

## **Bakalářská práce**

# **Přírodní živly zachycené v textilních obrazech**

*Studijní program:*

B0212A270001 Návrhářství

*Autor práce:*

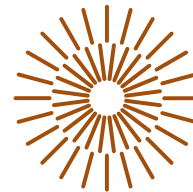
**Aigerimanel Khudaibergenova**

*Vedoucí práce:*

Mgr.art. Zuzana Veselá

Katedra designu

Liberec 2024



## Zadání bakalářské práce

# Přírodní živly zachycené v textilních obrazech

<i>Jméno a příjmení:</i>	<b>Aigerimanel Khudaibergenova</b>
<i>Osobní číslo:</i>	T20000090
<i>Studijní program:</i>	B0212A270001 Návrhářství
<i>Zadávací katedra:</i>	Katedra designu
<i>Akademický rok:</i>	2023/2024

### Zásady pro vypracování:

1. Rešerše na téma astrologie a živly ve vztahu k výtvarné koncepci práce.
2. Výtvarná příprava pro vybrané téma.
3. Materiálové návrhy a variace textilních obrazů, kombinace technik výšivka a sublimační tisk.
4. Realizace textilních obrazů.
5. Fotodokumentace.

*Rozsah grafických prací:*

*Rozsah pracovní zprávy:*

*Forma zpracování práce:*

tištěná/elektronická

*Jazyk práce:*

čeština

### **Seznam odborné literatury:**

KYBALOVÁ, Ludmila. *Od "zlatých dvacátých" po Diora*. Praha: NLN, Nakladatelství Lidové noviny, 2009. Dějiny odívání. ISBN 978-80-7106-149-6

GAUQUELIN, Michel. *Neo-astrology: A Copernican Revolution*. London: Arkana, 1991. ISBN 0-14-019318-9

MANNOVÁ, Marta. *Výšivky*. Bratislava: Vydavatelství a nakladatelství ROH, 1973. ISBN 74-004-73

*Vedoucí práce:*

Mgr.art. Zuzana Veselá  
Katedra designu

*Datum zadání práce:*

2. října 2023

*Předpokládaný termín odevzdání:* 20. května 2024

doc. Ing. Vladimír Bajzík, Ph.D.  
děkan

L.S.

prof. Ing. Michal Vik, Ph.D.  
garant studijního programu

V Liberci dne 2. dubna 2024

## Prohlášení

Prohlašuji, že svou bakalářskou práci jsem vypracovala samostatně jako původní dílo s použitím uvedené literatury a na základě konzultací s vedoucím mé bakalářské práce a konzultantem.

Jsem si vědoma toho, že na mou bakalářskou práci se plně vztahuje zákon č. 121/2000 Sb., o právu autorském, zejména § 60 – školní dílo.

Beru na vědomí, že Technická univerzita v Liberci nezasahuje do mých autorských práv užitím mé bakalářské práce pro vnitřní potřebu Technické univerzity v Liberci.

Užiji-li bakalářskou práci nebo poskytnu-li licenci k jejímu využití, jsem si vědoma povinnosti informovat o této skutečnosti Technickou univerzitu v Liberci; v tomto případě má Technická univerzita v Liberci právo ode mne požadovat úhradu nákladů, které vynaložila na vytvoření díla, až do jejich skutečné výše.

Současně čestně prohlašuji, že text elektronické podoby práce vložený do IS/STAG se shoduje s textem tištěné podoby práce.

Beru na vědomí, že má bakalářská práce bude zveřejněna Technickou univerzitou v Liberci v souladu s § 47b zákona č. 111/1998 Sb., o vysokých školách a o změně a doplnění dalších zákonů (zákon o vysokých školách), ve znění pozdějších předpisů.

Jsem si vědoma následků, které podle zákona o vysokých školách mohou vyplývat z porušení tohoto prohlášení.

## Poděkování

Ve své bakalářské práci bych chtěla poděkovat své mamince za morální a finanční podporu, také za možnost získat vzdělání v České republice. Zároveň bych chtěla poděkovat svému příteli a svým blízkým přátelům, že ve mě věřili, pomohli mi nevzdat se a jít jen dopředu za svým cílem.

Zvláštní poděkování by ráda věnovala paní Mgr. art. Zuzana Veselé a panu doc. ak.mal. Svatoslavu Krotkému za pomocné a důležité rady během mého studia a bakalářské práce, za získané cenné zkušenosti a znalosti, za vřelost a laskavost, se kterými se ke mně chovali.

Panu Bc. O. Ludínovi za to, že byl odborným poradce po celou dobu mého studia, za konzultace ve přátelské atmosféře, za pomoc při realizaci mé bakalářské práce.

Díky podpoře všech těchto lidí jsem byla schopna zvládnout všechny potíže a realizovat svou bakalářskou práci.

## **Anotace:**

Bakalářská práce se zaměřuje na tvorbu kolekce textilních obrazů inspirovaných přírodními živly z pohledu astrologií. Jako hlavní myšlenka celého díla posloužily živly. Teoretická část upozorňuje na klíčové body astrologie a hledání inspirace v ní. Praktická část se zabývá realizací textilních obrazů pomocí technik sublimačního tisku a výšivky, vytvořených podle představ a chápání samotného tématu autorem.

## **Klíčová slova**

Astrologie, znamení zvěrokruhu, živly, sublimační tisk, výšivka

## **Annotation:**

The bachelor thesis focuses on the creation of a collection of textile images inspired by the natural elements from the perspective of astrology. The elements served as the main idea of the whole work. The theoretical part highlights the key points of astrology and finding inspiration in it. The practical part deals with the realization of textile images using sublimation printing and embroidery techniques, created according to the artist's ideas and understanding of the theme itself.

## **Keywords**

Astrology, zodiac signs, elements, sublimation printing, embroidery

## OBSAH

1. Úvod.....	9
2. Astrologie.....	10
2.1 Co je Astrologie? .....	10
2.2 Sekce astrologie .....	10
2.3 Horoskop.....	11
2.4 Čtyři živly a znamení zvěrokruhu .....	13
2.4.1 Element ohně.....	14
2.4.2 Element vzduchu.....	15
2.4.3 Element vody .....	17
2.4.4 Element země.....	18
2.4.5 Znamení zvěrokruhu .....	19
3. Astrologie a umění .....	20
3.1 Místo astrologie v umění.....	20
3.1.1 Umělci, kteří se inspirovali přírodními živly .....	21
3.2 Astrologie a móda .....	24
4. Výtvarná příprava .....	28
4.1 Inspirace .....	28
4.2 Moodboardy a barevnost.....	28
4.3 Hledání tvarů pro živly.....	33
5. Návrhy textilních obrazů, vzorování v materiálech .....	36
5.1 Návrhy v malbách .....	36
5.2 Technologie sítotisku a sublimačního tisku a první vzorky .....	38
5.2.1 Technologie sítotiskua první vzorky .....	38
5.2.2 Technologie sublimačního tisku a první vzorky .....	40
5.3 Návrhy použité pro tisk.....	41
5.4 Technologie výšivky a první vzorky .....	43
5.5 Návrhy použité pro výšivku.....	45
5.6 Finální návrhy textilních obrazů .....	48
6. Použité materiály.....	50
6.1 Seznam použitých materiálů .....	51
7. Fotodokumentace .....	53
7.1 Vizualizace.....	58
8. Závěr .....	59

9. Použitá literatura a zdroje.....	61
-------------------------------------	----



## 1. Úvod

Cílem mé bakalářské práce bylo vytvořit kolekci textilních obrazů, které by odhalily veškerou krásu a tajemství přírodních živlů s pomocí astrologií z hlediska umění a zejména designu. Astrologie existuje již od starověku a na každého člověka má unikátní vliv, na některé méně, na některé více. Věda, která je pro mnoho lidí prázdným místem, a pro jiné inspirací nebo důležitou součástí jejich života. Kreativní lidé, zejména designéři, často čerpají energii a inspiraci z astrologie.

Astrologii jsem si jako téma své bakalářské práce vybrala proto, že je mi velmi blízká. Věřím v osud, v jeho znamení, věřím, že každý člověk má svůj osud a hvězdy pomáhají lidem lépe pochopit sebe sama a najít svou cestu. Celé lidstvo je propojeno s vesmírem, který lidem dodává energii. S pomocí astrologie chápeme, jak tuto energii správně využít k různým věcem.

Teoretická část bakalářské práce popisuje hlavní body astrologie, jako jsou přírodní živly, znamení zvěrokruhu také vliv astrologie na umění. Praktická část se skládá z výtvarné a technické výroby kolekce textilních obrazů.

Kolekce textilních obrazů vychází z vlastního estetického cítění, představivosti a pochopení tématu. Táto práce se vznikla za pomoci vlastních nápadů na tisk a výšivku.

## 2. Astrologie

Astrologii lze považovat za cokoli, ale buďme upřímní většina lidí neví, jaký je jejich Rh faktor, ale každý ví své znamení zvěrokruhu. Zůstává tedy připustit, že toto mystické učení o planetách a hvězdách nás dodnes vzrušuje a láká. A pro některé také slouží jako zdroj inspirace.

Co znamená astrologie? Každý na ni má jiný názor, někteří ji považují za umění nebo vědu, která popisuje charakter nebo osud člověka na základě pozorování postavení hvězd v době jeho narození.

### 2.1 Co je Astrologie?

**ASTROLOGIE** (z řeckého ἄστρον – hvězda a λόγος – slovo, myšlenka, zpráva), nauka o předpovídání budoucnosti na základě studia pohybů a viditelnosti nebeských těles; v širším smyslu pojetí vesmíru, které předpokládá existenci souvislosti mezi pohybem a viditelností těles na nebeské klenbě a událostmi pozemského života. Rozvinuté systémy astrologií existovaly ve starověké Mezopotámii, Řecku, v zemích helénistické kultury (včetně Egypta), Indii a Číně. Astrologické nauky byly úzce spjaty s magií a alchymií. Astrologie patřila mezi vědy až do renesance, ale výdobytky vědy New Age přenesly astrologie za hranice vlastní vědecké činnosti. [1]

### 2.2 Sekce astrologie

Tato kapitola představuje širokou škálu astrologických disciplín, které se liší problémy, jimiž se zabývají, a metodikou, kterou používají. K rozvinutí tématu této bakalářské práce budou nejčastěji použity momenty z natální, prognostické, synastrické a esoterické astrologie, které se zabývají studiem lidského charakteru, chování a účelu.

Astrologické disciplíny:

- Natální astrologie, doslova astrologie zrození – odvětví astrologie zabývající se předpovídáním hlavních trendů v osudu člověka, určováním jeho sklonů a povahových rysů;
- Prognostická astrologie – odvětví astrologie zabývající se předpovídáním událostí v životě člověka;
- Synastrická astrologie je odvětví astrologie, které předpovídá povahu vztahů;
- Lékařská astrologie je odvětví astrologie, které se zabývá otázkami lidského zdraví;
- Horární astrologie je odvětví astrologie, které se zabývá hledáním odpovědi na danou otázku;

- Selektivní astrologie je odvětví astrologie, které určuje nejvhodnější okamžik, v němž je třeba podle univerzálních astrálních vlivů jednat;
- Mundánní astrologie je astrologie, která předpovídá vývoj a vzájemné působení států, národů a jiných velkých společenských skupin;
- Obchodní astrologie je odvětví astrologie, které popisuje a předpovídá procesy ve světě obchodu a ekonomiky;
- Esoterická astrologie je odvětví astrologie, které se zaměřuje na duchovní vývoj člověka;
- Astro meteorologie je odvětví astrologie, které předpovídá změny počasí. [2]

### 2.3 Horoskop

Samotný horoskop představuje postavení planet na obloze v době narození člověka, které se skládá z následujících bodů:

- dvanácti znamení zvěrokruhu;
- deseti planet;
- dvanácti domů;
- pěti hlavních aspektů. [3]

Co se týče znamení zvěrokruhu, astrologové rozdělili 360 stupňů na úseky po 30 stupních, čímž vzniklo dvanáct znamení, která jsou v astrologii velmi důležitá. Tato znamení zvěrokruhu jsou: Beran, Býk, Blíženci, Rak, Lev, Panna, Váhy, Štír, Střelec, Kozoroh, Vodnář a Ryby. [3]

Každé znamení současně ovlivňuje charakter, zdraví a osud člověka. Člověk je obdařen vlastnostmi těch znamení, která v době jeho narození zaujímá Slunce, ascendent nebo několik planet. Na základě tohoto předpokladu bylo vytvořeno dvanáct psychologických typů. Následuje velmi stručný výčet vlivů dvanácti znamení zvěrokruhu, převzatý z několika astrologických pojednání:

**Beran:** Netrpělivý, nadšený, nezávislý, agresivní;

**Býk:** Přízemní, klidný, smyslný, stabilní, loajální;

**Blíženci:** záluďný, přizpůsobivý, vznětlivý, povrchní, vtipný, nestálý;

**Rak:** Nápaditý, citlivý, rodinný typ, vědomý siminulosti;

**Lev:** Velkorysý, hrdý, individualistický, autoritářský, arogantní;

**Panna:** Citlivý, vypočítavý, pečlivý, opatrný;

**Váhy:** Smířlivý, společenský, kultivovaný, smysl pro spravedlnost;

**Štír:** Kritický, vnímavý, pronikavý, agresivní;

**Střelec:** Extrovertní, štědrý, věrný, rád cestuje;

**Kozoroh:** vážný, klidný, myslící dopředu, tajně ctižádostivý;

**Vodnář:** Miluje novoty, originální, idealistický, utopický;

**Ryby:** Emocionální, vnímavý, intuitivní, věrný, nerozhodný. [3]

Astrologický svět se skládá z deseti hvězd sluneční soustavy, Slunce, Měsíce a planet v pořadí podle jejich vzdálenosti od Slunce: Merkur, Venuše, Mars, Jupiter, Saturn, Uran, Neptun a Pluto. [3]

Následující seznam, který se opět zaměřuje především na charakter, podává velmi stručnou syntézu – rovněž převzatou z různých astrologických pojednání – hlavních vlivů, které mohou planety na každého z nás působit. Ty jsou zvláště významné, pokud planeta zaujímá v horoskopu "silné" postavení, například pokud se nachází ve znamení odpovídajícím jejímu charakteru, pokud má velký počet aspektů k jiným planetám nebo pokud zaujímá jeden ze čtyř "úhlových" domů (I, IV, VII nebo X) apod. [3]

**Slunce:** Hrdé, velkorysé, panovačné, velkorysé, někdy arogantní;

**Luna:** Nápaditá, intuitivní, nestálá, společenská, líná;

**Merkur:** Inteligentní, živý, vnímavý, oportunistický, mazaný, nestálý;

**Venuše:** Citlivá, klidná, milovnice života ve všech jeho projevech;

**Mars:** Energický, bojovný, odvážný, impulzivní, násilnický;

**Jupiter:** Komunikativní, vážný, spravedlivý, ješitný, egocentrický;

**Saturn:** Vážný, rezervovaný, hloubavý, sobecký, mstivý, pesimistický;

**Uran:** Originální, nezávislý, vášnivý, excentrický;

**Neptun:** náladový, intuitivní, nestálý, se sklonem k mysticismu;

**Pluto:** temná stránka věcí, imanentní spravedlnost. [3]

Astrologové, kteří byli zasaženi střídáním dne a noci, považovali den za zkrácený rok. A stejně jako rozdělili zvěrokruh na dvanáct znamení, rozdělili i denní pohyb hvězd na dvanáct částí, které nazvali domy. Za dvacet čtyři hodin projde každá hvězda sluneční soustavy dvanácti domy. Tyto domy jsou číslovány od I do XII ve směru opačném, než je směr denního pohybu planet, a vztažným bodem je ascendent. Kromě toho astrologové přisuzují důležitou roli Ascendentu, stupni zvěrokruhu, který vychází na obzoru v době narození. [3]

Domy – oblasti oblohy, které řídí různé sféry života – jsou poměrně překvapivou směsicí vlivů. Následující seznam obsahuje několik klíčových slov:

**I. dům:** subjekt sám, charakter, vzhled;

**II dům:** příjmy, vše, cosubjektsámvydělal;

**III dům:** zrozenci, krátké cesty;

**IV dům:** otec a matka, domov, konec života;

**V dům:** potěšení, láska, zábava, děti;

**VI dům:** práce, zaměstnanci, drobná zvířata, akutní onemocnění;

**VII dům:** manželství, manželský partner, společníci, nepřátelé;

**VIII dům:** smrt, dědictví;

**IX dům:** dlouhé cesty, náboženství, filozofie;

**X dům:** povolání, úspěch, pocty;

**XI dům:** přátelé, společenské vztahy;

**XII dům:** zkoušky, chronická nemoc, vězení. [3]

Aspekty jsou úhly, které svírají planety při pozorování ze Země a při pohledu na dvojice ve zvěrokruhu. Astrologové přikládají velký význam určitým úhlovým stupňům, zejména stupňům od 0 (konjunkce) do 60 (sextil), od 90 (kvadratura) do 120 (trinus) nebo do 180 (opozice). Astrologie rozlišuje mezi "dobrymi" a "špatnými" aspekty. Existují dva dobré a dva špatné aspekty a pátý, konjunkce, který je někdy příznivý, jindy nepříznivý. Zatím je vše spravedlivé. Sextil (planety na 60 stupních) a trinus (planety vzdálené 120 stupňů) jsou dobré. Kvadratura (planety vzdálené 90 stupňů) a opozice (vzdálené 180 stupňů) jsou špatné. [3]

#### **2.4 Čtyři živly a znamení zvěrokruhu**

Přírodní živly jsou nevyčerpatelným zdrojem inspirace. Mají neuvěřitelnou sílu a krásu, která nás dokáže přenést do jiných světů. Když se naše oči ztratí v rozlehlých vodách oceánu, když naše uši naplní šum lesa nebo zpěv ptáků, když naše srdce naplní úcta k mohutným horám, uvědomíme si, že příroda je nejvyšším vyjádřením harmonie a síly. Její krásu nás inspiruje k životu v harmonii se sebou samými i se světem, pomáhá nám nacházet odpovědi na otázky, které si klade naše duše, a naplňuje nás silou a energií k překonávání životních těžkostí.

Podle tradičních představ se vesmír skládá z prvků ohně, vzduchu, vody a země. Každý živel představuje základní typ energie a vědomí, které působí v každém z nás. Moderní fyzika ukázala, že energie je hmota a tyto čtyři živly se vzájemně prolínají a kombinují a vytvářejí všechny druhy hmoty. Když jiskra života v okamžiku smrti člověka opustí, tyto čtyři živly se rozpadnou a vrátí se do původního stavu. Živly odrážejí určité povahové rysy a vytvářejí určitý "temperament" lidí. Temperament člověka vyplývá z převahy určitých živelů, která je dána postavením planet nebo úhlových bodů horoskopu ve znamení zvěrokruhu. Čtyři živly lze považovat za čtyři základní počátky života. Tento přístup lze aplikovat na cokoli na základě principu podobnosti a analogie. Převaha nebo absence jednoho či druhého prvku v horoskopu člověka naznačuje základní osobnostní rysy. [4,7]

#### **2.4.1 Element ohně**

Lidé se silným živlem ohně jsou spontánní a impulzivní, řídí se srdcem. Mají rychlé emocionální reakce a živou představivost. Ohnivá znamení: Beran, Lev a Střelec. [4]

Oheň je jedním z nejsilnějších a nejvlivnějších živelů, který vyvolává zvláštní pocity a silou své povahy vytváří destrukci, teplo a život zároveň. Pocity z živelu ohně mohou být rozmanité. Na jedné straně je to teplo a útulnost, které oheň vytváří během chladných zimních večerů nebo venku během pikniku. Na druhé straně však oheň svou nezastavitelnou silou a nepředvídatelností vyvolává temperament a strach. Jeho ničivé účinky mohou být ničující, dokáže zničit vše, co mu stojí v cestě. Oheň má v lidském životě hluboký vliv. V kultuře a náboženství oheň symbolizuje život, teplo a plamen, zdroj světla a tepla. Používal se k vaření, vytápění a ochraně před divokými zvířaty. Oheň hrál také důležitou roli při tradičních rituálech a obřadech. Sympatie k mocné síle ohně a jeho schopnosti měnit podoby a spalovat vše kolem sebe z něj činily předmět úcty i strachu zároveň. Oheň také sloužil jako inspirace pro člověka. Jeho divoká a mocná podoba vyvolává pocity vzrušení a vášně. Oheň slouží jako metafora vášně, inspirace a tvůrčího impulsu, což se odráží v umění a literatuře. Oheň dokáže probudit touhu po tvořivosti a vzpouře a podpořit rozvoj mysli a duše.



Obrázek 1: Pohled do plamenů – V krbu, 2023 (vlastní foto)

Živel ohně má tedy hluboký vliv na náš život a představivost. Obsahuje prvky tepla i strachu, útěchy i destrukce, inspirace i ničivé síly, což z něj činí jednu z nejzákladnějších a nejkontroverznějších přírodních sil.

#### **2.4.2 Element vzduchu**

Lidé vzdušného živlu jsou rychlí a živí. Jejich energie se vybíjí v různých směrech. Mají sklon dávat intelektuální vyjádření svým pocitům a očekáváním. Vzdušná znamení: Váhy, Vodnář, Blíženci. [4]

Vzduch je živel, který nás obklopuje všude. Na přírodní úrovni, lehký a chladný vítr vytváří pocit svěžesti, probouzí naše pocity a naplňuje lehkostí. Mořský vánek nebo horský vzduch může přinášet pocit čistoty tím, že nás ponoří do světa klidu. Vzduch ovlivňuje lidský život na různých úrovních. Doslova bez něj prostě nemůžeme existovat, protože nám poskytuje kyslík. Vítr se také používá k výrobě obnovitelné energie, což poskytuje příležitost pro rozvoj a pokrok lidstva. Symbolicky je vzduch spojován s duchovností, myšlením a obnovou. Vzduch inspiruje lidskou tvořivost, dává svobodu myšlení a předkládá nápady. Může v nás probudit možnost nových začátků a svobodu projevu.



Obrázek 2: Kouzlo západu slunce, 2021 (vlastní foto)

Je to živel, který může vytvářet úžasné přírodní obrazy, jako je duha nebo vícebarevné západy slunce. Když slunce začne zapadat za horizont, ve vzduchu je zvláštní kouzlo. Obloha je zbarvena do jemných odstínů růžové, oranžové a fialové a vytváří jedinečné obrazy, které se zdají nereálné. Ty barvy, které se rodí při západu slunce, jako by nás unášely do jiného světa, nutí nás zapomenout a jen obdivovat.



Obrázek 3: Oranžový horizont, 2016 (vlastní foto)

Chvilé, kdy slunce zapadá za horizont, jsou pro mě dobou reflexe, která umožňuje utopit se v kráse a klidu. Tento jev nám také připomíná nekonečnou krásu a nepředvídatelnost přírody. Západy slunce mě inspirují ke kreativité, nutí mě dívat se na svět z nové perspektivy a vážit si každého okamžiku. Připomínají krásu světa a hodnotu prostých radostí života. Proto věřím, že pozorování západu slunce není jen skvělá podívaná, ale také jedinečná příležitost pro inspiraci a vnímání světa v celé jeho kráse a harmonii.



### 2.4.3 Element vody

Lidé se silným prvkem vody jsou sentimentální a velmi citliví. Mají bohatou představivost a hluboké emoce. Vodní znamení: Rak, Štír, Ryby. [4]

Voda je jedním z nejzákladnějších prvků, který má obrovský vliv na náš život, fyzický i emocionální. Můžeme zbystrit sluch a slyšet kouzlo melodického zurčení potůčku nebo zažít osvěžující chlad stříkajících vodopádů, který nám poskytne pronikavý pocit blaženosti. Rytmické pleskání vln u pobřeží může vést k uklidnění a mořský příboj nás naplní důvěrou a silou.



Obrázek 4: Řeka v horách Kazachstánu, 2015 (vlastní foto)

Tento živel je spojován s pocity, emocemi a obnovou. Symbolizuje tok života, překonávání překážek, transformaci a znovuzrození, má také jedinečnou léčivou schopnost. Vodní masy mají obrovský vliv na náš každodenní život a poskytují všem podmínkám pro stanoviště na planetě Zemi. Vodu používáme k zavlažování polí, výrobě potravin a také k přepravě zboží a nákladu. Vodní zdroje se také používají k pěstování rostlin a zvířat, zatímco jiné slouží jako místo odpočinku a zábavy pro lidi. Při plavání pod vodou si člověk může odpočinout od shonu a stresu každodenního života, užít si krásu přírody a ponořit se do světa meditace. Vodní živel a jeho podmořský svět je neuvěřitelný a úžasný svět, který svou krásou a tajemstvím inspiruje lidi již po staletí. Tento živel je plný života, rozmanitých obyvatel a úžasných krajín. Jeho krása a mystický charakter v nás vyvolávají pocit nadšení a úžasu, stejně jako pocit úcty a pokory před celou jeho majestátností.



Obrázek 5: Pařížské akvárium, 2022 (vlastní foto)

Když obrátíme oči k podmořskému světu, setkáme se s ohromující krásou. Vidíme oslnivé korálové útesy, majestátní obří velryby, nekonečné kolonie pestrobarevných ryb a tajemné hlubiny plné úžasných tvorů, kteří jako by pocházeli z jiného světa. Tato krása v nás vyvolává pocity obdivu a přitažlivosti. Na druhou stranu je podmořský svět plný tajemství a záhad. Mnohá jeho zákoutí jsou stále neprozkoumaná a v mořských hlubinách se mohou skrývat živí tvorové, kteří nám poskytují zdroj intrik a zájmu. Jevy, jako je ticho pod vodou a téměř nulová přítomnost světla, obohacují tajemný charakter tohoto světa a skutečně nás inspirují a přitahují svými hádankami.

#### **2.4.4 Element země**

Lidé zemského živlu reagují klidně a pomalu. Mají velkou výdrž. Emocionálně jsou hloubaví a nejsou nakloněni rychlým změnám. Zemská znamení: Kozoroh, Býk, Panna. [4]

Element země je úžasná a mocná síla přírody, která nás obklopuje svou rozmanitostí a nádherou. Její nepředvídatelná síla a majestátnost mají hluboký symbolický význam a hluboce ovlivňují náš svět a život. Její rozmanité krajiny – hory, údolí, jezera, lesy a pouště – jsou pro mnohé zdrojem nadšení a inspirace. Přírodní tvary a krajiny Země jsou nápadné svými jedinečnými vzory, barvami a odstíny, které vytvářejí dojem síly a jedinečné estetiky. Tyto jedinečné rysy země přitahují mnoho umělců, fotografů a cestovatelů, inspirují je a nabíjejí svou zvláštní energií. Symbolika země má hluboké kořeny v mnoha kulturách. Je spojována s plodností, vitalitou, mateřstvím a moudrostí.



Obrázek 6: Mohutné hory v Kazachstánu, 2015 (vlastní foto)

Země také symbolizuje cykly života, růstu a zrání. Její symbolický význam se může v jednotlivých kulturách lišit, ale obecně vždy představuje zdroj života, ochrany a blahobytu. Naše nezrušitelné pouto se Zemí nás nutí respektovat a chránit přírodu, zachovávat její přirozenou rovnováhu a krásu. Hory nabízejí skvělé možnosti pro outdoorové aktivity, včetně horolezectví, horské turistiky, pěší turistiky, cyklistiky, snowboardingu a mnoha dalších rekreačních aktivit. Země je ze všech živlů nejstabilnější a nejnepohyblivější, ale je také schopna způsobit zkázu, například zemětřesení a sopečné erupce. Všechny tyto prvky dohromady tvoří živý a neúnavný organismus, který se věčně mění a proměňuje. Připomínají nám, jak mocná a nepředvídatelná může příroda být a jak důležité je ji respektovat a žít s ní v souladu.

#### **2.4.5 Znamení zvěrokruhu**

Západní filozofická tradice používá také pátý prvek: "quinta essentia". Tento termín popisuje duši nebo duchovnost člověka. Tento prvek stojí mimo čtyři hlavní prvky a v horoskopu se neodráží. Proto se často vůbec nebere v úvahu. Poukazuje na hlubší vrstvy bytí než ty, které souvisejí se čtyřmi živly a jejich uplatněním v astrologii. Tento prvek naznačuje svobodnou vůli a připomíná nám velké tajemství věčnosti. [4]

Každý ze čtyř prvků se projevuje ve třech stavech nebo kvalitách: kardinální, fixní nebo mobilní. Jako analogii uveďme fyzikální vlastnosti vody: voda je v normálním stavu kapalina. V astrologické analogii to odpovídá kardinální kvalitě. Když voda zmrzne, stává se pevnou, což odpovídá fixní kvalitě, a když při zahřívání přechází do parního stavu – astrologicky ji lze přirovnat k mobilní kvalitě. V individuálním horoskopu přítomnost planet v kardinálních, fixních nebo mobilních znameních naznačuje základní osobnostní rysy. [4]

### **Kardinální znamení**

Lidé, jejichž horoskopu dominují kardinální znamení, cítí potřebu vést a formovat. Jsou iniciátory a jednají podle svých cílů a postojů. Kardinální znamení: Beran, Váhy, Rak, Kozoroh. [4]

### **Pevné znamení**

Lidé s převážně fixními znaky dávají přednost pokračování v již rozpracovaných projektech a jejich zefektivnění. Snaží se zachovat status quo a jednají podle daných okolností. Pevná znamení: Lev, Vodnář, Štír, Býk. [4]

### **Mutabilní znamení**

Lidé v proměnlivých znameních jsou náchylní ke změnám a obnově. Snadno nahrazují jedno druhým a přizpůsobují své jednání měnící se situaci. Mutabilní znamení: Střelec, Blíženci, Ryby, Panna. [4]

## **3. Astrologie a umění**

Astrologie zanechala významný vliv nejen v dějinách astronomie, přírodních věd, náboženství a magie, ale také v umění.

### **3.1 Místo astrologie v umění**

Planety, živly, znamení zvěrokruhu, hvězdy, aspekty a domy mají velký vliv na určité oblasti života člověka, jako je charakter, láska nebo dokonce kreativita. Na hledání nových nápadů a řešení, jak kreativně změnit realitu, mají vliv planety, jako jsou Luna a Slunce, Neptun a Venuše. V astrologii hrají nepopiratelnou roli Uran, Merkur, Jupiter, Saturn a Pluto, které rovněž ovlivňují kreativitu člověka. Některá znamení zvěrokruhu mohou mít větší sklony k rozvoji umění. [5,6]

Ukázkovým příkladem je ohnivě znamení zvěrokruhu Lev, které je úzce spojeno s tvůrčí silou. Slunce, které je patronem tohoto znamení, přináší tvůrčí řešení v různých oblastech a oborech. Lidé narození v tomto znamení jsou často vášniví, což jim pomáhá projevit svou kreativitu v té nejčistší podobě. Také jim nechybí představitivost. Slavní kreativní lidé narození ve znamení zvěrokruhu lva: A. Warhol, C. Chanel, Jennifer Lopez. [5,6]

Neméně nadané pro kulturu a kreativitu jsou i Ryby. Kreativitu a inspiraci tohoto znamení zvěrokruhu zaštiťuje Neptun, který ovlivňuje způsob, jakým se Ryby vyjadřují a sní. Neustále hledají možnosti rozvoje a pohybují se mezi reálným a imaginárním světem. V

tomto znamení zvěrokruhu se narodilo mnoho spisovatelů, hudebníků, sochařů a umělců. Důstojným představitelem umění narozeným ve znamení Ryb byl Michelangelo. Byl to vizionář a romantik, který významně přispěl k umělecké revoluci své doby. [5,6]

Rak je také velmi citlivé a nápadité znamení zvěrokruhu. V tomto znamení převládá značná tvůrčí energie, kterou ovlivňuje Měsíc. Rak je díky své představivosti schopen denně přicházet s inovativními nápady. Toto znamení zvěrokruhu se potřebuje cítit zcela citově bezpečně, aby mohlo plně projevit svou kreativitu. Raci jsou od přírody velmi citliví, ale rádi tvoří každý den. Mezi velkými umělci narozenými ve znamení Raka najdeme citlivého a empatického malíře Klimta. [5,6]

Dalším znaméním zvěrokruhu, které má sklony k tvořivosti, je Vodnář. Jeho vládnoucí planetou je Uran. Je to znamení zvěrokruhu, které přesně ví, jak být avantgardním umělcem, aby vytvořil svůj vesmír. Romantický malíř Delacroix, který na svém díle pracuje celé hodiny, aby dosáhl kýženého výsledku, patřil k tomuto znamení zvěrokruhu. [5,6]

Astrologické motivy související se přírodními živly, znameními zvěrokruhu a významem planet byly mnohokrát použity v literatuře i v malířství, knižních miniaturách, hudbě, sochařství a architektuře.

### **3.1.1 Umělci, kteří se inspirovali přírodními živly**

Koncept čtyř živlů pronikl nejen do filozofie, ale získal si i zvláštní pozornost umělců a stal se jedním z nejrozšířenějších témat v umění. Tomuto tématu je věnováno mnoho děl a každý umělec do něj vnáší svůj jedinečný pohled a interpretaci a zobrazuje živly prostřednictvím vlastního uměleckého stylu a emocionálního vnímání. [8]

**Jan Brueghel starší a Hendrik de Clerck**, dva známí vlámské malíři, vytvořili kolem roku 1606 dílo nazvané "Hojnost a čtyři živly". Na této obraze jsou zobrazeny čtyři živly v podobě krásných dívek, což odráží filozofické a mytologické koncepty té doby. Každou z těchto živlů je snadné rozpoznat podle barvy jejich šatů: středová postava, představující Zemi, je oblečená v žluto-oranžovém, zatímco Voda je v modrém nalevo, Oheň v červeném napravo a Vzduch vystoupal v fialovém. Je zajímavé, že každou postavu obklopují předměty, které odrážejí jejich podstatu a prvky, které představují.

Tyto malířské techniky byly široce využívány mezi vlámskými umělci té doby, což jim umožňovalo nejen ilustrovat koncepty, ale také obohacovat díla další symbolikou a hloubkou obsahu. [8]



Obrázek 7: Jan Brueghel starší a Hendrik de Clerck: Hojnost a čtyři živly, 1606 [8]

**Artus Wolffort**, také známý jako vlámský malíř, byl aktivní v podobném období jako Brueghel a vytvořil podobnou kompozici obrazu. Na rozdíl od abstraktních obrazů krásných dívek upřednostnil ve svých pracích postavy z mytologie – olympské bohy. Jeho díla jsou charakteristická symbolikou, kde každý charakter nese atributy prvků. Tak Vulkán symbolizuje živel ohně, Neptun – živel vody, Flora – živel země, a Božský Apollon zastupuje živel vzduchu. Tento odkaz na mytologické obrazy umožňuje umělcům vytvořit hlubší kontext a zdůraznit filozofický obsah svých děl. [8]



Obrázek 8: Artus Wolffort: Čtyři elementy, 17. století [8]



Obrázek 9: Michail Judovskij: Čtyři elementy, 17. století [8]

V malířském díle "Čtyři živly", které vytvořil **Michail Judovskij** v roce 1997, umělec použil svůj vlastní přístup k vizualizaci přírodních sil. Na rozdíl od klasických alegorických obrázků na této malbě chybí zřejmé symboly. Místo toho Judovskij používá abstraktní formy a barevnou paletu k vyjádření své interpretace čtyř živlů – země, vody, vzduchu a ohně. Tento abstraktní přístup umožňuje divákovi cítit energii a dynamiku každého živlu a také najít harmonii mezi nimi. Tím se obraz stává nejen ilustrací přírodních jevů, ale i zkoumáním jejich vzájemného vztahu a vzájemného ovlivňování. [8]



Obrázek 10: Mark Ryden: Alegorie čtyř živlů, 2006 [8]

V roce 2006 vytvořil americký malíř **Mark Ryden** obraz nazvaný "Alegorie čtyř živlů", které se vyznačuje nejen hlubokým smyslem, ale také humorem. V této práci Ryden zobrazil čtyři živly – zemi, vodu, vzduch a oheň – ve formě čtyř panenek. Každá z nich má na hlavě symbol odpovídající určitému živlu, což pomáhá divákovi snadno rozpoznat jejich spojení s přírodními prvky. Tento kreativní přístup nejen dodává dílu originalitu,

ale také prohlubuje jeho symbolický význam, umožňujíc divákům nahlédnout na živly skrze prizma malířova humoru a fantazie. [8]

### 3.2 Astrologie a móda

Kreativita designérů je ovlivněna jejich znamením zvěrokruhu a charakteristikami jejich individuálního horoskopu. Vztah k inovativním myšlenkám, nekonvenčnímu přístupu určuje Uran, zatímco oddanost tradici určuje Saturn. [11]

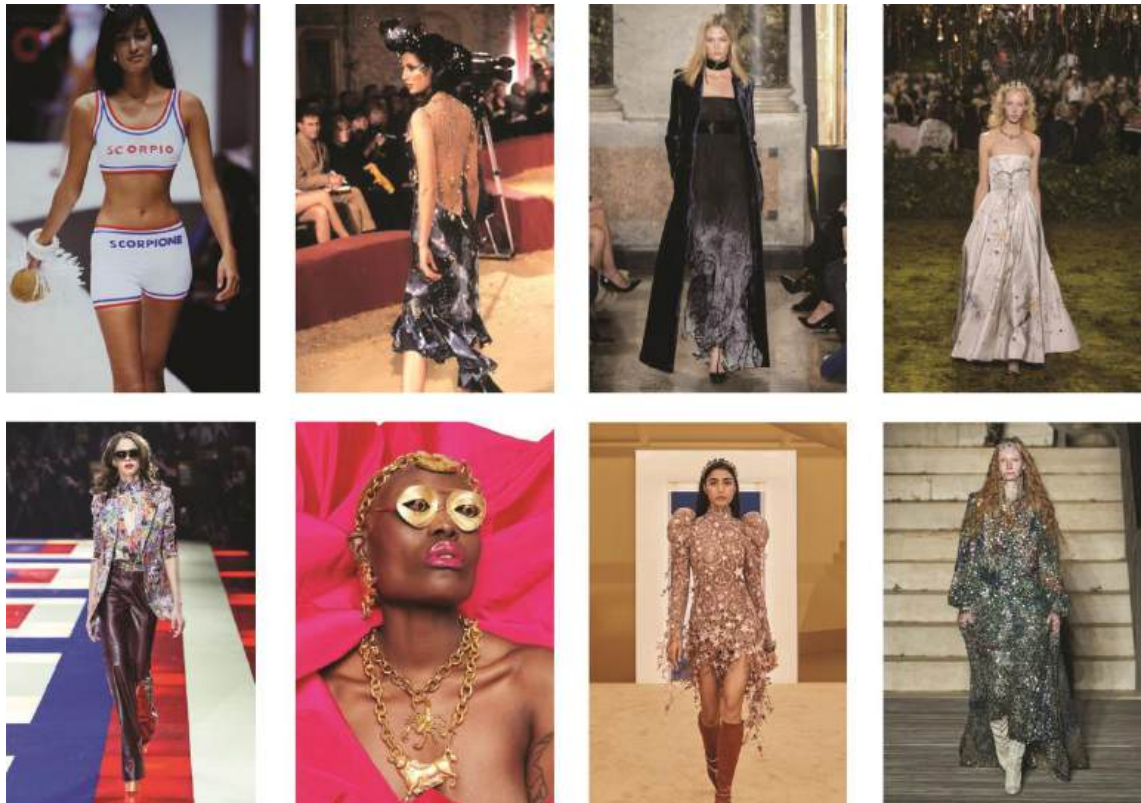
Uran v horoskopu představuje identitu, nepodléhání ničemu, neotřelé myšlení, náhlé události a extrémní situace. Planeta naznačuje náhlé změny, osvícení, aktivaci vnitřních sil, potřebu změn, sklon k invenci, reformám. Vládne mu Vodnář. [10]

Je nepochybné, že astrologie se stala ústředním bodem moderní popkultury, a tím i současné módy. Inspirací pro módu jsou často známé přírodní živly země, voda, vzduch a oheň. V módních trendech se může odrážet mnoho věcí a přírodní živly nejsou výjimkou, ovlivňují také design oblečení a výběr materiálů, barev a textur. To se projevilo zejména v kolekcích, které využívaly organické tvary, květiny z přírody, meteorologické jevy a témata související se zemí, vodou, vzduchem a ohněm. V módním průmyslu se také často používají materiály pocházející z přírody, jako je bavlna, hedvábí, kůže a vlna, čímž se zdůrazňuje spojení mezi módou a přírodními živly. Toto spojení se může projevovat nejen prostřednictvím samotných materiálů a barev, ale také prostřednictvím myšlenek, symboliky a obrazů, které se vztahují k přírodě a jejím živlům.

V posledních desetiletích se astrologie stala inspirativním zdrojem v módním světě. Znamení zvěrokruhu, hvězdy, planety – všechny tyto prvky najdou své místo v kolekcích designérů. [9]

Vzpomeňte si například na historický okamžik na módním molu: přehlídku Fendi jaro-léto 1993. Tehdy **Karl Lagerfeld** a **Silvia Venturini** Fendi navodili retro atmosféru tím, že představili celou kolekci plavek, která byla ozdobena symboly zvěrokruhu. Tento neobvyklý přístup k designu dal každému plaveckému kostýmu zvláštní symbolický význam a umožnil každému módnímu vzhledu vyjádřit individualitu a styl. Přehlídka Fendi 1993 tak byla nejen triumfem módy, ale také symbolem inovace a experimentování ve světě haute couture. [9]





Obrázek 11, 12, 13, 14, 15, 16, 17, 18: Návrháři inspirovaní astrologií [9]

V kolekci **Johna Galliana** na jaro a léto 1997 se projevilo umění spojovat fantazii s realitou. V této kolekci každý model představoval úchvatné spojení světů, kde souhvězdí a symboly znamení zvěrokruhu se stávaly součástí módních kreací. Jedinečnost a intrika se proplétaly s rafinovaným designem, vytvářející kouzelné obrazy, jako by vyšly přímo z pohádky. Každý model v kolekci byl jako samostatný příběh, odkrývající svůj vlastní svět a přitahující pozornost svou jedinečností. Pohled na tyto modely umožňoval ponořit se do světa astrologie a fantazie, kde hvězdy a symboly zvěrokruhu se stávaly klíčem k porozumění významu každého obrazu. Tato kolekce se stala výrazným příkladem toho, jak móda může být uměním, které nás přenáší do světa magie a fantazie. [9]

V roce 2015 vytvořil talentovaný návrhář **Peter Dundas**, známý svým provokativním přístupem k módnímu průmyslu, unikátní rockové představení pro značku Emilio Pucci, které spojilo prvky proti kultury, módy a astrologie. Tato událost se stala opravdovým divadelním zážitkem, ve kterém každý model kolekce byl uměleckým dílem. Jedním z nejužasnějších aspektů této kolekce bylo to, že sedm modelů obsahovalo ručně kreslené obrázky znamení zvěrokruhu. To dodalo kolekci tajemství a intriky, přitahujíc pozornost nejenom milovníků módy, ale i astrologických nadšenců. Každý model byl pečlivě

propracován a doplněn detaily, které odrážely charakteristiky příslušného znamení zvěrokruhu. Peter Dundas nejenom přeměnil módní přehlídku na opravdové umělecké dílo, ale také prokázal svou jedinečnou schopnost spojovat různé kulturní a estetické prvky dohromady. Jeho tvorba vždy zůstávala v centru pozornosti módního světa a toto rockové představení pro Emilio Pucci se stalo dalším jasným příkladem jeho geniality a originálního vizionářství módy. [9]

**Maria Grazia Chiuri** ve své debutové haute couture kolekci pro Dior, představené na přehlídce Dior Haute Couture 2017, šla daleko za hranice běžných módních trendů, tentokrát inspirovaná astrologií. Její kouzelné kreace, představené v této kolekci, nesou otisk hvězdné oblohy díky zručné výšivce, která zobrazuje astrologické symboly. Šaty, jako pohádkové róby, ve kterých je každý detail naplněn magií zvěrokruhu, se staly nedílnou součástí této unikátní kolekce. Hlavní pokrývky hlavy, zdobené tajemnými značkami a symboly, přidávají obrazům ženskosti a záhadnosti, zosobňujíce velký astrologický příběh módního domu Dior. [9]

Na jaře a v létě roku 2019 svět módy oslnil **Tommy Hilfiger** a **Zendaya**. Zendaya, spolupracující s renomovaným stylistou **Lou Rouchem**, již dlouho je ikonou stylu. Její debutová kolekce vytvořená ve spolupráci s Tommy Hilfigerem nezklamala milovníky módy. Byla to kolekce plná výrazných prvků, inspirovaná estetikou sedmdesátých let. Hlavními hrdiny této kolekce byly bundy, šaty a plavky zdobené neonovými ornamenty, které odrážely znamení zvěrokruhu. Zendaya a Tommy Hilfiger vytvořili nezaměnitelný obraz, který přitáhl pozornost veřejnosti a stal se symbolem stylu a elegance. [9]

Na jaře a v létě roku 2021 módní dům **Elsa Schiaparelli** představila jedinečnou kolekci inspirovanou astrologií. Elsa Schiaparelli vždy ocenila možnost zhmotnit motivy zvěrokruhu ve světě módy, počínaje nezapomenutelnou podzimní/zimní kolekcí Zodiak v roce 1938. Od té doby se módní dům Schiaparelli proslavil schopností ztvárnit symboly zvěrokruhu ve svých tvorbách. Zvláštní pozornost si získaly šperky, uvedené na trh v roce 2021, které jsou skutečným vyjádřením kouzla zvěrokruhu a odrážejí dědictví a kreativitu Elsy Schiaparelli. [9]

Pro svou podzimní kolekci roku 2022 se australský návrhář inspiroval kosmickým tématem, které nazval "Stargazer". **Zimmermann** tak posunul svou značku na nové kosmické úrovně, představující širokou škálu oděvů inspirovaných symboly zvěrokruhu. Od kabátů s vzory zvěrokruhu po rafinované šaty s prvky hvězdné tematiky – každý detail

v kolekci odráží mystickou a přitažlivou energii vesmíru. Toto není jen oblečení, je to svého druhu sakrální příběh, ve kterém by každé znamení zvěrokruhu a každá hvězda našly své zvláštní místo. [9]

V kolekci Gucci Resort 2023 s názvem „Kosmogonie“ se designér **Alessandro Michele** inspiroval mytologií a astrologií, představující unikátní zážitek na mole. Celá kolekce byla propletena symbolikou souhvězdí, která se na mole zdála ožívat a zvala diváky na vzrušující vesmírné dobrodružství. Každý oděv nesl stopy starověkých mýtů a legend, odhalující bohatství světové kultury a umění. Atmosféra show připomínala hvězdnou oblohu, kde každý model ztělesňoval sílu a krásu kosmu. Alessandro Michele tak nejen vytvořil módní kolekci, ale nabídl divákům skutečné vizuální ponoření do světa starověkých mýtů a nebeských tajemství. [9]

## **4. Výtvarná příprava**

Praktická část bakalářské práce se zabývá procesem a tvůrčí přípravou této práce, popisuje také zvolené výrobní techniky, specifikaci materiálů a samozřejmě konečnou realizaci kolekce textilních obrazů.

### **4.1 Inspirace**

Moje práce je založena na předchozích informacích a odborných znalostech, které jsem získala. Pro práci mě velmi zaujali citlivý a vnímavý lidé, mezi které se také počítám. Vnímavý člověk je ten, kdo dobře vnímá a vstřebává informace kolem sebe. Tito lidé jsou velmi ohleduplní ke všemu a citliví, poznamenávají mnoho detailů. Tyto osoby mohou být například velmi rozptylovány cizími zvuky, ale dobře cítí lidi. Vždycky mě bavilo pozorovat přírodu, zvířata a lidi také. Od malička jsem si myslela, že jsem vnímavější a cítím energii lidí. Jakmile potkám nového člověka a začneme se s ním bavit, okamžitě pochopím, jestli je to můj člověk a mohla bych s ním dal komunikovat, a tohle je díky tomu, že mám nějaké energetické pocity. Astrologie, o kterou se zajímám, je přesně to, co mi pomáhá porozumět sobě i ostatním lidem. Proto bylo původní inspirací zobrazit 12 znamení zvěrokruhu, která ovlivňují charakter člověka, ale později bylo rozhodnuto použít přírodní živly, na které jsou rozděleny znamení zvěrokruhu. Většinou jsem se inspiroval vlastními situacemi a zkušenostmi s lidmi, jak jejich živly a znamení zvěrokruhu ovlivňují jejich povahu, temperament, myšlení a pohled na život. Také tím, že jsem poznala sebe, svůj způsob myšlení a jednání, zvýraznila jsem pro sebe některé okamžiky, které mi pomohly v mé práci. Na základě obecně uznávaných údajů je 12 znamení zvěrokruhu rozděleno na čtyři přírodní živly, jako jsou oheň, voda, země a vzduch. Vzájemně se prolínají a kombinují. Každý živel ze čtyř představuje základní druh energie. Z tohoto důvodu jsem si vybrala téma, které jsem zpracovala abstraktním způsobem. Mám ráda jasné barvy a zdá se mi, že jsou nejvhodnější pro energii, která se rychle pohybuje, je dáována a přijímána člověkem, zvířetem, rostlinou nebo věcí.

### **4.2 Moodboardy barevnost**

Tato kapitola se zaměřuje na mou vlastní tvorbu inspiračních moodboardů, které jsem vytvořila pomocí programu Adobe Illustrator. Tyto moodboardy slouží k vyjádření mého osobního vnímání a pocitů lidí spojených s určitými živly. Každý moodboard je výsledkem mých individuálních názorů a vjemů, které jsem převedla do konkrétních vizuálních prvků. Všechny obrázky jsem pečlivě vybírala podle vlastních představ a

pocitů. Ke každému živlu jsem také vytvořil barevné schéma, které ještě více podporuje náladu a význam daného živlu v moodboardech.

V prvním moodboardu jsem chtěla zachytit sílu **ohně** v její plné šíři. Ohnivý živel je pro mě zdrojem nadšení a vášně, neboť se sama s ním silně ztotožňuji. Lidé nesoucí v sobě tento živel jsou pro mě fascinující svou vášní a okouzlující energií, avšak jejich intenzita může být i destruktivní. Jejich oči září jiskrou a živelností, což jim propůjčuje neodolatelnou sexualitu a přitažlivost. Zároveň jsou schopni být pevnou oporou pro svou rodinu a přátele, což jsem zaznamenala nejen na základě svých zkušeností, ale i zkušeností svých blízkých.



Obrázek 19: Moodboard: inspirace – oheň [12, 13, 14, 15, 16, 17, 18]

Co se týče barev spojených s prvkem ohně, červená symbolizuje vášně, energii a sílu. Je to barva, která v sobě nese ohnivou vášnivost a impulzivní energii. Oranžová přináší do obrazu teplo, nadšení a tvůrčí energii, podporuje spontánnost a radost ze života. Žlutá barva symbolizuje radost, optimismus a sebejistotu, její svěžest a jasnost evokuje sluneční paprsky a veselou atmosféru. Černá, i když může působit tajemně a temně, přináší do obrazu sílu a eleganci, dodává hloubku a záhadnost. Tyto barvy a odstíny společně naplňují prostor ohnivou energií, spojují se s teplem, silou a dynamikou. Živel ohně se často přirovnává k energii vzplanutí, k zápalné síle, která může buď ohřát a osvěžit, nebo

zničit a pohltit. Je to energie, která je vždy přítomná a neustále se proměňuje, a to jako plamen, který neustále doutná a plápolá.

Ve druhém moodboardu, který jsem vytvořila pro **vodní živel**, jsem chtěla zachytit veškerou energii a estetiku tohoto živlu. Lidé vodního živlu jsou obvykle známí svou výraznou citlivostí, hlubokou vnímavostí a značnou ovlivnitelností. Jejich energie je podobná proudu vody, který umí uklidnit i nejdivočejší situace a přináší do života harmonii a vyváženost.



Obrázek 20: Moodboard: inspirace – voda [19, 20, 21, 22, 23, 24]

Voda je často spojována s určitými barvami a odstíny, jako je intenzivní modř, jemná tyrkysová, sytá smaragdová a lesklé zlaté. Zlatá barva asociuje s bohatstvím, štěstím a prosperitou, což se často spojuje s přítomností zlatých ryb, jako jsou zlatí kapři, které jsou symbolem blahobytu a úspěchu. Tyto barvy symbolizují klid, stabilitu a hloubku, které jsou charakteristické pro vodní živel. Kromě toho mají také schopnost uvolňovat a léčit emoce. Energie Vody má schopnost vyrovnávat náš vnitřní stav, tlumit úzkost a potlačovat agresivitu. Pomáhá nám lépe porozumět názorům a pocitům druhých lidí a projevovat jim respekt. Tito lidé jsou často vnímaví k emocím a potřebám ostatních a mají tendenci vytvářet hluboké a intimní vztahy. Osobně jsem se setkala s mnoha jedinci, kteří jsou pod vlivem vodního živlu, a mohou potvrdit, že jsou to často velmi oduševnění

lidé, kteří mají bohatý vnitřní svět a jsou schopni vnímat a porozumět hlubším vrstvám lidského bytí.

Další v pořadí je moodboard věnovaný lidem spojeným se živlem **země**. Tito lidé jsou známí svou trpělivostí, praktičností a spolehlivostí. Jsou jako skalní pilíře, na které se vždy můžete spolehnout. Jejich energie je stabilní a zakořeněná, připomínající pevnost a sílu země.



Obrázek 21: Moodboard: inspirace – země [25, 26, 27, 28, 29, 30, 31]

Barvy spojené se živlem země jsou obvykle zemitě hnědé, zelené, červené a odstíny šedé. Hnědá symbolizuje pevnost, spojení se zemí a praktičnost, zatímco zelená evokuje život, obnovu a růst. Šedé odstíny pak připomínají stabilitu a vyváženost. Červená barva je spojena s listím během podzimu, kdy lesy ožívají krásnými odstíny červené, oranžové a žluté. Tento odstín evokuje pocit tepla, intenzity a transformace, což může odrážet schopnost lidí spojených se živlem země adaptovat se na změny a přizpůsobit se novým situacím. Ti, kteří jsou spojeni se živlem země, jsou důslední a praktičtí. Často jsou schopni jasně formulovat své cíle a s pevnou jistotou je dosáhnout. Jejich energie je jako kořeny stromu, pevně zakotvená a schopná vytrvat i v nejtěžších podmínkách. Jsou spojeni se zemí, s přírodou a s realitou, a jejich síla tkví v jejich schopnosti přizpůsobit se a vytrvat.

V posledním moodboardu jsem chtěla vyjádřit esenciální charakteristiku živlu **vzduchu**. Můj život je obklopen mnoha lidmi nesoucími v sobě energii vzdušného prvku. Jsou to jedinci s vysokou inteligencí, která jim umožňuje rychle a efektivně rozhodovat. Jsou to myslitelé a komunikátoři, kteří se vyznačují živou myslí a zručností v komunikaci. Jejich aktivní přístup k životu je zjevný a často jim to dává pověst chladných a rezervovaných jedinců, avšak tato vnější maska skrývá bohatý vnitřní svět emocí. Ti, kdo jsou blízko těmto lidem, mohou v nich objevit hluboké city a vášně, které jinak ukazují zřídka.



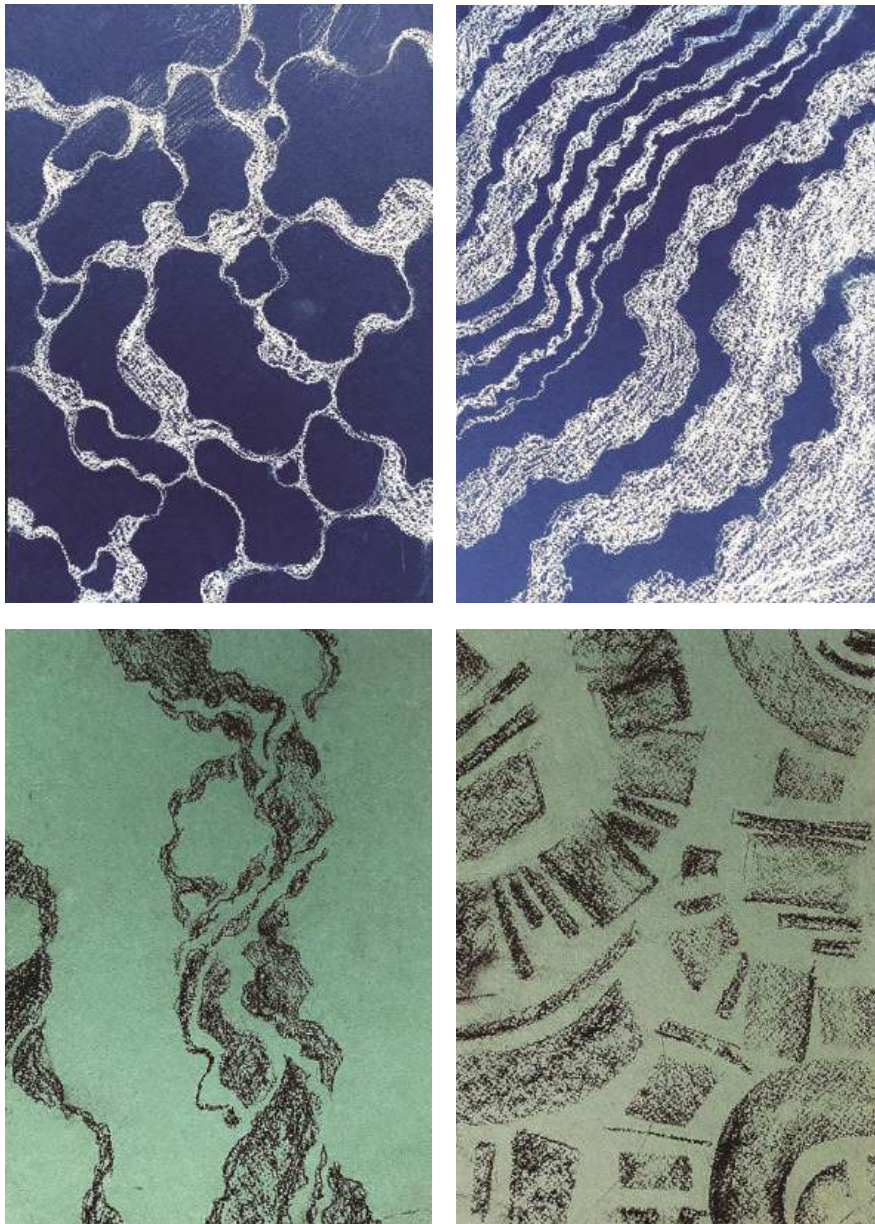
Obrázek 22: Moodboard: inspirace – vzduch [32, 33, 34, 35, 36, 37, 38]

Co se týče asociací s barvami a odstíny, prvek vzduchu často spojujeme s jasnými a lehkými tóny, jako je bílá, světle modrá a stříbrná. Avšak můžeme také spojit tento živl s fialovými a růžovými odstíny. Fialová barva symbolizuje mystiku, intuici a duchovnost, a její asociace s nekonečnem a vzdáleností odráží rozlehlé nebe spojené s výšinami. Růžová barva, zejména v odstínech světle růžové a oranžové, pak evokuje klid, romantiku a teplý pocit, který se spojuje s atmosférou za soumraku sluncem. Tyto odstíny připomínají vzdušnému živlu jeho měkkost a něhu, která se mísí s jeho proměnlivostí a dynamikou, vytvářející tak vyváženou a harmonickou atmosféru.

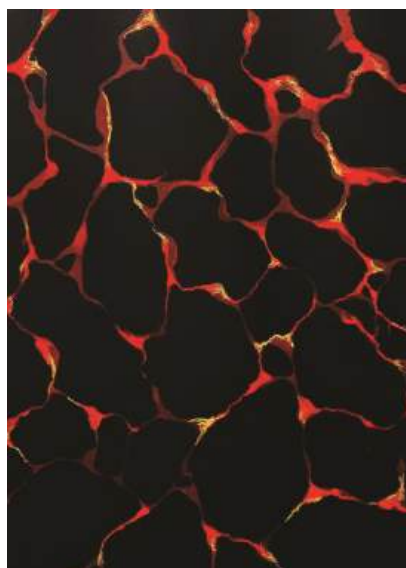


### 4.3 Hledání tvarů pro živly

V této části se podrobně zabýváme procesem hledání vhodných tvarů pro znázornění čtyř živlů. Na základě rozsáhlého výzkumu a experimentování jsem začala vytvářet skici, kresby a obrazy. Při tomto procesu jsem se ponořila do různých materiálů a technik včetně akrylových barev, pastelů, barevných a bílých tužek. Experimentování s různými výtvarnými technikami mi umožnilo najít nejlepší způsoby vyjádření konceptu.



Obrázek 23, 24, 25, 26: Počáteční inspirační skici, kresby a malby



Obrázek 27, 28, 29, 30, 31: Počáteční inspirační skici, kresby a malby

Ze všech materiálů, s kterými jsem experimentovala, se mi nejvíce osvědčil akryl. Jeho flexibilita a schopnost vytvářet různé odstíny a textury mi umožnily přesně zachytit myšlenky a koncepty, které jsem chtěla vyjádřit. Hrála jsem si s různými typy tahů štětcem, měnila jejich délku, šířku a směr, abych dosáhla požadovaného efektu a hloubky obrazu.



Obrázek 32: Počáteční inspirační malba

Po důkladné konzultaci s Mgr.art. Zuzanou Veselou jsme zjistili, že malba viz. Obr. X dokonale vyjadřuje atmosféru a estetiku, kterou zkoumám ve své bakalářské práci. Jasně a syté barvy této práce, stejně jako její neobvyklé abstraktní tvary, se staly skvělým zdrojem inspirace pro mé tvůrčí procesy. Tyto prvky jsou klíčovými faktory, které mi pomohly rozvinout nápady a pokračovat v celém procesu tvorby mého projektu.

## 5. Návrhy textilních obrazů, vzorování v materiálech

V této kapitole se hlouběji ponoříme do procesu tvorby akrylových prací, které slouží jako základ pro finální textilní obrazy. Naše zkoumání začne s prozkoumáním tvůrčích procesů, které jsou zahrnuty do tvorby každé akrylové malby, kde každý tah štětce má za cíl vyjádřit jedinečnou vizi umělce. Dále se budeme zabývat významem tvarů a textur textilních obrazů, abychom pochopili, jak jejich struktura může ovlivnit diváka a předávat energii a krásu přírodních živlů. Zkoušky s technikami provedení, jako je "sítotisk" a "sublimační tisk", nám umožní rozšířit obzory tvůrčích možností, přenášejíce je z digitálního designu do reálného textilního umění. V této kapitole také popíšeme práci v programech Adobe Photoshop a Adobe Illustrator. Proces tvorby designu textilních obrazů v těchto programech, jejich vliv na tvůrčí proces a možnosti transformace myšlenky na konkrétní obraz. Zvláštní pozornost věnujeme procesu tvorby vyšívání na základě akrylových prací, stejně jako provádění zkušebních verzí, které nám umožní experimentovat s různými variantami a nalézt nejlepší řešení. Tato kapitola bude obsahovat vyčerpávající průvodce tvůrčím procesem, který začíná s prvotním inspirací a končí vytvořením finálních textilních obrazů, obohacených hodnotou a hloubkou.

### 5.1 Návrhy v malbách

Rozhodla jsem se věnovat zvláštní pozornost každému živlu, abych dokázala zachytit a vyjádřit jeho jedinečné vlastnosti a charakter co nejpřesněji. Udělala jsem pro každý živel mimořádný tvar s ohledem na jeho esenci, aby každý z nich vynikl a byl vyjádřen s maximální autentičností a úctou k jeho podstatě.



Obrázek 33: Malba pro živel země

Začneme se **zemi**. Tvar, který jsem zvolila pro zemi, má evokovat sílu a stabilitu tohoto živlu. Země je pevný a stabilní prvek, ale zároveň může být nekompromisní a silný, jak

naznačuje tvar evokující vlnění během zemětřesení. Zemětřesení je připomínkou síly přírody a schopnosti země proměnit se nekompromisním způsobem.



Obrázek 34: Malba pro živel vzduchu

Přecházíme k **vzduchu**. Pro tento živel jsem si vybrala podobu oblaků, neboť oblaka symbolizují vzdušné proudy a neustálou změnu. Jejich podoba je neustále proměnlivá, stejně jako vzduch samotný. Oblaka volně plují na nebeské obloze, přinášejí s sebou změny počasí a proměnlivost, která je charakteristická pro tento živel.



Obrázek 35: Malba pro živel ohně

Dále máme **ohně**. Tvar, který jsem zvolila pro oheň, není jen statickým obrazem, ale spíše dynamickým vyjádřením jeho síly a energie. Plameny ohně tvoří tanec, jejichž pohyby

jsou plné života a vášně. Linie a vlny plamenů neustále šlehají vzhůru, vytvářejí hypnotický obraz síly, která může být zároveň destruktivní i tvůrčí.



Obrázek 36: Malba pro živel vody

Nakonec máme **vodu**. Tvar, který jsem zvolila pro vodu, je klidná hladina vodní nádrže. Tento tvar přináší pocit klidu, harmonie a vyrovnanosti, který je charakteristický pro stav, kdy voda dosáhne svého nejstabilnějšího stavu. Voda je symbolem života, čistoty a obnovy, ale také tajemství a nekonečné hloubky, což vše je zachyceno v tomto jednoduchém, ale mohutném obraze.

## 5.2 Technologie sítotisku a sublimačního tisku a první vzorky

V této kapitole jsou zkoumány dvě technologie tisku na textilní materiály: sítotisk a sublimační tisk, stejně jako mé vlastní zkoušky s těmito technologiemi.

### 5.2.1 Technologie sítotiskua první vzorky

Při studiu tiskových technologií na textilních materiálech začala má výzkumná práce sítotiskem. Sítotisk je grafická tisková metoda založená na procházení barvy skrze šablonu. Síťovina je natažena na dřevěné nebo hliníkové rámy s různou hustotou, měřenou počtem otvorů na čtvereční centimetr. Profesionální hliníkové rámy jsou napjaté hydraulickým zařízením, což zajišťuje vysokou odolnost a možnost opakovaného použití. Před zahájením experimentů jsem připravila data pro vytvoření šablony. Tato data představovala různé tahy štětce s různými tvary, velikostmi, texturami a tlakem na štětec. S použitím programu Adobe Photoshop byl každý tah štětce pečlivě zpracován: byl

oddělen a převeden na 100% černou barvu. Tento přípravný krok je jedním z klíčových bodů pro úspěšné přípravy síta a následného nanesení barvy na textilní materiál. [39]



Obrázek 37, 38, 39: Zkoušky sítotisku

Proces začíná vytvořením šablony na síto pomocí fotosenzitivní emulze. Na síto se přenáší šablona, která se skládá z černé barvy, poté se fotocitlivé emulze nanáší na síto rovnoměrnou vrstvou a nechá se vyschnout v tmavém prostoru. Fotocitlivé emulze po osvětlení síta tuhne pod vlivem světla a šablona černé barvy právě tak nepropouští světlo a nedovoluje emulzi ztuhnout. Po osvětlení síto je třeba důkladně opláchnout a zbavit se zbytků emulze, která nezaschla. Po přípravě sítotisku s mými daty jsem přistoupila k zkoušení procesu tisku, reprodukovala jsem design ze své vlastní malby věnované živlu ohně. Barvu jsem nanášela na síto pomocí špachtle a rovnoměrně ji rozpínala po celé ploše síta. Tlačila jsem na stěrku a prováděla několikrát v různých směrech, dokud jsem nebyla jistá, že barva prošla všemi otvory. V průběhu práce jsem narazila na některé problémy: některé barvy se tiskly dobře, zatímco jiné nevycházely tak, jak bylo plánováno. Navíc jsem se potýkala se obtížemi při míchání potřebných odstínů barvy během práce. Každou barvu a detail jsem musela tisknout zvlášť, což zabralo značné množství času a úsilí. Sítotisk se bohužel ukázal jako neefektivní pro ztvárnění mých prací, které se skládají z mnoha drobných detailů a různých barev a odstínů, nedokázal přenést atmosféru odpovídající mé práci s přírodními živly. [39]

### 5.2.2 Technologie sublimačního tisku a první vzorky

Po sítotisku jsem vyzkoušela sublimační tisk. Data pro tuto technologii tisku jsem připravila pomocí programů Adobe Illustrator a Adobe Photoshop.



Obrázek 40, 41, 42: Zkoušky sublimačního tisku

Pokud jde o samotnou technologii, sublimační tisk je moderní technologií tisku, která umožňuje tisk na různé materiály pomocí sublimačních inkoustů. Proces sublimace umožňuje získávat vysoko kvalitní, odolné a barevné otisky, které jsou trvanlivé a odolné proti vyblednutí. Sublimační tisk spočívá v principu tepla a tlaku, kde sublimační inkousty jsou přeneseny na materiál pomocí tepelného lisu. Sublimace nejlépe funguje na materiálech vyrobených z polyesteru nebo s polymerovým povlakem, který umožňuje, aby se barvy přilnuly k materiálu a vytvořily výrazné otisky. Tento proces se uskutečňuje díky působení tepelného lisu na materiál s teplem a tlakem, což způsobuje přechod inkoustů do plynného stavu. Plynné částice, vytvořené z inkoustů, mají schopnost pronikat do struktury materiálu a interagovat s jeho vlákny. Tím se vytváří pevný a odolný otisk. Pro provedení procesu sublimace je potřebné speciální zařízení specializovaného sublimačního tiskárny, které používá speciální sublimační inkousty a transferový papír. Transferový papír je položen na materiál, po němž se pomocí tepelného lisu aplikuje teplo a tlak. To umožňuje barvám přejít z papíru na materiál, vytvářející jasné a trvanlivé obrazy. [40]

Po vyzkoušení této technologie pomocí vybavení, které bylo k dispozici na univerzitě, bohužel výsledek nebyl jedním z nejlepších. Mnoho detailů, a dokonce velká část designu nebyly vytisknuty v požadovaných barvách, které byly použity při tvorbě designu mé práce. Sublimační tiskárna vytiskla úplně jiné barvy a odstíny, což mě velmi zklamalo.



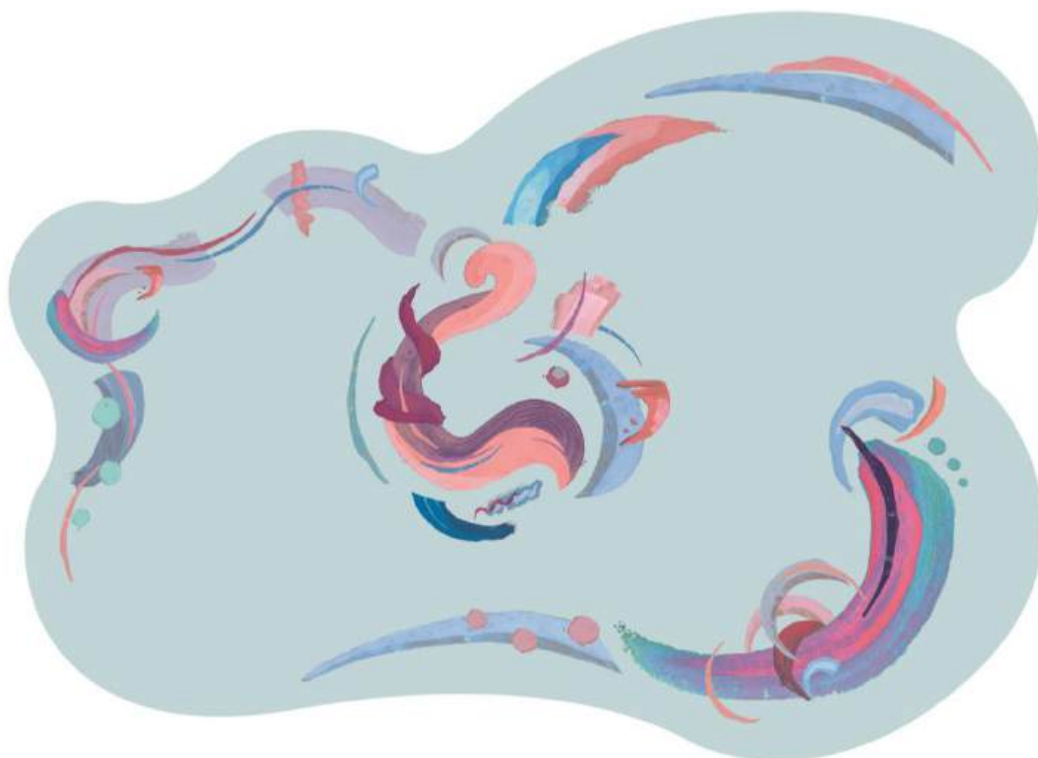
Rychle jsem se zorientovala ve situaci a bylo rozhodnuto odeslat data společnosti s funkčním sublimačním tiskárnou, která by měla vytisknout vše přesně podle mého zamýšleného designu.

### 5.3 Návrhy použité pro tisk

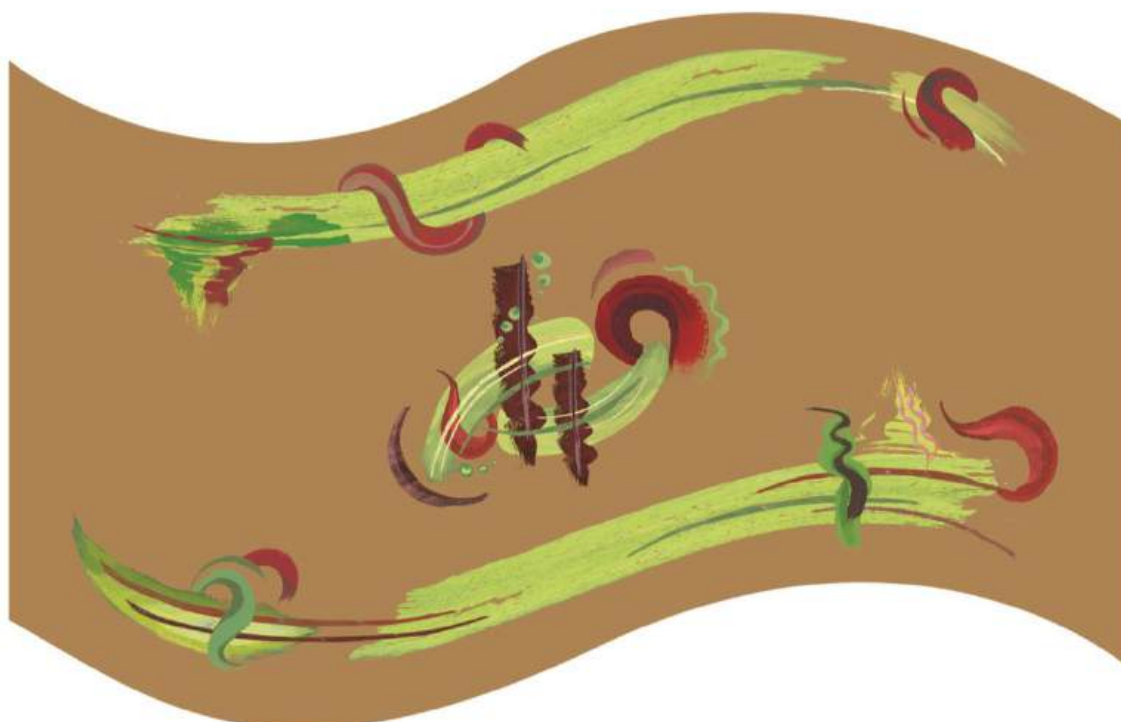
Jednou z nejdůležitějších součástí mé práce byl potisk. Inspiraci a nápady pro tento proces jsem čerpala z informací, které jsem popsala v předchozích kapitol o přírodních živlech a všem, co s nimi souvisí. Každý z živlů – oheň, voda, vzduch a země – má svou vlastní jedinečnou energii a charakter, a já jsem se snažila tento charakter vyjádřit ve svých návrzích. Pro každý přírodní živel jsem si vytvořila vlastní barevnou paletu s ohledem na jejich vlastnosti a emocionální kontext. Zvláštní pozornost jsem věnovala také tvaru a struktuře jednotlivých návrhů, aby plně odrážely energii a pohyb příslušného živlu. Díky tomu moje práce diváka zaujmou a vtáhnou ho do světa přírodních živlů. S využitím svých dovedností v programech Adobe Photoshop a Adobe Illustrator jsem vytvářela jedinečné abstraktní návrhy, které se pak tiskly na materiál, jako je polyesterový filc. Kromě toho jsem se rozhodl přidat ke svým čtyř hlavním obrazům ještě pátý kus, který spojuje všechny přírodní živly dohromady. To mi umožňuje vytvořit soudržný obraz a zdůraznit jejich vzájemnou provázanost. Po pečlivé analýze a experimentování s oběma technikami tisku – sublimací a sítotiskem – jsem se rozhodl upřednostnit první z nich. Sublimační tisk mi umožňuje přesněji zachytit barvy, tóny a živost mých návrhů při zachování jejich původního pojetí a emocionální hloubky.



Obrázek 43, 44: Návrhy tisku s motivem živlů ohně a vody



Obrázek 45: Návrh tisku s motivem vzdušného živlu



Obrázek 46: Návrh tisku s motivem živlu země



Obrázek 46: Návrh tisku s motivem všech přírodních živlů

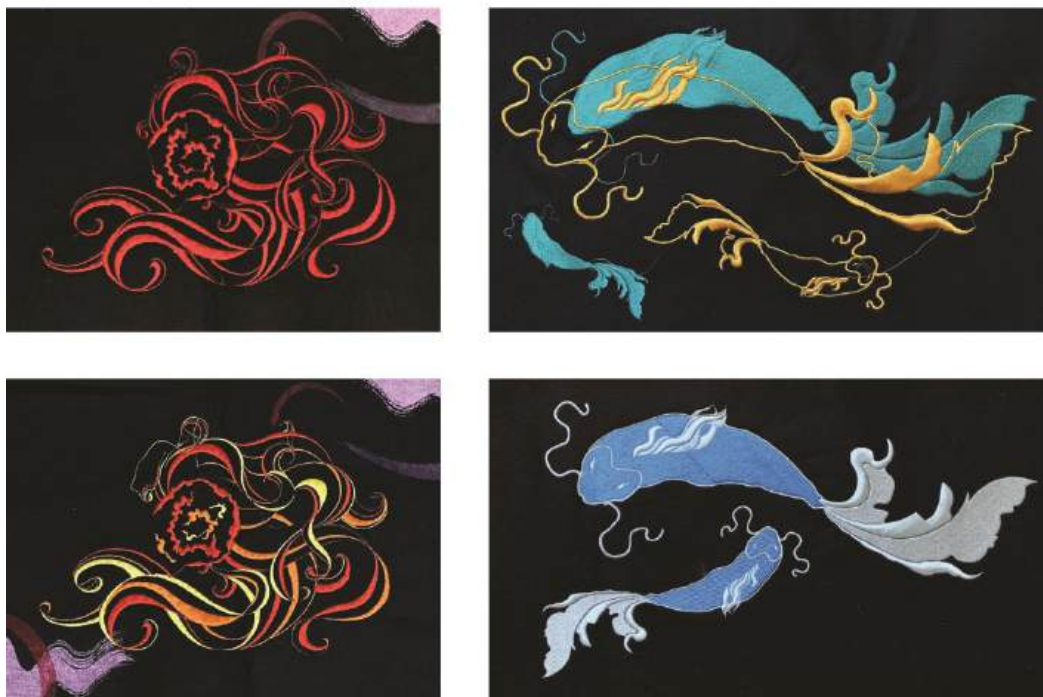
#### **5.4 Technologie vyšívky a první vzorky**

Moje práce byla prováděna na vyšívacím stroji od společnosti Tajima. Technologie strojového vyšívání spočívá v tom, že nejprve je třeba připravit svůj návrh nebo obrázek ve vektorovém programu, jako je Adobe Illustrator. Právě v tomto programu jsem vyvíjela a připravovala své návrhy pro vyšívání. Kromě toho je důležité, aby celý návrh obsahoval uzavřené objekty, aby stroj mohl vyšívání provádět bez problémů. Po dokončení přípravy ve vektorovém programu je návrh přenesen do speciálního softwaru pro strojové vyšívání. Jedním z takových programů, ve kterém jsem pracovala, je Tajima DG16 od společnosti Pulse. Tento program má příjemné a intuitivní uživatelské rozhraní, které umožňuje rychle se zorientovat a začít pracovat s vyšíváním. Při programování dat pro vyšívání lze nastavit mnoho parametrů, včetně barev, hustoty stehů a jejich stylu. V Tajima DG16 jsem si zejména oblíbila používat styl stehů „Satén“, který umožňuje vytvoření elegantního a plastického vzoru a také umožňuje nastavení směru stehů.



Obrázek 47, 48, 49: Drobné detaily výšivky v programu Tajima DG16 by Pulse

Pro zdůraznění některých detailů svých vyšívání jsem také používala styl stehů „Steil“, aby se podtrhly obrysy některých objektů. V rámci práce s Tajima DG16 jsem také experimentovala s jiným stylem - „Komplexní výplň“. Tento styl poskytuje široký výběr variant stehů, což umožňuje vytvářet různé textury a struktury ve výšivce a zručně předávat estetiku a náladu mých prací. Po dokončení přípravy dat v programu Tajima DG16 je materiál upevněn v speciálním rámu pro vyšívání. Poté je do vyšívacího stroje vložen USB flash disk s potřebnými připravenými daty a stroj automaticky na základě předem naprogramovaných kroků vyšívá jednotlivé stehy. To vše představuje proces vytváření výšivky, který vyžaduje pozornost k detailům a technického mistrovství k dosažení vysoké kvality výsledku.



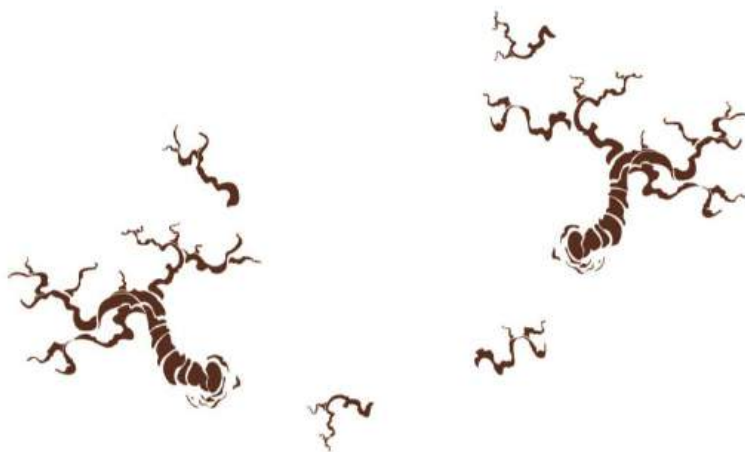
Obrázek 51, 52, 53, 54: Zkoušky výšivky

Poté, co jsem se naučila základy vyšívání a pochopila techniku, mé zvědavosti a touze experimentovat mě přivedly k tomu, abych poprvé vyzkoušela a prozkoumala různé styly stehů. Rozhodla jsem se vyzkoušet styly jako Satén, Komplexní výplň a Steil, které mě zaujaly svou jedinečností a krásou. Po dokončení zkoušek jsem byla výsledkem příjemně překvapena. Výšivky mi vyšly tak půvabné a krásné, že jsem se zcela přesvědčila o účinnosti a kráse těchto stehových stylů. Staly se nedílnou součástí mého tvůrčího procesu a rozhodla jsem se je používat ve své další tvorbě, přesvědčená o jejich schopnosti vytvářet úžasné kousky.

### 5.5 Návrhy použité pro výšivku

Během mé práce byla věnována důkladná pozornost tvorbě unikátních vzorů pro vyšívání, aby byl co nejpřesněji zachycen charakter každého z přírodních živlů.

Při tvorbě návrhu výšivek jsem čerpala inspiraci z větví stromů a jejich kořenů, které se prolínají a vlní, zatímco jsem vytvářela design pro živel země. Moje výšivky pro živel země nejen zachycují krásu větví, ale i jejich tajemství, zvláště za tmy a během nejasného počasí. S použitím různých stylů stehů jsem se snažila předat texturu a vzory kůry stromů, vyvolávající obdiv a úctu k přírodě.



Obrázek 55: Návrh výšivky s motivem živelu země

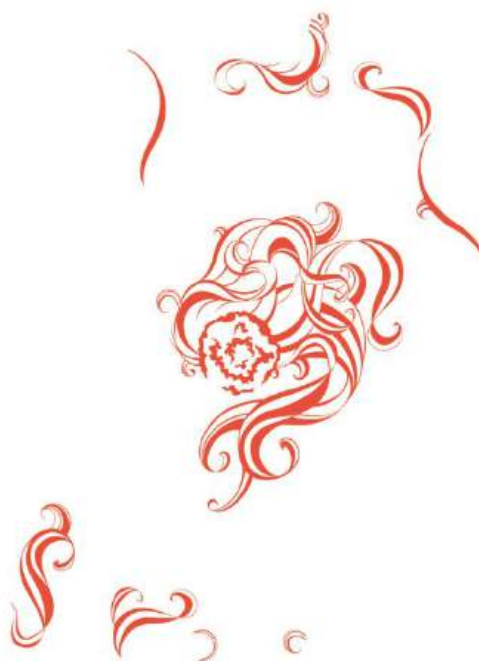
Pro vyjádření živelu vzduchu jsem zvolila obraz větrného víru – symbol neuchopitelnosti a síly tohoto živelu. Snažila jsem se zachytit jeho jemnou hru, od lehkého dotyku po vřavu bouří a hurikánů. Skrze různorodost barev a stehů jsem chtěla předat lehkost a pohyblivost tohoto mocného prvku přírody. Pro vyjádření živelu vzduchu jsem zvolila obraz větrného víru – symbol neuchopitelnosti a síly tohoto živelu. Snažila jsem se zachytit

jeho jemnou hru, od lehkého dotyku po vřavu bouří a hurikánů. Skrze různorodost barev a stehů jsem chtěla předat lehkost a pohyblivost tohoto mocného prvku přírody.



Obrázek 56: Návrh výšivky s motivem živlu vzduchu

Živel ohně mě inspiroval plameny a symbolikou zvěrokruhu Lev, zosobňující sílu a vášně. Můj design výšivky zachytil vřav ohně, jako hřívu lva, vane větrem. Snažila jsem se předat estetiku a rafinovanost tohoto mohutného a nebezpečného prvku.



Obrázek 57: Návrh výšivky s motivem živlu ohně

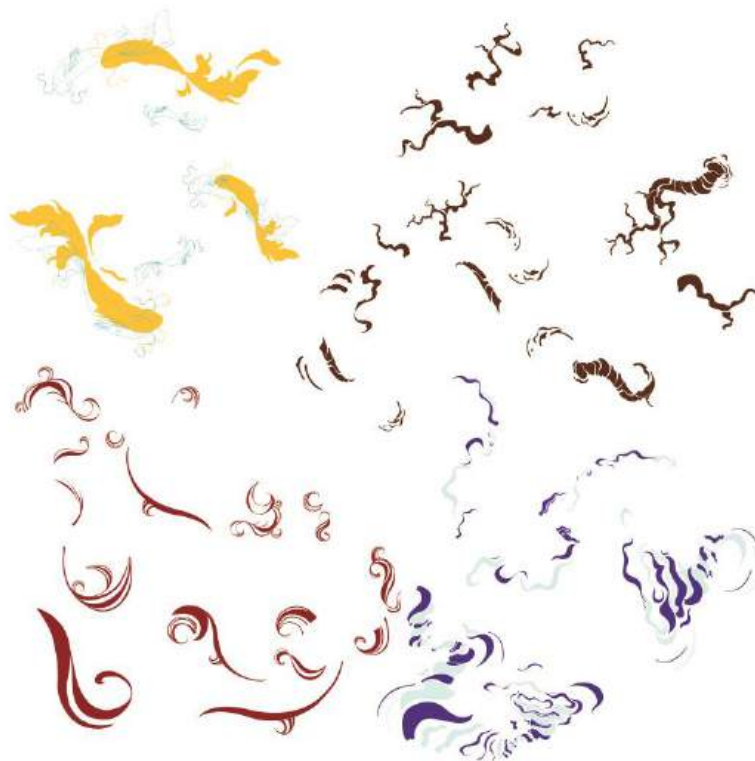
Pro výšivku věnovanou živlu vody jsem chtěla vyjádřit harmonii a klid, zobrazujíc zlaté kapry, pomalu plující v hlubinách vodního zrcadla. Pozorování těchto krásných tvorů mi

vždy přinášelo pocit uklidnění. Jemné odstíny zlata a smaragdu dokonale vyjadřují obraz plujících ryb a jejich odrazy pod vodou, vytvářející kouzlo a klid.



Obrázek 58: Návrh výšivky s motivem živlu vody

V pátém návrhu výšivky jsem sloučila všechny své předchozí tvary, sjednocujíc je do jednotného celku, jako energii a sílu těchto živlů, prolínající se a odrážející se jeden v druhém.



Obrázek 59: Návrh výšivky s motivem všech přírodních živlů

## 5.6 Finální návrhy textilních obrazů



Obrázek 60: Finální návrh živlu země 100x160 cm



Obrázek 61: Finální návrh živlu vzduchu 120x160 cm





Obrázek 62, 63: Finální návrhy živlů vody 120x140 cm a ohně 110x140 cm



Obrázek 64: Finální návrh všech přírodních živlů 130x130 cm

## **6. Použité materiály**

### **Filc**

Pro úspěšné provedení této bakalářské práce bylo potřebné použít materiál s vysokou hustotou, který byl schopen udržet tvar a by měl dobře dekorační vlastnosti. A proto byl zvolen filc, který pro tento účel ideální. Původně bylo plánováno použít filc z přírodních materiálu, pro větší spojení s přírodními živly, ale vybraná technika sublimačního tisku vyžadovala použití materiálů na bázi syntetických vláken. V důsledku toho bylo nutné opustit myšlenku použití přírodního filcu ve prospěch její syntetické alternativy, aby byly splněny požadavky technologie. Důvodem volby syntetické plsti byla tedy nejen její schopnost držet tvar a mít dekorativní vlastnosti, ale také splnění požadavků konkrétní technologie, která umožnila úspěšnou realizaci nápadu.

Filc z polyesteru je inovativní netkaný materiál vyrobený ze syntetických vláken, známý svou odolností, pevností a schopností udržet tvar. Jeho vlastnosti a široké možnosti využití ho činí oblíbeným ve různých odvětvích. Takže filc je často využíván v textilním průmyslu pro výrobu oděvů, doplňků a dekorativních předmětů díky své trvanlivosti a estetickému vzhledu. Je také často používán v obuvnickém průmyslu pro výrobu vložek a podpatků, kde poskytuje pohodlí a stabilitu. Moderní trendy rovněž ukazují, že se filc používá v umělecké tvorbě, různých trojrozměrných technik a dalších metod koláže. Filc poskytuje neomezené možnosti pro tvůrčí realizaci a zhmotnění myšlenek v různých oblastech života. Je třeba zdůraznit, že jeho univerzálnost ho činí cenným zdrojem jak pro profesionální designéry, tak pro milovníky ručních prací. Jeho možnosti v oblasti použití a objemové malby umožňují vytvářet úžasné umělecké práce, které přitahují pozornost diváků svou originalitou a výrazností. Díky své izolační schopnosti se polyesterový filc často využívá také jako materiál pro výrobu izolačních prostředků pro zvukovou izolaci a telenou ochranu. V průmyslové výrobě se používá pro výrobu filtračních materiálů, těsnění a dalších technických aplikací, kde jeho pevnost a odolnost jsou neocenitelné. Celkově lze říct, že polyesterový filc je multifunkční materiál, který nabízí široké spektrum využití a spousta výhody. [41]

### **Vyšívací nitě Marathon**

K vyšívání jsem použila viskózové nitě od společnosti Marathon. Je zde k dispozici nejširší sortiment nití pro vyšívací stroje. Liší se nejen barvou, ale i tloušťkou vlákna, složením, a dokonce i vlastnostmi. Také pro vyšívací stroje by se neměly používat klasické nitě, protože nemají zvýšenou pevnost a nevydrží obrovskou rychlost chodu

stroje, takže se mohou často trhat. Speciální nitě pro vyšívací stroje mají specifické vlastnosti, včetně dvojitého levého zákrutu. Kvalita výšivky závisí na zvolených nitích. Vyšívací nitě se liší materiálem, ze kterého jsou vyrobeny: Stoprocentní viskóza a stoprocentní polyester. Viskózové nitě jsou pružné a dokonale se přizpůsobí povrchu vyšívaného materiálu, což zajišťuje nejvyšší kvalitu výšivky. Viskózové nitě mají lesklý povrch a bohatou paletu barev. Používají se při jemném uměleckém vyšívání. S viskózovými nitěmi můžete vyšívat velmi jasný a živý obraz a propracovat všechny detaily. Strojová výšivka s viskózou je odolná vůči praní, při bělení však ztrácí svůj vzhled. Viskózové nitě lze použít při vyšívání na jakémkoli podkladu. Při použití viskózových nití je třeba zohlednit typ tkaniny, složitost vzoru a požadovaný vizuální efekt, aby bylo dosaženo co nejlepších výsledků. Viskózové příze od společnosti Marathon, které mají širokou škálu barev a odstínů, se pro mou práci hodily a dokonale vystihly půvab a krásu mého tématu. [42]

## 6.1 Seznam použitých materiálů

### Filec

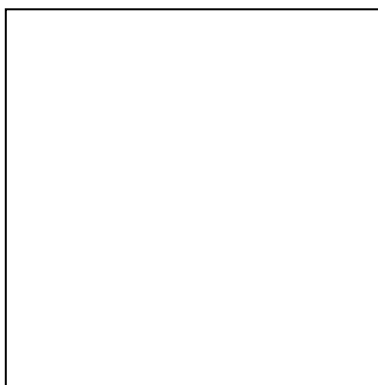
Složení: 100% polyester

Gramáž: 300 g/m<sup>2</sup>

Tloušťka: 3 mm

Užití: dekorační

Údržba: není potřebná



Vzorek č. 1 - Filec

## **Vyšivací nit Marathon**

Složení: 100% viskóza

Síla: 120d/2



Vzorek č. 2–1176



Vzorek č. 3–1179



Vzorek č. 4–1434



Vzorek č. 5–1189



Vzorek č. 6–1310



Vzorek č. 7–1308

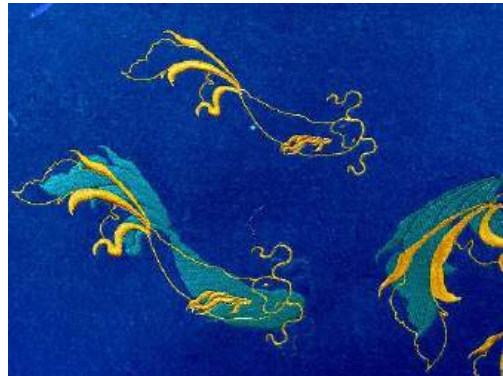
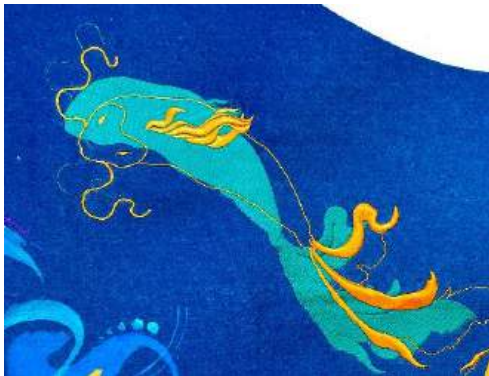


Vzorek č. 8–1049

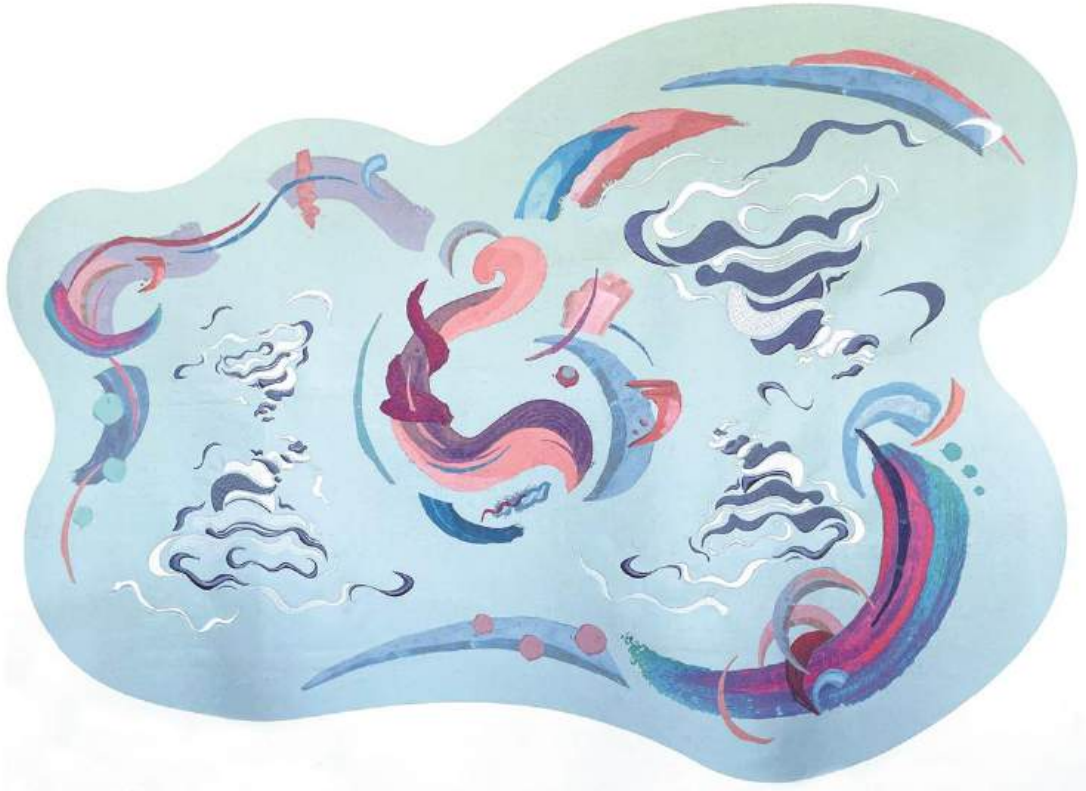
## 7. Fotodokumentace



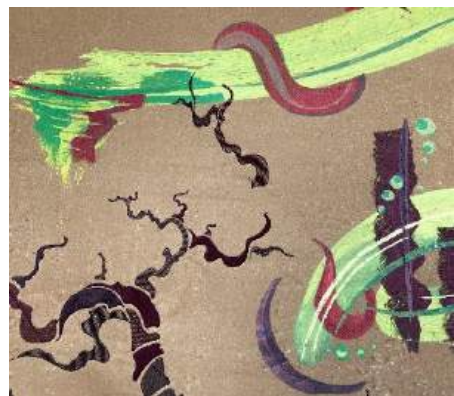
Obrázek 64, 65, 66, 67, 68: Oheň



Obrázek 69, 70, 71, 72, 73: Voda



Obrázek 74, 75, 76, 77, 78: Vzduch



Obrázek 79, 80, 81, 82, 83: Země





Obrázek 84, 85, 86, 87, 88: Všechny přírodní živly

## 7.1 Vizualizace



Obrázek 89: Vizualizace hotových textilních obrazů v prostoru

S pomocí programu Adobe Photoshop jsem vytvořila vizualizaci svých textilních obrazů, abych zjistila, jak by vypadaly v reálném prostoru. Jako základ jsem použila fotografii, kterou jsem udělala v univerzitní galerii N v Jablonci nad Nisou. Tento výběr místa má pro mě zvláštní význam, protože galerie N nejenomže mě inspiruje, ale je také místem, kde mohu realizovat své tvůrčí nápady. Vizuelní zobrazení mi pomáhá lépe si představit, jak moje práce budou interagovat s okolním prostředím a jak budou vnímány diváky v této konkrétní situaci.

## 8. Závěr

Záměrem této bakalářské práce bylo vypracování a realizace série textilních obrazů inspirovaných astrologií a přírodními živly. Během realizace jsem se naučila a vyzkoušela mnoho věcí, které by mi mohly v budoucnu pomoci. Ve své kolekci textilních obrazů jsem vyjádřila a realizovala své vlastní subjektivní nálady, představivost a pocity. Celá kolekce byla zpracována abstraktním způsobem. Bylo vyrobeno pět textilních obrazů, jeden pro každý živel a pátý kombinující všechny živly. Tato práce pro mě byla velkým úsilím, ve kterém jsem projevila svoji trpělivost a vytrvalost. Bylo mnoho fází této práce, ve kterých bylo ukázáno vše, co jsem se naučila během studia. Také pro mě bylo neuvěřitelným a úžasným zážitkem vytvářet tak velké textilní objekty, a především s použitím strojové vyšívání. Před touto prací byla má maximální zkušenost pouze v ručním vyšívání, takže jsem velmi ráda, že jsem mohla vyzkoušet techniku strojového vyšívání. K mému překvapení si myslím, že to vyšlo velmi dobře poprvé, samozřejmě byly své obtíže a drobné nedostatky, ale celkově to bylo docela důstojné.

V teoretické části bakalářské práce byly popsány základní momenty astrologie. Byly podrobně popsány klíčové body o přírodních živlech. Také je zde popsána informace o tom, jak astrologie ovlivňuje život lidí, umění a tvorbu ve světě. Jsou uvedeny příklady umělců a designérů inspirovaných tématem a estetikou astrologie, přírodních živlů, kosmu, planet a souhvězdí.

V praktické části je ukázán celý proces tvorby textilních obrazů. Od náčrtů tužkou po hotové práce. Tato část ukazuje fáze, jako je hledání nápadu a inspirace prostřednictvím studia přírodních živlů. Vytváření nástěnných panelů, prvních akrylových prací, které sloužily jako základ pro další realizaci. Během procesu byly vyvíjeny unikátní designy pro tuto práci v programech Adobe Illustrator a Adobe Photoshop. Byly vyzkoušeny dvě techniky tisku na textilní materiál, jako je sítotisk a sublimační tisk. Z těchto dvou technik jsem upřednostnila sublimační tisk, který nejlépe vyjádřil koncepci mé bakalářské práce. Důležitou roli v průběhu práce sehrál proces vytváření výšivky. Výšivka byla vytvořena v programu Tajima DG16 od společnosti Pulse a realizována na vyšívacím stroji od společnosti Tajima. Pro realizaci textilních obrazů byl použit polyesterový filc, protože sublimační tisk vyžaduje použití materiálu ze syntetických vláken. Výšivka byla provedena pomocí viskózových nití od společnosti Marathon. V praktické části jsou také poskytnuty fotografické dokumentace realizovaných textilních obrazů a jejich vizualizace v prostoru.

Výsledkem mé bakalářské práce jsou pět textilních obrazů, každý z nich představuje jedinečné spojení tiskového designu a výšivky, jejichž cílem je předat krásu a estetiku přírodních živelů a také vzbudit zájem o astrologii. Věřím, že tento projekt může být nejen zajímavý, ale i užitečný pro širokou veřejnost.

## 9. Použitá literatura a zdroje

- [1] Астрология. Большая российская энциклопедия. Портал. Большая российская энциклопедия [online]. Copyright © [cit. 01.03.2023]. Dostupné z: <https://bigenc.ru/c/astrologiia-470620>
- [2] Разделы астрологии. *Studbooks.net* [online]. [cit. 2024-05-15]. Dostupné z: [https://studbooks.net/527615/prochie\\_distipliny/razdely\\_astrologii](https://studbooks.net/527615/prochie_distipliny/razdely_astrologii)
- [3] GAUQUELIN, Michel. *Neo-astrology: A Copernican Revolution*. London: Arkana, 1991. ISBN 0-14-019318-9.
- [4] Краткое введение в астрологию. Аспекты – Astrodienst. 301 Moved Permanently [online]. Copyright © 2023 Astrodienst AG [cit. 02.03.2023]. Dostupné z: [https://www.astro.com/info/in\\_aspect\\_r.htm](https://www.astro.com/info/in_aspect_r.htm)
- [5] ПУАНСО, Маффео. "Большая энциклопедия тайных знаний и оккультных наук. Том I. Астрология". [online]. Copyright © 2023, AvidReaders.ru [cit. 05.03.2023]. Dostupné z: <https://avidreaders.ru/book/bolshaya-enciklopediya-taynyh-rznaniy-i-okkultnyh-6.html>
- [6] Искусство и астрология: как планеты влияют на творчество? *Dzen.ru* [online]. [cit. 2024-05-15]. Dostupné z: <https://dzen.ru/media/astropsihologia/iskusstvo-i-astrologiia-kak-planety-vliiaut-na-tvorchestvo-5f85a1a9ae6a9712bf99aad3>
- [7] ARROYO, Stephen. *Astrology, Psychology and the Four Elements*. PUBLISHERS GROUP, 1984. ISBN 0-916360-01-6.
- [8] АСТРОЛОГИЯ В МОДЕ: КОЛЛЕКЦИИ, ВДОХНОВЛЕННЫЕ ЗВЕЗДАМИ И ГОРОСКОПАМИ. *Harpersbazaar.kz* [online]. 2022 [cit. 2024-05-15]. Dostupné z: <https://harpersbazaar.kz/astrologija-v-mode-kollekcii-vdohnovlennye-zvezdami-i-goroskopami/#part=1>
- [9] Четыре стихии на картинах художников. *Dzen.ru* [online]. 2023 [cit. 2024-05-15]. Dostupné z: <https://dzen.ru/a/ZJwrmyO1IUTIG4lo>
- [10] Уран в натальной карте. *V-kosmose.com* [online]. [cit. 2024-05-15]. Dostupné z: <https://v-kosmose.com/natalnaya-karta/planetyi/uran/>

[11] Астрологические символы и знаки Зодиака в творчестве дизайнеров. *Astroalians.com* [online]. [cit. 2024-05-15]. Dostupné z: <https://astroalians.com/content/astrologicheskie-simvoly-i-znaki-zodiaka-v-tvorchestve-dizaunerov>

[12] In: *Pinterest.com* [online]. [cit. 2024-05-15]. Dostupné z: <https://www.pinterest.com/pin/683069468502250548/>

[13] In: *Pinterest.com* [online]. [cit. 2024-05-15]. Dostupné z: <https://www.pinterest.com/pin/683069468502248443/>

[14] In: *Pinterest.com* [online]. [cit. 2024-05-15]. Dostupné z: <https://www.pinterest.com/pin/683069468502207591/>

[15] In: *Pinterest.com* [online]. [cit. 2024-05-15]. Dostupné z: <https://www.pinterest.com/pin/683069468502178352/>

[16] In: *Pinterest.com* [online]. [cit. 2024-05-15]. Dostupné z: <https://www.pinterest.com/pin/683069468502178168/>

[17] In: *Pinterest.com* [online]. [cit. 2024-05-15]. Dostupné z: <https://www.pinterest.com/pin/683069468502178161/>

[18] In: *Pinterest.com* [online]. [cit. 2024-05-15]. Dostupné z: <https://www.pinterest.com/pin/683069468502178221/>

[19] In: *Pinterest.com* [online]. [cit. 2024-05-15]. Dostupné z: <https://www.pinterest.com/pin/4996249580603943/>

[20] In: *Pinterest.com* [online]. [cit. 2024-05-15]. Dostupné z: <https://www.pinterest.com/pin/683069468502208166/>

[21] In: *Pinterest.com* [online]. [cit. 2024-05-15]. Dostupné z: <https://www.pinterest.com/pin/683069468502276273/>

[22] In: *Pinterest.com* [online]. [cit. 2024-05-15]. Dostupné z: <https://www.pinterest.com/pin/683069468502280860/>

[23] In: *Pinterest.com* [online]. [cit. 2024-05-15]. Dostupné z: <https://www.pinterest.com/pin/683069468502281305/>

- [24] In: *Pinterest.com* [online]. [cit. 2024-05-15]. Dostupné z: <https://www.pinterest.com/pin/683069468502276326/>
- [25] In: *Pinterest.com* [online]. [cit. 2024-05-15]. Dostupné z: <https://www.pinterest.com/pin/683069468502219314/>
- [26] In: *Pinterest.com* [online]. [cit. 2024-05-15]. Dostupné z: <https://www.pinterest.com/pin/683069468502208500/>
- [27] In: *Pinterest.com* [online]. [cit. 2024-05-15]. Dostupné z: <https://www.pinterest.com/pin/683069468502208603/>
- [28] In: *Pinterest.com* [online]. [cit. 2024-05-15]. Dostupné z: <https://www.pinterest.com/pin/683069468502219316/>
- [29] In: *Pinterest.com* [online]. [cit. 2024-05-15]. Dostupné z: <https://www.pinterest.com/pin/683069468502375697/>
- [30] In: *Pinterest.com* [online]. [cit. 2024-05-15]. Dostupné z: <https://www.pinterest.com/pin/683069468502208563/>
- [31] In: *Pinterest.com* [online]. [cit. 2024-05-15]. Dostupné z: <https://www.pinterest.com/pin/683069468502208572/>
- [32] In: *Pinterest.com* [online]. [cit. 2024-05-15]. Dostupné z: <https://www.pinterest.com/pin/140806230753154/>
- [33] In: *Pinterest.com* [online]. [cit. 2024-05-15]. Dostupné z: <https://www.pinterest.com/pin/683069468502378032/>
- [34] In: *Pinterest.com* [online]. [cit. 2024-05-15]. Dostupné z: <https://www.pinterest.com/pin/683069468502377996/>
- [35] In: *Pinterest.com* [online]. [cit. 2024-05-15]. Dostupné z: <https://www.pinterest.com/pin/683069468502378166/>
- [36] In: *Pinterest.com* [online]. [cit. 2024-05-15]. Dostupné z: <https://www.pinterest.com/pin/683069468502378342/>

[37] In: *Pinterest.com* [online]. [cit. 2024-05-15]. Dostupné z:  
<https://www.pinterest.com/pin/683069468502379069/>

[38] In: *Pinterest.com* [online]. [cit. 2024-05-15]. Dostupné z:  
<https://www.pinterest.com/pin/683069468502379069/>

[39] Jak na sítotisk. *Bastaflora.cz* [online]. [cit. 2024-05-15]. Dostupné z:  
<https://www.bastaflora.cz/jak-na-to/jak-na-sitotisk.html>

[40] Co je sublimační tisk a jaké má využití? *Kreatech.cz* [online]. [cit. 2024-05-15].  
Dostupné z: <https://www.kreatech.cz/blog/co-je-sublimacni-tisk/>

[41] Co je filc? *Modernatex.cz* [online]. [cit. 2024-05-15]. Dostupné z:  
<https://modernatex.cz/co-je-filc/>

[42] Vyšívací nitě. *Tex-expert.cz* [online]. [cit. 2024-05-15]. Dostupné z: [www.tex-expert.cz/vysivaci-nite-marathon](http://www.tex-expert.cz/vysivaci-nite-marathon)