

# Česká zemědělská univerzita v Praze

Fakulta životního prostředí

Katedra biotechnických úprav krajiny



## Dotazníkové šetření atraktivnosti zahájení zemědělské činnosti mezi studenty v České republice

Bakalářská práce

Vedoucí práce: Ing. Vratislava Janovská, Ph.D.

Autor: Jana Oudesová

2017

# ČESKÁ ZEMĚDĚLSKÁ UNIVERZITA V PRAZE

Fakulta životního prostředí

## ZADÁNÍ BAKALÁŘSKÉ PRÁCE

Jana Oudesová

Krajinářství

Název práce

**Dotazníkové šetření atraktivnosti zahájení zemědělské činnosti mezi studenty v České republice**

Název anglicky

**The questionnaire survey about the attractiveness to start farming among students in the Czech republic**

---

### Cíle práce

Tato práce bude mít charakter studie, která bude zkoumat zájem studentů středních a vysokých škol o práci v zemědělství, především jejich zájem podílet se na rozvoji trvale udržitelného zemědělství. Studie se zaměří převážně na dostupnost zemědělské půdy v ČR, která je klíčovým prvkem pro zahájení zemědělské činnosti pro mladé zájemce.

Základní výzkumné otázky budou:

Jaké jsou stávající podmínky přístupu k půdě v ČR pro nově začínající zemědělce?

Jsou tyto podmínky dostatečně atraktivní, aby motivovaly více mladých lidí zahájit zemědělskou činnost?

### Metodika

Praktická část bude realizována sběrem dat formou dotazníkového šetření mezi studenty vybraných středních a vysokých škol. Obsahem dotazníku bude zjistit zájem mladých lidí pracovat v zemědělském odvětví a vyhodnocení příležitostí vstupu do zemědělského sektoru. Součástí dotazníku bude dále zkoumán vztah respondentů k zemědělství a krajině a hodnocení dostupnosti vhodné půdy k hospodaření. Výsledky studie budou poté srovnány s evropskou pilotní studií Exchange programmes for young farmers a data budou využita neziskovými organizacemi, které se problematikou přístupu k půdě v ČR zabývají. (Asociace AMPI, Nadace Pro Půdu). Statistické vyhodnocení dat bude prezentováno přehledně pomocí tabulek a grafů.

**Doporučený rozsah práce**

min. 30 stran bez příloh

**Klíčová slova**

stabilita krajiny, přístup k půdě, mladí zemědělci, ochrana zemědělské půdy

---

**Doporučené zdroje informací**

- Carbone, A., Subioli, G (2008). The generational turnover in agriculture: the ageing dynamics and the EU support policies to young farmers. The cap after the fischler reform: national implementations, impact assessment and the agenda for future reforms. Viterbo, Italy.
- Koppert, S., Lauwere, C., Pauer, A., Sloot, P., Zondag, M.J. (2015). Needs of young farmers. Netherlands : European Union. 978-92-79-50608-6.
- Zagata, L., & Sutherland, L.-A. (2015). Deconstructing the “young farmer problem in Europe”: Towards a research agenda. *Journal of Rural Studies*, 38, 39–51.  
<http://doi.org/10.1016/j.jrurstud.2015.01.003>
- Zondag M. J., Koppert S., de Lauwere C., Sloot P., Pauer A. (2015): Pilot project Exchange programmes for young farmers. *Agriculture and rural development* [online]. Netherlands : European Union. Dostupné z: [http://ec.europa.eu/agriculture/external-studies/young-farmers\\_en](http://ec.europa.eu/agriculture/external-studies/young-farmers_en)

---

**Předběžný termín obhajoby**

2016/17 LS – FŽP

**Vedoucí práce**

Ing. Vratislava Janovská, Ph.D.

**Garantující pracoviště**

Katedra biotechnických úprav krajiny

---

Elektronicky schváleno dne 16. 3. 2017

**prof. Ing. Petr Sklenička, CSc.**

Vedoucí katedry

---

Elektronicky schváleno dne 17. 3. 2017

**prof. RNDr. Vladimír Bejček, CSc.**

Děkan

V Praze dne 03. 04. 2017

Prohlašuji, že jsem bakalářskou práci na téma "Dotazníkové šetření atraktivnosti zahájení zemědělské činnosti mezi studenty v České republice" vypracovala samostatně pod vedením Ing. Vratislavy Janovské, Ph.D. a použila jen prameny, které uvádím v seznamu použitých zdrojů na konci práce. Jako autorka uvedené bakalářské práce dále prohlašuji, že jsem v souvislosti s jejím vytvořením neporušila autorská práva třetích osob.

V Praze dne .....

Podpis autora

### **Poděkování**

Ráda bych touto cestou poděkovala vedoucí své bakalářské práce Ing. Vratislavě Janovské, PhD. za vstřícné jednání, odbornou pomoc a cenné rady, které mi při vypracování bakalářské práce poskytla. Dále bych chtěla poděkovat všem respondentům, kteří se podíleli na empirickém šetření, mým přátelům a především mé sestře za podporu během tvorby této studie.

V Praze dne .....

Podpis autora

## **Abstrakt**

Bakalářská práce se zabývá problematikou zájmu studentů středních a vysokých škol o práci v zemědělském odvětví a dostupností vhodné půdy k hospodaření, která je nezbytná pro zahájení zemědělské činnosti.

V teoretické části této práce jsou představeny základní pojmy související s držbou půdy a péčí o ni, protože se jedná o nenahraditelný a omezený přírodní zdroj a především o primární výrobní prostředek. Následuje stručný přehled historického vývoje vlastnictví pozemků a dále je zde řešena otázka stárnoucí generace českých zemědělců. Nedílnou součástí teoretické části je i zhodnocení stávajících podmínek při vstupu do zemědělského sektoru a posouzení stavu zemědělské půdy v České republice.

Na rešerši navazuje praktická část, která popisuje postup a analyzuje výsledky vlastního dotazníkového šetření zaměřeného na zjištění atraktivnosti práce v zemědělství pro mladé zájemce. Dotazování probíhalo během měsíce března 2017 a zúčastnilo se jej 256 studentů. Obsahem dotazníku je názor respondentů na přístup k půdě a zemědělství v České republice, jejich vztah k půdě, hospodaření a krajině a v neposlední řadě i vyhodnocení dostupnosti pozemků pro potenciální zájemce. Výsledky provedeného empirického průzkumu jsou následně srovnány s evropskou pilotní studií Exchange programmes for young farmers a získaná data jsou dále poskytnuta neziskovým organizacím, které se zabývají problematikou přístupu k půdě v ČR.

**Klíčová slova:** stabilita krajiny, přístup k půdě, mladí zemědělci, ochrana zemědělské půdy

## **Abstract**

This bachelor thesis deals with interests of students of secondary schools and universities to work in the agricultural sector and the availability of suitable land for farming, which is necessary to start farming.

The theoretical part of this work presents the basic concepts related to land tenure and land care because it is irreplaceable and limited natural resource and a primary means of production. In the following part there is a brief overview of the historical development of land ownership, and also solved the issue of an aging generation of Czech farmers. An integral part of the theoretical section is an evaluation of current circumstances when entering the agricultural sector and assess the condition of agricultural land in the Czech Republic.

Research continues with a practical part, which describes the process and analyzes the results of a survey focused on the interest of young people into working in agriculture. The questioning took place during March 2017 and was filled in by 256 students. The content of the questionnaire is respondent's opinion on access to land and agriculture in the Czech Republic, their relationship to the land, farming and the countryside, as well as evaluating the availability of land for potential candidates. The results of the empirical survey are then compared to a European pilot study Exchange programmes for young farmers and obtained data are provided to non-profit organizations that deal with the issue of access to land in the Czech Republic (AMPI Association, Foundation for land, CoolAND).

**Keywords:** landscape stability, access to land, young farmers, farmland protection

## Obsah

<b>1. Úvod</b> .....	<b>9</b>
<b>2. Cíle práce</b> .....	<b>10</b>
<b>3. Literární rešerše</b> .....	<b>11</b>
3.1    Přístup k půdě a dostupnost pozemků pro malozemědělce .....	11
3.1.1    Organizace zabývající se přístupem k půdě .....	12
3.2    Nedostatek mladých zemědělců v EU .....	14
3.2.1    Vymezení pojmu Mladí zemědělci .....	15
3.2.2    Zdroje informací začínajících zemědělců .....	16
3.3    Význam půdy pro život .....	16
3.4    Stav zemědělské půdy v ČR.....	17
3.4.1    Cena zemědělské půdy v ČR .....	18
3.5    Vývoj držby půdy ve 20. století a jeho důsledky.....	20
<b>4. Metodika</b> .....	<b>22</b>
<b>5. Výsledky</b> .....	<b>25</b>
5.1    Zkoumaný soubor – Identifikační otázky.....	25
5.2    Otázky týkající se zemědělství a půdy, krajiny a zájmu o hospodaření .....	28
<b>6. Diskuze</b> .....	<b>43</b>
6.1    Zájem o práci v zemědělství .....	43
6.2    Přístup k půdě pro mladé zemědělce a návrh řešení .....	44
6.3    Srovnání dosažených výsledků s pilotní studií Exchange programmes for young farmers .....	45
6.4    Zhodnocení kvality výsledků a doporučení .....	45
<b>7. Závěr</b> .....	<b>46</b>
<b>8. Přehled literatury a použitých zdrojů</b> .....	<b>47</b>
<b>9. Přílohy</b> .....	<b>51</b>



## 1. Úvod

Zemědělská půda je primárním zdrojem potravy pro člověka, který ji významně ovlivňuje a přetváří, často velmi nepříznivým způsobem, což může vést až k jejímu úplnému zničení. Nezodpovědné jednání jako zastavování území, půdní utužování, kontaminace a rušení krajinných prvků, jež podporuje větrnou a vodní erozi, vede ve většině případů k nenávratné degradaci. K těmto jevům dochází, zejména pokud se pozemky dostanou do nesprávných rukou. Každoročně takto ubyde v České republice i na celém světě obrovské množství úrodných ploch.

Je důležité s půdou nakládat uvážlivě, aby její hodnota byla zachována pro další generace. Jedním z předpokladů je upřednostňovat hospodaření na pozemcích trvale udržitelným způsobem namísto konvenčního, který se soustředí především na maximalizaci zisku. Na místě je poskytování pozemků zodpovědným zemědělcům, kteří mají dostatečné znalosti o správné péči o půdu, ovšem tito farmáři musí často čelit obtížnému přístupu k parcelám z důvodu narůstajících záborů zemědělské půdy a její koncentrace.

V posledních letech se podle statistiky Eurostatu (2016a) potýká evropské zemědělství s nedostatkem farmářů nižšího věku, což v kombinaci se ztíženým přístupem k půdě činí malý počet uchazečů ještě více problematickým. Mladí zájemci o založení vlastního hospodářství čelí řadě komplikací, které jim znesnadňují získat klíčový prvek pro zahájení zemědělské činnosti – tedy vhodný pozemek.

V této práci budou shrnuty stávající okolnosti přístupu k půdě a dostupnosti pozemků pro nové začínající zemědělce. Následně bude provedeno dotazníkové šetření mezi studenty středních a vysokých škol za účelem zjištění zájmu o práci v zemědělském sektoru a vyhodnocení současných okolností při vstupu do tohoto odvětví. Výsledky budou srovnány s evropskou pilotní studií Exchange programmes for young farmers (Zondag et al., 2015).

## **2. Cíle práce**

Hlavním cílem této bakalářské práce je zhodnocení současného stavu přístupu k půdě v ČR a analýza stávajících podmínek pro mladé začínající zemědělce. Za účelem zjištění aktuální situace v této oblasti byly shromážděny a studovány publikované texty a následně byl sestaven vhodný dotazník na dané téma. Záměrem dotazníkového šetření bylo zjistit zájem studentů středních a vysokých škol o práci v zemědělském sektoru, posoudit jejich vztah k zemědělství a krajině a hodnocení dostupnosti vhodných pozemků k hospodaření. Výsledky průzkumu byly poté srovnány s evropskou studií Exchange programmes for young farmers (Zondag et al., 2015).

Očekávaným přínosem této studie je shrnutí současné situace v otázce mladé generace zemědělců a v problematice přístupu k půdě. Výsledky práce se zaměřují na názor studentů na výše zmíněná témata a mají upozornit na případné obtíže dostupnosti parcel pro začínající zemědělce. Získaná data budou poskytnuta neziskovým organizacím, které se přístupem k půdě v ČR zabývají.

### 3. Literární rešerše

#### 3.1 Přístup k půdě a dostupnost pozemků pro malozemědělce

Na přístup k půdě je možno pohlížet ze dvou hledisek, a to z hlediska ohleduplného zacházení se zemědělskou půdou a z hlediska fyzického přístupu k půdě (access to land), kdy druhý případ řeší, jak složité je najít vhodné zemědělské pozemky ke koupi či pronájmu a zajistit spolehlivý a trvalý přístup k nim. Banky, družstva a hlavní představitelé zemědělských svazů směřují podporu spíše ke specializovaným, kapitálově intenzivním druhům zemědělství, nežli ke komunitním ekologickým farmářům (Rioufol, 2013).

Obstarání vhodného pozemku k obdělávání je často problémové pro tyto skupiny:

- začínající zemědělci, kteří nezdělili půdu po rodinných příslušnících;
- zemědělci, kteří chtějí založit drobné podniky pro pěstování zeleniny, organické či biodynamické hospodaření, nebo pro zpracování surovin přímo na místě;
- jedinci, jež si nechtějí kupovat půdu z osobních, etických nebo politických důvodů (například odmítání soukromého vlastnictví půdy), ale vyžadují dostatečnou bezpečnost její držby (Rioufol, Wartena, 2011).

Pro malozemědělce může být přístup k půdě komplikovaný především kvůli záborům půdy (land grabbing), jež lze popsat jako nárůst komerčního zájmu o půdu primárně pro produkci a následný export plodin, biopaliv, dřeva a pro těžbu nerostů (Borras, Franco, 2012) a kvůli druhému, nemenšímu problému, což je zvětšování rozlohy pozemků jednoho vlastníka do velkých bloků (land concentration) (Kay et al., 2015). Se zabíráním půdy se potýkají hlavně státy Asie, Afriky, latinské Ameriky a země bývalého Sovětského svazu, v současnosti se skupování zemědělské půdy vyskytuje především ve východní části Evropy. (Borras et al., 2013; Kay et al., 2015).

Vlastnictví pozemků je vlivem historických událostí na našem území poměrně fragmentované, což v některých evropských zemích začíná omezovat udržitelné využívání půdy. K datu 31. 12. 2016 bylo v katastru nemovitostí evidováno 22 514 604 parcel, z čehož 10 756 622 parcel tvoří zemědělská půda. Průměrná výměra všech pozemků je 0,35 ha a zemědělských pozemků 0,39 ha (ČÚZK, 2017). Ačkoliv jsou pozemky na území ČR značně roztráštěné, přesto je výměra

jednotlivých hospodářství velmi vysoká. Tato situace je důsledkem jevu, který Sklenička et al. (2014) nazval „Farmland Rental Paradox“, kdy velmi malé parcely vytvářejí rozsáhlé produkční bloky, protože pozemky malých rozměrů se již déle nevyplatí individuálně obdělávat a tak jsou dále pronajímány velkým zemědělským subjektům, které výrazně ovlivňují přístup lidí k půdě i krajinu. V posledních letech je ovšem trendem snižující se podíl propachtovaných pozemků, jak lze vidět v tabulce č. 1. Podle údajů z roku 2013 je podíl pronajaté půdy v ČR 74,3 %, což je čtvrtá nejvyšší hodnota mezi státy EU. Nejvíce pronajaté půdy má Slovensko (78,8 %), Francie (78,8 %) a Malta (78,8 %) (Eurostat, 2013a).

**Tabulka 1:** Podíl pronajaté půdy v ČR v období od roku 1990 do 2013 v procentech

Rok	1990	1995	2000	2003	2005	2007	2010	2013
Podniky FO	n.ú.	n.ú.	72,1	70,0	63,6	59,2	55,0	51,9
Podniky PO	n.ú.	n.ú.	99,1	96,7	94,9	93,4	87,4	84,1
<b>Celkem</b>	<b>99,0</b>	<b>95,2</b>	<b>91,6</b>	<b>89,3</b>	<b>85,7</b>	<b>81,6</b>	<b>76,5</b>	<b>74,3</b>

Zdroj: Výhledová zpráva půda 2015

Dle statistického šetření (Farm Structure Survey) z roku 2013 je průměrná velikost využívané zemědělské plochy zemědělského podniku v ČR 133 ha, což je nejvíce ze všech států EU. Druhou největší průměrnou rozlohu měla Velká Británie s 93,6 ha a třetí Slovensko s 80,7 ha, oproti tomu nejmenší výměru měla Malta s 1,2 ha, Kypr s 3,1 ha a Rumunsko s 3,6 ha. Evropský průměr činil 16,1 ha (Eurostat, 2016b).

Na úkor těchto jevů a zemědělské velkovýroby zanikají menší rodinné farmy i jiné podniky, které půdu doposud využívaly, což má negativní dopad na rozvoj venkova. Pro malovýrobce, mladé a nově začínající zemědělce je tak nabývání nové půdy velice komplikované, stejně tak jako udržet se v zemědělském odvětví, v případě že jedinec nevlastní dostatečný kapitál (European Economic and Social Committee, 2015). Z tohoto důvodu vznikají v evropských zemích neziskové organizace, které začínající farmáře podporují.

### 3.1.1 Organizace zabývající se přístupem k půdě

V zájmu ochrany a zachování zemědělské půdy pro další generace je třeba tyto pozemky chránit a umožnit k nim přístup pro zodpovědné hospodáře. Za tímto účelem se v Evropě rozrůstá síť Access to Land ([www.accesstoland.eu](http://www.accesstoland.eu)), která

sdržuje neziskové organizace, zabývající se problematikou přístupu k půdě, z jednotlivých států. Hlavními cíly této sítě jsou:

- uchování půdy před rozvojem měst a ochrana jejích funkcí;
- ochrana pozemků pro ekologické zemědělství;
- podpora nové generace zemědělců;
- správa a využití půdy vhodným způsobem s ohledem na potřeby všech osob, jež se užívání pozemků týká.

Součástí jsou členské organizace z Francie (Terre de liens), Itálie (AIAB Lazio, Campi aperti), Německa (BioBoden Genossenschaft, Kulturland eG, Regionalwert AG), Anglie (Biodynamic Land Trust, Real Farming Trust, Soil Association), Belgie (De Landgenoten, Terre-en-vue), Rumunska (Eco Ruralis), Španělska (Rurbans – School of Shepherds, Xarxa de Custòdia del Territori, Terra Franca) a Litvy (Viva Sol) ([www.accesstoland.eu](http://www.accesstoland.eu)).

S podobnou vizí byla založena v ČR organizace Nadace Pro půdu. Se sítí Access to Land dále spolupracují další dvě iniciativy, které se věnují otázce přístupu k půdě, dostupnosti pozemků a jiným tématům.

### **Nadace Pro půdu**

Cílem Nadace Pro půdu je ochrana půdy před spekulací a znehodnocováním a vedení člověka k uvědomělému zacházení s ní. Organizace byla založena v roce 2016 a spolupracuje i s dalšími podobně orientovanými institucemi. Nakupuje a dostává pozemky darem a následně je svěřuje zkušeným a spolehlivým, ale i začínajícím zemědělcům, kteří budou dbát na jejich šetrné obdělávání. Další aktivitou je i šíření informací a znalostí o udržitelném způsobu hospodaření ([www.nadacepropodu.cz](http://www.nadacepropodu.cz)).

### **AMPI – Asociace místních potravinových iniciativ**

Tato organizace se zabývá především produkcí lokálních potravin, environmentální výchovou pro školky, školy i širokou veřejnost a podporou místních potravinových iniciativ pro další rozvoj. Mimo jiné se věnuje i poradenství pro zemědělce a spotřebitele v oblasti zřizování místních potravinových systémů a výzkumnou činností v oboru trvale udržitelného hospodaření. V roce 2016 vznikl za účelem sdílení zkušeností členských organizací a následného vylepšování dovedností projekt v rámci Erasmus + “Learning towards Access to Land“, jehož cílem je vzdělávání členů nově vzniklých organizací a upevňování spolupráce těchto

asociací. Součástí tohoto projektu má být i česká Asociace místních potravinových iniciativ ([www.asociaceampi.cz](http://www.asociaceampi.cz)).

### **CooLAND**

Záměrem spolku CooLAND je hlavně udržování a zlepšování stavu zemědělské krajiny formou spolupráce s jinými organizacemi, se zemědělci a s dalšími lidmi, kteří mají zájem se podílet na ochraně venkovské krajiny. Iniciativa poukazuje na to, že lidé tím, jaké potraviny nakupují a následně je konzumují, ve velké míře ovlivňují okolní zemědělské prostředí. Kromě toho pořádá samostatně i ve spolupráci s jinými organizacemi vzdělávací a naučné semináře, přednášky a jiné akce, na kterých jsou šířeny nové myšlenky efektivní ochrany přírody a krajiny. V neposlední řadě se také podílí na vědecké a výzkumné činnosti zpracováváním vědeckých studií a sdílením současných názorů v oblasti péče o zemědělskou krajinu. CooLAND úzce pomáhá organizaci AMPI s navázáním evropské spolupráce s organizacemi z neformální sítě Access to Land a členové spolku jsou i součástí projektu Learning towards Access to Land ([www.cooland.cz](http://www.cooland.cz)).

Výše zmíněné organizace vznikly mimo jiné za účelem ochrany zemědělské půdy a podpory zodpovědných a začínajících hospodářů.

### **3.2 Nedostatek mladých zemědělců v EU**

Evropské zemědělství se potýká s problémem stárnoucí generace zemědělců. Dle zemědělského průzkumu Farm Structure Survey provedeného v roce 2013 pracovalo v členských zemích EU 10,8 milionů vedoucích správců hospodářství (osob zodpovědných za každodenní chod podniku), z čehož více než polovina (55,8 %) byla starších více než 55 let. Pouhých 6 % bylo mladších než 35 let (Eurostat, 2016a).

Data z České republiky poukazují na situaci mírně horší, než je evropský průměr. Pouze 4,6 % manažerů zemědělských podniků bylo v roce 2013 mladších než 35 let a 57 % bylo starších než 55 let (Eurostat, 2013b).

Tato čísla upozorňují na nízký počet mladých zájemců, kteří by chtěli vstupovat do zemědělského odvětví. Důvodem může být nedostatečná atraktivita primárního sektoru pro nové účastníky trhu (Carbone, Subioli, 2008), nízké platové ohodnocení za náročnou práci a lákavější způsob života ve městech (Borras et al., 2013). Konkurenceschopnost sektoru navíc strádá kvůli nižším investicím a menšímu úsilí o inovace starších farmářů (Kontogeorgos et al., 2014). V důsledku toho může

docházet ke stagnaci strukturálního vývinu evropského zemědělství a zpomalení rozvoje inovací, které by přispěly k celkovému zlepšení udržitelnosti obhospodařování.

Hlavní faktory ovlivňující věkovou strukturu zemědělských pracovníků jsou především překážky vstupu a výstupu z odvětví a přesuny zaměstnanců středního věku mezi jednotlivými odvětvími. Změna pracovního oboru je často důsledkem dvou jevů: změna sociálního pohledu na zemědělství a migrace z městských oblastí do venkovských v pozdějším věku kvůli cenově výhodnějšímu bydlení a klidnější atmosféře venkovského prostředí (Carbone, Subioli, 2008).

Podle Evropské komise (2012) mají mladší zemědělci lepší ekonomický potenciál a vedou si lépe v oblasti produktivity práce. Tato analýza zdůrazňuje důležitost podpory pro nově začínající a mladé zemědělce, kteří jsou často omezeni přístupem k půdě. Mnoho malých zemědělských podniků zaniklo v důsledku pohlcení velkostatky, protože nebyl žádný zájemce, který by převzal maloplošné hospodářství po starší generaci (Borras et al., 2013).

V rámci EU funguje Společná zemědělská politika (SZP), která vznikla za účelem podpory farmářů z členských států. V roce 2013 proběhla reforma SZP s cílem efektivnějšího řešení problémových oblastí v zemědělství, jako jsou zajištění bezpečnosti potravin, ochrana životního prostředí a v neposlední řadě podpora rozvoje venkova, jejíž součástí je i pomoc mladým zemědělcům (European Commission, 2014).

### **3.2.1 Vymezení pojmu Mladí zemědělci**

Nejčastěji se setkáváme se dvěma definicemi pojmu mladí zemědělci.

- 1) Formální definice převzatá z Nařízení Rady (ES) č. 1257/1999 o podpoře pro rozvoj venkova (...) (1999), která v článku 8 formuluje mladého zemědělce podle následujících kritérií:

Zemědělec:

- je mladší 40 let;
- má odpovídající odborné znalosti a způsobilost;
- poprvé zahajuje činnost v zemědělském podniku;
- má postavení vedoucího zemědělského podniku.

- 2) Vymezení věkových kategorií, které používá pro vyhodnocování Eurostat, považuje za mladé zemědělce manažery podniku mladší 35 let. Některé státy EU (např. Skotsko, Portugalsko) používají pro vlastní průzkumy i jiné věkové hranice (Zagata, Lostak, 2013).

Nestejnorodost těchto dvou definic může být problematická z hlediska vytváření plánů pro rozvoj venkova, které by měly usnadnit zahájení zemědělské činnosti mladým zájemcům, jejichž počet se v důsledku diference vymezení liší (Zagata, Sutherland, 2015).

### **3.2.2 Zdroje informací začínajících zemědělců**

Získávání zkušeností a nabývání nových znalostí je důležitým prvkem pro všechny zemědělce. Vzdělávací systém je obecně považován za jeden z nejdůležitějších zdrojů informací, ovšem zkoumaný soubor českých zemědělců v rámci studie Exchange programmes for young farmers uvedl, že český školní systém je zastaralý, příliš teoreticky zaměřený a neflexibilní vůči aktuálnímu vývoji a potřebám mladých zemědělců. Byly zdůrazněny následující potřeby:

- nezbytnost předávání znalostí od starších generací, jelikož školství v ČR se dostatečně nesoustředí na potřeby malých (rodinných) statků;
- nutnost získání učitelů s praktickými zkušenostmi a zaměření výuky na menší podíl teoretických znalostí a více praxe;
- potřeba lepšího rozložení naučných kurzů, exkurzí a seminářů z hlediska časové organizace především v zimních měsících, jelikož hospodářství mají méně práce. (Zondag et al., 2015)

Z tohoto důvodu jsou velmi důležité výše zmíněné aktivity neziskových organizací, které se zajímají o aktuality v otázce přístupu k půdě a věnují se šíření znalostí o vhodné péči o pozemky, čímž vzdělávají i nově začínající zemědělce, jejichž úmyslem je šetrný způsob obdělávání půdy, která je nenahraditelným a významným přírodním zdrojem, proto je nutné zamezit dalšímu jejímu znehodnocování.

### **3.3 Význam půdy pro život**

Půda je naším nejdůležitějším přírodním bohatstvím. Tvoří substrát pro růst vegetace, je zdrojem vláhy a živin pro rostliny a slouží jako životní prostředí pro půdní organismy. Reguluje klima a podílí se na koloběhu látek, kdy zadržuje a v některých případech i uvolňuje potenciálně nebezpečné látky. Z půdy také



získáváme primární složky stavebních materiálů a energetické suroviny (Ministerstvo životního prostředí, 2016).

Půda funguje jako hlavní zdroj obživy člověka a je v této funkci nenahraditelná. Formování nové půdy je velice pomalý proces, kvůli tomu je považována za neobnovitelný zdroj. Rychlost eroze je ovšem v důsledku odlesňování a nesprávné úpravy polí větší než rychlost vzniku nové půdy. Za tisíc let se vytvoří vrstva půdy silná asi 35 mm (Paceš, 1984). Půda je důležitou složkou životního prostředí a jakékoliv narušení její struktury ovlivňuje ekosystémy (Evropská komise, 2006). Je nezbytné půdu chránit a zachovat její hodnotu pro další generace.

Vznik půdy probíhá zvětráváním zemské kůry a rozkladem organické hmoty. Neustále se vyvíjí a mění působením půdotvorných činitelů, mezi které patří matečná hornina, klima, biologický faktor, vodní režim a činnost člověka (Tomášek, 1995). Její vlastnosti se různí podle intenzity účinků těchto činitelů, stále více ovšem narůstá závislost na antropogenních zásazích (Paceš, 1984).

Kvalita půdy na celém světě je výrazně ovlivňována degradačními procesy. Velmi negativní dopad mají například povodně, eroze, sesuvy, zasolování, kontaminace, úbytek organické hmoty, zástavba a snížení rozmanitosti druhů. Především činnost člověka má na svědomí snižování úrodnosti půdy, horší schopnost zadržovat vodu, narušení koloběhu plynů a živin a úbytek biologické variability. Degradace půdy ovlivňuje i klima a kvalitu vody a ovzduší (Evropská komise, 2006).

### **3.4 Stav zemědělské půdy v ČR**

Česká republika se rozkládá na ploše 7 886 779 hektarů, z čehož 4 215 621 ha (53,45 %) k datu 31. 12. 2014 zaujímal zemědělský půdní fond. Zemědělský půdní fond tvoří orná půda, trvalé travní porosty, chmelnice, vinice, ovocné sady a zahrady (MZ, 2015). Náš stát se potýká s rapidním úbytkem zemědělské půdy – každoročně dle Ministerstva životního prostředí (MŽP, 2014) ubude v ČR zhruba 5000 ha orné půdy. Hlavními příčinami jsou zástavba (především dopravní a průmyslové stavby, bydlení), těžba surovin (nejčastěji šterkopísku) a v neposlední řadě i vodní a větrná eroze a znečištění chemickými látkami (Charvát, 2010). S rozrušováním a odnosem půdy větrem se potýkají především nejúrodnější oblasti jako Polabí a jižní Morava, ovšem vodní erozí je nyní ohrožena více než polovina zemědělské půdy v ČR (Ministerstvo zemědělství, 2015). Zastavování půdy nepropustnými materiály je důsledkem urbanizace okolí velkých měst, především Prahy, Ostravy, Brna a Plzně.

ČR se řadí mezi státy Evropské unie (dále jen EU), kde je míra zastavování půdy vyšší než evropský průměr (Jobstmann et al. 2011).

V současnosti je často diskutovaným tématem i pěstování řepky olejky (*Brassica napus*). Dříve se u nás pěstovala jen velmi zřídka, nyní ovšem pole s řepkou zaujímají přibližně 393 000 ha. Výkupní cena této plodiny je v ČR srovnatelná s jinými evropskými státy a předpokládá se i další nárůst poptávky (Česko v datech, 2016).

Osevní plochy jiných plodin se ale ve většině případů zmenšují. Jedná se například o oves, žito, ječmen, len a brambory. Úbytek pěstování obilovin je ovšem jev objevující se i ve zbytku Evropy. Pěstování pšenice neindikuje žádný výrazný výkyv. Vzdáváním má třeba kukuřice, což může být ovlivněno výstavbou bioplynových stanic (Česko v datech, 2016).

### **3.4.1 Cena zemědělské půdy v ČR**

Hlavním ukazatelem určujícím základní cenu zemědělského pozemku na základě produkční schopnosti je bonitovaná půdně ekologická jednotka (BPEJ). Jedná se o pětimístný číselný kód, který obsahuje informaci o efektivnosti zemědělské výroby zájmového území v různých přírodních podmínkách s ohledem na půdní typy, klima, svažitost terénu, expozici svahu, skeletovitost a hloubku ornice. Proto je BPEJ důležitou součástí souboru popisných informací k parcelám pozemků (MZ, 2015).

Cenu zemědělských pozemků tvoří 2 typy cen:

- 1) Úřední cena – využívá se především pro určení daní, dále pro pozemkové úpravy a trh se státními pozemky. Tyto ceny se odvíjejí od BPEJ pro dané pozemky, které upravuje Vyhláška č. 441/2013 Sb., k provedení zákona o oceňování majetku (oceňovací vyhláška). Tato cena se uplatňuje při stanovení daně z nabytí nemovitých věcí.

Podle vyhlášky č. 298/2014 Sb. O stanovení seznamu katastrálních území s přiřazenými průměrnými základními cenami zemědělských pozemků se z úřední ceny počítá i daň z nemovitostí, kdy se v daném katastrálním území využívá vážený průměr cen podle BPEJ (FARMY.CZ s.r.o., 2016).

- 2) Tržní cena – reálná částka, které je dosaženo při nákupu a prodeji daného zemědělského pozemku. Odvíjí se od aktuální nabídky a poptávky na trhu. Na tržní cenu působí více faktorů, jako například poloha, tvar a druh pozemku.

Průměrná cena zemědělské půdy za rok 2016 byla 204 085 Kč/ha, což je o 25,54 % více než v roce předchozím a současně se jednalo o nejvyšší meziroční růst od roku 2004. V období mezi lety 2010–2016 došlo ke zdvojnásobení tržních cen. Peněžní hodnota pozemků se neustále zvyšuje a stává se tak obtížněji dostupnou pro začínající zemědělce. Vývoj tržních cen je zobrazen v tabulce č. 2.

**Tabulka 2:** Vývoj tržních cen zemědělské půdy v období 2005–2016

Rok	Cena (Kč/ha)	Růst (%)
2005	68 336	
2006	73 983	8,26
2007	76 901	3,94
2008	86 673	12,71
2009	96 300	11,11
2010	102 456	6,39
2011	108 100	5,51
2012	118 712	9,82
2013	124 070	4,51
2014	139 590	12,51
2015	162 565	16,46
2016	204 085	25,54

Zdroj: FARMY.CZ

Podle Zprávy o trhu s půdou za rok 2016 zemědělské pozemky v 54 % kupovali zemědělstí investoři, kteří je využívají primárně jako výrobní prostředek. Podíl dlouhodobých nezemědělských investorů činil 46 %. Tato skupina skupuje parcely se záměrem středně až dlouhodobé držby z důvodu dlouhodobého výnosu investice a její bezpečnosti. Třetí kategorie byla tvořena spekulativními nezemědělskými investory, jež nakupují půdu s úmyslem ji prodat v krátkém období s maximálním ziskem. Celkově pak v roce 2016 byla poptávka po zemědělských pozemcích vyšší než jejich nabídka (FARMY.cz s.r.o., 2017).

Průměrná výše nájemného se dle Situační a výhledové zprávy o půdě (2015) pohybovala před vstupem do EU okolo 1 % z ceny pozemku, ovšem nyní činí téměř 3 %. V některých oblastech se cena za pronájem může vyšplhat až na 5 % ceny půdy. Možným důvodem zvyšování pachtovného je nárůst zájmu hospodářů o rozšiřování obdělávaných ploch v důsledku zlepšující se ekonomické situace zemědělských podniků, jež mají dostatečný kapitál na placení vyšších peněžních částek (MZ, 2015).

### **3.5 Vývoj držby půdy ve 20. století a jeho důsledky**

#### **První pozemková reforma**

Počátkem dvacátého století byla většina zemědělské půdy ve vlastnictví šlechtických rodů, církve a latifundistů (majitelé rozsáhlých ploch zemědělské půdy). Rolníkům se toto rozdělení půdy nezamlouvalo a začali se dožadovat pozemkové reformy. V roce 1919 byl přijat záborový zákon, který udával rozměry pozemků, jež měly být zabrány a byl nejzásadnější pro uskutečnění pozemkové reformy. Zákon udával zábor pozemku většího než 150 hektarů zemědělské půdy nebo 250 hektarů ostatní půdy ve vlastnictví jednoho majitele. Za účelem realizace reformy byl založen Státní pozemkový úřad, který existoval na našem území až do roku 1935 (Zeman, 2013). Byly zřizovány zbytkové statky z velkostatků a také malé příděly půdy s průměrnou rozlohou 1,2 ha. Lidé tak konečně získali půdu, po které se dožadovali, ovšem nebylo jednoduché se na malých přídělech uživit (Cajthaml, 2005). Zprvu byla pozemková reforma nekompromisní, později ale ztrácela na důkladnosti a nebyly plněny původní záměry, což vedlo k ukončení reformy roku 1935, přestože nebyly naplněny reformní cíle.

#### **Vlastnictví půdy během 2. světové války**

Po podepsání Mnichovské dohody na podzim 1938 bylo nuceno Československo přenechat rozsáhlou část svého území s německými obyvateli Německu. Následující rok vznikl Protektorát Čechy a Morava v čele s říšským protektorem a česká ekonomika začala být využívána pouze pro militární potřeby nacistů. Zemědělcům byla násilně odebírána půda, docházelo k zabavování majetku a k zakazování drobných živností. Cílem fašistických postupů bylo získání moci nad židovským majetkem a úplné vyčlenění židů z hospodářského a veřejného života.

Došlo k obnovení pozemkového úřadu, nově jako Pozemkového úřadu pro Čechy a Moravu. Tato instituce byla ovšem pouze dalším nástrojem německé říše k rozvracování a destrukci českého národa. Součástí germanizace byla vnucená správa malých hospodářství, velkostatků i majetku církve. Dalším prvkem poněmčování bylo zakládání německých ostrovů uvnitř Protektorátu s cílem postupně podrobit venkovské obyvatelstvo. Pod záminkou zakládání vojenských cvičišť byly vyvlastňovány pozemky Čechů, které měly být po pěti letech opuštěny a přenechány německým rolníkům (Zeman, 2013).

## **Poválečná opatření**

Po roce 1945 byly zahájeny poválečné postupy jako konfiskace nepřátelského majetku, pozemková reforma (která postihla rozsáhlou část Československa) a znárodnění. Toto jednání mělo za důsledek významné změny ve vlastnictví půdy, především došlo k upevnění socialistického sektoru. Na zemědělské půdě, kterou stát získal poválečnými opatřeními, byly vytvářeny státní statky (Zeman, 2013). Pomocí zakládání JZD, kolektivizace a socializace venkova se komunisté snažili ovládnout soukromé vlastníky pozemků a vytvořit z nich pouhé námezdní zemědělce (totalita.cz). Důsledky kolektivizace jsou v české krajině stále patrné.

## **Změny ve vlastnictví půdy po roce 1989**

Hlavními postupy, které se praktikovaly po sametové revoluci, byly restituce a privatizace. Cílem privatizačního procesu bylo v co nejkratší době obnovit soukromé podnikání. Nepřehledné legislativní úpravy byly ovšem handicapem pro většinu běžných zájemců, kteří chtěli získat půdu pro zahájení zemědělské činnosti. Naopak zámožní kupci měli k dispozici odborníky, kteří se výrazně lépe orientovali v právní oblasti převodu lesnického a zemědělského majetku (Zeman, 2013).

Restituční proces byl zaměřen na obnovu soukromého vlastnictví formou navrácení nacionalizovaného majetku z období po únoru 1948. Situaci ztěžoval fakt, že vracené části pozemků byly ve většině případů součástí rozsáhlých hospodářských ploch, což vedlo ke znemožnění přístupu k jednotlivým parcelám (Zeman, 2013). Nedílnou součástí jednání byly proto i pozemkové úpravy, které měly za cíl obnovit zpřístupnění menších pozemků především pomocí komplexních pozemkových úprav, které zahrnují změnu vlastnických práv, ale i vytváření cestní sítě a jiných krajinných prvků. Realizace pozemkových úprav spočívá v ochraně přírodních zdrojů, zajištění racionálního hospodaření a tvorbě ochranných opatření pro redukci eroze půdy a omezení povodňových rizik (MZ, 2015).

Ovšem další komplikace při restitucích nastaly v případě úmrtí původního vlastníka pozemku, kdy byla parcela rozdělena mezi pozůstalé dědice, kteří ne vždy byli schopni či měli zájem půdu užívat, což je jednou z primárních příčin dnešní velké fragmentace vlastnictví (Van Dijk, 2003). Po politických a legislativních změnách začala být půda, doposud v rukou lidí, kteří ji po mnoho let neobdělávali, pronajímána větším hospodářským subjektům (Bartůšková, Homolka, 2009), jelikož vlastníci se nevěnovali zemědělské činnosti a potřebné znalosti tak nebyly předány dalším generacím.

## 4. Metodika

### Dotazníkové šetření

Pro reprezentativní zachycení názorů studentů středních a vysokých škol na současnou situaci přístupu k půdě byla zvolena metoda dotazníkového šetření. Touto formou je možné během krátké doby získat poměrně velké množství respondentů a zároveň jim zajistit anonymitu. Průzkum by měl poskytnout základní přehled odrážející mínění dotazovaných na danou problematiku.

Cílem šetření bylo zjistit zájem dotazovaných osob o práci v zemědělském odvětví a zkoumat jejich názor na stávající podmínky vstupu do agrárního sektoru se zaměřením na přístup k půdě. Obsahem dotazníku byl i vztah respondentů k zemědělství a krajině a hodnocení různých aspektů při zakládání vlastního hospodářství.

Dotazníkové šetření s názvem "Být zemědělcem je cool... nebo ne?" bylo spuštěno 1. března a ukončeno 17. března 2017. Formulář byl navržen a zpracován tak, aby zaujmul i mladší část populace a aby byli studenti ochotni ho vyplnit, což se projevilo ve formě kladení otázek. Z toho důvodu byl použit odlehčený název dotazníkové šetření i doprovodný text celého formuláře (příloha č. 1 – Dotazník).

V dotazníku byly použity následující typy otázek:

- 1) uzavřené – respondent vybíral odpověď (nebo více odpovědí) z předem stanovených možností;
- 2) otevřené – dotazovaní sami vytvářeli odpovědi;
- 3) polouzavřené – k vytvořeným variantám byla přidána ještě možnost "jiné", kdy respondent mohl avšak nemusel dopsat vlastní odpověď;
- 4) škálovací – studenti vybírali číselný bod na vytvořené stupnici. Tyto otázky byly založené na Likertovo škálování, které dokáže zaznamenat kvalitativní jev v kvantitativní podobě. Převádí realné jevy s určitými vlastnostmi na předem definovanou číselnou stupnici (Rod, 2012);
- 5) specifické – (matice, baterie) respondenti hodnotili několik aspektů s podobnou tematikou na základě stejné hodnotící škály.

Pro vyhodnocení otevřených dotazů bylo potřeba prostudovat odpovědi a vytvořit kategorie, do kterých byly následně odpovědi roztřizovány. Dotazník byl zpracován

prostřednictvím Formulářů Google na internetových stránkách [www.docs.google.com/forms/](http://www.docs.google.com/forms/), které se zaměřují na vytváření průzkumů. Nejprve byl vytvořen seznam středních a vysokých škol, které mají aktivní stránky na sociální síti Facebook a oslovením správců těchto oficiálních stránek byl formulář rozšířen mezi respondenty.

### **Struktura dotazníku**

Průzkum byl rozdělen do několika částí:

- 1) Úvod – (Být zemědělcem je cool... nebo ne?) první část zahrnovala úvodní informace o dotazníku a jeho účelu, následující sekce již obsahovaly otázky k vyplnění a byly zaměřeny na specifická témata.
- 2) Zemědělství a krajina – úsek měl zjistit postoj respondentů ke krajině a zemědělství.
- 3) Zemědělství a budoucí zaměstnání – oddíl zkoumal představy o českých zemědělcích, problémová témata pro nově začínající zemědělce a rozřazoval studenty dle toho, zda se chtějí či nechtějí v budoucnu věnovat práci v zemědělství. Ti, kteří si nebyli jisti odpovědí, byli zařazeni mezi potenciální zájemce.
  - a) Nemám zájem o práci v zemědělství – respondent měl označit důvody, kvůli kterým se nechce podílet na zemědělské činnosti a co by jej motivovalo k většímu zájmu o tento obor.
  - b) Mám zájem pracovat v oblasti zemědělství – student uvedl, co ho vedlo ke kladné odpovědi, dále zda má pozemek k hospodaření a případně jaký vlastnický vztah k tomuto pozemku má.
- 4) Přístup k půdě a zemědělství – část byla soustředěna na hodnocení dostupnosti a ceny pozemků v ČR pro nově začínající zemědělce a na vhodnost informačních zdrojů v tomto odvětví.
- 5) Základní údaje – poslední sekce obsahovala identifikační otázky pro zjištění údajů jako je pohlaví, věk, typ školy, obor studia a ročník a informace o místě bydliště. Součástí byl i závěr s poděkováním za vyplnění a kontaktní email na autora dotazníku.

V následujících kapitolách jsou uvedeny výsledky jednotlivých otázek formou tabulek, grafů a slovního komentáře. Identifikační otázky jsou analyzovány jako první, jejich

umístění na konci dotazníku mělo pouze strategický účel a to, aby respondenty nevyčerpaly či neodradily od vyplnění dotazníku hned na začátku.



## 5. Výsledky

Během doby určené k získání respondentů (17 dní) bylo přijato 260 dotazníků, ovšem některé odpovědi byly pro tento výzkum irelevantní, proto nebyly do vyhodnocení výsledků šetření zahrnuty. Pro vyhodnocení bylo použito 256 vyplněných formulářů.

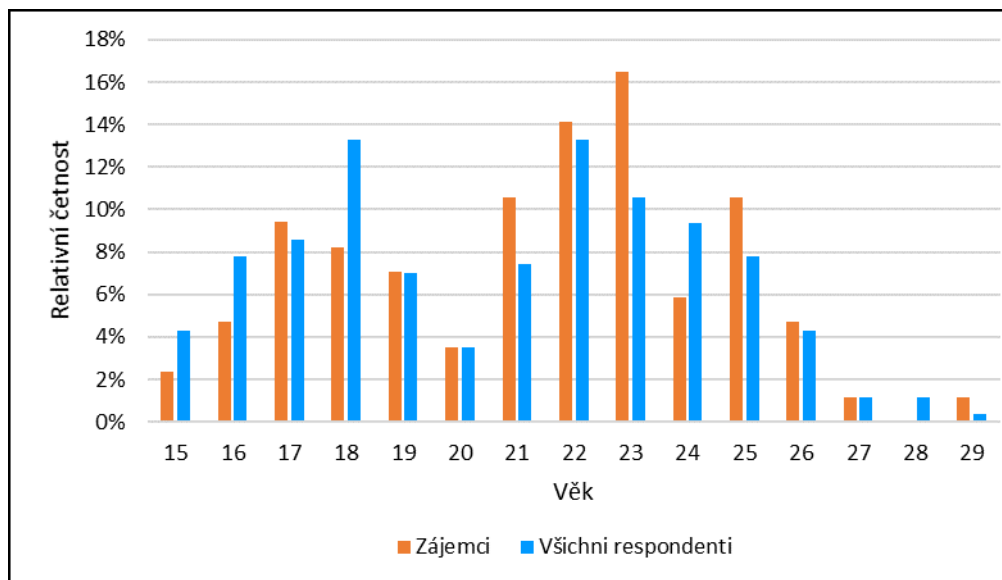
### 5.1 Zkoumaný soubor – Identifikační otázky

Identifikační otázka č. 1: **Pohlaví**

Dotazníkového šetření se zúčastnilo 256 respondentů, z toho bylo 141 žen (55,1 %) a 115 mužů (49,9 %).

Identifikační otázka č. 2: **Věk**

V grafu č. 1 je rozdělení dotazovaných podle věku. Nejvíce formulářů bylo sesbíráno od studentů ve věku 18 a 22 let, v obou kategoriích to činilo 13,3 %. Naopak nejméně dotazníků bylo získáno od lidí ve věku 27-29 let a to dohromady 2,8 %. Potenciální zájemci byli nejčastěji staří 23 let, jejich podíl činil 16,5 % (z 85 zájemců).

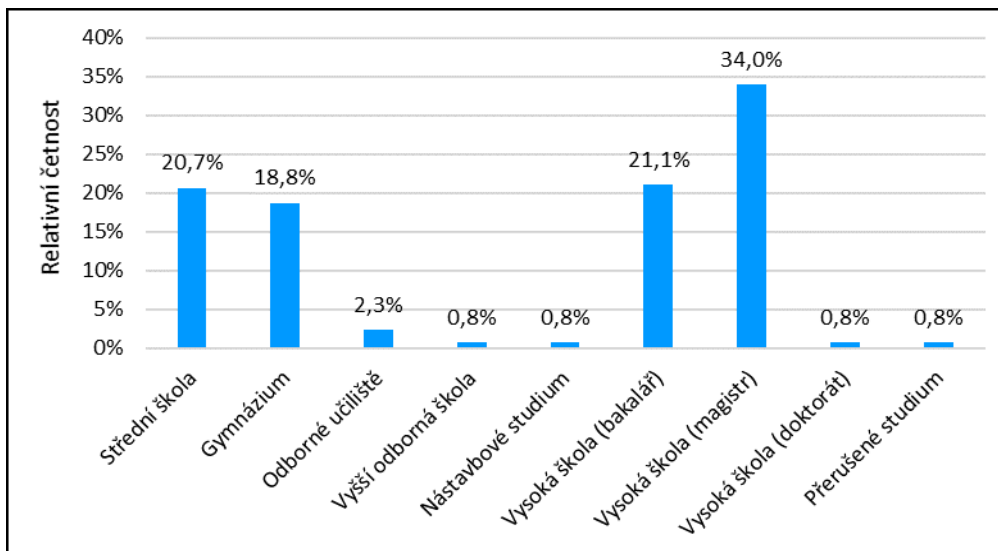


**Graf 1:** Věková struktura

Identifikační otázka č. 3: **Studovaná škola**

V grafu č. 2 je rozřazení respondentů podle studované školy. Nejvíce odpovědí, tedy 34 %, bylo získáno od studentů magisterského stupně studia. Druhou nejčastěji

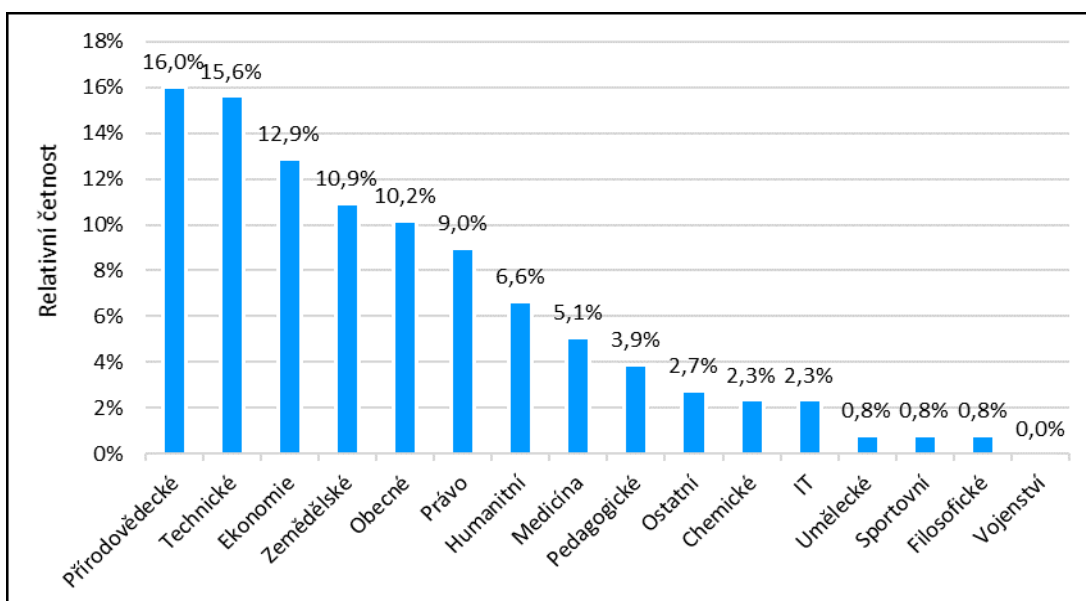
zvolenou možností byl bakalářský stupeň (21,1 %), následovala střední škola (20,7 %) a gymnázium (18,8 %). Některé odpovědi bylo nutné vyřadit a považovat za neplatné, protože respondenti nesplňovali základní podmínku, a to být studentem střední či vysoké školy.



**Graf 2:** Složení zkoumaného souboru z hlediska navštěvované školy

#### Identifikační otázka č. 4: **Zaměření studia**

Formulář vyplnilo nejvíce dotazovaných studujících obory přírodovědecké (16 %), technické (15,6 %) a ekonomické (12,9 %). Respondentů vzdělávajících se v oblasti zemědělství bylo 10,9 %. Možnost "obecné" byla určena pro studenty středních škol a gymnázií. Studijní obor je uveden v grafu č. 3.



**Graf 3:** Zaměření studia

### Identifikační otázka č. 5: **Velikost obce**

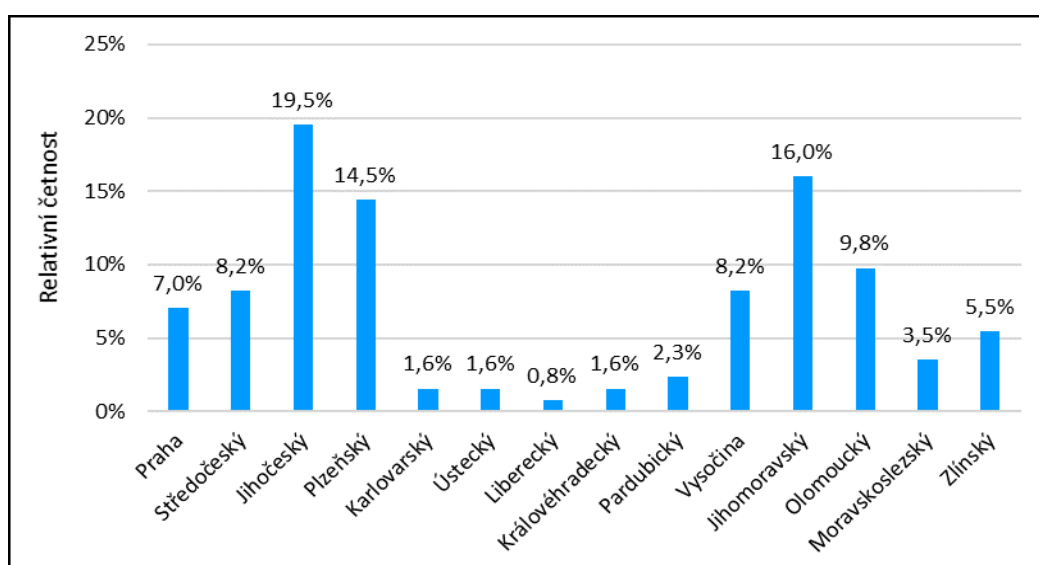
Z obcí velikosti 100–999 a 1 000–9 999 obyvatel pochází nejvyšší podíl studentů, tedy 37,1 % a 27,7 %. Oproti tomu minimum respondentů je původem z větších měst (Brno, Ostrava, Plzeň, Liberec, Olomouc – dohromady 2,7 %) a z Prahy (3,5 %). Rozdělení zkoumaného souboru podle velikosti místa bydliště je uvedeno v tabulce č. 3.

**Tabulka 3:** Velikost obce dle počtu obyvatel

Počet obyvatel obce	Počet	%
<b>0–99</b>	22	8,6
<b>100–999</b>	95	37,1
<b>1 000–9 999</b>	71	27,7
<b>10 000–49 999</b>	41	16,0
<b>50 000–100 000</b>	11	4,3
<b>Brno, Ostrava, Plzeň, Liberec, Olomouc</b>	7	2,7
<b>Praha</b>	9	3,5
<b>Celkem</b>	<b>256</b>	<b>100</b>

### Identifikační otázka č. 6: **Kraj bydliště**

Jak lze vidět v grafu č. 4, nejčastěji odpovídali lidé z Jihočeského (19,5 %), Jihomoravského (16 %) a Plzeňského (14,5 %) kraje. Na rozdíl od toho nejméně lidí vyplnilo formulář v Libereckém (0,8 %), Karlovarském, Ústeckém a Královéhradeckém kraji (v posledních třech zmíněných se stejným podílem 1,6 %).



**Graf 4:** Kraj bydliště

## 5.2 Otázky týkající se zemědělství a půdy, krajiny a zájmu o hospodaření

Otázka č. 1: **Jaký obrázek podle Tebe zachycuje zdravější a stabilnější krajinu?**

Zkoumanému souboru byly předloženy dva podobné obrázky se zemědělskou krajinou a respondent měl rozhodnout, na jakém z nich je vyobrazena stabilnější a zdravější krajina. K volbě první odpovědi (A) se přiklonilo 235 studentů (91,8 %). Druhou možnost (B) vybralo 21 studentů (8,2 %). Obrázky 1 a 2 jsou přiloženy níže.



**Obrázek 1:** Krajina A

(Zdroj: [http://www.cestyvenkova.cz/index.php?id=48#tab\\_3](http://www.cestyvenkova.cz/index.php?id=48#tab_3))

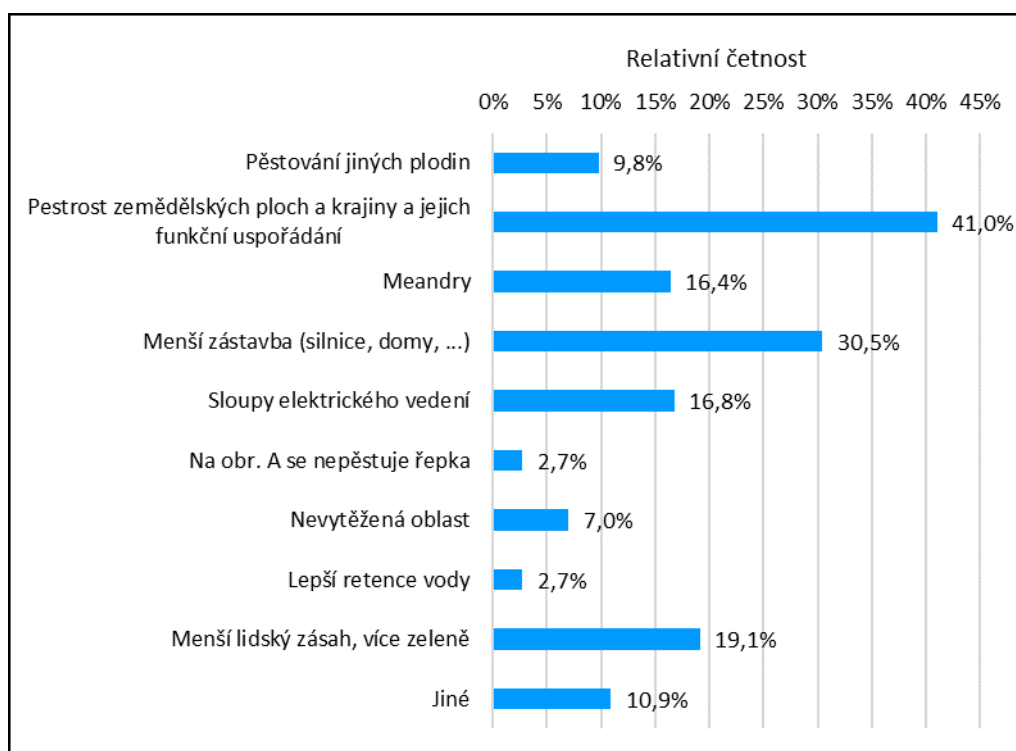


**Obrázek 2:** Krajina B

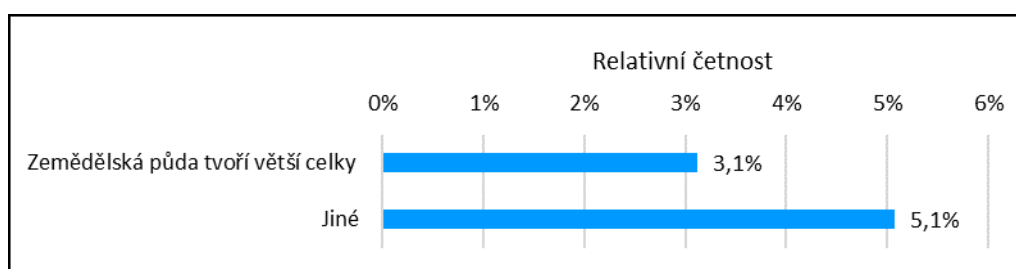
(Zdroj: [http://www.cestyvenkova.cz/index.php?id=48#tab\\_3](http://www.cestyvenkova.cz/index.php?id=48#tab_3))

## Otázka č. 2: Co vedlo k Tvému rozhodnutí v předchozí otázce?

V návaznosti na předešlou otázku byli respondenti tázáni, proč zvolili daný obrázek. Jednalo se o otevřenou otázku, studenti se tudíž nad problematikou hlouběji zamýšleli a reakce byly intuitivní. První možnost (A) byla nejčastější volena kvůli pestřejšímu uspořádání jednotlivých ploch v krajině (41 %), menší zástavbě (30,5 %) a celkově menšímu zasažení člověkem (19,1 %). Nejméně lidí hlasujících pro obr. A zmínilo lepší retenci vody (2,7 %), pěstování řepky v obr. B (2,7 %) a nevytěženou oblast (7 %). Druhou volbu (B) dotazovaní obhajovali většími zemědělskými plochami (3,1 %) a jinými odlišnými názory (5,1 %), například že tato krajina vypadá jako z moderní rozvinuté země a proto se i více dbá na kvalitu půdy, nebo že pole jsou méně obdělávána. Důvody výběru obr. A jsou zobrazeny v grafu č. 5 a obr. B v grafu č. 6.



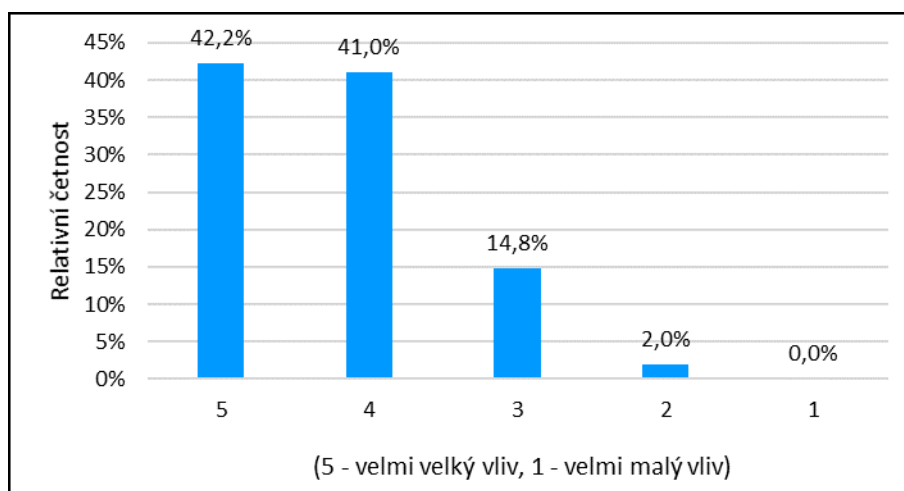
**Graf 5:** Důvod volby obrázku A



**Graf 6:** Důvod volby obrázku B

### Otázka č. 3: Jak velký vliv má podle Tebe zemědělství na utváření krajiny?

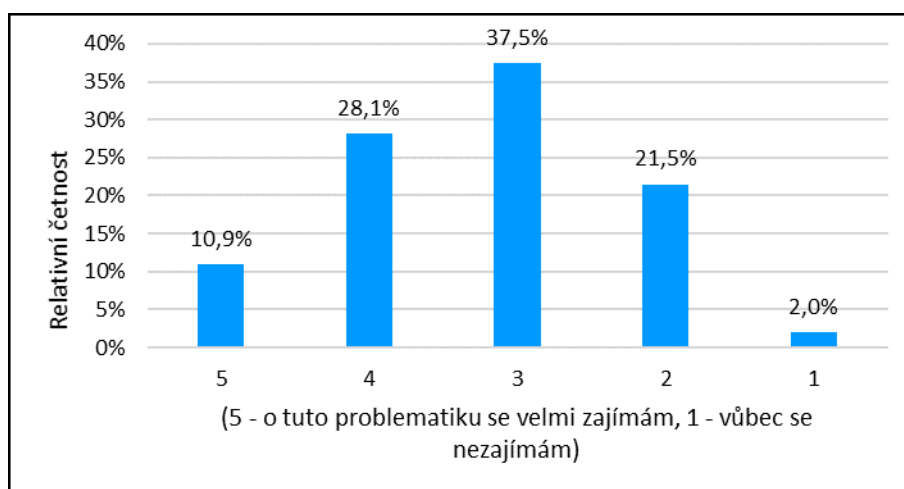
V první škálovací otázce, kde č. 5 znamenalo velmi velký dopad na tvorbu krajiny a č. 1 velmi malý vliv, se většina dotazovaných přiklonila k odpovědi „velmi velký“. Podle 83,2 % respondentů zemědělství ovlivňuje tvorbu krajiny. Pouze 2 % dotazovaných si myslí, že hospodaření má spíše menší vliv. Možnost „velmi malý“ nebyla nikým zvolena. Odpovědi jsou znázorněny v grafu č. 7.



**Graf 7:** Vliv zemědělství na utváření krajiny

### Otázka č. 4: Zajímáš se o ochranu přírody a krajiny?

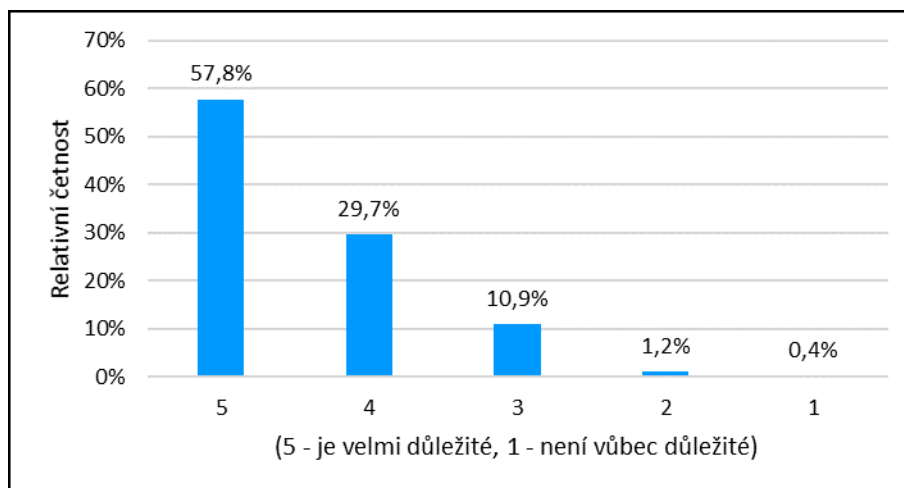
V této otázce možnost 5 znamenala velký zájem o ochranu životního prostředí a 1 nulový zájem respondenta. O dané téma projevilo zájem 100 studentů (39 %), 96 studentů (37,5 %) zvolilo neutrální postoj – nepřiklání se tedy ani k zájmu, ani k nezájmu – a zbytek respondentů (60; 23,5 %) se o problematiku nezajímá. Odpovědi jsou zpracovány v grafu č. 8.



**Graf 8:** Zájem o ochranu přírody a krajiny

### Otázka č. 5: Jak moc je podle Tebe důležité zemědělství?

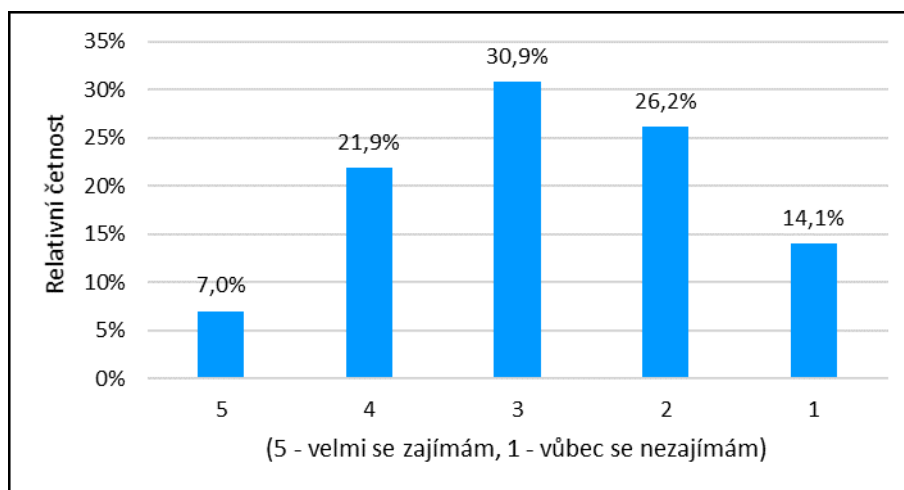
V pořadí třetí škálovací otázka zjišťovala názor mladých lidí na míru důležitosti zemědělského odvětví. Jak lze vyčíst z grafu č. 9, Více než polovina (87,5 %) dotazovaných zastává názor, že zemědělství je důležité, z toho pak 57,8 % že je velmi důležité. Podle 1,6 % je téma nedůležité.



**Graf 9:** Důležitost zemědělství

### Otázka č. 6: Do jaké míry se zajímáš o trvale udržitelné zemědělství?

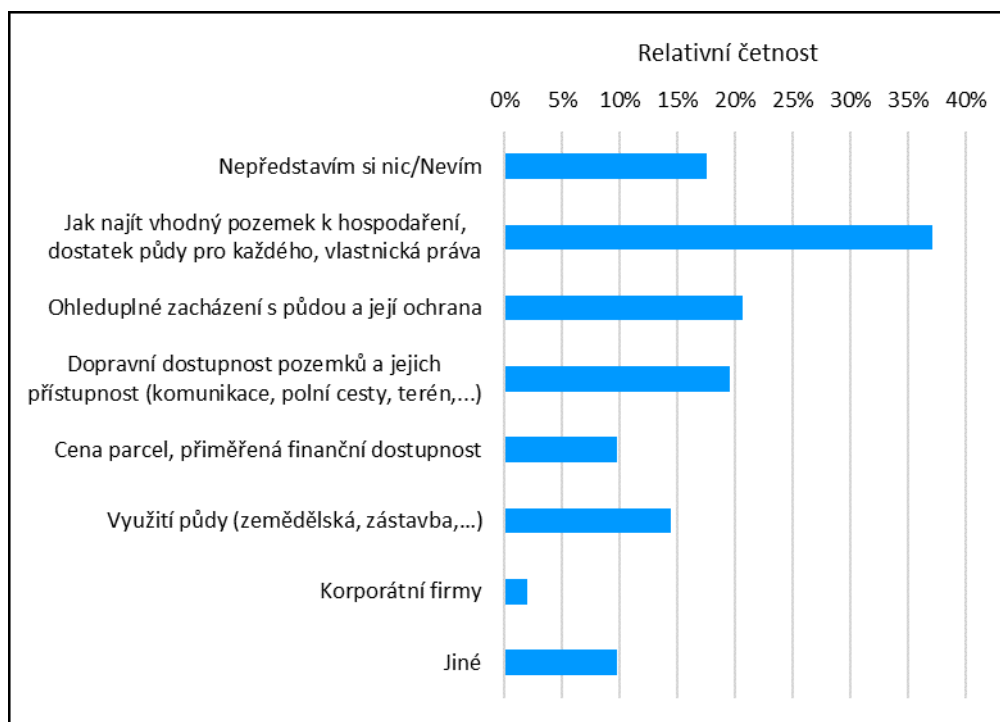
Dotaz byl zaměřen na zájem studentů o udržitelný způsob hospodaření. Odpověď 5 značila velký zájem, naproti tomu 1 zájem malý. Respondenti projeví spíše nezájem (40,3 %), nebo zaujali neutrální stanovisko (30,9 %). Téměř třetina dotazovaných (28,9 %) se o téma zajímá. Výsledky jsou uvedeny v grafu č. 10.



**Graf 10:** Zájem o trvale udržitelné zemědělství

### Otázka č. 7: Co si představíš pod pojmem PŘÍSTUP K PŮDĚ a DOSTUPNOST POZEMKŮ?

Jednalo se o otevřenou otázku, tudíž se respondent mohl nad pojmy zamyslet a odpovědět podle svých slov. Nejvíce dotazovaných (37,1 %) si pod zadanými pojmy vybaví dostatek vhodných pozemků pro hospodaření a jejich dostupnost pro každého. Velká část zkoumaného souboru (20,7 %) si představí zodpovědné a šetrné nakládání s půdou. Nemalé procento zkoumaného souboru (14,5 %) poukázalo i na vhodné využití ploch (například k obdělávání, zástavbě, zalesnění). Někteří studenti, jejichž podíl činil 2 %, zmiňovali velké korporátní firmy, které by mohly dle jejich názoru přístup k půdě ovlivňovat. 17,6 % zkoumaného souboru neví, co pojmy znamenají a nepředstaví si pod nimi nic. Odpovědi jsou znázorněny v grafu č. 11.



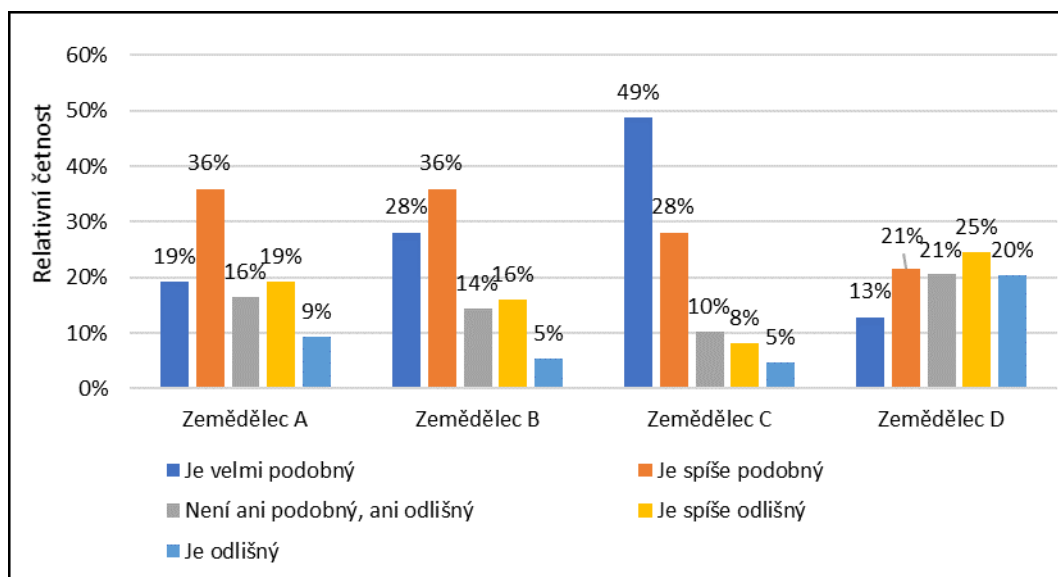
**Graf 11:** Pojmy Přístup k půdě a Dostupnost pozemků

### Otázka č. 8: Jak podle Tebe vypadá v dnešní době běžný zemědělec v ČR?

V této části byl k otázce přiloženy obrázky, kdy měli respondenti vybrat u každého z nich, jakou mírou se vyobrazený člověk podobá či nepodobá českému pracovníkovi v zemědělském odvětví, v souvislosti s představou o věku a pohlaví. Nejvíce podobný je dle názoru studentů zemědělec C, jako podobného ho označilo 197 respondentů (77 %), naopak se 115 hlasy (45 %) byla shledána nejmenší podoba



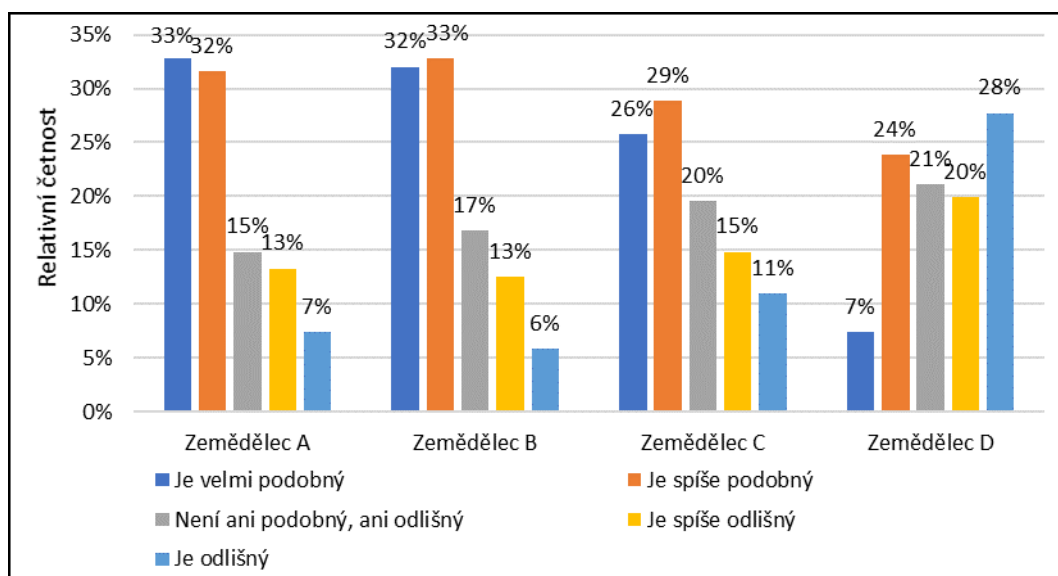
u obr. D. Spíše podobný je člověk na obr. B s podílem 64 %. Výsledky jsou uvedeny v grafu č. 12.



**Graf 12:** Podoba českých zemědělců

**Otázka č. 9: Jak podle Tebe vypadá v dnešní době běžný zemědělec v EU?**

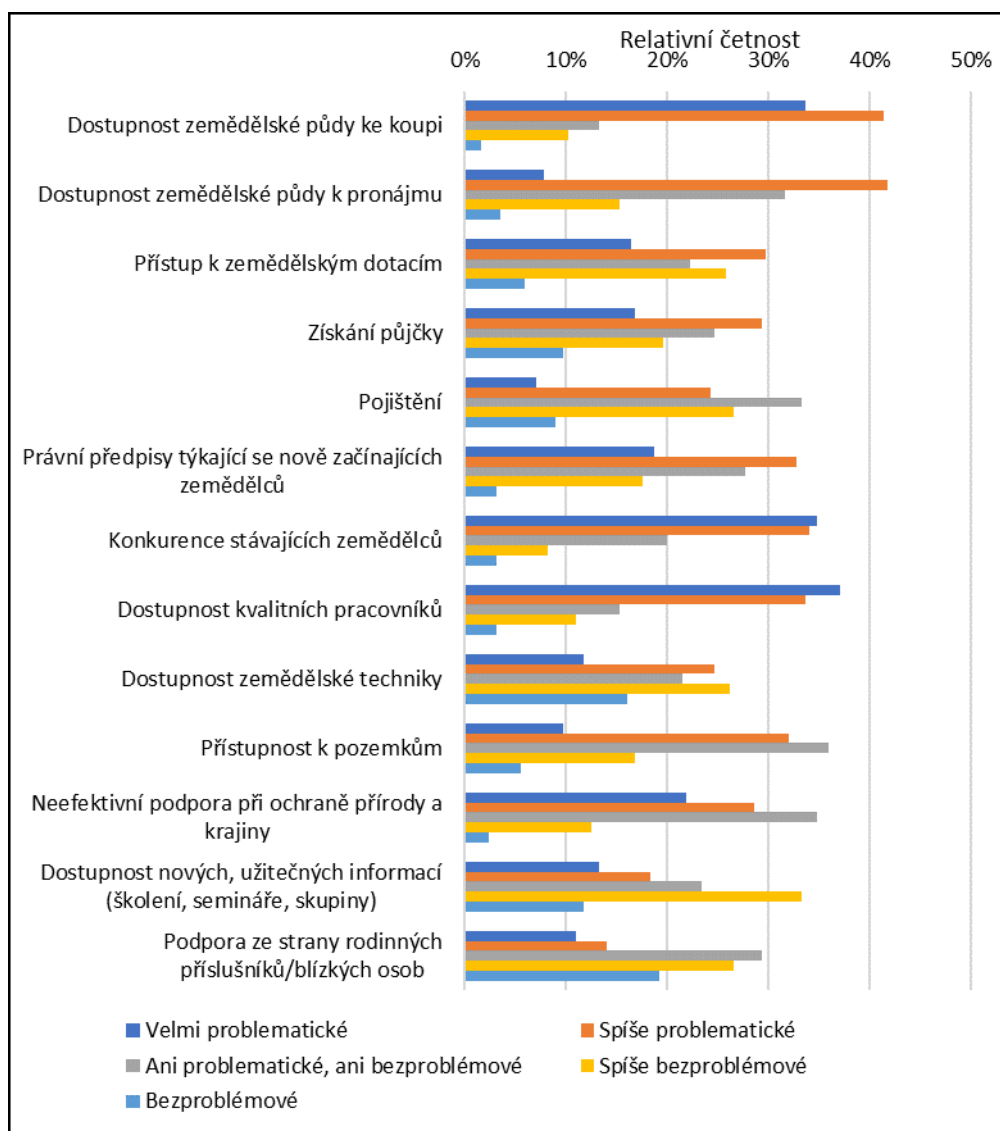
Pro srovnání byl položen dotaz na zjištění představy o pracovníkovi v zemědělství v EU. Velká podoba byla shledána u zemědělců A a B se 165 hlasy (65 %) a 166 hlasy (65 %). K největší odlišnosti člověka zachyceného na fotce D se přiklonilo 122 lidí (48 %). Vyhodnocení je uvedeno v grafu č. 13.



**Graf 13:** Podoba evropských zemědělců

**Otázka č. 10: Co si myslíš, že je nejvíce problematické pro nově začínající zemědělce? Vyber nejvíce se hodící**

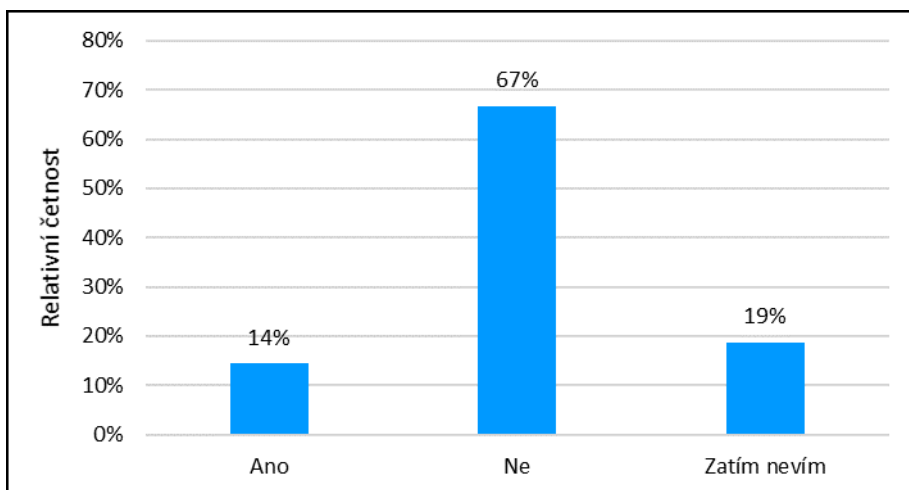
Tato otázka byla předložena formou matice, kdy respondent hodnotil prostřednictvím stejné škály sporné aspekty při budování zemědělského podniku. Jak ukazuje graf č. 14, jako nejproblémovější oblast byla vyhodnocena dostupnost půdy ke koupi se 192 hlasy (75 %) a dostupnost kvalitních pracovníků se 181 hlasy (70,7 %). Studenti dále hodnotili jako složitou konkurenci stávajících zemědělců (68,8 %), neefektivní podporu při ochraně přírody a krajiny (50,4 %) a dostupnost půdy k pronájmu (49,6 %). Za nejméně komplikované studenti považují podporu ze strany rodinných příslušníků se 117 hlasy (45,7 %), dostupnost nových informací se 115 hlasy (44,9 %) a dostupnost zemědělské techniky se 108 hlasy (42,2 %).



**Graf 14: Problematické aspekty pro začínající zemědělce**

Otázka č. 11: **Plánuješ po ukončení studia pracovat v oblasti zemědělství?**

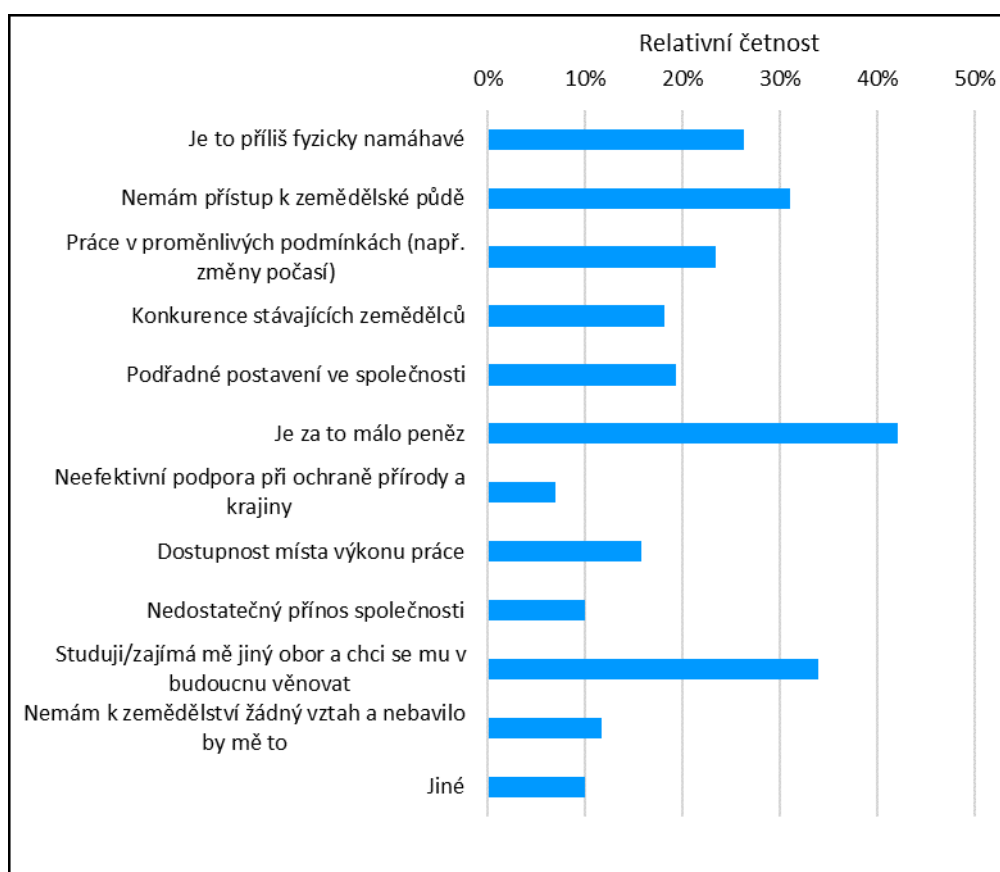
Na konci oddílu Zemědělství a budoucí zaměstnání byli respondenti rozřazeni podle zájmu pracovat v budoucnosti v zemědělském sektoru. Studenti, kteří zvolili odpověď ano a zatím nevím, byli odkázáni do sekce pro potenciální zájemce. Tato skupina byla tvořena 85 respondenty (33 %; z toho 14 % ano). Zbytek zkoumaného souboru, tedy 171 respondentů (67 %), měl vybrat důvody nezájmu a případné motivační prvky v následující části. Odpovědi jsou znázorněny v grafu č. 15.



**Graf 15:** Zájem o práci v zemědělství

Otázka č. 12a: **Označ prosím důvody, které Tě vedly k záporné odpovědi.**

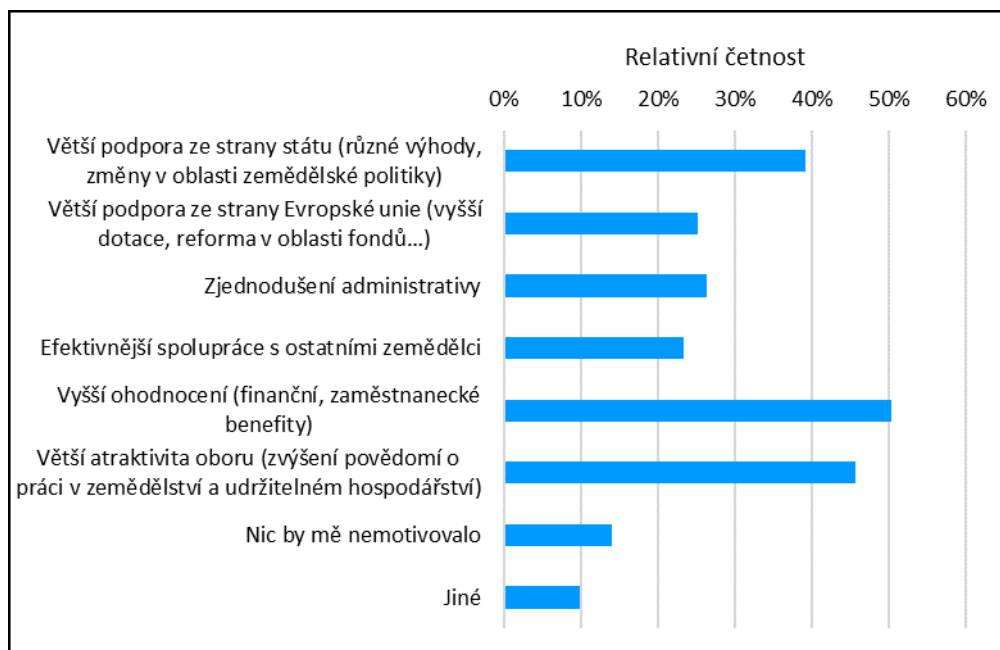
Respondenti, kteří nechtějí v budoucnu hospodařit, mohli u této otázky vybrat libovolný počet odpovědí. Nejvíce dotazovaných uvedlo jako hlavní důvod nedostatečné finanční ohodnocení (42,1 %), studium a zaměření na jiný obor (33,9 %) a nepřístupnost k zemědělské půdě (31 %). Nejméně častou příčinou byla neefektivní podpora při ochraně přírody a krajiny (7 %), nedostatečný přínos společnosti (9,9 %) a jiné argumenty (9,9 %). Odpovědi jsou znázorněny v grafu č. 16.



**Graf 16:** Důvody nezájmu o práci v zemědělském odvětví

Otázka č. 13a: **Jaké aspekty by Tě motivovaly k většímu zájmu o práci v tomto oboru?**

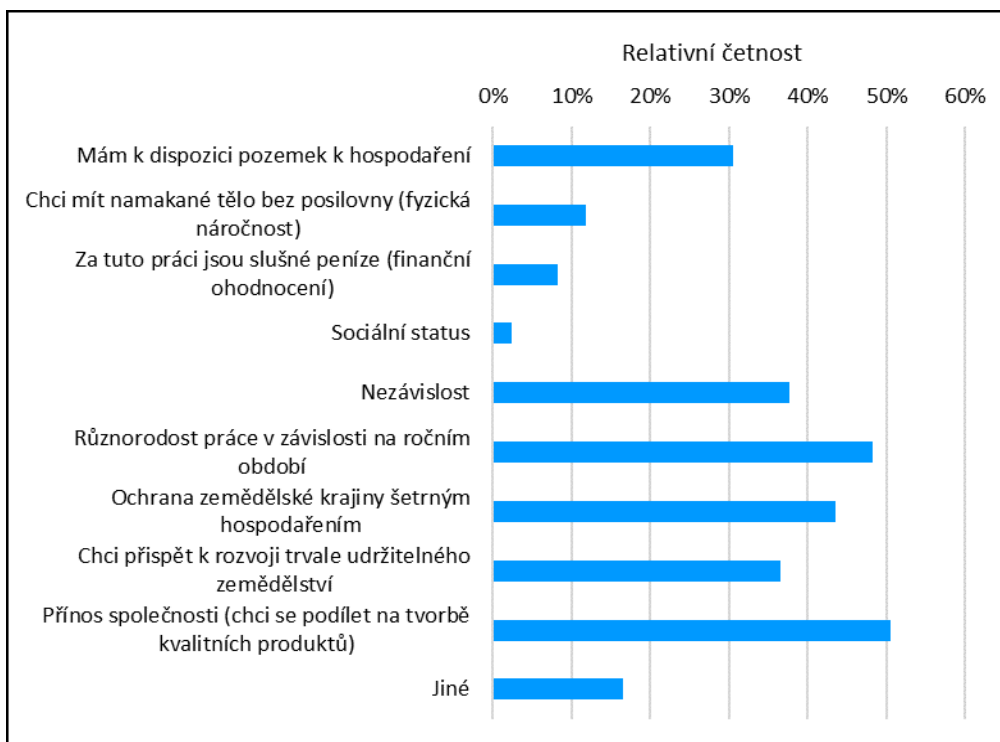
Z odpovědí vyplývá, že většinu respondentů by motivovalo větší finanční ohodnocení (50,3 %), větší atraktivita oboru (45,6 %) a větší podpora ze strany státu (39,2 %). Naopak nejméně efektivní ke zvýšení zájmu se jeví spolupráce s jinými zemědělci (23,4 %) a jiné, individuální důvody. 14 % studentů uvedlo, že není nic, co by je motivovalo. Odpovědi jsou znázorněny v grafu č. 17.



**Graf 17:** *Aspekty motivace k většímu zájmu o práci zemědělství*

Otázka č. 12b: **Označ prosím důvody, které Tě vedly k odpovědi ano/zatím nevím.**

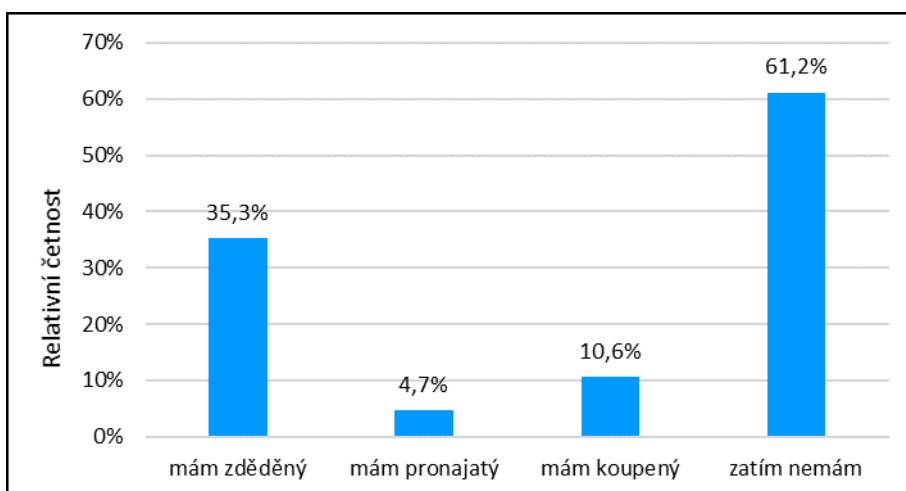
Potenciální zájemci (85 studentů; 33 %) měli možnost v této otázce označit více možností, kvůli kterým by chtěli začít hospodařit. Nejvíce respondentů uvedlo jako důvod přínos společnosti (43 hlasů; 50,6 %), různorodost práce podle ročního období (41 hlasů; 48,2 %) a ochranu zemědělské krajiny šetrným hospodařením (37 hlasů; 43,5 %). Minimum studentů se chce věnovat tomuto odvětví z důvodu sociálního statusu (2 hlasy; 2,4 %) a finančního ohodnocení (7 hlasů; 8,2 %). Odpovědi jsou znázorněny v grafu č. 18.



**Graf 18:** Důvody zájmu o práci v zemědělském odvětví

Otázka č. 13b: **Pozemek mám zděděný/pronajatý/koupený/zatím nemám.**

Zájemci o založení hospodářství měli uvést, zda již mají k dispozici potřebný pozemek a pokud ano, tak jaký k němu mají vlastnický vztah. Studenti mohli vybrat více možností v případě vlastnictví většího množství parcel. Nejvíce dotazovaných, tedy 61,2 %, parcelu zatím nemá, zatímco 35,3 % ji zdědilo. Oproti tomu nejmenší část respondentů, tedy 4,7 %, má pozemek pronajatý a 10,6 % koupený. Odpovědi jsou uvedeny v grafu č. 19.

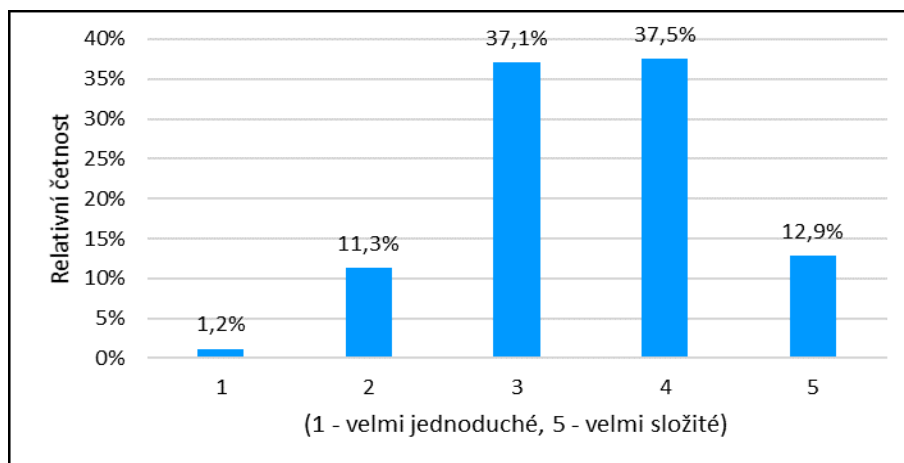


**Graf 19:** Vlastnický vztah k pozemku

**Následující otázky byly položeny celému zkoumanému souboru.**

**Otázka č. 14: Jak složité je podle Tebe hospodařit šetrně s respektem k půdě?**

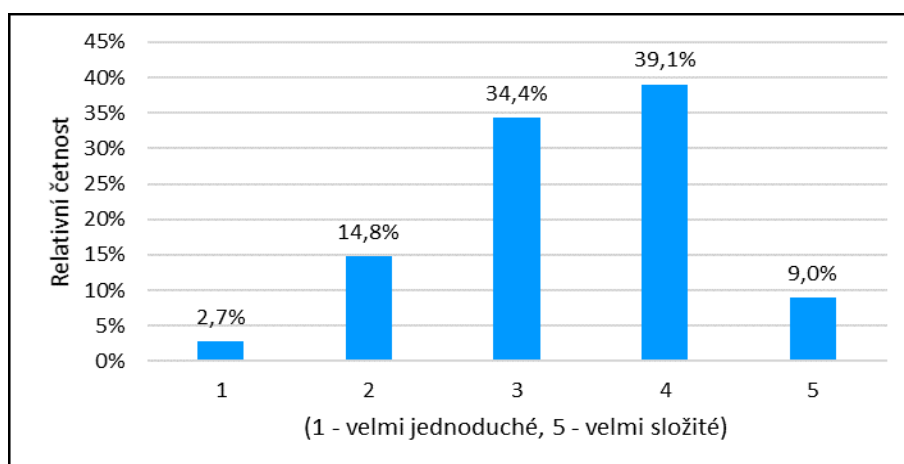
Tato otázka byla první v sekci Přístup k půdě a zemědělství a byla položena všem studentům. Velká část respondentů má na tuto problematiku neutrální názor (37,1 %), ovšem více než polovina – tedy 50,4 % – si myslí, že zacházet s půdou zodpovědně je složité. Dle zbylých 13,5 % je šetrné hospodaření s ohledem na půdu jednoduché. Odpovědi jsou zpracovány v grafu č. 20.



**Graf 20:** Komplikovanost šetrného hospodaření na zemědělské půdě

**Otázka č. 15: Jak složité je podle Tebe dostat se k vhodnému pozemku k PRONÁJMU za účelem zemědělského hospodaření?**

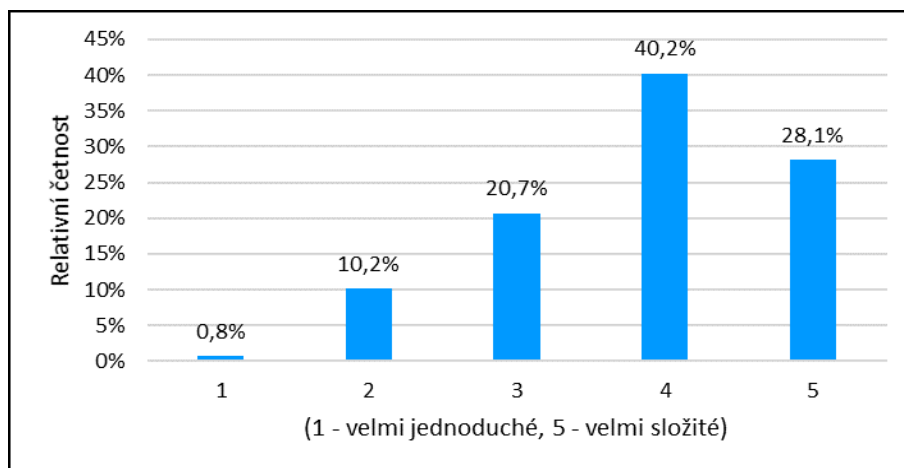
Většina dotazovaných (48,1 %) se přiklonila k názoru, že získat vhodnou parcelu k pronájmu je spíše složité až velmi složité. Neutrálně se vyjádřilo 34,4 % respondentů a podle zbylých 17,5 % je to spíše jednoduché až velmi jednoduché. Odpovědi jsou uvedeny v grafu č. 21.



**Graf 21:** Komplikovanost pronájmu vhodného pozemku

Otázka č. 16: **Jak složité je podle Tebe dostat se k vhodnému pozemku ke KOUPI za účelem zemědělského hospodaření?**

Jak lze vyčíst z grafu č. 22, podle 68,3 % studentů je shánění pozemku ke koupi spíše složité až velmi složité, neutrální postoj má 20,7 % a dle 11 % je hledání spíše jednoduché až velmi jednoduché.

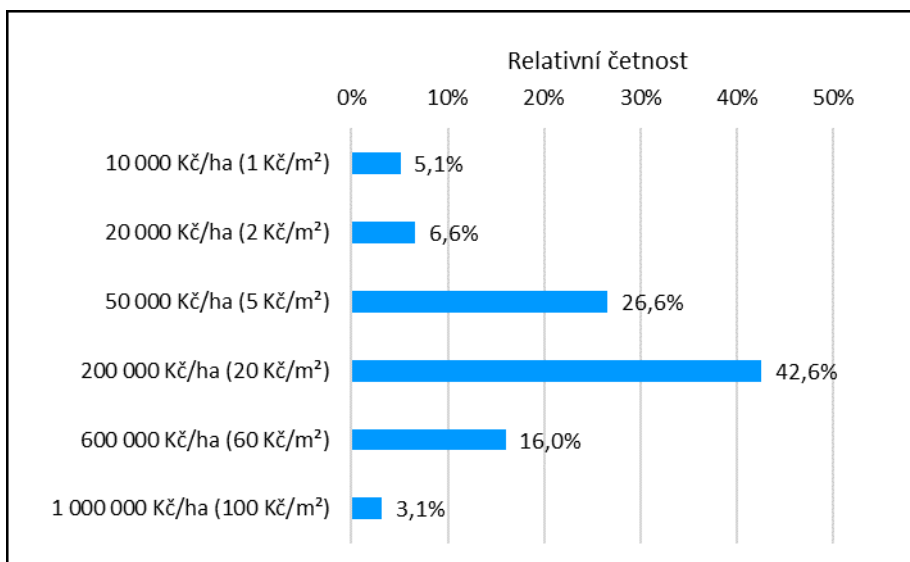


**Graf 22:** Komplikovanost koupě vhodného pozemku

Otázka č. 17: **Víte, jaká je průměrná cena za 1 hektar (1 m<sup>2</sup>) zemědělské půdy v ČR?**

Cílem dotazu bylo zjistit, zda mají respondenti představu o průměrné ceně 1 hektaru plochy k hospodaření. Největší podíl respondentů, tedy 43 %, zvolil možnost 200 000 Kč/ha; 26 % vybralo odpověď 50 000 Kč/ha a 12 % si myslí, že jsou pozemky levnější než 50 tisíc. Zbytek respondentů (19 %) zastává názor, že půda je dražší než 200 tisíc. Průměrná cena půdy v ČR v roce 2016 byla 20,41 Kč/m<sup>2</sup>, nejčastěji se pohybovala v rozmezí 15–25 Kč/m<sup>2</sup> (FARMY.CZ s.r.o., 2017). Odpovědi jsou zpracovány v grafu č. 23.

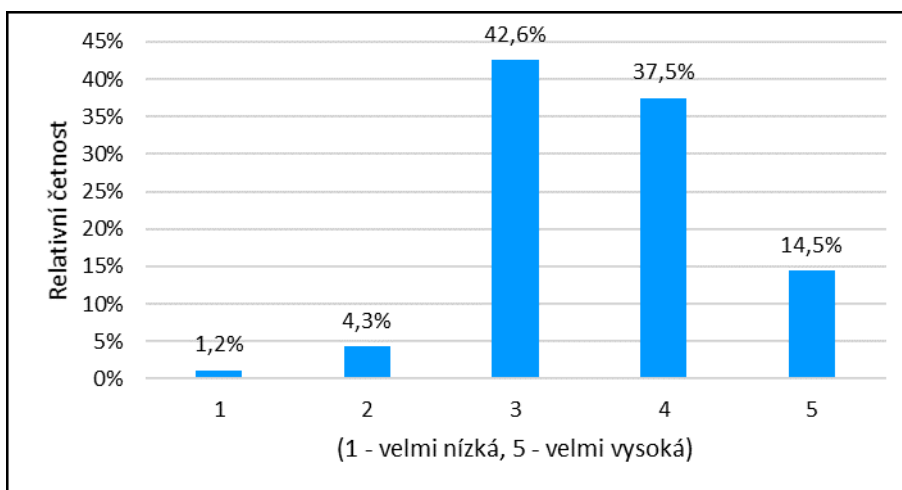




**Graf 23:** Průměrná cena za 1 ha (1 m<sup>2</sup>) zemědělské půdy

Otázka č. 18: **Cena za zemědělskou půdu v ČR pro začínající zemědělce je dle Tvého názoru: ...**

Dotazovaní měli uvést, jak vyhovující je podle nich cena pozemků pro nové zemědělce. Více než polovina studentů (52 %) si myslí, že peněžní hodnota parcel je vysoká, z čehož 14,5 % zvolilo "velmi vysoká". 42,6 % respondentů zaujalo neutrální názor a 5,5 % tvrdí, že cena je spíše nízká až velmi nízká. Odpovědi jsou znázorněny v grafu č. 24.

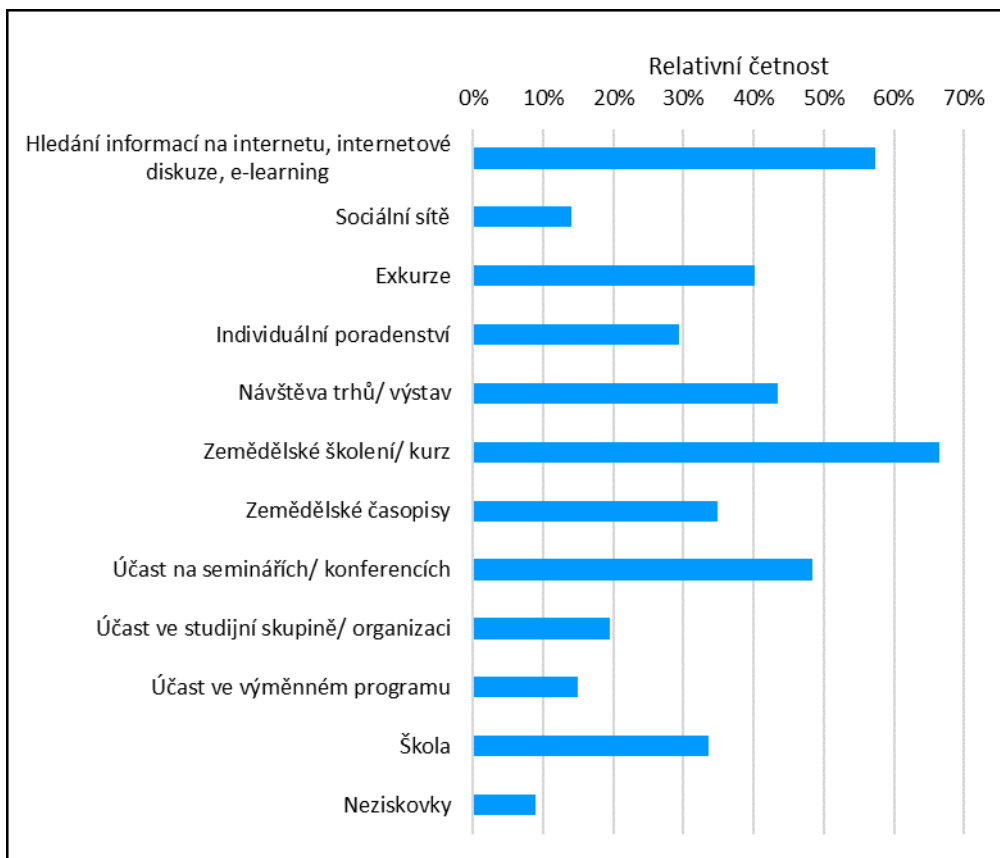


**Graf 24:** Výše ceny parcel pro začínající zemědělce

Otázka č. 19: **Jaký zdroj informací je dle Tebe nejvhodnější k získávání nových znalostí a zkušeností o zemědělství a přístupu k půdě? (vyber 3 možnosti)**

Nejvíce dotazovaných uvedlo jako nejpříhodnější zdroj informací a zkušeností zemědělské školení a kurzy, jednalo se o 66,4 %. Další nejlépe vyhodnocené

v pořadí byly možnosti hledání poznatků na internetu (57,4 %) a účast na seminářích a konferencích (48,4 %). Nejméně vhodným zdrojem je dle studentů účast ve výměnném programu (14,8 %), sociální sítě (14,1 %) a neziskové organizace (9 %). Vyučování na školách zvolilo 33,6 %. Odpovědi jsou uvedeny v grafu č. 25.



**Graf 25:** Zdroje informací o zemědělství

## 6. Diskuze

V práci byly na základě dostupných zdrojů informací shrnuty současné podmínky přístupu k půdě a problematika nastupující mladé generace zemědělců. Podle těchto skutečností byl sestaven dotazník pro posouzení stávající situace v České republice. Zpracované odpovědi jsou v této kapitole zhodnoceny a porovnány s vybranými studii.

Po vyhodnocení jednotlivých otázek tohoto šetření je patrné, že převážná většina studentů si uvědomuje důležitost zemědělství a jeho vlivu na utváření krajiny, ovšem již menší procento se zajímá o ochranu krajiny a přírody a o trvale udržitelné hospodaření. Respondenti na otevřené dotazy reagovali ve velké části případů bystře a informovaně. U otázky č. 1 téměř všichni zvolili zdravější a stabilnější krajinu, oproti tomu 8,2 % lidí se domnívalo, že v lepším stavu je krajina v druhé možnosti s velkými zemědělskými celky a dalšími nepříliš příznivými prvky. Při srovnávání pohledu na zemědělce v ČR a EU byly zjištěny odlišnosti v představách o některých sociodemografických charakteristikách. Dle vyhodnocení je český pracovník nejčastěji mladý muž, nebo muž vyššího věku. Na rozdíl od toho zemědělec v ostatních zemích EU je nejběžněji mladá žena, druhý v pořadí je starší muž. V obou případech měl nejmenší podobnost obrázek se starší ženou. Záměrem bylo diferencovat jednotlivé fotky podle pohlaví a věku zachycených osob, názory respondentů mohly být ovšem ovlivněny jinými prvky na obrázcích, jako je například oblečení a výraz vyobrazených lidí, okolní prostředí a další.

### 6.1 Zájem o práci v zemědělství

Ze zkoumaného souboru plánuje 14 % po ukončení studia pracovat v oblasti zemědělství a dalších 19 % tuto možnost zvažuje, což je poměrně velký zájem. Z toho je možné usuzovat, že nedostatek mladých zájemců není nutně problémem v ČR. Porovnání dat Eurostatu (2013b) z jednotlivých zemí EU indikuje, že tento jev není rozšířen v celé Evropě, nýbrž jen v některých státech, jak tvrdí ve své studii Zagata a Sutherland (2015), v jejichž výzkumu je odhalena i souvislost mezi velikostí hospodářství a věkem vlastníka, kdy menší pozemky (méně než 5 ha) obdělává v 80 % případů zemědělec starší 65 let. Právě státy s vyšším podílem podniků menší rozlohy se potýkají s nedostatkem mladých pracovníků.

Nejčastějším důvodem nezájmu o práci v agrárním sektoru bylo nízké platové ohodnocení, ve srovnání s tím zájemce velmi motivoval přínos společnosti. Tato skutečnost pravděpodobně závisí na individuálních hodnotách každého jedince, protože peníze byly zvoleny potenciálními uchazeči jako příčina zájmu v minimu případů.

## **6.2 Přístup k půdě pro mladé zemědělce a návrh řešení**

Zajímavé statistiky bylo dosaženo u druhé otevřené otázky (č. 7), kde podíl 17,6 % zkoumaného souboru nevěděl, co pojmy "přístup k půdě" a "dostupnost pozemků" znamenají, avšak to mohlo být způsobeno neochotou k psaní vlastní odpovědi. Naopak velká část dotazovaných podala v několika případech velmi informovanou odpověď o dané problematice. Z výsledků vyplývá, že podle dvou třetin respondentů je těžké dostat se k vhodnému pozemku za účelem koupě a téměř 50 % se stejně vyjádřilo o půdě k pronájmu, navíc většině dotazovaných se zdá cena za parcely pro začínající zemědělce příliš vysoká. Nezemědělství investoři jsou ochotni za půdu zaplatit větší částku než ti zemědělství, ovšem předmětem jejich zájmu není úrodnost půdy, nýbrž většinou blízkost městských oblastí (Curtiss et al., 2013). Podle Zprávy o trhu s půdou 2017 (FARMY.CZ s.r.o., 2017) byl v roce 2016 podíl na koupi půdy dlouhodobých nezemědělských investorů 46 %, kdy investoři nakupují půdu z důvodu rostoucích cen půdy a zajištěného dlouhodobého výnosu z této investice. Jako odezva na vysoké procento této skupiny kupců jsou vznášeny požadavky na uzákonění regulace trhu s půdou, aby investorům bylo omezeno skupování parcel, čímž by došlo ke snížení konkurence. Regulace by měla i výrazný vliv na výši tržních cen za zemědělské pozemky, které jsou nyní pro investory cenově dostupnější.

I když velká část studentů měla na správnou péči o půdu neutrální názor, přesto více než polovina uvedla, že hospodařit šetrně s respektem k půdě je složité, což by mohlo být způsobeno nízkou mírou informací o této problematice.

V této oblasti by mohlo být efektivní vytvořit více kurzů pořádaných pro potenciální zájemce, kteří by se chtěli naučit správnému zacházení s půdou v souladu s přírodou, s čímž by souvisela i vhodná propagace na internetu a hlavně na školách. Zemědělské kurzy a školení a hledání informací na internetu byly totiž vyhodnoceny jako nejvhodnější zdroje pro získání informací. Tato forma vzdělávání by

mohla dodat potřebný teoretický a mimo zímní měsíce i praktický základ v péči o půdu.

### **6.3 Srovnání dosažených výsledků s pilotní studií Exchange programmes for young farmers**

Začínající zemědělci musí řešit různé překážky při zakládání vlastního hospodářství. Ve formuláři se nacházela otázka k hodnocení dílčích aspektů zřizování nového podniku, kde výsledky ukázaly jako nejsložitější sehnat pozemek ke koupi (75 %), což se přesně shoduje s výsledky evropské pilotní studie Exchange programmes for young farmers (Zondag et al., 2015), kdy tuto možnost zvolilo taktéž 75%, což je vyšší hodnota než průměr zemí EU (61 %). Ve zmíněném výzkumu byla v ČR na druhém místě s podílem 72 % (EU 57 %, BP 50 %) označena dostupnost půdy k pronájmu, oproti tomu jako bezproblémové se jeví podpora ze strany rodinných příslušníků (ČR 12 %, EU 15 %, BP 25 %) a pojištění (ČR 12 %, EU 15 %, BP 31 %). Pohled na obtížnost shánění parcely k pronájmu se poměrně liší, výsledky nejméně komplikovaných prvků byly podobné. Zkoumaný soubor v BP hlasoval ještě pro složité shánění kvalitních pracovníků (ČR 28 %, EU 33 %, BP 71 %), avšak ve srovnání s evropskou studií není tato oblast příliš problematická. Konkurence stávajících zemědělců nebyla v porovnávaném výzkumu zahrnuta, ale ukázalo se, že čeští studenti ji považují za složitou.

### **6.4 Zhodnocení kvality výsledků a doporučení**

Ve výsledcích se vyskutuje jistý nepoměr v počtu formulářů získaných od respondentů dle kraje bydliště, kdy z kraje Jihočeského pocházelo 19,5 % studentů a oproti tomu z kraje Libereckého jen 0,8 %, což je důsledkem nerovnoměrného šíření dotazníku na internetu. Podobná situace nastala v otázce studované školy, kdy z odborných učilišť, nástavbového studia a vyšších odborných škol bylo sesbíráno malé procento odpovědí. Pro obdobné šetření by bylo přínosem šířit dotazníky v tištěné formě přímo na školách a nebo přímé dotazování respondentů. Dalším nedostatkem je možná nepřesnost v interpretaci otevřených otázek, ovšem to je riziko u všech otázek tohoto typu, kdy některé odpovědi mohly být špatně vyloženy, avšak jedině jejich použitím bylo možné věrně zachytit individuální odpovědi respondentů.

## 7. Závěr

Cílem bakalářské práce bylo posoudit stávající podmínky přístupu k půdě v ČR pro nově začínající zemědělce a zhodnotit atraktivitu těchto podmínek a s ní související zájem o vlastní hospodářství. Na základě literární rešerše byl vyhotoven dotazník pro studenty středních a vysokých škol. Získaná data byla následně vyhodnocena a odpovědi byly srovnány s již existujícími studii. Cíle práce byly tedy naplněny.

Dotazníkové šetření ukázalo, že podle většiny mladých lidí je složité najít vhodnou parcelu pro zahájení zemědělské činnosti, ať už ke koupi, nebo k pronájmu a pokud je hledání úspěšné, pak musí začátečník řešit vysokou cenu za daný pozemek. V záležitosti vhodné péče o půdu se mnoho studentů vyjádřilo, že ohleduplné hospodaření s respektem půdě je složité.

Přínosem této práce je nastínění současné situace v otázce mladých zemědělců a upozornění na možné komplikace okolností vstupu do agrárního sektoru. Studenti projevují o zemědělské odvětví zájem, ale nepříliš příznivá situace trhu s půdou, kdy jsou pozemky ve velké míře skupovány nezemědělskými investory a jejich ceny stále rostou, činí z hledání vhodné parcely složitý úkol. Dosažené výsledky tak mohou posloužit neziskovým organizacím k získání přehledu o názoru mladých lidí na tuto problematiku a mohou se zaměřit na vhodné prostředky k šíření informací o aspektech, které byly vyhodnoceny jako nejvíce komplikované. Při spolupráci organizací, jež řeší přístup k půdě, a začínajících zemědělců by tak bylo zakládání vlastního hospodářství jednodušší.

## 8. Přehled literatury a použitých zdrojů

Accesstoland [Online]. Citováno dne 18. 4. 2016. Dostupné z: [www.accesstoland.eu](http://www.accesstoland.eu).

AMPI. Asociace místních potravinových iniciativ. [Online]. Citováno dne 18. 4. 2016. Dostupné z: [www.asociaceampi.cz](http://www.asociaceampi.cz).

Bartůšková, J., Homolka, J. (2009). Analysis of land-law relations development in the Czech Republic after 1989 in legal and economic context. *Agricultural Economics – Czech*, 55-2009, pp. 250-256.

Borras Jr., S. M., Franco, J. C. (2012). Global Land Grabbing and Trajectories of Agrarian Change: A Preliminary Analysis. *Journal of Agrarian Change*, 12-2012, pp. 34-59.

Borras Jr., S., Franco, J., van der Ploeg, J. D. (2013). Introduction. Land concentration, land grabbing and people's struggles in Europe, pp. 6-24. Transnational Institute.

Cajthaml, M. (2005). 22. Odráz první pozemkové reformy. Regionální muzeum K. A. Polánka. [Online]. Citováno dne 28. 8. 2016. Dostupné z: <http://www.muzeumzatec.cz/22.-odraz-prvni-pozemkove-reformy.html>.

Carbone, A., Subioli, G. (2008). The generational turnover in agriculture: the ageing dynamics and the EU support policies to young farmers. Paper prepared for the 109th EAAE Seminar "The cap after the fischler reform: national implementations, impact assessment and the agenda for future reforms". Viterbo, Italy, November 20-21st, 2008.

CooLAND [Online]. Citováno dne 18. 4. 2016. Dostupné z: [www.cooland.cz](http://www.cooland.cz).

Curtiss, J., Jelínek, L., Hruška, M., Medonos, T., Vilhelm, V. (2013). The Effect of Heterogeneous Buyers on Agricultural Land Prices: The Case of the Czech Land Market. *Agricultural Land Markets – Recent Developments and Determinants*, 62-2013, pp. 116-133.

Česko v datech. (2016). V Česku ubývá osevních ploch: Jde ale o důsledek přirozeného vývoje. Česko v datech. [Online] Citováno dne 5. 1. 2017. Dostupné z: <http://www.ceskovdatech.cz/clanek/52-v-cesku-ubyva-osevnich-ploch-jde-ale-o-dusledek-prirozeneho-vyvoje/>.

ČÚZK. (2017). Souhrnné přehledy o půdním fondu z údajů katastru nemovitostí České republiky. Český úřad zeměměřický a katastrální, Praha.

European Commission. (2012). Generational renewal in EU agriculture: statistical background. Agricultural Economic Briefs, Brief No. 6. European Communities. [Online] Citováno dne 27. 3. 2017. Dostupné z: [http://ec.europa.eu/agriculture/rural-area-economics/briefs\\_en](http://ec.europa.eu/agriculture/rural-area-economics/briefs_en).

European Commission. (2014). Taking care of our roots – CAP reform. Agriculture and Rural Development. European Commission. [Online] Citováno dne 18. 4. 2017. Dostupné z: <https://ec.europa.eu/agriculture/cap-for-our-roots/cap-reform/>.

European Economic and Social Committee. (2015). Land grabbing – a warning for Europe and a threat to family farming (Own initiative opinion). Official Journal of the European Union, Brussels.

Eurostat. (2013a). Type of tenure: number of farms and areas by agricultural size of farm (UAA) and NUTS 2 regions. Eurostat. [Online] Citováno dne 16. 4. 2017. Dostupné z: <http://appsso.eurostat.ec.europa.eu/nui/submitViewTableAction.do>.

Eurostat. (2013b). Agricultural holdings by age of manager. Eurostat. [Online] Citováno dne 21. 9. 2016. Dostupné z: <http://ec.europa.eu/eurostat/tgm/table.do?tab=table&plugin=1&language=en&pcode=tag00125>.

Eurostat. (2016a). Agriculture, forestry and fishery statistic - 2015 edition. European Union, Belgium.

Eurostat. (2016b). Agriculture, forestry and fishery statistic - 2016 edition. European Union, Belgium.

Evropská komise. (2006). Sdělení Komise Radě, Evropskému parlamentu, Evropskému hospodářskému a sociálnímu výboru a Výboru regionů – Tématická strategie pro ochranu půdy.

FARMY.CZ s.r.o. (2016). Zpráva o trhu s půdou, leden 2016. Farmy.cz. [Online] Citováno dne 5. 2. 2017. Dostupné z: <http://www.farmy.cz/dokumenty/ZPRAVA-o-trhu-s-pudou-FARMYCZ-leden-2016.pdf>.

FARMY.CZ s.r.o. (2017). Zpráva o trhu s půdou, leden 2017. Farmy.cz. [Online] Citováno dne 10. 4. 2017. Dostupné z: <http://www.farmy.cz/dokumenty/ZPRAVA-o-trhu-s-pudou-FARMYCZ-leden-2017.pdf>.



Charvát, H. (2010). MŽP chce úbytek zemědělské půdy zastavit vyššími poplatky. Ekolist.cz. [Online]. Citováno dne 3. 9. 2016. Dostupné z: <http://ekolist.cz/cz/zpravodajstvi/zpravy/mzp-chce-ubytke-zemedelske-pudy-zastavit-vyssimi-poplatky>.

Jobstmann, H., Prokop, G., Schönbauer, A., Environment Agency Austria. (2011). Report on best practices for limiting soil sealing and mitigating its effects. European Communities. 978-92-79-20669-6.

Kay, S., Peuch, J., Franco, J. (2015). Extent of Farmland Grabbing in the EU. European Union, Brussels.

Kontogeorgos, A., Michailidis, A., Chatzitheodoridis, F., Loizou, E. (2014). "New Farmers" a Crucial Parameter for the Greek Primary Sector: Assessments and Perceptions. *Procedia Economics and Finance*, 14-2014, pp. 333-341.

Koppert, S., Lauwere, C., Pauer, A., Sloot, P., Zondag, M.J. (2015). Needs of young farmers. European Union, Netherlands. 978-92-79-50608-6.

Ministerstvo zemědělství. (2015). Situační a výhledová zpráva - Půda 2015. Ministerstvo zemědělství, Praha. 978-80-7434-252-3.

Ministerstvo životního prostředí. (2014). MŽP znovu odeslalo do mezirezortu novelu zákona o ochraně zemědělského půdního fondu. Ministerstvo životního prostředí. [Online]. Citováno dne 2. 9. 2016. Dostupné z: [http://www.mzp.cz/cz/news\\_140701\\_Novela\\_ZPF](http://www.mzp.cz/cz/news_140701_Novela_ZPF).

Nadace Pro půdu [Online]. Citováno dne 18. 4. 2016. Dostupné z: [www.nadacepropodu.cz](http://www.nadacepropodu.cz).

Paceš, T., Moldan, B. (1984). 2000 - Konec věku plýtvání. Mladá fronta, Praha.

Rada Evropské unie. (1999). NAŘÍZENÍ RADY (ES) č. 1257/1999 ze dne 17. května 1999 o podpoře pro rozvoj venkova z Evropského zemědělského orientačního a záručního fondu (EZOZF) a o změně a zrušení některých nařízení. *Úřední věstník Evropské unie*, 03/sv. 25, 391-413.

Rioufol, V. (2013). Securing access to land for new farmers. *Ecology and farming*, 1-2013, pp. 19-23.

Rioufol, V., Wartena, S. (2011). Terre de liens: Removing land from the commodity market and enabling organic and peasant farmers to settle in good conditions. Case

Study from a Series on Access to Land for Community Connected Farming, pp. 47-63.

Rod, A. (2012). Likertovo škálování. E-LOGOS – Electronic journal for philosophy. Vysoká škola ekonomická v Praze, Praha. 13-2012

Růžička, D. (2001). Družstvo. Totalita.cz. [Online] Citováno dne 10. 9. 2016. Dostupné z: <http://www.totalita.cz/vysvetlivky/druzstvo.php>.

Sklenicka, P., Janovska, V., Salek, M., Vlasak, J., Molnarova, K. (2014). The Farmland Rental Paradox: Extreme land ownership fragmentation as a new form of land degradation. *Land Use Policy*, 38-2014, pp. 587-593.

Van Dijk, T. (2003). Scenarios of Central European land fragmentation. *Land Use Policy*, 20-2003, pp. 149-158.

Vyhláška č. 298/2014 Sb. Vyhláška o stanovení seznamu katastrálních území s přiřazenými průměrnými základními cenami zemědělských pozemků.

Zagata, L., Lostak, M. (2013). WP4 Final report. Farming Transitions: Pathway Towards Regional Sustainability of Agriculture in Europe. [Online] Citováno dne 21. 9. 2016. Dostupné z: <http://farmpath.hutton.ac.uk/sites/www.farmpath.eu/files/YoungFarmersandNewEntrantsFinal%20Report.pdf>.

Zagata, L., Sutherland, L.-A. (2015). Deconstructing the 'young farmer problem in Europe': Towards a research agenda. *Journal of Rural Studies*, 38-2015, pp. 39-51.

Zeman, K. (2013). Vývoj vlastnictví k půdě a souvisejících procesů na území ČR od roku 1918. *Oeconomica*, Praha. 978-80-245-1915-9.

Zondag, M.-J., Koppert, S., de Lauwere, C., Sloot, P., Pauer, A. (2015). Needs of young farmers. Report I of the Pilot project: Exchange programmes for young farmers. European Union, Netherlands.

## 9. Přílohy

### Příloha č. 1: Dotazník

Název: **Být zemědělcem je cool... nebo ne?**

Pěkný den,

chceš si zlepšit karmu a zároveň tak autorce dotazníku přispět kvalitními daty do její bakalářské práce? Ráda bych Tě tedy poprosila o zhruba 10 minut Tvého času – delší dobu Ti vyplňování určitě nezabere. Předem děkuji za ochotu a za Tvé odpovědi!

Zajímá mě, co si myslíš o mladých zemědělcích v ČR a Tvůj postoj k zemědělství a ochraně zemědělské krajiny. Je pro Tebe myšlenka práce v zemědělství atraktivní? Vyplněním mi pomůžeš k vytvoření přehledu o zájmu studentů o práci v zemědělství, který využiji při tvorbě bakalářské práce na toto téma. Výsledky navíc pomohou organizacím, které se zabývají problematikou přístupu k půdě v ČR.

Dotazník je pouze pro studenty.

### ZEMĚDĚLSTVÍ A KRAJINA

- 1) Jaký obrázek podle Tebe zachycuje zdravější a stabilnější krajinu?





- B)
- 2) Co vedlo k Tvému rozhodnutí v předchozí otázce? (vepsat)  
.....
  - 3) Jak velký vliv má podle Tebe zemědělství na utváření krajiny? (1 – velmi malý, 5 – velmi velký)  
1 – 2 – 3 – 4 – 5
  - 4) Zajímáš se o ochranu přírody a krajiny? (1 – vůbec se nezajímám, 5 – o tuto problematiku se velmi zajímám)  
1 – 2 – 3 – 4 – 5
  - 5) Jak moc je podle Tebe důležité zemědělství? (1 – není vůbec důležité , 5 – je velmi důležité)  
1 – 2 – 3 – 4 – 5
  - 6) Do jaké míry se zajímáš o trvale udržitelné zemědělství? (1 – vůbec se nezajímám, 5 – o tuto problematiku se velmi zajímám)  
1 – 2 – 3 – 4 – 5
  - 7) Co si představíš pod pojmem PŘÍSTUP K PŮDĚ a DOSTUPNOST POZEMKŮ? (vepsat)  
.....

## ZEMĚDĚLSTVÍ A BUDOUCÍ ZAMĚSTNÁNÍ

- 8) Jak podle Tebe vypadá v dnešní době běžný zemědělec v ČR? (1 – je velmi podobný; 2 – je spíše podobný; 3 – není ani podobný, ani odlišný; 4 – je spíše odlišný; 5 – je odlišný)

A)



B)



C)



D)



Zemědělec na obr. A) 1 – 2 – 3 – 4 – 5

Zemědělec na obr. C) 1 – 2 – 3 – 4 – 5

Zemědělec na obr. B) 1 – 2 – 3 – 4 – 5

Zemědělec na obr. D) 1 – 2 – 3 – 4 – 5

- 9) Jak podle Tebe vypadá v dnešní době běžný zemědělec v EU? (1 – je velmi podobný; 2 – je spíše podobný; 3 – není ani podobný, ani odlišný; 4 – je spíše odlišný; 5 – je odlišný)

A)



B)



C)



D)



Zemědělec na obr. A) 1 – 2 – 3 – 4 – 5

Zemědělec na obr. C) 1 – 2 – 3 – 4 – 5

Zemědělec na obr. B) 1 – 2 – 3 – 4 – 5

Zemědělec na obr. D) 1 – 2 – 3 – 4 – 5

- 10) Co si myslíš, že je nejvíce problematické pro nově začínající zemědělce?  
Vyber nejvíce se hodící (1 – velmi problematické; 2 – spíše problematické; 3 – ani problematické, ani bezproblémové; 4 – spíše bezproblémové; 5 – bezproblémové)
- a) Dostupnost zemědělské půdy ke koupi
  - b) Dostupnost zemědělské půdy k pronájmu
  - c) Přístup k zemědělským dotacím
  - d) Získání půjčky
  - e) Pojištění
  - f) Právní předpisy týkající se nově začínajících zemědělců
  - g) Konkurence stávajících zemědělců
  - h) Dostupnost kvalitních pracovníků
  - i) Dostupnost zemědělské techniky
  - j) Přístupnost k pozemkům
  - k) Neefektivní podpora při ochraně přírody a krajiny
  - l) Dostupnost nových, užitečných informací (školení, semináře, skupiny)
  - m) Podpora ze strany rodinných příslušníků/blízkých osob

- 11) Plánuješ po ukončení studia pracovat v oblasti zemědělství?  
Ano/Ne/Zatím nevím

**NEMÁM ZÁJEM O PRÁCI V ZEMĚDĚLSTVÍ** (odpověď ne)

- 12) Označ prosím důvody, které Tě vedly k záporné odpovědi:

- a) Je to příliš fyzicky namáhavé
- b) Nemám přístup k zemědělské půdě
- c) Práce v proměnlivých podmínkách (např. změny počasí)
- d) Konkurence stávajících zemědělců
- e) Podřadné postavení ve společnosti
- f) Je za to málo peněz
- g) Neefektivní podpora při ochraně přírody a krajiny
- h) Dostupnost místa výkonu práce
- i) Nedostatečný přínos společnosti
- j) Jiné (doplňt)

- 13) Jaké aspekty by Tě motivovaly k většímu zájmu o práci v tomto oboru?

- a) Větší podpora ze strany státu (různé výhody, změny v oblasti zemědělské politiky)
- b) Větší podpora ze strany Evropské unie (vyšší dotace, reforma v oblasti fondů...)
- c) Zjednodušení administrativy
- d) Efektivnější spolupráce s ostatními zemědělci
- e) Vyšší ohodnocení (finanční, zaměstnanecké benefity)
- f) Větší atraktivita oboru (zvýšení povědomí o práci v zemědělství a udržitelném hospodářství)
- g) Jiné (doplň)

**MÁM ZÁJEM PRACOVAT V OBLASTI ZEMĚDĚLSTVÍ** (odpověď ano/zatím nevím)

- 12) Označ prosím důvody, které Tě vedly k odpovědi ano/zatím nevím:

- a) Mám k dispozici pozemek k hospodaření
- b) Chci mít namakané tělo bez posilovny (fyzická náročnost)
- c) Za tuto práci jsou slušné peníze (finanční ohodnocení)
- d) Sociální status
- e) Nezávislost
- f) Různorodost práce v závislosti na ročním období
- g) Ochrana zemědělské krajiny šetrným hospodařením
- h) Chci přispět k rozvoji trvale udržitelného zemědělství
- i) Přínos společnosti (chci se podílet na tvorbě kvalitních produktů)
- j) Jiné (doplň)

- 13) Pozemek ... (možnost zaškrtnout více)
- a) zděděný
  - b) pronajatý
  - c) koupený
  - d) zatím nemám

## **PŘÍSTUP K PŮDĚ A ZEMĚDĚLSTVÍ**

- 14) Jak složité je podle Tebe hospodařit šetrně s respektem k půdě? (1 – velmi složité, 5 – velmi jednoduché)  
1 – 2 – 3 – 4 – 5
- 15) Jak složité je podle Tebe dostat se k vhodnému pozemku k PRONÁJMU za účelem zemědělského hospodaření? (1 – velmi složité, 5 – velmi jednoduché)  
1 – 2 – 3 – 4 – 5
- 16) Jak složité je podle Tebe dostat se k vhodnému pozemku ke KOUPI za účelem zemědělského hospodaření? (1 – velmi složité, 5 – velmi jednoduché)  
1 – 2 – 3 – 4 – 5
- 17) Víte, jaká je průměrná cena za 1 hektar (1 m<sup>2</sup>) zemědělské půdy v ČR?
- a) 10 000 Kč/ha (1 Kč/m<sup>2</sup>)
  - b) 20 000 Kč/ha (2 Kč/m<sup>2</sup>)
  - c) 50 000 Kč/ha (5 Kč/m<sup>2</sup>)
  - d) 200 000 Kč/ha (20 Kč/m<sup>2</sup>)
  - e) 600 000 Kč/ha (60 Kč/m<sup>2</sup>)
  - f) 1 000 000 Kč/ha (100 Kč/m<sup>2</sup>)
- 18) Cena za zemědělskou půdu v ČR je dle Tvého názoru: (1 - velmi nízká, 5 – velmi vysoká)  
1 – 2 – 3 – 4 – 5
- 19) Jaký zdroj informací je dle Tebe nejvhodnější k získávání nových znalostí a zkušeností o přístupu k půdě? (vyber 3 možnosti)
- a) Hledání informací na internetu, internetové diskuze, e-learning
  - b) Sociální sítě
  - c) Exkurze
  - d) Individuální poradenství
  - e) Návštěva trhů/ výstav
  - f) Zemědělské školení/ kurz
  - g) Zemědělské časopisy
  - h) Účast na seminářích/ konferencích
  - i) Účast ve studijní skupině/ organizaci
  - j) Účast ve výměnném programu
  - k) Škola
  - l) Neziskovky



## ZÁKLADNÍ ÚDAJE

Na závěr o Tobě ještě potřebuji zjistit několik základních informací. Už jen poslední minutka!

20) Takže jaké je Tvé pohlaví?



21) Je Ti.... let (doplň)

22) Co teď konkrétně studuješ?

- a) Střední školu
- b) Gymnázium
- c) Odborné učiliště
- d) Vyšší odbornou školu
- e) Vysokou školu (bakaláře)
- f) Vysokou školu (magistra)
- g) Jiné: (doplň)

V jakém ročníku jsi?

- a) 1. ročník
- b) 2. ročník
- c) 3. ročník
- d) 4. Ročník

23) Jaké je zaměření Tvého studia? (studijní obor)

- a) Technické
- b) Humanitní
- c) Umělecké
- d) Zemědělské
- e) Právo
- f) Ekonomie
- g) Medicína
- h) Sportovní
- i) Přírodovědecké
- j) Vojenství
- k) IT
- l) Pedagogické
- m) Filosofické
- n) Jiné: (doplň)

24) Pocházíš z obce, která má počet obyvatel ...

- a) 0 – 99
- b) 100 – 999
- c) 1 000 – 9 999
- d) 10 000 – 49 999
- e) 50 000 – 100 000
- f) Brno, Ostrava, Plzeň, Liberec, Olomouc
- g) Praha

25) Bydlíš v...

- a) Praze
- b) Středočeském kraji
- c) Jihočeském kraji
- d) Plzeňském kraji
- e) Karlovarském kraji
- f) Ústeckém kraji
- g) Libereckém kraji
- h) Královéhradeckém kraji
- i) Pardubickém kraji
- j) Kraji Vysočina
- k) Jihomoravském kraji
- l) Olomouckém kraji
- m) Moravskoslezském kraji
- n) Zlínském kraji