

UNIVERZITA PALACKÉHO V OLMOUCI

Přírodovědecká fakulta

Katedra geografie

Lucie VOJTĚCHOVÁ

**PROSTOROVÁ DISTRIBUCE KULTURNĚ-  
HISTORICKÝCH PŘEDPOKLADŮ CESTOVNÍHO  
RUCHU VE VÝCHODNÍCH ČECHÁCH**

Bakalářská práce

Vedoucí práce: Mgr. Pavel Klapka, Ph. D.

Olomouc 2015

## **Bibliografický záznam**

**Autor (osobní číslo):** Lucie Vojtěchová (R12205)

**Studijní obor:** Regionální geografie

**Název práce:** Prostorová distribuce kulturně-historických předpokladů cestovního ruchu ve Východních Čechách

**Title of thesis:** The spatial distribution of cultural and historical preconditions for tourism in eastern Bohemia

**Vedoucí práce:** Mgr. Pavel Klapka, Ph.D.

**Rozsah práce:** 62 stran, 4 vázané přílohy

**Abstrakt:** Bakalářské práce se zabývá prostorovým rozložením kulturně-historických předpokladů rozvoje cestovního ruchu v regionu Východních Čech. Práce je rozdělena do dvou částí. V teoretické části je provedena analýza jednotlivých předpokladů rozvoje cestovního ruchu. Praktická část je zaměřená na prezentování výsledků komplexní analýzy kulturně-historických předpokladů.

**Klíčová slova:** Východní Čechy, cestovní ruch, kulturně-historické předpoklady, kulturní památky

**Abstract:** This bachelor thesis focuses on spatial distribution of cultural-historical preconditions of tourism development in the eastern Bohemia. The work is divided into two parts. The theoretical part is divided on chapters. There are analyzed localization, selective and implementation factors of tourism. The practical part is focused on presenting results of complex analysis of cultural-historical preconditions.

**Keywords:** Eastern Bohemia, tourism, cultural-historical preconditions, monuments

Prohlašuji, že jsem zadanou bakalářskou práci vypracovala samostatně a že jsem uvedla veškerou použitou literaturu a internetové zdroje, které jsou uvedeny v seznamu použité literatury.

V Olomouci dne 12. 5. 2015

.....

podpis

---

UNIVERZITA PALACKÉHO V OLMOUCI  
Přírodovědecká fakulta  
Akademický rok: 2013/2014

**ZADÁNÍ BAKALÁŘSKÉ PRÁCE**  
(PROJEKTU, UMĚLECKÉHO DÍLA, UMĚLECKÉHO VÝKONU)

Jméno a příjmení: **Lucie VOJTĚCHOVÁ**  
Osobní číslo: **R12205**  
Studijní program: **B1301 Geografie**  
Studijní obor: **Regionální geografie**  
Název tématu: **Prostorová distribuce kulturně-historických předpokladů cestovního ruchu ve východních Čechách**  
Zadávající katedra: **Katedra geografie**

**Z á s a d y p r o v y p r a c o v á n í :**

Práce bude teoreticky vycházet z Mariotova funkčně chorologického modelu cestovního ruchu. Cílem práce bude provést prostorovou analýzu vybraných lokalizačních předpokladů cestovního ruchu ve východních Čechách. Dále bude provedena typologie faktorů podle zvolených kritérií. Nedílnou součástí práce bude mapové znázornění výsledků a jejich interpretace.

---

Rozsah grafických prací: **Podle potřeb zadání**  
Rozsah pracovní zprávy: **5 000 - 8 000 slov**  
Forma zpracování bakalářské práce: **tištěná/elektronická**  
Seznam odborné literatury:

**GARDAVSKÝ, V. (1993): On Geography of Recreation. Acta Univ. Car., Geographica 28: 2, UK, Praha, s. 47-54.**  
**HALL, C. M., PAGE, S. J. (2002): The Geography of Tourism and Recreation: environment, place, and space. Routledge, London and New York, 399 s.**  
**MARIOT, P. (1983): Geografia cestovného ruchu. Veda, Bratislava, 252 s.**  
**PEARCE, D. (1995): Tourism Today: a geographical analysis. Longman, Harlow, 240 s.**  
**ROBINSON, G. M. (1998): Methods and Techniques in Human Geography. Wiley and sons, Chichester, 572 s.**  
**SHAW, G., WILLIAMS, A. M. (2002): Critical Issues in Tourism: a geographical perspective. Blackwell Publishing, Oxford, 371 s.**  
**TOUŠEK, V., KUNC, J., VYSTOUPIL, J. eds. (2008): Ekonomická a sociální geografie. Vydavatelství a nakladatelství Aleš Čeněk, Plzeň, 411 s.**  
**VEAL, A. J. (1997): Research Methods for Leisure and Tourism: a practical guide. Prentice Hall Financial Times, Harlow, 320 s.**  
**VEAL, A. J. (2002): Leisure and Tourism Policy and Planning. CABI Publishing, Oxon, 288 s.**

Vedoucí bakalářské práce: **Mgr. Pavel Klapka, Ph.D.**  
Katedra geografie

Datum zadání bakalářské práce: **7. července 2014**  
Termín odevzdání bakalářské práce: **30. dubna 2015**

L.S.

prof. RNDr. Ivo Frébort, CSc., Ph.D.  
děkan

doc. RNDr. Zdeněk Szczyrba, Ph.D.  
vedoucí katedry

V Olomouci dne 7. července 2014

Tímto bych chtěla poděkovat vedoucímu mé práce Mgr. Pavlu Klapkovi Ph.D. za jeho vstřícný přístup, cenné rady a připomínky v průběhu zpracování bakalářské práce.

## **Seznam použitých zkratek**

APR	Archeologická památková rezervace
ČSÚ	Český statistický úřad
ESRI	Environmental Systems Research Institute
HUZ	Hromadná ubytovací zařízení
CHKO	Chráněná krajinná oblast
MPR	Městská památková rezervace
MPZ	Městská památková zóna
NKP	Národní kulturní památka
TEN	Trans-European Transport Networks
UNESCO	United Nations Educational, Scientific and Cultural Organization
VPR	Vesnická památková rezervace
VPZ	Vesnická památková zóna

## Obsah

<b>ÚVOD</b> .....	10
<b>1 METODIKA PRÁCE</b> .....	11
1. 1 Použité zdroje informací.....	11
1. 2 Použité programy .....	11
<b>2 GEOGRAFIE CESTOVNÍHO RUCHU</b> .....	12
2.1 Pojmy .....	12
2. 2 Vývoj geografie cestovního ruchu.....	13
2. 3 Členění cestovního ruchu .....	14
2. 3. 1 Formy cestovního ruchu .....	14
2. 3. 2 Druhy cestovního ruchu .....	14
<b>3 TURISTICKÝ REGION VÝCHODNÍ ČECHY</b> .....	16
3.1 Lokalizace sledovaného území.....	16
3.2 Vývoj systému osídlení .....	18
<b>4 FAKTORY A PŘEDPOKLADY ROZVOJE CESTOVNÍHO RUCHU</b> .....	19
<b>5 ANALÝZA SELEKTIVNÍCH PŘEDPOKLADŮ CESTOVNÍHO RUCHU</b> .....	20
<b>6 ANALÝZA REALIZAČNÍCH PŘEDPOKLADŮ CESTOVNÍHO RUCHU</b> .....	22
6.1 Komunikační předpoklady .....	22
6.1.1. Dopravní obslužnost.....	22
6. 2 Materiálně-technická základna cestovního ruchu.....	23
<b>7 ANALÝZA LOKALIZAČNÍCH PŘEDPOKLADŮ CESTOVNÍHO RUCHU</b> .....	24
7.1 Přírodní předpoklady cestovního ruchu.....	24
7.1.1 Reliéf .....	24
7.1.2 Klimatické poměry .....	25
7.1.3 Vodstvo .....	26
7.1.4 Flóra.....	27
7.2 Kulturně-historické předpoklady cestovního ruchu .....	28
7.2.1 Kulturně-historické památky .....	28
7.2.2 Kulturní zařízení a akce.....	28
7.2.3 Sportovní akce .....	29
<b>8 ANALÝZA KULTURNĚ-HISTORICKÝCH PŘEDPOKLADŮ CESTOVNÍHO RUCHU</b> .....	30
8.1 Památkové rezervace .....	31
8.1.1 Městské památkové rezervace a památky UNESCO.....	31
8.1.2 Vesnické památkové rezervace .....	38



8.2 Památkové zóny .....	40
8.2.1 Městské památkové zóny .....	40
8.2.2 Vesnické památkové zóny .....	40
8.3 Archeologické památkové rezervace.....	43
8.4 Národní kulturní památky .....	43
8.5 Kulturní památky.....	47
<b>9 ZÁVĚR .....</b>	<b>53</b>
<b>10 SUMMARY .....</b>	<b>54</b>
<b>POUŽITÁ LITERATURA A INFORMAČNÍ ZDROJE.....</b>	<b>55</b>
<b>PŘÍLOHY .....</b>	<b>59</b>

## ÚVOD

Jedním z nejrychleji se rozvíjejících odvětví v oblasti hospodářství je právě cestovní ruch. Ve společnosti je cestovní ruch vnímán jako významný ukazatel životní úrovně obyvatelstva. Můžeme ho řadit mezi nejproduktivnější odvětví terciéru. Podílí se na zvyšování zaměstnanosti a přináší daňové a devizové příjmy, což přispívá k celkovému rozvoji obcí a regionů. Na samotný cestovní ruch se váží další odvětví hospodářství, jako jsou ubytovací, stravovací, sportovní a kulturní zařízení.

Mezi největší lákadla cestovního ruchu všeobecně patří právě historické památky, památky na seznamu kulturního dědictví UNESCO, přírodní památky, lázeňství., apod. Z důvodu, že cestovní ruch představuje velmi důležitou úlohu v každodenním životě lidí, bylo vybráno toto téma. Na téma analýza cestovního ruchu bylo napsáno již mnoho bakalářských a diplomových prací. Převážná většina z nich se zabývala komplexním hodnocením předpokladů cestovního ruchu. Vybrané téma práce je odlišné v tom, že pozornost je kladena na jeden konkrétní typ předpokladů a praktická část je věnována výhradně této problematice.

Cílem této práce je analyzovat prostorové rozložení cestovního ruchu podle klasifikace kulturně-historických předpokladů v regionu Východních Čech. Prostorová analýza cestovního ruchu je jedním z nejstarších předmětů studia geografie cestovního ruchu jako syntetizující prostorové vědy. Tato oblast zahrnuje výzkumy intenzity a struktury návštěvnosti, typizaci a regionalizaci návštěvních míst a dále také zkoumá problematiku územní organizace druhého bydlení (Toušek V., Kunc J., Vystoupil J. a kol., 2008).

V úvodních kapitolách bude stručně uvedena historie, definice a základní dělení geografie cestovního ruchu. Následně bude představeno a vymezeno z geografického hlediska zájmové území. Důležitou kapitolou je vývoj systému osídlení, která nám stručně představuje etapy kolonizace vybraného území. Poté se práce zabývá analýzou selektivních, realizačních a lokalizačních předpokladů.

Stěžejní část práce se zabývá komplexní analýzou kulturně-historických předpokladů rozvoje cestovního ruchu. Tento druh přístupu bude zkoumat vzájemný vztah mezi rozmístěním památek v prostoru v závislosti na jejich geografické poloze. Vzhledem k velkému počtu památkově chráněných objektů bylo nutné provést selekci nejvýznamnějších památek. V kapitole 8 bude toto rozdělení zdůvodněno a podrobněji rozebráno. Výsledky budou shrnuty v podobě vybraných mapových výstupů.

# 1 METODIKA PRÁCE

## 1.1 Použité zdroje informací

Pro vypracování této bakalářské práce bylo potřebné vyhledání a nastudování si především knižních zdrojů. Stěžejním zdrojem pro řešenou problematiku je publikace *Geografia cestovného ruchu* (Mariot P., 1983), kde se autor zabývá funkčně-chronologickým hodnocením předpokladů cestovního ruchu, které dělí do tří velkým kategorií. Pro účely práce bylo využito pouze jedné kategorie, a to kulturně-historických předpokladů.

Jedním z dalších zdrojů byla publikace *Ekonomická a sociální geografie* (Toušek V., Kunc J., Vystoupil J. a kol., 2008). Tato kniha vzešla ze spolupráce odborníků tří univerzitních pracovišť: Masarykovy univerzity v Brně, Univerzity Palackého v Olomouci a Jihočeské univerzity v Českých Budějovicích. Publikace přináší ucelený přehled o dílčích disciplínách geografie. Pro vyhodnocení mapových výstupů byla využívána publikace *Československá historická města* (Dostál O., 1974). V této knize byla vhodnou formou popsána naše nejvýznamnější města a pomohla k vyvození závěru ohledně prostorového rozložení sledovaných kulturních objektů. Dvoudílná publikace *Atlas památek* (Kuča K. 2002) stručně charakterizovala veškeré památky na území ČR, což bylo užitečné při určování stavebních slohů.

Celá řada elektronických zdrojů byla použita za účelem získání primárních dat pro komplexní analýzu. Stěžejním zdrojem byl webový portál *Národního památkové ústavu* a jeho dílčí sekce Monumnet. Právě z tohoto zdroje byl sestaven kompletní seznam. Statistické údaje v teoretické části práce byli převzaty z *Českého statistického úřadu*.

## 1.2 Použité programy

Data, která byla shromážděna především z Národního památkového ústavu a dále pak z jednotlivých webových portálů krajů byla nejdříve zpracována v programu *Microsoft Excel 2013*. Pro vyhodnocení zjištěných údajů a převedení dat do grafické podoby byl využit software ArcGIS a jeho aplikace *ArcMap 10.1* od společnosti ESRI.

## 2 GEOGRAFIE CESTOVNÍHO RUCHU

Vymezení přesné a jednotné definice, o čem pojednává cestovní ruch, není vůbec jednoduché. Jednou z obecnějších definic geografie cestovního ruchu je, že se jedná o určitou formu mechanického pohybu obyvatelstva. Zabývá se studiem prostorových vztahů mezi 2 subjekty. Tím prvním je cestovní ruch a rekreace a tím druhým pak krajinná sféra. Dále se zabývá zákonitostmi a faktickým rozmístěním cestovního ruchu v oblastech různé prostorové hierarchie (Toušek V., Kunc J., Vystoupil J. a kol., 2008)

### 2.1 Pojmy

**Turista (tourist)**- cestující, který se zdržuje na navštíveném místě alespoň 24 hodin za účelem využití volného času.

**Domácí cestovní ruch (domestic travel)**- způsob cestování občanů mimo místo jejich obvyklého pobytu za účelem využití volného času, realizace obchodu, profesních povinností nebo za jiným účelem, realizované kompletně ve vlastním státě.

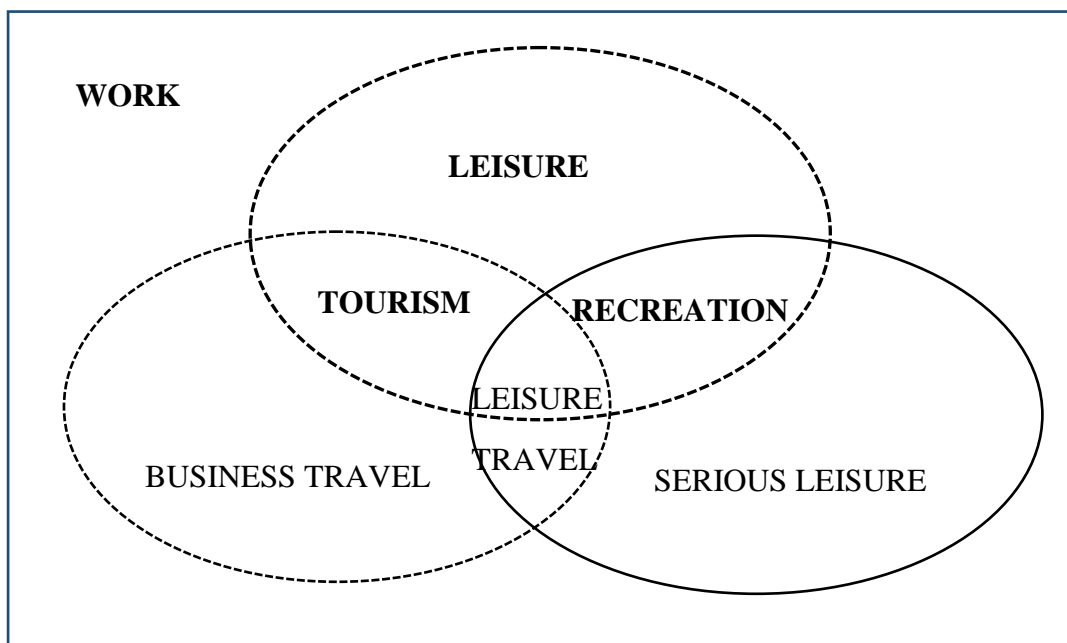
**Zahraniční cestovní ruch (foreign tourism)**- druh cestovního ruchu, při němž dochází k překročení státních hranic. Skládá se ze dvou složek, a to výjezdového zahraničního cestovního ruchu (tzv. outbound tourism) a příjezdového zahraničního cestovního ruchu (tzv. inbound tourism).

**Příjezdový cestovní ruch (inbound travel)**- aktivity zahraničních návštěvníků v dané oblasti, pohybujících se mimo jejich obvyklé prostředí a pobývajících zde po dobu ne delší než jeden rok, za účelem trávení volného času, podnikání či jiným záměrem.

**Výjezdový cestovní ruch (outbound travel)**- cestovní ruch obyvatel dané země, realizovaný cestou do jiných zemí, pobyt na dobu kratší než jeden rok, jehož cílem je využití volného času, podnikání, či jiný účel.

**Volný čas (Leisure time)**- čas, který lidem slouží k regeneraci sil a vyplňují ho činnostmi jako je dovolená, nakupování, sportovní aktivity, návštěva divadel, muzeí kin apod.

**Turistická destinace (tourism destination)**- cílová oblast, kam se vydává turista, charakteristická velkou nabídkou atraktivit (Toušek V., Kunc J., Vystoupil J. a kol., 2008).



**Obr. 1:** Schéma vztahu mezi volným časem, rekreací a cestovním ruchem  
(Zdroj: Hall, C. M., Page, S. J., 2002)

## 2.2 Vývoj geografie cestovního ruchu

Jedná se o jednu z nejmladších vědních disciplín geografie. Cestovní ruch se vyvíjel napříč celou historií lidstva. Kořeny tohoto odvětví sahají do středověku, kdy se začala vyvíjet společnost, a lidé začínají cestovat za obchodem, vykonávají poutní cesty apod. Cestovní ruch jako hospodářské odvětví se projevuje až na počátku 19. století. Za tímto rozvojem stojí zkrácení a uzákonění pracovní doby téměř ve všech vyspělých zemích, což otevřelo lidem širší možnosti, jak naložit se svým volným časem. Nejdříve se cestovního ruchu zúčastňují pouze vyšší vrstvy společnosti (Toušek V., Kunc J., Vystoupil J. a kol., 2008).

Po druhé světové válce nastal obrovský rozvoj cestovního ruchu, zejména v Evropě. Ten je spojený se zakládáním celé řady geografických škol- např. francouzská, rakouská a švýcarská a se samotnou výukou cestovního ruchu na světových univerzitách (Toušek V., Kunc J., Vystoupil J. a kol., 2008). Cestovní ruch v České republice si také prošel komplikovaným vývojem. Zatímco v předválečném období bylo Československo na 15. místě na světě v návštěvnosti, v roce 1993 pokleslo až na 82. místo. Jednou z příčin tak výrazného poklesu mohou být následky světových válek. Kulturně historické bohatství bylo zejména na

úseku architektonických památek sakrálního charakteru zdevastováno a část byla nenávratně ztracena (Hrala V., 1998). I přes tyto negativní skutečnosti v roce 2013 Českou republiku navštívilo 7,3 milionu zahraničních turistů. Stejně tak mírný nárůst pocítil oproti roku 2012 i domácí cestovní ruch (dle údajů ministerstva pro místní rozvoj ČR, 2014). Tyto údaje dokazují skutečnost, že cestovní ruch je jedním z nejrychleji se rozvíjejících hospodářských odvětví sektoru služeb.

## **2.3 Členění cestovního ruchu**

### **2.3.1 Formy cestovního ruchu**

Formy cestovního ruchu jsou rozděleny na základě zaměření cestovního ruchu na uspokojování konkrétních potřeb účastníků. Tyto potřeby se vyznačují specifickým charakterem. Největší důraz je kladen na způsob realizace a zabezpečení služeb.

Základní formy cestovního ruchu:

- městský a kulturní cestovní ruch
- letní rekreace a turistika u vody
- zimní sporty a rekreace
- lázeňský cestovní ruch
- vinařský cestovní ruch
- cykloturistika
- agroturistika
- lovecký cestovní ruch
- mototuristický cestovní ruch atd...

(Toušek V., Kunc J., Vystoupil J. a kol., 2008)

### **2.3.2 Druhy cestovního ruchu**

Druhou možností, jak můžeme cestovní ruch rozdělit, jsou druhy cestovního ruchu. Při rozlišování jednotlivých druhů vždy zdůrazňujeme určitý prvek, který může vyjadřovat např. délku pobytu, místo realizace, způsob dopravy apod. (Toušek V., Kunc J., Vystoupil J. a kol., 2008)

Nejčastěji se vychází z následujících kritérií:

- podle místa realizace
  - domácí cestovní ruch

- zahraniční cestovní ruch
- podle způsobu účasti a formy úhrady nákladů
  - volný (komerční) cestovní ruch- všechny vzniklé náklady si účastníci hradí samostatně a rovněž si také sami rozhodují o lokalitě, termínu či způsobu přepravy
  - vázaný cestovní ruch- v tomto případě jsou náklady za účastníky plně hrazeny ze společenských fondů, pod kterými si můžeme představit např. zdravotní pojišťovny, které hradí ozdravné léčebné pobyty
- podle způsobu a organizace zabezpečení služeb
  - neorganizovaný cestovní ruch- vše si zajišťují účastníci zcela sami, popřípadě využívá drobných služeb ze strany cestovních kanceláří a dalších společností
  - organizovaný cestovní ruch- cesta i pobyt je zajištěna prostřednictvím určité organizace (např. cestovní kancelář)
- podle velikosti skupin
  - skupinový (hromadný) cestovní ruch- jedná se způsob cestování v rámci formální (skupina středoškoláků) či neformální (skupina přátel) skupiny
  - individuální cestovní ruch- způsob cestování jednotlivců
- podle délky pobytu
  - krátkodobý cestovní ruch- účastník je mimo své trvalé bydliště po dobu 3 dnů
  - dlouhodobý cestovní ruch- v tomto případě je účastník mimo své trvalé bydliště déle než 3 dny, nikoliv však déle než 6 měsíců (tato hodnota se liší v rámci rozdílných legislativ jednotlivých států)
- podle časového rytmu
  - každodenní
  - víkendový
  - týdenní
  - dlouhodobější
- podle rozložení během roku
  - sezonní (letní a zimní sezona)
  - celoroční

(Toušek V., Kunc J., Vystoupil J. a kol., 2008)

### 3 TURISTICKÝ REGION VÝCHODNÍ ČECHY

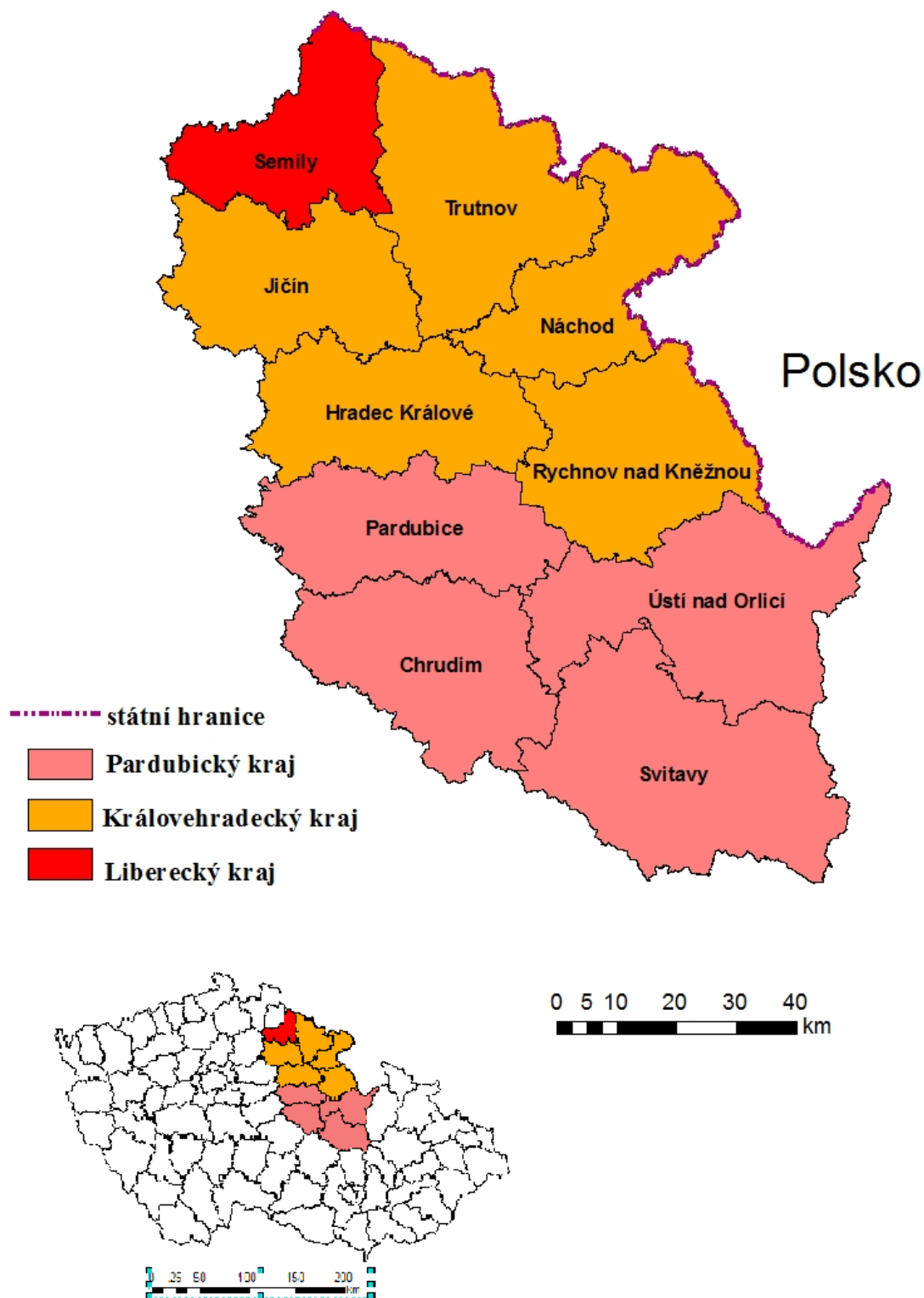
#### 3.1 Lokalizace sledovaného území

Východní Čechy jsou regionem, ve kterém se prolíná rozmanitost přírodní, kulturní, ale i historická. Tento region má výhodnou geografickou polohu v rámci Střední Evropy. Relativně dlouhou hranici sdílí s Polskem, čehož využívají naši tuzemští občané- zejména k nákupní turistice. Oblast Svitavska ležící na jihovýchodě tohoto regionu přesahuje historickou hranici s Moravou.

Pro analýzu kulturně - historických předpokladů je v této práci použito vymezení Východních Čech z roku 1960 dle vyhlášky zákona č. 36/1960 Sb., o územním členění. Zahrnuje Pardubický, Královéhradecký a částečně i Liberecký kraj. Region Východní Čechy vymezený pro potřeby této práce se rozkládá na území 10 okresů, a to Trutnov, Jičín, Náchod, Hradec Králové, Rychnov nad Kněžnou, Pardubice, Chrudim, Ústí nad Orlicí, Svitavy a Semily (Obr. 2). Přirozenými centry takto vymezeného regionu jsou města Hradec Králové a Pardubice.

Z hlediska potenciálu cestovního ruchu v této oblasti představují Východní Čechy lokalitu velmi významnou, neboť se zde koncentruje téměř pětina celkového objemu turistického ruchu (měřené na základě počtu přenocování). Existují zde ovšem velké vnitřní rozdíly mezi intenzitou návštěvnosti jednotlivých oblastí. Vedle oblastí bez valného turistického využití jako je např. Polabí zde nalezneme i jednu z nejvýznamnějších turistických atraktivit Čech vůbec- Krkonoše. Majoritní skupinu návštěvníků tvoří především občané hlavního města a dále pak turisté z Německa- zejména ze Saska (Štěpánek V., Kopačka L., Šíp J., 2001).





**Obr. 2:** Vymezení jednotlivých okresů Východních Čech a poloha regionu v rámci ČR  
 (Zdroj: vlastní zpracování 2015, vytvořeno v programu ArcMap 10.1)

### 3.2 Vývoj systému osídlení

Historie osídlení Východních Čech začíná již v dobách pravěku. Důkazem o výskytu pravěkých lidí v tomto regionu jsou kosterní nálezy mamuta nalezené v cihelně ve Svobodných Dvorech u Hradce Králové. Lidé se nejdříve usazovali na místech, které byly rovinné a v blízkosti vodních toků. Oblast, která splňovala takovéto podmínky, byla část Hradecka ležícího na Labi. V důsledku vrcholící kolonizace se začínají osidlovat i pohraniční zalesněné oblasti Broumova a Náchodska (Ludvík M. a kol., 1986). Výjimkou však zůstává naše nejvýznamnější pohoří- Krkonoše. Ty zůstaly bez lidských obydlí až do přelomu 12. a 13. století. O to, aby byla i tato část regionu Východních Čech kolonizována se zasloužil tehdejší panovník a zároveň vlastník půdy v Krkonoších (Ludvík M., 1987).

V průběhu období tzv. stěhování národů v 5. – 6. stol. n. l. na naše území začínají pronikat Slované. Jejich specializací bylo především zemědělství a kovářství. V té době se Hradec Králové stává centrem správní oblasti Východních Čech, které zahrnovalo území od Dvora Králové nad Labem až k Pardubicím. Důkazem osídlení území kolem Pardubic ve 13. století jsou archeologické nálezy z oblasti městské části Pardubic- Pardubiček. Ve 13. a 14. stol. ve Východních Čechách vzniká velké množství měst a vsí (např. Police nad Metují, Nový Bydžov atd.). Jilemnicko bylo osidlováno ve dvou vlnách. Ta první přišla od východu z Vrchlabska a ta druhá od jihu z Novopacka. Vláda Habsburků a s ní spojené protihabsburské povstání českých královských měst v 16. stol. bylo pro města jako Jaroměř, Hradec Králové, Dvůr Králové n. L., Chrudim či Polička obdobím výrazného úpadku. Naopak je toto období dobou rozkvětu poddanských měst (Náchod, Nové Město nad Metují, Police nad Metují, Broumov).

S příchodem industrializace vznikla celá řada textilních manufaktur v oblasti Náchodska a Broumova, což poskytlo řadu pracovních příležitostí pro tamější obyvatele. Hospodářská krize v letech 1929–1932 postihla i tuto oblast. Postihla všechny výrobní oblasti, kde docházelo ke snižování výroby, mezd a k propouštění zaměstnanců. Druhá světová válka se dotkla také Východních Čech. Za mobilizace v květnu 1938 byla celá obranná linie v Podkrkonoší a v Krkonoších obsazena naší armádou. V důsledku tzv. mnichovské zrady však muselo být toto strategické místo Čech vyklizeno. Mnichovským diktátem byla odtržena i hospodářsky významná území Trutnovska a Broumova (Ludvík M., 1987). Dnes patří krajská města Pardubice a Hradec Králové mezi největší města v České republice.

## 4 FAKTORY A PŘEDPOKLADY ROZVOJE CESTOVNÍHO RUCHU

Názory na rozdělení předpokladů cestovního ruchu se liší dle autorů. Jedním z geografů, který se těmito předpoklady zabýval byl teoretik H. Poser, který rozlišuje tři skupiny činitelů, které ovlivňují cestovní ruch- *základní, podporující a brzdící*. Do skupiny základních činitelů zařadil přírodní (morfologické a klimatické) a demografické (struktura obyvatelstva v místě jejich trvalého pobytu) činitele. Do druhé skupiny začlenil růst počtu obyvatel v zájmovém území, vzestup zájmu o cestovní ruch, dopravní dostupnost, ekonomické a finanční předpoklady obyvatelstva a psychologické aspekty (vzájemné chování mezi domácím obyvatelstvem a účastníky cestovního ruchu). Jako brzdící činitele v rozvoji cestovního ruchu Poser, označuje politické konflikty, hospodářské krize a nepříznivá klimatická období. Vzhledem k tehdejšímu stavu geografického výzkumu cestovního ruchu bylo Poserovo hodnocení předpokladů cestovního ruchu považováno za velmi progresivní. Tím se Poserovo úsilí o funkční rozdělení předpokladů cestovního ruchu dostalo na delší dobu do ústraní.

Pro potřeby prostorové analýzy a hodnocení základních faktorů a podmínek rozvoje cestovního ruchu se v současnosti nejčastěji využívá funkčně-chronologický přístup hodnocení předpokladů cestovního ruchu. Tento model rozvádí ve svém díle *Geografia cestovního ruchu* Peter Mariot (1983). Model využívá hodnocení krajiny, které je zaměřené na určení její úlohy v teritoriální struktuře z hlediska širšího pohledu na cestovní ruch. Předpoklady cestovního ruchu může dle této teorie rozdělit do tří základních skupin (Mariot P., 1983):

- selektivní předpoklady cestovního ruchu
- realizační předpoklady cestovního ruchu
- lokalizační předpoklady cestovního ruchu

## 5 ANALÝZA SELEKTIVNÍCH PŘEDPOKLADŮ CESTOVNÍHO RUCHU

Jedná se o skupinu faktorů, které představují primární postavení v rozvoji cestovního ruchu. Jejich prostřednictvím lze naplno využít veškeré možné podmínky (předpoklady) pro cestovní ruch v konkrétní oblasti (Hrala V., 1998).

Dle Petera Mariota můžeme selektivní předpoklady charakterizovat především vlivem na objemové parametry účasti obyvatelstva na cestovním ruchu. Do těchto faktorů řadí hospodářské, sociální, politické a sídelní činitele (např. hustotu obyvatelstva, výše příjmu, stupeň urbanizace, délku a rozložení volného času apod.). Selektivní faktory a předpoklady můžeme rozdělit do dvou skupin- *objektivní a subjektivní*. Mezi objektivní faktory řadíme základní politické skutečnosti světového, ale i místního významu, vnitropolitickou situaci, kvalitu životního prostředí a dále také ekonomické a demografické předpoklady (např. životní úroveň). Obecně platí, že se cestovní ruch ve větší míře rozvíjí v mírově uspořádané společnosti. Celková stabilita politické situace uvnitř státu vede k rozvoji vnitrostátního cestovního ruchu. Konfliktní poměry vedou k jeho postupné degradaci. Subjektivní faktory představuje řada psychologických aspektů, které jsou ovlivněny kulturní úrovní obyvatel, reklamou, propagací apod. (Hrala V., 1998).

**Tab. 1:** Základní socioekonomické charakteristiky regionu Východních Čech (k 31. 12. 2013)

Okres	Počet obyvatel	Rozloha (km <sup>2</sup> )	Hustota zalidnění (obyv./km <sup>2</sup> )	Počet obcí	Podíl nezaměstnaných osob	Průměrný věk
<b>Chrudim</b>	104 043	993	105	108	8,4	41,6
<b>Pardubice</b>	168 569	880	192	112	6,1	41,9
<b>Svitavy</b>	104 622	1379	76	116	9,3	41,2
<b>Ústí nad Orlicí</b>	138 751	1267	110	115	7,0	41,1
<b>Hradec Králové</b>	162 651	892	183	104	7,5	42,5
<b>Jičín</b>	79 168	887	90	111	6,4	42,0
<b>Rychnov n. K.</b>	78 933	982	81	80	5,9	41,5
<b>Náchod</b>	111 595	852	132	78	6,9	41,9
<b>Trutnov</b>	119 562	1147	105	75	9,0	41,9
<b>Semily</b>	74 385	699	106	65	8,7	42,2
<b>Celkem</b>	<b>1 142 279</b>	<b>9 978</b>	<b>1 180</b>	<b>964</b>	-	-

Zdroj: (ČSÚ online 2015, vlastní zpracování)

Až na pohraniční a horské oblasti je region Východních Čech relativně rovnoměrně a hustě osídlen. V roce 2013 zde žilo 1 142 279 obyvatel. Dle analýzy projekce obyvatelstva, kterou vydal Český statistický úřad, však bude toto číslo rapidně klesat. V Pardubickém kraji má být úbytek obyvatel pozvolnější než v kraji Královéhradeckém. Pokles obyvatelstva na Královéhradecku je důsledkem záporné přirozené měny a migračního salda. Problémem v regionu je také stárnutí obyvatelstva a výrazný nárůst postreprodukční složky. Dle údajů z ČSÚ má kraj nejvyšší podíl obyvatel ve věku nad 65 let (18,4 %) z celé České republiky. Jediným možným řešením, jak tuto negativní demografickou prognózu zmírnit je zvýšení počtu přistěhovalců ze zahraničí. Nejlidnatějším okresem celého regionu jsou Pardubice, dále pak Hradec Králové, Ústí nad Orlicí a Trutnov. Naopak nejmenším okresem co do počtu obyvatel je okres Semily a pouhými 74 385 obyvateli. Typickým rysem celé oblasti je velké množství středně velkých a malých sídel.

## **6 ANALÝZA REALIZAČNÍCH PŘEDPOKLADŮ CESTOVNÍHO RUCHU**

Prostřednictvím realizačních předpokladů je umožněno realizovat cestovní ruch. Tento druh předpokladů má pro rozvoj cestovního ruchu stejně tak důležitou roli jako předpoklady lokalizační a selektivní. Realizační předpoklady zahrnují dvě velmi důležitá odvětví, a to komunikační předpoklady a materiálně-technickou základnu cestovního ruchu.

### **6.1 Komunikační předpoklady**

Komunikační předpoklady zabezpečují minimální časové ztráty při překonávání vzdáleností mezi místem trvalého pobytu účastníka a místem, které chce navštívit. Rozsah této časové ztráty musí být přímo úměrný délce volného času účastníka. V případě krátkodobých forem cestovního ruchu, které jsou realizovány v pracovních dnech po ukončení pracovní doby, se časová ztráta pohybuje v rozmezí 15-45 minut. U dlouhodobých pobytů jsou účastníci ochotni strávit cestováním 36-48 hodin (Mariot P., 1983).

#### **6.1.1. Dopravní obslužnost**

Dopravní obslužnost je ve vymezeném regionu na vysoce kvalitní úrovni. Region se nachází na silničních a železničních komunikacích, které ho zpřístupňují v přímém spojení s našimi nevýznamnějšími městy jako je Praha, Brno, Liberec, Olomouc či Ostrava.

V rámci mezinárodní silniční sítě je nutné zmínit tahy Praha – Hradec Králové – Náchod – Polsko (Wroclaw, Varšava), Německo (Drážd'any, Berlín) – Praha – Liberec – Jičín – Hradec Králové – Svitavy – Brno – Rakousko (Vídeň) a mezinárodní tah Svitavy – Olomouc – Slovensko (Žilina). Z pohledu cestovního ruchu je pro nás významný tah tzv. severo-jihní, který začíná v Polsku, postupuje přes krajské město Hradec Králové a Brno, dále do Rakouska (vysokohorská turistika), Itálie a Chorvatka (přímořská turistika).

Železniční síť sehrává zásadní úlohu v rámci dopravní obslužnosti v regionu. Východními Čechy prochází 4. multimodální koridor TEN-T, který je veden z německého Norimberku přes Prahu – Pardubice – Českou Třebovou – Brno – Břeclav – Bratislavu/ Vídeň – Budapešť – Sofii – Istanbul. Tento multimodální koridor se v průchodu trasy shoduje s naším I. tranzitním železničním koridorem v úseku Děčín – Praha – Česká Třebová – Brno – Břeclav. Z významných národních železničních spojů je nutné zmínit trať Praha – Velký Osek – Chlumec nad Cidlinou – Hradec Králové – Týniště nad Orlicí – Choceň, Pardubice – Hradec Králové – Jaroměř – Dvůr Králové nad Labem – Stará Paka – Liberec či Pardubice – Chrudim – Hlinsko – Havlíčkův Brod.

Nejvýznamnějším letišťem v regionu je veřejné mezinárodní letiště Pardubice (Tschöplová L., 2007).

## **6.2 Materiálně-technická základna cestovního ruchu**

Peter Mariot (1983) ve svém díle uvádí, že údaje, které charakterizují materiálně-technickou základnu cestovního ruchu, poskytují informace o jeho rozmístění, stavu, struktuře a kapacitě. Jedná se především o číselné podklady, které nám pomáhají určit celkovou intenzitu cestovního ruchu. Základnu tvoří údaje o kapacitě ubytovacích zařízení. Při analýze ubytovacích zařízení musíme vycházet z charakteru daného území, kde nejdůležitější informací je množství a charakter turistických atraktivit.

Dle údajů Českého statistického úřadu (2015) se největší koncentrace HUZ nachází v příhraničních oblastech. Právě Orlické hory a Krkonoše jsou největším lákadlem pro turisty, a díky tomu je zde vybudována hustá síť hotelů, penzionů, turistických ubytoven a horských chat. Okres Trutnov zahrnuje největší počet HUZ z celého regionu. Je zde 734 ubytovacích zařízení, přičemž nejvíce jich můžeme nalézt v lyžařských střediscích Pec pod Sněžkou (192 zařízení), Špindlerův Mlýn (158 zařízení), Malá Úpa (50 zařízení) a Jánské Lázně (49 zařízení). Rokytnice nad Jizerou v okrese Semily nabízí celkem 85 ubytovacích míst. Naopak nejméně se jich nachází v okresech Hradec Králové a Pardubice.

## **7 ANALÝZA LOKALIZAČNÍCH PŘEDPOKLADŮ CESTOVNÍHO RUCHU**

Přírodní a kulturně-historické předpoklady utvářejí jednotný komplex lokalizačních předpokladů cestovního ruchu. Rozhodují o funkčním využití konkrétní oblasti cestovním ruchem. Přírodní předpoklady (reliéf, klima, hydrologické poměry, flóra a fauna) se uplatňují především v plošně rozsáhlých areálech. Zatímco, kulturně-historické předpoklady, které vznikly činností člověka, mají spíše bodový charakter (Hrala V., 1998). Stěžejní částí této práce jsou právě kulturně-historické předpoklady, kterým bude věnována druhá část díla.

### **7.1 Přírodní předpoklady cestovního ruchu**

#### **7.1.1 Reliéf**

Reliéf patří mezi základní složky přírodních předpokladů. Jeho různorodost určuje hlavní oblasti výskytu cestovního ruchu. Morfologický charakter krajiny umožňuje různorodé funkční využití pro rekreaci a cestovní ruch. Především jsou to morfologické makroformy (velehory, hornatiny, vrchoviny), které vyvolávají zájem obyvatel z morfologicky odlišných území. Pro řadu významných rekreačních aktivit (turistika, zimní sporty, horolezectví) jsou nejvýznamnější složkou reliéfu právě hory a pohoří (Toušek V., Kunc J., Vystoupil J. a kol., 2008).

Vybraná oblast se rozkládá na území třech geomorfologických celků- Česká tabule, Česko-moravská a Krkonoško-jesenická soustava (tab. 2). Z geomorfologického hlediska se jedná o velmi zajímavou oblast. Ve Východních Čechách se vyskytují všechny typy krajín s výjimkou krasové oblasti. Centrální rovinatá část regionu je vymezena horním Polabím směrem k západu, zatímco na severu, východě a jihu se nacházejí hornatiny, místy přecházející ve vrchoviny. Tento rozmanitý typ reliéfu předurčuje potenciál pro turistické využití především okrajových částí oblasti. Na severu a severovýchodě se rozkládají Krkonoše (nejvyšší vrchol Sněžka 1603 m n. m.) a Orlické hory (Velká Deštná 1115 m n. m.). Naše nejvyšší pohoří je turisticky nejvyužívanější lokalitou Východních Čech z hlediska počtu zahraničních turistů. Toto pohoří se vyznačuje velmi členitým povrchem a vysokým úhrnem sněhové pokrývky v zimě. Krkonoše jsou vůči Orlickým horám rozděleny Broumovským výběžkem. Právě zde se nachází rozsáhlý komplex skalních měst např. Broumovské stěny, Adršpašské a Teplické skály či přírodní rezervace Křížový vrch. Východní část sledovaného území je ohraničena masivem Kralického Sněžníku nedaleko polským hranic (Kralický Sněžník 1423 m n. m.). Na jihovýchodní straně se táhne pásmo



dvou horstev, a to Železných hor (Pešava 697 m n. m.) a Žďárských vrchů (Devět skal 836 m n. m.) (Štěpánek V., Kopačka L., Šíp J., 2001).

Tab. 2: Geomorfologické členění reliéfu Východních Čech

Provincie	Soustava	Podsoustava	Celek
Česká Vysočina	Česko-moravská	Českomoravská vrchovina	Železné hory
	Krkonošsko-jesenická	Krkonošská podsoustava	Krkonoše
			Krkonošské podhůří
			Jizerské hory
			Ještědsko-kozákovský hřbet
		Orlická podsoustava	Broumovská vrchovina
			Orlické hory
			Podorlická pahorkatina
			Kladská kotlina
	Česká tabule	Severočeská tabule	Jičínská pahorkatina
			Východolabská tabule
			Orlická tabule
		Středočeská tabule	Svitavská pahorkatina

Zdroj: (<http://geography.upol.cz/kgg-gcr1>, vlastní zpracování v programu Excel 2013)

Region Východních Čech náleží z přírodovědeckého hlediska k vysoce významným regionům a vyznačuje se značnou koncentrací chráněných území a taky výskytem nejstaršího národního parku u nás. Krkonošský národní park byl vyhlášen v roce 1963. Na území Východních Čech se dále nachází šest chráněných krajinných oblastí: CHKO Jizerské hory, CHKO Český ráj, CHKO Broumovsko, CHKO Orlické hory, CHKO Železné hory a CHKO Žďárské vrchy (Toušek V., Kunc J., Vystoupil J. a kol., 2008).

### 7.1.2 Klimatické poměry

Klima je dalším přírodním faktorem, který má pochopitelně značný vliv pro rekreační využití krajiny. Charakter klimatu neovlivňuje pouze současné možnosti využívání či obhospodařování území, ale v dlouhodobém trvání má také rozhodující význam při vytváření reliéfu krajiny (eroze, zvětrávání apod.), vznik půdních typů atd. (Ludvík M., 1986).

Převážná část Českomoravské vrchoviny se nachází v mírně teplé klimatické oblasti s průměrnou roční teplotou 6 až 8 °C. Průměrný roční úhrn srážek v této oblasti je zhruba 600 mm. Podle klimatické rajonizace ČR lze oblast Hradecka a Náchodska rozdělit hned do několika klimatických oblastí. Teplé pásmo (více než 50 letních dnů, průměrný roční srážkový úhrn 550 – 700 mm) pokrývá území linie Borohrádek – Hradec Králové – Sadová. Naopak Broumovská vrchovina a okolí Police n. Metují spadá do chladné oblasti (zhruba 20 letních dní, 850 – 1000 mm ročně). Zbylé území lze zařadit do mírně teplého pásma, kde spadne v průměru 700 – 800 mm srážek ročně. Takřka celé území Východních Čech se potýká s častým vznikem teplotní inverze, která způsobuje situaci, kdy se studený vzduch zdržuje v nižších polohách a teplý je vytlačován do vyšších partií hor. Projevuje se zvláště ve skalních městech Českého ráje, v okolí říčních údolí v Podkrkonoší, Krkonoších a v Pardubické kotlině (od Jaroměře k jihu podél Labe).

V Orlických horách převládají především západní větry. Největší průměrný úhrn srážek spadá na hřebenových partiích a činí v průměru 1200 mm ročně. Velká Deštná je nejchladnějším místem v tomto pásmu a průměrná roční teplota dosahuje pouhých 4,2 °C. Základní rysy krkonošského klimatu jsou dány polohou pohoří ve střední Evropě.

Krkonoše leží opět v mírně teplé klimatické oblasti a je pro ni typická silná proměnlivost počasí v krátkých časových úsecích. Tvoří přirozený horský masiv, na který narážejí vlhké a studené větrné proudy od Atlantiku. Tyto proudy jsou příčinou nízkých teplot a vysokého množství dešťových a sněhových srážek. Nejchladnějším místem celého pohoří je vrchol Sněžka s teplotou 0,2 °C. Průměrná roční teplota se pohybuje v rozmezí od + 6 do 0 °C. Souvislá sněhová pokrývka se v Krkonoších vytváří nejčastěji v listopadu. V lokalitách, kde bývá sníh využíván pro zimní sporty, zůstává sněhový pokryv až do března, v nejvyšších polohách až do dubna (Ludvík M., 1980).

### **7.1.3 Vodstvo**

Vodstvo patří k nejdůležitějším prvkům přírodního rekreačního potenciálu. Jsou to právě hydrologické podmínky, které mají vliv na lokalizaci, rozsah, intenzitu a směr turistických proudů a rekreačních pobytů. V ČR je soustředěna téměř 1/3 rekreační ubytovací základny do blízkosti vodních ploch a toků, což umožňuje řadu příležitostí, jak trávit volný čas. Povrchové vody jsou důležitým lokalizačním činitelem, neboť podporují rozvoj sezónního rekreačního cestovního ruchu. Největší význam z povrchových vod zastávají moře.

Řeky a vnitrozemské vodní plochy plní účel především v oblasti krátkodobé rekreace (Toušek V., Kunc J., Vystoupil J. a kol., 2008).

Hlavní osou regionu je tok Labe, které pramení v Krkonošském národním parku. Jedná se jednu z nejdelších řek v Evropě s délkou 1154 km. Protéká Českou republikou i Německem a odtud se vlévá do Severního moře. Mezi jeho významné přítoky patří Metuje, Úpa, Orlice, Chrudimka a Cidlina. Z důvodu regulace odtoku z horní části povodí Labe zde byly vystavěny dvě přehradní nádrže: Les Království u Dvora Králové nad Labem a Labská u Špindlerova Mlýna. Důležitým zásobníkem vody pro hospodářské účely je vodní nádrž Rozkoš. Nejvýznamnější přehradou v povodí řeky Chrudimky je vodní nádrž Seč, která je v letním období velmi oblíbenou rekreační oblastí.

#### **7.1.4 Flóra**

Flóra je složkou, která dotváří celkový vzhled krajiny. Mezi základní přírodní rekreační komponenty patří především les. Je to právě rozmístění a druhová pestrost, které podmiňují rozvoj turistiky a letní rekreace.

Východní Čechy jsou z 30 % pokryty lesem, což je zhruba o 4,8 % méně, než je celostátní průměr. Jedním z možných důvodů je hustá koncentrace sídel v regionu. Nejmenší lesnatost je v okrese Hradec Králové (16,5 %). Území Českého ráje a Podkrkonoší se rozkládá podél hranice dvou významných vegetačně-geografických oblastí. V jižní a jihozápadní části území dominují dubohabřiny a v blízkosti Jizerských hor a Krkonoš se může setkat převážně s bučinami. Značná rozmanitost květeny zejména v Krkonoších je podmíněna geologickým podložím, nadmořskou výškou, orientací svahů, prouděním větrů atd. Typické jsou také glaciální relikt, mezi kterými můžeme zmínit ostružiník morušku, všivec sudetský či rašeliník Lindbergův (Ludvík M., 1980).

#### **7.1.5 Fauna**

Posledním ze zmíněných přírodních předpokladů cestovního ruchu je fauna. Živočišstvo má nejmenší vliv na rozmístění cestovního ruchu. Uplatňuje se ve specifických rekreačních činnostech, jakými může být např. rybolov či lov zvěře. (Toušek V., Kunc J., Vystoupil J. a kol., 2008).

Východní Čechy s výjimkou Krkonoš nepatří mezi území zvláštního zoologického významu. Především oblast Českého ráje je lokalitou, kde živočichové chybí. Pískovcový podklad nevytváří optimální podmínky pro výskyt teplomilných živočichů, a proto se tu

můžeme setkat s živočichy, kteří se nacházejí spíše ve vyšších polohách- např. tesařík, mravenec dřevokaz, nosatec velký apod. Z větších savců je dnes obyvatelem našich horských lesů pouze jelen evropský, srnec obecný a ojediněle se vyskytuje prase divoké (Ludvík M., 1980).

## **7.2 Kulturně-historické předpoklady cestovního ruchu**

Kulturně-historické předpoklady představují druhou skupinu komponentů, které utvářejí komplex lokalizačních předpokladů. Vznikli tvořivou činností člověka. V porovnání s přírodními předpoklady mají nejen odlišný původ, ale i specifické bodové rozmístění v prostoru. Kulturně-historické předpoklady zahrnují takové atraktivitu cestovního ruchu, které svou hodnotou přitahují určitý okruh návštěvníků. Lze je rozdělit do následujících tří základních skupin:

- kulturně-historické památky
- kulturní zařízení a akce
- sportovní akce

### **7.2.1 Kulturně-historické památky**

Tyto kulturní objekty jsou z velké části navštěvovány v rámci poznávacího cestovního ruchu. Jejich prostřednictvím se účastníci cestovního ruchu seznamují s historií, architekturou a kulturou konkrétní oblasti. Mezi tuto skupinu řadíme architektonické objekty (hrady, zámky atd.), technické památky (rozhledny, přehrady, mlýny atd.) a památky lidové architektury (více v kapitole 8).

### **7.2.2 Kulturní zařízení a akce**

Jedná se o skupinu komponentů z komplexu kulturně-historických předpokladů, které jsou velmi rozmanité. Můžeme je podle charakteru dělit do tří kategorií, a to na:

- muzea a galerie
- divadla, koncerty a festivaly
- folklórní slavnosti, kongresy a sympozia

(Toušek V., Kunc J., Vystoupil J. a kol., 2008)

Hlavním cílem jejich pořádání je především poskytnout účastníkovi program, který ho dokáže udržet na daném místě i několik hodin. Tento čas pak může využít na prohlídku města, zámku či hradu. Největší koncentrace těchto akcí je v Hradci Králové. Jedná se především o hudební, divadelní, filmové i taneční programy. Dlouhou kulturní tradici má i Litomyšl

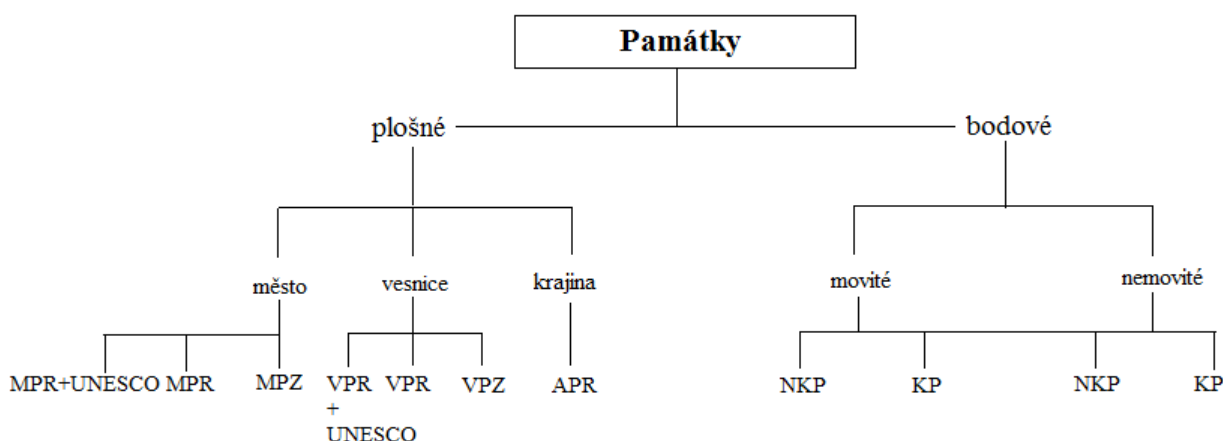
(hudební festival Smetanova Litomyšl). Hořice v Podkrkonoší každoročně pořádá sochařské sympóziu (Štěpánek V., Kopačka L., Šíp J., 2001).

### **7.2.3 Sportovní akce**

Významnost sportovních akcí stále roste. Jsou důležité nejen z pohledu cestovního ruchu, ale i z aspektu lidských vztahů, kde právě sportovní akce napomáhají rozvíjet přátelské vztahy mezi národy. Za zmínku stojí především prestižní dostihová akce Velká pardubická, na kterou ročně zavítají i hosté ze zahraničí.

## 8 ANALÝZA KULTURNĚ-HISTORICKÝCH PŘEDPOKLADŮ CESTOVNÍHO RUCHU

V této stěžejní kapitole budou zhodnoceny výsledky praktické části bakalářské práce. Památkově chráněná území byla rozdělena do několika kategorií podle stupně ochrany. Jedná se o památkové rezervace, zóny a památková ochranná pásma. Pro komplexní analýzu kulturně-historických předpokladů bylo nejdříve zapotřebí si sestavit kompletní seznam kulturních objektů ve vymezeném území. Tyto objekty byly rozděleny do jednotlivých kategorií (Obr. 3).



**Obr. 3:** Schéma znázorňující rozdělení památek do jednotlivých kategorií

(Zdroj: vlastní zpracování)

Prvním kritériem pro rozdělení objektů bylo rozčlenění na památky plošného a bodového charakteru. Plošné památky byly dále děleny na městské památkové rezervace a zóny, vesnické památkové rezervace a zóny, archeologické a ostatní památkové rezervace. Bylo použito časové kritérium dle Mariota (1983) pro detailnější dělení památek. U všech kategorií byl zjišťován stavební sloh, ve kterém se daná památka v současné době nachází. Stavební slohy byly rozděleny do 5 období a to:

- gotika
- renesance
- baroko a klasicismus
- architektura 19. a 20. století
- ostatní

Kategorie „ostatní“ zahrnuje pseudoslohy, románské, empírové či secesní stavby a dále také případy, kdy např. u některých městských památkových zón nebylo možné zcela jednoznačně určit převažující sloh a proto byla použita kategorie ostatní.

V případě hodnocení bodových památek jsme zvolili dělení na národní kulturní a kulturní památky, kde byly obě kategorie dále děleny na památky movité a nemovité. U movitých národních kulturních a kulturních památek jsme zjišťovali obdobně jako u plošných objektů stavební sloh. Poslední nejpočetnější skupinu tvořily nemovité národní a kulturní památky, kde byl kromě stavebního slohu zjišťován i charakter stavby a to buď:

- světský
- sakrální
- technický

## **8.1 Památkové rezervace**

Dle § 5 zákona č. 20/1987 Sb., o státní památkové péči ve znění zákona ČNR č. 425/1990 Sb. se památkové rezervace zpravidla vyznačují kompaktní, historickou zástavbou s velkým podílem historicky významných budov, které mohou být zapsány mezi nemovitými kulturními památkami. Jedná se o vyšší stupeň ochrany památkově hodnotných území. Chráněny jsou nejen kulturní památky, ale i historický půdorys města, podzemní prostory, ulice, zahrady apod. Může se jednat o památkové rezervace městské, vesnické, archeologické či ostatní. Kompletní seznam památkových rezervací je zveřejněn na stránkách Národního památkového ústavu (Národní památkový ústav, 2010).

### **8.1.1 Městské památkové rezervace a památky UNESCO**

Na základě Úmluvy o ochraně světového kulturního a přírodního dědictví je vytvářen Seznam světového dědictví, do něhož jsou zapisovány památky mimořádného významu. V České republice je tento seznam znám pod označením Seznam památek UNESCO a zahrnuje celkem 12 památek. Jedna z nich se nachází i ve Východních Čechách.

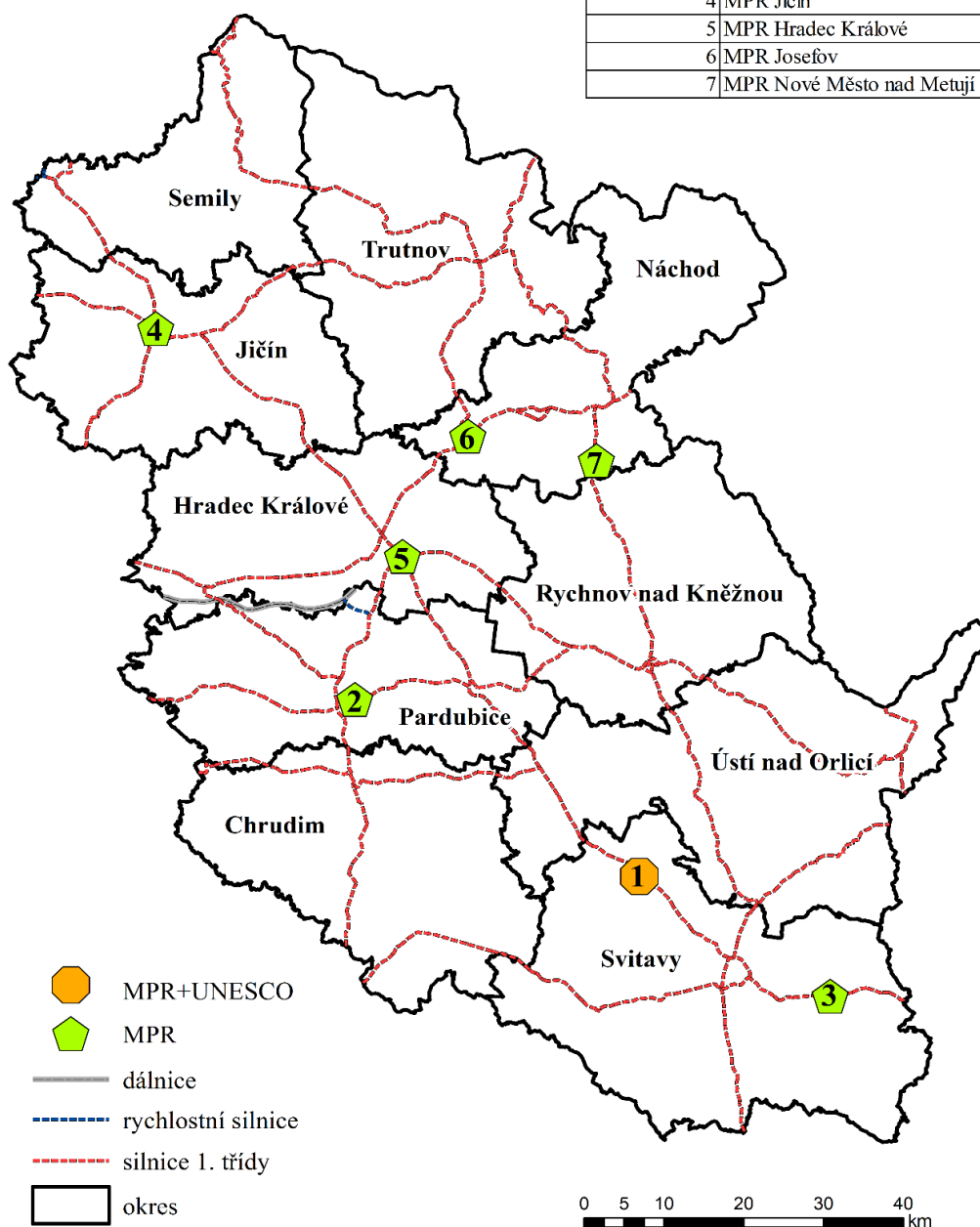
Zámecký areál v Litomyšli je zapsán na Seznamu světového dědictví od roku 1999. Historie zámku úzce souvisí s dějinami města Litomyšle, které vzniklo na staré obchodní stezce. Česká stezka vedla od maďarského Ostřihomi, přes Tnavu, odkud se úsekem Jantarové stezky přenášela přes velkomoravskou osadu Mikulčice a pokračovala na Klobouky, Hodonín, Brno, Litomyšl, přes Pardubice a Prahu, kde tato stezka končila (viz Příloha 2). Zámek byl vybudován mezi lety 1568 až 1573 na místě kostkovského hradu.

Na stavbě se podíleli především italští architekti pod vedením mistra Giambattista Avostalise de Salle. Tato renesanční stavba byla roku 1962 prohlášena za Národní kulturní památku. Vyhlášena byla nejen pro svou architektonickou hodnotu, ale především jako projev úcty k českému národnímu skladateli Bedřichu Smetanovi, který se v tomto městě narodil a také zde strávil část svého života (Kolektiv autorů KSSPPOP, 1978). V seznamu Národního památkového ústavu je město Litomyšl vedena i jako městská památková rezervace od roku 1965.

Z celkové počtu 40 městských památkových rezervací v ČR se jich 6 nachází ve Východních Čechách (Obr. 4). Mezi ně patří města Pardubice, Moravská Třebová, Jičín, Hradec Králové Josefov a Nové Město nad Metují. Jejich prostorové rozložení v regionu můžeme vidět na Obr. 4. Jedná se o významná sídelní střediska regionu, ležící na hlavních komunikačních tazích. Vznik těchto východočeských měst souvisí s jejich geografickou polohou. Jedná se o sídla, která ležela na společné linii, kterou tvořila Orlicko-romžská dálková obchodní stezka. Vedla před Kroměříž, Prostějov, Moravskou Třebovou, Ústí nad Orlicí, Hradec Králové a končila v Jičíně. Právě obchodní stezky měly značný vliv na kolonizaci pohraničních území.



Pořadové číslo	Název
1	Památka UNESCO Litomyšl
2	MPR Pardubice
3	MPR Moravská Třebová
4	MPR Jičín
5	MPR Hradec Králové
6	MPR Josefov
7	MPR Nové Město nad Metují



**Obr. 4:** Městské památkové rezervace a památky UNESCO ve Východních Čechách

(Zdroj: <http://monumnet.npu.cz/monumnet.php>, vlastní zpracování 2015,

vytvořeno v programu ArcMap 10.1)

## MPR Pardubice

Krajské město Pardubice se nachází ve středu Východních Čech a leží na soutoku Labe a Chrudimky. Bylo vyhlášeno památkovou rezervací v roce 1964. Historické jádro s renesančním zámekem si zachovalo svůj historický charakter a tvoří hlavní dominanty památkové rezervace. O středověký rozkvět Pardubic se zasloužil rod Pernštejnů. Ve 2. polovině 14. století byl přestavěn zdejší vodní hrad na pozdně gotickou pevnost s rondelovým opevněním. O obdélníkovém půdorysu města a jednotném stylu města rozhodl Vilém z Pernštejna (Obr. 5). V letech 1541–1543 získalo toto rodové sídlo charakter renesančního zámku. Celkový vzhled památkové rezervace dotváří pozůstatky městského opevnění se Zelenou bránou a městské domy v pozdně gotickém a renesančním slohu (Kuča, 2002).



**Obr. 5:** Půdorys městské památkové rezervace Pardubic

(Zdroj: <http://www.ipardubice.cz/historie>)

## MPR Moravská Třebová

Moravská Třebová byla založena v polovině 13. století jako typické kolonizační sídlo. Jednalo se o poddanské město, ležící na Orlicko-romžské obchodní stezce směřující z východních Čech do Olomouce. Vyznačuje se velmi pravidelným šachovnicovým půdorysem (Obr. 6). Z renesančního zámku se po požáru v roce 1840 dochovalo monumentální trojkřídlé manýristické předzámčí. Město obklopuje zachovalé městské opevnění. Město ležící v okrese Svitavy bylo zapsáno mezi městské památkové rezervace v roce 1980.



**Obr. 6:** Půdorys městské památkové rezervace v Moravské Třebové

(Zdroj: <http://www.ceskomoravskepomezí.cz/moravska-trebova>)

### **MPR Hradec Králové**

Toto východočeské město leží na soutoku řek Labe a Orlice. Bylo založeno roku 1225. Od roku 1307 se stává královským věnným městem a spolu s Kutnou Horou ve Středočeském kraji a Prahou byli nejvýznamnějšími městy té doby. Na území hradeckého historického jádra se původně nacházelo slovanské hradiště, které bylo hlavním politickým střediskem své doby. Historické jádro města Hradec Králové bylo v roce 1962 prohlášeno za městskou památkovou rezervaci s více než dvěma stovkami chráněných kulturních památek. Historické jádro má nepravidelný trojúhelníkový půdorys (Obr. 7). Na relativně malé ploše Velkého náměstí se střetávají hned 3 stavební slohy- gotika, renesance, baroko. Dominantou starého města je gotický chrám sv. Ducha a renesanční městská zvonice zvaná Bílá věž. Ve středu Velkého náměstí stojí barokní Mariánský sloup (Kuča, 2002).





**Obr. 7:** Půdorys historického jádra v Hradci Králové

(Zdroj: <http://tema.novinky.cz/hradec-kralove>)

### **MPR Jičín**

Toto okresní město Královehradeckého kraje leží na řece Cidlině. Jádro města se vyznačuje pravoúhlým půdorysem s velkým obdélníkovým náměstím (Obr. 8). V minulosti bylo město chráněno hradbami, jejichž část bylo dochována dodnes. Z městského opevnění z 2. poloviny 16. století zachována Valdická brána s novogotickým ochozem. V polovině 18. století byl Jičín uznávaným barokním sídlem ve Střední Evropě. Do seznamu městských památkových rezervací byl zapsán v roce 1967 (Kuča, 2002).



**Obr. 8:** Půdorys náměstí v městské památkové rezervaci Jičín (Zdroj: <http://www.tec-air.cz/airfoto/01big.jpg>)

## MPR Josefov

Bastionová pevnost Josefov u Jaroměře v okrese Náchod byla založená roku 1780 na místě dlouhé lanové vsi Plesu, jak se dříve Josefovu říkalo. Stavba pevnosti byla zahájena za vlády Marie Terezie a měla zajišťovat ochranu proti pruské armádě krále Fridricha II. Volba padla na tuto oblast z důvodu vhodné polohy místních vodních toků, které bylo možno vylít z koryt v případě nebezpečí. Základ tvoří hlavní (horní) pevnost nad levým břehem Metuje, kterou doplňuje částečně dochovaná Korunní (dolní) pevnost (Obr. 9). V roce 1971 byl střed tohoto pevnostního města prohlášen za městskou památkovou rezervaci (Kuča, 2002).



**Obr. 9:** Pevnostní město Josefov

(Zdroj: <http://www.vyletnik.cz/mistopisny-rejstrik/vychodni-cechy/kladske-pomezí/11462-pevnost-josefov/>)

## MPR Nové Město nad Metují

Nové Město nad Metují se nachází v severovýchodních Čechách v okrese Náchod. Na strmé ostrožně nad zákrutem údolí řeky Metuje bylo založeno v roce 1501 Nové Město nad Metují, ale důkazy o osídlení území jsou datovány již od doby bronzové, kdy se na tomto území nacházelo hradiště z doby kolonizace (Obr. 10). Ve středověku zde byla pouze tvrz s osadou. Město vznikalo kolem podlouhlého náměstí, kterým vedla hlavní obchodní cesta chráněná dvěma branami- Krajskou a Horskou. Historické centrum města bylo v roce 1969 prohlášeno za městskou památkovou rezervaci. Nejvýznamnější památkou historického jádra je novoměstský zámek (Kuča, 2002).





**Obr. 10:** Půdorys městské památkové rezervace Nového Města nad Metují

(Zdroj: [http://sk.wikipedia.org/wiki/Nové\\_Město\\_nad\\_Metují](http://sk.wikipedia.org/wiki/Nové_Město_nad_Metují))

### 8.1.2 Vesnické památkové rezervace

Vesnickou památkovou rezervací (dále jako VPR) je území mimořádného hodnotového sídelního útvaru, které má vesnický charakter. Převážně se jedná o soubory staveb lidové architektury, které vybírá Ministerstvo kultury a zařazuje je mezi památkově chráněná území na základě vydaného zákona o státní památkové péči. Podobně jako tomu bylo u městských památkových rezervací ani u VPR by neměla být narušena urbanistická sídelní struktura.

Ve východočeském regionu bylo vymezeno 5 vesnických památkových rezervací. Prostorové rozmístění rezervací je nerovnoměrné vzhledem k velké ploše vybraného území (Obr. 11). V okrese Semily se nacházejí vesnické rezervace Horní Štěpanice a Karlov. Pro obě území jsou charakteristické roubené stavby. VPR Křínice leží v CHKO Broumovsko a je charakterizována protáhlým půdorysem středověkého založení. Historickou zástavbu představují čtyřstranné dvory po obou stranách komunikace sledující vodní tok. Vesec u Sobotky v okrese Jičín je vesnickým sídlem s nepravidelným návesním půdorysem. Tradiční zástavbu vsi tvoří roubené obytné a hospodářské stavby. Poslední a bezesporu nejvýznamnější VPR v regionu představuje soubor lidových staveb v Hlinsku (viz Příloha 3). Památková rezervace leží v samém středu města Hlinska. Betlém, jak se také této rezervaci říká, zahrnuje soustavu roubených domů, jejichž vznik souvisí se zrušením nevolnictví a rozvojem řemesel. Od roku 1989 je Betlém součástí Souboru lidových staveb na Vysočině (Lidová architektura, 2015).

Pořadové číslo	Název	Obec
1	VPR Hlinsko- Betlém	Hlinsko
2	VPR Vesec	Libošovice
3	VPR Křínice	Křínice
4	VPR Horní Štěpanice	Benecko
5	VPR Lomnice nad Popelkou- Karlov	Lomnice nad Popelkou



**Obr. 11:** Vesnické památkové rezervace ve Východních Čechách

(Zdroj: <http://monumnet.npu.cz/monumnet.php>, vlastní zpracování 2015, vytvořeno v programu ArcMap 10.1)

## **8.2 Památkové zóny**

Dle § 6 zákona č. 20/1987 Sb., o státní památkové péči ve znění zákona ČNR č. 425/1990 Sb. jsou památkové zóny územím sídelního útvaru, které zahrnují menší množství kulturních památek. Jedná se tedy o nižší stupeň památkové ochrany. Může mít podobu městské či vesnické památkové zóny. Památkovou zónou nemusí být výhradně konkrétní sídlo, ale může jí být i historické prostředí nebo část krajinného celku, který naplňuje určitou kulturní hodnotu. Chráněny jsou nejen jednotlivé kulturní památky, ale i ostatní objekty a plochy, tj. historický půdorys sídla, urbanistická struktura, historické podzemní prostory či uliční interiéry (Národní památkový ústav, 2010).

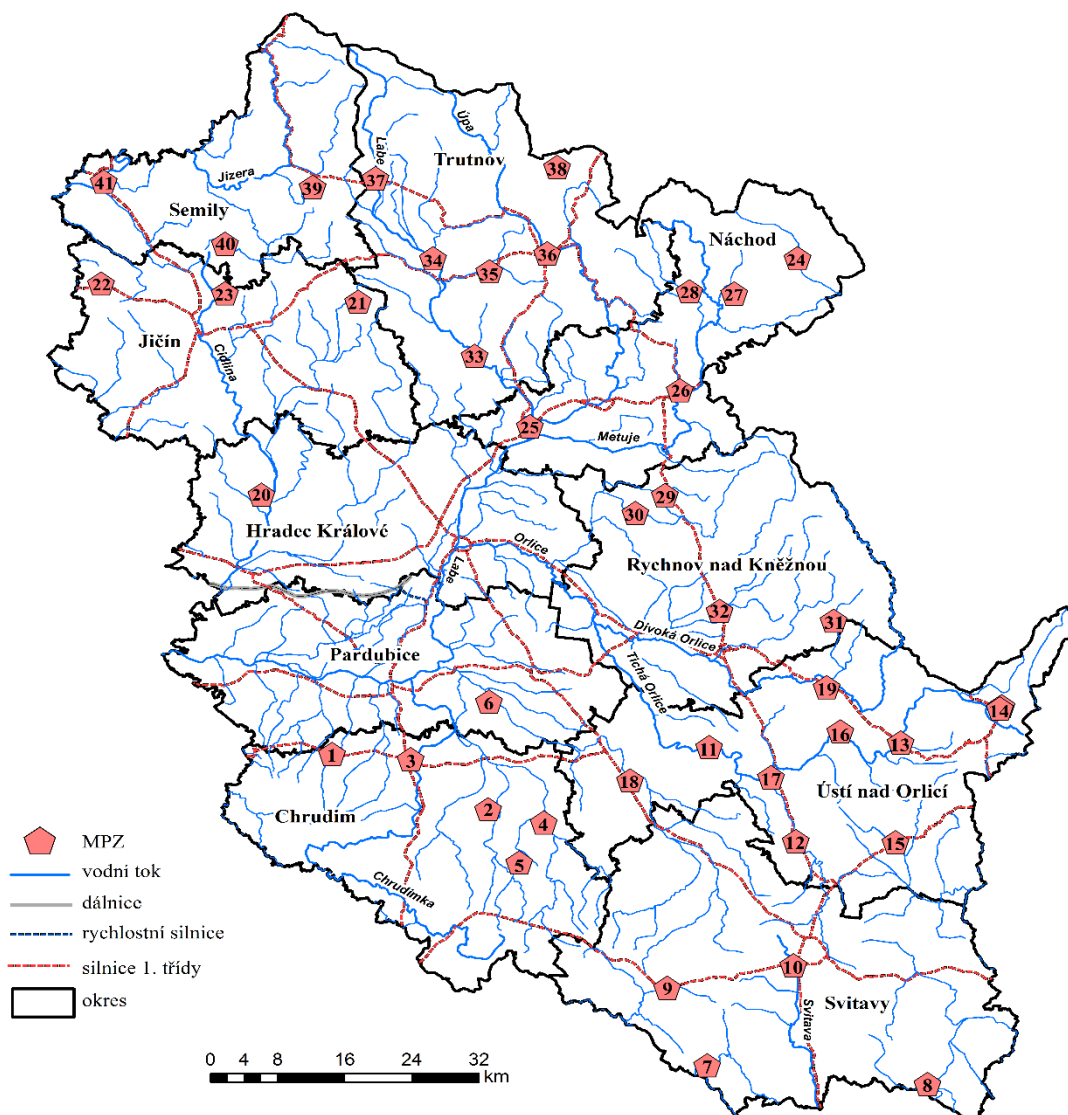
### **8.2.1 Městské památkové zóny**

Při analýze bylo zmapováno celkem 41 městských památkových zón (Obr. 12). Z prostorového hlediska lze shrnout, že se jedná o sídla, která se v minulosti nacházela na nejvýznamnějších obchodních stezkách a také byla vybudovaná v blízkosti vodních toků. Nejvíce MPZ leží na linii vodního toku Labe a Orlice. Hlavním důvodem této zvýšené koncentrace vybudovaných sídel je přítomnost Orlicko-romžské zemské stezky. Mezi další významné obchodní cesty patří Trstenická stezka, na které byla vybudována města Chrudim či Litomyšl a dále polská stezka, na níž byl vybudován zeměpanský hrad v Hostinném. O vybudování převážné většiny těchto měst se zasloužil český panovník Přemysl Otakar II. - např. Jevíčko, Chrudim, Hostinné, Dvůr Králové, Polička atd. Tyto sídla nechával vždy zakládat na březích velkým řek (Dostál, 1974).

### **8.2.2 Vesnické památkové zóny**

Z celkového počtu 211 vesnických památkových zón v České republice se jich 17 nachází v turistickém regionu Východních Čech (Obr. 13). Největší koncentrace VPZ je v okresech Trutnov a Jičín. Celkově se jedná téměř ve všech VPZ o cenný soubor roubené lidové architektury. Výjimku tvoří podhorské a horské osady, se kterými se lze setkat ve VPZ Modrý Důl nebo VPZ Šimovy chalupy.



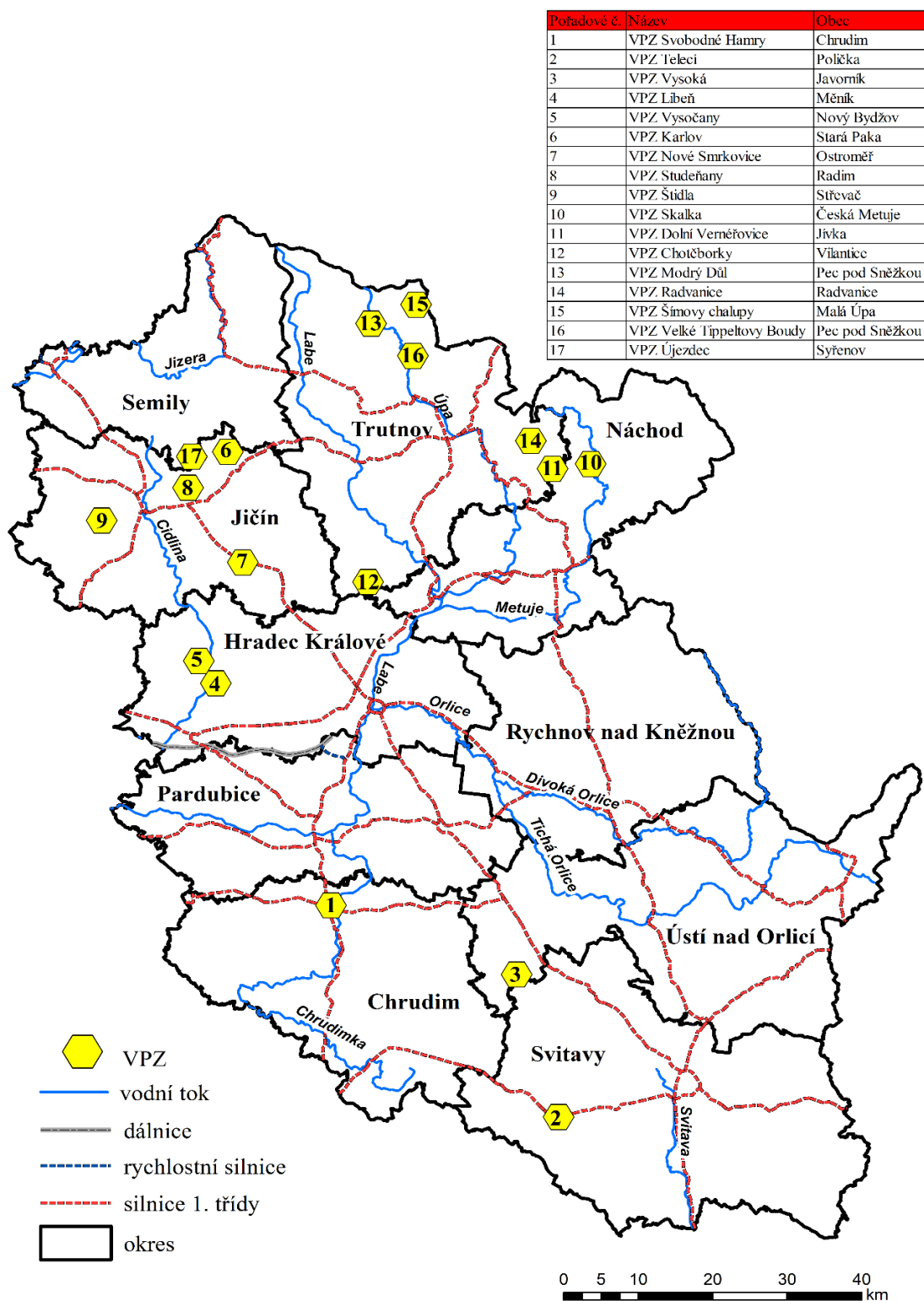


Poradové č.	Název	Obec	Poradové č.	Název	Obec
1	MPZ Heřmanův Městec	Heřmanův Městec	21	MPZ Pecka	Pecka
2	MPZ Chrast	Chrast	22	MPZ Sobotka	Sobotka
3	MPZ Chrudim	Chrudim	23	MPZ Železnice	Železnice
4	MPZ Luže	Luže	24	MPZ Broumov	Broumov
5	MPZ Skuteč- Předhradí	Skuteč	25	MPZ Jaroměř	Jaroměř
6	MPZ Dašice	Dašice	26	MPZ Náchod	Náchod
7	MPZ Bystře	Bystře	27	MPZ Police nad Metují	Police nad Metují
8	MPZ Jevíčko	Jevíčko	28	MPZ Stárvov	Stárvov
9	MPZ Polička	Polička	29	MPZ Dobruška	Dobruška
10	MPZ Svitavy	Svitavy	30	MPZ Opočno	Opočno
11	MPZ Brandýs nad Orlicí	Brandýs nad Orlicí	31	MPZ Rokytnice v Orlických horách	Rokytnice v Orlických horách
12	MPZ Česká Třebová	Česká Třebová	32	MPZ Rychnov nad Kněžnou	Rychnov nad Kněžnou
13	MPZ Jablonné nad Orlicí	Jablonné nad Orlicí	33	MPZ Dvůr Králové	Dvůr Králové nad Labem
14	MPZ Králky	Králky	34	MPZ Hostinné	Hostinné
15	MPZ Lanškroun	Lanškroun	35	MPZ Pílníkov	Pílníkov
16	MPZ Letohrad	Letohrad	36	MPZ Trutnov	Trutnov
17	MPZ Ústí nad Orlicí	Ústí nad Orlicí	37	MPZ Vrchlabí	Vrchlabí
18	MPZ Vysoké Mýto	Vysoké Mýto	38	MPZ Zacléf	Zacléf
19	MPZ Zámberk	Zámberk	39	MPZ Jilemnice	Jilemnice
20	MPZ Nový Bydžov	Nový Bydžov	40	MPZ Lomnice nad Popelkou	Lomnice nad Popelkou
			41	MPZ Turnov	Turnov

**Obr. 12:** Městské památkové zóny ve Východních Čechách

(Zdroj: <http://monumnet.npu.cz/monumnet.php>, vlastní zpracování 2015,

vytvořeno v programu ArcMap 10.1)



**Obr. 13:** Vesnické památkové zóny ve Východních Čechách  
 (Zdroj: <http://monumnet.npu.cz/monumnet.php>, vlastní zpracování 2015,  
 vytvořeno v programu ArcMap 10.1)

### **8.3 Archeologické památkové rezervace**

Tento specifický typ rezervace je dalším památkově chráněným územím, o jehož kulturním významu rozhoduje vláda ČR. Na území České republiky se nachází od roku 2013 celkem 8 APR. Jedna z nich je i v turistickém regionu Východních Čech. Obec České Lhotice je umístěná v CHKO Železné hory, nad vodní nádrží Křižanovice na řece Chrudimce. Obec tvoří 3 sousední osady: České Lhotice, Hradiště a Vedralka. Archeologický význam obce spočívá v nálezích, které zde byly provedeny koncem 19. století. Nálezy potvrdily, že dané území bylo osídleno již v době halštatské. A právě z tohoto období pochází keltské opevněné město- oppidum, nad meandrem řeky Chrudimky. Oppidum mělo především strategický význam. Jednak poskytovalo ochranu stezek v hlubokých lesích a poté také jeho výhodná geografická poloha umožnila čerpat z bohatých nerostných ložisek železa, stříbra, zlata, olova, apod. (České Lhotice, 2015)

### **8.4 Národní kulturní památky**

Dle § 4 zákona č. 20/1987 Sb., o státní památkové péči ve znění zákona ČNR č. 425/1990 Sb. jsou národní kulturní památky typem kulturních památek, které tvoří nejvýznamnější součást kulturního bohatství národa. Vláda České republiky rozhoduje o jejich výběru a stanovuje obecné podmínky jejich památkové ochrany (Národní památkový ústav, 2010). V současné době seznam NKP zahrnuje 296 objektů. Pro zpracování komplexní analýzy byly národní kulturní památky rozděleny podle charakteru na movité a nemovité památky.

Movité kulturní památky tvoří nejpočetnější skupinu památkového fondu České republiky. Zahrnují umělecká výtvarná díla malířství, ale i sochařství, liturgické předměty hudební památky, archeologické nálezy, apod. V regionu Východních Čech se nachází pouze jedna nemovitá NKP. Třebechovický Proboštův betlém je jediným betlémem v České republice, který je zapsán roku 1999 do seznamu NKP.

Nemovité kulturní památky představují nejznámější a pro veřejnost nejvíce vnímanou část památkového fondu České republiky. Do této kategorie řadíme státní hrady, zámky, církevní stavby, městské budovy, soubory lidové architektury popřípadě specifické druhy staveb- technické, vojenské, apod.

Ve vymezeném území se nachází celkem 37 nemovitých NKP (Obr. 14). Byly rozděleny do 8 kategorií podle typu stavby:

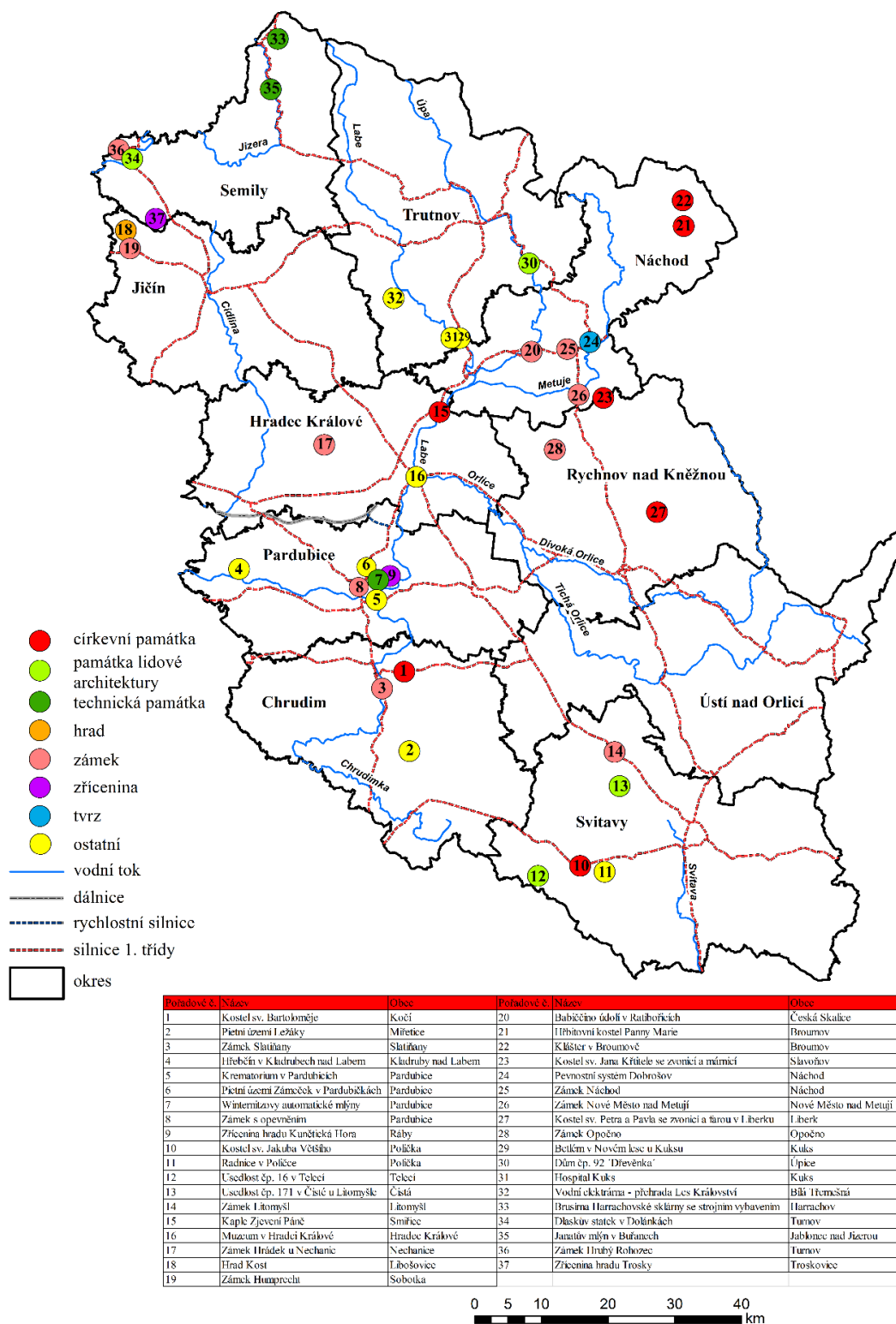
- církevní stavby
- památky lidové architektury
- technické památky
- hrady
- zámky
- zříceniny
- tvrze
- ostatní

Nejpočetnější skupinu tvoří zámky, které jsou rovnoměrně rozmístěny po celém území Východních Čech. Všeobecně se dá shrnout, že většina zámků vznikala pro šlechtické rody, které je považovaly za své reprezentativní a pohodlné sídlo. Při jejich výstavbě rozhodovala poloha na skalnatých ostrozích nad vodními toky nebo na místech bývalých středověkých tvrzí. Zámky, které byly prohlášeny za NKP, vznikaly především v českých poddanských středověkých městech- Litomyšl, Náchod, Rychnov nad Kněžnou, Svojanov, a jiné.

Ve středověku byly čistě zámecké stavby ojedinělé. Pevnosti šlechty byly budovány na základě přejatého románského a později gotického slohu. Představitele tohoto slohu reprezentuje zámek v Novém Městě nad Metují (Obr. 15). Od poloviny 16. stol. upravovala nebo stavěla šlechta svá sídla v duchu renesance. Mezi renesanční zámky můžeme zahrnout zámek ve Slatiňanech, Opočnu, Litomyšl a Náchodě. Období baroka se nese v duchu výstavby velkolepých sídel, čemuž napomáhal způsob absolutistické vlády panovníků. Mezi barokní zámky zapsané v seznamu NKP byl zařazen lovecký zámek Humprecht v Sobotce.

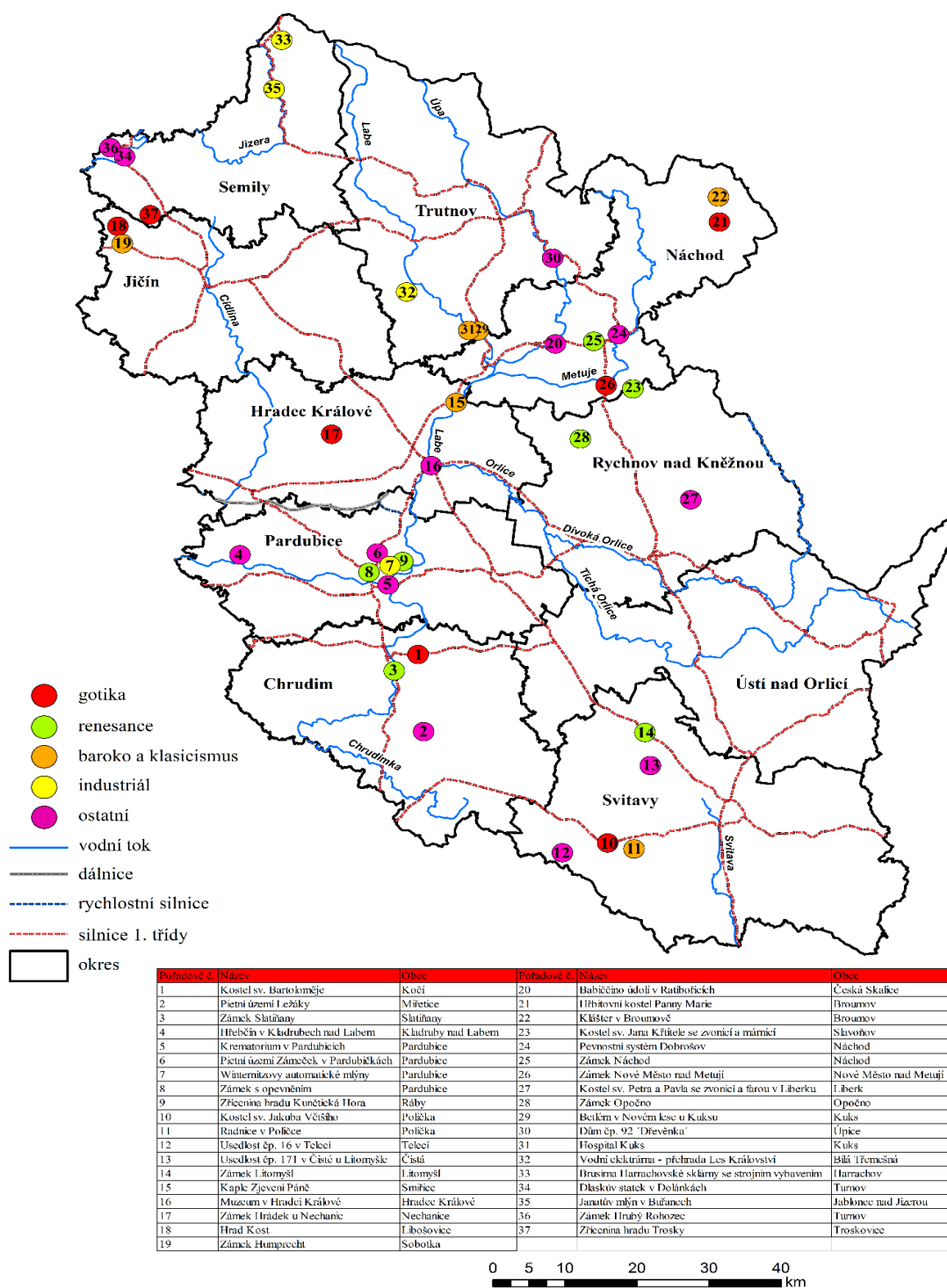
Hrady v Čechách plnily celou řadu funkcí, především obytnou a obrannou. Jejich vývoj u nás probíhal od 12. stol. Svou obrannou funkci plnily některé hrady až do konce třicetileté války. V seznamu NKP je zapsán jediný dochovaný hrad Kost a dvě zříceniny hradů- Kunětická hora a Trosky.

Hrad Kost (viz Příloha 4) – jedná se o jednu z nejpozoruhodnějších památek naší gotické architektury ležící na jihu Českého ráje. Zachovalý hrad pevnostního charakteru byl vybudován na pískovcové skále rodem Vartemberků ve 14. století.



**Obr. 14:** Rozdělení nemovitých národních kulturních památek ve Východních Čechách podle typu stavby

(Zdroj: <http://monumnet.npu.cz/monumnet.php>, vlastní zpracování 2015, vytvořeno v programu ArcMap 10.1)



**Obr. 15:** Rozdělení nemovitých národních kulturních památek ve Východních Čechách podle časového kritéria

(Zdroj: <http://monumnet.npu.cz/monumnet.php>, vlastní zpracování 2015,

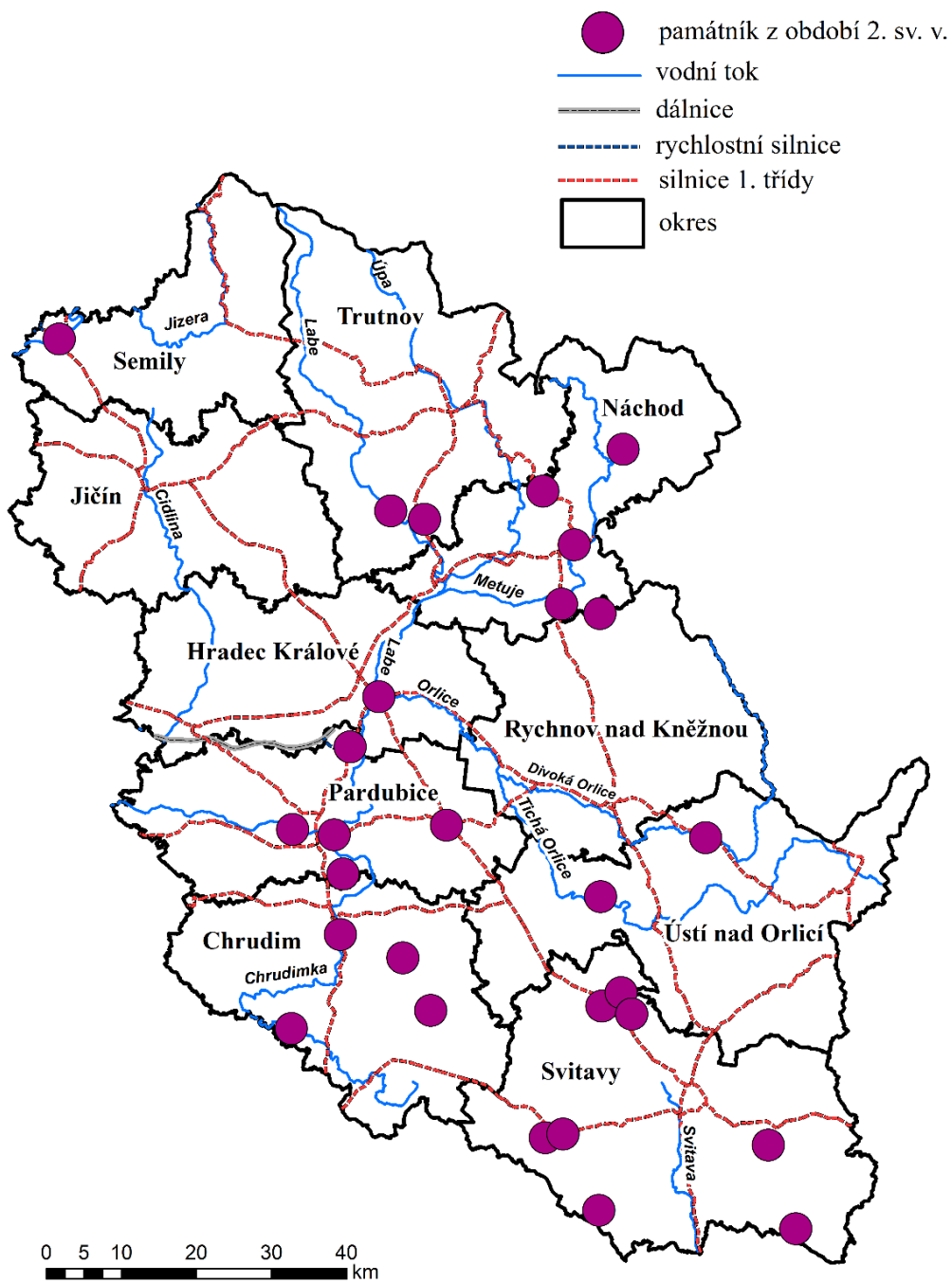
vytvořeno v programu ArcMap 10.1)

## 8.5 Kulturní památky

Jak již bylo zmíněno výše, kategorie kulturních památek byla rozdělena dle určitých kategorií. Tím prvním bylo rozdělení na památky movité a nemovité. Z movitých kulturních památek jsme vybrali památníky, které se určitou měrou podílejí na cestovním ruchu. Byly rozděleny na válečné památníky (Obr. 16) a památníky významných osob (Obr. 17). Busty českých umělců jsou umístěny v lokalitách, které mají úzkou spojitost s životem dané osobnosti.

Databáze Národního památkového ústavu České republiky zahrnuje seznam, na kterém je zapsáno celkem 40 320 nemovitých kulturních památek. Z tohoto širokého seznamu byl vybrán okruh památek pro Východočeský kraj, který činí zhruba 220 objektů, mezi nimiž jsou hrady, tvrze, zříceniny, zámky, církevní a židovské památky, technické památky a další. Z prostorového hlediska byla vybrána jen určitá část mapových výstupů pro kategorii kulturních památek.

Koncentrace hradů a zřícenin ve vymezeném území je rozložena asymetricky, což souvisí s historií daného území (Obr. 18). Pro většinu je typická dobová ostrožní dispozice. Velkou roli při budování hradů sehrávala krajina, ve které bylo využíváno především přírodních překážek. Z geografického hlediska se nejvíce hradů a zřícenin nachází v okrese Chrudim. Hrady v blízkosti královského města vznikaly z důvodu ochrany Trstenické obchodní stezky (Dostál, 1974).

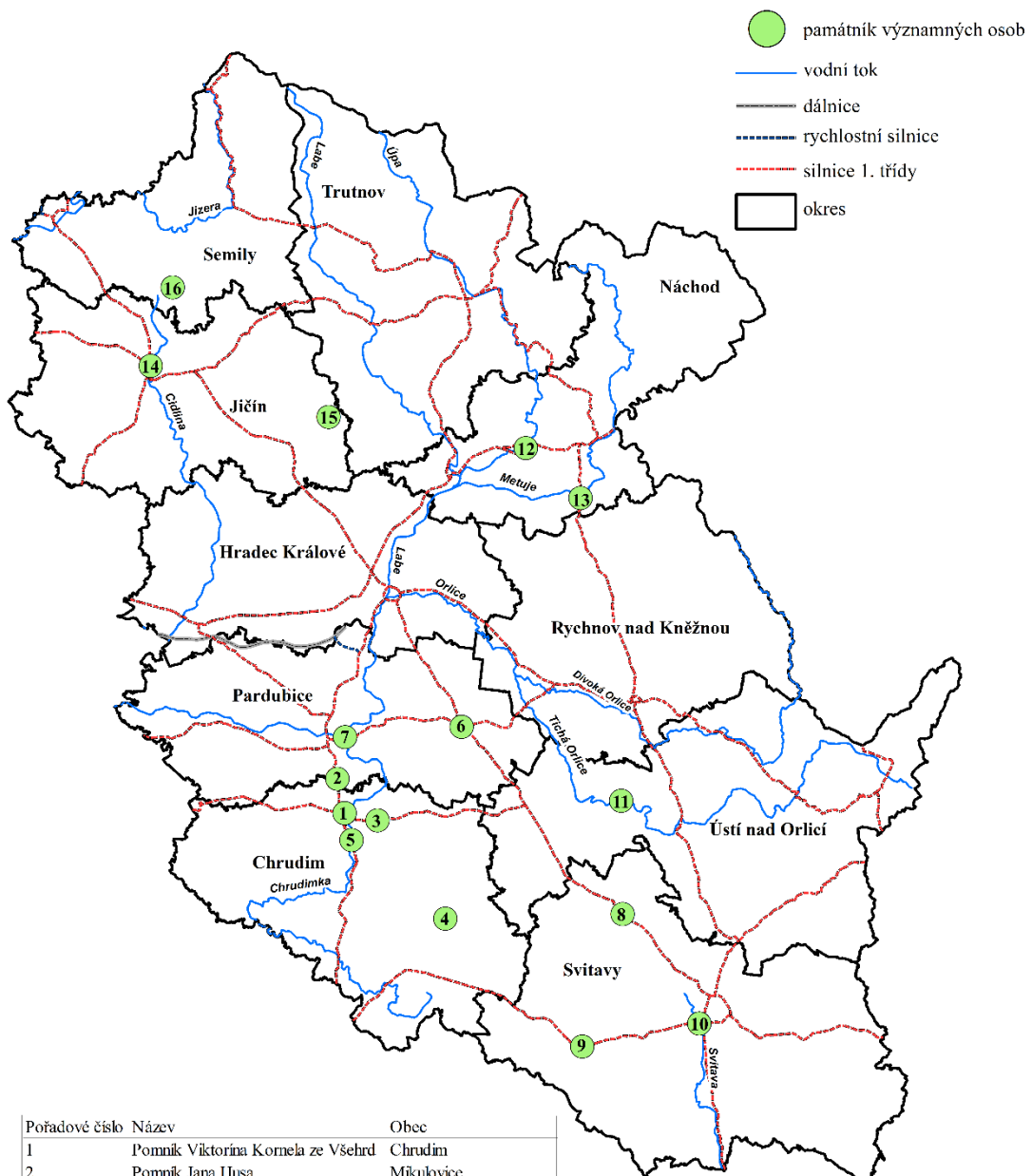


**Obr. 16:** Movité kulturní památky- vybrané památníky z období 2. světové války ve Východních Čechách

(Zdroj: <http://monumnet.npu.cz/monumnet.php>, vlastní zpracování 2015,

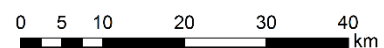
vytvořeno v programu ArcMap 10.1)





- památník významných osob
- vodní tok
- dálnice
- rychlostní silnice
- silnice 1. třídy
- okres

Pořadové číslo	Název	Obec
1	Pomník Viktorína Komela ze Všehrd	Chrudim
2	Pomník Jana Husa	Mikulovice
3	Pomník Josefa Ressela	Kočí
4	Pomník Františka Rubče	Skuteč
5	Pomník Jaroslava Vrchlického	Slatiňany
6	Pomník dr. Emila Holuba	Holice
7	Pomník bratřanců Veverkových	Pardubice
8	Pomník Bedřicha Smetany	Titomyšl
9	Pomník Svatopluka Čecha	Polička
10	Pomník Julia Fučíka	Svitavy
11	Pomník Jana Amose Komenského	Brandýs nad Orlicí
12	Pomník Boženy Němcové	Česká Skalce
13	Pomník Aloise Jiráska	Nové Město nad Metují
14	Pomník Karla Havlíčka Borovského	Jičín
15	Pomník Karla Jaromíra Erbena	Miletín
16	Pomník Mistra Jana Husa	Lomnice nad Popelkou

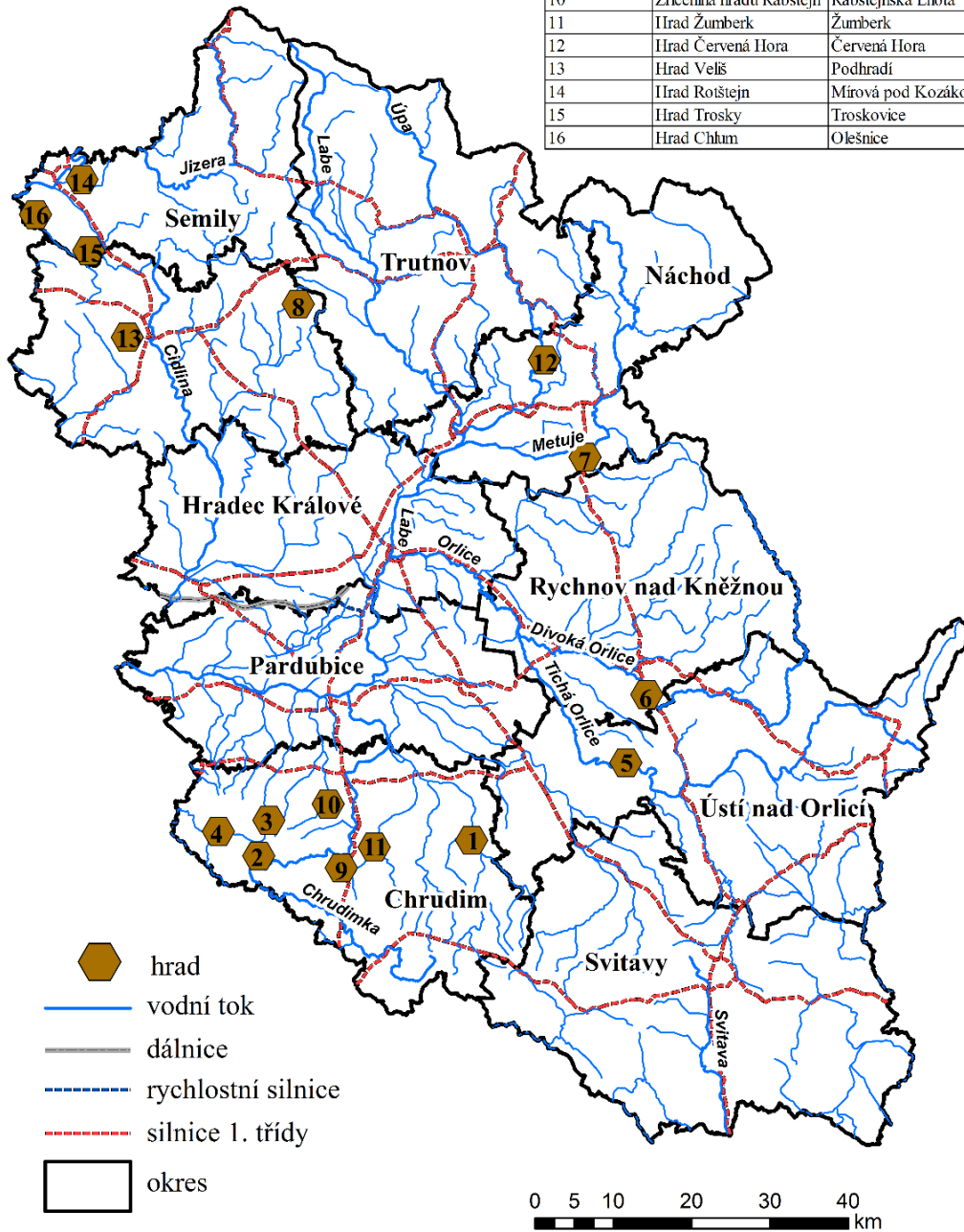


**Obr. 17:** Movité kulturní památky- vybrané památníky významných osobností ve Východních Čechách

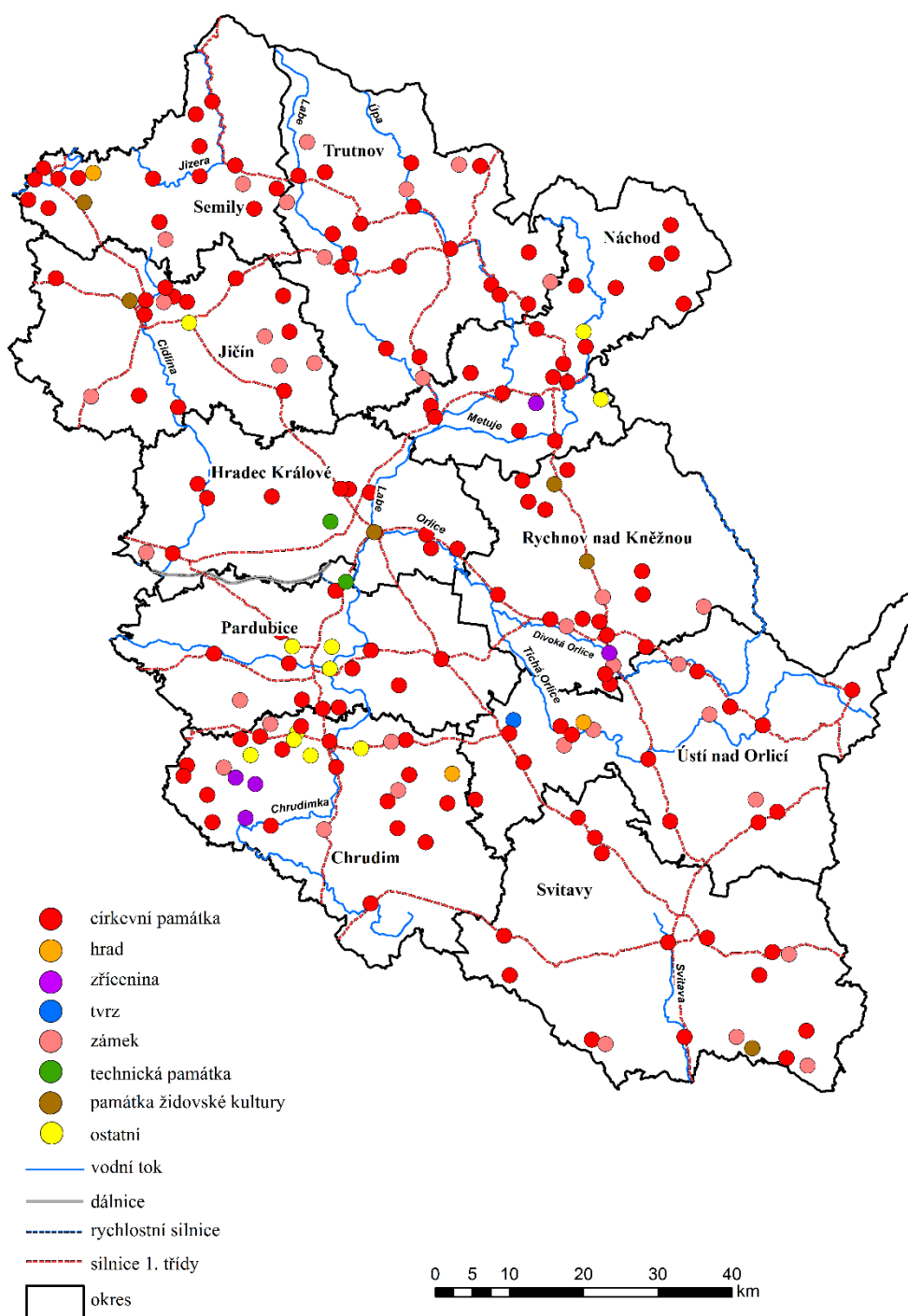
(Zdroj: <http://monumnet.npu.cz/monumnet.php>, vlastní zpracování 2015,

vytvořeno v programu ArcMap 10.1)

Pořadové číslo	Název	Obec
1	Hrad Košumberk	Luže
2	Zřícenina hradu Oheb	Seč
3	Zřícenina hradu Vildštejn	Vápenný Podol
4	Zřícenina hradu Lichnice	Třemošnice
5	Hrad Brandýs nad Orlicí	Brandýs nad Orlicí
6	Hrad Poštecjn, zřícenina	Poštecjn
7	Zřícenina hradu Výrov	Nové Město nad Metují
8	Hrad Pecka	Pecka
9	Hrad Strádov	Nasavrky
10	Zřícenina hradu Rabštejn	Rabštejská Lhota
11	Hrad Žumberk	Žumberk
12	Hrad Červená Hlora	Červená Hlora
13	Hrad Velíš	Podhradí
14	Hrad Roštejn	Mírová pod Kozákovem
15	Hrad Trosky	Troskovice
16	Hrad Chlum	Olešnice



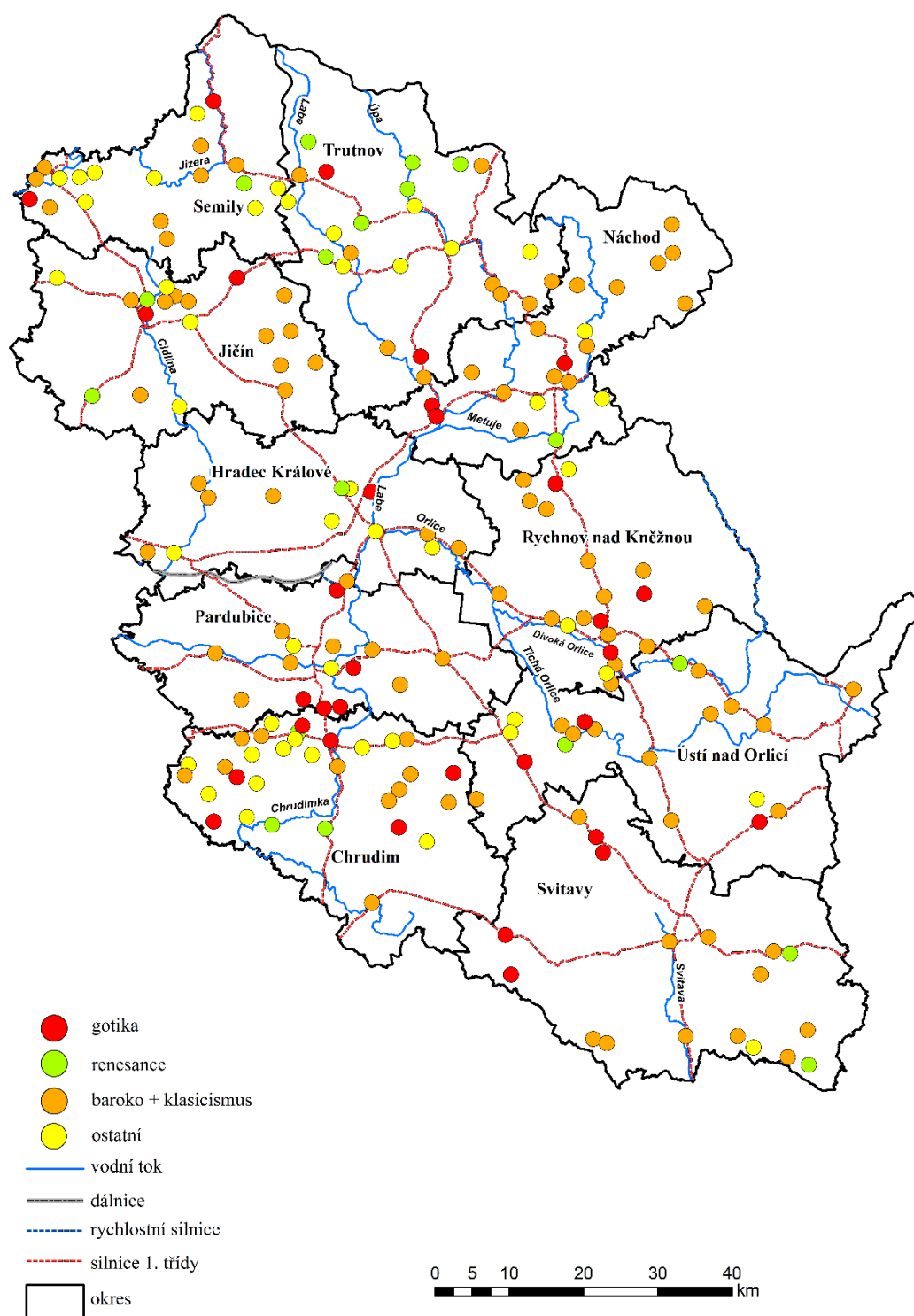
**Obr. 18:** Vybrané hrady a zříceniny ve Východních Čechách  
 (Zdroj: <http://monumnet.npu.cz/monumnet.php>, vlastní zpracování 2015,  
 vytvořeno v programu ArcMap 10.1)



**Obr. 19:** Přehled kulturních památek dle charakteru stavby ve Východních Čechách

(Zdroj: <http://monumnet.npu.cz/monumnet.php>, vlastní zpracování 2015,

vytvořeno v programu ArcMap 10.1)



**Obr. 20:** Přehled kulturních památek dle stavebního slohu ve Východních Čechách

(Zdroj: <http://monumnet.npu.cz/monumnet.php>, vlastní zpracování 2015,

vytvořeno v programu ArcMap 10.1)

## 9 ZÁVĚR

Bakalářská práce analyzovala prostorovou distribuci kulturně historických předpokladů cestovního ruchu v regionu Východních Čech. Kulturně historické předpoklady území byly klasifikovány do několika tříd na základě geografických, historických a architektonických charakteristik.

Na základě provedené analýzy můžeme říct, že vymezená oblast z hlediska kulturně historického potenciálu cestovního ruchu je velmi bohatá na všechny typy chráněných objektů. Tato rozmanitost je dána geografickou polohou území a jeho historickým vývojem. Důležitým faktorem podmiňujícím prostorovou distribuci daného území jsou etapy kolonizace. Právě včasnější osídlení a zakládání nových osad v oblasti Polabí a Orlicka vedlo k rychlejšímu rozvoji těchto oblastí a proto se zde dnes nachází větší koncentrace kulturních památek než v oblasti Krkonošska, kam dorazila vlna kolonizace až na počátku 12. stol. Regionem Východních Čech v minulosti vedla celá řada obchodních stezek, což bylo rozhodující při výstavbě největších měst v dané oblasti. Zachování řady kulturně historických hodnot se projevilo ve vyhlášení národních kulturních a kulturních památek.

Druhým nejdůležitějším faktorem pro prostorové rozmístění památek je hustá síť vodních toků, která je rovnoměrně rozložená po celém vymezeném území. Největší koncentraci kulturních památek můžeme sledovat na toku řeky Labe a Orlice. Na Labi leží celá řada významných východočeských měst (Vrchlabí, Hostinné, Dvůr Králové nad Labem, Jaroměř, Hradec Králové, Pardubice a další), které zahrnují velké množství památkově chráněných objektů. Podobná situace je na hlavních přítocích řeky Orlice, na níž leží historická sídla Choceň, Brandýs nad Orlicí, Ústí nad Orlicí atd. Naproti tomu můžeme vymezit oblasti, které jsou z pohledu koncentrace kulturních památek méně významné. Jedná se o oblast pásma pohoří Krkonoš a Orlických hor. Zde byly zmapovány pouze některé městské památkové zóny- např. Žacléř, Svoboda nad Úpou, Králíky, a jiné. Obecně se dá shrnout, že prostorové rozložení památek je rovnoměrně rozloženo po celém území s výjimkou horských oblastí.

## **10 SUMMARY**

In this bachelors thesis we have dealt with the analysis of the cultural-historical assumptions, tourism in the region of Eastern Bohemia from the classification of the Slovak geographer Peter Mariot. Based on the analysis we can say that the defined area from the viewpoint of the tourism potential is very rich in all types of protected objects. This diversity is given by the geographical location of territory. The region of East Bohemia in the past led to a whole series of trade routes, which was crucial for the construction of the largest cities in the region. From here, then unfolded the construction of a whole series of national cultural and cultural monuments.

The second most important factor for the spatial distribution of monuments is a dense network of waterways, which is evenly distributed throughout the defined territory. The largest concentration of cultural monuments we can watch on the flow of the river Elbe and Orlice. After the assessment of all the map outputs of this work, the following conclusion can be drawn. Thanks to the system of trade and not each other regional trails and formed a substantial majority of the seats, which was subsequently built a number of significant cultural sights today. In General, can be summed up that the spatial distribution of monuments is evenly distributed throughout the territory, with the exception of the mountain areas.

## POUŽITÁ LITERATURA A INFORMAČNÍ ZDROJE

### Tištěná

DOSTÁL Oldřich, HRŮZA, Jiří, LÍBAL, Dobroslav, VODĚRA, Svatopluk, ZALČÍK, Tibor (1974): *Československá historická města*. Orbis, Praha. 565 s.

HALL, C. Michael, PAGE, J. Stephen (2002): *The Geography of Tourism and Recreation: environment, place, and space*. Routledge, London and New York, 399 s.

HRALA, Václav (1998): *Geografie cestovního ruchu*. Praha: Vysoká škola ekonomická v Praze, 128 s.

Kolektiv autorů KSSPPOP (1978): *Hrady a zámky Východních Čech*. Krajské středisko státní památkové péče a ochrany přírody Východočeského kraje. Pardubice. 59 s.

KUČA, Karel (2002): *Atlas památek: Česká Republika 1. díl A/N*. Baset, Praha, 752 s.

KUČA, Karel (2002): *Atlas památek: Česká Republika 2. díl O/Ž*. Baset, Praha, 1403 s.

LUDVÍK, Marcel a kol. (1980): *Krkonoše: Turistický průvodce ČSSR*. Olympia, Praha, 389 s.

LUDVÍK, Marcel a kol. (1986): *Náchodsko a Hradecko: Turistický průvodce ČSSR*. Olympia, Praha, 290 s.

LUDVÍK, Marcel a kol. (1989): *Český ráj a Podkrkonoší: Turistický průvodce ČSSR*. Olympia, Praha, 383 s.

MARIOT, Peter (1983): *Geografia cestovného ruchu*. Vydavateľství Slovenskej akadémie vied, Bratislava, 248 s.

ŠTĚPÁNEK, Vít, KOPAČKA, Ludvík, ŠÍP, Jiří (2001): *Geografie cestovního ruchu*. Praha: Univerzita Karlova v Praze, 211-215 s.

TOUŠEK, Václav, KUNC, Josef, VYSTOUPIL, Jiří a kol. (2008): *Ekonomická a sociální geografie*. Vydavatelství a nakladatelství Aleš Čeněk, Plzeň, 411 s.

TOUŠEK, Václav, SMOLOVÁ, Irena, FŇUKAL, Miloš, JUREK, Martin, KLAPKA, Pavel (2005): *Česká republika- Portréty krajů*. Ministerstvo pro místní rozvoj ČR. Praha. 136 s.

VYSTOUPIL, Jiří a kol. (2006): *Atlas cestovního ruchu České republiky*. Praha, 150 s.

## Elektronická

Betlém Hlinsko- památková rezervace (2015): *Soubor lidových staveb Vysočina* [online]. [cit. 2015-04-19]. Dostupné z: <http://www.vesely-kopec.eu/historie/betlem-hlinsko/>

Cestovní ruch v České republice 2013 (2014): *Ministerstvo pro místní rozvoj* [online]. [cit. 2015-03-02]. Dostupné z: <http://www.mmr.cz/getmedia/d1a17123-a642-40c8-af39-1aad80813725/Cestovni-ruch-v-Ceske-republice-2013.pdf?ext=.pdf>

Historie (2011): *Turistické informační centrum Pardubice* [online]. [cit. 2015-04-19]. Dostupné z: <http://www.ipardubice.cz/historie/>

Historie Pardubic (2010): *Pardubický svět* [online]. [cit. 2015-04-19]. Dostupné z: <http://www.pardubice.cz/historie-pardubic>

Historie vzdálená (2015): *České Lhotice* [online]. [cit. 2015-04-19]. Dostupné z: <http://www.ceske-lhotice.cz/odkazy/odkazy.html>

Horopis (2005): *Orlické hory* [online]. [cit. 2015-04-19]. Dostupné z: <http://www.orlickehory.net/horopis.htm><http://www.orlickehory.net/horopis.htm><http://www.orlickehory.net/horopis.htm>

Hradec Králové [online]. [cit. 2015-04-19]. Dostupné z: <http://tema.novinky.cz/hradec-kralove>

Hromadná ubytovací zařízení České republiky (2015): *Český statistický úřad* [online]. [cit. 2015-04-20]. Dostupné z: <http://apl.czso.cz/huz/>

Charakteristika Královehradeckého kraje (2015): *Český statistický úřad* [online]. [cit. 2015-04-20]. Dostupné z: [https://www.czso.cz/csu/xh/strucna\\_charakteristika\\_kraje](https://www.czso.cz/csu/xh/strucna_charakteristika_kraje)

Moravská Třebová (2008): *Českomoravské pomezí* [online]. [cit. 2015-04-19]. Dostupné z: <http://www.ceskomoravskepomezi.cz/moravska-trebova>

Movité památky (2011): *Národní památkový ústav* [online]. [cit. 2015-04-19]. Dostupné z: <http://www.npu.cz/pro-odborniky/pamatky-a-pamatkova-pece/pamatkovy-fond/movite-pamatky/>

Národní kulturní památky (2011): *Národní památkový ústav* [online]. [cit. 2015-04-19]. Dostupné z: <http://www.npu.cz/pro-odborniky/pamatky-a-pamatkova-pece/pamatkovy-fond/narodni-kulturni-pamatky/>



Nemovité památky (2003): *Národní památkový ústav* [online]. © 2003-15 [cit. 2015-04-19]. Dostupné z: <http://monumnet.npu.cz/pamfond/hledani.php>

Nemovité památky (2011): *Národní památkový ústav* [online]. [cit. 2015-04-19]. Dostupné z: <http://www.npu.cz/pro-odborniky/pamatky-a-pamatkova-pece/pamatkovy-fond/nemovite-pamatky/>

Nové Město nad Metují [online]. [cit. 2015-04-19]. Dostupné z: [http://sk.wikipedia.org/wiki/Nov%C3%A9\\_M%C4%9Bsto\\_nad\\_Metuj%C3%AD](http://sk.wikipedia.org/wiki/Nov%C3%A9_M%C4%9Bsto_nad_Metuj%C3%AD)

Památkově chráněná území (2011): *Národní památkový ústav* [online]. [cit. 2015-04-19]. Dostupné z: <http://www.npu.cz/pro-odborniky/pamatky-a-pamatkova-pece/pamatkovy-fond/pamatkove-chranena-uzemi/>

Pevnost Josefov [online]. [cit. 2015-04-19]. Dostupné z: <http://www.vyletnik.cz/mistopisny-rejstrik/vychodni-cechy/kladske-pomezí/11462-pevnost-josefov/>

Regionální geografie ČR 1 (2010): *Katedra geografie* [online]. [cit. 2015-04-19]. Dostupné z: <http://geography.upol.cz/kgg-gcr1>

Rezervace- Královehradecký kraj (2013): *Lidová architektura* [online]. [cit. 2015-04-19]. Dostupné z: <http://www.lidova-architektura.cz/ochrana-pamatky/obce/kralovehradecky-kraj-vpr.htm#krinice>

Statistická ročenka Pardubického kraje- 2014 (2015): *Český statistický úřad* [online]. [cit. 2015-03-30]. Dostupné z: <https://www.czso.cz/csu/czso/1-zakladni-charakteristika-okresy9819>

Statistická ročenka Královehradeckého kraje- 2014 (2015): *Český statistický úřad* [online]. [cit. 2015-03-30]. Dostupné z: <https://www.czso.cz/csu/czso/1-zakladni-charakteristika-okresy9780>

Statistická ročenka Libereckého kraje- 2014 (2015): *Český statistický úřad* [online]. [cit. 2015-03-30]. Dostupné z: <https://www.czso.cz/csu/czso/1-zakladni-charakteristika-okresy2986>

Světové dědictví, NKP, chráněná území (2003): *Národní památkový ústav* [online]. © 2003-15 [cit. 2015-04-19]. Dostupné z: <http://monumnet.npu.cz/monumnet.php>

TSCHÖPLOVÁ, Lenka (2007): *Tvorba produktového portfolia cestovního ruchu ve vybrané destinaci* [online]. [cit. 2015-03-30]. Bakalářská práce. Masarykova univerzita, Ekonomicko-správní fakulta. Vedoucí práce Martin Šauer. Dostupné z: [http://is.muni.cz/th/137426/esf\\_b/](http://is.muni.cz/th/137426/esf_b/)

Turistické regiony České republiky (2015): *Turistické regiony ČR* [online]. [cit. 2015-04-19]. Dostupné z: <http://www.tourism.cz/encyklopedie/objekty1.phtml?id=113950>

Východní Čechy ČR (2015): *Turistické regiony ČR* [online]. [cit. 2015-04-19]. Dostupné z: [http://www.vychodnicechy.tourism.cz/encyklopedie/objekty1.phtml?id=55670&menu=\\$menu&lng=\\$lng](http://www.vychodnicechy.tourism.cz/encyklopedie/objekty1.phtml?id=55670&menu=$menu&lng=$lng)

## **PŘÍLOHY**

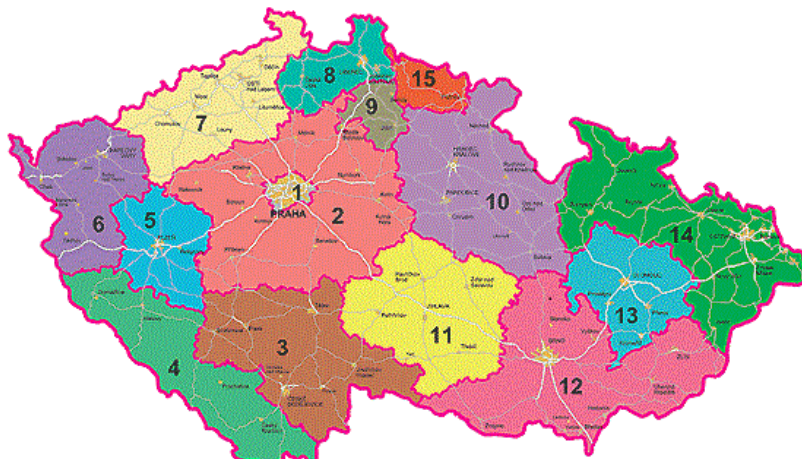
## **Seznam příloh**

Obr. 1: Turistické regiony v České republice

Obr. 2: Obchodní stezky na území Čech a Moravy

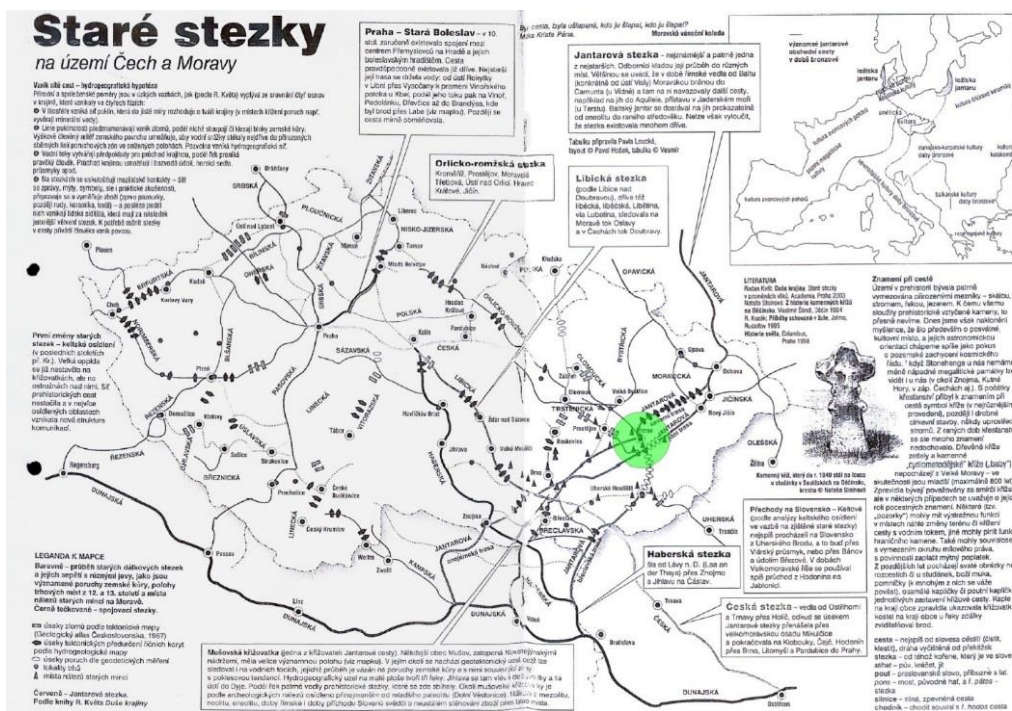
Obr. 3: Ukázka lidové architektury VPR Hlinsko- Betlém

Obr. 4: Hrad Kost



1. Praha
2. Okolí Prahy
3. Jižní Čechy
4. Šumava
5. Plzeňsko
6. Západočeské lázně
7. Severozápadní Čechy
8. Český sever
9. Český ráj
10. Východní Čechy
11. Vysočina
12. Jižní Morava
13. Střední Morava
14. Severní Morava a Slezsko
15. Krkonoše

Obr. 1: Turistické regiony v České republice



Obr. 2: Obchodní stezky na území Čech a Moravy





Obr. 3: Ukázka lidové architektury VPR Hlinsko- Betlém



Obr. 4: Hrad Kost