

UNIVERZITA PALACKÉHO V OLOMOUCI
FILOZOFICKÁ FAKULTA
KATEDRA DĚJIN UMĚNÍ

**KOSTEL NANEBEVZETÍ PANNY MARIE
V
BUDIŠOVĚ NAD BUDIŠOVKOU**

BAKALÁŘSKÁ PRÁCE

Nela Vítková

Vedoucí diplomové práce
Mgr. Martin Pavlíček, Ph.D.

Olomouc 2013

Prohlašuji, že jsem svou bakalářskou práci vypracovávala samostatně a uvedla v ní veškerou literaturu a prameny, se kterými jsem pracovala.

V Ostravě dne 15.4. 2013

.....

Děkuji Všem, kteří mi pomáhali při shromažďování informací k mé bakalářské práci. Velký dík patří také mému vedoucímu práce Mgr. Martinu Pavlíčkovi, Ph. D. Další speciální poděkování patří paní Dagmar Sysalové, která se mnou Budišov navštívila a pomohla mi při orientaci v kostelní kronice. Dále také děkuji Mgr. Miroslavu Myšákovi, který mi pomohl s překladem některých německých textů. Děkuji také panu faráři Petru Fichnovi, za jeho ochotu a cenné připomínky týkající se kostela při mé návštěvě v Budišově.

I. Úvod	5
II. Dosavadní stav bádání	6
III. Budišov nad Budišovkou	8
IV. Historie kostela	10
V. Architektonický kostela	15
VI. Interiér kostela	17
VII. Mikuláš Thalherr	21
VIII. Oltáře kostela Nanebevzetí Panny Marie	23
VIII. I. Hlavní oltář Nanebevzetí Panny Marie	23
VIII. II. Boční oltář sv.Anny	24
VIII. III . Boční oltář Nejsvětějšího Srdce Ježíšova	25
VIII. IV. Boční oltář sv. Antonína	26
VIII. V. Boční oltář Smrt sv. Josefa	28
VIII. VI. Boční oltář Panny Marie	29
VIII. VII. Boční oltář sv. Jana Nepomuckého	30
IX. Mobiliiář	31
IX. I. Cechovní postavníky	31
IX. II. Barokní lavice	33
IX. III. Závěsná skříňka	33
IX. IV. Obraz Černé Madony	34
X. Socha Panny Marie Immaculaty	35
XI. Krucifix	36
XII. Závěr	37
XIII. Sumarry	38
XIV.Poznámky	39
XV. Seznam pramenů a literatury	44
XVI. Seznam vyobrazení	46

I. Úvod

Ve své bakalářské práci se budu zabývat kostelem Nanebevzetí panny Marie v Budišově nad Budišovkou, který upoutá každého přijíždějícího již z dálky. Byl vystavěn v letech 1747-1756 a to Mikulášem Thalherem.

Na jeho autorství v tomto případě jsou různé pohledy, ale vzhledem k jeho předešlé práci jako architekta a s patrnými shodami u předešlých projektů například ve Fulneku, se předpokládá, že je architektem rovněž tohoto kostela.

Dle mého názoru je unikátní umístění tak velkého kostela v tomto malém městě. Dále se v této práci zaměřím na shrnutí dosavadní literatury, kterou jsem v souvislosti s tímto kostelem našla. V první řadě lehce seznámím čtenáře s městem Budišov a dále se budu věnovat kostelu jako takovému. Začnu stručnou historií kostela, dále se pokusím popsat celkovou jeho architekturu.

Detailně popíšu části interiéru, které zahrnují bohatou výzdobu s barokní kazatelnou a hodnotnými varhanami a dalšími součástmi.

Další kapitolu věnuji oltářům, které jeden po druhém popíšu. Začnu hlavním oltářem a pak budu pokračovat třemi oltáři na evangelijní a epištolní straně.

Následující kapitola bude věnována mobiliáři, ve kterém se budu věnovat místnímu uniku a to cechovním podstavníkům. Dále také ostatnímu vybavení, jako například barokní lavice.

Před tímto barokním kostelem se nachází u hlavního vstupu socha Panny Marie Immaculaty a Krucifixu, které budu rovněž popisovat.

V závěru svou práci doplním o fotodokumentaci, kterou jsem pořídila při návštěvě kostela.

Cílem mé práce je seskupit informace týkající se barokního kostela Nanebevzetí panny Marie v Budišově nad Budišovkou se všemi jeho součástmi do jisté ucelené formy.

II. Dosavadní stav bádání

O městu Budišov nad Budišovkou toho v pramenech a literatuře najdeme docela dost. Pokud se ale jedná o kostel Nanebevzetí Panny Marie už toho tolik není. Nenašla jsem nic, co by zpracovávalo kostel komplexně celý.

Jako první, kde najdeme zmínky o kostele je děkanská kostelní kronika¹, kterou začal v roce 1668 psát tamní děkan Ignatz Lissink. Zachycuje hlavně dění ve městě a jeho přilehlém okolí, ale také zde můžeme najít věci týkající se kostela. Na psaní kroniky se vystřídala řada farářů, je psaná latinsky, německy, v závěru i česky. Poslední zápis je z roku 1937.

Známe, o městu pojednávající kroniky jsou také, Svatovítská kronika z počátku 19. století kronika tkalcovského mistra Jana Františka Kraunera, pojednávající o období mezi léty 1741-1768. Dále pak o městu psal jeho významný rodák F. I. K. Halaška.

Asi nejlépe však zpracovává záznamy týkající se Budišova Chronik der Stadt Bautsch z roku 1895 od Wilhelma Veselého². Jedná se už o velice věrohodný materiál, z kterého vycházejí pozdější autoři. Kronika vznikla na základě objednávky městského radního Jana Scnaidera. Autor zde podrobně popisuje historii města, kostela i řemeslné cechovní spolky. Dále se o kostele zmiňuje Gregor Wolný ve svém díle Kirchliche Topographie von Mahren z roku 1863³.

Dále se ve své publikaci Budišovu a kostelu věnuje Bohumil Samek v knize Umělecké památky Moravy a Slezska⁴, kde stručně popisuje, jak architekturu, tak interiér kostela. Drobné Zmínky nalezneme dále v knize Karla Kuči Města a městečka na Moravě a ve Slezsku⁵.

O historii města jsem se dále dozvěděla z drobnější publikace Budišov nad Budišovkou v minulosti a dnes z roku 1960⁶. Další cenné informace mi poskytla brožura Chrám v proměnách staletí⁷, která vyšla u příležitosti 250. letého výročí

kostela v roce 2006. Dále také brožura Kostely a Kaple Jeseníku z roku 2009⁸.
Obě publikace čerpaly právě z již zmiňované kroniky Wilhelma Veselého.

O architektovi Mikuláši Thalherovi⁹ toho rovněž nebylo moc napsáno, čerpala jsem z článku s názvem Fulnecká rodina stavitelů- architektů Thalherrů od Bohumíra Indry, který vyšel ve vlastivědném sborníku okresu Nový Jičín.

III. Budišov nad Budišovkou

Je to malé město ležící mezi Oderskými vrchy a pohořím Nízkého Jeseníku nedaleko měst Vítkova, Oder a Fulneku. Patří do okresu Opava. V obci žije něco přes 3000 obyvatel.

I přes jeho malou rozlohu zde můžeme najít několik cenných kulturních památek. Například městskou radnici ze 17. století vystavenou v barokním stylu. Dle mého názoru největší dominantou města je barokní kostel Nanebevzetí Panny Marie z roku 1756, dále také budova fary z let 1733-1734 vystavěna M. Schwarzem a kamenný most se sochou Jana Nepomuka z roku 1725. Asi 4 kilometry od Budišova se nachází pozůstatky Hradu Vildštejn¹⁰, který byl založen koncem 13. století.

Město dostalo své jméno po opatu kláštera Hradisko Budišovi je to však velice nejasné. Poprvé se ale o Budišovu dozvídáme roku 1239 z listiny pojednávající o sporu mezi biskupem olomouckým a premonstrátským klášterem Hradisko u Olomouce. Víme, že Budišov byl dán počátkem 13. století, a to markrabětem Janem Jindřichem, právě hradištskému klášteru. Roku 1279 Budišov získala olomoucká kapitula, která následně v oblasti rozvíjela kolonizaci.

Od 12. do 13. století město zažilo přistěhovaleckou vlnu německého obyvatelstva ze Saska. Koncem 13. století se zde také hojně těžilo stříbro, ze kterého se razily Pražské groše. V Počátku 14. století byl Budišov znám, díky hornické činnosti, jako bohaté město. Tehdy bylo pravděpodobně obehnáno hradbami, ze kterých se do dnešních dob nedochovaly žádné pozůstatky. V době pobělohorské a v 18. a 19. Století zde dochází ke germanizaci.

Ve středověku zaznamenal Budišov velký rozkvět, který byl přerušen na počátku 17. století válkami. Ve městě se vystřídala řada armád, což městu neprospívalo, byli to Dánové v roce 1622 a Švédové v roce 1642. Později v roce 1762 tu byli také Prusové.

Město také často trpělo požáry. V průběhu historie města jich bylo šest. Za jeden z největších bych zde poznamenala požár z roku 1627, kdy do kostelní věže udeřil blesk a budišovský kostel do základů vyhořel. Při požáru byly roztaveny i původní věžní zvony. Stalo se tak na svátek svatého Prokopa, což považovali občané za znamení a kostel později zasvětili právě svatému Prokopovi.

Hospodářský rozvoj města postiženého válkami a živelnými pohromami v 18. Století značně trpěl. Z požadavku místního obyvatelstva dala vídeňská vláda povolení k výstavbě tabákové továrny. Což přispělo ke snížení vysoké nezaměstnanosti a rozvoji města. Ročně zde bylo vyrobeno až 23 milionů doutníků. V roce 1892 byla postavena železnice mezi Budišovem a Suchdolem, sloužící dodnes. V 19. století se zde také začala těžit břidlice.

Roku 1938 byli čeští obyvatelé Budišova nuceni město opustit a přenechat jej nacistům. S koncem II. světové války bylo město osvobozeno Rudou armádou. Češi se začali postupně vracet.

Znak města pochází ze 17. století. Dne 20. 5. 1613 byl městu Budišov nad Budišovkou udělen kardinálem Františkem z Dietrichsteina městský znak, spolu s výsadou použití pečete a červeného vosku. Nutno poznamenat, že Budišov svůj znak již měl, ale kardinál jej nechal upravit.

Základem je štít rozdělen na dvě podélná pole. V centru těchto dílů stojí bílá věž. Na levé straně od věže jsou dvě bílé homole patřící k prastarým znakům olomouckého biskupství. V pravé části od věže jsou dvě překřížená kladiva, což znamená, že Budišov býval hornickým městem. Ve vrchním poli je vinařský nůž, dávná součást rodu Dietrichsteinů. Vedle nože písmeno F připomíná již navěky jméno kardinála Františka.

IV. Historie kostela

Každého návštěvníka, který se blíží k Budišovu nad Budišovkou, již z dálky vítají věže překrásného barokního kostela Nanebevzetí Panny Marie¹¹, který stojí v Budišově na Halaškově náměstí. Roku 1659 byl budišovský kostel povášen na děkanský. Od roku 1771 to byl pak farní kostel Nanebevzetí Panny Marie¹². Vyvstává otázka, zda byli obyvatelé Budišova před 250 lety tak bohatí, že si mohli dovolit jeden z nejúchvatnějších kostelů v okolí severní Moravy a Slezska. Kroniky však říkají, že právě v době, kdy byl položen základní kámen tj. v roce 1745, podlehlo moru během jediného měsíce 200 kusů hovězího dobytka. V květnu tohoto roku, napadlo množství sněhu, čímž byla zničena téměř veškerá úroda, spoustu domů zničil požár v předešlých válkách rovněž tak i starý dřevěný kostel lehl popelem 4. července 1627 ne však vlivem války, ale zásahem blesku. Ten nezničil pouze kostel samotný, ale způsobil i roztavení kostelních zvonů.

Touha tehdejších obyvatel po novém kostele byla tak silná, že navzdory jejich skromnému majetku a chudobě přinášeli nesmírné obětí pro umožnění nové stavby. Bohatší obyvatelé přispěli finančně, ti chudší věnovali stavební materiál a nejchudší lidé nabízeli bezplatnou pracovní sílu.

Základní kámen byl položen 8. června 1745 prelátem ze Šternberka¹³. První přípravy pro zahájení stavby se však konaly až roku 1746 pod dohledem děkana a faráře J. Baptisty, hraběte Bergena. Stavbu povolil a finančně podpořil kardinál Ferdinand Julius, hrabě Troyer¹⁴. Tento muž nad stavbou osobně převzal patronát.

Od roku 1752 působil v Budišově víceděkan Josef Schnorich za jehož působení byla stavba kostela roku 1755 dokončena, tedy přesně deset let od položení základního kamene.

Dle kronik byl stavební materiál uložen na náměstí. Odsud vedla cesta ke staveništi. K nejpilnějším pracovníkům patřili tkalcovští tovaryši, kteří zdarma po

pracovní době nosili stavební materiál. Jako odměnu po dostavbě kostela dostali k užívání kůr nad varhanami.

Kostel byl dne 12 června 1756 slavnostně vysvěcen kardinálem Ferdinandem Juliem, hrabětem Troyerem. Současně byly vysvěceny i 3 již dokončené oltáře. Konkrétně se jedná o hlavní oltář, oltář sv. Anny a oltář sv. Josefa.

Zajímavé je, že žádná dostupná kronika se přímo nezmiňuje o architektovi budišovského kostela, je však známo, že ve stejném barokním slohu byly postaveny i kostely ve Fulneku a Šternberku nejspíše stejným stavitelem, jímž byl arcibiskupský architekt působící v oblasti Fulneku Mikuláš Thalherr¹⁵.

Jedna z nejdůležitějších událostí v historii kostela byla dostavba nedokončených věží. K tomuto došlo v roce 1912. O toto dokončení bylo budišovskými občany usilováno již od roku 1893, avšak kardinál Troyer, patron kostela, coby hlavní iniciátor stavby zemřel dříve, než mohly být věže dokončeny. Zdi kostela byly tedy zastřešeny pouze nouzově.

O dokončení věží se opět zasloužila řada občanů, kteří věnovali značné finanční dary. Prvním z nich byl budišovský mistr koželuh J. Kirchenpeter jenž roku 1893 zemřel a na dostavbu věží odkázal 2000 korun. Na základě toho byl založen 14ti členný výbor a také fond pro dokončení věží, na nějž bylo věnováno dalších 2000 korun vdovou po vrchním radním. Částkou 1000 korun rovněž přispěl olomoucký arcibiskup, jenž se mimo jiné zavázal zaplatit celou jednu třetinu všech stavebních nákladů a to z vlastních zdrojů. Dále věnoval částku 2000 korun také Dr. Gregor Frey potomek Hallaschky¹⁶.

Roku 1901 to už vypadalo, že stavba věží se bude moci uskutečnit, ale bohužel z důvodu odstoupení arcibiskupa od slibu a nemoci hlavního iniciátora byly plány dočasně zhačeny.

Výbor tedy začal shromažďovat finanční prostředky z jiných míst. Například uspořádáním sbírek mezi rodáky ze zahraničí. Díky tomuto a rovněž

velkým vynaloženým úsilím tehdejšího faráře Franze Horáka ¹⁷ se konečně v červnu roku 1912 mohlo začít stavět.

Stavební práce provedl tamní stavitel Jan Kunz a pokrývačské a klempířské práce Dominik Dvořák z Příbora. Dne 15. srpna 1912 se konaly velké oslavy k příležitosti vysvěcení kostela a svátku Nanebevzetí Panny Marie. Při této příležitosti byly rovněž vyneseny tři kříže na věže a atiku.

Ve věžích se nacházelo 5 zvonů. První a největší ¹⁸ z nich vážící 616 kg zasvěcený sv. Kříži a sv. Johanovi, Georgovi a Paulovi. Zvon byl vysvěcen 1. srpna 1767 zároveň také s nejmenším nazývaným umíráček ¹⁹, který vážil pouhých 83 kg a byl zasvěcen také sv. Kříži a sv. Barboře, sv. Floriánovi a sv. Lorencovi. Další třetí zvon ²⁰, který vážil 336 kg byl zasvěcen počtě sv. Kříže, sv. Prokopa a Floriána a vysvěcen 22. listopadu 1769. Čtvrtý zvon ²¹ k počtě sv. Františka Xavera, sv. Ignáce, Floriana a Lorence vážil 23,5 kg vysvěcen 22. září 1770. Všechny tyto zvony byly postupně, slavnostně vysvěceny olomouckým biskupem hrabětem z Scherfenbergu. O posledním pátém zvonu ²² se můžeme dočíst v kostelní kronice, že praskl a musel být tedy přetaven olomouckým zvonářem Wolfgangem Straubem. Zvon byl vysvěcen olomouckým biskupem Aloisem hrabětem Kolowratem Krakowským dne 29. prosince 1803.

Za 1. světové války byly všechny zvony odvezeny. Nové byly pořízeny až roku 1925 po četných sbírkách mezi obyvateli.

Dnes jsou ve věžích zvony tři, a to jeden železný a dva bronzové. Konkrétně se jedná o mariánský zvon vážící 67 kg, druhý o váze 45 kg se zasvěcením sv. Josefu nese nápis: Svatý Josefe, neopouštěj nás v hodině smrti. Na obou zvonech se rovněž můžeme dočíst, že byly ulity v Moravské zvonárně v Brně roku 1948. Poslední železný zvon váží 250 kg, nevíme komu byl zasvěcen.

V současnosti se v kostele nachází ještě jeden zvon, který byl převezený ze zrušeného kostela v Podlesí. Je z bronzu, váží 700 kg ²³.

Historicky máme doložena jména budišovských farářů od roku 1633. V tuto dobu spravoval kostel farář Jan Kunerus. Pod jeho duchovní správou

spadaly ještě Guntramovice, Staré Oldřůvky, Nové Oldřůvky 27. listopadu 1659 se budišovský kostel stal děkanským, bylo to v době biskupa Leopolda Viléma. Od roku 1660 až do roku 1930 se zde vystřídalo na 33 děkanů.

Prvním z významných děkanů byl Ignác Lissink. Ten zde zaznamenal matriku křtu, úmrtí a sňatků. Jeden z jeho významných počínů bylo psaní pamětní kroniky, kterou datujeme od roku 1670.

Mezi lety 1715 až 1746 zde působil děkan Karl Sebastian von Zeno, který se přičinil o výstavbu budovy fary v letech 1733-1734 za cenu 2 500 florinů, která stojí do dnes. Po něm nastoupil Johann Baptist, hrabě Bergen, za jehož krátkého tří letého působení v Budišově byly zahájeny první přípravy ke stavbě nového kostela. Ta pak byla dokončena za Josefa Schnoricha.

V roce 1760 se novým děkanem stává Franz Sales, svobodný pán Schubiř von Chobinic. Působil zde pouze dvě léta, ale zasloužil se o zhotovení 14 obrazů křížové cesty pro kostel. Roku 1764 se děkanem stal Justus Wilhelm, hrabě Praschma, jenž uspořádal sbírku z řad věřících, z níž později doplnil stávající oltář sv. Josefa sochami sv. Jáchyma a sv. Zachariáše. Rovněž byl za jeho působení zbudován oltář sv. Jana Nepomuka. Roku 1780 nastupuje do funkce děkana Anton, hrabě Vetter von der Lilie. Díky němu byla do kostela dodána kazatelna, oratoř, další oltáře a sochy. V letech 1799 až 1805 byla farnost spravována Ignazem Uhlářem, který pořídil sochy Mojžíše a Árona vedle hlavního oltáře.

Další z významných farářů zde působil mezi lety 1892 až 1917. Jmenoval se Herman Emmer. Za jeho působení pracovali ve farnosti již 2 kaplani a 1 katecheta. Dále byla v tomto období na kostele vyměněna šindelová střecha a kolem kostela byla vybudována opěrná zeď a schodiště. Také byla v kostele pořízena nová podlaha a Emmer povolal vídeňského malíře, aby odborně a umělecky vymaloval celý kostel. Dal podnět k založení spolku pro dostavbu věží, jehož byl sám členem spolu se zemským poslancem, kaplanem, školním katechetou, starostou, radním a občany. Kvůli těžké chorobě své plány nebyl schopen dokončit, jelikož byl nucen odejít do důchodu.

Nejvýznamnější osobností mezi zdejšími faráři a děkany byl zcela určitě Franz Horák, říkalo se mu Pan farář. Velmi se zasloužil o renovace a vylepšování kostela. V celé diecézi nebylo vzornější farnosti, než byl Budišov²⁴. Veškeré své finance věnoval ke zkrášlování kostela. Za jeho působení došlo k celkové dostavbě věží, pořízení nových zvonů, pořízení mozaikových oken v kostele dále také, elektrifikace kostela. Zakoupil také křišťálové lustry. Dále byl dokončen 5. a 6. boční oltář s obrazy a sochami. Rovněž se postaral o zabudování pamětní desky se jmény padlých z 1. sv. války. Díky němu byla také zhotovena socha Panny Marie¹⁴ před kostelem. U městské rady vymohl finanční prostředky pro opravu fasády kostela, pořízení nových věžních hodin, novou fasádu fary a výměnu oken. On sám dal 50 000 korun na pořízení nových varhan a nejen to pokaždé když chyběly finance při dokončení nějakého projektu v kostele, dodal sumu z vlastní kapsy. V Budišově založil dva ženské spolky. Tereziánský se staral o výzdobu a čistotu kostela. Alžbětínský inicioval sbírky pro chudé občany. Za všechny tyto své počiny byl v roce 1927 jmenován papežským tajným radou (Monsignore). Roku 1934 byl povolán do Olomouce, aby zde spravoval gotický chrám u sv. Mořice, což však nemělo dlouhého trvání, jelikož o rok později umírá na srdeční infarkt. Celý svůj majetek odkázal novému řádu Salesiánů v Ostravě. A na své výslovné přání byl pohřbený na budišovském hřbitově.

První farář v novodobé, poválečné historii byl od roku 1946 Jaroslav Franc, jenž ve své funkci působil nejdéle ze všech současných farářů téměř 20 let.

Dnes budišovskou farnost spravuje farář Petr Fichna.

V. Architektonický kostela

Kostel Nanebevzetí Panny Marie v Budišově nad Budišovkou²⁵ je dlouhý 24,4 m, široký 9,26 m a vysoký 10,3 m²⁶. Kostel najdeme v západní části Halaškova náměstí.

Jedna se o monumentální stavbu z období baroka, jejíž půdorys je charakteristický pro dané období. Kostel je postaven z kamenného zdiva, věže pak z cihel pálených. Věžní Bání jsou pokryty měděným plechem. Střecha kostela byla do roku 1899 šindelová, poté nahrazena břidlicovou. K opravám téměř havarijního stavu střechy pak došlo až mezi lety 1993-1999, kdy byla střecha kompletně vyměněna opět z břidlicové krtiny.

Jednolodní architektura je vystavěna podél západo-východní osy, ukončena odsazeným půlkruhovým kněžištěm. Na presbitérium jsou napojeny z jedné strany sákrístie, z druhé strany loretánská kaple v patrech s oratořemi. Do sákrístie vede malý boční vchod. Boční stěny lodi jsou konvexně a konkávně zvlněné. Můžeme je rozdělit do dvou etáží ve, kterých se nacházejí okna. V první etáži jsou vysoká okna s odsazenými segmentovými záklenky. Ve druhé etáži jsou okna nižší s kouty segmentově vypjatými dovnitř, navazují na ně půlkruhové záklenky.

Při evangelijní straně venku u kostela, v místě bývalého hřbitova, stojí v zemi zasazená kamenná stéla²⁷. Nemůžeme však vědět, zda je toto umístění prvotní. Stéla je nejstarší dochovaná památka v Budišově nad Budišovkou. Pravděpodobně vznikla v roce 1699. Výška stély je 76x27 cm. Tvar je čtyřboký a povrch hruběji opracován. Nese tesaný nápis „IHS/MARIA/GPN/1699“. Dále je na ni vytesaných devět rovnoramenných křížů, které se mírně rozšiřují ke konci břevna. Tři najdeme nad nápisem IHS, tři nad jménem MARIA a tři pod jménem. Během uplynulých let od vzniku došlo k poškození stély, a to uražení levé menší horní části a levé větší dolní části, tady byl odlomen kus daleko větší, který

zasahoval téměř do poloviny stély. Poškození odlomením zasáhlo také část nápisu. Zadní strana není nějak upravena.

Vedle stély je ještě umístěn smírčí kříž²⁸. Jedná se o jeden z mála dochovaných smírčích křížů²⁹ v tomto Bruntálském regionu. Pochází pravděpodobně z 16. Století. Materiál je pískovec. Jeho rozměry jsou 90x75x30. Je z jednoho kusu čtyřbokého komolého jehlanu s krátkými, zaoblenými rameny. V pravé části hlavy a břevnu má pět neidentifikovatelných důlků.

Východní průčelí flankují dvě čtyřboké věže se zaoblenými hranami, které jsou zakončeny cibulovou bání s otevřenou lucernou a makovicí ve tvaru kříže. Ve dvou věžních etážích jsou vysoká okna, která jsou na bocích ukončena rovně, uvnitř pak segmentově. A v poslední třetí etáži věže jsou malá okna, oválné uprostřed, na bocích čtvercová se segmentově vypjatými dolními a horními stranami. Celá stavba je obehnána profilovanou římsou. Průčelí zakončuje balustrádová attika s tabulovým štítem a volutovými křídly.

V průčelí z východní strany se nacházejí tři vstupy s kamennými portály. Prostřední vchod, jako vstup do samotného kostela, dva boční pak, jako vstupy do věží. Prostřední, hlavní vchod je zdoben znakem olomouckého biskupa Ferdinanda Troyera. Ve vlysu portálu je latinský nápis „Troyerianse Pietatis monumentum“. Ke vchodu do kostela vede žulové schodiště³⁰. Na pravé straně od hlavního vstupu je socha Panny Marie Immaculaty³¹, vlevo od vchodu pak mramorový krucifix³² na podstavci.

VI. Interiér kostela

Kostel Nanebevzetí Panny Marie je jednodílná architektura vystavěná Mikulášem Thalherem. Interiér kostela je bohatě vyzdoben typickou barokní symetrií. V roce 1907 byla kompletně vyměněná podlaha. Dláždění z břidlice bylo nahrazeno umělým mramorem. Kostelu dominuje hlavní oltář Nanebevzetí Panny Marie umístěný v závěru půlkruhového protaženého presbytáře. Oltářní mensa je od tabernáku oddělena nízkým balustrádovým zábradlím, z obou stran. Presbytář obklopuje s obou stran dvojice pilastru, mezi kterými jsou umístěna mozaiková okna, která byla pořízena v roce 1912 z dílny v Innsbuku. Okno sv. Karla Boromejského bylo pořízeno díky peněžnímu daru od V. Paschkeho. Na druhé okno sv. Eleonory darovala peníze Paschkeho manželka Eleonora. Ve vitrajích oken jsou jejich jména, jakožto donátoru. Kněžiště je zaklenuto plackou a konchou, ve které se nachází nástropní malba, která byla provedena v roce 1908, a to vídeňským malířem Josefem Pawlitschkem. Malíř toho roku vymaloval v barokním stylu i další části kostela. Malba znázorňuje Pannu Marii na nebesích ve zlatavé záři, stojí na srpku měsíce. Malba je provedena ve tvaru trojlaločného oblouku.

Na evangelijní straně kostela u kněžiště je vstup s dřevěným portálem vedoucí do sakristie, nad dveřmi je obraz³³ s ustanovovacím nápisem v latině³⁴. Na protilehlé, tedy epištolní straně je vchod do kaple, nad kterou je rovněž obraz, portrét hraběte Ferdinanda Juliuse Troyera³⁵. Vedle vchodu do sakristie a kaple jsou umístěny barokní lavice. Ze sakristie se dostaneme do kazatelny a do patra s oratoří³⁶. Oratoř je rovněž na protilehlé straně. Obě oratoře poskytují výhled do lodi kostela. Nachází se v jednom metru výšky. Poprsně v zábradlí jsou konvexně prohnuté, v horní i spodní části zakončené profilovanou římsou. Přední strany jsou bohatě zdobeny rokajovými ornamenty. Materiálově napodobují zelenohnědý mramor se zlacením.

Vlevo na evangelijní straně na zeď naléhá kazatelna³⁷, zbudovaná v 2. pol. 18. stol. Je ze dřeva, polychromie má napodobovat světlehnědý mramor, v detailech zlacená. Vchod je ze sakristie. Od vchodu vede zábradlí s poprsnicí, jež vydutými plochami přechází k vysunutému řečništi. Poprsnice má nahoře lehce vypouklou profilovanou římsu. Dole je zakončena vypouklým okrajem do oblounovitého tvaru. Je členěna do více polí, oddělujících zdobenými pilastry. V polích jsou rokajové kartuše s reliéfní zlacenou výzdobou. V mělkých reliéfech jsou biblické výjevy zachycující, Kázání na hoře, Jonáš a velryba a Příběh Jóba. Spodní oblounovitá část řečniště je zdobená hlavami čtyř evangelistů. Andělská hlava znázorňující sv. Matouše, lví hlava sv. Marka, hlava býka sv. Lukáše a orlí hlava, jako symbolem sv. Jana. Mezi hlavami je rovněž rokajová výzdoba, která pokračuje i do spodní části zužujícího se řečniště. Tento útvar je navíc zdoben bohatou vegetabilní ornamentikou. Ve vrcholu stříšky s čabrakovým motivem na okraji stojí socha Panny Marie v nadživotní velikosti. Světice drží v náruči Ježíška a u nohou stojí Jan Křtitel. Jedná se o alegorii Lásky. Na obou stranách stříšky jsou ještě sochy dvou andělů v nadživotní velikosti. Vlevo, jako alegorie Víry sedí anděl s křížem a kalichem. Vpravo adorující anděl s křížem a stuhou, jako alegorie Naděje. Na stěně v pozadí kazatelny je kartuš s desaterem, nad níž je ještě menší paprskovitá kartuš se jménem božím v hebrejštině.

Na epištolní straně jsou tři výklenky pro oltáře, které jsou odděleny vždy zdvojenými pilastry s bohatě zdobenými, zlacenými hlavicemi. Výklenky pro oltáře mají mělkou konchu. Oblouky jednotlivých oltářních výklenků jsou ve vrchní části bohatě zdobené zlacenými, rokajovými motivy. Na levé straně ve výklencích směrem od Hlavního oltáře jsou tři oltáře sv. Anny, Nejsvětějšího srdce Ježíšova a sv. Antonína. Na epištolní straně jsou oltáře sv. Josefa, Panny Marie a sv. Jana Nepomuckého. Ve výklenku s oltářem sv. Anny je vitrajové okno s výjevem Zvěstování Panně Marii³⁸. Na protilehlé straně nad oltářem sv. Josefa je rovněž vitraj se zobrazením Navštívení Panny Marie³⁹. Také ve výklenku oltáře Nejsvětějšího srdce Ježíšova je vitrajové okno se spodobněním sv. Františka

z Asissi⁴⁰, jeho protějšek na druhé straně tvoří vitraj se spodobněním světce v kněžském rouchu. Nad oltářem sv. Antonína je vitraj se scénou Snímání z kříže, naproti tomu nad oltářem sv. Jana Nepomuckého vitrajové okno se sv. Terezii⁴¹. Po bocích posledních oltářů jsou ještě na zdi připevněné žulové desky, nesoucí jména občanů Budišova, kteří padli v 1. sv. válce.

Na obou stranách zdi mezi oltářními výklenky visí 14 obrazů⁴² připomínajících Křížovou cestu v černých rámech se zlatým zdobením. Všechny pravděpodobně od Františka Pilze. Pořízeny a vysvěceny byly roku 1762.

Na boční pilastry nasedá kladí s vystouplou, vysoce plastickou profilovanou římsou, obkružující lodi kostela a nesoucí kostelní klenbu. Nad římsami ve stropní části jsou malá barokní okna. Stropní část nese bohatou malířskou výzdobu, o kterou se rovněž zasloužil Josef Pawlitschko v roce 1908. Mezi malými okny nad profilovanou římsou je zpodobněno dvanáct apoštolů se jmény St. Jakobus maj, St. Thaddaeus, St. Andreas, St. Simon, St. Thomas, St. Johannes, St. Mathias, St. Phillipus, St. Jakobus min, St. Petrus, St. Bartholom a St. Matthaesus.

Naproti Hlavního oltáře nad vchodem do kostela je kruchta s hodnotnými varhanami⁴³, jež uzavírají zadní prostor. Původní varhany byly vyrobeny v roce 1758 libavským varhaníkem Johannem Georgem Schwarzem. Měly přes 5 metrů a skládaly se z 19 registrů, 9 manuálů, 6 pozitivů a čtyř pedálů. V roce 1930 byly nahrazeny novými, zhotoveny firmou Rieger v Krnově. Tyto novější jsou dvoumanuálové, mají 30 zvukových registrů a zhruba 1900 píšťal, z nichž nejdelší měří 5 metrů a nejkratší 5 cm. Pořízeny byly za 110 000 Kč. Jsou vystavěny v barokním slohu na vlnovitě konvexně i konkávně zprohýbaném půdorysu. Varhanní skříň je rozdělena na dvě části, po dvou stranách oken ve vstupním průčelí. Spojnice obou skříní je tvořena ornamentální výzdobou, sochami andílků a kartuší uprostřed. Andělé nesou listy s notami. Spodek skříně tvoří sokl, který je tvořen třemi výplněmi. Na něj navazuje mírně vystouplá římsa. 1. a 12. osa, ostře zalomená, nese kladí s římsou, které rámuje píšťaly. Ve

vrchní části je dvojice andělských hlaviček. 2. a 11. osa je nejnižší, nad píšťalami zakončena římsou zdobena rokajem a palmetou. Vyšší do úhlu lomená 3. a 10. osa opět nese kladí s římsou, na které stojí, zleva anděl se strunným hudebním nástrojem, zprava anděl s trubkou. Další vyšší, konvexně prohnutá 4. a 9. osa s rokajem nad píšťalami. Nejvyšší je 5. a 8. osa s konvexním zakřivením. Na římsě po obou stranách stojí sochy hudoucích andělů s rozepjatými křídly. Poslední do úhlu zalomená 6. a 7. osa ustupuje k okenním špaletám. Nad píšťalami je také rokaj. Zábradlí kůru je mírně předsunutě nahoře i dole kryto vypouklou římsou.

Hudební kruchta je podklenuta pouze jedním obloukem, na obou stranách pod kruchtou je konzola se sochami. Na pravé straně na konzole stojí polychromovaná dřevořezba sv. Jiří v. V rukou drží meč, který zapichuje do draka, ležícího u jeho nohou. Pod ním klečí na nízkém stolku plastika Ece Homo se sklopenou hlavou. Na levé straně je konzola se sochou Sv. Floriana v brnění a přilbě. Rovněž se jedná o polychromovanou dřevořezbu.

V malé předsíni podkruchtí je pak hlavní vstup do kostela.

VII. Mikuláš Thalherr

Narodil se v Budíně v Uhrách 18. 2. 1708 jako syn Jana Thalherra rovněž stavitele a architekta. Poprvé se objevil ve Fulneku ve 25 letech coby svobodný zednický tovaryš-polír.

Ve Fulneku se roku 1735 žení s Alžbětou, jež pocházela z rodiny fulneckého měšťana a radního Bernarda Hirtha. Oddávající byl bratr nevěsty Jan Nepomuk Hirth, člen řádu augustiniánu ve Šternberku. Za svědky svatby mu šli fulnecký měšťan a velkoobchodník se sukrem Jiří Rockert a soukenický mistr Inocenc Fridrich. Tito dva velkoobchodníci dováželi sukna na trhy do Budína a právě díky tomuto obchodu přivedli mladého Thalherra do Fulneku nejspíše na žádost fulnecké vrchnosti hraběte Josefa Františka z Vrbna.

V roce 1736 byl hrabětem jmenován do stavu stavitele pro města a fulnecká panství s příslibem denního platu 45 krejcarů. Roku 1761 byl Thalherr hrabětem za věrné služby propuštěn z poddanství rok nato mu byl dán zvláštní souhlas, aby jako svobodný člověk-libertin mohl koupit a držet v poddanském městě Fulneku měšťanský dům, s podmínkou, že jej on ani jeho dědicové nesmějí prodat osobě svobodné, ale pouze poddanské.

Mikuláš Thalherr umírá ve Fulneku 27. 5. 1769 ve věku 60 let. Byl pochován jako významná osobnost města do krypty farního kostela.

V manželství s Alžbětou se narodilo 10 dětí. Nejstarší syn Josef Jan Nepomuk, narozený roku 1737 se rovněž stal známým architektem ve Vídni a Budapešti. Druhý syn Václav Jan působil také jako fulnecký stavitel. I jeho šestý syn Jan Sarkander proslul jako architekt a stavitel olomouckého arcibiskupství.

Do jeho sňatku o něm záznamy hovoří jako o zednickém tovaryš-polírovi. První doklady o Thalherrově stavitelské činnosti pochází již z roku 1736 z kroniky konventu fulneckých kapucínů. Již jako usedlý zednický mistr pracoval na zděné věži pro zvony, namísto dosavadní dřevěné, při Loretánské kapli u kostela kapucínů ve Fulneku. Z výše uvedené kroniky se dozvídáme, že Thalherr

vlastnoručně pracoval na stavbě a dostalo se mu velkého uznání. Později zde přistavěl dvě boční věže s kaplemi.

V letech 1750-1753 vystavěl farní kostel svaté Trojice řádu augustiniánů ve Fulneku. Kostel dosud stojí a patří k vynikajícím monumentálním barokním stavbám v našem kraji. Dle pamětní listiny z roku 1760 a nalezené ve věži byl kostel od základu vystavěn Thalherrem. Nelze tedy pochybovat o jeho autorství.

Autorství stavby farního kostela v Budišově nad Budišovkou vystaveného v letech 1750-1755, je rovněž připisované Mikuláši Thalherrovi. I přes některé dnešní architektonické odlišnosti budišovského a fulneckého kostela není důvod domnívat se, že by Thalherr nemohl být autorem původního kostela.

Také není vyloučeno jeho autorství v případě farního kostela ve Šternberku, staveného v letech 1774-1783 i přesto že Thalherr zemřel roku 1769. I tady se jedná o stavbu kostela řádu augustiniánů, která mohla být provedena dle jeho plánu. Stejně je tomu i u jeho projektu stavby zámku ve Veselíčku z roku 1764. Stavba však byla provedena a dokončena roku 1771 tedy až po jeho smrti.

Thalherr byl ve Fulneku známý jako stavitel až do své smrti. Pro město Fulnek vyhotovil množství stavebních projektů a byl zcela jistě autorem barokních přestaveb význačných městských domů, či jiných staveb na fulneckém panství a okolí ve 40. až 70. letech 18. Století.⁴⁴

VIII. Oltáře kostela Nanebevzetí Panny Marie

VIII. I. Hlavní oltář Nanebevzetí Panny Marie

Hlavní oltář je dřevěný, vysoký asi 10 m. Dřevěná mensa hranatého tvaru stojí na třech stupních. Na přední straně je zlacený oválný oblouk s věncem listů. Roku 1833 byl starý oltář nahrazen nově zřízeným.

Na mense je umístěn svatostánek, pravděpodobně z 1/3 19. století, napodobující klasicistní architekturu. Bohatě členěný půdorys tohoto svatostánku je vepředu konvexně prohnutý. Dvířka jsou zdobena řezbářskou výplní, na niž je znázorněn Kristus při poslední večeři. Za svatostánkem se nachází plochá prédela s vykrojenými boky, po stranách jsou klečící andělé s rozepjatými křídly a sepnutýma rukama. Od pasu dolů jim spadá bohatě rozevlátá rouška. Na vrchu svatostánku stojí gotická plastika madony s dvanácti hvězdami kolem hlavy, ze zadu ji celou obklopuje paprsková svatozář. U nohou madony klečí dva malí andělci, kteří ji vzdávají hold.

Oltář tvoří přízemní architektura se dvěma nízkými konkávně prohnutými pilíři, které jsou ukončeny konzolami ve vrchu, na jejichž předních stranách jsou ještě zlacené kartuše v rámu ze závitnic.

Na pilířích jsou umístěny barokní sochy sv. Petra a sv. Pavla. Oba svými vztyčenými pažemi ukazují směrem k oltářnímu obrazu a v druhé ruce, každý z nich drží knihu. V obou případech se jedná o bílou monochromii se zlacením.

Za sochami je voluta, vytvářející křídlo plochým pilastrum na obou stranách. Mají odstupňovaný střed. Ve vrcholu nesou volutovitě zahnuté kladí pod kterým je kruhovitá kartuš s rokajem.

Pilastry nesou štít ve tvaru oblak doplněný o postavičky andělků. Ve vrcholu architektury se nachází paprskovitý nimbus, s knížecí korunou ve středu, vedle té jsou znázorněny, na jedné straně postava Boha Otce s žezlem a na druhé, postava Ježíše Krista s křížem, nad kterým se vznáší holubice. Na obou

stranách kladí sedí dva velcí andělé s rozepjatými křídly. Levý drží hořící pochodeň, pravý anděl troubí na trubku.

V horní polovině přízemních pilastrů se vznáší ještě dva andělé, na každé straně jeden. Mají skrčené nohy a rozepjaté paže i křídla.

Hlavním motivem celého oltáře je obraz Nanebevzetí Panny Marie o rozměrech 500x200 cm. Jedná se o olej na plátně, a je malován v sytých barvách, které jsou pozvolna tlumeny a přecházejí do zašedlých odstínů. Ústředním motivem obrazu je Panna Maria v bílo modrém oděvu s rozpřaženýma rukama. Je vynášena na nebesa skupinou andělů. Ve spodní polovině plátna je rakev, kolem níž celé scéně přihlížejí mužské postavy, pravděpodobně apoštolové. V pozadí je ještě skupina přihlížejícího lidu.⁴⁵

VIII. II. Boční oltář sv. Anny

Na první stupni se nachází zděná, tumbovitá menza s rovnou přední stěnou, je zdobená uprostřed zlaceným rovnoramenným křížem s paprsky. Na menze stojí nízký, dřevěný nástavec, ve kterém je menší obraz znázorňující polopostavu sv. Barbory, která drží v pravé ruce kalich s hostií, v levici drží meč. Na meči je signatura díla „Ignatz Günther pinet 1770“. Sv. Barbora je zde zobrazena, jako královská dcera s půvabnou tváří, v modrých brokátových šatech, které jsou zdobeny krajkou a červeným pláštěm. Na hlavě má korunku a kolem krku perlové šperky. Za jejím levým ramenem se rýsuje věž, ve které byla dle legendy vězněna. Jde o olejomalbu na plátně o rozměrech 110x130 cm. Dílo je zasazeno do černého rámu s rokokovou, rokajovou výzdobou. Na segmentovitě vypjaté horní straně je zlatý kříž. Na menzu navazuje dřevěná, oltářní architektura, která zaplňuje oltářní výklenek až do výše klenby. Po stranách oltáře se tyčí na sobě ležící pilastry, ukončené jsou kompozitními, zlacenými hlavicemi. Na nich je kladí s vysunutými profilovanými římsami.

Navazuje na ně nástavec, který rámuje horní segment okna je doplněn plastikami andělů. Nahoře je nástavec ukončen paprskovitou, zlacenou kartuší s nápisem ANNA.

Na volutových konzolách u pilastů, po obou stranách menzy, stojí sochy světců v životní velikosti. Obě sochy jsou bíle štafírované dřevořezby se zlacením. Pochází z 2. pol. 18. stol. Na levé straně socha sv. Anny⁴⁶, která stojí v kontrapostu pravé nohy. Je zde zobrazena jako stará žena, hlavu má zavínutou do roušky. V pravé ruce drží otevřenou knihu, na niž ukazuje svou druhou, levou rukou. Na pravé straně je socha sv. Máří Magdalény, která je rovněž v kontrapostu pravé nohy. Její roucho je rozevláté a ostře zalamované záhyby. V levé ruce drží knihu s lebkou. Pravou rukou přidržuje krucifix. Pohledy obou světic směřují k ústřednímu obrazu svaté rodiny.

Ve středu oltáře je hlavní, velký obraz o rozměrech 350x180 cm. Autorem díla je zřejmě J.F.Pilz 1778. Dílo je zasazeno do profilovaného rámu, jehož polychromie napodobuje hnědý mramor s bílým žilkováním. Především v horní části je rám zdoben zlacenými rokajovými tvary. Ústředním motivem je trojice postav, a to sedící sv. Anna, stojící Panna Maria a nahý Ježíšek. Kompozice je doplněna o postavy přihlížejících mužů, vpravo sedí sv. Josef s lilií, jakožto symbolem čistoty, vlevo stojí sv. Jáchym. Kompozice je trojúhelníková a je doplněna v horní části letícím andílkem s lilií a v pravém dolním rohu, ležícím andílkem.⁴⁷

VIII. III . Boční oltář Nejsvětějšího Srdce Ježíšova

Oltář Nejsvětějšího Srdce Ježíšova⁴⁸ zřízen v 2. pol 18 století. Jedním schodem vyvýšená dřevěná, rakvovitá menza. Přední část menzy je členěna výplněmi na tři pole. Uprostřed v poli je rovnoramenný kříž s paprsky. V bočních polích jsou plastické ornamenty, znázorňující listy révy a hroznů. Na obou

stranách menzy je vystavěna na vysokých soklech dřevěná, sloupová, oltářní architektura. Vystouplé boční sokly jsou zdobeny zlacenými kartušemi, a to na jejich čelních stranách. V levé kartuši je zpodobněn stříbrný pták s mláďaty, v pravé pak stříbrný beránek s vlajkou a křížem. Na nejkrajnějších soklech jsou umístěny dvě zlaté vázy. Sloupy jsou zakončeny zalamovanou vystouplou římsou s volutami, na nichž sedí sochy dvou andělů v životní velikosti. Jedná se o pseudobarokní plastiky pocházející pravděpodobně z poč. 20 století. Levý anděl drží kopí a pravý tyč s houbou. Kostelní okno nad oltářem je orámováno pilířovou architekturou. Ve vrcholu této architektury nad oknem je zlacená kartuš s paprsky a reliéfním symbolem Srdce Ježíšova.

Na menze stojí obraz Božského Srdce Páně. Jedná se o olejomalbu na plátně o rozměrech 125x120 cm. Malba je umístěna do zlaceného, bohatě zdobeného, pseudorokokového rámu s křídly a nástavcem. V ornamentice rámu můžeme nalézt například motivy mřížky, mušlí, volut, rokajů aj. Polopostava Krista si odhrnuje šat na hrudi a ukazuje na své hořící srdce, protknuté křížem. Výjevu přihlížejí tři okřídlené andělské hlavy. Námět obrazů vychází ze zjevení Markétě Marii Alacoque.

Středovou a hlavní částí oltáře je socha Nejsvětějšího Srdce Ježíšova. Jedná se o polychromovanou dřevořezbu z poč. 20. Století, o maximální výšce 160. cm Ježíš je oděn do tradičního bílého roucha s červeným pláštěm. Oběma rukama se dotýká svého srdce. Kolem něj jsou zlacené paprsky, kolem nichž jsou umístěny elektrické lampičky se stínidly ve tvaru květů (asi z 1. Třetiny 20 století), a to ve tvaru mandorly.⁴⁹

VIII. IV. Boční oltář sv. Antonína

Sarkofágová menza je umístěna na jednom stupni, na čelní straně je rozčleněna do tří částí. Uprostřed s rovnoramenným křížem, protínajícím

paprsky. Na zbylých dvou částech jsou znázorněné zlacené dekorace s vegetabilními motivy. Na menze je umístěna malá olejomalba v zlaceném novorokokovém rámu z počátku 20. století, o rozměrech 160x150 cm. Jedná se o sv. Terezii z Lisieux. Nad menzou se zvedá vysoká oltářní architektura ze dřeva, bohatě zdobena zlacenými ornamenty, po stranách ohraničena pilastry s volutovými hlavicemi a kladím. Ukončena je vystouplou římsou, která je konvexně prohnutá a nese volutu, na nichž klečí z obou stran dřevěné sochy andělů s rozpjatými, velkými křídly. Mají bílou monochromii se zlacením. Dále je v horní části architektura doplněna o postavy letících andílků a dalšími zdobnými motivy, jako jsou hlavičky andílků aj.

Před pilastry jsou umístěny polychromované dřevořezby se zlacením. Vlevo je sv. Alžběta Durynská s korunou na hlavě a růží v levé ruce. Napravo je socha sv. Antonína Paduánského. Je zde zobrazen v řeholním rouchu s růžencem a konopným provazem u pasu. V pravé ruce drží bochník chleba a levou rukou přidržuje malého Ježíška.

Oltářní obraz zobrazuje také Antonína Paduánského, jde o olejomalbu na plátně o rozměrech 400x190 cm a je zasazen do zlaceného, pseudorokokového rámu. Rám je zde opět zdoben rokajem ve tvaru hřebínků a c-tvarů.

Malba je tentokrát signována vlevo dole „Alois Zapletal 1920“. Ústředním motivem obrazu je sv. Antonín Paduánským v hnědém řeholním rouchu. Kolem hlavy má svatozář. Ruce má rozepjaté a dlaněmi směřuje směrem vzhůru. Po světcově levici se na obláčku vznáší anděl. Sv. Antonín stojí na červeném koberci, vedoucím do chrámu za ním. U jeho levé nohy je květ bílé lilie. V levém dolním rohu sedí na schodech chromý muž s berlí. Ruce vzpíná ke světci, jakoby prosil o požehnání. Od pravého dolního rohu jde zástup lidí v čele s ženou a dítětem.⁵⁰

VIII. V. Boční oltář Smrt sv. Josefa

Před tumbovitou, zděnou menzou je jeden stupeň. Na menze je v rokokovém rámu umístěn obraz sv. Judy Tadeáše o rozměrech 110x130 cm. Obraz znázorňuje polopostavu světce ve žlutočerveném rouchu. V pravé ruce přidržuje medailonek s vyobrazením Krista. V levé ruce přidržuje hůl. Nad jeho hlavou je hořící plamínek. V pozadí na obou stranách jsou hlavičky andělů. Horní strana rámu je segmentovitě vypjatá ve směru vzhůru a je zdobena rokajem. Na menzu přiléhá dřevěná, oltářní architektura, která se zvedá až ke klenbě. Zaplňuje celý oltářní výklenek. Po stranách se vypínají pilíře, ukončené hlavicemi, zdobenými rokajem. Ty nesou kladí s profilovanými římsami. Nad nimi je nástavec rámuující okno, zdobený oblačnými kupami a plastikami andělů po stranách i uprostřed ve vrcholu nad oknem. Ve tvářích andělů je patrný zármutek a gesta odevzdanosti nad nevyhnutelným osudem lidstva.

Na konzolách po obou stranách oltáře stojí sochy světců v životní velikosti. V obou případech se jedná o dřevořezbu, s bílou monochromií a zlacením. Vlevo je postava sv. Jáchyma, který stojí zpříma. Hlavu má otočenou ke svému levému rameni. Pohled směřuje dolů. Je oděn v antikizujícím šatu. V pravé ruce má hůl a levou rukou si opírá o bok zavřenou knihu. Vpravo je socha sv. Zachariáše, který má typický oděv pro kněze jeruzalémského chrámu s dvourohou přilbou na hlavě. Je v lehkém kontrastu levé nohy. Pravou ruku má položenou na prsou. V levé ruce drží nápisovou deskou, tu používal v době, kdy byl dočasně němý.

Olejomalba na oltáři je znázornění Smrt sv. Josefa. Autorem díla je olomoucký malíř F. Pilz, pochází z roku 1760. Velikost obrazu je 370x180 cm včetně rámu a ozdobného nástavce. Ve středu obrazu je znázorněna trojice postav, a to ležící, umírající Josef, v pravé části Ježíš, který Josefovi žehná a Panna Maria, která všemu přihlíží. Postavy jsou laděny do trojúhelníkové kompozice. V pravé dolní části obrazu jsou dva bdělé, kteří nesou atributy sv.

Josefa- lilií a knihu. Plátno je doplněno o hlavičky s křídélky. Rám obrazu je ve štuku s povrchem umělého mramoru, doplněn o dřevěnou, zlacenou lištu vně rámu. Ve vrcholu je rám ukončen volutami a rokajovým segmentem.⁵¹

VIII. VI. Boční oltář Panny Marie

Na jednom stupni dřevěná, rakvovitá menza. V přední části doplněna o zlacenou rokajovou výzdobu. Na menze je postavená prosklená skříňka v podobě niky, ve které je plastika Panny Marie Loretánské, ze dřeva. V náručí má malého Ježíška. Oba mají na hlavě korunu. Za nimi je paprskovitá svatozář. Oltář je tvořen sloupy, které vyplňují celý prostor až po klenbu. Trojboké pilastry jsou ve vrcholu zakončeny vysunutými římsami, na kterých stojí vázovité útvary. Nad oknem je uprostřed paprskovitá kartuš s křížem uvnitř.

Na stranách, na vysokých soklech doplňují architekturu sochy světců. V obou případech se jedná o polychromované dřevořezby se zlatým zdobením. Vlevo je to sv. Jáchym stojící v kontrapostu levé nohy. Levou rukou přidržuje hůl, v pravé drží knihu. Oděn je do antikizujícího šatu s ostřejšími záhyby drapérie. Hlavu obrací za levým ramenem. Vpravo se nachází socha sv. Zachariáše v kněžském rouchu a dvourohou čepicí na hlavě. V rukou drží kadidelnici, která zde připomíná zjevení Archanděla Gabriela.

Mezi pilastry je vysoký kaplovitý nástavec s nikou, ve které stojí polychromovaná dřevořezba Panny Marie Lurdské. Je 170 cm vysoká. Je zde zobrazena v bílém oděvu s modrou stuhou u pasu a bílou rouškou. Ruce spíná k modlitbě. Na předloktí má zavěšený růženec. Ve vrcholu niky je umístěna lastura a nad ní dvě rudá srdce s paprskovitou svatozáří.⁵²

VIII. VII. Boční oltář sv. Jana Nepomuckého

Rakovitá, dřevěná mensa stojí na jednom stupni a na přední straně má rovnoramenný kříž. Nad menzou se tyčí oltářní architektura, kterou tvoří po stranách pilastry s volutovými hlavicemi a kladím. Kladí ukončuje konvexně prohnutá římsa, která nese volutu, na niž sedí sochy andělů, pravý drží troubu a levý palmovou ratolest. Okno nad oltářem rámuje reliéf obláčků. Ve vrcholu okna drží dva andělé paprskovitou kartuš.

Po bocích oltáře jsou na konzolách polychromované dřevorezby dvou světců. V tomto případě se jedná na straně levé o sv. Josefa s Ježíškem na straně pravé o sv. Barboru s kalichem. Barbora má na hlavě korunu a levou rukou se opírá o meč.

Na menze stojí malá olejomalba z 2. pol. 18. století o rozměrech 125x150 cm. Jde o sv. Floriána, který je znázorněn jako římský voják s praporcem a vědrem. Z vědra vylévá vodu. Obraz je zasazen do profilovaného rámu v horní části na vlnovitě prohnutém segmentu je řezba a kříž uprostřed.

V prostoru mezi pilastry je velký oltářní obraz zobrazující Glorifikaci sv. Jana Nepomuckého. Kompozice obrazu tvoří diagonálu. Jan Nepomucký zde klečí na obláčku, je prostovlasý a oděný do kleriky, rochetu a almuce, tradiční oděv. Po jeho levé straně ho doprovázejí cherubíni a andělé, kteří nesou jeho atributy. Kolem hlavy má stříbrné hvězdy. Ve vrchní části obrazu jsou ještě dva andělé (montáž ze zlaceného plechu), nesoucí pásku s nápisem jména světce „S. IOANNES“. V pravé dolní části obrazu je jeden velký anděl, který sleduje Janovo vstoupení na nebesa. Obraz sahá ke spodnímu okraji okna. A je zarámován v profilovaném rámu. V horním segmentu je konvexně a konkávně zvlněný a včetně bočních stěn zdoben řezbovou ornamentikou.⁵³

IX. Mobiliář

IX. I. Cechovní postavníky

V dnešní době dle mého názoru jsou cechovní znaky velmi ojedinělou záležitostí. Budišovský kostel je výjimečný i tím, že právě zde máme možnost toto unikum spatřit a to ve velice hojném počtu.

Je zde celkem 10 párových podstavníků. Jedná se o zhruba 2,5 m. dlouhé dřevěné tyče se zdobenými, trojbokými hlavicemi s příslušným znakem cechu. Hlavice jsou bohatě ornamentálně zdobené, ukončuje je miska s hrotem pro svíci. Vždy jimi byly označené lavice z každé strany, určující místo na sezení pro příslušníky jednotlivých cechů. V budišovském kostele můžeme najít tyto cechovní znaky: cech ševců, cech kovářů, cech tkalců, cech kožešníků, cech bednářů, cech řezníků, cech krejčích a cech pekařů.

Tyto znaky sloužily ke cti každého řemeslného cechu a vždy byly neseny v průvodu u příležitosti významných událostí například církevních svátků.

Stát se členem cechu nebylo vůbec jednoduché. Vyžadovalo to psaní složitých žádostí a petic posílány vrchnosti. Povolení k založení a činnosti vydávali arcivévodové ba dokonce i samotný římský císař. Zakládací listiny často obsahovaly více než 30 ustanovení tykajících se především správné činnosti cechu, případně i pokuty za její neplnění. V případě povolení z vrchnosti cech umístil svůj znak v kostele. V tomto případě byla nutná účast všech členů cechu na každé mši. Neúčast s sebou nesla pokuty. Omluvou mohla být jen nemoc.

Cech řezníků- Dvojice postavníků se liší výjevy v jednotlivých kartuších. V prvním je umístěna světice spolu se zkříženými noži a sekerami. Ve spodní části hlavice je monogram AS a datace 1756. Hlavice druhého postavníku je zdobena rovněž světící se zkříženými noži a sekerami, navíc je doplněna o beránka s korouhví. Ve spodní části je monogram FL a datace 1756.

Cech ševců- Tyč postavníku je doplněna zlatými akantovými listy. První hlavice nese monogram IL a dataci 1766. Druhá hlavice je s monogramem MK a datací 1766. Tento cech byl založen roku 1516. Jeho podobu určil o rok později olomoucký biskup, arcibiskup Leopold Wilhelm. Zároveň také určil znak cechu. Jedná se o trojbokou hlavici s černou vysokou botou na žlutém podkladu s bílou lilí po obou stranách.

Cech tkalců- poprvé byl řád schválen roku 1524 později ještě jednou v roce 1528. Tento cech vlastnil ve městě dům, který je nám znám dodnes stojí v Budišově na náměstí Republiky. Nad dveřmi byl umístěn tkalcovský znak představující tkalcovské člunky. Dnes je znak umístěn na radnici.

Cech kožešníků- roku 1640 přijat do cechovních spolků města. Nezachovali se nám o něm však žádné informace, řada listin byla totiž zničena během vpádů Švédů v roce 1642.

Cech bednářů, kolářů a stolařů byl přijat do spolku cechu roku 1592 z povolení biskupa Stanislava Pawlovského. Hladká tyč polychromovaného postavníku nese zdobnou hlavici. Hlavici zdobí písmena AB a motivy vztahující se ke kolářskému řemeslu, a to kolo s hráběmi a zkřížené klíče se zámkem. Hlavice jsou doplněny zdobnými vyřezávanými střapci.

Cech krejčí - vznikl roku 1528, jeho řád byl schválen o dva roky později biskupem Thurzem. Tady byla výjimečně přesně určena podoba znaku. Jedná se o krejčovské nůžky, nad nimiž je vyobrazena zlatá šesticípá hvězda s červeným okrajem.

Cech pekařů- Trojboká hlavice těchto postavníků je zdobena rokajovými kartušemi a reliéfy pečiva. S monogramem IHS. Tyč je hladká bez zdobení.

IX. II. Barokní lavice

Jsou umístěné po stranách presbitéria. Jedná se o dvě menší a dvě větší barokní lavice z období pol. 18. století.

Čelo menší lavice je vyplněno kartuší s boční rokajovou výzdobou a lemováno rýhovou páskou. Ve vnitřní straně se nachází rokokové zdobení s lasturami a mušlemi. Lavici uzavírají dvířka. Opěradlo je zakončeno vykrojením, které se volutově vytáčí

Větší lavice jsou dvojité a mají společnou podlahu, opět je uzavírají dvířka po obou stranách. Zadní opěradlo, boky i přední část je zdobena stejnou ornamentikou, jako menší lavice.⁵⁴

IX. III. Závěsná skříňka

Je umístěna v lodi na evangelijní straně. Přiléhá na zeď oproti kazatelny. Vznikla v 2. pol. 18. Století. Původně byla skříňka součástí oltáře Panny Marie, ale ve 20. Století byla přemístěna.

Skříňka je umístěna na dřevěné polychromované konzole s ornamentikou a kartuší uprostřed, která nese nápis v černé barvě „SV. MARIA ORODUJ ZA NÁS“. Dřevěná prosklená skříňka je ve vrchní části bohatě zdobena rokajem, ve vrcholu kartuší se jménem „Maria“. Na pravé i levé části rámu je jeden andílek z každé strany.

Ve skříňce je umístěna polychromovaná soška Panny Marie s korunou nad hlavou a mrtvým Kristem. Oba jsou obklopeni zlatými paprsky.⁵⁵

IX. IV. Obraz Černé Madony

Jedná se o olejomalbu z 2. pol. 18. století o rozměrech 110 na 87 cm i s rámem. Autor není známý. V kostele se nachází na evangelijní straně v kněžišti. Tento obraz vznikl jako kopie milostného obrazu Panny Marie Starobrněnské a jedná se o typ madony Hodegetrie.

Marie je zde znázorněna jako polopostava bez koruny. Oděna je do modrého šatu s kapucí, ve vrchní části kapuce a na Mariiném pravém rameni je křížek. Pravou pozvednutou rukou ukazuje na Ježíška, který sedí na její levé ruce. V levici drží knihu a pravici drží pozvednutou v žehnajícím gestu. Za nimi je pozlacené pozadí. Po stranách madoniny hlavy jsou řecká písmena

Rám obrazu je zlatý a profilovaný. Ve vrchní části má zlacený nástavec s bohatou výzdobou rokaje.⁵⁶

X. Socha Panny Marie Immaculaty

Socha Panny Marie Immaculaty⁵⁷ se nachází před hlavním průčelím u vstupu do kostela, mezi hlavním a pravým bočním portálem a doplňuje tak architekturu kostela.

Autor je neznámý. Doba vzniku se datuje do druhé poloviny 19. století. Plastika je vytesaná z pískovce světle žluté barvy. Vysoká je zhruba 4 metry. Podstavec je ve výši dvou stupňů spojený kovovými kramlemi, do výšky se kónicky zužuje a je rozdělen do tří částí. Půdorys je obdélný s pravouhlými nárožími. Ve spodní části, ze zadu podstavce je vtesán nápis „R NEUMAN KREMSIER“. Střední část podstavce je zdobena rokajovým zrcadlem, které nese nápis v černé barvě „Ave Maria“. Po stranách jsou voluty, na které nasedá kladí s profilovanou římsou. Římsa je zdobena volutami, jimž dominuje závitnice uprostřed.

Ve vrcholu je osazena socha Panny Marie. Stojí na symbolech měsíce a země, je lehce rozkročená s nakročením pravé nohy. Oděna je ve splývavém řaseném šatu, který jí spadá až k patám, právě její postoj s nakročením dodává šatu dynamiku. Panna Maria má rozevřenou náruč, jakoby přijímala příchozí do kostela. Její rozpuštěné vlnité vlasy kryje závoj spadající na ramena. Má mírně sklopenou hlavu se snovým výrazem v obličeji, který postavě dodává výraz nadpozemské oduševnělosti.⁵⁸

V roce 2009 byla socha restaurována Markétou Mullerovou.⁵⁹

XI. Krucifix

Krucifix stojí u hlavního průčelí kostela, mezi hlavním a levým bočním portálem a doplňuje tak již zmíněnou sochu Panny Marie Immaculaty.

Autor je neznámý. Datujeme ho do druhé poloviny 19. století, ve spodní části na zadní straně je vytesaný rok 1886. Je vysoký asi 4 metry i se soklem a vyroben z bílého mramoru.

Sokl stojí na dvou mramorových schodech, spojených kovovými kramlemi. Podstavec dělíme do tří částí. Nejspodnější část je třikrát odstupňovaná, zakončená ostrými hranami. Ve střední části podstavce je nápis „Pochválen buď Ježíš Kristus“, jinak je zcela bez zdobení. Podstavec je zakončen fabionovou římsou, horní hrana vytváří stříšku, na niž nasedá samotný trojramenný kříž s jetelovými zakončeními břevien a kvadratickou podnoží. Kříž má celkově hladké opracování, na kterém je třemi hřeby přibitý litinový korpus Ježíše Krista. Kristova hlava se sklání k pravému rameni. Kolem beder má Ježíš roušku s uzlem a na hlavě trnovou korunu. Nad Kristem je litinová tabulka s nápisem „INRI“.⁶⁰

V roce 2009 byl krucifix restaurován Markétou Mullerovou.⁶¹

XII. Závěr

V mé bakalářské práci jsem se snažila shromáždit, co nejvíce informací týkající se kostela Nanebevzetí Panny Marie v Budišově nad Budišovkou a sepsat je do jisté ucelené formy. Tento barokní chrám tvoří v oblasti jedinečnou, cennou památku s historickou hodnotou. Krajině dodává nezaměnitelný ráz. Vysoké kostelní věže můžeme spatřit již z dálky, ať se blížíme do Budišova z jakékoliv strany.

Věnovala jsem se zde, jak architektuře kostela, tak jeho bohatému interiéru, který zahrnuje kromě hlavního a šesti bočních oltářů, i unikátní barokní kazatelnu a hodnotné varhany. Oltáře jsou v barokním slohu, doplněny dřevorezbami, jak polychromovanými, tak i monochromovanými a jsou doplněny o cenné oltářní obrazy.

Také jsem se snažila sepsat něco o pravděpodobném architektovi Mikuláši Thalherovi. O jeho autorství v případě kostela nemáme žádný dostupný materiál, který by ho přímo potvrdil jako autora plánů kostela. Žil a pracoval ve Fulneku a jeho okolí, což je Budišovu velice blízko. V tomto okolí pracoval na plánech a stavbách více kostelů, proto se lze domnívat, že i budišovský kostel je jeho dílo. Při bližším zkoumání jeho prací, můžeme najít patrné podobnosti budišovského kostela s jinými jeho projekty. Většina literatury, která se mi dostala do rukou, ho také jako autora jmenuje.

Veškeré uvedené prameny a literatura mi poskytly cenné informace o Budišovu a kostelu Nanebevzetí Panny Marie.

XIII. Summary

My bachelor's thesis is about The Virgin Marys Assumption church in Budišov above Budišovka. This temple was built in years 1747- 1756 by Mikuláš Thalher in the baroque style. Patronage over this building was taken over by cardinal himself Ferdinand Julius Troyer. We can find his portrait with a constituting painting written in latin in the church. There is also cardinals arms, which is placed above the main portal.

The Virgin Marys Assumption church is richly decorated in baroque style. We can find seven baroque altars inside with statues and paintings. Beautiful stained-glass windows are there too thanks to a financial contribution of a subsidizer.

The authorship of Mikuláš Thalher is not certain because there is no accessible evidence of it. However he is very likely the author, considering he worked in Fulnek which is very close to Budišov and also due to a similarity between his buildings and the temple in Budišov. Most of literature that I used nominates him as the author as well.

The statue of Virgin Mary Immaculata and the Crucifix are placed in front of the entrance to the church. We can also find a stone board with the inscription which is considered the oldest extant monument. And there is a stone krucifix next to it which is also very unique in this region.

XIV.Poznámky

- ¹ Děkanská kostelní kronika, uložena na faře v Budišově nad Budišovkou
- ² Wilhelm Veselý, Chronik der Stadt Bautsch, Brünn 1905. Jeden výtisk uložen na faře v Budišově nad Budišovkou, druhý výtisk k nalezení ve státním archivu města Opava.
- ³ Gregor Wolny, Kirchliche Topographie von Mahren, Brünn 1863. Jeden výtisk v archivu města Ostravy.
- ⁴ Bohumil Samek, Umělecké památky Moravy a Slezska, díl první, A-L, Academia 1994.
- ⁵ Karel Kuča, Města a městečka na Moravě a ve Slezsku, Praha 1996.
- ⁶ Kolektiv autorů, Budišov nad Budišovkou v minulosti a dnes, Budišov nad Budišovkou 1960. Tato drobná publikace mi byla poskytnuta k nahlédnutí v okresním archivu města Opavy.
- ⁷ Kolektiv autorů, Chrám v proměnách staletí, Moravská expedice 2006. Tato drobná publikace byla vydána k příležitosti 250-ti letého výročí děkanského kostela Nanebevzetí Panny Marie v Budišově nad Budišovkou.
- ⁸ Kolektiv autorů, Kostely a kaple Jeseníků, Moravská expedice 2009.
- ⁹ Bohumír Indra, Fulnecká rodina stavitelů – architektů Thalherrů, In: Vlastivědný sborník okresu Nový Jičín, číslo 14.
- ¹⁰ O tomto hradě, který zanikl pravděpodobně koncem 14. století, existuje spousta pověstí, například je zde místo nazývané kazatelna, kde možná vedl svá kázání Jan Ámos Komenský po útěku z Fulneku.
- ¹¹ Dagmar Sysalová, Děkanský kostel Nanebevzetí Panny Marie v Budišově nad Budišovkou, In: Kostely a kaple Jeseníků, Moravská expedice 2009, (str. 26).
- ¹² Karel Kuča, Města a městečka na Moravě a ve Slezsku, Praha 1996.
- ¹³ Dagmar Sysalová, Děkanský kostel Nanebevzetí Panny Marie v Budišově nad Budišovkou, In: Kostely a kaple Jeseníků, Moravská expedice 2009, (str. 26).
- ¹⁴ www.ado.cz. Ferdinand Julius, hrabě Troyer z Troyersteinu žil v letech 1698-1758. Je pochován v kryptě katedrály svatého Václava v Olomouci. Na kněze byl

vysvěcen v Římě roku 1720. Od roku 1711 byl členem olomoucké kapituly. Roku 1725 byl zvolen biskupem.

¹⁵ Neexistuje žádný dokument, který by Thalherovo autorství přímo potvrzoval, avšak v literatuře či v evidenčním listu NPÚ v Ostravě je jako autor uváděn.

¹⁶ František Ignác Kassian Halaška je významným rodákem Budišova. Zasloužil se o vývoj české vědy konkrétně tím, že zhotovil nejrůznější fyzikální přístroje a v Brně založil hvězdárnu. Byl profesorem, děkanem, rektorem a vícekancléřem na univerzity Karlovy v Praze. Později odešel do Vídně, kde byl jmenován vládním radou a ředitelem filozofických studií pro všechny ústavy.

¹⁷ Tento budišovský farář, později také farář v kostele Svatého Mořice v Olomouci významně zasáhl do zvelebování budišovského chrámu.

¹⁸ Tento zvon nesl nápis pro své slavné „vystoupení“ oroduj za nás. Radní: Jakobus Fell, Laurentius Heinrich, Mathaeus Munheiser. Soudce (rychtář): Georgius Schneider. Notář: Elias Schneider. Kostelníci: Johannes Losert, Johannes Lintner. Léta Páně 1768.

¹⁹ Zvon nese nápis: „Tento zvon odlil Staub z Olomouce. Svatá Barboro, zesnulá ve smrtelném zápase, pomoz laskavě svou zbožností.“

²⁰ Zvon nese nápis: „Blahoslavený Jiří, náš patrone, ochraňuj naše město (Budišov). Nejctihodnější a převznešený hrabě Praschma, představený biskup (ve Staré Boleslavi v Čechách). Tento zvon odlil Staub z Olomouce.“

²¹ Zvon nese nápis: „Zhotovil mne Georg Zwngen z Olomouce.“

²² Zvon nese nápis: „Na památku sv. Floriánovi, posvěcen v Olomouci roku 1803.“ Radní: Joseph Urban. Notář: Joann Weiss.

²³ Ulit L. p. 1971 ke cti sv. Františka a ke cti sv. Anny.

²⁴ Kolektiv autorů, Chrám v proměnách staletí, Moravská expedice 2006 (str. 48).

²⁵ Evidenční list nemovité kulturní památky v majetku NPÚ Ostrava s pořadovým číslem 32534/8 – 1344/1.

²⁶ Kolektiv autorů, Chrám v proměnách staletí, Moravská expedice 2006.

²⁷ Evidenční list nemovité kulturní památky s rejstříkovým číslem 32534/8 – 1344. V majetku NPÚ Ostrava.

²⁸ Evidenční list nemovité kulturní památky v majetku NPÚ Ostrava s pořadovým číslem 32534/8 – 1344/2.

²⁹ Kolektiv autorů, Kamenné kříže Čech a Moravy, Praha 1997.

³⁰ V roce 2008 se konala rekonstrukce schodiště. Při této příležitosti se našlo množství kostelních pozůstatků a také pravděpodobně pozůstatky hřbitovní kaple ze 16. století.

³¹ Evidenční list nemovité kulturní památky v majetku NPÚ Ostrava s rejstříkovým číslem 32534/8 – 1344.

³² Evidenční list nemovité kulturní památky v majetku NPÚ Ostrava s rejstříkovým číslem 32534/8 – 1344.

³³ Evidenční list movité kulturní památky, v majetku NPÚ Ostrava, s pořadovým číslem 370

³⁴ AD PERPETUAM REI MORIAM/ ANNO MDCCLVI DIE XII JUNE/ EMINENTISSIMUS ED CELSISSIMYS DNUS DNUS/ FERDINANDYS IVLIVS DIV. MIS. S. REPRESBITER CART DE TROYER PRETECTOR GERMANIA EPUSOLOM. DUX. S. R. I. PRINCEPS REGIAE CA/ PELLAE BOEMIA COMES VTRIVSQVE SAC. CAES. REGIAE/ MAJESTATIS ACTUAL INTIMUS COMSILIARIUS/ HAS AEDES SUA MUNIFICENTIA/ CONSTRUCAS CONSECRAVIT. V překladu zní: Na věčnou památku roku 1756 dne 12. Června nejznamenitější a nejvznešenější Ferdinand Julius, zbožný a milosrdný, kardinálský presbyter de Troyer ochránce a představený německého biskupství olomouckého, hlava kaple české královské, kníže a nejbližší rádce činného majestátu svatého císařského a královského posvětil tuto stavbu svou štědrostí.

³⁵ Evidenční list movité kulturní památky, v majetku NPÚ Ostrava, s pořadovým číslem 369

³⁶ Evidenční list movité kulturní památky, v majetku NPÚ Ostrava, s pořadovým číslem 379

³⁷ Evidenční list movité kulturní památky, v majetku NPÚ Ostrava, s pořadovým číslem 365

³⁸ Okno věnované z darů manželů Raimunda a Anny Sherner. Informace vyčtena z kostelní kroniky.

- ³⁹ Okno věnované z darů Petera Engelberta Straufs – kněz z řádu německých rytířů z Opavy. Vyčteno z kostelní kroniky.
- ⁴⁰ Okno věnované z darů Jozefa Rösnera. Vyčteno z kostelní kroniky.
- ⁴¹ Okno věnované budišovským spolkem svaté Terezie. Vyčteno z kostelní kroniky.
- ⁴² Dar svobodného pána Šubíře z Chobinic. Vyčteno z kostelní kroniky.
- ⁴³ Evidenční list movité kulturní památky v majetku NPÚ Ostrava s pořadovým číslem 367.
- ⁴⁴ Bohumír Indra, Fulnecká rodina stavitelů – architektů Thalherrů, In: Vlastivědný sboorník okresu Nový Jičín, číslo 14.
- ⁴⁵ Evidenční list movité kulturní památky v majetku NPÚ Ostrava s pořadovým číslem 358.
- ⁴⁶ Bohumil Samek jmenuje tuto sochu ve své publikaci Umělecké památky Moravy a Slezska a přisuzuje jí název Svatá Marta. Z evidenčního listu jsem ale vyčetla, že se jedná o Svatou Annu.
- ⁴⁷ Evidenční list movité kulturní památky v majetku NPÚ Ostrava s pořadovým číslem 359.
- ⁴⁸ Jedná se o privilegovaný oltář používaný bratrstvem.
- ⁴⁹ Evidenční list movité kulturní památky v majetku NPÚ Ostrava s pořadovým číslem 363.
- ⁵⁰ Evidenční list movité kulturní památky v majetku NPÚ Ostrava s pořadovým číslem 360.
- ⁵¹ Evidenční list movité kulturní památky v majetku NPÚ Ostrava s pořadovým číslem 364.
- ⁵² Evidenční list movité kulturní památky v majetku NPÚ Ostrava s pořadovým číslem 362.
- ⁵³ Evidenční list movité kulturní památky v majetku NPÚ Ostrava s pořadovým číslem 361.
- ⁵⁴ Evidenční list movité kulturní památky v majetku NPÚ Ostrava s pořadovým číslem 371.

⁵⁵ Evidenční list movité kulturní památky v majetku NPÚ Ostrava s pořadovým číslem 366.

⁵⁶ Evidenční list movité kulturní památky v majetku NPÚ Ostrava s pořadovým číslem 368.

⁵⁷ Socha zřízená firmou R. Neumann z Kroměříže za cenu 1 450. Vyčteno z kostelní kroniky. Na sochu přispěli Johann Kirchenpeter, který věnoval 400,- Kč. Rovněž vyčteno z kostelní kroniky.

⁵⁸ Evidenční list nemovité kulturní památky v majetku NPÚ Ostrava s pořadovým číslem 32534/8 – 1344.

⁵⁹ Markéta Müllerová, restaurátorská správa sochy Panny Marie Imaculaty před kostelem Nanebevzetí Panny Marie, 2009. V majetku NPÚ Ostrava.

⁶⁰ Evidenční list nemovité kulturní památky v majetku NPÚ Ostrava s pořadovým číslem 32534/8 – 1344.

⁶¹ Markéta Müllerová, restaurátorská správa sochy Panny Marie Imaculaty před kostelem Nanebevzetí Panny Marie, 2009. V majetku NPÚ Ostrava.

XV. Seznam pramenů a literatury

Prameny

Děkanská kostelní kronika, v majetku fary města Budišov nad Budišovkou

Kostelní inventární deník z roku 1804, v majetku města Budišov nad Budišovkou

SOkA Olomouc, Arcibiskupská konzistoř (ACO), sign. G1, karton č. 4544

SOkA Olomouc, Arcibiskupská konzistoř (ACO), sign. G3, karton č. 4085

SOkA Olomouc, Arcibiskupská konzistoř (ACO), sign. G6, karton č. 4920

NPÚ ústřední pracoviště Ostrava, evidenční listy movitých památek, pořadová čísla 358, 359, 360, 361, 362, 363, 364, 365, 366, 367, 38-368, 38-369, 38-370, 38-371, 38-372, 38-374

NPÚ ústřední pracoviště Ostrava, evidenční listy nemovitých památek, rejstříkové číslo 32534/8-1344

Markéta Mullerová, restaurátorská zpráva mramorového kříže před kostelem Nanebevzetí Panny Marie, 2009, v majetku NPÚ Ostrava

Markéta Mullerová, restaurátorská zpráva sochy Panny Marie Immaculaty před kostelem Nanebevzetí Panny Marie, 2009, v majetku NPÚ Ostrava

Literatura

Wilhelm Veselý, *Chronik der Stadt Bautsch, Brunn* 1905

Gregor Wolný, *Kirchliche topographie von Mahren*, Brunn 1863

Bohumil Samek, *Umělecké památky Moravy a Slezska*, Díl 1. A-I, Academia 1994

Karel Kuča, *Města a městečka na Moravě a ve Slezsku*, Praha 1996

Jaroslav Herout, *Staletí kolem nás*, Praha- Litomyšl 2002

Jaroslav Herout, *Slabikář návštěvníků památek*, Praha 1978.

Kolektiv autorů, *Kamenné kříže Čech a Moravy*, Praha 1997

Kolektiv autorů, *Chrám v proměnách staletí*, Moravská expedice, Budišov nad Budišovkou 2006

Kolektiv autorů, *Kostely a kaple Jeseníků*, Moravská expedice 2009

Kolektiv autorů, *Budišov nad Budišovkou v minulosti a dnes*, Budišov nad Budišovkou 1960

Kolektiv autorů, *Hvězda pod Rosuticí*, Moravská expedice, Moravský Beroun 1997

Kolektiv autorů, *Dětství v Seifenmuhle*, Moravská expedice, 2000

Bohumír Indra, *Fulnecká rodina stavitelů-architektů Thalherrů*, in: Vlastivědný sborník okresu Nový Jičín, číslo 14

Miloš Trapl, František Kraváček, *Komenského Fulnek*, Praha 1993

Internetové zdroje

<http://www.ado.cz>

<http://katolicka-kultura.sweb.cz>

XVI. Seznam vyobrazení

- 1) Kostel nanebevzetí Panny Marie, pohled na dvojběžové průčelí s hlavním portálem, Foto: Nela Vítková
- 2) Kostel Nanebevzetí Panny Marie, pohled na boční jižní konvexně a konkávně prohnutou loď kostela s vchodem do sákríste, Foto: Nela Vítková
- 3) Kostel Nanebevzetí Panny Marie, hlavní portál s latinským nápisem a erbem kardinála Troyera, Foto: Nela Vítková
- 4) Kostel Nanebevzetí Panny Marie, pohled do interiéru s hlavním oltářem a kazatelnou, Foto: Nela Vítková
- 5) Kostel Nanebevzetí Panny Marie, barokní kazatelna z 2. pol. 18. století, na evangelijní straně lodi, Foto: Nela Vítková
- 6) Kostel Nanebevzetí Panny Marie, pohled na hudební kruchtu s varhany z 2. pol. 18. století, Foto: Nela Vítková
- 7) Kostel Nanebevzetí Panny Marie, Hlavní oltář Nanebevzetí Panny Marie, Foto: Nela Vítková
- 8) Kostel Nanebevzetí Panny Marie, dvě vitrajové okna v presbyteriu, okno sv. Karla Boromejského, okno sv. Eleonory, Foto: Nela Vítková
- 9) Kostel Nanebevzetí Panny Marie, Boční oltář sv. Anny z 2. pol. 18. století, první na evangelijní straně lodi od hlavního oltáře, Foto: Nela Vítková
- 10) Kostel Nanebevzetí Panny Marie, Boční oltář Nejsvětějšího Srdce Ježíšova z 2. pol. 18. století, druhý na evangelijní straně lodi, Foto: Nela Vítková
- 11) Kostel Nanebevzetí Panny Marie, Boční oltář sv. Antonína z 2. pol. 18. století, třetí na evangelijní straně lodi, Foto: Nela Vítková
- 12) Kostel Nanebevzetí Panny Marie, Boční oltář Smrt sv. Josefa z 2. pol. 18. století, první na epištolní straně kostela ve směru od hlavního oltáře, Foto: Nela Vítková
- 13) Kostel Nanebevzetí Panny Marie, Boční oltář Panny Marie z 2. pol. 18. století, druhý na epištolní straně kostela, Foto: Nela Vítková

- 14) Kostel Nanebevzetí Panny Marie, Boční oltář sv. Jana Nepomuckého z 2. Pol. 18. Století, třetí na epištolní straně lodi, Foto: Nela Vítková
- 15) Kostel Nanebevzetí Panny Marie, dvě vitrajová okna, Zvěstování Panně Marii nad oltářem sv. Anny, Navštívení Panny Marie nad oltářem Smrt sv. Josefa, Foto: Nela Vítková
- 16) Kostel Nanebevzetí Panny Marie, dvě vitrajová okna, sv. František z Assisi nad oltářem Nejsvětějšího Srdce Ježíšova, Světec nad oltářem Panny Marie, Foto: Nela Vítková
- 17) Kostel Nanebevzetí Panny Marie, dvě vitrajová okna, Snímání z kříže nad oltářem sv. Antonína, sv. Terezie nad oltářem sv. Františka Nepomuckého, Foto: Nela Vítková
- 18) Socha Panny Marie Immaculaty, u hlavního vstupu do kostela, Foto: Nela Vítková
- 19) Krucifix, u hlavního vstupu do kostela, Foto: Nela Vítková
- 20) Kamenná stéla a smírčí kříž u jižní lodi kostela, Foto: Nela Vítková



1) Pohled na hlavní dvojevěžové průčelí kostela Nanebevzetí Panny Marie v Budišově nad Budišovkou



2) Pohled na boční jižní část kostela Nanebevzetí Panny Marie s vchodem do sakristie



3) Hlavní portál kostela Nanebevzetí Panny Marie v Budišově nad Budišovkou



4) Pohled do interiéru Kostela Nanebevzetí Panny Marie, presbytář s hlavním oltářem a kazatelnou



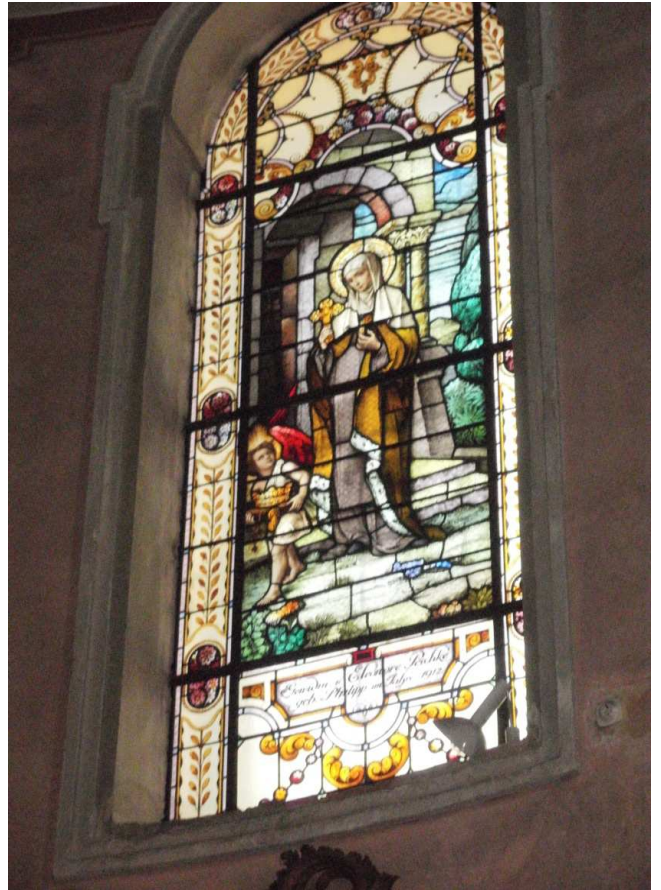
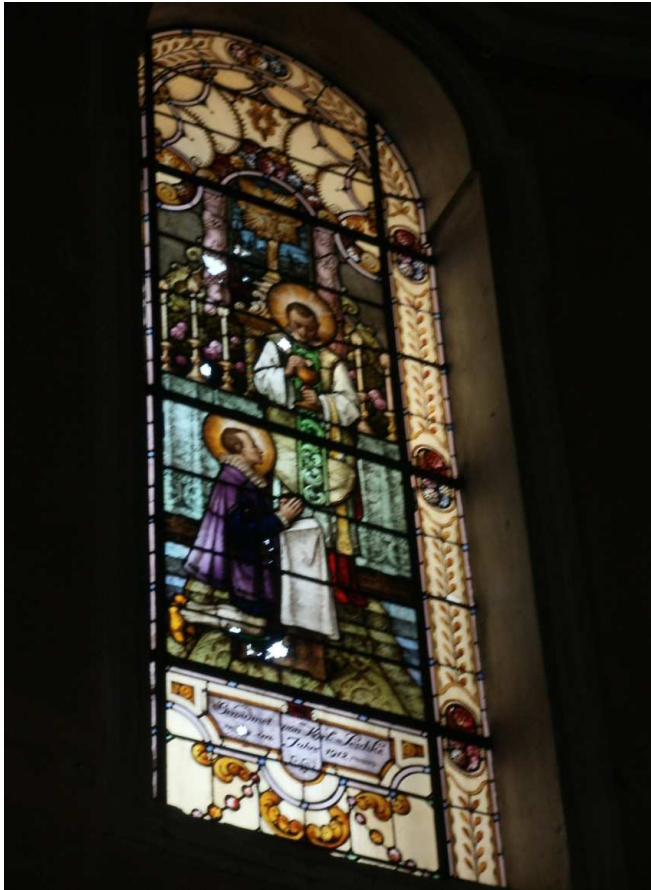
5) Kostel Nanebevzetí Panny Marie, barokní kazatelna



6) Kostel Nanebevzetí Panny Marie, pohled na hlavní vchod do kostela a kruchtu s varhany



7) Kostel Nanebevzetí Panny Marie, Hlavní oltář Nanebevzetí Panny Marie



8) Kostel Nanebevzetí Panny Marie, vitrajové okna Sv. Karla Boromejského a sv. Eleonory na stranách presbytáře



9) Kostel Nanebevzetí Panny Marie, Boční oltář sv. Anny na evangelijní straně lodi



10) Kostel Nanebevzetí Panny Marie, Boční oltář Nejsvětějšího srdce Ježíšova na evangelijní lodi kostela.



11) Kostel Nanebevzetí Panny Marie, Boční oltář sv. Antonína, na evangelijní straně lodi



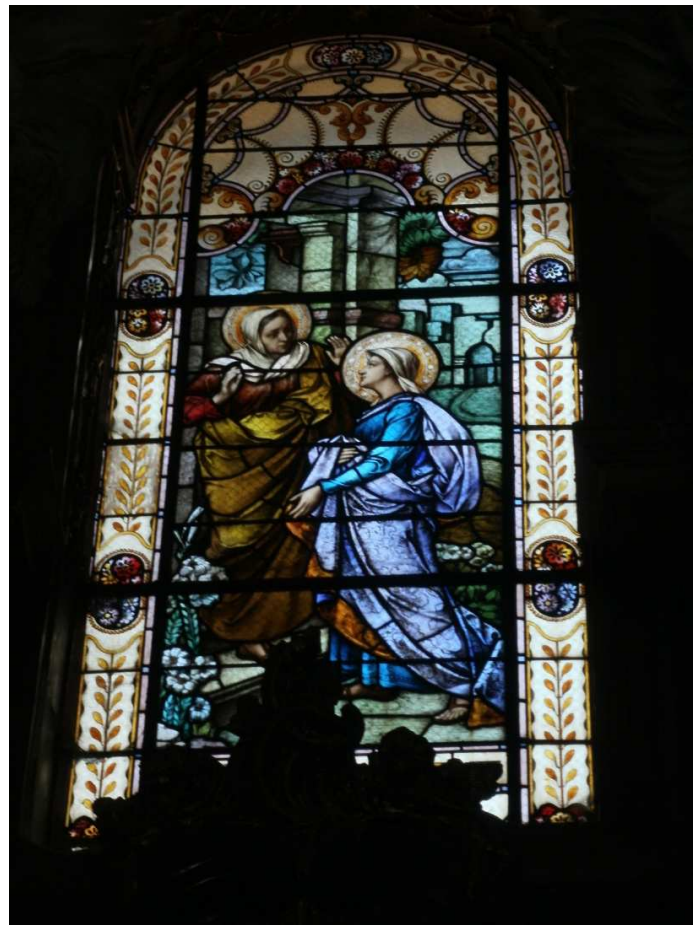
12) Kostel Nanebevzetí Panny Marie, Boční oltář Smrt sv. Josefa , na epištolní straně kostela



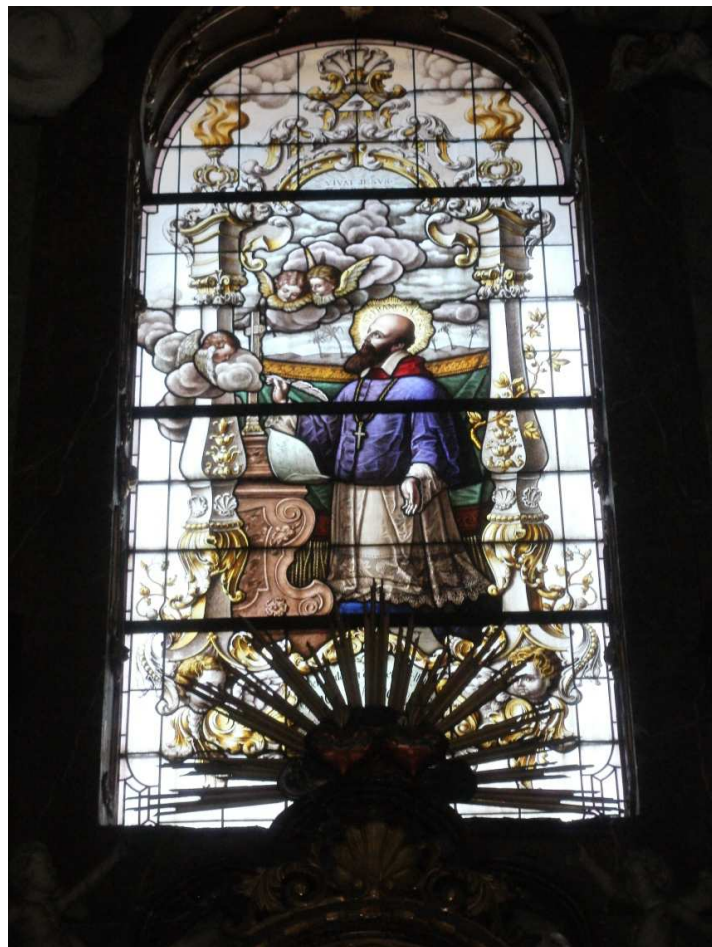
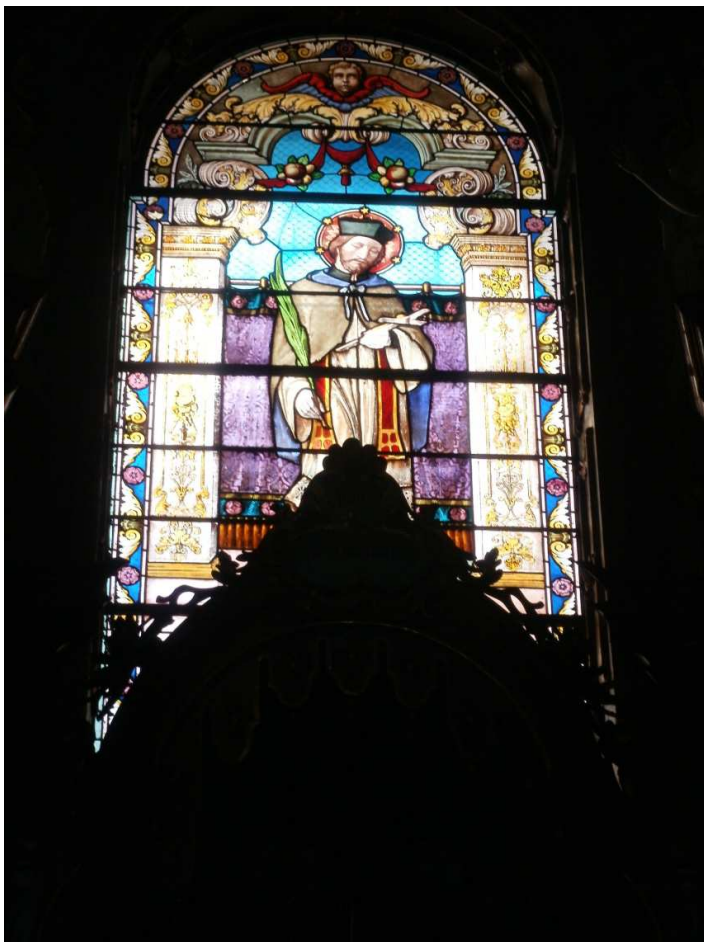
13) Kostel Nanebevzetí Panny Marie, Boční oltář Panny Marie, na epištolní straně lodi



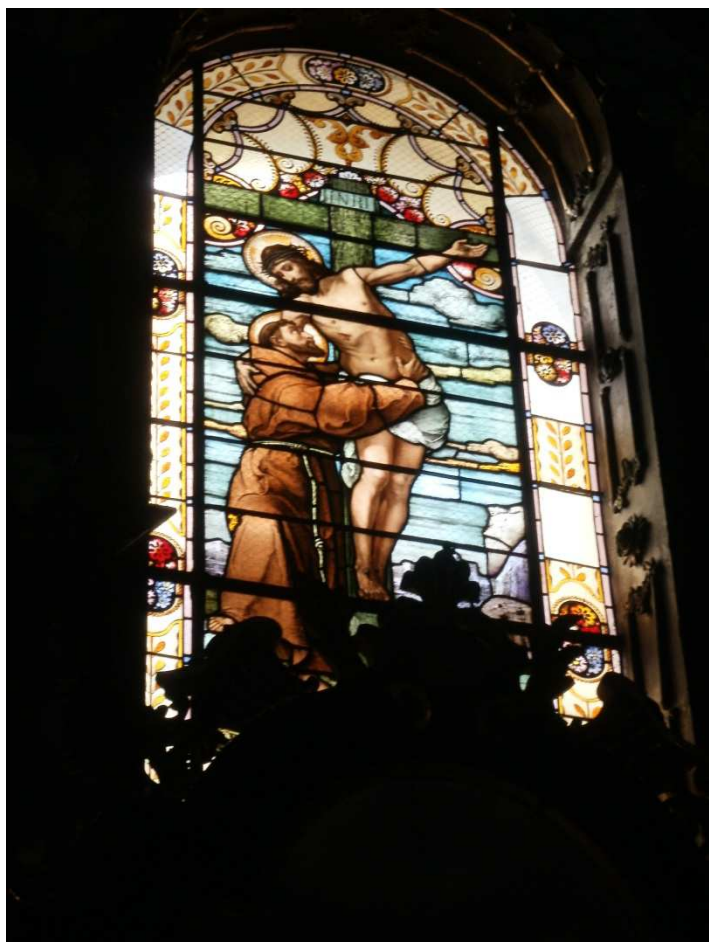
14) Kostel Nanebevzetí Panny Marie, boční oltář sv. Jana Nepomuckého, na epištolní straně lodi



15) Kostel Nanebevzetí Panny Marie, vitrajová okna, Zvěstování Panně Marii nad oltářem sv. Anny, Navštívení Panny Marie nad bočním oltářem Smrt sv. Josefa



16) Kostel Nanebevzetí Panny Marie, vitrajová okna, sv. František z Assisi nad oltářem Nejsvětějšího srdce Ježíšova, Světec nad oltářem Panny Marie



17) Kostel Nanebevzetí Panny Marie, vitrajové okna, Snímání z Kříže nad oltářem sv. Antonína, sv. Terezie nad oltářem sv. Jana Nepomuckého



18) socha Panny Marie Immaculaty před kostelem Nanebevzetí Panny Marie



19) Krucifix, před kostelem Nanebevzetí Panny Marie



20) kamenná stéla a smírčí kříž, u jižní zdi kostela Nanebevzetí Panny Marie