

Univerzita Hradec Králové
Pedagogická fakulta
Katedra výtvarné kultury a textilní tvorby

Broumovská skupina kostelů
Historicko-umělecký vývoj v letech 1709 až 1743

Bakalářská práce

Autor: Daniela Remešová
Studijní program: Specializace v pedagogice (Bc. učitelství)
Studijní obor: Výtvarná tvorba se zaměřením na vzdělání
Základy techniky se zaměřením na vzdělání
Vedoucí práce: Mgr. et Mgr. Klára Zářecká, Ph.D
Oponent práce: MgA. Petr Hůza

Zadání bakalářské práce

Autor: Daniela Remešová

Studium: P19P0756

Studijní program: B7507 Specializace v pedagogice

Studijní obor: Výtvarná tvorba se zaměřením na vzdělávání, Základy techniky se zaměřením na vzdělávání

Název bakalářské práce: **Broumovská skupina kostelů: Historicko-umělecký vývoj v letech 1709 až 1743**

Název bakalářské práce AJ: Broumov group of churches: Historical and artistic development from 1709 to 1743

Cíl, metody, literatura, předpoklady:

V bakalářské práci bude představena výjimečná skupina venkovských barokních kostelů, která se nachází na Broumovsku. Kostely byly postaveny na území klášterního panství podle návrhů Kryštofa (1655–1722) a jeho syna Kiliana Ignáce (1689–1751) Dientzenhoferových na počátku 18. století. Výstavba jmenovaného církevního architektonického souboru se uskutečnila díky obnově již vzniklých kostelů, které byly původně postaveny ze dřeva. Renovace kostelů proběhla v krátkém časovém období a jejím iniciátorem se stal opat Otmar Zinke (1664–1738), který v tehdejší době byl představitelem břevnovsko-broumovského opatství. Srdcem celé skupiny je broumovský klášter s kostelem sv. Vojtěcha.

Praktická část bakalářské práce bude tvořena cyklem autorských fotografií dokumentujících krásu vrcholně barokní architektury jednotlivých broumovských kostelů.

Klíčová slova:

Broumovsko, kostely, klášter, Dientzenhofer, skupina, architektura, výtvarné umění

CECHNER, Antonín. Soupis památek historických a uměleckých v politickém okrese Broumovském. Svazek XLV.. Praha: Archaeologická komise při České akademii věd a umění, 1930.

PROKOP, Bohumír; KOTALÍK, Jiří T.; SÚVA, Pavel. Broumovská skupina kostelů: průvodce školou českého baroka v kraji pískovcových skal. Vernéřovice: Modrý anděl, 2007. 37 s. ISBN 978-80-254-6311-6.

Bergmann, Petr, Martin Burian, and Jana Jeřábková. *Broumovsko: Interpretace Kulturního a Historického Dědictví Na Broumovsku*. 1. vyd. Broumov: TUŽ se, Broumovsko!, 2003.

BAŠTECKÁ, Lydia a Barbora TRENČANSKÁ. *Broumov*. Praha: Paseka, 2013. Zmizelé Čechy. ISBN 978-80-7432-304-1.

VILÍMKOVÁ, Milada a Pavel PREISS. *Ve znamení břevna a růží: historický, kulturní a umělecký odkaz benediktinského opatství v Břevnově*. Praha: Vyšehrad, 1989.

MACEK, Petr, Richard BIEGEL a Jakub BACHTÍK. *Barokní architektura v Čechách*. Praha: Univerzita Karlova v Praze, nakladatelství Karolinum, 2015. ISBN 978-80-246-2736-6.

Galerijní a muzejní edukace ...: vzdělávací programy Uměleckoprůmyslového musea v Praze a Galerie Rudolfinum v .. V Praze: Univerzita Karlova, Pedagogická fakulta, [2012]-. ISBN 978-80-7101-111-8.

Zadávající pracoviště: Katedra výtvarné kultury a textilní tvorby, Pedagogická fakulta

Vedoucí práce: Mgr. et Mgr. Klára Zářecká, Ph.D.

Oponent: MgA. Petr Hůza

Datum zadání závěrečné práce: 16.12.2020

Prohlášení

Prohlašuji, že jsem bakalářskou práci *Broumovská skupina kostelů* vypracovala pod vedením vedoucí závěrečné práce samostatně a uvedla jsem všechny použité prameny a literaturu.

V Hradci Králové dne

podpis

Anotace

REMEŠOVÁ, Daniela. *Skupina broumovských kostelů: Historicko-umělecký vývoj v letech 1709 až 1743*. Hradec Králové: Pedagogická fakulta Univerzity Hradec Králové, 2024. 62 s. Bakalářská práce

Tato bakalářská práce se zabývá jedinečnou skupinou barokních kostelů v regionu Broumova. Broumovská skupina kostelů představuje vynikající příklad barokní architektury a umění v historicko-uměleckém vývoji Čech mezi lety 1709 a 1743. Práce se zaměřuje na venkovské baroko, jeho historický a umělecký vývoj pod vedením rodiny Dientzenhoferů, kteří významně ovlivnili architektonickou podobu těchto kostelů. Praktická část práce se soustředí na fotografickou dokumentaci vybraných kostelů, poskytující detailní pohled na jejich architektonické a umělecké prvky a zachycuje jejich atmosféru a charakter. Cílem práce je poukázat na význam venkovského baroka v kontextu tehdejšího uměleckého dědictví a zdůraznit význam této skupiny kostelů jako kulturního dědictví regionu.

Klíčová slova:

Broumovsko, kostely, klášter, Dientzenhofer, skupina, architektura, výtvarné umění

Annotation

REMEŠOVÁ, Daniela. *Group of Broumov churches: Historical and artistic development between 1709 and 1743*. Hradec Králové: Faculty of Education University of Hradec Králové, 2024. 62 pp. Bachelor Degree Thesis

This bachelor thesis deals with a unique group of Baroque churches in the Broumov region. The Broumov group of churches represents an excellent example of Baroque architecture and art in the historical-artistic development of Bohemia between 1709 and 1743. The thesis focuses on rural Baroque, its historical and artistic development under the leadership of the Dientzenhofer family, who significantly influenced the architectural form of these churches. The practical part of the work focuses on photographic documentation of selected churches, providing a detailed view of their architectural and artistic elements and capturing their atmosphere and character. The aim of the thesis is to point out the importance of rural baroque in the context of the artistic heritage of that time and to emphasize the importance of this group of churches as the cultural heritage of the region.

Keywords:

Broumovsko, churches, monastery, Dientzenhofer, group, architecture, visual arts

Prohlášení

Prohlašuji, že bakalářská práce je uložena v souladu s rektorským výnosem č. 13/2022 (Řád pro nakládání s bakalářskými, diplomovými, rigorózními, dizertačními a habilitačními pracemi na UHK).

Datum:

Podpis studenta:

Obsah

Úvod	8
1 Skupina broumovských kostelů.....	9
1.1 Klášterní kostel sv. Vojtěcha.....	11
1.2 Kostel sv. Václava.....	13
1.3 Kostel sv. Jiří a Martina v Martínkovicích.....	14
1.4 Kostel sv. Máří Magdalény v Božanově	17
1.5 Kostel sv. Markéty v Šonově	18
1.6 Kostel sv. Barbory v Otovicích.....	21
1.7 Kostel všech svatých v Heřmánkovicích	22
1.8 Kostel sv. Anny ve Vižňově.....	25
1.9 Kostel sv. Prokopa v Bezděkově nad Metují	27
1.10 Kostel sv. Michaela ve Verněřovicích	29
1.11 Kostel sv. Jakuba Většího v Ruprechticích.....	31
1.12 Kaple Panny Marie.....	33
2 Stavitelé Broumovské skupiny kostelů	34
2.1 Kryštof Dietzenhofer.....	34
2.2 Kilián Ignác Dietzenhofer	35
3 Praktická část.....	39
3.1 Příprava a realizace focení	39
3.2 Úprava fotografií.....	40
3.3 Brožura.....	41
3.4 Závěrečná realizace	42
Závěr	43
Bibliografie	45
Zdroje.....	48
Přílohy.....	54

Úvod

Bakalářská práce přináší pohled na jedinečnou skupinu kostelů, která se nachází v malebném regionu Broumovska. Broumovská skupina kostelů, představuje vynikající ukázkou barokní architektury a umění, která se výrazně odráží v historicko-uměleckém vývoji Čech v období mezi lety 1709 a 1743. Tento rozsáhlý časový rámec zahrnuje období, ve kterém došlo k výstavbě a rozvoji několika významných sakrálních staveb v Broumovském regionu. Skupina kostelů, navržená a postavená v duchu barokní estetiky, není pouze architektonickým zázrakem, ale zároveň představuje důležitý prvek kulturní identity tohoto regionu.

Barokní architektura a s ní úzce spojené venkovské baroko, přináší fascinující pohled na rozmanitost a bohatství architektonických děl ve venkovském prostředí. Jedná se o sloh, který se projevil v různých typech budov, jako jsou kostely, zámky, fary, ale i obytné domy, hospodářské stavby a další venkovské objekty. Venkovské baroko disponuje charakteristickými prvky, které jej odlišují od barokní architektury ve městech. Jedná se zejména o jednoduché a funkční formy budov, které jsou však zdobeny bohatou ornamentikou a detaily. Průčelí kostelů a zámků jsou často výrazná a monumentální, zdobená lomenými oblouky, cibulovitými věžemi a plastickými reliéfy. Stavby byly navrhovány a budovány s ohledem na potřeby a zvyklosti místního obyvatelstva, a často sloužily nejen jako sakrální či reprezentační objekty, ale také jako centra společenského a kulturního života venkovského okolí.

V bakalářské práci se zaměřuji na tzv. venkovské baroko, jeho historický a umělecký vývoj, pod vedením stavitelů rodiny Dientzenhoferů, kteří významně ovlivnili podobu kostelů tzv. broumovské skupiny. Především se zaměřuji na jednotlivé prvky, které formovaly architektonický charakter, současně poukazuji na význam v kontextu tehdejšího uměleckého dědictví. Též se zmiňuji o problematice autorství, mezi rodinou stavitelů Dietzenhoferů a samotným stavitelem Janem Blažejem Santinim.

Praktická část bakalářské práce se zaměřuje na fotografickou dokumentaci vybraných kostelů s důrazem na jejich architektonické a umělecké prvky. Cílem této části je poskytnout podrobný pohled na vnější podobu kostelních staveb a zachytit atmosféru a charakter jednotlivých sakrálních objektů.

1 Skupina broumovských kostelů

Pojmem broumovská skupina kostelů, označujeme početný soubor farních venkovských kostelů. Stavby ze skupiny kostelů byly na Broumovsku postaveny podle plánů Kryštofa Dietzenhofera (1655–1722) a jeho syna Kiliána Ignáce Dietzenhofera (1689–1751) v první polovině 18. století v období vrcholného baroka. Přestavby se uskutečnily díky síti dřevěných kostelů, které potřebovaly obnovu. Pouze v odlehlém Bezděkově nad Metují nebyl doložen žádným dřevěný kostel. Všechny kostely byly postaveny za poměrně krátkou dobu, a to v letech 1709–1743, jedním z impulsů byla právě i obnova samotného broumovského kláštera, který by tvořil barokní síť společně se skupinou kostelů. Samotný broumovský klášter utrpěl v důsledku husitských válek, reformace a třicetileté války značné škody, proto bylo cílem obnovit především ekonomický potenciál kláštera a s ním spojené společenství kostelů. Na přelomu 17. a 18. století dochází ke skutečnému rozmachu, tohoto dnes již kulturního dědictví, ke kterému velkou měrou přispěli opati Tomáš Sartorius (1630–1700) a Otmar Zinke (1664–1738). Za působení těchto zmíněných opatů se majetek samotného řádu značně rozšiřuje.¹

Jedním z prvních iniciátorů přestavby broumovských kostelů byl právě již zmíněný opat Tomáš Sartorius, který započal opravu břevnovského a broumovského kláštera. Z doby působení opata Tomáše Sartoria se uskutečnila přestavba kostela v Martínkovicích. Autorem návrhu kostela v Martínkovicích je Martin Allio, z tohoto důvodu se kostel výrazně liší svým pojetím, které bylo stylově spojeno s raným barokem. Po smrti Tomáše Sartoria nastoupil na post opata Otmar Daniel Zinke, který na naše území přivedl rodinu Dietzenhoferů. Dle zadání od opata Zinkeho měli Dietzenhoferové vytvořit dostatečně velké, přiměřené stavby, levné bez vyšších uměleckých nároků, které by plnily základní funkce potřeby. Na jednu stranu si opat přál, aby stavby nebyly jednotné, rozmanité a žádná forma se neopakovala.²

¹ PROKOP, B., KOTALÍK, J., SŮVA, P.: *Broumovská skupina kostelů: průvodce školou českého baroka v kraji pískovcových skal*. Broumov: Modrý anděl. 2007. s. 4

² STANĚK, P. *Broumovská skupina kostelů ve světě dobového architektonického prostoru*. Broumov 2018 s. 22

Prvním stavitelem byl Kryštof Dientzenhofer, jenž vytvořil plány pro kostely ve Verněřovicích, Ruprechticích a Otovicích. Půdorysy kostelů v jeho podání byly jednoduché protáhlé centrály.³

Po smrti Kryštofa v roce 1722, v jeho tvorbě pokračoval syn Kilián Ignác, který navrhl kostely v Heřmánkovicích, Bezděkově, Vižňově, Šonově a Božanově. Kiliánovo stavitelské podání bylo více rozmanité, stále se ale jednalo o centrály, které byly radikálně dynamického rázu.⁴

Významnou otázkou týkající se problematiky broumovských kostelů je bezesporu spor o jejich autorství. Jedná se o spor mezi architektem Janem Blažejem Santinim – Aichelem (1677–1723) a samotnou rodinou Dientzenhoferů. V současné době jsou Janu Santinimu Aichelu přisuzována díla, která se dříve řadila do tvorby Kryštofa Dientzenhofera. Oba výše zmiňovaní byli představitelé dynamického baroka, tudíž spadají do radikální skupiny v architektuře.⁵ Hlavní zásluhu v určení autorství má norský historik Christian Norberg-Schulz (1926–2000), který poukázal na výraznou odlišnost v tvorbě Jana Santiniho Aichela a Kryštofa Dientzenhofera. Především v samotné struktuře stavby. Stavby prováděné rodinou Dietzenhoferů mají členité tvary vyplývající z obvodového pláště a klenby, poukazující na průnik oválných těles půdorysu. Naproti tomu jsou stavby Jana Santiniho Aichela statické, mají hlavně souvislé průběžné kládí s klenbou, která se otevírá například freskou. Půdorysy jeho prací se často vyznačují složitou dekorativní strukturou, která utváří základ převážně aditivního prostoru. Občas se vyskytuje i uvolněný a jednotný prostor, který je vždy omezený a konečný. Architektonické koncepty Kryštofa Dientzenhofera a Jana Santiniho vycházely ze stejných myšlenkových kořenů, avšak vedly k úplně odlišným výsledkům.⁶

Broumovská skupina kostelů není vázána pouze na významné osobnosti barokní architektury, ale poukazuje především na jednoznačný typ barokní architektury tzv. venkovského kostela. Požadavky pro vznik broumovských kostelů byly jasně dané, a to v podobě rychlé a levné realizace. V praktickém provedení to znamenalo vznik jednolodní svatyně se zvonící, s bohatší výzdobou, ale bez složitých stavebních prvků.

³ *Broumovská skupina kostelů Kryštofa a Kiliána Ignáce Dietzenhofery*, Brno, 2000, s. 2-3

⁴ PROKOP, B., KOTALÍK, J., SÚVA, P.: *Broumovská skupina kostelů*, s. 5

⁵ HEROUT, J. *Staletí kolem nás: přehled stavebních slohů*. Vyd. 5., přepracované a doplněné, Praha: Paseka, 2002, s. 152

⁶ SEDLÁK, J. *Jan Blažej Santini: Setkání baroku s gotikou*. Ilustroval Jiří PLOYHAR. Praha: Vyšehrad, 1987. s. 24-25

Existovaly ještě další dva požadavky pro realizaci kostelů: za prvé bylo nezbytné zajistit, aby kostely mohly pojmout obyvatele vesnic, kde žilo přibližně 1500 lidí. Dále musel být kostel usazen do krajiny tak, aby splynul s okolím, ale zároveň vytvářel dominantu vesnice.⁷

Vnitřní prostor kostelů se dotvářel i pár let po dostavbě. Fresky na zdech kostelů byly realizovány postupně při nástupu rokoka ve 40. léta 18. století. V průběhu 19. století došlo k proměně původní podoby kostelů, zejména v důsledku necitlivých přístaveb předsíní, rozšiřování oratorií, výměny oken s jiným geometrickým členěním a novými vrhanými monochromními omítkami. Bohužel, i totalitní režim měl velmi negativní dopad na výmalbu. Mnoho fresek bylo přemalováno a jejich původní význam byl zcela znehodnocen.⁸

1.1 Klášterní kostel sv. Vojtěcha

Kostel se nachází přímo v komplexu broumovského kláštera v Broumově. (obr.1) Gotický kostel byl postaven v době působení opata Bavora. Původně byl obehnán zdí a příkopy.⁹



Obrázek 1: Broumovský klášter

Vystaven byl v roce 1357, kdy byla dokončena stavba dvoulodí s polygonálním ukončením kněžiště, velkou hodinovou věží a zvonící na severní straně kněžiště. Roku 1726 byl kostel přestavěn podle projektu Martina Allia z Löwenthalu (1654–1701). Výsledkem se stala vrcholně barokní stavba, v podobě jednolodního kostela s kněžištěm.

⁷ PROKOP, B., KOTALÍK, J., SŮVA, P.: *Broumovská skupina kostelů*, s. 6

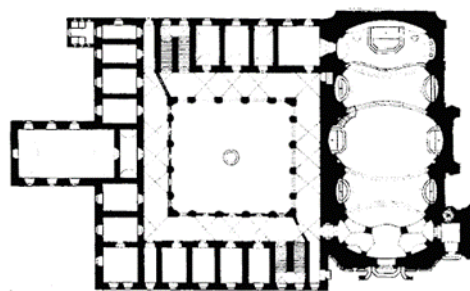
⁸ Tamtéž, s. 7

⁹ Tamtéž, s. 9

(obr.2,3) Po obou stranách lodi byly tři vysoké kaple, které byly odděleny páry spojených pilastrů s pozlacenými kompositními hlavicemi. Nad kaplemi byly postaveny empory, na západním konci se nacházela kruchta. Celý prostor byl zaklenut valenou klenbou s výsečemi.¹⁰(obr.4) Byl odstraněn konvent a značná část budovy opatství. Přestavba byla dokončena Kryštofem a Kiliánem Ignácem Dientzenhoferovými, kteří navrhli a přestavěli další část kláštera.¹¹



Obrázek 3: Půdorys kostela sv. Vojtěcha



Obrázek 3: Půdorys kostela sv. Vojtěcha



Obrázek 4: Interiér kostela



Obrázek 5: Portál kostela



Obrázek 7: Kazatelna

Při vstupu do kláštera se nachází portál, který zdobí sochy, iniciály opata Otmara Daniela Zinkeho (1664–1738) a erb břevnovsko – broumovského opatství. Sochy znázorňují světce sv. Řehoře, sv. Václava, sv. Benedikta z Nursie, sv. Scholastika, sv. Vojtěcha, a nakonec papeže Jana XV. držícího zakládající listinu břevnovského kláštera. Autorem soch je sochař Karel Josef Hienerle (1693–1748).¹² (obr.5)

¹⁰ ZÁLIŠ, J. a OTTE, M. *Broumovo: krajina architektury & architektura krajiny*. Přeložil Antoni MATUSZKIEWICZ, přeložil Karel BŮNA, přeložil Petr HERÝNEK. Broumov: Jan Záliš, 2013. s. 52

¹¹ DIBELKOVÁ, I; NOVÁKOVÁ, K; NOVÁKOVÁ, M; STRÍDA, M. *Broumovo*. 65 s.

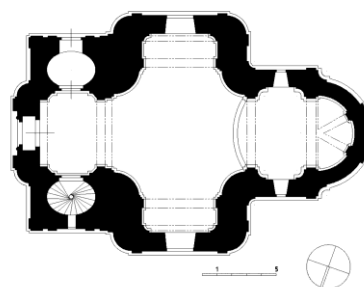
¹² BERGMANN, P. *Broumovo: interpretace kulturního a historického dědictví na Broumovsku*, s. 36-37

Vnitřní výzdobu tvoří stropní fresky vyprávějící život svatého Vojtěcha, která jsou dílem Jana Jakuba Stevense ze Steinfelsu (1651–1730). Oltářní obrazy v kaplích jsou od Václava Vavřince Reinera (1689–1743). Hlavní oltář je dílem sochaře Jana Brokoffa (1652–1718) a Matěje Václava Jäckela (1655–1738) se sochami sv. Václava a sv. Jana Nepomuckého a s obrazem sv. Vojtěcha. (obr.6) Kazatelna je z roku 1671–1672 a je společným dílem řezbáře Jeronýma Kohla (1632–1709), truhláře Matěje Vockingera a malíře Jana Bedřicha Hesse (1622–1673), který provedl zlacení a štafírování. ¹³(obr.7)

1.2 Kostel sv. Václava

Kostel sv. Václava se nachází v Broumově směrem k Dolní bráně. Byl postaven roku 1729 jako náhrada za dřevěné evangelické modlitebny. Autorem je Kilián Ignác Dientzenhofer. Tato stavba probíhala v době působnosti opata Otmara Zinkeho. ¹⁴

Stavba musela být řešena rafinovaně kvůli svahu a stísněnému prostoru. Řešením byla protáhlá centrála se středem řeckého kříže. (obr.8) Vepředu je přistavěna kruchta se dvěma prostory po boku. Jedna část je určena pro schodiště, v druhé části se nachází presbytář s půlkruhovou apsidou. Průčelí je zvýšené kulisou segmentového štítu. V exteriéru jsou použita velká okna, pilastry s vysokou římsou, různé druhy omítek a vysoký sokl. ¹⁵ (obr.9)



Obrázek 8: Kostel sv. Václava v Broumově

Obrázek 9: Půdorys kostela sv. Václava

Interiéru dominují výrazně konvexně prohnuté diagonální pilíře v křížení a elegantně profilované římsy. Zakřivení pilířů dodává dynamiku konceptu interiéru, který je pojat jako jednotný centrální prostor. (obr.10) Tento prostor je zvýrazněn v hloubkové

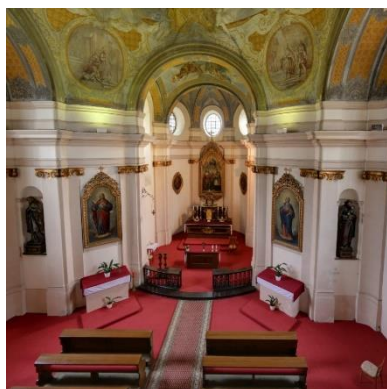
¹³ CECHNER, A. *Soupis památek historických a uměleckých v politickém okresu Broumovském*. Svazek XLV., 34-61 s

¹⁴ DIBELKOVÁ, I; NOVÁKOVÁ, K; NOVÁKOVÁ, M; STRÍDA, M. *Broumovsko*, s. 66

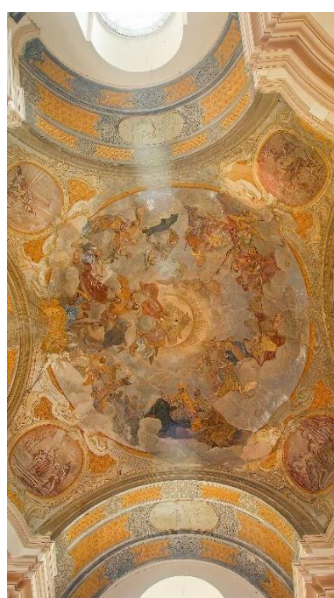
¹⁵ BERGMANN, P. *Broumovsko: interpretace kulturního a historického dědictví na Broumovsku*, s. 41

podélné ose prostřednictvím přidělení prostorů předsíně a chóru. Podobné schéma využil Kilián Ignác Dientzenhofer ve svém díle opakovaně.¹⁶ Ve vnitřním prostoru najdeme fresky z roku 1748, jejichž autorem je Felix Antonín Scheffler (1701–1760). Freska znázorňuje apoteózu sv. Václava, Nejsvětější Trojici a skupinu zemských a benediktinských světců. (obr.11) Na hlavním oltáři je obraz sv. Václava a sv. Jana Nepomuckého od Wilhelma Kandlera z 19. století.¹⁷ (obr. 12)

V roce 1785 byl kostel odsvěcen a využíván převážně jako skladiště. Po sto letech provedl opat J. N. Rotter jeho obnovu. Kostel sv. Václava byl znovu vysvěcen v roce 1883.¹⁸



Obrázek 7: Kazatelna



Obrázek 11: Fresková výzdoba



Obrázek 12: Hlavní oltář

1.3 Kostel sv. Jiří a Martina v Martínovicích

Původní kostel sv. Jiří dle písemných zdrojů vznikl již v roce 1384. V polovině 17. století vedle stále dřevěného kostel se vystavěla pozdně gotická věž. Před rokem 1686 prošel kostel přestavbou na popud opata Tomáše Sartoriuse. Přestavba probíhala v letech 1692–1698. Jako jediný ze skupiny broumovských kostelů má odlišné autory a

¹⁶ PROKOP B., KOTALÍK, J., SŮVA, P.: Broumovská skupina kostelů, s. 13

¹⁷ CECHNER, A. *Soupis památek historických a uměleckých v politickém okrese Broumovském*. Svazek XLV., s.138–139

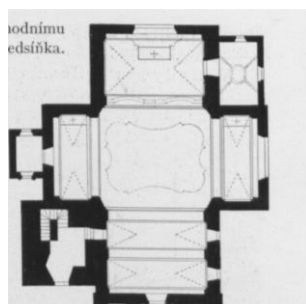
¹⁸ ZÁLIŠ, J. a OTTE, M.. *Broumovsko: krajina architektury & architektura krajiny*. s. 246

reprezentuje ranně barokní architekturu. Stavitelem byl Jan Křtitel Allie (1674–1716), který pracoval zřejmě podle návrhů svého strýce Martina Allie (1654–1701).¹⁹

Půdorys připomíná řecký kříž, do kterého byla zakomponovaná původní gotická věž, která byla při přestavbě kostela nastavena a zároveň se nově přistavila samotná báň kostela. (obr.13,14) Vedle věže nalezneme výklenek, kde je umístěna Madonna s Ježíškem z konce 15. století. Stavba svou osou není orientována tradičně, ale je vázána na staré cesty a zejména na otovický kostel. Součástí stavby je také hřbitov a ohradní zeď, která byla prolomena bránou s přiléhající dvojicí márníc v roce 1750.(obr.15) Tyto úpravy jsou pravděpodobně připisovány Kilianu Ignáci Dientzenhoferovi. Hlavní průčelí kostela zdobí mohutné pilastry, na kterých je posazen štít s volutovými křídly, nesoucí se v duchu zjednodušeného toskánského řádu. (obr.16) Nad portálem se nalézá nápis: SIT HONOR ET GLORIA DEO B. V. MARIAE/ET SS EIUS GEORGIO M. MARTINO EPO, což v překladu znamená „K počtě a slávě Panny Marie a jejich svatých Jiřího Mučedníka a Martina Biskupa“²⁰(obr.17)



Obrázek 13: Kostel sv. Jiřího a Martina



Obrázek 14: Půdorys kostela



Obrázek 15: Štít kostela



Obrázek 16: Hlavní vstup s nápisem



Obrázek 17: Vstup s márnicemi

¹⁹ ZÁLIŠ, J. a OTTE, M. *Broumovsko: krajina architektury & architektura krajiny*. s. 226

²⁰ PROKOP, B., KOTALÍK, J., SŮVA, P.: *Broumovská skupina kostelů*, s. 14

Na vrcholu střední části lodi se nachází kopule, na jejíž plochu byla aplikována v roce 1748 fresková výzdoba znázorňující scény ze života Panny Marie, svatého Jiří a svatého Martina. (obr. 18,19) Nad varhanní kruchtou se nachází sv. Cecílie. Výzdobu ztvárnil Felix Antonín Scheffler, který byl hlavní malířem benediktínského řádu. Hlavní oltář z počátku 18. století zdobí sochy svatého Vavřince a svatého Štěpána. (obr.20) V roce 1990 došlo k vykradení kostela, kdy zloději odcizili několik vzácných soch, včetně dřevěných figurín z betléma. Varhany v kostele jsou považovány za jedny z nejcennějších na Broumovsku a jsou téměř v původním stavu. Tyto varhany z roku 1769 vytvořil broumovský varhanář Franz Süssmuth. (obr.21) Odtud pochází i proslulá dřevořezba sv. Jiří bojujícího s drakem, nyní je umístěna v depozitáři v Broumově.²¹



Obrázek 18: Pohled na interiér kostela



Obrázek 19: Fresková výzdoba



Obrázek 20: Hlavní Oltář



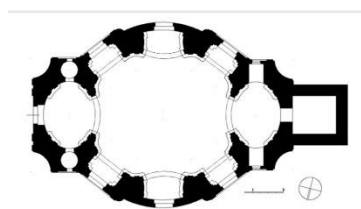
Obrázek 21: Varhany

²¹ CECHNER, A. *Soupis památek historických a uměleckých v politickém okresu Broumovském*. Svazek XLV., s. 221–224

1.4 Kostel sv. Máří Magdalény v Božanově

V místech dnešní stavby stál dřevěný gotický kostel. Kamenná věž společně s dnes již neexistujícím zděným presbytářem, pocházející z let 1709–1710, vznikly pravděpodobně podle původního návrhu Pavla Ignáce Bayera (1656–1733) či Kryštofa Dientzenhofera, a to v době působení opata Zinkeho. Klíčovou etapou bylo období mezi lety 1735 a 1743, působil zde nastupující opat Benno Löbl (1688–1751). V této době se stavba realizovala podle plánů Kryštofa Dientzenhofera.²² Kostel byl dokončen roku 1743, což potvrzuje nástropní freskový medailon od Karla Kováře.

Kostel byl navržen jako centrální prostor ve tvaru kruhu s kupolí a osmi lunetami, k němuž jsou připojeny elipsovitě tvarované prostory presbytáře a kruchty. (obr.22) Radikální řešení půdorysu Kiliána Ignáce je srovnatelné s kostelem sv. Markéty v Praze-Břevnově či kostelem sv. Kláry v Chebu. Za presbytářem se nachází mohutná věž a na západní straně je kostel zdoben prostým štítem. Exteriér je členěn rozmanitým způsobem, střídá se zde rovnost povrchu s konkávním a konvexním řešením. (obr.23) Průčelí je tvořeno předsunutým vchodem, rámuje ho dvojice lizén a konkávních rohů. Po stranách jsou patrné náznaky spirál. Nad vchodem je umístěn znak břevnovsko-broumovského opatství. (obr.24) Charakteristické prvky Kiliána Ignáce jsou patrné i na detailu zdobných říms, parapetů a portálu.²³



Obrázek 22: Půdorys kostela



Obrázek 23: Kostel sv. Máří Magdalény



Obrázek 24: Průčelí

Kruhové centrum kostela je rozděleno na osm dílů, pomocí osmi masivních pilířů, které se dále rozvíjejí do dalších osmi prostorů, šesti nik a oratorií po stranách. (obr.25) V hlavní ose se nachází hlavní oltář v oválném prostoru, který má půdorysně avšak ne prostorově, identický oválný tvar jako vstupní prostor presbytáře na protilehlé straně.

²² PROKOP, B., KOTALÍK, J., SŮVA, P.: Broumovská skupina kostelů, s. 30

²³ DENTI, G. a SKALICKÝ, A. *Krajinou českého baroka: církevní stavby Kryštofa a Kiliána Ignáce Dientzenhoferů na Broumovsku = Landschaft des böhmischen barock: die Sakralbauwerke Christoph und Kilian Ignac Dientzenhofers in der Region Broumov (Braunau)*. Praha: Jalna, 2004, s. 56

Sakristie se nachází za presbytářem v dolním podlaží věže. Roku 1743 pravděpodobně namaloval Jan Karel Kovář (1709–1749) fresku ve středu klenby. Tato freska byla přemalována v roce 1894 malířem Paukertem z Broumova zobrazující scénu se sv. Máří Magdalénou a Kristem. (obr.26)²⁴ Oltář hlavní lodě v novobarokním stylu byl vybudován na počátku 20. století. Na vrcholu retáblu stojí socha svaté Marie Magdalény, která je zároveň i patronkou kostela. Na obou stranách se nacházejí sochy svatého Josefa a svatého Jana Křtitele. (obe.27) V kostele se nachází boční oltář z 1. poloviny 18. století zasvěcený Panně Marii, na kterém jsou umístěny barokní sochy sv. Markéty a Kateřiny, doplněné novodobým obrazem. Naproti stojí oltář Ukřižování s velkým rokokovým rámem. Kromě toho se zde objevuje rokoková kazatelna, v kapličkách jsou umístěny sochy sv. Barbory, Apolonie, Madony s dítětem, Jana Nepomuckého a Panny Marie, vše z 18. století. V presbytáři je k vidění obraz sv. Petra a Pavla z poloviny 18. století a také kamenná křtitelnice z téže doby.²⁵



Obrázek 25: Interiér kostela



Obrázek 26: Freska



Obrázek 27: Hlavní oltář

1.5 Kostel sv. Markéty v Šonově

Kostel sv. Markéty, který se nachází v Šonově a jako jediný ze skupiny kostelů nestojí na stejném místě, jako původní dřevěný kostel sv. Jana Evangelisty, který je zřejmě datován od roku 1350. Zmínku o tomto kostele najdeme v Hesseliově urbáři z roku 1676, později byl kostel spolu s farou zapálen při selské rebelii (1775). Téměř po sto letech byla na původním místě kostela sv. Jana Evangelisty postavena kaple Panny Marie Růžencové.²⁶ Kostel sv. Markéty, který se nachází v Šonově a jako jediný ze skupiny kostelů nestojí na stejném místě jako původní dřevěný kostel

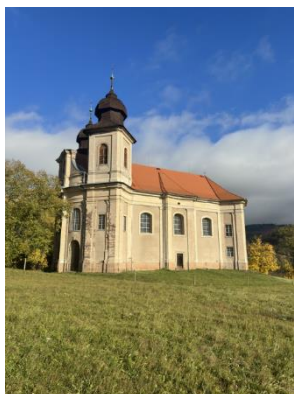
²⁴ ZÁLIŠ, J. a OTTE, M. *Broumovsko: krajina architektury & architektura krajiny*. s. 27

²⁵ CECHNER, A. *Soupis památek historických a uměleckých v politickém okresu Broumovském*. Svazek XLV., s.14–19

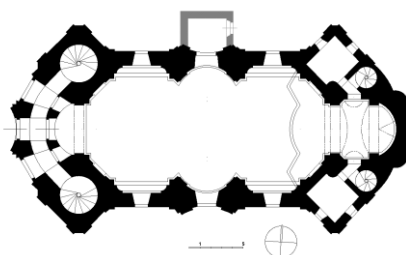
²⁶ ZÁLIŠ, J. a OTTE, M. *Broumovsko: krajina architektury & architektura krajiny*. s. 152

Stavba nynějšího kostela byla zahájena v roce 1727 opatem Otmarem Zinkem a o tři roky později dokončena. Vše se řídilo pravděpodobně podle projektu Kiliána Ignáce Dientzenhofera. Kostel sv. Markéty patří mezi významnější kostely ze skupiny broumovských kostelů, a to díky svému architektonickému provedení a umístění. Tento kostel poukazuje na přesný příklad barokní urbanistiky.

Kostely se klasicky orientují v ose východ – západ, ale v tomto případě se osa zaměřuje na původní trasu cesty do Broumova a jeho průčelí přesně souhlasí s osou broumovského kláštera. (obr.28,29) Půdorys vytváří obdélná hlavní loď, na niž jsou připojeny přístavby depozitáře a sakristie v šikmé ose, které připomínají věžír, stejně tomu je i v průčelí kostela. Typickým znakem, jenž poukazuje na tvorbu Dientzenhoferů je západní průčelí, které je konvexně vyduuté s tabulkovým štítem. Celé průčelí je završeno dvojicí koso postavených věží, které jsou zakončeny báněmi. Věže s okosenými nárožími po stranách vytvářejí dojem, jako by svým natočením samy iniciovaly konvexní vyduť průčelí. (obr.30) Podobné řešení použil Dientzenhofer i u kaple sv. Floriána v Kladně.²⁷ Vrchní patra věží stojí na stejném soklu jako štít, jejich stěny jsou členěny jednoduchým lisenovým rámem, který opticky zlehčuje horní část stavby.²⁸



Obrázek 28: Kostel sv. Markéty



Obrázek 29: Půdorys kostela



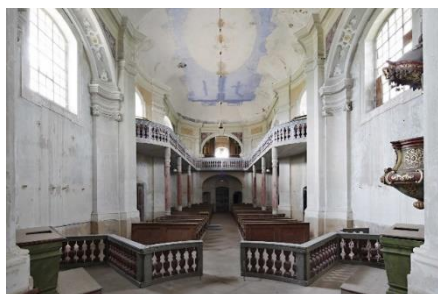
Obrázek 30: Hlavní průčelí

V průběhu poloviny 18. století se dokončovaly části interiéru, jako jsou varhany, kazatelna a hlavní oltář. Postranní oltáře byly umístěny až v 19. století. Kostel je uvnitř bohatě členěn a budí dojem většího prostoru než ve skutečnosti. Interiér je rozdělen na tři prostorové jednotky. (obr.31) Stěny lodi jsou ploché, ale v jejich střední části jsou

²⁷ DENTI, G. a SKALICKÝ, A. *Krajinou českého baroka: církevní stavby Kryštofa a Kiliána Ignáce Dientzenhoferů na Broumovsku.* s. 46

²⁸ PROKOP, B. KOTALÍK, J. SÚVA, P.: *Broumovská skupina kostelů,* s. 29

konkávně prohnuté stěny směrem dovnitř. Výrazné a ostře vykreslené obrysy oválu zdůrazňují, že profilované a do prostoru vytažené pilíře jsou postaveny našikmo a mají zdvojené pilastry s iónskými hlavicemi. Kruchta se táhne až do poloviny lodi, která byla provedena na konci 18. století. Výmalba náběhů a stropu byla svěřena do rukou Josefa Hagera (1726–1781). Tuto výmalbu v roce 1867 přemaloval František Šrůtek. Hlavní oltář stojí na dřevěné mense s beránkem v kartuši. V srdci vyvážené architektury, tvořené vřetenovými sloupy s kompozitními hlavicemi na volutových konzolách, se nachází obraz sv. Markéty. Světice je zobrazena v červených šatech a modrém plášti, držící kříž v pravé ruce. Nad ní se vzdušně vznášejí andělé s palmou a věncem. Na vrcholu se nachází oko Boží v paprscích. Po stranách visí zlacené festony. Na bočních stranách nad brankami se nachází sochy sv. Barbory s věží a kalichem a sv. Kateřina s mečem, kolem a knihou. (obr.32) Boční oltáře jsou z 19. století, výrazně v malém měřítku. Interiér šonovského kostela byl značně poškozen a rozkraden, proto je zde výrazná absence obrazů.²⁹



Obrázek 31: Interiér kostela



Obrázek 32: Hlavní oltář

Původně měl kostel celkem čtyři zvony, avšak většina z nich byla během první světové války zrekvírována. V roce 1927 byly zakoupeny tři nové zvony, které byly vyrobeny v broumovské zvonařské dílně Octavia Wintera. Nicméně, s výjimkou jednoho zvonu, byly tyto zvony během druhé světové války zabaveny. Zvon, který zůstal, byl následně přemístěn na věž klášterního kostela v Broumově.³⁰

²⁹ CECHNER, A. *Soupis památek historických a uměleckých v politickém okresu Broumovském*. Svazek XLV., 297-298

³⁰ *Broumovská skupina kostelů Kryštofa a Kiliána Ignáce Dietzenhofery*, Brno, 2000, s. 18-19

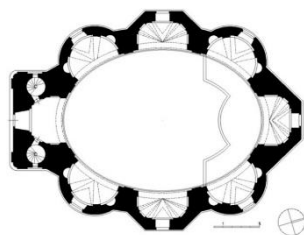
1.6 Kostel sv. Barbory v Otovicích

Kostel sv. Barbory se nachází v Otovicích na místě původní dřevěné kaple, která zde stála do roku 1724. Opat Otmar Zinke zde nechal postavit nynější kostel, výstavba započala roku 1725 a o dva roky později byla dokončena. Autorství plánů není jistě dáno, připsání zásluh Martinu Alliovi bylo zamítnuto. Pravděpodobným autorem byl Kryštof Dientzenhofer, jeho plány jsou variací nerealizovaného návrhu pro Rožmitál pod Třemšínem.³¹ Samotnou realizaci řídil jeho syn Kilián Ignác Dientzenhofer. Kostel byl vysvěcen již v roce 1726.³² Dokončování samotného interiéru probíhalo v letech 1748–1750.

Dispozice exteriéru přesně kopíruje protáhlý oválný půdorys s osmi přidávanými prostory. Kryštof Dientzenhofer využil stejnou dispozici půdorysu u kostela sv. Jana Křtitele v Úterý.³³ V podélné ose jsou umístěny sakristie a oratoř, v příčné ose jsou vedlejší prostory polygonálně ukončeny ve tvaru osmiúhelníku. Tyto vedlejší prostory jsou v diagonále půlkruhové, a navíc jsou výškově odstupňovány, tuto úpravu provedl Kilián Ignác Dientzenhofer. (obr.33,34) Hmoty jsou výrazně vystupující z obvodového zdiva a tvoří jednoduše rámované boční stěny, které jsou součástí jednotné fasády, obtékající celý kostel. Vstup tvoří dvouetážové hlavní průčelí s převýšeným patrem, které je zakončeno trojúhelníkovým štítem. Nad hlavním vchodem do kostela je umístěna pamětní deska s monogramem opata Otmara Zinkeho a letopočtem 1726, kdy byl kostel sv. Barbory vysvěcen.³⁴ (obr.35)



Obrázek 33: Kostel sv. Barbory



Obrázek 34: Půdorys kostela



Obrázek 35: Průčelí kostela

³¹ STANĚK, P. *Broumovská skupina kostelů ve světě dobového architektonického prostoru*. Broumov 2018 s. 54

³² PROKOP, B., KOTALÍK, J., SŮVA, P.: *Broumovská skupina kostelů*, s. 21

³³ DENTI, G. a SKALICKÝ, A. *Krajinou českého baroka: církevní stavby Kryštofa a Kiliána Ignáce Dientzenhoferů na Broumovsku*. s. 43

³⁴ *Broumovská skupina kostelů Kryštofa a Kiliána Ignáce Dietzenhofery*, Brno, 2000, s. 14

Interiér je obdobně navržen jako ve Verněřovicích a Ruprechticích. Hlavní loď je členěna štíhlými pilastry na nízkých trnožích, bez patek a hlavice jsou tvořeny ze zalamovaného kladí podstropní římsy. (obr.36) Zde došlo k dobové inovaci kontinuálně zvlněných stěn. Tato inovace byla též použita v kapli sv. Máří Magdalény na Skalce u Mníšku.³⁵ Jejím autorem je Kryštof Dientzenhofer. Kruchta nad vchodem je orámovaná dřevěnou balustrádou. Hlavní oltář vyplňuje východní výklenek, na nástavci můžeme najít emblém sv. Barbory, která je znázorněna s mečem, palmou a kalichem v paprscích, a dále se zde nachází obraz Stětí sv. Barbory s označeným monogramem B. A. B. s datací roku 1759. Na hlavní římsce oltáře se tyčí socha Spasitele s křížem a nad ním se vznášejí sochy andělů. (obr. 37) Na stranách oltáře, při vstupu do sakristie se vyjímají sochy sv. Josefa a sv. Benedikta. Ve výklencích se nacházejí monumentální sochy sv. Petra a sv. Pavla. Oltář na jižní straně býval dříve hlavní, je bohatě zladen a zdoben barokními prořezávanými postranicemi. Oltář je nejcennější památkou kostela.³⁶ Většina pozdně gotických a renesančních obrazů a plastik je uchována v depozitáři, nebo v Muzeu Broumova.³⁷



Obrázek 36: Interiér kostela



Obrázek 37: Hlavní oltář

1.7 Kostel všech svatých v Heřmánkovicích

Původní kostel v gotickém stylu ze 14. století byl nahrazen roku 1672 dřevěným kostelem na popud opata Tomáše Sartoria. Nynější stavba byla zahájena již roku 1720 pod vedením Kryštofa Dientzenhofera a jeho syna Kiliána Ignáce, avšak autorství je

³⁵ DENTI, G. a SKALICKÝ, A. *Krajinou českého baroka: církevní stavby Kryštofa a Kiliána Ignáce Dientzenhoferů na Broumovsku* s. 43

³⁶ CECHNER, A. *Soupis památek historických a uměleckých v politickém okresu Broumovském. Svazek XLV., 241-245*

³⁷ ZÁLIŠ, J. a OTTE, M. *Broumovsko: krajina architektury & architektura krajiny*. s. 112

připsáno Kiliánovi, jelikož jeho otec v průběhu výstavby zemřel. Jedná se o první radikálně dynamickou stavbu v broumovské skupině kostelů. Hrubá stavba kostela byla dokončena roku 1723, kdy byl též kostel vysvěcen. Interiér byl realizován mezi lety 1726 až 1727. V době vysvěcení kostela stála poblíž původní zvonice a starý kostel, který byl později rozebrán a znovu postaven na Janovičkách. Kostel se do současnosti nedochoval. Areál zahrnuje faru, oddělenou od kostela alejí. (obr. 38) Kostel je obklopen rozlehlým hřbitovem, na němž se nachází původní zděná stavba márnice a novodobě přestavěná cihlová hřbitovní zeď.



Obrázek 38: Hlavní cesta ke kostelu v Heřmánkovicích

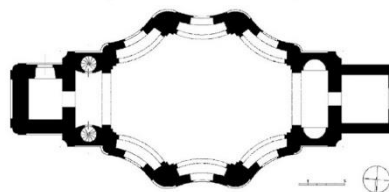
Půdorys je symetrický s podélným uspořádáním, hlavní prostor spočívá nad prodlouženým osmiúhelníkem, který má konvexní strany. Dále zahrnuje příčný obdélníkový úsek pro presbytář a prostory kruchty, doplněné o hranolovou věž na východní straně a čtvercovou sakristii na západní straně. (obr. 39,40) Věž je rozdělena na dvě části pomocí dvoupásové kordonové římsy, která navazuje na horní římsu hlavní lodě. Uspořádání stavby je porovnatelné s kostelem ve Smiřicích, jehož autorem je Kryštof Dientzenhofer.³⁸ Hlavní vchod do kostela prochází přes jižní stranu zvonice, vedlejší vchod nalezneme opodál přes hlavní loď.³⁹ Celé průčelí s vysokou zvonící zakončuje cibulovitá kupole s lucernou a malou cibulkou na vrcholu, kterou lze nalézt i u kostela ve Verněřovicích a Vižňově. Sedlová střecha spojuje celý exteriér do jednotného celku. Vnější zdi jsou střídavě strukturovány lizénovými rámy a prohlubeninami. Konstrukce stavby lze srovnat s kostelem na zámku ve Smiřicích, jehož autorem je již zmíněný Kryštof Dientzenhofer.

³⁸ DENTI, G. a SKALICKÝ, A. *Krajinou českého baroka: církevní stavby Kryštofa a Kiliána Ignáce Dientzenhoferů na Broumovsku* s. 35

³⁹ BLAŽÍČEK, Oldřich J.; BOHATCOVÁ, Mirjam; BUKOVINSKÁ, Beket a spol. *Dějiny českého výtvarného umění: od počátku renesance do závěru baroka*. Praha: Academia, 1989. s. 441



Obrázek 39: Kostel Všech svatých



Obrázek 40: Půdorys kostela

V interiéru kaple je hlavní osa prodloužena o prostory oratoře a chóru. Stěny mají plynulý tvar, konvexně-konkávě zakřivené stěny a jsou prolomeny mělkými výklenky dosahující až k římsě s okny, mezi kterými jsou vsazeny pilastry s čabrakovou hlavicí. Do výklenků jsou vloženy také po obou stranách empory. Střední část má tvar osmiúhelníku, který je ve směru příčné osy upnutý dovnitř, což dodává prostoru dynamiku. (obr. 41) Koncept, který Kilián Ignác Dientzenhofer použil i v jiných svých kostelích, jako je například kostel sv. Vojtěcha v Počáplech či sv. Jana Nepomuckého v Praze, je v odborné literatuře známý jako „kostel s protaženým centrálním prostorem“.⁴⁰ Exteriér následuje tvary interiéru s konkávními stranami a zdůrazněním konvexních prvků, což je typický znak architektonického stylu charakteristického pro práci Francesca Borrominiho (1599–1667).⁴¹ Klenba je plochá, dřevěná.



Obrázek 41: Interiér kostela



Obrázek 42: Ukázka stropní fresky



Obrázek 43: Freska kláštera

Strop kostela je zdoben výjevem nebes s tématem oslavy Všech svatých, v jehož polokruhových polích jsou zobrazeny obrazy čtyř evangelistů, autorem je Karel Kovář (obr.42), avšak v roce 1865 byl přemalován. Tento fakt potvrzují nápisy kolem malby broumovského kláštera nad hlavním oltářem. (obr. 43)

⁴⁰ PROKOP, B., KOTALÍK, J., SŮVA, P.: Broumovská skupina kostelů, s. 22

⁴¹ DENTI, G. a SKALICKÝ, A. *Krajinou českého baroka: církevní stavby Kryštofa a Kiliána Ignáce Dientzenhoferů na Broumovsku* s. 35

Mramorový hlavní oltář stojí na baňatém podstavci a nese vysoký svatostánek mezi dvěma páry pilastrů a dvojicí sloupů s barokně-korintskými hlavicemi zdobenými zlatem, je zde umístěna socha Panny Marie, zatímco po obou stranách stojí zlaté sochy sv. Benedikta a sv. Scholastiky. Na vrcholu oltáře, na volutových nástavcích, klečí sochy andělů. Nad oltářem je umístěno zlaté rámování, které je určeno pro obraz na plátně zobrazující sv. Tomáše, jak vkládá prst do rány Kristovy. (obr.44) Boční oltáře jsou značně rozebrané, okolí oltářů je orámováno malbou v rokokovém pojetí. Na severním oltáři můžeme pozorovat vřetenové sloupy, mezi kterými byl pověšen obraz sv. Benedikta jakožto zakladatele řádu.⁴²



Obrázek 44: Hlavní oltář

1.8 Kostel sv. Anny ve Vižňově

Zcela původní gotický dřevěný kostel sv. Anny vznikl již v roce 1335. V době třicetileté války byl kostel farním, poté filiální k Verněřovicím. Podle pramenů se jednalo o malý, úzký kamenný kostelík, o jehož rozšíření se zasloužil opat Sartorius v roce 1672.⁴³ Na začátku 18. století byla zahájena příprava na přestavbu, kterou inicioval opat Zinke. Po čtyřletém přerušení se výstavba nového kostela znovu rozběhla v letech 1724–28. Projekt vytvořil Kilián Ignác Dientzenhofer a realizace se ujal zednický mistr z Broumova.⁴⁴

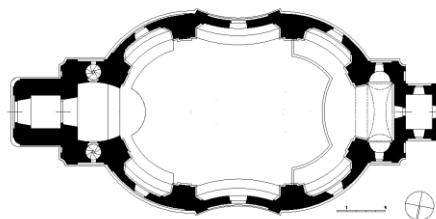
Vzhled kostela je ukázkový příklad dynamického baroka. Loď kostela má oválný půdorys s úseky bočních stran, které jsou konkávně prohnuté, inspirované kostelem v Heřmánkovicích. K lodi náleží na kratších stranách dvě součásti stavby s otupenými rohy.

⁴² CECHNER, A. *Soupis památek historických a uměleckých v politickém okresu Broumovském*. Svazek XLV., s. 197-201

⁴³ *Broumovská skupina kostelů Kryštofa a Kiliána Ignáce Dietzenhofery*, Brno, 2000, s. 22

⁴⁴ PROKOP, B., KOTALÍK, J., SŮVA, P.: *Broumovská skupina kostelů*, s. 25

Na západní straně je malé kněžiště, k němuž je připojena nízká sakristie, na východní straně je kruchta se dvěma točitými schodišti, ke které je přistavena hranolová věž. Věž je zakončena osmibokou bání na vysokém náběhu s otevřenou lucernou, stavitelem se stal Johann Heinrich Opitz z Ruprechtic. Jednoduché lizény, které se nacházejí na zaoblených nárožích, rozdělují vnější fasádu s důrazem na rozvinutá boční průčelí, a ta je korunována masivní kamennou římsou s výrazným přesahem. (obr. 45,46)



Obrázek 45: Kostel sv. Anny ve Vižňově Obrázek 46: Půdorys kostela

Interiér je postaven na oválném půdorysu s prohnutými stěnami, které rozdělují mělké výklenky o stejné výšce. (obr.47) Kruchty jsou umístěny v příčné ose těchto výklenků. Křivku korunní římsy zdůrazňují výrazné pilastry. Na této římsě je umístěna plochá dřevěná klenba s fabionovým zrcadlem. Malba v chrámu je různobarevně mramorová. V kněžišti najdeme původní fresku, která se nachází na klenbě (obr.48). Stojí zde nápis „Bůh otec v oblacích“. Autorem malby je Josef Heger, vytvořil ji roku 1765 ještě s iluzivní architekturou za oltáři. Další malby můžeme najít v presbytáři jako je Bůh otec s anděly, vázy a rokajové ornamenty (obr.48). Hlavní oltář je vytvořený pomocí řezby na téma Poslední večeře, nad ním obraz z roku 1889 Vyučování Panny Marie, jehož autorem je K. Schüller z Vídně. (obr.49) Kazatelna je pavlánová se zlacenými korintskými sloupky s podélným rýhováním.⁴⁵



Obrázek 47: Interiér kostela

Obrázek 48: Ukázky fresky v presbytáři Obrázek 49: Hlavní oltář

⁴⁵ CECHNER, A. *Soupis památek historických a uměleckých v politickém okresu Broumovském*. Svazek XLV., s. 327-329

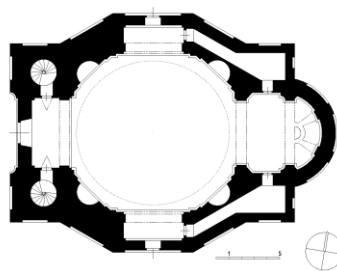
„Jak zdůraznil Norberg –Schulz, řešení použité ve Vižňově spojuje sjednocení a členění prostoru: Římsa kolem celé celého obvodu interiéru tak jako ve Verněřovicích podtrhuje pulsující chod architektonického prostoru a současně jeho jednotný charakter.“⁴⁶

1.9 Kostel sv. Prokopa v Bezděkově nad Metují

Kostel sv. Prokopa se liší od ostatních kostelů broumovské skupiny tím, že nenahrazuje původní dřevěný kostel, protože o něm neexistují žádné archivní záznamy. I přesto, že se nachází v Bezděkově nad Metují, je zařazen do tzv. broumovské skupiny kostelů, protože benediktini působili i v Polici nad Metují. Kostel byl postaven v letech 1724–1727 podle návrhu Kiliána Ignáce Dientzenhofera. K jeho vysvěcení došlo v srpnu roku 1729 za přítomnosti opata Zinka.⁴⁷ Stavbu realizoval místní zednický mistr, který pravděpodobně upravil původní návrhy, což můžeme soudit při porovnání s Kiliánovými návrhy, zejména co se týče zakončení věží a tvaru průčelí. Kostel je obklopen hřbitovní zdí, naproti je umístěna pozdně barokní fara, obě stavby spojuje lipová alej.⁴⁸ (obr.50)



Obrázek 50: Kostel sv. Prokopa v Bezděkově



Obrázek 51: Půdorys kostela

Půdorys kostela představuje zajímavou kombinaci lehce protáhlého osmiúhelníku a řeckého kříže, což je charakteristický prvek architektonického stylu (obr.51). Tato půdorysná kompozice není v díle K. I. Dientzenhofera zcela ojedinělá. Podobné prvky lze spatřit jak v jeho dřívějších realizacích, například v kostelech v Nicově a na Hradčanech, tak i ve vrcholných stavbách jako jsou kostely sv. Mikuláše na Starém Městě v Praze a sv. Máří Magdaleny v Karlových Varech. Centrální stavba je doplněna

⁴⁶ DENTI, G. a SKALICKÝ, A. *Krajinou českého baroka: církevní stavby Kryštofa a Kiliána Ignáce Dientzenhoferů na Broumovsku* s. 26

⁴⁷ PROKOP, B., KOTALÍK, J., SŮVA, P.: *Broumovská skupina kostelů*, s. 26

⁴⁸ DENTI, G. a SKALICKÝ, A. *Krajinou českého baroka: církevní stavby Kryštofa a Kiliána Ignáce Dientzenhoferů na Broumovsku*. s. 39

půlkruhovým kněžištěm na východní straně a kruchtou mezi dvěma hranolovými věžemi na opačné straně. Průčelí kostela je rozčleněno do dvou řádů a charakterizováno trojdílným členěním, kde jsou dvě předsunuté části identifikovatelné jako zvonice díky jejich cibulovitým střechám, zatímco střední část je zasunuta a spojena s bočními částmi konkávními lizénami. V horní části průčelí jsou obě zvonice spojeny tympanonem. (obr.52)

Centrální prostor je rozdělen postranními hlubokými nikami a otevírá se do presbytáře půlkruhovým triumfálním obloukem. Dvojice točitých schodů vede po stranách mělkých předsíní do věží, zatímco při chóru se nacházejí nepravidelné prostory sakristie a depozitáře. Interiér je dvoupodlažní s obíhající oratoří v patře. Pilastry s kónickými hlavicemi a bohatě zdobené štukové profily zdobí stěny. (obr.53) Na falešné ploše klenby je malovaná architektonická stafáž.⁴⁹



Obrázek 52: Průčelí kostela



Obrázek 53: Interiér kostela

Hlavní oltář obsahuje umělecká díla jako obraz Setkání sv. Prokopa s knížetem Oldřichem a obraz poustevníka Vintíře v nástavci. Tyto obrazy, namalované v roce 1743 pro opata Benneho Löbla, jsou dílem malíře opatství Jana Karla Kováře. Na římsce jsou vyobrazeny oblaky a paprsky symbolizující Boha Otce, zatímco po stranách stojí sochy dvou andělů v životní velikosti. Empírové postranní oltáře zdobí obrazy sv. Václava a Panny Marie. Kazatelna s monogramem F. G., znázorňujícím iniciály opata Frederica Grundmanna, je zhotovena z dřeva.⁵⁰

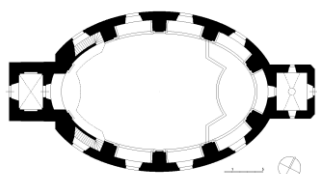
⁴⁹ PROKOP, B., KOTALÍK, J., SŮVA, P.: *Broumovská skupina kostelů*, s. 26

⁵⁰ CECHNER, A. *Soupis památek historických a uměleckých v politickém okrese Broumovském*. Svazek XLV., s. 327- 329

1.10 Kostel sv. Michaela ve Vernéřovicích

Doba vzniku původního tehdy ještě dřevěného kostela sahá až do 16. století, přesněji do roku 1540, kdy vernéřovický kostel postavili pro opata Matyáše tesaři George Dressel a George Arnold. Součástí kostela měla být i fara, na kterou bohužel nedošlo. Z tohoto důvodu byl kostel až do roku 1587 rurechtickým filiálním kostelem. Před rokem 1683 nechal opat Tomáš Sartorius kostel rozšířit, tehdejší vzhled se s největší pravděpodobností mohl podobat hřbitovnímu kostelu Panny Marie v Broumově.⁵¹

Nynější kostel sv. Michaela, který je připisován opatu Otmaru Zinkemu, byl postaven v místě původního dřevěného kostela. Lámání kamene mezi lety 1708–1712 dokládá a naznačuje, že zcela prvotní návrhy kostela byly podle staršího projektu Pavla Ignáce Bayera. Definitivní přípravy stavby se rozběhly v 1716–1717 snad podle návrhů Kryštofa Dietzenhofera. Jeho autorství není přímo doloženo prameny, ale vyplývá z jeho činností stavitele pro řád Benediktinů. Výstavba probíhala v letech 1719 až 1720, respektive do roku 1722, kdy se dokončovalo vnitřní vybavení. Při dokončení stavby 1720 byla stavba vysvěcena opatem Zinkem.⁵²



Obrázek 54: Půdorys kostela



Obrázek 55: Kostel sv. Michaela



Obrázek 56: Hlavní vstup

Kostel je postaven na robustním oválu s kontrastní štíhlou věží v průčelí a se sakristií v závěru (obr.54) Celkový koncept stavby je analogický kostelu sv. Jana Křtitele v Úterý⁵³. Vnější vzhled kostela je členěn meziokenními lizénami a římsami, které tvoří svislé a vodorovné pásy zdůrazněné vrhanou omítkou, která je již zrestaurovaná. (obr.55) Na jižní straně se nacházeli sluneční hodiny. Hlavní vchod se nachází pod věží. „Nad

⁵¹ ZÁLIŠ, J. a OTTE, M. *Broumovsko: krajina architektury & architektura krajiny*. s. 72

⁵² PROKOP, B., KOTALÍK, J., SŮVA, P.: *Broumovská skupina kostelů*, s. 17

⁵³ DENTI, G. a SKALICKÝ, A. *Krajinou českého baroka: církevní stavby Kryštofa a Kiliána Ignáce Dientzenhoferů na Broumovsku*. s. 23

tímto vchodem ve štukovém orámování je bílá mramorová šestihranná deska s nápisem: PRINCIPI, CAELESTIS, EXERCITUS, S. MICHAELI, DEDICAT. 1719, O.A. B. Což v překladu znamená: „Knížeti nebeských zástupců, sv. Michaelovi věnoval Otmar, opat broumovský“.⁵⁴ (obr.56)

Interiér je po obvodu členěn, pomocí vtažených pilastrů, do věnce polí s vysokými, zaklenutými výklenky v síle zdi. Zde je umístěna také varhaní kruchta vyčnívající ve třech obloucích do lodi. (obr.57) Je přístupná z kostela dvěma dřevěnými schodišti a pokračuje dále v emporách. (obr.58) Celá část je roubena dřevěným zábradlím s barokními kuželkami. Celá polychromie se odehrává v modrošedých tónech s hnědými archivoltami a římsami. Na vysokém náběhu je plochý strop, v modrém pokladu je umístěn ústřední motiv kde se nacházel sv. Michael Archanděl, srážejícího Lucifera do pekelných hlubin. Původní výmalba vznikla v roce 1735 a jejím autorem byl Felix Antonín Scheffler. Bohužel freska byla v roce 1941 přemalována místním malířem Franzem Ungramem z Otovic. (obr.59) Hlavní oltář byl vytvořen přímo pro kostel sv. Michaela roku 1755. Autorem je malíř F. A. Scheffler a ústřední obraz představuje Zjevení sv. Archanděla Michaela na hoře Gargano v jižní Itálii. Sochařskou část oltáře pravděpodobně zhotovil pražský sochař M. V. Jäckel (1655–1738), který vytvořil sochy sv. archandělů Gabriela a Rafaela.⁵⁵ (obr.60)



Obrázek 57: Interiér kostela



Obrázek 58: schodiště na empory



Obrázek 59: Stropní freska



Obrázek 60: Hlavní oltář

⁵⁴ Broumovská skupina kostelů Kryštofa a Kiliána Ignáce Dietzenhofery, Brno, 2000, s. 20

⁵⁵ PROKOP, B., KOTALÍK, J., SŮVA, P.: Broumovská skupina kostelů, s. 17

Do roku 1916 měl kostel celkem pět zvonů, poté byly státem čtyři z nich zrekvírovány. Dnes má kostel pouze jeden zvon z roku 1600 z dílny broumovského zvonaře Oktaviána Wintra. „Na zvonu se nachází nápis RUF MICH AN IN ZEIT DER NOR SPRICHT DER HERR SO WILL ICH DICH ERRETEN UND DU SOLLST MICH PREISEN ANNO 1600. To v překladu znamená? „Zavolej mi v čase nouze, říká bůh, tak tě chci chránit a ty mě máš velebit.“⁵⁶ Také jsou zde znázorněni donátoři, znaky broumovského a břevnovského kláštera a krucifix.

1.11 Kostel sv. Jakuba Většího v Ruprechticích

Původní dřevěný kostelík se nacházel v Ruprechticích, podle dochovaných pramenů už v roce 1386. Tento kostel několikrát vyhořel. Stavba byla obnovena za opata Vavřince roku 1512, ale v průběhu let opět došlo k požárům. Roku 1660 byl kostel znovu postaven a rozšířen opatem Tomášem Sartoriem. Základní kámen nynější stavby byl položen 18. srpna 1720. Toto doložení vyplývá z písemných pramenů, které se z této doby dochovaly. K vysvěcení kostela došlo 11. dubna 1723. Autorem návrhů kostela je Kryštof Dietzenhofer, ale nevylučuje se, že by autorem mohl být syn Kilián Ignác.⁵⁷

Kostel sv. Jakuba Většího je jednodlní stavba s protáhlým osmibokým půdorysem, která je typická pro ranou tvorbu K. Dientzenhofera. Konstrukce je rozdělena okenními nikami. (obr. 61,62) Plastické zpracování objemu stavby, kdy celek převládá nad jednotlivými prvky, je příkladný rukopis Kryštofa. Vstupní průčelí je definováno dvěma jednoduchými lizénami a korunováno volutovým štítem s malým oválným oknem. Úprava průčelí včetně tympanonu a rozdělení do dvou řádů představuje zjednodušenou reprodukci předchozích prací, zejména kostela sv. Kláry v Chebu nebo kostela sv. Markéty v Praze-Břevnově.⁵⁸ Nad hlavním vchodem je umístěna mramorovaná deska s nápisem: FILIO / TONITRUI / S.IACOBO MAJORI /EXCITAVIT 1721 / O.A.B. v překladu „Synovi hromu, sv. Jakubu Většímu zbudoval Otmar, broumovský opat.“. S deskou se zde nachází také znak břevnovského a broumovského kostela.⁵⁹ (obr.63)

⁵⁶ *Broumovská skupina kostelů Kryštofa a Kiliána Ignáce Dietzenhofery*, Brno, 2000, s. 21

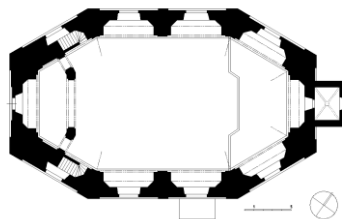
⁵⁷ Tamtéž, s. 16

⁵⁸ DENTI, G. a SKALICKÝ, A.. *Krajinou českého baroka: církevní stavby Kryštofa a Kiliána Ignáce Dientzenhoferů na Broumovsku* s. 31

⁵⁹ CECHNER, A. *Soupis památek historických a uměleckých v politickém okresu Broumovském*. Svazek XLV., 274-278



Obrázek 61: Kostel sv. Jakuba Většího



Obrázek 62: Půdorys kostela



Obrázek 63: Štít kostela

Vnější prostor je členěn šesti výklenky, sahající k hlavní římse, s obloukovými okny vyplněny vitrážemi svatých. Do čtyř výklenků jsou umístěny empory. Celý prostor je orámován pilastry s vystupujícími kanelurami a čabrakovými hlavicemi, tento prvek naznačuje účast Kiliána Ignáce při výstavbě.⁶⁰ Geometrické pásy jsou prací až z 19. století. V závěru se nalézá kruchta vystavěna na dvou pilířích. (obr.64) Hlavní oltář nyní obsahuje obraz Sv. Jakuba Většího z dílny ukrajinského malíře Vjačeslava Iljaščenka (1959–dosud), který byl namalován v roce 1998. (obr. 65) Dříve zde bylo umístěno původní barokní plátno, které bylo roku 1931 nahrazeno obrazem, znázorňující stětí sv. Jakuba, od broumovského malíře Ernsta Birkeho. Strop byl vymalován nástěnnými malbami, které se bohužel nedochovaly.⁶¹



Obrázek 64: Interiér kostela



Obrázek 65: Hlavní oltář

⁶⁰ PROKOP, B., KOTALÍK, J., SŮVA, P.: *Broumovská skupina kostelů*, s. 18

⁶¹ ZÁLIŠ, J., OTTE, M.: *Broumovsko: krajina architektury & architektura krajiny*. s. 130

1.12 Kaple Panny Marie

Již v roce 1670 byl vztyčen mohutný dřevěný kříž s pozlacenou hvězdou, která se původně nacházela na červené věži kláštera. Kaple byla umístěna na okraji skalnatého svahu s jasným záměrem začlenit stavbu do přírodního prostředí. (obr.66) Kapli nechal vybudovat opět Otmar Zinke. Její charakter se odlišuje od ostatních kostelů, protože má symbolický půdorys, který připomíná tvar hvězdy a přímo odkazuje na název kaple. (obr.67,68) Symbol hvězdy napřímo koresponduje se symbolem Panny Marie jako jitřní hvězdy zářící na nebesích.⁶² Tento design není pouhou geometrickou kompozicí oválu či osmiúhelníku, avšak lze v něm jasně rozpoznat kompoziční prvky, které jsou typické pro práci Kiliána Ignáce Dientzenhofera. Umístění Kaple má také svůj záměr, má chránit kraj svým věčným světlem jako maják víry.

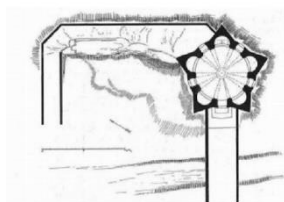
Celá stavba je členěna lizénami. Na čtyřech stranách najdeme úzká půlkruhová okna se šambránami. Vstup do kaple vede přes kamenný most. Portál je zdoben s prohýbanou římsou. Kupole s lucernou vyčnívá nad středním prostorem, zatímco pět špiček má střechy ve tvaru pyramidy.⁶³ Na samém vrcholu kaple je umístěna deseticípá mariánská hvězda, která podtrhuje celou symboliku kaple. Vedle kaple můžeme nalézt terasu, ze které je vidět celá broumovská kotlina.⁶⁴



Obrázek 66: Pohled na kapli v krajině



Obrázek 67: Kaple Panny Marie



Obrázek 68: Půdorys kaple

⁶² PROKOP, B., KOTALÍK, J., SŮVA, P.: *Broumovská skupina kostelů*, s. 33

⁶³ DENTI, G. a SKALICKÝ, A. *Krajinou českého baroka: církevní stavby Kryštofa a Kiliána Ignáce Dientzenhoferů na Broumovsku* 2004 s. 53

⁶⁴ ZÁLIŠ, J. a OTTE, M. *Broumovsko: krajina architektury & architektura krajiny*. s. 100

2 Stavitelé Broumovské skupiny kostelů

2.1 Kryštof Dietzenhofer

Kryštof Dietzenhofer byl český stavitel německého původu, vynikající představitel iluzivního baroka. (obr.69) Svým pojetím stavitelské práce vytvořil označení český nebo pražský barok, který spojuje dynamismus radikálního baroka, klasického francouzského baroka a monumentalitu vídeňského okruhu.⁶⁵ Ve své době patřil mezi nejvyhledávanější stavitele a jeho díla jsou považována za vrcholná v oblasti české i evropské barokní architektury. Navázal na úspěšné práce stavitelů, jako byli Carlo Lurago (1615–1684), Giovanni Domenico Orsi (1634–1679) a Francesco Caratti (1615–1677), kteří působili v Čechách. Nicméně Dietzenhofer nejvíce obdivoval italské mistry jako byl Francesco Borromini (1599–1667) a zejména Guarino Guariniho (1624–1683).⁶⁶



Obrázek 69: Kryštof Dientzenhofer

O životě rodiny mnoho pramenů nemáme, pocházel z hornobavorské stavitelské rodiny. Byl synem Georga Dientzenhoferi (1614–1673). Patřil mezi čtyři bratry George (1643–1689), Wolfganga (1648–1706), Leonharda (1660–1707) a Johanna (1663–1726) a sestru Annu, kteří se také věnovali stavitelství. Svou stavitelskou kariéru započal vyučením v oboru zedník, roku 1677 se přestěhoval do Prahy, kde se mu dostalo mnoha příležitostí, mezi něž se počítá práce políra neboli vedoucího stavby. Též pracoval pro barokního architekta Abraháma Leuthera von Grundta (1620–1701). Spolupracovali spolu

⁶⁵ HEROUT, J., *Staletí kolem nás: přehled stavebních slohů.*, 2002 s. 152

⁶⁶ HORYNA, M., *Kryštof Dientzenhofer (1655-1722): k 350. výročí narození génia českého baroka = Christoph Dientzenhofer (1655-1722): zum 350. Geburtstag des genialen böhmischen Barockbaumeisters.* Praha: Národní památkový ústav, 2005 s. 11

například na výstavbě zámku v Ostrově u Karlových Varů a od roku 1691 v cisterciánském klášteře ve Waldsassenu. Roku 1685 se oženil s vdovou Annou, po staviteli Janovi Jiřím Aichbauerovi (17. století – 1683), se kterou měl pět dětí, mezi které náleží také Kilián Ignác Dientzenhofer. V průběhu let přesněji v roce 1689 získal povolení pro svou stavitelskou činnost.⁶⁷

Během prvního desetiletí 18. století vznikly jeho nejvýznamnější projekty z tzv. radikálních staveb. Mezi které patří, kaple Zjevení Páně ve Smiřicích, klášterní kostel sv. Josefa řádu paulánů v Obořišti, jezuitský kostel sv. Mikuláše v Praze na Malé Straně a kostel sv. Markéty v klášteře benediktnů na Břevnově. Tyto stavby jsou výrazné svým dynamickým a expresivním stylem. Jejich půdorys je postaven na prolínání oválných tvarů, které vytvářejí jednoduší, prolamovaný prostor, a stěny i klenby mají vlnitý charakter. Taková díla najdeme i u dalších autorů, jako jsou Jan Blažej Santini Aichel, Tomáš Haffenecker a později u jeho syna Kiliána Ignáce Dientzenhofera.

Kryštof realizuje řadu staveb mimo Prahu, jednou z prvních staveb vybudovaných podle vlastního návrhu byla kaple Nejsvětější trojice při bývalém špitálu v Teplé, ale největší uznání si získává díky návrhu kostela sv. Mikuláše na Malé Straně, jehož finální realizace se bohužel nedožil. S úspěchem přichází i další zakázky, přičemž prioritu má projekt benediktinského kláštera na Břevnově, který dokončuje jeho syn v roce 1722. Tímto započala i spolupráce s benediktýny a Kryštof se svým synem mají společný projekt – Skupinu Broumovských kostelů.⁶⁸

2.2 Kilián Ignác Dietzenhofer

Kilián Ignác se narodil jako třetí potomek manželství Kryštofa Dientzenhofera a Anny Marie, která byla vdovou po zednickém mistru Johannu Georgu Aichbauerovi, v roce 1689. (obr.70) Jeho křest proběhl 1. září 1689 v kostele svatého Mikuláše na Malé Straně. Na svůj ohromný umělecký výkon byl připravován svým otcem. Při studiu na Malostranském gymnáziu se učil zednickému řemeslu.⁶⁹

⁶⁷ HORYNA, M. a KUČERA, J. *Dientzenhoferové*. 1998. s. 7

⁶⁸ HORYNA, M., *Kryštof Dientzenhofer (1655-1722): k 350. výročí narození génia českého baroka*, 2005 s. 68

⁶⁹ BLAŽÍČEK, Oldřich J.; BOHATCOVÁ, Mirjam; BUKOVINSKÁ, Beket a spol. *Dějiny českého výtvarného umění: od počátku renesance do závěru baroka*. Praha: Academia, 1989. s. 438



Obrázek 70: Kilián Ignác Dientzenhofer

Do roku 1715 procestoval Německo, Francii a Itálii a všude se učil od mistrů stavitelů. Byl však ovlivněn Francescem Borrominim, Gianlorenzem Berninim a Carlem Rainaldim a to díky pobytu v Itálii. Vliv na něj měl i pobyt ve Vídni, kde se učil u císařského dvorního architekta Johanna Lucase von Hildebrandta.⁷⁰ Tyto cesty měly velký inspirační vliv na jeho tvorbu. Po návratu se vrátil do služeb ke svému otci Kryštofovi. Otec si ho zvolil za svého učně a následníka ve stavitelském oboru, a to díky jeho talentu a pílí. Plány kreslené jeho rukou se už tehdy řadily k hodnotnějším pracím. Ve funkci stavitele postupně přebírá vedení otcových staveb především v areálu břevnovského kláštera a Broumova. Tady se vše staví podle starších otcových plánů, novější verze Kilián obohacuje o své detaily. Po několika letech přistupuje konečně i k samostatné tvorbě a přijímá vlastní zakázky. První samostatná práce Kiliána, ale vedená ještě pod stavební firmou otce, je vila Amerika. Ve stejném roce 1717 již realizoval svou samotnou práci kostel Narození Panny Marie na poutním místě v Nicově u Klatov. Jeho otec aplikoval radikálně barokní koncept, Kilián se však odvrátil a vydal se jemnější cestou, aby si našel svůj vlastní výraz. Jde o variaci centrálního půdorysu řeckého kříže, který používal v různých obměnách po celý svůj život. Mezi další typické znaky Kiliána patří tříosé dvouvěžové průčelí s dynamickým rizalitem. Za Kryštofova života působil i v Praze, což dokládá stavba kostela sv. Jana Nepomuckého na Hradčanech.

Kilián Ignác si brzy získal důvěru opata Zinkeho, který ocenil jeho talent a schopnosti v oblasti architektury. Díky této důvěře byl Kilián Ignác pověřen uzavíráním smluv s dodavateli, a to s nemalými finančními prostředky. Tato pozice mu umožnila vést stavby s autoritou a efektivně řídit jejich průběh.⁷¹

⁷⁰ VILÍMKOVÁ, M. *Stavitelé paláců a chrámů: Kryštof a Kilián Ignác Dientzenhoferové*. Praha: Vyšehrad, 1986. s. 114-115

⁷¹ Tamtéž, s. 115

Roku 1719 Kilián Ignác uzavřel sňatek s Annou Cecílií Popelovou, což byl významný milník v jeho osobním životě. Tato událost představovala nejen spojení dvou rodin, ale také posílení jeho společenského postavení a upevnění rodinných vazeb.⁷²

Roku 1722 nastává smutná událost, kdy Kryštof Dientzenhofer, otec Kiliána Ignáce, umírá. Tímto se Kilián stává vlastníkem uznávané stavební firmy. Svému otci a jeho dědictví přináší poctivou úctu, ale zároveň rozvíjí své vlastní vize a nápady. S ním se stavební firma vypracovává na zcela novou úroveň a stává se známou po celém regionu.⁷³ Pod vedením opata Othmara Zinkeho získává Kilián Ignác příležitost realizovat projekty v polském Dolnoslezském vojvodství, kde staví konventní budovy a kostel. Zároveň věnuje svůj talent a energii pracím v broumovské kotlině, kde zanechává trvalé stopy svého umění. V průběhu první poloviny 18. století je jeho přítomnost v Broumově častější než v Praze, protože je zcela pohlcen prací.⁷⁴

Kilián Ignác přichází s řadou dalších významných projektů, mezi něž patří kostel sv. Prokopa v Bezděkově, kostel Všech svatých v Heřmánkovicích, sv. Anna ve Vižňově, sv. Barbora v Otovicích a kostel sv. Markéty v Šonově. Roku 1732 dokončuje kapli Panny Marie na Hvězdě a jako završení svého úspěšného úsilí v té době vzniká kostel sv. Máří Magdalény v Božanově.⁷⁵ Kilián Ignác spolupracoval jak s benediktýnskými řády, tak s jezuity, přičemž pro ně postavil východní část Klementina a kostel sv. Bartoloměje. Jeho dílo představuje významný přínos pro sakrální architekturu a zanechává trvalou stopu v historii umění.

Kilián Ignác rychle vynikl ve svém oboru již v mladém věku a získal si respekt jako zavedený a vysoce ceněný architekt a stavitel. Na rozdíl od tradičních forem svého otce se Kilián spíše vymezoval a hledal vlastní styl. Jeho schopnosti se zaměřovaly na kompoziční dokonalost a precizní tvary. Roku 1727 zahajuje své monumentální dílo, největší stavbu pro benediktýnský řád v Břevnově a Broumově, klášterní nový konvent a prelatury.⁷⁶

⁷² VILÍMKOVÁ, M., *Stavitelé paláců a chrámů: Kryštof a Kilián Ignác Dientzenhoferové*. Praha: Vyšehrad, 1986. s. 178

⁷³ Tamtéž. s.105

⁷⁴ Tamtéž. s. 16

⁷⁵ DVOŘÁČEK, P. *Dientzenhofer: Kryštof Dientzenhofer, Kilián Ignác Dientzenhofer*. Praha: Grada, 2023. s. 39

⁷⁶ BLAŽÍČEK, Oldřich J.; BOHATCOVÁ, Mirjam; BUKOVINSKÁ, Beket a spol. *Dějiny českého výtvarného umění: od počátku renesance do závěru baroka*. Praha: Academia, 1989. s. 448

K vrcholným dílům Kiliána přisuzujeme kostel sv. Mikuláše na Staroměstském náměstí a kostel sv. Jana Nepomuckého na Skalce. Svůj život zakončil tím, že vytvořil mnoho impozantních staveb. Kilián Ignác zemřel roku 1751 pravděpodobně po dlouhé nemoci.⁷⁷

⁷⁷ VILÍMKOVÁ, M., *Stavitelé paláců a chrámů: Krištof a Kilián Ignác Dientzenhoferové*. Praha: Vyšehrad, 1986. s. 192

3 Praktická část

Fotografování kostelů bylo provedeno s ohledem na estetiku, kompozici a světelné podmínky, které mají zásadní vliv na výslednou kvalitu fotografií. Snímky jsou pořízeny z různých úhlů a perspektiv, aby poskytly komplexní pohled na stavbu a umožnily detailní zkoumání jednotlivých architektonických prvků. Zvláštní pozornost je věnována také atmosféře a světelným efektům, které přispívají k celkovému dojmu z fotografie.

3.1 Příprava a realizace focení

Pro svou fotografickou práci jsem zvolila mobilní telefon iPhone 13 Pro. V dnešní době můžeme říci, že dosáhnout s ním podobné kvality jako s klasickou zrcadlovkou není problém. Volba tohoto média byla pro mě jednou z mála možností, přičemž jsem ocenila zejména jeho kompaktnost, což mi umožnilo fotografovat bez nutnosti přenášet další příslušenství.

Fotoaparát s rozlišením 48 megapixelů mi umožnil zachytit obraz s vysokým stupněm detailů a ostrosti, což přináší větší flexibilitu při úpravách fotografií a zajišťuje lepší kvalitu pro tisk. Díky většímu množství pixelů jsou fotografie bohatší na detaily a mohou být upraveny s větší precizností, což přispívá k celkové kvalitě a estetice obrazu.

Pro fotografování krajiny a architektury jsem zvolila širokoúhlý objektiv s ohniskovou vzdáleností 24 mm. Tento typ objektivu je oblíbený pro svou schopnost zachytit širší zorné pole, což je ideální pro fotografické záznamy rozsáhlých krajin a architektonických detailů. Díky širokému záběru jsem mohla zahrnout do snímků co nejvíce prostoru a dosáhnout dramatických efektů perspektivy, které dodávají fotografiím atraktivitu a originalitu. Výhoda tří fotoaparátů s různými clonami spočívá ve flexibilitě a schopnosti přizpůsobit se různým světelným podmínkám a požadavkům na fotografii.

Plánování focení na dvanácti různých lokalitách vyžadovalo pečlivou přípravu. S ohledem na období podzimu, ve kterém probíhalo focení, jsem měla k dispozici zajímavé světelné podmínky, které přispěly k atmosféře snímků. Během realizace mého projektu bylo počasí příznivé, což mi umožnilo plánovaný harmonogram. Snažila jsem se fotografovat všechny lokace během jednoho dne, což se mi podařilo. Ranní světlo při

zachycování šonovského kostela a večerní západ slunce v Bezděkově vytvořily zajímavou atmosféru v teplých barvách. Před každým focením jsem pečlivě prozkoumala okolí kostelů a experimentovala s různými úhly, abych zjistila, který z nich bude pro pořízení snímku nejvhodnější a nejzajímavější. Začínala jsem zachycení kostelů z dálky, abych zdůraznila jejich integraci do okolní krajiny, což je jedna z charakteristik, která činí Skupinu broumovských kostelů výjimečnou. Fotografovala jsem z různých dálek a dbala jsem na základní pravidla kompozice, jako je pravidlo třetin a zlatý řez.

Jeden z hlavních cílů mého projektu bylo zachycení geometrie a architektonických prvků jednotlivých kostelů. Zaměřila jsem se na jejich průčelí, římsy, lizény a věže. Fotografie jsem pořizovala z různých perspektiv, abych zdůraznila jejich hloubku a zajímavost.

Při focení jsem zvolila formát RAW, který poskytuje nejvyšší kvalitu snímků a umožňuje flexibilní úpravy během postprodukce. Avšak s tímto formátem souvisí i náročnost na velikost souborů. Dále jsem aktivovala stabilizaci fotoaparátu, abych minimalizovala chvění obrazu a dosáhla ostřejších fotografií.

3.2 Úprava fotografií

Prvním krokem bylo přenesení všech fotografií z mého telefonu do počítače. S ohledem na velké množství snímků probíhal výběr postupně a pečlivě. Použila jsem program Zoner Photo Studio X, který mi umožnil prohlížet všechny fotografie najednou a usnadnil mi tím rozdělení podle lokalit. Nejdříve jsem odstranila všechny nepovedené snímky a zaměřila se na ty, které byly nejkvalitnější. Cílem bylo vybrat minimálně jednu nebo dvě fotografie z každé lokality, které měly dobrou expozici, ostré detaily a zajímavou kompozici. U kostela sv. Barbory jsem se kvůli nefotogennímu okolí rozhodla zvolit pouze detailní fotografii.

Následovala úprava jednotlivých snímků. Nejprve jsem pomocí nástroje Geometry upravila kompozici, například srovnání horizontu. Poté jsem provedla retušování, kde jsem u každé fotografie individuálně upravila kontrast, sytost, saturaci a vyvážení bílé.

Posledním krokem bylo rozhodnutí o finálním stylu fotografií. Zvažovala jsem, zda je ponechat v barevném provedení, nebo je stylizovat do černobílého provedení.

Kvůli estetickému a historickému kontextu Broumovska jsem se rozhodla pro černobílou verzi. Tento styl přispívá k nádechu historie a zdůrazňuje texturu a kontrast detailů. Věřím, že černobílá verze pomůže divákovi soustředit se více na obsah a kompozici snímku, což může posílit emocionální dopad. Nakonec je to i klasický a časově neutrální styl, který dodá fotografiím eleganci a trvanlivost.

3.3 Brožura

Pro tvorbu brožury o kostelích jsem zvolila program InDesign jako hlavní nástroj. Nejdříve jsem pečlivě připravila veškerý obsah, který chci obsáhnout v brožuře. To zahrnovalo texty k jednotlivým kostelům, které jsem získala z mé bakalářské práce, a také autorské fotografie kostelů. Před samotným použitím fotografií jsem si zkontrolovala jejich kvalitu, abych zajistila, že budou v brožuře vypadat co nejlépe.

Dále jsem vytvořila půdorysy kostelů pomocí Adobe Illustratoru. Jako podklad pro tyto půdorysy jsem použila již existující půdorysy z knihy. Pracovala jsem ve formátu A4 a s pomocí nástrojů pera jsem pečlivě obkreslila základní půdorysy kostelů, aby byly přesné a detailní. Následně jsem si rozvrhla rozložení brožury na papíře, abych měla představu o tom, jak bude vypadat celkový vzhled a zvolila vhodné rozměry. Nakonec jsem se rozhodla pro formát brožury 148x210 mm.

Pro úvodní stránku brožury jsem zvolila autorskou fotografii kostela sv. Prokopa v Bezděkově nad Metují. V dolní levé části stránky jsem umístila hlavní nápis "Broumovská skupina kostelů, Dientzehoferové", styl písma Open Sans o velikosti 34 b a 36 b v tučném provedení pro výraznější efekt. Dále jsem na tuto stránku umístila informace o cyklu fotografií, měsíci a roce výstavy, jméno autora a označení výstavy jako bakalářská práce. Pro propojení celé brožury jsem použila linky, které se prolínaly napříč stránkami.

Vytvořila jsem základní layout brožury, přičemž jsem se držela barevného schématu černé, bílé a šedé. Tato barevnost korespondovala s černobílými fotografiemi, ale zároveň byla dostatečně kontrastní. Jako základ jsem zvolila černý obdélník s 25% krytím, který vytvořil šedý pozadí. Tento obdélník jsem vždy umístila směrem ke hřbetu brožury. Fotografie jsem umísťovala ve dvojicích – pohled na celý kostel a detail do levého horního rohu a středu spodní části stránky, aby částečně překrývaly základní

obdélník. V horní části obdélníku jsem umístila název kostela o velikosti 14 b a celé to zvýraznila linkami. Pod názvem následoval krátký popis o kostelu obsahující informace o výstavbě, autorovi a půdorysu. Pod textem jsem umístila půdorys. Popisy obrázků byly umístěny na linkách u fotografií. Tento styl jsem aplikovala na všechny stránky s kostely. Poslední stránku brožury jsem ponechala zcela prázdnou a čistou, aby vytvořila kontrast k obsahu předchozích stránek a poskytla čtenáři vizuální oddych. Tímto postupem jsem vytvořila brožuru s estetickým a přehledným layoutem, která poskytuje ucelený pohled na jednotlivé kostely a jejich půvab.

Pro realizaci brožury jsem zvolila papír se satinovaným povrchem s gramáží 100 g/m². Celý proces realizovala tiskárna Canon IRA 65551. Před zasláním k tisku jsem v nastavení tiskárny v záložce kompletnosti vybrala možnost tisku brožury, skládání a na závěr sedlové šití. Na závěr jsem pomocí řezačky papíru vyrovnala okraje.

3.4 Závěrečná realizace

Prezentace mé závěrečné práce je založena na detailech a doplněna o celkové pohledy na kostely a jejich půdorysy. Tisk fotografií a brožur jsem uskutečnila v Broumově u rodinného příslušníka, který pracuje v tiskárně.

Pro detaily jsem zvolila formát A3 a lesklý fotografický papír o gramáži 200 g/m². Tisk probíhal pomocí plotru Canon IPF 850. Před samotným tiskem jsem musela pečlivě hlídat, aby bylo vše nastaveno na černobílý tisk, neboť u prvních výtisků se objevily modré odstíny. Při tisku pohledů na celé kostely a jejich půdorysy jsem zvolila stejný proces, aby vše ladilo dohromady. Malé fotografie měly rozměry 13x18 cm a tiskly se na tiskárně Canon IPF 750 na lesklý fotopapír s gramáží 210 g/m², který rychle zasychá.

Přemýšlela jsem, na jaký podklad umístím fotografie. Nakonec jsem se rozhodla pro kapa desky o rozměrech 70x100 cm a tloušťce 3 mm. Na jedné desce jsem si vše pečlivě rozměřila a vytvořila šablonu pro rovnoměrné umístění. Na zbylých deskách jsem pomocí šablony označila body pro orientaci. Detaily jsem umístila do horní části desky a pod ně kostely s jejich půdorysy. Jméno každého kostela jsem umístila do levého dolního rohu. Vše jsem připevnila pomocí tenké oboustranné pásky. Instalace bude provedena pomocí speciálních háčků určených přímo pro kapa desky.

Závěr

Broumovská skupina kostelů z období 1709 až 1743 představuje vynikající příklad barokního umění a architektury, který zanechal trvalý otisk v historii a kultuře regionu. Toto období bylo poznamenáno intenzivním stavebním a uměleckým aktivismem, který vedl k vytvoření několika významných sakrálních staveb, jež dodnes oslňují svou krásou a mistrovstvím.

Stavby Broumovské skupiny kostelů, s jejich komplexní architekturou a bohatou výzdobou, jsou důležitým dědictvím nejen pro místní obyvatele, ale i pro celou zemi. Jejich historický a umělecký význam přetrvává dodnes a inspiruje nás k obdivu a zkoumání bohatého kulturního dědictví našich předků. Prozkoumali jsme vývoj těchto kostelů v historickém kontextu a zhodnotili jsme jejich architektonické a umělecké prvky. Bylo zajímavé sledovat, jak se během tohoto období měnily vkus a preference, a jak se to projevilo na podobě a výzdobě sakrálních staveb. Důkladná analýza nám umožnila lépe porozumět významu těchto kostelů v rámci celého regionu a jejich místa v historii umění.

Jsem přesvědčena, že díky naší práci jsme přispěli k uchování a zdokumentování důležitého aspektu našeho kulturního dědictví. Je důležité, abychom si vážili a chránili tyto vzácné památky pro budoucí generace, aby mohly i ony obdivovat jejich krásu a obdivuhodnou historii.

Závěr mého projektu fotografování a tvorby brožury o kostelích Broumova reflektuje nejen práci a úsilí věnované tomuto projektu, ale také důležitost zachycení architektonických skvostů a historického dědictví této oblasti.

Práce na tomto projektu mě nejenom učila o technických aspektech fotografie a grafického designu, ale také mi poskytla hlubší porozumění architektuře a kulturnímu dědictví. Zaznamenání různých světelných podmínek a atmosféry okolo kostelů bylo klíčové pro vytvoření fotografií, které nejenom zachycují fyzickou podobu těchto staveb, ale také přenášejí emocionální a estetický zážitek. Tvorba brožury pak umožnila prezentovat tyto fotografie a půdorysy kostelů ve strukturovaném a esteticky příjemném formátu. Každá stránka brožury nabízí komplexní pohled na jednotlivé kostely a poskytuje užitečné informace o jejich historii a architektuře.

Doufám, že tato práce nejenom osloví ty, kteří mají zájem o architekturu a historii, ale také inspiruje k návštěvě této malebné oblasti a objevování krás a bohatství Broumavska.

Celkově lze konstatovat, že Broumavská skupina kostelů představuje významný kulturní a architektonický poklad, který si zaslouží pečlivou studii a ochranu. Doufám, že tato bakalářská práce přispěje k širšímu povědomí o tomto unikátním fenoménu a inspiruje k dalším výzkumům v oblasti venkovského baroka v Čechách.

Bibliografie

Literatura

1. *Broumovská skupina kostelů Kryštofa a Kiliána Ignáce Dietzenhofery*, Brno, 2000. 28 s.
2. *Broumovsko. Průvodce po České republice*. Praha: Olympia, 2003. 136 s., ISBN 80-7033-679-X.
3. CECHNER, Antonín. *Soupis památek historických a uměleckých v politickém okrese Broumovském. Svazek XLV. Praha: Archeologická komise při České akademii věd a umění*. Praha, 1930. 384 s.
4. DENTI, Giovanni a SKALICKÝ, Alexandr. *Krajinou českého baroka: církevní stavby Kryštofa a Kiliána Ignáce Dientzenhoferů na Broumovsku = Landschaft des böhmischen barock: die Sakralbauwerke Christoph und Kilian Ignaz Dientzenhofers in der Region Broumov (Braunau)*. Praha: JALNA, 2004. 66 s., ISBN 80-86396-17-7.
5. FROST, Lee. *Naučte se fotografovat dobře s filtry. Encyklopedie – grafika a fotografie*. Brno: Zoner Press, 2006. 159 s., ISBN 80-86815-33-1.
6. DVOŘÁČEK, Petr. *Dientzenhofer: Kryštof Dientzenhofer, Kilián Ignác Dientzenhofer*. Praha: Grada, 2023. 136 s., ISBN 978-80-271-3950-7.
7. FULKOVÁ, Marie. *Galerijní a muzejní edukace: vlastní cestou k umění: vzdělávací programy Uměleckoprůmyslového muzea v Praze a Galerie Rudolfinum v roce 2011*. Praha, 2012. 315 s., ISBN 978-80-7290-535-5
8. HARMAN, Doug. *Digitální fotografie*. Praha: Slovart, 2012. 222 s., ISBN 978-80-7391-553-7.
9. HENNINGES, Heiner. *Základní kurz fotografie: fotografická praxe krok za krokem: fotoaparáty, filmy, fototechnika*. České Budějovice: Dona, 1994. 96 s., ISBN 80-85463-32-6.
10. HEROUT, Jaroslav. *Staletí kolem nás: přehled stavebních slohů*. Vyd. 5., přeprac. a dopl. Praha: Paseka, 2002. 390 s., ISBN 80-718-5389-5.
11. HORYNA, Mojmir a KUČERA, Jaroslav. *Dientzenhoferové*. Praha: Akropolis, 1998. 168 s., ISBN 80-85770-68-7.
12. HORYNA, Mojmir. *Kryštof Dietzenhofer (1655-1722): k 350. výročí narození génia českého baroka = Christoph Dietzenhofer (1655-1722): zum 350.*

- Geburtstag des genialen böhmischen Barockbaumeisters*. Praha: Národní památkový ústav, 2005. 130 s., ISBN 80-86234-69-X.
13. BLAŽÍČEK, Oldřich J.; BOHATCOVÁ, Mirjam; BUKOVINSKÁ, Beket a spol. *Dějiny českého výtvarného umění: od počátku renesance do závěru baroka*. Praha: Academia, 1989. 920 s., ISBN 80-200-0069-0.
 14. MACEK, Petr, Richard BIEGEL a Jakub BACHTÍK. *Barokní architektura v Čechách*. Praha: Univerzita Karlova v Praze, 2015. 768 s., ISBN 978-80-246-2736-6.
 15. PRAŽÁK, Václav. *Baroko východních Čech: architektura, sochařství*. Hradec Králové: Garamon, 1999. 119 s., ISBN 80-902593-0-8.
 16. PROKOP, Bohumír; KOTALÍK, Jiří T.; SŮVA, Pavel. *Broumovská skupina kostelů: průvodce školou českého baroka v kraji pískovcových skal*. Vernéřovice: Modrý anděl, 2007. 37 s., ISBN 978-80-254-6311-6.
 17. SEDLÁK, Jan. *Jan Blažej Santini: setkání baroku s gotikou*. Praha: Vyšehrad, 1987. 256 s.
 18. STANĚK, Petr. *Broumovská skupina kostelů ve světle dobového architektonického prostoru*. Broumov, 2018. 63 s.
 19. VILÍMKOVÁ, Milada. *Stavitelé paláců a chrámů: Křištof a Kilián Ignác Dientzenhoferové*. Praha: Vyšehrad, 1986. 256 s.
 20. VILÍMKOVÁ, Milada a PREISS, Pavel. *Ve znamení břevna a růží: historický, kulturní a umělecký odkaz benediktinského opatství v Břevnově*. Praha: Vyšehrad, 1989. 340 s., ISBN 80-7021-013-3.
 21. ZÁLIŠ, Jan a OTTE, Miroslav. *Broumovsko: krajina architektury & architektura krajiny*. Přeložil Antoni MATUSZKIEWICZ, přeložil Karel BŮNA, přeložil Petr HERYNEK. Broumov, 2013. 380 s., ISBN 978-80-260-4206-8.

Internetové zdroje

1. VIA DIENTZENHOFER. *Kryštof Dientzenhofer*. [online]. Praha, 2021 [cit. 2024-01-1]
Dostupné z: <https://www.dientzenhofers.cz/domy/rejstriky/detail/10-dientzenhofer-krystof>
2. VIA DIENTZENHOFER. *Kilián Ignác Dientzenhofer*. [online]. Praha, 2021 [cit. 2024-01-1]
Dostupné z: <https://www.dientzenhofers.cz/domy/rejstriky/detail/11-dientzenhofer-kilian-ignac>
3. ARCHIVEB. *Kryštof Dientzenhofer*. [online]. Brno, 2021 [cit. 2024-01-1]
Dostupné z: <https://www.archiweb.cz/krystof-dientzenhofer>
4. JEŽEK, Jan. *Broumovská skupina kostelů*. [online]. Náchod, 2013 [cit. 2023-15-11]
Dostupné z: <https://bohemiaorientalis.cz/broumovska-skupina-kostelu/>
5. BROUMOV 2028. *Broumovská skupina kostelů*. [online]. Broumov, 2023 [cit. 2023-04-10]
Dostupné z: <https://www.broumov2028.cz/broumov-aregion/historie/pamatky/broumovska-skupina-kostelu>
6. KLÁŠTER BROUMOV. *Portál kostela sv. Vojtěcha*. [online]. Broumov, 2024 [cit. 2023-01-07]
Dostupné z: <https://www.klasterbroumov.cz/prohlidky-menu/zajimavosti/portal-kostela-sv-vojtecha>

Zdroje

1. Obrázek 1: Broumovský klášter
Zdroj:https://zemesveta.cz/wpcontent/uploads/2021/01/broumovsky_klaster_letecky.jpg
2. Obrázek 2: Kostel sv. Vojtěcha v Broumově
Zdroj:<https://5ac99d7762.clvawcdnwnd.com/705a1a1df90c4fa411183b028bf14b43/200085750-183b41a2ee/Balustr%C3%A1da.jpg>
3. Obrázek 3: Půdorys kostela sv. Vojtěcha
Zdroj:<https://www.google.com/url?sa=i&url=https%3A%2F%2Fwww.soupispa matek.com%2Ffarnosti%2Fklasteryvcr.htm&psig=AOvVaw33mRGDLgjqV2AW3qcgeg9T&ust=1713710556099000&source=images&cd=vfe&opi=89978449&ved=0CBIQjRxqFwoTCOCT07uD0YUDFQAAAAAdAAAAABAE>
4. Obrázek 4: Interiér kostela
Zdroj: <https://www.hkregion.cz/dr-cs/106936-klasterni-kostel-sv-vojtecha.html>
5. Obrázek 5: Portál kostela
Zdroj: Vlastní
6. Obrázek 6: Hlavní oltář
Zdroj: https://turistickamapa.cz/data_fotos/2022/klaster-broumov-2022_20_12-123146.jpg
7. Obrázek 7: Kazatelna
Zdroj:https://upload.wikimedia.org/wikipedia/commons/1/16/Kazatelna_v_kostele_sv._Vojt%C4%9Bcha_v_Broumov%C4%9B%2C_1671-1672.jpg
8. Obrázek 8: Kostel sv. Václava v Broumově
Zdroj: vlastní
9. Obrázek 9: Půdorys kostela sv. Václava
Zdroj: Soubor:Kostel svatého Václava (Broumov), půdorys.GIF – Wikipedie (wikipedia.org)
10. Obrázek 10: Interiér kostela
Zdroj: Kostel sv. Václava, Broumov - Církevní památky - Broumovsko - Broumov (hkregion.cz)
11. Obrázek 11: Fresková výzdoba
Zdroj: Kostel sv. Václava, Broumov - Církevní památky - Broumovsko - Broumov (hkregion.cz)

12. Obrázek 12: Hlavní oltář
Zdroj: Kostel sv. Václava, Broumov - Církevní památky - Broumovsko - Broumov (hkregion.cz)
13. Obrázek 13: Kostel sv. Jiřího a Martina v Martínkovicích
Zdroj: vlastní
14. Obrázek 14: Půdorys kostela
22. Zdroj: CECHNER, Antonín. *Soupis památek historických a uměleckých v politickém okresu Broumovském. Svazek XLV. Praha: Archeologická komise při České akademii věd a umění. Praha, 1930. s 219*
15. Obrázek 15: Štít kostela
Zdroj: vlastní
16. Obrázek 16: Hlavní vstup s nápisem
Zdroj: vlastní
17. Obrázek 17: Vstup s márnici
Zdroj: vlastní
18. Obrázek 18: Pohled na interiér kostela
Zdroj: Kostel sv. Jiří a Martina, Martínkovice - Církevní památky - Broumovsko - Martínkovice (hkregion.cz)
19. Obrázek 19: Fresková výzdoba se scénami z života Panny Marie, sv. Jiří a sv. Martina
Zdroj: Kostel sv. Jiří a Martina, Martínkovice - Církevní památky - Broumovsko - Martínkovice (hkregion.cz)
20. Obrázek 20: Hlavní Oltář
Zdroj: V kostele v Martínkovicích je kopie původního oltářního obrazu F. A. Schefflera (ceskenoviny.cz)
21. Obrázek 21: Varhany
Zdroj: Český varhanní festival 2023 | Varhany v kostele sv. Jiří a sv. Martina v Martínkovicích (ceskevarhany.cz)
22. Obrázek 22: Půdorys kostela sv. Máří Magdalény
Zdroj: Turistické listy | Kostel sv. Máří Magdaleny v Božanově je mistrovským dílem K.I.Dienzenhofera | Místopis (sportovnilisty.cz)
23. Obrázek 23: Kostel sv. Máří Magdalény v Božanově
Zdroj: vlastní

24. Obrázek 24: Pohled na průčelí
Zdroj: vlastní
25. Obrázek 25: Interiér kostela
Zdroj: Kostel sv. Máří Magdalény, Božanov - Církevní památky - Broumovsko - Božanov (hkregion.cz)
26. Obrázek 26: Freska na stropě kostela
Zdroj: Broumovsko - Kostel sv. Máří Magdalény Božanov | Via Dientzenhofer (dientzenhofers.cz)
27. Obrázek 27: Hlavní oltář
Zdroj: Kostel sv. Máří Magdalény, Božanov - Církevní památky - Broumovsko - Božanov (hkregion.cz)
28. Obrázek 28: Kostel sv. Markéty v Šonově
Zdroj: vlastní
29. Obrázek 29: Půdorys kostela
Zdroj: Soubor:Kostel svaté Markéty (Šonov), půdorys.GIF – Wikipedie (wikipedia.org)
30. Obrázek 30: Hlavní průčelí
Zdroj: Šonov - kostel svaté Markéty (schnablova.net)
31. Obrázek 31: Interiér kostela
Zdroj: Broumovsko - Kostel sv. Markéty Šonov | Via Dientzenhofer (dientzenhofers.cz)
32. Obrázek 32: Hlavní oltář
Zdroj: Turistické listy | Kostel sv. Markéty v Šonově patří do skupiny broumovských kostelů K.I. Dientzenhofera | Místopis (sportovnilisty.cz)
33. Obrázek 33: Kostel sv. Barbory v Otovicích
Zdroj: vlastní
34. Obrázek 34: Půdorys kostela
Zdroj: Turistické listy | Kostel sv. Barbory v Otovicích patří do broumovské skupiny kostelů | Místopis (sportovnilisty.cz)
35. Obrázek 35: Průčelí kostela
Zdroj: vlastní
36. Obrázek 36: Interiér kostela
Zdroj: Broumovsko - Kostel sv. Barbory Otovice | Via Dientzenhofer (dientzenhofers.cz)

37. Obrázek 37: Hlavní oltář
Zdroj:Kostel sv. Barbory, Otovice - Církevní památky - Broumovsko - Otovice (hkregion.cz)
38. Obrázek 38: Hlavní cesta ke kostelu v Heřmánkovicích
Zdroj: vlastní
39. Obrázek 39: Kostel Všech svatých
Zdroj: vlastní
40. Obrázek 40: Půdorys kostela
Zdroj:<https://itras.cz/broumovska-skupina-kostelu/galerie/17173/>
41. Obrázek 41: Interiér kostela
Zdroj: <https://itras.cz/broumovska-skupina-kostelu/galerie/17173/>
42. Obrázek 42: Ukázka stropní fresky
Zdroj:<https://www.dientzenhofers.cz/domy/objekty/detail/15-broumovsko-kostel-vsech-svatych-hermankovice>
43. Obrázek 43: Freska Broumovského kláštera
Zdroj:<https://www.dientzenhofers.cz/domy/objekty/detail/15-broumovsko-kostel-vsech-svatych-hermankovice>
44. Obrázek 44: Hlavní oltář
Zdroj:[https://cs.wikipedia.org/wiki/Kostel_V%C5%A1ech_svat%C3%BDch_\(He%C5%99m%C3%A1nkovice\)#/media/Soubor:He%C5%99m%C3%A1nkovice,_kostel_V%C5%A1ech_svat%C3%BDch_05.jpg](https://cs.wikipedia.org/wiki/Kostel_V%C5%A1ech_svat%C3%BDch_(He%C5%99m%C3%A1nkovice)#/media/Soubor:He%C5%99m%C3%A1nkovice,_kostel_V%C5%A1ech_svat%C3%BDch_05.jpg)
45. Obrázek 45: Kostel sv. Anny ve Vižňově
Zdroj: vlastní
46. Obrázek 46: Půdorys kostela
Zdroj:[https://cs.wikipedia.org/wiki/Kostel_svat%C3%A9_Any_%28Vi%C5%BE%C5%88ov%29#/media/Soubor:Kostel_svat%C3%A9_Any_\(Vi%C5%BE%C5%88ov\),_p%C5%AFdorys.GIF](https://cs.wikipedia.org/wiki/Kostel_svat%C3%A9_Any_%28Vi%C5%BE%C5%88ov%29#/media/Soubor:Kostel_svat%C3%A9_Any_(Vi%C5%BE%C5%88ov),_p%C5%AFdorys.GIF)
47. Obrázek 47: Interiér kostela
Zdroj:<https://www.dientzenhofers.cz/domy/objekty/detail/20-broumovsko-kostel-sv-anny-viznov>
48. Obrázek 48: Ukázky fresky v presbytáři
Zdroj:<https://www.dientzenhofers.cz/domy/objekty/detail/20-broumovsko-kostel-sv-anny-viznov>

49. Obrázek 49: Hlavní oltář
Zdroj:<http://www.turistickelisty.sportovnilisty.cz/mistopis/kostel-sv-anny-ve-viznove-patri-do-broumovske-skupiny-kostelu/>
50. Obrázek 50: Kostel sv. Prokopa v Bezděkově
Zdroj: vlastní
51. Obrázek 51: Půdorys kostela
Zdroj:https://cs.m.wikipedia.org/wiki/Soubor:Kostel_svat%C3%A9ho_Prokopa_%28Bezd%C4%9Bkov_nad_Metuj%C3%AD%29,_p%C5%AFdorys.GIF
52. Obrázek 52: Průčelí kostela
Zdroj: vlastní
53. Obrázek 53: Interiér kostela
Zdroj:<https://www.policko.cz/cs/novinka-2087-tour-de-torpedo-nizka-srbska.html>
54. Obrázek 54: Půdorys kostela ve Verněřovicích
Zdroj:[https://cs.wikipedia.org/wiki/Kostel_svat%C3%A9ho_Michaela_archand%C4%9Bla_%28Vern%C3%A9rovice%29#/media/Soubor:Kostel_svat%C3%A9ho_Michaela_Archand%C4%9Bla_\(Vern%C3%A9rovice\),_p%C5%AFdorys.GIF](https://cs.wikipedia.org/wiki/Kostel_svat%C3%A9ho_Michaela_archand%C4%9Bla_%28Vern%C3%A9rovice%29#/media/Soubor:Kostel_svat%C3%A9ho_Michaela_Archand%C4%9Bla_(Vern%C3%A9rovice),_p%C5%AFdorys.GIF)
55. Obrázek 55: Kostel sv. Michaela ve Verněřovicích
Zdroj: vlastní
56. Obrázek 56: Hlavní vstup do kostela
Zdroj: vlastní
57. Obrázek 57: Interiér kostela
Zdroj:<https://www.dientzenhofers.cz/domy/objekty/detail/35-broumovsko-kostel-sv-michaela-archandela-vernerovice>
58. Obrázek 58: schodiště na emporu
Zdroj:<https://www.dientzenhofers.cz/domy/objekty/detail/35-broumovsko-kostel-sv-michaela-archandela-vernerovice>
59. Obrázek 59: Stropní freska
Zdroj:<https://www.dientzenhofers.cz/domy/objekty/detail/35-broumovsko-kostel-sv-michaela-archandela-vernerovice>
60. Obrázek 60: Hlavní oltář
Zdroj:<http://www.turistickelisty.sportovnilisty.cz/mistopis/kostel-sv-michaela-ve-vernerovicich-patri-do-skupiny-broumovskych-kostelu/?style=mobile>

61. Obrázek 61: Kostel sv. Jakuba Většího

Zdroj: vlastní

62. Obrázek 62: Půdorys kostela

Zdroj:[https://cs.wikipedia.org/wiki/Kostel_svat%C3%A9ho_Jakuba_V%C4%9Bt%C5%A1%C3%ADho_%28Ruprechtice%29#/media/Soubor:Kostel_svat%C3%A9ho_Jakuba_V%C4%9Bt%C5%A1%C3%ADho_\(Ruprechtice\),_p%C5%AFdorys.GIF](https://cs.wikipedia.org/wiki/Kostel_svat%C3%A9ho_Jakuba_V%C4%9Bt%C5%A1%C3%ADho_%28Ruprechtice%29#/media/Soubor:Kostel_svat%C3%A9ho_Jakuba_V%C4%9Bt%C5%A1%C3%ADho_(Ruprechtice),_p%C5%AFdorys.GIF)

63. Obrázek 63: Pohled na štít kostela

Zdroj: vlastní

64. Obrázek 64: Interiér kostela

Zdroj:<https://www.dientzenhofers.cz/de/domy/estates/detail/34-broumovsko-kostel-sv-jakuba-vetsiho-ruprechtice>

65. Obrázek 65: Hlavní oltář

Zdroj:[https://cs.wikipedia.org/wiki/Kostel_svat%C3%A9ho_Jakuba_V%C4%9Bt%C5%A1%C3%ADho_%28Ruprechtice%29#/media/Soubor:Ruprechtice_\(Mezim%C4%9Bst%C3%AD\)-_kostel_svat%C3%A9ho_Jakuba_V%C4%9Bt%C5%A1%C3%ADho,_obr13.jpg](https://cs.wikipedia.org/wiki/Kostel_svat%C3%A9ho_Jakuba_V%C4%9Bt%C5%A1%C3%ADho_%28Ruprechtice%29#/media/Soubor:Ruprechtice_(Mezim%C4%9Bst%C3%AD)-_kostel_svat%C3%A9ho_Jakuba_V%C4%9Bt%C5%A1%C3%ADho,_obr13.jpg)

66. Obrázek 66: Pohled na kapli v krajině

Zdroj:<https://www.kudyznudy.cz/aktivity/barokni-kaple-panny-marie-snezne-navrcholu-hvezda>

67. Obrázek 67: Kaple Panny Marie

Zdroj: vlastní

68. Obrázek 68: Půdorys kaple

Zdroj:<http://www.turistickelisty.sportovnilisty.cz/mistopis/kaple-hvezda-dominuje-hrebenu-broumovskych-sten-2/?style=mobile>

69. Obrázek 69: Kryštof Dientzenhofer

Zdroj:https://sk.wikipedia.org/wiki/Kry%C5%A1tof_Dientzenhofer#/media/S%C3%BAbor:Ruhmeshalle_Muenchen_Chr._Dienzenhofer_Baumeister-1.jpg

70. Obrázek 70: Kilián Ignác Dientzenhofer Zdroj: vlastní

Zdroj:<https://www.archaiabrno.org/data/images/0221/img11029.jpg>

Přílohy

Příloha A Fotografie – detaily.....	I
Příloha B Fotografie – pohledy na kostely.....	IV
Příloha C Půdorysy.....	V
Příloha D Brožura.....	VII

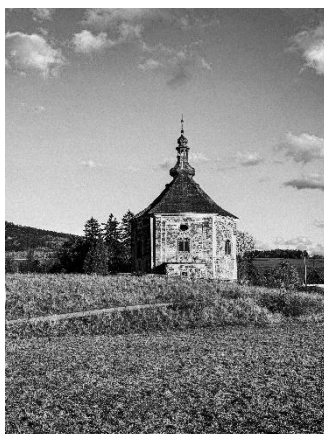
Příloha A Fotografie – detaily



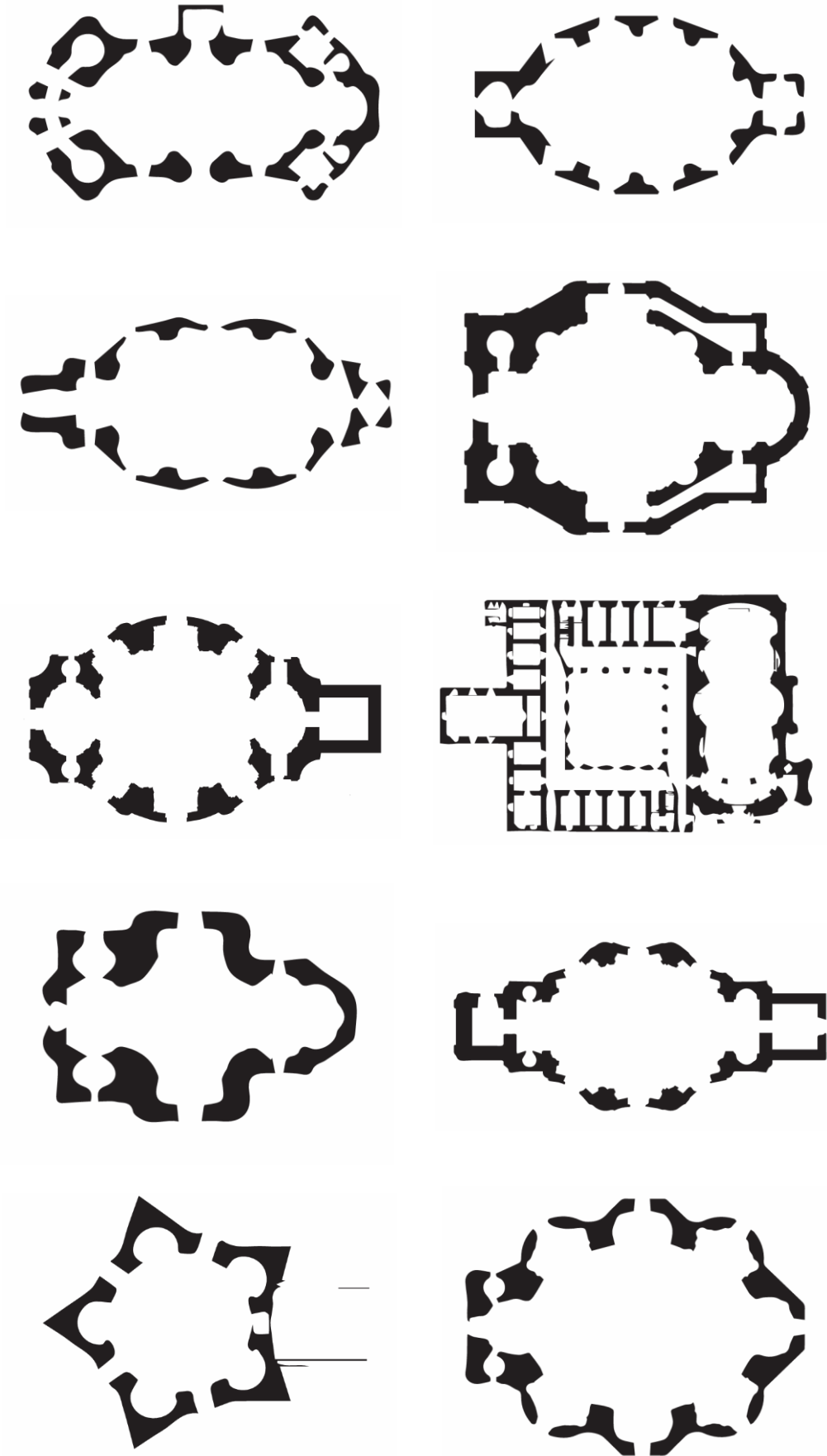


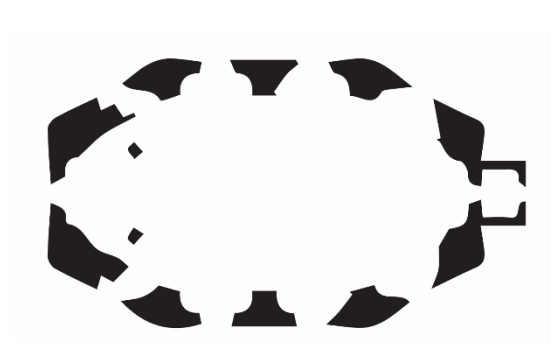
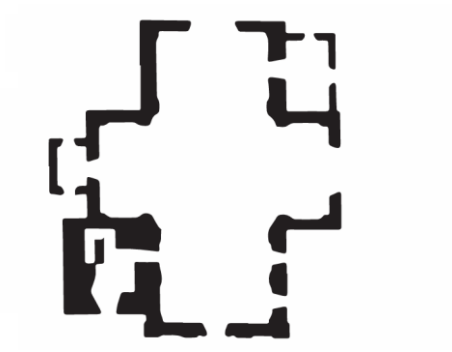


Příloha B Fotografie – pohledy na kostely



Příloha C Půdorysy





Příloha D Brožura

BRUNNEN
PHOTOGRAPHY

Broumovská skupina kostelů DIENTZENHOFEROVÉ

Kláterní kostel sv. Vojtěcha v Broumově

Kostel se nachází vpravo v nepřímoúhelníkovitém kláterně Broumově. Roku 1728 byl kostel zrušen a jeho zbytky sloužily jako základ pro novou budovu. Kostel byl zrušen a jeho zbytky sloužily jako základ pro novou budovu. Kostel byl zrušen a jeho zbytky sloužily jako základ pro novou budovu.

Flošný klášter

Foto: M. Dientzenhofer

Kostel sv. Václava v Broumově

Kostel byl postaven v roce 1728 a je jedním z nejkrásnějších děl Dientzenhoferů. Kostel je postaven v roce 1728 a je jedním z nejkrásnějších děl Dientzenhoferů. Kostel je postaven v roce 1728 a je jedním z nejkrásnějších děl Dientzenhoferů.

Kostel sv. Václava

Flošný klášter

Foto: M. Dientzenhofer

Kostel sv. Martina v Martinkovicích

Přibližně postaven v roce 1728. Kostel je jedním z nejkrásnějších děl Dientzenhoferů. Kostel je postaven v roce 1728 a je jedním z nejkrásnějších děl Dientzenhoferů. Kostel je postaven v roce 1728 a je jedním z nejkrásnějších děl Dientzenhoferů.

Kostel sv. Martina

Flošný klášter

Foto: M. Dientzenhofer

Kostel sv. Michaela Archanděla ve Verneřovicích

Kostel byl postaven v roce 1728 a je jedním z nejkrásnějších děl Dientzenhoferů. Kostel je postaven v roce 1728 a je jedním z nejkrásnějších děl Dientzenhoferů. Kostel je postaven v roce 1728 a je jedním z nejkrásnějších děl Dientzenhoferů.

Kostel sv. Michaela Archanděla

Flošný klášter

Foto: M. Dientzenhofer

Kostel sv. Jakuba Většího v Ruprechticích

Kostel byl postaven v roce 1728 a je jedním z nejkrásnějších děl Dientzenhoferů. Kostel je postaven v roce 1728 a je jedním z nejkrásnějších děl Dientzenhoferů. Kostel je postaven v roce 1728 a je jedním z nejkrásnějších děl Dientzenhoferů.

Kostel sv. Jakuba Většího

Flošný klášter

Foto: M. Dientzenhofer

Kostel sv. Barbory v Otavě

Kostel byl postaven v roce 1728 a je jedním z nejkrásnějších děl Dientzenhoferů. Kostel je postaven v roce 1728 a je jedním z nejkrásnějších děl Dientzenhoferů. Kostel je postaven v roce 1728 a je jedním z nejkrásnějších děl Dientzenhoferů.

Kostel sv. Barbory

Flošný klášter

Foto: M. Dientzenhofer

