

**UNIVERZITA PALACKÉHO V OLMOUCI**

**PŘÍRODOVĚDECKÁ FAKULTA**

Katedra geografie

**Tomáš MERTA**

## **Sídelní geografie města Ostravy**

*Bakalářská práce*

Vedoucí práce: RNDr. Pavel Ptáček, Ph.D.

Olomouc 2012

## **Prohlášení**

Prohlašuji, že jsem zadanou bakalářskou práci vypracoval samostatně pod vedením RNDr. Pavla Ptáčka, Ph.D. a veškerou použitou literaturu a zdroje jsem uvedl v seznamu použité literatury.

V Olomouci dne 1. 5. 2012

.....

## **Poděkování**

Na tomto místě bych rád poděkoval panu RNDr. Pavlu Ptáčkovi, Ph.D. za čas, který mi věnoval při konzultacích bakalářské práce.

UNIVERZITA PALACKÉHO V OLOMOUCI  
Přírodovědecká fakulta  
Akademický rok: 2010/2011

**ZADÁNÍ BAKALÁŘSKÉ PRÁCE**  
(PROJEKTU, UMĚLECKÉHO DÍLA, UMĚLECKÉHO VÝKONU)

Jméno a příjmení: **Tomáš MERTA**  
Osobní číslo: **R09047**  
Studijní program: **B1301 Geografie**  
Studijní obor: **Regionální geografie**  
Název tématu: **Sídelní geografie města Ostravy**  
Zadávající katedra: **Katedra geografie**

Z á s a d y p r o v y p r a c o v á n í :

Cílem bakalářské práce je provést stručný přehled determinant urbánního a socioekonomického vývoje města Ostravy s důrazem na její morfologickou, funkční a socioekonomickou strukturu. Bude zmíněn historický vývoj města a jeho morfologická struktura, současné charakteristiky vývoje města, současná vnitřní sociální diferenciaci města, členění města na sektory, nejdůležitější problémy rozvoje města v současnosti s výhledem do budoucnosti.

Rozsah grafických prací: Podle potřeb zadání

Rozsah pracovní zprávy: 5 000 - 8 000 slov

Forma zpracování bakalářské práce: tištěná/elektronická

Seznam odborné literatury:

- BÄHR, J., JÜRGENS, U. (2009): Stadtgeographie II., Westermann, Braunschweig  
FASSMANN, H. (2009): Stadtgeographie I., Westermann, Braunschweig  
HALL, P.: Urban and Regional Planning, Routledge, London, 1993, 259 s.  
HRŮZA, J., ZAJÍC, J.: Vývoj urbanismu I a II, FA ČVUT Praha, 1996, 1997, 186 s. a 150 s.  
JANEČKOVÁ, L.: VAŠTÍKOVÁ, M.: Marketing měst a obcí, Grada, 1999, 178 s.  
KNOX, P., PINCH, S. (2000): Urban Social Geography: An Introduction. Pearson, Harlow, 479 s.  
LICHTENBERGER, E. (1991): Stadtgeographie- Methoden, Modelle, Konzepte. Teubner geogr. Bücher, 211 s.  
Maier, K.: Územní plánování, FA ČVUT Praha, 2005, 81 s.  
MATLOVIČ, R. (1998): Geografia priestorovej štruktúry mesta Prešov. Geografické práce VIII/1, PU Prešov  
PERLÍN, R., KUBEŠ, J.: Územní plánování pro geography, Karolinum, Praha, 1998, 89  
Časopisy:  
Urbanismus a územní rozvoj  
S - státní správa a samospráva  
Materiály ČSÚ, Historický lexikon obcí, monografie, územní plán, strategický plán, ústní informace na příslušných úřadech, články prof. Vítězslava Kutý o Ostravě

Vedoucí bakalářské práce: RNDr. Pavel Ptáček, Ph.D.

Katedra geografie

Datum zadání bakalářské práce: 27. dubna 2011

Termín odevzdání bakalářské práce: 30. dubna 2012

L.S.

Prof. RNDr. Juraj Ševčík, Ph.D.  
děkan

Doc. RNDr. Zdeněk Szczyrba, Ph.  
vedoucí katedry

V Olomouci dne 27. dubna 2011

# Obsah

Úvod, cíl práce a metodika .....	7
1 Základní informace o Ostravě .....	10
1. 1 Poloha .....	10
1. 2 Administrativní členění .....	11
1. 3 Postavení Ostravy v sídelním systému .....	12
1. 4 Vývoj počtu obyvatel .....	13
2 Historický a územní vývoj Ostravy do roku 1989 .....	17
2. 1 Preindustriální období .....	17
2. 2 Industriální období .....	18
2. 3 Socialistické město .....	19
2. 4 Vývoj těžby uhlí na území města .....	20
3 Ostrava po roce 1989 až do současnosti .....	22
3. 1 Změny ve vnitřní struktuře města .....	22
3. 2 Ostrava v procesu deindustrializace .....	22
3. 3 Shrnutí vývoje Ostravy v období transformace po roce 1989 .....	25
4 Urbanistický vývoj města .....	26
4. 1 Urbanistický vývoj města v industriálním období .....	26
4. 2 Urbanistický vývoj města v socialismu .....	26
5 Současná vnitřní diferenciaci města .....	28
5. 1 Městské obvody, části obce a katastrální území Ostravy .....	28
5. 2 Funkční zóny města .....	31
4. 2. 1 Obytná a občanská zástavba .....	33
4. 2. 2 Průmyslové firmy, průmyslové zóny a brownfieldy .....	34
4. 2. 3 Doprava .....	36
4. 2. 4 Zóna obchodu, veřejných služeb a administrativy .....	37
4. 2. 4 Zóna sportu a oddychu .....	39
6 Nejdůležitější současné rozvojové problémy města .....	42
6. 1 Migrace a celkový úbytek obyvatelstva .....	42
6. 2 Nezaměstnanost .....	42
6. 3 Životní prostředí .....	44
7 Výhled do budoucnosti .....	45
Závěr .....	48
Summary .....	49
Seznam literatury .....	50
Seznam příloh .....	53

# Úvod, cíl práce a metodika

## Úvod

Kdysi málo významné středověké městečko, dnes významné a průmyslové centrum hutnictví a zpracování železa, sídelní centrum a metropole severovýchodní Moravy a Slezska, taková je Ostrava, která spolu s dalšími evropskými a severoamerickými městy prošla během industrializace složitým urbanizačním procesem, jež měnil tvář těchto měst po několik desetiletí.

Urbanizace bývá obvykle spojována s 19. a 20. stoletím, obdobím tzv. vědeckotechnické revoluce. Hlavními znaky urbanizace jsou rozvoj městského života, soustředění obyvatel do městských sídel a růst významu měst (Hrůza, 1977). Urbanizace zasáhla nejvíce oblasti s bohatou surovinovou základnou (převážně černé uhlí), kde postupně vznikala stotisícová a miliónová města, rozsáhlé sídelní a průmyslové aglomerace (Porúří, Horní Slezsko). V tomto období se projevil rychlý růst průmyslových předměstí, hrady historických jader měst byly, až na výjimky, zbořeny, vznikaly nové široké ulice a také nové způsoby dopravy v čele s železnicí (Hrůza, Zajíc, 1996). Podobně jako Ostrava a Ostravsko, vyrostla řada evropských regionů a měst, která se tehdy nacházela a nachází na nalezištích černého uhlí, z malých vesnic a městeček na velkoměsta. Kupříkladu města v anglických hrabstvích Lancashire (město Rochdale), Durham (město West Hartlepool), Yorkshire, Staffordshire nebo Essen v německém Porúří (Hall, 1982).

První stavební inženýři začali společně s vedoucími představiteli města usilovat o funkční rozčlenění města do obytných, průmyslových a rekreačních zón. Poprvé se stanovují regulační podmínky uliční zástavby, městských čtvrtí, uličních čar aj. Vznikají tak plně moderní územní plány měst (Kubeš, 1998). Za jeden z prvních regionálních plánů je považována studie osídlení Doncasterské oblasti anglického urbanisty L. P. Abercrombieho. Taktéž jeho zpracování územního plánu Londýna jako celku, The Greater London Plan z roku 1944, je považováno právem pro svou metodiku i koncepci za klasické dílo urbanistického plánování velkoměsta. Mezi další světově známé urbanisty patřili a patří například Němec R. Baumeister, Francouzi T. Garnier a Le Corbusier, Bělorus M. J. Ginzburg a Angličan Sir P. Hall (Hrůza, 1977). Ze známých českých architektů a urbanistů můžeme jmenovat například J. Kotěru, J. Voženílkou, P. Janáka, M. Urbana, F. L. Gahuru, V. Karfíka nebo J. Gočára (Maier, 2000).

## Cíl práce

Cílem této bakalářské práce je provést stručný přehled determinant urbánního a socioekonomického vývoje města Ostravy s důrazem na urbanistickou koncepci města v minulosti i současnosti. V práci je stručně popsán historický vývoj města v hlavních historických etapách s důrazem na období průmyslové revoluce a socialistické období, které byly nejvýznamnější pro růst města. Není opomenut vývoj města v porevolučním období, během kterého město čelilo a čelí procesům deindustrializace. V práci je dále popsán urbanistický vývoj města, na který pak navazuje hlavní kapitola rozebírající morfologickou strukturu a hlavní funkční zóny (obytná, průmyslu, služeb a rekreace) města. Ty jsou také vyobrazeny na mapách vytvořených autorem této práce. Jsou zmíněny hlavní stavební projekty probíhající na území města, využití bývalých průmyslových areálů, tzv. brownfieldů a budoucí stavební projekty. Nakonec byly autorem vybrány nejdůležitější rozvojové problémy města v současnosti s výhledem na budoucnost.

Součástí práce jsou také tabulky, grafy a mapové přílohy zobrazující nejen urbanistickou strukturu města, ale i socioekonomické charakteristiky města (obyvatelstvo, struktura zaměstnanosti, nezaměstnanost). Hlavní klady, zápory, potenciaální možnosti a hrozby města jsou vyjádřeny v podobě přiložené SWOT analýzy.

## Metodika

Během tvorby této bakalářské práce byly použity zdroje všeho druhu. Úvod byl zpracován na základě informací získaných z publikací zabývajících se převážně urbanismem např. (Hrůza, 1977), (Hall, 1982), (Hrůza, Zajíc, 1996) a (Kubeš, 1998) a (Maier, 2000). Kapitola týkající se vymezení, administrativního členění a obyvatelstva byla vytvořena s pomocí internetových stránek *Magistrátu města Ostravy*, internetových stránek *Územně identifikačního registru ČR* ([www.uir.cz](http://www.uir.cz), 2012), statistických zdrojů (internetové stránky *Českého statistického úřadu* a publikace vydané tímto orgánem) a knižních zdrojů zabývajících se Ostravou. Jedním z nich je i vícesvazková monografie *Industriální město v postindustriální společnosti* (Hruška-Tvrdý a kol., 2010), která spojuje teorii procesu deindustrializace a konceptu postindustriální společnosti s empirickým popisem města Ostravy. Podílel se na ní i známý ostravský sociolog prof. J. Keller. Historický a urbanistický vývoj Ostravy byl čerpán především z historické literatury, a to z publikací *Dějiny města Ostravy* (Jiřík a kol., 1993), popisující detailně nejen historický vývoj města, a *Ostrava* (Dohnal, 1978), která byla vydána za socialismu a nejlépe tak zachycuje vývoj města v tomto historickém období. Při vytváření



kapitoly zabývající se vývojem Ostravy po roce 1989 byla použita kombinace nejen knižních zdrojů (Smolík a kol., 2004), ale i dokumentů, odborných časopisů a monografií dostupných na internetu, které se zabývají nejen urbanismem, ale i problémy postindustriálních měst, hlavně na příkladu města Ostravy (Adamčík, Ferko, Kuta, Vltavský, 2009), (Kuta, 2005). Mapové přílohy a kapitola popisující funkční zóny města vznikly převážně na základě informací získaných z *Územního plánu města Ostravy*, ze *Strategického plánu rozvoje statutárního města Ostravy na léta 2009–2015* a *Integrovaného plánu rozvoje města Ostravy*. Vzhledem k tomu, že je práce tvořena studentem geografie, byly základní typy funkčních zón města vybrány a následně aplikovány z publikace *Územní plánování pro geografy* (Kubeš, 1998). Pro popis současných problémů a budoucího vývoje města Ostravy bylo použito několik již zmíněných zdrojů, např. (Hruška-Tvrđý a kol., 2010), kromě nich byl citován i Rumpel a kol. (2010).

Několik důležitých informací bylo získáno na Útvaru hlavního architekta města Ostravy (ÚHA), konkrétně od vedoucího oddělení urbanistické koncepce pana Ing. arch. Petra Vencelidese. Vzhledem ke skutečnosti, že jsou podkladová data do programu ArcGIS poskytována pouze za finanční obnos, jak mi bylo řečeno na Útvaru hlavního architekta, byl územní plán Ostravy vytvořen vlastním postupem a to složením několika samostatných mapových výstupů získaných ze stránek mapového portálu města Ostravy. Všechny tabulky a grafy v práci byly vytvořené pomocí programu Microsoft Office Excel 2007, mapové přílohy zase v programu ArcGIS 9.3.

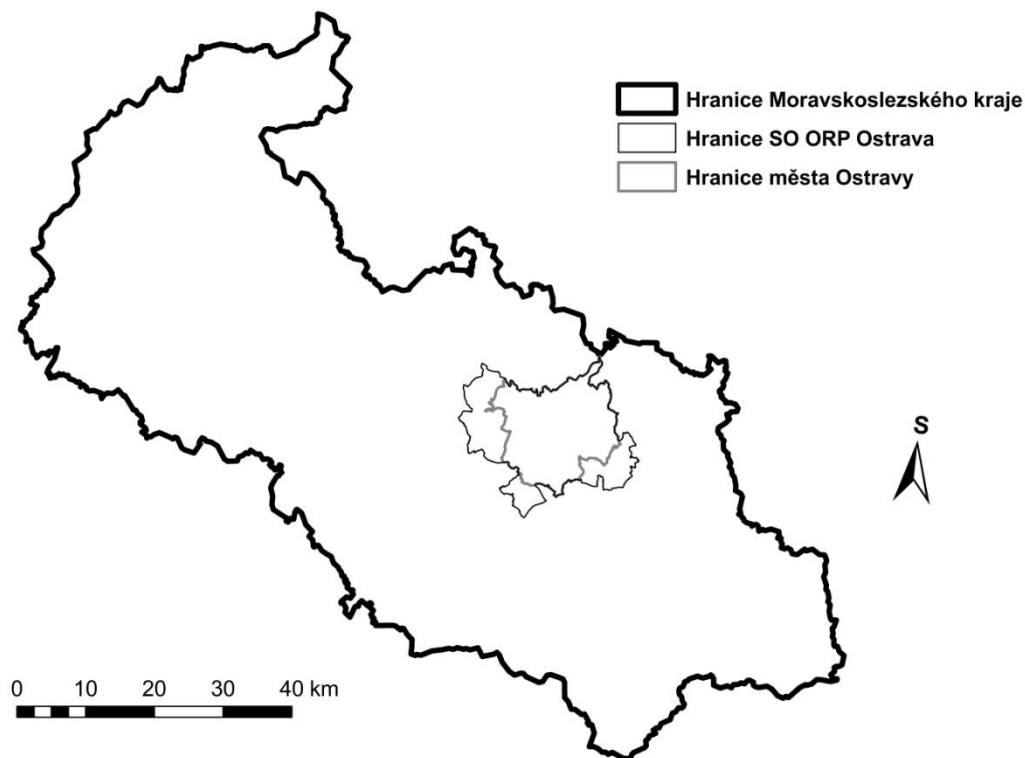
# 1 Základní informace o Ostravě

## 1. 1 Poloha

Ostrava, která je rozlohou (214 km<sup>2</sup>) a počtem obyvatel (306 128 k 1. 1. 2012) třetím největším městem České republiky (dále jen ČR), se nachází v severovýchodní části Moravskoslezského kraje, na soutoku řek Odry, Ostravice, Opavy a Lubiny. Průměrná nadmořská výška Ostravy je 227 m n. m., minimální 200 m n. m. u řeky Odry v Antošovicích a 336 m n. m. v Krásném Poli (www.ostrava.cz, 2012). Celé území Ostravy patří do povodí řeky Odry. Centrální část města je vystavena zvýšenému nebezpečí záplav, čemuž se dá čelit pouze vodohospodářskými opatřeními na horních tocích již zmíněných řek. Poslední ničivá povodeň postihla Ostravu v roce 1997 (Hruška-Tvrdý a kol., 2010).

Na rozdíl od jiných velkých měst v České republice jako Plzeň, České Budějovice, Brno či Olomouc, se řeky v Ostravě nestaly prvkem, jenž by území města spojoval, naopak řeky jej rozdělují. Je to dáno vývojem města během období průmyslové revoluce a také politickosprávním vývojem této části země (Hruška-Tvrdý a kol., 2010).

Geologicky se Ostrava nachází na styku dvou odlišných soustav, na starším Českém masivu a na mladší Karpatské soustavě, která je na Český masiv nasunuta. Na území města je styk těchto soustav překryt čtvrtohorními sedimenty. Výskyt uhlí je vázán na prvohorní podloží karpatské soustavy v centrální a východní části města. Ostrava leží v geomorfologickém celku Ostravská pánev, severně od Ostravy se na českém a převážně polském území nachází Slezská nížina, jižně Moravskoslezské Beskydy a západně Nízký Jeseník (Demek, Mackovčín, 2006). Díky uhelným slojím zde byly objeveny zdroje třetihorních jodobromových vod, tzv. solanek, které se od 80. let 20. století využívají k lázeňským účelům, např. v Sanatoriích Klimkovice (Hruška-Tvrdý a kol., 2010).



**Obrázek č. 1:** Poloha města Ostravy v rámci Moravskoslezského kraje

*Zdroj:* Podkladová data z [www.czso.cz](http://www.czso.cz), 2012; vlastní zpracování

## 1. 2 Administrativní členění

Ostrava je statutárním městem, krajským městem Moravskoslezského kraje a sídlem okresu Ostrava-město. Do okresu Ostrava-město patří kromě samotné Ostravy tyto obce: Čavisov, Dolní Lhota, Horní Lhota, Klimkovice, Olbramice, Stará Ves nad Ondřejnicí, Šenov, Václavovice, Velká Polom, Vratimov, Vřesina a Zbyslavice ([www.uir.cz](http://www.uir.cz), 2012). Všechny tyto obce se staly součástí okresu Ostrava-město 1. ledna 2007 (Hruška-Tvrdý a kol., 2010).

Podle druhé etapy reformy veřejné správy vznikl 1. 1. 2003 správní obvod obce s rozšířenou působností Ostrava (SO ORP Ostrava). Do tohoto správního obvodu patří všechny obce, jež jsou součástí bývalého okresu Ostrava-město. Lidé z okolních obcí díky tomu už nemusí cestovat na příslušné úřady do Opavy, Nového Jičína nebo Frýdku-Místku. Tyto obce mohou nejen přirozeně, ale i administrativně spádovat do Ostravy a přitom si uchovat svou politickou samostatnost. Ovšem některé agendy státní správy zůstaly beze změny, např. okresní soudy, úřady práce a katastrální úřady (Hruška-Tvrdý a kol., 2010).

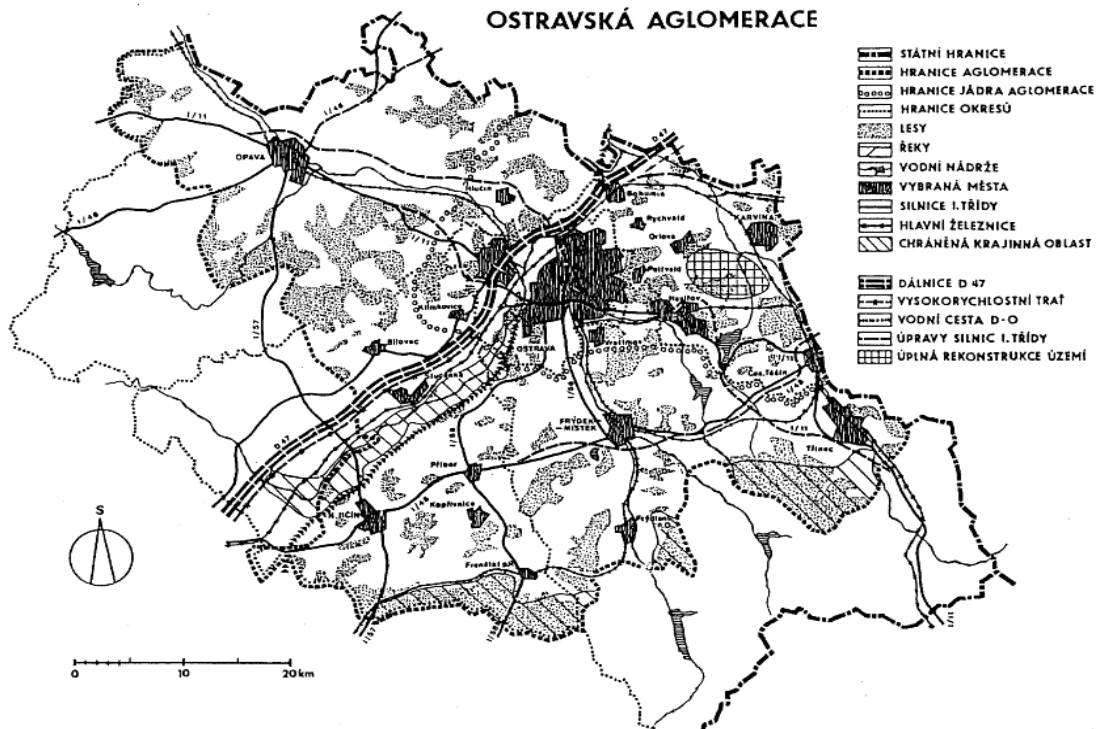
Ostrava se skládá z 23 městských obvodů (městských částí), 37 částí obce, 39 katastrálních území a 265 sídelních jednotek. Seznam, rozloha a počet obyvatel městských obvodů Ostravy bude následovat v kapitole č. 5 (www.uir.cz, 2012).

Z hlediska politickosprávního se území dnešní Ostravy rozkládá na čtyřech historických územích. Oblast mezi řekami Odra a Ostravice je výběžkem Moravy, východní část města je součástí Těšínského knížectví, západní část součástí Opavského Slezska a severní část součástí Hlučínska, v minulosti Pruského Slezska (Hruška-Tvrđý a kol., 2010).

### **1. 3 Postavení Ostravy v sídelním systému**

Ještě před 200 lety byla Ostrava a Ostravsko ve stínu jiných významných center moravského a slezského prostoru jako Brna, Olomouce a Opavy. Avšak teprve po nástupu industrializace došlo k nárůstu významu ostravské aglomerace, která je dnes po Praze druhým největším urbanizovaným a populačním uskupením v České republice.

V současnosti má ostravská aglomerace typické rysy průmyslové polycentrické aglomerace. Aglomerace je dle J. Hrůzy (1977) definovaná jako intenzívně urbanizované území, které rostlo především kolem metropolitních center, nebo tam, kde se hromadilo osídlení ve vazbě na těžbu surovin (v případě Ostravska černého uhlí) a soustředěnou průmyslovou výrobu (v případě Ostravska na hutnictví železa, koksárenství, chemický průmysl a těžké strojírenství). Aglomerace může být buďto monocentrická, kde je jádrem jedno velké město nebo polycentrická, kde je základem soustava městských sídel přibližně stejného významu. Pro rozlišení se někdy pro polycentrickou sídelní soustavu používá pojem konurbace. Konurbace jako taková je J. Hrůzou (1977) definována jako skupina měst, která se v důsledku nevelkých vzdáleností vzájemně funkčně doplňují a jejichž zázemí se prolínají. Na území aglomerace můžeme vymezit její jádro (Ostrava), nebo i jádra (Karviná, Frýdek-Místek, Havířov, Český Těšín, Třinec), což jsou vždy velká města. Dále pak pásmo tvořené doprovodnými sídly a krajinou, které tvoří například obytnou (Havířov), zemědělskou (Bílovecko, Hlučínsko) nebo rekreační funkci (Beskydy, Těrlicko). V regionálním měřítku si Ostrava zachovává svou dominantní funkci, avšak spolu s ní se na úspěšném rozvoji kraje podílí i ostatní jádrová města v tomto regionu.



**Obrázek č. 2:** Územní plán velkého územního celku Ostravské aglomerace schválený dne 17. srpna 1994

Zdroj: [www.mvcr.cz](http://www.mvcr.cz), 1994

Vzhledem k území státu má Ostrava velmi nevýhodnou polohu, která je dána především velkou vzdáleností Ostravy od Prahy, po dálnici přes 350 km, vzdušná vzdálenost cca 275 km. Ostravsko je tak severovýchodní periferií ČR, souvisí to také s pozdějším vybudováním dálnice, která spojila Ostravsko s dálniční sítí republiky až v roce 2008. Z evropského pohledu lze již polohu města hodnotit příznivěji. Výhodou je právě jeho umístění 10 km od státní hranice s Polskem a 50 km od státní hranice se Slovenskem, jež znamená dobrou dostupnost těchto trhů pro firmy působící v Ostravě. Tato výhoda je umocněna zapojením těchto zemí do Schengenského prostoru (Strategický plán, 2008). Je důležité připomenout, že Ostravská aglomerace spolu s Hornoslezskou konurbací (s centrem v Katovicích) tvoří jeden z nejvýznamnějších prostorů koncentrace obyvatelstva v celé Evropě.

## 1. 4 Vývoj počtu obyvatel

V současnosti žije v okrese Ostrava-město 336 542 obyvatel (údaj k 1. 1. 2012), z toho v samotné Ostravě celkem 306 128 (údaj k 1. 1. 2012). Hustota zalidnění se pohybuje okolo 1500 obyvatel/km<sup>2</sup> ([www.ostrava.cz](http://www.ostrava.cz), 2012). Ostrava se na obyvatelstvu okresu Ostrava-město podílí 91,4 %, na obyvatelstvu Moravskoslezského kraje 24,6 % a na populaci celého státu 2,4 %, pro srovnání, na samotné rozloze ČR se podílí pouze necelými 0,3 % (Hruška-Tvrđý a kol.,

2010). Ostrava byla v posledních 200 letech jedním z nejrychleji rostoucích měst v českých zemích. Během historicky krátké doby se z několikatisícového města stalo velkoměsto s více než třemi sty tisíci obyvateli. Pro srovnání vývoje počtu obyvatel v největších českých městech tehdejší doby, se zaměřením na industriální období, je zde uvedena následující tabulka.

**Tabulka č. 1:** Největší města v českých zemích v příslušném roce (v tis. obyvatel)

1830		1910		1930	
Praha	102	Praha	668	Praha	949
Brno	36	Brno	217	Brno	284
Jihlava	15	<b>Ostrava</b>	<b>187</b>	<b>Ostrava</b>	<b>220</b>
Opava	14	Plzeň	111	Plzeň	133
Olomouc	12	Liberec	92	Liberec	98
Liberec	11	Ústí nad Labem	75	Ústí nad Labem	88
Cheb	10	Olomouc	63	Olomouc	81
Kutná Hora	10	České Budějovice	56	Karlovy Vary	64
Plzeň	8	Karlovy Vary	54	České Budějovice	61
České Budějovice	8	Teplice	51	Děčín	57
Prostějov	8	Děčín	49	Teplice	56
Třebíč	6	Most	48	Most	56
Kolín	6	Opava	47	Opava	54
Mladá Boleslav	5	Jablonec nad Nisou	43	Kladno	51
Česká Lípa	5	Prostějov	37	Jablonec nad Nisou	50
Znojmo	5	Hradec Králové	36	Hradec Králové	50

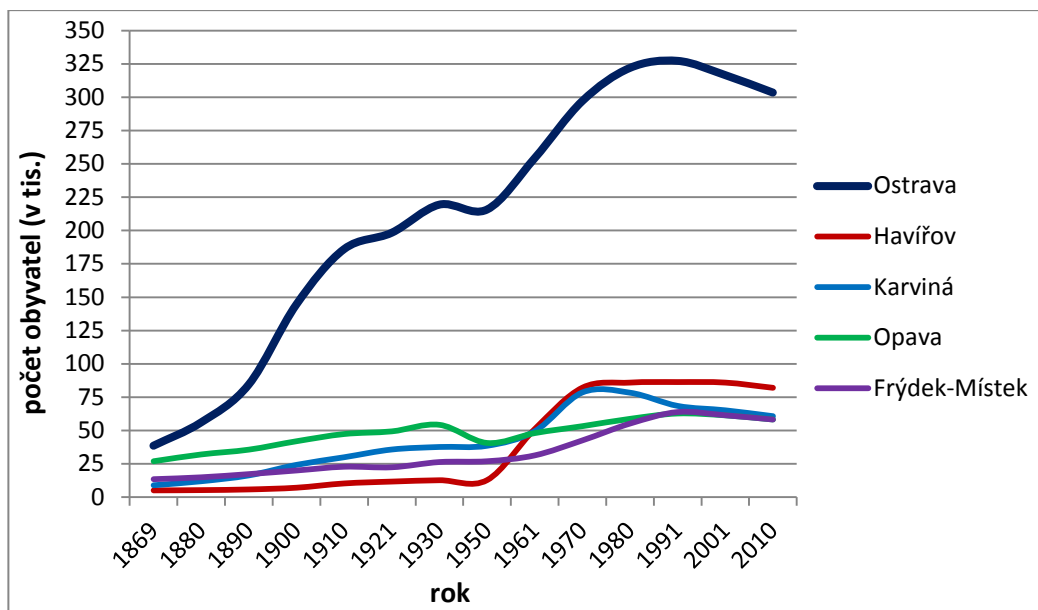
Zdroj: Horská, Maul, Musil, 2002

Vývoj počtu obyvatel Ostravy je možné sledovat již od roku 1869, od kterého máme dostupná data díky jednotlivým sčítáním lidu, domů a bytů. Vývoj počtu obyvatel Ostravy a vybraných okolních měst nad 50 000 obyvatel z údajů sčítání lidu je uveden v následující tabulce. Do tabulky byl autorem přidán i údaj z roku 2010.

**Tabulka č. 2:** Vývoj počtu obyvatel Ostravy a vybraných měst mezi roky 1869–2010 (v tis. obyvatel)

	1869	1880	1890	1900	1910	1921	1930	1950	1961	1970	1980	1991	2001	2010*
<b>Ostrava</b>	38,6	56,1	84,5	144,6	186,1	198,4	219,5	215,8	254,3	297,2	322,1	327,4	316,7	303,6
<b>Haviřov</b>	5,2	5,4	5,9	7,2	10,4	11,8	12,8	12,9	51,1	82,1	85,9	86,3	85,9	82
<b>Karviná</b>	8,9	11,9	16,3	24,2	29,9	35,7	37,6	38,5	49,4	78,5	78,3	68,4	65,1	60,7
<b>Opava</b>	27	32,1	35,7	42	47,4	49,4	54,3	40,7	48,1	53,3	58,8	62,8	61,4	58,3
<b>Frýdek-Místek</b>	13,6	15	17,4	20,1	22,9	22,5	26,4	27	31,4	42,6	55,2	63,8	61,4	58,2
pozn. 1) jedná se o počet obyvatel v současném územním vymezení pozn. 2) počet obyvatel zaokrouhlen na jedno desetinné místo *pozn. 3) stav k 31. 12. 2010														

Zdroj: Kolektiv autorů ČSÚ, 2006; www.czso.cz, 2012



**Obrázek č. 3:** Grafické znázornění vývoje počtu obyvatel Ostravy a vybraných měst mezi roky 1869–2010

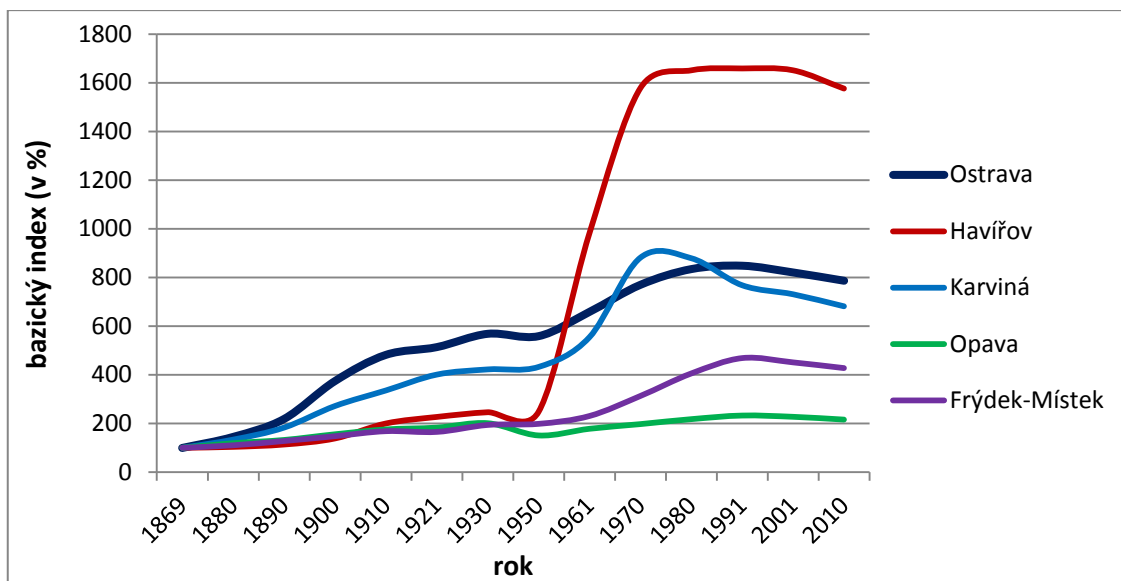
Zdroj: Kolektiv autorů ČSÚ, 2006; www.czso.cz, 2012; vlastní zpracování

**Tabulka č. 3:** Bazický index vývoje počtu obyvatel Ostravy a vybraných měst v letech 1869–2010 (v %)

	1869	1880	1890	1900	1910	1921	1930	1950	1961	1970	1980	1991	2001	2010*
<b>Ostrava</b>	100	145	219	375	482	514	569	559	659	770	834	848	820	787
<b>Havířov</b>	100	104	113	138	200	227	246	248	983	1 579	1 652	1 660	1 652	1 577
<b>Karviná</b>	100	134	183	272	336	401	422	433	555	882	880	769	731	682
<b>Opava</b>	100	119	132	156	176	183	201	151	178	197	218	233	227	216
<b>Frýdek-Místek</b>	100	110	128	148	168	165	194	199	231	313	406	469	451	428

pozn. 1) zaokrouhleno na celé číslo  
\*pozn. 2) stav k 31. 12. 2010

Zdroj: Kolektiv autorů ČSÚ, 2006; www.czso.cz, 2012



**Obrázek č. 4:** Grafické znázornění vývoje bazického indexu Ostravy a vybraných měst mezi roky 1869–2010

*Zdroj:* Kolektiv autorů ČSÚ, 2006; www.czso.cz, 2012; vlastní zpracování

Z tabulek a grafů je patrné, že Ostrava rostla mnohem rychleji než okolní velká města. Při prvním sčítání lidu měla Ostrava, v současném územním vymezení, necelých 40 tisíc obyvatel, avšak za 30 let se rozrostla o dalších 100 tisíc obyvatel a za dalších 20 let už dosáhla 200 tisícové hranice. Bylo to období největšího nárůstu, období průmyslové revoluce. Teprve druhá světová válka způsobila, že došlo k prvnímu velkému poklesu počtu obyvatel Ostravy. V poválečném období a během období po únoru 1948 nabral růst počtu obyvatel Ostravy nový dech a za 40 let se Ostrava rozrostla o dalších téměř 100 tisíc lidí. Svého vrcholu Ostrava dosáhla na počátku 90. let 20. století, kdy měla necelých 330 tisíc obyvatel. Počet obyvatel se tedy od roku 1869 osminásobně zvýšil. Ovšem po rozpadu Československa se začal počet obyvatel Ostravy opět výrazněji snižovat. Růst Ostravy, Opavy a Frýdku-Místku byl, až na menší odchylky, poměrně rovnoměrný, ovšem v Havířově a Karviné byla situace zcela jiná. Tyto města zaznamenaly prudký nárůst až v období socialismu. V Karviné se počet obyvatel v roce 1970 zvýšil o téměř 30 tisíc oproti roku 1950 a v Havířově až o 70 tisíc. V současnosti žije v Havířově patnáctkrát více lidí, než v roce 1869, což je nejvíce u srovnávaných měst.



## 2 Historický a územní vývoj Ostravy do roku 1989

### 2.1 Preindustriální období

Příhodná poloha na okraji pomyslného srdce Evropy a poloha ve strategicky významné Moravské bráně přispěly k tomu, že na území dnešní Ostravy mohlo vzniknout pravěké osídlení. Prostorem současného města procházely prastaré spoje, z nichž nejvyšší roli hrála tzv. jantarová stezka. Avšak neustálý pohyb Moravskou branou narušoval a znemožňoval souvislý a klidný vývoj osídlení (Jiřík a kol., 1993).

První trvalejší sídliště na území města vzniklo až v období mladší doby kamenné. Bylo založeno lovci mamutů na jihozápadním výběžku Landeku, který leží na levém břehu Odry při jejím soutoku s Ostravicí a Opavou u Petřkovic. V popelištích a v ohništích byly nalezeny drobné zlomky kamenného uhlí. Patrně náhodný objev „hořícího kamene“ lovci mamutů byl pak využíván záměrně. V Petřkovicích bylo tedy prvně rozpoznáno ostravsko-karvinské uhlí, které vůbec poprvé dalo člověku blahodárné teplo.

K nejstarší minulosti Moravské Ostravy takřka nemáme zachovány písemné prameny. K první písemné zmínce o Moravské Ostravě patří závěť olomouckého biskupa Bruna ze Schauenburku z roku 1267. Pravděpodobně mezi roky 1268-1278 získala Moravská Ostrava postavení města. V roce 1437, po husitských válkách, bylo město definitivně začleněno do hukvaldského panství a v něm setrvalo až do roku 1848. V květnu roku 1556 postihl Moravskou Ostravu rozsáhlý požár, který byl důležitým mezníkem pro další vývoj města. V létě roku 1649 zasáhla město veliká povodeň. Během sčítání domů v roce 1754 napočítali v Ostravě 192 obydlených domů, město se tak umístilo na 53. místě mezi moravskými městy (Jiřík a kol., 1993).

Hospodářský vzestup poddanského města Ostravy nastal po slezských válkách a dělení Polska, kdy rakouská monarchie ztratila větší část Slezska a získala Halič. Tehdy nastal přísun obchodních cest a Ostrava se stala obchodním střediskem pro obchod s Haličí, což znamenalo nový rozkvět obchodu a řemesel. V té době bylo také v okolí Ostravy objeveno černé uhlí, které se stalo základem dalšího rozvoje města a celého kraje v následujícím období průmyslové revoluce (Dohnal, 1978).

## 2. 2 Industriální období

Počátek nového rozmachu města se datuje k roku 1763, kdy bylo lokalizováno uhlí v údolí Burňa (nachází se zde bývalý důl Trojice) na Polské Ostravě (dnešní Slezská Ostrava). Druhý nález uhlí byl učiněn v roce 1780 na petřkovickém Landeku na panství Hlučín, tehdy území pruského státu. Teprve v roce 1787 zahájili Wilczkové soustavnou těžbu ve vlastní režii. V roce 1828 vydal arcibiskupský hofmistr hr. Troyer zakládací listinu, v níž pověřil frýdlantského hutního ředitele F. Kleinpetera vybudováním pudlovný v blízkosti polskoostravského uhlí. Nový závod byl umístěn ve vesničce Vítkovice. Nově vybudovaná Rudolfova huť vznikla jako samostatný podnik s vlastní vysokou pecí. Práce v ní byla zahájena 16. září 1830 zapálením pudlovací pece, první nejen v českých zemích, ale v celé tehdejší habsburské monarchii (Jiřík a kol., 1993).

Tímto krokem začala přeměna Moravské Ostravy z podřadného feudálního městečka v moderní průmyslové velkoměsto evropského významu. V revolučním roce 1848 bylo zrušeno poddanství a Moravská Ostrava tak přestala být poddanským městem hukvaldského panství a jako město nabyla politické a správní svobody (Jiřík a kol., 1993). Tím padla poslední zábrana rychlému rozvoji průmyslové revoluce. Pro obyvatelé Moravské Ostravy a okolních vesnic měl rozmach Vítkovických železáren význam především v tom, že vytvářel nové pracovní příležitosti. Již kolem roku 1880 zde bylo zaměstnáno přes 4000 dělníků. Na přelomu 19. a 20. století se Ostravsko stává díky vysokému počtu dělníků a velkému objemu výroby, nejvýznamnějším průmyslovým centrem tehdejší rakousko-uherské říše (Dohnal, 1978).

Po vypuknutí první světové války přešly Vítkovické železářny na válečnou výrobu a Ostravsko se tak stalo jednou z nejvýznamnějších opor Rakouska-Uherska. Válka ovšem negativně zasáhla do finančních, sociálních, zdravotních, kulturních poměrů a stavebního vývoje celé ostravské aglomerace (Dohnal, 1978).

V roce 1924 došlo ke sloučení sedmi moravských obcí (Moravská Ostrava, Přívoz, Mariánské Hory, Vítkovice, Hrabůvka, Nová Ves, Zábřeh nad Odrou) v jednu místní obec pod názvem Moravská Ostrava a počet obyvatel tak stoupl na více než 113 tisíc. (Jiřík a kol., 1993).

Do vývoje Moravské Ostravy také citlivě zasáhl mnichovský diktát v roce 1938 14. března 1939, kdy byla obsazena Moravská Ostrava. Vládním nařízením z 29. 5. 1941 byla Moravská Ostrava prohlášena statutárním městem (Hruška-Tvrđý, 2010). Ostrava byla osvobozena 30. dubna 1945 sovětskou armádou. Během války bylo v Ostravě zničeno téměř 20 % všech budov, 8 silničních a železničních mostů. Po válce byly ostravské průmyslové

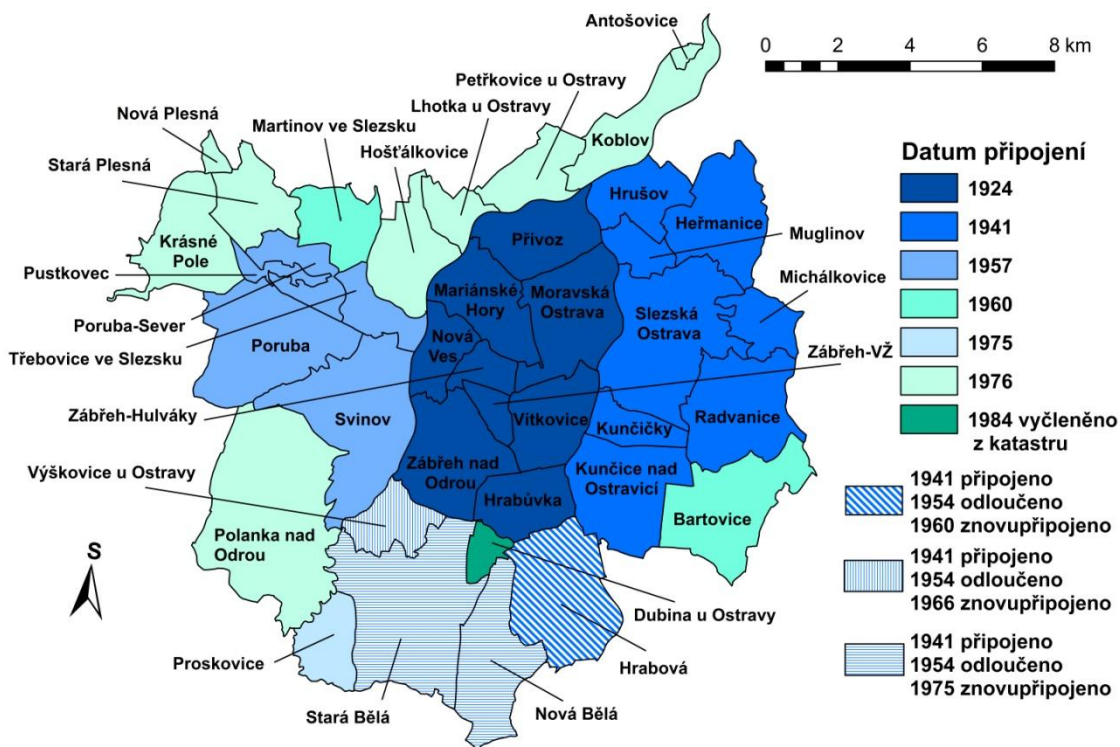
podniky a doly znárodněny. Díky válečné strategii Rudé armády nebyl obrovský průmyslový potenciál Ostravy během osvobozování výrazněji oslaben a poválečná těžba uhlí a výroba železa mohly být opět zahájeny (Jiřík a kol., 1993).

## **2. 3 Socialistické město**

Další osudné datum, 25. únor 1948, znamenalo nástup totalitního režimu jedné politické strany podle sovětského modelu socialismu. Ostrava tak vstoupila do nové vývojové etapy. Již 1. února 1949 byl utvořen nový okres Ostrava se sídlem v Ostravě, do jehož územně správní působnosti patřilo bývalé statutární město Ostrava a 25 okolních obcí (Jiřík a kol., 1993).

Z důvodu neschopnosti uskutečnit rapidní vzrůst hutní produkce Vítkovických železáren Klementa Gottwalda, se v roce 1949 začalo s výstavbou nového hutního závodu na katastru Kunčic nad Ostravicí, Bartovic a Vratimova na rozloze 887 ha. Tento hutní závod, na kterém se materiálně a technicky nejvíce podílely VŽKG, se měl poté stát největším v republice a byl také největší investicí první pětiletky. Již na konci roku 1951 byl tento podnik uveden do provozu jako samostatný národní podnik pod názvem Nová huť Klementa Gottwalda v Ostravě-Kunčicích. Kromě hutního průmyslu byl na vzestupu také průmysl báňský, koksárenský, chemický, potravinářský, energetický (Elektrárna 1. máje v Třebovicích o výkonu 258,8 MW byla v té době největší parní elektrárnou v republice) a stavebnictví (Jiřík a kol., 1993).

V roce 1954 došlo k odloučení 4 moravských obcí od Ostravy. Roku 1957 byly, díky postupné realizaci tehdy největšího sídlištního komplexu v regionu, připojeny Poruba, Pustkovec, Svinov a Třebovice. Roku 1960 byl zrušen okres Ostrava-venkov a 1. července 1960 tak byly k Ostravě připojeny obce Bartovice, Hrabová a Martinov. K poslední významné územní změně města došlo 24. dubna 1976, když bylo k Ostravě připojeno dalších 8 obcí (Hruška-Tvrđý a kol., 2010).



**Obrázek č. 5:** Rozrůstání Ostravy v letech 1924–1976

*Zdroj:* Jiřík a kol., 1993; podkladová data z [www.czso.cz](http://www.czso.cz), 2012; vlastní zpracování

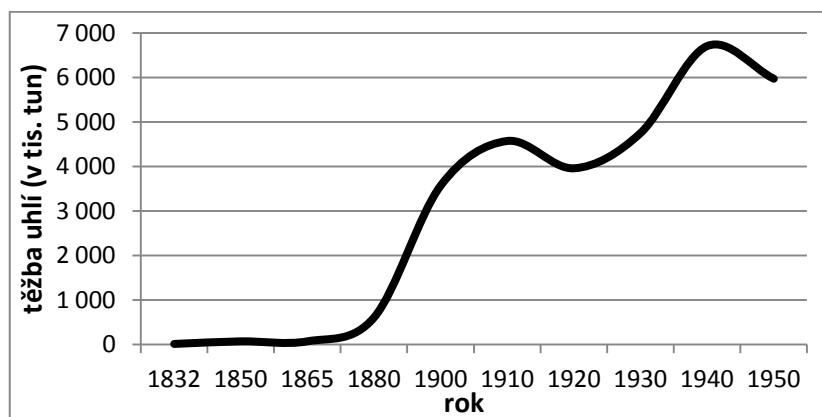
*Pozn.:* Jako administrativní jednotky jsou zde vyobrazeny části obce Ostravy

## 2. 4 Vývoj těžby uhlí na území města

Podnět ke skutečnému rozmachu těžby v ostravském revíru přinesl až rok 1828. V roce 1832 bylo vytěženo pouhých 16 tisíc tun černého uhlí. V roce 1850 to byl již téměř pětinasobek. Postupně docházelo k výstavbě nových těžních věží a jam. Na přelomu 19. a 20. století dosáhla uhlí již 3,5 mil. tun. Během první světové války se těžba pohybovala okolo 4,5 mil. tun černého uhlí. V roce 1924 existovalo na území Moravské Ostravy 8 dolů. Během druhé světové války bylo každým rokem vytěženo o 2 mil. tun uhlí více než v období první světové války. Od roku 1950 docházelo k významnému nárůstu těžby uhlí. Kromě toho vznikaly na území města nové odvaly důlní hlušiny, odkalovací nádrže, nové hlubinné doly. Těžba dosáhla svého vrcholu během 80. let, kdy bylo vytěženo v celém ostravsko-karvinském revíru každým rokem přes 25 mil. tun černého uhlí (Jiřík a kol., 1993).

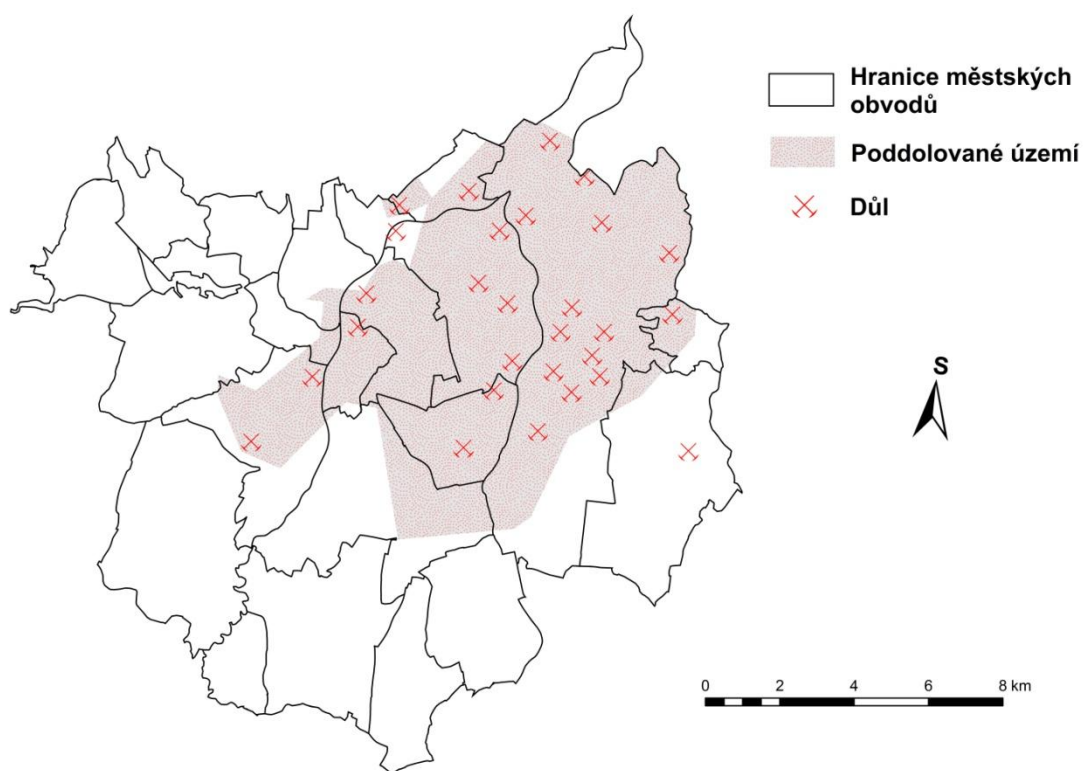
Od roku 1994 již těžba na území města Ostravy neprobíhá. Důlní prostory byly zaplněny inertními odpady a zaplaveny důlní vodou. Těžební zařízení byla demontována. V současnosti je poddolována téměř polovina území města (Smolík a kol., 2004). Zachráněné

ostravské památkové areály z důlního a hutního podnikání se dnes staly jedinečným kulturním klenotem města. V roce 2001 zaslalo Ministerstvo kultury ČR návrh na uvedení čtyř důlních areálů na seznam UNESCO a to Lanek, důl Michal, důl Vrbice a důl Hlubina spolu s areálem vysokých pecí Vítkovice (Vopasek, 2005).



**Obrázek č. 6:** Grafické znázornění vývoje těžby černého uhlí na území města Ostravy ve vybraných letech

Zdroj: Jiřík a kol., 1993; vlastní zpracování



**Obrázek č. 7:** Vybrané bývalé doly na území města Ostravy

Zdroj: Jiřík a kol., 1993; podkladová data z [www.czso.cz](http://www.czso.cz), 2012; [www.geofond.cz](http://www.geofond.cz), 2012; vlastní zpracování

## 3 Ostrava po roce 1989 až do současnosti

### 3.1 Změny ve vnitřní struktuře města

Společenská transformace po roce 1989 začala výrazněji měnit vnitřní strukturu měst bývalých socialistických zemí. Obecně se nejvíce mění centra a některé části vnitřních měst na jedné straně a okraje měst na straně druhé. V centrech měst se intenzivněji využívají plochy a existující budovy, dochází tedy k zahušťování. Zvýšila se stavební činnost v centrech, která má buď povahu rekonstrukce a modernizace stávajících objektů, anebo povahu zcela nové výstavby (Horská, Maul, Musil, 2002). V Ostravě tomu po roce 1989 nebylo jinak.

**Tabulka č. 4:** Typologie změn ve vnitřní struktuře postkomunistických měst

	<b>morfologické</b>	<b>funkční</b>	<b>sociodemografické</b>
<b>Transformační procesy</b>	suburbanizace gentrifikace revitalizace zintenzivnění úpadek města (nebo jeho části)	suburbanizace komercializace deindustrializace demilitarizace socializace funkcionalizace fragmentace	suburbanizace gentrifikace segregace separace společensko-ekonomický úpadek

*Zdroj: Ptáček, Szczyrba, 2007*

K hlavním transformačním procesům, jež nejviditelněji mění tvář měst, patří suburbanizace. Ta se dělí na dvě hlavní funkční formy: rezidenční a komerční suburbanizaci a dvě hlavní morfologické formy: regulovanou a neregulovanou suburbanizaci (Ptáček, Szczyrba, 2007). V Ostravě se nejvíce projevuje tzv. komerční suburbanizace a to koncentrací maloobchodních služeb ve velkých nákupních centrech lokalizovaných především na okraji města (Avion Shopping Park Ostrava, nákupní zóna Hrabová, Globus v Plesné). Dále se také projevuje i rozvojem nových průmyslových zón (Hrabová), lokalizací skladů (Logistický sklad v Porubě) a technologických parků, např. Vědecko-technologický park v Porubě (Hruška-Tvrđý, Kukuliač a kol., 2011).

### 3.2 Ostrava v procesu deindustrializace

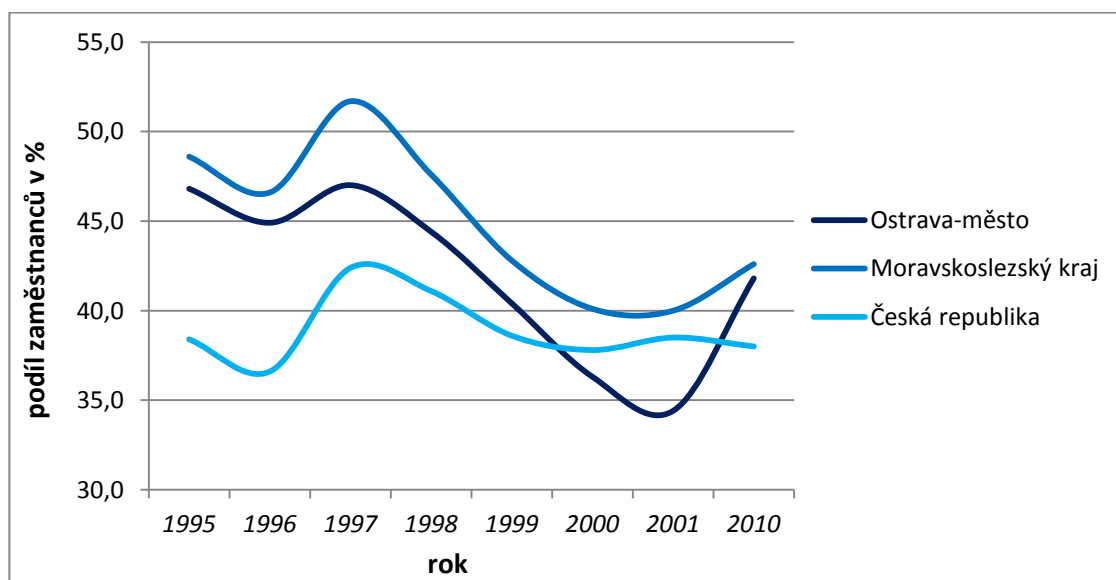
Ostrava se musela postavit především procesu restrukturalizace průmyslu. Ostravu a Ostravsko postihl proces tzv. deindustrializace (odprůmyslnění), která nejvíce zasáhla staré průmyslové oblasti. Jedná se o regiony vzniklé už v 19. století na bázi těžby uhlí, metalurgie, těžké chemie a případně také těžkého strojírenství. Deindustrializací prošly podobné oblasti v západní Evropě již dříve, ale nyní se objevila i v postkomunistických zemích, například

průmyslové aglomerace v Horním Slezsku, Sasku-Anhaltsku a Doněcké pánvi (Horská, Maul, Musil, 2002). Deindustrializace zahrnuje celou škálu změn nejprve technologických a ekonomických a posléze sociálních, urbanistických a ekologických nějakého územního celku, v našem případě města a jeho zázemí. Na počátku industrializace obvykle stojí snižování počtu pracovníků v průmyslu v důsledku větší produktivity práce (aniž by současně docházelo k poklesu průmyslové výroby), snižování objemu průmyslové výroby ve fyzickém i finančním vyjádření, změna struktury průmyslové výroby. Deindustrializace na Ostravsku probíhá na regionální úrovni, v rámci průmyslové oblasti a těžební pánve (Hruška-Tvrđý a kol., 2010).

**Tabulka č. 5:** Vývoj podílu zaměstnanců ve službách a průmyslu v okrese Ostrava-město, Moravskoslezském kraji a ČR v letech 1995–2001 a 2010

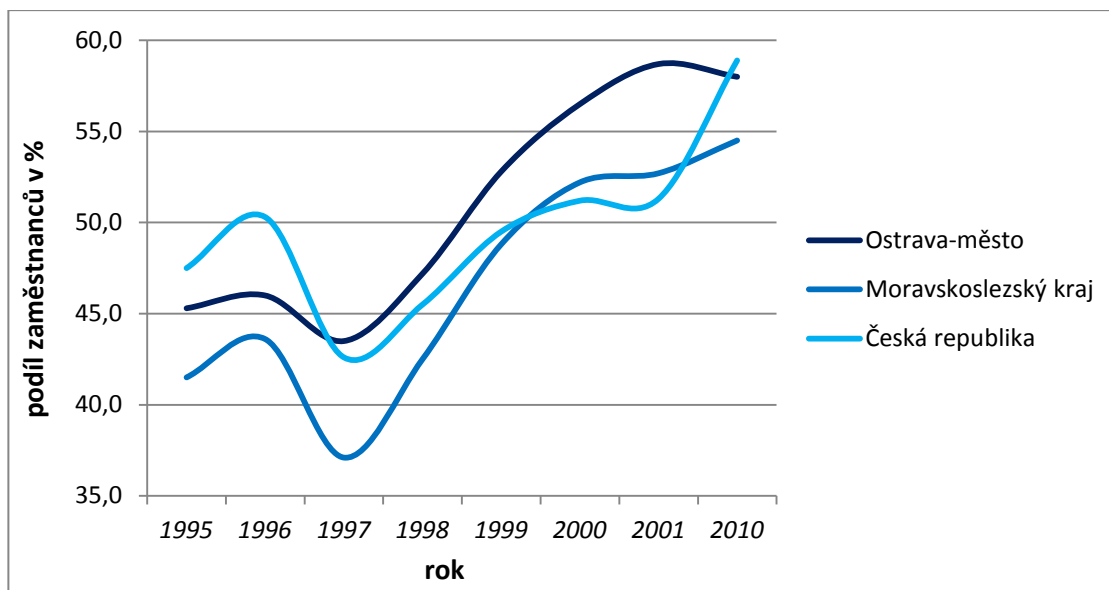
Název územní jednotky	Sektor	1995	1996	1997	1998	1999	2000	2001	2010
Ostrava-město	Průmysl	46,8	44,9	47,0	44,4	40,4	36,3	34,4	41,8
	Služby	45,3	46,0	43,5	47,2	52,8	56,5	58,7	58,0
Moravskoslezský kraj	Průmysl	48,6	46,6	51,7	47,6	42,8	40,1	40,0	42,6
	Služby	41,5	43,6	37,1	42,5	48,8	52,2	52,7	54,5
Česká republika	Průmysl	38,4	36,6	42,4	41,1	38,6	37,8	38,5	38,0
	Služby	47,5	50,3	42,6	45,5	49,5	51,2	51,3	58,9

Zdroj: Smolík a kol., 2004; www.czso.cz, 2012; www.ostrava.cz, 2012



**Obrázek č. 8:** Grafické znázornění vývoje podílů zaměstnanců v průmyslu v okrese Ostrava-město, Moravskoslezském kraji a ČR v letech 1995–2001 a 2010

Zdroj: Smolík a kol., 2004; www.czso.cz, 2012; www.ostrava.cz, 2012; vlastní zpracování



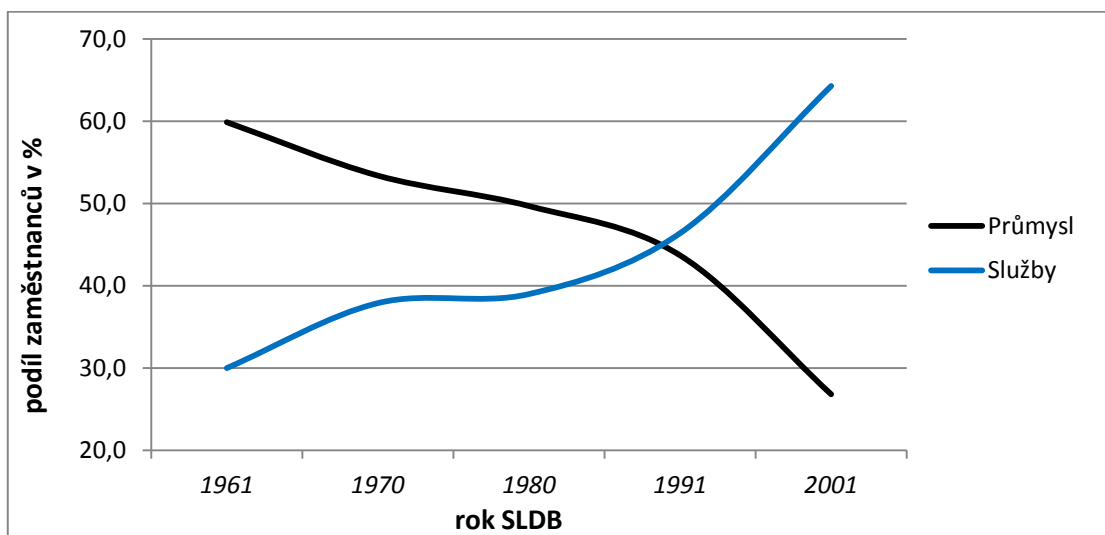
**Obrázek č. 9:** Grafické znázornění vývoje podílů zaměstnanců ve službách v okrese Ostrava-město, Moravskoslezském kraji a ČR v letech 1995–2001 a 2010

Zdroj: Smolík a kol., 2004; www.czso.cz, 2012; www.ostrava.cz, 2012; vlastní

**Tabulka č. 6:** Vývoj podílu zaměstnanců s trvalým bydlištěm v Ostravě ve službách a průmyslu z jednotlivých SLDB (v %)

Sektor	1961	1970	1980	1991	2001
Průmysl	59,9	53,4	49,7	43,7	26,8
Služby	30,0	37,9	39,0	46,4	64,3

Zdroj: Hruška-Tvrký a kol., 2010



**Obrázek č. 10:** Grafické znázornění vývoje podílu zaměstnanců v Ostravě ve službách a průmyslu z jednotlivých SLDB

Zdroj: Hruška-Tvrký a kol., 2010; vlastní zpracování



Jedním z hlavních znaků deindustrializace je výrazný pokles zaměstnanosti v průmyslu a poměrně výrazný nárůst zaměstnanosti ve službách. V současnosti pracuje v okrese Ostrava-město ve službách 3x více osob, než v roce 1961. Navíc počet osob zaměstnaných ve službách neustále roste, kromě let 1996–1999, kdy v ČR probíhala recese. Vývoj zaměstnanosti v průmyslu byl zcela odlišný. Od 50. let 20. století se počet osob zaměstnaných v průmyslu zvyšoval a svého zenitu dosáhl v 80. letech. Po roce 1989 došlo k velmi výraznému poklesu zaměstnanosti v průmyslu a současný stav je oproti 80. letům 20. století poloviční. Podíl osob pracujících v průmyslu na celkové zaměstnanosti je v okrese Ostrava-město pod průměrem ČR, ovšem zaměstnanost v sektoru služeb je v okrese Ostrava-město nad průměrem ČR a předpokládá se, že tento trend bude v budoucnosti pokračovat. V ČR se zaměstnanost v průmyslu zvyšuje díky vznikajícím průmyslovým zónám, které vytvářejí nová pracovní místa.

### **3. 3 Shrnutí vývoje Ostravy v období transformace po roce 1989**

Prvně došlo k útlumu těžby uhlí a následné ukončení těžby na území města Ostravy již v roce 1994. Byla utlumena metalurgická výroba, což výrazně snížilo efektivní využití stávajících hutních areálů. Vznikly průmyslové brownfieldy (Karolina, Dolní oblast Vítkovic) a nové výrobní zóny (Ostrava-Hrabová), které zde vytvářejí nová pracovní místa. Proběhla a probíhá celková restrukturalizace a konverze výrobní základny celé ostravské aglomerace, dostavba, modernizace a rekonstrukce dopravní a technické infrastruktury aglomerace a revitalizace přírodního a životního prostředí celého regionu.

Dalo by se říct, že své nejtěžší období již Ostrava překonala a začíná opět narůstat na významu. Hospodářský potenciál Ostravska roste, byla již realizována a dobudována dopravní infrastruktura nadregionálního významu, jež napojuje Ostravsko na širší strategické okolí a také se Ostravsko začíná profilovat jako významné středoevropské centrum zejména ve vztahu na sousední Polsko a Slovensko (Kuta, Ferko, 2009). Důležité je zmínit červenec roku 1997, kdy Ostravu a Ostravsko postihla ničivá povodeň a to především na Odře pod Ostravou až k soutoku s řekou Olší a na Lučině mezi Haviřovem a Ostravou. Nejpostiženějším městským obvodem se stal Hrušov, jehož velká část se po povodni stala téměř neobyvatelnou.

## **4 Urbanistický vývoj města**

### **4. 1 Urbanistický vývoj města v industriálním období**

Před rokem 1828 se rozkládalo na území dnešní Ostravy několik menších sídelních útvarů vesnického charakteru. Tato obydlení měla charakter řadových a hromadných vsí a dnes tvoří historická jádra městských obvodů. Moravská Ostrava byla budována jako centrum těchto biskupských vesnic z blízkého okolí, přičemž městské jádro tvořilo pravidelné čtyřúhelníkové náměstí (dnešní Masarykovo) obklopené přízemními dřevěnými měšťanskými domy (Strategický plán, 2008).

Mezníkem pro urbanistický vývoj Ostravy bylo založení Rudolfovy hutě ve Vítkovicích. Rozvoj uhelného a těžkého průmyslu v letech 1830 až 1880 se spolu s dopravou stal hlavním městotvorným činitelem. V letech 1830 až 1839 byly městské hradby a brány ze 14. století postupně bourány. Roku 1847 byla k Moravské Ostravě dovedena Severní dráha Ferdinandova, jež umožnila další růst samotného města a celé průmyslové aglomerace. Rychlý růst zaznamenala také bytová výstavba, když u jednotlivých závodů vznikaly nové dělnické kolonie. Výstavba průmyslových obcí probíhala chaoticky, bez regulačního plánu, průmyslové objekty se prolínaly s obytnými budovami a teprve na přelomu 19. a 20. století se některé obce ostravské aglomerace odhodlaly přikročit k zástavbě na základě regulačních a urbanistických plánů. Na regulačních plánech pro Moravskou Ostravu se podílel i známý vídeňský urbanista Camillo Sitte. V roce 1894 byl zahájen provoz parní tramvaje na trati Přívoz – Moravská Ostrava – Vítkovice, v roce 1899 provoz na trati Moravská Ostrava – Mariánské hory a v roce 1910 již byly obě tratě elektrifikovány. Ve 20. letech 20. století probíhala prudká výstavba obytných domů i palácových staveb pro hospodářské i správní úřady. V roce 1930 byla dostavěna budova Nové radnice s kvadratickou prosklenou věží, jež tvoří nejvýznamnější dominantu města (Jiřík a kol., 1993).

### **4. 2 Urbanistický vývoj města v socialismu**

S mohutným ekonomickým rozvojem Ostravska souvisel i jeho urbanistický vývoj. Velká výstavba průmyslových podniků byla spojena s rozsáhlou výstavbou a přestavbou města. Do popředí pozornosti průmyslových podniků (především nově vznikající NHKG) města se dostávalo budování sídlišť. Protože se značná část Ostravy nacházela na území, kde probíhala těžba nebo pod níž se nacházely těžitelné zásoby uhlí, padlo další rozhodnutí o budování sídlišť mimo tzv. území reálné těžby uhlí. Ostrava tak byla postupně doplněna o další dva relativně samostatné obytné sektory, Porubu a Ostravu-Jih, které vzájemně od sebe i od

stávajícího organismu města Ostravy byla a jsou dosud odděleny řídce zastavěnými nebo dokonce volnými prostory. Vznikly tak tři obytné sektory, přičemž původní prostor Ostravy představuje jeden z nich (Kuta, 2005).

V roce 1947 se začalo s budováním sídliště u lesního masivu Bělského lesa, které bylo později přejmenováno na Stalingrad. Druhým význačným sídlištěm se měla stát Poruba. Generálním projektantem výstavby socialistické Ostravy byl tehdy architekt Vladimír Meduna, díky němuž byl uveden v život první rozsáhlý plán komplexní výstavby sídlišť a tvorby socialistického prostředí, jehož realizace znamenala přeměnu nezdravého průmyslového Ostravska na město se socialistickým životním prostředím. Mimo urbanisticky promyšlenou výstavbu v Porubě velmi zvolna a nesystematicky pokračovala nekomplexní výstavba bytů na sídlištích v Hrabůvce a Zábřehu. V druhé polovině 50. let byly vystavěny sídliště Jindřiška a Šalamoun. Mohutně rozvinutá výstavba Ostravy pokračující v 60. letech ukázala, že základní koncept směrného územního plánu z roku 1956 byl již překonán. Nový územní plán stanovil direktivní velikost města na 400 tisíc obyvatel. Podle tohoto dokumentu pokračovala i výstavba porubského sídliště. V první polovině 60. let zde došlo k realizaci pátého obytného obvodu. V letech 1967–1974 byl realizován sedmý a osmý obvod tvořící celek o 8 457 bytových jednotkách s jedním obvodovým centrem. V roce 1967 byla v Porubě započata výstavba šestého obvodu tvořícího vysokoškolský areál a krajskou nemocnici. V roce 1969 byla zahájena první etapa výstavby školských budov VŠB (Dohnal, 1978).

V roce 1968 byla zahájena výstavba sídliště Výškovice o 4 640 bytech. V roce 1969 pak byla zahájena dostavba třetího a pátého obytného okrsku u Bělského lesa. Mimořádná pozornost byla věnována urychlení výstavby na asanovaných plochách a realizací sídlišť Šalomouna, Kameneč, Mariánské Hory, Jindřišská osada, Jindřiška a Fifejdy (Dohnal, 1978).

Plocha zastavěného území města se v posledních téměř šesti desetiletích změnila razantním způsobem. Zatímco v polovině 50. let 20. století tvořila souvislá zástavba hlavně území Moravské Ostravy směrem na jih do Vítkovic a východ do Slezské Ostravy a například zastavěné plochy v Porubě, Dubině nebo Zábřehu byly minimální, v roce 2009 byla situace diametrálně odlišná a souvislá zástavba pronikla až do okrajových částí katastrálního vymezení Ostravy (Hruška-Tvrđý, Kukuliač a kol., 2011).

## 5 Současná vnitřní diferenciaci města

### 5.1 Městské obvody, části obce a katastrální území Ostravy

Jak již bylo řečeno v první kapitole, Ostrava se skládá z 23 městských obvodů, které se dále dělí na 37 částí a 39 katastrálních území. Nelidnatějším obvodem Ostravy je obvod Ostrava-Jih, který se skládá z pěti částí a to z Bělského Lesa, Dubiny, Hrabůvky, Výškovic a Zábřehu. Obvod Ostrava-Jih je tvořen převážně sídlištní zástavbou a zahrnuje více než třetinu ostravské populace. Pokud by byl tento městský obvod samostatným městem, byl by se svými více než 110 tisíci obyvateli pátým nejlidnatějším městem ČR. Další velké obvody jsou Poruba, s počtem obyvatel přes 68 tisíc srovnatelná například s Kladnem či Mostem, a Moravská Ostrava a Přívoz (přes 40 tisíc obyvatel). Tyto obvody také vykazují nejvyšší hustotu zalidnění, například obvod Ostrava-Jih má hustotu zalidnění téměř 7 tisíc obyvatel na km<sup>2</sup> (celorepublikový průměr je 133 obyvatel na km<sup>2</sup>). Nejméně zalidněným obvodem je Nová Ves, kde žije přes 700 obyvatel, a který je tvořen pouze zástavbou rodinných domů. Taktéž má nejmenší hustotu zalidnění (234 obyvatel na km<sup>2</sup>).

Rozloha Ostravy činí přibližně 214 km<sup>2</sup>. Plošně nejrozsáhlejším městským obvodem je Slezská Ostrava (rozloha přes 40 km<sup>2</sup>), která zaujímá necelou pětinu rozlohy Ostravy. Dalšími rozsáhlými obvody jsou například již zmíněná Ostrava-Jih a také obvody, které mají převážně vesnický charakter a to Proskovice a Stará Bělá. Podobný charakter má také obvod Radvanice a Bartovice, který sousedí s plošně rozsáhlým katastrálním územím Kunčice (obvod Slezská Ostrava), kterému dominuje průmyslový areál společnosti ArcelorMittal Ostrava.

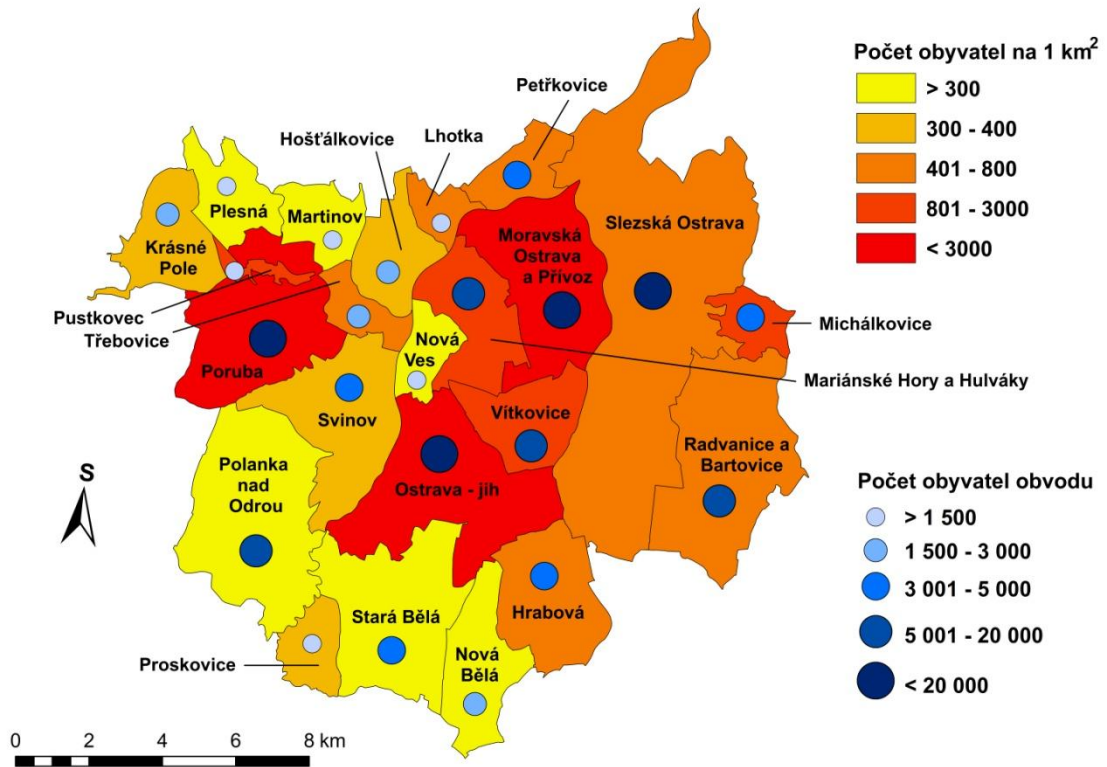
Z hlediska půdorysu a prostorového uspořádání není Ostrava typem kompaktního města, ale je spíše souměstím a představuje typ nespojitého, složitěho městského systému, který se vyznačuje rozmístěním vysokokapacitních obytných a průmyslových funkčních zón (Strategický plán, 2008). Morfologická struktura současné Ostravy se odráží od složitěho historického vývoje tohoto města. Při pohledu na mapu krajinného pokryvu na území města dle klasifikace CORINE 2006 a územní plán je zcela patrná dominance průmyslových areálů v centrální části města. Na ty většinou navazuje smíšená zástavba tvořena bývalými dělnickými koloniemi a zástavba tvořená rodinnými domy. Sídlíštní celky v Porubě a Ostravě-Jih jsou od hlavních průmyslových areálů odděleny rodinnými domy. Naproti tomu sídlíštní zástavba v centrální části města, která je tvořena především panelovými, činžovními a bytovými domy, přímo sousedí nebo z části navazují na průmyslové areály.

Pro Ostravu je typická vysoká hustota bývalých těžebních a průmyslových areálů, brownfieldů a tzv. blackfields (kontaminovaná území). Typickým kontaminovaným územím je areál bývalé chemičky v Hrušově. V severní části města podél řeky Odry a železnice se ve velkém rozsahu rozkládají doly, koksovny, chemické závody a elektrárny, které se po úpadku tradičního průmyslu staly brownfieldy. Na morfologickou prostorovou strukturu města Ostravy pak navazuje její prostorová funkční struktura.

**Tabulka č. 7:** Počet obyvatel městských obvodů Ostravy k 1. 1. 2012

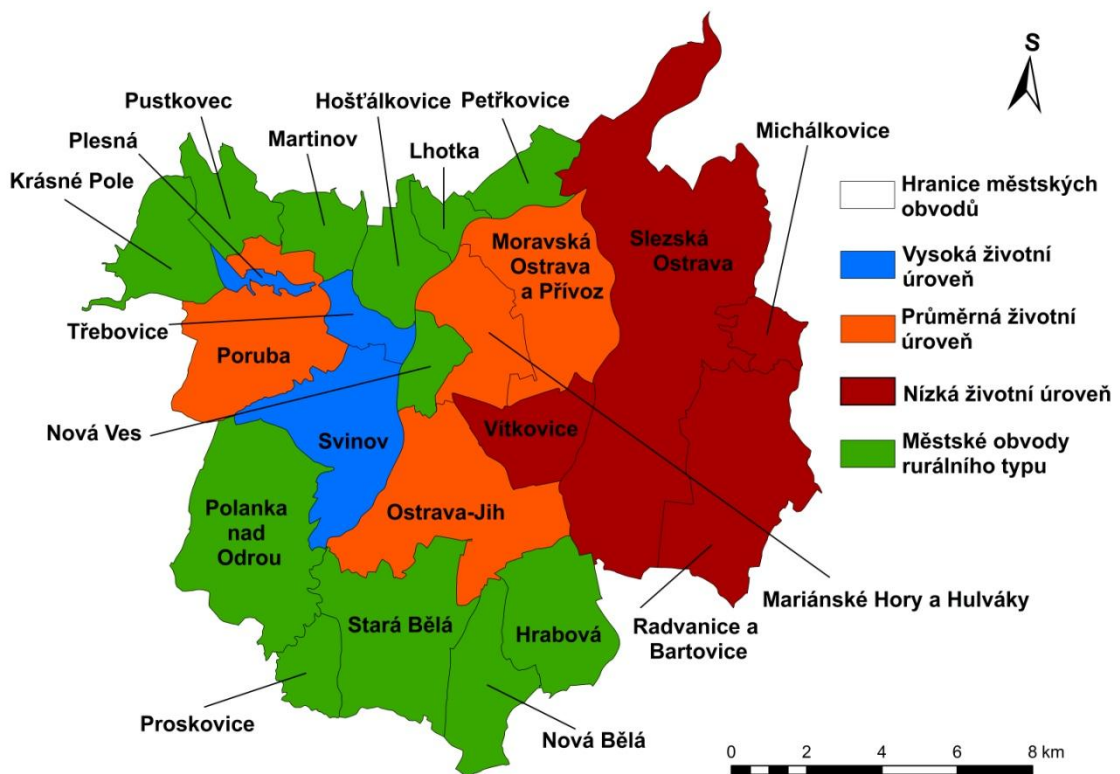
Městský obvod	počet obyvatel	cizinci	celkem obyvatel	podíl z celku v %	hustota zalidnění na 1 km <sup>2</sup>
Hošťálkovice	1 589	6	1 595	0,5	301
Hrabová	3 649	121	3 770	1,2	409
Krásné Pole	2 532	29	2 561	0,8	389
Lhotka	1 235	8	1 243	0,4	582
Mariánské Hory a Hulváky	12 208	448	12 656	4,1	1 721
Martinov	1 118	13	1 131	0,4	281
Michálkovice	3 150	44	3 194	1,0	1 104
Moravská Ostrava a Přívoz	38 584	1 975	40 559	13,2	3 062
Nová Bělá	1 778	34	1 812	0,6	253
Nová Ves	696	22	718	0,2	234
Ostrava-Jih	106 433	3 965	110 398	36,0	6 843
Petřkovice	3 006	23	3 029	1,0	776
Plesná	1 361	17	1 378	0,4	285
Polanka nad Odrou	5 096	36	5 132	1,7	298
Poruba	67 219	1 259	68 478	22,3	5 196
Proskovice	1 210	7	1 217	0,4	355
Pustkovec	1 216	16	1 232	0,4	1 149
Radvanice a Bartovice	6 479	260	6 739	2,2	405
Slezská Ostrava	20 530	894	21 424	7,0	513
Stará Bělá	3 812	35	3 847	1,3	276
Svinov	4 349	119	4 468	1,5	384
Třebovice	1 838	21	1 859	0,6	659
Vítkovice	7 280	708	7 988	2,6	1 234
Celkem	296 368	10 060	306 428	100,0	/

Zdroj: [www.ostrava.cz](http://www.ostrava.cz), 2012; vlastní výpočty



**Obrázek č. 11:** Počet obyvatel a hustota zalidnění městských obvodů Ostravy

Zdroj: Podkladová data z [www.czso.cz](http://www.czso.cz), 2012; vlastní zpracování



**Obrázek č. 12:** Sociální diference městských obvodů Ostravy

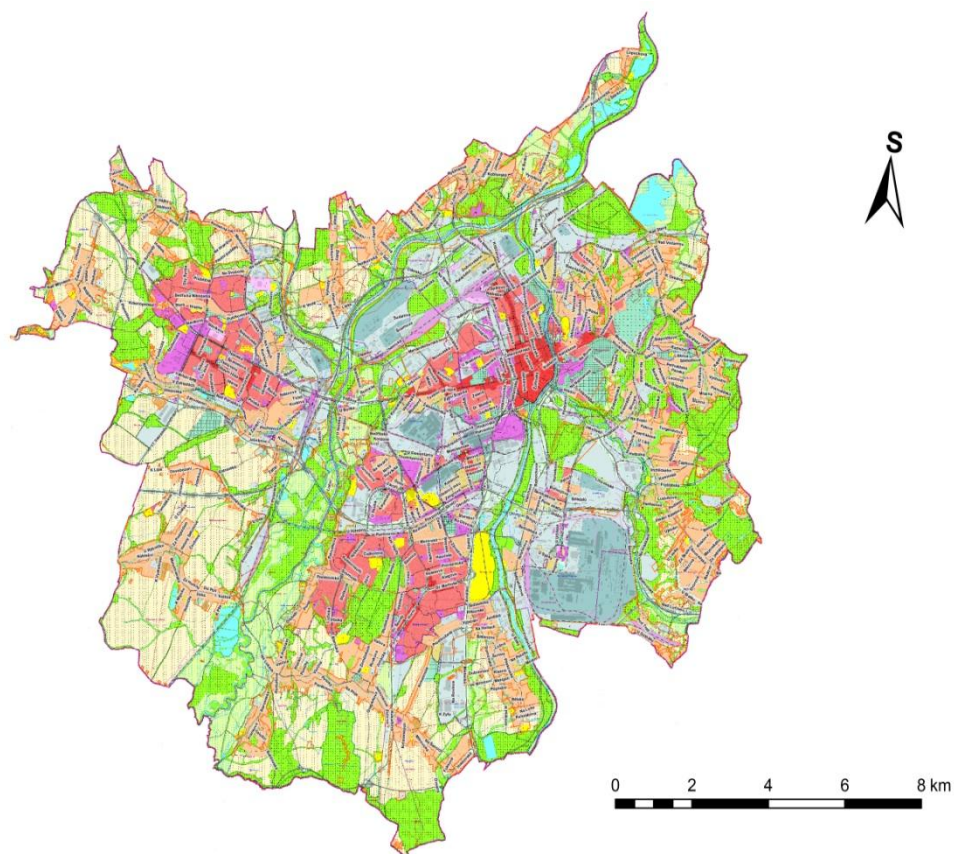
Zdroj: Rumpel a kol., 2010; podkladová data z [www.czso.cz](http://www.czso.cz), 2012; vlastní úpravy

## 5. 2 Funkční zóny města

Funkční diferenciaci městských areálů patří k hlavním znakům prostorové struktury města. Souvisí to s velkou koncentrací rozličných lidských aktivit na relativně malé ploše, Prostorovým výrazem těchto funkcí jsou formy využití země. Pod formou využití země rozumíme konkrétní projev lidské aktivity v prostoru i čase, ve kterém je implantován určitý historický, ekonomický, sociální a kulturní potenciál. Různorodost těchto forem, jejich velikost a prostorové uspořádání poukazují na stupeň demografického, ekonomického a architektonicko-stavebního rozvoje města (Matlovič, 1998).

V roce 1992 došlo k přijetí celé řady novel stávajících zákonů a k přijetí nových zákonů, které výrazným způsobem zasáhly do stávající praxe tvorby územních plánů. Novela Stavebního zákona z roku 1992 zdůraznila nutnost projednávání a schvalování územních plánů za účasti veřejnosti a dala důraz na hodnocení přírody a krajiny a hodnocení důsledků plánovaných změn na životní a přírodní prostředí (Kubeš, 1998). Ostrava měla před rokem 1989 územní plán z roku 1980. Nový územní plán, reagující na změny v roce 1989, byl městem schválen v roce 1994 a dodnes prodělal nespočet změn. Prioritou pro územní plán z roku 1980 byl průmysl a těžká výroba „ocelového srdce republiky“ aneb jak se tehdy Ostravě přezdívalo. Naproti tomu územní plán z roku 1994 upřednostňuje zachování zeleně, její začlenění do struktury města a vytvoření podmínek pro její rozvoj (Vltavský, 2009).

V současnosti má město Ostrava územní plán z roku 1994, který je doplněný o schválené změny a provedené úpravy s platností ke dni 6. 3. 2012. Územní plán byl zpracován Útvarem hlavního architekta Magistrátu města Ostravy.



**Obrázek č. 13:** Územní plán města Ostravy

*Zdroj:* www.gisova.ostrava.cz, 2012; vlastní úpravy

**Tabulka č. 8:** Druhy pozemků v Ostravě k 31. 12. 2010

Druhy pozemků	výměra pozemku (v ha)	podíl z celku v %
Orná půda	5 143	24,0
Zahrady	1 747	8,2
Ovocné sady	53	0,2
Trvalé travní porosty	1 386	6,5
<b>Zemědělská půda celkem</b>	<b>8 329</b>	<b>38,9</b>
Lesní půda	2 467	11,5
Vodní plochy	955	4,5
Zastavěné plochy	2 007	9,4
Ostatní plochy	7 662	35,8
<b>celkem</b>	<b>21 420</b>	<b>100,0</b>

*Zdroj:* www.czso.cz, 2012

Největší plochu v Ostravě zabírá zemědělská půda a to necelých 40 % rozlohy města. Druhou největší plochu, více než 1/3, zauímají ostatní plochy. Lesní půda a zastavěné plochy se v součtu podílí na 1/5 rozlohy města. Z nezemědělských pozemků se na rozloze Ostravy nejméně podílí vodní plochy a to necelými pěti procenty.



Dle (Kubeš, 1998) rozlišujeme tyto základní typy funkčních zón sídel: zóna bydlení, průmyslu, dopravy a technické infrastruktury, občanského vybavení (zóna služeb), sportu a oddychu, památková (pokud jde o celky památkově cenné) a smíšená (kombinace předchozích - nejčastěji bydlení a služby, průmyslová, dopravní, apod.). Lze definovat ještě další typy a subtypy funkčních zón také v souvislosti se specifikou sídla. Stanovení funkčních zón je základním regulativem územně plánovací dokumentace měst.

Tato bakalářská práce se zaměřuje především na funkční zóny obytné, výrobní (průmysl), obslužné a rekreační.

#### **4. 2. 1 Obytná a občanská zástavba**

Během SLDB 2011 bylo zjištěno, že domovní fond Ostravy tvořilo celkem 25 562 domů, z toho 15 833 obydlených rodinných domů a 7 652 obydlených bytových domů. Naproti tomu bytový fond tvořilo celkem 121 354 obydlených bytů (www.czso.cz, 2012; jde o předběžné výsledky k 26. 3. 2011). Z těchto údajů vyplývá, že obytnou a občanskou zástavbu tvoří přes 80 % obydlené byty. Souvisí to s výše uvedenou masovou výstavbou bytů na sídlištích. Každoročně je zkolaudováno cca 250 bytů a další výstavba stále pokračuje. I z tohoto důvodu je v Ostravě dostatek bytů (Integrovaný plán rozvoje města, 2009). Obytná zástavba je v Ostravě soustředěna do tří výrazných oblastí:

**Centrální obytné oblasti města** – tato oblast zahrnuje území městských obvodů Moravská Ostrava a Přívoz, Mariánské Hory a Hulváky a část území Slezské Ostravy. Rozsah se shoduje s vymezením centrální oblasti města. Zahrnuje centrum města s historickým jádrem s navazující částí kompaktní a různorodé historické zástavby.

**Jižní obytné oblasti** – zahrnují městské obvody Ostrava-Jih a Vítkovice. Jedná se zejména o zástavbu sídlišť na jižním okraji města (Letiště, Dubina, Bělský Les, Výškovice a Starý Zábřeh). Atypická je obytná zóna Vítkovic v těsném sousedství výrobních závodů vítkovických železáren. Záměrem je nerozšiřovat dále sídlištní bytovou výstavbu, ale zaměřit se na dobudování občanské vybavenosti a služeb na založení nových druhů sportů a rekreace.

**Západní obytné oblasti** – tuto oblast tvoří zejména městský obvod Poruba, který je pro své přírodní i klimatické podmínky vnímán obyvateli města nejpříznivěji. Záměrem je dobudování obytné zóny v lokalitách Jižní svahy a Svinov.

Doplňující **nízkopodlažní obytné zóny** jsou rozvíjeny zejména na východním území města postoupením menších lesních porostů. Jedná se o obvody Slezská Ostrava,

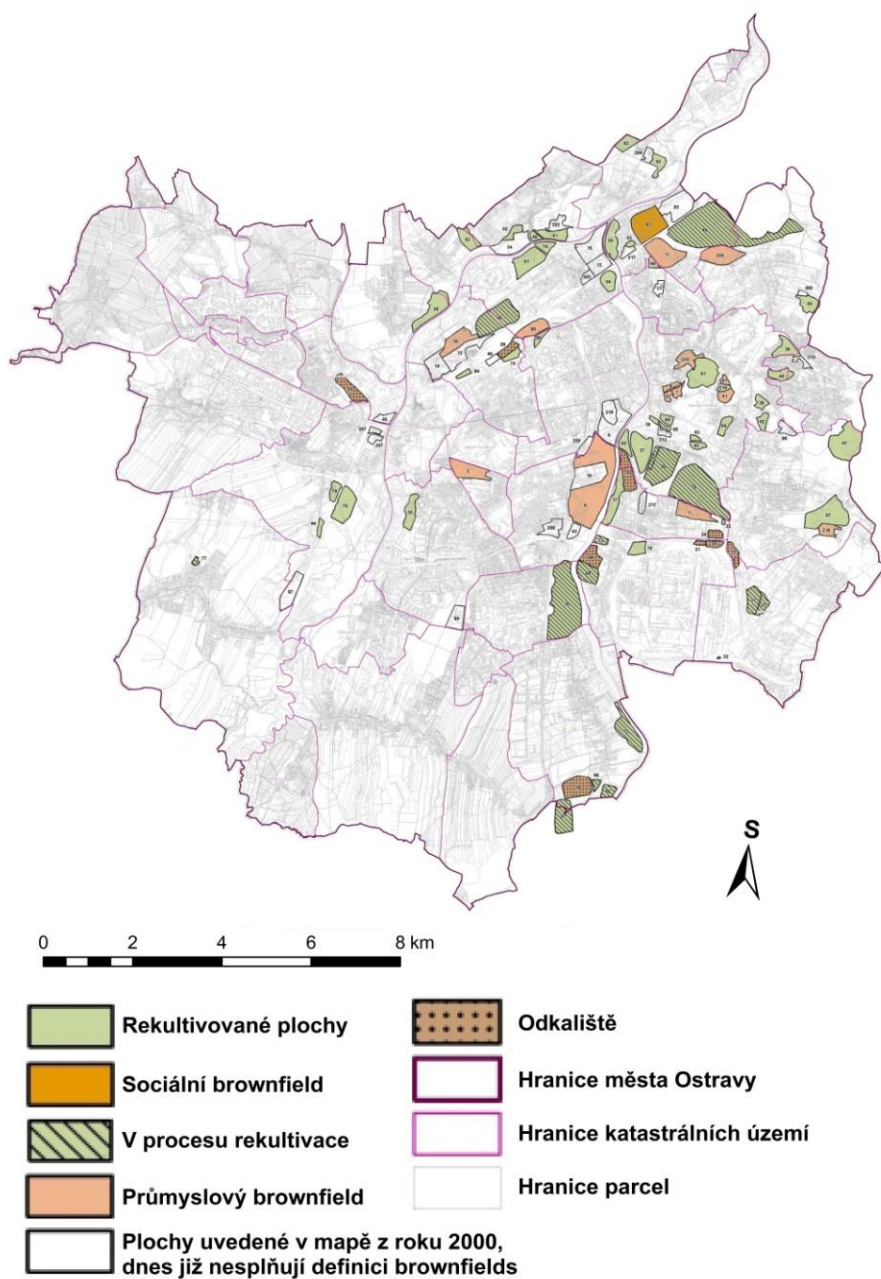
Michálkovice, Radvanice a Bartovice. Perspektiva počítá s doplněním stávající rozptýlené zástavby. Nízkopodlažní zástavba se nachází také na ostatním území města v sousedství Jižního města (Hrabová, Nová Bělá, Stará Bělá a Proskovice), jižně od Poruby (Polanka) a na severozápadě města (Krásné Pole, Plesná, Martinov a Hošťálkovice).

## 4. 2. 2 Průmyslové firmy, průmyslové zóny a brownfieldy

Proces deindustrializace potvrzuje i fakt, že zatímco v roce 1999 zaměstnanci tehdejších podniků Nová Huť a Vítkovických železáren tvořili přes 70 % všech zaměstnaných v Ostravě, o 10 let později netvořili ani polovinu z této hodnoty. Mezi nejvýznamnější obory v Ostravě patří hutnictví, výroba kovodělných výrobků, strojírenství a chemický průmysl. V ekonomice města i regionu stále dominují velké podniky s velkým počtem zaměstnanců. K největším **průmyslovým firmám** v Ostravě patří **ArcelorMittal Ostrava** (V roce 2011 měla tato společnost 5 500 zaměstnanců a je v současnosti druhým největším zaměstnavatelem na Ostravsku, největším je společnost OKD, a. s. (www.hbi.cz, 2012)), **Vítkovice Machinery Group**, **Evraz Vítkovice Steel, a. s.**, BorsodChem MCHZ a OKK Koksovny, a.s. (Hruška-Tvrdý, Kukuliač a kol., 2011).

Z **průmyslových zón** v Ostravě má dominantní roli **zóna Ostrava-Hrabová**. Tato zóna o celkové rozloze 110 ha se nachází na jižním okraji města v blízkosti rychlostní komunikace R56. Projekt CTPark Ostrava soukromého developera CTP Invest získal v prestižní soutěži Podnikatelská nemovitost roku 2007 nejvyšší ocenění v kategorii Průmyslový park s největším ekonomickým přínosem. Celková investice všech společností činila v roce 2009 více než 7,7 mld. Kč a v témže roce vzrostl celkový počet zaměstnanců na 7 400. Kromě již zmiňovaného investora CTP Invest, spol. s. r. o. (ten má zde přes 40 nájemců) zde působí také PEGATRON Czech, s. r. o., SungWoo Hitech, s. r. o. a nakonec americká firma Briggs & Stratton (Adamčík, 2009; www.ostrava.cz, 2012). Oficiální internetové stránky statutárního města Ostravy ještě přiřazují k Ostravě průmyslovou zónu Mošnov, ale vzhledem k faktu, že se nenachází na území Ostravy a je vzdálena cca 25 km od centra města, není v této práci více rozebírána.

Důležitou roli v image města hrají tzv. **brownfieldy**. Brownfieldy jsou Ministerstvem průmyslu a obchodu České republiky definovány jako nemovitost (pozemek, objekt, areál), která je nedostatečně využívána, zanedbaná a může být i kontaminovaná. Vzniká jako pozůstatek průmyslové, zemědělské, rezidenční, vojenské či jiné aktivity. Brownfield nelze vhodně a efektivně využívat, aniž by proběhl proces jeho regenerace. Dle MPO bylo v roce 2010 na území ČR lokalizováno 2 355 brownfieldů z toho celkem 79 na území Ostravy, které zde zabírají plochu cca 19,04 km<sup>2</sup> (www.dychamproostravu.cz, 2012).



**Obrázek č. 14:** Mapa brownfieldů na území města Ostravy (stav v roce 2010)

Zdroj: [www.dychamproostravu.cz](http://www.dychamproostravu.cz), 2012; vlastní úpravy

Většina brownfieldů v Ostravě se nachází v blízkosti městského centra. Pro budoucí investory tak můžou představovat zajímavou investiční příležitost. Historicky cenné a zachované budovy představují kulturní a architektonické dědictví s vysokým turistickým potenciálem. Největšími brownfieldy na území města jsou oblast Karolina a Dolní oblast Vítkovic, které mají již soukromé vlastníky a zóna Hrušov, která je v majetku města Ostravy.

**Dolní oblast Vítkovic** – V roce 1998 byla ve Vítkovicích po 170 letech nepřerušené činnosti ukončena v tzv. Dolní oblasti výroba surového železa, koksu a aglomerátu. Část této strategické lokality byla spolu s hlubinným uhelným dolem Hlubina prohlášena za národní kulturní památku. V roce 2008 byly zařazeny do Evropského kulturního dědictví (jako první v ČR) a v současnosti aspirují na zápis do seznamu světového dědictví UNESCO. Vítkovice Machinery Group nyní připravují unikátní projekt, který má dát tomuto prostoru novou, moderní a užitečnou podobu, vystavět nové obytné bloky, administrativní prostory, vysokoškolské, vědecko-výzkumné a kulturní zázemí i zóny pro volný čas. Nové Vítkovice jsou největším projektem svého druhu v ČR ([www.vitkovice.cz](http://www.vitkovice.cz), 2012).

**Zóna Hrušov** – tento brownfield se nachází v blízkosti řeky Odry a dálnice D1. Oblast zóny má charakter „sociálního brownfieldu“. Nebyla zde totiž soustředěna samotná výroba, ale budovy, které se zde vyskytují, sloužily jako ubytovny dělníků z okolních podniků. K úplnému vysídlení lokality došlo po povodni v roce 1997. Projekt předpokládá převážně výstavbu nájemních a administrativních objektů, případně výzkumných a poloprovozních podniků ([www.dychamproostravu.cz](http://www.dychamproostravu.cz), 2012).

**Nová Karolina** – se nachází pouhých 500 metrů od centra města. Původně zde stála koksovna, založená roku 1857, v roce 1905 zde byla zřízena elektrická ústředna. K úplnému zastavení provozu došlo na Karolině v roce 1986. Historické budovy tzv. Elektrocentrály a Ústředny zde stojí dodnes a jsou chráněny jako památky průmyslové architektury. Celková rozloha projektu Nová Karolina má být 32 hektarů. Multifunkční centrum o celkové ploše 240 000 m<sup>2</sup> bude obsahovat maloobchodní prostory (86 000 m<sup>2</sup>), rezidenční objekty (přibližně 1 200 bytových jednotek), kancelářské prostory (60 000 m<sup>2</sup>), oddechová, zábavní a sportovní zařízení (12 000 m<sup>2</sup>), rozsáhle parkovací plochy, zelené plochy a prostory s dalším využitím ([www.nova-karolina.cz](http://www.nova-karolina.cz), 2012). Mnoho Ostravanů považuje budovu OC Karolina jako architektonicky nevkusnou a nehodící se do místní zástavby. Ovšem podle informací získaných na oddělení urbanistické koncepce ÚHA nemohlo město o vzhledu budovy OC Karolina rozhodovat, město mohlo rozhodovat pouze o jejím funkčním využití.

## 4. 2. 3 Doprava

Ostrava je významným dopravním uzlem. Územím města prochází dálnice D1. Mezi nejzatíženější pozemní komunikace v Ostravě patří silnice I. třídy: I/11 ul. Opavská, I/11 ul. Rudná, I/56 ul. Místecká a I/58 ul. Plzeňská. V roce 2007 projelo za 16 hodin přes nejvytíženější křižovatku ve městě 58 678 vozidel (Strategický plán, 2008).

Železniční osobní doprava je na území Ostravy realizována na všech tratích kromě firemních vleček. Doprava probíhá v relacích mezinárodních, nadregionálních a regionálních. Mezinárodní doprava probíhá po II. a III. železničním koridoru. Mezi velké klady železniční sítě na Ostravsku patří velmi hustá síť železničních tratí a vleček. V Ostravě se nachází 11 železničních stanic (Strategický plán, 2008). Přednádražní prostor ve Svinově prochází dlouhodobou revitalizací, jejímž cílem je vytvořit moderní dopravní terminál nadregionálního významu, který v tomto velmi frekventovaném místě propojí všechny druhy individuální i hromadné dopravy.

#### **4. 2. 4 Zóna obchodu, veřejných služeb a administrativy**

Zóna obchodu, veřejných služeb a administrativy se v praxi obvykle vyskytuje ve smíšené formě společně se zónou obytnou.

Novým jevem po roce 1990 v České republice je výstavba **velkokapacitních nákupních center**. Tento proces byl v 60. letech nastartován v USA a pokračoval v 70. a 80. letech v západní Evropě. U supermarketů položených vně města jde o zařízení pro prodej základních potravin dlouhodobě uchovatelných (týdenní nákupy s možností odvozu vlastním automobilem) a o prodej spotřebního zboží a průmyslových výrobků (Kubeš, 1998).

Díky vysoké koncentraci obyvatelstva je na území města Ostravy velká síť supermarketů a hypermarketů (Albert, Kaufland, TESCO, Bauhaus, Baumax, GLOBUS, IKEA, SCANTO, Obi Market, MAKRO, Hornbach, Interspar). Největší množství těchto obchodů se nachází na území městského obvodu Ostrava-Jih. V posledních letech byly v Ostravě vystaveny tyto nákupní centra: Hornbach v Ostravě-Vítkovicích, Retail Park u Tesca Třebovice, Multifunkční centrum Hrabová, GLOBUS Poruba, Futurum a Retail Park Ostrava, Avion Shopping Park a již zmiňovaná Nová Karolina (www.ostrava.unas.cz, 2011).

**Avion Shopping Park Ostrava v Ostravě-Zábřehu** – je s rozlohou 85 100 m<sup>2</sup> největším nákupním centrem na Moravě. Během své jedenáctileté existence bylo centrum několikrát změněno a rozšířeno. V současnosti se zde nachází 167 obchodů, které za rok navštíví přes 9,4 mil. lidí (www.iicg.cz, 2012).

Do **areálů veřejných služeb** řadíme především zdravotnická, školská a kulturní zařízení.

Na území Ostravy působí **3 nemocnice** s celkovým počtem cca 3 200 lůžek. Konkrétně se jedná o Fakultní nemocnici s poliklinikou Ostrava, Městskou nemocnici Ostrava a Vítkovickou nemocnici a. s. (Strategický plán, 2008).

V Ostravě je dostatečná síť veřejných i soukromých škol. Samotný okres Ostrava-město disponuje 92 mateřskými školami, 95 základními školami, 44 středními školami, 1 konzervatoří, 14 základními uměleckými školami a 4 vyššími odbornými školami (Strategický plán, 2008). Nacházejí se zde také dvě významné veřejnoprávní vysoké školy: **Vysoká škola báňská – Technická univerzita Ostrava** – univerzita technického zaměření se sedmi fakultami a **Ostravská univerzita v Ostravě** – humanitně zaměřená univerzita se šesti fakultami a dvěma ústavu. Do roku 2015 by mělo dojít ke sloučení obou ostravských vysokých škol. Nově vzniklá univerzita se tak stane třetí největší univerzitou v zemi a bude mít statut tzv. výzkumné univerzity.

Město Ostrava je tradičním kulturním a zábavním centrem širšího regionu. V roce 2006 byl ve městě následující počet kulturních a volnočasových aktivit: 27 veřejných knihoven, 6 kin a 1 multikino (v roce 2012 již 2 multikina), 6 divadel, 8 muzeí, 57 galerií, 91 kulturních zařízení, 19 středisek pro volný čas mládeže, 1 ZOO (druhá největší zoologická zahrada v ČR) a 1 planetárium (Strategický plán, 2008).

**Landek Park** – největší hornické muzeum v České republice. Vrch landek byl v roce 1992 vyhlášen národní přírodní památkou a je světově známou lokalitou z hlediska geologie, archeologie, historie, přírodovědy a hornictví. Součástí areálu je Důl Anselm, který je nejstarším štolovým uhelným dolem na Ostravsku ([www.landekpark.cz](http://www.landekpark.cz), 2012).

**NKP Důl Michal** – jedná se o technicky a stavebně autenticky dochovaný důlní areál. Areál je dokladem technické architektury z let 1913-15. Nachází se v Michálkovicích.

V současnosti je v Ostravě několik projektů **administrativních kancelářských budov a komplexů** v realizaci nebo přípravě: Tieto Towers (CTP Office Towers, IQ Ostrava Buildings), Skelet RED HOUSE (nová administrativní budova má vzniknout z nedostavěného skeletu na ulici 28. října z konce 80. let), Jindřich Plaza (projekt v přípravě, budova o výšce 121 metrů by se tak měla stát nejvyšší budovou v ČR), Náměstí Edvarda Beneše (projekt v přípravě, který by měl propojit zkrachovalý obchodní dům Ostravica s novostavbou), Trimex office park ve Vítkovicích, Palace Center, Nordica a jiné ([www.novaostrava.unas.cz](http://www.novaostrava.unas.cz), 2011).

**Tieto Towers** – z výše zmiňovaných administrativních projektů je tento v nejpokročilejším stádiu výstavby, konec je odhadován na rok 2012. Je to kancelářské zařízení nejvyšší třídy, umístěné 5 minut chůze od centra Ostravy. Výška komplexu má být přes 50 metrů a je složen ze dvou propojených výškových budov. Celková investice by měla přesáhnout 1,2 mld. korun ([www.novaostrava.unas.cz](http://www.novaostrava.unas.cz), 2011).

## 4. 2. 4 Zóna sportu a oddechu

Utváření těchto zón je projevem rostoucí hodnoty, kterou lidé přikládají trávení svého volného času, svému zdraví a fyzické i psychické kondici. Městské zóny sportu a oddechu zpravidla tvoří: celoměstská sportoviště, výstavní areály, památkové zóny, městské parky, příměstské lesy, vodní plochy a zvláště chráněná území přírody (Kubeš, 1998).

Díky počtu a stavu svých **sportovních zařízení** je Ostrava významným místem konání velkých sportovních akcí, např. tradiční atletický mítink „Zlatá tretra“ nebo mistrovství světa v ledním hokeji 2004 a 2015. K 31. 12. 2006 byl ve městě následující počet sportovních zařízení (v závorce jsou uvedeny nejvýznamnější sportovní zařízení): 13 koupališť a bazénů (Vodní areál Jih v Ostravě-Zábřehu a Letní koupaliště v Ostravě-Porubě, které je největším zařízením svého druhu ve střední Evropě), 6 krytých bazénů (Krytý bazén Ostrava-Poruba a Lázně Moravská Ostrava), 163 hřišť, 131 tělocvičen, 9 stadionů otevřených (Městský stadion ve Vítkovicích, Sportovní areál Poruba a stadion Bazaly), 9 stadionů krytých, 4 stadiony zimní (ČEZ ARÉNA ve Vítkovicích a Zimní stadion SAREZA v Porubě) 68 ostatních sportovních zařízení (Strategický plán, 2008).

Dominantní roli v pořádání výstav v Ostravě má obchodní společnost **Ostravské výstavy, a.s.** založená v roce 1998. Kromě areálu Výstaviště Černá Louka spravuje také areál městečka miniatur – Miniuni, areál Slezskoostravského hradu a pohádkového sklepa strašidel. Tyto areály se v roce 2009 jako celek umístily podle České centrály cestovního ruchu na 1. místě nejnavštěvovanějších kulturních památek v Moravskoslezském kraji, dále na 12. místě v TOP nejnavštěvovanějších turistických cílech v České republice, z toho na 3. místě v TOP nejnavštěvovanějších cílech za zábavou ([www.cerna-louka.cz](http://www.cerna-louka.cz), 2012).

Na území Ostravy se nachází celkem **čtyři městské památkové zóny**:

**MPZ Moravská Ostrava** – největší památková zóna v Moravskoslezském kraji, která vznikla v roce 1992 a je tvořena centrem Moravské Ostravy. Najdeme zde ojedinělou přehlídku architektury a urbanismu z přelomu 19. a 20. století. Ze staveb zde umístěných stojí za zmínku Vyhlídková věž Nové Radnice, Stará radnice, Most Miloše Sýkory, Divadlo Antonína Dvořáka a nakonec katedrála Božského Spasitele, která je druhým největším chrámem na Moravě a největším ve Slezsku. Nachází se zde také nejstarší pěší zóna v České republice ([www.ostrava.cz](http://www.ostrava.cz), 2012).

**MPZ Ostrava-Přívov** – městský soubor vystavěn podle regulačního plánu Camilla Sitteho. Zástavba byla realizována ve velmi krátkém časovém období na přelomu 19. a 20. století při aplikaci historizujícího a secesního tvarosloví. Tato urbanistická lokalita patří mezi nejhodnotnější na území Ostravy. Zdejší významnou stavbou je Katedrála Neposkvrněného početí Panny Marie (www.ostrava.cz, 2012).

**MPZ Ostrava-Poruba** – první stavební obvod Poruby je uceleným urbanistickým komplexem z 50. a 60. let 20. století. Je vybudován ve stylu tzv. SORELY (socialistický realismus). Vzhled domů i široké třídy odkazují na socialistickou výstavbu poplatnou době. Ze známých budov zde stojí například tzv. Věžičky či Oblouk (www.ostrava.cz, 2012).

**MPZ Ostrava-Vítkovice** – tuto MPZ tvoří zejména moderní sídliště navázané sice na průmyslový závod, ale poskytující po stránce architektonické i z hlediska občanské vybavenosti vysoký standard komfortu fakticky předbíhající svou dobu. Zdejší dominanty tvoří radnice z roku 1902 a novogotický kostel sv. Pavla. Charakteristickým znakem všech staveb je režné neomítané zdivo (www.ostrava.cz, 2012).

Ostrava je **městem zeleně a parků**. Tím největším, rozloha okolo 30 hektarů a více než 3 000 stromů, je park v Komenského sadech v centru města. V letošním roce začne rozsáhlá rekonstrukce parku a mělo by tak dojít k jeho znovuoživení (www.moravskoslezsky.denik.cz, 2011). Rozloha veřejné zeleně na území Ostravy v roce 2008 činila 1 702,48 ha (Strategický plán, 2008).

**Městské lesy** Ostravy mají výrazný potenciál pro rekreační funkci. Patří sem: Osošník (les mezi Pustkovicem a Kopaninami), Porubský les (lesní porosty na západním okraji Poruby, přímo navazující na areál Vysoké školy báňské), Hulvácký les (porost mezi ul. Plzeňskou, 28. října, U Koupaliště, jeho využití je však limitováno omezenou dostupností a menší spádovou oblastí potencionálních návštěvníků), Korýtko (menší porost na okraji Výškovic, tvoří předěl mezi sídlištěm a krajinou podél Odry) a nakonec Bělský les, který tvoří nejrozsáhlejší a rovněž nejvyužívanější plochu porostů mezi sídlišti obvodu Ostrava-Jih (Šimek, 2011).

Statutárním městem Ostrava protéká **řeka Odra**, jejími největšími přítoky jsou Opava a Ostravice s přítokem Lučinou. Dále se na území města nachází desítky drobných vodních toků. Délka všech toků činí 320 km. Na území města se taktéž nacházejí vodní nádrže. Jedná se buď o **rybníky** (nejvíce jich je na území městských obvodů Polanka nad Odrou a Svinov), nebo o zatopené **štěrkovny a pískovny**. Celkově je na území města 530 ha vodních ploch, z nichž největší je Heřmanický rybník s plochou 103 ha (Strategický plán, 2008).



Na území města se také nachází také několik přírodních areálů, které mají statut **zvláště chráněných území**. Patří zde jedno velkoplošné zvláště chráněné území (CHKO Poodří), 10 maloplošných zvláště chráněných území a 29 památných stromů.

**CHKO Poodří** – zasahuje na území jihu Ostravy a zabírá zde plochu 732 ha. Je zřízena za účelem ochrany unikátní oderské nivy se zachovalými říčními meandry, starými rameny, rybníčními soustavami, mokřady a rozlehlými loukami. CHKO Poodří má pro Ostravu nezastupitelný význam jako přirozený retenční prostor pro zachycení a zpomalení povodňových přívalů z Beskyd a Oderských vrchů (Strategický plán, 2008).

**Maloplošná zvláště chráněná území** – NPR Polanská Niva, NPP Landek, PR Přemyšov, PR Rezavka, PR Štěpán, PR Polanský les, PP Kunčický bludný balvan, PP Porubský bludný balvan, PP Rovninské balvany, PP Turkov (Strategický plán, 2008).

## 6 Nejdůležitější současné rozvojové problémy města

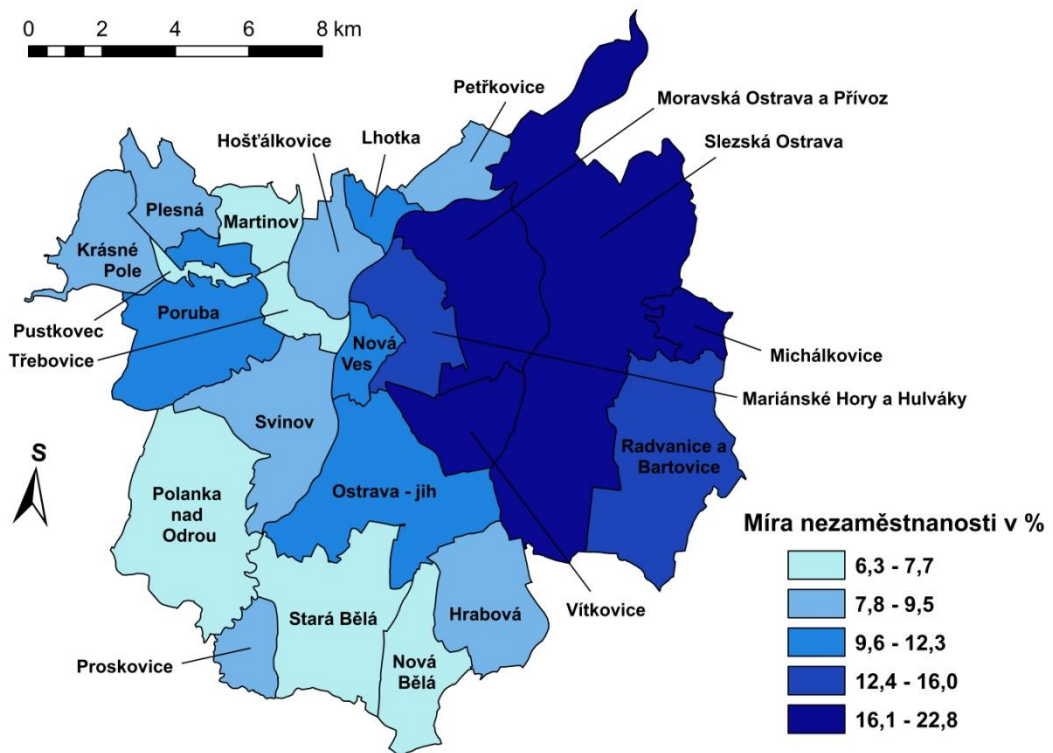
Současné rozvojové problémy Ostravy jsou těsně spjaty s historickým vývojem města. Znečištěné ovzduší, poškozené životní prostředí, deindustrializace, vysoká nezaměstnanost, vysoká kriminalita, to vše způsobuje a přispívá k tomu, že Ostrava patří k tzv. shrinking cities neboli k městům, pro které je charakteristický úbytek obyvatelstva ať už v důsledku suburbanizace, nízkého přírůstku obyvatelstva nebo migrací obyvatelstva za prací (Rumpel a kol., 2010).

### 6. 1 Migrace a celkový úbytek obyvatelstva

V roce 1991 měla Ostrava téměř 330 tisíc obyvatel. O deset let později 317 tisíc obyvatel a v roce 2010 to bylo už jen 303 tisíc. Ostrava tak za 20 let ztratila téměř 30 tisíc obyvatel. Za tento trend může především suburbanizace, neboli stěhování lidí za hranice města a to hlavně do obcí s lepší kvalitou ovzduší např. do Čeladné, Malenovic, Ostravice, Vřesiny, a migrace obyvatel spojená s hledáním práce (Rumpel a kol., 2010). Migračně nejaktivnější je skupina obyvatel ve věku 20–29 let (vysokoškolsky vzdělaní lidé stěhující se především do Prahy, zemí západní Evropy a USA), celkem je tak 8 z 10 vystěhovalých z Ostravy mladších 40 let (Hruška-Tvrđý a kol., 2010). Rychlý pokles obyvatelstva je naštěstí snižován vnitřní migrací (migrace na území města), která probíhá v rámci městských obvodů Krásné Pole, Třebovice, Lhotka, Plesná nebo Pustkovec. Zmíněné obvody mají buď venkovský charakter, nebo mají statut území s vysokou kvalitou životní úrovně v porovnání s jinými městskými obvody Ostravy. Tato vnitřní migrace překvapivě probíhá i v největším městském obvodu Slezská Ostrava, který je poznamenán těžbou uhlí a činností těžkého průmyslu (Rumpel a kol., 2010).

### 6. 2 Nezaměstnanost

V roce 1990 patřila Ostrava mezi města s nejvyšší průměrnou mzdou v rámci ČR. V roce 2001 byla mzdová úroveň v Ostravě stejná jako v Brně. V současnosti mzdy mírně narůstají. Nezaměstnanost v Ostravě je nad úrovní ČR. Výraznější nástup nezaměstnanosti začal od roku 1996, kdy v celé republice probíhá recese, která končí rokem 1999. K 1. 3. 2001 bylo v Ostravě 27 715 nezaměstnaných osob a míra nezaměstnanosti byla 17,3 % (Hruška-Tvrđý a kol., 2010). V období mezi roky 1998–2008 se díky spolupráci Ostravy s různými ekonomickými subjekty a přímým zahraničním investicím podařilo vytvořit až 40 tisíc pracovních míst v různých ekonomických sektorech (Rumpel, Slach, 2011). Ovšem od roku 2008 se město potýká s dopady celosvětové recese.



**Obrázek č. 15:** Míra nezaměstnanosti v městských obvodech Ostravy (k 31. 12. 2011)

Zdroj: Podkladová vrstva z [www.geoportal.gov.cz](http://www.geoportal.gov.cz), 2012; [www.mpsv.cz](http://www.mpsv.cz), 2012; vlastní zpracování

K 31. 12. 2011 byla míra nezaměstnanosti v Ostravě 11,7 % a město evidovalo 19 350 uchazečů o zaměstnání ([www.mpsv.cz](http://www.mpsv.cz), 2012). Největší míru nezaměstnanosti, vysoko nad průměrem města, vykazovaly tyto městské obvody: Vítkovice (22,8 %), Slezská Ostrava (19,8 %), Michálkovice (18,4 %), Moravská Ostrava a Přívoz (16,4 %), Radvanice a Bartovice (15,2 %) a nakonec Mariánské Hory a Hulváky (13,4 %). Pro tyto obvody je charakteristický vysoký počet obyvatel romské národnosti, kteří obývají především ghetta ve Vítkovicích, Přívoze, Slezské Ostravě a Michálkovicích. Odhady Policie ČR uvádějí, že v Ostravě žije okolo 30 až 40 tisíc Romů. Až 3/4 ostravských Romů se potýkají se sociálně patologickými jevy (jedná se především o kriminální činnost, toxikomanií, gamblerství, prostituci aj). Řešení romské otázky je jedním z důležitých rozvojových cílů města Ostravy (Solanský, 2007).

## 6. 3 Životní prostředí

Kromě těchto socioekonomických problémů je v Ostravě důležitá otázka, která se týká životního prostředí. Těžký průmysl, nárůst automobilové dopravy, lokální topeniště, dálkové transmise škodlivin ze sousedního Polska, to vše se podílí na tom, že je Ostrava má **jedno z nejznečištěnějších ovzduší z měst v Evropské unii**. Na území města Ostravy se nachází celkem 408 zdrojů znečišťování ovzduší. Největším znečišťovatelem je hutní kombinát společnosti ArcelorMittal Ostrava. Zvýšit kvalitu ovzduší by měla pomoci výsadba nové zeleně v Ostravě (do roku 2015 bude ve městě vysazeno více než půl milionu nových stromů a keřů), komunikace s největšími průmyslovými znečišťovateli (případně změna legislativy), ekologické topení (nové kotle, topení pomocí zemního plynu a solární panely) a větší využívání MHD občany města ([www.dychamproostravu.cz](http://www.dychamproostravu.cz), 2012).

Město se také snaží likvidovat následky své průmyslové minulosti. Jedním z těchto pozůstatků jsou **haldy**. Mezi největší patří haldy v Heřmanicích, Hrabůvce a odval Lihovarská. Zvláštností je tzv. halda Ema, která byla až do svého uzavření v roce 2011 hojně navštěvována obyvateli Ostravy i turisty. Dle informací z odboru urbanistické koncepce město počítá s rekultivací těchto hald, aby byly následně volně přístupné pro obyvatele města a sloužily by k rekreační funkci, počítá se tak s přeměnou těchto hald na parky. Ovšem mezi jednu z největších ekologických zátěží patří **laguny po bývalé chemičce Ostramo**. Podle dosavadních údajů v nich bylo uloženo na 200 tis. tun ropných kalů. K lagunám patří také skoro osmnáctihektarový průmyslový areál, který je součástí společnosti Ostramo, která tam ukončila činnost po povodních v roce 1997. Správou, přípravou a zajištěním odstranění byl pověřen státní podnik DIAMO ([www.dychamproostravu.cz](http://www.dychamproostravu.cz), 2012).

## 7 Výhled do budoucnosti

Ostrava má obrovský potenciál k tomu, aby se z tzv. starého průmyslového města stalo úspěšné město vhodné jak pro podnikatelskou aktivitu, tak i pro místo vhodné pro život, práci či studium. Příkladem mu může být americké město Pittsburgh, které bylo do 80. let 20. stol. významné středisko ocelářského průmyslu a sídlo metalurgického gigantu US Steel. Pittsburgh je jedním z měst, kterému se podařilo šok z deindustrializace úspěšně překonat a přejít na novou rozvojovou trajektorii. Město během následujících 25 let vytvořilo na 100 tisíc pracovních příležitostí ve školství a zdravotnictví. Přes 70 tisíc dalších pracovních míst vzniklo v metropolitním regionu ve výzkumu a vývoji. Město se proměnilo i po fyzické stránce, na místě bývalé průmyslové zóny vznikly parky, poradenské středisko podporující biotechnické vědy sídlí v rekonstruovaném, bývalém továrním objektu. Průmysl zde nezankl, zmenšila se však jeho váha a v roce 2009 zde zaměstnával 8 % ekonomicky činných obyvatel. Nezaměstnanost v Pittsburghu byla v roce 2009 o 1,5 procentního bodu pod průměrem Spojených států a byl nedávno hodnocen jako pro život nejpřívětivější město v USA (Hruška-Tvrđý a kol., 2010). Ostrava by mohla jít v podobných stopách jako Pittsburgh, aby tohoto cíle dosáhla také, musí naplno využít svůj potenciál, který zajisté má.

Dle urbanistické koncepce by se Ostrava měla rozvíjet v souladu s dlouhodobou koncepcí urbanizace a vývoje osídlení ČR jako metropole Ostravské sídelní regionální aglomerace. Dále by se měla rozvíjet jako obchodně-průmyslové a kulturně-vědecké centrum s metropolitním postavením v regionu s fungujícími městskými systémy vytvářejícími kvalitní životní prostředí pro své obyvatele. V urbanistické koncepci vycházet ze specifčnosti funkčně propojeného nespojitého systému tří výrazných obytných zón a tento systém dále rozvíjet. Dodržovat funkční členění území na jednotlivé funkční zóny, zásady uspořádání dopravy a technického vybavení a uspořádání občanského vybavení celoměstského a nadměstského významu dle urbanistické koncepce vyjádřené v hlavních výkresech územního plánu (Územní plán, 2012).

Dle Integrovaného plánu rozvoje (2009) se Ostrava stává příjemným místem, kde se zvyšuje kvalita života obyvatel. Město je stále plné vnitřních protikladů a disproporcí. Zlepšení dlouhodobě přetrvávající negativní image města způsobené historickým vývojem díky novému, atraktivnímu výrazu centra města je hlavním cílem IPRM.

Dle informací získaných na Magistrátu města Ostravy, odboru urbanistické koncepce ÚHA, se město snaží současnou výstavbou nových administrativních objektů a revitalizací bývalých průmyslových prostor více přiblížit Evropě. Z hlediska urbanizačního není plánován žádný rozvoj na okrajích města, spíše se zaměří na revitalizaci vnitřních prostor města, sídlišť, parků, hald, průmyslových objektů a brownfieldů. Některé z těchto kroků již byly učiněny, konkrétně se to týká Nové Karoliny a Dolní oblasti Vítkovic. Taktéž se neplánuje nová bytová výstavba, protože je ve městě dostatek volných bytů. Na místech, kde se v současnosti rozvíjí výstavba rodinných domů, má dojít k regulaci výstavby, aby nebyla tak živelná a předešlo se tak budoucím problémům této výstavby, týká se to hlavně záboru kvalitní zemědělské půdy. Důležitý je rozvoj Vědecko-technologického parku Ostrava, a.s. v Ostravě-Porubě, kde by v budoucnosti mělo najít práci až 15 tisíc lidí.

Hlavní ukazatele, které mají a mohou mít dopad na budoucí rozvoj statutárního města Ostravy, jsou vyjádřeny v následující **SWOT analýze**.

**Tabulka č. 9:** SWOT analýza města Ostravy

Silné stránky	Slabé stránky
➤ Výhodná poloha v rámci evropského prostoru	➤ Slabý výraz centra města – chybí dominantní stavby a atraktivní prvky
➤ Napojení města na dálniční síť	➤ Ostrava není sídlem žádné významné instituce
➤ Významný potencionál lidských zdrojů	➤ Průmyslové plochy v centru města
➤ Relativně příznivá věková struktura obyvatelstva	➤ Architektonická chudoba přehuštěných sídlišť
➤ Kvalitní městská hromadná doprava	➤ Nízká podnikatelská aktivita
➤ Vysoké parametry VPD letiště Ostrava-Mošnov	➤ Silně znečištěné ovzduší
➤ Vysoce kapacitní síť technické infrastruktury	➤ Vysoká míra nezaměstnanosti
➤ Pokračující výstavba cyklotras	➤ Nízká úroveň spolupráce vzdělávacích institucí se zaměstnavateli
➤ Vysoká kvalita zdravotnických zařízení	➤ Nízký podíl VŠ vzdělaného obyvatelstva
➤ Silná pozice města v kulturním využití	➤ Absence terminálů a záchytných parkovišť
➤ Místo významných sportovních a kulturních akcí	➤ Vyšší kriminalita
➤ Nízké tržní ceny bytů	➤ Přetrvávající špatná image města
➤ Existence ZCHÚ na území města	➤ Přetrvávající ekologické zátěže

Příležitosti	Hrozby
<ul style="list-style-type: none"> <li>➤ Realizace a výstavba Nové Karoliny</li> <li>➤ Revitalizace brownfieldů</li> <li>➤ Silný potenciál vysokého školství a vědy</li> <li>➤ Využití výzkumných kapacit</li> <li>➤ Růst zaměstnanosti v terciérním sektoru</li> <li>➤ Výstavba parků a objektů pro volný čas</li> <li>➤ Rostoucí turistický potencial</li> <li>➤ Postupná profilace města jako místo pro trávení volného času</li> <li>➤ Zajištění větší bezpečnosti ve městě</li> </ul>	<ul style="list-style-type: none"> <li>➤ Pokračující úbytek obyvatel</li> <li>➤ Růst podílu osob dlouhodobě nezaměstnaných</li> <li>➤ Snižování zaměstnanosti ve velkých podnicích</li> <li>➤ Růst individuální dopravy na úkor městské hromadné dopravy</li> <li>➤ Rozpory mezi magistrátem a jednotlivými městskými obvody</li> <li>➤ Ústup významu Ostravy na úkor okolních velkých měst</li> <li>➤ Nelepšení stavu kvality ovzduší</li> </ul>

Zdroj: SWOT analýza byla zpracována na základě informací získaných z odboru urbanistické koncepce ÚHA a ze Strategického plánu rozvoje města Ostravy na léta 2009–2015

## Závěr

Na počátku 19. století byla Ostrava malým městečkem, které se po objevu černého uhlí a následné prudké industrializaci stalo během několika desítek let třetím největším městem českých zemí. V období habsburské monarchie byla Ostrava jejím hlavním průmyslovým centrem. Během období socialistického Československa byla hrdě nazývána „ocelovým srdcem republiky“. Ovšem po pádu totalitního režimu a následném období transformace se Ostrava musela vyrovnat s rozsáhlým úpadkem průmyslové činnosti a musela se tak začít přizpůsobovat současnému vývojovému trendu. Nastalo období tzv. deindustrializace, kdy výrazně klesal počet obyvatel pracujících v průmyslovém sektoru a narůstal počet obyvatel pracujících v sektoru služeb.

Ve všech historických obdobích, počínaje rokem 1828, se výrazně měnila urbanistická tvář Ostravy. V důsledku růstu obcí kolem původní Moravské Ostravy došlo ke spojení těchto sídel v jeden velký urbanizovaný celek, který dal později za vznik tzv. Velké Ostravy a jejího zázemí. Tvář Ostravy měnily jak v 19. století doly na černé uhlí a vítkovické železárny, tak i ve 20. století obrovská socialistická sídliště pro tisíce nově přistěhovaných za práci, například v nově vzniklém hutním komplexu Nová Huť. Po pádu totalitního režimu začal být kladen důraz na životní prostředí, přepracoval se také územní plán, který měl reflektovat tehdejší změny. V současnosti se mění hlavně tvář oslabeného centra Ostravy stavbou komplexu Nová Karolina. Současné a budoucí urbanistické projekty by měly poukázat na to, že je Ostrava centrem nejen regionálního, ale také i nadnárodního významu. Porážka Ostravy v soutěži o titul Evropského hlavního města kultury 2015 turisty neodradila ba naopak, ještě zvýšila turistický ruch v regionu. Dle názoru autora této práce může Ostrava toho ještě hodně nabídnout, nejen v oblasti cestovního ruchu. Ostrava je městem budoucnosti, které by nemělo být opomíjeno.

Vzhledem k velkému rozsahu tématu a velikosti města Ostravy se nabízí možnost v tomto tématu dále pokračovat a rozšířit tak poznatky o tomto městě, nebo jen o části jeho základních sídelních jednotek. Klíčem pro budoucí práci je pak intenzivní spolupráce s odbory Magistrátu města Ostravy. Zaměřil bych se primárně na městský obvod Ostrava-Poruba, který je jedním z hlavních obvodů Ostravy a to nejen z hlediska počtu obyvatel. Poruba je centrem školství, vědy, zdravotnictví a místem pro trávení volného času, je zajímavá nejen okolnostmi svého vzniku, ale především svou urbanistickou strukturou.



## Summary

In the early 19th century Ostrava was a small town, which, after the discovery of coal and subsequent steep industrialization has become the third largest city in Czech lands in a few decades. In the period of the Habsburg Monarchy Ostrava was its main industrial center. During the period of the socialist Czechoslovakia Ostrava was proudly called the “Steel Heart of the Republic“. But after the collapse of the totalitarian regime and the subsequent transformation, Ostrava had to deal with a large decline of industrial activity and had to start adapting to the current developmental trend. There was period called de-industrialization, which significantly decreased the number of people working in the industrial sector and increased number of people working in the service sector.

In all historical periods, starting in 1828, urban face of Ostrava was significantly changed. As a result of growth of settlements around the origin Moravian Ostrava, merged these settlements into one larged urbanized unit, which later gave rise in so-called Great Ostrava and its background. Ostrava’s face was changed by coal mines and ironworks Vítkovice in the 19th century and by huge socialistic housing estates for thousands of newly moved in search of work in the 20th century, for example in newly established metallurgical complex of Nová Huť. After the fall of totalitarian regime they became the emphasis of environment, they also reworked the Land Use Plan of the City of Ostrava, which should reflect the changes at the time. At present, the face of weakened city centre is changed by the construction of a new complex called Nová Karolina.

Current and future urban projects should be pointed out that Ostrava isn’t only regional centre, but also centre of international importance. The failure of Ostrava in the competition for the title of European Capital of Culture 2015 didn’t discourage tourists, but it further increased tourism in the region. According to the author of this work Ostrava has a lot to offer, not only in tourism. Ostrava is a city of the future, which shouldn’t be neglected.

# Seznam literatury

## Knížní zdroje

- [1] Demek, J., Mackovčín, P.: *Zeměpisný lexikon ČR. hory a nížiny*. Praha, Academia, 2006, 580 s.
- [2] Dohnal, M., Strnadel, J.: *Ostrava*, vyd. Osveta, Ostrava, 1978, 128 s.
- [3] Hall, P.: *Urban and regional planning*, vyd. Unwin Hyman Ltd. London, 1982, 318 s.
- [4] Horská, P., Maur, E., Musil, J.: *Zrod velkoměsta*, vyd. Ladislav Horáček - Paseka, Praha a Litomyšl, 2002, 352 s.
- [5] Hruška-Tvrđý, L. a kol.: *Industriální město v postindustriální společnosti*, vyd. Vysoká škola báňská – Technická univerzita Ostrava, Ostrava, 2010, 120 s.
- [6] Hruška-Tvrđý, L., Kukuliač, P. a kol.: *Socioekonomický atlas Ostravy*, vyd. ACCENDO – Centrum pro vědu a výzkum, o. p. s., Ostrava, 2011, 106 s.
- [7] Hrůza, J.: *Slovník soudobého urbanismu*, vyd. Odeon, Praha, 1977, 342 s.
- [8] Hrůza, J., Zajíc, J.: *Vývoj urbanismu 2*, vyd. ČVUT, Praha, 1996, 137 s.
- [9] Jiřík K., a kol.: *Dějiny Ostravy*, vyd. Sfinga, Ostrava, 1993, 811 s.
- [10] Jiřík, K., Kroček, M.: *Ostrava včera a dnes*, vyd. Librex, Ostrava, 2010, 96 s.
- [11] Kolektiv autorů ČSÚ: *Historický lexikon obcí České republiky 1869-2005 I. a II. díl*, vyd. ČSÚ, Praha, 2006.
- [12] Kubeš, J.: *Územní plánování: pro geografy*, vyd. Karolinum, Praha, 1998, 89 s.
- [13] Maier, K.: *Územní plánování*, vyd. ČVUT, Praha, 2000, 85 s.
- [14] Matlovič, R.: *Geografia priestorovej struktury mesta Prešov. Geografická práce VIII/1, PU Prešov*, 1998.
- [15] Smolík, D., a kol.: *Ekonomické, ekologické a sociální aspekty transformačních procesů průmyslových regionů v integrující Evropě*, vyd. VŠB - Technická univerzita, Ostrava, 2004, 172 s.
- [16] Vopasek, S.: *Dějiny hornictví aneb jak to bylo s uhlím na Ostravsku*, vyd. Repronis, Ostrava, 2005, 60 s.

## Elektronické monografie a publikace

- [17] Adamčík D., Ferko, M., Kuta, V., Vltavský, C.: *Město, region a velké průmyslové zóny*, s. 7–15 a 39–40 [online] 2009. [cit. 2012-02-20]. Dostupné z WWW: <[http://www.uur.cz/images/5-publikacni-cinnost-a-knihovna/casopis/2010/2010-01/30\\_mesto.pdf](http://www.uur.cz/images/5-publikacni-cinnost-a-knihovna/casopis/2010/2010-01/30_mesto.pdf)>.
- [18] *Integrovaný plán rozvoje města Ostravy* [online] 2009. [cit. 2012-03-04]. Dostupné z WWW: <[http://www.ostrava.cz/en/podnikatel-investor/strategicke-projekty-mesta-ostavy/iprm/iprm-ostava-magnet-regionu-en/c-documents-and-settings-prokopovair-plocha-plone-pracovna-iprm\\_reduk\\_magnet\\_final\\_titulka.pdf](http://www.ostrava.cz/en/podnikatel-investor/strategicke-projekty-mesta-ostavy/iprm/iprm-ostava-magnet-regionu-en/c-documents-and-settings-prokopovair-plocha-plone-pracovna-iprm_reduk_magnet_final_titulka.pdf)> .

- [19] Kuta, V. *Černá louka – První poválečný brownfield v Ostravě*: Urbanismus a územní rozvoj, březen 2005, ročník 8., s. 10–15 [online] 2005. [cit. 2012-03-07]. Dostupné z WWW: <[http://www.uur.cz/images/publikace/uur/2005/2005-03/04\\_cerna.pdf](http://www.uur.cz/images/publikace/uur/2005/2005-03/04_cerna.pdf)>.
- [20] Ptáček, P., Szczyrba, Z. *Current suburbanisation trends in the Czech Republic and spatial transformation of retail*. Revija za geografijo 2/1, Maribor, p. 55-66 [online] 2007. [cit. 2012-04-22]. Dostupné z WWW: <[http://www.ff.uni-mb.si/zalozba-in-knjigarna/ponudba/zbirke-in-revije/revija-za-geografijo/clanki/stevilka-1-2-2007/012-05\\_ptacek\\_szczyrba.pdf](http://www.ff.uni-mb.si/zalozba-in-knjigarna/ponudba/zbirke-in-revije/revija-za-geografijo/clanki/stevilka-1-2-2007/012-05_ptacek_szczyrba.pdf)>.
- [21] Rumpel, P., a kol. *Urban shrinkage in Ostrava, Czech Republic*, [online] 2010. [cit. 2012-04-13]. Dostupné z WWW: <<http://www2.ufz.de/data/WP%20report%20Ostrava13637.pdf>>.
- [22] Rumpel, P, Slach, O. *Governance of Economic Regeneration of the City of Ostrava*. In *The Scale of Globalization. Think Globally, Act Locally, Change Individually in the 21st Century*, 280-285. Ostrava: University of Ostrava [online] 2011. [cit. 2012-04-13]. Dostupné z WWW: <[http://conference.osu.eu/globalization/publ2011/280-285\\_Rumpel-Slach.pdf](http://conference.osu.eu/globalization/publ2011/280-285_Rumpel-Slach.pdf)>.
- [23] *Strategický plán rozvoje statutárního města Ostravy na léta 2009–2015. Profil města Ostravy* [online] 2011. [cit. 2012-03-12]. Dostupné z WWW: <<http://www.ostrava.cz/cs/podnikatel-investor/dokumenty/strategicky-plan-rozvoje-mesta/strategicky-plan-2009-2015>>.
- [24] Solanský, O. *Romové v Ostravě* [online] 2012. [cit. 2012-03-04]. Dostupné z WWW: <<http://aosp.upce.cz/article/view/24/15>>.
- [25] Šimek, P. *Strategický plán rozvoje systému zeleně na území města Ostravy* [online] 2012. [cit. 2012-03-04]. Dostupné z WWW: <<http://www.ostrava.cz/cs>>.
- [26] *Územní plán města Ostravy* [online] 2012. [cit. 2012-03-04]. Dostupné z WWW: <[http://gisova.ostrava.cz/regulativy/regulativy\\_06\\_03\\_2012.pdf](http://gisova.ostrava.cz/regulativy/regulativy_06_03_2012.pdf)>.

## Ostatní elektronické zdroje

- [27] *AVION Shopping park* [online] 2012. [cit. 2012-03-06]. Dostupné z WWW: <<http://www.ostrava.avionshoppingpark.cz/cs-cz/about-the-centre>>.
- [28] *Česká geologická služba. Geofond* [online] 2012. [cit. 2012-04-03]. Dostupné z WWW: <<http://www.geofond.cz/cz/domu>>.
- [29] *Český statistický úřad* [online] 2012. [cit. 2012-02-15]. Dostupné z WWW: <<http://www.czso.cz/csu/redakce.nsf/i/geostatistika>>.
- [30] *Český statistický úřad. SLDB 2011* [online] 2012. [cit. 2012-04-10]. Dostupné z WWW: <<http://vdb.czso.cz/sldbvo>>.
- [31] *Český statistický úřad* [online] 2012. [cit. 2012-03-04]. Dostupné z WWW: <[http://vdb.czso.cz/vdbvo/tabdetail.jsp?kapitola\\_id=5&pro\\_1\\_154=554821&cislotab=MOS+ZV01](http://vdb.czso.cz/vdbvo/tabdetail.jsp?kapitola_id=5&pro_1_154=554821&cislotab=MOS+ZV01)>.
- [32] *Dýchám pro Ostravu* [online] 2012. [cit. 2012-03-07]. Dostupné z WWW: <<http://www.dychamproostravu.cz/index.php/ekologicke-zateze/brownfieldy>>.
- [33] *FORUM Nová Karolina* [online] 2012. [cit. 2012-03-07]. Dostupné z WWW: <<http://www.nova-karolina.cz/clanky/projekt-nova-karolina/>>.

- [34] *Geofabrik* [online] 2012. [cit. 2012-02-15]. Dostupné z WWW: <<http://download.geofabrik.de/osm/europe/>>.
- [35] *HBI Česká republika* [online] 2012. [cit. 2012-03-07]. Dostupné z WWW: <<http://www.hbi.cz/company.php?Dw=C04319&P=6&page=0&Lang=cs&sText=arcelormittal&sCou=C&M=13&Lang=cs>>.
- [36] *Landek Park* [online] 2012. [cit. 2012-03-06]. Dostupné z WWW: <<http://www.landekpark.cz/>>.
- [37] *Ministerstvo práce a sociálních věcí* [online] 1994. [cit. 2012-04-10]. Dostupné z WWW: <<http://aplikace.mvcr.cz/sbirka-zakonu/ViewFile.aspx?type=c&id=2788> >.
- [38] *Moravskoslezský deník.cz* [online] 2011. [cit. 2012-03-10]. Dostupné z WWW: <[http://moravskoslezsky.denik.cz/zpravy\\_region/projekt\\_komenskeho\\_sady20110719.html](http://moravskoslezsky.denik.cz/zpravy_region/projekt_komenskeho_sady20110719.html)>.
- [39] *Národní geoportál INSPIRE* [online] 2012. [cit. 2012-02-14]. Dostupné z WWW: <<http://geoportal.gov.cz/web/guest/wms/>>.
- [40] *Nová Ostrava* [online] 2011. [cit. 2012-03-08]. Dostupné z WWW: <<http://novaostrava.unas.cz/rubriky/STAVBY-V-OSTRAVE,Obchodni-centra/>>.
- [41] *Ostravské výstavy a. s.* [online] 2012. [cit. 2012-03-10]. Dostupné z WWW: <[http://www.cerna-louka.cz/cz/o\\_spolecnosti/](http://www.cerna-louka.cz/cz/o_spolecnosti/)>.
- [42] *Statutární město Ostrava* [online] 2012. [cit. 2012-02-12]. Dostupné z WWW: <<http://www.ostrava.cz/cs/o-meste>>.
- [43] *Statutární město Ostrava* [online] 2012. [cit. 2012-02-14]. Dostupné z WWW: <<http://www.ostrava.cz/cs/urad/hledam-informace/aktualni-informace/vyvoj-poctu-obyvatele-ve-spravnim-obvodu-okresu-ostrava-mesto>>.
- [44] *Statutární město Ostrava. Mapový portál* [online] 2012. [cit. 2012-03-04]. Dostupné z WWW: <<http://gisova.ostrava.cz/uzemni-plan.php> >.
- [45] *Statutární město Ostrava* [online] 2012. [cit. 2012-03-04]. Dostupné z WWW: <<http://www.ostrava.cz/cs/podnikatel-investor/investor/investicni-prilezitosti/prumyslove-zony>>.
- [46] *Statutární město Ostrava* [online] 2012. [cit. 2012-03-10]. Dostupné z WWW: <<http://www.ostrava.cz/cs/turista/co-navstivit/prochazky-ostravou/mestske-pamatkovazony>>.
- [47] *Statutární město Ostrava* [online] 2012. [cit. 2012-04-10]. Dostupné z WWW: <[http://www.ostrava.cz/uloziste/pdf/Faktograficke\\_listy\\_2011/index.html](http://www.ostrava.cz/uloziste/pdf/Faktograficke_listy_2011/index.html)>.
- [48] *Úřad práce ČR* [online] 2012. [cit. 2012-03-13]. Dostupné z WWW: <<http://portal.mpsv.cz/upcr/kp/msk/kop/ostrava/statistiky>>.
- [49] *Územně identifikační registr ČR* [online] 2012. [cit. 2012-02-12]. Dostupné z WWW: <<http://uir.cz/obec/554821/Ostrava>>.

## **Seznam příloh**

**Příloha č. 1:** Rozloha městských obvodů a katastrálních území Ostravy (tabulka)

**Příloha č. 2:** Urbanistický vývoj města Ostravy

**Příloha č. 3:** Krajinný pokryv na území Ostravy dle klasifikace CORINE 2006

**Příloha č. 4:** Obytná a občanská zástavba na území města Ostravy

**Příloha č. 5:** Výrobní plochy na území města Ostravy

**Příloha č. 6:** Dopravní síť na území města Ostravy

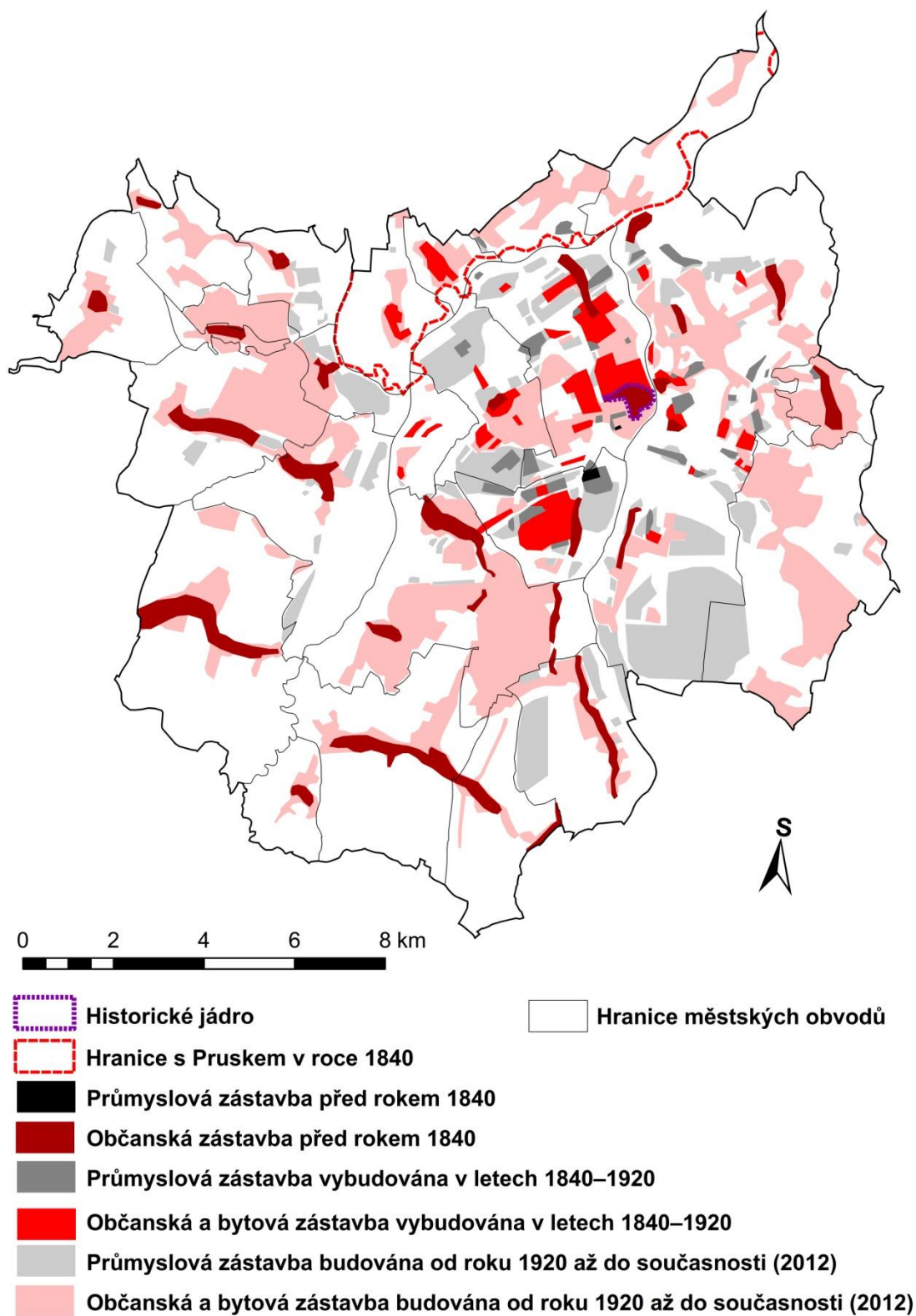
**Příloha č. 7:** Hypermarkety a obchodní centra na území města Ostravy

**Příloha č. 8:** Rekreační plochy na území města Ostravy

**Příloha č. 1:** Rozloha městských obvodů a katastrálních území Ostravy (v hektarech)

Městské obvody	rozloha	části obce	katastrální území	rozloha	podíl z celku v %
Hošťálkovice	529,5	Hošťálkovice	Hošťálkovice	529,5	2,5
Hrabová	921,0	Hrabová	Hrabová	921,1	4,3
Krásné Pole	658,8	Krásné Pole	Krásné Pole	658,8	3,1
Lhotka	213,6	Lhotka	Lhotka u Ostravy	213,6	1,0
Mariánské hory a Hulváky	735,3	Hulváky	Zábřeh-Hulváky	175,3	3,4
		Mariánské Hory	Mariánské Hory	560,0	
Martinov	402,7	Martinov	Martinov ve Slezsku	402,7	1,9
Michálkovice	289,2	Michálkovice	Michálkovice	289,2	1,4
Moravská Ostrava a Přívoz	1 324,5	Moravská Ostrava	Moravská Ostrava	763,8	6,2
		Přívoz	Přívoz	560,7	
Nová Bělá	717,6	Nová Bělá	Nová Bělá	717,6	3,3
Nová Ves	306,7	Nová Ves	Nová Ves u Ostravy	306,7	1,4
Ostrava-Jih	1 631,4	Bělský Les	Dubina u Ostravy	129,8	7,6
			Hrabůvka	428,5	
		Dubina			
		Hrabůvka			
		Výškovice	Výškovice u Ostravy	329,1	
		Zábřeh	Zábřeh nad Odrou	744,0	
Petřkovice	390,4	Petřkovice	Petřkovice u Ostravy	390,4	1,8
Plesná	483,7	Plesná	Nová Plesná	56,9	2,3
			Stará Plesná	426,8	
Polanka nad Odrou	1 723,9	Polanka nad Odrou	Polanka nad Odrou	1 723,9	8,0
Poruba	1 317,9	Poruba	Poruba	1 002,8	6,2
			Poruba-sever	315,1	
Proskovice	343,0	Proskovice	Proskovice	343,0	1,6
Pustkovec	107,2	Pustkovec	Pustkovec	107,2	0,5
Radvanice a Bartovice	1 665,9	Bartovice	Bartovice	852,1	7,8
		Radvanice	Radvanice	813,8	
Slezská Ostrava	4 173,9	Antošovice	Antošovice	37,1	19,5
		Heřmanice	Heřmanice	709,0	
		Hrušov	Hrušov	421,2	
		Koblov	Koblov	568,5	
		Kunčice	Kunčice nad Ostravicí	787,7	
		Kunčičky	Kunčičky	250,6	
		Muglinov	Muglinov	202,3	
		Slezská Ostrava	Slezská Ostrava	1 197,5	
Stará Bělá	1 393,4	Stará Bělá	Stará Bělá	1 393,4	6,5
Svinov	1 162,3	Svinov	Svinov	1 162,3	5,4
Třebovice	282,1	Třebovice	Třebovice ve Slezsku	282,1	1,3
Vítkovice	647,5	Vítkovice	Vítkovice	515,2	3,0
			Zábřeh-VŽ	132,3	
<b>celkem</b>	<b>21 421,6</b>			<b>21 421,6</b>	<b>100,0</b>

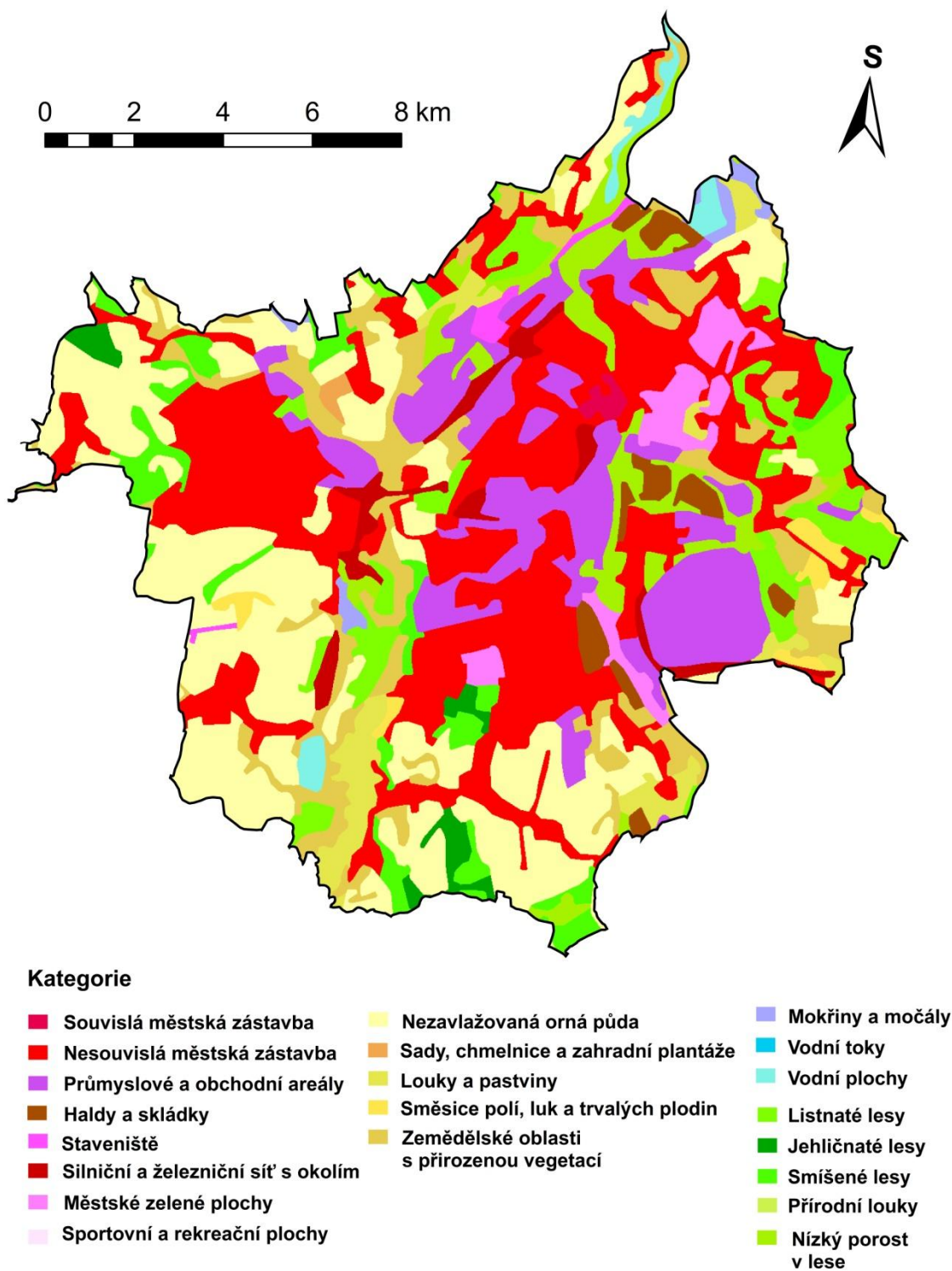
Zdroj: www.uir.cz, 2012, vlastní zpracování



## Příloha č. 2: Urbanistický vývoj města Ostravy

*Zdroj:* II. vojenské mapování na [www.geoportal.gov.cz](http://www.geoportal.gov.cz), 2012; mapa Ostravy z roku 1920 jako příloha v Jiřík, Kroček, 2010; Územní plán, 2012; vlastní zpracování

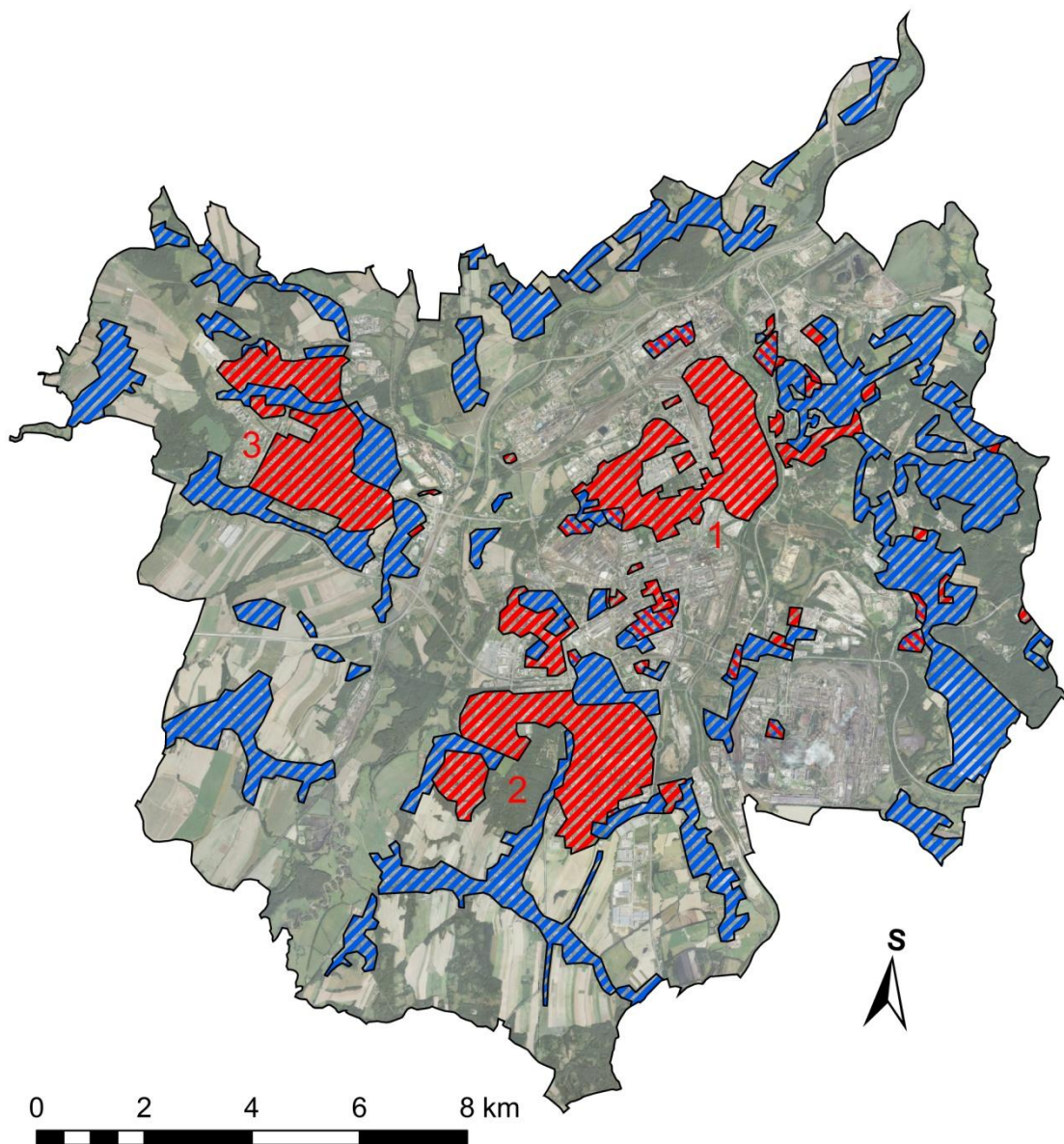
*Pozn.:* Vzhledem k menšímu záběru mapy Ostravy z roku 1920 je na této mapě zachycen primárně vývoj zástavby na území Moravské Ostravy, Přívozu, Slezské Ostravy a Vítkovic






**Příloha č. 3:** Krajinný pokryv na území Ostravy dle klasifikace CORINE 2006

*Zdroj:* Podkladová data z [www.geoportal.gov.cz](http://www.geoportal.gov.cz), 2012; vlastní zpracování





-  Panelové, činžovní a bytové domy
-  Rodinné domy a vily
-  Smíšená zástavba

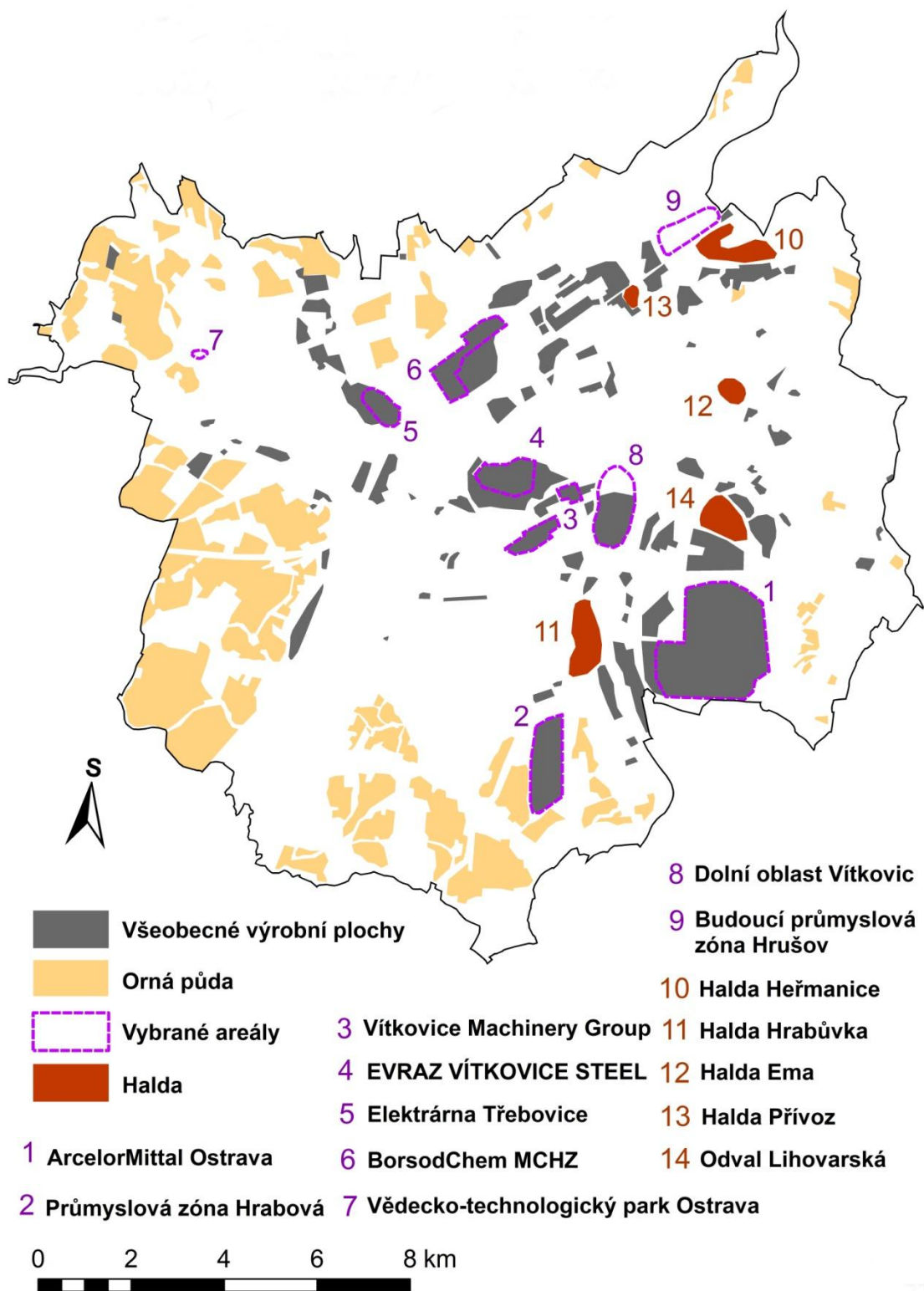
#### Hlavní obytné sektory města Ostravy

- 1** Centrální obytné oblasti
- 2** Jižní obytné oblasti
- 3** Západní obytné oblasti

**Příloha č. 4:** Obytná a občanská zástavba na území města Ostravy

Zdroj: Podkladová vrstva z [www.geoportal.gov.cz](http://www.geoportal.gov.cz), 2012; Územní plán, 2012;

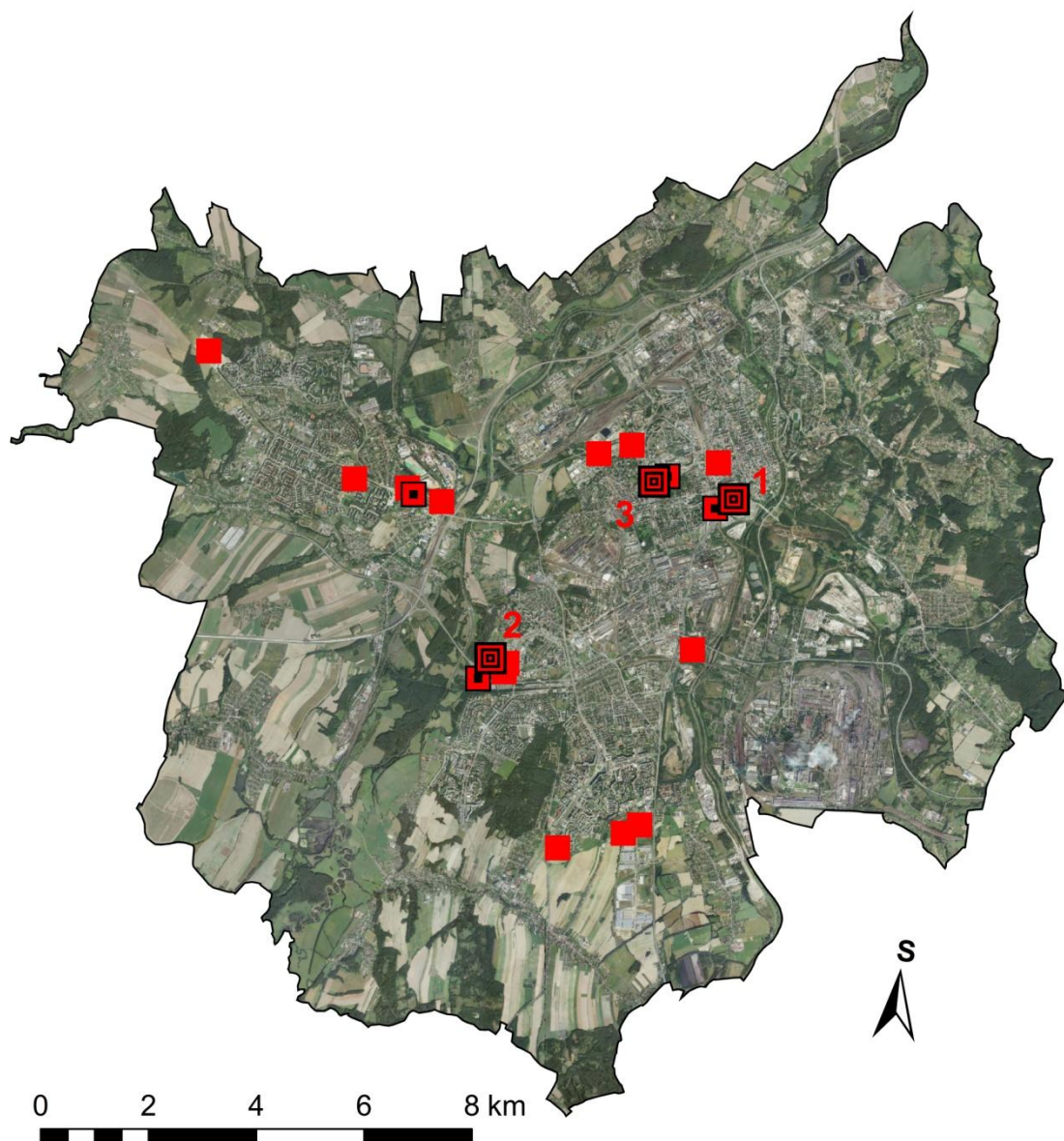
vlastní zpracování



**Příloha č. 5:** Výrobní plochy na území města Ostravy

Zdroj: Územní plán, 2012; vlastní zpracování

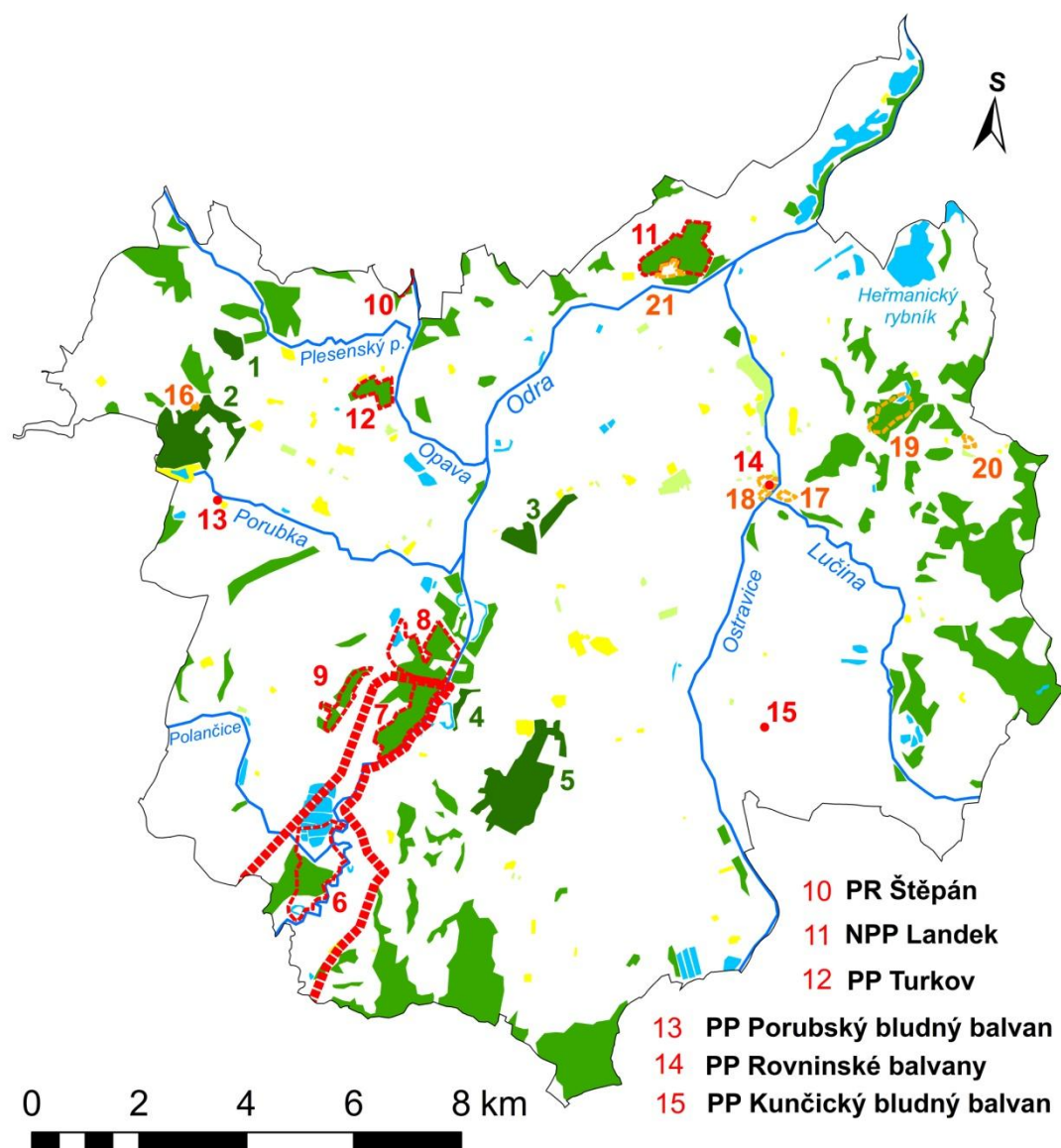




- |   |                                 |          |                                    |
|---|---------------------------------|----------|------------------------------------|
|  | <b>Obchodní centrum</b>         | <b>1</b> | <b>Forum Nová Karolina</b>         |
|  | <b>Retail park</b>              | <b>2</b> | <b>Avion Shopping Park Ostrava</b> |
|  | <b>Hypermarket, hobbymarket</b> | <b>3</b> | <b>FUTURUM Ostrava</b>             |

**Příloha č. 7:** Hypermarkety a obchodní centra na území města Ostravy

Zdroj: Podkladová vrstva z [www.geoportal.gov.cz](http://www.geoportal.gov.cz), 2012; Územní plán, 2012; vlastní zpracování



- 10 PR Štěpán
- 11 NPP Landek
- 12 PP Turkov
- 13 PP Porubský bludný balvan
- 14 PP Rovninské balvany
- 15 PP Kunčický bludný balvan

— Vodní tok	Městský les	Zvláště chráněné území	Turisticky nejvýznamnější lokality
■ Vodní plocha	■ 1 Osošník	■ CHKO Poodří	■ 16 Planetárium
■ Les	■ 2 Porubský les	■ Maloplošné zvláště chráněné území	■ 17 Slezskoostravský hrad
■ Park	■ 3 Hulvácký les	● 6 NPR Polanská niva	■ 18 Výstaviště Černá louka
■ Sportovní areály a zařízení	■ 4 Korýtko	■ 7 PR Polanský les	■ 19 ZOO Ostrava
	■ 5 Bělský les	■ 8 PR Rezavka	■ 20 NKP Důl Michal
		■ 9 PR Přemýšov	■ 21 Hornické muzeum

**Příloha č. 8:** Rekreační plochy na území města Ostravy

Zdroj: Územní plán, 2012; vlastní zpracování