

Česká zemědělská univerzita

Fakulta životního prostředí



Česká zemědělská univerzita v Praze

**Fakulta životního
prostředí**

Katedra biotechnických úprav krajiny

Územní technická a správní služba

Darina Vokrojová

Drobná sakrální architektura Plánska

Bakalářská práce

Vedoucí práce: Ing. Kateřina Zimová

Praha 2016

ČESKÁ ZEMĚDĚLSKÁ UNIVERZITA V PRAZE

Fakulta životního prostředí

ZADÁNÍ BAKALÁŘSKÉ PRÁCE

Darina Vokrojová

Územní technická a správní služba

Název práce

Drobná sakrální architektura Plánska

Název anglicky

Small sacral monuments in Plánsko region

Cíle práce

Bakalářská práce má za cíl zmapovat výskyt a stav drobné sakrální architektury v oblasti Plánska (Tachovsko), se zaměřením na dlouhodobý projekt Adopce na blízko místního sdružení KOS (Kulturní a okrašlovací spolek), který svou akcí dopomáhá k udržení a opravě těchto památek, dotvářejících tvář naší krajiny, jejímž jsou významným prvkem a vypovídajících mnohé o historii oblasti.

Metodika

Kapitole vážící se přímo k vybranému regionu budou předcházet oddíly, které se za pomoci textové analýzy hodlají věnovat historii a významu drobné sakrální architektury obecně, dále část, zamýšlející se nad vztahem Čechů k náboženství a možnému důvodu přístupu a vnímání drobných sakrálních staveb, které by se dalo nazvat až odcizením, ústícím v postupné chátrání těchto památek a v neposlední řadě také kapitola věnující se samotnému pojetí krajiny, pojmu krajina a nazírání na tuto oblast z hlediska oborů a autorů věnujících se této problematice.

Analytická část práce bude vycházet z terénního šetření, studia dostupných historických mapových podkladů a tvorby mapových výstupů. Součástí terénního šetření bude pořízení fotodokumentace.

Doporučený rozsah práce

40 – 50 stran

Klíčová slova

drobná sakrální architektura, krajina, náboženství, pohraničí, Plánsko

Doporučené zdroje informací

FEITOVÁ, J. – BUKAČOVÁ, I. – HÁJEK, T. *Geschichte der kleinen Denkmäler : (von der Interesselosigkeit zur Faszination) ; ein philosophisches Plädoyer*. Pressath: Bodner, 2004. ISBN 3-937117-15-6.

KUPKA, J. *Krajiny kulturní a historické : vliv hodnot kulturní a historické charakteristiky na krajinný ráz naší krajiny*. Praha: České vysoké učení technické v Praze, 2010. ISBN 978-80-01-04653-1.

OUTRATA, B. *Drobné sakrální stavby na Moravě : kaple a kapličky na Prostějovsku*. Brno: 2008. ISBN 978-80-904075-0-3.

VÁCLAVÍK, D. *Náboženství a moderní česká společnost*. Praha: Grada, 2010. ISBN 978-80-247-2468-3.

- Nusek, Jindřich, Svoboda, Jan. Příběh kapliček: drobné sakrální objekty na Podblanicku. Vlašim: Český svaz ochránců přírody Vlašim, 02/09 základní organizace, 2001.

Předběžný termín obhajoby

2015/16 LS – FŽP

Vedoucí práce

Ing. Kateřina Zímová

Garantující pracoviště

Katedra biotechnických úprav krajiny

Elektronicky schváleno dne 29. 3. 2016

prof. Ing. Petr Sklenička, CSc.

Vedoucí katedry

Elektronicky schváleno dne 29. 3. 2016

prof. RNDr. Vladimír Bejček, CSc.

Děkan

V Praze dne 31. 03. 2016

Prohlašuji, že jsem tuto diplomovou práci vypracovala samostatně a pouze s využitím zde uvedených pramenů a zdrojů.

V Praze, 4. dubna 2016

Darina Vokrojová

.....

Poděkování

Děkuji své vedoucí práce, paní Ing. Kateřině Zímové, za čas, podnětné rady a připomínky v průběhu zpracování práce, dále paní Blance Borůvkové za čas a doprovodné materiály, jež mi věnovala při ucelování informací o projektu KOS Planá.

Abstrakt

Bakalářská práce má za cíl zmapovat výskyt a stav drobné sakrální architektury v oblasti Plánska (Tachovsko), se zaměřením na dlouhodobý projekt Adopce nablízko místního sdružení KOS (Kulturní a okrašlovací spolek), který svou akcí dopomáhá k udržení a opravě těchto památek, dotvářejících tvář naší krajiny, jejímž jsou významným prvkem a vypovídajících mnohé o historii oblasti. Kapitole věžící se přímo k vybranému regionu budou předcházet oddíly, které se za pomoci textové analýzy hodlají věnovat historii a významu drobné sakrální architektury obecně, dále část, zamýšlející se nad vztahem Čechů k náboženství a možnému důvodu přístupu a vnímání drobných sakrálních staveb, které by se dalo nazvat až odcizením, ústícím v postupné chátrání těchto památek a v neposlední řadě také kapitola věnující se samotnému pojetí krajiny, pojmu krajina a nazírání na tuto oblast z hlediska oborů a autorů věnujících se této problematice.

Klíčová slova

Drobná sakrální architektura, krajina, náboženství, pohraničí, Plánsko.

Abstract

Bachelor thesis aims to map the occurrence and status of small sacred architecture in Plánsko region (Tachovsko), with a focus on the local association KOS's (Cultural and Beautification Committee) long-term project Adopce nablízko whose actions helped by maintain and repair these monuments, replenishing face our landscapes, which is an important element testifying a lot about the history of the area. Chapter devoted directly to a selected region will be precede the textual analysis sections about history and value of a small sacred architecture in general. Also the reflection on Czech nation's relation to religion and possible reasons of the attitude and perception on the small sacred architecture which can be called an alienation leading to the gradual decay of these monuments and finally a chapter dedicated to general theme of landscape, landscape notion and understanding of this area in terms of disciplines and authors dealing with this issue.

Key words

Landscape; religion; borderland; small sacral monuments; Plánsko region.

Obsah

1. Úvod	10
2. Cíle práce	11
3. Literární rešerše	
3.1 Krajina	
3.1.1 Obecné pojednání	12
3.1.2 Pohled definic	14
3.2 Drobná sakrální architektura	
3.2.1 Drobná architektura v krajině	16
3.2.2 Typologie drobné architektury	17
3.2.2.1 Památky právního charakteru	17
3.2.2.2 Památky pietní	18
3.2.2.3 Památky sakrální	18
3.2.2.4 Další typy památek	19
3.2.3 Typologie drobné sakrální architektury	19
3.2.3.1 Kříže jako symboly a objekty	20
3.2.3.2 Smírčí kříže	22
3.2.3.3 Boží muka	23
3.2.3.4 Kapličky	25
3.3 Češi a náboženství	26
3.3.1 Hlavní zmiňované příčiny vlažného postoje české společnosti k náboženství	26
3.3.1.1 Násilná rekatolizace a doba temna	27
3.3.1.2 Národní obrození	27
3.3.1.3 Proměna přístupu k náboženství	28
3.3.1.4 Totalitní období	30
3.3.2 Češi a (ne)zájem o drobné památky	31
4. Metodika	32
4.1 Terénní průzkum a fotodokumentace	32
4.2 Analýza dat	32
4.3 Vyhodnocení výsledků	33
5. Charakteristika a lokalizace zájmového území	
5.1 Základní údaje	34

6	Současný stav řešené problematiky	
6.1	Projekt Adopce nablízko	
6.1.1	Kos Planá	38
6.1.2	Projekt Pamatujme na památky – adopce nablízko	38
6.1.3	Zapojené památky	40
7	Výsledky	
7.1	Drobná architektura vyskytující se na k.ú. Planá u Mariánských Lázní	42
7.1.1	Intravilán města	42
7.1.2	Extravilán města	45
7.1.3	Zmizelé památky města	49
7.2	Výskyt památek dle mapových zdrojů	49
7.2.1	Mapa Stabilního katastru	49
7.2.2	Speciální mapy II. vojenského mapování	50
7.2.3	Speciální mapy III. vojenského mapování	52
7.2.4	Současná mapa	53
7.3	Shrnutí výsledků	54
8	Diskuse	56
9	Závěr	58
	Seznam použité literatury a pramenů	59
	Přílohy	I

1. Úvod

„S trochou nadsázky můžeme krajinu nazvat otevřenou kronikou, v níž pozorný čtenář každým krokem brázdí řádky historie. Drobné památky, rozesté po obcích, uvnitř lesů, při cestách i mimo ně, jsou v takové knize zvláštní, přitažlivou kapitolou. Setkání s nimi člověka často donutí zastavit se a přemýšlet: Co jsou zač? Proč tu stojí? Komu záleželo na tom, aby vyrostly právě tady? Na některé otázky se ještě lze dopátrat odpovědi. Někdy však i přes úpornou snahu a hledání zůstává za otazníkem jen – otazník“ (Bělohradský (ed.), 2013). Já doplním – někdy však po starých památkách zůstává jen záznam v mapách, či dvojice stromů na zmizelý objekt upomínajících, prázdné místo, které už ani otázky nenastolí.

Pro období po převratu, zvláště pak jeho poslední desetiletí je charakteristické, že mezi lidmi vzrůstá zájem o nejbližší okolí, přírodu, krajinu a objekty v ní umístěné. Hájek a Bukačová (2006) mluví o hnutí silicím během 90. let a pro jeho udržení vidí potřebu v podpoře a obnově místních sdružení. Jednou výraznou složkou v souboru objektů, na které právě cílí i činnosti okrašlovacích spolků, jednotlivců anebo skupin občanů se stejným zájmem, jsou i památky, jež souhrnně nazýváme drobnou sakrální architekturou. Jedná se o stavby, pro jejichž výstavbu jsou dle typu charakteristická určitá období vypovídající o určitých tradicích a zvycích lidí, stavby, které mohou čítat až stovky let, po jejichž větší část vzbuzovaly respekt, úctu a jež se až zhruba s 20. stoletím musely začít vypořádávat s nesmyslným přístupem v podobě ničení, rušení, poškozování, hanobení ve jménu ideologie, nenávisti, hlouposti (konkrétní případy viz Belisová (ed.), 2008, či Hájek a Bukačová, 2006).

Kdy nastal zlom, při němž pro nás ztratil odkaz minulosti význam, vytratila se úcta k práci někoho druhého, ztratila smysl historická a umělecká hodnota těchto děl. Hájek a Bukačová (2006) ve své knize zveřejňují odhad, že po roce 1989 by měla být krajina v porovnání s 19. stoletím na počet drobných památek zhruba o polovinu chudší. A co bylo tím impulzem pro druhou část společnosti, které úbytek těchto krajin tvořících prvků nebyl lhostejný, aby přestala přehlížet chování vedoucí často k nenávratné ztrátě těchto objektů a napjala své síly k ochraně a péči o tyto památky.

Otázky, které možná osobu, jež krajinou denně absolvuje svou cestu za prací a zpět, nenapadnou, již však možná napadnou, když bude mít více času krajinu vnímat, prožívat ji, splýnout s ní v celek.

A právě i o těchto lidech a drobných sakrálních památkách má být tato práce. Má v úmyslu zaměřit se na stav a výskyt drobných památek v oblasti, odkud autorka pochází, vyzdvihnout aktivitu místního spolku, jenž si dal za cíl zajistit těmto účastníkům dávné i bližší doby patrony a ochránce, znovu vytvořit vztah mezi objektem, krajinou a člověkem a uchovat jej tak dalším generacím i s ohledem na fakt, že podobná zvyklost, stavět na místech významných událostí „pomníky“ v takové formě, jakou nám předkládá historie, se již nevzkřísí, zamyslet se nad důvodem změny ve vnímání drobných památek, jež mohla souviset se změnou vztahu k náboženství, zjistit, jak zhruba byla krajina těmito stavbami protkána v minulosti a jaká část se nám dochovala do současnosti.

2. Cíle práce

Bakalářská práce má za cíl zmapovat výskyt a stav drobné sakrální architektury v oblasti Plánska (Tachovsko), se zaměřením na dlouhodobý projekt Adopce na blízko místního sdružení KOS (Kulturní a okrašlovací spolek), který svou akcí dopomáhá k udržení a opravě těchto památek, dotvářejících tvář naší krajiny, jejímž jsou významným prvkem a vypovídajících mnohé o historii oblasti.

- Zpracování literární rešerše v kapitolách věnujících se krajině, drobné sakrální architektuře obecně a kapitole o vztahu Čechů k náboženství, se snahou o zamyšlení nad důvodem delšího nezájmu o drobné památky.
- Mapování výskytu a stavu drobných památek v současnosti se nacházejících na území k.ú. Planá u Mariánských Lázní a širšího území Plánska, s cílem zmapovat a podtrhnout působení místního sdružení KOS, jakožto příkladného přístupu ve věci zachování prvků utvářejících tvář a historii krajiny, mezi něž drobná architektura bezesporu patří.

3. Literární rešerše

3.1 Krajina

3.1.1 Obecné pojednání

„Přírodovědci a archeologové, kteří se na počátku 90. let zabývali pojmem krajina, naráželi na nepochopení. Slovo totiž znělo nevědecky a působilo jako z 19. století“ (Cílek, 2008). Takto začíná své povídání v jedné ze svých knih Václav Cílek, v současnosti poměrně známý geolog, klimatolog a také člověk zabývající se krajinou.

Stíbral et al. (2009) poukazují na to, že pojem krajina je poměrně mladý, objevující se teprve v období novověku – nejprve je znám jeho výskyt v holandském jazyce, datován do konce 15. století, kde ale nenabýval významu, jenž bychom mu přisoudili dnes, ale označoval krajinu ve smyslu pozadí obrazů, tedy pozadí hlavního motivu uměleckého výjevu. Během století 16. se tento význam přenesl do jazyků francouzského a anglického. V němčině, podle výše zmíněných autorů, byl pojem spojen s uměním oprostěn a nabýval významu ve smyslu teritoriálním, politickém, s vazbou na určité definované území. Dívají-li se autoři před uvedené období novověku, nenalézají pojem stejného významu ani ve staré řečtině, kde se objevují pouze slova, jejichž pomocí by se dala vyjádřit obdobná podstata, ale plně náš pojem nevystihující, jsou jimi výrazy *meros* – kus světa, *fýsis* – podstata, přirozenost, příroda, *Gaia* – ve významu země. Ani další kolébka kultury, Řím, nenabízí výraz, jenž by byl synonymem pro slovo krajina v dnešním pojetí. Latina mohla použít slova *terra* – země, *loca* – místo, *regio* – kraj, oblast, případně *finis* – území, kraj, ve výtvarném umění pak *regio*, *loca natura amoenissima* ve smyslu krajinka, obraz. I přes tyto informace nelze tvrdit, že by lidé dřívějších epoch neměli zájem o své okolí, kterým byli obklopeni, spíše můžeme usuzovat na neexistující potřebu přesnější definice v dnešním smyslu.

Dnes je slovo krajina respektovaným označením a objevuje se v odborných textech, učebnicích, skriptech i zákonech. Bylo by zajímavé zjistit, kdy byl pojem „krajina“ přijat nejen veřejností, ale hlavně vědci, mohlo by to poukazovat na to, kdy si lidé začali uvědomovat, že zabývat se něčím tak obyčejným, je třeba a je pro to nutné najít i správné označení. Vždyť krajina, často možná neuvědomujíc si to, je středobodem mnoha oborů, jak správně poznamenávají mnozí odborníci, věnující se oboru krajinné ekologie. „Je možno shrnout, že krajina v sobě nese hodnoty přírodní, kulturní, historické, estetické, významové a symbolické“ (Kupka, 2010). Je středem zájmu lesnictví, zemědělství, geografie, urbanismu, umění či plánování. Měla by být však středem zájmu každého z nás, jelikož přístup k ní ovlivní nejen její budoucí podobu, ale i kvalitu života.

Je však otázkou, zda v dnešní době význam pojmu krajina není stírán a slučován s ostatními podobnými výrazy, jako například příroda, venkov, okolí, zvláště pak u lidí, kteří žijí ve městech a jejich životní styl mění pojmání některých pohledů na svět a částečně je od přírody, okolí, krajiny odlučuje, protože na ní jejich živobytí není bezprostředně vázané. Krajina bývala vždy místem, které ovlivňoval, o nějž se staral v ní usazený člověk a zároveň místem, jenž svým charakterem

ovlivňovalo obyvatele v ní se vyskytujících. Tento vztah je v dnešní době oslaben, a jak uvádí Václav Cílek (2005), v krajině nežijeme, tou spíš jen projíždíme.

Pro krajinu platí, že se většinou jedná o okem postižitelnou část prostoru, jenž na každého působí jinak a v každém vyvolává jiné pocity. Je proto zajímavé podívat se na jeden z pohledů jakým si vytváříme o dané krajině obraz. Podle Löwa a Míchala (2003) hrají při posuzování krajiny roli tři základní prostorové veličiny, jimiž jsou výška, šířka a hloubka. Jejich vzájemné poměry pak v člověku ustavují pocity pro tu kterou krajinu, nevědomě odvozené od možností pohybu pro peší osobu. „Krajina nemusí vždy sloužit lidskému pohybu, ale vždy je vnímána podle potenciálních pohybů pešího člověka. Pro vnímající subjekt [...] je prostor téměř vždy ohraničen nějakým vizuálně postižitelným okrajem, trojrozměrnost však může zahrnout některou souřadnici v nekonečnu [...]: oblačné nebe nad městem nebo pohořím, bezhraničný horizont mořské hladiny, nekonečná poušť. [...] Pro hodnocení prostorů tak využíváme všechny smysly a ty pak řídí naše duševní hnutí podle toho, jak prostor odpovídá našim nárokům. Jde především o vizuální vlastnosti (přehlednost hlavní i vedlejší pohledy, dominanty a průhledy), odhad přístupnosti (podle individuálních pohybových možností) a nárok na vizuální rovnováhu a harmonii objektů (většinou uplatňovaných podvědomě).

Určitá část země, s označením krajina, tak bývá něčím charakteristická, to až do takové míry že se může stát ustáleným spojením – vzpomeňme krajiny Polabí, Vysočiny, Broumova. Jsou to místa s určitou atmosférou, charakterem, jež na člověka působí a pro něž se stanou člověku blízkými, k nimž si vytvoří zvláštní vztah, jedná se o hodnocení jistě subjektivní, spojené se vzpomínkami, nesoucí skryté významy. Toto bývá typické pro krajiny, z nichž vzejde. Výstižné je pojetí Vorla a Kupky (2011), když tvrdí, že taková krajina se bude vyznačovat výrazností a nezaměnitelností krajinné scény, přítomností viditelných a charakteristických, pro lokalitu typických stop kulturního vývoje krajiny, jejího osidlování a kultivace (úvozové cesty, stavby a jejich zbytky, křížky, kapličky, meze, mosty [...]) (Vorel a Kupka, 2011 ex Gojda, 2000, Květ, 2003)) a že charakter krajiny je též vytvářen nehmotnými vlastnostmi určitých míst, jejich duchovním, symbolickým a historickým významem - jako představitelé této kategorie zmiňují prameny, skály, průrvy, vrcholy, místa bitev a význačných setkání, potažmo místa spojená s významnými osobnostmi.

Taková krajina je místem, které k nám promlouvá, místem, jemuž lze přiřknout *genia loci*, jakéhosi ducha, jenž je součástí každého místa, věci. Pro vysvětlení nechme promluvit Norberga-Schulze (2010) - *genius loci* je duch, který „dává lidem i místům život, doprovází je od narození do smrti a určuje jejich charakter či povahu. *Genius* tak označuje co věc je nebo čím „chce být“. [...] antický člověk prožíval své prostředí, jako by je vytvářely určité charaktery.“ V minulosti to znamenalo především to, že se člověk snažil s tímto duchem místa dobře vycházet, protože věřil, že i na něm závisí jeho přežití, ve spojení s hledáním obživy, ochrany, domova. Právě tento fakt navozoval vztah ke krajině, který se postupem času přeměňoval a dnes se pomalu vytrácí. Na druhou stranu tento odklon od krajiny vzbuzuje u určité části odborníků zájem o krajinu, její hodnoty a odkazy předchozích generací v krajině v podobě jejich pozemkových úprav, rozvržení polností, lesů, staveb. Krajina v sobě nese mnohé stopy

cíleného organizování - i přes změny, které krajinu postihly například během minulého režimu, kdy docházelo k scelování pozemků, rušení dlouholetých hranic, změny určení pozemků, bývá i dnes staré uspořádání patrné například z leteckých snímků, nebo nám jej prozrazují staré aleje, stromořadí, patníky, křížky, kapličky atp. Právě i díky nim si přeměněná místa dokáží zachovat svého ducha. Tuto myšlenku vhodně/výstižně shrnuli Vorel a Kupka (2011) „V dnešním obrazu krajiny, v rozložení a umístění sídel, ve stopách prehistorického osídlení, ve struktuře zemědělské půdy, lesních porostů a vodohospodářských soustav můžeme vidět doklad postupné kultivace krajiny. Krajina v sobě skrývá i odhaluje stopy kulturního a historického vývoje. Jsou to stopy hovořící o kulturním vývoji, o vývoji filosofie, umění, o hospodářském vývoji, o technických schopnostech a vyspělosti, o citovém vztahu ke krajině a k její kráse. Tyto stopy dokládají odlišnosti a specifické rysy vývoje krajiny a v závislosti na přírodních podmínkách krajiny, na kulturních tradicích i na významných impulzech vývoje krajiny, jakými byly politické události nebo vliv významných osobností. Všechny tyto skutečnosti jsou významné pro [...] charakter krajiny, vyjádřený především působivostí vizuální scény, skrývající se též ve vlastnostech nehmotných - v kulturních a historických hodnotách a v symbolických významech.“ Částí takových pozůstatků – drobnou sakrální architekturou, se zabývá právě i tato práce.

3.1.2 Pohled definic

Pro dokreslení situace spojené s nejednoznačným vnímáním pojmu krajina je zajímavé se podívat na některé definice pojmu, které však (nebo právě proto) nejsou jednotné a je to dáno právě i důsledkem výše zmíněného, tedy že krajina je podkladem více oborů, ale odstoupíme-li od vědy, záleží i na způsobu vnímání obyvatelem, uživatelem krajiny. Jak píše Godron a Forman (1993) „krajinu člověk vnímá esteticky, umělecky, historicky, politicky, ekonomicky, morfologicky [...], je až příliš rozmanitá na to, abychom se o ní mohli jednoduše vyjádřit.“

Jedním z prvních vymezení pojmu krajina je asi vymezení geografa, přírodovědce, cestovatele Alexandra von Humboldta, který krajinu označil za celkový charakter území/ celkový dojem z území (the total impression of an earth region) (Makhdoum 2008 ex. Volk & Steinhardt 2002). Tato definice nelze popřít, ale zároveň je dosti obecná.

Prostor pro definici si jistě zaslouží i zakladatel krajinné ekologie Carl Troll, jehož definice zní „Geografickou krajinou chápeme část zemského povrchu, která podle svého vnějšího obrazu a podle spolupůsobení svého vzhledu, jakož i podle vnitřních a vnějších vztahů polohy, tvoří jednotný prostor určitého charakteru, který přechází na geografických a přírodních hranicích do krajiny jiného charakteru.“ (Carol, 1956 ex. Troll, 1950). Troll už pohlíží na krajinu jako na složitý systém, skládající se ze stejnorodých celků, ale i celků od sebe odlišných, poukazuje na vztahy jak mezi těmito celky, tak ale také na vztahy jednotlivých součástí samotných celků – vody, rostlin, vzduchu, půdy, živočichů. Podobný náhled na problematiku má i Zonneveld.

Holandský geolog Isaak Zonneveld nám nabízí systémový pohled na krajinu a s Trollem se shoduje v tom, že je tvořena interakcí mezi jednotlivými prvky v ní se nacházejícími, její živou i neživou částí. Zonneveldovy definice nabízí následovný výklad (Zonneveld, 1979): „Krajina je část prostoru na zemském povrchu sestávající z komplexu systémů vytvořených aktivitou hornin, vody, vzduchu, rostlin, zvířat a člověka, která svou fyziologií tvoří rozpoznatelnou/zřetelnou entitu/jednotku.“ či „krajina je subjektem vytvořeným vzájemným fungování/působením živé a neživé přírody na zřetelné části zemského povrchu.“

Definice z pohledu krajinných ekologů shodující se s definicí geologickou zní, krajina je „heterogenní část zemského povrchu, skládající se ze souboru vzájemně se ovlivňujících ekosystémů, který se v dané části povrchu v podobných formách opakuje“ (Forman a Godron, 1993).

„Krajina v sobě nese hodnoty přírodní, kulturní, historické, estetické, významové a symbolické“ (Vorel a Kupka, 2011). Jak Vorel a Kupka (2011) uvádí v jiné části knihy, přírodní, kulturní a historická hodnota, či charakter je souborem znaků, které lze postihnout vizuálně – pohledem do krajiny, jenž v nás utváří určitý dojem, zároveň je ale také nositelem významu v rámci souboru přírodních prvků a prvků, jež jsou vytvořeny lidmi a které mohou nabývat určitého významu. Jak si lze všimnout, toto pojetí krajiny obsahuje poznámku o spolupůsobení jednotlivých prvků, ale mnohem více se stáčí k rovině estetické a vizuální, když krajině přiznává schopnost působení na pozorovatele.

Existuje více definic s důrazem na vizuální aspekt, které tak můžeme zařadit někam na pokraj umění a estetického působení. „Krajina je zrakově vnímatelná část převážně suchozemského povrchu země, která má horizont a je nahlédnutelná z distance“ (Stibral et al. 2009).

Pohled krajinné architektury na pojem krajina v Mezinárodní encyklopedii sociálních a behaviorálních věd (International Encyclopedia of The Social and Behavioral Sciences 2001) pohlíží na krajinu jako na syntézu všech přírodních a kulturních prvků – polí, budov, kopců, lesů, farem, pouští a vody – které odlišují jednu část povrchu země od druhé.

Dle § 3 písmene m) zákona č. 114 / 1992 Sb., o ochraně přírody a krajiny, v platném znění je krajina „část zemského povrchu s charakteristickým reliéfem, tvořená souborem funkčně propojených ekosystémů a civilizačními prvky.“ Jak je vidno, právní pojetí se vyznačuje jistou strohostí, v níž dává najevo, že krajinu tvoří jak města, zástavba, tak i ryze přírodní subjekty (lesy, louky, pole..). Stejně tak pohlíží na krajinu i Evropská úmluva o krajině, která se stala vstupem ČR do EU i součástí našeho právního řádu - „Krajinou se rozumí oblast, jak je vnímána obyvatelstvem, jejíž charakter je výsledkem vzájemného působení přírodních a/nebo lidských faktorů“ (European Landscape Convention CETS No.176, Florence, 2000). Evropská úmluva o krajině.

Je evidentní, že většina definic, alespoň výběr použitý v této práci, nedělí prostředí striktně na města a přírodu, ale „přírodou“, krajinou, ve smyslu všeho, co nás obklopuje, myslí veškerou činnost člověka – stavby, města, přírodní prvky jako lesy, řeky, údolí, kopce, což lze považovat za hledisko správné, i vzhledem k tomu, že

bychom dnes těžko hledali krajinu člověkem neovlivněnou. V čem se však definice značně odlišují, je jejich obsah, kdy jedny staví na odbornějším přístupu s vědeckým hlediskem a na druhé straně protipól v podobě definic s hlediskem estetickým, vyzdvihujícím výraz krajiny a její schopnost působení. Jak již bylo řečeno, obsah každé se odvíjí od oboru, kterému má v dané chvíli posloužit, a tak vedle definic nacházejících se na úrovni umění, právních, ekologických, bychom mohli dohledat definice demografické, geografické, ekonomické, historické atp.

Máme zde možnost vidět definici právní, definici, jejíž původ bychom mohli hledat někde na úrovni umění, jelikož klade důraz na to, co je možné vnímat zrakem (definice Stíbrál et al.), definici ekologickou (Forman a Godron) a mohli bychom pokračovat definicemi vycházejícími z dalších oborů např. demografickou, geografickou, ekonomickou, historickou atp.

Pro tuto práci nejsou důležité podrobnější pohledy na pojem krajina a možnosti dalšího členění na typ krajiny historické, přírodní, kulturní, městské atp., a proto se jim více nevěnuje.

3.2 Drobná sakrální architektura

3.2.1 Drobná architektura v krajině

V krajině ovlivněné člověkem se můžeme setkat s více typy architektury, kterou bychom mohli řadit pod značení „drobná“. Její rozčlenění dle funkce, již měla plnit – což je rozčlenění asi nejjednodušší, případně jiné členění – například zvolený umělecký styl, použitý materiál, autorství, oblast atp., nás může zavést do oblastí různých oborů a odborných specializací, pro představu uveďme výčet z knihy Hájka a Bukačové (2006): „Drobné terénní památky, drobné stavbičky v krajině, drobná krajinná architektura [...] tvoří dlouhou hranu vinoucí se mezi obory jako památková péče, ochrana přírody a krajiny, dějiny umění a vůbec dějiny, filosofie existence, sociologie národní a regionální identity, vlastivěda, místopis a regionalistika, urbanismus, sociální geografie.“ Pro tuto práci je zvolena metoda členění dle funkce, kterou stavby měly zastávat. V konkrétním případě architektury, vážící se tak k oblasti sakrální, spojené s náboženstvím, rituály, díkůvzdáním, jak se však později ukáže, ani tato metoda nemusí být zcela jednoznačná a výčet sakrálních památek zahrne i ty, které nemusí být výslovně spjaty s náboženstvím, což může být případ smírčích kamenů (viz, co spadá do drobné sakrální architektury). Pro naše účely však zvolené členění zcela postačí.

Pokládám za nezbytné, začlenit na úvod této kapitoly krátký odstavec o tom, co vlastně pojem drobná architektura potažmo drobné památky znamená a jak je chápán. Tento pojem není součástí zákonů, ani prováděcích vyhlášek, zmínku však o vybrané skupině děl, objevujících se pod názvem „drobná exteriérová architektura“, nalezneme v zákoně „o prodeji a vývozu předmětů kulturní hodnoty“ a v „Seznamu předmětů kulturní hodnoty“- příloze číslo 1 zmíněného zákona, které zahrnují pouze takové památky, dosahující stáří minimálně 50 let (Hájek a Bukačová, 2006). Když už tedy památka splňuje kritéria pro začlenění do seznamu, nastává další problém, problém definice takové památky. Ta je nahrazena výčtem, jenž v příkladech zákon

jmenovitě uvádí „zvoničky, boží muka, polní a smírčí kříže a jejich fragmenty a součásti“ (Hájek a Bukačová, 2006). I přesto, že soubor památek spadajících pod pojem „drobné“ není přesně definován, je chápán širší odbornou i laickou veřejností poměrně jednotně a označení se stalo naprosto běžným do té míry, že se při zpracování tématu této problematiky neseťkáme s nutností řešení otázky specifikace a rozčlenění. Veškerá díla věnující se tématu drobných památek zahrnují stejné typy objektů – kříže, křížky, boží muka, kapličky, pomníčky, zvoničky, dále objekty nespádající do oblasti mého zájmu – hraniční kameny, studánky, menhiry, mezníky atp.

Pro dnešní dobu jsou typickými stavbami drobné architektury v krajině různé altány, vyhlídky, zákoutí s lavičkami, studánky, altány s prameny. Dříve se krom podobných staveb krajina dotvářela také díly, která pro naše předky neměla jen funkci ryze praktickou, či estetickou, avšak svým určením se jednalo spíše, než o prvek spojený s odpočinkem, o objekt svého druhu spojený buď se snazší orientací v krajině, tuto funkci mohla zastupovat boží muka, rozcestníky, kříže, hraniční kameny, anebo objekty spojené se snahou uchovat nějaký děj, upamatovat starousedlíky, nově příchozí atp. na nějakou událost spojenou s místem, kde se stavba nacházela – zkráceně stavby memoriální, v takových případech se nejčastěji setkáváme s použitím smírčích křížů, pamětních křížů, ale také božích muk.

Pro naše předky však tyto stavby měly také funkci praktickou, avšak spíše než prvek spojený s odpočinkem měly představovat objekt svého druhu spojený se snazší orientací

3.2.2 Typologie drobné architektury

Jak již bylo uvedeno výše, může někdy být podrobnější členění drobných památek nejednotné. Pro bližší uvedení do problému je přidána podkapitola věnující se tomuto členění blíže.

Pro názornou ukázkou je pro tuto práci zvoleno rozdělení, jež používá N. Belisová (Belisová (ed.), 2008) ve svém příspěvku, který vedle ostatních tvoří sborník věnující se obnově drobných památek v krajině. Hlavním důvodem ke vzniku této podkapitoly je fakt, že vedle památek, neoddiskutovatelně spadajících do třídy sakrálních, mezi tyto řadím i smírčí kříže, které jediné mohou tvořit spornou kategorii a být tak některými badateli řazeny mezi památky právního charakteru. Křížů, které by byly prokazatelně smírčí, není však v dnešní době dochováno mnoho (mnohdy nelze dohledat smírčí smlouvy, které by se k nim vázaly, jindy kříže ze svých míst zmizely) a vzhledem k tomu, že díky využití křesťanského symbolu – podoba kříže – postupem času stejně většinou získaly nádech piety a v pozdějším období byla jejich výstavba viníkem, značící smírné vyřešení zločinu, nahrazena výstavbou obdobné památky samotnými pozůstalými, uvedu do své práce poznámky o těchto památkách.

3.2.2.1 Památky právního charakteru

Jedná se o památky, mezi něž řadíme hraniční kameny, mezníky, smírčí kříže, Belisová zmiňuje i šibenice a pranýře (Belisová (ed.), 2008). Jak je z výčtu patrné, jedná se o díla, která svým charakterem slouží k vyjádření práv a povinností. Mezníky

a hraniční kameny svou povahou vyznačovaly buď hranice panství, katastrů obcí, revírů, hranice zemské, zjednodušeně prostor, k němuž se vztahovala nějaká práva uživatele, majitele. Smírčí kříže, mající vztah k smírčímu právu, byly nejčastěji do krajiny instalovány jako prvek mimosoudního vyrovnání, které znamenalo dohodu mezi viníkem a obětí bez využití soudu. Krom vyhotovení připomínky v podobě kříže došlo mezi viníkem a obětí často ještě k finančnímu vyrovnání a bylo pravidlem, že viník musel uhradit náklady za pohřeb, vykonání mši za zemřelého, případně musel sám absolvovat pouť. Byly-li všechny předem dohodnuté body viníkem splněny, dosáhl tak odpuštění u pozůstalých i u Boha. Vznik křížů právního charakteru bývá však datován před Obnovené zřízení zemské, v rámci zemského práva a přijetí Koldínova zákoníku, Koldínův zákoník je psán v češtině, upravuje a sjednocuje městská práva na území království českého z roku 1579, odpor vyvolal u měst ležících na severu, která se mu vzpírala, jelikož vycházela z práva magdeburského, z tohoto důvodu se jeho úplné prosazení datuje na počátek 17. století. Obnovené zřízení zemské jsou zemské ústavy vydané v roce 1637 pro Čechy a 1638 pro Moravu Ferdinandem II. Po vyostřeném období majícím vrchol v Bitvě na Bílé hoře, měly normalizovat poměry v zemi. Obnovené zřízení zemské již neumožňuje mimosoudní vyrovnání typu smírčích smluv. Kříže zhotovené po tomto období mají charakter převážně už jen pietní, upomínají na tragické události a jsou instalovány na místo tragédie pozůstalými (Bělohradský (ed.), 2013).

3.2.2.2 Památky pietní

Jsou nejčastěji spojeny s místy, k nimž se váží nešťastné události. Pro účely zvěčnění události sloužily stavby pomníčků, kapliček, křížů, soch, obrázků, nápisů tesaných do kamene. Jak Belisová zmiňuje, měla-li nešťastná událost dobrý konec – nekončila smrtí aktéra – můžeme památky nazvat památkami díkůvzdání za uchránění před smrtí, v takovém případě se jedná o památky ex voto (Belisová (ed.), 2008). Paralelou těmto způsobům díkůvzdání mohou být votivní dary – také předměty ex voto, v náboženství předměty darované Bohu, jimiž se vyjadřovala vděčnost za dobrý konec nějaké události, zázračného uzdravení atp. Takové dary mohly mít podobu obrazů, sošek, svící, předmětů spojených s postižením, nemocí. Nejčastěji se s nimi můžeme setkat v kostelích a kaplích. Votivní dary však krom upomínání na obdrženou milost, tedy darované, v případě drobných památek zhotovené, až po šťastné události, bývají do kostelů donášeny i jako prosba o pomoc, uzdravení atd., jsou tedy darem obětovaným za účelem budoucího splnění prosby, přání.

Zajímavostí je, že památky, jež můžeme řadit mezi pietní, se postupem času mnohdy staly zastavením v rámci náboženských poutí a tím změnily svůj charakter z pietních na sakrální (Belisová (ed.), 2008).

3.2.2.3 Památky sakrální

Dalším typem staveb, které vytvářejí, spolu s ostatními, určitý ráz a charakter krajiny jsou památky sakrální. Jak už sám název napovídá, mají spojitost s oblastí náboženskou a svým způsobem přináší svou instalací do krajiny duchovní rozměr,

o nějž ji obohacují. Jsou neklamnou známkou toho, jak důležitou součástí života představovalo pro naše předky náboženství a z míst charakteristických pro výkon náboženských rituálů, tedy kostelů, hřbitovů, kaplí, se dostávalo i za pomyslné zdi měst, do volné krajiny. Nahlédneme-li však dále do historie, zjistíme, že toto chování je člověku vlastní a že podobné úkony, nejčastěji ve formě zposvátnění určité vybrané části krajiny, probíhaly už v předkřesťanském období.

Sakrální památky můžeme zjednodušeně dělit na drobné, jejichž výčet se u většiny autorů shoduje a bývají sem řazeny kříže, boží muka, kapličky, pomníčky, svaté obrázky na domech, sochy svatých a větší objekty, kam spadají kostely, chrámy, kaple, mariánské sloupy – můžeme se však setkat i se zařazením mariánských sloupů mezi drobnou architekturu, nebo na její pomezí viz (Belisová (ed.), 2008), (Bělohradský (ed.), 2013), (Hájek a Bukačová, 2006) či (Šimečková, 2009).

3.2.2.4 Další typy památek

Zbývajícím dvěma skupinám, které Belisová zvláště vyčleňuje, věnuji jen krátkou zmínku. Jsou jimi památky s funkcí oslavnou a pamětní, které mohou být ztvárněny v podobě nápisů vytesaných do kamene, připomínající nějakou významnou událost, zaznamenávající vzpomnutí hodné osobnosti, činy, události atp., podobnou funkci vykonávaly i obelisky a válečné pomníky (Belisová (ed.), 2008). Dále pak památky ozvláštňující svým ztvárněním krajinu. Nepojí se k žádným událostem, ani osobnostem, Belisová jako příklad uvádí reliéfy skřítků, případně jiných bytostí ve skalách, cedule u kamenných objektů, připodobňovaných k lidským a zvířecím postavám, nebo kameny do těchto podob opracované (Belisová (ed.), 2008).

3.2.3 Typologie drobné sakrální architektury

Jak již je naznačeno výše, dá se dělit drobná architektura dle více hledisek a tím do více kategorií. Ve své práci se hodlám zaměřit pouze na tu část drobné architektury zdobící krajinu Plánska, jež lze řadit pod označení sakrální. Většina sakrálních drobných památek se nalézá mimo hranice samotného města, většinou v okolí bývalých cest hlavních i vedlejších, na jejich křižovatkách a vypovídá o událostech, které se na těchto místech odehrály, případně mohou být vystaveny na místech, která jsou něčím významná, jako příklad uveďme křížek či svatý obrázek umístěný u zázračného pramene, památník význačných osobností regionu s vyobrazením svatých, boží muka, kterými zhotovitel na místě častých zastavení nabádá lid, aby se zamyslel nad svým životem, či třeba kapličky postavené na místě spojeném se zázraky, dalším možným důvodem pro výstavbu byla samozřejmě také zbožnost pořizovatele.

Většina drobných sakrálních staveb byla zhotovována na náklady soukromníků, což sebou nese různou kvalitu vyhotovení těchto staveb a samozřejmě i použitého materiálu. Díky tomuto faktu nelze vždy těmto památkám přiřknout význačnou hodnotu uměleckou, často je svou povahou můžeme členit mezi lidovou architekturu, již můžeme charakterizovat jako stavby, zhotovované lidovými staviteli, za použití místních materiálů, vypovídající o místních přírodních a sociálních

podmínkách, vžitých představách a tradicích regionu. Některé totiž byly vytvořeny samotnými zřizovateli – nejčastěji případ kamenných křížů, které bývají jen nahrubo opracované do vyžadované podoby, náročnější práce – boží muka, kaple – si už žádaly zkušené kameníky, tesaře, zedníky. Přesto je jejich hodnota jen těžko vyčíslitelná, už jen pro charakter, jaký díky nim krajina dostává. Ruku v ruce s vyhotovování soukromými osobami se pojí problém s dohledáním autorů staveb a vůbec celková datace staveb je často obtížná, což dokládá i práce Nuska a Svobody (2001) „Celkově lze říci, že drobné sakrální objekty představují jednu ze skupin lidové architektury, pro niž jsou všeobecně příznačná některá specifika. Stejně jako u většiny objektů lidové povahy je i zde velmi obtížné stanovení datace. Ta je v případě, že objekt nenese dataci přímo a není ani vrocen v pramenném materiálu, určována pouze velmi přibližně. Odvolávat se obvykle nelze ani na stylovou posloupnost s detailnějšími proměnami dekorativního aparátu, neboť pouze v minimu případů byly objekty dílem poučenějších zednických mistrů.“ Vedle těchto těžkostí ve výzkumu drobné architektury je možné zmínit i problém následné péče, jehož se dotknu později.

V předcházejících podkapitolách jsem již poukázala, na možný problém se zařazením tzv. smírčích křížů do skupiny drobných sakrálních památek. Vzhledem k velmi malému počtu těchto křížů, k nimž by se dochovaly i smírčí smlouvy a vzhledem k faktu, že postupem času začaly být vnímány jako památky memoriální, pietní a dnešní laickou veřejností pak často na stejné úrovni jako ostatní objekty z výčtu sakrálních památek, jsem se rozhodla zahrnout mezi sakrální památky i tyto objekty.

Vedle smírčích křížů bude pozornost dále věnována, božím mukám, kapličkám, křížům, sochám a památníkům s náboženskou tematikou, vynechány pak budou kříže hřbitovní. Následující řádky si kladou za cíl obecně přiblížit čtenáři jednotlivé stavby.

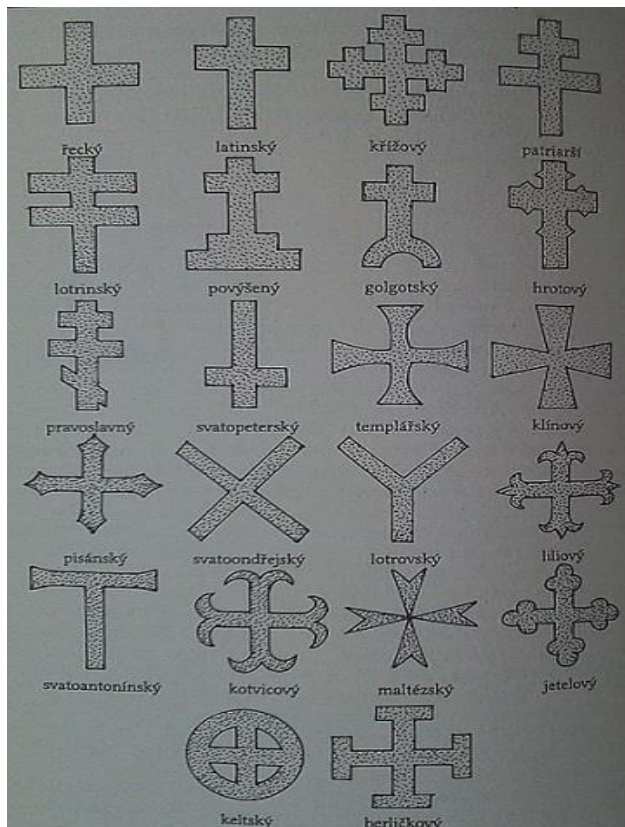
3.2.3.1 Kříže jako symboly a objekty

Symbol kříže je asi nejčastěji zobrazovaným znakem v rámci sakrální architektury. Podíváme-li se na kříže, jako samostatnou skupinu drobných památek, je zřejmé, že se jedná o historicky doložitelný prvek, jehož výstavba při cestách je spojována již s nařízením Karla Velikého a samozřejmě s průnikem křesťanství na území Čech a přijetím křtu českými knížaty (Nusek a Svoboda, 2001).

Mezi křesťanskými symboly se však kříž objevuje teprve po zákazu jeho používání při jednom ze způsobů poprav, ukřižování, užívaného Římany vůči obyvatelům, nemajícím římské občanství, Konstantinem I. Nejstarší zobrazení kříže jsou pak datována k počátku 4. století, v 5. a 6. st. se objevuje kříž zobrazován ve spojení s ukřižováním Ježíše. Se středověkem je spojen průnik symbolu kříže do veřejného i soukromého kultu, přičemž k západnímu křesťanství se váže zpodobnění ve formě krucifixu, plastického zobrazení kříže s ukřižovaným Ježíšem Kristem, symbolem Ježíšovy vykupitelské smrti, kdežto východní křesťanství využívalo ztvárnění kříže a ukřižování v ikonách, což jsou obrazy pravoslavného křesťanství, nesoucí motiv Ježíše Krista, andělů, apoštolů, biblických dějin atp.

vyhotovené na dřevo, plátno, kámen. Ikonám je věnována náboženská pocta a bývají součástí chrámů i domácností. Ikonou není jakýkoliv náboženský obraz, musí nést jméno zobrazeného. Malování obrazu, jenž se má stát ikonou je podřízeno dogmaticko-kanonickým a ikonografickým pravidlům. (Horyna (ed.), Pavlincová (ed.), 2003).

První kříže byly pravděpodobně vytvářeny ze dřeva, s čímž se pojí problém trvalosti a životnosti tohoto materiálu. Ač poměrně dostupný materiál, jeho existence byla podmíněna povětrnostními vlivy a péčí zhotovitele, popřípadě jeho potomků, kteří mohli hniající a rozpadající se kříž nahradit novým kusem ze dřeva anebo kamene. Většina dřevěných křížů se do dnešních dob nedochovala. Dřevěné kříže byly usazovány buď do země, nebo se zavěšovaly na stromy stojící u místa, které mělo být vzpomínkou na nešťastnou, případně zaznamenaníhodnou událost. Dřevo na výstavbu křížů nebylo však používáno pouze



Obrázek 1 Různé podoby křížů (Kamenné kříže, 2001).

ve středověku, k použití tohoto materiálu se vlivem okolností přistoupilo i v 17. století, v období protireformace, kdy jich bylo třeba velké množství – byly instalovány před obcemi, v nichž po třicetileté válce proběhla rekatolizace, či na veřejná místa, aby tak působily na věřící (Šimečková, 2009). Krom hojného použití dřeva na výstavbu křížů v 17. st. zmiňuje Hájek a Bukačová ještě druhé období, kdy byl tento materiál zejména na venkově upřednostňován, jím je počátek 19. století. Vysvětlení hledají v chudobě spojené s proběhnuvšími josefinskými reformami a napoleonskými válkami (Hájek a Bukačová, 2006). Zaměříme-li se na dnešní dobu, i v ní si můžeme povšimnout použití dřevěných křížků, a to například u silnic na místech havárií.

Dalšími materiály na výrobu křížů byl kámen. Jeho použití bylo známo již z konce 13. a 14. st, pro zhotovování křížových kamenů, v tomto období se do kamene vytesával nejčastěji jen reliéfní symbol, pracnější opracování do tvaru kříže spadá do pozdějších let. Rozšíření kamene jako materiálu se datuje do poloviny 18. st., ve st. 19. už kámen jako použitý materiál nad dřevem jasně převažuje. Kříže tohoto období jsou typické i tím, že „[...]často nesou kamenný, litinový nebo plechový korpus Krista“ (Šimečková, 2009). Litina se zhruba od osmnáctého století více pak v devatenáctém začíná používat i na výrobu celých křížů, usazovaných na kamenný sokl (Nusek a Svoboda, 2001), ty se tak na našem území začínají hojně objevovat vedle

dosavadních dřevěných, kamenných a kovaných železných křížů a jsou zajímavé svým často zdobným pojetím.

3.2.3.2 Smírčí kříže

Smírčí kříže, někdy nazývané jako křížové kameny (jejichž funkce mohla být krom využití v rámci mimosoudního narovnání trestného činu i vyznačení hranic) se pojí s obdobím středověku, raného novověku, přesněji konce století 13. až počátku 17. a tehdejšího práva. Nusek a Svoboda (2001) však kladou vznik tzv. smírčího práva ještě dále, do 11. – 12. st. a pojí ho s upevňováním pozic křesťanství v českém prostředí. Právě pro spojení s právem bývají řazeny mezi památky právního charakteru. Bývaly zhotovovány z jednoho kusu kamene a vyznačují se hrubším provedením bez výraznějších detailů, většinou jako kus kamene opracovaný do podoby kříže, případně pak vytesáním symbolu kříže do kamenného bloku. Některé na sobě nesly informaci o letopočtu vyhotovení, zobrazovány byly i obrazce nástrojů, vyjadřující předmět, jímž byl čin spáchán, nebo předmět, který byl charakteristický pro povolání zabitého, případně obou účastníků události, nalezeny byly i kříže nesoucí krátký text. Jak je uvedeno v knize Kamenné kříže (2007), vyjadřují obrazce různého druhu náradí, mezi nejčastěji zobrazovanými jsou sekera, nůž, kladivo, mlátek, vřeten, soukenické nůžky, kleště, pluh, vůz, na smírčích křížích zřejmě profese člověka, je-li zobrazena zbraň, nejčastěji kuše, pistole, puška, jde o symbolizaci vražedného předmětu.

Určení stáří křížů a vůbec zařazení mezi kříže smírčí je, jak již bylo zmíněno výše, obtížné, a to z důvodu jejich stáří a často také z neexistence smírčích smluv, které byly jakýmsi dokladem původu kříže. Využívá se však dělení křížů do dvou skupin „na starší, robustní, pravoúhle opracované kříže latinského typu a na mladší, většinou subtilnější kříže, často s okosenými hranami, řeckého a někdy i klínového typu“ (Kamenné kříže, 2007). Časovému zařazení mohou napomoci právě i vyobrazené nástroje, jejichž použití bylo charakteristické pro určité období.

Jak je již uvedeno v části věnující se typologii drobné architektury, je vztyčování smírčích křížů spojeno s formou odčinění trestného činu zabití, vraždy, která probíhala mezi viníkem a pozůstalými bez využití soudu. Samotné soudy tuto formu narovnání podporovaly a vyzývaly zúčastněné strany k jejímu využití (Kamenné kříže, 2007). Záleželo však především na vůli pozůstalých. Smírné urovnání případu nebylo však pouze právním aktem, ale i jakýmsi morálním činem, očištěním, dosažením odpuštění. „To ukazuje ve starém českém právu tzv. „pokora“. Pokorou bylo často odprošení pachatele, který uznal svoji vinu a žádal její prominutí a odpuštění, nebo uznával i to, že si zasloužil být potrestán“ (Kamenné kříže, 2007). Odpuštění se dostávalo viníkovi nejen od pozůstalých, ale symbolicky i před Bohem.

Zajímavostí krom doposud zmíněných informací, týkajících se smírčích kamenů, je i rozšiřující otázka jejich vztahu k právu. Právní řád středověku nebyl pro celé území Čech stejný. Základem bylo zemské právo, vycházející z obyčejů a odlišující se svou podobou v Čechách a na Moravě. V souvislosti s tímto právem však nenalzáme smírčí listiny, které by uváděly zmínky o výstavbě křížů. Smlouvy,

se kterými se tento zvyk pojí, jsou smlouvami práva městského, upravujícího vztahy v rámci seskupení měst. Proto se občas objevuje hypotéza, že tento zvyk vychází z práva užívaného na severu, vycházejícího z magdeburského (saského) práva, která je však vyvracována poukazem na obyčejový základ městského práva a výskyt křížů v některých oblastech, které vycházely z jiného, než saského práva. Od této hypotézy není daleka další, která výskyt smírčích křížů spojuje s etnikem. Zde by zvyk ze Saska přecházel spolu s německým obyvatelstvem usazeným na našem území, ani ta však není dokazatelná a potvrzená. Více o tomto tématu viz Kamenné kříže Čech a Moravy str. 16 – 21 a Bělohorský (ed.) *Kamenné kříže Čech, Moravy a Slezska* str. 15 – 25.

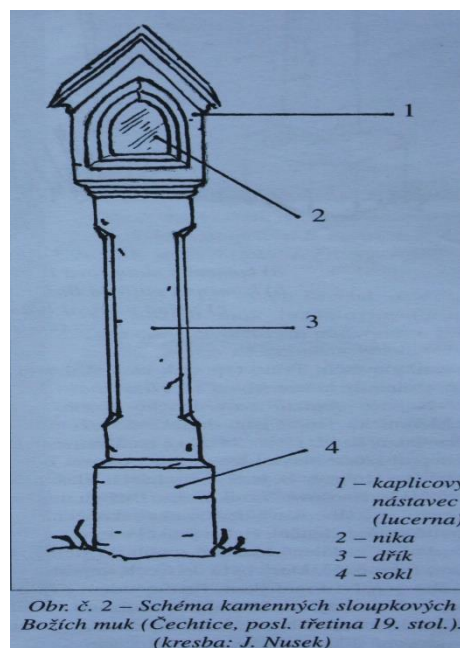
3.2.3.3 Boží muka

Dalším objektem řazeným mezi drobnou sakrální architekturu jsou boží muka. Nahlédneme-li do Slovníku pojmů sakrálního umění, získáme definici, uvádějící, že jde o „drobný kamenný nebo zděný objekt, zejména ve volné krajině; forma sloupku, pilíře v horní části pak s rozšířeným prostorem pro sošku, malbu nebo reliéf; zpravidla bývá ukončen křížem. Boží muka byla od 14. století vztyčována na upomínku různých událostí, na křižovatkách cest apod.“ (Chodura, Křišťan a Klimešová, 2001).

Z členění provedeného výše víme, že boží muka jsou řazena mezi památky sakrální, nesou v sobě podobný odkaz jako kříže, avšak jsou obraznějším způsobem výpovědi. Motivy pro stavbu božích muk a ostatních sakrálních památek jsou si velmi podobné. Stavěly se jako poděkování, či projev vděčnosti Bohu, případně svatým (viz níže pro umístění obrazů nebo plastik světců) za záchranu, pomoc v nouzi, uzdravení, usmíření, ale mohly být stejně tak připomínkou tragické události a dokonce i vymezovat hranice pozemku či tvořit rozcestníky na křížení cest. Jsou známy i objekty, které měly sloužit připomenutí konečnosti života a nabádání k životu ve víře, k zastavení a věnování okamžiku modlitbě.

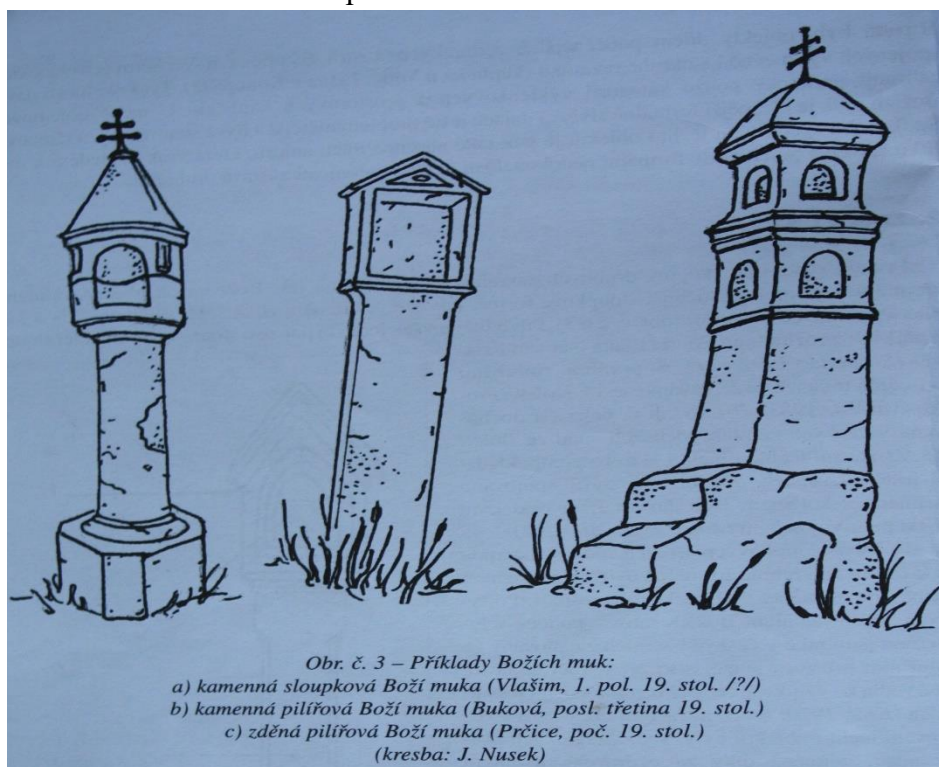
Jak název napovídá, měla boží muka odkazovat na utrpení, jimiž prošel Ježíš Kristus. Původní podobou muk byl pouhý sloup, který symbolizoval sloup, u něž byl Kristus bičován. Sloupová podoba u božích muk víceméně přestála různá slohová období a proto nejtypičtější podobou je právě sloupová forma, u níž lze rozlišit sokl, sloupový dřík a kaplicový nástavec (Nusek a Svoboda, 2001).

První boží muka na našem území se vyskytovala už ve 13. století, konkrétně v podobě kamenného sloupu s lucernou otevřenou do čtyř stran. První zmínky o těchto stavbách datujeme do 14. st. (Nusek a Svoboda, 2001). Gotická podoba božích muk, stejně jako ostatních drobných památek té doby se vyznačovala „přísnou formou,



Obrázek 2 Schéma božích muk (Nusek a Svoboda, 2001).

hraněným či někdy tordovaným dřikem, analogickým vertikálním článkům gotické církevní architektury, zdůrazněním svislých linií a stříškovitým nástavcem [...], dále pak gotickou ornamentální ozdobou (lomené oblouky, fiály, křížové kytky)“ (Hájek a Bukačová, 2006). Jak dále Hájek a Bukačová uvádí (2006), mohly se najít lokální varianty, které však vycházely z původního gotického typu, který se používal zhruba do poloviny 16. st. Starší gotické typy mívaly nahoře otevřené kapličky, lucerny (viz obrázek 2 „kaplicový nástavec“), kde se zapalovaly svíce za mrtvé při příležitosti výročí události anebo o velikonočních svátcích, později se do nich vystavovaly sošky nebo obrazy znázorňující utrpení Ježíše. Nusek a Svoboda (2001) doplňuje, že podobu kaplicového nástavce s prostorem pro svíci později nahradila hlavice plná s reliéfními symboly umučení, případně, jak už je uvedeno výše, s nikami pro umístění obrazů světců. I přes lokální odlišnosti se mezi lidem brzy zakotvila základní podoba božích muk, skládající se z podstavce ve tvaru hranolu, na něm usazeném sloupu s patkou a hlavicí, jež nesla schránku zakončenou křížem (viz obrázek 3). První boží muka byla kamenná, později se začala stavět i zděná varianta, která bývala masivnější a měla svou formou/ tvarem blíže ke kapličkám.



Obrázek 3 Příkladů božích muk (Nusek a Svoboda, 2001).

Zmínka o zapalování svíc v kaplicovém nástavci o Velikonocích souvisí s názvem, jenž se vyskytuje jako synonymum pro název boží muka ve Slovníku památkové péče Oldřicha J. Blažíčka (1962) – pašijový památník a samozřejmě odkazuje na události mučení a vraždy Krista. Pašije řecky paschein – trpět, hebrejsky pesach – jsou svátkem obětování beránka na památku vyvedení Židů z Egypta, případně částmi evangelií popisujícími utrpení Ježíše, vrcholící jeho popravou v době židovského svátku pesach (Horyna (ed.), Pavlincová (ed.), 2003).

Nové formy božích muk přinášejí nové styly šířící se Evropou, nástup renesance v druhé polovině 16. st. je charakteristický drobnějšími stavbami, méně

přísným vzhledem, oblými dřívky a užitím antikizujících forem a andělských hlaviček. Baroko, s koncem 17. st. přidává dekorativní prvek v podobě mušlovitých kartuší s prostorem pro nápisy, letopočty, prosby, muka zdobí girlandy, ovocné festony (závěsy) a jako v období renesance motivy hlaviček andělů. Posledním slohem, který se na podobě božích muk výrazněji projevil, bylo rokoko se svými hojnými zdobnými prvky, užitím andělů a medailonovou formou. Ústup od přehnaného zdobení přichází už s koncem 18. st., vrací se hranaté tvary, renesanční dekor a 19. století pak plně přebírá jednoduchost gotické podoby božích muk. S 20. stoletím ubývá nových forem a uměleckých pojetí a celkově výstavba nových božích muk slábne (Hájek a Bukačová, 2006).

Náměty pro sošky obrázky, či reliéfy jsou patrné z již výše psaného textu. Nejčastějším byly výjevy trpícího Krista, jeho bičování, ukřižování, pád pod tíhou neseného kříže, nasazení trnové koruny. Výběr světců je často totožný s patrony zadavatele stavby, častým zobrazením je i podoba Panny Marie s dítětem. Někdy obrazové výjevy doprovází i text s úryvky z Písma, rokem výstavby, napomenutím kolemjdoucím atp., podrobněji k této problematice viz Hájek a Bukačová (2006).

Díky složitějšímu charakteru božích muk bylo jejich zhotovení, na rozdíl od křížů, které byly často dílem samotného zhotovitele, zadáváno zkušeným tesařům, kameníkům, zedníkům. i tento fakt dovoľoval vzniknout objektům s rozmanitou výzdobou – reliéfy, andílci, mušlovité kartuše pro nápisy ad. Co mají však boží muka s kříži společného je fakt, že byla krom kamene stavěna také ze dřeva a jako u křížů pak jejich dřevěné podoby buď podlely času, nebo byly nahrazeny trvalejší kamennou, či zděnou variantou.

3.2.3.4 Kapličky

Výraz kaplička vychází z latinského *capella* a označuje sakrální stavbu, patřící ve skupině drobných památek mezi nejmladší, začínající se v české krajině objevovat na počátku 18. století, podobně jako velké dřevěné kříže u vesnic má být symbolem obnovy zbožnosti a návratu k pravé víře v době po Bílé hoře. Stávají se tak charakteristickým prvkem barokní krajiny.

Kapličky byly často stavěny na návších, kde chyběla stavba kostela a tak plnily jakousi zástupnou roli, pro účel konání pobožností. Někde byla kaplička osazena i zvonem, ten plnil funkci oznámení času klekání, modlitby, úmrtí, později signalizace nebezpečí, požáru atp. Tyto stavby je možné vyčlenit jako samostatnou skupinu – zvoničky. Rozšíření zvoniček po roce 1751 je pak spojeno především s ohňovým patentem, nařízením Marie Terezie, které ukládalo povinnost ohlašovat požár zvoněním (Nusek a Svoboda, 2001). Leckde zůstala kapličkám jen funkce zvoniček, případně právě ta zajišťovala jakousi péči o objekty v době vlády Josefa II., kdy se zmenšoval vliv církve tím, že se stala „pouhou“ byrokratickou složkou státu, společnost se měla racionalizovat, nařízením se rušily kláštery, rozprodával církevní majetek a například i odsvědcovaly kapličky, což mohlo vést k jejich postupnému chátrání.

S kapličkami se však můžeme setkat i mimo pomyslné hranice vesnic, ve volné

krajině. Nejčastějšími místy pro výstavbu byla návrší, cesty, prameny – místa významná, poukazující, opět podobně jako u božích muk a křížků, na zázraky (uzdravení, nalezení cesty, objevení výjevu vedoucímu k záchraně) spojené pak se silou některého světce, Boha, anebo Panny Marie. Stavění kapliček při cestách souvisí s trasami vykonávaných poutí, samotnými poutními místy se pak staly ty kapličky, které byly spojeny se zázraky.

Kapličky lze dělit dle Nuska a Svobody (2001) do dvou skupin na výklenkové a prostorové. Pro starší typ, výklenkové je charakteristický obdélný půdorys a podoba plného zděného hranolu narušeného pouze nikou, výklenkem, určeným pro umístění obrazu, nebo sochy světce. Prostorové kapličky jsou většího měřítka, a to hlavně proto, že vnitřní prostor obsahoval malý oltář opět s obrazem, nebo sochou světce a další prostor pro osoby. Právě tento typ stavby nahrazoval chybějící kostely na vsích a bylo typické, že se u nich vykonávala pobožnost. Avšak Hájek a Bukačová (2006) zmiňují ještě jednu podobu kapliček, kterou bychom mohli členit mezi výklenkové a tou je kaple ve skalách s reliéfem tesaným do hluboké niky.

Staviteli kapliček bylo měšťanstvo, vrchnost, bohatí sedláci. Vybavení kapliček bývalo poměrně skromné „lidová polychromovaná dřevorezba či barvotiskové obrázky zdobily skromný oltářík, stěny dekorovaly podmalby na skle, nechyběla často řada lavic. Kromě piet a Ukřižovaného se objevují zemští patroni Vojtěch a Václav, oblíbená bývala svatá Anna, nebo Jan Nepomucký“ (Hájek a Bukačová, 2006).

Zajímavostí, kterou uvádí Nuska a Svoboda (2001) je, že typ půdorysu kapličky může odkazovat na číselnou symboliku – trojboká forma evokuje Nejsvětější Trojici, dny po kterých vstal Kristus z mrtvých, pětiboká forma odkazuje na počet Kristových ran a pečeť Ducha Svatého atd.

3.3 Češi a náboženství

V rámci této bakalářské práce považuji za zajímavé otevřít otázku vztahu Čechů k církvi, potažmo k objektům majícím propojení s náboženstvím, mezi které můžeme určitě zařadit i drobnou sakrální architekturu. Toto téma je poměrně obsáhlé a bylo by náplní jedné samostatné bakalářské práce. Proto nebude cílem plně zmapovat problematiku proměn postojů českého národa vůči náboženství, ani nebude rozebírat otázku náboženství a jeho místa ve společnosti, ale pouze nastíní hlavní problémy, které mohly vést k odklonu od církve, či změně chápání církve.

3.3.1 Hlavní zmiňované příčiny vlažného postoje české společnosti k náboženství

Hlavní příčiny odklonu, či jak je v názvu kapitoly uvedeno vlažného postoje Čechů k náboženství musíme začít hledat daleko v historii. Hlavními milníky, které tato práce zmíní, budou cca 150 leté období rekatolizace po Bílé hoře, zaměření národního obrození, období před a po 1. sv. válce a období komunismu.

Česká společnost je ve světě označována za nejvíce sekularizovanou a ateistickou. Toto označení je však nesprávné a neodpovídající situaci na poli

náboženství v České republice. Zaměříme-li se na různé výzkumy a studie, zjistíme, že lidé se často neodklonili od náboženství jako takového, ale od jeho institucionalizované formy a spolu s tím došlo také k přesunu projevů náboženského chování z veřejnosti do ústraní, soukromé sféry, z oblastí kostelů a církví obecně, čemuž odpovídá výraz privatizace náboženství.

3.3.1.1 Násilná rekatolizace a doba temna

Mezi důvody, které přispěly k postupné sekularizaci českého národa, se často nesprávně řadí období násilné rekatolizace a „temné“ období baroka nastupující po bitvě na Bílé hoře. Pobělohorská doba, která znamenala zostření dosavadních podmínek na poli politiky a náboženství pro české země – upevnění pozice Habsburků a tím spojené upevnění pozice katolické církve, jejíž vyznání bylo vyznáním panovníka, s tím spojené vypovídání nekatolických věřících a kněží ze země, konfiskace jejich majetku – je často vnímána jako počátek tendence proměny chápání náboženství. Někteří autoři zabývající se touto tematikou tvrdí, že rekatolizace byla povrchní a přijetí katolicismu obyvateli zpochybňují (např. P. Fiala), a to např. na základě žité formy praktikované mezi širokými masami (některé i s jejich argumenty jmenuje Václavík 2010).

Protestantismus byl v době před Bílou horou vedoucím náboženstvím jak v Čechách, tak na Moravě, kde byl tento trend ještě patrnější. Jak uvádí Václavík (2010): „ze zhruba 2 milionů obyvatel Čech bylo na konci 16. století pouze 300 tisíc katolíků. Na Moravě pouze asi 70 tisíc z celkového počtu 750 tisíc obyvatel, tedy zhruba pouze jedna desetina (!)“. Pobělohorská doba náboženské poměry na našem území výrazně změnila a až na jisté oblasti (severní Čechy) mělo katolické vyznání drtivou převahu. Nic na tomto faktu nezměnilo ani období vlády Josefa II. a s ním spojené vydání Tolerančního patentu, kdy protestantismus sice nenabyl rovnoprávného postavení se státní církví, ale byl tolerován. Co je však zajímavější, náboženskou mapu nepřekreslilo ani zrovnoprávnění protestantismu s katolicismem tzv. protestantským patentem z roku 1861 (definitivně 1867 prosincovou ústavou), což vyjadřují i výsledky sčítání lidu z let 1900 a 1910. Z tohoto důvodu nelze tvrdit, že přijetí katolického vyznání bylo povrchní, mělké a pouhým kalkulem obyvatel a tak spojovat odklon od náboženství s těmito historickými událostmi.

3.3.1.2 Národní obrození

Období národního obrození, snahy o pozvednutí sebevědomí českého národa, vymožení lepšího postavení pro český jazyk, vzbuzení zájmu lidu o historii národa jeho budoucnost, je někdy doplňováno ještě o jednu charakteristiku, a to brojení proti katolické církvi.

České národní obrození a jeho charakter by se daly označit za specifický, ale nemělo za cíl zdiskreditovat katolickou církev, potažmo náboženství. Toto tvrzení lze podložit jednak faktem, že mnozí z obrozenců byli sami katolické víry (vyznání), např. čelný představitel Dobrovský, pak také odkazem na vystupování těch obrozenců, kteří se hlásili k protestantismu. Vzpomeňme například Palackého a Šafaříka. Ač Palacký

a jeho pojetí dějin českého národa vychází z jeho vyznání a vidí tak vrchol v husitském hnutí, nelze ani tak chápat jeho vystupování za antikatolické a už vůbec ne protináboženské. Jak uvádí Václavík (2010) politická reprezentace seskupená do strany staročechů, kteří navazovali na odkaz národního obrození a které byl Palacký „ideovým vůdcem“, hledala podporu proti jazykovému a politickému sjednocení monarchie, vycházejícímu z německých uskupení, které by znamenalo pohřbení myšlenek obrození a myšlenek na emancipaci národa, ve spojení s katolickými kruhy. Navíc prosazování antikatolických myšlenek by mělo poměrně složitou půdu vzhledem k náboženské mapě, která vykazovala, že většinová společnost je katolického vyznání. Dále je důležité zmínit, že české národní obrození nebylo postaveno na myšlence sepětí s jednou konkrétní konfesí. Hlubší rozbor viz David Václavík, či F. X. Halas.

3.3.1.3 Proměna přístupu k náboženství

Tuto podkapitolu si dovoluji začít výstižným konstatováním M. Trapla (1990). „Dlouhodobé sepětí katolické církve s habsburskou dynastií a ochrana katolického náboženství rakouským státem ovlivnilo značně celé povědomí českého národa a vedlo společně s politikou církve za války k velikému protikatolickému tažení po první světové válce.“

Události, kterým bychom mohli bez větších polemik přičíst vliv na proměně chápání církve věřícími, vzniku protináboženských nálad, odklonu od institucionalizované formy víry a jejího přesunu do soukromí, je nutné hledat nejprve až v době vzniku těsného sepětí státu a církve. „Je nutné si uvědomit, jak se římsko-katolická církev do tohoto postavení dostala. Počátky sepětí církve se státem hledejme v nástupu osvícenství v Evropě a jeho vlivu na postavu panovníka v rámci habsburské monarchie. Působení osvícenství se promítlo za vlády Josefa II., který zavádí tzv. osvícenský absolutismus, skrze nějž se měl společenský život podřídit státu, racionalizovat a tím prospět nejen lidem, ale především státu. Toto pojetí postihlo také katolickou církev, která částečně přišla o svou moc tím, že se stala jakousi byrokratickou složkou, jejímž prostřednictvím mělo docházet k dalšímu upevňování vztahu mezi státem a poddanými“ (Vokrojová, 2013). Stát od nynějška zasahoval do dříve ryze církevních záležitostí – výběr farářů, vzdělávání kněží v institucích založených státem, dohlížení na církev, rušení klášterů, rozprodej církevního majetku atp. Tyto kroky však nebyly protináboženským postojem, měly pouze za cíl přispět k centralizaci státu, církev měla být jedním z prostředků, měla stát podporovat a zároveň měly tyto změny omezit vliv Říma, tedy zasahování alternativní mocenské struktury do chodu státu, jakou doposud katolická církev byla. Svým způsobem tyto kroky církev oslabily a způsobily tak napjaté vztahy mezi Rakouskem a Vatikánem, na druhé straně však církev přimkly blíže ke státu.

Toto semknutí vyvrcholilo narovnáním vztahů mezi monarchií a katolickou církví způsobené nástupem Františka Josefa I., který byl znepokojen revolučními náladami šířícími se Evropou a osvícenskými myšlenkami ovlivňujícími císařství. První jeho kroky ve vládě vedly k restauraci poměrů a upevnění absolutismu.

Modernismem se necítilo býti ohroženo pouze mocnářství, ale i církev, což vedlo k tomu, že papežský stolec a monarchie v sobě nacházejí vzájemnou podporu. František Josef I. vidí v církvi záruku zachování stávajícího nastavení a řádu uvnitř monarchie. Spolupráce se projevuje navrácením některých práv církvi a vrcholí podepsáním konkordátu z roku 1855 mezi Rakouskem a Svatým stolcem, jímž církev získává značný vliv v oblasti školství a rodinného práva a upevňuje se vztah mezi státem a církví tím, že církevní hodnostáři musí složit slib věrnosti císaři.

„A právě zde bych hledala kořeny onoho negativního nahlížení na katolickou církev, kdy se církev slibem zavazuje císaři a dostává se jí vcelku velké moci nad životy občanů – školství, rodinné právo. Nic na tom zřejmě nezměnil ani fakt pozdějšího dění, kdy se konkordát setkává s širokou negativní odezvou, jejímiž důsledky jsou opětovné změny ve vztahu k církvi po pádu absolutismu v 60. letech, [...] ani jeho úplné vypovězení, pro něž byly zámkou výsledky 1. Vatikánského koncilu a vyhlášení papežské neomylnosti. Od sedmdesátých let, na krátké výjimky (kdy Rakousko několikrát nabízí papeži Piu IX. azyl), až do rozpadu habsburské monarchie převládaly ve státě liberální proticírkevní tendence“ (Vokrojová, 2013).

Z jedné strany byla církev odsuzována pro těsné spojení s nenáviděnou mocí, na druhé straně pro to, že lidem díky svému zpátečnictví již nedokázala dát odpovědi na základní existenciální otázky, které vyvstávaly ve spojení s krizí přelomu století, spojenou s rozvojem průmyslu, který se dotýkal hlavně lidí na venkově, s rozevírajícími se nůžkami mezi jednotlivými vrstvami obyvatel, s nárůstem sociálních konfliktů, proměnami ve společnosti a v rámci dosavadních zvyklostí. Církvi ve výsledku nepomohly ani projevy katolických kruhů v politice, byly vždy prvními, které projevovaly loajalitu císaři a státu, hlavně pak v průběhu války, kdy byla státu podporou, konala poutě ve jménu vítězství, světila zbraně, vyzývala k modlitbám za císařství atp., viz kniha Ivana Šedivého - Češi, české země a Velká válka 1914-1918.

„Po vzniku Československa se tedy dostává katolická církev do těžké situace. Odevšad znějí hesla „Zúčtovali jsme s Vídní, zúčtujeme i s Římem!“ a „Řím musí být Čechy souzen a odsouzen!“ Příslušníci církve jsou viděni jako přívrženci starých pořádků, na povrch se dostává téma odčinění Bílé Hory, téměř okamžitě je stávající hierarchie představující německy mluvící šlechtu vystřídána představiteli českými. Důvody protikatolických nálad lze hledat ve více rovinách, všechny se v podstatě vzájemně prolínají a mají podíl na konečném výsledku, protikatolickém postoji. Všechny roviny spojuje sejetí katolické církve s mocí, která byla vnímána jako utlačovatel“ (Vokrojová, 2013).

Všechny zmíněné faktory vedly po vzniku státu buď k přestupům z ŘKC, nebo k rozvázání poměrů s ŘKC jako institucí, přesun víry do soukromí či postavení se na stranu lidí tzv. bez vyznání. Hlubší rozbor toho, jakou roli na tato rozhodnutí měla politická reprezentace a osobnosti jako T. G. Masaryk by byl na další kapitole, pro naše zjištění stačí, že období vlády monarchie mělo mezi lidem jistý přínos na změně postoje k církvi a náboženství a shrnující poznámka D. Václavíka (2010), že antikaticismus a antiklerikalismus části politického uskupení se stal „důležitým

interpretačním klíčem pro výklad vlastní identity a tím nástrojem pro vytváření tolik potřebné legitimacy vlastní samostatnosti.“

3.3.1.4 Totalitní období

Situace kolem náboženství se začala už během 20. let pomalu uklidňovat. Československá strana lidová, jež je od roku 1921 součástí vládní koalice, svým přístupem v politice tomuto stavu velmi pomohla například tím, že se zasazovala o stát, účast ve vládě jí navíc dávala možnost částečně ovlivňovat i zákony týkající se církve. Ovšem ani postupné zlepšování nálad vůči katolicismu příliš nezměnilo mapu vyznání. Většinově se věřící stále hlásí k římskokatolickému vyznání, ale poměrně velké je zastoupení osob spadajících do skupiny bez vyznání - 10% viz Václavík (2010). Nynější tendence ve vztahu k náboženství – nedůvěra v institucionalizovanou formu, pošramocená pověst ŘKC, na počátku zmíněná postupná privatizace náboženství atp. – se budou už jen prohlubovat. Následné období až do konce 2. světové války nemělo na tuto problematiku výrazný vliv, snad jen oslabení počtu věřících v podobě odsunutých Němců, hlásících se převážně ke katolickému vyznání.

Období komunistické totality lze označit za další důležitou etapu v proměnách přístupu k náboženství, jednou ze známek režimu bylo šíření ateistické ideologie, která byla nejsilněji praktikována během 50. a 60. let a pak během období okupace a normalizace, především přísnou kontrolou církve státem, pronásledováním a zavíráním kněžích a věřících, internací biskupů, znevýhodňováním věřících, rušením klášterů, zabavováním majetku atp., náboženství se mělo opět dostat pod kontrolu státu a nemělo být konkurentem při snaze ovlivňovat společnost. i díky této politice se církev z veřejného působení stahuje do ústraní a často ilegality a náboženské projevy taktéž.

Je třeba zmínit, že i v této době se část katolické církve snaží s režimem spolupracovat, jmenujme např. tzv. Katolickou akci v čele s prorežimními kněžími z roku 1949, či Sdružení katolického duchovenstva *Pacem in terris* ze 70. let, vytvořené za účelem rozpoutání rozkolu uvnitř katolické církve, jež byla režimem chápána jako největší hrozba pro velký počet věřících, dobrou organizaci a spolupráci se zahraničím (Václavík, 2010), avšak část, působící v ilegality, se staví proti režimu, často se účastní protikomunistických aktivit a napomáhá tak ve společnosti vytvářet důvěru a vidění církve u části občanů jako „jednoho z nejdůležitějších opozičních aktérů a jako významnou společenskou sílu“ (Fiala, 2007), která ovšem, dle mého názoru byla vnímána spíše jako síla politická, ne prostředek, sloužící pro změnu osobního života jedinců či výklad světa. Jak ale uvádí D. Václavík (2010) obyvatelstvo ČSR neovlivňovaly ani tak proudy uvnitř ŘKC stavící se kladně či záporně k režimu, ovlivnil je spíše režim samotný, změna pohledu na svět, zaměření na konzum a materiální hodnoty a po potlačení Pražského jara i nárůst laxnosti, větší individualizace a lhostejný postoj k náboženství, zvláště jeho institucionalizované podobě a podílení se na náboženských zvyklostech.

3.3.2 Češi a (ne)zájem o drobné památky

Období po pádu komunismu na vztahu Čechů k náboženství mnohé nezměnilo. Snad jen nabídlo lidem nové formy religiozity, do Čech se dostaly nové náboženské proudy, skupiny a mohly tak naplnit potřebu člověka po duchovním uspokojení. Lidé ale nadále nemají potřebu identifikovat se veřejně s nějakým náboženským proudem, uskupením, společností a přesto, že často věří v nějakou vyšší moc, přesahující sílu, neztotožňují ji s Bohem některého z náboženství. Jak poznamenává D. Václavík (2010) dostáváme se do situace, „kdy se většina Čechů považuje za nenáboženské a zároveň připouští, a dokonce se identifikuje s náboženskou interpretací světa a používá náboženské a duchovní praktiky.“

Právě tato specifická situace a vztah k náboženství se může odrážet na určité lhostejnosti k drobným sakrálním památkám, ve zkoumané oblasti je navíc podtržen faktem, že místní drobná architektura je většinou pozůstatkem vysídlených německých obyvatel a dosídlenci, kteří obsadili oblast Sudet, obecně vykazovali při sociologických výzkumech nejmenší míru religiozity, podpořenou na Tachovsku tím, že silné zastoupení zde měli členové Pohraniční stráže a horníci uranových dolů, což jsou skupiny, které k náboženství z ideových důvodů příliš netíhly. Dále je nutno zmínit, že památky byly povětšinou udržovány zřizovatelem, což ve spojení s vysídlením obyvatelstva, které k památkám mohlo mít nejbližší vztah, opět dává možnou odpověď po důvodu nezájmu o drobné památky. Drobným památkám se tak mohlo dostat péče od nadšenců a různých spolků, pracovníků muzeí, či lidí zabývajících se památkovou péčí, ale ne jedinců, pro něž by měly hlubší význam, spojený právě s vírou. Ač některé drobné památky spadaly již v 50. letech mezi státem chráněné a tedy lze argumentovat, že tento typ staveb nebyl opomíjen, jsou známé mnohé případy, kdy různé kříže, kameny atp. posloužily pro zpevnění cest, či jako podklad do základů staveb. Činnost spolků, věnujících pozornost drobným památkám je patrná již během 80. let, avšak až doba porevoluční je vůči těmto aktivitám mnohem příznivější, o památky na svém území se začínají zajímat i obecní úřady, z jejichž iniciativy a samozřejmě i iniciativy obyvatel obcí, začínají být památky opravovány. Důvody pro péči jsou různé, zájem o historii těchto objektů a důvody jejich vystavění, uvědomění si významu v utváření krajiny a jejího charakteru, mapování a rekonstrukce podoby krajiny a tím objevování např. starých cest, které byly těmito památkami lemovány před scelováním pozemků. Bohužel období od 90. let je typické i tím, že se drobné památky stávají předmětem obchodu a vývozu do zahraničí, či předmětem, jenž může ozvláštnit soukromé pozemky. Na druhou stranu zmiňované období přináší i ožívání náboženských funkcí těchto staveb a některé se tak opět stávají zastaveními při poutních procesích. Typické to bývá především pro oblasti s historicky vyšší religiozitou, příkladem může být Morava, ale i ve zkoumané oblasti jednou ročně, na svatoanenskou pouť putuje procesí starou poutní cestou od města až ke kostelu sv. Anny. V souvislosti s tím je zajímavé zmínit, že většinu účastníků při tomto aktu tvoří bývalí obyvatelé oblasti, či jejich potomci, vysídlení po druhé světové válce, nyní žijící na území Německa, kteří se i nyní podílejí na financování oprav kostela sv. Anny. I tak silný může být vztah k místu a jeho památkám.

4. Metodika

Analytická část práce vychází z terénního šetření, studia dostupných historických mapových podkladů a tvorby mapových výstupů. Součástí terénního šetření je pořízení fotodokumentace.

Základním krokem, předcházejícím samotnému terénnímu průzkumu, bylo vymezení zkoumaného území, jež zahrnuje k.ú. Planá u Mariánských Lázní, potažmo území 11 k.ú., jež jsou místními částmi města Planá a tvoří dohromady oblast, kterou můžeme nazvat Plánskem. Po vytyčení zájmového území, jehož hranice jsou shodné s hranicemi k.ú., následovala charakteristika téhož, se zaměřením na přesnou lokaci, historii osídlení, nastínění geomorfologických a hydrologických podmínek.

4.1 Terénní průzkum a fotodokumentace

Základem terénního průzkumu bylo porovnání výskytu drobných sakrálních památek na území k.ú. Planá u Mariánských Lázní v mapách historických a současných. Z historických map byly vybrány mapa Stablního katastru a mapy II. a III. vojenského mapování, které díky své podrobnosti a tedy zakreslení výskytu drobných památek, byly nejvhodnější. Ze současného mapování byla použita základní a turistická mapa, které ve spojení odhalují polohu největšího množství památek dochovaných do dnešních dob. Vedle práce s mapami byl učiněn průzkum terénu a kontrola umístění památek, o nichž autorka ví. K veškerým památkám nacházejícím se ve zkoumaném území byla autorkou pořízena fotografická dokumentace. Vedle dat vzniklých porovnáním mapových podkladů a průzkumem terénu byly použity ještě informace o výskytu zkoumaného prvku uváděné v publikacích věnujících se tomuto tématu, konkrétně byly použity knihy *Kamenné kříže Čech a Moravy*, *Kamenné kříže Čech, Moravy a Slezska*, *Příběhy vepsané do kamene I a II*, *Plánsko a Tachovsko – Historicko-turistický průvodce*, *Geschichte der Stadt Plan, Planá – Průvodce po městských památkách a Staré pověsti z Plánska a Tachovska*.

4.2 Analýza dat

Nasbíraná data v podobě informací z terénního průzkumu, bodů výskytu památek v mapách a zmínek o výskytu drobných památek z knih, které byly spíše doplňujícím zdrojem, byla vzájemně porovnána. Především se jednalo o porovnání míst výskytu drobných památek v jednotlivých mapách a porovnání mapových údajů a skutečných nálezů zjištěných terénním šetřením.

Následoval krok spočívající ve vytvoření mapových výstupů, třech zachycujících historickou podobu a dvou ze současnosti zaměřujících se zvlášť na intravilán a extravilán obce, zobrazujících zjištěné údaje. Zdrojem pro studium historických map a podklady mapových výtvorů, byly weby achivnimapy.cuzk.cz, mapy.vugtk.cz, pro současné mapy pak portál mapy.cz a geoportal.cuzk.cz. Do vytvořených map zobrazujících zkoumané území, opatřených severkou a měřítkem, byly zakresleny body výskytu drobných památek. Výskytu jak historického v případě historických map, tak nynějšího v případě map historických i současných. Body byly barevně odlišeny, opatřeny písmeny a popsány v mapové legendě. Ze vzniklých map lze názorně porovnat stav zkoumané problematiky v minulosti a dnes. V případě objektů neopatřených letopočtem nám mapy mohly pomoci v hrubé dataci díla. Písmenné označení současného výskytu památek

zájmového území slouží pro lepší orientaci v kapitole zabývající se popisem jednotlivých děl doprovázeným fotografiemi pořízenými při terénním šetření. Pro potřeby této práce byla vytvořena ještě jedna mapa s podkladem současného zobrazení, s plochou čítající oblast Plánska, na ní byly obdobným způsobem, jako je výše popsáno, zaznačeny památky, které se staly součástí projektu Adopce nablízko, jenž je popsán v kapitole Současný stav řešené problematiky. V této mapě jsou zvláště zvýrazněny památky z k.ú. Planá u Mariánských Lázní.

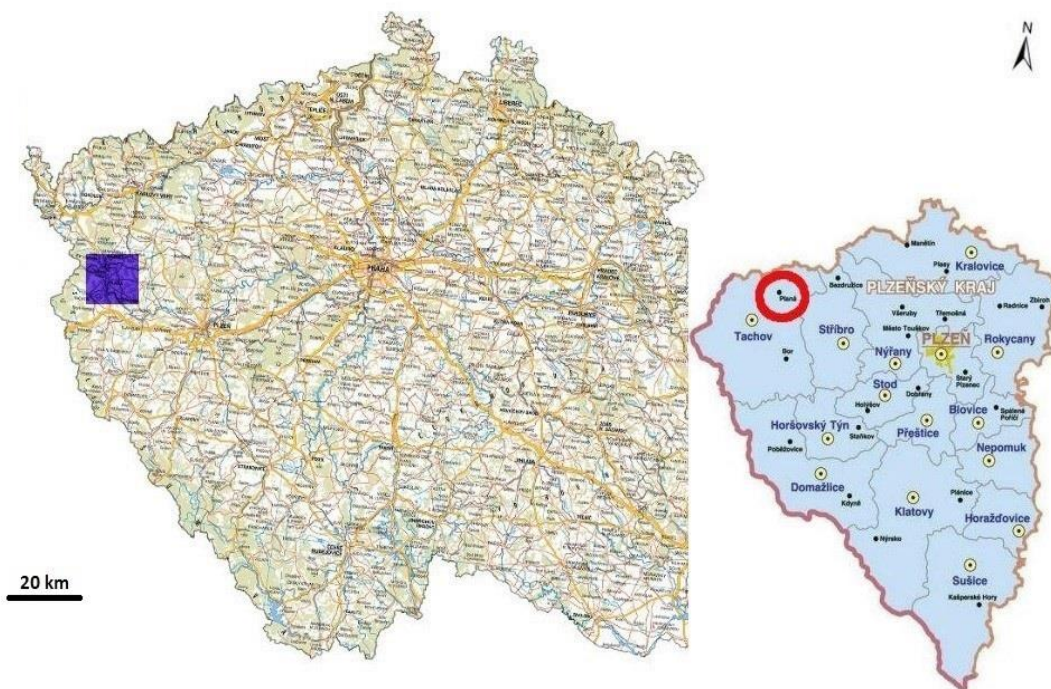
4.3 Vyhodnocení výsledků

Posledním krokem prováděného šetření bylo popsání zjištěných výsledků. Jak je již naznačeno výše, mapy zobrazují umístění objektů drobné sakrální architektury, ve zdejší práci konkrétně křížků, božích muk, smírčích křížů, kapliček. Vynechány byly objekty hřbitovních křížů a morového sloupu. Celkovému shrnutí výsledků se věnuje samostatná kapitola. Metoda spočívala v porovnání získaných dat, pocházejících především z práce s mapami, šetření v terénu a doplňkově práce s výše zmíněnou literaturou, která vypovídala o existenci či historii některých nalezených památek.

5. Charakteristika a lokalizace zájmového území

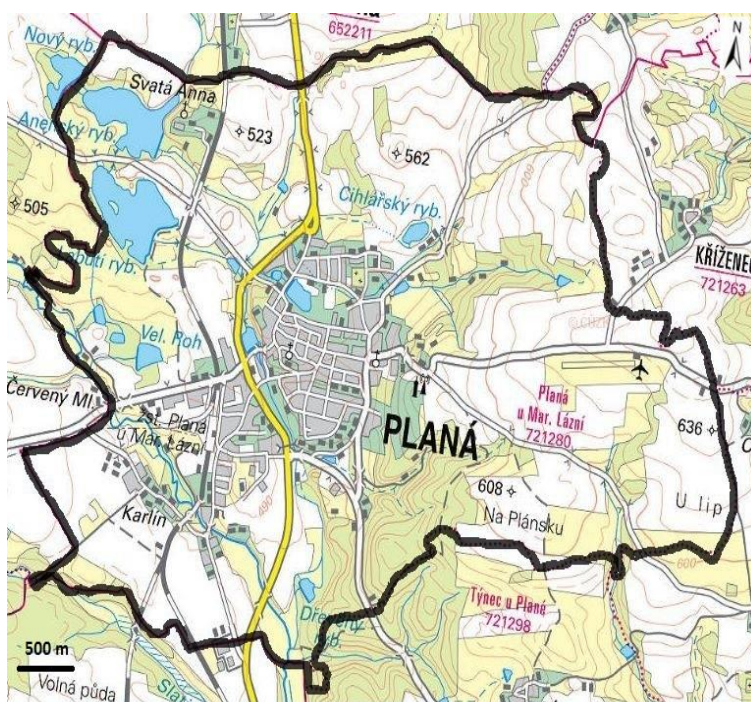
5.1 Základní údaje

Vybrané území se nachází v západní části České republiky, na území Plzeňského kraje, v okrese Tachov a v těsném sousedství kraje Karlovarského.



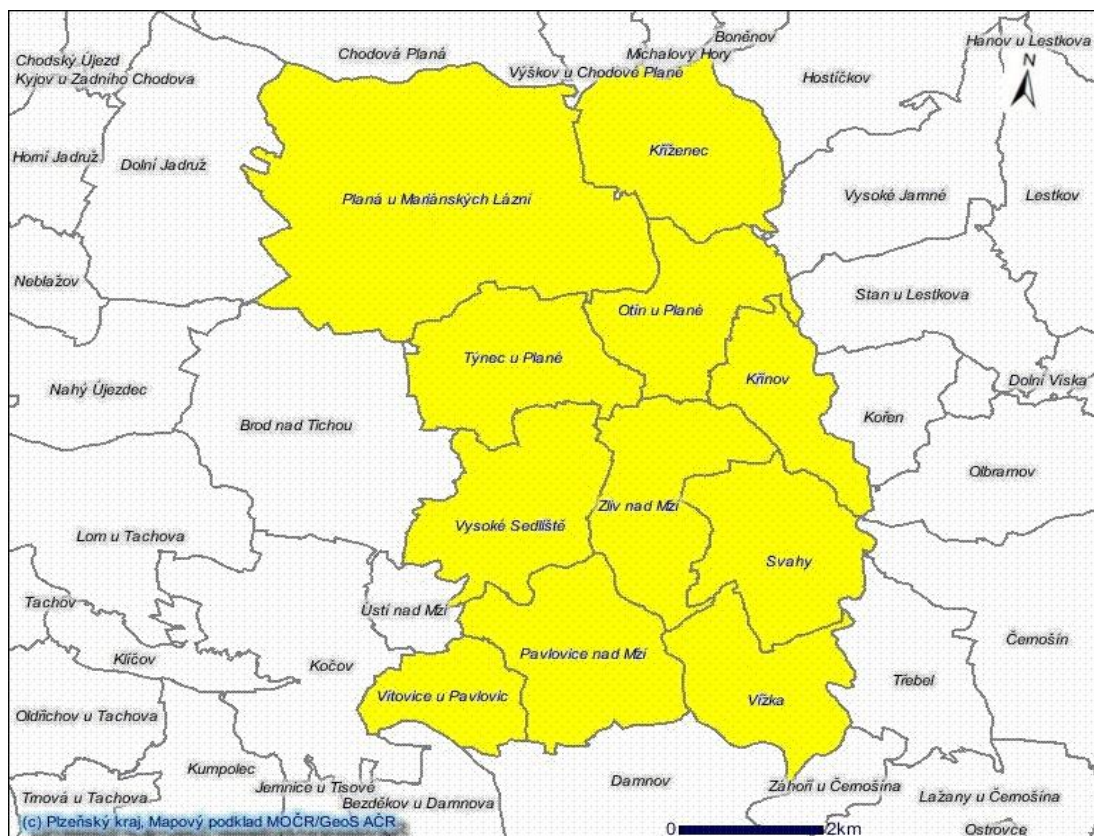
Mapy ČR podklad: [Geoportál ČÚZK \[27.2.2015\]](#) a Plzeňského kraje podklad: [Topograf.cz \[3.3.2015\]](#).
Vypracovala D. Vokrojová 2016.

Stěžejním bodem zájmové oblasti, kat. území Planá, je město, od něhož toto území přejalo jméno, město Planá. Katastrální území města Planá, mající rozlohu cca 1676 ha (16,76 km²), leží na rozhraní pohoří Český les, Slavkovský les a Tepelská vrchovina, cca 11km SV od okresního města Tachov a zhruba stejně vzdálené je i od jednoho z nejznámějších míst tzv. lázeňského trojúhelníku,



K.ú. Planá u Mariánských Lázní. Podklad: [Geoportál ČÚZK \[3.3.2015\]](#).
Vypracovala D. Vokrojová 2016.

Mariánských Lázní, a to směrem JV. Sousedí s dalšími 6 katastrálními územími: Kříženec, Otín u Plané, Týnec u Plané, Brod nad Tichou, Dolní Jadruž, Chodová Planá, Výškov u Chodové Plané. Samotné území obce Planá je pak tvořeno 11 místními částmi. Jsou jimi k.ú. Křínov, Kříženec, Otín, Pavlovice, Vítovice u Pavlovic, Svahy, Týnec, Vížka, Vysoké Sedliště, Zliv a Planá, čítající dohromady plochu o velikosti 6254 ha (62,54 km²). Tato území se svým bezprostředním hraničním okolím si pracovně pro další kapitolu projekt Adopce nablízko nazveme „Plánskem“.



„Plánsko“ Zdroj: [Oficiální stránky města Planá](#) [20.2.2016].

Nejstarší písemné zmínky o osídlení tohoto území (konkrétně města Planá, německy Plan) máme z roku 1251, avšak počátky osídlení sahají až do 9. st., jak ukázaly archeologické nálezy okolí města, doložitelné však s převahou do 11. - 12. st.. Město a okolí již od počátku těžilo ze své důležité tranzitní polohy. Z historických podkladů víme, že osídlení města bylo v 15. století české, k poněmčování docházelo až kolem roku 1500 a výrazné poněmčení je patrné po vylidnění města spojeného s morovými epidemiemi 16. století a třicetiletou válkou. v Plané, „hlavním“ městě zvoleného k.ú., se nikdy příliš nerozvinul průmysl, a to i přesto, že v roce 1872 prochází městem hlavní trať z Plzně do Chebu. V obdobích největšího rozkvětu města, spojeného s důlní činností a ražbou mincí rodem Šliků, se zde dařilo řemeslu, obchodu, hornictví. Rozšířen zde byl obchod s uhlím, dřívím, území bylo střediskem obilního trhu a řemeslné výroby. V 19. století zde došlo i k rozvoji školství - ve městě byla otevřena státní reálka a na počátku 20. stol. byla postavena nová školní budova pro měšťanskou a obecnou školu, dnešní škola na Valech. Po 2. světové válce zasáhla území stagnace, díky odsunu Němců. K oživení dochází až v 60. letech. Zajímavostí je, že během historie bylo město postupně v držbě poměrně známých šlechtických

rodů, vzpomeňme například rod Žeberků, Šliků, Sinzendorfů a Nostitz-Rieneck. Zdejší zámek se snažila získat zpět do svého vlastnictví, hraběnka Mathilda Nostitz, v Plané narozena a na zdejším zámku do 12 let vyrůstající, dcera posledních majitelů zámku, kteří jej museli v roce 1948 opustit pro německý původ matky hraběnky Nostitz. (*Český les: příroda - historie – život*, 2005; Pelant, 1984; Procházka, 2002).

Co se týče geomorfologie území, nachází se obec s přílehlým územím v oblasti Plánské pahorkatiny, jež je spolu s Dolnožandovskou a Bonětickou pahorkatinou a kotlinami Starovodskou, Drmoulskou a Borskou celkem Tachovské brázdy, pro niž jsou charakteristická široce rozevřená údolí, terasy a údolní nivy vodních toků. Tachovská brázda je protáhlou sníženinou v celku Podčeskoleské pahorkatiny (*Český les: příroda - historie - život*, 2005).

Tachovská brázda a tedy i zkoumané území má nevýrazný reliéf a menší zalesnění. Převládají zde kyselé hnědé půdy, v menším rozsahu se pak vyskytují pseudogleje a gleje. Půdní mapa z portálu České geologické služby nám dává možnost nahlédnout, že na katastrálním území Planá u Mariánských Lázní jasně převažují různé druhy kambizemí (mesobazická, litická mesobazická, oglejená mesobazická, rankerová mesobazická ad.), což je v ČR celkově nejrozšířenější typ země. Vyskytuje se v místech s členitým reliéfem, často je vázán podkladem magmatických a metamorfických hornin. Využívá se k zemědělským i lesnickým účelům, pěstují se na nich méně náročné plodiny (řepa, píce, řepka), ve vyšších polohách jsou na nich lesy či pastviny.

Vedle kambizemí nalezneme i pás luvizemě (luvizem modální). Luvizem se vyskytuje v rovinatém či mírně zvlněném terénu pahorkatin. Řadí se mezi středně těžké půdy a obsahem a kvalitou humusu není významně příznivá. Jak pro kambizemě, tak luvizemě jsou typickým původním porostem doubravy, dubohabřiny či pastviny.

Tyto půdy obsahují méně živin, jsou využívané lesnický a zemědělský k pěstování méně náročných plodin. Posledním významnějším typem půd zkoumaného území jsou gleje (fluvický, modální, akvický). Tyto půdy jsou spojeny s výskytem vodních toků a vodních ploch, podzemní vody. Bývají to půdy kyselé s různými chemickými a fyzikálními vlastnostmi. Díky působení vody však v půdách díky nedostatku kyslíku dochází k pomalejším chemickým procesům. Původním porostem jsou lužní lesy, kyselé louky. Mají význam při zadržování vody v krajině. Využívány jsou pouze jako louky. Hydrologické poměry na zkoumaném území jsou příznivé, oblast je odvodňována Mží, patřící do povodí Labe a úmoří Severního moře, oblastí konkrétně protéká Plánský a Hamerský potok, jenž je na svém dolním toku, před soutokem se Mží nazýván Tichý. Na zkoumaném území se také vyskytuje poměrně dost vodních ploch v podobě rybníků, namátkou Labutí, Mýtný, Anenský, Městský, Zámecký.

Jak již je uvedeno výše, archeologicky doložitelné osídlení, Slovanské, spadá do 11. – 12. st., na území se však nacházejí nálezy ze století 9. Jelikož se však území, které bylo sídlem Chodů (osídlení sahlo od Chodové Plané až po Domažlice), nachází v hraniční oblasti, bylo už v průběhu 13. – 15. st. germanizováno přílivem německého obyvatelstva. Výrazný vliv německého prvku byl citelný v období po Bílé hoře, kdy v rámci konfiskací majetků tyto získávala německá šlechta a velká část území Českého

lesa (kam sledovaná oblast spadá) byla poněmčena. Příliv německého obyvatelstva z příhraničních oblastí do Plané a její postupná germanizace byla patrná už v 16. st. vlivem vylidnění po řádění moru. Německý prvek byl pak na území až do období po konci 2. světové války, kdy došlo k odsunu německého obyvatelstva.

6. Současný stav řešené problematiky

6.1 Projekt Adopce nablízko

6.1.1 KOS Planá

Občanské sdružení KOS Planá – registrované v soudním rejstříku spolků jako Kulturní a okrašlovací spolek – KOS, z. s. - vzniklo v roce 2010 s myšlenkou na rozvoj regionu a aktivity v okruhu věnujícímu se ochraně lidových památek, přírody a oblastí, jejich jednotlivých celků a charakteristických prvků, rozvoj kulturních hodnot oblastí a celé řadě dalších aktivit, jež konkrétně vystihuje odůvodnění založení spolku na internetových stránkách Agentury Hafan Studio, jež poskytuje spolku KOS zázemí, informace, že KOS vznikl „s cílem ochrany nejvýznamnějších hodnot na území města Planá a jeho okolí, jakož i na území celé ČR, kdy za chráněné hodnoty se považují zejména kulturní bohatství, zachovalá příroda, estetická krajina a zdravé životní prostředí. Jeho cílem je realizovat, podporovat, rozvíjet a propagovat nekomerční aktivity s důrazem na kulturní, umělecké, sportovní a společenské aktivity, podporovat rozvoj místních komunit, místní produkce, umění a řemesel a zlepšovat kulturní a společenskou nabídku v území, tedy vlastními silami pořádat semináře, konference a vytvářet podmínky a příležitosti pro mezinárodní výměnu účastníků se zaměřením na takové projekty, které umožňují spolupráci se zahraničními subjekty. Organizovat zájmové aktivity pro děti a mládež, jejich mimoškolní vzdělávání a osobnostní rozvoj, prostřednictvím umění usilovat o to, aby tato iniciativa byla otevřená a inspirativní pro tvůrce a příznivce nejen z oblasti umění a sportu, ale z široké řady obyvatel v daném regionu. Naší snahou je být pevným bodem pro ty, kteří mají chuť pro své okolí „něco“ udělat, ale sami si na to netroufají nebo je to nad jejich možnosti“ (Borůvková, 2013).

Mezi aktivity spolku patří krom projektu zaměřeného na obnovu a péči o drobnou architekturu, potažmo krajinu v oblasti Plánska, také pořádání dnes již pravidelných kulturních akcí, mezi něž patří multižánrový festival Výletnění, Výlet andělů a Výletní bál, které jsou součástí projektu Výlety s Kosem, mezi další aktivity patří akce s názvem Čtení v cukrárně, projekt Voda pro život v Plané, v jehož rámci vznikla naučná stezka, partnerství spolku a jeho čelní představitelky B. Borůvkové v projektu s názvem 9 týdnů baroka, obnova poškozených a instalace nových laviček do krajiny. Výčet by mohl pokračovat jmenováním dalších různě zaměřených jednorázových akcí. Společným jmenovatelem veškerého dění spojeného s KOSem je, vedle vzbuzení zájmu o okolí u občanů a jejich zapojení do dění v místě bydliště, ve vedlejší rovině také zviditelnění města - které aktivity spolku podporuje - a okolí a ztraktivnění oblasti v očích potenciálních návštěvníků z řad turistů, zájemců o historii drobných památek, kulturního dění apod. K tomuto jistě zásadně dopomáhá poměrně rozsáhlá medializace projektu Adopce nablízko v rámci místních i regionálních médií a rozhlasu.

6.1.2 Projekt Pamatujme na památky – adopce nablízko

Projekt Pamatujme na památky – adopce nablízko Kulturního okrašlovací spolku v Plané je zaměřený na drobné památky v krajině Plánska a přilehlého okolí.

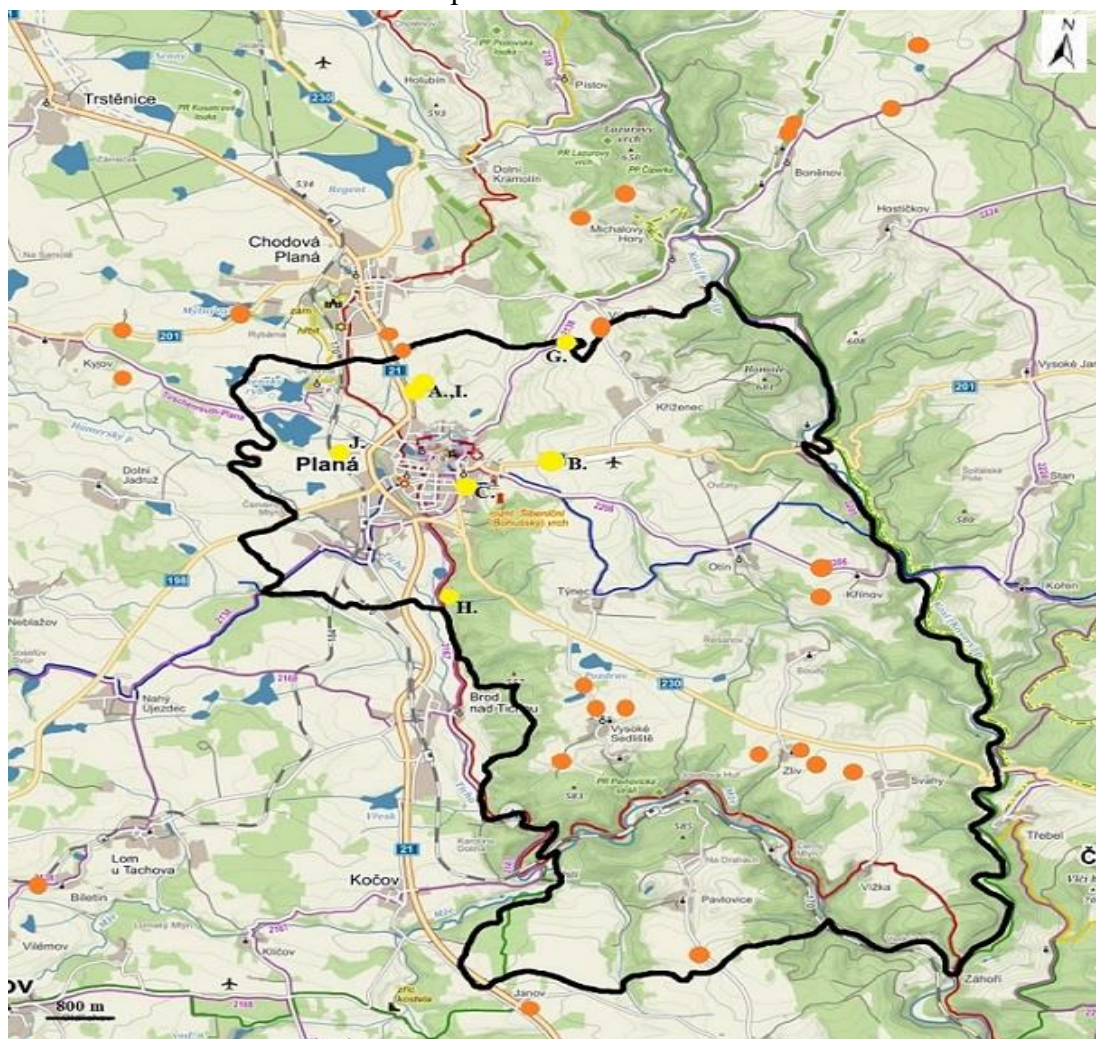
Vznikl na základě nápadů a reakcí lidí se zájmem o krajinu svého domova a stav prostředí, ve kterém žijí a jímž vedou denně jejich cesty, kteří se rozhodli svůj zájem původně zaměřený jen na určité objekty rozšířit na celou řadu dalších a svůj nápad zhmotnit a zaštitit vznikem zájmového spolku, v jehož čele stojí Blanka Borůvková, ve snaze oslovit veřejnost a najít tak i prostředky lidské a finanční pro obsáhnutí péče o větší množství památek.

Myšlenka projektu tkví ve snaze najít opatrovníka pro, v krajině často pozapomenuté, drobné památky. Úkolem opatrovníka, jenž se rozhodne do projektu zapojit, není na vlastní náklady památku opravit je mnohem prozaičtější, a tak se může zapojit opravdu každý a přispět tak v rámci svých možností. Podstata péče je totiž již v samotném zviditelnění památky v rámci krajiny. Nový „rodič“ tak památku např. vyseká z náletu, pravidelně kolem ní osekává trávu a upraví okolí, vyznačí přístup, v případě, že je zapadlá v zemi, ji vykope, očistí a osadí, kdo má možnost investovat do oprav finanční prostředky nechá na své náklady opravit nápisy, opatří podstavce chybějícími křížky, zrelé kříže očistí a natře atp. – jak vidno, pomoc může být buď přímá, případně nepřímá ve formě poskytnutí finančních prostředků na opravu památky, kdy se spolek stává partnerem při zpracování podkladů pro péči o konkrétní památku a pomáhá také při komunikaci s úřady, organizacemi a vlastníky pozemků, na nichž stavby stojí. V případě památek, u nichž opatrovatel nedisponuje potřebnými prostředky na opravu, snaží se spolek prostředky zajistit sám a jako koordinátor projektu zjistí a jedná s majitelem objektu a pozemku o formě a podobě průběhu péče, snaží se zajistit i obsáhlejší a složitější kroky, například souhlas památkového ústavu, v případě, kdy je památka vedena na seznamu kulturních památek.

Projekt od svého vzniku zaznamenal již dvě etapy. První se uskutečnila v roce 2010 ve spolupráci s MAS Český západ a bylo do ní zapojeno 15 památek. Pro přehlednost a možnost uceleného poskytnutí základních informací o vybraných památkách a jejich stavu byla vydána za podpory místní akční skupiny Český západ – Místní partnerství v rámci projektu Podejme si ruce s kulturním dědictvím, realizovaného ve spolupráci MAS Mikroregionu Frýdlantsko a MAS Kyjovské Slovácko v pohybu, mapka (příloha č. 1), v níž je označena poloha památek na jedné straně a informační sloupky s doprovodnými fotografiemi na straně druhé. Díky spojení s MAS Český západ a zapojení části památek do projektu Původní zemská stezka mezi obcemi Zlív a Svahy – oprava barokních křížů a jejich okolí, se na spolufinancování podílela i Evropská unie skrze dotace z programu Evropského zemědělského fondu pro rozvoj venkova: *Evropa investuje do zemědělských oblastí*. První etapa projektu se setkala s velkým zájmem ze strany dobrovolníků - zaznamenala 100% úspěšnost, všech 15 památek našlo svého patrona – i z řad odborné veřejnosti a médií, což byl pro členy spolku popud pro nové napřímení úsilí a realizaci pokračování projektu.

V rámci druhé etapy projektu, která započala v roce 2012, vytipovali členové spolku dalších 17 památek nacházejících se jak na území Plánska, tak i v jeho přilehlém okolí. I k druhé etapě projektu byla zpracována mapa (příloha č. 2) se zaznačením rodiče hledajících památek a krátkým popisem stavu, tentokrát za přispění Ministerstva kultury ČR. Spolu s počátkem druhé etapy proběhlo setkání

zúčastněných dobrovolníků a přispěvatelů s cílem vyhodnocení první části projektu a uskutečněné práce, v návaznosti také proběhla výstava fotografií v prostorách Galerie Hafan, mapující proměnu památek před realizací projektu a po ní. Snad i vyhodnocení druhé části projektu shledá pokračování úspěšným a nezaznamená problém v péči o památky spojený s úpravou Občanského zákoníku, díky němuž se památky, které dosud neměly majitele, stávají po novelizaci součástí pozemku a tak i majetkem vlastníka pozemku. Na druhou stranu tato úprava může zapříčinit i pozitivní obrat u památek, jež jsou významné a spadají například mezi kulturní památky a jejich majitel doposud neměl zájem na jejich opravě. Jak je naznačeno výše, revize druhé etapy v podobě zhodnocení vykonané práce, kontroly stavu a výskytu objektů v budoucnu teprve proběhne. S ohledem na dosavadní úspěchy se dá v budoucnu očekávat možné další pokračování.



● Objekty zapojené do projektu

● Objekty v k.ú. Planá u M.L. zapojené do projektu

Rozsah činnosti spolku KOS. Podklad: Mapy.cz [30.3.2015]. Vypracovala D. Vokrojová 2016.

6.1.3 Zapojené památky

Do projektu bylo zapojeno celkem 32 památek, z toho 7 z k.ú. města Planá, konkrétně se jedná o tyto objekty: kříž v Plzeňské ulici (C. intravilán), u nějž bylo upraveno okolí, očištěn podstavec, byl nově osazen kovaným křížkem; skalka

s plastikou Panny Maria (A. extravilán) u níž bylo upraveno okolí, přístup a doplněno značení; kříž při silnici od Plané na Konstantinovy Lázně (B. extravilán) doplněn o kovový křížek a úpravu nápisu; pamětní kříž na hranici k.ú. Planá a k.ú. Výškov (G. extravilán), v jehož okolí bylo třeba odstranit padlé stromy, vyřezat nálety a vyznačit přístup, samotný sokl bylo nutné očistit a zrenovovat, osadit chybějícím křížkem; pamětní kříž na staré cestě z Plané do Brodu nad Tichou (H. extravilán) bylo nutné umístit zpět na místo a upevnit jej, jelikož byl svalen ze soklu, očistit jej a upravit okolí; pozůstatek pravděpodobně pamětního křížku (I. extravilán), jenž je v mapce označen jako pomníček, jenž je třeba očistit, zbavit stop sprejerů, obnovit nápis a upravit okolí; poslední zapojenou památkou je pozůstatek kříže věnovaného cechu zámečnicků (J. extravilán), a to ve formě výzvy o poskytnutí informací týkajících se jeho zmizení. Všech 32 památek pak zasahuje do širokého okolí města Planá, v některých případech přesahuje hranici Plánska viz mapka, což jen dokresluje, že činnost spolku je v této oblasti rozsáhlá.

7. Výsledky

7.1 Drobná architektura vyskytující se na k.ú. Planá u Mariánských Lázní

Na katastrálním území obce se vyskytuje poměrně pestrá škála drobných sakrálních památek. Jejich výběr a vyhledávání spočíval v metodě porovnání současných mapových podkladů, s historickými mapami – mapy vojenského mapování a mapa stabilního katastru, spolu s nahlížením do publikací věnujících se tomuto tématu – jimi byly brožura města Planá s názvem *Planá – Průvodce po městských památkách*, historicko-turistický průvodce *Plánsko a Tachovsko: Planer und Tachauer Region*, publikace *Kamenné kříže Čech, Moravy a Slezska, Příběhy vepsané do kamene, aneb, Putování za drobnými kamennými památkami Domažlicka a Tachovska* díl I. a II a kniha od regionálního historika E. Senfta *Geschichte der Herrschaft und Stadt Plan in Böhmen*. Nalezené údaje byly porovnávány a výsledky ověřovány přímo v terénu. Veškeré fotografie v této kapitole jsou dílem autorky práce, není-li uvedeno jinak.

7.1.1 Intravilán města

A. Boží muka na rohu ulic Wolkerova a Sadová

Pod samotným centrem města, na křižovatce ulic Wolkerovy a Sadové stojí nenápadná boží muka, tvořená čtvercovým soklem, na nějž navazuje dřík, zakončený kaplicovým nástavcem s nikou – prostorem pro světlo, obrázek a drobnou výzdobu – s křížkem na vrcholu sedlové stříšky. Leta byla zarostlá v náletu, v roce 2012 byla na náklady rodiny Škudrnovy opravena. Ve výklenku je obrázek Ježíše a drobná výzdoba.



B. Kaplička v Plzeňské ulici



Na jižním okraji města, při silnici vedoucí z Plané na Stříbro stojí v těsné blízkosti silnice prostorová kaple. Je čtvercového půdorysu s předvstupní zastřešenou částí obdélného půdorysu, s možností vstupu ze třech stran obloukovými průchody. Vstupní část má sedlovou střechu, samotná stavba pak stanovou střechu, obě kryté střešními taškami. Kaple má po stranách oblouková okna. Zasvěcena je Panně Marii, její vybavení je skromné – oltářik se soškou Panny Marie, květinovou výzdobou a mariánským obrazem umístěným nad oltáříkem. Vstup u kaple nese letopočet 1808, kdy byla vystavěna. V novodobé historii prošla kaplička rekonstrukcí, při níž byla opravena fasáda a střecha.

C. Kříž v Plzeňské ulici

V Plzeňské ulici, při vstupu do městského parku vedle hasičárny je umístěn nenápadný pamětní kříž. Tvoří jej čtvercový podstavec z jednoho kusu kamene se špatně čitelným letopočtem zřejmě 1896 a jednoduchý kovaný křížek se zdobnými zakončeními, jakým jsou opatřeny všechny, v poslední době opravené památky. Dříve byl kříž zarostlý a zapomenutý, poslední leta je obsekáván a prošel i částečnými opravami.



D. Kaple v nádražní ulici



Při staré silnici z Plané na Kočov, v ulici Nádražní se nachází prostorová kaple, složená ze dvou částí. Hlavní je kruhového půdorysu s plechovou střechou ve tvaru kuželu, na vrcholku zakončenou křížkem. Druhá, předezděná vstupní část kapličky je obdélného půdorysu s obloukovým vstupem a sedlovou plechovou stříškou. Kaplička má po stranách oblouková okna. Výbava kaple je velice chudá – původní vybavení se nedochovalo. Kaplička prošla rekonstrukcí, při níž byl upraven její zevnějšek, při úpravě fasády.

E. Kovaný kříž u městského rybníka



Kříž s vyobrazením ukřižovaného Krista se cca od roku 2013 nachází u městského rybníka v Plané. Podle Novotné (Novotná (ed.), 2014) tato „anonymní kovářská polychromovaná práce z 19. stol stávala před domy zbořenými v r. 1949. Po r. 1990 byl kříž vyzvednut, zrestaurován, v r. 2012 znovu instalován nedaleko původního místa na břehu městského rybníka.“ Jeho konstrukce je velice jednoduchá – na čtvercový kamenný sokl je upevněn kovový kříž s ukřižovaným Kristem.

F. Sloup se sochou sv. Jana Nepomuckého

Pískovcový sloup se sochou sv. Jana Nepomuckého je umístěn pod zámeckým návrším, na křižovatce u městského rybníka, u vjezdu do Slepé ulice. Je opozicí kovanému kříži umístěnému přes silnici. Tvoří jej hranolový sokl s místem pro nápis, zde konkrétně Gott dem Herr zur Ehre – Ke cti/pro slávu pánu/a Bohu/a a daty



renovací, dále navazuje sloup s hlavicí, na níž je připevněna socha sv. Jana Nepomuckého. Podle historičky Novotné (Novotná (ed.), 2014) byl sloup na toto místo přenesen po druhé světové válce. Jeho původní umístění i dle pamětníků bylo od roku 1738 u kostela sv. Petra a Pavla. Jedná se o barokní dílo zhotovené v roce 1704, které během let 1881 a 1934 prošlo renovacemi. Tato data jsou zaznačena na hranolovém soklu.

G. Kaplička sv. Jana Nepomuckého

Pravděpodobně cihlová kaplička postavená na obdélném základu s obdélnou podezdívkou, na rohu ulic Revoluční a Zámecké u městského rybníka se sloupovým zdobením – pilastry – sahajícím až do profilované korunní římsy na čelní straně, zakončené sedlovou stříškou, pokrytou taškami, nese dnes ve svém půlkruhovém výklenku malovaný obraz Panny Marie od místního umělce Tilo Ettl. Původně je však podle slov Novotné (Novotná (ed.), 2014) zasvěcena sv. Janu Nepomuckému a pochází z 1. poloviny 19. století. Obraz s Janem Nepomuckým byl zhotoven na plechu chebským umělcem A. Wolfem. V roce 1830 měl na jeho zadní stěnu napsat truhlář Johann Bachhammer čtyřverší z Ódy na radost.



Kaple prošla rekonstrukcí v roce 1895 a poté cca na přelomu 20. a 21. st. Původní zasvěcení sv. Janu Nepomuckému by bylo logické, jelikož je tento světec spojen díky svému osudu s vodním živlem, s mosty a v blízkosti kapličky byl dříve podle pamětníků umístěn mostek nad potokem, který je dnes sveden po úroveň terénu.

H. Smírčí kříž s vyobrazením vah

Rovnoramenný smírčí kříž, nesoucí na své čelní straně vyobrazení vah, vytvořen z jednoho kusu kamene se nachází v ulici na Sádkách proti domu s čp. 266. Jeho zhotovení je datováno do 1. poloviny 18. století. Váží se k němu dvě pověsti. Jedna tvrdí, že je vystaven jako památka na událost, při níž důstojník proklál šavlí sedláka, který mu neuhnul z cesty. Jiné



vysvětlení lze nalézt u Procházky (2008), má být upomínkou na zabití velitele muničního vozu kapitánem, ze stejného důvodu – včas se nevyhnul. Mělo se jednat o Francouze, kteří v letech 1740 - 1742 procházeli městem. Jak Procházka dále uvádí, „konkrétní příběh ke kříži popisuje E. Senft (v knize E. Senfta věnující se historii Plané

se mi jej nepodařilo dohledat). V roce 1714 ležela v Plané setnina herbersteinského pěšího pluku pod velením hejtmána barona Raubera, jehož divoká povaha byla nechvalně známa. Tragicky dopadlo jeho setkání se selským synkem Josefem Windirschem, [...] který se mu nestačil včas vyhnout. Hejtman jedoucí na koni jej bez milosti ubodal šavlí.“ Dále se dočítáme, že zápis o zabití J. Windrische baronem Rauberem je zapsán i v plánské matrice, s datem 16.12.1724. Novotná (Novotná (ed.), 2014) uvažuje, že by mohl být upomínkou zřízení panské rybníky v roce 1683.

7.1.2 Extravilán města

A. Skalka s plastikou Panny Marie

Skalka trojúhelníkového tvaru, s vytesaným výklenkem, v němž je umístěna litinová plastika Panny Marie je umístěna ve vzdálenosti do 500m od severního okraje města, v lesíku, jenž byl dle Novotné (2014) do roku 1945 nazýván am Bühl (na vršku), nedaleko cyklostezky vedoucí do Chodové Plané. Zadní strana nese iniciály J. W. (Julius Wegscheider) a rok 1938. V části nad výklenkem je vytesán kříž, část pod výklenkem pak nese nápis, jehož některé části jsou nečitelné (označeno závorkou) -



Gedenket im Gebete am der Wohltäter der Armen – Zur Erinnerung an Exz(elenz) Fr(au) M(aria) G(ra)ff(i)n. N.-R. (Novotná, 2014). Volně přeloženo – Vzpomeň v modlitbě na dobrodince chudých - k připomínce na její excelenci paní Marii hraběnkou Nostitz-Rieneckovou. Novotná (2014) vysvětluje, že se jedná o pomník manželce předposledního pána zámku v Plané (pochování v hrobce u kostela sv. Anny), žijící v letech 1853-1928 a kterou mělo místní obyvatelstvo v oblibě pro její dobročinnost. Žádost o povolení k výstavbě pomníku, doplněná nákresem, předána bývalým ředitelem panství (J. W. iniciály na zadní části pomníku), je datována k roku 1937. V roce 1938 už měl pomník stát. Kdo byl zhotovitelem pomníku, sošky a kdy přesně došlo k instalaci, se pouze odhaduje.

B. Kříž při silnici od Plané na Konstantinovy Lázně

Východně od města, při okraji silnice 2. třídy s číslem 201, vedoucí na Konstantinovy Lázně se nachází pamětní kříž. Kříž je tvořen ze čtvercového podstavce, na němž je upevněn malý zdobný kovový křížek. Čelní strana směrem do silnice nese letopočet 1889, kdy byl kříž zhotoven a nápis Gewiedmet von (pravděpodobně, špatně čitelné) Anton a Elisabeth Thurn (nejspíše, tato část je špatně čitelná), což



znamená Věnováno Antonem a Elisabeth Thurnovými. Vlivem špatné čitelnosti předločky by zde taky mohlo v překladu stát Věnováno Antonu a Elisabeth Thurnovým, tomuto smyslu by spíše vyhovovala předložka zu. Příběh ke kříži, který by situaci objasnil, se mi bohužel dohledat nepodařilo.

C. Smírčí kříž s vyobrazením meče

Žulový smírčí kříž s oblými rameny a špatně zřetelným vyobrazením meče na jedné ze stran, se nachází cca 200m od východního okraje města, při okraji silnice 2. třídy s číslem 201, vedoucí na Konstantinovy Lázně. Je považován za nejstarší památku podobného charakteru na území města, není však znám důvod zhotovení, ani přibližná datace (Novotná (ed.), 2014). Procházka (2008) doplňuje, že v roce 1895 byl vykopán ze země, v níž již téměř zmizel. Kříži se v minulosti věnoval i Senft (1932), jenž jeho fotografii zveřejnil ve svém díle Geschichte Stadt Plan.



Ke kříži se váže pověst, která stanovuje důvod výstavby v události, kdy se na tomto místě měly posekat dvě žárlivé děvečky srpy, za což jedna zaplatila životem.

D. Kaplička na poutní cestě vedoucí od města Planá ke kostelu svaté Anny.

Kaplička se nachází v lipové aleji, jež je pozůstatkem staré poutní cesty ke kostelu sv. Anny. Na cestě leží blíže k městu. Jedná se o stavbu s obdélným půdorysem a obloukovým výklenkem. V dnešní době zamřížovaný výklenek vyplňuje ozdobný kovaný kříž a malý obrázek Panenky Marie. Čelní stranu zdobí plastické, do popředí vystupující pilastry a stavba je zakončena zvlněným průběhem, který kopíruje římsa. V novodobé historii Plané prošla kaplička rekonstrukcí, při níž byla stavbě opravena fasáda.



E. Památník na poutní cestě od města Planá ke kostelu svaté Anny.



Památník se nachází v téže lipové aleji, jako výše zmíněná kaplička, orientován mezi kapličkou a kostelem sv. Anny. Je složen z kamenného soklu, na němž je umístěn podstavec ve tvaru hranolu, nesoucí nečitelný nápis, zakončený jehlanem, na němž je vyobrazení kříže, věnce a kalichu. Zajímavostí tohoto památníku je, že má stranu s nápisem orientovanou mimo cestu lemovanou alejí. Tento fakt vedl k různým dohadům, hledajícím opodstatnění, byla jím například myšlenka, že dřívější cesta byla orientována jinde (což vyvrací umístění aleje). Vysvětlení lze nalézt v díle Z. Procházky (2009), který odhaluje, že tato orientace

je pozůstatkem poslední rekonstrukce pomníku z roku 1997, po níž byl špatně sestaven. Procházka (2009) odkrývá celou historii pomníku a důvod jeho postavení. Bylo jím upamatování plánského děkana F. J. Hraballa, kterého na tomto místě ranila mrtvice. Za vytvoření pomníku se zasadil plánský kulturní spolek, jehož členové do pomníku vložili pouzdro, v němž je popis události, pohled na město z roku 1864 a noviny té doby. Památník vytvořil kameník Josef Kreuzer z Kynžvartu a 27.10.1871 byl slavnostně vysvěcen.

F. Kaplička pod svatou Annou se zázračným pramenem

Severně od kostela sv. Anny, pod jeho návrším, za okrajem Anenského rybníka ve směru k Chodové Plané se v minulosti nacházel pramen, zvaný Svatoanenský, jemuž se přičítaly léčivé, ba až zázračné vlastnosti.



Důvodem byl fakt, že v okolí sv. Anny se nachází ložiska uranu, jímž byl tento pramen nasycen. Pramenu byla připisována zázračná uzdravení při poutích, kdy jej poutníci pili, či jej užívali k potírání postižených míst a provázela jej zbožná úcta. I z tohoto důvodu byla v roce 1667 nad pramenem vystavěna kaplička se studánkou a jímání pramene bylo obezpečeno. Původně měla být kaplička zdobena erby tehdejších rodů – Sinzendorfů a Althanišů (Nutil, 2012), (správně spíše Althanů, kapli měla nechat vystavět Marie Maxmiliána ze Sinzedorfu, rozená z Althanu - pozn. autorky). Stavba prošla po více, než 100 letech, v roce 1760 rekonstrukcí, což prozrazuje rok, vyznačený na kovovém výtoku pramene. Informační tabule zřízená městem Planá uvádí, že přestavba do dnešní podoby vznikla za vlády Nostitzů. Další rekonstrukcí prošla stavba v roce 2012 za podpory Evropských fondů pro regionální rozvoj a přeshraniční spolupráce Cíl 3 Česká republika – Svobodný stát Bavorsko 2007-2013. V dnešní době je pramen zaniklý, byl stržen zdejším dolováním uranu v 60. a 70. letech. Prostor kaple je zamřížovaný a zdobí jej drobný obrázek svaté Anny. Vedle kaple se nachází dřevěný kříž se zavěšeným růžencem a modlitbou.

G. Pamětní kříž na hranici k.ú. Planá a k.ú. Výškov

Na samém okraji katastrálního území města Plané (SV od města) se na rozhraní polí, donedávna v zarostlém prostoru, nachází pozůstatek starého pamětního kříže. Možnost existence drobné sakrální památky na tomto místě mohly všímavému návštěvníku

krajiny prozradit dva vzrostlé stromy, v tomto případě lípy, což je typický prvek spojený s umístěním podobných staveb. K památce se lze dostat od serpentýny silnice vedoucí z Plané do Výškova. V místě dříve památka nebyla patrně jediná, lze tak uvozovat od pojmenování přilehlého pole, kterému se říkalo „U kapličky“, tento název je ještě dnes na některých mapách patrný. Křížek byl tvořen čtvercovým podstavcem s čtvercovým soklem, do nějž byl zabudován železný kříž,



který dnes chybí. Přední i zadní strana nese nápisy, odkazující na ty, kdož nechali kříž postavit, konkrétně – Gewiedmet zur Ehre Gottes von Michl u. Anna Heintl. Waschagrün Nr.6 1901, Věnováno ku slávě Boží (Bohu) Michlem a Annou Heinlovými. Výškov, dům č. 6, roku 1901. Na zadní straně je ještě jednou vytesáno jméno zřizovatelů stavby – Michl – Anna Heintl, Waschagrün, 1901.

H. Pamětní kříž na staré cestě z Plané do Brodu nad Tichou

Poslední dochovanou sakrální památkou na k.ú. Planá u M. L. je kříž na křížení starých cest, umístěný jihovýchodně od města, při staré cestě (dnes využívané turisty, cyklisty, pěšími k procházkám) z Plané do Brodu nad Tichou. Křížek je umístěn mezi dvěma vzrostlými stromy, v nedávných letech prošel opravou, proto je opatřen i kovaným křížem s podobiznou ukřižovaného, kolorovaného Krista, umístěným na kamenném podstavci. Kříž byl zhotoven v roce 1892, jak lze vyčíst z nápisu umístěného na čelní straně. Text nad rokem zhotovení zní Knie nieder oh Wanderer und (špatně čitelná část) ob dein Smerz gleich sei meinem Schmerz. v překladu začíná věta slovy „Poklekni poutníku/ty kdo procházíš (nečitelná část) a porovnej svou bolest s mou/ jestli, ať je tvá bolest rovna mé.“



I. Pozůstatek pravděpodobně pamětního křížku

Severně od Plané, při staré cestě odbočující z cyklostezky Planá – Chodová Planá, vedoucí k „Madonce“ (viz výše), lze spatřit pozůstatek pravděpodobně pamětního křížku, umístěný mezi dvěma mohutnými stromy. Čtvercový podstavec pro kříž nesl nápisy, které dnes vlivem času a přispěním vandalů, jimiž je posprejován, již není čitelný.



7.1.3 Zmizelé památky

J. Pozůstatek kříže věnovaného cechu zámečnicků

Žulový pilíř, jediný pozůstatek po železném kříži, jehož umístění bylo do nedávné doby na západním okraji Plané při bývalé cestě u dnešní fotovoltaické (FV) elektrárny, ležící nedaleko železniční trati z Plané do Chodové Plané. Ke kříži se dalo dostat odbočkou u prvního rybníku (Soví) ze silnice vedoucí z Plané na sv. Annu, asi po 100m narazíme na FV elektrárnu, jejíž levostranné oplocení nás dovedlo až ke kříži. Podle zápisků Eduarda Senfta (1932) odkazuje kříž na zámečnický cech. Žulový podstavec nese rok zhotovení 1709, písmena Z. P. S., o kterých se Senft více nerozepisuje, ale mohla by v překladu znamenat cech plánských zámečnicků – Zunft Planer Schloßer, jak uvádí Procházka (2009). Na podstavci se vedle výše psaného nachází ještě znak zkřížených seker, pod nimiž je umístěn zámek.

Je otázkou, zda zbytek kříže padl za obět' stavbě elektrárny, nebo posloužil jako výplň polní cesty, okrasný prvek soukromé zahrady, či je pohozen někde v blízkém roští. Tuto památku zařazují, na rozdíl od ostatních nedochovaných památek, právě pro její nedávné zmizení – tzn. rámeček posledních cca 10 let.

7.2 Výskyt památek dle mapových zdrojů

Tato část práce se pokusí nastínit, jaký byl, alespoň v rozmezí let, kdy je možné částečné mapování, vývoj výskytu drobné sakrální architektury v rámci zájmového území. Pro dokreslení situace byly vybrány 4 druhy map z historie až po současnost. Jsou jimi mapa Stabilního katastru, mapa II. a III. vojenského mapování a nakonec současné mapy, které spolu s výsledky terénního šetření poskytnou obraz vývoje k nynější situaci. Zmíněné historické mapy byly vybrány pro svou přehlednost a podrobnost, danou účely, pro něž byly vytvořeny. Mapy starší datace, např. Müllerova mapa, I. vojenské mapování, byly opomenuty z důvodu nedostatečného zakreslení zkoumané problematiky (Müllerova mapa) a doby vzniku, tedy 18. století, jelikož tak podrobné zkoumání a porovnávání v řádu ca 250 let není cílem této práce.

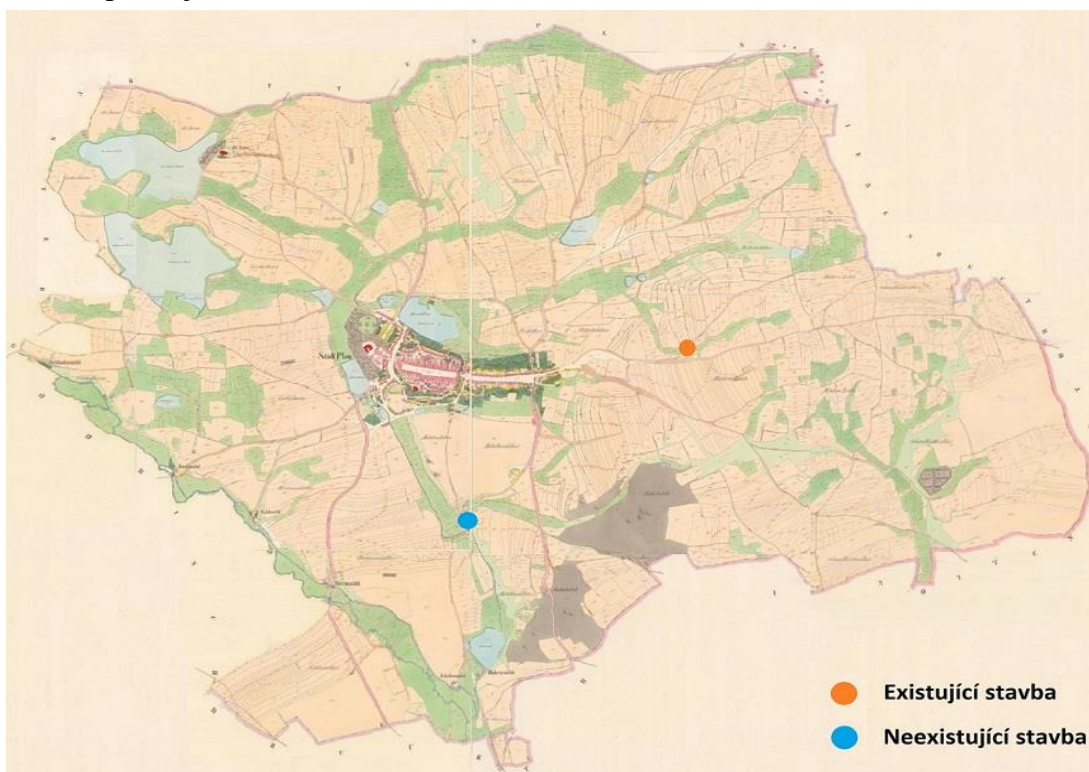
Před samotným „mapováním“ dám prostor k promluvě V. Cílkovi (2010) „ne vždy chráníme tu krajinu, která nám přináší užitek, ale téměř vždy jsme citliví ke krajině, kde se cítíme doma a kterou máme rádi.“ Tato podstatná věta navazuje myšlenkou, že jedním ze způsobů, jak si vytvořit vztah ke krajině je skrze její pojmenování, opředení příběhy a pověstmi. Prostředkem nám mohou být právě drobné památky. „Zvláště objekty, jako jsou kapličky, upravené studánky nebo lípa v polích, jsou místy, kde prostřednictvím lidského objevujeme a prožíváme krajinu. Právem jim věnujeme velkou pozornost, protože jimi velmi často začíná náš vztah ke krajině“ (Cílek, 2010).

7.2.1 Mapa Stabilního katastru

Mapy Stabilního katastru byly vytvořeny pro potřeby státu (Habsburská monarchie), mezi lety 1826 – 1849, za účelem možnosti efektivnějšího výběru daní, ke kterému mělo vést právě vytvoření velice podrobné mapy, zobrazující budovy,

majetky a jejich plátce. Podkladem těmto mapám byly mapy katastrální a statistické údaje. Mapy jsou tvořeny pro každé katastrální území zvlášť a z více listů, jsou barevné a tak lze snadněji rozlišovat pozemky a budovy, které jsou dále barvou odlišeny podle materiálu, z něhož jsou zhotoveny. V rámci historických map se jedná o mapu z nejčitelnějších. V některých mapách stabilního katastru lze nalézt i detailní zaznačení všemožných druhů sakrálních staveb, v některých však může zanesení chybět. Symbolika sakrálních staveb je velice pestrá, v podstatě každému druhu stavby připadá specifický symbol.

V zobrazení zkoumaného území, jehož základem je Císařský povinný otisk z roku 1839, jsou kromě významných sakrálních staveb (kostely) zanesena pouze dvě místa, označující výskyt drobné památky. Jedno lze nalézt doposud a kryje se s památkou v extravilánu města uvedenou v předchozí kapitole pod písmenem **C.**, druhé se třemi kříži bylo zničeno a do dnešních dob se zmínky o něm uchovaly jen v pověstech (viz Švandrlík, 2010). Zajímavostí je, že dle legendy k mapám Stabilního katastru by se v obou případech mělo jednat o dřevěné kříže, což ovšem nekoresponduje se skutečností.



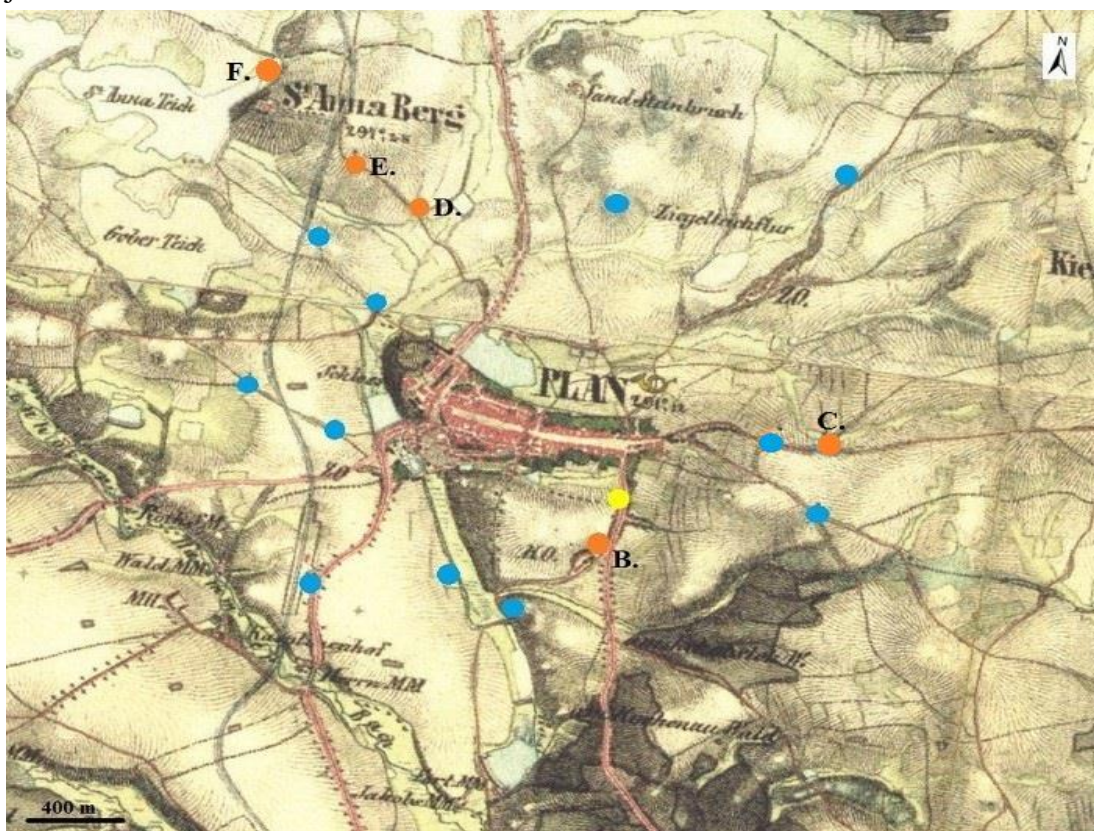
K.ú. Planá u Mariánských Lázní – mapa Stabilního katastru. Podklad: [Český úřad zeměměřický a katastrální \[15.3.2015\]](#). Vypracovala D. Vokrojová 2016.

7.2.2 Speciální mapy II. vojenského mapování

Mapa II. vojenského mapování (značené též jako Františkovo) vznikla na základě císařského nařízení z roku 1835. Mapování je přesnější, než předcházející I. vojenské mapování. Mapování území Rakouska-Uherska proběhlo v letech 1806-1869. Mapa zaznamenává cesty, rozlišuje materiál staveb, mosty, pole, louky pastviny, lesy rybníky, toky. Kromě zmíněného lze v mapě rozeznat výskyt alejí, umístění smírčích kamenů, křížků a dalších sakrálních památek. Kříže symbolizuje v mapě kříž,

kaple a boží muka pak kříž s válcovým podstavcem. Výškopis je zaznamenán skrze šrafování, tzv. Lehmannovo šrafování, které podává přesný a věrný obraz terénu, což společně i se zaměřením na rozlišení objektů, které lze v mapě nalézt, jen podtrhuje, k jakému účelu byla mapa stvořena. Na rozdíl od Císařského otisku z roku 1839 nezobrazuje mapa přesné členění a popis pozemků.

Jak si lze z mapy povšimnout, k.ú. města Planá, jehož hrubý obrys nám mapa ukazuje, bylo poměrně významně protkáno drobnými památkami. Ty se většinou vázaly k trasám tehdejších cest. Co se týká dodnes nedochovaných památek, chtěla bych zmínit, že většina byla zhotovena ze dřeva, právě to může být důvodem jejich postupného zániku. Jaký osud potkal kamenné stavby, které se nedochovaly, je otázkou.



- Existující objekty zanesené v mapě
- Neexistující objekty zanesené v mapě
- Možná shoda s objektem C. v intravilánu města

Mapa II. vojenského mapování. Podklad: [Mapový portál VUGTK \[29.3.2016\]](#). Vypracovala D. Vokrojová 2016.

V rámci výzkumu umístění drobných památek z mapy II. vojenského mapování a následného terénního šetření mi byla velkým pomocníkem možnost zjištění souřadnic objektů na stránkách Národního geoportálu Inspire, kdy po zobrazení mapy II. vojenského mapování a následném označení památky lze zjistit její přesnou souřadnici a tu následně zaneš do současné mapy a nalézt tak přesné místo tehdejšího výskytu. Právě tato pomůcka, spolu se špatně čitelným letopočtem na objektu C. intravilánu města, ukazuje na možnost, že zmíněný objekt v dnešních místech stával již v době II. mapování. Zmínku bych také věnovala kapličce pod sv. Annou (F. extravilán), jelikož na jejím místě je v mapě cosi zakresleno, ale špatně čitelný znak

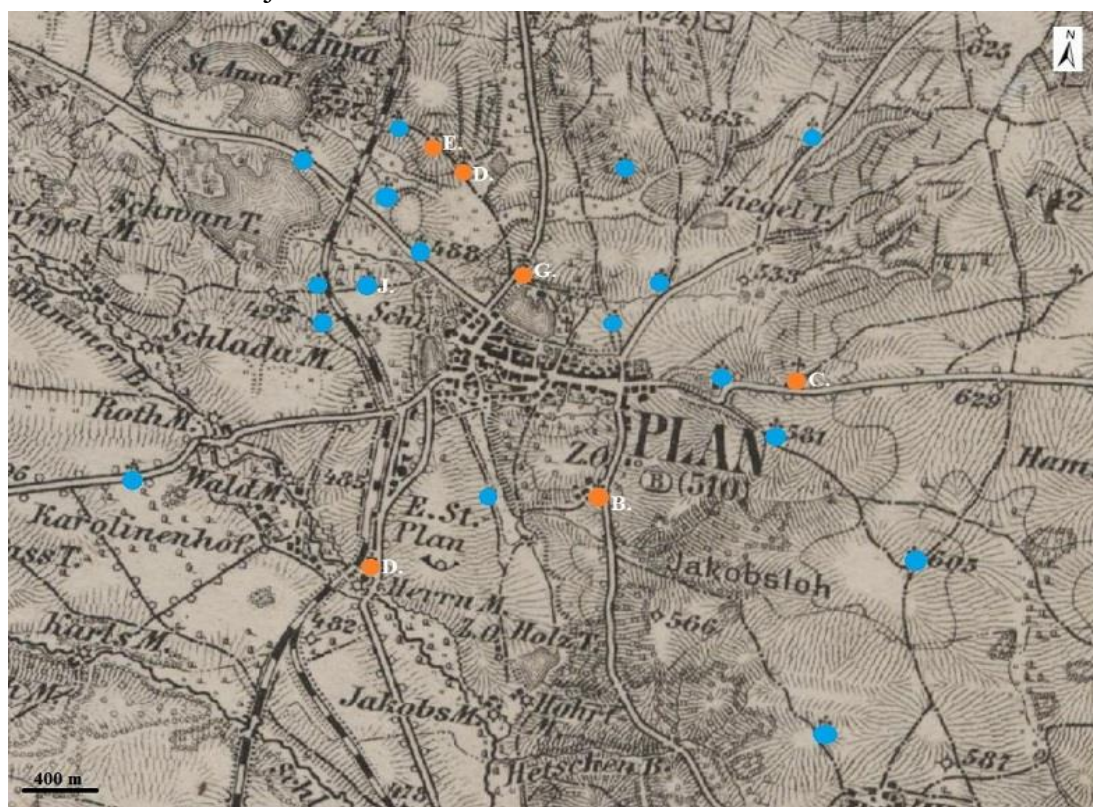
neodpovídá označení kříže, kaple atp., ale nejspíše symbolu pro zdraví prospěšný pramen. Výskyt památek v rámci městské zástavby není možné z mapy rozlišit.

7.2.3 Speciální mapy III. vojenského mapování

Třetí vojenské mapování (Františko-Josefské) je dílem 70. a 80. let 19. st. Podkladem mapování byly zmenšené katastrální mapy Stablního katastru. Potřeba tohoto mapování pramenila pravděpodobně ze špatných válečných výsledků předchozího období. Originály byly v barevném provedení, kopie už pouze černobílé. Barevně byly rozlišeny lesy, luka, vodstvo atp. Reliéf a komunikace zobrazuje III. mapování mnohem lépe, než dílo předchozí. Vylepšilo se i znázornění výškopisu, krom šrafování se používá i zákres vrstevnic a výškových kót.

Z veřejné černobílé verze III. vojenského mapování je možno vyčíst existenci železnic cest císařských, zemských, místních, alejí, směrových ukazatelů, telegrafního vedení, ještě detailněji, než dříve jsou značeny a značkami odlišeny kapličky, kostely, kláštery, smírčí kříže, křížky. Mapa napovídá, že jich je krajina v této době plná. Značení se shoduje s II. vojenským mapováním.

Třetí vojenské mapování je, co se týká značení drobných sakrálních památek mnohem podrobnější a přehlednější, než mapa II. vojenského mapování a vykazuje tak mnohem větší zastoupení tohoto druhu staveb na zkoumaném území. Jako předchozí mapa i tato rozlišuje materiál staveb použitím barvy, což je ale v případě černobílé mapy irelevantní. V případě této mapy není možné zjistit přesné souřadnice jednotlivých objektů, tato skutečnost však není rozhodující, jelikož se v mapovaném území dobře orientují.

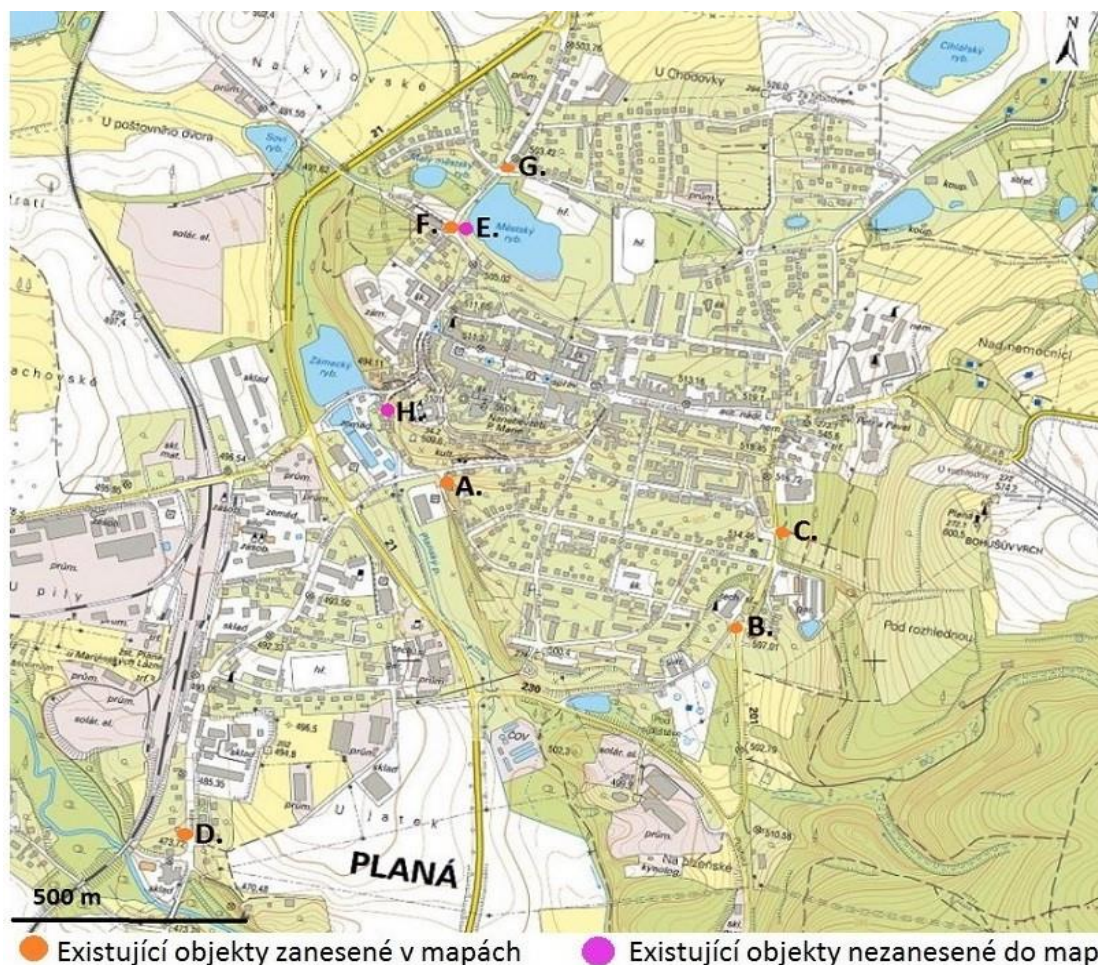


● Existující objekty zanesené v mapě ● Neexistující objekty zanesené v mapě

Mapa III. vojenského mapování. Podklad: [Mapový portál VUGTK \[29.3.2016\]](#). Vypracovala D. Vokrojová 2016.

7.2.4 Současná mapa

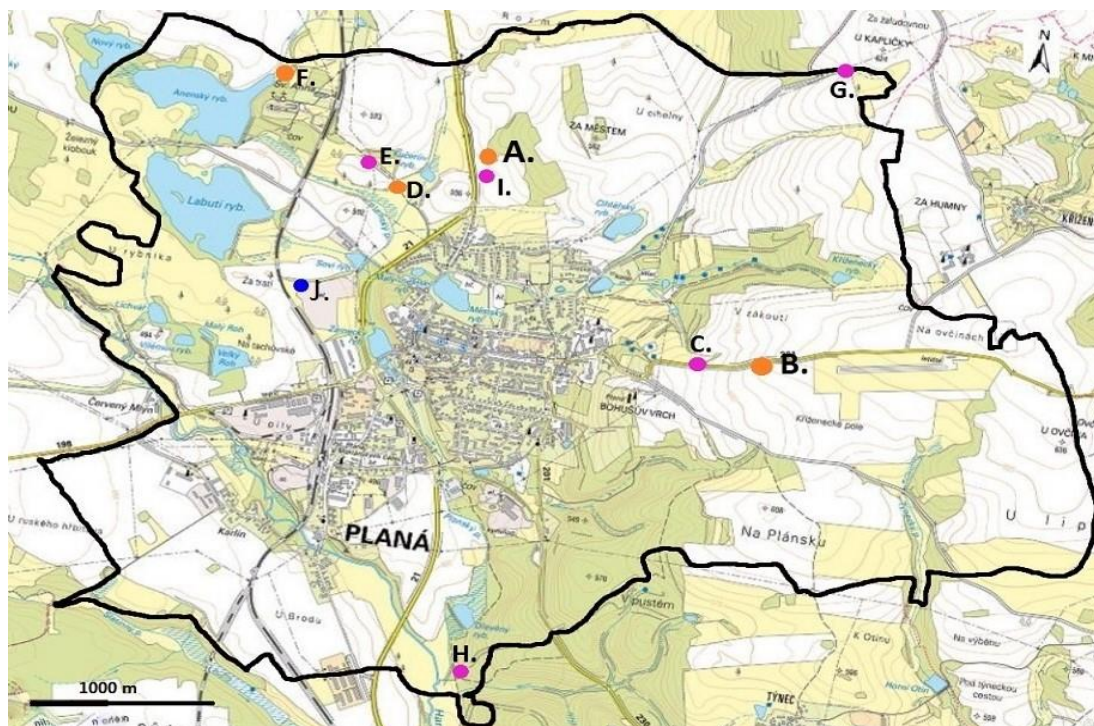
Současnou mapu katastrálního území pro lepší přehlednost rozdělují do dvou částí. V první mapě, zaměřující se na intravilán obce je zobrazení památek, které jsou zaznačeny v mapě a nachází se také v krajině a pak jsou zde označeny památky, které v krajině nalezneme, ovšem v mapě zaneseny nejsou, viz legenda k mapě. Každý barevný bod, vysvětlení barev viz legenda, je doplněn o písmeno (totéž u mapy extravilánu níže), pod kterým je možné ho nalézt v předchozí kapitole. v rámci intravilánu se nesetkáme se situací, kdy by památka byla v mapě, ale v realu již neexistovala.



Současná mapa intravilánu k.ú. Planá u Mariánských Lázní. Podklad: [Geoportál ČÚZK \[3.3.2015\]](#).

Vypracovala D. Vokrojová 2016.

Porovnání současné mapy s výskytem památek v extravilánu je již pestřejší. Více, jak polovinu v terénu nalezených a některé literatuře zmíněných památek dnes případný zájemce nenajde zanesenu do katastrálních či turistických map, naopak se vyskytl případ jediné památky, kterou donedávna bylo možné navštívit, avšak musela pravděpodobně ustoupit stavbě fotovoltaické elektrárny. Zda se nachází na jejím pozemku, byla odcizena, či je pohozena někde v křoví poblíž, se mi nepodařilo zjistit, ani dohledat na místě. Informace o této památce momentálně nemá ani spolek KOS, který jednu z mapek vytvořených k projektu opatřil výzvou s poskytnutím informací o této památce.



- Existující objekty zanesené v mapách
- Existující objekty nezanesené do map
- Neexistující objekty zanesené v mapách

Současná mapa extravilán k.ú. Planá u Mariánských Lázní. Podklad: [Geoportál ČÚZK \[3.3.2015\]](#).

Vypracovala D. Vokrojová 2016.

7.3 Shrnutí výsledků

V rámci terénního šetření bylo na ploše zvoleného katastrálního území nalezeno a zdokumentováno 17 existujících objektů, spadajících do vymezené klasifikace sakrálních drobných památek (křížky, smírčí kameny/kříže, boží muka a kapličky) a shledáno, že prakticky všechny seznaly v posledních 15 letech zásahy ve smyslu zlepšení jejich stavu. Konkrétně se jedná o jedna Boží muka, dva smírčí kříže, pět kapliček a devět objektů, které bych shodně zanesla do skupiny křížků – je mezi nimi šest křížků, dva pomníky se sakrální tematikou a jeden sloup s toutéž tematikou – řadím je do jedné skupiny, pro jejich pamětní, memoriální atp. charakter.

Jak již bylo zmíněno, vyhledávání objektů spočívalo především v práci s historickými a současnými mapami, dále různými oblastními průvodci, v nichž na tyto památky bývá upozorňováno a literaturou věnující se přímo tématu. Z historických map byla vybrána mapa Stablního katastru, pro její podrobný záznam, je-li začleněn, zkoumaného prvku – pro vybrané území však chyběl, uváděl polohu a existenci pouze dvou památek. Dalšími byly mapy II. a III. vojenského mapování, kdy zvláště III. vojenské mapování prokázalo, že zkoumané území bylo na výskyt tohoto druhu architektury velmi bohaté a prakticky každá cesta, bez ohledu na význam a druh, znamenala i výskyt památky. Celkově zaznamenávala polohu 23 památek, z nichž se pouze 6 dochovalo do současnosti. Je nutné si uvědomit, že byla tvořena na konci 19. století a je proto možné předpokládat, že další období znamenalo pravděpodobně i nárůst počtu těchto staveb – jen pro představu, k těmto 23 stavbám

můžeme připočítat dalších 10, které jsou ve vybrané lokalitě dodnes a ve III. mapování nebyly zaneseny například z důvodu pozdější doby vzniku. Samozřejmě je nutné počítat i s mírným úbytkem s ohledem na fakt, že některé stavby byly dřevěné a nemuselo se jim dostávat péče nutné pro udržení stavu, případně oprav a náhrad po zániku způsobeném vlivem povětrnostních podmínek a stáří objektů. Porovnání informací současných map se skutečným stavem pak prokázalo, že ne všechny památky jsou v mapách zaznačeny, což na jednu stranu může způsobit jejich neodhalení lidem z řad zájemců o tuto problematiku a tak mít dopad např. na turistický ruch, na druhou stranu totéž může znamenat jakousi ochranu zejména pro památky v extravilánu města.

Šetření prokázalo, že na stav většiny památek má (krom iniciativy města) vliv zapojení do projektu místního sdružení KOS, které má za cíl vzbudit zájem lidí o krajinu a zprostředkovaně drobné památky zviditelnit, zachránit, udržovat či opravit, v závislosti na možnostech zapojených zájemců. Činnost probíhající od roku 2010 je dobře patrná a drobné památky v krajině začínají znovu ožít už jen zmíněným odhalením. Vedlejším produktem uskutečněného záměru je i zviditelnění města a okolí skrze medializaci, což přináší pozitiva obci, potažmo občanům, u nichž může vzbudit ještě větší zájem v rámci péče o své okolí. Zásadní a podstatná myšlenka ovšem dle mého tkví v tom, že drobné památky by touto akcí mohly dostat jakousi druhou šanci a získat, vytvořením vztahu s novým „adoptivním rodičem“, opatrovatele na generace dopředu tak, jak tomu bývalo kdysi. Navíc mohou tyto vztahy posílit všímavost lidí vůči dění v okolí a tak zabránit vandalství, případně krádežím, týkajících se nejen památek.

8. Diskuse

„Osudy drobných památek velmi dobře ilustrují nejen konkrétní děje, tzv. historii každodennosti, ale též novodobé proměny krajiny a vztah obyvatel ke kulturnímu dědictví“ (T. Karel In Belisová (ed.), 2008). Na jedné straně zpustlý, chátrající kříž, na straně druhé viditelně opečovávaná památka, ke které jsou přinášeny svíčky, květiny a jiné předměty.

V rámci prostoru České republiky lze nalézt velké rozdíly v přístupu k drobným památkám. Jsou dány jak historií dané oblasti, tak i charakterem. Často jsem se setkala při svých cestách s případem, že v malých vesnicích bylo o drobné památky pečováno lépe, než v některých městech. Důvodem je, myslím, právě velikost bydliště a z něj plynoucí vztah jak mezi obyvateli, tak vztah k prostředí, ve kterém lidé žijí. Konkrétně mám na mysli fakt, že na vesnici, čítající desítky obyvatel jsou si lidé mnohem bližší jak mezi sebou navzájem, tak jim je ale bližší i prostředí, ve kterém žijí, důvod bych viděla ve větším sepejetí s prostředím, daném například i tím, že vesnice znamená nejčastěji domy, obklopené pozemkem, jenž vlastníci využívají, ať k relaxaci, možnosti pěstování plodin atp., péči o tyto pozemky a její přenesení tzv. za humna. Město na lidi může naopak působit odcizením – odcizením v podobě vytvoření anonymity mezi lidmi a také odcizením vůči prostoru a prostředí. Myslím si, že v rámci větších měst lidé očekávají, že o prostranství se postará město, jeho vedení a občané často nemají potřebu řešit stav věcí „někde na ulici“, věcí, které jim nepatří a s nimiž nemají nic společného. Kdežto na vesnici může být semknutí s lidmi i prostředím mnohem pevnější a právě i z tohoto důvodu pak mnohem snazší i péče o památky nacházející se na jejím území.

Nezanedbatelnou roli v této problematice hraje právě charakter prostředí – jeho historie, míra religiozity obyvatel, počet žijících pamětníků a starousedlíků. Dá se předpokládat, že památky v pohraničí měly celkově pohnutější osudy. Narážím zde na dění, které se především těchto oblastí dotklo po konci druhé války. Vysídlení německých obyvatel znamenalo pro mnohé památky ztrátu dosavadních majitelů – opatrovatelů, noví obyvatelé, neznající důvody výstavby památek a nemající celkově k prostředí vztah, který například máme ke krajině domova, zde myšleno krajině, ve které jsme prožili dětství, neměli potřebu se o památky starat. To navíc bylo podpořeno poválečným děním, kdy byli obyvatelé přímo vyzýváni k ničení a odstraňování čehokoli, co mělo něco společného se starým obyvatelstvem. To se mohlo týkat právě památek, nesoucích na sobě německé nápisy. Jak uvádí N. Belisová ve své stati (Belisová (ed.), 2008) „roku 1945 a po něm následovalo období, kdy se z pozice „zajištěných“ [drobné památky] dostaly na místo „ohrožených“. V archivech mnoha památkových ústavů lze dosud nalézt dokumenty, v nichž jsou sakrální památky označovány jako „třídně nepřátelské“.“ Běžně se v poválečném období měnily německé názvy obcí, ulic, institucí, podniků atd. za české, toto počínání bylo naprosto pochopitelné, ale diskutabilní byly vyhlášky a zvláště jejich interpretace, vybízející k odstranění pomníků. „Za oběžníkem, který řešil názvy obcí, následovala 25. srpna 1945 vyhláška Zemského národního výboru v Praze č. Pol.N.-1749 – 1945, o odstranění symbolů, pomníků, označení apod.,

upomínajících na dobu nesvobody, v níž bylo psáno: „Bylo zjištěno, že na mnohých veřejných místech, zejména v pohraničí se vyskytují, resp. používá se dosud předmětů, vyobrazení, nápisů apod., které buď samy o sobě, nebo svým provedením připomínají dobu nesvobody, nacismus a jeho představitele, zaniklou německou říši a její brannou moc. Veřejné vystavování a veřejné užívání takovýchto předmětů je neslučitelné s obnovenou československou státní svrchovaností a s ideou československého státu, porušuje veřejný pořádek a je tedy trestné dle čl. 3, odst. 2 org. Zákona č. 125/1927 Sb., pokutou od 10 do 5 000 Kč nebo vězením od 12 hod. do 14 dnů. Zemský národní výbor proto nařizuje, aby uvedené závady byly bezodkladně odstraněny. Jsou-li takové závadné věci, vyobrazení, nápisy apod. umístěny na budovách nebo jiných nemovitostech, jsou za jejich odstranění odpovědni také vlastníci budov a nemovitostí nebo jejich zástupci...“ (Belisová (ed.), 2008). Uvedené závady byly opravdu horečně odstraňovány, snaha o naplnění vyhlášky byla tak usilovná, že bez rozdílu postihla často i památky, které s dobou nesvobody neměly nic společného a provinily se pouze tím, že nesly německý nápis, několik případů popisuje Belisová (Belisová (ed.), 2008). Příčiny lze hledat v dobové náladě a rozpoložení, ale právě jak zmiňuji výše i ve skutečnosti, že dosídlenci neměli vztah k objektům krajiny, neznali jejich historii a neměli ani potřebu a motivaci po ní ve vyhrocené atmosféře pátrat. Když postupně opadla nenávist ke všemu německému, nastalo období potírání náboženství a jeho projevů, které se opět na některých drobných památkách odrazilo. Ty, které přežily i tuto etapu pak často zůstaly na dlouhou dobu zapomenuty.

V minulosti byla péče o památky ošetřena různě. Nejčastěji se o ně starali sami zřizovatelé a jejich potomci, v dalších případech byla péče obsáhnuta aktivitami okrašlovacích spolků (více o tomto tématu Kupka, 2010), v dnešní době je péče těmito památkám nejčastěji zajištěna městy, na jejichž území se nachází a jednotlivci, skupinami obyvatel, či zájmovými sdruženími, působícími celostátně, či v rámci bydliště, místa vzniku.

Jak poznamenává Kupka (2010) v souvislosti s péčí o krajinu, „mimořádně významným bodem v péči o hodnoty kulturní krajiny je osvěta, angažovanost občanské společnosti, vědomí hodnot a významu zachování krajinných krás pro život člověka, pro zachování jeho identity, vědomí sounáležitosti s přírodou, s minulostí, s „domovem“. Je nutné vzbudit zájem veřejnosti o tyto otázky, přesvědčit o nutnosti péče o kulturní krajinu, připomínat to, co většina lidí pociťuje, ale co již často nepovažuje za podstatné – že člověk se v každodenním shonu občas zastaví, neboť potřebuje načerpat nové síly.“ Toto vyjádření by se dalo aplikovat na problém drobných památek, ostatně i ony jsou součástí krajiny, spoluutvářející její jedinečný charakter. Jak uvedla při našem rozhovoru Blanka Borůvková (spolek KOS), lidé by často i zájem a nápady související s péčí o krajinu měli, často ovšem potřebují pomoci s rozvinutím nápadu a jeho realizací. Právě k tomu mohou dopomoci různé spolky a akční skupiny, na které by se obyvatelé se svými nápady mohli obracet. Pak se dá očekávat, že budoucnost nejen drobných památek v krajině bude opět zajištěna.

9. Závěr

Plánsko, území nacházející se v západočeském pohraničí, území bývalých Sudet, jež bylo ovlivňováno více kulturními prvky a jehož historie a osud byly často pohnuté, jež skýtá své krásy, ale v jehož tváři jsou vešpané také šrámy. Území, k němuž si muselo ať už dobrovolně, či nedobrovolně vytvářet nový vztah lidské pokolení v několika vlnách. Území, na němž každé obyvatelstvo zanechalo své stopy, stopy v podobě staveb, rozložení krajiny, způsobu jejího využití. Ale zanechalo zde i mnohem niternější stopy v podobě staveb, v nichž se zračily bolesti, radosti, naděje, příběhy a osudy jednotlivců, rodů, stopy, jež neměly z nějakého důvodu upadnout v zapomnění a měly se stát pamětí krajiny. Právě takovými stavbami jsou památky, jež můžeme souhrnně nazvat drobnou sakrální architekturou.

Z práce je patrné, že tyto památky, po pro ně ne zrovna příznivém období, dostaly druhou šanci v podobě zájmu, který se k nim začal obracet ze strany měst, na jejichž území se nachází, organizací, spolků, ale i jednotlivců. Práce částečně mapuje stav těchto památek na vybraném území a předkládá ucelenou představu a porovnání jejich výskytu v minulosti a současnosti s možností navázání v díle, které podrobněji rozpracuje historii a důvod vzniku jednotlivých staveb, například zaměřením výzkumu na spolupráci s pamětníky, hledání informací v povinných soupisech drobných sakrálních památek prováděných farnostmi v první polovině 19. století, zmapovaný výskyt drobných památek může vést ke vzniku prací věnujících se starým stezkám v krajině, či mapování starých alejí a významných stromů, případně může být motivací v přístupu k ochraně těchto památek v dalších částech republiky, skrze podobu projektu, který tu byl na jejich záchranu spuštěn, prověřen a jenž přináší své výsledky.

Největším úspěchem by však bylo, oslovila-li by laickou veřejnost, alespoň v rovině vzbuzení zájmu místních občanů o paměť krajiny, historii lidí, kteří ji obývali před námi a stejně jako u projektu Adopce nablízko by skrze ni mohli být osloveni potenciální návštěvníci, kteří by přispěli k rozvoji zdejšího turistického ruchu a tím by motivovali mnohé k dalším činnostem. Svým způsobem už značnou část veřejnosti tematika oslovila a v poslední době se stala i vděčným tématem pro odborníky i laiky, můžeme si jen přát, aby tento trend pokračoval a nesl sebou převážně pozitivní efekt tak, jako doposud.

Seznam použité literatury a pramenů

Český les: příroda - historie – život, 2005. Vyd. 1. Redaktor Vladislav Dudák. Praha: Baset.

Kamenné kříže Čech a Moravy, 2007. [Katalog dodatků - 300 nových křížů]. Kol. aut. Aš: Muzeum Aš. Fot. + mapa. (Sborník Společnosti pro výzkum kamenných křížů.)

Belisová, N. (ed.), 2008: *Chraňte památky..., ...půjčte jim na zimu svetr: sborník příspěvků semináře věnovaného obnově drobných památek v krajině: Děčín 2008*. Krásná Lípa: Správa Národního parku České Švýcarsko.

Bělohradský, R., Belisová, N. a Bořil, P., 2013: *Kamenné kříže Čech, Moravy a Slezska*. Liberec: Knihy 555.

Blažiček, O. J., 1962: *Slovník památkové péče: terminologie, morfologie, organizace*. 1. vyd. Praha: Sportovní a turistické nakladatelství.

Cílek, V., 2008: *Dýchat s ptáky: obyčejné texty o světle paměti, pravdě oblaků a útěše míst*. 1. vyd. Praha: Dokořán.

Cílek, V., 2005: *Krajiny vnitřní a vnější: texty o paměti krajiny, smysluplném bobrovi, areálu jablkového štrúdlu a také o tom, proč lezeme na rozhlednu*. 2., dopl. vyd. Ilustrace Miloš Šejn. Praha: Dokořán.

Fiala, P., 2007: *Laboratoř sekularizace: náboženství a politika v ne-náboženské společnosti: český případ*. 1. vyd. Brno: Centrum pro studium demokracie a kultury.

Godron, M. a R. T. Forman, 1993: *Krajinná ekologie*. Vyd. 1. Překlad Jan Těšitel. Praha: Academia.

Hájek, T. a Bukačová, I., 2006: *Příběh drobných památek: (od nezájmu až k fascinaci)*. Lomnice: Studio JB.

Horyna, B. (ed.) a H. Pavlincová (ed.), 2003: *Judaismus, křesťanství, islám*. Vyd. 2., podstatně přeprac. a rozš. Olomouc: Nakladatelství Olomouc.

Chodura, R., Kříšťan, A. a V. Klimešová, 2001: *Slovník pojmů sakrálního výtvarného umění*. Kostelní Vydří: Karmelitánské nakladatelství.

Kupka, J., 2010: *Krajiny kulturní a historické: vliv hodnot kulturní a historické charakteristiky na krajinný ráz naší krajiny*. Vyd. 1. Praha: České vysoké učení technické v Praze.

Löw, J. a Michal, I., 2009: Teoretická východiska hodnocení krajiny a jejího rázu In: *Krajinný ráz*. 1. vyd. Kostelec nad Černými lesy: Lesnická práce, 2003.

Norberg-Schulz, Ch., 2010: *Genius loci: krajina, místo, architektura*. 2. vyd. Překlad Petr Kratochvíl, Pavel Halík. Praha: Dokořán.

Novotná, M., 2014: Jak to bylo s "madonkou". *Plánský měsíčník*. Planá: Město Planá, 2014, 24. ročník, číslo 12/2014, str. 3.

Novotná, M. (ed.), 2014: *Planá – Průvodce po městských památkách*. Chomutov: město Planá.

Nusek, J. a Svoboda, J., 2001: *Příběh kapliček: drobné sakrální objekty na Podblanicku*. Vyd. 1. Vlašim: Český svaz ochránců přírody Vlašim, 02/09 základní organizace.

Nutil, P., 2012: Obnova pramene zřejmě dostane zelenou. *Plánský měsíčník*. Planá: Město Planá, 2012, 22. ročník, číslo 7/2012, str. 2.

Pelant, J., 1984: *Města a městečka Západočeského kraje: stručné dějiny, současnost a výběrová bibliografie 129 míst*. 1. vyd. Plzeň: Západočeské nakladatelství.

Procházka, Z., 2002: *Plánsko a Tachovsko: Planer und Tachauer Region*. v Domažlicích: Nakladatelství Českého lesa. Historicko-turistický průvodce.

Procházka, Z., 2008: *Příběhy vepsané do kamene, aneb, Putování za drobnými kamennými památkami Domažlicka a Tachovska. Díl I*. V Domažlicích: Nakladatelství Českého lesa.

Procházka, Z., 2009: *Příběhy vepsané do kamene, aneb, Putování za drobnými kamennými památkami Domažlicka a Tachovska. Díl II*. V Domažlicích: Nakladatelství Českého lesa.

Senft, E., 1932: *Geschichte der Herrschaft und Stadt Plan in Böhmen*. 1. Band. Plan bei Marienbad: Anton Knab.

Smelser, N. J. a Baltes, P. B. (eds.), 2001: *International encyclopedia of the social & behavioral sciences*. 1st ed. Amsterdam: Elsevier.

Stibral, K., Dadejík O. a V. Zuska, 2009: Úvodem k problematice estetiky přírody In: *Česká estetika přírody ve střeoevropském kontextu*. 1. vyd. Praha: Dokořán.

Švandrlík, R., 2010: *Staré pověsti z Plánska a Tachovska. 2. díl, Plánsko, Černošínsko, Bezdrůžicko, Tachovsko*. Mariánské Lázně: Richard Švandrlík,

Šimečková, P., 2009: *Od kapličky ke křížku: průvodce po posvátných místech na Kovářovsku = From chapel to cross : a guide to sacred places in the Kovářov Region = Von Kapelle zu Kreuz : sakrale Kleindenkmäler rund um Kovářov*. Vyd. 1. Praha: Plot.

Trapl, M., 1990: *Politický katolicismus a československá strana lidová v Československu v letech 1918-1938*. 1. vyd. Praha: Státní pedagogické nakladatelství.

Václavík, D., 2010: *Náboženství a moderní česká společnost*. Vyd. 1. Praha: Grada.

Vokrojová, D., 2013: *Vznik Církve československé husitské na pozadí zrodu ČSR*. Brno. Bakalářská práce. Masarykova univerzita, Filozofická fakulta, Ústav religionistiky.

Vorel, I. a J. Kupka, 2011: *Krajinný ráz: identifikace a hodnocení*. Vyd. 1. Praha: České vysoké učení technické v Praze.

Internetové zdroje

Internetové zdroje jsou aktuální k 9. 4. 2016.

Borůvková, B., 2013: Kulturní a okraslovací spolek – KOS. Hafan Studio.

Online: <http://www.hafanstudio.cz/okraslovaci-spolek/>, cit. 28.3.2016.

Carol, H., 1956: Zur Diskussion um Landschaft und Geographie. *Geographica Helvetica* vol. 11, iss. 1: 111 – 133.

Online: <http://www.geogr-helv.net/11/111/1956/gh-11-111-1956.pdf>, cit. 20.2.2016.

European Landscape Convention CETS No.176, Florence, 2000.

Online: <https://rm.coe.int/CoERMPublicCommonSearchServices/DisplayDCTMContent?documentId=09000016802f80c6>, cit. 10.1.2016.

Makhdoum, Majid F., 2008: Landscape ecology or environmental studies (Land Ecology) (European Versus Anglo- Saxon schools of thought). *Journal of International Environmental Application & Science* 2008, vol. 3, iss. 3: 147 – 160.

Online: <http://www.jieas.com/fvolumes/vol081-3/3-3-2.pdf>, cit. 20.2.2016.

Zákon ČNR č. 114/1992 Sb. ze dne 19. února 1992 o ochraně přírody a krajiny.

Online: http://www.mzp.cz/www/platnalegislativa.nsf/58170589E7DC0591C125654B004E91C1/%24file/Z%20114_1992.pdf, cit. 10.1.2016.

Zonneveld, Isaac S., 1989: The land unit – a fundamental concept in landscape ecology and its applications. *Landscape ecology* vol. 3 iss. 2: 67 - 86.

Online: <http://landscape.forest.wisc.edu/LandscapeEcology/Articles/v03i02p067.pdf>, cit. 15.1.2016.

Seznam použitých obrázků

Obrázek 1 Různé podoby křížů *Kamenné kříže Čech a Moravy*, 2001. 2., dopl. vyd. Ilustrace Tomáš Karel, Zdeněk Procházka. Praha: Argo, str. 18.

Obrázek 2 Schéma božích muk Nusek, J. a Svoboda, J., 2001: *Příběh kapliček: drobné sakrální objekty na Podblanicku*. Vyd. 1. Vlašim: Český svaz ochránců přírody Vlašim, 02/09 základní organizace, str. 9.

Obrázek 3 Příklady božích muk Nusek, J. a Svoboda, J., 2001: *Příběh kapliček: drobné sakrální objekty na Podblanicku*. Vyd. 1. Vlašim: Český svaz ochránců přírody Vlašim, 02/09 základní organizace, str. 10.

Mapové podklady

K.ú. Planá u Mariánských Lázní. Podklad: Geoportál ČÚZK Online:

<http://geoportal.cuzk.cz/geoprohlizec/default.aspx?ck=1&&SID%0b=&wmcid=552&srs=EPSG:5514&bbox=-870589.868,-1053453.463545,-859900.532,1047052.663545&ln%0bg=CZ>, cit. 3.3.2015.

Mapa ČR. Podklad: Geoportál ČÚZK Online:

<http://geoportal.cuzk.cz/geoprohlizec/default.aspx?ck=1&&SID=&wmcid=692&srs=EPSG:5514&bbox=-1006853.752,-1284825.6,-322736.248,-875174.4&lng=CZ>, cit. 27.2.2015.

Mapa Plzeňského kraje. Zdroj: Topograf.cz Online:

<http://spravnimapa.topograf.cz/84351/plzensky-kraj>, cit. 3.3.2015.

Mapa Stabilního katastru. Podklad: Český úřad zeměměřičský a katastrální Online:

http://archivnimapy.cuzk.cz/cio/data/main/cio_query_01.html?mapno_cm=c5801-1, cit. 15.3.2015.

Mapa II. vojenského mapování. Podklad: Mapový portál VUGTK Online:

<http://mapy.vugtk.cz>, cit. 29.3.2016.

Mapa III. vojenského mapování. Podklad: Mapový portál VUGTK Online:

<http://mapy.vugtk.cz>, cit. 29.3.2016.

„Plánsko“. Zdroj: Oficiální stránky města Planá Online:

<http://www.plana.cz/spravni-a-katastralni-uzemi/>, cit. 20.2.2016.

Rozsah činnosti spolku KOS. Podklad: Mapy.cz Online: <https://mapy.cz/>, cit.

30.3.2016.

Současná mapa extravilán k.ú. Planá u Mariánských Lázní. Podklad: Geoportál ČÚZK Online:

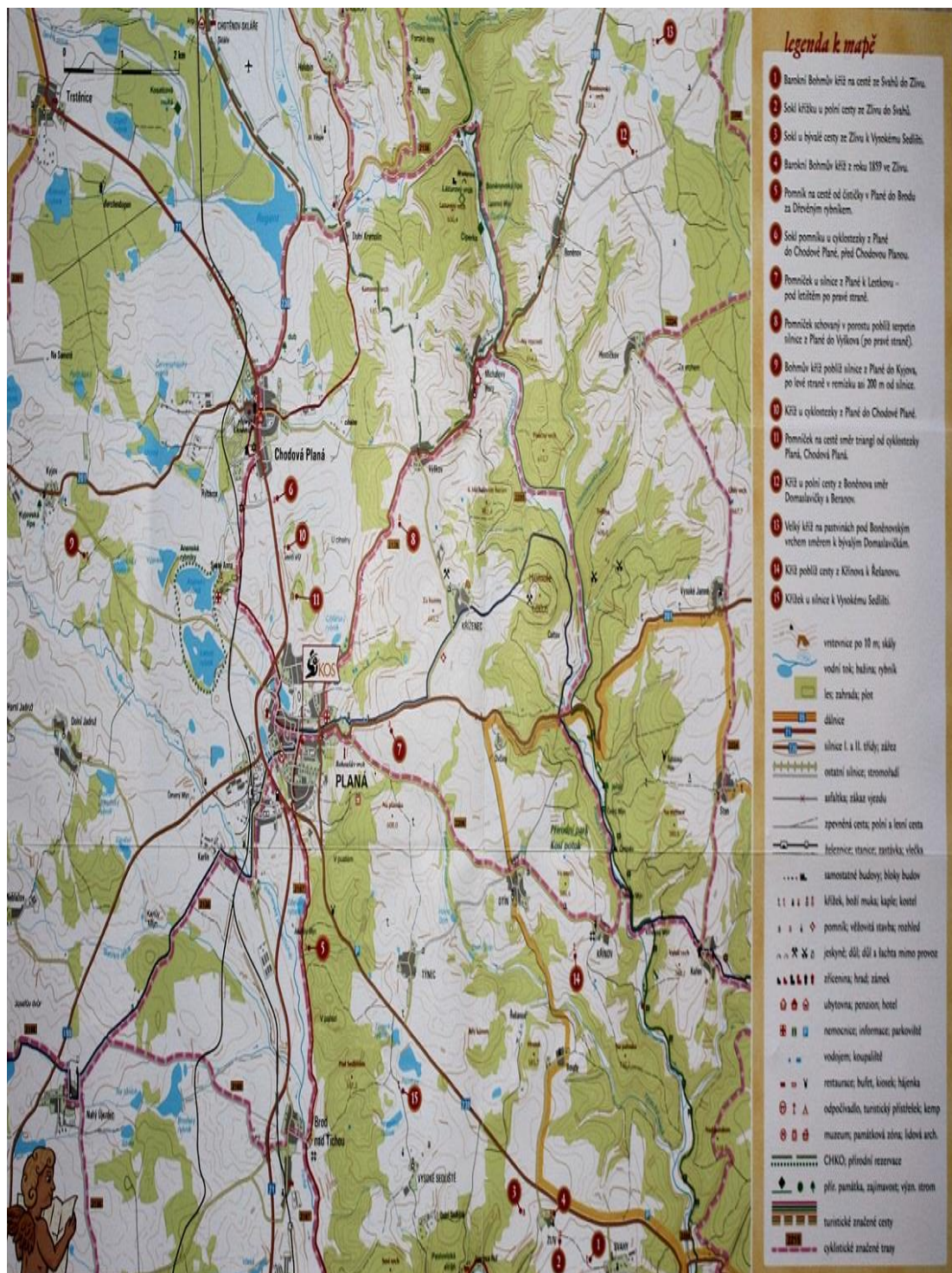
<http://geoportal.cuzk.cz/geoprohlizec/default.aspx?ck=1&&SID%0b=&wmcid=552&srs=EPSG:5514&bbox=-870589.868,-1053453.463545,-859900.532,1047052.663545&ln%0bg=CZ>, cit. 3.3.2015.

Současná mapa intravilán k.ú. Planá u Mariánských Lázní. Podklad: Geoportál ČÚZK Online:

<http://geoportal.cuzk.cz/geoprohlizec/default.aspx?ck=1&&SID%0b=&wmcid=552&srs=EPSG:5514&bbox=-870589.868,-1053453.463545,-859900.532,1047052.663545&ln%0bg=CZ>, cit. 3.3.2015.

Přílohy

Č. 1 Mapka k první etapě projektu KOS Pamatujme na památky



Místní akční skupina Český západ – Místní partnerství. Adopce nablízko. Záchrana drobných památek v Planě a okolí. Mapa 1:40 000. Papír. 2010.

Záchrana drobných památek v Plané a okolí



ADOPCE NABLÍZKO

Kolem Plané je velké množství menších i větších kamenných památek. Některé jsou v cestě nebo u silnice, jiné jsou schovány v houšti, zarostlé a ukryté a napovídají, že tu kdysi vešla cesta, která se přestala používat a zarostla.

Většina těchto památek vypovídá o lidech, kteří tady žili v 18. nebo 19. století. Dvojná desítka toho po sobě tolik zajímavého zřejmě nezaněchá. A tak jednou ze stop bude ta, že jsme dokázali zachránit a opravit to, co jsme před nezlíbením nechali zničit.



Tato mapa obsahuje vyznačené objekty kulturního dědictví – křížky, pamítníky a kamenné podstavce v okolí Plané.



Aby nedocházelo k jejich další devastaci, potřebují alespoň jednoduchou údržbu a péči. **Adopce nablízka** se zaměřuje na hledání dobrovolníků, kteří by se dle svých možností ujali některého z vyznačených objektů, který si zvolí.

Kulturní a okrašlovací spolek, jako koordinátor projektu **Adopce**, projedná s majitelem objektu a pozemku formu patronátu a bude všem záležitostem při jejich dobročinnosti nápomocen.

Adopce nablízka může znamenat také finanční dar nebo přímou pomoc při obnově křížků či pomníků. V tomto případě bude KOS partnerem při zpracování podkladů pro rekonstrukci, obnovu či konzervaci a bude pomáhat při komunikaci s dotčenými úřady a organizacemi.



Přispějte i vy svojí pomocí k dalším zajímavým výletům v KOSce!



1
Barokní Bohémů kříž z roku 1859 stojí na cestě ze Stablů do Zliva je správně a zabezpečovaný. Kamenný kříž je doplněn figurou Krista na plátnu z dílky ak. malíře Jaroslava Šindláře. Okolí křížku je třeba upravit a následně udržovat.



2
U polní cesty ze Zliva do Stablů, sbíraný za mladou křivo, stojí soška mouchobitní křížka, o kterém není dohledná mnohá údaj. Čtyřlístkový křížek. Soška je nutné očistit a doplnit kovový křížek a poté upravit i okolí – odstranit zakrslou křivo, přibíhání sekat trávu a líkvidovat okolní nálety.



3
Kříž u bývalé cesty ze Zliva k Vysočkému Sedlčitzí nechal postavit roku 1809 seďláček Georg Sebrann ze Zliva L.p. 2. Dnes na místě stojí jen původní soška. Je nutné upravit jeho okolí, očistit podstavce a doplnit kovový kříž. Průběžně sekat trávu a líkvidovat okolní nálety.



4
Částečně opravený kamenný Bohémů kříž z roku 1859 ve Zliva je zabezpečovaný a doplněn figurou Krista na plátnu z dílky ak. malíře Jaroslava Šindláře. Je třeba upravit okolí kříže a následně jej udržovat, posekat trávu popř. ořezat větve zasahující ke kříži.



5
Pomník na cestě od Ústítky v Plané do Brna na Divočím rybníčku je malovaný ze soška. Je třeba nutné umístit pamník zpět na soku a vyčistit jej. Následně ho bude třeba očistit a průběžně udržovat.



6
Z památky u cyklisteky v Plané do Chudové Plané stojí pozůstak soška, který by měl být doplněn křížem nebo znakem Chudové Plané. Místo je poměrně frekventované, proto by mu správa velmí stačila.



7
Pomítník na cestě ke tržnici od cyklisteky mezi Planou a Chudovou Planou. Tělo pamítníku je v poměrně dobrém stavu, je třeba ho očistit, ošoupat nápis, odstranit okolní nálet a sekat trávu.



8
Pod letištěm na Kříženci, u silnice v Plané a Leškově, stojí malý pamítník. Podstavce je v poměrně dobrém stavu, čtyřlístkový křížek, který je ušetřený a je třeba jej doplnit. Následně bude nutné upravit okolí a vyčistit trávu.



9
Pomítník sbíraný v parostu po pravé straně polní cesty v silnici v Plané do Vyškova. Kromě zachovalého podstavce jsou tu i kovové artefakty, které je nutné očistit a vyčistit. Okolí padlé stromy je třeba odstranit, vyčistit nálety a provést správu okolí. Zároveň je potřeba vyčistit přístřešnou cestu.



10
Kříž u cyklisteky v Plané do Chudové Plané (u potůčku) byl dlouho používaný a zarostlý o křivo. Mězo Planá je částečně opraveno a doplněn kříž. Nyntí je nutné průběžně udržovat a úprava okolí. Vzhledem k velkému provozu na cestě je potřeba lást kontrola jeho stavu, křivo písničeni vandaly.



11
Pomítník na cestě ke tržnici od cyklisteky mezi Planou a Chudovou Planou. Tělo pamítníku je v poměrně dobrém stavu, je třeba ho očistit, ošoupat nápis, odstranit okolní nálet a sekat trávu.



12
Na kamenné mezi dvěma stromy a palci isy v Benetově na Demalavčích a Beranově stojí kamenný kříž. Zbořovaný kříž je třeba očistit, zabezpečovat a natřít. Dále je nutné odšoupat trávu kolem soška, upravit okolí a ořezat větve zasahující ke kříži.



13
Velký kříž stojí na pastvínách pod Benetavským vrchem směrem k bývalým Demalavčům. Je nutné očistit kámen a průběžně udržovat okolí.



14
Kříž poblíž cesty z Křížova k Rejtanovu je kompletní. Nutné je očistit kámen a odstranit kovový křížek. Je potřeba také upravit okolí, provést okolní porost a průběžně jej udržovat.



15
U silnice k Vysočkému Sedlčitzí stojí už jen soška, ořezání kamenný křížek čtyřlíst. Je nutné očistit a následně konzervovat kamenného těla soška a dle možnosti doplnit kamenného křížka. Následně bude třeba upravit okolí a vyčistit trávu.



Pamatujme na památky



ADOPCE NABLÍZKO

Záchrana drobných památek v Plané a okolí

MAPA 1:40 000 

Český Západ – Místní partnerství, o.s.
 SÍDLO: Nám. 1. Máje 62, Gernolín, 349 01 pošta Střížho
 KANCELÁŘ: Lázeňská 63, 349 12 Konstantinova Lázeň
 e-mail: info@leader-ceskyzapad.cz | www.leader-ceskyzapad.cz

Na území místní akční skupiny (MAS) Český Západ se nachází celá řada kulturních památek, které jsou většinou v historickém územím v pohraničních oblastech ve velmi zanedbaném stavu. Řada z nich bohužel zanikla, jiné se prodlužují sítí stávkem zachránit.

MAS Český Západ – Místní partnerství se dlouhodobě usilí podporovat záchranu kulturního dědictví na svém území a přitom tak jeho bohatství v dohledném času dále generacím. Při jeho záchraně úzce spolupracuje jak s veřejným, tak s neziskovým sektorem. Řada obcí i „neziskovek“ se pošli na obnovu a údržbu těchto lokality zachráněných památek, které tak postupně zachrajují. Větší střeby jako např. kontexty již vešlo opatrovníka většinou mají, a když už je málo přímo nezachrajují, mají alespoň majitelé, který je udržuje. Nicméně tímto mezinám často patrné, který by se o ně stali, chybí.

Projekt **Adopce nablízka** v kulturním dědictví byl zaměřen na mapování vybraných drobných památek – v regionu Český Západ, na Frýdlantsku a na Kujavském Slovácku a následně zpracování stavů jejich obnovy, které budou vlastnosti památek postupně realizovat. Pro měření památek je zcela významnou jednotou. MAS se proto ve spolupráci s Kulturním a okrašlovacím spolkem – KOS v Plané pokouší vyvinout koncept adopce památek dobrovolníky i organizacím, které převezmou patronát nad jejich obnovou i údržbou.

Kulturní a okrašlovací spolek – KOS
 SÍDLO A KONTAKTNÍ MÍSTO: Hřbitov Studín, Dukelských hrdinů 302, 348 15 Planá, e-mail: kos@hafanstudio.cz | www.hafanstudio.cz
Kulturní a okrašlovací spolek – KOS v Plané vznikl s úmyslem realizovat, podporovat, rozvíjet a propagovat nekomerční kulturní, umělecké, sportovní a společenské aktivity. Základním KOS je také příprava projektů, seminářů, konferencí a vyhodnot podmínek pro akce, které umožňují spolupráci se zahraničím subjektů.

KOS usiluje o to, aby jeho iniciativa byla otevřená a inspirativní pro tvůrce a příznovce nejen v oblasti umění a sportu, ale také v dal obvyklé v našem regionu. **KOS** je otevřený a inspirativní všem. Jeho stávkou je být pevným bodem pro ty, kteří mají chuť pro své okolí „něco“ udělat, ale sami si na to netroufají nebo je to nad jejich síly.

Mezi současnými aktivitami KOS je patřil projekty podřídit se na obnovu krajiny a objektů kulturního dědictví v regionu Plané. Jednočinně i přesvědčivě kulturní akce a sportovní aktivity.

V rámci projektu **VÝLETY S KOSEM** vznikly v Plané kulturní akce: **Výlety (sepen)**, **Výlet andělů (pánské)**, **Výlet kál (seny)**. Ve spolupráci s místní akční skupinou Český Západ – Místní partnerství připravil **KOS** také Adopce památek, kterou přiložujeme této mapce.

Texty a foto: Miroslav Antonov, Blanka Borůžková, Jan Fieran, Kája Vilémová
 Grafická úprava, ilustrace a sazba: Rada Věštvěná a Pavla Peca
 Mapové podklady: Google Earth

Ve spolupráci s Kulturním a okrašlovacím spolkem – KOS v Plané v roce 2010 vydala místní akční skupina Český Západ – Místní partnerství v rámci projektu **Adopce nablízka** publikaci **Adopce nablízka**. Projekt je realizován ve spolupráci s MAS Mikroregionu Frýdlantsko a MAS Kujavsko Slovácku v polštve.



Společně financované Evropskou unií, Evropským zemědělským fondem pro rozvoje venkova, Korpore investice do zemědělských oblastí.

Místní akční skupina Český západ – Místní partnerství. Adopce nablízka. Záchrana drobných památek v Plané a okolí. Mapa 1:40 000. Papír. 2010.

Č. 2 Mapka k druhé etapě projektu KOS Pamatujme na památky



Adopce nablízko. Záchrana drobných památek v Plané a okolí. Mapa 1:40 000. Papír. Nedatováno.

