



Akt inspirovaný ženou současnosti

Bakalářská práce

Studijní program:

B3107 Textil

Studijní obor:

Textilní a oděvní návrhářství

Autor práce:

Bedřiška Burešová

Vedoucí práce:

ak. soch. Oldřich Plíva

Katedra designu





TECHNICKÁ UNIVERZITA V LIBERCI
Fakulta textilní

Zadání bakalářské práce

Akt inspirovaný ženou současnosti

Jméno a příjmení: Bedřiška Burešová
Osobní číslo: T16000175
Studijní program: B3107 Textil
Studijní obor: Textilní a oděvní návrhářství
Zadávající katedra: Katedra designu
Akademický rok: 2019/2020

Zásady pro vypracování:

1. Rešerše na téma – žena a společnost.
2. Proměnlivost ideálu ženské krásy.
3. Zobrazování ženy v umění – inspirace.
4. Tvorba návrhů a modelů – návrh souboru figurálních skleněných plastik.
5. Volba technologie – technologie skleněné tavené plastiky.
6. Fotodokumentace.

Rozsah grafických prací:
Rozsah pracovní zprávy:
Forma zpracování práce:
Jazyk práce:

tištěná/elektronická
Čeština

TECHNICKÁ UNIVERZITA V LIBERCI
Fakulta technická



Seznam odborné literatury:

HOTAŘ, Vlastimil. Úvod do výroby komponent skleněné bižuterie. Liberec: Technická univerzita v Liberci, 2009. ISBN 978-80-7372-534-1.

ECO, Umberto. Dějiny krásy. Překlad Gabriela Chalupská. Praha: Argo, 2005. ISBN 80-7203-677-7.

GOMBRICH, E. H. Příběh umění. Překlad Miroslava Gregorová. Praha: Odeon, 1992. ISBN 80-207-0416-7.

Vedoucí práce: ak. soch. Oldřich Plíva
Katedra designu

Datum zadání práce: 2. září 2019
Předpokládaný termín odevzdání: 29. května 2020

Ing. Jana Drašarová, Ph.D.
děkanka



Ing. Renata Štorová, CSc.
vedoucí katedry

V Liberci dne 20. dubna 2020

Prohlášení

Prohlašuji, že svou bakalářskou práci jsem vypracovala samostatně jako původní dílo s použitím uvedené literatury a na základě konzultací s vedoucím mé bakalářské práce a konzultantem.

Jsem si vědoma toho, že na mou bakalářskou práci se plně vztahuje zákon č. 121/2000 Sb., o právu autorském, zejména § 60 – školní dílo.

Beru na vědomí, že Technická univerzita v Liberci nezasahuje do mých autorských práv užitím mé bakalářské práce pro vnitřní potřebu Technické univerzity v Liberci.

Užiji-li bakalářskou práci nebo poskytnu-li licenci k jejímu využití, jsem si vědoma povinnosti informovat o této skutečnosti Technickou univerzitu v Liberci; v tomto případě má Technická univerzita v Liberci právo ode mne požadovat úhradu nákladů, které vynaložila na vytvoření díla, až do jejich skutečné výše.

Současně čestně prohlašuji, že text elektronické podoby práce vložený do IS/STAG se shoduje s textem tištěné podoby práce.

Beru na vědomí, že má bakalářská práce bude zveřejněna Technickou univerzitou v Liberci v souladu s § 47b zákona č. 111/1998 Sb., o vysokých školách a o změně a doplnění dalších zákonů (zákon o vysokých školách), ve znění pozdějších předpisů.

Jsem si vědoma následků, které podle zákona o vysokých školách mohou vyplývat z porušení tohoto prohlášení.

29. května 2020

Bedřiška Burešová

Poděkování

Tímto bych chtěla poděkovat svému vedoucímu bakalářské práce, panu ak. soch. Oldřichu Plívovi, který se se mnou podělil o své zkušenosti a vždy ochotně konzultoval každou maličkost. Dále chci poděkovat panu Ladislavu Holbovi a Jakobovi Berdychovi, za jejich rady při realizaci a trpělivost. Poděkování patří i celé mé rodině a kamarádům za jejich podporu.

Anotace

Cílem bakalářské práce s názvem „Akt inspirovaný ženou současnosti“, je vytvořit soubor skleněných objektů, které jsou inspirovány kompozicí ženského těla a vnímáním současného ideálu krásy. Stylizované ženské figury jsou realizovány technologií taveného skla.

Klíčová slova

současná žena, figurální kompozice, ideál krásy, sklo, tavená plastika

Annotation

The aim of this bachelor's thesis called "The nude inspired by a contemporary woman" is to create a set of glass objects, that are inspired by the composition of a female body and the perception of the current ideal of beauty. Stylized female figures are made with melted glass technology.

Key words

contemporary woman, figural composition, ideal of beauty, glass, melted sculpture

Obsah

Úvod.....	11
1. ŽENA A SPOLEČNOST.....	12
1.1 Gender.....	12
1.2 Vnímání žen ve společnosti.....	12
1.3 Ženské tělo.....	14
2. PROMĚNLIVOST IDEÁLŮ ŽENSKÉ KRÁSY.....	16
2.1 Pravěk.....	16
2.2 Starověk.....	17
2.3 Gotika.....	18
2.4 Renesance.....	18
2.5 Baroko.....	18
2.6 Klasicismus a neoklasicismus.....	19
2.7 Dvacáté století.....	19
2.8 Dvacáté první století.....	21
3. ZOBRAZOVÁNÍ ŽENY V UMĚNÍ.....	23
3.1 Inspirace.....	23
4. NÁVRH SOUBORU FIGURÁLNÍCH PLASTIK.....	26
5. TECHNOLOGIE A POSTUP VÝROBY TAVENÉ PLASTIKY.....	28
5.1 Kresby.....	28
5.2 Modelování.....	29

5.3 Formování.....	30
5.4 Tavení.....	32
5.5 Zušlechťování.....	33
5.6 Finální práce.....	35
6. ZÁVĚR.....	36
7. FOTODOKUMENTACE.....	37
8. SEZNAM POUŽITÝCH ZDROJŮ.....	38
9. SEZNAM OBRÁZKŮ.....	40

Úvod

Tématem této bakalářské práce je ženský akt, který je inspirovaný současným ideálem krásy a pohledem na ženu především v Evropě. Práce si klade za cíl vyjádřit ženskou krásu skrze skleněnou plastiku, zabývat se ženskými křivkami a tvarem těla a vyzkoušet si tím klasické sochařské principy.

Bakalářská práce je rozdělena na dvě části. První je rešeršní část, která je ještě dále rozdělená na několik kapitol. Zde jde o základní přehled informací, které se týkají tématu. První kapitola se zabývá pohledem na ženu a na její vnímání ve společnosti. Druhá kapitola je nejobsáhlejší a zabývá se proměnlivostí ideálu ženské krásy. Poslední kapitola v této části je věnována umělcům a jejich dílům, kteří se stali inspirací pro tuto práci.

Následuje praktická část, která je zaměřena na technologii a realizaci objektů. Hned v první kapitole je popsána myšlenka a vývoj při navrhování skleněných objektů. V další kapitole je zmíněna technologie tavené plastiky a popsán postup výroby, který byl konkrétně použit při výrobě objektů, od tvorby skic až po finální úpravy.

Výslednou prací je soubor stylizovaných skleněných figurálních plastik, které vychází pouze z ženské postavy a jsou vytvořené technologií tavené plastiky do formy.

REŠERŠNÍ ČÁST

1. ŽENA A SPOLEČNOST

1.1 Gender

Můžeme si zde položit otázku: Podle čeho se pozná žena a co z ní ženu činí?

Tento pojem je záležitostí obou pohlaví. Zde nás ovšem zajímá spojitost pouze s ženským genderem. V mnoha případech se pojmy pohlaví a gender rozcházejí. Pohlaví nám definuje ženu z pohledu biologického. Z hlediska biologie definujeme ženu jejími vnitřními a vnějšími pohlavními znaky, posláním být matka, schopností porodit dítě. Tohle vše je dáno pohlavím, ale pokud chceme ženu vnímat komplexněji, přichází na řadu definice z pohledu genderu. [1]

Gender má kulturně-sociální souvislost a být ženou je otázkou například i chování, osobnosti, oblékání nebo zaměstnání. Už od narození jsou dána dvě pohlaví, dva gendery ve kterých je dítě vychovááno. Můžeme to nazvat jakýmsi stereotypem, kde je od začátku určeno jakou genderovou roli nebo identitu bude dítě v budoucnu zastávat. Ženu si pravděpodobně spousta z nás představí jako křehkou, citlivou, krásnou a roztomilou bytost. Otázkou je, zda to není právě jen naše představa o tom, jak by měla vypadat a nebo se chovat. Není vždy pravidlem, aby osoba která se narodí s pohlavím ženy, měla i stejnou společenskou roli. V dnešní době vidíme, že spousta žen zastává už roli obou pohlaví a v některých případech i gender opačného pohlaví. [1, 2]

1.2 Vnímání žen ve společnosti

Pokud máme definovat ženu a ideál ženské krásy, je nutné se podívat do historie. Pravěk je nejdéle trvající období, ve kterém se společnost postupně vyvíjela a ženská role s ní. Je známo, že ženy se z počátku staraly především o zajišťování potravy. Sbíraly různé rostliny a bobule, díky čemuž získaly velké znalosti ohledně jejich využití, jedovatosti a růstu. Tyto znalosti později využily při rozvoji zemědělství a v některých komunitách dokonce ženy pracovaly v zemědělské výrobě více než muži. Dále se v mnoha archeologických výzkumech objevují důkazy, kde docházelo k rozdělení společnosti do

dvou odvětví. V době bronzové se rozděluje společnost na veřejnou a soukromou (tzv. domácí) oblast, kde se veřejná označovala spíše za mužskou oblast a soukromá za ženskou. To však neznamenalo, že by byly ženy z veřejné oblasti nějak vyloučeny. Naopak, v pozdější době se ženy podílely na obchodu, měli různé náboženské role a dokonce prováděly ranhojičství. [3]

V období od středověku po novověk se postavení ženy postupně mění. Žena má postavení podřízené osoby a je spojována především s výchovou dětí a starání se o domácnost. V této době, má většinu moci křesťanská církev, která změnila pohled na ženu. V některých případech se domnívala, že se ženy dorozumívají pomocí kleteb s ďáblem a proto byly považovány za čarodějnice, které jsou schopné ovlivňovat lidské osudy. Ve 13. století začala církev odsuzovat čarodějnictví jako „ďáblovu náboženství“, které zaslouží nejpřísnější trest, a to upálení. Toto nařízení se v drtivé většině týkalo pouze žen. Byly považovány za kacířky, odpadlice a stoupenkyni ďábla. Pronásledování vyvrcholilo v 16.–17. století, kdy došlo k největšímu počtu popravených. [4]

Ve středověku, ale vzkvétaly i rytířské turnaje, kde nešlo pouze o čest a udatnost rytíře. Šlo také o získání srdce dámy, která výherce odměnila věnečkem se závojem. Tudíž můžeme říct, že ženy nebyly považovány jen za ty zlé a pronásledované, ale taky obdivované, kdy si je muži chtěli předcházet a získat.

V průběhu času se formovalo mnoho ženských hnutí, která později dostala název „feminismus“, a celé jejich postavení a vnímání se změnilo. Nejdříve ženy bojovaly za základní lidská práva, kterými disponovali pouze muži. Významnou bojovnicí se stala Olympe de Gouges. Její snaha vznikla během Francouzské revoluce, kde považovala stejná práva pro ženy a kritizovala nerovnost pohlaví. V souvislosti s tím vznikla první kniha, která se zabývala ochranou ženských práv od Mary Wollstonecraftové. Tato žena upozorňovala, že samotná výchova žen je špatná, protože žena stereotypně zapadá do své role v domácnosti, zatímco by se měly naopak věnovat vědě, umění, přírodě a využití volného času. Můžeme říct, že na popud této knihy vznikaly první ženské hnutí a na začátku 19. století se začaly otevírat dívčí školy, připravující mladé ženy na odbornou práci. V 60. - 70. letech 19. století se otevírají dveře vysokých škol, kde směly studovat ženy všechny obory. Nejdříve s výjimkou lékařství, ale postupem času se otevřel i tento obor. [4, 5]

V Americe největší zvrát nastal 8. března 1908, kdy se konala stávkou, které se zúčastnilo několik tisíc textilních dělnic v New Yorku. Snažily se prosadit zkrácenou

pracovní dobu, zvýšení mzdy a volební právo pro ženy. Později se podle návrhu Kláry Zetkinové tento den stal manifestací všech žen na celém světě. Volební právo se ženám v prvních zemích povedlo prosadit na konci 19. století. První stát, který jej zavedl, byl Nový Zéland, a to roku 1893. [4, 5]

S volebním právem přišel i větší rozvoj průmyslu a změna v politických a společenských systémech. Ženám je umožněno získat odborné vzdělání, mají možnost zapojit se do veřejného politického života. V druhé polovině 20. století přichází další vlna feminismu, kde jde o rovnoprávnost pohlaví. Ženy se snaží o možnost prosazení na vyšších postech, například v armádě nebo jako sportovkyně. Otevírají se původně přehlížená a opomíjená témata jako je domácí násilí nebo problematika znásilnění. V tomto ohledu neměla týraná žena do té doby příliš zastání. [5]

Postupem času, když se začala nerovnost mužů a žen zmenšovat, začal se objevovat problém spíše rasový a náboženský. Řeší se diskriminace žen s jinou barvou pleti, s odlišnou sexuální orientací nebo s nezapadající genderovou identitou. Tyto feministické boje se objevovaly hlavně na konci 20. století, ale myslím si, že přetrvávají až do teď. [5] Neustále se setkáváme s rasismem, kritikou LGBT komunity, ale i s nerespektováním odlišného náboženství. Ačkoliv se vývoj postavení ženy ve společnosti a celkově její vnímání neuvěřitelně posunulo, i nadále se setkáváme s určitou mírou nepochopení a boj za rovnoprávnost obou pohlaví není zdaleka u konce.

Moderní žena dokáže být vůdčí, nezávislá, má vize a stanovené cíle. Je silnější než kdykoliv dřív, a tím se mění zastaralý stereotyp o sociálním postavení ženy. V dnešní době už pro ženu neexistuje nic, co by nebylo možné. Žena nemá problém se prosadit na vysokých pozicích, mít vysoký plat a díky tomu se jí otevírá nekonečně mnoho možností. Tyto nové možnosti jsou však často vykoupeny nevyhnutelnými ústupky z tradiční ženské role. Nikdy v historii nebyly na ženy kladeny takové požadavky jako dnes. Stereotypem moderní ženy je žena schopná, která má pevně v rukou svoji úspěšnou kariéru, péči o domácnost a samozřejmě i o svůj dokonalý zevnějšek. Tolik k teorii. Ve skutečnosti současná žena často stojí před volbou mezi rodinou a kariérou. Ženy jsou stále nuceny bojovat za rovnost příležitostí a stejné ocenění jejich práce. Zároveň se mnohdy setkávají s kritikou jejich zvolené životní cesty, nepochopení její nové společenské role. Ta už totiž neznamená jen starání se o domácnost a rodinu, ale má mnoho nových podob.

1.3 Ženské tělo

„Tělo je hlavním prostředkem k sebevyjádření a ke spojení člověka se světem, a proto je klíčem k pochopení celého „já“ a významně ovlivňuje naše sebedefinování.“ [6, str. 71]

Pro ženu je vzhled velice důležitý. Stará se aby měla pěknou pleť, líčení a vlasy. To samé platí i co se týče její postavy. Je známo, že ženám na postavě záleží více, než naopak mužům. Tělo je totiž první věc, které si ostatní lidé všimnou a hodnotí. Žena (často na rozdíl od muže) získává společenské uznání právě podle toho jak vypadá a jak se sama prezentuje. Ženské tělo může vyzařovat různé signály, které žena vědomě nebo nevědomě vysílá. Každý pohyb může prozradit, zda je žena se svým tělem spokojená, může být sebevědomá nebo naopak se za sebe stydět a mít pocit, že není atraktivní. Ačkoliv jsou hlavním prostředkem lidské komunikace slova, řeč těla mnohdy sdělí více. Žena jen díky pohybům svého těla dokáže v ostatních vyvolat různé pocity, jako je chtíč, vzrušení, závist nebo obdiv. [6]

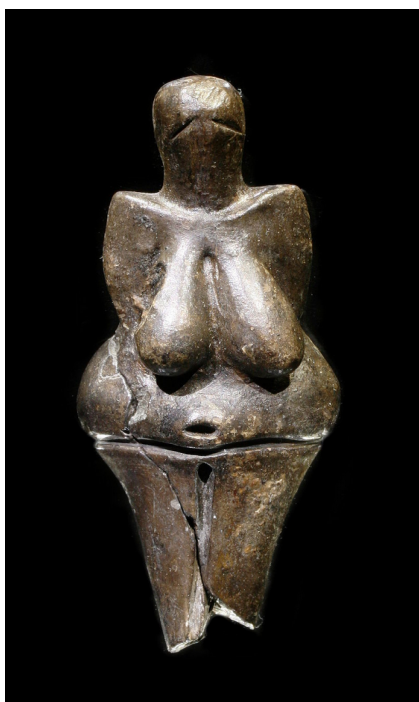
Největší vliv na vnímání ženského těla mají různá média. V dnešní době jsou na vzhled a postavu ženy kladené větší nároky, než kdykoliv předtím. Chtějí docílit postavy, která jim je ukazována a přiblížit se tak k aktuálnímu ideálu krásy. Proto se snaží držet všelijaké diety, pravidelně cvičí, jedí zdravě a dokonce podstupují i chirurgické zákroky. [6]

2. PROMĚNLIVOST IDEÁLŮ ŽENSKÉ KRÁSY

Slovem „krásný“ popisujeme něco, co se nám líbí. Jde o estetické vnímání nejen člověka, ale i přírody, umění nebo činu. Krásné může být i to, co se nám jeví jako dobré nebo správné. Pokud ale myslíme krásu člověka, nepohlížíme jen na vzhled, ale i na charakter jednotlivce. Ideál krásy se vždy určoval podle kulturních trendů v dané době a v průběhu období se měnil. Ve většině případů se ideál krásy týkal spíše žen, které se jej snažily docílit. [7]

2.1 Pravěk

Toto období bylo velice nakloněno kyprým tvarům. Dochovalo se několik sošek ženského těla, jako jsou například Věstonická Venuše nebo Willendorfská Venuše. Podle nich můžeme vyhodnotit, jak asi vypadal tehdejší ideál krásy. Ženy měly mohutnou postavu, širokou pánev, velká prsa a vystouplé břicho. Ideální ženské tělo bylo vnímáno spíše jako symbol plodnosti, než že by se jednalo čistě o ideál krásy. Dnes bychom tuto postavu nepovažovali za atraktivní nebo přitažlivou.



Obrázek 1: Věstonická Venuše [8]



Obrázek 2: Willendorfská Venuše [8]

2.2 Starověk

Ve starověkém Egyptě se za ideál krásy považovala královna Kleopatra. Nebo se spíše domníváme, že to tak bylo, protože se stala největší inspirací pro mnoho umělců. Ženy v té době vynikaly štíhlým a dlouhým krkem, hladkými a lesklými vlasy. Velmi si zakládaly na hygieně a vlastním vzhledu.

V Antickém Řecku u příležitosti konání svatby Kadma s Harmonií v Thébách, zpívají Múzy na počest novomanželům verše, které převzaly od přítomných bohů. „*Milý je ten, kdo je krásný, je nemilý, krásný kdo není*“ [7, str. 37] Tyto verše mají vystihovat pohled Řeků na celé vnímání krásy. Šlo nejen o fyzickou krásu, ale především se zaměřovali na tu vnitřní, kde dochází k propojení mezi tělem a duší. Stejně tak, jako je důležitý vzhled člověka, tak je důležitý i jeho charakter. Jako v jediném období je tu mužská краса více důležitá než ženská. Tehdejší člověk oceňoval hlavně fyzickou zdatnost a svalnaté tělo. [6]

Jediné co můžeme říci k ženskému tělu, se dozvíme při pohledu na dochované antické sochy, kde vidíme, že dominují zaoblené tvary s malými, pevnými a kulatými ňadry.



Obrázek 3: Kapitolská Venuše [9]

Římané si velice zakládali na štíhlé postavě a velmi nekompromisně byli proti obezitě. Dokonce pro udržení postavy vyvolávali zvracení, aby kontrolovali svou váhu. Přitahoval je atypický vzhled obličeje a také neobvyklá povaha člověka. [6]

2.3 Gotika

Gotické období pro ženy nebylo příznivé po všech stránkách. U moci byla křesťanská církev, která určovala pravidla. Každý měl vést především duchovní život a pokud možno, vyhnout se péči a zájmu o svůj vzhled. Za největší ideál krásy a vlastně i celého života se považoval Kristus. Šlo tedy především o vzor skromnosti, ctnosti a utrpení, který Kristus představoval. Když člověk žil skromně, odrazilo se to i na postavě, která byla většinou spíše štíhlá. To se můžeme však jen domnívat, podle toho jak byly ženy zobrazovány. [6]

2.4 Renesance

V renesanci se navracíme k antickým ideálům krásy. Je kladen důraz na sekundární znaky obou pohlaví a lidské tělo bylo vnímáno jako smyslová krása, která se soustředí na tělesný vzhled a vzbuzuje touhu. Proto se u žen znovu objevují kypré tvary, jako jsou kulatá a pevná prsa, široká pánev, vypouklé břicho a silná stehna. Můžeme říct, že postava má o trochu víc podkožního tuku, přesto rozhodně nevytváří dojem nadváhy. [6, 7]

Ovšem Umberto Eco se ve své knize „Dějiny krásy“ zmiňuje o dalším způsobu vnímání krásy. „*Pravou přirozenost krásy představuje krása nadmyslová, kterou lze vnímat ve smyslové kráse (i když je jí nadřazená), a nikoli krása částí*“. [7, str. 184] Jedná se o vyšší smysl chápání krásy, která je neviditelná a vychází ze samotného člověka. Je to touha po duši, vnitřní kráse, harmonii a jedná se spíše o stav bytí. Často je spojována s křesťanskou symbolikou. [7, 10]

2.5 Baroko

Během baroka se toho moc nezměnilo a stále přetrvávají znaky renesančního ideálu. Menší změnou prošel ideál ženské postavy – u žen se objevuje ještě více tuku, takže jejich postava je silnější než předtím, ale zůstává v zájmu udržení harmonie. Zakulacené

tvary se nemění a je stále kladen důraz na ženské reprodukční části, jako jsou prsa, široké boky a vystouplé břicho. Toto období se prolíná i do pozdějšího klasicismu. [6]

2.6 Klasicismus a neoklasicismus

V 18. století se projevil nevídaný zájem o archeologické vykopávky a při objevení Pompejí roku 1748 se odkrývá pravá krása antiky. Bylo zjištěno, že takový pohled a vnímání jaké bylo během renesance, bylo mylné a začalo se odsuzovat. [7]

Na počátku klasicismu je ideál ženy jiný než později. Nejdříve je u žen důležité společenské postavení, křehká duše, krása obličeje, pas zužovaný korzetem a mimo tělesných aspektů i charakter a osobnost člověka. [6]

Později ženy s morálními zásadami, nahradily ženy méně cudné a elegantní. Nenosily už vlasy vyčesané do slušivého účesu, nýbrž volné a zvlněné. Na konci 18. století nebylo snahou schovávat ňadra, ale naopak, nechat je odhalená a podtrhnout je zúženým pasem. Jednalo se především o prostitutky a herečky pořádající salóny, které se staly předlohou pro pozdější kluby. [7]

2.7 Dvacáté století

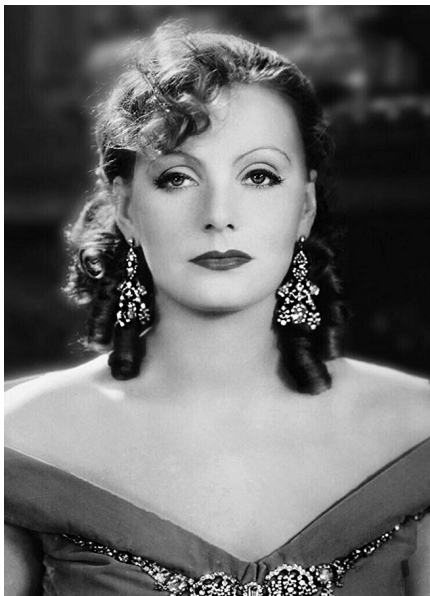
Na začátku 20. století zůstávají některé ideály z předchozího století. Zdůrazňuje se štíhlá linie, ke které se přidávají další znaky, jako jsou větší prsa a boky. Postava vyzařuje vzpřímený a vysoký postoj, bez jakéhokoliv pocitu křehkosti. [6]

Po válce ve 20. letech se začala krása vnímat jiným způsobem. Zmizely obvyklé zakulacené tvary, které do té doby u žen dominovaly a nastává chlapecký styl. Ženská postava je plochá, bez prsou a zdůraznění pasu, začínají se více odhalovat nohy. Hledí se spíše na krásu v obličeji, proto ženy používají více líčidel. [6]

Třicátá léta se alespoň částečně vrací do minulosti. Opět se zužuje pas, více se zahalují nohy a pozornost je kladena na větší velikost prsou. Ikonou byla herečka Greta Garbo, která neodmyslitelně patří k tamější filmové scéně. [6, 7]

Trend zúženého pasu a většího poprsí trval až do 40. let, kde se stal velice erotickým symbolem krásy. Tehdejší ikonou se stala Rita Hayworthová. [6, 7]

Padesátá léta považují za ideální krásku Marilyn Monroe, která svou houpavou chůzí na podpatcích a podprsenkou do špičky ovlivnila celý svět, a to za pomoci Hollywoodu, který v té době určoval módní i estetické trendy. Objevují se zde i první zmínky o tzv. pojmu „ideální míry“, které dodnes činí 90-60-90. To znamenalo postavu ženy, která měla bujná ňadra, úzký pas a stejný obvod boků jako hrudníku. Pro svůj půvab, eleganci a charisma se ikonou stala také herečka Audrey Hepburn. Ta ačkoliv nespĺňovala představu ideální ženské postavy, byla považována za spojení nevšední krásy, půvabu a inteligence. [6, 11]



Obrázek 4: Greta Garbo [12]



Obrázek 5: Rita Hayworthová [13]



Obrázek 6: Marilyn Monroe [14]



Obrázek 7: Audrey Hepburn [15]

Zatímco v předešlých letech byl u žen strach z toho, aby nebyly příliš hubené, v 60. letech se to zásadně změnilo. Docházelo k největšímu nárůstu poruch příjmu potravy, jako jsou mentální anorexie a bulimie. To ovlivnil především modelingový průmysl, který vyžadoval extrémně hubené a ploché dívky. Vzorem pro všechny byla modelka Leslie Hornby alias „Twiggy“, která se svými 168 centimetry vážila pouhých 44 kilo. Bohužel i módní průmysl tomu byl nakloněn a celé to podtrhl s uvedením francouzských bikin na trh, které lépe vypadaly na hubené postavě. [6, 16]

Trend štíhlé postavy trval i nadále a to až do 80. let. Poté se změnil a to díky aerobiku, který byl v té době populární a ženy si ho oblíbily. Postava sice zůstává štíhlá, ale nabírá svalovou hmotu a tím pádem se zlepšilo i fyzické zdraví žen. Snaha po vypracované a atletické postavě přetrvává až dodnes. [6, 17]



Obrázek 8: Twiggy [18]

2.8 Dvacáté první století

Postupně se krása hodnotí podle finančních možností člověka. Žena, která si může dovolit zaplatit drahého kadeřníka, chodit na kosmetiku, kupovat si značkové a módní oblečení je považována za krásnou. Největší vliv mají média, která ukazují mladé,

štíhlé, krásné a bohaté ženy s velmi dobrou fyzickou kondicí, které mají představovat „ideální vzhled“, kterého chce každá žena dosáhnout. Důraz je kladen pouze na vzhled člověka a nikoliv na charakter. Každá modelka v reklamě vypadá krásně a není žena co by se ji nechtěla podobat. Proto nakupují a utrácejí nehorázné peníze za různé kosmetické přípravky a jiné zkrášlovací pomůcky. Tím média vytvářejí klamný dojem o ideálu a kráse, jak by žena měla vypadat a nebo jak může vypadat. [6]

V současnosti, kdy největší moc mají sociální sítě, se toho moc nemění. Stále spousta žen hodnotí sebe, podle toho jak vypadají ostatní a mají tendenci se srovnávat. To však může vytvořit falešnou představu o skutečnosti. Díky zveřejňování fotografií na sítích se rychle rozšířil ideál velkého a pevného pozadí, velkých prsou a úzkého pasu. Tento trend se rozšířil především díky fotografiím známé televizní celebrity Kim Kardashian nebo zpěvačky Jenifer Lopez. Tím se částečně navracíme do pravěkého ideálu krásy, který v tomto případě pravděpodobně není přirozený. Kvůli dosažení těchto ideálů, se ženy stále více spoléhají na plastické operace, a to především prostřednictvím zvětšení poprsí a pozadí. Populárnější se stalo i zvětšení rtů. I přesto, že plastické operace stále nejsou levná záležitost, můžeme vidět, že spousta mladých žen ji podstupují.

Poslední dobou se, ale objevuje i „boj“ za přirozenou krásu. Snahou je naučit především mladší dívky nebo ženy sebelásce. Důležité je mít rád sám sebe, přijmout svůj vzhled a psychicky se vyrovnat se vším, co na sobě považuje žena za ošklivé. Důraz je kladen na vnitřní krásu člověka a potřebu nezaobírat se pouze vzhledem. Některé ženy dokonce sdílí své fyzické problémy nebo nedostatky proto, aby ostatní ženy podpořily v jejich kráse, aby věděly, že nikdo není dokonalý. Dokonce se i v mnoha kampaních objevují modelky, které nemají jen vychrtlý vzhled, ale jsou více přirozené a některé mají i „nadměrné“ velikosti. Ideál krásy je tedy pravděpodobně rozdělen do dvou skupin, kde jeden bojuje za ideální křivky a druhý věří na krásu duše.

3. ZOBRAZOVÁNÍ ŽENY V UMĚNÍ

V této kapitole jsou rozebírána určitá umělecká díla, ale i samotní umělci, kterými jsem se nechala inspirovat v průběhu této bakalářské práce. Snahou bylo vytvořit si přehled o umělcích, kteří se sami zabývali ženskou figurou a nebo jejím zobrazením. Vytvořila jsem si díky tomu vlastní představu, jak bych chtěla, aby má tvorba vypadala. Inspirace je čerpána především z oboru sochařství, sklářství a některá i z malířství.

3.1 Inspirace

První největší inspirací se mi stala významná česká sklářská výtvarnice Dana Zámečnicková. Mimo svůj obor architektky a scénografky, se začala věnovat malování a sklu. Díky tomu se stala samostatnou výtvarnicí a mohla se mu věnovat naplno. Má velmi osobitý styl, její práce jsou rozměrově velkolepé, a v některých případech možná až děsivé. Používá kombinaci různých technik. Nejčastěji u ní můžeme vidět vrstvené lehané a tabulové sklo, které dokáže propojit s vypalovaným tiskem, malbou, škrábaným vzorem a dokonce velmi často pracuje i s fotografiemi, které promítne přímo do skla. V roce 1994 vytvořila sérii lidských postav, které měly skoro životní velikost a byly ze slepovaných kusů plochého skla. Navíc bylo ještě malované a vyleptané. Celé to vytváří dramaticko-surreální atmosféru. [19, 20, 21]



Obrázek 9: Dana Zámečnicková, 1994 [22]

Další významný umělec byl Joannis Avramidis. Byl to řecko-rakouský sochař, který se stal tváří rakouského sochařství. Od doby, kdy vystudoval malbu a sochařství, se jim začal naplno věnovat a především se zaměřil na hledání tzv. „absolutní postavy“. Hlavní inspirací se mu stal klasický starověk a italská renesance, kde spojil abstraktní a figurální zobrazení ve svých dílech. Jeho sochy se vyznačují jemně zaoblenými tvary, které tvoří postavu a zároveň ji nijak nekonkretizuje. I přes značnou stylizaci a bez jakýchkoliv detailů je znát lidský tvar a držení těla. Vyjadřoval pouze siluetu postavy. Sochy mají strnulý postoj, stojí v pozoru, bez náznaku nějaké akce. Až později v 60. letech se začal více zajímat o dynamiku a věnoval se zobrazení těla v pohybu. Většina jeho soch je v nadlidské velikosti. Jako materiál používal nejčastěji bronz a později přešel na syntetickou pryskyřici, hliník, měď a další materiály. [23] Je jasné, že v tomto případě se můžeme pouze domnívat, zda se jedná o ženské figury. Zde je důkaz, že i abstraktní pojetí vytváří lidskou figuru a dokonce může znázorňovat obě pohlaví.



Obrázek 10: Joannis Avramidis [24]

Nesmí zde chybět ani zmínka o legendární dvojici jakou byla Jaroslava Brychtová a Stanislav Libenský, kteří se neodmyslitelně zapsali do české historie skla. Jaroslava Brychtová měla neobyčejné sochařské cítění a zkušenosti s technologií tavené plastiky do formy a další realizační schopnosti. Stanislav Libenský byl zase rozený malíř a umělecký génius. Díky tomuto spojení a jejich spolupráci, vzniklo mnoho významných děl. Tavená plastika se pro ně stala prostředkem k vlastnímu sebevyjádření. [21, 25] Dokázali, že sklo nemusí být pouze užitný předmět, ale lze skrze něj vyjádřit své myšlenky a inspirovali tak k tomu spoustu dalších umělců.



Obrázek 11: Jaroslava Brychtová [21]



Obrázek 12: J. Brychtová – S. Libenský [21]

PRAKTICKÁ ČÁST

4. NÁVRH SOUBORU FIGURÁLNÍCH PLASTIK

S návrhy tohoto souboru jsem začala již ve třetím ročníku svého bakalářského studia. Nejdříve se jednalo pouze o různé nápady ohledně zpracování a co bych tímto souborem chtěla sdělit. Jelikož od prvních myšlenek a návrhů uběhla dlouhá doba, je důležité zmínit, jakým vývojem jsem prošla.

Úplně prvotní myšlenkou bylo vytvořit soubor skleněných objektů, který bude inspirovaný ženským aktem. Jak už bylo zmíněno v předešlé kapitole, velkou inspirací se mi stala výtvarnice Dana Zámečnicková. Její práce mě natolik ovlivnila, že jsem chtěla vytvořit objekty z lehaného skla, které by byly doplněné malbou. Ukázalo se, že to opravdu byl jen prvotní nápad. V tomto případě jsem se soustředila pouze na zpracování. Vzniklo opravdu mnoho nákresů a skic, ale při modelování reliéfu jsem zjistila, že bych s ženským tělem chtěla pracovat více do hloubky. Proto mi bylo jasné, že tohle není směr, kterým bych chtěla pokračovat.

Bála jsem se vrhnout do modelování figurálních postav. Během studia na vysoké škole jsem tvořila spíše abstraktní věci, a hlavně podle své představivosti. Zprvu jsem chtěla postupovat stejně. Představovala jsem si ženskou figuru spíše v abstraktním pojetí. Neměla jsem sama v sebe důvěru, že bych mohla zvládnout techniku, která je tolik podobná klasickému sochařství. Bylo to pro mě zcela něco nového, protože jsem se doposud figuře věnovala pouze v rámci kresby nebo malby. Proto jsem to pojala jako výzvu, se kterou se musím, a hlavně chci vypořádat.

Při navrhování prvních skic jsem se zaměřila na křivky a proporce ženské figury. Každá ženská postava působí na okolí jiným dojmem. Některé působí eroticky a vzbuzují tak v ostatních chťič. Jsou i postavy, kdy žena nemá patrné pohlavní znaky a může tak vyvolat dojem nedospělé až dětské postavy. V dnešní době je moderní sportovní postava, a tak se často setkáváme s tak svalnatým tělem, že spíše připomíná tělo mužské. Položila jsem si otázku, která postava mě osobně nejvíce přitahuje a upoutává mou pozornost. Žijeme v době, kdy nás výrazně ovlivňují média a vytváří představu o ideálním těle. Proto jsem se snažila všechny objekty navrhnout tak, jak sama vnímám a vidím ženskou postavu (krásu).

Jak už bylo zmíněno, tento soubor vznikl v poměrně delším časovém úseku. Proto je zde patrný určitý vývoj a rozvíjející se myšlenka. Když jsem si představila typickou ženskou postavu, vybavila se mi soška Věstonické Venuše. Proto má inspirace byla nejdříve čerpána z pravěkých sošek. Nezůstala jsem ale pouze u nich. Uvědomovala jsem si, jak tzv. ideál krásy ovlivňuje naše vnímání a pohled na ženské tělo. Já sama jsem měla blíž k figurám, které měly výrazné pozadí, větší prsa a úzký pas. Takové ženy mi připadají více přitažlivé. Dokonce se to projevilo i při modelování. Oplácanější postava se mi lépe modelovala než naopak štíhlá. Připadalo mi, že si více užívám práci s hmotou. U všech figurálních objektů jsou vynechané ruce a jen zběžně zobrazená hlava. Ruce mi připadají jako vedlejší část těla, kterou se mnoha žen příliš nezabývá. Hlavu jsem nechala tak, jako je tomu právě u pravěkých sošek.

Poslední návrhy se posunuly do fáze, kdy jsem se přestala zabývat ženskými tvary a křivkami. Došla jsem do bodu, kdy jsem si už chtěla odpočinout od ženských předností a snažila jsem se ukázat, že žena může být i bez poprsí a pozadí. Zároveň jsem chtěla navrhnout takové figury, které by i přes potlačení ženských tvarů, stále navozovaly pocit ženskosti a lidské postavy.

Posledním krokem u navrhování bylo rozhodnout barevnost finálních objektů. Barvy v nás vyvolávají různé nálady a pocity. Chtěla jsem vybrat takové barvy, které doplní a zároveň podtrhnou celé toto téma. Zvolila jsem barvy, které jsou pro ženu typické nebo symbolické. Růžová je symbolem ženskosti a něžnosti, považuje se čistě za ženskou barvu. Při použití této barvy, vznikl také nečekaný erotický nádech. Další barvou je fialová, která může vyjadřovat rovnoprávnost obou pohlaví (rudé ženské a modré mužské barvy) a je spojena s feministickým hnutím. Zbylé objekty jsou bezbarvé z křišťálového skla.

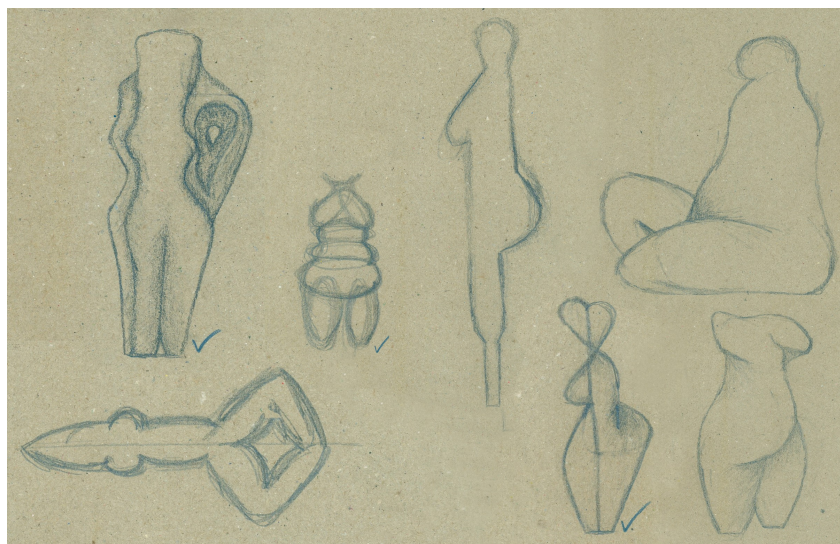
5. TECHNOLOGIE A POSTUP VÝROBY TAVENÉ PLASTIKY

Pro svou realizaci skleněných ženských figur, jsem zvolila technologii tavené plastiky. Během studia jsem s ní už měla zkušenosti a věděla jsem, co od ní můžu očekávat. Zároveň si myslím, že právě tato technologie se pro realizaci skleněných objektů nejvíce hodí.

Tavení skla má skoro totožný postup jako u klasického sochařství. Nejdříve se nakreslí návrhy, které chceme vyrobit. Poté se pokračuje modelováním objektu. Ten se následně odlíje a vytvoří se forma. Formy se naplní kusy skla a vloží se do tavicí pece. V peci probíhá proces tavení a chlazení, který může trvat i několik týdnů. [21] Poté se skleněné objekty zušlechťují, aby se docílilo požadovaného finálního vzhledu. To se provádí pomocí broušení a leštění.

5.1 Kresby

Zde je ukázána většina kreseb, které během navrhování vznikly. Na obrázcích vidíme i skici, které se nakonec nepoužily, ale zachycují myšlenkový přístup a vývoj během několika měsíců. Návrhy, které byly vybrány, sloužily jako předloha pro následné modelování objektů. V mnoha případech se ukázalo, že postava na papíře se může jevit jinak, než později v hmotě. Proto došlo k některým změnám při modelování a nebo se některé skici nakonec vůbec nerealizovaly.



Obrázek 13: Skici ženské figury [26]



Obrázek 14: Skici ženské figury [26]

5.2 Modelování

Po pečlivém výběru návrhů se přešlo k modelování. Protože jsem modelovala v delším časovém intervalu, docházelo během doby k několika úpravám a to především u stavby těla nebo tvarů. Začínala jsem menšími figurami, které měly sloužit pouze jako zkušební vzory. Ty jsem však nechala v této velikosti, která jim více lichotila, a dále jsem pracovala už jen na větších figurách. Díky tomu došlo k rozdílným velikostem i objemu. Některé objekty vznikly bez předešlého návrhu, protože jsem zkoušela určitou modelaci přímo v materiálu. To platilo zejména pro abstraktně vyjádřené postavy.

Dohromady vzniklo sedm objektů, 5 stylizovaných ženských figur a 2 abstraktní figury. Na závěr jsem ke každé z nich vymodelovala zespodu tzv. násypnice, do které se před tavením naskládaly kusy skla.

Jako materiál byla použita hlína, s kterou se velmi dobře pracuje. Umožňuje snadnou a rychlou změnu v modelaci.



Obrázek 15 : Vymodelované objekty [26]

5.3 Formování

Výroba forem, byla kvůli složitějším tvarům trochu náročnější, a to zejména časově. Šlo především o problém s vydlabáním hlíny po odlití, která ve formě zůstane.

U menších figur to nebylo tak obtížné, a proto se formy odlévaly tak, že se udělala dřevěná ohrádka kolem objektů. Ta se musela z vnější strany utěsnit hlínou nebo sádrou, aby při odlévání neodtekla sádra skrz škvíry. Pro zpevnění formy se přidalo pletivo, které zabrání popraskání formy v peci a vydrží tak vysokou teplotu, při které se sklo taví. Pro odlévání se používá směs sklářského písku se sádrou v poměru 2:1, a ta se rozmíchává v ledové vodě. Následně se nalije do ohrádky tak, aby byla hladina směsi alespoň 1 cm nad pletivem. Po zatvrdnutí se vyndá hlína a nechá se schnout forma.

Rozdílně jsem postupovala při odlévání větších figur. Zde se nejdříve vytvořila tzv. dělená forma a to pomocí kovových plíšků, které byly připevněny po obvodu figury. Ta se díky tomu dala lehce rozdělit na dvě části, odstranila se hlína a znovu se spojila. Tím se vyřešil problém s odstraněním hlíny a mohlo se pokračovat stejným způsobem jako u předešlých figur. Některé objekty se kvůli úspoře času odlévaly společně a díky tomu vznikly pouze 4 formy pro 7 objektů.



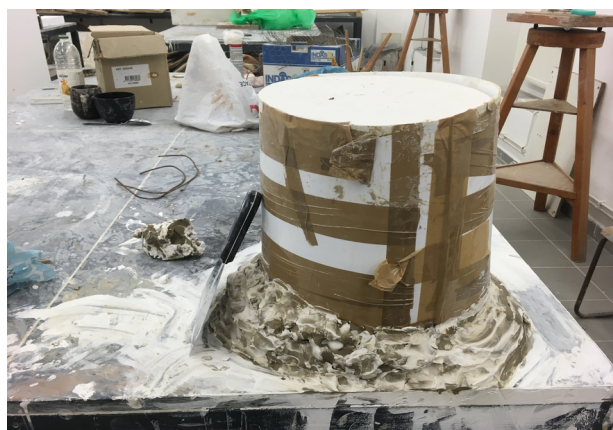
Obrázek 16: Příprava dělené formy [26]



Obrázek 17: Dělená forma [26]



Obrázek 18: Finální odlévání formy [26]



Obrázek 19: Hotová forma [26]

5.4 Tavení

Po pár týdnech byly formy suché a mohl se zvážit jejich objem. To se provádí pomocí písku, který určí kolik skla je do formy potřeba. Většinou se přidává ještě o 10% skla navíc, aby byla jistota, že když forma popraská a sklovina zateče, nebude kus objektu chybět. Když jsou formy zváženy, musí se následně vyfoukat, aby ve formě nezůstal žádný písek. Dodatečně se ještě přidaly keramické násypnice, protože prostor pro naplnění formy byl malý a nebylo by možné tam naskládat potřebné množství skla.

Pro tavení jsem zvolila skleněné mačkárenské tyče, které jsem zvážila, nalámala na menší kusy a dala do forem. Všechny naplněné formy se vložily najednou do elektrické komorové pece. Formy se musely následně vyrovnat pomocí písku a cihel tak, aby byly ve vodorovné poloze. Tím se dosáhlo, že sklovina zatekla přímo, rovnoměrně a po utavení objektů vznikla rovná hladina skla. Poté se nastavil tavící program a celý proces trval přibližně 8 dní. Tavilo se při teplotě 870 stupňů Celsia a následně pokračoval proces chlazení. Ten z časového hlediska trval nejdéle. Když teplota klesla přibližně na 50 stupňů, mohla se pec otevřít.



Obrázek 20: Připravené formy v peci [26]

5.5 Zušlechťování

Po utavení se objekty opatrně vyndaly z formy a očistily se od přebytečné sádry, která na nich zůstala. Následně se odstranil hrubým broušením přebytek skla, který zůstal zespona na objektech. Stejným způsobem se obrousil i celý povrch, aby se odstranily nerovnosti. Většina tohoto broušení se prováděla diamantovým brusným kotoučem. Kvůli složitému tvaru a různých záhybech, se na některá místa brusný kotouč nedostal a musela se použít ruční mikrobruska. Ta má menší nástavce, které umožňují přesnější práci při obroušení méně dostupných míst. Pro co nejvíce vyrovnaný povrch se použilo ještě jemné broušení, které minimalizuje rýhy po předešlém broušení. Tam, kam se nedostane kotouč, se vyhladí zbylá místa ručně pomocí sklíčka a syntetického brusiva (karbid křemíku, zrnitost 120).

Všechny objekty jsou opískované tlakovou pistolí a poté chemicky leštěné v kyselině fluorovodíkové spolu s kyselinou sírovou v poměru 1:3. Objekty se ponoří do leštící lázně a na povrchu vznikne chemická reakce. Dojde tak k odstranění zbylých nerovností, které už byly skoro nepatrné. Tento způsob leštění byl zvolen, protože by bylo skoro nemožné dosáhnout lesku mechanicky.



Obrázek 21: Forma po utavení [26]



Obrázek 22: Objekty před broušením [26]



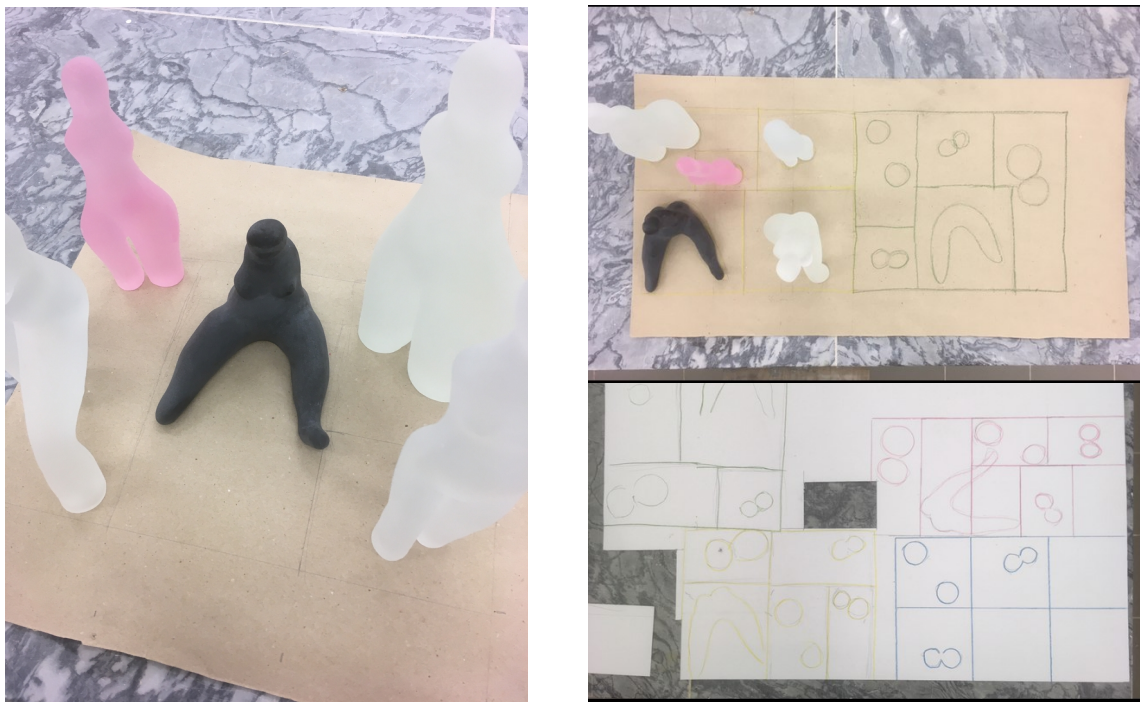
Obrázek 23: Objekty po broušení [26]

5.6 Finální práce

Některé figury mají své těžiště v horní části těla. Proto by se mohlo stát, že se při vystavení převrátí a rozbijí se. Rozhodla jsem se tedy pro objekty vytvořit podstavce.

Bylo důležité zvolit takový materiál, barvu i tvar, který by zbytečně nenarušoval a neodvracel pozornost od skleněných figur. Zároveň jsem chtěla vytvořit kontrast, který by mohl vzniknout při použití jiného materiálu. Proto jsem okamžitě zavrhlala variantu použít sklo. Při hledání dalšího materiálu jsem narazila na kámen a keramiku. Konkrétně se jednalo o břidlicový kámen, který se mi líbil svou tmavou barvou. Bohužel ve spojení s tmavou barvou skla to splývalo a zaniklo.

V úvahu přišly i další materiály jako například dřevo nebo kov. Osobně jsem ke kovovému podstavci tíhla už od začátku, ale nechtěla jsem hned zvolit první variantu která mě napadla. Nakonec se ovšem ukázalo, že je to správná volba. Použila jsem černý kovový plech, který má tloušťku 2 a 3 milimetry. Některé objekty potřebovaly větší nebo naopak menší podstavce. Proto se udělaly dva rozměry čtverců 12x12 a 13x13 centimetrů. Každý objekt je přilepen k samostatnému podstavci, ale je možné je dát k sobě a tím vytvořit jednu velkou plochu. Vznikne tak i více možností jak plastiky rozmístit při instalaci na výstavě.



Obrázek 24: Rozmístění podstavců [26]

6. ZÁVĚR

Cílem této práce bylo vytvořit soubor skleněných plastik, které jsou inspirované ženským tělem a vnímáním současného ideálu krásy. Tento cíl považuji za splněný. Celkově vzniklo 7 skleněných objektů. 5 z nich jsou stylizované ženské figury a 2 jsou abstraktně ztvárněné. V každé fázi realizace se tyto ženské postavy jevily odlišně. Některé vypadaly nejlépe, když byly vymodelované v hlině. To se později změnilo a naopak více vynikly ve skle. Velký podíl má i následné broušení a leštění, které rovněž významně ovlivnilo finální vzhled plastik. Proto jsem si skoro až do poslední chvíle (po chemickém leštění) myslela, že to bude soubor 7 skleněných objektů, ale po pečlivém zvážení jsem se rozhodla vyřadit abstraktní postavy.

Na závěr bych chtěla dodat ještě pár slov. Jsem velice ráda, že jsem se věnovala tomuto tématu. Během této bakalářské práce jsem odvedla kus práce, která podle mého názoru dopadla dobře. Jsem spokojená s výsledkem i přes to, že jsou věci, které bych teď zpětně udělala jinak. Což je v pořádku, protože toto téma jde výtvarně zpracovat mnoha způsoby.

Těší mě, že jsem se nebála pustit se do modelování celého ženského těla, které jsem doposud ještě nikdy nezkusila. Uvědomila jsem si, že ženské tělo je krásné a tato práce mi pomohla na něj jinak nahlížet. Sama jsem přišla na to, jaké ženské postavy mi připadají atraktivnější než jiné, a jak moc nás přitom může ovlivnit dnešní doba.

Jak už jsem zmínila výše, je mnoho způsobů jak vyjádřit figurální kompozici. Zatím jsem se zabývala pouze ženskou postavou, protože mi byla bližší, ale do budoucna bych si ráda vyzkoušela ještě další ztvárnění postav, a to i té mužské.

7. FOTODOKUMENTACE



Obrázek 25: Figurální plastika [26]



Obrázek 26: Figurální plastika [26]



Obrázek 27: Figurální plastika [26]



Obrázek 28: Figurální plastika [26]



Obrázek 29: Figurální plastika [26]



Obrázek 30: Soubor figurálních plastik [26]

8. SEZNAM POUŽITÝCH ZDROJŮ

- [1] FAFEJTA, Martin. Úvod do sociologie pohlaví a sexuality. Ve Věrovanech: Jan Piszkiwicz, 2004. ISBN 80-86768-06-6.
- [2] OAKLEY, Ann. Pohlaví, gender a společnost. Praha: Portál, 2000. ISBN 80-7178-403-6.
- [3] REMIŠOVÁ VĚŠÍNOVÁ, Kamila. Gender a pravěká společnost. Praha: Univerzita Karlova, nakladatelství Karolinum, 2017. Praehistorica. ISBN 978-80-246-3177-6.
- [4] VANĚK, Antonín. Postavení ženy ve společnosti. V Chomutově: Odbor kultury ONV, 1977. ISBN (Brož.).
- [5] Feminismus. In: Wikipedia: the free encyclopedia [online]. 2001 [cit.2020-04-09]. Dostupné z: <https://cs.wikipedia.org/wiki/Feminismus>
- [6] FIALOVÁ, Ludmila. Moderní body image: jak se vyrovnat s kultem štíhlého těla. Praha: Grada, 2006. Psychologie pro každého. ISBN 80-247-1350-0.
- [7] ECO, Umberto. Dějiny krásy. Praha: Argo, 2005, 439 s. ISBN 80-7203-677-7.
- [8] Venuše (figura). In: Wikipedia: the free encyclopedia [online]. 2001 [cit. 2020-04-15]. Dostupné z: [https://cs.wikipedia.org/wiki/Venu%C5%A1e_\(figurka\)](https://cs.wikipedia.org/wiki/Venu%C5%A1e_(figurka))
- [9] Zničení a pohřbení antické venuše [online]. [cit. 2020-04-15]. Dostupné z: <https://www.novinky.cz/kultura/clanek/znicieni-a-pohrbeni-anticke-venuse-250758>
- [10] HANKEOVÁ, Sylva. Smyslová versus nadsmyslová krása [online]. 2018 [cit. 2020-04-16]. Dostupné z: <https://sylvahankeova.cz/smyslova-versus-nadsmyslova-krasa/>
- [11] Audrey Hepburnová. In: Wikipedia: the free encyclopedia [online]. 2001 [cit. 2020-04-17]. Dostupné z: https://cs.wikipedia.org/wiki/Audrey_Hepburnov%C3%A1
- [12] Greta Garbo [online]. [cit. 2020-04-17]. Dostupné z: <https://classicmovietreasures.com/greta-garbo/>
- [13] Rita Hayworthová [online]. [cit. 2020-04-17]. Dostupné z: <https://www.ceskatelevize.cz/porady/11341199961-rita-hayworthova/21838775475/>
- [14] Navždy krásná Marilyn Monroe [online]. [cit. 2020-05-25]. Dostupné z: <http://www.menstyle.cz/navzdy-krasna-marilyn-monroe.html>
- [15] Audrey Hepburnová [online]. [cit. 2020-05-25]. Dostupné z: https://cs.wikipedia.org/wiki/Audrey_Hepburnov%C3%A1#/media/Soubor:Audrey_Hepburn_1956.jpg

- [16] Twiggy. In: Wikipedia: the free encyclopedia [online]. 2001 [cit. 2020-04-17]. Dostupné z: <https://cs.wikipedia.org/wiki/Twiggy>
- [17] Aerobik. In: Wikipedia: the free encyclopedia [online]. 2001 [cit. 2020-04-17]. Dostupné z: <https://cs.wikipedia.org/wiki/Aerobik>
- [18] Happy 70th Birthday, Twiggy! [online]. [cit. 2020-04-17]. Dostupné z: <https://www.msn.com/en-gb/lifestyle/lifestylegeneral/happy-70th-birthday-twiggy/ss-AAEbmFU>
- [19] Zámečnicková Dana [online]. [cit. 2020-05-04]. Dostupné z: <https://www.umeleckabeseda.cz/odbor-vytvarny/clenove/zamecnikova-dana->
- [20] PROSTOROVÝ OKAMŽIK V BOUŘI DANY ZÁMEČNÍKOVÉ [online]. [cit. 2020-05-04]. Dostupné z: <https://www.materialtimes.com/ptame-se/prostorovy-okamzik-v-bouri-dany-zamecnikove.html>
- [21] PETROVÁ, Sylva. České sklo. Druhé revidované, doplněné a rozšířené vydání. V Praze: Vysoká škola uměleckoprůmyslová, 2018. ISBN 978-80-87989-50-0.
- [22] Dana Zámečnicková [online]. [cit. 2020-05-04]. Dostupné z: <https://www.zamecnikova.cz/index.php/cs/portfolio>
- [23] Joannis Avramidis [online]. [cit. 2020-05-06]. Dostupné z: <https://www.widewalls.ch/artist/joannis-avramidis/>
- [24] JOANNIS AVRAMIDIS [online]. [cit. 2020-05-06]. Dostupné z: <https://www.leopoldmuseum.org/en/exhibitions/83/joannis-avramidis>
- [25] LIBENSKÝ, Stanislav, Sylva PETROVÁ, Radomíra SEDLÁKOVÁ a Václav ERBEN. Stanislav Libenský: Jaroslava Brychtová : tvorba z let 1945-1989 : katalog výstavy, Praha červen-červenec 1989. Praha: Národní galerie, 1989. Profily a přehledy. ISBN 80-7035-001-6.
- [26] Burešová Bedřiška (autor), Jablonec nad Nisou

9. SEZNAM OBRÁZKŮ

- Obrázek 1: Věstonická Venuše [8]
Obrázek 2: Willendorfská Venuše [8]
Obrázek 3: Kapitolská Venuše [9]
Obrázek 4: Greta Garbo [12]
Obrázek 5: Rita Hayworthová [13]
Obrázek 6: Marilyn Monroe [14]
Obrázek 7: Audrey Hepburn [15]
Obrázek 8: Twiggy [18]
Obrázek 9: Dana Zámečnicková, 1994 [22]
Obrázek 10: Joannis Avramidis [24]
Obrázek 11: Jaroslava Brychtová [21]
Obrázek 12: J. Brychtová – S. Libenský [21]
Obrázek 13: Skici ženské figury [26]
Obrázek 14: Skici ženské figury [26]
Obrázek 15 : Vymodelované objekty [26]
Obrázek 16: Příprava na dělenou formu [26]
Obrázek 17: Dělená forma [26]
Obrázek 18: Finální odlévání formy [26]
Obrázek 19: Hotová forma [26]
Obrázek 20: Připravené formy v peci [26]
Obrázek 21: Forma po utavení [26]
Obrázek 22: Objekty před broušením [26]
Obrázek 23: Objekty po broušení [26]
Obrázek 24: Rozmístění podstavců [26]
Obrázek 25: Figurální plastika [26]
Obrázek 26: Figurální plastika [26]
Obrázek 27: Figurální plastika [26]
Obrázek 28: Figurální plastika [26]
Obrázek 29: Figurální plastika [26]
Obrázek 30: Soubor figurálních plastik [26]