

UNIVERZITA PALACKÉHO V OLOMOUCI
Cyrlometodějská teologická fakulta



Katedra křesťanské výchovy

Sociální pedagogika

Kristína Novotná

**PEDAGOGICKÉ A PSYCHOLOGICKÉ ASPEKTY ŽIVOTA INTEGROVANÝCH
DĚTÍ SE SLUCHOVÝM POSTIŽENÍM**

Bakalářská práce

Vedoucího práce: PhDr. & Mgr. Petra Potměšilová, Ph.D.

Olomouc 2011

Prohlašuji, že jsem tuto práci zpracovala samostatně a že jsem v seznamu literatury uvedla všechny prameny, z nichž jsem pro tuto práci čerpala.

V Olomouci dne

Podpis.....

Poděkování

V první řadě chci touto cestou poděkovat své vedoucí bakalářské práce, paní doktorce Petře Potměšilové, za podnětné připomínky a vstřícný přístup při vedení a konzultacích. Dále si poděkování zaslouží i paní ředitelka ZŠ a MŠ pro děti s vadou sluchu, magistra Hana Abbodová, za poskytnutí části odborné literatury a celkové obeznámení s problematikou integrace neslyšících dětí.

Velmi děkuji také rodičům Terezky za jejich ochotu a vstřícnost podělit se o zkušenosti, které byly cennými informacemi pro praktickou část mé bakalářské práce.

OBSAH

I ÚVOD.....	5
1 ÚVODNÍ SLOVO.....	5
II TEORETICKÁ ČÁST	8
1 OBECNÉ POJMY.....	8
1.1 Sluch.....	8
1.2 Sdělovací proces.....	8
2 ÚVOD DO PROBLEMATIKY.....	10
2.1 Pojmy, se kterými se můžeme setkat.....	10
2.2 Rozdíly mezi pojmy.....	11
3 KLASIFIKACE SLUCHOVÝCH VAD.....	13
3.1 Stavba sluchového orgánu.....	13
3.2 Z hlediska místa vzniku poruchy.....	14
3.3 Klasifikace z hlediska stupně postižení.....	14
3.4 Dělení dle doby vzniku sluchové vady.....	15
4 RŮZNÉ KOMUNIKAČNÍ PŘÍSTUPY.....	16
4.1 Totální komunikace.....	16
4.2 Orální metoda.....	17
4.3 Bilingvální metoda	17
5 PSYCHOLOGICKÉ ASPEKTY.....	18
5.1 Rodina.....	18
5.2 Důsledky nedoslýchavosti pro výchovu.....	18
5.3 Důsledky nedoslýchavosti v oblasti sociálně-kognitivní.....	19
6 RANÁ PÉČE O DÍTĚ SE SLUCHOVÝM POSTIŽENÍM.....	20
6.1 Diagnostika sluchového postižení.....	20
6.2 Speciálně pedagogická centra při školách pro sluchově postižené.....	21
6.3 Sluchová protetika.....	21
7 PEDAGOGICKÉ ASPEKTY	23
7.1 Možnosti vzdělávání.....	23
7.2 Charakteristika pojmu integrace	25
8 LEGISLATIVNÍ ZAKOTVENÍ POJMU INTEGRACE.....	26
9 PODMÍNKY PRO ÚSPĚŠNOU INTEGRACI.....	27

9.1 Konkrétní kritéria integrace – obecná i specifická.....	27
III PRAKTICKÁ ČÁST.....	30
1 VÝZKUMNÁ OBLAST.....	30
1.1 Úvod do výzkumu.....	30
1.2 Metodologie.....	30
1.3 Výzkumný vzorek.....	31
1.4 Přehled kladených výzkumných otázek:	31
1.5 Kladené výzkumné otázky:.....	32
1.6 Analýzy konkrétních řízených rozhovorů s integrovanými dětmi se sluchovým postižením.....	33
IV KAZUISTIKY A ANALÝZY ROZHOVORŮ.....	34
1 KAZUISTIKA I.....	34
2 KAZUISTIKA II.....	38
3 KAZUISTIKA III.....	41
4 SHRUTÍ ANALÝZ ŘÍZENÝCH ROZHOVORŮ.....	44
V ZÁVĚR.....	45
VI SUMMARY.....	47
VII SEZNAM POUŽITÉ LITERATURY.....	48
VIII INTERNETOVÉ ODKAZY.....	49
IX PŘÍLOHA 1.....	50
1 ŘÍZENÝ ROZHOVOR I.....	50
2 ŘÍZENÝ ROZHOVOR II.....	53
3 ŘÍZENÝ ROZHOVOR III.....	55
X PŘÍLOHA 2.....	57
XI PŘÍLOHA 3.....	58
XII PŘÍLOHA 4.....	60
XIII PŘÍLOHA 5.....	62

I ÚVOD

„Řeč, jako specifický lidský komunikační prostředek,
se vyskytuje v různých formách a podobách.
Lidé mají možnost používat té,
která jim k dorozumění nejlépe slouží.
Ztráta sluchu je nemá vzdalovat od lidí.“

Prof. PhDr. Zdeněk Matějček, Csc
1998

1 ÚVODNÍ SLOVO

Obecný termín pro neslyšící a osoby s nejrůznějším sluchovým postižením, je „sluchově postižení lidé“. Oni sami se takto ale nenazývají, ani nemají rádi tento pojem. Nejčastěji se setkáváme s termínem **neslyšící**.¹

Obecně lze říci, že samotná ztráta sluchu u dítěte není prvotním problémem, ale nese sebou další aspekty, které souvisí s vytvořením plnohodnotné komunikace.

Ve výchově dětí se sluchovým postižením se klade důraz na jejich specifické potřeby, které jsou odlišné od potřeb jejich vrstevníků.

Po narození neslyšícího dítěte jsou rodiče konfrontováni s otázkou výchovy a následnými možnostmi, co dělat, aby jejich dítě jednou bylo nezávislým a plnohodnotným členem ve společnosti.

Film s názvem **Za hranicí ticha**² mě natolik oslovil, že jsem se začala více zajímat o problematiku neslyšících. Díky tomuto snímku je patrný střet mezi světem neslyšících a slyšících lidí, který je prolnutý vztahy dětí a rodičů.

V průběhu studia na střední škole jsem navštěvovala kurz znakového jazyka, který jsem si znovu obnovila ve dvou semestrech na vysoké škole v předmětu Komunikace se

¹ Srov. STRNADOVÁ, V. *Součastné problémy komunity neslyšících I.* s. 5.

² Viz *Csfd : film* [online]. 1996 [cit. 2011-03-13]. Dostupné z WWW: <<http://www.csfd.cz>>.

sluchově postiženými. V rámci praxe na VOŠ jsem docházela do stacionáře Samaritán v Brně Kohoutovicích, kde jsem se snažila v praxi využít znakovou řeč s neslyšícím klientem Alešem.

Neslyšící lidé často v okolí vzbuzují pozornost, obdiv, respekt či lítost. Žít v tichu je pro sociální zařazení do společnosti tou nejtěžší smyslovou vadou. Nejen pro psychiku sluchově postiženého člověka, ale pro jeho běžný život je mnohem složitější neslyšet než nevidět či být němý.

V dnešním světě mají lidé s vadami sluchu mnoho možností. Moderní věda a technika umožňuje těmto lidem nebýt v takové izolaci, jako tomu bylo dříve. S příchodem internetu a virtuální komunikace mohou neslyšící získávat stejné množství informací a být ve spojení se světem, jako běžná populace.

Děti mladšího školního věku už žijí v přímém kontaktu s mobilním telefonem, počítačem, teletextem a speciálními programy, které jim pomáhají v plnohodnotném společenském životě, aniž by si uvědomovaly, že dříve to nebylo v tak rozsáhlém měřítku.

Osoby se zdravotním handicapem mívají často v dětství citové problémy, které se mohou při nesprávném zacházení v dospělosti objevit v podobě různých poruch chování. Tyto problémy se nevyhýbají ani dětem s vadou sluchu, které vyžadují od raného dětství správnou diagnózu a vhodné postupy.

Výchova sluchově postiženého dítěte vyžaduje od rodičů mnoho času a úsilí. Rodiče by se proto neměli soustředit jen na vadu jako takovou, ale pracovat také s ostatními potřebami dítěte. Pečlivost a informovanost rodičů zajišťuje správná výchova, dorozumívání a příprava na školní vzdělávání ve snaze učinit z dítěte plnohodnotného člena společnosti.

Pro děti s vadou sluchu je nesmírně důležitý zrakový kontakt. Tento kontakt je rozhodující nejen pro vytvoření dobré komunikace, ale i pro naplnění jejich citových potřeb. Aniž si to uvědomujeme, používáme zrakového kontaktu jako prvního prostředku k vyjádření lásky už u novorozenců. Dítě používá zrakového kontaktu ve styku s rodiči (a také s ostatními lidmi), aby se citově nasytilo. Je zřejmé, že máme raději lidi, kteří jsou schopni s námi navázat příjemný styk i s pěkným úsměvem. Proto je i pro člověka s vadou sluchu zrakový kontakt stejně důležitý, jako pro nás slyšící.

Přesto si mnoho lidí neuvědomuje, jak je tento kontakt důležitý. Například ve výuce by měl učitel dbát na to, aby k integrovanému žákovi byl otočen čelem a mluvil směrem k němu.

Hlavním cílem této bakalářské práce je vzhled do problematiky neslyšícího jedince a jeho integrace do běžného typu základních škol, se zaměřením na sociální vztahy mezi spolužáky a spokojenosti ve škole.

V teoretické části se budeme zabývat úvodem do problematiky, která zahrnuje obecné pojmy, jako je sluch a sdělovací proces. Dále objasníme pojmy, se kterými se můžeme setkat, jako jsou Neslyšící s velkým „N“, neslyšící s malým „n“, ohluchlost, hluchota, hluchoněmý, nedoslýchavý a osoby se sluchovým postižením. Popíšeme klasifikace sluchových vad a v neposlední řadě se zmíníme o různých komunikačních přístupech.

Dále se zaměříme na psychologické a pedagogické aspekty, které zahrnují pojem integrace a „mainstreaming“. Budeme se zabývat ranou péčí dítěte, určení diagnózy, zmíníme roli pedagogicko psychologické poradny a nastíníme druhy sluchových protetik.

Objasníme pojem integrace, jenž je základem vyhlášky č. 73/2005 Sb. O vzdělávání dětí, žáků a studentů se speciálními vzdělávacími potřebami a dětí, žáků a studentů mimořádně nadaných³.

Teoretickou část zakončíme konkrétními kritérii a obecnými specifiky, která s integrací souvisejí.

V praktické části si uvedeme tři kazuistiky, které byly podkladem pro náš výzkumný cíl. Dále zde bude zahrnuta výzkumná oblast, která nás zavede do úvodu výzkumu, metodologické části a bude souviset s přehledem výzkumných otázek, které nám budou sloužit jako podklad pro konkrétní řízené rozhovory s třemi integrovanými dětmi.

Praktickou část budou uzavírat analýzy všech rozhovorů a celkové shrnutí, kde se zabýváme našim výzkumným cílem.

V konečné části bakalářské práce se setkáme se shrnutím v anglickém jazyce a přílohami, které souvisejí s danou problematikou.

³ Viz Vyhláška MŠMT č. 73/2005 Sb. *O vzdělávání dětí, žáků a studentů se specifickými vzdělávacími potřebami a dětí, žáků a studentů mimořádně nadaných* ze dne 9. února 2005. Dostupné z: <www.msmt.cz>.

II TEORETICKÁ ČÁST

1 OBECNÉ POJMY

1.1 Sluch

Winter⁴ ve svém článku uvádí: „Smyslem, který nám umožňuje rozvoj řeči a komunikaci s ostatními lidmi, je sluch. Je hlavním zdrojem informací pro naši orientaci v okolním světě, umožňuje mozku správné hodnocení signálů z jejich smyslů a orgánů, je předpokladem pro rozvoj abstraktního myšlení. Jeho závažná porucha má proto značný dopad na kvalitu života postiženého jedince, jak v oblasti citové a intelektuální, tak v oblasti sociální a ekonomické. Zásadou výkonných sluchadel a kochleárních implantátů dnes existuje možnost velmi účinné rehabilitace dětí se závažnou poruchou sluchu, která, pokud je včas poskytnuta, tak může dítěti zajistit rozvoj plnohodnotné komunikace a zařazení ze světa ticha do běžného života.“

1.2 Sdělovací proces

Obecně lze říct, že nástrojem sdělování je řeč a sluch. Tato schopnost se váže jen k člověku, jehož fylogenetické vývojové složky jsou na sebe vázány. To znamená, že bez sluchu se řeč nevyvine. Schopnost vzájemného sdělování se vyvinula ve společenských podmínkách a je tedy společensky determinována. Řeč proto vznikla v kolektivu a pro kolektiv lidí. Ve společenské interakci je sdělování vázáno na výkonnost zúčastněného, každého individuálně.

Sdělovací proces můžeme chápat jako široce klenutý reflexní okruh. Podněty pro sdělování vznikají ve společenském prostředí a jsou zachyceny vnímajícími orgány. Ty pak převedou impuls do příslušných oblastí centrálního nervového systému, kde se zpracují k vlastnímu projevu, který se promítne do společenského prostředí.

Tato reflexní činnost je nesmírně složitá a je vázána na podmínky biologické i společenské. Ze složitosti vyplývá, že se to děje za obvyklých i patologických okolností.

⁴ Cit. WINTER, J. *Dítě se sluchadlem bez odezírání řeči nerozumí*. [online]. 2007, [cit. 2011-03-13].

Dostupné z: <<http://www.helpnet.cz>>.

Z výše uvedeného vyplývá důležitost péče o rozvíjení všech složek sdělovacího procesu u dětí na školách běžného typu i na školách speciálních.⁵

Nejobvyklejšími nástroji při lidské komunikaci jsou pro člověka sluch a řeč. Čím je vada těžší, tím jsou důsledky pro člověka vážnější.

Dle Freemana⁶ Sovák uvádí, že se vada sluchu odráží ve třech základních oblastech:

1. **Oblast poznávací** (zahrnuje různé formy pocitů, zvuků, představ)
2. **Oblast vztahů k prostředí** (zejména sociálnímu)
3. **Oblast osobnosti** (zasahuje charakter, emotivní a volní sféru)

Z toho vyplývá, že u člověka, který má určitou sluchovou vadu je mnohem těžší navázání a vytváření mezilidských vztahů z důvodu komunikačních bariér a společenské izolovanosti, než u člověka slyšícího.

⁵ Srov. SOVÁK, M. *Nárys speciální pedagogiky*. s. 162.

⁶ Srov. FREEMAN, D; CARBIN, F.C.; BOESE, J.R. *Tvé dítě neslyší*. s. 20.

2 ÚVOD DO PROBLEMATIKY

Sluchové postižení se v České republice vyskytuje zhruba u 0,5 milionu nedoslýchavých a neslyšících osob. Z nich podstatnou část tvoří nedoslýchaví, jejichž sluch se zhoršil z důvodu věku. Zhruba 15 000 nedoslýchavých a neslyšících se s vadou sluchu už narodilo nebo jejich vada vznikla v dětství.⁷

2.1 Pojmy, se kterými se můžeme setkat

Pro skupiny lidí s vadou sluchu se používají různá označení. Pro představu uvedeme nejčastější rozdělení:

Neslyšící s velkým „N“

Jsou lidé, kteří se narodí jako neslyšící nebo jim byla diagnostikována hluchota v raném věku či později. Mohou se stát členy kulturní a jazykové menšiny Neslyšících. V dnešní době se o neslyšících lidech hovoří jako o jazykové a kulturní menšině Neslyšících s velkým „N“, kteří se identifikují s kulturní a jazykovou menšinou Neslyšících a vyznávají stejné hodnoty, zvyky, tradice a jsou pyšní na svoji identitu Neslyšícího člověka.⁸

Neslyšící s malým „n“

Ve většině případů se setkáváme s tím, že všichni lidé, kteří mají nějakou vadu sluchu se souhrnně označují jako neslyšící. Správně se ale takto označují ti lidé, u kterých se projevila velmi omezená schopnost až naprostá neschopnost vnímat zvukové podněty i za použití výkonných sluchadel.⁹

Ohluchlost

Tímto termínem se označuje ztráta sluchu, ke které došlo během nebo po ukončení fixace řeči. Zde se znalost řeči nevytrácí, problémy nastávají až v rozšiřování slovní zásoby, změna hlasu a schopnost ho formálně ovládat. Jazyk zůstává na úrovni před

⁷Srov. HUDÁKOVÁ, A. *Neslyšící jako členové jazykové a kulturní menšiny*[online]. 2006, [cit. 2011-03-13]. Dostupné z: <<http://www.ruce.cz>>.

⁸Srov. HÁJKOVÁ, Z. *Manifest neslyšících* [online]. 2010, [cit. 2011-03-13]. Dostupné z: <<http://www.dobromysl.cz>>.

⁹Srov. HUDÁKOVÁ, A. *Neslyšící jako členové jazykové a kulturní menšiny*[online]. 2006, [cit. 2011-03-13]. Dostupné z: <<http://www.ruce.cz>>.

ohluchnutím nedotčen. Jediný limit spočívá v mentální kapacitě a schopnostech postiženého jedince.¹⁰

Hluchota

Je vrozená, případně raně získaná vada, kterou lze rozdělit na úplnou, tzn. naprostou ztrátu sluchu a praktickou, kde se vyskytují pouze zbytky sluchu. Praktickou hluchotou (tj. ztráta sluchu mezi 71 až 90 decibely) trvajících od narození nebo vzniklou před zahájením či průběhu školní docházky, trpí asi 4 000 osob. Úplnou hluchotou (tj. ztráta sluchu větší než 90 decibelů), trvajících po totéž období, trpí jen o něco méně.¹¹

Hluchoněmý

Tento pojem se užíval v minulém století, ještě před započítáním výzkumu ohledně znakového jazyka a kultury neslyšících. Dnes už se neužívá a pro neslyšící tento pojem působí spíše urážlivě.¹²

Nedoslýchavost

Označení pro částečnou ztrátu sluchu (vrozenou či získanou), která je zpravidla důvodem pro opoždění nebo omezení vývoje řeči. Někteří nedoslýchaví jedinci jsou schopni za určitých podmínek slyšet mluvenou řeč.¹³

Osoby se sluchovým postižením

Tímto pojmem označujeme osoby nedoslýchavé, ohluchlé a neslyšící. Každá z těchto skupin má svá specifika a zcela rozdílné problémy v komunikaci. S tím související i potřeby a požadavky na konkrétní typ a formu komunikační pomoci.¹⁴

2.2 Rozdíly mezi pojmy

Nemůže být pochyb o tom, že sluchové postižení přináší do života člověka řadu komplikací.

¹⁰ Srov. *Vzdělávání sluchově postižených žáků na území České republiky*. s. 7.

¹¹ Srov. Srov. WINTER, J. *Sluchové postižení* [online]. 2007, [cit. 2011-03-13]. Dostupné z: <<http://www.helpnet.cz>>.

¹² Srov. BLÁHA, P. *Znakový jazyk nebo znaková řeč* [online]. 2010, [cit. 2011-03-13]. Dostupné z: <<http://www.bezhran.cz>>.

¹³ Srov. *Vzdělávání sluchově postižených žáků na území České republiky*. s. 7.

¹⁴ Srov. BOJAR, L. *Metodika poskytování sociálních služeb osobám se sluchovým postižením* [online]. 2008, [cit. 2011-03-13]. Dostupné z: <<http://www.cun.cz>>.

V našem právním řádu se vyskytuje obecná definice osob se zdravotním postižením. Jsou zde definovány pouze některé termíny zejména pro účely uplatnění na trhu práce.

Světová zdravotnická organizace (WHO) uvádí ve své Mezinárodní klasifikaci vad, postižení a znevýhodnění následující definice. **Vada** je jakákoliv ztráta nebo abnormálnost psychologické, fyziologické nebo anatomické struktury či funkce.

Postižení je jakékoliv omezení nebo ztráta (vyplývající z vady) schopnosti jednat a provádět činnosti způsobem nebo v mezích, které se pro lidskou bytost považují za normální.

Znevýhodnění neboli **handicap** je nevýhoda vyplývající pro daného jedince z jeho vady nebo postižení, která omezuje nebo znemožňuje plnění role, která je pro jedince (s přihlédnutím k věku, pohlaví, sociálním a kulturním hlediskem) normální.

Jednoduchá definice užívaná v České republice pro účely zdravotního postižení : Stav trvalého a závažnějšího snížení funkční schopnosti v důsledku nemoci, úrazu nebo vrozené vady.¹⁵

¹⁵ Srov. SCHINDLER, R. *Pojem a definice zdravotního postižení* [online]. 2010, [cit. 2011-03-13]. Dostupné z: <<http://www.brailnet.cz>>.

3 KLASIFIKACE SLUCHOVÝCH VAD

Pipeková¹⁶ ve své knize uvádí: „Vzhledem k tomu, že skupina sluchově postižených je značně nehomogenní je i klasifikace sluchových vad ovlivňována různými hledisky jako období, ve kterém postižení vzniklo (původ postižení), místo postižení (typ postižení) či stupeň postižení.“

3.1 Stavba sluchového orgánu

(obrázek UCHA viz. PŘÍLOHA II.)

Zevní část sluchového ústrojí je tvořena boltcem a zvukovodem. Zachycuje vlnění vzduchu způsobené zvukovými podněty, rezonancí je zvýrazňuje a přivádí k bubínku. Proto se vnější část ucha nazývá **přívodní**. Bubínek odděluje zevní ucho od středoušní dutiny. V této části je uloženo kladívko, kovádlínka a třmínek, které jsou spojeny kloubky a vazy. Zde se převádí pohyby bubínkové membrány na oválné okénko vnitřního ucha. Střední ucho je nazýváno **převodní částí** sluchového ústrojí.

Vnitřní ucho má tvar třešně, které obsahuje soustavu blanitých útvarů naplněných tekutinou. První část slouží k vnímání rovnováhy, druhou část nazýváme hlemýžď, odborně kochlea.

Kochlea je membránami podélně rozdělena na kanálky, kde nejsilnější membráně říkáme bazilární. Po celé její délce je rozložen tzv. Cortiho orgán, který je vlastním sensorickým orgánem sluchu. Tento orgán zprostředkovává **percepci** (neboli příjem) zvukových podnětů. Při podnětu zvukové vlny rozkmitají bubínkovou membránu a ta přenese pohyb na středoušní kůstky. Poslední z nich (třmínek) jej rozhýbe. Tekutina uvnitř se rozvlní, naráží na membránu, kde je Cortiho orgán. Vlásokové buňky se při vlnění dotýkají tektonální membrány, načež vznikají elektronické impulsy a díky konečkům sluchových nervů tyto akční potenciály sbírají a dopravují zvuk sluchovými nervy do mozkové kůry.¹⁷

¹⁶ Cit. PIPEKOVÁ, J. *Kapitoly ze speciální pedagogiky*. s. 12.

¹⁷ Srov. STRNADOVÁ, V. *Současné problémy komunity neslyšících I*, s. 62-64.

3.1.1 Příčiny vzniku sluchových vad lze rozdělit do následujících kategorií

- 1) Genetické a dědičné
- 2) Vliv prostředí
- 3) Nezjištěné¹⁸

3.2 Z hlediska místa vzniku poruchy

3.2.1 Periferní nedoslýchavost

- 1) Převodní vada – zde nedochází ke stimulování zdravých sluchových buněk. Zvuku brání nějaká překážka, přes kterou nemůže ve vnějším či středním uchu zvuk proniknout. Jedinec je schopen vnímat lidskou řeč, ale jeho intenzita je snížena.
- 2) Percepční vada – u této vady je porušeno vnitřní ucho, sluchové buňky nebo sluchové nervy. Člověk zde vnímá kvalitativně změněné zvuky. Tyto vady jsou obtížněji diagnostikovatelné.
- 3) Smíšená vada – tato vada je kombinací dvou, výše zmíněných typů.¹⁹

3.2.2 Centrální nedoslýchavost

Tuto nedoslýchavost způsobují defekty postihující korový a podkorový systém, který zapříčiňuje odlišné zpracování zvukového signálu.²⁰

3.3 Klasifikace z hlediska stupně postižení²¹

- | | |
|----------------------------|----------------|
| 1) Lehká ztráta sluchu | 20 – 40 dB |
| 2) Střední sluchová ztráta | 41 – 70 dB |
| 3) Těžká sluchová ztráta | 71 – 90 dB |
| 4) Úplná hluchota | více než 90 dB |

¹⁸ Cit. FREEMAN, D; CARBIN, F.C.; BOESE, J.R. *Tvé dítě neslyší*. s. 19.

¹⁹ Srov. PIPEKOVÁ, J. *Kapitoly ze speciální pedagogiky*. s. 30.

²⁰ Tamtéž

²¹ Cit. PIPEKOVÁ, J. *Kapitoly ze speciální pedagogiky*. s. 32.

3.4 Dělení dle doby vzniku sluchové vady

- 1) Vady vrozené (hereditární) vznikly v prenatálním a perinatálním období. Tyto vady bývají často podmíněny způsobem života a nemocemi matky. Nebezpečné je zvláště užívání návykových látek v průběhu těhotenství. Dalším faktorem je onemocnění matky v prvním trimestru, úrazy a následné rentgenování nebo úrazy, kdy je poškozena dutina břišní. V období perinatálním má na vzniku sluchové vady vliv například dlouhotrvající porod, nízká porodní hmotnost nebo anoxie (nedostatek kyslíku).²²
- 2) Vady získané se dělí na prelingválně získané a postlingválně získané.

V prvním rozdělení se jedná o děti, které získaly sluchovou vadu před fixací řeči. Dochází zde ke ztížení, omezení či zamezení vývoje mluvené řeči. Již získané řečové stereotypy se ztrácejí a tímto ovlivňuje vývoj jedince. Například zánět mozkových blan, průšnice a různá infekční onemocnění.

U druhé, postlingválně získané vady, která je nejčastější získanou poruchou, je stařecká nedoslýchavost. Příčinou je odumírání sluchových buněk. Sem patří úrazy hlavy, dlouhodobé zatížení nadměrným hlukem. Taková poškození jsou pak nevratná. V neposlední řadě jsou pak faktorem ztráty sluchu i užíváním některých antibiotik, která obsahují toxiny, které poškozují sluchové buňky.²³

²² Srov. PIPEKOVÁ, J. *Kapitoly ze speciální pedagogiky*. s. 33.

²³ Srov. HRUBÝ, J. *Velký ilustrovaný průvodce neslyšících a nedoslýchavých po jejich vlastním osudu*. s. 42.

4 RŮZNÉ KOMUNIKAČNÍ PŘÍSTUPY

Člověk je tvor společenský, vstupuje do světa jako jedinec a stává se osobností. Od narození k dospělosti vede cesta, která je úzce spjata s jazykem. Je irelevantní, jaký jazyk si dítě osvojí, ale je důležité, aby jazyk plnil svoji funkci komunikačního prostředku. Pokud dítě do sedmi let vyrůstá bez jazyka, již nikdy nepochopí, jak jazyk funguje a nenaučí se pomocí jazyka myslet. Můžeme tedy říci, že komunikace s okolním světem je pro člověka jednou ze základních psychických potřeb. Komunikace je tedy výměna a sdílení informací s ostatními lidmi, dělení se s nimi o vlastní pocity a myšlenky.²⁴

Při výběru metody, která bude zvolena, záleží na rodičích a dítěti, jakou možnost budou chtít upřednostňovat. Univerzální doporučení neexistuje. Při rozhodování jsou velmi důležité správné a dostatečné informace, které jim budou poskytnuty.²⁵

4.1 Totální komunikace

Dle Holmanové „je to metoda, která užívá všech dostupných prostředků, aby bylo dosaženo cíle - naučit dítě komunikovat.“²⁶ Zde je třeba brát v úvahu, aby byly zbytky sluchu u dětí dostatečně využívány. V době, kdy jsou řečové schopnosti na nízké úrovni, pomáhá znakový jazyk.

Postupně nahrazují znaky slova a tak se znakový jazyk stává jen doplňkem a pomocníkem při vzájemné komunikaci.²⁷ K této metodě je nutné podotknout, že nedílnou výchovnou složkou je podpora rodičů.

Musejí se naučit ovládat netradiční komunikační techniky, jako je znakový jazyk. K této metodě je potřeba specifické přípravy, která je dlouhodobá a v tomto případě totální komunikace, se upřednostňuje tzv. kompromis a tím je znakový jazyk, u nás znakovaná čeština.²⁸

²⁴ Srov. *Komunikační přístupy ve vzdělávání sluchově postižených* [online]. 2008, [cit. 2011-03-13].

Dostupné z: <<http://handicap.vsb.cz>>.

²⁵ Srov. HOLMANOVÁ, J. *Raná péče o dítě se sluchovým postižením*. s. 9.

²⁶ Cit. HOLMANOVÁ, J. *Raná péče o dítě se sluchovým postižením*. s. 8.

²⁷ Srov. HOLMANOVÁ, J. *Raná péče o dítě se sluchovým postižením*. s. 8.

²⁸ Srov. POTMĚŠIL, M. *Úvodní stati k výchově a vzdělávání sluchově postižených*. s. 18.

4.2 Orální metoda

Při této metodě se neslyšící učí mluvené řeči a jejím prostřednictvím pronikat do společnosti a jejího kulturního života. Nedílnou součástí orální metody je osvojování a rozvíjení mluvené řeči, výcvik v odezírání a rozvíjení funkční schopnosti zbytku sluchu. Nevýhoda této metody spočívá v silném nátlaku, které se na dítě vyvíjí.²⁹

4.3 Bilingvální metoda

Je další z metod výchovy sluchově postižených dětí. Tímto druhem výchovy rozumíme ucelený systém práce ve výchovně vzdělávacím procesu, kde jsou užity dva jazyky. Znakový jazyk jako první a později je do výuky začleněn jazyk většinové společnosti (v našem případě češtiny). A to v podobě psané formy. Tato metoda má u nás právní zakotvení ve Školském zákoníku 29/1984, kde v paragrafu 3 má neslyšící dítě právo na výuku ve znakovém jazyce. Z předchozího vyplývá, že jsme jeden ze šesti států, kteří mají podloženou svobodu na výběr komunikačního systému ve školní práci ve výchově a vzdělávání sluchově postižených žáků v České republice.³⁰

²⁹ Srov. POTMĚŠIL, M. *Úvodní stati k výchově a vzdělávání sluchově postižených*. s 19.

³⁰ Srov. POTMĚŠIL, M. *Úvodní stati k výchově a vzdělávání sluchově postižených*. s 21.

5 PSYCHOLOGICKÉ ASPEKTY

5.1 Rodina

Sluchové postižení dítěte je zásah pro celou rodinu a je přirozené, že se změní její životní styl. Změna souvisí s jiným způsobem komunikace s dítětem a mezi jednotlivými rodinnými příslušníky.

Rodiče jsou od nejtělejšího dětství primárními vzory nejen pro celý život dítěte, ale hlavně pro jeho rozvoj sluchu a řeči. Úzká spolupráce s odbornými pracovníky je zde nesmírně důležitá pro poskytování nejen odborných rad, ale také pro poskytování co nejvíce tvořivých a pozitivních zkušeností se zvukem a nasloucháním s cílem podpory komunikaci řeči.

Pro dítě je nejdůležitější působení v jeho přirozeném rodinném prostředí, kde má příležitosti k opakování každodenních situací, kterým se učí porozumět.

Malé dítě už kolem dvou měsíců začíná pozorovat obličej svých nejbližších, odpovídá úsměvem na úsměv, napodobuje pohyby mluvidel, hraje si se svými ústy, brouká si a žvatlá.

V těchto chvílích by měla matka co nejvíce jeho projevy podporovat, povzbuzovat a podněcovat je. Této metodě se přirozeně říká **mateřská**, kdy se uplatňuje běžný rozhovor, ve kterém matka mluví za dítě a formuje slovy přání a žádosti.³¹

5.2 Důsledky nedoslýchavosti pro výchovu

Správná výchova dítěte s různým druhem handicapu je pro jeho budoucí vývoj nesmírně důležitá. V praxi se můžeme setkat s případy, kdy dítě nebylo dostatečně stimulováno a vyvolávalo dojem, že je hloupé, neposlušné nebo nepřiměřeně agresivní.

Při nesprávném zacházení zdánlivě neposlušných dětí můžeme dojít k nežádoucím výsledkům. Děti začnou být uzavřené, emočně nestabilní nebo se u nich vyskytnou různé poruchy chování.

³¹ Srov. HOLMANOVÁ, J. *Raná péče o dítě se sluchovým postižením*. s. 7.

Podle Potměšila³² „není nedostatečná výchova jen špatná výchova rodiny, která z různých důvodů o své dítě nepečuje nebo na něj nestačí, patří sem také výchovný styl rodičů, kteří zjistí, že pro své dítě nejsou potřební.“

„V případě neslyšícího dítěte může takový stav nastat při selhání rodičů v jejich funkci vychovatelů. Lze předpokládat, že výchova takového dítěte bude podstatně obtížnější vzhledem k různě velké komunikační bariéře mezi dítětem a prostředím.“³³

Nemůže být pochyb o tom, že ve výchovném procesu je role rodiče nezastupitelná. Na druhé straně se musí předpokládat v dostatečné komunikační schopnosti matky, která bude schopna svému dítěti říct: „Mám tě ráda“ a porozumět, když dítě řekne: „Potřebuji tě.“³⁴

5.3 Důsledky nedoslýchavosti v oblasti sociálně-kognitivní

Nejčastěji se vyskytující oblasti poruch dle Potměšila³⁵:

- 1) Impulzivní chování.
- 2) Nedostatek sebeúcty.
- 3) Nedostatky ve vývoji empatie.
- 4) Neschopnost popsat momentální psychický stav, vysvětlit pocity, obtíže v morálním vývoji.
- 5) Zpoždění v chápání některých prosociálních pojmů, týkajících se sociálních vztahů (pomoc druhému, pomoc od druhého atd.)
- 6) Zjednodušené až černobílé chápání povahových rysů a vlastností lidí.
- 7) Obtíže v koncepci interpersonálních vztahů

Potměšil³⁶ uvádí: „Nelze tvrdit, že neslyšící mají specifickou osobnost danou vadou sluchu, ale je možno uvádět a dokladovat, že vadou sluchu zatížená komunikace někdy negativně ovlivňuje výstavbu osobnosti neslyšících lidí a její celkový vývoj.“

³² Cit. POTMĚŠIL, M. *Úvodní stati k výchově a vzdělávání sluchově postižených*. s 35.

³³ Cit. Tamtéž.

³⁴ Cit. Tamtéž.

³⁵ Cit. POTMĚŠIL, M. *Úvodní stati k výchově a vzdělávání sluchově postižených*. s 36.

³⁶ Srov. Tamtéž.

6 RANÁ PÉČE O DÍTĚ SE SLUCHOVÝM POSTIŽENÍM

Zpracováno dle Keblové³⁷: „Narození sluchově postiženého dítěte je pro jeho rodiče velice těžkou životní situací. Jedná-li se o neslyšící rodiče, jsou většinou na tuto situaci připraveni a následně ji zvládají lépe. Slyšící rodiče na tuto situaci nejsou zpravidla připraveni vůbec. První reakcí těchto rodičů bývá šok. Stav, který je zcela přirozeným ochranným mechanismem. Následuje popírání, kdy se někteří rodiče nedokáží smířit s diagnózou.

Vyhledávají nejrůznější odborníky a způsoby, jak diagnózu změnit. Většina rodičů se velice pomalu s touto situací smiřuje. Dojde u nich k tzv. konstruktivnímu přijetí. Sluchovou vadu zpravidla odhalí matka, která je s dítětem nejčastěji. Sluchovou vadu lze jen těžko odhalit. Pokud není novorozenec audiologicky rizikový, tzn. pokud není v rodině sluchová vada, neprovádí se u nás zatím audiologické vyšetření novorozenců. Jak vyplývá z výzkumu, pouze 18% rodičů, lékařů či jiných odborných pracovníků zjistí u dítěte do 1 roku sluchovou vadu.“

Odborná pomoc pro sluchově postižené musí být komplexní. Zajišťuje ji jak zdravotnická zařízení, tak školská, sociální i specializované organizace pro sluchově postižené.

6.1 Diagnostika sluchového postižení

Holmanová³⁸ uvádí: „Aby se důsledky sluchového postižení co nejvíce omezily, je důležité sluchovou vadu co nejdříve diagnostikovat – v ideálním případě již v kojeneckém věku – a určit typ a velikost sluchové ztráty. Je ověřeno, že nejčastěji objeví sluchovou vadu u dítěte rodiče, a to mezi 2. až 6. měsícem věku.“

Rodiče by měli se svým podezřením navštívit pediatra, aby dítě poslal co nejrychleji na odborné vyšetření. Pokud by se tak nestalo, měli by sami rodiče požádat o vyšetření na oddělení ORL nebo foniatrickém pracovišti. Pokud se podezření potvrdí, je povinností lékaře zajistit vhodnou audiologickou a intenzivní logopedickou péči.

³⁷ Cit. KEBLOVÁ, A. *Speciálně pedagogický centra pro sluchově postižené*. s. 24-28.

³⁸ Cit. HOLMANOVÁ, J. *Raná péče o dítě se sluchovým postižením*. s. 6.

V dnešní době se mohou rodiče rovnou obrátit na Centrum kochleárních implantací (Praha) a vyžádat si vyšetření. Zde dítě vyšetří foniatr, logoped a psycholog. Po stanovení diagnózy navrhne foniatr vhodná sluchadla a logoped pomůže při zahájení rehabilitace. Dítě je pak pravidelně sledováno a kvalifikovaně se s ním pracuje.³⁹

Holmanová⁴⁰ uvádí: „Přestože důraz spočívá na rehabilitaci dítěte, hlavními předpoklady pro úspěšnou výchovu je spolupráce s rodiči, jejich vedení zkušeným a informovaným logopedem a zdůrazňování nezbytnosti podílu jejich práce.“

6.2 Speciálně pedagogická centra při školách pro sluchově postižené

Neodmyslitelnou součástí rané péče sluchově postižených dětí jsou speciálně pedagogická centra (dále jen SPC), která vznikají při školách pro sluchově postižené od roku 1990 na základě vyhlášky MŠMT ČR č. 399/1991 Sb. O speciálních a mateřských školách. Hlavním cílem SPC jsou komplexně poskytované služby speciálně výchovné péče dětem a mládeži od raného dětství až po ukončení přípravy na povolání.

Do základních okruhů činností spadá:

- 1) Soustavná a systematická speciálně pedagogická a logopedická péče o sluchově postižené děti a mladistvé.
- 2) Péče a pomoc sluchově postiženým dětem integrovaným v běžném typu školního zařízení. Tato péče zahrnuje posouzení vhodnosti integrace a jejího způsobu v týmové spolupráci s logopedem, psychologem a popř. soc. pracovníkem. Individuální určení a doporučení vhodného předškolního a školního zařízení, metodickou a odbornou pomoc pedagogům běžné školy či jiných výchovných zařízení a další speciálně-logopedická péče o jednotlivé děti, která se provádí za spolupráci SPC, škol a rodin.⁴¹

6.3 Sluchová protetika

Nezastupitelnou úlohu v životě sluchově postižených dětí jsou technické pomůcky, které zesilují a upravují zvuk tak, aby umožňovaly komunikaci běžným způsobem

³⁹ Srov. HOLMANOVÁ, J. *Raná péče o dítě se sluchovým postižením*. s. 6.

⁴⁰ Cit. HOLMANOVÁ, J. *Raná péče o dítě se sluchovým postižením*. s. 6.

⁴¹ Srov. ZÁMEČNÍKOVÁ, P. *Neslyšící a volný čas*. s. 21.

s využitím zbytků sluchu. Musíme též podotknout, že ani sebevýkonější sluchadlo nepomůže, pokud je jedinec diagnostikován jako neslyšící. Nemá totiž žádné zbytky sluchu, které by bylo možno podpořit nebo vylepšit pomocí sluchadla.

U sluchadel bereme vždy na vědomí, že je to technická pomůcka, která, pokud není správně používána, můžou i uškodit.

V dnešní době jsou sluchadla už na velmi vysoké úrovni, přesto je třeba dbát na každodenní kontrolu, která závisí na celém komunikačním procesu dítěte.⁴²

Každé dítě je individuální a potřebuje speciálně pro sebe určené sluchadlo. To mu je přiděleno na základě audiologického vyšetření, které podle záznamu určí typ a seřízení sluchadla.⁴³

Jsou tři nejpoužívanější typy sluchadel. **Závěsné sluchadlo** je zavěšeno na vnitřní straně boltce, kde zvuk je do zvukovodu veden hadičkou a opatřen na konci tvarovkou. Zde je nevýhodou pískání, které je pro nositele značně nepříjemné. Jako všechna závěsná sluchadla jsou velmi náchylná na vlhko, proto se s nimi nedoporučuje ani sprchovat. Pro všechny druhy sluchadel platí pravidelná hygiena, jinak by správně nefungovala.

Brylové sluchadlo patří do specifické skupiny. Jedná se o kombinaci dvou pomůcek a to brýlí a sluchadla. Obě dvě složky musí být nahraditelné, abychom dítě nepřipravili o jeden z vjemů.

Zvukovodové sluchadlo je stále moderní, miniaturizovaná pomůcka, která má všechny své součástky umístěny ve zvukovodu. I v tomto případě platí zásady udržování a hygieny.⁴⁴

V této části kapitoly je nutné zmínit i možnost tzv. **Kochleárního implantátu**, který je aplikován uživatelům s těžkou sluchovou vadou. Kochleární neboli nitroušní implantát je elektronická smyslová náhrada, která neslyšícím přináší sluchové vjemy přímou elektronickou stimulací sluchového nervu uvnitř hlemýždě vnitřního ucha. (V ČR se používá implantační systém Nucleus australské firmy Cochlear). Společně s komplexní péčí a rehabilitací jsou výsledky většinou zaručené.⁴⁵

⁴² Srov. POTMĚŠIL, M. *Úvodní stati k výchově a vzdělávání sluchově postižených*. s 47.

⁴³ Srov. POTMĚŠIL, M. *Úvodní stati k výchově a vzdělávání sluchově postižených*. s 48.

⁴⁴ Srov. POTMĚŠIL, M. *Úvodní stati k výchově a vzdělávání sluchově postižených*. s 49.

⁴⁵ Srov. HOLMANOVÁ, J. *Raná péče o dítě se sluchovým postižením*. s. 59.

7 PEDAGOGICKÉ ASPEKTY

Vzdělání v 21. století klade vysoké nároky na rozvoj a osobnost jedince. Chce reagovat na jeho potřeby a zvláštnosti. Svými přístupy se snaží formovat osobnost jedince, hledat cestu v jeho životě a pomoci zvládat komunikační a vztahové překážky. Vzdělávání by se mělo zaměřit na mezníky v životě dítěte se speciálně vzdělávacími potřebami a to z pohledu speciálně pedagogické podpory a celého období raného, předškolního i školního věku.⁴⁶

V době, kdy je dokončena pomoc v rané etapě sluchově postiženého dítěte, přichází na řadu pomoc speciálně pedagogická. Zde se shledáváme s dvěma možnostmi.

První možností je vzdělávání dětí v základních školách pro sluchově postižené a tou druhou je integrace, kterou se budeme níže zabývat.

Potměšil⁴⁷ uvádí: „Škola jako instituce má dvě hlavní funkce. Jednou je funkce vzdělávací, dítě má získat určité penzum vědomostí a dovedností. Druhou a neméně důležitou je funkce sociální. Dítě se začleňuje do skupiny vrstevníků, získává v ní určitou pozici, učí se navazovat interakce, respektovat autoritu i potřeby druhých, skupina poskytuje zpětnou vazbu k jeho chování apod.“

7.1 Možnosti vzdělávání

Možností v této oblasti je celá škála, ale vzhledem k tématu bakalářské práce uvádíme níže popsané.

Na péči o sluchově postižené se podílí tým odborníků. Od pediatrů, logopedů, surdopedů, až po psychology, kteří upozorňují na individuální psychické zvláštnosti jedinců. Toto posouzení je velice důležité pro budoucí možnost vzdělávání.

Kolem třetího roku by se mělo dítě zařadit do **mateřské školy** (dále jen MŠ). Zde si mohou rodiče zvolit, zda chtějí, aby dítě navštěvovalo běžnou mateřskou školu nebo mateřskou školu pro sluchově postižené, kde jim je nabídnuta odborná péče a výuka. Důležitou roli plní odborná sluchová výchova a rozvíjení schopnosti odezírání. V MŠ dále dbají na správnou výslovnost, rytmus a dynamiku řeči. Děti rozvíjí kladný vztah

⁴⁶ Srov. BARTOŇOVÁ, M. *Současné trendy v edukaci dětí a žáků se specifickými vzdělávacími potřebami v České republice.* s. 7.

⁴⁷ Cit. POTMĚŠIL, M. *Úvodní stati k výchově a vzdělávání sluchově postižených.* s. 52.

k mluvení, procvičují smyslové vnímání a navázání komunikace. V předškolním věku rozumový vývoj dětí úzce probíhá s praktickou činností. Vysoký důraz je kladen na zásadu maximální názornosti od dotýkání se zdrojů zvuku, vnímání rytmu jako vibrací i zlepšování sluchového vnímání a mluvené řeči.⁴⁸

Po výstupu z mateřské školy jsou rodiče na rozcestí, kde si mají zvolit, zda jejich dítě bude navštěvovat základní školu pro sluchově postižené, nebo integrovat dítě do běžného typu základní školy.

Základní školy pro sluchově postižené nabízí výukové metody jak žákům s lehkou vadou sluchu, tak i dětem s velmi těžkými sluchovými vadami. Vyučování zde probíhá buď pomocí znakového jazyka nebo metodou orální. V dnešní době se už stále více setkáváme s tím, že školy pracují podle vzdělávacího programu CESTA, které je založeno na bilingvistice.

Současný systém má za primární snahu zlepšit dostupnost vzdělávání, aby děti nemusely dojíždět daleko do internátů, jak tomu bylo dříve. Na základních školách pro sluchově postižené pracují podle učebních plánů a osnov pro běžné školy nebo podle upravených osnov, dle úrovně svých žáků. V některých případech se vypracovávají individuálně vzdělávací plány (dále jen IVP).⁴⁹

Pokud jsou pro vzdělávání žáků se sluchovou vadou vytvořeny nezbytné podmínky, které odpovídají stupni a druhu postižení, mohou se vzdělávat na školách běžného typu. Tato možnost vzdělávání se označuje termínem INTEGRACE, kterým se budeme dále zabývat.

Na základě školního vzdělávacího programu (dále jen ŠVP), který koresponduje s rámcovým vzdělávacím programem (dále jen RVP), mohou žáci s lehkým sluchovým postižením (nedoslýchavostí) za pomoci výkonných elektronických sluchadel zvládnout požadavky RVP v běžné škole. Škola se snaží o vytvoření takových klíčových kompetencí, které by měli sluchově postižení žáci na základě požadavků RVP dosáhnout. S tímto samozřejmě souvisí i speciální metodický přístup a jistá omezení, která vyplývají ze specifiky sluchového postižení (např. komunikační, auditivní, písemné, informačně-technologické a vizuálně motorické rozdíly).⁵⁰

⁴⁸ Srov. TOMANČÁKOVÁ, V. *Vzdělávání sluchově postižených žáků*. s. 10-12.

⁴⁹ Srov. ZÁMEČNÍKOVÁ, P. *Neslyšící a volný čas*. s. 20.

⁵⁰ Srov. BARTOŇOVÁ, M. *Současné trendy v edukaci dětí a žáků se specifickými vzdělávacími potřebami v České republice*. s. 226-228.

7.2 Charakteristika pojmu integrace

S termínem integrace se dnes setkáváme napříč různými obory. Nejčastěji ale ve speciální pedagogice. Dle Janotové⁵¹ Sovák označuje tento pojem jako jeden ze stupňů (a to ten nejvyšší) socializace.

Cílem pojetí integrace je společná výchova dětí se zvláštními potřebami, které jsou schopny vzdělávání ve školách běžného typu, se zdravými vrstevníky. Vytváření pozitivních vztahů a schopnosti žít nejen vedle sebe, ale žít jeden pro druhého.⁵²

„Integrované vzdělávání představuje moderní přístup a způsoby, jak zapojit žáky s těžkým a trvalým postižením do hlavního proudu vzdělávání.“⁵³

Tento termín „hlavní proud vzdělávání“ se pojí s cizím slovem „mainstreaming“, který se běžně používá v USA pro zařazování postižených dětí do normálních tříd společně s jejich nepostiženými vrstevníky, nikoliv do speciálních tříd nebo škol.⁵⁴

Zmiňujeme-li zde termín integrace, měli bychom si objasnit pojem segregace. Tím se rozumí zařazení sluchově postiženého do prostor oddělených od slyšících dětí. Tento jev se prakticky provádí ve všech speciálních školách.⁵⁵

Z primárního pohledu by se dalo usoudit, že pro děti se sluchovou vadou, správně kompenzovanou sluchadlem, je zařazení do školy běžného typu nesporně výhodné.

Pokud se ale domníváme, že dítě se sluchadlem ve škole běžného typu po sluchové stránce lze pokládat za rovnocenné dítěti s normálním sluchem, není tomu tak. Nedoslýchavé dítě může sledovat vyučování a být v uspokojivém sociálním styku se svým normálně slyšícím prostředím, ale stále musí dbát zvýšené pozornosti s určitými obtížemi. Proto je zde zásadní role učitele, který by na dítě měl brát ohled a citlivě vysvětlit ostatním spolužákům situaci. Také je třeba integrovanému žákovi umožnit akusticky výhodné místo v přední lavici s ohledem na hlučnost ve třídě. Nutné je akceptování zvýšené unavenosti integrovaného, který musí být daleko pozornější, než ostatní děti. Díky těmto mnoha požadavkům je důležitým předpokladem pro zařazení sluchově postiženého vytvoření vhodných podmínek.⁵⁶

⁵¹ Srov. JANOTOVÁ, N. *Kapitoly o integraci sluchově postižených dětí*. s. 5-6.

⁵² Srov. Tamtéž.

⁵³ Cit. JANOTOVÁ, N. *Kapitoly o integraci sluchově postižených dětí*. s. 6.

⁵⁴ Srov. JANOTOVÁ, N. *Kapitoly o integraci sluchově postižených dětí*. s. 6.

⁵⁵ Srov. Tamtéž.

⁵⁶ Srov. JANOTOVÁ, N. *Kapitoly o integraci sluchově postižených dětí*. s. 8-9.

8 LEGISLATIVNÍ ZAKOTVENÍ POJMU INTEGRACE

V České republice je integrace legislativně zakotvena v Zákoně č. 561/2004 Sb., O předškolním, základním, středním, vyšším odborném a jiném vzdělávání. Problematice dětí, žáků a studentů se speciálními vzdělávacími potřebami je věnován § 16 a § 18.

V případě, že je sluchově postižené dítě integrováno, zpracovává se IVP, dle § 18 zákona č. 561/2004 Sb. vyhláška č. 73/2005 Sb. zde jsou popsány podmínky za jakých se ke IVP přistupuje. Pro konkrétní uvedení ve vyhlášce č. 73/2005 Sb. §3 se ustanovují formy speciálního vzdělávání žáků se zdravotním postižením, a to ve formě individuální integrace, kterou se rozumí vzdělávání žáka v běžné škole nebo v některých případech ve speciální, určené pro žáky s jiným druhem zdravotního postižení.

Zákon dále uvádí, že žák se zdravotním postižením se přednostně vzdělává formou individuální integrace v běžné škole, jestliže to odpovídá jeho možnostem, potřebám a podmínkám školy.

Dále se žákovi sestavuje před nástupem do školy IVP, který vyplývá z doporučení a vyšetření provedeného v SPC odborným lékařem, spolu s vyjádřením zákonného zástupce, jenž je součástí dokumentace žáka. Tato dokumentace musí obsahovat údaje o způsobu, rozsahu a obsahu poskytování individuální péče, dále údaje o cíli, způsobu, rozsahu vzdělávání včetně časové rozvrženosti vzdělávání. V IVP jsou obsaženy přesné způsoby hodnocení, provádění úkolů a zkoušek. Za celé IVP odpovídá ředitel školy a upravován může být podle potřeby po celý školní rok.⁵⁷

⁵⁷ Srov. ZABLOUDILOVÁ, Š. *Integrace žáka se sluchovým postižením v běžné základní škole*. s. 19-20.

9 PODMÍNKY PRO ÚSPĚŠNOU INTEGRACI

Jak jsme už výše zmínili, jeden z hlavních předpokladů integrace je reedukace sluchu, která by měla být dokončena před vstupem žáka do školy a v některých případech ještě pokračovat po nějaký čas při povinné školní docházce.⁵⁸

Janotová uvádí, jaké jsou předpoklady pro úspěšné zařazení sluchově postiženého jedince do základní školy běžného typu, dle Janotové⁵⁹:

- 1) Včasná depistáž a vyšetření dítěte se sluchovou vadou.
- 2) Včasné přidělení co nejkvalitnějšího sluchadla.
- 3) Mentální úroveň v mezích normy, nikoliv nižší.
- 4) Včasná reedukace sluchu s řeči, kde jde o: včasná reedukace sluchu, rozvíjení řeči po stránce obsahové, formální, příprava na čtení, později vlastní čtení a zlepšování techniky čtení, odezírání.
- 5) Spolupráce logopeda s rodinou.
- 6) Spolupráce se školou

9.1 Konkrétní kritéria integrace – obecná i specifická

V níže zmíněných kritériích jsou zahrnuty požadavky, které se vztahují, jak na dítě a jeho rodinu, tak na jeho školu a zejména na vyučujícího.

9.1.1 Požadavky na dítě

Z pohledu stavu sluchu jedince je zmíněné obecné hledisko, že čím je sluchová vada těžší, tím je zařazení problematictější. V praxi se setkáváme s žáky, kteří jsou lehce až středně nedoslýchaví. Důležitou roli zde hraje skutečnost, kolik toho dítě slyší se sluchadlem, než kolik toho uslyší bez něj. I zařazení jedince s těžkou sluchovou vadou je možné, pokud má dobrý intelekt a kvalitní sluchadlo. Na správně a včasné zvoleném sluchadlu před integrací velmi záleží. Dítě si rychleji zvykne a odlišnost od ostatních si tolik neuvědomuje. Záleží na rodičích a učitelce v MŠ, aby sluchadla přijali stejně, jako u ostatních dětí například brýle.

⁵⁸ Srov. JANOTOVÁ, N. *Kapitoly o integraci sluchově postižených dětí*. s. 20.

⁵⁹ Cit. JANOTOVÁ, N. *Kapitoly o integraci sluchově postižených dětí*. s. 20.

Dále by se mělo v mezích normy přihlížet i k intelektu dítěte, který je důležitým kritériem při rozhodování v úspěšné integraci.

Dítě by mělo být také celkově posouzeno a zhodnoceno psychologem a logopedem. Ti zhodnotí jeho stránku sociability, adaptability, stupně sociální a emoční zralosti, případné možnosti jeho psychického zatížení.⁶⁰

Aby se předešlo co nejméně nežádoucím jevům je s žákem před nástupem do základní školy komplexně pracováno a realizována dlouhodobá intenzivní reedukační péče, která je součástí logopedické péče v SPC.⁶¹

9.1.2 Dítě a rodina z pohledu integrace

Dítě je součástí rodiny, která na základě pravidelného kontaktu s odbornými pracovníky pomáhá upravovat postoje a vztahy i v širší rodině. Důležité je, aby sami rodiče byli přesvědčeni o výhodách integrované výchovy. Nejde jen o aktivní spolupráci s logopedem, ale souvisí s tím i pravidelná příprava do školy a výběr vhodných mimoškolních aktivit. Je to právě rodina, která dává vzory pro budoucnost. Vytváří podmínky pro dobré odezírání, mluví na dítě běžnou češtinou, tak jako se slyšícím dítětem.

V důsledku toho, že o zařazení dítěte do školy běžného typu rozhodují především rodiče, je velmi důležité, aby se jim dostalo co nejvíce potřebných informací.

Rodiče, kteří i přes přesvědčení o integraci, dají dítě do speciální školy, by tento čin neměli brát jako své selhání, ale jako výhru, že pro své dítě udělali to nejlepší.⁶²

9.1.3 Integrace z pohledu školy

Z pohledu školy na integraci jde především o úlohu učitele a jeho informovanosti o dané problematice. Jeho plné pochopení a porozumění žákovy potřeby. Nemálo učitelů na základních školách se setká s otázkou, zda jsou ochotni a schopni zvládnout dítě se speciálními potřebami ve třídě. Ve většině případů se z výzkumů v publikacích dozvídáme, že ochotni jsou.

⁶⁰ Srov. JANOTOVÁ, N. *Kapitoly o integraci sluchově postižených dětí*. s 20-22.

⁶¹ Srov. JANOTOVÁ, N. *Kapitoly o integraci sluchově postižených dětí*. s 24.

⁶² Srov. Tamtéž.

Dalším předpokladem pro úspěšné začlenění do školy běžného typu je výrazně aktivnější spolupráce rodiny se školou.⁶³

Janotová⁶⁴ uvádí: „Cílem integrovaného vzdělávání sluchově postižených dětí je jejich skutečné zapojení mezi spolužáky a vrstevníky, nikoliv jejich izolace v prostředí, které je nepřijalo.“

Zda je vhodné nebo nevhodné integrovat dítě se sluchovým postižením do běžného typu základní školy, Janotová⁶⁵ shrnuje:

„Při rozhodování, zda má být dítě se sluchovým postižením zařazeno do školy běžného typu, nebo do školy speciální, je jistě vhodné posoudit celou situaci podle všech uvedených kritérií. Nejdůležitějším hlediskem však stále zůstává snaha, abychom dítěti co nejúčinněji prospěli.“

⁶³ Srov. JANOTOVÁ, N. *Kapitoly o integraci sluchově postižených dětí*. s. 25-26.

⁶⁴ Cit. JANOTOVÁ, N. *Kapitoly o integraci sluchově postižených dětí*. s. 27-28.

⁶⁵ Cit. Tamtéž.

III PRAKTICKÁ ČÁST

1 VÝZKUMNÁ OBLAST

Domníváme se, že prostředí, zejména sociální, je rozhodující pro formování osobnosti. Podstatné však je znát všechny faktory, i ty skryté, a jejich souvislosti. Právě vztahy mezi vrstevníky a spolužáky úzce souvisejí s tím, jaká je úspěšnost při začlenění neslyšícího jedince do kolektivu.

Raná socializace začíná už v rodině společně s odpovědností za podnětné prostředí a správnou výchovu. Postupem života se dítěti okruh styků rozšiřuje. Počátkem v mateřské škole, přes základní, sekundární a terciální vzdělávání. Setkává se se svými vrstevníky, spolužáky, kamarády, navštěvuje zájmové kroužky apod. Tento proces může velice ovlivnit to, do jaké základní školy jedinec nastoupí. Lze se domnívat, že malé dítě se snadněji začleňuje do kolektivu než je tomu u dospělého člověka. Platí toto tvrzení i pro dítě s vadou sluchu?

1.1 Úvod do výzkumu

V životě dítěte se sluchovou vadou je důležitým aspektem nejen jeho rodina, ale také učitelé ve škole, spolužáci a kamarádi, kteří s ním tráví nemalou část dne.

Ze zkušenosti nabrané při sběru dat pro praktickou část vyplynulo, jak je právě pro dítě se sluchovou vadou důležité, aby bylo ve třídě se slyšícími spolužáky přijato a mělo mezi nimi alespoň jednoho dobrého kamaráda. Tyto skutečnosti byly podkladem pro výzkumnou část.

1.2 Metodologie

- 1) Účel výzkumu – jaké jsou sociální vztahy integrovaného dítěte a jak je dítě celkově spokojeno ve škole, do které dochází.
- 2) Časový plán výzkumu – Na základě řešeného problému si stanovíme plán výzkumu, o který se budeme opírat.
 - a) Práce na kvalitativním výzkumu - srpen až listopad 2010.
 - b) Zpracovávání výsledků kvalitativního výzkumu – listopad až leden 2011.

- 3) Výběr účastníků – výzkumnou jednotkou budou integrovaní žáci I. a II. stupně základní školy běžného typu.
- 4) Metody získávání dat – podkladem nám budou kazuistiky a řízené rozhovory, které bylo získáno v přirozeném prostředí školy.
- 5) Procedury sběru dat - metoda řízeného rozhovoru a jeho analýza.
- 6) Omezení studie – studie je omezena na tři respondenty.
- 7) Přípravný plán výzkumu:
 - a) Příprava kvalitativního výzkumu – formulace kladených otázek, seznámení s tématem.
 - b) Práce se zdroji - formulace otázek podle věku dítěte, analýza rozhovorů.
 - c) Terénní práce - návštěvy základních škol, samotné rozhovory.
 - d) Práce se získanými daty - systematizace, analýza, zápisy.
 - e) Zpracování výzkumu - formulování výsledných informací.

1.3 Výzkumný vzorek

Do výzkumného vzorku jsme zahrnuli 3 integrované děti:

- Tereza 15 let (9. třída)
- Justýna 12 let (5. třída)
- Simon 11 let (4. třída)

1.4 Přehled kladených výzkumných otázek:

V přehledu kladených výzkumných otázek jsme první tři informace zaměřili na pohlaví, věk dítěte a kolikátým rokem navštěvuje svoji třídu.

V otázkách 4-7 se naše pozornost zaměřila na emoční stránku prožitku ve třídě, spokojenost, kamarády a vztahy mezi nimi.

U otázek 8-10 jsou otázky směřovány konkrétně na obsah výuky a srozumitelnost vyučující látky.

Dále otázky 11-13 jsou sondou do oblasti konfliktů, které se mohou vyskytnout v rámci sociálních vazeb ve třídě a do problematiky samostatnosti, která ukazuje, zda se dítě nebojí požádat o pomoc. V otázkách 14-16 se tážeme na volný čas dítěte, jeho volbu kroužků a subjektivního pocitu jeho vyjímčnosti. U otázek 17-20 naše pozornost

směřuje k ucelení informací z hlediska změn ve škole, času stráveného nad domácí přípravou, zkušenost s jinou školou a místa v lavici. V závěrečných otázkách 21–23 se tážeme na zkušenosti spojené se sluchovou vadou, jako je návštěvnost SPC a problematiku týkající se kompenzačních pomůcek, se kterými se sžívají už od dětství.

1.5 Kladené výzkumné otázky:

- 1) Jsi: dívka/chlapec?
- 2) Kolik je ti let?
- 3) Jak dlouho tuto školu navštěvuješ?
- 4) Jak se cítíš na této škole?
- 5) Pokud nejsi spokojená/ý ve škole, tak proč?
- 6) Máš ve třídě nějakou blízkou kamarádku/kamaráda?
- 7) Jaké máš vztahy mezi spolužáky?
- 8) Rozumíš tomu, jak se látka vykládá? Chtěl/a bys něco změnit?
- 9) Který předmět je oblíbený a který naopak neoblíbený?
- 10) Líbí se ti ve třídě, v prostředí, které ve škole máš?
- 11) Zaznamenal/a jsi nějaké konflikty se spolužáky? Pokud ano, jaké?
- 12) Měl/a jsi nějaký konflikt s vyučujícím? Pokud ano, jaký a proč?
- 13) Cítíš se ve škole samostatný, nebo občas potřebuješ podporu od spolužáků/vyučujících?
- 14) Vnímáš, že v něčem vynikáš víc než tvoji vrstevníci? Že ti jde něco lépe?
- 15) Chodíš do nějakého kroužku v rámci školy? Pokud ano, do jakého?
- 16) Který kroužek bys chtěl/a navštěvovat?
- 17) Kdybys mohl/a na této škole něco změnit, co by to bylo? Prostředí, vyučující, spolužáky?
- 18) Kolik času denně věnuješ domácí přípravě do školy?
- 19) Máš zkušenost ještě s jinou školou, než je tato?
- 20) V kolikáté lavici ve třídě sedíš?
- 21) Chodíš s rodiči do některého ze speciálně pedagogických center? Pokud ano, do jakého?
- 22) Používáš nějaké kompenzační pomůcky? Jestli ano, jaké?
- 23) Umíš používat sluchadlo? Baví tě to?

1.6 Analýzy konkrétních řízených rozhovorů s integrovanými dětmi se sluchovým postižením

Analýzy, které následují po samotných kazuistikách, slouží jako podklad pro náš výzkum v praktické části bakalářské práce. Byli zde zahrnuti tři respondenti, kteří navštěvují základní školy běžného typu.

Pro výzkum byly vybrány tři základní školy, které umožňují ve městě Brně integraci:

- 1) ZŠ J.A. Komenského na ulici Cacovická 4 v Brně – Husovicích.
- 2) ZŠ Gajdošova na ulici Gajdošova 3 v Brně – Židenicích.
- 3) ZŠ Plovdivská, která sídlí na ulici Plovdivská 8 v Brně – Žabovřeskách.

Cílem bylo pomocí řízených rozhovorů zjistit, zda jsou děti na svých školách spokojeny, zda tam mají kamarády a jestli rozumí probírané látce. Jestli jim paní učitelka nebo spolužáci pomohou, když něčemu nerozumí nebo by něco chtěly na své škole změnit. Zjistili jsme, jaké předměty je baví a které naopak ne. Dále jsme zjišťovali, jestli chodí do SPC a zda nosí sluchadla a umí je používat.

Abychom mohli s dětmi uskutečnit tento řízený rozhovor, je potřeba písemný souhlas jejich zákonných zástupců. Pro zachování osobních dat dětí neuvádím jejich jména a příjmení, ani žádné osobní informace, které se týkají zkoumaného tématu.

Z uvedených odpovědí na předem kladené otázky se nám naskytl alespoň částečný vhled do zkoumaného tématu. Jak integrované děti vnímají školní prostředí, slyšící spolužáky, jejich zájmy, školní i mimoškolní aktivity.

IV KAZUISTIKY A ANALÝZY ROZHovorŮ

V této části práce uvedeme tři kazuistiky, které jsme na základě sběru informací získali od tří integrovaných dětí. Jména dětí jsou zcela fiktivní, z důvodu zachování osobních dat a prohlášení, že jména nebudou zveřejněna v práci.

1 KAZUISTIKA I.

Jméno: Tereza

Rok narození: 1995

1.1.1 Rodinná anamnéza:

Dívka vyrůstala v úplné rodině.

Rodina bydlí v rodinném domě, ve městě Brně.

Matka – Středoškolské vzdělání, pracovník v sociálních službách.

Otec – Středoškolské vzdělání, technik, lehká nedoslýchavost.

Sourozenci – O rok starší bratr, student Gymnázia, diagnostikovaná ztráta sluchu 30 %.

Zdravotní stav – Bratrovi z otcovy strany narozena těžce nedoslýchavá dcera.

Záliby – Ve volném čase dívka cvičí se svým psem Agility. Baví ji práce s počítačem.

1.1.2 Osobní anamnéza:

Terezka pochází z druhé gravidity, která proběhla v normě, zakončena porodem. Z vyjádření matky, vývoj v raném dětství probíhal přiměřeně jejímu věku. Ve třech letech byla zjištěna recesivní vada a tím způsobena padesátiprocentní ztráta sluchu.

Vyšetření v Audiocentru na matčin popud, výsledek potvrzen na audiogramu. Následná pravidelná docházka na logopedii. Matka se Terezce od narození intenzivně věnovala, z těchto důvodů dobře vyvinutá řeč. Dívku někdy provázejí nepříjemné psychické a fyzické pocity při vybití baterek z obou sluchadel.

1.1.3 Předškolní anamnéza:

Terezka navštěvovala mateřskou školu v místě bydliště, přestup z důvodů nedostatečné informovanosti personálu. Odlišné chování v předškolním věku vzhledem

k vrstevníkům. Poslední rok (v pěti letech) dívka strávila v mateřské škole Waldorfské. Dle sdělení Terezky, v MŠ se jí nelíbilo, cítila se utlačovaná a nerespektovaná.

1.1.4 Školní docházka:

Školní docházku zahájila dívka roku 2002, kdy nastoupila na ZŠ Cyrilometodějskou na Kraví Hoře v Brně. Dle sdělení rodičů škola nebyla ochotna přijmout dítě se sluchovou vadou. Nebyl vypracovaný individuálně-vzdělávací plán, strávila zde pouhý měsíc. Dívka měla pár kázeňských přestupků, problémy s vyučujícími, nepřizpůsobené podmínky její sluchové vadě.

Terezka splňovala podmínky pro integraci do běžného typu školy, od října nastoupila na rodiči vybranou ZŠ Waldorfskou, která integraci umožňuje. Tato škola upravila pro dívku třídu, třídní učitel se jí hodně věnoval. Podle Terezčiny slov se teď necítí omezována a nikterak méněcenná. Spolužáci jsou ohleduplní a většina vyučujících úzce spolupracuje s dívkou a jejími rodiči.

1.1.5 První analýza:

U Terezky jsme v první části rozhovoru zjišťovali, jak se na škole cítí a pokud není spokojená, aby nám řekla, co by změnila. Z výpovědi vyplynulo, že Terezce vadí, když pan učitel mluví potichu, nebo když mají předmět "řezbu", protože je zde hluk a ona dobře neslyší. Ve většině případů rozumí všemu, ale musí se dotyčnému dívat na obličej, jinak by se prý cítila špatně. Ve škole jí vadí zvuk, který se rozléhá po třídě, nebo když se jí vybijí sluchadlo, pak jde z důvodu nevolnosti domů.

Dále jsme zjišťovali, jestli má ve třídě blízkého kamaráda a jaké jsou vztahy mezi spolužáky. Odpověď zněla kladně. Přestože neměla problém najít si ve třídě kamarády, nejlepší kamarádku nemá. Dříve, z důvodu agresivního chování, se jí děti bály a nechtěly se kamarádit; nyní jsou vztahy se spolužáky dobré. Děti kolem ní si ani neuvědomují, že má Terezka sluchadlo, a ona jim musí pořád opakovat, aby mluvily hlasitěji. To jí prý přestává bavit. Terezka si postěžovala, že děti kolem ní nevnímají její odlišnost a vadí jí, když se baví mezi sebou ob-jednu lavici a ona jim rozumí velmi těžší. Na druhou stranu sdělila, že jí těší fakt, že ji nikdo nenazývá hanlivě nebo ta, se sluchovou vadou.

Probírané látce dívka rozumí, jen si vyučující musí dávat pozor, aby mluvil čelem k ní. Nejhorší pro ni je, když učitel "drmolí". Její oblíbený předmět je tělocvik a biologie. Moc ráda píše referáty do dějepisu. Neoblíbené jsou naopak Český jazyk a angličtina, kde Terezce dělá problémy rozlišení "s" a "z" a správná výslovnost.

V prostředí třídy se jí líbí. Po uzpůsobení prostor ve třídě, kdy nehrčí lavice a židličky se spravila akustika a Terezka tak lépe slyší. Problém jí dělá akustika v tělocvičně, kde se musí soustředit a být blízko u pana učitele.

U otázky konfliktů mezi spolužáky Terezka neshledala důvod vzhledem ke své sluchové vadě. Spíše se setkala s výsměchem kvůli příjmení, na což si už zvykla. Byla zde patrná podpora ze strany pana učitele, který by nedovolil, aby se jí děti kvůli vadě sluchu posmívaly. Při zjišťování nějakého konfliktu s vyučujícím má Terezka subjektivní pocit z jedné svojí paní učitelky, která si na ni, dle jejích slov, zasedla. Odmítá zvýšit hlas a prý nerespektuje požadavky integrace. Zmiňovaná vyučující má taky neslyšící dítě, které není integrované. Terezka se domnívá, že je to ten důvod.

Při otázce samostatnosti se ze začátku Terezka musela častěji obracet na vyučující a spolužáky. Nyní se stačí zeptat kamaráda, jestli je ochotný si s ní probranou látku projít.

Při tázání, zda si Terezka myslí, že v něčem vyniká, odpověděla obratem, že v tělocviku. Dále se cítila výjimečná, když jako jediná ze třídy se naučila tu nejdelší básničku a před třídou ji přednesla. Svou výjimečnost také shledává ve svých vypracovaných referátech.

Dále jsme zjišťovali zda navštěvuje kroužky ve škole nebo mimo ni. Ve volném čase Terezka navštěvuje v rámci školy dobrovolný kroužek informatiky. Dříve docházela do folklorního kroužku Javorníček, ale díky svým specifickým potřebám jej opustila. Neslyšela dobře klavír a děti se jí kvůli tomu prý posmívaly. Ještě chtěla chodit do dramatického kroužku, který pořádalo volnočasové centrum Lužánky, ale ten se kvůli malému počtu přihlášených dětí neotevřel. Terezka by ráda navštěvovala kroužek Agility se svojí fenkou Peggy.

Na otázku, co by ve škole změnila, odpověděla jen, aby byla blíž, a ona nemusela jezdit přes celé Brno městskou hromadnou dopravou.

Z otázky týkající se domácích úloh vyplynulo, že Terezka tráví pouze jednu hodinu denně nějakou domácí přípravou, ale pokud mají zadání nějaké slovní úlohy, dokáže u ní strávit až čtyři hodiny.

Tereзка před nynější školou navštěvovala jeden měsíc ZŠ Cyrilometodějskou, kde kvůli učitelům odešla. Zde zmiňuje, jak důležitá pro ni je role učitele při integraci. Ve své třídě sedí ve druhé lavici.

V závěru rozhovoru jsme zjišťovali zda dívka navštěvuje některé z SPC a zda má sluchadlo a umí ho používat. Dívka sdělila, že začala asi před rokem navštěvovat logopedii po té, co jí byla přidělena rovnátka. Řeč se vzhledem k rovnátkům začala mírně zhoršovat, musel tedy přijít na řadu zásah logopeda.

Tereзка používá dvě sluchadla u kterých sama dbá na čistotu. Musí dávat pozor, aby se jí nevybily baterky. Dle dívčích slov je nejhorší, když se vybijí baterky v nesprávnou chvíli. Na konci rozhovoru se Tereзка svěřila, že je to se sluchadly těžké a nebaví jí se o ně starat.

2 KAZUISTIKA II.

Jméno: Justýna

Rok narození: 1999

2.1.1 Rodinná anamnéza:

Dívka vyrůstala v úplné rodině, ale v roce 2007 se rodiče rozvedli a matka se s Justýnkou odstěhovala.

Matka s dcerou bydlí v cihlovém bytě, ve městě Brně.

Matka – Vysokoškolské vzdělání v umělecké oblasti, dnes OSVČ - malířka.

Otec – Vysokoškolské vzdělání, technické zaměření, dnes pracuje v zahraniční firmě.

Sourozenci – bez sourozenců.

Zdravotní stav – V rodině nebyly zjištěny žádné sluchové vady. Dívce diagnostikována alergie na pyl, prach, domácí zvířata a ADHD⁶⁶.

Záliby – Počítačové hry, výtvarná činnost.

2.1.2 Osobní anamnéza:

Justýnka je jediné dítě dvou vysokoškolsky vzdělaných bývalých manželů, kteří se v dívčích osmi letech rozvedli. Dívka byla přidělena do plné péče matce. Otec platí pravidelně alimenty, stýkají se jednou za čtrnáct dní.

Dívka byla poslána na odborné vyšetření kolem čtvrtého roku, kdy si matka všimla, že se řeč nevyvíjí zcela správně. Zde byla zjištěna ztráta sluchu kolem 60dB na obou uších. V návaznosti na zjištění sluchové vady byla přidělena sluchadla a navržena pravidelná rehabilitace.

Dívka komunikuje v českém jazyce, řeč je srozumitelná s občasnou nezřetelností. Pro dosažení ještě většího porozumění si dívka pomáhá pohledem na rty. Intelektově je na průměrně lepší úrovni, výraznější potíže nebyly zjištěny.

⁶⁶ Cit. „ADHD je anglická zkratka názvu attention deficit hyperactivity disorder neboli porucha s deficitem pozornosti a hyperaktivitou. Označuje onemocnění způsobující obtížné soustředění, nepřiměřeně zvýšenou aktivitu a impulzivitu dítěte.“ GOETZ,M. *Porucha pozornosti s hyperaktivitou* [online]. 2009, [cit. 2011-03-29]. Dostupné z : <www.adhd-galen.cz>.

2.1.3 Předškolní anamnéza:

Dívka byla integrována ve třech letech do mateřské školy běžného typu v místě bydliště. Zde si vyučující stěžovali na hyperaktivitu a špatné zvládnání dívky. Na velmi živé chování ve třídě upozornila matku učitelka, která doporučila psychologické vyšetření. Zde byla dívka diagnostikována jako velmi bystrá a aktivní s psychomotorickým neklidem. Už ve školním věku se u dívky projevovaly umělecké a kreativní dovednosti.

2.1.4 Školní docházka:

S nástupem do první třídy roku 2006 dívka nebyla zcela bez potíží. Mívala občasné problémy s udržením pozornosti. Domácí příprava na vyučování byla nutně vyžadována. Z matčiny strany byly kladeny od začátku školní docházky nároky na dobré známky. S mírnými obtížemi se zařadila do kolektivu, spíše chlapeckého. Matka nepravidelně navštěvuje školu a spolupracuje s vyučujícím. Vyučující s Justýnou pracují podle jejího vypracovaného individuálně vzdělávacího plánu. Zkoušení u dívky probíhá formou písemnou i verbální. Při nepochopení slovům nebo probírané látce smí dívka kdykoliv využít pomoci vyučujících nebo spolužáků. Speciálně upravená třída pro integrovanou dívku nebyla shledána.

2.1.5 Druhá analýza:

Justýnka navštěvuje pátým rokem svoji školu a necítí se zde ani spokojená, ani nespokojená. Na otázku, proč je nespokojená, říká, že zde má jen dvě kamarádky, které má ve třídě. Justýna je velmi svérázná dívka, která se raději baví ve třídě s klukama, kterým dle jejích slov nenadává, díky tomu si s nimi více rozumí než s dívkama. U dívek jí vadí, že je odstrkována. Po dotazu na stránku srozumitelnosti probírané látky, Justýna sdělila, že jí rozumí, pokud se paní učitelka postaví před ní. Dívka shledává velké nedostatky v angličtině, kterou se podle dívčiny slov snad prý nikdy nenaučí.

Při zjišťování neoblíbeného předmětu dívce dělá problém již zmiňovaná angličtina a dále tělocvik. Naopak oblíbený předmět shledává ve výtvarné výchově, která ji velmi baví. Z rozhovoru dále vyplynulo, že ji k výtvarné výchově vede doma maminka, která je také tímto směrem zaměřená a uměním se živí.

Dále jsme zjišťovali, zda se dívce líbí ve školím prostředí, kam dochází. Zde nám Justýnka odpověděla, že jediné, co by potřebovalo spravit, jsou školní záchody.

Na otázku, zda Justýnka zaznamenala konflikt mezi spolužáky, zazněla kladná odpověď, kde dívka zmiňuje nástup do první třídy a posměch svých spolužáků, než si na dívčinu odlišnost zvykli. Na dotaz, zda měla nějaký konflikt s vyučujícím, odpověděla, že s ním neměla žádný problém. Justýnka nemívá ostych kdykoliv se zeptat svých spolužáků, pokud něčemu nerozumí. Při zjišťování docházky do zájmového kroužku poznamenala, že chodila do flortbalu, ale dle jejích slov nestíhala hru. Nejvíce ji to bavilo být v bráně. Dále zmiňuje svoji přednost v kreslení a malování, ve které vyniká.

Pokud by měla dívka možnost, chtěla by navštěvovat v rámci školy nějaký počítačový kroužek. V rozhovoru sdělila, že ji velmi baví hrát počítačové hry, strategie i střílečky.

Při dotazu, zda by chtěla na škole změnit vyučující nebo spolužáky, zněla její odpověď záporně.

Na otázku po domácích přípravách do školy odpověděla, že hned, jak paní učitelka zadá domácí úkol, má snahu si jej co nejdříve splnit. Je tedy zodpovědná. Její náhled na učení je cílevědomý. Chce dostávat dobré známky, aby ji rodiče pochválili.

Dále jsme zjišťovali, zda má Justýnka zkušenost i s jinou školou, než je ta nynější. Její odpověď byla kladná. Dívka docházela dva roky na školu v místě, kde bydlela. Po té, co se její rodiče rozvedli se dívka s matkou přestěhovaly do jiné části Brna. S tím souvisel přestup na nynější školu. Dívka zmínila, že ve třídě sedí v první lavici uprostřed.

V závěru rozhovoru jsme chtěli zjistit, zda Justýnka navštěvuje některé SPC a jaké. Dívka nebyla schopna přesně určit název, kam s maminkou chodí. Odpověděla jen, že začala znovu chodit na logopedii. Jinak neví, jak se to zařízení jmenuje.

V poslední fázi rozhovoru jsme zjišťovali, zda dívka používá sluchadla. Dle dívčiných slov nosí dvě a umí s nimi manipulovat. Spolu s matkou udržují čistotu, ale samotnou ji to nebaví.

3 KAZUISTIKA III.

Jméno: Simon
Rok narození: 2000

3.1.1 Rodinná anamnéza:

Chlapec vyrůstal v úplné rodině, v České republice, v rodinném domě ve městě Brně.

Dle paní učitelky žije rodina ve velmi dobrých sociálních poměrech. Chlapec je vždy velmi dobře oblečen, má moderní školní pomůcky a s rodinou jezdí často na zahraniční dovolené.

Matka – České národnosti, rozená v Brně, vystudovala Vysokou školu ekonomickou v Praze. Nyní je doma, na rodičovské dovolené se svým mladším synem. Příležitostně se věnuje účetnictví, jako přivýdělek k mateřské.

Otec – Cizí národnosti, jeho rodina pochází z arabské země. Otec také vysokoškolsky vzdělaný v oboru ekonomie management v Brně. Do ČR se dostal na základě výměnného pobytu a už zde zůstal.

Sourozenci – Mladší bratr, dva a půl roku, bez diagnostikování sluchové vady.

Zdravotní stav – Chlapec je zdravý, bez vážnějších nemocí. S nástupem do mateřské školy prodělal plané neštovice. Dle sdělení matky přišli na vadu sluchu v synových dvou a půl letech. Začali se synem navštěvovat SPC na Novoměstské 21, v Brně – Řečkovících. Chlapec také prošel vyšetřením v Audio Fon Centru, kde mu diagnostikovali středně těžkou percepční vadu sluchu. S tím souvisejí problémy se sykavkami, které pravidelně procvičuje s paní doktorkou Dvořáčkovou na logopedii.

Simon nosí na obou uších sluchadla, která mu pomáhají při komunikaci s okolím. Z rodinné anamnézy vyplynulo, že dědeček z otcovy strany měl také vadu sluchu. Z toho důvodu nechali vyšetřit i mladšího syna, kde se vada sluchu neprokázala.

Záliby – Chlapec už v předškolním věku projevil zájem o hru na bicí. Rodiče ho v tom velmi podporují. Dle slov matky, má doma ve sklepě sadu bicích. Na zájmové hodiny v rámci školy chodí Simon 2 x týdně po vyučování.

3.1.2 Osobní anamnéza:

Chlapec se narodil jako prvorozený, týden před předpokládaným datem porodu. Komplikace při porodu mírné, porod císařský. Sluchadla Simon musí nosit celý den, ale prý mu to nevadí. Chlapec je mírně uzavřený, spíše si hraje sám a doma s mladším bráškou.

Ven za dětmi často nechodí. Je levák. Má jednoho nejlepšího kamaráda, se kterým si nejvíce rozumí. Jeho sen je umět nějaké bojové umění a hrát v kapele.

Po dotázání, zda má z něčeho strach, odpověděl, že z klíšťat a ze tmy. Při usínání vyžaduje v pokojíčku rozsvícenou lampičku.

3.1.3 Předškolní anamnéza:

Do mateřské školy byl Simon integrován v místě bydliště. Tato MŠ byla rodičům doporučena díky možnosti výuky prevence vadné výslovnosti. U Simona nikdy nevznikl důvod, aby nechodil do MŠ běžného typu. Chlapec byl zde spíše tichý, s občasnými výkyvy v chování, kdy si určoval místo ve skupince vrstevníků. Do mateřské školy docházel tři roky. Měl odklad do první třídy o jeden rok.

3.1.4 Školní docházka:

Při rozhodování, kam dát Simona na základní školu, rodiče jednali s SPC s paní psychologkou a se samotným Simonem. Po několika vyšetřeních nebylo pochyb o tom, že by chlapec nemohl být integrován do základní školy běžného typu.

Chlapec nastoupil do školy, která umožňuje integraci sluchově postižených dětí na J.A. Komenského v Husovicích, ve svých sedmi letech.

Vztah ke škole má chlapec ve směr kladný. Občas se v něm projevuje chlapecký neklid a netrpělivost. Dle třídní učitelky má Simon mírné problémy v několika předmětech. Nejvíce v češtině, matice, vlastivědě a angličtině. Díky tomu mu rodiče umožnili domácí doučovatelku, která s ním trpělivě probírá školní látku a některé domácí úlohy. Jinak se s ním doma učí ještě matka, která dbá na četbu nahlas, která Simona nebaví. Chlapec nebývá často nemocný, proto nemusí školní výuku dohánět.

3.1.5 Třetí analýza:

Simon byl v odpovědích mnohem stručnější než děvčata. Jeho třídní učitelka mě upozornila na jeho plachost a toto chování se mi potvrdilo.

Simon dochází na tuto školu čtvrtým rokem a nemá zkušenosti s žádnou jinou základní školou. Na otázku, jak se cítí na této škole, odpověděl stručně, že je to tu dobrý a líbí se mu zde. Ve třídě má jednoho dobrého kamaráda, se kterým dříve seděl v lavici. Nyní sedí s někým jiným, poněvadž je paní třídní učitelka rozsadila z důvodu vyrušování v hodinách. Z odpovědi na otázku ohledně třídních vztahů je patrné, že Simon má nejvíce konfliktů ohledně spravedlnosti. Je pro něj velice důležitá. Na otázku po srozumitelnosti probírané látky řekl, že někdy jí rozumí, jindy ne. Pokud něčemu nerozumí, paní učitelka mu látku ochotně vysvětlí.

Dále jsme zjišťovali, jaký má Simon oblíbený a naopak neoblíbený předmět. K první otázce odpověděl, že má oblíbenou matematiku a výtvarnou výchovu. Naopak k neoblíbeným předmětům patří vlastivěda a čeština.

Prostředí, ve kterém se škola nachází se mu líbí, nic by zde neměnil, ale přál by si, aby se zde začaly organizovat plesy. Mohl by hrát na bicí, což ho velmi baví. Konflikty mezi spolužáky ani vyučujícími, nezaznamenal.

Další otázka se zaměřila na zjištění míry potřebnosti pomoci od spolužáků a vyučujících. Odověděl kladně. Využívá obou možností.

Zjišťovali jsme, zda se Simon cítí být v něčem výjimečný. Znovu zmínil svou oblíbenou hru na bicí, které se věnuje po vyučování ve školním kroužku. Jeho zájem dále upoutalo bojové umění Kung-fu, které by rád navštěvoval, kdyby tu možnost měl.

Na otázku, kolik času stráví nad domácí přípravou do školy, odpověděl Simon, že dvě hodiny denně. Rodiče mu platí doučovatku, která s ním probírá školní látku.

Zajímalo nás, kde má své místo ve třídě. Dle chlapcových slov sedí prý hned v první lavici u paní učitelky.

Simon dokázal na otázku docházky do SPC velmi dobře odpovědět, ví že chodí s maminkou na logopedii, aby více rozuměl řeči, do Řečkovic. Spontánně sám řekl, že znakový jazyk neumí, ten by se musel naučit, kdyby neslyšel vůbec.

Chlapec používá dvě sluchadla, o které se stará jeho maminka. Dle jeho slov prý se sluchadly manipulovat umí, ale nebaví ho to. Nechává tak zodpovědnost za sluchadla na matce.

4 SHRNUTÍ ANALÝZ ŘÍZENÝCH ROZHOVORŮ

Ve skupině tří respondentů byly zastoupeny dvě dívky a jeden chlapec. Pro malý vzorek z důvodu omezené kapacity integrovaných žáků, je závěr výzkumu pouhou sondou do této problematiky.

Ze složení skupiny je patrné, že dívky spíše inklinují k předmětu výtvarné výchovy, tělocviku, biologii a dějepisu. Chlapce naopak baví předmět matematika a nebaví ho čeština a vlastivěda. Ve všech případech se děti shodly na neoblíbenosti českého jazyka a angličtiny, kde je pro ně těžký odposlech a správná výslovnost.

Pokud jde o prostředí ve škole, nikdo z dotazovaných si nepřeje žádnou velkou změnu. Spokojenost se vztahy ve třídě se lišila věkem, vnímáním a potřebami konkrétního dítěte. Kromě nepříjemného jednoho zážitku z předešlé školy a nevhodného chování spolužáků při nástupu na novou školu, neměl nikdo zcela negativní náhled na svůj kolektiv ve třídě.

Pokud bychom měli zhodnotit míru konfliktů s vyučujícím, byl zde v jednom případě shledán mírný konflikt založený na subjektivním pocitu. Lze tedy konstatovat, že v dnešní době třídní učitelé nemají problémy mít ve třídě žáka s vadou sluchu. Co se týče zájmů a kroužků, děti navštěvují ještě jiné než školní aktivity.

V otázce splněných podmínek v rámci místa v lavici jsme shledali, že všechny tři děti seděly v prvních lavicích, co nejbliže k vyučujícímu.

Všechny děti nosí pravidelně dvě sluchadla. Z otázek, zda umí manipulovat se sluchadly, jsme získali odpověď, že ano, ale ve 100% případech je to nebaví. Z odpovědí je patrné, že je to spíše obtěžuje.

Každý z dotazovaných respondentů navštěvuje nebo alespoň navštěvoval SPC v Řečkovících nebo logopedii, sídlící v městské části Brno – Lesná.

Ze zkušenosti, které jsme získali při sběru dat, je velmi důležité, aby třídní učitel, do jehož třídy má nastoupit integrované dítě, si se svými žáky pohovořil o problematice dětí s vadou sluchu. Předešel by nepříjemnému zážitku, který žák může prožít při nástupu do neinformované třídy.

V ZÁVĚR

V této práci jsme se nejprve zabývali obecnými pojmy a terminologií, jako je sluch, sdělovací proces, jež do problematiky sluchově postižených neodmyslitelně patří. Dále jsme definovali vymezení pojmů související s označením Neslyšících s velkým „N“, malým „n“, ohluchlost, hluchota, hluchoněmý, nedoslýchavost a osoby se sluchovým postižením.

Naši pozornost jsme zaměřili na různé komunikační přístupy. Je obecně známé, že děti využívají pro vnímání světa všechny svoje smysly a na rodičích a učitelích je, aby tyto poznatky dokázaly co nejlépe rozvíjet. Díky pečlivé sluchové výchově můžeme u dětí dospět k očekávaným výsledkům, které budou motivací pro zařazení jedince s vadou sluchu do běžných životních situací.

Dále jsme objasnili pojmy jako je vada, postižení a znevýhodnění, které se často zaměňují. V klasifikaci sluchových vad máme uvedeny příčiny sluchové vady, z hlediska místa vzniku, doby vzniku a stupně postižení. Pozornost jsme věnovali důležité složce života jedince se sluchovou vadou a to v kapitole psychologické aspekty, kde jsme zmínili pohled rodiny, výchovy a oblast sociálně kognitivní. Další kapitola pojmenovaná raná péče o dítě se sluchovým postižením nám umožnila vhled do začátků péče o sluchově postiženého jedince, jeho diagnostikování, neodmyslitelnou úlohu speciálně pedagogického centra a využití sluchových protetik v životě dítěte.

Dále jsme uvedli možné pedagogické aspekty, které dítě provází už od mateřské školy, kam nastoupí, přes možnosti jeho dalšího vzdělávání. Charakterizovali jsme si důležitý pojem integrace, její legislativní zakotvení a podmínky pro její úspěšnou realizaci. Uvedli jsme i různé pohledy, jako jsou požadavky na dítě, rodinu, školu a to především na vyučující.

Praktickou část bakalářské práce jsme započali třemi kazuistikami konkrétních integrovaných dětí, které jsou součástí kvalitativního výzkumu. Tyto kazuistiky nám pomohly utvořit komplexnější pohled na integrované jedince.

Dále jsme pokračovali uvedením do výzkumu, kde jsme si určili účel výzkumu, časový plán, výběr účastníků, metody získávání dat a omezení, jaké nás mohlo potkat.

Cílem bylo zjistit prostřednictvím řízených rozhovorů, zda jsou tyto děti spokojené ve třídě mezi spolužáky a zdali mají nějaké konflikty, překážky a přání ve spojení s jejich sluchovou vadou.

Děti s vadou sluchu jsou každodenně konfrontovány s komunikačními bariérami, které musí překonávat. Přestože mají omezený příjem pasivních informací, velmi se snaží a nepřipouští si žádné omezení. I přes svoje znevýhodnění se zapojují do prostředí slyšících, aby ukázaly okolí, že jsou jedinečnými osobnostmi na tomto světě.

Z provedených analýz, které vyplynuly z řízených rozhovorů jsme došli k závěru, že integrované děti nejsou nikterak nespokojené na své škole. Mají zde kamarády a vždy, když potřebují pomoci, mohou se obrátit jak na spolužáky, tak na učitele. Z výsledných hodnocení bylo patrné, že začátky při nástupu na školu pro ně byly obtížnější. Kdy si okolí mělo zvykat na ně a ony na okolí. Vždy se to nakonec urovnalo a nyní prožívají na škole svoje úspěchy i malé neúspěchy, sny a přání, jak tomu je i u zdravých dětí.

Rodiče i pedagogové mají jeden společný cíl, a to, aby dítě dokázalo využít co nejvíce svých schopností. Nemělo by mít pocit, že mu budou všichni ustupovat a zlehčovat jeho počínání jen pro jeho sluchovou vadu, ale měl by vědět, že je rovnocenný člen společnosti, jako každý jiný. Pokud má dítě dobré vzory v rodině, se kterými se může ztotožňovat, setkává se s kamarády a vrstevníky, pak má pocit, že je součástí široké společnosti. A to je naším cílem.

Velkou úlohu ve vyučovacím procesu hraje učitel, který může ulehčit dítěti vnímání probírané látky tím, že ho posadí nejlépe do přední lavice, stojí blízko a mluví čelem k němu. Z praxe víme, jak je tento druh komunikace pro dítě s vadou sluchu důležitý. Dítě potřebuje vidět mluvícího, aby mohlo plně vnímat, co mu říká. V případě nerespektování tohoto zdánlivě jednoduchého postupu, dochází k tomu, že dítě nejen špatně slyší, ale neprospívá to jeho psychice.

Vše záleží na nás, slyšících, do jaké míry jsme ochotni pomáhat překonávat komunikační bariéru mezi světem slyšících a lidmi se sluchovou vadou. Vnímejme to jako odlišnost, nikoliv jako vadu.

VI SUMMARY

The name of our final work is „Pedagogical and psychological aspects of life of integrated children with a hearing handicap“.

Why I have decided just for this topic? Firstly I was influenced by a film which is called „Za hranicí ticha“. Secondly, within the framework of my studies, I have passed two semesters, which also included specialization in the communication with hearing handicap.

My final work consists of two parts- theoretical and practical part. In the theoretical part we deal with generalized conceptions, that's the conception of hearing, communication process, definitions, that are related with hearing handicap. We also deal with different communication approaches. We explicate the definition of defect, disablement and disadvantage.

In the section of hearing handicaps we classify hearing handicap from the point of source, duration and of the grade of handicap.

In the section of psychological aspects, we gave attention to the important element of life of children with hearing handicap.

We also deal with the conception of preventative care, as diagnosis, the role of specialized pedagogical centers and hearing prosthesis.

We introduced also possible pedagogical aspects, characterized the important conception of INTEGRATION and with that connected legal frame and the conditions for the better realization.

In the second practical part we introduce three case reports of integrated children. This is the part of qualitative research.

Then we continue with the introduction to the research and methodological part.

The aim was via interviews to find out, if children are satisfied in the class with the schoolmates, if they have some conflicts, handicap or wishes, connected with their hearing handicap.

From achieved analyses, which ensue from directed interviews, we came to the conclusion that integrated children aren't dissatisfied at their school. They have their friends, that offer them help.

VII SEZNAM POUŽITÉ LITERATURY

- BARTOŇOVÁ, M. *Současné trendy v edukaci dětí a žáků se specifickými vzdělávacími potřebami v České republice*. Brno : MSD, 2005. ISBN 80-86633-37-3.
- FREEMAN, D; CARBIN, F.C.; BOESE, J.R. *Tvé dítě neslyší*. Praha : Tobola, 1992. 359 s.
- HOLMANOVÁ, J. *Raná péče o dítě se sluchovým postižením*. Praha: SEPTIMA, 1996.
- HRUBÝ, J., *Velký ilustrovaný průvodce neslyšících a nedoslýchavých po jejich vlastním osudu* . Praha: Septima, 1998. 328s. ISBN: 80-7216-075-3.
- JANOTOVÁ, N. *Kapitoly o integraci sluchově postižených dětí* . Vyd. 1. Praha : Septima, 1996.
- KEBLOVÁ, A. *Speciálně pedagogický centra pro sluchově postižené*, časopis: Speciální pedagogika, 1997, roč. 7, č. 4, s. 24-28.
- PIPEKOVÁ, J. *Kapitoly ze speciální pedagogiky*. 2 rozš.vyd. Brno: Paido, 2006. ISBN: 80-7315-120-0.
- POTMĚŠIL, M. *Úvodní stati k výchově a vzdělávání sluchově postižených*. Praha: Fortuna, 1999. 72s. ISBN: 80-7168-744-8.
- SOVÁK, M. *Nárys speciální pedagogiky*. 6. vyd. Praha: Státní pedagogické nakladatelství (SPN), 1986. 232 s.
- STRNADOVÁ, V. *Současné problémy komunity neslyšících I*. Praha, FFUK, 1998.
- TOMANČÁKOVÁ, V. *Vzdělávání sluchově postižených žáků*. (diplomová práce). Brno: PdF Masarykova Univerzita, 2006.
- ZABLOUDILOVÁ, Š. *Integrace žáka se sluchovým postižením v běžné základní škole* (diplomová práce). Brno: PdF Masarykova Univerzita, 2008.
- ZÁMEČNÍKOVÁ, P. *Neslyšící a volný čas*. (Semestrální práce). Brno: PdF Masarykova Univerzita., 2002.
- Vzdělávání sluchově postižených žáků na území České republiky*. (bakalářská práce). Brno: PdF Masarykova Univerzita, 2008.

VIII INTERNETOVÉ ODKAZY

BLÁHA, P. Nejčastější dotazy : *Znakový jazyk nebo znaková řeč*. In časopis *Spirit* [online]. [s.l.] : [s.n.], 2010 [cit. 2011-03-13]. Dostupné z: <<http://www.bezhran.cz>>.

BOJAR, L. *Metodika poskytování sociálních služeb osobám se sluchovým postižením*. In [online]. Praha : [s.n.], 2008 [cit. 2011-03-13]. Dostupné z: <<http://www.cun.cz>>.

GOETZ, M. *Porucha pozornosti s hyperaktivitou* [online]. 2009, [cit. 2011-03-29]. Dostupné z : <www.adhd-galen.cz>.

HÁJKOVÁ, Z. *Manifest neslyšících : Společnost*. In Manifest neslyšících [online]. [s.l.] : [s.n.], 2010 [cit. 2011-03-13]. ISSN 1214-2107. Dostupné z: <<http://www.dobromysl.cz>>.

HUDÁKOVÁ, A. *Neslyšící jako členové jazykové a kulturní menšiny* [online]. 2006, [cit. 2011-03-13]. Dostupné z: <<http://www.ruce.cz>>.

KIKOVÁ, J. *Chraňte sluch svých dětí* [online]. 2001, poslední revize 2. 5. 2001 [cit. 2011-03-29]. Dostupné z: <www.rodina.cz>.

SCHINDLER, R. *Pojem a definice zdravotního postižení*. IS Brailnet [online]. 2010 [cit. 2011-03-13]. Dostupné z: <<http://www.brailnet.cz>>.

WINTER, J. *Dítě se sluchadlem bez odezírání řeči nerozumí*. Monitoring médií [online]. 2007, ISSN 1802-5145, [cit. 2011-03-13]. Dostupný z: <<http://www.helpnet.cz>>.

článek : Sluchová postižení. *Komunikační přístupy ve vzdělávání sluchově postižených* [online]. 2008 [cit. 2011-03-13]. Dostupné z: <<http://handicap.vsb.cz>>.

Vyhláška MŠMT č. 73/2005 Sb. *O Vzdělávání dětí, žáků a studentů se specifickými vzdělávacími potřebami a dětí, žáků a studentů mimořádně nadaných* ze dne 9. února 2005. s. 23-32. Dostupné z: <www.msmt.cz>.

BIAP (Bureau International d'AudioPhonologie). *Recommendation n° 02/1 bis. Audiometric classification of hearing impairments* [online]. 1996, [cit. 2011-03-29]. Dostupné z: <www.biap.org/biapanglais/rec021eng.htm>.

WHO (Grades of hearing impairment). *Prevention of blindness and deafness* [online]. 1991, [cit. 2011-03-29]. Dostupné z: <http://www.who.int/pbd/deafness/hearing_impairment_grades/en/index.html>.

IX PŘÍLOHA 1

1 ŘÍZENÝ ROZHOVOR I.

Terezka, 15 let, 9. třída.

1) Jak dlouho tuto školu navštěvuješ?

Devátým rokem.

2) Jak se cítíš na této škole?

Někdy učitel mluví potichu, jinak zvládám v pohodě. Když máme předmět řezbu, je tam rámus a učitel mluví potíšeji, tak mě to hodně ruší. Ve většině případů už rozumím všemu, ale musím vidět člověku na obličej, jinak se cítím hrozně.

3) Pokud nejsi spokojená/ý, tak proč?

Vadí mi, když se ve třídě rozléhá zvuk, nebo když se mi vybije sluchadlo. To musím jít domů, protože mi je hrozně blbě.

4) Máš ve třídě nějakou blízkou kamarádku/kamaráda?

Měla jsem vždycky ve třídě kamarády. Nejlepší kámošku, to asi ne. Dříve to nebylo ani moc možný, byla jsem agresivní, chtěla jsem na sebe upoutat pozornost.

5) Jaké máš vztahy mezi spolužáky?

Teď mám dobré. Děcka kolem si ani neuvědomují, že mám naslouchadlo a mě už to někdy přestává bavit jim pořád opakovat, aby mluvily hlasitěji. Děcka to prostě nevnímají. Nebo když sedíme v lavici, tak slyšet někoho ob jedno je složité. Nikdy jsem nezaznamenala, že by někdo řekl, to je ta, se sluchovou vadou. To ne.

6) Rozumíš tomu, jak se látka vykládá? Chtěl/a bys něco změnit?

Rozumím tomu. Ne ale vždycky si vyučující uvědomí, že mají mluvit směrem ke mně. A ne vždycky se já ozvu. Jedna učitelka hrozně drmolí, ale teď se to zlepšuje.

7) Který předmět je oblíbený a který naopak neoblíbený?

Oblíbené mám tělocvik, biologii a strašně ráda píšu referáty do dějepisu. Neoblíbené jsou český jazyk, protože je to těžké, rozpoznat „s“, „z“. A cizí jazyk, v něm to slyším jinak, než to má být.

8) Líbí se ti ve třídě, v prostředí, které ve škole máš?

To je v pohodě. Už mi nehrčí ve třídě židličky a lavice. Důležitá je pro mě dobrá akustika v podobě zaplněné třídy věcmi. Pak mně vadí špatné echo v prostředí tělocvičny.

9) Zaznamenal/a jsi nějaké konflikty se spolužáky? Pokud ano, jaké?

Kvůli tomu, že jsem nedoslýchavá, to ne. Spíše mě uráží někdy kvůli mému příjmení, ale to je normální. Pan učitel by nedovolil, aby e mi děcka posmívaly, kvůli tomu, že mám poruchu sluchu.

10) Měl/a jsi nějaký konflikt s vyučujícím? Pokud ano, jaký a proč?

Zdá se mi, že jedna paní učitelka je na mě zasedlá. Má totiž také neslyšící dítě, tak nevím, jestli je to kvůli tomu, nebo ne. Odmítá zvýšit hlas, někteří učitelé prostě někdy nerespektují podmínky integrace.

11) Cítíš se ve škole samostatný, nebo potřebuješ občas podporu od spolužáků/vyučujících?

Ze začátku jsem potřebovala pomoc učitele, teďka se jen zeptám, jestli ten druhý je ochotný mě něco doučit, nebo tak.

12) Vnímáš, že v něčem vynikáš víc, než tvoji vrstevníci? Že ti jde něco lépe?

V tělocviku jsem hodně dobrá. Naučila jsem se jako jediná z celé třídy tu nejdelší básničku a pak jsem dobrá v referátech.

13) Chodíš do nějakého kroužku v rámci školy? Pokud ano, jakého?

Chodím do dobrovolného kroužku informatiky. Dříve jsem chodila do Javorníku, ale tam se mi děcka posmívaly, protože jsem neslyšela pořádně klavír. Pak jsem chodila na dramaturgii do Lužánek, ale tam se přihlásilo málo dětí, tak se zrušil.

14) Který kroužek bys chtěl/a navštěvovat?

Nejradši bych chodila na agility s mým psem.

15) Kdybys mohl/a na této škole něco změnit, co by to bylo? Prostředí, vyučující nebo spolužáky?

Židličky už nehrčí, spolužáky беру takový, jací jsou, jen ta škola by mohla být blíž. Musím dojíždět přes celý Brno, pomalu.

16) Kolik času denně věnuješ domácí přípravě do školy?

Tak jednu hodinu týdně, ale nad slohovou jsem schopna strávit klidně 4 hodin.

17) Máš zkušenost ještě s jinou školou než je tato?

Byla jsem jeden měsíc na ZŠ Cyrilometodějská, ale kvůli učitelům jsem po 1 měsíci odešla. Strašně záleží na učitelích.

18) V kolikáté lavici ve třídě sedíš?

Sedím ve druhé lavici.

19) Chodíš s rodiči do některého ze speciálně pedagogických center? Pokud ano, do jakého?

Chodila jsem, ale znovu se chystám na logopedii na Lesnou. Začala jsem nosit rovnátka a řeč se mi trochu zhoršila.

20) Používáš nějaké kompenzační pomůcky? Jestli ano, jaké?

Ano, používám. Mám dvě sluchadla, musím si dávat pozor na čistotu a aby se mi nevybily v nesprávné chvíli baterky. Je to s nima práce, no.

21) Umíš používat sluchadlo? Baví tě to?

Umím, ale nebaví mě se o ně starat.

2 ŘÍZENÝ ROZHOVOR II.

Justýnka 12 let, 5. třída.

1) Jak dlouho tuto školu navštěvuješ?

Pět let.

2) Jak se cítíš na této škole?

Cítím se ani nespokojená, ani spokojená.

3) Pokud nejsi spokojená/ý ve škole, tak proč?

Vadí mi, že tady mám jen dvě kamarádky.

4) Máš ve třídě nějakou blízkou kamarádku/kamaráda?

Jo, dvě.

5) Jaké máš vztahy mezi spolužáky?

Klukům moc nenadávám, tak si s nima rozumím. Vadí mi, že mě holky odstrkují.

6) Rozumíš tomu, jak se látka vykládá? Chtěl/a bys něco změnit?

Jo, rozumím, když se paní učitelka přede mě postaví. Ale nerozumím angličtině, tu se ani nikdy nenaučím.

7) Který předmět je oblíbený a který naopak neoblíbený?

Oblíbený výtvarka a neoblíbený tělocvik a angličtina.

8) Líbí se ti ve třídě, v prostředí, které ve škole máš?

Líbí, jen ty záchody by potřebovaly zpravit.

9) Zaznamenal/a jsi nějaké konflikty se spolužáky? Pokud ano, jaké?

Nejhorší, co se mi stalo, když jsem přišla poprvé do školy, děti se mi ze začátku smály.

10) Měl/a jsi nějaký konflikt s vyučujícím? Pokud ano, jaký a proč?

Ne, neměla jsem konflikt s žádnou paní učitelkou.

11) Cítíš se ve škole samostatný, nebo občas potřebuješ podporu od spolužáků/vyučujících?

Někdy využiju pomoc spolužáků, když nerozumím, co paní učitelka řekla.

- 12) Vnímáš, že v něčem vynikáš víc, než tvoji vrstevníci? Že ti jde něco lépe?
Ve výtvarce, mamka je malířka, tak mě k tomu vede. Baví mě to.
- 13) Chodíš do nějakého kroužku v rámci školy? Pokud ano, do jakého?
Chodila jsem do florbalu, ale nestíhala jsem to. Nejvíc mi to jde, když jsem brankář.
- 14) Který kroužek bys chtěl/a navštěvovat?
Nějaký počítačový. Hraju strašně ráda hry. Baví mě strategie a střelečky.
- 15) Kdyby jsi mohl/a na této škole něco změnit, co by to bylo? Prostředí, vyučující, spolužáky?
Hmm, ne nic.
- 16) Kolik času denně věnuješ domácí přípravě do školy?
Jak dostanu domácí úkol, hned ho udělám. Když máme písemku, naučím se to, abych dostala jedničku.
- 17) Máš zkušenost ještě s jinou školou, než je tato?
Jo, ale nevím, jak se jmenovala. Asi dva roky jsem tam chodila, ale pak jsme se přestěhovali daleko a já jsem tam už nechodila.
- 18) V kolikáté lavici ve třídě sedíš?
Úplně v první uprostřed.
- 19) Chodíš s rodiči do některého ze speciálně pedagogických center? Pokud ano, do jakého?
Jo, někdy jo. Ale nevím kam. Chodím do dvou, ale nevím, jak se jmenujou. Tenhle rok jsem začala chodit zase za paní logopedkou.
- 20) Používáš nějaké kompenzační pomůcky? Jestli ano, jaké?
Jo, mám dvě sluchadla v uších.
- 21) Umíš používat sluchadlo? Baví tě to?
Jo umím, s mamkou je vždycky čistíme. Ale já na to zapomenu, tak mi to mamka musí připomínat. Moc mě to nebaví.

3 ŘÍZENÝ ROZHOVOR III.

Simon, 11 let, 4. třída.

1) Jak dlouho tuto školu navštěvuješ?

Čtyři roky.

2) Jak se cítíš na této škole?

Jo dobrý, mě se tady líbí.

3) Pokud nejsi spokojená/ý ve škole, tak proč?

Jsem.

4) Máš ve třídě nějakou blízkou kamarádku/kamaráda?

Mám kamaráda, ale nesedíme spolu, zlobili jsme.

5) Jaké máš vztahy mezi spolužáky?

Dobrý, někdy se pohádáme, ale dobrý. Třeba co je pravda, co ne, a tak.

6) Rozumíš tomu, jak se látka vykládá? Chtěl/a bys něco změnit?

Někdy chápu, někdy ne. Paní učitelka mi to potom vysvětlí.

7) Který předmět je oblíbený a který naopak neoblíbený?

Oblíbená je matika a výtvarka a neoblíbená je vlastivěda a čeština.

8) Líbí se ti ve třídě, v prostředí, které ve škole máš?

Jo.

9) Zaznamenal/a jsi nějaké konflikty se spolužáky? Pokud ano, jaké?

Moc ne.

10) Měl/a jsi nějaký konflikt s vyučujícím? Pokud ano, jaký a proč?

Ne.

11) Cítíš se ve škole samostatný, nebo občas potřebuješ podporu od spolužáků/vyučujících?

Pomoc paní učitelky a spolužáků.

12) Vnímáš, že v něčem vynikáš víc, než tvoji vrstevníci? Že ti jde něco lépe?

Hraju na bicí v hudební výchově.

13) Chodíš do nějakého kroužku v rámci školy? Pokud ano, do jakého?

Mimo školu ne, ve škole na bicí.

14) Který kroužek bys chtěl/a navštěvovat?

Kung-fu, nebo nějaký bojový kroužek.

15) Kdyby jsi mohl/a na této škole něco změnit, co by to bylo? Prostředí, vyučující, spolužáky?

Chtěl bych, aby se tady dělaly plesy, abych mohl hrát v kapele na bicí.

16) Kolik času denně věnuješ domácí přípravě do školy?

Tak jednu až dvě hodiny denně, mám doma doučovatelku.

17) Máš zkušenost ještě s jinou školou, než je tato?

Ne, to je moje první.

18) V kolikáté lavici ve třídě sedíš?

V první lavici, hned u paní učitelky.

19) Chodíš s rodiči do některého ze speciálně pedagogických center? Pokud ano, do jakého?

Na logopedii, na uši. Pletu si slovíčka, abych tomu rozuměl, na Lesnou. Neumím znakovou řeč, jen kdybych neslyšel, tak se jí naučím.

20) Používáš nějaké kompenzační pomůcky? Jestli ano, jaké?

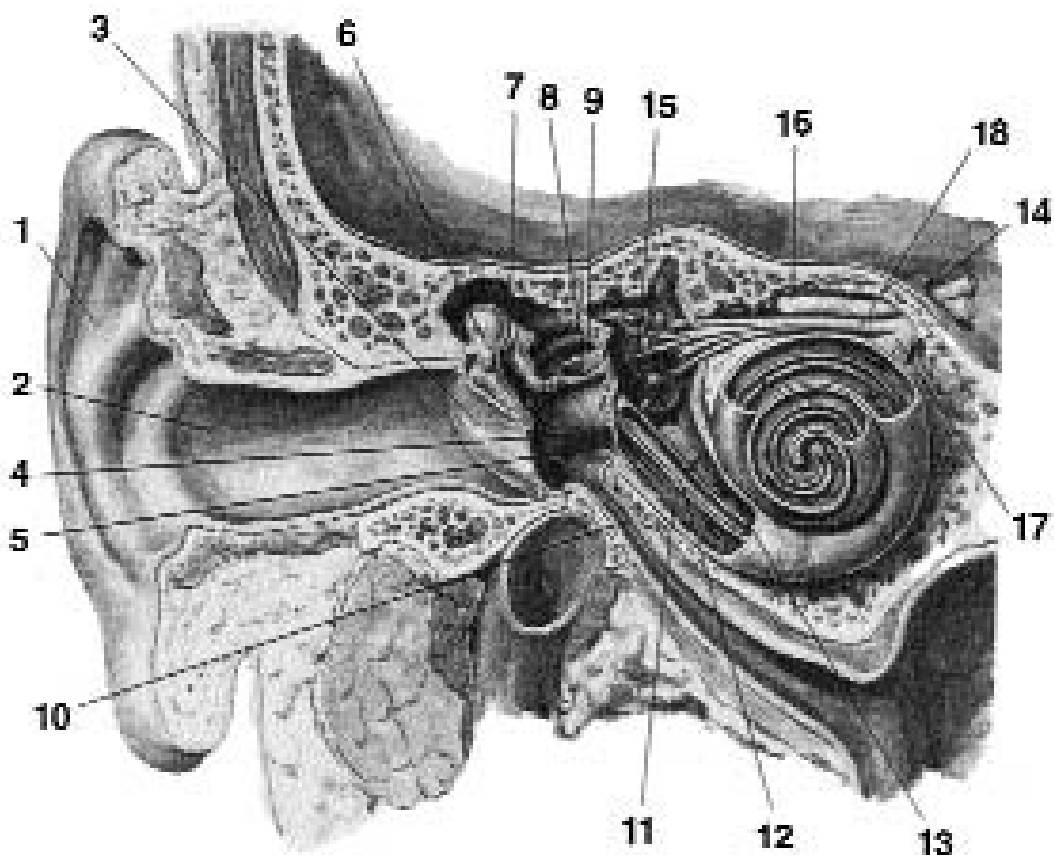
Mám dvě naslouchátka.

21) Umíš používat sluchadlo? Baví tě to?

Jo, ale nebaví mě to, stará se o ně mamka.

X PŘÍLOHA 2

Obrázek a popis ucha



„**Zevní ucho** – 1 boltec, 2 zvukovod, Bubínek (3) odděluje zevní ucho od středního, **Střední ucho** – dutina bubínková (4), okénko (5, 9), kůstky – kladívko, kovadlinka, třmínek (6, 7, 8), Eustachova trubice – spojuje bubínkovou dutinu s nosohltanem (10), **Vnitřní ucho** se skládá z vlastního sluchového ústrojí, kterým je hlemýžď (11, 12, 13), vnitřního zvukovodu (14), ústroje rovnováhy (15) a nervů (16, 17, 18).“⁶⁷

⁶⁷ Cit. KIKOVÁ, J. *Chraňte sluch svých dětí* [online]. 2001, [cit. 2011-03-29]. Dostupné z: <www.rodina.cz>.

XI PŘÍLOHA 3

Tabulka 1 ⁶⁸

ZTRÁTA SLUCHU V DB	NÁZEV KATEGORIE ZTRÁTY SLUCHU
I. 0 – 20 dB	Normální nebo podprůměrný sluch
II. 21 – 40 dB	Lehká ztráta sluchu
III. 41 – 55 dB 56 – 70 dB	Střední ztráta sluchu (2 stupně)
IV. 71 – 80 dB 81 – 90 dB	Těžká ztráta sluchu (2 stupně)
V. 91 – 100 dB 101 – 110 dB 111 – 119 dB	Velmi těžká ztráta sluchu (3 stupně)
VI. nad 120 dB	Úplná ztráta sluchu - hluchota

Tabulka 2 ⁶⁹

Klasifikace sluchových vad podle Světové zdravotnické organizace (WHO), která vydala v roce 1980 mezinárodní škálu sluchových poruch:

SLUCHOVÉ ZTRÁTY			
Stupeň	Velikost ztráty sluchu podle WHO (1980)	Názvy sluchových ztrát	Kategorie dle vyhlášky MPSV č.284/1995 Sb.
1.	0 – 25 dB	normální sluch	
2.	26 – 40 dB	lehká ztráta sluchu lehká nedoslýchavost	lehká nedoslýchavost (již od 20 dB)
3.	41 – 55 dB	střední ztráta sluchu střední nedoslýchavost	středně těžká nedoslýchavost
4.	56 – 70 dB	středně těžká ztráta sluchu	těžká nedoslýchavost
5.	71 – 90 dB	těžká ztráta sluchu těžké postižení sluchu	praktická hluchota
6.	91 dB a více (body v audiogramu i nad 1 kHz)	velmi těžká sluchová ztráta	hluchota
7.	91 dB a více (v audiogramu žádné body nad 1 kHz)	velmi těžká sluchová ztráta	úplná hluchota

⁶⁸ Cit. Bureau International d'AudioPhonologie : BIAP Recommendation n° 02/1 bis. *Audiometric classification of hearing impairments* [online]. 1996, [cit. 2011-03-29]. Dostupné z: <www.biap.org/biapanglais/rec021eng.htm>.

⁶⁹ Vyhláška MPSV č. 284/1995 Sb ze dne 6. prosince 1995.

Tabulka 3 ⁷⁰

Stupeň ztráty sluchu:	Odpovídající audiometrické ISO hodnoty: (průměr hodnot na frekvenci 500, 1000, 2000, 4000 Hz)	Projevy	Doporučení
0 – Normální sluch	25 dB nebo lepší (na lepším uchu)	Žádné nebo velmi mírné problémy se sluchem. Schopnost slyšet šepot.	
1 – Lehká ztráta sluchu	26 - 40 dB (na lepším uchu)	Schopnost slyšet a opakovat slova promluvená normálním hlasem na vzdálenost 1 metru.	Poradenství. Mohou být užívány kompenzační pomůcky.
2 – Střední ztráta sluchu	41 - 60 dB (na lepším uchu)	Schopnost slyšet a opakovat slova promluvená zvýšeným hlasem na vzdálenost 1 metru.	Obvykle jsou doporučovány kompenzační pomůcky.
3 – Těžká ztráta sluchu	61 - 80 dB (na lepším uchu)	Schopnost slyšet některá slova, pokud se křičí do lepšího ucha.	Potřeba kompenzačních pomůcek. Pokud kompenzační pomůcky nejsou k dispozici, mělo by se vyučovat odezírání ze rtů a znakový jazyk.
4 – Velmi těžká ztráta sluchu, včetně hluchoty	81 dB nebo horší (na lepším uchu)	Neschopnost slyšet a porozumět ani hlasu, který je křičen.	Kompenzační pomůcky mohou pomoci při porozumění slov. Nutná podpůrná rehabilitace. Odezírání a někdy nezbytné užití znakového jazyka.
Stupně 2, 3 a 4 jsou klasifikovány jako omezující ztráta sluchu (disabling hearing impairment)			Dospělí: 41 dB a více (lepší ucho)
			Děti do 15 let včetně: 31 dB a více (lepší ucho)

⁷⁰ Grades of hearing impairment: WHO. *Prevention of blindness and deafness* [online]. 1991, [cit. 2011-03-29]. Dostupné z: <http://www.who.int/pbd/deafness/hearing_impairment_grades/en/index.html>.

XII PŘÍLOHA 4

Odkazy na servery pro neslyšící:

- www.neslyšící.cz
- www.cun.cz
- www.deaf.cz
- www.ticho.cz
- www.cmjn.cz
- www.ruce.cz
- www.volny.cz/frpsp
- www.kurzznakovareci.cz
- www.pevnost.com
- www.cktzj.com
- www.kochlear.cz

Seznam organizací pro neslyšící ve městě Brně:

Asociace pedagogů sluchově postižených

Líšeňská 5, Brno

Audiocentrum ČKNH Brno

Štefánikova 40, Brno

B.Y.D. Klub mladých neslyšících

VUT, Údolní 53, Brno

D-CENTRUM, agentura pro kulturu a vzdělání neslyšících

KDN, Vodova 35, Brno

DIVADLO NESLYŠÍM

Cejl 87, Brno

Česká unie neslyšících

Údolní 53, Brno

Českomoravská jednota neslyšících

Palackého tř. 120, Brno

Český klub nedoslýchavých HELP

Štefánikova 40, Brno

Evropské centrum pantomimy neslyšících

Vodova 35, Brno

KOMPONE, s.r.o.

Palackého tř.120, Brno - Královo pole

LORM - Poradenské centrum Brno

Francouzská 57, Brno

Mateřská škola a základní škola pro sluchově postižené

Novoměstská 21, Brno

Sociálně pedagogické centrum pro sluchově postižené Brno

Novoměstská 21, Brno - Řečkovice

SORDOS Sdružení pro kulturu neslyšících

Božetěchova 1, Brno

SPC při základní škole pro sluchově postižené, Brno

Novoměstská 21, Brno

Střední škola pro sluchově postižené a odborné učiliště, Brno, Gellnerova 1

Gellnerova 1, Brno 37 – Jundrov

Unie Neslyšících Brno

Palackého tř. 120, Brno

XIII PŘÍLOHA 5

IVP: *Individuálně vzdělávací plán* [online]. 2010, zpracováno k 1. 8. 2009 [cit. 2011-03-29]. Dostupné z: <www.brandysko.cz/data/File/8121.pdf>.

Obsah služeb SPC:⁷¹

Dle vyhlášky 72/2005 Sb. **Standardní činnosti speciálních pedagogických center :**

1. Vyhledávání žáků se zdravotním postižením.
2. Komplexní diagnostika žáka (speciálně pedagogická a psychologická).
3. Tvorba plánu péče o žáka.
4. Přímá práce s žákem.
5. Včasná intervence.
6. Konzultace pro zákonné zástupce, ped. pracovníky, školy a školská zařízení.
7. Sociálně právní poradenství.
8. Krizová intervence.
9. Metodická činnost pro zákonné zástupce, pedagogy.
10. Kariérové poradenství pro žáky se zdravotním postižením.
11. Zapůjčování odborné literatury.
12. Zapůjčování rehabilitačních a kompenzačních pomůcek podle potřeb žáků.
13. Ucelená rehabilitace pedagogicko-psychologickými prostředky.
14. Pomoc při integraci žáků se zdravotním postižením do mateřských, základních a středních škol, instruktáž a úprava prostředí.
15. Všestranná podpora optimálního psychomotorického a sociálního vývoje žáků se zdravotním postižením v duchu tzv. ucelené rehabilitace.
16. Vedení dokumentace centra a příprava dokumentů pro správní řízení.
17. Koordinace činností s poradenskými pracovníky škol, s poradnami a středisky výchovné péče.
18. Zpracování návrhů k zařazení do režimu vzdělávání žáků se speciálními vzdělávacími potřebami.
19. Zpracování návrhů individuálních vzdělávacích plánů.
20. Tvorba, návrhy a nabídka speciálních pomůcek podle individuálních potřeb žáků.

⁷¹ ZÁMEČNÍKOVÁ, P. *Neslyšící a volný čas*. s. 21.

Speciální činnosti speciálních pedagogických center pro sluchově postižené podle přílohy č.2 vyhlášky 72/2005 ⁷²

1. Budování a rozvoj komunikačních dovedností žáka.
2. Orální komunikace.
3. Vizuálně motorická komunikace.
4. Výcvik čtení s porozuměním.
5. Výcvik odezírání.
6. Kurzy znakového jazyka.
7. Spolupráce s příslušným odborným zdravotnickým zařízením, klinikou ORL.
8. Cvičení na posilování nepostižených smyslových funkcí.
9. Návuk používání kompenzačních pomůcek.
10. Individuální a skupinová terapie pro zákonné zástupce vedené psychologem.
11. Rodinná terapie, krizová terapie, terapie pro neslyšící zákonné zástupce.
12. Instruktaže pro zákonné zástupce.
13. Sluchová výchova, rozvoj motoriky dítěte, výstavba orální řeči, příprava na operaci kochleárního implantátu.
14. Návuk činností pro vyšetření audiometrem a příprava na audiometrické vyšetření.

⁷² Cit. ZÁMEČNÍKOVÁ, P. *Neslyšící a volný čas*. s. 22.