

**JIHOČESKÁ UNIVERZITA  
PEDAGOGICKÁ FAKULTA  
KATEDRA PEDAGOGIKY A PSYCHOLOGIE**

**Vliv sourozeneckých konstelací na osobnostní  
charakteristiky jedince.**

*The Siblings constellations and their influence on personal  
characteristics.*

**Bakalářská práce**

**České Budějovice 2014**

**Vedoucí bakalářské práce:**

Mgr. Veronika Plachá

**Vypracovala:**

Mgr. Lenka Novotná

### ***Prohlášení***

*Prohlašuji, že svoji diplomovou práci jsem vypracovala samostatně pouze s použitím pramenů a literatury uvedených v seznamu citované literatury.*

*Prohlašuji, že v souladu s § 47b zákona č. 111/1998 Sb. v platném znění, souhlasím se zveřejněním své diplomové práce elektronickou cestou ve veřejně přístupné části databáze STAG provozované Jihočeskou univerzitou v Českých Budějovicích na jejích internetových stránkách, a to se zachováním mého autorského práva k odevzdanému textu této kvalifikační práce. Souhlasím dále s tím, aby toutéž elektronickou cestou byly v souladu s uvedeným ustanovením zákona č. 111/1998 Sb. zveřejněny posudky školitele a oponentů práce i záznam o průběhu a výsledku obhajoby kvalifikační práce. Rovněž souhlasím s porovnáním textu mé kvalifikační práce s databází kvalifikačních prací Theses.cz provozovanou Národním registrem vysokoškolských kvalifikačních prací a systémem na odhalování plagiátů.*

V Českých Budějovicích dne

.....  
Mgr. Lenka Novotná

### ***Poděkování***

*Touto cestou bych ráda poděkovala vedoucí bakalářské práce Mgr. Veronice Plaché za metodické vedení, vřelý přístup a cenné rady a připomínky.*

*Poděkování patří také studentům, kteří se podíleli na výzkumu.*

## **Abstrakt**

Cílem předkládané bakalářské práce je ověřit poznatky, které vychází z teorií o vlivu sourozeneckých konstelací na osobnost jedince a jeho osobnostní charakteristiky, na konkrétním vzorku studentů PF JU.

Teoretická část bakalářské práce v jednotlivých kapitolách zpracovává témata, která s problematikou sourozenectví a sourozeneckých konstelací souvisejí. První část teorie se věnuje tématu osobnost, významu sourozenectví a sourozeneckých vztahů, socio-emočnímu vývoji a vývoji sourozeneckého vztahu. Druhá část teoretické části je pak zaměřena na sourozenecké konstelace a popis jednotlivých sourozeneckých pozic a charakteristik z nich vyplývajících.

Praktická část poté zpracovává samotný výzkum provedený mezi 99 studenty Pedagogické fakulty Jihočeské univerzity. Výzkum pomocí krátkého dotazníku a NEO pětifaktorového osobnostního inventáře zjišťuje osobnostní vlastnosti respondentů vzhledem k jejich sourozenecké pozici. Výše zmíněných 99 studentů bylo rozděleno do třech skupin dle pořadí narození, které jsou v rámci třech stanovených hypotéz následně porovnávány.

## **Klíčová slova**

**Osobnost, socio-emoční vývoj, sourozenec, sourozenecká konstelace, Big Five**

## **Abstract**

The goal of presenting bachelor work is verify the knowledges that come from the theories about the siblings constellations and their influence on personal charakteristic, on concrete sample of the students the Faculty of education University of South Bohemia.

The theoretical part of bachelor work handles the topics which are connected with the issues siblings and siblings constelations. The first part icludes the topics as the personality, the meaning of siblings, siblings´s relationships, social and emotional development and development of sibling relationship. The second part includes the siblings constellation and description every single sibling´s position and the characteristics that arised from the positions.

The practical part processes the research. The respondents were 99 students of the Faculty of Education University of South Bohemia. The research is focused on the personal quality of respondents regarding to their sibling positions. The research techniques were short questionnaire and NEO five-factors personal inventory. 99 respondents were separated into 3 groups regarding to the time of their birth. These groups were compared with the three hypothesis which were set down at the beginning this work.

## **Key words**

**Personality, social and emotional development, sibling, siblings constellation, Big Five**

## **OBSAH**

ÚVOD .....	8
TEORETICKÁ ČÁST.....	10
<b>1. OSOBNOST .....</b>	<b>10</b>
1.1 Struktura osobnosti – psychologické vlastnosti .....	11
1.2 Pětifaktorový model osobnosti.....	11
<b>2. VÝZNAM SOUROZENECTVÍ A SOUROZENECKÝCH VZTAHŮ .....</b>	<b>14</b>
<b>3. SOCIO-EMOČNÍ VÝVOJ A VÝVOJ SOUROZENECKÉHO VZTAHU 16</b>	
3.1 Batolecí období .....	16
3.2 Předškolní období.....	17
3.3 Školní období .....	18
3.4 Období dospívání .....	19
<b>4. SOUROZENECKÉ KONSTELACE .....</b>	<b>21</b>
4.1 Vývoj pohledu na sourozenecké konstelace.....	21
4.2 Faktory ovlivňující sourozenecké konstelace.....	23
<b>5. OSOBNOST A SOUROZENECKÉ KONSTELACE .....</b>	<b>26</b>
5.1 Prvorozený .....	26
5.2 Druhorozený, prostřední.....	28
5.3 Nejmladší, benjamínek.....	30
5.4 Jedináček .....	31
<b>PRAKTICKÁ ČÁST.....</b>	<b>35</b>
<b>6. CÍL PRÁCE A HYPOTÉZY.....</b>	<b>35</b>
6.1 Hypotézy .....	35
<b>7. METODIKA .....</b>	<b>36</b>
7.1 Typ výzkumu.....	36
7.2 Metoda získávání dat.....	36
7.3 Metoda analýzy a zpracování dat .....	37
<b>8. VÝZKUMNÝ VZOREK.....</b>	<b>39</b>
<b>9. VÝSLEDKY .....</b>	<b>41</b>
9.1 Neuroticismus.....	41
9.2 Extroverze .....	43
9.3 Otevřenost vůči zkušenosti.....	45
9.4 Přívětivost.....	47

<b>10. VÝSLEDKY – OVĚŘENÍ HYPOTÉZ .....</b>	<b>51</b>
10.1 Hypotéza H1 – škála Svědomitost .....	51
10.2 Hypotéza H2 – škála Otevřenost vůči zkušenosti .....	53
10.3 Hypotéza H3 – škála Extroverze .....	55
<b>11. SHRNU TÍ VÝSLEDKŮ .....</b>	<b>57</b>
<b>12. DISKUSE .....</b>	<b>58</b>
<b>13. ZÁVĚR .....</b>	<b>60</b>
<b>14. LITERATURA .....</b>	<b>61</b>

## ÚVOD

Téma bakalářské práce, které jsem si vybrala, mě poprvé zaujalo na přednáškách o psychologii osobnosti. Do té doby jsem neměla tušení, že pořadí narození, tedy sourozenecká konstelace, je všeobecně uznávaný faktor, který má dalekosáhlý vliv na člověka, na utváření a vývoj jeho osobnosti, na jeho socio-emoční vývoj, na výběr partnera, na budoucí rodinný život, na vzdělání, budoucí profesní uplatnění atd.

První knihou, kterou jsem si na toto téma přečetla, byly Lemanovy *Sourozenecké konstelace*. Tato publikace mi jako první umožnila nahlédnout tzv. pod pokličku dané problematiky a já si uvědomila, že jsem do jisté míry velmi typická prvorozená dcera a starší sestra mé mladší sestry. Toto zjištění, že se moje povahové vlastnosti a rysy ve velké míře shodují s vlastnostmi a rysy popsány v literatuře, mě donutilo bádát po příčině této shody.

O vztazích v rodině, vztazích mezi rodiči a dětmi a o dalekosáhlém vlivu rodiny na socializaci, emocionální a osobnostní vývoj člověka, bylo napsáno mnohé, mnohdy však s důrazem na rodinu všeobecně či spíše na vztahy rodiče – děti. Vztah sourozenecký je ale také vztahem, který nás velmi zásadně ovlivňuje v mnoha aspektech a má vliv na naši jedinečnost. Navíc je to téma, které je blízké každému z nás a každého z nás se týká, i když ne všichni si tento fakt uvědomují. Ponoření se do této problematiky však může přinést zajímavé poznatky a zajímavá zjištění a mnohdy i klíč či cestu k pochopení toho, proč jsme takoví jací jsme, proč se v určitých situacích chováme, tak jak se chováme, proč je nám blízké něco, co náš starší či mladší sourozenec nemůže vystát apod.

Sourozenecký vztah je často vztahem na celý život. V sourozenci může člověk najít nejlepšího přítele. Je to člověk, se kterým prožíváme dětství, strasti i radosti dospívání, který je svědkem mnoha našich klopýtnutí a pádů, ale také s námi prožívá radosti z úspěchů a výher. I v dospělosti pak může být člověkem velmi blízkým, který nám může být přítelem, oporou a někým, kdo tu pro nás vždy bude. Proto je, dle mého názoru, velmi důležité budovat sourozenecký vztah, brát si z něj to pozitivní, ale i to negativní, co nás může posílit, a brát sourozence jako někoho, kdo nám dal do života velmi mnoho, mnohému nás naučil a vztah s ním



nás k mnohému předurčil, i když si tyto zkušenosti a předurčení ne vždy plně uvědomujeme.

Cílem mé bakalářské práce je zjistit, zda skutečně mají sourozenecké konstelace vliv na osobnost člověka a její charakteristiky a ověřit tak poznatky, které vyplývají z literatury.

# TEORETICKÁ ČÁST

## 1. OSOBNOST

Teoretickou část bakalářské práce bych ráda začala krátkou kapitolou o osobnosti člověka, protože je to téma, které celou práci zaštiťuje a osobnostních charakteristik v souvislosti se sourozeneckými konstelacemi se dotýkám v každé následující kapitole. Rodina – rodiče, rodinné prostředí, rodinné klima a atmosféra, sourozenci, sourozenecká pozice – všechny tyto faktory mají svůj význam při utváření osobnosti a při jejím vývoji.

*„Osobnost je systém dispozic, tj. vnitřních způsobilostí k nějaké činnosti, které tvoří trvalejší strukturu“ (Nakonečný, 1998, 499).*

Osobnost vzniká socializací, spiritualizací a individualizací. Osobností se člověk stává tím více, čím se stává sám sebou, jak se umí kontrolovat, jak umí řídit svůj vlastní rozvoj, a jak se začleňuje do sociálních vztahů. Osobnost je dána tím, co dělá, jak se projevuje vůči druhým lidem, jak umí sama se sebou skrze své nitro komunikovat a kontrolovat se svědomím, jak řeší úkoly, které před ní v životě vyvstávají (Smékal, 2002). Osobností míníme celistvou individualitu konkrétního člověka, která zaměřuje svou pozornost na realizaci svých životních cílů, má určité postavení mezi lidmi s nimiž je v interakci a komunikuje s nimi, umí vyjádřit svou identitu a zvládá regulaci sebe sama (Helus, 2004).

Abychom dobře porozuměli příčinám lidského chování, musíme znát a rozumět silám, které mají vliv na jeho utváření, a kterých je celá řada. Jedná se o síly intrapersonální (vnitřní) a interpersonální, které mají určující vliv na vztahy k lidem kolem nás. Každý člověk, každá osobnost a její vnitřní svět je složitou dynamickou strukturou, kde se promítají fyziologické, psychologické a sociální potřeby, napětí a konflikty, kterými člověk prochází. Osobnost se může zdát na první pohled jako stabilní a jednotnou, ale v realitě funguje v neustálém pohybu (Drápela, 2011).

## 1.1 Struktura osobnosti – psychologické vlastnosti

Struktura osobnosti je dynamickým útvarem, kde probíhají změny a procesy, i když její daná struktura zůstává relativně stabilní a neměnná. Osobnost je systémem relativně uzavřený, její vnitřní uspořádání se formuje skrze interakci individua s jeho vnějším okolím (Nakonečný, 1998).

Strukturu osobnosti tvoří psychické vlastnosti osobnosti – **rysy osobnosti**. Patří sem: 1. schopnosti, které představují dispozice k mentálním a senzomotorickým úkonům; 2. temperament, jako dispozice ke vzrušivosti, emocionálním reakcím; 3. postoje, což jsou předpoklady pro hodnocení objektů; 4. volní vlastnosti, které řídí seberegulaci. Jako zvláštní druh vnitřních determinant lidské osobnosti pak vystupují motivy – psychologické příčiny chování (Nakonečný, 2004).

*„Za základní jednotky struktury osobnosti jsou zpravidla považovány vlastnosti a rysy. Navzájem spolu souvisejí, byť v různé míře. Tuto jejich vzájemnou souvislost vyjadřujeme slovy, že charakteristiky osobnosti tvoří strukturu, neboli jsou mezi nimi vazby. Síla těchto vazeb vyjadřuje míru integrity osobnosti.“* (Helus, 2004, 105)

Vlastnosti osobnosti jsou ty charakteristiky, které jsou stálé a projevy jedince ovlivňují ve velmi širokém rozsahu – mají obecnou platnost. Pokud známe vlastnosti člověka, tak můžeme usuzovat na jeho chování a výkonnost v určitých situacích a také můžeme uvažovat, jak na něj působit a ovlivnit třeba tak jeho vývoj.

## 1.2 Pětifaktorový model osobnosti

V psychologii existuje řada teorií, které popisují osobnost člověka. Faktorový neboli rysový přístup je jednou z nich. Vychází z přesvědčení o tom, že existují určité osobnostní dimenze trvalé povahy. Za zakladatele je považován G. W. Allport, který považoval rysy za základní stavební jednotky osobnosti a mluvil o rysech obecných a tzv. osobnostních dispozicích. Na Allportovu teorii navazovali R. Cattell svou 16ti faktorovou teorií osobnosti a H. J. Eysenck, který rozlišoval

celkem tři faktory – extroverze/introverze, neuroticismus a psychotismus (Atkinson a kol., 1995).

Dnes se mezi nejužívanější řadí pětifaktorový model osobnosti. Jako jeden z autorů tohoto modelu osobnosti je uváděn L. R. Goldberg, který vyšel z tendence, která vyvstávala z otázek, které si lidé kladou např. po prvním setkání s nějakou osobou. Jde o tendenci spojovat určité psychické vlastnosti osobnosti člověka, zobecňovat je – pokud člověk působí jako nesnášenlivý typ, je zároveň chladný a odmítavý, lze tedy chladnost a odmítavost zobecnit na nesnášenlivost? Specifické vlastnosti osobnosti označoval Goldberg jako fasety, obecné potom faktory – vnitřní determinanty (Nakonečný, 2004).

Další autoři spolu s Goldbergem vyšli z lexikální hypotézy a faktorové analýzy. Lexikální hypotéza pracuje s předpokladem, že ty nejpodstatnější individuální odlišnosti jsou skryty v jazyce. Podstatou lexikálních studií je vybrat ze slovníku určitého jazyka slova, která se užívají pro popis osobnosti, zredukovat je a pomocí faktorové analýzy je poté uspořádat. Takto odvozené dimenze tvoří pětifaktorovou strukturu osobnosti. Goldberg nepoukazoval na to, že veškeré individuální rozdíly mezi lidmi lze redukovat na pouhých pět dimenzí, ale zdůrazňoval, že těchto pět dimenzí popisuje osobnost člověka na nejvyšší úrovni abstrakce a každá dimenze zároveň obsahuje značné množství dalších charakteristik. (Hřebíčková & Urbánek, 2001)

Původní model osobnosti dle pěti silných faktorů potvrdil psycholog Angleitner, který pracoval se 430 adjektivy, s jejichž pomocí se navzájem posuzovala určitá skupina jedinců. Další zpracování potom vedlo k potvrzení pěti silných faktorů. Mezi tyto polární faktory patří:

1. emocionální labilita versus emocionální stabilita
2. extroverze versus introverze
3. snášenlivost versus nesnášenlivost respektive laskavost versus nelaskavost
4. svědomitost versus nesvědomitost
5. otevřenost vůči nové zkušenosti (Nakonečný, 2004).

Tyto polární faktory pak představují jednotlivé škály a sub-škály v NEO osobnostním inventáři, které jsou dále charakterizovány v praktické části bakalářské práce.

Dle pětifaktorové teorie osobnosti je lidská přirozenost racionální, aktivní, variabilní a poznatelná. (Hřebíčková & Urbánek, 2001)

## **2. VÝZNAM SOUROZENECTVÍ A SOUROZENECKÝCH VZTAHŮ**

Vztahy v rodině se neomezuji pouze na vztah mezi rodiči a vztah rodič-dítě, ale do popředí vystupuje vztah sourozenecký, který je velmi zásadní a ovlivňuje člověka někdy téměř po celý život. Díky sourozenci máme jistotu, že tu vždy bude někdo na koho je možné se obrátit, někdo se stejnými vzpomínkami, zkušenostmi, někdo, kdo s nám prožil dětství a dospívání, často je sourozenec velmi blízkým člověkem po celý náš život.

Novák definuje sourozenectví jako „*zvláštní, výlučný, zajímavý vztah. Nevolíme ho, nezasloužíme se o něj, je nám dán málem by se řeklo osudově. Patří k nejbližším, které na světě existují*“ (Novák, 2007, 9).

Sourozenectví – spojenectví mezi dětmi – tvoří významný rodinný subsystém, který má nesporný vliv na vývoj a utváření osobnosti. Umožňuje dítěti učit se solidaritě na vrstevnické úrovni, formuje partnerskou roli, kterou bude v budoucnosti dítě zastávat vůči spolužákům, kamarádům, kolegům, partnerovi apod. (Matoušek, 2003).

Sourozenecká skupina je nedílnou součástí dětského světa a života, tráví v ní nejvíce času a prožívá zde první city vůči sobě samému. Sourozenci jsou dítěti partnery pro hru i život a zprostředkovávají mu možnost sdílení, rovnosti, respektu a jejich konfrontace. Díky sourozeneckému vztahu dítě uvažuje o vztahu ke světu a k druhým lidem (Šulová, 2004).

Sourozenecké vztahy jsou pro vývoj člověka a jeho osobnosti zásadní, protože se v nich projevují kromě přirozeného sobectví, žárlivosti a rivalit, další tendence, které jsou prosociální a konstruktivní. Sourozenectví je příležitost pro vývoj, vzdělání a kultivaci jedinců. Jde o školu soužití, která je do značné míry jedinečná tím, že v sobě zahrnuje náklonnost, solidaritu, lásku, spolupráci, obětavost, respekt ke svobodě a zájmům druhého sourozence. Rivalita a žárlivost, které se mezi sourozenci přirozeně vyskytují, mohou, pokud nepřekročí zdravou míru, pozitivně stimulovat kognitivní i sociální vývoj dětí, má vliv na diferenciaci jejich osobnosti a utváření jejich identity (Matějček, 1992).

Jak už poukazoval Matějček, sourozenectví je vztah, kde se přirozeně vyskytuje rivalita a žárlivost. Setkání se žárlivostí je pro dítě velkou zkušeností a zkouškou, kterými musí projít, a které potom určí veškeré další vztahy k ostatním. Dítě, které se s žárlivostí v dětství neseťkalo, nebo ji špatně zdolávalo, toho může žárlivost provázet po zbytek života – projeví se ve formě celkového odmítání druhých, vztahovačnosti a vidění okolního světa „skrze sebe“. Proto je důležité pře žárlivostí neuhýbat a nechat děti, aby ji projevily, což jim posléze pomůže k jejímu překonání (Daloz, 2002).

Sourozenci mají obrovskou výhodu oproti jedináčkům – v průběhu dětství si mohou neustále trénovat různé způsoby sociálního chování – učí se přizpůsobovat se sobě navzájem, hájit se, dělit se, učí se snášet prohru, učí se cti a úctě, bránit druhého, držet s ním nebo jít proti němu, schovávat se za něj apod. Dítě se tak učí strategiím, jak se samo obhájit a uhájit. Toto sociální trénování je do značné míry nenahraditelné, z takto získaných zkušeností (pozitivních i negativních) těží dítě celý život, projevují se při volbě partnera, mají vliv na manželství, výchovu vlastních potomků, na výběr zaměstnání (Prekopová, 2002).

Sourozenecké vztahy nabývají významu již ve věku od jednoho roku do tří let dítěte. Sourozenecké vztahy jsou asymetrické, vzhledem k rozdílnosti věku – starší sourozenci jsou dominantnější, asertivnější, ráznější. Mladší sourozenci čerpají z přímého kontaktu s nimi a učí se od nich různě směřodatným dovednostem. Výzkumy ukázaly, že právě této aktivitě, která předává zkušenosti a dovednosti, věnují starší sourozenci alespoň část dne (Šulová, 2004).

Sourozenci vytváří kontra-kulturu v rodině, která má specifické rysy a hodnoty a je do jisté míry uzavřena před porozuměním rodičů. Tvoří tedy v rodině do jisté míry vztahovou podskupinu. Díky vzájemné sourozenecké blízkosti a stupni její důvěrnosti se u dětí rozvíjí zralejší myšlení a sociální interakce, jak poukazují mnozí autoři (Šulová, 2004).

### **3. SOCIO-EMOČNÍ VÝVOJ A VÝVOJ SOUROZENECKÉHO VZTAHU**

Zdravý socio-emoční vývoj je velmi podstatný pro život jedince, je základem pro jeho pozdější vývoj, umožní dítěti či jedinci obecně rozumět svým emocím, ale také umět pochopit emoce a potřeby druhých lidí, umět je brát pozitivně, umět spolupracovat, kooperovat a zdravě soupeřit. Tyto základy socio-emočního vývoje se utváří v rámci rodiny a mj. na něj má vliv také vztah se sourozenci, který prochází určitým vývojem a v jednotlivých vývojových etapách je charakteristický odlišnými kvalitami.

#### **3.1 Batolecí období**

Hlavní část socializačního vývoje probíhá v tomto období v rámci rodiny, kde dítě získá vědomí sociální identity. Příslušnost k rodině, rodičům a dalším členům rodiny je pro něj velmi důležitá.

Co se týče emocí, tak v tomto období roste schopnost dítěte reagovat diferencovaněji než v předchozím období nejen na vlastní emoce, ale také na emoční projevy ostatních lidí. Vývojovým úkolem tohoto období je schopnost udržet emoční rovnováhu v situacích, které mohou navozovat emoce protichůdné. Mezi typické znaky emočního prožívání batolete patří: reakce hněvem a vztekem na určitou aktuální frustraci, nově se objevuje stud, roste sebeuvědomění s čímž je spojen rozvoj sebehodnotících emocí (zahanbení, hrdost, pýcha), mění se vztahové emoce. Objevuje se žárlivost (např. vůči sourozencům), egocentrismus, rozvíjí se také prosociální chování – batole projevuje radost z kontaktu s druhými lidmi, soucit (Vágnerová, 2012)

Sourozenecký vztah má v tomto období velmi významný vliv, malé děti tráví se svými sourozenci mnohem více času než s dospělými, proto je důležitá kvalita tohoto vztahu. Sourozenci slouží mnohdy jako alternativní zdroj sociální stimulace poskytující dítěti odlišné zkušenosti než ty, které přináší stimulace skrze rodiče a ostatní dospělé. Prvorozené děti pociťují vedle již zmiňované žárlivosti a pocitu



ohrožení, které pramení z narození mladšího sourozence, potřebu aktivního partnerství nejen v sociální interakci obecně, ale i ve vztahu k malému dítěti. Snaží se tedy často pomáhat v péči o něj, napodobují matčino chování, popř. imitují chování sourozence v rámci určité regrese. Batolata starší se pak ke svým mladším sourozencům chovají často podobně jako dospělí – komunikují s nimi zjednodušeně, chovají se altruisticky, pečovatelsky. Je to jedna z prvních příležitostí vyzkoušet si nadřazenou roli. Svou roli zde ale stále hraje dětský egocentrismus, neschopnost odhadnout své možnosti a kompetence v rámci péče o mladšího sourozence (Vágnerová, 2000).

### **3.2 Předškolní období**

Socializace probíhá v tomto období také mimo rámec rodiny, což dítěti umožňuje získávat nové zkušenosti, které jsou nezbytné pro další vývoj osobnosti. Předškolní období je označováno jako čas, kdy se dítě připravuje na život ve společnosti. Socializace a s ní spojená individuace probíhají skrze interakci s druhými lidmi, dítě tak rozvíjí svou individualitu. Rozvíjí se komunikace, interakce je vyzrálejší, dítě je schopné se zařazovat do jiných sociálních skupin než je rodina a umí zde navazovat a rozvíjet nové vztahy.

Pro emoční prožívání předškoláka je typická větší stabilita a vyrovnanost než tomu bylo v předchozím období. Ubývá negativních emocí a objevuje se častější pozitivní naladění, emoce jsou intenzivní a proměnlivé, prožitky jsou vázány na konkrétní aktuální situaci a bývají spojovány s momentálním uspokojením potřeb. Dochází k rozvoji emoční paměti a emoční inteligence (Vágnerová, 2012).

Sourozenecké vztahy v tomto období mívají často ambivalentní charakter, jsou ovlivněny věkem a vývojovou úrovní dětí. Sourozenci jsou spojenci ve hře, v situaci potenciálního společného ohrožení, ale jsou si vzájemně také soupeři (usilování o rodičovskou pozornost, materiální privilegia a výhody). Pokud je mezi sourozenci větší věkový rozdíl starší dítě představuje pro mladšího sourozence určitý model chování sociálních dovedností, pochopení očekávání rodičů apod. Často je i zdrojem bezpečí a určité jistoty, poskytuje ochranu, učí ho a zároveň tím rozvíjí své vlastní sociální zkušenosti. Sourozenecký rozhovor často obsahuje

nějaké sdělení o svých potřebách, zájmech a pocitech, což často rozhovor dospělý-dítě postrádá, protože je zaměřen výhradně jednostranně na dítě. Sourozenecké interakce tak významně podporují rozvoj sociálního porozumění potřebám a pocitům ostatních lidí. Vzájemný vztah sourozenců závisí na postoji rodičů, na jejich empatii a na tom, jak dítěti prezentují své názory. Ve vztazích mezi sourozenci se významně reflektuje zkušenost s chováním rodičů k ostatním členům v rodině. Pokud se k sobě rodiče chovají hezky, sourozenci spolu vychází lépe. V rodinách dysfunkčních jsou většinou sourozenecké vztahy vyhroceny - na jedné straně se může vyskytovat rivalita a hostilita, na druhé straně pak vzájemná závislost, která kompenzuje nedostatky rodičovského vztahu (Vágnerová, 2012).

### 3.3 Školní období

V tomto věku hraje zásadní roli vstup do školy a s tím spojený další odklon od vlivu rodiny. Dítě je nuceno se pořídit instituci, která reprezentuje určité normy a hodnoty. Je to další fáze přípravy na život ve společnosti a do jisté míry předurčuje pozdější zařazení dítěte v rámci společnosti. Důležitou součástí identity školáka, především v mladším a starším školním věku, je rodina, která funguje jako citové zázemí, opora a skrze rodinu dítě uspokojuje většinu svých potřeb.

V tomto vývojovém období se zvyšuje emoční stabilita a odolnost vůči zátěžovým situacím. Nadále se rozvíjí emoční inteligence, emoční regulace, propojuje se emoční hodnocení s racionálním uvažováním dítěte. Zlepšuje se také schopnost rozumět a chápat emoce jiných lidí a dítě o nich v tomto období již umí mluvit (Vágnerová, 2012).

Ve školním věku dochází ke stabilizaci sourozeneckých vztahů, vzniká určitá podoba, která se až do dospívání nebude nijak významně proměňovat. Sourozenec je pevnou součástí života. Je člověkem, se kterým dítě sdílí své zkušenosti, a je celoživotně blízkým člověkem. Sourozenci se navzájem ovlivňují ve svém osobnostním vývoji, což se děje přímo (skrze interakci, která vyplývá ze vzájemnosti vztahů) i nepřímo (skrze rodičovské postoje).

*„Pořadí narození zvyšuje pravděpodobnost rozvoje určitých osobnostních rysů a způsobů chování, které jsou ve školním věku už dostatečně vyhraněné“*

(Vágnerová, 2012, 325). Dítě nejstarší je zpravidla držitelem dominantní pozice, která se ve vztahu k mladším sourozencům může projevit přinejmenším dvěmi způsoby – autoritářským chováním na straně jedné, pečovatelskými a ochrannými tendencemi na straně druhé. Pozice nejmladšího dítěte má sice na jednu stranu podřízené, na stranu druhou privilegované postavení. Rodiče jsou k nim tolerantnější, shovívavější a více jim odpustí. Je nutné, aby se tyto děti naučily řešit svůj život z této pozice, protože jim nedala příliš zkušeností s dominancí a dominantní rolí. Starší sourozenec stejného pohlaví může být modelem chování a v některých případech i objektem identifikace (Vágnerová, 2012).

### **3.4 Období dospívání**

Období dospívání je někdy nazýváno obdobím druhého sociálního narození, které je spojeno se samostatným vstupem jedince do společnosti.

Vztahy mezi lidmi prochází určitou změnou, adolescent v rané fázi experimentuje s rolí i vztahy, odmítá a kritizuje autority, kritizuje a netoleruje dospělé. Pro vývoj osobnosti v tomto období jsou velmi důležité sociální skupiny (rodina, škola, vrstevnické skupiny, volno-časové instituce), i když mají v tomto období již subjektivně jiný význam a jejich vliv na jedince se změnil.

V pozdější adolescenci jedinec přechází do dospělosti, je způsobilý k právním úkonům s čímž je spojena větší svoboda i zodpovědnost. Významní mezník představuje nástup do zaměstnání popř. další vzdělávání, což přináší nové prostředí, které vyžaduje další přizpůsobení se a chování dle daných pravidel. Rodina je významným sociálním zázemím, kam se jedinec může vracet, i když se už vyvázal z těsnější závislosti na rodině (Vágnerová, 2012).

Dospívání jde ruku v ruce s hormonální proměnou, která vede mj. ke změnám v oblasti emočního prožívání. Typická je kolísavost emočního ladění, labilita, zvýšená podrážděnost, tendence k přecitlivělému prožívání a reagování. Dospívající jakoby ztrácí citovou stabilitu. Emoční reakce jsou často nepřiměřené a proměnlivé a pubescent neumí vyjádřit jejich příčinu. Dochází také ke kolísání aktivační úrovně – aktivitu velmi snadno vystřídá apatie a nechuť k činnosti.

Projevuje se emoční egocentrismus (mé emoce jsou jedinečné, jedinečně intenzivní a výjimečné). Velmi často se vyskytuje určitá nechuť projevovat své city navenek, dospívající často přemílá své pocity, uplívá na problémech a určité prožitky neustále opakovaně rozebírá. Zvyšuje se sklon ke špatné náladě a depresivitě. Ke konci období dospívání se v důsledku hormonální vyrovnanosti a adaptace člověka na pohlavní dospělost emoční prožívání stabilizuje, vytrácí se náladovost a citová labilita (Vágnerová, 2012).

Socializační vliv sourozenců na dospívající jedince je někdy silnější než vliv rodičů či vrstevnické skupiny. Jsou příslušníky stejné generace s čímž souvisí sdílení stejných názorů, hodnot a postojů, mohou se ale také samozřejmě významně lišit. Jejich význam do jisté míry souvisí s pohlavím a věkem a jejich shodou. Pubescenti vidí v sourozenci stejného pohlaví zdroj opory a do jisté míry ho preferují. Výrazněji než v dřívější době se projevují osobnostní rozdíly sourozenců. Pokud se sourozenci nachází na rozdílné vývojové úrovni, mohou si přestat rozumět a odpoutat se od sebe. Zároveň ale může být sourozenec v období dospívání důležitým referenčním modelem ve vztahu k němuž se rozvíjí sebepojetí dospívajícího. Roli zde však hraje pohlaví, věkový rozdíl a osobnostní rozdíly mezi sourozenci. Starší sourozenec může být napodobován a obdivován, mladší sourozenec se s ním identifikuje, považuje ho za vzor, který směřuje k dosažení určitého žádoucího postavení. K mladším sourozencům obvykle dospívající jedinci ztrácejí zájem, mohou se k nim chovat autoritativně s čímž je pak spojen nárůst konfliktů a asymetrie sourozeneckého vztahu. Takové chování staršího sourozence může být do jisté míry projevem symbolického experimentování s budoucí rodičovskou rolí. Mladší sourozenci často žárlí na starší sourozence a především jejich relativní svobodu, starší sourozenec zase nesouhlasí s tolerancí, které se dostává od rodičů jeho mladšímu sourozenci (Vágnerová, 2012).

## 4. SOUROZENECKÉ KONSTELACE

*„Sourozeneckou řadu můžeme přirovnat ke stromkům ve skupině stromů. Všechny chtějí ke slunci.“ (Alfred Adler)*

Sourozenecká konstelace – pořadí narození – má nesporný vliv na lidskou osobnost, na to, koho si jedinec zvolí za životního partnera, na jeho děti, na výběr zaměstnání a i na vztah k Bohu (Leman, 2008). Sourozenecká konstelace je dnes faktem běžně uznávaným a experimentálně ověřeným (Kratochvíl, 1992).

Sourozenecká konstelace může poskytnout určité záchytné body, dle kterých můžeme usuzovat na to, jací lidé jsou a proč takoví jsou, ale nemůže vysvětlit veškeré chování člověka (Leman, 2008). Je nutné vnímat však aspekty sourozeneckých konstelací a jejich kvalitu v kontextu seskupení celé rodiny. Svůj vliv má věk, pohlaví, věkový rozdíl, kvalita vztahů s rodiči apod. (Šulová, 2004).

Dle Smékala má sourozenecká konstelace vliv na snahu vynikat, výkonovou orientaci, smysl pro kooperaci a spolupráci, respekt k zájmům druhých a další charakteristiky. (Smékal, 2002)

### 4.1 Vývoj pohledu na sourozenecké konstelace

Jako jeden z prvních, kteří se věnovali problematice sourozeneckých vztahů a pořadí narození, byl **Alfred Adler**. Psychologický slovník definuje sourozeneckou konstelaci jako *„adlerovský výklad o pořadí, v jakém se dítě narodí do rodiny, jakou v ní hraje roli a co z toho vyplývá pro utváření jeho povahy“* (Hartl & Hartlová, 2000, 271). Pořadí narození dětí v rodině považoval Adler za významný ukazatel toho, jak se budou vyvíjet a projevovat jejich budoucí postoje a vzorce chování. Je zde třeba vidět souvislost s překonáváním pocitů méněcennosti, které pramení z dětství a prosociálním usilováním o nadřazenou pozici (Drápela, 2011).

Adler navazoval na Freuda, ale na rozdíl od něj považoval sourozenecké vztahy minimálně stejně důležité jako vztahy rodiče – děti. Sourozenectví Adler považoval za nedílnou součást rodinných vazeb a jejich vzájemného působení.

Dítě skrze něj získává první zkušenosti s podporou, spoluprací, rovnocenností, ale také s konflikty a pocity méněcennosti. (Dreikurová-Fergusonová, 2005).

Dle Adlera a jeho teorie hraje pořadí narození závažnou roli v případě, pokud uvažujeme o psychologických odlišnostech mezi jedinci. Mladší sourozenec se neustále snaží mladšího překonávat a starší tak neustále musí hájit své již jednou získané, z čehož vyplývá jeho poněkud konzervativní role v rámci rodiny. Toto tvrzení vychází z předpokladu, že starší i mladší sourozenci hrají v rodině a jejím systému různé role. Pokud tedy dobře poznáme role, které jsou připisovány jedincům na základě jejich pořadí narození, lépe pochopíme také výchovné postoje, které se uplatňují v rámci rodiny (Šulová, 2004).

Alfred Adler vymezil ve své sourozenecké teorie 4 prototypy dle pořadí narození – prvorozený, druhorozený, nejmladší a jedináček. (Adler, 1999)

Na teorii Alfreda Adlera a jeho koncepty navázal v rámci tématu sourozeneckých konstelací **Kevin Leman**. Svou teorii postavil na třech základních typech dle pořadí narození – prvorození včetně jedináčků, druhorození resp. prostřední děti a benjamínci – děti nejmladší. Všiml si dalších aspektů, jako je vliv pořadí narození na partnerství, manželství, výběr zaměstnání, výchovu apod.

Leman si dále všimá také vlivu věkového rozdílu mezi sourozenci, počtu a pohlaví sourozenců. Zajímá ho také faktor vlivu rodičů a jejich osobnostních charakteristik (Leman, 2008).

Sourozenectví a sourozeneckým pozicím se věnovala také **Jiřina Prekopová**. „*Není lepšího jeviště sociálních poměrů a lepší hřiště pro trénování sociálního chování než ve skupině sourozenců*“ (Prekopová, 2001, 41). Tento sociální trénink je dle Prekopové nenahraditelný a děti z něj čerpají a těží po celý svůj následující život a tyto zkušenosti se nadále promítají do výběru partnera, do manželství, výchovy vlastních potomků, do zaměstnání apod. (Prekopová, 2002).

Svůj příspěvek do teorie sourozeneckých konstelací přidal také **Frank Sulloway**, který zaměřil svou pozornost především na mladší sourozence, které porovnává s prvorozenými. Sulloway došel k několika zajímavým zjištěním, přičemž jedno z nich je to, že pořadí narození má mnohonásobně větší vliv na kvalitu osobnosti než akademické výkony či inteligence a s ní související inteligenční kvocient. Autor si také všimá vlivu pořadí narození na pohlavně

specifické charakteristiky, který je dle něj opět větší, než samotný vliv pohlavní příslušnosti (Prekopová, 2002).

## 4.2 Faktory ovlivňující sourozenecké konstelace

Dle Lemana má na sourozeneckou konstelaci vliv:

- věkový odstup mezi jednotlivými sourozenci
- pohlaví sourozenců
- postižení či jiné tělesné rozdíly
- pořadí narození rodičů
- spojení více rodin dohromady (po smrti jednoho z rodičů či po rozvodu)
- vzájemný vztah mezi rodiči (Leman, 2008).

### Věkový rozdíl

Dle Lemana je ideální věkový rozdíl mezi sourozenci 3 roky. Pokud se děti narodí s 5ti a víceletým časovým odstupem, může docházet k vytváření tzv. druhých rodin (Leman, 2008).

Nižší věkový rozdíl mezi sourozenci (rok, dva) vede u staršího sourozence k pocitu, že jeho mladší bratr či sestra jsou jeho soupeřem při získávání rodičovské lásky a pozornosti. Zároveň se ale u takových sourozenců projevuje větší blízkost ve vztahu. Čím více roste věkový rozdíl mezi sourozenci, slábne také pocit rivality. Věkový rozdíl tři – čtyři roky poněkud eliminuje soupeření mezi sourozenci, ale u staršího dítěte se objevuje pocit, že se musí více snažit, aby si získal přízeň rodičů, kterou jeho sourozenec získává tak nějak samozřejmě (Šulová, 2004).

Jak uvádí mj. Matějček, velký věkový rozdíl (tj. rozdíl přesahující dvě vývojové fáze a dva přirozené odstupy) tedy 6 let a více způsobuje to, že sourozenci nevyrostají již jako skupina ale jako samostatně působící jednotky. Funguje mezi nimi láska, obdiv, tolerance, ale starší sourozenec je vůči mladšímu v určité opozici dospělého a ne partnerského dítěte (Matějček, 1992).

Podobného názoru je také Adler. Pokud se do rodiny, kde je více již téměř dospělých dětí, narodí další dítě, vyrůstá toto dítě jako jedináček. Jejich osobní tragédií je to, že chtějí po celý svůj život zůstat v centru pozornosti a podřizují tomu celý svůj životní styl (Adler, 1999).

### **Pohlaví sourozenců**

Pokud tvoří rodinu sourozenci obou pohlaví – chlapec a dívka, mohu oba vykazovat rysy prvorozeného dítěte. Je to z toho důvodu, že oba plní funkční roli prvního mužského a ženského dítěte v rámci rodiny. Stejně tak např. v rodině, kde jsou čtyři chlapi a jedna dívka, bude mít dívka výsadní postavení. Vliv zde hraje mj. to, jak se k dětem chovají rodiče, jak s nimi jednájí (Leman, 2011).

Pokud je prvorozený chlapec a druhorozená dívka, začíná se mezi sourozenci krutý boj. Dívka je hnána dopředu hned dvěma skutečnostmi – tou, že je mladší a tou, že je dívka. Obvykle se velmi snaží, je energická, nezávislá a bratrovi se vždy bude zdát, že je o krok před ním. Svou roli tu hraje i rychlejší tělesný a duševní vývoj u dívek. U chlapce tento fakt může vést k pocitům méněcennosti, k touze již se svou sestrou nebojovat, hledat úniky – buď konstruktivně anebo se z něj v opačném případě může stát neurotik. Vhodné je v tomto případě nasměrovat oba sourozence do aktivit, kde si nebudou navzájem konkurenty a soupeři (Adler, 1994).

Pozice jediného chlapce mezi dívkami – Tato pozice je složitá. Pokud chlapec žije v rodině, která je tvořena převážně ženami, může mít tendence chovat se více jako muž a může tuto vlastnost přehnaně zdůrazňovat tím, že se bude chovat přehnaně agresivně. Též může vstřebat cosi ženského, bude mírný, jemný.

Pozice jediné dívky mezi chlapci – Jde o podobně obtížnou situaci. Může dojít ke dvěma situacím – buď se bude dívka projevovat jako tichá s výraznou ženskostí, nebo se bude chtít vyrovnat chlapcům a bude se chovat jako oni. Snaží se tak překonat pocity méněcennosti, které pramení z jejího přesvědčení, že je pouhou dívkou (Adler, 1994).

Existuje určitý rozdíl v posuzování dívek a chlapců ve výchově. Dívky jsou vnímané jako ty, u nichž je velmi nepravděpodobné, že by v životě něčeho dosáhly. Tento náhled, se kterým se setkávají, u nich často vede k pocitům



nejistoty a pochybování o sobě. Mohou dokonce žít s přesvědčením, že něčeho významného v životě mohou dosáhnout pouze muži, na které je nahlíženo z odlišné perspektivy. Chlapci a jejich schopnosti jsou totiž ve výchově často přeceňovány. (Adler, 1994)

## 5. OSOBNOST A SOUROZENECKÉ KONSTELACE

### 5.1 Prvorozený

*„Prvorozené dítě je neodvratně pokusným králíkem. A navíc: do prvorozeněte se promítá spousta snů. Všechno musí být dokonalé a perfektní. Když sny pohoří, přichází hořké zklamání“ (Prekopová, 2001, 43).*

Prvorozené dítě je vždy po nějakou dobu jedináčkem, který si užívá toho být středem pozornosti, kterým být přestává v okamžiku, kdy se narodí jeho mladší sourozenec. V tu chvíli je „sesazen z trůnu“ a přišel o svou moc. Adler tento pocit nazývá pocitem tragédie, který se dle něj často objeví opětovně v dospělosti prvorozeného jedince v podobě nějakého pádu (Adler, 1999).

Pokud se narodí do rodiny druhé dítě, může být prvorozený zmítán žárlivostí a vztekem, který vede k boji o to, aby si k sobě rodiče připoutali. Narození mladšího sourozence prožívá jako tragédii, žije v neustálém strachu, aby ho mladší sourozenec nedostihl, nepřerostl mu přes hlavu. Jeho postoj se ale bude řídit dle několika faktorů – zda je jeho životní styl již plně ustanoven a jak lehce se dá porazit; důležité bude chování mladšího sourozence a chování rodičů; a svou roli hraje také to, jak byl starší připraven na příchod mladšího sourozence. To vše má svůj význam (Adler, 1994).

Prvorození dítě má pocit, že po narození sourozence bude rodiči milováno, jen za předpokladu, že bude dávat najevo své schopnosti. To, že rodiče nějakým způsobem hodnotí jeho dovednosti a schopnosti, je pro dítě v případě pozitivního hodnocení útěcha a tato hodnocení nahrazují uspokojení. Dítě se tedy cítí milováno jen za předpokladu svých schopností a samo se tak do jisté míry staví pod výkonový tlak. Navíc je od prvorozeného dítěte vždy hodně očekáváno, jelikož jde o dítě vysněné, nositele přání, která se jeho rodičům nikdy nepodařilo splnit. Pokud je prvorozený pod veškerým tlakem úspěchu neklidný, depresivní a pochybuje o sobě, je důležité, aby mu rodiče dali dostatečně najevo, že ho milují a budou milovat i přes jeho případné neúspěchy. Je to nejlepší lék, který léčí „bolest prvorozených“ (Prekopová, 2001).

Pro prvorozené je typická identifikace s rodiči, rodičovskými hodnotami a konvenčním společenským stylem. Typické jsou pro ně sklony řídit svět, jejich chování je bližší mužskému typu chování, což platí jak pro prvorozené muže i ženy (Novák, 2007).

Jsou to vůdcové uvádějící věci do pohybu. Jsou iniciativní a proto často dosáhnou na vedoucí pozice a stávají se již zmiňovanými vůdci. Mají sklony k perfekcionismu, jsou spolehliví a svědomití. Projevuje se u nich zvýšený cit pro spravedlnost a snaží se za každou cenu dodržovat pravidla. Typická pro ně je orientace na výkon. Jsou všímaví, mají ostré vidění a to také v oblasti emocí. Jsou přirozenými vůdci, pořádkumilovnými. Jednou z nejvýraznějších vlastností prvorozených je spolehlivost, ke které jsou již od dětství vedeni, jsou na ně v této oblasti kladeny zvýšené nároky. Jsou svědomití. Nemají v oblíbenosti překvapení, jsou rádi, když mají věci řád. Jsou opatrní. Jsou úspěšní, vždy se snaží vyniknout. Mají v rodině výjimečné postavení, od rodičů je nedědí žádný „náravník“. Cítí se dobře ve světě dospělých. Rodiče jim věnují spoustu času a pozornosti. Prvorozený nevědomky stanovuje rodičům normu toho, jaké by dítě mělo či nemělo být. Obvykle jsou velmi citliví na negativní záležitosti, které mohou v rodině probíhat, protože jim narušují způsob života, na který jsou zvyklí a jejich vztahy. Mají na ně velký vliv rodičovské hádky – rodiče jsou pro ně vzorem, vzhlíží k nim a pozorují jejich reakce (Leman, 2011).

Prvorození těží ze své převahy, která vznikla tím, že do rodiny přišli jako první. Jsou rozhodnější, sociálně dominantnější, cílevědomější, žárlí, když se snaží udržet si svůj status a jsou defenzivnější než jejich mladší sourozenci. Prvorození brání rodičovský prostor a často jej posléze přebírají (Prekopová, 2002).

Leman rozlišuje dva typy prvorozených: Prvním typem je vstřícný prvorozený, vzorný, spolehlivý, svědomitý dítě, které dělá všem okolo jen radost. Jsou dobrými studenty i pracovníky, mají potřebu být chváleni, snaží se všem vyjít vstříc, což se jim ne vždy vyplatí. Mají potřebu o druhé pečovat, pomáhat a sloužit. Druhý typ představuje agresivní prvorozený, který tvrdě prosazuje svou vůli. Je silně asertivní, jako stroj se žene za svým cílem bez ohledu na ostatní. Má vysoké cíle a silnou potřebu vynikat nad ostatními. Školu mají v oblíbenosti, většinou mají dobré známky, dobře se učí, jsou zdravě a silně motivováni (Leman, 2008).

## 5.2 Druhorozený, prostřední

Specifika a osobité postavení vykazuje i druhorozený. Jeho situace je zcela odlišná od situace prvorozeného především v tom, že již existuje vzor, dle kterého je nastavena laťka, kterou může druhorozený i lehce překonat. Častou příčinou tohoto překonání je určitá rozladěnost prvorozeného, jeho obava z konkurenceschopnosti mladšího sourozence často mnohdy spojená se zvýšenou kritičností rodičů vůči prvorozenému. Výhodou druhorozeného je bezesporu to, že má před sebou někoho, kdo je mu nejen vzorem, ale udává mu i tempo a je někým, komu se snaží druhorozený vyrovnat. Častými neduhy druhorozených, které pramení z této zvláštní pozice v rámci rodiny, jsou sklony k rebelantství a neuznávání autorit. Druhorození uvažujíc o autoritě jako o něčem, co by mělo často měnit svého nositele. Typický je pro ně pocit puzení vpřed, jejich pozornost je zaměřena kupředu, mají často revolučního ducha jak ve společenském životě, tak vztahu ke svým blízkým. Také mohou být vyhozeni ze sedla mladším sourozencem, benjamínkem a zažít si tak podobnou tragédii, kterou si prožilo nejstarší dítě v rodině (Adler, 1999).

Prostřední děti bývají některými psychology považovány za ty, jež jsou nejčastěji problémové. Dobře to ilustruje představa běžce, kterého ohrožují ti, co jsou za ním a při tom se neustále snaží dohnat ty, co ho předběhli. Chybí jim suverenita a konzervatismus starších sourozenců, ale také roztomilost a ochranné benjamínkové. Umí se ale dobře adaptovat a vyjednávat, umí požádat o laskavost a ovládají umění kompromisu. Spíše než asertivitu aplikují ve svém chování manipulaci. Mladší sourozenci všeobecně touží najít oblast, kde budou vynikat, i když se jedná o oblast pro rodinu netradiční. Chtějí se tak vyhnout srovnávání se starším sourozencem, které podle nich nemůže být spravedlivé. Neřídí svět, ale vytváří revoluci (Novák, 2007).

Také Prekopová si u prostředních dětí všimla jistých tendencí k „revolucionářské osobnosti“ a sklonů ke zpochybňování daných pravidel (Prekopová, 2002).

Druhorozený bere pravidla a principy jako své nepřátele. Je proti jednostrannému užívání moci, nevěří na pravidla a zákony, má sklony dokazovat,

že žádná pravidla neexistují a často má v diskusi protichůdné názory. I druhorozený má smysl pro moc a drží se své mocenské pozice a pokud ji ztratil, chce ji získat zpět. V tomto případě jde o dítě, které neztratilo naději a dále bojuje. Pokud by ji ztratilo, nastoupí lítost pramenící z představy, že už možná nikdy nebude mít takovou moc, bude zbabělé a bez odvahy (Adler, 1994).

Prostřední dítě jakoby neustále kolísá mezi dvěma věkovými úrovněmi. Především pokud se jedná o prostřední dítě v rodině se třemi dětmi. Je svým starším a mladším sourozencem sevřen „do kleští.“ Často jsou toho názoru, že se jim nedostává uznání, prostoru a pozornosti, kterou na sebe strhávají mladší a starší sourozenec. Žít v tomto postavení se zdá být problémem složitým – těmto jedincům chybí prestiž prvorozeného i výhody benjamínka (Šulová, 2003).

Obvykle jde o jedince obtížně zařaditelné, obvykle však pro ně platí, že se výrazně budou odlišovat od svého staršího sourozence. Často vyjednává v rodině mír, nejsou na něj kladeny takové nároky jako např. na prvorozeného (Leman, 2011).

Prostřední dítě se snaží jít opačným směrem než jde dítě prvorozené. Je prostředníkem a vyjednávačem, nemá rádo konflikty, vyhýbá se jim. Je nezávislé, ale na druhou stranu fixované na svou vrstevnickou skupinu. Individualista se spoustou přátel. Typické je pro ně to, že často jako první vylétávají z rodného hnízda, kde se často cítí nedocenění a zanedbávání. Druhorozené dítě má za svůj vzor prvorozené, staršího sourozence, dle kterého si vytváří svůj vlastní styl chování. Pokud vycítí, že může být staršímu sourozenci konkurentem, konkuruje mu. Pokud je starší dítě silnější či chytřejší, druhorozený se dá zpravidla jinou cestou. Vše se odvíjí od prvorozeného, do jisté míry je druhorozený opakem prvorozeného. Pokud chceme porozumět chování druhorozeného či prostředního dítěte, musíme vždy nahlížet na celou rodinu. Typický pro prostřední dítě je určitý pocit sevřenosti shora i zdola. Cítí se odstrčené, přebytečné, jako někdo, kdo je předbírán a zatlačován do pozadí buď staršími nebo mladšími sourozenci. To je důvodem pro jejich upínání se k partě vrstevníků. Přátelství a přátelé jsou pro ně velmi důležité. Často odchází brzo mimo rodinu, aby vytvořil rodinu vlastní, kde se bude moci cítit výjimečně. Jinou pohnutkou k brzkému opuštění rodiny je fakt, že se snaží vyhnout bolesti a zklamání z toho, že jsou outsiderem. Aby se s tímto pocitem vyrovnal, často odmítá systém rodinných hodnot a volí si za své měřítko

jiná. Mají sklony k vyjednávání, kompromisu. Jsou uzavřenější, bouří se proti pravidlům, v partnerství jsou striktně monogamní, méně bázlivé a úzkostlivé než prvorození. Obecně lze říci, že prostřední děti nemají tolik problémů jako prvorození nebo jedináčci (Leman, 2008).

### 5.3 Nejmladší, benjamínek

Nejmladší, benjamínek, je to dítě v rodině, kterému se již nenarodí další sourozenec a tak logicky zůstane v rodině nejmladším. Jeho pozice je neotřesitelná, nikdo jej na ní nemůže nahradit. Toto dítě má spoustu energie a chce překonávat ostatní podobně jako dítě druhorozené, i jemu někdo udává tempo. Má ale zcela odlišnou cestu, než ostatní členové rodiny. Pokud jde o rodinu vědecky zaměřenou, benjamínek bude velmi pravděpodobně činný v oblasti obchodu a umění. Pokud se v rodině podniká, nejmladší bude básník. Benjamínek má prostě potřebu se odlišovat. Odlišnou profesní dráhu si často volí z toho důvodu, že je pro něj do jisté míry jednodušší iniciovat své síly v oblasti odlišné, kde nebude silná konkurence. To může u nich může do jisté míry značit nedostatek odvahy (Adler, 1999).

Nejmladší dítě v rodině se často stává prominentem, ať už v kladném či záporném slova smyslu, člověkem váženým a silným. Pokud má více starších sourozenců, je zde předpoklad, že bude hodně rozmazlované. Nemá nikoho v zádech, žádného pronásledovatele, kterého vždy měli jeho starší sourozenci. U rozmazleného dítěte se můžeme setkat s výkyvy ve školní práci, s vyrušováním, s náladovostí, s nutkáním být středem pozornosti, se vzdorovitostí, s problémy v jídle, s tím, že matka jeho nedostatky neustále omlouvá. Nesnese, aby byl někdo jiný před ním, má sám dost práce s tím, aby předhonal všechny své sourozence. Chce všechny převýšit a v překonávání všech obtíží mu pomáhá spousta energie, která v něm dřímá (Adler, 1994).

Nejmladší děti v rodině jsou obvykle extrovertně ladění baviči, kteří umí velmi dobře manipulovat s lidmi kolem sebe. Jsou srdeční, nekomplikovaní, mají nadšený přístup k životu, předvádí se, jsou bezstarostní, veselí, společenští, oblíbení. Mohou být ale také vzpurní, temperamentní, kritičtí, rozmazlení,

netrpěliví. Mají pocit, že nejsou bráni vážně. Jejich znalosti a dovednosti již nemají pro jejich rodiče takový význam a často to vycítí z jejich reakce na jeho úspěch, která je často méně spontánní či netrpělivě udivující. Touží po chvále a povzbuzení. Benjamínci často pracují v profesích, které jsou orientovány na lidi. Často se s nimi jedná rozporuplně – chvíli se doma hřejí na výsluní, rozmazlují se, pak se ale náhle podceňují. V reakci na toto si benjamínci mohou vypěstovat určitou aroganci, kterou pak zakrývají pochybnosti o sobě samých a svůj vnitřní zmatek (Leman, 2008).

Pokud se narodí poslední, nejmladší dítě v rodině s více jak pětiletým odstupem, jakoby se začínala nová rovina v rámci pořadí narození. Dítě o tolik mladší je většinou ponecháno samo sobě a stává se z něj osamělý jedináček, kvazijedináček (Leman, 2008).

## 5.4 Jedináček

Tradiční přístup ukazuje na jejich sebestřednost, sobeckost, rozmazlenost, přemoudřelost, egoismus. Život tráví obklopeni dospělými, jsou ale zároveň jejich rukojmími – na jedné straně je chrání, na straně druhé jsou jím jistým břemenem. V tomto jedináčkovi přetrvává určitá psychická vázanost na výchozí prostředí a osoby v něm. Poněkud modernější přístup na jedné straně připouští ztrátu určitých výhod rodinného života, které pramení ze soužití se sourozenci, na druhé straně oceňuje péči rodičů, kteří mají na jedináčka více času a rodiče do něj investují časově, zájmově i finančně, což může přinést nabídky, které budou rozvíjet zážitkové a intelektuální sféry osobnosti a je jen na jedináčkovi, zda jich využije nebo ne. Podněcuje to u jedináčků vznik vlastností jako je svědomitost, zodpovědnost, vyšší sebevědomí, zaměření na co nejvyšší a nejkvalitnější výkon, dominance, asertivita, tendence ke konzervatismu, pořádkumilovnost atd. (Novák, 2007).

Jedináčci cítí silnou potřebu být středem pozornosti. Často „šaskují“ anebo přehnaně stupňují svou přívětivost k druhým lidem. Vždy jim jde jen o ně samotné (Adler, 1994).

Jsou obvykle kritičtí – k sobě i druhým. Často byly jejich kontakty v rámci rodiny omezeny na vztah k otci a matce, dospělí jim dávali spoustu své pozornosti, proto mají mnohdy problém v navazování vztahů s vrstevníky. Obecně platí, že jedináčci vychází lépe s lidmi staršími nebo naopak mnohem mladšími. Velmi výstižně charakterizuje jedináčky pojem vnitřní vzpoura – jejich život byl vždy plánován a vyměřován a často v sobě nosí odpor k tomu, že byli vždy malými dospělými, stěžují si na to, že nebyli nikdy dětmi. Jsou na ně kladeny vysoké nároky, vykazují podobné rysy jako prvorození, ale často jsou tyto rysy umocněnější a výraznější. Udělají to, co řeknou. Jsou pohotoví, vyspělí, nad věcí, zdají se být dokonale vyrovnaní. Normy přebírají od dospělých, neustále musí něco dokazovat. Někteří mohou být určitou směsí nejstaršího dítěte a benjamínka, spojují se v nich vlastnosti těchto dvou pozic. Mohou tedy být samostatní a zblhlí v řešeních situací dospělých, ale může v nich bublat vzpoura, hněv a strach z toho, že přes veškeré hýčkáání, kterého se jim dostávalo, nebudou nikdy dostatečně dobří. Jde často o dítě, které se narodilo starším rodičům. Vliv zde má nejen přílišné rozmazlování, ale také určité pevné životní zakotvení, které je pro rodiče vyššího věku typické. Ti tak mají o životě jasné představy, ví, čeho dosáhnout, jak toho dosáhnout a kdy. Proto je dítě, vyrůstající v takové rodině, výborným kandidátem na „ultraperfekcionista“, který chce mít život nalinkovaný dle svých představ a pokud tomu tak není, tak se stávají nejistí, netrpěliví a netolerantní (Leman, 2008).

Leman uvádí výsledky studie o vysokoškolských studentech, která přišla s tvrzením, že jedináčci jsou lidé vnímaní svým okolím jako zaměřeni na sebe, vynucující si pozornost, lidé nešťastní a méně oblíbení, než ti, kteří mají sourozence. Cituje také A. Adlera a jeho výrok o tom, že jedináčci začnou být ve svém životě zbyteční. Leman s tímto výrokem nesouhlasí, dle něho jedináčci zápasí spíše s perfekcionismem než se zbytečností. Leman dále uvádí typ jedináčka – zklamaný perfekcionista. Jde o člověka, který je velmi ukázněný a má velmi vysoká očekávání nejen o sobě, ale i o druhých. Nenávidí chyby a nedostatky, i když s nimi musí žít, jsou zklamaní z nedokonalosti života. Jsou často tvrdohlaví, prosazují svou vůli, jsou velmi upřímní a říkají věci na rovnu, bez obalu (Leman, 2008).



Mezi jedináčky najdeme značné procento dětí vymodlených. Jsou to děti dlouho očekávané a k dlouhému čekání často vedou zdravotní komplikace rodičů, riziková a potratová těhotenství apod. tyto faktory přináší zvýšení rizika poškození CNS dítěte ale také zvýšenou úzkostnost rodičů, která se vztahuje až k samotné existenci dítěte. Přetěžování jedináčka znamená tendence zatížit ho zvýšenými nároky v oblasti sociální a citové, v oblasti vzdělání s čímž zároveň souvisí zvýšená snaha dosahovat výchovných cílů za každou cenu. Typické je zaměření na budoucnost, jedináček skrze veškeré své aktivity školní i mimoškolní, nemá čas prožívat současnost (Matějček, 1992).

Úzkostné vedení a emocionální nároky – rodiče jedináčků často velmi úzkostlivě sledují zdravotní stav dítěte, dodržování zásad správné hygieny a výživy a často v tomto ohledu jsou rigidní a tvrdohlaví. Tento postoj vede nutně k tomu, že se opoždí a problematizuje zdravé utváření dětské identity, což přináší negativní následky pro další osamostatnění a společenské zapojení dítěte. Kritickým obdobím v tomto ohledu je období středního školního věku, kdy je kolektiv a vrstevnická skupina mimořádně vlivnou skupinou a konformita s ní má pro dítě vysokou hodnotu. Mj. je v tomto období posměch prožíván velmi tíživě. Jedináček je často objektem, skrze který rodiče uspokojují některé své osobné cíle a záměry (Matějček, 1992).

Být jedináčkem má své výhody i nevýhody. Mezi negativa – tzv. příznaky jedináčkovství – řadíme fakt, že se dítě cítí být středobodem světa a trpí, pokud tomu tak není. S tím je spojena nejistota a horší orientace v dětském společenství, právě tehdy, když se nemohou obracet k dospělým. Mnozí jedináčci připadají svým rodičům mimořádně nadaní až geniální. Je to důsledkem dětské orientace na svět dospělých, které následně používá neobvyklá slova, má neobvyklé zájmy a volí pro dítě neobvyklé způsoby chování. Celkově je dítě vyladěno spíše na to dospělé než dětské. Problémy v podobě nerovnoměrného vývoje nastávají v okamžiku kdy takové dítě vstupuje do vrstevnické skupiny, kde jsou vysoce hodnoceny vlastnosti jako družnost, tělesná zdatnost, hbitost, vtipnost, spontánnost apod. Vlastnosti jedináčků, které byly do té doby oceňovány dospělými, jsou v očích vrstevníků nemístné a jedináčci jsou tak často zesměšňováni, šikanováni a vylučováni z kolektivu. To jsou negativa. Za jistých okolností může však mít jedináčkovství také pozitivní vliv a dětský vývoj. Výzkumy ukázaly, že v rodinách

s jedním dítětem jsou bohatší citové vazby, dítěti je zde věnováno více pozornosti a kvalita péče je vyšší, což se promítá mj. do školní úspěšnosti. Je nutné podotknout, že v současné době, kdy je rodina mnohem více otevřenější než dříve, žije jedináček v daleko širším spektru příležitostí, které mu umožňují případná negativa jeho postavení kvalitně vykompenzovat bohatými mimorodinnými aktivitami a kontakty (Helus, 2004).

# PRAKTICKÁ ČÁST

## 6. CÍL PRÁCE A HYPOTÉZY

Problematice sourozeneckých konstelací a jejich vlivu na život jedince bylo v odborné literatuře a výzkumech věnováno v posledních letech dostatek prostoru. Byl zkoumán jejich vliv nejen na osobnost člověka, na jeho vlastnosti, ale také na to, jak se podílí na výběru partnera, formování budoucí rodiny, jaký mají vliv na profesní orientaci apod. Uváděné typické vlastnosti pak vedou do určité míry ke specifickému přístupu ke skutečnostem života.

Cílem mé bakalářské práce je ověřit poznatky, které vychází z teorií o vlivu sourozeneckých konstelací na osobnost a její charakteristiky, na konkrétním vzorku studentů pedagogické fakulty Jihočeské univerzity.

### 6.1 Hypotézy

Na základě práce s literaturou jsem stanovila následující hypotézy:

**H1: Prvorození sourozenci respektive jedináčci budou vykazovat vyšší míru svědomitosti než jedinci na pozici nejmladších sourozenců.**

**H2: Druhorození respektive prostřední sourozenci budou vykazovat vyšší míru otevřenosti vůči zkušenosti než prvorození sourozenci respektive jedináčci.**

.

**H3: Nejmladší sourozenci budou vykazovat vyšší míru extroverze než prvorození sourozenci respektive jedináčci.**

Jednotlivé hypotézy budou považovány za potvrzené, pokud bude mezi porovnávanými skupinami, v rámci škál stanovených jednotlivými hypotézami, statisticky významný rozdíl.

## 7. METODIKA

### 7.1 Typ výzkumu

Pro svou bakalářskou práci jsem si zvolila metodu kvantitativního sběru dat formou dotazníku.

### 7.2 Metoda získávání dat

Data jsem získávala skrze dotazník NEO pětifaktorový osobnostní inventář, který patří mezi vícerozměrné inventáře postavené na pětifaktorovém modelu osobnosti. Dotazník obsahuje celkem 60 výpovědí, 12 pro každou z celkem 5ti škál, kterými mohou respondenti popsat sami sebe. Svou odpověď zaznamenávají na škále od 0 – 4, kde 0 = vůbec nevystihuje, 1= spíše nevystihuje, 2= neutrální, 3= spíše vystihuje, 4= úplně vystihuje.

Tento dotazník byl doplněn otázkami, které zjišťovaly věk respondentů, jejich pohlaví, sourozeneckou pozici, počet sourozenců, pohlaví sourozenců a věkový rozdíl mezi nimi a respondentem.

NEO pětifaktorový osobnostní inventář měří pět obecných dimenzí osobnosti: neuroticismus, extroverzi, otevřenost vůči zkušenosti, přívětivost a svědomitost.

- **Neuroticismus (N)** – Tato škála podává informace o individuálních rozdílech v emocionální stabilitě a labilitě; zjišťuje jak jedinci prožívají negativní emoce (obavy, rozpaky, sklíčenost). Jedinci, kteří v rámci této škály dosahují vysokého skóru jsou hodnoceni jako psychicky nestabilní, s lehce narušitelnou psychickou vyrovnaností. Velmi často se u nich vyskytují pocity hanby, nejistoty, úzkosti, smutku, strachu, obtížně zvládají stresové situace. Nízký skór v této škále potom svědčí pro emocionální stabilitu, kde výše zmíněné problémy absentují, jedinci jsou vyrovnaní, klidní, bez starostí.
- **Extroverze (E)** – Tato škála zjišťuje kvantitu a kvalitu interpersonálních interakcí, potřebu aktivace a stimulace. Vysoký skór značí u jedinců

sebejistotu, aktivitu, energičnost, hovornost, optimistické vyladění, společenskost, oblibu vzrušení. Nízký skór pak znamená jistou uzavřenost, mlčenlivost, vážnost, orientaci spíše na úkoly než lidi, tichost.

- **Otevřenost vůči zkušenosti (O)** – Tato škála zjišťuje zájmy a míru zaujetí pro nové zkušenosti, dojmy a prožitky, toleranci či netoleranci k neznámému a jeho objevování. Lidé s vysokým skórem jsou jedinci s bohatou fantazií, empatictí, registrují a pracují s novými myšlenkami i nekonvenčními hodnotami, rádi experimentují, touží po poznání, jsou ochotni kriticky přeformulovat dané normy a převzít nové, preferují změnu. Nízký skór potom svědčí pro sklony ke konvečnímu a konzervativnímu jednání a utlumeným emočním reakcím.
- **Přívětivost (P)** – Škála přívětivosti zjišťuje kvalitu interpersonální orientace od soucitu po nepřátelství. Pro osoby, které dosáhnout v této škále vysokého skóru, je typický altruismus – mají pro druhé pochopení, chovají se laskavě a vlídně, jsou ochotni druhým pomoci, jsou důvěřiví, upřednostňují spolupráci. Nízký skór pak znamená nepřátelskost, egocentrismus, takoví lidé velmi často zpochybňují a znevažují záměry druhých osob.
- **Svědomitost (S)** – Zjišťuje individuální sklony pro organizaci, motivaci a vytrvalosti při chování, které je zaměřeno na nějaký konkrétní cíl. Vysoký skór značí cílevědomost, vytrvalost, píli, systematicčnost, pevnou vůli, spolehlivost, pořádnost, přesnost. Osoby s nízkým skórem se potom popisují jako osoby lhostejné, nedbalé, nestále, bez vůle, cíl naplňující pouze s malým zaujetím (Hřebíčková & Urbánek, 2001).

### 7.3 Metoda analýzy a zpracování dat

Data získaná skrze NEO inventář byla vyhodnocena dle pokynů v manuálu. Byly použita šablona, každá položka byla očíslována a následně byly hodnoty sečteny v rámci jednotlivých škál.

Získaná data jsou zpracována v přehledných tabulkách a grafech vytvořených v programu MS Excel. Statistická data byla získána programem Statistika 10.

Pro každou z testovaných škál jsou vytvořeny tři grafy, které znázorňují získané skóry u jednotlivých skupin. Následně je vytvořena pro každou ze škál tabulka, kde je zaznamenán průměr hodnot, minimum a maximum, opět pro každou ze skupin.

Hypotézy jsou následně podrobeny statistické analýze. Hypotézy byly potvrzeny respektive vyvráceny na základě výsledků parametrického statistického testu – T-testu pro nezávislé výběry. Měření bylo provedeno v programu Statistika 10.

## 8. VÝZKUMNÝ VZOREK

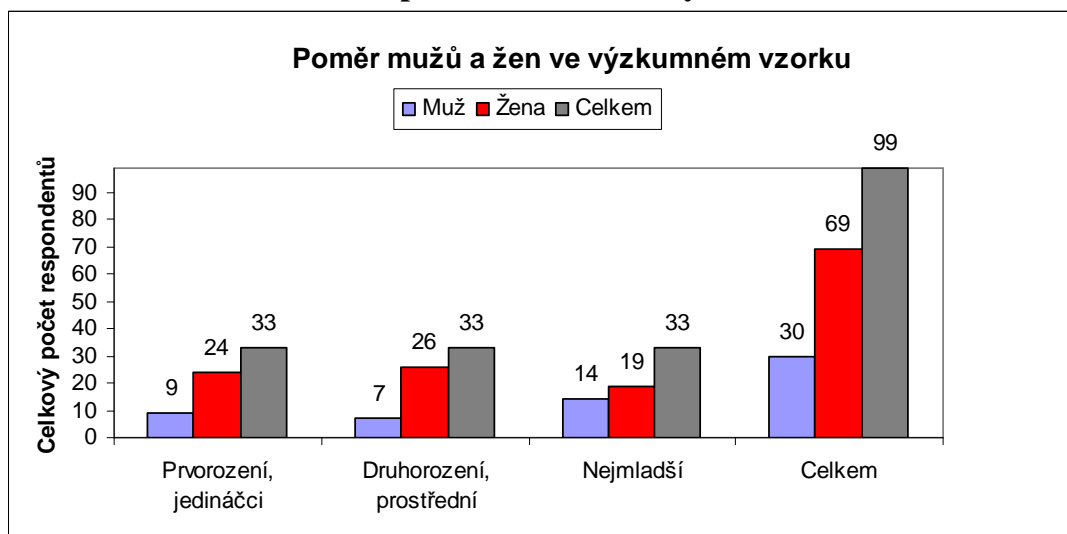
Dotazníkové šetření bylo provedeno mezi studenty Pedagogické fakulty Jihočeské univerzity ve věku od 19 do 26 let. Celkem bylo osloveno 99 studentů, přičemž rozhodujícím kritériem bylo pořadí narození vzhledem k nutnosti vyrovnanosti všech třech porovnávaných skupin. Ke sběru dat byla použita metoda sněhové koule v kombinaci s náhodným výběrem přes instituci.

Výzkumný vzorek tedy tvoří 99 respondentů celkem ve třech skupinách – 33 prvorozených respektive jedináčků, 33 druhorozených a 33 respondentů, kteří se řadí mezi nejmladší sourozence.

Vzhledem k poznatkům z literatury a výzkumů, které uvádí, že osobnostní vlastnosti jedináčků a prvorozených jsou v zásadě shodné, jsem pro potřeby svého výzkumu zařadila prvorozené a jedináčky do jedné skupiny výzkumného vzorku. Druhou skupinu tvoří druhorození – tj. jedinci mající jednoho staršího sourozence, a prostřední sourozenci, kteří zastávají pozici mezi nejmladším a nejstarším sourozencem. Nejmladší sourozenci tvořící skupinu třetí jsou jedinci, kteří v rodině zastávají pozici nejmladšího dítěte, mají minimálně dva sourozence.

	Prvorození, jedináčci	Druhorození, prostřední	Nejmladší	Celkem
<b>Muž</b>	<b>9</b>	<b>7</b>	<b>14</b>	<b>30</b>
<b>Žena</b>	<b>24</b>	<b>26</b>	<b>19</b>	<b>69</b>
<b>Celkem</b>	<b>33</b>	<b>33</b>	<b>33</b>	<b>99</b>

Tabulka č. 1: Zastoupení mužů a žen ve výzkumném vzorku.



Graf č. 1: Poměr mužů a žen ve výzkumném vzorku.

Vzorek tvoří tedy celkem 99 respondentů, z toho je 30 mužů a 69 žen. Tato jistá nevyrovnanost, co se týče pohlaví, je do jisté míry způsobena tím, že data byla sbírána mezi studenty Pedagogické fakulty a je již známým faktem, že naprostou většinu studentské populace na fakultě tohoto rázu tvoří studentstvo ženského pohlaví. Tato nevyrovnanost však nebyla pro následný výzkum nijak zásadní ani podstatná.

Věk respondentů se pohyboval od 19 do 26 let. Věkový průměr skupiny prvorození - jedináčci činil 22,9 let, věkový průměr skupiny druhorození - prostřední byl 22,3 let a u skupiny nejmladších sourozenců byl věkový průměr 22,2 let. Celkový věkový průměr respondentů činil 22,4 let.

Co se týče počtu sourozenců, který respondenti mj. v dotazníku také uváděli, tak prvorození jedinci měli nejčastěji jednoho mladšího sourozence, čtyři prvorození uvedli sourozence dva, v jednom případě měl prvorozený sourozence tři. Také u druhorozených pokračoval trend jednoho sourozence, kterého uvedlo celkem 27 z 33 respondentů. Zbývajících 6 respondentů uvedlo sourozence dva, ve dvou případech uvedli respondenti sourozence tři. Nejmladší sourozenci uvedli ve všech případech dva sourozence. Celkem mělo 99 respondentů 139 sourozenců.

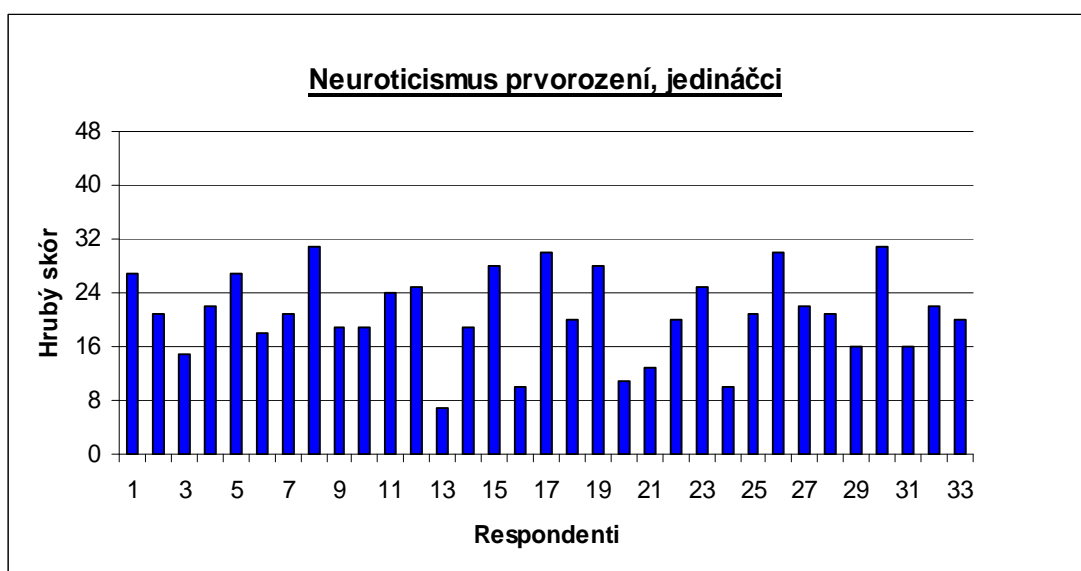
Pokud jsme se zajímali o věkový průměr mezi sourozenci, tak mezi prvorozenými a jejich mladšími sourozenci byl průměrný věkový rozdíl 2,75 roku. Druhorození, kteří měli jednoho staršího sourozence mezi sebou měli průměrný věkový rozdíl 3,8 roku, s mladšími sourozenci je pak průměrně dělilo 4,8 roku. Skupina nejmladších sourozenců se od svých sourozenců starších lišila průměrně o 4,5 roku.



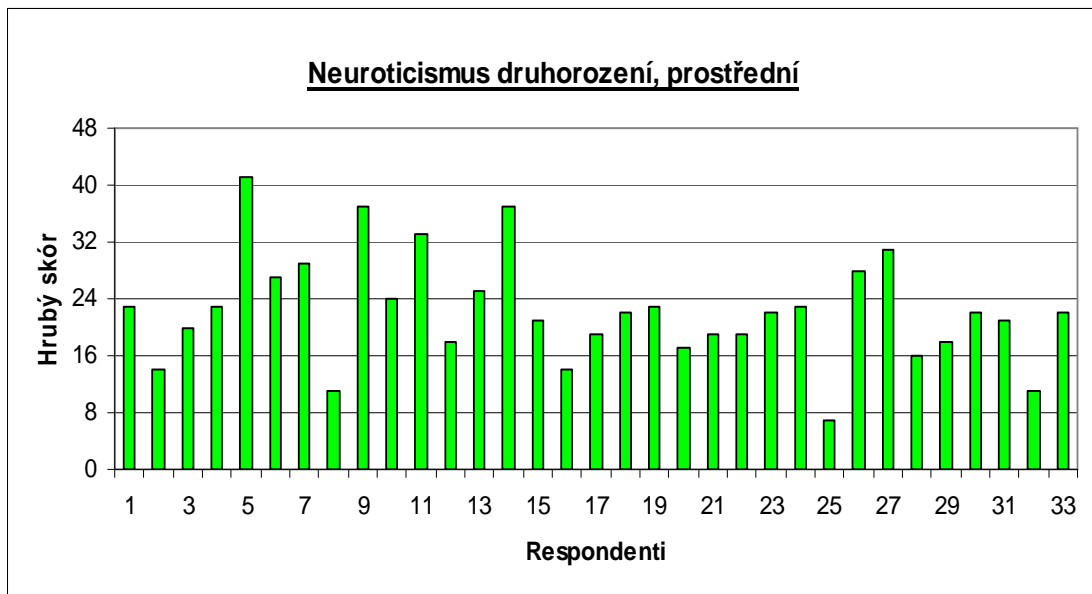
## 9. VÝSLEDKY

U respondentů bylo zjišťováno skóre ve všech 6ti škálách NEO pětifaktorového osobnostního inventáře. Přehled získaných skórů bude uveden v následujících grafech a tabulkách. Pro práci se stanovenými hypotézami a jejich potvrzením či vyvrácením jsem se následně zaměřila na škály Svědomitost, Otevřenost vůči zkušenosti a Extroverze. Získané skóre v těchto škálách budou podrobeny statistickému testování, aby mohly být následně hypotézy potvrzeny či vyvráceny.

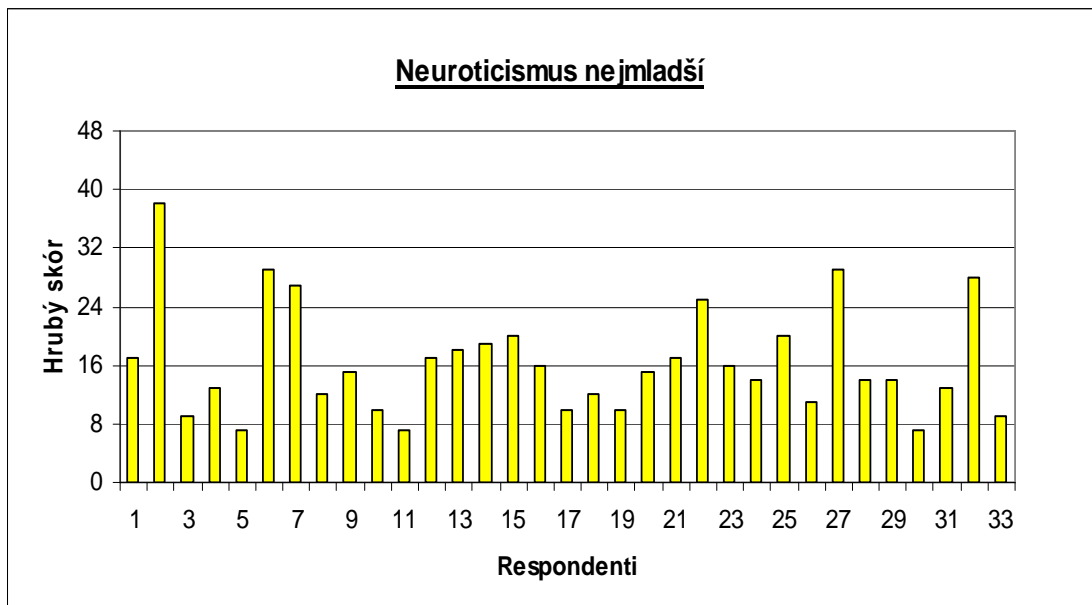
### 9.1 Neuroticismus



Graf č. 2: Neuroticismus prvorození, jedináčci.



**Graf č. 3: Neuroticismus druhorození, prostřední**



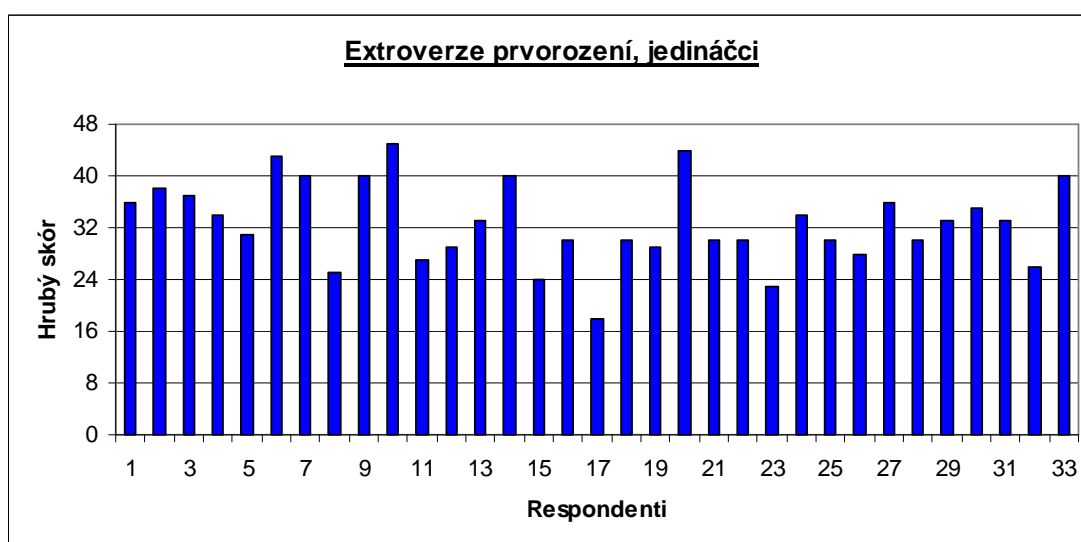
**Graf č. 4: Neuroticismus nejmladší**

	Prvorození, jedináčci	Druhorození, prostřední	Nejmladší
<b>M</b>	20,89	22,33	16,3
<b>MAX</b>	31	41	38
<b>MIN</b>	7	7	7

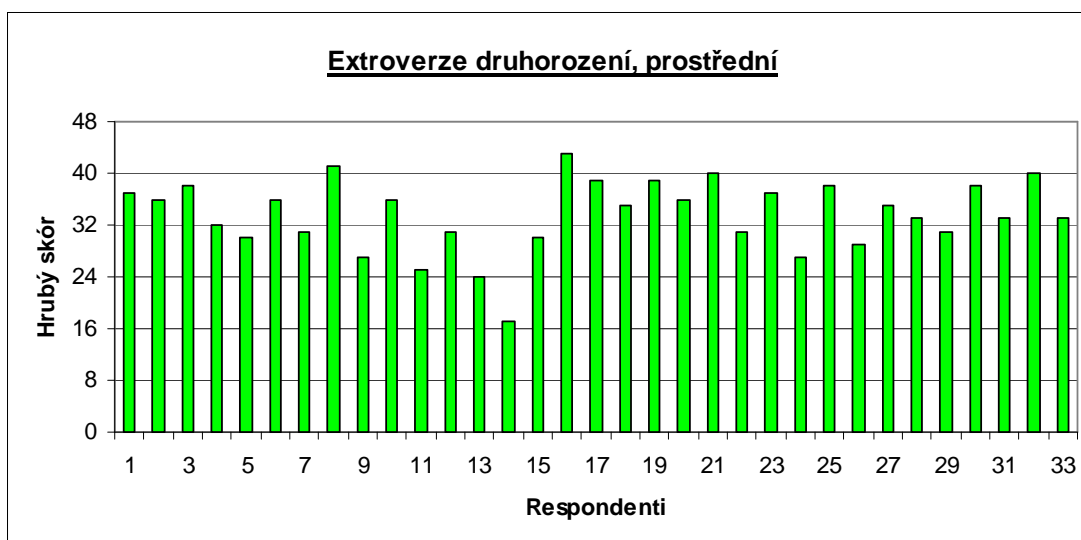
**Tabulka č.2: Hodnoty neuroticismus (HS)**

Manuál NEO uvádí průměry škál pro jednotlivé soubory. Pro N je průměrný skór 22,42. Prvorození – jedináčci tedy dosáhli mírně podprůměrného skóru, průměrné hodnoty pak dosáhli druhorození – prostřední a skupina nejmladších sourozenců dosáhla skóre podprůměrného ve srovnání s průměrem škály. Skupinu nejmladších sourozenců lze hodnotit jako nejméně neurotickou, emocionálně stabilnější a vyrovnanější, než jsou dvě předchozí skupiny. Tento výsledek do jisté míry koresponduje s poznatky z literatury, kde je o benjamíncích často uváděno to, že jsou osobami optimistickými s nadšeným přístupem k životu a osobami, které se velmi málo podléhají stresu a jiným náročným životním situacím. Je zajímavé zmínit, že ženy všeobecně vykazují vyšší skór neuroticismu než muži, i když výsledky mého šetření to nijak nezmění a pro podstatu výzkumu není tento fakt zásadní, protože skupiny byla heteronomní – tvořila je obě pohlaví.

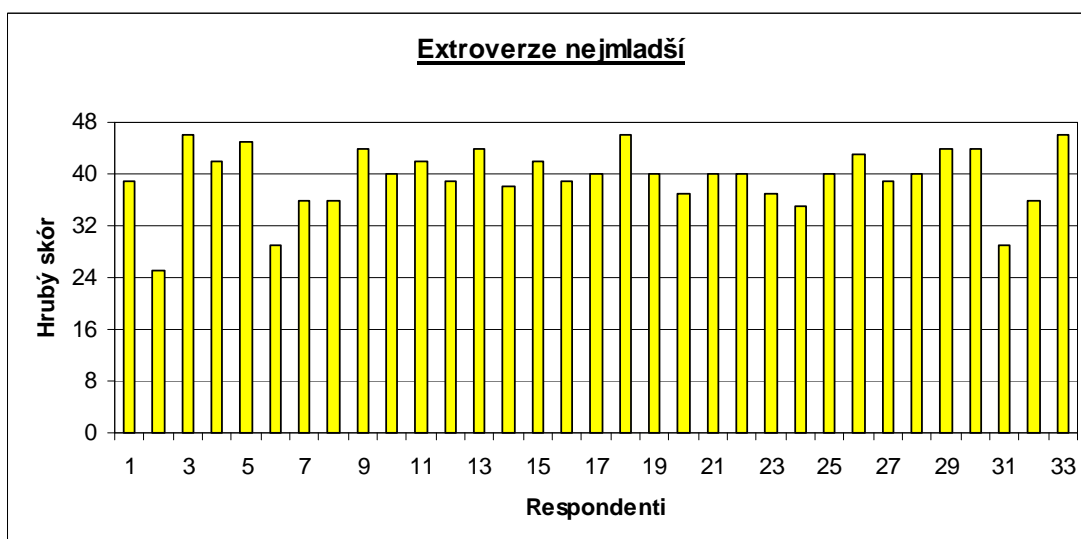
## 9.2 Extroverze



**Graf č.5: Extroverze prvorození, jedináčci**



**Graf č.6: Extroverze druhorození, prostřední**



**Graf č.7: Extroverze nejmladší.**

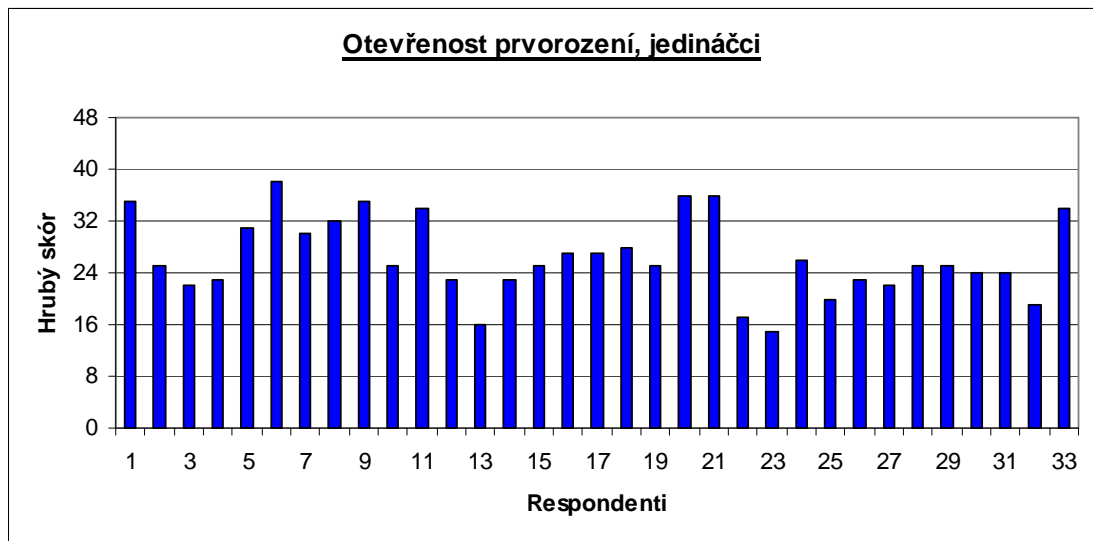
	Prvorození, jedináčci	Duhorození, prostřední	Nejmladší
<b>M</b>	32,75	33,57	39,45
<b>MAX</b>	45	43	46
<b>MIN</b>	18	17	25

**Tabulka č. 3: Hodnoty extroverze (HS)**

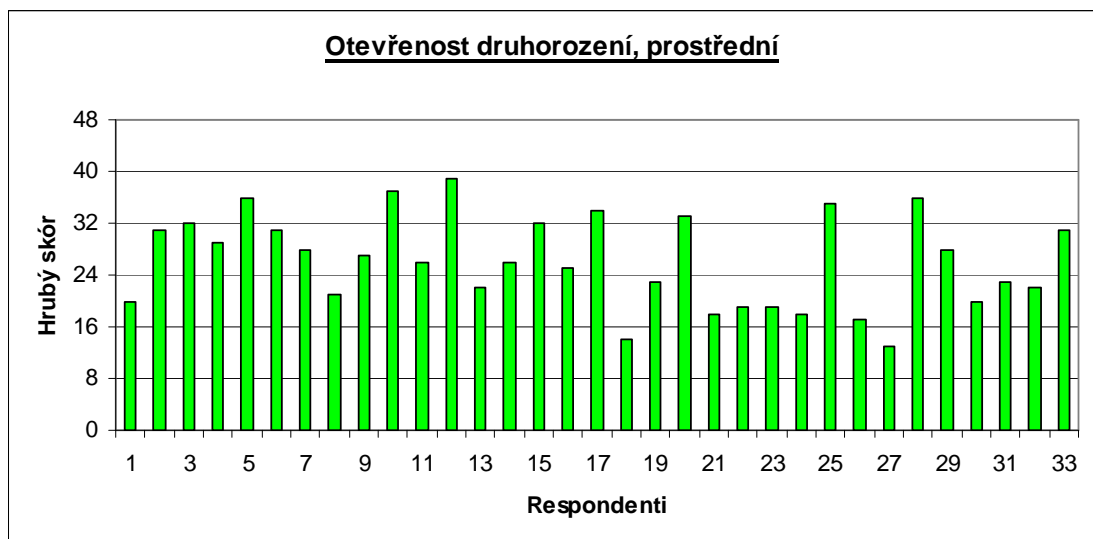
Průměrná hodnota pro tuto škálu činí 31,89. Prvorození – jedináčci i druhorození – prostřední získali lehce nadprůměrné skóre v této škále. Větší rozdíl

mezi průměrem a získaným skórem je patrný u skupiny nejmladších sourozenců, kteří dosáhli skóre 39,45. Opět to poukazuje na vlastnosti, které jsou benjamínkům v literatuře přisuzovány – společenský, extrovertní, k životu nadšeně přistupující jedinec. Se škálou extroverze bude ještě následně pracováno v souvislosti s potvrzením/vyvrácením jedné z hypotéz

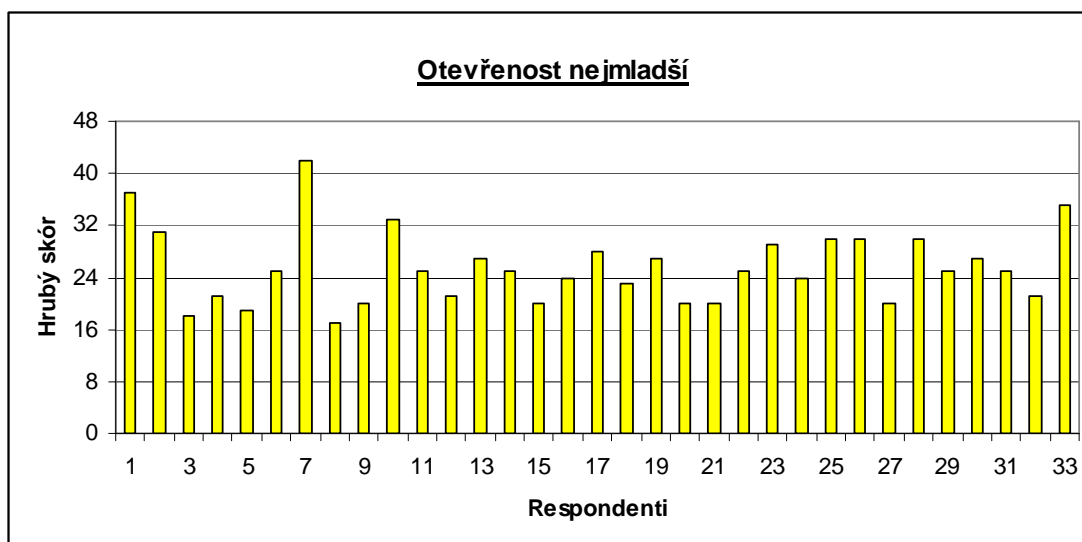
### 9.3 Otevřenost vůči zkušenosti



**Graf č. 8: Otevřenost prvorození, jedináčci**



**Graf č. 9: Otevřenost druhorození, prostřední**



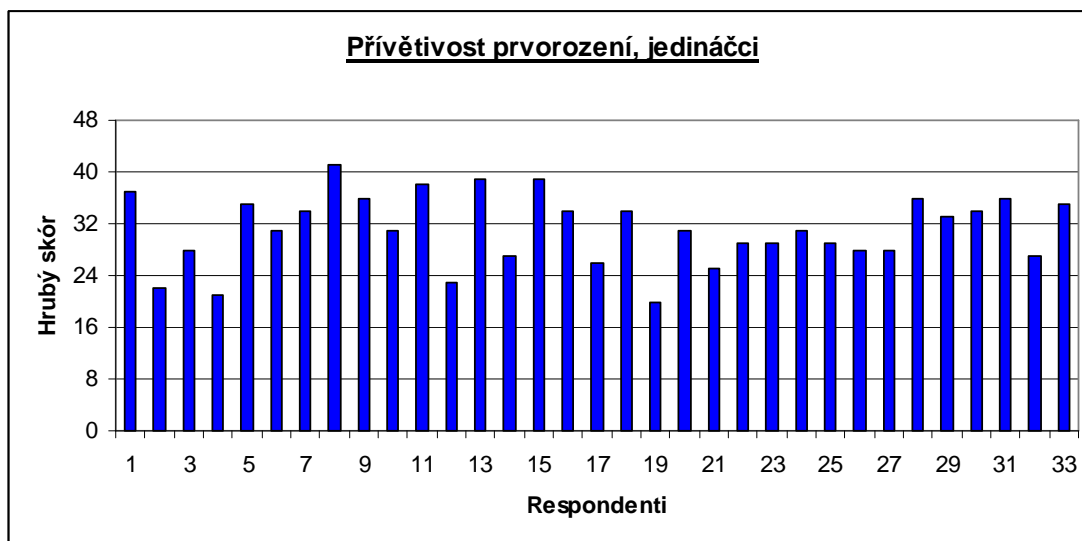
**Graf č. 10: Otevřenost nejmladší**

	Prvorození, jedináči	Druhorození, prostřední	Nejmladší
<b>M</b>	26,36	26,21	25,57
<b>MAX</b>	38	39	42
<b>MIN</b>	15	13	17

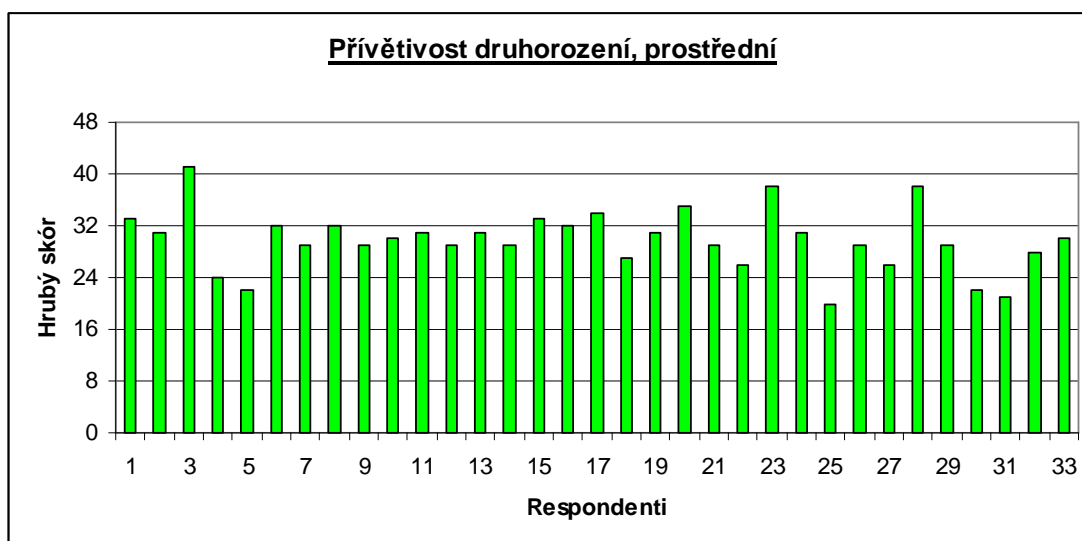
**Tabulka č. 4: Hodnoty otevřenost**

Průměrná hodnota pro tuto škálu činí 27,68. Lehce podprůměrného výsledků dosáhly všechny tři skupiny, které jsou ale na stranu druhou v získaných skórech velmi vyrovnané. Se škálou bude nadále pracováno v souvislosti s potvrzením/vyvrácením jedné z hypotéz.

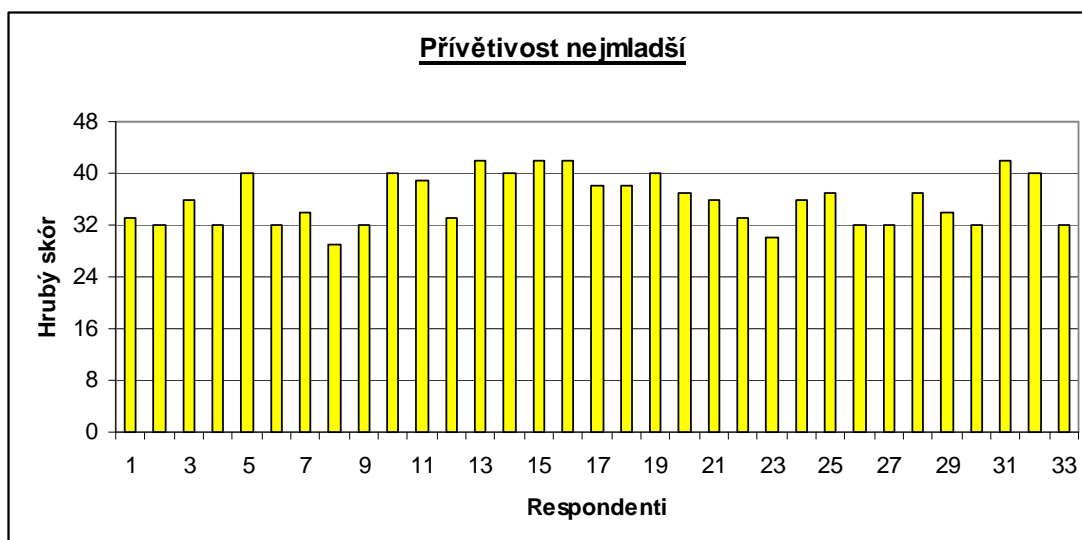
## 9.4 Přívětivost



**Graf č. 11: Přívětivost prvorození, jedináčci**



**Graf č. 12: Přívětivost druhorození, prostřední**



**Graf č. 13: Přívětivost nejmladší**

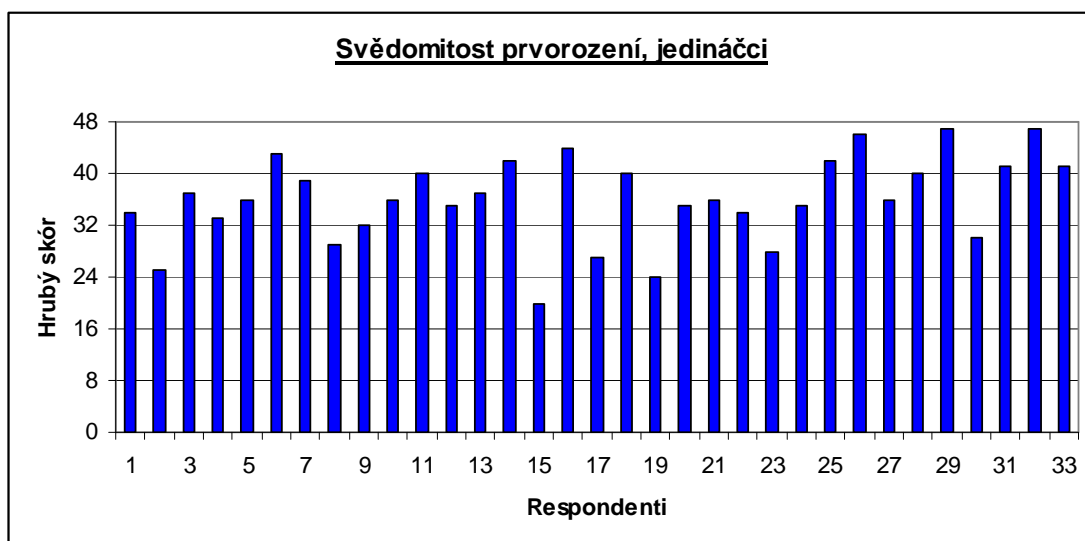
	Prvorození, jedináči	Druhorození, prostřední	Nejmladší
<b>M</b>	31,12	29,76	35,88
<b>MAX</b>	41	41	42
<b>MIN</b>	20	20	29

**Tabulka č. 5: Hodnoty přívětivosti**

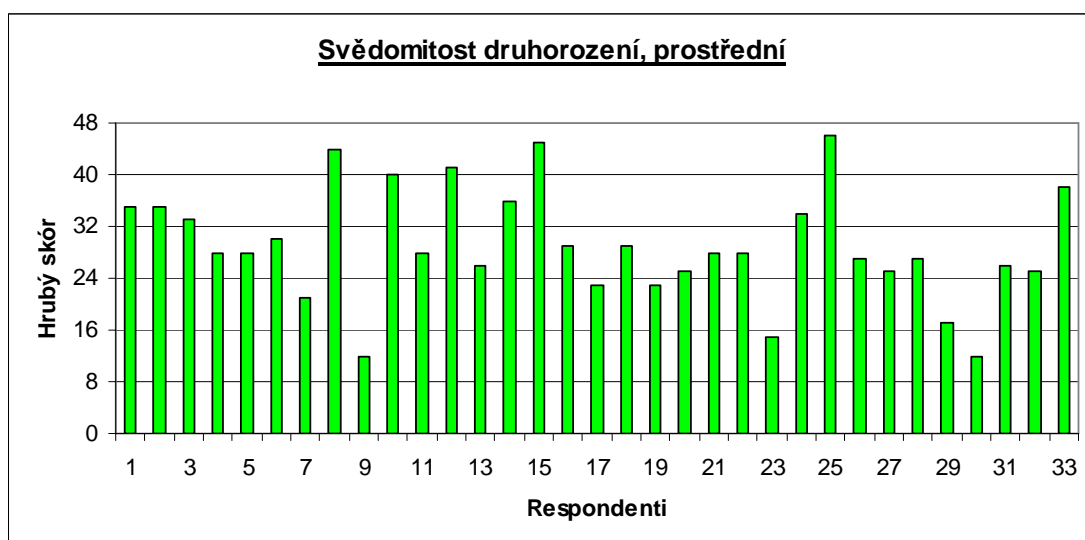
Průměrné skóre ve škále Přívětivost je 30,03. Nejnižšího skóre dosáhla skupina druhorozených – prostředních sourozenců, blízko kolem průměru se pak pohybovala skupina prvorozených – jedináčků. Nejvyššího skóru zde dosáhla skupina nejmladších sourozenců. Jedinci, kteří dosahují vysokého skóru v této škále jsou popisováni jako lidé altruističtí, lidé, kteří se chovají k druhým laskavě a vlídně, jsou ochotni pomoci, jsou na druhé pozitivně naladěni atd. Toto opět koresponduje do jisté míry s charakteristikami nejmladších sourozenců uváděnými v literatuře.



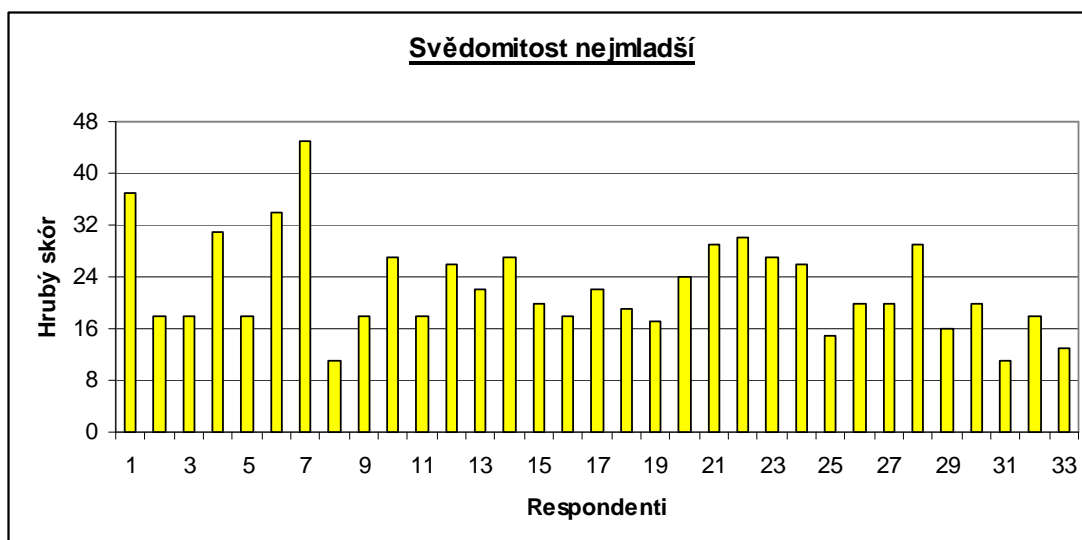
## 9.5 Svědomitost



**Graf č. 14: Svědomitost prvorození, jedináci**



**Graf č. 15: Svědomitost druhorození, prostřední**



**Graf č. 16: Svědomitost nejmladší.**

	Prvorození, jedináčci	Druhorození, prostřední	Nejmladší
<b>M</b>	36,09	29,06	22,55
<b>MAX</b>	47	46	45
<b>MIN</b>	20	12	11

**Tabulka č. 6: Hodnoty svědomitost**

Průměr této škály činí dle manuálu NEO 28,67. Výsledky napovídají, že v rámci této škály jsou mezi jednotlivými skupinami poměrně výrazné rozdíly. Nejvyššího skóru, který hodnotíme jako nadprůměrný, dosáhla skupina první prvorození – jedináčci. Již zde je možno vidět náznak toho, že prvorození – jedináčci z výzkumného vzorku budou vykazovat vlastnosti typické pro vysoký skór v této oblasti – svědomitost, cílevědomost, píle, vytrvalost, systematičnost, pevná vůle, což plně koresponduje s charakteristikami, které jim jsou připisovány v rámci literatury o sourozeneckých konstelacích. Nejmladší sourozenci dosáhli naopak skóru nejnižšího, což opět koresponduje s předpokladem a vlastnostmi jim připisovaných. Skupina sourozenců druhorozených – prostředních dosáhla průměrného skóre. Se škálou Svědomitost bude také následně pracováno v rámci potvrzení/vyvrácení jedné z hypotéz.

## 10. VÝSLEDKY – OVĚŘENÍ HYPOTÉZ

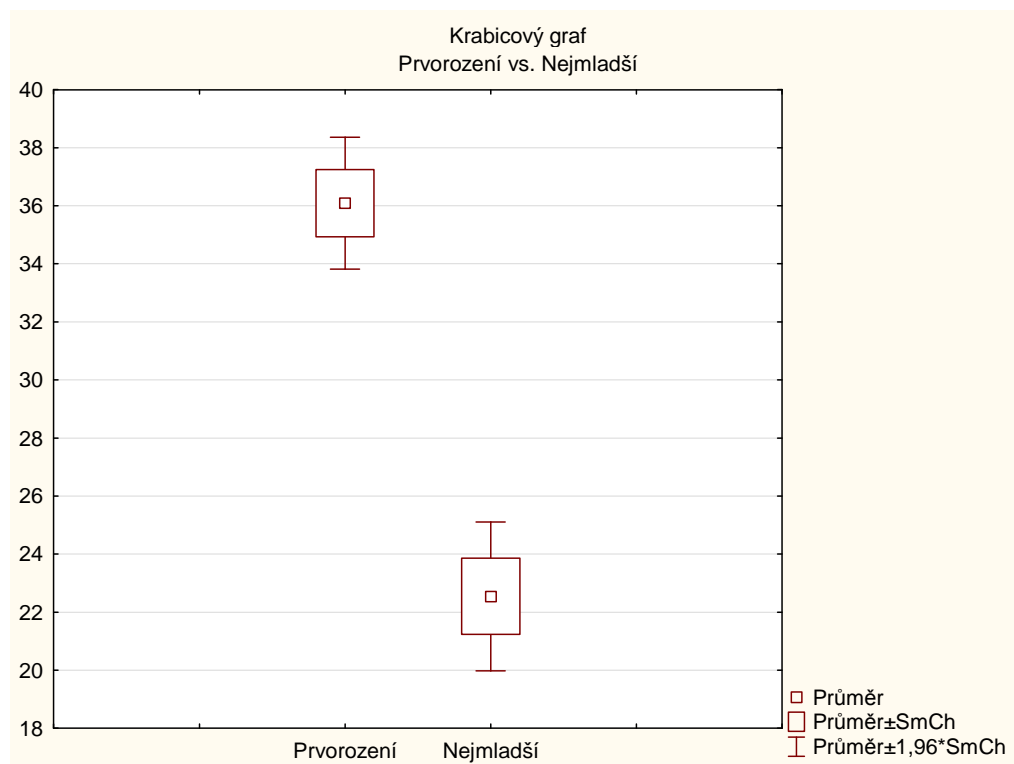
Všechny tři stanovené hypotézy byly podrobeny statistické analýze. Na základě výsledků parametrického statistického testu - T-testu pro nezávislé výběry, který určí, zda je mezi porovnávanými skupinami statisticky signifikantní rozdíl či nikoliv, byly hypotézy následně buď potvrzeny nebo vyvráceny. Statistické měření bylo provedeno v programu Statistika 10.

### 10.1 Hypotéza H1 – škála Svědomitost

První stanovená hypotéza zní následovně: **H1: Prvorození sourozenci respektive jedináčci budou vykazovat vyšší míru svědomitosti než jedinci na pozici nejmladších sourozenců.**

Prvorození, jedináčci vs Nejmladší (Svědomitost)	T-test pro nezávislé vzorky Pozn.: Proměnné byly brány jako nezávislé vzorky					
	Průměr skup. 1	Průměr skup. 2	Hodnota t	SV	p	Poč.plat. skup. 1
Prvorození vs. Nejmladší	36,09091	22,54545	7,739172	64	0,000000	33
Prvorození, jedináčci vs Nejmladší (Svědomitost)	T-test pro nezávislé vzorky Pozn.: Proměnné byly brány jako nezávislé vzorky					
	Poč.plat. skup. 2	Sm.odch. Skup. 1	Sm.odch. skup. 2	F-poměr Rozptyly	p Rozptyly	
Prvorození vs. Nejmladší	33	6,667850	7,525336	1,273738	0,497638	

Tabulka č. 7: Výsledky T-testu pro H1



**Graf č. 17: Krabicový graf pro H1**

Při statistickém testování první stanovené hypotézy byly porovnávány skóry získané na škále Svědomitost a to mezi dvěma skupinami – mezi skupinou prvorozených + jedináčků a skupinou nejmladších sourozenců.

Průměrný skór první skupiny činil 36,09091, SD 6,667850. Druhá skupina dosáhla průměrného skóru 22,54545, SD 7,525336.

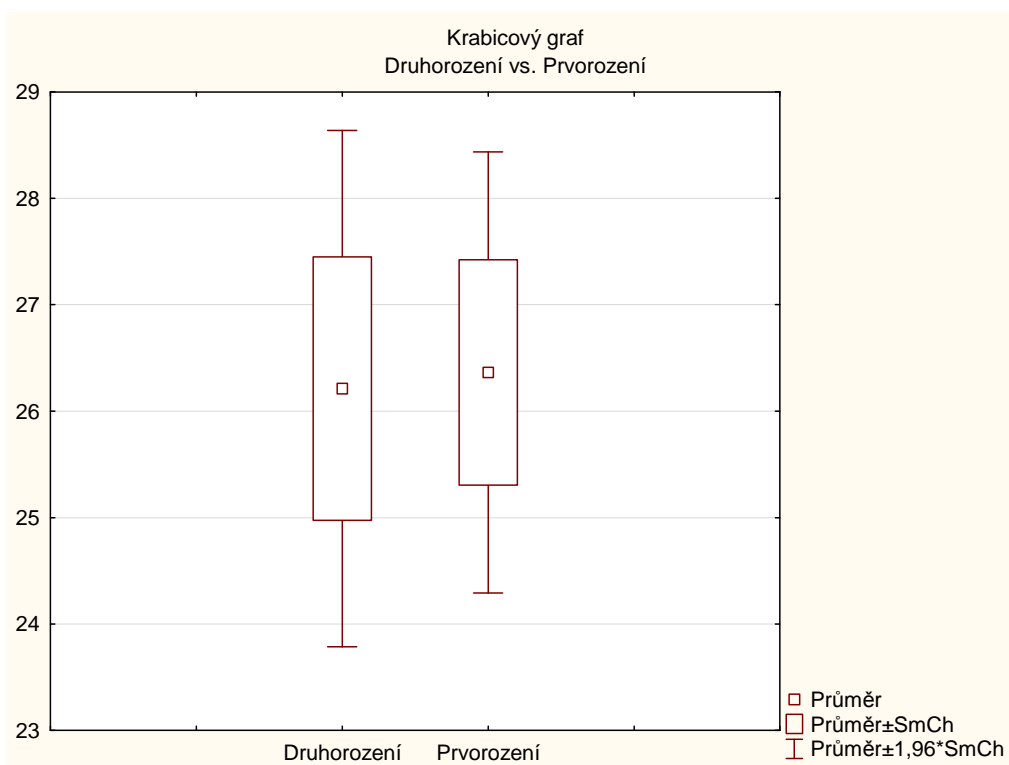
Při zvolené hladině významnosti  $\alpha = 0,05$  lze konstatovat, že  $p < 0,05$ , rozdíl mezi oběma skupinami lze tedy považovat za signifikantní a hypotéza H1 je přijata.

## 10.2 Hypotéza H2 – škála Otevřenost vůči zkušenosti

Druhá stanovená hypotéza zní následovně: **H2: Druhorození respektive prostřední sourozenci budou vykazovat vyšší míru otevřenosti vůči zkušenosti než prvorození sourozenci respektive jedináčci.**

Druhorození prostřední vs Prvorození, jedináčci (škála Otevřenost vůči zkušenosti)	T-test pro nezávislé vzorky Pozn.: Proměnné byly brány jako nezávislé vzorky					
	Průměr skup. 1	Průměr skup. 2	Hodnota t	sv	P	Poč.plat. skup. 1
Druhorození vs. Prvorození	26,21212	26,36364	-0,093096	64	0,926118	33
Druhorození prostřední vs Prvorození, jedináčci (škála Otevřenost vůči zkušenosti)	T-test pro nezávislé vzorky Pozn.: Proměnné byly brány jako nezávislé vzorky					
	Poč.plat. skup. 2	Sm.odch. skup. 1	Sm.odch. skup. 2	F-poměr Rozptyly	p Rozptyly	
Druhorození vs. Prvorození	33	7,105269	6,076688	1,367185	0,381055	

**Tabulka č. 8: Výsledky T-testu pro H2**



**Graf č. 18: Krabicový graf pro H2**

Při statistickém testování druhé stanovené hypotézy byly porovnávány skóry získané na škále Otevřenost vůči zkušenosti a to mezi dvěma skupinami – mezi skupinou druhorozených respektive prostředních sourozenců a skupinou sourozenců prvorozených + jedináčků.

Průměrný skór první skupiny činil 26,21212, SD 7,105269. Druhá skupina dosáhla průměrného skóru 26,36364, SD 7,525336.

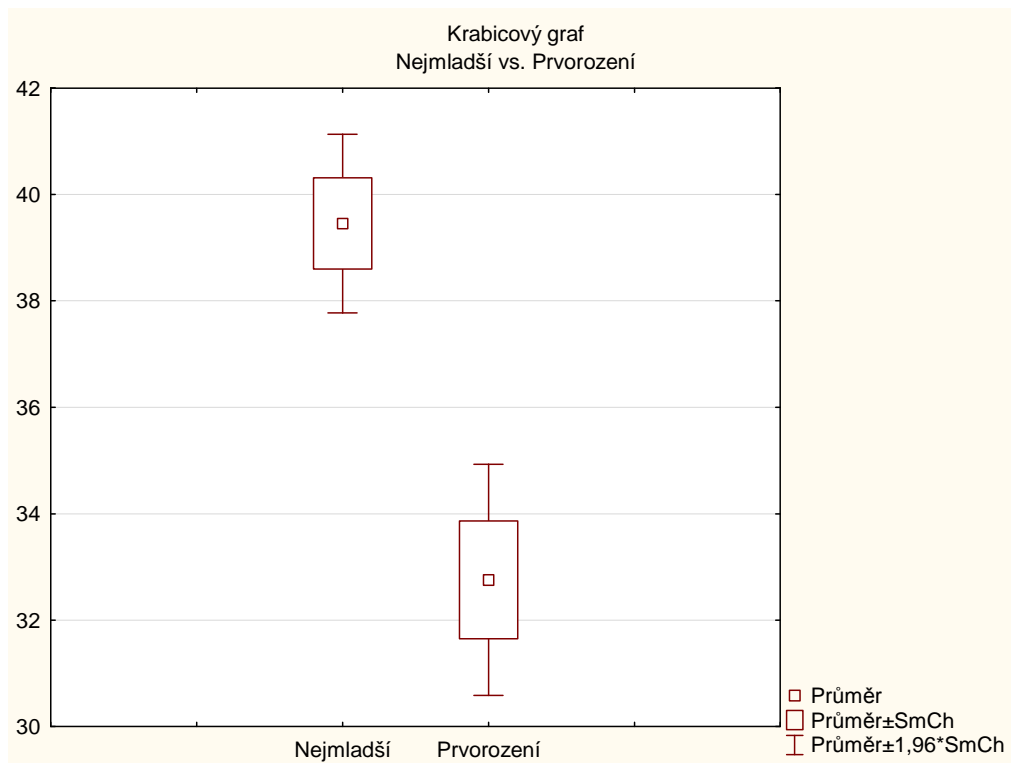
Při zvolené hladině významnosti  $\alpha = 0,05$  lze konstatovat, že  $p > 0,05$ , rozdíl mezi oběma skupinami nelze tedy považovat za signifikantní a hypotéza H2 nemůže být přijata. Mezi skupinami v oblasti otevřenosti vůči zkušenosti není statisticky významný rozdíl.

### 10.3 Hypotéza H3 – škála Extroverze

Třetí stanovená hypotéza zní následovně: **H3: Nejmladší sourozenci budou vykazovat vyšší míru extroverze než prvorození sourozenci respektive jedináčci.**

Nejmladší vs Prvorození, jedináčci	T-test pro nezávislé vzorky Pozn.: Proměnné byly brány jako nezávislé vzorky					
	Průměr skup. 1	Průměr skup. 2	Hodnota t	sv	p	Poč.plat. skup. 1
Nejmladší vs. Prvorození	39,45455	32,75758	4,785304	64	0,000010	33
Nejmladší vs Prvorození, Jedináčci	T-test pro nezávislé vzorky Pozn.: Proměnné byly brány jako nezávislé vzorky					
	Poč.plat. skup. 2	Sm.odch. skup. 1	Sm.odch. skup. 2	F-poměr Rozptyly	p Rozptyly	
Nejmladší vs. Prvorození	33	4,918657	6,359198	1,671520	0,151572	

**Tabulka č. 9: Výsledky T-testu pro H3.**



**Graf č. 19: Krabicový graf pro H3.**

Při statistickém testování třetí stanovené hypotézy byly porovnávány skóry získané na škále Extroverze a to mezi dvěma skupinami – mezi skupinou nejmladších sourozenců a skupinou sourozenců prvorozených + jedináčků.

Průměrný skór první skupiny na škále Extroverze činil 39,45455, SD 4,918657. Druhá skupina dosáhla na škále Extroverze průměrného skóru 32,75758, SD 6,359198.

Při zvolené hladině významnosti  $\alpha = 0,05$  lze konstatovat, že  $p < 0,05$ , rozdíl mezi oběma skupinami lze tedy považovat za signifikantní a hypotéza H3 tak může být přijata.



## **11. SHRNU TÍ VÝSLEDKŮ**

Byly stanoveny celkem tři hypotézy, které byly následně statisticky ověřovány. Každá z hypotéz se týkala jiné osobnostní charakteristiky.

Jako první byla zjišťována míra svědomitosti u prvorozených + jedináčků a nejmladších sourozenců. Předpoklad, že skupina prvorozených a jedináčků bude vykazovat vyšší míru svědomitosti než skupina nejmladších sourozenců byl potvrzen statistickou analýzou – mezi průměry skupin byl zjištěn statisticky významný rozdíl. Toto zjištění odpovídá poznatkům, které nám o vlastnostech prvorozených přináší literatura, která o nich mluví mj. jako o osobách spolehlivých, svědomitých, se sklony k perfekcionismu. Byli porovnáváni s nejmladšími sourozenci, kteří jsou představiteli spíše opačného pólu – často jim chybí vůle, jsou netrpěliví, nedbalí apod. Předpoklad byl potvrzen.

Druhá hypotéza zjišťovala míru otevřenosti vůči zkušenosti u sourozenců druhorozených respektive prostředních a skupinou prvorozených + jedináčků. Mezi průměry obou skupin nebyl zjištěn signifikantní rozdíl, tudíž nebyl potvrzen předpoklad, že druhorození – prostřední sourozenci budou vykazovat v této škále vyšší míru. Hypotéza stavěla na poznatkách z literatury, které často připisují druhorozeným a prostředním dětem určité sklony k rebelantství, neuznávání autorit, pravidel a zákonů (viz. kapitola 5.2) a prvorozených + jedináčků určitou míru konzervatismu. Předpoklad nebyl naplněn.

Třetí hypotéza byly zaměřena na zjištění míry extroverze. Porovnávala mezi sebou skupinu nejmladších sourozenců, kteří jsou autory knih o sourozenectví a sourozeneckých konstelací často považováni za extrovertně laděné osoby s nadšeným přístupem ke všem stránkám života apod., a skupinu prvorozených + jedináčků, kterým je připisována spíše kritičnost, vážnost, určitý pesimismus apod. Mezi oběma skupinami byl zjištěn statisticky významný rozdíl a hypotéza, že nejmladší sourozenci budou vykazovat vyšší míru extroverze byl potvrzen.

Dále byla zjišťována míra neuroticismu a přívětivosti u všech třech skupin, zjištěné údaje však nebyly součástí hypotéz a nebyly tudíž statisticky zpracovány. Proto je nutné brát výsledky s určitou rezervou a opatrností. Výsledky jsou okomentovány v kapitole 9.2 respektive 9.4.

## 12. DISKUSE

V rámci sledovaných charakteristik byl potvrzen předpoklad vycházející z poznatků literatury a výzkumů – sourozenecké konstelace ovlivňují osobnost člověka a mají vliv na utváření jeho specifických vlastností.

Bylo potvrzeno, že prvorození jedinci respektive jedináčci vykazují vyšší míru svědomitosti než nejmladší sourozenci, ale také sourozenci druhorození respektive prostřední. Všichni autoři teorií o sourozeneckých konstelacích uvádějí svědomitost a s ní úzce spojené vlastnosti jako je cílevědomost, zaměření na cíl, spolehlivost, perfekcionismus, jako jednu z hlavních charakteristik prvorozených a jedináčků. Napříč všemi skupinami se však vyskytovali jedinci, kteří vykazovali vysoký skór na této škále bez ohledu na jejich sourozeneckou pozici. Tento jev lze do jisté míry přisuzovat faktu, že se u studentů vysoké školy obecně předpokládá určitá míra svědomitosti a s ní spojené ctížádostivosti, vytrvalosti, systematičnosti atd., která je ke studiu vysoké školy přivedla a umožňuje jim ve studiu pokračovat. Na druhou stranu jeden z výzkumů přišel s empiricky ověřeným faktem, že osoby, které dosahují na škále svědomitosti nízkého skóru jsou všeobecně ve studiu méně úspěšné (Digman, Takemoto-Chock, 1981 in Hřebíčková, 2011). Jelikož můj výzkum nebyl zaměřen na toto téma a nezjišťoval tyto skutečnosti, tak nemohu tento předpoklad potvrdit – v mém vzorku se vyskytovali jedinci s nízkým skórem svědomitosti a byli to studenti vysoké školy. Roli zde pak zřejmě budou hrát i další faktory.

Druhým potvrzeným faktem byla vyšší míra extroverze u nejmladších sourozenců. Je nutné zmínit, že v případě NEO B5 je extroverze pojímána jinak, než tomu je např. u Eysencka nebo McReeho a Costy, kteří na extroverzi nahlíželi jako na nepřítomnost introverze a naopak. Introverti nejsou lidé, kteří jsou nepřátelští, jsou spíše zdrženliví, samostatní, nezávislí, vyrovnaní a jejich ostýchavost a nesmělost stojí na potřebě být na druhých nezávislý (Hřebíčková, 2011).

Nepotvrzenou zůstala domněnka o tom, že druhorození budou vykazovat vyšší míru otevřenosti vůči zkušenosti než prvorození. Vycházela jsem z předpokladu, že nízký skór svědčí pro určité konzervativní postoje a konvenční způsob chování, který je charakteristický pro prvorozené respektive jedináčky. Naopak

druhorozeným by měla být vlastní tendence k „rebelantství“, neuznávání autorit a pravidel apod. z čehož jsem usuzovala, že budou do jisté míry otevřenější novým podnětům a zkušenostem, než skupina prvorozených+ jedináčků, se kterou byli porovnáváni. Všechny tři skupiny dosáhly na této škále mírně podprůměrného výsledku, i když vysoký skór svědčí pro vědychtivost, intelektuálnost, fantazii, schopnost přeformulovat platné normy a převzít nové (Hřebíčková, 2011), což jsou vlastnosti, které by měly být studentům VŠ, zvláště budoucím učitelům, vlastní.

Jsem toho názoru, že se mi podařilo do jisté míry zachytit určité osobnostní rozdíly mezi jednotlivými sourozeneckými pozicemi a potvrdit tak do jisté míry fakta, která vyplývají z literatury. Výzkumný vzorek však nebyl dostatečně velký na to, aby mohly být vyvozovány nějaké obecně platné závěry. Jisté limity také přinesla vybraná metoda testování. Pokud by byla zkombinována s dalšími výzkumnými nástroji, mohlo být dosaženo konkrétnějších a hlubších poznatků.

Téma sourozeneckých konstancí je svou povahou do jisté míry interdisciplinární. Obsahuje v sobě nejen aspekty psychologické, ale má přímou souvislost s aspekty sociologickými, výchovnými a pedagogickými. Jsem toho názoru, že pokud by se rodiče a další lidé, kteří na dítě v průběhu jeho vývoje výchovně či pedagogicky působí, seznámili s danou problematikou, byli by schopni k dítěti přistupovat s větším pochopením a lépe by tak přijímali jeho jedinečnou individualitu. Proto by má práce mohla být do jisté míry radou či doplňkem nepřeborného množství informací o výchově a výchovném přístupu k dítěti, a mohla by být opěrným bodem, který by pomohl mnohé vysvětlit a přispěl by k vylepšení vztahu s blízkými lidmi.

Výzkum přinesl určité konkrétní poznatky, potvrdil vliv sourozeneckých konstancí na osobnost jedince a byla bych ráda, kdyby tato problematika nezůstala opomenuta a byla dále rozvíjena nejen na internetových stránkách a fórech, jak se tomu děje v poslední době, ale také v rámci seriózních výzkumů a bádání.

### **13. ZÁVĚR**

Bakalářská práce si dala za cíl ověřit poznatky o vlivu sourozeneckých konstelací na osobnostní charakteristiky jedince, přičemž při formulaci hypotéz bylo stavěno na poznatkách z odborné literatury, která se dané problematice věnuje.

Byl potvrzeno, že prvorození sourozenci a jedináčci vykazují oproti dalším dvěma skupinám vysoký skóre svědomitosti.

Dále byl potvrzen předpoklad, že nejmladší jedinci budou oproti ostatním sourozencům vykazovat vysokou míru extroverze.

Nebyl potvrzen předpoklad, že druhorození, prostřední sourozenci budou více otevřeni zkušenosti než skupina prvorozených a jedináčků.

Byla zjištěna vyšší míra neuroticismu u prvorozených a jedináčků a vyšší míra přívětivosti u nejmladších sourozenců.

## 14. LITERATURA

- Adler, A. (1994). *Psychologie dětí: děti s výchovnými problémy*. Praha: Práh.
- Adler, A. (1999). *Porozumění životu: Úvod do individuální psychologie*. Praha: Aurora.
- Atkinson, R. L. et al. (1995). *Psychologie*. Praha: Victoria Publishing a.s.
- Dalloz, D. (2002). *Žárlivost a rivalita*. Praha: Portál.
- Drápela, V. J. (2011). *Přehled teorií osobnosti*. Praha: Portál.
- Dreikurová-Fergusonová, E. (2005). *Adlerovská teória*. Bratislava: Slovenská adlerovská spoločnosť.
- Hartl, P. & Hartlová, H. (2000). *Psychologický slovník*. Praha: Portál.
- Hřebíčková, M. (2011). *Pětifaktorový model v psychologii osobnosti*. Praha: Grada.
- Hřebíčková, M. & Urbánek, T. (2001). *NEO pětifaktorový osobnostní inventář*. Praha: Testcentrum.
- Helus, Z. (2004). *Dítě v osobnostním pojetí*. Praha, Portál.
- Kratochvíl, S. (1992). *Manželská terapie*. Hradec Králové: Mach.
- Leman, K. (2008). *Sourozenecké konstelace*. Praha: Portál.
- Leman, K. (2011). *Prvorozený: výhoda či handicap?* Praha: Návrat domů.
- Matějček, Z. (1992). *Dítě a rodina v psychologickém poradenství*. Praha: SPN.

- Matoušek, O. (2003). *Rodina jako instituce a vztahová síť*. Praha: Slon.
- Nakonečný, M. (1998). *Základy psychologie*. Praha: Academia.
- Nakonečný, M. (2004). *Psychologie téměř pro každého*. Praha: Academia.
- Novák, J. (2007). *Sourozenecké vztahy*. Praha: Grada.
- Prekop, J. (2001). *Jak být dobrým rodičem: Krůpěje výchovných moudrostí*. Praha: Grada.
- Prekop, J. (2002). *Prvorozené dítě: O sourozenecké pozici*. Praha: Grada.
- Smékal, V. (2002). *Pozvání do psychologie osobnosti*. Brno: Barrister.
- Šulová, L. (2004). *Raný psychický vývoj dítěte*. Praha: Karolinum.
- Vágnerová, M. (2000). *Vývojová psychologie – dětství, dospělost a stáří*. Praha: Portál.
- Vágnerová, M. (2012). *Vývojová psychologie – dětství a dospívání*. Praha: Karolinum.