

Česká zemědělská univerzita v Praze

Fakulta agrobiologie, potravinových a přírodních zdrojů

Katedra zahradní a krajinné architektury



Krajina jako obraz

Bakalářská práce

Autor práce: Jana Hanzlíková

Vedoucí práce: ak. soch. Aleš Hnízdil

© 2014 - 2015 ČZU v Praze

Čestné prohlášení

Prohlašuji, že svou bakalářskou práci "Krajina jako obraz" jsem vypracoval(a) samostatně pod vedením vedoucího bakalářské práce a s použitím odborné literatury a dalších informačních zdrojů, které jsou citovány v práci a uvedeny v seznamu literatury na konci práce. Jako autorka uvedené bakalářské práce dále prohlašuji, že jsem v souvislosti s jejím vytvořením neporušil autorská práva třetích osob.

V Praze dne 15. 4. 2015

Poděkování

Ráda bych touto cestou poděkovala své rodině za materiální a psychickou podporu po dobu celého studia. Především bych však chtěla poděkovat ak. soch. Aleši Hnízdilovi za cenné rady, vstřícnost a trpělivost při zpracovávání této práce.

Krajina jako obraz

Souhrn

Předmětem mé bakalářské práce „Krajina jako obraz“ je porovnání současného a minulého stavu krajiny Českého středohoří s přihlédnutím k malebnosti krajiny viděné Emilem Fillou.

V teoretické části se nachází krátké seznámení s pojmem krajina a jejími jednotlivými typy. Dále se zde nachází stručná charakteristika území Českého středohoří. Půvabné kouty severozápadních Čech lákaly během 18. století až do poloviny století 19. význačné postavy německého klasicismu a romantismu. Poznáváním malířské krajiny se začal zabývat na sklonku svého života Emil Filla, který na Středohoří vzpomíná jako na milovanou vlast. Ztvárnil zde pozoruhodný cyklus obrazů, kterými porovnává následující pokusy o malířské ztvárnění této krajiny.

Další část práce se zabývá porovnáváním krajiny Českého středohoří s vybraným obrazem od malíře Emila Filly. Budu zde porovnávat strukturu, kompoziční a prostorové uspořádání, ale hlavně barevnost a to, jak se barvy v krajině mění v průběhu roku v závislosti na změně ročního období. Součástí práce je vlastní výtvarné zpracování konkrétního obrazu Emila Filly, které by mělo poukázat na rozdílný vzhled krajiny v 50. letech 20. století a nyní.

Práce rovněž sleduje změnu architektury krajiny Českého středohoří, kterou značně ovlivnily devastující dopady působení průmyslu a člověka na krajinu.

Cílem práce je navrácení malebných prvků do krajiny. Snahou je rovněž obnovení původních druhů dřevin, jež vhodně doplní krajinu.

Klíčová slova: krajina, obraz, barva, prostor, kompozice, České středohoří, estetika

Landscape as picture

Summary

The topic of my bachelor work „Landscape as picture“ is comparison with contemporary and past state of landscape of „České středohoří“ with consideration to scenic beauty as seen by Emil Filla.

There is a short introduction to landscape and its particular types in the theoretical part. Further there is also a brief characteristic of the „České středohoří“ area. The charming scenery of north-west Bohemia were attracting the distinguished personalities of German classicism and romanticism during 18th century up to half of the 19th century. Emil Filla started to recognize the painting scenery on the end of his life, and he remembers this area as his beloved country. He depicted here a remarkable cycle of paintings, by which he compares the following attempts of painting portrays of this scenery.

The following part of this work is looking into a comparison of „České středohoří“ landscape with chosen painting by Emil Filla. I am going to compare the structure, compositional and spatial arrangement, but mainly the diversity of colours and its changes during the seasons of the year. A part of this work is own visual art of particular painting by Emil Filla, which should show the different appearance of the landscape in fifties of the 20th century and now.

The work also monitor the changes of architecture of the „České středohoří“, that were significantly influenced by devastating impacts by industry and men on the landscape.

The objective of this work is to return charming elements to the landscape. Another attempt of this work is also resumption of original types of woody plants, which will suitable refill the landscape.

Keywords: landscape, picture, color, space, composition, České středohoří, aesthetics

Obsah

1 Úvod	8
2 Cíl práce	9
3 Literární rešerše	10
3.1 Krajina	10
3.1.1 Typy krajin.....	10
3.1.2 Člověk v krajině	11
3.1.3 Krajina Českého středohoří.....	11
3.2 České středohoří	12
3.2.1 Historie.....	13
3.2.2 Těžební oblast	13
3.2.3 Flóra	14
3.2.4 Zajímavosti	15
3.2.4.1 Loupežnická jeskyně.....	15
3.2.4.2 Borečský vrch	15
3.2.4.3 Český granát	15
3.2.4.4 Hrad Hazmburk	15
3.2.5 Lidová architektura	16
3.2.6 Výtvarné umění.....	16
3.3 Emil Filla	17
3.3.1 Život a dílo Emila Filly.....	17
4 Metodika	19
4.1 Vojničky	19
4.1.1 Estetika krajiny.....	20
4.1.2 Vnímání krajiny	20
4.1.2.1 Obraz Emila Filly	20
4.1.2.2 Struktura krajiny.....	21
4.1.2.3 Hodnocení krajiny	21
4.1.2.4 Vlastní zpracování krajiny.....	26
4.1.2.5 Porovnání	27
4.2 Negativní faktory působící na celkovou krajinu a jejich řešení	27
4.2.1 Odlesňování a výsadba nevhodných druhů.....	28
4.2.1.1 Minulost	28
4.2.1.2 Současnost	29
4.2.1.3 Řešení.....	30

4.2.2	Průmysl	31
4.2.2.1	Minulost	31
4.2.2.2	Přítomnost.....	32
4.2.2.3	Řešení.....	33
4.2.3	Struktura venkova.....	34
4.2.3.1	Dříve	34
4.2.3.2	Dnes.....	35
4.2.3.3	Řešení.....	35
4.3	Změna květeny.....	36
4.3.1	Funkce dřevin v krajině.....	37
4.3.2	Původní druhy dřevin.....	37
4.3.3	Invazivní a nepůvodní druhy dřevin.....	40
4.3.4	Ohrožené druhy dřevin.....	43
4.3.5	Obnova květeny	44
4.3.6	Zhodnocení nově navržených dřevin.....	46
5	Diskuze	48
6	Závěr	49
7	Použitá literatura	50
8	Přílohy.....	52

1 Úvod

Krajinu lze v mnoha oborech chápat zcela rozdílně. Je předmětem zájmu mnoha disciplín. Obecně se však dá říci, že je to vymezená část zemského povrchu, která se skládá z kombinace provázených ekosystémů, do kterých v určité míře zasahuje člověk.

Okouzující krajina Českého středohoří se rozprostírá v severozápadních Čechách, při dolním toku řeky Labe. Od 19. března 1976 se stalo 84% území Českého středohoří Chráněnou krajinnou oblastí.

Charakteristické pro tuto oblast jsou větší i menší vrchy kuželovitého tvaru, které vznikly třetihorní vulkanickou činností, doprovázené činností sedimentační. Nejvýznamnější a také nejvyšší horou je Milešovka, často označována jako „Královna středohoří“. Za příznivého počasí je příchozím umožněn z vrcholu Milešovky úžasný výhled na celé České středohoří, Lužické hory, Jizerské hory, Krušné hory, Český les, Šumavu a dokonce i na Alpy. Není proto divu, že tato hora a pohledy z ní, byly inspirací mnoha umělců. Nejen však Milešovku, ale i mnohé jiné kouty vyhledávali a stále, kvůli své nenapodobitelnosti, vyhledávají malíři čeští i zahraniční. V 19. století se nechal krajinou inspirovat významný představitel německého romantismu Caspar David Friedrich. Dalšími umělci, kteří zde získávali podměty pro svá díla, byli například A. L. Richter, E. Filla, F. Hora, V. A. Šrůtek, V. Rabas aj.

Přestože většina území Českého středohoří spadá do mírně teplé klimatické oblasti, je zdejší klima značně rozmanité. Dá se říci, že se zde tvoří tzv. klimatická mozaika, která je zapříčiněna utvářením a členitostí terénu. Pestré klima spolu s jedinečnými přírodními podmínkami řadí České středohoří k nejbohatším botanickým územím České republiky. V současné době je zde zaznamenán výskyt 170 ohrožených druhů rostlin.

2 Cíl práce

Cílem této práce je porovnání konkrétní krajinomalby Emila Filly z oblasti Českého středohoří se současným stavem téže krajiny. Cílem je také shrnutí negativních činitelů působících na krajinu Českého středohoří jako na celek. Dále se budu zabývat vytvořením adekvátních opatření na zlepšení těchto faktorů. Budu se snažit o navrácení původních malebných prvků, které zde buď chybí, nebo z krajiny již vymizely. Snahou je nové funkční využití krajiny. Účelem práce je zachování harmonického krajinného rázu Středohoří. V další části budu porovnávat změnu dřevin a zaměřím se na obnovu některých původních druhů s ohledem na zachování přirozené harmonie prostředí.

3 Literární rešerše

3.1 Krajina

Pojem krajina je interpretován z hlediska vědních oborů, společnosti a místní kultury zcela odlišně. Ekonom, geolog nebo historik se dívají na krajinu vždy rozdílně. (Svobodová, 2011)

Obecné pojetí krajiny však znázorňuje ucelenou oblast vnímání okolní přírody člověkem. Jedná se o prostor s určitou minimální velikostí, který je v průběhu let ovlivněn různými událostmi a z určité části zrcadlí i minulost. (Miko a Hošek, 2009)

Dle Zákona o ochraně přírody a krajiny je krajina chápána jako „*část zemského povrchu s charakteristickým reliéfem, tvořená souborem funkčně propojených ekosystémů a civilizačními prvky*“. (zákon 114/1992 Sb.)

Krajina dle vědeckého pojetí zahrnuje tři důležité aspekty. Prvním z nich je horizontální struktura, která pojednává o složkách krajiny a o přírodních elementech. Další je struktura vertikální, kde je krajina chápána jako samotný ekosystém. Třetím aspektem je fyziognomie, vzhled a velikost, jež jsou podmíněny vnímáním člověka.

Dalším důležitým okruhem týkající se krajiny je udržení její funkce ve smyslu zachování obnovitelných i neobnovitelných zdrojů. Člověk v průběhu let krajinu cíleně i necíleně přetvářel, a to se viditelně projevilo v její struktuře. (Kolejka, 2013)

Dynamika a vývoj krajiny představují změnu krajinného rázu a fungování v čase.

3.1.1 Typy krajin

Typy krajin můžeme rozlišovat podle toho, do jaké míry byly ovlivněny lidskou činností. Oblast, do které člověk nezasáhl ani v nejmenším, je nazývána jako krajina přírodní. V současnosti bychom tuto krajinu našli jen zřídka, a to hlavně na těžko přístupných, nebo neosídlených místech. Jsou to většinou oblasti hospodářsky nevhodné, jako jsou například polární oblasti nebo pouště.

Na místech, která byla pro člověka hospodářsky atraktivní, začala vznikat krajina kulturní. Tuto krajinu rozlišujeme podle dvou hledisek. Prvním je míra ovlivnění lidskou činností, která zahrnuje čtyři základní stupně. Jedná se o krajinu kultivovanou, neboli udržovanou, kde je zachováván soulad mezi přírodou a člověkem. Dalším stupněm je krajina degradovaná, která je do velké míry narušena lidskou činností, ale stále je zde šance na její

obnovu. V neposlední řadě je v České Republice zastoupena krajina devastovaná, neboli zpustošená. Tento typ krajiny již není schopen vlastní regenerace. Jsou zde nutné nákladné zásahy člověka. A na závěr krajina rekultivovaná, jinak řečeno znovuobnovující se, je krajinou vytvořenou rekultivací. Takto vytvořená oblast má možnost získat zpět svůj osobitý ráz a třeba i novou funkci.

Druhým hlediskem je funkce. Podle ní se pak kulturní krajina dělí na krajinu zemědělskou, městskou, příměstskou a na krajinu rekreační.

3.1.2 Člověk v krajině

Miko a Hošek (2009) tvrdí, že soužití člověka s krajinou je velice komplikované. Lidé jsou od nepaměti součástí krajiny a zároveň ji i přetváří, stejně tak jako krajina přetváří člověka. Tento proces můžeme nazvat, jako postupné společné přizpůsobování. Lidská činnost a přírodní prvky mají vliv na vývoj a perspektivu dané krajiny. Od tohoto se odvíjí i získané suroviny, které jsou závislé na správném fungování krajiny.

Miko a Hošek (2009) také doplňují, že styl jakým je krajina využívána ovlivňuje především její vzhled, což se značně projevuje na změně hospodářsko-politické situace ve společnosti.

Žák (1947) dodává, že by obytná krajina měla být zdravým a útulným příbytkem pro člověka i zvěř, stejně tak i pro vše ostatní, co je schopno života.

3.1.3 Krajina Českého středohoří

Krajina na území Středohoří byla původně zemědělskou oblastí. Obyvatelé zde působili jako malorolníci a bylo pro ně v této době typické harmonické soužití s okolní krajinou. V současné době se však stále více rozrůstají města a s tím spojená předměstí, která nenávratně zasahují do okolní přírody. (Vlačiha a kol., 2012)

Už v poválečném období, v době kdy tato oblast zaznamenala velký odsun obyvatel a kdy tato krajinná oblast byla vyhlášena chráněnou, zde proběhly četné stavební zásahy. Tyto okolnosti nadále vstupují do lokální architektury v podobě výstavby nových dálnic, zábavních center, rodinných domů a ostatních objektů. (Vlačiha a kol., 2012)

Dále se dá také říci, že prokletím Českého středohoří se stala důlní činnost, která je pro oblast severních Čech charakteristická. Celé podhůří je devastováno těžbou hnědého uhlí, jemuž dalo vznik třetihorní alpínské vrásnění.

3.2 České středohoří

České středohoří se rozprostírá na severozápadě Čech a zaujímá plochu 1265 km². Tento úsek je jedním z pěti geomorfologických celků Podkrušnohorské oblasti, která náleží Krušnohorské subprovincii. Vnitřně zle však tento celek rozčlenit na dva geomorfologické podcelky. Prvním je Verneřické středohoří, které nalezneme více na severu a Milešovské středohoří, které se nachází spíše na jihu.

19. března 1976 bylo 84 % tohoto území vyhlášeno jako státem chráněnou oblastí. Svou rozlohou 1063,17 km² se stává druhou největší Chráněnou krajinnou oblastí v České republice.

Kolářek (2009) uvádí, že je Středohoří jakýmsi valem různě velkých kupovitých a kuželovitých vrchů, které vznikly vlivem působení třetihorních tektonických pohybů a lávových výronů. Nejvyšším vrcholem, který se vypíná do výšky 837 m n. m., je Milešovka. Jsou z ní úžasné pohledy do okolí, které ročně lákají tisíce turistů. Dalšími významnými vrchy v této lokalitě jsou například Lovoš, Kletečná, Boreč, Hradišťany a Sedlo.

Horniny, které řadíme mezi nejstarší, jsou krystalické břidlice, žula a křemitý porfyr. Patří sem také horniny, které vznikly při horotvorných pohybech zemské kůry přeměnou hornin starších. Tento stav nastal přispěním vysokých teplot a tlaků a řadí se sem svor, rula, fylit aj. Horniny jsou typické jak pro Krušné hory, tak pro celé České středohoří. Můžeme je hledat mezi Libochovany a Žernoseky. (Jirotko a kol., 1955)

Řeka Labe je nejdůležitější osou vodních toků v oblasti Českého středohoří. Tato řeka místy protéká až půl kilometru hlubokými údolími. (Kolářek, 2009) Jirotko a kol. (1955) obecně tvrdí, že se dá Středohoří rozdělit na dva velké celky - východní a západní, které jsou odděleny labským údolím. Řeka Labe se stává nejdůležitější spojnicí vodních toků v této oblasti. Místo, kde řeka vstupuje do Českého středohoří, se označuje jako Porta Bohemica, neboli „Brána Čech“. Na přítocích Labe jsou, poblíž města Ústí nad Labem, tvořeny erozí vysoké vodopády.

Klimatické poměry Středohoří jsou velice pestré, což se zejména projevuje na různorodosti rostlinných druhů. Západní část je krom toho ve srážkovém stínu a řadí tak tuto oblast mezi nejsušší v České republice.

Nejvíce zastoupenou dřevinou Českého středohoří je smrk. Dále se zde můžeme setkat s bukem, dubem, břízou, javorem, jasanem a lípou. Lesnatost je zde však obecně velice malá.

3.2.1 Historie

První zmínky spojené s názvem Českého středohoří pochází již z 16. století. Václav Hájek z Libočan ve svém díle „Kronika česká“ zmiňuje pojem „mezihorní krajina“.

Tato oblast byla, díky svým příhodným podmínkám a vhodné poloze, osídlena již ve středním paleolitu. Nejprve se lidé začali usazovat v nižších polohách podél řek, kde byly vhodné podmínky k zemědělství a lovu ryb. Již během 10. – 12. století se zde vytvořila hustá síť obydlí, která se rychle rozšířila i do hornatějších poloh. Vlivem německé kolonizace byla v 15. století vytvořena nová struktura obydlí, která přetrvala do dnešní doby. V této době také nastalo rozsáhlé odlesňování v této oblasti. (Vlačíha a kol., 2012)

Při tzv. druhé německé kolonizaci si Středohoří zajistilo značnou převahu Němců. To se však brzy změnilo v 19. století, kdy byl zaznamenán velký rozvoj zemědělství a průmyslu. (Vlačíha a kol., 2012) Přisun velké části českého obyvatelstva nastal hlavně při otevření dolů na těžbu hnědého uhlí a zprovoznění železničních tratí. Tímto však také začal boj dělnické třídy za lidská práva. Fašistická okupace krátce přerušila tyto nepokoje a z terezínské pevnosti byl vytvořen koncentrační tábor. Ukončení této situace a hlavně svobodu celému Českému středohoří přináší až rok 1945. (Jirotko a kol., 1955)

Nástupem komunismu nastalo zabírání půd místními zemědělci. Až zvýšení kapacit velkovýroby mělo zajistit opatření vedoucí k úspěšnému kolektivizovanému zemědělství. Začalo docházet ke sjednocování půdy zemědělců, což mělo za následek úbytek rozptýlené zeleně. Nešetrným zacházením s chemickými přípravky a nevhodnými postupy při zacházení s půdou, nastaly nenahraditelné škody. Až po ukončení totalitního systému se těmito procesům zamezilo. V roce 2004 přinesl program EU na ochranu přírody nové ekologické postupy na hospodaření s půdou. (Vlačíha a kol., 2012)

3.2.2 Těžební oblast

Jirotko a kol. (1955) tvrdí, že se nacházíme v nejbohatší a nejprůmyslovější oblasti Čech. Právě zde, v severních Čechách, nám krajina skryla před dávnými dobami své velké bohatství, v podobě hnědého uhlí.

Původně pouze mírně zvlněná krajina začala na počátku třetihor, vlivem saxonského vrásnění, nápadně vyzdvihovat vrcholky Středohoří. Zemská kůra byla těmito pohyby rozlámána a mezi trhlinami a puklinami se začaly vylévat roztavené horniny. V době, kdy byla vulkanická činnost neaktivní, začala ve vodním prostředí růst bujná vegetace. Postupem času začalo vznikat celé České středohoří. Zvětralý materiál začal být po skončení vulkanické

činnosti splavován do malých jezírek. Tímto procesem byl vyrovnán terén a v oblasti mezi Krušnými horami a Českým středohořím začalo vznikat bezodtoké jezero. Zde se začal, vlivem vhodných podmínek, silně rozvíjet rostlinný život. Vytvořilo se velké rašeliniště, jež dalo základ budoucí hnědouhelné sloji. Rašeliniště dosahovalo od dnešního Ústí nad Labem až ke Klášterci nad Ohří. Uhlí vznikalo postupnými biochemickými procesy za účasti tepla a tlaku. Největší vrstva uhlí je v dnešní době na Bílinsku. (Luxa, 1997)

Na oblast Českého středohoří má na severozápadě vliv mostecká hnědouhelná pánev. Konkrétně se v CHKO České středohoří těží kámen a granátové šterky. Těžební činnost v této oblasti probíhá na devíti stanovištích. Mezi nejznámější patří Dobkovičky, Libochovany a Podsedice.

3.2.3 Flóra

České středohoří je jedním z nejbohatších botanických území v České republice. Vlačiha a kol. (2012) tvrdí, že je zde živá příroda zastoupena pestrou paletou společenstev rostlin, což je dáno variabilitou klimatických, půdních a dalších ekologických činitelů. Hlavním důvodem vyhlášení chráněné krajinné oblasti, je ochrana a zachování druhové rozmanitosti rostlin. (Vlačiha a kol., 2012)

Koláček a kol. (2012) udává za nejvíce charakteristické vegetační formace, květnaté kavylkové stepi, skalní stepi a suché travnaté porosty na vulkanických horninách, dále orchideje na výživných karbonátových usazeninách, mokřadní a vlhké louky, dubohabrové háje, květnaté bučiny, subxerofilní a acidofilní doubravy, nebo také lužní lesy.

Lounsko-labské středohoří patří do jižní části této oblasti. Díky své poloze se řadí k nejteplejším a nejsušším oblastem v České republice. Nejvíce zastoupenými rostlinami v jižní části Středohoří jsou kavyl, divizna brunátná, violka obojaká a další. (CHKO České středohoří, 2015)

Milešovská část středohoří je mírně vlhčí. Typické jsou doubravy, dubohabrové háje, bučiny a mnohdy i kulturní smrčiny. Mezi charakteristické rostliny se řadí *Festuca amethystina*, *Iris sibirica*, *Dactylorhiza majalis* aj. (CHKO České středohoří, 2015)

Naopak Verneřické středohoří je známé svým odlišným vlhkým a chladným podnebím. Dokonce i krajina je jinak strukturována. Rostliny, které zde můžeme nalézt, jsou například *Origanum vulgare*, *Geum rivale*, *Lunaria rediviva*, *Leucjum vernum* a další. (CHKO České středohoří, 2015)

3.2.4 Zajímavosti

3.2.4.1 Loupežnická jeskyně

Tato jeskyně, nacházející se poblíž Velkého Března u Ústí nad Labem, je jednou z největších pseudokrasových jeskyní v neovulkanické oblasti Českého středohoří. Rozšiřování puklin ve znělci dalo vznik, během čtvrtohor, této raritě.

Název je však vymyšlen pouze jako povídačka pro děti. Takže ti, kteří si myslí, že jeskyni opravdu obývali loupežníci, jsou na omylu. Jeskyně sloužila kdysi místním lidem, jako úschovna majetku. (Koláček, 2009)

3.2.4.2 Borečský vrch

Koláček (2009) zmiňuje Borečský vrch, jako nevšední znělcovou vyvýšeninu, která leží čtyři kilometry na západ od Lovosic. Boreč vytváří, spolu s Ovčínem a Sutomským vrchem, typickou trojici pro toto území. (Koláček, 2009)

Zajímavý je však výskyt „ventarolu“, neboli mikroexhalací. Tento jev je charakteristický vyvěráním teplého a vlhkého vzduchu z vnitřku tohoto kopce. Nejpatrnější je tento jev v zimním období, kdy se tvoří skvrny na sněhu. Nebo potom v období vegetačního klidu, kdy zde kvetou na dně jam rostliny a ožívají drobní živočichové. (Koláček, 2009)

Koláček (2009) dokonce diskutuje o tom, zdali za to nemohou pekelné síly.

3.2.4.3 Český granát

Třeбенice je městečko ležící na jihozápadě Českého středohoří. Typické je jako naleziště českého granátu. (Jirotko a kol., 1955) Mezi konkrétní nejznámější naleziště granátu v Českém středohoří patří Bota u Měrunic, Linhorka u Starého, Syslík a Malý vrch u Třtěna.

Český granát je nejvýznamnějším drahým kamenem Českého středohoří, ale i celé České republiky.

3.2.4.4 Hrad Hazmburk

Zříceninu hradu Hazmburk nalezneme v regionu Libochovice, kousek od Třeбенic. Tyčí se na čedičovém základu v nadmořské výšce 418 m. (Koláček, 2009)

Jirotko (1955) zmiňuje, že zde původně stával hrad Kleč, který byl zbořen v roce 800. Nový kamenný hrad byl postaven ve 13. století a již ve století 15. ho husité dobyli. Vlastnil ho v té době rod Zajíců z Hazmburku. (Jirotko, 1955) Od té doby hrad chátral. Dnes jsou zde již z dálky vidět dvě věže – Černá a Bílá. Jako rozhledna je současnosti upravena věž Bílá.

Hrad se také pojí s různými pověstmi. Říká se, že v ukrytých sklepeních se skrývají sudy s vínem, které chrání tři mužičci. Koláček (2009) také tvrdí, že v podzemí pracovalo několik alchymistů, pod vedením Jana Zbyňka Zajíce, na nejtajnějších pokusech.

Zřícenina inspirovala svým vzhledem Karla Hynka Máchu, Emila Fillu i Svatopluka Čecha k pozoruhodným dílům.

3.2.5 Lidová architektura

Pro oblast Středohoří je charakteristická venkovská struktura staveb, která je dána hustou sítí drobných vesnic, osad a sídel. České středohoří je typické třemi typy lidových staveb. Velké roubené domy, patrová hrázděná stavení a zděné statky udávají osobitý charakter zdejší krajiny.

Dostatek stavebního materiálu, ukrytého v přírodě Středohoří, podnítilo vznik stavbařského řemesla pro vybudování nových vesnických domů.

Největší vliv mělo na lidovou architekturu prolínání německých a českých kultur. Čeští stavitelé si oblíbili techniku hrázdění, Němci zase převzali český prvek stavitelství – pavlač.

Stejně tak, jako se komunistická architektura nevyhnula skoro žádnému českému městu, tak ani České středohoří se nemůže pyšnit její absencí. Většinu měst „zdobí“ barevné panelové domy, jejichž posláním bylo a je, ubytovat co nejvíce lidí.

3.2.6 Výtvarné umění

Asi nebude překvapením, že si tuto krajinu, už od počátku romantického zájmu o přírodu, vybíralo nepřeberné množství osobností. Stala se tak inspirací spisovatelů, básníků, ale hlavně malířů z celého světa.

Významný německý krajinář, jehož podnětem se stalo panorama krajiny s Milešovkou, byl na počátku 19. století Caspar David Friedrich. Zachycení idylické krajiny pod Hazmburkem zase bravurně ztvárnil český malíř, kreslíř a ilustrátor Antonín Mánes. Hrady a zříceniny lákaly české i německé umělce. Adrian Ludwik Richter nebo Hugo Ullik jsou vhodnými příklady ztvárnění těchto motivů. (Dolejš, 1986)

Po druhé světové válce se odebral do Českého středohoří i Emil Filla. Snažil se zde zapomenout na otřesné období, které prožil v koncentračním táboře a ztvárnil zde mnoho pozoruhodných krajinomaleb. (Dolejš, 1986)

Z pokračovatelů Emila Filly, který se usadil ve středu Středohoří, nesmíme opomenout zasloužilého umělce Františka Horu. Středohoří se rovněž ve 20. století stalo hlavním tématem Václavu Aloisi Šrůtkovi. Podobně si počínal i Václav Rabas, který se stejně jako Šrůtek, díval na krajinu jako na něco co si člověk přetváří k obrazu svému.

Mezi další, méně známé umělce, patří Václav Haise, Alena Čermáková, Karel Zavadil a další. (Dolejš, 1986)

Ve výčtu umělců rozdílných generací se můžeme setkat s různými směry a odlišným chápáním kompozičního, barevného a uměleckého chápání této krajiny.

3.3 Emil Filla

3.3.1 Život a dílo Emila Filly

Český malíř Emil Filla se narodil roku 1882 v moravské Chropyni. Po vystudování obchodní školy krátce pracuje jako úředník, což ho však nikterak nenaplňuje. Proto v roce 1903 odchází do Prahy a ubírá se ke studiu na Akademii výtvarných umění. Od roku 1907 se stává členem umělecké skupiny Osma, v roce 1909 vstupuje do Spolku výtvarných umělců Mánes a roku 1911 do Skupiny výtvarných umělců. (Lahoda, 2007)

V jeho rané tvorbě se objevují díla především s prvky kubismu. Mezi něž patří například Salome (1911), Koupání (1912) a Dvě ženy (1912). Nejčastěji ztvárňuje zátiší, zabývá se však i sochařskou tvorbou, figurální malbou a koláží. (Lahoda, 2007)

Během první světové války prchá do Holandska, kde se věnuje malbě, ale také politickému dění. V této etapě vznikají díla jako Čtenářka (1915), Zlaté rybičky u okna (1916), nebo Holandské zátiší (1917). (Lahoda, 2007)

Po válce se vrací do Československa, kde se nadále věnuje zejména zátiší. Mezi jeho díly můžeme jmenovat Zátiší (1922), Zátiší s notami (1923) a Zátiší s kytarou (1929). V následujících letech se v jeho dílech objevuje i téma ženy. Ztvárňuje díla jako Hlava dívky (1930) nebo Žena se psem (1936). Na gradující nebezpečí před 2. světovou válkou se Filla snaží upozorňovat jak politicky tak zejména umělecky. Vytváří varující sérii obrazů před hrozícími nepokoji. (Lahoda, 2007)

Na začátku 2. světové války je zatčen a deportován do koncentračního tábora v Dachau a následně do Buchenwaldu. V tomto těžkém období nemaluje, pouze píše několik textů a básní. Po skončení války a návratu z koncentračního tábora byl Filla jmenován profesorem na

pražské uměleckoprůmyslové vysoké škole. Toto období ho však silně ovlivnilo. (Lahoda, 2007)

V roce 1947 odchází se svou manželkou do Českého středohoří, kde pobývá v pronajatém křídle zámku v Peruci. Odtud odchází do krajiny a ztvárňuje osobitá panoramata. Vznikají zde díla jako Slavětín u Peruce (1949), Hazmburk u Stradonic (1950) nebo Lounské kopce (1951). Pro své obrazy používá techniku kolorované tušové malby, která je typická pro čínské umění. Tušovou malbou Emil Filla prosazoval protest proti přísnému socialistickému realismu. Bylo mu totiž zakázáno vystavovat cokoli, kromě krajinomaleb. Emil Filla umírá 6. října 1953 na infarkt. (Lahoda, 2007)

4 Metodika

4.1 Vojničky

Jako konkrétní příklad studie místa, kterým chci porovnat změny v krajině Českého středohoří, je drobná vesnice v okrese Louny, zvaná Vojničky. První zmínky o obci pochází z roku 1237. Vojničky patřily od poloviny 16. století panství v Milešově a o pár desítek let později patřily majitelům z Budyně.

Na počátku byla tato vesnice hojně osídlena, avšak od roku 1980 došlo k prudkému úbytku trvalých obyvatel. Kdysi zde bydlelo kolem dvou set obyvatel, nyní jich zde je pouze okolo padesáti. Na území obce můžeme taktéž nalézt několik chráněných objektů. Nejvýznamnějšími z nich jsou socha sv. Václava z roku 1746, boží muka, dřevená zvonička a sloup se sochou sv. Vavřince. Obec jsem si vybrala taktéž z toho důvodu, že ze stejných míst zde v roce 1951 ztvárnil své výtvarné panorama Emil Filla.

4.1.1 Estetika krajiny

Faktorem, který sehrává důležitou roli při sledování a hodnocení krajiny je člověk. Člověk se každý den setkává s možností definovat a hodnotit prvky krajiny. Jedná se například o obydlí, lesy, parky, ale i malé krajinné prvky jako jsou sochy, kašny či kapličky. Toto hodnocení pak vychází buď jako pozitivní, nebo jako negativní. Při hodnotícím procesu se setkáváme i se stupněm objektivity daného jedince.

Jako první bych zmínila pohled subjektivní, neboli ten, který je naprosto individuální a jedinečný každému jedinci a zároveň nezahrnuje názory ostatních lidí. Při takovémto pohledu na krajinu závisí na vkusu každého jedince, věku, pohlaví, míře vzdělanosti a také na určitém stupni osvěty, zkušenostech, ale hlavně na vlastní citlivosti a pocitovém rozpoložení.

Dalším pohledem na krajinu je pohled objektivní, neboli nezaujatý. Vznikl ze všeobecně platných pravidel platících pro krajinu obecně, nebo může být takzvaně převzatý od jiné skupiny lidí. S vnímáním krajiny úzce souvisí i pojem „genius loci“, označován jako duch místa. Tento fenomén vznikl již ve starém Římě. Lidé si často na základě atmosféry, nebo nějaké události vytváří „posvátná místa“. Jedná se zpravidla o úsek spojený s historií nebo o místo, které v člověku vyvolává určité spojitosti. Na základě jistého prožívání člověka se toto místo stává jedinečným.

I když se estetika krajiny zabývá zejména zkoumáním krásna, jedná se o složitý proces vycházející ze subjektivního i objektivního vnímání jednotlivých aspektů, od komorní scénérie až po velké krajinné celky, které si zasluhují samostatné pojednání. Je nutné však poznamenat, že každý člověk hodnotí krajinu dle toho, jak se v ní cítí a do jaké míry je schopna uspokojovat jeho potřeby. Je logické, že člověk v krajině silně devastované hodnotí krajinu jinak, než ten v krajině harmonické a úrodné.

4.1.2 Vnímání krajiny

4.1.2.1 Obraz Emila Filly

Jak už bylo výše zmíněno, do Českého středohoří zavítal i malíř Emil Filla. „*V jeho krajině Českého středohoří narážíme často na trsy tajemství, které v sobě ukrývá výtvarné dílo, rozněčujíc výtvarná dramata lidského hledání a nalézání.*“ (Berka, 1964) Z jeho panoramata však můžeme mít pocit bezmoci. Často pracuje se světlem a stínem a snaží se nalézt tajemství, které v sobě ukrývá příroda.

Snaží se také ve svých krajinomalbách postihnout charakter veškerého vesmíru a je zde poprvé patrný prvek plastičnosti a prostoru. „*Tvar výtvarného umění není tedy tvarem přírody, neboť přijímá význam a smysl. Avšak současně vytváří novou skutečnost a vtiskuje jí svůj smysl. Není tedy člověkem jen tvořen, ale současně jej i tvoří k své podobě.*“ (Berka, 1964) Filla dává umění bezesporu zcela nový rozměr. Nicméně když se na dílo podíváme pozorněji, zjistíme, že v sobě ukrývá všechnu tíhu a bolest, kterou v sobě autor celou dobu nosil. Jedná se zejména o existenciální přesah lidských osudů v konfrontaci s cyklickým přírodním procesem a tomu odpovídá i zvolená barevnost.

„Usiloval dosáhnout toho, aby jeho obraz unikl otázce, jak vznikal, jak byl udělán. Krajina rostla jako raná řecká socha; stále v každém stavu v svém celku ... nikdy se nenadřazoval žádný prvek nad druhý v čase ani v prostoru ... krajina se mu na obraze polyfonicky stékala ze všech prostorových stran ...“ (Berka, 1964)

4.1.2.2 Struktura krajiny

Strukturou krajiny lze obecně chápat způsob rozložení a vnitřní uspořádání jednotlivých prvků v krajině. Krajina Českého středohoří je stejně jako každá jiná krajina složena z plošek, koridorů a krajinné matrice. Z obrazu Emila Filly se budu snažit analyzovat změnu jednotlivých krajinných prvků oproti současnosti.

Pojem krajina a s ním související struktura je dynamickou složkou přírody. Neustále se mění následkem socioekonomických a přírodních vlivů. Jako celek vytváří mozaikovitý reliéf, který je umocněn barevným střídáním jednotlivých prvků. Krajina Českého středohoří je heterogenní a složitá a je jakousi kulisou událostí, které se zde odehrávají.

4.1.2.3 Hodnocení krajiny

Krajinu je možno posuzovat na základě úzce souvisejících procesů vnímání, poznávání a hodnocení. Přednosti krajiny a její estetika jsou z velké míry ovlivněny právě zmíněnými procesy. Vnímání a poznávání krajiny je závislé na mnoha faktorech, z nichž můžeme jmenovat, osobní hodnoty, vlastní zkušenosti, zájmy a například i původ jedince. (Kaplan, 1987)

Následující hodnocení krajiny v různých časových periodách je čistě subjektivní a vychází pouze z vlastních postřehů. Grafy pojednávající o rozložení barev jsou jen orientační. Jsou proměnné v závislosti na klimatických podmínkách.

4.1.2.3.1 Jarní období

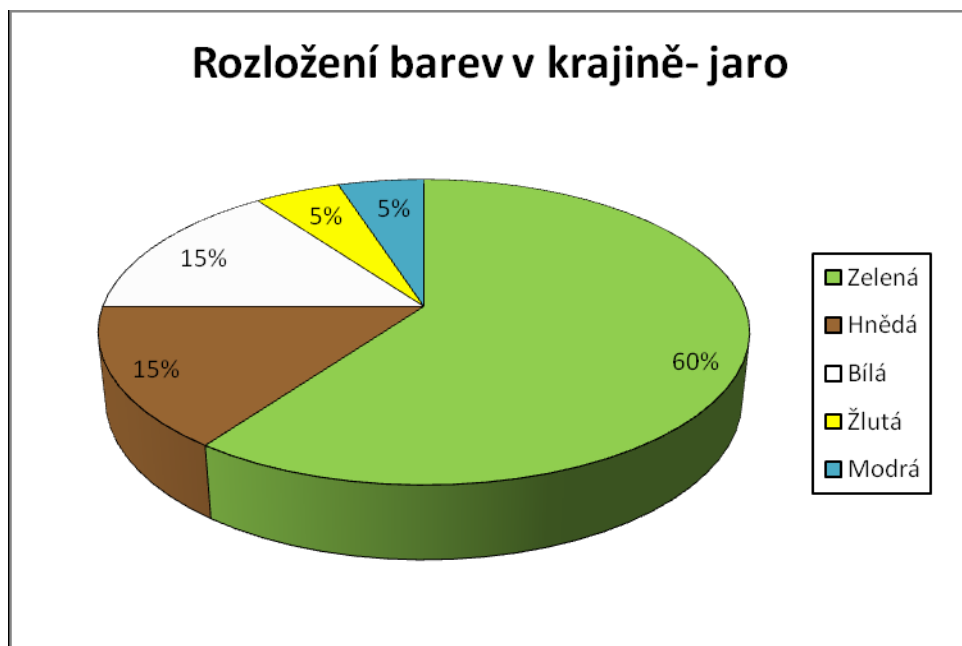
Jarní krajina se zpravidla vyznačuje tím, že se příroda probouzí z vegetačního klidu do období nového růstu. Přestože toto období trvá poměrně krátkou dobu, stihle se krajina Středohoří po zimě proměnit takřka k nepoznání. Při pozorování oblasti z obce Vojničky, jsem se zaměřila jak na detaily, tak na pohled, jako celek.

Dramatickou scenerii, nad kterou se nám tají dech, nabízí právě jarní krajina Českého středohoří. Důležitým a také určujícím znakem Středohoří je její členitost a rozptýlenost zeleně, která byla budována člověkem již od středověku. Dalším rysem, který jsem měla možnost pozorovat, je velký počet malých sídel, která jsou neuspořádaně umístěna v krajině. Jedná se především o hospodářská sídla a rodinné domy, které nenarušují přírodu domy panelovými. Tyto krajinné prvky dokonale vynikly právě v jarním období díky pestré barevnosti kompozice.

Ekoton, neboli okrajové společenstvo, byl zřetelný především v nižších a také bližších polohách sledované oblasti. Zde je zvláště možné sledovat přechod mezi lesními porosty a hospodářskými prvky. Rozmanité křivky kompozice dodaly krajině zajímavou kresbu půdorysu.

Nejcharakterističtější znakem jara jsou však rostliny. Skořicově hnědé špičaté pupeny *Fagus sylvatica*, které jsou v jarním období důležitým rozlišovacím znakem, jemně kontrastují s hladkou borkou. Hrubě zvrásněná borka *Quercus robur* zas udává krajině patřičnou tajemnost. Vše je umocněno drobnými mladými a svěže zelenými lístky na těchto dřevinách. Celou jarní kompozici vhodně doplňují bílé rozkvetlé ovocné stromy *Malus domestica* a *Pyrus communis*, které lemují místní komunikace, nebo jsou součástí ovocných sadů. Celkově nám převaha těchto listnatých stromů dodává oproti stromům jehličnatým pocit dynamiky a rozmanitosti.

Z grafu č. 1 je patrné rozložení barev v jarní krajině. Všeobecně zde převažuje barva hnědá spolu se svěže zelenou, která je podtržena rozkvetlými bílými stromy. Místy je kompozice doplněna žlutými květy *Taraxacum officinale*. Z hlediska celku působí krajina v tomto ročním období velice harmonicky a také působí dojmem energičnosti.



Graf 1. Rozložení barev v krajině v jarním období

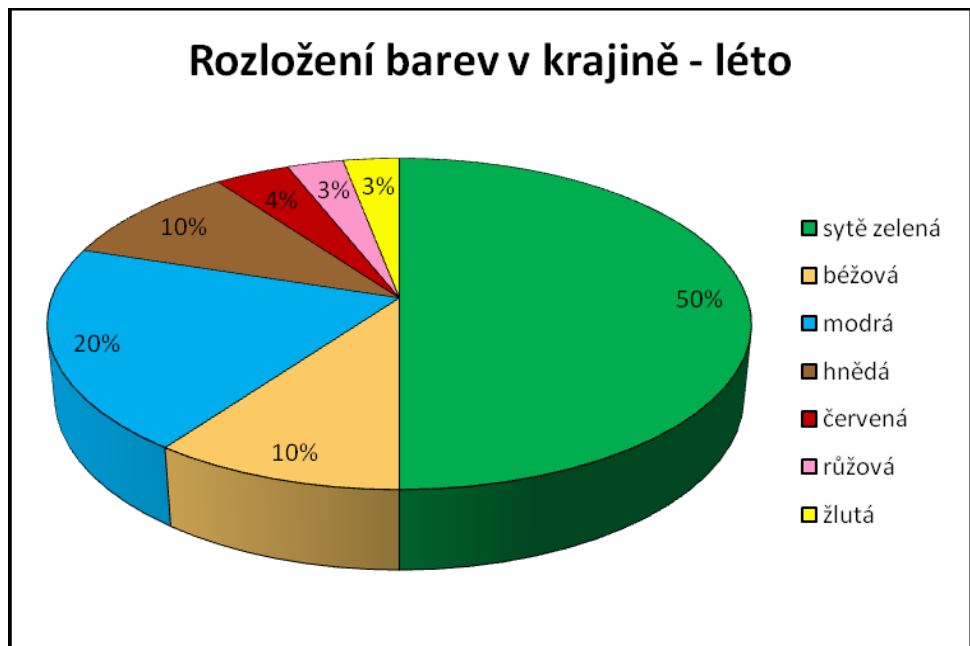
4.1.2.3.2 Letní období

Léto je nejteplejším obdobím v roce a jinak tomu nebylo ani v měsíci červenci, kdy jsem zřetelně pozorovala krajinu. Někomu by se mohlo zdát, že v tak vysokých teplotách musí příroda umírat a prahnout po vodě, ona však doslova zpívala. Rozechvěné listy důsledkem letního vánku spokojeně šuměly a stébla trav *Dactylis glomerata*, *Festuca pratensis* a jiných lipnicovitých se do rytmu ohýbala.

Struktura krajiny je oproti jarnímu efektu ucelenější a díky světelnému efektu slunečních paprsků působí velice plasticky. Na stromech se začínají objevovat a uzrávat různé barevné plody. Objevují se zlatavá pole s dozrávajícím obilím, která jsou v tomto období vhodná pro sklizeň.

Travnaté plochy dodávají pocit sounáležitosti a výškové rozložení krajiny díky slunečnímu svitu, udává změnu charakteru členění terénu.

Dominantní barvou krajiny je sytě zelená barva dřevin, která je doplněna různě barevnými rozkvetlými rostlinami. Hnědá borka stromů není z hlediska celku porostu v krajině natolik patrná. Důležitá je i sytě modrá barva nebe, která působí pozitivně na oko diváka. Z grafu č. 2 si můžeme udělat představu o rozložení barev v krajině v letním období.



Graf 2. Rozložení barev v krajině v letním období

4.1.2.3.3 Podzimní období

Nejbarevnější scenerii, kterou můžeme pozorovat z obce Vojničky, spatříme výhradně na podzim. Do tónů hnědé, žluté a oranžové barví, v důsledku snížení obsahu chlorofylu v listech, karotenoidy. Do barev červených až fialových ladí zas listovou plochu anthokyanové pigmenty. Zelená barva se stává díky tomuto ročnímu období barvou minoritní. Dokonalou harmonii kompozice doplňují zralé červené plody *Malus domestica* a žluté plody *Pyrus communis*. Jednotlivá zoraná pole vystupují do popředí barvou hnědou. Graf č. 3 nám ukazuje barevné zastoupení v podzimních měsících.

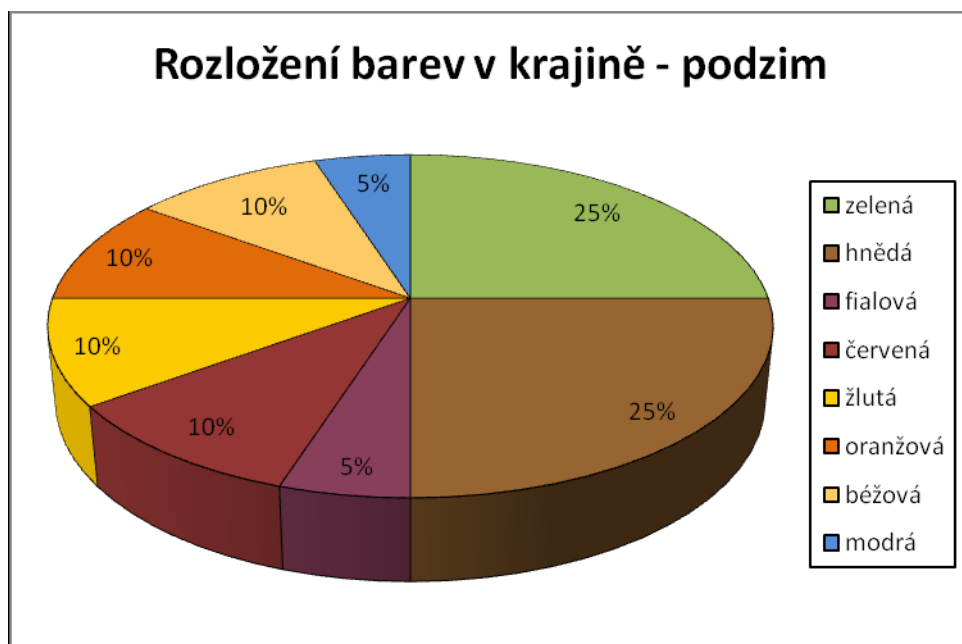
I traviny začínají ztrácet na intenzitě zeleného pigmentu a jsou protkané stříbřitými pavučinami. Barevných květin už oproti létu ubývá a většina jich začíná usychat.

Cestní síť je účelně připojena k užitkovým plochám a z hlediska půdorysu nenarušuje zajímavou podzimní mozaiku krajiny. Cesty jsou rovněž způsobile integrovány v organickém rytmu krajiny.

Stupňovitost terénu je podtržena větší mírou slunečního záření, které kompozici dodává zajímavou hru světla a stínu.

Tento relaxační efekt, který je příchozím umožněn při návštěvě barevného podzimního Středohoří, je narušen v druhé fázi tohoto období. V této době dochází ke stejnoměrnému hnědnutí až černání všech listnatých opadavých dřevin a v důsledku snížení obsahu auxinu

v listech dochází k jejich opadu. Tato fáze je doprovázena nižšími teplotami a sychravým počasím.



Graf 3. Rozložení barev v krajině v podzimním období

4.1.2.3.4 Zimní období

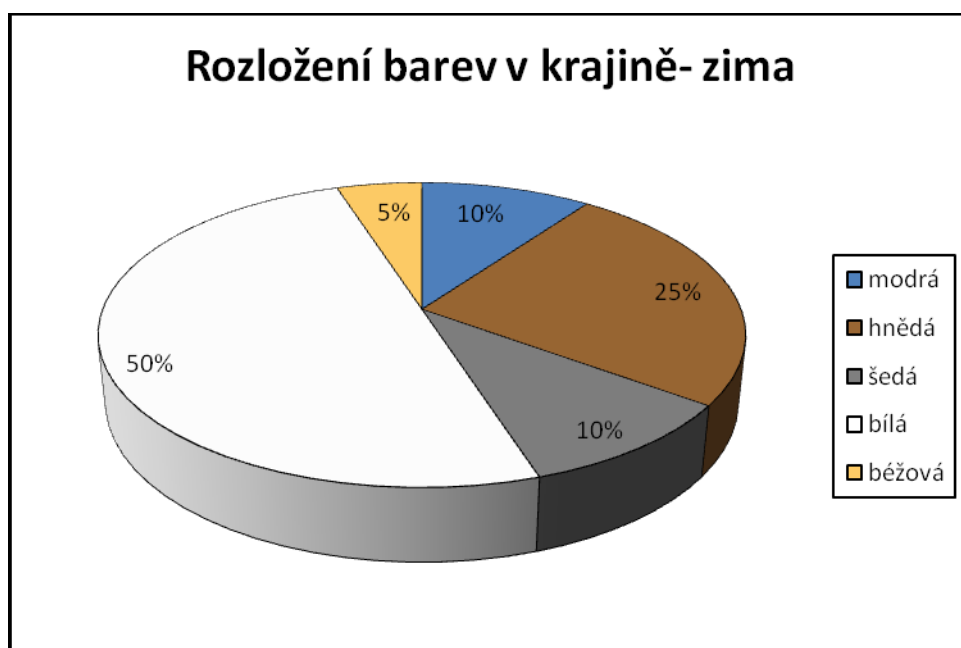
Nejchladnější období v roce, kdy je krajina pokryta sněhem, představuje doba zimy. Rostliny prodělávají v zimě období vegetačního klidu, které je prospěšné pro jejich další vývoj. Pro někoho může být krajina v tomto období fadní a nevýrazná, záleží však jen na tom, jak na ni pohlížíme.

V popředí sledovaného panoramatu jsou patrná jemně zasněžená pole a louky. Nerovnoměrnosti terénu způsobují, že mezi sněhem vyčnívají hnědé hroudy zeminy spolu s béžovými stébly uschlé trávy. Krystalky sněhu se vlivem silného větru vznášejí nad zemí a celá krajina tak působí dynamickým dojmem. Kvůli výškovým změnám v krajině vynikají jednotlivé dřeviny na bílém pozadí terénu. Podél silnice vystupuje do popředí tmavě šedá borka *Malus domestica* a *Pyrus communis*. Kvůli silnému větru se na zvlněných větvích nedrží sníh a stromy se tak jeví velice dramatickým dojmem.

V zadní části panoramatu dominují v lesním zastoupení *Quercus robur*, se svou hrubou borkou a jako protipól se zcela odlišnou hladkou strukturou kmene *Fagus sylvatica*. Mezi tímto bezlistým porostem okázale ční nepravidelně rostoucí stromy *Picea abies*. Jelikož jsou tyto stromy stálezelené, tak nám jako jediné barevně oživují celkovou kompozici. Mezi

jednotlivými hnědošedými stromy můžeme spatřit bíločernou barvu kmene *Betula pendula*. Její výskyt není tak vysoký, avšak zjemňuje kompozici svými převislými větvemi a hlavně barvou. Právě barva něžně koresponduje s bílou barvou čerstvě napadlého sněhu.

Všechny tyto jednotlivé prvky nejvíce vynikly při dopadajícím slunečním záření, které vyvolalo třpyt čerstvě napadaného sněhu. Z grafu č. 4 si můžeme povšimnout, že nejvíce zastoupenou barvou v krajině je barva bílá.



Graf 4. Rozložení barev v krajině v zimním období

4.1.2.4 Vlastní zpracování krajiny

Při zpracovávání vlastního panoramatu jsem měla možnost pozorovat vysokou variabilitu krajiny Středohoří. Při každé nové návštěvě Vojniček, se naskytl úplně jiný nenapodobitelný pohled, na tutéž krajinu.

Snahou bylo podobné zachycení pohledu na krajinu, jako od samotného umělce Emila Filly. Malbě panoramatu předcházely četné vstupy do krajiny. Jsem totiž toho názoru, že každý člověk by měl nejprve území prozkoumat, než se o něm začne jakkoli vyjadřovat. Studovala jsem tuto krajinu dobrých pár hodin a snažila se pochopit její strukturu a charakter. Krajinný ráz této scenerie je bezesporu dán historickými, přírodními i kulturními okolnostmi, které se zde podepsaly.

První črty na papír patřily vzdáleným kopcům, které byly schované ve stínu mraků a mlhy. Ztvárnila jsem je zelenošedou barvou, abych vyjádřila jejich odlehlost a také aby

vynikly horizontální kontury této krajiny. Dále jsem postupovala směrem k mé osobě přes ovocné sady, pole, louky, až jsem se dostala opět na místo, kde právě stojím. Přede mnou se rozprostíralo obrovské pole, které dávalo celkové kompozici opticky větší a vzdálenější charakter.

Celé dílo jsem ztvárnila akvarelovými pastelkami na speciální akvarelový papír. Celkový rozměr malby je 420 x 200 mm.

4.1.2.5 Porovnání

Nejpatrnějším rozdílem mezi dílem Emila Filly a mým je bezesporu barevnost. Filla ve svém díle upřednostňuje barvy růžové a žluté, které jsou pravděpodobně symbolem sopečné krajiny se zapadajícím sluncem. Zelená barva je patrná pouze v přední části malované krajiny a v pozadí je zjevná černá kontura lemující vrcholky Středohoří. V mém pojetí zas převládají různé odstíny barvy zelené, hnědé a barvy modrého nebe. Vrcholy v pozadí jsem ztvárnila až absurdně mohutným dojmem, kvůli vyjádření jejich monumentálnosti.

Nejdůležitější, co jsem se však snažila postihnout, je změna struktury krajiny. Je zřejmé, že Filla působil ve Vojničkách nejspíše v letním období. Soudím z toho, jelikož v jedné části obrazu je viditelné dozrávající obilí a v té druhé nejspíše uzrálá *Brassica napus*. Tyto plodiny jsou však na obraze jen teoreticky, s přihlédnutím na pěstované druhy v této oblasti. V současné době se zde nacházelo *Triticum aestivum* a zmiňovaná *Brassica napus*.

Celkový charakter se mi však kupodivu zdál nenarušený a poměrně identický se současným stavem. Dle porovnávání krajiny s obrazem působily jednotlivé segmenty krajiny shodně s realitou. Přestože na některých místech ubyly v minimální míře dřeviny, celková struktura krajiny působí dle obrazu Emila Filly malovaného z Vojniček totožně, jako krajina viděná ze stejných míst v současnosti.

4.2 Negativní faktory působící na celkovou krajinu a jejich řešení

Nyní bych se zaměřila na hodnocení krajiny Českého středohoří jako celku. Je patrné, že porovnávání krajiny s obrazem je pouhou mylnou představou samotných negativních vlivů, které se na krajině za posledních pár desítek let promítly. Člověk je hlavním nepřítelem krajiny a mnohdy ji svými neopatrnými pokusy o zlepšení svého živobytí nenávratně poškozuje.

V následujících kapitolách bych chtěla jmenovat vybrané prvky, které narušují strukturu a vzhled krajiny Českého středohoří a navrhnout změny na jejich vylepšení. Současně se budu snažit navrátit do krajiny původní malebné prvky, které zde chybí. Vše bude prováděno s ohledem na nové funkční využití krajiny.

4.2.1 Odlesňování a výsadba nevhodných druhů

Původně rozlehlé a husté lesy Českého středohoří se začaly již od roku 1922 značně zužovat. Důvodem bylo napadení lesními škůdci, kteří postupně tyto porosty likvidovali. Během obnovy lesů však byla nahrazena tato původní zeleň nevhodnými nepůvodními druhy.

V poválečném období přešla převážná část lesních ploch do rukou státu. To se však změnilo po roce 1989, kdy proběhla restituce lesních majetků a plochy byly navraceny zpět do rukou soukromých vlastníků.

V posledních letech jsme svědky odtěžování velkých ploch lesů, převážně soukromými majiteli. Mnohdy také dochází k tomu, že jsou káceny plochy s vitálními stromy, načež stromy staré a neperspektivní jsou zachovány. Často také nejsou vykácené plochy obnoveny novou výsadbou. Typické pro Středohoří jsou též náletové dřeviny, jež kazí celkový pohled na krajinu.

Stále častěji se rovněž setkáváme s neznámými pachateli, kterým lesy nepatří a kteří páchají značné škody při plundrování lesů.

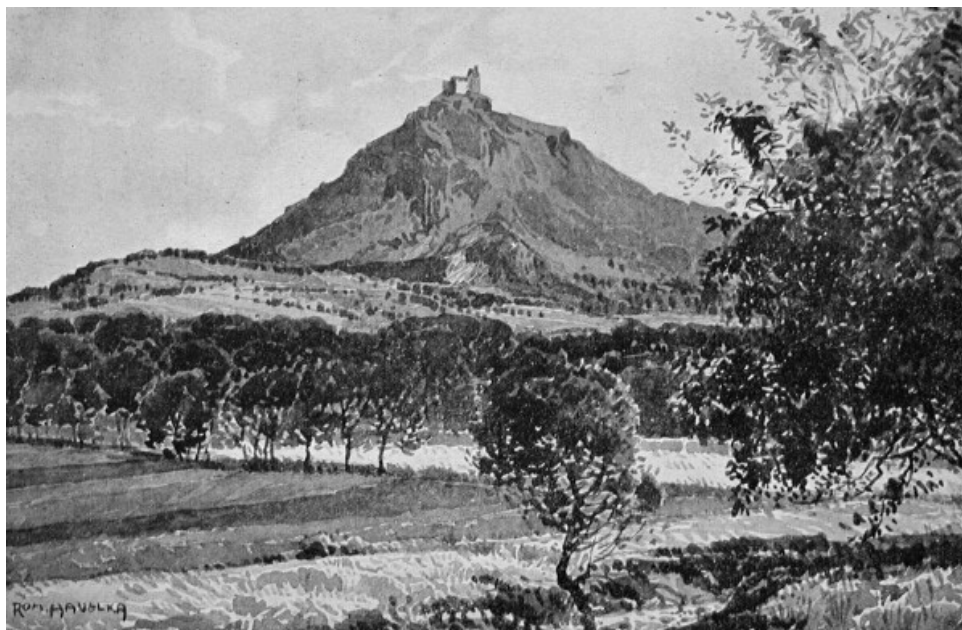
4.2.1.1 Minulost

Pro demonstraci změn porostu, které nastaly během několika desítek let, jsem zvolila vrch Košťálov. Nachází se v západní části Českého středohoří cca 2 km od Třebenic. Na vrcholu se nalézá zřícenina hradu původně ze 14. století. Z obr. 1 je patrné, že úpatí i samotný vrchol jsou tvořeny převážně skalnatým pokryvem.

Z pohledu malíře na tento impozantní vrchol ho zaujmou liniové pásy stromů, které ztvárňují pravděpodobně ovocné sady. Horizont a rovina pod vrchem Košťálov je nepravidelně lemována pásy dřevin, oddělující jednotlivé zemědělské plochy. V prostřední části obrazu je patrný les, který opticky izoluje dominantu od okolní krajiny.

Naopak, když se malíř díval ze samotného vrcholu, umožnil se mu pohled do širokého okolí zahrnující Milešovku, Lovoš a Lounské kopce. V polovině 20. století měli umělci mimo jiné tu výhodu, že nebyla zeleň ještě plně zapojena a nevyskytovalo se zde tolik plevelných

druhů dřevin jako nyní. Často se totiž v současnosti setkáváme s vyhlídkovými plošinami, které jsou značně zanedbané a zarostlé a ztrácí tak svou vyhlídkovou funkci.



Obr. 1: Pohled na vrch Košťálov- obraz z 20. století (dostupné z: <http://www.hrady-zrizeniny.cz/img/stare/Kostalov1.jpg>)

Roku 1960 byl Košťálov vyhlášen přírodní památkou, z důvodu výskytu řady chráněných teplomilných druhů rostlin. Mezi některými mohu jmenovat tařici skalní nebo kosatec bezlistý. Mimo jiné se zde můžeme setkat s 606 druhy motýlů.

4.2.1.2 Současnost

Při pohledu na vrch dnes spatříme deskovitě odlučné horniny pouze ve vrchní části kopce. Zbytek je porostlý jehličnatými i listnatými dřevinami. Dále zde můžeme nalézt obdivuhodnou skalní vegetaci a také křoviny při okrajích lesů. Porost na obr. 2 nyní můžeme hodnotit, jako plně zapojený a udává nám zcela jiný rozměr, než v minulosti. Z vrcholu je kouzelný pohled na zvlněnou krajinu Středohoří a ze skalnaté plošiny si můžeme prohlédnout zříceninu zcela z jiné perspektivy. Zvlněný terén nám při dopadu slunečního záření umožňuje spatřit paletu odstínů zelených barev.

Oproti minulosti si můžeme povšimnout absence členitého porostu podél cest a mezí. Namísto toho je zde patrný scelený porost se stejnorodou vegetací. Celkově má tato kompozice monotónní charakter a vytratila se z ní typická členitost. Nejsem si jista, zdali by vrchol v současnosti některý umělec, například Filla poznal. Zcela se změnila míra zastoupení porostu v blízkosti vrcholu.



Obr. 2: Pohled na Vrch Košťálov- současnost (dostupné z: <http://commons.wikimedia.org/wiki/File:Ko%C5%A1%C5%A5%C3%A1lov.jpg>)

4.2.1.3 Řešení

Na zvoleném příkladu nejsou sice patrné prvky odlesňování, nýbrž přibytí náletových druhů dřevin a vymizení ovocných sadů.

Otázka odlesňování a nepůvodních dřevin je však nyní stále více diskutována mezi Černčicemi a Milešovem. Dochází zde k nesmyslnému odtěžování zdravých stromů a jedinci ve výrazně zhoršeném stavu jsou zde ponecháni. Neopatrné zacházení s lesním porostem má negativní dopady na celkovou strukturu a vzhled krajiny.

Navrhuji výsadbu nových stromů do volné krajiny ve formě liniových pásů dřevin, mezi a také formou roztroušené zeleně. Doporučuji také zalesnění nevyužívaných ploch a míst, která jsou odlesněná. Nabízí se také odstranění nežádoucího keřového patra zejména u přírodních dominant jako je Košťálov, Kletečná, Milešovka aj. Podtrhne se tak krajinná scéna sledovaného prostředí. Doporučuji také odstranění náletových druhů dřevin kolem meandrujících řek a vysazení nového vhodného břehového porostu.

Navrhuji rovněž nařízení na okamžitou obnovu lesních porostů po jejich bezprostředním vykácení. Také by byla vhodná předběžná konzultace o zdravotním stavu stromů. Důsledkem kácení lesů dochází ke zvýšení koncentrace skleníkových plynů a je také příčinou úbytku některých druhů živočichů. Zvýšením počtu lesnatých ploch se také přispěje k využívání lesů jako míst pro rekreaci. Turisticky atraktivní by bylo i zřízení nových lesních

cest a pěšin, tvořených přirozeně z přírodních materiálů. Les působí pozitivně na psychiku člověka.

Doporučila bych také nastudování původní architektury krajiny s ohledem na její ochranu a budoucí využití.

4.2.2 Průmysl

Dalším vážným problémem, který se promítl na struktuře a vzhledu krajiny Českého středohoří, je těžba nerostných surovin a průmysl obecně.

V dnešní době je stále více diskutována otázka stavby dálnice D8, která vede přímo přes CHKO České středohoří. Pro krajinu to znamená značný vliv na životní prostředí, flóru, ale i faunu.

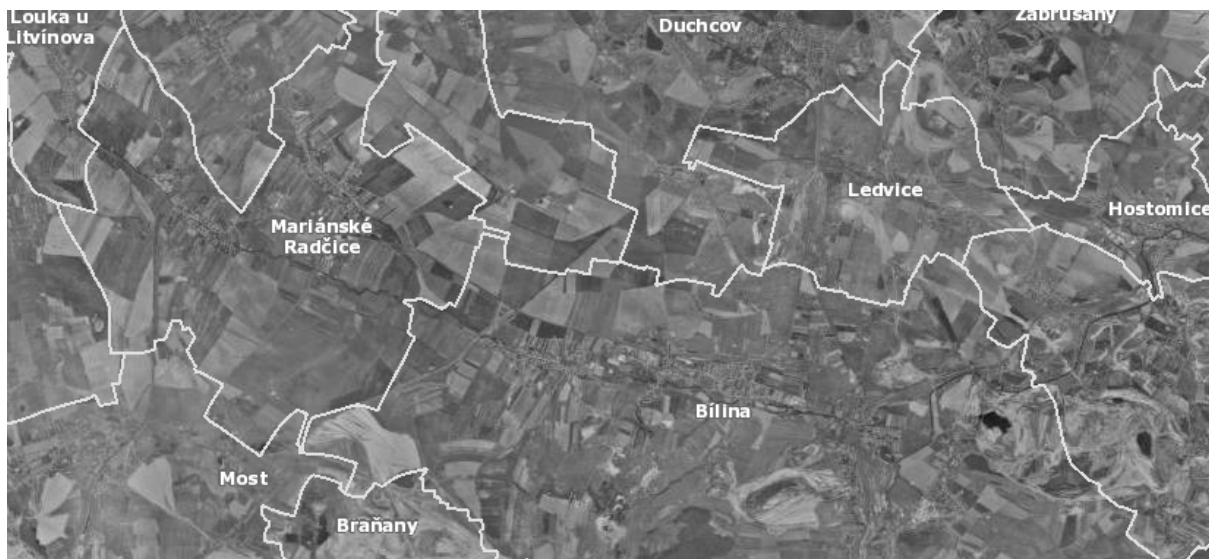
Ve Středohoří jsou zastoupeny i areály s průmyslovými budovami, které do původního rázu krajiny nepatří. Bezpochyby není jednoduché spojit funkční a estetické hodnoty těchto staveb. Je však důležitá alespoň snaha o propojení této architektury s přírodou.

Krajina severních Čech je také nepřiměřeně zatěžována povrchovou těžbou hnědého uhlí, stavebního kamene a granátových šterků. Nejen že se tímto procesem nenávratně porušuje původní vzhled krajiny, ale také se vytrácí plochy pro zemědělské využití. Těžba a zpracování uhlí také přispěly k vymizení některých vesnic, které se v 50. letech 20. století na místech lomů nacházely.

4.2.2.1 Minulost

Pro ukázkou problémů spojených s těžbou bych chtěla představit oblast okresu Most a Teplic. Zmiňované území z obr. 3 se sice nenachází přímo v CHKO Českém středohoří, jsou na něj však orientovány určité pohledy z míst, kde se Středohoří nachází. Rovněž je Středohoří touto oblastí, hlavně v současnosti, značně ovlivněno.

Při pohledu na tuto krajinu očima umělce, se nám naskytne úžasný pohled na mozaikovitý terén. Můžeme zde pozorovat četná členitá pole, nacházející se mezi jednotlivými městy a vesnicemi. Krajina z roku 1950 sloužila k zemědělským účelům, zejména k chovu dobytka. Ani v nejmenším by malíře v půlce minulého století nenapadly možné dopady průmyslu na tuto krajinu. V této oblasti se nachází města Bílina, Most, Ledvice a Duchcov a nedaleko od Mariánských Radčic i obec Libkovice.



Obr. 3: Pohled na krajinu okresu Most a Teplic z roku 1950
(Dostupné z: <http://kontaminace.cenia.cz/>)

4.2.2.2 Přítomnost

Měsíční krajina připomínající možná i písečnou poušť, tak se jeví oblast mezi Bílinou a Mostem v současnosti. Na první pohled nás zajisté upoutá rozměr tohoto lomu, který činí zhruba 5 x 5 km. K lomu těsně přilehá i vnější výsypka Pokrok, kde je uložena značná část nadložních jílu, odtěžených nad uhelnou slojí. Dále si můžeme všimnout, že se zde již nenachází výše zmiňovaná obec Libkovice. Byla zlikvidována z důvodu rozšíření těžby na tomto území. Patrným znakem z obr. 4 je rovněž absence zeleně. Specifické podmínky zde dovolují růst jen úzkému spektru rostlin.

Tato rozsáhlá devastace krajiny způsobila také odliv zájmu většiny umělců. Jediné umění, které se dá s touto oblastí spojovat, je umění fotografie. Poukazuje na zranitelnost přírody a je odstrašujícím příkladem nakládání s krajinou.



Obr. 4: Pohled na krajinu okresu Most a Teplic ze současnosti
(Dostupné z: <http://kontaminace.cenia.cz/>)

4.2.2.3 Řešení

Severozápadní část České republiky nebyla kvůli rozsáhlé těžbě nerostných surovin zařazena do CHKO České středohoří. Tato oblast však negativně působí na území takřka celého Středohoří. Kvůli vysoké prašnosti a hluku jsou narušeny životy lidí v přilehlých městech a obcích.

Kvůli těžbě kamene, probíhající v oblasti Středohoří, byly dokonce zlikvidovány i některé vrcholy. Doporučuji návrh na omezení těžby a následnou rozsáhlou sanaci.

Proti těžbě nerostných surovin se dá obecně jen těžko bojovat. Naskýtá se však možnost využívání alternativních zdrojů energie. Navrhovala bych také dále nerozšiřovat stávající těžební plochy. Razantně se totiž mění stávající vzhled krajiny.

Důležitou činností následující bezprostředně po ukončení těžby jsou rekultivace. Jejich účelem je alespoň částečně přivést krajinu do původního prostorového stavu a vytvořit zde rovněž nové funkční využití. Snažila bych se krajinu neponechat přirozené sukcesi, která by zvýšila výskyt nepřírodně se vyskytujících rostlin.

V takto nově vzniklé krajině mohou být vysázeny lesy či lesoparky. Za těchto podmínek by však bylo zapotřebí pravidelných lidských zásahů, na údržbu takové krajiny. Vysázené stromy by měly být druhově rozmanité, aby byly svou strukturou atraktivní po celý rok.

Dalším typem na efektivní využití této krajiny je zemědělská rekultivace. Při tomto procesu se naveze zemina na místo lomu a pečlivě se rozprostře. Mohou zde vznikat louky, pole, či ovocné sady s tradičním způsobem hospodaření.

Na takto postižených místech těžbou je možné vybudovat i nová rekreační centra, která by zvýšila zájem o tuto krajinu. Jednalo by se zejména o výstavbu golfových hřišť nebo přírodních parků. Nabízí se také vodohospodářská rekultivace, při níž by byly lomy postupně zatopeny vodou. S touto akcí souvisí i výsadba alejí kolem zaplavených lomů. Vysazené stromy by měly symbolizovat návrat k barokní krajině a izolovat nově vzniklou scenérii od okolní přírody.

Kolem průmyslových objektů bych pak navrhovala vysázet řady stromů, které by opticky separovaly budovy od okolí. Další možností je vybudování konstrukcí na popínavě rostliny. Malebným prvkem splynutí s přírodou jsou i tzv. živé stěny. Jedná se prakticky o vertikální druh zahrady. Budovy by měly působit dojmem, jako by v krajině ani nebyly postaveny.

4.2.3 Struktura venkova

„Svět jako vesnice. Každý z nás vnímáme svět skrze lidi v něm. Těch si člověk může pamatovat snad dva tisíce. Více nebo méně? To je vesnice každého z nás, to jsou známí lidé, to jsou známé tváře. Svět vnímáme také prostřednictvím věcí, také ty mají svou tvář.“
(Florian, 2010)

Venkov je obecně definován jako malá obec, kde počet obyvatel zpravidla nepřesahuje 2000. Jako protipól k venkovu můžeme jmenovat město.

Venkov nám svým charakterem rovněž formuje krajinu a zahrnuje obyvatele, kteří se na této formaci podílejí. Převažující funkcí v tomto celku je funkce zemědělská, společenská a je zde rovněž typické zachovávání starých tradic.

4.2.3.1 Dříve

Charakteristickým znakem venkova bylo jeho typické členění. Centrální prostor můžeme označovat jako náves. Zpravidla se zde nacházela vodní nádrž, dále se pak v tomto prostoru vyskytovala kaplička nebo kostel. Občané zde shromažďovali květiny a modlili se za bohatou úrodu. Typická je také přítomnost menšího obchodu se základními potravinami. Náves, jako dominanta obce byla především místem společenského setkávání obyvatel. Velikost návsi byla závislá na počtu obyvatel a tvar byl zejména obdélníkový nebo oválný.

Kolem návsi byly paprscitě stavěny jednotlivé usedlosti, zřizovány v podobném typickém stylu. Každý dům zahrnoval dvorek s hospodářskými zvířaty a ke každé usedlosti příslušela i část pozemku (záhumenku), která se nacházela v zadní části za zahradou.

4.2.3.2 Dnes

Celkový pohled na současnou krajinu kazí plošná výstavba typových rodinných domů. Původní domy, které se nacházely na návsi, jsou buď zchátralé a neobydlené, nebo se zde již ve většině případů ani nenacházejí. Nové domy jsou pak stavěny nahodile, bez ohledu na původní architekturu návsi. V současné době již také nenalezneme polnosti za jednotlivými usedlostmi. Spadají do vlastnictví státu, nebo soukromým osobám, které často ani v konkrétní vesnici nebydlí.

Mezi obyvateli je také v dnešní době stále větší anonymita, větší než v minulosti. Toto má za následek nedodržování většiny tradic a snižuje se tak atraktivita návsi, jako míst pro setkávání. Mnohdy je také v tomto centrálním prostoru absence jakéhokoli mobiliáře. Což má za následek ještě větší nechuť obyvatel se v tomto prostoru více zdržovat.

4.2.3.3 Řešení

Důsledkem směřování obyvatel z měst na venkov se také zvýšil nárůst rodinných domů. Stále oblíbenější jsou ekonomické stavby, které jsou dnes dostupné téměř všem kategoriím ve společnosti. Doporučila bych vytvoření dokumentu, který bude shrnovat předpisy na vnější podobu domu na venkově. Domy by nemusely být úplně stejné, pouze by měli splňovat určitý standard domů na vesnici. Moderní domy se hodí spíše na předměstí, než do centra malebné víscky v Českém středohoří. V dokumentu by mělo být také přesné umístění domu, které by vyzdvihlo původní vzhled návsi. Navrhovala bych také soutěž v CHKO České středohoří o „Vesnici roku“. Tato konkurenční akce by měla podpořit celkový vzhled a prosperitu venkova.

Opomíjená by neměla být ani drobná architektura, která spadá do venkovského prostoru, ale i mimo něj. Spadají sem drobné sakrální stavby, kašny, menhiry aj. Tyto prvky nám v současnosti poskytují informace o životě v dané oblasti.

Pozornost by se měla věnovat i veřejné zeleni. Měl by být vytvořen plán na obnovu vegetačních prvků na venkově. Nejvíce by se pozornost měla soustředit na zeleň na návších, jako na místo reprezentace. Opomíjené by však neměly být ani výsadby stromů v ulicích.

Uliční zeleň je dnes často hodnocena jako neuspokojivá. Je narušena celou řadou vnějších faktorů, jako je zimní solení, technické vlivy aj. Cílem by měla být výsadba různých druhů stromů, což by přispělo ke zvýšení malebnosti a rozmanitosti venkova. Velice dobře by také působilo použití živých plotů namísto dřevěných či kovových.

Zaměřila bych se také na rekonstrukci komunikací a podpořila bych výstavbu nových cyklistických a pěších cest. Mělo by dojít i k obnově občanské vybavenosti a vzniku organizací na obnovu venkova. Rekonstruovat a obnovit by se měl i venkovský mobiliář, jež hraje důležitou roli při socializaci obyvatel.

S obcí také úzce souvisí její bezprostřední okolí. V průběhu let vymizely z krajiny prvky, které souvisí s folklórem a dodávají krajině jistou malebnost. Jedná se například o snopy obilí. Aplikovala bych je na pole po žni ve formě panáků, na které jsou zpravidla zapotřebí dvě otepi. Další možností je poskládání obilí do mandelů. Tyto útvary, přestože jsou jen sezónní záležitostí, zajistí vyšší osobitost krajiny a lepší komunikaci člověka s přírodou. Na ukončení žni se pak také konala slavnost dožínky, jež měla zejména společenský charakter. S touto oslavou souvisí vytváření věnců, průvod, tanec a následná hostina.

Všechny prvky na venkově by však měly být v rovnováze s vegetačními prvky a nenarušovat danou kompozici.

4.3 Změna květeny

Zelená barva je dominující královnou přírody. Udává nám pocit jistoty a klidu a má značný vliv na náš nervový systém. Dokáže prý dokonce i léčit. Je symbolem života, jara a také naděje. (Osgood, 1929)

Jako návrat k malebnosti krajiny a zachování přirozených estetických hodnot přírody slouží mimo jiné dřeviny listnaté i stálezelené a s nimi související rysy krajinné scény. V zájmu veřejnosti by mělo být udržení geograficky původních druhů těchto dřevin.

Oproti minulosti se změnilo složení dřevin a rostliny autochtonní byly nahrazeny dřevinami, které do původní krajiny nepatří.

Vytvořila jsem seznam vybraných původních a ohrožených druhů, ale také některých invazivních a nepůvodních, které do krajiny Českého středohoří nepatří.

4.3.1 Funkce dřevin v krajině

Na důležitost zeleně v krajině, není nutné upozorňovat. Je důležité však shrnout základní funkce, které zeleň představuje.

Jako první bych chtěla jmenovat funkci ekologickou, která představuje zázemí pro živé organismy. Další je klimatický význam zeleně. Dřeviny nám regulují teplotu půdy a ovlivňují vlhkost vzduchu. Dále mohu jmenovat funkci hygienickou a s ní související produkci kyslíku. Zeleň je zároveň schopna snižovat prašnost ve vzduchu a tlumit hluk. Produkční funkcí rozumíme zeleň, jako zdroj dřeva a různých plodů. Dřeviny nám také formují krajinný ráz a vytváří možnost trávení volného času v přírodě. S tímto souvisí rekreační úloha zeleně.

Pro utváření krajinného rázu je však důležitá i funkce estetická. Ta hraje důležitou roli při formování a členění krajiny.

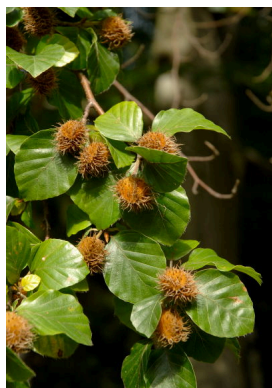
4.3.2 Původní druhy dřevin

Mezi původně se vyskytující dřeviny Českého středohoří patří například buk lesní, dub letní, lípa srdčitá, třešeň ptačí a javor klen.

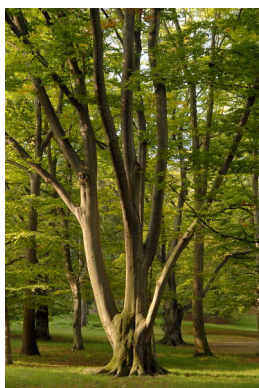
Fagus sylvatica

buk lesní

Strom z čeledi bukovité pochází primárně z Evropy a dosahuje výšky až 40 m. Má velice širokou korunu kulovitého tvaru. Jeho borka je šedá a dokonale hladká. Listy jsou eliptického tvaru a během léta mají sytě zelenou barvu. Barva se však mění na podzim do žluté až hnědé barvy. Tyto stromy jsou majestátní a často se vysazují jako dominanty. V krajině jsou zapojeny v lesích a zvládají slunné až stinné stanoviště. (Málek a kol., 2012)



Obr. 5



Obr. 6

(Obr. 5 a 6 – dostupné z: <<http://databaze.dendrologie.cz/>>)

Quercus robur

dub letní

Dub letní, známý také jako křemelák, dosahuje výšky až 40 m. Pochází z Evropy. Jeho koruna je široce větvená a roste nepravidelně. Může růst jednotlivě jako solitérní dřevina, nebo ve skupině tvoří doubravy. Oproti dubu zimnímu má dub letní menší listy, s nepravidelnými laloky. Roste na dostatečně vlhkých půdách a vydrží i dlouhodobější zamokření. (Málek a kol., 2012)



Obr. 7



Obr. 8



Obr. 9

(Obr. 7, 8 a 9 – dostupné z: <<http://databaze.dendrologie.cz/>>)

Tilia cordata

lípa srdčitá

Evropský druh, dosahující výšky až 30 m má širokou hustou korunu. Listy jsou tmavě zelené a mají tvar srdce. Kvete v červnu světle žlutými květy. Použití lípy je rozmanité. Používá se jako solitera, jako porost, či v stromořadích. Nejlépe se lípám daří ve vlhkých půdách. (Málek a kol., 2012)

Je to medonosný strom, který se pěstuje pro své kvalitní dřevo. Je známý i pro své příznivé léčivé účinky.



Obr. 10



Obr. 11



Obr. 12

(Obr. 10, 11 a 12 - dostupné z: <<http://database.dendrologie.cz/>>)

Prunus avium

třešeň ptačí

Domácí druh třešně ptačí, je důležitým předchůdcem ostatních pěstovaných třešní. Dorůstá výšky 20 m a má až pyramidální tvar koruny. Listy jsou po okrajích pilovité a na rubu světlejší.

Třešeň kvete v dubnu bílými květy a plodí v červnu červené peckovičky. Listy se na podzim mění do žluté až do žlutohnědé barvy. Třešeň ptačí se v ovocnářství používá na podnože. (Vermeulen, 1998)



Obr. 13



Obr. 14



Obr. 15

(Obr. 13, 14 a 15 - dostupné z: <<http://database.dendrologie.cz/>>)

Acer pseudoplatanus

javor klen

Tento strom z čeledi *Aceraceae* dosahuje výšky 30 m a má korunu širokou až 20 m. Listy má laločnaté a tmavě zelené. Na podzim se barví do žluta.

Tyto stromy vyžadují polostín a jsou náročnější na vlhčí stanoviště. Používají se jako výsadba do krajiny a jsou rovněž působivé jako solitery. (Málek a kol., 2012)



(Obr. 16, 17 a 18 - dostupné z: <<http://databaze.dendrologie.cz/>>)

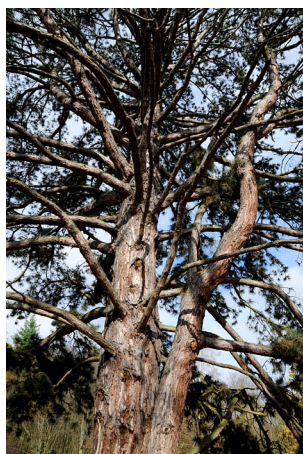
4.3.3 Invazivní a nepůvodní druhy dřevin

Mezi nežádoucí dřeviny, které se na území Středohoří nachází, řadíme borovici černou, trnovník akát, smrk ztepilý, hloh obecný a trnku obecnou.

Pinus nigra

Borovice černá

Nepůvodní druh z čeledi *Pinaceae* se vyskytuje nejvíce v jižní a střední Evropě. Dorůstá výšky až 30 m. Jehlice jsou tuhé ve svazcích po dvou. Mají tmavě zelenou barvu a lesklé vejčité šišky. Vyžadují plné oslunění, ve stínu vyholují. Vysazují se jednotlivě nebo ve skupinách. (Málek a kol., 2012)



Obr. 19



Obr. 20

(Obr. 19 a 20 - dostupné z: <<http://databaze.dendrologie.cz/>>)

Robinia Pseudoacacia

Trnovník akát

Další nepůvodní dřevina vyskytující se v Českém středohoří je trnovník. Tato dřevina z čeledi bobovité vyrůstá do výšky, až 25 m. původně pochází z Ameriky a k nám byla dovezena jako medonosná dřevina. Šířka koruny dosahuje až 15 m a větve poskytují místo pro hnízdění ptáků. Listy jsou lichozpeřené a tmavě zelené. Na podzim se mění do žluta.

Kvete od května bílými vonnými květy. Na větvích se nalézají hnědé trny. Plodem jsou jedovaté lusky. Trnovník snadno zmlazuje, dá se proto z krajiny těžce odstranit. (Málek a kol., 2012)



Obr. 21



Obr. 22



Obr. 23

(Obr. 21, 22 a 23 - dostupné z: <<http://databaze.dendrologie.cz/>>)

Picea abies

Smrk ztepilý

Nevhodné smrkové porosty vytlačily některé původní druhy dřevin. V současné době je smrk nejrozšířenější dřevinou v Českém středohoří.

Tento jehličnatý strom dorůstá při příznivých podmínkách až 50 m výšky. Má krátké tmavě zelené jehlice a jako solitera se větví už od země. (Málek a kol., 2012)

Tyto stromy dnes značně trpí červenou hnilobou.



Obr. 24



Obr. 25



Obr. 26

(Obr. 24, 25 a 26 - dostupné z: <<http://databaze.dendrologie.cz/>>)

Crataegus laevigata

Hloh obecný

Nežádoucí rostlinou, která se rapidně rozšířila v CHKO České středohoří, je invazivní hloh obecný.

Tato nízká opadavá dřevina z čeledi růžovité kvete v období od května do června bílo růžovými kvítky. Je velice podobná hlohu jednosemennému, liší se však jen počtem čnělek a pečiček. (Vermeulen, 1998)

Květy jsou typické svým charakteristickým zápachem a červené plody zdobí strom již od září.



Obr. 27



Obr. 28



Obr. 29

(Obr. 27, 28 a 29 - dostupné z: <<http://databaze.dendrologie.cz/>>)

Prunus spinosa

Trnka obecná

Další invazivní druh z čeledi *Rosaceae* je *Prunus spinosa*, což je keř vysoký až 3 m. Trnka se množí vegetativně a velice rychle, proto je v krajině značně nežádoucí. Tento keř zdobí šedá kůra a krátké větve po stranách vytváří trny, které se jinak nazývají kolce.

Před rašením listů se objevují jasně bílé vonné květy. Plodem je malá namodralá peckovička. Květy trnky se dnes využívají v léčitelství jako droga. (Rubcov; 1980)



Obr. 30



Obr. 31



Obr. 32

(Obr. 30, 31 a 32 - dostupné z: <<http://databaze.dendrologie.cz/>>)

4.3.4 Ohrožené druhy dřevin

Mezi ohrožené druhy, kterým by se měla věnovat zvláštní pozornost, patří jedle bělokorá, jilmy a jeřáb český.

Abies alba

Jedle bělokorá

Tento strom z čeledi *Pinaceae* roste převážně v horských a podhorských oblastech. Má pravidelný tvar kužele a dorůstá výšky až 40 m. Jeho jehlice vyrůstají ve dvou řadách a mají lesklou tmavozelenou barvu. Šišky jsou úzké, vzpřímené, 10 cm dlouhé. Často se používá jako kvalitní zdroj dřeva. (Vermeulen, 1998)



Obr. 33

(Obr. 33 - dostupné z: <<http://databaze.dendrologie.cz/>>)

Ulmus

Jilm

Jilmy jsou opadavé stromy z čeledi *Ulmaceae*. V poslední době značně trpí grafinosou, což je choroba, při níž bývají ucpána vodivá pletiva stromů. Ucpání pletiv je zapříčiněno

houbou, která je přenášena brouky. Jilmy mají asymetrické listy a jsou tak snadno rozeznatelné od ostatních stromů. (Vermeulen, 1998)



Obr. 34



Obr. 35

(Obr. 34 a 35 - dostupné z: <<http://databaze.dendrologie.cz/>>)

Sorbus bohemica

Jeřáb český

Endemitem, který se nachází pouze v Českém středohoří je *Sorbus bohemica* z čeledi *Rosaceae*. Tento strom nebo také keř narůstá do výšky až 6 m. Kůra má šedou barvu a v mládí je hladká. Kvete v květnu bílými květy a plody jsou nápadně oranžové barvy. (Hejný a kol; 1992)



Obr. 36



Obr. 37



Obr. 38

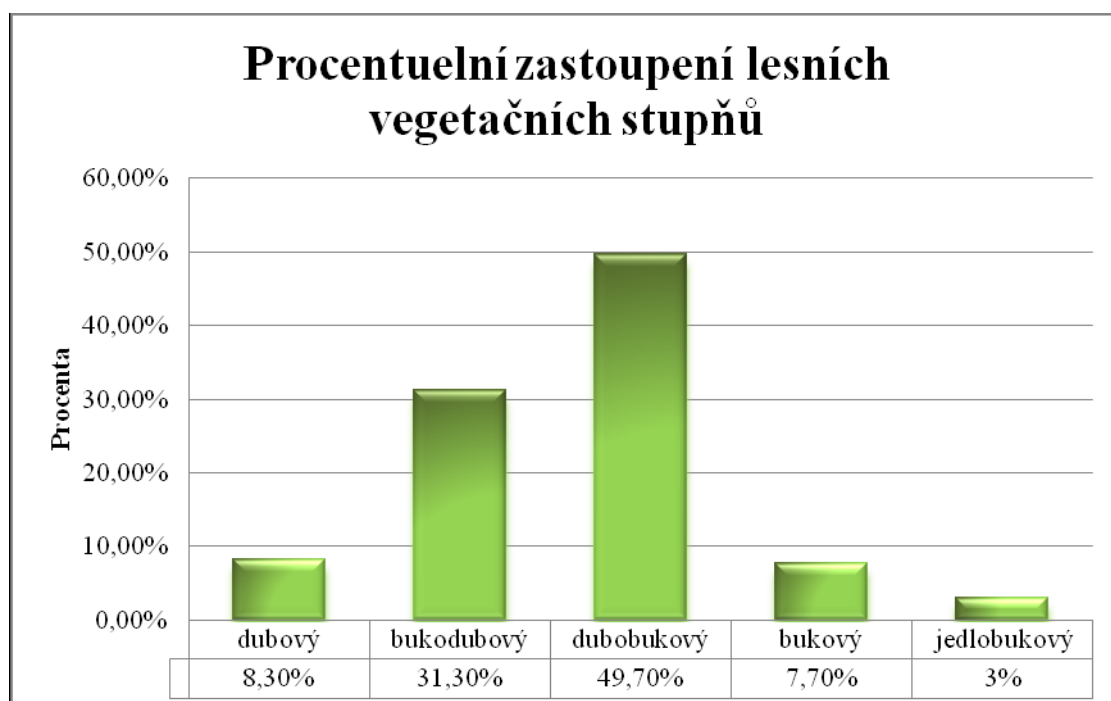
(Obr. 36, 37 a 38 – dostupné z: <<http://flora.upol.cz/>>)

4.3.5 Obnova květeny

Oproti minulosti se snížila krajinná mikrostruktura, což vedlo k poklesu mozaikovitosti krajiny. V důsledku scelování pozemků se zvětšila průměrná velikost plošek. Došlo také

k rozsáhlým pozemkovým úpravám katastrů. Toto vedlo k odstraňování překážek v rámci orné půdy, jež zapříčinilo vymizení mezí, remízků, mokřadů aj. Tímto došlo v 50. letech 20. století ke snížení krajinné členitosti a také její malebnosti.

Lesnatost Českého středohoří je oproti jiným biotopům poměrně nízká. Tvoří pouze 28,4% z celkového území. V Českém středohoří se vyskytuje několik vegetačních stupňů dřevin. Největší zastoupení zaujímá stupeň dubobukový, který tvoří téměř 50 % celkového složení lesů. Nejméně pak stupeň jedlobukový s pouhými 3 procenty. Nejvíce zastoupenou dřevinou je však smrk, který do Středohoří původně vůbec nepatří.



Graf 5. Procentuelní zastoupení lesních vegetačních stupňů v Českém středohoří
(Zdroj inf.: <http://ceskestredohori.ochranaprirody.cz/charakteristika-oblasti/lesnictvi/>)

Záměrem obnovy lesních ploch a dřevin vůbec, by mělo být udržení přírodního krajinného rázu s ohledem na malebnost krajiny. Při percepci a hodnocení této konkrétní oblasti je důležité rozšířit lesní plochy zejména v jižní a centrální části Středohoří a to zvláště v oblasti kolem města Louny a kolem města Verneřice. Soliterní dřeviny a skupiny stromů by měly být vysazovány za účelem obnovy biokoridorů, jako jsou meze, pásy křovin aj. Vybudováním mezí se navrátí do krajiny typická členitost a možnost obývání jednotlivými druhy živočichů. Přidáním kamenných teras, snesených z polí se rovněž podpoří rozvoj nové vegetace.

Větrolamy jsou dalším prvkem v krajině, jež vytváří osobitou hodnotu přírody, a které mají jak funkci protierozní, tak i estetickou. Přidáním malé skupiny dřevin před větrolam se vytvoří opticky zajímavější kompozice.

Ovocná stromořadí by se měla navrátit do krajiny, jako cíl obnovy nových polních cest. Rehabilitovat by se měly i staré ovocné sady, které jsou v současné době na mnoha místech neudržované. Zvýšila by se tak přirozená estetika a harmonie prostředí, zejména v měsících kvetení stromů.

Pozornost by se měla věnovat i okrajovým liniím lesů a měla by být provedena probírka méně vhodného a esteticky nevýznamného keřového patra, které zahrnuje *Rosa canina*, *Rubus fruticosus* aj.

Obnova by měla zahrnovat i městskou zeleň, zejména alejové stromy a údržbu a rozšíření městských parků. Parky by měly každý den ve městech nahrazovat člověku absenci panenské přírody a stát se nenásilným mezistupněm mezi městem a přírodou.

Důležitým prvkem, který hraje roli při výběru dřevin je jejich druhová rozmanitost. Vyvarovala bych se plošným výsadbám monokultur, zejména rostlin plevelných a nevhodných. Navrhovanými dřevinami do krajiny by měly být dřeviny původní. Výsadba nových dřevin by však měla být doplněna pouze na místech, kam se bezprostředně hodí. Všechny vegetační prvky by měly být zachovány v rovnováze. Musí se docílit harmonického prostorového uspořádání s ohledem na vizuálně vnímané prvky celkové scenérie.

Doporučila bych také zvýšení dotací pro zemědělce, které by mělo příznivý vliv na zvýšení obhospodaření trvalých travních ploch v krajině Českého středohoří a přispělo by ke zkvalitnění biodiverzity.

4.3.6 Zhodnocení nově navržených dřevin

Při hodnocení krajinného rázu jsem se opírala o vlastní postup hodnocení. Důležitým aspektem při zachování přirozeného krajinného rázu je eliminace zásahů do krajiny, které by měnily estetickou přírodní hodnotu krajiny. Důležité je zachování přirozené vegetace a snížení antropogenních zásahů do krajiny.

Nové dřeviny, které by se měly navrátit do krajiny, by měly být zejména druhově rozličné s ohledem na měnící se habitus v průběhu vegetace. Pestrost a variabilita habitů přispívá k vyšší estetické hodnotě sledovaného místa člověkem.

Jako dominantní dřevinu bych volila *Acer pseudoplatanus* do vesnických prostor, kvůli své mohutnosti a monumentálnosti. Velice dobře by i působil jako porost spolu s *Tiliou*

cordatou či *Fagus sylvatica*. Texturou a rozdílnou výškou by se vhodně doplňovaly i v zimních a jarních měsících, kdy není celkový pohled až tak zajímavý. Takováto kompozice by měla být doplněna i vhodným bylinným patrem aby nedošlo k optické izolaci vjemu pouze ve vyšším stupni. *Quercus robur* se osvědčil ve smíšených lesích spolu s *Fagus sylvatica* a jako podzimní kombinace navozují okouzující barevné odstíny teplých barev. Velice dobře v celkovém porostu působí i namátkově vysázené dřeviny *Betula pendula*, které zejména vynikají svou sněhově bílou borkou spolu se světle zelenými drobnými listy a převislým habitem. Dále bych navrhovala aplikovat do krajiny *Forsythia x intermedia*. Zlatavé květy by rozjasnily krajinu zejména v jarních měsících.

Prunus avium bych aplikovala do krajiny do strání, nebo jako součást mezi či remízků. Od dubna se stává atraktivní svými bílými květy a stává se efektivní i v listnatém lese.

Navrhuji výsadbu i méně obvyklého druhu do krajiny, kterým je *Acer pseudoplatanus* 'Atropurpureum'. Vyjímal by se, díky svým atraktivním purpurovým listům, jako solitera, nebo jako součást remízku.

Kolem řek by byla vhodná výsadba *Fraxinus excelsior*. Tyto stromy kvetou již před rašením a jsou zajímavé svou šedou borkou spolu s velkými černými pupeny.

Zvýšená pozornost by se měla věnovat ohroženým druhům rostlin. Obecně by nemělo docházet k jejich poškozování a mělo by se zamezit vytlačování těchto druhů konkurenčními druhy.

V neposlední řadě by se mělo dbát i na věkové složení lesů a jejich celkový zdravotní stav s ohledem na potenciální možné nebezpečí úrazu návštěvníků lesů. Vytěžené lesy musí být nahrazeny novou výsadbou. Stromy v neodpovídajícím zdravotním stavu musí být pokáceny.

V každém ročním období by však měl být pohled na krajinu barevně rozmanitý a nenapodobitelný. Mělo by se usilovat o co nejvíce harmonického prostředí s uplatněním rovnováhy všech vizuálních prvků. Rovněž také o idylickou interakci mezi jednotlivými ekosystémy a také vysokou míru jednotlivých typů ekosystémů.

5 Diskuze

Záměrem mé bakalářské práce bylo porovnání změn ve struktuře krajiny Českého středohoří, které se promítly od doby tvorby Emila Filly.

V teoretické části se nachází stručné seznámení s pojmem krajina a jsou zde rozebrány jednotlivé typy krajin. Dále první část pojednává o charakteristice území Českého středohoří, o jeho historii a také o přírodních podmínkách.

V praktické části jsem se pak zabývala analýzou vybraného území Českého středohoří a porovnávala ho s obrazem malovaným Emilem Fillou v 50. letech 20. století. Území sledované od obce Vojničky bylo porovnáváno ve čtyřech ročních obdobích a zabývala jsem se hlavně proměnou barev a změnou struktury vybraných vegetačních prvků. Součástí práce je i vlastní výtvarné zpracování krajiny. Snažila jsem se také zachytit změny ve struktuře krajiny, které se však takřka neprojevily.

Proto se další část práce věnuje třem vybraným problémům, které se dle mého názoru nejvíce podepsaly na struktuře krajiny jako celku. Zmiňuji zde odlesňování a výskyt nevhodných druhů, těžbu nerostných surovin a průmysl a strukturu venkova. Nabízím zde rovněž návrhy na zlepšení těchto problémů a snažím se navrátit původní malebnost a funkčnost do krajiny.

V poslední části je vypsán seznam některých původních, nepůvodních a ohrožených druhů. Součástí je i ideový návrh skladby a formy porostů, který vhodně doplňuje krajinu.

Důležitým kritériem při volbě vegetačních prvků je jejich rozmanitost. Krajina by měla být zajímavá po celou dobu roku a člověk by se v ní měl cítit bezpečně a vyrovnaně. Správná volba rostlinných druhů a jejich vhodná barevná kombinace má příznivý vliv na náladu, pocity a celkové psychické rozpoložení člověka. Se změnou ročních období se pak divákovi naskýtá vždy nevšední pohled na tuto krajinu.

6 Závěr

Porovnávání změn krajiny podle obrazu se projevilo, jako nedostačující. Proto byly zobecněny tři nejzávažnější problémy, které se na struktuře krajiny podepsaly.

Východisko prvního problému spojeného s odlesňováním a výskytem náletových druhů dřevin bylo řešeno probírkou nevhodného keřového patra a výsadbou nové zeleně do volné přírody. Mělo by se docílit vyšší mozaikovitosti krajiny a výsadba by měla zahrnovat rozmanité druhy.

Problematika průmyslu a těžby nerostných surovin byla řešena formou rozsáhlých rekultivací, které by měly krajině navrátit zpět svůj osobitý ráz. Jednalo se o zemědělskou rekultivaci a s ní spojenou výsadbou ovocných sadů, založení luk, nebo polí. Dále by zde mohla vznikat nová rekreační centra, jako jsou golfové hřiště, či parky. Vytěžené oblasti by také mohly být zaplaveny vodou a vytvořit tak zcela novou krajinu, vhodnou k různým aktivitám. Snahou by měla být změna postižené krajiny zpět k původní malebné formě.

Struktura venkova by měla být v harmonii s ostatními prvky. Doporučila jsem dokument, který shrnuje předpisy na vnější podobu obce. Ten by měl zahrnovat umístění domu a typologicky i jeho vzhled. Dále byla navržena akce s názvem „Vesnice roku“, která by měla donutit občany k šetrnějšímu zacházení s venkovskými prvky a podpořit i jejich údržbu. Do venkovské krajiny patří i prvky spojené s folklórem, které zvyšují komunikaci člověka s přírodou.

Dřeviny ideově navržené do krajiny jsou zejména původní a v takové kombinaci, aby byly zajímavé po celý rok. Jedná se o buk lesní, dub letní, lípu srdčitou, třešeň ptačí a javor klen. Byla zvolena i varianta kultivaru *Acer pseudoplatanus* 'Atropurpureum', který dodává celkové kompozici atraktivnější vzhled. Vegetační prvky by měly být formovány v krajině jako pásy dřevin, remízky, větrolamy, meze, či formou roztroušené zeleně. Při vhodném výběru dřevin se docílí původní pestré diverzity krajiny.

Je důležité zamezit škodlivým antropogenním zásahům do krajiny, které nenávratně porušují její vzhled a strukturu. Je nutné o tuto krajinu pečovat, protože nás poté na oplátku odmění okouzujícími pohledy. Užitím malebných prvků v krajině se také podtrhne její přirozený ráz. Různé formy vegetačních prvků pak poruší nudnou jednotvárnost, doprovodí cesty či vodní toky a celkově zlepší vizuální pohled diváka.

7 Použitá literatura

- Berka, Č. 1964. Emil Filla- Krajina Českého středohoří. Státní nakladatelství krásné literatury a umění. Praha. 129 s.
- Dolejš, J. 1986. České středohoří ve výtvarném umění 20. století. 4 s.
- Florian, J. (ed.). 2010. Tvář venkova. Třanovice: Obec Třanovice a Mikroregion Podblanicko. 152 s. ISBN: 8025486850.
- Hejný, S., Slavík, B. (eds.). 2003. Květena České republiky 3. Academia. Praha. 542 s. ISBN: 80-200-1090-4.
- Jirotko, J. a kol. 1955. České středohoří. Státní tělovýchovné nakladatelství. Praha. 64 s.
- Koláček, L. Y. 2009. České středohoří. Regia. Praha. 239 s. ISBN: 978-80-86367-72-9.
- Kolejka, J. 2013. Nauka o krajině. Academia. Praha. 440 s. ISBN: 978-80-200-2201-1.
- Lahoda, V. 2007. Emil Filla. Academia. Praha. 747 s. ISBN: 978-80-200-1538-9.
- Luxa, J. 1997. Doly Bílina- Z historie hornictví k současnosti dolování na Bílinsku. NIS. Teplice. 223 s. ISBN: 80-238-1766-3
- Málek, Z., Horáček, P., Kiesenbauer, Z. 2012. Stromy pro sídla a krajinu. Baštan. Olomouc. 350 s. ISBN: 9788087091364.
- Miko, L., Hošek. M. 2009. Příroda a krajina České republiky. Agentura ochrany přírody a krajiny ČR, Praha. 102 s. ISBN: 978-80-87051-70-2.
- Osgood, V. 1929. Color psychology. Published by Los Angeles: J.F. Rownet Press. p. 36.
- Rubcov, V. G. 1980. Zelená lékárna. Lidové nakladatelství. Vydavatelství Svazu československo-sovětského přátelství. Praha. 312 s.

Vermeulen, N. 1998. Encyklopedie stromů a keřů. Čestlice: Rebo Productions. 287 s. ISBN: 80-7234-007-7.

Vlačíha, V., Janda, Z., Obermajer, J. 2012. České středohoří: klenot stvořený ohněm, zvelebený pluhem. Ochrana přírody. (4). 3- 7.

Žák, L. 1947. Obytná krajina. S. V. U. Mánes. Svoboda. 213 s.

Internetové zdroje:

CHKO České středohoří. Internetové stránky Správy Chráněné krajinné oblasti České středohoří. [online]. 2015. [cit. 2015-1-10]. Dostupné z:

<<http://ceskestredohori.ochranaprirody.cz/charakteristika-oblasti/flora/>>

Česko. Zákon č. 114 ze dne 19. února 1992 o ochraně přírody a krajiny, v platném znění.

Zákon České národní rady. 1992. částka 28. Dostupné z <

[http://www.mzp.cz/www/platnalegislativa.nsf/d79c09c54250df0dc1256e8900296e32/58170589E7DC0591C125654B004E91C1/\\$file/Z%20114_1992.pdf](http://www.mzp.cz/www/platnalegislativa.nsf/d79c09c54250df0dc1256e8900296e32/58170589E7DC0591C125654B004E91C1/$file/Z%20114_1992.pdf)>

Kaplan, S. 1987. Aesthetics, Affect, and Cognition. Environmental Preference from an Evolutionary Perspective. Environment and behavior. [online]. 1987. 1 (19). 3-32. [cit. 2015-03-01]. Dostupné z:

<http://deepblue.lib.umich.edu/bitstream/handle/2027.42/66890/10.1177_0013916587191001.pdf?sequence=2&isAllowed=y>

Svobodová, K. Percepce krajiny, [online]. Fakulta architektury ČVUT v Praze Ústav prostorového plánování. 2011. [cit. 2014-10-15]. Dostupné z:

<http://cvut.mapovyportal.cz/percepce_krajiny.pdf>.

8 Přílohy

1. Panoramatická fotodokumentace jarního stavu krajiny od Vojniček
2. Panoramatická fotodokumentace letního stavu krajiny od Vojniček
3. Panoramatická fotodokumentace podzimního stavu krajiny od Vojniček
4. Panoramatická fotodokumentace zimního stavu krajiny od Vojniček
5. Vlastní zpracování krajiny od Vojniček - varianta č. 1
6. Vlastní zpracování krajiny od Vojniček - varianta č. 2
7. Vlastní zpracování krajiny od Vojniček - varianta č. 3
8. Vlastní zpracování krajiny od Vojniček - varianta č. 4
9. Obraz Emila Filly- Od Vojniček 1951 (dostupné z: <http://www.petr-fabian.cz/emilfilla/>)