

**Univerzita Hradec Králové
Filozofická fakulta
Katedra politologie**

Determinanty zastoupení žen v obecních zastupitelstvech Pardubického kraje

Bakalářská práce

Autor: Kateřina Loužilová
Studijní program: Politologie
Vedoucí práce: Mgr. Karel Kouba, M.A., Ph.D.

Ve Starém Hradišti 27. 6. 2016

Zadání bakalářské práce

Autor:	Kateřina Loužilová
Studium:	F13479
Studijní program:	B6701 Politologie
Studijní obor:	Politologie
Název bakalářské práce:	Determinanty zastoupení žen v obecních zastupitelstvech Pardubického kraje
Název bakalářské práce AJ:	Determinants of women's political representation in local governments of the Pardubice region

Cíl, metody, literatura, předpoklady:

Tato bakalářská práce si klade za cíl popsat, jaké bylo zastoupení žen v komunální politice po volbách do zastupitelstev obcí v roce 2014 na území Pardubického kraje, s primárním cílem popsat a nalézt některé faktory, které tento stav ovlivňují. Přičemž hlavní použitou metodou bude korelační analýza. Zájem práce se tedy bude soustředit na nalezení vzájemných vztahů mezi závisle proměnnou, tedy podíly žen v jednotlivých zastupitelstvech obcí a některými vybranými nezávisle proměnnými. Nezávisle proměnné pak budou vycházet především z modernizační teorie, dále pak z bariér, které jsou v současnosti pro toto téma nejužívanější a z teorie politické reprezentace. Datový soubor a výzkum, pak bude vycházet z rozličných databází státní správy, jako Českého statistického úřadu, volby.cz, či z Integrovaného portálu Ministerstva práce a sociálních věcí.

Literatura: Gelnarová, Jitka. 2010. Reprezentace žen v politice z pohledu politické teorie aneb "Co všechno znamená, když se řekne, že ženy jsou v politice podreprezentovány?" Acta Politica, č. 2, 120-135. Ingelart, Ronald, Norris, Pippa, Welzel, Christian. 2004. Gender Equality and Democracy. New York: Cambridge University Press. Lovenduski, Joni, Norris, Pippa. 1993. Gender and Party Politics. London: SAGE Publications. Matland, Richard E. 1993. "Institutional Variables Affecting Female Representation in National Legislatures: The Case of Norway". The Journal of Politics 55, č. 3, 737-755. Matland, Richard. 1998. "Women's Representation in National Legislatures: Developed and Developing Countries". Legislative Studies Quarterly 23, č. 1, 109-125. Shvedova, Nadezhda. 2005. "Obstacles to Women's Participation in Parliament." In: Women in parliament: beyond numbers: a revised edition. Eds. Ballington, Julie a Karram, Azza. Stockholm: IDEA International Institute for Democracy and electoral Assistance, 33-50. Zdroje: Český statistický úřad. <https://www.czso.cz/csu/czso/domov> Integrovaný portál Ministerstva práce a sociálních věcí. <https://portal.mpsv.cz/Volby.cz>. <http://volby.cz/>

Garantující pracoviště:	Katedra politologie, Filozofická fakulta
Vedoucí práce:	Mgr. Karel Kouba, Ph.D., M.A.
Datum zadání závěrečné práce:	17.9.2015

Prohlášení

Prohlašuji, že jsem tuto bakalářskou práci vypracovala pod vedením
Mgr. Karla Kouby, M.A., Ph.D. samostatně a uvedla jsem všechny použité
zdroje a literaturu.

Ve Starém Hradišti dne 27. 6. 2016

Anotace

LOUŽILOVÁ, KATEŘINA. *Determinanty zastoupení žen v obecních zastupitelstvech Pardubického kraje*. Hradec Králové: Filozofická fakulta, Univerzita Hradec Králové, 2016. 59 str. Bakalářská práce.

Tato bakalářská práce se zabývá podíly žen v zastupitelstvech jednotlivých obcí Pardubického kraje, se zaměřením na hledání a následné analyzování vybraných faktorů, které je mohou ovlivňovat. Zdůvodnění je hledáno především v teorii modernizace, okrajově v institucionálních bariérách, které vychází z odborné literatury. Analýza jednotlivých determinantů, které vychází z těchto teoretických předpokladů je provedena prostřednictvím korelace, která nám vysvětluje, zda mezi zkoumanými proměnnými existují vzájemné vztahy, což je cílem této práce. Důraz této práce je kladen především na faktory socioekonomické a vychází z obsáhlého datového souboru, který byl získán z rozličných portálů státní správy jako ČSÚ, volby.cz, či MPSV.

Klíčová slova: ženská politická reprezentace, zastupitelstva obcí, Pardubický kraj, modernizační teorie,

Annotation

LOUŽILOVÁ, KATEŘINA. *Determinants of women's political representation in local governments of the Pardubice region*. Hradec Králové: Faculty of Arts, University of Hradec Králové, 2016. 59 pp. Bachelor Degree Thesis.

This bachelor thesis deals with the proportions of women in the assemblies of the various municipalities in the Pardubice region, focusing on the search and subsequent analysis of the selected factors that may affect it. The rationale is sought primarily in the theory of modernization, partly in concrete institutional barriers, which are based on the scientific literature. The analysis of individual determinants, which are based on these theoretical assumptions, is performed through the correlation that tells us whether between the researched variables exist relationships, which is the aim of this work. The emphasis of this work is primary put on the socio-economic factors and based on the comprehensive data file, which was obtained from various government portals such as ČSÚ, volby.cz or MPSV.

Keywords: Women's Political Representation, local governments, the Pardubice region, modernization theory

Poděkování

Na tomto místě bych ráda poděkovala vedoucímu mé bakalářské práce Mgr. Karlu Koubovi M.A., Ph.D. za vedení mé práce, cenné rady a hlavně pak obrovskou trpělivost.

OBSAH

Seznam zkratk	8
Seznam tabulek a grafů	9
Seznam tabulek.....	9
Seznam grafů.....	10
1. ÚVOD DO PROBLEMATIKY ZASTOUPENÍ ŽEN V POLITICE ...	11
1.1. Ženy v přímo volených orgánech ČR a české ženské zastoupení v EP	17
1.2. Ženy a česká komunální politika.....	18
1.3. Ženy v zastupitelstvech obcí Pardubického kraje	21
2. TOERIE MODERNIZACE	24
2.1. Modernizace a její vliv na život žen a jejich působnost v politice....	26
3. METODOLOGICKÝ RÁMEC	28
4. ANALYTICKÁ ČÁST	34
4.1. Vliv podílu osob s bakalářským a magisterským vzděláním žijících v obcích	34
4.2. Vliv podílu žen s bakalářským a magisterským vzděláním	37
4.3. Vliv podílu nezaměstnaných v jednotlivých obcích.....	40
4.4. Vliv podílu věřících žijících v obcích	41
4.1. Vliv velikosti obce.....	44
4.2. Shrnutí analytické části	47
ZÁVĚR	50
PRAMENY A LITERATURA	53
Prameny.....	53
Literatura.....	56
PŘÍLOHY	60

Seznam zkratek

ČR – Česká republika

ČSÚ – Český statistický úřad

EP – Evropský parlament

KL – kandidátní listina

PČR – Parlament České republiky

MPSV – Ministerstvo práce a sociálních věcí

NK – nezávislý kandidát, kandidátka

SNK – sdružení nezávislých kandidátů, kandidátek

Seznam tabulek a grafů

Seznam tabulek

Tabulka č. 1: Srovnání minima, maxima a aritmetického průměru podílu zastupitelů a podílu osob s bakalářským a magisterským vzděláním v obcích Pardubického kraje (str. 34).

Tabulka č. 2: Korelační koeficienty vyjadřující sílu vzájemného vztahu mezi podíly žen v zastupitelstvech jednotlivých obcí v závislosti na podílech osob s různými druhy vzdělání (str. 35).

Tabulka č. 3: Srovnání minima, maxima a aritmetického průměru podílu zastupitelů a podílu žen s bakalářským a magisterským vzděláním v obcích Pardubického kraje (str. 37).

Tabulka č. 4: Korelační koeficienty vyjadřující sílu vzájemného vztahu mezi podíly žen v zastupitelstvech jednotlivých obcí v závislosti na podílech žen s různými druhy vzdělání (str. 38).

Tabulka č. 5: Srovnání minima, maxima a aritmetického průměru podílu zastupitelů a podílu nezaměstnaných za září 2014 v obcích Pardubického kraje (str. 40).

Tabulka č. 6: Srovnání minima, maxima a aritmetického průměru podílu zastupitelů a podílu věřících osob v obcích Pardubického kraje (str. 42).

Tabulka č. 7: Korelační koeficienty vyjadřující sílu vzájemného vztahu mezi podíly žen v zastupitelstvech jednotlivých obcí v závislosti na podílech věřících v Pardubickém kraji (str. 43).

Tabulka č. 8: Podíl zastupitelů v závislosti na velikosti jednotlivých obcí Pardubického kraje podle počtu obyvatel (str. 46).

Tabulka č. 9: Zkoumané hypotézy, jejich platnost a korelační koeficienty těchto tezí (str. 49).

Seznam grafů

Graf č. 1: Poměr mužů a žen v přímo volených institucích České republiky (str. 18).

Graf č. 2: Podíly žen v jednotlivých obcích Pardubického kraje (str. 22).

Graf č. 3: Podíly zastupitelek v závislosti na podíly vysokoškoláků žijících v jednotlivých obcích Pardubického kraje (str. 36).

Graf č. 4: Podíly zastupitelek v závislosti na podílech vysokoškolaček v obcích Pardubického kraje (str. 39).

Graf č. 5: Podíl zastupitelek v závislosti na podílech nezaměstnaných za září 2014 v obcích Pardubického kraje (str. 41).

Graf č. 6: Podíl zastupitelek v závislosti na celkových podílech věřících v obcích Pardubického kraje (str. 44).

Graf č. 7: Podíl zastupitelek v závislosti na velikosti jednotlivých obcí Pardubického kraje (str. 45).

Graf č. 8: Podíl zastupitelek v závislosti na velikosti jednotlivých obcí Pardubického kraje podle počtu obyvatel (str. 46).

1. ÚVOD DO PROBLEMATIKY ZASTOUPENÍ ŽEN V POLITICE

Tato bakalářská práce si za svůj hlavní cíl klade nalézt odpověď na výzkumnou otázku: „Jaké je zastoupení žen v zastupitelstvech obcí Pardubického kraje a které faktory s tímto jevem vykazují vzájemný vztah?“. Jedním z důvodů proč bylo téma zvoleno, je fakt, že ačkoliv uplynulo téměř sto let od zisku jak aktivního, tak i pasivního volebního práva pro ženy, je jejich zastoupení v politice stále na velmi nízké úrovni. Po volbách¹ v roce 2014 se podařilo v Pardubickém kraji² obsadit funkci starostky z celkového počtu 451 obcí pouze 100 ženám, což činilo zhruba 22 %. V boji o posty zastupitelů dokázalo voliče zaujmout z celkového počtu 4 151 kandidujících žen pouhých 1 197 z nich, což činilo 28,8 %. Odpověď na otázku, co je příčinou takto nízkého počtu žen v komunální politice, lze najít v různých argumentech, které se pokusíme alespoň z části představit.

Co se geografického vymezení práce týče, byl Pardubický kraj zvolen například díky svým průměrným hodnotám, kterých v rámci ČR po posledních volbách v kontextu podílů zastupitelek dosáhl³. Nabízí se tedy říci, že by právě tato pomyslná průměrnost, respektive mírná nadprůměrnost kraje, mohla vysvětlit či nastínit některé faktory, které mohou ovlivňovat podíly zastupitelek v rámci celé republiky. Pardubický kraj byl též vybrán z důvodu nezájmu badatelů o tento region. Většina dostupných studií se povětšinou zabývá celou ČR, případně jinými kraji, či okresy. Zároveň tyto

¹ Volby do zastupitelstev obcí, se ve všech krajích ČR konaly v řádném termínu 10. - 11. října 2014.

² Pardubický kraj je jakožto vyšší územně samosprávním celek rozdělen dle území na čtyři okresy - Chrudim, Pardubice, Svitavy a Ústí nad Orlicí.

³ Celorepublikový průměr žen, zvolených za zastupitelky se pohyboval okolo 26,7 %, přičemž Pardubický kraj dosáhl hodnoty 28,8 % (volby.cz).

práce z velké části řeší především institucionální problémy⁴, které mají na ženy v politice vliv, přičemž ke svým závěrům autoři většinou dochází na základě dotazníkových šetření. Tento text se oproti tomu pokusí nalézt vzájemné vztahy mezi podíly zastupitelek v obecních zastupitelstvech a (kromě velikosti volebních obvodů) jinými než právě institucionálními faktory. Největší pozornost bude věnována faktorům sociálně ekonomickým, dále pak jednomu kulturnímu, které budou odvozeny z modernizační teorie.

Nutno zmínit, že téma práce je se zaměřením na lokální politiku, hlavně pak v rámci Pardubického kraje, stále poměrně neprobádanou oblastí, která je téměř na okraji zájmu výzkumníků. Ve většině případů tak bylo nutno čerpat z literatury a zdrojů týkajících se úrovně národní. Což potvrzuje i Pavel Maškarinec (2016: 115), který říká, že „v současnosti, existuje v celku dobře zavedený způsob a rostoucí zájem o výzkum účinků různých faktorů na zastoupení žen na národní úrovni (např. Norris 1987, Rule 1987, Matland 1998), zároveň ale neexistuje dostatečný výzkum faktorů, které ovlivňují politické zastoupení žen na místní úrovni (např. Bullock and MacManus 1991, Smith, Reingold and Owens 2012, Magin 2013)“. Texty pak většinou řeší rovnou překážky, které ženám znesnadňují vstup do politiky, navrhují opatření k jejich odstranění, či vytváří jejich výčty v institucích napříč různými státy světa, ale co ženy do politiky mohou přinést, povětšinou nikoliv. Tento fakt může být mimo jiné dán rozmanitostí a specifiky různých koutů světa. Jak totiž uvádí Azza Karam a Joni Lovenduski (2005), „skutečný dopad přítomnosti žen v parlamentu může záviset na celé řadě proměnných, které se liší zem od země“ (Karam, Lovenduski 2005: 187-188).

Navzdory tomu se nyní pokusíme zaměřit na některé konkrétní nalezené argumenty, které obhajují nutnost vyšších podílů žen v politice a případně řeší otázky, proč je důležité se tímto tématem vůbec zabývat. Prvním z argumentů proč by mělo být v politice více žen, je tzv.

⁴ Výjimku tvoří studie Pavla Maškarince (2016), který se ovšem zabývá celou ČR, respektive, hledá příčiny nízkého zastoupení žen v českých statutárních městech.

demokratický deficit, který vzniká právě nerovným zastoupením tohoto pohlaví. S tímto termínem operuje například Julie Ballington (2005, 2009). Podle autorky nemůže být demokracie díky své definici genderově⁵ slepá, je tedy třeba zabývat se rovností mužů a žen v politice a informovat veřejnost jak tohoto cíle dosáhnout. Je totiž důležité, aby politická agenda zahrnovala názory, perspektivy a zkušenosti všech, kteří jí budou ovlivněni (viz Ballington 2005: 24, 2009: 6).

Na tento důvod navazuje skutečnost, že ženy tvoří polovinu světové populace a tím pádem by mělo být jejich zastoupení vyváženější (viz například Ballington 2009: 6). Důležité je však zmínit, že „ženy samy o sobě nejsou homogenní skupinou a existují mezi nimi významné rozdíly jako rasa, etnikum, kulturní zázemí a vzdělání“ (Shvedova 2005: 33), k čemuž se samozřejmě váže jistá kritika. Oponenti kritizují právě to, proč by měla být právě „ženská skupina“ v politice nějakým způsobem privilegována. Tvrdí, že lidé by neměli být posuzováni podle svého pohlaví, příslušnosti k určité skupině, ale podle charakteru, názorů, či schopností (viz například Šolc 2014). Tento názor se jeví jako poměrně logický, ovšem třeba v případě kritiky antropologa Romana Šolce (2014) jsou zcela opomenuta a marginalizována „pro ženská“ témata, která v politice ženy obecně zastávají a prosazují. Na to reaguje například Veronika Šprincová (2014b), s názorem, že „na rozdíl od řady dalších skupin – netvoří ve společnosti menšinu, a přesto se na veřejném rozhodování podílejí jen

⁵ Gender je, „řečeno terminologií společenských věd, sociálním konstruktem. To znamená, že společnost vytvořila soubor očekávání a norem, které jsou jiné pro muže a jiné pro ženy a podle kterých se očekává, že se jednotlivé „gendery“ budou chovat. Jedním slovem lze společenská očekávání označit jako konvenci. Jestliže jedinec společenskou roli svým chováním nenaplnuje, je nenormální, porušuje konvence a tím pádem bývá většinou považován za devianta. Problém však spočívá v tom, že s rozvojem liberalizace a snižováním diskriminace mezi pohlavím se společenská realita proměňuje dynamičtěji a rychleji, než tempo, s jakým se mění konvence. Společnost si na nové trendy zvyká jen pozvolna“ (Česká asociace vzdělávacích institucí, o. s.).

zhruba z jedné pětiny, navíc je to také poměrně různorodá skupina, jelikož ženy prostupují všemi věkovými, třídními, etnickými či sexuálními menšinami, tudíž je jejich nárok na rovnocennou participaci v tomto ohledu nejobecnější (viz Šprincová 2014b).

Toto zdůvodnění volby tématu odráží přístupy badatelů hledajících odpovědi na své výzkumné otázky skrz teorii politické reprezentace, která je jednou z nejužívanějších v rámci problematiky (viz například Mishler, Schwindt-Bayer 2005, Pitkin 1967, Dovi 2011, Lovenduski 2005, Szwiertnia 2013). Teorie politické reprezentace se zabývá tím, že reprezentanti jednájí jménem svých voličů, kteří je do zkoumaných institucí zvolili a přijali je za své zástupce - následně by reprezentovaní měli dávat pozor, aby jejich zvolení zástupci jednali tak, jak se zavázali a nezávisle (viz například Lovenduski 2005, Dovi 2011). V rámci našeho tématu pak autoři operují především s tzv. konceptem deskriptivní reprezentace, který vytvořila Hannah Pitkin (1967) a pracuje s podobností reprezentovaného a reprezentujícího, tedy voliče a voleného zástupce. Tento typ reprezentace se tak zabývá především podobnostmi. Dle Radomira Szwiertnia (2013) zastánci této teorie tvrdí, že pouze autentičtí představitelé určité skupiny znají její skutečné zájmy, ovšem jejich cílem není nalézt shodné zájmy všech žen, ale pouze poukázat na odlišnosti ženských a mužských zájmů (Szwiertnia 2013: 2-3). Dá se tedy říci, že ženy by dle této teorie měly více volit ženy, které by následně mohly do politiky přinášet témata více blízká tomuto pohlaví.

Pokud jde o politické postoje, tak mají ženy oproti mužům odlišné priority a zaměřují se na jiná témata, což odráží i jejich práci v politice, kam přinášejí nová témata a pohledy na politiku. Ačkoliv nejsou homogenní skupinou, ženské zkušenosti ovlivňují to, jaké politické otázky upřednostňují (viz například Ballington 2009: 2). Podíly žen v politice postupem času rostou, většinou jsou ovšem obsazovány do parlamentních výborů, které jsou muži brány jako méně významné, například školství, sociální politika, zdravotní péče; oproti tomu muži obsazují posty více mocenské, v oblastech práva, vojenství atd. (viz například Rakušanová 2006, Uzel 2012). Jak také konstatuje Radim Uzel (2012), „muži bývají ve svých politických názorech konzervativnější, ženy naopak liberálnější“

(Uzel 2012). „Některé politické aktivity vyžadují schopnost trpělivě vyjednávat, uzavírat dohody a uplatňovat mezilidské cítění, což je doménou žen, které v těchto ohledech dokážou někdy i zdánlivě nemožné“ (Uzel 2012).

Dá se tedy říci, že pokud bude postupovat současný rostoucí trend podílů žen v politice, dají se očekávat změny z hlediska různých úhlů pohledů – pravděpodobně se alespoň částečně změní obsah politiky, ženy mají jiné životní zkušenosti, řeší jiná témata, odlišně argumentují, ale i vládnou (srov. Šprincová 2014b, Uzel 2012). Tyto rozdíly jsou pak dány především specifickými zájmy žen, které jsou dány přetrvávajícími společenskými stereotypy (Šprincová 2014b).

Co se týče studia bariér ovlivňujících nízké zastoupení žen v politice, bylo do současnosti vypracováno mnoho studií, které se problematikou zabývají (viz například Matland 2005, Havelková 2006, Inglehart a Norris 2003, Shvedova 2005, Rakušanová a Václavíková-Helšusová 2006, atd.). Přičemž Hana Havelková (2006: 31) tvrdí, že: „někteří pracují např. s kombinací tří základních faktorů: politické kultury, institucionálního rámce a sociálně ekonomických předpokladů (Hoecker 1998), jiní s pojmy nabídka a poptávka (např. Matland 1999)“. Mezi nejznámější koncepty pak patří ten, který vytvořila Pippa Norris (2004). Autorka operuje se třemi druhy bariér – institucionálními, individuálními a společenskými, ze kterých pak ať již Norris, tak jiní autoři (v českém prostředí například Václavíková-Helšusová a Rakušanová 2006) dedukují konkrétní faktory, ovlivňující zastoupení žen v politice. Je ovšem třeba upozornit, že většina z těchto studií pak přichází s tím, že jednotlivé bariéry nelze brát osamoceně, jelikož je to provázaný souběh různých faktorů (viz například Havelková 2006). Například různé přístupy ke vzdělání pro ženy, jejich nízké podíly v politice, či rozdělení domácích prací, které se liší ve světě - stát od státu, ale v podstatě pro tyto nerovnosti mezi pohlavími neexistují relevantní vysvětlení či důvody (viz například Inglehart, Norris 2003: 3-4).

Jelikož se tato práce ve své analytické části zaměří na sociálně ekonomické a kulturní faktory, vycházející z modernizační teorie (které bude věnována samostatná kapitola) a konkrétní bariéry bude řešit pouze v jednom případě, je třeba zmínit i některé další determinanty politického

zastoupení žen. Tyto faktory pak kromě vlivu velikosti obce nebudou v bakalářské práci dále řešeny povětšinou z toho důvodu, že jsou to buď konstantní proměnné, nebo takové, u kterých by bylo vhodné zvolit jiný typ výzkumu, například dotazníkové šetření. Mezi takové lze zařadit některé individuální bariéry jako: přetrvávající patriarchální model rodiny - tradiční rozdělení genderových rolí ve společnosti a mužský styl politiky, dále odlišná hodnocení mužů a žen – nedůvěra v političky a odlišná pojetí moci obou pohlaví – ženy chápou zvolení úřadu jako poslání, muži spíše jako zisk funkce, postavení a moci (srov. Shvedova 2005, Rakušanová, Václavíková-Helšusová 2006, Vohlídalová 2015, Norris 2004). Jako nejdůležitější společenskou bariéru pak můžeme vyjmenovat postoj veřejnosti, konkrétně její kulturní postoje, které například Inglehart, Norris a Welzel (2004: 4) označují za největší překážku pro budoucí političky. Proti tomuto tvrzení jde nedávný výzkum Marty Vohlídalové (2015), která provedla dotazníkové šetření napříč českou společností a zjistila, že spíše než postoje veřejnosti brzdí ženy v jejich politické kariéře jejich nízké sebevědomí. A pokud se již odhodlají ke vstupu do politiky, musí mimo jiné překonat proces, který se liší v různých zemích svými podmínkami, hlavně pak institucionálními bariérami, které musejí překonat. Jak totiž konstatuje Norris (2004: 3-4) „Formální pravidla mají také důležité psychologické účinky, které dokáží změnit politické chování reprezentantů, ale i voličů“. Ženy tak musí stručně řečeno překonat tři bariéry – musí se samy rozhodnout, že chtějí být zvoleny, je třeba, aby si je politické strany vybraly za své kandidátky, a musejí být vybrány voliči (viz například Matland 2005: 93).

Co se struktury této bakalářské práce týče, bude dále rozdělena do několika částí. Nejprve budou nastíněny skutečné podíly žen v orgánech, do kterých se v rámci ČR volí přímo – konkrétně české zastoupení v EP, podíly žen v Senátu PČR, Poslanecké Sněmovně PČR, zastupitelstvech krajů a v zastupitelstvech obcí z hlediska jednotlivých krajů. Na tento stručný přehled naváže podkapitola, která objasní, jak vhodné je vlastně prostředí komunální politiky pro ženy. Dále budou zmapovány podíly žen, které ve volbách roku 2014 kandidovaly, a případně byly zvoleny do zastupitelstev jednotlivých obcí Pardubického kraje. Díky této části bude tedy zodpovězena první část

naší výzkumné otázky, tedy jaké jsou podíly žen v jednotlivých obcích Pardubického kraje.

Další stat' v závislosti na cíli práce představí teorii modernizace, pomocí níž se pokusíme zodpovědět druhou část naší výzkumné otázky a nalézt tak některé faktory, které vykazují vzájemný vztah s podíly žen v zastupitelstvech jednotlivých obcí Pardubického kraje. Na tuto kapitulu bude navazovat vysvětlení metodologického rámce, sběru, analýzy dat, konečně bude popsána a zdůvodněna hypotéza, jejíž platnost bude dále ověřována v analytické části. Konec této práce pak utvoří shrnutí zjištěných výsledků a samotný závěr.

1.1. Ženy v přímo volených orgánech ČR a české ženské zastoupení v EP

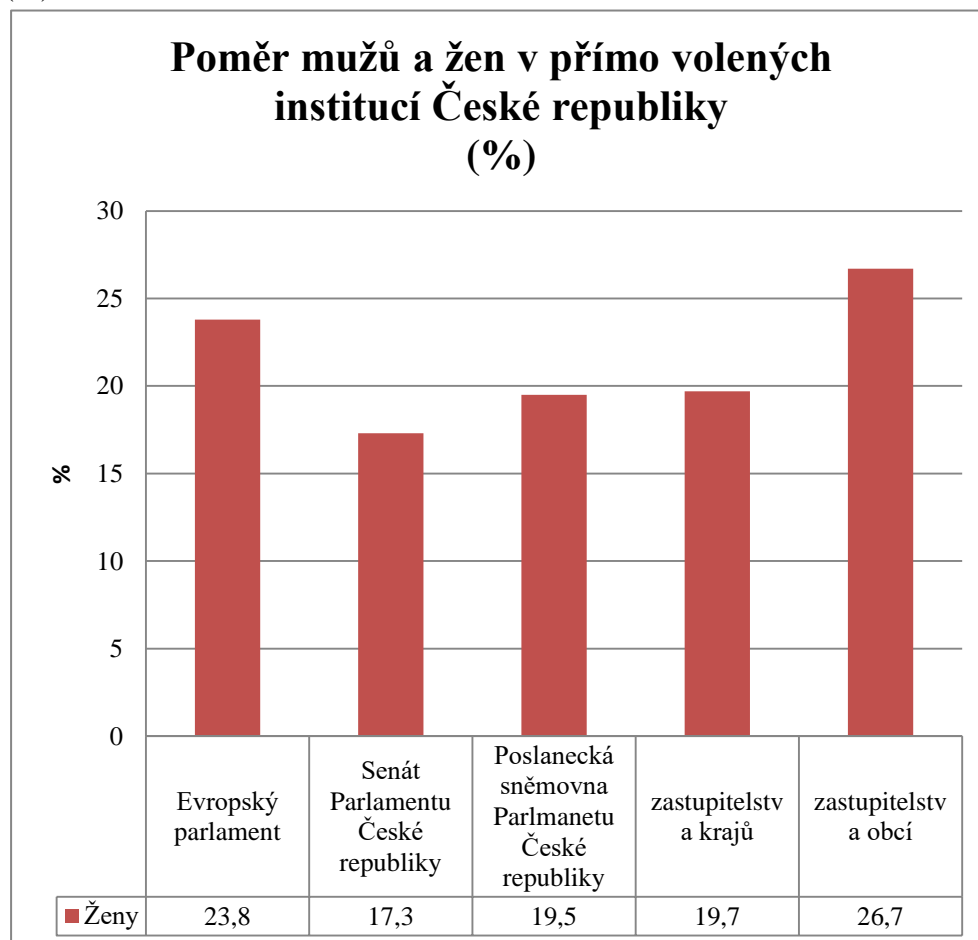
Pro lepší orientaci a uvedení do problematiky zkoumaného tématu, byl vytvořen Graf č. 1, pomocí kterého jsou graficky znázorněny a porovnávány podíly žen působící nyní v institucích, do kterých se v rámci ČR volí přímo, tedy v Senátu PČR, Poslanecké sněmovně PČR, zastupitelstvech krajů a zastupitelstvech obcí, včetně českého zastoupení v EP. Jelikož tato část práce představuje náhled na jednotlivé instituce, byly závěry shrnuty právě do grafu, k jehož vypracování byla nápomocna data ze statistiky ČSÚ (2014), a analýz Veroniky Šprincové (2012, 2014a).

Pokud se zaměříme na jednotlivé instituce z hlediska podílů žen v nich sestupně, tak zjistíme, že nejhůře si v současnosti vede Senát PČR kde ženy tvoří pouhých 17,3 % z této komory. Nepatrně více političek působí v Poslanecké Sněmovně PČR – konkrétně ženy tvoří tuto komoru Parlamentu z 19,5 %. V zastupitelstvech jednotlivých krajů ČR⁶ ženy tvoří v průměru 19,7 % z těchto orgánů. Z hlediska českého zastoupení v EP ženy tvoří 23,8 %. Na úrovni jednotlivých měst a obcí⁷ dosahují hodnot nejvyšších - konkrétně ženy tvoří v průměru 26,7 % členů zastupitelstev.

⁶ Srovnání průměrných hodnot, kterých dosahují zastupitelstva jednotlivých krajů, viz Příloha č. 1.

⁷ Srovnání průměrných podílů žen v zastupitelstvech jednotlivých obcí v krajích viz Příloha č. 2.

Graf č. 1: Poměr mužů a žen v přímo volených institucích České republiky (%)



Zdroj: ČSÚ (2014), Šprincová (2012, 2014a), vlastní zpracování

1.2. Ženy a česká komunální politika

Na úrovni zastupitelstev měst a obcí jsou ženy v ČR neúspěšnější, a je jich zde tradičně nejvíce⁸. Zároveň je pro ně tato úroveň, kde tvoří toto pohlaví více než jednu třetinu, nejhodnější (viz například Adamusová, Šprincová 2014, Šprincová 2014b). Celorepublikový průměr z hlediska podílů žen po volbách v roce 2014 činil zhruba 27 %.

⁸ Úroveň zastupitelstev měst a obcí je v České republice jedinou, kde se v čase zvyšuje jak zastoupení žen na kandidátních listinách, tak mezi zvolenými (Šprincová 2014a: 4).

„Bohužel ani v lokální politice nejsou ženy zastoupeny v takové míře, jakou bychom považovali za ideální, a ženy i zde váhají se vstupem do tradičně mužského prostředí“ (MPSV ČR 2004: 9). Nicméně se ukazuje, že v některých městech a krajích již je žena běžnou součástí politické reprezentace na všech úrovních, jakkoli se podílu mužů nikdy nevyrovnává ani výrazněji neblíží (viz MPSV ČR 2004: 9). „Jako jeden z nejvýznamnějších jevů, které pak můžeme v případě lokální politiky spatřit, je ten, že zde platí nepřímá úměra – s velikostí města zastoupení žen v jejich vedení zpravidla klesá“ (Šprincová 2014a: 5). Přičemž tento institucionální faktor bude v analytické části pro případ Pardubického kraje ověřován. Plyne z něj tedy, že čím menší je obec, tím vyšší podíl žen je v jejím zastupitelstvu. Výběr této teze bude společně s těmi, které vychází z teorie modernizace, podrobněji vysvětlen v kapitole, která se zabývá metodami výzkumu.

Co se týče vhodnosti, tak je regionální politika snáze dostupná pro běžného občana z hlediska možnosti přímého zapojení a uplatnění se, avšak i zde se objevují pro ženy určité bariéry, kvůli kterým ženy možnosti vstoupit do politiky nevyužívají, a tak i tato sféra veřejného života je nadále záležitostí především mužů (MPSV ČR 2004: 18). Za největší bariéru je považován systém převodu hlasů na mandáty po volbách, což značně komplikuje i vytvoření nějaké spolehlivé strategie jak do komunálních zastupitelstev zvolit více žen (Šprincová 2014a: 4). Vyřešit tento problém by pak vyžadovalo složitější institucionální zásahy, které jsou poměrně nepravděpodobné, a proto se tato práce pokusí hledat proměnné, které vykazují vzájemný vztah s podíly žen, jinde.

Navzdory tomu, že je minimálně v rámci ČR úroveň zastupitelstev pro ženy nejvhodnější, respektive zde slaví největší úspěchy, je výzkum zastupitelek a jejich působení v této oblasti na okraji zájmu badatelů. Odborné publikace se věnují spíše jiným sférám politiky, nicméně se dají nalézt i autoři, kteří se ať už primárně nebo okrajově věnují právě zastupitelstvům měst a obcí. Ženy a komunální politiku v rámci celé ČR řeší ve velmi krátké stati například Veronika Šprincová a Marcela Adamusová (2014). Tyto autorky se ve své studii zabývají politickou angažovaností žen v různých sférách veřejného života, se zaměřením na institucionální

nastavení (tedy volební systém, velikost obvodů) lokální politiky. Nicméně kromě zjištění, že od roku 1994 roste poměr jak žen nominovaných, tak i zvolených, téměř nic nového v rámci tématu faktorů, které na politicky působí, nepřináší. S detailnějším dílem ovšem ještě ve stejném roce přišla jedna z již zmíněných autorek - Veronika Šprincová (2014a), která vytvořila ucelenou studii, zabývající se zastoupením žen ve vedení měst a obcí po volbách v roce 2014. Tato odbornice podrobila ženy v komunální politice důkladné komparativní analýze, kde porovnává všechny kraje ČR. Zjištěná data pak prezentuje v přehledných grafech a tabulkách, které ukazují trendy vývoje růstu či poklesu počtu žen v zastupitelstvech a na postu starostek podle typů obcí.

Za další poměrně užitečnou práci se dá považovat již zmíněné dílo Pavla Maškarince (2016), jenž ve svém textu věnuje pozornost faktorům, které ovlivnily podíly žen v zastupitelstvech statutárních měst po volbách v roce 2014. Autor analyzuje faktory, které dělí do tří kategorií - demografické, sociálně-ekonomické, a ty s politickým kontextem. Navzdory tomu, že Maškarinec operuje s poměrně malým vzorkem měst, dá se říci, že je to jedna z mála česko-slovenských studií, která se svými cíli - tedy hledáním konkrétních (sociálně ekonomických) proměnných, dá považovat v některých aspektech za obdobnou k naší práci. Co se týče závěrečných prací vypracovaných na toto téma, je třeba zmínit například text Lucie Bohdalové (2015). Bohdalová prostřednictvím dotazníkového šetření zjišťovala charakteristiky žen, které kandidovaly do zastupitelstva, ale zároveň i konkrétní bariéry, které podle názorů těchto kandidátek jejich úspěch či případný neúspěch ve volbách do zastupitelstva města Olomouc, ovlivnily. Přínosná je také bakalářská práce Michala Blaška (2013), který se na rozdíl od Bohdalové zabývá tím, jak se uplatňuje koncept politické reprezentace žen z institucionálního hlediska (vliv volebních systémů, genderových kvót a politických stran), přičemž není orientován na žádné konkrétní místo, ale jeho práce je zaměřená na celou ČR.

1.3. Ženy v zastupitelstvech obcí Pardubického kraje

Problematika žen v zastupitelstvech jednotlivých obcí je tedy oblastí poměrně neprobádanou, nicméně z důvodů výše zmíněných je úrovní, kde toto pohlaví v rámci české politiky působí nejčastěji. Tato práce ovšem není zaměřena na celou ČR, nýbrž pouze na oblast Pardubického kraje, která bude dále rozebrána z hlediska voleb 2014 a podílů žen kandidujících (volby.cz 2014a, 2014c) a skutečně zvolených (volby.cz 2014b, 2014c). Představené podíly skutečně zvolených zastupitelek v jednotlivých obcích, tedy naše závisle proměnná vytvoří výchozí bod pro další analýzu této práce a zároveň nepostradatelnou položku našeho datového souboru.

Během voleb roku 2014 se o mandáty v Pardubickém kraji ucházelo ve 451 obcích celkem 13 170 osob. Z toho zde kandidovalo celkem 4 151 žen (31,6 %). Co se týče okresů, nejvíce žen kandidovalo v Ústí nad Orlicí – 1 191 (32 %) z celkového počtu 3 728 kandidátů. Druhé místo v počtu žen kandidátek zaujal okres Svitavy – 1 062 (33,3 %) z celkového počtu 3 190 kandidátů. V okrese Pardubice pak kandidovalo – 960 žen (30,7 %) z celkového počtu 3 124 osob. Poslední příčku ze čtyř okresů Pardubického kraje zaujala Chrudim, kde se chtělo stát zastupitelkou celkem 938 žen (30 %) z celkového počtu 3 128 všech kandidátů. Z těchto čísel vyplývá, že ačkoliv nejvíce žen kandidovalo v Ústí nad Orlicí, tak největší procentuální podíl tvořily v okrese Svitavy.

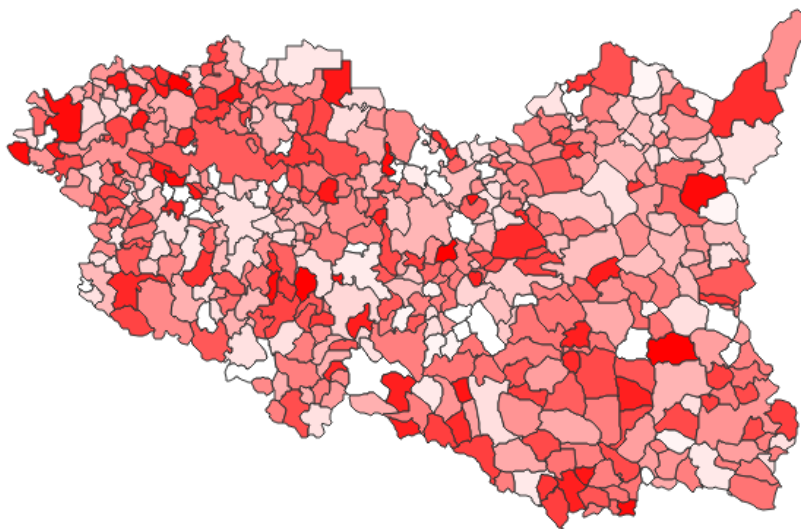
Co se politické příslušnosti týče, nejspíše nepřekvapí, že se většina kandidátů respektive kandidátek voleb účastnila pod křídly různých regionálních uskupení, SNK, nebo jako NK, většinou bez jakékoliv politické příslušnosti k určitému subjektu. Ovšem díky analýze zpracovávaných dat byla zjištěna jedna zajímavost související s tématem práce. V 11 obcích⁹, z celkového počtu 451, se objevila SNK složená čistě ženami. Jejich úspěšnost u voleb se pak pohybovala okolo 17,3 %, konkrétně ve volbách uspělo 15 z 95 žen kandidujících za tyto subjekty. Ani jedno z těchto sdružení se nenacházelo v okrese Chrudim, nejvíce - tedy 6 jich kandidovalo v obcích na Svitavsku, 3 v okrese Ústí nad Orlicí a 2

⁹ Přehled těchto obcí, viz Příloha č. 3.

v okrese Pardubice. Ženy celkově pak v těchto obcích tvoří v průměru 29,9 % z místních zastupitelstev.

Po nastínění některých zajímavostí a KL, je třeba zabývat se počty žen skutečně zvolených za zastupitelky. Do zastupitelstev obcí bylo v Pardubickém kraji zvoleno celkem 1 197 žen, což činí v průměru 28,8 % z celkového počtu žen, které se o mandáty ucházely. Konkrétně v okrese Chrudim jich bylo zvoleno 259 (tvoří zde 25,6 % z místních zastupitelů), v Pardubickém 300 (30,4 % z místních zastupitelů), v okrese Svitavy uspělo 317 žen (28,7 % z místních zastupitelů), a v Ústí nad Orlicí 295 (26,9 % z místních zastupitelů) žen. Tyto stavy v jednotlivých obcích Pardubického kraje pak zobrazuje Graf č. 2; čím tmavší je červená barva, tím více žen je v zastupitelstvech těchto obcí.

Graf č. 2: Podíly žen v jednotlivých obcích Pardubického kraje¹⁰



Zdroj: volby.cz 2014b, vlastní výpočty, zpracováno prostřednictvím Webového mapového portálu – Mapa Česka

Dále je také vhodné zmínit počty a podíly žen, které si zvolení zastupitelé nepřímo zvolili do čela obcí za starostky (viz Fórum 50 %). V celém Pardubickém kraji obsadilo posty starostek 102 žen (22,6 %)

¹⁰ Hodnoty podílů žen v zastupitelstvech jednotlivých obcí Pardubického kraje, viz Příloha č. 4.

z celkového počtu 451 obcí. Z tohoto počtu jich bylo nejvíce (35) v okrese Pardubice, který je následován Ústím nad Orlicí s 24 starostkami, třetí místo obsadil okres Chrudim s 22 starostkami, nejméně žen ve vedení obcí bylo v okrese Svitavy a to 21.

Díky analýze voleb, které se konaly v roce 2014, bylo zjištěno, že nejvíce žen kandidovalo do zastupitelstev obcí v okrese Ústí nad Orlicí a nejvyšší procentuální podíl na KL, tvořily v okrese Svitavy. Ve zkoumaném vzorku 451 obcí se v 11 z nich objevila SNK, za která kandidovaly pouze ženy. Nejúspěšnější byly aspirantky na zastupitelky v okrese Pardubice, kde zaujaly 30,9 % ze všech obsazovaných mandátů v roce 2014. V okrese Pardubice je i nejvíce žen ve vedení obcí, konkrétně 7,8 %, oproti okresu Svitavy, kde starostky tvoří pouhých 4,7 % z celkového počtu.

2. TOERIE MODERNIZACE

Po rozboru naší závisle proměnné, tedy podílů žen v jednotlivých obcích Pardubického kraje, se tato kapitola pokusí nalézt některé nezávisle proměnné a odpovědět na druhou část naší výzkumné otázky, tedy jaké faktory s podíly žen v zastupitelstvech jednotlivých obcí Pardubického kraje vykazují vzájemný vztah, souvislost. K uvedení do této problematiky se nejprve nabízí otázka, co vlastně tento pojem znamená a kde má své kořeny.

První zmínky o této teorii se objevily již v dílech Karla Marxe, Maxe Webera, Emila Durkheima - jejich myšlenky pak byly oživeny a popularizovány Seymourem Marinem Lipsetem, Danielem Lernerem, Waltem Rostowem a Karlem Deutshem na konci 50. a na začátku 60. let 20. století, přičemž tito autoři tvrdili, že posun od agrární k průmyslové společnosti vede mimo jiné k rostoucí prosperitě, vyšší úrovni vzdělání, nižšímu významu náboženství a urbanizaci, což pokládá sociální základy pro demokratickou účast v politickém systému (srov. Baker, Inglehart 2000: 49, Inglehart, Norris 2003: 10-20). Ovšem, jak konstatuje Keller (2007: 9): „Ani po více než půlstoletí úporných diskuzí ve vědecké obci neexistuje jednota v názoru, co vlastně „modernizace“ přesně znamená“. Což je dáno tím, že současní badatelé zastupují téměř všechny názory a představy, které se uplatňovaly v rámci vědeckého poznání po staletí – modernizační pokrok je pro lidstvo blahodárný, tedy až na některé výhrady – sociálně ekonomické dopady, přičemž teoretici většinou nabízí návody, jak těmto negativním důsledkům čelit (viz Machonin 2005).

Současní badatelé pak definují teorii modernizace různě. Například Ronald Inglehart (2016) tvrdí, že „říká, že hospodářský rozvoj má za následek ekonomickou a fyzickou bezpečnost, sníženou náchylnost k chorobám, což přispívá ke zvýšení kulturní otevřenosti a vede k nižší míře hierarchických a vyšší míře demokratických institucí“. Pavel Machonin (1996) modernizaci definoval jako: „proces, který spolu s odpovídajícími změnami institucí zahrnuje i podstatné změny přinejmenším v těchto sférách společnosti a ve všech jejich úrovních (od makrostruktury přes mezostrukturu až k mikrostruktuře): ve vzdělání, vědě, technologii, infrastruktuře, kvalitativní úrovni i objemu výroby i služeb odpovídajících

standardech spotřeby, ve struktuře aktivit mimopracovní doby, zkrátka v kvalitě života jako celku“ (Machonin 1996: 3).

Co se týče důsledků a změn, které s sebou modernizace přináší, dají se shrnout následovně: podstatou jsou vazby mezi ekonomickými, sociálními a ideologicky politickými trendy, které se promítnou v systému a změny v jedné oblasti mohou ovlivňovat i sektory ostatní (viz Inglehart 2016). Posloupnost modernizačního procesu se pak dá shrnout následovně: sociální a ideologické změny řídí politické akce, které následně přebudují ekonomickou krajinu společnosti, přičemž nejprve se oddělí a specializují její sociální struktury, což má za následek oddělení politických struktur od ostatních a tím je umožněn rozvoj demokracie (srov. Inglehart 2016, Przeworsky, Limongi 2012). Podle Przeworského a Limongiho (2012) se konkrétní kauzální řetězce skládají z posloupnosti industrializace, urbanizace, vzdělání, mobilizace a politického začlenění, mimo jiné pak k postupnému hromadění společenských změn, které připraví společnost k poslední fázi demokratizace (viz Przeworski, Limongi 2012: 158). Je zřejmé, že teorie modernizace má v ohledech ekonomického, společenského a rozvoje demokracie v celku optimistická očekávání, k němuž se samozřejmě váže i jistá kritika. Poměrně ironicky se, v rámci českého vědeckého diskurzu, k modernizaci staví Jan Keller (2007). Autor tvrdí, že „pro správný start ekonomického růstu by bylo třeba překonat rutinu, lenivost, omezení, které vládou v tradičních zaostalých společnostech; pouze tehdy může nastat blahobyť a vzniknout takové prostředí, kde bude vzkvétat demokracie“ (Keller 2007: 21).

2.1. Modernizace a její vliv na život žen a jejich působnost v politice

Po stručném shrnutí základních tezí, kterými se modernizační teorie zabývá, je třeba objasnit, proč byl právě tento teoretický přístup vybrán a jak s tématem práce souvisí. Za hlavní autory zabývající se touto otázkou lze bezpochyby zařadit Ronalda Ingleharta, Pippu Norris a Christiana Welzela, jejichž výzkumy, analýzy a texty jsou pro téma z tohoto úhlu pohledu nejpřínosnější. Pro vysvětlení problematiky tudíž budou využita především jejich díla, která pomohou zodpovědět na druhou část naší výzkumné otázky. Hlavním předpokladem bude, že teorie modernizace, respektive modernizace společnosti, vede mimo jiné k postupnému zrovnoprávnění role žen ve společnosti. Na tuto tezi dokonce Ronald Inglehart a Pippa Norris (2003) navázali, a představili revidovanou definici modernizace, která reaguje i na problematiku genderu, jenž řešíme v následujícím odstavci.

Modernizace pak podle Ingleharta s Norris (2003) říká, že lidský rozvoj přináší změnu kulturních postojů směrem k rovnosti žen a mužů prakticky v kterékoliv společnosti, která zažívá různé formy modernizace spojené s hospodářským vývojem. Modernizace pak přináší systematické a předvídatelné změny v genderových rolích. Vliv modernizace přichází ve dvou hlavních fázích¹¹, které mají různé důsledky - nejprve přichází industrializace, která má za následek: placené pracovní příležitosti pro ženy a tím snižující se míru porodnosti, ženy dosahují gramotnosti, protože mají lepší příležitosti ke vzdělání, ženy mají volební právo a začínají se věnovat veřejnému životu, avšak stále výrazně méně než muži. S touto fází je pak spojen úpadek tradiční rodiny; dále přichází následky postindustriální fáze jako: větší rovnost – roste podíl žen v managementu a jejich vliv v politice (viz Inglehart, Norris 2003: 10-20).

¹¹ Více než polovina světa se v současnosti pohybuje ve fázi první a kulturní posuny v moderních společnostech samy o sobě nestačí a nedokáží samostatně zaručit ženám rovnost napříč všemi rozměry života (Inglehart, Norris 2003: 10-20).

Pokud bychom chtěli tvrzení ohledně vlivu míry modernizace společnosti na podíly žen v politice, tak lze říci, že industrializace vede ke zvýšení profesní specializace, rostoucí úrovni vzdělání a zvýšení příjmů – ekonomický rozvoj pak přináší nepředpokladatelné kulturní změny, které mění roli pohlaví a zvyšují vznik demokratických institucí, přičemž tento proces probíhá téměř ve všech industrializovaných společnostech (viz Inglehart, Norris, Welzel 2004: 5). Co se týče důkazů, byl proveden výzkum 60 zemí, které procházejí hospodářským vývojem a zároveň se v nich alespoň částečně postupně mění genderové role žen ve společnosti - demokratické země pak mívají více žen v parlamentech, což se dá považovat za důkaz, že demokracie jde ruku v ruce s vyššími podíly žen v parlamentech (viz Inglehart, Norris, Welzel 2004). Ovšem nelze opomenout i výjimky jako nedemokratickou Čínu, kde je zastoupení žen v parlamentu vysoké, oproti demokratickému Japonsku, Irsku, Francii a USA, kde je žen v parlamentech o poznání méně (Inglehart, Norris, Welzel 2004). Míra modernizace společnosti tak podle Rakušanové (2006), která vychází z Ingleharta a Norris (2004), „poukazuje na roli kulturních hodnot daných společností, které jsou systematicky spojené se stupněm rozvoje společnosti“ (Inglehart, Norris 2004 in Rakušanová 2006: 25).

3. METODOLOGICKÝ RÁMEC

Jak již bylo výše zmíněno, tato bakalářská práce si klade za cíl zjistit podíly žen, které byly zvoleny do zastupitelstev obcí v Pardubickém kraji roku 2014 (závisle proměnná) a hledat faktory (nezávisle proměnné), které s tímto jevem vykazují vzájemný vztah. Co se týče závisle proměnné¹², byla pro větší přehlednost a lepší orientaci v textu popsána již v samém úvodu této práce.

Co se týče sběru dat¹³, tak byla z velké části čerpána z databází dostupných na webových stránkách úřadů z rozličných sfér státní správy. Jeden z nejužitečnějších a zároveň nejdůležitějších podkladů je portál ČSÚ volby.cz, kde byla získána data o podílech kandidujících žen (2014a, 2014c) a zastupitelů (2014b, 2014c). Pro tuto práci je třeba vyjmenovat i samotný portál ČSÚ, který nám pomohl získat data o počtech obyvatel a žen které v nich žijí, podílech věřících, nevěřících osob a jejich vzdělání (2015, 2016), dále pak informace o podílech žen v EP a přímo volených orgánech ČR (2014). Data o podílech nezaměstnaných osob z roku 2014 pak poskytl Integrovaný portál MPSV (2014). Jakožto další zdroj dat, který nelze opomenout, je dílo Veroniky Šprincové (2014a), která provedla ucelený výzkum žen ve vedení měst a obcí, či databázi Fóra 50 % (2015), která byla nápomocna při zjišťování počtů starostek v Pardubickém kraji.

Tato práce využívala poměrně rozsáhlý datový soubor, který vycházel z výše uvedených zdrojů a dále nám umožnil zjišťovat o jednotlivých obcích informace, které byly nápomocny během testování hypotéz. S datovým souborem bylo nadále pracováno v programech MS Excel, IBM SPSS, které byly nápomocny při výpočtech i interpretaci dat prostřednictvím grafů a tabulek. Pro další zpracování dat byly také využity

¹² Výčet všech obcí a podílů zastupitelů v nich viz Příloha č. 4.

¹³ Kvůli větší autentičnosti a zobrazení reality byla snaha čerpat všechna data z období blízkého konaným volbám, tedy z října roku 2014, nicméně v případě většiny nezávisle proměnných to nebylo z důvodu dostupnosti dat možné, tudíž práce většinou vycházela ze Sčítání lidu, domů a bytů z roku 2011.

popisné statistiky, které zachycují jejich různé aspekty. Pro tuto práci pak byly užity „centrální tendence, které se snaží charakterizovat typickou hodnotu dat střední hodnoty – aritmetický průměr, což je součet všech naměřených údajů vydělený jejich počtem“ (viz Hendl 2006: 93). Ze zjištěných hodnot tedy byly také vytvořeny deskriptivní statistiky, zobrazující minima, maxima a aritmetické průměry, kterých jednotlivé proměnné v rámci zkoumaných vztahů dosahují.

Hlavní zájem práce se ovšem soustředí na korelační analýzu, konkrétně korelační vztahy mezi závislou proměnnou a nezávislými proměnnými. Korelací pak bylo prostřednictvím vypočteného korelačního koeficientu¹⁴ r , zjištěno, zda mezi porovnávanými proměnnými existuje vzájemný vztah či závislost. Přičemž interpretace výsledků a zhodnocení, zda je hypotéza platná či nikoliv, bude vycházet právě z korelačních koeficientů r . Jelikož je tento výzkum kvantitativní (bude zkoumat několik stovek zastupitelstev), bylo třeba při vypracování práce využít deduktivní postup. „Deduktivní metoda začíná teorií nebo vyjádřením obecně formulového problému, přičemž vycházíme z teoretických poznatků, které máme k dispozici, a ze kterých dále formulujeme hypotézy rozdělené na dílčí úseky, abychom na konci ověřili, zda jsou pravdivé či nikoli“ (Ivanová, Olecká 2010:8).

V této bakalářské práci vycházíme z předpokladu, že ČR, respektive česká společnost, je postmoderní, postindustriální a takovou, kde dle modernizační teorie šel modernizační proces ruku v ruce s hospodářským vývojem, rostoucí mírou demokracie, čehož je mimo jiné následkem rostoucí zájem žen o politiku a zapojení do ní¹⁵. V návaznosti na úvodní diskuzi několika v současnosti nejzkoumanějších bariér vstupu žen do

¹⁴ Korelační koeficient r je bezrozměrný a může nabývat hodnot od -1 do $+1$. Při $r = 0$ vzájemná souvislost neexistuje, zatímco $r = +1$ nebo -1 znamená deterministickou (funkční) závislost; pro $r > 0$ hodnoty x_j s růstem x_i rostou, při $r < 0$ klesají; za nevýznamnou se obvykle považuje korelace s $r < 0,2$, za dosti těsnou korelace s $r > 0,8$ (Menčík 2002: 152).

¹⁵ Ovšem jak konstatují Inglehart a Welzel (2010: 553), je důležité brát v potaz, že modernizační změny nejsou nezvratné.

politiky, teorii modernizace a dostupná data, vyplývá pro naši práci několik tvrzení, která budou dále testována. Přikláníme se tedy k názoru Pavla Maškarince (2016: 115) a předpokládáme, že determinanty ženské politické reprezentace, které jsou platné na národní úrovni, budou mít zásadní vliv i na úrovni lokální. Z tohoto důvodu pak byly z každého okruhu faktorů, tedy socioekonomických, kulturních a institucionálních, vybrány některé proměnné, které by měly teoreticky vykazovat s podíly žen v zastupitelstvech jednotlivých obcí Pardubického kraje vzájemný vztah. Ze sociálně ekonomických proměnných byly vybrány podíly – nezaměstnaných osob, obyvatel a samostatně žen s vysokoškolským bakalářským, magisterským vzděláním. Z kulturních faktorů pak podíly věřících osob žijících v jednotlivých obcích, a z hlediska institucionálních faktorů bude dále testována teze, která se zabývá závislostí na velikosti obce. Dílčí části hypotézy pak budou testovány v tomto znění:

H1: Čím je ve zkoumané obci vyšší podíl osob s bakalářským a magisterským vzděláním, tím více je v nich zastupitel.

H2: Čím je ve zkoumané obci vyšší podíl žen s bakalářským a magisterským vzděláním, tím vyšší je zde podíl zastupitel.

H3: Čím nižší je ve zkoumané obci podíl nezaměstnaných osob, tím vyšší je podíl zastupitel v nich.

H4: Čím nižší je ve zkoumané obci podíl věřících osob, tím více je zde zastupitel.

H5: Čím menší je zkoumaná obec, tím více je zde zastupitel.

Pokud se podíváme na důvody, proč by měla tato tvrzení platit, je třeba pátrat především v již uskutečněných výzkumech vypracovaných na téma. Naše první tvrzení vychází ze vzdělanostní struktury obce. Teze *H1: čím je ve zkoumané obci vyšší podíl osob s bakalářským a magisterským vzděláním, tím více je v nich zastupitel*, vychází z předpokladu, že lidé s vyšším vzděláním se více účastní politiky, protože: čím vyššího vzdělání jednotlivci dosahují, tím více se o politiku zajímají a považují ji za důležitou část svého života (viz Norris 2002 in Maškarinec 2015). V kontextu tématu práce pak byla vytvořena ještě další část hypotézy, která ověřuje, zda

existuje vzájemný vztah i mezi podíly žen v zastupitelstvech jednotlivých obcí Pardubického kraje a podíly žen s bakalářským, magisterským vzděláním, *H2: čím je ve zkoumané obci vyšší podíl žen s bakalářským a magisterským vzděláním, tím vyšší je zde podíl zastupitelů.* I nyní vycházíme ze stejného předpokladu, tj. že lidé s vyšším vzděláním vykazují vyšší zájem o politiku. Výběr této teze by se však dal vysvětlit i konceptem deskriptivní reprezentace, který byl vysvětlen v úvodu práce a předpokladem, že ač nejsou homogenní skupinou, mají v některých oblastech podobné priority, zájmy a zkušenosti, tudíž i politické otázky (viz například Ballington 2009: 2). Pokud tedy spojíme tyto dvě teze, dá se teoreticky předpokládat, že ženy s bakalářským a magisterským vzděláním, žijící v jednotlivých obcích, se více zajímají o politické dění a teoreticky by mohly volit za své zástupkyně ženy, které jim nabízí řešení takových otázek a problémů, které odráží jejich životní zkušenosti a priority.

I další část hypotézy operuje se sociálně ekonomickým faktorem, konkrétně nezaměstnaností, *H3: čím nižší je ve zkoumané obci podíl nezaměstnaných osob, tím vyšší je podíl zastupitelů v nich.* Stejně jako v případě vzdělanostní struktury obce, je zde předpoklad, že čím méně je v obci nezaměstnaných, tím více se lidé zajímají o politiku a případně se jí i účastní (viz Maškarinec 2015: 116). S ohledem na fáze modernizace a její důsledky (viz Inglehart, Norris 2003) se dá předpokládat, že s rostoucí modernizací společnosti mimo jiné společně rostou podíly zaměstnaných, podíly žen a jejich vliv v politice. V případě této proměnné bohužel nejsou dostupná data na úrovni jednotlivých obcí z hlediska pohlaví, tudíž bude tento vztah zkoumán pouze v rámci podílů nezaměstnaných osob žijících v jednotlivých obcích.

Čtvrtý zkoumaný předpoklad, vliv podílu věřících v jednotlivých obcích, lze zařadit mezi kulturní determinanty politického zastoupení žen. Zdůvodnění tvrzení *H4: čím nižší je ve zkoumané obci podíl věřících osob, tím více je zde zastupitelů,* vychází z předpokladu Ronalda Ingleharta, Pippy Norris a Christiana Welzela (2004: 3), že „v tradičních společnostech nenalézají ženy dostatek sebevědomí ucházet se o volené funkce a když ano, většinou se jim nepodaří získat mandát a následně volby vyhrát. Studie srovnávající postindustriální společnosti pak prokázaly, že země, kde

historicky převládá katolicismus, se dají označit za takové, které více lpí na tradičních postojích vůči ženám a rodině“ (Inglehart, Norris, Welzel 2004: 4). Ačkoliv je všeobecně známo, že ČR je zemí, kde se většina z obyvatel nehlásí k žádné náboženské víře, či společnosti, bude zajímavé pokusit se vysledovat, zda v obcích, které vykazují vyšší míru religiozity, může náš předpoklad platit. Co se týče srovnání Pardubického kraje z hlediska podílů věřících, žilo zde během posledního Sčítání lidu, domů a bytů 19,7 % obyvatel, kteří se označili jako věřící, ať už hlásící se k některé z vybraných církví, či nikoliv. Důležité je zmínit, že hodnota, které Pardubický kraj dosáhl, byla v rámci celorepublikové srovnání průměrná (20,8 %), tudíž by zkoumané tvrzení mohlo teoreticky nastínit vliv této nezávisle proměnné na podíly žen v zastupitelstvech jednotlivých obcí, které dosahují obdobných hodnot v celé ČR.

Posledním tvrzením, které bude tato práce ověřovat je *H5: čím menší¹⁶ je zkoumaná obec, tím více je zde zastupitelé*. Tuto nezávisle proměnnou můžeme označit za institucionální determinantu politického zastoupení žen. Nedá se říci, že by hypotéza vycházela z modernizační teorie, pokud totiž zvážíme všechny předchozí teze vycházející z ní, měla by být situace opačná, tedy že s rostoucí velikostí obce, rostou podíly žen v jejich zastupitelstvech, jelikož zde pro ženy existuje lepší přístup ke vzdělání a pracovním příležitostem. Nicméně toto tvrzení je jedno z nejužívanějších a vyplývá především z typu volebního systému – pravidel udělování preferenčních hlasů, což je úzce svázáno s velikostí volebních obvodů (viz například Adamusová, Šprincová angažovanost: 5). „Velikost obce, respektive populace je dokonce považována za jednu z klíčových proměnných ovlivňující podobu zastupitelstev obcí“ (Maškarinec 2016: 116). Mezi jednu z hlavních z příčin tohoto stavu pak můžeme spatřit tzv. transakční náklady¹⁷. Vysvětlení tohoto tvrzení tedy můžeme nalézt

¹⁶ Rozdělení jednotlivých obcí, vycházející ze Zákona o obcích č. 128/2000 Sb. viz Příloha č. 5.

¹⁷ Dilema uvnitř politického subjektu, které může potencionálně vytvořit bariéru pro vstup pro ženy do politiky – pokud alespoň malá část z voličů nepožaduje více žen na kandidátních listinách, je nepravděpodobné, že

především v povaze české lokální politiky – čím je obec menší, tím méně politických subjektů zde kandiduje, objevují se zde většinou NK, případně SNK a ženy pak nejsou odkázány na rozhodnutí těchto subjektů, jaké jim přiřadí pořadí v rámci kandidátní listiny.

Po zdůvodnění výběru práce, popisu naší závisle proměnné, vysvětlení teorie modernizace, metod výzkumu, sběru dat a vyřčení a zdůvodnění výběru jednotlivých částí hypotézy, se práce bude zabývat analýzou podílů žen v zastupitelstvech jednotlivých obcí Pardubického kraje a našimi nezávisle proměnnými. Nejprve bude představena každá proměnná z hlediska maximálních, minimálních a průměrných hodnot, kterých v rámci Pardubického kraje dosahuje v porovnání s podíly zastupitelek. Dále budou představeny grafy a korelační koeficienty, pomocí kterých budou interpretovány výsledky analýzy této práce.

strana nominuje na volitelná místa ženy, pokud k tomu nemá nějaký důvod (viz Rakušanová, Václavíková-Helšusová 2006: 44).

4. ANALYTICKÁ ČÁST

4.1. Vliv podílu osob s bakalářským a magisterským vzděláním žijících v obcích

První testovaný předpoklad v rámci analytické části se zabývá vzájemným vztahem mezi podíly žen v zastupitelstvech a podíly osob s bakalářským a magisterským vzděláním v jednotlivých obcích, *H1: Čím je ve zkoumané obci vyšší podíl osob s bakalářským a magisterským vzděláním, tím více je v nich zastupitelé.*

Tabulka č. 1: Srovnání minima, maxima a aritmetického průměru podílu zastupitelé a podílu osob s bakalářským a magisterským vzděláním v obcích Pardubického kraje (%)

Proměnná	Případů	Minimum	Maximum	Průměr
zastupitelé	451	0,0	80,0	28,8
bakalářské	451	0,0	5,1	1,3
magisterské	451	0,0	20,3	5,1

Zdroj: ČSÚ a volby.cz, vlastní výpočty a zpracování

Z tabulky č. 1 vyplývá, že z celkového počtu 451 obcí, vlastnilo během posledního Sčítání lidu domů a bytů průměrně 1,3 % bakalářské a 5,1 % magisterské vzdělání. Co se týče dosaženého minima a maxima z hlediska podílů osob v jednotlivých obcích s bakalářským vzděláním – minimum činilo 0 %, maximální procentuální podíl činil 5,1 % z celkového počtu obyvatel nad 15 let. U magisterského vzdělání se také objevily obce, ve kterých činilo minimum 0 %, ovšem co se týče maxima, tak to bylo 20,3 %.

Nyní však ke korelaci a jejím výsledkům. V případě vzájemného vztahu podílu osob s magisterským vzděláním a podíly zastupitelé v jednotlivých obcích lze nalézt kladný korelační vztah, konkrétně 0,02. Nicméně vzájemný vztah mezi podíly zastupitelé a podíly osob s bakalářským vzděláním se v případě Pardubického kraje s korelačním

koeficientem -0,01 neprokázal. Naše teze ovšem počítala jak s bakaláři, tak s magistry a po sečtení podílů osob s tímto druhem dosaženého vzdělání, byl korelací zjištěn pozitivní a existující vzájemný vztah mezi nimi a naší závisle proměnnou 0,01.

Tabulka č. 2: Korelační koeficienty vyjadřující sílu vzájemného vztahu mezi podíly žen v zastupitelstvech jednotlivých obcí v závislosti na podílech osob s různými druhy vzdělání (sestupně)

Zkoumaný vztah	Korelační koeficient
střední, vč. vyučení (bez maturity)	0,09
vyšší odborné	0,08
základní, vč. neukončeného	0,02
magisterské	0,02
vysokoškolské	0,01
nástavbové	0,00
bakalářské	-0,01
úplné střední s maturitou	-0,03

Zdroj: ČSÚ a volby.cz, vlastní výpočty a zpracování

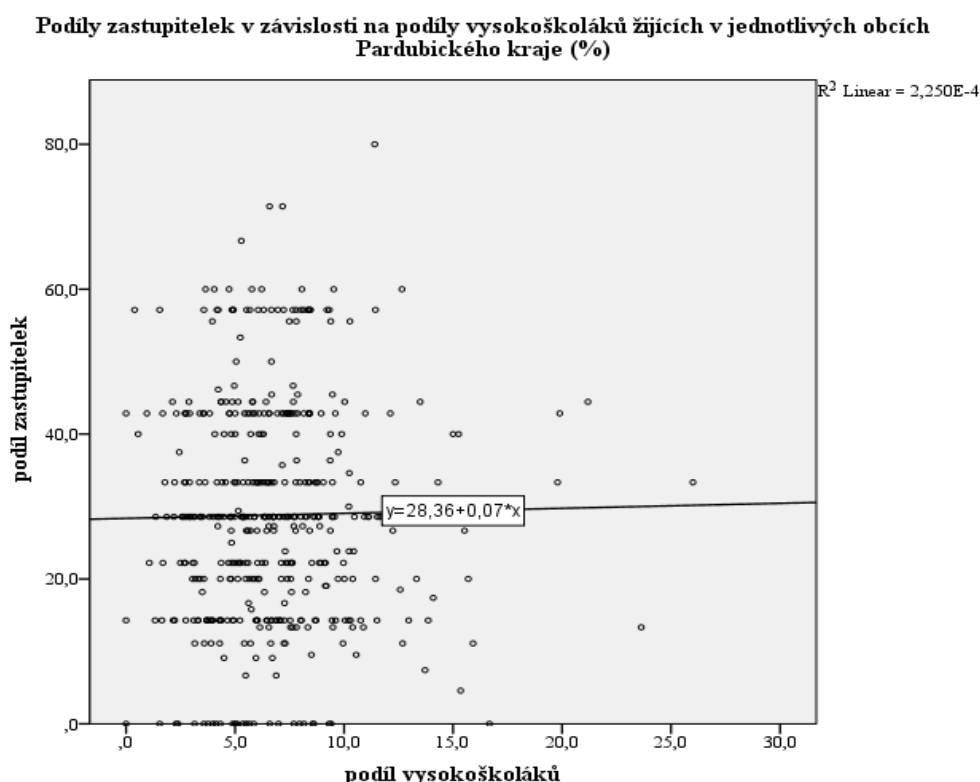
Navzdory očekávání byl pak nejsilnější vzájemný vztah nalezen mezi podíly zastupitelek a podíly osob se středním vzděláním, včetně vyučení bez maturity, základním a vyšším odborným vzděláním, které dokonce svými korelačními koeficienty přesahují naše stanovené nezávisle proměnné. Žádný vzájemný vztah pak nelze hledat mezi závisle proměnnou a podíly osob s úplným středním vzděláním s maturitou, nástavbou a bakalářským vzděláním.

Z těchto důvodů je poměrně obtížné interpretovat výsledky. Ačkoliv po sečtení podílů osob s bakalářským a magisterským vzděláním vyšel kladný korelační koeficient, který náš předpoklad potvrzuje, je zřejmé, že tento vztah není nijak silný. K pochybnostem nás vede i fakt, že neplatí přímá úměra mezi podíly žen v zastupitelstvech a podíly osob s bakalářským vzděláním, které žijí v jednotlivých obcích. Z tabulky č. 2,

kteřá porovnává jednotlivé korelační koeficienty, pak můžeme dokonce vyčíst spíše trend sestupný.

Pokud bychom tedy chtěli lpět na korelačních koeficientech, dalo by se říci, že teze, hovořící o přímé úměře mezi vyššími podíly zastupitelek v jednotlivých obcích a osobami s bakalářským a magisterským vzděláním je pravdivá. Nicméně je třeba mít na paměti i výsledky ostatních korelačních koeficientů, hlavně pak toho, který samostatně popisuje vzájemný vztah mezi podíly zastupitelek a podíly osob s dosaženým bakalářským vzděláním v obcích. Dalším problematickým aspektem je skutečnost, že silnější korelaci vykazují spíše nižší druhy dosaženého vzdělání. Tento nevýznamný vzájemný vztah pak naznačuje i graf.

Graf č. 3: Podíly zastupitelek v závislosti na podíly vysokoškoláků žijících v jednotlivých obcích Pardubického kraje (%),



Zdroj: ČSÚ a volby.cz, vlastní výpočty a zpracování

Hypotéza H1: čím je ve zkoumané obci vyšší podíl osob a bakalářským a magisterským vzděláním, tím více je v nich zastupitelek, se tedy dá považovat jako celek za platnou. Nicméně po hlubší analýze bylo

zjištěno, že platí spíše ve znění, které opomíjí podíly osob s bakalářským vzděláním a je třeba mít na paměti, že korelační vztah není příliš silný, tudíž se dá předpokládat, že je třeba hledat i další faktory ovlivňující naši závisle proměnnou.

4.2. Vliv podílu žen s bakalářským a magisterským vzděláním

V této části bude ověřována teze, tvrdící, že *H2: čím je ve zkoumané obci vyšší podíl žen s bakalářským a magisterským vzděláním, tím vyšší je zde podíl zastupitelek*. Ačkoliv se dá předpokládat, že výsledky budou srovnatelné s analýzou předchozí hypotézy, bude v kontextu práce zajímavé vysledovat, zda existuje mezi těmito proměnnými například silnější, nebo naopak slabší, případně žádný vzájemný vztah. Pokud se zaměříme na průměrné hodnoty, tak průměrný podíl žen s bakalářským vzděláním byl 0,8 % na obec a u podílů žen s magisterským 2,4 %.

Tabulka č. 3: Srovnání minima, maxima a aritmetického průměru podílu zastupitelek a podílu žen s bakalářským a magisterským vzděláním v obcích Pardubického kraje (%)

Proměnná	Případů	Minimum	Maximum	Průměr
zastupitelek	451	0,0	80,0	28,8
bakalářské - ženy	451	0,0	3,8	0,8
magisterské - ženy	451	0,0	8,2	2,4

Zdroj: ČSÚ a volby.cz, vlastní výpočty a zpracování

Co se týče maximálních podílů žen - bakalářek, tak se jich objevilo až 3,8 %, žen s nejvyšším dosaženým magisterským vzděláním pak dosáhly v některé z obcí maxima 8,2 %. Co se týče minimálních hodnot, tak se u obou kategorií objevily obce, kde nebyla ani jedna žena s takovýmto titulem. Jelikož se náš předpoklad skládá ze dvou částí, byly s podíly zastupitelek korelovány zvláště podíly žen s bakalářským vzděláním, tak magisterským a následně se součty hodnot podílů obou kategorií. Pokud se zaměříme na vzájemný vztah mezi podíly žen s bakalářským titulem a zastupitelek, nebyl náš předpoklad díky korelačnímu koeficientu -0,01

potvrzen. Když se ale podíváme na koeficienty, které byly získány korelační analýzou, tak v případě podílů žen s magisterským vzděláním 0,03 a po součtu podílů obou skupin 0,02, lze říci, že je v tomto případě náš testovaný předpoklad platný.

Tabulka č. 4: Korelační koeficienty vyjadřující sílu vzájemného vztahu mezi podíly žen v zastupitelstvech jednotlivých obcí v závislosti na podílech žen s různými druhy vzdělání (sestupně)

Zkoumaný vztah	Korelační koeficient
základní, vč. neukončeného	0,03
magisterské	0,03
vysokoškolské	0,02
úplné střední s maturitou	0,01
vyšší odborné – ženy	0,00
střední, vč. vyučení (bez maturity)	-0,01
bakalářské	-0,01
nástavbové	-0,11

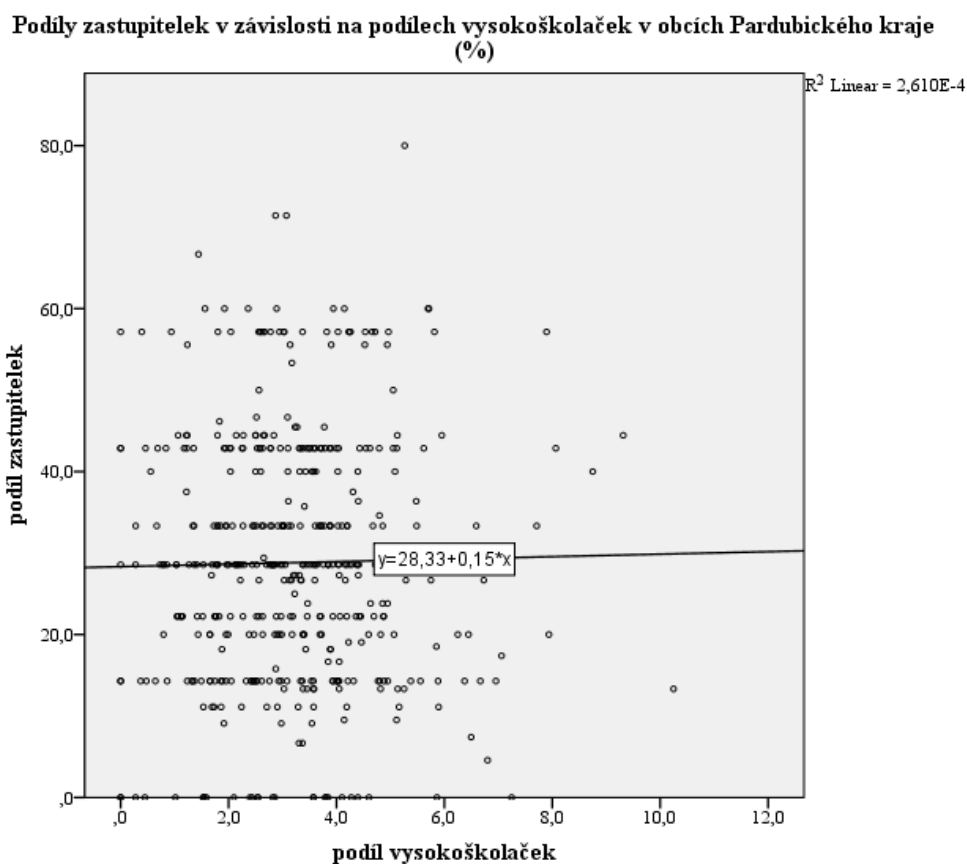
Zdroj: ČSÚ a volby.cz, vlastní výpočty a zpracování

Jak napovídá Tabulka č. 4, byla i v tomto případě provedena doplňková korelační analýza, která nám napovídá, jaké druhy dosaženého vzdělání s naší proměnnou vykazují vzájemnou souvislost. Oproti očekáváním existuje nejsilnější vzájemný vztah mezi podíly zastupitelek a podíly žen se základním, včetně neukončeného vzdělání, což je v maximálním rozporu s našimi teoretickými předpoklady.

Pokud tedy chceme vyvodit relevantní závěry, je třeba říci, že naše teze *H2: čím je ve zkoumané obci vyšší podíl žen s bakalářským a magisterským vzděláním, tím vyšší je zde podíl zastupitelek* se dá díky těmto faktům považovat za částečně platnou, přičemž je třeba brát v potaz záporný korelační koeficient podílů žen s bakalářským vzděláním. Dá se tedy říci, že je hypotéza platná pouze po vyjmutí této nezávisle proměnné s ohledem na podíly žen se základním, včetně neukončeného a úplného středního vzdělání

s maturitou. Nicméně se toto tvrzení díky svým korelačním koeficientům ukázalo oproti zohlednění takto vzdělaných mužů i žen jako více vypovídající faktor, který může ovlivňovat podíly žen v zastupitelstvech jednotlivých obcí Pardubického kraje. I v tomto případě je přiložen Graf č. 4, který při srovnání s Grafem č. 3, který se zabýval vzdělaností strukturou obcí bez ohledu na pohlaví, vykazuje sice nepatrný, ale zřetelně rostoucí trend tohoto vzájemného vztahu.

Graf č. 4: Podíly zastupitelek v závislosti na podílech vysokoškolaček v obcích Pardubického kraje (%)



Zdroj: ČSÚ a volby.cz, vlastní výpočty a zpracování

4.3. Vliv podílu nezaměstnaných v jednotlivých obcích

Posledním ze tří zkoumaných sociálně ekonomických předpokladů je *H3: čím nižší je ve zkoumané obci podíl nezaměstnaných osob, tím vyšší je podíl zastupitelů v nich*. V září 2014 činil průměrný podíl nezaměstnaných osob v jednotlivých obcích Pardubického kraje 5,9 %. Co se týče minimálních hodnot, objevily se zde obce, kde byl podíl nezaměstnaných nulový, avšak obec, která dosáhla hodnoty maximální, měla dokonce 21,4 % z podílu obyvatel, kteří zde byli v tomto období zapsáni k trvalému pobytu.

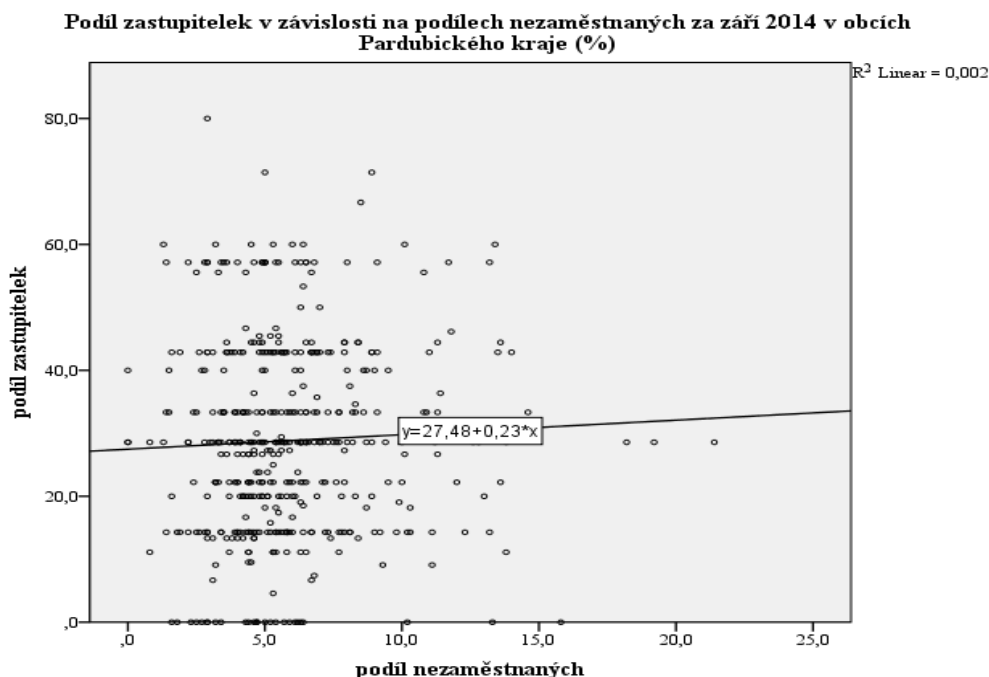
Tabulka č. 5: Srovnání minima, maxima a aritmetického průměru podílu zastupitelů a podílu nezaměstnaných za září 2014 v obcích Pardubického kraje (%)

Proměnná	Případů	Minimum	Maximum	Průměr
Zastupitelé	451	0,0	80,0	28,8
Nezaměstnaní	451	0,0	21,4	5,9

Zdroj: vlastní výpočty a zpracování na základě dat získaných z Integrovaného portálu MPSV a volby.cz

I v tomto případě byla provedena korelační analýza. Její výsledek pak pro naši hypotézu nemluví příliš optimisticky a to kvůli poměrně silnému, kladnému Pearsonově korelačnímu koeficientu 0,04. Tato hodnota značí, že tvrzení *H3: čím nižší je ve zkoumané obci podíl nezaměstnaných osob, tím vyšší je podíl zastupitelů v nich* je v případě jednotlivých obcí Pardubického kraje neplatné, což popisuje i Graf č. 5, který následuje.

Graf č. 5: Podíl zastupitelek v závislosti na podílech nezaměstnaných za září 2014 v obcích Pardubického kraje (%)



Zdroj: vlastní výpočty a zpracování na základě dat získaných z Integrovaného portálu MPSV a volby.cz

4.4. Vliv podílu věřících žijících v obcích

Nyní se zaměříme na modernizační faktor a předpoklad, radící se spíše mezi ty kulturní, *H4: Čím nižší je ve zkoumané obci podíl věřících osob, tím více je zde zastupitelek*. Z posledního Sčítání lidu, domů a bytů, které se konalo roku 2011, vyplývá, že v Pardubickém kraji žilo 70 150 osob (16,4%), hlásících se k některé z předložených církví či náboženských společností¹⁸, 30 840 obyvatel (5,7 %) tohoto kraje se pak označilo za věřící nehlásící se k žádné z předložených církví či náboženských společností. Bez náboženské víry bylo 176 423 obyvatel (30,5 %) a údaj týkající se víry pak nevedlo 232 004 z obyvatel (47,4 %) Pardubického kraje.

¹⁸ Výčet těchto subjektů (mimo Anglikánské církve, Církve sjednocení, esoterismu, Hnutí Nový věk (New Age) a Scientologické církve, ke kterým se v Pardubickém kraji nikdo nepřihlásil) včetně korelačních koeficientů, zobrazujících vzájemné vztahy s podíly zastupitelek, viz Příloha č. 6.

Tabulka č. 6: Srovnání minima, maxima a aritmetického průměru podílu zastupitelek a podílu věřících osob v obcích Pardubického kraje (%)

Proměnná	Proměnných	Minimum	Maximum	Průměr
zastupitelek	451	0,0	80,0	28,8
věřící - hlásící se k církvi, náboženské společnosti	451	1,3	63,4	16,4
věřící - nehlásící se k žádné církvi ani náboženské společnosti	451	0,0	35,2	5,7

Zdroj: ČSÚ, vlastní výpočty a zpracování

Co se týče nejvyššího dosaženého minima, z hlediska podílů osob věřících, ale nehlásících se k žádné z církví ani náboženských společností, tak se v některé z obcí objevila nulová hodnota; nejvyššího možného maxima pak tato proměnná dosahuje v hodnotě 35,2 % obyvatel dané obce. U věřících – hlásících se bylo možno vypočítat minimální podíl osob a to 1,3 % a maximální hodnotu dokonce 63,4 % z celkového počtu obyvatel obce.

Pro zajímavost byla provedena i korelace mezi podíly osob hlásících se v jednotlivých obcích k různým druhům církví, či náboženským skupinám s podíly zastupitelek v těchto obcích¹⁹. Jelikož hledáme nepřímou úměru (tedy čím nižší bude podíl věřících osob v žijících v obci, tím vyšší bude pravděpodobnost, že post zastupitelek obsadí ženy), hledáme korelační koeficienty, které vyšly záporně. Aby práce předešla unáhleným soudům, byla též provedena korelace podílu zastupitelek v jednotlivých obcích s podíly osob, které svou víru neuvědly, bez náboženské víry, osob věřících – hlásících se k některé z církví či náboženské společnosti a věřících –

¹⁹ Výsledky viz Příloha č. 6.

nehlásících se k žádné církvi, věřících – hlásících se, ale i nehlásících se k některé z církví či náboženské společnosti.

Co se týče jednotlivých korelačních koeficientů, tak byl vypočten mezi podíly zastupitelek a: osobami bez náboženské víry 0,06, osobami věřícími a zároveň se hlásícími k některé z církví či náboženským společností -0,10 a osobami věřícími, ale nehlásícími se k žádné církvi ani náboženské společnosti -0,07, věřícími hlásícími, ale i nehlásícími se k některé z církví či náboženským společností -0,11. Z těchto korelačních koeficientů vyplývá, že v případě této hypotézy můžeme nalézt nepřímou úměru, přičemž nejsilnější vztah byl nalezen mezi podíly zastupitelek a podíly věřících v obcích. Koeficienty pak shrnuje Tabulka č. 7.

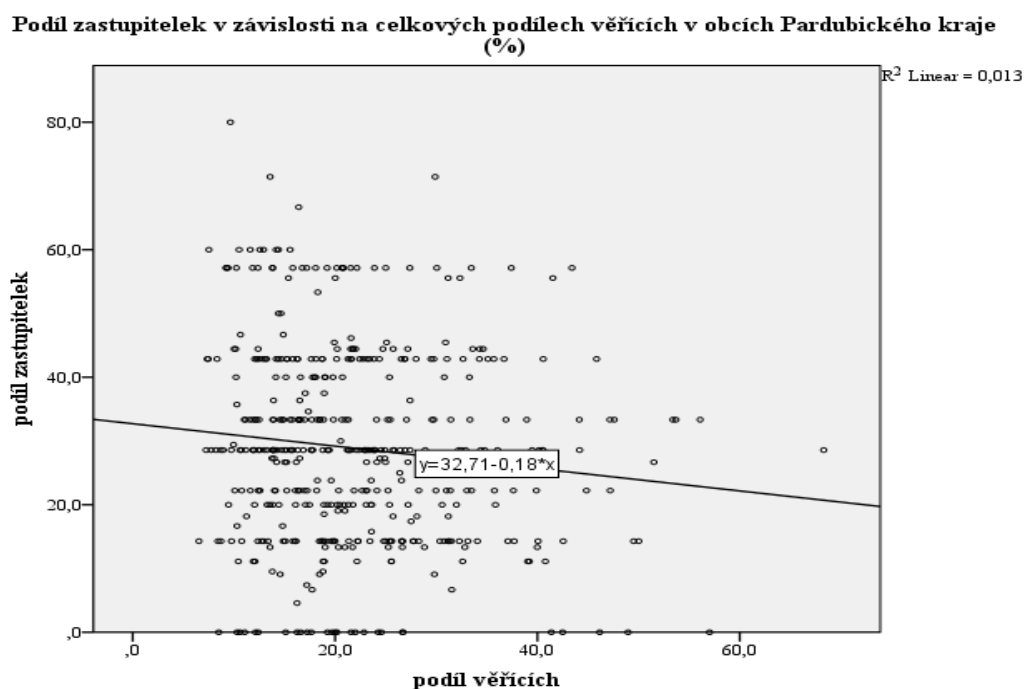
Tabulka č. 7: Korelační koeficienty vyjadřující sílu vzájemného vztahu mezi podíly žen v zastupitelstvech jednotlivých obcí v závislosti na podílech věřících v Pardubickém kraji (sestupně)

Zkoumaný vztah	Korelační koeficient
bez náboženské víry	0,06
věřící - nehlásící se	-0,07
věřící - hlásící se	-0,10
věřící celkem	-0,11

Zdroj: ČSÚ, vlastní výpočty a zpracování

Z tabulky č. 7 vyplývá, že v případě této hypotézy můžeme nalézt nepřímou úměru, přičemž nejsilnější vztah byl nalezen mezi podíly zastupitelek a podíly věřících v obcích. Koeficienty vykazují poměrně vysoké hodnoty, tj. můžeme tedy tvrdit, že mezi podíly zastupitelek a podíly věřících v obcích existuje vzájemný vztah. Z tohoto důvodu je možné souhlasit s předpokladem, který tvrdí, že *čím nižší je ve zkoumané obci podíl věřících osob, tím vyšší bude podíl žen, které obsazují post zastupitelek*. Hypotéza je v případě jednotlivých obcí Pardubického kraje platná, což prokazuje i Graf č. 6, respektive pak křivka zobrazující zřetelný předpokládaný klesající trend.

Graf č. 6: Podíl zastupitelek v závislosti na celkových podílech věřících v obcích Pardubického kraje (%)



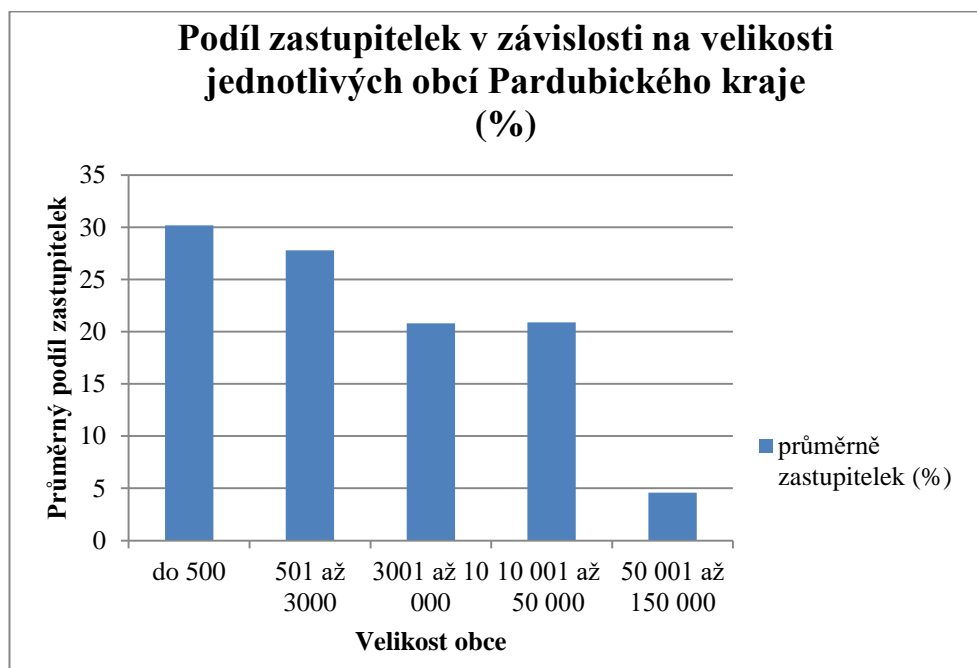
Zdroj: vlastní výpočty a zpracování na základě dat získaných z ČSÚ a volby.cz

4.1. Vliv velikosti obce

Po analýze faktorů, které vycházely z modernizační teorie, se bude tato práce zabývat vzájemným vztahem a předpokladem *H5: Čím menší je zkoumaná obec, tím více je zde zastupitelek*. Jak již bylo nastíněno během vysvětlení výběru hypotéz, tak právě velikost obce je podle současných badatelů spolu s volebním systémem jednou z nejvlivnějších determinant vstupů žen do politiky. Tato teze byla tedy zařazena hlavně z tohoto důvodu, nicméně v zájmu práce bylo porovnat a zařadit i nějakou institucionální determinantu politického zastoupení žen. Pro lepší představu tohoto vzájemného vztahu byl vytvořen Graf č. 7, který napovídá, že tato teze bude v rámci Pardubického kraje nejspíše pravdivá. Obce byly v tomto případě rozříděny do pěti skupin podle počtu obyvatel, do těchto skupin

pak byly zasazeny průměrné hodnoty podílů zastupitelek, v obcích tohoto typu.

Graf č. 7: Podíl zastupitelek v závislosti na velikosti jednotlivých obcí Pardubického kraje



Zdroj: ČSÚ 2015, vlastní zpracování

Z Grafu č. 7 je patrný sestupný trend podílů zastupitelek v rámci jednotlivých kategorií. Jedinou výjimku, kde lze spatřit mírný vzrůst, se objevuje u obcí od 10 001 do 50 000 obyvatel s průměrným podílem zastupitelek 20,9 %, oproti obcím od 3001 do 10 000 obyvatel s 20,8 % podílem zastupitelek v obcích tohoto typu, což se dá považovat za odchylku poměrně marginální. I v tomto případě byla vytvořena jednoduchá deskriptivní statistika, přičemž bylo zjištěno, že průměrný podíl obyvatel v rámci Pardubického kraje se pohyboval okolo 1 144 osob na obec. Obec s nejnižším počtem obyvatel jich měla 30, naopak ta s největším - tedy krajské město Pardubice, dosáhlo maxima v hodnotě 89 693 obyvatel.

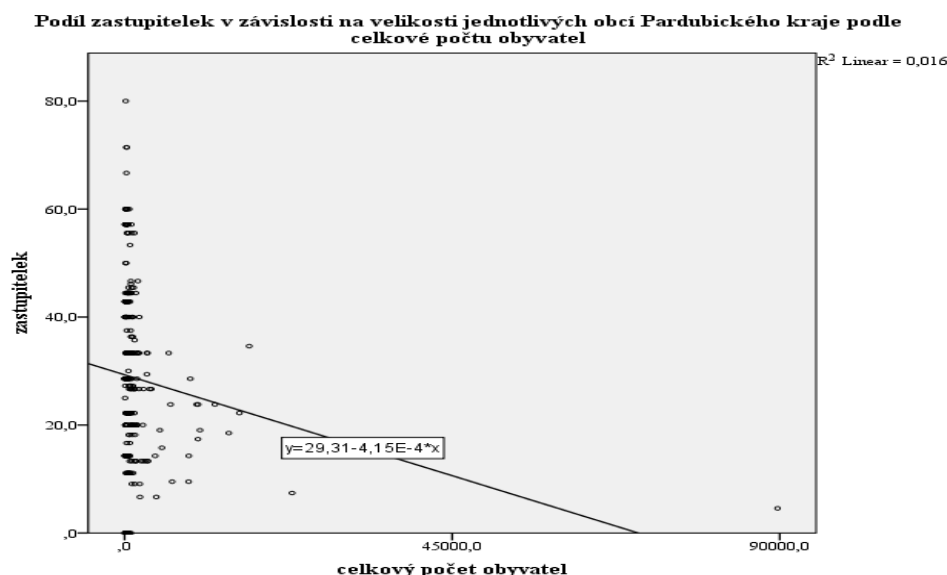
Tabulka č. 8: Srovnání minima, maxima a aritmetického průměru podílu zastupitelů a podílu věřících osob v obcích Pardubického kraje (%)

Proměnná	Případů	Minimum	Maximum	Průměr
zastupitelů	451	0,0	80,0	28,8
celkový počet obyvatel	451	30	89 693	1 144

Zdroj: ČSÚ, vlastní výpočty a zpracování

I v tomto případě byla provedena korelační analýza, přičemž Pearsonův korelační koeficient nabývá negativních hodnot, -0,13. Z tohoto důvodu můžeme říci, že mezi závisle a nezávisle proměnnou existuje v rámci jednotlivých obcí Pardubického kraje nepřímá úměra. Z tohoto důvodu můžeme naši tezi *H5: čím menší je zkoumaná obec, tím více bude v této obci zastupitelů* označit v rámci zkoumaného datového souboru a území za platnou. Tomuto tvrzení pak napovídá i Graf č. 8, z něhož je zřejmý výrazně klesající trend v rámci tohoto vzájemného vztahu.

Graf č. 8: Podíl zastupitelů v závislosti na velikosti jednotlivých obcí Pardubického kraje podle počtu obyvatel



Zdroj: vlastní výpočty a zpracování na základě dat získaných z ČSÚ a volby.cz

4.2. Shrnutí analytické části

Modernizační teorie nám nabídla poměrně optimistická očekávání, která v případě obcí Pardubického kraje můžeme považovat za částečně neplatná, především pak ta, která se zabývala sociálně ekonomickými faktory. Po rozboru tří proměnných z této oblasti lze, ač s jistými výhradami a nadsázkou říci, že čím je v jednotlivých obcích Pardubického kraje vyšší počet osob ať již s ukončenou či neukončenou základní školou nebo s výučním listem, případně bez něj, tím vyšší je zde podíl žen v zastupitelstvech jednotlivých obcí a také platí přímá úměra s rostoucími podíly nezaměstnaných v jednotlivých obcích. Naopak premisa, která operovala s faktorem spíše kulturním – podíly věřících osob, se v tomto případě ukázala jako platná.

Práce si kladla za cíl nalézt některé faktory, které vykazují vzájemné vztahy s podíly zastupitelů v jednotlivých obcích Pardubického kraje, což se díky jednotlivým korelačním koeficientům alespoň v některých případech podařilo. Nicméně je důležité zmínit, že výzkum byl značně ovlivněn neaktuálností a nedostupností dat, které mohly vytvořit další, zajímavější hypotézy a výsledky. Z tohoto důvodu se nabízí říci, že využití faktorů vycházejících z teorie modernizace je vhodnější spíše pro hledání a ověřování vztahů na vyšších úrovních politického života, případně prostřednictvím komparací jednotlivých krajů, států, kde jsou data oproti proměnným hledaným pro jednotlivé obce dostupnější, což by zcela jistě usnadnilo výzkum a výběr dalších proměnných.

Co se týče institucionální proměnné – vlivu velikosti obce, která byla do analýzy zařazena jakožto jediná, která nevychází z modernizace společnosti, bylo v Pardubickém kraji prokázáno, že je právem považována odborníky za jednu z nejvýznamnějších. Vzájemný vztah byl nalezen a naše tvrzení se dá považovat za platné, což potvrdil poměrně silný korelační koeficient. Dá se tedy předpokládat, že zastupitelské posty v menších obcích nejsou pro muže tak lukrativní, nepůsobí zde tolik politických stran, které by zvažovaly transakční nákladnost obsazení žen na kandidátní listiny, tudíž jich zde působí více.

Na tomto místě je nutno zmínit, proč se práce věnovala pouze této institucionální proměnné a nevyužila i dalších z těch, které se nabízely a byly vyjmenovány v úvodu této práce. Důvod je jednoduchý, buď se tyto proměnné jevily vhodnější spíše pro komparativní analýzy ať už jednotlivých krajů, či národních parlamentů, nebo vyžadovaly jiný způsob sběru dat, jako dotazníkové šetření, což by práci vychýlilo od jejího záměru - tedy prostřednictvím korelačních koeficientů hledat proměnné, které vykazují vzájemný vztah s podíly zastupitelek v jednotlivých obcích Pardubického kraje. S tím souvisí i fakt, že většina z takovýchto faktorů, jako například volební systém jsou konstanty, které nelze zkoumat v případě 451 obcí, protože se s jednotlivým typem obcí nijak nemění.

Pokud se zaměříme na srovnání jednotlivých tezí, tak byl nalezen nejsilnější vzájemný vztah mezi podíly zastupitelek a velikostí obcí podle počtu obyvatel. Následovala je hypotéza sledující podíly zastupitelek a věřících v jednotlivých obcích, tedy kulturní bariéra vycházející z modernizace. Slabé, až marginální vzájemné korelační vztahy pak prokázala tvrzení, která se zabývala vzdělanostní strukturou obce z hlediska podílů zastupitelek, bakalářů (všech, žen) a magistrů (všech, žen), žijících v jednotlivých obcích. Za nepravdivou lze označit hypotézu, která zkoumala vzájemnou souvislost mezi podíly zastupitelek a nezaměstnaných žijících v obcích. Výsledky korelační analýzy a závěrečného shrnutí ohledně platnosti hypotéz pak srovnává Tabulka č. 9.

Tabulka č. 9: Zkoumané hypotézy, jejich platnost a korelační koeficienty těchto tezí

Zkoumaný vztah	Korelační koeficient	Platnost zkoumaného vztahu
H1: celkový podíl osob s bakalářským a magisterským vzděláním	0,01	částečná
H2: celkový podíl žen s bakalářským a magisterským vzděláním	0,02	částečná
H3: podíl nezaměstnaných	0,04	ne
H4: celkový podíl věřících	-0,11	ano
H5: velikost obce podle počtu obyvatel	-0,13	ano

Zdroj: ČSÚ, Integrovaný portál MPSV, volby.cz, vlastní výpočty a zpracování

ZÁVĚR

Cílem této bakalářské práce bylo popsat podíly žen v zastupitelstvech obcí Pardubického kraje a následně nalézt determinanty vykazující s nimi vzájemný vztah. Již v samém úvodu byly prostřednictvím mapy Pardubického kraje popsány podíly žen zvolených ve volbách roku 2014 za zastupitelky, což nám částečně nastínilo odpověď na tuto otázku²⁰ a byl tak splněn jeden ze dvou cílů práce. Další části tohoto textu se soustředily na zodpovězení druhé části výzkumné otázky, tedy jaké faktory ovlivňují podíly žen v politice. Odpověď a zároveň inspiraci pro dále testované předpoklady nám nabídla teorie modernizace a současná vědecká diskuze, zabývající se politickým zastoupením žen (v případě teze, která se zabývala velikostí obce podle počtu obyvatel).

Práce vznikla jakožto reakce na nedostatečný zájem badatelů o zkoumanou problematiku, jak v rámci regionu a lokální politiky, tak z hlediska dále zkoumaných nezávisle proměnných. Většina dostupných textů se totiž zabývá tématem pouze z hlediska institucionálních faktorů, kterým se ani tato práce nevyhnula. Oproti tomu jsme se však pokusili nalézt další konkrétně sociálně ekonomické a kulturní determinanty, které vycházely z modernizační teorie. Nicméně po shrnutí výsledků korelační analýzy lze tvrdit, že tato volba nebyla příliš šťastná, hlavně pak z hlediska sociálně ekonomických faktorů, konkrétně nezaměstnanosti, u níž byl prokázán vztah opačný oproti předpokládanému, a také pro velmi slabé vazby mezi vzdělanostní strukturou obce (vysokoškoláků s bakalářským a magisterským titulem obecně a se zaměřením na ženy) a podíly zastupitelek. Důležité je ovšem poznamenat, že teze, zkoumající podíly vysokoškolsky vzdělaných žen a zastupitelek v jednotlivých obcích, dosáhla vyššího korelačního koeficientu než její obdobná varianta, která brala v úvahu celkové podíly vysokoškoláků. Z tohoto důvodu by bylo zajímavé prozkoumat a porovnat obdobné proměnné, které by mohly s podíly zastupitelek vykazovat silnější vzájemné vztahy. Nabízí se například předpoklady zohledňující podíly žen a mužů podle oborů dosaženého

²⁰ Celá odpověď viz Příloha č. 5.

vzdělání, či jejich profesí v jednotlivých obcích. Je třeba podotknout, že takováto data bohužel nejsou v současnosti dostupná, tudíž jsou to pouze teze a odhady.

Pokud pomineme sociálně ekonomické determinanty podílu žen v zastupitelstvech, byla na úrovni obcí testována ještě jedna modernizační proměnná - kulturní, konkrétně podíly věřících osob žijících v obcích. Díky hloubkové analýze podílů osob, hlásících se k různým druhům církví a náboženským skupinám, ale i jako celek, se projevila naše teze jako pravdivá s poměrně vysokým korelačním koeficientem. Po srovnání jednotlivých výsledků hypotéz, které vycházely z modernizační teorie, se dá říci, že z námi testovaných předpokladů na úrovni Pardubického kraje lze označit za zásadní jedinou - kulturní, tedy podíl věřících v obcích v závislosti na podílu žen v zastupitelstvech. Z tohoto důvodu se dá předpokládat, že i jiné proměnné, které vypovídají o tradičním rozdělení rolí mužů a žen ve společnosti - například podíly žen a mužů na rodičovské dovolené, či míra porodnosti, by mohly teoreticky být faktory ovlivňující podíly žen v politice, které by bylo vhodné dále testovat.

Za nejvýznamnější tvrzení této práce lze dle korelačního koeficientu označit to, které zkoumalo vzájemný vztah mezi podíly zastupitelek a velikostí obce podle počtu obyvatel. V Pardubickém kraji tedy platí, že ženy více kandidují do voleb v menších obcích, a s jejich rostoucí velikostí podíly kandidujících i zvolených žen, klesají. Pokud všechny naše výsledky shrneme, tak za relevantní faktory, které v obcích Pardubického kraje ovlivňují podíly žen v zastupitelstvech, se dají označit klesající podíly věřících osob, velikost obce podle počtu obyvatel, podíly osob s magisterským vzděláním celkově a žen s magisterským vzděláním. Za nepravdivé se pak dá považovat tvrzení o rostoucím podílu žen v zastupitelstvu s rostoucími podíly osob a žen s bakalářským vzděláním a klesajícími podíly nezaměstnaných. Díky těmto závěrům je možné říci, že bakalářská práce splnila svůj hlavní cíl, podařilo se jí odpovědět na svou výzkumnou otázku, hlavně pak nalézt některé faktory, které s podíly žen v zastupitelstvech jednotlivých obcí vykazují vzájemnou závislost (klesající podíly věřících, klesající velikost obce, rostoucí podíly obyvatel - žen s magisterským vzděláním v jednotlivých obcích), případně s tímto jevem

vůbec nesouvisí (klesající podíly nezaměstnaných a rostoucí podíly obyvatel obecně a žen s bakalářským vzděláním v jednotlivých obcích).

Text však nedokázal pojmut mnoho dalších proměnných, které se jevíly více či méně vhodné pro další analýzu. Jisté je, že na této úrovni je problematika nízkého zastoupení žen z hlediska modernizačních faktorů neprobádaná. Pokud pomineme obtížnost sběru dat, a ve většině případů i jejich nedostupnost, je možno nalézt spoustu dalších faktorů, ale i úhlů pohledů, jak je lze řešit. Mezi ně se nabízí zařadit především kulturní, případně institucionální determinanty a nevěnovat přílišný zájem faktorům sociálně ekonomickým, u kterých práce neprokázala přílišnou vzájemnou souvislost. Pro inspiraci lze z kulturních faktorů vyjmenovat například vliv postojů obyvatel obce k problematice zastoupení žen v politice či tradičnímu rozdělení rolí mužů a žen, nebo vliv míry porodnosti na participaci žen. Z institucionálních faktorů pak můžeme pro inspiraci hledání nezávisle proměnných navrhnout například výzkum vlivu volební účasti v jednotlivých obcích, v rámci zkoumaných voleb (ideálně dle pohlaví), nebo starostek, místostarostek, podílů žen na kandidátních listinách, jakožto závisle proměnných. Navzdory tomu, že práce neprokázala přílišnou souvislost mezi podíly žen v zastupitelstvech a sociálně ekonomickými faktory, existuje řada dalších (například vliv míry kriminality, průměrná výše příjmů domácností v jednotlivých obcích, atd.), které by teoreticky mohly vykazovat silnější vzájemnou souvislost. Jak vyplývá již z úvodu tohoto textu, vždy je třeba mít na paměti, že faktory ovlivňující podíly žen v politice jsou provázané, je jich nesčetné množství a tato práce pak popisuje pouhý zlomek vzájemných souvislostí a vztahů, které se nabízejí.

Z výše vyjmenovaných důvodů může být práce dobrý výchozí bod či inspirace pro texty obdobné, jejichž autoři se nespokojí pouze s výčty političek či hledání řešení jejich nízkých počtů, především na parlamentní úrovni, ale raději se pokusí hledat příčiny tohoto stavu na úrovni lokální. K tomuto účelu se zastupitelstva jednotlivých obcí České republiky jeví jako ideální neprobádaná oblast, která by mohla přinést spoustu nových poznatků a odhalit další více či méně významné determinanty žen v politice.

PRAMENY A LITERATURA

Prameny

Adamusová, Marcela a Šprincová, Veronika. 2014. *Politická angažovanost žen v České republice – přehledová studie (1993 – 2013)*. Praha: Fórum 50 %, o.p.s. Dostupné na:

http://aa.ecn.cz/img_upload/666f72756d35302d6669313030313139/politick-a-angazovanost-zen-v-ceske-republice_forum_1.pdf (20. 1. 2016).

Česká asociace vzdělávacích institucí, o.s. b. r. *Co je to gender?* b. m.: b. n. Dostupné na: <http://www.cavi.cz/gender.html>

Český statistický úřad. <https://www.czso.cz/>

Český statistický úřad. 2014. *Zaostřeno na ženy a muže – 2014. Veřejný život a rozhodování*. Dostupné na: <https://www.czso.cz/csu/czso/7-verejny-zivot-a-rozhodovani3706> (17. 3. 2016).

Český statistický úřad. 2015. *Databáze demografických údajů za obce ČR – územní změny, počty obyvatel, narození, zemřelí, stěhování (1971-2014)*. Dostupné na: <https://www.czso.cz/csu/czso/databaze-demografickych-udaju-za-obce-cr> (15. 3. 2016).

Český statistický úřad 2016. *Veřejná databáze – sestavení vlastní tabulky – Sčítání lidu, domů a bytů 2011 (za jednotlivé obce Pardubického kraje)*. Dostupné na: <https://vdb.czso.cz/vdbvo2/faces/cs/index.jsf?page=uziv-dotaz#> (25. 3. 2016).

Dovi, Suzanne. 2011. „Political Representation.“ *Stanford Encyclopedia of Philosophy*. Dostupné na: <http://plato.stanford.edu/entries/political-representation/> (13. 3. 2016).

Fórum 50 %. 2015. *Starostky – Databáze primátorek a starostek měst a obcí ČR, aktuální k 5. 3. 2015*. Dostupné na:

<http://padesatprocent.cz/cz/politicky/databaze-politicek/starostky?jmeno=&kraj=Pardubick%C3%BD+kraj&mesto=&obdobu=komun%C3%A1ln%C3%AD+2014-2018&button=vyhledej> (20. 12. 2015).

Integrovaný portál Ministerstva práce a sociálních věcí. 2014. *Statistiky nezaměstnanosti z územního hlediska – nezaměstnanost v obcích a mikroregionech (od 1. 3. 2014) v okresech Chrudim, Pardubice, Svitavy a Ústí nad Orlicí za září 2014*. Dostupné na:

http://portal.mpsv.cz/sz/stat/nz/uzem/?_piref37_240429_37_240428_240428.next_page=%2Findex.do&_piref37_240429_37_240428_240428.statse=200000000019&_piref37_240429_37_240428_240428.statsk=0&_piref37_240429_37_240428_240428.send=&_piref37_240429_37_240428_240428.stat=2000000000111&_piref37_240429_37_240428_240428.obdobi=D&_piref37_240429_37_240428_240428.rok=2016 (15. 12. 2015).

Machonin, Pavel. 2005. „Modernizace a humanismus.“ *Listy* č. 3. Dostupné na: <http://www.listy.cz/archiv.php?cislo=053&clanek=030506> (15. 3. 2016).

Norris, Pippa. 2004. *Electoral Engineering: Voting Rules and Political Behavior*. Cambridge: Cambridge University Press. Dostupné na: <https://www.hks.harvard.edu/fs/pnorris/Acrobat/APSA2003%20Electoral%20Engineering.pdf> (13. 3. 2016).

Rakušanová, Petra. 2006. *Česká politika: Ženy v labyrintu mužů?* Praha: Fórum 50 %. Dostupné na: <http://padesatprocent.cz/docs/zeny-labyrint-muzu.pdf> (25. 3. 2016).

Sztwiertnia, Radomir. 2013. „Analýza lokální reprezentace v malých obcích.“ In: *Sblížení politikou: výchova k aktivnímu občanství a lokální demokracii*. Dostupné na: <http://www.sblizenipolitikou.cz/odborne-analyzy> (10. 3. 2016).

Šprincová, Veronika. 2012. *Genderová analýza výsledků voleb do zastupitelstev krajů a do Senátu 2012*. Praha: Fórum 50 %. Dostupné na: http://aa.ecn.cz/img_upload/666f72756d35302d6669313030313139/analyza_volby_2012_vysledky.pdf (14. 11. 2015).

Šprincová, Veronika. 2014a. *Analýza zastoupení žen ve vedení obcí po volbách 2014*. Praha: Fórum 50%. Dostupné na: http://aa.ecn.cz/img_upload/666f72756d35302d6669313030313139/analyza_zastoupeni_zen_ve_vedeni_obci_po_volbach_2014.pdf (20. 1. 2016).

Šprincová, Veronika. 2014b. „O ženách v politice a strukturálních nerovnostech.“ *Deník Referendum*. Dostupné na: <http://denikreferendum.cz/clanek/18155-o-zenach-v-politice-astrukturalnich-nerovnostech> (25. 3. 2016).

Šolc, Roman. 2014. „O ženách v politice a de-emancipaci. Deník Referendum.“ *Deník referendum*. Dostupné na: <http://denikreferendum.cz/clanek/18090-o-zenach-v-politice-a-de-emancipaci> (25. 3. 2016).

Uzel, Radim. 2012. „Proč se ženy těžce prosazují v politice.“ *Novinky.cz*. Dostupné na: <http://www.novinky.cz/zena/vztahy-a-sex/260503-radim-uzel-proc-se-zeny-tezce-prosazuji-v-politice.html> (23. 3. 2016).

Volby.cz. <http://volby.cz/>

Volby.cz. 2014a. *Volby do zastupitelstev obcí 10.10. – 11.10 2014. Kandidáti celkem, dle věku a pohlaví – Pardubický kraj*. Dostupné na: <http://volby.cz/pls/kv2014/kv22?xjazyk=CZ&xid=1&xv=2#5300> (10. 3. 2016).

Volby.cz. 2014b. *Volby do zastupitelstev obcí 10.10. – 11.10. 2014. Výsledky voleb – dle území – Pardubický kraj*. Dostupné na: <http://volby.cz/pls/kv2014/kv12?xjazyk=CZ&xid=1> (13. 11. 2015).

Volby.cz. 2014c. *Volby do zastupitelstev obcí 10.10. – 11.10. 2014. Statistické přehledy – Zastupitelé, kandidáti dle volební strany a politické příslušnosti – Pardubický kraj*. Dostupné na: <http://volby.cz/pls/kv2014/kv6?xjazyk=CZ&xid=1> (12. 4. 2016).

Webový mapový portál – Mapa Česka. <http://www.mapa-ceska.cz/>

Zákon o obcích č. 128/2000 Sb.

Literatura

Baker, Wayne, E., Inglehart, Ronald. 2000. „Modernization, Cultural Change and Persistence of Traditional Values.“ *American Sociological Review*, č. 65, 19-51.

Ballington, Julie. 2005. „Introduction“. In: *Women in parliament: beyond numbers: a revised edition*. Eds. Ballington, Julie a Karram, Azza. Stockholm: IDEA – International Institute for Democracy and electoral Assistance, 23-30.

Ballington, Julia. 2009. „Equality in Politics: A Survey of Women and Men in Parliaments.“ *Report and Documents* č. 54. Geneva: Inter-Parliamentary Union. Dostupné na: <http://www.ipu.org/PDF/publications/equality08-overview-e.pdf> (24. 3. 2016).

Blaško, Michal. 2013. *Analýza reprezentace žen v českém politickém prostředí v polistopadové éře z institucionálního hlediska*. Univerzita Palackého v Olomouci, Filozofická fakulta. Bakalářská práce.

Bohdalová, Lucie. 2015. *Motivace vstupu žen do politiky na komunální úrovni. Případová studie Olomouce*. Masarykova univerzita, Fakulta sociálních studií. Bakalářská práce.

Havelková, Hana. 2006. *Jako v loterii: politická reprezentace žen v ČR po roce 1989*. In: *Mnohohlasem: vyjednávání ženských prostorů po roce 1989*. Praha: Sociologický ústav Akademie věd ČR, 25-42.

Hendl, Jan. 2006. *Přehled statistických metod zpracování dat: analýza a metaanalýza dat*. Praha: Portál.

Inglehart, Ronald, Norris, Pippa. 2003. *Rising Tide Gender Equality and Cultural Change around the World*. New York: Cambridge University Press. Dostupné na:
https://www.hse.ru/data/2013/02/20/1306830406/Inglehart&Norris_Rising%20Tide.pdf (18. 2. 2016).

Inglehart, Ronald, Norris, Pippa, Welzel, Christian. 2004. *Gender Equality and Democracy*. New York: Cambridge University Press. Dostupné na:
<https://www.hks.harvard.edu/fs/pnorris/ Acrobat/Gender%20equality%20&%20democracy.pdf> (13. 3. 2016).

Inglehart, Ronald, Welzel, Christian. 2010. *Changing Mass Priorities: The Link between Modernization and Democracy*. *Perspectives on Politics* 8, č. 2. 551-567. Dostupné na:
[http://www.ernestoamaral.com/docs/dcp854b132/inglehart_welzel\(2010\).pdf](http://www.ernestoamaral.com/docs/dcp854b132/inglehart_welzel(2010).pdf)

Inglehart, Ronald. 2016. „Inequality and Modernization.“ *Foreign Affairs*. Dostupné na: <https://www.foreignaffairs.com/articles/2015-12-14/inequality-and-modernization> (13. 3. 2016).

Ivanová, Kateřina, Olecká, Ivana. 2010. *Metodologie vědecko-výzkumné činnosti*. Olomouc: Moravská vysoká škola Olomouc, o. p. s.

Karam, Azza, Lovenduski Joni. 2005. „Women in Parliament: Making a Difference.“ In: *Women in parliament: beyond numbers: a revised edition*. Eds. Ballington, Julie a Karram, Azza. Stockholm: IDEA – International Institute for Democracy and electoral Assistance, 187-212.

Keller, Jan. 2007. *Teorie modernizace*. Praha: SLON.

Limongi, Fernando, Przeworski, Adam. 2012. „Modernization: Theories and Facts“. *World Politics* 49, č. 2. Dostupné na: http://scholar.harvard.edu/levitsky/files/przeworski_limogni.pdf (14. 3. 2016).

Lovenduski, Joni. 2005. *Feminizing Politics*. Cambridge: Polity Press.

Machonin, Pavel. 1996. „Postkomunistická sociální transformace a modernizace.“ *Sociologia* 28, č. 1. Praha: Sociologický ústav AV ČR, 5-12.

Maškarinec, Pavel. 2015. „Determinants of Womens Descriptive Representation on the City Boards of the Czech Statutory Cities after the Local Elections of 2014.“ *Slovak Journal of Political Sciences* 16, č. 2, 113-133. Dostupné na: <http://www.degruyter.com/view/j/sjps.2016.16.issue-2/sjps-2016-0006/sjps-2016-0006.xml> (20. 5. 2016).

Matland, E., Richard. 2005. „Enhancing Women’s Political Participation: Legislative Recruitment and Electoral Systems.“ In: *Women in parliament: beyond numbers: a revised edition*. Eds. Ballington, Julie a Karram, Azza. Stockholm: IDEA – International Institute for Democracy and electoral Assistance, 93-110.

Menčík Jaroslav. 2003. *Simulační posuzování spolehlivosti při korelovaných veličinách*. Příspěvek přednesený na IV. ročníku celostátní konference SPOLEHLIVOST KONSTRUKCÍ, Ostrava 22. – 24. dubna 2003. Dostupné na: <http://fast10.vsb.cz/science/konf-2003-04-23/prednasky/30-Mencik.pdf> (11. 5. 2016).

Ministerstvo práce a sociálních věcí České republiky. 2004. „Problematika nízkého počtu žen v politických funkcích“. Praha: Ministerstvo práce a sociálních věcí. Dostupné na: http://www.mpsv.cz/files/clanky/961/02_zprava.pdf (16. 3. 2016).

Mishler, William, Schwindt-Bayer, Leslie. 2005. „An Integrated Model of Womens representation.“ *The Journal of Politics* 6, č. 2. Dostupné na: http://web.pdx.edu/~mev/pdf/PS471_Readings_2012/SchwindtBayer_Mishler.pdf (12. 3. 2016).

Pitkin, Fenichel, Hannah. 1967. *The Concept of Representation*. Berkley: University of California Press.

Rakušanová, Petra, Václavíková-Helšusová, Lenka. 2006. „Ženy v mužské politice.“ In: *Mnohohlasem: vyjednávání ženských prostorů po roce 1989*. Praha: Sociologický ústav Akademie věd ČR, 43-55.

Shvedova, Nadezhda. 2005. „Obstacles to Women’s Participation in Parliament.“ In: *Women in parliament: beyond numbers: a revised edition*. Eds. Ballington, Julie a Karram, Azza. Stockholm: IDEA – International Institute for Democracy and electoral Assistance, 33-50.

Vohlídalová, Marta. 2015. *Výzkumná zpráva z dotazníkového šetření „ženy a muži v rovnováze“*. Praha: Sociologický ústav Akademie věd ČR. Dostupné na: http://aa.ecn.cz/img_upload/666f72756d35302d6669313030313139/vyzkumna-zprava-z-dotaznikoveho-setreni_postoje-verejnosti-k-pusobeni-zen-v-politice.pdf (17. 3. 2016).

PŘÍLOHY

Příloha č. 1: Podíl žen v zastupitelstvech krajů ČR (str. 61).

Příloha č. 2: Průměrný podíl žen v zastupitelstvech obcí ČR dle krajů (str. 61).

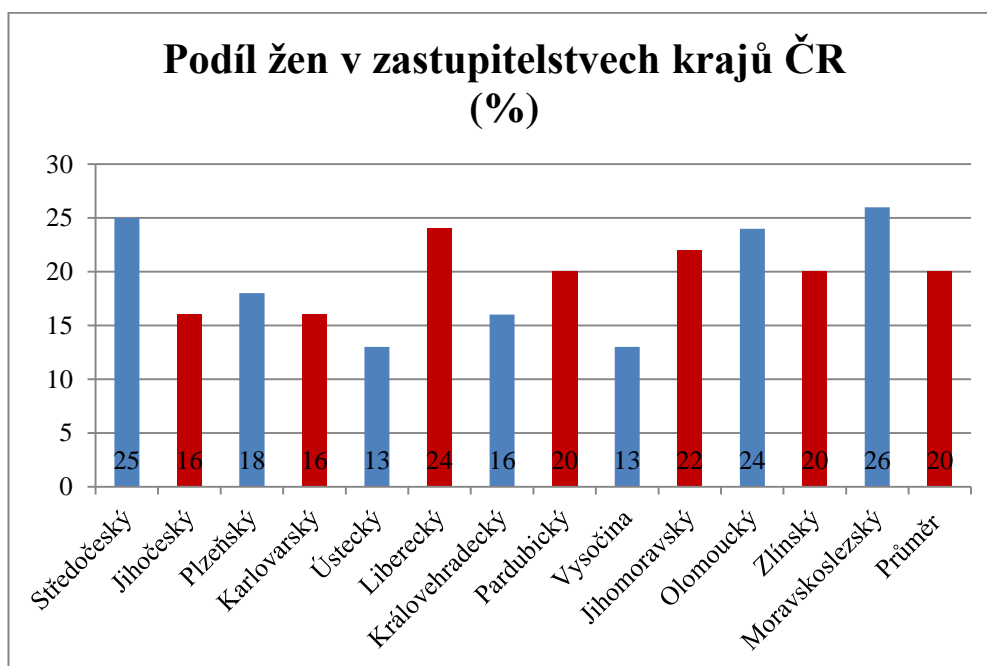
Příloha č. 3: Obce Pardubického kraje dle okresů, kde kandidovala ženské SNK (str. 62).

Příloha č. 4: Podíly žen v zastupitelstvech jednotlivých obcí Pardubického kraje (str. 62-76).

Příloha č. 5: Počet členů zastupitelstva v obcích podle počtu obyvatel (str. 76).

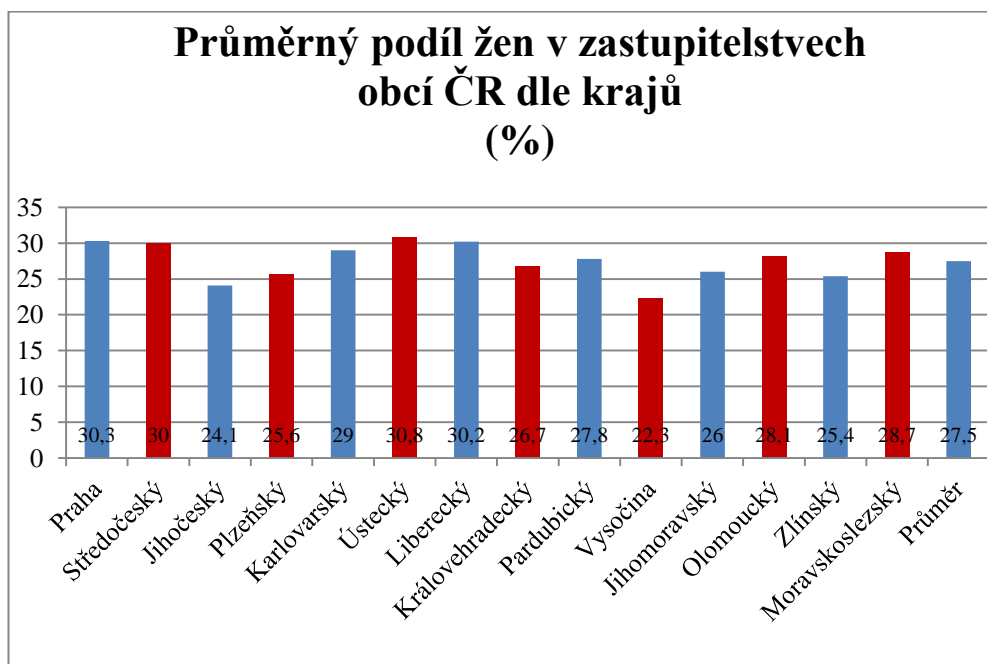
Příloha č. 6: Korelační koeficienty vyjadřující vzájemný vztah podílů žen v zastupitelstvech obcí Pardubického kraje a podílů osob, hlásících se k nabídnutým církvím, či náboženským skupinám (str. 76-77).

Příloha č. 1: Podíl žen v zastupitelstvech krajů ČR (%)



Zdroj: Šprincová 2012, vlastní zpracování

Příloha č. 2: Průměrný podíl žen v zastupitelstvech obcí ČR dle krajů (%)



Zdroj: Volby.cz 2014c, vlastní zpracování

Příloha č. 3: Obce Pardubického kraje dle okresů, kde kandidovaly ženské SNK

Název obce	Okres	Název SNK	Podíl žen v zastupitelstvu (%)
Bělá u Jevíčka	Svitavy	Bělovsko-smolenské ženy	28,6
Brněnec	Svitavy	Ženy pro obec Brněnec	26,7
České Heřmanice	Ústí nad Orlicí	Ženy pro obec	28,6
Hradec nad Svitavou	Svitavy	SNK-MY	33,3
Chmelík	Svitavy	Svaz žen Chmelík	14,3
Kamenec u Poličky	Svitavy	Mládí pro Kamenec	22,2
Mladkov	Ústí nad Orlicí	ČČK Mladkov	44,4
Opatovec	Svitavy	Sdružení nezávislých žen	33,3
Orličky	Ústí nad Orlicí	Nezávislé	14,3
Staré Ždánice	Pardubice	Ženy pro občany	14,3
Trusnov	Pardubice	SNK-ženy	57,1

Zdroj: vlastní výpočty a zpracování na základě volby.cz 2014b

Příloha č. 4: Podíly žen v zastupitelstvech jednotlivých obcí Pardubického kraje (%)

Název obce	Okres	Podíl zastupitelek
Albrechtice	Ústí nad Orlicí	28,6
Anenská Studánka	Ústí nad Orlicí	40,0
Banín	Svitavy	28,6
Barchov	Pardubice	60,0
Bělá nad Svitavou	Svitavy	28,6
Bělá u Jevíčka	Svitavy	28,6
Benátky	Svitavy	0,0
Běstovice	Ústí nad Orlicí	42,9
Běstvina	Chrudim	45,5
Bezděčí u Trnávky	Svitavy	42,9
Bezděkov	Pardubice	57,1

Biskupice	Chrudim	0,0
Biskupice	Svitavy	28,6
Bítovany	Chrudim	57,1
Bohuňov	Svitavy	28,6
Bohuňovice	Svitavy	42,9
Bojanov	Chrudim	22,2
Bor u Skutče	Chrudim	42,9
Borek	Pardubice	14,3
Borová	Svitavy	13,3
Borušov	Svitavy	28,6
Bořice	Chrudim	42,9
Bošín	Ústí nad Orlicí	57,1
Bousov	Chrudim	14,3
Brandýs nad Orlicí	Ústí nad Orlicí	22,2
Brloh	Pardubice	42,9
Brněnec	Svitavy	26,7
Břehy	Pardubice	33,3
Březina	Svitavy	14,3
Březinky	Svitavy	57,1
Březiny	Svitavy	42,9
Březová nad Svitavou	Svitavy	33,3
Bučina	Ústí nad Orlicí	33,3
Budislav	Svitavy	11,1
Bukovina nad Labem	Pardubice	28,6
Bukovina u Přelouče	Pardubice	42,9
Bukovka	Pardubice	28,6
Bylany	Chrudim	0,0
Bystré	Svitavy	13,3
Bystřec	Ústí nad Orlicí	40,0
Býšť	Pardubice	13,3
Cerekvice nad Loučnou	Svitavy	27,3
Cotkytle	Ústí nad Orlicí	14,3
Ctětín	Chrudim	28,6

Čankovice	Chrudim	37,5
Časy	Pardubice	14,3
Čenkovice	Ústí nad Orlicí	14,3
Čeperka	Pardubice	33,3
Čepí	Pardubice	57,1
Černá u Bohdanče	Pardubice	28,6
Červená Voda	Ústí nad Orlicí	33,3
Česká Rybná	Ústí nad Orlicí	22,2
Česká Třebová	Ústí nad Orlicí	22,2
České Heřmanice	Ústí nad Orlicí	28,6
České Lhotice	Chrudim	14,3
České Libchavy	Ústí nad Orlicí	22,2
České Petrovice	Ústí nad Orlicí	22,2
Čistá	Svitavy	40,0
Damníkov	Ústí nad Orlicí	22,2
Dašice	Pardubice	13,3
Dědová	Chrudim	28,6
Desná	Svitavy	22,2
Dětřichov	Svitavy	22,2
Dětřichov u Moravské Třebové	Svitavy	28,6
Dlouhá Loučka	Svitavy	33,3
Dlouhá Třebová	Ústí nad Orlicí	33,3
Dlouhoňovice	Ústí nad Orlicí	37,5
Dobříkov	Ústí nad Orlicí	14,3
Dolany	Pardubice	14,3
Dolní Bezděkov	Chrudim	14,3
Dolní Čermná	Ústí nad Orlicí	13,3
Dolní Dobrouč	Ústí nad Orlicí	26,7
Dolní Morava	Ústí nad Orlicí	14,3
Dolní Roveň	Pardubice	26,7
Dolní Ředice	Pardubice	28,6
Dolní Újezd	Svitavy	33,3
Dřenic	Chrudim	42,9

Dříteč	Pardubice	28,6
Dubany	Pardubice	28,6
Dvakačovice	Chrudim	28,6
Džbánov	Ústí nad Orlicí	28,6
Gruna	Svitavy	0,0
Hamry	Chrudim	28,6
Hartinkov	Svitavy	0,0
Hartmanice	Svitavy	0,0
Hejnice	Ústí nad Orlicí	28,6
Helvíkovice	Ústí nad Orlicí	42,9
Heřmanův Městec	Chrudim	19,0
Hlavečnick	Pardubice	44,4
Hlinsko	Chrudim	23,8
Hluboká	Chrudim	22,2
Hnátnice	Ústí nad Orlicí	0,0
Hodonín	Chrudim	14,3
Holetín	Chrudim	33,3
Holice	Pardubice	9,5
Holotín	Pardubice	40,0
Honbice	Chrudim	42,9
Horka	Chrudim	22,2
Horky	Svitavy	42,9
Horní Bradlo	Chrudim	33,3
Horní Čermná	Ústí nad Orlicí	26,7
Horní Heřmanice	Ústí nad Orlicí	42,9
Horní Jelení	Pardubice	40,0
Horní Ředice	Pardubice	33,3
Horní Třešňovec	Ústí nad Orlicí	11,1
Horní Újezd	Svitavy	0,0
Hošťalovice	Chrudim	14,3
Hradec nad Svitavou	Svitavy	33,3
Hrádek	Ústí nad Orlicí	20,0
Hrobice	Pardubice	40,0

Hrochův Týnec	Chrudim	9,1
Hroubovice	Chrudim	42,9
Hrušová	Ústí nad Orlicí	14,3
Chmelík	Svitavy	14,3
Choceň	Ústí nad Orlicí	9,5
Choltice	Pardubice	36,4
Chornice	Svitavy	46,2
Choteč	Pardubice	14,3
Chotěnov	Svitavy	28,6
Chotovice	Svitavy	33,3
Chrast	Chrudim	13,3
Chrastavec	Svitavy	28,6
Chroustovice	Chrudim	20,0
Chrtníky	Pardubice	28,6
Chrudim	Chrudim	7,4
Chvaletice	Pardubice	29,4
Chvojeneč	Pardubice	42,9
Chýšť	Pardubice	60,0
Jablonné nad Orlicí	Ústí nad Orlicí	13,3
Jamné nad Orlicí	Ústí nad Orlicí	22,2
Jankovice	Pardubice	14,3
Janov	Svitavy	33,3
Janůvky	Svitavy	28,6
Jaroměřice	Svitavy	33,3
Jaroslav	Pardubice	60,0
Jarošov	Svitavy	14,3
Javorník	Ústí nad Orlicí	42,9
Javorník	Svitavy	55,6
Jedlová	Svitavy	20,0
Jedousov	Pardubice	28,6
Jehnědí	Ústí nad Orlicí	28,6
Jeníkov	Chrudim	33,3
Jeníkovice	Pardubice	0,0

Jenišovice	Chrudim	33,3
Jevíčko	Svitavy	13,3
Jezbořice	Pardubice	0,0
Kamenec u Poličky	Svitavy	22,2
Kameničky	Chrudim	26,7
Kameničná	Ústí nad Orlicí	57,1
Kamenná Horka	Svitavy	57,1
Karle	Svitavy	22,2
Kasalice	Pardubice	20,0
Kladno	Chrudim	57,1
Kladruby nad Labem	Pardubice	60,0
Kláštorec nad Orlicí	Ústí nad Orlicí	11,1
Klešice	Chrudim	57,1
Kněžice	Chrudim	14,3
Koclířov	Svitavy	40,0
Kočí	Chrudim	14,3
Kojice	Pardubice	60,0
Koldín	Ústí nad Orlicí	14,3
Korouhev	Svitavy	44,4
Koruna	Svitavy	28,6
Kosořín	Ústí nad Orlicí	80,0
Kostelec u Heřmanova Městce	Chrudim	14,3
Kostěnice	Pardubice	40,0
Králíky	Ústí nad Orlicí	6,7
Krasíkov	Ústí nad Orlicí	57,1
Krásné	Chrudim	0,0
Krouna	Chrudim	26,7
Křenov	Svitavy	11,1
Křičeň	Pardubice	57,1
Křižanovice	Chrudim	0,0
Kukle	Svitavy	28,6
Kunčina	Svitavy	9,1
Kunětice	Pardubice	16,7

Kunvald	Ústí nad Orlicí	45,5
Květná	Svitavy	44,4
Labské Chrčice	Pardubice	14,3
Lanškroun	Ústí nad Orlicí	23,8
Lány	Chrudim	28,6
Lány u Dašic	Pardubice	0,0
Lavičné	Svitavy	60,0
Lázně Bohdaneč	Pardubice	26,7
Leština	Ústí nad Orlicí	22,2
Leštinka	Chrudim	28,6
Letohrad	Ústí nad Orlicí	23,8
Libecina	Ústí nad Orlicí	42,9
Libchavy	Ústí nad Orlicí	20,0
Libišany	Pardubice	42,9
Libkov	Chrudim	14,3
Liboměřice	Chrudim	14,3
Licibořice	Chrudim	42,9
Lichkov	Ústí nad Orlicí	11,1
Linhartice	Svitavy	44,4
Lipoltice	Pardubice	42,9
Lipovec	Chrudim	28,6
Líšnice	Ústí nad Orlicí	20,0
Litomyšl	Svitavy	17,4
Litošice	Pardubice	28,6
Lozice	Chrudim	0,0
Lubná	Svitavy	33,3
Lubník	Ústí nad Orlicí	28,6
Lukavice	Ústí nad Orlicí	27,3
Lukavice	Chrudim	36,4
Luková	Ústí nad Orlicí	33,3
Luže	Chrudim	13,3
Makov	Svitavy	33,3
Malé Výkleky	Pardubice	20,0

Malíkov	Svitavy	44,4
Městečko Trnávka	Svitavy	26,7
Míčov-Sušice	Chrudim	42,9
Mikuleč	Svitavy	57,1
Mikulovice	Pardubice	11,1
Měřetice	Chrudim	45,5
Mistrovice	Ústí nad Orlicí	18,2
Mladějov na Moravě	Svitavy	33,3
Mladkov	Ústí nad Orlicí	44,4
Mladoňovice	Chrudim	55,6
Mokošín	Pardubice	57,1
Morašice	Chrudim	13,3
Morašice	Svitavy	16,7
Morašice	Pardubice	27,3
Moravany	Pardubice	33,3
Moravská Třebová	Svitavy	19,0
Mostek	Ústí nad Orlicí	0,0
Mrákotín	Chrudim	28,6
Nabočany	Chrudim	20,0
Načešice	Chrudim	33,3
Nasavrky	Ústí nad Orlicí	20,0
Nasavrky	Chrudim	20,0
Nedvězí	Svitavy	28,6
Nekoř	Ústí nad Orlicí	22,2
Němčice	Pardubice	33,3
Němčice	Svitavy	44,4
Neratov	Pardubice	28,6
Nová Sídla	Svitavy	57,1
Nová Ves u Jarošova	Svitavy	14,3
Nové Hrady	Ústí nad Orlicí	33,3
Oldřiš	Svitavy	26,7
Opatov	Svitavy	20,0
Opatovec	Svitavy	33,3

Opatovice nad Labem	Pardubice	20,0
Orel	Chrudim	27,3
Orlické Podhůří	Ústí nad Orlicí	33,3
Orličky	Ústí nad Orlicí	14,3
Osík	Svitavy	18,2
Ostrov	Ústí nad Orlicí	28,6
Ostrov	Chrudim	28,6
Ostřešany	Pardubice	20,0
Ostřetín	Pardubice	26,7
Otradov	Chrudim	14,3
Oucmanice	Ústí nad Orlicí	14,3
Pardubice	Pardubice	4,6
Pastviny	Ústí nad Orlicí	14,3
Perálec	Chrudim	33,3
Petrovice	Ústí nad Orlicí	57,1
Písečná	Ústí nad Orlicí	30,0
Plch	Pardubice	40,0
Plchovice	Ústí nad Orlicí	57,1
Poběžovice u Holic	Pardubice	14,3
Poběžovice u Přelouče	Pardubice	28,6
Podhořany u Ronova	Chrudim	28,6
Podlesí	Ústí nad Orlicí	42,9
Podůlšany	Pardubice	42,9
Pohledy	Svitavy	22,2
Pokříkov	Chrudim	42,9
Polička	Svitavy	14,3
Pomezí	Svitavy	26,7
Poříčí u Litomyšle	Svitavy	11,1
Prachovice	Chrudim	18,2
Pravy	Pardubice	40,0
Proseč	Chrudim	6,7
Prosetín	Chrudim	33,3
Předhradí	Chrudim	33,3

Přelouč	Pardubice	28,6
Přelovice	Pardubice	57,1
Přepychy	Pardubice	28,6
Přestavlký	Chrudim	50,0
Příluka	Svitavy	11,1
Přívrat	Ústí nad Orlicí	22,2
Pustá Kamenice	Svitavy	57,1
Pustá Rybná	Svitavy	28,6
Pustina	Ústí nad Orlicí	25,0
Rabštejská Lhota	Chrudim	20,0
Ráby	Pardubice	44,4
Radhošť	Ústí nad Orlicí	40,0
Radiměř	Svitavy	20,0
Radkov	Svitavy	42,9
Raná	Chrudim	22,2
Rohovládova Bělá	Pardubice	28,6
Rohozná	Svitavy	18,2
Rohoznice	Pardubice	57,1
Rokytno	Pardubice	46,7
Ronov nad Doubravou	Chrudim	20,0
Rosice	Chrudim	20,0
Rozhovice	Chrudim	33,3
Rozhraní	Svitavy	33,3
Rozstání	Svitavy	66,7
Rudná	Svitavy	28,6
Rudoltice	Ústí nad Orlicí	46,7
Rybitví	Pardubice	35,7
Rybník	Ústí nad Orlicí	33,3
Rychnov na Moravě	Svitavy	22,2
Řečany nad Labem	Pardubice	55,6
Řepníky	Ústí nad Orlicí	42,9
Řestoky	Chrudim	0,0
Řetová	Ústí nad Orlicí	22,2

Řetůvka	Ústí nad Orlicí	71,4
Řídký	Svitavy	14,3
Sádek	Svitavy	55,6
Sázava	Ústí nad Orlicí	22,2
Sebranice	Svitavy	33,3
Seč	Ústí nad Orlicí	20,0
Seč	Chrudim	28,6
Sedliště	Svitavy	42,9
Selmice	Pardubice	0,0
Semanín	Ústí nad Orlicí	14,3
Semín	Pardubice	22,2
Sezemice	Pardubice	26,7
Sklené	Svitavy	60,0
Skořenice	Ústí nad Orlicí	42,9
Skuteč	Chrudim	15,8
Slatina	Ústí nad Orlicí	14,3
Slatina	Svitavy	42,9
Slatiňany	Chrudim	14,3
Slepotice	Pardubice	57,1
Sloupnice	Svitavy	20,0
Smrček	Chrudim	50,0
Sobětuchy	Chrudim	20,0
Sobkovice	Ústí nad Orlicí	20,0
Sopotnice	Ústí nad Orlicí	33,3
Sopřeč	Pardubice	14,3
Sovolusky	Pardubice	42,9
Spojil	Pardubice	33,3
Srch	Pardubice	44,4
Srnojedy	Pardubice	11,1
Sruby	Ústí nad Orlicí	33,3
Staré Hradiště	Pardubice	33,3
Staré Jesenčany	Pardubice	0,0
Staré Město	Svitavy	55,6

Staré Ždánice	Pardubice	14,3
Starý Mateřov	Pardubice	14,3
Stašov	Svitavy	22,2
Stéblová	Pardubice	42,9
Stojice	Pardubice	42,9
Stolany	Chrudim	42,9
Stradouň	Ústí nad Orlicí	0,0
Strakov	Svitavy	42,9
Strašov	Pardubice	14,3
Strážná	Ústí nad Orlicí	42,9
Střemošice	Chrudim	42,9
Studené	Ústí nad Orlicí	14,3
Studnice	Chrudim	44,4
Sudislav nad Orlicí	Ústí nad Orlicí	14,3
Sudslava	Ústí nad Orlicí	28,6
Suchá Lhota	Svitavy	28,6
Svatý Jiří	Ústí nad Orlicí	28,6
Svídnice	Chrudim	28,6
Svinčany	Pardubice	22,2
Svitavy	Svitavy	34,6
Svojanov	Svitavy	28,6
Svojšice	Pardubice	28,6
Svratouch	Chrudim	22,2
Šedivec	Ústí nad Orlicí	14,3
Široký Důl	Svitavy	42,9
Študlov	Svitavy	57,1
Tatenice	Ústí nad Orlicí	44,4
Těchonín	Ústí nad Orlicí	27,3
Telecí	Svitavy	44,4
Tetov	Pardubice	28,6
Tisová	Ústí nad Orlicí	0,0
Tisovec	Chrudim	42,9
Trhová Kamenice	Chrudim	57,1

Trnávka	Pardubice	28,6
Trojovice	Chrudim	14,3
Trpík	Ústí nad Orlicí	28,6
Trpín	Svitavy	0,0
Trstěnice	Svitavy	44,4
Trusnov	Pardubice	57,1
Tržek	Svitavy	28,6
Třebařov	Svitavy	33,3
Třebosice	Pardubice	20,0
Třebovice	Ústí nad Orlicí	11,1
Třemošnice	Chrudim	33,3
Třibřichy	Chrudim	20,0
Tuněchody	Chrudim	11,1
Turkovice	Pardubice	28,6
Týništěko	Ústí nad Orlicí	0,0
Úherčice	Chrudim	28,6
Uhersko	Pardubice	28,6
Úhřetice	Chrudim	33,3
Úhřetická Lhota	Pardubice	0,0
Újezd u Chocně	Ústí nad Orlicí	0,0
Újezd u Přelouče	Pardubice	22,2
Újezd u Sezemic	Pardubice	33,3
Újezdec	Svitavy	28,6
Urbanice	Pardubice	40,0
Ústí nad Orlicí	Ústí nad Orlicí	18,5
Útěchov	Svitavy	14,3
Valy	Pardubice	42,9
Vápenný Podol	Chrudim	28,6
Vápno	Pardubice	28,6
Včelákov	Chrudim	14,3
Vejvanovice	Chrudim	28,6
Veliny	Pardubice	28,6
Velká Skrovnice	Ústí nad Orlicí	28,6

Vendolí	Svitavy	36,4
Verměřovice	Ústí nad Orlicí	27,3
Veselí	Pardubice	22,2
Vidlatá Seč	Svitavy	0,0
Vinary	Ústí nad Orlicí	60,0
Víska u Jevíčka	Svitavy	28,6
Vítanov	Chrudim	22,2
Vítějeves	Svitavy	40,0
Vlčí Habřina	Pardubice	14,3
Vlčkov	Svitavy	42,9
Voděradý	Ústí nad Orlicí	14,3
Vojtěchov	Chrudim	22,2
Voleč	Pardubice	57,1
Vortová	Chrudim	14,3
Vraclav	Ústí nad Orlicí	20,0
Vračovice-Orlov	Ústí nad Orlicí	20,0
Vranová Lhota	Svitavy	44,4
Vrážné	Svitavy	28,6
Vrbatův Kostelec	Chrudim	42,9
Všeradov	Chrudim	28,6
Výprachtice	Ústí nad Orlicí	9,1
Vysočina	Chrudim	0,0
Vysoká	Svitavy	28,6
Vysoké Chvojno	Pardubice	14,3
Vysoké Mýto	Ústí nad Orlicí	23,8
Vyšehněvice	Pardubice	57,1
Vyžice	Chrudim	42,9
Zádolí	Ústí nad Orlicí	14,3
Záchlumí	Ústí nad Orlicí	53,3
Zaječice	Chrudim	40,0
Zájezdec	Chrudim	42,9
Zálší	Ústí nad Orlicí	42,9
Zámorsk	Ústí nad Orlicí	33,3

Zářecká Lhota	Ústí nad Orlicí	57,1
Zdechovice	Pardubice	22,2
Zderaz	Chrudim	11,1
Žamberk	Ústí nad Orlicí	33,3
Žampach	Ústí nad Orlicí	28,6
Žáravice	Pardubice	42,9
Želivsko	Svitavy	0,0
Žichlín	Ústí nad Orlicí	22,2
Živanice	Pardubice	28,6
Žlebské Chvalovice	Chrudim	14,3
Žumberk	Chrudim	71,4

Zdroj: volby.cz 2014c, 2014b, vlastní výpočty a zpracování

Příloha č. 5: Počet členů zastupitelstva v obcích podle počtu obyvatel

Počet obyvatel	Počet členů zastupitelstva
Do 500	5 až 15
Nad 500 do 3 000	7 až 15
Nad 3 000 do 10 000	11 až 25
Nad 10 000 do 50 000	15 až 35
Nad 50 000 do 150 000	25 až 45
Nad 150 000	35 až 55

Zdroj: Zákon o obcích č. 128/2000 Sb., vlastní zpracování

Příloha č. 6: Korelační koeficienty vyjadřující vzájemný vztah podílů žen v zastupitelstvech obcí Pardubického kraje a podílů osob, hlásících se k nabídnutým církvím, či náboženským skupinám (sestupně dle síly vztahu)

Název náboženské společnosti, církve	Korelační koeficient
Ústředí muslimských obcí	0,09
Křesťanské sbory	0,09
Buddhismus Diamantové cesty linie Karma Kagjü	0,06

Církev řeckokatolická	0,05
Jedi	0,04
Evangelická církev augsburského vyznání v ČR	0,04
Federace židovských obcí v ČR	0,03
Judaismus	0,02
Starokatolická církev v ČR	0,01
Církev Křesťanská společenství	0,01
Církev československá husitská	0,01
Českobratrská církev evangelická	0,00
Náboženská společnost českých unitářů	-0,00
Evangelická církev metodistická	-0,00
Bratrská jednota baptistů	-0,01
Církev Ježíše Krista Svatých posledních dnů v ČR	-0,01
Luterská evangelická církev a. v. v ČR	-0,01
Pravoslavná církev v českých zemích	-0,01
Církev adventistů sedmého dne	-0,02
Novoapoštolská církev v ČR	-0,03
Náboženská společnost Svědkové Jehovovi	-0,03
Mezinárodní společnost pro vědomí Krišny, Hnutí Hare Krišna	-0,04
Česká hinduistická náboženská společnost	-0,04
Jednota bratrská	-0,04
Hnutí Grálu	-0,04
Slezská církev evangelická augsburského vyznání	-0,05
Obec křesťanů v ČR	-0,06
Církev Nová naděje	-0,06
Višva Nirmala Dharma	-0,06
Církev živého Boha	-0,07
Hinduismus	-0,07
Apoštolská církev	-0,08
Církev bratrská	-0,08
Ruská pravoslavná církev, podvorje patriarchy moskevského a celé Rusi v ČR	-0,08
Islám	-0,10
Buddhismus	-0,10
Církev římskokatolická	-0,11
Církev Slovo života	-0,11

Zdroj: ČSÚ 2016, vlastní výpočty a zpracování