

**MENDELOVA UNIVERZITA V BRNĚ**

Fakulta regionálního rozvoje a mezinárodních studií

# **Estetická hodnota krajiny**

Diplomová práce

Vedoucí práce:

Ing. Helena Lorencová, Ph.D.

Autor práce:

Bc. Marcela Gotzmannová

BRNO 2015



### **Čestné prohlášení**

Prohlašuji, že jsem zadanou diplomovou prací na téma: „*Estetická hodnota krajiny*“ vytvořila samostatně pod vedením Ing. Heleny Lorencové, Ph.D. a s použitím pramenů a informací, které uvádím v seznamu použité literatury. Souhlasím, aby tato práce byla zveřejněna v souladu s § 47b zákona č. 111/1998 Sb., o vysokých školách ve znění pozdějších předpisů a v souladu s platnou *Směrnicí o zveřejňování vysokoškolských závěrečných prací*.

Jsem si vědoma, že se na moji práci vztahuje zákon č. 121/2000 Sb., autorský zákon, a že Mendelova univerzita v Brně má právo na uzavření licenční smlouvy a užití této práce jako školního díla podle § 60 odst. 1 autorského zákona.

V Brně dne 22. května 2015

.....

podpis

## **Poděkování**

Na tomto místě bych ráda poděkovala své vedoucí diplomové práce Ing. Heleně Lorencové, Ph.D. za odborný dohled, připomínky a cenné rady, které mi při vytváření práce poskytla. Dále děkuji všem respondentům, kteří se podíleli na výzkumu. Velký dík patří mé rodině, která mi po celou dobu studia byla oporou. Práce byla podpořena Interní grantovou agenturou FRRMS Mendelu (9/2015).

## **Abstrakt**

Diplomová práce je zaměřena na estetickou hodnotu krajiny. V literární rešerši je objasněno několik důležitých pojmů, které jsou nezbytné k pochopení dané problematiky. Cílem této práce je snaha zachytit význam krajiny z pohledu estetiky. V rámci práce byl vytvořen dotazník, který měl za úkol zjistit, jakým způsobem je krajina vnímána obyvateli. Po ukončení výzkumu byly dotazníky komplexně vyhodnoceny a byla provedena případová studie na město Rosice.

Na základě výsledků a jejich vzájemného porovnávání je možné zhodnotit, jak širší veřejnost vnímá vybrané krajinné prvky a jak na ni působí krajina, ve které žijí. V rámci práce došlo také k zjištění, které z krajinných hodnot považují za významné zachovat pro budoucí generace či jaké problémy ohrožují krajinu v jejich okolí.

**Klíčová slova:** krajinný ráz, Genius Loci, percepce krajiny, vizuální kvalita

## **Abstract**

The thesis is focused on the aesthetic value of the landscape. The literature review is clarified a few important concepts that are necessary to understand the issue. The aim of this work is to capture the importance of landscape in terms of aesthetics. In this work was developed a questionnaire that was supposed to find out how the landscape is perceived by residents. Upon completion of the research, questionnaires were comprehensively evaluated and was conducted a case study on the town of Rosice.

Based on the results and their mutual comparison it is possible to evaluate how the general public perceives selected landscape elements and how it operates landscape in which they live. As part of the work was also to determine which of the landscape values deemed important to preserve for future generations and identify problems that threaten the landscape around them.

**Key words:** landscape, Genius Loci, landscape perception, visual quality

## Obsah

<b>1</b>	<b>ÚVOD</b> .....	<b>8</b>
<b>2</b>	<b>CÍL PRÁCE</b> .....	<b>9</b>
<b>3</b>	<b>LITERÁRNÍ REŠERŠE</b> .....	<b>10</b>
3.1	KRAJINA A JEJÍ CHARAKTERISTIKY .....	10
3.1.1	<i>Kategorie krajiny</i> .....	11
3.1.2	<i>Faktory spoluvytvářející krajinu</i> .....	13
3.1.3	<i>Struktura krajiny</i> .....	14
3.1.4	<i>Hodnocení krajiny</i> .....	15
3.2	KRAJINNÝ RÁZ A JEHO HODNOTA .....	16
3.2.1	<i>Paměť krajiny</i> .....	17
3.2.2	<i>Identita krajiny</i> .....	17
3.2.3	<i>Znaky krajinného rázu</i> .....	17
3.2.4	<i>Obraz krajiny a její vizuální atraktivita</i> .....	18
3.2.5	<i>Hodnocení estetiky krajiny a krajinného rázu</i> .....	18
3.3	ESTETICKÁ HODNOTA KRAJINY .....	19
3.3.1	<i>Estetika krajiny</i> .....	19
3.3.2	<i>Objektivní pohled na estetické hodnoty</i> .....	20
3.3.3	<i>Subjektivní pohled na estetické hodnoty</i> .....	22
3.3.4	<i>Faktory pohody</i> .....	22
3.3.5	<i>Genius Loci</i> .....	22
3.4	PERCEPCE KRAJINY .....	23
3.4.1	<i>Fyziologické aspekty percepce krajiny</i> .....	24
3.4.2	<i>Psychologické aspekty percepce krajiny</i> .....	24
3.5	SITUACE V ZAHRANIČÍ .....	26
3.6	HODNOCENÍ VIZUÁLNÍ KVALITY KRAJINY .....	27
3.6.1	<i>Přístupy k hodnocení vizuální kvality krajiny</i> .....	27
3.7	SOUVISEJÍCÍ LEGISLATIVA.....	28
<b>4</b>	<b>MATERIÁL A METODY</b> .....	<b>30</b>
<b>5</b>	<b>VÝSLEDKY</b> .....	<b>33</b>
5.1	DOTAZNÍKOVÉ ŠETŘENÍ .....	33
5.2	CELKOVÉ VÝSLEDKY .....	34

5.2.1	<i>Sociodemografické charakteristiky respondentů</i> .....	34
5.2.2	<i>Znalost pojmu percepce</i> .....	34
5.2.3	<i>Místo trvalého bydliště respondentů</i> .....	35
5.2.4	<i>Vnímání krajiny respondenty</i> .....	36
5.2.5	<i>Vnímání krajinných prvků respondenty</i> .....	37
5.2.6	<i>Vizuální hodnocení obrazového materiálu</i> .....	39
5.2.7	<i>Krajinné hodnoty zachované pro budoucí generace</i> .....	40
5.2.8	<i>Problémy a hrozby pro krajinu</i> .....	41
5.3	<b>PŘÍPADOVÁ STUDIE V RÁMCI VÝZKUMU</b> .....	44
5.3.1	<i>Lokalizace a demografické údaje vybraného území</i> .....	44
5.3.2	<i>Charakteristika primární krajinné struktury</i> .....	45
5.3.3	<i>Charakteristika sekundární krajinné struktury</i> .....	46
5.3.4	<i>Charakteristika terciární krajinné struktury</i> .....	48
5.3.5	<i>Sociodemografické charakteristiky respondentů z Rosic</i> .....	51
5.3.6	<i>Znalost pojmu percepce za Rosice</i> .....	51
5.3.7	<i>Vnímání krajiny obyvateli Rosic</i> .....	51
5.3.8	<i>Vnímání krajinných prvků obyvateli Rosic</i> .....	52
5.3.9	<i>Vizuální hodnocení obrazového materiálu za Rosice</i> .....	52
5.3.10	<i>Krajinné hodnoty zachované pro budoucí generace – Rosice</i> .....	53
5.3.11	<i>Problémy a hrozby pro krajinu – Rosice</i> .....	54
<b>6</b>	<b>DISKUZE</b> .....	<b>57</b>
<b>7</b>	<b>ZÁVĚR</b> .....	<b>60</b>
	<b>SEZNAM POUŽITÉ LITERATURY</b> .....	<b>62</b>
	<b>SEZNAM TABULEK</b> .....	<b>68</b>
	<b>SEZNAM OBRÁZKŮ</b> .....	<b>69</b>
	<b>SEZNAM POUŽITÝCH ZKRATEK</b> .....	<b>70</b>
	<b>SEZNAM PŘÍLOH</b> .....	<b>71</b>

# 1 ÚVOD

Krajina je výsledkem přírodního vývoje, zvyků i myšlení obyvatelstva, organizace a existence společnosti. Je všude kolem nás a každý člověk je její součástí. Při utváření krajiny mohou hrát lidské zájmy, hodnotové priority, estetické preference a morální přesvědčení významnou roli. Estetická hodnota přírody i krajiny je důležitá pro mnohé z nás. Motivovala často první pokusy přírodu chránit a dnes ji zmiňuje i zákon jako jeden z důvodů ochrany krajinného rázu nebo chráněných území, zejména přírodních památek. Tato hodnota patří mezi hodnoty hůře uchopitelné, přesto zastávají v našem vztahu k místu jednu z velmi důležitých rolí.

Vyhodnocení přírody jako objektu estetického vnímání je výsledkem dlouhého kulturního vývoje. Estetika přírody jako vědní disciplína však nemá dlouhou historii. Až období renesance s sebou přináší vyšší zájem o estetické stránky přírody. Rozmach zaznamenáváme až v období romantismu, kdy lze hovořit o kultu přírody, který je spojen s navštěvováním přírody cíleně pro její krásy. S příchodem průmyslové revoluce dochází k poklesu zájmu o přírodu a estetičnost krajiny. Návrat k těmto hodnotám přichází ve druhé polovině 20. století, kdy se do popředí dostává nový filozofický směr, který je označen za environmentální estetiku. Ta se zaměřuje na estetické prožitky lidí ve spojení s přírodou.

Diplomová práce se zabývá percepcí krajiny. Úloha smyslů při vnímání krajiny je významná, neboť umožňují člověku získávat informace z okolí, zpracovávat je a vytvářet vlastní názor. Každého člověka ovlivňuje jeho pohlaví, věk, povaha, dosažené vzdělání či profese. Ta má vliv na celkový přístup ke krajině, neboť odlišně na ni pohlíží zemědělec, jinak ekonom či architekt. Vědec může být okouzlen fungováním řádu a krásu přírody pocítuje rozumově. Naopak umělec, který vkládá do svého pohledu emoce, vnímá krásu přírody z estetického hlediska. Pozorovatel, který v dané krajině žije, okolní objekty vnímá mnohem intenzivněji, než pouhý návštěvník. Dokáže zhodnotit, jak se krajina postupně vyvíjela a pamatuje si, jak určité krajinné prvky vypadaly v minulosti. Úkolem této práce je, aby se lidé na chvíli dokázali zamyslet, jak na ně působí okolní krajina, co považují za cenné chránit a zda jsou schopni si v dnešní době vážít toho, co jim příroda nabízí.

*„Příroda je stále otevřená kniha a jen v ní opravdu stojí za to číst.“*

Antonio Gaudí i Cornet



## 2 CÍL PRÁCE

Cílem diplomové práce, nesoucí název „*Estetická hodnota krajiny*“, je zjištění, jak širší veřejnost a občané města Rosic vnímají krajinu z estetického hlediska a jaké krajinné prvky považují za hodnotné.

Dílčí cíle práce jsou následující:

1. Definovat krajinu a její charakteristiky, popsat krajinný ráz a jeho hodnotu, objasnit pojmy, které úzce souvisí s estetickou hodnotou krajiny.
2. Popsat situaci v zahraničí a uvést související legislativu.
3. Sestavit dotazník se zaměřením na vnímání krajiny a jejích prvků.
4. Provést celkové vyhodnocení výsledků a zpracovat případovou studii pro vybrané město.

## 3 LITERÁRNÍ REŠERŠE

### 3.1 Krajina a její charakteristiky

Krajina představuje důležitou součást našeho života. Tvoří rámec našeho bytí a je nositelkou hodnot. Maier (2012) uvádí, že hranice mezi pojmy životní prostředí, příroda, krajina či nezastavěné území jsou většinou mezi sebou volně zaměňovány. Každý z nich má však své důrazy a vyznění. Krajina v souvislostech udržitelného rozvoje nabývá nejen přírodní, ale i sociální a ekonomický rozměr a obsahuje krátkodobý i dlouhodobý časový horizont.

Existuje široká škála definic, které nám přibližují význam pojmu „krajina“. Tento výraz může být odborníky vnímán odlišně v rámci jejich oboru a zaměření. Sklenička (2003) komplexně uvádí mnoho pojetí krajiny. Jedná se například o hledisko právní, historické, emocionální, geomorfologické, architektonické, umělecké či ekonomické.

Z právního hlediska (§3, zákon č. 114/1992 Sb. o ochraně přírody a krajiny) je krajina definována jako: *„část zemského povrchu s charakteristickým reliéfem, tvořená souborem funkčně propojených ekosystémů a civilizačními prvky“*. Je dobré si uvědomit, že zavedená definice je formulována z titulu její další legislativní a správní využitelnosti a proto nejsou požadavky na její věcnou správnost tak striktní, jako je tomu u odborného či vědeckého výkladu.

Jiný pohled vnáší Evropská úmluva o krajině (2000) a definuje krajinu jako: *„část území, tak jak je vnímána obyvatelstvem, jejíž charakter je výsledkem činnosti a vzájemného působení přírodních a/nebo lidských faktorů“*. Úmluva chápe krajinu jako prostor a stanovuje požadavek na právní uznání krajiny jako základní složky prostředí, v němž žijí obyvatelé, jako výraz rozmanitosti jejich společného kulturního a přírodního dědictví a základ jejich identity. Cílem Úmluvy je podpora ochrany, péče a plánování v krajině. Ukládá jednotlivým státům začlenit krajinu do veškerých politik, které mají přímý či nepřímý dopad na krajinu na všech úrovních veřejné správy.

Z ekologického hlediska je krajina dle Formana a Godrona (1993) chápána jako heterogenní část zemského povrchu, složeném ze souborů vzájemně se ovlivňujících ekosystémů, jež se v určité části povrchu v podobných formátech opakuje. Balej (2005) doplňuje toto pojetí o přístup, který spočívá v tom, že se na studovaný komplex díváme

jako na ekosystém, tj. studujeme jej biocentricky. Pozornost se soustřeďuje na ekologické vztahy, tj. mezi fytoocenózou a zoocenózou a vztahy mezi nimi a abiotickými komponenty. Podobný názor zastává Lipský (1999) a v duchu ekosystémového pojetí zjednodušeně charakterizuje krajinu jako otevřený systém zemského povrchu, který je formován všemi faktory (abiotickými, biotickými a antropogenními). Jeho pojetí vede ke zdůraznění funkční kontinuity krajinného prostoru, a proto tvrdí, že každý lokální zásah může podstatně ovlivnit vlastnosti celé krajiny v prostoru a čase.

Naopak Sádlo (2005) pohlíží na krajinu z různých úhlů pohledu. S ohledem na pozorovatele a hodnotitele vysvětluje přirozený lidský vztah ke krajině, který je dán vzájemností měřítek krajiny a člověka. Zastává názor, že lidé fungují daleko lépe v menším měřítku v závislosti na důvěře k věcem kolem nás. Na základě této teorie krajinu popisuje jako území vymezené svými kraji. Dále vymezuje další přístup oproti tradičnímu pohledu a popisuje, že krajina není okolím, ale je „tím hlavním“. Představuje tak zásadní paradigma, a proto není pouhou arénou dějin. Předkládá myšlenku, že vztah mezi krajinou a lidmi není jednosměrný, ale neustále se vzájemně ovlivňující.

V širších souvislostech uvažuje i Sklenička (2003) a krajinu definuje jako prostor, který může člověk vnímat z určitého konkrétního místa. Uvádí, že za horizontem se již nachází odlišná krajina. Popisuje ji jako složitý systém, který nelze pochopit analýzou jeho jednotlivých částí, ale pouze systémovým a celostním přístupem. Důraz je kladen především na zkoumání veškerých vazeb, principů a procesů. Z jeho pojetí geomorfologie lze krajinu chápat také jako vývojově stejnorodou část zemského povrchu, která se vyznačuje určitou strukturou jednotlivých složek a jejich vzájemnými přirozenými vztahy.

### **3.1.1 Kategorie krajiny**

Člověk v důsledku využívání krajiny postupně mění její charakter. Mnoho autorů člení krajinu odlišně. Podle stupně antropogenní přeměny krajiny rozeznávají Forman a Godron (1993) pět krajinných typů:

- Přírodní krajina je charakterizována bez významnějších lidských vlivů. Je zde patrná vysoce spojená matrice (například tropický deštný les z leteckého pohledu), která obklopuje řídké se vyskytující enklávy a koridory většinou podél vodních toků. Druhová rozmanitost je velmi vysoká. Biomasa dosahuje maxima.

- Extenzivně kultivovaná (obhospodařovaná) krajina pak představuje pastviny či lesy, ve kterých se sice vyskytují původní druhy, ale jsou záměrně obhospodařovány s cílem sklízet produkci. Vyrůstá tedy podíl preferovaných druhů. Dochází již ke vzniku lidských sídel v podobě malých shluků domů. Spojitost matrice klesá, neboť se zde liniové koridory objevují ve velkém množství. Mozaikovitost vyrůstá a mezi ploškami začínají převažovat plošky vzniklé poruchou ekosystémů.
- Intenzivně kultivovaná (obdělávaná) krajina je popisována jako krajina, ve které jsou jednotlivé vesnice a enklávy s přírodními nebo obhospodařovanými ekosystémy roztroušeny mezi převažujícími obdělávanými plochami. Geometrizační, tj. narovnaní linií, charakterizuje tento krajinný typ. Doprovodná zeleň vodních toků je většinou zničena, zatímco koridory jsou ve velké míře zastoupeny. Spojitost matrice je z toho důvodu nízká. Vyskytují se zde zbytky přirozené vegetace. Biodiverzita prudce klesá, neboť pouze pár plodin je preferováno. Zbytek je chemicky či mechanicky odstraněn, což ve svém důsledku může vést k vymizení jednotlivých druhů z krajiny. Vysoká úroveň sklizně, používání hnojiv či ztráta půdy erozí ohrožuje krajinu.
- Příměstská krajina je na přechodu mezi městem a volnou krajinou. Je tvořena heterogenní směsí sídel, obchodních center, přirozené vegetace a obdělávaných polí. Zastoupení liniových koridorů vyrůstá, naopak plocha matrice a její spojitost je minimální. Hustota mozaikovitosti dosahuje maxima. Vytvořená mozaika je směsí ploch vzniklých introdukcí a plošek zbytků původní vegetace. Druhové bohatství je vysoké (zahradnické školky). V zastavěných plochách se vykytuje mnoho nepůvodních druhů, včetně škůdců, parazitů a plevelů.
- Městská krajina představuje krajinu se zbytky parkových ploch roztroušených v husté zástavbě. Matrici tvoří hustá až kompaktní městská zástavba. Původní reliéf, půda i biota jsou potlačeny a převládají umělé, nepropustné povrchy. Celý ekosystém je založený na importu rostlinné a živočišné potravy z okolí. Vstupy zahrnují vodu, sluneční světlo, vodu, paliva. Výstupy jsou dále ve formě splašků, odpadů či tepla. Rozmanitost druhů je obecně nízká.

Kategorizace OECD rozlišuje krajiny přírodní a kulturní. Kulturní krajina je dále rozdělena do subkategorií městská, industriální a zemědělská.

Lipský (1999) zastává názor, že na Zemi existuje převážně kulturní krajina v různém stupni přeměny, která je kombinací přírody a kultury. Přírodní krajina, formovaná pouze přírodními procesy je již dnes v planetárním měřítku zastoupená minimálně. Mezi nejvýznamnějšími faktory přeměny přírodní krajiny na kulturní jsou dle Skleničky (2003) zemědělství a lesnictví. Demek (1999) pak dále popisuje kulturní krajinu jako soubor složený z mozaiky uzlů, sítí a ploch. Vytváří se antropogenní bariéry a izolovanost ploch. Dochází tak k velkému úbytku některých přírodních společenstev, a tím i k mizení živočichů v nich žijících a na nich závislých.

### **3.1.2 Faktory spoluvytvářející krajinu**

Z dlouhodobého hlediska utváří krajinu mnoho faktorů. Každý z nich pak v daném území výrazně ovlivňuje krajinu s různou intenzitou. Forman a Godron (2003) uvádí výčet těch nejzákladnějších:

Fyzikální a biologické faktory:

- geologické poměry,
- reliéf,
- půdní a hydrologické poměry,
- veškeré organismy.

Estetické faktory:

- vizuální (např. kontrast, měřítko, barevnost, pohledové expozice),
- ostatní (zvukové, pachové, chuťové, hmatové vjemy).

Antropogenní faktory:

- historický vývoj, osídlení a výstavba,
- Land use.

Asociace:

- historické (např. významné události a historická osídlení),
- kulturní (zahrnující umění, hudbu či významné osobnosti).

### 3.1.3 Struktura krajiny

Demek (1999) označuje tento termín jako uspořádání prvků a složek v krajině a vazeb mezi nimi, které vytvářejí z krajiny určitý komplex. Struktura krajiny je podmíněna vzájemným působením abiotických, biotických a socioekonomických prvků a složek mezi sebou.

Na krajinnou strukturu lze pohlížet z různých úhlů pohledu. Jedním z nich je přístup označený jako genetický dle Miklóse a Izakovičové (1997). Jedná se v něm o pokus zobrazit krajinnou strukturu z hlediska postupného vývoje a působení člověka. Naopak Forman a Godron (1993) ji chápe jako propojenou mozaiku krajinných složek, které se liší velikostí, počtem, tvarem, a způsobem uspořádání. Tento přístup lze nazvat jako geometrický.

Strukturu krajiny z pohledu geneze, fyzického charakteru a vztahu k využívání krajiny člověkem členíme podle Miklóse a Izakovičové (1997) na tři substrukтуры:

#### 1. Primární struktura krajiny

Představuje soubor určitých prvků krajiny a jejich vztahy, které tvoří prvotní a trvalý základ pro následující struktury. Primární struktura je nejméně změněná člověkem a zařazujeme do ní abiotické prvky geosystému. Jedná se o geologický podklad a substrát, půdy, vodstvo, reliéf a ovzduší. Dle původnosti sem náleží také potenciální přirozená vegetace, která se u nás však prakticky nevyskytuje. Je to pouhá logická nereálná myšlenková konstrukce. U nás reálnou vegetaci považujeme za změněnou či ovlivněnou člověkem, proto se z praktických důvodů zařazuje do druhotné krajinné struktury. Ovzduší a vodstvo nemají samy o sobě pevně stanovenou hranici.

#### 2. Sekundární struktura krajiny

Je tvořena rozmanitým souborem hmotných prvků prostředí života člověka a všech organismů. Z tohoto důvodu má člověk přímý zájem o tuto sféru. Prvky této struktury jsou nejdůležitějšími výslednými prvky návrhů krajinných plánů, které pak mají za úkol navrhnout co neoptimálnější uspořádání sekundární struktury krajiny. Z hlediska obsahu se jedná o antropicko-biotické komplexy. Při výzkumech lze analýzu druhotné krajiny členit na výzkum reálné vegetace (travní porosty, lesy, vodní a močálové vegetace), využití země, urbanistické struktury (technická díla v krajině) a biotopy živočichů. Hradecký a Buzek (2001) v rámci této struktury krajiny hovoří o *land use*.

### 3. Terciární struktura krajiny

Zahrnuje prvky a prostorové subsystémy socioekonomické sféry. Představuje soubor nehmotných prvků a jevů charakteru zájmů, projevů a důsledků činností společnosti a veškerých odvětví v krajině. Jednotlivé prvky této struktury se váží na hmotné prvky výše uvedených krajinných struktur. Mají prostorový projev a jsou proto „mapovatelné“ v prostoru. Tyto prvky jsou považovány za socioekonomické jevy (dále SEJ) v krajině. Ty jsou prostorovým vyjádřením zájmu společnosti v krajině, projevující se jako vzájemně omezující, regulující, vylučující či podporující se nehmotné prvky geosystému. Do terciární (nazývané též jako socioekonomické) struktury se zahrnují i hmotné výtvořky a další aspekty činností a bytí společnosti.

Miklós a Izakovičová (1997) dále popisují základní vztahy mezi primární, sekundární a terciární krajinnou strukturou. Tvrdí, že každý hmotný prvek má vlastní vnitřní materiální strukturu a fyzicky zabírá daný prostor. Hmotné prvky jsou schopné vyvolávat ve společnosti rozličné zájmy a vztahy (např. vlastnická práva, nároky, tlaky či regulační vztahy) a v tu chvíli se již jedná o SEJ v krajině.

#### 3.1.4 Hodnocení krajiny

Dle Skleničky (2003) se jedná o širší termín pro proces, v rámci něhož je krajina popisována, klasifikována a analyzována s následnou formulací výsledků. V první fázi tohoto hodnocení dochází k popisu krajiny pomocí systematického sběru. Získané informace jsou následně interpretovány. V další části je provedena klasifikace krajiny. Tato analytická činnost diferencuje krajinu do typů či jednotek se zřetelně definovanými charakteristikami.

Lipský (1999) krajinu v zásadě klasifikuje dvěma odlišnými způsoby. Jedním z nich je zvýraznění svébytných individuálních vlastností, jimiž se daná krajina odlišuje od ostatních. Z druhého pohledu lze krajinu klasifikovat hledáním všeobecných vlastností, které danou krajinu odlišují od okolí, ale spojují s krajinami podobných vlastností, které mohou odděleně existovat jinde. Tímto způsobem se vymezují tzv. typologické krajiny nebo typy krajin. Dílčí kroky hodnocení krajiny představují přípravné práce s následnou analýzou charakteristik území. Na základě terénního průzkumu se zhotoví dokumentace území, která přinese konečnou prezentaci výsledků. Po vyhodnocení se společně dojde k závěru a navrhnou se určitá doporučení. Nelze opomenout, že jednotlivé fáze se

vzájemně prolínají. Je vhodné pečlivě zvážit metody a techniky hodnocení krajiny a zachovat po celou dobu šetření objektivitu. Přesto se zcela nelze vyvarovat spoluúčasti subjektivního prvku u některých forem hodnocení krajiny. V největší míře tato situace nastává při uplatnění estetických kategorií v tomto procesu. Hodnocení krajiny má svůj účel, neboť dále slouží jako podklad pro zpracování různých studií. Často se jedná o plánovací činnost (územní plánování, pozemkové úpravy, revitalizace vodních toků, územní systémy ekologické stability). Dále se využívá také ve výzkumech a expertních činnostech. Správně provedené hodnocení pak tvoří základ pro určení nejvhodnějšího přístupu k dalšímu rozvoji daného území. Při hodnocení krajiny je nutné území rozdělit na tzv. krajinné jednotky. Jsou to ty části zkoumaného území, která jsou z hlediska zkoumané charakteristiky v rámci daného měřítka relativně homogenní. Volba měřítka je důležitá pro získání reprezentativních výsledků.

### **3.2 Krajinný ráz a jeho hodnota**

Charakter krajiny označují Vorel a Kupka (2011) fenoménem, který se vyznačuje dvěma základními vlastnostmi. Jedná se o proměnlivost a neopakovatelnost. Rozmanitost přírodních a kulturních podmínek se projevuje v různých podobách obrazu krajiny – vnějšího projevu vnitřní struktury přírodních a kulturních prvků, struktur a procesů. Termín krajinného rázu úzce souvisí s pojmy charakter, identita, význam či paměť krajiny. Ráz krajiny tak vyjadřuje nejenom přítomnost pozitivních jevů a znaků, ale též kulturní a duchovní dimenzi krajiny.

Z právního pohledu (§ 12, zákon č. 114/1992 Sb. o ochraně přírody a krajiny) je „krajinný ráz“ dán především přírodní, kulturní a historickou charakteristikou určitého segmentu krajiny (oblasti či místa).

Vorel a Kupka (2011) dále popisují, že smysl výše uvedeného slovního spojení tkví významově v rovině vizuální a estetické. Ráz krajiny bude většina návštěvníků vnímat jako obraz krajiny nebo krajinnou scénu, která na člověka působí emocionálně (barevná škála, pachové a zvukové vjemy) i rozumově (myšlenkové asociace a vzpomínky).

Za hodnoty krajinného rázu si lze představit krajinu, ve které dle Wöbse (2002) hraje hlavní roli příroda, která se v představách lidí vybavuje buď bez staveb, nebo s velmi harmonickým vztahem zástavby a krajinného rámce. V krajinné scéně lidé oceňují



soulad přírodního prostředí a zástavby a v neposlední řadě také harmonii člověka v prostředí, které ho obklopuje.

Vorel a Kupka (2011) jsou toho názoru, že takový harmonický vztah není příliš častý. Veškeré socioekonomické procesy totiž vnášejí do krajiny své trvalé stopy. Také podle Skleničky (2003) dochází neustále k střetům činností člověka s přirozeným vývojem krajiny a ovlivňují tak její charakter. Autoři dále zmiňují, že rámeček života lidí tak vedle přírodního prostředí spoluvytvářejí technické prvky a struktury. Je to přirozený proces, neboť obraz krajiny se vždy vyvíjel společným působením socioekonomických, kulturních a přírodních procesů.

### **3.2.1 Paměť krajiny**

Pod tímto abstraktním pojmem si Vorel a Kupka (2011) představují stopy historické kultivace krajiny. Přítomnost historických staveb, technické úpravy krajin či stopy tradičního zemědělského hospodaření nám připomínají postupný vývoj krajiny. Krajina je chápána také jako kulturní paměť národa. Mnoho známých pověstí, literárních a výtvarných děl má vazbu k určitým konkrétním místům.

### **3.2.2 Identita krajiny**

S kulturní a duchovní dimenzí krajiny je úzce spjata krajinná identita. Dle Andrade Dneboské (2006) se jedná o komplex symbolů a významů svázaných s konkrétní krajinou a uchovávaných v kolektivní paměti jejích uživatelů. Vorel a Kupka (2011) jsou názoru, že identita může být daná rázovitostí a nezaměnitelností krajinné scény či přítomností viditelných stop kulturního vývoje. Cílek (2006) danou problematiku doplňuje o tvrzení, že krajina je do určité míry emocionální interpretací. Povaha krajiny v nás dokáže probudit pocity souladu, zakořeněnosti nebo melodičnosti či melancholie.

### **3.2.3 Znaky krajinného rázu**

Dle Vorla a Kupky (2011) se jedná o znaky, které od sebe odlišují různé oblasti a místa v krajině. Zároveň však mohou být různým segmentům krajiny společné. Tyto znaky bývají vizuálně vnímatelné v krajinné scéně. Jedná se o přírodní prvky (rýsy georeliéfu, charakter porostů či přítomnost specifických vodních prvků určující charakter dílčích scénérií) a prvky kulturní (civilizační). V přítomnosti společných základních znaků

přírodní, kulturní nebo historické charakteristiky tkví podstata určitých typů krajinného rázu.

### **3.2.4 Obraz krajiny a její vizuální atraktivita**

Krajinný obraz (vnější výraz krajiny) je pro úvahy o krajinném rázu dle Vorla a Kupty (2011) základní kategorií. Každý znak krajinného rázu má svou obsahovou a vizuální stránku. V zákonné úpravě ochrany krajinného rázu (§ 12, zákon č. 114/1992 Sb. o ochraně přírody a krajiny) je uvedeno, že krajinný ráz je chráněn před činností snižující jeho estetickou a přírodní hodnotu. Autoři se ve svém hodnocení pokouší zobjektivnit krajinný ráz právě přes obsahovou náplň estetické hodnoty, která je chápána v závislosti na estetické normě. Ta představuje určitý filtr, který v dané době, zeměpisné šířce a délce, v určitém prostředí ovlivňuje způsob estetického vnímání, cítění a prožívání.

### **3.2.5 Hodnocení estetiky krajiny a krajinného rázu**

Vorel a Kupka (2011) uvádí, že estetická hodnota krajiny bývá klíčovým aspektem hodnocení krajiny (zákonným kritériem). Na druhou stranu se právě vliv na estetickou hodnotu stává jedním z nejvíce diskutabilních hledisek hodnocení krajinného rázu, které je možné jednoduše použít ke zpochybňování objektivnosti hodnocení krajinného rázu jako takového. Estetická hodnota je spojena s ryze subjektivním přístupem, proto je metodicky složitě uchopitelná.

Svobodová (2011a) uvádí existenci několika metodických postupů hodnocení krajinného rázu. Za obecně doporučované a v praxi běžně užívané lze považovat metodiky od autorů Míchal, Löw, Bukáček a Matějka. Zmiňovaní autoři se shodují, že krajinný ráz je souborem přírodních a člověkem vytvořených charakteristik, které jsou typické pro danou oblast. Poměrně odlišný je jejich přístup k hodnocení krajiny a metodiky se rozcházejí v pohledu na estetickou hodnotu krajinného rázu. Vorel a Bukáček vidí estetickou hodnotu jako objektivně zhodnotitelnou vlastnost krajiny. Naopak Löw a Míchal ji vztahují k duchovní a prožitkové dimenzi krajiny. Metodika hodnocení krajinného rázu reagovala na praktické potřeby specializovaných orgánů státní správy.

Dílo Löwa a Míchala (2003) shrnuje zkušenosti s touto problematikou v praxi a společně navrhuje postup jeho hodnocení. Za základní metodický problém považují

stanovení míry ochrany krajinného rázu v daném území. Metodické zásady hodnocení krajinného rázu realizují na dvou úrovních:

**I. Hodnocení na celostátní úrovni** s cílem rychlého vyhodnocení celého území ČR z hlediska krajinného rázu pro potřeby koncepčního plánování ústředních orgánů státní správy.

**II. Hodnocení na místní úrovni** určené pro podrobné zhodnocení v určitém území.

Vorel (2004) pohlíží na krajinný ráz z architektonického hlediska s větším důrazem na vizuální stránku krajiny. Metodický postup se tak snaží o co největší objektivitu při hodnocení. Metodika proto zavádí takové postupy, které využívají metody z architektury, krajinářské kompozice, standardizovaných kroků hodnocení a všeobecně přijímaných soudů. Zastává názor, že nejdůležitější je zjištění vlastností, znaků a hodnot daného rázu.

Svobodová (2011a) popisuje tři stávající verze metodiky Bukáčka a Matějky. Druhá verze metodiky od Bukáčka a Matějky (1999) zahrnuje preventivní, kauzální a tvůrčí formy ochrany krajinného rázu. Metoda hodnocení vychází z principu ochrany těch charakteristik, které jsou důležitými atributy přírodní a estetické kvality krajiny. Dle Svobodové (2011a) se nejnovější verze z roku 2006 zabývá čistě preventivním hodnocení krajinného rázu a možnostmi jeho využití.

### **3.3 Estetická hodnota krajiny**

Svobodová (2011b) podotýká, že se Česká republika v posledních letech potýká se zvyšujícími se požadavky na začlenění estetických hodnot krajiny do plánovacích a rozhodovacích procesů. Praktické uplatnění tohoto trendu však prozatím není příliš vysoké. Jako hlavní důvody uvádí domnělou neuchopitelnost vnější podoby estetických hodnot v krajině a především nedostatečnou spoluprací odborníků a veřejnosti v této oblasti.

#### **3.3.1 Estetika krajiny**

Souriau (1994) estetiku označuje za teorii krásy. Samotný termín „estetika“ však pochází z řeckého slova *aisthesis* a znamená cit, vnímání. Svobodová (2011b) zastává názor, že úloha estetiky je obrovská, neboť je podstatnou součástí lidské kultury a dotýká se různým způsobem života každého člověka. Tvrdí, že lidé esteticky hodnotí

běžné věci a jevy každý den. Löw a Míchal (2003) autorku doplňují a popisují, že krajina vždy byla, je a bude hodnocena na základě toho, jak uspokojuje proměnlivé lidské potřeby. Vyhodnocení přírody jako objektu estetického vnímání je výsledkem dlouhého kulturního vývoje. Období renesance s sebou přináší vyšší zájem o estetické stránky přírody a v romantismu 19. století lze hovořit o kultu přírody, který je spojen s navštěvováním přírody cíleně pro její krásy. Ve druhé polovině 20. století pak vzniká nová disciplína – environmentální estetika, která se zaměřuje na estetické prožitky lidí ve spojení s přírodou.

Předmětem estetiky je dle Zusky (2001) estetická situace, v níž je možné rozlišit to, co je vnímáno (estetický objekt) a toho, kdo vnímá a zažívá estetický prožitek (estetický subjekt). Estetický objekt je mentálním výtvozem skupiny podnětů, stimulů či vlastností určité krajiny. Estetický subjekt je charakterizován jeho aktuálními percepčními, emocionálními, kognitivními a hodnotícími stavy. Estetická hodnota je pak výsledkem „subjektovo-objektových“ situací, nikoli vlastností objektu jako takového.

Ačkoli dle Svobodové (2011b) převažují názory na estetickou hodnotu jako výsledek interakce mezi vlastnostmi krajiny a psychologickými procesy v lidské mysli, řada autorů se řadí pouze k jednomu ze dvou základních pohledů na estetické hodnoty – objektivnímu či subjektivnímu.

### **3.3.2 Objektivní pohled na estetické hodnoty**

Dle Svobodové (2011b) vychází z předpokladu, že estetické hodnoty krajiny se nachází v jejích vlastnostech či prvcích. Objektivní přístup k estetickým hodnotám v krajině je předpokladem pro expertní hodnocení estetických kvalit krajiny.

Löw a Míchal (2003) shledává jako legitimní součást objektivní estetické hodnoty tři skupiny lidských postojů:

- Obecné postoje, jejichž základ je vrozený a spočívá v geneticky fixované informaci (např. potřeba bezpečí).
- Společné postoje, které vznikají napodobováním a převzetím postojů sociální skupiny (jedná se např. o generační zkušenosti).
- Individuální postoje vznikající zobecněním osobní zkušenosti.

Tab. 1: Objektívni kritéria estetické hodnoty a její vizuálně vnímatelné projevy/znaky trvalé udržitelnosti využívání krajiny

KLADNÉ	ZÁPORNÉ
<b>Znaky vztahu k dalším generacím</b> zprostředkovaně se uplatňující jako estetické hodnoty	
<ul style="list-style-type: none"> <li>• Znaky uvážlivého respektování dlouhodobých důsledků lidských aktivit</li> </ul>	<ul style="list-style-type: none"> <li>• Znaky preference krátkodobých zájmů před dlouhodobými</li> </ul>
<ul style="list-style-type: none"> <li>• Projevy orientace lidských činností na obnovitelné zdroje</li> </ul>	<ul style="list-style-type: none"> <li>• Znaky nevratného čerpání neobnovitelných zdrojů, nedostatečná péče o obnovitelné zdroje</li> </ul>
<ul style="list-style-type: none"> <li>• Znaky ohleduplnosti při zásazích do životního prostředí</li> </ul>	<ul style="list-style-type: none"> <li>• Projevy ničení životního prostředí nevratnými zásahy</li> </ul>
<b>Znaky vztahu k toku historického času</b> uplatňující se jako estetické hodnoty	
<ul style="list-style-type: none"> <li>• Projevy úcty ke kulturnímu dědictví</li> </ul>	<ul style="list-style-type: none"> <li>• Znaky lhostejnosti ke kulturnímu dědictví</li> </ul>
<b>Znaky vztahu k přírodě</b> bezprostředně se uplatňující jako estetické hodnoty	
<ul style="list-style-type: none"> <li>• Znaky sounáležitosti s přírodou</li> <li>• Znaky uznání vlastní hodnoty přírodních objektů</li> </ul>	<ul style="list-style-type: none"> <li>• Znaky kořistnického vztahu k přírodě (příroda jako nevyčerpatelný zdroj surovin, pasivní prostředí aktivit)</li> </ul>
<ul style="list-style-type: none"> <li>• Projevy snižování množství odpadů a jejich recyklace</li> </ul>	<ul style="list-style-type: none"> <li>• Zjevná kontaminace krajiny</li> </ul>
<ul style="list-style-type: none"> <li>• Znaky využívání ekosystémů v rámci jejich přirozené únosnosti</li> </ul>	<ul style="list-style-type: none"> <li>• Znaky překračování přirozené únosnosti ekosystémů, zjevné narušení vnitřních vazeb a procesů v ekosystémech</li> </ul>

*Zdroj: Löw a Michal, 2003, vlastní zpracování*

Ve formulaci Dvořákova (1983) estetického teorému<sup>1</sup> hraje klíčovou roli sémantické zprostředkování struktury hodnot vnější podoby krajiny. Toto zprostředkování spočívá v lidské schopnosti ukládat si do paměti jimi osvojené vztahy mezi vnější formou objektů a hodnotami, které těmto objektům přisuzují. Z tohoto důvodu si lidé při opětovném vnímání podobných forem vybavují hodnoty, které si už dříve s vnímanými vnějšími formami spojili. Pro krajinu je základní formou sémantického zprostředkování hodnot jejich vizuální uplatnění ve vzhledu krajiny a jejich složek.

<sup>1</sup> Ačkoli byl estetický teorém vypracován primárně pro potřeby architektů, jeho platnost přesahuje hranice architektury (lze jej plně využít pro účely krajinné estetiky (Svobodová, 2011b).

### 3.3.3 Subjektivní pohled na estetické hodnoty

„*Krásu každé oko vidí jinde*“. Touto větou Löw a Míchal popisují (2003) subjektivní přístup. Autoři neuznávají objektivní estetické hodnoty krajiny a poukazují na individuální vkus jednotlivce. Tento přístup bývá často označován jako tzv. estetický nihilismus. Úhel pohledu na estetické hodnoty v krajině je podmiňován zejména psychologickým typem člověka a jeho sociální rolí. Dle Svobodové (2011b) je každé estetické hodnocení subjektivní, lze však zobecnit určité rysy krajiny, které jsou považovány za všeobecně přijímané estetické hodnoty. Subjektivní přístup bývá základním předpokladem participativních výzkumů estetických hodnot v krajině založených na zjišťování preferencí obyvatel.

### 3.3.4 Faktory pohody

Dle Skleničky (2003) jsou tzv. faktory pohody součástí hodnocení krajiny, neboť vystihují v mnoha směrech problematiku krajinného rázu. Autor rozlišuje čtyři typy narušení faktorů pohody:

- Vizuální narušení faktorů pohody – vizuální kontaminace krajiny prvky s negativním estetickým projevem.
- Akustické narušení faktorů pohody – zdroj hluku a jeho dominantní postavení v dotčeném území.
- Pachové narušení faktorů pohody – z hlediska hygienických limitů se jedná o nepostižitelnou úroveň, která se však stává v určitém území negativně dominantní.
- Pocitové narušení faktorů pohody – jedná se např. o pokácení památného či jinak významného stromu či znepřístupnění hodnotných míst.

### 3.3.5 Genius Loci

Krajina podle Svobodové (2011b) významným způsobem ovlivňuje každého člověka. Konkrétní prostor krajiny má svůj základ v určitých místech. Jednotlivé oblasti k lidem promlouvají a lidé tyto informace vědomě či podvědomě vstřebávají. Existují místa, kde lze pocítit tajemnost přírody a přítomnost minulosti či obecný řád věcí. Každé místo v krajině tak vykazuje určitou přítomnost ducha – *genia loci*. Tento pojem se dotýká

nejen lidského vnímání a kulturní krajiny, ale v důsledku i samotné lidské existence. Jedná se o téma kulturní, avšak podmíněné existencí přírodních charakteristik.

Tímto fenoménem se vědecky zabýval Norberg-Schulz (1994). Jeho myšlenky jsou založeny na základě dvou aspektů. Tvrdí, že hmatatelné jevy (lidé, zvířata, rostliny) a lidské pocity spolu vytváří určitý charakter prostředí a jeho atmosféru. Každý člověk chápe okolní prostředí různě a toto pochopení se snaží aplikovat do vytváření svého vlastního prostředí trojím způsobem:

- Rád by zviditelnil své pochopení přírody.
- Má tendenci doplnit danou situaci něčím novým či chybějícím.
- Chce se pokusit symbolizovat vlastní pochopení přírody.

Pro autora jsou dále při vzniku míst důležité tři vlastnosti organizování prostoru – centrovanost, rytmus a směr.

Svobodová (2011b) zmiňuje dalšího autora, který se věnoval této problematice. Day (2002), ve své knize *Spirit and Place* ukazuje cestu, jak skrze lepší stavby učinit svět lepším místem k životu. Dle něj se místa, stejně jako komunity nevytvoří naráz, ale vyvíjí se postupně. Každé místo má několik vrstev bytí: substanci, život, nálady a hmatatelnou duši. Co místa říkají, se člověk dozví z velké části při prvním dojmu, který odhaluje něco z podstaty místa ještě předtím, než nás začnou klamat detaily. Nelze hledat „ducha místa“ nad prostorem. Ten je pevně vepsán do tvarů, barev a struktur krajiny. *Genius loci* může působit nejistým dojmem, avšak jedná se o jednu z nejsilnějších esencí krajiny. Díky němu se tak stále vracíme na určitá místa.

### **3.4 Percepce krajiny**

Svobodová (2011b) uvádí, že termín percepce pochází z latinského slova *percipere* (v překladu získat, přijmout). Mnoho autorů definuje tento pojem různě. Dle Plhákové (2003) se jedná o proces organizace a interpretace senzorických informací, jehož výsledkem je vjem, který se odlišuje od neúplných údajů zaznamenaných smysly. Tvrdí, že objekt není vnímán sám o sobě, ale jako určitý nositel významů.

Svobodová (2011b) souhrnně označuje percepci za aktivní proces, který selektuje a organizuje vnímané objekty. Zároveň se však také jedná o komplexní mentální

aktivitu, která čerpá z představivosti a porozumění podílející se na procesu vnímání. S percepcí úzce souvisí termín preference, který v této kombinaci znamená upřednostňovat něco před něčím na základě vyšší náklonnosti či líbivosti. Výzkum preferencí lidí pro rozdílné objekty (např. krajinné elementy, typy krajín) bývá předmětem mnoha studií.

### **3.4.1 Fyziologické aspekty percepce krajiny**

Úloha smyslů při percepci krajiny je dle Svobodové (2011b) významná. Smysly definuje jako orgánové systémy, které umožňují získávat informace z okolí i vlastního těla. Kromě základních pěti smyslů registruje lidský organismus řadu dalších jevů a stavů (např. teplotní změny, polohu či bolest). Z evolučního hlediska jsou lidé nejvíce adaptováni na vnímání vizuálních podnětů. Prostřednictvím zraku se člověk učí, reaguje a hodnotí své okolí. Lidské oko umožňuje rozpoznávat barvy, tvary a rozměry objektů pomocí světla, které vnímané objekty odráží nebo vyzařují. Löw a Michal (2003) v tomto kontextu dále popisují, že sítnice lidského oka je schopná přesně zaznamenávat vjemy pouze v ohniskovém bodě. Tvrdí, že s rostoucí vzdáleností prvků od tohoto bodu sítnice oka se vždy člověk dokáže soustředit pouze na jednu oblast, ve které je průměrný jedinec schopen vnímat nejvíce sedm položek najednou.

### **3.4.2 Psychologické aspekty percepce krajiny**

Svobodová (2011b) popisuje, že většina autorů zabývajících se percepcí krajiny, uvádí tři hlavní psychologické aspekty, které mají určitý vliv na lidské vnímání. Jedná se o evoluční aspekty, kulturní vlivy a osobnostní charakteristiky pozorovatele. Evoluční psychologie se zabývá vývojem či tvarováním lidské psychiky v průběhu evoluce. Předpokládá, že určité psychické vlastnosti, sklony, kognitivní a emoční aspekty jsou do jisté míry vrozené a dědičné.

Librová (2006) ve své publikaci popisuje lidský postoj ke krajině, který je utvářen biofilií, intervencí sociálních konstrukcí a popularizací současného vědeckého poznání. Příklad demonstruje na smrkové monokultuře, o které lidé vědí, že je v krajině méně žádoucí než přírodě blízký smíšený les. Právě tyto své vědomosti promítají do svých etických soudů a percepce obecně. Dle Soukupa (2000) je kultura definována jako komplexní celek, který zahrnuje poznání, víru, umění, právo, morálku, zvyky a všechny schopnosti a obyčej osvojené člověkem.



Termín kultura autor chápe na dvou hierarchických úrovních:

- Kultura jako specifický lidský atribut, který není vlastní jiným biologickým formám života. Kultura je vnímána jako nejdůležitější znak, jímž se druh *Homo sapiens* odlišuje od ostatních živočichů.
- Kultura jako způsob života, který je typický pro určitou společnost. Z tohoto hlediska jsou jednotlivé lokální kultury chápány jako unikátní konfigurace artefaktů, sociokulturních regulativů, idejí, symbolických systémů a kulturních institucí, které jsou sdíleny a předávány členy dané skupiny lidí.

Kulturní odlišnosti vznikají dle Svobodové (2011b) z důvodu podstatných psychologických rozdílů převažujících napříč společnostmi. Byla vyslovena domněnka, že kultura je schopná ovlivnit percepci natolik, že člověk může vidět věci, které ve skutečnosti vůbec neexistují. Například na základě Schoenbergova (2009) percepčního výzkumu lze dokázat, že ruští studenti jsou v percepci ovlivněni svými minulými zkušenostmi z rodné krajiny natolik, že prvky z ruské krajiny promítají do jiných krajin, aniž by se zde vůbec nacházely.

Poslední z výše jmenovaných psychologických aspektů je dle Svobodové (2011b) osobnostní charakteristika, neboť člověka ovlivňuje řada faktorů, které vycházejí z jeho demografických, sociálních a ekonomických charakteristik. Vzhledem ke své provázanosti je lze komplexně nazývat socio-demografickými faktory. Ty jsou dále tvořeny věkem, pohlavím, úrovní vzdělání, profesní specializací a výší příjmu. Lze sem zařadit též charakteristiky, jako je místo narození a současné bydliště, které úzce souvisí s familiaritou (vztahem mezi lidmi a krajinou, která je mu důvěrně známá).

Franěk (2005) dále uvádí, že percepci a hodnocení krajiny ovlivňují emoce jako komplexní jev, který v sobě obsahuje stránku zážitkovou, fyziologickou, behaviorální a výrazovou. Ve své knize popisuje úzké spojení mezi emocí, fyziologickou a motorickou reakcí organismu.

Kučera (2009) ve svém článku popisuje krajinu za spíše cítěný, nežli striktně definovaný termín. Tvrdí, že krajina či její reprezentace lidem slouží jako „zápisník“, resp. pomůcka k tomu, abychom si vybavili, co se kde stalo. Každý člověk tak vnímá krajinu různě a zaujímá k ní určitý postoj. To je důvod, proč se často nelze dohodnout, jak krajinu vnímat, užívat, chránit či přetvářet.

### 3.5 Situace v zahraničí

Řada zahraničních studií (např. Lyons, 1983; Strumse, 1996) uvádí vliv osobnostních charakteristik na vnímání krajiny. Tyto studie popisují, že to jakým způsobem lidé vnímají okolí kolem sebe, se během života mění. Každého člověka ovlivňuje jeho pohlaví, věk a úroveň vzdělání. Dle Lyons (1993) se od sebe nejvíce odlišují dvě věkové skupiny. Jedná se o děti (do věku cca 12 let) a starší lidé. Právě ti bývají všeobecně kritičtí ve vizuálním hodnocení krajiny než mladší generace. Strumse (1996) pak vše doplňuje tvrzením, že starší lidé preferují krajinu obhospodařovanou před krajinou přírodní. Naopak děti upřednostňují krajinu přehlednou a otevřenou se sklonem interpretace krajiny na základě její funkce.

Co se týče pohlaví, Lyons (1993) došla k závěru, že ženy vykazují kladnější postoj k přírodě než muži a ve výsledku pak vizuální kvalitu krajiny hodnotí pozitivněji. Jako důvod uvádí to, že ženy jsou lépe adaptovány na percepci a jsou schopny si lépe zapamatovat podobu krajiny. Silverman a Eals (1992) toto tvrzení akceptují a dodávají, že muži jsou naopak lépe přizpůsobeni logickému rozhodování a orientaci v krajině. Tato úvaha vychází z prehistorických úloh mužů a žen. Jsou tak zakódovány ve způsobu vnímání obou pohlaví.

Jak již bylo výše zmíněno, úroveň vzdělání hraje významnou roli ve vizuální percepci krajiny. Van den Berg a Van Winsum-Westra (2010) ve své studii popisují, že vysokoškolsky vzdělaní lidé preferují divokost krajiny a ti méně vzdělaní upřednostňují krajinu obhospodařovanou. Jako důvod těchto preferencí shledávají autoři v tom, že vzdělanější lidé mají vyšší povědomí o ekologických přínosech pro krajinu. Profesionální specializace má také vliv na celkový přístup ke krajině. Zemědělec, lesník, ekonom či architekt ji totiž vnímá odlišně.

Soini et al (2012) ve své studii zkoumali vztah obyvatel k venkovské a městské krajině. Jednalo se o obec Nurmijärvi, která se nachází v blízkosti helsinské metropolitní oblasti v jižním Finsku. Na základě kvantitativního výzkumu zjišťovali, jak místní lidé vnímají tuto krajinu. Autoři došli k závěru, že obyvatelé s vazbami na zemědělství se většinou přikláněli k vyšším zásahům do krajiny a nedávali přednost její přirozenosti. Naopak ti, kteří byli daleko méně obeznámeni s krajinou, pohlíželi na ni jako na entitu a byli zastánci co nejmenších krajinných změn. Kromě toho studie odhalila existenci dvou různých pohledů na krajinu (krajinu jako scénérie a krajinu jako příbytek).

Vodní prvek, který je přítomný v krajině scéně, podmiňuje její pozitivní vnímání. Bulut a Yilmaz (2009) proto zkoumali, které z vodních prvků patří mezi oblíbené. Zjistili, že nejvíce je upřednostňováno jezírko přírodní povahy, které bylo součástí městského prostředí. Jednalo se především o jezírko v parku. Nejméně preferovaná byla scéna rozvodněného koryta řeky ve volné krajině.

Ariazza et al. (2004) uvádí, že topografie krajiny má také vliv na lidské vnímání. Například přítomnost hor v krajině výrazně zvyšuje její vizuální preference. Dále autoři popisují, že přítomnost prvků, které byly vytvořeny člověkem ve volné krajině, mají vliv na vizuální vnímání krajiny. Objekty tradiční architektury nebo udržované historické objekty jsou vnímány pozitivně. Naopak městská zástavba, silnice, železniční tratě, průmyslové areály jsou vnímány spíše negativně.

Čichové, hmatové, chuťové a sluchové vlastnosti (podobně jako vizuální), představují estetickou hodnotu krajiny. Nevizuální zážitky všeobecně doplňují náš celkový pocit z místa a mají vliv na to, jak se v něm cítíme. Ve studii Mišetić (1997) z pobřeží ve Splitu bylo uvedeno, že právě hluk představoval jeden ze znehodnocujících faktorů, který snižoval harmonii a atmosféru tohoto místa. Avšak sama autorka uvádí, že toto místo je typické tím, že krajina zde poskytuje pocit emocionálního blaha.

### **3.6 Hodnocení vizuální kvality krajiny**

Misgav (2000) tvrdí, že aby bylo zjištěno efektivní plánování a management budoucí krajiny, je nutné rozumět způsobu, jakým lidé vnímají své okolí. Krajina není tvořena jen přírodními procesy, nýbrž je spoluvytvářena také specifickou identitou, která vychází z lidské percepce.

#### **3.6.1 Přístupy k hodnocení vizuální kvality krajiny**

Existují dva nejpoužívanější přístupy k hodnocení vizuální kvality krajiny. Prvním z nich je dle Misgava (2000) přístup expertní. Ten je založen na předpokladu, že experti jsou schopni na základě svých dovedností, znalostí a profesních zkušeností objektivně zanalyzovat krajinu. V rámci tohoto přístupu jsou biofyzikální vlastnosti krajiny transformovány do parametrů jako tvar, barva, linie a rozmanitost. Následně dochází k jejich vyhodnocení do univerzálních indikátorů a ty kvantifikují estetickou kvalitu krajiny. Tento přístup se často setkává s kritikou, především s ohledem na objektivitu,

spolehlivost a validitu hodnocení. Naopak druhý přístup participační již představuje přímé zapojení aktérů, převážně laiků (širší veřejnosti), do hodnocení vizuální kvality krajiny a provádí se na základě sociologického výzkumu. Z pohledu realizace lze uvést, že expertní přístup je časově i personálně méně náročný, nežli je tomu u hodnocení veřejností. Zapojení přímých uživatelů území však s sebou přináší nové informace, které mohou být experty opomenuty. Participační výzkumy vizuálních preferencí jsou založeny na principu zjišťování, jaká krajina, prvek, krajinný typ či charakteristika jsou veřejností preferované více než jiné. Preferenční výzkumy probíhají technikou rozhovoru nebo dotazníkového šetření, na kterém je tato diplomová práce postavena.

### 3.7 Související legislativa

Z předchozích kapitol plyne, že krajina je jedním z nejdůležitějších odkazů našich předků. Tvář krajiny souvisí se stylem života lidí, kteří v ní nejen žijí, ale i hospodaří. V dnešní době dle Svobodové (2011a) dochází k daleko častějšímu uvědomění si potřeby chránit nejen přírodu, ale též historické souvislosti mezi člověkem a přírodou, krajinou a jejím využitím. Výsledkem těchto snah je legislativní ochrana kulturní krajiny v rámci České republiky, ale především celé Evropy.

Dle Lapky a Cudlíkové (2008) je ochrana krajiny zakotvena v právních nástrojích ČR. Autoři uvádí, že si lze krajinu představit doslova v sítích předpisů a zákonů, z nichž klíčový je bezesporu již výše zmíněný zákon č. 114/1992 Sb. o ochraně přírody a krajiny, který chrání krajinu komplexně. Účelem tohoto zákona (§1) je: *„přispět k udržení a obnově přírodní rovnováhy v krajině, k ochraně rozmanitostí forem života, přírodních hodnot a krás a k šetrnému hospodaření s přírodními zdroji“*. Ochrana krajinného rázu je ochranou obecnou, platí proto na území celého státu. Dalším důležitým nástrojem ochrany krajinného rázu jsou významné krajinné prvky (VKP). Jedná se o ekologicky, geomorfologicky nebo esteticky hodnotnou část krajiny, která utváří její typický vzhled nebo přispívá k udržení její stability (např. lesy, rašeliniště, vodní toky, mokřady, remízy atd.). Dále je krajinný ráz chráněn územními systémy ekologické stability krajiny a zvláště chráněnými územími, která jsou definována v zákoně (§3).

Svobodová (2011a) uvádí, že ochrana přírody a krajiny je považována z hlediska české legislativy za zájem veřejný. Česká legislativa nespojuje kulturní a přírodní bohatství

v rámci jednoho právního předpisu, a proto mezi dalšími stěžejními zákony, které se týkají problematiky ochrany krajiny a krajinného rázu řadí:

- Zákon č. 183/2006 Sb., o územním plánování a stavebním řádu.
- Zákon č. 20/1987 Sb., o státní památkové péči.
- Zákon č. 139/2002 Sb. o pozemkových úpravách a pozemkových úřadech.

Mezi nejdůležitější legislativu na úrovni Evropy patří již výše zmíněná Evropská úmluva o krajině (2000). Jak vyplývá z Preambule Evropské úmluvy, členské státy, které ji podepsaly, považují krajinu za klíčový prvek blaha jednotlivce a celé společnosti. Její ochrana, správa a plánování jsou proto spojeny s právy a povinnostmi pro každého. Úmluva pokrývá přírodní, venkovské, městské a příměstské oblasti. Neopomíná však krajiny pozoruhodné, běžné či narušené.

Lapka a Cudlíková (2008) komplexně uvádí další klíčové evropské právní dokumenty, které mají za úkol určitým způsobem chránit krajinu. Jedná se o:

- EECONET (Evropská ekologická síť).
- CITES (Úmluva o mezinárodním obchodu ohroženými druhy volně žijících živočichů a planě rostoucích rostlin).
- ÚSES (územní systém ekologické stability).
- NATURA 2000 (soustava chráněných území, které vytvářejí na svém území podle jednotných principů všechny státy EU).
- The European Green Belt (zelený pás prochází 22 evropskými zeměmi s délkou 8 500 km).
- Ramsarská úmluva z roku 1971 (Úmluva o mokřadech, která má mezinárodní význam zejména jako biotopy vodního ptactva).
- Úmluva o ochraně světového kulturního a přírodního dědictví z roku 1972.
- Úmluva o biologické rozmanitosti z roku 1992.

## 4 MATERIÁL A METODY

Diplomová práce je rozdělena na tři části. V první části je zpracována literární rešerše vztahující se k estetice krajiny. Tato teoretická část byla vytvořena na základě výběru vhodných publikací souvisejících s danou problematikou. Výchozí primární či sekundární podklady byly řádně prostudovány. Z pramenů byla získána fakta, která byla vytříděna a následně zpracována do podoby rešerše. Použité informace byly čerpány především z českých a zahraničních odborných knih, z článků v odborných časopisech a z dostupných internetových zdrojů. V této části je definovaná krajina a její charakteristiky, krajinný ráz, estetická hodnota krajiny, percepce krajiny a její hodnocení vizuální kvality. Kapitola 3.5 pojednává o situaci v zahraničí a uvádí konkrétní příklady výzkumných studií. Teoretickou část zakončuje kapitola 3.7, která předkládá legislativní souhrn nejvýznamnějších právních dokumentů, které souvisí s ochranou krajiny.

Druhá praktická část, za využití sociologického výzkumu, hodnotí vizuální preference respondentů. Poslední část je tvořena vyhodnocením, diskuzí a závěrem.

Jak bylo zmíněno výše dle Misgava (2000), v praxi existují dva nepoužívanější přístupy k hodnocení vizuální kvality krajiny. Prvním z nich je přístup expertní a druhý participační. V diplomové práci byl využit druhý ze zmiňovaných přístupů, který se provádí na základě sociologického výzkumu, zapojením veřejnosti.

Na základě využití dotazníkového šetření měli respondenti možnost vyjádřit se ke krajině a její estetice. Výzkum byl prováděn prostřednictvím on-line dotazníku umístěného na portálu Survio.com. Pro vytvoření dotazníku byl zvolen účet PERSONAL, který nabízí přístup k surovým datům, export dat do souborů Microsoft Excel a PDF. Dotazník byl šířen a následně vyplňován širokou veřejností na základě vygenerovaného odkazu. Ten byl zveřejněn na sociální síti Facebook.com a rozeslán pomocí e-mailu. Po ukončení šetření účet PERSONAL automaticky vygeneroval grafické znázornění výsledků jednotlivých otázek. Tyto grafy však nebyly dále využity ve vyhodnocení dotazníkového šetření.

Dotazník byl zcela anonymní a obsahoval dvanáct otázek. Jeho primárním cílem bylo zjištění, jak občané vnímají krajinu, ve které žijí. První otázka v dotazníku seznamuje respondenty s pojmem *percepce* a zjišťuje, zda se s tímto termínem již někde setkali.

Druhá a třetí otázka zjišťuje místo trvalého bydliště občanů (obec a daný kraj). Vědomě jsou tyto otázky uváděny na začátku dotazníku, aby bylo v počátku jasné, kterou krajinu respondenti hodnotí.

Otázka č. 4 již zkoumala, jak na jednotlivé respondenty působí krajina, ve které žijí. Dle sémantického diferenciálu (škála 1-7), kde byly vypsány různé protiklady, občané označili možnost, která nejvíce vystihovala jejich pocity.

Otázka č. 5 měla za úkol zjistit, jak jsou občany obecně vnímány uvedené krajinné prvky. Respondent vyjadřoval svůj postoj hodnotící škálou v matici výběru z možností od 1-7 (1 = vůbec se mi nelíbí, 4 = neutrální postoj, 7 = velmi se mi líbí).

Otázka č. 6 byla doplněna fotografií, která byla stažena z internetu, na níž je znázorněno České středohoří. Tato fotografie byla záměrně vybrána, neboť je na ní komplexně a přehledně zobrazeno mnoho výrazných prvků (např. průmyslové komíny, pole, louky, lesy, roztroušená zeleň, obce, aleje, silnice). Obrázek byl zvolen kvůli zastoupení pozitivních i negativních jevů v krajině. Nejvýraznějším prvkem jsou zde elektrárna Počerady a vysoký kopec vlevo Milá, který je 510 m vysoký. Respondenti zde měli vypsát první tři prvky, které je zaujaly na první pohled.

Otázky č. 7 a č. 8 byly otevřené, kdy respondent vyplňoval dle svého uvážení krajinné hodnoty, (které považoval za významné zachovat pro budoucí generace) a vypsát hrozby v jeho okolí.

Otázky 9. – 12. byly zaměřené na sociodemografické charakteristiky respondentů a zjišťovaly pohlaví, věk, nejvyšší dosažené vzdělání a status (zaměstnání).

V rámci dotazníkového šetření bylo získáno 650 respondentů. Získané informace byly komplexně zpracovány. Výstupem jsou předkládané tabulky a tabulky s grafickým prvkem, které jsou slovně okomentovány.

Z celkového počtu získaných dotazníků bylo dále vyselektováno 186 respondentů z Rosic a na základě tohoto vzorku byla provedena případová studie (kapitola 5.3). Následující podkapitoly 5.3.1, 5.3.2, 5.3.3 a 5.3.4 čerpají z analytických podkladů strategického plánu rozvoje města Rosic pro období 2007-2015 z oficiálních stránek města Rosic. Případová studie je dále postavena na vlastních zkušenostech autorky této práce a je doložena vlastní fotodokumentací.

Kapitola 6 je samotná diskuze, která se opírá o vlastní výzkum, který je porovnáván se studii, které jsou popsány v teoretické části.

Použité tabulky, uvedené v práci a v přílohách, jsou vytvořeny pomocí programu Microsoft Excel. Obrázek, použitý v dotazníku, byl upraven v programu Picasa 3.



## 5 VÝSLEDKY

### 5.1 Dotazníkové šetření

Participační výzkum probíhající technikou dotazníkového šetření se uskutečnil v měsíci dubnu 2015. K 28. 4. 2015 bylo získáno 650 online dotazníků. Záměrem tohoto výzkumu bylo získat co největší okruh respondentů po celé České republice z důvodu možnosti porovnávání odlišností. Na základě výsledků byla práce následně více zaměřena na Jihomoravský kraj – oblast Brna a cíleně pak na město Rosice.

Důvodem získání širokého spektra respondentů byla skutečnost, že člověk vnímá a hodnotí krajinu různě. Působí na něj řada faktorů, které se promítají v jednotlivých odpovědích. Každého člověka ovlivňuje jeho pohlaví, věk, úroveň vzdělání a místo, ve kterém trvale žije. Cílem bylo zahrnout do výzkumu několik věkových kategorií, od občanů 18 let po seniory.

Za nejvýznamnější skupinu však byla považována věková kategorie 18-30 let, neboť většina z dotazovaných byla v té době studenty Mendelovy univerzity v Brně. Právě tito studenti mohou být nadějí pro ochranu krajiny. Nová generace, která je v procesu učení se, může přinést zajímavé postřehy a návrhy, jak řešit problematiku zásahů do krajiny.

Současnost je dobou relativní volnosti a velkých možností. Díky moderním technologiím a dostupnosti internetu jsme napojeni na nepřehledné množství informací z celého světa.

V pradávných dobách měl člověk oproti dnešní době menší životní nároky. Stačilo mu to, co mu dokázala poskytnout příroda. Byl na ni daleko více závislý, avšak na druhou stranu ji dokázal dobře pozorovat, ctil její energii a proměny a krajina byla pro něj věci posvátnou. S rozmachem vědy a průmyslu a rozvojem vědomostí, začal člověk krajinu razantně měnit takovým způsobem, aby mu přinášela co největší užitek. Jedním z úkolů proto bylo zjistit, jak mladí lidé pohlíží na krajinu a zda si jí i v dnešní době dokážou vážit.

Podoba výsledného dotazníku je uvedena v příloze V.

## 5.2 Celkové výsledky

Dotazníkového šetření se zúčastnilo celkem 650 respondentů z České republiky.

### 5.2.1 Sociodemografické charakteristiky respondentů

**Pohlaví:** z toho 266 mužů (40,9 %) a 384 žen (59,1 %), (viz tab. 2 v příloze I).

**Věk:** nejvíce zastoupenou skupinu tvoří obyvatelé ve věku 18-30 let (61,1 %). Druhou a třetí nejpočetnější skupinu tvoří respondenti ve věku 31-40 let (14,2 %) a respondenti ve věku 41-50 let (10,2 %). Věková skupina 51-60 je zastoupena 7,7 % a poslední skupinu tvoří respondenti ve věku 61 a více (6,9 %), (viz tab. 3 v příloze I).

**Zaměstnání:** nejpočetnější skupina je tvořena zaměstnanci (38,2 %) a studenty (35,8 %). Skupina podnikatel je zastoupena 9,8 %. Téměř shodného podílu dosahují obyvatelé v důchodu (9,7 %). Na mateřské bylo v době šetření 6 % respondentek. Pouze 3 respondenti jsou nezaměstnaní (viz tab. 4 v příloze I).

**Nejvyšší dosažené vzdělání:** z celkového počtu respondentů tvoří středoškolské vzdělání nejpočetnější skupinu (51,7 %). Vysokoškolské vzdělání je zastoupeno 39,7 %. Vyučeno je 7,8 % respondentů a necelé 1 % dosáhlo vzdělání základního (viz tab. 5 v příloze I).

### 5.2.2 Znalost pojmu percepce

V dotazníkovém šetření se otázka č. 1 věnovala pojmu percepce. Termín byl popsán následovně: „*percepce (neboli vnímání) krajiny je proces, ve kterém jsou informace získané z okolí tříděny, organizovány a interpretovány prostřednictvím smyslu*“. Úkolem bylo zjistit, zda respondenti pojem znají a pokud ano, tak kde se s ním již setkali.

Z tab. 6 (viz příloha I) je patrné, že z celkového počtu responzí zná pojem 33,2 % obyvatel. Tab. 7 (viz příloha I) uvádí případy, za jakých okolností se s pojmem setkali. Nejčtenější odpovědí je studium na střední či vysoké škole. S pojmem percepce se dále více seznámili v rámci své aktuální profese, z odborných knih, časopisů a denního tisku, z internetu či z televizních dokumentů a zpráv. Naopak 24 respondentů uvedlo, že se s tímto pojmem setkali v jiné souvislosti/oboru nežli s přírodou (medicína, botanika, umění, psychologie, sociologie).

### 5.2.3 Místo trvalého bydliště respondentů

Otázka č. 2 a č. 3 zjišťovala obec a kraj, ve které mají respondenti trvalé bydliště. Na základě toho bylo patrné, kterou krajinu hodnotí.

Tab. 8 (viz příloha I) uvádí počet zastoupení v jednotlivých krajích. Prvotním záměrem této práce bylo získat co nejvíce respondentů z celé České republiky a následně vyseparovat nejčetnější oblasti, které byly dále hodnoceny. Z výsledků je patrné, že z Jihomoravského kraje se participačního výzkumu zúčastnilo 494 respondentů (76 %). Za kraj Vysočina bylo získáno 36 responzí (5,4 %), za Zlínský kraj 22 responzí (3,4 %) a za Hlavní město Prahu celkem 20 responzí (3,1 %).

#### **Jihomoravský kraj – obecná charakteristika**

Vzhledem k výsledku, kdy většina respondentů pochází z Jihomoravského kraje a následně hodnotí tuto krajinu, je vhodné uvést alespoň ve stručnosti základní charakteristiky.

Jihomoravský kraj se rozkládá v jihovýchodní části České republiky při hranicích s Rakouskem a Slovenskem. Centrem kraje je druhé největší město České republiky Brno, které je významným střediskem justice, ekonomickým a správním centrem, městem univerzit a veletržním centrem střední Evropy s dlouholetou tradicí pořádání veletrhů.

Portál Jihomoravského kraje uvádí, že výhodou kraje je vynikající dopravní dostupnost a strategická poloha na křižovatce transevropských silničních a železničních dálkových tras. Kraj patří k regionům s výrazným ekonomickým potenciálem. Zejména v posledních letech roste počet podnikatelských subjektů v oblasti počítačové technologie, telekomunikací, vývoje softwaru a ostatních hi-tech oborů. Jihomoravský kraj výrazně podporuje rozvoj technologických a biotechnologických inkubátorů určených pro začínající firmy. Na vysoké úrovni je také zemědělství. Zemědělská půda tvoří 60 % výměry regionu, z níž 83 % připadá na ornou půdu. Specialitou jižní Moravy je především vinohradnictví evropské úrovně. Silnou tradici zde má pěstování ovoce a zeleniny. Severní oblasti kraje jsou významným centrem lesnictví a produkce dřeva.

Různorodé přírodní podmínky v kraji mají vliv na způsob využívání krajiny a na způsob života v konkrétní lokalitě. Jižní část kraje je převážně rovinná oblast polí, luk a vinic se zbytky lužních lesů podél řeky Dyje. Národní park Podyjí v jihozápadním cípu kraje

je ukázkou výjimečně zachovalého říčního údolí v bohatě zalesněné krajině. Množství vodních ploch při řece Dyji mezi Znojmem a Břeclaví se stalo ideálním hnízdištěm vodního ptactva. Symbolem této části jižní Moravy je Pálava a Lednicko-valtický areál. Milovníci všech vodních sportů a rybaření navštěvují každoročně vodní dílo Nové Mlýny. Za řekou Moravou ve východní části se krajina postupně zdvihá do kopců Bílých Karpat. Tato biosférická rezervace patří k nejcennějším přírodním oblastem v Evropě. I když je krajina v okolí Brna ovlivněna existencí velké městské aglomerace, okolí města je považováno za jedno z nejkrásnějších v republice. Na severu k němu těsně přiléhají lesy Moravského krasu, na jihu jsou otevřené roviny jižní Moravy a přímo k hranicím města přiléhá Brněnská přehrada. Bohatou historií Jihomoravského kraje dokazují zdejší archeologická naleziště, zámky, hradní zříceniny, kostely a synagogy. Na území kraje se také hojně udržují lidové slavnosti jako fašanky, hody, stavění májů či jarmarky.

Z Jihomoravského kraje nejvíce z dotazovaných uvádí jako trvalé bydliště Blansko, Břeclav a především Brno a jeho městské části (Bohunice, Bosonohy, Bystrc, Komárov, Královo Pole, Líšeň, Slatina, Střed, Sever, Žabovřesky). Z okresu Brno-venkov pak jsou nejvíce zastoupeny Rosice, Tetčice, Omice, Troubsko a Zbýšov.

#### **5.2.4 Vnímání krajiny respondenty**

Otázka č. 4 zkoumala, jak na jednotlivé respondenty působí krajina, ve které žijí. S pomocí sémantického diferenciálu (škála 1-7) byly vypsány různé protiklady. Respondenti poté označili možnost, která nejvíce vystihovala jejich pocity.

V příloze I (viz tab. 9) jsou graficky znázorněny nejčtenější odpovědi respondentů. Jedná se o souhrnné vyhodnocení za všechny kraje z České republiky. Každá krajina je odlišná a různě vnímána respondenty, avšak na základě vyhodnocení lze tvrdit, že téměř 80 % z dotazovaných označují krajinu, ve které žijí za pěknou. Na 59 % respondentů působí krajina tradičním dojmem. Pouhých 16 % považuje krajinu za moderní, přičemž nejvíce se to týká velkých městských aglomerací (Brna a Prahy). Ve větších městech dochází díky vyššímu počtu obyvatel a turistů ke zvýšení produkci hluku a zplodin z dopravních prostředků. Téměř 33 % respondentů proto popisuje krajinu za hlučnou, 44 % za přeplněnou a 64 % za vyspělou z důvodu rozmachu vědy a techniky. Snahou měst je poskytnout svým obyvatelům větší komfort v dopravě, ve službách a zvyšovat zaměstnanost. Jelikož se do měst soustředí velké množství obyvatel, vzrůstá také bytová

zástavba a v okolí se rozrůstají průmyslové zóny, budují se skladové prostory a nové firmy staví nové pobočky. Důsledkem těchto činností dochází k přetváření krajiny a zastavují se plochy, na kterých se dříve pěstovaly zemědělské plodiny či se zde nacházely louky, pole a lesy.

Téměř 36 % z dotazovaných uznává, že krajina je v dnešní době spíše narušená především ve vyspělých oblastech České republiky. Jedná se zejména o industrializované oblasti, které jsou poškozeny těžbou či městské aglomerace, které jsou neustále zastavovány.

80 % z dotazovaných se v místě svého trvalého pobytu cítí bezpečně. Téměř 8 % však uvádí opačnou situaci. Jedná se z velké většiny o Jihomoravský kraj. Oblast Brno-střed, dále pak hlavní město Praha a kraj Moravskoslezský vykazuje zvýšené obavy o bezpečnost, což může být způsobeno vyšší kriminalitou.

Celkem 542 (83,4 %) respondentů považuje svou rodnou krajinu za naši. Librová (1987) soudí, že velkou roli ve vnímání krajiny hraje pocit krajiny domova, tedy obvykle takové krajiny, ve které jsme prožili dětství, a váže se k ní pocit bezpečí. V takové krajině se pak cítíme doma celý život a je pro nás hodnotícím měřítkem co do malebnosti. K tomuto názoru se přiklání i Lyons in Dunnett a Hitchmough (2004). Podle něj člověk preferuje takový typ krajiny, který zná a kterému rozumí.

Přímo za Jihomoravský kraj jsou výsledky promítnuty v tab. 10 (viz příloha I). Respondenti, kteří bydlí převážně přímo v Brně, považují město za hlučné, městské, narušené, umělé, ale výjimečné. Ti, kteří trvale žijí v okrajových částech významných měst, se spíše přiklání ke klidnějšímu, venkovskému a harmonickému prostředí krajiny. Celkově je tento kraj považován za pěkné, tradiční, vyspělé a bezpečné místo k životu.

### **5.2.5 Vnímání krajinných prvků respondenty**

Otázka č. 5 zjišťovala, jak jsou občany obecně vnímány uvedené krajinné prvky, jejichž výčet a nejčtenější odpovědi jsou uvedeny v tab. 11 (viz příloha I). Každý respondent vyjadřoval svůj postoj hodnotící škálou v matici výběru z možností od 1-7 (příčemž 1 = vůbec se mi nelíbí, 4 = neutrální postoj, 7 = velmi se mi líbí).

Na základě výsledků lze tvrdit, že respondentům (54 %) se velmi líbí pohledy a výhledová místa. Právě tento krajinný prvek se respondentům líbil nejvíce ze všech

uvedených prvků. Následně se z estetického hlediska nejvíce líbí lesní porosty, vodní toky či vodní plochy, louky, skalní výtvořry, hrady a zříceniny, zámky a kostely, kopce a vrchy či aleje. Neutrální postoj zastávají respondenti nejvíce u dvou krajinných prvků. Pole a polní cesty jsou hodnoceny 4 body.

Pozitivně jsou dále hodnoceny krajinné dominanty, které ohodnotilo 6 body 36 % respondentů. Dále se obyvatelům líbí cyklostezky, meze a keře, soliterní stromy či drobné sakrální stavby.

Naopak nejméně se líbí respondentům hustá zástavba (35,7 %). Pokud bychom ale hodnotili výsledek celkově, tak téměř 78 % respondentů hodnotí hustou zástavbu negativně. Podobně jsou hodnoceny prvky, které byly vytvořeny člověkem. Jedná se o silnice a železniční tratě. Z estetického hlediska se 67 % respondentů nelíbí silnice a téměř 59 % z dotazovaných železniční tratě. I přesto, že se negativní prvky v krajině respondentům nelíbí, trend zástavby bude pokračovat i nadále.

Při hodnocení krajinných prvků dle věku a pohlaví bylo zjištěno, že se drobné sakrální stavby více líbí starším lidem. Převážně pak obyvatelům ve věkové kategorii 61 a více let, přičemž z toho více ženám nežli mužům. Jako důvod lze uvést, že starší lidé jsou více tradičně nebo nábožensky založení a tyto prvky se jim líbí, nebo k nim přikládají symbolický význam.

V celkovém hodnocení se o něco více líbí zámky a kostely (81 %) před hrady a zříceninami (79,38 %). Muži však daleko více upřednostňují hrady před zámky.

Tab. 12 (viz příloha I) uvádí atraktivitu krajinných prvků z estetického hlediska tak, jak ji vnímají mladí lidé (věková kategorie 18-30 let). Těm se také nejvíce líbí pohledová místa, neboť určitá krása vynikne až při pohledu shora, z ptačí perspektivy. Na rozdíl od celkového hodnocení lze tvrdit, že mladí lidé mírněji hodnotí negativní prvky v krajině (hustá zástavba, silnice, železniční tratě). Je zřejmé, že se jim také ve většině případů spíše nelíbí, avšak nová generace je narozena do této doby a je na toto uspořádání krajiny zvyklá. Louky, trvalé travní porosty a pastviny se líbí ve větší míře, nežli pole a zemědělská půda. Lesní porosty považuje téměř 43 % z dotazovaných za velmi atraktivní a všeobecně se líbí 85 % respondentů v tomto věku. Meze a skupiny stromů a keřů jsou více esteticky preferovány před soliterními stromy a keři. Vodní toky a vodní plochy pozitivně vnímá celkem 77 % mladých lidí. V celkovém hodnocení se

více lidí přiklání k tomu, že zámky a kostely jsou hezčí na pohled, nežli hrady a zříceniny. I zde však muži více preferovali hrady a zříceniny.

Dále byly velmi pozitivně hodnoceny kopce a vrchy, skalní výtvořy či krajinné dominanty.

### 5.2.6 Vizuální hodnocení obrazového materiálu

Otázka č. 6 byla doplněna obr. 1, na níž je znázorněno České středohoří. Fotografie byla zvolena kvůli zastoupení pozitivních i negativních jevů v krajině. Respondenti zde měli vypsát první tři prvky, které je zaujaly na první pohled a ohodnotit jejich atraktivitu.



Obr. 1: Pohled na České středohoří (zdroj: Komův fotoblog)

Na základě věkové struktury z tab. 13 (viz příloha I) lze tvrdit, že téměř všechny kategorie označily vysoký kopec vlevo Milá, který je 510 m vysoký, elektrárnu Počerady a zelené louky v okolí jako první tři nejvýraznější prvky (v různém pořadí). Pouze pro věkovou kategorii 18-30 let se třetím nejzajímavějším prvkem staly pole.

Mnoho respondentů uvedlo, že se jim předkládaná fotografie celkově líbí, avšak je na ní několik rušivých elementů. Někteří z nich také uznali, že ačkoliv se jim tyto prvky v krajině nelíbí, v dnešní době jsou nezbytné pro život. Jednalo se především o elektrárnu Počerady, silnici, most a nadzemní vedení vysokého napětí v polích.

Pozitivně byly vnímány louky, pole, lesy a malá zástavba, která významně nenarušuje okolní krajinu. Respondenti kladně hodnotili volbu ročního období, kdy krajina plně dokáže ukázat své krásy a barevnost. Na jaře se příroda probouzí a všechny barvy jsou zářivé a svěží. Respondenty více zaujaly louky nežli pole. Mnoho z nich zmiňovalo atraktivitu zelené barvy, která symbolizuje právě přírodu. Zelená je barva rovnováhy, zdraví a klidu. Světlejší žlutá je poutačem pro oči. Na lidi působí otevřeně a také

uklidňujícím dojmem. Většinou respondentů se líbila zajímavá obloha, a proto byl sluneční svit zařazen mezi další výrazné prvky. Sluneční paprsky dopadající na krajinu působí zajímavě a dokážou dodávat člověku energii.

Starší lidé si více všímali lesů a alejí. V dotazníku uvedli, že jsou sice pěkné, ale je jich docela málo v krajině. Převážně pak u silnice.

Muži si častěji všímali technických prvků v krajině (silnice, most, nadzemní vedení vysokého napětí) a obrázek většinou začali vnímat negativně (elektrárna). Ženy naopak nejdříve hodnotili to, co se jim na obrázku líbí.

Vzdělaní lidé používali odbornější výrazy při hodnocení krajiny (krajinný ráz, mozaikovitost krajiny).

### **5.2.7 Krajinné hodnoty zachované pro budoucí generace**

Otázka č. 7 byla otevřená a úkolem respondenta bylo uvést takové krajinné hodnoty (přírodní či kulturní), které považuje za významné zachovat pro budoucí generace. Někteří respondenti vypsali obecné krajinné hodnoty, avšak většina z dotazovaných se vyjadřovala mnohem specifičtěji a snažili se uvádět přesné názvy.

Muži z Jihomoravského kraje za obecné krajinné hodnoty, které by se měly zachovat pro další generace, považují lesní porosty, čisté vodní plochy, louky, vinice, pole, cenné ekosystémy v krajinné scéně, původní faunu a flóru či remízky. Měla by se zachovat rozmanitost krajiny, a proto je vhodné příliš nezasahovat do krajinného rázu. Z kulturně-historických hodnot pak hrady, zámky, kostely, poutní místa a tradice.

Mezi významné krajinné hodnoty jmenovali respondenti následující:

Wilsonův les, park Kraví hora v Brně, Rybičková skála, Bílá hora v Brně, Mariánské údolí, CHKO Pálava, hrad Veveří, lesopark Akátka, brněnský park Lužánky, Brněnská přehrada, hrad Špilberk, CHKO Moravský kras, Katedrála sv. Petra a Pavla, NP Podyjí, přírodní památka Velká Klajdovka, zámek Mikulov, Žďánický les, Stránská skála, přírodní park Bobrava či Nosislavská zátočina (poslední přirozený meandr na Svatce).

Ženy z Jihomoravského kraje uváděly také obecné krajinné hodnoty a nejvíce zmiňovaly louky, lesy, pole, vodní toky, skalní útvary, jeskyně, vinice, zahrádkářské kolonie, zámky, hrady a zříceniny, historický ráz krajiny, kapličky a poutní místa či tradice a folklor.



Mezi významné krajinné hodnoty jmenovaly respondentky následující:

Brněnská přehrada, Wilsonův les, hrad Špilberk s kasematy, vodní nádrž Nové Mlýny, CHKO Moravský kras, propast Macocha, CHKO Pálava, přírodní památka Andělka a Čertovka, Návrší Žuráň, národní přírodní rezervace Větrníky, mandloňové sady v Hustopečích, NP Podyjí, Zamilovaný hájek v Řečkovících či Lednicko-valtický areál.

Respondenti z Vysočiny zmiňovali téměř totožné obecné krajinné hodnoty. Někteří z nich doplnili výčet o památné stromy, rozhledny, cyklostezky a aleje.

Za významné krajinné hodnoty respondenti z tohoto kraje považují následující:

Lovecký zámek Vlčí kopec, rozhledna Babylon, národní přírodní rezervace Mohelenská hadcová step, zámek v Náměšti nad Oslavou, rozhledna Mařenka u Třebíče, Benediktinská bylinková zahrádka u baziliky sv. Prokopa v Třebíči, barokní zámek Jaroměřice nad Rokytnou, přehrada Vír v údolí Svratky, vrchol Devět skal, městský park Budoucnost v Havlíčkově Brodu, přírodní rezervace Stvořidla u Světlé nad Sázavou, přírodní rezervace Údolí řeky Doubravy, přírodní rezervace Zaječnický skok či lesopark Heulos.

Respondenti ze Zlínského kraje jmenovali následující:

Hostýnské vrchy, hrad Buchlov, zámek Buchlovice, bazilika Nanebevzetí Panny Marie a svatého Cyrila a Metoděje, Květná zahrada v Kroměříži, přírodní park Záhlinické rybníky, skanzen Rožnov pod Radhoštěm, Baťovské domky.

Respondenti z hlavního města Prahy nejčastěji uváděli:

Přírodní památka Obora Hvězda, Pražský hrad, NKP Vyšehrad, ZOO a botanická zahrada v Praze, Královská obora, Karlův most, vodní nádrž Hostivař, Malešický park, kopec Petřín s rozhlednou.

### **5.2.8 Problémy a hrozby pro krajinu**

Po mnoho generací byla příroda člověkem využívána a lidskou činností došlo k postupným výrazným změnám v krajině. Převážná část původních pralesů byla vymícena a většina bažin a podmáčených ploch v údolích řek byla odvodněna. Na jejich místa nastoupily pole, pastviny či louky. Pralesy byly přeměněny v hospodářsky využívané lesy, často se zcela odlišným složením dřevin tak, jak to vyžadovaly aktuální potřeby člověka. Tento proces se po mnoho generací vyvíjel pozvolna, často s cítem

ke krajině a dokonce umožnil i vznik nových přírodě blízkých společenstev s vysokou rozmanitostí rostlinných i živočišných druhů. Typickým příkladem jsou udržované louky a pastviny s remízky, mezemi a vtroušenými lesíky, které druhovou rozmanitostí často předčí původní společenstva.

Se zrychlením technologického pokroku a nástupem technické revoluce došlo k natolik intenzivnímu využívání přírodních zdrojů, že v současnosti musíme čelit velkému ohrožení našeho životního prostředí. Jedním z nejvýznamnějších problémů je i hrozba zániku velkého množství druhů rostlin a živočichů (fauny a flóry). Tato hrozba je způsobena likvidací jejich původního životního prostředí. Mezi posledními místy výskytu stojí nepřekonatelné překážky, které neumožňují migraci druhů, která je často nezbytnou podmínkou jejich přežití. Takovými překážkami v naší krajině jsou nejen města, dálnice a jiné frekventované komunikace, ale i rozsáhlé intenzivně obhospodařované plochy, jako jsou velké lány polí bez rozptýlené zeleně a remízků, intenzivně využívané, hnojené, často druhově chudé louky a rozsáhlé plochy jednodruhových lesů.

Respondenti z Jihomoravského kraje za největší problém v okolí svého bydliště považují zábor půdy, kdy dochází k neustálé zástavbě na plochách úrodných půd. Z důvodu zvyšování počtu populace, urbanizace a stěhování se za pracovními příležitostmi dochází k výstavbě nových bytových jednotek, zřizují se nové obchodní plochy, skladové prostory či firemní komplexy. Vše dále souvisí s problematikou dopravy. Většina z dotazovaných uvádí, že především intenzivní silniční a železniční doprava ohrožuje jednak přírodu, ale také životní prostředí. Imise a smog mají negativní dopad na lidské zdraví. Dále ohrožují půdu, vodní toky a ostatní organismy.

Mezi další problémy a hrozby pro krajinu vnímané respondenty patří následující:

- problematika černých skládek,
- vandalismus, odhazování odpadků a lidská bezohlednost,
- odlesňování,
- výstavba fotovoltaických elektráren,
- globální oteplování, změny počasí a teplotní výkyvy,
- živelné katastrofy (záplavy, požáry, sesuvy půd),
- nedostatek financí,
- eroze půdy.

Respondenti z ostatních krajů uvádí podobné problémy, přičemž výčet doplňují o další hrozby.

Kraj Vysočina:

- plýtvání s vodou,
- volba nevhodných plodin na polích (řepka a kukuřice),
- kontaminace půd,
- těžba uranu v dolech,
- nedostatek cyklostezek,
- výstavba na greenfields.

Zlínský kraj:

- těžba dřeva,
- problematika kamionové dopravy,
- extrémně chemické hnojení půd,
- povodně (i přesto, že zde jsou vytvořena protipovodňová opatření).

Hlavní město Praha:

- letecká doprava,
- fragmentace krajiny.

## 5.3 Případová studie v rámci výzkumu

Následující podkapitoly 5.3.1, 5.3.2, 5.3.3 a 5.3.4 čerpají z analytických podkladů strategického plánu rozvoje města Rosic pro období 2007-2015 z oficiálních stránek města Rosic.

### 5.3.1 Lokalizace a demografické údaje vybraného území

Rosice leží v Jihomoravském kraji, který se nachází v jihovýchodní části republiky u hranic se Slovenskem a Rakouskem. Statutárním městem kraje je Brno, od kterého jsou Rosice vzdálené přibližně 20 kilometrů západním směrem od brněnské metropole. Město leží ve zvlněném výběžku Českomoravské vrchoviny v Boskovické brázdě a nachází se v nadmořské výšce 338 m. V minulosti byly spíše menším sídlem. Počet obyvatel se prudce zvýšil během intenzivní hornické činnosti. Rosický region lze tedy charakterizovat jako místo s bohatou historií, přičemž těžištěm současných ekonomických aktivit jsou především služby.

Rosice jsou příjemným místem pro bydlení i pro krátkodobou rekreaci. Díky výhodné poloze a kvalitní infrastruktuře se do města stěhují nové rodiny s dětmi. Nyní zde žije téměř 6 000 obyvatel a bytová zástavba neustále pokračuje na úkor úrodných polí, na kterých se staví. Město i blízké okolí nabízí dostatečný výběr ubytovacích i stravovacích kapacit. Přírodní lokality, které se nachází na území Rosicka nebo na něj navazují, jsou využívány ve volném čase turisty a obyvateli, kteří zde mohou provozovat pěší turistiku nebo cykloturistiku. Přimo z Rosic se turisté mohou vydat např. na okružní jízdu do Veverské Bítýšky, vykoupat se v Brněnské přehradě a cestou zpět poznat kraj Pohádky máje. Cesta, která vede po asfaltu, šotolinových cestách i terénem, je značena cyklotrasou č. 5172 a č. 1 a červenou turistickou značkou.

Bezproblémové dopravní napojení města na komunikace lokálního, regionálního a národního významu je prioritou. Rosice se nachází západním směrem od brněnské metropole v dobré dopravní poloze na silniční komunikaci *Brno – Třebíč*, v těsné blízkosti dálnice D1 *Brno – Praha* a na železniční komunikaci *Brno – Třebíč*, *Brno – Velké Meziříčí*. Nejdůležitější komunikací z hlediska vnitrostátní dopravy je silnice první třídy I/23, která v současné době prochází městem. Územím Rosic prochází jednokolejná železniční trať č. 240 *Brno – Jihlava (Brno - Okříšky)*. Nejbližší železniční uzel je ve Střelicích u Brna, následně v Brně.

Osídlení města je historického původu, přičemž první doložené zmínky o Rosicích se datují do roku 1086. Ze staré osady postupně vzniklo městečko, které se rozrůstalo po svahu návrší nad Bobravou. V nejbližším okolí se až do poloviny 18. století rozkládaly rozsáhlé rybníky, které byly postupně zrušeny. Nově získaná půda se začala využívat pro zemědělské účely.

Z oficiálních stránek města Rosice počet obyvatel k 1. 1. 2015 činil 5 952. Od roku 2003 tak vzrostl téměř o 700 obyvatel. Současná imigrační přílivová vlna do města přichází především do nově vzrůstající bytové a domovní zástavby.

Dle údajů z ČSÚ za rok 2013 je patrné, že z celkového počtu obyvatel (5 831) bylo 2 965 žen, což bylo o 99 více, nežli počet mužů. Dle věkové struktury převládá obyvatelstvo ve věku 15 – 64 let (3 946 obyvatel).

### **5.3.2 Charakteristika primární krajinné struktury**

#### **Biogeografické členění**

Město Rosice spadá na základě biogeografického členění dle Culka (1996) do hercynské podprovincie, přímo do Brněnského bioregionu – viz obr. 2 v příloze II).

#### **Reliéf**

Podle relativní výškové členitosti dle Demka (1987) lze určit reliéf města. Převažují zde nížiny a ploché pahorkatiny se širokými úvalovitými údolími (viz tab. 14 v příloze II).

#### **Geologické poměry**

Z geologického hlediska se na tomto území nachází žula, granodiorit, diorit.

#### **Geomorfologické poměry**

Město se nachází ve středu Boskovické brázdy na soutoku říčky Bobravy s Říčanským potokem. Nadmořská výška kolísá mezi 297 až 338 m n. m. Centrum města leží na ostrožně v nadmořské výšce 326 m n. m.

Geomorfologicky utvářejí vzhled města údolní nivy Bobravy a Říčanského potoka s výraznou ostrožnou. Zastavěné území města se rozkládá rovněž na severních svazích kopce Obora a návrší sv. Trojice a dále na jižním svahu kopce Kamínky.

### **Pedologické poměry**

Území města tvoří jedno katastrální území o velikosti 1271,61 ha. Z toho zastavěná plocha činí 51,15 ha. Zemědělská půda pokrývá 806,83 ha, z toho je 731,30 ha orné půdy. Lesní půda pokrývá 283,78 ha.

Zemědělská půda je převážně hlinitá, hnědozemní a s proměnlivým vodním režimem. Co se týká bonitace a stability zemědělské půdy, všechna půda se nachází v teplém, mírně suchém klimatickém regionu. Rozloha bonitně nejcennější půdy (v I. a II. stupni ochrany) je 507,11 ha, tato půda se nachází většinou v severní a východní části katastru.

### **Hydrologické poměry**

Jižní částí města Rosice protéká říčka Bobrava, která v sousední obci Tetčicích vstupuje do údolí, kterým Bobravskou vrchovinu přetíná směrem k ústí do řeky Svratky, jižně od Brna. Okolí tohoto údolí je chráněno jako: „Přírodní park Bobrava“ a návštěvníkům nabízí rozsáhlé lesy, hluboká údolí potoků, které napájí říčku Bobravu.

Povrchové vody jsou odváděny z celého katastrálního území vodním tokem Bobrava, která náleží do povodí Dyje a Moravy. Plocha povodí horního toku Bobravy (nad Zlatým potokem) tvoří 116,962 km<sup>2</sup>. Přibližně uprostřed katastru města ústí do Bobravy drobné vodní toky Habřina a Říčanský potok.

### **Klimatické poměry**

V dlouhodobém ročním průměru jsou roční srážky 547 mm, roční průměrná teplota 8 °C. Rosice se nachází v nejteplejší mírné oblasti. Podnebí je teplé a v posledních dvaceti letech suché až extrémně, což je způsobeno terénem Českomoravské vrchoviny. Podle pamětníků snížení srážkové činnosti způsobuje také brněnská přehrada, která bouřkové mraky odvádí.

## **5.3.3 Charakteristika sekundární krajinné struktury**

### **Lesní porosty**

Na lesní půdě převažuje dubo-bukový a buko-dubový vegetační stupeň. Lesní porosty tvoří převážně nepůvodní smrkové kultury (55 %) a borové porosty (20 %). Ve zbytku jsou zastoupeny listnaté dřeviny. V jihozápadní části přiléhá k intravilánu města les Obora. Nové výsadby lesních porostů na nekoproductivní zemědělské půdě vznikly

koncem minulého století severně od intravilánu města v lokalitě Kamínky. Jsou tvořeny porosty borovice a dubu.

Dominantní dřeviny, které se nacházejí okolo města, jsou buk lesní, dub zimní, habr obecný, javor babyka, javor klen, lípa malolistá a jednotlivě jasan ztepilý a jilm drsný. Naši předkové se snažili vysazovat smrkové a borové porosty pro jejich rychlou obměnu a tím i lepší ekonomické zhodnocení. Lesy, které se zde v současné době kácí, jsou právě z této doby. V novějších kulturách se vyskytují borovice lesní, modřín opadavý a smrk ztepilý.

### **Fauna a flóra**

V lesích nacházíme typické druhy flóry jako je bika hajní, sasanka hajní, česnek medvědí, lipnice hajní, jahodník obecný, konvalinka vonná či různé druhy kapradin, mechů a lišejníků. Podél toku Bobravy se vyskytují vlhkomilné druhy tužebník jilmový, popenec obecný, pcháč zelinný, kakost luční, bršlice kozí noha, kopřiva dvoudomá či rákos obecný.

Ze zoologického hlediska se zde nachází lovné zvěře jako např. jelen evropský, srnec obecný, prase divoké. Zástupcem menší lovné zvěře je především zajíc polní a v minulosti se zde hojně vyskytoval i králík divoký. Z lesních dravců lze uvést jezevce lesního, kunu (lesní a skalní), vzácně tchoře tmavého a lasici kolčavu. Z dalších představitelů fauny lze zmínit hrabošika podzemního, ježka východního, krtek obecného, veverku obecnou a netopýra. Z ptáků se zde nachází jiříčka obecná, vlaštovka obecná, dále několik druhů sýkor (modřinka, koňadra, parukářka a uhelníček) a ptáci jako budníček lesní, brhlík lesní. Rozsáhlé škody na sklizni způsobuje zahrádkářům přemnožený špaček obecný. V nízkých porostech a na poli se zdržuje bažant obecný a vzácně i koroptev polní a křepelka polní. Ze šplhavců se v lesích vyskytují ještě datel černý, strakapoud či žluna zelená. Z dravých ptáků se v dnešní době rozšířilo káně lesní a poštolka obecná, vzácně se vyskytuje i jestřáb lesní.

### **Hospodářství**

Přírodní podmínky pro zemědělskou výrobu jsou na území Rosic vhodné. Výrobním charakterem se jedná o řepařskou oblast, s částečnou specializací na pěstování zeleniny. Rosice spolu se Zastávkou u Brna jsou důležitými středisky průmyslové výroby okresu Brno-venkov. Zatímco v Zastávce je nosným oborem strojírenská výroba, v Rosicích se

jedná především o lehký a zpracovatelský průmysl. Drobní podnikatelé poskytují široké spektrum služeb – od obchodních až po drobnou výrobu.

### **5.3.4 Charakteristika terciární krajinné struktury**

#### **Územní systém ekologické stability (ÚSES)**

Na území města Rosice se nachází 11 místních územních systémů ekologické stability (ÚSES):

- 6 částečně funkčních biocenter v blízkosti vodních toků Bobravy, Habřiny a Říčanského potoka (U čertovy práce, Bílá voda, Pod Starými zámky, Pod chatami, Pod Oborou, Velké padělky).
- 3 biocentra na lesní půdě (Okrouhlík, Kopaniny, Nad cihelnou).
- 2 biocentra - lesíky v Hvozdecké pahorkatině severně od intravilánu města (Újezdníky, Kaménky).

Území města je součástí nadregionálního ÚSESu, jehož nejcennější blízkou částí je nadregionální biocentrum Bučín v k. ú. obce Tetčice.

Do kostry ekologické stability se dále zahrnují všechny významné krajinné prvky (VKP). Podle ustanovení § 3 odst. 1 písm. b) zákona č. 114/1992 Sb., o ochraně přírody a krajiny jsou VKP lesy, vodní toky (Bílá voda, Bobrava, Habřina, Říčanský potok) a jejich údolní nivy.

Dále je na území Rosic 12 registrovaných VKP: Pod Velehrádkem, Újezdníky, U Obory, Alej pod Oborou, Křížová cesta, Podstřebník, Pod Pluštínami, Štíhlý rybník, Tlučhubův lůmek, Rosická zmola, Zámecký park a Kopec sv. Trojice.

V Rosicích jsou evidovány jeden památný strom (hrušeň Pod Oborou) a jedno památné stromořadí (lípy na kopci sv. Trojice).

#### **Evropsky významná lokalita**

Do seznamu Evropsky významných lokalit ČR patří rosický zámek. Z geologického hlediska se v podloží vyskytují zejména spraše a sprašové hlíny. Z geomorfologického hlediska lokalita spadá do oslavanské brázdy, okrsku rosická kotlina. Jedná se o plochou sníženinu vytvořenou v permokarbonských usazeninách. Reliéf na dně údolí je plochý, vlastní zámek stojí ve svahu JZ orientace. Z pohledu pedologie na spraše



a sprašové hlíny navazují hnědozemě. Na fluviálních a deluviofluviálních hlinito-písčitých sedimentech v okolí vodních toků je vytvořena fluvizem glejová. Regionálně je zde významná (biota) letní kolonie netopýra velkého (*Myotis myotis*).

## **Historické a kulturní hodnoty**

### **Rosický zámek**

Dominantou města Rosic je zámek na kopci nad soutokem Bobravy s Říčanským potokem. Poloha sama svědčí o původně obranném charakteru objektu, který byl později přestavěn.

Rosický zámek byl vybudován v letech 1570–1579 jako typická renesanční stavba s arkádovým nádvořím, která nahradila původní středověké sídlo ze 13. století. Do této podoby byl přestavěn za panování rodu Žerotínů, kteří Rosice získali v roce 1562. Přes pozdější úpravy zůstal na zámku dochován značný počet renesančních prvků. Kromě dominujících arkád se jedná o klenby v přízemí a v prvním poschodí, kamenné části portálů a sloupů.

Zámek má nyní postklasicistní historizující novodobou fasádu, avšak na severním křídle a pod arkádami jsou ještě pozůstatky renesanční sgrafitové omítky. V části severního křídla, v přízemí a v prvním poschodí hlavní budovy se dochovaly hodnotné klenby. V prvním poschodí jsou dochovány i renesanční výmalby a štukové stropy. Z období baroka zde zůstal krb v prvním poschodí. Zachovalá je i klasicistní malba a zábradlí v kapli.

Od dubna do září probíhají na zámku pravidelné prohlídky expozic, výstavy v galerii, koncerty dobové hudby a koncem školního roku i prohlídkové pořady s historickou tematikou pro žáky základních škol.

### **Zámecký park a zahrada v Rosicích**

Park pochází z 16. století a nachází se na severozápadní straně zámku. Skládá se z parkové obory a zámecké zahrady anglického typu. Převládají zde dřeviny smíšených lesů. V areálu parku se nachází kašna a pozůstatky amfiteátru z třicátých let 20. století.

Zámecký park je volně přístupný v otevírací době a je určen ke klidnému odpočinku návštěvníků, kteří jsou povinni dodržovat návštěvní řád. Zámecká zahrada byla nově

rekonstruována a v současnosti je možno ji využít pro svatební obřady. Park má bohatou historii jak po kulturní tak i krajinářské stránce.

### **Kostel sv. Martina**

Děkanský a farní kostel sv. Martina se nachází na jižním svahu návrší pod zámekem. Románská okna ve věži svědčí o jeho historii. Gotická sakristie pochází ze 13. století, severní kaple asi z poloviny 14. století. V 15. století byl přestavěn do gotického slohu, jehož pozůstatky z tohoto období zdobí přední část kostela. Nejmladší částí kostela je jižní kaple postavená v období renesance. V pozdějších dobách byl kostel několikrát modernizován.

V blízkosti kostela se rozkládá bývalý hřbitov. Starobylý kostel je klenut a jsou v něm četné náhrobky českými, latinskými i německými nápisy. Po stranách obrazu sv. Martina jsou sochy sv. Augustina a sv. Jakuba.

### **Kaple Nejsvětější Trojice**

Mezi nejvzácnější historické památky města patří kaple Nejsvětější Trojice na jižním návrší města, kterou před třemi sty lety nechal postavit tehdejší majitel rosického panství Jiří Hausperský z Fanalu.

Vlastní kaple má velkou historickou hodnotu především vnitřní architekturou. Vnitřní prostor má trojúhelníkový tvar s hlavním oltářem orientovaným východně a s pobočnými oltáři v jihozápadní a severozápadní části. V prvním poschodí jsou umístěny dvě oratoře a kůr, na kterém dříve bývaly starobylé varhany, zničené v průběhu druhé světové války. Do třicátých let minulého století byla střecha kaple kryta šindelem. Ke kapli vede esteticky atraktivní lípová alej, po jejíž pravé straně je 12 kamenných památníků s vtesanými symboly Křížové cesty. Obojí jsou významnou historickou i přírodní památkou.

### **Kamenný most**

Pozoruhodný kamenný most se klene nad tokem říčky Bobravy, která je zde hluboce zaříznuta do skalnatých břehů vytvářejících malý kaňon. Starobylý most je deset metrů vysoký a tři metry široký. Jediný oblouk má rozpětí osm metrů. Před několika staletími přes něj vedl do Rosic vodovod. Díky zakřivenému půdorysu a mostovce stoupající ke středu města, se kamenný most řadí mezi české stavebně-technické unikáty.

### 5.3.5 Sociodemografické charakteristiky respondentů z Rosic

Dotazníkového šetření se zúčastnilo z 650 respondentů z České republiky celkem 186 respondentů, kteří uvedli jako své trvalé bydliště město Rosice. Souhrnné údaje jsou uvedeny v tab. 15 v příloze III.

**Pohlaví:** z toho 124 mužů (66,7 %) a 62 žen (33,3 %).

**Věk:** nejvíce zastoupenou skupinu tvoří respondenti ve věku 31-40 let (25,8 %). Druhou a třetí nejpočetnější skupinu tvoří věková skupina ve věku 51-60 let (20,4 %) a respondenti ve věku 61 a více let (19,9 %). Věková skupina 41-50 let je zastoupena 17,2 %. Respondenti ve věku 18-30 let tvoří 16,7 %.

**Nejvyšší dosažené vzdělání:** z celkového počtu respondentů z Rosic tvoří středoškolské vzdělání nejpočetnější skupinu (54,8 %). Vysokoškolské vzdělání je zde zastoupeno 23,7 %. Vyučeno je 21,5 % respondentů.

**Zaměstnání:** Nejpočetnější skupinu tvoří zaměstnanci (38,2 %) a dále pak lidé v důchodu (29 %). Respondentů, kteří podnikají, je 17,8 %. Na mateřské bylo 10,7 % respondentek. Studentů bylo v době šetření 4,3 %.

### 5.3.6 Znalost pojmu percepce za Rosice

Z tab. 16 (viz příloha III) je patrné, že z celkového počtu responzí zná pojem téměř 42 % obyvatel, z toho 74 % mužů. Tab. 17 (viz příloha III) uvádí případy, za jakých okolností se s pojmem již setkali. Nejčastější odpovědí je v rámci profese a na internetu. S pojmem percepce se dále více seznámili z televizních dokumentů a zpráv, při studiu na střední či vysoké škole, z odborných časopisů, knih a z denního tisku.

### 5.3.7 Vnímání krajiny obyvateli Rosic

V příloze III (viz tab. 18) jsou graficky znázorněny nejčastější odpovědi respondentů. Z výsledků je patrné, že téměř 78 % z dotazovaných považují město Rosice za pěkné místo k životu. Na 74,7 % respondentů působí krajina v určitých místech narušeně, na 70 % uměle, na 71 % obyčejně a 79 % obyvatel ji označuje za již městský typ.

I přesto, že většina z dotazovaných vnímá Rosice městsky, 80 % respondentů uvádí, že na ně krajina působí tradičním dojmem. Dále pak vnímají město jako přeplněné, vyspělé, bezpečné a naše.

Zejména starší lidé, z toho většinou muži, označují město za hlučné. Celkem 50,5 % obyvatel se přiklání k tomuto názoru.

Ženy vykazují kladnější postoj k přírodě než muži a ve výsledku pak vizuální kvalitu krajiny hodnotí pozitivněji.

### **5.3.8 Vnímání krajinných prvků obyvateli Rosic**

65 % z dotazovaných (viz tab. 19 v příloze III) se shodlo, že se jim nejvíce líbí pohledy a výhledová místa a ohodnotili tento krajinný prvek 7 body. Ostatní se však také spíše přikláněli ke kladnému hodnocení. Za esteticky hodnotné jsou dále převážně považovány lesní porosty, zámky a kostely, aleje, vodní toky a vodní plochy, hrady a zříceniny či krajinné dominanty. Za pěkné jsou označeny také meze a skupiny stromů a keřů, solitérní stromy a keře, kopce a vrchy, cyklostezky, skalní výtvoary a drobné sakrální stavby. I zde se potvrdilo, že starší lidé promítají své náboženské cítění a preferují tak více tyto krajinné prvky v okolí.

Téměř 92 % obyvatel Rosic považuje hustou zástavbu za nevzhledný krajinný prvek a shodně se přiklání k tomu názoru. Podobně se respondentům nelíbí železniční tratě, silnice, polní cesty a dokonce také pole a zemědělská půda.

### **5.3.9 Vizuální hodnocení obrazového materiálu za Rosice**

Podobně jako v případě celkového hodnocení se fotografie líbila většině respondentů z Rosic. Z věkové struktury v tab. 20 (viz příloha III) je patrné, že téměř všechny kategorie označily za první tři nejvýraznější prvky v různém pořadí vysoký kopec Milá, elektrárnu Počerady a louky. Pole místo luk byly nejvíce zmiňovány v kategorii 61 a více let.

Respondenti uvedli, že se jim líbí malá vesnice uprostřed lesního porostu, barevnost krajiny či sluneční paprsky dopadající na povrch krajiny. Z výsledků je patrné, že roční období výrazně působí na vizuální vnímání respondentů. Většina z nich používala přídavná jména, která více specifikovala jejich pocity (zelené louky, žlutá pole, zajímavá obloha, vysoký kopec aj.).

Obyvatelé, kteří pracují na městském úřadě v Rosicích, používali odborné výrazy. Hodnotili krajinu více z profesního hlediska, což bylo ve výsledku znát.

Negativní prvky v krajině (elektrárna Počerady, silnice, most, nadzemní vedení vysokého napětí v polích) se většinou z dotazovaných nelíbily, neboť rušily krajinný ráz.

### **5.3.10 Krajinné hodnoty zachované pro budoucí generace – Rosice**

Téměř všichni respondenti z Rosic uvedli za velmi významné kulturně-historické hodnoty následující:

- zámek Rosice (viz obr. 3a a 3b v příloze IV),
- kaple Nejsvětější Trojice (viz obr. 4 v příloze IV),
- kamenný most v Rosicích (viz obr. 5 v příloze IV),
- kostel sv. Martina (viz obr. 6 v příloze IV),
- křížová cesta ke kapli Nejsvětější Trojice (viz obr. 7 v příloze IV).

Z přírodních krajinných hodnot si obyvatelé Rosic považují následující:

- rosická obora,
- zámecký park a zahrada (viz obr. 8a a 8b v příloze IV),
- lípová alej, vedoucí ke kapli Nejsvětější Trojice (viz obr. 9 v příloze IV),
- potok Bobrava (viz obr. 10 v příloze IV).

Obyvatelé by rádi všeobecně zachovali lesní porosty, pole, louky, travnaté plochy, vodní toky a nádrže, aleje, hrady, zámky, kostely a drobné sakrální stavby.

Z blízkého okolí označovali za významné krajinné hodnoty následující:

- kopec Bučín,
- Chroustovské údolí,
- přírodní park Bobrava,
- Brněnská přehrada,
- CHKO Moravský kras,
- Wilsonův les v Brně,
- Katedrála sv. Petra a Pavla,
- hrad Špilberk.

Mnoho respondentů dále uvedlo, že by v Rosicích zachovali místní tradice. Mezi jednu z nejvýznamnějších kulturních akcí je středověký festival „Rytířské klání o srdce dívek a paní“, který má v Rosicích mnohaletou tradici. Poslední srpnový víkend je vždy

vyvrcholením konce letních prázdnin. Skupina historického šermu Taranis při příležitosti rosické pouti v prostorách nádvoří zámku pořádala vystoupení. Postupně byla tato tradice rozšířena na větší počet skupin a celé představení bylo pojato jako turnaj a historický festival. V pátek je pro skupiny šermířů připraven koncert dobové hudby. V sobotu se koná hlavní turnaj, kterému předchází průvod městem a pasování nových rytířů. Během dne je na nádvoří zámku historické tržiště a sobotní program uzavírá velkolepý ohňostroj. V neděli je upořádána polní bitva a konec festivalu je završen divadelním představením. Původně se bojovalo pouze na nádvoří zámku, v průběhu několika let se boje rozšířily i do zámeckého parku, na pole u kaple Svaté Trojice nebo na pískové hřiště u rosické sokolovny. V roce 2005 bylo vybudováno pod parkem kolbiště a v roce 2006 vyrostla v blízkosti kolbiště kulisa pevnosti pro nedělní bitvu. Od tohoto roku se obě hlavní festivalové vystoupení pořádají na jednom místě.

V Rosicích jsou dále pořádány plesové sezony, česnekové slavnosti, dýňobraní, hudební slavnosti, Masopust, Mikuláš či rosická pout'.

### **5.3.11 Problémy a hrozby pro krajinu – Rosice**

V dnešní době je velmi atraktivní stěhovat se do okolních menších měst. Respondenti z Rosic považují zábor půdy za jeden z nejdůležitějších hrozeb pro krajinu. Neustále zde dochází k výstavbě nových bytových jednotek či podnikatelských komplexů. Další hrozbou pro krajinu a lidské zdraví je stále vzrůstající dopravní síť. Kvalitu ovzduší ve městě nepříznivě ovlivňuje silniční doprava. Negativní vliv se projevuje především v produkci emisí, vyšší hladině hluku i v záboru půdy při výstavbě nebo rekonstrukcích silniční sítě. Nejzatíženější je především ulice Brněnská a Trávníky. Velkým zdrojem hluku a vibrací je také železniční doprava. Po jedné koleji zde jezdí hlučné motorové vlaky starší výroby. Železniční doprava je oproti silniční celkově šetrnější, neboť dokáže pojmout velké množství lidí. Avšak znečištění různých složek životního prostředí je spojeno zejména s diesellovou trakcí železnice, která produkuje emise do ovzduší. Dále může způsobit znečištění vod a půd úkapem pohonných hmot a dalších provozních kapalin. Možné řešení této situace, která se již delší dobu projednává, spočívá v rekonstrukci a elektrizaci železniční tratě. Elektrická trakce je považována za environmentálně příznivější druh dopravy vzhledem k výrazně nižší spotřebě energie a odstranění uvolňování škodlivých emisí do ovzduší. Elektrické lokomotivy jsou výrazně méně hlučné a v kombinaci s vybudováním protihlukových opatření

(protihlukové stěny a použití bezстыkových kolejnic) bude snížen vznik vibrací a hluk od projíždějících vozidel. S provozem elektrických lokomotiv dojde také k výraznému snížení prašnosti a exhalací do okolního ovzduší. Z estetického hlediska má však tento návrh své odpůrce, neboť se jedná o další zásah do krajiny.

Dalším problémem, který souvisí s dopravou, je stav některých silnic. Většina respondentů uvádí, že se jim nelíbí určité silniční úseky. Např. silnice v ulici Sklářská je z estetického hlediska nevhledná (viz obr. 11 v příloze IV).

Vznik černých skládek označují respondenti za další hrozbu pro krajinu. Problematika černých skládek je v českém odpadovém hospodářství diskutována již řadu let. Jedná se o velmi dynamický proces, kdy vznik a umístování těchto skládek úzce souvisí s ročním obdobím, počtem obyvatel v katastrálním území, zastavěností a množstvím zeleně. Černé skládky se vyskytují převážně v okrajových částech obcí či velkých měst. Takové místo není zabezpečené a ani zákonem povolené. Nebezpečí černých, nelegálních skládek spočívá v možnosti úniku nevhodných látek do ovzduší, půdy, podzemní vody, které mohou poškodit životní prostředí, znehodnotit zdroje pitné vody a ohrozit zdraví obyvatel. Nesmíme totiž opomenout skutečnost, že vše, co do přírody přidáme, se nám časem bezprostředně vrátí. V dnešní době je téma recyklace důležitým tématem. Téměř v každé obci jsou již k dispozici kontejnery pro tyto účely, avšak ne každý těchto služeb využívá. Neochota lidí recyklovat je však stále významná. V Rosicích se na černou skládku přišlo ve středu lesa, když se zde kácely stromy. Na místě se našly nefunkční spotřebiče, oděvy, různé rezavé nářadí, obaly od potravin, plastových lahví, sklo, krabice a barely od olejů. Od té doby se v těchto místech nachází suť ze staveb, biologicky rozložitelný odpad, přebytky ovocné úrody či pneumatiky.

Mnoho respondentů uvedlo, že z estetického hlediska se jim v Rosicích nelíbí chátrající objekty či staré budovy. Jedná se především o bývalou trafikku (viz obr. 12 v příloze IV), bývalé řeznictví (viz obr. 13 v příloze IV) a bývalý obchod se smíšeným zbožím (viz obr. 14 v příloze IV).

Mezi další problémy a hrozby pro krajinu vnímané občany Rosice patří následující:

- vandalismus,
- odlesňování krajiny (viz obr. 15 v příloze IV),
- nedostatek finančních prostředků na obnovu určitých úseků,

- živelné katastrofy (záplavy),
- změny počasí a teplotní výkyvy,
- sucho (nedostatek podzemní vody),
- výstavba fotovoltaických elektráren.

Poslední zmiňovaný problém souvisí s rozhodnutím města Rosice. Jednalo se o realizaci změny nevyužité plochy půdního fondu na plochu pro výrobu elektrické energie ve fotovoltaické elektrárně využívající sluneční energii. Lokalita byla vybrána jako jednoznačně nejvhodnější místo z hlediska klimatických a terénních poměrů a z důvodů možného napojení na nadřazenou síť vedení elektrické energie. Rosický starosta však nedávno vyjádřil názor, že daleko vhodnější umístění by bylo ve staré sklárně, která již řadu let není v provozu. Zábor půdy byl zbytečný, neboť mohlo být využito této plochy. Problém záboru zemědělského půdního fondu je v současné době velmi aktuální. Vynětí pozemku z fondu je snadné a poplatky za tento výkon příliš nízké. Díky tomu se zvyšuje riziko nedostatku zemědělské půdy pro produkci potravin v budoucnu či možnost zmírnění povodní. Pro dlouhodobou udržitelnost je důležité, aby si lidé uvědomili, že v některých případech je zábor půdy zbytečný.



## 6 DISKUZE

V současné době je psychika městských obyvatel každodenně přehlcována obrovským množstvím zrakových a sluchových podnětů a dalších informací. Každý den se pohybujeme v hustém dopravním provozu. Města jsou plná reklam, různých nápisů, upozornění, výstrah a mnoho dalších informací přichází navíc v akustické formě. I proto byly tyto oblasti označeny respondenty za hlučné. Důsledkem tohoto životního stylu, který se stává postupně běžný pro velkou část populace vyspělých zemí, je mentální únava, která vede k pocitu přepracovanosti, podrážděnosti, neschopnosti se soustředit a ke snížení celkové psychické i fyzické výkonnosti. Příroda je schopna toto eliminovat a i z tohoto důvodu by měla být zachována. Jak již bylo řečeno výše, každá krajina je odlišná a různě vnímána respondenty. I přes veškeré negativní prvky v krajině většina z dotazovaných považuje krajinu stále za pěknou a cítí se v ní relativně bezpečně.

Více než polovině z dotazovaných se velmi líbí výhledová místa. Je neuvěřitelné, jak dokáže pohled z vyhlídkových bodů, kopců a hor či z vysokých budov změnit pohled na krajinu. Právě z těchto míst dokáže člověk vnímat veškeré krásy a barvy, které mu daná krajina nabízí.

Po srovnání výsledků tohoto výzkumu s obdobnými studiemi (viz kapitola 3.5) i tento dospěl k určitým podobným závěrům.

Vodní toky a vodní plochy jsou z estetického hlediska velmi oblíbené respondenty. Vodní prvek v krajině scéně podmiňuje pozitivní vnímání lidí, čehož si všimli Bulut a Yilmaz (2009). Ve své studii proto zkoumali, který z vodních prvků je preferován. Došli k názoru, že nejvíce atraktivní je pro obyvatele jezírko přírodní povahy. Naopak respondenti z Jihomoravského kraje nejčastěji zmiňovali Brněnskou přehradu, přičemž dále by se měly zachovat řeky, potoky a rybníky.

Les je nenahraditelnou součástí naší přírody a krajiny. Je místem odpočinku a zdrojem energie pro mnohé z nás. I z tohoto důvodu si jej respondenti považují a označují jej za velmi pěkný.

Úroveň vzdělání hraje významnou roli ve vizuální percepci krajiny. Vzdělanější respondenti používali odbornější výrazy při hodnocení krajiny a celkově měli vyšší povědomí o problémech v okolí, které ohrožují přírodu. Dokázali vyhodnotit ekologické

přínosy pro krajinu, což potvrdilo výzkum Van den Berga a Van Winsum-Westra (2010).

Příznivé působení krajinné scény se velmi silně opírá o výraznost a působivost, neopakovatelnost a jedinečnost. Tyto hodnoty jsou závislé na konfiguraci prvků krajinné scény, na intenzitě emotivního zážitku pozorovatele, na asociacích, které vnímaná scéna vyvolává a na myšlenkovém hodnocení. Významnou roli, která přispívá k rozlišitelnosti a jedinečnosti krajinné scény, hraje účinek dominantního prvku. V jednotvárné krajině bez výrazných prvků a partií se pohled pozorovatele nemá čeho zachytit. Pozorování krajinné scény je bezvýsledné, vyvolává psychickou únavu a pocit nespokojenosti. Symbolem či znakem pozorované scény může být dominantní prvek, který sám o sobě může být dostatečně atraktivní a jedinečný. Vnímaná prostorová scéna, která pozorovatele upoutá nápadnou strukturou nebo neobyčejným charakterem, vzhledem, vůní, zvukem některého přírodního nebo umělého prvku (skupina stromů, keřů, vodopád, skála, kaple, kostel) má zpravidla estetickou hodnotu. Je to tím, že je scéna ozvláštněna, může vyvolat příjemný pocit zájmu, pocit zapamatovatelnosti, srozumitelnosti, orientace v prostoru a ztotožnění se. Zvolený obrazový materiál (viz kapitola 5.2.6) byl vybrán pro svou různorodost. Nejedná se v tomto případě o jednotvárnou krajinu, ale na obrázku je patrné velké množství pozitivních i negativních prvků. Výzkum však poukázal na skutečnost, že i v tomto případě dochází k efektu dominance. Většina z dotazovaných uvedla dominantní kopec Milá jako první prvek, který je zaujal. Podobně pak respondenti reagovali na elektrárnu Počerady s výraznými komíny. Jednalo se taktéž o velmi výrazný prvek na fotografii, i když negativní. Barevnost (především zelená a žlutá barva) také hrála významnou roli ve vnímání obrázku. Mnoho respondentů využívalo přídavných jmen a snažilo se o přesnější popis toho, co je zaujalo.

Z výzkumu je patrné, že ženy vykazují kladnější postoj ke krajině nežli muži a vizuální kvalitu krajiny hodnotily pozitivněji. Z obrázkového materiálu také nejdříve uváděly to, co se jim na fotografii velmi líbí a až poté si všímaly negativních prvků. Lyons (1993) ve své studii došla k podobnému závěru, přičemž za hlavní důvod tohoto jevu považuje skutečnost, že ženy jsou lépe adaptovány na percepci. Autorka této práce se domnívá, že ženy daleko více hledají krásu kolem sebe a zaměřují se na ty prvky, které jim připadají atraktivní. Muži častěji reagovali na technické prvky a krajinu hodnotili negativněji.

Ariazza et al. (2004) ve své studii uvádí, že prvky, které člověk vytvořil ve volné přírodě, ovlivňují vizuální percepci krajiny. Autoři došli k závěru, že historické a tradiční objekty či prvky přírodního charakteru, které harmonizují s přírodou, jsou vnímány pozitivně. Naopak městskou zástavbu, silnice, železniční tratě či průmyslové areály vnímá veřejnost spíše negativně. Vše potvrzuje i tento výzkum, který došel k podobným výsledkům. V případové studii, která se zaměřila na město Rosice, byly téměř shodně hodnoceny stejné objekty a prvky. Lidé jsou zjevně stále schopni vážit si pěkné krajiny a oceňují hodnotu přírody.

## 7 ZÁVĚR

V dávných dobách měl člověk daleko menší životní nároky. S tím, co mu poskytl zemský povrch, si vystačil. Na přírodě byl závislý a dokázal ji pozorovat s úctou a nadějí. Avšak s rozmachem vědy a průmyslu začal člověk krajinu razantně měnit takovým způsobem, aby mu přinášela co největší užitek. Převážná část původních pralesů byla vymýcena a většina bažin a podmáčených ploch v údolích řek byla odvodněna. Na jejich místa nastoupily pole, pastviny či louky. Pralesy byly přeměněny v hospodářsky využívané lesy, často se zcela odlišným složením dřevin tak, jak to vyžadovaly aktuální potřeby člověka.

Cílem diplomové práce bylo zjištění, jak širší veřejnost a občané vnímají krajinu z estetického hlediska. Zapojit veřejnost do výzkumu však není zrovna jednoduché. Úkolem badatele je zvolit vhodnou metodu, jak respondenty oslovit a přimět je o dané problematice přemýšlet. Je důležité jim záměr výzkumu co nejvíce přiblížit, aby se jejich odpovědi týkaly tématu a dospělo se k zajímavým výsledkům. Participační výzkum probíhající technikou dotazníkového šetření měl zjistit, jak lidé pohlíží na krajinu a zda si jí jsou schopni vážit i v dnešní době. V případě výzkumu v rámci této diplomové práce byla spolupráce s veřejností stěžejní. Cílem dotazníkového šetření bylo získat názor co největšího okruhu respondentů po celé České republice z důvodu možnosti porovnávání odlišností. Každý člověk vnímá a hodnotí krajinu různě. Působí na něj řada faktorů, které se promítají v jednotlivých odpovědích. Každého člověka ovlivňuje jeho pohlaví, věk, úroveň vzdělání a místo, ve kterém trvale žije. Na základě výsledků však byla práce následně více zaměřena na Jihomoravský kraj a oblast Brna. V rámci výzkumu byla provedena případová studie na město Rosice.

Hlavním přínosem výzkumu je zjištění, jak lidé vnímají své okolí, které z krajinných hodnot považují za významné zachovat či jaké problémy ohrožují krajinu. Tímto výzkumem se proto mohou inspirovat ti, kteří se podílí na vývoji krajiny a mohou se zaměřit na nápravu zjištěných hrozeb.

Za nedílnou součást měst a obcí jsou považovány lesy, louky, vodní toky, poutní místa, zámky či hrady. Za úspěch lze považovat, že většina pozitivně hodnocených prvků, které byly v tomto výzkumu označeny za hodnotné, jsou již zákonem chráněny a je zajištěno jejich zachování v dlouhodobém měřítku. Naopak uměle vytvořené prvky (železnice, silnice, hustá zástavba) jsou hodnoceny negativně. I přesto, že se lidem tyto

prvky nelíbí, v dnešní době je jejich přítomnost v krajině nezbytná, pokud se má dané město či obec nadále rozvíjet. Navíc mladší generace je na dnešní uspořádání krajiny zvyklá a pohlíží na negativní prvky mírněji. Krajina se neustále mění a vyvíjí. Není proto vyloučeno, že budoucí generace vyhodnotí jako pozitivní prvek to, co je dnes považováno za negativum. Výsledky tohoto výzkumu tak mohou být zcela odlišné od výsledků podobného dotazníku v budoucnosti, avšak mohou sloužit jako podklad pro porovnání vývoje společnosti a jejího pohledu na krajinu.

## SEZNAM POUŽITÉ LITERATURY

### Tištěné zdroje

ANDRADE DNEBOSKÁ, M. Hledání jednoho z aspektů krajinné identity. In: Ed. VOREL, I., SKLENIČKA, P. *Ochrana krajinného rázu - třináct let zkušeností, úspěchů i omylů*. Praha: 2006. s. 13-18. ISBN 80-903206-7-8.

BALEJ, M. *Metodika hodnocení ekologických a sociálních souvislostí ekonomické transformace* In *Krajinný ráz-jeho vnímání a hodnocení v evropském kontextu. Sborník ekologie krajiny 1*. Brno: Paido - edice pedagogické literatury, CZ -IALE, 2005, ISBN 80-7315-117-0.

BUKÁČEK, R., MATĚJKA P. Hodnocení krajinného rázu: metodika zpracování - upravená verze. In (Eds.) VOREL, I., SKLENIČKA, P. *Péče o krajinný ráz: cíle a metody*. Praha: ČVUT, 1999. s. 159 – 187. ISBN 80- 01-01979-9.

CÍLEK, V. Mikromytologická diverzita a časový ráz krajiny. In: Ed. VOREL, I., SKLENIČKA, P. *Ochrana krajinného rázu - třináct let zkušeností, úspěchů i omylů*. Praha: 2006. s. 31-35. ISBN 80-903206-7-8.

CULEK M., 1996: *Biogeografické členění České republiky I. díl*. Enigma, Praha, 347 s. ISBN 80-85368-80-3.

DEMEK, J. *Úvod do krajinné ekologie*. Olomouc: UP v Olomouci, 1999. 102 s. ISBN 80- 7067-973-5.

DEMEK, J., a kol. *Zeměpisný lexikon ČSR. Hory a nížiny*. Brno: Academia, 1987. 584 s. ISBN 80-86064-99-9.

DUNNETT, N., HITCHMOUGH, J. (eds.) *The Dynamic Landscape. Design, Ekology and Management of Naturalistic Urban Planting*. 1. vyd. London, New York: Spon Press, 2004. ISBN 0-415-25620-8.

FORMAN, R. T. T., GODRON, M. *Krajinná ekologie*. Praha: Academia, 1993. 583 s. ISBN 80-200-0464-5.

FRANĚK, M. *Hudební psychologie*. 1. vyd. Praha: Karolinum, 2005. ISBN 80-246-0965-7.

HRADECKÝ, J., BUZEK, L. *Nauka o krajině*. Ostrava: Ostravská univerzita v Ostravě, 2001. 215 s. ISBN 80-7042-804-X.

KUČERA, Z. Jak vnímáme krajinu a její paměť. *Geografické rozhledy*. Česká geografická společnost, 2009, roč. 18, č. 4, s. 6–7. ISSN 1210-3004.

LAPKA, M., CUDLÍKOVÁ, E. *Úvod do krajinné ekologie pro rozvoj venkova*. 1. vyd. Jihočeská univerzita v Českých Budějovicích, 2008. 86 s. ISBN 978-80-7394-077-5.

LIPSKÝ, Z. *Krajinná ekologie pro studenty geografických oborů*. Praha: Karolinum, 1999, 129 s. ISBN 80-7184-545-0.

LÖW, J., MÍCHAL, I. *Krajinný ráz*. 1. vyd. Kostelec nad Černými lesy: Lesnická práce, 2003. 552 s. 1 CDROM. ISBN 80-86386-27-9.

LYONS, E. *Demographic correlates of landscape preference*. Environmental and Behavior. Sage Publications, Inc. July 1983. Vol. 15 (4), 487–511.

MAIER, K., a kol. *Udržitelný rozvoj území*. 1. vyd. Praha: Grada Publishing, 2012. 256 s. ISBN 978-80-247-4198-7.

MIKLÓS, L., IZAKOVIČOVÁ, I., *Krajina ako geosystém*. 1. vyd. Bratislava: Veda, vydavateľstvo Slovenskej akadémie vied, 1997, 152 s. ISBN 80-224-0519-1.

MISGAV, A. Visual preference of the public for vegetation groups in Israel. *Landscape and Urban Planning*. 2000, vol. 48, no. 1, pp. 143-159.

NORBERG-SCHULZ, CH. *Genius loci: k fenomenologii architektury*. Praha: Odeon, 1994. 218 s. ISBN 80-207-0241-5.

OECD. *Multifunctionality – Towards an Analytical Framework*, Paris, 2000.

PLHÁKOVÁ, A. *Učebnice obecné psychologie*. 1. vyd. Academia, Praha, 2003. 472 s. ISBN 978-80-2001-499-3.

SÁDLO, J., a další. *Krajina a revoluce. Významné přelomy ve vývoji kulturní krajiny českých zemí*. 1. vyd. Praha: Malá Skála, 2005. 248 s. ISBN 80-86776-02-6.

SCHOENBERG, T. *Differences and Similarities in Perception of Landscape Photographs. Between American-English, Spanish-Catalan and Russian Speakers.* Germany, Saarbrücken: VDM Verlag Dr. Müller Aktiengesellschaft & Co. KG. 2009. p. 164. ISBN 36-391-5422-3.

SILVERMAN, I., EALS, M. Sex differences in spatial abilities: evolutionary theory and data. In J. H. BARKOW, L. COSMIDES, & J. TOOBY (Eds.). *The adapted mind: evolutionary psychology and the generation of culture.* New York: Oxford University Press, 1992. pp. 533 – 549.

SKLENIČKA, P. *Základy krajinného plánování.* 2. vyd. Praha: Naděžda Skleničková, 2003, 321 s. ISBN 80-903-2061-9.

SOUKUP, V. *Přehled antropogenních teorií kultury.* 1. vyd. Praha: Portál, 2000. 232 s. ISBN 80-7178-328-5.

SOURIAU, É. *Encyklopedie estetiky.* Victoria Publishing, New York, 1994. 939 s. ISBN 808560518X.

VAN DEN BERG, A., VAN WINSUM-WESTRA, M. *Manicured, romantic or wild? The relation between the need for structure and preferences for garden styles.* Urban Forestry and Urban Greening, 2010, vol. 9, pp. 179-186.

VOREL, I., KUPKA, J. a kol. *Krajinný ráz – identifikace a hodnocení.* 1. vyd. Praha: ČVUT, 2011. 148 s. ISBN 978-80-01-04766-8.

WÖBSE, H. H. *Landschaftsästhetik.* Stuttgart: Ulmer. 2002. 310 s. ISBN 3800132176.

ZUSKA, V. *Estetika. Úvod do současnosti tradiční disciplíny.* Triton, Praha, 2001. 131 s. ISBN 80-7254-194-3.

### **Elektronické zdroje**

ARRIAZA, M., CANAS-ORTEGA, J. F., CANAS-MADUENO, J. A., RUIZ-AVILES, P. 2004. Assessing the visual quality of rural landscapes. *Landscape and Urban Planning* [online]. Spain, 2004, vol. 69, pp. 115-125. [cit. 2015-04-01]. Dostupné z: <https://dynamo08.files.wordpress.com/2008/04/acessing-the-visual-quality-of-rural-landscapes.pdf>



BULUT, Z., YILMAZ, H. *Determination of waterscape beauties through visual quality assessment method* [online]. Environmental Monitoring and Assessment, July 2009, vol. 154, issue 1-4, pp. 459–468. [cit. 2015-04-07]. Dostupné z: <http://link.springer.com/article/10.1007%2Fs10661-008-0412-5>

České středohoří. *Komův fotoblog* [online]. 2009 [cit. 2015-04-01]. Dostupné z: [http://www.kom72.cz/cst-dlouha\\_hora.html](http://www.kom72.cz/cst-dlouha_hora.html)

DAY, CH. Spirit and Place. 2002. In: SVOBODOVÁ, K. *Percepce krajiny, Výzkum a využití ve strategickém plánování* [online]. Fakulta architektury ČVUT, Praha. Ústav prostorového plánování. 2011b [cit. 2015-03-20]. Dostupné z: [http://cvut.mapovyportal.cz/percepce\\_krajiny.pdf](http://cvut.mapovyportal.cz/percepce_krajiny.pdf)

Demografické údaje za vybraná města Jihomoravského kraje - město Rosice. *Český statistický úřad*. [online]. 2013 [cit. 2015-04-20]. Dostupné z: <https://www.czso.cz/documents/11280/17801583/rosice.pdf/b01ff307-7f54-4a8c-8e9d-210d7c6f60fe?version=1.1>

DVOŘÁK, B. Základy estetiky architektury. 1983. In: SVOBODOVÁ, K. *Percepce krajiny, Výzkum a využití ve strategickém plánování* [online]. Fakulta architektury ČVUT, Praha. Ústav prostorového plánování. 2011b [cit. 2015-03-20]. Dostupné z: [http://cvut.mapovyportal.cz/percepce\\_krajiny.pdf](http://cvut.mapovyportal.cz/percepce_krajiny.pdf)

Evropská úmluva o krajině. *Ministerstvo životního prostředí* [online]. 2008-2014 Florencie: Rada Evropy, 2000 [cit. 2015-01-15]. Dostupné z: [http://www.mzp.cz/C1257458002F0DC7/cz/evropska\\_umluva\\_o\\_krajine\\_smlouva/\\$FILE/OZV\\_cesky\\_text\\_EoUK\\_20120125.pdf](http://www.mzp.cz/C1257458002F0DC7/cz/evropska_umluva_o_krajine_smlouva/$FILE/OZV_cesky_text_EoUK_20120125.pdf)

Evropsky významné lokality v České republice. Seznam lokalit: Rosice - zámek. *Natura 2000*. Ministerstvo životního prostředí. [online]. 2006 [cit. 2015-04-21]. Dostupné z: [http://www.nature.cz/natura2000design3/web\\_lokality.php?cast=1805&akce=karta&id=1000102368](http://www.nature.cz/natura2000design3/web_lokality.php?cast=1805&akce=karta&id=1000102368)

LIBROVÁ, H. O biofilii. 2006. In: SVOBODOVÁ, K. *Percepce krajiny, Výzkum a využití ve strategickém plánování* [online]. Fakulta architektury ČVUT, Praha. Ústav prostorového plánování. 2011b [cit. 2015-03-20] Dostupné z: [http://cvut.mapovyportal.cz/percepce\\_krajiny.pdf](http://cvut.mapovyportal.cz/percepce_krajiny.pdf)

LIBROVÁ, H. *Sociální potřeba a hodnota krajiny*. 1. vyd. Brno: Univerzita J. E. Purkyně, Filozofická fakulta, 1987. 131 s. ISBN 55-996-87.

MIŠETIĆ, A. *Socijalne značajke rive u životu grada. Primjer Splita (The social characteristics of riva in the life of a Down* [online]. Društvena istraživanja, Zagreb, 1997, vol. 6, no. 1, pp. 71–87 [cit. 2015-04-02]. Dostupné z: [http://hrcak.srce.hr/index.php?show=clanak&id\\_clanak\\_jezik=50368](http://hrcak.srce.hr/index.php?show=clanak&id_clanak_jezik=50368)

Roční statistiky. *Město Rosice - oficiální internetové stránky*. [online]. 2015 [cit. 2015-04-20]. Dostupné z: <http://www1.rosice.cz/rocni-statistiky/d-1929/p1=2036>

SOINI, K., VAARALA, H., POUTA, E. Residents' sense of place and landscape perceptions at the rural–urban interface. *Landscape and Urban Planning* [online]. Finland, 2012, vol. 104, no. 1, pp. 124–134. [cit. 2015-04-06]. Dostupné z: <http://www.sciencedirect.com/science/article/pii/S0169204611002908>

Strategický plán rozvoje města Rosice pro období 2007-2015. Analytická část. *Město Rosice: oficiální internetové stránky*. Regionální a poradenská agentura. [online]. Rosice, 2007. 87 s. [cit. 2015-04-20]. Dostupné z: [http://www1.rosice.cz/vismo/fulltext.asp?hledani=1&id\\_org=14122&search=1&datum\\_do=2009&datum\\_od=2008&query=%C3%BAzemn%C3%AD+pl%C3%A1n+rosic&submit=Hledat](http://www1.rosice.cz/vismo/fulltext.asp?hledani=1&id_org=14122&search=1&datum_do=2009&datum_od=2008&query=%C3%BAzemn%C3%AD+pl%C3%A1n+rosic&submit=Hledat)

STRUMSE, E. *Demographic differences in the visual preferences for agrarian landscapes in Western Norway*. *Journal of Environmental Psychology* [online]. Norway 1996, vol. 16, pp. 17-31 [cit. 2015-04-01]. Dostupné z: [https://is.muni.cz/el/1423/podzim2011/HEN597/um/Readings\\_Env\\_Psy/Strumse\\_1996.pdf](https://is.muni.cz/el/1423/podzim2011/HEN597/um/Readings_Env_Psy/Strumse_1996.pdf)

SVOBODOVÁ, K. *Krajinný ráz – Krajina a krajinný ráz ve strategickém plánování* [online]. Fakulta architektury ČVUT, Praha. Ústav prostorového plánování. 2011a [cit. 2015-03-25]. Dostupné z: [http://cvut.mapovyportal.cz/krajina\\_krajinny\\_raz.pdf](http://cvut.mapovyportal.cz/krajina_krajinny_raz.pdf)

SVOBODOVÁ, K. *Percepce krajiny, Výzkum a využití ve strategickém plánování* [online]. Fakulta architektury ČVUT, Praha. Ústav prostorového plánování. 2011b [cit. 2015-03-20]. Dostupné z: [http://cvut.mapovyportal.cz/percepce\\_krajiny.pdf](http://cvut.mapovyportal.cz/percepce_krajiny.pdf)

Územně analytické podklady Jihomoravského kraje: Hranice bioregionů a biochor. *Portál Jihomoravského kraje*. Krajský úřad Jihomoravského kraje. [online]. [cit. 2015-04-23]. Dostupné z: [http://www.kr-jihomoravsky.cz/archiv/oupsr/uap\\_jmk\\_2011/GRAFICKA\\_PRILOHA/schema\\_13\\_bioc\\_hory.pdf](http://www.kr-jihomoravsky.cz/archiv/oupsr/uap_jmk_2011/GRAFICKA_PRILOHA/schema_13_bioc_hory.pdf)

VOREL, I., et al. *Metodický postup posouzení vlivu na navrhované stavby, činnosti nebo změny využití území na krajinný ráz* [online]. Praha: Nakladatelství Naděžda Skleničková, 2004. [cit. 2015-03-27]. Dostupné z: <http://web.cvut.cz/fa/u519/KUKR/metodika.htm>

Zákon 114/1992 Sb. o ochraně přírody a krajiny. *Portál veřejné správy* [online]. 2015 Ministerstvo vnitra [cit. 2015-01-15]. Dostupné z: <http://portal.gov.cz/app/zakony/zakon.jsp?page=0&nr=114~2F1992&rpp=15#seznam>

Základní charakteristika Jihomoravského kraje. *Portál Jihomoravského kraje*. Krajský úřad Jihomoravského kraje. [online]. [cit. 2015-04-23]. Dostupné z: <http://www.kr-jihomoravsky.cz/Default.aspx?ID=27204&TypeID=2>

## SEZNAM TABULEK

- Tab. 1: Objektivní kritéria estetické hodnoty a její vizuálně vnímatelné projevy/znaky trvalé udržitelnosti využívání krajiny
- Tab. 2: Složení pohlaví respondentů
- Tab. 3: Věkové rozložení respondentů
- Tab. 4: Zaměstnání (status) respondentů
- Tab. 5: Nejvyšší dosažené vzdělání respondentů
- Tab. 6: Znalost respondentů pojmu percepce
- Tab. 7: Situace, při kterých se respondenti setkali s pojmem percepce
- Tab. 8: Zastoupení v jednotlivých krajích
- Tab. 9: Působení krajiny na obyvatele – celkové vyhodnocení
- Tab. 10: Působení krajiny na obyvatele – vyhodnocení za Jihomoravský kraj
- Tab. 11: Vnímání níže uvedených krajinných prvků – celkové vyhodnocení
- Tab. 12: Vnímání níže uvedených krajinných prvků – vyhodnocení věkové struktury 18-30 let
- Tab. 13: Vizuální hodnocení obrazového materiálu
- Tab. 14: Relativní výšková členitost
- Tab. 15: Sociodemografické charakteristiky respondentů z Rosic
- Tab. 16: Znalost respondentů z Rosic pojmu percepce
- Tab. 17: Situace, při kterých se respondenti z Rosic setkali s pojmem percepce
- Tab. 18: Působení krajiny na obyvatele – vyhodnocení za město Rosice
- Tab. 19: Vnímání níže uvedených krajinných prvků – vyhodnocení za město Rosice
- Tab. 20: Vizuální hodnocení obrazového materiálu respondenty z Rosic

## SEZNAM OBRÁZKŮ

Obr. 1: Pohled na České středohoří

Obr. 2: Hranice bioregionů a biochor v Jihomoravském kraji

Obr. 3a: Zámek v Rosicích

Obr. 3b: Zámek v Rosicích a pohled na arkádové nádvoří

Obr. 4: Kaple Nejsvětější Trojice

Obr. 5: Kamenný most přes říčku Bobravu v Rosicích

Obr. 6: Kostel sv. Martina v Rosicích

Obr. 7: Kamenný památník – křížová cesta

Obr. 8a: Zámecký park v Rosicích

Obr. 8b: Zámecká zahrada v Rosicích

Obr. 9: Lípová alej s kamennými památníky

Obr. 10: Potok Bobrava

Obr. 11: Stav silnice v úseku ulice Sklářská

Obr. 12: Chátrající objekt bývalé trafiky

Obr. 13: Chátrající budova bývalého řeznictví

Obr. 14: Chátrající budova bývalého obchodu smíšeného zboží

Obr. 15: Odlesňování krajiny

Obr. 16: Náhled online verze dotazníku

## SEZNAM POUŽITÝCH ZKRATEK

aj.	a jiné
atd.	a tak dále
cca	cirka
č.	číslo
EECONET	Evropská ekologická síť
ha	hektar
JZ	jihozápad
k. ú.	katastrální území
km	kilometr
m n. m.	metrů nad mořem
m	metr
mm	milimetr
např.	například
obr.	obrázek
OECD	Organizace pro hospodářskou spolupráci a rozvoj
Sb.	sbírka
SEJ	socioekonomické jevy
sv.	Svatý
tab.	tabulka
tj.	to jest
tzv.	tak zvaný
ÚSES	územní systém ekologické stability
VKP	významný krajinný prvek

## **SEZNAM PŘÍLOH**

- Příloha I      Doplnující tabulky výzkumu
- Příloha II      Případová studie v rámci výzkumu – charakteristika krajinné struktury
- Příloha III     Případová studie v rámci výzkumu – doplňující tabulky
- Příloha IV     Případová studie v rámci výzkumu – obrázková fotodokumentace
- Příloha V      Dotazník

## PŘÍLOHA I: DOPLŇUJÍCÍ TABULKY VÝZKUMU

Tab. 2: Složení pohlaví respondentů

Možnosti odpovědí	Počet responzí	Podíl
Muž	266	40,9 %
Žena	384	59,1 %

*Zdroj: vlastní zpracování dat*

Tab. 3: Věkové rozložení respondentů

Možnosti odpovědí	Počet responzí	Podíl
18-30	397	61,1 %
31-40	92	14,2 %
41-50	66	10,2 %
51-60	50	7,7 %
61 a více	45	6,9 %

*Zdroj: vlastní zpracování dat*

Tab. 4: Zaměstnání (status) respondentů

Možnosti odpovědí	Počet responzí	Podíl
Student	233	35,8 %
Zaměstnanec	248	38,2 %
Podnikatel, OSVČ	64	9,8 %
Nezaměstnaný	3	0,5 %
Na mateřské, v domácnosti	39	6,0 %
V důchodu	63	9,7 %

*Zdroj: vlastní zpracování dat*

Tab. 5: Nejvyšší dosažené vzdělání respondentů

Možnosti odpovědí	Počet responzí	Podíl
Základní	5	0,8 %
Vyučen	51	7,8 %
Středoškolské	336	51,7 %
Vysokoškolské	258	39,7 %

*Zdroj: vlastní zpracování dat*

Tab. 6: Znalost respondentů pojmu percepce

Možnosti odpovědí	Počet responzí	Podíl
Ne	434	66,8 %
Ano	216	33,2 %

*Zdroj: vlastní zpracování dat*



Tab. 7: Situace, při kterých se respondenti setkali s pojmem percepce

Seznámení se s pojmem percepce	Počet responzí
Při studiu na SŠ, VŠ	113
V rámci profese	29
Internet	25
Televize, dokumenty	17
Odborné časopisy, knihy, denní tisk	29
V jiné souvislosti nežli s přírodou	24

Zdroj: vlastní zpracování dat

Tab. 8: Zastoupení v jednotlivých krajích

Možnosti odpovědí	Počet responzí	Podíl
Hlavní město Praha	20	3,1 %
Středočeský kraj	15	2,3 %
Jihočeský kraj	7	1,1 %
Plzeňský kraj	0	0,0 %
Karlovarský kraj	1	0,2 %
Ústecký kraj	7	1,1 %
Liberecký kraj	1	0,2 %
Královéhradecký kraj	6	0,9 %
Pardubický kraj	14	2,2 %
Olomoucký kraj	13	2,0 %
Moravskoslezský kraj	14	2,2 %
<b>Jihomoravský kraj</b>	<b>494</b>	<b>76,0 %</b>
Zlínský kraj	22	3,4 %
Kraj Vysočina	36	5,4 %

Zdroj: vlastní zpracování dat

Tab. 9: Působení krajiny na obyvatele – celkové vyhodnocení

Počet respondentů za celek								
	1	2	3	4	5	6	7	
ošklivá	0	6	42	83	247	166	106	pěkná
narušená	20	48	164	128	164	81	45	harmonická
umělá	15	61	137	128	125	129	55	přirozená
městská	53	104	119	87	97	86	104	venkovská
obyčejná	50	74	138	147	145	53	43	výjimečná
moderní	1	23	80	161	259	102	24	tradiční
hlučná	16	50	145	104	179	113	43	tichá
prázdná	8	33	91	232	123	102	61	přeplněná
zaostalá	7	16	58	152	233	162	22	vyspělá
málo bezpečná	7	15	29	79	200	250	70	bezpečná
cizí	9	6	23	70	154	219	169	naše

Zdroj: vlastní zpracování dat

Tab. 10: Působení krajiny na obyvatele – vyhodnocení za Jihomoravský kraj

Počet respondentů za Jihomoravský kraj								
	1	2	3	4	5	6	7	
oškivá	0	3	36	74	206	110	65	pěkná
narušená	18	43	151	88	111	52	31	harmonická
umělá	15	51	124	101	89	76	38	přirozená
městská	42	91	103	57	66	60	75	venkovská
obyčejná	44	66	120	109	98	31	26	výjimečná
moderní	1	14	64	109	210	78	18	tradiční
hlučná	12	43	134	69	131	75	30	tichá
prázdná	4	13	64	164	98	94	57	přeplněná
zaostalá	6	13	33	99	188	139	16	vyspělá
málo bezpečná	5	9	22	66	152	190	50	bezpečná
cizí	8	5	18	55	126	161	121	naše

Zdroj: vlastní zpracování dat

Tab. 11: Vnímání níže uvedených krajinných prvků – celkové vyhodnocení

Počet respondentů							
	1	2	3	4	5	6	7
pole, zemědělská půda	25	56	132	155	147	82	53
louky, trvalé travní porosty, pastviny	8	9	26	56	140	189	222
lesní porosty	6	6	17	44	84	188	305
aleje	12	16	38	84	142	178	180
meze a skupiny stromů a keřů	3	21	64	122	199	123	118
solitérní stromy a keře	5	21	79	163	171	122	89
vodní toky a vodní plochy	11	21	24	57	86	214	237
kopce a vrchy	6	19	41	45	171	170	198
skalní výtvořy	21	24	43	68	130	154	210
drobné sakrální stavby (kříže, boží muka)	64	76	100	101	120	91	98
hrady a zříceniny	22	21	22	69	123	188	205
zámky a kostely	8	20	26	69	160	167	200
hustá zástavba	232	170	104	82	32	23	7
polní cesty	41	57	134	151	134	78	55
cyklostezky	21	26	58	94	202	154	95
železniční tratě	112	124	144	136	81	42	11
silnice	63	158	214	127	65	19	4
krajinné dominanty (dle místa)	4	12	31	106	119	234	144
pohledy, výhledová místa	2	13	21	40	57	165	352

Zdroj: vlastní zpracování dat

Tab. 12: Vnímání níže uvedených krajinných prvků – vyhodnocení věkové struktury 18-30 let

Počet respondentů (18-30 let)							
	1	2	3	4	5	6	7
pole, zemědělská půda	12	23	66	103	90	63	40
louky, trvalé travní porosty, pastviny	5	8	22	48	83	94	137
lesní porosty	4	5	15	34	66	103	170
aleje	6	15	33	68	85	93	97
meze a skupiny stromů a keřů	1	15	40	92	109	69	71
solitérní stromy a keře	3	14	46	113	94	75	52
vodní toky a vodní plochy	8	16	21	46	63	114	129
kopce a vrchy	2	14	31	36	79	103	132
skalní výtvořy	13	20	28	58	61	91	126
drobné sakrální stavby (kříže, boží muka)	35	50	61	87	65	55	44
hrady a zříceniny	18	15	20	61	74	91	118
zámky a kostely	6	17	23	60	104	86	101
hustá zástavba	78	111	86	68	29	19	6
polní cesty	9	25	57	102	105	58	41
cyklostezky	18	21	41	71	91	97	58
železniční trať	50	59	89	97	66	28	8
silnice	48	94	99	92	45	15	4
krajinné dominanty (dle místa)	2	11	25	87	83	106	83
pohledy, výhledová místa	2	10	17	31	50	97	190

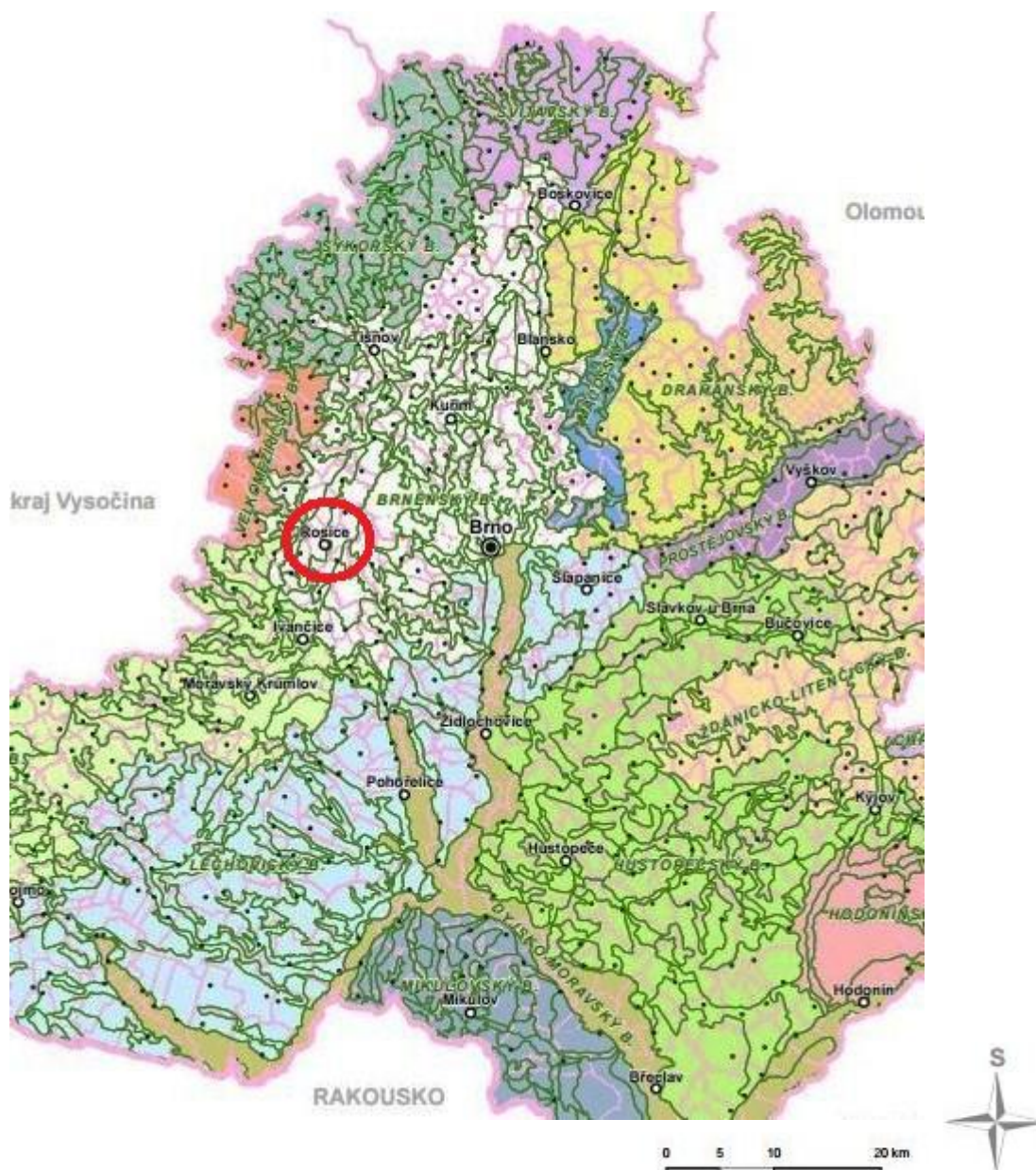
Zdroj: vlastní zpracování dat

Tab. 13: Vizuální hodnocení obrazového materiálu

Prvek v pořadí	18-30 let	31-40 let	41-50 let	51-60 let	61 a více let
1.	Kopec Milá	Elektrárna	Elektrárna	Kopec Milá	Kopec Milá
2.	Elektrárna	Kopec Milá	Kopec Milá	Elektrárna	Elektrárna
3.	Pole	Louky	Louky	Louky	Louky
4.	Louky	Pole	Pole	Pole	Pole
5.	Sluneční svit	Silnice	Sluneční svit	Most	Lesy
6.	Vesnice	Sluneční svit	Most	Silnice	Silnice
7.	Silnice	Silniční most	Elektrické vedení	Sluneční svit	Aleje
8.	Výhled	Vesnice	Silnice	Aleje	Vesnice
9.	Pestrost krajiny	Lesy	Zástavba	Vesnice	Sluneční paprsky
10.	Lesy	Členitost krajiny	Krajinný ráz	Mozaikovitost	Barevnost

Zdroj: vlastní zpracování dat

## PŘÍLOHA II PŘÍPADOVÁ STUDIE V RÁMCI VÝZKUMU – CHARAKTERISTIKY KRAJINNÉ STRUKTURY



Obr. 2: Hranice bioregionů a biochor v Jihomoravském kraji (zdroj: územně analytické podklady Jihomoravského kraje, dostupné z: [www.kr-jihomoravsky.cz](http://www.kr-jihomoravsky.cz), upraveno)

Tab. 14: Relativní výšková členitost

<b>Morfologické typy georeliéfu</b>		
<b>Název</b>	<b>Výšková členitost v m</b>	<b>Nadmořská výška</b>
<i>roviny</i>	do	30
<i>ploché pahorkatiny</i>	30 - 75	200 - 450
<i>členité pahorkatiny</i>	75 - 150	450 - 600
<i>ploché vrchoviny</i>	150 - 200	600 - 750
<i>členité vrchoviny</i>	200 - 300	750 - 900
<i>ploché hornatiny</i>	300 - 450	900 - 1200
<i>členité hornatiny</i>	450 - 600	1 200 - 1 600
<i>velehornatiny</i>	více než 600	nad 1 600

*Zdroj: DEMEK, 1987, vlastní úprava*

## PŘÍLOHA III PŘÍPADOVÁ STUDIE V RÁMCI VÝZKUMU – DOPŇUJÍCÍ TABULKY

Tab. 15: Sociodemografické charakteristiky respondentů z Rosic

Město	Celkový počet respondentů	
Rosice	186	
	<i>Z toho:</i>	
	počet mužů	počet žen
	124	62
Věková struktura		
18-30 let	13	18
31-40 let	34	14
41-50 let	22	10
51-60 let	28	10
61 a více let	27	10
Nejvyšší dosažené vzdělání		
Středoškolské	102	
Vysokoškolské	44	
Vyučen	40	
Zaměstnání		
Mateřská dovolená, v domácnosti	20	
Podnikatel, OSVČ	33	
Student	8	
V důchodu	54	
Zaměstnanec	71	

*Zdroj: vlastní zpracování dat*

Tab. 16: Znalost respondentů z Rosic pojmu percepce

Možnosti odpovědí	Počet responzí	
Ano	78	
Ne	108	
Město	Odpověď ANO	
Rosice	78	
	<i>Z toho:</i>	
	počet mužů	počet žen
	58	20
Věková struktura		
18-30 let	4	4
31-40 let	19	3
41-50 let	15	7
51-60 let	12	5
61 a více let	8	1

Nejvyšší dosažené vzdělání	počet mužů	počet žen
Středoškolské	29	9
Vysokoškolské	17	10
Vyučen	12	1
Zaměstnání		
Mateřská dovolená, v domácnosti	0	4
Podnikatel, OSVČ	13	0
Student	2	1
V důchodu	13	3
Zaměstnanec	30	12

Zdroj: vlastní zpracování dat

Tab. 17: Situace, při kterých se respondenti z Rosic setkali s pojmem percepce

Seznámení se s pojmem percepce	Počet responzí
Při studiu na SŠ, VŠ	15
V rámci profese	24
Internet	24
Televize, dokumenty	21
Odborné časopisy, knihy, denní tisk	12

Zdroj: vlastní zpracování dat

Tab. 18: Působení krajiny na obyvatele – vyhodnocení za město Rosice

Počet respondentů za město Rosice								
	1	2	3	4	5	6	7	
ošklivá	0	0	17	25	110	28	6	pěkná
narušená	13	29	97	11	28	5	3	harmonická
umělá	9	32	90	24	23	7	1	přirozená
městská	13	60	74	14	20	4	1	venkovská
obyčejná	31	34	67	22	30	2	0	výjimečná
moderní	1	1	14	21	122	26	1	tradiční
hlučná	1	7	86	13	66	10	3	tichá
prázdná	0	1	10	17	46	66	46	přeplněná
zaostalá	1	0	4	12	76	87	6	vyspělá
málo bezpečná	0	2	2	9	63	104	6	bezpečná
cizí	0	0	3	14	70	82	17	naše

Zdroj: vlastní zpracování dat

Tab. 19: Vnímání níže uvedených krajinných prvků – vyhodnocení za město Rosice

Počet respondentů za město Rosice							
	1	2	3	4	5	6	7
pole, zemědělská půda	12	24	58	36	41	10	5
louky, trvalé travní porosty, pastviny	2	0	5	8	36	73	62
lesní porosty	1	0	2	7	12	69	95
aleje	2	3	6	3	42	67	63
meze a skupiny stromů a keřů	0	2	21	26	74	36	27
solitérní stromy a keře	0	4	25	47	64	32	14
vodní toky a vodní plochy	1	11	4	2	13	82	73
kopce a vrchy	2	3	8	8	85	53	27
skalní výtvoř	4	7	10	6	68	42	49
drobné sakrální stavby (kříže, boží muka)	21	26	36	9	43	14	37
hrady a zříceniny	5	2	4	7	39	76	53
zámky a kostely	2	4	4	10	45	50	71
hustá zástavba	124	37	10	6	4	4	1
polní cesty	28	27	70	38	11	8	4
cyklostezky	3	6	8	10	92	44	23
železniční trať	50	60	50	14	6	6	0
silnice	9	47	103	19	8	0	0
krajinné dominanty (dle místa)	0	4	6	7	26	103	40
pohledy, výhledová místa	0	4	4	5	3	49	121

Zdroj: vlastní zpracování dat

Tab. 20: Vizuální hodnocení obrazového materiálu respondenty z Rosic

Prvek v pořadí	18-30 let	31-40 let	41-50 let	51-60 let	61 a více let
1.	Kopec Milá	Kopec Milá	Elektrárna	Elektrárna	Kopec Milá
2.	Elektrárna	Elektrárna	Kopec Milá	Kopec Milá	Elektrárna
3.	Louky	Louky	Louky	Louky	Pole
4.	Pole	Pole	Pole	Pole	Louky
5.	Vesnice	Silnice	Silnice	Vesnice	Silnice
6.	Silnice	Sluneční svit	Most	Most	Vesnice
7.	Sluneční svit	Elektrické vedení	Elektrické vedení	Sluneční svit	Most
8.	Lesy	Vesnice	Sluneční svit	Aleje	Barevnost
9.	Rozptýlená zeleň	Lesy	Vesnice	Barevnost	Sluneční svit
10.	Roční období	Most	Ráz krajiny, barvy	Mozaikovitost	Elektrické vedení

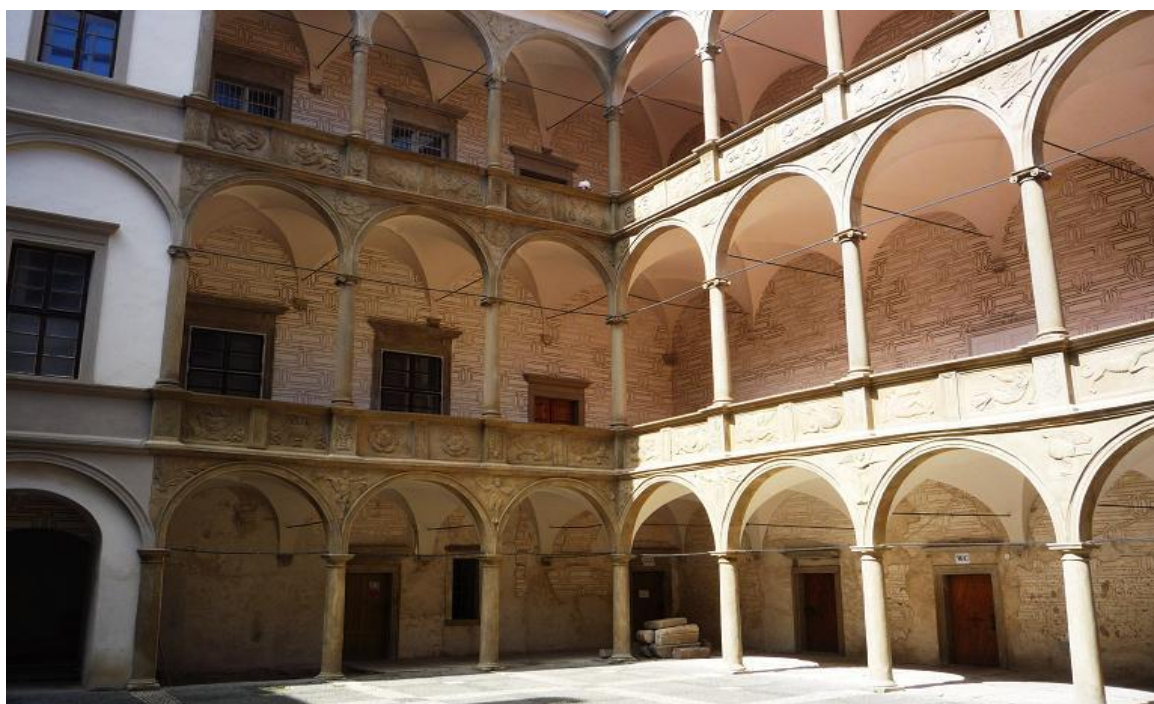
Zdroj: vlastní zpracování dat



## PŘÍLOHA IV PŘÍPADOVÁ STUDIE V RÁMCI VÝZKUMU – OBRÁZKOVÁ FOTODOKUMENTACE



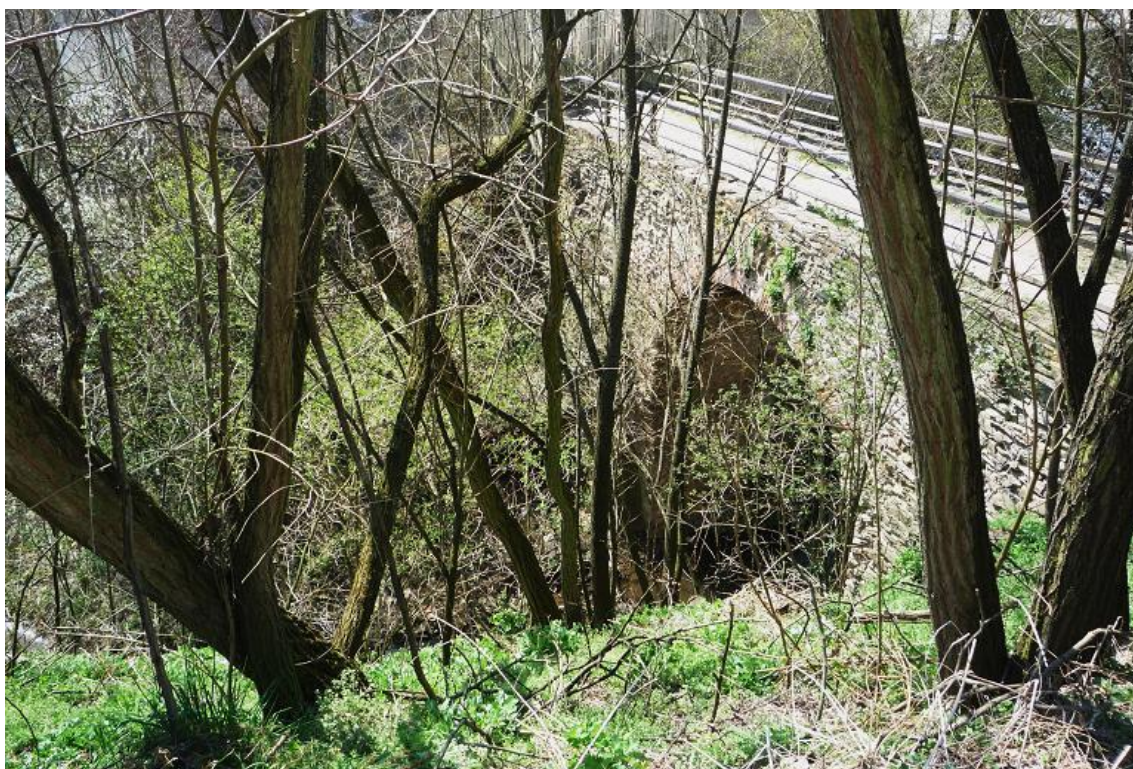
Obr. 3a: Zámek v Rosicích (zdroj: vlastní fotodokumentace)



Obr. 3b: Zámek v Rosicích a pohled na arkádové nádvoří (zdroj: vlastní fotodokumentace)



Obr. 4: Kaple Nejsvětější Trojice (zdroj: vlastní fotodokumentace)



Obr. 5: Kamenný most přes říčku Bobravu v Rosicích (zdroj: vlastní fotodokumentace)



Obr. 6: Kostel sv. Martina v Rosicích (zdroj: vlastní fotodokumentace)



Obr. 7: Kamenný památník – křižová cesta (zdroj: vlastní fotodokumentace)



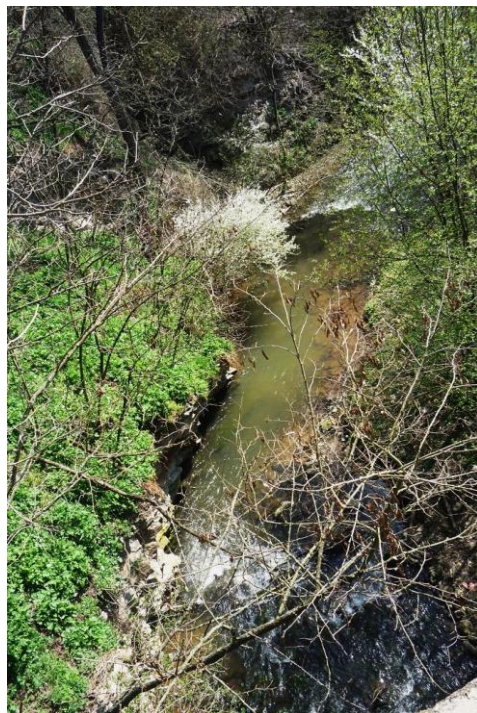
Obr. 8a: Zámecký park v Rosicích (*zdroj: vlastní fotodokumentace*)



Obr. 8b: Zámecká zahrada v Rosicích (*zdroj: vlastní fotodokumentace*)



Obr. 9: Lípová alej s kamennými památníky (zdroj: vlastní fotodokumentace)



Obr. 10: Potok Bobrava (zdroj: vlastní fotodokumentace)



Obr. 11: Stav silnice v úseku ulice Sklářská (zdroj: vlastní fotodokumentace)



Obr. 12: Chátrající objekt bývalé trafiky (zdroj: vlastní fotodokumentace)



Obr. 13: Chátrající budova bývalého řeznictví (zdroj: vlastní fotodokumentace)



Obr. 14: Chátrající budova bývalého obchodu smíšeného zboží (zdroj: vlastní fotodokumentace)



Obr. 15: Odlesňování krajiny (*zdroj: vlastní fotodokumentace*)



# PŘÍLOHA V: DOTAZNÍK

**Estetická hodnota krajiny**

Vážený občane,

jsem studentkou Mendelovy univerzity v Brně, Fakulty regionálního rozvoje a mezinárodních studií. Obracím se na Vás s žádostí o vyplnění dotazníku, který bude sloužit jako podklad pro diplomovou práci na téma: „Estetická hodnota krajiny“. Součástí práce je dotazníkové šetření, jehož primárním cílem je zjištění, jak vnímáte krajinu, ve které žijete. Tímto bych Vás ráda požádala o co nejpresnější a pravdivé vyplnění dotazníku. Dotazník je zcela anonymní a k jeho vyplnění postačí několik minut.

Pokyny k vyplnění:

V otázkách, kde odpověď znázorňuje škála, označte příslušný stupeň odpovídající Vaší odpovědi. V otevřených otázkách vyjmenujte tři prvky/krajinné hodnoty/největší hrozby, které považujete za důležité.

Předem děkuji za ochotu a spolupráci

Bc. Marcela Gotzmannová

**1**

**Percepce (neboli vnímání) krajiny je proces, ve kterém jsou informace získané z okolí tříděny, organizovány a interpretovány prostřednictvím smyslů. Setkali jste se již s tímto pojmem?**

Ne

Pokud ano, kde

Napište vlastní odpověď

Zbývá 100 znaků

Obr. 16: Náhled online verze dotazníku (zdroj: vlastní návrh)

## Estetická hodnota krajiny

Vážený občane,

jsem studentkou Mendelovy univerzity v Brně, Fakulty regionálního rozvoje a mezinárodních studií. Obracím se na Vás s žádostí o vyplnění dotazníku, který bude sloužit jako podklad pro diplomovou práci na téma: „Estetická hodnota krajiny“. Součástí práce je dotazníkové šetření, jehož primárním cílem je zjištění, jak vnímáte krajinu, ve které žijete. Tímto bych Vás ráda požádala o co nejpresnější a pravdivé vyplnění dotazníku. Dotazník je zcela anonymní a k jeho vyplnění postačí několik minut.

Pokyny k vyplnění:

V otázkách, kde odpověď znázorňuje škála, označte příslušný stupeň odpovídající Vaší odpovědi. V otevřených otázkách vyjmenujte tři prvky/krajinné hodnoty/největší hrozby, které považujete za důležité.

Předem děkuji za ochotu a spolupráci

Bc. Marcela Gotzmannová

1. Percepce (neboli vnímání) krajiny je proces, ve kterém jsou informace získané z okolí tříděny, organizovány a interpretovány prostřednictvím smyslů. Setkali jste se již s tímto pojmem?

Ne

Pokud ano, kde

2. Uveďte, prosím, název obce/části obce, kde je místo Vašeho trvalého bydliště.



5. Jak vnímáte níže uvedené krajinné prvky? Ohodnoťte od 1 (nejméně bodů = vůbec se mi nelíbí) do 7 (nejvíce bodů = velmi se mi líbí). Označte číslo, které nejvíce vystihuje Vaše pocity.

	1	2	3	4	5	6	7
pole, zemědělská půda	<input type="radio"/>	<input type="radio"/>	<input type="radio"/>	<input type="radio"/>	<input type="radio"/>	<input type="radio"/>	<input type="radio"/>
louky, trvalé travní porosty, pastviny	<input type="radio"/>	<input type="radio"/>	<input type="radio"/>	<input type="radio"/>	<input type="radio"/>	<input type="radio"/>	<input type="radio"/>
lesní porosty	<input type="radio"/>	<input type="radio"/>	<input type="radio"/>	<input type="radio"/>	<input type="radio"/>	<input type="radio"/>	<input type="radio"/>
aleje	<input type="radio"/>	<input type="radio"/>	<input type="radio"/>	<input type="radio"/>	<input type="radio"/>	<input type="radio"/>	<input type="radio"/>
meze a skupiny stromů a keřů	<input type="radio"/>	<input type="radio"/>	<input type="radio"/>	<input type="radio"/>	<input type="radio"/>	<input type="radio"/>	<input type="radio"/>
solitérní stromy a keře	<input type="radio"/>	<input type="radio"/>	<input type="radio"/>	<input type="radio"/>	<input type="radio"/>	<input type="radio"/>	<input type="radio"/>
vodní toky a vodní plochy	<input type="radio"/>	<input type="radio"/>	<input type="radio"/>	<input type="radio"/>	<input type="radio"/>	<input type="radio"/>	<input type="radio"/>
kopce a vrchy	<input type="radio"/>	<input type="radio"/>	<input type="radio"/>	<input type="radio"/>	<input type="radio"/>	<input type="radio"/>	<input type="radio"/>
skalní výtvořy	<input type="radio"/>	<input type="radio"/>	<input type="radio"/>	<input type="radio"/>	<input type="radio"/>	<input type="radio"/>	<input type="radio"/>
drobné sakrální stavby (kříže, boží muka)	<input type="radio"/>	<input type="radio"/>	<input type="radio"/>	<input type="radio"/>	<input type="radio"/>	<input type="radio"/>	<input type="radio"/>
hrady a zříceniny	<input type="radio"/>	<input type="radio"/>	<input type="radio"/>	<input type="radio"/>	<input type="radio"/>	<input type="radio"/>	<input type="radio"/>
zámky a kostely	<input type="radio"/>	<input type="radio"/>	<input type="radio"/>	<input type="radio"/>	<input type="radio"/>	<input type="radio"/>	<input type="radio"/>
hustá zástavba	<input type="radio"/>	<input type="radio"/>	<input type="radio"/>	<input type="radio"/>	<input type="radio"/>	<input type="radio"/>	<input type="radio"/>
polní cesty	<input type="radio"/>	<input type="radio"/>	<input type="radio"/>	<input type="radio"/>	<input type="radio"/>	<input type="radio"/>	<input type="radio"/>
cyklostezky	<input type="radio"/>	<input type="radio"/>	<input type="radio"/>	<input type="radio"/>	<input type="radio"/>	<input type="radio"/>	<input type="radio"/>
železniční tratě	<input type="radio"/>	<input type="radio"/>	<input type="radio"/>	<input type="radio"/>	<input type="radio"/>	<input type="radio"/>	<input type="radio"/>
silnice	<input type="radio"/>	<input type="radio"/>	<input type="radio"/>	<input type="radio"/>	<input type="radio"/>	<input type="radio"/>	<input type="radio"/>
krajinné dominanty (dle místa)	<input type="radio"/>	<input type="radio"/>	<input type="radio"/>	<input type="radio"/>	<input type="radio"/>	<input type="radio"/>	<input type="radio"/>
pohledy, výhledová místa	<input type="radio"/>	<input type="radio"/>	<input type="radio"/>	<input type="radio"/>	<input type="radio"/>	<input type="radio"/>	<input type="radio"/>

6. Prohlédněte si fotografii a níže запиšte první tři prvky, které Vás nejvíce zaujmou. Každý z vypsaných prvků ohodnoťte od 1 (nejméně bodů = vůbec se mi nelíbí) do 7 (nejvíce bodů = velmi se mi líbí). Např. 1. prvek 2 body, 2. prvek 7 bodů, 3. prvek 5 bodů). Zdroj fotografie: [http://www.kom72.cz/cst-dlouha\\_hora.html](http://www.kom72.cz/cst-dlouha_hora.html)



7. Které z krajinných hodnot ve Vašem blízkém okolí považujete za významné zachovat pro budoucí generace? (Přírodní či kulturní krajinné hodnoty). Prosím vyjmenujte alespoň tři.

8. Co považujete za největší problém, popř. hrozbu pro krajinu v okolí Vašeho trvalého bydliště? Prosím vyjmenujte alespoň tři.

9. Jaké je Vaše pohlaví?

- Muž
- Žena

10. Jaký je Váš věk?

- 18-30
- 31-40
- 41-50
- 51-60
- 61 a více

11. Jaké je Vaše nejvyšší dosažené vzdělání?

- Základní
- Vyučen
- Středoškolské
- Vysokoškolské

12. Jaké je Vaše zaměstnání?

- Student
- Zaměstnanec
- Podnikatel, OSVČ
- Nezaměstnaný
- Na mateřské, v domácnosti
- V důchodu