

Česká zemědělská univerzita v Praze

Provozně ekonomická fakulta

Katedra humanitních věd



Diplomová práce

Vývoj místní samosprávy v městské části Praha 7

Autor: Libor Tyleček

Vedoucí práce: Ing. Jan Čopík, Ph.D.

© 2016 ČZU v Praze

ZADÁNÍ DIPLOMOVÉ PRÁCE

Libor Tyleček

Podnikání a administrativa

Název práce

Vývoj místní samosprávy v městské části Praha 7

Název anglicky

The Development of Local Government in the City District Praha 7

Cíle práce

Tématem diplomové práce je problematika místní samosprávy a místního rozvoje po roce 1989. Výzkum bude zaměřen na vybranou obec – městskou část Praha 7. Cílem práce bude v rámci zvoleného tématu: 1. Charakterizovat hlavní socioekonomické ukazatele městské části a vyhodnotit jejich vliv na vývoj a fungování místní samosprávy. 2. Identifikovat aktéry politického procesu v obci (lokální politické subjekty, zájmové skupiny apod.) a analyzovat jejich vzájemné vztahy. 3. Na základě analýzy vývoje volebních výsledků zhodnotit vliv občanských iniciativ na místní politické prostředí.

Metodika

Ve výzkumu samosprávy (politiky) na lokální (komunální) úrovni rozhodování se uplatňují dva hlavní směry. První upřednostňuje pohled shora a na komunální politiku pohlíží jako na nejnižší patro politiky jako celku. Nezohledňuje však místní specifika. Druhý směr vychází ze základního tvrzení, že komunálních politik je tolik, kolik je obcí. Jeho základní metodou jsou většinou jednotlivé případové studie, na jejichž základě bývají teprve opatrně konstruována zobecňující tvrzení [Balík 2005: 166-167]. Při vypracování práce bude využit výzkumný přístup, jenž se snaží zohledňovat odlišnosti v obsahu a způsobu rozhodování orgánů místní samosprávy v obcích různých velikostí. Práce bude postavena jako případová studie. Ke sběru dat budou využity zejména dvě základní techniky studium dokumentů a dotazování. Dále budou použity další standardní metodologické postupy, především komparace.

Doporučený rozsah práce

60-70 stran

Klíčová slova

Praha 7, rozvoj obce, rozpočet obce, participace občanů, místní referendum, občanské sdružení, místní spolky, místní samospráva, komunální volby, volební strana, komunální koalice

Doporučené zdroje informací

- Balík, S. Komunální politika. Obce, aktéři a cíle místní politiky. Praha: Grada, 2009.
- Balík, S. Metodologie výzkumu komunální politiky. In Fiala, P.; Strmiska, M. Víceúrovňové vládnutí: teorie, přístupy, metody. Brno: CDK, 2005.
- Brokl, L. Reprezentace zájmů v politickém systému České republiky. Praha: Sociologické nakladatelství, 1997.
- Čmejrek, J. a kol. Participace občanů na veřejném životě venkovských obcí ČR. Praha: Kernberg Publishing, 2009.
- Čmejrek, J.; Bubeníček, V.; Čopík, J. Demokracie v lokálním politickém prostoru. Praha: Grada Publishing, 2010.
- Jüptner, P. Komunální koalice a politické modely. Politologická revue č. 2, 2004, s. 80-101.
- Říchová, B. Úvod do současné politologie: srovnávací analýza demokratických politických systémů. Praha: Portál, 2002.
- Smith, M. L. Přímá demokracie v praxi: Politika místních referend v České republice. Praha: ISEA, 2007.
- Zákon č. 128/2000 Sb., zákon o obcích (včetně pozdějších novelizací).
- Zákon č. 491/2001 Sb., zákon o volbách do zastupitelstev v obcích.

Předběžný termín obhajoby

2015/16 LS – PEF

Vedoucí práce

Ing. Jan Čopík, Ph.D.

Garantující pracoviště

Katedra humanitních věd

Elektronicky schváleno dne 11. 2. 2014

prof. PhDr. Ing. Věra Majerová, CSc.

Vedoucí katedry

Elektronicky schváleno dne 26. 2. 2014

Ing. Martin Pelikán, Ph.D.

Děkan

V Praze dne 23. 03. 2016

Prohlášení

P r o h l a š u j i,

že jsem tuto závěrečnou práci vypracoval zcela samostatně a veškerou použitou literaturu a další podkladové materiály, které jsem použil, uvádím v seznamu literatury a že svázaná a elektronická podoba práce je shodná. Současně prohlašuji, že souhlasím se zveřejněním této práce podle §47b zákona č. 552/2005 Sb.

V Praze dne 23. března 2016

.....
Libor Tyleček

Poděkování

Rád bych poděkoval v panu Ing. Janu Čopíkovi, Ph.D. za jeho cenné rady a připomínky, které společně s vstřícným přístupem umožnily sepsání této diplomové práce.

Mé další poděkování patří mé rodině za podporu, zejména pak Zuzaně Tylečkové, jejíž podpory si velmi vážím.

Souhrn

Diplomová práce se zabývá vývojem městské části Praha 7. Práce je koncipována jako případová studie zaměřující se na zkoumání lokálního politického procesu na komunální úrovni a proces konání místního referenda. Práce analyzuje místní politickou scénu po roce 1989 a se zaměřením na vliv místního referenda. Nejprve popisuje důležité obecné pojmy, jako jsou demokracie a obec. Dále je popsán systém voleb. Poté je městská část Praha 7 popsána a analyzována z hlediska demografického a socioekonomického. Následně jsou identifikováni jednotliví političtí aktéři s následnou analýzou výsledků komunálních voleb ve městě od roku 1994 – 2014. Kauza nové radnice a vyhlášení místního referenda jsou popsány v poslední části.

Summary

The thesis deals with the nature of the political environment in the district of Prague 7. It has the character of a case study focused on research of local political process on municipal level and process of local referendum preparation. It analyses political scene since 1989 focusing on impact of local referendum. Firstly it describes important general term like democracy and municipality. Next is described election system. Furthermore district of Prague 7 is described and analysed from demographic and socioeconomic point of view. Then all politics participants are described and results of municipal elections from 1994 to 2014 are analysed. In last part situation around new town hall and local referendum is described.

Klíčová slova

Praha 7, rozvoj obce, rozpočet obce, participace občanů, místní referendum, občanské sdružení, místní spolky, místní samospráva, komunální volby, volební strana, komunální koalice

Keywords

Prague 7, municipality development, municipality budget, citizen participation, local referend, civic organization, local organization, municipal elections, political party, municipal coalition

Obsah

1	ÚVOD	10
2	CÍL PRÁCE A METODIKA	12
3	DEMOKRACIE	14
3.1	POJEM DEMOKRACIE	14
3.2	PARTICIPAČNÍ DEMOKRACIE VERSUS ZASTUPITELSKÁ DEMOKRACIE	16
3.2.1	<i>Zastupitelská (nepřímá) demokracie</i>	16
3.2.2	<i>Participační (přímá) demokracie</i>	17
3.3	LOKÁLNÍ DEMOKRACIE	18
3.3.1	<i>Státní správa a samospráva</i>	18
3.3.2	<i>Obec</i>	19
3.4	VOLBY, VOLEBNÍ SYSTÉMY A POLITICKÉ STRANY	23
3.4.1	<i>Funkce voleb</i>	23
3.4.2	<i>Volební systémy</i>	24
3.4.3	<i>Volební obvody</i>	25
3.4.4	<i>Politické strany</i>	25
3.4.5	<i>Způsob volby v komunálních volbách</i>	27
3.4.6	<i>Lokální politika</i>	28
3.5	OBČANSKÁ SPOLEČNOST	29
3.6	PARTICIPACE OBČANŮ NA POLITICKÉM DĚNÍ	30
3.6.1	<i>Legislativní zakotvení referend v českém právním řádu</i>	31
3.6.2	<i>Právní úprava místního referenda</i>	31
4	DEMOGRAFICKÁ A SOCIOEKONOMICKÁ CHARAKTERISTIKA OBCE	34
4.1	OBECNÁ CHARAKTERISTIKA	34
4.1.1	<i>Historie obce</i>	34
4.2	DEMOGRAFICKÉ UKAZATELE	35
4.2.1	<i>Počet obyvatel</i>	35
4.2.2	<i>Věková struktura</i>	36
4.2.3	<i>Vzdělanostní struktura</i>	37
4.2.4	<i>Struktura dle státního občanství</i>	38
4.2.5	<i>Náboženská víra</i>	39
4.3	SOCIOEKONOMICKÉ UKAZATELE	40
4.3.1	<i>Rozpočet MČ Praha 7</i>	40
4.3.2	<i>Nezaměstnanost</i>	43
4.3.3	<i>Občanská vybavenost</i>	44

4.3.4	<i>Infrastruktura</i>	45
4.3.5	<i>Školství</i>	46
4.3.6	<i>Kulturní činnost</i>	48
4.3.7	<i>Sportovní činnost</i>	49
4.3.8	<i>Shrnutí</i>	49
5	POLITICKÝ VÝVOJ	50
5.1	AKTÉŘI POLITICKÉHO PROCESU V OBCI	50
5.1.1	<i>Politické strany</i>	50
5.1.2	<i>Zájmové skupiny</i>	52
5.2	VOLEBNÍ ÚČAST	53
5.3	ZVOLENÍ ZASTUPITELÉ	54
5.4	STRANICKÁ PŘÍSLUŠNOST ZVOLENÝCH ZASTUPITELŮ.....	55
6	KAUZA NOVÉ RADNICE	57
6.1	CHARAKTERISTIKA KAUCY NOVÉ RADNICE	57
6.2	VÝVOJ DO ROKU 2010.....	57
6.3	VÝVOJ OD ROKU 2010 DO ROKU 2012	59
6.4	MÍSTNÍ REFERENDUM O RADNICI.....	62
6.4.1	<i>Petice pro vyhlášení místního referenda o nové radnici</i>	62
6.4.2	<i>Zamítnutí referenda Městským soudem</i>	65
6.4.3	<i>Vyhlášení místního referenda Nejvyšším správním soudem</i>	65
6.4.4	<i>Výsledek referenda</i>	68
6.4.5	<i>Vývoj po referendu</i>	69
6.4.6	<i>Výsledky voleb 2014</i>	70
6.4.7	<i>Vývoj po volbách 2014</i>	70
7	ZÁVĚR	73
8	ZDROJE	75

Seznam tabulek

Tabulka č. 1: Počet členů zastupitelstva obcí a MČ hl. m. Prahy	21
Tabulka č. 2: Počty podpisů potřebných k vyhlášení referenda.....	33
Tabulka č. 3: Vývoj počtu obyvatel v MČ Praha 7.....	36
Tabulka č. 4: Věková struktura obyvatel v MČ Praha 7	36
Tabulka č. 5: Počet živě narozených dětí v MČ Praha 7	37
Tabulka č. 6: Vzdělanostní struktura obyvatelstva MČ Praha 7 ve věku 15 a více let.....	38
Tabulka č. 7: Obyvatelstvo MČ Praha 7 podle státního občanství.....	39
Tabulka č. 8: Vybrané položky rozvahy MČ Praha 7 v letech 2010-2014 (v tis Kč. netto)	40
Tabulka č. 9: Přehled příjmů a výdajů MČ Praha 7 v letech 2010-2015 (v tis. Kč.).....	41
Tabulka č. 10: Vybrané ukazatele MČ Praha 7 z podnikatelské činnosti	42
Tabulka č. 11: Obyvatelstvo MČ Prahy 7 podle ekonomické aktivity.....	44
Tabulka č. 12: Vzdělávací zařízení v MČ Praha 7	47
Tabulka č. 13: Volební účast v letech 1994-2014	53
Tabulka č. 14: Počet zvolených zastupitelů v letech 1994-2014 dle politických stran.....	54
Tabulka č. 15: Politická příslušnost zastupitelů v letech 1994 - 2014	56

1 Úvod

Téma diplomové práce „Vývoj místní samosprávy v městské části Praha 7“ jsem si vybral z mnoha důvodů. Tím hlavním je skutečnost, že téma místní samosprávy se dotýká každého obyvatele České republiky, přičemž z výsledků výzkumu Centra pro výzkum veřejného mínění z roku 2012 vyplývá, že většina společnosti se sice o politiku zajímá, ale aktivně se na ní nepodílí. Diplomová práce se dále zabývá problematikou místních referend. Tento nástroj přímé demokracie bývá jednou z posledních možností, jak umožnit občanům rozhodnout o klíčových otázkách, pokud vedení obce nenaslouchá veřejnosti. Městská část Praha 7 má zkušenost s vyhlášením místního referenda i přes odpor vedení radnice, tudíž je ideálním subjektem pro tuto diplomovou práci.

Problematice demokracie se věnuje například Jaroslav Čmejrek, který se zabývá především demokracií v lokálním politickém prostoru. Je autorem publikace *Obce a regiony jako politický prostor* nebo monografie *Demokracie v lokálním politickém prostoru*, ve které se spolu s Václavem Bubeníčkem a Janem Čopíkem věnují politickému procesu a lokální demokracii ve venkovských obcích. K publikacím, které mají tématu práce blízko, lze řadit i práce například Tomáše Lebedy či Radomíra Sztwiertnia.

Práce je rozdělena do čtyř základních částí. V úvodní části je nejprve obecně vymezen pojem demokracie a porovnána participační a zastupitelská demokracie. Dále je práce zaměřena na komunální úroveň demokracie charakteristikou subjektů na ní působících a popsáním systému voleb. Závěr první části se věnuje participaci občanů na politickém dění se zaměřením na institut referenda. Druhá část pokračuje analýzou MČ Praha 7 a to z demografického a socioekonomického pohledu. Následně je popsán vývoj jednotlivých demografických ukazatelů a aktuální situace socioekonomického prostředí. Dále práce pokračuje popisem aktérů politického procesu v obci s následnou analýzou politického vývoje. Poslední část je věnována kauze nové radnice, která ilustruje proces politického rozhodování a následnou participaci občanů v něm.

Celý průběh vyhlášení referenda názorně představuje, jak lze přistoupit k danému problému a jak širokou škálu možností mají jak občané, kteří se snaží referendum vyhlásit, tak i zastupitelé, pokud se snaží vyhlášení referenda naopak zabránit.

2 Cíl práce a metodika

Tématem diplomové práce je problematika místní samosprávy a místního rozvoje po roce 1989. Výzkum byl zaměřen na vybranou obec – městskou část Praha 7. V této obci došlo k významné obměně v rámci zastupitelstva, která měla přímou souvislost s vyvoláním místního referenda. To iniciovali opoziční zastupitelé společně s místními hnutími a referendum bylo následně vyhlášeno i přes odpor původního zastupitelstva. Občané v něm rozhodovali o investici do nového sídla úřadu městské části, jež podstatně ovlivní hospodaření obce v následujících 10 až 20 letech.

Cílem práce je v rámci zvoleného tématu:

1. Charakterizovat hlavní socioekonomické ukazatele městské části a vyhodnotit jejich vliv na vývoj a fungování místní samosprávy.
2. Identifikovat aktéry politického procesu v obci (lokální politické subjekty, zájmové skupiny apod.) a analyzovat jejich vzájemné vztahy.
3. Na základě analýzy vývoje volebních výsledků zhodnotit vliv občanských iniciativ na místní politické prostředí.

Ve výzkumu samosprávy (politiky) na lokální (komunální) úrovni rozhodování se uplatňují dva hlavní směry. První upřednostňuje pohled shora a na komunální politiku pohlíží jako na nejnižší patro politiky jako celku. Nezohledňuje však místní specifika. Druhý směr vychází ze základního tvrzení, že komunálních politik je tolik, kolik je obcí. Jeho základní metodou jsou většinou jednotlivé případové studie, na jejichž základě bývají teprve opatrně konstruována zobecňující tvrzení.¹

Při vypracování práce byl využit výzkumný přístup, jenž se snaží zohledňovat odlišnosti v obsahu a způsobu rozhodování orgánů místní samosprávy v obcích různých velikostí. Práce je postavena jako případová studie. Ke sběru dat bylo využito zejména základní techniky studia dokumentů. Šlo především o studium

¹ BALÍK, Stanislav. *Metodologie výzkumu komunální politiky*. s. 166-167.

veřejně dostupných materiálů úřadu městské části, novinových článků a rozhovorů s aktéry zapojenými do místní samosprávy a vyvolání lokálního referenda.

3 Demokracie

3.1 Pojem demokracie

Pojem demokracie je starý přibližně 2 500 let a je dnes pevnou součástí politologické terminologie i veřejného slovníku. Přesto jde o termín, který i po tolika letech vzbuzuje značnou míru kontroverze a nejednoznačnosti. Termín „demokracie“ pochází ze spojení starořeckých slov démos - lid a kratos – vláda, popř. kratein – vládnout. V překladu se tedy jedná o „vládu lidu“. Pojem poprvé použil pravděpodobně řecký historik Hérodotos v 5. století př. Kr. v souvislosti s politickým systémem fungujícím v řeckých městských státech (polis)².

Jako dobrý příklad nejednotnosti chápání demokracie je možné začít asi nejslavnější a nejspíše nejfrekventovanější definicí, kterou ve svém gettyburgském projevu v roce 1863 nastínil americký prezident Abraham Lincoln. Ten tehdy demokracii vymezil jako „vládu lidu, prostřednictvím lidu a pro lid“.

Tyto tři lincolnovské složky lze rozvést následovně:

1. „vláda lidu“ je mocí lidu, a to nejenom v tom slova smyslu, že zahrnuje celý lid, ale rovněž proto, že získává legitimitu díky podpoře lidu (vláda se souhlasem lidu);
2. „vláda prostřednictvím lidu“ lze chápat ve smyslu výkonu moci lidem, tj. ve smyslu široké účasti lidu na procesu vládnutí;
3. „vláda pro lid“ proto, že se snaží působit pro společné blaho všech lidí a zajištění práv jednotlivců.

Tyto základní principy formálně neakceptovaly jen západní demokracie, které jsou dnes označovány za demokracie liberální, ale v průběhu 20. století se jimi začaly zaštiťovat i latinskoamerické, asijské nebo africké autoritářské režimy dokonce totalitární komunistické režimy, které samy sebe označovaly za nejlepší „socialistické

² DOČEKALOVÁ, Pavla. *Úvod do politologie*, s. 95.

demokracie“. Tento paradox byl způsoben rozdílnou, obsahově často zcela účelovou interpretací výše nastíněných principů a také otázkou jejich hierarchie.³

Dahl uvádí pět základních kritérií pro skutečně rovný přístup k účasti na rozhodování.

1. **Účinná participace (účast)** - Dříve než sdružení přijme plán dalšího postupu, musejí všichni členové dostat rovnou a efektivní příležitost sdělit ostatním svá stanoviska k této problematice.
2. **Volební rovnost** - Když nastane okamžik konečného rozhodnutí o dalším postupu, musí mít každý člen rovnou a efektivní možnost volit, přičemž všechny hlasy musejí mít při sčítání stejnou váhu.
3. **Poučené porozumění** - Během rozumně stanovené doby musí mít každý člen rovnou a efektivní možnost dozvědět se vše potřebné o všech alternativách dalšího postupu a o jejich pravděpodobných důsledcích.
4. **Kontrola nad nastolováním témat (agendy) k projednání** - Členové musejí mít vyhrazeno právo rozhodovat o tom, jaká témata se dostanou na pořad jednání a jakým způsobem budou projednávána. Díky tomu demokratický proces, vymezený předchozími třemi kritérii, nebude nikdy uzavřený. Přijatý směr působení vašeho sdružení může tedy být kdykoli změněn, pokud si to jeho členové budou přát.
5. **Zapojení (zahrnutí) všech dospělých** - Všichni, nebo alespoň většina dospělých trvale v místě usídlených obyvatel, by měli mít zajištěna plná občanská práva, tak jak jsou obsažena v prvních čtyřech kritériích. Až do počátku 20. století bylo toto kritérium nepřijatelné dokonce i pro většinu průkopníků demokracie.⁴

³ HLOUŠEK, Vít. *Demokracie*, s. 15-16.

⁴ DAHL, Robert A. *O demokracii*, s. 39.

3.2 Participační demokracie versus zastupitelská demokracie

3.2.1 Zastupitelská (nepřímá) demokracie

O reprezentativní demokracii hovoříme tam, kde lid realizuje svou státní moc prostřednictvím svých volených zástupců, prostřednictvím svých reprezentantů. Reprezentanti lidu a orgány státu obdařené státní mocí odvozují tuto moc právě od lidu – nejvyššího suveréna – jsou legitimováni na základě volby lidem. V demokratickém státě tak žádný orgán nebo jednotlivec nemůže vykonávat státní moc, nebyl-li k tomu legitimován lidem přímo nebo zprostředkovaně. S velikostí a složitostí moderního státu je ovšem zřejmé, že lid nemůže přímo volit každého nositele státní moci.

V této souvislosti proto hovoříme o tzv. legitimizačním řetězci. V podmínkách České republiky se nabízí příklad, kdy lid volí členy Parlamentu České republiky přímo, v pravidelných volbách, přičemž členové Parlamentu volí následně např. veřejného ochránce práv (ombudsman). Veřejný ochránce práv pak odvozuje svoji státní moc od lidu, byť jím nebyl volen přímo, a to právě s poukazem na legitimizační řetězec, přičemž lid – nejvyšší suverén – je legitimační základnou.

Praktické provedení teoretického východiska lidu, jakožto nejvyššího suveréna, představuje v reprezentativní demokracii institut voleb. Na základě voleb se utvářejí orgány zastupitelské demokracie, na základě voleb legitimuje lid nositele státní moci. Volby v demokratickém státě nesou adjektiva jako všeobecné, rovné, přímé a tajné. Bez těchto adjektiv by volby byly jen procedurou, ve které by se lid periodicky vzdával své vlastní suverenity, bez možnosti výběru.⁵

⁵ PECHANEC, Pavel. *Přímá demokracie v České republice*, s. 10.

3.2.2 Participační (přímá) demokracie

Přímá demokracie je založena na zapojení všech občanů do správy věcí veřejných. Svou tradicí sahá až do antiky. Za „nejklasičtější“ případ starověké přímé demokracie je obecně považována demokracie Athén.⁶

K nejvýznamnějším nástrojům zabezpečující výkon přímé demokracie slouží:

3.2.2.1 Referenda

Jde o nejrozšířenější soudobou formu přímé demokracie. Občané dané země rozhodují nějakou otázkou tím způsobem, že ji buď potvrdí, nebo odmítnou. Referendum může být obligatorní, nebo fakultativní. Dále se dělí na závazné nebo konzultativní. Možné je také referendum ratifikační, tj. takové, které dodatečně schvaluje určitý krok, typicky např. parlamentem předtím přijatý zákon. Někdy se ratifikační referendum považuje za zvláštní institut přímé demokracie tzv. „lidové veto“. Z hlediska teritoria, na němž se referendum může konat, se diferencuje mezi referendem celostátním a lokálním.

3.2.2.2 Petice

Historicky nejbližší k formě přímé demokracie má institut petice. Samotný pojem pochází z latinského slova *petitio*, které znamená žádost. Již v nejstarších dobách se touto formou obracely všemožné zájmové skupiny (měšťané, cechy, šlechta apod.) na panovníka s nejrůznějšími požadavky. Možnost poddaných, být takto vyslyšen vrchností, však nekorespondovala s žádnou povinností vrchnosti na podněty reagovat, a lze tak oprávněně hovořit pouze o jakési jednostranné „milosti“ či „velkorysosti“ vrchnosti směrem k poddaným. Teprve se zánikem poddanství se z „milosti“ dané poddanému, být vyslyšen vrchností, stává nárok občana vůči veřejné moci s jasně stanovenými právy a povinnostmi na obou stranách.

Moderní demokratické státy právo petiční zaručují zpravidla ve svých ústavách. Na území dnešní České republiky bylo právo petiční zaručeno již v dobách Rakouska-Uherska a dále pak v ústavách z roku 1920 a 1948. V Ústavě z roku 1960

⁶ HLOUŠEK, Vít. *Demokracie*, s. 29.

nebyl pojem petice výslovně použit, ale návrhy, stížnosti a podněty státním orgánům byly, alespoň formálně, zaručeny. Recentní právní úprava již opět právo petiční formou ústavních zákonů garantuje. Obecně se petice vyznačují menší formální náročností vyžadovanou zákonem. Adresátem petice jsou státní či samosprávné orgány. Orgány státní moci jsou zavázány petici přijmout, zabývat se jí, a v přiměřených lhůtách na ni adekvátně odpovědět. Ze subjektivního práva podat petici ovšem neplyne právo na to, aby jí bylo obsahově vyhověno. Historicky vymezenou oblastí, do které nelze peticí integrovat, je oblast výkonu moci soudní.

Větší formální náročnost zákon u petice vyžaduje zpravidla tam, kde se petice stává základem hmotněprávního nároku (např. registrace nové politické strany, politického hnutí). Právní řád zde sleduje záměr, aby pro vznik určitých subjektů byla dostatečně vyjádřena podpora lidu. I některé formy přímé demokracie vyžadují, aby k jejich iniciaci byl doložen, např. jistou formou petice či formou příbuznou, společenský zájem na jejich uskutečnění.

Petice je tedy, na rozdíl od referenda, neformálním vyjádřením názorů obyvatelstva se stanovenou povinností orgánů státní moci se peticí zabývat a na ni reagovat. Politickou váhu petice však nelze podcenit, neboť je přímo úměrná identifikaci občanů s jejím obsahem. Úprava petičního práva je nezbytným atributem moderního právního státu. Jsou-li instituty přímé demokracie nazírány jako projev práva na bezprostřední participaci občanů na státní moci, je petice projevem práva na svobodu projevu, s právem předvídanými právními důsledky.⁷

3.3 Lokální demokracie

3.3.1 Státní správa a samospráva

Nejprve vymezíme státní správu ve funkčním pojetí jako organizující a mocensko-ochrannou činnost státu výkonného, podzákonného a nařizovacího charakteru, jež se realizuje ve vztazích, v nichž na jedné straně vystupují státní orgány, které tuto

⁷ PECHANEC, Pavel. *Přímá demokracie v České republice*, s. 15-16.

činnost vykonávají, a na straně druhé objekty působení státní správy, vůči nimž je tato správa vykonávána jako státně mocenská činnost.

Samospráva je veřejnou správou uskutečňovanou jinými veřejnoprávními subjekty než státem. Jedná se o subjekty korporativního charakteru, označované jako veřejnoprávní korporace. Svoje historické kořeny má současná moderní samospráva v samosprávě středověkých měst a středověkém cechovním zřízení, přičemž k jejímu kvalifikovanějšímu postužení a vyjádření, a to zejména pokud jde o samosprávu územní, došlo v období tzv. liberálního právního státu. Samospráva je odvozována od autonomního postavení veřejnoprávních korporací a rovněž i ona je svébytným druhem společenského řízení.

Samospráva představuje ve veřejné správě jakožto správě státu výkonné působení a ovlivňování společenského života prostředky nestátního charakteru. Takto chápaná samospráva není a nemůže být totožná se státní správou, a to zejména vzhledem ke státně mocenské podstatě státní správy. Souběžně se státní správou se však samospráva spolupodílí na realizaci veřejných záležitostí.⁸

3.3.2 Obec

Obec je veřejnoprávní korporací, což je právnická osoba veřejného práva, která vykonává působnost v oblasti veřejné správy. Její postavení je odlišné od obchodních společností, protože tyto společnosti nevykonávají veřejnou správu. Přestože je obec veřejnoprávní korporací a zabezpečuje výkon veřejné správy (tedy samosprávy a státní správy), je současně i v postavení právnické osoby soukromého práva.

Rozlišují se tři typy obcí podle toho, jak velký rozsah výkonu státní správy jim byl svěřen:

1. obce (minimální rozsah státní správy) – obce I. typu
2. obce s pověřenými obecními úřady – obce II. typu
3. obce s rozšířenou působností – obce III. typu

⁸ PRŮCHA, Petr. *Správní právo*, s. 64.

Termín obec zahrnuje více kategorií. Jednou z nich jsou statutární města. Těch je v současnosti 25 a jejich počet se mění. Statutární města se od ostatních měst odlišují tím, že mají právo obecně závaznou vyhláškou - statutem - stanovit městské části nebo obvody, které jsou samosprávnými jednotkami s vlastními orgány jako jiné obce. Na městské části nebo městské obvody lze statutem přenést výkon některých pravomocí města v oblasti samostatné nebo přenesené působnosti, s výjimkou vlastnit majetek a vydávat obecně závazné vyhlášky. Zvláštní zákon má hlavní město Praha, které je současně obcí i krajem a které se vnitřně člení na městské části. Postavení městských částí hlavního města Prahy se od městských částí nebo městských obvodů územně členěných statutárních měst odlišuje zejména v tom, že mají částečnou právní subjektivitu. V rozsahu stanoveném zákonem a statutem vystupují v právních vztazích svým jménem, na vlastní odpovědnost a vykonávají při nakládání se svěřeným majetkem hlavního města Prahy práva a povinnosti vlastníka.

Město a městys jsou další kategorie obcí, přičemž městys byl do zákona o obcích znovu zaveden v roce 2006. Jde o návrat historického titulu určitého typu obce a zákon stanovuje, za jakých podmínek může obec toto označení získat. Stejně jako se vrátilo označení městys obcím, které v historii městysem byly, tak se vrátilo i historické označení město. To neznamena, že o titul město nebo městys nemohou žádat obce nově. Jen musí splňovat podmínky pro kladné stanovisko vlády. To, že se určitá obec stane městem, nebo městysem, nemá vliv na její kompetence. Titul je jen čestným označením obce, někdy i historickým, který mnohdy obec získala už před stovkami let.⁹

3.3.2.1 Orgány obce

Základním orgánem je zastupitelstvo, které samostatně spravuje obec. Dalšími orgány obce jsou rada obce, starosta, obecní úřad a zvláštní orgány obce. Tyto orgány jsou analogicky u městských částí a obvodů. U obcí, které jsou městysem, se pro jejich orgány užívá označení zastupitelstvo městyse, rada městyse, úřad městyse a zvláštní orgány městyse. U měst se pro jejich orgány užívají názvy zastupitelstvo

⁹ *Příručka pro člena zastupitelstva obce po volbách 2010: Aktualizované znění 2012* [online]. Dostupné z: <http://www.smocr.cz/getFile.aspx?itemID=263481>, s. 13-14.

města, rada města, městský úřad a zvláštní orgány města. Statutární města jsou spravována zastupitelstvem města; dalšími orgány jsou rada města, primátor, magistrát a zvláštní orgány města.¹⁰

3.3.2.2 Zastupitelstvo obce

Základním orgánem obecní samosprávy je zastupitelstvo obce. Počet členů zastupitelstva se stanovuje na základě počtu obyvatel obce, jak je stanoveno v příslušném zákoně. V níže uvedené tabulce jsou uvedena jednotlivá rozmezí. Vzhledem k tomu, že Praha 7 je městskou částí, tak se řídí zákonem č. 131/2000 Sb.

Tabulka č. 1: Počet členů zastupitelstva obcí a MČ hl. m. Prahy

Obec		Městská část hl. m. Prahy	
počet obyvatel	počet členů zastupitelstva	počet obyvatel	počet členů zastupitelstva
0-500	5 - 15	0-500	5 - 9
500-3000	7 - 15	500-3000	7 - 15
3000-10000	11 - 25	3000-10000	11 - 25
10000-50000	15 - 35	10000-30000	15 - 25
50000-150000	25 - 45	30000-70000	25 - 35
150000-	35 - 55	70000-	35 - 45

Zdroj: zákon č. 131/2000 Sb.,

Zastupitelstvu obce je podle zákona vyhrazeno rozhodovat o nejdůležitějších záležitostech patřících do samostatné působnosti obce. Je to především:

- schvalování programu rozvoje obce,
- schvalování rozpočtu a závěrečného účtu,
- zřizování trvalých i dočasných peněžních fondů obce,
- zřizování a rušení právnických osob, příspěvkových organizací a organizačních složek obce,

¹⁰ ČMEJREK, Jaroslav. *Demokracie v lokálním politickém prostoru*, s. 38-39.

- vydávání obecně závazných vyhlášek,
- volba a odvolávání starosty, místostarosty a dalších členů rady obce,
- určování počtu členů rady obce na další funkční období,
- určování počtu dlouhodobě uvolněných členů zastupitelstva,
- zřizování a rušení výborů, volba a odvolávání jejich předsedů a členů,
- zřizování a rušení obecní policie,
- stanovení výše odměn neuvolněným členům zastupitelstva,
- rozhodování o vyhlášení místního referenda,
- rozhodování o spolupráci s jinými obcemi a o formě této spolupráce.¹¹

Pravomoci městské části jsou obdobné, ale do jisté míry omezené, vzhledem k tomu, že jsou podřízené magistrátu, tudíž například nemohou vydávat obecně závazné vyhlášky.

3.3.2.3 Rada obce

Rada obce je výkonným orgánem v samostatné působnosti. Tvoří ji starosta, místostarosta (nebo místostarostové) a další radní, kteří jsou voleni zastupitelstvem obce. Počet členů rady obce je lichý, nejmenší počet je 5, nejvíce 11. Rada obce není volena, jestliže počet členů zastupitelstva je menší než 15. Počet členů rady městské části je lichý a činí nejméně 5 a nejvýše 9 členů, přičemž nesmí přesahovat jednu třetinu počtu členů zastupitelstva městské části. Pokud rada není zvolena, její pravomoci vykonává v omezeném rozsahu starosta. Zbytek kompetencí rady pak vykonávají členové zastupitelstva obce. Rada obce plní úkoly, jimiž ji pověřilo zastupitelstvo obce, a jemu se také zodpovídá. Kromě toho rada obce připravuje návrhy pro jednání zastupitelstva a zabezpečuje plnění jeho usnesení.

3.3.2.4 Starosta

Obec zastupuje navenek starosta. Do funkce starosty a místostarosty (místostarostů) volí z řad svých členů zastupitelstvo obce. Za výkon své funkce odpovídá zastupitelstvu obce. Zasedání zastupitelstva a rady obce svolává a zpravidla i řídí

¹¹ *Příručka pro člena zastupitelstva obce po volbách 2010: Aktualizované znění 2012* [online]. Dostupné z: <http://www.smocr.cz/getFile.aspx?itemID=263481>, s. 16.

starosta obce. Starostu v jeho nepřítomnosti zastupuje místostarosta, který jedná a rozhoduje ve všech věcech, které jsou svěřeny starostovi. Zastupitelstvo obce může zvolit více místostarostů a svěřit jim zabezpečování jednotlivých úkolů v oblasti samostatné působnosti.¹²

3.3.2.5 Obecní úřad

Obecní úřad tvoří starosta, místostarosta (místostarostové), tajemník obecního úřadu, je-li tato funkce zřízena, a zaměstnanci obce, kteří jsou zařazeni do obecního úřadu. Starosta obce stojí vždy v čele obecního úřadu. V oblasti samostatné působnosti plní obecní úřad úkoly, které mu uložila rada nebo zastupitelstvo obce. Funkce tajemníka obecního úřadu, který je současně zaměstnancem obce, se zřizuje v obcích s pověřeným obecním úřadem. Tajemník obecního úřadu je odpovědný starostovi obce za plnění úkolů obecního úřadu v přenesené i samostatné působnosti.

3.4 Volby, volební systémy a politické strany

3.4.1 Funkce voleb

Jak uvádí Čmejrek: „Volby představují klíčový mechanismus zastupitelské demokracie, v němž postoje a preference občanů materializují do konkrétní podoby zvolených zastupitelských orgánů. Proto také volby představují nejdůležitější formu politické participace občanů. Základní funkcí voleb je odhalit aktuální rozložení politických sil v daném politickém celku a rozdělit mezi ně mandáty. Spolu s tím volby umožňují zjistit aktuální požadavky a priority společnosti.

Dále volby plní integrační funkci. Politické síly, jež se ve volbách střetávají, reprezentují různé, někdy i značně odlišné zájmy, priority a cíle. Aktem voleb dochází k jejich integraci a současně i k integraci celé společnosti. Kromě toho volby poskytují občanům možnost kontrolovat zastupitelské i exekutivní orgány. Jsou-li občané ve své většině nespokojeni s výkony politické reprezentace, mohou ji prostřednictvím voleb změnit. S touto kontrolní funkcí je těsně spojena funkce legitimizační. Politická

¹² ČMEJREK, Jaroslav. *Demokracie v lokálním politickém prostoru*, s. 46.

moc získává aktem voleb legitimitu. Ta se vztahuje nejen na zvolené zastupitele, ale na celý politický systém.“¹³

3.4.2 Volební systémy

Volební systémy lze dělit do tří hlavních skupin – pluralitně-většinové systémy, systémy poměrného zastoupení a systémy částečného poměrného zastoupení.¹⁴ Pokud jde o volební systémy v užším slova smyslu, používají primárně volební principy většinový a proporcionální, lišící se konstrukcí volebních obvodů. Většinové systémy jsou založeny na jednomandátových volebních obvodech a naproti tomu proporcionální používají obvody více mandátové. To znamená, že ve většinových systémech je tolik volebních obvodů, kolik je voleno mandátů. Voliči si vybírají mezi jednotlivými kandidáty a ten z nich, který dostane určenou většinu hlasů, získá v daném volebním obvodu mandát. V případě proporcionálního systému si volič vybírá mezi kandidátními listinami.

Oba principy mají svá pozitiva a negativa. Většinový systém vyniká svou jednoduchostí, vysokou personalizací volby a úzkým sepětím zvoleného zastupitele s volebním obvodem a jeho voliči. Na druhé straně tento systém může zvýhodňovat silnější strany díky značné disproportionality, což může znevýhodňovat strany slabší či nově vzniklé.

Princip poměrného zastoupení je naopak velmi spravedlivý a jeho největší přednost spočívá v plnění základního úkolu voleb, tím že odhaluje aktuální rozložení politických sil a přidělí jim mandát. Aby se do zastupitelského orgánu nedostalo příliš mnoho politických subjektů, obvykle se v systémech založených na tomto principu zavádí umělý práh, tzv. volební klauzule. V porovnání se systémem založeným na většinovém principu jde o komplikovanější a složitější řešení, jelikož získané hlasy je nutno přepočítat na mandáty. Následné získání většiny v zastupitelském orgánu je také náročnější. Nevýhodu lze identifikovat i u kandidátních listin, které tvoří větší závislost na stranických strukturách. Proto se v systémech poměrného zastoupení

¹³ ČMEJREK, Jaroslav. *Obce a regiony*, s. 48.

¹⁴ DAHL, Robert A. *O demokracii*, s. 168.

zavádí preferenční hlasy, jimiž voliči mohou ovlivňovat pořadí kandidátů na listinách.¹⁵

3.4.3 Volební obvody

Základním a nejdůležitějším parametrem volebního obvodu je počet mandátů v něm přidělovaných. Takto udaná velikost volebního obvodu má zásadní vliv na proporcionalitu voleb. Čím je obvod větší, tj. čím více mandátů se v něm přiděluje, tím proporcionalnější volby jsou, což lze aplikovat i opačně. Za kritickou hranici se považuje počet pěti mandátů. Pod touto hranicí se již projevuje silná disproportionálnost a nadreprezentace nejsilnějších stran. S volebním obvodem souvisí i využívání volební geometrie, tzv. gerrymandering. Jde o manipulaci s hranicemi volebního obvodu, která může politické reprezentaci za určitých podmínek usnadnit dosažení příznivějšího výsledku.¹⁶

3.4.4 Politické strany

Politické strany mají v zastupitelské demokracii mimořádně významnou úlohu, která spočívá ve zprostředkování mezi občany a politickou mocí. Strany umožňují fungování demokratického politického systému, a proto jsou jeho neodmyslitelnou součástí. Ve stranách se sdružují politicky aktivní občané na základě společných názorů, zájmů a cílů. Strany tak odrážejí politickou vůli lidu. Prostřednictvím voleb usilují o získání co největšího podílu na státní moci, snaží se obhajovat zájmy svých stoupenců a uskutečňovat jejich cíle. Proto politické strany představují důležitý nástroj integrace společnosti.

Úloha politických stran je odlišná podle velikosti obce. Ve velkých městech je jejich úloha téměř stejná jako v politickém procesu na národní úrovni. Většinu mandátů v zastupitelstvu si rozdělují strany zastoupené v poslanecké sněmovně. Čím menší město či obec je, tím menší vliv mají politické strany či uskupení.¹⁷

¹⁵ ČMEJREK, Jaroslav. *Demokracie v lokálním politickém prostoru*, s. 53.

¹⁶ ČMEJREK, Jaroslav. *Demokracie v lokálním politickém prostoru*, s. 54-55.

¹⁷ ČMEJREK, Jaroslav. *Obce a regiony*, s. 60.

3.4.4.1 Financování stran

Současná podoba zákona zná dva typy financování, a to státní, které se dále dělí na přímé a nepřímé, a soukromé.

Příspěvek na úhradu volebních nákladů

Tento příspěvek by měl zaručit právě jeden ze zmíněných principů, a to rovnost. Jeho cílem je zaručit umožnění rovného přístupu politických stran a kandidátů k voličům, omezení korupce ve státní správě, zamezit nesmyslnému plýtvání, udržet pořádek a legitimní průběh volební kampaně. Všem stranám, které splní potřebné podmínky, stát zaplatí příspěvek na úhradu volebních nákladů. Těmi podmínkami jsou účast ve volbách a volební úspěšnost. Účast ve volbách znamená, že se daná politická strana musí účastnit voleb, tedy předložit kandidátku, v určitém množství volebních obvodů. Druhá podmínka, volební úspěšnost, vychází ze zákona, ten stanoví, že nárok na příspěvek má ta strana, která dosáhne alespoň 1,5% odevzdaných hlasů. Za každý odevzdaný hlas ve volbách do sněmovny pak straně náleží 100 Kč ze státního rozpočtu.¹⁸

Příspěvek na činnost

Druhým státním příspěvkem je příspěvek na činnost politické strany. Opět se v něm odráží princip rovného přístupu státu vůči všem politickým subjektům. Skládá se ze dvou složek, a to příspěvku na mandát a stálý příspěvek, obě jsou popsány v zákoně o politických stranách. Politická strana na něj získá nárok po splnění zákonem daných podmínek. Příspěvek na mandát je pak vyplacen každé straně, ze které byl zvolen alespoň jeden poslanec, senátor nebo krajský zastupitel. Příspěvek na mandát poslance nebo senátora činí ročně 855 000 Kč a na mandát člena zastupitelstva kraje a člena zastupitelstva hlavního města Prahy činí ročně 237 500 Kč.

Nepřímé státní financování

¹⁸ § 85 zákona č. 247/1995 Sb., o volbách do Parlamentu České republiky a o změně a doplnění některých

Mezi hlavní způsoby nepřímého státního financování patří zejména poskytování vysílacího času v České televizi a v Českém rozhlase v období před volbami, dále o příspěvek na fungování poslanecké kanceláře.

Soukromé financování

Prvním způsobem, jak stranu financovat, jsou bezesporu členské příspěvky, dále sponzorské dary příznivců a v neposlední řadě i vlastní výdělečná činnost. I tyto způsoby ale musí být právně upraveny, aby nedocházelo k jejich zneužívání. V současné době jsou stanovena celkem jasná pravidla přijímání financí ze soukromých zdrojů. Co všechno může být příjmem strany, stanovuje zákon o politických stranách v § 17.

3.4.5 Způsob volby v komunálních volbách

Při hlasování v komunálních volbách volič může udělovat také preferenční hlasy (tzv. panašování), což bylo umožněno především ve snaze posílit vazbu mezi voličem a zastupitelem a k personalizaci volby kandidátů. U kandidujících stran by mělo docházet k podstatnému podlomení pozice vůdčích kandidátů.

Jak uvádí Lebeda: „Volební systém užívaný pro české komunální volby je nejkomplicovanější, nejméně srozumitelný a také nejvíce zavádějící ve srovnání s ostatními pravidly, podle nichž se v České republice volí do jiných orgánů.“. Následně identifikuje tři základní problémy tohoto systému - zavádějící volební systém, možné excesy při alokaci mandátů a irelevantní celostátní výsledky.

Volič má tolik hlasů, kolik se volí členů zastupitelstva. V případě, že je zastupitelstvo voleno ve více volebních obvodech, má volič vždy tolik hlasů, kolik zastupitelů se volí v jeho volebním obvodu. Příkladem města, které v minulosti dělilo své území pro účely komunálních voleb na více obvodů, byla Praha (například s výjimkou voleb 2006) nebo Olomouc. Přestože volič disponuje více hlasy, které může rozdělovat mezi kandidáty dokonce i více politických stran, jedná se o listinný poměrný systém. Reprezentaci malých stran omezuje pětiprocentní uzavírací klauzule, která se nijak nenavyšuje pro koalice stran. Naopak, klauzule je snižována stranám, které nominují

méně kandidátů než je volený počet členů zastupitelstva. Procentuální hranice je menší úměrně k počtu nominovaných kandidátů. To proto, že strana může od jednoho voliče dostat maximálně tolik hlasů, kolik nominovala kandidátů. Mandáty jsou mezi politické strany rozdělovány D'Hondtovým volebním dělitelem.¹⁹

3.4.6 Lokální politika

Lokální politika má velký význam pro celkovou stabilitu demokracie ve státě. Právě v lokální politice se mohou rozvinout a realizovat základní elementy demokracie, které jinak, na národní úrovni zastupitelských demokracií, mají velmi omezené možnosti projevu. Jde o větší prostor a příležitost pro bezprostřední participaci na politickém životě. Na úrovni lokální komunity jsou všechny předpoklady pro intenzivnější projev této základní demokratické ctnosti – participativního charakteru občanského chování, založeného na méně zprostředkované politické zkušenosti, lepší znalosti politické reality a přímější možnosti participovat na veřejné činnosti s přímým dopadem na kvalitu veřejného života v bezprostřední blízkosti života občanů.²⁰

Jak ukazují výsledky průzkumů veřejného mínění, obecní zastupitelstva patří společně s prezidentem republiky mezi instituce s největší důvěrou ze strany občanů. Dlouhodobě přes 60 % občanů ČR důvěřuje svým zvoleným reprezentantům v samosprávě.²¹

V komunálních volbách mohou kandidovat jak politické strany, tak i jednotliví nezávislí kandidáti, či jejich sdružení nebo koalice těchto sdružení. V případě, že v komunálních volbách participují velké politické strany, může být tento fakt velice zavádějící, jelikož na jejich kandidátce nemusí být ani jeden kandidát z dané politické strany. Jednou z variant, proč tito kandidáti nekandidují za nezávislé je, že se raději

¹⁹ LEBEDA, Tomáš. *Komunální volby klamou. Krátké zastavení nad problematickými aspekty volebního systému pro obecní zastupitelstva*. [online], s. 334.

²⁰ NOSÁL, Igor. *Politická kultura a lokální politika v České republice* [online], s. 1.

²¹ SZTWIERTNIA, Radomír. *Občanská participace a lokální demokracie* [online].

skryjí pod záštitu politické strany, aby nemuseli získávat potřebné podpisy pro svou kandidaturu.²²

3.5 Občanská společnost

K občanské společnosti existují dva základní přístupy - korporativní a pluralitní. Pluralitní model je založený na individuálním principu občanské rovnosti a svobody, na principu konfliktu zájmů a jejich realizace pomocí svobodného soupeření politických stran. Korporativismus je naopak založen na kolektivním principu příslušnosti k určitému segmentu populace, na organizovaném harmonizování zájmů pomocí korporací, které delegují zástupce do parlamentu.²³

Občanská společnost je především oblastí lidského sdružování neformálního nebo formálního charakteru, hnutí a iniciativ, spolků, společností, církví, asociací, svazů a dalších subjektů, kterých v každé svobodné společnosti existují desetitisíce a které usilují o naplnění nejrozmanitějších cílů. Činnost jednotlivců v této tak bohatě rozčleněné a jedním pohledem obtížné přehlednutelné sféře je jedním z nejautentičtějších projevů lidské svobody a neodmyslitelnou součástí každé společnosti, která se chce oprávněně označovat za demokratickou. To ovšem neznamená, že veškeré svobodné občanské aktivity mají pozitivní obsah a cíle. Existují také hnutí a sdružení xenofobní, netolerantní a protidemokratická, která lze označit jako součást „neobčanské“ společnosti.

Význam sféry svobodného občanského jednání a sdružování se zvětšuje tou měrou, jak se stále větší oblasti moderního společenského života dostávají do závislosti na politickém a ekonomickém systému, které jsou z funkčního hlediska nepostradatelné, ale samy o sobě nedávají dostatečné garance svobody, a dokonce ji mohou potlačovat. Občanská společnost plní funkci partnera a tam, kde je to nezbytné, i protivníka státu a trhu, nepostradatelnou pro udržení demokracie a svobody.²⁴

²² ČMEJREK, Jaroslav. *Demokracie v lokálním politickém prostoru*, s. 116-119.

²³ LOUŽEK, Marek. *Občanská společnost z pohledu pluralisty*.

²⁴ SKOVAJSA, Marek. *Občanský sektor: organizovaná občanská společnost v České republice*, s. 63.

3.6 Participace občanů na politickém dění

Občanskou participaci můžeme definovat jako procesy, v rámci kterých získávají občané bezprostřední vliv na ta rozhodnutí veřejných orgánů (např. obecního zastupitelstva), jež se jich, tj. samotných občanů a jejich zájmů přímo či nepřímo týkají. Participace je procesem interaktivním (vztah občan – zvolení reprezentanti) a cíleným (řešení konkrétních záležitostí). Můžeme rozlišovat zapojení občanů do několika fází rozhodování, popř. tvorby politik – přípravy, přijímání a implementace. Nejčastěji se setkáváme se zapojením občanů do fáze přípravy rozhodnutí (tvorby politiky), například formou konzultací, anket, průzkumů veřejného mínění apod. Samotná rozhodnutí však stále zůstávají v rukou zodpovědných volených orgánů.

Ze strany občanů existuje velká poptávka po rozšíření možnosti účinné participace na správě místních záležitostí. Dlouhodobě přes 80 % občanů České republiky zastává názor, že o významných místních záležitostech by měli rozhodovat místo volených politiků sami občané. Nicméně 60 % občanů se domnívá, že nemají možnost ovlivnit řešení problémů ve své obci. Z výzkumů navíc vyplývá, že ve městech je skepse občanů větší než v menších obcích. Na jedné straně zde tedy máme deklarovaný zájem o participaci a přesvědčení o jejím významu, na straně druhé je pak mínění, že současný stav je nevyhovující.

Toto bychom mohli považovat za podpůrný argument ve prospěch změny charakteru vládnutí v lokální politice. V této souvislosti je však třeba upozornit, že deklarované požadavky po větším vlivu na rozhodování nejsou doprovázeny využíváním dosavadních možností v politické praxi. Pozorujeme totiž velmi nízkou politickou participaci občanů, ať už se jedná o konvenční způsoby (nízká volební účast), nebo nekonvenční, např. politické diskuze, setkávání s politiky, účast na politických shromážděních. Podle CVVM se devět z deseti občanů ČR nikdy nezapojuje do práce politické strany, 70 % se nikdy neseťkává s politiky, ani neúčastní politických shromáždění. Více než polovina občanů se nikdy nezapojuje do řešení veřejných problémů. Dlouhodobě nejčastějšími formami politické angažovanosti je sledování informací o politice v médiích, což často činí třetina občanů,

a diskutování o politice s přáteli.²⁵

3.6.1 Legislativní zakotvení referend v českém právním řádu

Ústava v čl. 2 stanoví, že ústavní zákon může určit, kdy lid vykonává státní moc přímo a čl. 21 Listiny základních práv a svobod pak říká, že občané mají právo podílet se na správě věcí veřejných přímo nebo svobodnou volbou svých zástupců. Stále pokračující debaty však dodnes nevedly k přijetí ústavního zákona o celostátním referendu. Jediné referendum na téma vstupu České republiky do EU v roce 2003 bylo vyhlášeno ad hoc, podle ústavního zákona č. 515/2002 Sb., o referendu o přistoupení České republiky k Evropské unii.

Český právní řád však od 1. ledna 2011 rozeznává i referendum krajské na základě zákona č. 118/2010 Sb., o krajském referendu a o změně některých zákonů. Úprava krajského referenda do značné míry kopíruje referendum místní. Krajské referendum se koná, usnese-li se na tom zastupitelstvo kraje nebo o jeho konání požádá přípravný výbor, který musí shromáždit 6 % podpisů oprávněných osob, tedy občanů trvale žijících na území kraje. Zatím se v České republice nekonalo žádné krajské referendum.

3.6.2 Právní úprava místního referenda

Provádění místního referenda upravuje zákon č. 22/2004 Sb., o místním referendu a o změně některých zákonů, ve znění pozdějších předpisů. V zákoně je stanoveno, že jde o referenda v obci, není-li územně členěným statutárním městem, v městské části nebo v městském obvodu územně členěného statutárního města a v městské části hlavního města Prahy, na území hlavního města Prahy a na území územně členěného statutárního města, na území části obce, která není městskou částí nebo městským obvodem, stanoví-li tak zvláštní zákon.

²⁵ SZTWIERTNIA, Radomír. *Občanská participace a lokální demokracie* [online], s. 5-6.

Právo hlasovat v místním referendu, jež se koná tajným hlasováním na základě všeobecného, rovného a přímého hlasovacího práva, má každá osoba, která má právo volit do zastupitelstva obce. Překážky ve výkonu práva hlasovat v místním referendu jsou omezení osobní svobody stanovené na základě zákona z důvodu vazby nebo výkonu trestu odnětí svobody, omezení svéprávnosti k výkonu práva hlasovat v referendu, dále také omezení osobní svobody stanovené na základě zákona z důvodu ochrany zdraví lidu, nebo výkon vojenské činné služby, neumožňuje-li účast v místním referendu plnění povinností z této služby vyplývajících.

V místním referendu se rozhoduje o věcech, které patří do samostatné působnosti obce nebo statutárního města. Místní referendum nelze konat o níže uvedených otázkách, které jsou stanoveny zákonem:

- o místních poplatcích a o rozpočtu obce nebo statutárního města,
- o zřízení nebo zrušení orgánů obce nebo statutárního města a o jejich vnitřním uspořádání,
- o volbě a odvolání starosty nebo primátora územně nečleněného statutárního města, primátora statutárního města a primátora hlavního města Prahy, místostarosty nebo náměstka primátora, členů rady obce, města, městského obvodu nebo městské části, členů rady statutárního města a hlavního města Prahy a dalších členů zastupitelstva obce, zastupitelstva statutárního města, jakož i volených nebo jmenovaných členů dalších orgánů obce a statutárního města,
- jestliže by otázka položená v místním referendu byla v rozporu s právními předpisy nebo jestliže by rozhodnutí v místním referendu mohlo být v rozporu s právními předpisy,
- v případech, kdy se o položené otázce rozhoduje ve zvláštním řízení,
- o uzavření veřejnoprávních smluv k výkonu přenesené působnosti,
- o schválení, změně nebo zrušení obecně závazné vyhlášky obce,
- jestliže od platného rozhodnutí v místním referendu do podání návrhu na konání místního referenda v téže věci neuplynulo 24 měsíců.

Místní referendum se koná, pokud se na tom usnese zastupitelstvo obce nebo zastupitelstvo statutárního města, nebo přípravný výbor podá návrh na konání místního referenda a zastupitelstvo obce nebo zastupitelstvo statutárního města rozhodne o jeho vyhlášení.

Návrh přípravného výboru může být podán, pokud jej podpořil svým podpisem dostatečný počet obyvatel uvedený v níže uvedené tabulce. Otázka navržená pro místní referendum musí být jednoznačně položena tak, aby na ni bylo možno odpovědět slovem "ano" nebo slovem "ne".

Tabulka č. 2: Počty podpisů potřebných k vyhlášení referenda

Počet oprávněných obyvatel	Potřebných podpisů k vyhlášení referenda
do 3 000 obyvatel	30 % oprávněných osob
do 20 000 obyvatel	20 % oprávněných osob
do 200 000 obyvatel	10 % oprávněných osob
nad 200 000 obyvatel	6 % oprávněných osob

Zdroj: zákon č. 22/2004 Sb., o místním referendu a o změně některých zákonů

Aby výsledek referenda byl platný, musí se zúčastnit alespoň 35 % oprávněných občanů. V referendu zvítězí ta varianta návrhu, pro kterou hlasovala nadpoloviční většina oprávněných občanů, kteří se referenda zúčastnili, a alespoň 25% všech oprávněných občanů (V případě hlasování o oddělení obce nebo o sloučení obcí platí specifická pravidla.). Výsledek referenda je pak závazný, což v praxi znamená, že se jím zastupitelstvo obce musí řídit a nesmí v dané otázce rozhodnout jinak.²⁶

²⁶ Zákon č. 22/2004 Sb.: o místním referendu a o změně některých zákonů.

4 Demografická a socioekonomická charakteristika obce

4.1 Obecná charakteristika

Praha 7 je od 24. listopadu 1990 městskou částí hlavního města Prahy, rozkládající se severně od historického centra Prahy převážně na levém břehu Vltavy, ale menší částí území zasahuje i na její pravý břeh. Zahrnuje téměř celé katastrální území Holešovice, asi polovinu katastru Bubenče a malou část katastru Libně. Do 31. prosince 1991 patřila k Praze 7 také jihozápadní část katastrálního území Troja, která se poté od 1. ledna 1992 osamostatnila jako městská část Praha-Troja.

4.1.1 Historie obce

Jak nasvědčují četné archeologické nálezy, lidské osídlení se na území městské části nacházelo již od doby kamenné. Základem Prahy 7 jsou dávné osady Holešovice a Bubny. První zmínka o Bubnech se datuje rokem 1088 ve falzu vyšehradském. Zasvěcení zdejšího kostela sv. Klimentu se objevuje sice až k roku 1298, ale lze nepochybně soudit, že jde o stavbu mnohem starší. Obyvatelé Bubnů se živilí hlavně rybařením. S Bubny souvisel i dlouhý letenský hřeben, jehož dominující poloha znamenala přímé ohrožení Prahy v období války. Proto zde bylo postaveno opevnění, zbořené až po vykoupení pozemků pražskou obcí v roce 1859.

Nový rozvoj Buben započal po roce 1750. V roce 1788 zde stálo 24 domků, v roce 1825 třicet a navíc zde již pracovala továrna na kartony. Neobyčejný stavební ruch zde nastal po roce 1850, kdy se Bubny sloučily s Holešovicemi v jednu obec. V roce 1857 se zde nacházelo pouhých 110 domů s 1200 obyvateli.

Život Holešovic se rozvíjel zcela odlišně od rybářských Buben. Jednalo se o převážně zemědělskou osadu. Jméno Holešovice se poprvé připomíná v roce 1228 jako královský majetek. Tato zemědělská víska se až do 16. století nijak nevyvíjela a počet usedlostí zůstával stále stejný. Teprve až v 18. století začalo zemědělských

usedlostí ubývat a od poloviny 19. století se začaly Holešovice pozvolna přeměňovat v předměstskou čtvrť.

V roce 1884 došlo k připojení Holešovic-Buben k hlavnímu městu Praze jako její sedmé čtvrti. O prudkém rozvoji svědčí i to, že na začátku 20. století se zde již nacházelo skoro osm set domovních čísel, kde žilo na 40 000 obyvatel. Části Bubenče a Troji byly k Praze 7 připojeny až po územní reorganizaci městských obvodů v roce 1949.²⁷

4.2 Demografické ukazatele

4.2.1 Počet obyvatel

Počet obyvatel Prahy 7 byl ke dni posledního sčítání lidu 43 787. Počet obyvatel této městské části trvale narůstal až do poloviny 20. století. Tato skutečnost souvisí s výstavbou obytných domů v tomto období. Po 2. světové válce se výstavba v městské části Praha 7 již omezila na minimum. Naopak v okrajových částech Prahy probíhala tehdy masivní sídlištní výstavba a část obyvatelstva se do této nové zástavby vystěhovala. Stav obyvatel se od cenzu v roce 1961 snižoval.

Úbytek obyvatel byl nejvyšší, a to jak v absolutním, tak i relativním vyjádření, v desetiletí 1970 – 1980. Data z SLDB 2001 vykazují sice pokles, ale byl nejnižší od roku 1961. Počet obyvatel této městské části se k 1. 3. 2001 snížil téměř na polovinu stavu z roku 1961, kdy MČ Praha 7 měla historicky nejvyšší počet obyvatel.

Ze SLDB v roce 2011 lze již vyčíst nárůst počtu obyvatel o téměř 5 % oproti předchozímu období. V návaznosti na očekávanou masivní zástavbu na velkém rozvojovém území Bubny-Zátory, můžeme odhadovat, že se počet obyvatel zvětší až na 70 tisíc.²⁸

²⁷ Historie Prahy 7. Dostupné z: <http://www.praha7.cz/O-Praze-7/Historie-Prahy-7>

²⁸ Historie a budoucnost kapacit v mateřských školách MČ Praha 7. Dostupné z: http://www.praha7.cz/17973_Historie-a-budoucnost-kapacit-v-materskych-skolach-MC-Praha-7.

Tabulka č. 3: Vývoj počtu obyvatel v MČ Praha 7

	Počet obyvatel k datu SLDB	Rozdíl oproti předchozímu cenzu	Rozdíl oproti předchozímu cenzu v %
1961	76 334	x	x
1970	68 041	-8 293	-10,9
1980	55 953	-12 088	-17,8
1991	46 244	-9 709	-17,4
2001	41 755	-4 489	-9,7
2011	43 787	2 032	4,9

Zdroj: ČSÚ - Sčítání lidu, domů a bytů 2001 Praha 7; vlastní zpracování

4.2.2 Věková struktura

Z rozvrstvení obyvatelstva v jednotlivých věkových kategoriích lze vysledovat určité demografické trendy. Ve sledovaném období sledujeme pozitivní vývoj skupiny ve věku 15 – 64 let. Jde o růst jak absolutní, tak i relativní, kdy procentuální podíl vzrostl z 56 % v roce 1991 až na 72 % v roce 2011.

Tabulka č. 4: Věková struktura obyvatel v MČ Praha 7

	1991		2001		2011	
	Počet obyvatel	Podíl vůči celku v %	Počet obyvatel	Podíl vůči celku v %	Počet obyvatel	Podíl vůči celku v %
0 - 14 let	7 178	16	5 020	12	5 307	12
15 - 64 let	25 877	56	28 544	68	31 551	72
65 a více let	13 169	28	8 191	20	6 929	16
Celkem	46 224	x	41 755	x	43 787	x

Zdroj: ČSÚ, vlastní zpracování

Stabilní trend je také v kategorii 65 a více let, zde naopak počet obyvatel trvale klesá a to až na 6 929 v roce 2011, což je téměř polovina (52,6 %) oproti roku 1991. Obavy však může vyvolávat vývoj skupiny obyvatel ve věku 0 – 14 let, kde sice došlo k absolutnímu růstu v posledním sledovaném období, ale relativní podíl stagnuje.

Tabulka počtu živě narozených v letech 2001 – 2014 však napovídá, že tyto obavy jsou plané. Pokud porovnáme hodnoty z roku 2001 a 2011, jde o nárůst o více jak polovinu a v případě porovnání let 2001 a 2014 nárůst činí již 62 %. Tento rapidní nárůst nyní způsobuje komplikace s umístováním dětí starších 3 let do mateřských škol, jejichž provoz byl během předchozích let značně omezen.

Tabulka č. 5: Počet živě narozených dětí v MČ Praha 7

	'01	'02	'03	'04	'05	'06	'07	'08	'09	'10	'11	'12	'13	'14
Živě narození	366	340	362	403	441	418	460	500	522	539	552	553	521	594

Zdroj: ČSÚ, vlastní zpracování

4.2.3 Vzdelanostní struktura

Vzdělanost občanů má nezpochybnitelný vliv na míru participace občanů v lokální politice. Tabulka ukazuje jasný trend zvyšování dosaženého vzdělání. Při porovnání dat z let 2001 a 2011 je patrné, že dochází k nárůstu počtu občanů s vysokoškolským vzděláním na úkor kategorií se základním a středním vzděláním bez maturity. Skupina obyvatel, kteří mají úplné střední a vyšší odborné vzdělání, zaznamenává pouze nízký pokles v řádu jednotek procent.

Tabulka č. 6: Vzdělanostní struktura obyvatelstva MČ Praha 7 ve věku 15 a více let

Nejvyšší ukončené vzdělání	2001		2011	
	Počet obyvatel	Podíl vůči celku v %	Počet obyvatel	Podíl vůči celku v %
Základní vč. neukončeného	5 297	14,4	3 592	9,3
Střední vč. vyučení (bez maturity)	10 536	28,7	7 087	18,4
Úplné střední (s maturitou) a vyšší odborné	13 121	35,7	12 811	33,3
Vysokoškolské	6 940	18,9	9 210	23,9
Bez vzdělání	73	0,2	110	0,3
Celkem	36 735	x	38 480	x

Zdroj: ČSÚ, vlastní zpracování

4.2.4 Struktura dle státního občanství

Počet osob cizí státní příslušnosti s trvalým pobytem na území MČ Praha 7 vykazuje skokový nárůst. Nejvýraznější nárůst v letech 2001 a 2011 dosahují skupiny občanů z Ukrajiny, Ruska, Slovenska, Vietnamu a Německa. Podíl občanů zmíněných zemí tvoří k roku 2011 téměř desetinu celkového počtu obyvatel Prahy 7. Jde o velmi zajímavý trend, jehož vývoj bude zajímavé sledovat v rámci dalších let.

Tabulka č. 7: Obyvatelstvo MČ Praha 7 podle státního občanství

Státní občanství	2001		2011	
	Počet obyvatel	Podíl vůči celku v %	Počet obyvatel	Podíl vůči celku v %
Česká republika	40 455	96,89	35 733	81,61
Slovensko	139	0,33	930	2,12
Německo	46	0,11	450	1,03
Ukrajina	151	0,36	1 576	3,60
Rusko	89	0,21	837	1,91
Vietnam	40	0,10	453	1,03
Celkem	41 755	x	43 787	x

Zdroj: ČSÚ, vlastní zpracování

4.2.5 Náboženská víra

Vzhledem k zaměření této práce není možné se hlouběji zabývat rolí náboženství ve společnosti či jeho vlivem na politiku. Nicméně, je vhodné zmínit, že zvláště na komunální úrovni bývají jednotlivé náboženské organizace společensky a kulturně aktivní.

Z dostupných dat ČSÚ je zřejmý klesající počet občanů Prahy 7, kteří se hlásí k církvi či některé z náboženských společností. Pokud porovnáme hodnoty z let 1991 a 2011, jde o pokles o více jak 70 %. Nejvíce jsou zastoupeny tři církve a to Církev římskokatolická, Církev československá husitská a Českobratrská církev evangelická.²⁹ Každá z těchto církví se podílí na společenském dění. Komunity formující se v rámci těchto uskupení dále přispívají k aktivnímu zapojení občanů v rámci komunity.

²⁹ SLDB 1991 – 2011, ČSÚ

4.3 Socioekonomické ukazatele

4.3.1 Rozpočet MČ Praha 7

Praha 7 patří v rámci hl. m. Prahy mezi menší městské části čemuž odpovídá i její rozpočet. Rozpočet na rok 2016 počítá s výdaji ve výši 440 mil. Kč. Z toho 247 mil. Kč je alokováno na běžné výdaje a 193 mil. Kč na kapitálové výdaje. Dále rozpočet kalkuluje s vlastními příjmy ve výši 53 mil. Kč a přijatými dotacemi v hodnotě 173 mil. Kč z čehož vyplývá schodek hospodaření 215 mil. Kč. Jednotlivé položky rozpočtu dále analyzuji a porovnávám vůči předchozím letům.³⁰

**Tabulka č. 8: Vybrané položky rozvahy MČ Praha 7 v letech 2010-2014
(v tis Kč. netto)**

	2010	2011	2012	2013	2014
DI. nehmotný majetek	9 541	10 676	10 083	5 176	3 700
DI. hmotný majetek	870 044	786 990	884 786	957 794	1 006 094
z toho stavby	563 334	427 947	643 105	663 257	706 408
z toho nedok. dl. majetek	157 413	171 564	96 735	151 917	94 606
DI. finanční majetek	67 672	64 040	64 805	66 367	66 116
DI. pohledávky	145 982	85 804	51 503	20 546	8 774
Kr. pohledávky	225 107	227 040	188 891	72 199	66 812
Kr. finanční majetek	1 138 633	1 052 140	929 817	867 351	889 849
z toho běžný účet	519 668	374 649	256 482	261 367	341 558
z toho zákl. běžný účet ÚSC	572 149	629 655	621 787	549 613	500 160

Zdroj: Výkazy MČ Praha 7, vlastní zpracování

³⁰ Usnesení zastupitelstva MČ Praha 7, Návrh rozpočtu hlavní činnosti MČ Praha 7 na rok 2016 a rozpočtového výhledu do roku 2021, č. 0011/16 ze dne 18.1.2016.

4.3.1.1 Příjmy

Příjmy městské části Praha 7 se dělí do tří tříd. Daňové příjmy, nedaňové příjmy a přijaté dotace. První dvě třídy se souhrnně označují jako vlastní příjmy.

Dle podkladů přiložených k návrhu rozpočtu pro rok 2016 daňové příjmy v roce 2015 dosáhly hodnoty 43,3 mil. Kč. Majoritní část tvořily příjmy z daně z nemovitých věcí a to 17,9 mil. Kč. Dalších 25,4 mil. Kč bylo vybráno zejména na správních poplatcích, poplatcích za užívání veřejného prostranství či za vstupné. Pokud porovnáme tyto hodnoty oproti stavu v roce 2010, kdy Praha 7 měla daňové příjmy ve výši 65,3 mil. Kč, tak můžeme sledovat třetinový pokles.

Tabulka č. 9: Přehled příjmů a výdajů MČ Praha 7 v letech 2010-2015 (v tis. Kč.)

	2010	2011	2012	2013	2014	2015
Vlastní příjmy	82 486	80 611	75 812	63 174	61 077	52 106
- toho daňové příjmy	65 283	64 446	56 534	52 589	51 999	43 296
- toho nedaňové příjmy	9 218	15 029	19 247	10 585	9 078	8 810
- toho kapitálové příjmy	7 985	1 136	32	0	0	0
Přijaté dotace	535 256	461 172	327 641	154 429	203 978	247 251
- převody ze zdaň. čin. NIV	245 576	198 624	162 325	32 507	43 341	52 421
- inv. dotace z vyšších rozp.	18 727	16 500	1 500	0	0	14 000
Příjmy celkem	617 743	541 782	403 454	217 603	265 055	299 357
Provozní výdaje	347 271	322 835	255 014	246 509	259 899	245 875
Kapitálové výdaje	179 501	161 124	152 744	93 740	63 485	21 026
Výdaje celkem	526 772	483 959	407 759	340 249	323 384	266 901
VH (- schodek,+ přebytek)	90 971	57 823	-4 305	-122 646	-58 330	32 456

Zdroj: Návrh rozpočtu hlavní činnosti MČ Praha 7 na rok 2016 a rozpočtového výhledu do roku 2021 č. 0011/16 ze dne 18.1.2016

Nedaňové příjmy dosáhly v roce 2015 výše 8,8 mil. Kč. Tuto částku tvoří nedaňové příjmy jinde nezařazené, sankční platby přijaté od jiných subjektů, příjmy z úroku či přijaté dary a příspěvky.

Nejvýznamnější část příjmů rozpočtu Prahy 7 však tvoří přijaté dotace. Například v roce 2015 z celkových příjmů činily dotace plných 60 %, které představují především dotace od hl. m. Prahy ve výši 180,8 mil. Kč a převody z vlastních fondů podnikatelské činnosti ve výši 52,4 mil. Kč. Z porovnání přijatých dotací od magistrátu v letech 2010 a 2015 vyplývá pokles příjmů o necelou třetinu, který odpovídá poklesu daňových příjmů. Oproti daňovým příjmům však nevykazuje postupný pokles, ale jeho výše vykazuje vyšší výkyvy.

Tabulka č. 10: Vybrané ukazatele MČ Praha 7 z podnikatelské činnosti

	2010	2011	2012	2013	2014
Výnosy z pronájmu	90 958	88 925	88 673	91 821	90 230
Výnosy z prodeje DHM	120 593	20 497	6 394	8 109	90 688
Výsledek hospodaření	106 005	34 537	-17 267	15 730	63 443

Zdroj: Výkazy MČ Praha 7, vlastní zpracování

Zmíněné převody z vlastních fondů podnikatelské činnosti jsou tvořeny z výsledků hospodaření, které jsou na straně výnosů tvořeny výnosy z pronájmu, jež se každoročně pohybují okolo 90 mil. Kč. Správu většiny nemovitostí provádí na základě mandátní smlouvy společnost Sedmá ubytovací s.r.o., ke konci roku 2014 tato společnost spravovala 41 celých nemovitostí a 7 podílových domů.³¹ Dále zde figurují výnosy z prodeje dlouhodobého majetku a pozemků, jehož průměrná výše dle výkazů z let 2010-2014 činí necelých 50 mil. Kč.

Kdybychom odečetli převody z vlastních fondů podnikatelské činnosti, odhalíme, že městská část v letech 2010 až 2014 hospodařila s průměrným schodkem 133 mil. Kč, přičemž rekordní byl rok 2012, kdy schodek po odečtení převodů z hospodářské činnosti činil více jak 166,5 mil. Kč.

³¹ *Rozborová zpráva správní firmy Sedmá ubytovací s.r.o. za rok 2014 za hospodářskou činnost Městské části Praha 7*, dostupné z http://www.praha7.cz/files/=61518/2-15-priloha_3_vhcr14.pdf

4.3.1.2 Výdaje

Pokud nahlédneme do rozpočtu, nalezneme v části výdajů dvě sekce, které ji rozdělují na běžné (provozní) a kapitálové. Hodnoty běžných ročních výdajů se pohybovaly v letech 2012 až 2015 okolo hodnoty 250 mil. Kč. Nicméně například v roce 2010 dosahovaly provozní výdaje více jak 347 mil. Kč. Pro rok 2015 byla končená částka 259 mil. Kč. Při bližším pohledu na údaje za tento rok snadno identifikujeme nejvýznamnější položky výdajů, mezi které patří následující: činnost místní správy, sociálních služby, provoz mateřských a základních škol a dále údržba a úklid chodníků a parků.

Výdaje na činnost místní správy tvoří především mzdové náklady v celkové výši 81 mil. Kč, z čehož 7,7 mil. Kč připadá na zastupitelstvo obce. Další výdaje na správu jsou spravovány prostřednictvím kanceláře tajemníka, která zajišťuje vnitřní správu úřadu. Tyto výdaje v roce 2015 dosáhly výše 29,7 mil. Kč. Celkem chod místní městské části stál necelých 111 mil. Kč a dosáhl více jak poloviny běžného rozpočtu. Podstatná část výdajů také směřuje do školství, kde v roce 2015 na základní školy bylo vynaloženo 25 mil. Kč a na mateřské školy 14 mil. Kč. Náklady na sociální a zdravotní služby dosáhly 27,8 mil. Kč a odbor životního prostředí, pod který spadá i údržba veřejných ploch, vynaložil 25,6 mil. Kč.

4.3.2 Nezaměstnanost

Jedním ze stěžejních ukazatelů pro rozhodování a plánování v rámci samosprávy je počet ekonomicky aktivních obyvatel. V letech 1991 a 2001 dochází k poklesu o 1 191 ekonomicky aktivních obyvatel. Nicméně, vlivem poklesu celkového počtu obyvatel jde o relativní růst, kdy poměr ekonomicky aktivních obyvatel narůstá z 50,5 % na 53 %. Bohužel statistická data z roku 2011 týkající se nezaměstnanosti jsou pouze orientační, jelikož 15 % obyvatelstva nevedlo tuto charakteristiku, což značně zkresluje závěry při porovnání dat v jednotlivých letech.

Tabulka č. 11: Obyvatelstvo MČ Praha 7 podle ekonomické aktivity

	1991	2001	2011
Ekonomicky aktivní	23 348	22 157	21 611
z toho zaměstnaní	22 650	20 676	20 018
z toho nezaměstnaní	698	1 481	1 593
Ekonomicky neaktivní	22 786	19 031	16 039
Obyvatelstvo celkem	46 244	41 755	43 787

Zdroj: ČSÚ, vlastní zpracování

4.3.3 Občanská vybavenost

Občanská vybavenost hraje podstatnou roli v kvalitě života obyvatel MČ Praha 7. Dostupnost předmětů denní potřeby je na vysoké úrovni. Obchody s potravinami jsou dobře dosažitelné. K dispozici jsou pouze dva supermarkety, ale ty jsou dostatečně doplněny menšími obchody (tzv. večerkami). Počet míst pro koupi drogistického zboží je také nadstandardní.

Při pohledu na seznam zdravotnických zařízení v Praze 7 z roku 2014, je zřejmé, že v tomto ohledu nelze identifikovat slabinu v občanské vybavenosti. Mezi největší poskytovatele lékařských služeb patří Sdružené ambulantní zařízení na Strossmayerově náměstí, Lékařský dům Praha 7 v ulici Janovského, Lékařský dům Holešovice v ulici Tovární či Klinické centrum v Paláci Lighthouse. Pouze v těchto zařízeních působí více jak 100 lékařů široké škály specializací. Na území Prahy 7 je také k dispozici 14 lékáren, tudíž na jednu lékárnu připadá 3128 obyvatel.

Výběr volnočasových aktivit je široký. Mnoho možností nabízí například Výstaviště Praha Holešovice, kde se koná mnoho veletrhů a výstav, v dolní části Výstaviště se také každoročně koná tradiční Matějská pouť. Dále je vhodné zmínit planetárium či mořský svět. Zoologická či botanická zahrada jsou také dobrou volbou.

4.3.4 Infrastruktura

Dopravní dostupnost ovlivňuje každodenní život obyvatel Prahy 7. Úroveň infrastruktury v jednotlivých oblastech je na vysoké úrovni a v posledních letech se nadále zlepšuje. Nejvýraznějším tématem v oblasti dopravy byl a stále je tunelový komplex Blanka, kterému se budeme blíže věnovat. Vývoj infrastruktury v rámci Prahy 7 neustále pokračuje, například jsou nyníjší tramvajové zastávky bezbariérově upraveny nebo v současné době radnice připravuje mapu rizikových přechodů, která bude městské části sloužit jako podklad pro jednání s hlavním městem Prahou a Technickou správou komunikací pro zvýšení jejich bezpečnost.³²

Tunelový komplex Blanka

Tunelový komplex Blanka je součást Městského okruhu v Praze a tvoří jej na sebe navazující Brusnický tunel, Dejvický tunel a Bubenečský tunel, jejichž celková délka je 5 502 metrů. V roce 2006, kdy byla podepsána smlouva o výstavbě, byl plánovaný termín dokončení v roce 2011 s rozpočtem 28 mld. Kč. Konečný termín otevření byl nakonec rok 2015 s úctem 38 mld. Kč (43 mld. Kč s připočtením 5 mld. Kč za křižovatku Malovanka, která spojuje komplex se Strahovským tunelem).

Výstavbu komplexu provázela celá řada komplikací a to zejména dva propady půdy při ražbě ve Stromovce v roce 2008 a jeden propad v roce 2010 vedle budovy Ministerstva kultury nedaleko Pražského hradu. Dále došlo ke změně podoby Trojského mostu, čímž se výdaje na stavbu mostu zvýšily na 1,3 mld. Kč místo původních 495 mil. Kč.³³

Další z řady událostí, které ovlivnily tento projekt, byla arbitráž, kterou vedl Metrostav realizující výstavbu s hl. m. Prahou, jelikož mu dlužilo takřka 2 mld. Kč a zároveň vedení hl. m. Prahy se obávalo podepsat další smlouvy či platit závazky, jelikož mohlo dojít k jeho stíhání policií. Obavy vyvolávaly totiž ceny víceprací, které prodražili stavbu o více než čtvrtinu, přičemž zákon o zadávání veřejných zakázek

³² *Pomozte nám vytipovat rizikové přechody* [online]. Dostupné z: http://www.praha7.cz/18802_Pomozte-nam-vytipovat-rizikove-prechody.

³³ *Přehledně: Proč je Blanka drahá, zpožděná a kdo za to může* [online]. Dostupné z: <http://zpravy.aktualne.cz/regiony/praha/tunel-blanka-otazky-a-odpovedi/r~965b0accd17a11e49e4e002590604f2e/>

připouští pouze 20 % původní ceny díla. Vzniklá situace byla řešena v rámci rozhodčího řízení, kdy závazky musely být zaplacený, a Metrostav musel dokončit stavbu.

Přes všechny komplikace související se stavbou je tunelový komplex Blanka přínosem pro MČ Prahu 7, jelikož došlo k výraznému zklidnění automobilového provozu v ulicích Argentinská, U Výstaviště, Veletržní a Milady Horákové.

4.3.5 Školství

Jednou z podstatných oblastí, která významně ovlivňuje kvalitu života zejména pro rodiny s dětmi, je oblast školství. Dle úrovně vzdělávání rozlišujeme tři základní stupně školství. Primární vzdělání (věk 6-14 let) je poskytováno sítí základních škol v délce trvání devíti let, kterému může předcházet předškolní vzdělání (věk 3-6 let) organizované mateřskými školami.

Střední školy poskytují sekundární vzdělání, jež navazuje na primární a je zpravidla v délce tří nebo čtyř let, existují však i jednoleté a dvouleté obory. Terciární vzdělání umožňuje absolventům maturitních oborů dále zvyšovat svou kvalifikaci v nejrůznějších specializacích studiem buď na vysokých školách, nebo vyšších odborných školách.³⁴

Na Praze 7 působí celkem 11 mateřských škol s celkovou kapacitou 1 150. Jelikož průměrný počet narozených dětí v posledních letech překračuje hranici 500 dětí, tak logicky část rodičů nemůže umístit své potomky do mateřské školy. Při zápisech na rok 2015/2016 do mateřských škol nebylo přijato 254 dětí narozených před datem 1. ledna 2013. Současné vedení radnice má snahu situaci řešit. Jedním z nových opatření, které by mělo nedostatek míst vyřešit, je přesun některých dětí do takzvaných přípravek. Přípravné třídy jsou určeny především všem dětem s odkladem. Dalším řešením je rozšíření kapacit stávajících mateřských škol či otevření nových prostor. Například v budově bývalé knihovny na Ortenově náměstí by měl nově vzniknout prostor pro asi 75 dětí.

³⁴ Školy a školská zařízení na Praze 7. Dostupné z: <http://www.praha7.cz/O-Praze-7/Organizace-na-Praze-7/Skoly-a-skolska-zarizeni-na-Praze-7>

Tabulka č. 12: Vzdělávací zařízení v MČ Praha 7

Mateřské školy zřizované MČ Praha 7	Základní školy zřizované MČ Praha 7	Střední a vysoké školy na území Prahy 7
MŠ Kostelní	ZŠ Korunovační	Gymnázium Nad Štolou
MŠ Nad Štolou	FZŠ Umělecká	Trojské gymnázium Sv. Čecha
MŠ Janovského	ZŠ Strossmayerovo náměstí	VOŠ oděv. návrh. a SPŠ oděvní
MŠ Letohradská	FZŠ Františky Plamínkové	VOŠ cestovního ruchu a mezinárodního obchodního styku, spol. s r.o.
MŠ U Průhonu	ZŠ Letohradská	Obchodní akademie Holešovice
MŠ Na Výšinách	ZŠ Tusarova	Rakouské gymnázium v Praze o.p.s.
MŠ U Uranie	ZŠ TGM Ortenovo náměstí	Gymnázium Duhovka s.r.o.
MŠ Tusarova		Gymnázium Přírodní škola o.p.s.
MŠ U Studánky	Další ZŠ na území P-7	Akademie výtvarných umění
Ostatní MŠ	Bratrská škola – církevní ZŠ	
Katolická MŠ	ZŠ Trojská	
MŠ Nad Kazankou	Další školská zařízení na území Prahy 7	
Mateřské centra a kluby	Základní Umělecká Škola	
Klub Pramínek	Dům dětí a mládeže	
MC "Vrabčáci"		

Zdroj: úřad MČ Praha 7, vlastní zpracování

Primární vzdělání poskytuje na území MČ Prahy 7 celkem 10 základních škol s přibližnou kapacitou 3 200 žáků. Z toho jsou 4 základní školy s uměleckým zaměřením, 3 školy s rozšířenou výukou cizích jazyků, 2 školy se sportovně zaměřenými třídami a 1 základní škola s rozšířenou výukou informatiky a výpočetní techniky. Tento výčet různých specializací odpovídá trendu, kdy se základní školy snaží profilovat, aby přilákali co nejvíce žáků. V souvislosti s vysokým počtem narozených dětí v posledních letech bude zajímavé pozorovat, jak se základní školy vyrovnají s náporom těchto „silných“ ročníků.³⁵

Do sekundárního vzdělávání je zapojeno 7 školních zařízení z Prahy 7. Z toho jde o 5 gymnázií, 1 obchodní akademii a 1 střední průmyslovou školu s celkovou

³⁵ Školy a školská zařízení na Praze 7. Dostupné z: <http://www.praha7.cz/O-Praze-7/Organizace-na-Praze-7/Skoly-a-skolska-zarizeni-na-Praze-7>

kapacitou okolo 2 500 žáků. Pokud jde o velikost školy tak jednoznačně nejvýznamnější je Gymnázium Nad Štolou, jež poskytuje vzdělání 1 000 žákům. Studentům nabízí osmileté, šestileté i čtyřleté gymnázium, přičemž v rámci čtyřletého studia vždy otvírá jednu třídu pro sportovně talentovanou mládež. Studenti gymnázia se pravidelně umisťují na předních místech v soutěžích různých zaměření.

Terciální vzdělávání nabízí v Praze 7 celkem tři zařízení. Jde o Akademii výtvarných umění, Vyšší odbornou školu oděvního návrhářství a o Soukromou vyšší odbornou školu cestovního ruchu a mezinárodního obchodu.

Akademie výtvarných umění v Praze je nejstarší uměleckou školou v českých zemích. Vznikla císařským dekretem 10. září roku 1799 původně jako kreslířská akademie a rok na to zahájila svoji činnost. V roce 1990 na AVU proběhla zásadní reforma, která školu otevřela plné škále výtvarných přístupů charakteristických pro současné umění.³⁶ Aktuálně zde studuje přibližně 315 studentů magisterského oboru a 30 studentů doktorského studia.

4.3.6 Kulturní činnost

Nejen v souvislosti s působením AVU nabízí MČ Praha 7 bohaté kulturní vyžití. Počty jednotlivých druhů institucí mluví za sebe – 20 galerií, 12 divadel, 2 muzea, 1 kino, 1 knihovna. Z galerií v Praze 7 patří mezi nejvýznamnější Veletržní palác, jenž je pod správou Národní galerie, a centrum DOX. Z divadel je vhodné zmínit alespoň La Fabriku, Alfreda ve dvoře a Jatka78. Důležitou roli také hrají budovy muzeí a Křížíkova fontána, které lákají návštěvníky a tím ovlivňují život občanů na Praze 7.

Veletržní palác

Palác byl v letech 1925 až 1928. Tehdy sloužil společnosti Pražské vzorkové veletrhy. Po druhé světové válce se palác stal sídlem několika společností zabývajících se zahraničním obchodem. Dne 14. srpna 1974 byla historická budova téměř zničena obrovským požárem. V roce 1976 získala budovu Národní galerie v Praze, která se pak účastnila její rekonstrukce, jež byla dokončena teprve v 90. letech 20. století. V současnosti slouží Veletržní palác jako prostor pro stálou

³⁶ Historie akademie. Dostupné z: <https://www.avu.cz/category/avu-menu/akademie/historie-akademie>.

expozici Umění 20. a 21. století – sbírka moderního a současného umění. Ve stálé expozici má díla světových umělců jako např. Mucha, Picasso, Monet nebo Van Gogh. Ve 3 patrech na ploše 13 500 m² je zde vystaveno přes 2 000 objektů.³⁷

DOX

Centrum současného umění, architektury a designu DOX zahájilo svou činnost v roce 2008. Během své existence představil DOX více než sto dvacet výstavních projektů, přes pět set padesát programů pro veřejnost a více než šest set čtyřicet vzdělávacích a rodinných programů. Dnes patří DOX mezi nejprogresivnější umělecké instituce v České republice.³⁸

4.3.7 Sportovní činnost

Nabídka sportovní činnosti je v rámci MČ Praha 7 velmi široká. Sportovní organizace působí v oblastech atletiky, bojových umění, fitness aktivit, kolektivních sportů, plavání, sportovního lezení, vodních sportů, tance či jezdeckví.

Nejvýrazněji jsou spjaty s Prahou 7 zejména kluby hokejová HC Sparta a fotbalová AC Sparta. Vzhledem k tomu, že jde o týmy, které působí v nejvyšších soutěžích v ČR nejpopulárnějších sportů, tak na sebe strhávají největší porci mediální pozornosti. Významné z mezinárodního pohledu jsou také organizace TK Sparta Praha a vodácký areál v Troji, kde působí oddíl vodního slalomu USK Praha.

4.3.8 Shrnutí

Je poněkud problematické hodnotit MČ Praha 7 samostatně, jelikož je nutné vzít v úvahu její provázanost na ostatní městské části Prahy. Nicméně, jak bylo výše uvedeno, občanská vybavenost a infrastruktura je na území Prahy 7 na vysoké úrovni. Z ekonomického hlediska je MČ Praha 7 značně závislá na transferech od magistrátu Hlavního města Prahy, přesto je zde pozitivní trend v rámci hospodaření, které nastolilo vedení radnice zvolené v roce 2014.

³⁷ Veletržní palác. Dostupné z: <http://www.ngprague.cz/objekt-detail/veletrzni-palac/>.

³⁸ O centru DOX. Dostupné z: <http://www.dox.cz/cs/o-nas/o-centru-dox>.

5 Politický vývoj

5.1 Aktéři politického procesu v obci

5.1.1 Politické strany

5.1.1.1 Občanská demokratická strana

Pravicové strany tradičně hrají v rámci hlavního města Prahy podstatnou roli a jsou zastoupeny především ODS, ať už na úrovni magistrátu tak i v zastupitelstvech městských částí. Vzhledem k tomu, že post starosty Prahy 7 v období 1994 – 2014 vždy patřil členům ODS, tak není nutné důležitost této politické strany blíže upřesňovat. Mezi nejvýznamnější členy tohoto oblastního sdružení patří Tomáš Dub, Rudolf Blažek a Marek Ječmének.³⁹

Tomáš Dub 1994 – 2002 starosta MČ Praha 7
 2002 – 2006 zastupitel hl. m. Prahy
 2002 – 2010 poslanec poslanecké sněmovny PČR
 2010 – 2014 náměstek ministra zahraničních věcí
 2014 – velvyslanec ČR v Japonsku

Rudolf Blažek 1990 – 2014 zastupitel hl. m. Prahy
 2002 – 2010 1. náměstek primátora hl. m. Prahy

Marek Ječmének 2006-2014 starosta MČ Praha 7

Co se týče kauz týkajících se místní organizace ODS, tak kromě situace kolem nové radnice byli členové této buňky zapleteni do machinací při prodeji obecních bytů a to zejména Marcela Justová, Zdeněk Konopa a Josef Neuberg⁴⁰. Rudolf Blažek je pro změnu spojován s kauzami Opencard a tunel Blanka. Dále v dubnu 2015 získal azyl

³⁹ Oblastní sdružení ODS Praha 7 Dostupné z: <http://www.ods.cz/os.praha7>

⁴⁰ *Městská část Praha 7 – nájemce bytu jen na oko* [online]. Dostupné z: http://www.bezkorupce.cz/kauzy/mc_p7_privatizace_bytu/.

v oblastním sdružení ODS Prahy 7 Milan Richter, poté co sdružení ODS v Praze 10 bylo zrušeno z důvodu poškozování dobrého jména strany.

5.1.1.2 Česká strana sociálně demokratická

ČSSD hraje v rámci Prahy 7 především roli koaličního partnera ODS, se kterou ovládali zastupitelstvo od roku 1998 do roku 2014. V médiích je často zmiňováno propojení ČSSD s rodinou Kočkových působící na Holešovickém výstavišti. Je vhodné zmínit také zapojení Miroslava Fabiána a Jaroslava Kopeckého do machinací s obecními byty.⁴¹

5.1.1.3 Komunistická strana Čech a Moravy

Tato strana je součástí politického života na Praze 7 a měla své zastupitele v letech 1994 – 2014. Mezi nejvýraznější členku místní organizace patří Miroslava Moučková, která byla zastupitelkou v letech 1994-2002 a 2010-2014. V letech 2006-2010 byla členkou rady ČTK, během tohoto období musela rezignovat na svou funkci šéfredaktorky Haló novin.⁴² Nejvýznamnější roli hrála KSČM v období 2010 – 2014, kdy podporovala vládnoucí koalici ODS a ČSSD, která měla těsnou většinu v zastupitelstvu.

5.1.1.4 Křesťanská a demokratická unie – Československá strana lidová

Tato tradiční strana získala křesla v zastupitelstvu v letech 1994-2002, přičemž v roce 1998 kandidovala společně s DEU. Další členové byli zvoleni do zastupitelstva až ve volbách 2014, kdy KDU-ČSL získala 3 mandáty. Zastupitelé kandidovali jako nezávislí kandidáti v rámci uskupení PRAHA 7 SOBĚ. Nejvýraznějším členem místní organizace je Jan Čížinský, který inicioval místní referendum proti předražené radnici a v roce 2014 se stal starostou MČ Praha 7.⁴³

⁴¹OVV ČSSD Praha 7 Dostupné z: <http://praha7.cssd.cz/>

⁴²Do Rady ČTK pronikla šéfká komunistických Haló novin. IDNES.cz [online]. [cit. 2016-03-19]. Dostupné z: http://zpravy.idnes.cz/do-rady-ctk-pronikla-sefka-komunistickyh-halo-novin-pcb-domaci.aspx?c=A060321_164624_domaci_dp

⁴³KDU-ČSL Praha 7 Dostupné z: <http://praha7.kdu.cz/>

5.1.1.5 SNK Evropští demokraté

Tato politická strana je v Praze 7 úzce spjata s Davidem Večeřou, který do ní přestoupil z ODS v roce 2002 a v každém volebním období byl zvolen zastupitelem. Samostatně kandidovali SNK ED pouze ve volbách 2006 a vždy skončili v opozici. Až ve volbách 2014, kdy SNK ED kandidovali společně se SZ, Piráty a Nezávislími v rámci Koalice PRO7, se stali součástí vládnoucí koalice.⁴⁴

5.1.1.6 Strana zelených

Strana zelených působí v zastupitelstvu Prahy 7 od roku 2006 a je úzce spjata s osobou Ondřeje Mirovského. Obdobně jako SNK ED kandidovala samostatně pouze ve volbách 2006, ve volbách 2010 utvořila koalici právě SNK ED a ve volbách 2014 kandidovali v rámci Koalic PRO7. Ondřej Mirovský byl například vůdčí osobností kampaně „Zachraňme Letnou“, která se vymezovala proti záměru stavět oceánárium na Letné či proti umístění národního fotbalového stadionu. Angažoval se také v rámci vyhlášení referenda o nové radnici a v referendu proti hazardu. V březnu 2015 byl zvolen předsedou Strany zelených v Praze.⁴⁵

5.1.1.7 TOP 09

Vzhledem k tomu, že samotná strana vznikla roku 2009, tak získání téměř třetiny křesel ve volbách do zastupitelstva 2010 byl velkým úspěchem, přesto strana zůstala v opozici. Ve volbách v roce 2014 strana získala pouze 3 mandáty. Mezi nejaktivnější členy patří Jiří Hejnic člen přípravného výboru Referenda za nepředraženou radnici a Miroslav Tutter.⁴⁶

5.1.2 Zájmové skupiny

Klub Praha 7 – Platforma pro všechny aktivní občany, kterým nejsou lhostejné negativní jevy v městské části Praha 7 spravovaná Ivanem Tinkou.

TV Praha 7 – Nezávislý multimedialní zpravodaj Prahy 7, který vznikl jako otevřená alternativa sdělovacím prostředkům ovládaným radnicí a je provozován Spolek pro občanskou informovanost.

⁴⁴ SNK-ED Praha 7. Dostupné z <http://www.snked.cz/mestske-cast-praha-7.html>

⁴⁵ Strana zelených Základní organizace Praha 7. Dostupné z <http://praha7.zeleni.cz/>

⁴⁶ TOP 09 regionální organizace Praha 7. Dostupné z <http://www.top09praha7.cz/>

Letná sobě! – Nezávislá iniciativa, jež se pokouší pojmenovat hlavní problémy Letné a otevřít v diskusích cestu k jejich řešení, přičemž je primárně urbanisticko-architektonicky zaměřená. Její členové Richard Biegel a Kateřina Vídenová byli v roce 2014 zvoleni do zastupitelstva Prahy 7.⁴⁷

Praguewatch – Občanské sdružení mapující kauzy v celé Praze. V rámci Prahy 7 se zapojilo do vyhlášení referenda o nové radnici především prostřednictvím Jakoba Hurreleho, který byl členem přípravného výboru a v roce 2014 byl zvolen do zastupitelstva Prahy 7

5.2 Volební účast

Při porovnávání volební účasti v letech 1994-2014 lze snadno identifikovat dva významnější výkyvy, a to v letech 1994 a 2002. V ostatních letech se průměrná volební účast pohybovala okolo 40 % oprávněných voličů. V prvním případě jde o pozitivní výkyv, kdy hlasovat v rámci komunálních voleb přišlo skoro 55 % občanů Prahy 7. Oproti tomu v roce 2002 přišlo k urnám pouze 33,25 % voličů, což odpovídalo průměrné volební účasti v Praze, která byla 35,3 %.

Tabulka č. 13: Volební účast v letech 1994-2014

Rok	Počet vol. čl. zastupitelstva	Zapsaní voliči	Vydané obálky	Volební účast v %	Odevzd. obálky
1994	32	38 049	20 808	54,69	20 794
1998	35	37 184	14 507	39,01	14 498
2002	35	35 298	11 738	33,25	11 669
2006	25	34 421	13 451	39,08	13 442
2010	27	32 417	13 347	41,17	13 336
2014	29	30 624	12 075	39,43	12 016

Zdroj: ČSÚ, vlastní zpracování

⁴⁷ LETNÁ SOBĚ Dostupné z <https://cs-cz.facebook.com/LETN%C3%81-SOB%C4%9A-169336943121656/>

5.3 Zvolení zastupitelé

V rámci MČ Praha 7, stejně jako na celém území hl. m. Prahy, měly největší počet zastupitelů dlouhodobě pravicové strany a to zejména ODS. Důkazem tohoto tvrzení je skutečnost, že starostou v letech 1994 až 2010 vždy byl člen této strany. Pouze ve volbách v roce 2006 však získala nadpoloviční většinu, kdy 25 členné zastupitelstvo čítalo 14 členů ODS. Přes svou převahu v rámci zastupitelstva v ostatních obdobích byla ODS vždy nucena hledat podporu u dalších stran. Většinou šlo o koalici s ČSSD s tichou podporou KSČM.

Tabulka č. 14: Počet zvolených zastupitelů v letech 1994-2014 dle politických stran

Politická strana/hnutí	1994	1998	2002	2006	2010	2014
Česká strana sociálně demokratická	5	7	5	4	5	2
Křesť. demokr. unie-Čs. strana lidová	2	2*	0			3*
Komunistická strana Čech a Moravy	3	3	1	1	1	
Občanská demokratická aliance	7		1*			
Občanská demokratická strana	15	15	15	14	9	3
Unie svobody-Demokratická unie		6	3			
Sdružení nezávislých			4			
Demokraté Jana Kasla			5*			
SNK Evropští demokraté		2*	1*	2	1*	1**
Strana zelených				4	3*	3**
TOP 09					8	3
PRAHA 7 SOBĚ						12*
ANO 2011						2
Celkový počet zvolených zastupitelů	32	35	35	25	27	29

*/** zastupitelé kandidovali společně v rámci jedné kandidátní listiny

Zdroj: ČSÚ, vlastní zpracování

První šancí pro změnu ve vedení byly volby v roce 2002, kdy opoziční strany získaly významnou podporu občanů. Kandidáti politických uskupení Demokraté Jana Kasla, Sdružení nezávislých a US-DEU získali celkem 14 křesel v zastupitelstvu, nicméně, tento výsledek nebyl dostačující, jelikož pro získání většiny chybělo získat další 4 členy v zastupitelstvu.

Další možnost, kdy opozice mohla dosáhnout většiny, byly komunální volby v roce 2010. Tentokrát by stačilo získat pouze 2 další zastupitele, jelikož strany TOP 09, SZ a SNK-ED získaly dohromady 12 z 27 členů zastupitelstva.

Až roku 2014 se stal starostou Jan Čížinský, předseda místní KDU-ČSL, který kandidoval v rámci sdružení Praha 7 Sobě. Za toto sdružení kandidovali kromě členů několika členů KDU-ČSL především nezávislí kandidáti a členové občanských sdružení Letná sobě! a Praguewatch. Vzhledem k tomu, že šlo o nezávislé sdružení, bylo nutné získat 7% podpisů pro účast v komunálních volbách, čehož bylo získáno 3 900 podpisů s rezervou dosaženo.⁴⁸

Přestože Praha 7 Sobě dosáhlo ve volbách nadpoloviční většiny, tak uzavřelo koaliční smlouvu s Koalicí PRO7, ve které kandidovali zástupci SZ, SNK-ED a Pirátů, jelikož programy těchto uskupení mají stejné cíle a spolupracovali spolu například při vyhlášení místního referenda proti předražené radnici. V těchto volbách získaly strany původního vedení radnice pouhých 5 z 29 členů zastupitelstva.

5.4 Stranická příslušnost zvolených zastupitelů

Při zkoumání podrobností zvolených zastupitelů se nabízí nejdříve se zaměřit na jejich politickou příslušnost. Nejvyšší podíl členů zastupitelstva bez politické příslušnosti je v letech 2002 a 2014. V roce 2002 tento nárůst byl způsoben úspěšnou kandidaturou Demokratů Jana Kasala a Sdružení nezávislých. V roce 2014

⁴⁸ Praha 7 Sobě. Dostupné z <http://www.praha7sobe.cz/index.php/tiskova-zprava>

zas všech 12 zastupitelů bez politické příslušnosti kandidovalo v rámci sdružení Praha 7 Sobě.

Tabulka č. 15: Politická příslušnost zastupitelů v letech 1994 - 2014

	1994	1998	2002	2006	2010	2014
Počet zvolených členů politických stran	28	30	27	25	26	17
Počet zastupitelů bez politické příslušnosti	4	5	8	0	1	12

Zdroj: ČSÚ, vlastní zpracování

Zajímavé je také sledovat změny politické příslušnosti jednotlivých členů zastupitelstva v jednotlivých obdobích. Nejčastěji vyskytující se změnou je přechod z ODS do podobně zaměřených politických uskupení. Do US-DEU, SNK-ED a TOP 09 ve sledovaném období 1994-2014 přešlo celkem 5 zastupitelů, kteří v minulosti byli zvoleni za ODS. Největší počet přestupů učinil Jan Svoboda, který byl zvolen v letech 1994 za ODA, 2002 za SNK ED a 2014 za ANO 2011.

Pokud budeme hledat zastupitele, který byl zvolen nejvíce krát, tak ho překvapivě nenajdeme v ODS, ale v SNK-ED. David Večeřa byl sice zvolen poprvé v roce 1998 za ODS, ale ve všech následujících volbách byl zvolen jako člen SNK-ED. V roce 2014 byl zvolen popáté za sebou, přičemž v tomto období poprvé nebude opozičním zastupitelem.

6 Kauza nové radnice

6.1 Charakteristika kauzy nové radnice

Kauza kolem radnice na Praze 7, která je bez vlastního sídla od roku 1991, se táhne mnoho let. V roce 2016 má Praha 7 pronajatu část budovy na nábřeží Kapitána Jaroše od Ministerstva financí. Na začátku nového tisíciletí chtěla radnice tuto situaci vyřešit pronájmem pozemku nad Parkhotelem (tzv. Holešovický trojúhelník) soukromé společnosti SEN Development s.r.o. Ta měla na místě dřevěné budovy bývalého národního výboru postavit administrativně obchodní komplex, v kterém měla sídlit i radnice. Radnice Prahy 7 tak pronajímá zmíněný pozemek na 75 let za nájemné 2 mil. Kč ročně do roku 2004 a od roku 2005 za 4 mil. Kč ročně.⁴⁹

Zástupci radnice se však časem s myšlenkou využít zmiňovaný komplex jako sídlo radnice rozloučili. Místo toho se vedení začalo porozhlížet po možnostech získání vlastních prostor pro budovu radnice.

Provizorní budovy nad Parkhotelem sloužily pro potřeby městského úřadu nakonec až do roku 2009, kdy byly kvůli plánované výstavbě nového obchodního centra zbořeny. Pozemek nad Parkhotelem, který by se jinak vzhledem ke své velikosti a poloze pro radnici nabízel, nebyl kvůli výše uvedené nájemní smlouvě se SEN Development k dispozici.

6.2 Vývoj do roku 2010

Podstatným faktorem, který tlačil radnici k řešení situace, byla především skutečnost, že úřadu Prahy 7 by v roce 2015 měla vypršet nájemní smlouva, kterou Ministerstvo financí nemělo v plánu prodlužovat. Dne 8. 9. 2009 byla zřízena pracovní skupina za účelem posouzení dvou ekonomických nabídek objektu Bubenská 1477/1 společnosti

⁴⁹ *Usnesení rady MČ Praha 7. Uzavření smlouvy o pronájmu pozemků č. parc. 1549/1 a 1549/8, kú. Holešovice mezi Městskou částí Praha 7 a společností SEN development, s. r. o., po vyjádření AK Jansta&Kostka, 2002.*

Orco Property Group a projektu "Argentinská hvězda" společnosti Office Star Eight, spol. s r.o. s cílem dořešit stávající situaci ÚMČ P-7.⁵⁰

Orco Property Group nabízela v roce 2009 budovu Elektrických podniků v Bubenské ulici za 1,6 mld. Kč, přičemž další stovky miliónů korun by bylo nutné investovat do rekonstrukce objektu. Hrubá podlažní plocha budovy je přes 38 tisíc metrů čtverečních. Jde o funkcionalistický objekt, postavený v letech 1927 až 1935 podle návrhu architektů Adolfa Benše a Josefa Kříže v místech bývalé továrny na klobouky bratří Böhmů. Budova je charakteristická bílými keramickými obklady fasády a dvěma funkčními páternostery uvnitř a byla prvním objektem s klimatizací ve střední Evropě.⁵¹

Společnost Office Star Eight, jenž je součástí skupiny PPF, nabízela v roce 2009 projekt Argentinská hvězda s 35 000 čtverečními metry kanceláří a obchodních ploch ve třech administrativních budovách v Argentinské ulici za 450 mil. Kč, na dalších 885 milionů by pak Prahu 7 vyšly stavební práce. PPF začala Argentinskou hvězdu stavět již krátce před povodněmi v roce 2002. Projekt v Argentinské ulici byl v roce 2003 zakonzervovaný na úrovni základové desky a dvou podzemních pater.⁵²

Na základě porovnání těchto dvou nabídek komise doporučila projekt Argentinské hvězdy, který měl být na mimořádném zasedání zastupitelstva dne 23. 6. 2010 odsouhlasen. Jenže jen dvě hodiny před zahájením jednání zastupitelstva dorazila nečekaně nová nabídka Neocity Towers na budovu Parkhotelu Praha za zhruba 900 mil. Kč včetně úprav objektu pro potřeby úřadu. Přestože zastupitelstvo považovalo nabídku za podezřelou, tak schválení umístění radnice do objektu společnosti PPF bylo odloženo, jelikož bylo nutné novou nabídku prověřit.

⁵⁰ *Usnesení zastupitelstva MČ Praha 7. Návrh Posouzení dvou ekonomických nabídek objektu Bubenská 1477/1 společnosti Orco Property Group a projektu "Argentinská hvězda" společnosti Office Star Eight, spol. s r.o. s cílem dořešit stávající prostorovou situaci Ú MČ P-7, 2009*

⁵¹ KALÁB, Vladimír. *Realitní výprodej velkých hráčů: Orco i PPF se chtějí zbavit projektů* [online].

⁵² *Jednání Prahy 7 o projektu radnice přerušila nová nabídka. Byla ale falešná* [online]. Dostupné z: http://www.lidovky.cz/jednani-prahy-7-o-projektu-radnice-prerusila-nova-nabidka-byla-ale-falesna-1q5-/zpravy-domov.aspx?c=A100623_230456_In_domov_pks.

Nabídka od společnosti Neocity Towers se nakonec ukázala jako neplatná, jelikož společnost nebyla vlastníkem budovy ani neměla uzavřenu smlouvou o smlouvě budoucí. V souvislosti s touto skutečností bylo podáno trestní oznámení Jiřím Kubíčkem, místopředsedou Strany svobodných občanů v Praze.

Ve stejné době se do hry o to, od koho koupí radnice Prahy 7 nové sídlo, zapojila opět skupina Orco. Ta radnici sedmé městské části zopakovala svoji dřívější nabídku na prodej bývalého sídla Elektrických podniků u stanice metra Vltavská s tím, že cena včetně rekonstrukce nepřekročí 1,1 mld. Kč.⁵³

V návaznosti na tyto události a s ohledem na blížící se komunální volby firma PPF pozastavila koncem července 2010 jednání s radnicí Prahy 7. Společnost pozastavuje vyjednávání, protože "věcnost a odbornost argumentů postupně ustupují nadcházející předvolební kampani". PPF chce po volbách nabídku opět předložit. Kromě koupě projektu ale hodlá nabídnout také variantu, podle které by objekt postavila sama firma a radnici ho následně nabídla k pronájmu.⁵⁴

6.3 Vývoj od roku 2010 do roku 2012

Po komunálních volbách v říjnu 2010, ve kterých si většinu v zastupitelstvu udržela ODS s podporou ČSSD a KSČM byla dne 14. 12. 2010 zřízena pracovní skupina za účelem posouzení všech došlých nabídek k dořešení stávající prostorové situace Úřadu MČ P-7.⁵⁵ Následně byla zveřejněna výzva k podání nabídky na prostory pro umístění sídla radnice MČ P-7.

Výzva k tendru, jehož hodnota přesáhne tři čtvrtě miliardy korun, obsahuje včetně titulku 27 řádků textu. Z toho čtyři řádky připadají na upozornění, že se poptávka neřídí zákonem o veřejných zakázkách. Součástí výzvy není příloha, kde by byly

⁵³ POKORNÝ, Marek. *Válka o novou radnici pro Prahu 7 přitvrzuje: Létají stamiliony a obviňování* [online].

⁵⁴ *Praha 7 zatím nebude mít novou radnici od PPF* [online]. Dostupné z: <http://archiv.ihned.cz/c1-45106760-praha-7-zatim-nebude-mit-novou-radnici-od-ppf>.

⁵⁵ *Výzva k podání nabídky na prostory pro umístění sídla radnice MČ P-7*. Dostupné z: http://www.praha.eu/jnp/cz/o_meste/mestske_casti/praha_7/vyzva_k_podani_nabidky_na_prostory_pr_o.html.

přesně popsány charakteristiky budovy, o kterou má městská část zájem, rozložení kancelářských prostor, zmíněna není ani požadovaná dopravní dostupnost. Uchazečům zůstalo utajeno i to, podle jakých kritérií se budou jejich nabídky hodnotit a v kolika kolech se budou posuzovat.⁵⁶

Na výzvu zareagovalo 11 uchazečů. Šest projektů bylo vyřazeno, protože nespĺnily požadavky radnice. Hlavní podmínkou byl především termín dokončení stavby, z důvodu končícího nájmu stávající budovy na nábřeží Kapitána Jaroše v roce 2015.

Podle mezinárodní poradenské společnosti ve stavebnictví Gleeds, která pro radnici jednotlivé nabídky porovnávala, ani jedna z těch, které postoupily do druhého kola, nebyla ideální.

Z pěti uvedených nabídek jde o tři již stojící budovy, které potřebují více či méně rekonstruovat (Mercury Tower, Parkhotel a bývalé Elektrické podniky u metra Vltavská) a dvě nové výstavby - kromě Argentinské hvězdy i tzv. Holešovický trojúhelník v sousedství Parkhotelu, kde v minulosti radnice již stála.

Dle společnosti Gleeds hodnotila projekt Argentinské hvězdy jako předimenzovaný a příliš drahý. Stavba v Holešovickém trojúhelníku pak zase naráží na protesty občanských sdružení, které mohou prodloužit dobu realizace. Budovy Parkhotelu a Elektrických podniků zase potřebují masivní rekonstrukci. U Parkhotelu je ovšem problém nízká výška pater a otázka, jakou životnost má železobetonová konstrukce, rekonstrukce Elektrických podniků by zase byla příliš drahá. V nejlepším stavu a prakticky připravena k nastěhování je sice budova Mercury Tower. Jenže u ní je zase spor o vlastnictví.⁵⁷

V září 2011 do užšího kola výběru postoupili dva uchazeči - projekt Argentinská hvězda od PPF Property Limited a možné odkoupení budovy Mercury Business Park od společnosti Real 8.

⁵⁶ MENZELOVÁ, Kateřina. *Největší realitní tendr v Praze: šel by připravit ještě hůř?* [online].

⁵⁷ POKORNÝ, Marek. *Boj developerů o radnici Prahy 7: Argentinská hvězda PPF má 4 konkurenty* [online].

PPF, podobně jako ve zrušeném tendru z roku 2010, nabízela projekt Argentinská hvězda. Na rozdíl od předchozího pokusu, kdy se městské části snažila udat dvě budovy v jednom balíku, v tomto případě nabídku rozdělila na dvě části a podala přihlášky dvě. Ve hře zůstala levnější z obou budov, a to objekt B s cenou 762 mil. Kč.

Druhou nabídkou z finálového výběru byla budova Mercury Tower, která by městskou část vyšla na 845 mil Kč. Nevýhodou druhého objektu Mercury Tower bylo azbestové obložení budovy a vzduchotechniky, které by znamenalo dodatečné náklady na odstranění. Další komplikaci u této nabídky představovala vlastnická struktura. Vlastníkem budovy byla Argentinská 38 vlastněná z devadesáti procent rakouskou firmou REWO a z deseti procent kyperskou společností Diamond Miracle. Své podíly v této firmě získali za jediné euro od Orco Property Group, což následně prověřoval Útvar odhalování korupce a finanční kriminality na podnět minoritních akcionářů Orca. Nabídku do soutěže podala společnost Real 8, která měla mít uzavřenou smlouvu s právem na odkup 100 procent akcií společnosti vlastníci předmětnou nemovitost.⁵⁸

Kritizován byl jak samotný tendr a tak i oba projekty, mezi kterými měli zastupitelé vybrat vhodný objekt pro radnici Praha 7. Například Jan Čížinský v prosinci 2011 uvádí, že by cena včetně pozemku měla být kolem 260 mil. Kč, pokud uvažujeme s návratností investice do 20 let s ročními náklady na nájem ve výši 13 mil. Kč. Další výhrady směřují udávaným cenám budov, které nezahrnují DPH ani úroky půjčky, kterou by si MČ Praha 7 musela vzít, aby byla schopná projekt ufinancovat.

Dále Jan Čížinský vytýká radnici záměr sestěhovat radnici a polikliniku, což nepovažuje za nutné. Navíc obě nabízené budovy jsou příliš velké a dostupnost budovy Argentinské hvězdy je špatná. Horní hranici pro projekt nového sídla radnice by se měla pohybovat do 500 mil. Kč.⁵⁹

⁵⁸ MENZELOVÁ, Kateřina. *Největší realitní tendr v Praze: šel by připravit ještě hůř?* [online].

⁵⁹ ČIŽINSKÝ, Jan. *Cena nové radnice by měla být kolem 260 milionů* [online].

Z podnětu klubu TOP 09 podaného v prosinci 2011 tendr začíná prošetřovat Úřad pro ochranu hospodářské soutěže pro možné obcházení zákona o zadávání veřejných zakázek a absenci hodnotících kritérií. Nejprve vedení radnice věc odmítá s odvoláním na právní analýzu uvádějící, že město při zadávání výběrového řízení nepochybil. Později se však na útvar obrátil i starosta Marek Ječmének a uvedl, že zastupitelé budou o pořízení budovy hlasovat až ve chvíli, kdy budou znát stanovisko ÚOHS.⁶⁰

Úřad dne 11. 4. 2012 vydal stanovisko, že neshledal důvody pro zahájení správního řízení, což se dalo předpokládat vzhledem k tomu, že ve výzvě bylo přímo uvedeno, že se neřídí zákonem o veřejných zakázkách. Současně ale Úřad upozorňuje, že z vyjádření radnice, které má k dispozici, nevyplývá, jakým způsobem bude komplexně řešeno financování celého plánovaného záměru. Úřad v této souvislosti poukazuje na rozpor obsahu vyjádření zadavatele s obsahem navrženého postupu, jehož realizace je právě pro nepřímé zadání veřejné zakázky na finanční služby bez dalšího v rozporu se zákonem.⁶¹

6.4 Místní referendum o radnici

6.4.1 Petice pro vyhlášení místního referenda o nové radnici

V lednu 2012 opoziční strany a nespokojení občané z Prahy 7 začali usilovat o vypsání místního referenda. Hlavním iniciátorem referenda byl Jan Čížinský, předseda místní KDU-ČSL. Spolu s lidovci výzvu na vypsání referenda podpořili zástupci sdružení Letná sobě a Praguewatch, opoziční Strana zelených a TOP 09. Pro vyhlášení referenda bylo potřeba shromáždit 3240 podpisů, což představuje 10 % všech voličů městské části. Autoři výzvy požadovali, aby byly výdaje na novou radnici omezeny částkou 500 mil. Kč, aby bylo vyhlášeno nové výběrové řízení a také řádná architektonická soutěž.

⁶⁰ *Tendr na výběr nové radnice Prahy 7 prošetří ÚOHS* [online]. Dostupné z: <http://www.apuen.cz/tendr-na-vyber-nove-radnice-prahy-7-prosetri-uohs>.

⁶¹ TINKA, Ivan. *K vyhlášení referenda vše připraveno* [online].

Radnice na to konto uvedla, že sama uvažovala o vyhlášení referenda, ale nakonec se rozhodla pouze pro průzkum mínění, který ji přišel na 50 tisíc. Referendum by prý stálo až dva miliony.⁶² Dále pak 14. 2. 2012 zažádala o odborné stanovisko k přípustnosti konání místního referenda připravovaného na území Městské části Praha 7. Zastupitelstvo oslovilo odbor veřejné správy Ministerstva vnitra České republiky a doc. JUDr. Martina Kopeckého, CSc. Obě vypracovaná stanoviska doporučila vydat usnesení, že by se místní referendum ve znění uvedeném na petici nemělo vyhlášovat z důvodu nejasnosti či možné napadnutelnosti jednotlivých otázek uvedených níže, které navrhl přípravný výbor.

- 1) Souhlasíte s tím, aby celkové náklady na pořízení sídla Úřadu Městské části Praha 7 (včetně případných přidružených organizací nesouvisejících přímo s provozem Úřadu městské části Praha 7) byly omezeny částkou 500 milionů korun včetně DPH a případných úroků?
- 2) Jste pro zrušení dosavadního procesu výběru sídla Úřadu Městské části Praha 7 a pro vyhlášení nového výběrového řízení podle zákona o veřejných zakázkách nebo koncesního zákona s preferencí výstavby na vlastním pozemku Městské části Praha 7?
- 3) Jste pro to, aby byl výběr řešení sídla Úřadu Městské části Praha 7 proveden tak, že hodnotícími kritérii bude zejména ekonomická výhodnost a dopravní dostupnost pro občany MČ Praha 7?
- 4) Jste pro to, aby byla na architektonické řešení sídla Úřadu Městské části Praha 7 vyhlášena veřejná architektonická soutěž podle pravidel České komory architektů?

Na únorovém zasedání zastupitelstva, kterého se zúčastnil i pražský primátor Bohuslav Svoboda, vznikla myšlenka postavit novou radnici na území Holešovické tržnice, což vyústilo v podání žádosti o svěření nemovitosti Holešovické tržnice do správy Prahy 7. Tento záměr magistrát předběžně podpořil.⁶³

⁶² STUHLÍKOVÁ, Lucie. *Radnice je předražena, chceme referendum, zní z Prahy 7* [online].

⁶³ *Magistrát podpoří Prahu 7 v záměru zřídit novou radnici v lokalitě Holešovické tržnice* [online].

Dostupné z:

http://www.praha.eu/jnp/cz/o_meste/magistrat/tiskovy_servis/tiskove_zpravy/magistrat_podpori_prahu_7_v_zameru.html.

Do konce února 2012 iniciátoři referenda sehnali přes 3600 podpisů, ve sbírání podpisů pod petici však pokračovali a získali nakonec přes 4000 podpisů, které předali radnici Praha 7.

Při přezkoumávání platnosti podpisů pod peticí bylo identifikováno více než 300 podpisů jako neplatných, a to z důvodu, že někteří signatáři petice například neměli na území městské části Praha 7 trvalý pobyt. Dále ti, kteří se podepsali na více petičních archů, případně ti, kteří uvedli u svého jména nějaké nepřesné či zavádějící údaje. Reakcí odboru správních agend úřadu MČ Praha 7 na tuto skutečnost bylo, že neoprávněným signatářům udělila pokutu 500 korun.

Tento postup kritizovali iniciátoři referenda jako zastrašování. Radnice se však bránila, že odbor mohl udělit pokutu až 3000 korun, tudíž kritika je neoprávněná. Nicméně, zákon udělení pokuty nenařizuje a zmíněné podpisy mohly být prohlášené za neplatné bez dalšího postihu.⁶⁴

Přímo na jednání zastupitelstva 23. 4. 2012 byla předložena nová nabídka na odkoupení budovy Mercury Tower za cenu 390 milionů Kč, která byla časově omezena na dobu 60 dní od jejího doručení. Nabídku podala společnost Baram Invest, která stejně jako u předchozí nabídky od společnosti Real 8, budovu nevlastnila, nicméně, cenový skok z původních 845 miliónů byl opravdu značný.

Na zasedání zastupitelstva dne 23. 4. 2012 vládnoucí koalice všechny 4 navrhované otázky referenda odmítla na základě dvou dříve zmíněných posudků, které si k tomuto účelu nechala zpracovat.

Přípravný výbor referenda zareagoval podáním žaloby k Městskému soudu v Praze, dále pak ve své tiskové zprávě ze dne 10. 5. 2012 uvedli, že zastupitelé se mohli 23. dubna 2012 požadavkům referenda podřídit a přesto koalice ODS, ČSSD s podporou KSČM nevyhlásila referendum s formalistickým zdůvodněním. Pokud měli ke znění otázek výhrady, měli právo vyhlásit referendum s pozměněnými otázkami.

⁶⁴ JANÍK, Miloslav. *Podepsali petici proti radnici, Praha 7 je trestá* [online].

6.4.2 Zamítnutí referenda Městským soudem

V červnu roku 2012 Městský soud v Praze rozhodl o tom, že žaloba na zastupitele Prahy 7, kteří zamítli vyhlášení místního referenda o umístění nové radnice, nebyla oprávněná.

Městský soud zamítnutím žaloby tak dal za pravdu zastupitelům Prahy 7 i dvěma odborným posudkům, které byly ze strany některých opozičních zastupitelů a dalších členů přípravného výboru zpochybnovány. Marek Ječmének uvedl, že se tak radnice vyhnula budoucímu zpochybnění referenda, soudním přím a s nimi spojenými finančními náklady. Dále uvedl, že místní referendum jako prvek přímé demokracie velmi respektuje a že si váží iniciativy občanů, kteří petici za místní referendum podepsali.⁶⁵

Následovala kasační stížnost k Nejvyššímu správnímu soudu, který 10. prosince 2012 rozhodl o zrušení usnesení Městského soudu v Praze. NSS ve svém rozsudku poprvé za dobu své existence zároveň vyhlásil i čtyři navržené otázky referenda a zároveň stanovil jeho termín na dny 11. a 12. ledna 2013, tedy zároveň s prvním kolem prezidentských voleb.

6.4.3 Vyhlášení místního referenda Nejvyšším správním soudem

Nejvyšší správní soud dospěl k závěru, že všechny čtyři otázky navržené pro místní referendum byly položeny jednoznačně a jejich znění neodporuje zákonu. Podle soudu je potřeba při rozhodování o jednoznačnosti zvolených otázek poměřovat formulace nikoli právnickým „okem“, ale pohledem hlasujícího občana. Podle soudu tedy "běžný volič musí vědět, o čem rozhoduje, čeho se otázka týká, měl by i rozumět důsledkům svého souhlasu či nesouhlasu v místním referendu"

Sedmičlenný volební senát vedený soudcem Vojtěchem Šimíčkem se v rozsudku zároveň vyjádřil k obecným východiskům místního referenda. "V rámci přezkumu

⁶⁵ VESELÁ, Tereza. *Referendum na Praze 7 nebylo možné vyhlásit, potvrdil soud* [online].

místního referenda je totiž třeba uvažovat o otázkách v celkovém kontextu správy věcí veřejných a místních a v otázkách jednoznačnosti respektovat jejich význam pro jejich běžného adresáta-voliče, který v místním referendu rozhoduje. Principy aktivního občanství a participace v rámci obce, v aristotelském smyslu polis, by neměly být podemílány výkladem, který jejich naplňování prakticky znemožňuje," uvádí se mimo jiné v rozhodnutí NSS.

Soudci se shodli, že se občanská společnost zpravidla aktivizuje tehdy, když jde o sporné obecní záležitosti v oblasti rozpočtové, pozemkové či majetkové. Kontroverzní jsou typicky záměry, které mají vliv na celkový architektonický či přírodní ráz obce a životní podmínky občanů - například sporné investiční plány v historickém centru měst či v zeleni či nakládání s komunálním majetkem a prostředky.

"Na rozdíl od abstraktních a často vysoce politických otázek spojených tradičně s národními referendy má totiž místní referendum úzkou vazbu k lokálním problémům. Voliči v něm rozhodují o věcech, které dobře znají, o problémech, jež se jich často osobně dotýkají," uvedl soudce zpravodaj Josef Baxa.

Na půdorysu české zákonné úpravy podle něj funguje referendum "zdola" v praxi často jako poslední "veto" občanů ve věcech náležejících do samostatné působnosti obce, demokratická pojistka na místní úrovni politického rozhodování. Zastupitelstvo obce totiž má podle soudců zákonnou možnost o takto kritických otázkách místního života samo vyhlásit referendum, zjistit bezprostřední pohled občanů na připravované řešení a případně od nich získat silný mandát pro zásadní změnu obecního života. "Pokud zastupitelstvo obce takovou možnost odmítá a snaží se, aniž jsou pro to zákonné důvody, navíc všemi dostupnými prostředky zablokovat místní referendum na základě iniciativy občanů, může to být zároveň signálem, že je cosi shnilého v království dánském, uvedl doslova Baxa.⁶⁶

⁶⁶ NOVÁČEK, Jiří. *Nejvyšší správní soud poprvé ve své historii vyhlásil místní referendum, týká se radnice Prahy 7* [online].

Starosta Marek Ječmének 8. listopadu 2012 na rozsudek NSS reagoval, přičemž uvedl, že rozhodnutí je překvapivé, nicméně, jej zastupitelstvo jednoznačně akceptuje. Následně zastupitelstvo dne 3. prosince vyhlásilo vlastní referendum s tím, že se uskuteční společně s hlasováním o referendu vyhlášeným NSS. Tento akt dle vyjádření Marka Ječménka reflektuje vůli občanů podílet se na správě věcí veřejných a rozhodovat o zásadních otázkách o budoucnosti Prahy 7 v místním referendu.⁶⁷

Navrhované otázky pro vyhlášení místního referenda Zastupitelstvem MČ Praha 7:

- 1) "Souhlasíte s tím, aby orgány Městské části Praha 7 činily v rámci samostatné působnosti městské části úkony pro to, aby v ulici Milady Horákové v úseku od Letenského náměstí po Strossmayerovo náměstí byla vytvořena pěší zóna obytného typu s umožněním tramvajové dopravy a příčně vedené automobilové dopravy?"
- 2) "Souhlasíte s tím, aby orgány Městské části Praha 7 činily v rámci samostatné působnosti městské části úkony pro to, aby tranzitní doprava vedená mezi Hlávkovým mostem a mostem s pracovním názvem Nový Trojský most byla vedena pod povrchem?"
- 3) "Souhlasíte s tím, aby orgány Městské části Praha 7 činily v rámci samostatné působnosti městské části úkony pro to, aby v územním obvodu této městské části působilo v budoucnu zdravotnické zařízení léčebně preventivní péče poskytující všeobecnou ambulantní zdravotní péči?"

Navzdory předchozímu vyjádření zastupitelstvo 28. prosince 2012 podává stížnost na Ústavní soud Městská část, v ní zpochybňuje ústavnost a zákonnost rozsudku a zároveň žádá o posunutí termínu, kdy by mělo k referendu dojít.⁶⁸

Dne 9. ledna 2013 obdržela MČ Praha 7 usnesení Ústavního soudu, kterým Ústavní soud zamítá ústavní stížnost Zastupitelstva MČ Praha 7 podanou dne 28. prosince

⁶⁷ Rada MČ Praha 7 navrhuje vyhlášení místního referenda [online]. Dostupné z: http://www.praha.eu/jnp/cz/o_meste/mestske_casti/praha_7/rada_mc_praha_7_navrhuje_vyhlaseni.html.

⁶⁸ ŠMÍDOVÁ, Veronika. Radnice Prahy 7 odmítá referendum, podává ústavní stížnost [online].

2012. Toto rozhodnutí vyvrátilo pochybnosti o způsobu vyhlášení místního referenda Nejvyšším správním soudem a potvrdilo termínu 11. a 12. ledna 2013.⁶⁹

6.4.4 Výsledek referenda

Občané Prahy 7 rozhodovali o čtyřech otázkách souvisejících s budoucím umístěním nové radnice Prahy 7, které vyhlásil Nejvyšší správní soud, a třech otázkách vyhlášených Zastupitelstvem MČ Praha 7. V obou případech hlasovalo více než zákonem požadovaných 35% osob oprávněných hlasovat v místním referendu. Občané vyjádřili souhlas se všemi otázkami týkajícími se nové radnice a s otázkou zachování zdravotnického zařízení léčebně preventivní péče na území Prahy 7. Pro zbývající dvě otázky vyhlášené Zastupitelstvem MČ Praha 7 se nevyslovil zákonem předepsaný počet hlasujících.

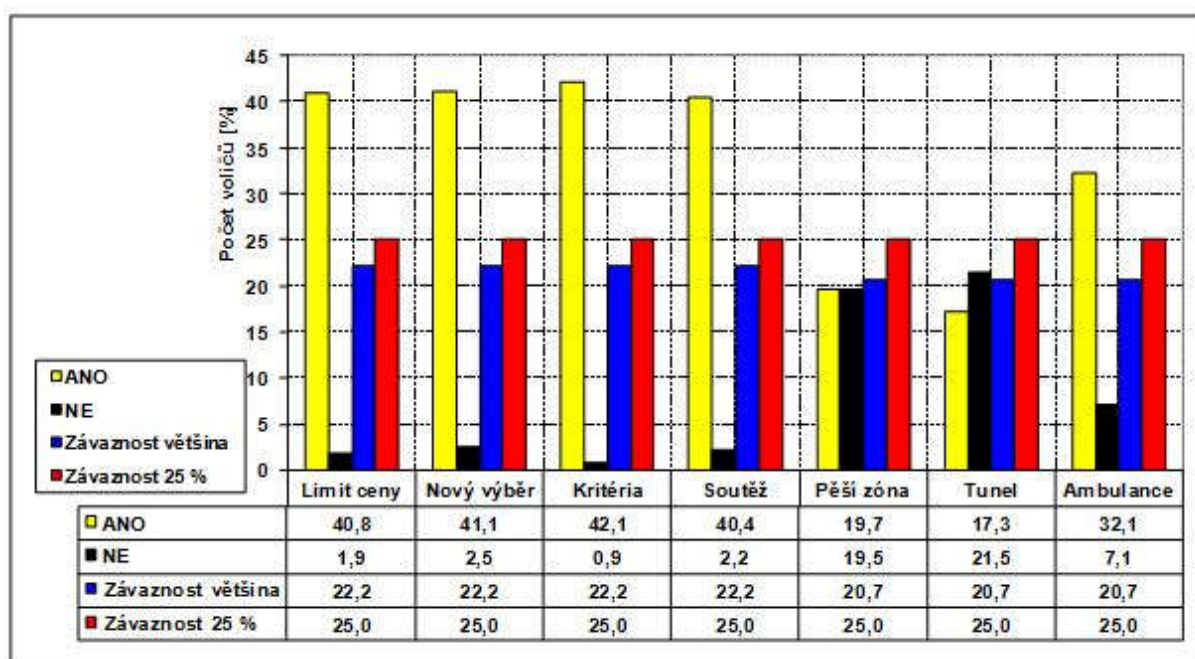
Z celkového počtu 32 688 osob oprávněných hlasovat v místním referendu v Praze 7 se referenda o nové radnici zúčastnilo 14 540 občanů (44,5%), o otázkách vyhlášených zastupitelstvem hlasovalo 13 514 občanů (41,3%).

O každé otázce se v rámci místního referenda hlasovalo zvlášť. Rozhodnutí v místním referendu je závazné, hlasovala-li pro jednotlivé otázky nadpoloviční většina oprávněných osob, které se místního referenda zúčastnily, a alespoň 25 % všech osob oprávněných hlasovat v místním referendu.⁷⁰

⁶⁹ Ústavní soud vyvrátil pochybnosti o konání místního referenda v Praze 7 [online]. Dostupné z: http://www.praha7.cz/14743_Ustavni-soud-vyvratil-pochybnosti-o-konani-mistniho-referenda-v-Praze-7.

⁷⁰ Občané Prahy 7 hlasovali v místním referendu [online]. Dostupné z: http://www.praha7.cz/14754_Obcane-Prahy-7-hlasovali-v-mistnim-referendu.

Graf č. 1 : Výsledky referenda



Zdroj: Klub Prahy 7 - Ivan Tinka, dostupné z <http://www.klubpraha7.cz/?p=2893>

6.4.5 Vývoj po referendu

Dne 11. 2. 2013 byl zřízen nový Výbor pro výběr sídla Úřadu MČ Praha 7. Předsedou 11 členného výboru se stal opoziční zastupitel Jiří Hejnic, avšak koalice ODS ČSSD si v něm zachovala většinu.⁷¹

V návaznosti na zrušení výběrového řízení referendem je vhodné zmínit, že Praha 7 vydala 6,6 mil. Kč za poradenství při hledání nové radnice. Milionové částky inkasoval například známý pražský advokát a lobbista Miroslav Jansta propojený s pražskou ČSSD či firma, ve které figuruje jeho manželka. Lze pouze doufat, že část posudků zřejmě půjde využít i v novém výběrovém řízení.⁷²

V průběhu května 2013 radnice získala nabídku na odkup budovy Economia za 275 mil. Kč. Zastupitelstvo o této nabídce uvažovalo, jako o dočasném řešení před tím, než bude pořízena nová radnice dle podmínek stanovených v referendu. Na to konto uvedl zmocněnec přípravného výboru referenda Jan Čížinský, že takový

⁷¹ Usnesení rady MČ Praha 7. Ze dne 11. 2. 2013.

⁷² STUHLÍKOVÁ, Lucie. Radnice, která stát nebude, vyšla Prahu 7 na miliony [online].

postup by soudně napadli. V říjnu zastupitelstvo odstoupilo od záměru budovu koupit pro zájem vlády o tuto budovu.

6.4.6 Výsledky voleb 2014

Stěžejním tématem voleb v roce 2014 bylo právě téma nové radnice a voliči v nich ocenili iniciátory referenda jejich zvolením, jak je uvedeno v sekci 5.3 této práce. Politické subjekty podílející se na vyvolání referenda o radnici získaly celkem 22 z 29 zastupitelů. Šlo sdružení nezávislých kandidátů Praha 7 sobě vedené Janem Čížinským (KDU-ČSL), které získalo důvěru 43,68% platných hlasů a tím i 15 křesel v zastupitelstvu, Koalice PRO 7 vedená Ondřejem Mirovským (SZ) s 11,51% platných hlasů a 4 zvolenými zastupiteli a TOP 09 se 3 zastupitelskými posty. Právě hnutí Praha 7 sobě a Koalice PRO 7 spolu následně utvořili koalici ve vedení radnice, přestože prvně zmiňovaní získali ve volbách nadpoloviční většinu.

6.4.7 Vývoj po volbách 2014

Nové vedení radnice zvolené ve volbách na podzim roku 2014 dne 28. 1. 2015 oznámilo, že vyjednalo prodloužení nájmu až do roku 2019. Na základě dodatku k nájemní smlouvě Praha 7 v průběhu tohoto roku uvolní část využívaných prostor. V budově na adrese nábř. Kpt. Jaroše 1000/7 se úřad sestěhuje z dosavadních 4.000 m² na 3.000 m².

Koncem října 2015 nové zastupitelstvo vyzvalo k zaslání nabídek na sídlo úřadu Prahy 7 dle podmínek stanovených v referendu. Lhůta pro podávání nabídek činila pouhých 15 dní, z čehož pracovních dnů bylo pouze deset, což kritizovali opoziční zastupitelé.⁷³

Výzva byla činěna v režimu ustanovení § 1772 a násl. zákona č. 89/2012 Sb., občanského zákoníku, tudíž jde o veřejnou soutěž o nejvhodnější nabídku. Ve výzvě byly jasně stanoveny náležitosti nabídky a především hodnotící kritéria, na základě kterých budou jednotlivé nabídky porovnávány. Ve výzvě byla optimální nabídka popsána následovně: „Optimální nabídkou je pro Městskou část Praha 7 nemovitost

⁷³ ČSSD Praha 7: *Deset pracovních dní k podání nabídek na novou radnici není standardní* [online]. Dostupné z: <http://www.parlamentnilisty.cz/politika/politici-volicum/ČSSD-Praha-7-Deset-pracovnich-dni-k-podani-nabidek-na-novou-radnici-neni-standardni-409116>.

s nízkou nabídkovou cenou (v místě a čase obvyklou za danou nemovitost), umístěná v blízkosti zastávky MHD (dopravní dostupnost), typologicky a architektonicky vhodná pro sídlo ÚMČ P7 a využitelná k nastěhování úřadu před uplynutím stávající nájemní smlouvy ÚMČ P7.⁷⁴

Ve středu 11. listopadu 2015 proběhlo veřejné otevírání obálek s nabídkami na prodej nemovitosti v rámci soutěže na nové sídlo radnice Prahy 7. Z pěti doručených nabídek tři odpovídaly zadání městské části. Dvě vyřazené nabídky se týkaly pozemku v ulici U Papírny (nejednalo se o nabídku budovy) a objektu U Pergamenky 1145/12 (objekt nenabízela vlastníkem budovy a jednalo se výzvu k účasti v dražbě).

Na majetkové nejasnosti ohledně postupujících nabídek upozornil šéf zastupitelů ODS na Praze 7 Petr Kantor následovně: „Koncové vlastníky firem, které podaly postupující nabídky, není možné dohledat v obchodním rejstříku. Dvě ze tří nabídek předložily společnosti, jejichž vlastnický řetězec končí na Britských panenských ostrovech, respektive na Kypru. A za třetí firmou stojí společnost s akciemi na majitele.“

Rychlost vyhlášení soutěže byla následně obhajována vedením radnice s odvoláním na skutečnost, že zastupitelé obdrželi dopis od ministra financí Andreje Babiše ze dne 12. 11. 2015, ve kterém žádá o uvolnění prostor, ve kterých sídlí úřad MČ Prahy 7. Generální finanční ředitelství totiž v souvislosti s EET bude nabírat stovky zaměstnanců, pro které potřebuje prostory. Podle Babiše tak vznikla velmi naléhavá potřeba nových administrativních prostor a jako jediné možné řešení se ukazuje ukončení nájmu Praze 7.⁷⁵ Vedení radnice o tomto požadavku vědělo s předstihem, což kritizovala opozice. Starosta Jan Čížinský však uvedl, že to byl způsob, jak dosáhnout co nejnižší ceny. Pokud by prý radnice jednala evidentně v tísní, mohlo by to zvýšit nabízené ceny.⁷⁶

⁷⁴ *Praha 7 zahájila proces výběru nového sídla radnice* [online]. Dostupné z:

http://www.praha7.cz/19028_Praha-7-zahajila-proces-vyberu-noveho-sidla-radnice.

⁷⁵ NACHTMANN, Filip. *Praha 7 se hádá s Babišem o radnici. Stěhování se jí nelíbí* [online].

⁷⁶ *Praze 7 hrozí, že přijde o radnici, hledání nové musí zrychlit* [online]. Dostupné z:

<http://www.ceskatelevize.cz/ct24/regiony/1621271-praze-7-hrozi-ze-prijde-o-radnici-hledani-nove-musi-zrychlit>.

Dne 16. 11. 2015 starosta Jan Čížinský odpověděl na dopis od ministra financí, ve kterém ujišťuje, že radnice koná vše možné, aby uvolnila prostory pro potřeby Generálního finančního ředitelství. Vzápětí však dodal, že pokud by došlo k výpovědi stávajícího nájmu, tak by MČ Praha 7 musela vypovědět nájemní smlouvu České geologické službě, která sídlí v prostorách svěřených městské části v Kostelní ulici, což by bylo nežádoucí. Starosta odhadl, že by se úřad Prahy 7 mohl nejdříve přestěhovat během dvou let.

Zastupitelstvo Prahy 7 na svém mimořádném zasedání v pondělí 23. listopadu 2015 rozhodlo o umístění nového sídla radnice městské části. Na základě výsledku veřejné soutěže byla vybrána administrativní budova U Průhonu 1338/38. Praha 7 ji od současného vlastníka koupí za částku 91,5 mil. Kč. Náklady na rekonstrukci se budou pohybovat mezi 100 - 150 mil. Kč.

Své výhrady k procesu výběru i samotnému novému sídlu vyjádřili opoziční zastupitelé TOP 09. Šlo především o skutečnost, že kvůli vysokým nákladům na opravu vybrané budovy se cena za 1m² kancelářských ploch vyšplhá k podobným výšinám jako u předražených projektů, které prosazovala předchozí koalice. Dále zastupitelský klub TOP 09 kritizoval, že výběr budovy proběhl mimo zákon o veřejných zakázkách pouze s použitím ustanovení § 1772 a násl. občanského zákoníku o veřejné soutěži. Soulad tohoto postupu s českými a unijními právními předpisy stále zůstává rozporuplnou otázkou. V případě napadení platnosti kupní smlouvy třetí osobou by o této otázce musel rozhodovat soud. Nehledě na skutečnost, že samo místní referendum přikázalo městské části postupovat při výběru radnice dle zákona o veřejných zakázkách. V neposlední řadě zmínili, že zastupitelé obdrželi veškeré materiály ani ne jednu hodinu před mimořádným zasedáním⁷⁷

⁷⁷ KOLISCHOVÁ, Lucie. *Praha 7 koupí radnici za 91 milionů. Lidé povolili utratit pětkrát tolik.* [online].

7 Závěr

Cílem práce bylo charakterizovat hlavní socioekonomické ukazatele městské části a vyhodnotit jejich vliv na vývoj a fungování místní samosprávy, dále byli identifikováni aktéři politického procesu v obci a analyzovány jejich vzájemné vztahy. Na základě analýzy vývoje volebních výsledků byl zhodnocen vliv občanských iniciativ na místní politické prostředí.

Hodnocení socioekonomického prostředí MČ Praha 7 bylo problematické, jelikož bylo nutné vzít v úvahu její provázanost s ostatními městskými částmi Prahy. Nicméně, bylo možné prohlásit, že občanská vybavenost a infrastruktura je na území Prahy 7 na vysoké úrovni. Z ekonomického hlediska je MČ Praha 7 značně závislá na transferech od magistrátu Hlavního města Prahy, přesto dochází k pozitivnímu trendu v rámci hospodaření, které nastolilo vedení radnice zvolené v roce 2014.

Kauza nové radnice a s ní spojené referendum měli významný vliv na politické prostředí na Praze 7. Nejen, že vzrostl zájem o politické dění, ale občané se také sami zapojovali do politických aktivit, jelikož zjistili, že nejsou vůči vedení radnice bezmocní. Samotný proces vyhlášení referenda vyžadoval značné úsilí při sbírání potřebných podpisů. Následné obstrukce vedení radnice měly z dlouhodobého hlediska fatální vliv na výsledky koaličních stran v následujících volbách, když získaly pouhých 5 křesel v 29 členném zastupitelstvu. Celá kauza značně polarizovala vztahy mezi jednotlivými aktéry politického procesu v městské části Praha 7 a byla vyvrcholením postupně narůstající nespokojenosti obyvatelstva s poměry panujícími ve vedení radnice.

Přípravný výbor referenda nejprve získal potřebný počet podpisů pro vyhlášení referenda, na což zareagoval úřad Prahy 7 pokutováním neoprávněných signatářů, což bylo vykládáno jako zastrašování. Poté zastupitelstvo odmítlo referendum vyhlásit na základě dvou odborných posudků, na to následovala žaloba tohoto postupu k městskému soudu. Vzhledem k tomu, že žaloba byla zamítnuta, tak následovala kasační stížnost k Nejvyššímu správnímu soudu. Tentokrát soud rozhodl ve prospěch přípravného výboru a vyhlásil referendum na stejný den, kdy se konaly

prezidentské volby. Vedení radnice poté vyhlásilo další referendum, které se konalo současně s referendem vyhlášeným Nejvyšším správním soudem. Následovala stížnost k Ústavnímu soudu, která byla zamítnuta. V konaném hlasování obyvatelé rozhodli ve prospěch navrhovaných otázek určených po nastavení podmínek pro koupi nové radnice.

Ve volbách v roce 2014 uspěla opozice zastoupená především stranami a občanskými iniciativami zapojenými do přípravy referenda o nové radnici. Především kandidátka sdružení Praha 7 sobě, které do voleb vedl Jan Čížinský, byla tvořena zejména nezávislými kandidáty bez politické příslušnosti. Tímto došlo k přímému zapojení občanských sdružení do vedení místní samosprávy.

Nově zvolené zastupitelstvo posléze vybralo sídlo radnice. Nicméně, výběr byl učiněn ve spěchu kvůli nátlaku pronajímatele prostor ve, kterých radnice sídlí. Proces výběru trval od vyhlášení až po výběr vítězné nabídky méně než měsíc. Dále navzdory požadavkům referenda tendr na výběr nového sídla úřadu Prahy 7 nebyl vyhlášen dle zákona o veřejných zakázkách, což je nešťastné a vrhá to špatné světlo zastupitele zvolené ve volbách 2014, kteří jednají obdobně jako jimi kritizované předešlé vedení radnice.

Komplikovaná cesta k vyhlášení referenda nejspíše pomůže v budoucnu dalším iniciátorům místních referend tím, že se tohoto nástroje přímé demokracie zastal jak Nejvyšší správní soud, tak i Ústavní soud, jejichž rozhodnutí musí respektovat nižší soudy.

8 Zdroje

Knihy

BALÍK, Stanislav. Metodologie výzkumu komunální politiky. In: FIALA, Petr a Maxmilián STRMISKA. *Víceúrovňové vládnutí: teorie, přístupy, metody*. Brno: ISPO - CDK, 2005, s. 165-166. DOI: 80-7325-074-8. ISBN 80-7325-074-8.

ČMEJREK, Jaroslav. *Obce a regiony*. 1. vyd. Praha: Alfa Nakladatelství, 2008, 165 s. Politologie (Alfa Nakladatelství). ISBN 978-80-87197-00-4.

ČMEJREK, Jaroslav, Václav BUBENÍČEK a Jan ČOPÍK. *Demokracie v lokálním politickém prostoru: [specifika politického života v obcích ČR]*. Vyd. 1. Praha: Grada, 2010, 224 s. Politologie (Grada). ISBN 978-80-247-3061-5.

DAHL, Robert A. *O demokracii: průvodce pro občany*. Vyd. 1. Praha: Portál, 2001, 191 s. ISBN 80-717-8422-2.

DOČEKALOVÁ, Pavla, Kamil ŠVEC a Jaroslav DANEŠ. *Úvod do politologie*. Vyd. 1. Praha: Grada, 2010, 263 s. ISBN 978-80-247-2940-4.

HLOUŠEK, Vít (ed.) a Lubomír KOPEČEK (ed.). *Demokracie: teorie, modely, osobnosti, podmínky, nepřátelé a perspektivy demokracie*. 2. vyd. Brno: Masarykova univerzita, Mezinárodní politologický ústav, 2007, 379 s. ISBN 978-80-210-4249-0.

JANSA, Petr a Radka PAVLIŠOVÁ. *Místní referendum: (poslední výspa přímé demokracie) : právem proti korupci*. Praha: Transparency International - Česká republika, 2010, 25 s. ISBN 9788087123140.

PECHANEC, Pavel. *Přímá demokracie v České republice*. Vyd. 1. Praha: Wolters Kluwer Česká republika, 2011, xiii, 182 s. Právní monografie (Wolters Kluwer ČR). ISBN 978-80-7357-700-1.

PRŮCHA, Petr. *Správní právo: obecná část. 7., dopl. a aktualiz. vyd., (V nakl. Doplněk 2.)*. Brno: Masarykova univerzita, 2007, 418 s. ISBN 978-80-210-4276-6.

Zákony a usnesení

Usnesení rady MČ Praha 7: Uzavření smlouvy o pronájmu pozemků č. parc. 1549/1 a 1549/8, kú. Holešovice mezi Městskou částí Praha 7 a společností SEN development, s. r. o., po vyjádření AK Jansta&Kostka. In: . Praha: MČ Praha 7, 2002, číslo 0069/02.

Usnesení zastupitelstva MČ Praha 7: Návrh Posouzení dvou ekonomických nabídek objektu Bubenská 1477/1 společnosti Orco Property Group a projektu "Argentinská hvězda" společnosti Office Star Eight, spol. s r.o. s cílem dořešit stávající prostorovou situaci Ú MČ P-7. In: . Praha: MČ Praha 7, 2009, číslo 0200/09.

Usnesení rady MČ Praha 7. Návrh na zřízení pracovní skupiny a jmenování členů skupiny za účelem posouzení všech došlých nabídek k dořešení stávající prostorové situace Úřadu MČ P-7 In: . Praha: MČ Praha 7, 2010, číslo 1124/10.

Usnesení rady MČ Praha 7. Návrh k závěrečnému účtu MČ Praha 7 za rok 2012 In: . Praha: MČ Praha 7, 2013, číslo 0099/13.

Zákon č. 424/1991 Sb.: o sdružování v politických stranách a v politických hnutích. In: *Sbírka zákonů*. ISSN 1211-1244.

Zákon č. 247/1995 Sb.: o volbách do Parlamentu České republiky a o změně a doplnění některých dalších zákonů. In: *Sbírka zákonů*. ISSN 1211-1244.

Zákon č. 131/2000 Sb.: o hlavním městě Praze In: *Sbírka zákonů*. ISSN 1211-1244.

Zákon č. 22/2004 Sb.: o místním referendu a o změně některých zákonů. In: *Sbírka zákonů*. ISSN 1211-1244.

Elektronické odborné články

LEBEDA, Tomáš. Komunální volby klamou. Krátké zastavení nad problematickými aspekty volebního systému pro obecní zastupitelstva. *Acta Politologica* [online]. 2009, 1(3): 332-343 [cit. 2015-11-25]. ISSN 1803-8220. Dostupné z: <http://acpo.vedeckecasopisy.cz/publicFiles/00056.pdf>

NOSÁL, Igor. Politická kultura a lokální politika v České republice. *Cahiers du CEFRES: Vznikání demokratické praxe v České republice (ed. Antoine Marès)* [online]. CEFRES USR 3138 CNRS-MAEE, 2010, (16) [cit. 2015-11-26]. Dostupné z: http://www.cefres.cz/IMG/pdf/nosal_1999_politicka_kultura_ceska_republika.pdf

SZTWIERTNIA, Radomír. Občanská participace a lokální demokracie. *Sblížení politikou - výchova k aktivnímu občanství a lokální demokracii* [online]. Olomouc, 2013 [cit. 2015-11-26]. Dostupné z: <http://www.sblizenipolitikou.cz/odborne-analyzy>

Příručka pro člena zastupitelstva obce po volbách 2010: Aktualizované znění 2012 [online]. Praha: Svaz měst a obcí České republiky, 2012 [cit. 2015-11-22]. ISBN 978-80-905421-0-5. Dostupné z: <http://www.smocr.cz/getFile.aspx?itemID=263481>

Ostatní elektronické články

ČIŽINSKÝ, Jan. Cena nové radnice by měla být kolem 260 milionů. *Hospodářské Noviny iHNed* [online]. Praha: Economia, a.s., 2011, 2015-11-22, **2011** [cit. 2015-11-22]. ISSN 1213-7693. Dostupné z: <http://archiv.ihned.cz/c1-54183000-cena-nove-radnice-by-mela-byt-kolem-260-milionu>

ČSSD Praha 7: Deset pracovních dní k podání nabídek na novou radnici není standardní [online]. OUR MEDIA a.s, 2015 [cit. 2015-11-29]. Dostupné z: <http://www.parlamentnilisty.cz/politika/politici-voicum/CSSD-Praha-7-Deset-pracovnich-dni-k-podani-nabidek-na-novou-radnici-neni-standardni-409116>

JANÍK, Miloslav. Podepsali petici proti radnici, Praha 7 je trestá. *Lidovky.cz* [online]. Praha: MAFRA, a.s., 2012 [cit. 2015-11-29]. ISSN 1213-1385. Dostupné z: http://www.lidovky.cz/podepsali-petici-proti-radnici-praha-7-je-tresta-f5z-/zpravy-domov.aspx?c=A120503_184628_In_domov_ase

Jednání Prahy 7 o projektu radnice přerušila nová nabídka. Byla ale falešná. *Lidovky.cz* [online]. MAFRA, a.s., 2010, 2015-11-22, **2010** [cit. 2015-11-22]. ISSN 1213-1385. Dostupné z: http://www.lidovky.cz/jednani-prahy-7-o-projektu-radnice-prerusila-nova-nabidka-byla-ale-falesna-1q5-/zpravy-domov.aspx?c=A100623_230456_In_domov_pks

KALÁB, Vladimír. Realitní výprodej velkých hráčů: Orco i PPF se chtějí zbavit projektů. *Hospodářské Noviny iHNed* [online]. Praha: Economia, a.s., 2010, 2015-11-22, **2010** [cit. 2015-11-22]. ISSN 1213-7693. Dostupné z: <http://byznys.ihned.cz/c1-40146760-realitni-vyprodej-velkych-hracu-orco-i-ppf-se-chteji-zbavit-projektu>

KOLISCHOVÁ, Lucie. Praha 7 koupí radnici za 91 milionů. Lidé povolili utratit pětkrát tolik.. *IDNES.cz* [online]. Praha: MAFRA, a. s., 2015, **2015** [cit. 2015-11-29]. ISSN 1210-1168. Dostupné z: http://praha.idnes.cz/praha-7-si-koupi-novou-radnici-d2d-/praha-zpravy.aspx?c=A151124_132811_praha-zpravy_kol

Magistrát podpoří Prahu 7 v záměru zřídit novou radnici v lokalitě Holešovické tržnice [online]. 2012 [cit. 2015-11-29]. Dostupné z: http://www.praha.eu/jnp/cz/o_meste/magistrat/tiskovy_servis/tiskove_zpravy/magistrat_podpори_prahu_7_v_zameru.html

MENZELOVÁ, Kateřina. Největší realitní tendr v Praze: šel by připravit ještě hůř?. *Česká pozice* [online]. Praha: MAFRA, a.s, 2011, 2015-11-22, **2011** [cit. 2015-11-22]. ISSN 1213-