

Efektivnost specializovaného zařízení v odvětví sociálních služeb

Diplomová práce

Vedoucí práce:
doc. JUDr. Ing. Oldřich Tvrdoň, CSc.

Bc. Marie Leisserová

Brno 2015

Na tomto místě bych ráda poděkovala vedoucímu diplomové práce doc. JUDr. Ing. Oldřichu Tvrdoňovi, CSc. za odborné vedení a cenné připomínky, které mi poskytl při zpracování této diplomové práce. Poděkování také náleží vedení Domova důchodců Božice, příspěvková organizace, za poskytnutí potřebných informací, vstřícnost a příjemnou spolupráci.

Čestné prohlášení

Prohlašuji, že jsem tuto práci: **Efektivnost specializovaného zařízení v odvětví sociálních služeb** vypracovala samostatně a veškeré použité prameny a informace jsou uvedeny v seznamu použité literatury. Souhlasím, aby moje práce byla zveřejněna v souladu s § 47b zákona č. 111/1998 Sb., o vysokých školách ve znění pozdějších předpisů, a v souladu s platnou Směrnicí o zveřejňování vysokoškolských závěrečných prací.

Jsem si vědoma, že se na moji práci vztahuje zákon č. 121/2000 Sb., autorský zákon, a že Mendelova univerzita v Brně má právo na uzavření licenční smlouvy a užití této práce jako školního díla podle § 60 odst. 1 Autorského zákona.

Dále se zavazuji, že před sepsáním licenční smlouvy o využití díla jinou osobou (subjektem) si vyžádám písemné stanovisko univerzity o tom, že předmětná licenční smlouva není v rozporu s oprávněnými zájmy univerzity, a zavazuji se uhradit případný příspěvek na úhradu nákladů spojených se vznikem díla, a to až do jejich skutečné výše.

V Brně dne 21. května 2015

Abstract

LEISSEROVÁ M. Effectivity of a specialized facility in social services industry. Master thesis. Brno: Mendel University in Brno, 2015.

Need for accomodation facilities with complex care is growing due to increasing middle life expectancy and decreasing level of senior self-sufficiency.

The thesis is focused on services effectivity in specialized social facility, retirement home in Božice, funded organization. Defines importance of these organizations, functionality and funds which are used for funding. Economy effectivity of selected organization is evaluated. Last step is to prove the benefits of current solution.

Keywords

non-profit organization, funded organization, social services, retirement home, efficiency.

Abstrakt

LEISSEROVÁ M. Efektivnost specializovaného zařízení v odvětví sociálních služeb. Diplomová práce. Brno: Mendelova univerzita v Brně, 2015.

S prodlužující se střední délkou života a snižující se mírou soběstačnosti seniorů roste potřeba pobytových zařízení s komplexní péčí.

Diplomová práce je zaměřena na efektivnost poskytovaných služeb ve specializovaném sociálním zařízení, Domově důchodců Božice, příspěvkové organizaci. Vymezuje význam těchto organizací, činnost a prostředky jakými je činnost financována. Následně je zhodnocena efektivnost hospodaření organizace a prokázán přínos řešeného problému.

Klíčová slova

nezisková organizace, příspěvková organizace, sociální služby, domov důchodců, efektivnost.

Obsah

1	Úvod	9
2	Cíl práce	11
3	Literární přehled	12
3.1	Vymezení národního hospodářství.....	12
3.1.1	Rozdělení národního hospodářství podle prostoru	13
3.1.2	Národní hospodářství podle vlastnictví majetku	13
3.1.3	Rozdělení národního hospodářství pro potřeby statistiky	14
3.1.4	Členění národního hospodářství podle principu financování.....	16
3.2	Neziskové organizace.....	17
3.2.1	Charakteristiky neziskové organizace	18
3.3	Obecně prospěšné společnosti	20
3.4	Příspěvková organizace	20
3.5	Zdroje financování příspěvkových organizací	23
3.6	Služby	28
3.6.1	Sociální služby	31
3.7	Typologie sociálních služeb.....	33
3.7.1	Formy sociálních služeb.....	34
3.7.2	Služby sociální péče	35
3.7.3	Služby sociální prevence.....	37
3.8	Efektivnost	40
4	Metodika	42
5	Vlastní práce	44
5.1	Domov důchodců Božice, příspěvková organizace.....	44
5.2	Vztah DD Božice ke zřizovateli	44
5.3	Poslání a cíle DD Božice.....	45

5.4	Charakteristika DD Božice	46
5.5	Organizační uspořádání.....	49
5.5.1	Zdravotní a sociální úsek.....	49
5.5.2	Ekonomicko - provozní úsek.....	52
5.6	Efektivnost hospodaření DD Božice	53
5.6.1	Příjmy DD Božice	56
5.6.2	Výdaje DD Božice	61
5.7	Rozpočet pro rok 2015.....	66
6	Diskuze	69
7	Závěr	72
8	Seznam použité literatury	74
A	Organizační schéma	81
B	Rozvaha	82
C	Horizontální analýza rozvahy	84
D	Vertikální analýza rozvahy	87

Seznam obrázků

Obr. 1	Členění národního hospodářství dle V. A. Pestoffa	14
Obr. 2	Struktura dotací	58
Obr. 3	Struktura úhrad od klientů	59
Obr. 4	Struktura úhrad od zdravotních pojišťoven	60
Obr. 5	Výdaje spojené se spotřebou materiálu	63
Obr. 6	Struktura osobních nákladů	64
Obr. 7	Srovnání příjmů a výdajů	65

Seznam tabulek

Tab. 1	Klasifikace ekonomických činností CZ – NACE	15
Tab. 2	Charakteristika DD Božice	47
Tab. 3	Příspěvek na péči v roce 2014	48
Tab. 4	Základní charakteristiky rozvahy	53
Tab. 5	Horizontální analýza rozvahy	53
Tab. 6	Vertikální analýza rozvahy	55
Tab. 7	Příjmy	57
Tab. 8	Výdaje	61
Tab. 9	Plánovaný rozpočet pro rok 2015	68

1 Úvod

V současné době se ekonomiky rozvinutých zemí vyznačují zvyšujícím se podílem starších osob na celkovém počtu obyvatel. Vypovídají o tom i statistická data, že populace v Evropské unii, včetně České republiky, stárne. Tato dlouhodobá změna v demografické struktuře populace má nepříznivý dopad jak pro očekávaný vývoj ekonomiky tak i sociální oblast.

Prodluhuje se střední délka života a trvá více než 20 let. Počátek stáří je ztožňován s odchodem do penze. Nelze však seniory považovat za homogenní pouze na základě toho, že pobírají penzi. Mezi seniory existuje celá řada rozdílných potřeb. Proto naopak představují velmi heterogenní skupinu. Senioři ve věku 75 let obvykle ztrácí svoji soběstačnost a jsou tak nuceni vyhledat pomoc druhé osoby. Je potřeba zabývat se tématem zkvalitnění a zefektivnění systému sociálních služeb a dávek sociální pomoci a přizpůsobení nového pojetí současným podmínkám v kontextu s demografickými a sociálními změnami. Koncepce sociálních služeb je v současnosti realizována ve třech rovinách. V rovině plánování sociálních služeb (komunitní plánování), v rovině mapování kvality sociálních služeb (zavádění standardů kvality) a v rovině financování sociálních služeb.

Pohled na kvalitu života se může měnit s věkem, zdravotním stavem, sociálním postavením a dalšími okolnostmi, včetně transkulturních vlivů. Ke zvýšení kvality života ve stáří a k podpoře rozvoje ve stárnoucí společnosti je nezbytné dát příležitost pro aktivní život všem lidem v průběhu jejich života. Což je jeden z cílů sociálních služeb.

Sociální služby existují proto, aby pomáhaly lidem udržet si své místo ve společnosti nebo ho znovu získat, pokud toho sami nejsou schopni a zabránily případnému sociálnímu vyloučení. Pomáhají občanům žít běžným životem. Účelem sociálních služeb je podpora v úkonech, jako je péče o sebe, o svou domácnost a rodinu, práce, nákup, aktivní využití volného času. Tyto potřeby jsou lidmi vnímány jako samozřejmé až do chvíle, kdy nám v nich nějaký stav či událost začne bránit a omezovat nás. V seniorském věku se v hodnotovém systému dostává obecně na první místo zdraví a vnímání osobní i společenské pohody. Poskytovatelé sociálních služeb by měli znát potřeby seniorů, ale i faktory ovlivňující kvalitu života samotných seniorů.

Z individuálních potřeb lidí v dané společnosti pak vyplývá, jaké služby jsou jim poskytovány. Potřeby jednotlivců se vyvíjí odlišně od ostatních stejně jako potřeby jednotlivých komunit ve společnosti. Z toho vyplývá, že je potřeba

mít k dispozici takovou nabídku sociálních služeb, která tyto různé potřeby bude schopna vhodně, účelně a efektivně uspokojit.

Sociální služby představují síť dostupných sociálních služeb k uspokojování individuálních potřeb osob nacházející se v nepříznivé životní situaci. Zajišťují zejména dostupnost, komplexnost, nepřetržitost a individuální zaměření.

Každý člověk se během svého života dostává do obtížných situací. Některé z nich však nedokáže sám řešit a potřebuje pomoc druhé osoby. V této chvíli může požádat o pomoc rodinné příslušníky nebo přátele a lidi z blízkého okolí. Pomoc vlastní rodinou je vždy nejlepší, ale pokud není nikdo, kdo by se o člověka chtěl postarat, tak musí využít pomoci sítě sociálních služeb v daném místě či státě. V České republice je sociální pomoc zabezpečena ambulantní péčí, pobytovými zařízeními, a také terénními službami.

Nejtypičtější sociální službou jsou pobytová zařízení. Jsou určeny pro seniory, pro které není bezpečné žít v domácím prostředí. Tito senioři stojí před těžkým rozhodnutím a to, že stráví zbytek svého života v ústavním zařízení bez každodenního kontaktu s rodinou a svými blízkými a bez domácího prostředí.

Jedním z článků v péči o seniory jsou domovy pro seniory. Domovy pro seniory jsou určeny pro osoby se sníženou soběstačností z důvodu věku nebo zdravotního postižení, chronického duševního onemocnění či některého typu demence, a jejichž situace vyžaduje pravidelnou pomoc druhé fyzické osoby.

Sociální služby v domovech pro seniory musí být poskytovány kvalitně, aby jim uživatel a jejich rodiny mohli důvěřovat. Měřítkem pro poskytování kvalitních sociálních služeb jsou standardy kvality. Standardy sociální péče poskytují uživatelům jisté záruky. Vědí, co mohou od poskytované služby očekávat a co mohou očekávat od personálu, se kterým se při poskytování sociálních služeb setkávají. Standardy sociální péče se vztahují na všechny poskytovatele sociálních a hodnocení úrovně kvality služeb je nezávislé. Kvalita života seniorů v domovech pro seniory je důležitá pro jejich spokojený a důstojný život.

2 Cíl práce

Hlavním cílem diplomové práce je zhodnocení efektivnosti poskytovaných služeb ve specializovaném sociálním zařízení, Domově důchodců Božice, příspěvkové organizaci, v přepočtu na jednoho klienta.

K dosažení hlavního cíle budou splněny tyto dílčí cíle:

- posouzení příjmové stránky Domova důchodců Božice za roky 2010, 2011, 2012, 2013 a 2014 podle jednotlivých zdrojů, vyjádřené v absolutních a relativních hodnotách,
- zjistit podíly jednotlivých zdrojů na příjmové stránce Domova důchodců Božice,
- posouzení výdajové stránky podle jednotlivých druhů výdajů, za stejné roky, rovněž v absolutních a relativních hodnotách,
- vyhodnotit náklady na jednoho klienta ve stanovených letech,
- vyčíslit podíl výdajů na příjmech od jednoho klienta Domova důchodců Božice,
- zhodnocení potřeby finančních prostředků na obnovu a rozvoj Domova důchodců Božice v roce 2015. Současně zjistit podíly jednotlivých zdrojů na celkové potřebě finančních zdrojů.

3 Literární přehled

Literární rešerše obsahuje přehled o aktuálních poznatcích získaných studiem dané problematiky. Vychází z vymezení národního hospodářství.

3.1 Vymezení národního hospodářství

Národní hospodářství je soubor subjektů a vzájemných vazeb mezi nimi vytvořených s úmyslem produkce statků, prostřednictvím nichž se uspokojují potřeby konkrétních lidí. (Tetřevová, 2003)

Dvořáček (2003, s. 9) napsal, že *„národní hospodářství je komplex všech ekonomických činností na území státu. Tyto činnosti, zaměřené na výrobu statků a poskytování služeb, jsou navzájem spojeny dělbou práce.“*

Národní hospodářství je možno vymežit jako sféru hmotné výroby (výrobní) a sféru nevýrobní (služby). Toto rozdělení je příliš agregované, proto literatura rozděluje národní hospodářství do tří sfér:

- sféra primární (těžba přírodních zdrojů, zemědělství, lesnictví a rybolov),
- sféra sekundární (zpracovatelský průmysl a stavebnictví),
- sféra terciární zahrnuje služby související s produkcí, údržbou, distribucí a spotřebou materiálních statků. Například sem patří služby obchodní, finanční, služby dopravy a spojů, služby opravárenské a služby související s bydlením.

V důsledku rozvoje vědeckotechnického pokroku, rostoucího významu služeb a vzniku nových druhů služeb se začala používat sféra kvartární a kvintární. Kvartární sféra má minimální vliv na ekonomický růst, protože ho tvoří služby; uspokojující společenské potřeby lidí a služby mající veřejný charakter. Řadí se zde služby veřejné správy, policie, justice a armády.

Kvintární sféra představuje sektor rozvojových služeb. Zahrnuje služby působící na uchování a kultivaci lidského potenciálu. Jde o služby, které poskytuje školství, kultura, sport, zdravotnictví, sociální služby a služby vědy, výzkumu, tvorby a distribuce informací. (Tetřevová, 2003)

3.1.1 Rozdělení národního hospodářství podle prostoru

Kritérium prostoru je významné především v tom, že prohlubující se dělba práce mezi národními ekonomikami jednotlivých zemí a zvětšujícími se rozdíly mezi rozvinutými a zaostalými ekonomikami jednotlivých zemí si vynucují následující členění:

- územní celky ve shodě s územním uspořádáním veřejné správy,
- územní celky ve shodě s jejich přírodní, ekonomickou a sociální příbuzností. (Tetřevová, 2003)

3.1.2 Národní hospodářství podle vlastnictví majetku

Podle vlastnictví majetku se národní hospodářství rozděluje:

- na sektor soukromý,
- na sektor veřejný, dále členěný na sektor státní a sektor samosprávný (Tetřevová, 2003).

Švédský ekonom Pestoff (Rosenmayer, In: Definice neziskového sektoru: sborník příspěvků z internetové diskuse CVNS, 2005) rozděluje národní hospodářství podle:

- financování provozu a rozvoje na sektor ziskový a neziskový,
- vlastnictví na sektor soukromý a veřejný,
- míry formalizace na sektor formální a neformální.

Rozdělení národního hospodářství znázorňuje Pestoffův trojúhelník na obrázku č. 1.



Obr. 1 Členění národního hospodářství dle V. A. Pestoffa

Zdroj: Malach, 2005

Trojúhelník je rozdělen vodorovnou čarou, čímž v prostoru vznikají dvě části. Do části nad čarou v trojúhelníku jsou zařazeny organizace, které tvoří neziskový veřejný sektor.

Ve spodní části trojúhelníku je neziskový sektor domácností a ziskový soukromý sektor. Neziskový soukromý sektor je uprostřed trojúhelníku. Prolíná do všech ostatních sektorů. (Malach, 2005)

3.1.3 Rozdělení národního hospodářství pro potřeby statistiky

Pro potřeby statistiky zpracoval Český statistický úřad Klasifikaci ekonomických činností CZ – NACE („Nomenclature générale des Activités économiques dans les Communautés Européennes“). Klasifikace CZ-NACE byla zavedena v důsledku harmonizace s tříděním národního hospodářství ve všech státech Evropské unie. Klasifikace umožňuje:

- vyhodnocovat výsledky národního hospodářství, které vykazují jednotlivé státy EU,
- porovnávat údaje se světovými statistikami s nižší mírou podobnosti a změny ve struktuře hospodářství, organizaci a technologickým rozvojem, jako významném faktoru rozvoje národního hospodářství jako celku. (Český statistický úřad, 2007)

Podle klasifikace CZ – NACE se národní hospodářství rozděluje do 21 sekcí označených velkými písmeny abecedy (A, B ...U), 88 oddílů, 272 skupin, 615 tříd a 160 podtříd. CZ – NACE byla zavedena od 1. ledna 2008, kdy Český statistický úřad nahradil odvětvovou klasifikaci ekonomických činností (OKEČ), v souladu s nařízením Evropského parlamentu a Rady č. 1893/2006 ze dne 20. prosince 2006. (Český statistický úřad, 2007)

V tabulce č. 1 je zpracován přehled národního hospodářství podle klasifikace CZ - NACE.

Tab. 1 Klasifikace ekonomických činností CZ – NACE

Sekce A - Zemědělství, lesnictví a rybnářství
Sekce B - Těžba a dobývání
Sekce C - Zpracovatelský průmysl Sekce U - Činnosti exteriorních organizací a orgánů
Sekce D - Výroba a rozvod elektřiny, plynu, tepla a klimatizovaného vzduchu
Sekce E - Zásobování vodou, činnosti související s odpadními vodami, odpady a s nacením
Sekce F - Stavebnictví
Sekce G - Velkoobchod a maloobchod, opravy a údržba motorových vozidel
Sekce H - Doprava a skladování
Sekce I - Ubytování, stravování a pohostinství
Sekce J - Informační a komunikační činnosti
Sekce K - Peněžnictví a pojišťovnictví
Sekce L - Činnosti v oblasti nemovitostí
Sekce M - Profesní, vědecké a technické činnosti
Sekce N - Administrativní a podpůrné činnosti
Sekce O - Veřejná správa a obrana, povinné sociální zabezpečení
Sekce P - Vzdělávání
Sekce Q - Zdravotní a sociální péče
Sekce R - Kulturní, zábavní a rekreační činnosti
Sekce S - Ostatní činnosti
Sekce T - Činnosti domácností jako zaměstnavatelů, činnosti domácností produkcí blíže neurčené výrobky a služby pro vlastní potřebu
Sekce U - Činnosti exteriorních organizací a orgánů

Zdroj: Český statistický úřad, 2015

Část sekcí je zároveň i odvětvím. Růčková (2010, s. 15) odvětví charakterizuje jako: „skupinu subjektů, které jsou si z nějakého hlediska podobné, přičemž podobnost je určena provozovanými činnostmi z hlediska užití technologických postupů či z hlediska poskytovaných služeb.“

Sedláčková a Buchta (2006, s. 31) vymezili odvětví takto: „*odvětvím se chápe skupina podniků, jejichž výrobky mají tak mnoho společných charakteristik, že uspokojují stejné potřeby na stejném základě, tj. soutěží o stejného zákazníka.*“

3.1.4 Členění národního hospodářství podle principu financování

Národní hospodářství podle principu financování jednotlivých subjektů je možné rozdělit na sektor:

- ziskový,
- neziskový.

Ziskový sektor

Znakem ziskového sektoru je dosahování kladného hospodářského výsledku. Podstata spočívá v tom, že organizace se financují z prostředků získaných z prodeje výrobku, zboží a služeb, které mohou samy vyrábět, případně distribuovat za tržní cenu. (Tetřevová, 2003)

Neziskový sektor

Subjekty zařazené v neziskovém sektoru poskytují služby. Z jejich prodeje část finančních prostředků získávají z veřejných financí. Cílem neziskového sektoru není dosažení zisku, ale bezprostřední užitek, který má zpravidla formu veřejné služby. Neziskový sektor se dělí na:

- neziskový veřejný sektor,
- neziskový soukromý sektor a
- sektor domácností.

Neziskový veřejný sektor

Neziskový veřejný sektor spadá pod veřejnou správu. Jeho účelem je poskytování veřejných služeb. Rozhodnutí jsou prováděna veřejnou volbou. Organizace v něm zařazené podléhají veřejné kontrole. Jsou financovány z veřejných financí. (Dvořáček, 2012)

Neziskový soukromý sektor

V některých publikacích se označuje jako třetí sektor. Cílem tohoto sektoru není dosažení zisku, ale očekávaný užitek. Sektor je financován ze soukromých financí získávaných z dobrovolných finančních vkladů fyzických a právnických osob na konkrétní činnosti. Příspěvek z veřejných financí se však nevylučuje.

Sektor domácností

Je významný v rámci národního hospodářství zapojením do finančních toků a vstupem na trh produktů, výrobních faktorů a kapitálu. Je důležitý pro formování občanské společnosti, jejíž kvalita se pak zpětně odráží v kvalitě těchto organizací. (Rektořík, 2010)

3.2 Neziskové organizace

Neziskové organizace bývají často chápány nesprávně v tom smyslu, že nedefinují organizace, které ze zákona mají zakázáno generovat zisk i když ve skutečnosti tyto organizace zisk vytvářejí. (Hopkins, 2009)

Thomas Wolf (2012) napsal, že charakteristiku neziskové organizace není vůbec jednoduché vysvětlit, neboť samotné řízení organizace je velmi obtížná činnost, plná výzev a problémů.

Tetřevová (2008) nazývá neziskovými či nevýdělečnými organizacemi všechny, které nevznikly za účelem dosahování zisku. „Jsou založeny za účelem provozování činnosti ve prospěch toho, kdo měl zájem ne jejich zřízení“. (Merlíčková Růžičková, 2011, str. 6)

Pojem nezisková organizace je často užíván, i když v právním řádu České republiky není definován. O neziskových organizacích se zmiňuje zákon o daních z příjmu, avšak ani zde není pojem blíže vysvětlen. Zákon je pouze vyjmenovává, všechny subjekty definují jako jednu skupinu, vyjma veřejných škol a zdravotnických zařízení. (Merlíčkové Růžičkové, 2011)

Stejskal (2010) uvádí nutné podmínky pro existenci neziskové organizace:

- založení,
- registraci na Statistické úřadu, přidělení identifikačního čísla (IČO),
- vznik účetní jednotky v souladu s § 2 Zákona o účetnictví v platném znění,
- pro daňové účely se právnické osoby se pro daňové účely musí registrovat jako plátce,
- právnická osoba má přesně vymezený název, který používá při všech příležitostech, jak vně, tak uvnitř organizace.

U neziskových organizací tentýž autor (2010, str. 8) napsal: „jde o institucionalizování snahy určité skupiny lidí žijících a spolupracujících na daném území organizovat se a vzájemně usměrňovat své jednání k tvorbě společensky užitečných věcí, případně se podílet na veřejné politice.“

Neziskové organizace umožňují svobodu sdružování, kterou Rektořík (2010) shrnul do šesti bodů:

- jde o vyrovnávací závaží principu demokracie. Neziskové organizace mohou zabránit ve zneužívání státní moci.
- Jde o formu účasti namoci. Neziskové organizace jednající za občany podrobenými státní správě.
- Podporující většinu ostatních svobod.
- Vytváření společenských novot. Neziskové organizace reagují na potřeby občanů okamžitě, kdežto stát se jim přizpůsobuje se zpožděním.
- Podílí se na výchově občanů.
- Umožňují svobodu sdružování, jako prostředek obrany a podpory.

Znakem neziskových organizací je dobrovolná práce jednotlivých členů, čímž se rozumí činnost vykonávaná ve prospěch druhých, nepovinně a bez nároku na odměnu. Může ji vykonávat starší člověk, ale nevylučují se ani mladí, případně osamělí lidé, hledající smysl zaplnění volného času. Pozitivum na dobrovolné práci je pocit seberealizace, získání nových zkušeností a nových přátel. (Stejskal, 2010)

Herzánová (2012) uvádí, že neziskové organizace mohou v rámci svých činností podnikat a dosahovat zisk, jako zdroj vlastních příjmů. V České republice podnikání není omezeno jak rozsahem, tak předmětem. V některých zemích však tyto organizace mohou provádět pouze obchodní činnosti.

3.2.1 Charakteristiky neziskové organizace

Charakteristika organizací působících v neziskovém sektoru není v české odborné literatuře jednoznačně definována. Zákon č. 586/1992 Sb. o daních z příjmů § 18, odstavec 7 uvádí, že „jde o organizace charakteru právnické osoby, která nebyla zřízena nebo založena za účelem podnikání.“

V České republice jde zejména o zájmová sdružení právnických osob, občanská sdružení včetně odborných organizací, politické strany a hnutí, státem uznávané církve a náboženství společnosti, nadace a nadační fondy, obce, kraje, organizační složky státu a územních samosprávních celků, příspěvkové organizace, státní fondy, obecně prospěšné společnosti a veřejné vysoké školy. Tyto organizace působí a provozují svoji činnost v oblasti kultury a umění, ekologie, vzdělání a výzkumu. (Tetřevová, 2008)

Před založením neziskové organizace je potřeba stanovit vizi, která charakterizuje organizaci navenek i dovnitř a dále rozvíjí poslání. Vize se dívá do budoucnosti, je krátce definovaná, srozumitelná pro všechny, popisuje neměnný stav a může ji sdílet dokonce i několik organizací ve světě. Poslání má oproti vizi konkrétní vymezení. Musí být přesné a formulované tak, aby odlišovalo organizaci od jiných organizací s podobným zaměřením. Poslání má odrážet základní filosofii neziskových organizací, tj.

- uspokojovat potřeby občanů,
- ctít morální zásady,
- být zaměřeno na to čeho chce organizace skutečně dosáhnout.

Poslání má vycházet z potřeb daného segmentu. Jeho formulace má být jasná všem cílovým skupinám. Prostřednictvím primárních (základních) a sekundárních (zabezpečovacích) funkcí organizace je poslání naplňováno.

Podrobně rozpracované poslání je obsaženo v dokumentech, které musí neziskové organizace vypracovávat, používat a archivovat jak ukládá zákon.

Těmito dokumenty jsou žádost o registraci, zakládací či zřizovací listina, zápis do rejstříku, statut, stanovy, organizační řády, výroční zprávy o hospodaření a auditorské zprávy. (Rektořík, 2010)

Americký sociolog Lester M. Salamon (In: Frič a Goulli, 2001) napsal, že neziskový sektor se skládá z organizací, které jsou charakterizovány následujícími pěti charakteristickými znaky:

- jsou institucionalizované (mají formální statut),
- mají soukromou povahu (odděleny od státní správy),
- jsou neziskové,
- samosprávné, nezávislé a dobrovolné.

Neziskové organizace se rozdělují do pěti skupin s typologickými znaky. Jde o organizace:

- vzájemně prospěšné (neziskové soukromoprávní organizace s globálním posláním vzájemně prospěšné činnosti),
- veřejně prospěšné (neziskové soukromoprávní organizace s posláním veřejně prospěšné činnosti),
- organizační složky a příspěvkové organizace státu,
- samosprávní územní celky (neziskové veřejnoprávní organizace s posláním veřejná správa a veřejně prospěšná činnost),

- ostatní veřejnoprávní organizace, obchodní společnosti a jim podobné (neziskové soukromoprávní organizace zřízené dle nového Občanského zákoníku s možností globálního poslání veřejně i vzájemně prospěšné činnosti). (Novotný, 2006)

3.3 Obecně prospěšné společnosti

Kislingerová (2010, s. 674) obecně prospěšnou společnost definuje jako: „*subjekt poskytující obecně prospěšné služby všem za stejných podmínek.*“ Podmínky jsou předem stanoveny pro všechny uživatele

Významným znakem obecně prospěšných společností je, že „*výsledek hospodaření (zisk) nesmí být použit ve prospěch zakladatelů, členů jejích orgánů nebo zaměstnanců a musí být použit na poskytování obecně prospěšných služeb, pro které byla obecně prospěšná společnost založena.*“ (Zák. č. 248/1995 Sb., o obecně prospěšných společnostech v platném znění)

Obecně prospěšné společnosti zakládají osoby fyzické, právnické osoby případně stát, na základě zakládací listiny. Zakládací listina musí obsahovat všechny podstatné náležitosti vymezené v zákoně.

Obecně prospěšné společnosti vznikají zápisem do rejstříku obecně prospěšných společností. Zřizují si správní radu a dozorčí radu. Podle § 17 citovaného zákona nemusí pouze poskytovat obecně prospěšné služby, ale mohou vykonávat i doplňkové činnosti jako zdroj financování z vlastních aktivit. Dále mohou finanční prostředky získávat z veřejných zdrojů určených pro vládní či nevládní neziskový sektor. (Palatková, 2011)

Obecně prospěšné společnosti mají právo na změnu své právní formy a to na ústav, nadaci či nadační fond. (Novotný, 2014)

3.4 Příspěvková organizace

Podle právní úpravy České republiky rozlišujeme příspěvkové organizace dvojího typu:

- příspěvkové organizace zřizované státem podle zákona č. 218/2000 Sb., o rozpočtových pravidlech a zákonem č. 219/2000 Sb. o majetku České republiky,
- příspěvkové organizace zřizované územním samosprávným celkem.

U příspěvkových organizací zřizované státem vydává zřizovatel příspěvkové organizace zřizovací listinu. Její obsah musí odpovídat zákonu. Zřízení se publikuje v Ústředním věstníku České republiky.

Organizace zřízená některým z ústředních orgánů státní správy zpracuje po založení statut schválený zřizovatelem. Současně vydá organizační řád, pravidla hospodaření, pravidla inventarizací a další vnitřní předpisy podléhající zákonným ustanovením. Peněžní prostředky tyto organizace získávají ze své hlavní činnosti a ze státního rozpočtu, pouze v rámci finančních vztahů stanovených zřizovatelem. Finanční vztahy stanovené zřizovatelem jsou například příspěvky na provoz, individuální a systémové dotace na financování programů a akcí a odvod z odpisů. Dále hospodaří s prostředky svých peněžních fondů, jež jsou stanoveny ze zákona. (Rektořík, 2010)

Příspěvkové organizace územních samosprávných celků se zřizují „*pro takové činnosti ve své působnosti, které jsou zpravidla neziskové a jejichž rozsah, struktura a složitost vyžadují samostatnou právní subjektivitu*“ (§ 27, Zák. č. 250/2000 Sb., o rozpočtových pravidlech územních rozpočtů v platném znění).

Organizace vznikají na základě pravomocného rozhodnutí zřizovatele. Zřizují se pro takové činnosti, které nepřinášejí zisk. Rozsah, struktura a složitost vyžaduje samostatnou právní subjektivitu.

Příspěvkové organizace územních samosprávných celků mají tyto charakteristické znaky:

- jsou to právnické osoby (výjimku tvoří organizační složky státu),
- nejsou založeny za účelem podnikání a tvorby zisku,
- uspokojují konkrétní potřeby občanů,
- mohou, ale nemusí být financovány z veřejných rozpočtů. (Otrusínová a Kubíčková, 2011)

Příspěvkové organizace územních samosprávných celků zřizuje kraj nebo obec. Vydání rozhodnutí o zřízení příspěvkové organizace a schvalování zřizovací listiny a jejich změn je v pravomoci zastupitelstva kraje nebo obce. Veškeré náležitosti, které musí zřizovací listina obsahovat, jsou uvedené v § 27 zákona č. 250/2000 Sb., o rozpočtových pravidlech územních rozpočtů. § 27. odst. 2, písmeno a) až h) uvádí zejména:

- úplný název zřizovatele,
- název, sídlo příspěvkové organizace a její identifikační číslo,
- hlavní účel a odpovídající předmět činnosti,

- označení statutárních orgánů a způsob, jakým vystupují jménem organizace,
- vymezení majetku ve vlastnictví zřizovatele, který přechází do správy příspěvkové organizace k jejímu vlastnímu hospodářskému využití,
- stanovení práv, aby mohla plnit hlavní účel, pro který byla zřízena,
- vymezení doby, na kterou je organizace zřízena.

Zřizovací listina vymezuje základní pravidla fungování příspěvkové organizace a definuje její činnost, pravomoci, povinnosti a odpovědnost vůči zřizovateli. Náležitosti vymezené v zákonu lze považovat za minimum nikoli však za maximum možností určených pro zřizovatele, k stanovení práv a povinností, které uloží příspěvkové organizaci. (Mockovčiaková, Průkopová a Morávek, 2011)

Cíle organizace musí být definovány jasnou a srozumitelnou formou. Pro každou příspěvkovou organizaci má charakteristický význam její poslání, tedy důvod, pro který bude svoji činností plnit. (Novotný, 2006)

Organizace se zřizují na dobu určitou a na dobu neurčitou. K ukončení činnosti organizace na dobu určitou dochází po uplynutí lhůty. Na dobu neurčitou se organizace ruší v případě, že nevyvíjí odpovídající činnost. K zrušení dochází k datu uvedeném v rozhodnutí zřizovatele. Informaci o zrušení organizace nebo jejím sloučení je zřizovatel povinen zveřejnit v Ústředním věstníku České republiky. Vznik či zrušení je zřizovatel také povinen oznámit Ministerstvu spravedlnosti do patnácti dnů ode dne, kdy k uvedené skutečnosti došlo. (Mockovčiaková, Průkopová a Morávek, 2011)

V praxi dochází i k tomu, že zřizovatel zruší příspěvkovou organizaci s tím, že její činnost bude provádět sám jako územní samosprávný celek nebo za tímto účelem založí a zřídí jinou právnickou osobu, která bude dosavadní činnost vykonávat. (Maderová Voltnerová, 2009)

Základní legislativa pro příspěvkové organizace je následující:

- Zákon č. 218/2000 Sb., o rozpočtových pravidlech a změně některých souvisejících zákonů,
- Zákon č. 217/2000 Sb., o mzdě a odměně za pracovní pohotovost a o průměrném výdělku,
- Zákon č. 219/2000 Sb., o majetku České republiky a jejím vystupování v právních vztazích,
- Zákon č. 250/2000 Sb., o rozpočtových pravidlech územních rozpočtů,
- Zákon č. 563/1991 Sb., o účetnictví a navazující pokyny ministerstva financí,

- Daňové zákony. (Rektořík, 2010)

3.5 Zdroje financování příspěvkových organizací

Nejen výdělečná sféra, ale i jiné oblasti hospodaření mohou využívat 3 hlavní ekonomické principy, tzv. 3E, tzn. economy, efficiency a effectiveness. Souhrně nazývané jako výkonnost organizace. Význam 3E lze vysvětlit následovně:

- economy (hospodárnost) – znamená minimální vynaložení prostředků při dodržení odpovídající kvality,
- efficiency (efektivita) – kritérium hodnotící vztah mezi vstupy a výstupy, založené na principu dělat věci správnou cestou,
- effectiveness (účelnost) – založeno na principu dělat věci správně, tzn. jen takové věci, které směly být skutečně provedeny. (Otrusinová a Kubíčková, 2011)

Každá organizace se rozhoduje pro strategii získání finančních prostředků. Můžeme uvést, že zdroje financování dělají rozdíly mezi neziskovými organizacemi, státní správou a podnikatelskou sférou. Neziskové organizace se ze své iniciativy obracejí na dárce, kteří by se chtěli z velké či malé části podílet na chodu organizace, přestože nejsou příjemci poskytovaných služeb. (Molek, 2009)

Zdroje financování závisí na mnoha faktorech souvisejících ať už se službou samotnou tak i na jejím poskytovateli. Jak uvádí Molek (2009) za zdroje finančních prostředků jsou považovány:

- dotace ze státního rozpočtu (případně z rozpočtů obcí, měst a regionů),
- prostředky z programu Evropské unie,
- příspěvky od zřizovatele,
- úhrady od klientů (příjemci služeb),
- dary a fundraising,
- vedlejší hospodářská a mimořádná činnost (prodej výrobků).

Dotace ze státního rozpočtu

Dotace ze státního rozpočtu jsou určeny k financování běžných výdajů souvisejících s poskytováním sociálních služeb. Konkrétně těch služeb, jež jsou součástí sociálních služeb uvedených ve střednědobém plánu rozvoje sociálních služeb kraje.

Ministerstvo práce a sociálních služeb (MPSV) uvádí, že tyto dotace jsou poskytovány na úhradu nákladů, které souvisejí s poskytováním základních

druhů a forem sociálních služeb v rozsahu stanoveném základními činnostmi při poskytování těchto služeb. Bližší charakteristika a výčet těchto služeb je uveden v zákoně o sociálních službách.

Všeobecné podmínky pro poskytnutí této dotace jsou uvedeny v metodice MPSV:

- na dotaci ze státního rozpočtu není právní nárok, tzn., že je poskytována na základě § 14 zákona o rozpočtových pravidlech,
- lze ji poskytnout pouze poskytovateli sociálních služeb, který je k tomu oprávněn (registrován) nebo je zapsán v registru poskytovatelů sociálních služeb,
- sídlo žadatele je na území České republiky a realizace zajišťuje vykonávání činnosti v sociální oblasti osobám, které se nacházejí v nepříznivé sociální situaci,
- dotace je poskytnuta bezhotovostně na účet žadatele,
- poskytovatel smí poskytnuté prostředky použít pouze na úhradu nákladů plynoucích z poskytnutí sociálních služeb, naopak je nesmí poskytnout jiné fyzické nebo právnické osobě, pokud nejde o úhradu spojenou s realizací činnosti, na kterou byly prostředky poskytnuty,
- z dotace lze uhradit osobní náklady včetně odvodů sociálního a zdravotního pojištění a provozní náklady, které jsou potřebné pro poskytnutí sociálních služeb.

Dotace se poskytuje na základě žádosti poskytovatele sociální služby o poskytnutí dotace ze státního rozpočtu (dále jen žádost) a to na příslušný kalendářní rok. Žádost se vyplňuje a podává pouze v elektronické podobě, jiným způsobem než prostřednictvím internetové aplikace OK – služby – poskytovatel nebudou takové žádosti zařazeny do dotačního řízení MPSV. Obsahem žádosti jsou základní údaje jako identifikační údaje o poskytovateli sociálních služeb (název organizace, adresa, IČ, telefon, číslo bankovního účtu), údaje o poskytované sociální službě, na kterou je požadována dotace ze státního rozpočtu (název služby, druh služby, forma poskytování, cílová skupina služby) a čestné prohlášení (prohlášení o pravdivosti uvedených informací v žádosti). (MPSV, 2010)

Prostředky z programu Evropské unie

Z Evropské unie má příspěvková organizace nárok na dotace na úhradu provozních výdajů podle mezinárodních smluv. Dle těchto smluv jsou České re-

publice svěřeny peněžní prostředky z finančního mechanismu Evropského hospodářského prostoru, z finančního mechanismu Norska a programu švýcarsko-české spolupráce. Tyto poskytnuté prostředky se vždy využívají do konce kalendářního roku. Pokud tomu tak není, jsou převedeny do rezervního fondu a pak jsou využity jako zdroj financování v příštích letech avšak jsou použity pouze na stanovený účel (§ 28, Zákon č. 250/2000 Sb. o rozpočtových pravidlech územních rozpočtů v platném znění).

Příspěvky od zřizovatele

Finanční prostředky získané od zřizovatele se týkají hlavně příspěvků na provoz nebo může organizace získat i jiné účelové dotace, které jsou upraveny ve smlouvě o poskytnutí dotace. (Maderová Voltnerová, 2009)

„Zřizovatel poskytuje příspěvek na provoz své příspěvkové organizace zpravidla v návaznosti na výkony nebo jiná kritéria jejich potřeb“ (ustanovení § 28, odst. 4, Zákon č. 250/2000 Sb. o rozpočtových pravidlech územních rozpočtů v platném znění). Pro systém financování příspěvkových organizací zákon blíže nespecifikuje postup rozhodování, výši příspěvku ani postup jak ji určit. Většina příspěvkových organizací je závislá na tomto příspěvku a bez něj by tak nemohla náležitě fungovat.

Hlavním úkolem zřizovatele je poskytnout dostatečné finanční prostředky, které zabezpečí řádné plnění hlavního účelu činností svých organizací. Při stanovování výše příspěvku pro jednotlivé organizace zřizovatel zohledňuje výnosy plynoucí organizacím z vlastních činností, jiné zabezpečené zdroje financování či plánovaný zisk z doplňkových činností. (Maderová Voltnerová, 2009)

Úhrady od klientů

Vyhláška č. 505/2006 Sb. uvádí výši úhrad, kterou mohou maximálně požadovat příspěvkové organizace od svých klientů. V domovech pro seniory a domovech se zvláštním režimem je maximální výše úhrady 200 Kč denně celkem (zahrnuje ubytování, úklid, praní a drobné opravy ložního a osobního prádla a žehlení). Za poskytnutí stravy je to 160 Kč denně za celodenní stravu, která odpovídá věku, zásadám racionální výživy a potřebám dietního stravování, minimálně v rozsahu třech hlavních jídel nebo 75 Kč za oběd.

Ceny zahrnují i provozní náklady související s poskytnutím ubytování a s přípravou jídla. Klientům domova pro seniory a domova se zvláštním režimem po zaplacení již zmíněných úhrad a péče poskytované ve sjednaném rozsahu musí zůstat alespoň 15 % jejich příjmu. Tato podmínka je dána § 73, odst.

3 zákona o sociálních službách. (Vyhláška č. 505/2006 Sb., kterou se provádějí některá ustanovení zákona o sociálních službách)

Dary a fundraising

Fundraising představuje více zdrojové financování, aby nebyla organizace závislá pouze na jednom zdroji. V praxi se často setkáváme s případy, kdy neziskové organizace čerpají z více zdrojů, ale jeden z nich vždy převažuje nad ostatními. Organizace závislá především na tomto jediném zdroji představuje organizaci nestabilní. (Šedivý a Medlíková, 2011)

Definice fundraisingu podle Boukala (2013, s. 34): „*fundraising představuje systematické získávání finančních i nefinančních zdrojů, které nezisková organizace potřebuje k realizaci svého poslání.*“

Pro úspěšnost fundraisingu je zapotřebí dodržovat následující zásady:

- získáváním potřebných prostředků naplňovat poslání neziskové organizace,
- okolí neziskové organizace (potenciální dárce) průběžně informovat o svém poslání a činnosti,
- dodržovat etické principy,
- fundraising musí být zaměřen na lidi,
- udržovat stálý okruh sponzorů neziskové organizace,
- fundraising musí být aktivní,
- pravdivost informací,
- klíčové pro fundraising je poděkování. (Kislingerová, 2008)

Sponzorování je chápáno v souvislosti s neziskovými organizacemi jako finanční, materiální či jiná podpora. Rozlišují se dvě formy takovéto činnosti a to sponzorství a darování. Darování znamená bezúplatné převedení majetku (peněžní prostředky, movitá věc, nemovitost nebo jiný majetkový prospěch), které se realizuje na základě darovací smlouvy podle Občanského zákoníku. Při darování nemusí být vymezen účel, k němuž je dar určen, i když v některých případech je dobré účel stanovit.

Sponzorství je založeno naproti službě od neziskové organizace většinou v podobě propagační, reklamní služby. Sponzorský příspěvek je pak platba za poskytnutí těchto služeb. Sponzorský příspěvek není dán darovací smlouvou, ale řídí se smlouvou o reklamě, případně jinou smlouvou podle obchodního zákoníku. (Parkosová, 2001)

Vedlejší hospodářská a mimořádná činnost

Vedlejší hospodářská a mimořádná činnost znamená, že organizace v rámci své hlavní činnosti což je poskytování sociálních služeb, prodává vlastní výrobky, které jsou vyráběny v chráněných dílnách nebo v rámci aktivizace.

Další možný příjem spadající do této oblasti může být například činnost zahrnující poradenství, kurzy nebo pořádání burzy, plesů a aukcí. Zisk získaný z těchto činností může být využit i jinak než na financování hlavní činnosti. Jiné využití takto získaných peněžních prostředků však musí být schváleno zřizovatelem (Maderová Voltnerová, 2009).

Fondové financování

Příspěvkové organizace vytváří na základě ustanovení přímo ustanovení § 29, Zákon č. 250/2000 Sb., o rozpočtových pravidlech územních rozpočtů, následující peněžní fondy:

- rezervní fond,
- investiční fond,
- fond odměn,
- fond kulturních a sociálních potřeb.

Rezervní fond

Rezervní fond se vytváří za účelem dalšího rozšíření či rozvoje příspěvkové organizace nebo se také využívá v případě dočasných rozdílů mezi náklady a výnosy v hospodaření a, nebo se z něj organizace čerpá z důvodu úhrady uložených sankcí za nedodržení rozpočtu. Rezervní fond tvoří zlepšený výsledek hospodaření snížený o případné převody do fondu odměn. Rozdělení zlepšeného výsledku do fondu rezervního fondu a fondu odměn schvaluje zřizovatel po skončení roku. Rezervní fond dále mohou tvořit dary. (Mockovčiaková, Průkopová a Morávek, 2011)

Investiční fond

Dle § 31, Zákon č. 250/2000 Sb., o rozpočtových pravidlech územních rozpočtů „investiční fond vytvoří příspěvková organizace k financování svých investičních potřeb.“ Zdroje vytvářející tento fond jsou například odpisy z hmotného a nehmotného dlouhodobého majetku, investiční dotace z rozpočtu zřizovatele, investiční příspěvky ze státních fondů, příjmy z prodeje majetku ve vlastnictví příspěvkové organizace nebo také dary a příspěvky od jiných subjektů určené k investičním účelům.

Investiční fond je vytvářen proto, aby financoval investiční výdaje, úhradu investičních úvěrů nebo půjček, odvod do rozpočtu zřizovatele nebo aby posílil zdroje určené na financování údržby a oprav majetku, který organizace využívá pro svou činnost (Maderová Voltnerová, 2009).

Fond odměn

Fond odměn tvoří část zlepšeného výsledku hospodaření příspěvkové organizace, maximálně do něj může být vloženo 80 % stanoveného nebo přípustného objemu prostředků na platby. Fond slouží k úhradě odměn zaměstnancům (§ 32, Zák. č. 250/2000Sb., o rozpočtových pravidlech územních rozpočtů v platném znění).

Fond kulturních a sociálních potřeb

Fond kulturních a sociálních potřeb vymezuje § 33, Zákon č. 250/2000 Sb., o rozpočtových pravidlech územních rozpočtů a tvoří jej základní přiděl na vrub nákladů organizace z ročního objemu nákladů zúčtovaných na platy a náhrady platů případně na mzdy a náhrady mzdy a odměny za pracovní pohotovost, na odměny a ostatní plnění za vykonanou práci. Vytváří se pro kulturní, sociální a další potřeby.

3.6 Služby

Služby představují rozsáhlou oblast lidských činností, které mohou nabízet jednotlivci, firmy nebo jiné ziskové i neziskové organizace. (Vašítková, 2014)

V minulosti byl význam služeb značně podceňován. Tento názor zastával i Adam Smith. V roce 1776 definoval služby jako statky, které „neprodukují žádnou hodnotu“ (In: Janečková a Vašítková, 2001, s. 12). Sektor služeb jako takový se začal rozvíjet až během transformace počátkem 90. let.

V současné době podstatu služeb vysvětluje americký marketér Philip Kotler (2007, s. 710) následovně: „Služba je jakákoliv aktivita nebo výhoda, kterou jedna strana může nabídnout druhé, je v zásadě nehmotná a nepřináší vlastnictví. Produkce služby může, ale nemusí být spojena s fyzickým výrobkem.“

Definice služeb podle Americké marketingové asociace (In: Vašítková, 2014, s. 16) je následující: „služby jsou samostatně identifikovatelné, především nehmotné činnosti, které poskytují uspokojení potřeb a nemusí být nutně spojovány s prodejem výrobků nebo jiné služby.“

Služby jsou samostatně identifikovatelné, především nehmotné činnosti, které se snaží uspokojit potřeby uživatelů a nejsou nutně vázány na prodej výrobku nebo další služby. (Verma, 2008)

Pojetí služeb je velmi rozsáhlé a proto lze služby charakterizovat jako:

- firmu či neziskovou organizaci, která se pohybuje v sektoru služeb., například restaurace, pojišťovny, charity,
- klíčový produkt, který je výstupem vzájemného obchodu,
- podpůrnou aktivitu klíčového produktu, kterou má možnost využívat zákazník po zakoupení produktu, například monitoring, oprava zdarma nebo pravidelné aktualizace,
- úkon ve smyslu slušného chování. Jde například o pomoc nebo poradenství zdarma.

Mezi faktory, které mají vliv na rostoucí poptávku po službách, můžeme řadit:

- nárůst bohatství spotřebitelů,
- zvyšující se příjmy,
- větší množství volného času,
- vyšší spotřeba rozvinutých technologií v domácnostech,
- změna životního stylu. (Gilmore, 2003)

Od hmotných statků se služby odlišují čtyřmi základními charakteristikami, tzv. 4N nebo jak je uváděno v anglosaské literatuře 4I:

- nehmotnost (Intangibility),
- nestálost (Inconsistency),
- neoddělitelnost (Inseparability),
- neskladovatelnost (Inventory). (Boučková, 2003)

Nehmotnost

Nehmotnost služeb znamená, že je nelze před samotnou koupí zhodnotit žádným fyzickým smyslem. Nelze je prohlédnout, vyzkoušet nebo ochutnat. Kvalita služby, která je dána prvky jako například spolehlivost, důvěryhodnost, jistota nebo osobní přístup poskytovatele služby, lze ověřit až při provedení nákupu a užití služby. Nehmotnost služeb představuje zvýšenou míru nejistoty zákazníků při nákupu služby. Pro zákazníka je obtížné vybrat si mezi konkurujícími si poskytovateli podobných služeb. Při hodnocení konkurujících si služeb využívá zákazník osobní zdroje informací a doporučení známých a rodiny. (Kotler a kol., 2012)

Nestálost

Nestálost služeb udává výslednou kvalitu služby, která je závislá na tom kdy, kde, jak a kým je služba poskytována. Spokojenost zákazníka z poskytnuté služby se pak odvíjí od chování zaměstnanců v klíčových pozicích. Poskytovatelé služeb mohou nestálost částečně redukovat stanovením norem kvality chování zaměstnanců, zaměřením se na jejich výchovu a motivaci a informováním o výběru a plánovaném procesu poskytování služeb. (Kotler, 2007)

Neoddělitelnost

Neoddělitelnost znamená, že zákazník je přítomen při poskytování dané služby, tzn., že zákazník je nedílnou součástí během poskytování služby. Pokud má být služba realizována je zapotřebí, aby se poskytovatel služby a zákazník setkali na určitém místě a v určitém čase. Většinou je to zákazník, kdo cestuje na místo realizace služby. Přítomnost zákazníka však zpravidla není vyžadována po celou dobu konání služby. Za to u některých veřejných služeb, například ve zdravotnictví je přítomnost zákazníka nezbytná. S neoddělitelností je spjato i to, že se každý zákazník spolu s ostatními přítomnými zákazníky podílí na vytváření služby. Jakákoliv změna v průběhu poskytování služby má vliv na to, jak budou jednotliví zákazníci vnímat výsledný efekt. (Zamazalová, 2010)

Neskladovatelnost

Neskladovatelnost se vyznačuje tím, že služby nelze skladovat, uchovávat, znovu je prodávat či vracet. Služba nevyužita v čase, ve kterém je nabízena, je v daném okamžiku znehodnocena se všemi ekonomickými dopady. Specifikou služby je, že výsledek je obtížný reklamovat. Proto, že je nutné reklamaci uplatňovat, jsou zákazníci předem informováni o možnostech a pravidlech pro vyřizování případných stížností a reklamací za provedenou službu. (Verma, 2008)

Neexistence vlastnictví

Absence vlastnictví spočívá v tom, že zákazníkovi nevzniká žádné vlastnické právo na požadovanou službu. Zákazník má pouze právo na to, aby mu byla požadovaná služba poskytnuta, tím získá přístup ke službě a možnost jejího využití. (Bose, 2010)

3.6.1 Sociální služby

Každá společnost se potýká s problémem zabezpečení občanů, kteří se nacházejí v nepříznivé sociální situaci způsobenou událostmi, jako jsou například nemoc, úraz, invalidita a stáří. Tímto problémem se musí společnost zabývat a řešit jej. Každý stát má k tomuto účelu svou sociální politiku, jež funguje na základě předpisů a sociálních institucí a rozhoduje o množství poskytnutých finančních prostředků na její zajištění dle svých možností. (Tröster, 2010)

Sociální služby zahrnují veškeré služby, kterým je přisuzován zvláštní význam pro společnost jako celku a klíčová je pro ně osobní interakce mezi poskytovateli a uživateli. (Munday, 2007)

Molek (2009, s. 10) uvádí, že „sociální služba je činnost, jejímž cílem je pomoci člověku řešit jeho nepříznivou sociální situaci.“ V nepříznivé sociální situaci se může vyskytnout člověk, který ztratil schopnosti pro začleňování se do běžného dění společnosti z důvodu věku nebo špatného zdravotního stavu. V takové situaci stojí člověk na hraně před vyloučením své osoby z běžného života společnosti a nemožnosti se do něj zpět zapojit.

Podle Kozlové (2005, s. 18) jsou „sociální služby poskytovány občanům, kteří je potřebují vzhledem ke svému zdravotnímu stavu nebo věku a kteří bez pomoci společnosti nemohou překonat tíživou sociální situaci nebo nepříznivé poměry.“

V České republice spadají sociální služby do systému sociální péče a jsou určeny pro sociálně slabé občany. Instituce veřejné správy poskytující sociální služby a jejich rozsah působnosti upravuje především zákon č. 108/2006 Sb., o sociálních službách, ve znění pozdějších předpisů a zákon č. 114/1988 Sb., o působnosti orgánů ČR v sociálním zabezpečení, ve znění pozdějších předpisů.

Řídící, metodickou a koordinační činnost v oblasti sociální péče zajišťuje Ministerstvo práce a sociálních věcí ČR. V současnosti vývoj sociálních služeb v ČR a Evropě ovlivňují společensko-ekonomické a sociálně-politické faktory jako je prodlužující se věk člověka, zachování životního standardu i mimo produktivní věk, rostoucí závislost na pomoci druhých a s tím související růst životních nákladů. (Krutilová, Čamský a Sembdner, 2008)

Pojetí sociálních služeb v ČR není vymezeno v takovém rozsahu, v jakém jsou sociální služby vnímány na úrovni Evropského společenství. Lidé nacházející se v nepříznivé sociální situaci využívají pomoc a podporu, kterou jim nabízí sociální služby. Forma pomoci zaručuje zachování důstojnosti člověka, ctí individuální lidské potřeby a zároveň napomáhá k sociálnímu začleňování

každého jednotlivce do společnosti v jeho přirozeném sociálním prostředí. (MPSV, 2010)

Současné pojetí sociálních služeb v ČR klade důraz na poskytování služeb dodržujících lidská práva osob při individuálním poskytování sociálních služeb, respektujících svobodnou vůli osob a zajišťujících jejich důstojný život. Především směřují k sociálnímu začleňování klientů. (Hrozenská a Dvořáčková, 2013)

K 1. 1. 2007 vstoupil v České republice v platnost nový stěžejní zákon č. 108/2006 Sb., o sociálních službách a prováděcí vyhláška č. 505/2006 Sb. k zákonu o sociálních službách. Spolu se zákonem č. 110/2006 Sb., o životním a existenčním minimu a zákonem č. 111/2006 Sb., o pomoci v hmotné nouzi přispěl ke změně stávajícího systému sociální péče v České republice. (Matoušek, 2007)

Zákon č. 108/2006 Sb., o sociálních službách má za cíl poskytnout co nejširší podporu procesu sociálního začleňování a sociální soudržnosti společnosti. Zákon upravuje podmínky týkající se poskytování podpory a pomoci fyzickým osobám v nepříznivé sociální situaci prostřednictvím sociálních služeb a příspěvku na péči. (Hrozenská a Dvořáčková, 2013)

MPSV (2010) uvádí následující zásadní nástroje zákona o sociálních službách:

- garance bezplatného sociálního poradenství,
- pestrá nabídka jednotlivých druhů služeb, ze které si člověk svobodně vybírá podle svých finančních možností, uvážení či dalších preferencí,
- příspěvek na péči, sociální dávka poskytována lidem, kteří jsou závislí na pomoci jiné osoby,
- zákon zaručuje, že poskytované služby budou bezpečné, profesionální a přizpůsobené individuálním potřebám,
- spoluúčast lidí na procesech rozhodování o rozsahu, druzích a dostupnosti sociálních služeb v jejich obci či kraji.

Sociální služby jako součást národního hospodářství spadají do terciárního sektoru. Tvoří jedno z odvětví „péče o člověka“ a je možné jej řadit do tzv. kvartárního sektoru, který zahrnuje odvětví péče a rozvoje člověka. Dle statistických klasifikací sem patří zejména odvětví vzdělání, zdravotnictví, sociální péče, kulturní, zábavní a rekreační činnosti. Konkrétněji jsou služby sociální péče podle CZ-NACE součástí sekce Q, která obsahuje zdravotní a sociální péči. (Kraftová, 2013)

Legislativně jsou sociální služby definovány jako součást tzv. sociální pomoci obsahující nejen sociální služby, ale i finanční a věcné dávky pro zabezpečení lidí ve stavu hmotné nouze. (Halásková, 2012)

Smyslem sociálních služeb je uspokojit potřeby lidí a zejména těch, kteří se nacházejí v ohroženém postavení. Poskytují ochranu nejen před obecnými, ale i specifickými životními riziky a pomáhají v osobních problémech. Sociální služby znamenají klíčový nástroj v oblasti ochrany základních lidských práv a lidské důstojnosti. Přispívají k nediskriminujícímu jednání, ochraně lidského zdraví, zlepšování životní úrovně a kvality života a k zajištění rovných příležitostí pro všechny. (Komise evropských společenství, 2007)

3.7 Typologie sociálních služeb

Sociální služby vymezuje Zákon č. 108/2006 Sb., o sociálních službách, ve znění pozdějších předpisů a vyhláškou 505/2006. Podle zákona o sociálních službách se sociální služby dělí do tří základních oblastí:

- sociální poradenství,
- služby sociální péče,
- služby sociální prevence.

Sociální poradenství

Sociální poradenství je upraveno v § 37, zákona o sociálních službách a zahrnuje základní a odborové sociální poradenství. Základní sociální poradenství poskytuje informace potřebné k řešení nepříznivé sociální situace, v níž se osoba nachází. Všichni poskytovatelé sociálních služeb jsou povinni tento druh poradenství zajistit.

Odborné sociální poradenství je zaměřeno na potřeby jednotlivých sociálních skupin osob a je poskytováno bezplatně ve specializovaných poradnách podle druhu problému (manželské poradny, poradny pro seniory, poradny pro oběti domácího násilí). (MPSV, 2006)

Služby sociální péče

Napomáhají osobám v nepříznivé situaci zajistit fyzickou a psychickou soběstačnost a zapojit je do společenského života nebo v případech, kdy to zdravotní stav neumožňuje, jim zajišťují vhodné prostředí a péči. (Matoušek, 2007)

Orientují se na jevy a situace, které mohou vést k sociálnímu vyloučení osob. Zaměřují se především na oblast tzv. „sociálně negativních jevů“. Příkla-

dem takového jevu může být kriminalita, bezdomovectví, zneužívání návykových látek, krize v rodině. (MPSV, 2006)

Služby sociální prevence

Služby sociální prevence pomáhají osobám ohroženým ze sociálního vyloučení. Některé služby sociální prevence provádí kontrolní (probační) programy pro mladistvé nebo resocializační programy, které stanovil soud. (Sokol a Trefilová, 2008)

Tyto služby se snaží zabránit sociálnímu vyloučení osob, které jím ohroženy. Důvodem pro sociální vyloučení může být krize sociální situace, životní návyky a způsob života vedoucí ke konfliktu se společností a sociálně znevýhodňující prostředí. Cílem služeb sociální prevence je poskytnutí pomoci osobám k překonání jejich nepříznivé sociální situace. (MPSV, 2006)

3.7.1 Formy sociálních služeb

Ministerstvo práce a sociálních věcí (2010) rozeznává formy poskytování sociálních služeb:

- terénní,
- ambulantní,
- pobytové.

Tyto formy jsou u jednotlivých druhů služeb kombinovány tak, aby bylo zajištěno maximální uspokojení potřeb individuálních klientů.

Terénní služby

Terénní služby jsou poskytována v přirozeném sociálním prostředí člověka, ve kterém žije, tj. v domácnosti, v místě, kde pracuje, vzdělává se nebo tráví volný čas. Příkladem může být pečovatelská služba, osobní asistence či terénní programy pro ohroženou mládež.

Ambulantní služby

Ambulantní služba představuje službu specializovaných zařízení, do kterých musí člověk docházet osobně. Například se jedná o poradny, denní stacionáře pro osoby se zdravotním postižením nebo kontaktní centra pro osoby ohrožené závislostí na návykových látkách.

Pobytové služby

Pobytovou službou se rozumí služby v zařízeních, ve kterých je uživatel ubytován v určitém období svého života. Pobytovými službami jsou například domovy pro seniory či pro osoby se zdravotním postižením, chráněná bydlení pro osoby se zdravotním postižením či azylové domy pro matky s dětmi nebo osoby bez přístřeší (Špatenková, 2011).

3.7.2 Služby sociální péče

Zákon č. 108/2006 Sb., o sociálních službách vymezuje čtrnáct druhů služeb sociální péče:

Osobní asistence

Terénní služba určena lidem, kteří mají sníženou soběstačnost z důvodu věku, chronického onemocnění nebo zdravotního postižení. Tito lidé jsou závislí na pomoci jiné osoby, která pomáhá člověku zvládat každodenní péči o sebe a být tak součástí společenského života. Služba je poskytována v přirozeném sociálním prostředí osob a za úhradu od uživatele. (§ 39, Zák. č. 108/2006 Sb., o sociálních službách v platném znění)

Pečovatelská služba

Pečovatelská služba poskytuje terénní nebo ambulantní služby určené lidem se zdravotním postižením, seniorům a případně i rodinám s dětmi. Pečovatelská služba pomáhá osobám zvládat péči o sebe a domácnost za úhradu od uživatele. (§ 40, Zák. č. 108/2006 Sb., o sociálních službách v platném znění)

Tísňová péče

Tísňová péče zajišťuje nepřetržitou telefonickou či jinou elektronickou komunikaci s osobami, které jsou vystaveny vysokému riziku ohrožení zdraví nebo života.

Průvodcovské a předčitatelské služby

Využívají je osoby se sníženou schopností komunikovat nebo orientovat se v prostoru. Zejména jde o lidi se smyslovým postižením, kteří využívají těchto služeb pro zajištění osobních záležitostí.

Podpora samostatného bydlení

Terénní služba, která je zaměřena na posilování osobních schopností člověka samostatně bydlet. Služba zajišťuje základní činnosti jako je pomoc při zajištění chodu domácnosti, výchovné, vzdělávací a aktivizační činnosti, sociálně terapeutické činnosti a pomoc při uplatňování práv, oprávněných zájmů a při obstarávání osobních záležitostí.

Odlehčovací služby

Terénní, ambulantní nebo pobytové služby s cílem umožnit pečující osobě nezbytný odpočinek, tzn. sdílení či převzetí péče o člověka se sníženou soběstačností na určitou dobu. (MPSV, 2010)

Centra denních služeb

Poskytují ambulantní služby osobám se sníženou soběstačností s cílem pomoci s osobní hygienou a vyřízením osobních záležitostí nebo nabízí sociálně terapeutické činnosti. (§ 45, Zák. č. 108/2006 Sb., o sociálních službách v platném znění)

Denní stacionáře

Ambulantní služby navštěvované pravidelně osobami se sníženou soběstačností a osobami s chronickým duševním onemocněním. Služba zahrnuje činnosti jako je pomoc při zvládnutí běžných úkonů péče o vlastní osobu, výchovné, vzdělávací a aktivizační činnosti.

Týdenní stacionáře

Týdenní stacionáře jsou pobytové služby pro osoby se sníženou soběstačností, kteří vyžadují pravidelnou pomoc jiné fyzické osoby. Služby jsou poskytovány po dobu pracovních dnů a nabízí komplexní péči s ohledem na potřeby uživatelů. Poskytují ubytování, stravu a zprostředkování kontaktu se společenským prostředím. (Duková, Duka a Kohoutková, 2013)

Domovy pro osoby se zdravotním postižením

Poskytují pobytové služby s celoročním provozem osobám se sníženou soběstačností z důvodu zdravotního postižení, které jsou odkázány na pomoc jiné osoby. Služby v domovech pro osoby se zdravotním postižením jsou přizpůsobeny věku a charakteru potřeb klientů plynoucích z druhu zdravotního postižení.

Domovy pro seniory

Domovy pro seniory poskytují pobytové služby s celoročním provozem, které jsou zaměřeny osoby se sníženou soběstačností z důvodu věku a jejichž situace vyžaduje pravidelnou pomoc druhé osoby. Mezi základní činnosti patří poskytnutí ubytování a stravy, pomoc při zvládání běžných úkonů péče o vlastní osobu, sociálně terapeutické činnosti a aktivizační činnosti. Domovy pro seniory jsou určeny seniorům, kterým nelze zajistit pomoc v jejich přirozeném sociálním prostředí.

Domovy se zvláštním režimem

Jedná se o pobytové služby pro osoby se sníženou soběstačností z důvodu chronického duševního onemocnění nebo závislosti na návykových látkách a osoby se stařeckou, Alzheimerovou demencí a ostatními typy demencí. Lidé s tímto onemocněním vyžadují pravidelnou pomoc jiné fyzické osoby. Služby jsou uzpůsobeny specifickým potřebám těchto osob. (Králová a Rážová, 2012)

Chráněné bydlení

Chráněné bydlení poskytuje pobytové služby pro osoby trpící sníženou soběstačností z důvodu zdravotního postižení nebo chronického onemocnění, a jejichž situace vyžaduje pomoc druhé osoby. Tyto osoby jsou však schopny žít samostatně ve skupinovém bydlení, které má povahu běžného bydlení v bytech a domech. (§ 51, Zák. č. 108/2006 Sb., o sociálních službách v platném znění)

Sociální služby poskytované ve zdravotnických zařízeních lůžkové péče

Zdravotnická zařízení ústavní péče poskytují pobytové služby osobám, které se vzhledem ke svému stavu neobejdou bez pomoci jiné osoby, a proto nemohou být propuštěny ze zdravotnického zařízení, dokud jim není zabezpečena pomoc osobou blízkou nebo zajištěna péče v zařízení sociálních služeb. (MPSV, 2010)

3.7.3 Služby sociální prevence

Zákon č. 108/2006 Sb., o sociálních službách vymezuje následujících osmnáct druhů služeb sociální prevence:

Ranná péče

Ranná péče poskytuje terénní popřípadě ambulantní služby, které jsou určeny dětem a rodičům dítěte ve věku do sedmi let. Služba podporuje rodinu a vývoj

dítěte, které je zdravotně postižené nebo jehož vývoj je ohrožen v důsledku nepříznivé sociální situace. Je poskytována bezúplatně.

Telefonická krizová pomoc

Telefonická krizová pomoc zajišťuje terénní služby, které jsou poskytovány na přechodnou dobu osobám, jež se nacházejí v situaci ohrožení zdraví nebo života a nejsou schopni tuto situaci řešit vlastními silami.

Tlumočnické služby

Tlumočnické služby jsou poskytovány osobám s poruchami komunikace. Jsou zřizovány za účelem pomoci těmto osobám v komunikaci s okolím při vyřizování osobních záležitostí. Služba je poskytována bezúplatně. (Králová a Rážová, 2012)

Azylové domy

Azylové domy jsou určeny pro osoby, které se nachází v nepříznivé sociální situaci spojené se ztrátou bydlení. Služby v azylových domech jsou přizpůsobeny potřebám uživatelů, tj. rozdílně jsou pojímány azylové domy pro rodiče s dětmi, pro ženy, muže a oběti domácího násilí.

Domy na půl cesty

Poskytují pobytové služby pro osoby do 26 let věku, které po dosažení zletilosti opouštějí školská zařízení ústavní nebo ochranné výchovy nebo žily v jiných zařízeních pro péči o děti a mládež. Dále jsou určeny pro osoby propuštěné z výkonu trestu odnětí svobody nebo propuštěné z ochranné léčby. Služby v těchto zařízeních jsou přizpůsobeny specifickým potřebám těchto uživatelů. (MPSV, 2010)

Kontaktní centra

Kontaktní centra jsou nízkoprahová ambulantní zařízení poskytující služby osobám ohroženým závislostí na návykových látkách. Cílem těchto center je minimalizace sociálních a zdravotních rizik spojených se zneužíváním návykových látek. (Duková, Duka a Kohoutová, 2013)

Krizová pomoc

Krizová pomoc zajišťuje terénní, ambulantní nebo pobytové služby. Služby jsou poskytovány na přechodnou dobu osobám, které se nacházejí v situaci ohrožení

zdraví nebo života a nejsou schopni řešit tuto nepříznivou situaci vlastními silami. (§ 60, Zák. č. 108/2006 Sb., o sociálních službách v platném znění)

Intervenční centra

Služby intervenčních center jsou určeny především pro oběti domácího násilí, kde byl agresor vykázán ze společného bydlení. Současně je zajištěna spolupráce a vzájemná informovanost mezi intervenčními centry, poskytovateli jiných sociálních služeb, orgány sociálně-právní ochrany dětí, obcemi, útvary Policie České republiky a obecní policií i mezi ostatními orgány veřejné správy. (§ 60a, Zák. č. 108/2006 Sb., o sociálních službách v platném znění)

Nízkoprahová denní centra

Tato centra poskytují ambulantní případně terénní služby osobám bez přístřeší. Nízkoprahová denní centra poskytují pomoc při zajištění osobní hygieny, stravy a vyřízení nezbytných osobních záležitostí.

Nízkoprahová zařízení pro děti a mládež

Zařízení pro děti a mládež poskytují ambulantní služby pro děti ve věku od 6 do 26 let, které jsou ohrožené společensky nežádoucími jevy. Cílem služby je zlepšit kvalitu jejich života snížením rizik souvisejících s jejich způsobem života a nabídnout jim smysluplné využití volného času a umožnit jim lépe se orientovat v jejich sociálním prostředí. (Duková, Duka a Kohoutová, 2013)

Noclehárny

Noclehárny poskytují ambulantní služby pro osoby bez přístřeší, a které mají zájem o využití hygienického zařízení a přenocování.

Služby následné péče

Jedná se o ambulantní nebo pobytové služby, které jsou určeny osobám s chronickým duševním onemocněním a osobám závislým na návykových látkách, které již absolvovaly ústavní léčbu nebo osobám, které abstinují.

Sociálně aktivizační služby pro rodiny s dětmi

Sociálně aktivizační služby nabízejí pomoc rodinám s dětmi, jejichž vývoj je ohrožen krizovou sociální situací, kterou rodiče nedokáží sami překonat. Služby jsou poskytovány bezúplatně. (Králová a Rážová, 2012)

Sociálně aktivizační služby pro seniory a osoby se zdravotním postižením

Sociálně aktivizační služby jsou poskytovány osobám v důchodovém věku nebo osobám se zdravotním postižením. Tyto služby jim pomáhají při zvládnutí běžných životních úkonů tak, aby nedošlo k jejich sociálnímu vyloučení. (MPSV, 2010)

Sociálně terapeutické dílny

Jedná se o ambulantní služby, které jsou poskytovány osobám se sníženou soběstačností z důvodu zdravotního postižení. Účelem sociálně terapeutických dílen je dlouhodobá a pravidelná podpora při zdokonalování pracovních návyků a dovedností pomocí sociálně pracovní terapie. (§ 67, Zák. č. 108/2006 Sb., o sociálních službách v platném znění)

Terapeutické komunity

Terapeutické komunity nabízejí pobytové služby i na přechodnou dobu osobám závislým na návykových látkách nebo osobám s chronickým duševním onemocněním. Tyto služby jim napomáhají se začleňováním do běžného života. (Duková, Duka a Kohoutová, 2013)

Terénní programy

Terénní programy poskytují terénní služby osobám, které vedou rizikový životní styl nebo žijí v sociálně vyloučených komunitách. Služby napomáhají se snižováním rizika spojeným s jejich způsobem života a v začleňování do společenského života.

Sociální rehabilitace

Sociální rehabilitace představuje soubor specifických činností, které vedou osoby k samostatnosti, nezávislosti a soběstačnosti. Rozvíjí jejich schopnosti a dovednosti potřebné pro samostatný život. Služby jsou poskytovány obvykle bezúplatně. (Králová a Rážová, 2012)

3.8 Efektivnost

Efektivnost znamená dosažení kladného výsledku při využití minimálního množství zdrojů. Jde o použití ekonomických zdrojů, které přinášejí maximální efekt uspokojení při daných vstupech a technologiích. Dědina (2005) uvádí následující druhy efektivnosti:

- alokační efektivnost – tím rozumí využití zdrojů, které má k dispozici jediný subjekt, aby mu přinášely maximální užitek,
- distribuční efektivnost – vzniká za situace, ve které nelze žádným přerozdělením zdrojů zlepšit užitek jednoho subjektu, aniž by současně klesl užitek subjektu jiného, za podmínky, že každý subjekt je alokačně efektivní.

V Macmillově slovníku moderní ekonomie uvádí Pearce (1995) následující rozdělení efektivnosti:

- efektivnost X (X-efficiency) – se vyznačuje tím, že firma se nesnaží o minimalizaci celkových nákladů, proto skutečný výstup z využitých vstupů neodpovídá maximální možné velikosti. Tuto situaci Pearce nazývá „technická neefektivnost“.
- Efektivnost Y (Y-efficiency) – pro ni je charakteristické, že použité vstupy transformuje v existující ziskové tržní příležitosti.

4 Metodika

V rámci této kapitoly jsou popsány základní metodické postupy, které budou při zpracování diplomové práce využity, dále rozdělení řešeného problému do jednotlivých kapitol, blíže členěných na podkapitoly, čímž se sleduje ucelený pohled jednotlivých kapitol.

Práce bude rozčleněna do jednotlivých částí následovně. Úvod, cíl práce, literární přehled, metodika, vlastní řešení zadaného tématu, diskuze, přínosy a závěr.

V úvodu práce je nastíněna problematika související s tématem diplomové práce. V literárním přehledu jsou zpracovány citace z literárních pramenů, které se vztahují k samotnému řešení.

Vlastní práce bude zaměřena na zhodnocení efektivnosti specializovaného zařízení v oblasti sociálních služeb, za roky 2010, 2011, 2012, 2013 a 2014. Pro tuto práci bude zvolena nezisková organizace Domov důchodců Božice, příspěvková organizace.

Práce přiblíží charakteristiku organizace, jako významného zařízení pro seniory v okrese Znojmo. Následně bude zpracována analýza absolutních ukazatelů a zhodnocena příjmová a výdajová stránka uvedené organizace za jednotlivé roky.

Charakteristika Domova důchodců Božice bude vycházet s historie s přihlédnutím k organizačnímu uspořádání a hlavní provozní činnosti.

Metody použité při vyhodnocení jednotlivých částí příjmové a výdajové stránky:

- horizontální analýza – zkoumá změnu jednotlivých položek účetních výkazů v čase. Při výpočtu se vychází z hodnot běžného období a hodnot předcházejícího období. Změny jsou vyjádřeny absolutních a relativních hodnotách.

$$\text{absolutní změna} = \text{hodnota běžného období} - \text{hodnota minulého období} \quad (1)$$

$$\text{relativní změna} = \frac{\text{hodnota běžného období} - \text{hodnota minulého období}}{\text{hodnota minulého období}} * 100 \% \quad (2)$$

- Vertikální analýza – vyčísluje procentuální podíly účetních položek na zvolené základní veličině. Význam této metody je v tom, že nám umožňuje posoudit změny podílů jednotlivých účetních položek. Za součet celkové

hodnoty se dosazuje vždy 100 %. Metodu vertikální analýzy je možno zapsat ve tvaru:

$$\frac{x_1}{\Sigma x_0}, \frac{x_2}{\Sigma x_0}, \frac{x_3}{\Sigma x_0}, \dots, \frac{x_n}{\Sigma x_{n0}} \quad (3)$$

Pro posouzení příjmové a výdajové stránky se použije index bazický, který umožňuje porovnat úroveň současné hodnoty s úrovní základní v našem případě s rokem 2010. Bazický index má tento tvar:

$$\text{index bazický} = \frac{\text{hodnota roku 2014}}{\text{hodnoty roku 2010}} * 100 \% \quad (4)$$

Pro zjištění některých údajů budou využita sekundární data, získaná z interních materiálů Domova důchodců Božice a internetových zdrojů. Významným zdrojem budou také informace získané rozhovorem se zaměstnanci Domova důchodců Božice.

5 Vlastní práce

5.1 Domov důchodců Božice, příspěvková organizace

Domov důchodců Božice, příspěvková organizace (dále jen DD Božice) byl založen již v roce 1894. Činnost domova se změnila v roce 1950, v souvislosti se zaměřením na Charitní domov pro přestárlé občany. V té době žilo v domově průměrně 180 důchodců. Od roku 1960 správu budovy vykonával řád sester Sv. Karla Boromejského. V témže roce se stal Charitní domov součástí Ústavu sociální péče Okresního národního výboru ve Znojmě. V domově pracovalo přes 30 řádových sester a další civilní zaměstnanci, kteří pečovali o 140 přestárlých občanů.

Od počátku 60. let do poloviny 80. let Charitní domov vedl Jindřich Široký vystřídaný Josefem Podsedníkem a Ing. Františkem Trávníčkem. Od roku 1991 správu budovy vykoná Ing. Jaromír Leisser. V roce 1993 došlo ke změně statutu domova. Ing. Jaromír Leisser stal jeho ředitelem.

V současné době v DD Božice zaměstnává 59 zaměstnanců. Pečují o 87 klientů a zajišťují pro ně nezbytné organizační práce. Celý objekt DD Božice, ke kterému patří i přilehlá zahrada, je průběžně vylepšován a modernizován.

5.2 Vztah DD Božice ke zřizovateli

DD Božice je příspěvková organizace Územních samosprávných celků, zřizovaná krajem nebo obcí podle zákona č. 250/2000 Sb., o rozpočtových pravidlech územních rozpočtů, v platném znění. DD Božice, jako samostatná příspěvková organizace, byl zřízen na základě usnesení Zastupitelstva Jihomoravského kraje č. 508/02/Z 16, ze dne 17. prosince 2002, s účinností od 1. ledna 2003.

DD Božice svým rozsahem, strukturou a složitostí má samostatnou právní subjektivitu. V postavení právnické osoby má všechna práva. Odpovídá za závazky, které z tohoto postavení sjednala. Pravomoc, působnost i odpovědnost je vymezena obecně platnými právními předpisy, zřizovací listinou a organizačně řídicími předpisy kraje. Zřizovací listinu o vzniku organizace vydalo zastupitelstvo Jihomoravského kraje. Tento orgán současně rozhoduje o rozdělení, sloučení, splnutí či zrušení organizace.

DD Božice samostatně hospodáří s peněžními prostředky a majetkem v souladu s ustanoveními zákona č. 250/2000 Sb., o rozpočtových pravidlech územních rozpočtů, v platném znění, zřizovací listinou a zásadami. Kontrolu

a metodické řízení činnosti organizace provádí úřad Jihomoravského kraje, prostřednictvím svých odborů. Je to především:

- odbor sociálních věcí. Odpovídá za oblast sociální a zdravotní. Zajišťuje poradenskou činnost v oblasti hospodaření s prostředky klientů, dodržování sociálních standardů, dodržování základní zdravotní péče a dodržování stanoveného rozpočtu.
- Odbor kontroly provádí kontrolu hospodaření s majetkem svěřeným DD Božice, sleduje čerpání stanoveného rozpočtu na daný rok, čerpání mzdových prostředků a kontroluje investiční záměry a jejich účtování.

Zřizovatelské funkce vůči DD Božice vykonává Rada Jihomoravského kraje, v souladu s příslušnými ustanoveními zákona o krajích. Rada jmenuje a odvolává ředitele, který jako statutární orgán jedná jménem organizace a zastupuje ji v celém jejím rozsahu působnosti. Zodpovídá zřizovateli za plnění úkolů, řídí, organizuje a kontroluje veškerou činnost. Ředitel DD Božice jmenuje zástupce, který v době jeho nepřítomnosti jedná jménem organizace.

Organizačně správní záležitosti DD Božice jsou vymezeny v organizačním řádu organizace. Jde o základní organizační normu, která určuje v souladu s platnými právními předpisy způsob řízení, postavení a působnost DD Božice. Vymezuje organizační strukturu, rozsah pravomocí, povinností a odpovědností manažerů jednotlivých organizačních stupňů. Práva a povinnosti uživatelů služeb a zaměstnanců upravuje provozní řád, který vytváří předpoklady pro plynulý provoz zařízení, zajištění bezpečnosti klientů a pracovníků na pracovišti.

5.3 Poslání a cíle DD Božice

DD Božice poskytuje komplex pobytových sociálních služeb osobám, které od určitého věku a zdravotní a sociální situací nemohou žít ve svém přirozeném prostředí a potřebují pomoc jiné fyzické osoby. Mezi hlavní cíle DD Božice patří:

- zajištění podmínek pro spokojený život klientů,
- podpora vztahů vzájemné úcty mezi klienty a personálem,
- podpora soběstačnosti, udržení kontaktu s okolím a zajištění smysluplného vyplnění volného času.

Své poslání a cíle DD Božice naplňuje prostřednictvím sociálních služeb, které zajišťuje ve dvou typech sociálních zařízení:

- Domově pro seniory, jako nedílné součásti DD Božice. V domově je umístěno 17 klientů,
- Domově se zvláštním režimem, což je rozhodující část domova. Má kapacitu 70 míst.

DD Božice poskytuje klientům komplexní péči. Zahrnuje:

- celoroční ubytování, stravování s možností odběru celodenní stravy,
- zprostředkování lékařské a rehabilitační péče,
- poskytnutí základního sociálního poradenství,
- kontakt se společenským prostředím (rodina, obec, osobní zájmy),
- rozvíjení kulturní a zájmové činnosti s možností využití ergoterapie (léčba prací), aktivizační činnosti, využívání návazných doplňujících služeb, které poskytují jiné organizace (pošta, knihovna, pedikúra, nemocnice) či zajištění bohoslužeb.

5.4 Charakteristika DD Božice

DD Božice nabízí a poskytuje sociální služby ve dvou typech zařízení:

- Domovu pro seniory
Poskytované služby v tomto zařízení jsou určeny osobám, které dosáhly věku 62 let a v důsledku svého věku a zdravotního stavu se ocitly v nepříznivé sociální situaci a vyžadují tak pomoc druhé fyzické osoby.
- Domovu se zvláštním režimem
V tomto zařízení jsou služby poskytovány osobám starším 62 let, kteří v důsledku chronického onemocnění nebo demence, vyžadují pravidelnou pomoc druhé fyzické osoby.

Tab. 2 Charakteristika DD Božice

ukazatel	2010	2014	změna	
			absolutní	%
počet klientů	98	86	-12	-12,24
příjmy celkem v Kč	34 722 000	29 434 000	-5 288 000	-15,23
v tom na 1 klienta v Kč	354 306	342 256	-12 050	-3,40
dotace na 1 klienta v Kč	133 000	164 000	31 000	23,31
z toho od státu v Kč	106 735	112 767	6 032	5,65
příjem od 1 klienta v Kč	205 224	171 081	-34 143	-16,64
výdaje na 1 klienty v Kč	305 397	341 116	35 719	11,70
výdaje z příjmů v %	148,81	199,39	-	-
počet pečovatелů na 1 klienta	0,377551	0,4302326	0,053	13,95
počet klientů na 1 zaměstnance	1,6610169	1,4576271	-0,203	-12,24

Zdroj: Zpracováno autorkou

Od roku 2010 se kapacita DD Božice snížila o 12 klientů. Důvodem snížení byla rozsáhlá rekonstrukce zařízení v průběhu roku 2011 a 2012. Přestavba byla plně hrazena z účelového investičního příspěvku od zřizovatele ve výši 14 400 mil. Kč. V nákladech se tak přestavba nijak neprojevila.

Rekonstrukce se uskutečnila v hlavní budově, kde došlo ke zmenšení pokojů a tím zlepšení standardu ubytování. Současně byly vybudovány nové a prostornější sociální zařízení, na jednotlivých odděleních, odstraněny bariéry, jak v hlavní budově, tak v jejím okolí. V současné době DD Božice má vytvořeny podmínky pro ubytování klientů v jednolůžkových, dvoulůžkových a třílůžkových pokojích. Pokoje jsou vybaveny polohovacími lůžky, nočními stolky, jednou šatní skříní, poličkou, lampičkou a umyvadlem. Ve většině pokojů je k dispozici televize, která je majetkem DD Božice, popř. mají klienti možnost si pokoj vybavit vlastní televizí, rádiem nebo jiným elektrickým spotřebičem.

Součástí příjmů DD Božice jsou úhrady od klientů, které se oproti roku 2010 snížily o 12 %, což bylo způsobeno sníženou kapacitou zařízení a tím i nižším příjmem od klientů. Klienti ze svého důchodu hradí ubytování a stravování. Za ubytování v třílůžkovém pokoji platí 3 930 Kč, ve dvojlůžkovém pokoji 4 230 Kč a v jednolůžkovém pokoji platí klient 4 530 Kč. V ceny jsou stanoveny na základě nákladů a zahrnují: náklady na úklid, praní a žehlení prádla, užívání společenských prostor a provozní náklady. Za racionální stravu v rozsahu tří hlavních jídel platí klienti měsíčně 3 330 Kč, klienti pobírající racionální stravu v rozsahu tří hlavních a dvou vedlejších jídel platí 3 660 Kč měsíčně a za dietní diabetickou stravu klienti měsíčně platí 3 810 Kč.

V roce 2014 DD Božice vynaložil na nákup potravin 2 941 mil. Kč, po odečtení nákladů na potraviny pro zaměstnance a pro bývalé zaměstnance již v důchodu, byly náklady na potraviny 2 530 mil. Kč. Celková norma průměrných nákladů na potraviny byla stanovena na 2 947 mil. Kč. Na nákladech na potraviny DD Božice zaznamenal úsporu ve výši 6 tis. Kč.

V souladu s ustanovením § 73 odst. 3 zákona o sociálních službách musí po úhradě za ubytování a stravu klientovi zůstat alespoň 15 % jeho příjmu. Klient pobírající důchod v nedostatečné výši je úhrada za pobyt a stravu snížena.

Nejvyšší složku úhrad tvoří příspěvek na péči, který je přidělován klientům podle stupně jejich závislosti na cizí pomoci. Pokud je uživatel příjemcem příspěvku na péči, úhrada za péči se stanoví ve výši přiznaného příspěvku. Pokud uživatel není příjemcem příspěvku na péči, veškeré poskytované úkony péče jsou považovány za fakultativní činnosti a jejich úhrada se počítá dle sazebníku DD Božice.

Tab. 3 Příspěvek na péči v roce 2014

Výše příspěvku v Kč	Stupeň závislosti na pomoci jiné fyzické osoby
800	stupeň I. – lehká závislost
4 000	stupeň II. – střední těžká závislost
8 000	stupeň III. – těžká závislost
12 000	stupeň IV. – úplná závislost

Zdroj: Zpracováno autorkou z výroční zprávy DD Božice

V přepočtu na jednoho klienta v roce 2014 činily dotace 164 tis. Kč. Ve srovnání s rokem 2010, kdy bylo ubytováno v zařízení 98 klientů, se dotace na jednoho klienta zvýšily o 23,31 %. Výše dotací pro DD Božice závisí na počtu klientů, u nichž záleží, jsou-li umístěni v domově pro seniory nebo v domově se zvláštním režimem. Větší počet klientů v domově se zvláštním režimem znamená i vyšší dotace.

Výdaje na jednoho klienta převyšují příjmy o 99 % oproti roku 2010. Náklady na jednoho klienty jsou hrazeny jen z části z příjmů od klientů. Rozdíl mezi vynaloženými náklady a získanými příjmy hradí domov z poskytnutých dotací. Bez nich by veškeré náklady museli hradit klienti, což s ohledem na jejich příjmovou situaci není reálné. Čím více klientů využívá služeb v zařízení domova se zvláštním režimem, pak se to projeví i ve vyšší dotací. Ministerstvo práce a sociálních věcí (MPSV) u služeb v domovech se zvláštním režimem plní

finanční požadavky domova z 80 % naproti tomu u služeb domova pro seniory jen z 60 %.

Žádosti o přijetí do domova důchodců

K 31. 12. 2014 DD Božice evidoval 51 žádostí, z nichž bylo 18 žádostí od mužů a 33 žádostí od žen. Žádosti se pravidelně aktualizují a evidují v počítači. Dle správního řádu DD Božice je žadatel informován o jeho zařazení do pořadníku nebo je mu oznámeno, že nespĺňuje podmínky pro přijetí po provedeném sociálním šetření. Nejvíce žádostí tvoří žadatelé z okresu Znojmo, 30 žádostí. Druhou skupinu tvoří žadatelé z okresu Brno - město a Brno – venkov, celkem 16 žádostí. Ostatní žádosti pocházejí z okresu Hodonín a Břeclav, celkem 5 žádostí.

DD Božice spadá do správního obvodu obce s rozšířenou působností Znojmo. V tomto okrese se vyskytuje dalších 6 poskytovatelů zaměřených na pobytové sociální služby v zařízení domov pro seniory a domov se zvláštním režimem. Jelikož DD Božice nemá problém se zaplněním své kapacity a navíc převyšují nevyřízené žádosti tak je konkurence neohrožuje.

5.5 Organizační uspořádání

Vnitřní organizační strukturu DD Božice tvoří úseky:

- zdravotní a sociální a
- ekonomicko – provozní.

Úseky se člení na oddělení (viz. příloha). Pro každý úseku je jmenován vedoucí, který zabezpečuje plynulý chod činností. Zodpovídá řediteli domova za plnění úkolů a kontrolní činnost.

5.5.1 Zdravotní a sociální úsek

Zdravotní a sociální úsek tvoří:

- ošetrovatelský úsek,
- sociální úsek,
- fyzioterapie,
- aktivizace.

Úkolem zdravotního a sociálního úseku je zajišťování kompletní péče individuálních potřeb klienta, v souladu s nejnovějšími zásadami a odbornými poznatky v péči o seniory. Povinností vedoucích úseků je:

- dohled nad správným plnění léčebných a diagnostických úkolů stanovených lékařem, dodržováním zásad ošetrovatelské péče a rehabilitací a řádným vedením předepsané zdravotní a ošetrovatelské dokumentace,
- kontrola dodržování hygienických a epidemiologických předpisů.

Vzdělávání zaměstnanců zajišťují externí školicí střediska. Všichni zaměstnanci se školení zúčastní podle svého profesního a funkčního zařazení.

Ošetrovatelský úsek

V Domově pro seniory je k dispozici 9 pokojů, z toho 3 pokoje jednolůžkové a 6 pokojů třílůžkových. Domov se zvláštním režimem nabízí ubytování v 16 pokojích, z toho je 1 pokoj jednolůžkový, 2 dvoulůžkové a 13 pokojů třílůžkových.

Na každém oddělení je klientům k dispozici pracovník sociálních služeb, který zajišťuje přímou obslužnou činnost pod vedením zdravotní sestry. Pracovníci vykonávají složité a namáhavé pomocné a obslužné práce zdravotnického charakteru. Do pracovní náplně spadá doprovod při převážení klientů k vyšetření, ošetření případně do zdravotnického zařízení. Klientům pomáhají při jejich přípravě na každodenní pobyt v domově. Pracovníci realizují dezinfekci lůžek, zajišťují odvoz použitého prádla, dovoz prádla čistého a jeho rozdělení na příslušná oddělení. Ležícím a méně pohyblivým klientům pomáhají při podávání stravy a nezbytných hygienických potřebách. Zajišťují veškeré úkony spojené s péčí o inkontinentní klienty, převáží a přenáší imobilní klienty a provádí za ně individuální nákupy.

Zdravotní sestra pod vedením staniční sestry poskytuje klientům komplexní základní nebo speciální ošetrovatelskou péči. Vyhodnocuje potřeby a soběstačnost klientů, sleduje fyziologické funkce, projevy klientů a provádí hygienickou péči. Zdravotní sestra dále doprovází klienty na vyšetření či ošetření. Má potřebnou kvalifikaci k podávání a přípravě předepsaných léků pro klienty.

Sociální úsek

V sociálním úseku působí sociální pracovnice, která odpovídá za dokumentaci jednotlivých klientů. Klientům poskytuje informace, provádí poradenství v oblasti sociální, důchodové, právní a daňové. Pracovnice přijímá žádosti klientů o umístění do domova, ověřuje pravdivost informací uvedených v žádosti, přijímá klienty, sepisuje s nimi smlouvy a přihlašuje klienty k trvalému pobytu

v DD Božice. Vyřizuje pro klienty příspěvek na péči, účastní se jednání se správními orgány vždy v zájmu klienta. Podílí se na zajišťování kulturních akcí. Při odchodu klienta z DD Božice uvádí do souladu jejich dokumentaci.

Fyzioterapie

Fyzioterapie je specializované oddělení. Provádí s klienty pohybové aktivity s ohledem na jejich zdravotní stav. Fyzioterapie je určena především těm klientům, kteří jsou trvale upoutáni na lůžku nebo jsou méně pohybově nadaní.

Pomocí fyzioterapie se klienti učí nácvik sedu, cvičí horní a dolní končetiny pomocí silových cviků a pomůcek. Po výměně kyčelního kloubu (TEP) nebo po centrální mozkové příhodě (CM) mají možnost využít rehabilitační cvičení pod vedením diplomované zdravotní sestry. Dále v rámci fyzioterapie se provádí dechová cvičení, jako prevence nemocí dýchacích cest, učí se chůzi kolem lůžka, chůzi s kompenzační pomůckou a rovnovážné či terénní chůzi.

Aktivizace

Aktivizační činnosti se v DD Božice poskytují v souladu s ustanovením zákona o sociálních službách. Klienty, kteří navštěvují aktivizační místnost, má na starosti aktivizační pracovník. Provádí s nimi základní výchovnou nepedagogickou činnost, vyhledává, organizuje a zajišťuje volnočasové aktivity. Aktivizační činnosti se sleduje především rozvoj osobnosti klienta, jeho zájmy, znalosti a tvořivé schopnosti. Mezi volnočasové aktivity patří četba knih, denního tisku a časopisů, poslech hudby, zpěv s klienty, práce s klienty na počítači, rozvoj jemné motoriky, skupinové paměťové cvičení (jazykolamy, hádanky, rčení), ergoterapie (rukodělné činnosti, vaření, pečení). Aktivizační pracovník rovněž připravuje kulturní akce, zhotovuje a aktualizuje nástěnky, vede kroniku a dokumentaci o aktivizaci klientů.

Klienti mají možnost ve svém volném čase pěstovat pokojové rostliny, v letních měsících využívat park s altánkem.

Každoročně jsou klienti zapojeni do celostátního projektu „Senioři mezi námi“, pořádaný MARETI CZ s. r. o. DD Božice pořádá kulturní akce s nejrůznějším zaměřením. Např. fašank, oslavu Dne důchodců, taneční terapii, námořnický bál, vystoupení dětí Mateřské školy a Základní školy v Božicích, Mikuláš, Casino Royal aneb zadáno pro pány.

Akce se pořádají s pravidelnou aktivní spoluprací se Základní školou Božice, SOU a SOŠ Dvořákova, Piafa Vyškov – Canisth (canisterapie, léčebný kontakt psa a člověka) a Zámek Břežany. Do akcí se dále zapojuje Azylový dům

pro matky a otce s dětmi v tísni Znojmo, Mateřská školka Božice, pan Černo-
houz – hudební produkce a taneční mistr Veleta.

5.5.2 Ekonomicko - provozní úsek

Ekonomicko – provozní úsek zajišťuje činnosti, na které vynakládá finanční prostředky DD Božice. Do tohoto úseku spadá ekonomické oddělení, zásobování, kuchyňský provoz, prádelna, dílna, úklid a vrátnice. Provozní část zajišťuje bezpečný a plynulý chod zařízení.

Ekonomické oddělení vede finanční agendu, účetní evidenci majetku včetně zásob, čerpání rozpočtu, zpracovává statistické výkazy. Vykonává všechny činnosti spojené s finančními transakcemi s obchodní bankou, v níž má DD Božice sjednán běžný účet. Ekonomické oddělení zabezpečuje hospodaření s majetkem organizace a finančními prostředky klientů. Provádí poradenskou činnost, spolupracuje se sociálním a zdravotním úsekem při zajišťování aktivizační činnosti a pomáhá při organizování kulturních akcí pro klienty.

DD Božice má k dispozici vlastní kuchyni, která připravuje pokrmy jak pro klienty, tak pro zaměstnance. Klientům je podávána strava v rozsahu tří hlavních (snídaně, oběd, večeře) a dvou vedlejších jídel (svačina). Jídelní lístek sestavuje vedoucí kuchařka, po projednání a následném schválení lékařem a ředitelem domova. DD Božice připravuje tři druhy pokrmů:

- racionální s třemi hlavními jídlly,
- racionální s třemi hlavními a dvěma vedlejšími jídlly,
- dietní diabetickou.

Prádelna zajišťuje praní, žehlení prádla, provádí drobné opravy prádla klientů a pracovních oděvů zaměstnanců. Provoz a manipulace s prádlem v prádelně se řídí podle § 9, vyhlášky Ministerstva zdravotnictví č. 195/2005 Sb.

V rámci údržby DD Božice je prováděna celková údržba a oprava stávajícího majetku, zajišťována provozní činnost a přeprava klientů. Pracovníci vrátnice do budovy pouštějí osoby, které k tomu mají oprávnění, případně jsou v příbuzenském vztahu ke klientům.

Pro zásobování disponuje DD Božice vlastními skladovými prostory, které odpovídají skladovacím podmínkám pro jednotlivé druhy zboží. Dodavatelé potřebného zboží jsou vybíráni na základě výběrového řízení, při kterém je pro organizaci rozhodující cena, případně množstevní slevy, které dodavatelé potravin, materiálů a potřebných pomůcek nabízejí. Pravidelný a pohotový

úklid jednotlivých úseků zabezpečují zaměstnanci v pracovně právním vztahu k DD Božice.

5.6 Efektivnost hospodaření DD Božice

Efektivnost hospodaření DD Božice můžeme sledovat ze dvou pohledů:

- z pohledu majetku,
- z pohledu příjmů.

Údaje o majetku obsahuje rozvaha. Celková rozvaha DD Božice pro jednotlivé roky je uvedena v příloze. Základní charakteristiky rozvahy DD Božice za roky 2010 až 2014 uvádí tabulka č. 4.

Tab. 4 Základní charakteristiky rozvahy

Ukazatel	2010		2011		2012		2013		2014	
	v Kč	v %	v Kč	v %	v Kč	v %	v Kč	v %	v Kč	v %
AKTIVA	24 557 424	100	28 921 106	100	33 576 695	100	33 410 273	100	34 133 569	100
Dlouhodobý majetek	18 561 442	75,58	23 733 577	82,06	28 695 840	85,46	28 079 768	84,05	27 450 965	80,42
Oběžná aktiva	5 995 982	24,42	5 187 529	17,94	4 880 855	14,54	5 330 505	15,95	6 682 604	19,58
PASIVA	24 557 424	100	28 912 106	100	33 576 695	100	33 410 273	100	34 133 569	100
Vlastní kapitál	21 451 111	87,35	25 743 483	89,04	30 469 257	90,75	30 351 530	90,84	30 385 370	89,02
Cizí zdroje	3 106 312	12,65	3 168 623	10,96	3 107 438	9,25	3 058 743	9,16	3 748 199	10,98

Zdroj: Zpracováno autorkou ze zdrojů poskytnutých DD Božice

Celkový přehled o DD Božice získaný pomocí metody horizontální a vertikální analýzy je uveden v příloze. Vybrané položky přibližují údaje v tabulce č. 5.

Horizontální analýza rozvahy

V tabulce č. 5 je zpracována horizontální analýza hlavních položek rozvahy DD Božice. Celková analýza je uvedena v příloze.

Tab. 5 Horizontální analýza rozvahy

Položka	absolutní změna [tis. Kč]				procentní změna [%]			
	2011	2012	2013	2014	2011	2012	2013	2014
AKTIVA CELKEM	10 359	4 655	-166	723	42,19	16,10	-0,50	2,16
Dlouhodobý majetek	5 172	4 962	-616	-629	27,86	20,91	-2,15	-2,24
Oběžná aktiva	-808	-307	450	1 352	-13,48	-5,91	9,21	25,37
PASIVA CELKEM	4 355	4 665	-166	723	17,73	16,13	-0,50	2,16
Vlastní kapitál	4 292	4 726	-118	34	20,01	18,36	-0,39	0,11
Cizí zdroje	62	-61	-48	689	2,01	-1,93	-1,57	22,54

Zdroj: Zpracováno autorkou ze zdrojů poskytnutých DD Božice

AKTIVA

Zjišťujeme, že aktiva za období 2010 až 2014 se zvýšila o 15 571 mil. Kč z nich dlouhodobý majetek o 8 899 mil. Kč (57.15 %). V roce 2013 a 2014 poklesl dlouhodobý majetek o více jak 2 % (600 tis. Kč) ročně. Výrazný pokles dlouhodobého hmotného majetku v roce 2013 o 616 tis. Kč zapříčinilo vyřazení samostatných movitých věcí. Stavby vykazují klesající trend vždy o 2 % ročně z důvodu stárí budov a s tím spojené vyšší míry odpisů. V roce 2012 došlo u staveb k nárůstu, v důsledku zaúčtování celkové modernizace stavby a navýšení odpisů.

Oběžná aktiva se za celé sledované období zvýšila o 687 tis. Kč. Nejvíce vzrostla v roce 2014 o 25,37 %. Na pohyb oběžného majetku mají vliv krátkodobé pohledávky (od roku 2011 se zvýšily o více jak 864 tis. oproti roku 2010, v němž dosahovaly částky 304 931 Kč). Důvodem jsou dohadné účty aktivní, do kterých DD Božice zahrnuje roční faktury na energie, stočné a tiskopisy na další rok. V roce 2014 je stav krátkodobých pohledávek 1, 179 mil. Kč. Krátkodobý finanční majetek v letech 2013 a 2014 se zvýšil o 2,397 mil Kč oproti předcházejícím rokům, což se projevuje aktivním zůstatkem na běžném účtu. V roce 2014 byl stav běžného účtu 5 mil. Kč.

PASIVA

Hodnota celkových pasiv vykazuje stejný průběh jako výše celkových aktiv. Meziroční hodnoty pasiv po celé sledované období se zvyšovaly, až na rok 2013, v němž zaznamenaly pokles o 166 tis. Kč.

Vlastní kapitál se po celou dobu vyvíjí poměrně rovnoměrně bez výrazných výkyvů. Nejvýrazněji se zvýšil v roce 2011 o 20 % v porovnání s předchozím rokem. Na jeho navýšení se podílí nejvíce položka jmění účetní jednotky a upravující položky, která vykazuje nárůst o 5,163 mil. Kč oproti roku 2010. Celkový nárůst vlastního kapitálu za sledovaná období činil 42 %.

Velmi podstatné pro DD Božice je hospodařit tak, aby nebyl vykázán kladný hospodářský výsledek, poněvadž z kladného výsledku se odvádějí daně. Nulový výsledek hospodaření organizace vykázala v roce 2011, 2012 a 2014. To též platí i pro obdržené dary, které se DD Božice snaží vyčerpat ve stejném roce.

Cizí zdroje se ve sledovaném období vyvíjí nerovnoměrně, dochází jak k nárůstu v roce 2011 a 2014, tak k poklesu v roce 2012 a 2013. Na vývoji cizích zdrojů se podílí především krátkodobé závazky a od roku 2013 i dlouhodobé závazky. Krátkodobé závazky výrazně poklesly v roce 2013 oproti předchozímu roku o 409 tis. Kč. Značný přírůstek v roce 2014 byl způsoben nárůstem dlouhodobých závazků o 146 %. Dlouhodobé závazky představují peněžní příspěv-

ky přislíbené Evropskou unií a doposud neobdržené. K větším změnám dochází u krátkodobých závazků. Jejich hodnota oproti roku 2012 poklesla v roce 2013 o 13 %. V následujícím roce dochází naopak k jejich navýšení o 161 tis. Kč. Navýšení však není tak výrazné, aby to mělo značný vliv na platební schopnost organizace. Navíc DD Božice nemá žádné závazky vůči bankám, tj. nesplácí žádný bankovní úvěr.

Vertikální analýza rozvahy

Pomocí vertikální analýzy se zjišťuje podíl jednotlivých položek na celkové částce majetku. Kompletní výsledky vertikální analýzy rozvahy jsou uvedeny v příloze. Za vztažnou veličinu, ke které se budou vztahovat položky rozvahy DD Božice, jsou zvolena celková aktiva a celková pasiva.

Tab. 6 Vertikální analýza rozvahy

Položka	v %				
	2010	2011	2012	2013	2014
AKTIVA CELKEM	100	100	100	100	100
Dlouhodobý majetek	75,58	82,06	85,46	84,05	80,42
Dlouhodobý hmotný majetek	75,58	82,06	85,46	84,05	80,42
Pozemky	0,48	0,41	0,35	0,35	0,34
Stavby	52,42	43,46	80,41	79,69	76,86
Samostatné movité věci a soubory movitých věcí	9,47	6,55	4,71	3,61	3,22
Oběžná aktiva	24,42	17,94	14,54	15,95	19,58
Zásoby	1,53	1,06	1,04	1,09	0,96
Krátkodobé pohledávky	1,24	4,32	5,22	3,63	3,45
Krátkodobý finanční majetek	21,65	12,56	8,28	11,24	15,17
PASIVA CELKEM	100	100	100	100	100
Vlastní kapitál	87,35	89,04	90,75	90,84	89,02
Jmění účetní jednotky a upravující položky	77,89	84,02	87,15	85,21	81,23
Fondy účetní jednotky	9,20	5,02	3,59	5,29	7,79
Výsledek hospodaření minulých let	0,26	0	0	0,35	0
Cizí zdroje	12,65	10,96	9,25	9,16	10,98
Dlouhodobé závazky	0	0	0	1,08	2,60
Krátkodobé závazky	12,65	10,96	9,25	8,08	8,38

Zdroj: Zpracováno autorkou ze zdrojů poskytnutých DD Božice

Pomocí metody vertikální analýzy rozvahy (tabulka č. 6) lze říci, že podíl dlouhodobého majetku na celkových aktivech se pohybuje okolo 80 %, nejnižší byl

v roce 2010 a nejvyšší v roce 2012 (85,46 %). Dlouhodobý hmotný majetek DD Božice představují dvě budovy s přilehlou zahradou, nebytové objekty a dopravní prostředky. V roce 2014 byla celková hodnota dlouhodobého majetku 27 450 965 Kč, což v přepočtu na jednoho klienta činilo 319 197 Kč. Největší podíl na dlouhodobém majetku zauímají stavby. Jejich podíl v roce 2014 na celkových aktivech činil přes 70 %. Podíl samostatných movitých věcí na dlouhodobém hmotném majetku se ve sledovaném období neustále snižuje z 9 % v roce 2010 na 3 % v roce 2014.

Oběžný majetek DD Božice vykazuje klesající tendenci až do roku 2012, přitom největší podíl byl vykázan v roce 2010. Krátkodobý finanční majetek se v roce 2012 podílel na aktivech 8 %. Další více zastoupenou skupinou oběžného majetku jsou pohledávky, což na celkovém majetku organizace bylo 3,45 % (18 % oběžného majetku).

Pro financování DD Božice je významný vlastní kapitál. V roce 2010 jeho podíl byl 87 % z celkových zdrojů. Během sledovaného období se podíl na celkových zdrojích financování zvýšil na 89 % v roce 2014. Dle skladby vlastního kapitálu je dominantní položkou jmění účetní jednotky, které za hodnocené období zvýšilo z 78 % na 81 %.

Cizí zdroje financování tvoří malý podíl v kapitálu organizace. Pohybují se kolem 10 %. Hlavní položkou cizích zdrojů jsou krátkodobé závazky. V rámci skladby cizích zdrojů tvořily 100 % cizích zdrojů až do roku 2012. Největší podíl na celkových krátkodobých závazcích dosahuje položka ostatní krátkodobé závazky. Tato položka až do roku 2013 zauímala podíl okolo 40 %. V roce 2014 tento podíl klesl na 1 %. DD Božice se snaží o to, aby byli veškeré závazky zaplacený k poslednímu dni v roce a co nejméně jich přecházelo do dalšího roku.

Dlouhodobé závazky DD Božice nevykázaly v letech 2010, 2011 a 2012 žádný podíl na veškerých cizích zdrojích. Dokládají to tato čísla. V roce 2013 činily 1,08 % z celkových pasiv a v roce 2014 2,60 %. Důvodem jsou dosud neobdržené peněžní prostředky z Evropské unie.

5.6.1 Příjmy DD Božice

Příjmy představují pro DD Božice zdroje, které má k dispozici pro úhradu svých výdajů. Rozbor struktury příjmů za roky 2010 až 2014 obsahuje tabulka č. 7.

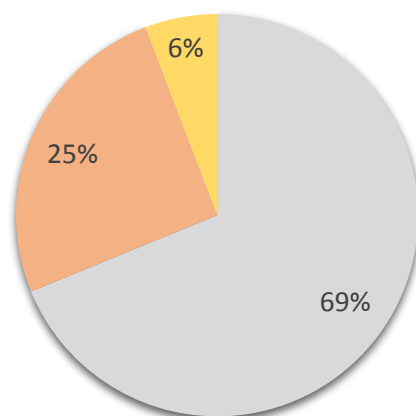
Tab. 7 Příjmy

ukazatel		v tis. Kč					index bazický [%]	
		2010	2011	2012	2013	2014	2014/2010	
Příjmy - celkem		34 382	29 246	28 432	29 504	29 434	85,61	
v tom	dotace celkem	13 027	12 477	13 527	14 073	14 093	108,18	
	v tom	Ministerstvo práce a sociálních věcí	10 460	9 895	10 695	9 548	9 698	92,72
		Jihomoravský kraj	2 567	2 283	2 283	4 151	3 576	139,31
		Evropský sociální fond	-	299	549	374	819	0
	úhrady od klientů celkem		20 112	14 789	13 781	14 633	14 713	73,16
	v tom	úhrada za ubytování	7 974	4 103	3 933	4 223	4 312	54,08
		úhrada za stravu	3 323	3 255	3 227	3 417	3 302	99,37
		úhrada příspěvku na péči	8 803	7 429	6 606	6 993	7 099	80,64
		fakultativní služby	12	2	15	-	-	0
	úhrady zaměstnanců za stravu		423	442	412	415	391	92,43
	úhrady od zdravotních pojišťoven		397	691	177	195	122	30,73
	v tom	Všeobecná zdravotní pojišťovna	385	413	147	147	108	28,05
		Zdravotní pojišťovna ministerstva vnitra	9	38	5	11	12	133,33
		Oborová zdravotní pojišťovna	3	38	13	17	-	0
		Hutnická zaměstnanecká pojišťovna	-	202	12	20	2	0
	čerpání fondů		303	694	436	9	3	0,99
	v tom	rezervní fond	-	22	264	9	3	0
		investiční fond	303	672	172	-	-	0
	výnosy z pronájmu		62	63	63	91	92	148,39
	prodej vlastních výrobků		-	-	2	2	-	0
ostatní výnosy		-	2	-	-	-	0	
dary celkem		398	88	39	86	20	5,03	

Zdroj: Zpracováno autorkou ze zdrojů poskytnutých DD Božice

Celkové příjmy za sledované období byly 150 998 mil. Kč, z toho DD Božice získal dotace ve výši 67 197 mil. Kč (45 % celkových příjmů). Oproti roku 2010 se příjem z dotací v roce 2014 zvýšil o 8 %. Na celkovou částku 14 093 mil. Kč.

Z toho v roce 2014 dotace od MPSV činily 9 698 mil. Kč, od zřizovatele 3 576 mil. Kč a Evropského sociálního fondu 819 tis. Kč. Procentní vyjádření je uvedeno v grafu na obrázku č. 2.



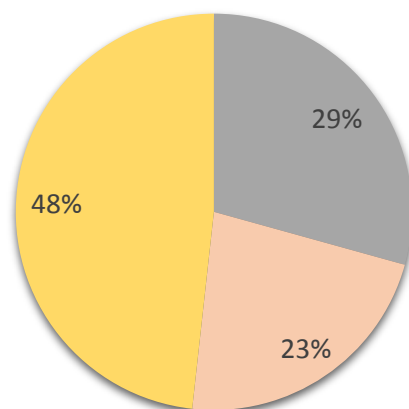
■ Ministerstvo práce a sociálních věcí ■ Jihomoravský kraj ■ Evropský sociální fond

Obr. 2 Struktura dotací

Zdroj: Zpracováno autorkou ze zdrojů poskytnutých DD Božice

V přepočtu na jednoho klienta činily v roce 2014 dotace 164 tis. Kč, kdy v DD Božice bylo 86 klientů. Ve srovnání s rokem 2010, kde bylo v zařízení 98 klientů, se zvýšily dotace o 23 % na jednoho klienta. Výše dotací pro DD Božice se odvíjí od počtu klientů, u kterých záleží, jestli jsou umístěni v domově pro seniory nebo v domově se zvláštním režimem. Větší počet klientů v domově se zvláštním režimem znamená i vyšší dotace. Například v roce 2012 činily dotace na jednoho klienta 169 tis. Kč. U výši dotací sledujeme nárůst z prostředků zřizovatele, tj. Jihomoravského kraje, za období 2010 až 2014 se zvýšily o 1 mil. Kč (39, 31 %)

Největší zdroj DD Božice představují celkové úhrady od klientů. Úhrady od klientů se oproti roku 2010 snížily o 27 % v roce 2014. Přepočteno na jednoho klienta klesly úhrady o 17 % na klienta. Pokles je zapříčiněn snížením počtu klientů o 13 %. Přehled jednotlivých úhrad od klientů v relativním vyjádření je zachycen v grafu na obrázku č. 3.



■ úhrada za ubytování ■ úhrada za stravu ■ úhrada příspěvku na péči

Obr. 3 Struktura úhrad od klientů

Zdroj: Zpracováno autorkou ze zdrojů poskytnutých DD Božice

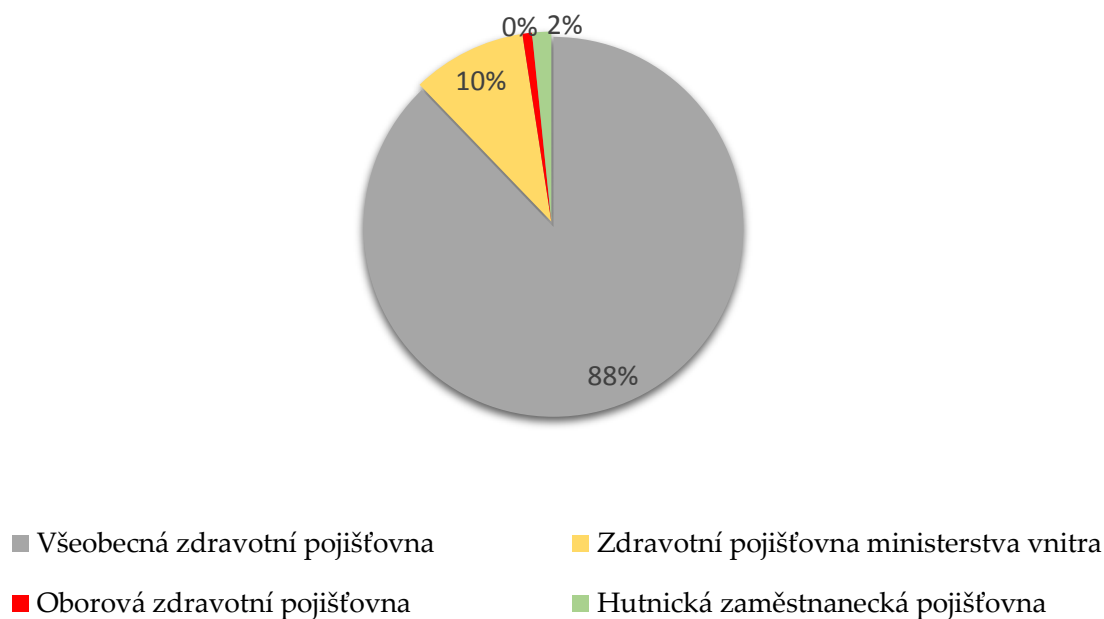
Součástí úhrad od klientů je platba za ubytování. V roce 2014 se úhrada za ubytování snížila o 46 % oproti roku 2010. Což způsobilo snížení počtu klientů. V roce 2013 byl v DD Božice dokončena rekonstrukce zařízení, spočívající ve zmenšení pokojů a tím i kapacity samotného zařízení.

Další složku úhrady tvoří strava. V úhradě za stravu je zahrnuta hodnota potravin a režijní náklady spojené s přípravou jídla.

V souladu s ustanovením § 73 odst. 3 zákona o sociálních službách musí po úhradě za ubytování a stravu klientovi zůstat alespoň 15 % jeho příjmu. V případě, že výše důchodu není dostačující, je klientovi úhrada za pobyt a stravu snížena.

Nejvyšší složku úhrad tvoří příspěvek na péči, který je přidělován klientům podle stupně jejich závislosti na cizí pomoci. Pokud je uživatel příjemcem příspěvku na péči, úhrada za péči se stanoví ve výši přiznaného příspěvku. Pokud uživatel není příjemcem příspěvku na péči, veškeré poskytované úkony péče jsou považovány za fakultativní činnosti a jejich úhrada se počítá dle sazebníku DD Božice.

Od 1. ledna 2007 DD Božice uzavřel smlouvy se zdravotními pojišťovnami. Zdravotní výkony, které jsou ve smlouvě uvedené a předepsané obvodním lékařem či psychiatrem pojišťovny hradí. Podíly jednotlivých zdravotních pojišťoven na celkových úhradách uvádí obrázek č. 4.



Obr. 4 Struktura úhrad od zdravotních pojišťoven

Zdroj: Zpracováno autorkou ze zdrojů poskytnutých DD Božice

DD Božice má vlastní stravovací provoz, zaměstnanci a zaměstnanci, kteří odešli do důchodu tak mají možnost odebírat hlavní jídlo. Hradí cenu hlavního jídla v hodnotě potravin a režijních nákladů. Zaměstnanci a důchodci odebrali v roce 2014 13 224 obědů, což je o 579 obědů méně než v roce 2013. Tento stav byl zapříčiněn zrušením stravovací povinnosti.

DD Božice má povinnost zřizovat fondy, ze kterých v roce 2014 čerpala příjmy v hodnotě 3 000 Kč, v porovnání s rokem 2010 se čerpání z fondů snížilo o 99 %. Na jednoho klienta v roce 2010 připadly 3 tis. Kč a čerpalo se 303 tis. Kč. V případě čerpání stejné výše v roce 2014 by na jednoho klienta připadlo 2 633 Kč, ale ve skutečnosti je to jen 35 Kč. Při čerpání fondů DD Božice nezohledňuje počet klientů, ale aktuální potřeby zařízení, které se odvíjí od stanoveného rozvojového plánu organizace.

Ostatní příjmy

DD Božice pronajímá nebytové prostory na roční smlouvy, a to Jednotě Moravský Krumlov – kantýna, SkyNet Brno – vysílač k bezdrátovému připojení a O2 - vysílač. Příjmy z pronájmu se zvýšily o 48 % oproti roku 2010. Do struktury příjmů patří i prodej vlastních výrobků, není to však pro organizaci zásadní činnost pro získání příjmů. Tyto položky nejsou nijak ovlivněny počtem klientů v zařízení.

Peněžní dary

Organizace získává během roku určitou částku peněžních darů. Největší peněžní dar získala v roce 2010 v částce 358 tis. Kč od Rotary clubu Znojmo. Byl to účelový dar na vybavení pokojů polohovacími postelemi. V dalších letech se jednalo o peněžní dary přijaté od soukromých osob, které byly jak účelové, tak i neúčelové. DD Božice se snaží pravidelně oslovovat fyzické i právnické osoby. Zvou je na své akce a jejich prostřednictvím tak o sobě dávají vědět v blízkém okolí. Stále více se setkávají s tím, že jsou odmítáni, neboť lidé moc nechtějí přispívat na seniory.

5.6.2 Výdaje DD Božice

Analýzu výdajů za roky 2010 až 2014 zobrazuje tabulka č. 8.

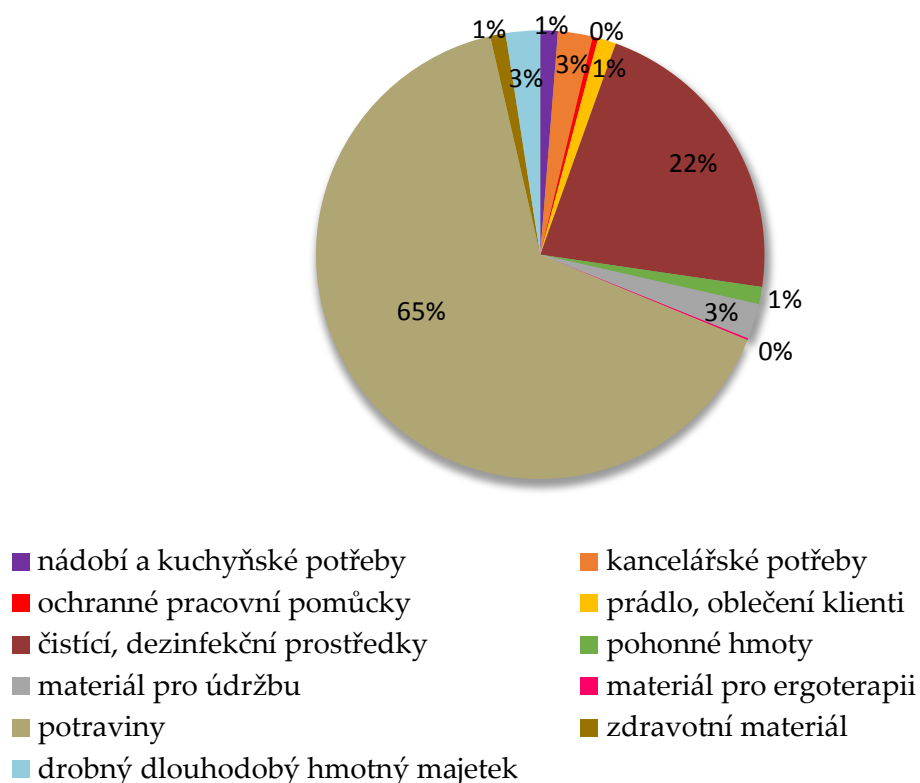
Tab. 8 Výdaje

ukazatel		v tis. Kč					index bazický [%]
		2010	2011	2012	2013	2014	2014/2010
Výdaje - celkem		29 929	28 754	28 905	29 706	29 336	98,02
v tom	spotřeba materiálu	5 043	4 315	4 372	4 402	4 512	89,47
	nádobí a kuchyňské potřeby	50	16	24	37	57	114,00
	kancelářské potřeby	116	83	120	173	113	97,41
	ochranné pracovní pomůcky	139	87	99	21	18	12,95
	prádlo, oblečení klienti	199	52	26	70	59	29,65
	čistící, dezinfekční prostředky	818	862	922	907	985	120,42
	pohonné hmoty	66	62	58	60	56	84,85
	materiál pro údržbu	199	115	97	109	115	57,79
	materiál pro ergoterapii	12	10	23	14	6	50,00
	potraviny	3 152	2 846	2 957	2 925	2 941	93,31
	zdravotní materiál	61	36	46	62	50	81,97
	drobný dlouhodobý hmotný majetek	231	146	-	24	112	48,48

v tom	spotřeba energie		1 687	1 980	2 433	2 412	1 865	110,55	
	v tom	elektřina	626	956	1 265	1 178	939	150,00	
		plyn	1 061	1 024	1 168	1 234	926	87,28	
	opravy a údržba		2 300	1 266	346	301	394	17,13	
	v tom	budovy	1 877	988	119	84	156	8,31	
		dopravní prostředky	133	35	52	14	44	33,08	
		stroje a zařízení	290	243	175	203	194	66,90	
	cestovné		18	19	46	37	18	100	
	náklady na reprezentaci		2	3	20	9	24	12krát	
	ostatní služby		1 023	944	977	1 570	897	87,68	
	osobní náklady		19 153	19 487	19 832	19 961	20 415	106,59	
	v tom	hrubé mzdy		14 061	14 273	14 119	14 320	14 497	103,10
		ostatní osob.náklady			87	148	122	174	0
		náhrady				95	134	47	0
		zákonné soc. pojištění		4 784	4 883	4 836	4 905	4 991	104,33
		jiné sociální pojištění				47	61	62	0
		zákonné sociální náklady		237	144	587	409	614	259,07
		jiné sociální náklady		71	100		10	30	42,25
	odpisy dlouhodobého majetku		700	737	721	746	742	106,00	
	náklady z drobného dl. majetku				154	266	465	0	
daně a poplatky (nezahrnuje daň z příjmů)		3	3	4	2	4	133,33		

Zdroj: Zpracováno autorkou ze zdrojů poskytnutých DD Božice

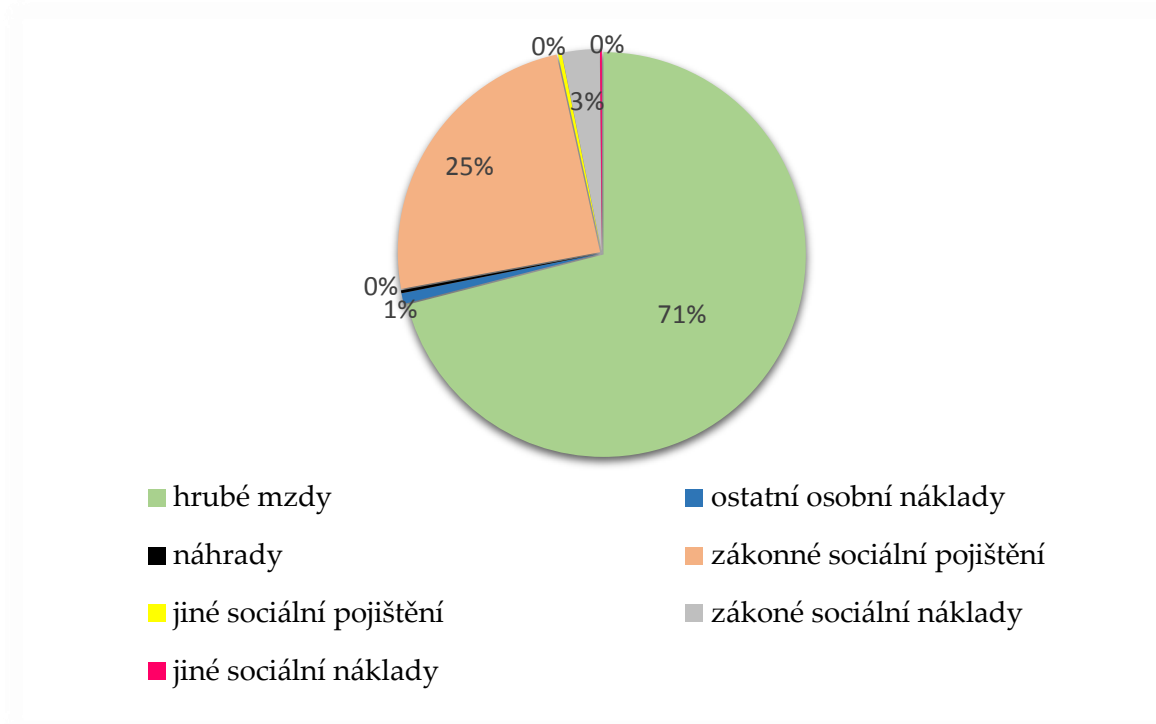
Celkové výdaje za sledované období činili 146 630 mil. Kč, z toho spotřeba materiálu 22 644 mil. Kč, což bylo 15 % celkových výdajů. Oproti roku 2010 se celkové výdaje snížily o 8 %. Spotřeba materiálu za rok 2014 představovala 4 512 mil. Kč. Z toho největší podíl 66,45 % na celkových výdajích tvoří výdaje na potraviny. V přepočtu na jednoho klienta činila spotřeba materiálu 52 tis. Kč na klienta v roce 2014, kdy v DD Božice bylo 86 klientů. Ve srovnání s rokem 2010, kde bylo v zařízení 98 klientů, se zvýšila spotřeba materiálu pouze o 2 % na jednoho klienta. Další výdaje spojené se spotřebou materiálu jsou uvedeny v relativním vyjádření na obrázku č. 5.



Obr. 5 Výdaje spojené se spotřebou materiálu

Zdroj: Zpracováno autorkou ze zdrojů poskytnutých DD Božice

Hlavní položku výdajů ve všech sledovaných obdobích tvoří osobní náklady. Oproti roku 2010 se zvýšily osobní náklady v roce 2014 o 7 %, které rostly každým rokem. Na jednoho klienta v roce 2010 připadlo 195 tis. Kč z osobních nákladů, které celkově činily 195 153 mil. Kč. V případě stejné výše osobních nákladů v roce 2014 by na jednoho klienta připadlo 171 tis. Kč, ale ve skutečnosti je to 237 tis. Kč, což je o 39 % více. DD Božice při nabírání nových zaměstnanců zohledňuje při zvyšování standardu kvality sociální péče, počet klientů při navyšování stavu zaměstnanců nemá vliv. Nedochozí tak k neúměrnému zvyšování osobních nákladů organizace a nedochází tak k neefektivnímu využívání peněžních prostředků. Relativní vyjádření jednotlivých složek osobních nákladů zobrazuje graf na obrázku č. 6.



Obr. 6 Struktura osobních nákladů

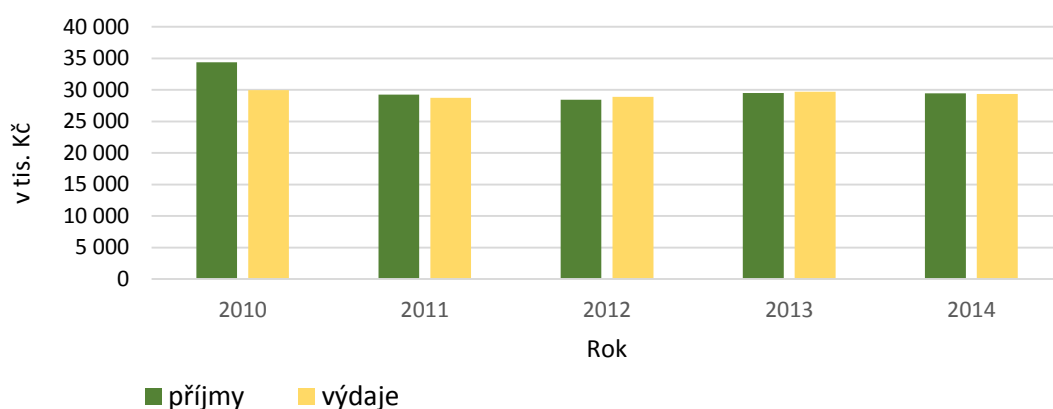
Zdroj: Zpracováno autorkou ze zdrojů poskytnutých DD Božice

Spotřeba energie v roce 2014 se zvýšila o 11 %. V přepočtu na jednoho klienta bylo spotřebováno energie za 22 tis. Kč. Ve srovnání s rokem 2010, kde bylo v zařízení 98 klientů, se zvýšila spotřeba energie o 29 % na jednoho klienta. Počet klientů však nemá vliv celkovou spotřebu energie v zařízení. Výdaje na spotřebu energie jsou ovlivňovány především náklady na vytápění objektu a cenami stanovenými dodavateli.

Výdaje spojené s opravami a údržbou činili 23 tis. Kč na jednoho klienta v roce 2010, které celkově představovaly částku 2 300 mil. Kč. V případě stejné výše výdajů na opravy a údržbu v roce 2014 by na jednoho klienta připadlo 20 tis. Kč. V roce 2014 však na jednoho klienta připadá pouze 5 tis. Kč. Počet klientů na tyto výdaje nemá vliv. Výše výdajů se odvíjí především od celkového stavu budov, ve kterém se nachází a stáří dopravních prostředků a dalších strojů, které podléhají odpisům.

Počet klientů umístěných v DD Božice dále neovlivňuje výdaje na cestovné, ostatní služby a další položky, na které má počet klientů bezvýznamný dopad.

Výdaje vynaložené na reprezentaci v roce 2014 se zvýšily 12krát oproti roku 2010. DD Božice nevyužívá služeb žádné specializované firmy na tisk propagačních letáků, pozvánek na pořádané akce či dny otevřených dveří. Veškeré materiály jsou vytvářeny a produkovány samotným DD Božice.



Obr. 7 Srovnání příjmů a výdajů

Zdroj: Zpracováno autorkou ze zdrojů poskytnutých DD Božice

Z grafu vyplývá, že DD Božice se snaží své výdaje a příjmy vždy na konci sledovaného období vyrovnat nebo alespoň vykazovat minimální zůstatek příjmů nad výdaji. V tomto případě platí bilanční rovnováha ve tvaru:

- Příjmy = výdaje

Příjmy za období 2010 až 2014 byly 150 998 mil. Kč. Výdaje za stejné období byly 145 630 mil. Kč, takže DD Božice vykázal kladný zůstatek ve výši 4 368 mil. Kč. Tato částka se skládá z těchto hodnot: v roce 2010 byl vykázán zůstatek 4 453 mil. Kč, v roce 2011 492 tis. Kč a v roce 2014 jenom 98 tis. Naproti tomu v roce 2012 byla vykázána ztráta 473 tis. Kč a v roce 2013 202 tis. Kč. Kladnými zůstatky DD Božice dotuje zřízené fondy.

Zisk

Protože DD Božice je příspěvková organizace, tak nemá zájem na tom, aby vykazoval zisk a z něho odváděl povinné daně to ho, ale nezbavuje povinnosti za účelné a hospodárné vynakládání výdajů. Domov se snaží minimalizovat náklady na opravy a udržování, spotřebu materiálu a účelnou spotřebu energie. Jedinou položku, kterou nemůže minimalizovat, jsou vyplacené mzdy zdravotnickému a pomocnému personálu. Účelné a hospodárné vynakládání prostředků se projevilo v roce 2010 ve výsledku hospodaření 62 700 Kč. V roce 2013 to bylo 116 305 Kč. V ostatních letech námi sledovaného období nebyl vykázán kladný výsledek hospodaření.

5.7 Rozpočet pro rok 2015

DD Božice při sestavování rozpočtu vychází z vývoje hodnot předchozích let a navýšení o inflaci.

Hlavním finančním zdrojem DD Božice jsou úhrady od klientů. Pro rok 2015 je uvažováno o plném využití kapacity organizace, tedy 87 klientů. Pro hodnotu úhrad od klientů v roce 2015 se vychází z obdobné částky jako v roce 2014, kdy služby využívalo 86 klientů. Předpokládá se, že dosáhne částky 14 800 mil. Kč. Od jednoho klienta se v roce 2015 očekává příjem ve výši 170 115 Kč. Nepředpokládá se výrazný pokles klientů ani změny v cenách za poskytované služby. V roce 2015 budou úhrady tvořit 35,94 % celkových příjmů.

Dalším významným zdrojem budou dotace. Pro rok 2015 se vychází ze schválené účelové dotace na provoz od Jihomoravského kraje ve výši 2 973 mil. Kč. Dále od Ministerstva práce a sociálních věcí České republiky obdrží dotace na financování běžných výdajů souvisejících s poskytováním služeb. Pro domov pro seniory obdrží 1 815 500 Kč a pro domov se zvláštním režimem dotaci ve výši 7 404 200 Kč.

Od evropského sociálního fondu má DD Božice obdržet dotaci na vzdělávací program zaměstnanců ve výši 500 tis. Kč.

Dále je předpoklad, že DD Božice obdrží účelovou dotaci od Jihomoravského kraje ve výši 13 mil. Kč, čímž se zvyšuje celková částka příjmů. Díky tomu v roce 2015 budou dotace tvořit 62,40 % celkových příjmů.

Předpokládá se, že úhrady od zdravotních pojišťoven budou ve stejné výši jako v roce 2014. DD Božice přesně neví, jaké částky budou ochotny zdravotní pojišťovny uhradit v roce 2015.

Do fondů převádí DD Božice kladný výsledek hospodaření, proto v roce 2015 je čerpání ve výši 98 tis. Kč. Posledním zdrojem příjmů jsou dary. V roce 2015 má DD Božice má přislíben dar v hodnotě 14 000 v podobě dvou koupacích židlí od Lékárny u radnice Znojmo. Očekává se, že ostatní položky celkových příjmů budou stejné jako v roce 2014.

Hlavní položky výdajů tvoří především osobní náklady, spotřeba materiálu a spotřeba energie. Při stanovování výdajové stránky rozpočtu jsou hodnoty stanoveny na základě odhadu z předchozích let.

Spotřeba materiálu DD Božice zahrnuje položky nádobí a kuchyňské potřeby, kancelářské potřeby, ochranné pracovní pomůcky a potraviny. Spotřeba materiálu vykazuje ve sledovaném období rostoucí trend, proto plánovaná spotřeba pro rok 2015 bude o něco vyšší než v roce předchozím.

Spotřeba energie zahrnuje výdaje na elektřinu a plyn. DD Božice za spotřebu energie v roce 2014 zaplatila 1 865 mil. Kč. Pro rok 2015 se nepředpokládá zvýšení cen energií ze strany dodavatelů, proto je částka stanovena v obdobné výši.

Největší podíl na celkových výdajích DD Božice mají osobní náklady. Tvoří 70 % celkových výdajů. V současné době má organizace 59 zaměstnanců zaměstnaných na hlavní pracovní poměr. Tento stav plánuje organizace udržet i v roce 2015, proto plánované osobní náklady jsou stanoveny ve stejné výši, jako v roce 2014, 20 415 mil. Kč.

V roce 2015 DD Božice plánuje novou fasádu, která bude plně hrazena ze schválené dotace. Další zvláštní opravy organizace neplánuje, proto se tyto výdaje odhadují ve stejné výši jako v roce 2014, tedy v hodnotě 390 tis. Kč. Výdaje na cestovné jsou stanoveny jako průměrná částka ze sledovaného období ve výši 30 tis. Kč. Náklady na reprezentaci tvoří zejména náklady na pohoštění a občerstvení a neplánuje se růst této položky.

Výše odpisů je dána odpisovým plánem DD Božice. V roce 2015 plánuje DD Božice zakoupit nový automobil, proto je uvažována i vyšší hodnota odpisů. Ostatní položky celkových výdajů jsou stanoveny ve stejné výši jako v roce 2014 neboť jejich hodnota má zanedbatelný vliv na činnost organizace.

Vzhledem k tomu, že získávání financí a čerpání z rozpočtu je ovlivnitelné mnoha proměnlivými faktory, tak se často výsledek hospodaření podstatně liší od výsledku hospodaření plánovaného.

Plán příjmů a výdajů DD Božice pro rok 2015 uvádí tabulka č. 9.

Tab. 9 Plánovaný rozpočet pro rok 2015

ukazatel		v tis. Kč	
		2015	
Příjmy - celkem		41 176	
v tom	dotace celkem	25 692	
	v tom	Ministerstvo práce a sociálních věcí	9 219
		Jihomoravský kraj	15 973
		Evropský sociální fond	500
	úhrady od klientů celkem	14 800	
	úhrady zaměstnanců za stravu	391	
	úhrady od zdravotních pojišťoven	122	
	čerpání fondů	98	
	výnosy z pronájmu	92	
	prodej vlastních výrobků	0	
	ostatní výnosy	0	
	dary celkem	14	
Výdaje - celkem		29 479	
v tom	spotřeba materiálu	4 600	
	spotřeba energie	1 900	
	opravy a údržba	390	
	cestovné	30	
	náklady na reprezentaci	20	
	ostatní služby	900	
	osobní náklady	20 415	
	odpisy dlouhodobého majetku	750	
	náklady z drobného dl. majetku	470	
	daně a poplatky (nezahrnuje daň z příjmů)	4	

Zdroj: Vlastní zpracování

6 Diskuze

Domovy důchodců jsou specifickým zařízením územních samosprávných celků. Plní významnou funkci pro seniory, kteří mají ztížené zdravotní problémy.

V Registru ekonomických subjektů Českého statistického úřadu k 31. 3. 2015 je uvedeno 10 546 příspěvkových organizací v rezortu zdravotnictví, z toho 207 státních a 10 339 zřízených kraji a obcemi. ČSÚ uvádí, že nejčastější počet zaměstnanců v příspěvkových organizacích je mezi 25 – 49, a to u 2523 organizací.

Z provedeného zhodnocení příjmů a výdajů z hlavní činnosti Domova důchodců Božice vyplývá, že organizace s přijatými finančními prostředky hospodaří efektivně. Nepotýká se s výraznými problémy v hospodaření.

Otázka finančního zajištění je velice důležitá. Protože se jedná o příspěvkovou organizaci, je financována z více zdrojů. Je toto financování pro organizaci dostatečné. Dle dosahovaných výsledků hospodaření ve sledovaném období lze považovat zdroje financování za dostatečné. Je pozitivní, že se organizace nepotýká se záporným výsledkem hospodařením a nemá závazek vůči bankám v podobě úvěru. Příjem z dotací pro Domov důchodců Božice lze předpokládat za dostačující pro krytí provozních nákladů.

Největší podíl na příjmech tvoří úhrady od klientů, necelých 50 % celkových příjmů. Pro DD Božice je podstatné udržovat plnou kapacitu domova se zvláštním režimem, neboť klienti této služby jsou řazeni do vyššího stupně závislosti na pomoci druhé osoby a tím mají nárok na vyšší příjem z příspěvku na péči. Počet klientů v domově se zvláštním režimem je brán v úvahu i při schvalování výše dotace od zřizovatele a státu, v tomto případě Ministerstva práce a sociálních věcí České republiky. Proto by organizace měla stav klientů v domově se zvláštním režimem udržovat v plné kapacitě.

Domov důchodců Božice aktivně využívá dotace z Evropského sociálního fondu. V roce 2014 tak získal finanční prostředky ve výši 819 tis. Kč na vzdělávací program pracovníků v sociálních službách. V přepočtu na jednoho klienta činili dotace 164 tis. Kč v roce 2014, kdy v DD Božice bylo 86 klientů. Ve srovnání s rokem 2010, kde bylo v zařízení 98 klientů, se zvýšily dotace o 23 % na jednoho klienta.

Další zdroje příjmů je složité ovlivnit, jedná se např. o příspěvek od zřizovatele nebo úhrady od zdravotních. Samotná problematika úhrad od zdravotních pojišťoven je složitá. Sami pojišťovny si určují, co budou hradit.

Domov důchodců Božice nemá žádnou vedlejší činnost. Vedlejší činnost je vhodná proto, aby organizace mohla lépe využívat všechny své hospodářské možnosti a odbornost svých zaměstnanců. Příjem z vedlejší činnosti kryje ztrátu hospodaření z hlavní činnosti. Z tohoto důvodů je možné navrhnout organizaci rozšíření své činnosti, jelikož nevykazuje dostatečný výsledek hospodaření, aby v případě větší ztráty z hlavní činnosti byla schopna tuto ztrátu plně pokrýt.

Doporučení pro doplňkovou činnost:

- rozšíření poskytování stravy i místním obyvatelům a to konkrétně pouze obědů. Domov disponuje vlastní kuchyní. Příprava je prováděna současně s přípravou stravy pro klienty organizace a její zaměstnance. Přípravu jídel provádí zaměstnanci organizace, doplňková činnost by tak nebyla na úkor hlavní činnosti organizace. Informaci o možnosti odběru obědů, je vhodné umístit na webové stránky organizace a na vývěsky v obci, které jsou dobrým prostředkem pro sdělení informací v obci.
- využití vlastní prádelny, která by za úplatu mohla prát prádlo občanům, kteří o tuto službu projeví zájem. O využití této možnosti je opět vhodné informovat prostřednictvím webových stránek organizace, obce a vývěsek v obci.

Slabou stránkou organizace jsou malé částky získané formou darů. V roce 2014 představovaly dary 0,07 % celkových příjmů.

Doporučení v oblasti fundraisingu:

- Oslovení podnikatelských subjektů/fyzických osob
- Jednalo by se o místní firmy a podnikatele. Oslovení by byli formou osobního dopisu ředitele DD Božice případně telefonického rozhovoru. Dopis by byl zaslán na hlavičkovém papíře DD Božice s uvedením konkrétního účelu, na který by byly prostředky vynaloženy. Organizace by tak mohla získat finanční či nefinanční prostředky na občerstvení a materiál potřebný při pořádání společenských akcí v DD Božice.

Za úvahu stojí myšlenka, zda neusilovat o získání majetku z dědictví klientů, kteří nemají žádné zůstavitele. V tomto případě pak majetek připadá Úřadu pro zastupování státu.

Je pravdivá teze, že snížení částky na dotace z Ministerstva práce a sociálních věcí vyvolá úměrné zvýšené dotací z Jihomoravského kraje. Toto tvrzení se ukázalo jako opodstatněné neboť Jihomoravský kraj se v roce 2010 na dotacích

Ministerstva práce a sociálních věcí podílel 24,54 %, ale v roce 2014 se podíl Jihomoravského kraje zvýšil na 36,87 %. Tím došlo k protisměrným trendům. Snížení částky z Ministerstva práce a sociálních věcí a podstatně rychlejší zvýšení dotací z Jihomoravského kraje. Ministerstvo snížilo dotace o 762 tis. K, zatímco Jihomoravský kraj je zvýšil o 1 099 mil. Kč. Změny trendů se dají zdůvodnit tím, že Jihomoravský kraj je zřizovatelem DD Božice a tudíž má zájem na vytváření lepších podmínek života klientů v domově důchodců.

V závěru je možné uvést, že příspěvkové organizace zaujímají významné postavení v České republice a jejich přínos je nesporný. Přesto jim někteří zastupitelé krajů či obcí vytýkají, že jejich hospodaření není dostatečně efektivní. Přesto z uvedených výsledků a komentářů je patrné, že organizace hospodaří efektivně.

7 Závěr

Domov důchodců je zařízení, které poskytuje sociální služby občanům, jež nemohou žít ve svém přirozeném prostředí vzhledem k zdravotní a sociální situaci. Potřebnou péči jim nemohou zajistit rodinní příslušníci nebo nemají možnost využít jiný druh sociální služby. Domov důchodců se snaží, aby veškerá pomoc a péče byla v souladu s individuálními potřebami klientů, i když je to v některých případech náročné. Služby poskytované v rámci domova důchodců jsou zabezpečeny profesionálním personálem.

Domovy důchodců zřizují územně samosprávné celky, převážně se jedná o příspěvkové organizace. Pro tyto organizace je důležitým zdrojem finančních prostředků příspěvky od zřizovatele a dotace. V současné době podle nového sociálního zákona jsou to hlavně státní dotace.

Diplomová práce je zaměřena na zhodnocení efektivnosti poskytovaných služeb ve specializovaném sociálním zařízení Domově důchodců Božice, příspěvkové organizaci. V literárním přehledu je uveden přehled o aktuálních poznatcích získaných studiem dané problematiky.

Vlastní práce obsahuje analýzu příjmové a výdajové stránky Domova důchodců Božice za období 2010, 2011, 2012, 2013 a 2014. Důležitým krokem je shrnutí dat, která mají vypovídající schopnost o příjmech, výdajích a informace o vlastních a cizích zdrojích organizace. Tato data byla získána z účetních výkazů organizace. Využita byla rozvaha a přehled příjmů a výdajů z hlavní činnosti Domova důchodců Božice. Výsledky sloužily ke zhodnocení soběstačnosti organizace a efektivního využívání obdržených finančních prostředků.

Při analýze celkových příjmů ve vymezených letech vplynuly dva hlavní zdroje financování. Úhrady od klientů a dotace. Největší podíl na celkových příjmech organizace tvoří úhrady za služby od klientů. Zaujímají 50 % celkových příjmů. S podílem 48 % se na celkových příjmech podílí dotace. Především jsou to dotace z rozpočtu Jihomoravského kraje a od Ministerstva práce a sociálních věcí České republiky.

Ostatní zdroje zaujímají zanedbatelný podíl na celkových příjmech, avšak pro Domov důchodců Božice nepostradatelné. Domov důchodců Božice vždy usiluje o vyvážené hospodaření, tzn. nulový výsledek hospodaření, nevykazuje v žádném sledovaném roce.

Pokud by přišel o jeden z hlavních finančních zdrojů, představovalo by to pro Domov důchodců Božice velký problém. I když největší podíl zaujímají

úhrady od klientů, není zajištěno, že organizace bez podpory v podobě dotací by byla schopna plně naplňovat svoji činnost.

V současné době, kdy je pro společnost charakteristická prodlužující se střední délkou života populace, zaujímají domovy důchodců nezastupitelné místo ve společnosti. Rozvoj domovů důchodců je životně důležité pro další existenci lidské společnosti. Proto je třeba neustále hledat a využívat další zdroje finančních prostředků pro zachování činnosti těchto neziskových organizací.

8 Seznam použité literatury

- BOSE, CHANDRA D. *Modern marketing: Principles and Practice*. New Delhi: PHI Learnig Private Limited, 2010, 324 s. ISBN 978-81-203-3945-3.
- BOUČKOVÁ, JANA. *Marketing*. 1. vyd. Praha: C. H. Beck, 2003, 432 s. ISBN 80-7179-577-1.
- BOUKAL, PETR. *Fundraising pro neziskové organizace*. 1. vyd. Praha: Grada, 2013, 260 s. ISBN 978-80-247-4487-2.
- ČESKO. Vyhláška č 505 ze dne 15. listopadu 2006, kterou se provádějí některá ustanovení zákona o sociálních službách [online]. 2006 [cit. 2015-01-05]. Dostupné z: http://www.mpsv.cz/files/clanky/11911/vyhlaska_505-2006.pdf.
- ČESKO. Zákon č. 586/1992 ze dne 20. 11. 1992 o daních z příjmů. In: *Sbírka zákonů České republiky*. 1992. Dostupné z: <http://www.zakonyprolidi.cz/cs/1992-586>.
- ČESKO. Zákon č. 248/1995 ze dne 30. 10. 1995 o obecně prospěšných společnostech. 1995. Dostupné z: <http://www.sagit.cz/pages/uztxt.asp?cd=5&typ=r&det=&levelid=366047&datumakt=1.4.2013&full=y>.
- ČESKO. Zákon č. 108 ze dne 14. března 2006 o sociálních službách. In: *Sbírka zákonů České republiky*. 2006. Dostupné také z: http://www.mpsv.cz/files/clanky/7372/108_2006_Sb.pdf.
- ČESKO. Zákon č. 250 ze dne 7. července 2000 o rozpočtových pravidlech územních rozpočtů. In: *Sbírka zákonů České republiky*. 2000. Dostupné také z: <http://www.zakonyprolidi.cz/cs/2000-250>.
- ČESKÝ STATISTICKÝ ÚŘAD. *Klasifikace ekonomických činností (CZ-NACE)*. 2013 [cit. 2014-10-16]. Dostupné z: https://www.czso.cz/csu/czso/klasifikace_ekonomickych_cinnosti_cz_nace-
- ČESKÝ STATISTICKÝ ÚŘAD. *Registr ekonomických subjektů* [online]. 2013 [cit. 2015-05-01]. Dostupné z: <http://registry.czso.cz/irsw/>.
- DĚDINA, JIŘÍ A VÁCLAV CEJTHAMR. *Management a organizační chování: manažerské chování a zvyšování efektivity, řízení jednotlivců a skupin, manažerské role a sty-*

- ly, moc a vliv v řízení organizací*. 1. vyd. Praha: Grada, 2005, 339 s. ISBN 80-247-1300-4.
- DUKOVÁ, IVANA, MARTIN DUKA, M A IVANKA KOHOUTOVÁ. *Sociální politika: učebnice pro obor sociální činnost*. 1. vyd. Praha: Grada, 2013, 200 s. ISBN 978-80-247-3880-2.
- DVOŘÁČEK, JIŘÍ. *Podpora podnikání: (průmyslová politika)*. 1. vyd. Praha: Oeconomia, 2003, 163 s. ISBN 80-245-0502-9.
- DVOŘÁČEK, JIŘÍ A PETR SLUNČÍK. *Podnik a jeho okolí: jak přežít v konkurenčním prostředí*. 1. vyd. Praha: C. H. Beck, 2012, 173 s. ISBN 978-80-7400-224-3.
- FRIČ, PAVOL A ROCHDI GOULLI. *Neziskový sektor v ČR: výsledky mezinárodního srovnávacího projektu Johns Hopkins University*. Praha: Eurolex Bohemia, 2001, 203 s. ISBN 80-86432-04-1.
- GILMORE, AUDREY. *Services marketing & management*. London: SAGE, 2003, 240 s. ISBN 0-7619-4157-6.
- HALÁSKOVÁ, RENÁTA. Vybrané aspekty sociálních služeb pro seniory. In: *Aktuální otázky sociální politiky – teorie a praxe* [online]. Pardubice: Univerzita Pardubice, 2012 [cit. 2014-11-10]. Dostupné z: http://www.socialniprace.cz/soubory/AOSP_2012.pdf#page=36.
- HERZÁNOVÁ, RADMILA. *Ekonomika neziskových organizací*. Olomouc: Moravská vysoká škola Olomouc, 2012, 51 s. ISBN 978-80-7455-036-2.
- HOPKINS, BRUCE R. *Starting and managing a nonprofit organization: a legal guide*. Hoboken: John Wiley&Sons, 2009, 346 s. ISBN 978-0-470-39793-0.
- HROZENSKÁ, MARTINA A DAGMAR DVOŘÁČKOVÁ. *Sociální péče o seniory*. 1. vyd. Praha: Grada, 2013, 191 s. ISBN 978-80-247-4139-0.
- JANEČKOVÁ, LIDMILA A MIROSLAVA VAŠTÍKOVÁ. *Marketing služeb*. 1. vyd. Praha: Grada, 2001, 179 s. ISBN 80-7169-995-0.
- JIHOMORAVSKÝ KRAJ. *Sociální oblast* [online]. 2015 [cit. 2015-04-25]. Dostupné z: <http://www.kr-jihomoravsky.cz/Default.aspx?ID=39397&TypeID=12>.
- KISLINGEROVÁ, EVA. *Inovace nástrojů ekonomiky a managementu organizací*. 1. vyd. Praha: C. H. Beck, 2008, 293 s. ISBN 978-80-7179-882-8.
- KISLINGEROVÁ, EVA. *Manažerské finance*. 3. vyd. Praha: C. H. Beck, 2010, 811 s. ISBN 978-80-7400-194-9.

- KOMISE EVROPSKÝCH SPOLEČENSTVÍ. *Služby obecného zájmu, včetně sociálních služeb obecného zájmu: nový evropský závazek* [online]. Brusel, 2007 [cit. 2014-09-05]. Dostupné z: <http://eur-lex.europa.eu/LexUriServ/LexUriServ.do?uri=COM:2007:0725:FIN:CS:PDF>.
- KOTLER, PHILIP. *Moderní marketing: 4. evropské vydání*. 1. vyd. Praha: Grada, 2007, 1041 s. ISBN 978-80-247-1545-2.
- KOTLER, PHILIP ET AL. *Marketing*. Pearson Higher Education, 2012, 743 s. ISBN 978-14-425-4942-5.
- KOZLOVÁ, LUCIE. *Sociální služby*. 1. vyd. Praha: Triton, 2005, 79 s. ISBN 80-7254-662-7.
- KRAFTOVÁ, IVANA. *Služby sociální péče jako quasi síťové odvětví* [online]. Pardubice: Univerzita Pardubice, 2013 [cit. 2014-12-02]. Dostupné z: https://dspace.upce.cz/bitstream/10195/49561/1/Kraftov%C3%A1I_Slu%C5%BEbySoci%C3%A1ln%C3%AD_2013.pdf.
- KRÁLOVÁ, JARMILA A EVA RÁŽOVÁ. *Sociální služby a příspěvek na péči: komentář, právní předpisy* 4. akt. vyd. Olomouc: ANAG, 2012. ISBN 978-80-7263-748-5.
- KRUTILOVÁ, DAGMAR, PAVEL ČAMSKÝ A JAN SEMBDNER. *Sociální služby, tvorba a zavádění Standardů kvality poskytovaných sociálních služeb*. Tábor: Asociace poskytovatelů sociálních služeb ČR, 2008. ISBN 978-80-254-3427-7.
- MADEROVÁ VOLTNEROVÁ, KARLA. *Vztahy mezi zřizovatelem a příspěvkovou organizační územního samosprávného celku: komentář zákona č. 250/2000 Sb. včetně účetních souvztažností, majetek svěřený a vlastní, přijímání darů, porušení rozpočtové kázně, fondy*. Olomouc: ANAG, 2009-. Vychází nepravidelně.
- MALACH, ANTONÍN. *Jak podnikat po vstupu do EU*. 1. vyd. Praha: Grada, 2005, 524 s. ISBN 80-247-0906-6.
- MATOUŠEK, OLDŘICH. *Sociální služby: legislativa, ekonomika, plánování, hodnocení*. 1. vyd. Praha: Portál, 2007, 183 s. ISBN 978-80-7367-310-9.
- MERLÍČKOVÁ RŮŽIČKOVÁ, RŮŽENA. *Neziskové organizace: vznik: účetnictví: daně*. Olomouc: ANAG, 2011, 124 s. ISBN 978-80-7263-675-4.
- MINISTERSTVO PRÁCE A SOCIÁLNÍCH VĚCÍ. *Metodika Ministerstva práce a sociálních věcí ČR pro poskytování dotací ze státního rozpočtu poskytovatelům sociálních služeb v oblasti podpory poskytování sociálních služeb* [online]. MPSV, 2010 [cit.

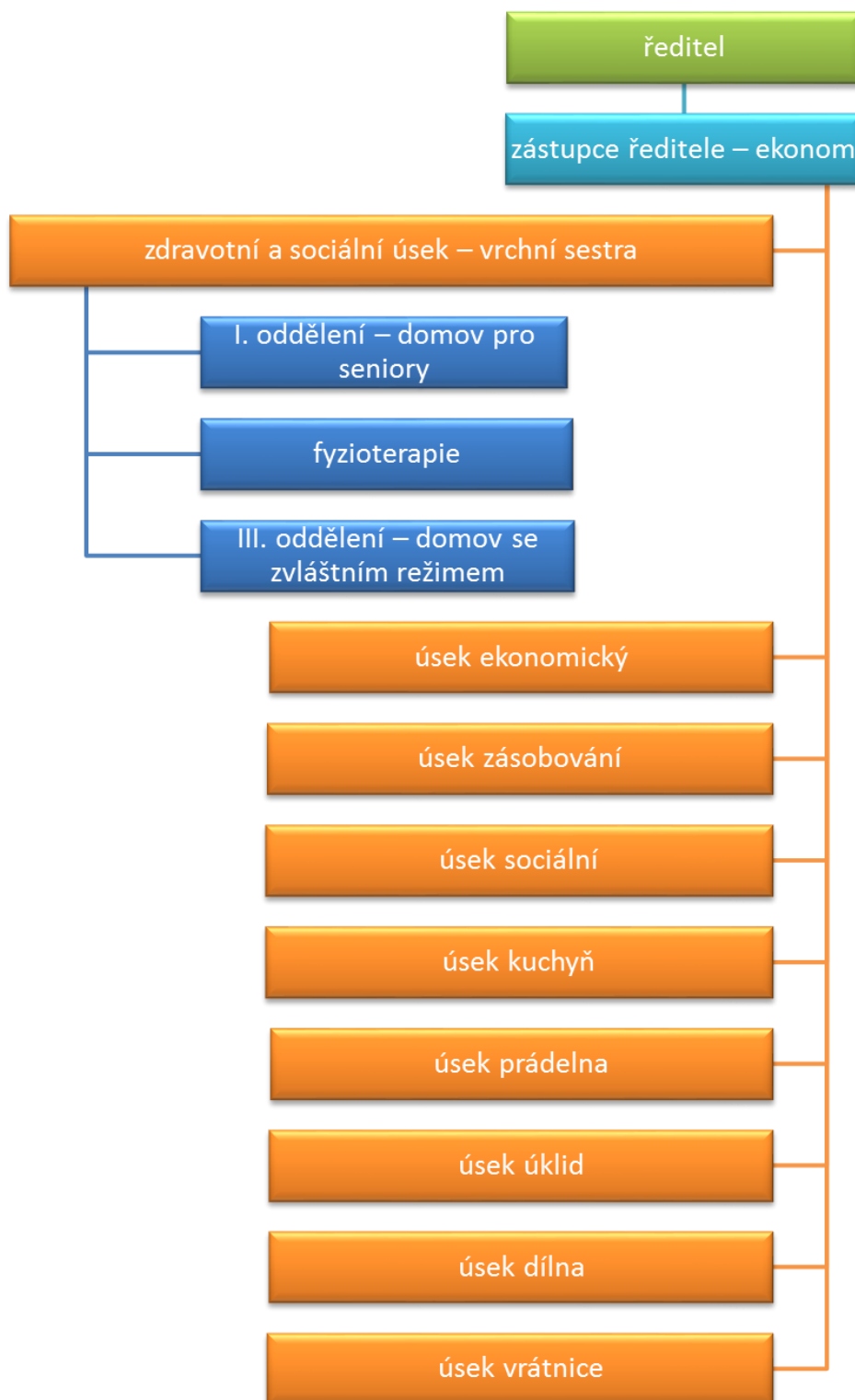
- 2014-10-15]. Dostupné
z: http://www.mpsv.cz/files/clanky/9373/Methodika_291210.pdf.
- MINISTERSTVO PRÁCE A SOCIÁLNÍCH VĚCÍ. *Otázky a odpovědi k zákonu č. 108/2006 Sb., o sociálních službách a k zákonu č. 109/2006 Sb., kterým se mění některé zákony v souvislosti s přijetím zákona o sociálních službách* [online] MPSV, 2006 [cit. 2014-10-15]. Dostupné
z: http://www.mpsv.cz/files/clanky/2974/otazky_odpovedi_22-rev2.pdf.
- MINISTERSTVO PRÁCE A SOCIÁLNÍCH VĚCÍ. *Vybrané statistické údaje o financování sociálních služeb a příspěvku na péči* [online]. MPSV, 2010 [cit. 2014-10-20]. Dostupné z: http://www.mpsv.cz/files/clanky/9198/Analyza_fin_SS.pdf.
- MOCKOVČIAKOVÁ, ALENA, DANUŠE PROKŮPKOVÁ A ZDENĚK MORÁVEK. *Příspěvkové organizace 2011: výklad je zpracován k právnímu stavu ke dni 1. 1. 2011*. Praha: Wolters Kluwer, 2011, 324 s. ISBN 978-80-7357-626-4.
- MOLEK, JAN. *Marketing sociálních služeb*. 1. vyd. Praha: VÚPSV, 2009, 163 s. ISBN 978-80-7416-026-4.
- MUNDAY, BRIAN. *Integrated social services in Europe*. Council of Europe, 2007, 93 s. ISBN 978-92-871-6209-0.
- NOVOTNÝ, JIŘÍ. *Ekonomika a řízení neziskových organizací (zejména nevládních organizací)*. Praha: Oeconomica, 2006, 156 s. ISBN 80-245-0792-7.
- NOVOTNÝ, PETR. *Nový občanský zákoník*. 1. vyd. Praha: Grada, 2014, 144 s. ISBN 978-80-247-5163-4.
- OTRUSINOVÁ, MILANA A DANA KUBÍČKOVÁ. *Finanční hospodaření municipálních účetních jednotek: po novele zákona o účetnictví*. 1. vyd. Praha: C. H. Beck, 2011, 178 s. ISBN 978-80-7400-342-4.
- PALATKOVÁ, MONIKA. *Marketingový management destinací: strategický a taktický marketing destinace turismu, systém marketingového řízení destinace a jeho financování, řízení kvality v destinaci a informační systém destinace*. 1. vyd. Praha: Grada, 2011, 207 s. ISBN 978-80-247-3749-2.
- PARKOSOVÁ, DENISA. *Jak darovat peníze neziskové organizaci* [online]. Praha: ICN, o.p.s., 2001 [cit. 2015-01-10]. Dostupné
z: http://www.gymji.cz/storage/spolek/Jak_darovat_penize_neziskove_organizaci.pdf.

- PEARCE, DAVID W. *Macmillanův slovník moderní ekonomie*. 2. vyd. Praha: Victoria Publishing, 1995, 549 s. ISBN 80-856-05-42-2.
- REKTOŘÍK, JAROSLAV. *Organizace neziskového sektoru: základy ekonomiky, teorie a řízení*. Praha: Ekopress, 2010, 188 s. ISBN 978-80-86929-54-5.
- ROSENMAYER, TOMÁŠ. Soukromý neziskový sektor. In: *Definice neziskového sektoru: sborník příspěvků z internetové diskuse CVNS*. Brno: Centrum pro výzkum neziskového sektoru, 2005, 52 s. ISBN 80-239-4057-0.
- RŮČKOVÁ, PETRA. *Finanční analýza: metody, ukazatele, využití v praxi*. 3. rozš. vyd. Praha: Grada, 2010, 139 s. ISBN 978-80-247-3308-1.
- SEDLÁČKOVÁ, HELENA A KAREL BUCHTA. *Strategická analýza*. 2. přeprac. vyd. Praha: C. H. Beck, 2006, 121 s. ISBN 80-7179-367-1.
- SOKOL, RADEK A VĚRA TREFILOVÁ. *Sociální pracovník v rezidenčních zařízeních sociálních služeb*. Praha: ASPI. Periodicita není známa.
- STEJSKAL, JAN. *Ekonomika neziskové organizace*. 1. vyd. Praha: Junák - svaz skautů a skautek ČR, Tiskové a distribuční centrum, 2010, 272 s. ISBN 978-80-86825-55-7.
- ŠEDIVÝ, MAREK A OLGA MEDLÍKOVÁ. *Úspěšná nezisková organizace*. 2., akt. a dopl. vyd. Praha: Grada, 2011, 155 s. ISBN 978-80-247-4041-6.
- ŠPATENKOVÁ, NADĚŽDA. *Krizová intervence pro praxi*. 2., akt. a dopl. vyd. Praha: Grada, 2011, 195 s. ISBN 978-80-247-2624-3.
- TETŘEVOVÁ, LIBĚNA. *Veřejná ekonomie*. 1. vyd. Praha: Professional Publishing, 2008, 185 s. ISBN 978-80-86946-79-5.
- TETŘEVOVÁ, LIBĚNA. *Veřejná ekonomie: úvod do problému*. 1. vyd. Pardubice: Univerzita Pardubice, 2003, 136 s. ISBN 80-7194-544-7.
- TRÖSTER, PETR A KOL. *Právo sociálního zabezpečení*. 5. přeprac. a akt. vydání. Praha: C. H. Beck, 2010, 420 s. ISBN 978-80-7400-322-6.
- VAŠTIKOVÁ, MIROSLAVA. *Marketing služeb: efektivně a moderně*. 2., akt. a rozš. vyd. Praha: Grada, 2014, 268 s. ISBN 978-80-247-5037-8.
- VERMA, HARSH V. *Services Marketing: Text And Cases*. Dorling Kindersley, 2008, 484 s. ISBN 978-81-7758-673-2.
- WOLF, THOMAS. *Managing a Nonprofit Organization, Updated Twenty-First-Century Edition*. New York: Free Press, 2012, 400 s. ISBN 978-1-4516-0846-5.

ZAMAZALOVÁ, MARCELA. *Marketing. 2., přeprac. a dopl. vyd.* Praha: C. H. Beck, 2010, 499 s. ISBN 978-80-7400-115-4.

Přílohy

A Organizační schéma



B Rozvaha

AKTIVA	účetní období				
	2010	2011	2012	2013	2014
AKTIVA CELKEM	24 557 424	28 921 106	33 576 695	33 410 273	34 133 569
Dlouhodobý majetek	18 561 442	23 733 577	28 695 840	28 079 768	27 450 965
Dlouhodobý hmotný majetek	18 561 442	23 733 577	28 695 840	28 079 768	27 450 965
Pozemky	117 698	117 698	117 698	117 698	117 698
Stavby	12 872 842	12 568 649	26 997 355	26 625 658	26 234 192
Samostatné movité věci a soubory movitých věcí	2 325 702	1 893 030	1 580 787	1 206 969	1 099 074
Nedokončený dlouhodobý hmotný majetek	3 245 200	9 154 200	-	129 443	-
Oběžná aktiva	5 995 982	5 187 529	4 880 855	5 330 505	6 682 604
Zásoby	375 548	305 443	348 562	364 207	326 652
Materiál na skladě	375 548	305 443	348 562	364 207	326 652
Krátkodobé pohledávky	304 931	1 249 262	1 752 812	1 211 459	1 178 659
Odběratelé	159 714	409 455	450 740	702 890	122 046
Krátkodobé poskytnuté zálohy	147 671	484 908	550 856	133 813	143 249
Pohledávky za zaměstnance	34 318	4 005	21 288	14 196	16 813
Pohledávky za vybranými ústředními vládními institucemi	-	-	429 896	-	-
Náklady příštích období	3 040	-	-	-	-
Dohadné účty aktivní	-	299 184	299 184	360 560	888 564
Ostatní krátkodobé pohledávky	-39 812	51 711	848	-	7 987
Krátkodobý finanční majetek	5 315 502	3 632 824	2 779 481	3 754 839	5 177 293
Běžný účet	5 259 371	3 400 129	2 467 763	3 537 731	5 045 320
Běžný účet FKSP	51 683	147 267	151 254	125 391	100 053
Ceniny	359	110	698	615	570
Peníze na cestě	3 600	4 257	-	-	-
Pokladna	489	81 061	159 767	91 102	31 350

PASIVA	účetní období				
	2010	2011	2012	2013	2014
PASIVA CELKEM	24 557 424	28 912 106	33 576 695	33 410 273	34 133 569
Vlastní kapitál	21 451 111	25 743 483	30 469 257	30 351 530	30 385 370
Jmění účetní jednotky a upravní položky	19 128 965	24 292 100	29 263 363	28 468 003	27 725 730
Jmění účetní jednotky	16 328 965	21 492 100	29 263 363	28 468 003	27 725 730
Dotace na pořízení dlouhodobého majetku	2 800 000	2 800 000	-	-	-
Fondy účetní jednotky	2 259 447	1 451 383	1 205 894	1 767 222	2 659 639
Fond odměn	243 619	256 159	256 159	256 159	279 420
Fond kulturních a sociálních potřeb	95 348	93 994	92 622	80 422	55 163
Rezervní fond tvořený ze zlepšeného výsledku hospodaření	235 440	285 600	116 008	116 008	205 941
Rezervní fond z ostatních titulů	170 054	236 165	175 495	613 508	565 717
Fond reprodukce majetku, investiční fond	1 514 985	579 466	565 610	701 125	1 553 398
Výsledek hospodaření minulých let	62 700	0	0	116 305	0
Výsledek hospodaření běžného účetního období	62 700	-	-	116 305	-
Cizí zdroje	3 106 312	3 168 623	3 107 438	3 058 743	3 748 199
Dlouhodobé závazky	-	-	-	360 560	888 564
Dlouhodobé přijaté zálohy na transfery	-	-	-	360 560	888 564
Krátkodobé závazky	3 106 312	3 168 623	3 107 438	2 698 183	2 859 635
Dodavatelé	712 521	459 348	719 668	524 700	443 658
Zaměstnanci	6 410	-	-	-	-
Jiné závazky vůči zaměstnancům	-	-	-	-	1 119 246
Zúčtování s institucemi SZ a ZP	804 281	731 465	572 968	685 287	645 407
Jiné přímé daně	222 000	193 840	115 082	165 206	146 424
Přijaté zálohy na transfery	-	523 572	661 212	-	-
Dohadné účty pasivní	-	-	-	116 300	473 073
Ostatní krátkodobé závazky	1 361 101	1 260 398	1 038 508	1 206 690	31 827

C Horizontální analýza rozvahy

	absolutní změna			
	2011	2012	2013	2014
AKTIVA CELKEM	10 359 664	4 655 589	-166 422	723 296
Dlouhodobý majetek	5 172 135	4 962 263	-616 072	-628 804
Dlouhodobý hmotný majetek	5 172 135	4 962 263	-616 072	-628 804
Pozemky	0	0	0	0
Stavby	-304 193	14 428 706	-371 697	-391 466
Samostatné movité věci a soubory movitých věcí	-432 672	-312 243	-373 818	-107 895
Nedokončený dlouhodobý hmotný majetek	5 909 000	-9 154 200	129 443	-129 443
Oběžná aktiva	-808 453	-306 674	449 650	1 352 099
Zásoby	-70 105	43 119	15 645	-37 555
Materiál na skladě	-70 105	43 119	15 645	-37 555
Krátkodobé pohledávky	944 331	503 549	-541 352	-32 800
Odběratelé	249 741	41 285	252 151	-580 844
Krátkodobé poskytnuté zálohy	337 237	65 948	-417 043	9 436
Pohledávky za zaměstnance	-30 313	17 283	-7 093	2 617
Pohledávky za vybranými ústředními vládními institucemi	0	429 896	-429 896	0
Náklady příštích období	-3 040	0	0	0
Dohadné účty aktivní	299 184	0	61 376	528 004
Ostatní krátkodobé pohledávky	91 523	-50 863	-848	7 987
Krátkodobý finanční majetek	-1 682 679	-853 343	975 357	1 422 454
Běžný účet	-1 859 243	-932 366	1 069 968	1 507 589
Běžný účet FKSP	95 584	3 987	-25 863	-25 338
Ceniny	-249	588	-83	-45
Peníze na cestě	657	-4 257	0	0
Pokladna	80 572	78 706	-68 665	-59 752
PASIVA CELKEM	4 354 683	4 664 589	-166 422	723 296
Vlastní kapitál	4 292 372	4 725 774	-117 727	33 840
Jmění účetní jednotky a upravující položky	5 163 135	4 971 263	-795 360	-742 273
Jmění účetní jednotky	5 163 135	7 771 263	-795 360	-742 273
Dotace na pořízení dlouhodobého majetku	0	-2 800 000	0	0
Fondy účetní jednotky	-808 064	-245 489	561 329	892 417
Fond odměn	12 540	0	0	23 261
Fond kulturních a sociálních potřeb	-1 354	-1 372	-12 200	-25 260
Rezervní fond tvořený ze zlepšeného výsledku hospodaření	50 160	-169 592	0	89 934
Rezervní fond z ostatních titulů	66 110	-60 670	438 013	-47 791
Fond reprodukce majetku, investiční fond	-935 520	-13 855	135 515	852 273

Výsledek hospodaření minulých let	-62 700	0	116 305	-116 305
Výsledek hospodaření běžného účetního období	-62 700	0	116 305	-116 305
Cizí zdroje	62 311	-61 185	-48 695	689 456
Dlouhodobé závazky	0	0	360 560	528 004
Dlouhodobé přijaté zálohy na transfery	0	0	360 560	528 004
Krátkodobé závazky	62 311	-61 185	-409 255	161 452
Dodavatelé	-253 173	260 320	-194 968	-81 042
Zaměstnanci	-6 410	0	0	0
Jiné závazky vůči zaměstnancům	0	0	0	1 119 246
Zúčtování s institucemi SZ a ZP	-72 816	-158 497	112 319	-39 880
Jiné přímé daně	-28 160	-78 758	50 124	-18 782
Přijaté zálohy na transfery	523 572	137 640	-661 212	0
Dohadné účty pasivní	0	0	116 300	356 773
Ostatní krátkodobé závazky	-100 703	-221 890	168 182	-1 174 863

	procentní změna [%]			
	2011	2012	2013	2014
AKTIVA CELKEM	42,19	16,10	-0,50	2,16
Dlouhodobý majetek	27,86	20,91	-2,15	-2,24
Dlouhodobý hmotný majetek	27,86	20,91	-2,15	-2,24
Pozemky	0,00	0,00	0,00	0,00
Stavby	-2,36	114,80	-1,38	-1,47
Samostatné movité věci a soubory movitých věcí	-18,60	-16,49	-23,65	-8,94
Nedokončený dlouhodobý hmotný majetek	182,08	-100,00	0,00	-100,00
Oběžná aktiva	-13,48	-5,91	9,21	25,37
Zásoby	-18,67	14,12	4,49	-10,31
Materiál na skladě	-18,67	14,12	4,49	-10,31
Krátkodobé pohledávky	309,69	40,31	-30,88	-2,71
Odběratelé	156,37	10,08	55,94	-82,64
Krátkodobé poskytnuté zálohy	228,37	13,60	-75,71	7,05
Pohledávky za zaměstnance	-88,33	431,55	-33,32	18,44
Pohledávky za vybranými ústřed. vlád. institucemi	0,00	0,00	-100,00	0,00
Náklady příštích období	-100,00	0,00	0,00	0,00
Dohadné účty aktivní	0,00	0,00	20,51	146,44
Ostatní krátkodobé pohledávky	-229,89	-98,36	-100,00	0,00
Krátkodobý finanční majetek	-31,66	-23,49	35,09	37,88
Běžný účet	-35,35	-27,42	43,36	42,61
Běžný účet FKSP	184,94	2,71	-17,10	-20,21
Ceniny	-69,36	534,55	-11,89	-7,32
Peníze na cestě	18,26	-100,00	0,00	0,00
Pokladna	16476,89	97,09	-42,98	-65,59

PASIVA CELKEM	17,73	16,13	-0,50	2,16
Vlastní kapitál	20,01	18,36	-0,39	0,11
Jmění účetní jednotky a upravující položky	26,99	20,46	-2,72	-2,61
Jmění účetní jednotky	31,62	36,16	-2,72	-2,61
Dotace na pořízení dlouhodobého majetku	0,00	-100,00	0,00	0,00
Fondy účetní jednotky	-35,76	-16,91	46,55	50,50
Fond odměn	5,15	0,00	0,00	9,08
Fond kulturních a sociálních potřeb	-1,42	-1,46	-13,17	-31,41
Rezervní fond tvořený ze zlepšeného výsledku hospodaření	21,30	-59,38	0,00	77,52
Rezervní fond z ostatních titulů	38,88	-25,69	249,59	-7,79
Fond reprodukce majetku, investiční fond	-61,75	-2,39	23,96	121,56
Výsledek hospodaření minulých let	-100,00	0,00	0,00	-100,00
Výsledek hospodaření běžného účetního období	-100,00	0,00	0,00	-100,00
Cizí zdroje	2,01	-1,93	-1,57	22,54
Dlouhodobé závazky	0,00	0,00	0,00	146,44
Dlouhodobé přijaté zálohy na transfery	0,00	0,00	0,00	146,44
Krátkodobé závazky	2,01	-1,93	-13,17	5,98
Dodavatelé	-35,53	56,67	-27,09	-15,45
Zaměstnanci	-100,00	0,00	0,00	0,00
Jiné závazky vůči zaměstnancům	0,00	0,00	0,00	0,00
Zúčtování s institucemi SZ a ZP	-9,05	-21,67	19,60	-5,82
Jiné přímé daně	-12,68	-40,63	43,56	-11,37
Přijaté zálohy na transfery	0,00	26,29	-100,00	0,00
Dohadné účty pasivní	0,00	0,00	0,00	306,77
Ostatní krátkodobé závazky	-7,40	-17,60	16,19	-97,36

D Vertikální analýza rozvahy

	v %				
	2010	2011	2012	2013	2014
AKTIVA CELKEM	100,00	100,00	100,00	100,00	100,00
Dlouhodobý majetek	75,58	82,06	85,46	84,05	80,42
Dlouhodobý hmotný majetek	75,58	82,06	85,46	84,05	80,42
Pozemky	0,48	0,41	0,35	0,35	0,34
Stavby	52,42	43,46	80,41	79,69	76,86
Samostatné movité věci a soubory movitých věcí	9,47	6,55	4,71	3,61	3,22
Nedokončený dlouhodobý hmotný majetek	13,21	31,65	0,00	0,39	0,00
Oběžná aktiva	24,42	17,94	14,54	15,95	19,58
Zásoby	1,53	1,06	1,04	1,09	0,96
Materiál na skladě	1,53	1,06	1,04	1,09	0,96
Krátkodobé pohledávky	1,24	4,32	5,22	3,63	3,45
Odběratelé	0,65	1,42	1,34	2,10	0,36
Krátkodobé poskytnuté zálohy	0,60	1,68	1,64	0,40	0,42
Pohledávky za zaměstnance	0,14	0,01	0,06	0,04	0,05
Pohledávky za vybranými ústředními vládními institucemi	0,00	0,00	1,28	0,00	0,00
Náklady příštích období	0,01	0,00	0,00	0,00	0,00
Dohadné účty aktivní	0,00	1,03	0,89	1,08	2,60
Ostatní krátkodobé pohledávky	-0,16	0,18	0,00	0,00	0,02
Krátkodobý finanční majetek	21,65	12,56	8,28	11,24	15,17
Běžný účet	21,42	11,76	7,35	10,59	14,78
Běžný účet FKSP	0,21	0,51	0,45	0,38	0,29
Ceniny	0,00	0,00	0,00	0,00	0,00
Peníze na cestě	0,01	0,01	0,00	0,00	0,00
Pokladna	0,00	0,28	0,48	0,27	0,09
PASIVA CELKEM	100,00	100,00	100,00	100,00	100,00
Vlastní kapitál	87,35	89,04	90,75	90,84	89,02
Jmění účetní jednotky a upravující položky	77,89	84,02	87,15	85,21	81,23
Jmění účetní jednotky	66,49	74,34	87,15	85,21	81,23
Dotace na pořízení dlouhodobého majetku	11,40	9,68	0,00	0,00	0,00
Fondy účetní jednotky	9,20	5,02	3,59	5,29	7,79
Fond odměn	0,99	0,89	0,76	0,77	0,82
Fond kulturních a sociálních potřeb	0,39	0,33	0,28	0,24	0,16
Rezervní fond tvořený ze zlepšeného výsledku hospodaření	0,96	0,99	0,35	0,35	0,60
Rezervní fond z ostatních titulů	0,69	0,82	0,52	1,84	1,66
Fond reprodukce majetku, investiční fond	6,17	2,00	1,68	2,10	4,55
Výsledek hospodaření minulých let	0,26	0,00	0,00	0,35	0,00
Výsledek hospodaření běžného účetního období	0,26	0,00	0,00	0,35	0,00

Cizí zdroje	12,65	10,96	9,25	9,16	10,98
Dlouhodobé závazky	0,00	0,00	0,00	1,08	2,60
Dlouhodobé přijaté zálohy na transfery	0,00	0,00	0,00	1,08	2,60
Krátkodobé závazky	12,65	10,96	9,25	8,08	8,38
Dodavatelé	2,90	1,59	2,14	1,57	1,30
Zaměstnanci	0,03	0,00	0,00	0,00	0,00
Jiné závazky vůči zaměstnancům	0,00	0,00	0,00	0,00	3,28
Zúčtování s institucemi SZ a ZP	3,28	2,53	1,71	2,05	1,89
Jiné přímé daně	0,90	0,67	0,34	0,49	0,43
Přijaté zálohy na transfery	0,00	1,81	1,97	0,00	0,00
Dohadné účty pasivní	0,00	0,00	0,00	0,35	1,39
Ostatní krátkodobé závazky	5,54	4,36	3,09	3,61	0,09