

# **Terorismus a cestovní ruch v Egyptě**

**Bakalářská práce**

**Vedoucí práce:**

**Ing. Miroslav Radiměřský**

**Markéta Vítková**

**Brno 2017**



Na tomto místě bych ráda poděkovala panu Ing. Miroslavovi Radiměřskému za jeho ochotu, odborné vedení, pomoc při psaní této práce, za jeho cenné rady a připomínky.



## **Čestné prohlášení**

Prohlašuji, že jsem tuto práci: **Terorismus a cestovní ruch v Egyptě** vypracovala samostatně a veškeré použité prameny a informace jsou uvedeny v seznamu použité literatury. Souhlasím, aby moje práce byla zveřejněna v souladu s § 47b zákona č. 111/1998 Sb., o vysokých školách ve znění pozdějších předpisů, a v souladu s platnou *Směrnicí o zveřejňování vysokoškolských závěrečných prací*.

Jsem si vědoma, že se na moji práci vztahuje zákon č. 121/2000 Sb., autorský zákon, a že Mendelova univerzita v Brně má právo na uzavření licenční smlouvy a užití této práce jako školního díla podle § 60 odst. 1 Autorského zákona.

Dále se zavazuji, že před sepsáním licenční smlouvy o využití díla jinou osobou (subjektem) si vyžádám písemné stanovisko univerzity o tom, že předmětná licenční smlouva není v rozporu s oprávněnými zájmy univerzity, a zavazuji se uhradit případný příspěvek na úhradu nákladů spojených se vznikem díla, a to až do jejich skutečné výše.

V Brně dne 22. května 2017

---



### **Abstract**

Vítková, M. Terrorism and tourism in Egypt. Bachelor thesis. Brno: Mendel University, 2017.

This bachelor thesis deals with influence of terrorism on tourism in Egypt. Its aim is to find out, whether has terrorism in Egypt impact on inbound tourism. The first part defines important terms used in this issue and focuses on general impacts of terrorism on tourism. The second part is based on regression analysis and evaluates influence of terrorism in Egypt.

### **Keywords**

Tourism, terrorism, Egypt, Arab spring, Middle East, regression analysis, tourism demand.

### **Abstrakt**

Vítková, M. Terorismus a cestovní ruch v Egyptě. Bakalářská práce. Brno: Mendelova univerzita v Brně, 2017.

Tato bakalářská práce se zabývá vlivem terorismu na cestovní ruch v Egyptě. Jejím cílem je zjistit, zda má terorismus v Egyptě dopad na jeho příjezdový cestovní ruch. V první části práce jsou popsány obecné vlivy terorismu na cestovní ruch a v druhé části je pomocí regresní analýzy vyhodnocen vliv terorismu v Egyptě.

### **Klíčová slova**

Cestovní ruch, terorismus, turismus, Egypt, Arabské jaro, Střední východ, regresní analýza, poptávka po cestovním ruchu.





# Obsah

<b>1</b>	<b>Úvod a cíl práce</b>	<b>11</b>
1.1	Úvod.....	11
1.2	Cíl práce.....	12
<b>2</b>	<b>Literární rešerše</b>	<b>13</b>
2.1	Cestovní ruch .....	13
2.1.1	Základní pojmy v cestovním ruchu .....	14
2.1.2	Cestovní ruch jako světový fenomén.....	14
2.1.3	Předpoklady cestovního ruchu .....	15
2.2	Udržitelnost v mezinárodním cestovním ruchu.....	16
2.2.1	Současné problémy cestovního ruchu .....	16
2.2.2	Pozitivní a negativní vlivy cestovního ruchu.....	16
2.2.3	Řešení negativních vlivů cestovního ruchu .....	17
2.3	Terorismus.....	18
2.3.1	Vliv terorismu na cestovní ruch .....	19
2.3.2	Terorismus v Egyptě.....	20
2.3.3	Arabské jaro .....	22
2.3.4	Důsledky Arabského jara na ekonomiku a cestovní ruch .....	22
<b>3</b>	<b>Metodika práce</b>	<b>24</b>
3.1	Model poptávky po cestovním ruchu .....	24
3.2	Data pro ekonometrický model.....	25
3.3	Sestavení ekonometrického modelu.....	26
<b>4</b>	<b>Vlastní práce</b>	<b>27</b>
4.1	Obecné informace o studované oblasti.....	27
4.1.1	Lokalizační faktory Egypta .....	27
4.1.2	Selektivní faktory Egypta .....	29
4.1.3	Realizační faktory Egypta .....	34
4.2	Teroristické útoky v Egyptě .....	35

---

4.2.1	Historie teroristických útoků.....	35
4.2.2	Teroristické útoky od roku 2000 .....	36
4.3	Příjezdový cestovní ruch Egypta .....	40
4.4	Regresní analýza ekonometrického modelu.....	43
4.4.1	Specifikace modelu .....	43
4.4.2	Kvantifikace modelu.....	43
4.4.3	Verifikace modelu .....	44
<b>5</b>	<b>Diskuze</b>	<b>47</b>
<b>6</b>	<b>Závěr</b>	<b>49</b>
<b>7</b>	<b>Literatura</b>	<b>50</b>
7.1	Knižní zdroje .....	50
7.2	Elektronické zdroje.....	50
<b>8</b>	<b>Seznam obrázků</b>	<b>55</b>
<b>9</b>	<b>Seznam tabulek</b>	<b>56</b>
<b>A</b>	<b>Data pro regresní analýzu</b>	<b>58</b>
<b>B</b>	<b>Porovnání regresních modelů</b>	<b>59</b>
<b>C</b>	<b>Analýza rozptylu ANOVA</b>	<b>60</b>

# 1 Úvod a cíl práce

## 1.1 Úvod

Cestovní ruch je v současnosti jedním z nejrychleji se rozvíjejících odvětví. V rámci poznávání nových kultur, krajin a národností se cestování považuje za novou formu vzdělávání. Cestovní ruch může ovlivnit způsob, jakým žijeme a podněcuje nás, abychom se více soustředili na psychickou a emocionální pohodu a rozšířili naše vnímání fyzického světa. Navštěvováním různých míst a poznáváním různých lidí se zlepšuje naše chápání světa. Cestovní ruch přispívá ke zvyšování životní úrovně obyvatelstva a stává se nedílnou součástí spotřeby.

Terorismus je v poslední době také velmi aktuálním tématem a za poslední desetiletí se velmi změnil názor a nazírání na bezpečnost, která je jedním ze základních předpokladů rozvoje cestovního ruchu. Strach a nejistota jsou hlavní bariéry pro mezinárodní cestovní ruch. Terorismus se stal hlavním globálním problémem pro cestovní ruch, turisty a hostitelské komunity. Terorismus a cestovní ruch spolu tedy velmi úzce souvisí, přesto jsou téměř neslučitelné. Pro některé země představuje cestovní ruch významný zdroj příjmů, a tak mohou politické nepokoje a terorismus obecně vést k nezaměstnanosti, bezdomovectví, deflaci nebo k jiným ekonomickým a sociálním pohromám.

Egypt je země s bohatou historií a skrývá obrovský potenciál pro rozvoj cestovního ruchu. Kombinace obdivuhodných památek starověké civilizace a skvělých přírodních podmínek dělá z Egypta výjimečnou turistickou destinaci, která každoročně láká miliony turistů. Cestovní ruch a ekonomika Egypta jsou významně propojeny, cestovní ruch vytváří Egyptu velké množství pracovních míst, a ty vytváří zásadní příjmy Egypta. Egypt je bohužel také známý svou nestabilní politickou situací a poměrně častými teroristickými útoky namířenými proti turistům.

V literární rešerši této práce jsou popsány základní informace o cestovním ruchu a terorismu, udržitelnost v mezinárodním cestovním ruchu, pozitivní a negativní vlivy cestovního ruchu a jejich řešení a dále informace o Arabském jaru a jeho důsledcích. Kapitola vlastní práce je přímo zaměřená na cestovní ruch a terorismus v Egyptě. V rámci této kapitoly jsou popsány lokalizační, selektivní a realizační předpoklady Egypta. Dále jsou zde popsány teroristické útoky v Egyptě a příjezdový cestovní ruch. V regresní analýze je sestaven ekonometrický model na základě údajů o příjezdovém cestovním ruchu a teroristickém indexu v Egyptě. V diskuzi se potom věnuje zhodnocení výsledků práce a porovnání s jinými pracemi.

## 1.2 Cíl práce

Hlavním cílem této bakalářské práce je identifikovat dopady terorismu na cestovní ruch Egypta. Tohoto cíle bude dosaženo naplněním dílčích cílů, které spočívají v charakteristice Egypta jako destinace, ve vymezení jeho lokalizačních, selektivních a realizačních předpokladů, v analýze teroristických útoků a příjezdového cestovního ruchu Egypta.

K naplnění dílčích cílů poslouží odborná literatura a závěry odborných studií týkající se cestovního ruchu a terorismu v Egyptě. Pomocí odborné literatury budou zvoleny vhodné ukazatele, které působí na poptávku v cestovním ruchu a poté bude navrhnout a testován ekonometrický model.

## 2 Literární rešerše

### 2.1 Cestovní ruch

Vzhledem k mezioborovému charakteru cestovního ruchu je složité stanovit jeho jednotnou definici. Zřejmě nejobecnější definici udává Světová organizace cestovního ruchu (UNWTO), která definuje cestovní ruch jako *„činnost osob cestujících do míst a pobývajících v místech mimo své obvyklé prostředí po dobu kratší než jeden ucelený rok, za účelem trávení volného času a služebních cest (osoba nesmí být odměňována ze zdrojů navštíveného místa).“*

Detailněji popisují cestovní ruch Josef Zelenka a Martina Pásková (2012), kteří říkají, že *„cestovní ruch je komplexní společenský jev, zahrnující aktivity osob cestujících mimo jejich obvyklé prostředí nebo pobývajících na těchto místech ne déle než jeden rok za účelem zábavy, rekreace, vzdělávání, pracovní či jiným účelem, i aktivity subjektů poskytujících služby a produkty těmto cestujícím osobám, tedy i provozování zařízení se službami pro tyto cestující osoby včetně souhrnu aktivit osob, které tyto služby nabízejí a zajišťují, aktivit spojených s využíváním, rozvojem a ochranou zdrojů pro cestovní ruch, souhrn politických a veřejně správních aktivit a reakce místní komunity a ekosystémů na uvedené aktivity“*. Cestovní ruch není jen jev spojený s činností cestujících osob, ale ovlivňuje celou řadu ekonomických a hospodářských jevů dané země, které na sebe vzájemně působí. Cestovní ruch je také ukazatelem životní úrovně obyvatelstva, podílí se na rozvoji osobnosti a slouží jako účelný nástroj k využití volného času.

Podle Wokouna a Vystoupila (1987) tvoří nejcharakterističtější části cestovního ruchu pohyb a pobyt. Subjekt cestovního ruchu tvoří člověk, objektem cestovního ruchu je pak prostředí a propojení těch dvou částí zajišťuje materiálně-technická základna. Z geografického hlediska je možné chápat cestovní ruch jako pohyb lidí mimo jejich obvyklé prostředí s předpokladem, že je tento pohyb cyklický a že dojde k návratu osoby zpět na původní místo. Z pohledu ekonomického lze cestovní ruch chápat jako specifickou formu spotřeby, přičemž výdaje s ní spojené jsou realizovány mimo místo daňové příslušnosti cestující osoby (Pásková, 2003). Mezinárodní turismus podle Palatkové (2011) označuje *„účast na turismu, kdy dochází k překročení hranice národního státu“* a představuje *„nejširší pojem z hlediska územní realizace turismu, zahrnující pohyb účastníků turismu mezi státy, bez konkrétního teritoriálního určení“*.

Motivem pro cestovní ruch je *„záměrná změna prostředí, jež umožňuje člověku uspokojit některé z jeho potřeb, například potřeby odpočinku, klidu, pohybu, poznání, kulturních a estetických zážitků, změny místa, seberealizace a další, pro jejichž uspokojení neposkytuje místo běžného životního prostředí (místo jejich bydliště) dostatek možností a příležitostí nebo neumožňuje dostatečnou kvalitu jejich uspokojení“* (Indrová, 2009).

### 2.1.1 Základní pojmy v cestovním ruchu

V této podkapitole budou definovány nejdůležitější pojmy cestovního ruchu, které se dále budou objevovat v bakalářské práci. Všechny pojmy jsou definované pomocí Palatkové (Mezinárodní cestovní ruchu, 2011) a podle Ryglóvé (Cestovní ruch – podnikatelské principy a příležitosti v praxi, 2013).

Účastníkem cestovního ruchu je osoba, která pobývá přechodně mimo místo svého trvalého bydliště a motivací pro jeho cestu není výdělečná činnost v tomto místě. Rozlišujeme několik typů účastníků cestovního ruchu.

Návštěvníkem v cestovním ruchu je osoba, která cestuje do jiné země, než v níž má své trvalé bydliště, na dobu nepřekračující jeden rok, přičemž hlavním důvodem cesty není výkon výdělečné činnosti v navštívené destinaci.

Turista v cestovním ruchu je definován jako osoba, která cestuje do jiné země, než v níž má své trvalé bydliště, na dobu nepřekračující jeden rok, ale zahrnující alespoň jedno přenocování, přičemž hlavním důvodem cesty není výkon výdělečné činnosti v navštíveném místě.

Výletník neboli jednodenní návštěvník je v cestovním ruchu osoba, která cestuje do jiné země, než je místo jejího trvalého bydliště a zdrží se zde na dobu kratší 24 hodin a během cesty nepřenocuje.

Rezidentem v cestovním ruchu je osoba, která žije v zemi minimálně jeden rok. Rezidentem je tedy občan státu i dlouhodobě pobývajícím cizincem.

Destinací v cestovním ruchu rozumíme obecně určitý cíl cesty, místo, které navštěvuje účastník cestovního ruchu. Pro vymezení destinace neplatí žádná pravidla, destinací může být vesnice, město, oblast regionu nebo i celý stát. Pásková a Zelenka (2012) definují destinaci jako „*cílovou oblast v daném regionu, pro kterou je typická významná nabídka atraktivit a infrastruktury cestovního ruchu. V širším slova smyslu jde o země, regiony, lidská sídla a další oblasti, typické velkou koncentrací atraktivit cestovního ruchu, rozvinutými službami a další infrastrukturou cestovního ruchu, jejichž výsledkem je velká dlouhodobá koncentrace návštěvníků*“. Velikost destinace je určena vnímáním a poptávkou zákazníka. K destinaci můžeme také přistupovat podle dvou různých přístupů. Marketingový přístup nahlíží na destinaci jako na produkt, kdežto geografický přístup jako na území.

### 2.1.2 Cestovní ruch jako světový fenomén

Cestovní ruch se v posledních letech stal výrazným světovým fenoménem. Jeho vliv zasahuje do ekonomického, socio-kulturního a fyzického prostředí. Cestovní ruch nemůžeme chápat jen jako významnou složku spotřeby obyvatelstva, ale více jako výrazný ekonomický fenomén. Aby mohl být cestovní ruch vůbec realizován, musí proběhnout řada ekonomických činností (Indrová, 2009). Podle Palatkové (2011) lze význam turismu chápat ve třech rovinách, a to jako fenomén světové ekonomiky, fenomén světové spotřeby a fenomén vzájemného porozumění mezi národy. V rámci fenoménu světové ekonomiky je cestovní ruch přímo ovlivňován vývojem ekonomiky ve světě, a to jak do tempa růstu, tak i do rozložení hlavních zdrojových trhů. Světová ekonomika je zase turismem ovlivňována v podobě ekonomických

přínosů, jakými jsou například HDP, zaměstnanost nebo daňové přínosy. Spotřebu v cestovním ruchu z ekonomického hlediska lze chápat jako část poptávky, která byla realizována v podobě uspokojení potřeb lidí pomocí účasti na turismu. Cestovní ruch plní v životě lidí mnoho funkcí, a to zejména zdravotní a vědecko-informační, dále má vliv na reprodukci pracovních sil člověka, rozvoj osobnosti nebo na utváření životního stylu lidí. Spotřebu v turismu můžeme vyjádřit jak hmotně (např. počet účastníků domácího cestovního ruchu), tak hodnotově (např. celkové výdaje obyvatelstva na turismus). Cestovní ruch můžeme také chápat jako prostředek k vzájemnému porozumění a k udržení dobrých vztahů mezi národy. Střetávání rozdílných kultur a vztah návštěvníků a rezidentů lze ale také zařadit mezi negativní vlivy cestovního ruchu.

### 2.1.3 Předpoklady cestovního ruchu

V této podkapitole si představíme předpoklady cestovního ruchu, které ovlivňují vznik, rozvoj a existenci cestovního ruchu a jsou souhrnem faktorů, které vytvářejí předpoklady pro rozvoj cestovního ruchu. Předpoklady můžeme rozdělit na selektivní, lokalizační a realizační (Ryglová, 2009).

#### **Selektivní předpoklady**

Selektivní neboli stimulační předpoklady cestovního ruchu zahrnují faktory, které určitým způsobem stimulují vznik a rozvoj cestovního ruchu ve funkci poptávky. Ryglová (2009) rozděluje selektivní faktory na objektivní a subjektivní. Objektivními faktory jsou faktory politické, ekonomické, demografické, ekologické, administrativní, sociální a materiálně-technické. Patří sem tedy například politická situace dané země, směnitelnost měny, podpora prezentace dané země v zahraničí, podíl cestovního ruchu na tvorbě HDP, počet obyvatel, míra urbanizace, uplatňování udržitelného cestovního ruchu, celní a devizové předpisy, cestovní víza nebo rozvoj komunikačních a informačních technologií. Mezi subjektivní faktory můžeme zařadit psychologickou stránku obyvatelstva dané země, která je ovlivněna čtyřmi základními psychologickými faktory: motivací, vnímáním, učením a postoji.

#### **Lokalizační předpoklady**

Lokalizační předpoklady cestovního ruchu obecně určují předpoklady dané oblasti pro rozvoj cestovního ruchu. Rozhodují o funkčním využití určité destinace z hlediska jejich přírodních a kulturních možností. Mezi přírodní předpoklady můžeme zařadit celkovou podobu krajiny, přírodní podmínky, klima, vodstvo, floru, faunu nebo reliéf. Tyto přírodní podmínky jsou primárně dané a člověk na ně nemá vliv. Na druhé straně podmínky společenského charakteru jsou uměle vytvořené podmínky, patří sem kulturně historické předpoklady dané destinace, které člověk přímo ovlivnil nebo ovlivňuje. Můžeme sem tedy zařadit kulturní zařízení, památky, sportovní atraktivity a akce, slavnosti apod. Lokalizační předpoklady určují atraktivitu dané destinace pro návštěvníky, jejich význam spočívá v poskytnutí regeneraci fyzických a duševních sil člověka. Destinace, které mají dobré lokalizační předpoklady, se stávají oblíbenými turistickými oblastmi.

### **Realizační předpoklady**

Realizační předpoklady přímo ovlivňují realizaci cestovního ruchu. Patří sem rozvoj dopravní infrastruktury a materiálně-technická základna ubytovacích, stravovacích, sportovně-rekreačních a účelových zařízení. Bez realizačních předpokladů nemůže být správně využit potenciál území. Realizační předpoklady se dají hodnotit řadou ukazatelů. Patří sem například počet a skladba návštěvníků, počet ubytovacích zařízení, počet lůžek, počet přepravních zařízení a jejich kvalit, počet míst u stolu ve stravovacích zařízeních apod.

## **2.2 Udržitelnost v mezinárodním cestovním ruchu**

### **2.2.1 Současné problémy cestovního ruchu**

Jak již bylo řečeno, mezinárodní cestovní ruch ovlivňuje světovou ekonomiku a problémy, které na něj působí, mají charakter globálních problémů. Palatková (2011) dělí tyto problémy podle jejich charakteru do tří skupin, a to na problémy intersociální, přírodně-sociální a antroposociální.

Problémy intersociální vychází především z nebezpečí světové války a ze zastořlosti rozvojových zemí. Základním předpokladem pro realizaci cestovního ruchu je bezpečí a mírové podmínky, ani jedno ovšem v současnosti není dostatečně zajištěno. Cestovní ruch je vysoce volatilní odvětví a může být náhle a rychle ovlivněno intersociálními problémy. Do této kategorie spadá i terorismus, který představuje jednu z největších hrozeb pro turisty.

Mezi problémy přírodně-sociální můžeme zařadit problémy s využíváním přírodních a potravinových zdrojů, ekologické a demografické problémy. Mezi důležitou konkurenceschopnost jednotlivých zemí můžeme zařadit jejich přírodní a kulturní zdroje. Velký problém tedy nastává při jejich degradaci či ničení, kdy hrozí pokles mezinárodních příjezdů a ekonomických efektů turismu. Ekologický problém představuje působení turismu na fyzické prostředí destinace, v současnosti se tento problém snaží řešit udržitelný cestovní ruch. Dalším problémem v této oblasti jsou přírodní katastrofy, které občas souvisí s ekologickými problémy, nemohou být ovšem činností člověka nijak ovlivněny.

Problémy antroposociální souvisí s odstraňováním sociálních nerovností, urbanizací, gramotností, sociální a zdravotní péčí, vzdělání a kulturním rozvojem. Mezi tyto problémy se dají zařadit zdravotně-bezpečnostní rizika dlouhodobějšího charakteru, která ovlivňují mezinárodní cestovní ruch. Cestovní ruch může být pro některé rozvojové země skvělým začátkem nové kvality života dané možností lepší zdravotní péče, vzdělání nebo odstraněním sociálních nerovností.

### **2.2.2 Pozitivní a negativní vlivy cestovního ruchu**

Podle Palatkové (2011) na cestovní ruch působí fyzické, sociokulturní a ekonomické prostředí, které se projevuje ve dvou fázích, a to ve fázi přípravy a budování infrastruktury pro turismus a ve fázi samotné realizace turismu.



Vliv cestovního ruchu na fyzické prostředí je nejvíce patrný, ve fázi budování infrastruktury pro turismus je typické odlesňování, zábor půdy a celková změna charakteru krajiny výstavbou hotelů, rezervací a jiných zařízení určených pro turismus. Ve fázi realizace turismu je fyzické prostředí ovlivňováno spotřebou služeb turismu. V rámci fyzického prostředí cestovní ruch ovlivňuje vodní zdroje, protože realizace turismu je náročná na spotřebu vody v podobě provozování bazénů, golfových hřišť nebo zavlažování hotelových zahrad. Znečištění fyzického prostředí je také poměrně velkým problémem, můžeme zde mluvit o znečištění vzduchu, vody, znečištění hlukem a pevným odpadem. Za znečištění vzduchu může především doprava, znečištění pevným odpadem má největší dopady na řeky, moře a přírodní scenérie. Pesticidy a herbicidy používané na hotelové trávníky znečišťují zejména řeky, moře, floru a faunu. Znečištěním trpí hlavně citlivé ekosystémy jako korálové útesy. K fyzickým vlivům turismu dochází zejména ve fázi realizace turismu, a to uskutečňováním běžných aktivit návštěvníků. Tyto fyzické dopady turismu jsou poměrně snadno měřitelné a prokazatelné. Rozvoj cestovního ruchu je vždy spojen se změnami fyzického prostředí, tyto změny by však neměly být nenávratné a měly by být vykompenzovány v ekonomické a socio-kulturní sféře (Palatková, 2011).

Vliv cestovního ruchu na socio-kulturní prostředí není tak snadno prokazatelný a měřitelný jako u fyzického prostředí. Tento vliv se dá sledovat pomocí vztahu rezidentů a návštěvníků dané oblasti, prakticky jde o to, kdo se komu a za jakých podmínek přizpůsobí a kdo bude z těchto změn těžit. Hodnocení socio-kulturních vlivů turismu je velmi subjektivní a posuzování pozitivních či negativních vlivů nemusí být jednoznačné. Ovlivňují je jednak faktory individuální a jednak faktory spojené s velikostí a povahou rozvoje cestovního ruchu v destinaci. Faktory individuální zahrnují jedincovo vnímání negativních a pozitivních vlivů, přičemž toto vnímání a očekávání je ovlivněno sociálním a kulturním prostředím návštěvníků destinace. Platí, že čím větší je kulturní, sociální a ekonomická rozdílnost, tím větší je rozdílnost ve vnímání pozitivních a negativních vlivů cestovního ruchu (Palatková, 2011).

### 2.2.3 Řešení negativních vlivů cestovního ruchu

Smysluplné řešení negativních vlivů cestovního ruchu musí být komplexní, bavíme se tedy o udržitelném turismu. Palatková (2011) prohlašuje, že „koncept udržitelného turismu vychází z konceptu udržitelnosti, založeného na myšlence, že přírodní, kulturní a další zdroje jsou limitované, a proto je třeba s nimi nakládat optimálním způsobem“. V praxi to znamená neplýtvat se zdroji a udržovat je tak, aby byla možná jejich obnova. Světová organizace cestovního ruchu definuje udržitelný cestovní ruch jako takový, který zohledňuje současné i budoucí ekonomické, sociální a ekologické dopady a zároveň přihlíží na potřeby návštěvníků, hostitelské komunity, odvětví a životního prostředí (UNWTO, 2005). Udržitelný turismus je postaven na třech základních pilířích:

1. Udržitelnost fyzického prostředí – respektování biologických zdrojů a ekologických procesů

2. Udržitelnost sociokulturního prostředí – udržování a respektování autenticity hostitelských komunit, zachování jejich kulturního dědictví a tradic
3. Udržitelnost ekonomického prostředí – zajištění dlouhodobých ekonomických operací, které poskytují sociálně-ekonomické výhody všem zúčastněným stranám, včetně stabilní zaměstnanosti a sociálních služeb přispívajících ke zmírnění chudoby

## 2.3 Terorismus

Terorismus se v současnosti řadí mezi jednu z největších hrozeb na světě. Už historie ukazuje, že násilím se dá řešit řada mezilidských konfliktů, ale toto násilí vždy zanechává v lidech pocit strachu a touhy po pomstě, což vyvolává další reakci násilných činů.

Slovo teror pochází z latinského *terrere*, což v překladu znamená hrozný nebo strašný, tento pojem v sobě tedy obsahuje takové činnosti, které vyvolávají hrůzu nebo strach. Definice terorismu, která se stala standardem pro posuzování teroristických aktů, byla publikována v roce 1980 v USA a zní takto: „*Terorismus je propočítané použití násilí nebo hrozby násilím, obvykle zaměřené proti nezúčastněným osobám, s cílem vyvolat strach, jehož prostřednictvím jsou dosahovány politické, náboženské nebo ideologické cíle. Terorismus zahrnuje i kriminální zločiny, jež jsou ve své podstatě symbolické a jsou cestou k dosažení jiných cílů, než na které je kriminální čin zaměřen.*“ Dodnes nebyla přijata jednotná definice a vedle této definice existují stovky jiných (Brzobohatý, 1999). „*Státy odmítají podepsat globální dohody o spolupráci proti terorismu, protože nejsou schopné dojít ke shodě v tom, jaké akce, které osoby či organizace by měly zařadit pod pojem teroristické*“ (Corte Ibáněz, 2009).

Historie terorismu je stejně stará jako historie lidstva. Zmínky o teroristických činech můžeme najít v egyptských hieroglyfech, Bibli či v Homérově *Odyssee*. Vždy se používalo násilí k uskutečnění různých cílů, mění se pouze metody a formy terorismu spolu s vývojem lidstva a rozvojem technologií. Je důležité rozlišovat slova terorismus a teror, které se často avšak chybně používají jako synonyma. Pojem teror znamená používání násilí nebo hrozbu násilím obecně, chybí zde ovšem zaměření na určitou skupinu lidí nebo politické cíle. Terorismus v dnešní době nerespektuje žádné geografické nebo politické hranice, což znamená, že boj proti němu musí být veden na mezinárodní úrovni (Brzobohatý, 1999).

Podle motivace teroristů je možné stanovit typologii terorismu, terorismus se ovšem v průběhu let stále mění, a proto je obtížné stanovit jednotnou typologii. Ministerstvo vnitra České republiky rozděluje terorismus do tří hlavních kategorií a to na:

1. Kriminální terorismus – páchaný především za účelem materiálních výhod
2. Patologický terorismus – páchaný především za účelem psychického uspokojení
3. Politický terorismus – neboli ideologický, který lze dále dělit na:

- 3.1. Ultrapravicový terorismus
- 3.2. Ultralevicový terorismus
- 3.3. Etnický terorismus
- 3.4. Environmentální terorismus
- 3.5. Náboženský terorismus
- 3.6. Vigilantistický terorismus – jehož záměrem je zajistit právo a pořádek
- 3.7. "Single-issue" terorismus – zaměřený proti jednotlivým položkám  
(Ministerstvo vnitra České republiky, 2009)

### 2.3.1 Vliv terorismu na cestovní ruch

Mezinárodní cestovní ruch je nejrozsáhlejší složkou obchodu a představuje hlavní odvětví v mnoha zemích, proto může mít několik teroristů rozhodující a ochromující dopad na cestovní ruch a ekonomiku země (FEICHTINGER, G., R. F. HARTL, P. M. KORT a A. J. NOVAK, 2001). Mezinárodní cestovní ruch významně přispívá k ekonomickému růstu a rozvoji. S mezinárodním růstem zahraničních turistů rostou i národní příjmy. V některých rozvojových zemích je cestovní ruch považován za nejdůležitější exportní odvětví. Hlavní hrozby pro cestovní ruch jsou socioekonomické problémy, které ve většině případů vedou k nárůstu kriminální aktivity. Dnes se zastává názor, že pocit bezpečí na dovolené je předpokládaným požadavkem pro každého návštěvníka turistické destinace. Zločiny a teroristické akty poškozují obraz destinace a vyvolávají strach v potenciálních turistech. Můžeme pozorovat, že destinace, která má špatnou pověst je nahrazována alternativními destinacemi, které jsou turisty vnímány jako bezpečnější. Zatímco přírodní katastrofy mohou podstatně ovlivnit příliv turistů, hrozba, kterou představuje terorismus má tendenci zastrašit potencionální turisty mnohem vážněji.

Jak uvádí Baker, David Mc. A, (2014) literatura týkající se terorismu a cestovního ruchu má několik ohnisek; motivy teroristů k cílení na turisty, dopady terorismu na poptávku v cestovním ruchu a možná řešení, která by turistům pomohla minimalizovat riziko. Je tedy zřejmé, že terorismus má na cestovní ruch velký vliv ve více oblastech. Nestálý vztah mezi terorismem a cestovním ruchem bývá navíc zveličen médii, která informují o pravděpodobnosti teroristických útoků spáchaných proti turistům. Výsledkem formování postoje k destinaci je zvětšení vnímaného rizika nad realitou. Na toto riziko by mělo být nahlíženo z pohledu skutečného nebezpečí a z pohledu, jak je vnímáno potenciálními turisty. Pro nové propagační strategie, které by posílily pozitivní vnímání destinace, je nezbytné pochopit toto vnímání a postoje turistů (Baker, David Mc.A, 2014).

Roehl a Fesenmaier (1992) rozdělují turisty podle vnímání rizika na:

- Neutrální turisté – tato skupina nepovažuje cestovní ruch nebo destinaci za rizikovou a na dovolené má větší potřebu zažít vzrušení a dobrodružství než následující dvě skupiny, turisté z této skupiny považují nejistotu jako součást cestování

- Turisté vnímající funkční rizika – skupina, která považuje organizační, technické nebo mechanické problémy jako hlavní zdroje rizika související s cestováním
- Turisté vnímající místní rizika – tato skupina považuje dovolenou jako velmi riskantní

Podle Resisingera a Mavonda (2005) je proces rozhodování při výběru destinace velmi rozmanitý. Rozlišují sedm různých typů rizik, která se mohou objevit, a to finanční, sociální, psychologické, fyzické, funkční, situační a cestovní. Rizika spojená s cestováním často souvisí se zdravotními podmínkami, terorismem, kriminalitou nebo přírodními katastrofami.

Existují faktory, které v mnoha okolnostech přispívají k výskytu teroristických aktů. Ekonomická globalizace způsobila nerovnost mezi státy i uvnitř států, a zatímco to může být obecně prospěšné pro celou zemi, ne každá skupina obyvatel z toho má stejný zisk. Globalizace může také vést k významným problémům pro místní kulturu a generovat napětí uvnitř společnosti. Bobbit (2008) zastává názor, že terorismus je negativní externalita našeho světa bez hranic.

Nové teroristické skupiny znají svého nepřítele. Nezajímá je národní identita nebo území, mají globální ideologii a jejich cíl je zastavit stav na trhu páčáním teroristických aktivit mezi civilním obyvatelstvem. Z literatury je evidentní, že cílení turistů nebo odvětví je promyšlené a pomáhá teroristům dosahovat mnohých cílů. Když jsou turisté usmrceni nebo uneseni, situace je okamžitě zdramatizována médii, což ještě více pomáhá politickému konfliktu mezi teroristy a státním zřízením a teroristé získají pozornost, jakou chtěli. Základní logika toho, že terorismus negativně ovlivňuje cestovní ruch, byla mnohokrát testována komplexními metodami. Závěry jsou ve všech případech stejné, potenciální rizika významně ovlivňují chování turistů. Studie přišly na to, že turisté mění své chování během cestování, nahrazují riskantní destinace bezpečnějšími, mají tendenci považovat za rizikový celý region, tudíž i sousedící země, které nebyly přímo zasaženy a vyznačují se opožděnou reakcí na terorismus. Drakos a Kutun (2003) dospěli k názoru, že ačkoli sousedící země mohou být považovány za okamžité substituty, vždy zde bude negativní dopad na celý region.

Prudký růst světového cestovního ruchu je přičítán řadě faktorů, mezi niž se řadí ekonomický růst, zvýšení disponibilního důchodu, větší množství volného času, zmírnění cestovních omezení a úspěšná propagace destinací. Terorismus má bezpochyby vliv na příliv deviz do země kvůli negativnímu dopadu na mezinárodní cestovní ruch. Hodně expertů dnes věří, že určité části Středního východu, Pákistán, Afghánistán a Subsaharská Afrika se stávají hlavními teroristickými centry. Hrozba terorismus se bude i nadále zvyšovat spolu s rostoucím trendem cestovního ruchu (David Mc. A Baker, 2014).

### 2.3.2 Terorismus v Egyptě

Egypt je rozvojovým státem, který vyniká mnoha přírodními a kulturně-historickými památkami, má velmi bohatou historii, a právě díky této skutečnosti má velký potenciál pro rozvoj cestovního ruchu. Bohužel je také známý svou ne-

stabilní politickou situací a častými teroristickými útoky namířenými proti turistům. Egypt jako destinace se od evropských států liší zejména náboženstvím. Islám nerozlišuje žádné oddělení církve a státu, zasahuje do každé části egyptské společnosti. Tzv. Islamistický terorismus řadíme do náboženského terorismu, tedy terorismu, který páchá násilí ve jménu náboženství. V historii muslimského světa můžeme nalézt nespočet příkladů násilí, které by se daly označovat jako islamistický terorismus. Násilné akty páchají většinou teroristické skupiny, které si násilí zvolily jako jediný nástroj k šíření Islámu. Nejznámější teroristickou skupinou, která v Egyptě od roku 1992 páchala útoky na policisty, koptské křesťany a turisty je skupina Gamá al-Islámija. Ta má na svědomí také Luxorský masakr v roce 1997, který si vyžádal celkem 62 životů, z toho 58 zahraničních turistů (iDnes, 2013). V tomto případě šlo teroristům o jediné, vyvolat paniku a zasáhnout režim v jeho nejcitlivější oblasti - cestovním ruchu.

Pojem islamistický terorismus bývá interpretován různě, prvotně ale odkazuje na náboženství a zahrnuje násilí proti symbolickým nebo náhodným obětem. Stejně jako neexistuje jednotná definice terorismu, není ani jednotná definice islamismu, jakožto politické ideologie. Na Islám je většiny Muslimy nahlíženo jako náboženství působící ve všech sférách života, tedy i v politice, to ovšem neznamená, že by Islám stanovoval určitý politický systém, v němž musí všichni muslimové věřit. V Koránu se nepíše nic o státu nebo politických principech, jimiž by se měli muslimové řídit. Islám se dělí na modernistický a fundamentalistický. Islámský fundamentalismus by se dal definovat jako návrat k prvotnímu Islámu různými způsoby a metodami. A právě mezi tyto různé metody se bohužel často řadí i teroristické útoky páchané proti turistům. Fundamentalisté si kladou za cíl naprostou čistotu islámu a mnohdy si verše Koránu vykládají, jak se jim právě hodí. V Egyptě se toto islamistické hnutí začalo formovat koncem 20. let a dalo vzniknout řadě extremistických islámských skupin (Britské listy, 2012). První muslimskou skupinou, která se snažila o prosazování Islámu, se stalo Muslimské bratrstvo založené v roce 1928. Toto bratrstvo šířilo Islám, zakládalo školy a tréninková střediska. Postupně se Muslimské bratrstvo rozšířilo po celém Egyptě a páchalo teroristické aktivity. Nejznámější a nejmocnější teroristickou skupinou je však skupina Džihád, která je zodpovědná za vraždu tehdejšího prezidenta Sadata v roce 1981 (Richardson, 2005).

Egypt leží v oblasti Blízkého Východu, který je považován za jedno z největších ohnisek napětí. Heba Aziz (1995) navíc rozebírá vztah mezi turismem a teroristickými útoky spáchanými muslimskými skupinami v Egyptě. Říká, že Islám sám o sobě není proti cestování, naopak ho podporuje a poutní cesty, považované za formu cestovního ruchu, jsou jedním ze základních principů pěti pilířů Islámu. Podle Islámského práva, každý cestující bez ohledu na rasu, barvu pleti, národnost nebo náboženství, který jednou získal povolení pro vstup na území Islámského státu, má nárok na všechna práva přiznaná občanům daného státu, včetně osobní bezpečnosti, práva na rodinu, příjem a bydlení (Heba Aziz, 1995).

Z výše uvedeného je zřejmé, že problém neleží v Islámu jako náboženství ani v aktivitách muslimů, kteří ctí své náboženství. Tento specifický vztah panující me-

zi turisty a obyvateli Egypta musí být vnímán nejen z náboženského hlediska ale také z kulturního a sociálního. Problémem není jen obrovská ekonomická, vývojová a sociální odlišnost, ale také hrozba, že odvětví jako cestovní ruch narušuje kulturní hodnoty a tradice Islámu, například konzumace vepřového masa a alkoholu, prostituce, hazard a nerespektování způsobu oblékání a chování. Heba Aziz (1995) vidí problém v tom, že toto zneuctění není doprovázeno žádnými benefity pro místní obyvatele, kterými by mohly být například rozvoj oblasti, lepší pracovní příležitosti nebo dodatečné zdroje příjmu.

### 2.3.3 Arabské jaro

V roce 2010 ve většině arabských států proběhla velká vlna nepokojů, protestů, povstání a revolucí označována jako Arabské jaro. José L. Groizard, Mohanad Ismael a María Santana (2016) ve své práci říkají, že nestabilita vyvolaná Arabským jarem způsobila nedostatek finančních zdrojů, a tím i významnou škodu na průmyslu cestovního ruchu a ztrátu tisíců zaměstnání. Arabské jaro tedy vlastně ještě zhoršilo socioekonomickou situaci, která toto povstání zprvu vyvolala. Politická povstání a nepokoje zvyšují nejistotu a vytváří strach o osobní bezpečnost při návštěvě postižené země, a navíc mohou být spojeny se ztrátou důvěry v instituce jako je policie a s nárůstem kriminální aktivity. Stejně jako v jiných případech byla tato událost ještě více zveličena médii. Síla sociálních médií a moderních komunikačních technologií pomohla rozšířit revoluce do jiných zemí a také je zviditelnit pro zbytek světa. Když se toto násilí rozšíří a stane se dlouhodobým, oficiální autority budou doporučovat zdržení se veškerých cest do postižené oblasti a cestovní kanceláře nebudou nabízet možnosti vycestování do této země kvůli nedostačujícím rezervacím a budou propagovat alternativní destinace (José L. Groizard, Mohanad Ismael a María Santana, 2016).

Veškeré tyto zdroje poukazují na skutečnost, že terorismus a politické nepokoje silně ovlivňují cestovní ruch dané destinace. Existuje ale celá řada různých faktorů cestovního ruchu, které působí na ekonomiku jako na celek. Cestovní ruch v Egyptě je důležitým zdrojem HDP a od roku 2000 měl rychlé tempo růstu, které se zprudka zastavilo v důsledku Arabského jara. Tyto série povstání výrazně poškodily vnímání rizika a mezinárodní masová média se navíc postarala, aby byli potenciální turisté informováni o potenciálních rizicích. Z tohoto důvodu destinace, které byly vnímány jako bezpečné a stabilní jsou nyní považovány za nebezpečné a nepřátelské a bojují s klesající návštěvností a patrnými ztrátami v HDP (José L. Groizard, Mohanad Ismael a María Santana, 2016).

### 2.3.4 Důsledky Arabského jara na ekonomiku a cestovní ruch

Od 70. let mnoho zemí v oblasti Středoziemního moře začalo zaměřovat svůj ekonomický růst na odvětví cestovního ruchu. Jejich hlavním cílem bylo podporovat tvorbu pracovních míst v sektoru služeb a přilákat zahraniční investice. Rozvoj cestovního ruchu byl úspěšný, získal významný podíl na trhu a přispěl k rozvoji rozsáhlých pobřežních oblastí. Od roku 2000 zaznamenalo mnoho arabských zemí

značné tempo růstu. Tento trend byl ovšem náhle zastaven na začátku roku 2011 v důsledku Arabského jara.

Podle Světové organizace cestovního ruchu se v roce 2010, těsně před začátkem Arabského jara, turismus podílel 8,2 % na HDP Egypta. Egypt je dobře známá turistická destinace a vzhledem k významnosti cestovního ruchu v oblasti se očekává, že náhlé zastavení příjezdů turistů bude mít významný efekt na domácí ekonomiku. Země s vysokým sklonem zažívat vládní kolapsy mají tendenci nižšího růstu. Snížené investice mají okamžitý přímý vliv na poptávku, jako například snížení počtu návštěvníků, kteří přispívají k nižší návratnosti investic v odvětví otevřeném pro zahraniční investice. Návštěvníci a zahraniční investoři zakládají svá rozhodnutí na jejich vnímání týkající se politických změn.

Arabské jaro vedlo k okamžitým vládním kolapsům a následovalo období politických změn. Politická rovnováha je ovlivňována ekonomickými výstupy, což znamená, že další politické konflikty se mohou objevit během zhoršené ekonomické situace zprvu zapříčiněné politickou nerovnováhou. Tato situace může vést k trvalému konfliktu. Některé změny jsou pozorovatelné, jako například změny v HDP, zatímco některé jsou nepozorovatelné, jako vnímání rizika v zemích původu, které ovlivňuje poptávku, nebo agregátní šoky ovlivňující světovou ekonomiku. José L. Groizard, Mohanad Ismael a María Santana (2016) ve své práci zjišťují, že některé Arabské turistické destinace, které nezažily Arabské jaro, měly také ztráty v příjezdech turistů, zatímco Arabské jaro nemělo žádný pozitivní vliv na jiné Arabské konkurenční země. To naznačuje, že politická nestabilita a terorismus jsou nějakým způsobem spojeny, ale efekt Arabského jara na cestovní ruch je významnější než efekt způsobený vyšší mírou terorismu. Egypt zažil významný propad v HDP. Tempo růstu kleslo z 5,2 % v roce 2010 na 1,8 % v roce 2011 a tento trend pokračoval až do roku 2013. Egypt je mezi Arabskými zeměmi hlavní turistickou destinací a před Arabským jarem měl 46% podíl na trhu. Pět hlavních významných zemí pro Egypt je Rusko, Spojené království, Itálie, Ukrajina a Německo. Okolo čtvrtiny egyptského cestovního ruchu pochází z Německa a Ruska. Nejvíce byli ovlivněni francouzští turisté, kteří klesli o 49 %, následovaní italskými, německými a britskými turisty. Země v oblasti Středozemního moře jsou přirozenými konkurenty některých Arabských zemí, protože nabízejí podobné klimatické podmínky, moře, pláže, kulturní dědictví, ale navíc jsou vnímány jako bezpečnější. Tudíž turisté, kteří zvažovali Egypt jako destinaci, teď uvažují nad alternativními možnostmi, kterými jsou Španělsko, Řecko a Albánie. Tomuto říkáme substituční efekt.

José L. Groizard, Mohanad Ismael a María Santana (2016) ve své práci rozlišují pokles v příjezdech turistů v důsledku revoluce a terorismu. Revoluce je forma politického násilí, která má za cíl změnit vládu nebo režim. V revoluci hrají klíčovou roli občané, revoluce může zahrnovat násilí, ale není to podmínkou. Terorismus naproti tomu je použití násilí proti občanům ve snaze získat nějaký politický cíl.

## 3 Metodika práce

### 3.1 Model poptávky po cestovním ruchu

Faktory, které ovlivňují poptávku v cestovním ruchu se v mnoha modelech liší, protože cestovní ruch ovlivňuje velkou řadu odvětví. Základní model poptávky po cestovním ruchu podle Brakkeho (2004) má následující tvar:

$$D_{ij} = f\left(Y_i, P_{\frac{ij}{k}}, E_{\frac{ij}{k}}, T_{\frac{ij}{k}}, DV\right)$$

kde  $i$  je zdrojová země turistů,  $j$  je cílová destinace a  $k$  je konkurenční destinace. Závislá proměnná  $D_{ij}$  znamená poptávku po cestovním ruchu a nejčastěji se vyjadřuje v příjezdovém cestovním ruchu. Následující vysvětlující proměnné jsou obvykle zahrnuty v různých formách:

- $Y_i$  – příjem na hlavu zdrojové země,
- $P_{\frac{ij}{k}}$  – relativní ceny,
- $E_{\frac{ij}{k}}$  – směnný kurz,
- $T_{\frac{ij}{k}}$  – náklady na dopravu,
- $DV$  – dummy proměnné.

Brakke (2004) se dále dostává k upravenému modelu poptávky po cestovním ruchu, který zahrnuje i proměnnou vyjadřující politickou situaci:

$$TD_{ij} = f(Y_i, P_j, POLI_j)$$

kde  $TD_{ij}$  je poptávka po cestovním ruchu v určité destinaci  $j$ , ze zdrojové země  $i$ ,  $Y_i$  je příjem na hlavu zdrojové země,  $P_j$  značí index cenové konkurenceschopnosti cílové země a  $POLI_j$  je politická a ekonomická stabilita cílové země.

Pro určení vlivu terorismu na cestovní ruch je soubor vysvětlujících proměnných částečně rozdílný. V této práci budu využívat následující rozšíření modelu:

$$D = f(HDP_C, TI, Y_E, REER, HDP_Z)$$

- $D$  je turistická poptávka vyjádřená v počtu příjezdů turistů do Egypta,
- $HDP_C$  je hrubý domácí produkt na obyvatele Egypta,
- $TI$  je index terorismu Egypta,
- $Y_E$  jsou příjmy Egypta z mezinárodního turismu,
- $REER$  je reálný efektivní kurz Egypta,
- $HDP_Z$  je hrubý domácí produkt na obyvatele nejčastějších zdrojových zemí Egypta.

Závislou proměnnou je příjezd turistů do Egypta ( $D$ ) od roku 2002 do roku 2013. Mezi vysvětlující proměnné pak patří hrubý domácí produkt na obyvatele Egypta



( $HDP_C$ ), index terorismu ( $TI$ ), příjmy Egypta z mezinárodního turismu ( $Y_E$ ), reálný efektivní kurz Egypta ( $REER$ ) a HDP na obyvatele významných zdrojových zemí pro Egypt ( $HDP_z$ ).

### 3.2 Data pro ekonometrický model

Pro sestavení analýzy je potřeba získat data o příjezdovém turismu Egypta (uvedeny v tisících), HDP na obyvatele Egypta a HDP na obyvatele významných zdrojových zemí pro Egypt. Jako nejvýznamnější zdrojové země pro analýzu jsem zvolila Rusko, Velkou Británii, Německo, Ukrajinu a Itálii, protože se nejvíce podílejí na celkovém příjezdovém turismu Egypta. Hrubý domácí produkt je vyjádřen v amerických dolarech.

Míru terorismu je možné měřit podle globálního teroristického indexu, který je založen na údajích z Globální teroristické databáze. Globální teroristický index se pokouší systematicky seřadit světové národy podle teroristické činnosti. Index kombinuje čtyři faktory spojené s teroristickými útoky za účelem sestavit ucelený obraz vlivu terorismu. Těmito faktory jsou: celkový počet teroristických aktů v daném roce, celkový počet úmrtí způsobených terorismem v daném roce, celkový počet zranění způsobených terorismem v daném roce a celková škoda na majetku způsobená terorismem v daném roce. Dále je aplikován vážený průměr za posledních pět let, který odráží přetrvávající psychologické efekty v průběhu času.

Data pro příjezdy do Egypta jsem získala ze statistiky Egypt Tourist Arrivals (Trading economics, 2017), HDP na obyvatele Egypta ze statistiky Egypt GDP per capita PPP (Trading economics, 2017), HDP na hlavu nejčastějších zdrojových zemí jako aritmetický průměr HDP na hlavu Ruska, Velké Británie, Ukrajiny, Německa a Itálie ze statistik GDP per capita pro jednotlivé země z Trading economics (2017) a teroristický index jsem získala ze statistiky Egypt Terrorism Index (Trading economics, 2017).

Příjmy Egypta z mezinárodního cestovního ruchu jsou výdaje příchozích návštěvníků. Tyto příjmy zahrnují všechny platby za zboží nebo služby v cílové zemi a obsahují také příjmy od jednodenních návštěvníků. Údaje jsou uvedeny v milionech amerických dolarů a data jsem získala ze statistiky Egypt – International tourism receipts (Knoema, 2014).

Reálný efektivní kurz vyjadřuje hodnotu očištěnou od změn domácí cenové hladiny a od změn cenových hladin nejvýznamnějších obchodních partnerů příslušné národní ekonomiky. Zvýšení hodnoty znamená reálné zhodnocování místní měny vůči měnám zemí, se kterými země obchoduje. Hodnoty REER jsem získala ze statistiky Real effective exchange rate (Bluenomics, 2014).

### 3.3 Sestavení ekonometrického modelu

Pro určení vlivu terorismu na cestovní ruch se nejčastěji používá regresní analýza, která vysvětluje složku hodnoty závislé proměnné (v našem případě cestovního ruchu), která je funkcí nezávislých proměnných. Pro tuto metodu se většinou využívají sekundární data, která jsou snadno dostupná.

Podle Adamce a Střelce (2013) lze ekonometrické modelování rozdělit do čtyř etap:

#### 1. Specifikace ekonometrického modelu

Specifikace znamená formulaci a konstrukci modelu. Spočívá ve specifikování proměnných, stanovení znamének a rozsahu o čekávaných hodnot parametrů a specifikování tvaru modelu.

#### 2. Kvantifikace ekonometrického modelu

Během kvantifikace získáváme numerické hodnoty regresních koeficientů za pomoci aplikace odhadovacích postupů. Mezi nejznámější metody odhadu parametrů modelu patří metoda nejmenších čtverců, neboli OLS. Tato metoda spočívá v použití tzv. optimalizačního kritéria, které je minimalizováno, tedy rozptyl mezi pozorovanými a vyrovnanými hodnotami je minimální.

#### 3. Verifikace ekonometrického modelu

V této části ověřujeme vhodnost a reálnost modelu, zda jsou naměřené odhady v souladu s omezením výchozí ekonometrické hypotézy. U modelu se provádí verifikace ekonomická, statistická a ekonometrická. Při verifikaci dále ověřujeme, zda zvolený ekonometrický model splňuje klasické předpoklady regresního modelu. Pro vyhodnocení testů budeme používat p-hodnotu, přičemž platí, že hypotézu  $H_0$  zamítáme, jestliže vypočtená průkaznost regresního parametru je menší než zvolená hladina významnosti  $\alpha$ . Hladinu významnosti v této práci stanovíme na 5 %.

#### 4. Aplikace ekonometrického modelu

Aplikací rozumíme konečnou implementační fázi celého procesu ekonometrické analýzy. V této práci se budeme zabývat analýzou vývoje příjezdového cestovního ruchu v období 2002 - 2013, ověřování shody modelu a ekonomické hypotézy.

## 4 Vlastní práce

### 4.1 Obecné informace o studované oblasti

Egypt je považován za nejstarší turistickou destinaci na světě a nejznámější kolébku starověké civilizace. Není divu, že sem ročně proudí davy turistů, které okouzlují pyramidy, chrámy, hieroglyfy a starověká města. Mezi státy Středního východu je Egypt nejoblíbenějším turistickým místem.

#### 4.1.1 Lokalizační faktory Egypta

Egyptská arabská republika s hlavním městem Káhirou se nachází na severovýchodě Afriky a částí svého území zasahuje i do Asie (Sinajský poloostrov). Sousedí celkem se třemi státy, na jihu se Súdánem, na východě s Izraelem a na západě s Lybií. Ze severu omývá Egypt Středozemní moře, z východu Rudé moře. Rozkládá se na 1 001 450 m<sup>2</sup> a s touto rozlohou je dvanáctým nejrozlehlejším státem Afriky. Povrch Egypta je z největší části tvořen pouští, která je téměř neosídlena. Řeka Nil, nejdelší řeka Afriky, rozděluje Egypt na dvě pouštní oblasti, tedy na západní Lybijskou poušť (Sahara) a východní Arabskou poušť. Lybijská poušť je charakteristická masivními písečnými dunami a velkými prolákliny. Nejnižší bod Egypta se nazývá Katarská proláklina a nachází se 133 m pod hladinou moře.



Obr. 1 Politická mapa Egypta  
Zdroj: Africa Guide

#### Klimatické podmínky

Pro většinu Egypta je charakteristické subtropické podnebí, avšak jižní část horního Egypta je tropická. Egypt je jednou z nejsušších a nejteplejších zemí světa, zimy jsou zde mírné a léta velmi horká. Horký a suchý vítr, který je znám jako chamsin,

vane během jara v oblasti nilské delty ze západní pouště. Existují velké rozdíly mezi teplotami ve vnitrozemí a na pobřeží. Průměrné teploty v Káhiře kolísají od 14 °C v lednu do 28 °C v červenci. Vlhkost vzduchu se pohybuje od 68 % v únoru do 77 % v prosinci. Pouštní oblasti dosahují velkých výkyvů, v noci zde klesají teploty pod bod mrazu, přes den se teploty přibližují až k 50 °C. Díky velkému počtu slunečních dní a minimálnímu množství srážek je Egypt velmi oblíbenou turistickou destinací.

### **Hydrologické podmínky**

Jedinou řekou, která protéká Egyptem, je řeka Nil. Nil přitéká do Egypta od jižních hranic se Súdánem, protéká pobřežní nížinou, roztéká se do delty a na severu se vlévá do Středozemního moře. Půda v oblasti Nilu je z celého Egypta nejúrodnější a uvádí se, že zde žije až 99 % obyvatelstva, které tak využívá 5,5 % rozlohy země. Nil má pro Egypt velký význam, tato řeka umožnila vzniku starověké civilizace a dodnes jsou její pozůstatky vyhledávaným cílem turistů. Jako zdroj elektrické energie slouží Asuánská přehrada.

### **Flora a fauna**

Většinu Egypta tvoří hory a poušť, nenachází se zde žádné louky ani lesy, na datlové palmy zde ale narazíme téměř všude. V úrodných oblastech delty Nilu rostou fíkovníky, eukalypty nebo bavlník. Často tu také můžeme spatřit ibišek, dobře se zde daří i rýži a rajčatům, které pěstují místní zemědělci. Oproti floře je tu fauna o něco pestřejší, po celé zemi se nacházejí ovce, kozy a osli, v pouštních oblastech velbloudi. Dále zde můžeme spatřit stáda gazel, pouštní lišky, hyeny nebo šakaly, kteří jsou přizpůsobení drsným podmínkám života v poušti. V Egyptě žije asi 300 druhů ptáků a na pouštích i v údolí Nilské delty se vyskytují gekoni, ještěrky, chameleoni, agamy a varani. Setkat se zde můžeme i s jedovatými hady, obzvláště s různými zmijemi nebo kobrami královskými. S opravdu bohatou florou a faunou se můžeme setkat v Rudém moři, mnoho zde žijících druhů je chráněných nebo se s nimi nesetkáme nikde jinde ve světě. Najdeme zde delfíny, mořské želvy a můžeme se setkat i s rejnoky či žraloky černoploutvými. Bohatý mořský svět láká do Egypta potápěče z celého světa (Encyclopedia.com, 2017).

### **Atraktivita Egypta**

Cestovní ruch do Egypta přinesli již starověcí Řekové a Římané. Egypt má v současné době nespočetné množství atraktivit, které by asi nikdo nespočítal a téměř každý si zde přijde na své. Turisté jezdí do Egypta obdivovat starověké egyptské památky, monumenty v údolí Nilu, rozsáhlá tržiště, přírodní krásy Rudého moře či Východní a Západní pouště. V Egyptě se dá dovolená příjemně strávit ve kterémkoli ročním období.

Káhira, která je největším městem Afriky a Středního východu již od roku 1258, patří mezi nejvyhledávanější cíle turistů a po staletí se jí říká Matka měst. Co se týče největších zajímavostí Káhiry, jedná se zejména o pyramidy v Gíze a Egyptské starověké muzeum. Pyramidy v Gíze patří mezi sedm divů světa a jsou jednou z nejkrásnějších věcí, které můžeme v Egyptě spatřit. Lze je zahlédnout již při průjezdu Káhirou, rozkládají se hned za předměstím Gízy a jsou celkem tři – nejstarší a největší Cheopsova pyramida, Kefrenova pyramida umístěná uprostřed a nej-

menší Mikerínova pyramida. Hlavním náměstím Káhiry je náměstí Tahrir, které je centrem veškerého dění a kde se nachází Starověké egyptské muzeum. Toto muzeum patří mezi jedno z nejlepších muzeí na světě, obsahuje velkou sbírku starobylých soch, sarkofágů, fresek a reliéfů a v současnosti se zde vyskytuje okolo 136 000 vystavěných předmětů. Za vidění také určitě stojí Islámská Káhira, která je plná překrásné architektury, Stará Káhira obsahující nejstarší koptské kostely a nejstarší synagogu a dominanta Káhiry Citadela, což je středověké vládní sídlo zahrnující řadu muzeí, osmanskou mešitu a nabízející nejkrásnější výhled na město.

Egypt by nemohl existovat jako úrodná a hustě obydlená země bez řeky, a proto je odjakživa nazýván darem Nilu. Údolí králů se nachází v oblasti Luxoru a je to jedno z nejbohatších archeologických nalezišť na světě. Jedná se o nejslavnější pohřební komplex, kde byli pochováni ti nejslavnější egyptští faraoni. V Údolí králů se nachází i slavná Tutanchamonova hrobka, jejíž poklady jsou ale umístěny v káhirském muzeu. Pobřeží Středozemního moře zůstává dodnes málo zalidněné kvůli nedostatku sladké vody. Druhým největším městem Egypta je Alexandrie, která bývala hlavním městem řeckořímského Egypta a sídlem Kleopatry. Zdejší památky patří tedy výhradně do této doby, turisty sem ovšem lákají také alexandrijské pláže, restaurace, svěží podnebí a evropská atmosféra.

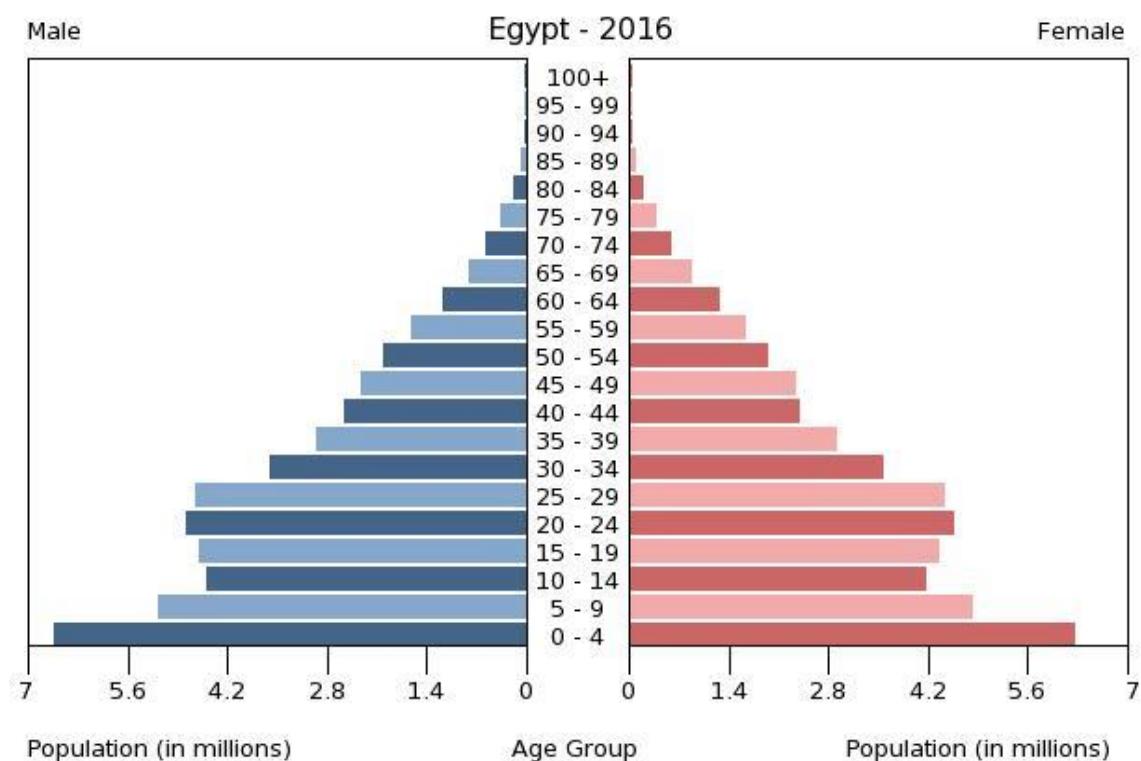
Sinajský poloostrov je považován za bránu mezi Afrikou a Asií a nachází se zde především velké množství minerálního bohatství. V jižní části poloostrova se nachází pohoří s nejvyšším vrcholem Sinaj a jeden z nejstarších křesťanských klášterů na světě, klášter svaté Kateřiny. Právě sem vystupují poutníci po Schodech pokání až na vrchol, kde Bůh sdělil Mojžíšovi své Desatero přikázání. Jižní část poloostrova je také známá jednou z nejlepších podmořských lokalit světa, Aqabským zálivem, který se pyšní množstvím korálových útesů a tropických ryb. Pobřeží Rudého moře táhnoucí se od Suezu až po Súdánské hranice v délce 1 250 km, je díky své strategické poloze klíčovou oblastí Egypta již od starověku. Nachází se zde velké množství přírodního bohatství, je ovšem málo zalidněné. Na pobřeží Rudého moře můžeme nalézt nejstarší turistické centrum Hurgháda, které nabízí skvělé podmínky pro potápění mezi korálovými útesy, murénami, delfíny nebo rejnoky. Nejstarší kláštery Egypta sv. Pavla a sv. Antonína se nachází uprostřed Pohoří Rudého moře (Richardson, 2005).

#### 4.1.2 Selektivní faktory Egypta

##### Obyvatelstvo

V červenci 2016 byl naměřen celkový počet obyvatel Egypta 94 666 993 (The World Factbook, 2016), což jej řadí na 16. místo nejlidnatějších zemí světa a 3. místo nejlidnatějších zemí Afriky, hned po Nigérii a Etiopii. Oficiálně se zde hovoří arabsky, anglicky a francouzsky se dorozumí vzdělanější vrstva obyvatelstva a obchodníci, neboť tyto jazyky jsou povinně vyučovány ve škole. Roční přírůstek obyvatelstva naměřený v roce 2015 činil 1,79 %. Největší věkovou skupinu 62,95 % tvoří skupina ve věku 15 – 64 let, což může být pro egyptskou ekonomiku výhodné,

neboť většina obyvatel se nachází v produktivním věku. Senioři nad 65 let tvoří v Egyptě nejmenší část populace a to jen 5,16 %.



Obr. 2 Věková struktura Egypta  
Zdroj: The World Factbook, 2016

Jak můžeme vidět z předchozího obrázku, Egypt má typ progresivní věkové pyramidy, což znamená, že dětská složka převažuje nad postproduktivní. Míra porodnosti v Egyptě v roce 2016 činila 30,3 dětí na 1 000 obyvatel, úmrtnost v roce 2016 pak 4,7 zemřelých na 1000 obyvatel (The World Factbook, 2016).

Dominantní skupinu Egypta tvoří Arabové. Další národnostní skupiny jsou Berbeři, Beduíni, Bedžúnové a Núbijci. Evropané (hlavně Italové a Francouzi) tvoří pouze nepatrnou část populace. Ukazatel, který vypovídá o kvalitě života v Egyptě je procento populace pohybující se pod hranicí chudoby. V červenci 2016 oficiální statistická agentura CAPMAS oznámila, že přibližně 27,8 % egyptské populace žije pod hranicí chudoby, což při současném počtu obyvatel znamená více než 25 milionů lidí. Z těchto údajů také vyplývá, že míra chudoby během posledních pěti let stále roste a za toto období se pod hranicí chudoby ocitlo dalších více než 2 milionů občanů. Z výsledků dále vyplývá, že přibližně 4,6 % obyvatel se daří držet nad hranicí chudoby jen díky státním dotacím na potraviny. Ty jsou již roky kritizovány z důvodu neefektivity, neboť dochází k dalšímu zvyšování nejchudších skupin obyvatelstva. Na fiskální rok 2016/2017 je do programů na zajištění vody,

potravin, elektřiny a pohonných hmot pro nejchudší obyvatele vyčleněna částka zhruba 132 mld. EGP (BusinessInfo, 2016).

### **Náboženství**

Hlavním náboženstvím Egypta je Islám. Podle oficiálních odhadů vyznává 90 % populace Islám a 8-10 % obyvatel křesťanství, zejména se jedná o koptskou pravoslavnou církev. Dalšími náboženstvími jsou římskokatolické, ortodoxní řecké a protestantské. Židovská komunita je zde extrémně malá. Ústava z roku 1971 prohlašuje Islám jako hlavní náboženství. Ačkoli součástí této ústavy je také prohlášení náboženské svobody, vláda má za sebou dlouhou historii porušování tohoto práva. Jakékoli náboženské praktiky, které nejsou v souladu s Šáriou (islámské právo) jsou zakázány a trestní zákoník umožňuje stíhat všechny, kdo vyznávají jinou víru (BBC, 2014).

### **Politika a ekonomika**

Egypt je prezidentskou republikou, tedy demokratickým státním zřízením. Současným prezidentem je Abdel Fattah el-Sisi. Od roku 1981 do jara roku 2011 Egyptu vládl prezident Husní Mubárak, který je v pořadí třetím nejdéle vládnoucím vůdcem v Egyptě hned po faraonu Ramsesovi II. a guvernérovi Muhammadu Alím. Husní Mubárak nastoupil po atentátu na jeho předchůdce Anvara Sadata, zahájil ekonomické reformy, dal propustit vězně, uzavřel mír s Izraelem, čímž si získal podporu Spojených států a snažil se Egypt demokratizovat. Arabské jaro ovšem ukázalo, že lidé to vnímali jinak. Protestovali za větší svobodu slova, kvůli velké nezaměstnanosti a stále se zvyšujícím cenám potravin (National Geographic, 2012).

Od 25. ledna 2011, kdy v Egyptě proběhla revoluce, se země snaží dostat zpět na normální úroveň, bohužel ale stále čelí překážkám v podobě nedostatku bezpečnosti v zemi. Ekonomika země prošla od roku 2011 šesti různými druhy vlád, každá z nich měla rozdílné vize.

Ve fiskálním roce 2010/2011 (před revolucí 25. ledna) byly celkové investice Egypta 16,4 % HDP, které ve fiskálním roce 2012/2013 klesly téměř o 2 % na 14,2 % HDP. Pod třicetiletou vládou bývalého prezidenta Husního Mubáraka, byly podniknuty kroky pro reformní opatření směřující k podpoře soukromého sektoru. Tyto kroky také umožňovaly privatizaci veřejných subjektů. Růst HDP Egypta byl ve fiskálním roce 2009/2010 zaznamenán na 5,3 % oproti předcházejícímu roku, kdy byl 4,7 %. Míra inflace byla v roce 2010 12,8 %, zatímco devizové rezervy činily zhruba 36 bilionů USD v předvečer revoluce. Po revoluci se ekonomika dramaticky změnila a Egypt se ocitl na seznamu sedmi nejvíce ohrožených ekonomik na Středním východě a v severní Africe.

Po odstoupení Husního Mubáraka v únoru 2011 převzala vládu Nejvyšší rada ozbrojených sil (SCAF). Ekonomické aktivity se po revoluci postupně zhoršovaly, a to zejména v oblasti cestovního ruchu. Cestovní ruch je ovšem považován za jeden z hlavních a nejbezpečnějších zdrojů příjmu a zaměstnanosti v zemi, který podporuje přímé investice, hospodářský růst a devizové rezervy. Ve fiskálním roce 2010/2011 míra HDP klesla pod 2 %, zatímco čisté mezinárodní devizové rezervy klesly na 14 bilionů USD, což přispělo k zvýšení rozpočtového deficitu a zadluže-

nosti. Podle CAPMAS míra nezaměstnanosti vzrostla z 9 % v roce 2010 na 13 % v roce 2012.

Po dlouhém přechodném období politických a ekonomických nejistot a střetů mezi bezpečnostními silami a revolucionáři přišly v květnu 2012 prezidentské volby. Vůdce islamistického Muslimského bratrstva Mohammad Mursí zvítězil nad Mubárákovým posledním premiérem Ahmedem Shafiqem. Vláda Mursího trvala jeden rok a v této době došlo k znehodnocení egyptské měny, zahraničních rezerv a příjmů z hlavních odvětví, jako je cestovní ruch. Nízké zahraniční rezervy zapříčinily potíže s nákupem základních dovážených komodit, včetně pšenice a paliva. Egypt byl nucen snížit nákup obilí a více se spoléhat na domácí úrodu. Během Mursího vlády (fiskální rok 2012/2013) se zvýšil počet lidí žijících pod hranicí chudoby na 26,3 % ve srovnání s předchozím rokem, kdy toto číslo činilo 25,2 %. V červnu 2013 byl rozpočtový deficit stanoven na 205 bilionu EGP.

Dne 30. června 2013 se konaly celostátní protesty za odstoupení prezidenta Mursího kvůli nenaplnění politických, ekonomických ani sociálních cílů. Třetího července byl Mursí svržen armádou v čele s generálem Abdalem Fattáh Sísím, a poté obžalován z podílu na smrti účastníků demonstrace, která se konala v prosinci 2012 před jeho palácem. „Podle prokuratury se Muslimské bratrstvo dopustilo násilí a terorismu v Egyptě a připravilo „teroristický plán“, jehož součástí je spolenectví s radikálními organizacemi, jako jsou palestinský Hamas a libanonský Hizballáh (Česká televize, 2013).

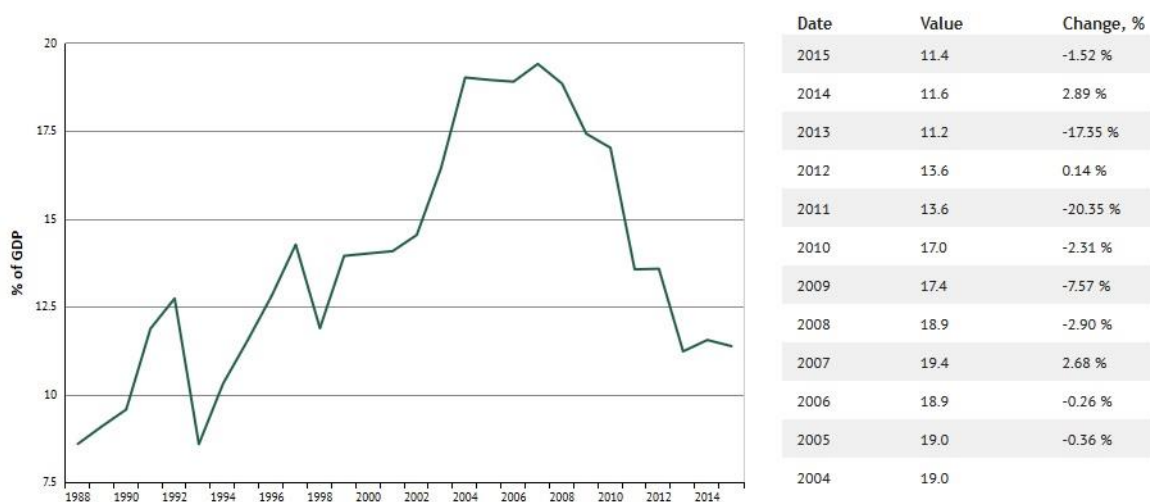
Současnou egyptskou ekonomiku trápí propad cestovního ruchu i investic. Kvůli nedostatku tvrdé měny musel Egypt omezit nákupy v zahraničí, což můžeme brát jako jeden z projevů stále se prohlubující hospodářské krize. Egypt má kvůli propadu cestovního ruchu a investic také nedostatek zahraniční měny. Tento nedostatek způsobil rozkvět černého trhu s dolary a eury. Vláda uvolňuje prostředky pouze na dovoz základních surovin jako je pšenice, léky nebo ropa (Macháček, 2016).

V současné době se politická situace zklidňuje a vládní ekonomické reformy očekávají opětovné nastartování ekonomiky. Největší překážky, které by ekonomický růst mohly zastavit, jsou zejména politická nestabilita, obavy zahraničních a domácích investorů, propad turismu, který představuje významný zdroj tvrdé měny, stále se zvyšující deficit rozpočtu a růst inflace. Pro ekonomiku Egypta má cestovní ruch velký význam, zájem turistů o destinaci se však daří obnovovat velmi pomalu. Bez ohledu na tyto problémy má Egypt stále velký potenciál zůstat oblíbeným místem pro realizaci investic díky své poloze, rozloze a levné pracovní síle (Zastupitelský úřad v Káhiře, 2016). Pro egyptskou ekonomiku jsou klíčové vývozy surovin, přibližně 80 % exportu tvoří plyn, ropa, ropné deriváty a nerostné suroviny. Další skupinu důležitých exportů tvoří kovové výrobky, bavlna, textil a chemikálie. Kvůli prudce stoupající populaci je bohužel omezen vývoz zemědělských produktů, protože domácí spotřeba je čím dál větší. Mezi hlavní dovážené suroviny patří obiloviny, spotřební zboží, ropné produkty a oleje (Ministerstvo zahraničních věcí, 2016). Hrubý domácí produkt v Egyptě činil v roce 2015 330,78 bilionu amerických dolarů. HDP v Egyptě reprezentuje 0,53 % světové ekonomiky. Průměrné



HDP od roku 1960 po rok 2015 je 68,54 bilionu amerických dolarů, nejvyšší HDP bylo naměřeno v roce 2015 a nejnižší v roce 1962 (Trading economics, 2016). Cestovní ruch se na HDP země podílí více než z desetiny a na devizových příjmech více než 19,3 % (Aktuálně, 2015).

Následující graf znázorňuje podíl cestovního ruchu na HDP Egypta. Od roku 2010, kdy začalo Arabské jaro, můžeme pozorovat klesající trend.



Obr. 3 Podíl cestovního ruchu na HDP Egypta

Zdroj: Knoema, 2015

### Aktuální bezpečnostní situace

Ministerstvo zahraničních věcí v současné době považuje bezpečnostní situaci Egypta s výjimkou severu Sinajského poloostrova a západní hranice s Libyí za stabilní. V Káhiře může přesto docházet k teroristickým útokům zaměřeným převážně proti bezpečnostním složkám, a proto doporučuje cestovat do Egypta pouze v odůvodněných případech, nebo s turistickými kanceláři do letovisek při Rudém moři a návštěv staroegyptských památek, jejichž bezpečnost je dostatečně zajištěna. V celém Egyptě je ovšem nadále třeba dbát zvýšené opatrnosti, respektovat pokyny bezpečnostních složek a zcela se vyhýbat jakýmkoliv veřejným shromážděním a demonstracím (Ministerstvo zahraničních věcí, 2016).

### Podmínky pro vstup do země

Pro cestu do Egypta musí mít občan České republiky platný cestovní pas minimálně 6 měsíců po návratu z Egypta. Vízum mohou občané ČR získat za poplatek na mezinárodním letišti v Káhiře, případně na jiných vstupních místech do země. Toto turistické vízum je vlepeno do cestovního pasu a je platné pro jeden vstup a na maximální dobu pobytu jeden měsíc.

Do Egypta je zakázán dovoz potravin, alkoholu, pornografie, zbraní a drog. Za nedovolené držení drog může být udělen i trest smrti. Dále je striktní zákaz vývozu památek a zlata v nezpracované podobě. Také mnoho léků a podpůrných prostředků podléhá přísnému režimu kontroly jak při vývozu tak při dovozu. Přísný

zákaz vývozu se týká také mušlí nebo korálů, protože egyptské úřady chrání přírodní bohatství Rudého moře (Richardson, 2005).

### 4.1.3 Realizační faktory Egypta

#### Doprava

Drtivá většina turistů cestuje do země letecky. Hlavním letištěm je mezinárodní letiště v Káhiře, kam létají mezinárodní letecké společnosti s pravidelnými linkami zahrnující i národní aerolinky Egypt Air. V případě turistických zájezdů se dá bez problému dopravit i do Hurghady nebo do Sharm el-Sheikh. Ceny letenek se mění v závislosti na sezóně, nejdražší letenky jsou v období od června do konce srpna a nejlevnější letenky můžeme pořídit od listopadu do března, s výjimkou Vánoc a Nového roku, kdy ceny prudce rostou. Na většině území Egypta se dá cestovat bez omezení, nachází se tu ovšem i několik míst, na kterých potřebujeme speciální povolení ke vstupu. Jedná se o pobřeží Rudého moře za Mersa Alamem, pouštní oblast mezi oázami Baharija a Siwa, Ain Della a Gilf Kebir/Jebel Uwaynat (Richardson, 2005).

Dopravní veřejný systém v Egyptě je poměrně kvalitní a rozvinutý. Ve snaze zmírnit obvyklé dopravní zácpy v Káhiře se v roce 1982 začalo pracovat na městském metru. První fáze (5 km dlouhá) byla dokončena v roce 1987. Metro v Káhiře postavené po vzoru pařížského metra je vůbec první metro v Africe. Egyptské železnice byly založeny v roce 1852. Vlaky je nejvýhodnější využívat na delší cesty mezi většími městy, na kratší tratě jsou vlaky pomalejší a méně spolehlivé. V Egyptě je rozsáhlá silniční síť, která spojuje Káhiru s ostatními Egyptskými městy a vesnicemi. Jsou zde také silniční okruhy, které obklopují města, nadjezdy, mosty a také most Sixth of October, který umožňuje rychlý a efektivní způsob, jak se dostat z jedné strany města na druhou. Káhira je známá pro velké zácpy a špatnou dopravní situaci. Ve městě fungují místní autobusy, málokdy se ovšem dodržují jízdní řády a řidiči na některých zastávkách ani nezastavují. Kromě toho zde fungují meziměstské autobusy, které jsou na kratší vzdálenosti výhodnější než vlaky a zajišťují převoz do oblastí mimo železniční síť. V turisticky oblíbených místech se pohybuje velké množství taxíků, turisté zde ovšem musí počítat s trochou zmatku a smlouváním ceny. Nehody nejsou neobvyklým jevem a místní taxikáři s oblibou využívají neznalosti turistů, a proto je důležité hlídat si cenu. Kromě toho ale patří sdílené taxi služby mezi nejvýhodnější cestování po Egyptě, pokrývají mnoho rozmanitých tras a jsou rychlejší než vlaky a autobusy. Doprava po Nilu a hlavních kanálech je důležitou částí domácího cestovního ruchu. Fungují zde také výletní plavby po Nilu dobře známé z filmů a románových příběhů. K odvětví turistického ruchu patří také stále více oblíbené potápěčské výpravy. Soukromé nájemné lodě odvázejí několik turistů k vzdálenějším útesům, kde mohou prozkoumat pravý podmořský svět (Richardson, 2005).

#### Ubytování

Hlavní turistická centra v Egyptě nabízejí širokou škálu ubytovacích zařízení. Egyptské hotely jsou seřazeny do kategorií podle hvězdiček, kde nejluxusnější zařízení mají nejvyšší počet pěti hvězd. Neklasifikované hotely a penziony se pohybu-

jí pod úroveň jedné hvězdy, které jsou určené pro cestující s nízkým rozpočtem nebo tzv. batůžkáře. Fungují zde také mládežnické ubytovny, které jsou sice levné, ale většinou se zde setkáme s velkými nedostatky. Zpravidla jsou hodně vzdálené večkerému dění, platí zde noční zákaz vycházení a oddělení mužů od žen. V oázách Západní pouště lze také využít nocleháren, které využívají především turisté putující po poušti nebo řidiči kamionů. Pro kempování není Egypt zrovna ideálním místem, většina kempů se nachází na pobřeží, ale postrádají základní vybavení, o něco lépe jsou na tom kempy připojené k hotelům (Richardson, 2005).

### **Stravování**

Egyptská kuchyně obsahuje libanonské, turecké, syrské, řecké a francouzské prvky. Jídla jsou většinou prostá a zdravá, obsahují čerstvé přísady, které se mění v závislosti na ročním období. Egyptská kuchyně není založena na masu, protože to se řadí mezi dražší komodity, které si mohou dovolit pouze vyšší vrstvy společnosti. Na jihu jsou jídla pikantnější než na severu a v Alexandrii je zase kuchyně ovlivněna Středoziemím. Egyptská kuchyně je založena na koření všeho druhu, mezi nejoblíbenější patří kmín, černý pepř, kurkuma, chilli a sezam. Egypt je převážně muslimskou zemí, proto se zde téměř nesetkáme s vepřovým masem a alkoholem. Nejčastěji se zde konzumuje čaj, káva nebo ovocné džusy. V Egyptě je balená voda k dostání téměř všude, voda z kohoutku by ve městech měla být nezávadná, je ale hodně chlorovaná, a proto by lidé s citlivým žaludkem měli pít vodu pouze balenou. K dostání je tu hojné množství pečiva i zeleniny, častou přílohou je rýže a mezi typická jídla patří kebab (Richardson, 2005).

## **4.2 Teroristické útoky v Egyptě**

### **4.2.1 Historie teroristických útoků**

Za posledních patnáct let se teroristické útoky namířené proti turistům objevovaly v Egyptě poměrně často a výrazně ovlivnily cestovní ruch oblasti. V letech 1992 - 1997 bylo islámskými radikály zabito mnoho turistů.

Jednadvacátého října 1992 byl zabit britský turista poblíž Dairutu v jižním Egyptě. K tomuto činu se přiznala islamistická militantní skupina Jama Islamíja. Šestadvacátého února 1993 byli při bombovém útoku v kavárně zabiti dva turisté a jeden Egyptan, devatenáct dalších lidí, včetně šesti cizinců bylo zraněno. Osmého června 1993 byla vhozena bomba do turistického autobusu blízko pyramidám v Káhiře. O život přišli dva Egyptané a 15 lidí včetně dvou britských turistů bylo zraněno. Dva Američané, Francouz a Ital byli zabiti 26. října 1993 v Semiramis hotelu v Káhiře. Čtvrtého března 1994 militantní skupina Jama Islamíja spáchala útok proti výletní lodi plavící se po Nilu v jižním Egyptě, při kterém byla těžce zraněna Němka, která později zemřela. Šestadvacátého srpna 1994 byl zastřelen mladý španělský turista během útoku na minibus mířící z Luxoru do Sohagu. Sedmadvacátého září 1994 byli zabiti dva Němci a dva Egyptané v resortu Hurghada u Rudého moře. Přiznali se dva členové militantní organizace Jama Islamíja. Třidvacátého srpna 1995 spáchala Jama Islamíja dva útoky v jižním Egyptě, v jednom přišel

o život britský turista a pět dalších lidí včetně dvou turistů bylo zraněno. Osmnáctého dubna 1996 se odehrál útok na hotel Europa v blízkosti pyramid severně od Káhiry, při kterém zahynulo 17 řeckých turistů, jeden Egyptan a dalších 16 lidí bylo zraněno. Osmnáctého září 1997 při výbuchu bomby v autokaru v Káhiře zahynulo devět německých turistů a jejich egyptský řidič, 18 lidí bylo zraněno. Sedmnáctého listopadu 1997 při útoku u vchodu do chrámu královny Hatšepsut u Luxoru zahynulo 62 lidí, z toho 58 zahraničních turistů (36 Švýcarů, 8 Japonců, 5 Němců, 4 Britové a další) a dalších 24 lidí bylo zraněno. Teroristům z extremistické skupiny Jama a Islamíja šlo o jediné, vyvolat paniku a zasáhnout režim v nejcitlivější oblasti, cestovním ruchu (Daily News Egypt, 2008).

#### 4.2.2 Teroristické útoky od roku 2000

Po masakru v Luxoru nastalo v Egyptě téměř 7 let relativního klidu. Tato situace skončila **sedmého října 2004**, kdy se na egyptském pobřeží Rudého moře odehrály hned 3 bombové útoky. Největší útok byl nastražen v hotelu Hilton v Tabě poblíž izraelských hranic. Nálož v hotelu byla velmi silná, po výbuchu se propadl strop vstupní haly a zřítily se pokoje. Hotel byl plně obsazen, a to hlavně turisty, z osmi set hostů bylo jen sto Egyptanů. Další dva výbuchy proběhly o dvě hodiny později v oblasti Rás as-Sultán, kde rádi kempují izraelští turisté. Celkem o život přišlo 34 osob a 171 utrpělo zranění. K těmto útokům se přihlásily tři teroristické organizace - Džamá islamíja alamíja, Islámské brigády tavhíd a Brigády mučedníka Abdalláha Azzáma. Po tomto incidentu Egypt okamžitě zpřísnil bezpečnostní opatření, byly uzavřeny některé silnice a podél izraelských hranic bylo vytvořeno desetikilometrové bezpečnostní pásmo (iDNES, 2004).

V dubnu 2005 se odehrály hned tři útoky na teroristy v centru Káhiry. Ve čtvrtek **7. dubna 2005** sebevražedný atentátník odpálil výbušninu na Sharia al-Moski v Islámské Káhiře, poblíž oblíbené egyptské tržnice Khal el-Khalili. O život přišli dva Francouzi a jeden Američan, zraněno bylo 18 osob, z toho 11 Egyptanů. Další dva atentáty se odehrály **30. dubna 2005**. První z útoků se odehrál v městské autobusové stanici, která se nachází mezi hotelem Ramses Hilton a Egyptským muzeem. Atentátníkem byl egyptský muž, který zřejmě odpálil bombu při seskoku z mostu Sixth of October. Bombardér přišel o život a zraněno bylo sedm lidí, z toho tři Egyptané a čtyři zahraniční turisté. Přibližně dvě hodiny po tomto útoku dvě zahalené ženy zahájily palbu na turistický autobus nedaleko Citadely v Islámské Káhiře. Po vystřelení na řidiče zastřelila jedna žena druhou a potom obrátila zbraň i proti sobě. V egyptských moderních dějinách se jedná o vůbec první atentát spáchaný ženami. Byli zraněni tři kolemjdoucí.

**23. červenec 2005** se řadí mezi nejkrvavější teroristické útoky v Egyptě proti turistům. Jednalo se o 3 sebevražedné útoky v egyptské rekreační oblasti Sharm-el-Sheikh. Útok si vyžádal 88 mrtvých a přes 200 zraněných. Je to vůbec první případ, kdy při teroristickém útoku v zahraničí zahynul i Čech. Útoky mají na svědomí sebevražední atentátníci, zasažen byl hotel Ghazala Gardens, který se zcela zřítíl, další bomba byla nastražena v tržnici v centru města a třetí poblíž hotelu Mövenpick. „K útokům se přihlásily Brigády Abdalláha Azzama organizace al-Káidy pro země

*Levanty a Egypta, neznámá organizace Svatých válečníků v Egyptě a další neznámé hnutí Skupiny jednosti a svaté války v Egyptě* (Česká televize, 2005).

**24. dubna 2006** Egyptem otráslý další tři bombové útoky, konkrétně v letovisku Dahab na jihovýchodě Sinajského poloostrova u Rudého moře. Exploze si vyžádaly 23 mrtvých a 90 zraněných. Tyto atentáty nebyly zapříčiněny sebevrahy, nálože byly odpáleny na dálku. Letovisko Dahab je velmi populární pro turisty a je také oblíbeným cílem českých potápěčů. V době útoku měla CK Fischer v oblasti 151 klientů, z toho 16 přímo v letovisku Dahab, nikdo z nich nebyl zraněn, krizový štáb dokonce nabídl klientům předčasný odlet domů, ale nikdo této situace nevyužil (iDNES, 2006).

V důsledku těchto útoků byla zrušena dvě procenta všech rezervací do Egypta, přičemž většina pocházela od německých a dánských turistů. Obavy místních bezpečnostních složek vedlo egyptské ministerstvo vnitra použít ochranná opatření, včetně vybudování bezpečnostního plotu kolem hranic města Sharm el-Sheikh. Následující měsíc klesl počet turistů z 819 000 na 686 000, tedy téměř o 18 %. Navzdory tomu v říjnu 2006 dosáhl Egypt rekordního počtu zahraničních turistů. Přijelo více než 850 000 turistů, což představuje 20% nárůst oproti září stejného roku. Tato čísla jsou povzbudivým důkazem, že se Egypt rychle zotavil z dubnových smrtících útoků (Daily News Egypt, 2006).

**19. září 2008** bylo uneseno 19 lidí v odlehlé oblasti Gilf Kebír jižně od turistické destinace Asuán. Žádní turisté nebyli zraněni a podařilo se je osvobodit 10 dní od únosu, tedy 29. září 2008. Osvobozovací akce se zúčastnilo 150 lidí a podle ministra obrany Muhammada Husajna Tantáviho byla polovina únosců zabita. Skupina se skládala z pěti Němců, pěti Italů, Rumuna a osmi egyptských průvodců a řidičů. Kolem tohoto případu je ovšem mnoho nejasností, podle Egypta byli útočníky šestnáctiletí egyptští mladíci ze súdánských a čadských kmenů (iDNES, 2008).

**22. února 2009** explodovala bomba u mešity v historickém centru Káhiry. Nálož, která vybuchla u vchodu do kavárny hned vedle Husajnovy mešity, si vyžádala 4 oběti a 20 zraněných. Na chodník byly z okolních budov shozeny celkem dvě nálože, druhou se policii podařilo zneškodnit dříve než, explodovala. Podle odborníků šlo o čin amatérů, protože výbušná zařízení byla velmi primitivní a ani jedno pořádně nefungovalo (iDNES, 2009).

**V roce 2011** proběhlo v Egyptě Arabské jaro. Inspirací se staly události v Tunisku, kdy 14. ledna 2011 uprchl tuniský prezident Ben Alí kvůli lidovým protestům. 25. ledna 2011 byla v Káhiře svolána demonstrace, postupně se do ní zapojovalo stále více lidí, a nakonec se demonstrace rozšířily po celé zemi. Prezident Mubárak se nejprve snažil demonstrace potlačit násilím, nakonec však nechal policii stáhnout z ulic a slíbil, že již nebude po šesté kandidovat. Demonstrace i přes tuto skutečnost dále pokračovaly. 10. února prezident Mubárak vystoupil s projevem a všeobecně se očekávalo, že bude rezignovat. Tak se ovšem nestalo, a tak demonstrace pokračovaly dále. Prezident Mubárak byl poté svržen a odjel do Šarm el-Šejchu. Vlády se ujala Nejvyšší rada ozbrojených sil s cílem dovést stát k demokratickému režimu a uskutečnit řadu politických změn. Nejvyšší rada ozbrojených sil nechala zatknout Mubárakovy spolupracovníky, a nakonec vyměnila i vládu, která

byla jmenována ještě starým režimem. Novým premiérem se stal účastník demonstrací, který je vnímám jako symbol konce předešlého režimu. Ačkoli byl v Egyptě posledních pár let před vypuknutím povstání a demonstrací zaznamenán hospodářský růst a egyptská ekonomika vzkvétala, panovala zde obecná nespokojenost, protože tento růst měl nulový nebo dokonce negativní dopad na chudé vrstvy obyvatelstva (Hesová, 2011).

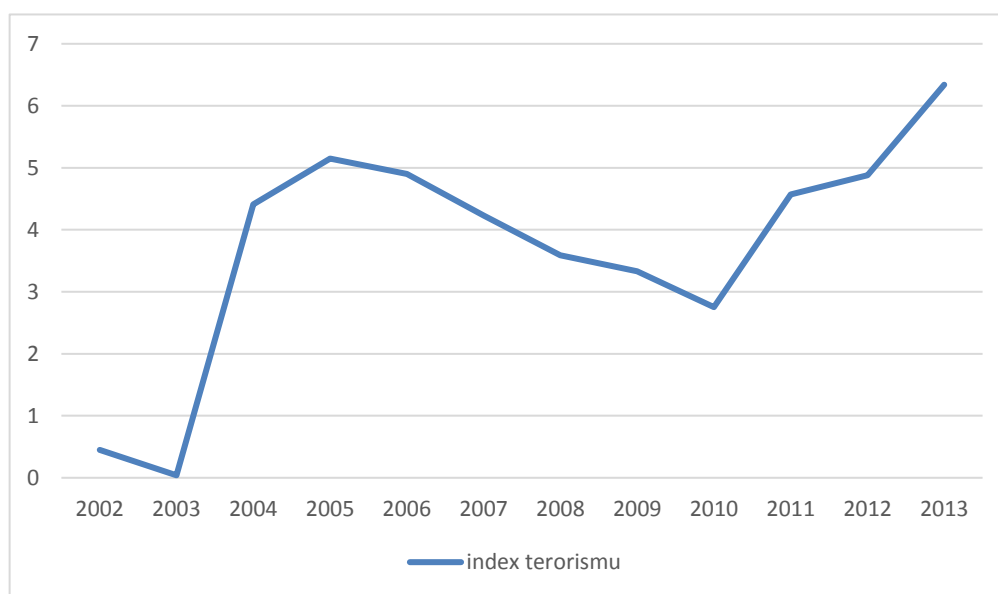
Počet turistů, kteří navštívili Egypt ve druhém čtvrtletí roku 2011, klesl o více než třetinu ve srovnání s minulým rokem. Důvodem byla politická nestabilita, která zemi stále sužovala. Celkem 2,2 milionu turistů navštívilo Egypt od dubna do června 2011 ve srovnání s 3,5 milionu ve stejném období loňského roku. Cestovní ruch byl tvrdě zasažen nepokoji a demonstracemi. Příjmy z cestovního ruchu v roce 2010/2011 činily 10,6 bilionu amerických dolarů ve srovnání s loňskými 11,6 biliony USD (Daily News Egypt, 2011). Arabské jaro mělo dopad na turismus Egypta ještě dlouho poté, co skončilo. Počet turistů, kteří navštívili Egypt v dubnu 2013, vzrostl na 1,1 milion oproti naměřenému 1 milionu ve stejném měsíci předchozího roku. Podle Ústřední agentury pro veřejnou mobilizaci a statistiku Egypta CAPMAS, většina turistů, kteří přijeli do Egypta v dubnu, byla z východní Evropy, následující turisty ze západní Evropy a z jiných částí Středního východu. Cestovní ruch stále trpěl kvůli nestabilní politické situaci a to mělo významné dopady i na devizové rezervy země, které klesly asi o 60 % (Daily News Egypt, 2013).

**V únoru 2014** explodovala bomba v turistickém autobusu poblíž izraelsko-egyptských hranic poblíž oblíbeného rekreačního střediska Taba u Rudého moře. Autobus převážel korejské turisty, 3 z nich přišli o život a většina cestujících byla zraněna, 12 z nich vážně. Zahynul také egyptský řidič autobusu. K útoku se přihlásila džihádská skupina Ansar Jerusalem (CNN, 2014). *„Zahraniční turisté se v této neklidné oblasti stali terčem útoku vůbec poprvé od červencového armádního puče, při němž byl sesazen prezident Muhammad Mursí zvolený za islamistické Muslimské bratrstvo“* (iDNES, 2014). Po tomto incidentu vydalo 15 zemí cestovní varování před cestováním do Egypta (Zprávy E15, 2014). Tato varování jsou odůvodněné reakce na pokračující bezpečnostní hrozby, kterým musí turisté čelit. Počet turistů v roce 2010 dosáhl 14,7 milionů. V lednu roku 2014 ještě před bombardováním autobusu v Tabě, klesl počet turistů o 28,9 % oproti předchozímu roku, to je průměrně asi 7,7 milionu za rok. Poté, co se turista stane terčem, je zřejmé, že zahraniční vlády doporučí svým občanům se zemi vyhybat, a to zejména v případě dlouhotrvajícího stavu nestability země (Daily News Egypt, 2014). Udává se, že v prvních třech měsících roku 2014 klesl meziročně počet návštěvníků o 30 % a příjmy cestovního ruchu o 43 % (Zprávy E15, 2014).

**31. října 2015** se nad Sinajským poloostrovem zřítilo letadlo mířící z egyptského letoviště Sharm el-Sheikh do Petrohradu v Rusku. Letadlo se zřítilo necelou půlhodinu po odletu a zahynulo všech 224 lidí na palubě. Kolem incidentu panovaly ze začátku velké nejasnosti, radikálové hlásící se k islámskému státu sice tvrdily, že letoun sestřelily, ruské ministerstvo toto prohlášení ovšem označilo za nepravdivé. Osm dní po pádu oznámili egyptští vyšetřovatelé, že záznam z černé skříňky zachytil v poslední sekundě neurčitý hluk a na 90 procent šlo o explozi.

Sedmnáctý den po útoku oznámil ředitel ruské tajné služby FBS, že šlo o teroristický útok. „Americká televize NBC uvedla, že západní tajné služby odposlechly rozhovor mezi baštou Islámského státu v syrském Rakká a Sinajským poloostrovem, na kterém se teroristé chlubí ruského airbusu chlubili.“ Islamisté to označili jako odvetu za ruské angažmá v Sýrii. Ruský prezident Vladimir Putin poté zastavil veškeré lety z Ruska do Egypta (iDNES, 2015). Několik aerolinií, včetně dvojice největších evropských aerolinek Lufthansa a Air France-KLM, zastavilo lety do turistického resortu Šarm aš-Šajchu a lety nebyly obnoveny, dokud nebyla plně prověřena bezpečnost letiště. V listopadu přišel Egypt asi o 2,2 miliardy EGP (Aktuálně, 2015).

V následujícím grafu můžeme vidět vývoj teroristického indexu v Egyptě od roku 2002 do roku 2013. Teroristický index měří přímé a nepřímé dopady terorismu včetně jeho podílu na životech, zranění, škodě na majetku a včetně psychologických dopadů. Rozmezí se pohybuje od 0 do 10, přičemž 0 znamená žádný dopad a 10 největší dopad. V letech 2004 a 2005 se odehrály celkem čtyři útoky a egyptský index terorismu prudce stoupl z 0,04 v roce 2003 na 5,15 v roce 2005. Poté postupně klesal až do roku 2010, kdy jeho hodnota byla 2,75. Arabské jaro mělo za následek opětovné stoupaní teroristického indexu, který se v roce 2013 zastavil až na 6,34.



Obr. 4 Vývoj teroristického indexu Egypta v letech 2002 – 2013

Zdroj: Trading economics, 2013

### 4.3 Příjezdový cestovní ruch Egypta

Jak již bylo zmíněno, cestovní ruch je jedním ze základních pilířů egyptské ekonomiky. Příjezdový cestovní ruch se zde dlouho nacházel v rostoucím trendu, zásadní pokles přišel po Arabském jaru. V roce 2010 se počet turistů nacházel na samém vrcholu, a to na 14,7 milionech. Arabské jaro tento rostoucí trend zastavilo a v roce 2012 klesl počet příjezdů pod 10 milionů. Během tohoto období přišli majitelé hotelů téměř o třetinu svých hostů a zkrachovala řada ubytovacích zařízení.

V tabulkách 1 a 2 jsou zobrazeny počty příjezdů turistů do Egypta. Poklesu příjezdů si můžeme všimnout v každém měsíci následujícím po měsíci, ve kterém se odehrál nějaký teroristický akt kromě září 2008, kdy bylo uneseno 19 lidí a nedošlo k žádným obětem. V tabulkách jsou zvýrazněny měsíce, ve kterých proběhl některý z teroristických činů.

Tab. 1 Počty turistů v tisících od roku 2002 do roku 2007

Měsíc	2002	2003	2004	2005	2006	2007
1.	244	401	567	635	706	723
2.	351	427	581	639	668	776
3.	460	356	656	827	779	981
4.	428	363	724	<b>819</b>	<b>921</b>	1031
5.	355	319	612	686	638	797
6.	363	381	576	654	634	743
7.	494	623	793	<b>840</b>	794	952
8.	574	743	877	743	814	990
9.	498	573	720	631	661	841
10.	530	573	<b>735</b>	714	855	1130
11.	422	620	678	738	803	255
12.	474	574	586	682	809	283
<b>Celkem</b>	<b>5193</b>	<b>5953</b>	<b>8105</b>	<b>8608</b>	<b>9082</b>	<b>9502</b>

Zdroj: Trading economics, 2017

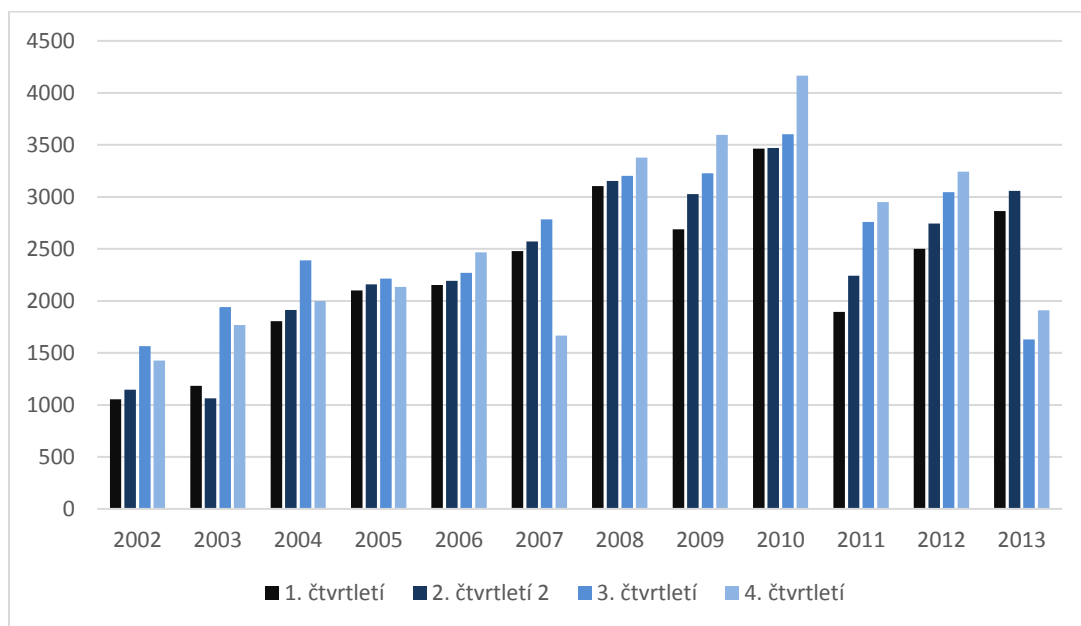


Tab. 2 Počty turistů v tisících od roku 2008 do roku 2013

Měsíc	2008	2009	2010	2011	2012	2013
1.	916	803	1055	<b>1148</b>	820	903
2.	974	<b>845</b>	1070	211	753	845
3.	1213	1039	1339	535	927	1117
4.	1213	1184	1244	800	1047	1101
5.	1019	958	1198	709	846	969
6.	920	884	1029	732	850	988
7.	1119	1095	1303	936	1014	765
8.	1149	1095	1143	907	1038	564
9.	<b>935</b>	1036	1158	917	994	301
10.	1266	1298	1486	1077	1163	559
11.	1133	1216	1404	1018	1103	673
12.	979	1084	1275	854	978	678
<b>Celkem</b>	<b>12836</b>	<b>11501</b>	<b>14704</b>	<b>9844</b>	<b>11533</b>	<b>9463</b>

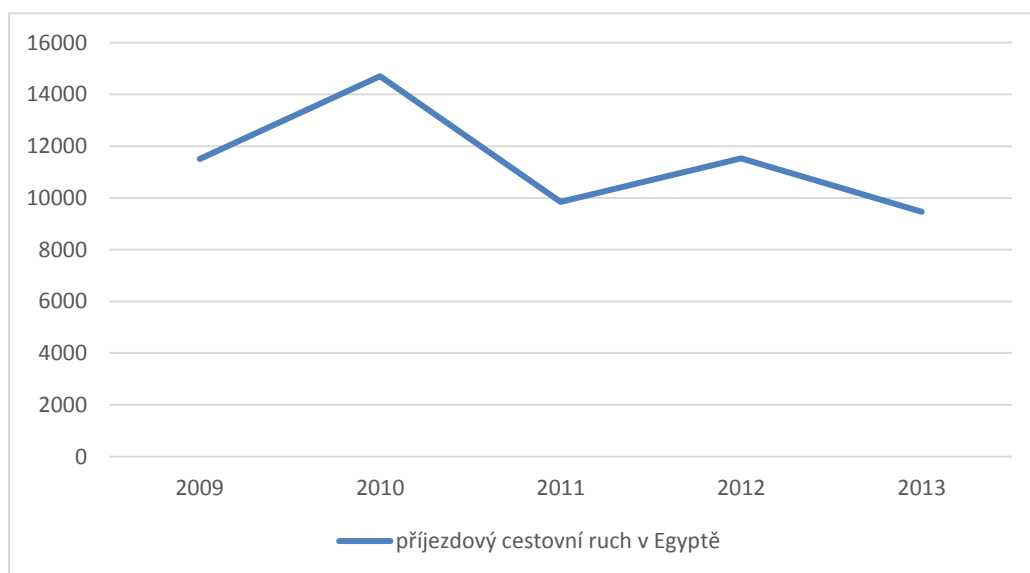
Zdroj: Trading economics, 2017

Z obrázku č. 5 je patrné, že teroristické akty příjezdový cestovní ruch nijak zvlášť neovlivnily, ten naopak od roku 2002 do roku 2009 stále stoupá. Výrazný propad v příjezdech turistů je zaznamenán až po roce 2010, tedy po začátku Arabského jara.



Obr. 5 Příjezdový CR Egypta v jednotlivých čtvrtletích roku 2000 – 2015  
Zdroj: Trading economics, 2015

Lépe je vliv Arabského jara v Egyptě znázorněn na obrázku č. 6. Počet turistů v roce 2011 klesl z předchozích 14 704 000 turistů na 9 844 000 turistů, tedy o 33 %. Celkové důsledky Arabského jara v Egyptě byly podrobně popsány v kapitole 2.3.4.



Obr. 6 Vliv Arabského jara na příjezdy turistů  
Zdroj: Trading economics, 2015

## 4.4 Regresní analýza ekonometrického modelu

### 4.4.1 Specifikace modelu

Při specifikaci ekonometrického modelu budeme vycházet z nastudované odborné literatury, která byla popsána v metodice práce. Nejdříve si určíme očekávaná znaménka regresních koeficientů modelu.

Tab. 3 Očekávaná znaménka regresních koeficientů

Vysvětlující proměnné	Očekávané znaménko regresního koeficientu
Příjmy Egypta z turismu	+
HDP zdrojových zemí	+
HDP Egypta	+
Teroristický index	-
REER	-

Vyšší HDP znamená vyšší poptávku po cestovním ruchu, proto zde očekáváme kladná znaménka. U teroristického indexu je očekávané znaménko záporné, protože předpokládáme, že s vyšším mírou terorismu budou lidé méně ochotni cestovat do postižené oblasti. U příjmů Egypta z cestovního ruchu je očekávané znaménko kladné, protože předpokládáme, že vyšší příjmy znamenají větší investice do propagace cestovního ruchu a tím vyšší návštěvnost země.

### 4.4.2 Kvantifikace modelu

Po specifikaci byly všechny proměnné zahrnuty do jednoho modelu. Jako nejvhodnější se ukázal být semilogaritmický model, protože jeho hodnota adjustovaného koeficientu determinantu je nejvyšší (0,942265).

Tab. 4 Porovnání adjustovaných koeficientů funkčních forem

<b>Funkční forma</b>	<b>Adjustovaný koeficient determinace</b>
Dvojitá logaritmická	0,917016
Lineárně-logaritmická	0,844296
Semilogaritmická	<b>0,942265</b>
Lineární	0,889641

Zdroj: Gretl

Po zvolení funkční formy jsou v následující tabulce pomocí softwaru Gretl uvedeny odhady regresních parametrů zvoleného modelu pomocí metody OLS.

Tab. 5 Odhady koeficientů pomocí metody OLS

	koeficient	směr. chyba	t-podíl	p-hodnota	průkaznost
const	8,61301	0,664206	12,97	1,29e-05	***
TI	0,0629359	0,0329652	1,909	0,1048	
HDP <sub>c</sub>	-2,932e-05	0,000388057	-0,07558	0,9422	
REER	0,00249702	0,00702250	0,3556	0,7343	
Y	8,96602e-05	1,68586e-05	5,318	0,0018	***
HDP <sub>z</sub>	-2,53771e-05	2,42104e-05	-1,048	0,3349	

Zdroj: Gretl

V následující tabulce jsou zobrazeny koeficienty a jejich odhady doplněny o konfidenční intervaly.

Tab. 6 Odhady regresních koeficientů a konfidenční intervaly

Proměnná	Koeficient	Odhad	95% konfidenční interval	
Konstanta	$\beta_0$	8,61301	6,98776	10,2383
TI	$\beta_1$	0,0629359	-0,0177271	0,143599
HDP <sub>c</sub>	$\beta_2$	-2,932e-05	-0,000978870	0,000920214
REER	$\beta_3$	0,00249702	-0,0146864	0,0196805
Y	$\beta_4$	8,96602e-05	4,84088e-005	0,000130912
HDP <sub>z</sub>	$\beta_5$	-2,53771e-05	-8,46178e-005	3,38636e-005

Zdroj: Gretl

Intervaly spolehlivosti pro  $\beta_1$ ,  $\beta_2$ ,  $\beta_3$  a  $\beta_5$  obsahují nulu, proto je na 5% hladině významnosti nemůžeme považovat za průkazné. Intervaly spolehlivosti pro  $\beta_0$  a  $\beta_4$  nulu nezahrnují, můžeme je tedy považovat za průkazně odlišné od nuly.

#### 4.4.3 Verifikace modelu

Analýza rozptylu neboli ANOVA je ukazatelem variability. Ukazatel regrese (RSS) nám říká, kolik variability se nám modelem podařilo vysvětlit, reziduální suma čtverců (ESS) naopak ukazuje proměnlivost nevysvětlenou modelem, jedná se tedy o chybový součet čtverců. Celkový součet čtverců (TSS) je součtem ukazatelů regrese a rezidua. Ukazatel regrese vyšel 0,942395, můžeme tedy tvrdit, že se nám podařilo vysvětlit 94,24 % variability modelu. F-test se využívá při testování statistické významnosti regresního modelu. F-test vyšel 36,905 s p-hodnotou 0,0002, která je nižší než hladina významnosti 0,05, můžeme tedy tvrdit, že model je statisticky významný.

Tab. 7 Tabulka rozptylu ANOVA

RSS	ESS	TSS	F
0,942395	0,0306429	0,973038	36,905 (0,0002)

Zdroj: Gretl

Během ekonometrické verifikace ověřujeme klasické předpoklady regresního modelu. Ve všech testech jsem pracovala s hladinou významnosti  $\alpha = 0,05$ . Správnou specifikaci modelu ověříme pomocí RESET testu a správnou funkční formu modelu pomocí LM testů.

Tab. 8 Vyhodnocení testů správné specifikace a funkční formy modelu

Test	Nulová hypotéza $H_0$	Statistika	p-hodnota	Závěr
RESET test	Model je správně specifikovaný	3,87984	0,116	$H_0$ nezamítáme
LM test (mocniny)	Zvolená funkční forma je správná	11,9994	0,0347959	$H_0$ zamítáme
LM test (logaritmy)		10,8195	0,0550788	$H_0$ nezamítáme

Zdroj: Gretl

RESET test se používá k testování správné specifikace modelu. Nulová hypotéza  $H_0$  nám říká, že model je správně specifikovaný. Alternativní hypotéza  $H_1$  vysvětluje, že model není správně specifikovaný. V případě, že p-hodnota vyjde nižší, než je hladina významnosti  $\alpha$  je nulová hypotéza zamítnuta. P-hodnota z RESET testu vyšla 0,116, tudíž můžeme říci, že na 5% hladině významnosti nebyla prokázána chybná specifikace modelu.

LM test specifikace se využívá při testování funkční formy modelu, kde nulová hypotéza  $H_0$  říká, že zvolená funkční forma je správná, zatímco alternativní hypotéza  $H_1$  toto tvrzení vyvrací. V našem případě můžeme říci, že na 5% hladině významnosti nezamítáme nulovou hypotézu jen pro LM test logaritmů.

Pomocí dalších testů budeme testovat heteroskedasticitu chybového členu a zda má chybový člen normální rozdělení. Testy jsou pro přehlednost umístěny do následující tabulky.

Tab. 9 Vyhodnocení testů heteroskedasticity a normálního rozdělení chybového členu

Test	Nulová hypotéza $H_0$	Statistika	p-hodnota	Závěr
Whiteův test	Vyskytuje se homoskedasticita chybového členu	11,841650	0,295794	$H_0$ nezamítáme
Breusch-Paganův test	Vyskytuje se homoskedasticita chybového členu	4,129424	0,530937	$H_0$ nezamítáme
Chí-kvadrát test	Chybový člen má normální rozdělení	0,058	0,9712	$H_0$ nezamítáme

Zdroj: Gretl

Při testování heteroskedasticity chybového členu jsem použila dva testy, a to Whiteův test a Breusch-Paganův test. Nulová hypotéza  $H_0$  nám říká, že se vyskytuje homoskedasticita chybového členu, zatímco alternativní hypotéza  $H_1$  popisuje heteroskedasticitu chybového členu. Z Whiteova i Breusch-Paganova testu je zřejmé, že nulovou hypotézu o homoskedasticitě nezamítáme.

K testování normality chybového členu se používá Chí-kvadrát test. Nulová hypotéza  $H_0$  nám říká, že chybový člen má normální rozdělení, zatímco alternativní hypotéza  $H_1$  toto tvrzení vyvrací. Když porovnáme p-hodnotu s hladinou  $\alpha$  můžeme říci, že nulovou hypotézu o normalitě chybového členu nezamítáme.

Na závěr můžeme říct, že daný regresní model je správně specifikovaný, statisticky významný, nebyla prokázána heteroskedasticita chybového členu a chybový člen má normální rozdělení. Teroristický index se prokázal jako statisticky nevýznamný, terorismus tedy nemá významný dopad na cestovní ruch Egypta.

## 5 Diskuze

V rámci této kapitoly budou diskutovány výsledky jednotlivých studií s výsledkem analytické části mojí práce, která zkoumala vliv terorismu na cestovní ruch Egypta. Podle výsledků regresní analýzy se index terorismu neprokázal jako statisticky významný faktor ovlivňující poptávku po cestovním ruchu v Egyptě. Při detailnějším zkoumání příjezdového cestovního ruchu a teroristických aktů si můžeme všimnout snížení turistických příjezdů v měsíci následujícím po měsíci, ve kterém proběhl teroristický akt, avšak v dlouhodobějším pohledu terorismus cestovní ruch neovlivňuje. Výsledky však mohou být ve velké míře ovlivněny charakterem dostupných dat, aplikovaným obdobím nebo samotnou regresní analýzou. Jiné zjištění by mohlo být dosaženo použitím odlišné funkce regresní analýzy, rozdílnou strukturou dat nebo zkoumáním jiného časového období, popřípadě jiné frekvence časového období. Není možné vyloučit jiný výsledek v případě použití jiných, detailněji vysvětlujících proměnných.

K podobnému závěru, jaký vyšel v mojí práci dospěli i Anyu Liu a Stephen Pratt (2016), kteří zjišťují, že z dlouhodobého hlediska nemá terorismus vliv na poptávku v cestovním ruchu. V této studii bylo analyzováno 95 zemí a pouze 9 vykazovalo dlouhodobější efekt terorismu na turismus. Saha a Yap (2014) analyzovali efekty terorismu a politické nestability na cestovní ruch a dospěli k závěru, že vliv politické nestability je mnohem závažnější než efekt jednorázových teroristických útoků. Jejich výsledky překvapivě odhalily, že teroristické útoky zvyšují poptávku po cestovním ruchu v zemích s nízkým až středním rizikem politických převratů. Zejména poptávka po temném cestovním ruchu se v takovémto případě zvyšuje, neboť turisté chtějí vidět místa zasažená terorismem v zemích s nízkým rizikem politického násilí.

V Egyptě se s touto situací můžeme setkat v rámci Arabského jara. José L. Groizard, Mohanad Ismael a María Santana (2016), kteří se věnují dopadům Arabského jara na cestovní ruch, dospěli k závěru, že důsledky byly závažné a dlouhodobé a ztráty turistů dva roky po Arabském jaru byly podobné jako na začátku. Přestože nepokoje nebyly namířeny přímo proti turistům, Arabské jaro výrazně poškodilo turistické vnímání destinace.

Nevýznamnost teroristického indexu lze také vysvětlit skutečností, že terorismus je v posledních letech tak rozšířeným jevem, že turisté neberou Egypt jako závažnější hrozbu. Elisa Wynne-Hughes (2011) se ve své práci věnuje tématu britských turistů v Egyptě, kteří v roce 2006 reprezentovali největší podíl návštěvníků Egypta. V závěru uvádí, že knižní průvodci reprezentují Egypt jako atraktivní turistickou destinaci, která disponuje schopností řídit rizika takovým způsobem, který zohledňuje teroristické hrozby a staví je jako zvládnutelné. Průvodci užívají takové strategie, které reprezentují destinaci jako turisticky atraktivní. Egypt je skutečně historicky a kulturně velmi bohatá země, nabízí nesčetné množství atraktivit a v kombinaci s dostupnou cenou je mezi turisty velmi oblíbený i přes zvýšené riziko teroristické hrozby.

Eli Avraham (2016) se věnuje destinačnímu marketingu v Egyptě a analyzuje tiskové rozhovory, reklamní kampaně, mediální politiku a marketingové strategie používané egyptskými marketéry za účelem obnovit pozitivní obraz země a přilákat turisty zpět. Rozvojové země většinou bojují s nedostatečným rozpočtem na marketing a neschopností ovlivnit mezinárodní média, avšak Egypt tuto roli zvládá ukázkově. Egyptští marketéři jsou flexibilní, používají celou řadu reklamních kampaní, strategií, nástrojů a kreativních technik pro řízení krizí. Egyptský obraz destinace je zaměřený spíše na fyzickou podobu krajiny, než na její kulturní dědictví a místní obyvatele, egyptští marketéři plně využívají svou kreativitu a snaží se o plné využití potenciálu destinace.

Motivaci pro cestování určují různé úrovně vnímání rizika a další faktory, jako například informovanost o alternativních destinacích a rozsah těchto informací nebo obavy spojené s teroristickou hrozbou. Postoje vůči destinaci jsou jedním z hlavních determinantů nákupního chování turistů. Toto chování a vnímání rizika dále ovlivňují externí faktory jako zprávy v hromadných sdělovacích prostředcích, doporučení k vycestování do země od oficiálních autorit nebo marketingové kampaně.

Výsledek práce lze také vysvětlit rozdělením turistů podle Roehla a Fesenmaiera (1992), kteří jednu skupinu turistů popisují jako neutrální. Tito turisté nepovažují cestovní ruch nebo určitou destinaci za rizikovou, rádi zažívají vzrušení a dobrodružství a nejistotu spojenou s cestováním považují za normální. Jakmile do Egypta přijedou turisté a jejich dovolená proběhne v pořádku, ztratí obavy do země cestovat a cestovní ruch bude mít opět stoupající tendenci. K zotavení z poklesu poptávky napomáhá také fakt, že Egypt je země plná jedinečných kulturně-historických památek, které jsou nabízeny za příznivé ceny.



## 6 Závěr

Egypt je jedinečnou turistickou destinací díky zachovaným starověkým památkám, krásným plážím, příznivým cenám a dostatečným hotelovým kapacitám. Cestovní ruch je nepřehlédnutelnou částí egyptské ekonomiky, vytváří velkou spoustu pracovních příležitostí a jakékoliv ekonomické výkyvy tedy silně ovlivňují egyptský cestovní ruch, který vytváří až 13 % hrubého domácího produktu. Egypt je známý svou nestabilní politickou situací a častými teroristickými útoky namířenými proti turistům. Vyskytuje se zde tzv. islamistický terorismus, který páchá násilí ve jménu náboženství. Teroristické akty namířené proti turistům jsou promyšlené a pomáhají teroristům dosáhnout mnohých cílů.

Hlavním cílem práce bylo identifikovat dopady terorismu na cestovní ruch Egypta pomocí ekonometrické analýzy. V první části práce jsou definovány základní pojmy z oblasti cestovního ruchu a terorismu. V druhé části práce jsou analyzovány předpoklady cestovního ruchu Egypta, vývoj příjezdového turismu a významné teroristické útoky. Dále je hodnocen a testován ekonometrický model. Proměnné, které vysvětlují poptávku po cestovním ruchu nejlépe znázornil semi-logaritmický model. Z výsledků vyplývá, že v dlouhodobém pohledu terorismus neovlivňuje cestovní ruch Egypta. Tato skutečnost by se dala vysvětlit tím, že Egypt je tak atraktivní turistickou destinací, že ani větší hrozba teroristických útoků neovlivní zájem turistů o tuto destinaci. V současnosti je terorismus rozšířeným jevem a málokde si můžeme být jistí stoprocentní bezpečností. Někteří turisté toto navíc považují za dobrodružství a za neoddělitelnou součást cestování. Destinačnímu marketingu v Egyptě se navíc daří obnovovat pozitivní obraz destinace a po teroristickém útoku přilákat turisty zpět.

Dlouhodobý dopad na egyptský cestovní ruch mělo Arabské jaro, které ale považujeme spíše za formu politického násilí než za teroristický akt. Celkový dopad Arabského jara také záleží na tom, jak se zemi podařilo nalákat turisty zpět. Budoucnost cestovního ruchu v Egyptě tedy závisí zejména na politické situaci a udržení míru by mělo být hlavní prioritou.

## 7 Literatura

### 7.1 Knižní zdroje

- ADAMEC, VÁCLAV, STŘELEČEK, LUBOŠ, HAMPEL, DAVID. *Ekonometrie I: učební text*. Brno: Mendelova univerzita v Brně, 2013. ISBN 978-80-7375-703-8.
- ADAMEC, VÁCLAV, STŘELEČEK, LUBOŠ. *Ekonometrie I: cvičebnice*. Třetí upravené vydání. Brno: Mendelova univerzita v Brně, 2016. ISBN 978-80-7509-396-7
- BRZYBOHATÝ, MARIAN. *Terorismus*. Praha: Police History, 1999. ISBN 80-902670-1-7.
- CORTE IBÁÑEZ, LUIS DE LA. *Logika terorismu*. Praha: Academia, 2009. Historie (Academia). ISBN 9788020017246.
- INDROVÁ, JARMILA. *Cestovní ruch: (základy)*. Vyd. 2., přeprac. V Praze: Oeconomica, 2009. ISBN 978-80-245-1569-4.
- PALATKOVÁ, MONIKA. *Mezinárodní cestovní ruch: analýza pozice turismu ve světové ekonomice, význam turismu v mezinárodních ekonomických vztazích, evropská integrace a mezinárodní turismus*. Praha: Grada, 2011. ISBN 978-80-247-3750-8.
- PÁSKOVÁ, M. (2003): *Změny geografického prostředí vyvolané rozvojem cestovního ruchu ve světle kriticko-realistické metodologie*. KSGRR PŘF UK Praha, 201 s.
- MARTINA PÁSKOVÁ, JOSEF ZELENKA. *Výkladový slovník cestovního ruchu*. Praha: Ministerstvo pro místní rozvoj, 2002. ISBN 9788023901528.
- RICHARDSON, DAN, DANIEL JACOBS A JESSICA JACOBS. *Egypt: turistický průvodce*. Brno: Jota, 2005. Livingstone - průvodci. ISBN 80-7217-310-3.
- RYGLOVÁ, KATEŘINA. *Cestovní ruch: soubor studijních materiálů*. Vyd. 3., rozš. Ostrava: Key Publishing, 2009. Management (Key Publishing). ISBN 978-80-7418-028-6.
- RYGLOVÁ, KATEŘINA, MICHAL BURIAN A IDA VAJČNEROVÁ. *Cestovní ruch - podnikatelské principy a příležitosti v praxi*. Praha: Grada, 2011. ISBN 978-80-247-4039-3.
- WOKOUN, R., VYSTOUPIL, J. (1987): *Geografie cestovního ruchu a rekreace I*. Státní pedagogické nakladatelství, Praha, 250 s.

### 7.2 Elektronické zdroje

- AL-HAMARNEH, ALA; STEINER, CHRISTIAN. *Islamic tourism: Rethinking the strategies of tourism development in the Arab world after September 11, 2001*. Comparative Studies of South Asia, Africa and the Middle East, 2004, 24.1: 173-182.
- AVRAHAM, ELI. *Destination marketing and image repair during tourism crises: The case of Egypt*. Journal of Hospitality and Tourism Management [online]. 2016

- [cit. 2017-04-15]. Dostupné z: <http://www.sciencedirect.com/science/article/pii/S1447677016300584>
- AZIZ, HEBA. *Understanding attacks on tourists in Egypt. Tourism Management* [online]. 1995, 16(2), 91-95 [cit. 2016-11-18]. DOI: 10.1016/0261-5177(94)00016-4. ISSN 02615177. Dostupné z: <http://linkinghub.elsevier.com/retrieve/pii/0261517794000164>
- BAKER, DAVID MC. A (2014) "*The Effects of Terrorism on the Travel and Tourism Industry*," *International Journal of Religious Tourism and Pilgrimage*: Vol. 2: Iss. 1, Article 9.
- BOBBITT, P. (2008). *Terror and Consent*. Allen Lane
- Bomba zabíjela před káhírkou mešitou, oběťmi jsou i zahraniční turisté*. IDNES [online]. 2009 [cit. 2017-04-04]. Dostupné z: [http://zpravy.idnes.cz/bomba-zabijela-pred-kahirskou-mesitou-obetmi-jsou-i-zahranicni-turiste-13x-zahranicni.aspx?c=A090222\\_191704\\_zahranicni\\_jan](http://zpravy.idnes.cz/bomba-zabijela-pred-kahirskou-mesitou-obetmi-jsou-i-zahranicni-turiste-13x-zahranicni.aspx?c=A090222_191704_zahranicni_jan)
- BRASSE, MICHAEL (2005) "*International Tourism, Demand, and GDP Implications: A Background and Empirical Analysis*," *Undergraduate Economic Review*: Vol. 1: Iss. 1, Article 2. Available at: <http://digitalcommons.iwu.edu/uer/vol1/iss1/2>
- Cestovní ruch a udržitelný rozvoj* [online]. Ministerstvo pro místní rozvoj ČR. Praha, 2007 [cit. 2017-04-04]. Dostupné z: [http://www.mmr.cz/getmedia/b973337b-cccc-42a3-9d19-2b23356dcff2/GetFile15\\_1.pdf](http://www.mmr.cz/getmedia/b973337b-cccc-42a3-9d19-2b23356dcff2/GetFile15_1.pdf)
- Co je to islamismus?* Britské listy [online]. 2012 [cit. 2017-04-04]. Dostupné z: <http://blisty.cz/art/64105.html>
- DRAKOS, K., & KUTAN, A.M. (2003). *Regional Effects of Terrorism on Tourism: Evidence from Three Mediterranean Countries*. Working Paper B 26, Center for European Integration Studies, Rheinische
- Egypt: Aktuální doporučení k cestám*. Ministerstvo zahraničních věcí České republiky [online]. 2017 [cit. 2017-04-04]. Dostupné z: [http://www.mzv.cz/jnp/cz/cestujeme/aktualni\\_doporuceni\\_a\\_varovani/egypt\\_aktualni\\_doporuceni\\_k\\_cestam\\_4.html](http://www.mzv.cz/jnp/cz/cestujeme/aktualni_doporuceni_a_varovani/egypt_aktualni_doporuceni_k_cestam_4.html)
- Egypt April-June tourist arrivals down by a third*. Daily News Egypt [online]. 2011 [cit. 2017-04-04]. Dostupné z: <http://www.dailynewsegypt.com/2011/09/12/egypt-april-june-tourist-arrivals-down-by-a-third/>
- Egypt GDP per capita*. Trading economics [online]. 2015 [cit. 2017-04-11]. Dostupné z: <http://www.tradingeconomics.com/egypt/gdp-per-capita>
- Egypt kvůli odlivu turistů ztrácí sedm miliard korun měsíčně. Zastavení letů může trvat měsíce*. Aktuálně.cz [online]. 2015 [cit. 2017-04-04]. Dostupné z: <https://zpravy.aktualne.cz/ekonomika/egypt-kvuli-odlivu-turistu-ztraci-sedm-miliard-korun-mesic-ne/r~7b87039e887311e5a80c0025900fea04/?redirected=1491310139>

- Egypt must earn back its tourists*. Daily News Egypt [online]. 2014 [cit. 2017-04-04]. Dostupné z: <http://www.dailynewsegypt.com/2014/05/14/egypt-must-earn-back-tourists/>
- Egypt Terrorism Index*. Trading economics [online]. 2015 [cit. 2017-04-11]. Dostupné z: <http://www.tradingeconomics.com/egypt/terrorism-index>
- Egypt Tourist Arrivals*. Trading economics [online]. 2017 [cit. 2017-04-11]. Dostupné z: <http://www.tradingeconomics.com/egypt/tourist-arrivals>
- Egypt*. Worldmark Encyclopedia of Nations. Encyclopedia.com. (April 3, 2017). Dostupné z: <http://www.encyclopedia.com/history/encyclopedias-almanacs-transcripts-and-maps/egypt-0>
- Egyptskými letovisky otrásla série výbuchů*. IDNES [online]. 2004 [cit. 2017-04-04]. Dostupné z: [http://zpravy.idnes.cz/egyptskymi-letovisky-otrasla-serie-vybuchu-f3m-/zahranicni.aspx?c=A041008\\_072721\\_zahranicni\\_lja](http://zpravy.idnes.cz/egyptskymi-letovisky-otrasla-serie-vybuchu-f3m-/zahranicni.aspx?c=A041008_072721_zahranicni_lja)
- Egypt zažil nejkrvavější teroristický útok proti turistům*. Česká televize [online]. 2010 [cit. 2017-04-04]. Dostupné z: <http://www.ceskatelevize.cz/ct24/archiv/1327789-egypt-zazil-nejkrvavejsi-teroristicky-utok-proti-turistum>
- FEICHTINGER, G., R. F. HARTL, P. M. KORT A A. J. NOVAK. *Terrorism Control in the Tourism Industry*. Journal of Optimization Theory and Applications [online]. 2001, 108(2), 283-296 [cit. 2016-11-24]. DOI: 10.1023/A:1026430116313. ISSN 0022-3239. 2012
- GROIZARD, JOSÉ L., MARÍA SANTANA A MOHANAD ISMAEL. *The economic consequences of political upheavals: the case of the Arab Spring and international tourism* [online]. Universitat de les Illes Balears, 2016 [cit. 2016-12-04]. Dostupné z: [https://www.researchgate.net/publication/301889240\\_The\\_economic\\_consequences\\_of\\_political\\_upheavals\\_the\\_case\\_of\\_the\\_Arab\\_Spring\\_and\\_international\\_tourism](https://www.researchgate.net/publication/301889240_The_economic_consequences_of_political_upheavals_the_case_of_the_Arab_Spring_and_international_tourism)
- HESOVÁ, ZORA. *Arabské jaro: půl roku egyptské revoluce*. Asociace pro mezinárodní otázky [online]. 2011 [cit. 2017-04-04]. Dostupné z: <http://www.amo.cz/wp-content/uploads/2015/11/amocz-rp-2011-04.pdf>
- Husní Mubárak vládl Egyptu 30 let. Déle panovali už jen faraoni*. National Geographic [online]. 2012 [cit. 2017-04-04]. Dostupné z: [http://www.national-geographic.cz/osobnost-tydne/husni-mubarak-vladl-egyptu-30-let-dele-panovali-uz-jen-faraoni.html#.VGibDzSG\\_4t%3E](http://www.national-geographic.cz/osobnost-tydne/husni-mubarak-vladl-egyptu-30-let-dele-panovali-uz-jen-faraoni.html#.VGibDzSG_4t%3E)
- Chronology of attacks on tourists in Egypt*. Daily News Egypt [online]. 2008 [cit. 2017-04-04]. Dostupné z: <http://www.dailynewsegypt.com/2008/09/23/chronology-of-attacks-on-tourists-in-egypt/>
- In: *Czech Tourism* [online]. [cit. 2016-11-19]. Dostupné z: <http://old.czechtourism.cz/didakticke-podklady/1-charakteristika-a-vyznam-cestovniho-ruchu-v-cesku/>

- International tourism receipts*. Knoema [online]. 2013 [cit. 2017-04-11]. Dostupné z: <https://knoema.com/atlas/egypt/tourism-receipts>
- Katastrofální rok cestovního ruchu v Egyptě*. Zprávy E15 [online]. 2014 [cit. 2017-04-04]. Dostupné z: <http://zpravy.e15.cz/byznys/obchod-a-sluzby/katastrofalni-rok-cestovniho-ruchu-v-egypte-1084446>
- LIU, ANYU A STEPHEN PRATT. *Tourism's vulnerability and resilience to terrorism*. *Tourism Management* [online]. 2017, 60, 404-417 [cit. 2017-04-20]. DOI: 10.1016/j.tourman.2017.01.001. ISSN 02615177. Dostupné z: <http://linkinghub.elsevier.com/retrieve/pii/S0261517717300018>
- MACHÁČEK, ŠTĚPÁN. *V Egyptě chybí cukr. Hospodářská krize se prohlubuje*. Rozhlas [online]. 2016 [cit. 2017-04-04]. Dostupné z: [http://www.rozhlas.cz/zpravy/ekonomika/\\_zprava/v-egypte-chybi-cukr-hospodarska-krize-se-prohlubuje--1663228](http://www.rozhlas.cz/zpravy/ekonomika/_zprava/v-egypte-chybi-cukr-hospodarska-krize-se-prohlubuje--1663228)
- MANSFELD, YOEL; WINCKLER, ONN. *Can this be spring? Assessing the impact of the "Arab Spring" on the Arab tourism industry*. *Turizam: znanstveno-stručni časopis*, 2015, 63.2: 205-223.
- Mursiho obvinili ze spiknutí za účelem terorismu*. Česká televize [online]. 2013 [cit. 2017-04-04]. Dostupné z: <http://www.ceskatelevize.cz/ct24/svet/1058146-mursiho-obvinili-ze-spiknuti-za-ucelem-terorismu>
- Nový guvernér egyptského Luxoru byl ve skupině, která zavraždila turisty*. IDNES [online]. 2013 [cit. 2017-04-04]. Dostupné z: [http://zpravy.idnes.cz/novy-guverner-luxoru-0uc-/zahranicni.aspx?c=A130618\\_082841\\_zahranicni\\_mlb](http://zpravy.idnes.cz/novy-guverner-luxoru-0uc-/zahranicni.aspx?c=A130618_082841_zahranicni_mlb)
- Obchod a ekonomika*. Velvyslanectví České republiky v Káhiře [online]. 2013 [cit. 2017-04-04]. Dostupné z: [http://www.mzv.cz/cairo/cz/obchod\\_a\\_ekonomika/index.html](http://www.mzv.cz/cairo/cz/obchod_a_ekonomika/index.html)
- PIZAM, ABRAHAM; SMITH, GINGER. *Tourism and terrorism: A quantitative analysis of major terrorist acts and their impact on tourism destinations*. *Tourism Economics*, 2000, 6.2: 123-138.
- Real effective exchange rate (REER)*. Bluenomics [online]. 2014 [cit. 2017-04-11]. Dostupné z: [https://www.bluenomics.com/data#!data/financial\\_markets/exchange\\_rates\\_fx\\_1/real\\_effective\\_exchange\\_rate\\_reer\\_/907407511%7Cchart/line&countries=egypt](https://www.bluenomics.com/data#!data/financial_markets/exchange_rates_fx_1/real_effective_exchange_rate_reer_/907407511%7Cchart/line&countries=egypt)
- REISINGER, Y., & MAVONDO, F. (2005). *Travel Anxiety and Intention to Travel internationally: implication of Travel Risk perception*. *Journal of Travel Research*, 43, 212-245.
- Religions: Islam*. BBC [online]. 2014 [cit. 2017-04-04]. Dostupné z: <http://www.bbc.co.uk/religion/religions/islam/>
- ROEHL, W.S., & FESENMAIER, D.R. (1992). *Risk perceptions and pleasure travel: an exploratory analysis*. *Journal of Travel Research*, 30(4), 17-26
- SAHA, S., & YAP, G. (2014). *The moderation effects of political instability and*

- terrorism on tourism development: A cross-country panel analysis*. Journal of Travel Research, 53(4), 509e521. <http://dx.doi.org/10.1177/0047287513496472>.
- Sociálně-ekonomické podmínky v dnešním Egyptě*. BusinessInfo.cz [online]. 2016 [cit. 2017-04-04]. Dostupné z: <http://www.businessinfo.cz/cs/clanky/socialne-ekonomicke-podminky-v-dnesnim-egypte-84816.html>
- The World Factbook*. Central Intelligence Agency [online]. 2016 [cit. 2017-04-04]. Dostupné z: <https://www.cia.gov/library/publications/the-world-factbook/geos/eg.html>
- Tourist bus explosion in Egypt kills 4, wounds 14*. CNN [online]. 2014 [cit. 2017-04-04]. Dostupné z: <http://edition.cnn.com/2014/02/16/world/meast/egypt-explosion/>
- Tourist numbers up 5.2 % in April*. Daily News Egypt [online]. 2013 [cit. 2017-04-04]. Dostupné z: <http://www.dailynewsegypt.com/2013/06/09/tourist-numbers-up-5-2-in-april/>
- Turisté unesení v Egyptě jsou na svobodě, polovina únosců asi padla*. IDNES [online]. 2008 [cit. 2017-04-04]. Dostupné z: [http://zpravy.idnes.cz/turiste-unesení-v-egypte-jsou-na-svobode-polovina-unosců-asi-padla-1fp-/zahranicni.aspx?c=A080929\\_120133\\_zahranicni\\_ipl&galerie](http://zpravy.idnes.cz/turiste-unesení-v-egypte-jsou-na-svobode-polovina-unosců-asi-padla-1fp-/zahranicni.aspx?c=A080929_120133_zahranicni_ipl&galerie)
- Typologie terorismu*. Ministerstvo vnitra České republiky [online]. 2009 [cit. 2017-01-28]. Dostupné z: <http://www.mvcr.cz/clanek/typologie-terorismu.aspx>
- Výbuchy v egyptském letovisku zabily desítky lidí*. IDNES [online]. 2006 [cit. 2017-04-04]. Dostupné z: [http://zpravy.idnes.cz/vybuchy-v-egyptskem-letovisku-zabily-desitky-lidi-f8u-/zahranicni.aspx?c=A060424\\_200252\\_domaci\\_miz](http://zpravy.idnes.cz/vybuchy-v-egyptskem-letovisku-zabily-desitky-lidi-f8u-/zahranicni.aspx?c=A060424_200252_domaci_miz)
- WYNNE-HUGHES, ELISA. *'Who would go to Egypt?' How tourism accounts for 'terrorism'*. Review of International Studies [online]. 2012, 38(03), 615-640 [cit. 2017-04-15]. DOI: 10.1017/S0260210511000805. ISSN 0260-2105. Dostupné z: [http://www.journals.cambridge.org/abstract\\_S0260210511000805](http://www.journals.cambridge.org/abstract_S0260210511000805)

## 8 Seznam obrázků

Obr. 1	Politická mapa Egypta	27
Obr. 2	Věková struktura Egypta	30
Obr. 3	Podíl cestovního ruchu na HDP Egypta	33
Obr. 4	Vývoj teroristického indexu Egypta v letech 2002 - 2013	39
Obr. 5	Příjezdový CR Egypta v jednotlivých čtvrtletích roku 2000 - 2015	42
Obr. 6	Vliv Arabského jara na příjezdy turistů	42
Obr. 7	Dvojitá logaritmická funkční forma	58
Obr. 8	Semilogaritmická funkční forma	58
Obr. 9	Tabulka ANOVA	59

## 9 Seznam tabulek

<b>Tab. 1</b>	<b>Počty turistů v tisících od roku 2002 do roku 2007</b>	<b>40</b>
<b>Tab. 2</b>	<b>Počty turistů v tisících od roku 2008 do roku 2013</b>	<b>41</b>
<b>Tab. 3</b>	<b>Očekávaná znaménka regresních koeficientů</b>	<b>43</b>
<b>Tab. 4</b>	<b>Porovnání adjustovaných koeficientů funkčních forem</b>	<b>43</b>
<b>Tab. 5</b>	<b>Odhady koeficientů pomocí metody OLS</b>	<b>44</b>
<b>Tab. 6</b>	<b>Odhady regresních koeficientů a konfidenční intervaly</b>	<b>44</b>
<b>Tab. 7</b>	<b>Tabulka rozptylu ANOVA</b>	<b>45</b>
<b>Tab. 8</b>	<b>Vyhodnocení testů správné specifikace a funkční formy modelu</b>	<b>45</b>
<b>Tab. 9</b>	<b>Vyhodnocení testů heteroskedasticity a normálního rozdělení chybového členu</b>	<b>46</b>
<b>Tab. 10</b>	<b>Data pro regresní analýzu</b>	<b>58</b>



# **Přílohy**

## A Data pro regresní analýzu

Tab. 10 Data pro regresní analýzu

Rok	Index terorismu	HDP Egypta	Příjmy Egypta z CR	HDP zdrojových zemí	Příjezdy do Egypta	Reálný efektivní kurz Egypta
2002	0,45	2038,537	4133	24294,96	5193	88,31
2003	0,04	2064,652	4704	17771,96	5953	71
2004	4,41	2109,759	6328	25075,9	8105	71,7
2005	5,15	2164,506	7206	25475,59	8608	77,7
2006	4,9	2272,231	8133	26234,18	9082	80,4
2007	4,23	2391,552	10327	26943,27	9502	82,72
2008	3,59	2518,118	12104	26934,53	12836	93,46
2009	3,33	2588,052	11757	25357,61	11501	92,7
2010	2,75	2668,036	13633	25997,67	14704	100
2011	4,57	2659,876	9333	26509,93	9844	100,15
2012	4,88	2658,787	10823	26604,3	11533	103,7
2013	6,34	2654,285	6747	26385,46	9463	94,43

Zdroj: Knoema, Trading economics, Bluenomics

## B Porovnání regresních modelů

Model 2: OLS, za použití pozorování 1-12  
Závisle proměnná: l\_prijezdy

	koeficient	směr. chyba	t-podíl	p-hodnota	
const	11,8001	14,3272	0,8236	0,4417	
l_TI	0,0937142	0,0858301	1,092	0,3168	
l_HDPc	0,164474	0,957051	0,1719	0,8692	
l_REER	0,290201	0,717684	0,4044	0,7000	
l_Y	0,636052	0,136091	4,674	0,0034	***
l_HDPz	-1,09085	1,15992	-0,9404	0,3833	
Střední hodnota závisle proměnné			9,140793		
Sm. odchylka závisle proměnné			0,297419		
Součet čtverců reziduí			0,044044		
Sm. chyba regrese			0,085677		
Koeficient determinace			0,954736		
Adjustovaný koeficient determinace			0,917016		
F(5, 6)			25,31112		
P-hodnota(F)			0,000578		
Logaritmus věrohodnosti			16,61763		
Akaikovo kritérium			-21,23525		
Schwarzovo kritérium			-18,32581		
Hannan-Quinnovo kritérium			-22,31243		
zde je poznámka o zkratkách statistik modelu					

Pomine-li se konstanta, p-hodnota byla nejvyšší pro proměnnou 8 (l\_HDPc)

Obr. 7 Dvojitá logaritmická funkční forma

Zdroj: Gretl

Model 1: OLS, za použití pozorování 1-12  
Závisle proměnná: l\_prijezdy

	koeficient	směr. chyba	t-podíl	p-hodnota	
const	8,61301	0,664206	12,97	1,29e-05	***
TI	0,0629359	0,0329652	1,909	0,1048	
HDPc	-2,93282e-05	0,000388057	-0,07558	0,9422	
REER	0,00249702	0,00702250	0,3556	0,7343	
Y	8,96602e-05	1,68586e-05	5,318	0,0018	***
HDPz	-2,53771e-05	2,42104e-05	-1,048	0,3349	
Střední hodnota závisle proměnné			9,140793		
Sm. odchylka závisle proměnné			0,297419		
Součet čtverců reziduí			0,030643		
Sm. chyba regrese			0,071464		
Koeficient determinace			0,968508		
Adjustovaný koeficient determinace			0,942265		
F(5, 6)			36,90499		
P-hodnota(F)			0,000198		
Logaritmus věrohodnosti			18,79431		
Akaikovo kritérium			-25,58862		
Schwarzovo kritérium			-22,67918		
Hannan-Quinnovo kritérium			-26,66580		
zde je poznámka o zkratkách statistik modelu					

Pomine-li se konstanta, p-hodnota byla nejvyšší pro proměnnou 2 (HDPc)

Obr. 8 Semilogaritmická funkční forma

Zdroj: Gretl

## C Analýza rozptylu ANOVA

Analýza rozptylu:

	Součet čtverců	df	Střední kvadrát
Regrese	0,942395	5	0,188479
Reziduum	0,0306429	6	0,00510714
Úplné	0,973038	11	0,088458

$$R^2 = 0,942395 / 0,973038 = 0,968508$$

$$F(5, 6) = 0,188479 / 0,00510714 = 36,905 \text{ [p-hodnota } 0,0002]$$

Obr. 9 Tabulka ANOVA  
Zdroj: Gretl