

**Česká zemědělská univerzita v Praze**

**Provozně ekonomická fakulta**

**Katedra psychologie**



**Bakalářská práce**

**Možnosti rozvojových aktivit u českých krajanů  
v Moldávii**

**Andrea Štolfová**

© 2010 ČZU v Praze

### Čestné prohlášení

Prohlašuji, že svou bakalářskou práci "Možnosti rozvojových aktivit u českých krajanů v Moldávii" jsem vypracovala samostatně pod vedením vedoucího bakalářské práce a s použitím odborné literatury a dalších informačních zdrojů, které jsou citovány v práci a uvedeny v seznamu literatury na konci práce. Jako autorka uvedené bakalářské práce dále prohlašuji, že jsem v souvislosti s jejím vytvořením neporušila autorská práva třetích osob.

V Praze dne 30. 3. 2010

---

### Poděkování

Ráda bych touto cestou poděkovala PhDr. Ing. Kokaislovi, Ph.D. za odborné vedení práce, cenné připomínky a motivaci a podporu k oběma terénním výzkumům. Můj velký dík patří také krajanům v Holuboji, hlavně předsedovi českého spolku panu Laudovi. Bez jeho ochoty předat nám všechny informace by tato práce nemohla vzniknout.

# Možnosti rozvojových aktivit u českých krajanů v Moldávii

---

## Possible developing activities by Czech compatriots in Moldova

### Souhrn

Práce se zaměřuje na krajanickou obec Holuboje nacházející se na jihu Moldávie, ve které dvakrát proběhl pod projektem **Krajané – po stopách Čechů ve východní Evropě** terénní výzkum. První se týkal českých krajanů samotných, pozornost byla nasměrovaná na historii, náboženství a vnímání české etnicity. Druhý výzkum, který proběhl o rok později, se zabýval konkrétními rozvojovými možnostmi, které by byly možné v Holuboji realizovat.

Cílem této práce je zhodnotit výsledky druhého terénního výzkumu a navrhnout takové možnosti, které budou nejvhodnější pro realizaci rozvojové spolupráce s místními a Českou republikou.

### Summary

The work focuses on compatriots Huluboaia village located in the south of Moldova, in which the project took place twice a Czech abroad – in the footsteps of Czechs in Eastern Europe legwork. The first concerned the Czech compatriots themselves, attention was directed to history, religion and perception of Czech ethnicity. The second research, which occurred a year later, dealt with the specific development opportunities that would be possible to realize Huluboaia.

The aim of this work is to evaluate the results of the second field of research and to suggest such a possibility, which will be best for the implementation of development cooperation with local and the Czech Republic.

**Klíčová slova:** krajané, Moldávie, Rusko, Holuboje, rozvojová spolupráce, rozvojový projekt, vinařství, workcamp, Česká republika

**Keywords:** compatriots, Moldova, Russia, Huluboaia, development cooperation, development project, viniculture, workcamp, the Czech Republic

## Obsah

Obsah .....	2
1. Úvod.....	3
2. Cíl práce a metodika.....	4
2.1 Cíl práce .....	4
2.2 Metodika .....	4
3. Literární rešerše.....	7
4. Zahraniční rozvojová spolupráce .....	9
4.1 Důvody poskytování .....	9
4.2 Zahraniční rozvojová spolupráce České republiky .....	10
5. Moldávie .....	18
5.1 Historie.....	19
5.2 Hospodářství .....	21
5.3 Ekonomika .....	23
6. Vystěhovalectví z českých zemí .....	24
7. Krajané v Moldávii .....	26
7.1. Holuboje.....	26
7.2. Historie krajanského osídlení v Holuboji.....	26
7.3 Současná situace Holuboje.....	27
8. Závěr .....	43
9. Seznam použitých zkratk .....	45
10. Seznam použitých zdrojů .....	46
11. Přílohy .....	50
11.1 Vyhodnocení dotazníků .....	50
11.2 Dotazník .....	56
11.3 Fotografická příloha .....	59

## 1. Úvod

Každého zahřeje u srdce pocit, když uslyší svou mateřskou řeč stovky a tisíce kilometrů za hranicemi své rodné země. Ještě více potěší pomyšlení, že krajané svou řeč udrželi i po sto letech odloučení, aniž by svou bývalou mateřskou zemi vůbec kdy navštívili.

Tyto pocity těžko zažijí lidé, jejichž rodným jazykem je možné se domluvit v mnoha zemích světa. Čecha však jeho rodný jazyk mile překvapí a potěší často i jenom pár desítek kilometrů za hranicemi naší země.

Několik skupin složených přibližně ze čtyřiceti studentů převážně z České zemědělské univerzity oboru Hospodářská a kulturní studia nezůstalo pouze u hřejivých pocitů a do zahraničí se za svými českými krajany vydalo. Pod vedením PhDr. Ing. Kokaisla, Ph.D. a s finanční podporou ČZU a grantu Mládeže v akci realizovali projekt s názvem **Krajané – po stopách Čechů ve východní Evropě**. Projekt byl rozdělen do dvou částí.

První část byla zaměřena do osmi zemí východní Evropy, kde několikačlenné skupiny studentů zjišťovaly aktuální situaci krajanských komunit z *hlediska početnosti Čechů v jednotlivých obcích, používání češtiny jako hlavního (rodného) jazyka, školství v českém jazyce, vnímání české etnicity, spolkové činnosti a v neposlední řadě i z hlediska hlavních potřeb českých krajanů*<sup>1</sup>. První část byla zakončena výstavami v kruhové hale v areálu ČZU, v Městské knihovně na Mariánském náměstí v Praze a také putovala do Čelákovic na alternativní hudební festival Jinej přístup. Jako další výstup byla vytvořena jednotná prezentace skupinami, které navštívily Ukrajinu. Tato prezentace byla přednášena v rámci cestovatelského festivalu Kolem světa. Posledním výsledným výstupem první části projektu bylo vydání knižní publikace *Krajané: Po stopách Čechů ve východní Evropě* v prosinci minulého roku.

Druhá, navazující část projektu byla soustředěna pouze do takových krajanských komunit, ve kterých byly vysledované takové potřeby, které by navázaly budoucí rozvojovou spolupráci. Do druhé části projektu byly vybrány pouze dvě země, Srbsko a Moldávie.

---

<sup>1</sup> *Projekt krajané : Po stopách Čechů ve východní Evropě* [online]. Průvodce projektem, 18.5.2008 [cit. 2010-03-18]. Dostupné z WWW: <[http://www.krajane.czu.cz/pruvodce\\_projektem\\_18-5.pdf](http://www.krajane.czu.cz/pruvodce_projektem_18-5.pdf)>.

Tato práce se bude zabývat možnostmi rozvojové spolupráce s krajaňskou komunitou žijící v obci Holuboje. Navržené výsledky se budou opírat o terénní výzkum, který proběhl v září roku 2009.

## 2. Cíl práce a metodika

### 2.1 Cíl práce

Cílem této práce je zhodnocení dosavadních výsledků získaných převážně ve druhé části projektu Krajaňe ve východní Evropě, na základě kterých by bylo možné navrhnout varianty rozvojových aktivit v této lokalitě.

Proto výzkumná otázka zní: *Jaká vhodná rozvojová spolupráce by byla možná realizovat v Holuboji ze dvou doposud provedených terénních výzkumů?*

### 2.2 Metodika

Zde zasluhuje zmínit obě části projektu, jelikož druhá část přímo navazuje na zjištěné údaje části první.

#### Předvýzkum

Před výjezdem do zahraničí bylo důležité načerpání základních znalostí a již zjištěných poznatků o tamějších Čechách. Proto před samotným výzkumem v Holuboji předcházela několikaměsíční analýza dokumentů<sup>2</sup> o krajaňech v Moldávii, která nám pomohla se zorientovat v počtech krajaňů od příchodu do Moldávie až po dnešní dobu, v historii příchodu a poznacích nedávných návštěv cestovatelů zabývajících se krajaňskými komunitami. Výhodou studia dokumentů je seznámení se s daným tématem rychle, bez velkých finančních nároků a s případnými širšími souvislostmi, které nás nemusí z primárních dat hned napadnout. Nevýhodou je, že určité informace jsou použity pouze z jediného zdroje a až do dnešní doby se kopírují<sup>3</sup>. Kvantitativní data týkající se počtu krajaňů od příchodu na dané území až do dnešní doby, byla zjištěna z článku Ireny Novotné-Veselé<sup>4</sup> a portálu speciálně určeným krajaňským komunitám<sup>5</sup>.

---

<sup>2</sup> Analýza jakýchkoliv dokumentů, které nebyly vytvořeny za účelem našeho výzkumu. DISMAN, Miroslav. *Jak se vyrábí sociologická znalost*. 3. Praha : Karolinum, 2009. 372 s. ISBN 978-80-246-0139-7., s. 124

<sup>3</sup> Z Karáskovy kroniky o historii krajaňů vychází každý až doposud, včetně krajaňů samotných.

<sup>4</sup> NOVOTNÁ-VESELÁ, Irena. *Krajaňe* [online]. Historie příchodu Čechů do Novohradu, 2008 [cit. 2010-03-22]. Dostupné z WWW: <[http://krajaňe.czu.cz/geografie-nab/doku.php?id=clanek\\_o\\_historii\\_prichodu\\_cechu\\_do\\_novohradu\\_holuboe\\_-\\_irena\\_novotna-vesela](http://krajaňe.czu.cz/geografie-nab/doku.php?id=clanek_o_historii_prichodu_cechu_do_novohradu_holuboe_-_irena_novotna-vesela)>.

<sup>5</sup> *Krajaňe* [online]. 2004-2010 [cit. 2010-03-22]. Dostupné z WWW: <<http://krajaňe.radio.cz/>>.

Jako pramen posloužily knihy např.: *Češi v cizině*<sup>6</sup>, *Veselé chvíle v životě lidu českého*<sup>7</sup>. Deníky cestovatelů z cestovatelských portálů např.: *3 pól*<sup>8</sup>, *Na východ*<sup>9</sup> a soukromé blogy Jana Pešuly<sup>10</sup> a Slavomíra Horáka<sup>11</sup> poskytnou sice primární data, relativně aktuální informace a postřehy cestovatelů, ale většina pouze povrchního rázu. Proto pro hlubší prostudování informací, které jsou pravidelně aktualizovány, bylo sledováno čerpání dat z internetových stránek Ministerstva zahraničních věcí ČR<sup>12</sup>.

Díky internetu bylo také možné zpětně shlédnout dokumenty natočené Českou televizí<sup>13</sup> a poslechnout rádiové rozhovory Českého rozhlasu<sup>14</sup>. Jako kvalitativní metoda byla použita forma nestandardizovaného rozhovoru<sup>15</sup> s paní Štráfeldovou z Českého rozhlasu, která se již řadu let zabývá krajanskými komunitami. Výhodou nestandardizovaného rozhovoru je přímá interakce s dotazovaným, možnost se zeptat na nesrovnalosti, které vyvstaly z dřívější analýzy dokumentů nebo při daném rozhovoru. Dále byla využita emailová korespondence s českým velvyslancem v Moldávii panem Kyprem.

Nicméně všechen tento sběr dat obsahoval zjištění dat sekundárních nebo primárních subjektivních, proto bylo nutné připravit základní ověřovací otázky na terénní výzkum. Předvýzkum druhé části projektu se týkal hlavně prohloubení znalostí dotazníkového průzkumu. Následovaly konzultace se specialisty, kteří už podobné výzkumy naší druhé

---

<sup>6</sup> Brouček, Stanislav (a kol.): *Češi v cizině*; 12 sv., Praha: Ústav pro etnografii a folkloristiku AV ČR; Československý ústav zahraniční, 1986-2004

<sup>7</sup> ZÍBRT, Čeněk. *Veselé chvíle v životě lidu českého*. 2. Praha : Vyšehrad, 2006. 636 s. ISBN 80-7021-624-7.

<sup>8</sup> Chudá, ale skvostná Moldávie. *3 pól : Magazín plný pozitivní energie* [online]. 4.6.2007, 5/07, [cit. 2010-03-08]. Dostupný z WWW: <<http://www.tretipol.cz/563-chuda-ale-skvostna-moldavie>>.

<sup>9</sup> MICHÁLEK, Petr. „Projekt“ moldavského národa skončil krachem. *Na východ* [online]. 2006, 4, [cit. 2010-03-22]. Dostupný z WWW: <<http://www.navychod.cz/?req=article&id=490>>.

<sup>10</sup> PEŠULA, Jan. *Nádherný svět železnic a památek* [online]. Moldávie 2007, 18.08.2007 [cit. 2010-03-08]. Dostupné z WWW: <[http://railtrips.euweb.cz/c\\_mol\\_uvod.html](http://railtrips.euweb.cz/c_mol_uvod.html)>.

<sup>11</sup> HORÁK, Slavomír. *Slavomír Horák* [online]. Moldávie 2002/2003, 21.12.2009 [cit. 2010-03-22]. Dostupné z WWW: <<http://www.slavomirhorak.euweb.cz/index1.htm>>.

<sup>12</sup> *Ministerstvo zahraničních věcí České republiky* [online]. Moldavsko, 2008 [cit. 2010-03-18]. Dostupné z WWW: <[http://www.mzv.cz/jnp/cz/encyklopedie\\_statu/evropa/moldavsko/index.html](http://www.mzv.cz/jnp/cz/encyklopedie_statu/evropa/moldavsko/index.html)>.

<sup>13</sup> *Česká televize* [online]. Na cestě, 2008 [cit. 2010-03-22]. Dostupné z WWW: <<http://www.ceskatelevize.cz/ivysilani/208562260120032-na-ceste/>>.

<sup>14</sup> ŠTRÁFELDOVÁ, Milena. *Český rozhlas* [online]. V moldavském Holuboje udrželi čeští krajané dávný posvátný zvyk - stínání kohouta, 11-11-2006 [cit. 2010-03-08]. Dostupné z WWW: <<http://www.radio.cz/cz/clanek/85196>>.

<sup>15</sup> Nestandardizovaný rozhovor je interakce mezi tazatelem a respondentem, pro kterou má tazatel jen velice obecný plán. Tento plán nezahrnuje výčet otázek, jejich znění ani jejich pořadí. Analýza jakýchkoliv dokumentů, které nebyly vytvořeny za účelem našeho výzkumu. DISMAN, Miroslav. *Jak se vyrábí sociologická znalost*. 3. Praha : Karolinum, 2009. 372 s. ISBN 978-80-246-0139-7., s. 308



části realizovali. Proběhlo jednání s panem ing. Stávkem, specialistou na vinařskou problematiku v Moldávii. Dále s Institutem tropů a subtropů, který má již rozvojovou spolupráci s Moldávií úspěšně za sebou.

Dotazníková kvantitativní metoda byla zvolena z důvodu kompromisu mezi pokrytím většího množství obyvatel, časem stráveným v terénu a omezenými finančními prostředky. Dalším důvodem byla jazyková bariéra, jelikož dotazníkové šetření mělo pokrýt nejen Čechy, ale všechny obyvatele Holuboje. Proto bylo nutné se ptát rumunským a ruským jazykem. Mezi další výhody dotazníku lze zařadit poskytnuté výsledky, ze kterých je možné získat kvantitativní data. Ta jsou důležitá pro číselné podklady ke grantové žádosti.

Mezi nevýhody můžeme zařadit samotné znění otázek, jelikož se mohou objevit problémy s jejich nepochopením místními korespondenty, špatného vyplnění a následného znehodnocení a vyřazení jednotlivých dotazníků. Dále neosobní přístup, který může odradit respondenta od jeho vyplnění.

V dotazníku byly použity otázky otevřené, uzavřené<sup>16</sup> i polouzavřené, u kterých byla následně použita výzva buď k upřesnění odpovědi (sondy) typu „*proč*“, nebo doplňující otázka typu „*pokud ano, napište příklady*“.

Celý dotazník je umístěn v kapitole 11.2 Dotazník.

### Terénní výzkum

Metodou studia úředních dokumentů jsme získali kvantitativní statistická data: tabulkové demografické záznamy o přesném počtu obyvatel Holuboje, počty narozených dětí za posledních 5 let, počty mužů a žen, školáků apod. Tyto informace byly získány od paní starostky, která je pro nás vyhledala v archivu místní radnice.

Úkolem našich rozhovorů bylo porovnání některých oficiálních čísel, která, jak jsme později zjistili, se od skutečnosti často velmi lišila.

Je známo, že ideální terénní kvalitativní technika je zúčastněné pozorování<sup>17</sup>, které v sobě ale skrývá finanční a časové náročnost. Proto pro náš terénní výzkum byla zvolena technika nezúčastněného pozorování. Jako průvodce oběma částmi projektu

---

<sup>16</sup> identifikační otázky zjišťující věk a pohlaví

<sup>17</sup> Zúčastněné pozorování je styl výzkumu, ve kterém výzkumník participuje na každodenním životě lidí, které studuje. Analýza jakýchkoliv dokumentů, které nebyly vytvořeny za účelem našeho výzkumu. DISMAN, Miroslav. *Jak se vyrábí sociologická znalost*. 3. Praha : Karolinum, 2009. 372 s. ISBN 978-80-246-0139-7., s. 305

posloužil předseda tamního českého spolku Novograd pan Lauda. Díky němu bylo snaží proniknout mezi místní obyvatele Holuboje, se kterými jsme prováděli polostandardizovaná a nestandardizovaná interview. Pan Lauda nám ochotně vysvětloval veškeré naše nejasnosti, posloužil také jako překladatel na místním úřadě, někdy dokonce i překládal staročeská slova, která jsme již neznali. Ve druhé části projektu se nám povedlo získat ještě druhého průvodce, slečnu Olgu, která nyní studuje v rámci stipendijního programu v ČR. S její pomocí jsme pronikli mezi místní vrstevníky našeho věku (nejen Čechy) a pomocí jejího překladu byli schopni realizovat pár nestandardizovaných rozhovorů s takovou skupinou lidí, která je důležitá pro budoucí rozvojovou spolupráci.

Jako doplněk kvalitativní metody bylo místní analyzování osobních dokumentů ve formě fotografií, které jsme zdokumentovali a následně použili k vykreslení našeho výstupu, který zajistil lepší představy o historii a současném životě českých krajanů.

### 3. Literární rešerše

O krajanech již bylo napsáno mnoho publikací. Bohužel jsou buď staršího vydání, nebo jsou zaměřeny pouze na jednotlivé oblasti. Dostupná literatura je tedy vhodná spíše pro nastudování historie. Hledání moldavské komunity bylo obtížné, jelikož Moldávie (dříve Besarábie) spadala většinu své historie pod carské Rusko, později pod SSSR a krajanských komunit spadajících pod takovou velmoc bylo mnoho.

Mezi aktuálnější práce patří sborníky popisující krajanské sjezdy nazvané Týdny zahraničních Čechů, které se uskutečnily v roce 1998, 2000, 2003 a 2006. První dva sjezdy jsou popsány v publikacích *Češi za hranicemi na přelomu 20. a 21. století*<sup>18</sup> a *Emigrace a exil jako způsob života*<sup>19</sup> od Stanislava Broučka, kde tématem debat bylo hodnocení nynějšího stavu krajanských komunit, pohled na aktuální krajanské potřeby a jejich řešení do budoucnosti. Třetí publikace<sup>20</sup> přepisuje vybrané diskuse, které byly předneseny na třetím sjezdu v roce 2003.

---

<sup>18</sup> HRUBÝ, K., BROUČEK, S. 2000 - *Češi za hranicemi na přelomu 20. a 21. století*. Praha: Karolinum ve spolupráci s Etnologickým ústavem AV ČR, 2000.

<sup>19</sup> HRUBÝ, K., BROUČEK, S., MĚŠŤAN, A. *Emigrace a exil jako způsob život*. Praha: Karolinum ve spolupráci s Etnologickým ústavem AV ČR, 2001.

<sup>20</sup> BROUČEK, S., ČERNÝ, O., DUBOVICKÝ, I. *Exil sám o sobě*. Praha: Etnologický ústav AV ČR, 2006. 326 s. ISBN 80-85010-81-7.

Komplexní informace, tj. od zásadních důvodů emigrace, její hlavní proudy až po hodnocení krajanského života v jednotlivých státech, a vztah s mateřskou zemí poskytuje 12 svazkový soubor publikací *Češi v cizině*<sup>21</sup> vydaný Ústavem pro etnografii a folkloristiku AV ČR.

Jednou z nejnovějších publikací zachycující stav krajanských komunit ve východní Evropě je publikace *Krajané: po stopách Čechů ve východní Evropě*<sup>22</sup>, vydané jako finální výstup první části stejnojmenného projektu. Publikace je členěna do osmi částí podle navštívených zemí<sup>23</sup> a v každé této části dále na jednotlivé krajanské vesnice. U každé vesnice je možné se dočíst o historii, školství, zdravotnictví, nynějším krajanském životě, příp. o zhodnocení podmínek do budoucna.

Publikace vydaná organizací Člověk v tísni pod názvem *Globální problémy a rozvojová spolupráce: témata, o která se lidé zajímají*<sup>24</sup> poskytuje souhrnné a aktuální informace týkající se rozvojové pomoci u nás i ve světě. Publikace je rozdělena do tří velkých kapitol – globální problémy (globalizace, demografický vývoj ve světě, chudoba, vzdělání, ...), mezinárodní organizace (OSN, MMF,) a rozvojová spolupráce (rozvojové cíle tisíciletí, zahraniční rozvojová pomoc ČR a EU). Seznamuje nás s problémy rozvojového světa obecně, mezinárodními organizacemi působícími na vrcholné scéně diplomacie i konkrétními rozvojovými cíli České republiky, kterými se bude ubírat.

Zhodnocení zatím tří rozvojových zemědělsko-vzdělávacích projektů, které proběhly v Moldávii, je možné najít na internetových stránkách Institutu tropů a subtropů<sup>25</sup>. Hodnotí dopodrobna jednotlivé projekty od počáteční situace před projektem, po dané cíle a jejich následnou realizaci.

---

<sup>21</sup> Brouček, Stanislav (a kol.): *Češi v cizině*; 12 sv., Praha: Ústav pro etnografii a folkloristiku AV ČR; Československý ústav zahraniční, 1986-2004

<sup>22</sup> KOKAISL, Petr, et al. *Krajané : Po stopách Čechů ve východní Evropě*. 1. Praha : Za hranice - Společnost pro rozvojovou spolupráci při Provozně ekonomické fakultě ČZU v Praze, o.s., 2009. 435 s. Dostupné z WWW:

<[http://books.google.cz/books?id=cS\\_le3UKNBQC&printsec=frontcover&dq=krajan%C3%A9&ei=AMqrS5TELKTCyQTQjNzvDQ&cd=4#v=onepage&q=&f=false](http://books.google.cz/books?id=cS_le3UKNBQC&printsec=frontcover&dq=krajan%C3%A9&ei=AMqrS5TELKTCyQTQjNzvDQ&cd=4#v=onepage&q=&f=false)>. ISBN 978-80-254-5924-9.

<sup>23</sup> Bosna a Hercegovina, Bulharsko, Chorvatsko, Moldávie, Polsko, Rumunsko, Srbsko a Ukrajina

<sup>24</sup> EXNEROVÁ, V. *Globální problémy a rozvojová spolupráce: témata, o která se lidé zajímají*. Praha: Člověk v tísni, 2005. 190 s. ISBN 80-86961-00-1.

<sup>25</sup> *ITS development projects* [online]. 2005 [cit. 2010-03-20]. Dostupné z WWW: <<http://www.projects.its.czu.cz/moldova.html>>.

## 4. Zahraniční rozvojová spolupráce

### 4.1 Důvody poskytování

Dřív, než se vůbec můžeme angažovat v poskytování rozvojové spolupráce, je třeba si uvědomit, proč ji chceme realizovat. Jaký důvod má poskytování finančních prostředků rozvojovým zemím, které přeci chybí i u nás v České republice?

Michal Kaplan, který pracoval jako zástupce České republiky ve Výboru pro rozvojovou pomoc Organizace pro hospodářskou spolupráci a rozvoj, výstižně zodpověděl tuto otázku v dokumentu *Globální problémy a rozvojová spolupráce*<sup>26</sup>. Klíčovým důvodem, od kterého odvíjí ostatní tři, je důvod morální.

Jak píše Kaplan, solidarita panovala v rámci rodiny už odnepaměti. Nyní je možné zpozorovat jako např.: dobrovolné snížení mzdy v řádu jednotek procent pro vládou podporované účely. Jestliže funguje solidarita uvnitř státu, bude fungovat i navenek mezi ostatními.

V případě, že se někdo necítí být solidární, Kaplan převedl rozvojovou pomoc na určité osobní výhody každého člověka – ekonomické, bezpečnostní a politické.

Ekonomické výhody mohou fungovat přímo i nepřímo. Přímo nám rozvojová pomoc může přinést kromě zisku také práci. Česká firma poskytne své know-how, uplatní své zboží a může vyzkoušet své nové technologie. Významnější dopad mohou mít metody nepřímé, jelikož je světová ekonomika je provázaná. Tím, že pomůžeme rozvoji chudé země a nastartujeme její ekonomiku, můžeme pozitivní dopady očekávat nejenom přímo z dané země, ale i nepřímo z dalších spolupracujících zemí.

Bezpečnostní výhody zahrnují mnohem více aspektů, než si dokážeme představit. Ano, je možné se schovat za plot s ostatním drátem, ale nebezpečí přesto nelze uniknout. V rozvojových zemích s nestabilní situací uvnitř státu bují náklon k extremismu, který je zviditelněn pomocí teroristických akcí ve vyspělých zemích. V našem provázaném světě se dají z takovýchto akcí čekat dopady nejen ekonomické, ale i taková bezpečnostní opatření, která se dotknou nás všech, ať už v zouvání bot na letištích nebo zavedení víz do našich oblíbených destinací. Spoluprací s rozvojovými zeměmi lze

---

<sup>26</sup> EXNEROVÁ, V. *Globální problémy a rozvojová spolupráce: témata, o která se lidé zajímají*. Praha: Člověk v tísni, 2005. 190 s. ISBN 80-86961-00-1.

předejít nelegální emigraci, přílivu „levných“ pracovních sil, organizovanému zločinu či kriminalitě.

Z politického hlediska lze pro nás jako pro malou zemi spatřovat výhody především na poli mezinárodní diplomacie - poskytováním rozvojové pomoci zvýšíme svou prestiž. Dalším důvodem je rozšiřování či udržování české kultury v zahraničí. Jak je uvedeno již v kapitole 6. Vystěhovalectví z českých zemí, Češi migrovali již od 16. století a po celé Zemi je možné nalézt jejich dosud živé a fungující komunity, nebo alespoň nějaký neživý odkaz v podobě kronik, fotografií či pomníků. Poskytováním stipendií do českých škol navazujeme budoucí obchodní kontakty dané země. Podle Kaplana nás cizí kultura dokáže ovlivnit a obohatit, a tím zmírnit příklon k xenofobii.

S uvedenými důvody všichni souhlasit nemusí, ale odpověď na otázku, proč rozvojové projekty podporovat, by si měl sám v sobě nalézt každý z nás. V globálním měřítku, je pomoc jednotlivce možná nepatrná, ale v celkovém součtu nakonec vždy pomáhá při kladném ovlivnění zmíněných oblastí.

## **4.2 Zahraniční rozvojová spolupráce České republiky**

Zahraniční rozvojová spolupráce ČR (dále jen ZRS ČR) se snaží přebrat část zodpovědnosti za řešení nynějších globálních problémů. Ač si nemůže dovolit poskytovat tak velké finanční prostředky v porovnání např. s USA, kouzlo spolupráce je děláním menších nápaditých projektů za podpory a účasti odborníků.

### **4.2.1 Od historie po současnost ZRS ČR**

Z historického hlediska je v realizaci české rozvojové spolupráci a pomoci vytvořená už jakási tradice. Směr pomoci je ovlivněný její politikou, od 60. let 20. století až do roku 1989 je pod sovětským vlivem, po roce 1989 obrát k OSN a od roku 2004 transformace k cílům EU.

#### Před rokem 1989

Pomoc byla vysílána pod vlivem sovětské nadvlády do zemí spřátelených se SSSR. Výrazná pomoc v 60. letech tedy putovala do Ghany, Guiney a Mali, v 80. letech pak do Afghánistánu, Etiopie, Jižního Jemenu, Kuby, Mosambiku a Nikaraguy<sup>27</sup>. Formy

---

<sup>27</sup> EXNEROVÁ, V. *Globální problémy a rozvojová spolupráce: témata, o která se lidé zajímají*. Praha: Člověk v tísni, 2005. 190 s. ISBN 80-86961-00-1., s. 127

pomoci představovaly jak hmotnou pomoc – nářadí, zdravotní pomůcky, učebnice, tak technickou – odborníci, ale i studijní – poskytování studijních stipendií na univerzity (proto se např. v 60. letech minulého století dostal do naší republiky velký počet Vietnamců).

#### Po roce 1989

V tomto období nastal zásadní obrat pro realizaci zahraniční spolupráce. Prvním impulsem byl vstup v roce 1995 do OECD, ve kterém ČR vyjádřila souhlas s rezolucemi OSN a principy OECD.

O rozvojových projektech bylo rozhodováno na příslušných ministerstvech, kterých se projekty týkaly, dle osobních preferencí, a ne v rámci stanovených cílů, jako je tomu dnes, což způsobilo roztržičnost pomoci.

Po revoluci v 90. letech byla veřejnost neochotná podporovat státní rozvojovou pomoc, jelikož v ní neměla důvěru z předchozího režimu. Díky tomu a konfliktu v bývalé Jugoslávii se začínají na scéně zakládat a objevovat společnosti s rozvojovou tematikou mimo státní sektor, které jsou pro většinu obyvatel důvěryhodnější.

#### Rok 2002 – 2007

Toto období je obdobím velké reformy ukotvené v dokumentu **Koncepce zahraniční rozvojové pomoci České republiky na období let 2002 – 2007**. Tato koncepce obsahovala nastolení řádu v rozvojové pomoci ČR, přihlášení se k rozvojovým cílům tisíciletí, stanovení vlastního cíle (omezování chudoby v rozvojových zemích), výběru dvaceti prioritních zemí<sup>28</sup> a otevření se nestátním organizacím. Reforma se týkala i nového institucionálního rozdělení, vzniklo Rozvojové středisko Ústavu mezinárodních vztahů. Tato instituce sloužila jako poradní orgán zahraniční rozvojové spolupráce. Hlavním úkolem bylo *posuzování programů a projektů ZRS, spolupráce s resorty při zajištění realizace projektů, monitoring a vyhodnocování programů a projektů, stejně jako spolupráce s obdobnými institucemi jiných rádcovských zemí*<sup>29</sup>.

---

<sup>28</sup> Afghánistán, Angola, Bolívie, Bosna a Hercegovina, Burkina Faso, Etiopie, Jemen, Jugoslávie, Kazachstán, Libanon, Makedonie, Malí, Mongolsko, Namibie, Nikaragua, Palestina, Salvador, Ukrajina, Uzbekistán a Vientam. EXNEROVÁ, V. *Globální problémy a rozvojová spolupráce: témata, o která se lidé zajímají*. Praha: Člověk v tísni, 2005. 190 s. ISBN 80-86961-00-1., s. 129

<sup>29</sup> EXNEROVÁ, V. *Globální problémy a rozvojová spolupráce: témata, o která se lidé zajímají*. Praha: Člověk v tísni, 2005. 190 s. ISBN 80-86961-00-1., s. 129

Pro posuzování projektů předložených realizátory byla zapojena tzv. Expertní komise, která spadala pod MZV ČR a je složena ze zástupců jednotlivých ministerstev.

Po vstoupení ČR do EU v roce 2004 přicházely další změny, hlavně v rámci upravení legislativy a příspěvků do pokladny EU vyčleněné na rozvojovou spolupráci, díky kterým bylo možné se ucházet o granty z Evropských fondů. Vzniká také dokument *Zásady zahraniční rozvojové spolupráce po vstupu České republiky do Evropské unie*, ve kterém ČR zmenšila počet prioritních zemí z dvaceti na osm (Angolu, Bosnu a Hercegovinu, Jemen, Moldávii, Mongolsko, Srbsko a Černou Horu, Vietnam a Zambii<sup>30</sup>). Mezi těmito zeměmi se objevila i Moldavská republika, zásadní pro pokračování druhé části projektu Krajané.

V roce 2007 ČR schválila model, který se uplatnil např. v Rakousku, Norsku či Švédsku. V tomto modelu se soustředí veškeré koncepty pod MZV ČR a dojde k vytvoření Rozvojové agentury, která nahrazuje a rozšiřuje práci Rozvojového střediska. Cíle České rozvojové agentury jsou např.: *identifikace témat spolupráce prioritních zemí, formulace projektů rozvojové spolupráce a zadávací dokumentace, vypisování a vedení výběrových řízení, podpora posilování kapacit nevládních organizací a dalších subjektů aktivních v ZRS, včetně organizace školení v dovednostech potřebných pro realizaci ZRS*<sup>31</sup>.

Dokončení transformace v oblasti rozvojové spolupráce přepokládá vyústění v další **Koncepci zahraniční rozvojové spolupráce na období 2010 – 2015**, která by měla obsahovat přehodnocení prioritních zemí a aktualizaci sektorových priorit s mezinárodním úsilím. Tato koncepce má vejít v platnost k 1. 1. 2011 a ČR by měla pomoci k plnému členství ve Výboru OECD pro rozvojovou pomoc, čímž by se plně integrovala na mezinárodní pole dárců<sup>32</sup>.

---

<sup>30</sup> Česká rozvojová agentura [online]. c2008 [cit. 2010-01-25]. Dostupný z WWW: <[http://www.czda.cz/about\\_rspol.php](http://www.czda.cz/about_rspol.php)>.

<sup>31</sup> Česká rozvojová agentura [online]. c2008 [cit. 2010-01-25]. Dostupný z WWW: <<http://www.czda.cz/about.php>>.

<sup>32</sup> Rozvojovka [online]. c2007 [cit. 2010-01-26]. Dostupný z WWW: <[http://www.rozvojovka.cz/zahranicni-rozvojova-spoluprace-cr\\_228\\_3.htm](http://www.rozvojovka.cz/zahranicni-rozvojova-spoluprace-cr_228_3.htm)>.

#### 4.2.2 ZRS ČR poskytovaná Moldávii

V roce 2004 byla Moldávie zahrnuta v dokumentu **Zásady zahraniční rozvojové spolupráce po vstupu České republiky do Evropské unie** do užšího výběru osmi<sup>33</sup> cílových zemí pro střednědobé rozvojové projekty.

Během tohoto období proběhly např. tyto projekty<sup>34</sup>:

- *MV ČR - „Prevence nelegální migrace z Moldavska do ČR a pomoc při vytváření azylové infrastruktury“ - Sdružení Česká katolická charita*
- *MV ČR - „Stabilizace potenciálních migrantů a prevence neregulární migrace prostřednictvím rekvalifikačních kurzů“ - realizátor IOM ČR a IOM Moldova*
- *MŽP ČR - „Budování institucionálních a odborných kapacit pro aplikaci preventivních ekologických přístupů v průmyslu“ - realizátor Centrum čistší produkce*
- *SÚJB - „Spolupráce mezi Moldávií a SÚJB-zajištění radiační ochrany s důrazem na lékařské expozice v Kišiněvu“ - realizátor SÚJB - Státní úřad jaderné bezpečnosti*

Další klíčový dokument obsahující rozvojovou spolupráci nese název **Program rozvojové spolupráce mezi Českou republikou a Moldavskou republikou na období 2006 - 2010**. Hlavními prioritními sektory jsou ustanoveny životní prostředí, rozvoj lidských zdrojů a vzdělání.

#### Sektor životního prostředí

V sektoru životního prostředí se chce ČR zaměřit na spolupráci v oblasti ochrany vod a hydrometeorologie a také klimatologie. Jelikož má Moldávie mírné kontinentální klima až s 200 slunečnými dny ročně, s mírnou zimou a za posledních 15 let postihla Moldávii 9 krát katastrofální sucha a následné záplavy, je třeba se soustředit na kontrolu pitné vody jak z pohledu dosud nekontrolovaných vesnických studen (přitom je odhadováno, že z tohoto zdroje pije více jak 60 % obyvatel), tak čističek odpadních vod, které jsou více jak 30 let zastaralé. Dalším krokem následuje vybudování a vybavení meteorologických stanic, které by živelné katastrofy předpovídaly s předstihem, a tím tak minimalizovaly jejich negativní dopad.

---

<sup>33</sup> Angola, Bosna a Hercegovina, Jemen, Moldavsko, Mongolsko, Srbsko, Černá Hora, Vietnam a Zambie  
EXNEROVÁ, V. *Globální problémy a rozvojová spolupráce: témata, o která se lidé zajímají*. Praha: Člověk v tísni, 2005. 190 s. ISBN 80-86961-00-1. s. 130

<sup>34</sup> *Ministerstvo zahraničních věcí České republiky* [online]. Obchodní a ekonomická spolupráce s ČR, 2008 [cit. 2010-02-06]. Dostupný z WWW: <[http://www.mzv.cz/jnp/cz/encyklopedie\\_statu/evropa/moldavsko/ekonomika/obchodni\\_a\\_ekonomicka\\_spoluprace\\_s\\_cr.html](http://www.mzv.cz/jnp/cz/encyklopedie_statu/evropa/moldavsko/ekonomika/obchodni_a_ekonomicka_spoluprace_s_cr.html)>.



## Projekt zaměřený na tuto problematiku

Název projektu: **Stará ekologická zátěž Iargara - odstranění ropného znečištění**

Doba realizace: 2006 – 2009

Dotace byla poskytnutá Ministerstvem životního prostředí ČR, přičemž výše rozpočtu pro rok 2008 dosahovala 3 800 000 Kč<sup>35</sup>.

Současný stav: Už od 80. let se moldavská obec Iargara potýká s vodou znečištěnou od nafty. V období nadvlády Sovětského svazu byl v Iargaře podnik na servis traktorů, během jehož fungování uniklo do půdy nekontrolované množství nafty. Únik nafty byl dán nejen nedbalým zacházením se stroji, ale dokonce jejím záměrným vyléváním do půdy, kvůli každoročně naplánované spotřebě. Důsledky jsou katastrofální, místní lidé jsou od té doby odkázáni pít kontaminovanou vodu z místních studen a dožívají se v průměru pouze padesáti let. Finanční prostředky na zavedení vodovodu do obce nejsou a samotní lidé si nemohou dovolit ani koupit balené vody.

Cíl projektu: Zhodnocení rozsahu znečištění, vytvoření plánu na odčerpání nafty, započítání odčerpávání nafty, zaškolení místních odborníků a zajistit tak udržitelnost projektu, osvěta místním o nebezpečné konzumaci kontaminované vody.

Průběh projektu: Podle informací Martina Poláka pracujícího pro firmu Dekonta, která mapuje škody a čistí kontaminovanou vodu, bylo již během posledních let odčerpáno z půdy přes 1 200 litrů nafty. Nelze učít přesný odhad, jelikož neexistují žádné záznamy z období nešetřného úniku<sup>36</sup>.

## **Sektor rozvoje lidských zdrojů**

V sektoru lidských zdrojů by se jednalo o zaměření na posílení kapacit státních institucí. Jelikož stát nezvládá evidovat migrující obyvatelstvo, jak své vlastní - jedoucí do zahraničí za prací, tak cizích obyvatel, kteří směřují do států EU a Moldávie využívají jako „přestupní stanice“. Tím poskytuje stát živelnou půdu pro kriminalitu a organizovaný zločin. ČR chce konkrétními kroky posílit kapacitně státní správu a jejím pracovníkům předat formou seminářů migrační a azylové zkušenosti. Dále vytvořit

---

<sup>35</sup> *Ministerstvo životního prostředí ČR* [online]. Projekty zahraniční rozvojové spolupráce Ministerstva životního prostředí realizované v roce 2008, 2008 [cit. 2010-03-14]. Dostupné z WWW: <[http://www.mzp.cz/C1257458002F0DC7/cz/zahranicni\\_rozvojova\\_spoluprace\\_projekty/\\$FILE/ORPS-projekty\\_ZRS\\_2008-20090122.pdf](http://www.mzp.cz/C1257458002F0DC7/cz/zahranicni_rozvojova_spoluprace_projekty/$FILE/ORPS-projekty_ZRS_2008-20090122.pdf)>., s. 9

<sup>36</sup> MACHÁLKOVÁ, Jana. *Člověk v tísní* [online]. Voda s příchutí nafty, 26.11.2008 [cit. 2010-03-14]. Dostupné z WWW: <<http://clovekvtsisni.cz/index2.php?parent=&sid=&id=329&idArt=952>>.

nová pracovní místa, která by omezila migraci obyvatel za prací, a tím podpořila ekonomický růst. Pro děti, které mají rodiče v zahraničí, chce zřídit volnočasové aktivity.

### Projekt zaměřený na tuto problematiku

Název projektu: **Podpora v oblasti práce s dětmi a mládeží ve volném čase v Moldavsku<sup>37</sup>**

Doba realizace: 2007 – 2008

Spolupráce: S Charitou ČR spolupracuje moldavská nezisková organizace Centrum pro práva dítěte. Z ČR podporuje projekt Ministerstvo školství, mládeže a tělovýchovy ČR.

Současná situace: Velké množství rodičů migrujících za prací nechává své děti buď u prarodičů rodičů, nebo úplně samotné doma. Děti jsou tak vystavené velkému stresu, musí se o sebe postarat úplně samy a hospodařit s penězi, které jim posílají rodiče ze zahraničí. Po delším chybějícím dohledu ztrácí disciplínu, přestávají chodit do školy, důvěřují podvodníkům a končí na ulici. Moldavské Ministerstvo školství se rozhodlo situaci řešit a umístilo tyto děti do internátních škol, ve kterých jich nyní žije přibližně 13 tisíc. Fungují na bázi přísného denního režimu připomínající spíše výchovně-nápravná zařízení. Možnost individuálního a osobnostního rozvoje u dětí je prakticky nulová. Na ministerstvo už jsou vyvinuty vnější tlaky a poslaná doporučení reformy těchto internátních škol, nicméně vládou je vyčleněno velmi málo finančních prostředků, že se reformních zlepšení ve výhledu pěti let není možné dočkat.

Internátní školy opouští děti ve svých šestnácti letech, důsledkem pozdějšího nástupu do tamější školy je často opouští pologramotné, což jim hledání budoucí možné práce jistě neusnadní. Další problém jsou samotní rodiče, kteří je využijí jako levnou pracovní sílu, nebo děti odejdou do vysněného zahraničí. Nejsou už ale připravené na to, že i za hranicemi můžou být zneužité místními podvodníky a dealery. Podle Charity ČR je každý týden z Moskvy vráceno zpět do Moldávie až 7 dětí.

Cíl projektu: Zaměřit se na poslední 2 – 3 ročníky internátních i běžných škol a cílenými aktivitami a osobním přístupem podpořit jejich osobnostní a individuální rozvoj, sebevědomí a osvojení normálních životních návyků. Vést děti k samostatnosti,

---

<sup>37</sup> Charita Česká republika [online]. c2004 [cit. 2010-02-07]. Dostupný z WWW: <<http://www.charita.cz/article.asp?nLanguageID=1&nArticleID=1115>>.

podpořit jejich kreativitu a zapojit je do týmové práce s jejich vrstevníky. Dále zvýšit úroveň vzdělání a pomoci se dětem vyprofilovat a připravit je na budoucí zaměstnání v jejich zemi, a tím omezit emigraci a rizika s ní spojená.

Dlouhodobým cílem je založení místních center pro mládež a zapojení dobrovolníků pro přípravu tréninků, předávání vědomostí a zkušeností.

### **Sektor vzdělávání**

V posledním sektoru školství zacílí ČR pomoc v oblasti vysokých škol, jak ve vytvoření efektivního vzdělávání, tak v poskytování studijních stipendií do ČR a výměny zkušeností vědeckých a výzkumných institucí.

### Projekt zaměřený na tuto problematiku

Název projektu: **Podpora rozvoje studijních programů na Agrární univerzitě v Kišiněvě a sladování jejího vzdělávacího systému se standardy EU<sup>38</sup>**

Doba realizace: 2006 – 2008

Financování: Ministerstvo školství, mládeže a tělovýchovy ČR

Realizátor: Institut tropů a subtropů České zemědělské univerzity

Současný stav: Nabídka vysokých a středních škol vysoce převyšuje poptávku po studiu na zemědělských školách. Např. Moldavská státní univerzita v Kišiněvě (dále jen SAUM) má přibližně 8 tisíc studentů, 228 pedagogů, 47 kateder, 3 výzkumné stanice, experimentální pole a farmu. Studenti nevidí budoucnost uplatnění ve svém oboru, ač po kvalifikovaných odbornících poptávka je, proto je třeba reforma výuky a přizpůsobení evropským standardům.

Cíl projektu: Zkvalitnění výuky a zmodernizování jednotlivých oborů v moldavském školství, konkrétně v oboru zemědělství. Projekt je zaměřen na (SAUM) včetně škol k ní přidružených, kterého se zúčastní jak pedagogický sbor, tak samotní studenti. Výsledky by se měly projevit zvýšením konkurenceschopnosti zemědělských výrobků, zlepšení situace pro obyvatele venkova a v ochraně životního prostředí.

---

<sup>38</sup> *ITS Development Projects* [online]. c2006 [cit. 2010-02-07]. Dostupný z WWW: <[http://www.projects.its.czu.cz/SAUM-Moldova/formulace\\_projektu.html](http://www.projects.its.czu.cz/SAUM-Moldova/formulace_projektu.html)>.

### Nástroje potřebné k dosažení hlavního cíle:

- revize a následná restrukturalizace studijních programů, zavedení enviromentálních programů
- kurzy pro zvýšení vzdělání současných pedagogů
- vybavení výzkumných laboratoří - „Laboratoř vzdělávání a poradenství“ a „Laboratoř bio-energií“
- navázání kontaktů mezi SAUM a výzkumnými institucemi v ČR
- navázání spolupráce mezi SAUM a soukromo-podnikatelskými subjekty (v ČR i Moldávii)

### Program zaměřený na tuto problematiku

Název programu: **Stipendijní program poskytovaný občanům rozvojových a jiných potřebných zemí**

Realizátor: Ministerstvo školství, mládeže a tělovýchovy ČR

V minulém roce poskytlo MŠMT ČR ve svém programu stipendium pro 130 studentů z rozvojových zemí<sup>39</sup> z toho 13 stipendií právě studentům moldavským.

K prosinci minulého roku tak v ČR studovalo kolem 50 moldavských studentů<sup>40</sup>. Studenti, kteří jsou vybráni většinou na základě výborného dosavadního studia a splní všechny podmínky dokumentu Dispozice k přiznání stipendií vlády ČR, si mohou v ČR vybrat z různých oborů na VŠ bakalářských, magisterských i doktorandských, které jsou pro daný rok v aktuální nabídce. Studium je v českém nebo anglickém jazyce. Po příjezdu je pro studenty studující v českém jazyce zajištěn roční kurz češtiny ve středisku jazykové a odborné přípravy Ústavu jazykové a odborné přípravy Univerzity Karlovy. Studenti studující v anglickém jazyce přikládají k přihlášce kopie mezinárodně uznávaných certifikátů v anglickém jazyce a prochází vstupním pohovorem v anglickém jazyce. Výše stipendia v minulém roce dosahovala 9 000 Kč pro studenty bakalářského a magisterského programu, pro doktorandy částku o 500 Kč vyšší. Do stipendia je také

---

<sup>39</sup> *Ministerstvo školství, mládeže a tělovýchovy ČR* [online]. Strategické směry rozvoje mezinárodních vztahů v oblasti vzdělávání, 2009 [cit. 2010-03-14]. Dostupné z WWW: <[http://www.msmt.cz/uploads/soubory/mezinarodni\\_vztahy/strategicke\\_smery\\_mez\\_vztahy\\_2009.pdf](http://www.msmt.cz/uploads/soubory/mezinarodni_vztahy/strategicke_smery_mez_vztahy_2009.pdf)>., s. 24

<sup>40</sup> *Ministerstvo zahraničních věcí České republiky* [online]. Obchodní a ekonomická spolupráce s ČR, 2008 [cit. 2010-02-06]. Dostupný z WWW: <[http://www.mzv.cz/jnp/cz/encyklopedie\\_statu/evropa/moldavsko/ekonomika/obchodni\\_a\\_ekonomicka\\_spoluprace\\_s\\_cr.html](http://www.mzv.cz/jnp/cz/encyklopedie_statu/evropa/moldavsko/ekonomika/obchodni_a_ekonomicka_spoluprace_s_cr.html)>.

zahrnutý příspěvek na dopravu do ČR a zpět. Pro čerpání dalších stipendií jako jsou ubytovací a sociální platí stejné podmínky jako pro české studenty.

Zájem je i o poskytování stipendií pro české krajany v zahraničí. Mají možnost se účastnit letních jazykových kurzů v Dobrušce (dohromady 60 míst, z toho na Moldávii připadají 2 místa), dále jedno nebo dvousemestrální studium na oborech vysokých státních škol *český jazyk a literatura, učitelství českého jazyka a literatury, historie, etnologie, dějiny umění, teologie*<sup>41</sup> a kurzy pro budoucí učitele v krajanských komunitách. Např. V Holuboji je největší zájem o letní kurzy v Dobrušce, dále o kurz pro stálého učitele českého jazyka pro vyučování přes rok. Určité nebezpečí tohoto kurzu je, že učitel odchází po jeho absolvování za lepším do zahraničí, jako se stalo právě v Holuboji. Z Holuboje je také jedna studentka studující nyní v ČR ekologii ve 3. ročníku bakalářského studia na Karlově univerzitě. V příštím roce má velké šance nastoupit na studium další studentka (taktéž z Holuboje) na VŠE, obor mezinárodní obchod.

## 5. Moldávie

Moldavská republika je vnitrozemský stát sousedící s Rumunskem a Ukrajinou, její přirozenou hranici tvoří řeky Prut a Dněstr. Plocha státu se rozkládá pouze na 38 000 km<sup>2</sup><sup>42</sup> a pod rámeček jejího území jsou zahrnuty ještě dvě samostatná území - autonomní Gagauzská oblast a Podněsterská republika.

Podněsterská republika se odtrhla od Moldavské SSR těsně před revolucí v 90. letech 20. století, jelikož nesouhlasila s nastupujícím demokratickým režimem budoucí osamostatněné Moldávie. Dodnes je sympatizantem Ruska, vládne v ní nedemokratický režim, který celý region destabilizuje. Na celém mezinárodním poli není Podněsterská republika uznávána. Na jihu Moldávie se nachází již zmíněná Gagauzská autonomní oblast, ve které žije už od začátku 19. století turkické obyvatelstvo (nyní přibližně 150 000 obyvatel).

---

<sup>41</sup> *Dům zahraničních služeb* [online]. c2007-2010 [cit. 2010-02-08]. Dostupný z WWW: <[http://www.dzs.cz/index.php?a=view-project-folder&project\\_folder\\_id=184&view\\_type\\_code=program&#record\\_190](http://www.dzs.cz/index.php?a=view-project-folder&project_folder_id=184&view_type_code=program&#record_190)>.

<sup>42</sup> *BusinessInfo* [online]. Moldavsko: Základní informace o teritoriu, 2009 [cit. 2010-03-20]. Dostupné z WWW: <<http://www.businessinfo.cz/cz/sti/moldavsko-zakladni-informace-o-teritoriu/1/1001087/>>.

Moldávie je zařazena mezi nejchudší země Evropy (byla předběhnuta i např. Albánií). Její HDP/obyvatele tvoří 1 900 USD<sup>43</sup>. Podle oficiální statistik je obývaná téměř 4 miliony obyvatel<sup>44</sup>, z čehož nejméně třetina<sup>45</sup> pracuje v zahraničí kvůli neúspěšné ekonomické situaci.

## 5.1 Historie

Historická oblast Moldávie nazývaná Besarábí se rozprostírala na území přibližně dvakrát větším, než které známe dnes. Tato oblast prakticky nezůstala nikdy ve své historii samostatná, většinu času byla pod nadvládou silnějších okolních zemí a neustálými změnami nadvlády postupem času ztratila i svou velikost do podoby, kterou známe dnes. První moldavské knížectví bylo zformováno v druhé polovině 14. století, kdy ho uherského vlivu zbavil první moldavský kníže Bohdan I. Knížectví se ovšem brzy dostalo pod lenní polskou nadvládu. Kníže Štěpán III. Veliký se sice snažil zformovat alianci, a tím ubránit knížectví proti Osmanské říši, bohužel neúspěšně. Území Besarábie se dostalo pod nadvládu Osmanské říše od 16. až do poloviny 19. století, kdy získalo autonomii. Na základě rozhodnutí kongresu v Paříži v roce 1856 a kongresu v Berlíně 1878 bylo území Besarábie střídavě pod nadvládou carského Ruska a Rumunska.

V roce 1912 byla oblast Besarábie připojena k Rumunsku, což o rok později bylo potvrzeno ve Versailleské mírové smlouvě. Sovětský svaz toto rozhodnutí neuznával. V roce 1940 se již Moldávie dostala pod SSSR a vznikla Moldavská SSR. Ovšem jen na krátkou dobu, než Německo zahájilo válku proti SSSR, Moldávie byla obsazena fašistickým Německem a dostala se opět pod rumunskou správu. Po druhé světové válce se stala Moldávie opět Moldavskou SSR až do roku 1991, kdy získala nezávislost a stala se Moldavskou republikou. Velmi slibnou transformaci pokazily konflikty v Podněstří a Gagauzsku. Konflikt s Gagauzií se podařilo vyjednat mírovou cestou, konflikt s Podněstřím trvá bohužel dodnes. Kišiněvská vláda nemá na dění v Podněstří žádný vliv. V roce 2006 proběhlo v Podněstří mezinárodně referendum, kde 97,2 % hlasů podpořilo

---

<sup>43</sup> *Ministerstvo zahraničních věcí České republiky* [online]. [2008] [cit. 2010-02-06]. Dostupný z WWW: <[http://www.mzv.cz/jnp/cz/encyklopedie\\_statu/evropa/moldavsko/ekonomika/ekonomicka\\_charakteristik\\_a\\_zeme.html](http://www.mzv.cz/jnp/cz/encyklopedie_statu/evropa/moldavsko/ekonomika/ekonomicka_charakteristik_a_zeme.html)>.

<sup>44</sup> *Wikipedie* [online]. 2004, 6.2.2010 [cit. 2010-02-06]. Dostupný z WWW: <<http://cs.wikipedia.org/wiki/Moldavsko>>.

<sup>45</sup> *Člověk v tísni* [online]. c2006 [cit. 2010-02-06]. Dostupný z WWW: <<http://www.clovekvtisni.cz/index2.php?id=156>>.

samostatnost a budoucí souhlas s připojením k Rusku, 95 % bylo proti opětovnému připojení k Moldavské republice<sup>46</sup>. Na mezinárodní scéně nebylo referendum uznáno.

V roce 1994 se v Moldávii konalo referendum, ve kterém se obyvatelé mohli vyjádřit pro spojení s Rumunskem, bylo ovšem obyvateli zamítnuto. Postupem času, po vystřízlivění z vytoužené svobody, se moldavská vláda začala orientovat levicově.

V roce 2001 zvolil parlament do prezidentského křesla komunistu Vladimíra Voronina, který vládl autokraticky a tuhou centralizací posunul zemi v jejím slibném vývoji zpět. Voronin přestal provádět reformy (*zlepšení podnikatelského prostředí, podpora soukromého sektoru, administrativní reforma a snížení role státu v ekonomice*<sup>47</sup>) a dodržovat podmínky finančních půjček (dodržení fiskálního deficitu na úrovni 0,5 % HDP), které byly vyžadovány od zahraničních donorů (MMF, Světová banka). Místo toho byly peníze (až 90 %) přerozdělovány do regionů jen s komunistickým vedením. Proto na podzim roku 2008 MMF spolupráci s Moldávií rozvázal a peníze neposlal. Na mezinárodní scéně začala mít Moldávie špatné jméno. Zdálo se, že Moldávie ztratila naději na zlepšení své situace. Zlom ovšem nastal v minulém roce, který probíhal ve znamení voleb.

Po parlamentních volbách, z nichž komunistická strana vyšla opět vítězně, a které byly v zahraničí označeny za zmanipulované, se zvedla vlna odporu a násilností. Prezident Voronin po několikadenních násilných protestech odstoupil. Na scéně se objevuje Filatova strana, která během dvou let svého působení dokázala oslovit většinu mladých i starších lidí. Další stranou byla strana sociálních demokratů, ve které včele stanul Marian Lupu, který těsně před volbami odešel z komunistické strany. V létě ještě téhož roku byly vyhlášeny nové volby, které měly prakticky hladký průběh. Ve volbách zvítězila o pár křesel opozice složená ze 4 stran (mezi nimi Filatova a Lupova strana), která se snaží nasměrovat Moldávii blíže k Rumunsku, a tím EU. Jak řekl bývalý český velvyslanec v Moldávii Petr Kypr, koalice je složená z kvalitních lidí, kteří byli rozptýleni během komunistického režimu v nevládních organizacích a provedli určité analýzy, proto nová vláda nezačínala od nuly, jak si přáli komunisté, kteří při předávání

---

<sup>46</sup> *BusinessInfo* : *Oficiální portál pro podnikání a export* [online]. c1997-2010 [cit. 2010-01-15]. Dostupný z WWW: <<http://www.businessinfo.cz/cz/sti/moldavsko-vnitropoliticka-charakteristika/2/1001087/>>.

<sup>47</sup> *BusinessInfo* [online]. Moldavsko: *Ekonomická charakteristika země, 2009* [cit. 2010-03-20]. Dostupné z WWW: <<http://www.businessinfo.cz/cz/sti/moldavsko-ekonomicka-charakteristika-zeme/4/1001087/>>.

moci skartovali prakticky veškeré materiály. Nová vláda nastupovala v době krize a s nulovými finančními prostředky ve státní kase. Ihned nastartovala jednání s mezinárodními donory, aby obnovila přerušovaný tok finanční podpory. Dále začala posilovat diplomatické vztahy mezi Rumunskem a Ukrajinou. Provádí nutné reformy a snaží se změnit systém jako celek – decentralizace, strukturální změny ve státní správě, vytvořit podnikatelské prostředí pro zahraniční investory.

Doufejme, že se pomocí referenda podaří prosadit změnu ústavy, aby v letošním roce nemusely být vypsané další parlamentní volby, na které nejsou peníze a které by rozložily nynější koalici a zastavily provádění reformem.

## 5.2 Hospodářství

Kámen úrazu je dlouholetá fixace na Sovětský svaz a plná závislost na ruských trzích. SSSR zaměřilo Moldávii na zemědělství, jelikož v jejích podnebních a půdních podmínkách se daří vínu, ovoci, zelenině, kukuřici a tabáku. Průmysl, převážně těžký, byl nasměrován do oblasti Podněstří, které je nyní zcela izolované. Pro orientaci, zemědělství a potravinářství se podílí na HDP až 33 % a na vývozu země 65 %<sup>48</sup>. V důsledku zaměření na zemědělské plodiny utrpěla Moldávie před třemi lety ekonomický šok, kdy Rusko uzavřelo své trhy hlavní vývozní moldavské komoditě – vínu. Jestliže vývoz vína představuje až 50 % celkového exportu země a z toho 80 % je prodáváno přímo do Ruska, důsledky zavření hranic byly a jsou dodnes katastrofální<sup>49</sup>. O rok později se sice 7 firmám podařilo dostat na ruský trh, ale za velmi přísných a značně zpolitizovaných podmínek. Další rány přišly na zemědělce v roce 2007 v podobě sucha, rok poté v podobě záplav<sup>50</sup>.

Technická vybavenost v zemědělství se dá dobře vystihnout slovy zastaralé a neefektivní. Privatizované pozemky byly při nutných reformách v 90. letech bohužel nešikovně rozkouskovány po 1,5 ha půdy na obyvatele. Toto rozdělení se dochovalo dodnes, Holuboje je tomu živým důkazem. Zemědělci zaznamenávají v posledních letech klesající výnosy, které jsou způsobené jak nekvalifikovanou pracovní silou, tak

---

<sup>48</sup> *ITS Development Projects* [online]. c2006 [cit. 2010-01-20]. Dostupný z WWW: <<http://www.projects.its.czu.cz/SAUM-Moldova/zemedelstvi.html>>.

<sup>49</sup> tamtéž

<sup>50</sup> *BusinessInfo* [online]. Moldavsko: Ekonomická charakteristika země, 2009 [cit. 2010-03-20]. Dostupné z WWW: <<http://www.businessinfo.cz/cz/sti/moldavsko-ekonomicka-charakteristika-zeme/4/1001087/>>.



neefektivním obděláváním – zastaralá technika, neinvestováním do nových odrůd. Internetový server BusinessInfo uvádí, že z 1,84 mil. ha orné půdy není obděláváno asi 40 %, protože její vlastníci pracují buď v zahraničí, nebo jsou již staří a na hospodářství nestačí<sup>51</sup>. Ti, kteří se rozhodli zemědělstvím zůstat, se potýkají ve většině případů s celkovou ztrátou. Nemohou tak dále investovat, a tím zlepšovat své pozemky, které je nyní sotva užíví.

Tyto problémy daly popud ke vzniku nevládních organizací, poskytující poradenství zemědělského typu pro trvale udržitelný rozvoj. S konkrétní nevládní organizací ACSA<sup>52</sup> spolupracuje Institut tropů a subtropů, který již v Moldávii provádí třetí rozvojový projekt. Ve svém posledním projektu **Podpora rozvoje venkova – zvýšení odbornosti řídicích a poradenských kapacit v období 2006 - 2009** se snaží podpořit rozvoj venkova, a tím zlepšit konkurenceschopnost moldavského zemědělství<sup>53</sup>.

### 5.2.1 Moldavské víno

Víno se v Moldávii pěstuje tradičně už odedávna. Má vhodné podmínky, její svahy se nachází na stejné zeměpisné šířce jako proslulé jihofrancouzské oblasti Bordeaux a Burgundsko. Za vlády Sovětského svazu vzniklo v Moldávii mnoho nových vinic na ploše 240 000 ha. Důsledkem ruské politiky týkající se zákazu dovozu vína a přírodním extrémním výkyvům zbylo 183 000 ha. Hlavní vinařská centra se nachází na jihu a ve středu země v okolí Kišiněva, které se pyšní sklepy Cricova a Milestii Mici. Tyto turisticky nejzajímavější oblasti poskytují nejen výborná vína, ale také prohlídku ohromných sklepů (až 120 km), ve kterých se jezdí pro víno auty.

---

<sup>51</sup> *BusinessInfo* [online]. Moldavsko: Ekonomická charakteristika země, 2009 [cit. 2010-03-20]. Dostupné z WWW: <<http://www.businessinfo.cz/cz/sti/moldavsko-ekonomicka-charakteristika-zeme/4/1001087/>>.

<sup>52</sup> ACSA je nevládní, nezisková a nepolitická organizace, která provádí činnosti po celém území Moldávie. Jejím cílem je práce pro zajištění trvale udržitelného rozvoje venkovských komunit pomocí zakládání a rozvoje profesionálních struktur pro šíření informací a poskytování konzultačních a školicích služeb pro zemědělské a potravinářské výrobce a venkovské podnikatele. Poradenské služby a školení jsou dostupné pro více než 60 % venkovského obyvatelstva. Ročně poskytuje asi 260 tisíc konzultací, z čehož je asi 3500 seminářů a školení, přes 3000 písemných doporučení, asi 2500 akcí typu „kulatý stůl“, přes 45 tisíc návštěv v poli a asi 200 tisíc individuálních konzultací. *ITS Development Projects* [online]. Popis současného stavu, 2006 [cit. 2010-01-21]. Dostupné z WWW: <<http://www.projects.its.czu.cz/acsa-moldova/popis%20souc.%20stavu.html>>.

<sup>53</sup> Prostřednictvím zvýšení kvalifikace řídicích a poradenských pracovníků, pomocí seminářů, kurzů, exkurzí a stáží a nasměrovat tak zemědělský sektor pro budoucí vstup do EU. *Moldavská vína* [online]. c2010 [cit. 2010-02-05]. Dostupný z WWW: <<http://www.moldavskavina.cz/cz/page/4356/page/page/historie-moldavskeho-vina.html>>.

Pěstovány jsou odrůdy evropské (Sauvignon, Cabernet, Muscat) i moldavské (Fetesca, Rara neagră, Moldova)<sup>54</sup>.

Moldavské víno si nyní hledá nová odbytiště v Evropě, kde ovšem naráží na tvrdou konkurenci. Další možnost je vyvážet do Číny, kde bohužel pití vína není tradiční. To nic nemění na tom, že moldavské víno se stává známější a oblíbenější (hlavně víno polosuché). Bohužel díky špatné infrastruktuře a tamnímu nepružnému trhu spousta malých pěstitelů vína krachuje, mnoho hektarů vinic je necháno ladem kvůli velké emigraci obyvatel, nebo jen proto, že se to lidem nevyplatí (více v kapitole 7.3 Současná situace Holuboje).

### 5.3 Ekonomika

Ekonomická situace se začala zlepšovat po roce 2001, kdy se vypořádala s rozpadem SSSR a s finanční ruskou krizí v letech 1997 - 98. Moldávii se podařilo dosáhnout ročního stabilního růstu HDP až kolem 7 %. Ekonomika byla zasažena v roce 2006, kdy Rusko uzavřelo své trhy moldavskému vínu. V následujících dvou letech byla Moldávie zasažena extrémními suchy a záplavami, takže růst HDP klesl na pouhých 3 %. Následkem nastupující světové krize, nepřijímání protikrizových opatření a falšování údajů o prosperitě země před volbami, zastihla krize Moldávii v plné síle.

V Moldávii není dodnes ukončena ekonomická transformace a privatizace. Bující korupce a problém s Podněstřím odrazuje a brzdí příchod zahraniční investorů. Určitou výhodou pro zahraniční investory je nabídka levné pracovní síly, ovšem té kvalifikované je poslední dobou nedostatek důsledkem jejího odchodu za prací do zahraničí (až třetina práceschopného obyvatelstva<sup>55</sup>).

Dle tabulek MZV ČR byla v roce 2008 oficiální míra nezaměstnanosti 3,6 %, neoficiální čísla se budou pohybovat v desítkách procent. Situace se liší ve městě a na venkově, kde práce prakticky není.

---

<sup>55</sup> *Člověk v tísní* [online]. c2006 [cit. 2010-02-06]. Dostupný z WWW: <<http://www.clovekvtsni.cz/index2.php?id=156>>.

V hlavním městě se průměrný měsíční plat u vysokoškolsky vzdělaných lidí pohybuje mezi 200 – 300 euro (3 200 – 4 800 lei<sup>56</sup>). Na venkově průměrný měsíční plat dosahuje pouze 100 eurové částky (1 600 lei). Lidé v důchodovém věku dostávají měsíčně 500 lei, což je v přepočtu asi 35 euro. Pro lidi žijící na venkově je důležité jejich hospodářství, díky kterému mohou přežívat.

Moldavský vývoz, který byl v posledních letech nasměrován do EU (hlavně Rumunsku, Itálie a Německa), se postupně zvyšuje. Za rok 2008 dosáhl vývoz až 51 % díky režimu autonomní obchodní preference. Ten umožňuje na dovoz určitých potravin zvýhodněnou celní politiku. Do států SNS čítal vývoz za rok 2008 40 %, zbytek připadl na ruský trh. Do ČR bylo vyvezeno v témže roce 0, 44 %<sup>57</sup>.

## 6. Vystěhovalectví z českých zemí

Vystěhovalectví z českých zemí začalo již v první polovině 17. století. Po třicetileté válce se české země dostaly do ekonomické krize, která změnila společenské a sociální podmínky. Hlavní ranou a hybnou silou pro odchod byla násilná rekatolizace. Zprvu se týkal převážně inteligence, později i lidí z nižších sociálních vrstev (dle historika F. Kafky asi 200 tisíc osob, což byla pětina tehdejší populace). Emigrace se rozdělila do několika vln, první hned po Bílé hoře roku 1621, se týkala hlavně duchovních nekatolíků, pro které byla konverze nepřijatelná. Další v roce 1627, kdy královská opatření (zákaz oddávání katolíků, zákaz přijímání občanů nekatolíků do měšťanského stavu) postihly nejen duchovní, ale i šlechtu a obyčejný lid.

Hlavní proudy emigrace do zahraničí směřovaly do hraničních oblastí Saska, Horní a Dolní Lužice, kde emigranté čekali a doufali, že se náboženská situace změní a oni se budou moci vrátit zpět. Pozdější vlny díky uzavření Vestfálského míru roku 1648 odešly do Pobaltí, Hesenska, Nizozemí, Anglie a Švýcarska. Většina obyvatel se zpět už nikdy nevrátila a splýnula s tamějším obyvatelstvem<sup>58</sup>.

---

<sup>56</sup> přepočet dle *BusinessInfo* [online]. Moldavsko: Základní informace o teritoriu, 2009 [cit. 2010-03-20]. Dostupné z WWW: <<http://www.businessinfo.cz/cz/sti/moldavsko-zakladni-informace-o-teritoriu/1/1001087/>>.

<sup>57</sup> *Ministerstvo zahraničních věcí České republiky* [online]. [2008] [cit. 2010-02-06]. Dostupný z WWW: <[http://www.mzv.cz/jnp/cz/encyklopedie\\_statu/evropa/moldavsko/ekonomika/ekonomicka\\_charakteristik\\_a\\_zeme.html](http://www.mzv.cz/jnp/cz/encyklopedie_statu/evropa/moldavsko/ekonomika/ekonomicka_charakteristik_a_zeme.html)>.

<sup>58</sup> *Blog jihočeské historie* [online]. c2007 [cit. 2010-01-15]. Dostupný z WWW: <<http://jirilouzensky.txt.cz/rubriky/12436/exil-emigrace-a-vystehovalectvi-z-jiznich-cek>>.

Další trend emigrace můžeme zpozorovat v 19. století. Nešlo ovšem již o náboženské důvody, nýbrž o ekonomické. Lidé v produktivním věku (ze střední vrstvy, často to byli řemeslníci a zruční lidé) se stěhovali nejdříve jen v rámci monarchie - Vídeň, později i mimo monarchii - na Balkán, ale také až do Ameriky. Monarchie z počátku neměla zájem na tom, aby emigraci nějakým způsobem omezovala. Do popředí státních zájmů se dostala emigrace, jakmile monarchie začala pociťovat nenávratnou ztrátu branné a pracovní síly, hrozí také politické důvody. Monarchie měla obavy z návratu některých emigrantů, kteří by mohli ohrozit fungování monarchie díky propagaci svobodného světa za hranicemi monarchie. Proto uskutečnila krok, které měly stále narůstající emigraci omezit. Prvním krokem bylo vydávání pasů na dobu určitou (1 - 3 roky), později úplné odebrání rakouského občanství s nemožností se vrátit zpět do monarchie. Dále se lidé museli prokázat určitým finančním obnosem, se kterým se vydávají do zahraničí. I přes tyto účinné kroky ze strany státního aparátu se emigraci nepodařilo zmenšit, ale naopak, emigrace rozrostla do masových rozměrů. Přispěly k ní hlavně pozitivní dopisy od Čechů, kteří už byli zabydlení v zahraničí, dále pak reklamy ze stran lodních společností v Německu přepravující lid do USA. Lidé se sdružovali do skupin, které jim poskytovaly větší jistotu k novému začátku v cizí zemi. Existovalo několik ohnisek vystěhovalectví – v západních Čechách (Plzeňsko), odtud lidé emigrovali hlavně do USA, východního ohniska (Pardubicko) bylo směřováno do východní Evropy.

Monarchie začala přijímat další opatření ve formě tisků letáků a brožurek odrazujících od emigrace pomocí negativních zkušeností krajanů v zahraničí, nesnesitelných podmínkách a těžké práci. Jestliže ani tyto brožury obyvatelé neodradily, nabízela jim emigraci do málo obydlených míst v monarchii.

V druhé polovině 19. století byla trendem emigrace do východní Evropy, především do carského Ruska. Důvodem krom slovanských sympatií a jazyku bylo levné rozprodávání půdy do osobního vlastnictví a zrušení nevolnictví (1861). *Do Ruska odcházeli kvalifikovaní řemeslníci a montéři, kteří uváděli do chodu cukrovary a lihovary, pivovary a jiné podniky, jejichž strojní zařízení bylo dodáno z Čech, stejně*

*jako příslušníci inteligence (hudebníci, pedagogové, agronomové apod.)*<sup>59</sup>. USA se v té době zmítala v občanských válkách a značně omezila příliv pracovní síly.

Hlavním zájmem carského Ruska byla kolonizace rozsáhlých míst za minimum peněz ze státní pokladny a také vytvoření takové společnosti, která by měla pozitivní vliv na původní obyvatele. Carské Rusko již mělo zkušenosti s německými kolonisty, nicméně ti vytvářeli uzavřené ostrůvky se svými zvyky a jejich germánský jazyk byl také problém. Proto raději carské Rusko kolonizovalo svá území někým, kdo bude rozumět ruskému jazyku, mít hospodářské zkušenosti, bude na kulturní výši, snáze se přizpůsobí místním poměrům a jeho katolické cítění nebude tak silné jako u např. u Poláků. Z těchto důvodů samo carské Rusko oslovilo a zvalo na svá území obyvatele českých zemí.

## **7. Krajané v Moldávii**

### **7.1. Holuboje**

Obec Holuboje se nachází nedaleko od rumunských hranic v JZ cípu země. Nejbližším 28 km vzdáleným okresním městem je Cahul. Typická krajina jižní Moldávie je rovinatého až mírně se vlnícího rázu. Holuboje se táhne údolím, kterým protéká říčka Selča. Ta v letní měsících prakticky vysychá, ale po zimě je schopna se rozvodnit i mimo koryto. Nad vesnicí se tyčí kopce, na kterých obyvatelé pěstují vinnou révu, kukuřici a obilí.

### **7.2. Historie krajanského osídlení v Holuboji**

Krajané přišli do Moldávie (tehdejší Besarábie) z ukrajinské vesnice Čechohrad. Důvodem odchodu a založení nové vesnice byla přelidňenost Čechohradu a prodávání půdy<sup>60</sup>. Proto krajané koupili od statkáře Romaněnka levné pozemky v oblasti Besarábie. Jako ve všech zemích se krajané nechali napálit a místo slibované úrodné, rovinaté a zkulturnované půdy koupili pozemky v údolí mezi kopci plné výmolů. Přesto se na nehostinném místě usadili a založili novou vesnici v roce 1860. Pojmenovali jí Novohrad (jelikož přišli z Čechohradu). Tento název nesla osada až do roku 1907, kdy byla přejmenována na Novohrad-Holuboje, po pěti letech už jen na Holuboje. Tehdy

---

<sup>59</sup> Brouček, Stanislav (a kol.): *Češi v cizině*; [Č.] 3. Praha: Ústav pro etnografii a folkloristiku AV ČR; Československý ústav zahraniční, 1988, s. 20

<sup>60</sup> Půda byla doposud přidělována zdarma

čítala vesnice na 270 českých krajanů. Krajané se brali mezi sebou až do 30. let 19. století. Poté už byla endogamie tak neudržitelná, že se začali mísit i s ostatními zde žijícími národnostmi. Dříve či později by izolovanost Čechů byla stejně přerušena díky sovětské kolektivizaci a spolupráci všech lidí v obci. Nyní je Holuboje národnostně velmi pestrá, žijí zde Češi, Bulhaři, Albánci, Rusové, Ukrajinci, Rumuni, Moldavané, cikáni a Gagauzové.

Po 2. světové válce byla Moldávie připojena k SSSR. Sovětský svaz do nerozvinutých oblastí zainvestoval, a tak dodnes můžeme slyšet místní obyvatele, kteří vzpomínají na rozkvět a blahobyt za jeho vlády. Není divu, do 90. let byla do Holuboje vybudovaná silnice, zaveden elektrický proud, telefon, byl vytvořen prosperující kolchoz, dále byly vybudovány závody na hrubé zpracování vína a chov dobytka. Lidé začali hospodařit s tehdejší moderní zemědělskou technikou, kterou ostatně užívají dodnes.

V roce 1991 se z Moldavské socialistické republiky stala samostatná Moldavská republika, vypukla revoluce a místní rozčarování lidé začali bezmyšlenkovitě rabovat a rozbíjet budovy a zemědělské stroje. Dodnes je možné vidět tyto pozůstatky (viz obrázek 1 v kapitole 11.3 Fotografická příloha).

### **Spolková činnost**

Spolek Novograd byl založen v roce 2005 kvůli čerpání peněz z krajanových fondů České republiky. Předsedou spolku se stal pan Lauda, který zprvu tuto funkci zastupovat nechtěl, ale na naléhání ostatních krajanů tuto funkci nakonec přijal. Paní Larisa, Češka pracující u starostky na úřadě, říká, že si nedokáže představit, kdyby pana Laudy nebylo. Díky němu se do Holuboje dostaly finance, s jejichž pomocí bylo možné opravit hudební školu a místní školu, s kompletní výbavou pro výuku českého jazyka. Pan Lauda kromě čerpání financí sbírá a kompletuje fotografie a odkazy českých krajanů vůbec, ubytovává krajanové nadšence z ČR, které ochotně po obci provádí.

### **7.3 Současná situace Holuboje**

Podle oficiálně zjištěných statistik žije v Holuboji 1 012 obyvatel. Reálný odhad místních je ale menší téměř o polovinu. Z celkového počtu 320 domů je přibližně 60 prázdných a chátrajících. Důvodem odchodu obyvatel Holuboje do měst a zahraničí je nedostatek pracovních příležitostí. Lidé nejčastěji odchází do Moskvy, Itálie, Řecka a ČR. V poslední době vyjíždí za prací hlavně ženy, protože seženou lépe práci, muže

a děti nechají doma. V horších případech muži propadnou alkoholu, pak končí manželství rozvodem. Další možností je práce obou rodičů v zahraničí a své děti nechají doma u prarodičů, případně je umístí do internátních škol.

Čechů zde úředně žije na 130, reálný odhad je opět nižší (zhruba poloviční), důvody jsou stejné, pracují ve městech, nebo se odstěhovali do ČR.

### 7.3.1 Ekonomika

#### Radnice

V centru Holuboje se nachází přízemní objekt, který v sobě zahrnuje úřad starostky a poštu.

Rozpočet Holuboje je tvořen penězi z holubojských daní a penězi každoročně přidělenými z Kišiněva (hlavní město). Ročně pracují s 1 000 000 lei (v přepočtu 62 500 euro, je-li kurz 1 euro = 16 lei<sup>61</sup>), z toho jde na rozvoj pouze 100 000 lei, hlavní část 900 000 lei připadá na nezbytný provoz obce.

#### Nezaměstnanost

Zaměstnaní je možné nalézt pouze na úřadě a ve škole, to dohromady zaměstná přibližně 40 lidí (včetně uklízeček). Dále jsou v obci živnostníci provozující 5 obchodů se smíšeným zbožím a pár živnostníků, kteří se aktivně živí zemědělstvím. Ostatní práce lze najít pouze ve městě. Všichni obyvatelé pěstují plodiny na polích a zahrádkách – kukuřici, vinnou révu, zeleninu, ovoce, které buď prodávají ve městě, nebo je mají pouze pro svou vlastní potřebu, protože potraviny jsou relativně drahé.

Sami obyvatelé zařazují mezi typický produkt nebo činnost pěstování vína, sadařství a pěstování kukuřice.

**Tabulka 1 – výhodnocení dotazníkové otázky č. 6/I - Jakou činnost nebo produkt považujete za typickou pro obec, v níž žijete?**

produkt/věk	0-15	16-25	26-35	36-50	51-90
víno	9	16	6	12	9
pěstování obilí	5	-	1	-	-
sadařství - jablka, broskve	4	5	-	2	5
zemědělství	-	1	-	4	6
živočišná výroba	-	-	-	-	2

<sup>61</sup> *BusinessInfo* [online]. Moldavsko: Základní informace o teritoriu, 2009 [cit. 2010-03-20]. Dostupné z WWW: <<http://www.businessinfo.cz/cz/sti/moldavsko-zakladni-informace-o-teritoriu/1/1001087/>>.

## **7.3.2 Služby**

### **Infrastruktura**

Okresní město Cahul spojuje s Holubojí silnice postavená před 30 lety ještě z doby sovětské nadvlády. Bohužel nebyla od té doby skoro opravovaná. Dopravu zajišťují autobusy jezdící 3 krát denně do města a zpět. Cesta trvá hodinu. Ranní a odpolední špičku doplňují ještě speciálně upravené dodávky pár obyvatel vesnice, kteří si touto cestou přivydělávají.

V 60. letech 20. století byl do Holuboje zaveden elektrický proud, který zvedl životní úroveň obyvatel. Pozůstatky veřejného osvětlení jsou viditelné pouze ve dne. V noci se musí chodit buď s baterkou, nebo za měsíčního svitu. Lamy nesvítil. Před třemi lety byla Holuboje plynofikována, ale ne do každé domácnosti. Plyn byl zaveden pouze do úřadu a školy, do svých domovů si ho pak lidé musí zavést na své náklady, na což mnozí finančně nedosáhnou.

### **Možnosti poskytnutí grantu**

#### **Oprava silnice**

Vysoký cíl, ale snad v budoucnu reálný, týkající se opravy silnice. Komunikace spojující Holuboji s městem Cahulem je v havarijním stavu. Vzdálenost mezi Holubojí a Cahulem je 23 km a cesta trvá průměrně hodinu.

Výhody:

- zlepšení spojení pro obchod a turistický ruch

Nevýhody:

- projekt je finančně velmi náročný
- Moldávie nemá řádnou infrastrukturu ani na hlavních tazích, takže na opravu okresní silnice se dočká až po dlouhé době

#### **Zavedení plynu do jednotlivých domácností**

Pomocí připojit obyvatele Holuboje k přípojce s plynem. Mohlo by se využít workcampu, ve kterém by dobrovolníci prokopali cestu od přípojky k jednotlivým domům. Nicméně problém nebude s technickou realizací dostupnosti k přípojce, ale s finanční realizací přípojky a případně následným placením účtů spojených s užíváním plynu.



## **Lékařská péče**

Jednou týdně ordinuje doktorka v místní budově. Za vyšetření se nic neplatí. Je-li vyšetření složitější, napíše doktorka doporučení do nemocnice v Cahulu, kde se taktéž nic neplatí. S výsledky se čeká opět na holubojský ordinační den. Jestliže jsou další složitější doplňková vyšetření, musí se opět do Cahulu. Ač jsou všechna vyšetření zdarma, platí se za cestu a čas strávený čekáním v nemocnici a na holubojský ordinační den. Vyplatí se tedy jet přímo do Cahulu a zaplatit si kompletní ošetření. Lékárna v Holuboji není, základní léky lze koupit u místní doktorky.

## **Obchod**

V Holuboji je k dispozici 5 obchodů se smíšeným zbožím, které se večer mění v hospody. Pro zboží, které zde není dostupné, si musí jezdit zdejší obyvatelé do nejbližšího města, tedy opět Cahulu.

## **Vzdělání<sup>62</sup>**

### **Základní škola**

V Holuboji se nachází základní ruská škola, která se pyšní názvem Gymnázium Jaroslava Haška, protože byla před třemi lety opravena z českých peněz. Školu navštěvuje 106 žáků. Jelikož byla škola opravována z českého grantu, je v ní zřízena jedna speciální třída<sup>63</sup> pro výuku českého jazyka. Kdo z dětí chce navštěvovat moldavskou školu, musí do vedlejší obce.

### Technické vybavení školy:

Počítačová učebna je vybavena 7 vyřazenými PC (z toho 4 funkční), které nemají ani disketovou jednotku, natož CD-ROM. Internet sice do školy zavedený je, ale je tak pomalý, že se s ním nedá pracovat. Učitelé by rádi vyučovali alespoň v jedné učebně, kde by měli k dispozici projektor, nebo měli notebook s přenosným dataprojektorem.

---

<sup>62</sup> Údaje o aktuálním počtu dětí viz graf 1 a 3 v kapitole 11.1 Vyhodnocení dotazníků.

<sup>63</sup> Liší se od ostatních tříd lepším vybavením nábytkem, novými lavicemi a tabulí. Ve skříních jsou učebnice pro výuku českého jazyka a české knížky, které vždy přivezou cestovatelé z ČR. O výuku českého jazyka se stará kroužek Novohrádek. Ač je výuka českého jazyka dobrovolná a zařazena do odpoledního vyučování, mezi dětmi krajanů je o ní stále zájem. Výuka českého jazyka není přerušena ani přes letní prázdniny, kdy je vyučována studenty z ČR.

## Tělocvična

Školní rekonstrukce se bohužel netýkala přidružené tělocvičny. Tělocvična je sice v ucházejícím stavu, nicméně sportovní vybavení a šatny na převlečení tomu již neodpovídají (viz obrázek 2 v kapitole 11.3 Fotografická příloha).

## **Možnosti poskytnutí grantu pro základní školu**

### Počítače do školy a do budoucí internetové kavárny

Jedním z nápadů na získání počítačů by bylo oslovení jakékoli instituce, ze které by bylo možné zužítkovat její vyřazené počítače. Ty by mohly být následně dopraveny do Holubje o letních prázdninách, kdy vozí pan Svoboda lektory na výuku českého jazyka.

Výhody:

- časově nenáročný a jednorázový projekt

Nevýhody:

- technická počítačová podpora ze strany někoho, kdo jim rozumí<sup>64</sup>

### Sportovní vybavení do tělocvičny

Jednalo by se o základní sportovní pomůcky – míče (volejbalové, basketbalové, fotbalové), volejbalovou síť, pálky na baseball či softball, florbalové hokejky apod.

Projekt by opět spočíval v oslovování škol či sportovních center s nabídkou sponzorování školy u krajanů v zahraničí. Případně by byl podán grant na sportovní potřeby pro mimoškolní odpolední volnočasové aktivity.

Výhody:

- téma „naplnění volnočasových aktivit místních dětí“ spadá do kategorie sektoru pro rozvoj lidských zdrojů → větší pravděpodobnost získání grantu na nové sportovní potřeby
- využití partnerské instituce (školy, sportovního centra), která by zajistila nové či své, již použité sportovní vybavení

Nevýhody:

- jednorázový dar, na kterém neparticipují místní obyvatelé
- obtížnější nalezení instituce ochotné se na této formě spolupráce podílet

---

<sup>64</sup> Ve škole funkci technika vykonává místní školník. Kavárenské počítače by mohl mít také na starosti, bohužel nic nevíme o jeho odbornosti vykonávat tuto práci.

## **Mateřská škola**

Mateřská škola v Holuboji fungovala do 90. let, kdy byla při revoluci zničena, nyní se čeká na dokončení již zahájené rekonstrukce. Při naší první návštěvě v srpnu roku 2008 měla být otevřena v září téhož roku. Rok poté otevřená ještě nebyla. Další termín otevření se již místní nesnaží odhadnout. Opravy sice pokročily, ale velmi pomalým tempem, nejsou peníze. Peníze na opravy jdou jen z rozpočtu holubojské radnice a okolních vesnic, kde školka není. Na otázku v úřadě starostky, zda-li by byli ochotní spolufinancovat opravu školky z českých peněz, nám bylo řečeno, že ano, stejně jak to dělali při opravě Gymnázia Jaroslava Haška. Lidé dali peníze, materiál nebo práci. Mimořádné státní moldavské dotace se Holuboje bát nemusí, jak nám vysvětlila paní Larisa pracující jako sekretářka starostky, státu se nechce investovat do dětí, které v dospělosti stejně odejdou pracovat do zahraničí.

Předškolní děti mají zatím možnost navštěvovat nultý ročník základní školy, prostory jsou poskytnuté školou samotnou. Ostatní děti buď zůstávají doma s prarodiči, příp. s nezaměstnanými rodiči, nebo jezdí do školky autobusem ještě přes tři obce. Sami jsme byli svědky přeplněné ranní dodávky, která takto děti dopravovala. V půli cesty směrem na Cahul dodávka zastavila u školky, kde všechna drobeta pod dozorem místní učitelky vystoupila.

## **Možnosti poskytnutí grantu na dětská hřiště**

V Holuboji jsou dohromady dvě dětská hřiště a jedno fotbalové. První dětské hřiště je přímo u školky, druhé sousedí s hřištěm fotbalovým. Na obou hřištích pro děti prolézačky sice jsou, ale téměř celé zrezivělé, trčí z nich nebezpečné dráty a jsou zarostlé křovím. Fotbalové hřiště je v současnosti pouze prašné místo, které opravdové hřiště připomíná snad jen rezavými bránami (viz obrázek 3 v kapitole 11.3 Fotografická příloha).

Mohl by být zorganizován workcamp na rekonstrukci všech tří míst. Pro inspiraci posloužila nezisková společnost INEX-SDA, která je zprostředkovatelskou organizací pro projekty týkající se dobrovolnictví<sup>65</sup>. Na podobném principu by kromě hřišť mohla být opravena šatna ve škole. Obec a místní by spolupracovali tak, že by dobrovolníci bydleli u místních a měli zajištěnou stravu, kterou by jim zaplatila obec zpětně.

---

<sup>65</sup> Jeden z pořádaných workcampů proběhl u krajanů v Brazílii, kde bylo rekonstruováno fotbalové hřiště.

## Dětské hřiště a rekonstrukce šatny v tělocvičně

### Výhody:

- realizace může proběhnout pomocí workcampu organizovaného moldavskou neziskovou organizací<sup>66</sup>
- materiál by byl poskytnutý od místní neziskové organizace
- zviditelnění Holuboje u místních neziskových organizací, workcamp by se mohl opakovat i v dalších letech na jiné projekty
- může posloužit jako inspirace pro ostatní obce, kde by mohly být uskutečněny podobné projekty
- vysoký počet dětí v obci (viz graf 1 v kapitole 11.1 Vyhodnocení dotazníků)

### Nevýhody:

- rivalita a závist mezi místními, u kterých by dobrovolníci nebydleli a oni si tak nemohli přivydělat
- budoucí náklady pro obec, které by byly vynaložené na správu a opravy hřišť
- pro rekonstrukci hřiště u mateřské školy by musela být jistota, že se mateřská škola otevře

## Otevření mateřské školy

Workcamp by mohl být využit také na rekonstrukci mateřské školy. Problém je velké množství odborných prací, které by dobrovolníci bez předchozích řemeslnických zkušeností dělat nemohli.

### Výhody:

- v opravách již bylo započato
- realizace pomocí workcampu, který by zajistil částečně materiál a dobrovolníky, kteří by dělali takové práce, ke kterým není třeba kvalifikace

### Nevýhody:

- minimum státních příspěvků, obec dá veškeré přidělené peníze státem do obecního rozpočtu na chod obce
- práce, které nemohou provádět dobrovolníci, by museli zastat řemeslníci, které by již platila obec

---

<sup>66</sup> Podařilo se spojit s moldavskou neziskovou organizací, se kterou nyní probíhá jednání, jaké možné konkrétní projekty by bylo možné zrealizovat. Co bylo rozhodnuto již teď, první projekty budou moci být realizovány až o letních prázdninách roku 2011.

- obec nemá dostatek financí nejen na zaplacení řemeslníků, ale ani potřebného materiálu a na příspěvky na ubytování dobrovolníků

## **Internet**

Na otázku, zda-li Vám ve městě schází nějaká služba, byla většina kladných odpovědí směřována k internetovému připojení (viz níže zkrácená verze tabulky 2). Místní sice mají počítače, ale opakuje se tu stejný problém jako ve škole. Internet přes telefonní linku je pomalý. Společnost Moldcell prý připojení zrychlí, jakmile o její služby bude mít zájem více jak 50 lidí, které momentálně dává pan Lauda dohromady.

**Tabulka 2 – vyhodnocení dotazníkové otázky č. 7/I - Schází Vám v místě žití nějaká služba?**

<b>služba/věk</b>	<b>0-15</b>	<b>16-25</b>	<b>26-35</b>	<b>36-50</b>	<b>51-90</b>
internet	1	3	-	6	4
lékárna	-	-	1	1	4
plynovod	-	1	1	3	1
kabelová TV	-	1	1	2	-
nepoztrádá službu	6	5	-	4	2

Pozn.: plná verze tabulky 2 v kapitole 11.1 Vyhodnocení dotazníků

Pan Lauda by rád otevřel české muzeum. Prostory by mu poskytla radnice, jelikož se tam nachází jedna prázdná nevyužitá místnost, která je v zimě vytápěná. Nápad českého muzea spojil s veřejnou internetovou kavárnou, která by sídlila v té samé místnosti jako muzeum. Poplatek 5 lei/h za připojení by byl nižší než v nejbližším městě Cahulu, kde se cena pohybuje kolem 12 lei/h. Mladí by už nemuseli za spojením se světem jezdit až do města. Ušetřili by tak za cestovné, čas strávený na cestě i za poplatek za internetové připojení.

## **Možnosti poskytnutí grantu**

### **Internetová kavárna v českém muzeu**

Počítače by byly získány stejnou cestou jako do školy tj. oslovit jakékoli instituce, ze které by bylo možné zužitkovat její vyřazené počítače.

Výhody:

- časově nenáročný a jednorázový projekt

Nevýhody:

- udržitelnost internetové kavárny - předpokládáme, že se v Holuboji najde potřebný počet zájemců o připojení k internetu pro slíbené zrychlení velmi pomalé linky a lidé tak budou moci užívat internet z pohodlí svého domova.

Není zjištěno, kolik domácností vlastní svůj soukromý počítač s internetovou linkou.

- technická počítačová podpora ze strany někoho, kdo jim rozumí<sup>67</sup>

### **Kulturní vyžití**

V roce 2007 byla opravena hudební škola V. A. Karáska díky dotacím z ČR. V. A. Karásek byl první vůdčí osobností holubojského hudebního orchestru, který pomohl udržet český jazyk, kulturu i tradice až do dnešní doby. Po něm vedl orchestr téměř 40 let Petr Petrovič Iriněvič. Pod rukama mu prošel úctyhodný počet 200 žáků. Orchestr hrál a úspěšně soutěžil nejen na domácí půdě, ale i v zahraničí, a v dnešní době čítá 24 dospělých členů. Dětský orchestr má taktéž silné patnáctičlenné zastoupení. Kromě orchestru zde funguje ženský sbor Perličky, který zpívá české písničky v českých krojích. Orchestr a sbor je dodnes činný, účastní se mnoha společenských událostí – zvyk stínání kohouta, svatby, hudební soutěže, hudební přehlídky menšin žijících v Moldávii apod.

Hudebníci mají již výborné zázemí, notového materiálu je také dostatek. Hůře jsou na tom nástroje (hlavně žesťové), které mají již několik let odslouženo.

V Holuboji neexistuje kromě hospod nějaká budova, která by poskytovala prostor pro společenské události. Lidé se mohou scházet v budově orchestru nebo ve svých domech. Děti pořádají besídky ve zrekonstruované jídelně nebo na dvoře školy. Budova pro společenská setkání - kulturní dům, jak jí nazývají místní - tu fungovala do revoluce, kdy pak byla obyvateli zničena a vyrabována (viz obrázek 1 v kapitole 11.3 Fotografická příloha).

Lidé se nemají ani možnost sejít v kostele, protože tu žádný není. Krajané ho měli v plánu postavit, ale nezbyvaly na něj finanční prostředky, nebo stavbu překazila první a poté druhá světová válka. Stavba kostela za vlády Sovětského svazu nebyla podporována. Po revoluci se započala stavba opět plánovat. Nyní je vytvořený projekt na stavbu kapličky s vnitřním prostorem pro 20 lidí, jediné, co chybí, jsou opět finance.

---

<sup>67</sup> Ve škole funkci technika vykonává místní školník. Kavárenské počítače by mohl mít také na starosti, bohužel nic nevíme o jeho odbornosti vykonávat tuto práci.

## Možnosti poskytnutí grantu

### Nákup hudebních nástrojů do místní hudební školy

Pro udržení českého jazyka dalším generacím je pořízení nových nástrojů téměř nutností. Poslední dobou je Holuboje objevována českými turisty a prvním, čím se místní krajané pyšní je opravená hudební škola, ve které zahrají a zazpívají české písničky (viz obrázek 4 v kapitole 11.3 Fotografická příloha). Aby tento poskytnutý dar nebyl jen jednosměrný, orchestr by např. vystupoval na festivalech či hudebních soutěžích.

Výhoda:

- téma projektu je vhodné pro načerpání peněz z krajského fondu ČR, který spadá pod MZV ČR
- téma projektu spadá pod prioritní zaměření české rozvojové spolupráce (rozvoj lidských zdrojů, v tomto případě se jedná o volnočasové aktivity dětí a jejich osobní rozvoj) a peníze by bylo možné načerpat z MŠMT ČR

Nevýhoda:

- peníze z krajského fondu pod MZV ČR budou v příštích letech čerpány z programu **Program podporující české kulturní dědictví v zahraničí na léta 2011 – 2015**, který musí být ale nejdříve schválen vládou<sup>68</sup>
- kvůli čekání na schválení zatím nejsou vypsány termíny pro uzávěrky na žádosti peněžních darů pro krajské spolky
- orchestr je založený převážně na žesťových nástrojích, které jsou na pořízení drahé. Holubojský orchestr potřebuje vyměnit všechny (trubka 6 kusů, lesní roh 4 kusy, tuba 3 kusy, křídlovka 3 kusy)<sup>69</sup>

### Rekonstrukce kulturního domu

Přání rekonstrukce kulturního domu se prokázalo při vyhodnocování dotazníků (viz níže zkrácená verze tabulky 3). Nicméně vyvstaly určité pochybnosti, proč byl kulturní dům v takové míře pozitivně ohodnocen<sup>70</sup>.

---

<sup>68</sup> Z emailové korespondence sekretariátu MZV ČR krajské sekce bylo jasně řečeno, že *“Bez schválení tohoto programu nelze uvažovat o žádných peněžních darech.”*

<sup>69</sup> Nástroje by mohly být sice koupeny z barazu či nějaké lidové školy v ČR, ale kvalitou s holubojskými nástroji by si mohly konkurovat.

**Tabulka 3 - vyhodnocení dotazníkové otázky č. 9/I - Kdybyste měl(a) možnost rozhodnout o investici 100 000 euro ve prospěch obce, co byste provedl(a)?** (Např. úprava cest, vybudování kanalizace, vybudování kulturního domu, obchodu,....)

co/věk	0-15	16-25	26-35	36-50	51-90
kulturní dům	10	16	4	13	10
oprava silnice	-	5	1	8	3
kaplička	-	-	-	-	1

*Pozn.: Je ovšem otázkou, jestli lidé opravdu mají zájem o opravu kulturního domu, nebo pouze vybrali možnost v závorce. Plná verze tabulky 3 v kapitole 11.1 Vyhodnocení dotazníků.*

Prostor by sloužil pro volnočasové aktivity dětí, umístění knihovny, internetové kavárny, prostor pro společenské akce a součástí objektu by mohl být vysvěcený prostor pro potřeby církve.

Výhody:

- veškeré služby (internetová kavárna, prostor na kulturní vyžití, prostor pro volnočasové dětské aktivity, sakrální místnost) pod jednou střechou
- objekt by posloužil jako noclehárna pro větší turistické zájezdy

Nevýhody:

- náklady na provoz a správu objektu
- udržitelnost projektu, dostatečná vytíženost objektu

### Postavení kapličky

Projekt tohoto typu by měla financovat pravoslavná církev.

Výhoda:

- hotový stavební projekt místního stavaře, čeká se „jen“ na peníze
- projekt je neinvestiční, není třeba se zabývat udržitelností projektu

Nevýhody:

- podpora mezinárodních organizací na podobné projekty bude menší, jelikož kostel tu nikdy nebyl a finance jsou přednostně poskytovány na jiné projekty
- náklady pro obec na provoz a správu budovy

---

<sup>70</sup> Jednak to mohlo být z důvodu, že se objevil v příkladech pro vyplnění dané dotazníkové otázky č. 9/I, nebo vzpomínkami na lepší časy. Toto tvrzení se dá ale popřít tím, že pro kulturní dům byli i lidé mladšího věku.



### **7.3.3 Zemědělství**

Holuboje patří mezi obce, ve kterých se opírají veškeré pracovní příležitosti a zdroje obživy o zemědělskou produkci. Bohužel se Holuboje potýká všemi zemědělskými problémy zmíněnými již v kapitole 5.2 Hospodářství.

Pro Holuboji je typické pěstování vína, kukuřice a ovoce. Z chovu zvířat můžeme zmínit prasata, kozy, slepice, husy a krůty.

Po druhé světové válce, kdy se Moldavská SR dostala pod vliv SSSR, byly zemědělské pozemky znárodněny. Došlo k vytvoření kolchozů a společné práci na polích. Obec celkově prosperovala, dostalo se jí nových zemědělských budov (vepřín s více jak 30 000 prasaty) a strojů, které ulehčily práci. O vývoz plodiny a dobytka se postaraly trhy SSSR.

Po rozpadu SSSR a následném zrušení kolchozů a rozdělení půdy (1,5 ha půdy na jednotlivce) v rámci reformace v zemědělském sektoru vneslo do Holuboje určitý chaos. Osvojení si nového způsobu práce na svých pozemcích a krize na ruských trzích v letech 1998 – 1999 způsobilo, že k růstu zisku ze zemědělské produkce došlo až po roce 2001.

Jako příklad poslouží údaje poskytnuté panem Laudou v tabulce 4 přiložené v kapitole 11.1 Vyhodnocení dotazníků. Z tabulky je možné vyčíst z jeho hospodaření na vinohradu, že se mu nejlépe vedlo v roce 2003 a 2005. V roce 2006, kdy zavírá Rusko své trhy moldavskému vínu, cena 1 kg hroznů klesla téměř na polovinu ceny předchozího roku a na této úrovni se drží dodnes.

Nynějším zemědělským trendem jsou rapidně klesající výnosy, které jsou způsobené jak nekvalifikovanou pracovní silou, tak neefektivním obděláváním (zastaralá technika, neinvestováním do nových odrůd). Ti, kteří jsou v produktivním věku a chtějí se zemědělství věnovat, si ve většině případů nemohou dovolit koupit nových strojů, plodin a prostředků zvyšující výnosnost, jelikož jim vydělané peníze pouze vystačí na zajištění rodiny.

#### **Místní vinohrad**

Vinohrad v okolí Holuboje je pěstován na ploše o velikosti cca 100 ha – odrůdy Moldova (stolní na jídlo), Feřjaska, Ranný Magarač, Merlot, Sauvignon, Cabernet a Muškát (viz obrázek 5 v kapitole 11.3 Fotografická příloha). Vinohrad je bohužel ve většině případů starý – kolem třiceti let, přitom kvalitní hrozny vinohrad rodí mezi 5. –

20. rokem. Málokdo si, tak jako pan Lauda, svůj vinohrad omladil a přeštěpil. Spousta hektarů vinohradu je nechaná ladem a zpustlá, protože jeho vlastníci jej neprodali a odjeli za prací do měst a zahraničí, nebo jsou již staří a nezvládnou se o něj postarat sami. Pan Lauda vlastní přibližně 6 ha vinohradu<sup>71</sup> (viz obrázek 6 v kapitole 11.3 Fotografická příloha).

Na vinohrad vzdálený 2 km od jeho domu stačil až do loňska sám. Letos už si na sběr hroznů musel najmout pracovní sílu – 20 – 30 sběračů, kterým platí denně po 100 lei s jídlem a pitím. Problém je sehnat sběrače, většina jich odjíždí sbírat do Cricové, nebo jsou v zahraničí. Pan Lauda část sebraných hroznů prodá a část pak dále zpracovává doma až na finální produkt – víno. Podle výsledků z dotazníkového průzkumu až 90 % dotazovaných sebrané hrozny už nezpracovává, ale rovnou prodává (viz graf 4 v kapitole 11.1 Vyhodnocení dotazníků).

V období sklizně jezdí po obcích obchodníci, kteří vykupují hrozny a následně je prodávají do velkých podniků ke zpracování.

V Holuboji je závod na zpracování hroznů. Hrozny se zde váží, zkoumá se jejich kvalita, dále se lisují a šťáva z nich je odvezena do většího závodu, kde se víno zpracuje do konečného produktu – vína v lahvi. Bohužel je tento závod už 6 let zavřený. Jak řekl pan Lauda, důvodem jeho zavření byl krach. Celý závod je obehnán betonovou zdí s ostnatým drátem. Do závodu během našeho pobytu čas od času vjelo luxusní auto a v objektu se pohybovalo několik osob.

### **Prodej vinohradu**

Prodej hroznů nyní funguje tak, že se obchodníci a zemědělci setkají na konci obce, kde je jakási „jáma“ (jazykem místních), jinak spíše vyvýšenina. Domluví se na ceně a pomocí vyvýšeniny lépe přemístí hrozny ze zemědělcova traktoru na korbu nákladního auta. Mají se tu nacházet jakési váhy na zvážení hroznů, a tím spočítání výsledné ceny, ale nepodařilo se nám zjistit, ač jsme prodej viděli na vlastní oči, jakým způsobem fungují. Od paní Marie Vasilijevny, která také prodává hrozny, jsme se dověděli, že stačí dát pouze ceduli před dům s tím, že jste právě sklidili a jaký druh a obchodníci přijedou sami. Jiným sousedům bylo obchodníkem přislíbeno, že přijede za tři dny a odkoupí jejich hrozny. Sousedé sklidili, ale obchodník nepřišel. Počkali tedy ještě dva

---

<sup>71</sup> Část přinesla jako věno jeho manželka, část mu zůstalo po sestře, část dostal od bratra, který se přestěhoval do ČR.

dny, ale pak už museli hrozny slisovat, jelikož se začínaly kazit. Ze slisované šťávy pak pokračovali ve výrobě domácího vína, které už těžko prodají. V průměru obchodník odkupuje 1 kg hroznů od 0,8 do 1,5 lei, fabrikám pak prodává od 2 lei výše. Lidé prodávají hrozny pod cenou, jsou rádi, že se jich zbaví. Situace bude ale stále horší. Vinohrad je starý, hrozny méně kvalitní a produkce nižší. Až 80 % dotazovaných není spokojených se svou současnou produkcí (viz graf 5 v kapitole 11.1 Vyhodnocení dotazníků) a rádi by ji zvýšili, paradoxně ji ale nemají kam prodávat.

### **Náklady pěstování vinohradu**

Z 1 ha vinohradu je možné vypěstovat 7 – 8 tun hroznů. Náklady na obdělání 1 ha vinohradu vychází na 16 000 lei. Jestliže budeme prodávat 1 kg hroznů za 1 lei, utržíme 7 000 lei. Po odečtení nákladů a výnosů se zemědělec dostane do ztráty – 9 000 lei, kterou zažívá každoročně, to znamená, že se mu do vinohradu nevyplatí dále investovat. Přitom dotazovaní odpověděli, že ve většině případů je víno zcela zdrojem jejich obživy (viz graf 6 v kapitole 11.1 Vyhodnocení dotazníků).

Zemědělci nemají finance na omlazení vinohradu, na novou techniku a na řádné chemické postřiky. Většina dotazovaných uvedla, že by uvítala mechanizaci práce, sjednocení a minimalizaci chemického postřiku. Na otázku „*Kdybyste měl(a) možnost dodávat suroviny, pracovat v podniku na finálním zpracování vína a starat se o budoucí distribuci s ostatními sousedy, využil(a) byste ji?*“ by se do kolektivního zpracování zapojilo 70 % dotázaných (viz graf 7 v kapitole 11.1 Vyhodnocení dotazníků). Hlavním důvodem je zabezpečení rodiny, dalšími jednotlivými důvody byly kvůli lepšímu odbytu, nápad na postavení podniku na finální zpracování vína, vyšší zisk apod.

Obyvatelé ani nevidí ve víně žádnou budoucí perspektivu, ač za typický produkt Holuboje považují právě víno viz tabulka 1 v příloze 11.1. Nicméně asi 2 km od města Cahul byla letos vysazena ohromná plocha nových vinic, které vlastní asi největší moldavský vinařský podnik Cricova. „*Vyplatí se jí to.*“, říká paní Laudová. „*Jsmo její konkurence, takhle nás pomůže zničit. Proč by kupovala hrozny od nás, když si vypěstuje své, na svých nových vinicích. Nabídne nám ještě práci, kterou mizerně zaplatí, ale lepší nějaká práce, než žádná.*“

## Možnosti poskytnutí grantu

### Poskytování mikrokreditů místním vinařům

Charita ČR pomohla získat moldavským zemědělcům mikrokredity<sup>72</sup>. Zemědělci pěstující víno využili peněz na nastartování vinařského projektu, který se stal zanedlouho prosperujícím. Zemědělci díky tomu mohli začít půjčku úspěšně splácet. Víno nezpracovávají, vyvážejí hrozny do Běloruska a na Ukrajinu<sup>73</sup>.

Jelikož se Holuboje nachází blízko rumunských hranic, byla by možnost hrozny vyvážet tam. Jak jsme se ale dozvěděli od sekretářky starostky paní Larisy, je to velmi složité papírování a jednotlivci se to nevyplatí, museli by se jediné spojit všichni dohromady a možná by to bylo realizovatelné.

### Dovoz vinného moštu do ČR

Pan Lauda nám při jednom rozhovoru nastínil svou představu o možném řešení problému. Domnívá se, že pro české výrobce vína by byla spolupráce s moldavskými pěstiteli výhodná. Je pravda, že se díky vysokým clům nevyplatí dovážet do ČR ani již hotové víno, ani částečně zpracovaná vinná réva. Naopak clo pro dovoz vinného moštu je výrazně nižší. Při zběžném zjišťování celních podmínek to vypadá, že by rozdíl mezi sazbou pro dovoz již hotového vína a hroznů mohl být i 20%.

Výhody odkupu hroznů z Moldávie dokládá pan Lauda následujícími čísly:

Z 1 kg vinné révy se vyrobí 0,75 l vína. Cena 1 kg vinné révy z Moldávie je max 2 lei<sup>74</sup>. Celá láhev včetně etikety, korku atd. je možné vyrobit za 16 lei, zato prodat minimálně za 30 lei. V ČR by se pak vinný mošt zpracovat až do finálního produktu. Jako reklama by posloužila krajanská tematika vhodně ztvárněná na etiketě. Dále by bylo třeba nalézt české zpracovatele a odběratele. O vůbec možné realizaci probíhají současné době konzultace s Ing. Stávkem a s Ing. Nezbedou, odborníky na vinařství a sadařství.

---

<sup>72</sup> Půjčky od mezinárodních organizací, které lze začít splácet až za pár let, jsou většinou bezúročné.

<sup>73</sup> SOBOTOVÁ, Lenka. *Na vinici v Moldavsku*. [s.l.] : [s.n.], 2008 tisk. 2 s. Dostupný z WWW: <www.rozvojovka.cz>.

<sup>74</sup> dle názoru výzkumné skupiny by to mělo být více, jelikož 2 lei přesně pokryjí náklady, není v tom žádný zisk, jestliže vycházíme z údajů 1 ha = 8.000 kg hroznů → 16.000 lei = 2 lei/kg

Výhody:

- krajanské víno se bude lépe prodávat
- ČR má vinařské oblasti, se kterými by mohla být navázaná partnerská spolupráce

Nevýhody:

- holubojské vinice jsou staré více jak 30 let, takže první investice by se měla týkat jich
- ač respondenti projeví zájem o kolektivní spolupráci, nemusí se zapojit všichni a při úspěšnosti projektu může dojít k rozdělení místních v obci
- finančně náročný a investiční projekt, nutnost provedení základních ekonomických propočtů, průzkum tamního trhu a udržitelnosti projektu

### Sadařství

Dalším nápadem pana Laudy bylo zaměření se na sadařství. Asi 4 km za Holubojí se nachází sad, ve kterém se před revolucí v 90. letech úspěšně sklízela jablka a broskve. Po revoluci byl opět rozkouskovan rovným dílem mezi obyvatele Holuboje, kteří o něj po pár letech ztratili zájem a přestali do něj chodit. „*Ovoce se dá prodat pouze ve městě a obce bližší Cahulu prodají stejné ovoce levněji, než bychom mohli my.*“, říká paní Laudová. Proto by do Holuboje koupili chladničky, které by ovoce udrželo čerstvé několik měsíců. Po hlavní sezóně (např. na Vánoce) by ho mohli začít prodávat za vyšší ceny. Chladničky by se daly použít také pro stolní víno. Jedna chladnička, která pojme 60 tun, stojí kolem 26 000 euro. Holuboje by potřebovala alespoň dvě. Velké chladničky stojí přes 100 000 euro.

## 8. Závěr

Terénní výzkum, který se týkal druhé části projektu, proběhl 7. – 20. 9. 2009. Výzkumu se zúčastnila pětičlenná skupina studentů oboru Hospodářská a kulturní studia při Provozně ekonomické fakultě České zemědělské univerzity. Druhá část projektu navázala již na zmíněnou část první. V rozsahu, v jakém byla započata, by se dala nazvat projektem pro přípravu projektu. Pro určení konkrétní rozvojové pomoci byla použita dotazníková metoda. Z 300 rozdaných dotazníků se zpět vrátilo vyplněných pouze 74 (viz graf 2 v kapitole 11.1 Vyhodnocení dotazníků).

V cíli této práce zazněla výzkumná otázka *Jaká vhodná rozvojová spolupráce by byla možná realizovat v Holuboji ze dvou doposud provedených terénních výzkumů?*

Zjištěné nápady vyhodnocené z dotazníků byly v práci průběžně komentovány pod nadpisy *Možnosti poskytnutí grantu* k daným tématům v oddíle 7.3 Současné situace Holuboje.

Dále jsou jednotlivé návrhy na rozvojovou spolupráci rozděleny do projektů podle časové náročnosti na krátkodobé (realizace možná do 1 roku), střednědobé (2 – 3 roky) a dlouhodobé (2 – 5 let) a k jednotlivým z nich jsou napsané výhody a nevýhody.

### Krátkodobé projekty

- počítače do školy a do budoucí internetové kavárny
- sportovní vybavení do tělocvičny
- dětská hřiště
- rekonstrukce šatny v tělocvičně
- nákup hudebních nástrojů do místní hudební školy

### Střednědobé projekty

- grant na kapličku
- otevření mateřské školy

### Dlouhodobé projekty

- oprava silnice
- rekonstrukce kulturního domu
- zlepšení vinařské situace

Z dotazníkového šetření vyplynulo, že zájem o zapojení se do rozvojového projektu projevil až 90 % respondentů (viz graf 8 v kapitole 11.1 Vyhodnocení dotazníků). Přičemž do projektu by byli daní respondenti ochotni přispět v převážné většině pracovním nasazením a časem, méně již penězi či materiálem (viz graf 9 v kapitole 11.1 Vyhodnocení dotazníků).

Realizování projektů jsme místním obyvatelům podmínili jejich vlastním zapojením ať již každý osobně vlastním přičiněním, nebo za finančního přispění radnice. Nechceme v nich podporovat pocity, že i přes to, že jsou chudí, dostanou vše bez práce a zadarmo.

Na budoucí realizaci z výše vypsanych návrhů bude aktivně pracovat Občanské sdružení Za hranice – Společnost pro rozvojovou spolupráci při Provozně ekonomické fakultě ČZU v Praze. Toho sdružení bylo založeno v minulém roce studenty HKS.

Vizí sdružení je začít takovými návrhy, které jsou zařazeny pod krátkodobé projekty. Ty ve většině případů spadají pod neinvestiční projekty, takže není nutné spolufinancování obcí, stačí jen spolupráce místních. Samotné napsání neinvestičního projektu je jednodušší a časová náročnost zabere 2 - 3 měsíce oproti projektům investičním, u kterých samotná příprava může trvat i rok. Realizování krátkodobých projektů by mimo jiné mělo posloužit také k získání důvěry obyvatel. Ta by následně mohla zvýšit ochotou zapojit se do budoucí spolupráce v dlouhodobých projektech, u kterých je nutná nejen spoluúčasť obce, ale i většiny obyvatel.

V průběhu jednorázových projektů by již měly být s odborníky mapovány podmínky realizace dlouhodobých investičních projektů. Hlavní soustředění by bylo nasměřováno na víno, na kterém je závislá většina obyvatel a vyřešení problémů odbytu hroznů by pomohlo nejen části obyvatel, ale prakticky celé obci.

## 9. Seznam použitých zkratk

ZRS = Zahraniční rozvojová spolupráce

ACSA = *nevládní, nezisková a nepolitická organizace, působící v Moldávii. Jejím cílem je poskytování konzultačních a školicích služeb pro zemědělské a potravinářské výrobce a venkovské podnikatele*<sup>75</sup>

INEX-SDA = INEX – Sdružení dobrovolných aktivit - *nevládní nezisková organizace působící v oblasti mezinárodního dobrovolnictví, zprostředkovává dobrovolnické projekty po celém světě a pro zahraniční zájemce organizuje podobné pobyty u nás*<sup>76</sup>

SAUM = Moldavská státní univerzita v Kišiněvě

---

<sup>75</sup> *ITS Development Projects* [online]. Popis současného stavu, 2006 [cit. 2010-01-21]. Dostupné z WWW: <<http://www.projects.its.czu.cz/acsa-moldova/popis%20souc.%20stavu.html>>.

<sup>76</sup> *INEX – Sdružení dobrovolných aktivit* [online]. O INEXu, 2009 [cit. 2010-03-21]. Dostupné z WWW: <[http://www.inexsda.cz/cs/o\\_nas/O-INEXu](http://www.inexsda.cz/cs/o_nas/O-INEXu)>.



## 10. Seznam použitých zdrojů

*Blog jihočeské historie* [online]. Exil, emigrace a vystěhovalectví z jižních Čech, c2007 [cit. 2010-01-15]. Dostupný z WWW: <<http://jirilouzensky.txt.cz/rubriky/12436/exil-emigrace-a-vystehovalectvi-z-jiznich-cech>>.

Brouček, Stanislav (a kol.): *Češi v cizině*; 12 sv., Praha: Ústav pro etnografii a folkloristiku AV ČR; Československý ústav zahraniční, 1986-2004

BROUČEK, S., ČERNÝ, O., DUBOVICKÝ, I. *Exil sám o sobě*. Praha: Etnologický ústav AV ČR, 2006. 326 s. ISBN 80-85010-81-7.

*BusinessInfo* [online]. Moldavsko: Ekonomická charakteristika země, 2009 [cit. 2010-03-20]. Dostupné z WWW: <<http://www.businessinfo.cz/cz/sti/moldavsko-ekonomicka-charakteristika-zeme/4/1001087/>>.

*BusinessInfo* [online]. Moldavsko: Základní informace o teritoriu, 2009 [cit. 2010-03-20]. Dostupné z WWW: <<http://www.businessinfo.cz/cz/sti/moldavsko-zakladni-informace-o-teritoriu/1/1001087/>>.

*BusinessInfo : Oficiální portál pro podnikání a export* [online]. c1997-2010 [cit. 2010-01-15]. Dostupný z WWW: <<http://www.businessinfo.cz/cz/sti/moldavsko-vnitropoliticka-charakteristika/2/1001087/>>.

*Česká rozvojová agentura* [online]. c2008 [cit. 2010-01-25]. Dostupný z WWW: <[http://www.czda.cz/about\\_rspol.php](http://www.czda.cz/about_rspol.php)>.

*Česká televize* [online]. Na cestě, 2008 [cit. 2010-03-22]. Dostupné z WWW: <<http://www.ceskatelivize.cz/ivysilani/208562260120032-na-cestech/>>.

*Člověk v tísní* [online]. c2006 [cit. 2010-02-06]. Dostupný z WWW: <<http://www.clovekvtisni.cz/index2.php?id=156>>.

DISMAN, Miroslav. *Jak se vyrábí sociologická znalost*. 3. Praha : Karolinum, 2009. 372 s. ISBN 978-80-246-0139-7., s. 305

*Dům zahraničních služeb* [online]. c2007-2010 [cit. 2010-02-08]. Dostupný z WWW: <[http://www.dzs.cz/index.php?a=view-project-folder&project\\_folder\\_id=184&view\\_type\\_code=program&#record\\_190](http://www.dzs.cz/index.php?a=view-project-folder&project_folder_id=184&view_type_code=program&#record_190)>.

EXNEROVÁ, V. *Globální problémy a rozvojová spolupráce: témata, o která se lidé zajímají*. Praha: Člověk v tísní, 2005. 190 s. ISBN 80-86961-00-1.

HORÁK, Slavomír. *Slavomír Horák* [online]. Moldávie 2002/2003, 21.12.2009 [cit. 2010-03-22]. Dostupné z WWW: <<http://www.slavomirhorak.euweb.cz/index1.htm>>.

HRUBÝ, K., BROUČEK, S. 2000 - *Češi za hranicemi na přelomu 20. a 21. století*. Praha: Karolinum ve spolupráci s Etnologickým ústavem AV ČR, 2000.

HRUBÝ, K., BROUČEK, S., MĚŠŤAN, A. *Emigrace a exil jako způsob život*. Praha: Karolinum ve spolupráci s Etnologickým ústavem AV ČR, 2001.

*Charita Česká republika* [online]. c2004 [cit. 2010-02-07]. Dostupný z WWW: <<http://www.charita.cz/article.asp?nLanguageID=1&nArticleID=1115>>.

Chudá, ale skvostná Moldávie. *3 pól : Magazín plný pozitivní energie* [online]. 4.6.2007, 5/07, [cit. 2010-03-08]. Dostupný z WWW: <<http://www.tretipol.cz/563-chuda-ale-skvostna-moldavie>>.

*INEX – Sdružení dobrovolných aktivit* [online]. O INEXu, 2009 [cit. 2010-03-21]. Dostupné z WWW: <[http://www.inexsda.cz/cs/o\\_nas/O-INEXu](http://www.inexsda.cz/cs/o_nas/O-INEXu)>.

*ITS Development projects* [online]. 2006 [cit. 2010-03-20]. Dostupné z WWW: <<http://www.projects.its.czu.cz/moldova.html>>.

*ITS Development Projects* [online]. c2006 [cit. 2010-02-07]. Dostupný z WWW: <[http://www.projects.its.czu.cz/SAUM-Moldova/formulace\\_projektu.html](http://www.projects.its.czu.cz/SAUM-Moldova/formulace_projektu.html)>.

*ITS Development Projects* [online]. Popis současného stavu, 2006 [cit. 2010-01-21]. Dostupné z WWW: <<http://www.projects.its.czu.cz/acsa-moldova/popis%20souc.%20stavu.html>>.

KOKAISL, Petr, et al. *Krajané : Po stopách Čechů ve východní Evropě*. 1. Praha : Za hranice - Společnost pro rozvojovou spolupráci při Provozně ekonomické fakultě ČZU v Praze, o.s., 2009. 435 s. Dostupné z WWW: <[http://books.google.cz/books?id=cS\\_le3UKNBQC&printsec=frontcover&dq=krajan%C3%A9&ei=AMqrS5TELKTCyQTQjNzvDQ&cd=4#v=onepage&q=&f=false](http://books.google.cz/books?id=cS_le3UKNBQC&printsec=frontcover&dq=krajan%C3%A9&ei=AMqrS5TELKTCyQTQjNzvDQ&cd=4#v=onepage&q=&f=false)>. ISBN 978-80-254-5924-9.

*Krajané* [online]. 2004-2010 [cit. 2010-03-22]. Dostupné z WWW: <<http://krajane.radio.cz/>>.

MACHÁLKOVÁ, Jana. *Člověk v tísní* [online]. Voda s příchutí nafty, 26.11.2008 [cit. 2010-03-14]. Dostupné z WWW: <<http://clovekvtisni.cz/index2.php?parent=&sid=&id=329&idArt=952>>.

MICHÁLEK, Petr. „Projekt“ moldavského národa skončil krachem. *Na východ* [online]. 2006, 4, [cit. 2010-03-22]. Dostupný z WWW: <<http://www.navychod.cz/?req=article&id=490>>.

*Ministerstvo školství, mládeže a tělovýchovy ČR* [online]. Strategické směry rozvoje mezinárodních vztahů v oblasti vzdělávání, 2009 [cit. 2010-03-14]. Dostupné z WWW: <[http://www.msmt.cz/uploads/soubory/mezinarnodni\\_vztahy/strategicke\\_smery\\_mez\\_vztahy\\_2009.pdf](http://www.msmt.cz/uploads/soubory/mezinarnodni_vztahy/strategicke_smery_mez_vztahy_2009.pdf)>.

*Ministerstvo zahraničních věcí České republiky* [online]. Ekonomická charakteristika země, 2008 [cit. 2010-02-06]. Dostupný z WWW: <[http://www.mzv.cz/jnp/cz/encyklopedie\\_statu/evropa/moldavsko/ekonomika/ekonomicka\\_charakteristika\\_zeme.html](http://www.mzv.cz/jnp/cz/encyklopedie_statu/evropa/moldavsko/ekonomika/ekonomicka_charakteristika_zeme.html)>.

*Ministerstvo zahraničních věcí České republiky* [online]. Moldavsko, 2008 [cit. 2010-03-18]. Dostupné z WWW: <[http://www.mzv.cz/jnp/cz/encyklopedie\\_statu/evropa/moldavsko/index.html](http://www.mzv.cz/jnp/cz/encyklopedie_statu/evropa/moldavsko/index.html)>.

*Ministerstvo zahraničních věcí České republiky* [online]. Obchodní a ekonomická spolupráce s ČR, 2008 [cit. 2010-02-06]. Dostupný z WWW: <[http://www.mzv.cz/jnp/cz/encyklopedie\\_statu/evropa/moldavsko/ekonomika/obchodni\\_a\\_ekonomicka\\_spoluprace\\_s\\_cr.html](http://www.mzv.cz/jnp/cz/encyklopedie_statu/evropa/moldavsko/ekonomika/obchodni_a_ekonomicka_spoluprace_s_cr.html)>.

*Ministerstvo životního prostředí ČR* [online]. Projekty zahraniční rozvojové spolupráce Ministerstva životního prostředí realizované v roce 2008, 2008 [cit. 2010-03-14]. Dostupné z WWW: <[http://www.mzp.cz/C1257458002F0DC7/cz/zahranicni\\_rozvojova\\_spoluprace\\_projekty/\\$FILE/ORPS-projekty\\_ZRS\\_2008-20090122.pdf](http://www.mzp.cz/C1257458002F0DC7/cz/zahranicni_rozvojova_spoluprace_projekty/$FILE/ORPS-projekty_ZRS_2008-20090122.pdf)>., s. 9

*Moldavská vína* [online]. c2010 [cit. 2010-02-05]. Dostupný z WWW: <<http://www.moldavskavina.cz/cz/page/4356/page/page/historie-moldavskeho-vina.html>>.

NOVOTNÁ-VESELÁ, Irena. *Krajané* [online]. Historie příchodu Čechů do Novohradu, 2008 [cit. 2010-03-22]. Dostupné z WWW: <[http://krajane.czu.cz/geografie-nab/doku.php?id=clanek\\_o\\_historii\\_prichodu\\_cechu\\_do\\_novohradu\\_holuboe\\_-\\_irena\\_novotna-vesela](http://krajane.czu.cz/geografie-nab/doku.php?id=clanek_o_historii_prichodu_cechu_do_novohradu_holuboe_-_irena_novotna-vesela)>.

PEŠULA, Jan. *Nádherný svět železnic a památek* [online]. Moldávie 2007, 18.08.2007 [cit. 2010-03-08]. Dostupné z WWW: <[http://railtrips.euweb.cz/c\\_mol\\_uvod.html](http://railtrips.euweb.cz/c_mol_uvod.html)>.

*Projekt krajané : Po stopách Čechů ve východní Evropě* [online]. Průvodce projektem, 18.5.2008 [cit. 2010-03-18]. Dostupné z WWW: <[http://www.krajane.czu.cz/pruvodce\\_projektem\\_18-5.pdf](http://www.krajane.czu.cz/pruvodce_projektem_18-5.pdf)>.

*Rozvojovka* [online]. c2007 [cit. 2010-01-26]. Dostupný z WWW: <[http://www.rozvojovka.cz/zahranicni-rozvojova-spoluprace-cr\\_228\\_3.htm](http://www.rozvojovka.cz/zahranicni-rozvojova-spoluprace-cr_228_3.htm)>.

SOBOTOVÁ, Lenka. *Na vinici v Moldavsku*. [s.l.] : [s.n.], 2008 tisk. 2 s. Dostupný z WWW: <[www.rozvojovka.cz](http://www.rozvojovka.cz)>.

ŠTRÁFELDOVÁ, Milena. *Český rozhlas* [online]. V moldavském Holuboje udrželi čeští krajané dávný posvícenský zvyk - stínání kohouta, 11-11-2006 [cit. 2010-03-08]. Dostupné z WWW: <<http://www.radio.cz/cz/clanek/85196>>.

*Wikipedie* [online]. 2004 , 6.2.2010 [cit. 2010-02-06]. Dostupný z WWW: <<http://cs.wikipedia.org/wiki/Moldavsko>>.

ZÍBRT, Čeněk. *Veselé chvíle v životě lidu českého*. 2. Praha : Vyšehrad, 2006. 636 s. ISBN 80-7021-624-7.

## 11. Přílohy

### 11.1 Vyhodnocení dotazníků

Tabulka 2 – vyhodnocení dotazníkové otázky č. 6/I - Jakou činnost nebo produkt považujete za typickou pro obec, v níž žijete?

produkt/věk	0-15	16-25	26-35	36-50	51-90
víno	9	16	6	12	9
pěstování obilí	5	-	1	-	-
sadařství - jablka, broskve	4	5	-	2	5
zemědělství	-	1	-	4	6
živočišná výroba	-	-	-	-	2

Tabulka 2 – vyhodnocení dotazníkové otázky č. 7/I - Schází Vám v místě žití nějaká služba?

služba/věk	0-15	16-25	26-35	36-50	51-90
internet	1	3	-	6	4
lékárna	-	-	1	1	4
plynovod	-	1	1	3	1
hasiči	-	4	-	-	-
kabelová TV	-	1	1	2	-
pracovní místa	2	1	-	1	-
bytové služby	-	-	1	1	-
vodovod	-	1	-	1	-
nemá význam	-	1	-	-	-
kadeřnictví	-	1	-	-	1
pohřební služba	1	-	-	-	-
kulturně-vzdělávací	-	-	-	1	-
odvoz odpadu	-	-	-	1	-
závod na zpracování vína	-	-	-	-	1
nepoztrádá	6	5	-	4	2

**Tabulka 3 - vyhodnocení dotazníkové otázky č. 9/I - Kdybyste měl(a) možnost rozhodnout o investici 100 000 euro ve prospěch obce, co byste provedl(a)?** (Např. úprava cest, vybudování kanalizace, vybudování kulturního domu, obchodu,....)

co/věk	0-15	16-25	26-35	36-50	51-90
kulturní dům	10	16	4	13	10
oprava silnice	-	5	1	8	3
plynovod	-	1	1	-	2
kanalizace	-	1	-	1	1
obchodní centrum	1	-	1	1	-
klub	1	1	-	-	-
kadeřnictví	-	-	1	-	-
sauna	-	-	1	-	-
zavlažování vinic	-	-	-	-	1
závod na sušení ovoce	-	-	-	-	1
rozvoj živočišné výroby	-	-	-	-	1
vodovod	-	-	-	-	2
(dětské) hřiště	-	-	1	-	-
park	-	-	1	-	-
mateřská škola	-	-	1	-	-
hotel	-	1	-	1	-
kaple	-	-	-	-	1

**Tabulka 4 – záznamy z vinice p. Laudy**  
a) cabernet vysazený 1999 na rozloze 1,5 ha

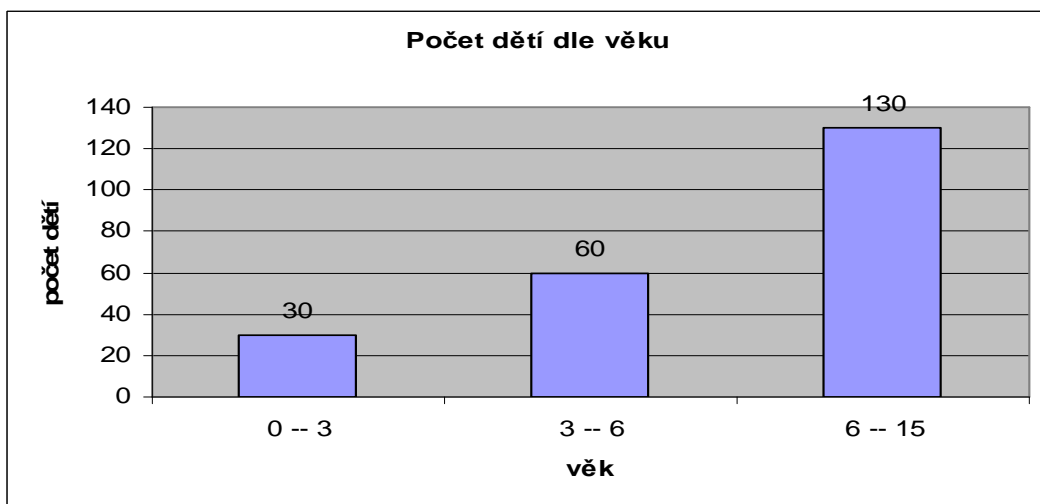
rok	prodáno tun	cena za 1 kg hroznů v lei	cena za 1 kg hroznů v dolarech	celkem výdělek v dolarech (12 lei = 1 dolar)
2001	3,7	2, 6	0, 216	800
2002	11	3, 6	0, 305	3360
2003	12	5	0, 353	4239
2004	13	3,8	0, 321	4180
2005	11	5,45	0, 438	4920
2006	8	1, 8	0, 150	1200
2007	9	2, 6	0, 222	2000
2008	10	2, 4	0, 200	2000

Pozn.: rok 2006 má jen 6 řádků, ostatní přestěpil

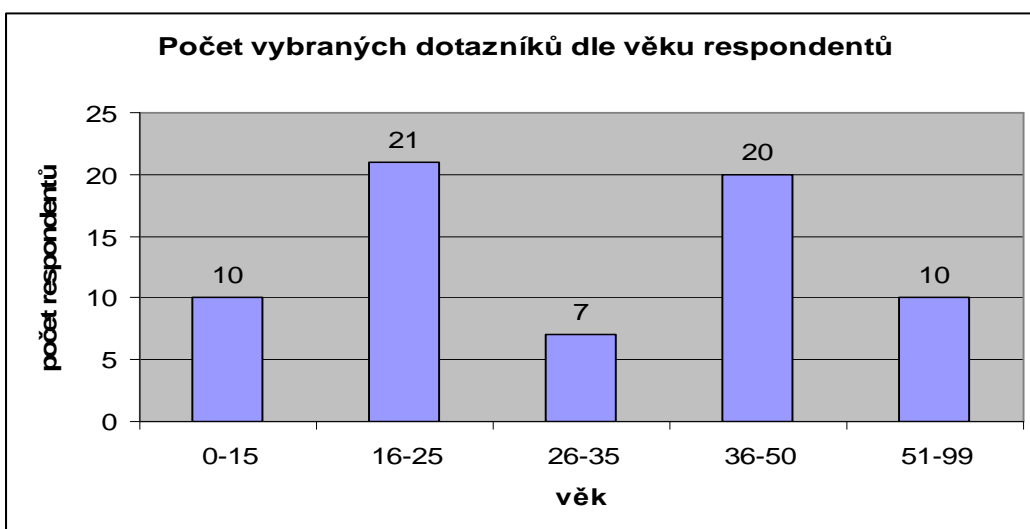
b) sauvignon 2 ha

rok	prodáno tun	cena za 1 kg hroznů v lei	cena za 1 kg hroznů v dolarech	celkem výdělek v dolarech
2001	28	1, 2	0, 100	2800
2002	12	1, 8	0, 150	1800
2003	12	7, 58	0, 632	7580 chyba
2004	26	2, 22	0, 184	4800
2005	17	3, 39	0, 282	4800
2006	21	1, 71	0, 142	3000
2007	28	2, 14	0, 178	5000
2008	23	2, 35	0, 196	4500

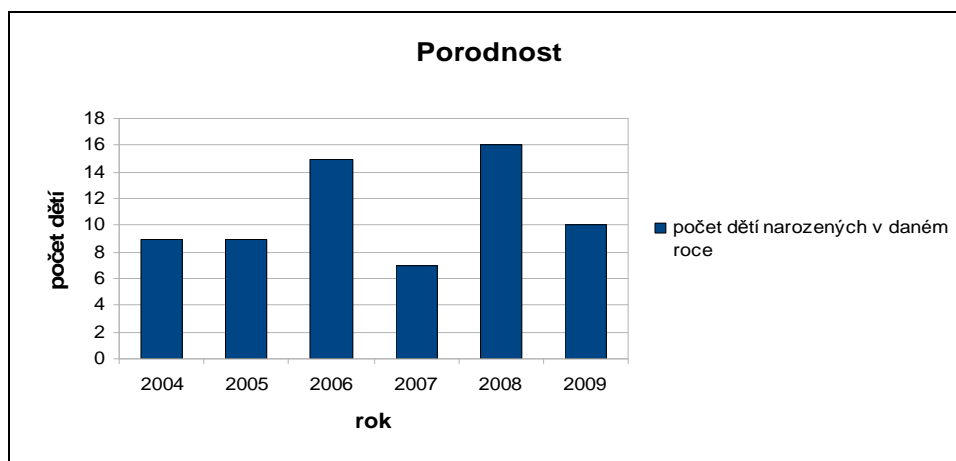
Graf 1 – aktuální počet dětí k roku 2009



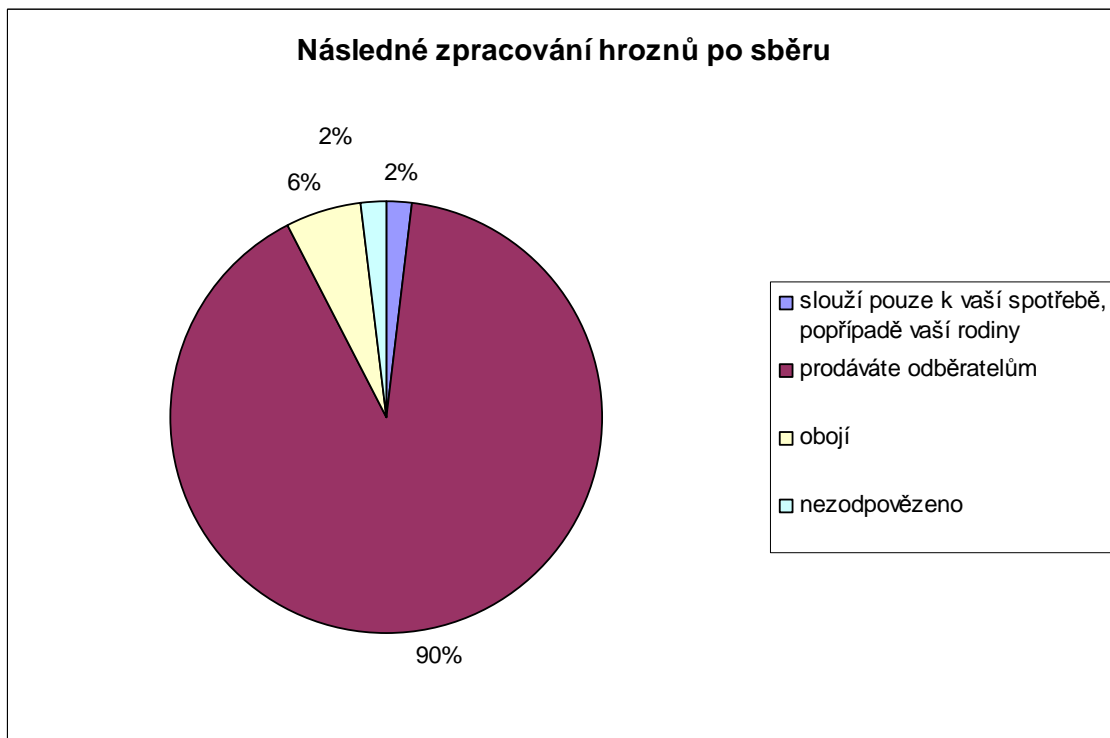
Graf 2 – počet vybraných dotazníků v závislosti na věku respondentů



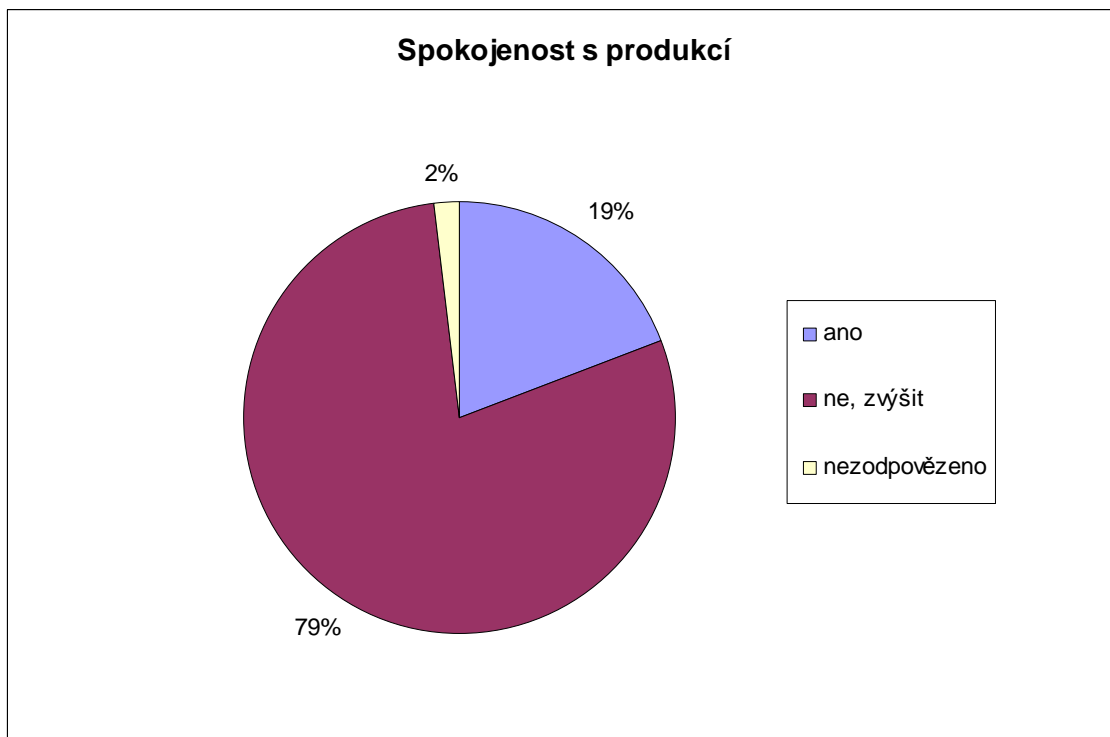
Graf 3 – počet narozených dětí od roku 2004



Graf 4 - vyhodnocení dotazníkové otázky č. 5/II - Vámi vypěstované víno... (údaje v procentech)

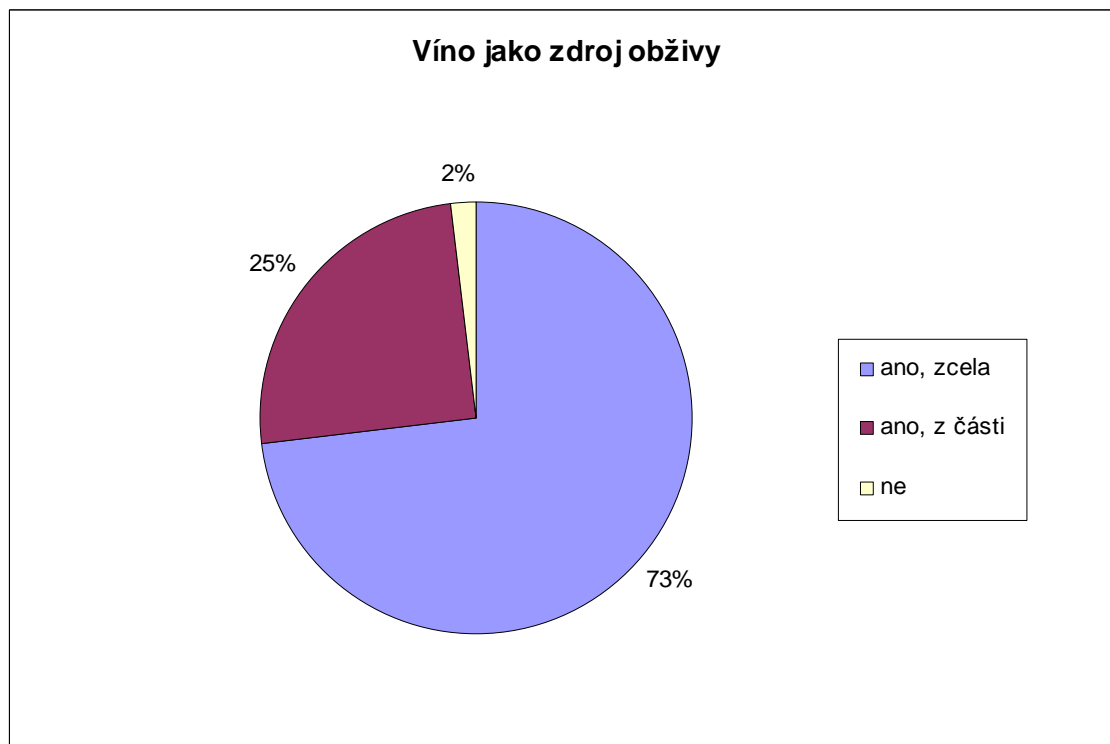


Graf 5 - vyhodnocení dotazníkové otázky č. 7/II - Jste s množstvím vámi vypěstovaného vína spokojen (a)? (údaje v procentech)





**Graf 6 - vyhodnocení dotazníkové otázky č. 6/II - Je pěstování vinné révy zdrojem vaší obživy?**  
(údaje v procentech)



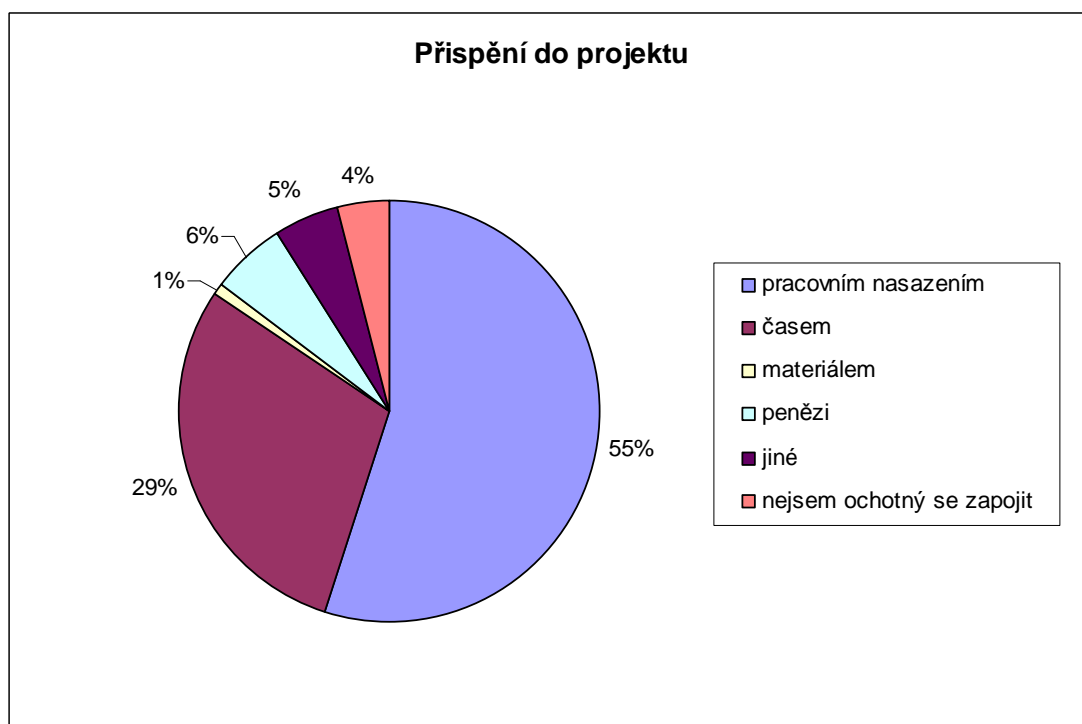
**Graf 7 - vyhodnocení dotazníkové otázky č. 10/II - Kdybyste měl(a) možnost dodávat suroviny, pracovat v podniku na finálním zpracování vína a starat se o budoucí distribuci s ostatními sousedy, využil(a) byste ji?** (údaje v procentech)



**Graf 8 - vyhodnocení dotazníkové otázky č. 10/I - Byl byste ochotný se zapojit do rozvojové spolupráce ve vaší obci? (údaje v procentech)**



**Graf 9 - vyhodnocení dotazníkové otázky č. 11/I - Byl byste ochotný přispět do rozvojového projektu svým.... (možno zaškrtnout více odpovědí) a získat tak něm spoluúčast, která by v budoucnu zajišťovala příp. zisk, dary, ... (údaje v procentech)**



## 11.2 Dotazník

### PRO VŠECHNY OBYVATELE HOLUBOJE (I)

Vážení obyvatelé Holuboje, jsme studenti České zemědělské univerzity v Praze a zabýváme se rozvojevou spoluprací mezi Českou a Moldavskou republikou, konkrétně o okolí Holuboje. Vaše vyplnění tohoto dotazníku je pro nás velkou pomocí a zároveň vodítko pro budoucí společnou spolupráci. Proto prosíme, abyste vyplnili celý dotazník zodpovědně podle Vašeho nejlepšího mínění, Vaše odpovědi nám pomohou zjistit, jaké jsou Vaše preference, požadavky a přání.

#### **Pokyny k vyplnění dotazníku: V dotazníku se nachází 3 typy odpovědí:**

1. výběrové – kroužkovací
2. s vynechaným místem, kde pouze záleží na Vaší odpovědi
3. kombinované – zakroužkujete příslušnou výběrovou odpověď, ke které navazuje hned další otázka na doplnění (př).

Př.: Máte rádi med? a) ano, proč? .... b) ne, proč?....

Doba vyplnění dotazníku by Vám neměla zabrat déle než 30min.

#### **1. Vaše pohlaví**

- a) muž
- b) žena

#### **2. Váš věk**

- a) 0-15
- b) 16-25
- c) 26-35
- d) 36-50
- e) 51-99

#### **3. Počet členů domácnosti .....**

#### **4. V současné době jste:**

- a) žák(yně) / student(ka)
- b) pracující

- v jakém oboru

.....

- v jaké obci/měště práci vykonáváte?

.....

c) nezaměstnaný(á)

- v jakém oboru jste se vyučil(a) nebo vystudoval(a)?

.....

- Jaká je příčina vaší nezaměstnanosti?

.....

d) důchodce(kyně) včetně invalidního důchodu?

e) ostatní

- konkretizujte.....

**5. Nachází se Vaše trvalé bydliště v Holuboji?**

a) ano

b) ne – kde?.....

**6. Jakou činnost nebo produkt považujete za typickou pro obec, v níž žijete?**

.....

**7. Schází Vám v místě žití nějaká služba?**

a) ano, jaká?

.....

b) ne

**8. Schází Vám v místě žití nějaký produkt?**

a) ano, jaký?

.....

b) ne

**9. Kdybyste měl(a) možnost rozhodnout o investici 100 000 euro ve prospěch obce, co byste provedl(a)?** (Např. úprava cest, vybudování kanalizace, vybudování kulturního domu, obchodu,....)

.....

**10. Byl byste ochotný se zapojit do rozvojové spolupráce ve vaší obci?**

a) ano

b) ne

c) za určitých podmínek, jakých?.....

**11. Byl byste ochotný přispět do rozvojového projektu svým....** (možno zaškrtnout více odpovědí) **a získat tak něm spoluúčast, která by v budoucnu zajišťovala příp. zisk, dary, ...**

a) pracovním nasazením

b) časem

c) materiálem

d) penězi

e) jiné .....

f) nejsem ochotný se zapojit

## PRO VINAŘE V HOLUBOJE (II)

1) Jaká je výměra území, na kterém pěstujete vinnou révu?  
.....

2) Vlastníte pozemek, na němž vinnou révu pěstujete?

a) ano

b) ne

3) Jaký druh vinné révy pěstujete?  
.....

4) Zpracováváte dále vámi vypěstovanou révu?

a) ano, jak vinnou révu

zpracováváte?.....

b) ne, proč vinnou révu dále

nezpracováváte?.....

5) Vámi vypěstované víno:

a) slouží pouze k vaší spotřebě, popřípadě vaší rodiny

b) prodáváte odběratelům

add b) v jaké podobě neboli v jakém stupni zpracování ho prodáváte?  
.....

6) Je pěstování vinné révy zdrojem vaší obživy?

a) ano, zcela

b) ano, z části (kolik procent) .....

c) ne

7) Jste s množstvím vámi vypěstovaného vína spokojen(a)?

a) ano

b) ne, jak byste ho chtěl(a) změnit?

Add b) a) zvýšit

b) snížit

8) Změnil(a) byste rád(a) něco v technologii pěstování vína na vašich vinicích?

a) ano, co byste rád(a) změnila?.....

b) ne

9) Změnil(a) byste rád(a) něco ve způsobu zpracování vína z vašich vinic?

a) ano, co byste rád(a) změnila?.....

b) ne

10) Kdybyste měl(a) možnost dodávat suroviny, pracovat v podniku na finálním zpracování vína a starat se o budoucí distribuci s ostatními sousedy, využil(a) byste ji?

a) ano, proč?.....

b) ne, proč?.....

c) nevím, proč?.....

Děkujeme za Váš čas strávený vyplněním tohoto dotazníku.

### 11.3 Fotografická příloha<sup>77</sup>

Obrázek 1 – zničený kulturní dům



Obrázek 2 – šatny a školní sprchy



<sup>77</sup> Autorka všech fotografií - Kateřina Kohoutová

**Obrázek 3 – fotbalové hřiště a prolézačky**



**Obrázek 4 – hudební nástroje a orchestr**



**Obrázek 5 – holubojské vinice**



Obrázek 6 – pan Lauda nás provádí vinicemi

