

Mendelova univerzita v Brně, Zahradnická fakulta

# **PARK JAKO MEMORIÁL**

BAKALÁŘSKÁ PRÁCE

Vedoucí práce  
Ing. Lucie Poláčková, Ph.D.

Vypracovala  
Alena Mynarčíková

Brno 2016

# ZADÁNÍ BAKALÁŘSKÉ PRÁCE

Zpracovatelka: **Alena Bielíková**  
Studijní program: Zahradní a krajinářská architektura  
Obor: Zahradní a krajinářská architektura  
Název tématu: **Park jako memoriál**  
Rozsah práce: cca 40 stran včetně obrazové části, grafická příloha

## Zásady pro vypracování:

1. Shromážděte a prostudujte literaturu k tématu, vypracujte literární rešerši.
2. Charakterizujte objekt parku jako takového se zřetelem k jeho memoriální, symbolické funkci a její relaci k ostatním funkcím parku.
3. Shromážděte reprezentativní škálu příkladů realizací parků s memoriální funkcí, prodobte je průzkumu a zdokumentujte.
4. Formulujte obecné poznatky k tvorbě parku – memoriálu a tyto uplatněte v návrhové studii vhodně zvoleného modelového objektu.

## Seznam odborné literatury:

1. HOLDEN, R. *New landscape design*. London: Laurence King, 2003. 192 s. ISBN 1-85669-290-6.
2. BRAUN, M S. – UFFELEN, C V. *Atlas of world landscape architecture*. 1. vyd. [Dallas]: Braun publishing, 2014. 512 s. ISBN 978-3-03768-166-4.
3. DURAN, S C. *Contemporary landscape architecture*. 1. vyd. Köln [u.a.]: daab, 2008. 383 s. ISBN 978-3-86654-021-7.
4. NEWTON, N T. *Design on the Land : The Development of Landscape Architecture*. Harvard: Harvard University Press, 1971. 24 s. ISBN 0-674-19870-0.
5. Odborná periodika: Architekt, ERA, Topos, Landscape Design, Landscape Architecture. Další literatura bude upřesněna při konzultacích.

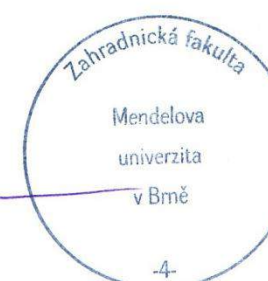
Datum zadání bakalářské práce: listopad 2014

Termín odevzdání bakalářské práce: květen 2016

L. S.

  
**Alena Bielíková**  
Autorka práce

  
**prof. Ing. Jiří Dávec, CSc.**  
Vedoucí ústavu



  
**Ing. Lucie Poláčková, Ph.D.**  
Vedoucí práce

  
**doc. Ing. Robert Pokluda, Ph.D.**  
Děkan ZF MENDELU

## Prohlášení

Prohlašuji, že jsem bakalářskou práci na téma Park jako memoriál vypracovala samostatně a použila jen pramenů, které cituji a uvádím v přiloženém soupisu literatury.

Souhlasím, aby práce byla uložena v knihovně Zahradnické fakulty Mendelovy univerzity v Brně a zpřístupněna ke studijním účelům.

V Brně dne 15. 4. 2016

Za hodnotné rady a trpělivé vedení děkuji především své vedoucí práce, Ing. Lucii Poláčkové, Ph.D. Dále děkuji také všem pedagogům jak v Brně, tak v Lednici, kteří mi pomohli získat cenné vědomosti, které jsem uplatnila při tvorbě bakalářské práce, a prováděli mě celým studiem. Vážím si také práce paní Mgr. Mileny Spoustové, která mi věnovala svůj čas a poskytla mi potřebné informace k historii a souvislostem mého modelového území. Děkuji také svým blízkým, zejména svému muži, za péči a psychickou podporu v době psaní práce.

Touto prací bych ráda vyjádřila svou úctu k těm, kteří se rozhodli pro spravedlnost položit život, jako i těm, kteří se následně stali oběťmi pomsty národa Českého. Především statečným mužům, ženám i dětem, kteří zahynuli v Kounicových kolejích.

## Obsah

1. Úvod .....	5	9.1. Základní charakteristika .....	24
2. Cíl.....	5	9.1.1. Lokalizace a vazba na okolí .....	24
3. Metodika .....	5	9.2. Analýza území.....	24
4. Vymezení pojmů.....	6	9.2.1. Širší vztahy .....	24
5. Památník v historii.....	7	9.2.2. Provoz a současné využití .....	24
5.1 Historická souvislost památníku a krajinářské architektury .....	9	9.2.3. Přírodní podmínky .....	25
6. Principy tvorby zahrady jako memoriálu .....	10	9.2.4. Inventarizace zeleně .....	25
6.1. Memoriál jako součást sídla a jeho relace k ostatním funkcím parku. ....	10	9.3. Historie Kounicových kolejí .....	26
6.2. Memoriál v krajině .....	11	9.4. Funkce řešeného území a jejich vzájemná relace .....	28
7. Prostředky pro tvorbu parku jako memoriálu .....	12	9.5. Současné ztvárnění memoriálu a původní záměr pietního území.....	28
7.1. Prostor .....	12	9.6. Ideová studie .....	29
7.2. Materiálové řešení.....	12	9.7. Charakteristika navržených vegetačních prvků .....	30
7.3. Použití vody.....	13	10. Závěr .....	31
7.4. Vegetace .....	13	11. Diskuze .....	31
7.5. Umělecké objekty .....	13	12. Souhrn .....	32
7.6. Symbolika .....	14	13. Použité zdroje.....	33
8. Vybrané referenční příklady.....	15	14. Seznam příloh.....	36
8.1. Zahraniční realizace .....	15		
8.1.1. Princess Diana Memorial Fountain, Londýn .....	15		
8.1.2. Groung Zero Memorial, New York.....	16		
8.1.3 Gordan Lederer Memorial, Čukur.....	17		
8.1.4. Památník veteránům vietnamské války, Washington .....	18		
8.1.5. Aschrott Fountain, Kassel .....	19		
8.2. Realizace v České republice .....	20		
8.2.1. Ležáky.....	20		
8.2.2. Pietní území Lidice .....	21		
8.2.3. Památník obětem střelby v Uherském Brodě.....	22		
8.2.4. Památník obětem komunismu, Liberec.....	22		
8.2.5. Památník bojovníkům za svobodu vlasti, Liberec.....	23		
8.2.6. Památník obětem železné opony, Mikulov .....	23		
9. Návrhová část-území Kounicovy koleje .....	24		



## Seznam obrázků

Obr. 1 Morový sloup Brno

Obr. 2 Smírčí kříž, Trnava u Třebíče

Obr. 3 Socha H. Balzaca, Auguste Rodin, Paříž

Obr. 4 Vítězný sloup, Berlín

Obr. 5 Sacro Bosco, Bomarzo

Obr. 6 Vítězný oblouk, Paříž

Obr. 7 Utoya memoriál, Norsko

Obr. 8 Memoriál obce zničené zemětřesením, Itálie

Obr. 9 Památník padlým vojákům v Normandii

Obr. 10 Instalace červených máků, Tower, Londýn

Obr. 11 Památník v Kirche st. Aegidien

Obr. 12 Památník holocaustu, Berlín

Obr. 13 Princess Diana Memorial Fountain

Obr. 14 Princess Diana Memorial Fountain

Obr. 15 Princess Diana Memorial Fountain

Obr. 16 Princess Diana Memorial Fountain

Obr. 17 Ground Zero Memorial

Obr. 18 Ground Zero Memorial

Obr. 19 Ground Zero Memorial

Obr. 20 Ground Zero Memorial

Obr. 21 Gordan Lederer Memorial

Obr. 22 Gordan Lederer Memorial

Obr. 23 Gordan Lederer Memorial

Obr. 24 Památník veteránům vietnamské války

Obr. 25 Památník veteránům vietnamské války

Obr. 26 Památník veteránům vietnamské války

Obr. 27 Památník veteránům vietnamské války

Obr. 28 Aschrott Fountain

Obr. 29 Aschrott Fountain

Obr. 30 Aschrott Fountain

Obr. 31 Aschrott Fountain

Obr. 31 Náhrobek Ležáky

Obr. 32 Kříž, Ležáky

Obr. 33 Hrobodomy, Ležáky

Obr. 34 NKP Ležáky

Obr. 35 Sousoší dětí, Lidice

Obr. 36 Letecký pohled, Lidice

Obr. 37 Památník Lidice

Obr. 38 Památník obětem střelby, Uherský Brod

Obr. 39 Památník obětem komunismu, Liberec

Obr. 40 Památník obětem komunismu, Liberec

Obr. 41 Památník obětem komunismu, Liberec

Obr. 42 Památník bojovníkům za svobodu vlasti, Liberec

Obr. 43 Památník bojovníkům za svobodu vlasti, Liberec

Obr. 44 Památník bojovníkům za svobodu vlasti, Liberec

Obr. 45 Památník obětem železné opony, Mikulov

Obr. 46 Doby kvetení a kombinace navržených trvalek

Obr. 47 Navržené rostliny do trvalkového záhonu

## 1. Úvod

Lidstvo prochází různými historickými událostmi, které se týkají určité skupiny, etnika nebo národa a veškeré tyto události provází emoce. Pokud je událost tak silná, že dokáže vzbudit velké emoce a lidé si přejí, aby z úcty k mrtvým nebyla zapomenuta, často si konkrétní událost připomínají. Jedná se o natolik intenzivní vzpomínky, že je nelze přejít pouze slovně, často to jsou události tragické, které provází bolest, bezpráví a utrpení, nebo náhlá nečekaná smrt, která zasáhla velkou část národa. Každá událost má své konkrétní místo, kde k ní došlo, tato místa mají později zcela změněného genia loci a přirozeně k nim člověk získává jiný vztah. Lidé s vyvinutým citovým vnímáním se potom zdráhají tato místa, která v sobě mají vepsanou stopu minulosti, vrátit do běžného užívání a snaží se jim najít důstojnou náplň pro vyjádření úcty k zesnulým. Pozůstalí mají potřebu věnovat část krajiny pro ty, kteří trpěli, jako omluvu a vzpomínku. Vznikají tak unikátní místa, kde dochází ke ztišení a plné koncentraci na minulé události. K připomenutí těchto zvláštních událostí, na které by lidé obecně raději nemysleli, slouží různé druhy památníků, pomníků a memoriálů, ty plní především funkci mementa, aby se neblahé události v budoucnu neopakovaly. Jednou z možností zachování úctyhodné vzpomínky a zároveň očištění místa je vznik zahradně architektonického díla, které pomocí modelací krajiny, rostlin, vody a použitých materiálů důstojně uchopí těžkost tragické události a dokáže ji s lehkostí interpretovat pro generace současné i budoucí.

## 2. Cíl

Cílem práce je pochopit podstatu, definovat principy a poskytnout ucelený pohled na zahradně architektonickou tvorbu parku jako memoriálu. Práce obsahuje teoretické pojednání o zahradách jako memoriálech, které vzniklo na základě poznání vybraných realizací z celého světa, které jsou následně popsány. Práce si klade za cíl shromáždit myšlenky jak přistupovat ke specifickému prostoru, materiálům, vegetaci a uměleckým objektům, které definují park jako memoriál. Práce se zabývá podmínkami vzniku parku jako memoriálu ve veřejném prostoru a v krajině, jejich rozdíly a spojitostmi.

Zjištěné poznatky jsou následně uplatněny v praktické části, která se věnuje návrhu konkrétního parku jako memoriálu v prostorách Kounicových kolejí v Brně.

## 3. Metodika

Práce byla vypracována na základě prostudované literatury a analýzy mnoha příkladů realizací především zahraničních. Vzhledem k nedostatku literatury věnující se konkrétnímu tématu, bylo nutné principy tvorby parku jako památníku nově definovat pomocí hledání spojitostí v uvedených příkladech. Práce částečně vychází z příbuzného tématu hřbitovů a pietních míst. Praktická část vznikla na základě podkladů literatury a terénního průzkumu konkrétní lokality a pamětní síně Kounicových kolejí, která obsahuje množství autentických předmětů, které byly následným vodítkem pro koncept návrhu.

*„Pohled na to, co je v přírodě a umění krásné, vzbudí vzpomínky na ty, které milujeme.“*

*Henri Stendhal*

#### 4. Vymezení pojmů

V zahradě či parku, který má funkci memoriálu, mohou být uplatněny obdobné principy tvorby jako na hřbitovech. Oba typy zahrad s úctou připomínají zesnulé, nesou melancholickou náladu a jsou zahradami vzpomínek. I přesto lze najít podstatné rozdíly ve vnímání těchto dvou míst. Zahrada jako památník má zcela jinou atmosféru a náplň než hřbitov, i když je také založena na upomínku zesnulých.

##### 4.1. Hřbitov

Hřbitov je konkrétní místo setkání s mrtvým, jedná se tedy o vztah pozůstalých ke konkrétní osobě a niternou záležitost. Na jednom místě se prolíná tisíce příběhů mnoha osob, které jsou na hřbitově uloženy. Tyto příběhy jsou známé příbuzným a přátelům zesnulého, nenesou žádnou společnou vzpomínku, která by se týkala všech pochovaných. Celý prostor má pouze sjednocující náplň jako místo posledního odpočinku. *„Hřbitov je zahrada posledního bytí, zahrad a krajina věčnosti. V jeho uspořádání se snažíme podpořit meditaci těch, kteří se teprve připravují. Vytváříme prostředí abstraktní krajiny, kde prvky evokují to podstatné, co domov krajiny obsahuje. Prostředí, kde by si žijící měli uvědomit, kdo je, jak je pomíjivý.“* (Otruba, 2002)

##### 4.2. Památník/Pomník/Memoriál

Memoriál je spíše připomenutím události, nejedná se o přímou vazbu na zesnulé, ale o symboliku oproštěnou o subjektivní vazby. Oběti obvykle nejsou v místě památníku ani pochovány. Zásadní rozdíl je v náplni místa, celá plocha nese jednu myšlenku, jedno poslání, které se může týkat více osob s rozdílnými vlastnostmi, ale jejich příběhy se na tomto místě propojují díky společně prožité tragédii. Emoce spojené s tragédií jsou natolik velké, že plocha jednoho hřbitovního pole by byla nedostačující, proto je nutné vymezit důstojnou plochu pro realizaci parku či zahrady jako memoriálu. Ottův naučný slovník definuje význam slova pomník následujícím způsobem: *„v širším smysle slova jest pomníkem každá význačná monumentální tvorba-význačná stavba nebo význačné dílo umělecké, malířské nebo sochařské, v užším smysle slova bývá pomníkem vyrozumíváno viditelné znamení vztahující se buď k jistým osobám nebo celým národům, popřípadě k osobitému ruchu, k důležitým příběhům nebo válečným událostem-vítězstvím nebo porážkám a t. pod.“* (Otto, 1903)

##### 4.3. Park

Park je veřejně přístupná plocha, která je součástí struktury sídelní zeleně. Jeho primární funkcí je funkce pobytová a relaxační, umožňující bezpečný provoz chodců bez kolize s dopravou. Nabízí výjimečné prostředí, které je odlišné od městské krajiny, ale zároveň není přírodou jako takovou. Park přiznává, že byl uměle vytvořený člověkem, ale může mít přírodě podobný charakter stejně jako soudobý design. Ztvárnění parku má pestré možnosti, jeho minimální ani maximální velikost není omezena, důležitá je především funkce parku, která umožňuje obyvatelům města spočinout v náruči rostlin a svobodně, nerušeně se setkávat, sportovat a odpočívat. (Otruba, 2002)

##### 4.4. Vymezení v rámci zákona 122/2004

Zákon ze dne 20. února 2004 o válečných hrobech a pietních místech a o změně zákona č. 256/2001 Sb., o pohřebnictví a o změně některých zákonů, ve znění pozdějších předpisů:

(1) Válečným hrobem je pro účely tohoto zákona místo, kde jsou pohřbeny ostatky osob, které zahynuly v důsledku aktivní účasti ve vojenské operaci nebo v důsledku válečného zajetí, anebo ostatky osob, které zahynuly v důsledku účasti v odboji nebo vojenské operaci v době války. Válečným hrobem může být hrob jednotlivce, hrob hromadný nebo osárium, včetně náhrobků a ostatního hrobového zařízení. Válečným hrobem je rovněž evidované místo s nevyzvednutými ostatky osob zemřelých v souvislosti s válečnou událostí, anebo jiný objekt, který je za válečný hrob považován v souladu s mezinárodní smlouvou, jíž je Česká republika vázána.

(2) Válečným hrobem je pro účely tohoto zákona i pietní místo, kterým se rozumí pamětní deska, pomník, památník nebo obdobný symbol připomínající válečné události a oběti, které zahynuly v důsledku aktivní účasti ve vojenské operaci nebo v důsledku válečného zajetí, anebo oběti osob, které zahynuly v důsledku účasti v odboji nebo vojenské operaci v době války.

## 5. Památník v historii

Nejstarší a nejjednodušší formou a památníku, jakou používali hojně především staří Keltové a Egypťané, byla hromada kamenů a hlíny nad hrobem výjimečného muže, takzvaný *tumulus*, případně velký kámen s vytesaným nápisem či obrazem. (Stevens, 2008) Již u těchto prapůvodních pomníků je patrná potřeba uchovat věhlas hrdiny na dlouhou dobu pomocí materiálu, který nepodléhá jednoduše zkáze. Se zdokonalováním národů přirozeně získávaly i památníky větší uměleckou hodnotu, dostávaly především pravidelný tvar. Tak vznikly egyptské pyramidy, asyrské obelisky, pagody v kultuře Indů, perské skalní sochy, v řecké kultuře mauzolea a u Římanů slavobrány. Byly také sochány busty, poprsí či celé postavy hrdinů, které se následně umísťovaly na podstavce v budovách a veřejných prostranstvích jako symbolicky výše postavení. V tradiční řecké estetice byl každý portrét veřejným pomníkem, kdy nebylo podstatné, jak jedinec vypadá, ale čím byl pro obec, portrét tak často neodpovídal předloze, ale nesl typické znaky mlčenlivé plastiky s mnohoznačným úsměvem. (Ševčík, 2007) U nás se zejména v baroku rozšířily stavby morových sloupů, votivních studen, kaplí a božích muk, jejichž předlohu hledali autoři v antických odkazech. Tyto objekty měly své charakteristické umístění v krajině a v naší kultuře setrvaly dodnes.

Typologie pamětního umění ve veřejném prostoru zůstávala v západní společnosti již od dob Egyptské civilizace relativně konstantní. Nejčasnějšími příklady podoby stavebních památníků byly obelisky, sloupy a oblouky na oslavu války a k poctě bohů a králů. Klasické formy memoriálů přetrvávaly až do poloviny devatenáctého století. Pro memoriál byly aplikovány klasické normy, bez kladení většího důrazu na originalitu a invenci. Normy byly neustále používány designéry, umělci, architektky a staviteli zejména ve vztahu k válečným pomníkům. Památníky na připomenutí války vznikaly, jen pokud bitva dopadla ve prospěch daného národa. Pomník měl spíše podobu triumfálního vítězství státu než jakýkoliv odkaz na oběti obyčejných vojáků. (Stevens, 2008) Předpokládalo se, že vojáci sami pokládali za čest položit vlastní život za stát nebo krále. „*Architektonický památník 18. století demonstruje slavnostní klid, odkaz na věčnost a nezničitelnost. Do monumentality projektovaného památníku je zakleta sebedůvěra počínající moderní doby.*“ (Ševčík, 2007)

Od druhé poloviny devatenáctého století se začaly projevovat změny forem memoriálu, tak se stalo, že od glorifikace státní moci se také přistoupilo ke složitějšímu uctění obětí války, tedy ztracených životů jednotlivých vojáků. Potřeba změny památníků vygradovala v prvním desetiletí po první světové válce, kdy byla všudypřítomná snaha přivést mrtvé zpět domů a dát k odpočinku, ať už

symbolicky nebo fyzicky (Winter, 1995). Z této potřeby vzešla iniciativa umělců a architektů, kteří usilovali o výstavbu památníků v současném uměleckém stylu a oproštovali se od klasických forem sloupu, oblouku a desky. Po druhé světové válce bylo nutné do symboliky memoriálu zahrnout ještě další aspekt- možnost mnohonásobného výkladu události. Vzhledem k dopadům sociálních, politických a morálních událostí, jako bylo bombardování Hirošimy a Nagasaki, holocaust a další, bylo nutné přehodnotit tradiční výklad memoriálů. (Stevens, 2008) Svě místo zde našla abstrakce, která může návštěvníkům nabídnout rozlišnou interpretaci minulých událostí a stává se tak novým jazykem pamětního umění.

Dle Stevense na podobu a význam memoriálu ve veřejném prostoru působí tři faktory- samotný objekt památníku, místo a pozorovatel, který svými emocemi reaguje na umělecké ztvárnění problematičtějšího aspektu minulosti. Ačkoli bývá památník stavěn s cílem připomínat minulé události, ne vždy je jeho přítomnost vítána. „*Jak běžely dějiny a střídaly se různé režimy, postupně jsme s velkou vášní pomníky bourali a pak zase stavěli, někdy se jedna socha na stejné místo vrátila několikrát. Jen v Praze se tak znovu objevila kopie pomníku prezidenta Woodrowa Wilsona od českoamerického výtvarníka Albína Poláška nebo pomník legionářů v prostoru pod Emauzským areálem, dílo sochaře Josefa Mařatky a architekta Bohumila Hübschmanna. Pomník se vrací někdy s pompou a fanfárami, jindy potichu, jako třeba v případě jezdecké sochy posledního římského císaře a českého krále Františka I. na pražském Smetanově nábřeží.*“ (Lukeš, online) Ve státech bývalého Sovětského svazu tak lze najít pomníky, které nesou silný politický podtext a které byly po roce 1989 ničeny jako symbol vymanění se a získání vlastní svobody.

„*Život zemřelých je uložen v paměti žijících.*“

Marcus Tullius Cicero





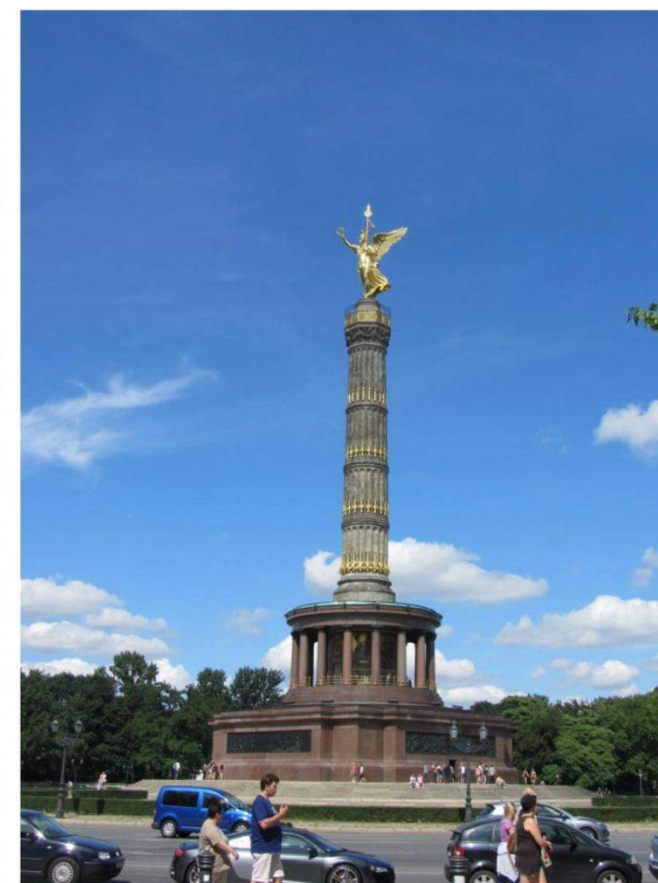
Obr. 1 Morový sloup, Brno



Obr. 2 Kříž, Trnava u Třebíče



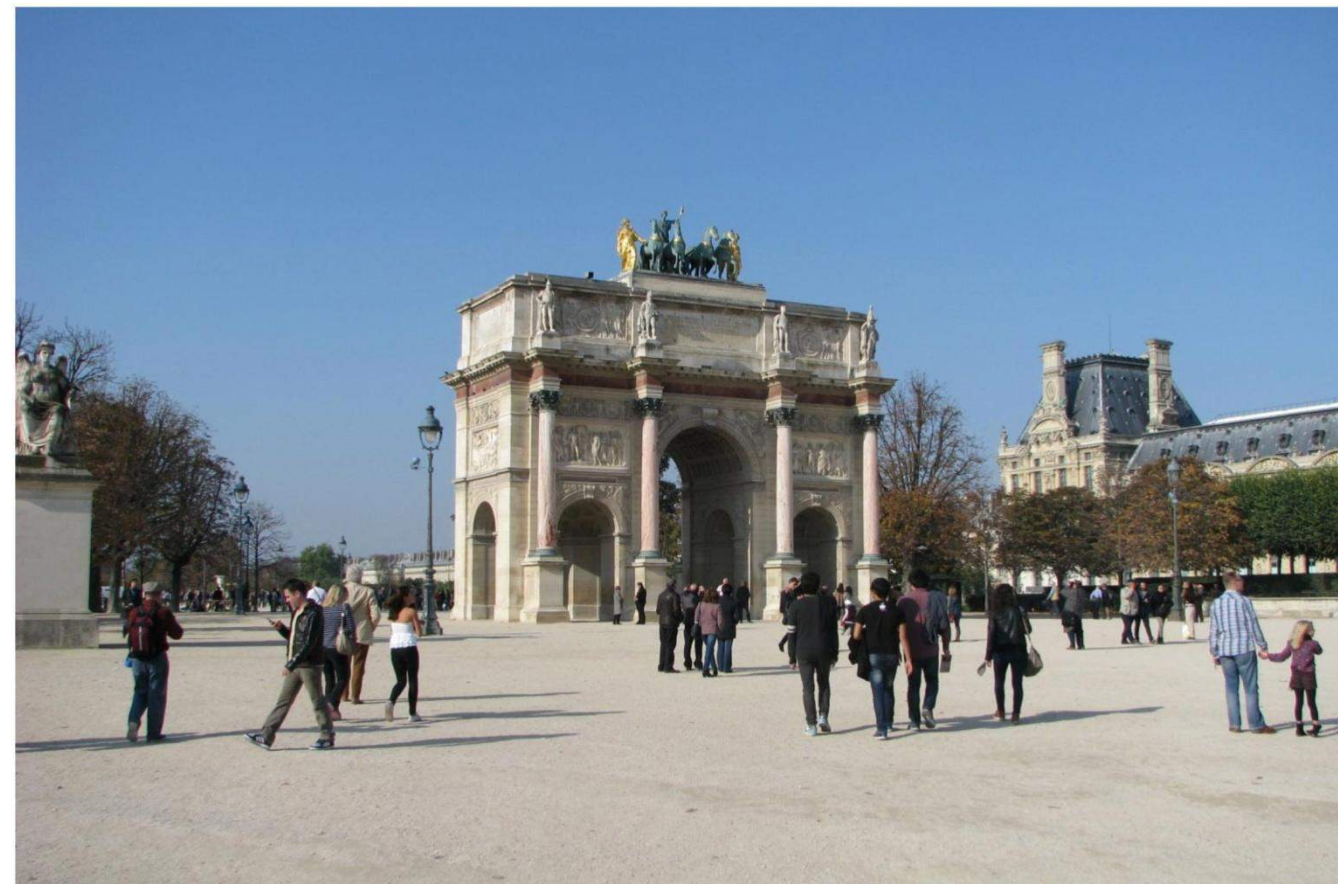
Obr. 3 Socha H. Balzaca, Auguste Rodin



Obr. 4 Vítězný sloup, Berlín



Obr. 5 Sacro bosco, Bomarzo



Obr. 6 Vítězný oblouk, Paříž



### 5.1 Historická souvislost památníku a krajinářské architektury

Jakým způsobem rozvíjet vztah mezi památníkem nebo pomníkem a přírodou jistě řešili i autoři starověkých memoriálů. Památník bez návaznosti na blízké prostředí, okolní krajinu nebo alespoň světové strany se vyskytoval jen u raných primitivních typů památníků, jako například navršené mohyly kamenů či hlíny. Často byly ovšem památníky stavěny na vyvýšeném místě, které mělo silnou vizuální vazbu na okolí, takové postupy je možné vidět již u pravěkých kultur. Například v Irsku byly nalezeny kruhové násypy s megalitickými hrobkami. Nejznámější je hrobka Newgrange, která je známá svou specifickou orientací ke světovým stranám, jedním z otvorů do nitra hrobky proniká o zimním slunovratu do středu sluneční paprsek. Její kruhový půdorys také lemovala linie stromů, která stavbu propojovala se zemí a vymezovala z krajiny.

Pokud byly pomníky vystavěny v místě tragédie nebo se jednalo o velkolepou stavbu, potom bylo okolí upraveno tak, aby umocnilo pietní atmosféru. Takovým způsobem úpravy byly například vysazené stromy v okolí smírčích křížů nebo upravené okolí kapličky kde se stal zázrak. Ve větším měřítku například posvátný háj, který se objevuje v mnoha kulturách jak evropských, tak afrických či dálného a blízkého východu. Jako příklad lze uvést perskou kulturu, kde byl založen rozsáhlý park vztahující se k hrobce krále Kyrose. Rostliny, které se zde objevují, mají svoji nepopiratelnou symboliku, nejčastěji byly vysazovány vavříny, cypřiše, citrusy a zimostřázy. Své nezastupitelné místo měly rostliny při vytváření pietních míst i v Indii a Číně. Zahrada doprovázející hrobku se stává živoucím památníkem zasvěceným konkrétnímu panovníkovi, nebo členům vládnoucí rodiny, jako například zahrady Taj Mahal. Z hlediska funkce je nutné zmínit, že tyto zahrady jako památníky byly zřizovány pro uplatnění funkce pietní. Návštěvník mohl obdivovat velkolepost zahradního umění, která byla alegorií na velkolepost panovníka, ale zahrady si v žádném případě nenesly poselství mementa, neměly návštěvníky morálně vzdělávat v přímém kontextu, pouze uctít památku zesnulého vladaře. Jako prostředky pro vytvoření památné zahrady byly využívány vodní prvky jako kanály, kašny a bazény, množství rostlin ať už volně rostlých, nebo tvarovaných a drobné architektonické prvky jako altány, oblouky a pergoly. V antice měly pietní zahrady obdobnou funkci jako v jiných kulturách, ačkoli založenou na jiných principech kompozice. Vznikaly pietní háje, osázená pohřebiště a sadovnický upravená okolí chrámů. Zajímavým faktem je, že byla vysazována takzvaná palma vítězství- *Cycas revoluta*. (Wagner, 1981) Během renesance a baroka byly zavedeny zažité normy pro používání zeleně do okolí a především pozadí pomníků a památníků. Prvky obklopující památník nesly všeobecně známou symboliku a vyprávěly příběhy, tyto principy umocnily

zaměřit pohled pozorovatele přímo na konkrétní památník. (Wagner, 1981) Dnes není takový postup jednoduše aplikovatelný, dnešní pozorovatel je zvyklý vnímat své okolí komplexně a spíše pasivně.

Výjimečným příkladem renesanční zahrady jako memoriálu může být Sacro Bosco v Bomarzu. Jedná se o zahradu bolavé duše, zasvěcenou ztrátě milované osoby. Tato zahrada vyznívá zcela jinak než doprovodné zahrady k hrobkám panovníků. Celým areálem prostupuje zhmotněná bolest a smutek, sochy znázorňují zmatek a ztracení jistot, nepřátelský okolní svět, který majiteli zahrady vzal jeho životní partnerku. Celá zahrada je plnohodnotným památníkem, neplatí zde původní hierarchie hlavní hrobky a doprovodné zeleně, ale vegetace je na rovnocenné úrovni jako drobná architektura a skromná hrobka.

Ačkoli jsou rostliny neodmyslitelně spjaty s uctěním památky v podobě květin a věnců na hrobech nebo doprovodné zeleně, lidstvo chápe zcela oprávněně rostlinu jako něco pomíjivého. Rostliny jako forma uctění památky bývají součástí spontánní první reakce na tragickou událost. Nejspíše z toho důvodu byly memoriály vytvářeny formou trvalých prvků, aby přežily lidské generace a nesly své poselství po dlouhá staletí. Teprve až ve 20. století se začaly nesměle objevovat tendence k novému pojetí memoriálů a jednou z možností mohl být park jako samotný memoriál. Dominující prvek monumentu byl doplněn vhodnou subdominantou, například vodní plochou nebo zelení. (Sedláček 1976) Teprve až v poslední době je stále více přijímána myšlenka, že memoriál může mít podobu významného dne, symbolu, umění, rostliny, parku jako takového nebo jen vzpomínky, nemusí mít nutně hmotnou podobu monumentu stavby. Stále více je veřejností akceptovatelná pomíjivost memoriálu, může se do krajiny promítnout pouze v určitou dobu v podobě landartu, nebo být součástí krátkodobé instalace v městské krajině. Tyto tendence dávají mnohem větší možnost autorského přístupu k problematice memoriálů, umožňují přejít zažité stereotypy o památníku jako nehybné soše a memoriálu vdechnout život. Dnešní člověk přehlcený dojmy různého typu žádá zcela nový rozměr informací, jen tak něco ho nepřekvapí a máloco zanechá hluboký zážitek. Je proto potřebné otevřít se novým koncepcím, uvolnit normy přežitých památníků a vytvářet je ve stylu soudobé jak stavební, tak krajinářské architektury.

## 6. Principy tvorby zahrady jako memoriálu

Disciplína tvorby vzpomínkových zahrad je složitý a dlouhý proces. Kromě podrobné analýzy území jako takové by měl autor detailně analyzovat událost nebo osobnost, ke které se památník bude vztahovat. Je nutné proniknout zcela do podstaty a znát veškeré souvislosti, ze kterých je později v návrhu možné vycházet. Jedná se o velmi citlivé téma, které nechalo na národu nesmazatelnou stopu, je nepříjemné, ale zároveň nemá být zapomenuto. I přesto, že má tragédie obvykle konkrétního původce nepříjemných vzpomínek, nemělo by řešení nikoho ponižovat, vznášet vinu a vytvářet emoce vzteku a nenávisti. V návrhu řešení je vhodné se pokusit především o smíření, laskavou vzpomínku a poučení se z minulých chyb. Řešení by mělo být zároveň vyrovnané, nemělo by sklouznout k přílišné sentimentalitě, depresivnímu podání a nemělo by mít v celé ploše výhrůžný charakter. Obvykle se jedná o veřejný prostor, který má být přívětivý pro uživatele. Naopak by mělo důstojným způsobem využívat symboliky a pomocí asociací navodit adekvátní atmosféru. Autor by se měl pokud možno vyvarovat prvoplánových závěrů, které bijí do očí svým jasným sdělením nebo jsou příliš okázalé, spíš by měl vytvořit veřejný prostor s příběhem a čistým, pokorným sdělením. Aby byl memoriál navštěvovaný a mohl naplnit svůj význam, je nutné nechat alespoň část prostoru, která bude příjemná k pobytu, kde bude moci návštěvník na chvíli vydechnout bez tíživých myšlenek.

### 6.1. Memoriál jako součást sídla a jeho relace k ostatním funkcím parku.

Pokud je memoriál součástí sídla, potýká se jeho realizace s řadou rizik a faktorů, na které je nutné brát ohled. Především je nutností zohlednit primární funkci sídla a to funkci obytnou a pobytovou. Ne vždy je také umožněno využít dostatečnou plochu, která by byla pro památník vhodná, obvykle musí ustoupit konkurenčně silnějšímu tlaku na výstavbu budov ať už k bydlení, občanské vybavenosti nebo budov administrativních. Ostrůvky zeleně, které potom vznikají ve zbývajícím prostoru, tvoří přirozený kontrast k sídelnímu ruchu a unavený obyvatel sem míří, aby našel útočiště pro vlastní relaxaci a načerpání nové energie. V takovém prostředí má výstavba memoriálu značně trnitou cestu, nejen, že je komplikována tlakem k využití prázdného území, ale také se potýká s kontrastem funkcí pietní a relaxační. Málokdo dokáže relaxovat v těsné blízkosti místa s pohnutou historií, které si klade za cíl návštěvníky mravně vzdělávat a probouzet v nich lidské hodnoty. Young ve svých raných dílech propaguje názor, že memoriál by měl provokovat uživatele, vyvádět ho do určité míry z rovnováhy, změnit mu myšlení a pocit šoku by měl následně časem odeznít bez pocitu provinilosti za vlastní zapomnětlivost. (Spitz, 2005) Podle Younga dnešní memoriály, které přebírají formu memoriálů 19. století, jsou mnohem více lokacemi sporného významu a kulturních konfliktů, než místy sdílených morálních hodnot. (Young, 1999). Oscilace v rozhodování jak využít území s narušeným geniem loci je namístě.

Řešením může být současné umělecké dílo s vysokým stupněm abstrakce, kdy zasvěcený návštěvník pochopí jeho sdělení, ale zároveň umožní plnému rozvinutí nerušené relaxace těch, kteří si nepřejí být součástí památníku. Je také možné navrhnout památník, který nepůsobí na návštěvníka depresivně, ale naopak ho pobízí k budování kladných mravních zásad a veskrze vyznívá pozitivně. Rizikem takové tvorby je povrchnost uchopení tématu, upozadění tragické složky a nepochopení ze strany návštěvníka. Další možností je vytvořit přenosnou nebo dočasnou formu memoriálu, která může mít například podobu krátkodobé instalace. Jedná se o současnou koncepční formu memoriálů, které jsou pomocí jasných symbolů v povědomí známé celé společnosti, ale v reálném veřejném prostoru nejsou trvale zhmotněny. Obecně nejrozšířenějším přenosným memoriálem je křížek na krku, který nosí křesťané, ale příkladem může být také symbolika cinkání klíčů jako forma memoriálu. Zahraničním příkladem mohou být ale také červené květy máků, které v upomínku obětí 1. světové války nosí obyvatelé Británie a k příležitosti 100. Výročí začátku 1. světové války byly keramické máky použity jako instalace u Toweru v Londýně.

## 6.2. Memoriál v krajině

Tragické události, či místa s temnou historií, která vytváří šrám a otisk v krajině mimo sídlo, jsou běžnou součástí naší kultury. Téměř u každé obce bychom našli místo, kde došlo k vraždě nebo hrubému násilí na jiné osobě. V otevřené krajině je velkou výhodou především téměř neomezený prostor, protože se v podstatě celá krajina stává memoriálem. Okolní modelace terénu, rostliny, barva půdy, lesy, pole i charakter vzdáleného obzoru významně vstupují do kompozice a přirozeným způsobem usnadňují práci krajinářskému architektovi při tvorbě ozdravné zahrady. Ačkoli je plocha samotného památníku velmi malá, pocitově se rozlévá daleko do krajiny a působí větším a komplexnějším dojmem než stejně velký prostor památníku v sídle. Krajina má výjimečnou vlastnost dávat člověku pocit, že se může nadechnout a nechat plynout věci kolem, ze své podstaty živé přírody a koloběhu života spojuje minulost se současností a přesahuje do budoucnosti. Krajina je nevyčerpatelný zdroj inspirací, umožňuje léčbu nepříjemných událostí každému návštěvníku na míru, své místo zde najde ten, kdo potřebuje ztišení a čas i ten, kdo potřebuje svoji bolest vykřičet a opustit. U memoriálu v krajině je důležité pečlivě dbát na výběr materiálů a ztvárnění, které by mělo být v souladu s okolím. Také je důležitá cesta poutníka k památníku a správné měřítko, sdělení vyznívá zcela jinak z těsné blízkosti a z větší vzdálenosti, proto by měl být kladen důraz na správnou pozici pozorovatele vůči památníku. Při tvorbě memoriálu, který má přímou vazbu na okolní krajinu, by si měl autor ujasnit svůj záměr, zda si přeje zviditelnit pouhý památník a vytvořit ho izolovaně jako kontrast k idylické krajině nebo zda je jeho úkolem pouze doplnit a podtrhnout již existujícího genia loci a přeložit jeho sdělení návštěvníkům tak, aby jej mohli snadno pochopit. Krajina sama se může stát památníkem, dokázal to například svým návrhem Jonas Dalhberg, který ve svém návrhu na památník obětem atentátu na Norském poloostrově Utoya přišel s myšlenkou odříznout koncovou část ostrova jako symbol odloučení. Memoriál je tak snadno viditelný i z velké vzdálenosti a působí silným dojmem. Přímo k řezu ostrova je možné se dostat podzemní chodbou, která vyústí u hrany řezu. Na ploše odříznuté části jsou vyryta jména obětí, která jsou dobře čitelná, ale není možný fyzický kontakt s nimi.

*„Příroda je památka, která má budoucnost.*

*Pocit minulosti je pevně spojen s očekáváním budoucnosti. Ztrácíme-li minulost, zamlžuje se nám i budoucnost. Jsme-li nejistí, hledáme náповědu v minulosti. Nejsou dvě historie – lidská a přírodní, ale jen jedna, která je poslední pár milionů let společná.“ (Cílek 2006)*



## 7. Prostředky pro tvorbu parku jako memoriálu

Veřejné memoriální zahrady jsou výjimečnými místy, izolovanými od vnějšího světa viditelnými hranicemi. Memoriální zahrada má ochranný charakter s pocitem azylu, péče, respektu a oslavné vzpomínky. Je to místo, kde můžeme společně vzpomínat na ty, kteří nám umožnili být tím, kým jsme dnes, tyto události nás spojují více než jiné. (Berger, 2007)

### 7.1. Prostor

*„Jakou funkci může ve vztahu k reprezentacím minulosti plnit konkrétní prostor? Proč vůbec v souvislosti s tříbením historického vědomí uvažovat o specifické roli určitého místa? Na rozdíl od audiovizuálních reprezentací minulosti (ať už fikcí či dokumentů) představuje místo pevný bod, který připomíná, že se dějiny skutečně staly. Právě konfrontace s pevným ontologickým statutem místa, jakou je kupříkladu návštěva Osvětimi může však tento ontologický předěl mezi fikcí a skutečností ustavit.“* (Činát, 2010) Po analýze soudobých realizací vyplynulo, že jako vhodný pro ztvárnění parku jako memoriálu je především dostatečný prostor. *„Idea nezastavování, ponechání prázdného prostoru a jeho vztahu k prostoru zaplněnému, je také jednou z úloh architektury a urbanismu, které mezi těmito póly hledají vyvážený vztah.“* (Hédlová, online) Krajinářsky pojatý památník vyžaduje větší prostorovou náročnost než socha, proto je vhodné zvážit, jestli je vůbec možné využít veřejného prostoru pro vybudování památníku jako zahrady. Pokud je plocha s narušenou historií příliš velká, je vhodné vymezit přiměřený prostor a pro zbylé místo najít takovou náplň, která nebude dehonestující. Příkladem takového postupu, kdy byla vymezena jako pietní pouze určitá část místa tragédie by mohl být Ground Zero Memorial, který bude dále podrobně zmíněn. Pro připomenutí nešťastné události může být také vymezen zcela nový prostor, pokud nelze použít původní lokaci. I přesto lze na nové místo přenést konkrétní zážitek a atmosféru, toho využila autorka Princess Diana memorial v Londýně, Cathryn Gustafson. Řešení by mělo být čisté, často jsou využívány rozlehlé plochy s malým počtem detailů. Tímto způsobem lze plochu sjednotit a nechat jí prostoupit již existujícího genia loci, vše by mělo být vnímáno jako jednotná, komunikující kompozice, ačkoli bude pro funkci memoriálu, ztišení a zamyšlení vymezena jen určitá část. *„Není potřeba památníky zaplňovat exponáty, neboť mají vysokou výpovědní hodnotu samy o sobě. Vystavujeme nikoliv dějiny „o sobě“, ale právě ona klíčová centra paměti (v českém případě je představuje kupříkladu husitství, Bílá hora, národní obrození, Mnichov či rok 1968). Stačí tuto významovou plnost jen doprovodným komentářem vhodně otevřít a naučit v ní návštěvníky číst.“* (Činát, 2010)

### 7.2. Materiálové řešení

Z průzkumu existujících reprezentativních realizací parku jako memoriálu vyplynulo, že jako vhodné materiály se jeví takové, které podpoří čistotu řešení, protože velkou měrou určují charakter místa. Právě při výběru materiálu by měl být brán stejně velký zřetel na okolnosti a charakter tragédie nebo osobnosti jako při celkovém návrhu nebo volby zeleně. Často je využíván beton s různými povrchovými úpravami, protože svou barevností a surovou texturou umocňuje náladu místa a dává vyniknout detailům. Beton nebo přírodní kámen s decentní barevností neodvádí pozornost od atmosféry. Při použití specifického materiálu na dláždění je možné také využít symboliky a alegorie, jako bylo použito například ve specifické dlažbě v židovském muzeu v Berlíně. (Holden, 2003) Oblíbeným materiálem je také kov, který může být dobrým akcentem udávajícím fokus pohledu díky svým chladným tónům a expresivnímu vzhledu. Použití skla nebo zrcadla dává návštěvníku možnost se v myšlenkách přenést do doby tragédie. Sklo symbolicky ztvárňuje pomyslný závoj mezi živými a mrtvými, člověku umožní shlédnout věci minulé, ale bez možnosti do nich zasáhnout. Díky transparentnosti má sklo obdobné vlastnosti v prostoru jako voda, ale oproti ní je statické a bývá používáno ve vertikálním směru. Volbě materiálů by měla být věnována velká pozornost, právě pečlivý výběr může dokonale navodit správnou atmosféru. Značné rozdílnosti řešení se docílí jak velikostí, počtem a umístěním, tak volbou textury, struktury a barvy použitých objektů. V památnících v krajině má větší působnost hrubá hmota objektu, jeho vzdálenost od pozorovatele a vazba na široké okolí stejně jako vazba na přilehlé plochy. Ve veřejném prostoru by měl být kladen zřetel na detail zpracování, texturu povrchu, jeho kombinaci s jinými materiály v těsné blízkosti a návaznost na okolní stavby nebo zeleň.

### 7.3. Použití vody

V realizacích vzpomínkových zahrad jsou často využívány různé formy vody. Voda má především charakter očištného elementu, který neustále plyne a odnáší nepříjemné zkušenosti. Parků jako memoriálů, kde není využita voda, je velmi málo. Možnosti využití vody jsou velmi široké a je díky ní možné ztvárnit velké množství událostí. Klidné vodní zrcadlo asociuje zklidnění a mír, ale zároveň prázdnotu a smutek. „*Zkalená voda se vyčistí, je-li v klidu.*“ (Lao-c') Voda dynamická ztvárňuje pohyb, neustálý koloběh života a jeho různé podoby. Tekoucí voda nese symboliku rychlosti sledu událostí, ztrátu milované osoby a bezmoc změnit minulé události, protože ji nelze zachytit, neustále protéká mezi prsty. Záleží také na množství vody, tenké pramínky vytvářející závoj, kapky, nebo mlha působí zcela odlišným dojmem než mohutný vodopád, nezkrotitelný proud nebo nedozírné zrcadlo vody. Obecně lze konstatovat, že voda v zahradě je synonymem pro zhmotněný čas, neustále plyne, odnáší minulou bolest a přináší nové události.

„... cítím čas jako živel, tu vlídný a užitečný, tu škodlivý a ničivý, tak jako člověk cítí vzduch, oheň a vodu. Dusím se nedostatkem času, cítím, jak mě pálí a deptá, anebo v něm pluji s pocitem božské lehkosti. A přitom v každém okamžiku vím, že čas je jen bolestná iluze, že je to ve skutečnosti pouze počet souzených nám tepů a že jinak ani neexistuje.“ Ivo Andrič

### 7.4. Vegetace

I ten nejlepší stavební památník nemůže plně vynít a začít plnit svou funkci, pokud není umístěn na správném místě a důmyslně propojen se svým okolím. Právě rostliny poskytují další rozměr a podporují genia loci. Možnost zapojit se do tvorby parku jako památníku je důkazem, jak pestrá je tvorba zahradního architekta. Při použití rostlin hraje důležitou roli také symbolika, které je věnovaná samostatná kapitola. Především je nutné zdůraznit, že rostliny představují přeměnu minulého do nového, spojují minulost se současností a budoucností. Jejich nejsilnějším motivem je koloběh života, který lze sledovat v průběhu jednoho vegetačního období. Rostliny také nesou důležitou schopnost očistit místo od negativního působení a temné minulosti a vnést do něj nový život. Pobyt mezi rostlinami pomůže člověku s odevzdáním přijmout minulost. Využití vlastností rostlin také dává zahradnímu architektovi množství možností jak navodit jedinečnou atmosféru, lze využít barev, velikosti rostlin, jejich kombinací a v neposlední řadě také schopnost vrhat stín a vytvářet typické chiaroscuro.

### 7.5. Umělecké objekty

Neopomenutelnou součástí memoriálů je umění, potřeba estetického zážitku při ztvárnění memoriálu přetrvává již od starověku, jako bychom chtěli mrtvým dát ještě poslední dar v podobě uměleckého díla. Umění na sebe také strhává pozornost, zaujme kolemjdoucího a citlivě ho navede k zájmu o památník, který působí v celkovém prostoru výjimečně. Pro umělce a výtvarníky s citlivou duší bývá téma tragédie také vděčným tématem ke tvorbě, protože rozeznává fantazii, dovoluje proniknout k podstatě události nebo osobnosti a přímo vybízí k rozbouření emocí pozorovatele. Jak již bylo zmíněno v kapitole o historii památníku, během dějin přešla forma memoriálu od jednoduchého kubického útvaru k věrnému vyobrazení osobnosti. Také Otto ve svém Naučném slovníku z počátku 20. století k termínu pomník píše: „*Pomník odpovídej mohutností svou významu památky, podání budiž rázovité, prosté všech titěrností a jasné i vrstvám širším, podoba a osobitý výraz budiž vystižen až do krajností a nebudiž nic cizorodého k soše připojováno, co nesouhlasí s charakterem osoby samé, nebo doby, v níž osoba ta žila.*“ (Otto, 1903) Během 19. století ovšem začalo docházet k nejdříve opatrným změnám podoby památníků, výraznou změnu v uměleckém ztvárnění přinesl francouzský sochař Auguste Rodin, který nevšedním způsobem ztvárnil pomník H. Balzaca. Autor chtěl při tvorbě Balzacova památníku dosáhnout maximálního zjednodušení a oproštění od zastaralých tradic, že socha památníku by měla být portrétem, tedy přesnou podobiznou. Rodin chápal lidského génia více jako monstrum, než člověka a to se mu v jeho díle povedlo věrně vyjádřit. Chtěl, aby jeho práce byla více než soše podobná monolitu, menhiru, pravěkému vulkanickému kameni, ve kterém sopečná činnost jakoby náhodou stvořila lidskou tvář (Rodenbach, 1899). Rodinův pomník vyvolal vlnu zděšení mezi širokou veřejností, která nedokázala inovativní ztvárnění přijmout. V dnešní době je naopak abstrakce umění žádaná a vítaná, právě asociace a expresivní vyjádření poskytuje nevšední zážitek a možnost otevřeného výkladu události. Památník nemusí mít nutně sochařskou podobu, může být „konceptuální“, může být úplně něčím jiným, než čím pomníky dosud byly. (Ptáček, 2013)



## 7.6. Symbolika

Využití symboliky přináší velké možnosti při aplikaci do současnosti i přesto, že dnes se při navrhování dává přednost spíše přihlédnutí k funkčnosti a soudobému pojetí před symbolikou a příběhovostí. Přitom jednoduchá symbolika může být pro uživatele prostoru jednoduše čitelné sdělení záměru či připomenutí určité události. Zejména jednoduchost a čistota řešení minimalistických kompozic může nechat vyniknout symboliku jednotlivého stromu, rostliny nebo uměleckého objektu, který nese odkaz na historii místa. Lze například využít již existujících vzrostlých stromů, které se budou odlišovat od nové výsadby, takovým příkladem může být stará hrušeň, která přežila atentát v New Yorku 11. září 2001 a dnes je nazývána tzv. The Survivor Tree (přeživší strom) (National September 11 Memorial, 2015). Případně mohou rostliny symbolicky odkazovat k odlišnému způsobu využití území v historii, proto může vznikat na první pohled nelogické spojení moderního prostoru s vesnickými principy výsadby nebo se společenstvem lesa, louky či mokřadů. Rostliny mohou také připomínat konkrétní osobu, její vztah k místu, nebo k určité události; tohoto principu lze jednoduše využít v okolí památníků v parcích nebo v soukromých zahradách, například stromy vysazené v roce narození dítěte, kdy strom vyrůstá spolu s člověkem. Pokud je v současné zahradně architektonické tvorbě použita symbolika, která je obecně známá nebo návštěvníkovi vysvětlená, uživatelé jednodušeji získají k místu vztah. Spojí si místo s konkrétním příběhem, přijmou ho za své a mohou hledat další souvislosti a pochopit jednání autora. Pokud navíc prostor nese příběh uznávané osobnosti, může méně docházet k vandalismu a lhostejnosti k prostoru. Omezením při práci se symbolikou může být neznalost, ne každý uživatel prostoru je všeobecně vzdělaný a se zájmem o historii, ze které často symboly vycházejí. I přesto dotváří prvky nesoucí symboliku celkovou atmosféru místa, na návštěvníky působí podvědomě, aniž by symbol chápali. Rizikem při práci se symbolikou může být příliš velký sklon k patosu, při přílišném podřízení prostoru konkrétní události a zahlcením symboly se může návštěvník cítit zmaten, prostor může působit nehostinně a stísněně, spíše jako muzeum. Úskalím může být také subjektivní pochopení či nepochopení symbolů, každý člověk může symboliku pochopit s trochu jiným zabarvením. Ačkoli je použití symbolů v zahradně architektonické tvorbě náročnou disciplínou, mělo by být v míře užíváno, dává prostoru další rozměr, pro některé nepopsatelný. (Mynarčíková 2015)



Obr. 7 Utoya memoriál, Norsko



Obr. 8 Memoriál obce zničené zemětřesením, Itálie



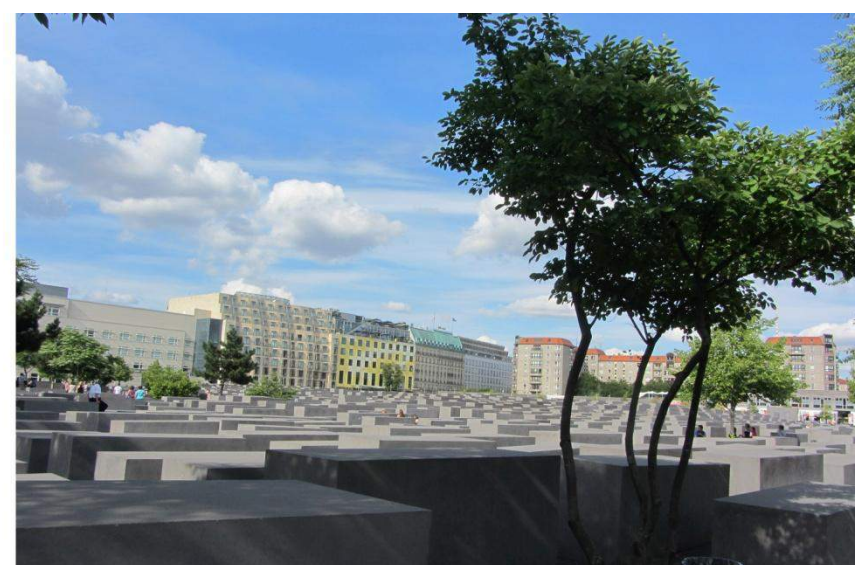
Obr. 9 Památník padlým vojákům v Normandii



Obr. 10 Instalace červených máků, Tower, Londýn



Obr. 11 Památník v Kirche st. Aegidien



Obr. 12 památník holocaustu, Berlín



## 8. Vybrané referenční příklady

Jako příklady byly zvoleny různorodé realizace z celého světa i České republiky, které nesou novou formu uchopení memoriálu. Byly vybrány příklady památníků v krajině i ve městě, aby na několika příkladech ukázaly pestrost zpracování novodobých memoriálů, které citlivě předávají návštěvníkům příběhy bez zbytečného patosu, přetvářky a myšlenkové manipulace. Tyto reprezentativní příklady dávají návštěvníkovi možnost uchopit své vlastní myšlenky a prožít je. *„Téma zahrady jako memoriálu je nesmírně aktuální i v souvislostech soudobé městské krajiny, uspořádané do propojeného systému veřejných prostorů, dotvořených formami a duchem zahrady. Nejde pouze o uzly v zelené síti v duchu squarů-parkových náměstí, ale především o filozofickou, konceptuální a ideovou podstatu těchto prostorů, o jejich identitu s místem, jeho paměti, historií, osobnostmi a hrdiny, na něž by se nemělo zapomínat ani v běžném, každodenním životě. Jde také o způsob a míru formálnosti či neformálnosti těchto každodenně užívaných prostorů a hmotné, výtvarné či myšlenkové souvislosti, o formu sdělení a jeho interpretaci, o míru glorifikace, úcty, asociací a emocí, které mají být vyjádřeny primárně, či jaksí jen mimochodem a opakovaně aby běžnému uživateli veřejného prostoru v městské krajině nezevšedněly.“* (Damec, Wilhelmová 2015)

### 8.1. Zahraniční realizace

#### 8.1.1. Princess Diana Memorial Fountain, C. Gustafson, Londýn

Jako upomínku na úmrtí oblíbené princezny Diany byl v centru Londýna v roce 2004 zbudován památník ve stylu současné krajinářské architektury. Autorka přistoupila k vysoké míře symboliky a abstrakce a odstoupila od personifikované sochy. Pro ztvárnění pestrého života princezny zvolila alegorii řeky, která začíná jako bublající potůček a postupně se proměňuje až v klidnou vodní hladinu s mocným vodním tokem. Voda stéká kamenným korytem s různě modelovaným dnem ve tvaru oválu a zve návštěvníky již z dálky. Celé řešení si vyžádalo velkou technickou zdatnost a propracovanost do posledního detailu, ačkoli výsledný efekt je čistý a minimalistický. Voda pramení na vrcholu oválu, kam je čerpáno sto litrů vody za sekundu, poté se rozlévá do dvou světových stran – východu a západu, každé koryto je ztvárněno jiným způsobem. Vzory, které vytváří tekoucí voda, jsou jedinečné a plné alegorií, na úpatí se oba proudy setkávají a tvoří vyrovnanou hladinu. Princezna Diana naplnila svůj život obětavou prací pro lidskou společnost, proto autorka památníku zvolila podobu fontány, která nebude rezervovaná, ale naopak umožní interakci s návštěvníky. Ti se mohou svažit vodou v horkých dnech, nebo si vychutnat hru s vodními proudy. Památník je možné poznávat více smysly, dotýkat se ho, jde o skutečný zážitek pro celého ducha. Realizace je doplněna několika stromy v rozvolněných skupinách a zcela přirozeně zapadá do celkového prostředí Hyde parku.



Obr. 13 Princess Diana Memorial Fountain



Obr. 14 Princess Diana Memorial Fountain



Obr. 15 Princess Diana Memorial Fountain



Obr. 16 Princess Diana Memorial Fountain

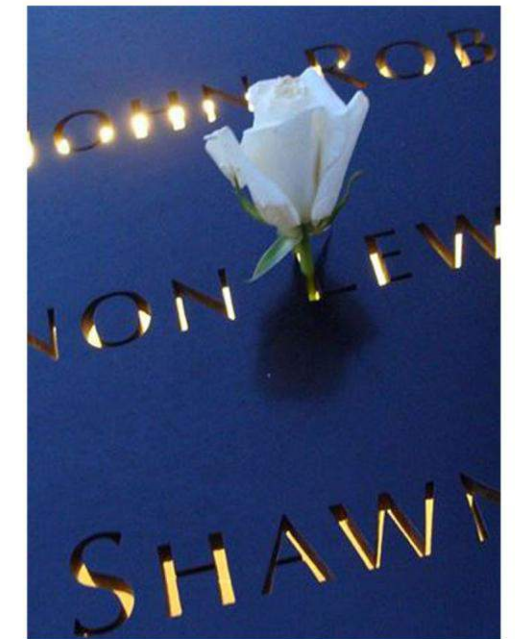


### 8.1.2. Ground Zero Memorial, M. Arad, P. Walker, New York

Velkolepý památník se současným designem vznikl jako reakce na tragédii teroristického útoku 11. 9. 2001. Ihned po tragické události se objevily různé nápady jak s územím naložit, jestli pojmout celou plochu jako pietní území, nebo na pozemku vystavět věže ještě vyšší. Nakonec bylo přistoupeno ke kompromisu – část místa bude vyhrazena pro vznik památníku a parku, ale zbytek bude navrácen svému původnímu významu a bude zastavěn. Pietní plocha má podobu dvou čtvercových bazénů, které stojí v místě základů zbořených mrakodrapů, dle konceptu „Reflecting Absence“ od Michaela Arada. Hrany bazénů, které tvoří podstatu celého památníku, jsou tvořeny lemem z bronzových desek, do kterých jsou vryty téměř tři tisíce jmen těch, kteří zemřeli následky teroristického útoku. Podsvícená jména tvoří skupiny v rámci rodin, spolupracovníků nebo záchranářů, někdy jsou také ozdobena bílou růží, jako připomínka, že by měl dotyčný narozeniny. (Lukeš 2015) Ze všech čtyř stran bazénů dopadá na vodní hladinu monumentální desetimetrový vodopád umocněný večerním podsvícením, který se následně ztrácí do hlubin středové propasti tak, jak byly nenávratně ztraceny životy obětí. „Architekti se nesnažili ohromit návštěvníky designovými hrátkami, ale nechali promluvit samotné místo. Reflektováním absence a podtržením následků útoku dosáhli zhmotnění promarněných životů. Jednoduché tvarosloví tak zdůrazňuje onu prázdnotu a ztrátu. Dva obrovské výtvarně pojednané symboly- zrcadla prázdnoty, otevřené jámy ve stopách stavebních základů Twin Towers, obklopené stylizovaným dubovým hájem, tvoří ústřední myšlenku památníku-místa vzpomínek a rozjímání.“ (Damec, Wilhelmová 2015) Symbolika posvátného háje, ztvárněna čtyřmi stovkami bílých dubů podle návrhu Petera Walkera, tvoří ke ztvárněné prázdnotě dokonalý doplněk, esenci přírody a očisty. Zálivka stromů je řešena dešťovou vodou, posbíranou do nádrží pod náměstím. (Čermáková, 2012)



Obr. 17 Ground Zero Memorial



Obr. 18 Ground Zero Memorial



Obr. 19 Ground Zero Memorial

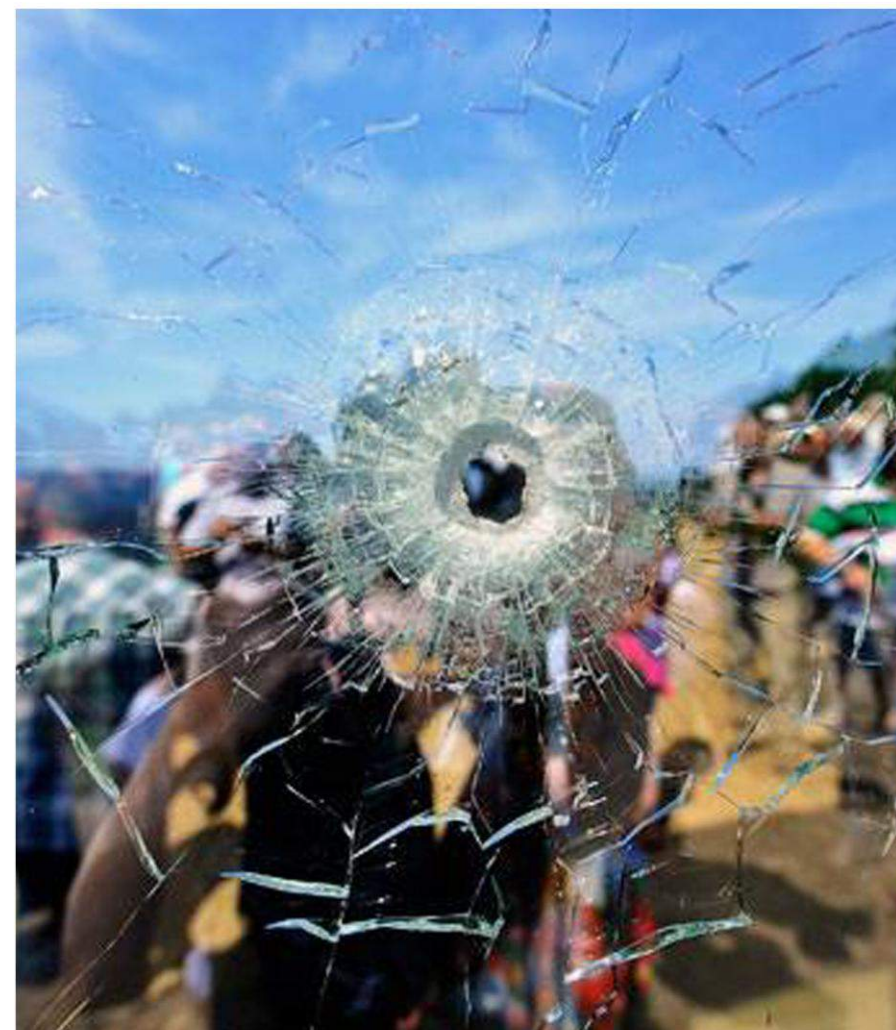


Obr. 20 Ground Zero Memorial



### 8.1.3 Gordan Lederer Memorial, P. Barišic, Čukur

Jedná se o památník, který připomíná zavražděné filmaře a fotografy během války v devadesátých letech v Chorvatsku. Památník se nachází ve volné krajině a velmi dobře využívá okolních panoramat, která vytváří živoucí obrazy. Památník má podobu velké čočky z objektivu, se silným kruhovým rámem jako symbolem koloběhu života, skleněná čočka je prostřelena a dodává památníku na dramatičnosti. Optická čočka směřuje návštěvníkův pohled tak, jak byl namířen fotoaparát zastřeleného novináře při jeho posledním snímku. Pozorovatel je tak přímým svědkem události. Skleněná výplň nabízí zajímavé iluzivní pohledy na poetickou krajinu v okolí, která je přímým účastníkem memoriálu, tragédie se tak stává poezií. K památníku vede pěšina tvořená bloky kamene, podobnými jednotlivým snímkům na filmu klasického fotoaparátu. Bloky jsou nejprve vzdáleny, jak se návštěvník blíží k památníku, postupně se zahušťují a stoupá jejich frekvence. Jednotlivé bloky v černém rámu mají symbolizovat jednotlivé mezníky života fotografa Lederera. Prostředky použité na tvorbu památníku se tak omezují pouze na neživé materiály bez použití vegetace vyjma trávniku. Ovšem bez okolní krajiny by památník jako takový neměl žádnou sílu vzbudit silné emoce, toho docílí až v souladu s impozantní krajinou v okolí.



Obr. 21 Gordan Lederer Memorial



Obr. 22 Gordan Lederer Memorial



Obr. 23 Gordan Lederer Memorial



#### 8.1.4. Památník veteránům vietnamské války, Maya Ying Lin, Washington

K současnému přístupu ke tvorbě památníku byl dán prvotní impuls při vzniku památníku veteránům vietnamské války v roce 1981. Památník je tvořen dvěma 247 stop dlouhými granitovými stěnami, které se zařezávají pod úroveň terénu jako vzpomínka na jizvy a rány. Návštěvník se tak ocitá uvnitř památníku a stává se jeho aktivním účastníkem. Vzniká tak určitý dojem venkovního muzea pod otevřeným nebem, kde je do hry přizvána i okolní zeleň. Zajímavý je i fakt, že památník je řešen jako průchozí a má spíše podobu osy, než koncentrického uspořádání. Do kamenných stěn podél cesty jsou vyryta jména více než 58000 amerických obyvatel, kteří během války padli nebo jsou pohřešováni. Jména jsou sepsána v chronologickém pořadí podle roku úmrtí. „*přistoupíme-li blíže, uvědomíme si mocnou sílu jmen, vyrytých do kamenné zdi, zároveň spatříme, jak do hladka vyleštěný povrch žulových zdí odráží okolní scénu louky a vytváří iluzi imaginárního světa-zahradu v zahradě, prostor vyčleněný z reálného světa, z okolní krajiny*“ (Damec, 2015) V návrhu památníku autorka odmítla konvenční ztvárnění heroické armády, namísto toho vytvořila dojemný, hluboký a nepolitický design, který zapojuje fantazii a oslovuje podvědomí zúčastněných. (Campbell, 2007)



Obr. 24 Památník veteránům vietnamské války



Obr. 25 Památník veteránům vietnamské války



Obr. 26 Památník veteránům vietnamské války

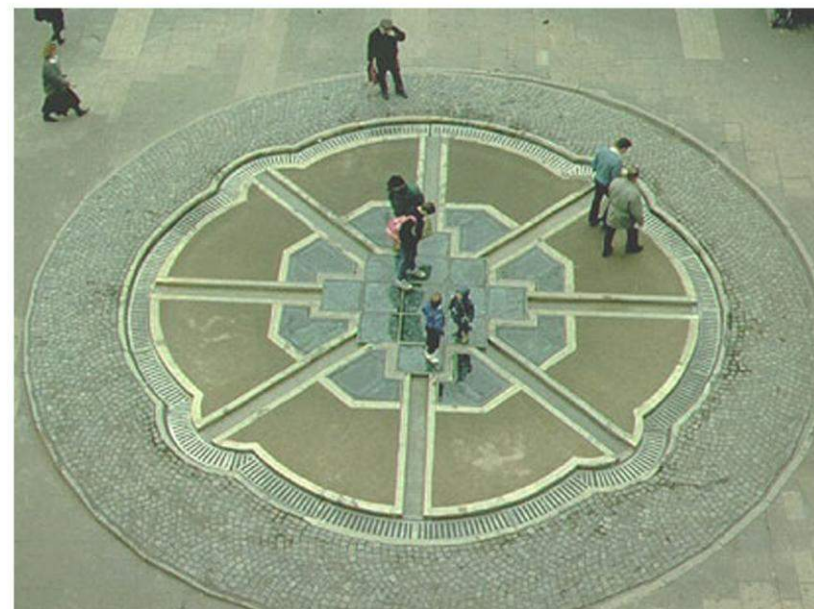


Obr. 27 Památník veteránům vietnamské války

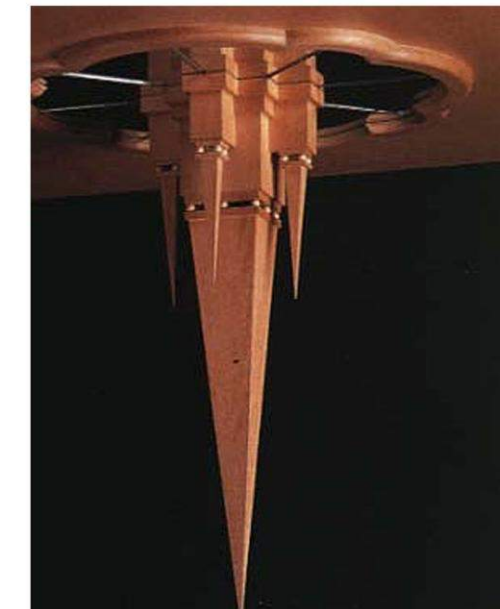


### 8.1.5. Aschrott Fountain, H. Hoheisel, Kassel

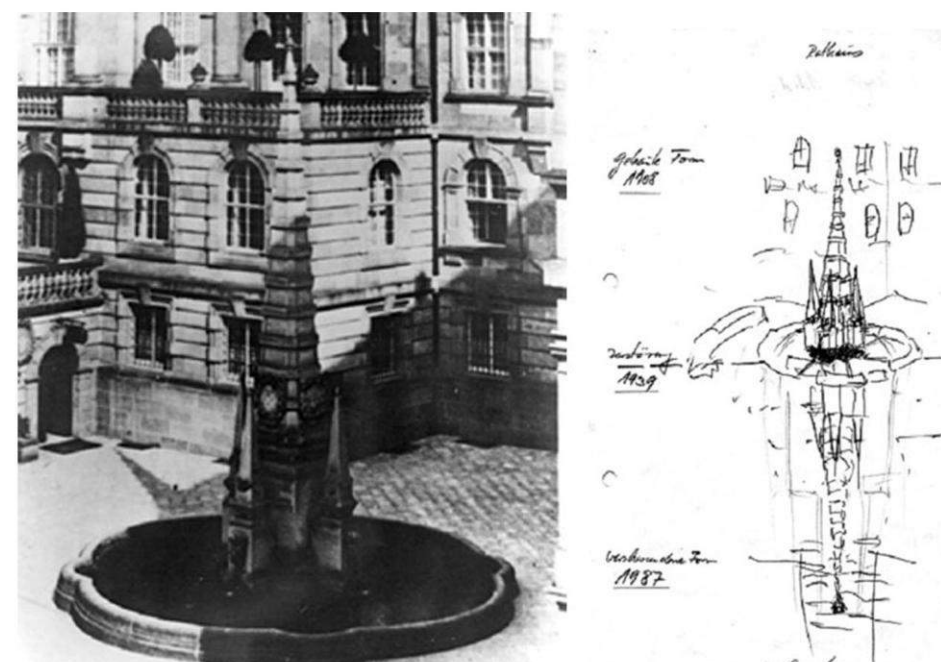
Autor tohoto nezvyklého památníku je zastáncem takzvaných anti-memoriálů, které vznikly z nespokojenosti s normativními memoriály po druhé světové válce. Jejich hlavním přínosem je, že nabízí více pohledů na historickou událost a návštěvník memoriálu má možnost vytvořit si vlastní nezaujatý názor. Hoheisel popsal zásadní myšlenku, že současné memoriály nejsou memoriálem jako takovým, ale spíše historií vtělenou do objektu, následkem toho zjistil, že namísto memoriálu v našich myslích je památka uvězněna v objektu (Young, 1999). Zajímavou realizací je Aschrott Fountain a její memoriál. Původní podoba fontány – pískovcový obelisk – pochází z roku 1908 a byla významným symbolem hrdosti města Kassel. Ovšem dne 9. dubna 1939 národní socialističtí aktivisté z Kasselu zničili fontánu, protože její zakladatel Sigmund Aschrott byl židovského původu. Po válce zbylo na místě původní fontány prázdné místo jako jizva obce. V roce 1986 Horst Hoheisel přišel s inovativním nápadem ztvárnění nové podoby kašny spojené s memoriálem. (Hoheisel, 2002) Autor se chtěl vyvarovat masivního monumentu v místě prázdné plochy po fontáně, kam lidé jednou přijdou a vzápětí zapomenou, autor chtěl ztvárnit prázdnotu v kultuře, historii a srdcích obyvatel, která nastala po holocaustu. Nechal proto vytvořit zrcadlovou kopii původní fontány ve zjednodušených kubistických tvarech, celý objekt ovšem obrátil špicí dolů a nechal zabudovat do země v místě původní lokace. Na povrchu je v dlažbě znázorněn půdorys fontány s centrálním průhledem pod úroveň terénu, do nitra původního obelisku. Návštěvníci stojící nad podzemní fontánou tak přímo komunikují s memoriálem a jejich myšlenky, vzpomínky a oni sami se stávají opravdovým monumentem. (Hamann 2012). Hoheisel byl také jedním z účastníků soutěže na návrh památníku holocaustu v Berlíně. Jeho myšlenkou bylo rozdrtit jednu z ikon Německého národa, brandenburskou bránu na prach a tento prach následně rozpráší do krajiny, nicméně návrh Hoheisela nebyl vybrán jako vítězný.



Obr. 28 Aschrott Fountain



Obr. 29 Aschrott Fountain



Obr. 30 Aschrott Fountain



Obr. 31 Aschrott Fountain



## 8.2. Realizace v České republice

### 8.2.1. Ležáky, L. Žák

Osada Ležáky byla dne 24. 6. 1942 srovnána se zemí, jako reakce na úspěšný atentát na SS-Obergruppenführera Heydricha, protože v obci byli ukryti čeští parašutisté, kteří měli zásadní účast na přípravách atentátu. Dospělí muži i ženy byli zastřeleni podle stanného práva, děti poslány do internačních táborů a dětských domovů a celá obec vypálena. Dnes je místo pojato jako pietní krajinný památník podle návrhu Ladislava Žáka. Ladislav Žák o svém pojetí napsal, že *"pojal úkol pietní úpravy a výstavby Ležáků v duchu směrnic nové krajinářské architektury, jejímž je sám tvůrcem a theoretickým i praktickým iniciativním pracovníkem. Zásady této nové krajinářské architektury, vyslovené a obšírně popsáné v autorově spise Obytná krajina (...), budou poprvé ve větších rozměrech moci býti realizovány při pietní úpravě Ležáků. Jde o řešení do značné míry odlišné od dosavadních pojetí, o řešení, jehož cílem jest co nejužší spojení všech staveb a umělých úprav s přírodou a krajinou."* (Žák, 1947) Vznikla tak unikátní kompozice založená na citlivém propojení síly prostředí a symbolických staveb, které připomínají děsivé události. Vzpomínka na tragédii je v případě památníku v Ležákách otištěna a pevně prorostlá do krajiny. Celý areál je zakotven v krajině a nechává prostupovat stromy do pietního území, které se zdá být nekonečným a přesto omezeným lokalizací v údolí. Atmosférou, použitím jemných modelací a vzrostlých stromů místo připomíná lesní hřbitov ve Stockholmu od architekta E. G. Asplunda, který vznikl v přibližně stejné době. L. Žák jako hlavním motiv použil zachovaný dřevěný kříž, který byl dominantou území, symboliku kříže vložil do hlavního portálu navržené kaple a zbytek lodi pojednal jako přírodní prostor vymezený kmeny stromů. Navržená, ale nerealizovaná kaple by ležela na hlavní ose celého areálu. V místě původní osady navrhl autor náhrobky, které jsou desetinásobným zmenšením kaple. Jedná se o kamenné bloky s průhledem tvaru kříže v části umístěné na půdorysech zničených budov, takzvaných h hrobodomů. *„Kaple je památníkem zavražděných, místem krypty s uložením jejich popela. Sarkofág, resp. tumba byla umístěna ve středu památníku v ose stavby pod oltářem kaple. Kaple je ale především kněžištěm, je oltářem přírodní otevřené chrámové lodi na temenu Zárubky. Představuje defacto archetyp kaple i oltáře, je daleko blíže krajině i křesťanským tradicím, Žákova kaple je oltářem, který sestoupil v podobě jednotlivých náhrobků do údolí. Je místem pro setkání s Bohem pod širým nebem v chrámu krajiny. Údolím prostupuje symbol křesťanství, vrcholí kaplí na ležácké Golgotě.“* (Koupal, 2011)



Obr. 31 Náhrobek, Ležáky



Obr. 32 Kříž, Ležáky



Obr. 33 Hrobodomy, Ležáky



Obr. 34 NKP Ležáky



### 8.2.2. Pietní území Lidice, F. Marek, B. Kavka, K. Stříbrný

Lidice čekal obdobný osud jako Ležáky, když byly 10. 6. 1942 vypáleny a všichni muži byli hromadně zavražděni. „Od počátku přemýšlení nad ztvárněním poválečných Lidic bylo zřejmé, že prostor bývalé obce bude zachován prázdný, ponechaný tak, jak jej okupační síla vymýtila.“ (Hédlová, online) Prostor byl tedy rozdělen na tři území, která jsou jak vztahově, tak významově propojená, ale každé se svou vlastní úlohou, jedná se o pietní území, památník a novou obec. Lidický žalov (pietní území) je pro mnohé návštěvníky místo bezprostředních a bolestných vzpomínek, památník v sobě obsahuje symboliku události a také faktické údaje o historii a v obci Nové Lidice pokračuje život dále. Pietní území bylo upraveno velmi decentně tak, jak bylo stanoveno porotou v soutěži o návrh památníku Lidice: „Symbolem starých Lidic je trnová koruna, a proto bude pietní území prosté a šeré, působící skutečným dojmem barbarství okupantů. Obytné a hospodářské budovy, kde obyvatelé Lidic prožívali své radostné a nejhorší okamžiky, budou označeny tak, aby návštěvníci poznali obrysy objektů. Místa, kde utrpení byla zvláště prožívána, jako Horákův statek, a místo, kde byli muži postřeleni, bude ohraničeno a zvláště zdůrazněno.“ (Citace ze zasedání poroty k architektonickým návrhům na ztvárnění poválečných Lidic). Jako připomínka na zaniklou obec bylo vyznačeno několik původních objektů významných pro chod obce a označeno plaketou, jedná se o základy školy, kostela a Horákova statku. Území tak dnes dominuje dřevěný kříž vztyčený na hromadném hrobě zavražděných, starý hřbitov a sousoší dětí od výtvarnice Marie Uchytlové. (Hédlová, online) Ta o svém díle napsala: *Vracím ve jménu míru 82 dětí národa na jejich rodnou pláň jako varující symbol miliónů zavražděných dětí v nesmyslných válkách lidstva. Po sochách posílám poselství srozumění národům. Nad společným hrobem dětí se usmíruje s domem dům...*

Zajímavý je způsob další roviny, která přibližuje návštěvníkům průběh událostí během zničení obce Lidice. Jedná se o projekt Rozeznění, který připravilo občanské sdružení Sonosféra, návštěvníci si tak mohou během prohlídky poslechnout fiktivní příběhy z každodenního života Lidic na autentických místech, nahrávky se spouští automaticky podle lokality, kde se návštěvník nachází. Multimediální projekt tak ještě více dobarvuje historické události a umocňuje emoce.



Obr. 35 Sousoší dětí, Lidice



Obr. 36 Letecký pohled, Lidice



Obr. 37 Památník, Lidice



### 8.2.3. Památník obětem střelby v Uherském Brodě, P. Brožek, K. Ryndová

Dne 24. 2. 2015 bylo v Uherském Brodě zastřeleno osm osob během návštěvy restaurace. Pachatelem byl asociální člověk, který trpěl pocitem nespravedlnosti a křivdy vůči společnosti. Svou skrytou agresi projevil tím, že usmrtil náhodné oběti. Jedná se o druhou největší masovou vraždu v dějinách České republiky. Namísto velkolepé sochy nebo vysokého kříže před bývalou restaurací, kde došlo k tragédii, bude podle návrhu zatravněná plocha ve tvaru oválu. Na této ploše se nachází tři solitérní listnaté stromy a okolí je podle návrhu doplněno alejí, která pokračuje náměstím. Do travnatého oválu je vložen zářez cesty, po obou stranách lemovaný cortenovými stěnami. Ve stěnách je vyražený nápis, který zmiňuje tragickou událost, bez uvedení jmen obětí. Oběti budou symbolicky znázorněny osmi zářezy v kovu jako osmi jizvami, které utrpěli obyvatelé Uherského Brodu. Autor návrhu, který vyhrál architektonickou soutěž, popisuje řešení následovně: „Památník symbolizuje výraznou událost, ztrátu a jizvu, která narušila koloběh života.“(Brožek, 2015) Návrh pracuje s obdobným principem symboliky jako Památník veteránům vietnamské války a v ideovém řešení je viditelná zjevná inspirace.

### 8.2.4. Památník obětem komunismu, P. Janda, J. Kocián, A. Kubalík, J. Našinec, V. Sávová, Liberec

Originální památník má podobu 3,5 x 4,5 m oboustranného zrcadla vsazeného do masivního ocelového rámu, které dává návštěvníku přímou interakci s památníkem. Památník pracuje s neotřelým způsobem konfrontace návštěvníka sama se sebou. Nevznáší na nikoho vinu, dokonce ani nezmiňuje konkrétní jména obětí, jediný text, který je součástí kompozice, je kovový nápis v dlažbě, který je možno přečíst až v odraze zrcadla. Text zní: *Sám v soběhledej, zda svobodu bráníš, ctíš nebo omezuješ.* Díky myšlence zrcadla a otázky v něm nastává situace, kdy nepromlouvá památník k pozorovateli, ale pozorovatel je nucen si vnitřně nebo nahlas odpovědět. „Památník není politickým gestem, je průsečíkem umění ve veřejném prostoru a architektury parku.“(Havlová, 2012) Zrcadlo dává iluzi transparentnosti a přesto nepřekročitelné překážky jak v prostoru, tak v historii a našich myslích. Objekt zrcadla je umístěn v rámci malého parku v místě křížení cest a doplněn jednoduchými lavicemi. „Komu má být pomník odkazující na dobu relativně nedávnou vlastně určen? Pamětníkům události, nebo těm, kteří ji znají pouze zprostředkovaně? Těm, kterých neustále ubývá, nebo těm, kterých naopak přibývá? Autoři památníku v Liberci se rozhodli jít tou druhou cestou.“(Gebrian 2011)



Obr. 38 Památník obětem střelby. Uherský Brod



Obr. 39 Památník obětem komunismu, Liberec



Obr. 40 Památník obětem komunismu, Liberec



Obr. 41 Památník obětem komunismu, Liberec



### 8.2.5. Památník bojovníkům za svobodu vlasti, J. Stolín, P. Stolín, Liberec

Památník se nachází v Liberci a je věnován bojovníkům za svobodu vlasti. Autoři za něj v roce 2001 získali Čestné uznání Grand Prix Obce architektů v kategorii Výtvarné dílo v architektuře. Památník je pojat jako interaktivní objekt, který překračuje zavedenou typologii memoriálů. Objekt je umístěn v rámci městského parku a tvoří ho na první pohled statické stěny ze síťovaného kovu, připomínající technický prvek městské infrastruktury. Z větší vzdálenosti návštěvníkům nemusí být jasné, že se jedná o památník, není k němu přivedena ani žádná cesta, ale v každém případě svojí tajemností a netradičním pojetím zve k bližšímu prozkoumání. Pokud návštěvník vstoupí mezi dvě kovové stěny, zapne se proudění vzduchu, ostrá světla a zobrazí se pohyblivé elektronické texty, které zmiňují místa a data bojových událostí, jejichž obětmi je památník věnován. Návštěvník se tak ocitá ve zcela jiném prostředí, je přenesen do jiné doby a místa, působí na něj různé smyslové faktory, které mu dávají možnost prožít a poznat do hloubky účel memoriálu. Ztvárnění památníku se zcela vymezuje tradičnímu pojetí a je hezkým příkladem jak skloubit různé funkce parku, aniž by si navzájem konkurovaly. Edukační a memoárová složka je koncentrovaná mezi plechovými stěnami, takže objekt nenarušuje své okolí, ale naopak stává se jeho ozvláštňujícím prvkem.

### 8.2.6. Památník obětem železné opony, Mikulov; Tomáš Pilař, Ladislav Kuba

Památník se nachází v blízkosti bývalého hraničního přechodu mezi totalitním Československem a Rakouskem. Místo se stalo bohužel osudným mnoha nešťastným obyvatelům Sovětského svazu, kteří se pokoušeli překonat železnou oponu s vidinou lepšího života a získat tak svobodu. Přímo v oblasti Mikulova padlo za oběť třiapadesát lidských životů, ovšem podél celých hranic bylo pokusů o útěk mnohonásobně více. Památník tvoří padesát tři cortenových stél, vysokých osm metrů, uskupených do půdorysu čtverce s náhodným rastrem. V jednotlivých stélách jsou vyražena jména těch, kteří zde zahynuli při neúspěšném pokusu o nelegální překročení hranic. Památník získal čestné uznání v soutěži Grand Prix 2015 za architektonický design. Ačkoli je myšlenka památníku velmi nosná, prostředí, ve kterém je památník umístěn neodpovídá situaci a zdá se být až neuctivé. Památník se nachází ve výseku v poli soukromého zemědělce v těsné blízkosti cyklostezky bez jakékoli krajinářské úpravy okolí i přesto, že krajina v blízkosti Mikulova nabízí velký potenciál. Ve ztvárnění památníku lze najít určitou podobnost s památníkem Berlínské zdi, který je také zaměřen na uctění památky obětí neúspěšných pokusů o překročení hranic. Památník je ztvárněn obdobnými stélami vystavěnými v půdorysu berlínské zdi. (Braun, 2014)



Obr. 42 Památník bojovníkům za svobodu vlasti



Obr. 43 Památník bojovníkům za svobodu vlasti



Obr. 44 Památník bojovníkům za svobodu vlasti



Obr. 45 Památník obětem železné opony



## 9. Návrhová část-území Kounicovy koleje

### 9.1. Základní charakteristika

#### 9.1.1. Lokalizace a vazba na okolí

Areál Kounicových kolejí se nachází v městské části Žabovřesky v Brně v centru Jihomoravského kraje. Území je využíváno od roku 1922, kdy zde začaly být budovány studentské koleje. Areál byl v roce 1938 násilně zabrán a převeden na provoz nacistické věznice, kde trpěli a umírali především čeští vlastenci, kteří se angažovali v rámci odboje (více v kapitole historie). Areál kolejí byl v roce 1978 vyhlášen jako Národní kulturní památka Kounicovy koleje. V současnosti je vlastníkem pozemku i stavby Veterinární a farmaceutická univerzita Brno a v katastru nemovitostí je vedená jako stavba občanského vybavení a okolí jako zeleň.

Území je součástí kopce Kraví hora, nachází se na severním svahu v rozpětí nadmořských výšek 262-270 m n. m. Celková rozloha tvoří 12927 m<sup>2</sup> z toho je 2850 m<sup>2</sup> zastavěných budovou studentských kolejí, tedy zhruba 20% plochy tvoří zastavěné území, zbytek je parkově upravená plocha. Většina terénu je vyrovnaná, rozdíly v nadmořských výškách jsou překonávány pomocí prudkých svahů ve vstupní části pozemku. Pozemek má tvar trojúhelníku a jeho osu tvoří navazující ulice Březinova a Mezníkova. Po obvodu se nachází ulice Mučednická a Králova. Budova kolejí se nachází ve středu pozemku, má severojižní orientaci, navazuje na hlavní trasu a je osově souměrná. V současné době je možný přístup čtyřmi vstupy (z toho tři vstupy bezbariérové), areál je průchozí a otevřený veřejnosti bez omezení denního režimu. Okolní zástavba je charakteristická především vícepodlažními vilami a rodinnými domy z minulého století. V okolí se nachází také několik bytových domů. Vzhledem ke vzrostlé zeleni je výhled omezený, vizuálně pohled nic neodtrhuje od konkrétního místa a budovy kolejí.

### 9.2. Analýza území

#### 9.2.1. Širší vztahy

Areál Kounicových kolejí se nachází v městské části Žabovřesky, která sousedí s Královým polem, Medládkami, Ponavou, Komínem, Jundrovem a Veveřím. Areál se nachází na území Kraví hora. V blízkosti prochází významná komunikace E461, která není ovšem vidět ani slyšet. V okolí se nachází několik vzdělávacích institucí, především Právnická fakulta Masarykovy univerzity, fakulta stavební VUT, Biskupské gymnázium, Cyrilometodějské gymnázium a střední pedagogická škola, střední škola automobilová a několik základních škol i mateřských škol, které areál hojně navštěvují během vycházek. Co se týče městské správy, tak se v blízkosti nachází městský úřad části Žabovřesky a magistrát města Brna. V těsné blízkosti areálu je především vilová zástavba, kde se také nachází několik architektonicky hodnotných objektů jako například Jurkovičova vila nebo rodinný dům Bohuslava Fuchse. Nepříliš vzdálené jsou také další plochy zeleně jako lesopark Wilsonův les, park Kraví hora, jehož součástí je i hvězdárna a planetárium, Björnsonův sad a sady národního odboje. Nejbližší plocha městské zeleně je vzdálena 300 metrů, nejbližší městský park se nachází 500m od řešeného území. Areál má tak do budoucna stejně jako v současnosti důležitou funkci pro místní obyvatele i jako součást struktury městské zeleně a propojující význam pro široké okolí.

#### 9.2.2. Provoz a současné využití

V současné době je areál okolo Kounicových kolejí veřejně přístupný a funguje také jako průchozí trasa. Místo patří mezi oblíbené cíle místních obyvatel všech věkových skupin a je zde velmi rušno, přístup do areálu není časově omezen, provoz kolejí je od 6:00 do 24:00. Celkem lze do areálu vstoupit čtyřmi vstupy, z ulice Mezníkova je přístup po schodech pouze pro pěší, vstup z ulice Mučednická je bezbariérový a je často využíván, zejména pro cestující městskou hromadnou dopravou. Hlavní vstup do areálu je z ulice Březinova, která vede z vrcholu Kraví hory, tento vstup přímo navazuje na hlavní vchod do budovy kolejí, je bezbariérový a je možná také dopravní obsluha. Z ulice Králova jsou možné dva vstupy, jeden, který primárně slouží pro vjezd zaměstnanců se závorou na čipovou kartu a druhý, který je aktuálně uzamčený a nepoužívaný, ačkoli jsou jeho přístupové schody v dobrém stavu. Tento druhý vstup byl využit v návrhové části a obnoven. Vstup do budovy kolejí je možný pouze hlavním vchodem s čipovou kartou. Nachází se zde také vstup do restaurace, kanceláří správy budovy a pamětní síně. V areálu není možnost parkování pro studenty ani hosty, kterým koleje poskytují ubytování, nejbližší veřejné parkoviště se nachází 600m. Celý areál je v současnosti dobře dostupný jak pro pěší, tak pro správu městské zeleně nebo zásobování

restaurace a kolejí, ale nejsou zde vhodné podmínky pro parkování osobních automobilů. V celém areálu platí zákaz venčení psů, ale ubytovaní studenti mohou mít na kolejích vlastní zvíře včetně psa. Mezi nejfrekventovanější trasy patří spojnice zastávky MHD a vstupu do kolejí ulicí Březinovou nebo Mučednickou a přístup z ulice Mezníkova. Za sportovní plochou se nachází vyšlapaná cesta, která navazuje na spojnici hlavní trasy a památníku (socha růže), tento fakt byl zohledněn i v návrhové části. Nejméně používaná je cesta k obelisku. Nevhodně řešené je situování výčepu, který je součástí kolejí a venkovní zahrádky. Vstup do občerstvení se nachází vedle hlavního vstupu, ovšem zahrádka s možností venkovního posezení je situovaná na severní straně vedle sportovní plochy. Z provozního hlediska je také hůře situovaná pamětní síň, která se nachází v severní části a vstup do ní je nečitelně označen.

### 9.2.3. Přírodní podmínky

Z klimatologického hlediska se jedná o teplou oblast (T2 podle Quitta, 1971), pro kterou je typické dlouhé, suché léto a mírná, suchá zima. Roční úhrn srážek zpravidla bývá mezi 500 až 540 mm. Průměrná roční teplota kolísá mezi 9 a 10 °C (Quitt, 1971) V případě konkrétního řešeného území je potřeba zohlednit také městské mikroklima s extrémním suchem, vysokým výparem, znečištěním a omezeným prouděním vzduchu.

### Geomorfologické členění

Řešené území se nachází v Hercynském systému, subsystému Hercynské pohoří, provincii Česká vysočina, soustavě Česko-moravské, podsoustavě Brněnská vrchovina (Demek, 2006)

### Geologie

Řešené území se v rámci celého Brna nachází v soustavě Českého masivu, konkrétní plocha leží v kvarterní extraglaciální oblasti na spraších a sprašových hlínách (Česká geologická služba)

### Pedologie

Dle české geologické služby se v areálu nachází hnědozem modální, ale vzhledem k výrazné manipulaci se zemínou v rámci stavební činnosti v minulosti se na území nachází pravděpodobně antropozem. (Česká geologická služba)

### Hydrologie

V řešeném území se nenachází žádný přirozený vodní tok ani plocha pro zadržení vody, veškerá odpadní i dešťová voda je odváděna do kanalizace.

### 9.2.4. Inventarizace zeleně

V areálu Kounicových kolejí byla na podzim 2015 provedena inventarizace zeleně. Byla zvolena metodika hodnocení dřevin dle Šimka a Pejchala (Pejchal, Šimek 2001). Celkově bylo zaměřeno 114 kusů stromů, 19 soliterních keřů a 14 skupin keřů. Druhová skladba dřevin je pestrá, bylo určeno celkem 26 taxonů z nichž mezi nejzastoupenější patří *Chamaecyparis lawsoniana*, který s počtem 29 tvoří téměř jednu čtvrtinu celkového počtu stromů. Častá je také *Pinus sylvestris*, *Betula pendula* a rod *Tilia*. Mezi zajímavé exempláře patří *Castanea sativa*, *Celtis occidentalis* a *Gymnocladus dioica*, který je již bohužel v senescentním stádiu a nemá velkou perspektivu stejně jako další 3 jedinci. Celkově převládají dřeviny dospělé (celkový počet vývojového stádia 4 je 88 jedinců), které tvoří pevnou kostru stromového patra, dále se zde nachází 17 dospívajících dřevin a 5 kusů nově vysazených stromů. Téměř všechny stromy byly vysazeny v druhé polovině 20. století, protože během působení nacistické věznice byla téměř všechna zeleň srovnána se zemí kvůli plánované výstavbě dalších budov v severní části. Původní jsou pouze dvě *Betula pendula* (č. 24 a 38), které se dochovaly z doby založení zahrady (30. léta 20. Století) a během provozu věznice sloužily jako pozice hlídek SS. Celkový zdravotní stav dřevin lze hodnotit jako dobrý, celkový počet jedinců se sadovnickou hodnotou je 98, nachází se zde jeden výjimečný kus *Tilia cordata* se sadovnickou hodnotou 1. Jedná se o dospělou soliterní lípu s velmi dobrým zdravotním stavem, bez poškození, dobře rostlou a s krásným sošným habitem. Po obvodu celého areálu se nachází živý plot tvořený *Syringa vulgaris* ve výšce 1,5m, který je plně zapojený, bez výpadků a funguje jako jednotící prvek, dle historických pramenů lze doložit také jeho přítomnost v době založení kolejí. Na severní straně se nachází množství dnes již dospělých náletů *Prunus*, které tvoří bariéru ve výhledu na horizont a město, zároveň fungují jako zpevňující prvek ve svahu, který má sklon až 1:1. Celkový potenciál areálu lze hodnotit jako perspektivní, dřeviny jsou pravidelně prořezávány a jejich zdravotní stav je uspokojivý. V průběhu práce byla v areálu provedena asanace některých dřevin v akutním zdravotním stavu, nebo náletových dřevin. Návrh vychází z původních údajů zjištěných během inventarizace.

### 9.3. Historie Kounicových kolejí

Na přelomu 19 a 20. století se Brnu podařilo otevřít první českou vysokou školu na Moravě, pro české obyvatele to byl výraz vlastenectví a získání vlastní identity pod nadvládou rakouské monarchie. Když bylo otevřeno roku 1899 Císařsko-Královské české učení technické, potýkalo se Brno výrazným nedostatkem ubikací pro studenty univerzit. Velkým štěstím pro brněnské studenty bylo, že zde žil hrabě JUDr. Václav Kounic, který se rozhodl pomoci v kritické situaci a s dobrým úmyslem investovat do stavby studentských kolejí. Hrabě pocházel z movitého rodu, který se v historii stýkal s významnými osobnostmi. K příležitosti sňatku se svojí druhou ženou věnoval kníže svůj dům na Radwitově náměstí (dnešní Žerotínovo náměstí) pro účely zřízení prozatímních studentských kolejí. Dále poskytl finanční prostředky, které umožnily výstavbu kolejí nových. Brněnské městské úřady, které ovládala německá politická reprezentace, se k stavbě kolejí chovaly nepřátelsky. Pro stavbu se podařilo najít vhodné místo až po smrti donátora (14. října 1913 v Uherském Brodě). Teprve během první světové zakoupilo sdružení pozemky v předměstské části Žabovřesky. Vlastní stavební práce započaly ovšem dlouho po ukončení válečných bojů – až roku 1922, podle projektu H. Kepky.(Jandl, online) Unikátní výzdobu fasády věncem sgrafit u střechy vlastnoručně zhotovil akademický malíř Ladislav Novák. K slavnostnímu otevření Kounicových studentských kolejí došlo až 24. května 1925 při příležitosti 25. Výročí trvání české Vysoké školy technické v Brně. Celkově bylo na koleji ubytováno 500 studentů, tím byla jejich kapacita plně naplněna. Z XIX. Výroční zprávy spolku Kounicových kolejí, bylo v roce 1927 v okolí kolejí vysazeno 100 třešní, 150 růží, 20 ozdobných keřů. Dále bylo konstatováno, že v sadě je 220 stromů z toho 70 lip, topoly, břízy, smrky a 1800 keřů, především šeříky podél plotu (jak je vidět i dnes), také květiny jako jiřiny a pivoňky. Cesty byly vysypány bílým pískem z Veverské Bitýšky, které byly doplněny lavicemi k posezení. V okolí kolejí se nacházela rozlehlá pole, protože Žabovřesky byly okrajovou městskou částí Brna. V krátké době začaly v okolí vyrůstat vily ve stráni Kraví hory.(Vašek, 2015)

Necelých patnáct let probíhat na kolejích pestrý společenský, kulturní a sportovní život, který byl bohužel násilně ukončen osudného 17. listopadu 1939. Poté, co byl 16. března 1939 vydán výnos o zřízení Protektorátu Čechy a Morava se české obyvatelstvo snažilo vyjádřit svou nevoli. Na podzim roku 1939 přišla vlna demonstrací proti německým okupantům. K příležitosti oslav výročí vzniku první republiky Československé 28. října, byly konány demonstrace, kterých se zúčastnili především studenti. Reakcí na tyto projevy nesouhlasu bylo 17. listopadu násilně zatknuto a přesunuto do koncentračních táborů množství studentů v souvislosti s uzavřením všech českých

vysokých škol na území protektorátu Čechy a Morava. Tehdy časně ráno přepadli příslušníci německé tajné státní policie a jednotky SS i Kounicovy koleje. Bylo zakázáno vycházet a otevírat okna pod výhružkou zastřelení. V této chvíli studenti na pokojích ničili vše, co by mohlo být použito proti nim. Celkem 173 studentů bylo odvezeno do koncentračního tábora Sachsenhausen, propuštěni byli jen studenti mladší 20 let. Události 17. listopadu 1939 vynesly velký ohlas mezi českým obyvatelstvem, které ve studentech spatřovalo hrdiny a mučedníky za spravedlivou věc.(Vašek, 2015)

Kounicovy koleje zůstaly po odvezení studentů prázdné. V náhle ztichlé budově zůstali jen zaměstnanci, kteří zde měli služební byty. Tak se stalo, že 4. ledna 1940 byli na koleje převezeni první političtí vězni a koleje se proměnily v policejní věznici gestapa. Koleje byly na zřízení věznice ideální stavbou a to z mnoha důvodů, především měly dostatečnou kapacitu 500 míst, což bylo pro záměra gestapa ideální, nacházely se mimo rušný střed města, ale zároveň byly dobře dostupné dopravou. V blízkosti se byla úřadovna gestapa v budově dnešní právnické fakulty, kde probíhaly výslechy vězňů a na Kraví hoře sídlily jednotky SS. V Kolejním sále bylo možné shromažďovat vězně před transportem do koncentračních táborů a velké sklepní prostory umožňovaly provádět výslechy. Do Kounicových kolejí byli sváženi zatčení obyvatelé za účast v protinacistickém odboji z celé Moravy a koleje si tak vysloužily pověst Golgoty Moravy. Kolik osob prošlo policejní věznicí, není přesně známo, veškeré dokumenty byly zničeny, ale podle odhadů a očitých svědků, se jedná o počet asi 35 000 osob. Jak již bylo zmíněno, jednalo se především o osoby angažované v národním odboji, ženy i muže různých společenských vrstev, ale také Židy, a válečné zajatce Ruské, Ukrajinské a Běloruské národnosti. Pro podstatnou část vězňů (asi 18 500 osob) byly koleje jen přestupní stanicí před transportem do koncentračních táborů, někteří však bylo popraveni přímo v kolejích, zejména během prvního a druhého stanného práva. *„Některé popravky byly vykonávány oběšením na šibenících, vedle nich se popravovalo také střílením ranou do týla na popravišti na tzv. písečku. Nelidské podmínky vězení, především tělesné týrání, neustálé stresové situace, i to vedlo k řadě úmrtí a sebevražd. Další vězni byli umučeni při výsleších, jiné zastřelily strážce, když se přiblížili k oknům cel.“* (Vašek 2006) Celkem v areálu Kounicových kolejí zahynulo asi 1350 osob různého věku, národnosti, náboženského vyznání i společenského postavení. Po skončení druhé světové války se koleje staly věznicí pro brněnské Němce, příslušníky nacistických organizací a Čechy, kteří se za války dopustili udávání. V poválečných týdnech zde panovaly kruté podmínky, zatčení byli fyzicky týráni, ženy znásilňovány a větší počet osob toto zacházení nepřežil. Koleje byly k provozu ubytování studentů navraceny v listopadu 1945, po výměně vnitřního vybavení a drobné rekonstrukci.(Vašek, 2015)

## Dva výmluvné dopisy

Záznam jak prožívali popravu v Kounicových kolejích příbuzní, známí a sousedé:

*Na křižovatce Rumunské (dnes Minská) a Vondrákovy (dnes Mučednická) stojí hloučky lidí. Nemluví nikdo. Stojí ti lidé bledí a ustaraní a zdá se, že tu jsou už dlouho. Chtějí zahlédnout možná naposled některého svého drahého člověka, o němž mají za to, že bude odvážen z právnické fakulty, kde se vyšetřovalo a kde zasedal stanný soud, k popravě do kolejí. Je vyloučeno, aby ho viděli v komůrkovém voze, který stále pojížděl mezi dvěma budovami. Ale stojí tu, jako by chtěli vidět rakev s nebožtíkem, jako by byli na pohřbu toho, kdo v tu chvíli ještě žije...Najednou nastal mezi lidmi zvláštní pohyb. Kdyby se řeklo šum, bylo by to příliš silné slovo. V několika autech za sebou jedou důstojníci gestapa se svými dámami, auta se stočila vzhůru ulicí ke kolejím, na ty lidi se zřejmě čekalo, protože hned po jejich příjezdu otřásly vzduchem a našimi srdci výstřely...Z oken svého bytu jsem viděl, že také jiné honosné německé dámy se svými pány sledují z okolních balkonů kukátkou, co se odehrává na dvoře kolejí. Tvrdilo se, že i německá mládež byla zocelována pohledem na mučednické mrti našich lidí. Střílelo se každý den, čtyři, pět, sedm i osm salv bylo vypáleno naslepo v Sušilových kolejích, tolikrát pak v kolejích naostro. Jenomže po každé ostré salvě zazněl ještě jeden výstřel, rána z milosti. Nebylo možno těm ranám i té ráně doprovodné vůbec uniknout. Doma jsme zavřeli okna, hodně nahlas jsme mluvili, aniž jsme si jeden druhému řekli proč, ale nebylo to nic platné. Lidé z ulic ležících poblíž kolejí se ráno stěhovali i se svými rodinami, aby nemuseli slyšet. Táhli s ranci k příbuzným, hledali si jiné byty, utíkali do lesů a k večeru se vraceli. Střílelo se někdy odpoledne, ale nejčastěji ve chvíli, kdy jsme usedali k večeři. A přece se stalo, že jsme na nákladním voze rakve s mrtvými přece museli vidět, že do kolejí vozí písek, aby vsakoval krev, přece jsme zahlédli přiváženou novou rakvu. Musíte to vidět- řekl mně jeden souseď, měl by to vidět každý Čech! Každému bych to chtěl ukázat, jak dva gestapáci, každý z jedné strany pod paží vlečou to děvče, kdybyste viděl její znetvořený obličej, kdybyste viděl, jak jí vážou a to všechno proto, že její otec jednal jako Čech, kdybyste viděl, že i jednomu tomu vojáčkovi poklesla puška a že se vzpřimil, teprve když mu důstojník pohrozil-bože můj drahý, kdybyste jenom viděl, jak takového chudáka táhnou poklusem k té desce, která už je celá prostřílená, na ten písek, pane, když mu boty sebrali, nepodal byste už žádnému Němci ruku a váš syn by ji také nepodal, vnuk, váš pravnuček...Na naší ulici stojí kříž, kterási dobrá duše jej denně zdobí nádhernými astrami...(Golombek, 1945)*

Nepodepsaná zpráva o situaci v Kounicových kolejích určená Krajskému výboru KSČ v Brně:

*„Pokud se týče Kounicových kolejí, je nutné zdůraznit, že poměry podobné dnešním tam nebyly ani v dobách nejkřutější nacistické perzekuce. V celách, kde dříve bývalo 6, maximálně 8 lidí, je jich dnes 15-20. Je tam všude špína a nepořádek. Soudruh Jestřáb při návštěvě kolejí viděl na vlastní oči, jak mladý dozorce honil za nadšeného souhlasu svých kolegů po chodbách několik starých, na kost vyhublých lidí a bil je tlustou gumovou hadicí vyztuženou ocelovou pružinou. Soudruh Životný viděl před časem v kolejích při prohlídce cel velké množství vězňů zbitých tak, že nemohli skoro stát na nohou, s četnými modřinami a podlitinami pod očima. Na jeho otázku po příčině zranění odpovídali, že spadli z postele. Soudruh Jestřáb se dále dověděl od jistého svého známého, že zástupce velitele Kounicových kolejí nadporučík Pokorný vodí do kolejí své známé, aby si mohli na věznicích vylévat vztek. Onen známý řečeného soudruha charakterizoval poměry v kolejích větou: Hodíš-li večer do cely 10 provazů, najdeš tam ráno deset oběšených. Dále prohlásil, že uvězněné ženy jsou celé noci znásilňovány a ráno, kdy sotva stojí na nohou, musí chodit do práce. Toto vše si velmi líboval a nakonec řekl, že jakmile nabude trochu sil, hned si do Kouniček zajde. Někteří neuvědomělí lidé volají: Dělejme jim to, co oni dělali nám. Jsme si dobře vědomi, co Němci způsobili našemu národu, chápeme dobře, co vytrpěli naši soudruzi na gestapu a v koncentračních táborech. A právě proto, že si dokonale uvědomujeme celou tu strašlivou pravdu o nacistické zvrhlosti, právě proto stojíme důsledně na požadavku, aby jednání tohoto rázu bylo u nás do všech důsledků likvidováno.“*

### **Autentické vzkazy vězňů před popravou, které zanechali svým příbuzným**

- Chodte na procházky, buďte opatrní...
- A za tu krátkou dobu svého života, za těch svých 20 let jsem se Vás, maminko a tatínku, natrápil dosti. To člověk pozná teprve zde, kde má tolik času k přemýšlení...
- Člověk musí být také trochu fatalista a věřit v osud
- Miloval a miluji vás všechny, jak člověk nejlépe dovede
- Poroučím Slávkovi flétnu a harmoniku, s notami ať se rozdělí s Igošem...
- Přeji ti, miláčku mnoho štěstí a spokojenosti
- Stojím klidný, vyrovnaný s čistým svědomím, že přes mnohé chyby jsem plnil povinnosti co nejsvědomitěji a co nejpoctivěji, ať žije svoboda!
- Rozsévejte snášenlivost a lásku mezi lidmi
- Buďte silní, mám vás tolik ráda a taková láska se přece nemůže ztratit, rozplynout
- Člověk nemůže dělat nic, než být statečný až do smrti a to také jsem
- Držte se jeden s druhým a navzájem se opírejte
- Prosím tě vroucně milý synu, nikdy neopouštěj maminku



#### 9.4. Funkce řešeného území a jejich vzájemná relace

Primární funkcí již od založení budovy Kounicových kolejí byla funkce hromadného, dočasného bydlení studentů a uspokojení potřeb mladého člověka s tím souvisejících. Koleje byly vystavěny s myšlenkou nejen prostoru pro ubytování studentů, ale měly také kromě stravování poskytnout bohatý kulturní život. Tyto důležité aspekty studentského života jako sport, umění a potřeba setkávat se, jsou větší či menší měrou rozvíjeny i dnes. V blízkosti se nachází plocha venkovního sportoviště, sauna, společenská místnost. Součástí kolejí je i občerstvení s výčepem. Pestrý studentský život plný energie a hluku, vychovatelky na procházkách s dětmi, mladiství i místní senioři, ti všichni utváří charakter místa a dávají mu život. Areál si ovšem nese z historie stopu, která se zdá být s bujarým a radostným žitím neslučitelná, více než místu plnému života se podobal místu mrti, takzvané Golgotě Moravy. Po celé ploše i u vstupu jsou rozesety jednotlivé objekty připomínající hrůzu a bolest, která se na šest let v kolejích zabydlela. Kontrast bezstarostných dětí, které zvesela lezou po památníku v podobě sochy růže na místě popraviště, kde během prvního stanného práva zahynuly desítky, až stovky nevinných lidí působí pro zasvěceného člověka svíravým dojmem.

Tak jako lze těžko smísit vodu a olej, není jednoduché sloučit a nechat se prolínat funkci pietní, memoárovou spolu s relaxační, odpočinkovou a požitkářskou. V areálu byly bohužel všechny tyto esence smíchány a rozptýleny na celou plochu. U každého vstupu návštěvníka upozorní bronzová tabule na kulturní památku a v rámci své procházky potkává různé připomínky kruté historie střídané prvky určenými k odpočinku. Nemůže se tak plně rozvinout potřebný osobní prostor nutný k naladění na památník, nedojde ke ztišení ani koncentraci. Funkce památníku, kde dochází k niternému prožitku citlivých emocí, je tak na úkor sportovního a odpočinkového vyžití potlačována. Místo, kde je genius loci nejhmataatelnější a to ve dvorech kolejí, však zůstává opuštěné. Návštěvníka může zaujmout socha Vlastence, ale podle pozorování k tomu téměř nedochází. Možná z důvodu nevstřícného vstupu do dvorů, který je lemovaný stylizovanými železnými barikádami a ostnatým drátem, před kterým je člověk přirozeně ostražitý.

#### 9.5. Současné ztvárnění memoriálu a původní záměr pietního území

Kounicovy Koleje, které se během druhé světové války staly místem nesmírného utrpení pro tisíce lidí, zůstaly následně volnou stavbou s temnou historií. Mnoho lidí se zcela oprávněně dožadovalo přebudování kolejí na památník, který se stane poutním místem, připomínkou a především mementem pro budoucí generace. Argumentu, že nastěhovat do budovy studenty by bylo nedůstojné, oponoval reálný fakt, že vysoké školy nedisponovaly jinými budovami, které by byly schopné ubikace takového množství studentů a které by byly v obdobně dobrém stavu. Navíc z památníku, který by zabíral celý objekt s kapacitou 500 míst, by se časem stal opuštěný komplex budov bez života. Nakonec došlo ke kompromisu řešení a koleje byly navráceny svému původnímu významu s několika památníky připomínajícími utrpení tisíců a smrt stovek českých lidí a bojovníků proti nacismu. Návrhy na výstavbu památníku byly různé, obvykle zachovávaly místa, kde docházelo během stanných práv k popravám. V roce 1948 byla vyhlášena architektonická soutěž na výstavbu památníku, kterou vyhráli architekti František Kočí a Bohumil Hochman. Přístup k památníku byl navržen z Mezníkovy ulice a měl obsahovat výstižné nápisy, které přiblíží návštěvníkům historii a budou obsahovat také jména všech 1350 obětí. Nicméně výstavba se potýkala s finančními problémy a k realizaci tak došlo především díky práci studentů. Dobrovolníci vyrovnali terén za kolejemi a pomáhali také se stavbou monumentů. Památník byl otevřen v roce 1976 a jeho podoba přetrvala dodnes.

Ústředním místem celého objektu je vysoký pylon z jugoslávského vápence, který má být symbolem vítězství nad nacismem je k němu připojena také abstraktní socha bojovníka se sevřenou pěstí ve stylu socialistického realismu. Okolo pylonu se nachází šest kamenných bloků jako šest let trvání věznice. Aktuálně je monument zacloněn vzrostlými dřevinami a zneuctěn řadou kontejnerů, která je v přímé návaznosti na památník. U vchodu k popravišti pod sgrafitem svatého Václava se nachází železné zatarasy jako připomínka poslední cesty na popraviště a socha Vlastence od Jiřího Marka. V místě prvního popraviště byla později vybudována další pietní plocha se sochou růže na bílém podstavci, která má symbolizovat naději a radost, nyní je umělecké dílo poškozeno vandaly a používáno dětmi jako herní prvek. V současnosti se v přízemí nachází pamětní síň s malým počtem exponátů, která je špatně přístupná i označená. Návštěva je možná pouze po dohodě a místo není příliš frekventované za účelem uctění památky či vzdělání se.

## 9.6. Ideová studie

Řešení modelového území bylo navrženo na základě analýz, historických podkladů, hovorů a pozorování návštěvníků areálu. Návrh vychází z rozhodnutí oddělit od sebe funkci pietní a relaxační, oživit mlčenlivé pomníky a umožnit návštěvníkům najít místo, kde se mohou nadechnout bez tíživých myšlenek. V navrženém řešení je pieta uzavřena uvnitř kolejí, veškeré smutky a melancholie zůstávají v centru dvorů. V okolí je park přívětivý pro pobyt studentů i místních obyvatel. Je zachována hlavní osa objektu i zahrady, která dál navazuje na přilehlé ulice. Kolmo je obnovena příčná osa fungující jako pěší trasa, ta je lemována květinovými záhony, které byly přítomny při založení objektu. Celý pozemek je obehnan plotem z šeráků jako doposud. Staré a nebezpečné dřeviny jsou navrženy k asanaci, většina ale zůstává. V areálu je navrženo podzemní parkoviště s kapacitou 100 parkovacích míst, vjezd do podzemního parkovacího prostoru je situován v místě dnešního vjezdu pro zásobování v západní části areálu. Východ z parkoviště je situován vedle západního vstupu do areálu a druhý východ bude možný pro studenty přímo do budovy kolejí na čipovou kartu. Vedle vjezdu je v současnosti zamčený a nepoužívaný přístup po schodech. Tento zamčený vstup byl v návrhu obnoven, protože navazuje na příčnou osu je smysluplným vyústěním pěší trasy. V prostoru mezi vjezdem do podzemních parkovišť a vstupem budou situované podzemní kontejnery s jednoduchým způsobem vyvážení díky přístupu z vjezdu. Blíže viz přílohy. Vjezd pro obsluhu i údržbu zeleně je stále možný dvěma dalšími vjezdy.

V levém křídle dvora jsou zachovány kamenné bloky v místech původních šibenic a jsou doplněny dvěma skleněnými stěnami, ledabyle natřenými vápnem tak, jako byla zabílena skla v pokojích vězňů. Ti popisují, že nejhorší byl čas, kdy nesměli dělat žádnou činnost, číst, psát, kreslit, zpívat, ani se podívat z okna, pod výhrůžkou zastřelení. Jen přemýšlet o svém trestu a době popravy. Do skleněných panelů budou vyryty autentické vzkazy vězňů svým rodinám, nebo hrdinná zvolání před popravou jako inspirace a motivace pro dnešní generace. Grafická forma zpracování nápisů bude řešena profesionálním designérem. Skleněné tabule budou podsvíceny tak, aby zejména v zimním období získaly specifickou atmosféru.

Vstup do dvora tvoří schodiště, které je v návrhu po obou stranách zalité vodou, která stéká dolů ze dvora a rozlévá se do dvou zrcadel. Pomyslná řeka Styx omývá hrany budovy a odnáší pryč bolest a utrpení. Pramen řeky je u původní rytiny svatého Václava a hodnotné sochy Vlastence od Jiřího Marka. Po překročení řeky je možné se dostat do levého křídla dvora, kde jsou již zmíněné skleněné tabule, nebo do pravého křídla dvora, kde je navržena černá tabule s křídami, kam mohou

návštěvníci psát své vlastní postoje k životním hodnotám, nebo vzkazy těm, kteří v kolejích trpěli. Tímto způsobem se propojí nepříjemná historie v podobě poselství od umučených vězňů a bude mít přesah do současnosti. Dvě vodní plochy, které se rozlévají podél budovy, budou mít kamenné lemy a dno ve kterém jsou vsazena stylizovaná kovová zrcátka tvaru mince, jako poslední mince pro převozníka Charóna. Jejich počet bude odpovídat počtu obětí Kounicových kolejí (1350). Ve stejném počtu jsou do dna zabudovaná bodová svítidla, která se v noci rozzáří jako hvězdy zesnulých. Je zde využito symboliky, každá mince bude odrážet světlo, stanou se tak nebem pod hladinou a budou připomínat naději v lepší časy.

*Duše je nesmrtelná, poněvadž se podobá nesmrtelným bytostem, a to je proto, ježto se věčně pohybuje, neboť všechny božské bytosti se také bez ustání věčně pohybují, měsíc, slunce, hvězdy i celá obloha.* (Alkmaión z Krotónu)

V místě dnešního obelisku je navržen pobytový háj tvořený rastrem *Platanus acerifolia* (jeden již existuje) Původní obelisk (z vápence, dnes ve velmi dehonestujícím prostředí), který svým umístěním dělá plochu uživatelsky nekomfortní, bude přesunut do západní části a umístěn za pěší cestu do osy mezi rastrem platanů. Plocha pod stromy bude využita jako pobytová s pohodlnými kamennými lehátky ze stejného materiálu jako obelisk. Vápenec je jednou ze surovin původních na území města Brna a svým vzhledem doplní kamenný pylon. Okolo hlavních tras jsou navrženy kamenné kvádry k posezení, jejichž formát vychází z formátu dlažby.

Současný památník v podobě bílé růže, zbudovaný v místě prvního popraviště, bude osvobozen z plochy betonu a v jeho okolí budou v kruhu vysazeny drobné cibuloviny v trávníku, které jednou ročně symbolicky připomínají ztracené životy. Hřiště zůstane na svém původním místě s lemem živého plotu. Mezi vzrostlými stromy ve východní části vede vycházková trasa, která dále navazuje na cestu za sportovištěm v místě dnešního výšlapu. Prostor před vstupem do kolejí tvoří travnaté plochy s výsadbou stávajících stromů (především *Prunus serrulata*) a v místě dnešní terénní modelace jsou pobytové schody, které může využít místní výčep jako neformální letní zahrádku pro studenty.

Celý areál byl navrhnout jako veřejná zahrada volně přístupná lidem z okolí. I nadále je zachován zákaz venčení psů. Areál bude mít časově omezený režim otevírací doby a všechny vstupy budou opatřeny uzamykatelnými bránami. Přístup pro studenty po uzavření bran bude možný hlavním vstupem na čipovou kartu, která také umožňuje vstup do budovy kolejí.

## 9.7. Charakteristika navržených vegetačních prvků

### 9.7.1. Dřevinné prvky

Uvnitř dvorů kolejí je vzhledem k slabým světelným podmínkám navržena výsadba *Prunus laurocerasus*. Vzhledem k velkému množství vzrostlým, zdravých a perspektivních dřevin, které tvoří nosnou kostru dřevinného patra, byl pouze navržen rastr *Platanus acerifolia*. Volba taxonu vychází z již existujícího jedince stejného druhu. Platan je podle lidových tradic symbolem pro spojení podsvětí a nebes, slunce a měsíce. Je to strom protikladů, které uvádí v rovnováhu, strom života. (Brzobohatý 2010). Platanový háj se nachází v severozápadní části území, kam na podzim v době zlatavého zbarvení listů dopadá světlo zapadajícího slunce a vytváří tam zcela jedinečnou atmosféru.

**Vladimír Holan**, Strach, Poslední:

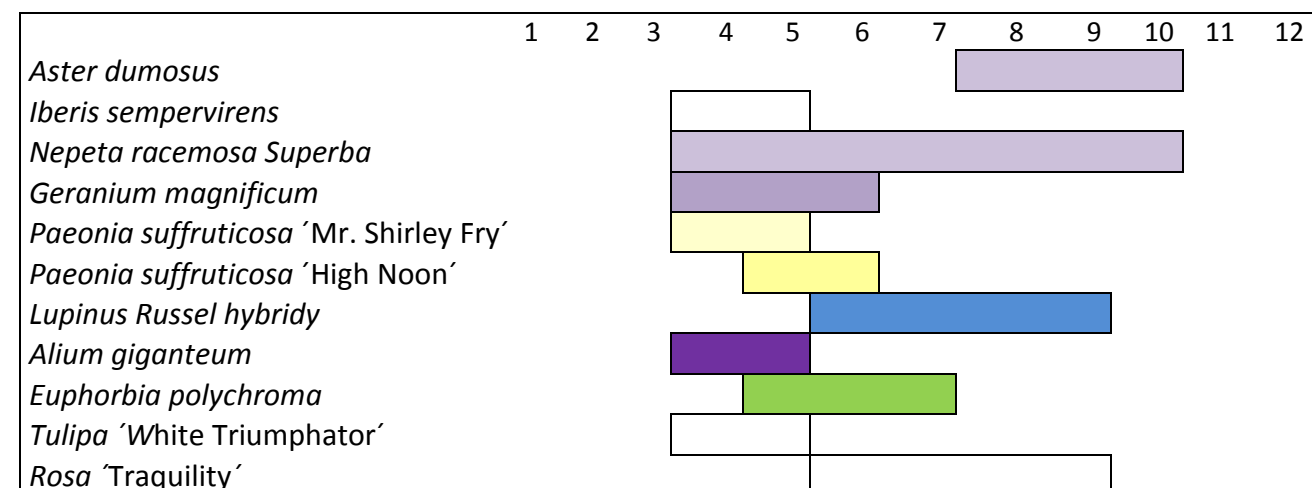
*Poslední list se třese na platanu,  
neboť on dobře ví, že co je bez chvění, není pevné.*

*Třesu se, Bože můj, neboť tuším,  
že brzy umřu a pevný měl bych být.(...)*

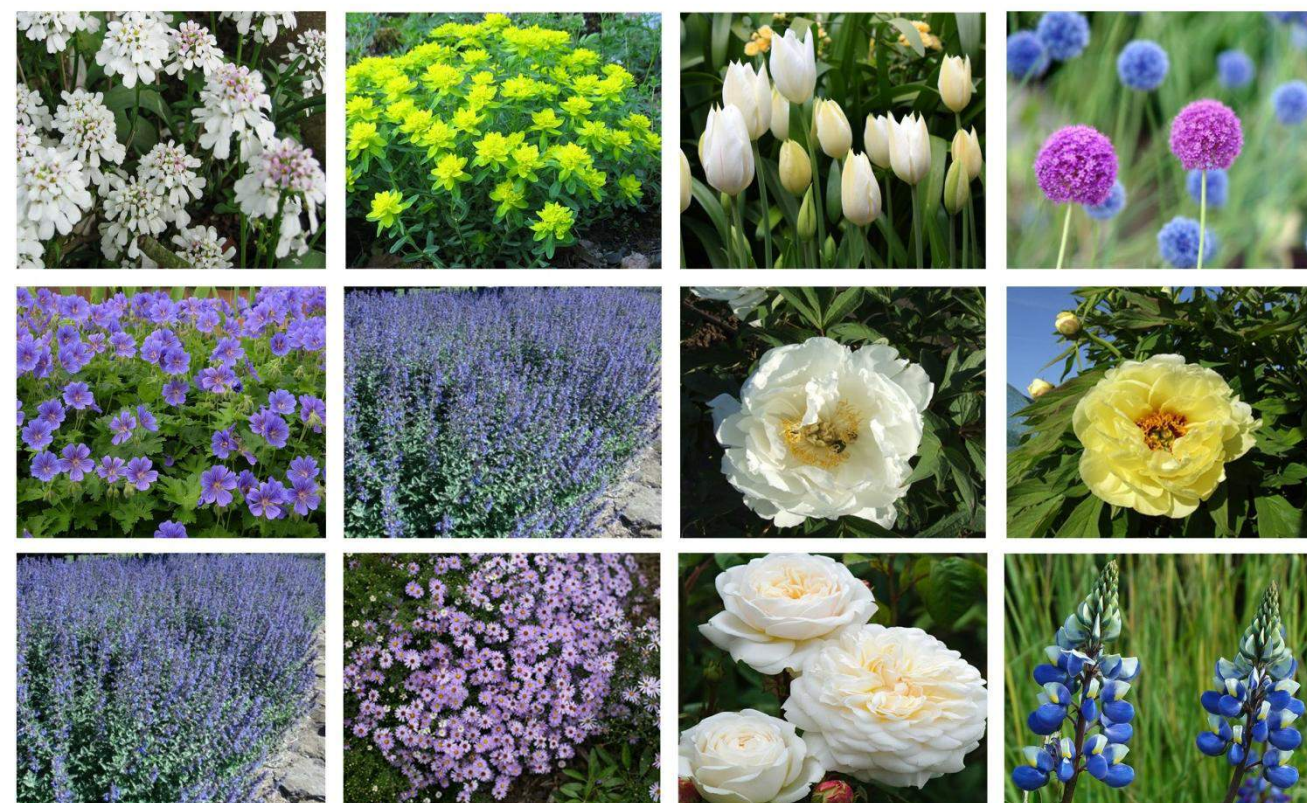
### 9.7.2. Trvalkové záhony

Podél hlavní trasy byly navrženy pestré trvalkové záhony, které mají formu rabata. Jako hlavní byly zvoleny odstíny v kombinaci bílé a modrofialové, doplněné akcenty pastelově žluté. Kombinace barev vychází z jejich symboliky, kdy modrá barva je vnímaná jako klidu, míru a souladu, barva vzpomínky a tradice. Bílá barva je symbolem čistoty, ale zároveň také umírání a prázdnoty. (Fráňová 2009) Barevná kombinace také navazuje na vodní prvek a opticky se stává jeho volným pokračováním do celé kompozice. Jako dominantní rostliny byly navrženy *Rosa 'Tranquility'* a *Paeonia suffruticosa 'Mr. Shirley Fry'* s *Paeonia suffruticosa 'High Noon'*. Tyto rostliny byly vysazeny při slavnostním otevření Kounicových kolejí a svojí tlumenou barevností také doplňují barvu fasády kolejí. Jako akcent byly zvoleny *Lupinus Russel hybridy* v modrých tónech. Nízké patro trvalkových záhonů je v letních měsících tvořeno *Nepeta racemosa Superba* a *Geranium magnificum* a na podzim doplněno *Aster dumosus*. Jarní aspekt záhonu je tvořeb *Euphorbia polychroma* a *Iberis sempervirens* v nízkém patře doplněné *Tulipa 'White Triumphator'* a *Allium giganteum*.

V okolí sochy růže od Jiřího Marka je navržena výsadba *Crocus chrysanthus 'Gipsy girl'* v trávníku. Jarní cibuloviny připomínají místo kde probíhaly popravy během prvního stanného práva. Krokusy vykvétají v březnu, tedy v čase kdy 15. Března obsadila německá vojska Československo, a kdy se v areálu Kounicových kolejí konají vzpomínkové akce.



Obr. 46 Doby kvetení a kombinace navržených trvalek



Obr. 47 Navržené rostliny do trvalkového záhonu

## 10. Závěr

O propojení krajiny s historickou událostí nebo konkrétní osobou usilovalo lidstvo již od pravěku, ačkoli forma vyjádření se v průběhu věků výrazně měnila. V současnosti se projevují nové tendence ve ztvárnění memoriálních objektů a jejich propojení s krajinou. Nacházíme se pravděpodobně ve zlomovém období, kdy jsou k navození pietní funkce používány nové, dosud neznámé prostředky. Mezi takové prostředky patří například specifické využití prostoru, materiály s čistým estetickým projevem, vegetace, která dokresluje atmosféru a voda, která je nositelkou emocí a příběhů. Důležitou a neodlučitelnou součástí je také symbolika a umělecká díla, která mohou jít ruku v ruce se soudobým ztvárněním konceptu řešení. Je nutné brát velký zřetel na citlivé vyvážení jednotlivých funkcí prostoru tak, aby si navzájem nekonkurovaly, ale naopak byly v harmonii. Rozdílné je také pojetí memoriálu v krajině a v rámci sídla, kdy základní rozdíl tvoří velikost plochy a účel, který má memoriál na daném místě splnit. V krajině má působiště památníku velmi široké možnosti, co se týče zapojení přírodní kulisy a vazby na okolí. Ve městě se výstavba parku jako memoriálu potýká s řadou rizik, které je nutné překonat, ale autora to může přivést ke zcela inovativnímu řešení. Nabyté poznatky byly následně uplatněny při tvorbě návrhu konkrétního území Kounicovy koleje.

## 11. Diskuze

Téma uchopení památníku odlišnou formou, než zpracováním klasické sochy, sousoší či pomníku, je v České republice stále trochu v pozadí. Dokazují to i různé veřejné soutěže o podobu památníků, ve kterých vítězí tradiční pomníky s větší či menší mírou abstrakce. Umění jako takové má ve veřejném prostoru jistě své místo a památníky se k tomu přímo nabízí, nicméně by jistě nebyla na škodu větší pestrost zpracování, třeba i formou umění zahradního. Zeleň v dnešní době tvoří spíše kulisu pomníkům a parky se stávají muzei památníků, téměř v každém se alespoň jeden nebo dva najdou. I přesto lze najít jak u nás, tak především v zahraničí několik inovativních řešení, která za pomoci jasně čitelných symbolů dávají památníkům další rozměr.

Omezením při tvorbě práce byl nedostatek literatury zaměřené konkrétně na nové formy památníků, zejména potom parků jako memoriálů. V zahraničí lze najít několik odborných článků nebo závěrečných prací, které se zabývají stavebně architektonickými studii památníků. Publikací, které by se věnovaly teorii snoubení krajinářské architektury a pietních staveb je poskromnu, ačkoli téma nabízí velký potenciál.

Společnost přijímá nová koncepční řešení poměrně vřele a zůstávají v její paměti. Občané si často pamatují nevšední zpracování památníku a ten se stává cílem jejich cest. Memoriál tak může plně rozvinout svou hlavní funkci memento a zároveň uctění památky, protože aby mohla být památka uctěna, musí být místo navštěvováno živými. Člověk denně potká množství památníků, ale jen velmi malá část z nich ho zaujme natolik, aby jim věnoval pozornost. Proto by se autoři památníků, odborná porota v soutěžích a městská správa neměli při výběru držet konzervativních předsudků o podobě památníku a vzít si příklad z několika českých a mnoha světových měst, která se otevřela soudobým řešením memoriálů v různých formách.

## 12. Souhrn

Bakalářská práce *Park jako memoriál* se zabývá problematikou zpracování památníků v duchu současné krajinářské architektury. Předkládá stručný historický přehled vývoje památníku a jeho vztahu ke krajině a rostlinám. V rámci práce byly předloženy reprezentativní příklady memoriálů ze zahraničí i domova a podloženy fotodokumentací. Na základě analýzy vybraných příkladů byly popsány principy tvorby parku jako memoriálu, zejména potom prostředky, které poskytují pestré možnosti uchopení tématu. Práce se také zabývá vztahy mezi jednotlivými funkcemi parku a možnostmi jejich vyvážení stejně jako riziky a příležitostmi.

V praktické části byla zpracována zahradně architektonická studie areálu okolo Kounicových kolejí v Brně, které byly během 2. světové války nacistickou věznicí a popravištěm. V rámci návrhu byl brán ohled zejména na současné využití území a zároveň na důstojnou formu memoriálu.

**Klíčová slova:** Memoriál, park, památník, vzpomínková architektura, pietní místa, Kounicovy koleje

## Summary

The bachelor thesis *Memorial park* is focused on problematic of designing memorials in the sense of contemporary landscape design. The thesis includes a short historical overview of memorials development and relation to landscape and plants. There are mentioned selected different examples of memorials from all over the world as same as Czech examples and supplemented with photo documentation. Based on analyses, there were defined principles of designing a memorial park, mostly opportunities how is possible to rise the topic. The thesis describes also relations between individual functions, positives and negatives of park and possibilities how to harmonize them.

In practical part was disposed landscape architecture study of area Kounic colleges in Brno. The building and nearby park were used during the Second World War as a Nazi prison and place of execution. The architectural study respects primarily the actual usage of the campus together with a respectful form of memorial.

**Key words:** Memorial, park, remembrance architecture, reverent places, Kounic College.



### 13. Použité zdroje

#### Knižní zdroje

Autentické materiály a informace z pamětní síně Kounicových kolejí

BERGER A. *Designing the Reclaimed Landscape*, Taylor and Francis, New York, 198 s. ISBN 2007 978-0415773034

BRAUN S., *Atlas of world landscape architecture*. 1. Vyd. Braun publishing, 2014 512 s. ISBN 9783037681664

CAMPBELL, K. *Icons of twentieth-century landscape design*. London: Frances Lincoln, 2007. 176 s. ISBN 978-0-711-22533-6

HOLDEN, Robert. *New landscape design*. London: Laurence King, 2003. ISBN 1-85669-290-6.

MUSIL R., *Posthumous papers of a Living author*, 3. Vydání, Brooklyn 1957 179 s. ISBN 978-0-941419-00-0

MYNARČÍKOVÁ A., Symbolika rostlin, esej v rámci předmětu Použití rostlin, 2015, 3 s.

OTRUBA, Ivar. *Zahradní architektura: tvorba zahrad a parků*. 1.vyd. Brno: Era, 2002. ISBN 80-86517-13-6.

OTTO J., *Ottův slovník naučný, Ilustrovaná encyklopedie obecných vědomostí*, Otto, Praha 1903

PEJCHAL M., ŠIMEK P., *Dendrologický potenciál In: Potenciál v zahradní a krajinářské tvorbě*, Praha 2001

QUITT, Evžen. *Klimatické oblasti Československa*. Praha: Academia, 1971

RODENBACH G., *L'Élite*, Paris : Flammarion, 1998, 343 s., ISBN 9782080710116

SAVAGE K., *The past in the Present*, Harvard Design Magazine, 1999 336 s. ISBN 13: 9781878455017

SELWYN REES CHAPMAN T., *Anti-Memorials: Connecting our past, present and future*, Edinburgh College of Art, Edinburgh School of Architecture and landscape architecture, Edinburgh 2015

SPITZ E. H., *Loss as Vanished Form: On the Anti-memorial Sculptures of Horst Hoheisel*, Americal imago 2005 336 s. ISBN 0065860X

STEVENS Q., "Vague Recollections: Minimalist Aesthetics in Public Memorials." Proceedings of the XXVth International Conference of the Society of Architectural Historians, Australia and New Zealand, Geelong, Australia, 2008. 17 s. ISBN 9780958192545

ŠEVČÍK O., *Architektura - historie - umění: Kulturně civilizační vývoj v Evropě od antiky do počátku 19.století*, 2. rozšířené vydání, Grada, Praha 2007 332 s. ISBN 978-80-247-2032-6

ŠIMEK P., osnova přednášky ZS 2013/2014

VAŠEK F., ČERNÝ V., BŘEČKA J., *Místa zkropená krví, Kounicovy studentské koleje v Brně v letech nacistické okupace 1940-1945*, Brno: Archiv města Brna 2015, 616s. ISBN 978-80-86736-41-9

WAGNER, B.: *Základy sadovnické tvorby a krajinářské kompozice I.-Historický vývoj*. Praha: SNP, 1981

WAGNER, Bohdan. *Sadovnická tvorba I.: Sadovnické úpravy v intravilánu sídel*. 1.vyd. Praha: SPN, 1987

WARE S.A., *Anti-memorials Re-thinking the Landscape of Memory*, PhD Thesis, 2005 RMIT University,

WILHELMOVÁ, Dana a Jiří DAMEC. *Zahrada a město: katalog výstavy*. Vydání první. Brno: Mendelova univerzita v Brně, 2015. ISBN 978-80-7509-312-7 Demek J., Macovčín, *Zeměpisný lexikon ČR. Hory a nížiny*. Brno, 2006

WINTER J., *Sites of Memory, Sites of Mourning: The Great War in European Cultural History*, Cambridge, New York: Cambridge University Press, 1995. 320 s. ISBN 9781107661653

YOUNG J., *At memory's edge: After-Images of the Holocaust in Contemporary Art and Architecture*, New Haven, Yale university press, 2000 248 s. ISBN 9780300094138

Zákon č. 122/2004 Sb., Zákon o válečných hrobech a pietních místech a o změně zákona č. 256/2001 Sb., o pohřebnictví a o změně některých zákonů, ve znění pozdějších předpisů In: *Sbírka zákonů*. 20.02.2004

#### Online zdroje

Adam Gebrian, Liberec se zrcadlí v památníku online [cit. 20. 2. 2016] Dostupné z:

[http://www.lidovky.cz/liberec-se-zrcadli-v-pamatniku-obetem-komunismu-ftk-/design.aspx?c=A1110420\\_152400\\_ln-bydleni\\_tkz](http://www.lidovky.cz/liberec-se-zrcadli-v-pamatniku-obetem-komunismu-ftk-/design.aspx?c=A1110420_152400_ln-bydleni_tkz)

Alexis hamann, Holocaust memorials, únor 2012 [online] [cit. 2.1.2016] Dostupné z:

<http://anewarthistory.blogspot.cz/2012/02/holocaust-memorials.html>

Cílek V., Paměť krajiny, 2006[online] [cit. 2.12.2015] Dostupné z:

[www.genderaveda.cz/files/prispevek-cilek2006.doc](http://www.genderaveda.cz/files/prispevek-cilek2006.doc)

ČT24 Stromy a jizvy budou připomínat oběti střelby v Uherském Brodě, [online] [cit. 5. 1. 2016]

Dostupné z: <http://www.ceskatelevize.cz/ct24/regiony/1534606-stromy-a-jizvy-budou-pripominat-obeti-strelby-v-uherskem-brode>

Dopisy z cel smrti, Česká televize, Ostrava, režie Marcel Petrov, 2008 [online] [cit. 5. 1. 2016]

Dostupné z: <http://www.ceskatelevize.cz/ivysilani/10169694222-dopisy-z-cely-smrti/408235100021004/titulky>

Ester Havlová, Památník obětem komunismu, [online] [cit. 20. 12. 2016] Dostupné z:

<http://www.archiweb.cz/buildings.php?action=show&id=882>

Horst hoheisel, Aschrott Fountain [Kassel 1985] [online] [cit. 16. 3. 2016] Dostupné z:

[http://www.knitz.net/index.php?option=com\\_content&task=view&id=31&Itemid=26](http://www.knitz.net/index.php?option=com_content&task=view&id=31&Itemid=26)

<http://www.ceskenarodnilisty.cz/clanky/narodni-kulturni-pamatka-kounicovy-koleje-v-brne.html>

Jan Jandl, Národní kulturní památka Kounicovy koleje v Brně[online] [cit. 16. 3. 2016] Dostupné z:

Kamil Činátl, Uchovávané dějiny či paměť? A2 Archiv č. 17/10 [online] [cit. 20. 3. 2016] Dostupné z: <http://www.advojka.cz/archiv/2010/17/uchovavame-dejiny-ci-pamet>

Ladislav Hoskovec, Květena v české poezii, květiny symbolizující smrt [online] [cit. 2. 4. 2016] Dostupné z: <http://botany.cz/cs/kvetena-poezie/>

Ležáky, kam kráčíte? Aneb konec odkazu architekta Žáka v Ležákách, Vlasta Koupal [online] [cit. 10.1.2016] Dostupné z: <http://www.archiweb.cz/salon.php?action=show&id=11092&type=10>

Luba Hédlová, Architektura prázdná, [online] [cit. 20. 1. 2016] Dostupné z: <http://lidice.blog.idnes.cz/blog.aspx?c=471159>

Markéta Čermáková, Národní památník 11. Září, reflexe absence [online] [cit. 20. 12. 2015] Dostupné z: <http://archiweb.cz/buildings.php?action=show&id=3196&type=33>

Národní kulturní památka - Pietní území Ležáky [online] [cit. 15. 2. 2016] Dostupné z: <http://www.lezaky-memorial.cz/pamatnik/pietni-uzemi/historie-osady-lezaky/>

Návraty památníků, ano nebo ne?, Zdeněk Lukeš, [online] [cit. 20. 12. 2015] Dostupné z: [http://neviditelnypes.lidovky.cz/architektura-navraty-pomniku-ano-nebo-ne-fp4-/p\\_architekt.aspx?c=A120514\\_222222\\_p\\_architekt\\_wag](http://neviditelnypes.lidovky.cz/architektura-navraty-pomniku-ano-nebo-ne-fp4-/p_architekt.aspx?c=A120514_222222_p_architekt_wag)

Občanské sdružení Paměť, Brno 2004, Brána ke svobodě, informační brožura [online] [cit. 20. 12. 2015] Dostupné z: [http://www.branakesvobode.sdruzenipamet.cz/file\\_download/2015-01-06\\_brozura.pdf](http://www.branakesvobode.sdruzenipamet.cz/file_download/2015-01-06_brozura.pdf)

Očima architekta: Ležáky, vzpomínky a pieta, Vlasta Koupal [online] [cit. 4. 1. 2016] Dostupné z: [http://chrudimsky.denik.cz/zpravy\\_region/ocima-architekta-lezaky-vzpominky-a-pieta-20150617.html](http://chrudimsky.denik.cz/zpravy_region/ocima-architekta-lezaky-vzpominky-a-pieta-20150617.html)

Památní Lidice [online] [cit. 5. 2. 2016] Dostupné z: <http://www.lidice-memorial.cz>

Památník bojovníkům za svobodu vlasti, Romana Fojtová, Zuzana Koňasová, Filip Janda, Jaroslav Zeman, [online] [cit. 5.3.2015] Dostupné z: <http://liberec-reichenberg.net/stavby/karta/nazev/25-pamatnik-bojovnikum-a-obetem-za-svobodu-vlasti>

Petr Brzobohatý, Platan [online] [cit. 18.2.2016] Dostupné z: [http://putujici.cz/?p=p\\_411&sName=Platan](http://putujici.cz/?p=p_411&sName=Platan)

Pod mostem vyrostl památník sebevrahem, Ondřej Němec, [online] [cit. 30. 1. 2016] Dostupné z: [http://www.lidovky.cz/pod-mostem-vyrostl-pamatnik-sebevrahem-f0n-/kultura.aspx?c=A110603\\_151851\\_ln\\_kultura\\_wok](http://www.lidovky.cz/pod-mostem-vyrostl-pamatnik-sebevrahem-f0n-/kultura.aspx?c=A110603_151851_ln_kultura_wok)

Russell R., Spatializing memory: Bodily Performance and minimalist aesthetics in Memorial space, Sites [online] [cit. 20. 1. 2016] Dostupné z: University of New South Wales <http://acuads.com.au/wp-content/uploads/2014/12/rodrigo.pdf>

Šimon Podlipský, Rozeznění, Sonosféra [online] [cit. 20. 12. 2015] Dostupné z: <http://www.rozezneni.cz>

Veronika Fráňová, Psychologie barev [online] [cit. 2. 4. 2016] Dostupné z: <http://www.onlio.com/clanky/psychologie-barev-3.html>

Yates D., The Memorial to the Sinti and Roma of Europe Murdered Under National Socialism [online] [cit. 19. 12. 2015] Dostupné z: <http://andberlin.com/2012/11/19/the-memorial-to-the-sinti-and-roma-of-europe-murdered-under-national-socialism/>

Zdeněk Lukeš, ARCHITEKTURA: Ground Zero dnes, Lidové noviny [online] [cit. 20. 12. 2015] Dostupné z: [noviny 2015http://neviditelnypes.lidovky.cz/architektura-ground-zero-dnes-dej-/p\\_architekt.aspx?c=A150308\\_221341\\_p\\_architekt\\_wag](http://noviny2015http://neviditelnypes.lidovky.cz/architektura-ground-zero-dnes-dej-/p_architekt.aspx?c=A150308_221341_p_architekt_wag)

#### **Zdroje obrázků:**

Obr. 1 Morový sloup Brno, Mynarčíková 2016

Obr. 2 Smírčí kříž, Trnava u Třebíče, Mynarčíková 2015

Obr. 3 Socha H. Balzaca, Auguste Rodin, Paříž, Mynarčíková 2012

Obr. 4 Vítězný sloup, Berlín, Mynarčíková 2013

Obr. 5 Sacro Bosco, Bomarzo, Mynarčíková 2015

Obr. 6 Vítězný oblouk, Paříž, Mynarčíková 2012

Obr. 7 Utoya memoriál, Norsko, Jonas dahlberg.com Selected for the 22 July Memorial Sites [online] [cit. 20.12.2015] Dostupné z: <http://www.jonasdahlberg.com/index.html#utoya>

Obr. 8 Memoriál obce zničené zemětřesením, Laura C. Mallonee, Itálie [online] [cit. 20.12.2015]

Dostupné z: <http://hyperallergic.com/247626/a-land-art-memorial-30-years-in-the-making-opens-in->

Obr. 9 Památník padlým vojákům v Normandii, Lustik [online] [cit. 20.12.2015] Dostupné z: <http://www.wherecoolthingshappen.com/9000-silhouettes-representing-fallen-people-on-normandy-beach/>

Obr. 10 Instalace červených máků, Tower, Londýn [online] [cit. 20.12.2015] Dostupné z: <http://www.hrp.org.uk/tower-of-london/history-and-stories/tower-of-london-remembers/>

Obr. 11 Památník v Kirche st. Aegidien, Mynarčíková 2013

Obr. 12 Památník holocaustu, Berlín, Mynarčíková 2013

Obr. 13 Princess Diana Memorial Fountain, Mynarčíková 2015

Obr. 14 Princess Diana Memorial Fountain Mynarčíková 2015

Obr. 15 Princess Diana Memorial Fountain [online] [cit. 20.12.2015] Dostupné z: <http://www.gustafson-porter.com/diana-princess-of-wales-memorial-fountain/>

Obr. 16 Princess Diana Memorial Fountain [online] [cit. 20.12.2015] Dostupné z:  
<http://www.gustafson-porter.com/diana-princess-of-wales-memorial-fountain/>

Obr. 17 Ground Zero Memorial[online] [cit. 20.12.2015]<http://www.archdaily.com/272280/ground-zero-master-plan-studio-daniel-libeskind/memorial-site-plann-c-sdl>

Obr. 18 Ground Zero Memorial[online] [cit. 20.12.2015]<http://www.archdaily.com/272280/ground-zero-master-plan-studio-daniel-libeskind/memorial-site-plann-c-sdl>

Obr. 19 Ground Zero Memorial[online] [cit. 20.12.2015] Dostupné z:  
<https://www.911memorial.org/memorial>

Obr. 20 Ground Zero Memorial[online] [cit. 20.12.2015] Dostupné z:  
<https://www.911memorial.org/memorial>

Obr. 21 Gordan Lederer Memorial Boris Kovacev[online] [cit. 20.12.2015] Dostupné z:  
<http://www.contemporist.com/2015/12/23/the-broken-landscape-memorial-sculpture-in-croatia/>

Obr. 22 Gordan Lederer Memorial Bosnic, Borotic, [online] [cit. 20.12.2015] Dostupné z:  
<http://www.contemporist.com/2015/12/23/the-broken-landscape-memorial-sculpture-in-croatia/>

Obr. 23 Gordan Lederer Memorial Bosnic, Borotic, [online] [cit. 20.12.2015] Dostupné z:  
<http://www.contemporist.com/2015/12/23/the-broken-landscape-memorial-sculpture-in-croatia/>

Obr. 24 Památník veteránům vietnamské války Angelo Lopez [online] [cit. 20.12.2015] Dostupné z:  
[http://www.everydaycitizen.com/2008/05/maya\\_lin\\_and\\_the\\_vietnam\\_war\\_m.html](http://www.everydaycitizen.com/2008/05/maya_lin_and_the_vietnam_war_m.html)

Obr. 25 Památník veteránům vietnamské války Angelo Lopez [online] [cit. 20.12.2015] Dostupné z:  
[http://www.everydaycitizen.com/2008/05/maya\\_lin\\_and\\_the\\_vietnam\\_war\\_m.html](http://www.everydaycitizen.com/2008/05/maya_lin_and_the_vietnam_war_m.html)

Obr. 26 Památník veteránům vietnamské války Jackie Craven online] [cit. 20.12.2015] Dostupné z:  
<http://architecture.about.com/od/usa/ig/Washington-DC/The-Vietnam-Veterans-Memorial>

Obr. 27 Památník veteránům vietnamské války Christian Appy, [online] [cit. 20.12.2015] Dostupné z:  
<https://cherrieswriter.wordpress.com/2015/07/28/the-real-tragedy-of-the-vietnam-war/>

Obr. 28 Aschrott Fountain, James e. Young [online] [cit. 20.12.2015] Dostupné z:  
<http://www.harvarddesignmagazine.org/issues/9/memory-and-counter-memory>

Obr. 29 Aschrott Fountain James e. Young [online] [cit. 20.12.2015] Dostupné z:  
<http://www.harvarddesignmagazine.org/issues/9/memory-and-counter-memory>

Obr. 30 Aschrott Fountain Madeline Johnson [online] [cit. 20.12.2015] Dostupné z:  
<http://forgetyousawthis.blogspot.cz/2013/02/the-aschrott-brunnen-monument.html>

Obr. 31 Aschrott Fountain Madeline Johnson [online] [cit. 20.12.2015] Dostupné z:  
<http://forgetyousawthis.blogspot.cz/2013/02/the-aschrott-brunnen-monument.html>

Obr. 31 Náhrobek Ležáky, Mynarčíková 2016

Obr. 32 Kříž, Ležáky, Mynarčíková 2016

Obr. 33 Hrobodomy, Ležáky, Mynarčíková 2016

Obr. 34 NKP Ležáky, Mynarčíková 2016

Obr. 35 Sousoší dětí, Lidice Michal Ritter, [online] [cit. 20.12.2015] Dostupné

z:  
[https://commons.wikimedia.org/wiki/File:Pam%C3%A1tn%C3%ADk\\_Lidice,\\_\\_pam%C3%A1tn%C3%ADk\\_v%C4%9Bnovan%C3%BD\\_ob%C4%9Btovn%C3%BDm\\_d%C4%9Btem\\_06.jpg](https://commons.wikimedia.org/wiki/File:Pam%C3%A1tn%C3%ADk_Lidice,__pam%C3%A1tn%C3%ADk_v%C4%9Bnovan%C3%BD_ob%C4%9Btovn%C3%BDm_d%C4%9Btem_06.jpg)

Obr. 36 Letecký pohled, Lidice [online] [cit. 20.12.2015] Dostupné z:  
<http://www.lidice-memorial.cz/pamatnik/pamatnik-a-pietni-uzemi/>

Obr. 37 Památník Lidice Michal Ritter, [online] [cit. 20.12.2015] Dostupné z:  
[https://commons.wikimedia.org/wiki/File:Pam%C3%A1tn%C3%ADk\\_Lidice\\_03.jpg](https://commons.wikimedia.org/wiki/File:Pam%C3%A1tn%C3%ADk_Lidice_03.jpg)

Obr. 38 Památník obětem střelby, Uherský Brod, Mynarčík 2016

Obr. 39 Památník obětem komunismu, Liberec, Mynarčíková 2016

Obr. 40 Památník obětem komunismu, Liberec, Mynarčíková 2016

Obr. 41 Památník obětem komunismu, Liberec, Mynarčíková 2016

Obr. 42 Památník bojovníkům za svobodu vlasti, Liberec, Mynarčíková 2016

Obr. 43 Památník bojovníkům za svobodu vlasti, Liberec, Mynarčíková 2016

Obr. 44 Památník bojovníkům za svobodu vlasti, Liberec, Mynarčíková 2016

Obr. 45 Památník obětem železné opony, Mikulov Pavel Samuel, [online] [cit. 20.12.2015] Dostupné z:  
<http://www.turistika.cz/fotogalerie/107927/mikulov-pamatnik-brana-ke-svobode--1>

Obr. 46 Doby kvetení a kombinace navržených trvalek, Mynarčíková 2016

Obr. 47 Navržené rostliny do trvalkového záhonu, Mynarčíková 2016

#### **Mapové zdroje**

Katastr nemovitostí

Půdní mapa 1:50 000, Česká geologická služba, 2012

Geologická mapa 1:25 000, Česká geologická služba, 2012

Geologická mapa 1:25 000, Česká geologická služba, 2012

Dwg podklad městské části Brno-Žabovřesky



## **14. Seznam příloh**

Analýza širších vztahů 1:4000

Analýza provozu 1:750

Problémový výkres 1:750

Inventarizace zeleně 1:500

Tabulky inventarizace zeleně

Fotodokumentace území

Situace 1:500

Axonometrie

Řezopohledy

Schematické řezy

Perspektiva 1

Perspektiva 2

Perspektiva 3

Perspektiva 4

Navržené sedací prvky, osvětlení a odpadkové koše





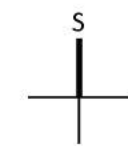
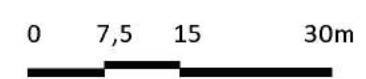




**LEGENDA**

- Hranice řešeného území
- Soukromé pozemky
- Zástavba
- Komunikace pro motorová vozidla
- Chodníky
- ▶ Vstup do areálu
- ✕ Zavřený vstup do areálu
- ▶ Vstup do budovy
- ▶ Hlavní vstup do budovy
- ▶ Možný vjezd autem
- Zákaz vjezdu nepovolaným
- ♿ Bezbariérový přístup do areálu
- Jednosměrná jízda
- MHD Zastávka MHD
- ⊘ Zákaz venčení psů v celém areálu
- ⋯ Výšlap
- Hlavní pěší trasa
- ▶ Možnost dopravní obsluhy

ANALÝZA PROVOZU 1:750



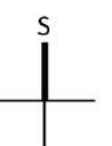
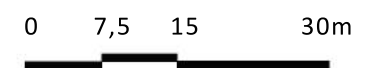




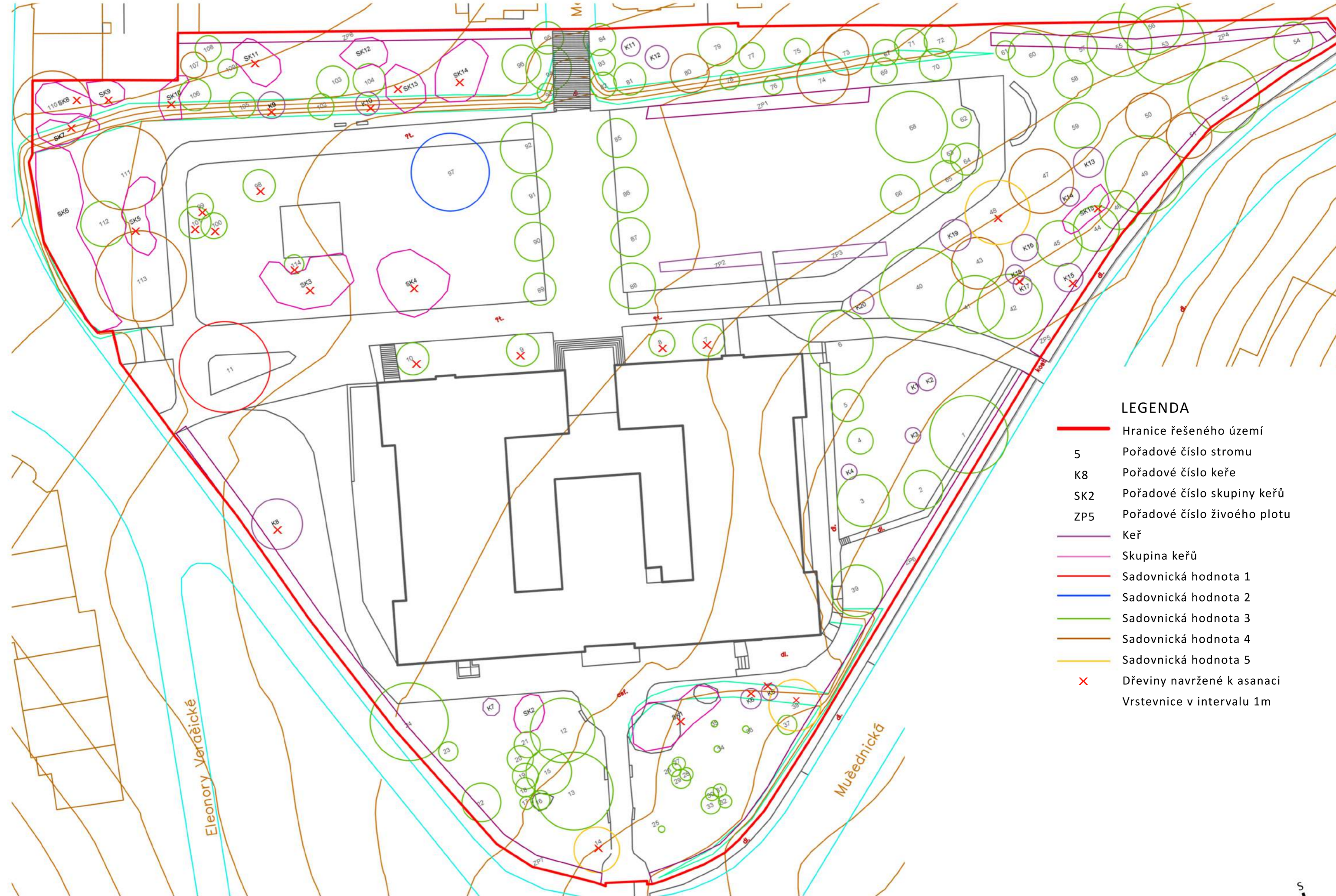
### LEGENDA

- Hranice řešeného území
- P1 Historická budova Kounicových kolejí
- P2 Osa areálu navazující na okolí
- P3 Hlavní vstup
- P4 Originální kamenná velkoformátová dlažba
- P5 Lípa se sadovnickou hodnotou 1
- P6 Sportovní plocha v dobrém stavu
- P7 zastávka MHD
- P8 Umělecký objekt růže
- P9 Bronzová socha Vlastence
- P10 Vápencový obelisk
- Mezi pozitiva patří také velké množství vzrostlých stromů s dobrým zdravotním stavem
- N1 Uzavřený vstup do areálu
- N2 Vjezd pro zaměstnance, kolize s chodci
- N3 Výšlap a nevhodně umístěné lavice
- N4 Nevhodně řešené schody
- N5 Nevhodné napojení cest
- N6 Nevhodně situovaná zahrádka restaurace
- N7 Dehonestující umístění kontejnerů
- N8 Zarostlý výhled na osu ulice
- N9 Výšlap
- N10 Betonová plocha kolem památníku
- N11 Kolize rekreační a pietní funkce
- N12 Výhled zarostlý nálety

PROBLÉMOVÝ VÝKRES 1:750



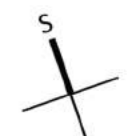
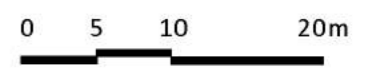




**LEGENDA**

- Hranice řešeného území
- 5 Pořadové číslo stromu
- K8 Pořadové číslo keře
- SK2 Pořadové číslo skupiny keřů
- ZP5 Pořadové číslo živého plotu
- Keř
- Skupina keřů
- Sadovnická hodnota 1
- Sadovnická hodnota 2
- Sadovnická hodnota 3
- Sadovnická hodnota 4
- Sadovnická hodnota 5
- ✗ Dřeviny navržené k asanaci
- Vrstevnice v intervalu 1m

INVENTARIZACE 1:500





identifikační atributy		taxační atributy				P.a.	Kvalitativní atributy													
Vegetační prvek-VP	číslo stromu	taxon	výška(m)	šířka koruny (m)	báze koruny (m)	výčetní tloušťka (cm)	T/V	1-5	1-5	1-3	1-3	1-3	1-3	1-3	1-3	1-3	1-3	1-5	1-5	poznámka/ navrženo k asanaci <b>X</b>
							pěstební tvar	vývojové stádium	fyzilogická vitalita	poranění kmene	poranění koruny	dř.houby, hniloby	chybné větvení	nepříznivé těžiště	suché části koruny	příznaky v koř. prostoru	jiná poškození	biomech. vit. celkem	sadovnická hodnota	
S	1	Betula pendula	14	1	1,5	46	V	4	2	1	1	1			1	1		2	3	
S	2	Tilia platyphyllos	9	6	1	25	V	3	1	1	1							1	3	
S	3	Tilia platyphyllos	8	8	0	22	V	3	1	1	1			1				1	3	nížká
S	4	Chamaecypris lawsoniana	12	4	0	20	V	4	2	1	1			1	1			2	3	zakořeňující větve v dlažbě
S	5	Chamaecypris lawsoniana	12	4,5	0	32	V	4	2	1	1			1	1			2	3	
S	6	Sorbus aucuparia	16	10	2	48	V	4	3	1	2	1			1	1		3	3	
S	7	Chamaecypris lawsoniana	12	5	0	24+13	V	4	2	1	1				1			2	3	<b>X</b>
S	8	Chamaecypris lawsoniana	12	4	0	26+13	V	4	2	1	1				1			2	3	<b>X</b>
S	9	Chamaecypris lawsoniana	14	5	0	28	V	4	3	1	1				1			2	3	<b>X</b>
S	10	Chamaecypris lawsoniana	11	5	0	23+32+18	V	4	3	1	1				1			2	3	<b>X</b>
S	11	Tilia cordata	15	14	1,5	96	V	4	1		1							1	1	
S	12	Quercus petraea	10	10	1,5	36	V	4	2	1	1							2	3	
S	13	Quercus petraea	11	12	0,5	27	V	4	2	1	1							2	3	
S	14	Betula pendula	9	7	1,5	32	V	4	3	2	1	1	1	2	2			4	5	chybí ostatní kmeny <b>X</b>
S	15	Quercus ruber	9	7	1,5	22	V	3	2	1	1				1			3	3	
S	16	Chamaecypris lawsoniana	8	3	0	12	V	4	2	1			1	1	1			2	3	
S	17	Chamaecypris lawsoniana	8,5	2	0	18	V	4	2	1			1	1	1			2	3	
S	18	Chamaecypris lawsoniana	8	3	0	15	V	4	2				1	1	1			2	3	
S	19	Chamaecypris lawsoniana	8	4	0	18	V	4	2	1	1				1			2	3	
S	20	Chamaecypris lawsoniana	8	3,5	0	16	V	4	2	1					1			2	3	
S	21	Chamaecypris lawsoniana	8	3,5	0	14+12	V	4	2	1	1				1			2	3	
S	22	Tilia platyphyllos	6,5	6	1	24	V	3	1		1							1	3	
S	23	Tilia platyphyllos	5	1,5	1,5	6	V	2	2	1								2	3	
S	24	Betula pendula	14	12	0,5	46	V	4	3	1	2	1			1			4	3	
S	25	Quercus ruber	5	1	1,5	6	V	2	1									1	3	
S	26	Chamaecypris lawsoniana	6	2	0	16	V	4	2	1				1	1			2	3	
S	27	Chamaecypris lawsoniana	6	2	0	17	V	4	2	1				1	1			2	3	
S	28	Chamaecypris lawsoniana	6,5	3	0	15	V	4	2					1	1			2	3	
S	29	Chamaecypris lawsoniana	6	2	0	17	V	4	2		1			1	1			2	3	
S	30	Chamaecypris lawsoniana	6	2	0	16	V	4	2	1	1			1	1			2	3	

Tab. 1 Inventarizace stromů



identifikační atributy		taxační atributy				P.a.	Kvalitativní atributy													
Vegetační prvek-VP	číslo stromu	taxon	výška(m)	šířka koruny (m)	báze koruny (m)	výčetní tloušťka (cm)	T/V	1-5	1-5	1-3	1-3	1-3	1-3	1-3	1-3	1-3	1-3	1-5	1-5	poznámka/ navrženo k asanaci <b>X</b>
							pěstební tvar	vývojové stádium	fyzilogická vitalita	poranění kmene	poranění koruny	dř.houby, hniloby	chybné větvení	nepříznivé těžště	suché části koruny	příznaky v koř. prostoru	jiná poškození	biomech. vit. celkem	sadovnická hodnota	
S	31	Chamaecypris lawsoniana	5	2	0	13	V	4	2	1	1			1	1			2	3	
S	32	Chamaecypris lawsoniana	6	3	0	15	V	4	2	1	1			1	1			2	3	
S	33	Chamaecypris lawsoniana	6	2	0	15	V	4	2					1	1			2	3	
S	34	Sorbus aria	5	1	2	6	V	2	1									1	3	
S	35	Prunus serrulata	5,5	1,5	2	6	V	2	1	1								1	3	
S	36	Prunus serrulata	5	1	2	6	V	2	1	1								1	3	
S	37	Corylus colurna	6	3	2	11	V	3	2		1							2	3	
S	38	Betula pendula	7	8	0,5	39	V	5	4	1	3	2	3	2	2	1		4	5	chybí terminál X
S	39	Betula pendula	16	8	1	46	V	4	3	1	1	1			1			3	3	ve svahu
S	40	Tilia platyphyllos	15	13	2	63	V	4	2	1	1				1			3	3	
S	41	Betula pendula	16	9	2	49	V	4	2	1	1	1			1			3	3	
S	42	Betula pendula	17	10	3	39	V	4	3	1	2	1			1			3	3	
S	43	Betula pendula	16	8	5	34	V	4	2	1	1			1	2			4	4	zaschlý terminál
S	44	pinus sylvestris	15	7	2	37	V	4	2	1					1			3	3	
S	45	pinus sylvestris	14	7	4	35	V	4	2	1	1				1			3	3	
S	46	Tilia platyphyllos	7	6	1,5	17	V	3	2		1			1				2	3	
S	47	castanea sativa	12	10	3	43+28	V	4	3	2	1	1		1	2		1	3	4	
S	48	Gymnocladus dioica	14	10	2,5	45	V	4	5		1	1		1	3			5	5	X
S	49	pinus sylvestris	17	12	3,5	48	V	4	2	1	1				1			3	3	
S	50	Aesculus hippocastanum	12	7	1	52	V	4	3	1	1	1			1			4	4	
S	51	Betula pendula	10	7	3	27	V	4	3	1	2	1	1		2			4	4	
S	52	Quercus ruber	10	11	1	20	V	3	2	1	1	1			1			3	3	
S	53	Quercus ruber	11	12	2	2á	V	4	2	1	1							3	3	
S	54	Acer platanoides	8	6	2	1ý	V	3	2		1							2	3	
S	55	Acer platanoides	13	10	2	32	V	4	2		1							2	3	
S	56	Acer platanoides	14	10	1,5	3ý	V	4	2		1					1		2	3	
S	57	Carpinus betulus	10	5	0,5	14	V	3	2		1				1			2	3	
S	58	Carpinus betulus	10	6	2	1ř	V	3	2	1	1				1			2	3	
S	59	Carpinus betulus	12	6,5	2	1ý	V	3	1	1	1				1			2	3	
S	60	Betula pendula	12	7	1,5	2č	V	4	2	1	2				2			4	3	

Tab. 1 Inventarizace stromů

identifikační atributy		taxační atributy				P.a.	Kvalitativní atributy													
Vegetační prvek-VP	číslo stromu	taxon	výška(m)	šířka koruny (m)	báze koruny (m)	výčetní tloušťka (cm)	T/V	1-5	1-5	1-3	1-3	1-3	1-3	1-3	1-3	1-3	1-3	1-5	1-5	poznámka/ navrženo k asanaci X
							pěstební tvar	vývojové stádium	fyzilogická vitalita	poranění kmene	poranění koruny	dř.houby, hniloby	chybné větvení	nepříznivé těžišťe	suché části koruny	příznaky v koř. prostoru	jiná poškození	biomech. vit. celkem	sadovnická hodnota	
S	61	Chamaecypris lawsoniana	9	3	0	25+16	V	3	2	1	1				1	1		3	3	
S	62	Thuja plicata	12	3	0,5	35	V	3	2	1	1				1			3	3	
S	63	Thuja plicata	13	3	1	21	V	3	3	2	1				1			3	3	
S	64	Picea omorika	15	5	0,5	26	V	3	2	1	1				2			3	3	
S	65	Picea omorika	15	5	0,5	28	V	3	2		1				2			3	3	
S	66	Taxus baccata	7	6	0	mnoho	V	4	2	1	1							3	3	
S	67	Sorbus aria	6	4	2	22	V	4	2	1	1							2	3	
S	68	Picea pungens	16	11	1	52	V	4	3	1	1				1			3	3	
S	69	Chamaecypris lawsoniana	6	4	0	14+12+14	V	4	2		1							2	3	
S	70	pinus sylvestris	13	5	2	25	V	4	2	1	1		1	1	1			4	3	
S	71	pinus sylvestris	13	5	3	27	V	4	2	1	1			1	1			3	3	
S	72	pinus sylvestris	13	5	4	24	V	4	2	1	1				1			3	3	
S	73	pinus sylvestris	9	7	1,5	25	V	4	4	1	3		2	2	2			5	4	zlomený terminál
S	74	pinus sylvestris	15	8	2	29	V	4	2	1	1							3	4	
S	75	Chamaecypris lawsoniana	9	4	0	25+19	V	4	2	2	1	1		1	1			3	3	
S	76	Chamaecypris lawsoniana	9	3	0	18+14	V	4	2	1	1			1	1			3	3	
S	77	Chamaecypris lawsoniana	9	4	0	16+15+18	V	4	2	1	1				1			3	3	
S	78	Sorbus aria	6	3	3	19	V	3	2		1							3	3	
S	79	Sorbus aria	8	6	3,5	32	V	4	3	1	2	1		1	1			4	3	
S	80	Sorbus aria	7	6	3	24	V	4	2	2	2	1			1			4	4	
S	81	Chamaecypris lawsoniana	9	5	0	57+12+14	V	4	2	1	1				1			3	3	
S	82	Chamaecypris lawsoniana	12	4	0	22+17+26	V	4	2	1					1			3	3	
S	83	Chamaecypris lawsoniana	10	4	0	15+32+36	V	4	2	1	1				1			3	3	
S	84	Chamaecypris lawsoniana	12	5	0	31+12+28	V	4	2	1	1				1			3	3	
S	85	Tilia cordata	13	6	1,5	33	V	4	2	1	1							2	3	
S	86	Tilia cordata	13	7	1,5	35	V	4	2	1	1							2	3	
S	87	Tilia cordata	13	6	1,5	28	V	4	2		1							2	3	
S	88	Tilia cordata	13	7	1,5	31	V	4	2	1	1							2	3	
S	89	Tilia cordata	13	5	1,5	28	V	4	2		1							2	3	
S	90	Tilia cordata	13	6	1,5	30	V	4	2	1	1							2	3	

Tab. 1 Inventarizace stromů



identifikační atributy		taxační atributy				P.a.	Kvalitativní atributy													
Vegetační prvek-VP	číslo stromu	taxon	výška(m)	šířka koruny (m)	báze koruny (m)	výčetní tloušťka (cm)	T/V	1-5	1-5	1-3	1-3	1-3	1-3	1-3	1-3	1-3	1-3	1-5	1-5	poznámka/ navrženo k asanaci <b>X</b>
							pěstební tvar	vývojové stádium	fyzilogická vitalita	poranění kmene	poranění koruny	dř.houby, hniloby	chybné větvení	nepříznivé těžiště	suché části koruny	příznaky v koř. prostoru	jiná poškození	biomech. vit. celkem	sadovnická hodnota	
S	91	Tilia cordata	13	6	1,5	29	V	4	2	1	1							2	3	
S	92	Tilia cordata	13	8	1,5	40	V	4	2		1							2	3	
S	93	Thuja plicata	10	3	0	21+17+19	V	4	2	1	1				1			3	3	
S	94	pinus sylvestris	12	7	4	42	V	4	3	1	1			1	1			3	3	
S	95	Taxus baccata	11	5	0	35	V	4	4	1	1	1		1	2			4	3	
S	96	pinus sylvestris	12	6	4	29	V	4	2	1	1				1			3	3	
S	97	Platanus hispanica	11	12	3	35	V	4	1		1				1			2	2	
S	98	Picea pungens	13	5	1	39	V	4	3	1	1				1			3	3	<b>X</b>
S	99	Picea abies	14+14	4	1	30	V	4	2	1	1				1			3	3	<b>X</b>
S	100	Picea abies	14+15	4	1	31	V	4	2	1	1				1			3	3	<b>X</b>
S	101	Picea abies	13	5	1	25	V	4	2	1	1				1			3	3	<b>X</b>
S	102	pinus sylvestris	6	3,5	2	17	V	4	3	1	1			1	1	1		3	3	
S	103	pinus sylvestris	7	5	3	20	V	4	2	1	1			1	2			3	3	
S	104	pinus sylvestris	7	4	3,5	16	V	4	3	1	1				2	1		3	3	
S	105	pinus sylvestris	7	5	0	22	V	4	2	1	1				1	1	1	3	3	ve svahu, narušené podloží
S	106	pinus sylvestris	6	4	1	11	V	4	3	1	1			1	1	1		3	3	
S	107	pinus sylvestris	6	3,5	2,5	11	V	3	3	1	1			1	2			4	4	
S	108	pinus sylvestris	6,5	3,5	2	16	V	4	2	1	1			1	1			3	3	
S	109	pinus sylvestris	6	3	2	13	V	4	3	1	1				1			3	3	
S	110	Robinia pseudoaccacia	13	12	3	49+58+52+46	V	5	4	1	1	1		1	2			4	4	podrost taxus
S	111	Celtis occidentalis	11	13	1,5	82+37+15	V	5	4	1	1				1			4	4	
S	112	Prunus avium	7	7	2	50	V	4	3	1	2	1		1	1			3	3	
S	113	Sophora japonica	11	14	2	63	V	5	4	2	1			1	1			4	4	
S	114	Thuja occidentalis	11	3	0,5	49	V	4	2	1					1			2	3	podrost taxus

Tab. 1 Inventarizace stromů

Solitérní Keř						
základní			taxační			kvalitativní
pořadové číslo	rod	druh	výška	šířka	pěstební tvar	sadovnická hodnota
1	Syringa	vulgaris			V	
2	Spiraea	japonica	2	1	V	2
3	Paeonia	suffruticosa	1	0,5	V	3
4	Rosa	canina	2	1,5	V	2
5	Spiraea	japonica	1	2	V	1
6	Spiraea	japonica	1	2	V	1
7	Forsythia	intermedia	5	2	V	1
8	Tamarix	sp.	5	6	V	2
9	Syringa	vulgaris	6	5	V	2
10	Laburnum	anagyroides	6	5	V	2
11	Syringa	vulgaris	5	6	V	2
12	Syringa	vulgaris	5	6	V	2
13	Eleagnus	angustifolia	4	3	V	3
14	Syringa	vulgaris	5	6	V	2
15	Prunus	spinosa	2,5	2,5	V	2
16	Ligustrum	vulgare	2,5	2,5	V	2
17	Prunus	spinosa	2	2	V	3
18	Forsythia	intermedia	1,5	3	V	1
19	Cornus	mas	1,5	3	V	2
20	Taxus	baccata	1,5	3	V	1

Tab. 2 Inventarizace solitérních keřů

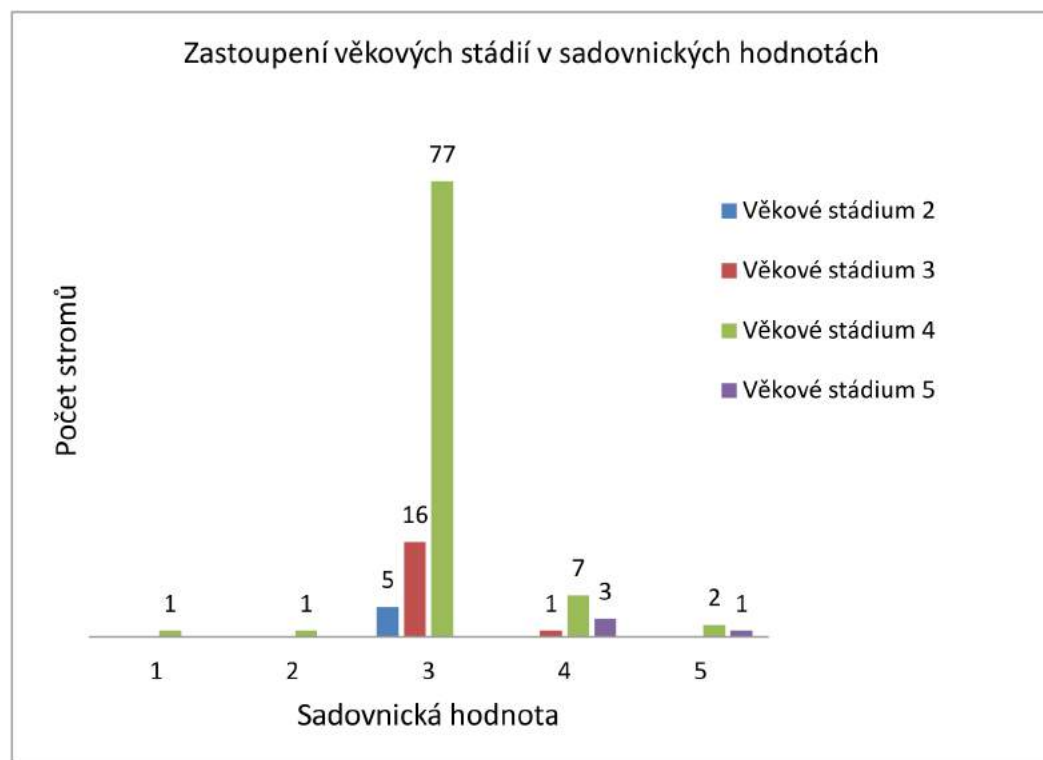
Skupina keřů							
základní			taxační	popisné		kvalitativní	ostatní
rod	druh	pořadové číslo	střední výška	plocha	horizontální zápoj	celkový potenciál	
Juniperus	sabina	1	1,5	75	100	2	
Forsythia	intermedia	2	1,5	22	80	3	
Taxus	baccata	3	3	83	100	1	
Taxus	baccata	4	4	80	100	1	
Spiraea	japonica	5	2	42	80	1	
Taxus	baccata	6	2,5	162	100	1	
Syringa	vulgaris	7	3	27	80	3	
Taxus	baccata	8	3	32	80	3	
Sambucus	nigra	9	4	18	50	3	
Prunus	spinosa	10		20	50	2	
Taxus	baccata	11	3	35	100	3	
Syringa	vulgaris	12	5	25	60	1	
Syringa	vulgaris	13	2	33	60	1	
Prunus	spinosa	14	6	56	60	3	
Rosa	canina	15	2	25	30	3	

Tab. 4 Inventarizace skupin keřů

živý plot									
základní		taxační		popisné			kvalitativní		
druhovú skladba	Poř. číslo	střední výška	šířka	pěstební tvar	plocha	délka	vhodnost druh. Složení	úplnost	celkový potenciál
Syringa vulgaris	1	1,5	0,8	T	28	35	1	1	1
Syringa vulgaris	2	1,5	0,8	T	13	16	1	1	1
Syringa vulgaris	3	1,5	0,8	T	14	17	1	1	1
Syringa vulgaris	4	1,5	0,8	T	42	53	1	1	1
Syringa vulgaris	5	1,5	0,8	T	54	68	1	1	1
Syringa vulgaris	6	1,5	0,8	T	80	100	1	1	1
Syringa vulgaris	7	1,5	0,8	T	80	100	1	1	1
Syringa vulgaris	8	1,5	0,8	T	43	54	1	1	1

Tab. 3 Inventarizace živých plotů

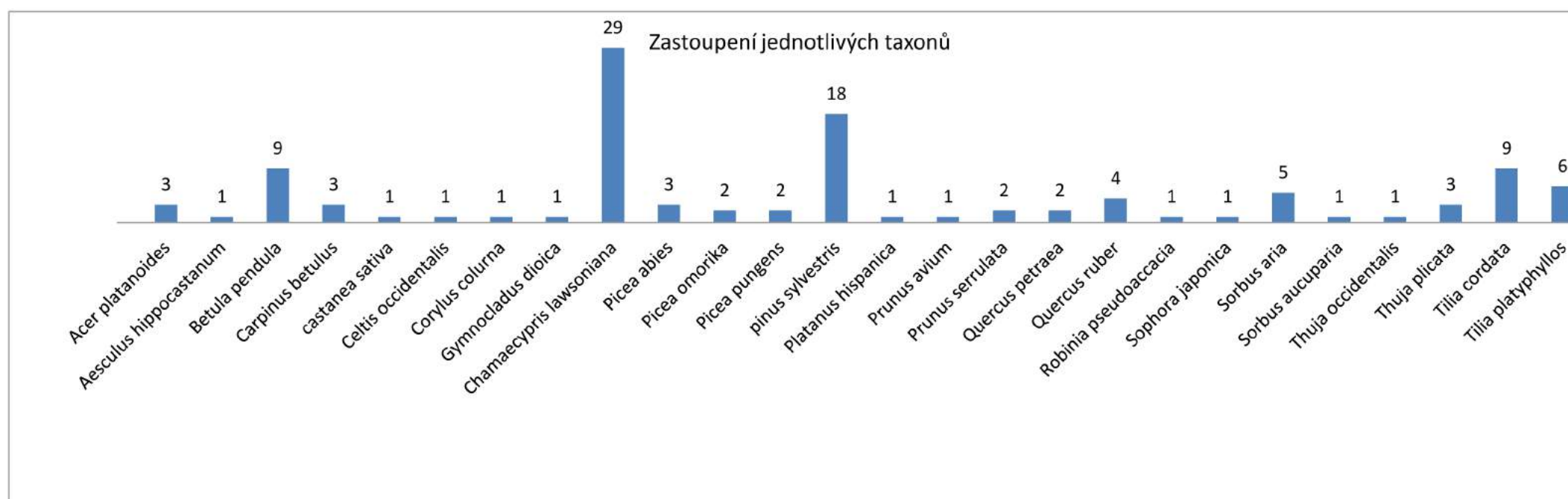




Tab. 5 Zastoupení věkových stádií v sadovnických hodnotách

sadovnická hodnota	věkové stádium			
	2	3	4	5
1	21		79	
2	21		79	
3	21		79	
4	1		13	
5	1		13	

Tab. 6 Dendrologický potenciál celého území

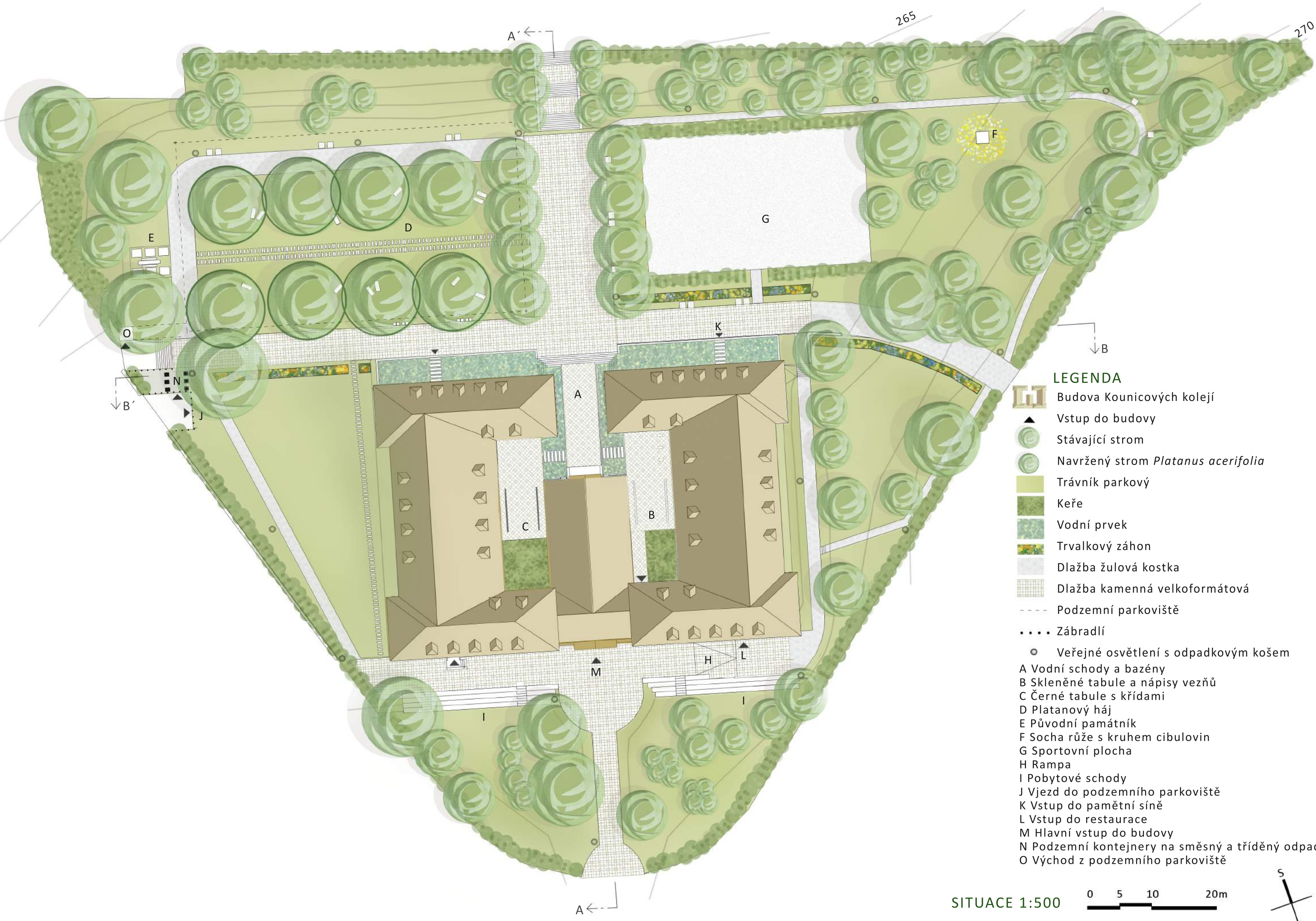


Tab. 7 Zastoupení jednotlivých taxonů





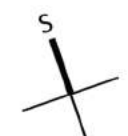
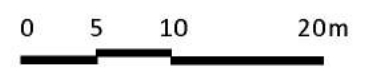




**LEGENDA**

-  Budova Kounicových kolejí
-  Vstup do budovy
-  Stávající strom
-  Navržený strom *Platanus acerifolia*
-  Trávník parkový
-  Keře
-  Vodní prvek
-  Trvalkový záhon
-  Dlažba žulová kostka
-  Dlažba kamenná velkoformátová
-  Podzemní parkoviště
-  Zábradlí
-  Veřejné osvětlení s odpadkovým košem
- A Vodní schody a bazény
- B Skleněné tabule a nápisy vezňů
- C Černé tabule s křídami
- D Platanový háj
- E Původní památník
- F Socha růže s kruhem cibulovin
- G Sportovní plocha
- H Rampa
- I Pobytové schody
- J Vjezd do podzemního parkoviště
- K Vstup do pamětní síně
- L Vstup do restaurace
- M Hlavní vstup do budovy
- N Podzemní kontejnery na směsný a tříděný odpad
- O Východ z podzemního parkoviště

SITUACE 1:500







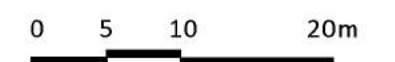


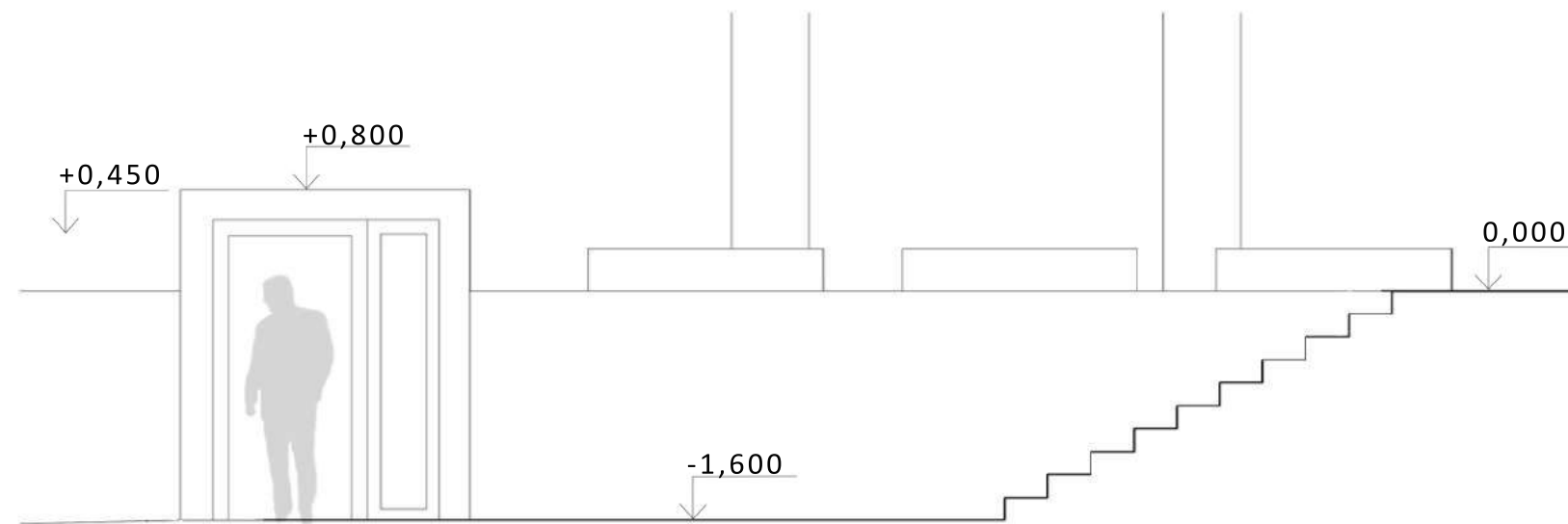


ŘEZOPOHLED A-A' 1:500

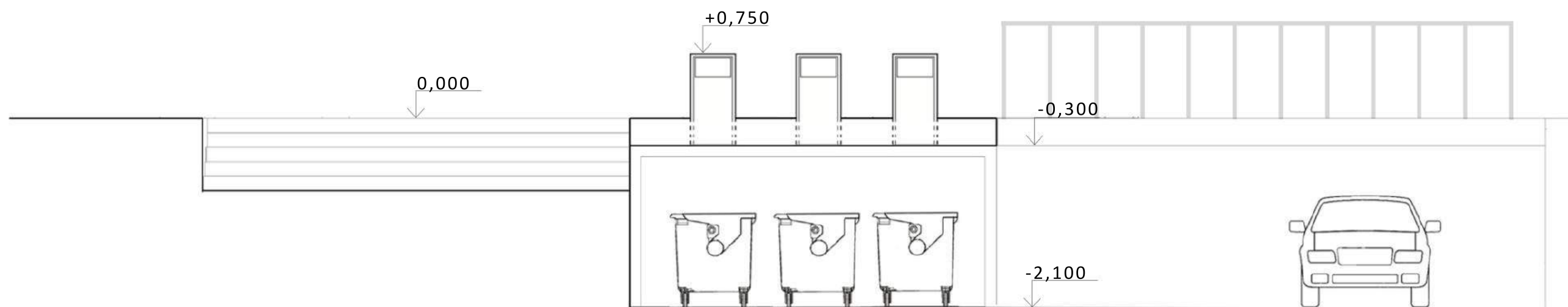


ŘEZOPOHLED B-B' 1:500

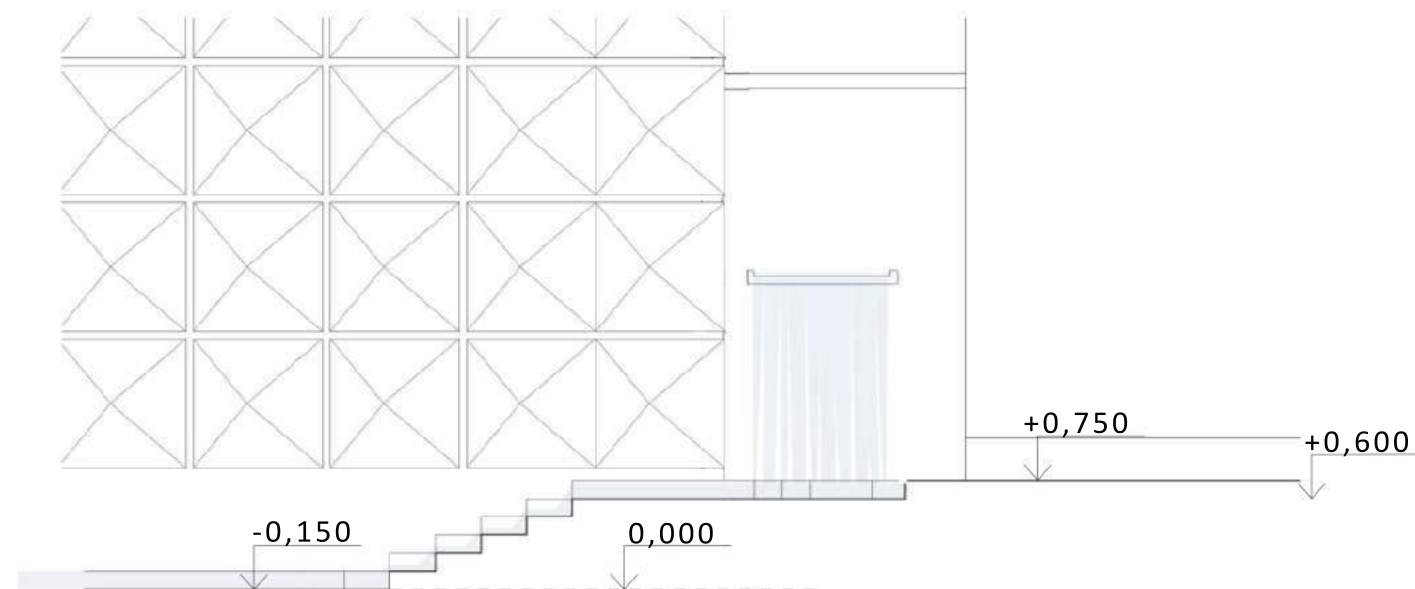




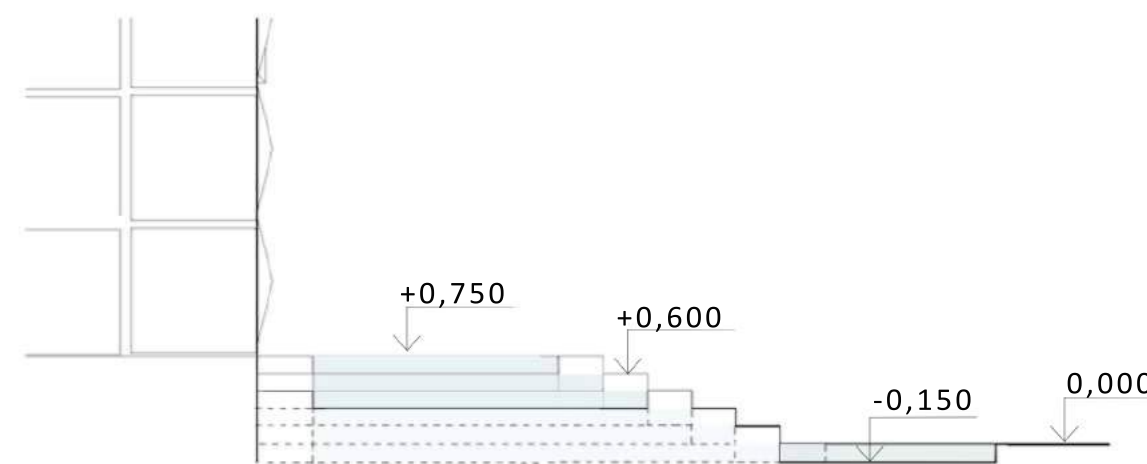
SCHEMATICKÝ ŘEZ VSTUPU DO PODZEMNÍHO PARKOVIŠTĚ 1:50



SCHEMATICKÝ ŘEZ PROSTORU PRO KONTEJNERY 1:50



SCHEMATICKÝ PODÉLNÝ ŘEZ VODNÍCH SCHODŮ 1:50



SCHEMATICKÝ PŘÍČNÝ ŘEZ VODNÍCH SCHODŮ 1:50





PERSPEKTIVA 1







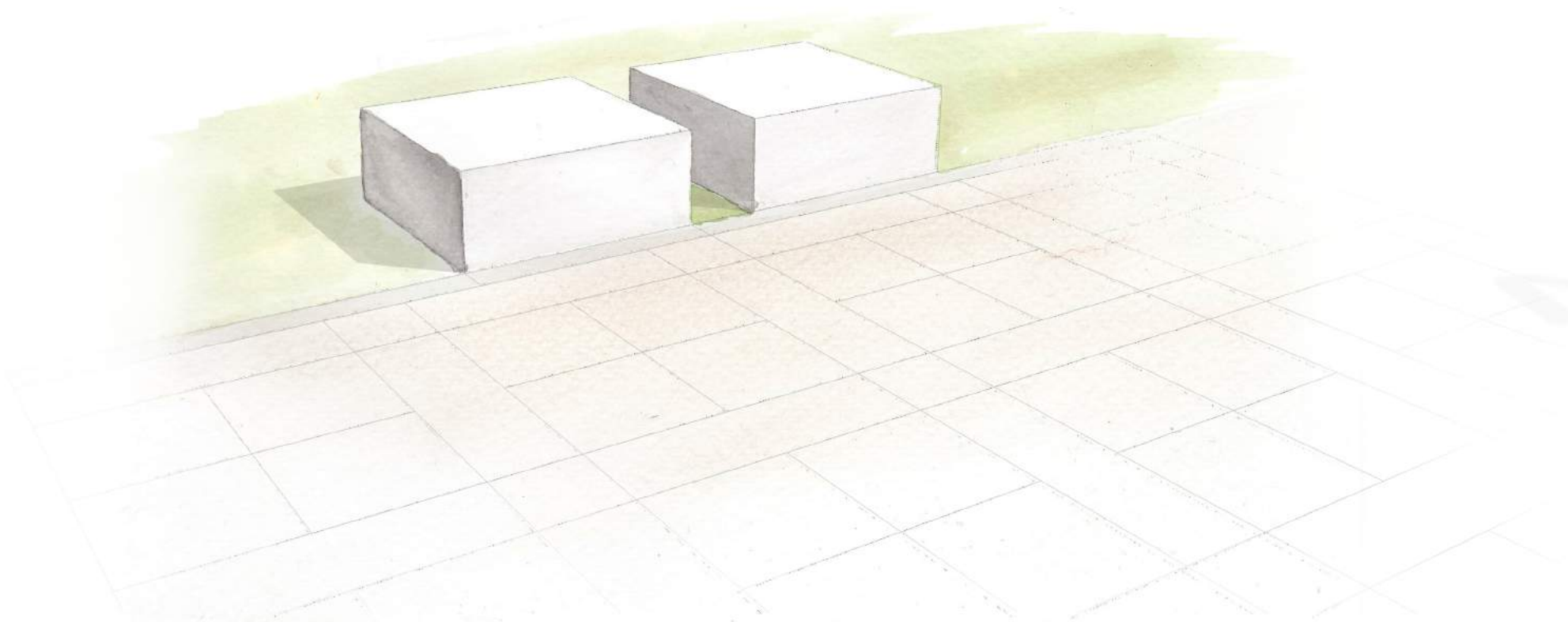
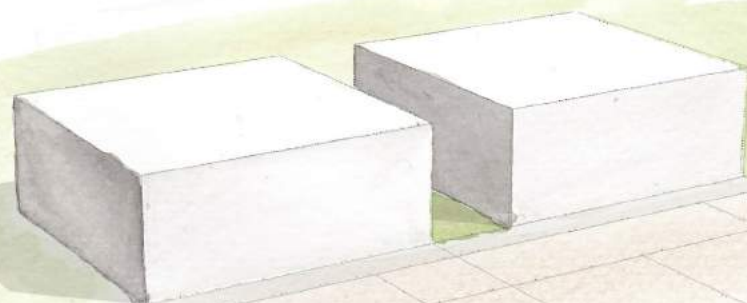
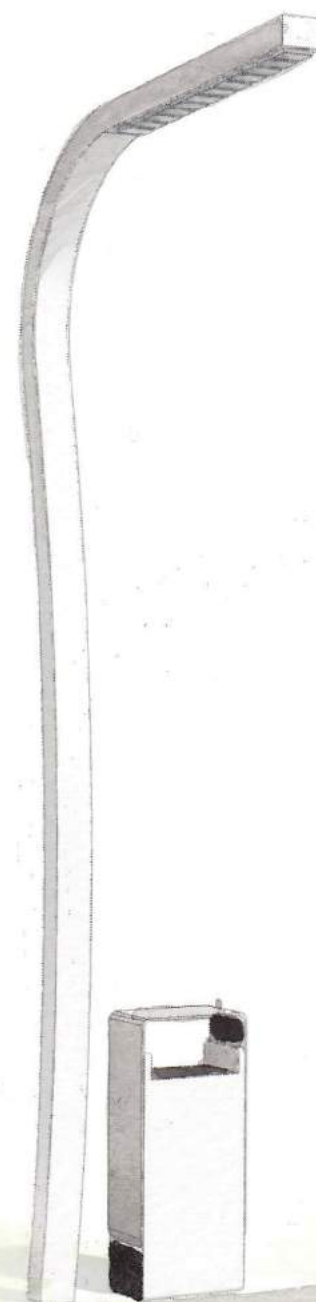
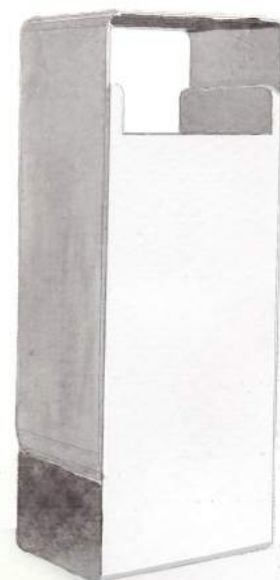
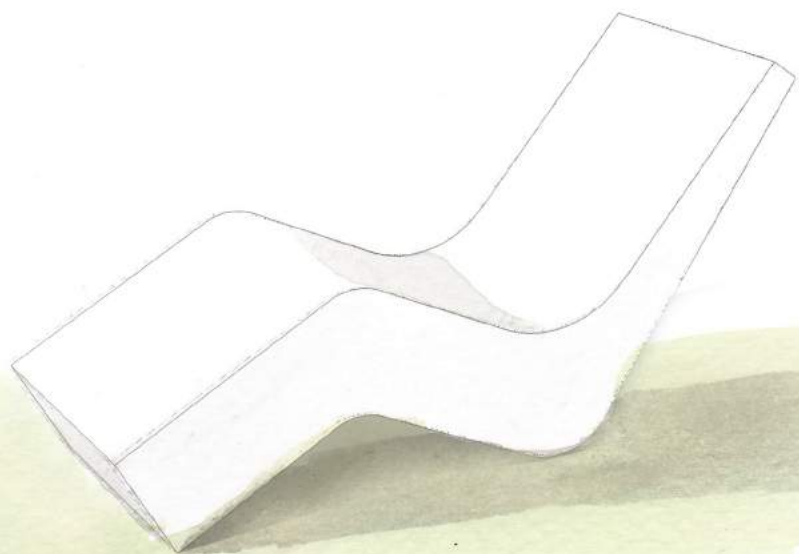


PERSPEKTIVA 3









NAVRŽENÉ SEDACÍ PRVKY, OSVĚTLENÍ A ODPADKOVÉ KOŠE