

Univerzita Hradec Králové
Fakulta informatiky a managementu
Katedra rekreologie a cestovního ruchu

**Analýza geocachingu pro rozvoj
cestovního ruchu na Hranicku**

Bakalářská práce

Autor: Kateřina Kročová
Studijní obor: Management cestovního ruchu
Vedoucí práce: Mgr. Jaroslav Kacetl, Ph.D.

Hradec Králové

duben 2018

Prohlašuji, že jsem bakalářskou práci zpracovala samostatně a s použitím uvedené literatury.

V Hradci Králové dne 26. 4. 2018

.....

Kateřina Kročová

Poděkování

Ráda bych poděkovala vedoucímu mé bakalářské práce panu Mgr. Jaroslavu Kacetlovi, Ph.D. za metodické vedení a cenné rady. Dále děkuji svému otci, který se díky svým zkušenostem s geocachingem stal mým konzultantem na toto téma. Poděkování patří i mému příteli a rodině za podporu v průběhu celého studia, stejně tak všem lidem, kteří mě na této cestě doprovázeli.

Anotace

Bakalářská práce se zabývala moderní celosvětovou hrou geocaching, přičemž hlavním cílem bylo analyzovat a zhodnotit současný stav geocachingu v Hranicích a vybraném blízkém okolí. V první části práce byla obsažena teoretická východiska, která definovala geocaching, popisovala jevy s ním spojené a uvedla jeho terminologii, typologii, historii i souvislost s cestovním ruchem. Teoretické poznatky byly následně aplikovány na konkrétní destinaci v druhé, metodické části práce. Tato část nejprve charakterizovala vybrané území, poté se věnovala pozorování a terénnímu výzkumu, jehož cílem bylo sledovat určité vlastnosti jednotlivých keší. Výsledky analýzy geocachingu na vybraném území byly uvedeny v závěru práce, proběhlo zhodnocení aktuálního stavu a byla navržena vlastní doporučení, která mohou přispět k rozvoji lokálního cestovního ruchu.

Klíčová slova

geocaching, keš, cestovní ruch, Hranice, Hranický kras

Annotation

Title: **Analysis of Geocaching for Development of Tourism in Hranice and its surroundings**

This bachelor thesis dealt with a modern worldwide game called geocaching while setting the main goal which was analysing and evaluating geocaching in the town of Hranice and its close surroundings. In the first part of the thesis, theoretical background of geocaching has been defined, which described the attributes such as terminology, typology, history as well as a connection with tourism. The second part of the thesis was methodological. This part initially characterized the chosen locality and was followed by a research with the aim to observe various attributes of caches. Results of the analysis in the selected area have been indicated in the final part together with evaluating of the current state and suggesting recommendations which could contribute to the development of tourism in the area.

Keywords

geocaching, cache, tourism, Hranice, Hranice Karst

Obsah

1 Úvod	1
2 Literární rešerše	2
3 Cíl práce a metodika zpracování	3
4 Teoretická východiska	5
4.1 Co je geocaching	5
4.2 Pravidla hry	7
4.3 Kdo je kešer	9
4.4 Typy keší	10
4.4.1 Typy keší podle druhu	10
4.4.2 Typy keší podle obtížnosti	12
4.5 Založení keše	13
4.6 Výhody a nevýhody geocachingu	15
4.7 Historie geocachingu	17
4.7.1 Historie geocachingu ve světě	17
4.7.2 Historie geocachingu v České republice	21
4.8 Geocaching a cestovní ruch	25
4.8.1 Geocaching jako prostředek pro lokální rozvoj cestovního ruchu	27
4.8.2 Spolupráce sektorů	28
4.8.3 Existující projekty v České republice	29
5 Metodologický výzkum	31
5.1 Charakteristika vybraného území	31
5.1.1 Hranice	31
5.1.2 Hranický kras	32
5.2 Analýza geocachingu v Hranicích a Hranickém krasu	36

5.2.1 Typy keší	42
5.2.2 Velikost keší	43
5.2.3 Rok založení	45
5.2.4 Obtížnost nalezení	47
5.2.5 Obtížnost terénu	48
5.2.6 Návštěvnost	50
5.2.7 Oblíbenost	53
5.3 Terénní průzkum vybraných keší	55
5.4 Vlastní návrhy	65
6 Diskuze	66
7 Závěr	69
8 Seznam použitých zdrojů	70
9 Přílohy	74

1 Úvod

Na světě existuje spousta možností, jak trávit svůj volný čas. Lidé mají na výběr z nepřehledného množství aktivit včetně těch, které jim umožňují zdravý pohyb v přírodě. Jednou z takových je bezesporu celosvětová hra s názvem geocaching (dále GC), která je blíže rozebrána v této práci.

Geocaching znamená hledání ukrytých schránek a dá se považovat za novodobý trend, jelikož se jedná o volnočasovou aktivitu, která byla rozšířená až na počátku 21. století. Hra je založená na principu hledání schránek zvaných *cache* (česky „keš“, „keška“) pomocí souřadnic, využívá se zde techniky GPS. Ačkoli je hra za 18 let své existence již velmi rozšířená, stále ještě většina populace naší planety neví, o čem jde, což je vzhledem k počtu obyvatel na světě pochopitelné.

Proč lidé nacházejí zálibu v této aktivitě? Geocaching je považován za dobrodružství, které může hráče přivést na místa, která by jinak nenavštívili. Mnohá z nich jsou přitom neobvyklá a fascinující. Hra má významnou roli v utužování vztahů, spojování rodin a přátel za účelem společného nalezení pokladů. Z hlediska pozitivních vlastností této aktivity lze očekávat, že má GC pozitivní dopad na rozvoj destinací, což bude mimo jiné předmětem výzkumu.

Tato práce se zabývá teoretickými východisky, jako jsou základní principy, pravidla, typy keší, zakládání nových keší či historie. Druhá část teorie se zaměřuje na spojitost s cestovním ruchem a jeho rozvojem, konkrétně v České republice.

V praktické části je zvolenou metodou výzkumu pozorování, tedy systematické a plánovitě sledování jevů a zákonitostí. Výsledkem pozorování je popis skutečností a jejich vysvětlení. Po fázi pozorování následuje analýza neboli rozbor všech keší na území města Hranic a Hranického krasu, které se stalo předmětem výzkumu této bakalářské práce.

Jedním z hlavních důvodů výběru tohoto tématu byla snaha o rozšíření povědomí o GC v České republice, jelikož zdrojů informací o této aktivitě lze zatím nalézt velmi málo. V odborné literatuře není toto téma prozatím dostatečně zpracováno. Vedlejšími důvody výběru tématu bylo autorčino mnohaleté zálibu v celosvětové hře zvané geocaching a snaha pomoci rozvoji cestovního ruchu v jejím rodném městě, které nabízí spoustu pozoruhodných míst pro turisty, ačkoli se o nich zatím příliš neví.

2 Literární rešerše

Geocaching je poměrně novodobý fenomén, a proto ani zdaleka nepatří k nejskloňovanějším výrazům v literárních dílech v porovnání s jinými tématy souvisejícími s cestovním ruchem (dále CR). Většina informací se tedy nachází na internetu, zejména na portále Geocaching.com, což je hlavní webová stránka, která sdružuje celou komunitu kešerů po celém světě. Stránku spravuje americká firma Groundspeak, Inc. a poskytuje tak zázemí pro hru geocaching.

Základními teoretickými zdroji pro popis GC v této bakalářské práci sloužily zejména dvě publikace, a to *Geocaching for Dummies* od autora jménem McNamara (2004) a příručka *Complete Idiot's Guide to Geocaching* (2012) od editorů webové stránky Geocaching.com. Obě dvě díla charakterizují a detailně vysvětlují aspekty spojené s geocachingem. Přinášejí cenné informace jak pro laiky, tak i zkušenější hráče.

Dalšími zahraničními autory, kteří napomohli vytváření teoretické části práce, jsou Paul & Dana Gillin, popisující zkušenosti s GC v díle *The joy of geocaching: how to find health, happiness and creative energy through a worldwide treasure hunt* (2010). Layne Scott Cameron již krátce po vzniku GC napsal příručku s názvem *The geocaching handbook* (2004), podobně téhož roku Mike Dyer popsal zásady hry v knize *The Essential Guide to Geocaching* (2004).

Německý autor Zecha (2012) se ve své průzkumné studii zaměřil na využití GC v oblasti vzdělávání, podobně Lo (2010) a Donadelli (2014) patří k autorům zabývajícím se outdoorovým typem vzdělávání prostřednictvím geocachingu. Vítek (2007) je jedním z českých autorů článků popisujících GC ve spojitosti s turistikou a ochranou přírody.

Souhrnně řečeno, geocaching je relativně nová oblast akademického průzkumu, jelikož existuje zatím málo studií zaměřených na toto téma. Jednou z autorek věnujících se výzkumu v oblasti GC v souvislosti s cestovním ruchem je Pirita Ihamäki, která napsala již několik studií. Mezi její práce patří *Geocachers: the creative tourism experience* (2012) nebo *User Experience of Geocaching and Its Application to Tourism and Education* (2015).

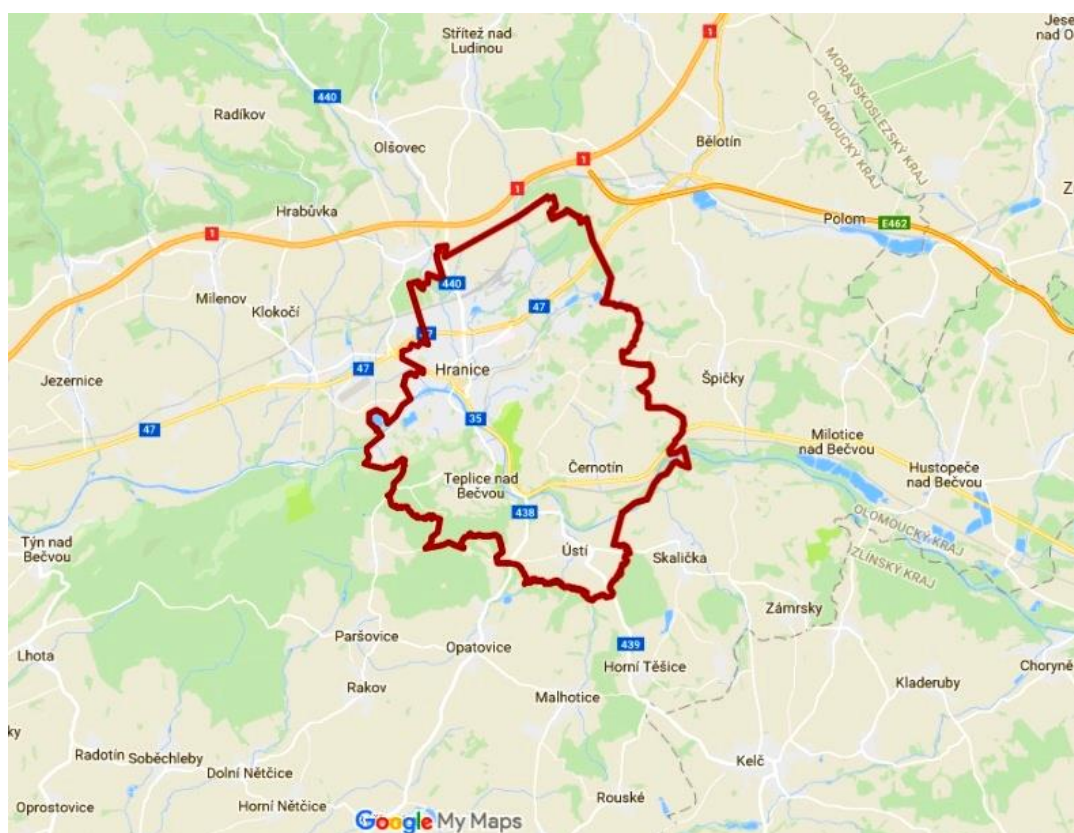
Z českých autorek výzkumů lze uvést Najtovou (2015), jejíž diplomová práce s názvem *Analýza geocachingu CHKO Moravský kras* je pravděpodobně obsahově nejbližší této bakalářské práci, avšak liší se zaměřením na negativní vlivy GC na životní prostředí a jejich omezení.

3 Cíl práce a metodika zpracování

Hlavním cílem práce je provést analýzu současného stavu geocachingu na Hranicku, která zahrnuje terénní výzkum, jehož součástí je osobní návštěva míst a pozorování jednotlivých vlastností.

Výzkumnou oblastí je město Hranice, které se nachází v Olomouckém kraji a má necelých 20 tisíc obyvatel, s přidružením obcí Teplice nad Bečvou (dále Teplice n. B.), Ústí, Černotín a Hluzov, jež spadají do oblasti Hranického krasu (viz Mapa 1). Podle nejnovějších speleologických průzkumu v sobě Hranický kras skrývá nejhlubší zatopenou propast na světě. Místo je tak zcela bezpochyby velmi atraktivní pro rozvoj cestovního ruchu, a proto je také zařazeno do výzkumu této práce.

Do celkového výzkumu jsou zahrnuty všechny keše na vybraném území, které jsou aktivní (zpřístupněné) v období od 1. 2. 2018 do 31. 3. 2018. Jejich celkový počet činí 86. Následně je pro terénní výzkum selektováno 10 keší, jež jsou vybrány na základě nejvyšší atraktivity jejich blízkého okolí.



Mapa 1: Vymezení výzkumné oblasti

Zdroj: vlastní nákres v aplikaci Google My Maps, www.maps.google.com, data z www.mapy.cz

Zvolená metoda výzkumu je extrospektivní, konkrétně je použita metoda pozorování. Záměrem je sledovat, zaznamenávat a popisovat jevy, které zahrnují mimo jiné i průzkum návštěvnosti, oblíbenosti a obtížnosti včetně srovnávání. Pozorování je jak nepřímé – ze záznamu, tak přímé – terénní výzkum.

Sběr dat v oblasti je vyjádřen pomocí grafů a tabulek, jednotlivá data jsou interpretována spolu s komentovanými závěry.

Mapování terénu probíhá pomocí vlastního navigačního systému GPS v mobilním zařízení a vlastní fotodokumentace chytrými telefony. Kvalita fotografií je dána typy mobilních zařízení, které byly pro fotodokumentaci používány, a to iPhone 6s a Samsung Galaxy S8+.

Výzkumné otázky

Hlavním cílem práce je analýza současného stavu GC na Hranicku pro rozvoj CR. Jedná se o zhodnocení stavu lokality z hlediska geocachingu, jež může pomoci rozvoji cestovního ruchu a přilákání návštěvníků.

V souladu s dosažením stanoveného cíle bylo určeno 5 výzkumných otázek:

1. Je okolí keší na Hranicku dostatečně atraktivní pro přilákání turistů?
2. Jsou všechny keše na území Hranic a Hranického krasu umístěny v bezprostřední blízkosti nějaké atraktivní přírodní či kulturní památky?
3. Obsahují keše umístěné u nejvýznamnějších památek dostatek informací o těchto památkách k podpoře cestovního ruchu?
4. Zvyšuje se počet zakládaných keší každým rokem nebo spíše stagnuje?
5. Jakými způsoby může geocaching napomoci cestovnímu ruchu na Hranicku?

Metodika zjišťování odpovědí na výzkumné otázky je blíže rozebrána v empirické části výzkumu, konkrétně v kapitole 5.2.

4 Teoretická východiska

4.1 Co je geocaching

Pojem geocaching se za posledních 18 let své existence začal objevovat v článcích i odborných knihách. Některá literární díla se zabývají touto aktivitou jako celkem a popisují jevy s ní souvisící.

Vítek (2007) tvrdí, že jde o „*neorganizovaný, ale koordinovaný systém hledání keší v elektronické podobě (papírová podoba je přímo v keši spolu s tužkou)*.“

Základní myšlenkou je umístit venku skrytou krabičku zvanou *geocache* a poté sdílet informace o ní online s ostatními hráči. (Groundspeak, 2010)

Geocaching zahrnuje hledání skrytého místa použitím GPS přijímače a detektivních intuicí. Jedná se o mimořádnou aktivitu, která láká hráče trávit volný čas v terénu na čerstvém vzduchu a kterou lze provozovat kdykoli a s jakoukoliv intenzitou – sám či s rodinou a přáteli, kdy je zážitek z nalezení keše sdílen s ostatními. Spousta hráčů bere hru tak vášnivě, že se považují za součást komunity. Pro velké nadšence jsou v průběhu roku pořádány události spojené s GC. Účastníci tak mají možnost spolu diskutovat na toto téma. Komunita je tvořena lidmi různého věku, pohlaví, rozdílných ras a náboženství. Všechny však spojuje společný zájem a nadšení pro geocaching. (The Editors & Staff of Geocaching.com, 2012)

Paul a Dana Gillin (2010) ve své knize popisují geocaching jako zdraví prospěšný a ekonomicky nenáročný způsob, jak rodiny tráví volný čas a mají tak společný cíl. Podniknuté dobrodružství přináší odměnu zejména v dětské radosti z nálezů.

McNamara (2004) patří mezi další autory, kteří se zabývají geocachingem. V souvislosti s touto problematikou podrobněji uvádí, že GC je populární technologický lov pokladů, kdy hráči hledají skrytou kořist jako Indiana Jones. Lov se však od dob Jonese změnil a dnes tato aktivita spočívá v používání dvou moderních technologií – internetu a GPS. Principem je zapsat nález do papírového logbooku (zápisníku) v keši a také online na webové stránce Geocaching.com. Mezi možnostmi patří odebrání a zároveň vložení určitého předmětu, který slouží k výměně mezi hráči. Samozřejmostí je užít si samotné hledání. GPS přijímač obvykle nezavede hledače přesně na místo

bez alespoň malé odchylky metrů, proto je potřeba použít své pozorovací schopnosti a zvědavost k prozkoumání terénu.

Další díla charakterizují GC jako zábavnou zálibu tisíců lidí, nicméně jde i o aktivitu, která může být využita ke zkoumání téměř jakéhokoli předmětu včetně matematiky, přírodních věd a sociálních studií poutavým způsobem, který vyžaduje kreativitu a řešení problémů. Jedním z cílů je přivést lidi na atraktivní místa na naší planetě Zemi. (Lo, 2010)

Lo (2010) se dále ve svém díle zabýval geocachingem v oblasti vzdělávání, kde mimo jiné definoval 5 konkrétních kroků, jak upoutat pozornost třídy studentů a přimět je ke hře. Svě poznatky čerpal z testovacích terénních výletů a exkurzí, které vedl.

Zecha (2012) se ve své studii „*Geocaching, a Tool to Support Environmental Education*“ zaměřuje na vztah geocachingu a ekologické výchovy. Výchova ohledně životního prostředí může být podpořena pomocí digitálních médií, nicméně pro úspěšný odlov je potřeba strávit čas v přírodě. GC představuje jednu z možností, jak použít digitální média v exteriéru.

Hubáčková (2016) z Univerzity Hradec Králové se ve svém výzkumném článku „*Geocaching as a Motivation to Foreign Language Teaching*“ věnuje geocachingu jako motivaci pro výuku cizího jazyka, jak již z anglického názvu vypovídá. V jedné vyučovací hodině pracovala s 55 studenty na zakládání nových keší v České republice.

GC se stává oblíbenou volnočasovou aktivitou, je tudíž předmětem studia geografie volného času. Zelenka a Pásková (2012, s. 96) definují geografii volného času jako „*část geografie, která se zabývá studiem vzorců aktivit lidí v jejich volném čase včetně jejich změn v souvislosti se změnami životního stylu a dalšími vlivy. Ve vyspělých průmyslových zemích dochází ke zvyšování objemu volného času a současně také ke stírání hranice mezi volnočasovými aktivitami a prací. Jednu z nejvýznamnějších volnočasových aktivit, jejíž význam roste spolu s nárůstem volného času a dalšími výše zmíněnými vlivy, představuje účast na CR.*“

Nárůst volného času lidí může vést ke zkoušení nových aktivit, jako je například geocaching. Provázanost GC s cestovním ruchem bude blíže rozebrána v kapitole 4.8.

4.2 Pravidla hry

Pravidla této celosvětové hry jsou poměrně jednoduchá a jejich následný popis vychází z autorčiných mnohaletých zkušeností. Pro umožnění aktivního hledání je nutná registrace na webových stránkách Geocaching.com. Po vytvoření profilu mají uživatelé k dispozici mapu celého světa se všemi kešemi, pro vyhledání v určité oblasti je nutné zadat název lokace, PSČ či stát, ve kterém chtějí hráči poklad nalézt. Zobrazí se mapa s úkryty v blízkém okolí a v popisu jednotlivých keší jsou uvedeny GPS souřadnice. Zpočátku rozmachu této hry bylo zvykem vyhledávání keší předem na počítači, zapsání nápovědy a GPS souřadnic na papír a následné hledání v terénu s GPS zařízením. S příchodem chytrých mobilních telefonů se v tomto ohledu hra výrazně zjednodušila. Praxí mnoha hráčů se stává stáhnutí a zapnutí aplikace Geocaching pomocí mobilních dat na určitém místě, přičemž aplikace zobrazí mapu se všemi kešemi v okolí a naviguje hráče na vybrané místo, a to i bez pomoci samostatného GPS zařízení.

V případě zájmu o procházku či túru lze autem zaparkovat dále od lokace vytoužené keše a spojit tak pohyb s hledáním. Po nalezení je potřeba vytáhnout tzv. logbook, což je název pro zápisník, který slouží nálezcům k zapsání svého jména či přezdívky, pod kterou vystupují. Logbook lze nalézt v různých formátech dle velikosti a kapacity keše, velmi často jde o deník menších velikostí či srolovaný kus úzkého papíru, jež se využívá zejména pro malé keše k úspoře místa. Zápis musí zahrnovat aktuální datum, název hráče či týmu, a pokud to prostor umožňuje, může se zanechat i krátká zpráva v podobě poděkování. Praxí mnoha kešerů bývá otisknutí vlastního razítka jako důkaz jejich návštěvy.

Papírový zápis není to jediné, co je potřeba při nálezu provést. Aplikace na mobilním telefonu umožňuje okamžitý zápis (neboli „log“), a to za předpokladu, že hráč využívá mobilní data od operátora umožňující surfování na internetu mimo síť Wi-Fi, nebo je možné zapsat nález na počítači po příchodu domů. Oba dva typy logů jsou vyžadovány – jak elektronicky, tak písemně v logbooku.

Jednou ze služeb poskytovaných hráčům je upozornění na nově založené keše, které lze dostávat prostřednictvím SMS zprávy či e-mailu. Služba je však poskytována pouze hráčům, kteří si zaplatí členství Premium. Oblíbenou soutěží mezi hráči je první nalezení keše (tzv. FTF – z anglického „First To Find“), což by bez předchozího nastavení upozornění bylo reálně takřka nedosažitelné. (Vítek, 2007)

Podle Vítka (2007) bývá keší zpravidla nádoba různé velikosti – velmi často krabička od mikrofilmů, plastová svačinová krabička, truhla, výjimečně i sud. Originalitě se meze nekladou, nicméně schránka musí mít dobré těsnění a být odolná vůči dešti. Sáček se proto považuje za nevhodný. Ve všech keších však musí bezpodmínečně být logbook sloužící jako návštěvní kniha. Další obsah nádoby se liší podle velikosti, do větších krabiček je možné umístit drobné hračky, přívěšky, staré mince a jiné drobnosti, které potěší nálezce zejména z řad dětí a posilní tak radost z nálezů. Existuje psané pravidlo, že v případě odebrání některé z věcí je nutné vložit adekvátní náhradu. Pokud není učiněna žádná výměna, do logbooku se může zapsat zkratka TNLN (z anglického „Took Nothing, Left Nothing“). Je přísně zakázáno vkládat jídlo a nebezpečné věci (kapesní nože, alkohol, drogy a jiné).

Zřizovatel keše je vázán dodržováním pravidel, ke kterým patří vyplnění zprávy pro zveřejnění na internetu a následná trvalá údržba keše. Je zodpovědný i za to, že keš neporušuje žádné obecně závazné předpisy, vlastnická práva a podobně. Pokud se keš nachází na soukromém pozemku, s jejím umístěním by měl souhlasit majitel nemovitosti. Kešky musejí být dobře ukryté před tzv. mudly (lidmi, kteří geocaching neznají) z důvodu potenciální hrozby zničení, ať už z nevědomosti nebo vandalství (Vítek, 2007). Zakladatel je povinen zjistit přesné GPS souřadnice keše, jež umístí spolu s názvem, popisem lokace a nápovědou na webovou stránku Geocaching.com. (McNamara, 2004)

Na světě se nachází přes 3 miliony keší (GeoWiki, 2017), zájemci tedy mohou hledat ve své čtvrti nebo například v exotické krajině. Výběr spočívá v jejich nárocích na pohodlí a touze po dobrodružství. Někteří mohou pojmout geocaching jako sportovní výzvu či aktivní dovolenou s ulovením co největšího počtu schránek. GC tak umožňuje poměrně vysokou variabilitu. Některé keše jsou snadno dostupné, po jiných se musí pátrat; některé stačí otevřít, u jiných je nutné splnit úkol; většina z nich jsou fyzické, jiné pouze virtuální. Vzhledem ke svému turistickému rozměru je geocaching ideální možností, jak poznat krásy přírody nebo zajímavé památky. (Rylich, 2012)

4.3 Kdo je kešer

Geocachery (česky „kešery“) lze souhrnně označit jako hledače. Navštěvují centrální internetové stránky Geocaching.com, kde musejí být nezbytně registrováni. Někteří vášniví kešeri o sobě dávají vědět pomocí samolepek na autech či nošením triček a čepic s logem GC. Fanouškovské předměty jsou k dostání ve specializovaných obchodech. (Vítek, 2007)

Pojem „mudlové“ je spojován s lidmi, kteří nikdy výraz geocaching neslyšeli, nebo se s ním sice už setkali, nicméně zatím nikdy tuto aktivitu nezkusili. V dnešní době kdokoli s chytrým telefonem schopný vyznat se v mapách a následovat vyznačený směr má šanci stát se kešerem. (Suarez a Dudley, 2012)

Jedna z nejvýhodnějších vlastností GC je fakt, že se mu může věnovat vskutku kdokoli, nehledě na pohlaví, rasu či ekonomické postavení, protože se jedná o relativně levný sport z pohledu požadovaného vybavení. Dyer (2004) tvrdí, že geocaching nevyžaduje žádné speciální fyzické či psychické dovednosti. Nejvíce ovlivněnou skupinou lidí jsou rodiny s dětmi, zalíbení v této hře však nacházejí i dospělí bez potomků. Mezi hlavní požadavky patří dobrodružný duch, zalíbení v záhadách a dobrý smysl pro zábavu.

Již dávno neplatí fakt, že geocachingu se věnují pouze počítačová nadšenci. Ti sice byli první skupinou, která si přiznala v této hře zalíbení, každopádně stejně tak si ji mohou snadno oblíbit rozličné skupiny – turisté, rybáři, pozorovatelé ptáků v přírodě nebo obchodníci na služebních cestách. (P. & D. Gillin, 2010)

Hráči jsou podle McNamary (2004) rozděleni do čtyřech odvětví:

1. **Počítačová nadšenci** – Tato skupina tvořila zpočátku převahu zejména z toho důvodu, že je GC propojený s GPS přijímači a internetem. Proto zaujal zprvu pouze tuto specifickou skupinu. Rozhodně však nelze říci, že je dnes vzdělání v oblasti aplikované informatiky podmínkou pro hledání skrýší pomocí GPS.
2. **Rodiny a přátelé** – Postupem času začalo přibývat párů, skupinek přátel a rodin, kteří se do hry aktivně zapojovali v rámci trávení svého volného času. Přestože individuální kešeri nejsou výjimkami, sociální aspekty této aktivity a vícero párů očí pro hledání chytře ukrytých keší hrají své důležité role.

3. **Venkovní rekreatanti** – Velké množství turistů, lovců, rybářů, lidé se zálibou v geologii i jiní rekreatanti trávili rádi v přírodě volný čas ještě před příchodem GPS. S rozšířením geocachingu po světě se i spousta z nich rozhodla přijmout tuto hru do svého života a přiřadit ji mezi své zájmy, a proto tito lidé spojují GC s jízdou na kole, lezením po horách, koupáním v přírodě a dalšími aktivitami.
4. **Lidé v důchodu** – Geocaching se stává oblíbeným u lidí v důchodovém věku, jelikož je podnítí ke krátkodobému odchodu z domova za účelem odlovu keší v přírodě. Tím, že hra zahrnuje různé úrovně obtížnosti, si starší lidé mohou přizpůsobit hledané keše podle svých fyzických schopností.

Donadelli (2014) popisuje GC jako hru vhodnou pro žáky základních škol, kdy hra pomáhá dětem budovat si přirozený zájem o objevování světa a přicházet na to, jak svět funguje. Geocaching bývá charakterizován jako aktivita založená na bázi geografické hry a naučného poznávání za použití jednodušších nástrojů (kompasy, mapy) nebo složitějších technologií (dříve GPS přijímače). Hra podporuje zájem o geografii, rozvíjí pozitivní vztah k životnímu prostředí a přínosem je také fyzická aktivita.

4.4 Typy keší

4.4.1 Typy keší podle druhu

Geocaching je inovativní hra s neustálou tendencí vyvíjet se, proto nelze očekávat pouze jeden druh zakládaných keší. V dnešní době existuje větší počet druhů ukryvaných schránek.

Vítek (2007) popisuje rozdíly keší následovně:

- **Tradiční cache** = Poklad umístěný přesně na místě o známých souřadnicích. Mezi kešemi má nejdelší tradici. Nejmenší typem je tzv. mikro keš, jejíž velikost neumožňuje obsah žádných jiných věcí kromě malého srolovaného logbooku.
- **Multi cache** = Několik navazujících bodů spojených do jednoho hledání. Při zastavení na prvních bodech se sbírají indicie ke zjištění souřadnic cílového bodu, kde je poklad fyzicky ukrytý.

- **Event cache** = Nejedná se o klasickou keš, ale o setkání geocacherů. Cílem je seznámit se, hovořit o svých zkušenostech a vyprávět zajímavé příběhy spojené s geocachingem. Je představována body, na nichž se hledači setkají v předem stanovený čas. Pokud je očekáváno více než 500 účastníků, pak jde o tzv. Mega Event. Po skončení události je keš archivována.
- **Earth cache** = Keš se vzdělávacím podtextem a posláním; cílem je nauka o Zemi (geografie, geologie). Vzdělávání se zde praktikuje bohatým popisem o vzácném jevu. Fyzická schránka u tohoto typu neexistuje.
- **Mystery cache** znamená „hádej, kde jsem“. Tento typ zahrnuje komplikované hádanky, které musejí být nejdříve vyřešeny k tomu, aby byly zjištěny správné souřadnice. Hádanky se mohou nacházet již v popisu keše a lze je tedy řešit doma, ale v některých případech je nutné zjistit některé informace až v terénu. Pak je rozdíl oproti multi keši pouze nepatrný.

Se všemi těmito druhy keší se můžeme setkat i v ČR.

Editors & Staff of GC (2012) rozšiřují typy keší o jeden další, méně častý:

- **Letterbox** = Využívá různá vodítka a stopy namísto souřadnic. Obsahuje razítko, které zůstává v krabici a slouží k zaznamenání návštěvy.

Existují ještě další druhy keší, které je možné nalézt, ale již nelze zakládat nové. Jedním z příkladů je virtuální keš, kterou popisuje Groundspeak (© 2000–2017):

- **Virtuální cache** = Liší se v tom, že se na rozdíl od ostatních typů neskládá ze skryté schránky, logbooku ani drobných předmětů. Cílem keše je přivést hráče k nezvyklým místům, ne pouze ke krabičce. Souřadnice směřují k lokaci s nevšedním výhledem, zajímavým historickým místem či jinak přitažlivým prvkem, který zaujme oko pozorovatele. Obvykle jde o takové místo, kde není možné keš umístit z praktických či legálních důvodů (v některých parcích je zakázáno umístit keše). Požadavky se odlišují – může být vyžadováno odpovědět na otázku ohledně lokace, vyfotit se na místě nebo splnit určitý úkol. Přestože i lokace s tradičními kešemi mohou být poutavé, u virtuální keše by mělo jít o něco zcela výjimečného, co bude stát za návštěvu i bez nálezu krabičky.

U mikro keší, které obsahují pouze malý svitek papíru sloužící jako logbook, se lze potýkat s problémy s úspěšným nalezením. Překvapivě často se jedná o nejnáročnější hledání, a to kvůli nepatrné velikosti a řadě potenciálních míst, kde se může keš ukrývat. Schránkou typicky bývá plastová krabička od filmu nebo malá dóza od sladkostí. Fantazie a nápaditost zakladatelů nejmenších kešek někdy nemají hranice, a proto se tento druh nejmenších kešek může ukrývat i kupříkladu v dutém šroubu. (McNamara, 2004)

4.4.2 Typy keší podle obtížnosti

Editors & Staff of Geocaching (2012) rozdělují keše podle obtížnosti do 2 kategorií, obě mají škálu od 1 do 5 hvězdiček. Obtížnost je posouzena dle mentální náročnosti nalezení a terén podle fyzické výzvy. Označení 1/1 (obtížnost/terén) znamená nejjednodušší keš jak po stránce duševní, tak fyzické.

Obtížnost

* Jednoduchá – Keš se nachází na lehce viditelném místě, hráč ji nalezne během několika vteřin hledání.

** Průměrná – Průměrný kešer je schopen keš najít v méně než 30 minutách hledání.

*** Náročná – Zkušenému kešerovi zabere hledání podstatnou část dne.

**** Velmi obtížná – Představuje velkou výzvu i pro zkušené kešery, vyžaduje speciální dovednosti, znalosti nebo delší přípravu. Úspěšné dosažení keše může trvat několik dnů či několik výletů.

***** Extremně obtížná – Opravdová duševní i fyzická výzva, vyžaduje nejen speciální dovednosti, ale také zařízení/vybavení.

Terén

* Vhodný pro handicapované – Terén je plochý, vydlážděný, vyžaduje túru kratší než půl míle.

** Vhodný pro malé děti – Terén neobsahuje žádné strmé stoupání. Túra je kratší než 2 míle.

*** Nevhodný pro malé děti – Průměrný dospělý jedinec nebo starší dítě odloví keš bez větších problémů. Jedná se o strmé změny terénu nebo více než dvoumílovou trať.

**** Pouze pro zkušené outdoorové nadšence – Velmi strmé stoupání, cesta ke keši je od nejbližšího parkování dlouhá více než 10 mil.

***** Vyžadující speciální vybavení – K odlovení keše je zapotřebí loď, kamion, lezení po skále, potápění ve vodě, nebo je hledání jinak extrémně obtížné. (Editors & Staff of Geocaching, 2012)

4.5 Založení keše

Dalším aspektem geocachingu je založení vlastní keše, což umožňuje projevit vlastní kreativitu a projevit své navigační schopnosti v popisu a nápovědě. V případě aktivního hledání skrýší bývá velice často zvykem, že se u kešerů objevuje touha založit vlastní keš, na což má právo jakýkoli hráč při dodržení všech pravidel pro zakládání. Nejpodstatnějším hlediskem je vymyslet vhodné místo úkrytu, v případě soukromých pozemků je potřeba získat povolení od vlastníka pozemku nebo agentury, jež pozemek spravuje. Keš nesmí být vytvořena na místě potenciálního hazardu s přírodou, jako je například místo, kde rostou vzácné rostliny, které by mohly být velmi rychle poničeny a pověst kešerů by mohla být očerněna. Jedinou odměnou zakladatele jsou komentáře, jejichž obsahem jsou převážně poděkování a popis vlastního hledání, ať už zdařilého či neúspěšného. (Dyer, 2004; Editors & Staff of Geocaching, 2012)

„Krédo kešerů tvoří:

1. *Neohrozit mě ani ostatní hráče.*
2. *Následovat všechna pravidla oblasti.*
3. *Respektovat práva pozemku a získat povolení.*
4. *Vyhnout se způsobování narušení nebo veřejného poplachu.*
5. *Minimalizovat negativní dopad na životní prostředí.*
6. *Být ohleduplný k ostatním.*
7. *Chránit integritu místa.“*

(The Editors & Staff of Geocaching.com, 2012)

Wiki českých reviewerů (2013) uvádí, že při založení se musejí dodržovat jasně daná pravidla, jelikož existují následující zákazy. Keš kupříkladu nesmí:

- být zakopaná v zemi;
- být ve vzdálenosti menší než 0,1 míle (161 metrů) od jiné keše;
- být umístěna přímo na dálnicích či rychlostních silnicích, železnicích, dětských hřištích, v kanalizační síti a v jiných nebezpečných úkrytech;
- poškozovat cizí majetek.

McNamara (2004) dodává, že pro založení keše je nutné založit si účet zdarma či si zaplatit Premium účet, který přináší svým členům mnohé výhody včetně širšího výběru keší. Založení nové keše zahrnuje vyplnění online formuláře, jež je poměrně dlouhý a vyžaduje časově náročnější doplnění všech potřebných informací:

- **Název** – oficiální název keše, obvykle podle lokace a názvu okolního prostředí. Doporučuje se název chytlavý, originální a kreativní, aby přilákal co největší množství kešerů.
- **Typ** – tradiční, multi, Earth, ...
- **Velikost** – mikro (*micro*), malá (*small*), středně velká (*medium*), velká (*large*)
- **Datum založení**
- **Souřadnice**
- **Hodnocení obtížnosti** – na škále od 1 do 5. Je vhodné porovnat novou keš s ostatními, aby bylo hodnocení co nejpřesnější.
- **Hodnocení terénu** – na škále od 1 do 5. Platí totéž, co u hodnocení obtížnosti.
- **Popis** – detailní popis informací o keši, jako jsou položky původně umístěné uvnitř, druh krabičky, detaily o přístupu ke keši, instrukce pro multi keš apod.
- **Nápověda** – volitelná položka usnadňující nález keše; dříve byla zašifrovaná, v dnešní době se užívá spíše nezašifrovaná nápověda.
- **Vzkaz pro recenzenta** – obsahuje jiný druh informací, který slouží recenzentům a může pozitivně ovlivnit proces schvalování nové keše. Patří sem například povolení vlastníka pozemku k umístění či finální souřadnice u multi keše.

Po odeslání formuláře ověřují skutečnosti regionální dobrovolníci (tzv. *reviewer* – recenzent), zda odpovídají uvedené souřadnice a zda jsou všechny informace aktuální. Schvalovací proces obvykle trvá několik dnů a po úspěšném schválení přichází čas na přidání nové keše do databáze. Ukrytí keše a vyplnění formuláře však není jediná práce, kterou je potřeba vykonat. Ačkoli to tak může působit, keš není soběstačná a potřebuje údržbu. Založení vyžaduje pravidelnou údržbu jak po fyzické, tak i virtuální stránce. Není možné keš pouze založit a poté jí již nikdy nevěnovat žádnou pozornost. Doporučují se krátké návštěvy jednou za několik týdnů z důvodu kontroly stavu, čemuž napomáhá sledování komentářů, které mnohdy upozorňují na deštěm zničenou schránku, zcela plný logbook, pravděpodobnou krádež a jiné okolnosti. V takových případech je po zakladateli vyžadováno co nejdříve problém vyřešit. (McNamara, 2004)

4.6 Výhody a nevýhody geocachingu

Existuje velké množství relevantních důvodů, proč začít s geocachingem. McNamara (2004) představuje důvody, které mohou zkušení kešeři použít pro přesvědčení a motivaci své rodiny či svých přátel, aby zkusili tento nový druh sportu také.

- Návštěva nových míst – GC umožňuje návštěvu nových míst pro zvědavé dobrodruhy s touhou poznávat svět kolem. Je velmi nesnadné začít se touto aktivitou nudit, protože přivádí na stále nová místa z důvodu neustálého zakládání nových keší. Mnoho lidí začíná postupem času zahrnovat geocaching do svých dovolených, ale i služebních cest.
- Zdravý pohyb – Při GC je možné vybrat si keše podle obtížnosti terénu, a proto má každý příležitost vybrat si trasu k procházce nebo túře dle svých aktuálních fyzických možností a stráví tak volný čas na čerstvém vzduchu.
- Fyzická a psychická výzva – Člověk potřebuje ke zdravému způsobu života fyzický pohyb, stejně tak ale i cvičení mozku. Geocaching představuje ideální skloubení obou, jelikož zahrnuje zdravý pohyb i psychické výzvy.
- Trávení času s rodinou a přáteli – Ačkoli je geocaching vhodnou individuální aktivitou, mnohem lépe slouží k seskupování členů rodiny či blízkých přátel za pomoci hledání společného cíle. Nebývá výjimkou, že se pomocníky při hledání stávají i domácí mazlíčci.

- Budování týmů – Geocaching je považován za unikátní nástroj pro organizování pracovních teambuildingů a rozvoj dovedností s vedením lidí. Pro pracovníky představuje výzvu a mají možnost posílit týmového ducha.
- Vzdělávání dětí (a dospělých) – GC si začíná získávat své místo v některých školách jako vhodný způsob výuky o historii, geografii, mapách a přírodních vědách. Aplikování základních principů v edukačním plánu může přinést mnoho zábavy.

Nemusí však jít nutně o zahrnutí GC do učebních plánů. Environmentální osvěta souvisí už jen se zakládáním naučných keší, které přináší nalezcí nové informace o přírodě, historii či kultuře. (McNamara, 2004)

Vítek (2007) dodává podstatný fakt, že aktivita nového milénia s sebou nese i negativní vlivy. Problémy může přinášet zejména sešlap, případně mírný hluk. Nachází-li se keš na louce nebo v lese a je hodně navštěvovaná, záhy se objeví zřetelná pěšina, která se slangově označuje jako tzv. „geodálnice“ (cesta vyšlapaná předchozími kešery; usnadňuje hledání). Problematické je umístění keší na místech zvýšených zájmů ochrany přírody – na místech, kam není přístup povolen (např. I. zóna národního parku).

Je obecně známo, že většina kešerů nemá ráda mediální zviditelňování této aktivity, jelikož přílišný nárůst zájmu může zapříčinit ničení a krádeže skrýší. Populární keše bývají navštíveny několikrát denně (ročně jde o tisíce návštěv), a tudíž se zvyšuje možnost porušení životního prostředí v okolí keše. Proto je třeba brát ohled na zachování neporušené přírody. (Dyer, 2004)

Palatková a Zichová (2014) považují ohleduplnost k životnímu prostředí jako trend v oblasti cestovního ruchu. Životní prostředí patří mezi základní předpoklady pro samotnou realizaci turismu a lze pozorovat odklon od masového turismu k individuálnímu, což geocachingu prospívá. Udržitelný cestovní ruch by měl být správně chápán jako určitý přístup k turismu založený na respektování hodnot cílové destinace.

4.7 Historie geocachingu

4.7.1 Historie geocachingu ve světě

Geocaching je považován za produkt nového milénia, jelikož před rokem 2000 by s sebou tato aktivita nesla velké překážky a obtíže.

Počátek GC ve světě se datuje do roku 2000 v Oregonu, Spojených státech amerických. Vláda USA do tohoto roku umožňovala používat GPS přijímače vojákům a spojencům k přijímání velmi přesných informací o lokaci, kdežto civilistům tuto přesnost zamezovala. Odchyly se pohybovaly v řádech desítek až stovek metrů. K odstranění umělé odchyly přidávané záměrně do signálu GPS došlo dne 2. května 2000. Oznámení proběhlo den předem v Bílém domě tehdejší prezidentem Billem Clintonem a přišlo jako velké překvapení pro všechny, kteří s GPS technologií pracovali. Vláda sice odstranění odchyly plánovala, ale až roku 2006, nikoli o tolik let dříve. Tato nová úroveň přesnosti metrů náhle přinesla zajímavé a kreativní možnosti. Nyní mohl kdokoli přesně zjistit svou lokaci nebo lokaci předmětů. Pro nadšence o tento druh technologií šlo jednoznačně o důvod k oslavám. Internetová diskuzní fóra se začala plnit nápady o tom, jak by mohl být globální poziční systém užitečný v civilním životě. (McNamara, 2004; The Editors & Staff of Geocaching.com, 2012)

Toho času se o GPS a jeho přesnost v terénu zajímal David Ulmer, počítačový konzultant. Jeho prvotní aktivita spočívala v tom, že se rozhodl ukrýt v Portlandu plastovou schránku a její souřadnice poté uveřejnil na diskuzní internetové stránce spolu s informacemi o obsahu schránky, který tvořily kromě zápisníku a pera také knihy, videa, prak i drobné trvanlivé jídlo a peníze. (McNamara, 2004) Pointa byla jednoduchá: Najít nádobu, něco si z ní vzít a něco nového naopak vložit. Během následujících 3 dnů se dočetli o této skrýši nezávisle na sobě 2 čtenáři, kteří své GPS přijímače použili, úkryt úspěšně našli a svou zkušenost sdíleli na internetu. Prvním nálezcem byl Mike Teague. (The Editors & Staff of Geocaching.com, 2012)

David Ulmer navrhl na stejné diskuzní stránce celosvětový lov tajných skrýší (tzv. „Stash game“), který by hledače navedl ke skrytým místům pomocí GPS souřadnic zveřejněných na internetu. Svůj nápad zrealizoval a začal ukrývat černé plastové kbelíky v lesích. Vždy sdílel souřadnice online tak, aby je mohli hledat a posléze najít ostatní lidé. V té době neměl Ulmer ani tušení, jak

se jeho nápad uchytí a časem se stane velice populární, přestože bylo jeho snem, aby se idea rozšířila do světa. V příštích měsících myšlenka nadchla i spoustu dalších čtenářů diskuze a jako mnoho dalších inovativních nápadů na internetu se i tento koncept rychle rozšířil. Ten se lišil tím, že k účasti vyžadoval odchod od počítače. Kombinace přírody, hledání pokladu a technologie se stala receptem pro úspěch geocachingu. (McNamara, 2004)

McNamara (2004) dodává, že původní keš v Oregonu je již dávno pryč, nicméně na stejném místě se nyní nachází nová verze a je považována za nejstarší oficiální keš na světě. Dodnes je velmi často navštěvovaná, lidé k ní přicházejí jako poutníci ke svatyni. Pojem „geocaching“ poprvé navrhl člen diskuzní skupiny Matt Sturm 30. května 2000, namísto původního označení „stash“, aby se předešlo možným asociacím s drogami a anglickým negativně zabarveným výrazem, který se původně pro skrýše používal. Slovo „cache“ tak zahrnovalo skryté místo, kde jsou schovány cennosti. Název geocaching se velmi rychle uchytil a zůstal do dnešní doby.

Předpona „geo“ pro Zemi byla určena k popisu přírodního charakteru této aktivity, ale také z důvodu úzké souvislosti s tématy v oblasti GPS a geografie. „Caching“ měl dva rozdílné významy, z nichž oba dva byly pro tento nový sport příznačné. Francouzské slovo mělo původní definici jako „skryté místo“, které někdo používal pro dočasné uložení předmětů, v asociaci s pionýry či piráty. Druhý význam slova „cache“ se využívá v technologiích. „Memory cache“ znamená ukládání dat v počítači, jinými slovy uchovává často vyhledávanou informaci. (Editors & Staff of Geocaching, 2012)

Jako mnoho jiných účastníků, které myšlenka hry zaujala, také Jeremy Irish v ní našel zalíbení při svém prvním odlovu skrýše. Protože byl povoláním webový vývojář, rozhodl se vytvořit webové stránky Geocaching.com na základě pojmu geocaching, který se začal uchytávat. Oficiální spuštění stránky proběhlo 2. září 2000, toho času bylo po světě již 75 známých keší. (Editors & Staff of Geocaching, 2012)

V současné době tento fenomén pohltilo miliony hráčů po celé planetě Zemi. Největší komunita GC je sdružena na webových stránkách Geocaching.com, nicméně existují i jiné mezinárodní a národní aktivity podobné obdoby (Donadelli, 2014). Jiné platformy však nejsou předmětem této práce.

V Kronice českého geocachingu (2018) jsou uvedeny pozoruhodné údaje ohledně zakládání keší po světě a vývoji počtu keší:

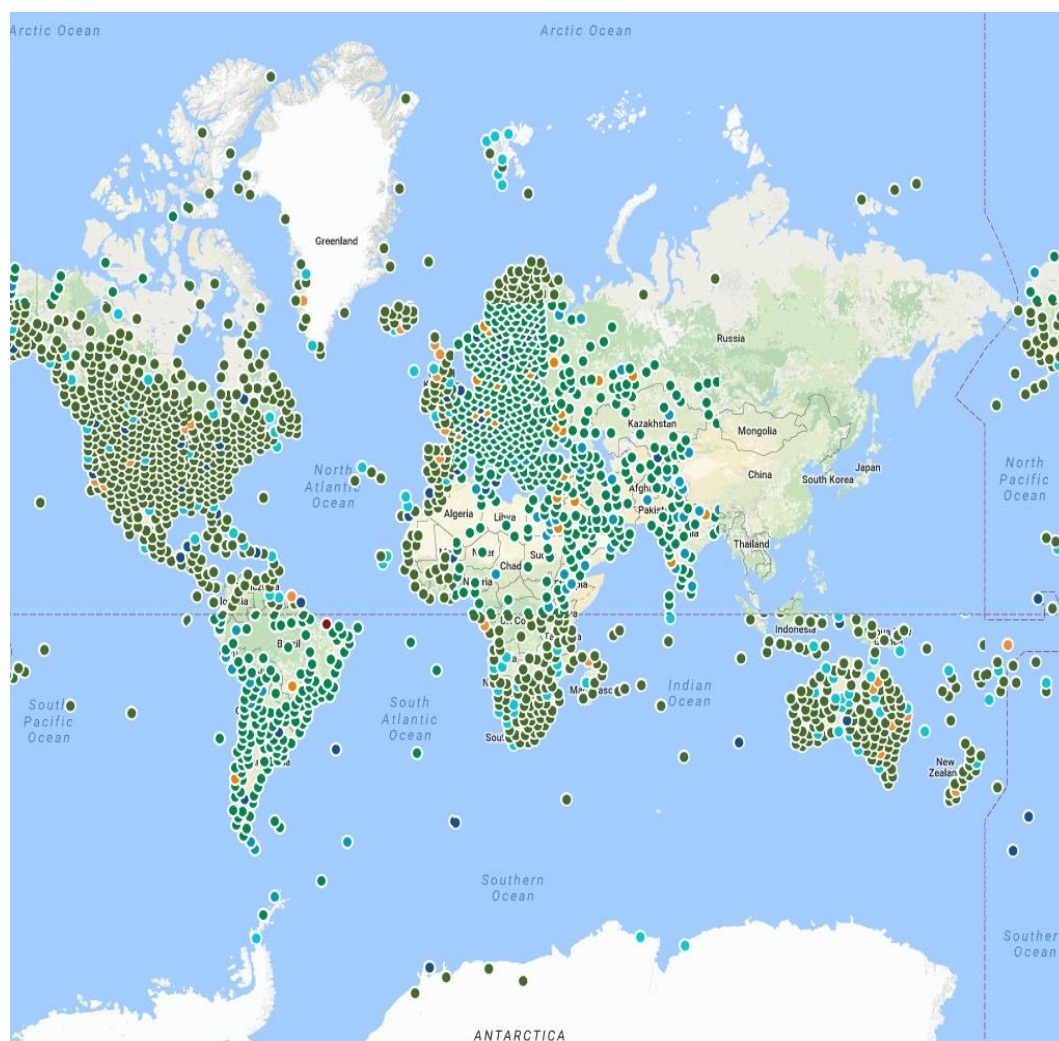
První keš mimo USA byla umístěna na Novém Zélandu dne 12. 5. 2000. Zakladatelem byl Peter McKellar. Tři dny poté se Chile stala třetí zemí, která ukrývala keš, a to díky autorovi jménem Carlos J. Orrego. Trend hledání skrýší se téhož roku rozšířil i do Evropy a první keš byla založena 3. 6. 2000 Chrisem O'Byrnem v Irsku, konkrétně v County Wicklow s výhledem na Irské moře.

V červnu 2005 bylo ve 215 zemích na celém světě přes 171 000 skrýší.

Dne 1. srpna roku 2006 dosáhl počet aktivních skrýší ve 222 zemích čísla 295 640.

Na počátku července 2007 to bylo již 421 549 keší.

Dne 19. dubna 2017 se na Zemi nacházelo celkem 3 001 062 aktivních keší.



Mapa 2: Koncentrace keší na území celého světa
Zdroj: www.geocaching.com, data k 6. 8. 2017

Jednotlivé body na Mapě 2 znázorňují koncentraci a hustotu keší, nikoli však jednotlivé keše. Dle mapy lze vyvodit očividný závěr, že většina aktivních keší, a tedy i aktivních kešerů, se nachází na území Severní Ameriky a Evropy. Evropské části se však také podstatně liší koncentrací ukrytých pokladů. Ve východní Evropě není zatím geocaching příliš rozšířený, což souvisí s výrazně menší hustotou keší, zatímco na západě, jihu a ve středu tohoto kontinentu lze nalézt vysokou koncentraci pokladů.

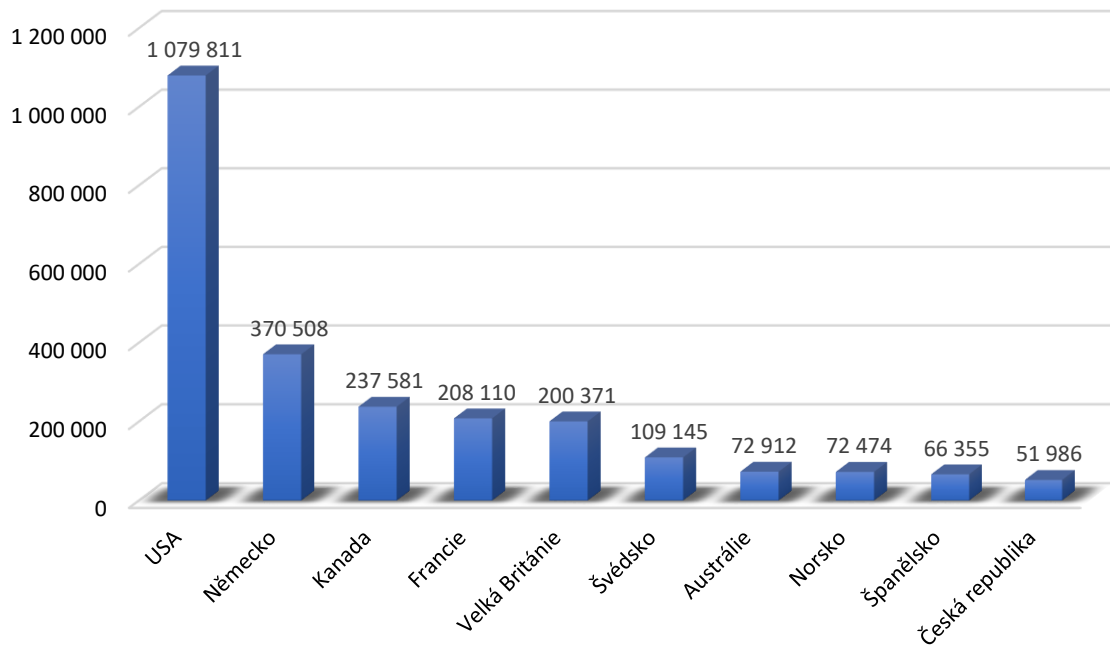
Top 10 zemí světa podle počtu keší

Pro představu lze uvést 10 nejvýznamnějších zemí z hlediska největšího počtu umístěných schránek. Z údajů dle Atlasu geocachingu (2017) vyplývá následující žebříček:

1. USA
2. Německo
3. Kanada
4. Francie
5. Velká Británie
6. Švédsko
7. Austrálie
8. Norsko
9. Španělsko
10. Česká republika

Údaje z roku 2017 uvádí, že se Česká republika umístila na 10. místě v počtu keší na světě, což svědčí o tom, že se GC v naší zemi těší velké oblibě. Důležité je zdůraznit fakt, že se mezi 10 nejlepšími umístily především země s výrazně větší rozlohou než ČR. Žebříček také ukazuje, že nejvíce keší lze nalézt ve vyspělých státech.

Následující Graf 1 znázorňuje počet aktivních keší v jednotlivých zemích v roce 2017.



*Graf 1: Počet aktivních keší v jednotlivých státech v roce 2017
Zdroj: vlastní zpracování, data z Atlas geocachingu (2017), www.home.zcu.cz*

4.7.2 Historie geocachingu v České republice

Následující informace popisující vývoj geocachingu v České republice jsou přejaty z Kroniky českého geocachingu (2018), která souhrnně mapuje vývoj GC v této zemi:

V červnu roku 2001 byla v ČR založena první keš zvaná *Tex-Czech* umístěna v přírodní rezervaci Štramberk poblíž jeskyně Šipka. Tvořila ji pouze igelitová taška, teprve po několika letech byla taška vyměněna za pevnou krabičku. Tato keš je nejen nejstarší v ČR, ale nachází se také na prvním místě žebříčku nejoblíbenějších keší v České republice. Dle webového portálu Kudyznudy.cz (2011) ji založil Američan Kenneth Kovar z Texasu, jehož pradědeček pocházel z Nového Hrozenkova poblíž Vsetína.

Kronika českého geocachingu (2018) dále uvádí, že na jaře roku 2006 došlo k významnému posunu. Firma Mountfield začala zdarma rozdávat k nákupu kol GPS eTrex Legend. Dříve drahé zařízení

se tak stávalo dostupnější více uživatelům a došlo k masovějšímu rozšíření geocachingu na území ČR. Počet hráčů v Česku poprvé od začátku století začal velmi rychle růst.

Dne 1. srpna roku 2006 činil počet aktivních skrýší v ČR celkem 1 959. Od roku 2006 zažila tato celosvětová aktivita velký nárůst hráčů na českém území. V únoru 2012 proběhla nová registrace na Ministerstvu vnitra ČR a vzniklo občanské sdružení Česká asociace geocachingu, o.s. Toto sdružení čítalo celkem patnáct ustavujících členů.

Česká historie geocachingu s sebou nese bohužel také negativní reakce ze strany místních obyvatel, například v roce 2014, kdy se na Rakovnicku objevil zloděj keší, jež o svých krádežích informoval prostřednictvím blogu. Ve stejnou dobu začaly být keše ničeny trampy v Jizerských horách, kteří ničili v domnění, že příroda patří pouze jim. Problémem často bývá i fakt, že vlna nových kešerů vždy nemusí mít žádný hlubší vztah ke geocachingu a mnohdy může opomíjet či ignorovat pravidla hry. Tento problém se opakoval vždy poté, co geocaching objevila tištěná média a zveřejňovala o něm nové články. (Kronika českého geocachingu, 2018)

V půlce února roku 2014 přesáhl počet keší v České republice hranici 50 000. Na konci února 2015 se počet zvýšil na 60 000, z čehož vyplývá přírůstek 10 000 nových skrýší za uplynulý rok. V březnu roku 2017 se počet keší v naší zemi vyšplhal na 80 000. Za celý rok 2017 bylo aktivních kešerů z České republiky celkem 69 275, nových keší přibylo 9 644. V únoru 2018 přesáhl počet keší publikovaných v ČR hranici 90 000 včetně eventů a již archivovaných a pozastavených kešek, aktivních z toho bylo zhruba 56 500. Rozdíl mezi archivovanou a pozastavenou spočívá v tom, že pozastavená je veřejnosti skrytá pouze dočasně, nejčastěji z důvodu nutné údržby keše (výměna zničené schránky, plný logbook a jiné) či z dočasných rekonstrukcí v blízkosti umístění keše, kdežto archivování je trvalé. V takovém případě autor již nemá zájem v provozování své keše či nemá čas na údržbu a kontrolu, proto znemožnil přístup a ukončil ji. (Project GC, © 2014–2018; Great Moravia, 2016)

V následující Tabulce 1 jsou zachyceny jednotlivé počty keší v závislosti na jejich obtížnosti a terénu. Údaje byly přebrány dne 3. 2. 2018, aktualizace dat probíhá vždy jednou týdně.

Terén

Obtížnost	1	1.5	2	2.5	3	3.5	4	4.5	5	Celkem
1.0	521	1 321	1 112	2 50	153	64	71	40	116	3 648
1.5	432	6 675	4 598	1 827	802	271	195	74	202	15 076
2.0	331	2 805	7 471	3 387	2 181	708	506	134	293	17 816
2.5	143	1 182	1 836	1 693	1 124	533	295	92	211	7 109
3.0	153	854	1 271	899	1 073	413	325	104	252	5 344
3.5	61	350	499	393	269	251	179	94	151	2 247
4.0	50	243	352	230	185	140	184	70	121	1 575
4.5	27	61	101	95	62	65	55	59	83	608
5.0	30	53	89	69	64	49	52	44	195	645
	1 748	13 544	17 329	8 843	5 913	2 494	1 862	711	1 624	54 068

*Tabulka 1: Počet keší v ČR podle obtížnosti a terénu
Zdroj: Project GC, www.project-gc.cz, data ke dni 3. 2. 2018*

Keše s největším počtem nálezů v ČR

Tabulka 2 znázorňuje nejnavštěvovanější české keše opět ke dni 3. 2. 2018. Počet keší každodenně roste o nové návštěvy a čísla se zvyšují.

Pořadí	Název keše	Lokace	Rok založení	Počet nálezů
1.	Prague bridges 1 – Karlův most	Praha	2008	31 788
2.	Terezka	Praha	2007	25 626
3.	Cache my Czech (Prague)	Praha	2003	24 894
4.	Lennon Wall	Praha	2006	23 106
5.	Prague, Staroměstské náměstí	Praha	2002	19 100
6.	Pražské legendy – O zkameněném uličníkovi	Praha	2008	17 656
7.	Václavák / Wenceslas square	Praha	2004	17 184
8.	Jan Mydlář	Praha	2008	15 579
9.	Prague bridges 9 – Mánesův most	Praha	2008	13 535
10.	Národní muzeum 1891	Praha	2006	13 385

*Tabulka 2: Keše s největším počtem nálezů v ČR
Zdroj: vlastní zpracování ke dni 3. 2. 2018, podle dat z Project GC, www.project-gc.cz*

Z Tabulky 2 vyplývá, že všech 10 keší s největším počtem nálezů v ČR se nachází v hlavním městě Praze, což je zcela pochopitelné vzhledem k faktu, že je Praha město s nejvyšším počtem obyvatel v zemi a největším přílivem zahraničních turistů v rámci příjezdového cestovního ruchu. Nejnavštěvovanější mimopražská keš je k nalezení na jižní Moravě a nese název „Lednický zámek“. Byla založena v roce 2008 a k datu 3. 2. 2018 ji nalezlo celkem 12 032 uživatelů. V žebříčku keší s největším počtem nálezů se umísťuje na 14. místě.

Nejoblíbenější keše v ČR

Stránka Geocaching.com nabízí možnost označení oblíbených keší hráčů, a to pomocí uložení kliknutím na ikonu srdce v listingu. Tato funkce tak zviditelní zajímavé keše a pomáhá jiným hráčům k jejich objevení.

Pořadí	Název keše	Lokace	Rok založení	Počet nálezů
1.	Poštovní schránka (Praha)	Praha	2014	1 987
2.	Cache my Czech (Prague)	Praha	2003	1 554
3.	Historické hradné vodopády	Praha	2013	1 539
4.	Václavské náměstí	Praha	2016	1 318
5.	4. přístav	Praha	2010	1 266
6.	Dům u oslav v kolébce	Praha	2013	1 204
7.	Petřínské sady / Petrin Hill Gardens	Praha	2011	1 104
8.	Starý Prostějov – Melhubova vila	Prostějov	2013	1 008
9.	Welcome to Prague	Praha	2013	993
10.	Poříčí	Praha	2012	981

Tabulka 3: Nejoblíbenější keše v ČR

Zdroj: vlastní zpracování ke dni 3. 2. 2018, podle dat z Project GC, www.project-gc.cz

Tabulka 3 znázorňující nejoblíbenější keše v ČR dokazuje, že kromě jedné prostějovské keše se největší oblibě kešek těší opět hlavní město Praha. Jedna z nich byla založena už v roce 2003, ostatní však nemají dlouhé trvání (od roku 2010), a přesto si již stihly získat pozornost největšího počtu hráčů.

4.8 Geocaching a cestovní ruch

Geocaching je nově vznikající aktivita turismu, která umožňuje objevovat méně známé turistické destinace v jakoukoli roční dobu. Poskytuje příležitost přitáhnout turisty do malých měst, kromě toho je poměrně snadno dokáže udržet v oblasti delší dobu. (Ihamäki, 2012) Příkladem může být iniciativa, kterou, jak uvádí Steel (2010), vymyslel kešer jménem Jamer Gjaltema, jež ukryl v okolí svého bydliště přes 250 keší a popisoval je na své webové stránce Shuswap Geo Quest. Jeho cílem bylo zaujmout turisty, kteří touží objevovat nové věci, a zdržet je na delší dobu pobytu. Poskytované služby na zmíněné webové stránce zahrnovaly tipy na kulturní události a vzdělávací aktivity v okolí.

Boulaire a Hervet (2012) jsou dalšími autory, kteří ve své studii zdůrazňují potenciál geocachingu v turismu a fakt, že GC začalo využívat nemálo aktérů cestovního ruchu. Jako součást marketingu CR spočívá jejich strategie v rozšíření geocachingu na lokální, regionální, národní či mezinárodní úroveň. Je možné využít již existující zajímavé keše a propagovat je i na jiných webových stránkách než jen na centrální stránce Geocaching.com.

Geocaching se jeví jako jeden z motivů k cestování. Hlavní motiv spočívá v potřebě uniknout domácí nebo pracovní rutíně, a to pomocí aktivního trávení volného času, které není nákladné. Hra stojí na pomezí rekreační turistiky a sportovní turistiky, jelikož jeho základem je pohyb. Z hlediska forem cestovního ruchu odpovídá svou podstatou alternativním a měkkým formám CR. Nijak se však nevymezuje vůči jiným formám CR, nejedná se o substitut, nýbrž o komplement, jelikož se mu lze věnovat při každé cestě. GC tedy není samotným motivem ani formou, ale lze jej charakterizovat jako doplňkovou aktivitu, podpůrný stimul či přidanou hodnotu ke klasickým výletům. (Formánková a Vágner, 2012)

Formánková a Vágner (2012) dále uvádí, že se týče zařazení mezi druhy CR, řadí se GC nejčastěji mezi domácí, krátkodobý, neorganizovaný a individuální druh. Způsoby dopravy se liší – zahrnuje pěší turistiku, cykloturistiku či auto, protože některé keše jsou *drive-in* (možné odlovit z auta, kešeři pro odlov nemusejí vystupovat z osobního vozu).

Online časopis Vysoké školy polygrafické v Jihlavě s názvem *Studia turistica* (2012) se také zaměřuje na popis spojitostí mezi geocachingem a cestovním ruchem. Tvrdí však, že z pohledu druhů a forem CR není zářímání této aktivity jednoznačné a z toho důvodu je vhodné označovat ji jen jako doplněk CR, tedy doprovodnou aktivitu k provozování různých druhů a forem CR.

Podle Ihamäki (2015) má GC značný význam pro ochranu životního prostředí a potenciál pro nový druh propagace u subjektů v cestovním ruchu. Jakkoli však turismus zasáhne do kultury lidí žijících v místě úkrytů keší, kešeři musejí tuto kulturu respektovat. V jiné ze svých studií Ihamäki (2012) uvádí, že pomocí lidské kreativity lze vymyslet nové obměny již existujících produktů v ČR, jelikož inovace produktů je nezbytná všude. Existuje mnoho muzeí a venkovních parků, které využívají geocaching jako nový produkt turistických služeb. Nicméně stále ještě vysoké procento lidí pracujících v turistických centrech neslyšelo o geocachingu a neznají tuto globální komunitu lidí, kteří svůj volný čas tráví hledáním schránek. Geocaching je sám o sobě globální turistická služba, která představuje něčím zajímavá místa v konceptu hry.

O fenoménu geocachingu v České republice vypovídá růst aktivních kešerů v posledních letech, stejně tak růst počtu keší. S ohledem na velikost země patří český geocaching překvapivě k velmocím díky své široké komunitě kešerů a rozvoji ještě více napomáhá pozitivní obraz v médiích. Geocaching slouží k rozvoji cestovního ruchu na lokální úrovni, jelikož je součástí projektů spojených s poznáváním nových míst, edukačních aktivit, marketingových strategií a má velký turistický potenciál v oblastech ČR, jež může být postupně zvyšován. (Studia turistica, 2012)

„Geocaching lze snadno využít pro cílené směřování turistů do nenavštěvovaných míst, čímž ale není možné řešit odlehčení silně exponovaných lokalit. V případě zapojení právnických osob nebo dokonce orgánů státní správy existuje velké nebezpečí, že taková keš nebude pro hledače atraktivní. Rozhodně je třeba bránit se byť i náznakům toho, aby založení keše dostal jako pracovní úkol někdo, kdo o věc nemá zájem. Při vhodném a profesionálním přístupu lze naopak dosáhnout stavu, kdy se jméno organizace jako zakladatele keší stane zárukou kvalitního zážitku v přírodě.“
(Vítek, 2007)

Geocaching umožňuje aktivní trávení volného času nejen v okolí domova, ale zejména ve vzdálenějších lokalitách. Často tak hra podněcuje účastníky k cestování do cizí destinace, což je vede k návštěvám přírodních a kulturních zajímavostí. Z hráčů se tak stávají turisté, účastníci cestovního ruchu.

Studia turistica (2012) rozděluje turisty kešery na 2 skupiny podle jejich rozhodovacího procesu:

1. kešeři vybírající lokalitu, kterou si přejí navštívit, a na základě toho volí keše
2. kešeři vybírající keše, které si přejí navštívit, a na základě toho zvolí lokalitu

První případ bývá častější, v tom případě geocaching slouží jako zajímavý doplněk a zpestření k hlavnímu cíli návštěvy destinace. O výběru destinace rozhodují přírodní atraktivity, jež disponují množstvím jedinečných a zachovalých míst; kulturně-historické atraktivity s tematicky zaměřenou keší, nebo organizované atraktivity, kdy kešer při návštěvě společenské, kulturní či sportovní akce využije příležitosti, že se v dané lokalitě nachází a vyhledá blízké keše.

Důvodem pro jednání dle druhého způsobu výběru destinace je touha nalézt určitou keš, která je pro kešery určitým způsobem atraktivní a jsou ochotní navštívit danou oblast původně pouze kvůli odlovení keše. Tyto oblasti by mohly být bez výskytu zajímavých keší či velkého množství keší minimálně přitažlivé pro tento typ kešerů, i za předpokladu, že by disponovaly přírodním či kulturním bohatstvím, které by však nebylo prioritou těchto kešerů, ale až sekundárním cílem.

4.8.1 Geocaching jako prostředek pro lokální rozvoj cestovního ruchu

Geocaching láká již od svého vzniku mnoho firem a podnikatelů, kteří by jej mohli využít ve svůj prospěch jako prostředek ke zviditelnění svých produktů nebo služeb. Jedním z hlavních pravidel při zakládání keše je však zákaz šíření náboženských, politických či společenských názorů, stejně tak keš nesmí sloužit k žádným komerčním účelům. Keš nebude schválena, pokud toto pravidlo porušuje. Propagační předměty jsou sice velmi často součástí obsahu keše, avšak tyto materiály do ní vkládají samotní kešeři v rámci výměny. Groundspeak je otevřený spolupráci s určitými subjekty, které mohou kvalitně propagovat myšlenku hry a upozorňovat na zajímavá místa. Proto spolupracuje s organizacemi zabývající se cestovním ruchem, kteří pomáhají představitelům obcí a regionů se zakládáním keší včetně popisů tak, aby efektivně přilákaly kešery na atraktivní místa. Využití pro cestovní kanceláře či agentury pro vytvoření zájezdu za účelem finančního zisku však není dle zásad geocachingu. Žádoucí jsou iniciativy, které podporují cestování a objevování nových míst prostřednictvím geocachingu. (Formánková a Vágner, 2012)

Jako příklad lokálního rozvoje CR lze uvést keš založenou autorkou této práce dne 9. 2. 2018 v Olomouci v místě železničního muzea, kdy během prvních dvou měsíců mnozí z prvních 200 nálezců v logu uvádějí, že o existenci tohoto muzea neměli ponětí a díky nové keši se jim naskytlá příležitost jej navštívit.

Ježek (2011) konstatuje, že pokud je region atraktivní pro život místních obyvatel, pouze tehdy se v něm mohou cítit dobře i jeho návštěvníci. Udržitelný rozvoj cestovního ruchu není možné redukovat jen na jeho ekonomický růst. Aby byl regionální rozvoj udržitelný, je nezbytné respektovat i jeho ekologickou a sociokulturní dimenzi. Aktivní regionální politika je předpokladem udržitelného rozvoje. Ta musí vycházet z regionální identity (zvyky, tradice, gastronomie), myšlení a spolupráce pro budování turistické infrastruktury. Součástí je také vytváření pozitivního vztahu místních obyvatel a podnikatelů k CR, pohostinné chování je vyžadováno nejen od pracovníků služeb, ale i od ostatních obyvatel, což přispěje k pozitivnímu dojmu návštěvníka.

4.8.2 Spolupráce sektorů

V současné době se nad možností rozvíjet CR pomocí geocachingu zamýšlí stále více aktérů. Studia turistica (2012) rozlišuje jednotlivé sektory:

Veřejný sektor – Spolupráce a správná komunikace s veřejným sektorem může významně pomoci rozvoji geocachingu v České republice. Veřejný sektor se skládá ze složek, jako jsou obce a kraje. Tyto složky mohou skrz GC propagovat své zájmy a šířit jeho pozitivní vlivy, což zároveň pomůže udržovat dobré jméno komunity kešerů.

Neziskový sektor – V oblasti ochrany životního prostředí, kulturních památek nebo sportu působí neziskové organizace, které se aktivně zapojují do geocachingu, zahrnují jej do svých kampaní a často také zakládají vlastní keše s určitou tematikou, vytvářejí eventy a podobně. Jako příklad lze uvést sdružení ARNIKA, Greenpeace, Český svaz ochránců přírody či různé turistické kluby.

Podnikatelský sektor – GC vytvořil nový segment trhu pro podnikatelský sektor, který svou činností může ovlivňovat pokrok geocachingu. Podnikatelé využívají podstatu GC pro podporu ve své činnosti, naopak nové výrobky pomáhají zjednodušit kešerům cestu za kešemi.

Média – hrají v oblasti geocachingu neopomenutelnou roli. Díky příspěvkům o existenci GC v tištěných novinách a magazínech, v reportážích či internetových článcích se do této aktivity zapojilo mnoho nových hráčů.

Sektory jsou vzájemně provázány a mohou si pomoci při dosažení společných cílů.

Česká asociace geocachingu

Nápad založit neziskové sdružení neboli asociaci hráčů v ČR přišel na podzim roku 2011. Předcházely mu diskuze o potenciálu a budoucnosti GC. Mezi důvody potřeby založení sdružení patřil neustálý nárůst počtu hráčů, kvantita keší na úkor kvality i spolupráce s orgány státní správy kvůli ochraně přírody. Na počátku roku 2012 proběhlo první setkání v Roudnici nad Labem, kde se sešlo 9 aktivních ochotných kešerů a na schůzi byly stanoveny hlavní cíle nové asociace. V únoru 2012 proběhla registrace na Ministerstvu vnitra a v březnu téhož roku již existovalo 15 ustavujících členů s přidělenými funkcemi. Tento den byl počátkem České asociace geocachingu (zkráceně ČAGeo). Mezi hlavní cíle a poslání ČAGeo patří ochrana přírody a památek a komunikace s Groundspeakem, recenzenty, geokomunitami, úřady, policií, zájmovými spolky a médii. (Česká asociace geocachingu, z.s., © 2012–2016)

4.8.3 Existující projekty v České republice

Editoři webové stránky Geocaching.com viděli potenciál volnočasové aktivity v rámci rozvoje cestovního ruchu, a proto byla roku 2012 vytvořena nová položka v menu „Geocaching v turismu“. To mělo za důsledek vytvoření GeoTours neboli výletů s hledáním keší přizpůsobené na míru. Projekt GeoTour vznikl ve spolupráci se zkušenými hráči z ČAGeo, díky kterým se podařilo vytvořit vysoce hodnocenou sérii keší. Česká republika se tak stává ještě významnějším bodem na geocachingové mapě. (Geocaching.com, © 2000–2018)

Podle Somerse (2012) začaly oficiální GeoTours ve Spojených státech amerických v roce 2012. Ve svém článku uvádí, že společnost GroundSpeak Inc. odhaduje, že každý 1 dolar utracený turistickou destinací pro geocaching přinese kolem 20 dolarů, které turisté utratí v hotelích, restauracích a okolí. Iniciativa tvoření nových GeoTours je způsob, jakým dosáhnout expanze turismu. Organizace destinačního managementu platí v USA bez problému i okolo 2 500 dolarů za vytvoření nové GeoTour a v průměru 1 250 dolarů ročně za propagaci keší v jejich destinaci.

Samotný Groundspeak na této tzv. „elektronické hide-and-seek“ hře také vydělává. Nabízí sice mobilní aplikaci ke stažení zdarma, přičemž ukazuje keše v blízkém okolí, avšak s rozšířenými funkcemi poskytuje možnost ročního předplatného Premium účtu za 30 dolarů. (Somers, 2012)

V ČR existuje již celá řada projektů na podporu rozvoje CR, pro příklad budou uvedené 3 z nich.

GeoTour na Letišti Václava Havla v Praze

V rámci projektu GeoTour se stalo pražské letiště prvním letišťem na světě, které se do projektu zapojilo. Milovníci letadel a letištního prostředí mají příležitost ulovit celkem 10 kešek v areálu letiště a jeho blízkém okolí. V rámci této GeoTour se účastníci zábavnou formou dozvědí zajímavé informace z historie i současnosti letiště díky virtuálnímu cestovateli Petrovi, který účastníkům představí atraktivní místa a poukáže na možnosti využití volného času na letišti, což přijde vhod zejména při zdlouhavém čekání na let. Lovci pokladů si z GeoTour odnesou upomínkový předmět v podobě dřevěné mince. (Šimek, 2014)

Projekt „Přeshraniční celoroční cestovní ruch v Krušných horách“

V regionu Seiffen–Lesná na hranici mezi Německem a Českou republikou vznikl projekt, který má napomoci rozvoji lokálnímu CR prostřednictvím geocachingu. Turistická hra s kombinací moderní navigační techniky zahrnuje 7,5 km dlouhý okruh s 11 stanovišti a klade si za cíl seznámit účastníky s historií, přírodou a místními lidovými tradicemi tohoto regionu. Trasa začíná a končí u Horského hotelu Lesná. Zde je nově vybudované Krušnohorské muzeum se stálou muzejní expozicí o životě horalů. Projekt je realizován také na německé straně Krušných hor v Seiffenu, což je město vyhlášené tradiční řezbářskou výrobou. (Horský klub Lesná, 2011)

Projekt v Národním parku Šumava

V NP Šumava byl v listopadu 2009 spuštěn projekt, který má motivovat i učit a kterého se může zúčastnit kdokoli od nejmladších po nejstarší. Mystery keš s názvem „Lýkožrout smrkový“ vzbudila po své publikaci značné ohlasy v rámci GC komunity i u široké veřejnosti. Tato keš s vícero fázemi je podmíněna správnými odpověďmi, které zavedou hledače k dalším místům. Úspěšný nález fyzické krabičky je v cíli odměněn malým suvenýrem z národního parku. Účelem této hry je přinést důležité informace o zdejší přírodě a její ochraně. Účastníci poznají formou kvízu informace o životním cyklu lýkožrouta smrkového. Správa NP Šumava se podílí na rozvoji geocachingu v oblasti nejen aktivně pomocí projektu, ale i pasivně tím, že ráda vítá a podporuje nápady kešerů při zakládání nových keší na území NP, a to za podmínek dodržení zásad o ochraně přírody. (Národní park Šumava, 2010; Kudyznudy.cz, 2018)

5 Metodologický výzkum

5.1 Charakteristika vybraného území

5.1.1 Hranice

Město Hranice leží v prostoru Moravské brány v nadmořské výšce kolem 260 m n. m., větší částí na pravém břehu řeky Bečvy. Město se nachází v prostoru, v němž se kumulují dopravní koridory na hlavním železničním i silničním tahu Praha–Ostrava, s odbočkou na Valašské Meziříčí, Vsetín, Beskydy a na Slovensko. Významné je také sousedství s lázněmi v Teplicích nad Bečvou. Podle sčítání obyvatel v roce 2011 žije v části Hranice I–Město bez 8 přidružených obcí celkem 15 810 obyvatel. (Město Hranice, 2017)

Nebeský (2007) definoval Hranice jako „*ani malé, ani velké, a proto v něm úplně nefungují společenské mechanismy maloměsta ani většího města.*“ Úřední název města zní Hranice, nicméně v dnešní době je znát zápas mezi místní podobou názvu (Hranice) a označením, které používají nemístní (Hranice na Moravě). U obyvatel Hranic převládá pocit, že když je jejich město největší českou obcí s názvem Hranice, mají právo na název bez přívlastku. Důvodem nejasnosti ohledně názvu města je název železniční stanice, který zní Hranice na Moravě.

Zatímco mnoho českých a moravských měst nese název, který nepřipomíná jiná slova českého jazyka, město Hranice se označuje slovem, které je v běžné řeči užíváno v několika významech a souvislostech. Dodnes není přesně známo, z čeho konkrétně název města vznikl. Interpretací se nabízí hned několik:

1. Hranice se nacházejí na hranici Hané, Valašska a Záhoří.
2. Město se nachází na hranici Olomouckého, Zlínského a Moravskoslezského kraje.
3. Město leží na styku dvou geologických celků – Českého masivu a Západních Karpat.
4. U Hranic se nachází nejnižší bod evropského rozvodí Baltského a Černého moře.

Souvislejší lidské osídlení oblasti přišlo ve 12. století, jelikož tudy procházely obchodní cesty spojující jih a sever i západ a východ Evropy. Do té doby byla Moravská brána součástí pralesa, který odděloval osídlené Olomoucko od Opavska. O Hranicích se poprvé mluví v listině z roku 1169, za zakladatele města je považován mnich Jurik. První listina, která mluví o založení města je z roku 1276. (Městské Informační Centrum města Hranic, 2018)

5.1.2 Hranický kras

Hranice se rozkládají v prostoru, který hrál důležitou úlohu v historické době, ale i pravěku. Pro pochopení jeho významu pro hospodářský, společenský a historický vývoj je potřeba uvědomit si jeho zeměpisnou polohu a geologickou strukturu území, na němž se město nachází. Podle bádání zalidňoval člověk Zemi ve čtvrtohorách, v nejmladší geologické době ve vývoji naší planety. Pro čtvrtohory bylo charakteristické střídání chladných a teplých období. V chladných ledových dobách mohutněly ledovcové pokryvy hor a ledovce se posouvaly od severu hluboko do střední Evropy. Skandinávský ledovec ze severu dospěl svým čelem až k místu, na němž se dnes rozkládají Hranice. (Hosák, Indra a Jašková, 1969) Hranice proto patří k městům s velmi rozmanitým přírodním prostředím.

Hranický kras je poměrně malé krasové území o ploše přibližně 5,5 × 4 km nacházející se v oblasti střední Moravy na okraji Podbeskydské pahorkatiny. Rozkládá se na obou březích údolí řeky Bečvy mezi obcemi Hranice, Teplice nad Bečvou, Ústí, Černotín a Hluzov. Území je tvořeno prvohorními břidlicemi a slepenci, jihovýchodní část zkoumaného území je formována devonskými vápenci taktéž prvohorního původu. Podél řeky Bečvy se rozkládají třetihorní usazeniny, které přecházejí do teras tvořených šterkovitými písky. Krasovou oblast tvoří vápence, jež jsou tvořeny zbytky schránek mořských organismů, které žily v teplém mělkém moři, když se Evropa nacházela zhruba na úrovni rovníku. Hranický kras leží na styku dvou významných geologických celků – Českého masivu a Západních Karpat. Tyto dvě odlišné jednotky jsou odděleny hlubokými zlomy, po kterých unikal ze zemského pláště k povrchu oxid uhličitý. Rozpouštění plynů a minerálů mělo za důsledek vznik minerálních vod. Příčinami vzniku Hranického krasu byly zejména tektonické poruchy, atmosférické srážky a termální vody nasycené oxidem uhličitým. To mělo za následek vytvoření zejména dvou velmi pozoruhodných přírodních útvarů – Zbrašovských aragonitových jeskyní a Hranické propasti, jež vznikla zřícením soustavy jeskyní. Na jižní straně města lze nalézt přírodní rezervace Hůrka, Velká Kobylanka, Malá Kobylanka a Nad Kostelíčkem. (Necid a Juračka, 1995; Město Hranice, 2017; Hranická propast, 2017)

Významné památky

Nejnavštěvovanějšími památkami v Hranicích a blízkém okolí jsou bezesporu Lázně Teplice nad Bečvou, kam se přijíždí léčit každoročně mnoho návštěvníků. Při pobytu v lázních nabízí okolí navštívit Hranickou propast, Zbrašovské aragonitové jeskyně, centrum města Hranic a Hranické viadukty.

Hranická propast

Ačkoli zatím nejde o velmi známou a rozšířenou informaci, Hranická propast byla potvrzena jako nejhlubší zatopená propast na celém světě. Hloubka suché části k jezírku činí -69,5 metrů, její finální hloubka doposud nebyla změřena. Tým potápěčů odhaduje rozmezí 800 až 1 200 metrů. Česko-polskému týmu speleologů se po řadě let výzkumu podařilo pomocí dálkově ovládaného robota dosáhnout hloubky 404 metrů, čímž z prvního místa sesadila italskou propast Pozzo del Merro (392 m). Robot ale ani při posledním měření dne 27. září 2016 nedosáhl úplného dna, délka kabelu byla nedostačující. (Adámek, 2016; Město Hranice, 2017)

Rok nového objevu	Zjištěná hloubka v metrech
2007	289,5
2012	373
2014	384
2016	404

Tabulka 4: Zjištěné hloubky Hranické propasti
Zdroj: vlastní zpracování, data z National Geographic (Adámek, 2016)

Z uvedených informací v Tabulce 4 vyplývá, že má Hranická propast velký potenciál pro rozvoj cestovního ruchu. Dle vlastní zkušenosti lze však posoudit, že zatím ani zdaleka není tento potenciál plně využitý, což může mít příčinu v teprve nedávném úspěšném výzkumu, který vedl k posunutí žebříčku nejhlubších propastí světa. Městská správa Hranice a turistické informační centrum mají možnost využít obrovský potenciál této oblasti, avšak ne jen její, jelikož se v okolí nacházejí mnohé další atraktivity.

Nevšední zajímavostí je nalezená rešerše staré literatury o Hranické propasti od Dr. Maurice Remeše (1902), která tvrdí, že je velmi málo území na Moravě, kde by bylo tolik přírodních zajímavostí na tak malém kousku země. Řeka Bečva rozlila své vody po dutinách skal devonského vápence a dala tak podnět ke vzniku mnohých zajímavých přírodních zvláštností. Nejstarší zpráva o Hranické propasti byla nalezena ve spisu Tomáše Jordána z Klauzburku, lékaře v markhrabství moravském. „*Naproti Lázni na druhé straně Řeky /hora jest vysoká a příkrá/ na kteréžto hory vrchu jest veliká Jáma (hrozno na ni hleděti) od vrchu až dolu procházející /jako Propast/ aneb radše Peklo nějaké, do kteréžto před časy Lidé na smrt odsouzeni metáni bývali. ... Rozprávěl mi jeden dobrý přítel můj /kterýž téměř již v sedmdesáti letech jest/ že za mladých let svých /chtěje hlubokosti její vystihnouti/ v ní ploval /a pod vodu se pustil/ zdali by dno najíti moh : ale že to daremné bylo /ačkoli plovati velmi dobře uměl.“ (Jordán z Klauzburku, 1580, s. 206). Autor se o propasti vyjadřuje jako o „*velké díře ukryté v kopci*“.*

Zbrašovské aragonitové jeskyně

Jedná se o nejteplejší jeskyně v České republice se stálou teplotou kolem 14 °C. Tento unikátní jeskynní systém vznikl podobně jako Hranická propast, a to hydrotermálním krásověním. Nejnižší části jeskyně jsou zaplněny oxidem uhličitým. Celková délka zmapovaného prostoru jeskynního systému činí 1 435 metrů. Jeskyně byly pro veřejnost zpřístupněny v roce 1926 a od roku 2003 jsou národní přírodní památkou. (Město Hranice, 2017)

Hranické viadukty

Viadukt se stal jednou z nejzajímavějších stavebních dominant města Hranice. Významný železniční most je tvořen třemi viadukty o celkové délce 430 metrů. V roce 1836 byla zahájena výstavba železniční trati spojující Vídeň v Rakousku a oblast Halič v Polsku jako součást rakouské monarchie. Dráha nesla název „Severní dráha císaře Ferdinanda“. V květnu 1847 byl zprovozněn úsek Lipník–Bohumín, do něhož spadá i město Hranice. Rozšíření železnice o druhou kolej proběhlo v letech 1870–1872, třetí a čtvrtá kolej se začaly stavět roku 1911. Stavba přežila 2. světovou válku, ačkoli nacistická vojska připravovala letecké bombardování s cílem vyhodit stavbu do povětří. V roce 2007 byl most prohlášen za kulturní památku. (Město Hranice, 2017)

Hranický zámek

Zámek vznikl postupně od 15. do 17. století. Jedná se o čtyřkřídlovou dvoupatrovou budovu s pozdně renesančním arkádovým nádvořím, která bývala majetkem knížecího rodu Dietrichsteinů a jejich dědiců až do roku 1945. Poté se stala sídlem okresního úřadu a spotřebního družstva Jednota. Po roce 1992 byla zanedbaná budova neúspěšně nabízena k prodeji, až nakonec padlo rozhodnutí proměnit ji v nové sídlo městského úřadu. Zazděné arkády byly znovu otevřeny, nádvoří se zastřešilo a celý objekt opět získal reprezentativní podobu. Slavnostní otevření proběhlo v říjnu 1998. Zámek dnes patří k nejnavštěvovanějším společenským místům v Hranicích, a to nejen díky kancelářím městského úřadu a zastupitelstva města, ale také informačnímu centru, obchodům na nádvoří, výstavám a různým společenským akcím. (Nebeský, 2013)

Židovská synagoga

První Židé přišli do Hranic na počátku 17. století. Domy kupovali od vrchnosti, jelikož hraničtí měšťané se jejich usazování ve městě bránili. Ve stejném století Židé postavili synagogu, která byla v roce 1863 nahrazena novostavbou v maursko-byzantském stylu. K bohoslužbám sloužila do roku 1940, plány na její zboření nakonec nebyly realizovány. Po válce převzala budovu Církev československá husitská. V letech 1994–1995 byla synagoga rekonstruována, dnes je zde umístěna výstavní síň Městského muzea a galerie. (Nebeský, 2010)

Kostelíček

Historie objektu kostela Narození Panny Marie, všeobecně známého jako Kostelíček, je nejasná. Podle pověsti byl vystavěn již ve 12. století zakladatelem Hranic, mnichem Jurikem. První písemná zmínka o kostelíku však pochází až z roku 1492. Jedná se o pozdně gotickou stavbu, součástí areálu je i hřbitov. Vlivem těžby vápence v nedalekém lomu docházelo po desetiletí k narušování statiky kostela, proto musela být v letech 1987–1988 provedena rozsáhlá generální oprava. (Městské Informační Centrum města Hranic, 2018)

5.2 Analýza geocachingu v Hranicích a Hranickém krasu

Hlavním cílem práce je analýza současného stavu GC na Hranicku pro rozvoj cestovního ruchu. Zprvu bylo potřeba stanovit si způsoby hledání odpovědí na výzkumné otázky.

1. Je okolí keší na Hranicku dostatečně atraktivní pro přilákání turistů?

Odpověď na první otázku byla hledána pomocí studia všech památek na vybraném území. Mezi ně patří památky přírodní i kulturní. Studium zahrnovalo sběr informací z propagačních materiálů turistického informačního centra v Hranicích i z internetových zdrojů, jež pomohly pochopit historický význam těchto památek. Následně proběhla osobní návštěva turisticky nejvýznamnějších památek, jejíž součástí byla také fotodokumentace. Keše umístěny v blízkosti památek se staly předmětem terénního průzkumu zaměřujícího se na detailnější vlastnosti jednotlivých schránek.

2. Jsou všechny keše na území Hranic a Hranického krasu umístěny v bezprostřední blízkosti nějaké atraktivní přírodní či kulturní památky?

Jelikož se na centrální webové stránce Geocaching.com neuvádí přesný počet keší na vybraném území v číslech, bylo nutné z mapy celkový počet všech keší a počty jednotlivých druhů keší vyčíst, což z časového hlediska práci značně ztížilo. Pomocí mapy katastrálních území bylo možné zcela vyloučit keše, které se zdánlivě nacházely ve městě Hranice a vybraném okolí, přitom však katastrálně náležely jiné obci, která nebyla součástí výzkumu. Protože se výzkum zaměřoval pouze na Hranice a vybrané obce Teplice nad Bečvou, Ústí, Černotín a Hluzov, všechny ostatní (i blízké) keše musely být touto vylučovací metodou vyřazeny. Poté proběhlo shromáždění dat o všech 86 keších a pomocí mapy bylo možné usoudit, které z nich se nacházejí v bezprostřední blízkosti významné památky a které nikoli.

3. Obsahují keše umístěné u nejvýznamnějších památek dostatek informací o těchto památkách k podpoře cestovního ruchu?

Získání relevantní odpovědi zahrnovalo pročitání a vlastní hodnocení všech listingů (neboli zadání, popisů) u 10 vybraných keší. Listingy by měly obsahovat informace a zajímavosti o umístění keše a atraktivitách v okolí, a to v elektronické podobě. Kešeři tak mají možnost navštívit atraktivní památku, budovu, objekt nebo jinak zajímavé místo před, během nebo po nález kešky. Kvalitní obsah v listingu vypovídá o důsledné práci zakladatele, která by neměla být ledabylá. Je potřeba klást důraz na to, aby keš obsahovala bohatý popis lokality. Uměním zakladatele je najít správné hranice mezi přílišnou stručností, ideální délkou textu a dlouhým nezáživným popisem. Listing by měl poutavou formou seznámit hledače s místem, což je jeden z hlavních cílů geocachingu. Kategorie pro hodnocení v této práci jsou: nízká, střední a vysoká obsahová atraktivita.

4. Zvyšuje se každým rokem počet zakládaných keší nebo spíše stagnuje?

Podle autorčina názoru je pro rozvoj geocachingu každoroční růst počtu keší nezbytný. Pro získání odpovědi na tuto otázku byly metodou pozorování zjišťovány roky založení všech keší na vybraném území a byla vytvořena tabulka s grafem, které přehledně ukazují, zda se GC na Hranicku rozvíjí, stagnuje či klesá.

5. Jakými způsoby může geocaching napomoci cestovnímu ruchu na Hranicku?

K nalezení odpovědi bylo zapotřebí objektivně zvážit reálné možnosti zapojení turistických informačních center do rozvoje CR pomocí geocachingu. V České republice již existují různě zaměřené projekty, které na této bázi fungují a jimiž se lze inspirovat. Blíže byly tyto projekty popsány v teoretické části práce a sloužily jako východiska pro rozvíjení nápadů v oblasti rozmachu cestovního ruchu na Hranicku. Výzkum pomohl bližšímu pochopení aktuální situace na vybraném území a vyloučil některé metody rozvoje.

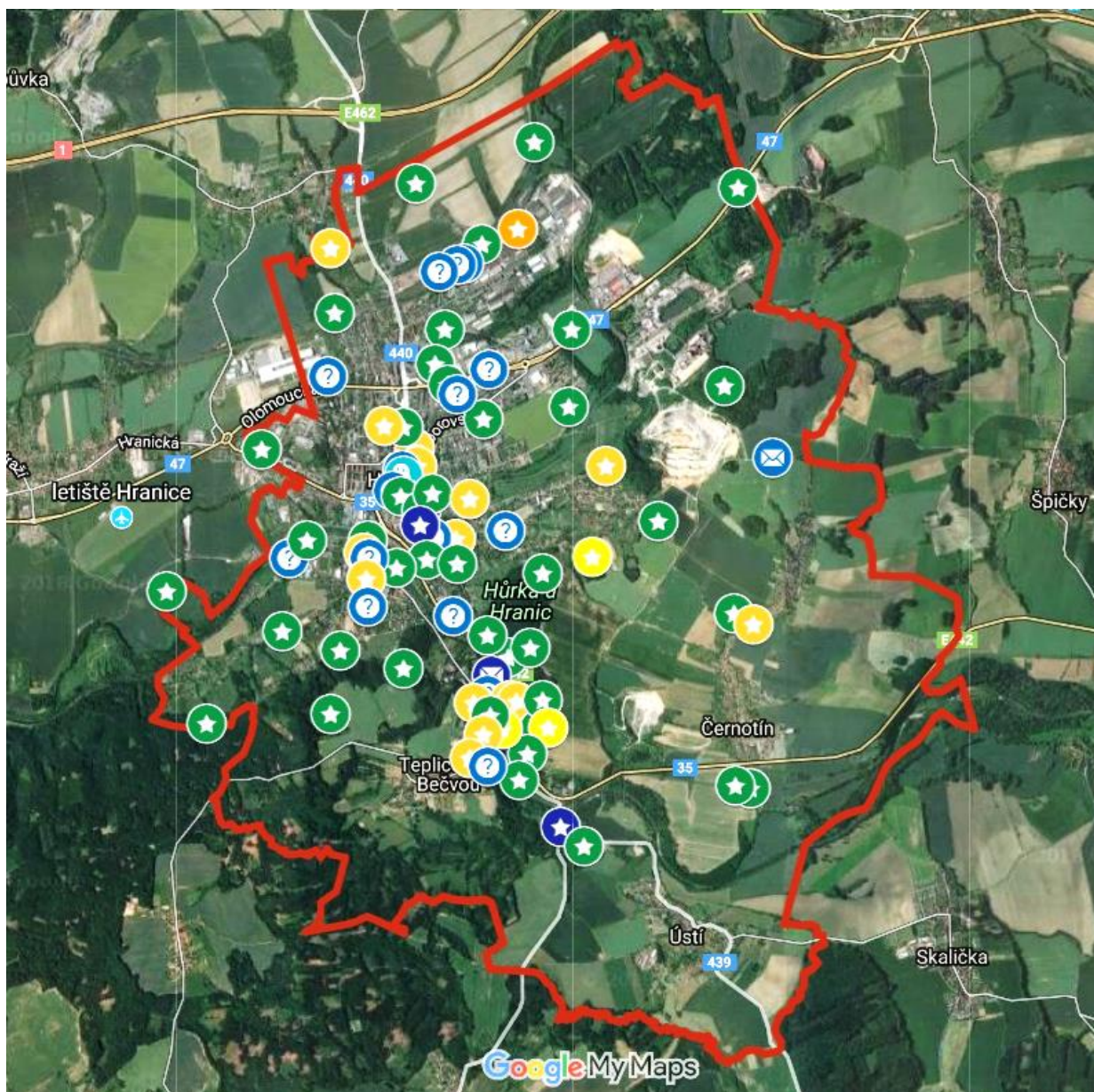
Výzkumná část bakalářské práce se zabývá všemi kešemi umístěnými v obcích Hranice, Teplice nad Bečvou, Ústí, Černotín a Hluzov. Pro ilustraci je celá oblast znázorněna na Mapě 3.

Rozloha zkoumané části Hranice I–Město činí 16,02 km² bez území 8 integrovaných obcí. Teplice nad Bečvou mají 3,75 km², obec Ústí 3,3 km², Černotín 8,31 km² a Hluzov 2,79 km². Celková rozloha výzkumné oblasti pro účely této práce je tedy 34,17 km².

K datu 9. 2. 2018 bylo v Hranicích k nalezení celkem 68 keší různých typů. V obcích Teplice nad Bečvou, Ústí, Černotín a Hluzov, které jsou přiřazovány do oblasti Hranického krasu, bylo ke stejnému datu založeno 18 keší. Součástí výzkumu je tedy dohromady 86 keší umístěných v Hranicích a v oblasti Hranického krasu.

Ukazatelé, jež jsou předmětem první části výzkumu zahrnující všechny keše:

- Typ
- Velikost
- Rok založení
- Obtížnost nalezení
- Obtížnost terénu
- Počet nalezení
- Počet oblíbení



*Mapa 3: Vymezení výzkumné oblasti dle katastrálních území
Zdroj: vlastní nákres v aplikaci Google My Maps, www.maps.google.com,
data z www.mapy.cz a www.geocaching.com*

Název	Typ	Velikost	Rok založení	Obtížnost nalezení	Obtížnost terénu	Počet nalezení	Počet oblíbení	Lokace
Aragonit	mystery	malá	2014	2,5	2,5	275	5	Teplice n.B.
Arboretum Hranice	multi	mikro	2011	2	1,5	583	6	Hranice
Architekt Karel Kotas	tradiční	malá	2014	1	1,5	940	2	Hranice
Bezedná propast	tradiční	střední	2005	2	2,5	2 816	123	Hranice
Bělotínská spojka	tradiční	malá	2006	1,5	2	433	1	Hranice
Bio Illusion	mystery	ostatní	2016	2,5	1,5	112	18	Hranice
Bílý kámen	mystery	střední	2009	3	3,5	162	15	Hranice
Čaputka	multi	malá	2016	2	3,5	110	1	Hranice
GeoRobotek	mystery	mikro	2008	3,5	2	276	5	Hranice
GO1 biker	multi	střední	2007	1,5	4	150	26	Hranice
GO5 logician	mystery	střední	2008	4	2	190	7	Hranice
HM no.13 Statečná Kačerka	tradiční	velká	2015	2	2	493	152	Hranice
HM no. 41 – U jelínka s ocelovými očima	tradiční	velká	2016	2	4,5	115	50	Hranice
HM no. 47 – Obr Brdo	tradiční	velká	2017	1,5	1,5	222	64	Hranice
HM no. 59 – U Konga	tradiční	velká	2017	2	4,5	26	9	Hranice
HM no. 61 – Temná strana	virtuální	ostatní	2017	1	1	52	1	Hranice
Hořící most	tradiční	mikro	2007	1	1	1 264	6	Černotín
Hranická sokolovna	multi	malá	2015	1,5	1,5	206	2	Hranice
Hranická virtuálka	mystery	malá	2009	2	1,5	731	17	Hranice
Hranice	tradiční	mikro	2013	1,5	1,5	1 307	7	Hranice
Hranice přestupní stanice	mystery	mikro	2017	2,5	1,5	40	4	Hranice
Hranice: suchou nohou přes Bečvu – Silniční most	tradiční	mikro	2011	2	2	1 842	7	Hranice
Hranice: suchou nohou přes Bečvu (bonus)	mystery	malá	2011	3	2,5	282	20	Hranice
Hranická propast	Earth	ostatní	2016	2,5	2,5	388	41	Hranice
Hranické nemocnice	multi	mikro	2011	2	1,5	477	30	Hranice
Hranické viadukty	tradiční	malá	2006	1,5	1,5	1 601	15	Hranice
Hranický kras	Earth	ostatní	2009	3	3,5	231	12	Hranice
Hůrka u Hranic	multi	malá	2016	2,5	3,5	103	18	Hranice
Jak cestovat vlakem	mystery	mikro	2012	3	1,5	160	16	Hranice
Jako na dlani – Hranice a Bajkonurský lom	tradiční	malá	2017	1,5	2,5	56	0	Hranice
Jako na dlani – Javorova studna	tradiční	malá	2017	2	2,5	73	0	Hranice
Jako na dlani – Mezi poli	tradiční	malá	2017	1,5	2	47	3	Hranice
Jako na dlani – Ráblův kříž	tradiční	malá	2017	1,5	2	57	0	Černotín
Jezero Karacaj	tradiční	malá	2015	1,5	1,5	151	5	Hranice
Jigoro kano	mystery	střední	2015	2	1	339	24	Hranice
Kerbrova vila	mystery	malá	2012	1,5	2	285	0	Hranice
Koloseum (aneb hranatý kruh)	tradiční	malá	2006	1	1,5	1 695	0	Hranice
Kostelíček u Hranic	multi	malá	2011	2	2,5	392	14	Hranice
Kunzova vila v Hranicích	tradiční	mikro	2016	1,5	1	202	1	Hranice
Lampička 8-mého trpaslíka	mystery	velká	2014	2	2	378	141	Hranice
Lázně Teplice umělecké	letterbox	střední	2008	2	3	749	55	Hranice
Léčebné domy a sanatoria v Teplicích nad Bečvou	multi	malá	2007	2	2,5	807	13	Hranice
Marušíkova vila	mystery	mikro	2012	2,5	1,5	392	14	Hranice
Mauzoleum	multi	mikro	2007	2	1,5	645	7	Hranice
Městský park Hranice	tradiční	malá	2013	1,5	1,5	1 241	6	Hranice
Mítak's dream	tradiční	malá	2007	3,5	2	550	12	Hluzov

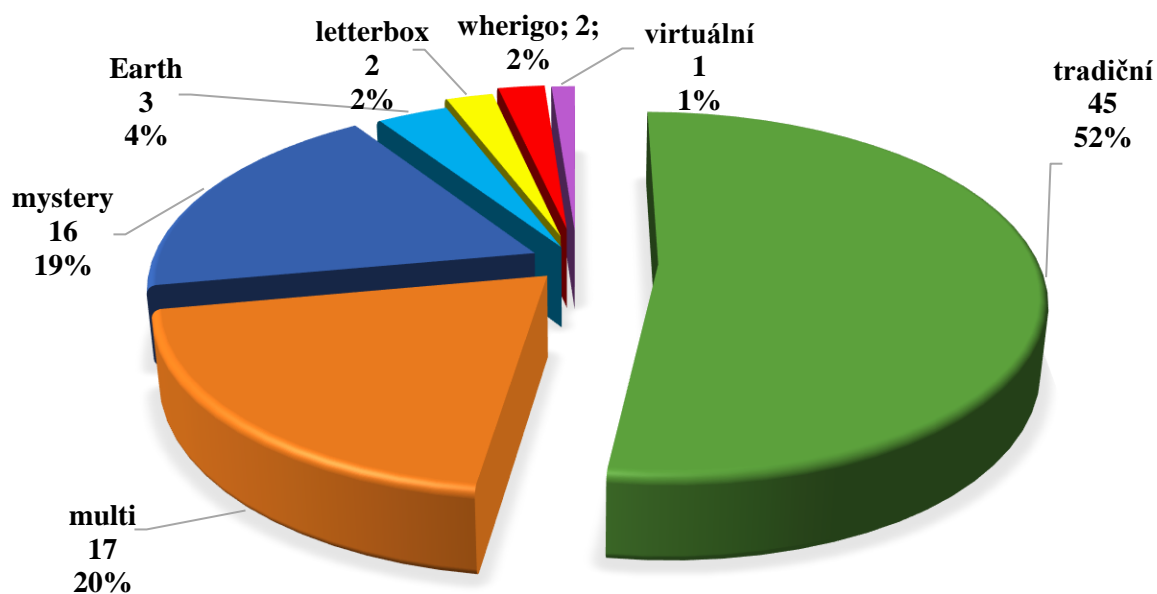
Moravská brána č. 1	tradiční	malá	2016	2	2,5	89	1	Teplice n. B.
Moravská brána II č.1	multi	malá	2016	3	3,5	14	4	Hranice
Nad Bílým kamenem / Truhla hrůzy	tradiční	malá	2012	2,5	3	388	9	Teplice n. B.
NPR Hůrka – Závrt	tradiční	mikro	2017	1	2	260	4	Hranice
NS Ústí	wherigo	střední	2017	2	2,5	34	8	Ústí
Polomná	tradiční	malá	2016	2	2,5	127	3	Teplice n. B.
Popraviště	tradiční	malá	2015	2	1	348	7	Hranice
Prameny teplické kyselky	multi	malá	2006	2,5	2	927	11	Hranice
RsG 6.12. Lom Černotín	tradiční	malá	2016	2	2	76	2	Černotín
RsG 18.12. Černotín – Hluzov	multi	malá	2016	2	2	57	6	Hluzov
S kolem kolem Černotína	letterbox	malá	2016	3	4	34	3	Hluzov
S kolem kolem Teplic n. B.	multi	malá	2016	3	3	30	4	Hranice
Seidlova vila	tradiční	mikro	2011	1	1,5	1 565	0	Hranice
Sgrafitový dům v Hranicích	tradiční	mikro	2017	1,5	1,5	47	1	Hranice
Silnice I/47 (Hranice → Běloutín)	tradiční	mikro	2017	1	1,5	202	0	Hranice
Skála a strom	tradiční	střední	2009	2,5	3,5	601	7	Hranice
Slippery slope	tradiční	malá	2009	1	4	788	104	Hranice
Sportovní areál	tradiční	malá	2016	1,5	1,5	466	1	Hranice
Stará valašská I	multi	malá	2007	2	2,5	432	0	Hranice
Stará valašská II	tradiční	malá	2007	1,5	4	1 044	2	Hranice
Synagoga Hranice	mystery	ostatní	2013	2,5	1,5	449	1	Hranice
The Kuchynka Pond	tradiční	malá	2008	1,5	1,5	1 390	1	Hranice
Teplice nad Bečvou	multi	mikro	2013	2	2	368	5	Teplice n.B.
Tomancova vila	tradiční	mikro	2011	1,5	1	1 558	2	Hranice
Trať 280 – Černotín	tradiční	malá	2016	1,5	1,5	168	9	Černotín
Trať 280 – Hranice na Moravě	tradiční	malá	2016	1,5	1,5	338	31	Hranice
Trať 280 – Hranice na Moravě město	tradiční	malá	2016	1,5	1,5	299	14	Hranice
Trať 280 – Teplice n. B.	tradiční	malá	2016	1,5	1,5	578	27	Hranice
V Oboře n.r.II	tradiční	malá	2016	2	2,5	70	1	Hranice
Vila Oskara L. Sterna	multi	mikro	2012	2	2	437	2	Teplice n.B.
Vila Ladislava Říhovského	tradiční	mikro	2010	1,5	2	2 248	5	Teplice n.B.
Vojenská akademie Hranice	tradiční	mikro	2017	2	2	50	1	Hranice
Výhlídka na Hranice	tradiční	malá	2014	2	2	325	0	Hranice
Významní hosté v Lázních Teplicích nad Bečvou	mystery	mikro	2011	2	2	848	2	Hranice
Zaniklé vodní mlýny v Hranicích	wherigo	malá	2014	2	3	167	32	Hranice
Zaniklé tvrže a hradiště – Hradištek	tradiční	malá	2008	2	3,5	608	2	Ústí
Zbrašov Aragonite Caves	Earth	ostatní	2008	2	1	1 837	28	Teplice n.B.
Zřícenina hradu Svrčov	tradiční	malá	2014	2	4	474	6	Teplice n.B.
Železniční historie	mystery	střední	2009	3	2	98	13	Hranice
Židovský hřbitov	multi	malá	2013	2	2,5	498	1	Hranice

*Tabulka 5: Všechny keše na vybraném území
Zdroj: vlastní zpracování, data k 9. 2. 2018 podle www.geocaching.com*

5.2.1 Typy keší

<i>Typ keše</i>	<i>Počet keší</i>
tradiční	45
multi	17
mystery	16
Earth	3
letterbox	2
wherigo	2
virtuální	1
<i>všechny</i>	86

*Tabulka 6: Typy keší na vybraném území
Zdroj: vlastní zpracování*



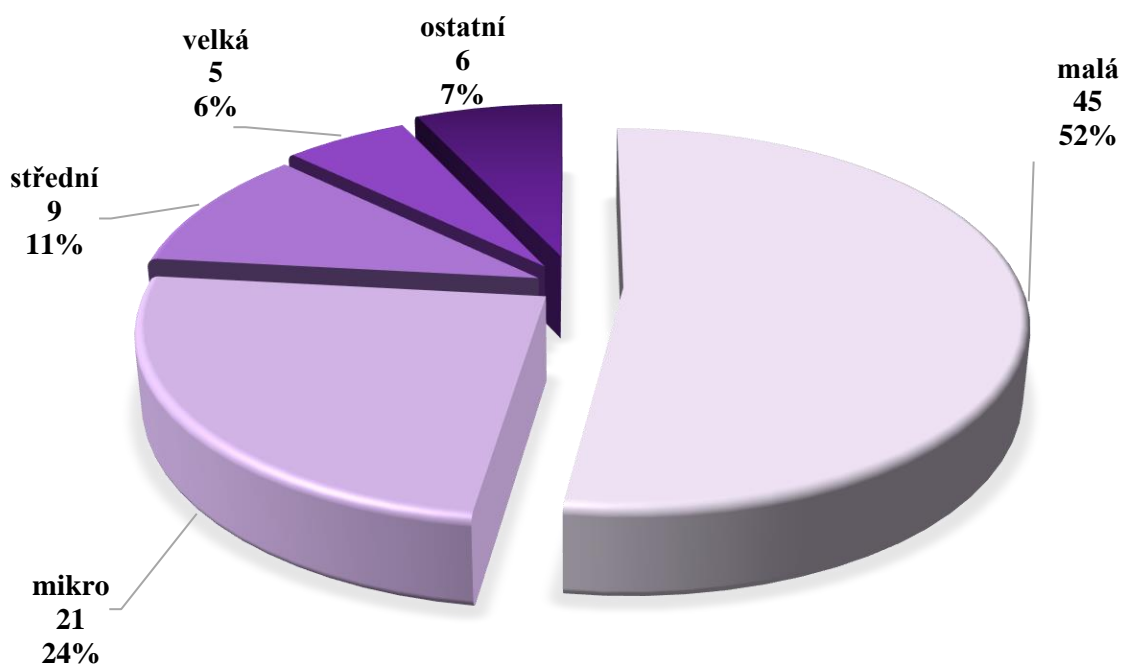
*Graf 2: Typy keší
Zdroj: vlastní zpracování*

Graf 2 vypovídá doslova o tradičnosti hranických keší, jelikož tradiční typ tvoří více než polovinu celkového počtu. Z tohoto faktu mohou plynout mnohé důvody, jako například jednoduchost zakládání a jednoduchost nalezení, vysoká návštěvnost, obliba u kešerů a jiné. Dalšími oblíbenými typy jsou mystery na druhém místě a multi na místě třetím. Ty už jsou z hlediska hledání náročnější, avšak mnohdy zajímavější a mentálně náročnější, jelikož zahrnují hádanky na procvičení psychických schopností. Keše označené jako Earth mají edukační charakter a přinášejí návštěvníci důležité informace o místě, avšak na vybraném území jich lze prozatím nalézt pouze tři. Typy virtuální, letterbox a wherigo tvoří téměř zanedbatelné procento celkového počtu. Na základě Tabulky 5 lze konstatovat, že nejsou ani příliš vyhledávané a mají relativně nízkou míru návštěvnosti. Výjimky tvoří dvě keše s názvy Lázně Teplice umělecké (letterbox) a Zaniklé vodní mlýny v Hranicích (wherigo), které svým zpracováním dosahují vysoké míry oblíbenosti u návštěvníků.

5.2.2 Velikost keší

<i>Velikost keší</i>	<i>Počet keší</i>
malá	45
mikro	21
střední	9
velká	5
ostatní	6
<i>Celkový součet</i>	86

*Tabulka 7: Velikosti keší
Zdroj: vlastní zpracování*



*Graf 3: Velikosti keší
Zdroj: vlastní zpracování*

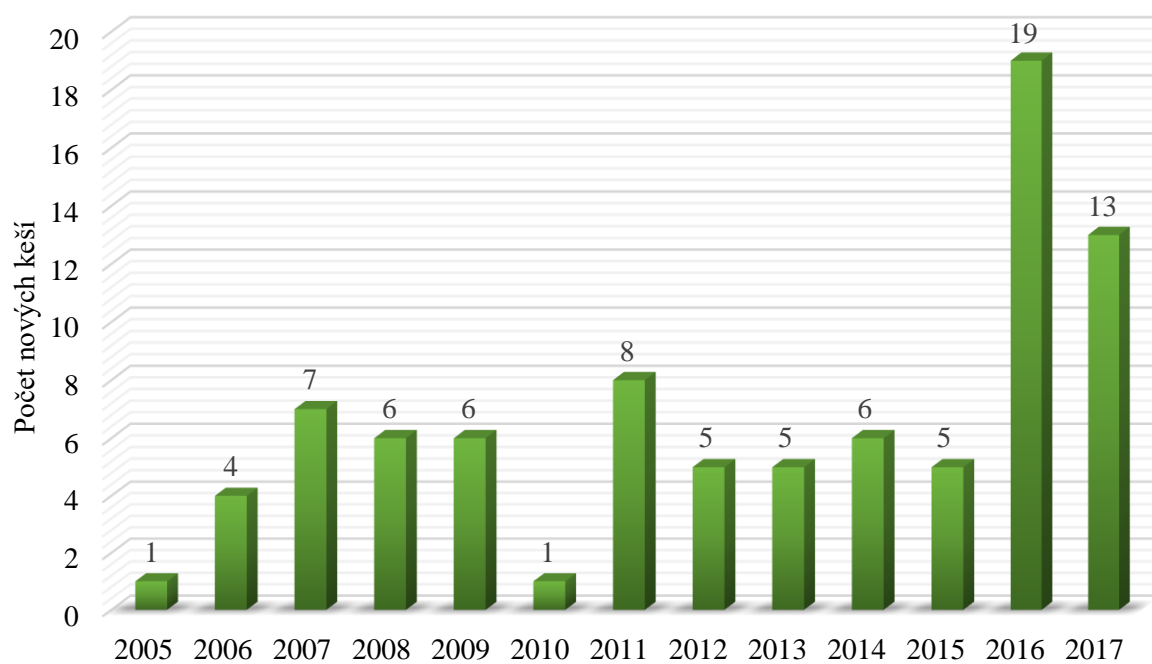
Z Grafu 3 vyplývá, že nadpoloviční většina keší má malou velikost, což je dáno zejména faktem, že většina standardních krabiček odpovídá rozměrům, jež spadají do kategorie „malá keš“ s objemem do 1 litru. Mikro keše tvoří téměř čtvrtinu z celkového počtu, jako jeden z důvodů se nabízí jednoduchost a praktičnost umístění téměř kamkoli. Mikro velikost představuje oblíbenou možnost pro městské keše, které by měly být obzvláště nenápadné kvůli pravděpodobné přítomnosti mudlů. Velké keše nejsou příliš hojné ani v Hranicích a okolí, dle vlastní zkušenosti většinou ani jinde v České republice. Důvodem jsou obrovské rozměry schránky. Nejlépe lze definovat velkou keš jako předmět podobný kufru s kapacitou nad 20 litrů, kam by se bez obtíží vešly také předměty velikosti knihy. Vhodných míst k umístění velkých keší s účelem nenápadnosti proti mudlům je velmi málo. Zhruba každá 14. keš v Hranicích a blízkém okolí nese označení velikosti „ostatní“ neboli nespecifikovaná, což má jednoduché vysvětlení. Virtuální keše a Earth kešky schránku nemají a u mystery keší je často záměrem autorů neuvádět velikost, aby i rozměry schránky odpovídaly typu keše s mysteriózním charakterem. Není ani povinností uvádět ji v listingu, má být tedy pro hledače opravdovým překvapením.

5.2.3 Rok založení

<i>Rok založení</i>	<i>Počet keší</i>	<i>Rok založení</i>	<i>Počet keší</i>
2005	1	2012	5
2006	4	2013	5
2007	7	2014	6
2008	6	2015	5
2009	6	2016	19
2010	1	2017	13
2011	8		
<i>Celkový součet</i>			86

Tabulka 8: Roky založení

Zdroj: vlastní zpracování



Graf 4: Roky založení keší

Zdroj: vlastní zpracování

Dle zpracované Tabulky 8 lze za nejstarší keš označit tu s názvem Bezedná propast, která byla založena v září 2005. Stala se tak nejstarší keší v Hranicích a jedinou zde vzniklou v roce 2005. Z tohoto faktu vyplývá, že v průběhu rozmachu geocachingu v České republice v letech 2005–2006 byla právě Hranická propast autorovou cílovou destinací pro založení první keše v Hranicích a blízkém okolí. Jelikož se jedná jednoznačně o největší atraktivitu v širokém okolí, byl tento nápad na umístění velmi moudrý a prozíravý. Lze tak usoudit i z hlediska vysoké oblíbenosti této kešky (3. místo v žebříčku oblíbenosti, viz Tabulka 17).

Z Grafu 4 nelze vyčíst, že by přírůstky nových keší každoročně kontinuálně rostly. Je možné si v grafu všimnout určité nepravidelnosti. Zatímco se roky 2012–2015 v počtu nově založených schránek podobaly rokům 2006–2009, rok 2016 přinesl výrazný vzrůst a počet značně přesáhl dosavadní přírůstky. Rok 2017 mírně v celkovém počtu ztrácel, nicméně také přinesl množství nových keší. Následující roky ukáží, zda se číslo udrží alespoň nad 10 nových kešek ročně.

Nejstarší keše v Hranicích a Hranickém krasu

Tabulka 9 znázorňuje 10 nejstarších keší na vybraném území.

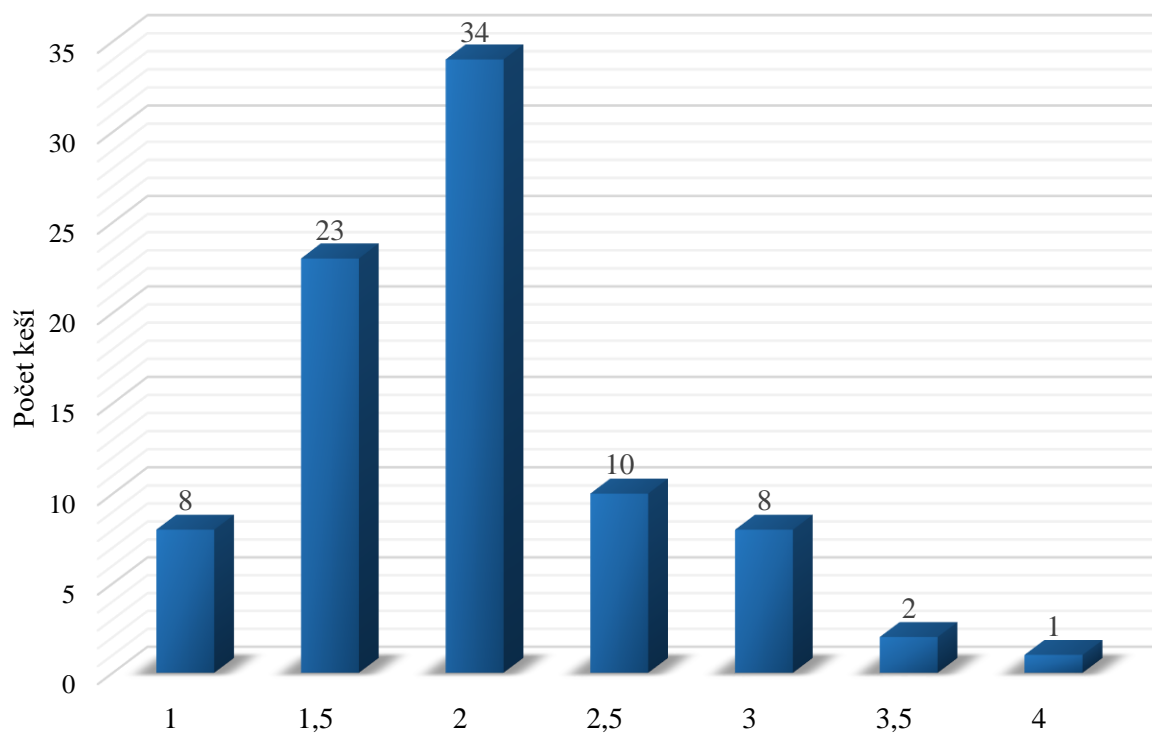
Pořadí	Název	Typ	Datum založení	Počet návštěv	Obliba	Lokace
1.	Bezedná propast	tradiční	3. 9. 2005	2 816	123	Hranice
2.	Hranické viadukty	tradiční	7. 4. 2006	1 601	15	Hranice
3.	Koloseum (aneb hranatý kruh)	tradiční	20. 9. 2006	1 695	0	Hranice
4.	Bělotínská spojka	tradiční	20. 10. 2006	433	1	Hranice
5.	Prameny teplické kyselky	multi	29. 12. 2006	927	11	Hranice
6.	Hořící most	tradiční	3. 3. 2007	1 264	6	Černotín
7.	Stará valašská I	multi	30. 3. 2007	432	0	Hranice
8.	Mítak's dream	tradiční	17. 4. 2007	550	12	Hranice
9.	Stará valašská II	tradiční	26. 5. 2007	1 044	2	Hranice
10.	GO1 biker	multi	17. 9. 2007	150	26	Hranice

*Tabulka 9: Nejstarší keše na Hranicku
Zdroj: vlastní zpracování*

5.2.4 Obtížnost nalezení

<i>Obtížnost nalezení</i>	<i>Počet keší</i>
1	8
1,5	23
2	34
2,5	10
3	8
3,5	2
4	1
<i>Celkový součet</i>	86

*Tabulka 10: Obtížnost nalezení
Zdroj: vlastní zpracování*



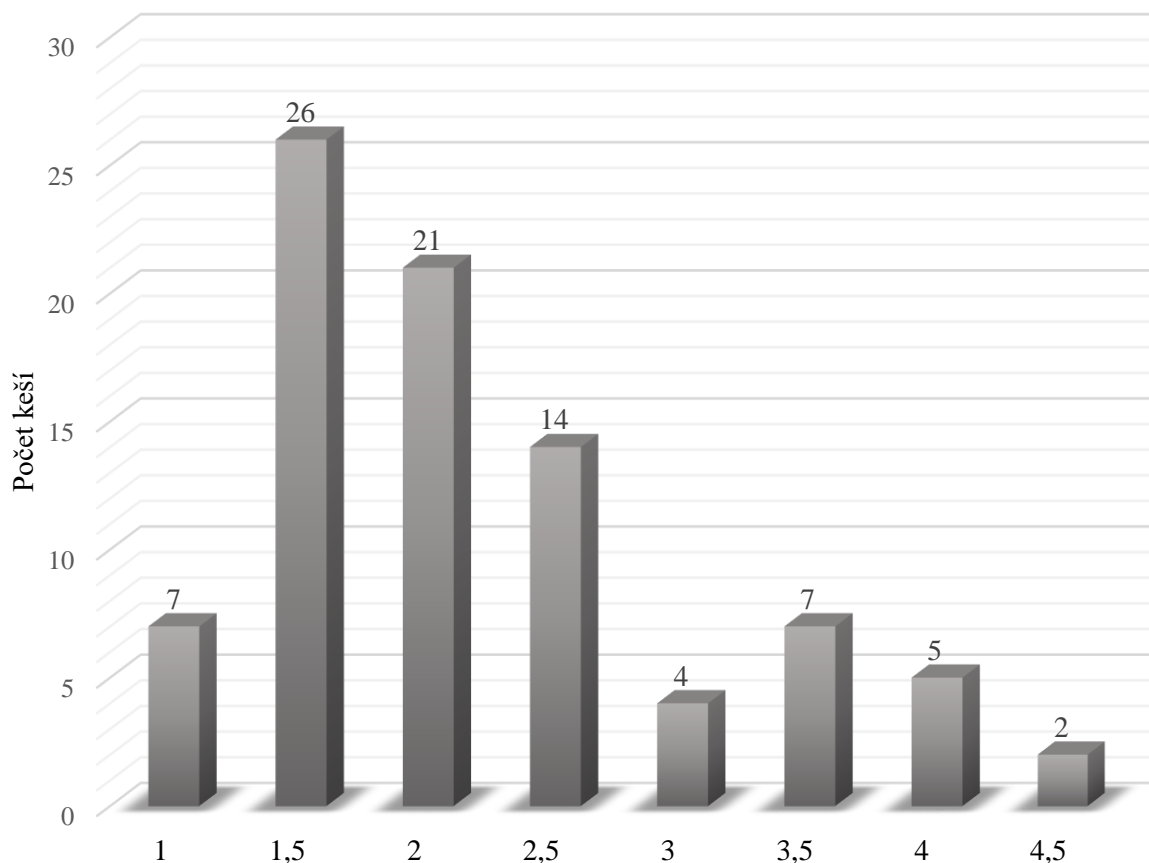
*Graf 5: Obtížnost nalezení
Zdroj: vlastní zpracování*

Z Grafu 5 lze usoudit, že převážná většina keší má v podstatě jednoduchou obtížnost nalezení, více než 75 % z celkového počtu lze nalézt v poměrně krátkém časovém intervalu. Do obtížností 1 až 2 spadají tradiční kešky a snadné multi keše. Jednu čtvrtinu tvoří zejména keše složitější na výpočty, které mohou zahrnovat také domácí přípravu a dlouhý časový interval hledání v terénu. Obecně lze říci, že Hraničtí kešeři mají v oblibě zakládání keší snadných a nepříliš náročných. Náročnější jsou méně vyhledávané a ne příliš oblíbené, jelikož na základě vlastní zkušenosti a delšího poznávání místních kešerů lze nalézt v Hranicích mnoho rodin s dětmi, kteří berou geocaching jako relaxační volnočasovou aktivitu ideální na víkendy či prázdniny. Dlouhé zabývání se jedinou keší, počítání přesných souřadnic či luštění náročných hádanek se po čase může lehce stát odrazující a nezábavné. Preference jednotlivých kešerů se bezpochyby liší, nicméně Tabulka 17 dokazuje oblíbenost zejména tradičních, snadno nalezených pokladů ve výzkumné oblasti.

5.2.5 Obtížnost terénu

<i>Obtížnost terénu</i>	<i>Počet keší</i>
1	7
1,5	26
2	21
2,5	14
3	4
3,5	7
4	5
4,5	2
<i>Celkový součet</i>	86

*Tabulka 11: Obtížnost terénu
Zdroj: vlastní zpracování*



*Graf 6: Obtížnost terénu
Zdroj: vlastní zpracování*

Jak vychází z Tabulky 11 a Grafu 6, převážná většina keší na vybraném území nepůsobí žádné větší potíže při hledání. Zde se jedná o indikátor fyzické náročnosti, a jelikož většinu kešerů na Hranicku tvoří rodiny s dětmi (jak již bylo dříve zmíněno), nabízí se důvody podobné již dříve zmíněným při obtížnosti nalezení. Celkově má jen 21 % keší úroveň obtížnosti nalezení 3 a více, přičemž číslo 5 označuje maximum neboli extrémní případy. Na vybraném území se žádná taková nenachází, což není velkým překvapením. Zbylých 68 keší je charakterizováno úrovní 1 až 2,5. Fyzická náročnost je zvládnutelná a ideální pro všechny začátečníky, tedy i turisty začínající s geocachingem. Výsledky tohoto grafu pozitivně přispívají myšlence propojení geocachingu s cestovním ruchem, protože kešky na Hranicku nevyžadují téměř žádnou fyzickou zátěž.

5.2.6 Návštěvnost

<i>Kategorie</i>	<i>Počet nalezení</i>
• velmi nízká	0–200
• nízká	201–500
• průměrná	501–1000
• vysoká	1001–1500
• velmi vysoká	1501–2000
• extrémně vysoká	2001–

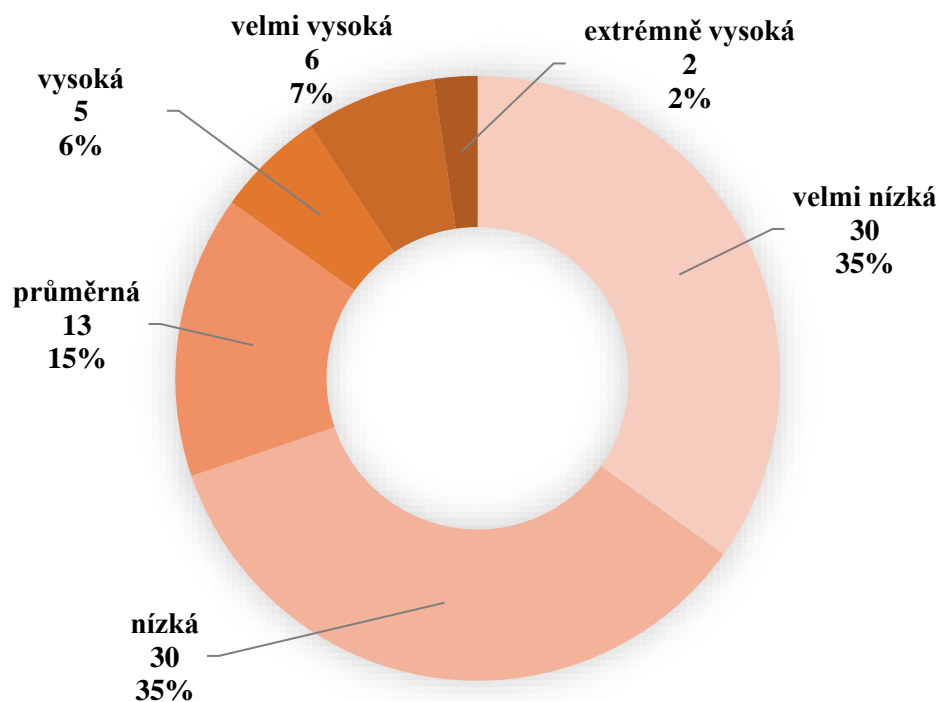
Tabulka 12: Kategorie návštěvnosti

Zdroj: vlastní zpracování

<i>Kategorie</i>	<i>Počet keší</i>
velmi nízká	30
nízká	30
průměrná	13
vysoká	5
velmi vysoká	6
extrémně vysoká	2
<i>Celkový součet</i>	86

Tabulka 13: Návštěvnost keší

Zdroj: vlastní zpracování



Graf 7: Návštěvnost keší
Zdroj: vlastní zpracování

Top 10 nejnavštěvovanějších keší na Hranicku

Pořadí	Název	Typ	Návštěvnost	Oblíbenost	Lokace
1.	Bezdná propast	tradiční	2 816	123	Hranice
2.	Vila Ladislava Říhovského	tradiční	2 248	5	Teplice n.B.
3.	Hranice: suchou nohou přes Bečvu – Silniční most	tradiční	1 842	7	Hranice
4.	Zbrašov Aragonite Caves	Earth	1 837	28	Teplice n.B.
5.	Koloseum (aneb hranatý kruh)	tradiční	1 695	0	Hranice
6.	Hranické viadukty	tradiční	1 601	15	Hranice
7.	Seidlova vila	tradiční	1 565	0	Hranice
8.	Tomancova vila	tradiční	1 558	2	Hranice
9.	Městský park Hranice	tradiční	1 241	6	Hranice
10.	The Kuchynka Pond	tradiční	1 390	1	Hranice

Tabulka 14: Top 10 nejnavštěvovanějších keší na Hranicku
Zdroj: vlastní zpracování

Tabulka 14 dokazuje, že největší návštěvnosti dosahuje jednoznačně Hranická propast, která je velkým lákadlem turistů. Překvapením nejsou ani Zbrašovské aragonitové jeskyně, Hranické viadukty či nově zrenovovaný udržovaný městský park. Tato místa jsou i doporučena Turistickým informačním centrem jako ta nejzajímavější k návštěvě ve městě a okolí. Zcela pochopitelně tak nadšení hráči geocachingu spojí návštěvu přírodních památek s hledáním keší. Koloseum na 5. místě nebo Rybník Kuchyňka na místě 10. sice nevykazují nijaké známky pozoruhodnosti, avšak jedná se o kešky snadné a umístěné v centru města poblíž nejvytíženější silniční trasy z náměstí na hlavní nádraží, což by mohlo být důvodem častých návštěv.

Schránky s názvy Seidlova vila a Tomancova vila patří do série keší věnované hranickým meziválečným vilám s cílem připomenout pražského architekta Karla Caivase, který je navrhl. Vila Ladislava Říhovského nacházející se v Teplicích nad Bečvou byla vybudována na přání majitele a pojmenovaná podle něj, navržena byla jinými pražskými architekty. (Pospěch, 2000) Všechny tyto keše s názvem „vila“ jsou lehce přístupné, a nejspíš proto také hojně navštěvované, paradoxně však nikoli nejoblíbenější.

V kategorii extrémně vysoké návštěvnosti se umístily pouze dvě keše – Bezedná propast a Vila Ladislava Říhovského. Propast je na jasném vrcholu žebříčku, jelikož jde o keš nejstarší a zároveň nabízející nejatraktivnější okolí. Vila L. Říhovského byla založena až roku 2010, nicméně se nachází na frekventované cestě v Lázních Teplice nad Bečvou, kudy denně prochází množství lázeňských hostů a výletníků. Úspěšnému umístění v žebříčku návštěvnosti mohla pomoci i minimální obtížnost nalezení a terénu.

V profilu každé keše je také možnost vidět počet DNF (z anglického „Did not find“ = nenalezeno). Tento jev však nebyl do výzkumu zařazen, jelikož se dle vlastního autorčina úsudku nejedná o relevantní číslo. Důvodem je fakt, že ne vždy kešeři při neúspěšném nálezu keše označí své počínání jako DNF. Někdy nechtějí svůj neúspěch vystavovat do komentářů všem na očích nebo se plánují na místo vrátit a keš úspěšně nalézt. Nicméně označení DNF slouží k informování zakladatele o možné ztrátě jeho keše, zejména když toto označení uvede nezávisle na sobě více kešerů za sebou v rámci několika dnů či týdnů.

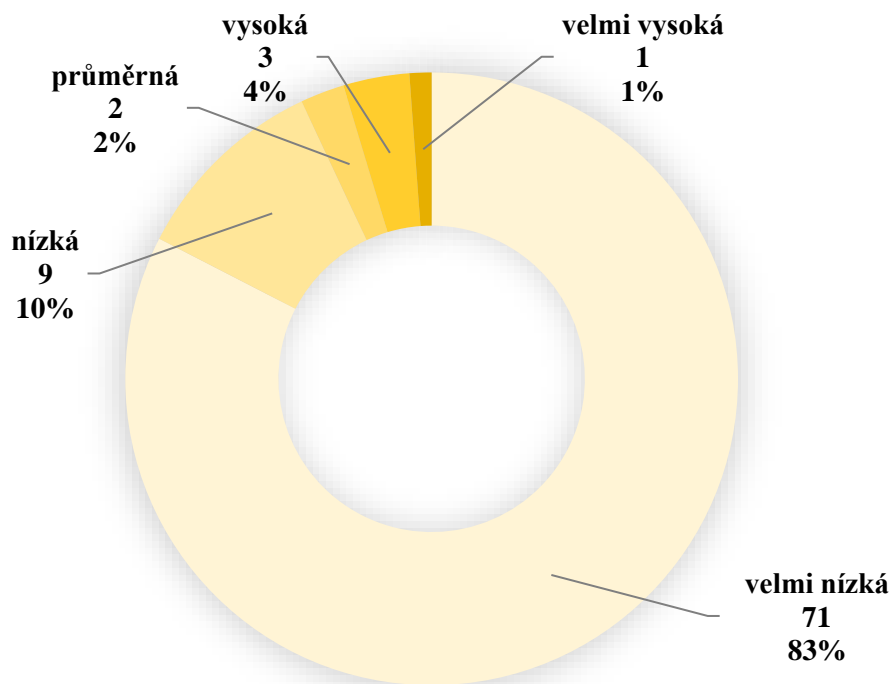
5.2.7 Oblíbenost

<i>Kategorie</i>	<i>Počet oblíbení</i>
velmi nízká	0–20
nízká	21–50
průměrná	51–100
vysoká	101–150
velmi vysoká	151–200
extrémně vysoká	201–

*Tabulka 15: Kategorie oblíbenosti
Zdroj: vlastní zpracování*

<i>Kategorie</i>	<i>Počet keší</i>
velmi nízká	71
nízká	9
průměrná	2
vysoká	3
velmi vysoká	1
extrémně vysoká	0
<i>Celkový součet</i>	86

*Tabulka 16: Oblíbenost keší
Zdroj: vlastní zpracování*



Graf 8: Oblíbenost keší
Zdroj: vlastní zpracování

Top 10 nejoblíbenějších keší na Hranicku

Pořadí	Název	Typ	Návštěvnost	Oblíbenost	Lokace
1.	HM no.13 Statečná Kačerka	tradiční	493	152	Hranice
2.	Lampička 8-mého trpaslíka	mystery	378	141	Hranice
3.	Bezdná propast	tradiční	2 816	123	Hranice
4.	Slippery slope	tradiční	788	104	Hranice
5.	HM no. 47 – Obr Brdo	tradiční	222	64	Hranice
6.	Lázně Teplice umělecké	letterbox	749	55	Hranice
7.	HM no. 41 – U jelínka s ocelovýma očima	tradiční	115	50	Hranice
8.	Hranická propast	Earth	388	41	Hranice
9.	Zaniklé vodní mlýny v Hranicích	wherigo	167	32	Hranice
10.	Trat' 280 – Hranice n. M.	tradiční	338	31	Hranice

Tabulka 17: Top 10 nejoblíbenějších keší na Hranicku
Zdroj: vlastní zpracování

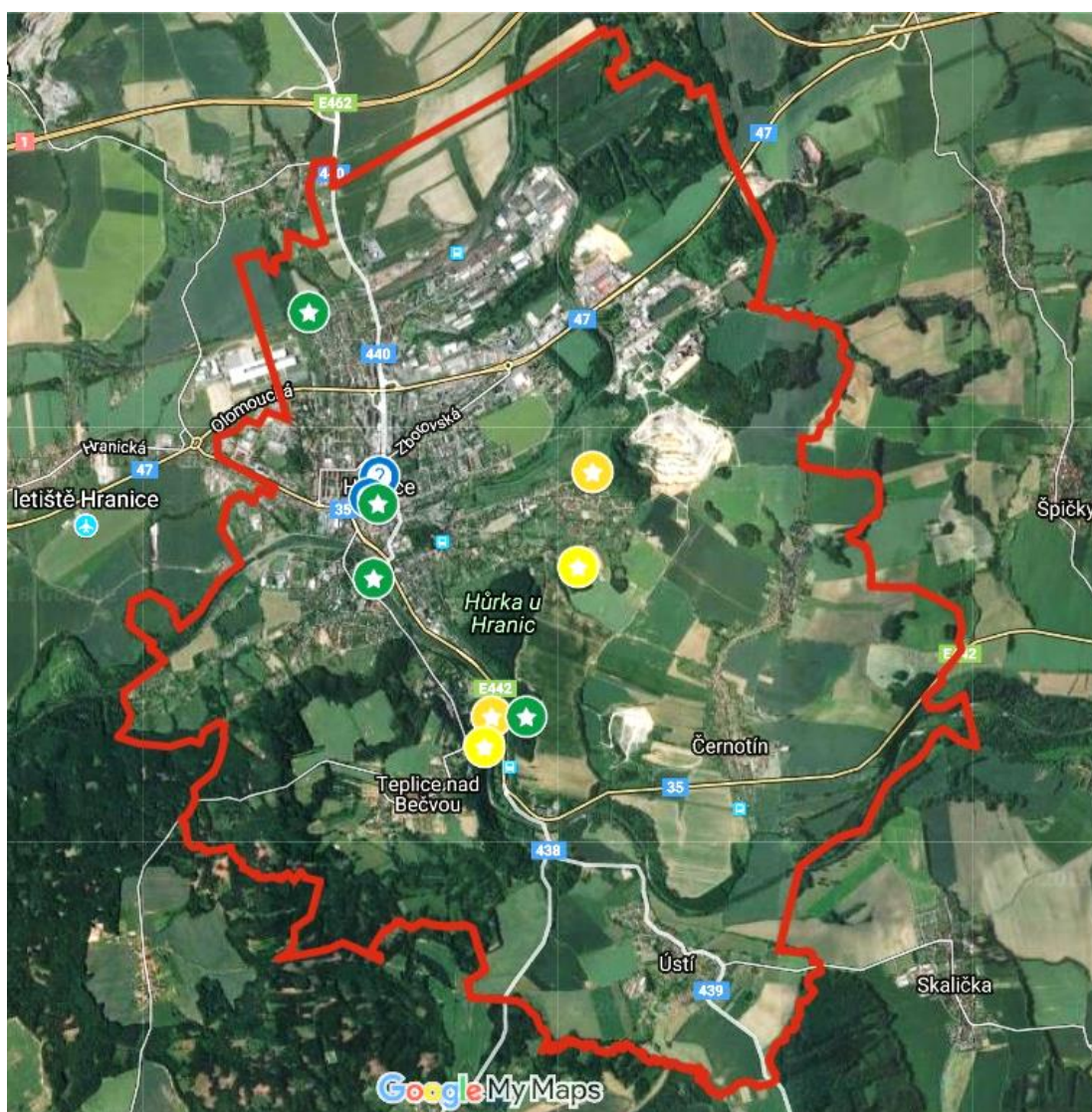
Vyjádření „oblíbenost“ je v tomto ohledu mírně problematické. Jde o označení keše, která kešery jakýmkoli způsobem zaujme, a proto se rozhodne přidat si tuto konkrétní schránku do svých oblíbených pomocí kliknutí na ikonu srdce v listingu. Tímto krokem se mu keš uloží mezi jeho oblíbené, které si může kdykoli přehledně zobrazit a časem se na místo vrátit. Na druhou stranu však tuto funkci nevyužívají zdaleka všichni kešeři. Ve chvíli nálezu na ní dokážou najít a ohodnotit pozitivní prvky, do komentářů vyjádřit upřímnou pochvalu autorovi, nicméně keš je buď nezaujme natolik, aby si ji přidali, nebo o této funkci nevědí, případně o ni nemají zájem. Z tohoto hlediska je žebříček oblíbenosti místních kešek spíše orientační, ale ne natolik relevantní jako návštěvnost či jiné dříve zmíněné vlastnosti vypovídající o keších. Pro označení oblíbení všeobecně platí, že by keška měla příjemně překvapit až šokovat, případně v mnoha případech pomáhá, když se nachází v oblíbené lokalitě hledače. Z Tabulky 17 vyplývá, že větší roli na Hranicku hraje originalita a provedení schránek nežli atraktivní lokalita. Z celkového počtu nejoblíbenějších 10 keší se pouze 4 z nich nachází v netradičních lokalitách, ostatní keše si získaly pozornost prostřednictvím originálního nápadu a zpracování. Série „HM“ dosahuje velké oblíbenosti, z uživatelských komentářů se lze dočíst, že nálezci oceňují provedení, úkryt nebo pozoruhodnost krabiček. Pro zakládání nových keší se lze inspirovat nejoblíbenějšími schránkami.

5.3 Terénní průzkum vybraných keší

Pro terénní průzkum bylo vybráno 10 keší, které ze všech 86 zkoumaných dosahují nejvyšší atraktivity okolí a jeví se tedy jako nejvhodnější pro turisty, kteří přicházejí do Hranic poprvé a zdejší památky neznají. Vybrané keše jsou následující:

Název	Typ	Velikost	Rok založení	Obtížnost nalezení	Obtížnost terénu	Počet nalezení	Počet oblíbení	Lokace
Bezedná propast	tradiční	střední	2005	2	2,5	2 816	123	Hranice
Hranice	tradiční	mikro	2013	1,5	1,5	1 307	7	Hranice
Hranická virtuálka	mystery	malá	2009	2	1,5	731	17	Hranice
Hranické viadukty	tradiční	malá	2006	1,5	1,5	1 601	15	Hranice
Hranický kras	Earth	ostatní	2009	3	3,5	231	12	Hranice
Kostelíček u Hranic	multi	malá	2011	2	2,5	392	14	Hranice
Městský park Hranice	tradiční	malá	2013	1,5	1,5	1 241	6	Hranice
Prameny teplické kyselky	multi	malá	2006	2,5	2	927	11	Hranice
Synagoga Hranice	mystery	ostatní	2013	2,5	1,5	449	1	Hranice
Zbrašov Aragonite Caves	Earth	ostatní	2008	2	1	1 837	28	Teplice n.B.

*Tabulka 18: 10 keší vybraných pro terénní průzkum
Zdroj: vlastní zpracování*



*Mapa 4: 10 keší vybraných pro terénní průzkum
Zdroj: vlastní nákres v aplikaci Google My Maps, www.maps.google.com,
data z www.mapy.cz a www.geocaching.com*

Sledované vlastnosti:

Atraktivita okolí

- Historická atraktivita prostředí – místo s bohatou kulturní minulostí.
- Přírodní atraktivita prostředí – místo s přírodním bohatstvím.

Obsahová atraktivita

- Nízká = Málo atraktivní listing – minimum informací o dané lokalitě.
- Střední = Atraktivní listing – rozšířené informace o lokalitě a fotografie. Pouze v češtině.
- Vysoká = Velmi atraktivní listing – stejné informace jako u středně atraktivního listingu, nicméně i v anglickém jazyce pro cizojazyčné turisty.

Bezpečnost přístupu

- Nízká = nebezpečné – k nalezení keše je třeba zdolat náročný terén.
- Střední = bezpečné s opatrností – mírné srázy či menší skalky.
- Vysoká = velmi bezpečné – místo v blízkosti cest, které nijak neohrožuje života kešera.

Bezpečnost hledání

- Nízká = nebezpečné – místo s vysokou koncentrací lidí.
- Střední = bezpečné s opatrností – místo s koncentrací lidí.
- Vysoká = velmi bezpečné – odlehlé místo.

Vzdálenost keše od cesty

- Keš vzdálená od cesty do 10 metrů
- Keš vzdálená od cesty do 50 metrů
- Keš vzdálená od cesty nad 50 metrů

1. Hranická virtuálka – mystery

Keška provede hledače zajímavými místy v centru města, a to synagogou, náměstím a zámkem. Na hranickém zámku se nachází výchozí bod trasy keše a sídlí zde Turistické informační centrum Hranice, proto je tato keš ideálním výchozím bodem pro zahájení „keškobraní“. Pro úspěšný nález je zapotřebí zjistit určité informace, které turisty zavedou k dalším bodům a k finálnímu umístění schránky. Mezi specifické úkoly patří například spočítání kamenných kvádrů na portálu u vstupu do zámku. Keš je fyzicky umístěna na zašifrovaných souřadnicích, které je třeba odšifrovat úspěšným vyluštěním hádanek.

Sám autor kešky uvádí, že nechce hledače zahltit přemírou informací o památkách, proto jsou v listingu uvedeny pouze instrukce k jednotlivým hádánkám. Na informace o Hranicích odkazuje prostřednictvím webové stránky, i z toho důvodu je obsahová atraktivita hodnocena jako nízká.

Atraktivita okolí	historická
Obsahová atraktivita	nízká
Bezpečnost přístupu	vysoká
Bezpečnost hledání	střední
Vzdálenost keše od cesty	do 10 metrů

*Tabulka 19: Vlastnosti keše „Hranická virtuálka“
Zdroj: vlastní zpracování*

2. Hranice – tradiční

Keš s prostým názvem Hranice je umístěna na hranickém náměstí (viz Obrázek 1), které je zejména z pohledu turisty velmi atraktivním místem. Na náměstí se nachází kostel Stětí sv. Jana Křitele z 18. století, historické domy s klenbami a bohatě dekorovaným průčelím, zachovalá podloubí a budova Staré radnice s vyhlídkovou věží, která nabízí otevřený přístup pro veřejnost. Schránka je umístěna na stromě, a to na velmi přelidněném místě přímo na náměstí, dle slov autora keše patří mezi „drzé“, tedy všem na očích. Je proto potřeba dávat při odlovu velký pozor na mudly a zvolit návštěvu ve vhodných hodinách.

Atraktivita okolí	historická
Obsahová atraktivita	střední
Bezpečnost přístupu	vysoká
Bezpečnost hledání	nízká
Vzdálenost keše od cesty	do 10 metrů

*Tabulka 20: Vlastnosti keše „Hranice“
Zdroj: vlastní zpracování*

3. Synagoga Hranice – mystery

Mystery keš nabízí přímý pohled na židovskou synagogu (viz Obrázek 8), která zde stojí již několik století. Vyluštění spočívá v rozšifrování hádanky uvedené v listingu, není tedy třeba navštívit více míst a sbírat jednotlivé indicie, časová náročnost je nízká. Hádanku lze rozluštit i v pohodlí domova a doplněné souřadnice dovedou hledače rovnou na místo úkrytu. Při odlovu je třeba brát zřetel na blízkou cestu, na které se přes den pohybují lidé.

Atraktivita okolí	historická
Obsahová atraktivita	střední
Bezpečnost přístupu	vysoká
Bezpečnost hledání	střední
Vzdálenost keše od cesty	do 10 metrů

*Tabulka 21: Vlastnosti keše „Synagoga Hranice“
Zdroj: vlastní zpracování*

4. Městský park – tradiční

V nově zrekonstruovaném městském parku je možnost nalézt schránku na oblíbeném místě s nevšedním výhledem na řeku a dominantu města (viz Obrázek 2). Oblíbenost místa značně sťažuje odlov kešky. Úkryt se nachází pod lavičkami (viz Obrázek 3), které téměř stále obsazují výletníci. Přes den je jen málo chvil, kdy se v okolí úkrytu nikdo nevyskytuje, proto se odlov jeví jako poměrně obtížný. Hledání by mělo být snažší v ranních, večerních a nočních hodinách.

Atraktivita okolí	přírodní
Obsahová atraktivita	střední
Bezpečnost přístupu	vysoká
Bezpečnost hledání	nízká
Vzdálenost keše od cesty	do 10 metrů

*Tabulka 22: Vlastnosti keše „Městský park“
Zdroj: vlastní zpracování*

5. Hranické viadukty / Viaducts by Hranice – tradiční

Keš je umístěná velmi blízko od cesty, jedná se téměř o tzv. *drive-in* (odlov přímo z auta). Z auta je však nutno přeci jen vystoupit, ačkoli by bylo možné zajet přímo pod viadukt, kde se nachází úkryt (viz Obrázek 5 a 6). Ten je velmi typicky pokrytý kameny (viz Obrázek 7). Listing neobsahuje žádné detailní informace o výstavbě viaduktů, pouze jeden krátký stručný odstavec. Turisti tak, žel, musí po historii stavby bádát jinými způsoby. Poblíž se nacházejí rodinné domy, nicméně bezpečnost hledání je i přesto víceméně bezproblémová.

Atraktivita okolí	historická
Obsahová atraktivita	nízká
Bezpečnost přístupu	vysoká
Bezpečnost hledání	střední
Vzdálenost keše od cesty	do 10 metrů

*Tabulka 23: Vlastnosti keše „Hranické viadukty“
Zdroj: vlastní zpracování*

6. Kostelíček – multi

Multi keš láká zájemce na prohlídku lidově řečeného Kostelíčku (viz Obrázek 14). Odtud také pochází německá podoba názvu města Weisskirchen. Pro nalezení kešky je nutné hledat indicie na informační tabuli před vstupem do areálu. Zjištěné souřadnice navigují na poměrně odlehlé místo v lese za zídou hřbitova, proto v tomto případě není třeba zvýšené pozornosti kvůli mudlům (viz Obrázek 15).

Atraktivita okolí	historická
Obsahová atraktivita	střední
Bezpečnost přístupu	vysoká
Bezpečnost hledání	vysoká
Vzdálenost keše od cesty	do 50 metrů

*Tabulka 24: Vlastnosti keše „Kostelíček“
Zdroj: vlastní zpracování*

7. Hranický kras / Hranice Karst – Earth

Hranický kras je jednou z největších zajímavostí na Hranicku, nicméně keška nezavede kešery na všechna důležitá místa v této oblasti, nýbrž jen do dvou, a to do přírodních rezervací Velká Kobylanka (viz Obrázek 16) a Malá Kobylanka. Jelikož se jedná o typ Earth, nelze očekávat fyzickou krabičku. Trasa však provede kešery oběmi rezervacemi a poskytne o nich základní informace, proto jednoznačně stojí za hledání.

Atraktivita okolí	přírodní
Obsahová atraktivita	vysoká
Bezpečnost přístupu	střední
Bezpečnost hledání	vysoká
Vzdálenost keše od cesty	nad 50 metrů

*Tabulka 25: Vlastnosti keše „Hranický kras“
Zdroj: vlastní zpracování*

8. Bezedná propast / Bottomless Abyss – tradiční

Z pohledu turisty absolutně nejatraktivnější přírodní památka v širém okolí (viz Obrázek 11), a to z důvodů zmiňovaných již v dřívějších kapitolách. Název keše je také v angličtině a vzniká tak dojem, že keš je cílená i na cizince, avšak popis keše je bohužel opět pouze v češtině. Cizinec si tedy musí vystačit s informacemi z jiných zdrojů, například z propagačních letáků TIC pro zahraniční turisty. Samotná keš se nenachází v bezprostřední blízkosti propasti, je nutné vydat se na cestu pokračující dál ke zříceninám hradu Svrčov a z této cesty za sledování vyšlapané geodálnice odbočit do neoznačených míst směrem ven z lesa. Skrýš jistě mnohé nálezce překvapí, je velmi chytře řešena (viz Obrázek 12).

Atraktivita okolí	přírodní
Obsahová atraktivita	střední
Bezpečnost přístupu	vysoká
Bezpečnost hledání	vysoká
Vzdálenost keše od cesty	do 50 metrů

*Tabulka 26: Vlastnosti keše „Bezedná propast“
Zdroj: vlastní zpracování*

9. Zbrašov Aragonite Caves – Earth

Jedná se opět o Earth keš, tedy fyzická schránka není založena. Úkolem pro splnění je vyfotit hlavní budovu (viz Obrázek 17), která je zároveň vstupem do jeskyní, jako důkaz návštěvy. Na prohlídce turisté zjistí odpovědi na 3 otázky související s jeskyněmi a ty pak zašlou majiteli keše. Ten jejich splnění buď uzná nebo neuzná, záleží na správnosti odpovědí. Nejen název, ale i popis keše je v angličtině, tudíž tato keš zaslouženě získává hodnocení vysoké obsahové atraktivity.

Atraktivita okolí	přírodní
Obsahová atraktivita	vysoká
Bezpečnost přístupu	vysoká
Bezpečnost hledání	vysoká
Vzdálenost keše od cesty	do 10 metrů

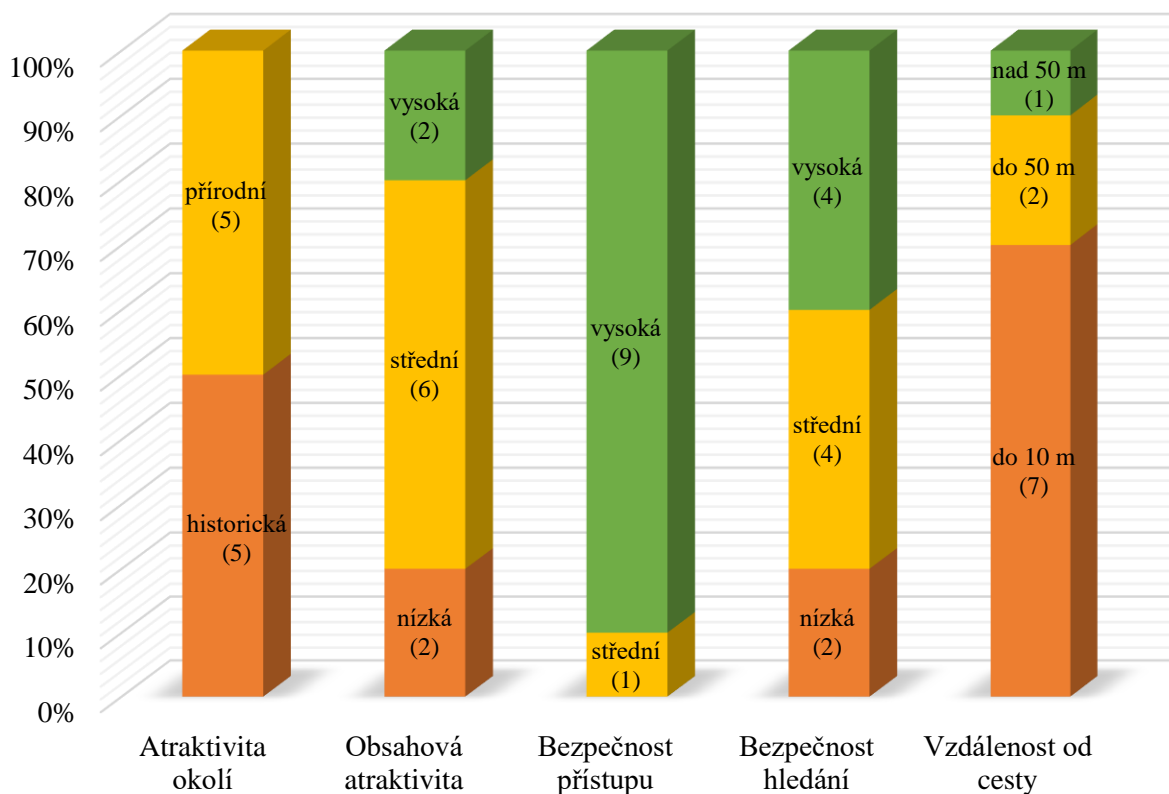
*Tabulka 27: Vlastnosti keše „Zbrašov Aragonite Caves“
Zdroj: vlastní zpracování*

10. Prameny teplické kyselky – multi

Poslední keš z nejzajímavějších 10 ve vybrané oblasti provede zájemce téměř celým areálem Lázní Teplice nad Bečvou (viz Obrázek 19). Jedná se o velmi zdařilou multi keš, kdy je zapotřebí najít v areálu celkem 4 informační tabule, které informují o místních významných pramenech (viz Obrázek 20). Na každé ceduli lze zjistit pozoruhodné údaje o teplických pramenech kyselky, které poté zavedou kešery k cílovému místu a fyzické schránce.

Atraktivita okolí	přírodní
Obsahová atraktivita	střední
Bezpečnost přístupu	vysoká
Bezpečnost hledání	střední
Vzdálenost keše od cesty	do 10 metrů

*Tabulka 28: Vlastnosti keše „Prameny teplické kyselky“
Zdroj: vlastní zpracování*



Graf 9: Vlastnosti vybraných keší
Zdroj: Vlastní zpracování

Graf 9 souhrnně znázorňuje výsledky terénního výzkumu, který zahrnoval celkem 10 keší. Pro účely výzkumu bylo zkoumáno 5 vlastností. Bylo zvoleno stejné množství památek historických a přírodních. Jak již z grafu vyplývá, obsahová atraktivita je průměrná, protože většina keší není popsána v anglickém jazyce. Proto lze konstatovat, že obsah má u většiny keší nedostatky, které je však možné důslednější prací zakladatele odstranit. Z hlediska bezpečnosti přístupu byla zjištěna vysoká bezpečnost u drtivé většiny kešek s výjimkou jedné z nich. Terén je tedy vhodný i pro turisty, kteří patří mezi začátečníky v geocachingu. Co se týče bezpečnosti hledání neboli mudlů v okolí keší, více než dvě třetiny keší jsou snadno ulovitelné a není třeba si dávat velký pozor při odlovu, jelikož se kešky nenacházejí v místech s vysokou koncentrací lidí, ale spíše v odlehlejších lokalitách. Velmi ostražití by měli být kešeři u hledání dvou schránek, aby nedošlo k podezřelému chování, jež by mohlo vést k tomu, že by se keš dostala do rukou mudlů, kteří by mohli keš úmyslně poškodit. Vzdálenost od cesty byla ve více než polovině případů do 10 metrů, nálezy tedy nejsou podmíněny zdoluhavým hledáním v terénu bez vyznačených cest.

5.4 Vlastní návrhy

Jak vyplývá již z teoretické části práce, Česká republika se řadí mezi „velmoce“ geocachingu z pohledu počtu keší, což je překvapivý jev vzhledem k její malé rozloze ve srovnání s jinými státy. Co se týče hustoty keší na metr čtvereční, ČR by patřila na úplný vrchol pomyslného žebříčku. Nelze tedy přehlédnout potenciál pro rozvoj CR pomocí GC. Do této oblasti spadá i město Hranice se svým ojedinělým přírodním bohatstvím, jež je ideálním předpokladem pro rozšíření počtu kešek, zahájení aktivit spojených s GC a oslovení většího počtu turistů.

Turistická informační centra mohou obecně zvýšit povědomí o GC a zároveň pomoci rozvoji CR. Reálným příkladem využití geocachingu v rámci TIC je umístění keše přímo v turistickém centru v Litovli či Olomouci. Nálezci keše tak mají možnost dozvědět se o zajímavostech města přímo v informačním centru s vyškoleným personálem. Jinou inspiraci přináší Ostrava, kde již od roku 2011 funguje za podpory Moravskoslezského kraje a Evropské unie projekt Moravskoslezský geocaching. Celkem 100 keší zavede návštěvníky k zajímavým místům v regionu na podporu jeho rozvoje. V nedalekém městě Valašské Meziříčí, které je bohaté na počet keší, se zase každým rokem v červnu koná geomaratón zvaný „Valašské keškobraní“. V tomto případě však geomaratón pro všechny zájemce neorganizuje TIC, nýbrž tým nadšených kešerů.

Možností vylepšení a rozšíření geocachingu na Hranicku by mohly být všechny výše zmíněné varianty, souhrnně:

1. **Fyzická keš v informačním centru.**
2. **GeoTour iniciovaná a organizovaná Turistickým informačním centrem Hranice.** GeoTour by mohla být vylepšena použitím QR kódů jednotlivých keší, jež by byly uvedeny na propagačním letáku pro zájemce o geocaching (vhodné pro nováčky i zkušenější hráče).
3. **GC projekt** – navrhovaný název kupříkladu „Po stopách Hranického krasu“.
4. **Hranické keškobraní** – organizováno týmem nadšenců, pravidelná jednodenní akce.

Jakkoli by mohl GC přispět k rozvoji CR, samotný rozvoj cestovního ruchu na Hranicku v některých ohledech zaostává, a proto je nejprve nezbytné provést rekonstrukce několika budov nacházejících se v okolí významných památek. Jako příklad lze uvést cestu k nejvýznamnější památce Hranické propasti, která po zaparkování vozidla začíná u polorozpadlé budovy železniční stanice Teplice n. Bečvou, jež spolu s podchodem působí pobuřujícím dojmem. Na tomto místě by mohla být vybudována nová pobočka turistického informačního centra pro oblast Teplice n. B.

6 Diskuze

Tato kapitola obsahuje shrnutí výzkumného šetření, které si kladlo za cíl analyzovat stav GC na Hranicku. Pro tento účel byly pečlivě zmapovány všechny keše na vybraném území, aktivní od 1. 2. 2018 do 31. 3. 2018. Pomocí výzkumu byly zjištěny odpovědi na otázky stanovené v kapitole 3.

Odpovědi na výzkumné otázky:

1. Je okolí keší na Hranicku dostatečně atraktivní pro přilákání turistů?

Po důkladné analýze památek a přírodních úkazů na Hranicku lze prohlásit, že okolí keší skutečně je dostatečně atraktivní k tomu, aby přilákalo domácí, ale i zahraniční turisty do poměrně malého moravského města. Výhodou z hlediska lokality je dobrá dostupnost na hlavní železniční i silniční trase mezi Prahou a Ostravou, což přináší výborné dopravní podmínky. Z hlediska přírodního bohatství má oblast obrovský potenciál, doposud ne maximálně využitý. Nezvyklá geomorfologická struktura je příčinou rozsáhlých krasových jevů. Bohatá kulturní minulost dala za vznik pozoruhodným stavbám a osídlení Židy se promítlo do dnešních židovských památek. Turista, který přichází do Hranic poprvé a jehož zálibou je příroda či kulturní památky, jen velmi těžko nemůže nalézt zalíbení v této destinaci. Všechny již existující kešky ve výzkumné oblasti tedy mají výhodu atraktivního okolí, protože se nacházejí v lokalitě, která je v rámci České republiky v některých ohledech ojedinělá a pro turistu poutavá.

2. Jsou všechny keše na území Hranic a Hranického krasu umístěny v bezprostřední blízkosti nějaké atraktivní přírodní či kulturní památky?

Ačkoli lze konstatovat, že na základě zjištěných faktů je celá vybraná lokalita atraktivní, v tomto případě se bere v potaz bezprostřední okolí. Z celkového počtu 86 zkoumaných keší se sotva jedna třetina nacházela v bezprostředním okolí atraktivního místa. Velký počet keší lze nalézt na místě, které samo o sobě nepředstavuje žádnou atraktivitu.

Samotným překvapením pak může být schránka, která je řešena originálním způsobem, či neobvyklý úkryt. Největšími lákadly pro turisty je 10 vybraných keší, které byly zvoleny pro terénní průzkum. Kreativní nápady krabiček či důmyslné úkryty by mohly být využity i pro tyto keše. V takovém případě by se jednalo o jasné vítěze v kategorii oblíbenosti. Ačkoli jsou již keše založené, krabička či úkryt mohou být vždy mírně pozměněny a zatraktivněny.

Každá keš bezpochyby může nálezci přinést radost, ale mnoho existujících keší na Hranicku se nachází na zcela obyčejných, nijak zajímavých místech, které nemají čím turistu nadchnout, jako například železniční stanice, rybník, les, most, vyhlídka na město a podobné. Nutno říci, že pro místní obyvatelé podnikající procházku po svém městě jsou tyto typy klasických keší ideální, zde je však na problematiku nahlíženo z pohledu turisty, který hledá v Hranicích místa, která běžně nevidí. Z tohoto úhlu pohledu lze zcela nepochybně prohlásit, že většina keší na vybraném území blízké atraktivní okolí v podobě přírodní či kulturní památky nemá. Pouze zhruba 20 již existujících keší lze považovat za turisticky atraktivní.

3. Obsahují keše umístěné u nejvýznamnějších památek dostatek informací o těchto památkách k podpoře cestovního ruchu?

Odpověď na otázku č. 3 byla blíže vysvětlena v kapitole 5.3.

Obecně lze říci, že je obsahová stránka u 10 vybraných nejvýznamnějších keší průměrná. Z Grafu 9 je možno vyčíst, že pouze 2 z nich obsahují úplné informace o místě i v anglickém jazyce, 6 z nich poučí o místě jen česky hovořící turisty a 2 z celkového počtu působí dojem, že autoři kešek vysokou atraktivitu okolí pominuli, protože žádné či téměř žádné naučné informace pro návštěvníky nevedli. V této oblasti má tedy geocaching drobné nedostatky, jež je možné v budoucnu pro rozvoj cestovního ruchu eliminovat a současnou situaci vylepšit.

4. Zvyšuje se každým rokem počet zakládáných keší nebo spíše stagnuje?

Odpověď na otázku č. 4 byla blíže specifikována v kapitole 5.2.3, kde byly zjišťovány roky založení všech keší a byla vytvořena přehledná tabulka s grafem.

Počet nově zakládáných keší se každoročně zvyšuje, avšak nelze jednoznačně říci, že by přírůstky nových keší každým rokem kontinuálně rostly. Byla zjištěna určitá nepravidelnost. V roce 2016 přišel prudký vzrůst a počet výrazně přesáhl dosavadní výsledky. Rok 2017 v celkovém počtu nových schránek mírně ztrácel, nicméně také přinesl množství nově založených keší. Výzkum nepřinesl žádné výsledky poukazující na stagnaci ani pokles přírůstku nových kešek.

5. Jakými způsoby může geocaching napomoci cestovnímu ruchu na Hranicku?

Odpověď na tuto výzkumnou otázku detailněji popisuje kapitola 5.4.

Geocaching jako moderní součást cestování má potenciál napomoci rozvoji cestovního ruchu na Hranicku prostřednictvím vytvoření projektů či produktů, které budou s GC souviset a které turisty na geocaching navedou. TIC Hranice má téměř neomezené možnosti, co se nových kreativních nápadů týče. Omezení lze očekávat z finančního hlediska. Vytvořit fyzické schránky vyžaduje pouze minimální náklady, samotná propagace je druhá stránka problematiky. Propagace pomocí letáčků či ústního vysvětlení zaměstnancem může přinést žádoucí pozitivní efekt. Tímto způsobem však mohou být získáni pouze návštěvníci, kteří přijeli do Hranic nezávisle na znalosti geocachingu. V případě širší propagace na internetových stránkách a sociálních médiích lze zaujmout kešery z okolních regionů (případně z větší dálky v České republice či zahraničí) nadšené pro geocaching natolik, že se rozhodnou Hranice navštívit, ačkoli by za jiných podmínek o návštěvě tohoto města například ani neuvažovali. Jejich primárním cílem bude tedy „Hranické keškobraní“, GeoTour s využitím QR kódů nebo podobný projekt, díky kterému zároveň poznají nevšední přírodní i kulturní bohatství města a jeho okolí.

7 Závěr

Bakalářská práce se zabývala celosvětovou hrou geocaching na území Hranic a Hranického krasu, jež lze nalézt na Moravě, konkrétně v Olomouckém kraji. Hlavním cílem bylo analyzovat geocaching v této specifické oblasti. K tomu bylo zapotřebí vyhodnotit stav lokality i stav keší z několika různých úhlu pohledů.

První teoretická část práce popisovala geocaching jako novodobou aktivitu a uvedla základní charakteristiku této celosvětové hry zejména pomocí zahraničních knižních zdrojů. Pro pochopení problematiky byly uvedeny důležité pasáže jako pravidla hry, zakládání keší, historie GC či typy keší, které byly poté rozebírány v praktické části. Teoretická část tak může sloužit i jako manuál pro všechny, kteří se s geocachingem setkávají poprvé a chtějí se o něm dozvědět základní informace. Následně byly zpracovány informace o spojitosti geocachingu s cestovním ruchem, jemuž může rozmach GC pomoci.

Výsledky výzkumu ukázaly, že GC na Hranicku je poměrně rozvinutý. Celková rozloha vybraného území činí 34,17 km² a nachází se zde aktuálně 86 keší, což neznačí nijak nízký zájem o geocaching, ba naopak. Nově zakládaných keší značně přibývá a lze očekávat růst i do budoucna. V blízkém okolí nejzajímavějších míst se již keše nacházejí, nicméně fantazie a kreativní nápady neznají mezí, proto má Hranicko bezpochyby stále velký potenciál k rozšíření GC zároveň s rozvojem cestovního ruchu. Z výzkumu vyplývá, že se největší návštěvnost týká i těch keší, které na atraktivním místě umístěny nejsou, důvodem je většinou snadný přístup v centru města. Největší oblíbenosti dosahuje pouze málo keší v atraktivní lokalitě, mnohem více z nich si kešery získalo originální schránkou či nezvyklým úkrytem. I to jsou jedny z hlavních faktorů oblíbenosti, nikoli jen lokalita. Terénní průzkum pomohl dojít k závěru, že kešky v blízkém okolí kulturních nebo přírodních památek jsou průměrně vybaveny informacemi o dané památce, vysoce bezpečné z pohledu přístupu, spíše bezpečné ve smyslu koncentrace mudlů a většinou vzdálené do 50 metrů od cesty.

Hranice s oblastí Hranického krasu lze považovat za destinaci s vysokým potenciálem pro rozvoj cestovního ruchu prostřednictvím geocachingu. Výsledky práce mohou být využity pro účely Turistického informačního centra Hranice nebo kupříkladu aktivním kešerům či skupinám kešerů, kterým podrobná analýza v této práci pomůže zjistit současný stav GC na Hranicku, silné a slabé stránky dosavadních keší a mnohá další úskalí.

8 Seznam použitých zdrojů

ADÁMEK, Hynek. *Nové české Nej: Hranická propast je nejhlubší na světě*. National Geographic [online]. 2016 [cit. 2018-02-04]. Dostupné z: <https://www.national-geographic.cz/clanky/nove-ceske-nej-hranicka-propast-je-nejhlubsi-na-svete-20161001.html>

BOULAIRE, Christèle a HERVET, Guillaume. *New Itinerancy: the Potential of Geocaching for Tourism*. International Journal of Management Cases. roč. 14, č. 4. 2012. ISSN 1741–6264.

CAMERON, Layne Scott. *The geocaching handbook*. Guilford, Conn.: Falcon. 2004. ISBN 0762730447.

Česká asociace geocachingu, z.s. ČAGeo. [online]. © 2012–2016 [cit. 2017-08-14]. Dostupné z: <http://www.cageo.cz/>

DONADELLI, Giovanni. *Outdoor learning and geocaching*. Primary geography journal. Autumn 2014.

DYER, Mike. *The Essential Guide to Geocaching*. Fulcrum Publishing, 2004. ISBN 978-1555915223.

Editors & Staff of Geocaching.com. *Complete idiot's guide to geocaching*. 3rd edition. New York: Alpha Books, 2012. ISBN 978-1615641949.

FORMÁNKOVÁ, Zuzana a VÁGNER, Jiří. 3. *Mezinárodní kolokvium o cestovním ruchu* [online]. Brno, 2012 [cit. 2018-03-13]. Dostupné z: <https://www.econ.muni.cz/do/econ/soubory/katedry/kres/3910085/10619195/sbornik-kolokviumCR2012.pdf>

Geocaching.com [online]. © 2000–2018 [cit. 2018-03-26]. Dostupné z: <https://www.geocaching.com/play/search>

GILLIN, Paul and Dana. *The joy of geocaching: how to find health, happiness and creative energy through a worldwide treasure hunt*. Fresno, CA: Quill Driver Books, 2010. 260 p. ISBN 9781884956997.

Google My Maps [online]. 2018 [vid. 2018-03-26]. Dostupné z: www.maps.google.com

Great Moravia. *Geocaching v České republice* [online]. 2016 [cit. 2018-03-22]. Dostupné z: <http://www.greatmoravia.cz/cs/geocaching-cz>

- GROUNDSPeAK Inc., *Geocaching 101* [online]. Groundspeak, © 2000–2017 [cit. 2017-08-14]. Dostupné z: www.geocaching.com/guide/
- Horský klub Lesná. *Turistická hra s GPS*. [online]. 2011 [cit. 2018-04-03]. Dostupné z: <http://www.horskyklublesna.cz/cz/projekty/projekt-c-2/turisticka-hra-s-gps/>
- HOSÁK, Ladislav, INDRA, Bohumír a JAŠKOVÁ, Marie. *Hranice: Dějiny města*. Městský národní výbor v Hranicích, 1969.
- Hranická propast [online]. 2017 [cit. 2018-02-09]. Dostupné z: www.hranickapropast.cz
- HUBÁČKOVÁ, Šárka. *Geocaching as a Motivation to Foreign Language Teaching*. [online]. 2016 [cit. 2018-03-05]. Dostupné z: <https://doi.org/10.1016/j.sbspro.2016.10.029>
- IHAMÄKI, Pirita. *Geocachers: the creative tourism experience*. Journal of Hospitality and Tourism Technology. [online]. 2012 [cit. 2017-08-27]. DOI: 10.1108/17579881211264468. ISSN 1757-9880.
- IHAMÄKI, Pirita. *User experience of geocaching and its applications to tourism and education*. Dissertation thesis. University of Turku, 2015 [cit. 2017-08-27]. Dostupné z: <http://www.utu-pub.fi/bitstream/handle/10024/105143/Diss2015Ihamaki.pdf?sequence=4&isAllowed=y>
- JEŽEK, Jiří. *Sborník z konference Regionální rozvoj a cestovní ruch* [online]. Vysoká škola polytechnická Jihlava, 2011 [cit. 2018-03-09]. ISBN 978-80-87035-44-3. Dostupné z: <https://most.vspj.cz/files/33/sbornik-regionalni-rozvoj-a-cestovni-ruch.pdf>
- JORDÁN z KLAUZNBURKU, Tomáš. *Kniha o vodách hojitelných neb teplicech moravských*. Olomouc, 1580.
- Kronika českého geocachingu. *GeoWiki* [online]. 2018 [cit. 2018-02-03]. Dostupné z: http://wiki.geocaching.cz/wiki/Kronika_%C4%8Desk%C3%A9ho_geocachingu
- Kudyznudy.cz. *Geocaching na Šumavě* [online]. 2018 [cit. 2017-04-06]. Dostupné z: <http://www.kudyznudy.cz/Aktivity-a-akce/Aktivity/Geocaching-na-Sumave.aspx>
- Kudyznudy.cz. *Přestaňte být mudlou, staňte se kešerem!* [online]. 2011 [cit. 2018-03-22]. Dostupné z: <http://www.kudyznudy.cz/aktuality/prestante-byt-mudlou,-stante-se-keserem!.aspx>
- LO, Burt. *GPS and geocaching in education*. Eugene, Or: International Society for Technology in Education, 2010. ISBN 1564842754.

- Mapy.cz [online]. 2018 [vid. 2018-03-26]. Dostupné z: www.mapy.cz
- MCNAMARA, Joel. *Geocaching for dummies*. Hoboken, NJ: Wiley Pub., 2004. ISBN 0764575716.
- Město Hranice. *Oficiální stránky města* [online]. 2017 [cit. 2018-02-09]. Dostupné z: <https://www.mesto-hranice.cz/>
- Městské Informační Centrum města Hranic [online]. 2018 [cit. 2018-03-26]. Dostupné z: <http://mic.hranet.cz/>
- Národní park Šumava. *Geocaching v národním parku* [online]. 2010 [cit. 2018-04-06]. Dostupné z: http://www.npsumava.cz/gallery/7/2261-gc_skladacka_7.pdf
- NEBESKÝ, Jiří J. K. *Hranice – Židovské památky*. Město Hranice [online]. 2010 [cit. 2018-02-07]. Dostupné z: <http://mic.hranet.cz/>
- NEBESKÝ, Jiří J. K. *Hranický Zámek – Renesanční zámek s arkádami*. Město Hranice [online]. 2013 [cit. 2018-02-07]. Dostupné z: <http://mic.hranet.cz/>
- NEBESKÝ, Jiří J. K. *Zmizelá Morava: Hranice*. Paseka, 2007. ISBN 978-80-7185-879-9.
- NECID, Jiří a JURAČKA, Vladimír. *Hranice – malý průvodce městem*. Hranice: Městský úřad, 1995, 208 s.
- PALATKOVÁ, Monika a ZICHOVÁ, Jitka. *Ekonomika turismu: turismus České republiky: Vymezení a fungování trhu turismu, přístupy k hodnocení významu a vlivu turismu, charakteristika turismu České republiky*. 2., aktualizované a rozšířené vydání. Grada, 2014. ISBN 978-80-247-3643-3.
- POSPĚCH, Tomáš. *Hranická architektura 1815–1948*. Hranice: Dost, 2000. 100 s. ISBN 80-902942-0-0.
- Project GC [online]. © 2014–2018 [cit. 2018-02-03]. Dostupné z: www.project-gc.com
- REMEŠ, Mauric. *Propast' hranická*. 1902.
- RYLICH, Jan. *Geocaching – turistika, hra a dobrodružství s GPS*. Ikaros: elektronický časopis o informační společnosti [online]. 16(8) [cit. 2018-03-05]. Dostupné z: <https://ikaros.cz/geocaching-turistika-hra-a-dobrodruzstvi-s-gps>

SOMERS, Johana. *Geocaching turns to tourism to draw in more participants*, Seattle Times 14. 7. 2012 [online]. 2012 [cit. 2017-08-14]. Dostupné z: <http://skift.com/2012/07/14/geocaching-turns-tourism-draw-participants/>

STEEL, Joanne. *Geocaching, a Perfect Rural Tourism Attraction*, Rural Tourism Marketing.com [online]. 2010. [cit. 2017-08-14]. Dostupné z: <http://ruraltourismmarketing.com/2010/04/geocaching-a-perfect-rural-tourism-attraction/>

Studia turistica: online časopis pro vzdělávání v cestovním ruchu. Vysoká škola polytechnická Jihlava, 2012. ISSN 1804-252X.

SUAREZ, Priscilla a DUDLEY, Jennifer. *Finding Their Way: How geocaching Is an Adventure for All, Including Teens*. Young Adult Library services, vol. 10, no. 2 [online]. 2012 [cit. 2018-03-05]. Dostupné z: <https://www.questia.com/library/journal/1G1-280719537/finding-their-way-how-geocaching-is-an-adventure>

ŠIMEK, Martin. *První česká GeoTour na Letišti Václava Havla Praha*. ČAGeo [online]. 2014 [cit. 2017-08-27]. Dostupné z: <http://www.cageo.cz/pag/>

VANÍK, Jakub. *Atlas geocachingu* [online]. 2017 [cit. 2018-03-25]. Dostupné z: www.home.zcu.cz/~vanikj/maps/top-svet

VÍTEK, Ondřej. *Geocaching: turistika se srdcem moderních technologií*. Ochrana přírody. Praha: Agentura ochrany přírody a krajiny ČR v nakladatelství ENVIRONS, 2007, č. 6.

Wiki českých reviewerů [online]. 2017 [cit. 2018-04-04]. Dostupné z: https://reviewer.cz/komentovana_pravidla_pro_zakladani_kesi

ZECHA, Stefani. *Geocaching, a tool to support environmental education!?*. Educational Research eJournal, 2012. ISSN 2254-0385

ZELENKA, Josef a PÁSKOVÁ, Martina. *Výkladový slovník cestovního ruchu*. Linde Praha, 2. kompletně přepracované a rozšířené vydání, 2012. 768 s. ISBN 978-80-7201-880-2.

9 Přílohy

A – Seznam zkratk; slovník pojmů

B – Seznam tabulek

C – Seznam grafů

D – Seznam map

E – Seznam obrázků

F – Fotodokumentace

A

Seznam zkratek

- CR = cestovní ruch;
- ČAGeo = Česká asociace geocachingu;
- ČR = Česká republika;
- DNF = Did Not Find – typ logu, kdy keš nebyla nalezena;
- FTF = First To Find – první nálezce nově založené keše;
- GC = geocaching;
- GPS = globální poziční systém;
- NP = národní park;
- NPR = národní přírodní rezervace;
- QR = Quick Response – kód rychlé reakce, prostředek pro automatizovaný sběr dat;
- TIC = turistické informační centrum;
- TNLN = Took Nothing, Left Nothing – nálezce žádnou věc nevložit ani nevezal.

Slovník pojmů

- Drive-in = možnost ulovení keše přímo z osobního vozidla.
- Geodálnice = vyšlapaná cestička vedoucí ke kešce.
- Keškobraní = organizovaná výprava za kešemi.
- Listing = popis, zadání keše.
- Log = zápis do logbooku.
- Logbook = zápisník, návštěvní kniha.
- Reviewer = recenzent, dobrovolník schvalující nové keše.

B – Seznam tabulek

Tabulka 1: Počet keší v ČR podle obtížnosti a terénu	23
Tabulka 2: Keše s největším počtem nálezů v ČR	23
Tabulka 3: Nejoblíbenější keše v ČR	24
Tabulka 4: Zjištěné hloubky Hranické propasti	33
Tabulka 5: Všechny keše na vybraném území	41
Tabulka 6: Typy keší na vybraném území.....	42
Tabulka 7: Velikosti keší.....	43
Tabulka 8: Roky založení	45
Tabulka 9: Nejstarší keše na Hranicku	46
Tabulka 10: Obtížnost nalezení	47
Tabulka 11: Obtížnost terénu	48
Tabulka 12: Kategorie návštěvnosti	50
Tabulka 13: Návštěvnost keší.....	50
Tabulka 14: Top 10 nejnavštěvovanějších keší na Hranicku	51
Tabulka 15: Kategorie oblíbenosti	53
Tabulka 16: Oblíbenost keší.....	53
Tabulka 17: Top 10 nejoblíbenějších keší na Hranicku	54
Tabulka 18: 10 keší vybraných pro terénní průzkum	55
Tabulka 19: Vlastnosti keše „Hranická virtuálka“	58
Tabulka 20: Vlastnosti keše „Hranice“	59
Tabulka 21: Vlastnosti keše „Synagoga Hranice“	59
Tabulka 22: Vlastnosti keše „Městský park“	60
Tabulka 23: Vlastnosti keše „Hranické viadukty“	60
Tabulka 24: Vlastnosti keše „Kostelíček“	61
Tabulka 25: Vlastnosti keše „Hranický kras“.....	61
Tabulka 26: Vlastnosti keše „Bezedná propast“	62
Tabulka 27: Vlastnosti keše „Zbrašov Aragonite Caves“	63
Tabulka 28: Vlastnosti keše „Prameny teplické kyselky“	63

C – Seznam grafů

Graf 1: Počet aktivních keší v jednotlivých státech v roce 2017.....	21
Graf 2: Typy keší.....	42
Graf 3: Velikosti keší.....	44
Graf 4: Roky založení keší	45
Graf 5: Obtížnost nalezení.....	47
Graf 6: Obtížnost terénu	49
Graf 7: Návštěvnost keší	51
Graf 8: Oblíbenost keší.....	54
Graf 9: Vlastnosti vybraných keší	64

D – Seznam map

Mapa 1: Vymezení výzkumné oblasti	3
Mapa 2: Koncentrace keší na území celého světa	19
Mapa 3: Vymezení výzkumné oblasti dle katastrálních území	39
Mapa 4: 10 keší vybraných pro terénní průzkum	56

E – Seznam obrázků

Obrázek 1: Úkryt keše na stromě – Hranické náměstí	79
Obrázek 2: Pohled na město a řeku Bečvu z městského parku	79
Obrázek 3: Úkryt keše „Městský park Hranice“	80
Obrázek 4: Schránka keše „Městský park Hranice“	80
Obrázek 5: Hranické viadukty I.....	81
Obrázek 6: Hranické viadukty II.	81
Obrázek 7: Úkryt keše „Hranické viadukty“	82
Obrázek 8: Židovská synagoga	82
Obrázek 9: Informační tabule NPR Hůrka	83
Obrázek 10: Ilustrační nákres Hranické propasti	83
Obrázek 11: Hranická propast	84
Obrázek 12: Schránka a úkryt keše „Bezedná propast“	84
Obrázek 133: Nad Kostelíčkem.....	85
Obrázek 144: Kostelíček	85
Obrázek 15: Keš „Kostelíček u Hranic“	86
Obrázek 16: Přírodní rezervace Velká Kobylanka	86
Obrázek 17: Budova Zbrašovských aragonitových jeskyní	87
Obrázek 18: Cedule NPR v Teplicích nad Bečvou	87
Obrázek 19: Hlavní komplex Lázní Teplice nad Bečvou.....	88
Obrázek 20: Informační cedule k nalezení multi keše v Teplicích nad Bečvou	88

F – Fotodokumentace



*Obrázek 1: Úkryt keše na stromě – Hranické náměstí
Zdroj: vlastní fotografie ze dne 25. 3. 2018*



*Obrázek 2: Pohled na město a řeku Bečvu z městského parku
Zdroj: vlastní fotografie ze dne 25. 3. 2018*



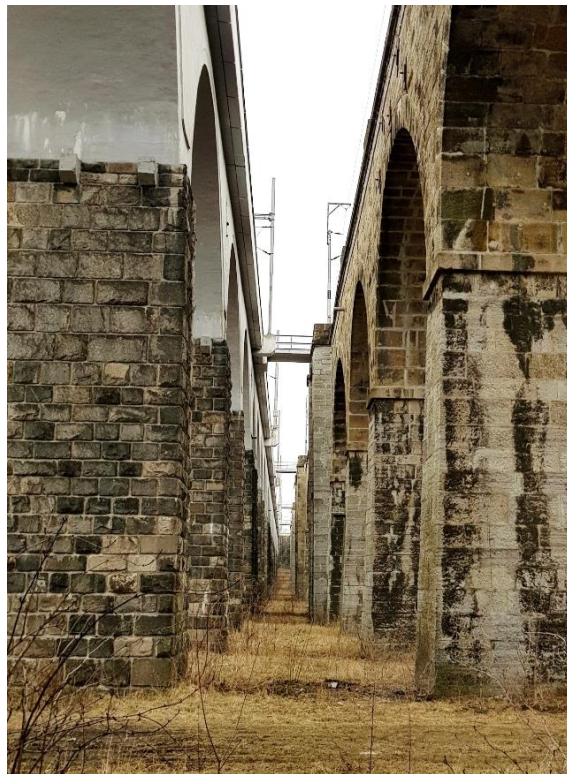
*Obrázek 3: Úkryt keše „Městský park Hranice“
Zdroj: vlastní fotografie ze dne 25. 3. 2018*



*Obrázek 4: Schránka keše „Městský park Hranice“
Zdroj: vlastní fotografie ze dne 25. 3. 2018*



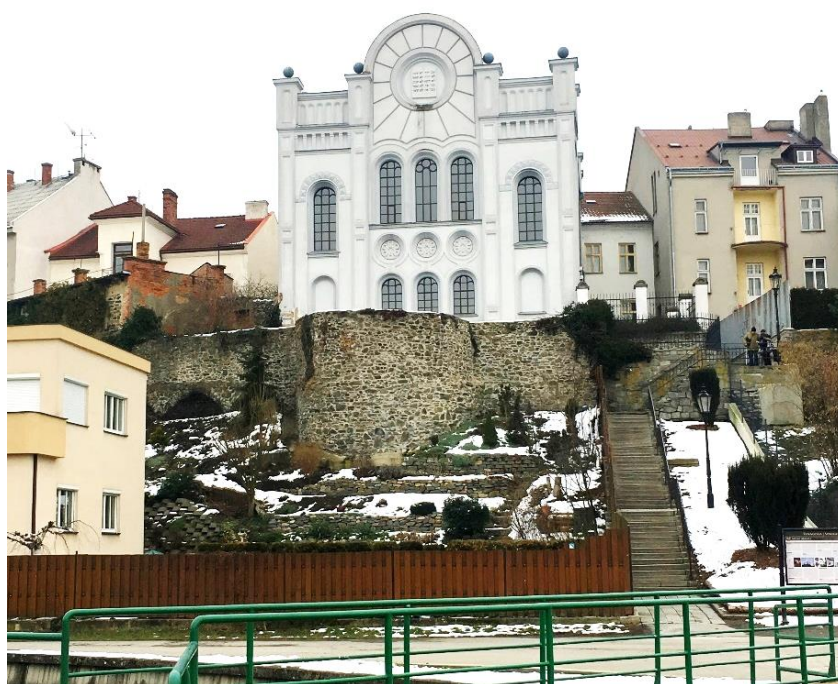
*Obrázek 5: Hranické viadukty I.
Zdroj: vlastní fotografie ze dne 25. 3. 2018*



*Obrázek 6: Hranické viadukty II.
Zdroj: vlastní fotografie ze dne 25. 3. 2018*



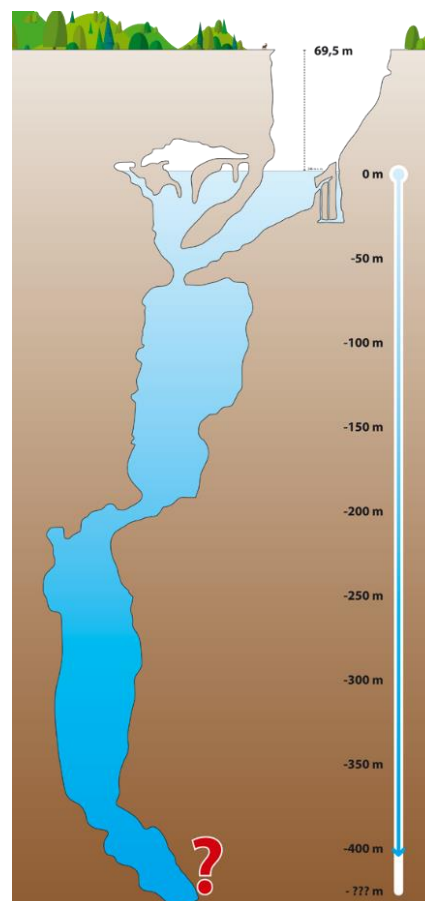
*Obrázek 7: Úkryt keše „Hranické viadukty“
Zdroj: vlastní fotografie ze dne 25. 3. 2018*



*Obrázek 8: Židovská synagoga
Zdroj: vlastní fotografie ze dne 20. 2. 2018*



Obrázek 9: Informační tabule NPR Hůrka
 Zdroj: vlastní fotografie ze dne 20. 2. 2018



Obrázek 10: Ilustrační nákres Hranické propasti
 Zdroj: www.hranickapropast.cz



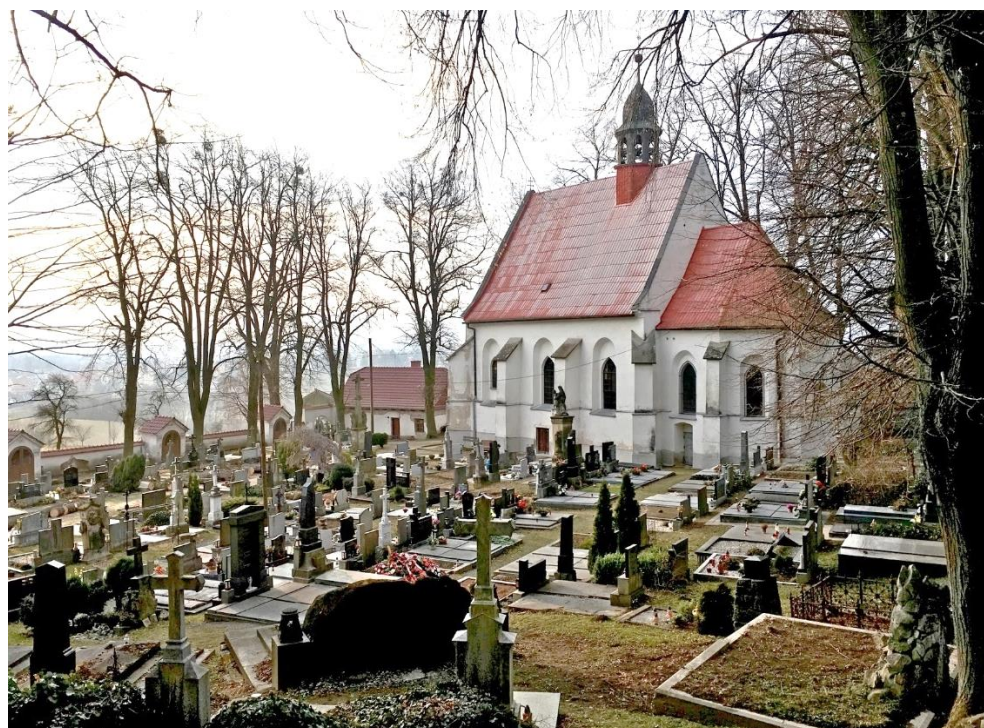
*Obrázek 11: Hranická propast
Zdroj: vlastní fotografie ze dne 17. 4. 2017*



*Obrázek 12: Schránka a úkryt keše „Bezdná propast“
Zdroj: vlastní fotografie ze dne 26. 3. 2018*



*Obrázek 133: Nad Kosteličkem
Zdroj: vlastní fotografie ze dne 5. 2. 2018*



*Obrázek 144: Kosteliček
Zdroj: vlastní fotografie ze dne 26. 3. 2018*



*Obrázek 15: Keš „Kosteliček u Hranic“
Zdroj: vlastní fotografie ze dne 26. 3. 2018*



*Obrázek 16: Přírodní rezervace Velká Kobylanka
Zdroj: vlastní fotografie ze dne 27. 3. 2018*



Obrázek 17: Budova Zbrašovských aragonitových jeskyní
Zdroj: vlastní fotografie ze dne 27. 3. 2018



Obrázek 18: Cedule NPR v Teplicích nad Bečvou
Zdroj: vlastní fotografie ze dne 27. 3. 2018



Obrázek 19: Hlavní komplex Lázně Teplice nad Bečvou
Zdroj: vlastní fotografie ze dne 27. 3. 2018



Obrázek 20: Informační cedule k nalezení multi keše v Teplicích nad Bečvou
Zdroj: vlastní fotografie ze dne 27. 3. 2018

Podklad pro zadání BAKALÁŘSKÉ práce studenta

PŘEDKLÁDÁ:	ADRESA	OSOBNÍ ČÍSLO
Kročová Kateřina	Zborovská 2056, Hranice - Hranice I-Město	I14201

TÉMA ČESKY:

Analýza geocachingu pro rozvoj cestovního ruchu na Hranicku

TÉMA ANGLICKY:

Analysis of Geocaching for Development of Tourism in Hranice and its surroundings

VEDOUcí PRÁCE:

Mgr. Jaroslav Kacetl, Ph.D. - KAL

ZÁSADY PRO VYPRACOVÁNÍ:

Osnova:

- 1 Úvod
- 2 Literární rešerše
- 3 Cíl práce a metodika zpracování
- 4 Teoretická východiska
 - 4.1 Co je geocaching
 - 4.2 Pravidla hry
 - 4.3 Kdo je kešer
 - 4.4 Typy keší
 - 4.4.1 Typy keší podle druhu
 - 4.4.2 Typy keší podle obtížnosti
 - 4.5 Založení keše
 - 4.6 Výhody a nevýhody geocachingu
 - 4.7 Historie geocachingu
 - 4.7.1 Historie geocachingu ve světě
 - 4.7.2 Historie geocachingu v České republice
 - 4.8 Geocaching a cestovní ruch
 - 4.8.1 Geocaching jako prostředek pro lokální rozvoj cestovního ruchu
 - 4.8.2 Spolupráce sektorů
 - 4.8.3 Existující projekty v České republice
- 5 Metodologický výzkum
 - 5.1 Charakteristika vybraného území
 - 5.1.1 Hranice
 - 5.1.2 Hranický kras
 - 5.2 Analýza geocachingu v Hranicích a Hranickém krasu
 - 5.2.1 Typy keší
 - 5.2.2 Velikost keší
 - 5.2.3 Rok založení
 - 5.2.4 Obtížnost nalezení
 - 5.2.5 Obtížnost terénu
 - 5.2.6 Návštěvnost
 - 5.2.7 Oblíbenost
 - 5.3 Terénní průzkum vybraných keší
 - 5.4 Vlastní návrhy
- 6 Diskuze
- 7 Závěr
- 8 Seznam použité literatury
- 9 Přílohy

SEZNAM DOPORUČENÉ LITERATURY:

DYER, Mike. The Essential Guide to Geocaching. Fulcrum Publishing, 2004. ISBN 978-1555915223.

Editors & Staff of Geocaching.com. Complete idiot's guide to geocaching. 3rd edition. New York: Alpha Books, 2012. ISBN 978-1615641949.

GILLIN, Paul and Dana. The joy of geocaching: how to find health, happiness and creative energy through a worldwide treasure hunt. Fresno, CA: Quill Driver Books, 2010. 260 p. ISBN 9781884956997.

MCNAMARA, Joel. Geocaching for dummies. Hoboken, NJ: Wiley Pub., 2004. ISBN 0764575716.

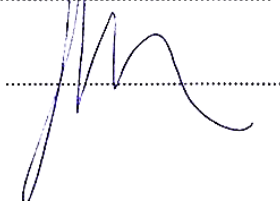
ZELENKA, Josef a PÁSKOVÁ, Martina. Výkladový slovník cestovního ruchu. Linde Praha, 2., kompletně přepracované a rozšířené vydání, 768 stran, ISBN 978-80-7201-880-2.

Podpis studenta:



Datum: 20.3.2018

Podpis vedoucího práce:



Datum: 20.3.2018