

**Česká zemědělská univerzita v Praze**  
**Institut vzdělávání a poradenství**  
**Katedra profesního a personálního rozvoje**

**Návrh vzdělávacího programu a možnosti jeho realizace**



**Česká  
zemědělská  
univerzita  
v Praze**

**Bakalářská práce**

**Autor: Lucie Kupková**

**Vedoucí práce: doc. PhDr. Radmila Dytrtová, CSc.**

2021

## **Zadávací list**

## ČESTNÉ PROHLÁŠENÍ

Prohlašuji, že jsem bakalářskou práci na téma:

Návrh vzdělávacího programu a možnosti jeho realizace

vypracovala samostatně a citovala jsem všechny informační zdroje, které jsem v práci použila, a které jsem rovněž uvedla na konci práce v seznamu použitých informačních zdrojů.

Jsem si vědom/a, že na moji bakalářskou práci se plně vztahuje zákon č. 121/2000 Sb., o právu autorském, o právech souvisejících s právem autorským a o změně některých zákonů, ve znění pozdějších předpisů, především ustanovení § 35 odst. 3 tohoto zákona, tj. o užití tohoto díla.

Jsem si vědoma, že odevzdáním bakalářské práce souhlasím s jejím zveřejněním podle zákona č. 111/1998 Sb., o vysokých školách a o změně a doplnění dalších zákonů, ve znění pozdějších předpisů, a to i bez ohledu na výsledek její obhajoby.

Svým podpisem rovněž prohlašuji, že elektronická verze práce je totožná s verzí tištěnou a že s údaji uvedenými v práci bylo nakládáno v souvislosti s GDPR.

V ..... dne .....

.....  
(podpis autora práce)

## **PODĚKOVÁNÍ**

Ráda bych touto cestou poděkovala paní doc. PhDr. Radmile Dytrtové, CSc., vedoucí mé bakalářské práce, za užitečné připomínky, rady, informace a odborné vedení této bakalářské práce.

## **Abstrakt**

Ve své práci jsem se zabývala tvorbou naučného programu a možnostmi jeho realizace. V teoretické části jsem se soustředila na tvorbu naučných stezek, jejich druhy a správné značení. V teoretické části jsem také uvedla vybrané informace o městě Terezín, kde jsem se rozhodla vytvořit naučnou stezku. Popsala jsem zde jednotlivá zastavení naučné stezky a také zmínila známé osobnosti, které prošly terezínským ghettem. V praktické části tedy navazuji návrhem naučné stezky a také vytvořením celodenního programu, který je použitelný v praxi. Pro tento program jsem navrhla informační brožuru, kterou také nalezneme v praktické části této práce. Návrh vzdělávacího programu obsahuje např. základní informace o programu, finanční rozvahu nebo evaluaci. Tento program by bylo možné využít pro veřejnost, případně jako školní exkurzi.

## **Klíčová slova**

vzdělávací program  
osvěta  
organizační forma  
naučná stezka

## **Abstract**

In my work I have studied the creation of an educational program and the possibilities of its implementation. In the theoretical part I concentrated on the creation of educational trails, their species and correct marking. In the theoretical part I also gave selected information about the city of Terezín, where I decided to create an educational trail. I described the individual stops of the educational trail and also mentioned the well-known personalities who passed through the Terezin ghetto. In the practical part, I suggest the design of the educational trail and also create a full-day programme that is applicable in practice. I have designed an information brochure for this programme, which we will also find in the practical part of this work. Educational programme contains for example, basic information about the programme, financial balance sheet or evaluation. This programme could be used for the public, possibly as a school excursion.

## **Keywords**

educational program

education of the public

organizational form

education trail

## OBSAH

ÚVOD .....	9
TEORETICKÁ VÝCHODISKA .....	10
1 CÍL A METODIKA .....	10
2 NAUČNÉ STEZKY OBECNĚ .....	11
2.1 TVORBA NAUČNÝCH STEZEK .....	12
2.2 VYUŽITÍ NAUČNÝCH STEZEK VE VÝCHOVĚ A VZDĚLÁVÁNÍ .....	12
2.3 DRUHY NAUČNÝCH STEZEK.....	13
2.4 ZNAČENÍ NAUČNÝCH STEZEK.....	14
3 MĚSTO TEREZÍN .....	15
3.1 ZALOŽENÍ PEVNOSTI .....	15
3.2 TEREZÍN PO ZRUŠENÍ PEVNOSTI .....	17
3.3 TEREZÍN V DOBĚ OKUPACE.....	18
3.4 TEREZÍN PO VÁLCE .....	20
4 ZNÁMÉ OSOBNOSTI, KTERÉ PROŠLY TEREZÍNEM .....	21
5 NAUČNÁ STEZKA.....	26
5.1 JEDNOTLIVÁ ZASTAVENÍ .....	26
5.2.1 <i>Krematorium</i> .....	27
5.2.2 <i>Bývalá centrální márnice</i> .....	28
5.2.3 <i>Transportní vlečka</i> .....	28
5.2.4 <i>Magdeburská kasárna</i> .....	29
5.2.5 <i>Jízdárna</i> .....	29
5.2.6 <i>Židovská modlitebna</i> .....	30

5.2.7 Podzemní chodby.....	30
5.2.8 Muzeum ghetta .....	31
5.2.9 Malá pevnost.....	31
PRAKTICKÁ ČÁST .....	33
6 TVORBA BROŽURY .....	34
6.1 TEXT BROŽURY.....	34
6.2 PRACOVNÍ LIST .....	45
7 PROPAGACE NAUČNÉ STEZKY.....	46
7.1 OVĚŘENÍ NAUČNÉ STEZKY V PRAXI .....	46
8 NÁVRH CELODENNÍHO PROGRAMU PRO VEŘEJNOST.....	47
8.1 ZÁKLADNÍ INFORMACE.....	47
8.2 ČASOVÝ HARMONOGRAM.....	48
8.3 ORGANIZAČNÍ ZAJIŠTĚNÍ.....	49
8.4 FINANČNÍ ROZVAHA .....	50
8.5 EVALUACE .....	50
ZÁVĚR.....	52
SEZNAM POUŽITÝCH ZDROJŮ .....	53
SEZNAM OBRÁZKŮ, TABULEK A GRAFŮ .....	55



## ÚVOD

Terezín. Původní pevnost postavená císařem Josefem II. skrývá mnohá tajemství. Rozhodla jsem se navrhnout naučný program pro veřejnost v podobě naučné stezky ve městě Terezín, který by zájemcům přiblížil život ve městě. V době, kdy Terezín býval ještě pevností, ale především v období druhé světové války. V první části bakalářské práci se věnuji vzniku pevnosti, historii města a nejzajímavějším místům. V části druhé navrhuji naučnou stezku pro veřejnost. Stezka začíná v místě bývalého krematoria. Účastníci mohou navštívit židovskou modlitebnu, kterou ilegálně zřídili vězni ghetta nebo se projít rozsáhlým systémem podzemních chodeb. Konečným bodem je místo, které je spjato s druhou světovou válkou pravděpodobně nejvíce. Je jím Malá pevnost v Terezíně.

Program v této práci je zaměřen převážně na období druhé světové války a je navržen tak, aby si jím mohli projít dospělí, ale je vhodný i pro děti staršího školního věku. Naučná stezka, navržená na území města Terezín, zabere přibližně hodinu chůze v nenáročném terénu.

Inspirace přišla ze školní exkurze, kdy jsme podobný program absolvovali a musím konstatovat, že byl velice přínosný. V dnešní době se o městě Terezín příliš nemluví, ale myslím, že je důležité znát historii, která se tu odehrála.

# TEORETICKÁ VÝCHODISKA

## 1 Cíl a metodika

Cílem bakalářské práce bylo navrhnout vzdělávací program v podobě naučné stezky a připravit tento program na realizaci. Tato naučná stezka má za úkol představit návštěvníkům život v terezínském ghettu v období druhé světové války. Ve své práci se také věnuji vzniku Terezína jako pevnosti, tedy od roku 1780, kdy byla zahájena stavba, až po současný stav města.

Teoretická část práce se zabývala organizačními formami environmentální výchovy a základní charakteristikou naučných stezek. Dozvíme se zde, jaké existují druhy naučných stezek a jaké je jejich správné značení. Dále se teoretická část zabývala geografickou charakteristikou zvoleného regionu, tedy městem Terezín a popisem jednotlivých zastavení naučné stezky.

Praktická část se zabývala návrhem naučné stezky a návrhem možného využití pro osvětlu a vzdělávání. Naučný program obsahuje 9 zastavení naučné stezky. Ke každému z těchto míst je vypracována stránka v informační brožurě. Praktická část dále zahrnuje návrh celodenního programu pro veřejnost. Program je pojat formou jednodenní exkurze do města Terezín, která je zaměřena převážně na období druhé světové války. Účastníci mají k dispozici zmíněné informační brožury, ve kterých se také nachází několik otázek týkajících se důležitých míst v Terezíně. Účastníci na ně mohou a nemusí odpovídat, je to čistě dobrovolná aktivita.

V praktické části jsou také zmíněny jednotlivé kroky potřebné k realizaci této aktivity. Tato část práce zahrnuje například časový harmonogram akce nebo organizační zajištění, jako je způsob dopravy, tisk informačních brožur, celková cena exkurze a další záležitosti, které se týkají této akce.

## 2 Naučné stezky obecně

„Naučná stezka je předem určená turistická (nebo cykloturistická, vodácká apod.) trasa (chráněným územím, lesem, lesoparkem, okolím měst, městem, městským parkem, zámeckým parkem, zemědělskou krajinou atd.), která si klade za cíl vzdělat, resp. přinést informace lidem, kteří ji procházejí. Využívá k tomuto účelu buď informační panely, nebo tištěné průvodce, nebo jinou (originálnější) formu“ (Naučnou stezkou.cz, Co je naučná stezka, 2008).

Stezka v terénu může i nemusí být značena. Pokud vede po běžné turistické trase, měl by být alespoň vyznačen začátek a konec stezky. Pokud vede samostatně, bývá značena speciálními turistickými značkami. V posledním případě nemusí být značena vůbec. Jedná se o případy, kdy je stezka zobrazena pouze v průvodci, jak v papírové, tak elektronické verzi. Trasa tedy může být značena jakkoli, podmínkou však je, aby na ní nikdo nezabloudil.

Každá naučná stezka má obvykle svého správce. Ten udržuje trasu schůdnou pro turisty, opravuje značení nebo se stará o informační panely. Právě tyto nástěnky bývají často obětí vandalismu. Z tohoto důvodu se stále více tvůrců naučných stezek přiklání k elektronické variantě, kterou je možno stáhnout do mobilního telefonu a turisté ji tak mohou mít stále u sebe a čerpat z ní informace.

Pokud chceme naučnou stezku vytvářet, musíme si nejprve položit pár základních otázek. Pro koho bude stezka určena? Jaká budou opravdu zajímavá místa k zastavení? Bude stezka dobře dostupná? Velmi důležitá je dostupnost pro veřejnost. Začátek by měl být ideálně poblíž vlakové nebo autobusové zastávky a užitečné je také místo na parkování. Měli bychom si také rozmyslet, co chceme návštěvníkům sdělit. Jestli budeme pouze interpretovat, přesvědčovat, bavit nebo něco propagovat. Pokud bude stezka interpretována správně, návštěvník v ideálním případě získá nový pohled na věc nebo se dozví nové informace (Naučnou stezkou.cz, Co je naučná stezka, 2008).

## **2.1 Tvorba naučných stezek**

Budování naučné stezky je náročný proces, při kterém musíme brát ohled na mnoho faktorů. Jedním z nich je přitažlivost pro návštěvníky. Naučná stezky by měla být sestavena tak, aby dokázala návštěvníky zaujmout a informace poskytnuté na stezce byly přínosné. Proto se také musíme zamyslet nad umístěním informačních tabulí. Ty by měly být umístěny na místě, které se přímo vztahuje k informacím uvedeným na tabuli. To znamená, že pokud budeme vytvářet informační tabuli o vzácné rostlině na daném území, umístíme ji tam, kde je velký výskyt této rostliny.

Dalším důležitým faktorem je výběr terénu. Trasa by měla vést po turisticky vyznačených cestách, ale pokud je to nezbytné, můžeme ji odklonit i na cestu neznačenou. V tomto případě je nutné se domluvit s majiteli nebo uživateli těchto lokalit a pozemků.

Při plánování stezky si nejprve vyhlédneme širší okruh a poté zmapujeme všechna zajímavá místa, které můžeme do stezky zahrnout. U zajímavých míst umístíme tabule naučné stezky, které budou spojeny trasou. Trasa by měla vést po schůdných cestách, pěšinách nebo chodnících. Pokud není jiná možnost kudy trasu vést, musíme zajistit bezpečnost návštěvníků. To znamená zařízení můstků, žebříků nebo zábradlí (Čeřovský, 1989; Jelínek, 2009).

## **2.2 Využití naučných stezek ve výchově a vzdělávání**

Exkurze a názorné ukázky jsou velice důležité v oblasti výchovy a vzdělávání. Umožňují totiž využití názorných pedagogických metod. Pokud učitel vezme žáky na vycházku do lesa, mohou během výkladu učitele využít všechny smysly jako jsou: čich, hmat nebo sluch. Mohou také vnímat vůně, tvary nebo barvy. Tohle všechno nakonec přispívá k tomu, že si žáci o daném tématu budou pamatovat více informací, než kdyby seděli ve škole. Vlastní zkušenost je nenahraditelná.

Exkurze také vedou k poznání jednotlivých složek krajiny a působí příznivě na psychiku žáků. V ideálním případě si vybudují citový vztah k přírodě, naučí se ji respektovat a chránit. Pokud bychom chtěli zájem žáku ještě více podpořit, můžeme vytvořit pracovní list na dané téma (Šnidauf, 2019, s. 4).

Vycházky po naučných stezkách mohou být také součástí environmentální výchovy. Ta má za cíl posílit city k přírodě, vést lidi k udržitelnějšímu způsobu života, projevoval lásku k přírodě a posilovat mezilidské vztahy. Vše by mělo začínat ve školní lavici, kde by učitel měl předat teoretické poznatky, které pak prohloubí vycházkou do přírody. Tak žáci získávají nové dovednosti a prožitky. Na konci tohoto procesu by si měli utvořit kladný postoj k životnímu prostředí (Joklová, 2013, s.18).

### **2.3 Druhy naučných stezek**

Naučné stezky můžeme dělit podle několika kritérií. Prvním z nich je délka. Dělí se na krátké (do 5 km), které většinou obsahují hodně informací na malém prostoru. Dále středně dlouhé (5 až 15 km), mohou být okružní, nebo mají stanovený start a cíl. A poslední dlouhé (20 a více km), kde informační tabule bývají rozprostřené v delších úsecích.

Podle zaměření se dělí na: místopisné, botanické, přírodovědné, historické aj. Speciální kategorii mají stezky zážitkové a stezky pro děti.

Stezky plní mnoho důležitých funkcí jako jsou: informační, vybízečí, výchovně-vzdělávací, estetická, motivační, propagační nebo didaktická. Všechny tyto funkce mají jedno společné. Učí správnému chování k přírodě, budují k ní kladný vztah, seznamují s funkcí přírody a učí, jak o ni pečovat (Fňukalová, 2014, s. 23).

## 2.4 Značení naučných stezek

První trasu vyznačil v roce 1889 Klub českých turistů (KČT). Od té doby tento klub také provádí a pravidelně obnovuje všechna značení, která byla KČT vytvořena. Značení vytvořená v terénu tímto klubem jsou většinou zřetelná a srozumitelná. Obnovují se totiž každé tři roky.

Pro vyznačení trasy je vhodné použít značku pro naučné stezky. Jedná se o bílý čtverec o rozměrech 10×10 centimetrů, který je přeškrtnutý zeleným pruhem z levého horního do pravého dolního rohu. Naučná stezka ale nemusí být značena jen touto značkou. Pokud se jedná o jednodušší trasu, může být značena prostými ukazateli. Musíme však zajistit jejich dostatečné množství i na sebemenší křižovatce.

Je také několik věcí, na které bychom si měli dát při značení stezky pozor. Pokud je značení prováděno v zimě, může být později zakryto vzrostlou vegetací a nemusí být vidět. Také bychom si měli dát pozor na obousměrné vyznačení stezky, jelikož návštěvníci mohou vést svoje kroky opačným směrem. Jednou z nejdůležitějších věcí je výběr vhodné barvy. Měli bychom myslet na to, aby barva odolala různým povětrnostním podmínkám v průběhu celého roku. Stezka by měla být značena podrobně, jelikož návštěvník by se mohl při špatném značení snadno ztratit (Stezky.info, Jak značit naučnou stezku, 2009).



Obrázek 1 Značení naučné stezky

### **3 Město Terezín**

Město Terezín leží v Ústeckém kraji nedaleko města Litoměřice v nadmořské výšce 150 m. n. m. Leží na soutoku Labe a Ohře a aktuálně má město 2817 obyvatel (1.1.2020). Součástí Terezína jsou také tři vesnice, které jsou v těsném sousedství. Jsou to Počaply, České Kopisty a Nové Kopisty. Bývalé pevnostní město je dnes velmi vyhledávanou turistickou destinací. Návštěvníci si mohou město projít sami, nebo si zakoupit komentovanou prohlídku, která je prováděna v několika jazycích. Na své si tu přijdou i sportovci. Nachází se zde cyklostezky, tělocvičny, hřiště, jezdecký klub a další sportovní kluby.

Terezín vlastní status městské památkové rezervace. Po povodních v roce 2002, které napáchaly nejen v tomto městě mnoho škod, se město snaží významné památky postupně obnovovat. Mezi nejnavštěvovanější místa patří náměstí Čs. Armády, které se nachází v jádru města. Dále jsou to Magdeburská kasárna, bývalá německá škola (dnes muzeum ghetta) nebo systém podzemních chodeb. Otrlejší návštěvníci se mohou podívat do bývalé márnice a kolumbária nebo krematoria, které se nachází v nejnižnější části města. Vůbec nejnavštěvovanějším turistickým místem je Malá pevnost, kde pracovali vězni a mnoho z nich zde také položilo svůj život.

Zajímavostí města je také rozsáhlý systém podzemních chodeb o délce kolem 30 kilometrů. I zde si návštěvníci mohou zakoupit komentovanou prohlídku (Místopisný průvodce, Terezín).

#### **3.1 Založení pevnosti**

Rozhodnutí o stavbě Terezína bylo vydáno roku 1780 Josefem II. Generál Pellegrini vyhlásil tuto informaci veřejně 10. ledna. Jelikož pozemek určený pro výstavbu pevnosti byl velmi rozlehlý, dvě vesnice musely této stavbě ustoupit. Jednalo se o Německé Kopisty a Trávčice. Na podzim roku 1780 bylo obyvatelům Německých Kopist oznámeno, že jejich vesnice bude srovnána se zemí. Museli tedy hledat nové místo na žití a rozhodli se požádat o usazení v Terezíně. Jejich žádost však byla roku 1781 zamítnuta a obyvatelé Kopist museli začít stavět novou obec, kde již v červnu téhož roku stály první domy. Obyvatelé si přes počáteční nechuť na novou obec zvykli a roku 1890 zde žilo již 419 obyvatel.

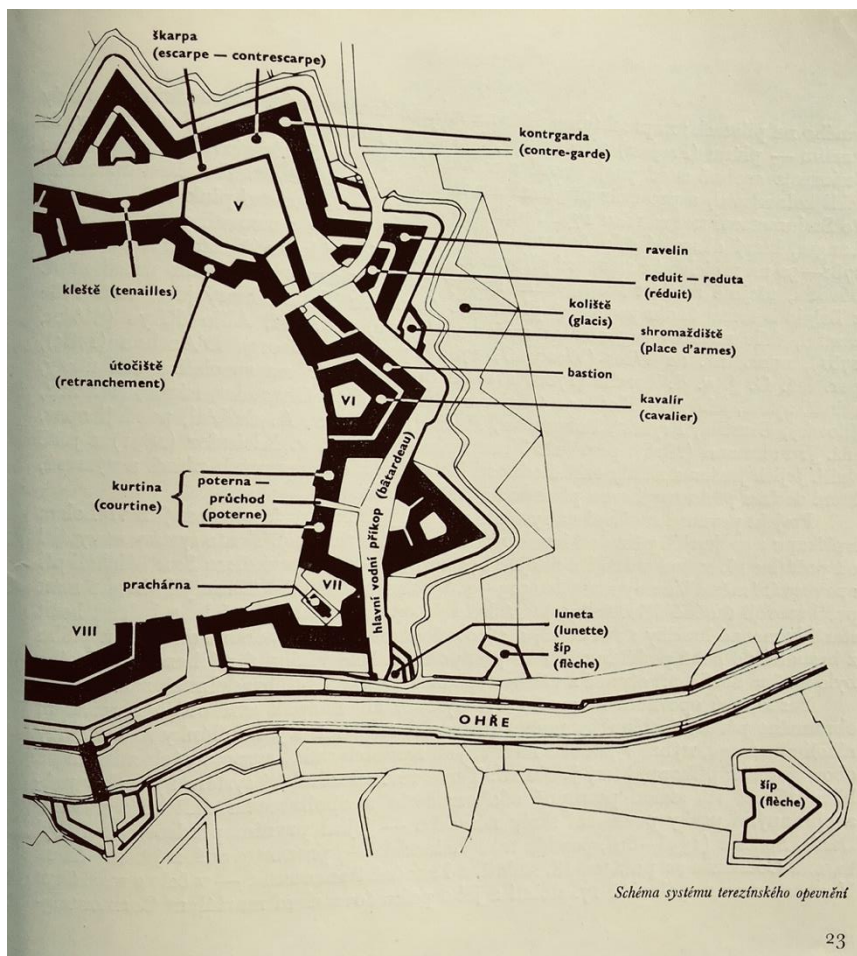
Stejný osud potkal i vesnici Trávčice, jejíž obyvatelé byli také přinuceni přesunout svoje životy na jiné místo. Nová osada vznikla ze dvou částí. K roku 1880 žilo v obci Trávčice 276 obyvatel a v obci Zádušníky 144 obyvatel.

Základní kámen na stavbu Terezína položil 10. 10. 1780 císař Josef II. Podle císařova přání byla pevnost nazvána Theresienstadt, tedy Terezín. Stavba naplno začala v roce 1781 a spotřebovalo se ohromné množství materiálu, který byl dovážen ze širokého okolí, např. z Pardubic, Poděbrad, Děčína, Hřenska nebo Píšťan. Zajistit všechn materiál na stavbu nebylo vůbec jednoduché. Veškerý přísun měl na starosti Jakub Wimmer, který podle všeho vynikal svými organizačními schopnostmi a díky němu také stavba probíhala podle plánu. Největším problémem bylo sehnat dostatek cihel. Předním dodavatelem se stal podnikatel z rumunského Aradu. Byl jím Kašpar Weisser, který zřídil v okolí stavby celkem 5 cihelen. Cihelny vyprodukovaly během jednoho roku 23 miliónů kusů cihel.

Tvar pevnosti byl založen na systému pětibokých bastionů, které byly obráceny vrcholem k příkopu a spojeny kurtinami, tedy přímými hradebními úseky. Tento tvar pevnosti měl zajistit vyšší ochranu a usnadnit obrannou palbu.

Součástí pevnosti je také Malá pevnost, vybudovaná odděleně na pravém břehu řeky Ohře. Měla tvar mírně rozbíhavého obdélníku a dva polobastiony s mezilehlou kurtinou (Votoček, Kostková, 1980, s. 14-27).





Obrázek 2 Schéma systému tereziánského opevnění

### 3.2 Terežín po zrušení pevnosti

Statut Terežína jako pevnosti byl zrušen roku 1882, platit ovšem začal až roku 1888. Od té doby bylo možné volněji provádět nové stavby a lidé se mohli více realizovat v podnikání. Architektonicky významným místem se stalo samotné náměstí. Mísí se zde tři odlišná období. Období pozdně barokní a klasicistní (ženijní budova a celá východní strana náměstí), období empírové (radnice, část jižní strany a dům č. 86 na straně západní) a období pseudorenesanční a moderní.

Významnou změnu také přineslo bourání Litoměřické a Bohušovické brány roku 1898. Po obtížné demolici pomocí trhavin posloužil materiál při stavbě mostu přes řeku Labe u Lovosic. Zároveň probíhalo bourání hradeb na západní straně města. I tento materiál byl později využit a to roku 1930 na stavbu sokolovny, která vznikla v těchto místech. Začátek první světové války přinesl stavbu kruhového pavilónu

v dnešních Smetanových sadech. Malá pevnost byla od počátku využívána jako žalář. Byli sem umisťováni političtí vězni už od první poloviny 19. stol.

Téměř okamžitě po vypuknutí války byly do Malé pevnosti umístěny stovky lidí z Haliče, Bukoviny a Zakarpatské Ukrajiny. Často se jednalo o celé rodiny s dětmi. Důvodem bylo označení za nespolehlivé a projevující sympatie s Ruskem. Mezi nejznámější vězně patří bezpochyby účastníci atentátu na Františka Ferdinanda d'Este. Roku 1914 sem byli přivezeni Gavrilo Princip, z jehož zbraně vyšla smrtící rána a jeho dva společníci. O rok později se do Malé pevnosti dostali další tři jeho soudruzi. Na všechny čekal podobný osud.

Zacházení ve věznici bylo velice kruté a také si vyžádalo své oběti. Z pevnosti unikli pouze dva Principovi společníci, kteří byli deportováni do bosenské věznice v Zenici. Gavrilo Princip zemřel 28.4. 1918 a byl pohřben do hromadného hrobu bez označení na terezínském hřbitově. Ostatky účastníků sarajevského atentátu byli roku 1919 exhumovány a o rok později převezeny do Sarajeva. Na hřbitově byl poté vztyčen pomník, který byl po druhé světové válce převezen do Jugoslávie.

Roku 1924 vznikl spolek na výstavbu pomníku mistra Jana Husa, jehož výstavba se uskutečnila roku 1936. Pomník stál v parčíku u náměstí. 15.3.1939, celé území republiky bylo okupováno hitlerovskou armádou a byl vytvořen tzv. protektorát. Již od prvního dne okupace začaly do města přijíždět německé posádky. Obyvatelé Terezína směli vycházet pouze od 6 do 21 hodin a židovští obyvatelé měli zákaz opustit město. Později dostali ulice opět německé názvy a objevily se první zprávy o vystěhování občanů Terezína.

### **3.3 Terezín v době okupace**

Do roku 1941 nebyl život obyvatelů Terezína nijak odlišný od života jiných lidí v protektorátních městech. Na podzim nacisté začali registrovat a později shromažďovat občany, kteří byli podle norimberských zákonů považováni za Židy. První transport přijel do města 24. 11. 1941. V něm se nacházelo 342 mladých dělníků a řemeslníků. Na přelomu listopadu a prosince přijely další dva transporty a stavební komando. Jako ubytování pro deportované sloužily vyklizené kasárny. Od začátku roku 1942 pak každý týden následovaly pravidelné transporty, ve kterých bylo 1000

občanů z Čech a Moravy. Obyvatelé Terezína byli nuceni se vystěhovat během jarních měsíců, jelikož 16.2. vyšlo nařízení, které rušilo městskou obec Terezín. Obyvatelé odcházeli do okolních vesnic nebo do Prahy.

Transporty do Terezíny jezdily pravidelně až do roku 1943. V tomto roce již v českých zemích nebyli další registrovaní židovští obyvatelé. Transportováno bylo 75 695 osob, z nichž pouze 8521 se dožilo osvobození ghetta. Ostatní lidé zemřeli buď v Terezíně nebo ve vyhlazovacích táborech.

Do Terezína jezdily transporty také z ciziny. V seznamech z konce války se vyskytují jména 35 různých národností. Většina lidí, kteří prošli ghettem, se konce války nedožila. Celkem to bylo 153 tisíc lidí. Většina vězňených zahynula při transportech do vyhlazovacích táborů na východě.

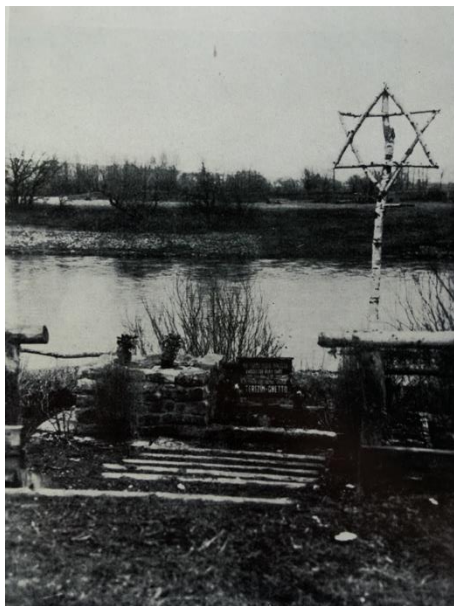
Snaha prezentovat Terezín jako „normálně“ fungující město však byla marná. Pro zahraniční delegace a komise bylo připraveno několik scén, které poukazovaly na skvělou lékařskou péči, kulturní život obyvatel nebo bezpečná dětská hřiště. Realita byla ovšem úplně jiná. V ulicích stály prkenné ohrady, které oddělovaly chodníky od silnic, byly zrušeny školy a od kasáren, ve kterých Židé bydleli, odjížděly každý večer po setmění dřevěné rakve na terezínský hřbitov.

Ke konci války nastala nečekaná událost. Přijel transport dalších 14 tisíc osob z koncentračních táborů v Německu, které musely být vyklizeny na ústupu před Rudou armádou. Po posledním transportu 6.5.1945 bylo velké množství obyvatel v zuboženém stavu. Téhož roku propukla tyfová epidemie. Lékaři v čele s epidemiologem Karlem Raškou se zúčastnili tzv. „České pomocné akce pro Terezín“. Museli jednat velmi rychle.

První na řadě byla Malá pevnost, která byla tyfem zamořena. Poté 7.5. proběhlo oddělování nemocných a odšívovací akce. Epidemii tyfu však nebylo možné zabránit bez radikálního řešení. Dr. Raška a jeho kolegové se rozhodli požádat Rudou armádu o pomoc. Pod ochranou sovětských oddílů jeli dr. Raška a dr. Kunc vyjednat pomoc pro Terezín. Tato akce se vydařila a 11.5. bylo v Terezíně 5 armádních nemocnic, odšívovací zařízení a další potřebné vybavení. Koncem července byla z ghetta propuštěna většina lidí, ostatní putovali do litoměřické nemocnice, sanatorií nebo ozdravoven. 60 dobrovolných lékařů a sester při této akci zahynulo.

### 3.4 Terezín po válce

10.5.1945, jednotky Rudé armády konečně převzaly vládu nad městem. V červenci, po opuštění města posledními vězni, zelo město prázdnotou. Bývalí obyvatelé Terezína se chtěli vrátit zpět, proto byl již v červnu 1945 založen v Roudnici n. Labem tzv. přípravný výbor pro znovuvybudování Terezína. Povolení nastěhovat se



*Obrázek 3 Pietní místo u řeky Ohře*

zpět dostali až v březnu roku 1946. Obyvatelé se ihned pustili do rekonstrukce města se snahou vrátit ho do původního stavu. Život ve městě se pomalu dostával do starých kolejí. V červenci se konala první poválečná oslava památky mistra Jana Husa. 27.10. bylo potvrzeno obnovení obcí Terezín a Lidice. Lidé se snažili o obnovu staveb, které byly zničeny, ale finančních prostředků nebylo mnoho. Přesto počet obyvatel Terezína rychle narůstal. V roce 1952 se jednalo o 2031 osob a o rok později již 2500 obyvatel. Lidé se rozhodli, že chtějí město Terezín co nejvíce zkrášlit a zpříjemnit, proto dnes město obepíná prstenec zeleně, který byl vysazen na přelomu 50. a 60. let minulého století.

Památník národního utrpení, je již dnes vnímán jako symbol města Terezín. Vznikl v roce 1947. Jeho úkolem je také starost o Národní hřbitov, kde spočívá přes 26. tisíc lidských životů. V roce 1949 bylo otevřeno muzeum, které zřídil rovněž Památník národního utrpení. Později roku 1964 byl název změněn na Památník Terezín. Úkolem památníku je také poskytovat informace návštěvníkům. Těch se tu každý rok sjíždí statisíce ze všech koutů republiky, ale i ze zahraničí (Votoček, Kostková, 1980, s. 90-122).

## 4 Známé osobnosti, které prošly Terezínem

Tato kapitola pojednává o životech 3 osob, které prošly koncentračním táborem v Terezíně. Příběhy konkrétních osob, by měly dodávat této práci jakýsi „lidský pohled“, který doplní historická fakta. Vybrala jsem 3 osudy, které určitě stojí za to, abychom se o nich dozvěděli něco více. Životy osobností jako Karel Poláček, Leo Haas nebo Petr Ginz jsou s terezínským ghettem neodmyslitelně spjaty. Lidí, které potkal podobný osud je mnoho. Do své práce jsem však vybrala jen ty, z mého pohledu, nejznámější.

### **Karel Poláček**

Novinář a spisovatel Karel Poláček se narodil 22.3. 1892 v Rychnově nad Kněžnou. Od 15 let žil v Praze, kde se věnoval studiu na gymnáziu. Po studiu na gymnáziu přešel na právnickou fakultu Karlovy univerzity. Toto studium však přerušila první světová válka a Karel Poláček se mohl vrátit do Prahy až po jejím konci.

Jméno Karel Poláček je neodmyslitelně spojeno s jeho díly. Napsal např.: Bylo nás 5, Muži v ofsajdu nebo Hostinec U Kamenného stolu. Po první světové válce se také stal redaktorem Lidových novin, do kterých přispíval povídkami a fejetony nebo reportážemi ze soudních případů.

Jeho novinářská činnost trvala až do roku 1939. Tohoto roku byla přerušena vpádem německých vojsk. Karel Poláček byl Žid. V roce 1943 byl spolu se svou ženou a dalšími statisíci Židy odvečen do Terezína. Následně byla do transportu do Osvětimi zařazena jeho žena a on, ve snaze zůstat se svou družkou, se dobrovolně také přihlásil do transportu. Dlouho se předpokládalo, že zemřel v koncentračním táboře právě v Osvětimi. To se ovšem změnilo, když se objevil klíčový svědek. Lépe řečeno svědkyně, Klára Baumöhlová. Tato Slovenka vypověděla, že Karel Poláček v Osvětimi přežil a byl transportován do tábora Hidenburg. Zde napsal několik děl. Například krátkou divadelní hru, ve které měla roli i svědkyně Klára Baumöhlová. Z tohoto tábora měl být přeřazen do tábora Gleiwitz. Neprošel ovšem selekcí a nacisty byl popraven. Předpokládané datum úmrtí se tedy posouvá na 21.1. 1945 (Databáze knih, Karel Poláček životopis, 2008).

## Leo Haas

Proslavil se zejména jako malíř s karikaturista. Leo Haas se narodil v Opavě 15.4. 1901. Byl ze 4 dětí a jeho rodiče byli původem ze Slovenska. Kromě talentu na malování, který zdědil po svém dědečkovi, se věnoval také hře na klavír. Rozhodl se studovat umění, proto se přestěhoval do německého Karlsruhe, aby zde navštěvoval uměleckou akademii. Později neměl dost finančních prostředků. Začal tedy vydělávat jako hudebník v barech a restauracích. Zde také tvořil obrazy, které zachycují scény z běžného života.

V roce 1921 se přestěhoval do Berlína. Vydělával zde nadále jako muzikant a také prodával své obrazy, především akvarelové miniatury. O rok později se stal asistentem v grafickém studiu a od té doby jeho příjmy pocházely pouze z malby. Roku 1923 se rozhodl odcestovat do Francie, aby zde studoval umělecká díla v místním muzeu.

Další rok, tedy rok 1924, si Leo vyzkoušel práci karikaturisty v novinách ve Vídni. Roku 1926 se vrátil do rodné Opavy a pracoval zde v reklamě jako scénograf divadelního souboru. O tři roky později se oženil se Sophií Hermannovou a stal se známým malířem portrétů v Opavě.

15.3. 1939. Na Moravě a v Čechách byly zavedeny norimberské zákony. Leo Haas byl poslán do polského Nisku, kde byl zaměstnán jako řidič vozu a také jako krejčovský a ševcovský učeň. I zde maloval portréty. Portréty vojáků SS. Za tuto činnost vždy dostával lepší jídlo a umělecké materiály. Z tohoto období se zachovalo přibližně 100 děl, které dokumentují život v tomto koncentračním táboře pro Židy.

Po zrušení tohoto tábora se Haas vrátil zpět ke své manželce, ta ovšem chtěla uprchnout dále, ale on odmítal opustit svého otce a sestru. A tak se jejich životy rozešly. Stal se pracovníkem čištění a renovace kanalizace. Tyto práce byly spravovány židovskou komunitou. Při této příležitosti potkal Emu Davidovitou, která se stala jeho druhou manželkou. Jeho otec zemřel roku 1941 a Leo Haas byl o rok později zatčen gestapem a poslán transportem do Terezína i se svou početnou rodinou. Byli nuceni se rozdělit.

Haas nejprve přepravoval stavební materiál. Ovšem potom co vytvořil několik portrétů, byl převelen na grafické oddělení v táboře. Haas maloval portréty svých kolegů a také pořádal kurzy pro děti. Tato činnost mu přinášela o trochu jídla

navíc, což bylo v době nedostatku jídla velice výhodné. Ve svých obrazech zobrazoval mnoho situací. Například jak lidé hledají jídlo, portréty vězňů, vězně čekající na transport nebo umírající osoby. Společně se svými kolegy vytvořil společné dílo ilustrující všechny aspekty života v Terezíně.

Práce v grafickém oddělení umožňovala přesun i do jiných částí ghetta. Leo Haas toho využíval, aby navštěvoval svou manželku. 23.6. 1944 přijela do Terezína delegace Červeného kříže. Nacisté předtím provedli úpravy, aby Terezín vypadal jako zdravé město vhodné pro život. Haasova díla ale svědčila o opaku. Byl nucen schovat výplody této nelegální činnosti na půdě. Jeho kolega Fritta schoval svá díla do kovové krabice a zakopal je, zatímco kolega Ungar ukryl své obrazy do prohlubně ve zdi.

Poslední kolega Strauss dostal nápad využít svou árijskou rodinu a kontakty, které měl s českou policií, a rozhodl se svá díla propašovat za hranice říše. S největší pravděpodobností do Švýcarska. Tento čin v něm vzbuzoval naději, že může dokázat, co se na tomto místě skutečně odehrává, i když počítal s tím, že oni sami nepřežijí. Později byli všichni čtyři předvoláni k výslechu a posláni do věznice gestapa i se svými rodinami. Haas zde byl vězněn 3 a půl měsíce a následně poslán do Osvětimi, kam dorazil 28. října 1944.

I zde využil svůj malířský talent. Produkoval náčrty pro doktora Mengeleho. Po 3 týdnech byl Haas spolu s dalšími umělci a chemiky z Belgie poslán do tábora Sachsenhausen. Tam dostali nový úkol. Připojit se ke gangu, který už dva roky padělal britské měny, doklady a známky. Skupina, ve které byl i Haas, měla za úkol padělat americké peníze. V únoru roku 1945 dostali nařízení sbalit své pomůcky a vybavení a byli převezeni přes Prahu do Mauthausenu. Než přijeli na toto místo, bylo zde zavražděno 700 Rusů, proto se i oni báli o svůj život. Zastavili padělání peněz, které převzala SS a v květnu byli přemístěni do tábora Ebensee, kde je následující den osvobodily spojenecké síly.

Po válce se Haas dozvěděl, že většina jeho přátel a rodiny zahynula. Jeho žena Ema ovšem přežila, i když byla ve velmi vážném stavu. Pár si adoptoval syna Haasova zesnulého přítele Thomase Frittu. Jeho žena zemřela roku 1955. Leo se poté přestěhoval do Berlína, kde se potřetí oženil. Zde si našel novou práci. Pracoval jako redaktor karikaturního deníku. V roce 1981 uspořádal výstavu v Klatovech.

Ku příležitosti jeho 80. narozenin mu bylo vydáno osvědčení o uznání čestného občanství. Zemřel roku 1983 (Explore, Wayback Machine, 2001).

### **Petr Ginz**

Narodil se 1. února 1928. Žil v Praze se svými rodiči a o 2 roky mladší sestrou Evou. Otec by Žid, matka židovského původu nebyla. Jeho rodiče byli velmi vzdělání. Možná po nich zdědil Petr své literární a výtvarné nadání. Jeho velkou inspirací byl Jules Verne. V roce 1939 dokončil román „Návštěva z pravěku“, který vykresluje objevení druhohorní příšery v oblasti Afriky.

V letech 1941 a 1942 si vedl deník. Popisuje v něm situaci v Praze v době Protektorátu Čechy a Morava. V této době sice nemohl navštěvovat školu spolu s „nežidovskými“ dětmi, ale to mu nesebralo jeho vrozený optimismus. Jeho mladší sestra později vypověděla, že si nepamatuje, aby Petr někdy plakal. Byl prý velice silný a optimistický.

Do Terezína byl transportován roku 1942. Byl umístěn do budovy terezínské školy. Seznámil se zde s několika dalšími chlapci, se kterými společně založili vlastní samosprávu, pod kterou každý pátek vydávali známý časopis VEDEM. Petr Ginz byl jakýmsi pojítkem mezi ostatními členy. Vždy viděl v lidech to dobré a všem dodával naději, přestože situace v Terezíně se stále zhoršovala. Jeho hlavní náplní byla práce šéfredaktora právě časopisu VEDEM. Každý pátek byl vydán vždy jeden výtisk.

Kromě této činnosti se věnoval psaní reportáží, které zachycovaly život v ghettu. Kromě toho psal také povídky a básně. Tuto činnost probouzel i u svých přátel, kteří pak často vytvářeli velmi zajímavé texty. V Terezíně si krátil čas čtením knih, jelikož měl přístup do místní knihovny. Četl hlavně kvalitní beletrii, knihy o historii nebo filozofii.

Jeho sestra se dostala do Terezína roku 1944. Setkání s bratrem popisuje ve svém deníku. Před dalším transportem do Osvětimi byl velmi zesláblý a jeho zdraví bylo nalomené. Před transportem čekal se svým bratrancem pár dní v Habsburských kasárnách a později byli oba 28.9.1944 transportováni do Osvětimi. V důsledku špatného zdravotního stavu však neprošel selekcí, kterou prováděl doktor Mengele a byl poslán rovnou do plynové komory. Jeho rodina válku přežila.



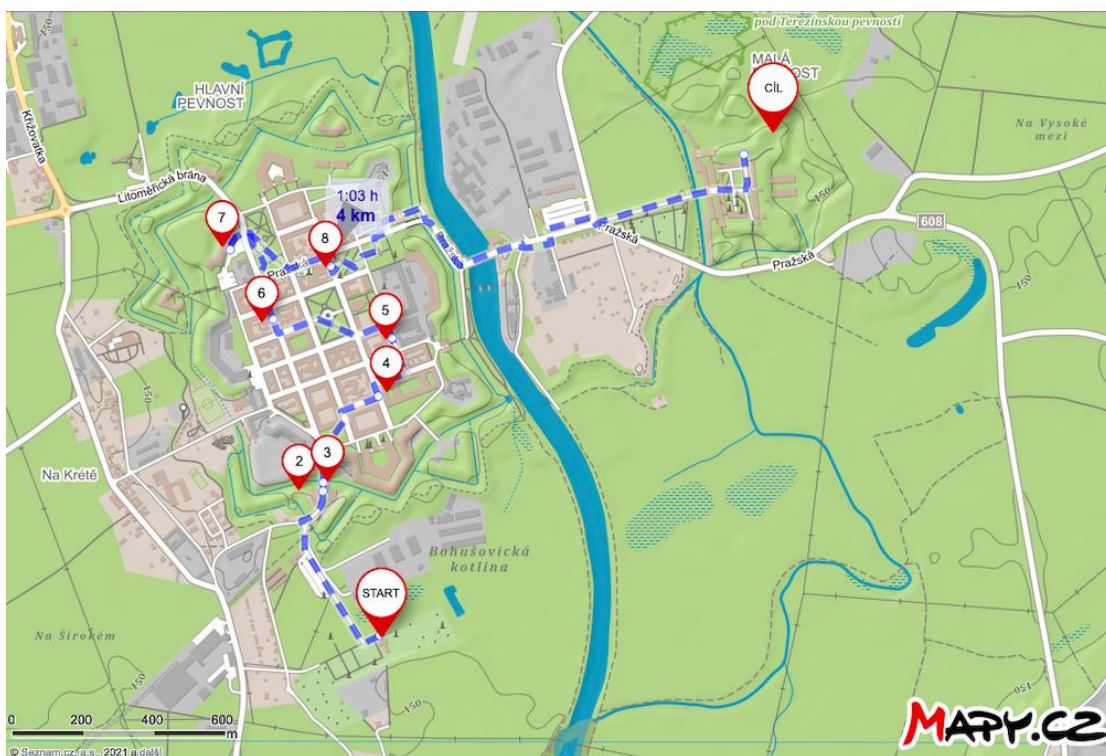
Po konci války, Petrovi kamarádi zachránili časopis VEDEM. Dnes je tato kniha k dostání v terezínském muzeu. Z politických důvodů byla vydána až po roce 1989.

Velmi známou se stala Petrova kresba z terezínského ghetta s názvem „Země z měsíce“. Tuto kresbu, respektive její kopii, si vzal v roce 2003 s sebou do vesmíru první izraelský kosmonaut. Měla symbolizovat památku holocaustu. Při návratu vlivem technické závady raketoplán explodoval a nikdo z posádky nepřežil. O několik měsíců později se Petrově sestře žijící v Izraeli ozval neznámý člověk z Prahy, který našel Petrovi deníky z doby před deportací. S doplněním dalších vzpomínek byla tato kniha později vydána pod názvem „Deník mého bratra“. Stala se velice slavnou a byla přeložena do 14 jazyků.

V roce 2014 byla publikována zatím nejrozsáhlejší kniha o Petru Ginzovi pod názvem „Princ se žlutou hvězdou“ (Vedem, Medailonky autorů).

## 5 Naučná stezka

Naučná stezka ve městě Terezín má za cíl poskytnout návštěvníkům informace o městě, převážně z doby druhé světové války. Trasa je dlouhá přibližně 4 kilometry a terén není náročný. Čas, který je potřebný k absolvování celé trasy se liší podle toho, zda budou návštěvníci mít zájem např. o prohlídku podzemních chodeb, kasáren a dalších objektů. Čas strávený pouze chůzí a čtením panelů naučné stezky se pohybuje okolo 70 minut.



Obrázek 4 Trasa naučné stezky ve městě Terezín

### 5.1 Jednotlivá zastavení

V této kapitole jsou popsána jednotlivá zastavení naučné stezky v Terezíně. Informace z této kapitoly jsou také použité v informační brožuře vytvořené pro tuto naučnou stezku. Zastavení byla vybrána tak, aby na sebe plynule navazovala. Naučná stezka začíná v místě bývalého krematoria.

### 5.2.1 Krematorium

Provoz krematoria v Terezíně byl zahájen 7.9. 1942. Jeho vybudování měli na starosti vězni ghetta na pokyn táborové komandatury SS. V hlavní části budovy se nacházely 4 pece vytápěné naftou. Dodavatelem těchto pecí byla firma z Teplic s názvem Ignis Hüttenbau. V druhé části objektu se nacházela pitevna. Pitva u zemřelých byla prováděna v případech, kdy nebyla příčina smrti na první pohled zřejmá. Chod pecí zajišťovali vězni z ghetta. Počet pracujících v krematoriu závisel na období. V období nejvyšší úmrtnosti bylo vězňů až 18, naopak v období nižší úmrtnosti stačili pouze 4 vězni. Zemřelí byli spalováni pouze na spodní části rakve. Horní část rakve pak našla opakované využití.

Vězni, kteří obsluhovali pece, měli za úkol vybírat z popela kousky zlata ze zbytků zubních protéz a ty následně předávat příslušníkům komandatury SS. Dalším úkolem bylo vést záznamy o kremacích. Každý nebožtík měl na noze připevněn lístek s informacemi, které byly opisovány na urny. Lístek obsahoval jméno, transportní a kremační číslo. Urny byly převáženy do Kolumbária, které se nacházelo naproti vchodu do Ústřední márnice ghetta. Byly zde shromažďovány tisíce urn. Vězni žili v domnění, že po válce budou ostatky řádně pochovány. Tento dojem mezi nimi vytvářela komandatura SS, která však nechala před koncem války většinu z nich zlikvidovat. Stalo se tak v listopadu roku 1944, kdy nacisté nařídili vysypání popela do řeky Ohře.

V krematoriu byly zpopelňovány také oběti z malé pevnosti. Na tento proces dohlíželi dozorcí z této věznice. Dávali si pozor, aby vězni pracující v krematoriu neviděli tyto oběti. Z pytlů a rakví totiž v některých případech prosakovala krev a bylo tedy zřejmé, že oběti zemřely násilným činem. Roku 1944 a 1945 spalovalo krematorium také oběti z koncentračního tábora v Litoměřicích. Zde byla také vysoká úmrtnost v důsledku epidemií a velmi špatných pracovních podmínek. V letech 1942 až 1945 bylo zaznamenáno zpopelnění na 30 000 obětí (Památník Terezín, Krematorium na Židovském hřbitově, 2017).

### **5.2.2 Bývalá centrální márnice**

Stejně jako krematorium, ani toto místo není pro slabší povahy. Nachází se zde např. vozy, kterými byli zemřelí přepravováni nebo pozůstatky uren.

Márnice byla zprovozněna ve stejném roce jako krematorium, tedy roku 1942. Nacházela se uvnitř pevnostního valu u silnice vedoucí z Terezína do Bohušovic. Byli sem přiváženi mrtví z terezínského ghetta, velká většina z nich putovala dále na zpopelnění a uložení na terezínský židovský hřbitov. Toto místo dnes slouží jako připomínka obvyklých pohřebních rituálů, jako vzpomínka na zemřelé vězně ghetta, ale i na ty, kteří byli deportováni do vyhlazovacích táborů. Prostory jsou nyní upraveny do podoby pamětních síní. První síň je vzpomínkou na transporty Židů do ghetta. Druhá síň připomíná ty, kteří byli deportováni do vyhlazovacích táborů, kde na ně čekal krutý osud.

V bývalé márnici nalezneme rakve zachovalé z té doby, také pohřební vůz nebo repliky stolů, na kterých byli nebožtíci omýváni (Za pomníčky, Centrální márnice ghetta, 2011).

### **5.2.3 Transportní vlečka**

Toto místo lze na první pohled snadno přehlédnout. Není toho totiž moc k vidění. Pozůstatky transportní vlečky se nachází nedaleko bývalého krematoria a márnice. Do provozu byla uvedena roku 1943. Nejprve se vlečkou přepravoval různý materiál nebo zboží, později však byla využívána k transportu Židů do ghetta. Židé zde byli shromažďováni a později posíláni do vyhlazovacích táborů. Na konci války odjížděly z tohoto místa vlaky, kterými byli přepravováni osvobození vězni zpět do místa bydliště. V květnu 1945 odsud odjelo 12 885 osvobozených vězňů. Celková délka vlečky činila 2580 metrů, avšak dochováno bylo velmi málo, okolo 300 metrů. Tento pozůstatek vlečky dnes slouží jako připomínka utrpení Židů za druhé světové války (Turistika.cz, Památník transportní vlečky, 2019).

#### **5.2.4 Magdeburská kasárna**

Magdeburská kasárna měla v ghettu jednu z nejdůležitějších rolí. V budově se nacházely kanceláře tzv. židovské samosprávy. Sloužila také jako ubytování pro některé funkcionáře ghetta. Tento objekt také využívali vězni jako místo kulturního dění. Jelikož nad každým, kdo pořádal nebo se účastnil kulturní akce, byl už předem vynesena rozsudek smrti, nebylo pořádání kulturních akcí většinou zakazováno. Kulturní akce připravovala židovská samospráva. Pořádali koncerty, divadelní představení nebo přednášky. Tato představení se konala v půdních prostorách Magdeburské kasárny. Z těch, kdo se účastnili kulturních akcí, se jen velmi málo dožilo konce války. Byli to však oni, kdo se snažil zachovat odkaz kultury v terezínském ghettu i po konci druhé světové války.

Dnes se v těchto prostorách nachází zdařilá replika vězeňských ubikací, nebo řada výstav, které se zaměřují na kulturní život v ghettu. Zejména na literární, výtvarnou nebo hudební tvorbu (Památník Terezín, Bývalá Magdeburská kasárna, 2017).

#### **5.2.5 Jízdárna**

Tato budova za dobu své existence neplnila jen svůj původní účel. Jízdárna v Terezíně je méně známým, avšak důležitým objektem. Od 18. století zde bylo vybudováno jízdáren hned několik. V té době byly všechny venkovní. První krytá jízdárna zde byla postavena až o 80 let později, a to v roce 1860 až 1862. Jízdárnu tvoří 13 masivních smrkových oblouků. Budova působí majestátním dojmem. Je jedinou dochovanou památkou svého druhu na našem území. Konstrukce stavby byla zvolena tak, aby vydržela případné ostřelování pevnosti, proto působí velice pevným a mohutným dojmem. Svému původnímu účelu sloužila do druhé světové války. Během tohoto období však sloužila budova jako sklad. Po válce sloužila jako opravárenská dílna československé armády. Dnes opět plní svůj původní účel. Probíhá zde výcvik jezdců a jejich koní, ale i výcvik psů (Terezín, Jízdárna, 2016).

### 5.2.6 Židovská modlitebna

Prostory, které byly používány Židy jako utajená modlitebna, nebyly dlouhou řadu let objeveny. Nikdo nevěděl, že takové místo vůbec existuje. O to zajímavější je, co tyhle prostory ukrývají.

Synagoga, která se nachází v Dlouhé ulici č.17, nebyla dlouho objevena. Na místnost v přístavku u domu se přišlo až v 90. letech minulého století. Věřící se sem chodili tajně modlit, i přes všechny zákazy, které v ghettu platily. Právě bohoslužby byly přísně zakázány. Vnitřek synagogy o rozměrech 5 x 4 metry je zdoben malbami. Převážně hvězdami, malými či velkými. Tyto hvězdy mají symbolizovat nebe. Na klenutém stropě se také nachází židovské symboly, hebrejské nápisy nebo ornamenty. Autorem maleb je Arthur Berlinger (1889-1944). Odhaduje se, že synagoga vznikla roku 1943. V září roku 1942 byl Arthur Berlinger deportován do Terezína z německého Schweinfurtu spolu s jeho manželkou. To, že je autorem kreseb, dokládá autoportrét, který namaloval roku 1943. Zobrazil se na něm jako kantor stojící čelem k nápisu na stěně, na němž stojí: „Da lifnej mi ata omed“ tedy v překladu: „Věz, před kým stojíš“.

Výzdoba těchto prostor byla částečně zničena při povodních v roce 2002, kdy voda zasáhla dolní polovinu místnosti. Některé malby se podařilo zrestaurovat, jiné voda nevratně poničila (Holocaust.cz, Nezapomeň na nás, 2011).

### 5.2.7 Podzemní chodby

Kopání podzemních chodeb je známo již z doby před naším letopočtem. Staří Římané se snažili podkopávat opevnění nepřítele, tím ho zničit a dostat se za obranu, odkud mohli zaútočit. Jelikož tato taktika útoku byla velmi účinná, musely se pevnosti naučit bránit. Jedinou možností bylo vykopání vlastních podzemních chodeb. Tak tomu bylo i v případě terezínské pevnosti.

Podzemní chodby v Terezíně jsou světovým unikátem. Síť chodeb měří téměř 30 kilometrů, které měly sloužit jako obranný prvek pevnosti stejně jako příkopy, které se v případě potřeby naplnily vodou. Chodby se dělí na tři druhy podle toho, k čemu měly sloužit. Minové, odposlechové a komunikační. Největší z chodeb jsou komunikační, sloužily jako spojnice mezi ostatními chodbami a umožňovaly rychlý

pohyb a přesun vojáků. Podél vnější strany příkopu vede hlavní komunikační chodba tzv. galerie. Z této chodby bylo možné střílet do příkopu, jelikož jako jediná byla vybavena otvory pro střelbu. Minové chodby jsou rozměrově menší než komunikační a sloužily k pokládání náloží střelného prachu a následného odpálení střeliva. Poslední typ chodeb, chodby odposlouchávací, se nachází po vnějším obvodu pevnosti a sloužily k odposlouchávání prací nepřítele. Bylo tedy možné odhalit útok nepřítele zavčas a připravit se na obranu pevnosti (Pevnost Terezín, Podzemí pevnosti, 2012).

### **5.2.8 Muzeum ghetta**

Tato budova zahrnuje prakticky vše, co se v Terezíně odehrálo od doby jeho založení, přes období druhé světové války až po současnost. Pokud bych měla vybrat 1 místo, které rozhodně stojí za prohlídku, zvolila bych právě místní muzeum. Na podzim roku 1941 byla zahájena deportace Židů z Protektorátu. K 50. výročí této události byla na podzim roku 1991 otevřena první stálá expozice. Muzeum je zřízeno v budově bývalé školy. Hlavní expozice s názvem „Terezín v konečném řešení židovské otázky 1941-1945“ byla otevřena roku 2001. Budova může také nabídnout Pamětním sítí věnovanou nejmladším obětem. Nachází se v ní světoznámé kresby. Autory těchto kreseb jsou děti z terezínského ghetta. Díla ztvárňují tehdejší život viděný očima nevinných dětí. Zajímavou součástí je také model ghetta, studovna nebo kino, ve kterém se promítají dokumentární filmy (Památník Terezín, Muzeum ghetta, 2017).

### **5.2.9 Malá pevnost**

Místo, kvůli kterému se do Terezína vydávají ročně tisíce turistů. Malá pevnost tvoří samostatný komplex. Tato část Terezína vznikla společně s celým městem v 18. století. Malá pevnost se nachází na pravém břehu Staré Ohře. Tento objekt sloužil již od 19. století jako žalář. Nic se na tom nezměnilo ani za první světové války. V těchto zdech byl uvězněn známý srbský nacionalista Gavrilo Princip, který 28.6. 1914 spáchal atentát v Sarajevu na Františka Ferdinanda d'Este, a tím zapříčinil vypuknutí první světové války. Malá pevnost je také nechvalně známá skutečností, že málo který vězeň odsud vyváznul živý. Nepovedlo se to ani Principovi. Zemřel 28.4. 1918 na tuberkulózu ve vězení v Malé pevnosti.

Co se týče druhé světové války, hrála pevnost také velkou roli. V této době sloužila jako věznice pražského gestapa. Podmínky zde byly otřesné a tímto místem prošlo kolem 30 tisíc vězňů. Vězni zde vykonávali otrockou práci, při tom měli minimum jídla a padali vyčerpáním. Od roku 1943 zde probíhaly i popravky bez soudního nařízení. Tímto způsobem bylo zavražděno kolem 250 vězňů. Důsledkem špatných hygienických podmínek se zde na začátku roku 1945 rozvinula epidemie skvrnitého tyfu. Lékaři podrobili testům muže, kteří byli v té době vysláni na zákopové práce do Hradce Králové. Pro pomoc se rozhodl lékař a epidemiolog Karel Raška, který zorganizoval akci na pomoc lidem v koncentračním táboře a již 13. května zde bylo postaveno 5 armádních nemocnic, které byly kompletně vybaveny.

Malá pevnost sloužila i po druhé světové válce. Sloužila jako zajatecký tábor pro německé válečné zajatce. Dnes je pevnost přístupná veřejnosti. Nachází se zde také sídlo instituce s názvem Památník Terezín (Votoček, Kostková, 1980, s. 90-122).



## PRAKTICKÁ ČÁST

V praktické části se zabývám možnostmi realizace naučné stezky v Terezíně. Nabízí se tři řešení. Prvním je zhotovení naučné stezky přímo ve městě pomocí informačních panelů. Naučné panely by byly rozmístěny podle trasy naučné stezky. Bylo by jich celkem 9, jelikož máme 9 zastavení. Návštěvníci by samozřejmě mohli stezku procházet dle svého uvážení, například některá místa vynechat, nebo naopak navštívit místa, která na stezce nejsou uvedena.

Druhým řešením je vytvoření mobilní aplikace. V dnešní době je tato varianta velice vhodná, jelikož většina obyvatel má chytrý telefon, do kterého by bylo možné mobilní aplikaci jednoduše nainstalovat a uživatelé by ji tak mohli mít po celou dobu pobytu na stezce u sebe a nemuseli se starat o další informační zdroje. Ale tato varianta již existuje, proto jsem se rozhodla touto možností dále nezabývat. Mobilní aplikace s názvem SmartGuide je volně dostupná ke stažení. Jedná se o audio průvodce městem Terezín, ve kterém je zachyceno 52 bodů a turisté si mohou vytvořit vlastní stezku a zobrazit informace, podle toho, kde se zrovna nachází.

Třetím řešením je vyhotovení informační brožury v elektronické podobě. Přeci jenom je část lidí, kteří dají přednost papírové verzi před elektronickou. V tom případě si budou moci brožuru vytisknout. Brožuru mohou mít návštěvníci neustále u sebe a číst informace k místům, kde se právě nachází. Realizace naučné stezky právě touto formou je také nejjednodušším způsobem. Není totiž zapotřebí zvláštní povolení například k umístění informačních panelů ve městě a podobné záležitosti. V této části práce se zabývám právě touto možností realizace. Jak praktickým vyhotovením brožury, ale i tím, jak bych naučnou stezku propagovala, abych přilákala návštěvníky a dostala stezku do povědomí obyvatel ČR.

## 6 Tvorba brožury

Vzhled a uspořádání informační brožury je zásadní záležitostí při tvorbě naučné stezky. Důležitým faktorem je přehlednost. Návštěvníci nechtějí ztrácet čas zbytečným hledáním v textu, kde se nachází příliš mnoho informací. Proto si myslím, že je důležité zakomponovat do brožury pouze podstatné informace.

K vytvoření můžeme použít řadu aplikací a programů dostupných na webu. Část z nich je zpoplatněna a druhá část je volně přístupná. Rozhodla jsem se pro svou práci využít aplikaci s názvem Microsoft Powerpoint. Jedná se o aplikaci součástí balíčku Office 365. Vybrala jsem ji z důvodu přehlednosti, grafického zpracování a jednoduchosti ovládání.

V brožure budu popisovat jednotlivá zastavení stezky, která budou doplněna o fotografie. V úvodu se také bude nacházet představení města Terezín celkově. V následující kapitole jsou vytvořeny jednotlivé listy brožury.

### 6.1 Text brožury

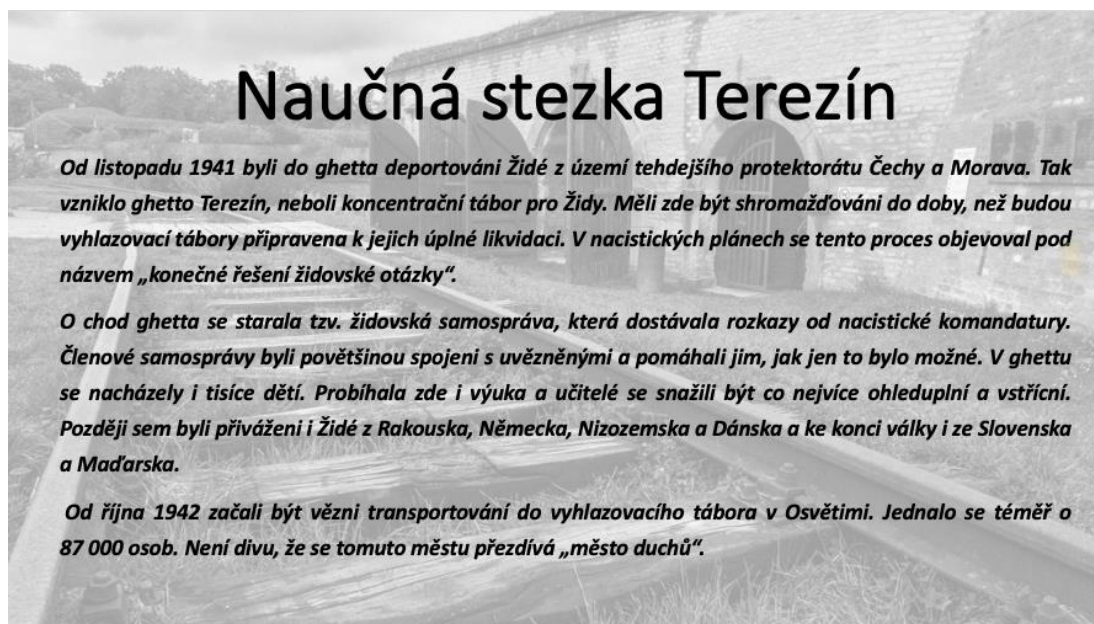
List č. 1 – Úvod

Od listopadu 1941 byli do ghetta deportováni Židé z území tehdejšího protektorátu Čechy a Morava. Tak vzniklo ghetto Terezín neboli koncentrační tábor pro Židy. Měli zde být shromažďováni do doby, než budou místa na vyhlazovací tábory připravena k jejich úplné likvidaci. V nacistických plánech se tento proces objevoval pod názvem „konečné řešení židovské otázky“.

O chod ghetta se starala tzv. židovská samospráva, která dostávala rozkazy od nacistické komandatury. Členové samosprávy byli povětšinou spojeni s uvězněnými a pomáhali jim, jak jen to bylo možné. V ghettu se nacházely i tisíce dětí. Probíhala zde i výuka a učitelé se snažili být co nejvíce ohleduplní a vstřícní. Později sem byli přiváženi i Židé z Rakouska, Německa, Nizozemska a Dánska a ke konci války i ze Slovenska a Maďarska.

Od října 1942 začali být vězni transportováni do vyhlazovacího tábora v Osvětimi. Jednalo se téměř o 87 000 osob. Není divu, že se tomuto městu přezdívá „město duchů“.

Ukázka grafického zpracování:



Obrázek 5 Úvod do naučné stezky

List č. 2 – Mapa a seznam zastavení



Obrázek 6 Seznam zastavení naučné stezky

## List č. 3 – Krematorium Terezín

Krematorium vybudovali vězni ghetta na přelomu září a října roku 1942. Uvnitř se nacházely 4 pece vytápěné naftou. V další části se nacházela pitevna, kde se zkoumala příčina smrti, pokud nebyla zřejmá. Mrtví byli do pecí vsouváni pouze na spodním prkně, ke kterému byli připevněni, vrchní část rakve se tak dala opakovaně použít. V letech 1942 až 1945 zde bylo zpopelněno na 30 000 obětí (Památník Terezín, Krematorium na Židovském hřbitově, 2017).

Grafické zpracování:



### **1. Krematorium Terezín**

*Krematorium vybudovali vězni ghetta na přelomu září a října roku 1942. Uvnitř se nacházely 4 pece vytápěné naftou. V další části se nacházela pitevna, kde se zkoumala příčina smrti, pokud nebyla zřejmá. Mrtví byli do pecí vsouváni pouze na spodním prkně, ke kterému byli připevněni, vrchní část rakve se tak dala opakovaně použít. V letech 1942 až 1945 zde bylo zpopelněno na 30 000 obětí.*

**Otevírací doba:** 1.11.-31.3. 10-16h, 1.4.-31.10. :10-18h (soboty zavřeno)

Obrázek 7 Krematorium Terezín

## List č. 4 – Bývalá centrální márnice

Tyto prostory sloužily jako obřadní síň, ale převážně jako centrální márnice terezínského ghetta. Poté co proběhlo smuteční rozloučení, byla těla zpopelněna v krematoriu a následně převezena na terezínský židovský hřbitov. Toto místo má připomínat obvyklé pohřební rituály a také má být místem památky pro všechny, kteří zahynuli zde, nebo byli deportováni a zahynuli ve vyhlazovacích táborech (Za pomníčky, Terezín-bývalé ghetto-Centrální márnice ghetta, 2011).

Grafické zpracování:



## **2. Bývalá centrální márnice**

*• Tyto prostory sloužily jako obřadní síň, ale převážně jako centrální márnice terezínského ghetta. Poté co proběhlo smuteční rozloučení, byla těla zpopelněna v krematoriu a následně převezena na terezínský židovský hřbitov. Toto místo má připomínat obvyklé pohřební rituály a také má být místem památky pro všechny, kteří zahynuli zde, nebo byli deportováni a zahynuli ve vyhlazovacích táborech.*

Otevírací doba: 1.11.-31.3. 9-17h, 1.4.-31.10. 9-18h

Obrázek 8 Bývalá centrální márnice

## List č. 5 – Transportní vlečka

Stavba železniční vlečky byla započata v roce 1942 a byla postavena vězni z ghetta. Tato trať měla spojit Terezín s asi dva a půl kilometru vzdáleným městem Bohušovice nad Ohří. Stavba trvala necelý půlrok. Byla zprovozněna 1.června 1943 a původně měla sloužit jen k přepravě materiálu, ale později sloužila k utajení množství přijíždějících Židů a následnému transportu do vyhlazovacího tábora (Turistika.cz, Památník transportní vlečky, 2019).

Grafické zpracování:

Handwritten transport list on aged paper with a watermark 'Památník Terezín'. The list is organized into columns of numbers, with some numbers underlined. At the bottom, there are three columns of totals: 432, 438, and 400. The text 'Eichengasse am Bahnhof' is written at the bottom left. A large 'E' is written at the top left, and 'T' is written at the top right.

W	46	46	35	40	
	21	45	46	36	
	1	40	47	35	44
	<u>68</u>	43	48	32	31
		41	45	39	14
		42	45	40	?
		41	49	42	46
		44	39	48	4
		47	42	49	
		43	42	39	
	<u>432</u>	<u>438</u>	<u>400</u>		

Eichengasse am Bahnhof

• Transportní listina z 23.10.1944 z Terezína do Osvětimi

### 3. Transportní vlečka

Stavba železniční vlečky byla započata v roce 1942 a byla postavena vězni z ghetta. Tato trať měla spojit Terezín s asi dva a půl kilometru vzdáleným městem Bohušovice nad Ohří. Stavba trvala necelý půlrok. Byla zprovozněna 1.června 1943 a původně měla sloužit jen k přepravě materiálu, ale později sloužila k utajení množství přijíždějících Židů a následnému transportu do vyhlazovacího tábora.

Otevírací doba: není, objekt je přístupný stále

Obrázek 9 Transportní vlečka

## List č. 6 – Magdeburská kasárna

V době ghetta se jednalo o jezdecké kasárny. Magdeburská kasárna měla v ghettu Terezín velký význam. Nacházely se v ní kanceláře tzv. židovské samosprávy a také byty některých vedoucích funkcionářů. V těchto kasárnách se konaly důležité akce jako bohoslužby, přednášky nebo důležitá shromáždění. Pro vězně měla tato budova také velký význam. Byly zde vyvěšovány transportní seznamy osob, které byly určeny k deportaci na východ. Na obrázku vlevo můžeme vidět ukázkou transportní listiny (Památník Terezín, Bývalá Magdeburská kasárna, 2017).

Grafické zpracování:

27	Frost Eng	Heinrich	
351	Frühmann	Ernst	
528	Frühmann	Johann	
809	Fuchs	Egon	
356	Fuchs	Ernst	
1471	Fuchs	Heinrich	
2266	Fuchs	Hugo	
614	Fuchs	Johann	
914	Fuchs	Josef	
1757	Fuchs	Kurt	
1853	Fuchs	Kurt	
272	Fürstberg	Oskar I.	
1607	Fürst	Paul I.	
1511	Fuss	Julius	
1859	Gans	Ernst	
1860	Gans	Georg	
1071	Gans	Jacob	
374	Gans	Milhelm	
693	Härtner	Erwin	
2820	Gesuldig Ing.	Alfred	
943	Geizinger	Friedrich I.	
1856	Geizinger Ing	Robert	
92	Gelbkopf	Erich	
806	Gelbkopf	Paul	
812	Gelbkopf	Theodor	
1572	v.Gelder	Jacob Philip	
2227	v.Gelder	Adolf	
1713	v.Gelder	Verner	
1573	v.Gelderan	Moses	
2370	Gere	Leopold	
1381	Gerson	Georg	
1382	Gerson	Julius I.	
1406	Gerson	Peter	
1574	Gerstel	Berthold	
1519	Gerstel	Hans	
574	Gerstel	Erich	
2418	Gerstel	Kurt	
2382	Gesmbi Dr.	Karl	
134	Getreuer	Franz	
616	Gigien	Paul	
1135	Ginz	Paul	
1680	Ginz	Peter	

## 4. Magdeburská kasárna

V době ghetta se jednalo o jezdeckou kasárnu. Magdeburská kasárna měla v ghettu Terezín velký význam. Nacházely se v ní kanceláře tzv. židovské samosprávy a také byty některých vedoucích funkcionářů. V těchto kasárnách se konaly důležité akce jako bohoslužby, přednášky nebo důležité shromáždění. Pro vězně měla tato budova také velký význam. Byly zde vyvěšovány transportní seznamy osob, které byly určeny k deportaci na východ. Na obrázku vlevo můžeme vidět ukázkou transportní listiny.

Otevírací doba: 1.11.-31.3. 9-17:30, 1.4.-31.10. 9-18

Obrázek 10 Magdeburská kasárna

## List č. 7 – Jízdárna

Jízdárna v Terezíně je méně známým, avšak důležitým objektem. Od 18. století zde bylo vybudováno jízdáren hned několik. V té době byly všechny venkovní. První krytá jízdárna zde byla postavena až o 80 let později v letech 1860 až 1862. Jízdárnu tvoří 13 masivních smrkových oblouků. Budova působí majestátním dojmem. Je jedinou dochovanou památkou svého druhu na našem území. Konstrukce stavby byla zvolena tak, aby vydržela případné ostřelování pevnosti, proto působí velice pevným a mohutným dojmem (Terezín, Jízdárna, 2016).

Grafické zpracování:



### 5. Jízdárna

*Jízdárna v Terezíně je méně známým, avšak důležitým objektem. Od 18. století zde bylo vybudováno jízdáren hned několik. V té době byly všechny venkovní. První krytá jízdárna zde byla postavena až o 80 let později v letech 1860 až 1862. Jízdárnu tvoří 13 masivních smrkových oblouků. Budova působí majestátním dojmem. Je jedinou dochovanou památkou svého druhu na našem území. Konstrukce stavby byla zvolena tak, aby vydržela případné ostřelování pevnosti. Proto působí velice pevným a mohutným dojmem.*

Otevírací doba: pouze konání akcí

Obrázek 11 Jízdárna



## List č. 8 – Židovská modlitebna

Modlitebna byla zřízena především kvůli duchovním potřebám vězňů z okolních domů. Místnost se nachází na dvoře v přístavku domu L 225 v dnešní Dlouhé ulici č. 17. Místní vězni vykonávali různé řemeslné práce, a tak měli přístup ke kvalitním barvám. Díky nim vyzdobili nevelkou místnost symboly a úryvky ze žalmů. Modlitebnu navštěvoval jen omezený počet vězňů, jelikož se snažili její existenci udržet v tajnosti. Nad modlitebnou se nacházely malé místnosti, tzv. “kumbálky“. Jednalo se o nouzové ubytování na minimálním prostoru a mělo vězňům poskytnout alespoň trochu soukromí, které bylo v celém ghettu velmi vzácné (Holocaust.cz, Nezapomeň na nás, 2011).

Grafické zpracování:



Obrázek 12 Židovská modlitebna

## 6. Židovská modlitebna

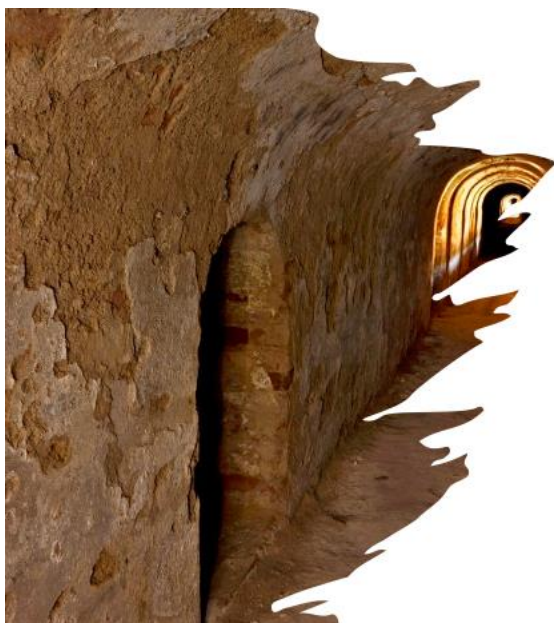
*Modlitebna byla zřízena především kvůli duchovním potřebám vězňů z okolních domů. Místnost se nachází na dvoře v přístavku domu L 225 v dnešní Dlouhé ulici č. 17. Místní vězni vykonávali různé řemeslné práce a tak měli přístup ke kvalitním barvám. Díky nim vyzdobili nevelkou místnost symboly a úryvky ze žalmů. Modlitebnu navštěvoval jen omezený počet vězňů, jelikož se snažili její existenci udržet v tajnosti. Nad modlitebnou se nacházely malé místnosti, tzv. “kumbálky“. Jednalo se o nouzové ubytování na minimálním prostoru, které mělo vězňům poskytnout alespoň trochu soukromí, které bylo v celém ghettu velmi vzácné.*

Otevírací doba: 1.11.-31.3. 9-17:30, 1.4.-31.10. 9-18

## List č. 9 – Podzemní chodby

Obranný systém města Terezín je promyšlen opravdu do detailu. Kromě silného opevnění a zavodňovacího systému se zde nachází i podzemní chodby, které spojují všechny tyto mechanismy. Jsou dlouhé přibližně 30 kilometrů a sloužily k odposlechu, sledování nepřítele nebo k rychlému přemísťování vojáků. Chodby jsou vysoké přibližně 170 centimetrů a široké přibližně 60 centimetrů. Původně zde nebylo žádné světlo, vojáci se tedy orientovali podle stěn okolo nich (Pevnost Terezín, Podzemí pevnosti, 2012).

Grafické zpracování:



### **7. Podzemní chodby**

*Obranný systém města Terezín je promyšlen opravdu do detailu. Kromě silného opevnění a zavodňovacího systému se zde nachází i podzemní chodby, které spojují všechny tyto mechanismy. Jsou dlouhé přibližně 30 kilometrů a sloužily k odposlechu, sledování nepřítele nebo k rychlému přemísťování vojáků. Chodby jsou vysoké přibližně 170 centimetrů a široké přibližně 60 centimetrů. Původně zde nebylo žádné světlo, vojáci se tedy orientovali podle stěn okolo nich.*

Otevírací doba: 9-17 (pondělí zavřeno)

Obrázek 13 Podzemní chodby

## List č. 10 – Muzeum ghetta

Muzeum ghetta prezentuje dokumentární výstavu, která promítá kompletní historii terezínského ghetta. Najdeme zde Pamětní síň, které je věnována nejmladším obětem. V další části muzea se nachází studovna a kino, ve kterém se promítají dokumentární filmy. Návštěva muzea opravdu stojí za to... (Památník Terezín, Muzeum ghetta, 2017).

Grafické zpracování:



### **8. Muzeum ghetta**

*Muzeum ghetta prezentuje dokumentární výstavu, která promítá kompletní historii terezínského ghetta. Najdeme zde Pamětní síň, které je věnována nejmladším obětem. V další části muzea se nachází studovna a kino, ve kterém se promítají dokumentární filmy . Návštěva muzea opravdu stojí za to...*

**Otevírací doba:** 1.11.-31.3. 9-17:30, 1.4.-31.10. 9-18

Obrázek 14 Muzeum ghetta

## List č. 11 – Malá pevnost

Malá pevnost fungovala v letech 1940 až 1945 jako věznice. Z různých služeben gestapa sem byli posíláni čeští a moravští vlastenci, členové mnoha odbojových skupin a organizací. Během 5 let prošlo Malou pevností asi 32 000 lidí. Vězni měli rok od roku horší podmínky a byli nuceni neustále vykonávat otrockou práci. Někteří vězni byli v Malé pevnosti i popraveni, jednalo se konkrétně o více než 250 vězňů. To, co psychicky nejvíce pomáhalo uvězněným, byla každodenní tajná setkání v celách, kde tvořili společně kulturní dění. Například recitovali nebo psali básně a tvořili jednoduché obrazy. Tyto obrazy mají obrovskou historickou hodnotu (Votoček, Kostková, 1980, s. 90-122).

Grafické zpracování:



### **9. Malá pevnost**

*Malá pevnost fungovala v letech 1940 až 1945 jako věznice. Z různých služeben gestapa sem byli posíláni čeští a moravští vlastenci, členové mnoha odbojových skupin a organizací. Během 5 let prošlo Malou pevností asi 32 000 lidí. Vězni měli rok od roku horší podmínky a byli nuceni neustále vykonávat otrockou práci. Někteří vězni byli v Malé pevnosti i popraveni, jednalo se konkrétně o více než 250 vězňů. To, co psychicky nejvíce pomáhalo uvězněným, byla každodenní tajná setkání v celách, kde tvořili společně kulturní dění. Například recitovali nebo psali básně a tvořili jednoduché obrazy. Tyto obrazy mají obrovskou historickou hodnotu.*

**Otevírací doba:** 1.11.-31.3. 8-16:30, 1.4.-31.10. 8-18

Obrázek 15 Malá pevnost

## 6.2 Pracovní list

Pracovní list bude sestaven z otázek týkající se jednotlivých zastavení naučné stezky. Zájemci naleznou odpovědi v informační brožuře, případně ve výkladu kvalifikovaného průvodce. Tento list bude umístěn na poslední straně informační brožury. Účastník si tedy odnese z exkurze všechny informace pohromadě. Pracovní list bude soubor 10 otázek týkající se vybraných témat z celé exkurze. Je jich pouze 10 z toho důvodu, že bych nechtěla účastníky zahltit otázkami. Přeci jenom hledání odpovědí v projevu průvodce nebo informační brožuře, zabere o mnohem více energie než čistě poslech výkladu.

Otázky do pracovního listu:

1. Kdy bylo vybudováno místní krematorium?
2. Kdo pracoval v místním krematoriu?
3. Jaký byl původní účel transportní vlečky? K čemu se nakonec využívala?
4. Z jakého důvodu měla Magdeburská kasárna tak velký význam pro vězně?
5. Kdo je autorem maleb v židovské modlitebně v dnešní Dlouhé ulici č.17?
6. K čemu sloužili tzv. „kumbálky“?
7. Podle čeho se orientovali vojáci v podzemních chodbách?
8. Komu je věnována Pamětní síň v místním muzeu?
9. Co v překladu znamená nápis „Arbeit macht frei“?
10. Co pomáhalo vězňům v Malé pevnosti v psychicky nejnáročnějších chvílích?

## **7 Propagace naučné stezky**

Způsobů propagace je mnoho. Avšak z vlastní zkušenosti vím, že nejvíce se osvědčilo zveřejnění na sociálních sítích. Lidé dnes tráví na sociálních sítích spoustu času. Toto je velice efektivní metoda, jak rozšířit informace, v tomto případě rozšířit povědomí o naučné stezce. Zaměřila bych se hlavně na sociální síť Facebook a Instagram, které mají, dle mého úsudku, největší dosah a prolíná se zde nejvíce věkových skupin. Také by bylo vhodné kontaktovat školy s touto nabídkou exkurze. Myslím, že by tato akce mohla mít úspěch.

Dle mého názoru by mělo velký úspěch rozmístění propagačních plakátů na výlepových plochách okolo města Terezína. Přeci jenom ne všichni hledají informace o okolním dění na internetu. Proto bych využila také tuto metodu k propagaci. Plakát by obsahoval informace, kde se stezka nachází, jakým spojem hromadné dopravy se k ní mohou návštěvníci dostat a také seznam jednotlivých zastavení. V neposlední řadě by obsahoval informaci, kde mohou zájemci nalézt informační brožuru a případně si ji vytisknout.

### **7.1 Ověření naučné stezky v praxi**

Předtím, než můžeme naučnou stezku zveřejnit a prezentovat, bylo by vhodné ji vyzkoušet. Já jsem měla bohužel možnost ověřit pouze trasu a terén stezky, jelikož v době postižené pandemií Covid-19 nebyly zpřístupněny vnitřní prostory.

Co se týče trasy výše uvedené stezky, je dlouhá přibližně 4 kilometry. Vyzkoušela jsem si, že tato trasa vychází časově přibližně na 60-70 minut, když bereme v úvahu čas strávený čtením brožury u jednotlivých zastavení. Terén stezky je upravený. Většinou se jedná o chodníky, případně upravené cesty. Trasa je tedy vhodná i na výlet s dětmi, případně s kočárkem.

Z výsledků, které jsem získala ověřením naučné stezky v praxi, jsem se rozhodla navrhnout celodenní program pro veřejnost. Jak už bylo zmíněno, využít by ho mohly i školy, pro které by jistě tato exkurze měla také smysl.

## **8 Návrh celodenního programu pro veřejnost**

V této kapitole se nachází návrh exkurze do města Terezín. Cílem exkurze je přiblížit účastníkům život ve městě v období druhé světové války. Jelikož lidská paměť nejlépe uchová informace, pokud něco sami prožijeme, bude součástí prohlídky města vstup do některých objektů, které hrály v tomto období významnou roli. Jedná se například o budovu Magdeburské kasárny nebo prohlídku Malé pevnosti.

Program bych nazvala „Exkurze do terezínského ghetta“. Myslím, že tento název je jednoduchý, ale přitom vyjadřuje podstatu programu. Tento název by mohl zájemce zaujmout. Exkurzi bych propagovala na sociálních sítích, jelikož mají v dnešní době největší dosah.

Cílovou skupinou budou zájemci o exkurzi do města Terezín. Mohou to být zájemci, kteří se chtějí dozvědět nové informace o tomto místě nebo lidé, kteří už základní informace znají a chtějí si je připomenout. Doporučenou věkovou hranici bych stanovila od 14 let výše, z důvodu pochopení celkového historického kontextu, jelikož exkurze se bude týkat především terezínského ghetta v období druhé světové války. Ale mohou se samozřejmě hlásit i mladší zájemci. Cílovou skupinou mohou být celé školní třídy, kdy tuto akci mohou pořádat v rámci školní exkurze.

### **8.1 Základní informace**

Celodenní program začíná v Praze, kde autobus vyzvedne skupinu zájemců, kteří se přihlásili na exkurzi. Ideálním místem na sraz je autobusovém nádraží Florenc. Zvolila jsem toto místo, jelikož je dobře dostupné ze všech částí Prahy. Také velká část spojů, které míří do Prahy z okolních měst, zastavuje právě na tomto autobusovém nádraží. Doprava do Terezína bude trvat kolem 50 minut až 1 hodiny. Během cesty na místo se zájemcům představí průvodce. Vysvětlí, jak bude exkurze probíhat, co mohou očekávat a sdělí základní organizační informace. Účastníkům budou také rozdány propisky, brožury a pracovní listy, které budou moci v případě zájmu vyplňovat. Vyplňování nebude povinné, pokud někdo nebude mít zájem pracovní list vyplnit, vůbec to nevádí, může si užít pouze exkurzi samotnou.

## 8.2 Časový harmonogram

Časy jsou uvedeny pouze orientačně. Pokud by se stalo, že se skupina zdrží na některém místě déle, všechny časy se automaticky posouvají.

**8:00 - 8:30** – Shromáždění účastníků na autobusovém nádraží v Praze na Florenci.

**8:30** – Odjezd směr Terezín, předpokládaný příjezd na místo 9:30.

**9:40** – Zahájení exkurze, prohlídka bývalého krematoria a márnice.

**10:45** - Zastavení u místa pozůstatků transportní vlečky.

**11:00** – Prohlídka vnitřních prostor Magdeburské kasárny.

**12:00 - 13:00** – Pauza na oběd. Možnost zajít do některé z místních restaurací. Průvodce může dát účastníkům tipy na restaurace, které se nachází přímo na náměstí nebo v blízkém okolí.

**13:00** – Sraz účastníků před budovou jízdárny a prohlídka těchto prostor.

**13:30** – Prohlídka podzemních chodeb a muzea ghetta. (Jelikož prostory chodeb jsou stísněné, a ne každý se bude chtít účastnit prohlídky, není prohlídka zahrnuta v ceně exkurze). Účastníci se rozdělí do skupin podle toho, zda mají zájem o prohlídku podzemních chodeb, nebo si půjdou pouze prohlédnout expozici muzea.

**14:30** – Sraz účastníků před budovou muzea.

**14:45** – Prohlídka Malé pevnosti. Tato prohlídka zabere pravděpodobně nejvíce času z celé exkurze. Je tudíž možné, že návrat zpět do Prahy bude opožděn.

**16:00** – Předpokládaný návrat zpět do Prahy.



## **8.3 Organizační zajištění**

### **Doprava**

Jako dopravní společnost jsem zvolila firmu Zdeněk Svoboda, jelikož poměr cena a kvalita je zde, dle mého názoru, nejlepší. Dopravní prostředek jsem zvolila mikrobus MAN b3 090.

Kapacita vozu je 32 osob + řidič. Cena je 26 Kč/kilometr jízdy + 180 Kč/hodina čekání. Tudiž, pokud by se podařilo dodržet časový harmonogram, za dopravu by se zaplatilo přibližně 4 500 Kč (Autobusová doprava, Zdeněk Svoboda).

### **Poplatky/Vstupné**

Každému účastníkovi bude zakoupeno dospělé kombinované vstupné, které zahrnuje vstup do Magdeburské kasárny, muzea ghetta a Malé pevnosti za 220 Kč. Ostatní vstupy si budou případně hradit účastníci sami. Jedná se o vstup do krematoria a márnice, což je na každém účastníkovi, zda bude chtít vstoupit do těchto prostor. To samé platí o prohlídce podzemních chodeb. Z tohoto důvodu nebude vstupné do těchto míst počítáno do celkové ceny exkurze. Při naplnění kapacity exkurze, což je 31 osob, by se na vstupném vybralo celkem 6820 Kč.

### **Průvodce**

Plat průvodce, který provádí výklad v jednom jazyce, v tomto případě pouze českém jazyce, se pohybuje okolo 180 Kč/h. Plat průvodce by tedy činil přibližně 1 500 Kč.

### **Tisk + nákup kancelářských potřeb**

Z průzkumu trhu vyplývá, že cena výtisku 30 kusů brožur se pohybuje okolo 1000 Kč s tím, že brožura má 10 stran a je tištěna ve formátu A5. K exkurzi dostanou účastníci také propisky na případné poznámky a vyplňování pracovního listu a dotazníku.

### **Shrnutí**

Celkové náklady na přepravu, vstupné a průvodce, které by byly zahrnuty v ceně vstupného činí 12 820 Kč. Pokud bychom tedy rozpočítali tuto částku mezi účastníky, vychází to 413 Kč na osobu. K tomu musíme přičíst plat realizačního týmu. Záleželo by, zda má exkurzi na starosti jeden člověk, nebo je v týmu více osob.

Z tohoto důvodu bych cenu exkurze stanovila na 700 Kč. Cena tedy zahrnuje dopravu tam i zpět, vstupné do Magdeburské kasárny, muzea ghetta a Malé pevnosti a plat průvodce. Ostatní vstupné si případně hradí účastníci sami. Myslím, že cena exkurze je stanovena přiměřeně tomu, co částka zahrnuje. Snažila jsem se co nejvíce přiblížit cenám, které se běžně na trhu vyskytují. Počítám však i s tím, že jednotlivé položky se mohou v průběhu času měnit a upravovat.

## 8.4 Finanční rozvaha

Ceny, které se nachází v následující tabulce jsou pouze orientační. Cena se může měnit podle aktuální nabídky služeb.

**Tab. 1: Finanční rozvaha k exkurzi do města Terezín (v Kč)**

<b>Předpokládané výnosy</b>	<b>Předpokládané náklady</b>
Vstupné od účastníků 21000,-Kč	Doprava na místo a zpět 4500,-Kč
	Poplatky zahrnuté do ceny kurzu 6820,-Kč
	Plat průvodce 1500,-Kč
	Tisk informačních brožur 1000,-Kč
	Nákup propisek 250,-Kč
<b>Výnosy celkem: 21000,-Kč</b>	<b>Náklady celkem: 14070,-Kč</b>

Zdroj: Průzkum trhu

## 8.5 Evaluace

Evaluace by byla prováděna formou dotazníků, které by byly rozdány ihned po skončení akce. Prostor na vyplnění dotazníku by byl na cestě zpět do Prahy. Exkurze by se také mohl účastnit jeden člen realizačního týmu, aby odhalil případné nedostatky. Člen realizačního týmu by také mohl sledovat práci průvodce, jeho reakci na případné dotazy, kvalitu projevu a další aspekty s tím spojené. Mohl by také odhalit nedostatky, co se týče organizačního zajištění nebo zjistit, zda naplánovaný časový harmonogram vyhovuje dané příležitosti, nebo je zapotřebí ho upravit.

Vhodné by bylo umístění dotazníku například na sociálních sítích. Účastníci by tak měli možnost vyjádřit se k celé akci s odstupem času.

## ZÁVĚR

Bakalářská práce na téma Návrh vzdělávacího programu a možnosti jeho realizace se zabývala problematikou města Terezín. Byla zaměřena převážně na období druhé světové války. Cílem bakalářské práce bylo navrhnout vzdělávací program v podobě naučné stezky a připravit tento program na realizaci.

V teoretické části jsem se zabývala základními informacemi o naučných stezkách, jejich tvorbou a využitím. Dále zde bylo zmíněno, jak probíhalo založení pevnosti, historie města během okupace a také jak si město vedlo v poválečném období.

Teoretická část se také zabývala jednotlivými zastaveními naučné stezky. Konkrétně teoretickými informacemi o daných místech. Jak už bylo zmíněno, naučná stezka byla zaměřena převážně na období druhé světové války, proto jsem vybrala zajímavá místa spojená právě s tímto obdobím. Naučnou stezku jsem i sama prošla a mohu potvrdit, že by byla možnost stezku realizovat. Bohužel za současné komplikované situace, jsem nemohla navštívit vnitřní prostory vybraných budov. V tomto případně čerpám zkušenosti z absolvované exkurze na střední škole.

V praktické části jsem vytvořila naučný program pro veřejnost ve formě exkurze do města Terezín. Zabývala jsem se tvorbou naučné stezky, výběrem trasy a jednotlivých zastavení. Dále jsem se v praktické části zabývala realizací naučného programu. Sestavila jsem časový harmonogram pro jednodenní exkurzi, vytvořila informační brožuru s podstatnými informacemi a zjišťovala informace o možnostech dopravy účastníků nebo sestavila finanční rozvahu na celý program.

Myslím, že výsledky mé práce jsou využitelné v praxi. Tento program by se dal využít jako jednodenní exkurze pro žáky středních škol, nebo jako naučný program pro veřejnost.

## SEZNAM POUŽITÝCH ZDROJŮ

### MONOTEMATICKÉ PUBLIKACE

ČEŘOVSKÝ, Jan a Aleš ZÁVESKÝ. Stezky k přírodě. Praha: Státní pedagogické nakladatelství, 1989. Praktické příručky pro učitele. ISBN 80-04-22378-8.

FŇUKALOVÁ, Nikola. *Naučné stezky: Využití naučných stezek ve výuce na ZŠ*. Praha, 2014. Bakalářská práce. Univerzita Karlova v Praze. Vedoucí práce Jan Andreska.

JOKLOVÁ, Petra. *Využití naučných stezek ve výchově a vzdělávání v Libereckém kraji*. Praha, 2013. Bakalářská práce. Univerzita Karlova v Praze. Vedoucí práce Mgr. Lucie Krauseová.

ŠNAIDAUF, Emil. *Regionální vlastivěda: Náměty na školní exkurze do okolí Berouna*. Beroun: Město Beroun, 2019. ISBN 978-80-270-6225-6.

VOTOČEK, Otakar a Zdeňka KOSTKOVÁ. *Terezín*. Praha 1: Odeon, 1980, s. 14-27. ISBN 01-517-80.

### ELEKTRONICKÉ ZDROJE

Autobusová doprava - Zdeňek Svoboda | Vnitrostátní i mezinárodní doprava osob autobusy a mikrobusey [online]. Dostupné z: <http://www.bussvoboda.cz/>

Bývalá Magdeburská kasárna - Památník Terezín. Terezín Memorial [online].

Copyright © Památník Terezín 2017 [cit. 03.03.2021]. Dostupné z:

<https://www.pamatnik-terezin.cz/byvala-magdeburska-kasarna>

Explore. *Wayback Machine* [online]. Copyright © 2001 World ORT and Beit

Lohamei Haghetaot [cit. 27.02.2021]. Dostupné

z: <https://web.archive.org/web/20140904170936/http://art.holocausteducation.net/explore.asp?langid=1&submenu=200&id=14>

Jak značit naučnou stezku | [stezky.info](http://stezky.info). [stezky.info](http://stezky.info) | Přehled naučných stezek v Praze a středních Čechách [online]. Dostupné z: <https://www.stezky.info/obecne-o-stezkach/jak-znacit-naucnou-stezku.htm>

Jízdárna: Terezín - město změny. Terezín - město změny: Titulní stránka [online].

Dostupné z: <http://projekt-terezin.cz/jizdarna/d-1041>

Karel Poláček životopis | Databáze knih. Knihy | Databáze knih [online]. Copyright

© 2008 [cit. 03.03.2021]. Dostupné z: <https://www.databazeknih.cz/zivotopis/karel-polacek-164>

Krematorium na Židovském hřbitově-Památník Terezín. Terezín Memorial [online].

Copyright © Památník Terezín 2017 [cit. 03.03.2021]. Dostupné z:

<https://www.pamatnik-terezin.cz/krematorium-na-zidovskem-hrbitove>

Kraj Ústecký, okres Litoměřice, Terezín. Místopisný průvodce po

České Republice - přehledný seznam obcí České republiky [online]. Dostupné z:

<https://www.mistopisy.cz/pruvodce/obec/5478/terezin/>

Muzeum ghetta - Památník TerezínPamátník Terezín. Terezín Memorial [online].

Copyright © Památník Terezín 2017 [cit. 03.03.2021]. Dostupné z:

<https://www.pamatnik-terezin.cz/muzeum-ghetta>

Naučnou stezkou.cz | Co je to naučná stezka? Naučnou stezkou.cz | Web o naučných stezkách v České republice [online]. Copyright © 2008 [cit. 03.03.2021]. Dostupné

z: <https://www.naucnoustezkou.cz/co-je-to-naucna-stezka>

Nezapomeň na nás | Holocaust. Holocaust [online]. Dostupné z:

<https://www.holocaust.cz/zdroje/clanky-z-ros-chodese/ros-chodes-2007/kveten-5/nezapomen-na-nas/>

Památník transportní vlečky v Terezíně. - Technická památka | Turistika.cz. Pro větší zážitek z cest a výletů | Turistika.cz [online]. Copyright © 2007 [cit. 03.03.2021].

Dostupné z: [https://www.turistika.cz/mista/pamatnik-transportni-vlecky-v-terezine/detail?fbclid=IwAR1Ae0Nhc5JnGK4IoMSPOmDq7Iy\\_Xmj7A\\_hQY3Tdn21euh2szWgfaLnfv\\_A](https://www.turistika.cz/mista/pamatnik-transportni-vlecky-v-terezine/detail?fbclid=IwAR1Ae0Nhc5JnGK4IoMSPOmDq7Iy_Xmj7A_hQY3Tdn21euh2szWgfaLnfv_A)

Podzemí pevnosti - Pevnost Terezín – populárně-naučný web. Pevnost Terezín – populárně-naučný web [online]. Copyright © 2012 [cit. 03.03.2021]. Dostupné z:

<https://www.pevnostterezin.cz/otazky/podzemi-pevnosti/>

Terezín - bývalé ghetto - Centrální márnice ghetta. Domů [online]. Copyright © [cit.

03.03.2021]. Dostupné z: <https://zapomnicky.pamatnik-terezin.cz/index.php/tabory->

kategorie-test/42-pomniky-terezin/295-terezin-byvale-ghetto-centralni-marnice-ghetta

Vedem | Medailonky autorů. *Vedem / Homepage* [online]. Dostupné z: <https://www.vedem-terezin.cz/madailonky/petr-ginz.html>

## **SEZNAM OBRÁZKŮ, TABULEK A GRAFŮ**

Obr. 1 – Značení naučné stezky, dostupné z: <https://www.naucnoustezkou.cz/jak-nejlepe-znacist-naucnou-stezku>

Obr.2 – Schéma systému terezínského opevnění, dostupné z: VOTOČEK, Otakar a Zdeňka KOSTKOVÁ. Terezín. Praha 1: Odeon, 1980, s. 14-27. ISBN 01-517-80.

Obr.3 – Pietní místo u řeky Ohře, dostupné z: VOTOČEK, Otakar a Zdeňka KOSTKOVÁ. Terezín. Praha 1: Odeon, 1980, s. 14-27. ISBN 01-517-80.

Obr.4 – Trasa naučné stezky ve městě Terezín, dostupné z: *Mapy Google*. *Google* [online]. Dostupné z: <https://www.google.cz/maps>

Obr.5 – Úvod do naučné stezky

Obr.6 – Seznam zastavení naučné stezky

Obr.7 – Krematorium Terezín

Obr.8 – Bývalá centrální márnice

Obr.9 – Transportní vlečka

Obr.10 – Magdeburská kasárna

Obr. 11 – Jízdárna

Obr.12 – Židovská modlitebna

Obr.13 – Podzemní chodby

Obr.14 – Muzeum ghetta

Obr. 15 – Malá pevnost

Tabulka 1 – Finanční rozvaha k exkurzi do města Terezín. Zdroj: průzkum trhu