

# **Dopad dotačního systému do hospodaření neziskové organizace**

**Bakalářská práce**

**Vedoucí práce:  
doc. Ing. Vlasta Kašparovská, Ph.D.**

**Marie Kunovská**

**Brno 2016**



### **Poděkování**

Chtěla bych poděkovat vedoucí mé bakalářské práce doc. Ing. Vlastě Kašparovské Ph.D, za rady, ochotu a čas strávený při konzultacích. Také bych chtěla poděkovat Sdružení Práh za poskytnuté materiály a informace, které se staly podkladem pro tuto práci.



## Čestné prohlášení

Prohlašuji, že jsem tuto práci: **Dopad dotačního systému do hospodaření neziskové organizace**

vypracoval/a samostatně a veškeré použité prameny a informace jsou uvedeny v seznamu použité literatury. Souhlasím, aby moje práce byla zveřejněna v souladu s § 47b zákona č. 111/1998 Sb., o vysokých školách ve znění pozdějších předpisů, a v souladu s platnou *Směrnicí o zveřejňování vysokoškolských závěrečných prací*.

Jsem si vědom/a, že se na moji práci vztahuje zákon č. 121/2000 Sb., autorský zákon, a že Mendelova univerzita v Brně má právo na uzavření licenční smlouvy a užití této práce jako školního díla podle § 60 odst. 1 Autorského zákona.

Dále se zavazuji, že před sepsáním licenční smlouvy o využití díla jinou osobou (subjektem) si vyžádám písemné stanovisko univerzity o tom, že předmětná licenční smlouva není v rozporu s oprávněnými zájmy univerzity, a zavazuji se uhradit případný příspěvek na úhradu nákladů spojených se vznikem díla, a to až do jejich skutečné výše.

V Brně dne \_\_\_\_\_



**Abstract**

The theme of my Bachelor Thesis deals with the impact of a subsidization system on economic activities of non-profitable organizations. The first part of the thesis focuses on financing of non-profitable organizations and other benefactors. The evaluation of benefactors and the amount paid are illustrated on a concrete non-profitable organization. Analyses elaborated in the practical part then deal with the evaluation of economic activities performed by the non-profitable organization. A possible recommendation is proposed.

**Keywords**

Subsidies, subsidization system, non-profitable organization, Brno, South Moravian region, Ministry of Labour and Social Affairs, financial analysis, social services

**Abstrakt**

Tématem bakalářské práce je dopad dotačního systému do hospodaření neziskové organizace. První část práce se zabývá způsobem financování neziskových organizací a různými donátory. Zhodnocení donátorů a objemu vyplacených částek na dotacích je uveden na konkrétní neziskové organizaci. V návaznosti na teoretickou část je za pomoci analýz vyhodnoceno hospodaření neziskové organizace a navrženo doporučení.

**Klíčová slova**

Dotace, dotační systém, nezisková organizace, Brno, Jihomoravský kraj, Ministerstvo práce a sociálních věcí, finanční analýza, sociální služby





# Obsah

<b>1</b>	<b>Úvod a cíl práce</b>	<b>11</b>
1.1	Úvod.....	11
1.2	Cíl práce.....	12
<b>2</b>	<b>Metodika</b>	<b>13</b>
<b>3</b>	<b>Členění národního hospodářství</b>	<b>14</b>
<b>4</b>	<b>Nezisková organizace</b>	<b>17</b>
4.1	Vymezení právních forem neziskových organizací.....	17
4.2	Způsoby financování neziskových organizací.....	18
4.2.1	Zdroje, ze kterých mohou neziskové organizace čerpat finanční prostředky.....	18
<b>5</b>	<b>Zdroje dotací pro neziskové organizace</b>	<b>20</b>
5.1	Dotace z Evropské unie.....	20
5.2	Norské fondy.....	22
5.3	Dotace ze státního rozpočtu.....	24
5.4	Dotace z rozpočtu krajů.....	27
5.5	Dotace z obecních rozpočtů.....	29
5.6	Dotace ze státních fondů.....	29
<b>6</b>	<b>Sdružení Práh</b>	<b>31</b>
6.1	Charakteristika Sdružení Práh.....	31
6.2	Profil poskytovaných činností a jejich financování.....	31
6.3	Horizontální analýza výnosů a nákladů.....	37
6.4	Vertikální analýza výnosů a nákladů.....	42
6.5	Vybrané ukazatele finanční analýzy.....	44
6.5.1	Ukazatelé autarkie.....	44
6.5.2	Ukazatele rentability.....	46
6.5.3	Ukazatele financování.....	48
6.6	Závěr a soubor navrhovaných doporučení.....	48

<b>7</b>	<b>Literatura</b>	<b>51</b>
<b>8</b>	<b>Seznam obrázků</b>	<b>53</b>
<b>9</b>	<b>Seznam tabulek</b>	<b>54</b>
<b>10</b>	<b>Seznam grafů</b>	<b>55</b>
<b>11</b>	<b>Přílohy</b>	<b>58</b>

# 1 Úvod a cíl práce

## 1.1 Úvod

Téma mé bakalářské práce se zabývá dopadem dotačního systému do hospodaření neziskové organizace. Konkrétně jsem si vybrala Sdružení Práh, které se zabývá poskytováním sociálních služeb duševně nemocným lidem. Při vypracovávání práce jsem spolupracovala se Sdružením a s jejich svolením jsem nahlédla do rozvahy a obrátové předvahy, které se staly podkladem pro praktickou část.

Bakalářská práce se člení na teoretickou a praktickou část. V teoretické části popíši členění národního hospodářství, abych mohla následně lépe vymezit pojem nezisková organizace. Způsoby financování neziskových organizací popisují možnosti neziskovým organizacím, jak a kde čerpat finanční prostředky. Zdroje dotací pro neziskové organizace představují zásadní kapitolu i pro praktickou část. Pojednává se zde o různých zdrojích dotací a jejich vývoji. Na základě historických dat můžeme srovnat vývoj zájmů jednotlivých donátorů. Podle toho, jak jsou finanční prostředky alokovány do budoucího období, může nezisková organizace usuzovat, které její poskytované služby budou zvýhodněny a kterým směrem by měla své projekty vést.

Praktická část rozebírá jednotlivé poskytované služby Sdružením Práh. U každé služby je uvedena poskytnutá dotace za období 2009-2015. Změny ve výši dotace jsou okomentovány na základě prostudování metodiky v přerozdělování dotací u ministerstev, Jihomoravského kraje a města Brna. S postupným klesajícím trendem v přidělené dotaci jsou uvedeny také vlastní zdroje, kterými nezisková organizace musí dofinancovat náklady hlavních služeb, aby je udržela provozuschopné. Horizontální a vertikální analýzy popisují vývoj jednotlivých položek v čase. Popsáním, co jednotlivé výkyvy ve výnosech a nákladech v čase způsobilo, umožňuje organizaci do budoucna predikovat rozdělení výnosů a nákladů. Další kapitola se zabývá vybranými ukazateli finanční analýzy. Finanční analýze jsem podrobila hlavní činnosti z pohledu soběstačnosti na bázi výnosů a nákladů. Důležitým ukazatelem pro organizaci je míra příjmů z neinvestiční dotace na celkových provozních příjmech, která říká organizaci, jak moc je závislá na dotaci. Vysoký podíl znamená pro neziskovou organizaci ohrožení při poklesu dotace. Jak si stojí doplňková činnost Sdružení Práh, jsem vypočítala za pomoci ukazatele rentability. Roky, ve kterém se doplňková činnost jevila, jako nejefektivnější popsal haléřový ukazatel. Společně s výše popsanou horizontální a vertikální analýzou jsem mohla odvodit, jaký je pro organizaci optimální poměr mezi dotacemi, doplňkovou činností a dary. Finanční analýzu jsem zakončila ukazateli financování, kteří charakterizovali organizaci z hlediska finanční nezávislosti.

S výsledky provedené analýzy jsem mohla určit oblasti, ve kterých by Sdružení Práh mohlo zlepšit své fungování a přispět tak ke zvýšení finančních rezerv.

## **1.2 Cíl práce**

Cílem práce je zjistit, jak systém dotací ovlivňuje hospodaření neziskové organizace Práh a doporučit opatření ke stabilizaci hospodářských výsledků. Aby bylo dosaženo hlavního cíle, je zapotřebí splnění dílčích cílů v podobě seznámení se se systémem dotací a jeho metodikou přerozdělování finančních prostředků. Na základě toho určit u konkrétní neziskové organizace vliv poskytnutých dotací na celkových příjmech. K posouzení hospodaření využít finanční analýzy. Podle výsledků navrhnout soubor opatření pro jednotlivé skupiny výnosů.

## 2 Metodika

Deskriptivní metoda je využita v první části bakalářské práce při popisu národního hospodářství a neziskové organizace. Teorie využita k popisu vychází z knižních zdrojů popsaných v literárním přehledu. Tuto metodu také využívá právní vymezení forem vycházející z nového občanského zákoníku a zákona o obchodních korporacích. Komparativní metodou je nahlíženo na zdroje dotací pro neziskové organizace, konkrétně posouzení z jakých zdrojů mohou čerpat neziskové organizace a kolik finančních prostředků je jim alokováno. Dotace plynoucí na území České republiky vychází ze zákona č. 218/2000 Sb., o rozpočtových pravidlech a o změně některých souvisejících zákonů (rozpočtová pravidla), ve znění pozdějších předpisů. Teoretickým podkladem pro tuto kapitolu jsou Ministerstvo financí, Ministerstvo pro místní rozvoj a internetové stránky vlády České republiky a rozbor pro jednotlivá léta, jakožto přehled poskytnutých dotací každoročně vydávaný Radou vlády.

Úvod praktické části zahajuje deskriptivní metoda s popisem Sdružení Práh a hlavních sociálních služeb. Komparativní metody společně s analýzou je využito u poskytnutých dotací na jednotlivé služby, kde je porovnáváno, z jakých zdrojů a v jakém objemu byly finanční prostředky přidělené neziskové organizaci. Deskriptivní metodou je vyjádřena horizontální a vertikální analýza, která popisuje meziroční změny výnosů a nákladů, ve kterých se promítá volatilita poskytnutých dotací za období 2009-2015. Hospodaření neziskové organizace je zhodnoceno vybranými ukazateli finanční analýzy. Ukazatel autarkie reaguje na objem poskytnutých dotací u jednotlivých služeb, neboť charakterizuje soběstačnost hlavní činnosti z hlediska pokrytí nákladů z dosažených výnosů-dotací. Sdružení Práh provozuje kromě hlavní činnosti i činnost doplňkovou, která je podrobena ukazateli rentability vyjadřující její efektivnost. Společně s haléřovým ukazatelem poskytují Sdružení Práh přehled o optimálním rozdělení výnosů a nákladů na doplňkovou činnost. Podkladem pro jednotlivé výpočty byly obrátové předvahy za roky 2009-2015. Ukazatel financování podává Sdružení Práh přehled o rozsahu financování cizími zdroji, komparativně vyjadřující míru finanční nezávislosti a věřitelského rizika. Data byla čerpána z rozvahy za sledované období.

V závěru práce jsou shrnuty výsledky analýz a navržen soubor doporučení, vycházející ze zjištěných problémů.

### 3 Členění národního hospodářství

Abychom lépe vymezili neziskový sektor, konkrétně neziskové organizace, zaměříme se na členění národního hospodářství. Národní hospodářství můžeme rozdělit podle různých kritérií.

Mezi nejdůležitější kritéria třídění národního hospodářství patří, Tetřevová (2008, s.19):

- Kritérium odvětví
- Kritérium sektorů
- Kritérium prostoru
- Kritérium vlastnictví
- Kritérium způsobu financování

Jako nejvhodnější kritérium vzhledem k tématu práce je kritérium podle způsobu financování. Toto kritérium rozděluje národní hospodářství na ziskový a neziskový sektor. Ziskový sektor představuje tu část hospodářství, která je založena za účelem zisku, získaného prodejem statků za tržní cenu, která se utváří na trhu vlivem nabídky a poptávky. Oproti tomu u neziskového sektoru není primárním cílem utváření zisku, nýbrž dosažení užitku, většinou ve formě veřejné služby.

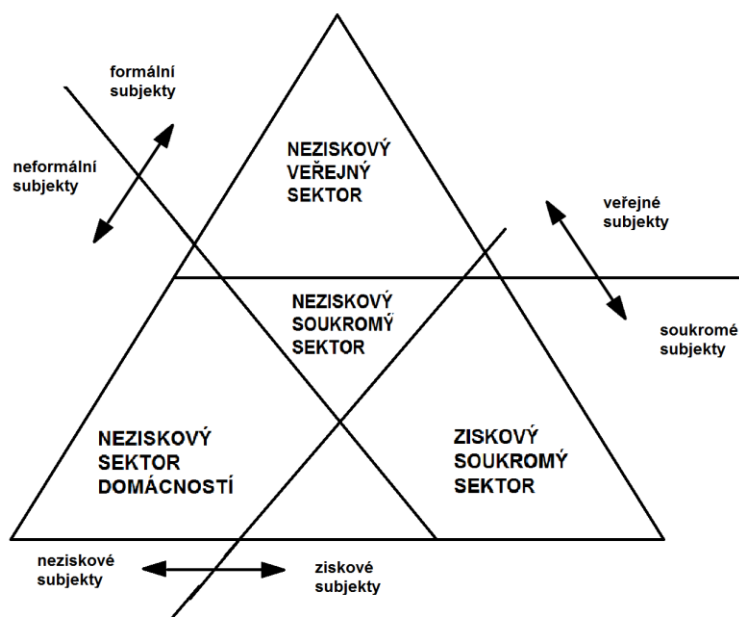
Obrázek 1 Dělení národního hospodářství



Zdroj: Veřejná ekonomie, Tetřevová

Detailnější rozdělení národního hospodářství vycházející z kritéria způsobu financování poskytuje trojúhelníkový model.

Obrázek 2 Trojúhelníkový model národního hospodářství



Zdroj: Veřejná ekonomie, Tetřová

Trojúhelníkový model rozděluje národní hospodářství na:

- formální/neformální subjekty – kritériem rozdělení je, zda se jedná o právnickou osobu či nikoli
- veřejné/soukromé subjekty - kým je organizace založena, vlastněna, provozována
- neziskové/ziskové subjekty - účel, za kterým byla organizace založena

Neziskový sektor je dále dělen na:

- neziskový veřejný sektor
- neziskový soukromý sektor
- neziskový sektor domácností

Z toho, kde se jednotlivý sektor nachází, můžeme usuzovat o jeho vlastnostech, například neziskový sektor domácností je charakterizován jako neziskový, neformální a soukromý subjekt.

Charakterové rysy nestátních neziskových organizací popisuje americký sociolog L. M. Salamon:

- institucionální stavba a charakter - ať již formálním statutem či jiným způsobem (forma pravidelných schůzí)
- soukromá povaha – nejsou součástí veřejné správy ani nejsou řízeny orgány, ve kterých převládají vládní úředníci

- neziskový charakter – nepřerozdělují zisk mezi vedoucí pracovníky, zaměstnance. Organizace mohou v krátkém období dosáhnout zisku, ale musí ho opětovně použít na realizaci svého poslání (reinvestice)
- samosprávnost – mají vlastní pravidla a rozhodují o svých záležitostech
- dobrovolnost - dobrovolnost může být realizována na úrovni vedení společnosti, či výpomoc při organizování různých akcí.



## 4 Nezisková organizace

### 4.1 Vymezení právních forem neziskových organizací

Nabytím účinnosti nového občanského zákoníku (dále jen NOZ), přichází v platnost nové vymezení právních forem neziskových organizací.

Spolek (§ 217, 89/2012 NOZ) dříve občanské sdružení, je právní forma, jejíž hlavní činností je uspokojování a ochrana zájmů, ke kterým byl založen. Je vyloučeno, aby hlavní činností spolku bylo podnikání, nebo jiná samostatně výdělečná činnost. Vedle hlavní činnosti může spolek vyvíjet též vedlejší hospodářskou činnost spočívající v podnikání nebo jiné výdělečné činnosti, je-li její účel v podpoře hlavní činnosti nebo v hospodárném využití spolkového majetku. Zisk z činnosti spolku lze použít pouze pro spolkovou činnost včetně správy spolku.

Ústav (§ 402, § 403, 89/2012 NOZ) dříve obecně prospěšná společnost, je právnická osoba ustanovená za účelem provozování činnosti užitečné společensky nebo hospodářsky s využitím své osobní a majetkové složky. Ústav provozuje činnost, jejíž výsledky jsou každému rovnocenně dostupné za podmínek předem stanovených. Provozuje-li ústav obchodní závod nebo jinou vedlejší činnost, nesmí být provoz na újmu jakosti, rozsahu a dostupnosti služeb poskytovaných v rámci hlavní činnosti ústavu. Zisk může ústav použít jen k podpoře činnosti, pro niž byl založen a k úhradě nákladů na vlastní správu.

Nadace (§ 306, § 307, 89/2012 NOZ) zakladatel zakládá nadaci k trvalé službě společensky nebo hospodářsky užitečnému účelu. Účel nadace může být veřejně prospěšný, spočívá-li v podpoře obecného blaha, i dobročinný, spočívá-li v podpoře určitého okruhu osob určených jednotlivě či jinak. Nadace může podnikat, pokud podnikání představuje pouhou vedlejší činnost a výtěžky podnikání slouží jen k podpoře jejího účelu. Nadace podnikat nesmí, pokud to zakladatel v nadační listině vyloučil.

Nadační fond (§ 397, 89/2012 NOZ) zakládá zakladatel k účelu, který je společensky nebo hospodářsky užitečný.

Sociální družstvo (§ 758, 90/2012 zákon o obchodních korporacích) je družstvo, které soustavně vyvíjí obecně prospěšné činnosti směřující na podporu sociální soudržnosti za účelem pracovní a sociální integrace znevýhodněných osob do společnosti s přednostním uspokojováním místních potřeb a využíváním místních zdrojů podle místa sídla a působnosti sociálního družstva, zejména v oblasti vytváření pracovních příležitostí, sociálních služeb a zdravotní péče, vzdělávání, bydlení a trvale udržitelného rozvoje.

Poslední kategorií jsou evidované právnické osoby (zákon č. 3/2002 Sb., o církvích a náboženských společnostech), kam spadají církevní neziskové organizace.

## 4.2 Způsoby financování neziskových organizací

Základní podmínka úspěšného chodu neziskové organizace je zajištění vícezdrojového financování. Důraz je kladen také na poměrové zastoupení zdrojů. Organizace může mít větší počet zdrojů, ale pokud je dominantní pouze jeden, znamená to pro ni závislost na zdroji a tím pádem nestabilitu.

Nezisková organizace, ať už se jedná o jakoukoliv právní formu, nevyužije všechny dostupné zdroje z celé řady omezujících faktorů. Mohou jimi být například zaměření organizace, určité vnitřní záležitosti neziskové organizace, různá vnější omezení v podobě legislativních nařízení, nedostatečný rozpočet pro hledání a oslovování nových zdrojů. Nezisková organizace by se měla zamyslet, zda hledá zdroj krátkodobý – v podobě financování projektu, nebo dlouhodobý – dlouhodobá podpora ze strany firmy, individuálního dárce.

K získávání jednotlivých zdrojů pro neziskovou organizaci je zapotřebí mít zajištěnou personální stránku k vykonávání těchto činností. Hledáním finančních prostředků se zabývají osoby na pozicích fundraiserů. Tato osoba může být kmenovým zaměstnancem, nebo najata externě a profesionálně se zabývající fundraisingem.

Fundraising představuje systematické získávání finančních i nefinančních zdrojů, které nezisková organizace potřebuje k realizaci svého poslání prostřednictvím jednotlivých projektů (Boukal, 2013).

### 4.2.1 Zdroje, ze kterých mohou neziskové organizace čerpat finanční prostředky

Veřejné zdroje se vyznačují byrokracií a často na vypracování složitou žádostí. Tyto zdroje zahrnují různé donátory, např. EU, norské fondy, stát, kraje. Každý donátor se liší vyplácením dotací. Financování ze zdrojů Evropské unie a Norských fondů je charakteristické zálohovou formou. Na určitý projekt je vyplacena záloha, po ukončení projektu a zkontrolování výsledků je doplacena zbývající finanční částka. Oproti tomu dotace poskytnuté státem, krajem či městem jsou na základě podané žádosti vyplaceny v celém objemu.

Nezisková organizace může získat další zdroj financování prostřednictvím oslovování individuálních dárců a dobrovolníků. Přispívání finančními prostředky u individuálních dárců je především založeno na citech k organizaci a problému, který její činnost řeší. Individuální dárce rádi přispějí na „dobrou věc“ a na rozdíl od jiných dárců neočekávají protihodnotu poskytnutého finančního příspěvku. Jejich přispívání je krátkodobého rázu, avšak v případě efektivní komunikace je možno dosáhnout dlouhodobé podpory.

Uvažuje-li nezisková organizace čerpat peníze z nadace, musí předložit projekt, ve kterém žádá poskytnutí finančních prostředků. Nadace posoudí projekty jednotlivých neziskových organizací podle priorit. Výhodou čerpání peněz z nadace či nadačních fondů je relativně nízká míra byrokracie (oproti veřejným zdrojům). Grantový kalendář poskytující příspěvky z nadace můžeme nalézt například na stránkách [www.neziskovky.cz](http://www.neziskovky.cz).

Dalším důležitým zdrojem, který se podílí na financování neziskových organizací, jsou finanční příspěvky od firem. Poskytnutí finančních příspěvků je motivováno

především podnikatelskými zájmy, je zde tenká hranice mezi dárcovstvím a sponzorstvím. Firmy podporují neziskové organizace, jejíž činnost dopomáhá k vylepšení image firmy, nebo se týká oblastí, kterými se firma zabývá. Pokud organizace má dobré vztahy s firmou a naplňuje její očekávání, je zde možnost dlouhodobé spolupráce.

Vlastním zdrojem, ze kterého může nezisková organizace čerpat finanční prostředky, je doplňková činnost vytvářející zisk, kterým částečně pokryje náklady z činnosti hlavní. Může to být například prodejem služeb, nebo výrobků.

Zdroj, který neposkytuje finanční prostředky, ale pomáhá neziskové organizaci ušetřit, je daňové zvýhodnění. Na daňové zvýhodnění můžeme nahlížet ze dvou pohledů a to zvýhodnění pro poskytovatele darů, kteří si mohou v úhrnu odečíst nejvýše 10 % ze základu daně, a neziskovou organizaci, která může základ daně snížit až o 30 %, maximálně však o 1 000 000 Kč, použije-li prostředky získané touto úsporou na dani ke krytí nákladů (výdajů) souvisejících s činností.

## 5 Zdroje dotací pro neziskové organizace

### 5.1 Dotace z Evropské unie

Evropská unie poskytuje dotace s hlavním úmyslem snížení nerovností mezi jednotlivými členskými státy a to prostřednictvím evropských fondů. Fondy EU představují hlavní nástroj realizace evropské politiky hospodářské a sociální soudržnosti (dále jen HSS). Jsou jimi:

- Evropský fond pro regionální rozvoj
- Evropský sociální fond
- Fond soudržnosti
- Evropský zemědělský fond pro rozvoj venkova
- Evropský námořní a rybářský fond

Od roku vstupu jsou dotace poskytovány v programových obdobích. Každé programové období má své specifické cíle.

#### Programové období 2007-2013

Cílem programového období 2007 až 2013 byla konvergence, regionální konkurenceschopnost a zaměstnanost, evropská územní spolupráce. Tyto cíle se zaměřovaly na podporu prosperity regionů, rozvoj měst a venkova, regionální infrastrukturu a dostupnost, dále bylo vytýčených osm tematických operačních programů, které se zabývaly dopravou, životním prostředím, podnikáním a inovací, výzkumem a vývojem, lidskými zdroji a zaměstnaností, vzděláváním pro konkurenceschopnost, integrovaným operačním programem a technickou pomocí.

Vzhledem k množství vyhlášených operačních programů, které spadaly do cíle konvergence, na který byly vyčleněny nejvyšší částky, měly neziskové organizace mnoho příležitostí k získání dotace z evropských fondů, neboť se mohly přihlásit do jakéhokoliv operačního programu. Podpory lidských zdrojů a zaměstnanosti ze strany Evropské unie využilo Sdružení Práh. Podalo si žádost o dotaci, které byla postupně od roku 2009 vyplácena, více v kapitole Profil poskytovaných činností a jejich financování.

Tabulka 1 Rozdělení prostředků fondů EU mezi cíle regionální politiky v období 2007-2013, v mil. EUR

Cíl	Fondy pro ČR
Konvergence	25 880
Regionální konkurenceschopnost a zaměstnanost	419,09
Evropská územní spolupráce	389,05
Celkem	26 690

Zdroj: dotaceeu.cz

Nejvíce finančních prostředků proudilo z evropského fondu a fondu soudružnosti na splnění cíle Konvergence, konkrétně na operační program Dopravu spadající pod tematické operační programy. Programové období 2007-2013 si klade jako prioritní ochranu životního prostředí, a proto jsou na ni vyčleněny nejvyšší částky – operační program životní prostředí, operační program doprava, operační program podnikání a investice.

### Programové období 2014-2020

Programové období 2014 až 2020 je charakteristické národními operačními programy, do kterých spadají operační programy podobné minulému období. Rozdíl v operačních programech v jednotlivých obdobích je na základě podporované činnosti ze strany Evropské unie. V programovém období 2014 až 2020 je oproti minulému období, které se zabývalo vzděláním a lidskými zdroji, kladen důraz na konkurenceschopné podnikání a inovace.

Tabulka 2 Rozdělení prostředků fondů EU mezi cíle regionální politiky v období 2014-2020, v mil. EUR

	2014-2020
Národní operační programy	245 500
Programy přeshraniční spolupráce	674
Programy nadnárodní a meziregionální spolupráce	1003
Celkem	247 177

Zdroj: dotaceeu.cz

Nejvyšší částka je vyčleněna na splnění národního operačního programu. Zvýšení částky je způsobeno zapojením nových fondů, které financují převážně rozvoj venkova a společnou námořní a rybářskou politiku, které spadají do národního operačního programu. Další z důvodů nárůstu částky je snížení počtu programů - snížení počtu tematických OP a ustavení jednoho Integrovaného regionálního operačního programu na místo původních sedmi ROPů.

Tak jako v minulém programovém období je i v současném vyčleněno nejvíce finančních prostředků na operační program Doprava.

Přestože je operační program Zaměstnanost oproti minulým letem omezen na finanční prostředky, můžeme zde nalézt pár změn, jedná se především o deinstitucionalizace sociální a zdravotní péče, která usiluje o to, aby uživatelé sociálních služeb žili ve svém domově a životem podle své vlastní volby tak, jak je to ve většinové společnosti běžné. V návaznosti na praktickou část, Sdružení Práhu byla oproti minulému období poskytnut větší objem finančních prostředků, právě díky službě chráněné bydlení, která se zabývá nácvikem bydlení duševně nemocných lidí pro budoucí osamostatnění, více v kapitole Profil poskytovaných činností a jejich financování.

## 5.2 Norské fondy

Česká republika je příjemcem Norských fondů od roku 2004, kdy vstoupila do Evropské unie, a tím také do Evropského hospodářského prostoru, který je dohodou mezi EU a zeměmi Evropského sdružení volného obchodu (dále jen ESVO).

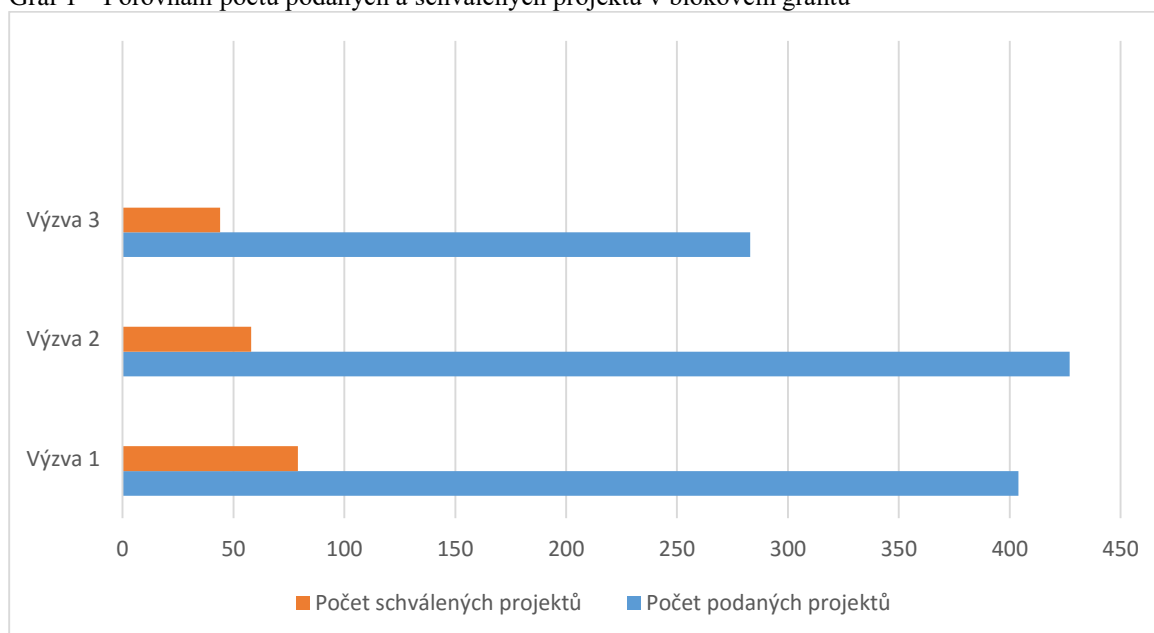
Poskytování dotací z norských fondů se dělí na tři oblasti a to poskytování dotací z evropského hospodářského prostoru, kde donátorskými zeměmi jsou Norsko, Island a Lichtenštejnsko. Dále jsou to dotace z Evropského hospodářského prostoru současně s Norskými fondy. Poslední oblasti jsou dotace vyplácené čistě z Norských fondů.

### Programové období 2004-2009

Norskými fondy bylo v letech 2004-2009 přiděleno České republice 104,6 mil. EUR. Jednotlivé dotace byly rozděleny do programů - Uchování evropského kulturního dědictví, Ochrana životního prostředí, Rozvoj lidských zdrojů, Zdravotnictví a péče o dítě, Podpora udržitelného rozvoje, Implementace schengenského acquis, posilování justice. Rozdíl dotací oproti státním či z Evropské unie je, že většina dotací je směřovaných ke krajům a majetku v jeho správě. Bohužel, zde nevznikal prostor pro projekty neziskových organizací. Jediný program, který byl otevřený širšímu okruhu žadatelů, byl Rozvoj lidských zdrojů, ze kterého bylo poskytnuto 18,25 mil. EUR.

Blokový grant byl zřízen ku pomoci jednotlivcům, nebo organizacím. Byl založen v roce 2007 na období 2007-2009 s částkou 9,5 milionu EUR. Jeho prioritní oblasti byly multikulturní prostředí v komunitách, posílení lidských práv a boj proti diskriminaci a rasismu, podpora dětí a mladistvých se specifickými problémy a ochrana životního prostředí.

Graf 1 Porovnání počtu podaných a schválených projektů v blokovém grantu



Zdroj: blokovy-grant.cz

Počet schválených dotací se každoročně snižuje. Výzva 1 se vyznačuje nejvyšším počtem schválených dotací, i proto míra nerozdělených finančních prostředků z grantu neziskovým organizacím byla pouhých 2,50 % z celkové sumy. Druhá výzva se vyznačuje nejvyšším počtem podaných žádostí i nejvyšší alokovanou částkou 4 460 854 EUR, která oproti minulé výzvě vzrostla o 1 369 468 EUR. Vzhledem k tomu, že každá dotace je omezena maximální možnou částkou, která se smí poskytnout a rok 2008, jak již bylo výše zmíněno, je rokem, který disponuje nejvyšší částkou, je suma nevyužitých dotací ve výši 39 146 EUR (okolo 9,28 %). Do výzvy 3 byly přesunuty nevyužitá peníze z předchozích let. Neziskové organizace se mohly zúčastnit všech tří výzev (úspěšných organizací vybraných ve všech třech výzvách bylo pouze devět).

V rámci všech výzev bylo podpořeno 181 projektů. Výše přidělených grantů na jeden projekt se pohyboval v rozmezí 20 000-100 000 EUR. Každý přidělený grant hradil neziskové organizaci podpořený projekt v nákladech ve výši 90 %, zbylých 10 % byla povinná si financovat sama. Při samofinancování bylo zakázáno používat jiné dotační prostředky.

Blokový fond pro další období není již vyčleněn, ale je zahrnut v programech EHP a Norských fondů.

### Programové období 2009-2014

Období je přes ukončení výzev stále aktuální, jelikož se nyní nachází v realizační části, kdy jednotlivé projekty využívají finančních prostředků k dosažení uvedených cílů. Ukončení EHP a Norských fondů 2009-2014 bude až v roce 2018. (eagrants.cz, 2015)

Tabulka 3 Programy EHP a Norských fondů pro NNO za období 2009-2014, v mil. EUR

Technická asistence a bilaterální fond na národní úrovni	0,4
Životní prostředí	18,4
Neziskové organizace	11,37
Ohrožené děti a mládež	2,39
Sociální začleňování	1,24
Kulturní dědictví a současné umění	21,49
Iniciativy v oblasti veřejného zdraví	19,2
Dejme (že)nám šanci	6,74
Rovné příležitosti mužů a žen	0,84
Celkem	82,07

Zdroj: eagrants.cz

V období 2009 až 2014 je Norskými fondy pro Českou republiku vyčleněno 119,11 mil. EUR. Nárůst oproti minulého období je o 14,51 mil. EUR.

Částka 82,07 mil. EUR je vyhrazena na programy, kterých se může zúčastnit nezisková organizace. Kromě toho má nezisková organizace vymezený svůj vlastní program, který směřuje k podpoře aktivit v oblasti lidských práv, dětí a mládeže

v ohrožení, genderové rovnosti, sociální inkluzi, ochraně životního prostředí a klimatických změn.

Neziskové organizace na rozdíl od ziskových mají tu výhodu, že poskytnutá dotace jim hradí 90 % nákladů, v případě Sociálního začleňování jsou dokonce hrazeny všechny náklady.

### 5.3 Dotace ze státního rozpočtu

Dotace jsou NNO ze státního rozpočtu poskytovány jednak na základě zákona č. 218/2000 Sb., o rozpočtových pravidlech a o změně některých souvisejících zákonů (rozpočtová pravidla), ve znění pozdějších předpisů, a jednak na základě zákona o státním rozpočtu na příslušný rok. (vláda, 2015)

Poskytování dotací na úrovni státních orgánů se řídí předpisy. Zásady jsou závazným předpisem pro ústřední orgány státní správy poskytující dotace NNO a jsou jimi sjednoceny základní principy poskytování dotací NNO ze státního rozpočtu (vymezení příjemců dotací, náležitosti rozhodnutí o poskytnutí dotace, možnosti spolufinancování dotace, termíny dotačního řízení apod.). Jedná se tedy o zastoupení procesní stránky v poskytování dotací. Autorem Zásad je Rada vlády pro nestátní neziskové organizace (dále jen RVNNO). Obsahovou stránku definuje dokument vydávaný RVNNO a schvalovaný vládou, jedná se o hlavní oblasti státní dotační politiky vůči NNO vždy pro následující rozpočtový rok. Cílem dokumentu je vymezit prostor pro státní dotační politiku vůči NNO a jeho konkrétní naplnění dotačními programy, které jsou v kompetenci jednotlivých resortů. Poslední dokument, který se zabývá státní dotační politikou, je Rozbor. Rozbor popisuje přehled poskytnutých dotací v jednotlivých letech. Každoročně se předkládá vládě ČR.

Stanové částky dotací závisí na schváleném rozpočtu pro daný rok. Tabulka č. 4 ukazuje vývoj výdajů státního rozpočtu dle jednotlivých kapitol.



Tabulka 4 Vývoj výdajů státního rozpočtu podle kapitol (v mil. Kč)

	2009	2010	2011	2012	2013	2014
Úřad vlády ČR	1 239	684	679	688	678	711
Ministerstvo zahraničních věcí	7 353	6 363	5 872	5 757	6 156	6 030
Ministerstvo obrany	55 984	50 845	45 708	42 935	41 464	41 069
Ministerstvo práce a sociálních věcí	469 988	476 344	484 572	496 758	509 121	519 683
Ministerstvo vnitra	61 802	59 464	53 783	53 510	54 620	55 793
Ministerstvo životního prostředí	13 839	14 839	16 336	16 574	18 285	34 830
Ministerstvo pro místní rozvoj	13 330	34 804	22 213	20 240	214 678	20 216
Grantová agentura ČR	1 833	1 989	2 428	2 961	3 232	3 425
Ministerstvo průmyslu a obchodu	18 008	17 032	27 988	34 575	32 778	37 352
Ministerstvo dopravy	51 216	63 727	47 339	39 220	34 669	41 507
Ministerstvo zemědělství	40 022	52 859	47 848	51 069	52 348	48 612
Ministerstvo školství, ml. a tělov.	134 662	124 266	138 959	138 184	138 443	140 046
Ministerstvo kultury	8 412	7 706	7 863	8 499	10 482	10 930
Ministerstvo zdravotnictví	8 304	9 422	7 848	5 992	7 369	7 185
Ministerstvo spravedlnosti	21 687	20 918	20 312	20 645	21 283	21 707
Akademie věd ČR	5 887	5 027	4 880	4 673	4 467	4 453
Technologická agentura ČR	8	14	815	1 899	2 603	2 919
Všeobecná pokladní správa	145 301	131 647	134 437	119 991	124 443	130 052

Zdroj: monitor.statnipokladna.cz, zakonyprolidi.cz

U většiny ministerstev dochází z dlouhodobého hlediska ke snižování výdajů. Z tabulky č. 4 můžeme vypožorovat, že nejvíce finančních prostředků dlouhodobě proudí z Ministerstva práce a sociálních věcí, Ministerstva školství mládeže a tělovýchovy a Všeobecné pokladniční správy a tím i odvodit podporované oblasti. Největším přínosem pro neziskové organizace je podpora grantové agentury, Ministerstva kultury, životního prostředí, práce a sociálních věcí.

V závislosti na výdajích státního rozpočtu se podíváme na výdaje určené pro neziskové organizace. Tabulka č. 5 sleduje vývoj poskytnutých dotací u původních a nových právnických forem neziskových organizací. Původní právnickou formou rozumíme občanské sdružení a jejich organizační jednotky, obecně prospěšné společnosti, nadace, nadační fondy a církevní právnické osoby. Nově zkoumanou právní formou je ústav, školská právnická osoba a zájmové sdružení právnických osob.

Tabulka 5 Vývoj objemu dotací poskytnutých NNO v letech 2007 až 2014 dle rozpočtu, v tis. Kč

Rozpočet	Součet dotací právních forem sledovaných						
	původně						nově
	2009	2010	2011	2012	2013	2014	2014
304 Úřad vlády ČR	149 599	127 437	127 279	117 298	125 317	100 598	22 485
306 Ministerstvo zahraničních věcí	170 636	162 304	229 580	210 092	255 901	271 243	3 190
307 Ministerstvo obrany	7 520	18 702	18 082	16 831	11 888	22 562	
313 Ministerstvo práce a sociálních věcí	2 630 837	2 591 022	2 209 135	2 612 951	2 465 694	2 990 497	95 335
314 Ministerstvo vnitra	65 532	58 857	39 058	49 432	62 117	61 952	1 907
315 Ministerstvo životního prostředí	148 611	67 181	48 987	23 179	19 367	58 929	347
317 Ministerstvo pro místní rozvoj	155 491	147 580	174 669	172 376	161 460	204 216	2 196
321 Grantová agentura ČR	30 054	11 186	25 112	14 728	17 332	13 550	
322 Ministerstvo průmyslu a obchodu	27 619	32 471	48 493	41 404	60 450	40 474	2 630
327 Ministerstvo dopravy	14 791	12 660	7 941	6 790	7 098	6 612	
329 Ministerstvo zemědělství	59 414	52 448	53 368	51 248	63 050	65 097	740
333 Ministerstvo školství, ml. a tělových.	1 306 609	1 855 157	2 119 639	3 024 845	3 379 035	3 273 805	1 588 829
334 Ministerstvo kultury	243 458	203 142	250 500	178 152	177 845	257 703	9 354
335 Ministerstvo zdravotnictví	185 622	107 935	67 929	74 414	81 572	78 590	2 489
336 Ministerstvo spravedlnosti	2 481	1 950	1 994	2 111	4 466	10 259	246
361 Akademie věd ČR	7 212	6 918	5 776	5 600	6 301	6 650	
377 Technologická agentura ČR				4 144	9 497	80 953	4 046
398 Všeobecná pokladní správa	495 600	309 650	313 285	74 637	102 717	42 270	1 927
<b>Celkem</b>	<b>5 701 087</b>	<b>5 766 600</b>	<b>5 740 827</b>	<b>6 680 231</b>	<b>7 011 107</b>	<b>7 585 960</b>	<b>1 735 721</b>

Zdroj: Státní politika vůči neziskovým organizacím na léta 2015-2020

Z tabulky č. 5 vyplývá, že 82,6 % objemu dotací původně sledovaným právním formám bylo poskytnuto pouze ze dvou kapitol a to Ministerstva školství, mládeže a tělovýchovy a Ministerstva práce a sociálních věcí. V souvislosti s předchozí tabulkou můžeme vyvodit, že do roku 2011 kopíruje objem poskytnutých dotací neziskovým organizacím kapitoly s největšími výdaji. Od roku 2012 se snižuje objem dotací poskytnutých Všeobecnou pokladní správou, ale celkový objem dotací se každým rokem zvyšuje.

U původně sledovaných právních forem v roce 2014 došlo k nárůstu dotací (o více než 15 %) oproti předchozímu roku u Ministerstva životního prostředí, Ministerstva spravedlnosti, Ministerstva obrany, Ministerstva kultury, Ministerstva pro místní rozvoj a Ministerstva práce a sociálních věcí. Naopak k poklesu (o více než 15 %) došlo u Ministerstva průmyslu a obchodu, Grantové agentury a Úřadu vlády. U nově sledovaných právních forem tvoří hlavní zdroj dotací Ministerstvo školství, mládeže a tělovýchovy.

Tabulka 6 Vývoj v letech 2009 až 2014

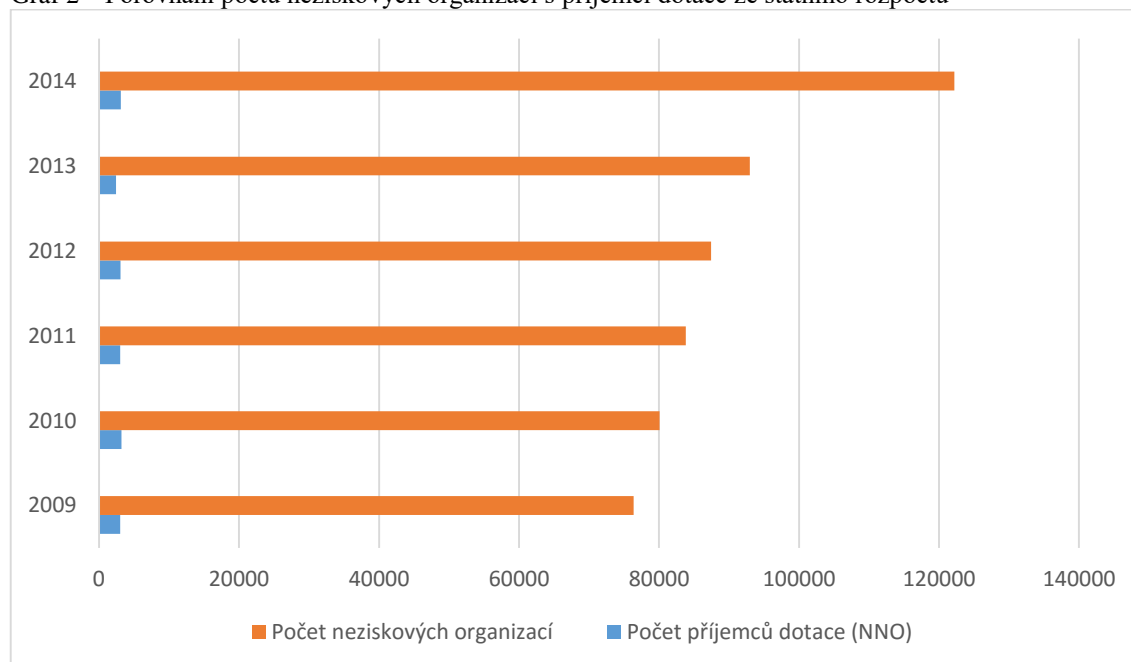
	2009	2010	2011	2012	2013	2014
Objem dotací (v mil. Kč)	5 701	5 767	5 741	6 680	7 011	9 322
Počet dotací	8 038	7 620	8 403	8 825	7 196	10 577
Počet příjemců	3 006	3 215	3 036	3 075	2 413	3 101

Zdroj: Rozbor financování nestátních neziskových organizací z veřejných rozpočtů

Z vývoje objemu dotací v letech 2009 až 2014 můžeme říci, že objem dotací ze státního rozpočtu se každoročně zvyšuje. Do roku 2013 počet příjemců dotací klesá, i přestože počet neziskových organizací na území České republiky roste. Rok 2014 je rokem nárůstu počtu dotací i počtu příjemců. To je způsobeno zařazením nových

právních forem do státní dotační politiky vůči nestátním neziskovým organizacím. Z celkových 9 322 mil. Kč vyčleněným neziskovým organizacím bylo poskytnuto 1 735,7 mil. Kč novým právními formám.

Graf 2 Porovnání počtu neziskových organizací s příjemci dotace ze státního rozpočtu



Zdroj: neziskovky.cz, rozbor za léta 2009-2014

Na základě dat z tabulky a grafu můžeme odvodit, že dotace jsou poskytovány menšímu okruhu neziskových organizací, zato průměrná výše dotace na jednu neziskovou organizaci se zvyšuje.

## 5.4 Dotace z rozpočtu krajů

Poskytování dotací NNO patří do samosprávné působnosti krajů, neexistuje tedy žádná koordinační role státu, resp. RVNNO (na rozdíl od dotační politiky státu).

Tabulka 7 Vývoj v letech 2009-2014

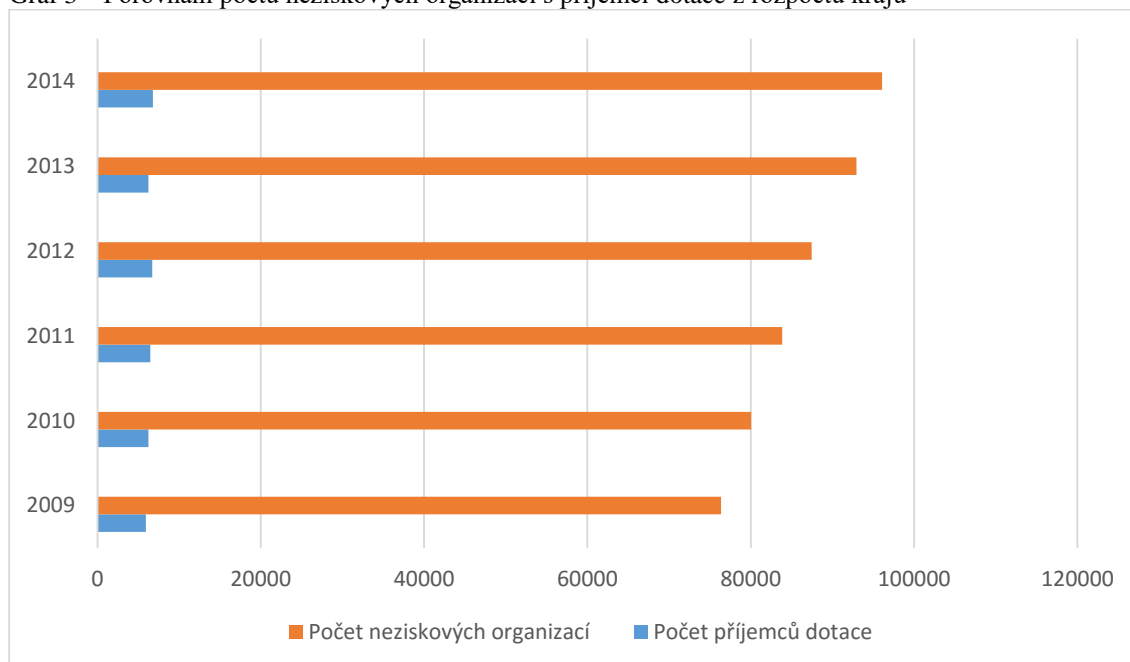
	2009	2010	2011	2012	2013	2014
Objem dotací (v mil. Kč)	1 578	1 419	1 612	1 523	1 685	1 797
Počet dotací	9 557	9 614	10 275	10 915	11 681	12 494
Počet příjemců	5 951	6 239	6 488	6 702	6 258	6 807

Zdroj: Státní politika vůči neziskovým organizacím na léta 2015-2020

Dotace z rozpočtu krajů jsou charakterizovány narůstajícím počtem a objemem dotací. Oproti roku 2013 se zvýšil počet příjemců o 549 NNO. Jak z tabulky č. 7 vyplývá, průměrná poskytnutá dotace je ve výši 143 829 Kč.

Polovina počtu dotací byla poskytnuta v nejnižší finanční kategorii, která je v rozmezí od 100 Kč do 49 000 Kč. Pouze osm dotací bylo poskytnuto v nejvyšší kategorii 10 000 000-49 999 000 Kč.

Graf 3 Porovnání počtu neziskových organizací s příjemci dotace z rozpočtu krajů

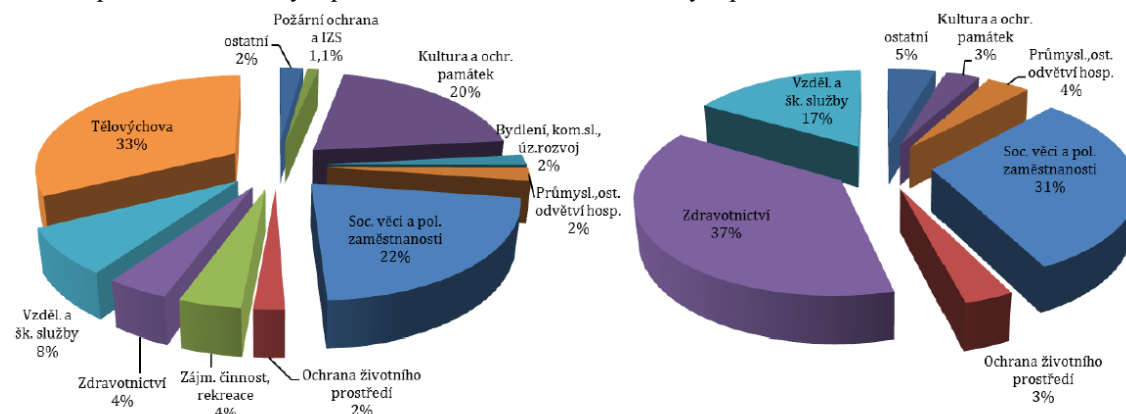


Zdroj: neziskovky.cz, rozbor za léta 2009-2014

V porovnání s poskytováním dotací ze státního rozpočtu, u dotací z rozpočtu krajů získá více neziskových organizací dotaci, avšak v nižší průměrné částce.

Nejvyšší částky z dotací jsou rozdělovány krajem do oblastí, které jsou podporovány i státem. V letech 2009 až 2013 se na prvních třech příčkách v oblastech rozdělení nejvyšších částek dotací umístily: Tělovýchova, Sociální věci a politika, Kultura a ochrana památek. Rok 2014 díky novým právním formám se stává rokem přelomovým – původní sledované právní formy vykázaly rozdělení dotací do stejných oblastí, avšak u nových právních forem dotace putují především do zdravotnictví, sociálních věcí a politiky, vzdělávání a školních služeb.

Obrázek 3 Podíl objemu dotací poskytnutých z rozpočtů krajů a hl. m. Prahy dle podpořeného odvětví původně sledovaným právním formám a nově sledovaným právním formám



Zdroj: Databáze krajů a hl. m. Prahy, upraveno

Dotační programy Jihomoravského kraje pro nestátní neziskové organizace naleznete v příloze.

## 5.5 Dotace z obecních rozpočtů

Stejně jako v případě krajů, tak i u dotací z obecního rozpočtu se jedná o výkon samosprávy, stát tedy do zaměření jednotlivých dotačních programů nijak nezasahuje.

Tabulka 8 Vývoj dotací v letech 2009-2014

	2009	2010	2011	2012	2013	2014
Objem dotací (v mil. Kč)	2 672	2 579	2 727	2 889	3 263	3 338

Zdroj: Rozborů za roky 2009, 2010, 2011, 2012, 2013, 2014

V porovnání s rokem 2013 došlo v roce 2014 ke 2 % nominálnímu zvýšení objemu poskytnutých dotací z obecních rozpočtů.

Na rozdíl od dotací ze státního či krajského rozpočtu, dotace z obecních rozpočtů i v roce 2014 směřují především do oblasti tělovýchovy, kultury a ochrany památek, sociálních věcí a politiky zaměstnanosti.

Dotace města Brna naleznete v příloze.

## 5.6 Dotace ze státních fondů

NNO čerpají dotace i ze státních fondů. Konkrétně se jedná o tyto fondy: Státní fond životního prostředí, Státní fond kultury, Státní fond kinematografie, Státní fond rozvoje bydlení, Státní zemědělský intervenční fond a Státní fond dopravní infrastruktury.

Tabulka 9 Vývoj objemu dotací poskytnutých NNO ze státních fondů v letech 2009 až 2014 dle rozpočtu (v tis. Kč)

Rozpočet	Součet dotací					
	2009	2010	2011	2012	2013	2014
Státní fond životního prostředí	40 728	72 903	90 707	47 118	29 895	42 201
Státní fond kultury				12 150	10 245	12 035
Státní fond kinematografie	11 930	18 120	13 177	15 204	4 537	22 149
Státní fond rozvoje bydlení	326	389	1 332	294	2 393	349
Státní zemědělský intervenční fond	172 281	482 579	676 519	603 200	728 213	765 294
Státní fond dopravní infrastruktury						
<b>Celkem</b>	<b>225 265</b>	<b>573 991</b>	<b>781 735</b>	<b>677 965</b>	<b>775 284</b>	<b>842 028</b>

Zdroj: Rozbor za roky 2009, 2010, 2011, 2012, 2013, 2014

Jak je z tabulky zřejmé, dotace mají dlouhodobě rostoucí charakter. V roce 2014 oproti předcházejícím letům došlo k navýšení poskytnutých dotací u Státního fondu kinematografie a poklesu u Státního fondu rozvoje bydlení.

## 6 Sdružení Práh

### 6.1 Charakteristika Sdružení Práh

Sdružení Práh je nezisková organizace sídlící v Brně založená roku 1991. Jejich posláním je pomáhat dospělým se závažným duševním onemocněním z Jihomoravského kraje a podporovat jejich začleňování do běžného života, konkrétně v oblasti práce, samostatného bydlení, vzdělávání, péče o zdraví, mezilidských, partnerských a rodinných vztahů. Sdružení Práh spolupracuje s Psychiatrickou klinikou FN Brno Bohunice, Psychiatrickou nemocnicí Brno Černovice, Psychiatrickým oddělením Vojenské nemocnice, s mnoha ambulantními psychiatry a psychology.

V roce 2012 zrekonstruovali budovu na ulici Tuřanská, která jim v současné době slouží k provozování chráněného bydlení a pracovní-terapeutickým pracím. Vlastní kavárnu Práh, která je rovněž využívána jako sociálně-terapeutická dílna a současně je zde několik poraden. Mezi další sociálně-terapeutickou dílnu patří Trojlístek, jehož náplní je práce s textilními materiály (stříhání, šití ruční i strojové, vyšívání, tkaní na ručním stavu apod.), výroba jednoduchých dekoračních i užitkových výrobků.

### 6.2 Profil poskytovaných činností a jejich financování

Všechny provozované činnosti jsou poskytovány v rámci sociálních služeb. Podmínky pro přijetí do služeb: věk (18-64 let) a bydliště v Jihomoravském kraji.

#### Odborné sociální poradenství

Prostřednictvím poradny PŘES PRÁH Sdružení Práh v Brně poskytuje informace lidem s duševním onemocněním, které slouží jako podklad pro řešení klientovy nepříznivé sociální situace (prah-brno.cz, 2015)

Činnosti, které tato služba poskytuje, jsou zprostředkování kontaktu se společenským prostředím, sociálně terapeutické činnosti, pomoc při uplatňování práv, oprávněných zájmů a při obstarávání osobních záležitostí. Forma poskytování je ambulantní. Sdružení Práh zahájilo činnost služby v roce 2007.

Tabulka 10 Přehled finančních prostředků na odborné sociální poradenství, údaje jsou v tis. Kč

	2009	2010	2011	2012	2013	2014	2015	2016
Brno	100	100	85	60	60	80	80	56
MPSV	489	384	155	184	86	133	91,3	
JMK	83	57	0	88	0	0	0	
VLZ	0	0	0	65	186	55,3	81,7	

Zdroj: materiály Sdružení Práh

Nejstabilnější a v nejvyšších částkách poskytovaná dotace je z Ministerstva práce a sociálních věcí (dále jen MPSV). Tato dotace slouží k financování běžných výdajů,

kteřé souvisejí s poskytováním sociálních služeb. V roce 2009 a 2010 byla dotace z MPSV obzvláště ve velkém objemu, důvodem bylo ukončení financování služeb sociální prevence, protože nově byly dotovány individuálním projektem Jihomoravského kraje evropskými fondy. I přes snížení rozpočtu MPSV v dalších letech, služba je stále dotovaná velkými částkami. Důvodem je její ambulantní poskytování, které je ze strany MPSV zvýhodněno před ostatními službami tohoto typu.

Každoročně poskytovaná dotace je i ze strany města Brna. Přidělená dotace je závislá na výši rozpočtu města a počtu příjemců dotace. V letech 2014 a 2015 došlo k navýšení dotace a to z důvodu, že podpora terénních a ambulantních služeb sociální péče se stává prioritou dotačního řízení. Razantní pokles nastává v roce 2016, kdy dotace klesla o 56 000 Kč oproti minulému roku. Důvodem je přerozdělování peněz jak mezi neziskové organizace, tak příspěvkové.

Nejvíce proměnlivá dotace je z rozpočtu Jihomoravského kraje (dále jen JMK). Dotace k odbornému sociálnímu poradenství jsou udělovány prostřednictvím vyhlášení veřejných zakázek. Kolísání poskytnutých dotací se odvíjí od obsahu vyhlášené zakázky. V námi sledovaném období se pouze ve třech letech veřejné zakázky týkaly osob s duševním onemocněním. Od roku 2013 byla zrušena samostatná podpora službě odborné sociální poradenství a služba byla financována pouze z rozpočtu Ministerstva práce a sociálních věcí.

Služba je poskytována bezplatně. Sdružení Práh muselo od roku 2012 zapojit do financování služby své zdroje, neboť dotace nepostačovaly k pokrytí nákladů.

### Sociální rehabilitace

Posláním služby je podporovat lidi s psychotickým onemocněním z Jihomoravského kraje, kteří se v důsledku své nemoci ocitli v nepříznivé sociální situaci, tak, aby byli samostatní v prostředí, které si sami vybrali k životu. (prah-brno.cz,2015)

Poskytované činnosti jsou nácvik dovedností pro zvládnutí péče o vlastní osobu, soběstačnosti a dalších činností vedoucích k sociálnímu začlenění, zprostředkování kontaktu se společenským prostředím, výchovné, vzdělávací a aktivizační činnosti, pomoc při uplatňování práv, oprávněných zájmů a při obstarávání osobních záležitostí. Služba je poskytována ambulantní formou a to od roku 2001.

Tabulka 11 Přehled finančních prostředků na sociální rehabilitace, údaje jsou v tis. Kč

	2009	2010	2011	2012	2013	2014	2015	2016
MMB	0	0	0	0	200	765	680	2 064
EU	2 765	2 770	2 770	2 780	2 879	2 879	1 514	
MPSV	0	0	0	0	0	0	1 169,5	
JMK	0	0	0	0	0	0	801	
VLZ	150	180	180	200	220	214	219	

Zdroj: materiály Sdružení Práh

Sociální služba je realizována v rámci projektu „Zajištění vybraných služeb sociální prevence v Jihomoravském kraji“, který je financován z Evropského sociálního fondu a státního rozpočtu ČR prostřednictvím Operačního programu Lidské zdroje



a zaměstnanost. V roce 2015 končí financování z projektu a vybrané služby se zařazují mezi podporované služby v dotačním řízení z rozpočtu JMK. Dotační řízení je velmi přísné na podmínky zařazení služby. Musí se jednat o službu novou, nebo o rozvoj služby v obci s rozšířenou působností, týkající se služeb, které v obci zatím nejsou.

V roce 2015/2016 dochází ve Sdružení Práh k rozšíření služby: navýšení kapacity služby o 60 uživatelů, personální navýšení o 9 úvazků v přímé péči. Toto rozšíření sociální služby je důvodem zařazení do dotačního řízení a navýšení dotační částky ze všech zdrojů.

### Chráněné bydlení

Posláním je zvyšovat soběstačnost lidí s psychotickým onemocněním v městě Brně, aby mohli po ukončení pobytu samostatně bydlet v přirozeném prostředí. (prah-brno.cz, 2015)

Náplní služby je poskytovat chráněné bydlení skupinové a chráněné bydlení individuální. Forma poskytování je pobytová a služba funguje od roku 2002.

Tabulka 12 Přehled finančních prostředků na chráněné bydlení, údaje jsou v tis. Kč

	2009	2010	2011	2012	2013	2014	2015	2016
MMB	200	200	200	250	250	280	280	364
MPSV	622	615	553	553	608	555	281	
JMK	91	175	184	173	157	121	269	
Uživatelé	309,7	405,3	423,2	452,2	452,2	401,7	400	
VLZ	0	0	0	0	71	80,3	70	

Zdroj: materiály Sdružení Práh

Poskytnuté dotace jsou ve vysokém objemu, obzvláště ze zdrojů MPSV. Důvodem je náklad služby, který je nejvyšším v porovnání s ostatními poskytovanými službami Sdružením Práh, rovněž chráněné bydlení patří mezi prioritní dotované oblasti. Vzhledem k tomu, že je služba poskytována již od roku 2002, spadá do víceletého financování z rozpočtu JMK. Výhoda víceletého financování spočívá v tom, že je na ni vyčleněn větší objem finančních prostředků.

Dotace poskytnuté Jihomoravským krajem mají rostoucí tendenci. Obzvláště v roce 2015 došlo k navýšení o 148 000 Kč oproti minulému roku. Důvodem je nová metodika v přerozdělování finančních prostředků prostřednictvím vyrovnávací platby. Nová metodika spočívá ve změně kompetencí poskytování finančních podpor a to z úrovně Ministerstva práce a sociálních věcí ČR na kraje a hlavní město Prahu. Touto změnou můžeme vysvětlit úbytek finančních zdrojů z MPSV pro rok 2015 a navýšení objemu poskytnuté dotace u JMK.

Vzhledem k tomu, že je služba zpoplatněna, jsou pravidelným finančním zdrojem její uživatelé, kteří platí nájem a doplňkové služby. I přes vysoké dotace dochází od roku 2013 k nutnosti dofinancovávat náklad služby vlastními zdroji.

## Podpora samostatného bydlení

Posláním je zvyšovat soběstačnost lidí s psychotickým onemocněním v městě Brně, aby mohli samostatně bydlet v přirozeném prostředí. (prah-brno.cz, 2015).

Služba pomáhá uživateli získat a zvládat samostatné vlastní bydlení s podporou pracovníka služby. Pracovník se po vzájemné dohodě schází s uživatelem na společných schůzkách, kde se věnují záležitostem podle potřeb a přání uživatele. Služba je poskytována terénně a od roku 2007.

Tabulka 13 Přehled finančních prostředků na podporu samostatného bydlení, údaje jsou v tis. Kč

	2009	2010	2011	2012	2013	2014	2015	2016
MMB	200	200	200	200	200	400	200	108
MPSV	600	435	406	365	403	463,9	280,7	
JMK	98	67	52	26	16	60	146	
Uživatelé	5,8	3	12,9	16,9	16,9	20,2	21	
VLZ	0	37,3	98,7	162	144	60,2	40	

Zdroj: materiály Sdružení Práh

Podporu samostatného bydlení poskytuje v Jihomoravském kraji pouze Sdružení Práh. Z toho důvodu město Brno poskytuje službě dotace ve velkém objemu.

Dotace z JMK je v nejnižších částkách, protože sama dotace v rozpočtu má vylčený nejmenší objem finančních prostředků. Částka narůstá v roce 2015, je to opět z důvodů nové metodiky v přerozdělování dotací.

Tato služba je zpoplatněna, proto poplatky od uživatelů tvoří pravidelný zdroj peněz. Poplatky za službu jsou nastaveny na 50 Kč/hod. (max. limit je 120 Kč/hod.), proto netvoří podstatnou část výnosů a Sdružení Práh je nuceno zbylé náklady na službu dofinancovat vlastními zdroji.

## Centrum denních služeb

Posláním centra denních služeb Sdružení Práh je poskytnutí bezpečného prostoru, ve kterém mohou lidé s psychotickým onemocněním z Brna a okolí být mezi lidmi, zvyšovat svoji samostatnost, učit se sociálním dovednostem a smysluplně využívat volný čas. (prah-brno.cz, 2015)

Poskytované činnosti jsou výchovné, vzdělávací a aktivizační činnosti, zprostředkování kontaktu se společenským prostředím, sociálně terapeutické činnosti, poskytnutí podmínek pro osobní hygienu, poskytnutí podmínek pro praní a žehlení osobního prádla, pomoc a asistence při zajištění stravy, pomoc při uplatňování práv, oprávněných zájmů a při obstarávání osobních záležitostí. Forma poskytování je ambulantní. Služba vznikla v roce 2007.

Tabulka 14 Přehled finančních prostředků na centrum denních služeb, údaje jsou v tis. Kč

	2009	2010	2011	2012	2013	2014	2015	2016
MMB	330	250	250	250	250	250	250	145
MPSV	615	438	433	390	232	268	307	
JMK	98	73	122	104	103	104	303	
Uživatelé	58,3	69,8	138,3	154,5	154,5	127,9	174	
VLZ	195,9	359,6	290,1	239,9	380,3	260,1	55	

Zdroj: materiály Sdružení Práh

Největší zvrát v objemu poskytnuté dotace ze strany MPSV byl rok 2009-2010. V roce 2009 bylo celkově neziskovým organizacím vyplaceno 7 352 700 Kč, v roce 2010 to bylo 5 916 000 Kč. Od roku 2010 Sdružení Práh obzvláště od MMB dostává stabilní objem dotací. Vysoká částka dotace je způsobená relativní ojedinělostí poskytované služby. V Brně se nachází 8 zařízení, které poskytují denní služby, ovšem pouze sdružení Práh se zaměřuje na duševně nemocné osoby.

Mírné poklesy v dotacích jsou způsobeny nižší vyčleněnou částkou, která se mezi neziskové organizace přerozděluje. Z tabulky si můžeme povšimnout, že na rozdíl od ostatních služeb, které Sdružení Práh poskytuje, této službě se v roce 2015 navýšila dotace od MPSV, i přes novou metodiku přerozdělování peněz z MPSV mezi kraje. Důvodem je, že centrum denních služeb patří mezi prioritní oblasti v dotační politice sociálních služeb.

Příspěvky od uživatelů se každoročně zvyšují, což je následek růstu kulturních akcí pořádaných Sdružením Práh v rámci centra denních služeb, kterých se mohou zúčastnit jak uživatelé služby, tak jejich rodinní příslušníci a přátelé. Opět vidíme nutnost dofinancování nákladů výnosem z doplňkové činnosti.

### Sociálně terapeutické dílny

Posláním sociálně terapeutické dílny Sdružení Práh je aktivní podpora lidem s psychickým onemocněním z Brna a okolí při zachování či nabytí základních pracovních návyků a dovedností vycházejících z individuálních potřeb, podpora jejich samostatnosti, která jim může pomoci získat chráněné místo nebo místo na otevřeném trhu práce a tím také zlepšit jejich společenské postavení (prah-brno.cz,2015)

Sociálně terapeutická dílna se dělí na nízkoprahové místo, což je pracovní místo s minimálními nároky. Docházka do dílny je závislá na aktuálním psychickém stavu a možnostech uživatele. Rehabilitační místo slouží k získání základních pracovních návyků a dovedností - tempo, pracovní zátěž, flexibilita, výkon a samostatnost. Tréninkové místo je určeno pro klienty, kteří mají zájem v budoucnu pracovat na trhu práce. Nabízí nácvik profesních dovedností na pozicích číšník, kuchař, administrativní pracovník, recepční, švadlena, uklízeč a prodavač.

Služba je poskytována ambulantně, od roku 2007.

Tabulka 15 Přehled finančních prostředků na sociálně terapeutické dílny, údaje jsou v tis. Kč

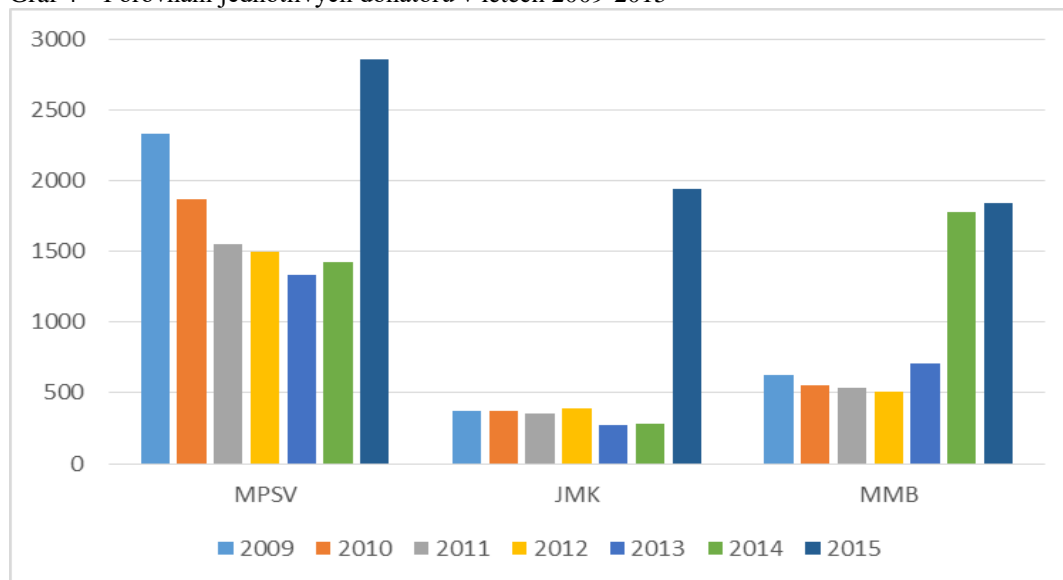
	2009	2010	2011	2012	2013	2014	2015	2016
MMB	0	0	0	0	0	0	350	1 490
EU	6 730	6735	6740	6788	6784	6 836,8	4 973,2	0
MPSV	0	0	0	0	0	0	721,4	
JMK	0	0	0	0	0	0	419	
VLZ	362	382	400	400	416,7	416,7	339	

Zdroj: materiály Sdružení Práh

Služba je financována z evropských fondů v rámci projektu „Zajištění vybraných služeb sociální prevence v Jihomoravském kraji“. Služba nemá v rozpočtu MPSV a JMK vyčleněnou žádnou částku, neboť vše je hrazeno v projektu. Projekt čerpá finanční zdroje z evropského sociálního fondu v ČR a státního rozpočtu ČR. Do září roku 2015 byly sociální služby – sociálně terapeutické dílny dofinancovávány z evropského projektu, na zbývající tři měsíce přešly do dotačního řízení.

Vzhledem k tomu, že v roce 2016 není žádná sociální služba již dotována z fondů Evropské unie, ale převážně z rozpočtu krajů a obcí, dochází ke snižování poskytovaných dotací. Dotace jsou poskytovány převážně na služby nové, či rozšířené. Výjimkou je služba sociálně terapeutická dílna, která žádné omezení nemá. Služby tohoto charakteru jsou financovány všechny, výši dotace určuje porovnání služeb mezi sebou na základě potřeby, dostupnosti, nákladovosti, kvality a provázanosti.

Graf 4 Porovnání jednotlivých donátorů v letech 2009-2015



Zdroj: materiály Sdružení Práh

Dotace z Evropské unie nejsou v grafu zanesené z důvodu zkreslování údajů o dotacích od ostatních donátorů.

Jak můžeme vidět, donátorem poskytujícím největší objem finančních prostředků je MPSV. Dotace každým rokem klesají, jen v roce 2015 dochází

k velkému nárůstu vlivem dofinancování služeb sociální prevence, další důvody nárůstu i poklesu v předcházejících letech jsou uvedeny u konkrétních poskytovaných hlavních služeb.

Druhým donátorem, který poskytuje Sdružení Práh, je město Brno. Část dotace se skládá ze samostatného rozhodnutí města Brna o přidělení dotace, druhá část dotace závisí na odsouhlasení dotace z MPSV a JMK. Podmínka poskytnutí dotace ze strany MPSV je minimální míra spoluúčasti na financování sociální služby ze strany obce (okolo 30 %). Dotace poskytnutá JMK si žádá spolufinancování obce ve výši 5-20 %.

Jihomoravský kraj poskytuje ze tří zobrazených donátorů finanční prostředky v nejmenším objemu. V roce 2015 dochází k nárůstu vlivem vyrovnávací platby.

### 6.3 Horizontální analýza výnosů a nákladů

Horizontální analýza vyjadřuje vývoj výnosů a nákladů v čase. Je založena na analýze trendů.

Tabulka 16 Horizontální analýza výnosů, meziroční změna, část první

	2010-2009		2011-2010		2012-2011	
	Kč	%	Kč	%	Kč	%
<b>Výnosy z vlastní činnosti</b>	<b>329094</b>	<b>15,1</b>	<b>777460</b>	<b>31,1</b>	<b>965551</b>	<b>29,4</b>
výnosy z prodeje výrobků	43707	12,1	96044	23,7	-553	-0,1
výnosy z poskytnutých služeb	20809	100,0	-10663	-20,7	118084	288,6
výnosy STD Café Práh	119509	10,5	612718	48,6	500608	26,7
zprostředkování práce	121539	100,0	-57429	-47,3	79890	124,6
nájem užit. podpory bydlení	59964	20,8	115327	33,1	12342	2,7
příspěvky uživatelů za služby	31064	34,8	75932	63,1	19681	10,0
konzultace, vzdělávání	58560	471,6	-31378	-44,2	134400	339,4
Výnosy z prodeje zboží	-7490	-9,1	237	0,3	105350	140,5
ostatní vlastní výnosy	-118568	-69,7	-23328	-45,2	-4251	-15,0
<b>Výnosy - příspěvky</b>	<b>-176075</b>	<b>-52,9</b>	<b>-6045</b>	<b>-3,8</b>	<b>68600</b>	<b>45,4</b>
reklama	-34540	-47,6	-13000	-34,2	74000	296,0
dary	-141435	-54,4	6405	5,4	-5000	-4,0
členské příspěvky	-100	-18,2	550	122,2	-400	-40,0
<b>Výnosy z veřejných zdrojů</b>	<b>2118016</b>	<b>14,8</b>	<b>1630384</b>	<b>9,9</b>	<b>2118627</b>	<b>11,7</b>
ÚP 78	406627	15,8	894005	30,1	344903	8,9
Individuální projekt JMK	2245475	29,5	2579	0,0	1387724	14,1
Provozní dotace	-534086	-12,8	733800	20,1	386000	8,8
<b>Ostatní výnosy</b>	<b>-171625</b>	<b>-45,1</b>	<b>-29342</b>	<b>-14,0</b>	<b>9415</b>	<b>5,2</b>
Úroky	-5002	-89,0	-300	-48,4	80	25,0
Nadace OKD, Peer Konzultant	0	0,0	148571	100,0	-43571	-29,3
Ostatní výnosy	-166623	-44,4	-177613	-85,1	52906	170,1

Zdroj: vlastní zpracování na základě obrátové předvahy 2009-2015

Tabulka 17 Horizontální analýza výnosů, meziroční změna, část druhá

	2013-2012		2014-2013		2015-2014	
	Kč	%	Kč	%	Kč	%
<b>Výnosy z vlastní činnosti</b>	<b>719714</b>	<b>16,9</b>	<b>626936</b>	<b>12,6</b>	<b>930885</b>	<b>16,6</b>
výnosy z prodeje výrobků	66064	13,2	171936	30,4	1404322	190,3
výnosy z poskytnutých služeb	579000	364,2	-299000	-40,5	487739	111,1
výnosy STD Café Práh	328000	13,8	-304000	-11,3	128635	5,4
zprostředkování práce	-42000	-29,2	-24000	-23,5	-55121	-70,7
nájem užívat. Podpory bydlení	-37000	-7,8	41000	9,3	9570	2,0
příspěvky uživatelů za služby	-34000	-15,7	24000	13,2	-182781	-88,7
konzultace, vzdělávání	-70000	-40,2	229000	220,2	-241480	-72,5
Výnosy z prodeje zboží	-60350	-33,5	257000	214,2	-168430	-44,7
ostatní vlastní výnosy	-10000	-41,7	531000	3792,9	-451569	-82,9
<b>Výnosy - příspěvky</b>	<b>22934</b>	<b>10,4</b>	<b>-38169</b>	<b>-15,7</b>	<b>25865</b>	<b>12,7</b>
reklama	-7066	-7,1	-40169	-43,7	29465	56,9
dary	30000	25,0	2000	1,3	-3600	-2,4
členské příspěvky	0	0,0	0	0,0	0	0,0
<b>Výnosy z veřejných zdrojů</b>	<b>2259520</b>	<b>11,2</b>	<b>1010480</b>	<b>4,5</b>	<b>3476375</b>	<b>14,8</b>
ÚP 78	976000	23,2	594000	11,4	-2922285	-50,5
Individuální projekt JMK	646736	5,8	434264	3,7	6215554	50,4
Provozní dotace	636784	13,4	-17784	-0,3	183106	3,4
<b>Ostatní výnosy</b>	<b>-100900</b>	<b>-53,3</b>	<b>17974</b>	<b>20,3</b>	<b>106625</b>	<b>100,1</b>
Úroky	100	25,0	-26	-5,2	-143	-30,2
Nadace OKD, Peer Konzultant	-89000	-84,8	-16000	-100,0	70000	100,0
Ostatní výnosy	-12000	-14,3	34000	47,2	36768	34,7

Zdroj: vlastní zpracování na základě obrátové předvahy 2009-2015

Nejstabilněji a v nejvyšších částkách se vyvíjí Výnosy z vlastní činnosti. Tato položka zahrnuje doplňkovou činnost a výnosy z nájmu a poplatků uživatelů za hlavní služby, kterými jsou chráněné bydlení a podpora samostatného bydlení.

Výnosy z poskytnutých služeb od roku 2011 do roku 2013 tvoří jednu z nejméně nárůstových položek. Důvodem byl finanční příspěvek Nadace OKD. Nakoupily se: materiály, látky a nový šicí stroj. Pozorujeme-li vývoj služeb až do roku 2015, můžeme usoudit, že finanční příspěvek poskytnutý službě byl nápomocný i z dlouhodobého hlediska, neboť téměř každý rok se její výnosy zvyšují. S poskytnutými službami souvisí i prodej výrobků, který (s výjimkou jednoho roku) vzrůstá. Tento nárůst má na svědomí spolupráce Sdružení s internetovou stránkou Fler, kde si mohou lidé vybrat a koupit výrobky z šicí dílny.

Nejvýznamnější doplňkovou činností, kterou Sdružení Práh provozuje, je kavárna Práh. Díky této činnosti je Sdružení schopné pokrývat dodatečné náklady hlavních služeb. Jak můžeme pozorovat z tabulky, téměř každý rok je doprovázen zvýšením výnosů oproti roku minulému. Velký nárůst výnosů v prvních letech můžeme přisuzovat kulturnímu dění v kavárně. Kavárna byla otevřena od roku 2005, ale to sloužila především jako tréninkové místo, pro duševně nemocné lidi. Postupem času kavárna svou činnost obohacovala o kulturní program. Je také důležitým nástrojem v komunikaci s veřejností. Kromě výtěžků z kávy, občerstvení a poplatků za vstupy na koncerty, divadla, výstavy jsou významným zdrojem dotace města Brna na oblast kultury.

Nájem a příspěvky uživatelů služeb jsou podmíněné zákonem č. 108/2006 Sb., o sociálních službách vyhláškou č. 505/2006 Sb., která stanovuje limity poplatků za jednotlivé služby. Výše výnosů se mění na základě počtu uživatelů služby.

Příspěvky tvoří nejméně výnosnou položku. Nestabilní výnosovou položkou je reklama. Výnosy od roku 2009 do roku 2011 klesají, v návaznosti na snížený rozpočet pro reklamu. Po konzultaci ve Sdružení Práh byla příčinou hospodářská recese a snaha o vytvoření úspor. I v dalších letech vidíme kolísavost výnosů z reklamy, proto by měla organizace zvážit, zda do reklamy investovat, nebo změnit médium.

Výnosy z veřejných zdrojů představují zásadní položku ve výnosech. Rok 2009 byl prvním rokem, kdy Sdružení Práh čerpá finanční prostředky z individuálního projektu. Prostředky byly čerpány až do konce roku 2015. Jak můžeme vidět z tabulky, poskytnuté finanční prostředky z tohoto zdroje se každým rokem navyšují. Oproti tomu provozní dotace tvoří kolísavou položku ve výnosech z veřejných zdrojů. Na výši provozních dotací se podepsaly výše zmíněné faktory (viz kapitola Profil poskytovaných činností a jejich financování). Jediný stabilní zdroj dotací je z Úřadu práce, který je vázán na zaměstnání osob se zdravotním postižením. Tato dotace kompenzuje zčásti pokles provozních dotací.

Tabulka 18 Horizontální analýza nákladů, meziroční změna, část první

	2010-2009		2011-2010		2012-2011	
	Kč	%	Kč	%	Kč	%
<b>Mzdové náklady</b>	<b>4911888</b>	<b>61,0</b>	<b>2606996</b>	<b>20,1</b>	<b>-84243</b>	<b>-0,5</b>
<b>Spotřeba materiálu</b>	<b>396309</b>	<b>29,6</b>	<b>35989</b>	<b>2,1</b>	<b>194811</b>	<b>11,0</b>
materiál pro dílny	30138	54,3	160401	187,4	-54572	-22,2
materiál provozní	136092	41,3	-125687	-27,0	-32818	-9,7
potraviny nácviky	8363	131,0	-480	-3,3	-152	-1,1
potraviny kavárna	84132	11,9	163690	20,7	114997	12,1
spotřeba PHM	4587	40,3	-558	-3,5	1798	11,7
<b>Prodané zboží</b>	<b>77282</b>	<b>105,2</b>	<b>-35738</b>	<b>-23,7</b>	<b>-11522</b>	<b>-10,0</b>
<b>Energie</b>	<b>170787</b>	<b>28,2</b>	<b>70517</b>	<b>9,1</b>	<b>-8241</b>	<b>-1,0</b>
<b>Opravy</b>	<b>7044</b>	<b>4,3</b>	<b>-60825</b>	<b>-35,8</b>	<b>-9311</b>	<b>-8,6</b>
<b>Cestovné</b>	<b>55271</b>	<b>120,5</b>	<b>-12737</b>	<b>-12,6</b>	<b>-17923</b>	<b>-20,3</b>
<b>Ostatní služby</b>	<b>1083598</b>	<b>65,7</b>	<b>147221</b>	<b>5,4</b>	<b>2200568</b>	<b>76,4</b>
nájemné	-137707	-19,6	-35992	-6,4	72560	13,8
účetnictví	84418	32,1	50348	14,5	30708	7,7
vzdělávání	-47837	-33,3	13384	14,0	-402	-0,4
individuální projekt JMK	54366	10,4	-29644	-5,1	2037893	372,9
inzerce, propagace	921	17,6	65960	1072,2	3412	4,7
Ostatní služby	124023	33,8	-54966	-11,2	75275	17,3
<b>Reprezentace, vernisáže</b>	<b>-31696</b>	<b>-49,2</b>	<b>37127</b>	<b>113,5</b>	<b>-1487</b>	<b>-2,1</b>
<b>Jiné náklady</b>	<b>58850</b>	<b>46,5</b>	<b>-41036</b>	<b>-22,1</b>	<b>92157</b>	<b>63,9</b>
honoráře	15074	30,6	2434	3,8	115910	173,5
členské poplatky	10670	122,6	-3070	-15,8	5000	30,7
dary	61444	865,4	-38973	-56,9	-29571	-100,0
pojištění	-28338	-46,1	-1427	-4,3	818	2,6
<b>Náklady ostatní</b>	<b>98379</b>	<b>161,5</b>	<b>-87104</b>	<b>-54,7</b>	<b>5453</b>	<b>7,6</b>
odpisy	10193	18,5	-196	-0,3	-195	-0,3
manka a škody	88186	1541,4	-86908	-92,5	5648	80,7

Zdroj: vlastní zpracování na základě obrátové předvahy 2009-2015



Tabulka 19 Horizontální analýza nákladů, meziroční změna, část druhá

	2013-2012		2014-2013		2015-2014	
	Kč	%	Kč	%	Kč	%
<b>Mzdové náklady</b>	<b>1884758</b>	<b>12,2</b>	<b>1890000</b>	<b>10,9</b>	<b>2024733</b>	<b>10,5</b>
<b>Spotřeba materiálu</b>	<b>217314</b>	<b>11,1</b>	<b>268938</b>	<b>12,3</b>	<b>378952</b>	<b>15,5</b>
materiál pro dílny	7566	4,0	98640	49,6	93389	31,4
materiál provozní	47247	15,4	34470	9,7	179647	46,2
potraviny nácviky	-115	-0,8	-1541	-11,0	1085	8,7
potraviny kavárna	85094	8,0	132793	11,5	-49555	-3,9
spotřeba PHM	10786	62,7	332	1,2	18175	64,2
<b>Prodané zboží</b>	<b>-7456</b>	<b>-7,2</b>	<b>262409</b>	<b>273,3</b>	<b>-248586</b>	<b>-69,4</b>
<b>Energie</b>	<b>233291</b>	<b>27,8</b>	<b>-193000</b>	<b>-18,0</b>	<b>-61525</b>	<b>-7,0</b>
<b>Opravy</b>	<b>164423</b>	<b>165,1</b>	<b>-1891</b>	<b>-0,7</b>	<b>98850</b>	<b>37,7</b>
<b>Cestovné</b>	<b>1513</b>	<b>2,1</b>	<b>26651</b>	<b>37,0</b>	<b>12868</b>	<b>13,0</b>
<b>Ostatní služby</b>	<b>-261803</b>	<b>-5,2</b>	<b>181221</b>	<b>3,8</b>	<b>-317632</b>	<b>-6,4</b>
nájemné	-3768	-0,6	14445	2,4	-86717	-14,2
účetnictví	-45151	-10,5	135000	35,2	-80186	-15,5
vzdělávání	-10725	-9,9	54998	56,1	101110	66,1
individuální projekt JMK	-42399	-1,6	63876	2,5	-722626	-27,7
inzerce, propagace	-18524	-24,5	-30000	-52,6	48681	180,3
Ostatní služby	-169212	-33,1	-47578	-13,9	177379	60,2
<b>Reprezentace, vernisáže</b>	<b>-36341</b>	<b>-53,2</b>	<b>5844</b>	<b>18,3</b>	<b>488</b>	<b>1,3</b>
<b>Jiné náklady</b>	<b>179526</b>	<b>75,9</b>	<b>-210642</b>	<b>-50,6</b>	<b>-99721</b>	<b>-48,6</b>
honoráře	108300	59,3	-150479	-51,7	-96921	-69,0
členské poplatky	-5300	-24,9	100	0,6	-3600	-22,4
dary	27000	100,0	-20948	-77,6	-5052	-83,5
pojištění	49526	152,5	-39315	-47,9	5852	13,7
<b>Náklady ostatní</b>	<b>-16650</b>	<b>-21,4</b>	<b>74237</b>	<b>121,7</b>	<b>-69615</b>	<b>-51,5</b>
odpisy	-10003	-15,4	73000	132,7	-71394	-55,8
manka a škody	-6647	-52,6	1237	20,6	1779	24,6

Zdroj: vlastní zpracování na základě obrátové předvahy 2009-2015

První položku v horizontální analýze zaujímají mzdové náklady. Mzdové náklady se téměř v každém roce vyznačují rostoucími náklady. I přesto, že patří mzdové náklady mezi nejnákladnější položku v analýze, je těžké dosáhnout, nebo jen doporučit kroky ke snížení. Důvody jsou následující, průměrná mzda pracovníka v sociálních službách je 15 338 Kč, ve Sdružení Práh mzda stejného pracovníka činí jen 14 976 Kč. Od roku 2014 vlivem nové metodiky přerozdělování dotací Jihomoravským krajem je ovlivněna personální stránka. Aby daná služba měla nárok na poskytnutí dotace, musí splňovat personální limity s výjimkou zaměstnání zdravotnických osob v přímé péči. Vzhledem k tomu, že Sdružení Práh spolupracovalo se zdravotnickými osobami, které se podílely na provozování služeb, musel kvůli zachování dotace a služby být najat kvalifikovaný personál, který tyto služby zajistí, což opět přispělo ke zvýšení nákladů.

Druhou nejnákladnější položku tvoří ostatní služby. Téměř za celé sledované období rostou náklady na individuální projekt. V roce 2012 došlo k nárůstu nákladů o 323,89 %. Bylo to způsobené souběhem více samostatných projektů vázaných na spolufinancování ze strany Sdružení Práh. Vzdělávání tvoří proměnlivou položku nákladů. Nárůst nákladů je způsoben rozšířením služby i pro žáky a provozování

činnosti po skončení dotovaného projektu. Naopak za snížení nákladů může zmíněný projekt.

Další položkou horizontální analýzy je spotřeba materiálu. Celková spotřeba materiálu stoupá vlivem navýšení objemu zakázek a prodejů. V roce 2012 došlo ke snížení materiálu pro dílny díky finančnímu příspěvku Nadace OKD. Spotřeba pohonných hmot je položkou relativně neovlivnitelnou, závislou na ceně ropy. Nejvyšší zvýšení nastává v roce 2015, což je způsobeno zapsáním dalšího auta do vlastnictví Sdružení.

Honoráře umělcům značí kulturní aktivitu v kavárně. Tato částka od roku 2009 do konce roku 2013 rostla. V letech 2014-2015 bylo začlenilo do kulturních akcí divadlo v obsazení herců – klientů, dobrovolníků a pracovníků a vyplacená částka na honorářích se snižuje.

## 6.4 Vertikální analýza výnosů a nákladů

Vertikální analýza popisuje zastoupení jednotlivých položek výnosů a nákladů na celkovém výsledku výnosů, nebo nákladů.

Tabulka 20 Vertikální analýza výnosů, meziroční změna, výsledky jsou udány v %

	2009	2010	2011	2012	2013	2014	2015
<b>Výnosy z vlastní činnosti</b>	<b>12,6</b>	<b>12,9</b>	<b>14,6</b>	<b>17,1</b>	<b>17,9</b>	<b>18,8</b>	<b>19,2</b>
prodej výrobků	2,1	2,1	2,2	2,0	2,0	2,5	6,3
poskytnuté služby	0,2	0,3	0,2	0,6	2,7	1,5	2,7
výnosy STD Café Práh	6,6	6,5	8,3	9,5	9,7	8,1	7,4
zprostředkování práce	0,0	0,6	0,3	0,6	0,4	0,3	0,1
nájem uživatelů	1,7	1,8	2,1	1,9	1,6	1,6	1,4
příspěvky uživatelů	0,5	0,6	0,9	0,9	0,7	0,7	0,1
konzultace, vzdělávání	0,1	0,4	0,2	0,7	0,4	1,1	0,3
Prodeje zboží	0,5	0,4	0,3	0,7	0,4	1,3	0,6
ostatní vlastní výnosy	1,0	0,3	0,1	0,1	0,1	1,8	0,3
<b>Výnosy - příspěvky</b>	<b>1,9</b>	<b>0,8</b>	<b>0,7</b>	<b>0,9</b>	<b>0,9</b>	<b>0,7</b>	<b>0,7</b>
reklama	0,4	0,2	0,1	0,4	0,3	0,2	0,2
dary	1,5	0,6	0,6	0,5	0,5	0,5	0,4
členské příspěvky	0,0	0,0	0,0	0,0	0,0	0,0	0,0
<b>Výnosy z veřejných zdrojů</b>	<b>83,2</b>	<b>84,8</b>	<b>80,4</b>	<b>81,3</b>	<b>80,9</b>	<b>79,1</b>	<b>79,5</b>
ÚP 78	14,9	15,3	17,2	16,9	18,7	19,5	8,4
Individuální projekt JMK	44,1	50,7	43,7	45,2	42,8	41,5	54,6
Provozní dotace	24,3	18,8	19,4	19,2	19,5	18,1	16,4
<b>Ostatní výnosy</b>	<b>2,2</b>	<b>1,1</b>	<b>0,8</b>	<b>0,8</b>	<b>0,3</b>	<b>0,4</b>	<b>0,6</b>
Úroky	0,0	0,0	0,0	0,0	0,0	0,0	0,0
Nadace, Peer Konzultant	0,0	0,0	0,7	0,4	0,1	0,0	0,2
Ostatní výnosy	2,2	1,1	0,1	0,3	0,3	0,4	0,4
<b>Výnosy celkem</b>	<b>100,0</b>	<b>100,0</b>	<b>100,0</b>	<b>100,0</b>	<b>100,0</b>	<b>100,0</b>	<b>100,0</b>

Zdroj: vlastní zpracování na základě obrátové předvahy 2009-2015

V roce 2009 můžeme pozorovat, že nejdůležitějším zdrojem finančních prostředků pro Sdružení Práh jsou veřejné zdroje. Veřejné zdroje tvoří 83,25 % celkových výnosů, z toho 44 % je z individuálního projektu JMK. Druhou významnou položkou jsou výnosy z vlastní činnosti, které představují 12,61 % na celkových výnosech. Polovinu těchto výnosů tvoří kavárna Práh. Zanedbatelné jsou výnosy z příspěvků,

kteří tvoří pouze 1,93 %. Tento trend v rozdělení výnosů je téměř stejný i pro roky 2010, 2011. V roce 2012 si můžeme povšimnout, že výnosy z vlastní činnosti začínají narůstat. Důvodem je reakce na klesající výnosy z veřejných zdrojů. Sdružení se snaží eliminovat výkyvy dotací dofinancováním nákladů z vlastních zdrojů, proto doplňkové činnosti přikládá větší význam. Tento vývoj je charakteristický i pro následující roky. V roce 2015 je dominantním zdrojem výnosů z vlastní činnosti kromě kavárny Práh i prodej výrobků. Důvodem je vystavení výrobků na internetové stránce šikovnesrdce.cz, kde si lidé mohou přes e-shop ručně dělané kosmetické výrobky objednat.

Tabulka 21 Vertikální analýza nákladů, meziroční změna, výsledky jsou udány v %

	2009	2010	2011	2012	2013	2014	2015
<b>Mzdové náklady</b>	<b>47,5</b>	<b>67,2</b>	<b>69,6</b>	<b>64,1</b>	<b>63,6</b>	<b>65,9</b>	<b>68,3</b>
<b>Spotřeba materiálu</b>	<b>7,9</b>	<b>9,0</b>	<b>7,9</b>	<b>8,1</b>	<b>8,0</b>	<b>8,4</b>	<b>9,1</b>
materiál pro dílny	0,3	0,4	1,1	0,8	0,7	1,0	1,3
materiál provozní	1,9	2,4	1,5	1,3	1,3	1,3	1,8
potraviny nácviky	0,0	0,1	0,1	0,1	0,1	0,0	0,0
potraviny kavárna	4,2	4,1	4,3	4,4	4,2	4,4	4,0
spotřeba PHM	0,1	0,1	0,1	0,1	0,1	0,1	0,1
<b>Prodané zboží</b>	<b>0,4</b>	<b>0,8</b>	<b>0,5</b>	<b>0,4</b>	<b>0,4</b>	<b>1,2</b>	<b>0,4</b>
<b>Energie</b>	<b>3,6</b>	<b>4,0</b>	<b>3,8</b>	<b>3,5</b>	<b>3,9</b>	<b>3,0</b>	<b>2,6</b>
<b>Opravy</b>	<b>1,0</b>	<b>0,9</b>	<b>0,5</b>	<b>0,4</b>	<b>1,0</b>	<b>0,9</b>	<b>1,2</b>
<b>Cestovné</b>	<b>0,3</b>	<b>0,5</b>	<b>0,4</b>	<b>0,3</b>	<b>0,3</b>	<b>0,3</b>	<b>0,4</b>
<b>Ostatní služby</b>	<b>9,7</b>	<b>14,2</b>	<b>12,9</b>	<b>21,0</b>	<b>17,6</b>	<b>17,1</b>	<b>15,0</b>
nájemné, služby spojené	4,1	2,9	2,4	2,5	2,2	2,1	1,7
účetnictví	1,5	1,8	1,8	1,8	1,4	1,8	1,4
vzdělávání	0,8	0,5	0,5	0,4	0,4	0,5	0,8
individuální projekt JMK	3,1	3,0	2,4	10,7	9,3	8,9	6,0
inzerce, propagace	0,0	0,0	0,3	0,3	0,2	0,1	0,2
Ostatní služby	2,2	2,5	1,9	2,1	1,3	1,0	1,5
<b>Reprezentace, vernisáže</b>	<b>0,4</b>	<b>0,2</b>	<b>0,3</b>	<b>0,3</b>	<b>0,1</b>	<b>0,1</b>	<b>0,1</b>
<b>Jiné náklady</b>	<b>0,7</b>	<b>1,0</b>	<b>0,6</b>	<b>1,0</b>	<b>1,5</b>	<b>0,7</b>	<b>0,3</b>
honoráře umělcům	0,3	0,3	0,3	0,8	1,1	0,5	0,1
členské poplatky	0,1	0,1	0,1	0,1	0,1	0,1	0,0
dary	0,0	0,4	0,1	0,0	0,1	0,0	0,0
pojištění	0,4	0,2	0,1	0,1	0,3	0,1	0,2
<b>Náklady ostatní</b>	<b>0,4</b>	<b>0,8</b>	<b>0,3</b>	<b>0,3</b>	<b>0,2</b>	<b>0,5</b>	<b>0,2</b>
odpisy	0,3	0,3	0,3	0,3	0,2	0,4	0,2
manka a škody	0,0	0,5	0,0	0,1	0,0	0,0	0,0
<b>Náklady celkem</b>	<b>100,0</b>	<b>100,0</b>	<b>100,0</b>	<b>100,0</b>	<b>100,0</b>	<b>100,0</b>	<b>100,0</b>

Zdroje: vlastní zpracování na základě obrátové předvahy 2009-2015

Mzdové náklady patří mezi nejnákladnější položky roku 2009, náklad na pracovníky tvoří téměř polovinu z celkových nákladů. Dále jsou to ostatní služby, které tvoří 9,71 % všech nákladů. Číslo tvoří převážně nájem a služby s nájmem spojené a individuální projekt. V roce 2010 mzdové náklady představují již 67 % z celkových nákladů, podstatný náklad představuje i energie. Pro rok 2012 je charakteristický nárůst nákladů na ostatní služby, konkrétně na individuální projekt JMK.

Trend rozdělení nákladů je charakteristický pro všechny roky, což může působit pozitivně na Sdružení, neboť na základě historických dat může předpokládat a rozvrhnout si náklady pro příští období.

## 6.5 Vybrané ukazatele finanční analýzy

### 6.5.1 Ukazatelé autarkie

Autarkie (míra autarkie) odráží míru soběstačnosti municipální firmy (Kraftová, 2002)

$$A_{HV-H\check{C}} = \frac{V_{H\check{C}}}{N_{H\check{C}}} \times 100,$$

kde  $A_{HV-H\check{C}}$  je autarkie hlavní činnosti na nákladově výnosové bázi,

$V_{H\check{C}}$  jsou výnosy z hlavní činnosti,

$N_{H\check{C}}$  jsou náklady hlavní činnosti.

Tabulka 22 Autarkie hlavní činnosti na bázi výnosů a nákladů

	2009	2010	2011	2012	2013	2014	2015
Odborné sociální poradenství	1,000	1,000	1,000	0,836	0,440	0,794	0,677
Sociální rehabilitace	0,951	0,941	0,941	0,935	0,935	0,945	0,950
Chráněné bydlení	1,000	1,000	1,000	1,000	0,945	0,944	0,946
Podpora samostatného bydlení	0,994	0,946	0,855	0,768	0,794	0,920	0,911
Centrum denních služeb	0,804	0,640	0,653	0,654	0,522	0,616	0,790
Sociálně-terapeutické dílny	0,930	0,928	0,926	0,920	0,943	0,943	0,950

Zdroj: vlastní zpracování na základě obrátové předvahy za roky 2009-2015

Ukazatel uvádí, zda je Sdružení schopno výnosy (bez vložení vlastních zdrojů) pokrýt náklady na hlavní službu. V roce 2009 jsou náklady na dvě služby – odborné sociální poradenství a chráněné bydlení zcela pokryty dotacemi. Dotace na Sociální rehabilitace a Sociálně terapeutické dílny pokrývají náklady okolo 94 %. Tyto služby jsou financovány prostřednictvím evropských fondů a podmínka nároku dotace je zavázání se k 5 % samofinancování daných služeb. Jak můžeme vyčíst z tabulky, výše dotace na tyto služby neklesne pod 90 %, Sdružení tak mělo po dobu individuálního projektu jistotu financování služby. V roce 2010 došlo ke snižování přidělené částky z důvodu nižšího rozpočtu Ministerstva práce a sociálních věcí, největší pokles dotací zaznamenala služba centrum denních služeb. Přestože službě oproti roku 2009 klesly náklady, muselo Sdružení doplatit 359 600 Kč, aby službu udrželi provozuschopnou.

V roce 2012 nastává zvrát v poskytnutých dotacích pro službu odborné sociální poradenství. Služba dříve dotovaná v plné výši, dostala v roce 2012 dotaci pouhých

0,44 % z nákladů i přes to, že se celkové náklady na službu proti roku 2012 snížily. Služba, která si po celou námi sledovanou dobu udržela poskytované dotace minimálně ve výši 90 %, je chráněné bydlení. Důvodem je málo poskytovatelů této služby a rozšiřování služby (např. v podobě rekonstrukcí) Sdružením Práh.

Z tabulky můžeme vyčíst, že poskytované dotace mají klesající trend. Do budoucna Sdružení nepředpokládá navýšení dotací na původní hodnoty, důvodem je především ukončení financování služeb sociální prevence – sociální rehabilitace a sociálně terapeutické dílny z evropských peněz. Tyto služby od roku 2016 přejdou pod klasický dotační systém (MPSV, JMK, MMB) a můžeme předpokládat, že tato změna se negativně projeví ve financování ostatních sociálních služeb, na které bude vyčleněno méně finančních prostředků oproti předešlým rokům.

### Míra příjmů z neinvestiční dotace na celkových provozních příjmech

Ukazatel míry pokrytí celkových provozních příjmů provozní dotací je významným indikátorem podílu rozpočtových prostředků na financování produkce municipální firmy. Zbytek příjmů do 100 % představují uživatelské poplatky, nahodilé příjmy a příjmy z doplňkové činnosti (Kraftová, 2002)

$$A_{ND} = \frac{NID}{NIP_y} \times 100,$$

kde  $A_{ND}$  je míra příjmů z neinvestiční dotace na neinvestičních příjmech,  
 NID je neinvestiční dotace  
 $NIP_y$  představuje neinvestiční příjmy.

Tabulka 23 Míra příjmů z neinvestiční dotace na celkových provozních příjmech, v tis. Kč

	2009	2010	2011	2012	2013	2014	2015
Neinvestiční dotace	14 353	16 471	18 101	20 220	22 479	23 490	26 966
Provozní příjmy	16 838	20 178	23 683	36 684	38 751	41 056	50 921
Míra příjmů	0,851	0,816	0,764	0,551	0,581	0,572	0,530

Zdroj: vlastní zpracování na základě obrátové předvahy za roky 2009-2015

Tabulka č. 23 doplňuje údaje z analýzy a výpočtu autarkie. Roky 2009 a 2010 se vyznačují velkým podílem dotací na celkových příjmech. Od roku 2011 se ve výsledku projevuje vliv posilující doplňkové činnosti. V roce 2012 došlo k poklesu příjmů z dotace na celkových příjmech i kvůli veřejné sbírce, která se konala na rekonstrukci domu sloužícího službě chráněné bydlení.

Celkový vývoj míry příjmů z neinvestiční dotace na celkových provozních příjmech v námi sledovaném období můžeme hodnotit kladně. Vlivem poklesu míry organizace dokáže lépe čelit výkyvům v dotacích.

## 6.5.2 Ukazatele rentability

### Rentabilita nákladů doplňkové činnosti

Nákladová rentabilita představuje „nejpřísnější“ ukazatel efektivnosti. Cílem je maximalizovat jeho hodnotu. Výsledná kladná hodnota ukazuje, že je hospodářská činnost prospěšná, pokud by hodnota dosahovala záporných čísel, měla by nezisková organizace přestat realizovat hospodářskou činnost

$$r_{ND\check{c}} = \frac{HV_{D\check{c}}}{N_{D\check{c}}} \times 100,$$

kde  $r_{ND\check{c}}$  je rentabilita nákladů doplňkové činnosti,  
 $HV_{D\check{c}}$  je hospodářský výsledek doplňkové činnosti,  
 $N_{D\check{c}}$  jsou náklady doplňkové činnosti.

Tabulka 24 Rentabilita nákladů doplňkové činnosti, v tis. Kč

	2009	2010	2011	2012	2013	2014	2015
Výnosy	4 211	5 861	8 429	10 641	13 533	15 201	19 860
Náklady	2 983	4 409	6 648	7 673	10 409	11 504	14 206
HV	1 228	1 451	1 781	2 967	3 124	3 697	5 654
R	41,15	32,912	26,78	38,76	30,013	32,15	39,8

Zdroj: vlastní zpracování na základě obrátové předvahy za roky 2009-2015

Na základě dat můžeme říci, že doplňková činnost je pro Sdružení Práh velmi prospěšná. V žádném roce se hodnota nedostala do záporných čísel.

V námi sledovaném období rok 2009 vykazuje nejvyšší rentabilitu. Důvodem je ukončení samostatného projektu pro kavárnu Práh, financovaného z evropských fondů, kde podmínkou získání dotace bylo rozšíření služby. S rozšířením služby souviselo i obohacení kavárny kulturním programem, který se těšil velké oblibě a přílivu nových návštěvníků. Nově Sdružení dostávalo dotace z individuálního projektu Jihomoravského kraje. V roce 2010 rentabilita klesá z důvodu dopadu hospodářské recese, došlo k poklesu ostatních vlastních příjmů, příjmů z reklam a darů. Jediný nárůst příjmů byl z vlastní činnosti. Důvodem byla veřejná zakázka Magistrátu města Brna, která přispěla ke zvýšení prodeje z výrobků a služeb. S projektem na Podporované vzdělávání pro žáky s duševním onemocněním sdružení obdrželo v roce 2011 dotaci z evropských fondů. Poskytnutí dotace bylo vázáno na spolufinancování ze strany Sdružení a rozšíření služby. Tímto můžeme vysvětlit nárůst nákladů a pokles rentability. Rokem 2012 započal další samostatný projekt a to Podpora zaměstnávání osob s duševním onemocněním v Brně se stejnými podmínkami jako u projektu předchozího. Významný vliv na zvýšení výnosů z vlastní činnosti měl příspěvek Nadace OKD. Zvýšení rentability v roce 2014 můžeme vysvětlit nárůstem prodeje výrobků, díky otevření nového obchůdku v Galerii Vaňkovka, který se projevil v minimálním přírůstku nákladů, neboť management obchodního centra nabízí plochu Sdružení Práh zdarma.

Dotace na samostatné projekty tvořily významný zdroj příjmů a do budoucna vytvořily potenciál pro navýšení rentability díky rozšíření doplňkové činnosti.

### Míra pokrytí ztráty z hlavní činnosti ziskem z doplňkové činnosti

Ukazatel zachycuje procentuální míru, v jaké je ziskem z doplňkové činnosti pokrývána ztráta z hlavní činnosti (Kraftová, 2002)

$$Z'' = \frac{zisk_{D\check{c}}}{ztráta_{H\check{c}}} \times 100,$$

kde  $Z''$  je míra pokrytí ztráty z hlavní činnosti ziskem z doplňkové činnosti,  $zisk_{D\check{c}}$  je hospodářský výsledek z doplňkové činnosti implicitně v kladné hodnotě,

$ztráta_{H\check{c}}$  znamená hospodářský výsledek z hlavní činnosti implicitně v záporné hodnotě.

Tabulka 25 Míra pokrytí z hlavní činnosti ziskem z doplňkové činnosti, v %

	2009	2010	2011	2012	2013	2014	2015
Výnosy	1 228	1 451	1 781	2 967	3 124	3 697	5 654
Ztráta	712	958	1 034	1 002	1 398	1 087	804
Z	1,725	1,514	1,722	2,961	2,235	3,401	7,032

Zdroj: vlastní zpracování na základě obrátové předvahy za roky 2009-2015

Doplňková činnost byla schopna v každém roce plně pokrýt ztrátu z činnosti hlavní. Přestože by se dalo říct, že Sdružení Práh dokáže výkyvy dotací kompenzovat doplňkovou činností, není to pro ně žádoucí. Sdružení Práh provozuje doplňkovou činnost převážně z důvodu tvoření rezerv na rekonstrukce a rozšiřování služeb.

### Haléřový ukazatel nákladovosti výnosů doplňkové činnosti ve vztahu k $\Psi$

Výpočet haléřového ukazatele nákladovosti a jeho porovnání se zlomovým ukazatelem se provádí u doplňkové činnosti ke zjištění ziskovosti. Přitom čím vyšší ziskovost, tím efektivnější doplňková činnost (Kraftová, 2002)

$$HUN = \frac{N_{D\check{c}}}{V_{D\check{c}}}$$

$$HUN - \Psi \rightarrow \min.,$$

kde HUN je haléřový ukazatel nákladovosti,

$N_{D\check{c}}$  jsou náklady na doplňkovou činnost,

$V_{D\check{c}}$  výnosy z doplňkové činnosti,

$\Psi$  je zlomový faktor = 0,6180339.

Tabulka 26 Haléřový ukazatel nákladovosti výnosů doplňkové činnosti

	2009	2010	2011	2012	2013	2014	2015
HUN	0,709	0,752	0,789	0,721	0,769	0,757	0,715
HUN - $\Psi$	0,090	0,134	0,171	0,103	0,151	0,139	0,097

Zdroj: vlastní zpracování na základě obrátové předvahy za roky 2009-2015

Definice haléřového ukazatele potvrzuje efektivnost doplňkových služeb, neboť je uvedeno, že čím více se haléřový ukazatel nákladovosti doplňkové činnosti blíží zlomovému faktoru  $\Psi$ , tím lepší ekonomický výsledek doplňková činnost dosahuje. Výsledky vypočítaného haléřového ukazatele potvrzují rentabilitu. Společně s výsledky rentability můžeme říci, že nejlepší výsledek doplňkové činnosti byl realizován v letech 2009, 2015 a 2012.

### 6.5.3 Ukazatele financování

Ukazatele financování měří rozsah, v jakém je firma financována cizími zdroji a její finanční stabilitu.

Tabulka 27 Ukazatele financování, míra finanční nezávislosti a věřitelského rizika v %

	2009	2010	2011	2012	2013	2014	2015
Míra finanční nezávislosti	65,012	68,297	88,820	62,812	73,452	85,240	85,129
Míra věřitelského rizika	34,987	31,703	11,179	37,188	26,548	14,759	14,870
Síla finanční páky	1,538	1,464	1,126	1,592	1,361	1,173	1,175

Zdroj: vlastní zpracování na základě obrátové předvahy za roky 2009-2015

Jak můžeme z tabulky vidět, cizí zdroje hrají důležitou roli v letech 2009-2010. Důvodem bylo rozhodnutí o koupi nového domu pro službu chráněné bydlení. V roce 2010 se koupě uskutečnila a od té doby klesá podíl cizích zdrojů na celkovém kapitálu Sdružení. Výsledky potvrzuje i síla finanční páky, která představuje míru zadluženosti vlastního kapitálu, zvětšenou o 1, která se za roky 2009-2015 snížila o 23,6 %.

## 6.6 Závěr a soubor navrhovaných doporučení

Na základě vypočítaných dat vidíme, že hlavním zdrojem Sdružení Práh jsou dotace z MPSV, JMK, MMB, EU a Úřadu práce, které tvoří každým rokem okolo 80 % celkových výnosů. I přes to, že mají dotace klesající trend, jedná se o zdroj zastoupený v takovém objemu na celkových výnosech, že není možnost jej nahradit zdrojem jiným. K provozování hlavních služeb je Sdružení Práh finančně závislé na dotacích. Na základě analýz a komentářů můžeme vydedukovat problém, se kterým se nezisková organizace po celou dobu potýká. Tím je nevědomost výše poskytnuté dotace. Chybí zde systém pravidelného financování. Velmi častým případem je pokles přidělené dotace na konkrétní službu. Nezisková organizace v dané chvíli musí řešit, zda omezí provoz služby, nebo ji dofinancuje vlastními zdroji.

Nadějným řešením se od roku 2015 jevila změna metodiky MPSV a JMK ve formě vyrovnávací platby. Vyrovnávací platba byla zavedena z důvodu



transparentnosti v poskytování dotací. Jsou určeny jednotné podmínky na stanovení výše dotace a každá služba tak spadá do jedné ze čtyř kategorií. Neziskovým organizacím to dává naději, že při nezměněných podmínkách můžou počítat s výší dotace vypočítanou na základě vzorců z metodiky. Dopad vyrovnávací platby Sdružení Práh zaznamenal mírné zvýšení dotací oproti roku 2014 (popsáno v kapitole profil poskytovaných činností a jejich financování), ale ani tak dotace nepokryly v plné výši náklady hlavních služeb. Vyjádření Sdružení Práh k vyrovnávací platbě bylo, že do budoucna nepředpokládá navýšení objemu dotací, neboť JMK ani v roce 2015 nedisponoval dostatečným obnosem finančních prostředků. Vyrovnávací platba znamená pro neziskové organizace krok kupředu oproti minulému systému, ale neustále zde chybí jistota poskytnutých prostředků.

Dotování hlavní činnosti se pojí s dalším problémem, a tím je vyplácení dotace. Finanční prostředky z MPSV jsou neziskovým organizacím přiděleny na začátku března, po schválení státního rozpočtu. Dotace z JMK jsou vypláceny do 15 pracovních dnů od přijetí první splátky dotace z MPSV na účet JMK a to ve výši 60 %. Zbýlých 40 % je vyplaceno po přijetí druhé splátky z MPSV. Dotace z MMB jsou vypláceny do tří měsíců po schválení rozpočtu města Brna.

Mé navrhované opatření se týká hlavních služeb Chráněné bydlení a Podpora samostatného bydlení. Přestože Chráněné bydlení a Podpora samostatného bydlení dosahují po námi celou sledovanou dobu autarkii vysokých hodnot blížící se k jedné, můžeme předpokládat, že se tyto hodnoty v příštím roce sníží, z důvodu ukončení financování služeb sociální prevence z evropských fondů. MPSV, JMK, MMB budeme muset v dalším období vyčlenit dostatečný objem finančních zdrojů jak pro služby sociální péče, tak i sociální prevence. Aby Sdružení Práh nebylo nucené služby dofinancovávat z vlastních zdrojů, mohlo by podle § 119 odst. 2 zákona č. 108/2006 Sb., o sociálních službách, vyhlášce č. 505/2006 Sb. navýšit limity poplatků uživatelům. V službě chráněné bydlení by to znamenalo například nárůst nájmů z původních 5 100 Kč/osoba na 6 000 Kč/osoba, u poskytovaných doplňujících služeb v chráněném bydlení by došlo ke zvýšení ze 100 Kč/hod. na 120 Kč/hod. Významný vliv by také mělo zvýšení poplatků u služby Podpora samostatného bydlení, poplatek by se mohl zvýšit o 70 Kč/hod. Zvýšení poplatků by vedlo k vytvoření finančních rezerv pro zajištění provozu služby v prvních měsících roku a snížení volatility na celkových potřebných příjmech.

Z teoretické části vyplývá další donátor, kterého Sdružení Práh mohlo využít pro financování hlavních služeb, jsou jimi Norské fondy. Sdružení spolupracuje s Norskými fondy až od roku 2015, kdy zažádalo o dotaci na program terénních zdravotně-sociálních služeb. Bohužel, Sdružení Práh nevyužilo blokový grant, kde se mohlo zapojit do programu podpora dětí a mladistvých se specifickými problémy s projektem prevence a podpory duševně nemocných dětí a mladistvých.

Z výše popsaného je zřejmé, že nezisková organizace k zajištění provozuschopnosti potřebuje další zdroje výnosů, které by v případě nízkých dotací pokryly dodatečnou část nákladů a tvořily rezervní finanční fond, ať už pro investiční akce, nebo rozšíření služeb. Takovými zdroji výnosů mohou být doplňková činnosti, fundraising, reklama atd.

Doplňková činnost ve Sdružení Práh vykazuje zesilující vliv (na základě výpočtu rentability, míry pokrytí ztráty z hlavní činnosti ziskem z doplňkové činnosti a haléřového ukazatele). Nejvýznamnější podíl na celkových výnosech mají výnosy z vlastní činnosti, konkrétně prodej výrobků a Café Práh. Mé navrhované opatření by posílilo vliv již tak dominujících položek a využilo klienty hlavních služeb. Sdružení Práh by mohlo pořádat vánoční/velikonoční akce. Smyslem této akce by bylo upevnění vztahu s veřejností a výnos ze vstupného a prodaných výrobků vyrobených klienty. Vzhledem k tomu, že jedna z hlavních služeb je sociálně terapeutická dílna a nabízená služba z chráněného bydlení je Zprostředkování kontaktu se společenským prostředím, mohlo by Sdružení Práh tyto dvě služby provázat a zajistit nemocným lidem kontakt s veřejností. Obsahem vánoční akce by bylo příjemné posezení u vánočních koled s ukázkou tvorby ručně dělaných vánočních ozdob, kterou by předváděli uživatelé Prahu. Veřejnost by se tak mohla naučit ručně vyrábět ozdoby a dozvědět se o činnosti Sdružení Práh. Velikonoční akce by se nesla v podobném duchu, veřejnost společně s uživateli Prahu by se naučili vyrábět velikonoční ozdoby a jednoduché květinové výzdoby.

Dalším nástrojem, který by Sdružení Práh mohlo využít, je fundraising. Z výsledků horizontální a vertikální analýzy vidíme, že podíl darů na celkových výnosech je malý. V současné době Sdružení Práh oslovuje veřejnost s prosbou o dary pouze ve výjimečných situacích, například pro rekonstrukci domu sloužícího službě Chráněné bydlení, nebo k vytvoření nové dílny. Aby se fundraising stal významnějším zdrojem výnosů, mohlo by Sdružení Práh využít novinku, kterou zavedl Facebook v podobě call to action Donate (příspěť). Donate si Sdružení Práh může navolit u libovolného příspěvku nebo na facebookové stránce. Výhoda oproti článku vybízejícímu k příspěvku je, že uživatel není nikam přesměrován. Klikem na Donate si zvolí částku, kterou chce příspěť a dopíše své údaje z kreditní karty. Tato technika umožňuje spojení fundraisingu s reklamou, neboť se příspěvek, nebo celá facebooková stránka označená Donate dá propagovat. Pro Sdružení Práh by tato reklama mohla znamenat „konkurenční“ výhodu oproti ostatním neziskovým organizacím a přivést jim tak odpovídající zisky z reklam a nové fanoušky a příznivce. Doporučení k využití Donate i v propagaci ústí z obrátové předvahy. Porovnání nákladů a výnosů svědčí o nevýhodnosti reklamy. V letech 2011, 2012 a 2015 tvořily náklady na reklamu okolo 75 000 Kč, přičemž výnosy z reklamy se pohybovaly v rozmezí 25 000-99 000 Kč. Například pokud by Sdružení Práh přemýšlelo o rozšíření služby, mohlo by natočit video, jak konkrétní služba pomáhá lidem a co by její rozšíření přineslo. Video umístit na facebookové stránce s Donate a propagovat mezi veřejnost.

Přijetím navrhovaných opatření by mohlo Sdružení Práh posílit vliv doplňkové činnosti. Podle výsledků analýz výnosy z doplňkové služby tvoří důležitý a stabilní zdroj zaručující pokrytí dodatečných nákladů.

## 7 Literatura

### Internetové zdroje:

- Brno.cz: správa města* [online]. Brno: Zastupitelstvo města Brna, 2015 [cit. 2016-02-10]. Dostupné z: <https://www.brno.cz/sprava-mesta/dokumenty-mesta/rozpocet/dotace-z-rozpocetu-mesta-brna/>
- Kr-jihomoravsky.cz: dotace* [online]. Brno, 2015 [cit. 2016-02-10]. Dostupné z: <http://dotace.kr-jihomoravsky.cz/Uploads/4135-7-Pravidla+rizeni+o+priznani+financni+podpory+Jihomoravskeho+kraje+pro+rok+2016+v+oblasti+podpory+poskytovani+socialnich+sluzebpdf.aspx>.
- Mpsv.cz: sociální práce a sociální služby* [online]. Praha: Ministerstvo práce a sociálních věcí, 2015 [cit. 2016-02-10]. Dostupné z: <http://www.mpsv.cz/cs/21372>
- Neziskové organizace a rozvojová pomoc. *Is.mendelu.cz: eknihovna* [online]. [cit. 2016-02-16]. Dostupné z: <http://is.mendelu.cz/eknihovna/opory/index.pl?cast=58902;lang=cz>
- Vlada.cz* [online]. Praha, 2016 [cit. 2016-02-26]. Dostupné z: [http://www.vlada.cz/assets/ppov/rnno/dokumenty/rozb主r\\_2014\\_material\\_pro\\_web.pdf](http://www.vlada.cz/assets/ppov/rnno/dokumenty/rozb主r_2014_material_pro_web.pdf)
- Vlada.cz* [online]. Praha, 2015 [cit. 2016-02-26]. Dostupné z: [http://www.vlada.cz/assets/ppov/rnno/dokumenty/statni\\_politika.pdf](http://www.vlada.cz/assets/ppov/rnno/dokumenty/statni_politika.pdf)
- Neziskovy.cz: Statistika počtu nestátních neziskových organizací v letech 2011-2015.* [online]. Praha [cit. 2016-02-13]. Dostupné z: [http://www.neziskovky.cz/sdata/stat\\_NNO\\_tabulka\\_1990\\_2013\\_619.pdf](http://www.neziskovky.cz/sdata/stat_NNO_tabulka_1990_2013_619.pdf)
- Blokovygrant.cz* [online]. Praha, 2012 [cit. 2016-03-17]. Dostupné z: <http://www.blokovy-grant.cz/o-programu/novinky/2012-11-08-fnno-2013-2015/>
- Eegrants.cz* [online]. Praha, 2013 [cit. 2016-03-17]. Dostupné z: <http://www.eegrants.cz/cs/otazky-a-odpovedi>
- Eegrants.cz* [online]. Praha, 2013 [cit. 2016-03-17]. Dostupné z: <http://www.eegrants.cz/cs/programy>
- Sdružení Práh* [online]. Brno [cit. 2016-02-17]. Dostupné z: <http://www.prah-brno.cz/veřejnost/socialni-sluzby>
- Newsfeed* [online]. Brno: Business Factory [cit. 2016-04-17]. Dostupné z: <http://newsfeed.cz/facebook-spustil-novy-web-ktery-pomuze-neziskovkam/>
- Nonprofits.fb.com* [online]. USA, 2015 [cit. 2016-04-28]. Dostupné z: <https://nonprofits.fb.com/raise-funds/>

### Knižní zdroje:

- TETŘEVOVÁ, Liběna. *Veřejná ekonomie*. První vydání. Příbram: Professional Publishing, 2008. ISBN 978-80-8694-679-5.
- ŠKARABELOVÁ, Simona. *Definice neziskového sektoru: Sborník příspěvků z internetové diskuze CVNS*. Brno, 2005. ISBN 80-239-4057-0.

- BOUKAL, Petr. *Fundraising pro neziskové organizace*. První vydání. Praha, 2013. ISBN 978-80-247-4487-2.
- ŠEDLIVÝ, Marek a Olga MEDLÍKOVÁ. *Úspěšná nezisková organizace*. Druhé vydání. Praha: Grada Publishing, 2011. ISBN 978-80-247-4041-6.
- KRAFTOVÁ, Ivana. *Finanční analýza municipální firmy*. První vydání. Praha: C. H. Beck, 2002. ISBN 80-7179-778-2.
- HRONCOVÁ, Marcela. *Moderní nezisková organizace*. Praha: Ateliér vzdělávání, 2010. ISBN 9788090451902.
- KNÁPKOVÁ, Adriana, Drahomíra PAVELKOVÁ a Karel ŠTEKER. *Finanční analýza*. První vydání. Praha: Grada Publishing, 2013. ISBN 978-80-247-4456-8.

### **Legislativní předpisy**

Zákon č. 89/2012 Sb., občanský zákoník (NOZ)

Zákon č. 108/2006 Sb., o sociálních službách

Zákon č. 250/2000 Sb., o rozpočtových pravidlech územních rozpočtů, ve znění pozdějších předpisů

Vyhláška č. 505/2006 Sb., kterou se provádějí některá ustanovení zákona o sociálních službách, ve znění pozdějších předpisů

Zákon č. 218/2000 Sb., o rozpočtových pravidlech a o změně některých souvisejících zákonů

## 8 Seznam obrázků

Obrázek 1	Dělení národního hospodářství .....	14
Obrázek 2	Trojúhelníkový model národního hospodářství.....	15
Obrázek 3	Podíl objemu dotací poskytnutých z rozpočtů krajů a hl. m Prahy dle podpořeného.....	29

## 9 Seznam tabulek

Tabulka 1	Rozdělení prostředků fondů EU mezi cíle regionální politiky v období 2007-2013, v mil. EUR .....	20
Tabulka 2	Rozdělení prostředků fondů EU mezi cíle regionální politiky v období 2014-2020, v mil. EUR .....	21
Tabulka 3	Programy EHP a Norských fondů pro NNO za období 2009-2014, v mil. EUR .....	23
Tabulka 4	Vývoj výdajů státního rozpočtu podle kapitol (v mil. Kč).....	25
Tabulka 5	Vývoj objemu dotací poskytnutých NNO v letech 2007 až 2014 dle rozpočtu, v tis. Kč.....	26
Tabulka 6	Vývoj v letech 2009 až 2014.....	26
Tabulka 7	Vývoj v letech 2009-2014.....	27
Tabulka 8	Vývoj dotací v letech 2009-2014 .....	29
Tabulka 9	Vývoj objemu dotací poskytnutých NNO ze státních fondů v letech 2009 až 2014.....	30
Tabulka 10	Přehled finančních prostředků na odborné sociální poradenství, údaje jsou v tis. Kč.....	31
Tabulka 11	Přehled finančních prostředků na sociální rehabilitace, údaje jsou v tis. Kč .....	32
Tabulka 12	Přehled finančních prostředků na chráněné bydlení, údaje jsou v tis. Kč... ..	33
Tabulka 13	Přehled finančních prostředků na podporu samostatného bydlení, údaje jsou v tis. Kč.....	34
Tabulka 14	Přehled finančních prostředků na centrum denních služeb, údaje jsou v tis. Kč.....	35
Tabulka 15	Přehled finančních prostředků na sociálně terapeutické dílny, údaje jsou v tis. Kč.....	36
Tabulka 16	Horizontální analýza výnosů, meziroční změna, část první.....	37
Tabulka 17	Horizontální analýza výnosů, meziroční změna, část druhá .....	38
Tabulka 18	Horizontální analýza nákladů, meziroční změna, část první.....	40
Tabulka 19	Horizontální analýza nákladů, meziroční změna, část druhá .....	41
Tabulka 20	Vertikální analýza výnosů, meziroční změna, výsledky jsou udány v %42	
Tabulka 21	Vertikální analýza nákladů, meziroční změna, výsledky jsou udány v % .. ..	43
Tabulka 22	Autarkie hlavní činnosti na bázi výnosů a nákladů.....	44
Tabulka 23	Míra příjmů z neinvestiční dotace na celkových provozních příjmech, v tis. Kč.....	45
Tabulka 24	Rentabilita nákladů doplňkové činnosti, v tis. Kč.....	46
Tabulka 25	Míra pokrytí z hlavní činnosti ziskem z doplňkové činnosti, v % .....	47
Tabulka 26	Haléřový ukazatel nákladovosti výnosů doplňkové činnosti .....	48
Tabulka 27	Ukazatele financování, míra finanční nezávislosti a věřitelského rizika v % .....	48

## 10 Seznam grafů

Graf 1	Porovnání počtu podaných a schválených projektů v blokovém grantu .....	22
Graf 2	Porovnání počtu neziskových organizací s příjemci dotace ze státního rozpočtu.....	27
Graf 3	Porovnání počtu neziskových organizací s příjemci dotace z rozpočtu krajů	28
Graf 4	Porovnání jednotlivých donátorů v letech 2009-2015 .....	36





## **Přílohy**

## **A Dotace z rozpočtu krajů – Jihomoravský kraj**

### **Dotací programy pro rok 2016**

#### **Oblast životního prostředí:**

- Dotační program v oblasti environmentálního vzdělávání, výchovy a osvěty

#### **Oblast cestovního ruchu:**

- Podpora zkvalitnění služeb turistických informačních center

#### **Oblast kultury a památkové péče:**

- Dotační program Podpora rozvoje v oblasti kultury a památkové péče
- Dotační program Muzejní noci a Noci kostelů
- Dotační program Podpora památek místního významu

#### **Oblast sociální a rodinné politiky:**

- Vyhlášení řízení o přiznání finanční podpory Jihomoravského kraje pro rok 2016 v oblasti podpory poskytování sociálních služeb z prostředků Jihomoravského kraje v souladu s ustanovením § 105 zákona č. 108/2006 Sb., o sociálních službách
- Vyhlášení řízení o přiznání finanční podpory Jihomoravského kraje pro rok 2016 v oblasti podpory poskytování sociálních služeb z prostředků Jihomoravského kraje v souladu s ustanovením § 101a zákona č. 108/2006 Sb., o sociálních službách
- Dotační program „Podpora služeb pro rodiny poskytovaných nestátními neziskovými organizacemi“
- Dotační program „Podpora rozvoje dětských skupin jako alternativní formy péče o předškolní děti“
- Dotační program „Podpora pečujících osob“

#### **Oblast tělovýchovy, sportu a volnočasových aktivit dětí a mládeže:**

- Dotační program Rozvoj materiálně technické základny mimoškolních zájmových aktivit dětí a mládeže
- Dotační program Naplňování Koncepce podpory mládeže
- Dotační program Zkvalitnění sportovního prostředí
- Dotační program Podpora sportovní činnosti dětí a mládeže + finanční prostředky z Českého olympijského výboru

#### **Oblast protidrogové prevence**

- Dotační program pro oblast protidrogových aktivit

#### **Oblast zdravotnictví**

- Program podpory nestátních neziskových organizací působících v oblasti poskytování zdravotní péče
- Program podpory činnosti nestátních neziskových organizací působících v oblasti zdravotní osvěty a prevence
- Program na podporu poskytování domácí hospicové péče

#### **Oblast nadnárodních menšin**

- Dotační program na činnost národnostních menšin

#### **Oblast vinařství a vinohradnictví**

- Dotační program Podpora vinařství a vinohradnictví

#### **Oblast včelařství**

- Dotační program Podpora včelařství

#### **Dotace z obecních rozpočtů – Brno**

Dotační program pro město Brno pro rok 2016

#### **Oblast školství, mládeže a tělovýchovy**

- Pronájem ledových ploch
- Podpora mládežnického hokeje
- Plavecká dráha
- Podpora vrcholového sportu
- Podpora talentované mládeže
- Podpora mládežnického sportu
- Oblast TV a sportu

#### **Oblast kultury**

- Audiovizuální tvorba (filmu) a nových médií
- Divadlo, performance a cirkus
- Hudba
- Klubová činnost
- Kulturně vzdělávací a zájmové činnosti
- Literatura
- Podpora uměleckých řemesel a lidových tradic
- Tanec
- Výtvarné umění, fotografie, design a architektura

#### **Oblast životního prostředí**

- Projekty přispívající k ekologické výchově

#### **Oblast sociální péče**

- Sociální služby – Program I
- Doplnující služby v sociální oblasti – Program II
- Národnostní menšiny
- Prevence kriminality
- Protidrogová prevence

#### **Oblast zdraví**

- Aktivity realizované v rámci Plánu aktivního stárnutí ve městě Brně
- Projekty v oblasti podpory rodiny
- Činnost organizací doplňující zdravotnické služby

#### **Oblast památkové péče**

- Zachování a obnova kulturních památek

#### **Oblast podpory veřejných a společenských akcí**

- Veřejné a společenské akce