

UNIVERZITA JANA AMOSE KOMENSKÉHO PRAHA

Bakalářské kombinované studium

2010 – 2013

BAKALÁŘSKÁ PRÁCE

Martina Schlumprechtová

Téma: Fenomén násilí v mediální produkci

Praha 2013

Vedoucí bakalářské práce: doc. PhDr. Hana Pravdová, PhD.

Čestné prohlášení

Prohlašuji, že jsem tuto bakalářskou práci vypracovala samostatně s použitím pramenů a literatury uvedené v bibliografii.

V Praze dne 15.3.2013

.....
podpis autorky práce

Poděkování

Ráda bych poděkovala vedoucí bakalářské práce doc. PhDr. Haně Pravdové, PhD. za její čas a cenné rady , které mi věnovala při řešení dané problematiky. Také bych jí chtěla poděkovat za její maximální ochotu a vždy vřelé jednání v celém průběhu konzultací.

Anotace

Tato bakalářská práce pojednává o problematice násilí v rámci zpravodajství a vysílání veřejnoprávních a komerčních médií v ČR. V teoretické části se věnuje vymezení hlavních pojmů – média, agresivita, násilí, vývoji mediálního vlivu a typologii médií. Také se zmiňuje o regulaci médií, která je v této oblasti více než potřebná. V empirické části analyzuje týdenní programové schéma největších televizních stanic a zkoumá vybranou zpravodajskou relaci. V obou případech analyzuje pořady či zpravodajství obsahující násilnickou tematiku.

Klíčová slova

Násilí, agresivita, násilí v médiích, regulace médií, vliv médií, programové schéma, zpravodajství

Abstract:

The bachelor thesis deals with the issue of violent content in news and overall broadcasting in public and commercial media. The theoretical part is defining the main terms - media, aggression, violence, typology of media and media influence. It also mentions the regulation of the media, which seems to be more than necessary. The thesis analyzes the weekly programme schedule of the television stations and also examines the news service in the empirical part. In both cases the news or programmes containing violent topics are analyzed.

Key words

Violence, aggression, violence in media, media regulation, programme scheme, media influence, news.

ÚVOD	8
TEORETICKÁ ČÁST	9
1. MÉDIA A MASOVÁ MÉDIA JAKO PROSTŘEDEK KOMUNIKACE	9
1.1. KOMUNIKACE	9
1.2. MÉDIA.....	10
1.3. MASOVÁ MÉDIA	13
SHRNUTÍ	13
2. AGRESE, AGRESIVITA A NÁSILÍ	14
2.1. POJEM AGRESE, AGRESIVITA A NÁSILÍ.....	14
2.2. TEORETICKÉ PŘÍSTUPY VYSVĚTLUJÍCÍ LIDSKOU AGRESI	17
2.3. NÁSILÍ V MÉDÍCH	18
2.4. VÝZKUMY ZKOUMAJÍCÍ VLIV MÉDÍ NA AGRESI.....	19
SHRNUTÍ	22
3. VÝVOJ TEORIE MEDIÁLNÍHO VLIVU	23
4. TYPOLOGIE MÉDÍ	24
5. PRÁVNÍ ÚPRAVY SMĚŘUJÍCÍ K OCHRANĚ SPOLEČNOSTI PŘED NEPŘÍZNIVÝM VLIVEM MÉDII	25
5.1. REGULACE INTERNETU	26
5.2. REGULACE TELEVIZNÍHO VYSÍLÁNÍ	27
5.3. REGULACE PERIODICKÉHO TISKU.....	30
SHRNUTÍ	31
SHRNUTÍ TEORETICKÉ ČÁSTI	32
EMPIRICKÁ ČÁST	33
1. STRUKTURA PROGRAMOVÉHO SCHÉMATU	33
1.1. HLAVNÍ VÝZKUMNÁ OTÁZKA	33
1.2. VÝBĚR VÝZKUMNÝCH JEDNOTEK (ANALYZOVANÉHO VZORKU)	33
1.3. PRŮBĚH VÝZKUMU	33
1.4. HYPOTÉZY.....	35
2. SROVNÁVACÍ ANALÝZA TELEVIZNÍHO ZPRAVODAJSTVÍ KOMERČNÍHO A VEŘEJNOPRÁVNÍHO MÉDIA	36
2.1. HLAVNÍ VÝZKUMNÁ OTÁZKA	36
2.2. VÝBĚR VÝZKUMNÝCH JEDNOTEK (ANALYZOVANÉHO VZORKU)	36
2.3. PRŮBĚH VÝZKUMU	36
2.4. HYPOTÉZY.....	37
2.5. TÉMATA VE ZPRAVODAJSTVÍ	38
SHRNUTÍ	40
ZÁVĚR	42

SEZNAM POUŽITÝCH ZDROJŮ	44
MONOGRAFIE	44
PRINT 45	
INTERNETOVÉ ODKAZY	45
SBORNÍK.....	46

Úvod

Zřejmě každý z nás se ve svých myšlenkách opakovaně zabýval hektičností doby ve které žijeme a jejím odrazem v médiích. Denodenně jsme vystavováni zprávám popisujícím násilí, zločiny, korupční aféry, havárie a sledujeme filmy a seriály, ve kterých bychom napočítali desítky nebožtíků. Z tohoto úhlu pohledu mi téma mé bakalářské práce – fenomén násilí v mediální produkci – připadá mimořádně aktuální.

K uchopení tohoto tématu nejdříve po nezbytném teoretickém úvodu vymezuji klíčové pojmy agrese, agresivita, násilí a sleduji, jak byly tyto pojmy v průběhu let definovány a nahlíženy. Agrese je v nejširším smyslu slova označována za člověku vrozenou vlastnost sloužící k adaptaci a udržení vlastní existence. S tím však média počítají a zejména komerční televizní vysílání toho využívá ve svůj prospěch, kdy stanice zobrazováním násilí v nejrůznějších formách zvyšují svoji sledovanost a tím zvyšují ceny reklam a maximalizují své zisky. Proto se dále zabývám výzkumy zkoumajícími vliv médií na agresivitu, které se spolu s prudkým rozvojem médií začaly objevovat již ve druhé polovině 19.století. Protože převládající názor je ten, že zobrazování násilí v médiích může za určitých podmínek vyvolat agresivitu, došlo ve společnosti k určité potřebě násilí v médiích nějakým způsobem regulovat. Protože jsem se nejvíce zaměřila na televizní vysílání, shrnuji systém tzv. ratingů ve vybraných státech světa. Tím zároveň uzavírám teoretickou část práce.

V empirické části bakalářské práce pak provádím strukturální obsahovou analýzu veřejnoprávních a komerčních televizních stanic za účelem zjištění míry agresivity a násilí ve vysílaných pořadech. Všímám si také rozdílného zastoupení prvků násilí a agresivity v programových schématech veřejnoprávních a komerčních stanic. V druhé empirické části analyzuji zpravodajství komerční a veřejnoprávní televizní stanice. Interpretace zjištěných údajů a shrnutí uvádím v příslušných kapitolách.

Teoretická část

1. Média a masová média jako prostředek komunikace

1.1. Komunikace

Komunikace je základní životně důležitý proces jak pro existenci tak organizaci každé společnosti. Pod pojmem komunikace chápeme určité sdělování, výměnu informací. Komunikované obsahy jsou přenášeny v procesu jakékoliv činnosti umožňující užívání znaků, jejichž strukturou lze vyjádřit informační hodnotu sdělovaného obsahu. Komunikace se dělí na **přímou**, tj. probíhající v rámci přímého sociálního kontaktu (mezilidské interakce), a **nepřímou**, vztahující se k nepřímým sociálním kontaktům (komunikace zprostředkované komunikačními médii). Zvláštní kategorii tvoří komunikace mezi člověkem a technickými systémy schopnými interakce (počítače), popřípadě vzájemné komunikace mezi těmito systémy samotnými. Jiným druhem komunikace je například i umělecká tvorba, v níž je komunikovaným umělecké dílo. V mezilidské interakci se komunikace realizuje buď ve formě verbální, prostřednictvím řeči, nebo neverbální, za pomoci specifických výrazových prostředků (tělesných pohybů, gest a mimiky).

Podle toho, jak a s kým je komunikováno, rozlišujeme několik rovin komunikace, a to **intrapersonální komunikaci** (komunikace se sebou samým, např. při zpracování informací), **interpersonální komunikaci** (komunikace mezi dvěma až třemi lidmi – dyadická, triadická), **skupinová komunikace** (např. v rámci rodiny), **meziskupinová komunikace** (mezi konkrétními skupinami – zájmová sdružení apod.), **institucionální nebo organizační komunikace** (např. v rámci politického systému) a nakonec **celospolečenská komunikace** (masová).¹

¹ McQuail, Denis. *Úvod do teorie masové komunikace*, s. 127.

Komunikace mezi komunikujícími partnery probíhá přes komunikační kanály. Mediolog Kunczik jich rozděluje šest:

- 1) auditivní neboli vokální kanál (mluvená řeč, tj. verbální a paralingvální komunikace);
- 2) vizuální kanál (výraz tváře, výměna pohledů, gesta a pohyby těla, celkový vzhled, interpersonální distance a/nebo využívání prostoru pro komunikování odstupu či blízkosti);
- 3) hmatový neboli taktilní kanál (například dotýkání se , strkání);
- 4) čichový neboli olfaktorický kanál (vnímání vůně těla);
- 5) teplotní neboli termální kanál (pociťující tělesné teplo jiné osoby);
- 6) chuťový neboli gustatorní kanál (vnímání chuti)².

1.2. Média

Médiem v komunikaci je vše, co slouží jako prostředek ke komunikaci, co ji umožňuje a slouží k jejímu uchování v prostoru a čase. Slovo médium je latinského původu a označuje zprostředkujícího činitele, prostředí či prostředek³.

S tímto pojmem se můžeme setkat snad v každém vědním oboru, ale pro naše potřeby s ním budeme pracovat jako se zprostředkovatelem nějaké informace nebo sdělení. Tedy budeme na médium pohlížet v rámci komunikace. I v tak úzce vymezené oblasti má tento pojem hned několik významů. Jedním z nich může být technologie zajišťující produkci, přenos a příjem sdělení, někdy tak bývají označovány osoby produkující mediální obsahy anebo komunikační prostředky. Televize, tisk či internet nejsou jedinými komunikačními prostředky, proto je pro lepší přehlednost teoretici rozdělují do dvou skupin, a to na **primární a sekundární komunikační média**⁴.

Primárními komunikačními médii můžeme rozumět např. kódy užívané při komunikaci, tedy přirozený jazyk či složky neverbální komunikace. Sekundární média se vykrystalizovala z potřeby přenosu informací v co nejkratším čase na co největší vzdálenost co největšímu počtu lidí a zaznamenávat je

² Kunczik, M., *Základy masové komunikace*, s. 307

³ Kol. autorů. *Akademický slovník cizích slov. II. Díl L-Ž.*, s. 486.

⁴ Jiráček, Jan, 1958-, Köpplová, Barbara, 1943-. *Média a společnost*, s. 17.

tak, aby co nejdéle vydržely. Sekundární komunikační média mohou mít nejrůznější charakter, jsou to např. média psaná, obrazová, předávaná prostřednictvím signálů nebo třeba digitálního vysílání či internetové sítě⁵.

Dále dělíme média podle počtu oslovených osob. Rozlišujeme čtyři základní komunikační formy - komunikaci **interpersonální**, **komunikaci v malé skupině**, **komunikaci v organizaci a masovou**. Interpersonální média přenášejí informace mezi konkrétními subjekty. Tato média umožňují navzájem komunikovat. Zjednodušeně můžeme říct, že se jedná o dialog, tzn. informace mohou oba subjekty jak přijímat, tak i odesílat. Komunikovat tedy mohou formou dopisů, emailu, chatu anebo telefonu. Podstatou komunikace v malé skupině je přenos sdělení mezi více lidmi. Jako příklad bychom mohli uvést pracovní týmy.

Na činnost médií je možné nahlížet z různých perspektiv⁶:

Média jsou nosiče informací. Jsou to podklady, na nichž jsou informace zachyceny, zvěčněny.

Média jsou prostředky komunikace. Jsou to komunikační kanály, kterými informace proudí od původců k příjemcům.

Média jsou nositelé a šířitel kultury. Samy o sobě jsou prvky kultury. Kulturu vytvářejí a šíří.

Média jsou sociální instituce. Mohou ovlivňovat utváření názoru každého jednotlivce i veřejnosti jako takové. Působí na úroveň informovanosti, vzdělanosti, kulturní úroveň společnosti, atmosféru ve společnosti, pocity životní pohody a ne/spokojenosti.

Média jsou ekonomické entity. Jsou to hospodářské subjekty, které se pohybují na trhu s informacemi a jinými obsahy. Chování médií jako hospodářských subjektů zaměřených na zisk je silně ovlivněno zákonitostmi nabídky a poptávky.

5 Jirák, Jan, 1958-, Köpplová, Barbara, 1943-. Média a společnost., s. 17.

6 Pouperová, O., Regulace médií, s. 20-21

V současnosti hrají média ve společnosti velmi významnou roli. V souvislosti s tímto tvrzením vyvstává otázka, jak vlastně média působí. Můžeme zde vysvětlit dopad médií, který je pojem nejobecnější a zahrnující v sobě jak vlivy, tak účinky médií. Vliv je dlouhodobější, trvalejší působení médií, jedná se o působení nabízených obsahů ale i o samé existenci médií. Účinek médií odkazuje častěji ke specifické reakci na určité typy nabízených obsahů⁷.

McQuail⁸ definuje mediální účinky jako „zamyšlené či nezamyšlené důsledky činnosti masových médií.“K tomu abychom mohli posoudit předpokládaný účinek medií hraje důležitou roli:

- Stav společnosti samé – vzdělanost, způsob komunikace.
- Rozvoj médií – technický rozvoj.
- Poznání společnosti a uvažování o ní – vliv médií se mění v souvislosti se sociologickým a psychologickým vývojem a na proměnách způsobů zkoumání společnosti⁹.

7 JIRÁK, Jan a Barbara KÖPPLOVÁ. *Média a společnost komunikace*, s. 154.

8 MCQUAIL, Denis. *Úvod do teorie masové komunikace*, s. 478.

9 JIRÁK, Jan a Barbara KÖPPLOVÁ. *Média a společnost*, s. 154.

1.3. Masová média

Denis McQuail stručně charakterizoval pojem „masová média“ jako organizované postupy a technologie, které umožňují masovou komunikaci. Mezi masová média nejčastěji řadíme tisk, rozhlas, televizi a samozřejmě internet¹⁰.

Masová média je možno třídit do nejrůznějších kategorií, např. dle kanálu použitého pro komunikaci na tištěná (knihy, letáky, noviny, billboardy.), elektronická (rozhlas či televize), příp. chemická (film). McQuail stanovil v dějinách masových médií čtyři hlavní prvky, které vstupují do nejrůznějších vzájemných interakcí a mají různý stupeň důležitosti:

- konkrétní komunikační účely, potřeby a užití;
- technologie, která sloí pro veřejnou komunikaci na určitou vzdálenost;
- formy společenské organizace poskytující dovednosti a systémy pro vytváření a distribuci; organizované formy vládnutí ve „veřejném zájmu“¹¹.

Shrnutí

Díky dostupnosti masových médií společností a důvěřivost v ně dochází k ovlivňování publika. Vyšší dovednost ovlivnit mediální publikum mají média v tématech, která nejsou v osobní zkušenosti diváků/posluchačů/čtenářů – ti pak nepoznají třeba i lež. Stává se také, že lidé přejmou nějaké informace za své, aniž by si uvědomovali, že se jedná o mediální obraz. Dochází pak ke vzniku mediálních mýtů – nabízejí a opakují příběhy, přejímají příběhy z opravdového života, nejen co se stalo, ale také co se děje stále – katastrofy, násilí, zločin a trest (dále pak kapitola č. 3).

10 MCQUAIL, Denis. *Úvod do teorie masové komunikace*, s. 66.

11 MCQUAIL, Denis. *Úvod do teorie masové komunikace*, s. 36.

2. Agrese, agresivita a násilí

2.1. Pojem agrese, agresivita a násilí

Pokud se zabýváme vlivem médií na jedince, celou společnost a případné zvýšení agresivity jedince sledováním pořadů s násilnou tematikou, musíme se nejprve vyrovnat se základními pojmy jako jsou agrese, agresivita a násilí.

Jelikož pojmy agrese a násilné chování mají k sobě velmi blízko, mohou nám v určitých případech splývat v jeden. Někteří autoři tyto pojmy velmi často zaměňují, nebo je používají jako synonyma. Někdy je pojem agrese pojímán velmi široce a zahrnuje rozsáhlé spektrum chování a dle Loebera můžeme za agresi označit znásilnění, vraždu, loupež, vyvolání rvaček, šikanu, ale i slovní útok.¹² Může být také definována jako psychologická (emočně motivační) mohutnost, jež má za cíl poškodit přírodu, věci, lidi nebo sebe samého. Z psychologického hlediska je chápána coby vrozená vlastnost či reaktivní připravenost, jež je člověku vlastní a tudíž eticky neutrální, slouží k adaptaci, udržení života, např. získání sebeprosazení či k obraně¹³.

Agresivitou u člověka chápeme tendenci k nepřátelskému, útočnému až destruktivnímu jednání vůči objektu (druhé osobě, skupině, instituci) nebo sobě samému, uskutečněnou v aktu agrese. Zahrnuje různé projevy a formy od skrytých (fantazijních) přes řečové a symbolické až po otevřené napadení či ničení. Agrese může být okamžitá i oddálená (akt msty po mnoha letech), společností dovolená (oprávněná kritika a polemika, sportovní zápas, sebeobrana) i antisociální.¹⁴

Agresivitu můžeme také definovat jako osobnostní rys charakterizovaný nejen sklonem k útočnosti a projevu nepřátelství, ale také nadměrnou soutěživostí, expanzivností a sebeprosazováním.

¹² Koukolík, F., *Lidský mozek : funkční systémy, normy a poruchy*, s. 230.

¹³ Poněšický, J., *Agrese, násilí a psychologie noci*. s. 22.

¹⁴ Kol. autorů., *Agresivita*. Dostupné [online] z: <http://encyklopedie.seznam.cz/heslo/20932-agresivita>.

Z výše uvedené definice agrese vyplývá, že jde o určitý způsob chování, které lze označit za agresivní, případně je tak označován čin nebo událost. Na rozdíl od agrese, **agresivita** označuje dispozici k agresivnímu chování.¹⁵ Agresivita je tak tendencí záměrně ubližovat. Je chápána jako rys osobnosti a lze ji charakterizovat jako relativně stálou pohotovost nebo predispozici konat agresivně v různých typech situací.¹⁶

Definice násilí tak, jak je nacházíme v odborné literatuře, se nezdá překrývají, doplňují a liší. V jednotlivých definicích se promítá konkrétní realita doby a konkrétní úhel pohledu (kriminologický, psychologický, právní, mediální atd.). Obecnou definicí podle Františka Koukolíka: „Násilí je takový druh lidského chování, které lidi záměrně ohrožuje fyzickou újmou, pokouší se ji přivodit, nebo ji plánuje realizovat.“¹⁷ Jednu z dalších definic nám zobecňuje Světová zdravotnická organizace (WHO), která ji již devadesátých letech popsala jako „úmyslné použití či použití fyzické síly nebo moci proti sobě, jiné osobě, skupině či komunitě, a to síly (moci), která má, nebo s vysokou pravděpodobností bude mít za následek poranění, smrt, psychickou újmu, poruchu vývoje či osobnosti“.¹⁸

Agresivní chování, jeho aktivace, poruchy spánku a přecitlivělost patří k symptomům, jež dávají psychologové a psychiatři do souvislosti s působením násilností v médiích. Tyto příznaky ale neexistují jen samy o sobě, nejčastěji jsou známkou určitého psychického problému, který je tímto působením posílen. Stále bychom ale měli mít na paměti, „že zdroje, z nichž se jedinec agresivnímu chování učí, jsou 1. bezprostřední rodinné prostředí a 2. subkultura, popř. společnost. Teprve na třetím místě jsou masmediálně nabízené symbolické agresivní vzory“¹⁹.

¹⁵ Čermák, I. *Lidská agrese a její souvislosti*, s. 13.

¹⁶ Výrost, J., Slaměník, I. a kol., *Sociální psychologie*, s. 268.

¹⁷ Koukolík, F. a Drtilová, J. *Vzpouza deprivantů*, s. 26.

¹⁸ Haškovcová, H., *Manuálek o násilí*, s. 13.

¹⁹ Kunczik, M. *Základy masové komunikace*, s. 229

Rozlišuje se především násilí²⁰:



Implicitní

- naznačené násilí, které si uživatel domýšlí, pouze představuje



Explicitní

- předvedené, podrobně popsané násilí včetně následků



Faktické

- předváděné násilí inspirované skutečnými událostmi
- např. dehonestující informace o menšině obyvatel, starších spoluobčanech apod. ve zpravodajské relaci



Fiktivní

- předváděné ve smyšlených příbězích, jakými jsou např. kriminální či akční filmy

Pokud se tedy budeme této definice držet, dojdeme k závěru, že pojem agrese je širší než násilí (násilné chování), a rovněž můžeme říct, že pojem násilí (násilné chování) je vlastně součástí agrese. Jak je uvedeno výše, agrese je přirozená každému tvorů, tudíž i pro člověka se jedná o nutnost k vlastní existenci. Nemůžeme ji tedy chápat pouze v jejím negativním smyslu, a to jako úmyslné fyzické napadání jiného člověka.

²⁰ Jirák, Kopplová, *Média a společnost*, s.126.

2.2. Teoretické přístupy vysvětlující lidskou agresi

Jakým způsobem vlastně vzniká agrese? Co je oním spouštěcím mechanismem? Takové otázky si kladou vědci již dlouhý čas, avšak k jedné jediné univerzální teorii nedospěli. V této kapitole budou uvedeny ty hypotézy a teorie, které nějakým způsobem souvisí s tématem, jak může násilí v médiích zapříčinit násilí odehrávající se v realitě.

Jedním z prvních velkých psychologů, který se podrobněji zabýval lidskou agresí, byl Sigmund Freud. Podle S. Freuda je lidská agrese vrozená a vnímá ji jako projev pudu smrti (Thanatos), který usiluje o naši vlastní destrukci. Aby se však zabránilo obrácení agrese proti sobě, je přesunuta směrem ven, tzn. proti ostatním. Toto agresivní nutkaní se hromadí v tzv. „hydraulickém“, uzavřeném energetickém systému mysli. Aby nedocházelo k nekontrolovaným výbuchům agrese, je nutné ji v nějaké bezpečné formě uvolňovat²¹.

Dalším pohledem je teorie frustrace-agrese Johna Dollarda a kol., podle níž je agrese vrozenou pudovou reakcí na frustrující vnější podněty z prostředí. Pravděpodobnost agrese je tím větší, čím větší je stupeň frustrace. Na základě výzkumů se zjistilo, že se míra frustrace zvýší, jestliže člověk narazí na překážku těsně před dosažením cíle, nečekaně nebo pokud nastane bez dobrého důvodu. Agresivní reakce mohou mít několik forem, např. otevřené agresivní chování proti příčině frustrace, přesunutí agrese na obětního beránka nebo tzv. agresivní fantazie²².

²¹ Hill, Grahame. *Moderní psychologie : Hlavní oblasti současného studia lidské psychiky*, s.83.

²² Hill, Grahame. *Moderní psychologie : Hlavní oblasti současného studia lidské psychiky*,s. 81.

2.3. Násilí v médiích

„Tři lidé zemřeli poté, co je vrazi přinutili v obchodě pozřít žíravý čisticí prostředek. Vrazi předtím viděli třikrát po sobě film, ve kterém se objevuje scéna, kdy muž zabije prostitutku tak, že ji přiměje vypít žíravinu.“ Tato zpráva je jednou z těch, které vyplňují denodenní zpravodajství v českých médiích.

Obrovská moc médií ovlivňovat myšlení, cítění i jednání je nezpochybnitelným faktem. Obecně se dá vysvětlit mechanismem imitace, nebo v krajní podobě dokonce ideologickým ovlivňováním²³. Nebezpečí takové moci spočívá v tom, že prostřednictvím televize je možné manipulovat informacemi, zjednodušovat realitu, klást důrazy na bezvýznamné aspekty a potlačovat důležité části informace. Připustíme-li, že televize může tímto způsobem ovlivňovat člověka, nemůže nás udivovat, že se většina lidí domnívá, že agresivní chování může být vyvoláno sledováním pořadů obsahující scény násilí. Tvůrci programů dobře vědí, že agrese patří k dispoziční výbavě člověka a od okamžiku zrodu je živena více či méně. Stává se tak součástí lidské přirozenosti. Vývoj masových médií doprovázejí obavy z toho, že násilné obsahy mohou mít negativní dopad na uživatele, zvláště na děti. I když se tyto obavy spojují nejvíce se sledováním televize, videa a hraním počítačových her, dějiny médií znají strach z násilí i z doby před nástupem vysílacích médií.

V obsahu médií se nepochybně odrážejí různé stránky kultury, v níž média působí. Náplň médií determinuje i kulturní trendy, formuje je nebo jimi manipuluje, a mění tak dané nebo vytváří nové hodnotové představy. V kulturních produktech se podle některých teorií zrcadlí současný hodnotový žebříček a prvky motivace určité společnosti. Média také „reflektují dominantní cíle a představy hodnot společnosti stejně jako tak činily pohádky a pověsti, literatura a divadlo“.²⁴

²³ = indoktrinace. Dostupné [online] z: Slovník cizích slov .

²⁴ Kunczik, M., *Základy masové komunikace*, s. 57

Televizní obrazy mají také schopnost překrývat a někdy i ničit naše představy, obrazy, které jsme sami vytvořili ve své mysli, zplošťují naši mysl a dávají těmto obrazům jednotnou formu. A pokud je takovou formou zpracováno zpravodajství, máme za to, že jsou informace pravdivé. Zvlášť pokud jsou v souvislosti s dalšími událostmi jiných dnů. Stejně je to s násilím - mnoho lidí se pohoršuje nad násilím ve filmech a animovaných pořadech, ale nad násilnostmi ve zpravodajství nikoli. Samozřejmě záleží na kontextu, zpravodajství nemusí být ani slepě nezúčastněné, ani cynicky komerční, může mít charakter zúčastněného svědectví a osobního nasazení, ale neměly by v něm být tyto chyby: nedostatečná lokalizace, rezignace na hlubší souvislosti, střihové přeměny, preference jedné ze stran, jednostranná prezentace, zvyšování důležitosti některých „malicherností“, dramatizace, entertainizace (zábavnost i ve vážných tématech). Někdy nám také komentátoři představují agresivní situaci jako hravost, při níž účel světlí prostředky, to vše v nás může vyvolat pocity takového hodnocení i v realitě.²⁵

2.4. Výzkumy zkoumající vliv médií na agresi

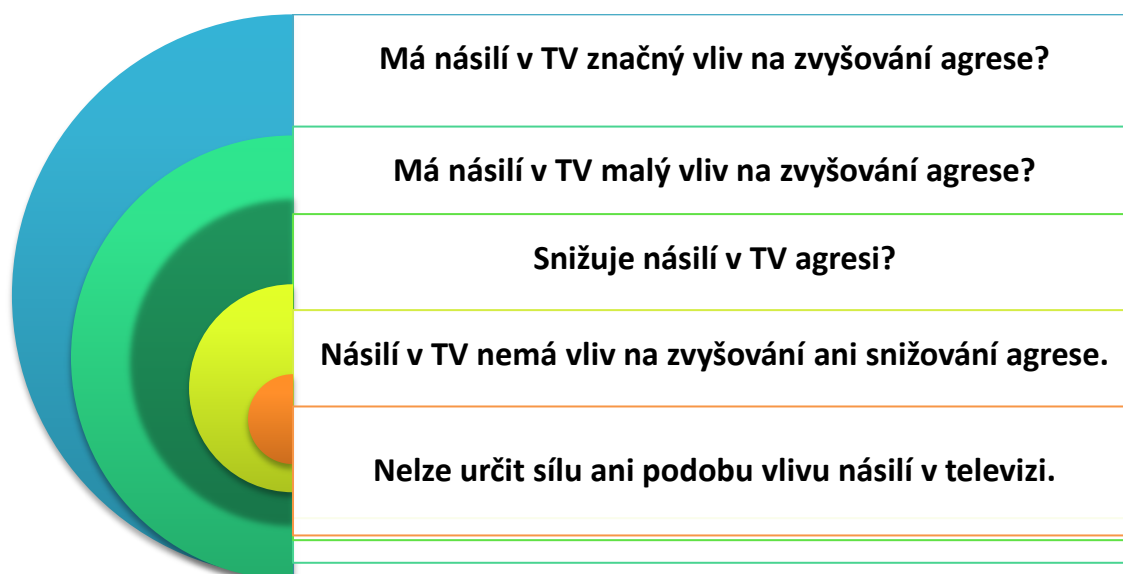
První diskuze, která se vedla na téma, zda agresivní obsahy v médiích mohou jakkoliv ovlivňovat chování jedince, se objevily jako reakce na otisknuté laciné kreslené vtipy. Ve skotském listu Edinburgh Review vyšel v roce 1851 článek zamýšlející se nad nežádoucím vlivem laciných šantánů.²⁶ *Když si takový chlapec může za tři pence pořídít několik hodin čirého potěšení ze vzrušujících výjevů, hudby a scének, není divu, že se tento chlapec, který je těmito věcmi přitahován, záhy stane korumpovaným a mravně zpustlým jedincem.*²⁷

²⁵ Kunczik, M., *Základy masové komunikace*

²⁶ Šantán= chantan= zábavní podnik kabaretního typu, Dostupné [online] z : Slovník cizích slov

²⁷ Barrat, *Media Sociology*, London and New York :Routledge, 1986, s. 21

Při analýzách a hypotézách se vědci snaží zodpovědět následující otázky:



Jeden z dalších výzkumů, tentokrát z USA, sledoval vliv televize na agresi. Viditelná a snadno i ne odborníky ověřitelná skutečnost, že násilí objevující se na televizní obrazovce má vysokou frekvenci výskytu i v reálném životě. Výzkumy v USA ukazují, že počet agresivních prvků v televizních pořadech je značný a po mnoho let se udržuje na konstantní úrovni. Vědci vybrali v roce 1982 programy, které sledovali dospělí, adolescenti i děti a zjistili, že zkoumaný vzorek televizních programů obsahuje průměrně devět aktů fyzické agrese a osm aktů agrese verbální za jednu programovou hodinu. Šedesát devět procent násilí bylo ústřední zápletkou příběhů.²⁸

Experiment R.G. Geena v roce 1978 pozoroval studenty, kteří byli nejprve provokováni pomocníkem experimentátora, poté skupina zhlédla film obsahující scény násilí, jež bylo motivováno pomstou, druhá skupina sledovala souboj boxerů. Když byla potom zkoumaným osobám dána možnost oplatit provokatérovi agresi, pak se skupina exponovaná násilí zdůvodněnému pomstou chovala výrazně agresivněji. Kontext boxerského souboje je totiž dán jasnými pravidly a je nepřenosný do jiných souvislostí.²⁹

²⁸ Čermák, Ivo. *Lidská agrese*, s. 90.

²⁹ Čermák, Ivo. *Lidská agrese*, s. 92.

Teorie sociálního učení, jejíž základy položil A. Bandura³⁰, pokládá agresi za naučené sociální chování. Děti často ve svém chování napodobují odpozorované chování dospělých. Pokud dítě vidí chování dospělého modelu a jeho výsledky, zakóduje si představu chování modelu do paměti pro pozdější využití, když se k tomu vyskytne vhodná příležitost. Velmi důležité jsou při učení se agresivnímu chování i jeho důsledky. Když je pozorovaná osoba potrestaná za agresi, dítě se pravděpodobně použít odpozorované chování nenaučí, protože by pro něho bylo takové chování nevýhodné.³¹ Jde tedy o prezentaci různých projevů agresivity (modelování agrese) a celkového zvyšování výskytu asociálního jednání (posilování agrese). Masmédia s dnešní nabídkou čím dál většího objemu agresivních programů postupně adaptují společnost na agresivitu a ničí jejich citlivost vůči utrpení jiných lidí a zvířat.³²

Tento vliv masmédií je označován jako **kultivační efekt**. Později byly pro uvedenou představu získány i výzkumné důkazy: Diváci, kteří sledují televizi déle než 4 hodiny denně – nebo jinak řečeno, většinu svého volného času tráví u televize, jsou klidem a ke světu vůbec nedůvěřivější než běžní konzumenti a navíc ve srovnání s nimi přeceňují fakt, že se mohou stát obětí kriminálního činu. Tento náález má dva zásadní důsledky pro chování jedince. Strach navozený televizními pořady a s tím související pocit ohrožení může člověka nabít potencí k agresivním reakcím v situacích, v nichž by jinak hledal neagresivní řešení. Divák však také může pod vlivem strachu vyloučit agresi z „repertoáru“ svého chování. Předpokládá, že je to pro něj nebezpečné, protože riskuje, že se může stát obětí, bude-li reagovat agresivně.³³

Huesmann a Miller se domnívají, že působení televizního násilí v raném věku může ovlivnit kognitivní vývoj dítěte. Pozorování násilí v televizi přispívá k formování scénářů, které jsou později vodítky pro chování v pozdějším věku. Imitace pozorovaného nového agresivního chování se u příjemce vysílání někdy stane součástí kognitivní zábavy, jež je připravena k použití, i když vzor není přítomen.³⁴

³⁰ Výrost, J., Slaměnik, I. a kol. *Sociální psychologie*, s. 272.

³¹ Výrost, J., Slaměnik, I. a kol. *Sociální psychologie*, s. 272.

³² Ilowiecki, M.T., Žantovský P., *Manipulace v médiích*, s.97.

³³ Čermák I, *Lidská agrese a její souvislosti*, s. 93.

³⁴ Čermák, I., *Lidská agrese a její souvislosti*, s.94.

Shrnutí

Která z uvedených hypotéz se jeví jako nejpravděpodobnější? Je zřejmé, že násilí v televizi může přispívat k růstu agrese jedince. Avšak podmínky, za nichž se tak děje, jsou přinejmenším velmi nejasné. Výzkumy vyvolávají řadu nevysvětlených otázek a celkový dojem je více než rozporuplný. Přímou příčinnou souvislost mezi násilím v televizi a skutečným násilím lze vyloučit. Vždy je třeba pátrat po dalších faktorech, jež se na posilování agrese jedince podílejí. Násilí v televizi je jen jedním z podpůrných vlivů, který se zhodnocuje v konkrétních podmínkách, jež je vždy třeba důkladně, případ od případu, prozkoumat. Vybírání pořadů s agresivním obsahem jednoznačně posiluje následnou agresi jednotlivce. Média mají obrovskou moc ovlivňovat myšlení, cítění i jednání lidí.

Nebezpečí spočívá v tom, že prostřednictvím médií a především televize je možné manipulovat informacemi, zjednodušovat realitu, klást důrazy na marginální aspekty a potlačovat důležité části informace, jednostranně upřednostňovat jen některé názory. Podobně lze ovlivňovat výskyt agresivního chování u člověka, protože tvůrci televizních programů dobře vědí, že agrese patří k dispoziční výbavě člověka a od okamžiku jeho zrodu je živena po celý život v určité míře podněty z užšího i širšího kulturního prostředí. Různé agresivní obsahy prezentované v médiích jsou pak schopny oslovit v jedinci již připravenou strukturu.³⁵

³⁵ Čermák, I. *Lidská agrese a její souvislosti*, s. 90.

3. Vývoj teorie mediálního vlivu

První diskuze o vlivu médií se objevily již v první polovině devatenáctého století. Zvláštní pozornost byla však vlivu médií věnována až v souvislosti se světovými válkami a válečným zpravodajstvím, kdy válečná propaganda byla mocným nástrojem a velmi mocnou zbraní na obou stranách³⁶. Při studiu vývoje mediálních obsahů se od sebe oddělily dva proudy: studium mediálních obsahů a studium diváků a jejich vnímání.³⁷

Studium mediálních obsahů: v 60. letech 20. století si teoretikové mediální komunikace uvědomili, že nestačí pouze sledovat, kolik násilných prvků se objeví v televizním vysílání, a vyvinuli způsob vyhodnocování násilných obsahů, tzv. systémovou analýzu sdělení, při níž berou v úvahu nejen násilný čin, ale i druh násilí, oběť násilníka a způsob znázornění. V posledních letech byl tento způsob analýzy obohacen výzkumníky ještě o kontext.

Studium diváků a jejich vnímání: začalo se vyvíjet s nástupem koncepce aktivního a diferencovaného diváka, která zjistila, že různí lidé reagují na stejná sdělení různě, protože disponují rozdílnou psychickou a sociální výbavou. Analýza prokázala, že sledování násilných obsahů může mít za určitých okolností na člověka nepříznivý dopad. Tyto násilné obsahy mohou být škodlivé, zejména pro děti, je-li splněno následujících pět podmínek:

- a) násilník je představován jako přitažlivá osoba
- b) násilí je představováno jako ospravedlnitelné
- c) násilí není nijak potrestáno (odporem, kritikou ani trestem)
- d) pro oběti má násilné jednání minimální důsledky
- e) násilí je prezentováno, tak že divákovi připadá realistické

³⁶ SUCHÝ, A. *Mediální zlo - mýty a realita*, s. 39.

³⁷ JIRÁK, J. KÖPPLOVÁ, B. *Media a společnost*.

4. Typologie médií

Účinky na jednotlivce mohou být krátkodobé nebo dlouhodobé a přímé nebo nepřímé. Mohou ovlivňovat postoje, emoce, poznání či chování jednotlivce a to v oblasti veřejného života, hodnocení vlastního postavení, životního stylu, zdraví, spotřeby, sexuálního života apod.³⁸

Účinky na společnost jsou zpravidla „dlouhodobé a nepřímé, ovlivňují stabilitu společnosti, schopnost jejích členů přijímat inovace a roli postavení jednotlivých společenských institucí v oblasti ekonomického, politického i kulturního života společnosti a v oblasti vzdělání.“³⁹

Kromě rozlišení účinků z hlediska směru nebo míry změny postojů dle Klappera je možné posuzovat účinky i na základě jiných kritérií. „*Běžně se rozlišují účinky kognitivní (týkají se poznávání a tvorby názorů), afektivní (vztahují se k postojům a pocitům) a dopady na jednání.*“⁴⁰

McQuail zmiňuje i typologii autorů Langa a Langové z roku 1981, kteří rozlišují tři typy mediálního působení na základě následných pozorovaných účinků⁴¹ „*Reciproční účinky*“ vyjadřují působení mediálních účinků a důsledků z nich plynoucích na osobu nebo instituci, která se stala objektem pozornosti médií. „*Bumerangový efekt*“ je jev, který je spojovaný s působením kampaní. Vyjadřuje riziko, že dojde k změně mediálních účinků jiným, nejčastěji opačným, směrem, než se původně předpokládalo. Třetím definovaným typem následných účinků mediálního působení je často se vyskytující a deklarovaná víra, že my sami nemůžeme být působením médií ovlivněni, zatímco ostatní ano. Důsledky tohoto přesvědčení nazývají autoři „*účinkem na třetí stranu*“.⁴²

³⁸ Jirák, Kopplová, *Média a společnost*, s.180.

³⁹ Jirák, Kopplová, *Média a společnost*, s.180.

⁴⁰ MCQUAIL, D. *Úvod do teorie masové komunikace*, s. 366.

⁴¹ MCQUAIL, D. *Úvod do teorie masové komunikace*, s.367.

⁴² MCQUAIL, D. *Úvod do teorie masové komunikace*, s.367.

5. Právní úpravy směřující k ochraně společnosti před nepříznivým vlivem médií

Právními úpravami v médiích při nastolování norem regulujících média se zabývá právo mediální. Lze jej charakterizovat jako účelový souhrn právních norem, které upravují vydávání periodického tisku, provozování rozhlasového a televizního vysílání a činnost tiskových a informačních agentur.⁴³

Mediální právo můžeme také definovat jako: „souhrn právních norem, které regulují některé způsoby projevu myšlenek, jimiž specializované skupiny prostřednictvím technických prostředků (tisk, rozhlas, filmy apod.) šíří symbolický obsah směrem k rozsáhlému, nesourodému a široce rozptýlenému publiku. Mediální obsah vytvářejí profesionálové a je zpravidla vnímán jako obchodovatelná komodita.“⁴⁴

Neodmyslitelným znakem klasických médií je jednosměrnost. Čtenář, divák či posluchač nemůže za to, co přijímá, nemůže bezprostředně reagovat ani ovlivnit skladbu mediálních obsahů, jež přijímá.⁴⁵ V tomto případě ale nebereme v úvahu nová média a digitalizované mediální prostředky. Tento znak pro ně neplatí neboť jsou interaktivní a příjemce si obsah vybírá sám.

Regulace médií ve světě i u nás nebývá vždy řízená státní institucí či orgánem. V mnoha případech dochází k doporučení státem a médium si již pak samo rozhodne o vysílání pořadů – především o jejich obsahu. Ve většině případů takové médium označuje pořady obsahující agresivitu, násilí, sex. Nejde tak o samotné usměrňování a výběru pořadů takových, kde se objevují dané prvky, ale systémovou věkovou klasifikaci televizních programů.

⁴³ Pouperová, O., *Regulace médií*, s. 23.

⁴⁴ Kroupa, J., *Mediální právo*, s.163.

⁴⁵ De Fleur, M.L., *Teorie masové komunikace*, s.352.

Pokusy regulovat mediální obsah byly původně reakcí na zneužívání médií pro nacionální či komunistickou propagandu. Důvod pro regulaci médií je tedy jasný: regulovat projevy, které jsou na základě určitého společenského konsensu považovány za nepřijatelné, škodlivé nebo potenciálně škodlivé a jejich prezentování a šíření prostřednictvím médií je nepřípustné⁴⁶.

Základním pilířem českého práva je Ústava České republiky, která zajišťuje právo na svobodu slova a právo na informace. Zároveň ukládá státním orgánům a orgánům územní samosprávy povinnost přiměřeným způsobem poskytovat informace o své činnosti. Audiovizuální legislativa reguluje televizní vysílání (Zákon č. 231/2001 Sb.), reklamu (Zákon č. 40/1995 Sb.) a šíření audiovizuálních děl (Zákon č. 273/1993 Sb.)⁴⁷.

5.1. Regulace internetu

Novou mezinárodní dohodu, která měla za záměr regulovat internet vznikla v roce 2012 v Dubaji. Podle Mezinárodní telekomunikační unie OSN, která dohodu navrhla, by se měla světová internetová síť řídit stejnými pravidly jako jiné telekomunikační služby, například mezinárodní volání. To by přineslo možnost zpoplatnění přenášených dat a společně s dalšími nástroji i cenzuru obsahu. Tuto dohodu odmítly Spojené státy, Velká Británie – a její spojenci – včetně České Republiky. Blok zemí v čele s Ruskem a Čínou se naopak snažil nové dohody, jejíž původní verze pochází z roku 1988 - využít k získání většího podílu na správě světové sítě⁴⁸.

K celosvětové dohodě o regulaci ovšem nedošlo, tudíž veškeré obsahy s nepřípustnými prvky (násilí, agresivita, pornografie), jsou volně přístupné komukoliv.

⁴⁶ Pouperová, O., *Regulace médií*, s.149.

⁴⁷ Pouperová, O., *Regulace médií*, s. 150.

⁴⁸ Chystaná regulace internetu padla, Dostupné [online] z : <http://byznys.ihned.cz/zpravodajstvi-svet/c1-58967400-chystana-regulace-internetu-padla-proti-dohode-osn-se-postavilo-i-cesko>

5.2. Regulace televizního vysílání

Vysílací obrazová média, zejména televize, má k dispozici širokou škálu prostředků, jak na recipienty působit. Tyto prostředky jsou sugestivnější, a dopad televizního vysílání je tak vskutku masový. Účinná úprava a regulace musí tyto aspekty zohlednit. V případě televizního vysílání je regulace především zohledňována s věkem recipienta, na kterého prvky násilí působí v největší míře. Vznikají tzv. ratingy – vhodně zvolené mediální obsahy, pomocí kterých médium předkládá přehled, zda je programové schéma vytvořeno tak, aby co nejmenší měrou ovlivnilo chování a celkovou osobnost dětí a mladistvých mladších 18 let.

System televizních ratingů je ve všech zemích odlišný. V některých zemích je daný státem, v ČR nikoliv. Spousta zemí má tedy vlastní systém ratingů, který se může lišit podle zákonů, nařízení nebo doporučení. Níže jsou uvedeny příklady regulace a blokování některých programů právě z důvodu ovlivnění publika mladšího 18 let.

Spojené státy americké

V Americe byla regulace pořadů navrhována v roce 1996 kongresem, televizním průmyslem a FCC (*Federal Communications Commission* - Národní sdělovací úřad) a nabyly platnosti již v roce 1997. Byly přijaty hlavními televizními společnostmi včetně kabelových operátorů. Návrh přišel ze strany znepokojené veřejnosti, která se obávala míry sexuálního obsahu a násilí v televizních programech. Původně se zamýšlelo, že systém bude používán s takzvaným *V-chipem* (televizní zámeček), což je čip v televizi, který blokuje nebo dovoluje divákovi sledování různých programů, kanálů. V-chip je zabudován ve všech televizích vyrobených od roku 2000⁴⁹.



Obsah v programech, které jsou ohodnoceny tímto znakem, jsou většinou doporučeny pro malé děti ve věku 3 - 7 let. U těchto programů se nepředpokládá, že by mohly děsit či nějak podráždit malé děti.

⁴⁹ Přeloženo ze zdroje: Federal communications commission. Dostupné [online] z: www.transition.fcc.gov/vchip, aktualizováno 5/16/12



Takto označené programy nejsou pro děti, kterým není víc než 7 let. Seriály s tímto značením mohou obsahovat lehké fantasy násilí, mírný dvojsmyslný humor a obsah, který není vhodný pro mladší děti. Když program obsahuje více násilí, dostane nálepkou TV-Y7-FV (FV znamená fantasy violence - fantasy násilí). Toto ohodnocení získalo např: *Digimon, Pokémon*.

Toto ohodnocení říká, že programy nejsou vhodné pro děti, které jsou mladší 12 let, bez účasti rodiče. Spousta výherních show či reality show jsou ohodnoceny TV-PG pro hrubé, dvojsmyslné dialogy či humor, apod. Např. Simpsonovi. Obvykle se vysílá s ratingem TV-PG. Vedle TV-PG může program ještě dostat písmeno:

- **D** pro sugestivní dialogy
- **L** pro drsný, vulgární jazyk
- **S** pro různé sexuální situace
- **V** pro intenzivní násilí



Většina programů, které začínají vysílat před devátou hodinou dostávají TV-14 rating



Programy s ratingem TV-MA jsou obvykle určeny pro lidi, jimž je víc než 17 let. Tyto programy mohou zobrazovat extrémní grafické násilí, vulgární jazyk, nahotu, silné sexuální obsahy. Např. Městečko South Park.

Vedle TV-MA může program blíže označen písmeny:

- **L** pro drsný, vulgární jazyk
- **S** pro explicitní sexuální situace
- **V** pro grafické násilí

Slovensko

Jednotný systém označování programů – „JSO“ – usnesení Vysílací rady ze dne 10. července 2001 se vztahuje na celoplošné, multiregionální a regionální televizní vysílání, anebo na lokální televizní vysílání v programové síti, a rozlišuje tyto kategorie⁵⁰:

- a) nevhodné pro nezletilé do 18 let (výjimka – pokud mají výchovný účel) – červená zamračený piktogram, pořady nesmí být vysílány od 22:00 do 06:00;
- b) do 7 a 12 let (výjimka – pokud mají výchovný účel) – oranžový zamračený piktogram;
- c) do 7 let - oranžová zamračený piktogram s číslem 7;
- d) určeno pro děti od 0 do 12 let – zelený „usměvavý“ piktogram.

Polsko



Od 15. srpna 2011 se rating rozdělil do 5 ikon: zelený úsměv (pro všechny věkové kategorie), tři čtverce (7, 12, 16), červený klíč (18+).⁵¹

⁵⁰ Rada pro rozhlasové a televizní vysílání Slovensko. Dostupné [online] z: www.rvr.sk – zápis z jednání 10/7/2001, bod 24.

⁵¹Internetowy System Aktów Prawnych, Zdroj: [online] z <http://isap.sejm.gov.pl/DetailsServlet?id=WDU20111550923>

Česko

Ačkoliv zahraniční kabelové televize piktogramy s číslicí či jiné označení programů podle věkové přístupnosti používají, Česká republika je jedna z mála evropských zemí, kde zatím podrobnější značení neexistuje. Věková hranice 18 let pro filmy i televizní obsah sice platí a je známo, že za stanovení hranice přístupnosti filmu nese odpovědnost výrobce nebo distributor. Zákon číslo 231/2001 Sb.⁵² i další směrnice a doporučení jsou dnes zastaralé: dotýkají se totiž převážně televizního vysílání a nezohledňují rychle se rozvíjející audiovizuální mediální služby⁵³. Jediným doporučeným ratingem v ČR, který platí od roku 2001 je *miniaturní kometa* hned za logem televizní společnosti či textové upozornění před začátkem pořadu – př. PRIMA Cool.

5.3. Regulace periodického tisku

(Ne)přípustnost obsahu periodických tiskovin se odvozuje především z limitů stanovených obecnými zákony. Tiskový zákon přímo nestanovuje, jaký má mediální obsah publikovaný v periodickém tisku být (např. že by informace publikované v periodickém tisku měly být objektivní, pravdivé nebo vyvážené), co nesmí být obsahem, ani neurčuje zájmy, které nesmí být obsahem publikovaným v periodickém tisku porušeny či ohroženy.⁵⁴ Přímá, jasná regulace obsahu, která by tedy regulovala či kodexem jasně určovala hranici, za kterou je publikované násilí či agresivita „nepublikovatelná“, neexistuje.

⁵² Zákon č. 231/2001 o provozování rozhlasového a televizního vysílání.

⁵³ Rada pro rozhlasové a televizní vysílání. Dostupné [online] z: <http://www.rrtv.cz/cz/static/cim-se-ridime/stavajici-pravni-predpisy/pdf/231-2001.pdf>

⁵⁴ Pouperová, O., *Regulace médií*, s. 184.

Shrnutí

Skrytá moc médií spočívá v tom, že nepozorovaně přetvářejí naše prostorové a časové chování, naše vnímání i myšlení. Jak je zmíněno výše, jasná regulace mediálního obsahu neexistuje. Není vytvořena mediální rada, která by „každou minutu“ vysílání či zpravodajství kontrolovala a podle společenského kodexu upravovala tak, aby prvky mediálního sdělení nepůsobily na recipienta v negativním slova smyslu. Prvky násilí a agresivity, které na příjemce skrz média působí – a to v posledních letech ve stále rostoucí míře, si tedy musí recipient zpracovat sám.

Shrnutí teoretické části

Odborná veřejnost se s drobnými výtkami shoduje na tom, že televize a násilí v ní zobrazované může mít negativní dopad na jedince. Škodlivé násilí je především to, které zobrazuje bezdůvodné násilí a násilí bez potrestání viníka. Nejohroženější skupinou jsou děti, které bychom před negativními vlivy měli chránit, neboť jsou nezralé a snadno ovlivnitelné. Bohužel se ale musíme potýkat s jejich každodenním „bombardováním“ vraždami, požáry, znásilněními a tak dále. Známe hned tři důvody proč se tak děje. Za prvé filmy s násilnou tematikou jsou jednoduše levnější už jen pro jejich univerzálnost a pochopitelnost kdekoliv na světě oproti například humoru, který je specifický pro každou kulturu.⁵⁵ A za druhé pořady s násilnou tematikou nás diváky přitahují jako magnet.

Postman popisuje průběh komercializace médií takto: nejprve se pod tlakem komerční televize prodlouží vysílací čas, začnou se vytrácet vážné pořady, komedií a filmů s násilím a sexem přibude, setrou se hranice mezi politikou a zábavou.⁵⁶ Za zmínění stojí i fakt, kdy široká veřejnost postrádá důvod a nedostatek vůle cokoli změnit. Nadneseně řečeno, veřejnost je se současným stavem mediálního obsahu spokojena a můžeme o ní mluvit jako o společnosti pokrytecké, která na jedné straně podepisuje petice proti násilí v televizi a na druhé straně „s radostí“ přijímá naservírované kriminální seriály, thrillery, akční filmy a horory. O této skutečnosti nás i mohou přesvědčit některé průzkumy sledovanosti.

⁵⁵ Vlastník, J., *Televizní násilí a zákon*, s. 61.

⁵⁶ Kunczik, M., *Základy masové komunikace*, s. 60.

Empirická část

1. Struktura programového schématu

Cílem analýzy je rozbor struktury programového schématu nejsledovanějších televizních stanic v ČR pomocí strukturální obsahové analýzy programů veřejnoprávních a komerčních TV – ČT1, TV NOVA, PRIMA FAMILY.

Primárně jsem zvolila výzkum kvalitativní, v tomto případě jsem konkrétně zkoumala v jaké míře se jednotlivé stanice věnují pořadům obsahujícím násilí a agresivitu.

1.1. Hlavní výzkumná otázka

Jak je postaveno programové schéma veřejnoprávních a komerčních médií? Liší se programové schéma obsahující násilí a agresivitu v komerčních a veřejnoprávních médiích?

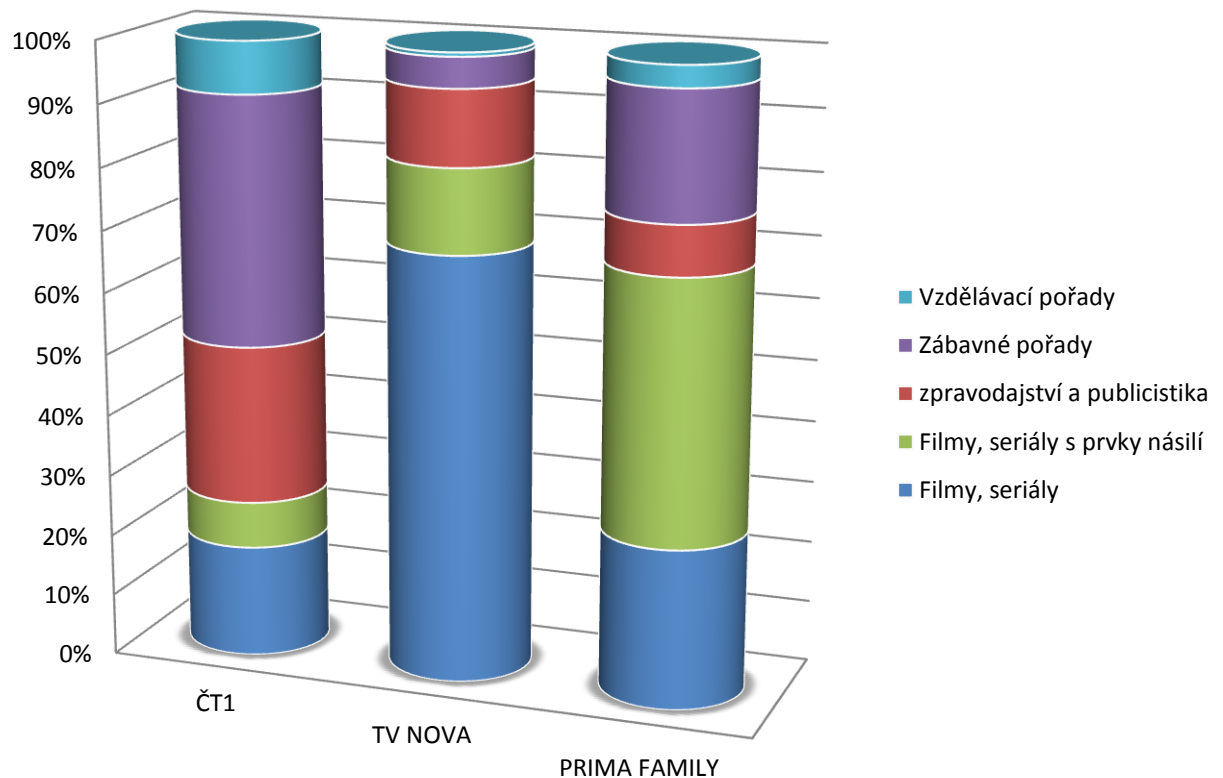
1.2. Výběr výzkumných jednotek (analyzovaného vzorku)

Analyzovaný vzorek je týdenní programové schéma uvedených televizních stanic.

1.3. Průběh výzkumu

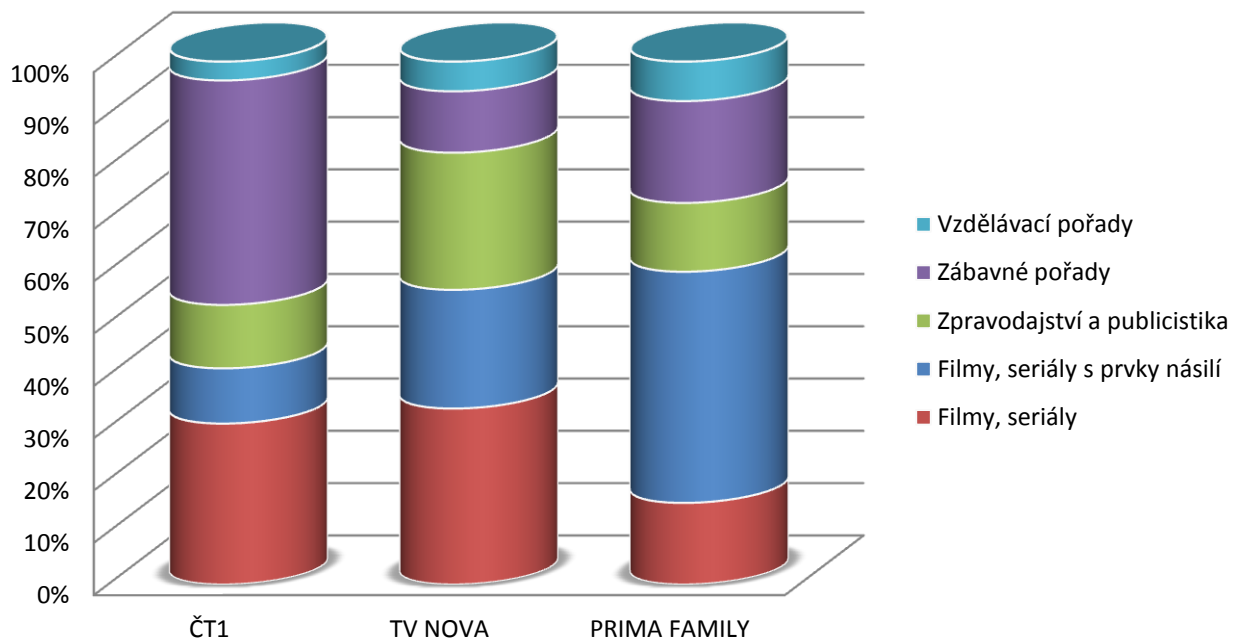
Z analyzovaném vzorku jsem sumarizovala TV pořady, které převládají v televizním vysílání a porovnála je mezi TV stanicemi. Zaměřila jsem se především na filmy, seriály s násilnickou tematikou a jejich procentuální zastoupení v celkovém 24hodinovém schématu. Vzhledem k přizpůsobení televizních stanic cílovým skupinám a jiný výběr pořadů s ohledem na všední dny a víkend jsem vypracovala dvě analýzy - programové schéma televizních stanic Pondělí – Pátek (Graf č.1) a Sobota – Neděle (Graf č.2).

Programové schéma pondělí - pátek



Graf 1 – Procentuelní zastoupení filmů, seriálů obsahující prvky násilí PO-PÁ

Programové schéma sobota - neděle



Graf 2 - Procentuelní zastoupení filmů, seriálů obsahující prvky násilí SO-NE

1.4. Hypotézy

Program veřejnoprávní televizní stanice obsahuje méně pořadů s násilnickou tematikou ve svém vysílacím čase oproti stanici komerční.

Jak je zřejmé z analyzovaného vzorku, největší zastoupení pořadů obsahující prvky násilí má ve svém schématu PO-PÁ, stanice Prima Family – 43,5% z celkového vysílacího času. Pořady typu kriminální seriál, kriminální film, akční film, thriller nad ostatními pořady z jiných kategorií jasně převažují. Za zmínku také stojí fakt, že PRIMA FAMILY překvapivě nebere v potaz přizpůsobení programového schématu na víkendové pořady – zábavné, odpočinkové pořady, ale soustředí se na kriminální tematiku, která i v tomto víkendovém schématu převládají.

Oproti tomu, veřejnoprávní televize ČT1 se pořady s prvky násilí věnuje minimálně a spíše se zaměřuje na tematiku zábavnou – soutěže, rodinné pořady, talkshow, pořady pro děti. Ještě markantnější rozdíl v těchto dvou kategoriích je zřetelný na víkendovém grafu – graf č.2.

Programové schéma veřejnoprávního média je „bohatší“ na svůj obsah.

I když není z výše uvedených grafů přímo zřejmá „bohatost“ programového schématu, na základě analyzovaného vzorku mohu usoudit, že daná hypotéza je pravdivá. Veřejnoprávní televize již ze zákona mají povinnost svými pořady zacílit na různorodé cílové skupiny. Tento úkol více či méně úspěšně plní. Oproti tomu, komerční televize nemají ze zákona tuto povinnost stanovenou a zřejmě právě z tohoto důvodu není schéma tak různorodé.

Komerční média vysílají pořady s násilnickou tematikou ve více jak ½ celkového vysílacího času.

Na základě vypracované analýzy můžeme usoudit, že PRIMA FAMILY „vyhrává“ v PO-PÁ schématu s pořady s násilnickou tematikou – tedy především krimi seriály, krimi filmy, akčními filmy apod.. Krimi tematice věnuje téměř uvedenou polovinu celkového vysílacího času. I když by se z názvu stanice – FAMILY, mohlo

zdát, že je zaměřena na rodinnou televizní zábavu, z analýzy je patrné, že program je zvolen, tak aby uspokojil hlavně dospělé publikum.

2. Srovnávací analýza televizního zpravodajství komerčního a veřejnoprávního média

Cílem analýzy je rozbor televizního zpravodajství veřejnoprávního a komerčního média. Primárně jsem zkoumala poměr témat ve zpravodajství obsahující násilí a agresivitu oproti tématům ostatním.

2.1. Hlavní výzkumná otázka

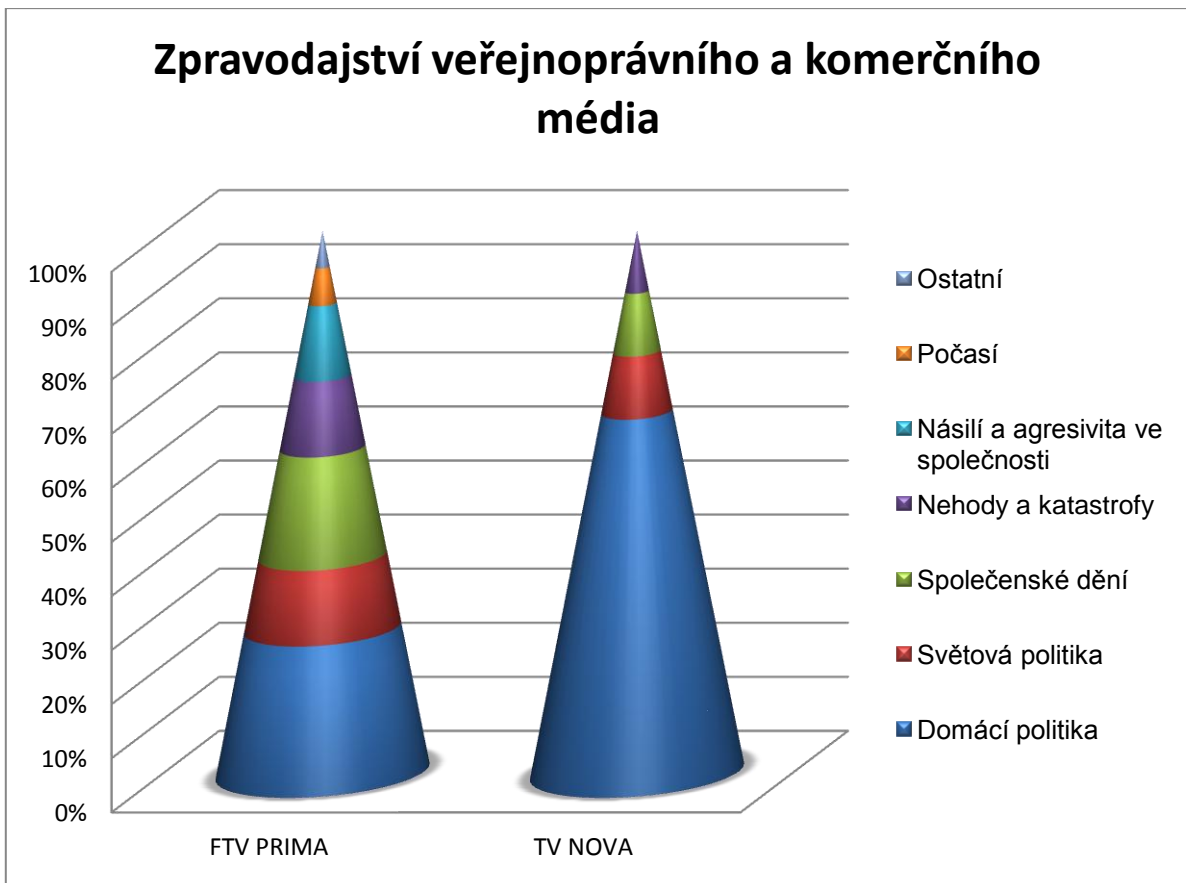
Věnují se komerční média problematice násilí ve společnosti ve zpravodajské relaci více než média veřejnoprávní?

2.2. Výběr výzkumných jednotek (analyzovaného vzorku)

Analyzovaný vzorek je zpravodajství ze 7.3.2013 v hlavním vysílacím čase FTV Prima a ČT1. Jde tedy o nejobsáhlejší zpravodajství za celý den.

2.3. Průběh výzkumu

Z analyzovaném vzorku jsem sumarizovala televizní témata, kterým se televize v daný den věnovaly – témata viz níže. Z těch jsem pak oddělila ta, která obsahovala násilnickou tematiku. Výsledky jsem pak podle kategorií – domácí politika, světová politika, společenské dění, nehody a katastrofy, násilí a agresivita ve společnosti, počasí, ostatní - zanesla do grafu (Graf č.3).



Graf 3 - témata zpravodajství FTV Prima a TV Nova

2.4. Hypotézy

FTV Prima se oproti ostatním nejsledovanějším stanicím věnuje zpravodajství s kriminální, násilnickou tematikou ve větší míře.

Ze získaných dat je možné usoudit závěr, že FTV Prima se opravdu násilnickému tématu věnuje „s radostí“. Nejen, že dává prostor násilnické tematice oproti ČT1 více, ale vedle hlavního vysílání vytvořila také další zpravodajskou relaci – Krimi zprávy. V průběhu hlavního zpravodajství věnuje této „odnoži“ dostatek prostoru pro upoutávky. Informovanost společnosti o zprávách s násilnickou, agresivní tematikou je zbytečná a může tak vytvářet dojem, že česká společnost je plná agresivity.

Výběr témat zvolených pro denní zpravodajství obsahuje oproti pozitivním zprávám ty negativní.

Z analyzovaného vzorku je zřejmé, že televizní zpravodajství je plné politiky a ne příliš pozitivních zpráv. Jak také v odborné literatuře uvádí Kunczik, ve zpravodajství se často objevují chyby: nedostatečná lokalizace, rezignace hlubších souvislostí, střihové přeměny, preference jedné ze stran, jednostranná prezentace, zvyšování důležitosti některých „malicherností“, dramatizace či enterteinizace (zábavnost i ve vážných tématech). Někdy nám také komentátoři představují agresivní situaci jako hravost, při níž účel světlí prostředky, to vše v nás může vyvolat pocity takového hodnocení i v realitě. Tyto nedostatky mohou z „normální“ zprávy pomocí překroucené interpretace vytvořit zprávu negativní – jak s násilnickým, agresivním tématem či zprávu čistě negativní. Tímto nám ze společnosti formují jedince mající pocit, že na světě neexistuje již téměř nic pozitivního.

2.5. Témata ve zpravodajství

FTV Prima

- Schůzka odcházejícího prezidenta Václava Klause s prezidentem nastávajícím, Milošem Zemanem.
 - Pozn. Zpráva především komentuje oblečení nastávající První Dámy - Ivany Zemanové více než oficiální stanoviska Hradu.
- Přípravy na inauguraci Miloše Zemana – oficiální plán prezidentského slibu a veškeré organizace s tím spojené.
 - Pozn. Velký důraz je kladen bezpečnostní opatření a možnosti ohrožení prezidenta a ostatních.
 - Opět se TV Prima soustředí na oblečení prezidenta a redukci váhy.
- Poslední hodiny prezidenta Václava Klause – sestřih působení prezidenta na Hradě.
- Vážná dopravní nehoda – několik těžce zraněných studentů kvůli čelnímu nárazu.

- Napadení zpravodajských a bankovních serverů hackery z Ruska.
- Italský soud poslal italského premiéra Silvia Berlusconiho na rok za mříže.
- K soudu zamíří liberecký exprimátor Jiří Kittner za machinace s pozemky.
- Severní Korea ohrozila preventivním jaderným útokem proti Washingtonu kvůli zpřísnění sankcí OSN.
- Den konkláve zvolení nového papeže.
- Stovky pražských rodin přijdou o svůj majetek kvůli nedořešenému majetkovému vyrovnání.
- Zprávy o citelném ochlazení.
- Upoutávka na Krimi zprávy.
- Sopka na Kamčatce se po 40 letech probudila k životu.
- Výhra TV Prima v product placement v soutěži Zlatá Pecka.
- Upoutávka na Krimi zprávy.
 - Nález otevřeného trezoru s osobními dokumenty.
 - Mladého muže přepadl ozbrojený muž s pistolí.
 - Násilnický pacient utekl z litoměřické nemocnice. Může ohrozit nejen sebe, ale svými násilnickými činy hlavně okolí.

ČT1

- Setkání prezidentů Klause a Zemana v Lánech – poklonění před pomníkem T.G.Masaryka.
 - ČT1 více než oblečení budoucí První dámy nabízí videoukázku a komentář z celého obřadu.
 - Souhrn prezidentského mandátu V. Klause.
 - Akce odpůrců odcházejícího prezidenta Václava Klause.
 - Generální zkouška inaugurace Miloše Zemana.
 - Oproti TV Prima se ČT1 soustředí především na celkovou organizaci a plán akce než na oblečení prezidenta.
-
- V Česku pokračují zátahy na strůjce daňových úniků.
 - Přísnější sankce OSN pro Severní Koreu - reakce na nedávnou jadernou zkoušku KLDK.

- Noví radní v jihočeském regionu jsou opět z KSČM. .
- Žaloba na bývalého libereckého primátora z důvodu porušení povinností při správě cizího majetku.
- Další útoky počítačových hackerů v ČR.

Shrnutí

Obě analýzy, které byly provedeny v empirické části ukazují, že komerční televizní stanice se v obou případech věnují pořadům, zprávám s prvky násilí, či agresivity, ve větší míře než stanice veřejnoprávní. Pokud bereme v potaz situaci v ČR, kde je v mediální sféře takřka minimální regulace ze strany státu a volba, rozvržení programového schématu se opírá pouze o volbu televizní stanice, dochází k výběru takových pořadů, které nejen že nevzdělávají, nebaví, ale mohou i negativně ovlivnit chování jedince. Na základě analýzy programového schématu, kterou jsem provedla v empirickém výzkumu můžeme usoudit, že procento vzdělávacích pořadů je v celkovém spektru takřka minimální. V případě ČT1 tomu může být z důvodu souběžného vysílání skupiny České Televize – ČT2, která má schéma zaměřené právě na vzdělávací pořady. Tato veřejnoprávní televize je totiž regulována státním orgánem – Radou pro Rozhlasové a Televizní vysílání tak, aby splnila jimi dané normy.

Jednou z nejsledovanějších komerčních televizních stanic je vedle TV NOVA bezesporu PRIMA FAMILY⁵⁷ Ta již jistou měrou reaguje na potřeby a další vzdělávání společnosti vznikem dalších „odnoží“ jako je PRIMA ZOOM, PRIMA LOVE a PRIMA COOL. Z těchto stanic však podle průzkumů přesto zůstává nejsledovanější PRIMA FAMILY, a ta, jak je zřejmé z analýzy programového schématu, zařazuje do svého vysílání především pořady s prvky násilí či agresivitou. Tyto pořady mají oproti jiným kategoriím velkou sledovanost a právě násilnické, krimi prostředí diváka přitahuje.

⁵⁷ Sledovanost televize, [online] zdroj: <<http://www.mediaguru.cz/2013/02/sledovanost-televize-4/#.UUDdwYg1EY>>

Pokud porovnáme programové schéma ve všední dny a o víkendu, pořady s násilnickou tematikou jsou až na TV NOVA, která o víkendu trochu „přitahuje“ a těmto typům pořadů dává větší prostor, neměnné. Má hypotéza, která počítala s tím, že PRIMA COOL o víkendu ze svých krimiseriálů, akčních filmů a thrillerů opustí a bude se soustředit na rodinnou tematiku, se nepotvrdila. Česká Televize, stanice 1, si jak ve všední dny, tak o víkendu „drží“ pořady tohoto typu kolem 10% z celkového spektra.

V druhé části empirické části byl zanalyzován vzorek televizního zpravodajství všedního dne, hlavního vysílacího času, z nejsledovanějších událostí dne. Hypotéza, která na základě výsledků analýzy programového schématu předpokládala větší zastoupení zpráv s kriminální a agresivní tematikou se u PRIMA FAMILY potvrdila. Ta do svého hlavního zpravodajství nejen, že zahrnuje agresivní zprávy, ale i vytváří další speciální zpravodajství KRIMI ZPRÁVY, které v televizním schématu následuje přímo za hlavními událostmi dne. Krimi zprávy mají maximální reklamní podporu – upoutávky a spoty na tento pořad provází celodenní televizní spektrum.

Další oblastí násilí v mediální produkci je politika. Mediální teoretici a v poslední době i společnost ji z důvodu současné politické situace v České Republice jako agresivní nazývají. V analyzovaném zpravodajství téma politika procentuálně přesahuje ostatní kategorie. Příčinou tomu může být i momentální situace v České Republice, kdy se mění prezidentský mandát a kandidatura a nastávající vedení státu vzbuzuje ve společnosti velký rozruch. Proto mohou být výsledky poměrů všech kategorií lehce zkreslené. I přes tento nedostatek však politika v televizním zpravodajství získává podle mého názoru nepochopitelně velký prostor a spíše než povzbuzení ve společnosti vyvolává i bez sledování krimi pořadů, agresi. Otázkou budoucnosti pak může být, zdali je očekávání zlepšení situace reálné nebo se politika přesune právě do kategorie – pořady obsahující násilí a agresivitu.

Závěr

Závěrem bych ráda shrnula získané poznatky, které jsem na základě teoretické části zesumarizovala. Souvisí zobrazování násilí v mediální produkci s osobností jedince? V jaké míře se v programovém schématu televizních stanic v ČR objevují pořady s prvky agresivity oproti ostatním?

Někteří vědci – mediologové, psychologové popírají možný vliv mediálního násilí na agresivitu jedince. Většina odborné veřejnosti se však shoduje na tom, že pořady s násilnou tematikou mohou agresivitu jedince zásadně ovlivňovat – a provedené výzkumy to také potvrzují. Mezi tuto skupinu odborníků patří také mediolog Michael Kunczik : *„Konzum televizních a násilnických filmů není jedinou příčinou odchylek v chování nebo jeho poruch, vždy se objevuje v souvislosti s ostatními problémy, např. konzumace násilnických filmů rodiči, násilné chování rodičů nebo vůči dětem, zanedbávaná výchova“*.⁵⁸ Poukazuje tedy na ovlivnění nejen nejohroženější skupiny společnosti – děti, které pro svou nezralost a snadnou ovlivnitelnost mají možnost pořady tohoto typu sledovat, ale také na dospělé, kteří pořady tohoto typu sledují více než je zdrávo. V tomto případě je více než na místě dané pořady regulovat. Regulace v České Republice je oproti ostatním zemím naprosto nedostačující. Vedle zákona o rozhlasovém a televizním vysílání neexistuje jiné omezení vysílání ze strany státu. Zákon udává jedinou povinnost provozovatelům televizního vysílání, a to nezařazovat v době od 6 do 22 hodin do vysílání pořady a upoutávky, které by mohly ohrozit fyzický, psychický nebo mravní vývoj jedince. Navrhovala bych tedy regulaci a označení pořadů obsahující násilí či agresivitu jak je tomu například v sousedním Polsku.

Každý den jsou nám, příjemcům mediálního vysílání předsouvány vzorky agresivního chování. Má hypotéza – v televizním spektru se objevují v nadměrné míře pořady obsahující prvky násilí, se potvrdila. Analýza provedená na týdenním vzorku programového schématu komerčního a veřejnoprávního média ukázala, že právě především v komerčním médiu, na který má takřka minimální dohled státní orgán, se to kriminálními pořady jen „hemží“. Tvůrci těchto pořadů, kteří se spoléhají

⁵⁸ KUNCZIK, M., *Základy masové komunikace*, s. 233.

na násilné akce s vrcholnými momenty nejen že zvyšují sledovanost, ale poskytují prostor pro reklamy. Napjatý divák se tedy „v tom nejlepším“ připraví na reklamní šoty, a z důvodu vyuzlení situace program nepřepne. Spíše čeká na vyuzlení konfliktu.

Násilí v mediální produkci má podle mého názoru velmi špatný vliv na jedince a celou společnost. V dnešní době, kdy jsou hybatelem společenského dění právě média, je však bez zásahu státu zásadnější změna takřka nemožná. Nátlak veřejnosti tak musí směřovat právě na státní instituce na zdokonalení regulace a udělování licencí.

Seznam použitých zdrojů

Monografie

Arendtová, Hannah. *O násilí*. Praha : OIKOYMENH, 2011, 978-80-7298-464-0

Blažek, Bohuslav. *Tváří v tvář obrazovce*. 1. vyd. Praha : Sociologické nakladatelství, 1995. ISBN 80-85850-11-7.

Čermák, Ivo. *Lidská agrese a její souvislosti*. Žďár nad Sázavou : Fakta, 1999, ISBN 80-902614-1-8

Danesh, Hossain. *Společnost bez násilí: dar našim*. Brno : Nakladatelství Baháí, 1992. ISBN 80-85478-02-1

Hill, Grahame. *Moderní psychologie: Hlavní oblasti současného studia lidské psychiky*. Vyd. 1. Praha : Portál, 2004. s. 83

Ilowecki M.T. a Žantovský P., *Manipulace v médiích*. 1.vyd. Praha: Univerzita J.A.Komenského Praha, 2008. 120 s. ISBN 978-80-86723-50-1

Jiráček, Jan. Köpplová, Barbara. *Média a společnost*. Vyd. 1. Praha : Portál, 2003. ISBN 80-7178-697-7.

Kol. autorů. *Akademický slovník cizích slov. II. Díl L-Ž*. Vyd. 1., Praha : Academia, 1995. 834 s. ISBN 80-200-0524-2

Kroupa, Jiří. *Mediální právo*. Brno: Masarykova univerzita, 2009. ISBN 80-8021-048-840

Kunczik, Michael. *Základy masové komunikace*. Praha: Karolinum, 1995. ISBN 80-7184-134-X

Mc Luhan, Marshall. *Jak rozumět médiím : extenze člověka*. Praha : Mladá fronta, 2011, ISBN 978-80-204-2409-9

McQuail, Denis. *Úvod do teorie masové komunikace*. Vyd. 1. Praha : Portál, 1999. ISBN 80-7178-200-9.

Musil, Josef. *Elektronická média v informační společnosti*. Praha: Votobia, 2003. ISBN 80-7220-157-3.

Poněšický, Jan. *Agrese, násilí a psychologie moci*. Praha : Triton, 2010, ISBN 80-7254-593-0

Pouperová, Olga. *Regulace Médíí*. Praha: Leges, 2010. ISBN 978-80-87212-48-6

Rozehnal, Aleš. *Mediální právo*. Plzeň : Čeněk Aleš, 2004. ISBN 80-86473-79-1.

Seaton, Jean. *Carnage and the media : the making and breaking of news about violence*. London : Allen Lane - Penguin Books, 2005, ISBN 0-713-99706-0

Suchý, Adam. *Mediální zlo - mýty a realita : souvislost mezi sledováním televize a agresivitou u dětí*. Praha : Triton, 2007, ISBN 978-80-7254-926-9

Musil, Josef. *Úvod do sociální a masové komunikace*, Praha : Univerzita Jana Amose Komenského, 2008 , ISBN 978-80-86723-44-0

Vlastník, Jiří. *Televizní násilí a zákon*. Praha: Votobia, 2005, ISBN 80-7220-245-6

Print

Suchý, Adam. *Vychovává televize agresory?* Psychologie dnes, 2002, roč. 8, č. 9

Čírtková, Ludmila. *Násilí a sex v médiích*. Psychologie dnes, 2004, roč. 10, č. 5

Internetové odkazy

<http://byznys.ihned.cz/zpravodajstvi-svet/c1-58967400-chystana-regulace-internetu-padla-proti-dohode-osn-se-postavilo-i-cesko>

<http://encyklopedie.seznam.cz/>

<http://isap.sejm.gov.pl/DetailsServlet?id=WDU20111550923>

http://www.aber.ac.uk/media/Modules/TF33120/tv-violence_and_kids.html

<http://www.rrtv.cz/cz/static/cim-se-ridime/stavajici-pravni-predpisy/pdf/231-2001.pdf>

http://www.rvr.sk/cms/data/modules/download/1167830327_Zapisnica%20c.13-2001.pdf

www.transition.fcc.gov/vchip

<http://www.mediaquru.cz/2013/02/sledovanost-televize-4/#.UUDDwhyG1EY>

Sborník

Média a násilí : přednášky a diskuse ze semináře, který uspořádaly společnost Corona a Stálá komise pro sdělovací prostředky Poslanecké sněmovny Parlamentu České republiky v rámci Mezinárodního festivalu animovaných filmů AniFest 2005 (Třeboň, 7. května 2005 / přednášející Jan Jiráček, Praha: 2005 ISBN 80-903363-5-3