

Česká zemědělská univerzita v Praze

Fakulta provozně ekonomická



Katedra práva

Diplomová práce

Téma: Probační a mediační práce v právní teorii a praxi

Autor:

Bc. Lenka Boldová

Vedoucí diplomové práce:

JUDr. Ing. Pavel Pikola, Ph.D.

ČESKÁ ZEMĚDĚLSKÁ UNIVERZITA V PRAZE

Provozně ekonomická fakulta

ZADÁNÍ DIPLOMOVÉ PRÁCE

Bc. Lenka Boldová

Veřejná správa a regionální rozvoj

Název práce

Probační a mediační práce v právní teorii a praxi

Název anglicky

Probation and mediation work in law theory and praxis

Cíle práce

- vymezení pojmu mediační a probační služba
- zřehlednění právní úpravy mediační a probační služby
- přiblížení nástrojů probační a mediační služby
- navržení opatření ke zvýšení efektivity mediační a probační služby

Metodika

- Studium právních předpisů, internetových odkazů, odborné literatury
- roztřídění získaných teoretických poznatků dle předem stanovených kritérií
- vlastní šetření- sběr dat
- vyhodnocení získaných dat
- návrhy na zlepšení zjištěných nedostatků

Doporučený rozsah práce

60-80 stran

Klíčová slova

probace, mediace, ministerstvo spravedlnosti, probační domy, pachatel, trestní politika, alternativní trest, propuštěný vězeň

Doporučené zdroje informací

- Holá, L. et.al. Mediace a možnosti využití v praxi. 1.vyd. Praha: Grada Publishing, 2013. 512 s. ISBN 978-80-247-4109-3
- Holá, L. Mediace. Způsob řešení mezilidských konfliktů. 1.vyd. Praha: Grada Publishing, 2003. 192 s. ISBN 80-247-0467-6
- Holá, L. Vysledovat počátky mediace je obtížné. Sociální práce/Sociálna práca, 2005, č. 4, s. 37-42. ISSN 1213-6204
<https://www.pmscr.cz>
- Sotolář, A., Púry, F., Šámal, P. Alternativní řešení trestních věcí v praxi. Praha: C.H.Beck, 2000. ISBN 80-7179-350-7
- ŠTERN, P. – OUŘEDNÍČKOVÁ, L. – DOUBRAVOVÁ, D. *Probace a mediace : možnosti řešení trestných činů.* Praha: Portál, 2010. ISBN 978-80-7367-757-2.
- Větrovec, V. et.al. Zákon o mediaci a probaci, Komentář. Praha: Eurolex Bohemia, 2003. 120 s. ISBN 80-86432-32-7
- Zákon č. 257/2000Sb., o probační a mediační službě

Předběžný termín obhajoby

2016/17 LS – PEF

Vedoucí práce

Ing. JUDr. Pavel Pikola, Ph.D.

Garantující pracoviště

Katedra práva

Elektronicky schváleno dne 14. 11. 2016

JUDr. Jana Borská, Ph.D.

Vedoucí katedry

Elektronicky schváleno dne 14. 11. 2016

Ing. Martin Pelikán, Ph.D.

Děkan

V Praze dne 14. 03. 2017

Čestné prohlášení:

Prohlašuji, že diplomovou práci na téma „Probační a mediační práce v právní teorii a praxi“, jsem vypracovala samostatně. Veškeré podklady a použitou literaturu uvádím v seznamu použité literatury.

V Praze dne

.....

Bc. Lenka Boldová

Poděkování:

Tímto bych ráda poděkovala JUDr. Ing. Pavlu Pikolovi PhD., za jeho velikou pomoc při zpracování mé diplomové práce, včetně odborných rad z oblasti práva. Také bych chtěla poděkovat pracovníkům Probační a mediační služby, kteří mi poskytli plno cenných rad a informací k tomuto tématu a v neposlední řadě mé rodině za velkou podporu a trpělivost v průběhu mého studia a při psaní této diplomové práce.

V Praze dne

.....

Bc. Lenka Boldová

Probační a mediační práce v právní teorii a praxi

Probation and mediation work in law theory and practice

Souhrn

Probační a mediační služba České republiky, která funguje na našem území již od roku 2001, je instituce, která organizuje a zajišťuje výkon alternativních trestů. Současně zajišťuje podklady, které slouží pro rozhodnutí soudu nebo státních zástupců o podmíněném zastavení trestního stíhání nebo narovnání. Pracovníci Probační a mediační služby České republiky úzce spolupracují s pachateli trestných činů, kterým pomáhají a kontrolují je, aby vedli řádný život, a to jak ve vztahu k sobě samým, tak i ke svým blízkým a celé společnosti.

V současné době, kdy se stále častěji hovoří o nutnosti výstavby nových věznic, vzhledem k jejich přeplněnosti a kdy nepodmíněný trest odnětí svobody ztrácí na efektivnosti máme zde instituci v podobě Probační a mediační služby České republiky, která se jeví jako jedna z možností kvalitního a lepšího přístupu k obětem trestných činů, tak zároveň i pachatelům a která v neposlední řadě je nástrojem justice ekonomicky méně náročným.

Diplomová práce na téma „Probační a mediační práce v právní teorii a praxi“ v teoretické části poskytuje přehled o vzniku Probační a mediační služby České republiky, popisuje legislativu a právní normy podle kterých se Probační a mediační služba České republiky řídí. Následně je popsána úloha pracovníků Probační a mediační služby České republiky ve vztahu k pachatelům trestné činnosti a obětem trestných činů. Vymezuje základní pojmy týkající se dané oblasti a seznamuje s možnostmi ukládání alternativních trestů. A následně je zde popsán současný stav ukládání alternativních trestů a problémů spojených s těmito tresty.

V praktické části jsou uvedeny náklady spojené s ukládáním trestů odnětí svobody a náklady spojené s výkonem vazby, tzv. pohledávky za vězeňskou službou a srovnání těchto nákladů s náklady vynaloženými na trest domácího vězení. Jsou identifikovány nejaktuálnější problémy se kterými se v rámci svého působení pracovníci Probační a mediační služby České republiky potýkají.

V závěrečné části je výzkumné šetření shrnuto, je zhodnocena opodstatněnost Probační a mediační služby České republiky a ekonomická efektivnost ukládání alternativních trestů a

navrženy opatření vedoucí ke zlepšení a zefektivnění fungování Probační a mediační služby České republiky.

Klíčová slova: Probace, Mediace, Ministerstvo spravedlnosti, Probační domy, Pachtatel, Alternativní trest, Propuštěný vězeň

Summary

The Probation and Mediation Service of the Czech Republic, which has been operating in our country since 2001, is an institution that organises and provides the execution of alternative sentences. At the same time, it also provides supporting documents that enable judges or prosecutors to reach decisions about the suspension of criminal proceedings or the settlement. The staff of The Probation and Mediation Service of the Czech Republic cooperate closely with the offenders, assist and supervise them in order to lead a decent lifestyle, not only in relation to themselves but also in regards relatives, acquaintances and to the whole society in general.

Nowadays, especially with the hot debate on the much needed of constructing new prisons due to overcrowding and decline in the effectivity of the prison sentence, we are faced with an alternative option – The Probation and Mediation Service of the Czech Republic. This alternative offers quality better access to victims of crime, and to the offenders, and is a less resource-consuming instrument of justice.

This thesis „Probation and mediation work in legal theory and practice“ in the theoretical part provides an overview of the formation of the Probation and Mediation Service of the Czech Republic and describes the legislation and legal norms under which the Probation and Mediation Service of the Czech Republic acts upon. The next chapter described the role of the staff of The Probation and Mediation Service of the Czech Republic in relation to offenders and crime victims. It more over defines the key concepts related to the mediation and probation field of expertise and informs us about the possibilities of alternative sentences. It is concluded with a description of the current situation of alternative sentences and the problems associated with these sentences.

In the practical part, the costs associated with the execution of custodial sentences (imprisonment and custody) are provided, that is the so-called receivables from the Prison Service and these are compared and contrasted with the costs of the execution of house arrest.

The major problems that the staff of the Probation and Mediation Service of the Czech Republic currently encounter, are also identified in this part.

The final part summarizes research, discusses the justification of the Probation and Mediation Service of the Czech Republic and the economic effectiveness of alternative sentences. It furthermore proposes measures to improve and streamline the Probation and Mediation Service of the Czech Republic.

Key words: Probation, Mediation, Ministry of Justice, Probation homes, Offender, Alternative sentencing, Released prisoner

Obsah

Úvod	13
1. Cíl práce a metodika	14
1.1 Cíl práce	14
1.2 Metodika práce	14
Literární rešerže.....	16
2. Probační a mediační služba České republiky	16
2.1. Probační a mediační služba – vývoj v zahraničí.....	16
2.2 Probační a mediační služba - vývoj v České republice	18
2.3 Platná právní úprava PMS	21
2.3.1 Organizační struktura	21
2.3.2 Spolupráce Probační a mediační služby se státními orgány.....	23
2.3.3 Probační úředníci.....	24
2.3.4 Cíle a poslání probační a mediační služby	25
3. Pojem probace.....	27
3.1. Historie probace	29
4. Pojem mediace	31
4.1 Historie mediace.....	32
4.2 Principy mediace	34
4.3 Význam mediace	35
5. Alternativní řešení trestních věcí.....	36
5.1 Alternativní tresty.....	36
5.2 Alternativy k potrestání	36
5.3 Odklony v trestním řízení	37
5.4 Parole.....	39
5.5 Obecně prospěšné práce.....	40
5.5.1 Problémy spojené s trestem obecně prospěšných prací	44
5.6 Trest domácího vězení	46
5.6.1 Náklady spojené s trestem domácího vězení.....	50
5.7 Vytíženost pracovníků PMS.....	53
5.7.1 Počet zaměstnanců probační a mediační služby.....	56
Praktická část.....	57
6. Vazba	57

6.1 Podmínky vzetí do vazby	57
6.2 Trvání vazby, další rozhodování o ní a propuštění na svobodu	58
6.3 Význam a povaha vazby	59
7. Výkon trestu odnětí svobody	60
7.1 Účel trestu	60
7.2 Členění věznic	61
7.3 Pohledávky ve Vězeňské službě	65
7.3.1 Pohledávky za vězněnými osobami aktuálně vykonávající výkon vazby nebo trestu	66
7.3.2 Výrobní činnost a zaměstnávání vězněných osob	70
8. Zaměstnávání	74
9. Recidiva	80
10. Zjištěné výsledky a jejich zhodnocení s návrhem na zlepšení stavu	84
Závěr	86
Seznam použitých pramenů a literatury	89
Přílohy:.....	93

Seznam použitých grafů a tabulek

Graf č. 1 Vzdělávání zaměstnanců PMS

Graf č. 2 Vývoj ukládaných a aktuálně vykonávaných TDV a PDV v roce 2013-2015

Graf č. 3 Počet evidovaných spisů v letech 2011-2015

Graf č. 4 Počet zaměstnanců PMS v jednotlivých soudních krajích

Graf č. 5 Procentní podíl dle kategorií pohledávek k 31.12.2015

Graf č. 6 Vývoj průměrné měsíční pracovní odměny odsouzených v roce 2015 (v Kč)

Graf č. 7 Recidiva odsouzených podle typu uložené sankce

Tabulka č. 1 Náklady na domácí vězení při použití monitorovacího zařízení

Tabulka č. 2 Počet evidovaných spisů přípravné řízení a řízení před soudem v letech 2011-2015

Tabulka č. 3 Počet evidovaných spisů – vykonávací řízení 2011-2015

Tabulka č. 4 Přehled nápadu v letech 2007-2016

Tabulka č. 5 Přehled nápadu v letech 2007-2016

Tabulka č. 6 Počet příjmu obviněných do výkonu vazby v letech 2005-2015

Tabulka č. 7 Vězněné osoby

Tabulka č. 8 Obvinění-výkon vazby

Tabulka č. 9 Odsouzení-výkon trestu

Tabulka č. 10 Chovanci-detenční ústav

Tabulka č. 11 Ubytovací kapacita

Tabulka č. 12 Přehled o neuhrazených pohledávkách Vězeňské služby podle jednotlivých kategorií k datu 31.12.2015

Tabulka č. 13 Zaměstnávání odsouzených a propuštěných z výkonu trestu

Seznam použitých zkratk

CETS – Church of England temperance society – Umírněná společnost církve anglické

EM – Elektronický monitoring

EU – Evropská unie

FF UK – Filosofická fakulta univerzity Karlovy

IKSP - Institut pro kriminologii a sociální prevenci

OČTŘ – Orgány činné v trestním řízení

OPP - Obecně prospěšné práce

PDV – Podmínka domácího vězení

PMS - Probační a mediační služba

RF – Radio frekvenční

SKPV – Služba kriminální policie a vyšetřování

SPJ – Sdružení pro probaci a mediaci v justici

TDV - Trest domácího vězení

TODV – Trestní opatření domácího vězení

TOS – Trest odnětí svobody

Úvod

Tématem mé diplomové práce je „Probační a mediační práce v právní teorii a praxi.“ Jedná se o téma pro mne velice zajímavé o to víc, že pracuji u PČR na různých pozicích již 15 let a v posledních deseti letech je má práce spjata s majetkovou trestnou činností. Mým zájmem vždy bylo, aby pachatel, pokud se dopustí trestného činu, byl za tento čin odsouzen a svůj trest si odpykal ve vězení. S postupem času a s přibývajícími případy a širokou škálou pachatelů si uvědomuji, že ne vždy, je pro pachatele výkon trestu tím nejlepším řešením a že pro některé pachatele, je existence alternativních trestů a Probační a mediační služby, daleko lepším řešením, zejména u pachatelů, kteří se dopustili protiprávního jednání poprvé. Také pro poškozené je existence mediačních pracovníků, někdy jediným nástrojem, jak se vyrovnat s následky protiprávního jednání.

V dnešní době, kdy jsou věznice přeplněné a efektivnost nepodmíněného trestu odnětí svobody je na nízké úrovni, jeví se existence Probační a mediační služby České republiky, jako jedna z možností lepšího a kvalitnějšího přístupu jak k obětem trestného činu, tak i k pachatelům trestné činnosti a zároveň i ekonomicky méně náročným a tudíž výhodným nástrojem justice.

Probační a mediační služba České republiky je instituce, která organizuje a zajišťuje výkon alternativních trestů a vytváří předpoklady pro rozhodnutí soudu nebo státního zástupce o narovnání či podmíněném zastavení trestního stíhání. Pracovníci probační a mediační služby jsou v přímém kontaktu s pachateli trestných činů, působí na ně, ovlivňují je, pomáhají jim a kontrolují je, aby vedli řádný život ve vztahu k sobě, blízkému okolí a celé společnosti a řádně vykonávali uložené alternativní tresty.

1. Cíl práce a metodika

1.1 Cíl práce

Hlavním cílem předložené diplomové práce je seznámení se s činnostmi Probační a mediační služby České republiky. Dílčími cíli předložené práce jsou vymezení základních pojmů, týkajících se dané oblasti, dále zjištění významu a podstaty činnosti Probační a mediační služby České republiky, a to jak z hlediska pachatelů trestné činnosti tak zároveň obětí trestných činů.

Dalším dílčím cílem této diplomové práce je seznámení se s možnostmi ukládání alternativních trestů a zjištění jejich efektivnosti a finanční nákladnosti oproti výkonu trestu odnětí svobody ve vězení a vazbě.

V neposlední řadě jde autorce předložené diplomové práce o identifikaci problémů, které jsou nejaktuálnější a se kterými se v rámci svého působení pracovníci Probační a mediační služby České republiky potýkají.

1.2 Metodika práce

Vypracování této diplomové práce bude předcházet detailní studium právní úpravy a právních norem. Dále studium odborné literatury, včetně publikovaných odborných článků o dané problematice. Autorka bude studovat i internetové odkazy, zabývající se danou problematikou a v neposlední řadě i interní předpisy z oblasti Probační a mediační služby České republiky.

Velkým přínosem pro tuto předloženou diplomovou práci budou rozhovory, které autorka bude provádět s pracovníky Probační a mediační služby České republiky a to na středisku pro Prahu v areálu Justičního paláce na Míčovské Praha 10, kde autorka bude hovořit nejen s pracovníky, kteří mají na starosti jednotlivé spisy a klienty, ale i s pracovníky analytického oddělení, odkud bude získávat pro svou diplomovou práci cenná statistická data, která budou použita jak v teoretické, tak praktické části diplomové práce. V praktické části bude využito interních statistických dat jak Probační a mediační služby České republiky tak dat

Vězeňské služby České republiky, přístupných na internetu a dále veřejně přístupných dat výročních zpráv výše zmíněných institucí, ze kterých budou čerpána data do jednotlivých tabulek a grafů.

Současně bude využita metoda přímého pozorování s využitím poznatků získaných v přímém výkonu služby u Policie České republiky, odbor Služby kriminální policie a vyšetřování, Praha. Dalšími metodami, které autorkou budou použity při vypracování předložené diplomové práce budou metody analýzy, syntézy k vyhodnocení jednotlivých zjištění a metoda srovnávání faktů včetně využití indukce a dedukce.

Literární rešerše

2. Probační a mediační služba České republiky

Probační a mediační služba je vymezená především zákonem č. 257/2000 Sb. o PMS¹, který nabyl účinnosti 1.1.2001 a ve změně zákona č. 2/1969 Sb. o zřízení ministerstev a jiných ústředních orgánů státní správy České republiky, ve znění pozdějších předpisů zákona č. 65/1965 Sb., zákoníkem práce, ve znění pozdějších předpisů a zákonem č. 359/1999 Sb., o sociálně – právní ochraně dětí. Byla zřízena jako specializovaná instituce v reakci na rozvoj alternativ v trestání a také na základě neuspokojivého postavení probačních úředníků.

Probační a mediační služba (dále jen PMS), je specializovaná sociální služba působící v rámci Ministerstva spravedlnosti ČR. Pracují v ní úředníci a asistenti PMS. Její činnost je zaměřena na práci s pachatelé a oběťmi trestných činů. PMS přispívá k naplňování trestní spravedlnosti v rámci trestního řízení je pověřena výkonem probace a mediace.²

S ohledem na činnost PMS je potřeba zmínit i zákon č. 218/2003 Sb.³, o odpovědnosti mládeže za protiprávní činy a o soudnictví ve věcech mládeže.

PMS se především při práci s klienty, kterými jsou pachatelé a oběti trestných činů, zaměřuje na motivaci, podporu a řešení následků trestného činu. Mezi subjekty, se kterými PMS spolupracuje, se řadí především obvinění a poškození a dále lidé z jejich blízkého okolí a orgány činné v trestním řízení.

2.1. Probační a mediační služba – vývoj v zahraničí

V České republice je PMS celkem mladá instituce oproti jiným zemím, ve kterých funguje podobná instituce desítky let. Samotný rozvoj probace a mediace v jednotlivých zemích, je odvislý zejména od politické situace státu, kulturních tradic a také od finančních

¹ Zákon č. 257/2000 Sb., Zákon o probační a mediační službě

² Matoušek, O., Koláčková, J., Kodymová, P. (eds.). Sociální práce v praxi. Specifika různých sociálních skupin a práce s nimi. 2.vyd. Praha: Portál, 2010. s. 283

³ Zákon č. 218/2003 Sb., Zákon o odpovědnosti mládeže za protiprávní činy a o soudnictví ve věcech mládeže a o změně některých zákonů

možností jednotlivých států. Většinou bývá probační a mediační činnost rozdělena a jsou jí pověřeny dvě různé instituce. Tím tvoří PMS v České republice společně např. s Rakouskem výjimku, kdy jediná instituce zajišťuje jak mediaci, tak probaci.

V roce 1823 v Nizozemí byla zřízena nejstarší organizace, která poskytovala probační službu – *Nizozemská společnost pro morální pozvednutí vězňů*.⁴ Hlavními aktivitami organizace založené úspěšnými holandskými kupci-filantropy bylo zajištění vzdělávání, náboženského vedení vězňů a poskytnutí morální a částečně i materiální podpory po jejich propuštění.⁵ V Anglii lze datovat počátek probačních služeb do roku 1876, kdy dar Umírněné společnosti církve anglické (CETS Church of England Temperance Society) vedl ke jmenování rady „misionářů policejních soudů“, jejichž úkolem bylo odvrátit trestance od závislosti na alkoholu tím, že jim byla poskytnuta práce a ubytování, čímž tyto pracovníci fungovali jako „misionáři ve vlastní zemi“.

V Norsku byla v prvních desetiletích 19. století vytvořena státní komise, jejímž cílem bylo učinit první kroky k vytvoření probačních činností. Výsledkem bylo založení soukromých organizací působících v oblasti probačních služeb již kolem poloviny 19. století.

V západní Evropě zaznamenala probace znatelný rozvoj ve druhé polovině 20. století, kdy se systém probace vyvíjel v úzkém propojení se snahami zavádět nové formy trestů a opatření vykonávaných na svobodě.

O mediaci a její institucionalizaci můžeme hovořit od druhé poloviny 20. století a to v USA a Kanadě. Ze Severní Ameriky poté mediace pronikla i do Evropy.

V současné době existují instituce zabývající se úkony probace a mediace pod různým názvem v USA, v Kanadě, na Novém Zélandě, v členských státech EU i dalších evropských zemí. Vzhledem k těmto skutečnostem tak mohly být využity zahraniční zkušenosti při přípravě zákona o PMS, zejména z Holandska, Rakouska, ze Švýcarska, ze skandinávských zemí či z Kanady.

I přesto, že se evropské probační systémy v mnoha ohledech liší, mají také celou řadu společných znaků. Pro probační služby v evropských zemích jsou charakteristické následující úkoly a oblasti činnosti:

⁴ Nederlands Gernootschap tot Zedelijke Verbetering der Gevangenen

⁵ Štern, P., Ouředníčková, L., Doubravová, D. (eds.). Probace a mediace. Možnosti řešení trestných činů. 1.vyd. Praha: Portál, 2010. s. 18

- poskytovat kvalifikovaný informační servis pro orgány činné v trestním řízení a další subjekty za účelem usnadnění jejich rozhodovací činnosti. Rozumíme tím vypracování zpráv, jejichž účelem je přispět k individualizaci trestního postihu nebo poskytnou informaci o výkonu uložené sankce a průběhu zkušební doby a plnění uložených povinností
- podporovat, organizovat a zajišťovat výkon sankcí a opatření vykonávaných ve společenství, především prostřednictvím individuální práce s pachateli trestných činů s cílem posílit jejich schopnosti začlenit se do společnosti, vést život bez konfliktu se zákonem a dohlížet nad plněním povinností a omezení uložených pachateli trestného činu.
- poskytovat pachateli v průběhu jeho kontaktu s trestní justicí (vč. fáze po výkonu trestu odnětí svobody), sociální a psychologickou pomoc, poradenství a podporu
- podporovat rozvoj programů zaměřených na odklon od klasického trestního řízení a napomáhat jejich realizaci
- podporovat a věnovat se klientům ve výkonu trestu odnětí svobody a pomáhat jim se připravit na život na svobodě.
- podporovat rodiny a osoby z nejbližšího sociálního okolí pachatelů za účelem vytvoření podmínek pro jejich klidné soužití a dosažení jejich postupné společenské rehabilitace

2.2 Probační a mediační služba - vývoj v České republice

Jak již bylo uvedeno výše, velký vliv na vznik PMS měl vývoj naší země a společensko-politické souvislosti. Významnou úlohu při procesu vzniku PMS sehrála sociální práce a pomáhající profese.⁶ Od konce šedesátých let 20. století můžeme hovořit o prvních krocích, kdy byl uveden systém sociálních kurátorů a kurátorů mládeže. Spolu s ním se začala rozvíjet sociální práce ve věznicích. V letech 1968 až 1971 vzniklo ve spolupráci Národního výboru hl. města Prahy a Výzkumného ústavu kriminologického při tehdejší Generální prokuratuře experimentální středisko postpenitenciární péče, které pracovalo v rámci projektu „Výzkum faktorů recidivy“ a jeho cílem bylo ověřit v podmínkách velkého města účinné metody práce tzv. sociálně nepřizpůsobivými občany včetně těch, kteří byli propuštěni z výkonu trestu. Tím

⁶ Matoušek, O., Kolářková, J., Kodymová, P. (eds.). Sociální práce v praxi. Specifika různých sociálních skupin a práce s nimi. 2.vyd. Praha: Portál, 2010. s. 287

byl zahájen proces uplatňování nové profese sociálních kurátorů, jejichž pracoviště se postupně rozšiřovala do dalších měst. Orientace na pachatele trestné činnosti, především na recidivisty, byla výrazem dobového přesvědčení, že síly je nutno nasměrovat tam, kde je situace de facto nejhorší. Tím byl žádoucí systém prevence sociálně patologických jevů založen v podstatě od konce.⁷

V průběhu devadesátých let 20. století, mimo jiné v souvislosti s novými legislativními procesy a stále se rozšiřující škálou alternativních trestů a postupů v trestním řízení, se v praxi sociální práce s pachateli trestných činů začínají objevovat pokusy o ověření nových postupů a metod práce při řešení trestních konfliktů. Příkladem je experiment „Mimosoudní alternativa pro delikventní mládež“, inspirovaný především zahraniční zkušeností Rakouska a Německa, který probíhal počátkem devadesátých let a v našich podmínkách poprvé ověřil použití mediace mezi poškozeným a obviněným.⁸

Prostřednictvím projektu MS alternativa se v řešení trestné činnosti nově objevil prvek aktivního zapojení pachatele, se zaměřením na odstranění následků jeho jednání, ale také poškozeného, kterému bylo umožněno ovlivnit proces vlastního odškodnění. Poprvé byly uplatněny prvky mediace mezi poškozeným a obviněným jako metody řešení sporu za přispění třetí osoby – mediátora.⁹

V roce 1993 byl přijat novelou trestního řádu s účinností od 1.1.1994 institut podmíněného zastavení trestního stíhání, jako první významný alternativní institut, který byl na svou dobu revoluční, protože do našeho kontinentálního pozitivistického právního systému vnesl prvky anglosaského práva a vytvořil ideální možnost pro uplatňování prvních aktivit a postupů restorativní justice v našem trestním řízení.¹⁰

Dalším institutem byl v roce 1995 institut narovnání a stejnou novelou s účinností od roku 1996 byl zaveden trest obecně prospěšných prací. V roce 1997 pak byl zaveden trest podmíněného odsouzení s dohledem a možnost podmíněného upuštění od potrestání

⁷ Štern, P., Ouředníčková, L., Doubravová, D. (eds.). Probace a mediace. Možnosti řešení trestných činů. 1.vyd. Praha: Portál, 2010. s. 10

⁸ Matoušek, O., Kolářková, J., Kodymová, P. (eds.). Sociální práce v praxi. Specifika různých sociálních skupin a práce s nimi. 2.vyd. Praha: Portál, 2010. s. 288

⁹ Štern, P., Ouředníčková, L., Doubravová, D. (eds.). Probace a mediace. Možnosti řešení trestných činů. 1.vyd. Praha: Portál, 2010. s. 11

¹⁰ Štern, P., Ouředníčková, L., Doubravová, D. (eds.). Probace a mediace. Možnosti řešení trestných činů. 1.vyd. Praha: Portál, 2010. s. 11-12

s dohledem s účinností od roku 1998. Nejnověji s účinností od 1.1.2010 byl zaveden trest domácího vězení a trest zákazu vstupu na sportovní, kulturní a jiné společenské akce.

Vznik a především základní koncepci probace a mediace v naší zemi do značné míry ovlivnilo založení katedry sociální práce na FF UK a aktivita studentů a přednášejících této katedry. Právě studenti a učitelé této katedry založili v roce 1994 Sdružení pro rozvoj sociální práce v trestní justici, (v současné době působící pod názvem Sdružení pro probaci a mediaci v justici-SPJ). Sdružení se stalo významnou platformou k realizaci aktivit a projektů, které přispěly k institucionálnímu zakotvení probace a mediace v naší zemi a ovlivnily jejich stávající podobu.¹¹

Sdružení vytvořilo tři projekty z oblasti uplatňování nových metod sociální práce v trestním řízení a dva z nich předložilo Ministerstvu spravedlnosti ČR. Jednalo se o tyto projekty:

- „Soudní pomoc“, kterou lze charakterizovat jako informační servis pro soudce a státní zástupce o osobě, proti které se vede trestní stíhání, o jeho rodinném, sociálním a pracovním zázemí. Na základě takto získaných informací je vypracována písemná zpráva, ve které probační pracovník formuluje svoje stanovisko k osobě obviněného. Tato činnost má vést k posílení individualizace právního následku trestného činu.
- „Mimosoudní vyjednávání - narovnání“ nabízí možnosti řešení konfliktu mezi poškozeným a obviněným. Jde o činnost mediační, spočívající ve zprostředkování dohody mezi obviněným a poškozeným a přípravě podkladů pro aplikaci odklonů v trestním řízení v podobě podmíněného zastavení trestního stíhání a narovnání.
- „Probační služba“ si klade za cíl zefektivnění výkonu podmíněných trestů odnětí svobody a také podmíněného zastavení trestního řízení, v jehož rámci budou uloženy přiměřené závazky odsouzenému. Projekt vychází z toho, že zkušební doba před nebo po odsouzení má svůj význam jen potud, pokud jsou vytvořeny základní sociální předpoklady pro integraci pachatele do společnosti.

Projekty sice ministerstvo oficiálně nepřijalo avšak výrazně se uplatnily při zřizování míst probačních úředníků, kdy první místa probačních úředníků byla založena k 1.1.1996 na soudech, kde tuto práci vykonávali dřívější administrativní pracovníci těchto soudů na základě zákona č. 189/1994 Sb. o vyšších soudních úřednících, kteří se soustředili zejména na úkony

¹¹ Matoušek, O., Kolářková, J., Kodymová, P. (eds.). Sociální práce v praxi. Specifika různých sociálních skupin a práce s nimi. 2.vyd. Praha: Portál, 2010. s. 288

spojené s výkonem trestu obecně prospěšných prací a na formální kontrolu u trestů s uložením zkušební doby. Díky tomuto kroku se dostali první sociální pracovníci do justice a začali v praxi prosazovat postupy probace a mediace.

Teprve k 1.1.2001 vznikla státní organizace s působností po celé republice podle zákona č. 257/2000 Sb. o Probační a mediační službě. Jedním z důvodů pro přijetí tohoto zákona bylo stávající neuspokojivé právní upravení postavení probačních úředníků, kdy nedostatky byly shledány zejména ve vymezení působnosti a kompetenci probačních pracovníků. Zřízením PMS měla být poskytnuta záruka nezávislosti na orgánech činných v trestním řízení, tak aby úkony probace a mediace mohly být prováděny návazně v průběhu celého trestního řízení a právní úprava měla vymezit vztahy k těmto orgánům. Dalším důvodem pro přijetí zákona bylo vymezení kvalifikačních požadavků na úředníky provádějící úkony probace a mediace a zajištění jejich dalšího vzdělávání.

2.3 Platná právní úprava PMS

Probační a mediační služba byla zřízena na základě zákona o Probační a mediační službě. Probační a mediační služba plní úkoly v trestním řízení a vykonává oprávnění vymezená v trestním zákoně, trestním řádu a zákoně o probační a mediační službě, případně v dalších zákonech.¹²

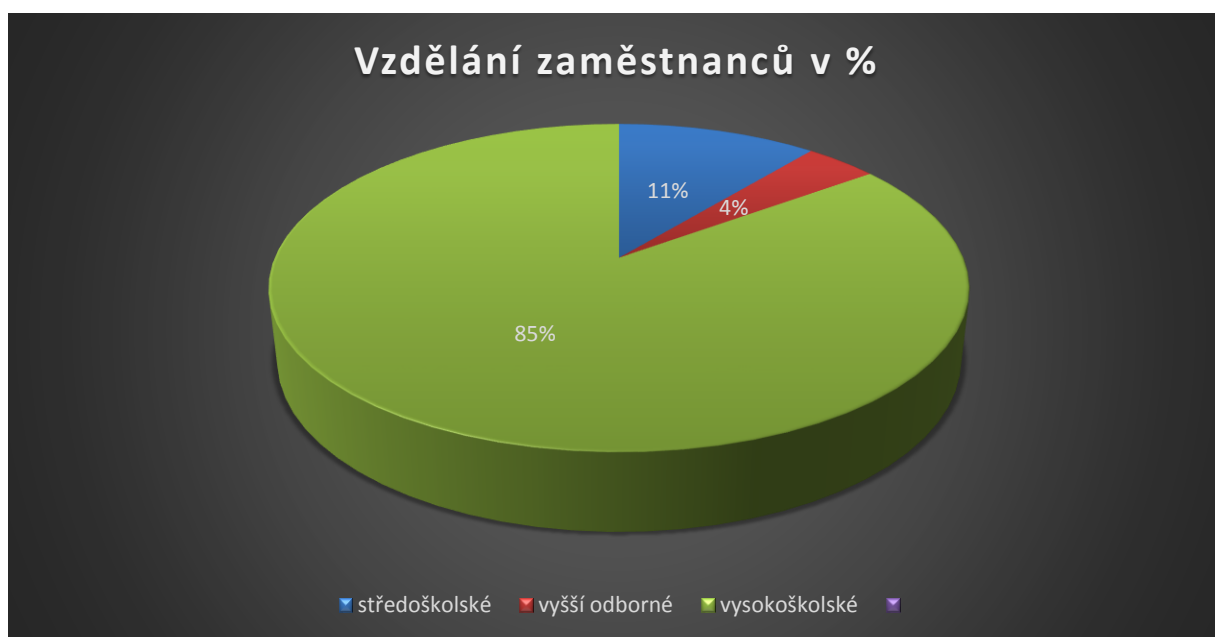
2.3.1 Organizační struktura

Probační a mediační služba v ČR vychází z principů restorativní justice a je koncipována jako organizační složka státu a účetní jednotka, která podléhá Ministerstvu spravedlnosti. Není součástí struktury orgánů činných v trestním řízení a tím je zajištěna její samostatnost. Organizační strukturu tvoří od 1.1.2001 ředitelství PMS a samostatná střediska probační a mediační služby. Ministr spravedlnosti jmenuje a odvolává ředitele PMS, který zajišťuje její fungování po stránce personální, organizační, hospodářské, materiální a finanční

¹² Probační a mediační služba České republiky: Statut probační a mediační služby [online]. 2002-2016. [cit. 19. 10. 16]. Dostupné z: https://www.pmscr.cz/download/02_STATUT_PMSCR_aktual_2008.pdf

a jedná jejím jménem. V současné době stojí v čele PMS ředitelka PhDr. Andrea Matoušková.¹³ Rada pro probaci a mediaci projednává koncepční a metodické materiály PMS. Jejími členy jsou soudci, státní zástupci, úředníci PMS a další odborníci. Ředitelství, které sídlí v Praze má pod sebou podřízena jednotlivá střediska, kterých je v současnosti 74 a jejich příslušnost se řídí příslušností soudu a v přípravném řízení státního zástupce, v jehož obvodu středisko působí. Střediska PMS tvoří úředníci probační a mediační služby s vysokoškolským vzděláním a asistenti se středoškolským vzděláním. Vedoucí střediska řídí, kontroluje a organizuje práci střediska a vede činnost úředníků a asistentů.¹⁴

Graf č. 1 Vzdělání zaměstnanců PMS



Vlastní zpracování

Zdroj: PMS – Zpráva o činnosti a hospodaření PMS za rok 2015. Dostupné z: https://www.pmscr.cz/download/106_Zprava_o_cinnosti_a_hospodareni_PMS_2015.pdf [cit. 02.01.16]

¹³ Probační a mediační služba České republiky: Vedení služby. [online]. 2002-2016. [cit. 30. 10. 16]. Dostupné z: <https://www.pmscr.cz/vedeni-sluzby/>

¹⁴ Štern, P., Ouředníčková, L., Doubravová, D. (eds.). Probace a mediace. Možnosti řešení trestných činů. 1.vyd. Praha: Portál, 2010. s. 38

2.3.2 Spolupráce Probační a mediační služby se státními orgány

Probační a mediační služba při výkonu své působnosti úzce spolupracuje s orgány, kterým přísluší podle zvláštního zákona výkon sociálně-právní ochrany dětí a poskytování dávek pomoci v hmotné nouzi občanům společensky nepřízpůsobivým.¹⁵

V souvislosti s výkonem probace a mediace jsou zaměstnanci Probační a mediační služby oprávněni obracet se na státní orgány a právnické i fyzické osoby s dožádáním o sdělení potřebných údajů a tyto jsou povinny, pokud tomu nebrání zvláštní zákon nebo oprávnění v něm uvedené požadované údaje bez zbytečného odkladu sdělit. V souvislosti s výkonem probace a mediace je dále Probační a mediační služba oprávněna vyžádat si opis z evidence Rejstříku trestů podle zvláštního právního předpisu.¹⁶ Pokud by bylo sdělení informací bezdůvodně odepřeno, předloží zaměstnanec PMS věc soudu a v přípravném řízení státnímu zástupci k dalšímu opatření.¹⁷ Je-li vedeno trestní řízení proti obviněnému ve vazbě nebo ve výkonu trestu odnětí svobody, postupuje PMS ve spolupráci s Vězeňskou službou a justiční stráží České republiky. Probační úředníci mohou navštěvovat obviněné ve vazbě či odsouzené ve výkonu trestu zásadně bez souhlasu OČTŘ, kromě obviněných, kteří jsou ve vazbě z důvodu uvedeného v § 67 odst. 1 písm. b) tr. řádu.¹⁸

Při uložení trestu obecně prospěšných prací PMS spolupracuje s obcemi a obecně prospěšnými institucemi zabezpečujícími výkon trestu.

Jak již z výše uvedeného vyplývá, spolupracuje PMS nejvíce s orgány sociální péče, státním zastupitelstvím, Vězeňskou službou ČR a Policií ČR. Aby však mohla PMS efektivně pracovat, je nutné spolupracovat s dalšími státními i nestátními orgány a institucemi. Jedná se o orgány a instituce zabývající se různými probačními, léčebně preventivními a resocializačními programy, školami, školskými zařízeními, církvemi a náboženskými společnostmi, zájmovými sdruženími a nadacemi. Významné je především předávání informací získaných při výkonu probační činnosti a poskytování sociální péče.¹⁹

¹⁵ § 5 odst. 2 zákona č. 257/2000 Sb., Zákon o Probační a mediační službě, ve znění pozdějších předpisů

¹⁶ § 5 odst. 3 zákona č. 257/2000 Sb., Zákon o Probační a mediační službě, ve znění pozdějších předpisů

¹⁷ § 5 odst. 4 zákona č. 257/2000 Sb., Zákon o Probační a mediační službě, ve znění pozdějších předpisů

¹⁸ § 5 odst. 5 zákona č. 257/2000 Sb., Zákon o Probační a mediační službě, ve znění pozdějších předpisů

¹⁹ Větřovec V., Nedorost L., Sovák Z.: *Zákon o mediaci a probaci*, Komentář. Praha: Eurolex Bohemia s.r.o., 2002. s. 86

2.3.3 Probační úředníci

Úkoly PMS plní v rámci jejich středisek v pracovním poměru zaměstnanci státu ve funkci úředníků nebo asistentů PMS. Pracovní poměr úředníků a asistentů PMS se řídí zákoníkem práce.²⁰

Probační úředník musí splňovat zákonem stanovené povinnosti, mezi které patří bezúhonnost, musí být způsobilý k právním úkonům, splňovat vysokoškolské vzdělání v magisterském studijním programu společenskovedního zaměření a musí úspěšně absolvovat odbornou zkoušku úředníka PMS. Asistentem se pak může stát bezúhonná fyzická osoba starší 21 let, která je svéprávná a získala středoškolské vzdělání v oblasti společenskovední.²¹

Vzhledem ke specifické činnosti, kterou pracovníci PMS vykonávají s pachateli trestných činů a poškozenými, vyžaduje se po nich vysoká úroveň odbornosti a kvalifikace v oblasti komunikačních dovedností, sociálních věd, sociální práce, psychologie, práva a musí být schopni řešit konflikty. Mimo vzdělání je také do značné míry důležitá jejich přirozená autorita, osobnostní zralost a vysoké morální standardy.

Asistenti PMS procházejí specializačním kurzem, který vykonávají po nástupu do zaměstnání k PMS. Profese úředníka PMS je pak podmíněna kvalifikačním vzdělávacím kurzem, který trvá 12 měsíců a zahrnuje oblast práva společenských disciplín, sociální práce a oblast komunikačních dovedností. Po absolvování kurzu skládá potenciální úředník odbornou zkoušku. Specializační kurz trvá 6 měsíců a je zakončen ověřením získaných znalostí ze stejných oblastí jako úředník. Na tyto kurzy navazuje další systém průběžného vzdělávání, které má zvyšovat odbornou úroveň a prohlubovat specializaci pracovníků PMS.²²

Při výkonu své práce používá pracovník PMS tzv. aktivní a pasivní nástroje. Aktivním nástrojem se rozumí přímá spolupráce pracovníka s klientem. Jde tedy o vzájemnou komunikaci a osobní kontakt s klientem, kdy nejvýznamnější je rozhovor s klientem, který by měl vést probační pracovník na profesionální úrovni. Při rozhovoru by měl probační pracovník zohledňovat jeho individuální zájmy a potřeby.²³ K pasivním nástrojům pak patří činnost,

²⁰ § 6 odst. 1 zákona č. 257/2000 Sb., Zákona o Probační a mediační službě, ve znění pozdějších předpisů

²¹ § 6 odst. 3 zákona č. 257/2000 Sb., Zákona o Probační a mediační službě, ve znění pozdějších předpisů

²² Větrovec V., Nedorost L., Sovák Z., Zákon o mediaci a probaci, Komentář. Praha: Eurolex Bohemia s.r.o., 2002. s. 94

²³ Doubravová D., Ouředníčková L., Štern P. Příručka pro Probaci a mediaci. Praha: Sdružení pro rozvoj sociální práce v trestní justici – Institut pro probaci a mediaci, 2001. s. 1 D4

kteřou může probační pracovník vykonávat sám bez přímé účasti klienta. Patří mezi ně především získávání informací o klientovi z různých evidencí např. ventrální evidence obyvatel, či centrální evidence vězňů.²⁴

Práce probačního úředníka se řídí určitými zásadami, které jsou uvedeny v Zákonu o probaci a mediaci a které by měly být dodržovány. Probační pracovník by se měl řídit hodnotami demokracie a dbát na dodržování lidských práv. Měl by respektovat každého člověka bez ohledu na jeho původ, etnickou příslušnost, rasu, zdravotní stav, sexuální orientaci, náboženské přesvědčení a to bez ohledu na to, jak se podílí na životě celé společnosti.²⁵

Práce probačního úředníka je také prací rizikovou, kdy ze strany některých klientů může dojít i k napadení probačního úředníka. Toto riziko se zvětšuje v případě, kdy klient je pod vlivem nějaké návykové látky nebo alkoholu. Vzhledem k těmto skutečnostem se přizpůsobuje i vybavení kanceláře probačního úředníka, kdy klient by neměl mít na dosah předměty, kterými by mohl probačního úředníka napadnout, či zranit a zároveň by měla být zajištěná snadná úniková cesta z kanceláře, ve které se nachází probační úředník s klientem.

2.3.4 Cíle a poslání probační a mediační služby

PMS usiluje o dosažení cílů, které se objevují ve většině publikací o PMS. Jedná se o tyto cíle :

- **Integrace pachatele** – PMS usiluje k začlenění pachatele do života společnosti bez dalšího porušování zákonů. Jedná se o proces, který usiluje o obnovení respektu pachatele k právnímu stavu společnosti, o jeho uplatnění a seberealizaci.²⁶
- **Participace poškozeného** – PMS se snaží o zapojení poškozeného do procesu odškodnění, řešení následků trestného činu a obnovení jeho pocitu bezpečí a důvěry v systém trestní spravedlnosti.

²⁴ Doubravová D., Ouředníčková L., Štern P. Příručka pro Probaci a mediaci. Praha: Sdružení pro rozvoj sociální práce v trestní justici – Institut pro probaci a mediaci, 2001. s. 2 D4

²⁵ § 7 odst. 1 zákona č. 257/2008 Sb., Zákon o Probační a mediační službě

²⁶ Probační a mediační služba České republiky: Poslání a cíle Probační a mediační služba České republiky [online]. 2002-2016. [cit. 23. 09. 16]. Dostupný z: <https://www.pmscr.cz/poslani-a-cile/>

- **Ochrana společnosti** – PMS chce přispívat k ochraně společnosti účinným řešením konfliktních a rizikových stavů spojených s trestním řízením a efektivním zajištěním realizace uložených alternativních trestů a opatření.²⁷

PMS vychází spolu s alternativními tresty z principu restorativní justice, kdy slovo *Restore* znamená v latině *obnovit, navrátit do původního stavu*.

Posláním PMS je přispívat k naplňování trestní spravedlnosti, především vytvářením podmínek pro uplatnění alternativních postupů v trestním řízení, zajištění účinného výkonu alternativních trestů a nalezení účinné reakce na spáchaný trestný čin. Za tímto účelem provádí PMS probaci a mediaci a podílí na řešení sporů mezi obviněným a poškozeným a usiluje o urovnání konfliktů a obnovení respektu k právním normám a v souvislosti s trestním řízením. Součástí poslání PMS je také prevence a snižování rizik opakování trestné činnosti.²⁸ S tím souvisí úspory financí, jež by jinak připadly na vedení běžného soudního řízení a na financování chodu věznic.

Aby PMS mohla svou činnost vykonávat na co nejvyšší úrovni, je potřeba informovat veřejnost o jejím působení, stejně jako je důležitý pozitivní a vstřícný přístup ze strany občanů k této instituci.

²⁷ Probační a mediační služba České republiky: Poslání a cíle Probační a mediační služba České republiky [online]. 2002-2016. [cit. 23. 09. 16]. Dostupný z: <https://www.pmscr.cz/poslani-a-cile/>

²⁸ Matoušek, O., Kolářková, J., Kodymová, P. (eds.). Sociální práce v praxi. Specifika různých sociálních skupin a práce s nimi. 2.vyd. Praha: Portál, 2010. s. 286

3. Pojem probace

Probace je slovo pocházející z latiny a znamená ověřování, zkoušení. V naší trestní praxi se dohled ukládá obviněnému nebo odsouzenému, pokud státní zástupce nebo soudce považuje za účelné sledovat a kontrolovat po určitou dobu chování pachatele.²⁹

Obviněný nebo odsouzený tedy dostává ještě příležitost dokázat, že je schopen vést řádný život a že by nebylo účelné ukládat mu přísnější trest. Podstatou probace je tedy převýchova a pozitivní působení na pachatele trestného činu, při uplatnění kombinace prvků kontroly, pomoci a poradenství.³⁰

Pachatel je ušetřen škodlivých důsledků výkonu trestu odnětí svobody a není vystaven negativním zkušenostem z pobytu ve vězení, které by jej mohli učinit zhořklým, nepřátelským vůči společnosti, případně i lépe vyškoleným pro zločinnou dráhu, neschopným znovu začít život svobodného člověka v důsledku nucené izolace od normálních sociálních kontaktů.³¹

V zákoně o PMS je probace vymezena v širším slova smyslu. Není pouze souhrnem sankčních opatření, ale zahrnuje i služby, aktivity a činnosti, které zajišťuje PMS při výkonu alternativních řešení trestních věcí.³²

Probační dohled vykonávají probační úředníci v případě, že byl pachatel podmíněně odsouzen k trestu odnětí svobody s dohledem. Podmíněný odklad výkonu trestu odnětí svobody bývá doprovázen již zmíněným dohledem nad odsouzeným, uložením některých povinností a omezení směřující k tomu, aby vedl řádný život. Soud má podmíněně odsouzenému též uložit, aby podle svých sil nahradil škodu, kterou způsobil. Cílem dohledu je intenzivnější sledování pachatele ve zkušební době, poskytnutí potřebné péče a psychosociální podpory. Jestliže podmíněně odsouzený vedl ve zkušební době řádný život a vyhověl uloženým podmínkám, vysloví soud, že se osvědčil a na pachatele se hledí, jako by nebyl odsouzen. Jinak rozhodne, a to popřípadě již během zkušební doby, že se trest vykoná.³³

²⁹ Probační a mediační služba České republiky: Probace [online]. 2002-2016. [cit. 29. 09. 16]. Dostupné z: <https://www.pmscr.cz/probace-dohled-nad-podminene-odsouzenymi/>

³⁰ Sotolář, A., Púry, F., Šámal, P., Alternativní řešení trestních věcí v praxi. Praha: C.H.Beck, 2000. s.24.

³¹ Svoboda, I., Úvod do studia mediace a probace. Brno: Univerzita Tomáše Bati ve Zlíně, 2005, s.37

³² Doubravová, D., Ouředníčková, L., Štern, P. a kol. Příručka pro Probaci a mediaci. Praha: Sdružení pro rozvoj sociální práce v trestní justici – Institut pro probaci a mediaci, 2001. s. 1 B2

³³ Karabec, Z., Diblíková, S., Zeman, P.: Systémy trestní justice v Evropě a Severní Americe. Praha: Institut pro kriminologii a sociální prevenci 2002 s.55-56

Agenda probačních úředníků nezahrnuje v rámci probace pouze pachatele, ale také poškozeného. Individuální práce probačního úředníka s obětí trestného činu vytváří podmínky pro to, aby se oběť vnitřně vypořádala s důsledky trestného činu, zbavila se pocitů strachu a ohrožení a dosáhla adekvátní satisfakci za způsobené újmy.³⁴

Po rozhodnutí soudu o probačním dohledu na základě alternativního trestu, písemně kontaktuje pracovník PMS klienta, kde ho vyzve k navázání jednání a následně klientovi sdělí veškeré podstatné informace týkající se vykonávaného dohledu. V průběhu dalších setkání je potřeba se dohodnout na probačním programu, který je klient schopen a ochoten vykonat. Program je sestaven podle potřeb klienta, aby bylo možné jeho bezproblémové plnění. Probační úředník poté každý půl rok zpracovává písemnou zprávu, kterou předává soudu. Ve zprávě by se měly objevit údaje o sociálních a osobních poměrech klienta a také stručný popis průběhu dohledu za dané období.

Dohled může být uložen v rámci rozhodnutí o podmíněném trestu, podmíněném upuštění od potrestání, podmíněném propuštění z výkonu trestu odnětí svobody nebo jako součást rozhodnutí o náhradě vazby dohledem. Nově od 1.1.2004 pak může být dohled uložen mladistvému, jako jedno z výchovných opatření nebo v rámci trestního opatření jako součást podmíněného odsouzení a podmíněného propuštění z výkonu odnětí svobody.³⁵

Příklad : Z podnětu státního zástupce úředník PMS v průběhu přípravného řízení navázal kontakt s dvacetiletým mužem, který byl obviněn z trestného činu nedovolené výroby a držení omamných a psychotropních látek a jedů, jehož se měl dopustit tím, že společně se svou přítelkyní pro sebe a své přátele vyráběl pervitin. Z důvodu obavy, že bude v trestné činnosti pokračovat, byl státním zástupcem podán návrh na vzetí do vazby, který soud akceptoval. Úředník měl na základě žádosti státního zástupce připravit podklady pro možnost nahrazení vazby dohledem. Při konzultaci úředníka s klientem byla probírána zejména klientova motivace k možným způsobům řešení následků trestného činu a dále jeho postoj k léčbě závislosti na pervitinu. Po dohodě s klientem byla k projednávání podkladů přizvána terapeutka, která se vyjádřila k možnosti zařazení klienta do programu léčby závislosti. Na základě zpracované zprávy PMS, jež obsahovala návrh na možné zařazení klienta do léčebného programu, soudce

³⁴ Sotolář, A., Púry, F., Šámal, P., Alternativní řešení trestních věcí v praxi. Praha: C.H.Beck, 2000. s.26.

³⁵ Matoušek, O., Kolářková, J., Kodymová, P. (eds.). Sociální práce v praxi. Specifika různých sociálních skupin a práce s nimi. 2.vyd. Praha: Portál, 2010. s. 293

rozhodl o propuštění obviněného z vazby za současného uložení dohledu a přiměřené povinnosti klienta účastnit se léčebného programu.³⁶

3.1. Historie probace

V roce 1841 se prvním probačním pracovníkem stal americký obuvník John Augustus, který se dobrovolně staral o pachatele trestných činů a složil první kauci za muže, který byl obviněn z opilství. Podařilo se mu přesvědčit soudce, aby počkal s vynesením rozsudku a dal možnost obviněnému prokázat, že bude vést spořádaný život. V té době byl s obviněným v kontaktu, poskytl mu pomoc, zázemí a později se dostavil s obviněným k soudu, kde předložil zprávu o tom, jaké pokroky obviněný udělal a zažádal soudce o uložení peněžitého trestu. Během dalších 17 let složil takto kauci za více než 2000 lidí. V roce 1787 dospěl k přijetí prvního probačního zákona ve státě Massachusetts.³⁷

V Evropě se probace vyvinula na konci 19 století a to nejprve ve Francii a poté v Belgii, kde bylo uzákoněno podmíněčné odsouzení.

V České republice lze považovat za počátek probace již 60. léta 20. století, kdy se nejvíce prosazovaly tzv. pomáhající profese, které se zaměřovaly na odstranění příčin trestných činů.

Mezi lety 1968 až 1971 pracoval s lidmi, které společnost vyloučila, systém sociálních kurátorů. Dalším krokem pak bylo vytvoření kurátorů pro mladistvé pachatele.

Po roce 1989 došlo k převratným změnám, kdy mluvíme o zavedení institutu podmíněného zastavení trestního stíhání, narovnání, trestu obecně prospěšných prací, apod. Na základě těchto změn se vytvořily role probačních úředníků na základě nařízení vlády č. 341/1994 Sb. a následně ke vzniku nového zákona o PMS č. 257/200 Sb. s účinností k 1.1.2001.

³⁶ Matoušek, O., Kolářková, J., Kodymová, P. (eds.). Sociální práce v praxi. Specifika různých sociálních skupin a práce s nimi. 2.vyd. Praha: Portál, 2010. s. 294

³⁷ Doubravová, D., Ouředníčková, L., Štern, P. a kol. Příručka pro Probaci a mediaci. Praha: Sdružení pro rozvoj sociální práce v trestní justici – Institut pro probaci a mediaci, 2001. s. 1 A1

Probace jako taková prošla také několika vývojovými etapami:

- v 50. letech se probace zaměřovala především na humanizaci vězeňských trestů a objevovaly se první pokusy o komplexní uplatnění alternativních trestů, především pak podmíněného odsouzení s dohledem a podmíněného propuštění. Pozornost je výlučně věnována pachateli.
- v období 60. a 70. let byla více prosazována různá výchovná, sociální a terapeutická opatření v souladu s mottem „zacházení namísto trestání“.
- v 80 letech je zdůrazňována důležitost přirozeného sociálního prostředí pachatele pro jeho nápravu. Trestní politika získává tzv. depenalizační charakter, kdy jsou běžné tresty nahrazovány opatřeními nemajícími tradiční povahu trestu. Zavádějí se první instituty odklonů a probační činnosti začínají být využívány ve všech fázích trestního řízení.
- v 90. letech je zdůrazňována potřeba pracovat s oběťmi trestných činů jako s jednou ze stran sporu. Probační služby spolupracují s organizacemi zabývajícími se oběťmi trestných činů a samy obětem poskytují poradenství a pomoc.³⁸

³⁸ Doubravová,D., Ouředníčková,L., Štern,P. a kol. Příručka pro Probaci a mediaci. Praha: Sdružení pro rozvoj sociální práce v trestní justici – Institut pro probaci a mediaci, 2001. s. 3 A1

4. Pojem mediace

Mediace je odvozena z latinského *mediare* – být uprostřed, z toho české zprostředkování. Je to způsob pokojného řešení sporů, konfliktů, jehož cílen je dohoda. Uplatňuje se v právu i mimo něj.³⁹

V zákoně o PMS je mediace definována jako „mimosoudní zprostředkování sporu mezi obviněným a poškozeným a činnost směřující k urovnání konfliktního stavu vykonávána v souvislosti s trestním řízením.“⁴⁰

Mediace poskytovaná PMS je bezplatná a založená na souhlasu obou stran, to znamená pachatele a poškozeného. Mediáci vede odborník na řešení konfliktů – mediátor, který jednání řídí, zachovává vstřícný a vyvážený přístup k oběma stranám a napomáhá jim nalézt řešení, nejen v oblasti náhrady škody, ale i vysvětlení, proč k trestnému činu došlo. Poškozenému mediace nabízí možnost pochopení situace, okolnosti a zvyšuje pravděpodobnost rychlé náhrady škody. Obviněnému umožňuje vyjádření omluvy poškozenému, vysvětlení svého jednání o odčinění důsledků spáchaného trestného činu. Mediace je provázána s trestním řízením a její výsledky jsou v něm tak zohledněny.⁴¹

Na procesu mediace se účastní více stran, které spolu vzájemně komunikují. Většinou se jedná o obviněného, poškozeného a jejich okolí, zástupce a mediátora. Jednou z hlavních podmínek úspěchu mediace je jejich psychický stav. Na počátku celého procesu mediace se v obviněném i poškozeném objevuje mnoho pocitů, které mají vztah přímo k řešenému konfliktu i k mediátorovi. Je důležité, aby vlna emocí byla uvolněna a tím zároveň došlo k uvolnění napětí, strachu a důvěry. Role mediátora by měla být nestranná, neutrální a vyjednávací. Zodpovídá za celý proces a formu mediace, ne však za způsob řešení a výsledek mediace, to je zcela na ostatních účastnících. Vztah mezi obviněným a poškozeným je závislý na vzájemné motivaci k řešení konfliktu. Pro obě strany je pozitivní co nejrychlejší vyřešení tohoto konfliktu.

Vzhledem k tomu, že mediace je komunikační metoda používaná k řešení konfliktu, musí mediátor, neboli probační a mediační pracovník mít jednu z důležitých schopností a tou

³⁹Holá,L., a kol. Mediace a možnosti využití v praxi. Praha: Grada Publishing a.s., 2013. s.15

⁴⁰ Zákon č. 257/200Sb., o Probační a mediační službě, ve znění pozdějších předpisů

⁴¹ Probační a mediační služba České republiky: Mediace [online]. 2002-2016. [cit. 29. 09. 16]. Dostupné z: <https://www.pmscr.cz/mediace/>

je komunikační dovednost. Nejedná se pouze o schopnosti verbální komunikace, ale i o schopnost umět vyčíst informace získané o osobě z neverbální komunikace. Zde má mediátor příležitost vyčíst z lidského chování vztahy a emoce, které se klient snaží skrýt anebo nemá dostatek odvahy je říci. Tento způsob řeči může napomoci mediátorovi k navázání důvěrného vztahu mezi jím a klientem.

Důležitou zásadou při komunikaci je asertivita, kterou se nechala inspirovat taktéž mediace. Ta je nezbytná při jednání se všemi klienty bez rozdílu, protože základní a nejčastěji používanou formou komunikace je rozhovor. Aby mediace byla úspěšná je potřeba komunikovat společným jazykem a kvalitně, aby byla nalezena tzv. „společná řeč“.

I když se v praxi PMS prezentují případy mediací uskutečněných až po pravomocném rozhodnutí soudu, stále platí, že drtivá většina aktivit PMS v oblasti činností směřujících k urovnání konfliktního stavu je z povahy věci soustředěna do fáze před rozhodnutím, tedy přípravného řízení a řízení před soudem. V praxi PMS pak podíl uskutečněných mediací představuje přibližně 10 % ze všech případů, do kterých služba v agendě přípravného řízení a řízení před soudem vstupuje. Evidence případů PMS umožňuje spolehlivým způsobem identifikovat provedené mediace až od roku 2006. Je možné konstatovat, že do poloviny roku 2011 bylo od té doby pracovníky služby v oblasti přípravného řízení a řízení před soudem provedeno celkem 2865 mediací, přičemž jejich počet postupně narůstal.⁴²

Ke dni 9.4.2013 zveřejnilo Ministerstvo spravedlnosti na portálu justice.cz systém informační seznam mediátorů. Jedná se o veřejně dostupný seznam, do kterého může nahlédnout široká veřejnost. V současné chvíli má ČR 209 zapsaných mediátorů a mediátorek, ze kterých je jich 195 aktivních.⁴³

4.1 Historie mediace

Historie mediace jako přístupu k řešení konfliktu má své kořeny už ve starověku.⁴⁴ Ve starověkém Řecku se občanské spory občanů řešily zpravidla před rozhodčím soudem. Rozhodčí řízení, které má některé rysy společné s mediací můžeme považovat za předstupeň

⁴² Holá,L., a kol. Mediace a možnosti využití v praxi. Praha: Grada Publishing a.s., 2013. s. 329

⁴³ Portál justice.cz: Mediatori.justice.cz [online]. 2006 [cit. 12.10.2016]. Dostupné z: http://mediatori.justice.cz/MediatorPublic/Public/FR003_ZverejneniVybranychUdaju.aspx

⁴⁴ Holá,L. Vysledovat počátky mediace je obtížné. Sociální práce. 2005. č.4, s.39

ve vývoji mediace. Také při řešení sporů ve středověku, lze pozorovat uplatňování mediačních principů, a to zejména v souvislosti s uplatňováním smírčího práva. Pachatel musel za spáchaný zločin splnit nějaký úkol, kterým by odčinil způsobenou újmu. To bylo vhodnější jak pro pachatele, tak pro rodinu poškozeného, ale i celou komunitu.⁴⁵

Kořeny mediace můžeme nalézt v Kanadě a USA, kam přišla v první polovině 20. Století spolu s čínskými a židovskými přistěhovalci. Přibližně od 60. let nastává rozvoj této metody.⁴⁶

Velká Británie je považována za první stát v Evropě, který začal programy v oblasti mediace na konci 70. let. Poté se začala tato problematika rozšiřovat do dalších evropských zemí jako do Skandinávie v 80. letech a i do západní Evropy zejména se zaváděním odklonů od soudního řízení.⁴⁷ Za největší rozmach jsou pak považována 90. léta, kdy došlo k významnému rozvoji metodologie, teorie i specifikace role mediátora a došlo k legislativnímu zakotvení.

Know-how mediace k nám v roce 1992 přinesli členové americké nadace Partners for Democratic Change (Partneři pro demokratickou změnu). Mezi první lektory a mediátory patřili: Raymond Shonholtz, Geil Sadalle, Robert Benjamin, po roce 2000 J.A. Gromala, Wiliam Ury, Barbora Tudor a další.⁴⁸

V ČR byly poprvé uplatněny metody mediace při řešení konfliktu za účasti poškozeného, obviněného a mediátora v roce 1991, v rámci projektu „Mimosoudní alternativa pro delikventní mládež“. V rámci tohoto projektu bylo řešeno celkem 16 případů mladistvých pachatelů málo závažné, zpravidla majetkové trestné činnosti. V roce 1993 byl však experiment z organizačních a personálních důvodů ukončen.⁴⁹

⁴⁵ Holá, L. Mediace. Způsob řešení mezilidských konfliktů. Praha: Grada Publishing a.s., 2003. s. 28

⁴⁶ Holá, L. Vysledovat počátky mediace je obtížné. Sociální práce. 2005. č.4, s.39.

⁴⁷ Doubravová,D., Ouředníčková,L., Štern,P. a kol. Příručka pro Probaci a mediaci. Praha: Sdružení pro rozvoj sociální práce v trestní justici – Institut pro probaci a mediaci, 2001. s. 7 A1

⁴⁸ Holá,L., Malacka, M., a kol. Mediace a reflexe jejich aktuálních trendů. Praha: Leges.,2014, s. 324 a 325

⁴⁹ Holá, L. Mediace. Způsob řešení mezilidských konfliktů. Praha: Grada Publishing a.s., 2003. s.165

4.2 Principy mediace

Existují určité mediace, které jsou formulovány pro mediaci obecně, avšak jsou důležité pro celý proces mediace. Mezi ně patří:⁵⁰

Dobrovolnost – odráží postoj klientů k procesu mediace a jejich motivaci zabránit konfliktu. Dobrovolnost může být sporná v případech, kdy pachatel přistoupí k mediaci konfliktu z obav, že pokud by nesouhlasil, promítne se to negativně při soudním řízení.

Důvěrnost a důvěra – během procesu mediace vždy platí důvěra mezi jejími účastníky. Informace, které účastníci sdělí během procesu jsou důvěrné a mediátor je bez jejich souhlasu nemůže zveřejňovat. Forma společné dohody o důvěře může mít podobu buď ústní nebo písemnou. Pokud by hrozilo ohrožení třetí strany má mediátor povinnost toto hlásit. Tuto povinnost má zakotvenu v právním systému ČR. Důvěra ve schopnosti, zkušenosti a nestrannost mediátora je potřebná pro vzájemnou spolupráci účastníků.

Změna soupeření ve spolupráci – je předpokladem pro zdárný průběh mediace, neboť na té se musí klienti dohodnout pro dosažení výsledné dohody. Proto je výhodné o ni usilovat pro obě strany.

Orientace na budoucnost – tento princip poukazuje na důležitost mediace po stránce odpoutání se od minulosti. Neustálé opakování minulých událostí může způsobit napětí a vyvolat mezi účastníky hádky. Mediace jako proces je orientována pouze na budoucnost. Často však využívá poznatků z minulosti, které pomáhají klientovi pouze ulevit.

Pochopení odlišnosti – je potřeba, aby účastníci mediace respektovali jeden druhého a uznali právo druhého účastníka na vlastní chápání situace jako předpoklad pro vzájemnou spolupráci. Výsledkem takového pochopení je pak dohoda, která uspokojuje potřeby všech účastníků.

Nestrannost, neutralita – tento princip je nejdůležitější pro funkci mediátora. Pokud by nedokázal vést mediaci nestranně, má povinnost od ní odstoupit. Neutralita souvisí se sympatiemi a životními zkušenostmi mediátora, které by v žádném případě neměly do procesu zasahovat ani ho nijak ovlivňovat. Je taktéž důležité, aby v nestrannost mediátora věřili i sami klienti.

⁵⁰ Holá, L. Mediace. Mediace v teorii a praxi. Praha: Grada Publishing a.s., 2011. s. 53-60

Svoboda rozhodování – každá strana procesu mediace má možnost rozhodnout se sama a svobodně pro některá z navrhovaných řešení, dle vlastních potřeb a zájmů. K tomuto rozhodování potřebují dostatek informací, aby věděli že toto rozhodnutí je správné.

Převzetí zodpovědnosti – základním předpokladem k nabídnutí mediace poškozenému, je doznání pachatele trestného činu a jeho přijetí zodpovědnosti za spáchaný trestný čin. Pokud by k tomuto nedošlo, mohlo by dojít k nežádoucí traumatizaci oběti.

Vzhledem k tomu, že na celém procesu mediace spolupracuje mnoho zúčastněných, kdy každý má jiný názor na úspěch, či neúspěch mediačního procesu, je těžké odhadnout, v jaké míře byla mediace úspěšná, či neúspěšná.

4.3 Význam mediace

Mediace je oproti soudnímu řízení vedena bez účasti veřejnosti, čímž se stává diskrétnější, což má příznivější psychologické účinky na zúčastněné. Samotný proces se stává ekonomičtějším a také rychlejším.

U pachatele trestného činu lze lépe pochopit příčiny jeho jednání, posílit jeho zodpovědnost. Pachatel sám má lepší možnost seznámit se s následky svého činu, např. tím, že si vyslechne poškozeného. Poškozený má pak možnost dosáhnout odpovídající satisfakce, neboť se může aktivně účastnit při hledání náhrady způsobené újmy a dosáhnout i psychického zadostiučinění.

Mediační proces výrazně humanizuje justiční systém. Mediátor usnadňuje a usměrňuje dialog mezi obviněným a obětí, případně i mezi nimi a jejich blízkým sociálním okolím a současně jim dává prostor mluvit o svých pocitech formou, kterou nelze uskutečnit v rámci standardního soudního líčení.⁵¹

⁵¹ Sotolář, A., Púry, F., Šámal, P. Alternativní řešení trestních věcí v praxi. Praha: C.H.Beck, 2000. s.24.

5. Alternativní řešení trestních věcí

Alternativa z latinského *alter – jiný, druhý* znamená jinou možnost nebo druhou volbu. V rámci trestního řízení se tak jedná o jiné řešení než je trest spočívající v odnětí svobody.

5.1 Alternativní tresty

Alternativním trest (alternativ sanction/penalty, community sanctions and measures). Jde o trest, nespojený s odnětím svobody, který umožňuje odsouzenému vykonat trest na svobodě ve formě odsouzení k trestu odnětí svobody s dohledem či domácího vězení, aniž by došlo ke zprůtrhání sociálních vazeb rodinných, pracovních, společenských. Současně mu dává šanci napravit svým jednáním způsobenou škodu, např. obecně prospěšnými pracemi. V zahraniční literatuře je pro termín alternativní trest používán ekvivalent tresty a opatření vykonávané ve společenství.⁵²

Za alternativní tresty lze označit podle platné právní úpravy:

- ✓ podmíněný trest odnětí svobody,
- ✓ podmíněný trest odnětí svobody s dohledem,
- ✓ trest obecně prospěšných prací,
- ✓ peněžité trest
- ✓ trest domácího vězení.

5.2 Alternativy k potrestání

Mezi tyto alternativy patří :

- ✓ upuštění od potrestání
- ✓ podmíněné upuštění od potrestání s dohledem.

⁵² Štern, P., Ouředníčková, L., Doubravová, D. (eds.). Probace a mediace. Možnosti řešení trestných činů. 1.vyd. Praha: Portál, 2010. s. 203

Jako další samostatnou alternativu uvádí platný trestní zákoník:

- ✓ upuštění od potrestání, za současného uložení ochranného léčení nebo zabezpečovací detence.

Soud k těmto alternativám může přistoupit v případě, kdy pachatel spáchá trestný čin ve stavu zmenšené přičetnosti nebo stavu vyvolaném duševní poruchou a soud mu současně uloží ochranné léčení nebo zabezpečovací detenci.

Možnost upuštění od potrestání je prostředkem výchovného rázu a konkrétním projevem zásady humanity a pomocné trestní represe. V podstatě jde o zvláštní případ pohrůžky trestem v tom smyslu, že dokud není pravomocně rozhodnuto o tom, že soud od uložení trestu upouští, na pachatele působí samotný fakt odhalení trestného činu, jeho vyšetřování spojené s trestním řízením vedeným proti němu, soudní projednávání činu a pak zejména existující možnost uložení trestu.⁵³

O upuštění od potrestání se rozhoduje v rámci klasického soudního řízení a pouze v případě, je-li obžalovaný soudem uznán vinným.

Smyslem těchto alternativních sankcí je konfrontace pachatele s odstrašující reakcí na jeho kriminální jednání v podobě trestu, zmírnění následků trestného činu, odškodnění oběti, nebo společnosti, posílení odpovědnosti pachatele k sobě a ke společnosti. Aby mohl být smysl těchto trestů naplněn, je zapotřebí ochoty pachatele se na nich podílet a taktéž je potřeba aktivního zapojení širší společnosti do procesu zajištění jejich výkonu.⁵⁴

5.3 Odklony v trestním řízení

Jedná se o alternativní způsob řízení v trestních věcech, kdy nedochází k rozhodování o vině či nevinně obžalovaného a nedochází tedy ani k uložení trestu. Zde se vychází z toho, že v některých případech není nutné vést formální trestní řízení ukončené výrokem o vině a trestu a i přesto lze dosáhnout naplnění smyslu trestní spravedlnosti. To neznamená, že by byl

⁵³ Sotolář, A., Púry, F., Šámal, P. Alternativní řešení trestních věcí v praxi. Praha: C.H.Beck, 2000. s. 176

⁵⁴ Svoboda, I. Úvod do studia mediace a probace. 1. vyd. Zlín: Univerzita Tomáše Bati ve Zlíně, 2005. s.88

obviněný zbavován odpovědnosti za trestný čin, trestnost činu zůstává zachována a pokud by se v rámci uplatnění odklonu nepovedlo zajistit společensky přijatelný výsledek, možnost provedení standardního trestního řízení tu zůstává.⁵⁵

Odklonem v trestním řízení je označován institut narovnání a podmíněné zastavení trestního stíhání.

Institut podmíněného zastavení trestního stíhání je obsažen v § 307 a § 308 zákona č. 141/1961 Sb., o trestním řízení soudním, ve znění pozdějších předpisů. Soud a v přípravném řízení státní zástupce, může podmíněně zastavit trestní stíhání, jedná-li se o řízení o přečinu, obviněný dal k tomuto postupu souhlas a k činu se doznal a nahradil případnou škodu nebo o její náhradě uzavřel s poškozeným dohodu nebo podnikl jiné kroky k její náhradě, a lze-li toto rozhodnutí považovat za dostačující s ohledem na osobu obviněného, jeho dosavadní způsob života a okolnosti případu. Obviněnému se stanoví zkušební doba v rozmezí šest měsíců až dva roky a pokud uzavřel s poškozeným dohodu o náhradě škody, musí jí během zkušební doby uhradit. Pokud vedl obviněný ve zkušební době řádný život, splnil povinnost uhradit škodu a vyhověl uloženým omezením, rozhodne soud, nebo státní zástupce o jeho osvědčení, v opačném případě se pokračuje v trestním stíhání. Poté, co rozhodnutí o tom, že se obviněný osvědčil, nabude právní moci, případně dojde k fikci osvědčení, nastávají účinky zastavení trestního stíhání.

Právní úpravu narovnání upravují §§ 309-314 trestního řádu. Soud nebo státní zástupce může rozhodnout o schválení narovnání za obdobných podmínek jako u předchozího institutu, dále ještě musí obviněný složit na účet soudu nebo státního zastupitelství peněžní částku pro konkrétního příjemce k obecně prospěšným účelům. Nejméně polovinu z této částky musí obviněný určit státu na peněžitou pomoc obětem. Součástí rozhodnutí o schválení narovnání je výrok o zastavení trestního stíhání v dané věci.

V dalších kapitolách se budu podrobněji zabývat dohledem nad podmíněně propuštěnými z výkonu trestu odnětí svobody (parole), obecně prospěšnými pracemi a trestem domácího vězení.

⁵⁵ Sotolář, A., Púry, F., Šámal, P. Alternativní řešení trestních věcí v praxi. Praha: C.H.Beck, 2000. s. 34

5.4 Parole

Pojem „parole“ vychází z původního francouzského „je donn ma parole“ – dávám své slovo. Dnešní justici je zcela běžně používán ve smyslu označení situace, kdy pachatel je z vězení propuštěn na svobodu, a to za podmínky, že slíbí (tj. dá své slovo) podrobit se po propuštění po určenou dobu stanoveným podmínkám.⁵⁶ Jedná se tedy o systém, kdy je odsouzenému umožněno, vykonat svůj zbývající trest mimo věznici na základě soudem stanoveného dohledu s případnými dalšími podmínkami.⁵⁷ Podmíněné propuštění vychází z předpokladu, že proces nápravy odsouzeného může postupovat rychleji, než soudce při ukládání trestu předpokládal, a že není nutné zbytečně prodlužovat pobyt ve vězení, a to za předpokladu, že se odsouzený napravil natolik, že nepředstavuje nebezpečí pro společnost. Pozitivem podmíněného odsouzení je, že usnadňuje resocializaci odsouzeného a jeho společenskou reintegraci možností stanovení závazných pokynů, příkazů, povinností a omezení, dotýkajících se chování a způsobu života odsouzeného.⁵⁸ Tento institut podmíněného propuštění, přispívá ke stimulaci vězně k pozitivním aktivitám, dává vězňům perspektivu propuštění, celkově pozitivně ovlivňuje vězeňskou atmosféru.⁵⁹

Odsouzený má možnost v rámci své přípravy na podmíněné propuštění požádat o spolupráci probačního úředníka, a to prostřednictvím sociálního pracovníka, vychovatele, nebo jiného odborného zaměstnance oddělení výkonu trestu. Dojde-li k doporučení spolupráce s PMS ze strany vězeňské služby, je žádoucí zaslat „Podnět k zahájení spolupráce s PMS“ na středisko PMS v místě věznice. Pracovník PMS následně navštíví odsouzeného ve věznici a spolu s ním a často i v součinnosti se střediskem PMS v místě bydliště odsouzeného, zpracuje podklad pro rozhodnutí soudu.⁶⁰ Podklady pro rozhodnutí o podmíněném propuštění mají obsahovat doporučení takových opatření, která budou minimalizovat opakování trestné činnosti klienta, přispějí k ochraně společnosti a napomohou jeho integraci do života společnosti. Mají být zohledněny i zájmy a potřeby poškozených včetně zájmu na náhradě škody a má být posílen

⁵⁶ Štern, P., Ouředníčková, L., Doubravová, D. (eds.). *Probace a mediace. Možnosti řešení trestných činů*. 1.vyd. Praha: Portál, 2010. s. 103

⁵⁷ Karabec, Z., Diblíková, S., Zeman, P.: *Systémy trestní justice v Evropě a Severní Americe*. Praha: Institut pro kriminologii a sociální prevenci 2002 s.66

⁵⁸ Rozum, J., Jarkovská, L., Kotulan, P.: *Institutdohledu u podmíněného propuštění*. Praha: Institut pro kriminologii a sociální prevenci 2004, s.9

⁵⁹ Rozum, J., Jarkovská, L., Kotulan, P.: *Institutdohledu u podmíněného propuštění*. Praha: Institut pro kriminologii a sociální prevenci 2004, s.10

⁶⁰ Probační a mediační služba České republiky: *Parole* [online]. 2002-2016. [cit. 28. 09. 16]. Dostupné z: <https://www.pmscr.cz/parole-dohled-nad-podminene-propustenymi/>

jejich pocit bezpečí v komunitě, kde žijí.⁶¹ Předpokladem efektivní činnosti PMS v této oblasti je dobrá spolupráce s vězeňskou službou ČR a dále dobrá informovanost odsouzených o podmínkách spolupráce s PMS. Výměna informací je ze strany PMS zajišťována pravidelnými besedami ve věznicích a ze strany věznic průběžnými konzultacemi a poradenstvím, včetně poučení odsouzeného při jeho nástupu do výkonu trestu.⁶²

V případě rozhodnutí o podmíněném propuštění odsouzeného, nad kterým je současně vysloven dohled pracovníka PMS, PMS provádí jednak kontrolu plnění podmínek zkušební doby podmíněného propuštění, (v rozsahu min. 1 roku – max. 7 let) a dále pak poskytuje pomoc při řešení problémů souvisejících s návratem odsouzeného do života na svobodě.⁶³

5.5 Obecně prospěšné práce

„Základem definování trestu obecně prospěšných prací se stala právní úprava trestu veřejně prospěšných prací – tzv. „community service“ – založena Criminal Justice z roku 1972 v Anglii a Walesu.“⁶⁴

Trest obecně prospěšných prací (dále jen OPP), je nejčastěji ukládaným alternativním trestem v ČR. Nabízí odsouzenému možnost odpracovat si svůj trest, neboli vlastní aktivitou odčinit své trestné jednání.⁶⁵

Podmínky uložení a výkonu trestu OPP upravuje trestní zákoník v §§ 62 - 65 zákona č. 40/2009 Sb. trestní zákoník a dále §§ 335 – 340b zákona č. 141/1961 Sb. trestního řádu.

⁶¹ Matoušek, O., Kolářková, J., Kodymová, P. (eds.). Sociální práce v praxi. Specifika různých sociálních skupin a práce s nimi. 2.vyd. Praha: Portál, 2010. s. 296

⁶² Matoušek, O., Kolářková, J., Kodymová, P. (eds.). Sociální práce v praxi. Specifika různých sociálních skupin a práce s nimi. 2.vyd. Praha: Portál, 2010. s. 296

⁶³ Probační a mediační služba České republiky: Parole [online]. 2002-2016. [cit. 28. 09. 16]. Dostupné z: <https://www.pmscr.cz/parole-dohled-nad-podminene-propustenymi/>

⁶⁴ Chromý, J. K efektivitě výkonu trestu obecně prospěšných prací. Časopis pro právní vědu a praxi. 2006. č. 6. s. 244

⁶⁵ Probační a mediační služba České republiky: Parole [online]. 2002-2016. [cit. 28. 09. 16]. Dostupné z: <https://www.pmscr.cz/obecne-prospesne-prace/>

Soud může uložit trest obecně prospěšných prací, odsuzuje-li pachatele za přečin; jako samostatný trest může být trest obecně prospěšných prací uložen, jestliže vzhledem k povaze a závažnosti spáchaného přečinu a osobě a poměrům pachatele uložení jiného trestu není třeba.⁶⁶

Soud trest obecně prospěšných prací zpravidla neuloží, jde-li o pachatele, kterému byl trest obecně prospěšných prací v době tří let předcházejících uložení tohoto druhu trestu přeměněn na trest odnětí svobody podle § 65 odst. 2.⁶⁷

Trest obecně prospěšných prací spočívá v povinnosti odsouzeného provést ve stanoveném rozsahu práce k obecně prospěšným účelům spočívající v údržbě veřejných prostranství, úklidu a údržbě veřejných budov a komunikací nebo jiných činnostech ve prospěch obcí, nebo ve prospěch státních nebo jiných obecně prospěšných institucí, které se zabývají vzděláním a vědou, kulturou, školstvím, ochranou zdraví, požární ochranou, ochranou životního prostředí, podporou a ochranou mládeže, ochranou zvířat, humanitární, sociální, charitativní, náboženskou, tělovýchovnou a sportovní činností. Práce nesmí sloužit výdělečným účelům odsouzeného.⁶⁸

Trest obecně prospěšných prací může soud uložit ve výměře od 50 do 300 hodin.⁶⁹

Soud může uložit pachateli na dobu trestu i přiměřená omezení a přiměřené povinnosti uvedené v § 48 odst. 4, směřující k tomu, aby vedl řádný život, zpravidla mu též uloží, aby podle svých sil nahradil škodu nebo odčinil nemajetkovou újmu, kterou přečinem způsobil, nebo aby vydal bezdůvodné obohacení získané přečinem.⁷⁰

Při ukládání trestu obecně prospěšných prací přihledne soud ke stanovisku pachatele, k jeho zdravotnímu stavu a k možnosti uložení tohoto trestu. Trest obecně prospěšných prací neuloží, je-li pachatel zdravotně nezpůsobilý k soustavnému výkonu práce.⁷¹

Obecně prospěšné práce je odsouzený povinen vykonat osobně a bezplatně ve svém volném čase nejpozději do jednoho roku ode dne, kdy soud nařídil výkon tohoto trestu. Do této doby se nezapočítává doba, po kterou odsouzený

a) nemohl obecně prospěšné práce vykonávat pro zdravotní nebo zákonné překážky, nebo

⁶⁶ § 62 odst. 1 zákona č. 40/2009 Sb., Zákon trestní zákoník, ve znění pozdějších předpisů

⁶⁷ § 62 odst. 2 zákona č. 40/2009 Sb., Zákon trestní zákoník, ve znění pozdějších předpisů

⁶⁸ § 62 odst. 3 zákona č. 40/2009 Sb., Zákon trestní zákoník, ve znění pozdějších předpisů

⁶⁹ § 63 odst. 1 zákona č. 40/2009 Sb., Zákon trestní zákoník, ve znění pozdějších předpisů

⁷⁰ § 63 odst. 2 zákona č. 40/2009 Sb., Zákon trestní zákoník, ve znění pozdějších předpisů

⁷¹ § 64 zákona č. 40/2009 Sb., Zákon trestní zákoník, ve znění pozdějších předpisů

b) byl ve vazbě nebo vykonával trest odnětí svobody⁷²

Jestliže pachatel v době od odsouzení do skončení výkonu trestu obecně prospěšných prací nevede řádný život, vyhýbá se nástupu výkonu trestu, bez závažného důvodu poruší sjednané podmínky výkonu trestu obecně prospěšných prací, jinak maří výkon tohoto trestu nebo zaviněně tento trest ve stanovené době nevykonává, může soud přeměnit, a to i během doby stanovené pro jeho výkon, trest obecně prospěšných prací nebo jeho zbytek:

- a) za podmínek § 60 odst. 1 v trest domácího vězení, přitom každá i jen započatá jedna hodina nevykonaného trestu obecně prospěšných prací se počítá za jeden den domácího vězení,
- b) v peněžitý trest a pro případ, že by ve stanovené lhůtě nebyl tento trest vykonán, stanovit náhradní trest odnětí svobody, který nesmí být přísnější nežli trest, který by pachateli hrozil v případě přeměny trestu obecně prospěšných prací v trest odnětí svobody, nebo
- c) v trest odnětí svobody a rozhodnout zároveň o způsobu jeho výkonu; přitom každá i jen započatá jedna hodina nevykonaného trestu obecně prospěšných prací se počítá za jeden den odnětí svobody.⁷³

Trest OPP se většinou ukládá těm, kteří se provinili proti zákonu poprvé nebo těm, kteří páchají trestnou činnost méně nebezpečnou pro společnost, ale opakovaně. Tento trest je možné uložit mladistvým, kteří se dopustili např. výtržnosti, vandalismu, či poškozování cizích věcí. Taktéž je ukládání rodičům, kteří neplní vyživovací povinnost. Je lepší aby mohli zůstat na svobodě a pracovat, než-li sedět ve vězení, kde by jejich dluh narůstal. Tím se zvyšuje pravděpodobnost, že budou své finanční závazky splácet.

Další výhodou tohoto trestu je ten, že nezatěžuje společnost po stránce ekonomické, neboť pobyt ve vězení stojí nemalé finanční prostředky (toto téma rozvinu v kapitole Pohledávky za vězeňskou službou) a sehnat práci pro člověka, který je ve výkonu trestu odnětí svobody je taktéž velice těžké. Tím, ale problémy nekončí, neboť po návratu z výkonu trestu odnětí svobody je zapojení se do řádného života velice obtížné. Při shánění práce musí jedinec překonávat řadu překážek, jako je chybějící praxe, ztráta kontaktů z minulosti a samozřejmě absence čistého trestního rejstříku. Finanční zatížení tak přetrvává dál v podobě státní sociální podpory, podpory v nezaměstnanosti a další. V tomto směru se jeví trest OPP podstatně méně ekonomicky náročnější a jedinci dává druhou šanci. Jedinec neztrácí kontakt s okolím, může

⁷² § 65 odst. 1 zákona č. 40/2009 Sb., Zákon trestní zákoník, ve znění pozdějších předpisů

⁷³ § 65 odst. 2 zákona č. 40/2009 Sb., Zákon trestní zákoník, ve znění pozdějších předpisů

pracovat, ale zároveň si musí splnit povinnost a to aktivně se zapojit do práce pro komunitu v obvodu okresního soudu, ve kterém má bydliště. Odsouzený tak má možnost vykonávat trest OPP v prostředí, kde bude moci poznat a napravit důsledky svého jednání. Trest OPP podporuje člověka v odpovědnosti za svoje chování, upevňuje jeho pracovní návyky a rozvíjí jeho dovednosti. Je tedy pravděpodobné, že trest OPP povede k nápravě pachatele. Je-li trest vykonán v zákonné lhůtě, je vymazán z rejstříku trestů.

O nařízení výkonu trestu OPP vyrozumí soud probačního úředníka, který provádí kontrolu nad výkonem tohoto trestu. Probační úředník objasní klientovi při prvním setkání svoji roli a informuje ho o trestu OPP. Zjistí klientovy předpoklady k výkonu trestu a na základě těchto informací a seznamů požadavků v dané lokalitě vybere s klientem vhodnou práci. V případě potíží se na něj klient může obrátit.⁷⁴

Během výkonu trestu OPP je probační úředník v kontaktu s obecním (městským) úřadem a jednotlivými pracovišti. Sleduje průběh výkonu trestu OPP u klienta, aktivně vstupuje do jednání v případě komplikací během výkonu trestu. Spolupůsobí při podávání návrhu na přerušování trestu OPP, odklad OPP, přeměnu OPP na nepodmíněný trest odnětí svobody v případě jeho neplnění.⁷⁵

Nezastupitelné místo mají i nevládní neziskové organizace, jejichž posláním je pomáhat lidem v obtížných životních situacích. Tím, že dají odsouzenému šanci vykonávat trest pro jejich potřebu, mají zároveň možnost jej motivovat k vedení řádného života, a tak pomoci nejen konkrétnímu člověku v těžkém období, ale také celé společnosti v oblasti prevence kriminality.

Příklad: Devatenáctiletý student byl odsouzen pro trestný čin výtržnictví a hanobení národa, etnické skupiny, rasy a přesvědčení, jehož se dopustil tím, že společně se svými kamarády poškodil několik náhrobků na židovském hřbitově, přičemž veřejně provolával hesla hanobící židovskou národnost. Mladý muž se ke svému činu doznal a svého chování litoval. Asistent PMS s ohledem na osobu a postoj pachatele a s přihlédnutím k okolnostem případu projednal s představiteli židovské obce možnost odpracování trestu OPP formou prací ve prospěch poškozené židovské obce. V rámci uloženého trestu OPP pak pachatel odpracoval 300 hodin úklidových a údržbářských prací přímo v prostorách poškozeného židovského hřbitova.

⁷⁴ Štěřba, V.: Penologie. Praha: Armex Publishing, 2007, s.130

⁷⁵ Štěřba, V.: Penologie. Praha: Armex Publishing, 2007, s.131

V průběhu výkonu trestu OPP se pachatel osobně setkal s představitelem židovské komunity, kterému vysvětlil okolnosti svého jednání, za své činy se omluvil a domluvil s ním možnost náhrady vzniklé škody.⁷⁶

5.5.1 Problémy spojené s trestem obecně prospěšných prací

Původně byl trest OPP ukládán ve výměře 50-400 hodin a odsouzený musel výkon tohoto trestu vykonat do jednoho roku ode dne, kdy soud nařídil výkon trestu. Ukázalo se však, že pro mnohé odsouzené není v silách trest odpracovat během jednoho roku, obzvláště pokud měl uložený vysoký počet hodin. Pokud byl trest ukládán v příliš vysoké výměře, ztráceli pachatelé motivaci, kdy viděli konec trestu nedohlednu a přestali trest akceptovat. Nový trestní zákoník na toto reaguje snížením výměry trestu na 50-300 hodin. Zda tato změna bude dostačující ukáže až praxe. V souvislosti s touto změnou by bylo ale také potřeba rozlišovat, zda je odsouzený zaměstnaný, či nikoliv. U nezaměstnaného odsouzeného se tento trest může plnit v kratší lhůtě, naopak u zaměstnaného odsouzeného by se lhůta pro splnění tohoto trestu měla prodloužit, tak jak to například navrhuje Žatecká a Fryšták.⁷⁷

Aby byl splněn výchovný účel trestu, měl by být vykonáván co nejdříve po odsouzení pachatele, kdy nezřídka se stává, že odsouzený si trest nechává až na poslední chvíli, několik měsíců nepracuje, nekomunikuje s pracovníky PMS, ani s kontaktní osobou v místě, kde má trest vykonávat a poté se rozhodne, že trest vykoná. Tím se stane, že nestihne trest odpracovat ve stanovené lhůtě, způsobuje svým chováním problémy i poskytovateli, který s odsouzeným počítá, např. na některé sezónní práce. Poskytovatelé se potýkají i s dalšími problémy při zaměstnávání odsouzených, kteří se chovají agresivně, nebo se na místo výkonu práce dostaví opilí, či řádně nepracují a poté požadují po poskytovateli, aby jim přiznal dobu strávenou na pracovišti jako odpracovanou. Může se poté stát a v praxi se tak i děje, že poskytovatelé OPP přestanou tyto práce nabízet, vzhledem ke špatným zkušenostem s klienty. Dalším problémem, který se jeví jako podstatný je to, že poskytovatel OPP a odsouzený spolu uzavírají dohodu o vykonání obecně prospěšné práce, avšak odsouzený nenes odpovědnost za způsobenou škodu,

⁷⁶ Matoušek, O., Kolářková, J., Kodymová, P. (eds.). Sociální práce v praxi. Specifika různých sociálních skupin a práce s nimi. 2.vyd. Praha: Portál, 2010. s. 295

⁷⁷ Žatecká, E., Fryšták, M. Trest obecně prospěšných prací z pohledu nového trestního zákoníku a případných změn dalších souvisejících předpisů. Trestní právo.2007, č.9. s.6

kteřou by zavinil, nýbrž poskytovatel. Proto se jeví jako vhodný návrh⁷⁸ na zakotvení zákonného pojištění osob vykonávajících trest OPP u organizací, které by pak byly chráněny.

Podle nového trestního zákoníku, může soud výkon trestu prodloužit jen ve výjimečných případech, vzhledem k okolnostem případu a osobě odsouzeného až o šest měsíců. Jedná se o reakci na praxi soudů, kdy soudy v některých případech prodlužovali zákonnou lhůtu a umožnily tak odsouzenému vykonat trest i po uplynutí lhůty jednoho roku, ačkoliv to předchozí právní úprava nepřipouštěla.

Také co se týká přepočtu neodpracovaných hodin je současná právní úprava přísnější. V minulosti se dvěma neodpracovaným hodinám rovnal jeden den pobytu ve vězení, v současné právní úpravě stačí na den ve vězení jedna neodpracovaná hodina. I to přispívá k větší motivaci odsouzeného.

V § 64 trestního zákoníku se hovoří o tom, že soud má povinnost přihlédnout ke stanovisku pachatele. Nemusí se dle něho tedy řídit, musí ho však při rozhodování zohlednit, což se dle praxe soudů i děje. V tomto je současná právní úprava stejná se starou, kdy se nejedná o souhlas pachatele s uložením trestu, pouze o stanovisko. Význam souhlasu bývá zdůrazňován zejména z hlediska motivace pachatele k vykonání trestu a z hlediska jeho akceptace odsouzeným⁷⁹. Souhlasí-li totiž odsouzený s uloženým trestem a jeho výměrou, je tady větší předpoklad, že takový trest vykoná. Jedná se tedy o výhodu souhlasu odsouzeného s trestem, avšak musíme si uvědomit, že s trestem souhlasí v podstatě všichni odsouzení, neboť se chtějí vyhnout uložení nepodmíněného trestu odnětí svobody a jsou v tu chvíli ochotni slíbit pracovníkovi PMS, že trest vykonají. Avšak pokud jim je trest OPP opravdu uložen, jejich motivace časem dostává trhliny a u některých odsouzených to vede až k úplné ztrátě motivace.

Otázka nastává, zda soud může i bez souhlasu odsouzeného trest OPP nařídít anebo zda bez tohoto souhlasu by se nemohlo jednat o nucenou práci. Na toto nám odpovídá Listina základních práv a svobod, která v čl. 9. odst. 2 písm. a) stanoví, že o nucené práci se nejedná, kromě jiných důvodů, také v případě, kdy jde o práci uloženou osobám vykonávajícím trest nahrazující trest odnětí svobody. Nedochozí zde tedy k žádnému rozkolu se současnou právní úpravou.

⁷⁸ Žatecká, E., Fryšták, M. Trest obecně prospěšných prací z pohledu nového trestního zákoníku a případných změn dalších souvisejících předpisů. Trestní právo. 2007, č. 9. s. 6

⁷⁹ Barbořík, M., Trest obecně prospěšných prací – aktuální problémy a jejich řešení. Trestní právo. 2006, č. 5, s. 8

Problémy se vyskytují i při realizaci výkonu trestu obecně prospěšných prací. K největším patří nepochybně nekvalitní výběr vhodných pachatelů pro výkon OPP, když praxe soudu při ukládání je velmi odlišná a soudy ukládají tento trest i recidivistům a pachatelům závažnější trestné činnosti. Právě tato nedůslednost při výběru pak mívá za následek až laxní přístup pachatelů k tomuto trestu, z čehož pak pramení problémy spojené s nízkou vykonatelností trestu a následně pak potenciální zdrženlivost soudů při přeměně trestu OPP v trest odnětí svobody. Až 80 procent těchto trestů ukládá soud trestním příkazem, ve většině těchto případů bez předjednání mezi pachatelem a probačním pracovníkem. Takto ukládané tresty jsou pak v rozporu se smyslem alternativních trestů.⁸⁰

5.6 Trest domácího vězení

Jedná se o alternativní trest, který byl účinností od 1.1.2010 zaveden novým trestním zákoníkem a který rozšiřuje škálu alternativních trestů, jenž je možné ukládat dospělým za spáchané trestné činy nebo mladistvým za spáchaná provinění. Tento trest je v trestním zákoníku uveden jako druhý nejpřísnější za trestem odnětí svobody. Podmínkou jeho uložení je slib pachatele, že se ve stanovené době bude zdržovat v obydlí na určené adrese a při výkonu kontroly trestu poskytne veškerou potřebnou součinnost.⁸¹

Ukládání a výkon trestu domácího vězení jsou upraveny v trestním zákoníku § 60 a § 61 zákona č. 40/2009 Sb.⁸² a dále v trestním řádu v § 334 a) až 334 g) zákona č. 141/1961 Sb.⁸³

Soud může uložit trest domácího vězení v maximální výměře až na dvě léta nebo v extrémních případech přeměny některého z jiných trestů až na pět let. Trest spočívá v povinnosti odsouzeného zdržovat se v obydlí ve dnech pracovního klidu a pracovního volna po celý den a v ostatních dnech v době stanovené soudem tak, aby výkon trestu nebránil zaměstnání odsouzeného, potřebné lékařské péči či účasti na bohoslužbách i ve dnech pracovního klidu a pracovního volna. Soud také může odsouzenému uložit přiměřená omezení

⁸⁰ Kuchta, J. Trest obecně prospěšných prací – přítomnost a budoucnost. *Dny veřejného práva* [online]. Brno: Masarykova univerzita, 2007 [cit. 2.1.2017]. s.6. Dostupný z: <https://www.law.muni.cz/sborniky/Days-of-public-law/files/pdf/trest/Kuchta.pdf>

⁸¹ Probační a mediační služba České republiky: Trest domácího vězení. [online]. 2002-2016. [cit. 12. 10. 16]. Dostupné z: <https://www.pmscr.cz/trest-domaciho-vezeni/>

⁸² Zákon č. 40/2009 Sb., Trestní zákoník, ve znění pozdějších předpisů

⁸³ Zákon č. 141/1961 Sb., Trestní řád, ve znění pozdějších předpisů

nebo přiměřené povinnosti směřující k tomu, aby vedl řádný život či nahradil škodu, kterou trestným činem způsobil. Jde-li o mladistvého pachatele či pachatele ve věku blízkém věku mladistvých, může soud uložit též některá z výchovných opatření, např. dohled probačního úředníka. Odsouzený je povinen hradit náklady spojené s výkonem trestu domácího vězení, jejichž výši upravuje Ministerstvo spravedlnosti vyhláškou.⁸⁴ Tato sazba činí 50,- Kč za každý kalendářní den, ve kterém odsouzený alespoň z části vykonával trest domácího vězení.

Počátek výkonu trestu domácího vězení stanoví soud tak, aby si odsouzený mohl obstarat své záležitosti. Změny v místě výkonu trestu domácího vězení a čase, ve kterém je odsouzený povinen jej vykonávat, jsou možné pouze ze závažných důvodů a závisí na rozhodnutí soudu. V odůvodněných případech může soudce rozhodnout také o odkladu nebo přerušení výkonu trestu.⁸⁵

V rámci českého justičního systému může být domácí vězení uloženo šesti základními způsoby:

- trest domácího vězení jako samostatně uložený trest § 60 z. č. 40/2009 Sb., Trestní zákoník
- tzv. „kvazi“ domácí vězení I jako soudem uložená povinnost při podmíněném propuštění současně s dohledem na počátku zkušební doby § 89 odst. 1) z. č. 40/2009 Sb., Trestní zákoník
- tzv. „kvazi“ domácí vězení II jako soudem uložená povinnost podmíněně propuštěnému ve zkušební době § 89 odst. 2) z.č. 40/2009 Sb., Trestní zákoník
- přeměna TOS jako přeměna trestu odnětí svobody na trest domácího vězení a to formou propuštění z výkonu trestu odnětí svobody po výkonu poloviny trestu § 57a z.č. 40/2009 Sb., Trestní zákoník
- přeměna OPP jako přeměna trestu obecně prospěšných prací na trest domácího vězení § 65 odst. 2a) z.č. 40/2009 Sb., Trestní zákoník
- přeměna PT jako přeměna peněžitého trestu na trest domácího vězení § 69 odst. 2a) z.č. 40/2009 Sb., Trestní zákoník

⁸⁴ Vyhláška č. 458/2009 Sb., ze dne 11. prosince 2009, kterou se stanoví denní sazba připadající na náklady spojené s výkonem trestu domácího vězení a způsob úhrady

⁸⁵ Probační a mediační služba České republiky: Trest domácího vězení. [online]. 2002-2016. [cit. 12. 10. 16]. Dostupné z: <https://www.pmscr.cz/trest-domaciho-vezeni/>

Důležitou činností probačního úředníka před uložením trestu domácího vězení nebo povinnosti zdržovat se v rámci podmíněného propuštění z výkonu trestu odnětí svobody v určené době ve svém obydlí je realizace tzv. institutu předběžného šetření. Tato činnost směřuje ke zjištění důležitých okolností pro uložení tohoto trestu nebo povinnosti tj. aktuálních bytových a sociálních poměrů pachatele a dalších okolností, které mají na případné uložení trestu vliv. Spolupráce probačního úředníka a pachatele je podmíněna jeho souhlasem a je uskutečňována v případech, u kterých jsou splněny podmínky pro uložení tohoto trestu nebo povinnosti. Probační úředník může na základě provedení základní analýzy rizik a potřeb pachatele a zjištění potřeb a zájmů oběti trestného činu navrhnout soudu uložení přiměřených omezení nebo povinností obviněnému.⁸⁶

Navázání spolupráce probačního úředníka s obětí trestného činu je průběžnou a nedílnou součástí jeho práce. Od prvního kontaktu s pachatelem se probační úředník zajímá o jeho postoj k oběti nebo poškozené organizaci, o jeho stanovisko náhradě škody a o jeho aktuální možnost vzniklou škodu uhradit. Svou spoluprací s obětí a pachatelem zaměřuje k nápravě vztahů narušených trestným činem včetně náhrady škody.

Kontrolu provádí probační úředník formou namátkových kontrol v místě výkonu trestu, a to v době, kdy se má odsouzený podle podmínek trestu v určeném obydlí zdržovat. Za tímto účelem je odsouzený či propuštěný povinen na případné vyžádání probačnímu úředníkovi umožnit vstup do místa výkonu trestu. Namátkové kontroly mohou být doplňovány konzultacemi odsouzeného či propuštěného s probačním úředníkem na středisku Probační a mediační služby. Současně probační úředník odsouzenému či propuštěnému pomáhá při řešení jeho problémů formou poskytnutí odborné pomoci a poradenství s cílem vést odsouzeného ke spořádanému životu. Probační úředník je rovněž v kontaktu s rodinou odsouzeného či s osobami sdílející s klientem prostory obydlí, ve kterých odsouzený trest vykonává.⁸⁷

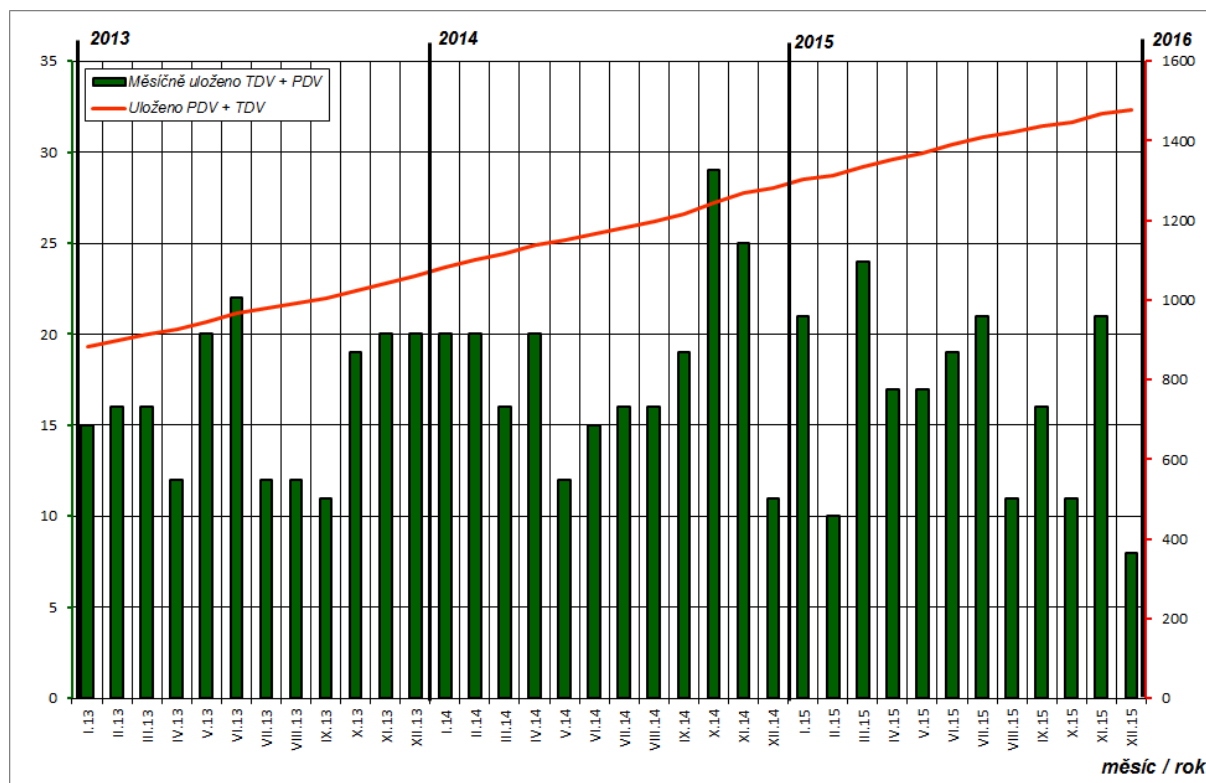
Od roku 2010, kdy se trest domácího vězení stal jednou z dalších alternativ trestu, v rámci sankční politiky České republiky, bylo soudy uloženo 1528 trestů a trestních opatření domácího vězení (TDV/TO DV) a podmíněných propuštění z výkonu trestu odnětí svobody

⁸⁶ Probační a mediační služba České republiky: Trest domácího vězení. [online]. 2002-2016. [cit. 12. 10. 16].
Dostupné z: <https://www.pmscr.cz/trest-domaciho-vezeni/>

⁸⁷ Probační a mediační služba České republiky: Trest domácího vězení. [online]. 2002-2016. [cit. 19. 10. 16].
Dostupné z: <https://www.pmscr.cz/trest-domaciho-vezeni/>

s přiměřenou povinností zdržovat se v přímém čase ve svém obydlí nebo jeho části, tzv. PDV. V roce 2015 se počet uložených trestů pohyboval na obdobné hladině jako v předchozích dvou letech, což znamená, že 3 roky po amnestii nedošlo k návratu k původním stavům uložených trestů, tedy k hodnotám nad 250 uložených trestů. Z grafu je patrné, že došlo k mírnému poklesu počtu měsíčně uložených trestů.

Graf č. 2 Vývoj ukládaných a aktuálně vykonávaných TDV a PDV v roce 2013 - 2015



Vlastní zpracování

Zdroj: PMS – Zpráva o činnosti a hospodaření PMS za rok 2015. Dostupné z: https://www.pmscr.cz/download/106_Zprava_o_cinnosti_a_hospodareni_PMS_2015.pdf [cit. 27.01.17]

Při kontrole výkonu všech nařízených trestů provedli pracovníci PMS za poslední čtvrtletí roku 2015 – 4227 namátkových kontrol v místě výkonu trestu, resp. v místě bydliště odsouzeného. Ročně by to tedy přibližně odpovídalo více jak 12 000 provedeným kontrolám.

V roce 2015 bylo v rámci přípravného řízení a řízení před soudem provedeno 344 institutů předběžného šetření, při kterém bylo pracovníky PMS zpracováno stanovisko ke vhodnosti uložení DTV. V roce 2015 tvořily předjednané tresty přibližně 75% uložených trestů domácího vězení a podmíněných propuštění s uloženým domácím vězením (v porovnání s rokem 2014 došlo k nárůstu o 4 procentní body).

Po celé sledované období vývoje i v roce 2015 dominují tresty domácího vězení zejména za trestnou činnost krádeže a maření výkonu úředního rozhodnutí. V roce 2015 stoupl podíl trestných činů krádeže ve srovnání s rokem 2014 z 22% na 28%, čímž předběhl trest maření výkonu úředního rozhodnutí, který byl v roce 2014 na prvním místě. Na dalších místech pomyslné pětice nejčtetnějších trestných činů, za které je ukládáno domácí vězení, zůstalo pořadí nezměněno. Na třetím místě je trestný čin zanedbání povinné výživy, který je následován trestnými činy ohrožení pod vlivem návykové látky a výtržnictví.

Průměrná výměra trestu se v roce 2015 i v roce 2014 prozatím ustálila na hodnotě 9,1 měsíce na jeden trest. Zachování průměrné výměry však nekopírovala struktura uložených výměr, kdy došlo k mírnému poklesu podílu 12 a 6 měsíčních trestů, což však bylo vykompenzováno nárůstem ostatních, zejména delších trestů. Došlo také k rovnoměrnějšímu rozložení trestů do dalších kategorií mimo standardní čtveřici (6; 12; 18; 24 měsíců). Můžeme předpokládat, že se jedná o důsledek přeměn jiných alternativních trestů právě na trest domácího vězení.⁸⁸

5.6.1 Náklady spojené s trestem domácího vězení

Jak již bylo uvedeno výše náklady spojené s trestem domácího vězení činí 50,- Kč za každý kalendářní den, ve kterém odsouzený alespoň z části vykonával trest domácího vězení. Toto je pouze jedna z položek, kterou musí zaplatit odsouzený. Avšak aby mohl být odsouzený k trestu domácího vězení kontrolován opravdu pečlivě, slouží k tomuto tzv. „Elektronický monitoring odsouzených“ (dále jen EM). PMS zahájila dne 1.7.2012 s podporou Ministerstva spravedlnosti experiment, který měl za úkol ověřit v rámci menšího pilotního projektu fungování provozu EM odsouzených a využít získané zkušenosti pro přípravu širšího a standardního zavedení EM do praxe trestní justice v České republice.

Monitoring byl zahájen 1.8.2012 do 30.11.2012, kdy se ho zúčastnilo 43 odsouzených k TDV a 4 probační úředníci z řad dobrovolníků. Monitorovací zařízení poskytla společnost

⁸⁸ Probační a mediační služba České republiky: Zpráva o činnosti a hospodaření PMS za rok 2015 [online]. [cit. 02.01.16].

Dostupné z: https://www.pmscr.cz/download/106_Zprava_o_cinnosti_a_hospodareni_PMS_2015.pdf

3M Česko spol.s.r.o., se sídlem V Parku 2343/24, Praha 4, která poskytla celkem 25 monitorovacích zařízení včetně zajištění souvisejícího servisu a dále zajištění provozu monitorovacího centra.

V průběhu projektu bylo nakonec 5 klientů-odsouzených vyřazeno, vzhledem k tomu, že 4 z nich prokazatelně porušili či porušovali výkon TDV a 1 odsouzený přišel v průběhu projektu o bydlení kde byl umístěn RF přijímač.

Ověřovaný systém EM byl založen na RF technologii (radiofrekvenční systém), kdy klient-odsouzený měl nainstalován RF vysílač (náramek) na svém těle a RF přijímač (základnová stanice) byl nainstalován v prostoru obydlí klienta.

Pro efektivní ukládání tohoto trestu se ukázalo, že je velice důležité zjistit velikost obydlí odsouzeného, neboť čím je obydlí rozsáhlejší a členitější (např. hospodářské stavení), může to způsobovat problémy při vymezení daného prostoru a může zde častěji docházet k chybovým hlášením, tj. systém hlásí, že odsouzený opustil vymezený prostor, ale ve skutečnosti tomu tak není.

Z uvedených informací je jasné, že bez kvalitního procesu předběžného šetření nelze uložit trest či opatření domácího vězení ve spojení s elektronickým monitoringem efektivně. Lidský faktor, především přípravná a ověřovací činnost PMS je naprosto nezbytnou podmínkou efektivního využívání EM ve spojení s trestně právní sankcí „domácí vězení“.

Nicméně co se týká samotných finančních nákladů na toto zařízení, tak náklady jsou následující:

Tabulka č. 1 Náklady na domácí vězení při použití monitorovacího zařízení

	Počet monitorovacích zařízení	Pronájem zařízení (Kč)	Náklady monit. centra (Kč)	Celkové náklady (Kč)
1 den	1	165	2 361	2 525
122 dní	1	20 130	288 000	308 050
122 dní	25	503 000	288 000	791 000

Vlastní zpracování

Zdroj: PMS: Trest domácího vězení. Závěrečná zpráva a ekonomické zhodnocení projektu. [online]. 2002-2016. [cit. 30. 10. 16]. Dostupné z:

https://www.pmscr.cz/download/zaverecna_zprava_o_experimentu_Elektronicky_monitoring_odsouzenych.pdf

1) Pronájem monitorovacího zařízení včetně software a souvisejících servisních služeb :

Náklady za jeden monitorovací den a 1 odsouzeného v experimentu jsou dle dodavatele technologie spol. 3M, spol.s.r.o. cca 165,- Kč/den.⁸⁹ Experiment trval 4 měsíce, tj. 122 dní. Bylo použito 25 monitorovacích zařízení. Tedy náklady na pronájem monitorovacího zařízení včetně software a souvisejících služeb byly 165*122 dní*25 monitorovacích zařízení = **503.000,- Kč**

2) Provoz monitorovacího centra = **288.000,- Kč⁹⁰**

Celkem tedy činili náklady 791.000,- Kč za 122 dní.

Musíme si však uvědomit, že se jedná pouze o náklady spojené s monitorovacím zařízením a nejsou zde započítány náklady spojené s předběžným šetřením pracovníka probační služby (počet hodin strávených v terénu, náklady na pohonné hmoty atd.)

Vzhledem k tomu, že se však jednalo o pilotní projekt nelze tuto částku brát jako směrodatnou. Od pilotního projektu do současné doby došlo ke změnám o podobě projektu, což se také projeví v budoucích celkových nákladech. Předpokládaný výběr dodavatele monitorovacího zařízení by měl být v březnu roku 2017.

Rozhovorem s pracovníkem PMS pro oblast města Prahy bylo zjištěno, že v současné době vykonávají trest domácího vězení dva odsouzení. V případě prvního odsouzeného, který byl odsouzen za drogový delikt, mu byl přeměněn výkon trestu odnětí svobody na trest domácího vězení. V druhém případě odsouzená, která nevykonala soudem uložené OPP, bylo soudem rozhodnuto o přeměně OPP na výkon domácího vězení.

V příloze číslo jedna se můžeme podívat na vývoj agendy domácího vězení podle jednotlivých let.

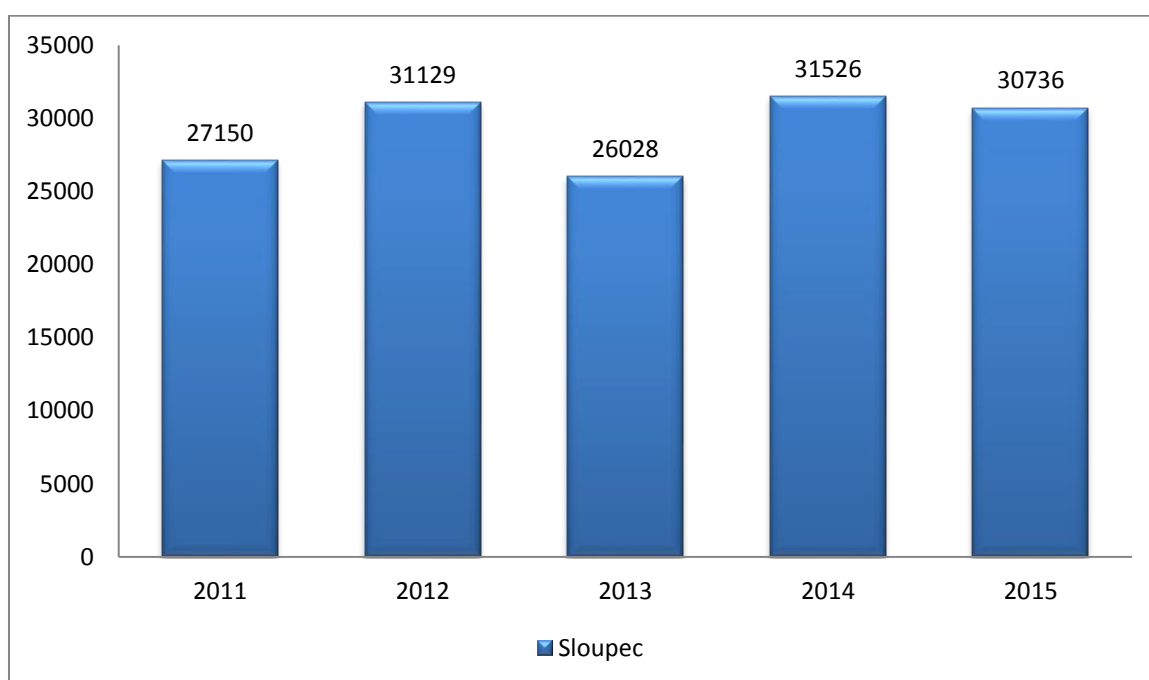
⁸⁹ §152 odst. 1 písm.c) a d) TŘ: Byl-li obžalovaný pravomocně uznán vinným, je povinen nahradit státu *náklady spojené s využitím elektronického kontrolního systému při podmíněném propuštění z výkonu trestu odnětí svobody a při nahrazení vazby a náklady spojené s výkonem trestu odnětí svobody a s výkonem trestu domácího vězení*

⁹⁰ Probační a mediační služba. Trest domácího vězení. Závěrečná zpráva a ekonomické zhodnocení projektu. [online]. 2002-2016. [cit. 30. 10. 16]. Dostupné z: https://www.pmscr.cz/download/zaverecna_zprava_o_experimentu_Elektronicky_monitoring_odsouzenych.pdf

5.7 Vytíženost pracovníků PMS

Ze shromážděných statistických údajů vyplývá, že v roce 2015 střediska PMS v České republice evidovala celkem 30736 nových spisů.⁹¹ Od roku 2010, tedy od doby platnosti nového trestního zákona č. 40/2009 Sb., zachovává vývoj celkového počtu evidovaných spisů rostoucí trend, který vyvrcholil v roce 2012. V roce 2013 došlo k výraznému propadu počtu evidovaných spisů, kdy lze předpokládat, že na tento vývoj měla určitý vliv amnestie prezidenta republiky a následně se v roce 2014 nápad spisů vrátil na úroveň roku 2012.

Graf č. 3 Počet evidovaných spisů v letech 2011-2015



Vlastní zpracování

Zdroj: Statistika PMS. Dostupné z:

https://www.pmscr.cz/download/010115_311215_Komentar_ke_statistickemu_vyhodnoceni_PMS.pdf [cit. 23.10.2016]

V přípravném řízení a řízení před soudem bylo v roce 2015 evidováno celkem 11 752 spisů. Zde se ve srovnání s rokem 2014 projevila mírně klesající tendence, jak v nápadu nově evidovaných spisů, tak i v podílu spisů přípravného řízení vůči všem evidovaným spisům o 3,1 p.b. na podíl 38,2 %.

⁹¹ Spis je základní statistickou jednotkou, zakládá se na pachatele trestného činu a dělí se na dvě základní fáze, dle toho, ve které se potenciální pachatel v rámci trestního řízení nachází. Jedná se tedy o přípravné řízení a řízení před soudem.

Součástí přípravného řízení je i kontrola výkonu nahrazení vazby dohledem dle § 73 trestního řádu (648 spisů) a kontrola výkonu podmíněného zastavení trestního stíhání s uloženými přiměřenými povinnostmi, omezeními dle § 307 trestního řádu (90 spisů) a také příprava podkladů pro uložení trestu obecně prospěšných prací a trestu domácího vězení.⁹²

Tabulka č. 2 Počet evidovaných spisů přípravné řízení a řízení před soudem v letech 2011-2015

Přípravné řízení a řízení před soudem	Počet spisů	v %
2011	11028	40,6%
2012	12651	40,6%
2013	11265	43,3%
2014	13009	41,3%
2015	11752	38,2%

Vlastní zpracování

Zdroj: Statistika PMS 2015. Dostupné z:

https://www.pmscr.cz/download/010115_311215_Komentar_ke_statisticemu_vyhodnoceni_PMS.pdf [cit. 23.10.16]

Počet evidovaných spisů v rámci vykonávacího řízení zaznamenal nárůst. V roce 2015 bylo nově evidováno 18 984 spisů, což činí 61,8% celkové agendy. Nárůst spisů nastal zejména u kontrol podmíněného odsouzení s dohledem.

Tabulka č. 3 Počet evidovaných spisů – vykonávací řízení 2011-2015

Vykonávací řízení	Počet spisů	v%
2011	16122	59,4%
2012	18478	59,4%
2013	14763	56,7%
2014	18517	58,7%
2015	18984	61,8%

Vlastní zpracování

Zdroj: Statistika PMS 2015. Dostupné z:

https://www.pmscr.cz/download/010115_311215_Komentar_ke_statisticemu_vyhodnoceni_PMS.pdf [cit. 23.10.16]

V následujících dvou tabulkách je uveden přehled nápadu a zátěže v období let 2007 až 2016, kdy nápadem rozumíme počet nově „evidovaných“ tj. uložených sankcí během jednoho

⁹² Probační a mediační služba. Statistika PMS 2015. [online]. 2002-2016. [cit. 23. 10. 16]. Dostupné z: https://www.pmscr.cz/download/010115_311215_Komentar_ke_statisticemu_vyhodnoceni_PMS.pdf

roku a zátěži počet „aktivních“ tj. kontrolovaných sankcí v jeden okamžik tedy zejména k 31.12. každého jednotlivého roku.

Tabulka č. 4 Přehled nápadu v letech 2007 - 2016

Zátěž k 31.12	2007*	2008*	2009*	2010*	2011*	2012*	2013*	2014*	2015	2016
Dohled vč. nahrazení vazby dohledem	13373	14117	14765	15255	16035	17424	11856	15790	16579	17976
Fakultativní probace (tzv. prosta podmínka)	1040	788	733	639	668	697	587	820	792	744
Domácí vězení	0	0	0	115	214	403	150	192	183	165
Obecně prospěšné práce	14517	14037	13918	9074	7796	9029	5517	9615	10888	11081
Zákaz vstupu na sportovní, kulturní a jiné společenské akce	0	0	0	14	47	68	96	101	102	98
Ostatní (vč. SPČ apod.)	295	260	260	238	232	224	156	218	276	253

Vlastní zpracování

Zdroj: export dat probační rejstřík AIS PMS + Retrospektivní analýza exportu dat* [cit. 23.10.16]

Tabulka č. 5 Přehled nápadu v letech 2007 - 2016

Nápad za rok	2007	2008	2009	2010	2011	2012	2013	2014	2015	2016
Dohled vč. nahrazení vazby dohledem	5841	5679	5892	5962	6580	7182	6589	7522	7895	8123
Fakultativní probace (tzv. prosta podmínka)	860	791	781	649	531	485	488	563	700	614
Domácí vězení	0	0	0	116	265	514	211	231	211	169
Obecně prospěšné práce	14483	13417	14132	8962	7135	8676	6569	8738	8517	7896
Zákaz vstupu na sportovní, kulturní a jiné společenské akce	0	0	0	7	40	55	54	74	60	67
Ostatní (vč. SPČ apod.)	437	339	394	413	525	430	355	350	251	285

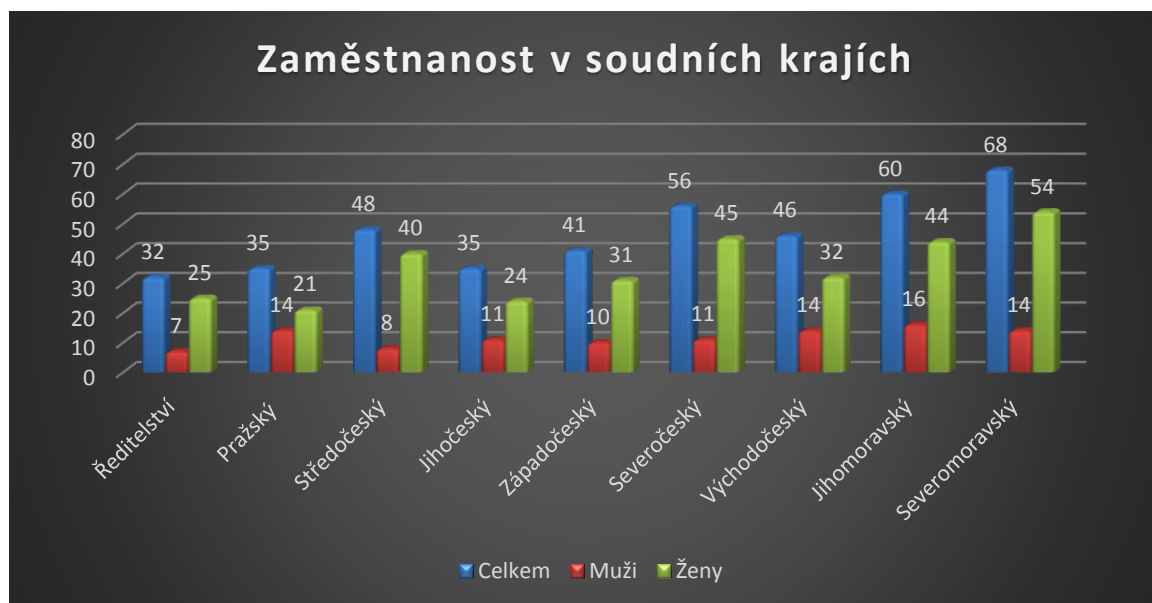
Vlastní zpracování

Zdroj: export dat probační rejstřík AIS PMS bez postoupených spisů [cit. 23.10.16]

5.7.1 Počet zaměstnanců probační a mediační služby

Na konci roku 2015 bylo obsazeno v PMS 421 pracovních míst v tomto rozložení :

Graf č. 4 Počet zaměstnanců PMS v jednotlivých soudních krajích



Vlastní zpracování

Zdroj: PMS – Zpráva o činnosti a hospodaření PMS za rok 2015. Dostupné z:
https://www.pmscr.cz/download/106_Zprava_o_cinnosti_a_hospodareni_PMS_2015.pdf [cit. 02.01.17]

V Probační a mediační službě bylo zaměstnáno 316 žen (75%) a 105 mužů (25%). Zaměstnanců s plným pracovním úvazkem bylo 411, se zkráceným pracovním úvazkem 10.

Pracovní pozice byli v největším poměru obsazeny probačními úředníky (302 – tj. 72 %), probačních asistentů pracovalo 87 (21 %) a ředitelství zaměstnávalo 32 pracovníků (8 %).

Praktická část

6. Vazba

Vazba je opatření v trestním řízení, které slouží k zajištění osoby obviněného pro účely trestního řízení a výkonu trestu. Účelem vazby je zabránit obviněnému, aby se vyhýbal trestnímu řízení nebo trestu, aby mařil či ztěžoval provádění důkazů, aby dokonal trestní čin, či páchal další trestnou činnost. Podstatou vazby je dočasné (nicméně zpravidla delší, řádově trvající týdny, měsíce, výjimečně i roky) omezení osobní svobody obviněného rozhodnutím soudu, ve specializované vazební věznici či ve vazebním oddělení věznice běžné. Vazba má pouze zajišťovací funkci, nelze ji pokládat za trestní sankci či prostředek nápravy, zároveň také nijak dopředu neurčuje výsledek trestního stíhání (budoucí odsouzení obviněného).⁹³

O vzetí do vazby rozhoduje soud, v přípravném řízení rozhoduje soudce pouze na návrh státního zástupce. Rozhoduje se usnesením, proti kterému je přípustná stížnost, jež však nemá odkladný účinek. Požadavek soudního rozhodování o vazbě v trestním řízení vyplývá z Listiny základních práv a svobod⁹⁴ a z mezinárodních dohod o ochraně základních lidských práv a svobod, k nimž Česká republika přistoupila.

6.1 Podmínky vzetí do vazby

Podmínky, pro které smí být obviněný vzat do vazby jsou taxativně vymezeny § 67 zákona č. 141/1961 Sb., trestního řádu, kdy obviněný smí být vzat do vazby jen tehdy, jestliže z jeho jednání nebo dalších konkrétních skutečností vyplývá důvodná obava,

- že uprchne, nebo se bude skrývat, aby se tak trestnímu stíhání nebo trestu vyhnul, zejména nelze-li jeho totožnost hned zjistit, nemá-li stálé bydliště anebo hrozí-li mu vysoký trest – tzv. útěková vazba

⁹³ Růžička, M. Zezulová, J. Zadržení a vazba českém procesu. 1. vyd. Praha: C.H.Beck, 2004, str. 18

⁹⁴ Článek 8 odst. 5 ústavního zákona č. 2/1993 Sb., Ústavní zákon

- že bude působit na dosud nevyslechnuté svědky nebo spoluobviněné nebo jinak mařit objasňování skutečností závažných pro trestní stíhání – tzv. koluzní vazba, nebo
- že bude opakovat trestnou činnost, pro niž je stíhán, dokoná trestný čin, o který se pokusil, nebo vykoná trestný čin, který připravoval nebo kterým hrozil – tzv. předstižná vazba

6.2 Trvání vazby, další rozhodování o ní a propuštění na svobodu

Vazba trvá jen nezbytně nutnou dobu, všechny orgány činné v trestním řízení jsou povinny z úřední povinnosti průběžně zkoumat, zda důvody vazby trvají nebo se nezměnily, o prodloužení vazby jsou povinny opakovaně rozhodovat intervalu 3 měsíců. Pokud důvody vazby pominou, musí být obviněný ihned propuštěn na svobodu. Obviněný má také právo žádat o propuštění na svobodu, o takové žádosti musí být rozhodnuto bez zbytečných odkladů. Trestní řád také stanoví celkovou dobu vazby, kterou nelze překročit. Podle závažnosti stíhaného trestného činu činí od jednoho roku do čtyř let, přičemž z této doby připadá jedna třetina na přípravné řízení a dvě třetiny na řízení před soudem.⁹⁵ Po uplynutí této doby, případně její části připadající na určité stadium trestního řízení, je třeba obviněného ihned propustit na svobodu bez ohledu na trvání důvodu vazby. OČTŘ jsou povinny vyřizovat vazební věci přednostně s největším urychlením.

Na rozhodování o trvání vazby se v přípravném řízení podílí státní zástupce a soudce. O uvalení vazby rozhoduje výlučně soudce na návrh státního zástupce.⁹⁶ Státní zástupce může obviněného propustit na svobodu sám či na žádost obviněného, rozhoduje o dalším trvání vazby v přípravném řízení, o omezení vazebních důvodů či o nahrazení vazby jinými opatřeními (zárukou, slibem, dohledem probačního úředníka či peněžitou zárukou). Proti jeho rozhodnutí je přípustná stížnost, o které rozhoduje soudce. V řízení před soudem veškeré rozhodování o vazbě činí soud.

⁹⁵ § 72a odst. 1,2 z. č. 141/1961 Sb., Trestní řád, ve znění pozdějších předpisů

⁹⁶ § 73b odst. 1 z.č. 141/1961 Sb., Trestní řád, ve znění pozdějších předpisů

6.3 Význam a povaha vazby

Vazba je fakultativním prostředkem, který by měl být používán OČTŘ zdrženlivě, tedy úměrně k závažnosti stíhaného skutku, osobě obviněného a naléhavosti vazebních důvodů. Ve výkonu vazby nesmí být ponižována lidská důstojnost obviněného, vazba nesmí sloužit jako prostředek nátlaku na obviněného, aby se např. přiznal ke spáchání trestného činu, aby spolupracoval s orgány činnými v trestním řízení či aby vypovídal proti dalším osobám.⁹⁷

Tabulka č. 6 Počet příjmu obviněných do výkonu vazby v letech 2005 až 2015

Rok	2005	2006	2007	2008	2009	2010	2011	2012	2013	2014	2015
Příjmy do výkonu vazby	7323	6504	6085	6334	6134	6115	6178	5409	5254	4948	4636*

*Příjem realizován dodáním policii a převzetím z ciziny

Vlastní zpracování

Zdroj: Vězeňská služba České republiky: Statistická ročenka 2015. [online] 2012 [cit.29.1.17] Dostupné z: http://www.vscr.cz/client_data/1/user_files/19/file/spr%C3%A1vn%C3%AD/statistiky/Statistick%C3%A920r0%C4%8Denky/Ro%C4%8Denka_2015.pdf

Rozhovorem s pracovníkem Probační a mediační služby České republiky pro středisko Praha s Mgr. Zehnulou bylo zjištěno, že osob, které vykonávají probační dohled na místo vazby není mnoho. Lze říci, že institut vazby je velice specifický institut, který se ukládá proto, aby pachatel trestného činu, bylo znemožněno pokračovat v trestné činnosti, ovlivňovat dosud nevyslechnuté svědky anebo aby mu bylo zamezeno v možnosti uprchnout nebo se skrývat. Z tohoto výčtu je patrné, že nahrazovat vazbu probačním dohledem je v podstatě nesmysl, neboť žádný z pracovníků probační a mediační služby není schopen zajistit, aby pachatel neporušil některou z výše uvedených podmínek, tedy pokud by s klientem netrávil 24 hodin denně. Proto nahrazovat vazbu probačním dohledem je dle mého názoru a i názoru probačních úředníků nesmysl, protože pokud pachatel splňuje podmínky pro uvalení vazby, tak by tedy měl do vazby nastoupit, tak jak stanovuje zákon.

Jak již bylo uvedeno výše, vazbou jsou dotčena základní lidská práva a svobody a je zde spíše na místě zamyslet se nad tím, jak moc tento institut používat a že je opravdu důležité zkoumat důvody vazby u každého pachatele zvláště s ohledem na všechny okolnosti případu a

⁹⁷ Růžička, M. Zezulová, J. Zadržení a vazba českém procesu. 1. vyd. Praha: C.H.Beck, 2004, str.58

osobu pachatele, což soudy dělají, neboť jak je vidět z výše uvedené tabulky klesá počet příjmu obviněných do vazby každým rokem o stovky a v porovnání roku 2005 a 2014 je pokles příjmu obviněných do vazby skoro o 2500 obviněných méně.

7. Výkon trestu odnětí svobody

Trest odnětí svobody je jedním z druhu trestů, který je ukládán soudem pachateli za spáchaný trestný čin. V našem trestním zákoníku⁹⁸, rozlišujeme čtyři druhy trestů a to:

- Nepodmíněný trest odnětí svobody
- Podmíněné odsouzení k trestu odnětí svobody
- Podmíněné odsouzení k trestu odnětí svobody s dohledem
- Výjimečný trest

Trestní zákoník dovoluje uložit trest odnětí svobody za všechny trestné činy. Pro každý trestný čin je stanovena trestní sazba – o konečné výši trestu rozhoduje závažnost povahy trestného činu.⁹⁹ V primárním důsledku omezuje tento druh trestu osobní svobodu jedince tím, že je uvězněn. Zároveň se dotýká i dalších jeho občanských práv. Výkon trestu odnětí svobody je vymezen v zákoně č. 169/1999 Sb. o výkonu trestu odnětí svobody.¹⁰⁰

7.1 Účel trestu

Tresty spolu s ochrannými opatřeními patří mezi trestní sankce, které dopomáhají státu zachovat mezi lidmi žádaný společenský pořádek.¹⁰¹ Při ukládání trestní sankce se vychází ze dvou základních principů:

nulum crimen sine lege – lat. žádný trestný čin bez zákona

⁹⁸ Zákon č. 40/2009 Sb., trestní zákoník, ve znění pozdějších předpisů

⁹⁹ Madar, Z., Slovník českého práva. 3 rozšířené a podstatně přeprac. vyd. Praha: Linde, 2002. s.1544

¹⁰⁰ Zákon č. 169/1999 Sb., Zákon o výkonu trestu odnětí svobody a o změně některých souvisejících zákonů

¹⁰¹ Novotný, F., Souček, J. Trestní právo hmotné. 3. rozš. vyd. Plzeň: Vydavatelství a nakladatelství Aleš Čeněk, 2010. s.268

*nulla poena sine lege – lat. žádný trest bez zákona*¹⁰²

Zároveň by měl být trest přiměřený k charakteru spáchaného trestného činu, spravedlivý a odpovídající vymezení v zákonné normě.

Účelem výkonu trestu odnětí svobody je prostředky stanovenými tímto zákonem působit na odsouzené tak, aby snižovali nebezpečí recidivy svého kriminálního chování a vedli po propuštění soběstačný život v souladu se zákonem, chránit společnost před pachateli trestných činů a zabránit jim v dalším páchání trestné činnosti.¹⁰³

Trest může být vykonáván jen takovým způsobem, který respektuje důstojnost osobnosti odsouzeného a omezuje škodlivé účinky zbavení svobody; tím však nesmí být ohrožena potřeba ochrany společnosti.¹⁰⁴

S odsouzenými ve výkonu trestu se musí jednat tak, aby bylo zachováno jejich zdraví, a pokud to doba výkonu trestu umožní, podporovaly se takové postoje a dovednosti, které odsouzeným pomohou k návratu do společnosti a umožní vést po propuštění soběstačný život v souladu se zákonem.¹⁰⁵

7.2 Členění věznic

Dle § 8 zákona č. 169/1999 Sb., o výkonu trestu odnětí svobody a o změně některých souvisejících zákonů se věznice člení podle způsobu střežení a zajištění bezpečnosti do čtyř základních typů:

- ✓ s dohledem
- ✓ s dozorem
- ✓ ostrahou
- ✓ zvýšenou ostrahou.

V jedné věznici mohou být zřízena oddělení různých typů, pokud tím není ohrožen účel výkonu trestu. Vězeňská služba, která spadá pod resort Ministerstva spravedlnosti, které dohlíží

¹⁰² Novotný, F., Souček, J. Trestní právo hmotné. 3. rozš. vyd. Plzeň: Vydavatelství a nakladatelství Aleš Čeněk, 2010. s.268

¹⁰³ § 1 odst. 2) zákona č. 169/1999 Sb., Zákon o výkonu trestu odnětí svobody, ve znění pozdějších předpisů

¹⁰⁴ § 2 odst. 1 zákona č. 169/1999 Sb., Zákon o výkonu trestu odnětí svobody, ve znění pozdějších předpisů

¹⁰⁵ § 2 odst. 2 zákona č. 169/1999 Sb., Zákon o výkonu trestu odnětí svobody, ve znění pozdějších předpisů

a kontroluje fungování organizace, zajišťuje výkon vazby a výkon trestu odnětí svobody. Dále zajišťuje ochranu pořádku a bezpečnosti při výkonu soudnictví, správě soudů, při činnosti státních zastupitelství a Ministerstev spravedlnosti.

V České republice se nachází 35 věznic z toho 10 vazebních. Celkový počet vězňených osob se pohybuje okolo 22 tisíc vězňených. Z toho je 1913 osob ve výkonu vazby, 20 239 osob ve výkonu trestu, a 63 chovanců v detenčních zařízeních.¹⁰⁶ V současné době jsou věznice přeplněné, což vyplývá z tabulky č. 7, kdy kapacita věznic je naplněna na 106,63%.

Tabulka č. 7 Vězněné osoby

	muži	ženy
dospělí	20 627	1 588
mladiství	97	5
chovanci*	57	6
celkem	22215	

Vlastní zpracování

* zabezpečovací detence¹⁰⁷

Zdroj: Vězeňská služba České republiky. Rychlá fakta [online] 2012. Dostupné z: <http://www.vscr.cz/generalni-reditelstvi-19/informacni-servis/rychla-fakta/>[cit. 23. 10. 16]

Tabulka č. 8 Obvinění – výkon vazby

	Muži	ženy
dospělí	1 770	143
mladiství	21	1
celkem	1 913	

Vlastní zpracování

Zdroj: Vězeňská služba České republiky. Rychlá fakta [online] Dostupné z: <http://www.vscr.cz/generalni-reditelstvi-19/informacni-servis/rychla-fakta/>[cit. 23. 10. 16]

¹⁰⁶ Vězeňská služba České republiky. [online]. 2012. [cit. 23. 10. 16]. Dostupné z: <http://www.vscr.cz/generalni-reditelstvi-19/informacni-servis/rychla-fakta/>

¹⁰⁷ Zabezpečovací detence je nový typ ochranného opatření pro pachatele závažné trestné činnosti. Jde o osoby s vysokou mírou nebezpečnosti pro společnost.

Tabulka č. 9. Odsouzení – výkon trestu

	muži	ženy
dospělí	18 800	1 439
mladiství	76	4
celkem	20239	

Vlastní zpracování

Zdroj: Vězeňská služba České republiky. Rychlá fakta [online] 2012 Dostupné z: <http://www.vscr.cz/generalni-reditelstvi-19/informacni-servis/rychla-fakta/> [cit. 23. 10. 16]

Tabulka č. 10 Chovanci – detenční ústav

	muži	ženy
Opava	37	0
Brno	20	6
celkem	63	

Vlastní zpracování

Zdroj: Vězeňská služba České republiky. Rychlá fakta [online] 2012 Dostupné z: <http://www.vscr.cz/generalni-reditelstvi-19/informacni-servis/rychla-fakta/> [cit. 23. 10. 16]

Tabulka č. 11 Ubytovací kapacita

	kapacita	skutečnost	naplněnost
výkon vazby	2 385	1 913	80,21 %
výkon trestu	18 290	20 237	110,65 %
detence	156	63	40,38 %
celkem	20 831	22 215	106,63 %

Vlastní zpracování

Zdroj: Vězeňská služba České republiky. Rychlá fakta [online] 2012 Dostupné z: <http://www.vscr.cz/generalni-reditelstvi-19/informacni-servis/rychla-fakta/> [cit. 23. 10. 16]

Pohovory s probačními úředníky a dotazem jakým způsobem spolupracují s vězeňskou službou a odsouzenými ve výkonu trestu mi bylo sděleno, že jejich práce začíná tehdy, pokud si odsouzený zažádá o podmíněné propuštění z výkonu trestu. Jejich práci mi Mgr. Zehnula popsal na konkrétním případě odsouzeného.

Příklad: Osmadvacetiletý muž odsouzený za krádeže si po odpykání poloviny svého čtyřletého trestu odnětí svobody podal žádost o podmíněné propuštění a z tohoto důvodu začal spolupracovat s probačním úředníkem. Ve věznici získal od sociálního pracovníka, který zde působí formulář „Podnět k zahájení spolupráce s PMS“, který vyplnil a odeslal do střediska PMS místně příslušné věznici. V tomto případě vzhledem k tomu, že se jednalo o věznici Pankrác, poslal tento formulář PMS pro středisko Praha. Probační pracovník, se poté spojil se sociální pracovníci věznice a vyžádal si od ní další informace k případu odsouzeného.

Následně si probační pracovník domluvil návštěvu ve věznici, při níž si musí prostudovat spis odsouzeného, osobní kartu a také spis vedený sociální pracovníci. Po prostudování spisu konzultuje podmínky spolupráce přímo s odsouzeným. Vysvětlí mu kroky, které bude potřeba udělat v souvislosti s přípravou stanoviska PMS k možnosti podmíněného propuštění. Ve spolupráci s odsouzeným pak probační pracovník dojedná postup jak shromáždit potřebné údaje. Během projednávání podmínek spolupráce se probační pracovník odsouzeného dotazuje na kroky, které odsouzený již sám učinil, na budoucí bydlení, zaměstnání a okolnosti návratu do rodinného a sociálního prostředí. Probační úředník požaduje po odsouzeném kontakty na osoby, jež se k jeho návratu do společnosti mohou vyjádřit. V tomto případě se jednalo o manželku a budoucího zaměstnavatele. Předmětem konzultací byla i náhrada škody způsobená trestným činem a urovnání vztahu s poškozenými i otázka úhrady dalších finančních závazků odsouzeného-nákladů na trestní řízení a nákladů na výkon trestu odnětí svobody.

Při shromažďování informací potřebných pro zpracování stanoviska PMS k možnosti podmíněného propuštění spolupracuje probační úředník se sociální pracovníci věznice a s rodinou odsouzeného. Také konzultuje případ odsouzeného s dalšími pracovníky věznice, jako je vychovatel a speciálním pedagogem. Souběžně s tím probíhají další konzultace úředníka s odsouzeným a seznamuje jej s dílčími výsledky činnosti PMS.

Následně pracovník PMS vypracoval stanovisko k možnosti podmíněného propuštění, se kterým seznámil klienta a odeslal jej věznici a soudu, který žádost odsouzeného o podmíněné propuštění projednával. Soud na základě předložených materiálů věznice a PMS rozhodl o podmíněném propuštění odsouzeného a současně mu uložil dohled, v němž podmíněně propuštěnému stanovil povinnost podrobit se tříměsíčnímu sociálnímu poradenství, které má klienta podpořit v jeho schopnostech vést další život bez střetů se zákonem. Poté byl klient z výkonu trestu podmíněně propuštěn. Dohled byl vykonáván úředníkem střediska PMS pro Prahu, vzhledem k místě bydliště klienta.

Na tomto příkladu můžeme vidět, že práce probačního úředníka je velice časově náročná a nenahraditelná, a to vzhledem k tomu, že je potřeba nashromáždit velký počet podkladů, které je nutné dodat soudu, aby mohl rozhodnout o podmíněném propuštění, které by si odsouzený ze své pozice obstarával jen těžko.

Taktéž tím, že odsouzený spolupracuje s probačním úředníkem již v počátku žádosti o podmíněném propuštění a pokud je jeho žádosti vyhověno, má probační úředník snadnější přístup ke klientovi, neboť ho již pozná v průběhu tohoto řízení a další spolupráce s tímto klientem je pak jednodušší a probační úředník už má jistý obrázek o chování klienta a ví, co od něho může očekávat a jak jej může motivovat.

Samozřejmě, že ne vždy odhadne klienta správně, neboť prvotní jednání je ještě za zdmi věznice, kde se klient může chovat jinak, vzhledem k situaci, ve které se nachází, kdy se snaží opustit vězení a „naslibuje i nemožné“, než následně po propuštění na svobodu, kde je vystaven problémům, které postupně přicházejí po jeho propuštění, se kterými se nemusí umět vypořádat ať již v podobě problémů se zaměstnáním, problémy v rodině, začlenění se do každodenních aktivit. Anebo v horším případě vlivu svých bývalých „kamarádů“ z kriminálního prostředí.

7.3 Pohledávky ve Vězeňské službě

Kdo by si myslel, že vězni si odsedí svůj trest a náklady spojené s výkonem trestu zaplatí mi daňový poplatníci není tak daleko od pravdy. I přesto, že lidé, kteří si odpykávají trest výkonu odnětí svobody, či vazbu jsou povinni uhradit část nákladů spojených s jejich umístěním ve vězeňském zařízení, neplní si tyto povinnosti v plném rozsahu. V následujících dvou podkapitolách se pokusím přiblížit náklady spojené s výkonem vazby a výkonem trestu odnětí svobody a možnostmi zaměstnání vězňů ve výkonu trestu odnětí svobody.

7.3.1 Pohledávky za vězněnými osobami aktuálně vykonávající výkon vazby nebo trestu

Náklady výkonu vazby a škody vzniklé v průběhu výkonu vazby

Z ustanovení § 152 odst. 1 písm. a) trestního řádu vyplývá povinnost hradit náklady spojené s výkonem vazby. Na základě zmocnění tohoto zákona v § 152 odst. 2 stanovilo Ministerstvo spravedlnosti výši a způsob úhrady nákladů výkonu vazby vyhláškou o srážkách z odměny odsouzeného. Obviněný je dále povinen, podle ustanovení § 18 odst. 6 zákona o výkonu vazby, nahradit škodu způsobenou Vězeňské službě, zvýšené náklady na střežení a náklady na dopravu a předvedení do zdravotnického zařízení vynaložené Vězeňskou službou.

Povinnost uhradit náklady výkonu vazby vznikají vězněné osobě až poté, co je pravomocně odsouzena ze spáchání trestného činu, přičemž denní sazba nákladů výkonu vazby činí 45,- Kč za každý kalendářní den.¹⁰⁸ Náklady za výkon vazby mohou být buď spravovány vazební věznicí (pokud je vězněná osoba propuštěna přímo z výkonu vazby) nebo věznicí, kde vykonává trest odnětí svobody.

Rozhodnutí o povinnosti uhradit náhradu škody a zvýšené náklady podle ustanovení zákona o výkonu vazby stanovuje svým rozhodnutím ředitel organizační jednotky a tato rozhodnutí jsou vězněným osobám doručována ve výkonu vazby tak, že jsou jim předávány proti vlastnoručnímu podpisu. Pokud se tyto osoby již ve výkonu vazby, (nebo výkonu trestu) nenacházejí, jsou jim rozhodnutí o výši nákladů výkonu vazby zasílány na adresu, kterou uvedli při propuštění a s pohledávkou je poté nakládáno způsobem uvedeným v části „Pohledávky za propuštěnými vězněnými osobami.“

Lhůta splatnosti pohledávky činí 30 dnů od propuštění z výkonu vazby, pokud není v rozhodnutí ředitele organizační jednotky stanoveno jinak.

Samozřejmě, že míra možnosti vymožení pohledávky se snižuje tím, čím delší je časová prodleva od propuštění z výkonu vazby, nebo u těch, kteří jsou odsouzeni ke krátkodobým trestům.

¹⁰⁸ § 10 odst. 1 vyhlášky č. 10/2000 Sb. Vyhláška Ministerstva spravedlnosti o srážkách z odměny osob, které jsou ve výkonu trestu odnětí svobody

Náklady výkonu trestu odnětí svobody

Povinnost hradit náklady výkonu trestu vyplývá z ustanovení § 152 odst. 1 písm. d) trestního řádu. Úhradu nákladů spojených s výkonem trestu odnětí svobody upravuje zákon o výkonu trestu odnětí svobody.

Od 1.4.2001 podle vyhlášky MS ČR 94/2001 Sb., činní denní sazba 45,- Kč za den. To je částka, která se strhává odsouzeným, kteří ve výkonu trestu pracují. Z odměny, kterou si odsouzený vydělá se strhávají pojistné na sociální zabezpečení a příspěvek na státní politiku zaměstnanosti, pojistné na veřejné zdravotní pojištění a zálohu na daň z příjmu fyzických osob. Část odměny, která zůstane po provedení těchto srážek se označuje jako „čistá odměna“.

V případě, že odsouzený odmítne pracovat nebo bez důvodu do práce nenastoupí, se vyměří úhrada nákladů spojených s výkonem trestu odnětí svobody ve výši 50,- Kč na den, nejvýše však 1.500,- Kč za měsíc.¹⁰⁹

Kromě srážky na náhradu nákladů výkonu trestu a nákladů vazby, která mu předcházela, provádí organizační jednotka vězněné osobě srážky z čisté odměny v následujícím pořadí:

1. k úhradě výživného pro děti, kterým je odsouzený povinen poskytovat výživu, včetně příspěvku na úhradu nákladů při péči o dítě v ústavní nebo ochranné výchově,
2. k úhradě nákladů výkonu trestu a nákladů výkonu vazby, která mu předcházela,
3. na základě nařízeného výkonu rozhodnutí soudu nebo orgánu státní správy,
4. k úhradě jiných pohledávek vůči odsouzenému

U vězněné osoby, která je poživitelem důchodu (starobního, invalidního), u výsluhového příspěvku jsou náklady výkonu trestu hrazeny z tohoto příjmu na základě vydaného rozhodnutí. Úhrada nákladů se předepisuje stejnou sazbou, jako je tomu u zaměstnaných vězněných osob.

Rozhodnutí jsou vykonávána během výkonu trestu způsobem uvedeným ve vyhlášce Ministerstva spravedlnosti o srážkách z odměny odsouzeného, přičemž se nejprve vykonává z pracovní odměny, následně z peněz, které má vězněná osoba uloženy v organizační jednotce

¹⁰⁹ § 8 odst. 3,4 vyhlášky č. 10/200 Sb. Ministerstva spravedlnosti

a v poslední řadě příkázáním pohledávky. Rozhodnutí, které nebylo možné vykonat během výkonu trestu odnětí svobody se po propuštění stávají zpravidla obtížně vymahatelnou pohledávkou.

Za předpokladu, že je vězněná osoba pracovně zařazena nebo má peníze v úschově, jsou pohledávky uspokojovány z těchto zdrojů. V případě, že čistá odměna nebo přijaté peníze do úschovy nepokryjí zákonem stanovenou povinnost k úhradě nákladů spojených s výkonem trestu, je vězněné osobě tato neuhrazená částka předepsána k úhradě a evidována jako pohledávka. Obdobně je postupováno i v případě vězněné osoby, která je poživitelem důchodu (starobního, invalidního), výsluhového příspěvku. Ze zákona je vězněná osoba povinna oznámit neprodleně, že je poživitelem zmíněných příjmů, nicméně ne vždy je tato povinnost z její strany splněna.

Vězněné osobě bez finančních prostředků jsou pohledávky předepisovány a vymáhány až po jejich propuštění.

Vězeňská služba eviduje tři druhy pohledávek a to:

- Pohledávky za propuštěnými vězněnými osobami
- Pohledávky za vězněnými osobami aktuálně vykonávajícími výkon vazby nebo trestu
- Pohledávky ostatní

Tabulka č. 12 Přehled o neuhrazených pohledávkách Vězeňské služby podle jednotlivých kategorií k datu 31.12.2015

Kategorie pohledávek	Počet dlužníků	Počet nevymozžených pohledávek (v tis. Kč)	%
Pohledávky za vězni v aktuálním stavu	10 424	57 909,79	7,74
Pohledávky za propuštěnými vězni	30 361	227 281,26	30,33
Ostatní pohledávky	1 926	464 170,43	61,94
Celkem	42 711	749 361,48	100

Vlastní zpracování

Zdroj: Vězeňská služba ČR. Statistická ročenka 2015 [online] 2012 Dostupné z: http://www.vscr.cz/client_data/1/user_files/19/file/spr%C3%A1vn%C3%AD/statistiky/Statistick%C3%A9%20ro%C4%8Denky/Ro%C4%8Denka_2015.pdf [cit. 23. 10. 16]

Výše uvedená tabulka nám ukazuje přehled o celkovém počtu dlužníků a objemu nevymozžených pohledávek k 31.12.2015. Z této tabulky je zřejmé, že počet dlužníků k 31.12.2015 je 42 711.

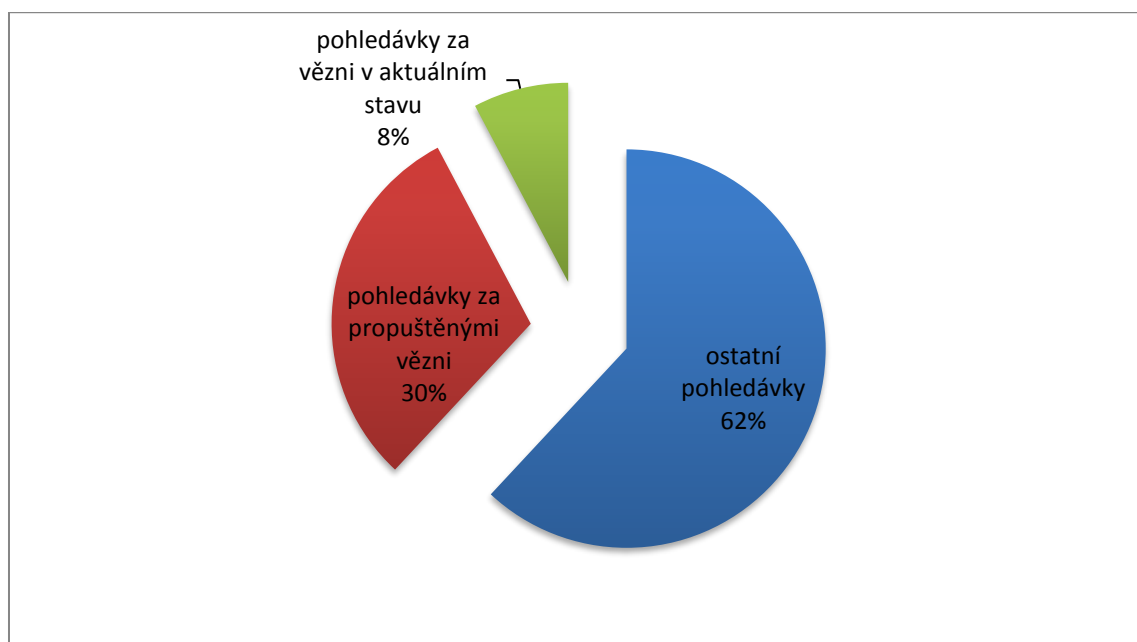
Pohledávky za vězňenými osobami v aktuálním stavu k 31.12.2015 činí 23 134,48 tis. Kč. Úspěšnost vymáhání v této kategorii pohledávek k 31.12.2015 byla cca 36% z objemu pohledávek za vězni v aktuálním stavu. K 31.12.2015 zůstaly nevymožené pohledávky v objemu 57 909,79 tis. Kč.

Úhrady pohledávek za osobami propuštěnými z výkonu trestu odnětí svobody a výkonu vazby k 31.12.2015 představují částku ve výši 7 282,11 tis. Kč. Úspěšnost vymáhání ve vztahu k objemu pohledávek za těmito osobami je 3%. Nevymožení objem těchto pohledávek k 31.12.2015 činí 227 281,26 tis. Kč.

V obou kategoriích se jedná o nejobtížněji vymahatelné dluhy, zejména z důvodu nepříznivých sociálních a ekonomických poměrů dlužníků. Vězeňská služba v souladu s platnými právními normami a v souladu s § 31 instrukce vymáhá od listopadu 2013 pohledávky, zejména za vězňenými osobami, exekučně prostřednictvím čtyř exekutorů. Soudním exekutorům bylo předáno k vymáhání 10 230 návrhů na exekuci v celkovém objemu cca 74 130,17 tis. Kč a ke sledovanému období bylo z tohoto objemu vymoženo cca 3 397,21 tis. Kč, tj. 4,58 %¹¹⁰

¹¹⁰ Vězeňská služba ČR. Statistika VSČR 2015. [online]. 2012. [cit. 30. 10. 16] Dostupné z: http://www.vscr.cz/client_data/1/user_files/19/file/spr%C3%A1vn%C3%AD/statistiky/Statistick%C3%A9%20ro%C4%8Denky/Ro%C4%8Denka_2015.pdf

Graf č. 5 Procentní podíl dle kategorií pohledávek k 31.12.2015



Vlastní zpracování

Zdroj: Vězeňská služba ČR. Statistická ročenka 2015 [online] 2012. Dostupné z: http://www.vscr.cz/client_data/1/user_files/19/file/spr%C3%A1vn%C3%AD/statistiky/Statistick%C3%A9%20r%C4%8Denky/Ro%C4%8Denka_2015.pdf [cit. 23. 10. 16]

7.3.2 Výrobní činnost a zaměstnávání vězněných osob

Ve výkonu trestu odnětí svobody bylo v roce 2015 zaměstnáno všemi formami průměrně 8 238 osob (dále jen „odsouzení“) z celkového počtu 14 972 zaměstnatelných odsouzených způsobilých k vykonávání práce. Ve srovnání s předchozím rokem se zvýšil počet zaměstnaných odsouzených o 453 osob. Reálná zaměstnanost vězněných osob v roce 2014 byla 60,97% a v roce 2015 se snížila na 55,02%, což znamená snížení o 5,95%. Odsouzení byli jako v předešlých letech zařazováni na pracoviště ve vnitřním provozu, vlastní výrobě, provozovnách Střediska hospodářské činnosti a u podnikatelských subjektů nebo zaměstnávání ostatními formami – ve vzdělávacích a terapeutických programech a při pracích bez odměny pro zajištění běžného provozu věznice.

Ve srovnání s předchozím rokem se zvýšil v roce 2015 průměrný počet odsouzených zařazených ve vnitřním provozu a vlastní výrobě o 81 osob, počet odsouzených zařazených v provozovnách Střediska hospodářské činnosti se zvýšil o 156 osob, počet odsouzených

zařazených u cizích subjektů se zvýšil o 121 osob a ostatními formami práce bylo zaměstnáno v průměru o 95 odsouzených více.

V roce 2015 byla hospodářská činnost realizována u 19 organizačních jednotek Vězeňské služby. Na pracovištích provozoven bylo zařazeno denně průměrně 1 718 odsouzených. Celkový čistý zisk (po zdanění) dosáhl 18 327,87 tis. Kč, což je o 3 906,48 tis. Kč více než v roce 2014.¹¹¹

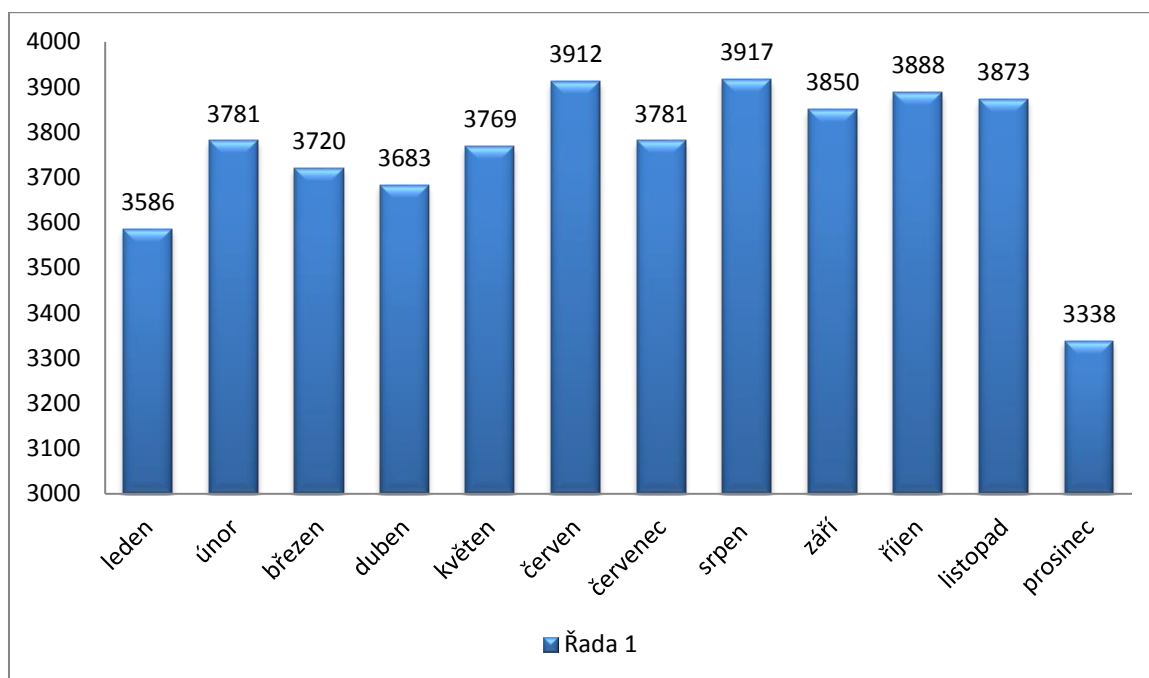
Průměrná měsíční zaměstnanost všemi formami v roce 2015 byla 8 238 odsouzených. Z toho bylo v provozovnách hospodářské činnosti zaměstnáno průměrně 1 718 odsouzených, ve vnitřním provozu a vlastní výrobě 2 533 odsouzených a u cizích subjektů bylo zaměstnáno průměrně 1 524 odsouzených. Ve vzdělávacích a terapeutických programech a při pracích bez odměny bylo průměrně zařazeno 2 643 odsouzených.

Průměrná měsíční odměna odsouzených za rok 2015 byla 3 758 Kč, což je o 33 Kč více, než v roce 2014. Ve vnitřním provozu a vlastní výrobě mělo 2 533 pracujících odsouzených průměrnou měsíční odměnu 4 149 Kč, v provozovnách Střediska hospodářské činnosti mělo 1 718 pracujících průměrnou měsíční odměnu 3 489 Kč a 1 524 pracujících odsouzených zařazených u cizích podnikatelských subjektů mělo průměrnou měsíční odměnu 3 631 Kč. Průměrné využití pracovní doby činilo 73,26 %.¹¹²

¹¹¹ Vězeňská služba ČR. Statistika VSČR 2015. [online]. 2012. [cit. 30. 10. 16] Dostupné z: http://www.vscr.cz/client_data/1/user_files/19/file/spr%C3%A1vn%C3%AD/statistiky/Statistick%C3%A9%20ro%C4%8Denky/Ro%C4%8Denka_2015.pdf

¹¹² Vězeňská služba ČR Statistika VSČR 2015. [online]. 2012. [cit. 30. 10. 16] Dostupné z: http://www.vscr.cz/client_data/1/user_files/19/file/spr%C3%A1vn%C3%AD/statistiky/Statistick%C3%A9%20ro%C4%8Denky/Ro%C4%8Denka_2015.pdf

Graf č. 6 Vývoj průměrné měsíční pracovní odměny odsouzených v roce 2015 (v Kč)



Vlastní zpracování

Zdroj: Vězeňská služba ČR. Statistická ročenka 2015 [online] 2012 Dostupné z:

http://www.vscr.cz/client_data/1/user_files/19/file/spr%C3%A1vn%C3%AD/statistiky/Statistick%C3%A9%20ro%C4%8Denky/Ro%C4%8Denka_2015.pdf [cit. 30. 10. 16]

Průměrné denní náklady na vězněnou osobu v roce 2015 činily 973,- Kč, tj. 30.163,- Kč za 31 dní. Vezmeme-li v úvahu, že podle platných právních předpisů hradí odsouzení náklady výkonu trestu do výše 1.500,- Kč za měsíc a obvinění hradí náklady na vazbu ve výši 45,- Kč za den, tj. nejvýše 1.395,- Kč měsíčně, vidíme zde velký nepoměr.

Z výše uvedených dat je patrné, že vymáhání pohledávek ve Vězeňské službě ČR respektive pohledávek vzniklých v souvislosti s výkonem vazby a výkonem trestu odnětí svobody je velice diskutabilní téma, které však není tématem této diplomové práce, ale určitě by zasloužilo větší pozornost.

Co bych zde však chtěla zmínit je jakým způsobem může Probační a mediační služba České republiky napomoci řešit finanční situaci svých klientů, kteří po příchodu z výkonu trestu odnětí svobody a výkonu vazby jsou zadlužení a často nevědí, jak svoji situaci řešit. Byla to jedna z otázek, která směřovala na probační pracovníky.

K tomuto tématu mi bylo probačními úředníky řečeno, že v podstatě není klient, který by přišel na probační službu a byl by bez dluhů, jedná se opravdu jen o výjimky. Nejčastější dluhy, které klienti mají vznikají v průběhu trestního řízení, kdy musí zaplatit soudní výlohy,

náhradu škody poškozenému a následně pobyt ve vězení. Některé doprovázejí dluhy, které si stihly udělat ještě před výkonem trestu odnětí svobody.

Jeden z častých problémů se kterými se ve své praxi probační úředníci setkávají je nastavení exekucí, který mi uvedli na příkladu klienta, který si našel práci, založil si účet a v momentě, kdy mu tam přišla první výplata účet mu okamžitě zablokoval exekutor.

Proto jednou z úloh probačních úředníků je pomoci klientům vypořádat se i s těmito problémy. Většinou se jedná o pomoc ve smyslu, že pomáhají klientům oslovit instituce, kde mají klienti pohledávky a u těchto institucí dohodnout splátkový kalendář, který by umožnil klientům splácet takové částky, které jsou v jejich možnostech. Následně také kontrolují, zda klient tento splátkový kalendář dodržuje. Kontrola většinou probíhá tak, že klient na konzultaci s probačním úředníkem přinese buď ústřížek složenky o zaplacení splátky, či jiný doklad, že tak učinil.

Další možností, kterou klienti velice využívají je insolvenční řízení. Pro mnoho klientů je to jediná možnost, jak se dostat z dluhové pasti a zaplatit alespoň část svých dluhů. Probační úředníci v tomto případě pomáhají klientům vyplnit veškeré potřebné podklady, které jsou pro zahájení insolvenčního řízení nutné.

V neposlední řadě pomáhají probační pracovníci nalézt klientům odpovídající zaměstnání, které je nezbytné k tomu, aby mohli klienti dostávat plat, ze kterého mohou následně platit své pohledávky. Proto si pojdme přiblížit i význam Probační a mediační služby České republiky při zajišťování pracovních míst svým klientům.

8. Zaměstnávání

Přesná data o zaměstnanosti klientů PMS v rámci standardních statistik PMS nesleduje. Jedná se o poměrně složitě sledovatelný proces, neboť u části klientů PMS je zaměstnávání v čase dosti proměnlivé.

Nicméně zaměstnávání odsouzených a propuštěných z výkonu trestu odnětí svobody patří k jednomu z hlavních zájmů PMS při práci s klientem. Z toho důvodu participuje PMS na výzkumném šetření IKSP a Rubikon centra z.s., který se zaměřuje na evaluaci účinnosti programu pracovního poradenství na snižování pravděpodobnosti opakování trestné činnosti.

Součástí tohoto výzkumu je také interní šetření úrovně zaměstnanosti klientů PMS po uplynutí přibližně 18 měsíců (16-22 měsíců) od uložení sankce. Šetření bylo realizováno na souboru přibližně 560 klientech, kteří od 1.1.2014 do 30.6.2016 měli zahájit výkon alternativní sankce pod kontrolou PMS na pěti vybraných střediscích PMS.

Výsledkem šetření, potvrzující důležitost této problematiky, bylo zejména zjištění, že přibližně více jak 36% klientů (26% z celého vzorku), u kterých se dá tato informace ověřit, jsou v rámci výkonu trestu nezaměstnaní (viz. tabulka). Více jak třetinu klientů PMS po vykonání zhruba poloviny uloženého trestu lze z tohoto pohledu považovat za rizikové ve vztahu k potencionálnímu opakování trestné činnosti.

Tabulka č. 13 Zaměstnávání odsouzených a propuštěných z výkonu trestu

Zaměstnanost v době šetření (říjen 2015)	Počet klientů	%
Zaměstnán (vč. OSVČ)	207	37
Nezaměstnán	148	26,4
Nemůže být zaměstnán (např. invalidní důchod, mateřská či rodičovská dov.	20	3,6
Klient ve výkonu vazby či trestu odnětí svobody	32	5,7
Již není klientem PMS	89	15,9
Nezjištěno (např. nekontaktní klient)	64	11,4
Celkem	560	100

Vlastní zpracování

Zdroj: interní šetření PMS

Výše popsané skutečnosti vycházejí ze statistických ukazatelů a z různých publikací. Člověk si může udělat obecný přehled a představu o tom, jak Probační a mediační služba funguje, jaká je její náplň a co je jejím cílem. Avšak bez praktických příkladů a pohovorů se samotnými probačními úředníky, si člověk nemůže udělat ucelený obrázek o fungování Probační a mediační služby a o problémech, se kterými se pracovníci při své práci setkávají. Vzhledem k tomu, že se jedná o práci s lidmi, kteří se dopustili protiprávního jednání a mnohdy i vícekrát, nemůže být práce probačních úředníků brána jako něco standartního, co má svůj určitý řád a stejný průběh.

Rozhovory s pracovníky probační a mediační služby a především s Mgr. Jiřím Zehnulou vedoucím oddělení parole a trestu domácího vězení pro středisko Praha, který se touto problematikou zabývá již 14 let jsem se dozvěděla mnoho užitečných informací týkajících se samotné práce s klienty.

Jak již bylo uvedeno v diplomové práci většina odsouzených, kteří se posléze dostanou do rukou probačních úředníků je zadlužená. Je potřeba si uvědomit, že tyto osoby po propuštění z výkonu trestu se potřebují zařadit zpět mezi společnost. Nepatrné procento odsouzených má to štěstí, že se může vrátit zpět k rodinně, která jim pomůže v tomto návratu, a to jak zázemím, mají kde bydlet, tak i finančními prostředky. Většina odsouzených však toto štěstí nemá.

V této chvíli je zde nezastupitelná pomoc ze strany Probační a mediační služby, která se jim snaží být nápomocna. Většina lidí, kteří se vrátí z výkonu trestu musí řešit svoji životní situaci. Dá se říci, že kromě pár výjimek jsou všichni odsouzení ve věznicích zadlužení a zhruba 80% z nich, kteří poté odcházejí z věznic jsou již v exekčním řízení. Většinou se jedná o zadluženost, která jim vznikla ještě v době, před výkonem trestu a ve chvíli, kdy odcházejí z věznic, tak řeší, jak splácet své dluhy, jak mají získat zpět práci a jak mají dostat svým závazkům, které je doženou, když opustí věznici. Centrum Rubikon, které se věnuje lidem, kteří mají záznam v Rejstříku trestů, uvádí, že zadluženost klientů se pohybuje v řádech statisíců.

Jen opravdu malé procento odsouzených je bez dluhů a jedná se překvapivě spíše o klienty, kteří jsou odsouzeni na dobu delší jak 10 let, tedy převážně o násilníky, kteří však mají možnost ve věznici pracovat poměrně dlouhou dobu a tím pádem jsou schopni si vydělat peníze jak na pobyt ve vězení, tak i následný pobyt mimo vězení. Také spolupráce s těmito klienty, a obecně s klienty, kteří si projdou výkonem trestu odnětí svobody, je poměrně snazší, kdy, jak

uvádí Mgr. Zehnula, jsou tito klienti více disciplinovaní, oproti klientům, kteří jsou odsouzeni k podmíněnému trestu odnětí svobody s dohledem.

Problémem se kterým se potýkají však všichni klienti je nalezení zaměstnání, neboť většina zaměstnavatelů dnes požaduje čistý Rejstřík trestů a to i na práce jako je uklízečka, či zednické práce. Tím je nalezení práce těmto osobám značně ztíženo a mnoho z nich to demotivuje. Ve snaze nalezení zaměstnání přistupují k dohodám o pracovní činnosti, či k dohodám o provedení práce, které jsou nevýhodné jak pro ně, tak i jejich věřitele. Avšak i přes tyto problémy se najde spousta těch, kteří si práci najdou (viz. příklady z praxe). Neboť jak se říká, kdo chce pracovat, ten si vždy práci najde, což potvrzuje i Mgr. Zehnula, který vychází ze svých zkušeností probačního úředníka.

Příklad č. 1

Třicetiletý muž recidivista, který byl opakovaně odsouzen k podmíněným trestům odnětí svobody, se do výkonu trestu odnětí svobody dostal až poté, co byl odsouzen za drogovou kriminalitu. Výkon trestu odnětí svobody byl pro něho tak velkým negativním zážitkem, že když byl propuštěn na svobodu a byl mu ustanoven dohled pro podmíněčně propuštěné snažil se žít řádným životem, aby se již do vězení nedostal. Po výkonu trestu dlužil cca 100.000,- Kč, kdy se jednalo o náklady spojené se soudním řízením, náklady na obhájce, náklady na náhradu škody a pohledávku za vězeňskou službou. Za pomoci probačního úředníka se snažil svoji situaci řešit, kdy si našel práci ve stavebnictví. Problém byl v tom, že zaměstnavatel po něm chtěl, aby si zařídil Živnostenský list, což v případě záznamu v Rejstříku trestu je problém. Nicméně, za pomoci probačního úředníka tento Živnostenský list získal, začal pracovat, žije řádným životem a splácí své dluhy.

Na tomto příkladu je vidět nezastupitelná pomoc probačního úředníka, který klientovi pomohl dosáhnout výmazu trestu z Rejstříku trestů a následně mu pomohl zařídit veškeré formality, které je třeba k získání Živnostenského listu. V případě, že by zde nebyla pomoc ze strany probačního pracovníka, asi by tento klient nezačal žít řádným způsobem, neboť získání práce by pro něho byl problém a hrozilo by, že svou bezvýhodnou situaci začne opět řešit drogami a krádežemi.

Příklad č. 2

Žena 28 let, drogově závislá, odsouzená k nepodmíněnému trestu odnětí svobody v délce 5 let, byla podmíněně propuštěna s dohledem probačního úředníka v délce 7 let. Po propuštění z výkonu trestu žena abstinovala a snažila se najít práci. Byla jí doporučena spolupráce s neziskovou organizací Rubikon, která pomáhá osobám, které mají záznam v Rejstříku trestů, a to nejen s nalezením zaměstnání, ale i s řešením aktuálních dluhů. Tato organizace své klienty testuje, neboť je nezbytné, aby klient své začlenění do společnosti myslel vážně a přistupoval k věci zodpovědně. Organizace Rubikon spolupracuje s okruhem zaměstnavatelů, kam doporučují své klienty a z toho důvodu musí být klienti prověřeni, aby nesnižovali důvěryhodnost této organizace. Tato klientka se v celém procesu osvědčila a to do té míry, že se stala zaměstnankyní samotné organizace Rubikon.

Na tomto příkladu je vidět, že i neziskové organizace, které působí na území ČR a spolupracují s Probační a mediační službou České republiky, sehrávají důležitou roli v životě klientů PMS. Tím, že již mají okruh zaměstnavatelů, kteří jsou ochotni zaměstnat osoby, které se v minulosti dopustili trestného jednání, je jejich pomoc velice důležitá a neocenitelná. Buďme k sobě upřímní, kdo ze zaměstnavatelů by si vzal do svých řad člověka, který by přišel se žádostí přímo z ulice, bez doporučení a bez čistého rejstříku trestů?

Příklad č. 3

Rom, který organizoval gang zlodějů aut, které poté rozprodávali na náhradní díly, byl odsouzen k nepodmíněnému trestu odnětí svobody. Po propuštění z výkonu trestu mu byl soudem určen dohled probačního úředníka. Ještě v průběhu trestu výkonu odnětí svobody začal pracovat a udělal si rekvalifikační kurz na kuchaře. Po propuštění se této profesi dále věnuje a vede spořádaný život.

Na těchto příkladech je vidět, že pokud odsouzený myslí svůj návrat do společnosti vážně, si může najít práci, a to ať již za pomoci probačních úředníků, nebo neziskových organizací. Může začít žít řádným životem a může se stát užitečným článkem společnosti.

Bohužel najde se i řada odsouzených, kteří nestojí o to vést spořádaný život a nalézt si práci. Jeden z důvodů, proč tomu tak je, je, že nemají pracovní návyky. Druhým podstatným

důvodem je, že v dnešní době systém sociálních dávek, nahrává do karet těmto lidem a než aby každý den vstávali a chodili do zaměstnání, raději se nechají živit státem. Je to též jedna z otázek, která stojí za zamyšlení, zda by nemělo dojít k úpravě tohoto institutu (viz.příklad).

Příklad č. 4

Klient svobodný a bezdětný pracoval před odsouzením jako prodavač. V průběhu trestu odnětí se vyučil zámečnickem a zahradníkem. Po výkonu trestu má velké dluhy za náklady trestního řízení, vazbu a pobyt ve vězení. Již v první zprávě pro soud, byl probačním úředníkem kritizován za to, že nemá návyk plnit povinnosti a neprojevuje v hledání práce žádnou aktivitu. Ve druhé zprávě pak dokonce stojí, že klient je spokojen v tom stavu, v jakém se nachází. Práci by chtěl, ale takovou, aby nemusel moc dělat a dostal hodně peněz. Není prý ochoten pracovat za méně než 15.000,- Kč. Probační úředník se snaží pracovat na zvýšení motivace v této oblasti a na realističtějších cílech, avšak zároveň vyjadřuje obavy, že i kdyby si klient práci našel, tak v ní příliš dlouho nevydrží, neboť dokud budou dávky tak vysoké, že se mu vyplatí napracovat, je velmi malá pravděpodobnost, že by si nějakou práci udržel. Klient má poměrně vysoké požadavky, ale jen minimum vlastní aktivity, přičemž životní standard, který mu poskytly sociální dávky, je pro něj dostačující.

Probačním úředníkem mi bylo řečeno, že se nejedná o ojedinělý případ, kdy klient raději využívá sociálních dávek namísto, aby se snažil najít si práci a zapojil se do řádného života a splácel si svoje dluhy. Pokud však náš sociální systém umožňuje takovýmto lidem v podstatě parazitovat na naší společnosti a dokud se nenastaví nový, lepší a spravedlivější systém čerpání sociálních dávek, budeme se s těmito lidmi setkávat i na dále.

Na dotaz, zda se dají rozeznat klienti, kteří opravdu zneužívají sociální dávky, bylo mi sděleno, že v některých případech lze toto rozeznat, a to například dle následujících ukazatelů. Jedná se o klienty, kteří na konzultaci přijdou oblečení ve značkových věcech, kouří drahé cigarety a na schůzku přijeli ve značkových vozech. Z jejich chování je patrné, že pracovat nechtějí a svoje závazky si neplní a plnit nechtějí. Ještě si spíše stěžují. V těchto případech je jediná možnost, kterou mají probační pracovníci, upozornit písemně příslušný soud, který rozhodl o podmíněném propuštění, že klient si neplní řádně své povinnosti a z jeho vystupování a celkového dojmu je patrné, že klient pobírá sociální dávky a k tomu pracuje někde „na černo“, vzhledem ke stylu života anebo se opětovně dopouští trestné činnosti.

Jedním z velkých problémů, jak již bylo nastíněno výše, je vysoký počet zpracovávaných spisů, se kterým se probační úředníci potýkají den co den. Na jednoho probačního úředníka na středisku pro město Praha mají v průměru 180 případů. Při tak velkém množství je nemožné věnovat se klientovi odpovídajícím způsobem a probačním úředníkům nezbývá nic jiného než klientům, kteří jak sami uvádějí, jsou méně problémoví, věnovat méně času a konzultace s těmito klienty provádět maximálně jednou za měsíc.

Tím pádem i komunikace mezi soudem a probační službou, která má informovat soud o chování klienta v době probačního dohledu je zdlouhavá. Soud by měl reagovat na aktuální informace v co nejkratší době od zjištění pochybení klienta, aby mu mohl popřípadě trest podmíněného dohledu opětovně přeměnit na výkon trestu odnětí svobody. Tím, že probační pracovníci se se svými klienty scházejí jedenkrát v měsíci, nemohou o svých klientech mít dostatečný přehled, spoléhají se pouze na to, s čím klient přijde, jaké přinese potvrzení např. z Úřadu práce, že se snaží najít práci, ale nemohou klienty kontrolovat v prostředí, popřípadě si ověřovat informace, které jim klient předává o svém chování mimo vězení. Zda tito klienti se opět nedopouštějí trestné činnosti, či snad neporušují povinnosti uložené jim soudem, jako je abstinence alkoholu a drog. Toto mohou zkontrolovat pouze při schůzce s klientem na středisku PMS, kdy mají k dispozici testovací zařízení na přítomnost alkoholu, či drog.

Pokud se týká recidivy, možnostech jejího ovlivnění ze strany PMS a jakým způsobem je recidiva zaznamenávána pojednává kapitola devět.

9. Recidiva

Zdrojem dat, který se v našich podmínkách nabízí pro posouzení účinnosti různých trestů či opatření trestní politiky, je Rejstřík trestů. Měřítka recidivy, které nabízí, patří v kriminologických výzkumech k nejvyužívanějším. Na pokračování kriminální kariéry dotyčného jedince usuzujeme na základě záznamu o jeho dalším odsouzení.

Rejstřík vede evidenci fyzických a právnických osob pravomocně odsouzených soudy v trestním řízení a dále evidenci jiných významných skutečností pro trestní řízení. Najdeme zde proto záznamy o odsouzení, podmíněném zastavení trestního stíhání, podmíněném odložení návrhu na potrestání, narovnání a o odstoupení od trestního stíhání. Informace se do databáze samotné dostávají z trestních listů všech osob pravomocně odsouzených.¹¹³

Využití těchto dat pro posuzování efektivity jednotlivých trestů vyžaduje kritický přístup, neboť vzhledem ke svému původu mají omezenou vypovídací hodnotu. Každá analýza, kterou učiníme, musí zohlednit především fakt, že se pohybujeme výhradně v oblasti oficiálně registrované kriminality. V případě, že u zkoumané osoby nenajdeme po vykonání příslušného trestu záznam o dalším odsouzení, proto nelze nikdy s jistotou prohlásit, že v kriminální kariéře nepokračuje.

Vzhledem k latenci určité části kriminality musíme vždy počítat s tím, že procento odsouzených, kteří se po vykonání trestu dopustí nezákonného jednání, je vyšší, než Rejstřík trestů napovídá.

Ohlédneme-li se do historie, na rozdíl od většiny ekonomicky vyspělých zemí byl v našich podmínkách Rejstřík trestů pro účely kriminologického výzkumu dlouho překvapivě nevyužíván. V tomto duchu byl Rejstřík trestů využíván po roce 2000 ve studiích Institutu pro kriminologii a sociální prevenci. První z nich se věnovala účinnosti dohledu u osob podmíněně propuštěných z výkonu trestu odnětí svobody. Obsáhla vzorek 642 jedinců, kteří se do databáze

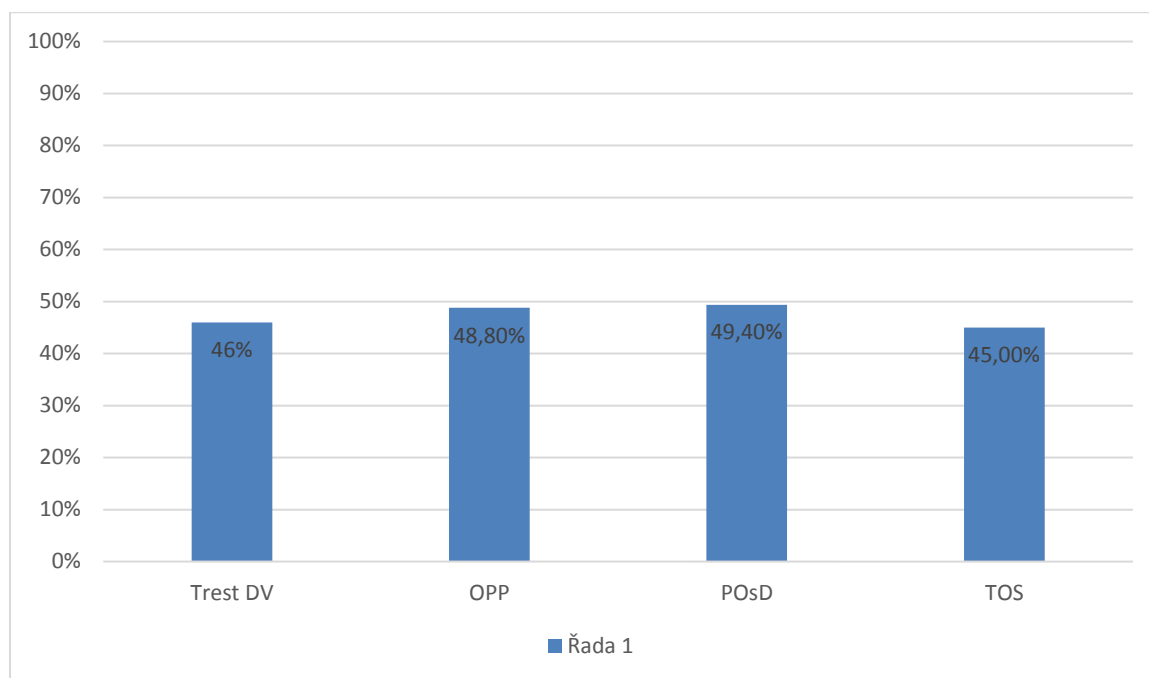
¹¹³ Rozum, J., Tomášek, J., Vlach, J., Háková, L.: Efektivita trestní politiky z pohledu recidivy. Praha: Institut pro kriminologii a sociální prevenci, 2016. S.72 ISBN 978-80-7338-164-6

PMS dostali v roce 2003. Nové odsouzení během zkušební doby bylo zaznamenáno u 39,9% z nich.¹¹⁴

Nejrozsáhlejší studií, usilující v našich podmínkách o zmapování efektivity trestních sankcí či jiných opatření, byl společný výzkum projektu IKSP a Katedry sociální práce Filozofické fakulty Univerzity Karlovy. Jeho velkou předností byla nejen samotná velikost vzorku (4233 osob), ale též skutečnost, že poprvé došlo na přímé srovnání míry recidivy u různých typů trestné činnosti, či opatření. Výzkumný soubor se skládal z pachatelů odsouzených v předem stanoveném období roku 2012 k trestu obecně prospěšných prací, domácího vězení a podmíněného trestu odnětí svobody s dohledem a dále z osob, kterým ve stejném období skončil výkon trestu odnětí svobody (jeho vykonáním nebo podmíněným propuštěním). Recidiva byla sledována po zhruba dvouletém období v červenci roku 2014. Záznam o novém odsouzení byl zjištěn u téměř poloviny vzorku (48,1%). Řada odsouzených navíc měla nových záznamů více, přičemž průměrný počet nových záznamů dosahoval v této skupině (tedy u recidivistů) téměř dvou (1,99). Zarážející je skutečnost, že rozdíly mezi jednotlivými sankcemi byly v podstatě zanedbatelné a statisticky nevýznamné (viz. graf).

¹¹⁴ Rozum, J., Tomášek, J., Vlach, J., Háková, L.: Efektivita trestní politiky z pohledu recidivy. Praha: Institut pro kriminologii a sociální prevenci, 2016. S.74

Graf č. 7 Recidiva odsouzených podle typu uložené sankce



Vlastní zpracován

Zdroj: Institut pro kriminologii a sociální prevenci Dostupné z: <http://www.ok.cz/iksp/publikace.html> [cit.27.1.2017]

Z uvedených dat vyplývá, že polovina odsouzených k alternativním trestům ve svém protiprávním jednání pokračuje a recidivuje. Následným dotazem u probačních pracovníků, jak je možné, že tak velké procento osob recidivuje mi bylo třemi pracovníky sděleno následující.

Zaměstnanec 5 let praxe u PMS:

Faktorů ovlivňující recidivní chování je celá řada. V první řadě se jedná o nealkoholové drogy a alkohol. Dále nepřizpůsobivost klienta, slabá motivace vést řádný život, minimální vzdělání, až po problémy v rodině nebo nevyhovující bydlení. Nejčastější příčiny recidivy jsou spjaty s osobností klienta a jeho charakterem, motivací, či postojem. Pro část odsouzených je trestná činnost součástí životního stylu, jsou na něj zvyklí a nemají zájem na tomto nic měnit.

Zaměstnanec 15 let praxe u PMS:

Problém klientů je jejich neschopnost a neochota respektovat pravidla společenského chování mimo výkon trestu odnětí svobody. Nechtějí a nebo nejsou schopni pochopit, že jejich jednání odporuje normám společnosti.

Zaměstnanec 12 let praxe u PMS:

Klienti nejsou schopni řešit své konflikty efektivním způsobem, vzhledem k tomu, že mají nízkou míru osobní zodpovědnosti za rozhodnutí a následné důsledky. Nedisponují dostatkem vůle a trpělivosti, aby se zapojili do programů, které jim nabízejí zapojení se do pracovního procesu, či programů, které jsou nabízeny jak PMS tak i ostatními institucemi. Taktéž prostředí v rodině působí na chování klienta. Když je vychováván v tom, že trestná činnost je něco normálního běžného, není se čemu divit, že v takovém stylu života pokračuje dále.

Další faktor, který přispívá k recidivě některých pachatelů je to, že se cítí nepostížitelní. Pokud totiž klient dostane několikrát po sobě alternativní trest, který si řádně neplní a soud není důsledný ve vymáhání jejich výkonu, vyvolává to u odsouzených pocit, že si mohou dovolit cokoli a vlastně se jim nic nestane.

Příklad:

Klient dostal tři paralelní podmínky, ze kterých si nic nedělá, v podstatě mu vše prochází. Své dluhy, které má ho netrápí a náhradu škody si nesplácí. Na černo si vydělá 25.000,- Kč a v podstatě žije mimo systém. V případě, že by musel do výkonu trestu ví, že si ve vězení zvýší pracovní kvalifikaci a lépe se pak uplatní v „práci na černo“.

Z výše uvedených odpovědí pracovníků probační služby vyplývá, že recidivu svých klientů nejsou schopni až tak moc kontrolovat a ovlivňovat. Zde jsou důležité komunikační a psychologické dovednosti probačního úředníka, jak kvalitní vztah dokáže navázat se svým klientem a do jaké míry jej dokáže přesvědčit, že má zájem o jeho problémy a chce mu pomoci je řešit. Avšak ani nejlepší komunikační schopnosti a snaha ze strany probačního úředníka nemůže být dostačující, pokud tu nebude především snaha a aktivita ze strany klienta změnit svůj kriminální život a snaha chovat se v souladu se zákonem.

10. Zjištěné výsledky a jejich zhodnocení s návrhem na zlepšení stavu

Z uvedených informací je patrné, že význam Probační a mediační služby ČR neustále stoupá, kdy již dnes lze říci, že její postavení v trestním řízení je nezastupitelné. Co je jejím velkým problémem a s čím se potýká je nedostatek jejích pracovníků. Pracovní vytížení, které je na jednotlivé zaměstnance kladeno, má posléze negativní dopad na samotné poškozené, tedy oběti trestných činů, kterým nemůže být věnována odpovídající pozornost a není s nimi dostatečně pracováno. Tyto osoby jsou poškozeny samotným trestným činem, snaží se pochopit a vyrovnat se s tím, co se jim přihodilo a v tuto chvíli by tu měli být právě probační a mediační pracovníci, kteří s nimi budou pracovat, snažit se jim přiblížit průběh trestního řízení, který je pro laika a poškozeného nepřehledný, pomoci mu v rámci vyřízení náhrady škody, která mu vznikla protiprávním jednáním pachatele a v případě, pokud se jedná o zvlášť závažný trestný čin, kdy poškozenému byla způsobena i fyzická, či psychická újma, dokázat pomoci i tímto způsobem.

Samozřejmě, že nedostatek pracovníků Probační a mediační služby České republiky se odráží i v přístupu k samotným pachatelům trestných činů, kdy integrace pachatele zpět do společnosti bez porušování dalších zákonů a obnovení respektu pachatele k právnímu stavu společnosti a jeho seberealizaci, tak, jak je jedním z cílů Probační a mediační služby, nemůže být naplněn, pokud není jednotlivým pachatelům věnována dostatečná pozornost a s těmito klienty není intenzivně pracováno, což se poté může odrážet v následné recidivě pachatelů, či jejich nemožnosti, nebo neumění zařadit se do společnosti.

Jsou to právě probační úředníci, kteří slouží jako poradci a motivují klienta, probouzejí a rozvíjejí v něm lidský kapitál. Pomáhají mu nalézt v něm schopnosti a dovednosti k překonání překážek, které mu návrat z výkonu trestu přináší a zároveň figurují i jako jeho obhájci usilující o rozvinutí sociálního kapitálu.

Nezastupitelnou roli zde sehrávají i neziskové organizace, již výše zmiňovaný Rubikon a další, které úzce spolupracují s pracovníky probační a mediační služby a mají velký podíl na zařazení klientů této služby do pracovního procesu.

Co však stojí za velkou pozornost a je poměrně alarmující, je nákladnost výkonu trestu odnětí svobody. Z výše uvedených zjištění vyplývá, že náklad na jednoho vězně na den činí cca 30.000,- Kč za měsíc, což je 360.000,- Kč ročně. To už je číslo, které stojí za povšimnutí. Pokud si uvědomíme, že člověk ve výkonu trestu odnětí svobody je zde v podstatě bez povinností a

pokud nechce, tak nemusí ani pracovat a svůj trest si zde opravdu pouze „jen odsedí“, v teple, s pravidelnou stravou a v případě zájmu může absolvovat rekvalifikační kurz, nastává otázka, zda to není spíše trest vůči naší společnosti nežli ke kriminálnímu jedinci. A proto je tu opět podstatná přítomnost Probační a mediační služby České republiky a možnost ukládání alternativních trestů, kdy náklady na alternativní tresty jsou ve svých důsledcích méně finančně nákladné, a to vzhledem k tomu, že odsouzený zůstává ve svém sociálním prostředí, je mu umožněno chodit do zaměstnání, tím pádem odvádí dávky na sociálním a zdravotním pojištění, z výdělečné činnosti může splácet náhradu škody a v případě institutu obecně prospěšných prací, vykoná i další záslužnou činnost pro společnost.

Z hlediska sociálních aspektů, nejsou tyto osoby vyčleněny ze společnosti, nedochází k přetrhání rodinných vazeb a tyto osoby nejsou vystaveny negativnímu působení ze strany dalších spoluvězňů.

A to je jeden z důležitých aspektů k tomu, aby se tyto osoby nedopouštěly opětovné trestné činnosti. Neboť pokud si klient najde zaměstnání, založí si rodinu, nebo začne žít v partnerském vztahu a přetrhá vazby s problémovými kamarády, je tady velká šance, že nebude již dále recidivovat.

Závěr

Probační a mediační služba České republiky z pohledu laické veřejnosti je stále poměrně neznámou institucí. Ani z pohledu obětí trestných činů nepanuje o této službě přílišné povědomí. I přes tyto handicapy si však za dobu své působnosti stihla vybudovat mezi orgány činnými v trestním řízení významné postavení a stala se významnou institucí při zajišťování trestní spravedlnosti.

Ve své práci jsem se pokusila přiblížit činnost Probační a mediační služby, popsala jsem okolnosti jejího vzniku v České republice a pokusila jsem se poukázat na její pozitiva, které přináší její činnost zejména pro poškozené a taktéž pachatele trestných činů. Přiblížila jsem možnosti ukládání alternativních trestů a některých problémů, které tyto tresty přinášejí. Nastínila jsem působení Vězeňské služby České republiky, především jakým způsobem se vykonává trest odnětí svobody a vazby a jaké finanční náklady jsou s těmito tresty spojeny a kolik stojí jeden den pobytu ve vězení.

Pokusila jsem se poukázat na problémy, se kterými se v rámci svého působení Probační a mediační služba potýká, ať se již týkají legislativních překážek v trestu obecně prospěšných prací, kdy poskytovatel obecně prospěšných prací zodpovídá za škodu způsobenou odsouzeným, tak s problémy u trestu domácího vězení, kdy bez účinnosti elektrického monitorovacího zařízení je namátková kontrola probačních úředníků v místě výkonu trestu domácího vězení pachatele, pouze jakýmsi formálním splněním úkolu pracovníka probační služby, ale ve svém důsledku ztrácí tento trest efektivitu.

Avšak největším problémem v činnosti Probační a mediační služby je enormní zatížení probačních a mediačních pracovníků. Z diplomové práce vyplývá, že pracovníci musí zpracovat ročně přes třicet tisíc spisů. Je tedy patrné, že při takovém zatížení s tak malým počtem pracovníků probační a mediační služby cca 420 zaměstnanců, se poté tato vytíženost odráží v nedostatečném časovém prostoru pro jednotlivé pachatele trestných činů a samozřejmě i pro poškozené. A je to právě Probační a mediační služba, která by měla být nápomocna jak pachateli, tak poškozenému, kterým se v rámci trestního řízení nedostává dostatečné pozornosti. Probační a mediační práce spočívá především v komunikaci s těmito klienty, jejich psychologické podpoře a zároveň v určitém vedení těchto lidí, aby byli schopni zařadit se zpět

do společenského života a mohly žít plnohodnotný život. Avšak jak může pracovník probační a mediační služby úspěšně pracovat s klientem, kterého vidí jednou do měsíce?

Jedním z dílčích cílů, bylo poukázat na náklady spojené s výkonem trestu odnětí svobody a vazbou. Ze statistických údajů vyplývá, že náklady na výkon trestu odnětí svobody, enormně zatěžují státní rozpočet, kdy návratnost těchto pohledávek je mizivá. Musíme si přiznat, že 3% vymožených pohledávek za osobami propuštěnými z výkonu trestu odnětí svobody a vazby je opravdu smutné číslo. Z těchto důvodů je výhodné pro stát i společnost, aby bylo ukládáno více alternativních trestů a tím by se snížili náklady spojené s výkonem trestu odnětí svobody. Zejména u trestných činů jako je zanedbání povinné výživy, je alternativní trest určitě lepším řešením. Vždyť co je výhodnější pro matku s dvěma dětmi, které dluží otec na výživném peníze v rámci sta tisíce korun? Aby byl uvězněn a vznikly mu další náklady spojené s výkonem trestu odnětí svobody a „válel se ve věznicí“ anebo mu uložit alternativní trest domácího vězení, kdy přes den bude chodit do práce a vydělávat peníze, aby mohl splácet svůj dluh vůči svým dětem a po skončení práce být doma a vykonávat trest a tím mu znemožnit utrácení peněz s kamarády v restauracích.

Ukládání většího počtu alternativních trestů by bylo vhodné i z hlediska dnešní přeplněnosti věznic. Na místo budování další věznic, o které se v současné době vedou diskuze a rozděluje společnost na dva nesmiřitelné tábory a kdy vybudování tohoto zařízení bude stát opět nemalé finanční náklady, které půjdou ze státního rozpočtu, by stálo za úvahu zvýšit počet ukládaných alternativních trestů. Samozřejmě, že s navýšením ukládaných trestů, by se musel zvednout i počet probačních a mediačních pracovníků.

Ale je tu opět hledisko snazšího začleňování odsouzeného zpět do společnosti. V případě uložení alternativního trestu by odsouzený neztratil pracovní návyky, neztratil by kontakt se svými přáteli a rodinnou a snadněji by splácel své pohledávky vůči poškozenému.

S odkazem na údaje uvedené v předložené diplomové práci bych navrhovala v první řadě navýšit počet pracovníků Probační a mediační služby České republiky a s tím související navýšení finančních prostředků pro tuto službu.

Taktéž urychlit výběr provozovatele monitorovacího zařízení pro výkon domácího vězení, aby došlo ke zjednodušení práce probačních pracovníků a trest domácího vězení by se stal efektivnějším, snadněji kontrolovatelným a tím pádem by mohl být více ukládaný soudy.

Za zmínku by stála i větší informovanost veřejnosti i orgánů státní služby o fungování Probační a mediační služby České republiky a jejích možnostech ve vztahu k těmto subjektům.

Věřím, že tato práce obsahuje odpovědi na otázky, které jsem si dala za cíl zjistit a že přispěje k lepšímu poznání činnosti Probační a mediační služby České republiky a jejímu přínosu pro pachatele, poškozené, tak pro celou společnost.

Seznam použitých pramenů a literatury

Použitá literatura:

BARBOŘÍK, M., *Trest obecně prospěšných prací – aktuální problémy a jejich řešení*. Trestní právo. 2006, č. 5,

DOUBRAVOVÁ, D., OUŘEDNÍČKOVÁ, L., ŠTERN, P.: *Příručka pro Probaci a mediaci*. Praha: Sdružení pro rozvoj sociální práce v trestní justici – Institut pro probaci a mediaci, 2001.

GRYGAR, J.: *Zákon o mediaci a související předpisy s komentářem a vzory. Podle stavu k 1.1.2014*. Praha: Leges, 2014, 232 s. ISBN 978-80-7502-009-3

HOLÁ, L., MALACKA, M., a kol.: *Mediace a reflexe jejích aktuálních trendů*. Praha: Leges, 2014, 416 s. ISBN 978-80-7502-047-5

HOLÁ, L.: *Mediace: Způsob řešení mezilidských konfliktů*. Praha: Grada Publishing a.s., 2003, 192 s. ISBN 80-247-0467-6

HOLÁ, L.: *Mediace v teorii a praxi*. Praha: Grada Publishing a.s., 2011, 272 s. ISBN 978-80-247-3134-6

HOLÁ, L.: *Mediace a možnosti využití v praxi*. Praha: Grada Publishing a.s., 2013, 512 s. ISBN 978-80-247-4109-3

CHROMÝ, J. *K efektivitě výkonu trestu obecně prospěšných prací*. Časopis pro právní vědu a praxi. 2006. č. 6.

JELÍNEK, J. (ed): *Alternativní řešení trestních věcí. Sborník z mezinárodní vědecké konference Olomoucké právnické dny, květen 2015, trestní sekce*. Praha: Leges, 2015, 176 s. ISBN 978-80-7502-109-0

MADAR, Z., *Slovník českého práva*. 3 rozšířené a podstatně přeprac. vyd. Praha: Linde, 2002. 1544 s. ISBN 80-7201-377-7

MATOUŠEK, O., KOLÁČKOVÁ, J., KODYMOVÁ, P. (eds): *Sociální práce v praxi: specifika různých cílových skupin a práce s nimi*. 2.vyd. Praha: Portál, 2010, 352 s. ISBN 978-80-7367-818-0

MATOUŠEK, O., KROFTOVÁ, A.: *Mládež a delikvence*. 2.vyd. Praha: Portál, 2013, 344 s. ISBN 80-7178-771-X

NOVOTNÝ, F., SOUČEK, J. *Trestní právo hmotné*. 3. rozš. yyd. Plzeň: Vydavatelství a nakladatelství Aleš Čeněk, 2010. 268 s. ISBN 978-80-7380-291-2

PŘESLIČKOVÁ, H., GAJDOŠ, R., KRITINA, M. *Informativní brožura pro obce, nevládní organizace a účastníky trestního řízení. Obecně prospěšné práce a další instituty restorativní justice*. 1.vyd. Praha: Český helsinský výbor, 2003. 72 s. ISBN 80-86436-14-4

RŮŽIČKA, M., ZEZULOVÁ, J. *Zadržení a vazba v českém trestním procesu*. 1. vyd. Praha: C.H.Beck, 2004, s. 808. ISBN 80-7179-817-7

SOTOLÁŘ, A., PÚRY, F., ŠÁMAL, P.: *Alternativní řešení trestních věcí v praxi*. Praha: C.H.Beck, 2000. 468 s. ISBN 80-7179-350-7

SVOBODA, I.: *Úvod do studia mediace probace*. 1. vyd. Zlín: Univerzita Tomáše Bati ve Zlíně, 2005. 118 s. ISBN 80-7179-350-7

ŠTERN, P., OUŘEDNÍČKOVÁ, L., DOUBRAVOVÁ, D. (eds): *Probace a mediace: Možnosti řešení trestných činů*. 1. vyd. Praha: Portál, 2010, 216 s. ISBN 978-80-7367-757-2

ŠTĚRBA, V.: *Penologie*. Praha: Armex Publishing, 2007, 148 s. ISBN 978-80-86795-48-5

VETEŠKA, J.: *Mediace a probace v kontextu sociální andragogiky*. Praha: Wolters Kluwer, a.s., 2015. 252 s. ISBN 978-80-7478-898-7

Příloha č. 1 časopisu České vězeňství č. 1/1999 Poslání a organizační struktura probační a mediační služby. Záznam referátů, diskuse a doporučení odborníků v oblasti probace a mediace Praha 13.11.1997

VĚTROVEC, V., NEDOROST, L., SOVÁK Z., *Zákon o mediaci a probaci*, Komentář. Praha: Eurolex Bohemia s.r.o., 2002. 115 s. ISBN 80-86432-32-7

ŽATECKÁ, E., FRYŠTÁK, M. *Trest obecně prospěšných prací z pohledu nového trestního zákoníku a případných změn dalších souvisejících předpisů*. Trestní právo. 2007, č.9.

Právní předpisy a legislativa:

Zákon č. 40/2009 Sb., trestní zákoník, ve znění pozdějších předpisů (stav k 1.7.2016)

Zákon č. 141/1961 Sb., o trestním řízení soudním (trestní řád) ve znění pozdějších předpisů (stav k 1.7.2016)

Zákon č. 169/1999 Sb., o výkonu trestu odnětí svobody a o změně některých souvisejících zákonů (stav k 1.7.2016)

Zákon č. 293/1993 Sb., o výkonu vazby

Zákon č. 257/2000 Sb., o Probační a mediační službě a o změně zákona č. 2/1969 Sb., o zřízení ministerstev a jiných ústředních orgánů státní správy České republiky, ve znění pozdějších předpisů, zákona č. 65/1965 Sb., zákoník práce, ve znění pozdějších předpisů a zákona č. 359/1999 Sb., o sociálně-právní ochraně dětí

Vyhláška č. 345/1999 Sb., kterou se vydává řád výkonu trestu odnětí svobody

Vyhláška č. 10/2000 Sb., o srážkách z odměn osob, které jsou ve výkonu trestu odnětí svobody zaměstnány, o výkonu rozhodnutí srážkami z odměny těchto osob a chovanců zvláštních výchovných zařízení a o úhradě dalších nákladů

Vyhláška č. 109/1994 Sb., kterou se vydává řád výkonu vazby

Nařízení vlády č. 365/1999 Sb., o výši a podmínkách odměňování odsouzených osob zařazených do zaměstnání ve výkonu trestu odnětí svobody

Usnesení předsednictva ČNR č. 2/1993 Sb., o vyhlášení Listiny základních práv a svobod jako součásti ústavního pořádku České republiky, ve znění pozdějších předpisů

Internetové zdroje:

KARABEC, Z., DIBLÍKOVÁ, S., ZEMAN, P.: *Systémy trestní justice v Evropě a Severní Americe*. Praha: Institut pro kriminologii a sociální prevenci 2002. [cit.30.10.2016] ISBN 80-7338-006-4 [online]. Dostupný z: <http://www.ok.cz/iksp/publikace.html>

ROZUM, J., TOMÁŠEK, J., VLACH, J., HÁKOVÁ, L.: *Efektivita trestní politiky z pohledu recidivy*. Praha: Institut pro kriminologii a sociální prevenci, 2016. [cit.27.1.2017] ISBN 978-80-7338-164-6 [online]. Dostupný z: <http://www.ok.cz/iksp/publikace.html>

ROZUM, J., JARKOVSKÁ, L., KOTULAN, P.: *Institut dohledu u podmíněného propuštění*. Praha: Institut pro kriminologii a sociální prevenci, 2004. [cit.27.1.2017] ISBN 80-7338-026-9 [online]. Dostupný z: <http://www.ok.cz/iksp/publikace.html>

Probační a mediační služba České republiky: Zpráva o činnosti a hospodaření PMS za rok 2015 [online] 2002-2017 [cit.02.01.17]. Dostupný z: https://www.pmscr.cz/download/106_Zprava_o_cinnosti_a_hospodareni_PMS_2015.pdf

Probační a mediační služba České republiky: Statistika PMS 2015 [online] 2002-2016 [cit.23.10.16]. Dostupný z: https://www.pmscr.cz/download/010115_311215_Komentar_ke_statistickemu_vyhodnoceni_PMS.pdf

Probační a mediační služba České republiky: Trest domácího vězení. Závěrečná zpráva a ekonomické zhodnocení projektu. [online]. 2002-2016. [cit. 30. 10. 16]. Dostupný z: https://www.pmscr.cz/download/zaverecna_zprava_o_experimentu_elektronicky_monitoring_odsouzenych.pdf

KUCHTA, J.: Trest obecně prospěšných prací – přítomnost a budoucnost. *Dny veřejného práva* [online]. Brno: Masarykova univerzita, 2007 [cit.2.1.2017]. s.6. Dostupný z: <https://www.law.muni.cz/sborniky/Days-of-public-law/files/pdf/trest/Kuchta.pdf>

Probační a mediační služba České republiky: Parole [online]. 2002-2016. [cit. 28. 09. 16]. Dostupný z: <https://www.pmscr.cz/obecne-prospesne-prace/>

Portál justice.cz: Mediatoři.justice.cz [online]. 2006 [cit. 12.10.2016]. Dostupné z: http://mediatori.justice.cz/MediatorPublic/Public/FR003_ZverejneniVybranychUdaju.aspx
Probační a mediační služba České republiky: Mediace [online]. 2002-2016. [cit. 29. 09. 16]. Dostupné z: <https://www.pmscr.cz/mediace/>

Probační a mediační služba České republiky: Probace [online]. 2002-2016. [cit. 29. 09. 16]. Dostupné z: <https://www.pmscr.cz/probace-dohled-nad-podminene-odsouzenymi/>

Probační a mediační služba České republiky: Poslání a cíle Probační a mediační služba České republiky [online]. 2002-2016. [cit. 23. 09. 16]. Dostupný z: <https://www.pmscr.cz/poslani-a-cile/>

Probační a mediační služba České republiky: Vedení služby [online]. 2002-2016. [cit. 30. 10. 16]. Dostupné z: <https://www.pmscr.cz/vedeni-sluzby/>

Probační a mediační služba České republiky: Statut probační a mediační služby [online]. 2002-2016. [cit. 19. 10. 16]. Dostupné z: https://www.pmscr.cz/download/02_STATUT_PMSCR_aktual_2008.pdf

Probační a mediační služba. Trest domácího vězení. Závěrečná zpráva a ekonomické zhodnocení projektu. [online]. 2002-2016. [cit. 30. 10. 16]. Dostupné z: https://www.pmscr.cz/download/zaverecna_zprava_o_experimentu_elektronicky_monitoring_odsouzenych.pdf

Vězeňská služba České republiky: Statistická ročenka 2015. [online]. 2012 [cit.29.1.17] Dostupné z: http://www.vscr.cz/client_data/1/user_files/19/file/spr%C3%A1vn%C3%AD/statistiky/Statistick%C3%A9%20ro%C4%8Denky/Ro%C4%8Denka_2015.pdf

Vězeňská služba České republiky. Rychlá fakta [online] 2012 [cit. 23. 10. 16] Dostupné z: <http://www.vscr.cz/generalni-reditelstvi-19/informacni-servis/rychla-fakta/>

Přílohy:

Příloha č. 1 Ukládání trestu domácího vězení v letech 2010-2014

Soudní kraj	TDV uloženo ^{o1 2}	PDV uloženo ^{1 2}	TDV k nařízení ^{1 2}	TDV + PDV ve výkonu k 30. 11. 2014	TDV + PDV ukončeno				TDV + PDV ukončeno celkem k 30. 11. 2014
					vykonáno ³	přemě na trestu	ukončeno jinak	postoupeno	
Praha	4	0	0	0	4	0	0	0	4
STČ	8	0	0	0	5	2	1	0	8
JHČ.	21	0	0	0	11	8	1	1	21
ZPČ.	9	1	0	0	10	0	0	0	10
SVČ	11	0	0	0	9	1	1	0	11
Vysočina	23	0	0	0	17	5	1	0	23
JHM.	19	0	0	0	8	6	5	0	19
SVM.	23	0	0	0	15	6	2	0	23
ČR	118	1	0	0	79	28	11	1	119

Vysvětlivky:

- ¹ včetně trestů, kdy došlo k postoupení jinému středisku PMS
² od 1. 1. 2010
³ vč. amnestie prezidenta republiky
 TDV trest a trestní opatření domácího vězení
 PDV povinnost domácího vězení uložená podmíněně propuštěnému

Soudní kraj	TDV uloženo ^{o1 2}	PDV uloženo ^{1 2}	TDV k nařízení ^{1 2}	TDV + PDV ve výkonu k 30. 11. 2014	TDV + PDV ukončeno				TDV + PDV ukončeno celkem k 30. 11. 2014
					vykonáno ³	přemě na trestu	ukončeno jinak	postoupeno	
Praha	10	0	0	0	5	2	2	1	10
STČ	31	1	0	0	24	3	3	2	32
JHČ	34	2	0	0	28	4	2	2	36
ZPČ	27	2	0	0	22	4	2	1	29
SVČ	24	0	0	0	19	4	1	0	24
Vysočina	35	5	0	0	32	4	1	3	40
JHM	52	4	0	0	42	10	4	0	56
SVM	46	0	0	0	30	8	7	1	46
ČR	259	14	0	0	202	39	22	10	273

Vysvětlivky:

- ¹ včetně trestů, kdy došlo k postoupení jinému středisku PMS
² od 1. 1. 2011
³ vč. amnestie prezidenta republiky
 TDV trest a trestní opatření domácího vězení
 PDV povinnost domácího vězení uložená podmíněně propuštěnému

Soudní kraj	TDV uloženo ^{o1 2}	PDV uloženo ^{1 2}	TDV k nařízení ^{1 2}	TDV + PDV ve výkonu k 30. 11. 2014	TDV + PDV ukončeno				TDV + PDV ukončeno celkem k 30. 11. 2014
					vykonáno ³	přeměna trestu	ukončeno jinak	postoupeno	
Praha	19	4	0	0	22	1	0	0	23
STČ	58	2	0	0	51	1	5	3	60
JHČ.	48	0	0	0	33	8	2	5	48
ZPČ.	65	6	0	0	67	2	2	0	71
SVČ	57	8	0	0	58	3	3	1	65
Vysočina	63	5	0	0	65	2	1	0	68
JHM.	83	8	0	0	85	1	4	1	91
SVM.	100	8	0	0	98	7	2	1	108
ČR	493	41	0	0	479	25	19	11	534

Vysvětlivky:

1 včetně trestů, kdy došlo k postoupení jinému středisku PMS

2 od 1. 1. 2012

3 vč. amnestie prezidenta republiky

TDV trest a trestní opatření domácího vězení

PDV povinnost domácího vězení uložená podmíněně propuštěnému

Soudní kraj	TDV uloženo ^{o1 2}	PDV uloženo ^{1 2}	TDV k nařízení ^{1 2}	TDV + PDV ve výkonu k 30. 11. 2014	TDV + PDV ukončeno				TDV + PDV ukončeno celkem k 30. 11. 2014
					vykonáno ³	přeměna trestu	ukončeno jinak	postoupeno	
Praha	10	1	0	0	6	3	1	1	11
STČ	19	1	1	1	10	5	2	1	18
JHČ.	23	0	0	0	14	3	4	2	23
ZPČ.	29	2	0	4	17	7	2	1	27
SVČ	23	3	0	2	14	8	2	0	24
Vysočina	23	0	0	2	12	7	1	1	21
JHM.	32	5	0	5	16	10	2	4	32
SVM.	36	8	0	4	31	7	2	0	40
ČR	195	20	1	18	120	50	16	10	196

Vysvětlivky:

1 včetně trestů, kdy došlo k postoupení jinému středisku PMS

2 od 1. 1. 2013

3 vč. amnestie prezidenta republiky

TDV trest a trestní opatření domácího vězení

PDV povinnost domácího vězení uložená podmíněně propuštěnému

Soudní kraj	TDV uloženo ^{1 2}	PDV uloženo ¹ ₂	TDV k nařízení ^{1 2}	TDV + PDV ve výkonu k 30. 11. 2014	TDV + PDV ukončeno				TDV + PDV ukončeno celkem k 30. 11. 2014
					vykonáno ³	přeměna trestu	ukončeno jinak	postoupeno	
Praha	14	0	2	8	3	1	0	0	4
STČ	22	3	6	11	5	0	2	1	8
JHČ.	30	0	1	19	6	2	2	0	10
ZPČ.	31	0	1	21	4	1	2	2	9
SVČ	29	2	2	16	10	1	1	1	13
Vysočina	17	0	3	9	5	0	0	0	5
JHM.	32	6	3	26	5	0	3	1	9
SVM.	38	5	5	17	17	0	2	2	21
ČR	213	16	23	127	55	5	12	7	79

Vysvětlivky:

1 včetně trestů, kdy došlo k postoupení jinému středisku PMS

2 od 1. 1. 2014

3 vč. amnestie prezidenta republiky

TDV trest a trestní opatření domácího vězení

PDV povinnost domácího vězení uložena podmíněně propuštěnému