

UNIVERZITA JANA AMOSE KOMENSKÉHO PRAHA

BAKALÁŘSKÉ KOMBINOVANÉ STUDIUM

2017-2018

BAKALÁŘSKÁ PRÁCE

Iveta Molová

Domácí násilí a práce intervenčních center

Praha 2018

Vedoucí bakalářské práce: Doc. PhDr. Havlík Radomír CSc.

JAN AMOS KOMENSKY UNIVERSITY PRAGUE

BACHELOR COMBINED (PART TIME) STUDIES

2017-2018

BACHELOR THESIS

Iveta Molová

Domestic violence and work of intervention centres

Prague 2018

The Bachelor Thesis Work Supervisor:

Doc. PhDr. Havlík Radomír CSc.

Prohlášení

Prohlašuji, že předložená bakalářská práce je mým původním autorským dílem, které jsem vypracovala samostatně. Veškerou literaturu a další zdroje, z nichž jsem při zpracování čerpala, v práci řádně cituji a jsou uvedeny v seznamu použitých zdrojů.

Souhlasím s prezenčním zpřístupněním své práce v univerzitní knihovně.

V Praze dne 20. 2. 2018

Iveta Molová

Poděkování

Ráda bych touto formou poděkovala Doc. PhDr. Radomíru Havlíkovi CSc. za pomoc a rady, které mi dal při psaní mé práce. Dále bych chtěla poděkovat sociálním pracovnícům v intervenčním centru v Českých Budějovicích, které mě ochotně a vstřícně přijaly. A své rodině, která mi byla celou dobu mého studia oporou.

Anotace

Bakalářská práce je zaměřena na domácí násilí konané na ženách, mužích, dětech a intervenční centra, která nabízí různé aktivity a pomoc obětem domácího násilí. V první části práce jsou popsány základní pojmy, které souvisí s problematikou domácího násilí, obětmi a pomocí, kterou jim poskytují intervenční centra. V empirické části, formou dotazníkového šetření, je zjišťována činnost intervenčního centra, vzdělání sociálních pracovníků, které intervenční centrum nabízí svým zaměstnancům. V závěrečné části práce je hodnocení kvality a dostupnost vzdělávání z pohledu sociálního pracovníka.

Klíčová slova

domácí násilí, oběť, agresor, násilná osoba, pomoc, policie, intervenční centrum, vzdělávání sociálních pracovníků.

Annotation

The Bachelor thesis focuses on home abuse on women, men, children and on the intervention centres which provide variety of activities and help victims of the home abuse. The first part of the thesis describes basic concepts related to the issues of home abuse and the victims, and the help offered by the intervention centres. The practical part identifies the activities of the intervention centre and the education of its social workers. This was done by the form of a questionnaire. The last part focuses on evaluation of quality and availability of education from the perspective of the social worker.

Keywords

home abuse, victim, aggressor, violent person, police, intervention centre, education of social workers.

ÚVOD.....	9
TEORETICKÁ ČÁST.....	11
1 DOMÁCÍ NÁSILÍ CHARAKTERISTIKA.....	11
1.1 ZNAKY DOMÁCÍHO NÁSILÍ.....	12
1.2 FORMY DOMÁCÍHO NÁSILÍ	13
1.3 Příčiny domácího násilí	14
1.4 Fáze domácího násilí	16
2 PRÁVNÍ ÚPRAVA DOMÁCÍHO NÁSILÍ.....	17
3 OBĚTI DOMÁCÍHO NÁSILÍ.....	18
3.1 ŽENY JAKO OSOBY OHROŽENÉ DOMÁCÍM NÁSILÍM.....	18
3.2 MUŽI JAKO OSOBY OHROŽENÉ DOMÁCÍM NÁSILÍM.....	19
3.3 DĚTI JAKO OSOBY OHROŽENÉ DOMÁCÍM NÁSILÍM.....	20
4 AGRESOR/NÁSILNÁ OSOBA DOMÁCÍHO NÁSILÍ	22
4.1 MUŽ JAKO NÁSILNÁ OSOBA	23
4.2 ŽENA JAKO NÁSILNÁ OSOBA	24
5 AKČNÍ PLAN PREVENCE	25
6 POMOC OSOBÁM OHROŽENÝM DOMÁCÍM NÁSILÍM.....	25
6.1 POLICIE ČR.....	26
6.2 INTERVENČNÍ CENTRA	28
7 CÍLOVÁ SKUPINA	30
8 ETICKÝ KODEX PRACOVNÍKA V INTERVENČNÍM CENTRU A SOCIÁLNÍHO PRACOVNÍKA.....	31
9 VZDĚLÁVÁNÍ SOCIÁLNÍCH PRACOVNÍKŮ	31
10 VZDĚLÁVACÍ PLÁN ORGANIZACE.....	32
11 ODDĚLENÍ VZDĚLÁVÁNÍ	33
12 SUPERVIZE.....	35

PRAKTICKÁ ČÁST	36
13 CÍL PRÁCE.....	36
14 METODIKA.....	37
15 VYHODNOCENÍ VLASTNÍHO VÝZKUMU	39
ZÁVĚR	52
SEZNAM POUŽITÝCH ZDROJŮ.....	54
SEZNAM ZKRATEK	56
SEZNAM TABULEK A GRAFŮ.....	57
SEZNAM PŘÍLOH.....	58

ÚVOD

Při studování odborné literatury k tématu domácí násilí mě zaujala citace „*Domov bývá často idealizován jako oáza jistoty a štěstí, ale přitom se stal nejnebezpečnějším místem v moderní společnosti*“. (Giddens, 1999, s. 179)

Někdo zakládá rodinu a žije život v láskyplné rodině, jiní rodinu bortí. Vztahy se neustále vyvíjejí a mění. Otázka je, až do jaké míry jsme schopni tyto procesy ovlivnit, a jestli vůbec můžeme nějakým způsobem zabránit vzrůstajícímu násilí. Největším problémem domácího násilí je fakt, že se krutost a hrubost odehrává za zavřenými dveřmi bez důkazů a beze svědků. Problematika domácího násilí je velice složitá, náročná a citlivé téma. Obětí násilí v rodině se může stát jakýkoliv člen rodiny. Důvodem může být nezralost partnerů, náročná životní situace, alkoholismus, obtížná ekonomická situace rodiny, nedostatek času a další faktory. Je důležité řešit problém hned v začátku. U žen dominuje fyzické a psychické násilí. Může se jednat o urážky, nadávky, kritizování, ekonomické omezování a asi nejvíce vyhrožování tělesným ublížením a projevy násilí včetně znásilnění. U dětí dominuje podobně jako u žen též fyzické a psychické násilí, kde nejvíce převažuje nadávání, ponižování, kritizování, fyzické násilí atd. U mužů dle mého mínění převládá hlavně psychické násilí a to zejména ponižování, urážení, nadávání, kritizování, zesměšňování a podrývání sebedůvěry. Je patrné, že se jedná o velmi komplikovaný problém naší společnosti. V případě rodinných konfliktů je velmi těžké říci, kdo je oběť a kdo „skutečným“ pachatelem. Skutečné domácí násilí se opakuje a stále stupňuje, oběti mají strach a domov přestává být domovem. Oběť zůstává u násilného partnera hned z několika důvodů. Hlavní bývá snaha oběti zachovat úplnou rodinu k výchově dětí, také přetrvává citový vztah k násilnému partnerovi, oběť ho nekonečně omlouvá a často přebírá vinu a odpovědnost sama na sebe. Asi nejčastějším důvodem je strach z dalšího fyzického nebo jiného útoku na svou osobu. Každý člověk, který trpí jakoukoliv formou násilí a hledá pomoc, si zaslouží pochopení a podporu.

Intervenční centra nabízí ohroženým osobám pomoc nebo radu v jejich nelehké situaci. Je důležité, aby i veřejnost měla přehled o činnosti intervenčních center.

Cílem teoretické části bakalářské práce je poskytnout rešerši dostupných literárních zdrojů na téma domácího násilí. Práce přináší přehled o formách a průběhu domácího násilí, zabývá se institutem vykazání a významem intervenčních center a vzděláváním sociálních pracovníků. Protože se však úroveň vzdělávání sociálních pracovníků v intervenčních centrech jeví jako nedostatečná, je její vyhodnocení předmětem praktické části.

K vyhledání odborných zdrojů pro teoretickou část bakalářské práce byly využity především vyhledávače Google Scholar, Google Books a katalog Národní knihovny ČR. Rešeršní výzkum probíhal od listopadu 2017 do února 2018. Vzhledem k legislativnímu rámci danému českým právním systémem převažují zdroje české literatury. Zejména *Domácí násilí* od autorů Ševčík, Špatenková, dále pak Bicková Lucie – *Individuální plánování a role klíčového pracovníka v sociálních službách* a kniha *Vykazání jako prostředek ochrany před domácím násilím* od autorů a Střílková, Fryšták.

Výzkumná část se zabývá vyhodnocením úrovně vzdělávání sociálních pracovníků na základě strukturovaného rozhovoru, technikou strukturovaného dotazníku s otevřenými otázkami. Cílová skupina se skládá ze sociálních pracovníků intervenčního centra v Českých Budějovicích. Dílčí závěry jsou součástí každé vyhodnocené otázky. V závěru přináší práce shrnutí výsledků a doporučení pro praxi.

TEORETICKÁ ČÁST

1 DOMÁCÍ NÁSILÍ CHARAKTERISTIKA

Rodinné vztahy tvoří významnou součást našeho života. Vztahy mezi manželi, rodiči či sourozenci zdaleka nejsou vždy láskyplné a uspokojující, někdy spíše naopak. Mnohdy má soužití v rodině jen pramálo společného s idealizovanými obrázky z kýčovitých televizních reklam. Rodina může být také zdrojem obrovského napětí, přivádět lidi k zoufalství nebo je naplňovat značnou úzkostí a pocitem viny. (Ševčík D., Špatenková N., 2011, s. 7)

Termín „domácí“ se používá proto, že naznačuje, že se násilí odehrává v osobním vztahu, za zavřenými dveřmi, nejčastěji mezi manželi, partnery, kteří spolu žijí v jedné domácnosti (Cefrey H., 2009, s. 8). Jedná se o agresi jedné osoby proti druhé, jejímž cílem je ublížit, poškodit, poranit v nejhorším případě zabít. Nejedná se jen o fyzické násilí, ale o jakýkoliv čin poškození oběti. Další formy násilí jsou psychické, sexuální či ekonomické. Způsobů realizace násilí je široká škála. Můžeme sem zařadit například používání donucení, zastrasování, citové týrání a vydírání včetně ponižování, sociální izolace od rodiny a přátel prostřednictvím neustálé kontroly a projevů žárlivosti, scén, zlehčování vlastní viny nebo obviňování druhého, používání dětí jako „rukojmích“ nebo omezování přístupu k finančním zdrojům.

V naprosté většině případů je první projev násilí jen pouhý začátek, je dobré poslechnout odborníky a nevěřit slibům a omluvám a přijít se poradit, hledat řešení, nestydět se, jednat hned a nepodceňovat situaci, nevzdávat se, hledat pomoc a podporu, protože agresor se nezmění. Největším problémem je skutečnost, že se hrubosti a krutosti odehrávají za zavřenými dveřmi, tedy beze svědků a bez důkazů. Oběti mají strach svůj problém řešit, když nakonec přijdou, bývá už mnohdy příliš pozdě. Jsou známy i případy, kdy oběti mezitím v důsledku násilného jednání zemřely. Pomoc je přitom na dosah ruky, každá situace má totiž řešení. Pomohou vyškolení psychologové v poradnách, krizových centrech i odborníci v místech sociální pomoci. Je tu například Bílý kruh bezpečí, linka Bezpečí dětí a mládeže, Senior linka, SOS obětem domácího násilí, ROSA, intervenční centra a řada dalších. Pomoc lze hledat i na internetu v on-line poradnách.

1.1 ZNAKY DOMÁCIHO NÁSILÍ

Domácí násilí je specifickou variantou násilí v rodině, má určující klíčové znaky, které jej jasně vyznačují. Pokud nějaký ze základních znaků domácího násilí chybí, může jít i o jiný rodinný problém. Odborná literatura uvádí, že s největší pravděpodobností bude chybějící znak brzy doplněn a proces domácího násilí odstartuje. Aby se nějaký násilný čin dal považovat za domácí násilí, musí splňovat tyto základní znaky:

- opakování a dlouhodobost,
- eskalace,
- jasné a neměnné rozdělení rolí,
- neveřejnost.

Opakování a dlouhodobost – pokud došlo jen k jednomu útoku, nedá se z toho jednoznačně určit, zda jde o domácí násilí. Bohužel tento první a jediný útok se může stát začátkem domácího násilí.

Eskalace – postupně dochází ke zhoršování situace. Domácí násilí má vždy svou posloupnost a ta se stupňuje a postupně dochází stále k častějším útokům. Od urážek se stupňuje k psychickému snižování lidské důstojnosti. Cílem je osobu sociálně izolovat a snížit její sebeúctu, následují útoky fyzické a může přerůst až v závažný trestný čin ohrožující zdraví a život. (Aliance proti domácímu násilí, 2006)

Jasně a nezpochybnitelné rozdělení rolí – aktéři domácího násilí jsou vzájemně propojeni citově, sociálně a ekonomicky, někteří autoři popisují, že specifikem domácího násilí jsou jasné a neměnné role mezi aktéry. Je zcela zřejmé, kdo je násilná osoba a kdo je osoba ohrožená. V případě domácího násilí jde vždy o kontrolu a moc, násilná osoba má kontrolu a mocenskou převahu nad ohroženou osobou, svou moc používá k tomu, aby oběť donutil k tomu, co chce. Moc může být různá, ať už psychická nebo fyzická, proto se i žena nebo senior může stát násilnou osobou. Možná nedisponují fyzickou převahou, ale mohou využít psychickou převahu, jako jsou dominance nebo manipulace. Násilí ze strany druhé osoby může být výrazem zoufalého boje proti bezmoci, nebo naopak snahou získat moc.

Neveřejnost – probíhá zpravidla za zavřenými dveřmi bytu či domu, jelikož aktéři sdílejí spolu společnou domácnost. Vše se děje stranou od společenské kontroly, beze svědků a tudíž s nedostatkem důkazů. Pokud ale dochází k opakovanému násilí mezi blízkými osobami, může se násilí odehrávat téměř kdekoliv, např. na nějaké rodinné oslavě, na pracovišti nebo na ulici.

1.2 FORMY DOMÁCÍHO NÁSILÍ

Domácí násilí má mnoho tváří. Nemůžeme říci, že nejrozšířenějším druhem domácího násilí je násilí fyzické, i když se o této formě mluví nejvíce, jelikož jsou znaky na první pohled vždy patrné a důsledky bývají fatální. Případy domácích rozepří končí často těžkými újmami na zdraví, znásilněním či pokusy o vraždu. Všechny tyto důsledky jsou pro média zajímavější než psychická újma, která není na první pohled tak viditelná, za to může mít mnohdy tragičtější následky.

Fyzické násilí – je pravděpodobně nejběžnějším a nejzávažnějším projevem agrese v intimních vztazích a je nejlépe poznatelná. Jednání násilné osoby mají přímý vliv na zdraví a život oběti. Násilník používá svoji fyzickou sílu, aby oběť zastránil, ohrozil nebo jinak poškodil. Nejčastěji se projevuje v podobě strkání, kopání, cloumání, kousání, fackování, bití, strkání ze schodů, tahání za vlasy, pálení, pokusy o škrcení, svazování nebo bodání. Ženy mohou být vystaveny také násilí, kdy násilník nemusí oběti přímo ublížit, ale může ji např. nasadit roubík nebo pytel přes hlavu, přinutit k užívání drog, odpírání spánku a jídla nebo znemožnění vyhledání lékařské pomoci.

Psychické násilí – je obtížně rozpoznatelné, jelikož nezanechává na rozdíl od fyzického násilí žádné viditelné stopy. Jde o vyvolání duševního utrpení, duševní úzkosti, bolesti. V samém začátku si oběť ani nemusí uvědomovat, že jde o projevy násilí. Psychické násilí má přímý vliv na osobnost oběti a její psychický vývoj. Má vliv na budoucnost oběti. Jedná se především o zesměšňování oběti ve společnosti, soustavná kontrola, sociální izolace, ponižování osobnosti, vyhrožování, zastrásování nebo omezování.

Ekonomické násilí – se projevuje a vyznačuje tím, že oběť o peníze musí prosit, partner jí dává omezenou nebo žádnou finanční hotovost na provoz domácnosti, chod rodiny včetně prostředků na děti. Často nemá ohrožená osoba přístup ke společnému bankovnímu účtu. Dále jí není dovoleno rozhodovat o jejích vlastních penězích. V mnoha případech jí partner zakazuje, aby si obstarala finance prací, a tudíž se na něm stává ekonomicky závislá.

Sexuální násilí – o tomto druhu mluvíme tehdy, když je sex ze strany partnera vynucený a násilný a oběť je nucena k pohlavnímu styku. Toto násilí má mnoho fází a různé intenzity. Může se jednat o lehké sexuální obtěžování, jako je nucené sledování porno filmů při souloži, nebo těžké sexuální zločiny, jakými jsou znásilňování a zraňování při souloži. Vyskytuje se v intimním prostředí beze svědků. Obvykle nezanechává stopy, a tak je velice těžce rozpoznatelné a dokazatelné. Tento druh násilí má na oběť zdrcující vliv, neboť bývá spojen s fyzickým či psychickým násilím.

Sociální násilí – představuje izolaci oběti od příbuzných a přátel. Násilník zakazuje oběti odcházení z domova, omezuje ji v jakýchkoliv zájmech, sledování televize, telefonování apod. Násilník postupně získává absolutní moc nad ohroženou osobou. Důkladnou kontrolou sleduje každý pohyb oběti, chce vědět, kam a s kým jde, co bude dělat. Uděluje zákazy a příkazy v takové míře, že oběť ztrácí kontakt s okolním světem.

Emocionální násilí – partner využívá ke svému prospěchu citové a emocionální závislosti oběti na osobách, věcech, zvířatech. Násilník vyhrožuje partnerovi znemožněním kontaktu či odebráním dítěte, likviduje domácí mazlíčky, záměrně poškozují nebo rozbíjí věci v domácnosti. Manipulativním jednáním se snaží vzbudit v partnerovi dojem, že za všechno může a vina je na jeho straně (Čírtková, 2008 s. 10).

1.3 PŘÍČINY DOMÁCIHO NÁSILÍ

Existují různé teorie, které se pokoušejí vysvětlit příčiny domácího násilí. První pokusy o vysvětlení příčin domácího násilí byly původně založeny na jednofaktorových teoriích a multifaktorových přísupech (Ševčík D., Špatentová N., 2011, s. 32)

Jednofaktorové teorie

- **Biologicko - genetické teorie** – vysvětluje pouze obecné sklony k agresivnímu chování jako instinkt či dědičnost.

- **Psychologické teorie** – Soustřeďující se na osobnost a psychiku agresora, kde shledají příčinu v povahových zvláštnotech pachatele jako je stres, alkohol, užívání návykových látek, psychická porucha a dále na oběť domácího násilí. Typická oběť je která má snížené sebevědomí.

- **Sociologické teorie** – tato teorie se snaží vysvětlit příčinu domácího násilí sociokulturními jevy, které souvisejí s uplatňováním moci a kontroly ve společnosti. Tato teorie se v podstatě kryje s feministickou teorií.

- **Feministické teorie** – domácí násilí vnímají jako prostředek k uplatnění kontroly a moci nad ženou.

V dnešní době jsou již jednofaktorové teorie překonány, každá z teorií akceptuje pouze vlastní aspekty, které vedou k domácímu násilí a příčiny nevysvětluje komplexně. Z toho důvodu se v současné době preferují multifaktorové přístupy, které propojují jednofaktorové přístupy do integrujícího modelu.

Multifaktorové přístupy

- **Makrosystémové příčiny** (kulturní úroveň) – domácí násilí je vyvoláno převládající patriarchální hierarchií hodnot, která je založena na nadvládě a dominanci mužů, a jejich vůdčí úloze ve společnosti. Toto patriarchální smýšlení se projevuje v řadě mýtů, které se k domácímu násilí vážou. „Muži si nesmějí nechat od ženských všechno líbit“ (Ševčík D., Špatentová N., 2011, s. 36)

- **Ekosystémové příčiny** (komunitní úroveň) – jde o působení formálních i neformálních struktur a situací, kdy příčinu spatřujeme v životním a sociálním okolí jedinců, např. nezaměstnanost, nízký příjem, nízká vzdělanost, která dané osobě komplikuje přístup k síti sociálních institucí. (Střílková P., a kol., 2009, s. 17)

- **Mikrosystémové příčiny** (rodinná úroveň) – rizika pramení z podstaty rodinného života, kdy jednotliví členové se dobře znají, vzájemně se ovlivňují, znají svá slabá místa, své reakce na běžné i zátěžové situace a vědí, co si můžou k sobě dovolit. (Střílková P., a kol., 2009, s.17)

- **Ontogenetické příčiny** – přihlíží především k individuálním charakteristikám pachatele, oběti i jejich vzájemné interakci (Střílková P., a kol., 2009, s. 17)

1.4 FÁZE DOMÁCÍHO NÁSILÍ

Domácí násilí nebývá jednorázovým aktem, spíše se jedná o cyklicky se opakující etapy. První projevy domácího násilí bývají nenápadné a můžeme říci, že většina obětí nedokáže přesně určit, co bylo tím prvním spouštěcím mechanismem a kdy vlastně násilí ve vztahu začalo. Průběh každého vztahu i projevů násilného jednání v něm se liší, ale i přesto se dají vysledovat společné rysy. Násilí se objevuje ve fázích, které se opakují. Tyto období bývají díky cyklické podobě označovány za „kruh domácího násilí“ nebo také „spirála násilí.“ V tomto názvu je zohledněna i vzrůstající agresivita a brutalita útoků.

Domácí násilí prochází třemi fázemi:

Fáze vytváření napětí bezprostředně předchází období týrání, agresor bývá rozčilený, žárlivý, podrážděný, zuřivý a explozivní a oběť kritizuje, oběť se v této fázi snaží být úslušná, uctívá, pečující, obviňuje sebe sama a snaží se tím, že vyhoví násilníkovi, vyhnout konfliktu.

Období týrání, ve kterém agresor ztrácí kontrolu nad svým jednáním a dochází k propukání fyzického psychického násilí, oběť se v této fázi cítí bezmocná, bojí se a vůči agresorovi cítí zlobu.

Poslední fáze je někdy nazývána obdobím usmiřování, fází lásky nebo také poetickým označením líbánky, agresor po období týrání cítí vinu, oběti se snaží omluvit a slibuje jí, že už se násilí nebude nikdy opakovat, ujišťuje ji o svých citech apod., oběť mu věří, má naději, že se vztah urovná a agresorovi odpouští. (Střílková P., a kol., 2009, s. 16)

Tyto jednotlivé fáze se pak vzájemně opakují. Jediné, co se mění, je intenzita týrání, které se zvětšuje, a poměr délky trvání jednotlivých fází. Většinou se zkracuje fáze „líbánky“ a prodlužuje fáze týrání a vytváření napětí.

2 PRÁVNÍ ÚPRAVA DOMÁCÍHO NÁSILÍ

Právní úprava domácího násilí je roztržštěná a nalezneme ji v jednotlivých ustanoveních právního řádu České republiky. České právo nemá zvláštní zákon na ochranu obětí domácího násilí.

Podle čl. 1 Listiny základních práv a svobod (dále LZPS) jsou lidé svobodní a rovni v důstojnosti a právech. Základní práva a svobody jsou nezadatelná, nezrušitelná, nezczizitelná a nepromlčitelná. Zaručují se všem bez rozdílu pohlaví, rasy atd. Každý je způsobilý mít práva, každý má právo na život. LZPS dále stanoví, že nedotknutelnost osoby je zaručena. LZPS zaručuje i osobní svobodu člověka a v čl. 10 stanoví, že každý má právo, aby byla zachována jeho lidská důstojnost, osobní čest, dobrá pověst a chráněno jeho jméno. Podle Ústavy ČR stát dbá na ochranu základních práv a svobod, která jsou pod ochranou soudů. Stát má tedy povinnost chránit základní práva a svobody svých občanů a nemůže tolerovat žádné případy porušování základních práv a svobod a to ani, pokud k nim dochází v kruhu rodinném. (Poslanecká sněmovna parlamentu České Republiky)

Ochrana před domácím násilím je v České republice upravena zákonem č. 40/2009 Sb., trestní zákoník, zákonem č. 135/2006 Sb., na ochranu před domácím násilím, zákonem č. 273/2008 Sb., o Policii České republiky, zákonem č. 200/1990 Sb., o přestupcích a zákonem č. 108/2006 Sb., o sociálních službách. (Zákony pro lidi)

Pokud je chování násilné osoby nebezpečné s určitou intenzitou, policie její jednání zdokumentuje a věc předá správnímu orgánu k projednání přestupku, nebo ve věci zahájí úkony trestního řízení.

V případě, že jednání násilné osoby nenaplnuje znaky trestného činu, může i tak být posouzeno jako protiprávní, a to jako přestupek dle zákona č. 200/1990 Sb., o přestupcích. Nejčastěji se jedná o přestupky dle §49 zákona o přestupcích, jehož se dopustí ten, kdo:

- jinému ublíží na cti, tím že ho urazí nebo vydá v posměch,
- jinému z nedbalosti ublíží na zdraví,

- úmyslně naruší občanské soužití vyhrožováním újmou na zdraví, drobným ublížením na zdraví, nepravdivým obviněním z přestupku, schválnostmi nebo jiným hrubým jednáním.

V případě, že jednání násilné osoby naplní znaky trestného činu, zahájí orgány činné v trestním řízení úkony trestního řízení pro podezření ze spáchání některého z trestných činů vymezených v trestním zákoníku. Jedná se hlavně o skutkovou podstatu trestního činu týrání osoby žijící ve společném obydlí. Může se tak jednat o trestní čin například:

- trestný čin těžkého ublížení na zdraví podle § 145,
- omezování osobní svobody dle § 171,
- vydírání dle § 175,
- znásilnění dle § 185 a jiné.

Aby mohlo být zahájeno trestní stíhání, je nutné udělení souhlasu poškozeného. Souhlas může vzít poškozený kdykoliv zpět do doby, než se odvolací soud odebere k závěrečné poradě.

Často se stává, že ohrožená osoba vezme svůj souhlas s trestním stíháním zpět z důvodů obav o svoje zdraví nebo zdraví svých dětí. Jednou odepřený souhlas již nelze znovu udělit. (*Zákony pro lidi.*)

3 OBĚTI DOMÁCÍHO NÁSILÍ

Osobami ohroženými domácím násilím jsou většinou ženy, jež jsou nějakým způsobem závislé na svém partnerovi. Dále mohou být ohroženými osobami muži, děti, senioři, kteří žijí ve společné domácnosti se svými dětmi a osoby zdravotně postižené, které jsou odkázané na pomoc svých blízkých.

3.1 ŽENY JAKO OSOBY OHROŽENÉ DOMÁCÍM NÁSILÍM

Nejčastějším terčem domácího násilí jsou ženy. Syndrom týrané ženy lze vymezit jako soubor specifických charakteristik a důsledků zneužívání, které vedou ke snížené

schopnosti ženy efektivně reagovat na prožívané násilí. Syndrom týrané ženy se skládá z poměrně bohaté mozaiky různých projevů, v konkrétním případě mohou být některé symptomy zvýrazněny, jiné naopak ustupují do pozadí. Veškeré symptomy týraných žen rozdělit do tří kategorií:

Naučená bezmocnost – představuje důsledek týrání blízkým člověkem. Týraná žena ztrácí respekt ke své osobě - ztráta pocitu vlastní hodnoty, nejistota, nerozhodnost. Žena neví, zda má snášet vše, co se jí děje, nebo se svěřit s problémem a vyhledat pomoc.

Sebezničující reakce – je typická a dlouhodobě trvající forma týrání. Týraná žena omlouvá partnera a vzniklé násilí připisuje vnějším okolnostem, jako je alkoholismus, nemoc či nezaměstnanost. Dále bagatelizuje své zranění a zlehčuje intenzitu násilí. Dá se mluvit o tom, že žena nevnímá, či si neuvědomuje vážnost celé situace. Žena popírá své zneužívání. Pro svá zranění udává nepravdivé důvody, odmítá možnost záchrany, popírá reálné možnosti pomoci a vnímá je jako nepoužitelné a už neuvažuje o rozvodu jako řešení celé situace.

Příznaky posttraumatické stresové poruchy – úzkostná porucha, která se rozvíjí po emočně těžké stresující události, kterou je domácí násilí. „*Týrané ženy se nejsou schopny přirozeně chovat, za což může vliv vzteku či zlosti partnera. Ženy se chovají extrémně laskavě při kontaktu s autoritou.*“ (Střílková P., a kol., 2009, s.21, 22).

Některé ženy ohrožené domácím násilím dávají světu najevo, že je vše v nejlepším pořádku, ve skutečnosti však prožívají velký tlak na svoji osobu.

3.2 MUŽI JAKO OSOBY OHROŽENÉ DOMÁCÍM NÁSILÍM

To, že se násilí na mužích dostává stále více do podvědomí laické i odborné veřejnosti, dokazují nejrůznější empirická šetření a statistiky některých pomáhajících institucí. Výzkumy potvrzují, že násilí na mužích je statisticky méně pravděpodobné. Muži jsou ohroženi především v partnerských vztazích. Výzkumy také poukazují na to, že muži mají větší šanci opustit násilný vťah než ženy, a mají k tomu více možností

– existuje větší pravděpodobnost, že seženou práci, mají snazší přístup k financím, není tam taková vazba ne dítě atd.

Muži jsou vystaveni především:

- emocionálnímu násilí – nadávky, ponižování,
- fyzickému násilí – bití, kopání, údery pěstí vytrhávání vlasů, házení věcí (lahve, vázy, tašky, nože),
- využívání dětí – zamezení kontaktu s dítětem, resp. dětmi, navádění dětí proti muži až možný rozvoj syndromu PAS – syndrom zavrženého rodiče apod.,
- hrozbám a ustrašování – opustí ho, o všechno ho připraví, ztratí veškerý kontakt s dětmi apod.

Muži jako skutečné oběti domácího násilí potřebují pomoc a oporu. Je naprosto nezbytné k nim přistupovat nanejvýš citlivě a vstřícně, protože zažívají těžké emoční ztráty a nezřídka také psychické trauma. Rovněž kvalita jejich „otcovství“ je silně poškozena. Jen málokdy a neochotně tito muži vyhledávají odbornou pomoc, patrně právě z obavy, že se k nim pracovníci v pomáhajících profesích budou chovat přezíravě (Chlap a nechá si to všechno líbit, to bude nějaká bačkora...). Jejich šance vyřešit problém vlastními silami je velmi malá, ale dopady jsou velké.

3.3 DĚTI JAKO OSOBY OHROŽENÉ DOMÁCÍM NÁSILÍM

„Syndrom zneužívaného a týraného dítěte je v současné odborné literatuře definován na základě doporučení zdravotní komise Rady Evropy z roku 1992 a je uváděn pod zkratkou CAN (Child Abuse and Neglect),“ (Vaníčková E., a kol., 1995, s. 43)

„Příčinou negativního chování k dítěti může být charakterová či emocionální odchylka, která rodiči zabraňuje vytvořit si kladný vztah ke komukoliv, včetně vlastního dítěte. Může se jednat o jedince s duševní poruchou, nebo o osoby, které jsou deviantní jiným způsobem – alkoholici, narkomani, násilnické či kriminální osoby.“ (Vaníčková E.,

a kol. 1995, s. 29). Děti jsou často terčem násilí a agresivního chování, protože jsou bezmocné a slabší. Děti mohou být přímými nebo nepřímými oběťmi domácího násilí.

Přímá viktimizace – dítě je přímou obětí domácího násilí, jestliže je proti němu ze strany násilného rodiče, popř. blízké osoby, směřováno fyzické, psychické nebo sexuální násilí.

Tělesné týrání - Fyzické násilí – projevuje se nejčastěji přehnaným tělesným trestáním, hrubým zacházením, cloumáním, strkáním, otrávením nebo udušením dítěte.

Sexuální násilí – jakékoliv dotýkání nebo pohlavní styk s dítětem. Pohlavní týrání může být i bezdotykové tzn., např. vystavováním dítěte videozáznamům pornografie. Zneužívání dítěte má negativní důsledky pro psychický vývoj.

Psychické násilí – rodiče děti podceňují, zesměšňují, neustále mu připomínají jeho nedostatky.

Nepřímá viktimizace – dítě je nepřímou obětí domácího násilí, jestliže je přítomno domácímu násilí, k němuž dochází mezi rodiči, mezi jinými osobami odpovědnými za jeho výchovu nebo mezi dalšími osobami v domácnosti obývané dítětem. Příznivý citový, rozumový a mravní vývoj dítěte je ohrožen navždy, pokud vyrůstá v domácnosti, v níž dochází k dojmům násilí mezi jinými osobami, i když dítě není očitým svědkem. K nepřímé viktimizaci může docházet například i ze strany lékaře formou zlehčování nebo ponižování (Čírtková a Vitoušová, 2007, s. 16)

Důsledky domácího násilí u dětí:

- Děti jsou bezbranné vůči násilí rodičů, ale cítí se odpovědné za to, co se u nich doma děje.
- Mohou se snažit ochraňovat rodiče v pozici ohrožené osoby a mohou být při tom samy napadeny a dokonce zraněny.
- Jako svědkové domácího násilí jsou vždy oběťmi psychického násilí. Žijí v permanentním stresu, atmosféře ohrožení, nepředvídatelnosti dalšího vývoje situace, existenčním strachu o rodiče v pozici ohrožené osoby, zažívají bezmocnost, pocit osamělosti kvůli závazku mlčet o tom, co se doma děje.

- Mají poruchy chování, problémy ve škole, psychosomatické symptomy, psychické poruchy, poruchy spánku, sníženou sebeúctu. Trpí neklidem, pocity strachu, chovají se agresivně a mohou mít sebevražedné úvahy.

Stěžejní roli v systému péče o dětské oběti domácího násilí mají orgány sociálně - právní ochrany dětí (dále jen OSPOD), jejichž úkolem je zejména ochrana práv dítěte, příznivý vývoj a řádnou výchovu, na ochranu oprávněných zájmů dítěte, včetně ochrany jeho jmění a na působení směřující k obnovení narušených funkcí rodiny. Úlohu OSPOD plní v oblasti domácího násilí obecní úřady obcí s rozšířenou působností. Organizačně se úřad dělí na jednotlivé odbory a většinou v rámci odboru sociálních věcí jsou vyčleněni pracovníci pro sociálně-právní agendu ochrany dětí.

Negativním dopadem domácího násilí může být i hrozba toho, že si dítě převezme od rodičů vzorec chování, ztotožní se s rolí agresora nebo oběti domácího násilí a toto násilí bude používat později ve své vlastní rodině.

4 AGRESOR/NÁSILNÁ OSOBA DOMÁCÍHO NÁSILÍ

Násilnou osobou je jedinec, který se chová agresivně nebo záměrně ubližuje. U domácího násilí víme více o obětech násilí než o jeho pachatelích.

Jednoznačný popis agresora nelze určit, podle zkušeností z praxe je nejčastějším pachatelem v našich sociokulturních podmínkách muž. Násilné chování u žen není výjimečné, ale informací o něm je nedostatek z mnoha důvodů. Jedním z hlavních důvodů je, že muži velice neradi přiznávají, že mohou být ženou týráni.

„Etiketizační teorie tvrdí, že žádný čin není kriminální imanentně (vnitřně, sám o sobě). To, že je kriminálním, stanoví definice kriminality, která je formulována mocnými, a to zákony a jejich interpretací, dohledem, policií, soudem, nápravními institucemi“ (Havlík R., 2002, s. 107). Kriminální čin je spáchán delikventem, který čin koná vědomě a zná rizika. Jeho jednání je důsledkem neúspěchu nebo situačním, neplánovaným rozhodnutím.

4.1 MUŽ JAKO NÁSILNÁ OSOBA

Elbow vymezil čtyři typy násilných mužů: kontrolor, obránce, validátor a inkorporátor. (Ševčík D., Špatenková N. a kol., 2011, s. 72)

Kontrolor – typ muže, který se na osoby dívá jen jako na objekty, které pro něj mohou něco udělat. Agresor tuto osobu pokládá za svůj majetek, se kterým si může dělat, co chce, který může ovládat jak svou “loutku”. Násilí používá v případě, kdy má pocit, že by od něj oběť mohla odejít a ztrácí nad ní kontrolu. Nezávislost oběti je pro něho naprosto nepřijatelná. Ohroženou osobu přesvědčuje hrozbami, nebo použitím fyzické síly.

Obránce – tento typ muže má rád, když je na něm oběť závislá jak finančně, tak i sociálně. Míchá nenávisť a lásku. Jeho strachem je, že ho ohrožená osoba opustí nebo potrestá za to, že je k ní násilný. Proto sobě i svému okolí dokazuje, že je oběť na něm závislá a bez něho se neobejde.

Validátor – tento typ muže má pochybnosti sám o sobě a násilí používá jako způsob posílení svého mužského sebeobrazu. Cílem je získat uznání, ověření a potvrzení jeho sebepojetí. Ztráta oběti by pro něho byla těžkou ranou, protože by potvrdila jeho nízkou úctu a hodnotu. Proto validátor dělá vše pro to, aby o svou oběť nepřišel, a využívá všechny prostředky k tomu, aby ztrátě zabránil. Například výhrůzkami, zastrasování a cílenými slovy jí snižuje sebevědomí a vyvolává v ní výčitky svědomí.

Inkorporátor – tento typ muže cítí, že oběť je součástí jeho samého. Inkorporátor je zoufalý, nedokáže prožívat sám sebe a přivlastněním si své oběti mu dovoluje získat si určitý stupeň sebeúcty, ale zároveň tohle v něm vyvolává strach, co kdyby o svou oběť přišel.

U partnerského násilí je velmi těžké rozpoznat znaky rizikového partnerství, které by se v budoucnu mohlo vyvinout v násilí. Podstatnou roli v tomto poznávání rizikových znaků na začátku vztahu hraje také zamilovanost ženy, která proto nevidí, nebo nechce vidět, zřejmé signály, které ukazují na násilné chování partnera.

4.2 ŽENA JAKO NÁSILNÁ OSOBA

Ženy nejsou jen "něžnými bytostmi", ale dokážou být také násilné a kruté, a neměly by být jako možné násilné osoby rozhodně podceňovány. Pro toto tvrzení neexistují spolehlivá data, což může být zapříčiněno zejména tím, že muži se neradi a neochotně přiznávají, že jsou svojí ženou napadáni a násilí ze strany ženy bylo považováno za formu sebeobrany.

Týrání ze strany žen je tedy většinou ve formě psychického týrání, ale o to horší má podobu a dopad na muže, kteří mohou být opakovaně ponižováni.

„Muži, kteří se stanou obětí domácího násilí, zažívají těžkou situaci ve dvou rovinách. Vztahují se na ně stereotypy, které se váží i k domácímu násilí na ženách a dále je zde souvislost s předsudky, které souvisí s genderovým aspektem. Obě tyto roviny znesnadňují mužům vyhledat odbornou pomoc a chtít vyřešit svou situaci.“ (Buriánek J., a kol., 2006, s. 31)

Zaměřím se na čtyři stereotypy dle Buriánka a kolektivu autorů z knihy Domácí násilí na mužích a seniorech:

- Kdyby to bylo skutečně tak hrozné, odešel by – odchod od násilného partnera není jednoduchý. V prvních okamžicích násilného vztahu se snaží oběť násilného partnera omlouvat a vysvětlovat nejrůznějšími důvody, proč to agresor udělal. V pozdější fázi tohoto násilného vztahu je oběť sociálně izolovaná a neví, jak se má obrátit pro pomoc.
- Muž je silnější, proto nemůže být fyzicky napaden ženou – muži nemusí být vždy fyzicky silnější než ženy, zároveň agresivita nemá nic společného se stavbou těla. Pro některé muže může být také nepřipustné pouštět se do fyzického střetu se ženou, i když by se jednalo o sebeobranu.
- Ženy se dopouštějí násilí pouze v sebeobraně – tento stereotyp zabraňuje mužům obrátit se na odbornou pomoc nebo na policii, protože by byl vnímán jako agresor.
- Jen úplný slaboch zažívá násilí ve vztahu – lidé, kteří žijí v násilném vztahu, vědí, že to stojí mnoho sil a každodenně mnoho úsilí a vymýšlejí strategie, aby vztah udrželi a zachránili.

Rozhodně nemůžeme vnímat pouze muže jako násilnou osobou, ale je nutné připustit, že i v ženě se může skrývat agresor a násilník. Každý člověk je jedinečný a jeho chování se projevuje jiným způsobem.

5 AKČNÍ PLAN PREVENCE

Akční plán prevence domácího a genderově podmíněného násilí na léta 2015 - 2018 (dále jako "Akční plán") představuje strategický dokument vlády pro oblast prevence domácího násilí a genderově podmíněného násilí. Realizaci opatření uvedených v Akčním plánu by mělo dojít zejména ke zlepšení současné úrovně ochrany osob ohrožených domácím a genderově podmíněným násilím (včetně dětí žijících v rodině s výskytem domácího a genderově podmíněného násilí), ke zefektivnění prevence tohoto násilí, k rozvoji vzdělávání příslušných profesí v oblasti domácího a genderově podmíněného násilí a k podpoře systémové práce s osobami násilnými.

Akční plán obsahuje návrh opatření rozdělených do 7 strategických oblastí:

- *podpora osob ohrožených domácím a genderově podmíněným násilím,*
- *děti ohrožené domácím a genderově podmíněným násilím,*
- *práce s násilnými osobami,*
- *vzdělávání a interdisciplinární spolupráce,*
- *společnost a domácí a genderově podmíněné násilí,*
- *analýzy, studie a sběr dat,*
- *legislativa. (Vláda České republiky)*

6 POMOC OSOBÁM OHROŽENÝM DOMÁCÍM NÁSILÍM

Pro mnohé z nás je nepředstavitelná situace osob ohrožených domácím násilím. Realita bývá mnohem horší než naše fantazie. Oběti domácího násilí mají malou, možná žádnou šanci vyřešit tento problém samy, pouze vlastními silami. Potřebují nejen praktickou pomoc, ale i psychickou podporu.

Odbornou pomoc může poskytnout pouze člověk, který absolvoval profesní vzdělání a je s problematikou velmi důkladně obeznámen. (Cimrmanová T. a kol., 2013, s. 107).
Pomoc by měla zahrnovat:

Materiální pomoc – zajištění bezpečného bydlení a finančních prostředků na výživu, včetně zabezpečení péče o dítě apod.

Psychickou podporu – v podobě poradenství nebo doprovázení, zvyšování kompetentnosti, sebeúcty a sebedůvěry apod.

Právní pomoc – při řešení majetkoprávních záležitostí a především pak sociálně-právní poradenství, včetně opatrovnictví dětí, sociální podpory apod.

V naší republice v systému pomoci obětem ohroženým domácím násilím spolupracují policie, intervenční centra a soudy.

6.1 POLICIE ČR

Od 1. 1. 2007 nabyt účinnosti zákon, kterým se mění některé zákony v oblasti ochrany před domácím násilím č. 135/2006 Sb., před nabytím tohoto zákona, pokud osoba ohrožená domácím násilím již nechtěla snášet násilí ze strany partnera, byla nucena opustit společnou domácnost často i s dětmi a musela si hledat vlastní bydlení. Od 1. 1. 2007 již není ohrožená osoba nucena opouštět domácí prostředí, které zná a toto místo opouští pachatel domácího násilí.

Způsob, jakým jsou tito agresori donuceni opustit společnou domácnost, je instituce vykázání, který provádí Policie České republiky (dále jen PČR). Od 1. 1. 2009 policista provádí pouze vykázání násilné osoby ze společného obydlí, bez ohledu na skutečnost, zda se v době vykázání násilná osoba nachází ve společném obydlí nebo je mimo něj. PČR je oprávněna dle §44 - 47 zákona č. 273/2008 Sb. O Policii České republiky, po vyhodnocení situace použít institutu vykázání.

Cílem institutu vykazání je zastavit akutní násilí a ochránit osoby ohrožené domácím násilím. PČR ho uplatní pouze, je-li vážným způsobem ohroženo zdraví, život, lidská důstojnost nebo svoboda. (Špatenková N., a kol., 2017, s. 203)

V praxi policista nejprve vyhodnotí přítomnost znaků domácího násilí: opakovanost jednotlivých incidentů, stupňování, neměnné role ohrožené a násilné osoby. K tomu použije informace získané od oznamovatele, ohrožené osoby, násilné osoby, ostatních osob, jako jsou soused, příbuzní a další členové domácnosti. Policista také zajišťuje lustraci v informačních systémech, zda už PČR v minulosti řešila incident v této domácnosti. Dále zkoumá aktuální situaci na místě, tj. intenzitu útoku, jeho průběh, předchozí výjezdy, informace získané k násilné historii z jiných zdrojů, míru rizika dalšího útoku pro ohroženou osobu po odjezdu PČR a vyhodnocení provádí metodou SARA DN, a posuzuje podle vlastního uvážení nebezpečnost násilné osoby a riziko eskalace. Po zjištění všech uvedených skutečností, má policie oprávnění nařídit násilné osobě zákaz vstupu na určité místo a zákaz kontaktu s ohroženou osobou. Toto období trvá deset dní a nelze je zkrátit. Soud ho může prodloužit na jeden měsíc. Policie opakovaně provádí kontrolu v místě bydliště ohrožené osoby. Zároveň předává kontakt intervenčnímu centru, které do 24 hodin od doručení informace o vykazání kontaktuje oběť s nabídkou pomoci.

Tabulka 1: Přehled počtu vykazání PČR dle krajů

Kraj	Zpracoval Bílý kruh bezpečí ve spolupráci s APIC ČR – 10. 1. 2018												
	I.	II.	III.	IV.	V.	VI.	VII.	VIII.	IX.	X.	XI.	XII.	2017
Jihočeský	6	7	3	8	7	2	6	4	2	8	2	2	57
Jihomoravský	21	10	9	10	6	9	11	8	5	4	7	6	106
Karlovarský	5	11	8	8	10	2	5	3	7	5	9	9	82
Královéhradecký	10	13	8	14	8	5	3	7	11	13	11	10	113
Liberecký	9	7	5	6	13	4	1	8	6	2	6	3	80
Moravskoslezský	10	15	13	6	11	11	9	5	7	5	12	11	115

Olomoucký	9	5	11	7	8	10	11	6	2	4	8	12	93
Pardubický	4	2	8	4	8	4	5	5	5	3	3	9	60
Plzeňský	3	3	4	1	4	1	3	4	0	4	2	2	31
Hlavní město	21	15	14	21	17	16	13	17	11	17	17	21	200
Středočeský	10	6	14	5	9	9	12	15	6	6	5	6	103
Ústecký	18	20	24	24	15	16	18	15	15	13	14	12	204
Vysočina	4	3	4	7	3	0	2	6	5	3	5	5	47
Zlínský	6	3	4	3	7	6	1	7	5	4	3	6	57

Zdroj: Bílý kruh bezpečí

Vykázání poskytuje ohrožené osobě čas, bezpečí a podporu pro aktuální i konečné řešení domácího násilí.

6.2 INTERVENČNÍ CENTRA

Od 1. 1. 2007 působí v České republice nová pracoviště poskytující krizovou pomoc osobám ohroženým domácím násilím. Tato centra poskytují individuální sociálně - právní pomoc v konkrétních případech, a zároveň koordinují interdisciplinární spolupráci mezi dalšími navazujícími službami na úrovni kraje. V případech vykázaní spolupracují s PČR. Jejich činnost je zajištěna proškolenými pracovníky, kteří mají pro tuto službu osvědčení signované náměstkem ministra práce a sociálních věcí. Své služby nabízí osobám, které jsou ohroženy domácím násilím a jsou v ochranném režimu “vykázaní”, tzn. že násilná osoba byla ze společného bydliště vykázána, nebo jí byl zakázán vstup. Dále osobám ohroženým domácím násilím, které svou situaci chtějí řešit a hledají pomoc, radu a informace. V případě policejního vykázaní či zákazu vstupu do společného obydlí předá PČR rozhodnutí o vykázaní do 24 hodin intervenčnímu centru (dále jen IC). Pracovníci IC na základě tohoto rozhodnutí nejpozději do 48 hodin kontaktují ohroženou osobu a nabídnou jí své služby. Ohroženým osobám je zprostředkována následná pomoc, a to sociální, psychologická, právní a případně zprostředkování ubytování v azylových domech. Tato osoba nepotřebuje v těchto případech žádné doporučení, v kontaktu s IC může vystupovat anonymně. Služby jsou poskytovány bezplatně. Dostupné informace jsou na stránkách Asociace pracovníků intervenčních center.

Oběť může IC kontaktovat sama na doporučení známých, policie nebo vyhledá pomoc sama. Popřípadě ji kontaktuje PČR v případě vykazání agresora ze společné domácnosti. Potom je IC povinno samo kontaktovat oběť do 48 hodin od doručení dopisu rozhodnutí PČR o vykazání. (Velikovská M., 2016, s. 142)

Pracovníci IC předávají zájemcům informace pomocí informačních brožur a letáků. První kontakt s klientem je telefonický. Pracovník se snaží navázat spolupráci s budoucím klientem, nabídnout mu vhodný termín a místo setkání. Pracovníci nikdy netlačí na klienta, aby služeb využil, toto rozhodnutí musí ohrožená osoba udělat sama a je dobrovolné. Hlavním cílem je pomoci ohroženým osobám domácího násilí a ukázat jim cestu zpět do běžného života. IC nabízí hlavně psychologickou a sociálně-právní pomoc, která je individuální. Činnost, kterou nabízí IC, je socioterapeutická. Do této činnosti patří, např. krizová intervence, poradenství, citová podpora, psychologická podpora, ale také právní a sociálně právní informace. Sociální pracovník pomáhá klientům s právními návrhy nebo jim pomáhá s jednáním na úřadech či jinými institucemi. Služby nabízí ambulantně, kdy klient přijde přímo do prostředí instituce. Dále terénní, pokud má klient obzvláště složitou životní situaci. Za klientem se vydají vždy dva pracovníci. Poslední formou pomoci je pomoc pobytová, tuto formu musí umožňovat prostory center a musí být v souladu se zákonem. V opačném případě centra spolupracují s azylovými domy.

IC pro osoby ohrožené domácím násilím, Diecézní charita České Budějovice, poskytuje radu či pomoc v oblasti domácího násilí a následného pronásledování. Je specializovaným sociálním zařízením, jehož činnost je zaměřena na přechodnou odbornou pomoc a nehmotnou podporu (bezpečný prostor pro vyslechnutí, rada, podpora, provázení, sdílení) osobám ohroženým domácím násilím zejména v souvislosti s policejním vykazáním násilné osoby ze společného obydlí. IC usiluje o zajištění bezpečí, řešení krizových situací ohrožených osob vzniklých na základě domácího násilí a o navrácení osob do běžného života. Působnost IC je v rámci celého Jihočeského kraje.

IC funguje od 1. 1. 2007 jako jedno z 15 intervenčních center v České republice. IC vznikla v souvislosti se změnou legislativy, konkrétně se zákonem č. 135/2006 Sb., kterým se mění některé zákony v oblasti ochrany před domácím násilím. Zejména došlo ke změně Zákona o Polici České republiky a Občanského soudního řádu. IC jako sociální

služba zřízena dle § 60a Zákona o sociálních službách je jedním ze tří hlavních pilířů na pomoc osobám ohrožených domácím násilím, dalšími dvěma pilíři jsou PČR a justice. IC dále při pomoci osobám ohroženým zajišťuje spolupráci mezi dalšími poskytovateli sociálních služeb, veřejnou a státní správou.

7 CÍLOVÁ SKUPINA

Cílovou skupinu, kterou jsem si vybrala pro tuto práci, jsou sociální pracovníci, kteří pracují v IC v Českých Budějovicích a v jejich detašovaném pracovišti v Táboře a Strakonících.

Sociální pracovník je většinou první osobou, se kterou se v IC klient setká, ale také první osobou, se kterou o svém problému mluví. Je velice důležité, aby první kontakt proběhl tak, aby klient získal k sociálnímu pracovníkovi důvěru. Na první konzultaci je proto nezbytně nutné, aby pracovník představil služby IC a připomněl klientovi jeho práva. Klientovi v úvodu pracovník řekne, např. že může vystupovat zcela anonymně, služby jsou bezplatné a pokud nebude se službami pracovníka spokojen, může si na něj stěžovat. Všechny tyto informace a ještě další jsou uvedeny v povinných standardech intervenčního centra. Cílem pracovníka je odpovědět na otázku klienta, co by od IC potřeboval, a co mu mohou pracovníci nabídnout. Ne vždy je v silách pracovníka poskytnout klientovi to, co chce. Sociální pracovník musí být schopen klientovi poskytnout psychickou podporu a odborné sociálně-právní poradenství. V IC je k dispozici také právnička, která je klientům bezplatně k dispozici. Právničku mohou kontaktovat telefonem, emailem a v neposlední řadě osobně. Právník je v IC velice praktický, jelikož sociální pracovník může prokonzultovat mnoho věcí, se kterými si není jistý, nebo které nespádají do jeho odborných schopností.

Pokud je uzavřena zakázka mezi klientem a sociálním pracovníkem, tak na ni musí sociální pracovník reagovat. Pomáhá klientovi se ve své situaci zorientovat, nabídnout mu způsoby, které mu pomohou zmírnit jeho situaci. Dalším důležitým úkolem sociálních pracovníků je to, že jsou schopni zprostředkovat vhodné kontakty na následné služby. Klienti se neumí ve své situaci zorientovat, nevědí, co by bylo pro ně vhodné, a s tímto

by jim měli pomoci sociální pracovníci, kteří mají přehled o těchto službách a zprostředkují nebo předají kontakty.

8 ETICKÝ KODEX PRACOVNÍKA V INTERVENČNÍM CENTRU A SOCIÁLNÍHO PRACOVNÍKA

Tak jako v ostatních pomáhajících profesích jsou i sociální pracovníci a pracovníci při výkonu své práce vázány nejen legislativou, ale i etickým kodexem sociálních pracovníků České republiky. (*sociální pracovníci*) Etický kodex sociálního pracovníka slouží k tomu, aby mohli rovně a spravedlivě vykovávat svou práci. Jedná se o zpracovaný soubor obecných i konkrétních předpisů a norem. Kodex byl vydán Společností sociálních pracovníků v roce 1995 a vešel v účinnost 20. 5. 1996. Tento kodex se skládá z etických zásad a pravidel etického chování sociálního pracovníka.

Pracovník by měl respektovat každého klienta bez jakýkoliv ohledů na jeho pohlaví, věk, původ, etnickou příslušnost, rasu, zdravotní stav, sexuální orientaci nebo ekonomickou situaci. Klient by měl cítit ze strany pracovníka absolutní toleranci, protože si přišel pro pomoc, a potřebuje od pracovníka cítit přijetí, a tím si pracovník získá klientovu důvěru.

9 VZDĚLÁVÁNÍ SOCIÁLNÍCH PRACOVNÍKŮ

V sociálních službách jsou pracovníci v přímém kontaktu s klienty. Na těchto pracovnících závisí kvalita služeb, a proto je nutné jim věnovat velkou pozornost. Sociálním pracovníkům musí být poskytnuta dostatečná motivace, podpora a prostor pro účast na rozvoji služeb, které poskytují. (Bicková L., 2010, s. 92)

Zaměstnavatel má zákonnou povinnost poskytnout pracovníkům další vzdělávání sociálních pracovníků a pracovníků v sociálních službách v rozsahu nejméně 24 hodin za kalendářní rok. Profesionální rozvoj pracovníků upravuje zákoník práce. Sociální pracovník je povinen soustavně prohlubovat jeho kvalifikaci.

Povinnost dalšího vzdělávání se vztahuje pouze na zaměstnance, kteří jsou zařazeni jako sociální pracovníci nebo pracovníci v sociálních službách. Na pracovníky, kteří jsou zaměstnáni pouze na zkrácený úvazek, se povinnost vzdělávání vztahuje v plné výši.

Povinné vzdělání je možné splnit těmito formami:

- a) Specializačním vzděláváním zajišťovaným VŠ a VOŠ, navazujícím na získanou odbornou způsobilost k výkonu sociální práce. Pokud se VŠ nebo VOŠ rozhodne organizovat akreditované kurzy, pak musí mít akreditaci MPSV.
- b) Účastí v akreditovaných kurzech – jedná se o kurzy, které mají akreditaci MPSV.
- c) Odbornou stáží v zařízeních sociálních služeb – odborná stáž probíhá tak, že se dva poskytovatelé sociálních služeb dohodnou na spolupráci a zaměstnanci jednoho zařízení absolvují stáž ve druhém a naopak. Do 24 hodin povinného vzdělávání lze započítat maximálně 8 hodin odborné stáže.
- d) Účastí na školicích akcích – školicí akce je krátkodobá, trvá maximálně 4 hodiny, je doplněna diskusní částí. Tyto školicí akce jsou realizovány zaměstnavatelem. Do povinného vzdělávání lze započítat maximálně 8 hodin (Bicková L., 2010, s. 93).

10 VZDĚLÁVACÍ PLÁN ORGANIZACE

Vzdělávací plán organizace zahrnuje přehled všech vzdělávacích aktivit určených k realizaci v určitém období, sestavuje se na základě osobních profesních cílů a potřeb organizace při naplňování jejího poslání.

Vzdělávací plán organizace vychází z individuálních vzdělávacích plánů jednotlivých zaměstnanců. Při jeho tvorbě se přihlíží k finančním možnostem organizace, provozním možnostem – nesmí být ohroženo poskytování služeb, cíle, potřeby organizace nebo nutná školení, která musí zaměstnanec pravidelně absolvovat.

Při tvorbě vzdělávacího plánu je vhodné stanovit určitou strategii vzdělávání

- koho vzdělávat – vybrané pracovníky nebo plošné, kolektivní vzdělávání zaměstnanců
- kde bude vzdělávání probíhat – v organizaci nebo mimo organizaci

- jak vzdělávat (stáže, výcvik, školící akce nebo akreditované kurzy)
- za jakou cenu (rozpočet na vzdělávání, spoluúčast pracovníků)

11 ODDĚLENÍ VZDĚLÁVÁNÍ

Vzdělávací kurzy má akreditované Ministerstvem práce a sociálních věcí (MPSV) a Ministerstvem školství, mládeže a tělovýchovy (MŠMT). Dále nabízí školící akce, vzdělávací kurzy pro pěstouny a zajištění odborných stáží pro pracovníky sociálních služeb.

Pro zájemce z řad zaměstnanců Diecézní charity i pro externí zájemce připravuje kurzy, které jsou vhodné pro sociální pracovníky, pracovníky v sociálních službách i pro vedoucí pracovníky sociálních služeb. Akreditované kurzy splňují podmínky pro další vzdělávání sociálních pracovníků a pracovníků v sociálních službách dle § 111, Zákona č. 108/2006 Sb. o sociálních službách, takže je možné je započítat do povinného 24 hodinového vzdělávání pracovníků v sociálních službách.

Pro sociální pracovníky jsou různé akreditované kurzy. Za jeden rok stačí zúčastnit se 24 hodin některého z kurzů, které nabízí MPSV nebo MŠMT.

Kurz Aktivní naslouchání a další techniky komunikace. Tento kurz je určen sociálním pracovníkům, pracovníkům v sociálních službách nebo vedoucím pracovníkům. Popis kurzu: Kdo je schopen naslouchat, snáze vybuduje při rozhovoru s uživatelem sociální služby vztah důvěry. Dotazování, podobně jako aktivní naslouchání, umožňuje otevřít dveře. Původní agresivní emoce lze snáze odbourat. Dotazování i naslouchání jsou vynikající metody pro vedení rozhovorů v konstruktivním duchu. Kurz rozvine komunikační dovednosti a prohloubí znalost aktivního naslouchání. Pomůže si uvědomit, jak využít naslouchání a dotazování pro úspěšné uzavření zakázky s uživatelem sociální služby, jaké jsou metody kladení otázek, jak zvládnout složité komunikační situace, a jaké jsou další komunikační techniky. Na kurzu se probírají jednotlivá témata: - praktické cvičení

- test “Umíš naslouchat?”
- poslouchání, naslouchání

- fáze aktivního naslouchání, postup a zásady
- praktické cvičení – nácvik a uvědomění si problematických výroků
- pravidla aktivního naslouchání
- nácvik otázek
- objasňování, povzbuzování, parafrázování
- zrcadlení, zpětná vazba
- specifika aktivního naslouchání v soc. službách – zkušenosti z praxe

Rozsah semináře: 16 hodin. Tzn. že sociální pracovník musí absolvovat ještě další kurz, aby splnil povinnost vzdělání 24 hodin za rok. Sociální pracovník se může zúčastnit i jiných kurzů překračujících zákonnou povinnost 24 hodin za rok. Tyto kurzy pro intervenční centrum provádí Remedium Praha, který každý rok nabízí různé potřebné kurzy vzdělání.

IC v Českých Budějovicích se snaží provádět častější případové supervize, které řeší konkrétní situace domácího násilí.

Kurz celoživotního vzdělávání – Specifika sociální práce s obětí domácího násilí.
Tento kurz otevírá zdravotně sociální fakulta JU s akreditací MPSV ČR.

Absolvent kurzu bude mít tyto znalosti:

- znalost domácího násilí (umí ho odlišit od jiných typů násilného chování a správně definovat);
- zná základní charakteristiku oběti domácího násilí (ženy, děti, senioři, zdravotně postižení);
- umí navázat rozhovor s obětí domácího násilí;
- zná základní pravidla pro vytvoření bezpečnostního plánu u oběti domácího násilí;
- zná základní postup, jak v rámci své profese pomoci oběti domácího násilí.

Oběti domácího násilí jsou skupinou osob, která si prodělané trauma v určitých podobách nese celoživotně. Sociální práce s těmito lidmi má svoje specifika a cílem kurzu

je tato specifika představit včetně konkrétních metod práce s obětí, které může sociální pracovník prakticky využívat. Problematika obětí domácího násilí je natolik specifická, že se s ní může potkat sociální pracovník na jakékoliv pozici. Někdy je velmi důležité rozpoznat první signály a zároveň podat první správné informace, jak situaci řešit. Kurz seznámí sociální pracovníky se základními typologiemi obětí i pachatelů. Vyzkouší si na modelových příkladech metody práce, komunikaci s obětí, ale zároveň i situace, kdy oběť pomoc odmítá.

Kurz je určen

- kvalifikovaným sociálním pracovníkům v oblasti sociální prevence, sociální péče, sociálního poradenství

12 SUPERVIZE

„Supervize je proces, který se neobejde bez jemných principů a pravidel.“ (Bicková L., 2011, s. 19). Supervize se objevuje v různém okruhu oborů, ale co vlastně tento pojem znamená. Není dobré si jen přeložit slovo, ale důležité je pochopit, že někde začíná a někde supervize končí. Aby supervize mohla úspěšně fungovat, musí mít určité podmínky. Dříve než se supervize zahájí, je důležité upřesnit si:

- pro koho bude supervize určena – pro organizaci, pro pracovníky (týmy, jednotlivce) nebo pro manažery
- jakou formou bude supervize probíhat – jednotlivě, skupinově, týmově
- tematické zařazení – krizové situace, určitý případ, vztah mezi kolegy, týmová spolupráce
- za jakým účelem bude probíhat – udržení kvality služeb nebo jejich zlepšení, podpora dobré praxe, podpora nebo povzbuzení k překonání překážek, prevence syndromu vyhoření aj.
- základní principy supervize – etika, důvěrnost, bezpečí
- pravidla poskytované supervize – intervaly setkání, četnost, místo, kde bude supervize probíhat, jaký bude obsah, finanční ohodnocení aj.

Kvalitní zajištění individuálního plánování služby se bez supervize neobejde. Supervize je důležitá a podstatná pro zpětnou vazbu, inspiraci a podporou řešení složitých situací při práci s klientem (Bicková L., 2011, s. 19). Supervize může být pracovníku užitečná při přípravě na roli klíčového pracovníka v rámci výcviku nebo kurzů a při řešení obtížných situací.

Poskytovatelé sociálních služeb zajišťují supervizní podporu pro potřeby plánování služeb zpravidla:

- krátkodobé – jednorázové nebo časově omezené, zpravidla při řešení konkrétní krizové situace
- střednědobé – kontrakt na období jednoho nebo dvou let
- dlouhodobé – dlouhodobé včlenění supervize do systému organizace

Supervize pomáhá plnit tři hlavní funkce

1. Vzdělávací – rozvíjí schopnosti sociálního pracovníka, dovednosti a vědomosti. Supervidovaný si může uvědomit vlastní stavy a procesy, porozumění procesům klienta, uvědomění si vztahu mezi klientem a pracovníkem
2. Podpůrnou – tato funkce se věnuje zpracování emocí a pocitů pracovníka
3. Normativní – tato funkce plní roli kontroly kvality, pomáhá udržet určité hranice

PRAKTICKÁ ČÁST

13 CÍL PRÁCE

Cílem bakalářské práce je popsat formy a průběh domácího násilí a zjistit, jak intervenční centra pomáhají obětem domácího násilí, zároveň zjistit, jestli je dostatečné vzdělání cílové skupiny a jaké možnosti k dalšímu seberozvoji mají. Myslím si, že při poskytování odborných služeb je nedostatek možností akreditovaných kurzů a jiného vzdělání. Pokusím se zjistit na základně provedeného výzkumu, jaké možnosti mají sociální pracovníci v Diecézní charitě v Českých Budějovicích. V rámci bakalářské práce byly stanoveny dvě výzkumné otázky, kterými bude zjištěn hlavní cíl práce.

Výzkumné otázky:

Otázka č. 1: Myslíte si, že povinné 24 hodinové vzdělávání dle zákona je dostačujícím pro Vaší profesi?

Otázka č. 2: Jsou tyto kurzy pro Vás dostatečně prospěšné?

14 METODIKA

V praktické části bude proveden výzkum formou řízeného strukturovaného rozhovoru mapující činnosti intervenčních center a dostatečné vzdělání sociálních pracovníků. Cílovou skupinou budou sociální pracovníce z intervenčního centra v Českých Budějovicích. Sociální pracovníce budou osloveny osobně, na základě toho sdělí své poznatky, které budou doplněny do dotazníku.

Dotazník, který je tvořen 16 otázkami, bude součástí přílohy č. 1. Řízený strukturovaný rozhovor (Pen and paper interview) je technika, při které se sbírají data. Tazatel pokládá otázky podle dotazníku, který si připraví a dotazovaný na ně odpovídá. Vybírá se náhodný vzorek. K této práci byly vybrány kompetentní sociální pracovníce, které pracují v intervenčním centru v Českých Budějovicích.

Pro rozhovor je jasné například:

Kdo odpovídá

Tazatel poskytuje respondentovi vyšší komfort než samotný dotazník, např. tím, že sám vyplňuje dotazník (Gavora, 2008, s. 138)

Problémem může být pocit neanonymity u citlivých otázek, jelikož je tazatel v přímém kontaktu s odpovídajícím respondentem aj.

Nejprve jsem kontaktovala telefonicky vedoucí intervenčního centra v Českých Budějovicích a požádala jsem o možnost provést se sociálními pracovníci rozhovory k mé bakalářské práci.

Dotazovaných bylo celkem pět. Zúčastnily se ho všechny pracovnice. Čtyři mi poskytly rozhovor v Českých Budějovicích a pátá v Táboře. Připravila jsem si strukturovaný rozhovor, který obsahoval 16 otázek. Ptala jsem se na vzdělání, praxi, pracovní pozici, spolupráci intervenčního centra s jinými organizacemi, financování organizace, a v neposlední řadě o poskytnutí dalšího vzdělávání v rámci ze zákona daného povinného 24 hodinového. Na konci dotazníku jsem doplnila pohlaví dotazovaného a věk. Tyto dvě otázky nemají na můj výzkum žádný vliv a jsou pouze doplňující.

Respondentkám jsem stručně vysvětlila obsah a cíl své bakalářské práce. Všechny dotazované byly velmi vstřícné a milé. Na všechny otázky mi odpověděly, i když se bály o svou anonymitu z důvodu nízkého počtu pracovníků v intervenčním centru, která se zabývají domácím násilím. Rozhovory jsem provedla osobně, zaznamenávala jsem si odpovědi do dotazníku.

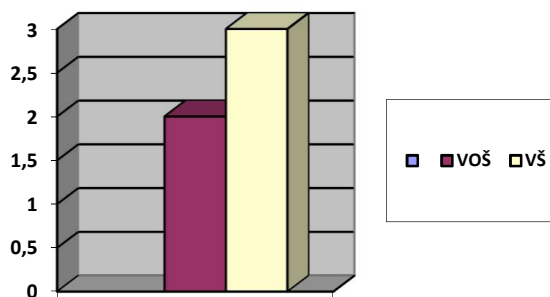
15 VYHODNOCENÍ VLASTNÍHO VÝZKUMU

Otázka č. 1- Jaké je Vaše nejvyšší ukončené vzdělání a jaký obor?

Cílem této otázky je zjistit, jaké nejvyšší vzdělání a obor mají sociální pracovníci vystudovaní. Jelikož pro výkon povolání sociálního pracovníka je dle zákona 108/2006 Sb. dané vyšší odborné nebo vysokoškolské studium se zaměřením na sociální oblast.

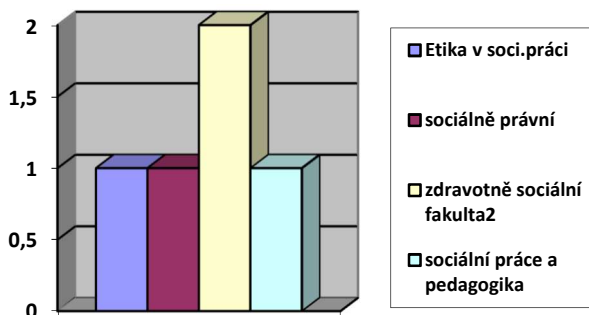
V uvedeném grafu č. 1 znázorňujeme, jaké nejvyšší vzdělání mají sociální pracovníci a v grafu č. 2, jaký obor mají vystudovaný.

Graf 1: nejvyšší ukončené vzdělání



Zdroj: vlastní výzkum

Graf 2: vystudovaný obor



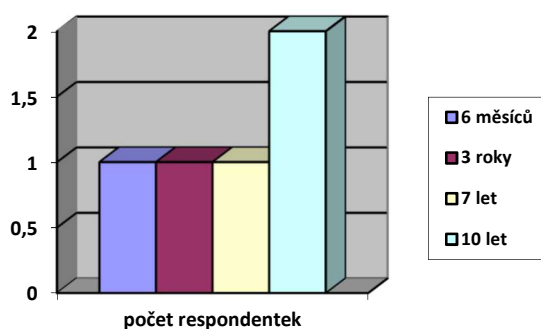
Zdroj: vlastní výzkum

Dvě dotazované pracovnice mají vystudovanou Vyšší odbornou školu a tři mají vysokoškolský magisterský titul. Respondentky se shodly, že je třeba mít při této profesi vysokoškolský titul s odbornou kvalifikací. Z celkového počtu dotazovaných má 40% VOŠ a 60% VŠ. Graf č. 2 nám ukazuje, jaký obor mají vystudovaný. Jedna respondentka má vystudovaný obor Etika v sociální práci na Masarykově univerzitě v Brně. Druhá a třetí respondentka mají vystudovaný obor Zdravotně sociální na Jihočeské univerzitě v Českých Budějovicích. Čtvrtá respondentka má vystudovaný obor Sociální práce a sociální pedagogiku na VOŠ v Březnici a poslední respondentka má vystudovaný obor Sociálně právní na VOŠ sociálně právní v Praze.

Otázka č. 2 – Jak dlouho vykonáváte práci v intervenčním centru?

V této otázce jsem zjišťovala, jak dlouho respondentka působí v IC. Jedna respondentka je v IC krátce - pouze 6 měsíců. Druhá tři roky. Další respondentka je zde 7 let a má dvouletý výcvik v krizové intervenci. Poslední dvě respondentky mají desetiletou praxi v IC. Ty, které mají více jak 5-ti letou praxi, mi na otázky odpovídaly bez ostychu, měly větší přehled o intervenčním centru. Jejich kolegyně, která je v IC krátce, si v některých odpovědích nebyla jistá.

Graf 3: praxe v intervenčním centru



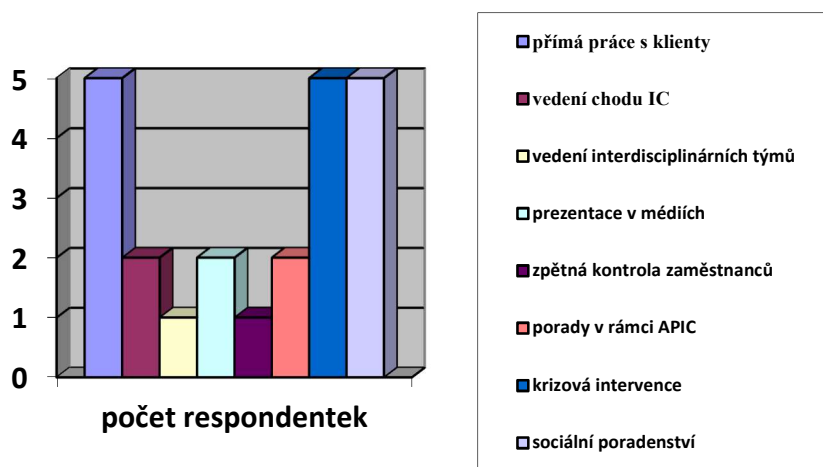
Zdroj: vlastní výzkum

Otázka č. 3 - Jaká je Vaše pracovní pozice?

Zde jsem zaznamenala více odpovědí, než je počet respondentek zaměstnaných v IC, jelikož pracovnice vykonávají více činností. Vedoucí IC vede interdisciplinární

týmy, dělá přednášky na Jihočeské univerzitě a různé besedy, dělá prezentace v médiích, vede porady a vede zpětnou kontrolu sociálních pracovníc a přímou práci s klienty. Zástupce vedoucí dělá podobné práce jako její nadřízená vedoucí IC, mimo jiné i pomáhá při zajištění financí, dělá statistiky, provádí střednědobé plánování v rámci kraje a jiné záležitosti, které jí přísluší. Zbylé 3 sociální pracovníce vedou přímou práci s klienty, která zahrnuje krizovou intervenci, osobní nebo telefonickou konzultaci, sestavují bezpečnostní plán každému na míru, pomáhají s právním poradenstvím, spolupracují s dalšími organizacemi, které zajistí další služby obětem domácího násilí, pokud je to nutné, doprovodí klienta na úřad, k soudu, k lékaři nebo do jiné instituce, do které si sám netroufne jít. IC poskytuje rady a pomoci v oblasti domácího násilí. Klienti zde nacházejí na určitou dobu odbornou pomoc a nehmotnou podporu. Hlavním cílem IC je zajistit klientovi, který je ohrožen, bezpečnost, snažit se vyřešit krizovou situaci a pomoci klientovi navrátit se do normálního života.

Graf 4: pracovní pozice



Zdroj: vlastní výzkum

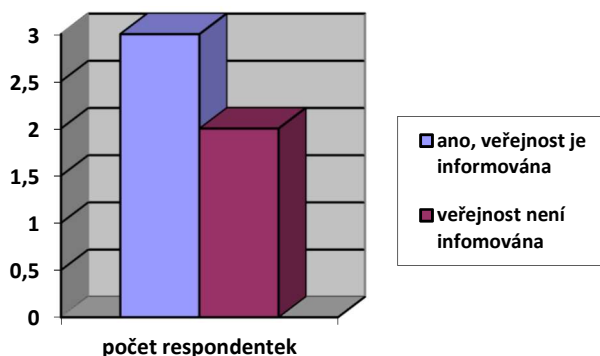
Otázka č. 4 - Myslíte si, že je veřejnost dostatečně informována o aktivitách intervenčního centra?

Cílem této otázky bylo zjistit, zda je veřejnost dostatečně informována o IC a jeho aktivitách. Odpovědi respondentek jsou rozdílné. Tři respondentky jsou přesvědčené, že ano. Do podvědomí lidem se dostala i díky reklamní kampani Mlčení bolí, do které se

zapojilo několik známých tváří. Zároveň si ale myslí, že větší mediální propagace by byla více než vhodná. Jedna si myslí, že pokud by se organizace nejmenovala intervenční centrum, ale například Centrum pro pomoc osobám ohroženým domácím násilím, vrylo by se to veřejnosti do podvědomí více. Veřejnost o aktivitách intervenčního centra neví, ale je ráda, že o ní ví odborná veřejnost, jako je policie, se kterou velice blízce spolupracují. A poslední respondentka, ta která je nejkratší dobu zaměstnaná v organizaci, si myslí, že veřejnost není dostatečně informována.

I když si myslím, že informovanost v posledních letech udělala velký krok kupředu, stále je to málo. Větší mediální kampaň by byla velice přínosná. A besedy a přednášky na středních školách by byly užitečné.

Graf 5: informovanost veřejnosti o aktivitách intervenčního centra



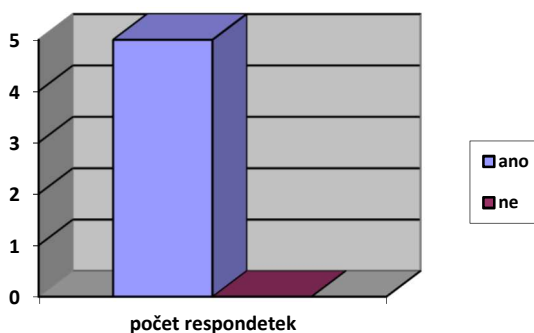
Zdroj: vlastní výzkum

Otázka č. 5 - Spolupracuje intervenční centrum s jinými organizacemi?

V této otázce bylo cílem zjistit, zda intervenční centrum spolupracuje s jinými organizacemi. Všechny respondentky se shodly na tom, že ano. Vedoucí intervenčního centra mi sdělila, že spolupráce je dána zákonem. Nejvíce spolupracují s PČR, OSPODEM a justicí. Ale i s jinými organizacemi, jako jsou státní zástupci, psychologové, psychiatři, azylové domy, poradny pro rodiny, psychoterapeuti, městské úřady – hlavně sociální odbor a odbor majetku města (kvůli zajišťování bydlení pro oběti domácího násilí), právníci, zdravotnické zařízení, krizová centra, probační a mediační službou a jiná. Dále pořádají společné akce pro odborníky, kteří pracují s

obětmi domácího násilí. Jak bylo již výše uvedeno, pro veřejnost zatím přednášky nedělají z důvodu nedostatku finančních prostředků a nikdo by čas, který by tomu sociální pracovnice věnovaly, nezaplátil. Ale jednou za rok mají v intervenčním centru den otevřených dveří. V tento čas, může přijít do intervenčního centra kdokoliv i ten, kdo pomoc nepotřebuje a na cokoliv se zeptat. Odborníci odpoví na všechny otázky týkající se domácího násilí.

Graf 6: spolupráce intervenčního centra s jinými organizacemi

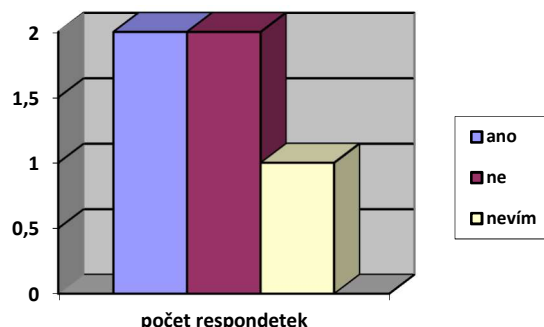


Zdroj: vlastní výzkum

Otázka č. 6 - Má intervenční centrum dostatek finančních prostředků na provoz služeb a aktivit?

Tato otázka zjišťuje dostatečné financování intervenčního centra na jeho chod. Dvě respondentky odpovídají, že ano, i když ta jedna je přesvědčena, že kdyby bylo více peněz, mohly by být lépe ohodnoceny, jelikož si připadá s vysokoškolským titulem méně hodnocená než jiní zaměstnanci s vysokoškolským titulem v jiném odvětví. Druhá respondentka mi sdělila, že prozatím je peněz dost, ale jak to bude do budoucnosti, to neví. Další dotazovaná mi odpověděla že neví, jelikož to nespadá do její kompetence sociální pracovnice. Zbylé dvě respondentky si myslí, že je financí nedostatek, myslí si, že pokud by bylo více financí, mohly by realizovat více aktivit, ve kterých jsou omezené právě nedostatkem financí.

Graf 7: finanční prostředky na provoz služeb a aktivit

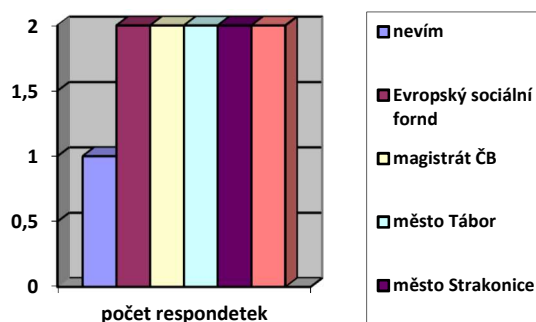


Zdroj: vlastní výzkum

Otázka č. 7 - Odkud centrum čerpá finance?

Jedna respondentka neví, odkud intervenční centrum bere peníze, jelikož to nespadá pod její kompetenci sociální pracovníce a k těmto informacím se nedostane. Zbylé čtyři z dotazovaných odpověděly, že peníze organizace čerpá hlavně z Evropského sociálního fondu, přispívá jim i magistrát České Budějovice, město Tábor a Strakonice, ve kterých mají detašované pracoviště. V případě potřeby se peníze mohou z určité části použít i z tříkrálové sbírky. Tato sbírka slouží nejen charitě v regionu, kde sbírka proběhne, ale pomoc také putuje potřebným do zahraničí, určité procento jde na celostátní projekty a zbytek pokrývá režii sbírky.

Graf 8: čerpání financí

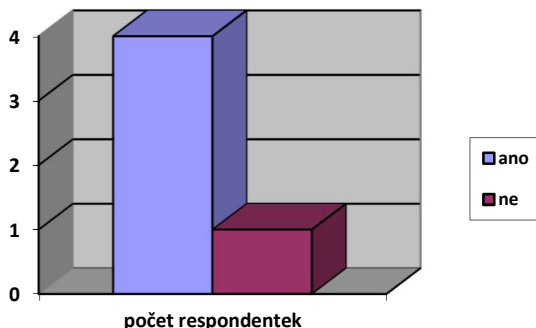


Zdroj: vlastní výzkum

Otázka č. 8 - Potýkáte se v centru s problémy s klienty?

Jedna z respondentek uvádí, že si nemyslí, že by se potýkali v centru s problémy s klienty. Vždy se najde řešení svízelné situace. Klienta vedou k vyřešení situace tak, aby si našel řešení sám. Zbylé čtyři respondentky si myslí, že ano. Jedna uvedla, že klienti kolikrát neřeknou pravdu, a potom je spolupráce s nimi velice náročná, v jiném případě klient jde pro pomoc, aby zničil partnera a služby využívají spíše proti němu jen ve svůj prospěch. Další z dotazovaných uvedla, že se sice setkala s problémem za svou působnost v organizaci, ale není to tak častý úkaz, spíše jsou klienti rádi, že našli podporu a oporu. Nejčastější problémy s klienty jsou - hlavně nedodržení termínů domluvených konzultací, kdy se ani neomluví. Je to z toho důvodu, že se v domácím násilí vyskytuje jev, kterému se říká líbánky nebo také usmiřování. Útočník si uvědomí chybu, a aby ho oběť nemohla opustit, prosí ji o odpuštění, slibuje, že se již situace nebude opakovat. Oběť tomu většinou uvěří a dokonce začne hledat chybu na sobě a partnera omlouvá. Pak na domluvenou schůzku vůbec nedorazí a ani se neomluví.

Graf 9: problémy s klienty

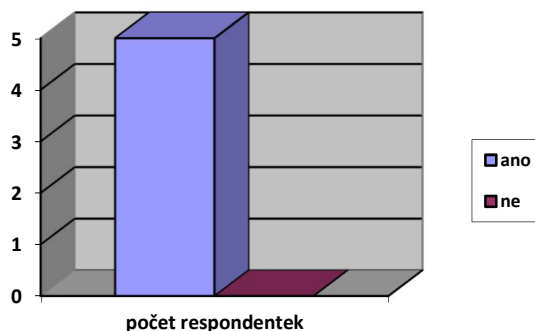


Zdroj: vlastní výzkum

Otázka č. 9 - Poskytuje Vám zřizovatel další profesní vzdělávání?

Na tuto otázku odpovědělo všech pět respondentek jednoznačně ano. Mají ze zákona povinnost absolvovat ročně 24 hodin vzdělávání, ideálně v akreditovaných kurzech. Tyto kurzy si mohly do nedávna samy vybírat, nyní vedení upřednostňuje tzv. "kurzy na klíč", aby se mohla účastnit těchto kurzů vždy celá organizace. Vedení říká, že tyto kurzy vyjdou levněji, ale ne vždy odpovídají jejich potřebám.

Graf 10: poskytované další vzdělávání zřizovatelem

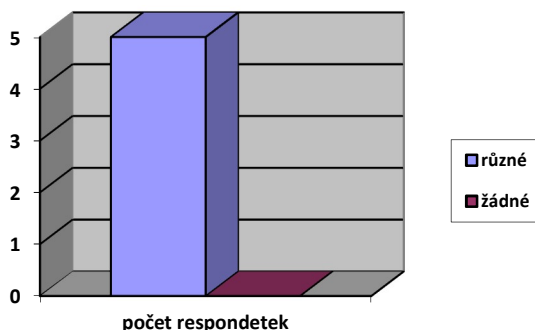


Zdroj: vlastní výzkum

Otázka č. 10 - Jaká další vzdělávání Vám zřizovatel nabízí?

Jedna respondentka uvedla, že nabídky chodí přímo od poskytovatelů vzdělávání mailem každému do jeho schránky. Poté se domlouvají s vedením, zda se můžou zúčastnit či nikoliv. Další z dotazovaných uvedla, že jsou nezisková organizace, a proto využívají především ty, které jsou finančně méně náročné. Dvě respondentky uvedly, že se jedná o povinné 24 hodinové vzdělávání za rok, které musí absolvovat a je dané povinně dle zákona. Poslední dotazovaná odpověděla jako předešlé dvě respondentky, že se jedná o různá povinná školení, které nabízí svým sociálním pracovníkům. U této otázky nejde přímo vyjádřit, jaké další vzdělávání organizace nabízí. Shodné je to, že kurzy jsou akreditované a jsou různé.

Graf 11: další vzdělávání

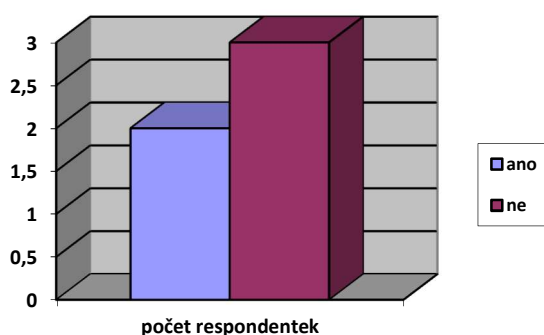


Zdroj: vlastní výzkum

Otázka č. 11 - Jsou pro Vás tyto kurzy dostatečně prospěšné?

Na tuto otázku odpověděly respondentky dvakrát ano a třikrát ne. Jedna respondentka mi sdělila, proč pro ni není kurz dostatečně prospěšný. Při těchto kurzech se několikrát stalo, že přednášku vedl lektor, který nebyl z praxe a je přesvědčena, že tato práce není jen o nastudování knih. Při přednáškách těchto lektorů jsou sociální pracovníce spíše naštvané, že musely takovýto kurz absolvovat, protože pro sociálního pracovníka není žádným přínosem. Druhá respondentka si myslí, že kurzy vybírá vedení bez rozmyslu nebo bez toho, aby eliminovalo skutečný problém a zaměřilo se na něj. Tyto kurzy se většinou dělají proto, že má být splněno vzdělání, ne podle prospěšnosti. Zbylé dvě dotazované odpověděly pouze krátce ne, nechtěly se k tomu blíže vyjadřovat. Další respondentka, ta která je v organizaci krátkou dobu, si zatím myslí, že ano. Byla na svém prvním akreditovaném kurzu. Tento kurz byl pro ni zcela nová, neznámá dimenze. Kurz byl pro ni velkým zážitkem, vyučující měl profesionální přístup. Tento kurz byl pro ni velkým přínosem, jelikož je v organizaci krátkou dobu a na kurzu dělali spoustu modelových situací, které využila i ve své praxi s klienty. Další dotazovaná, která odpověděla kladně, mi sdělila, že kurzy které absolvovala, byly díky lektorům vždy vyčerpávající, měli vždy osobní přístup, praktické zkušenosti, se kterými je seznámili. Ve většině případů byli dokonale připraveni.

Graf 12: jak jsou kurzy dostatečně prospěšný pro sociálního pracovníka

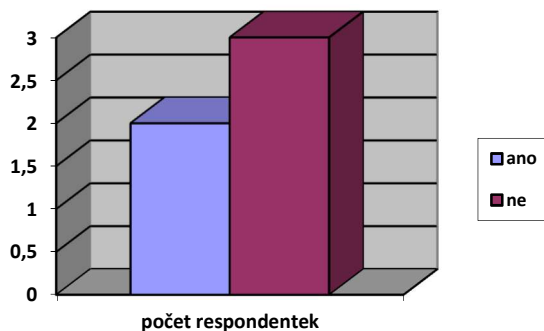


Zdroj: vlastní výzkum

Otázka č. 12 – Myslíte si, že povinné 24 hodinové vzdělávání dle zákona je dostačující pro Vaší profesi?

Cílem této otázky bylo zjistit, zda sociální pracovníce vidí zákonné vzdělávání jako dostačující. Zde mi respondentky, zvláště ty, které jsou u organizace kratší dobu, odpověděly, že ne. Pro svou profesi, by potřebovaly mnohem více různých kurzů a školení, které by jim hradil zaměstnavatel. Dvě dotazované respondentky odpověděly ano. Jedna to odůvodnila, že při její letité praxi a zkušenostech tyto kurzy, které jsou jim nabízeny, neřeší většinou situace, které by potřebovaly nutně vyřešit. Druhá dlouholetá zaměstnankyně intervenčního centra odpověděla též ano, 24 hodin ročně jí stačí, ale je si jistá, pokud by bylo více kurzů, jistě by to uvítali noví pracovníci, kteří nemají takovou praxi. Což se i potvrdilo v odpovědích sociálních pracovníc, které v intervenčním centru pracují kratší dobu.

Graf 13: dostačující povinné vzdělávání pro profesi sociální pracovníce



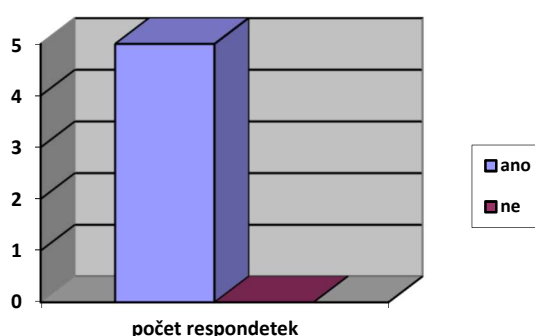
Zdroj: vlastní výzkum

Otázka č. 13 - Máte možnost se samy zúčastnit nějakého kurzu bez doporučení Vašeho zřizovatele?

Respondentky se shodly, že se mohou samy zúčastnit nějakého dalšího kurzu, školení. Tyto kurzy si ale musí samy hradit a absolvovat je mimo pracovní dobu. Mnohdy na takové kurzy nemají peníze a nechtějí tomu věnovat svůj osobní čas. Organizace nemá dostatek financí na to, aby mohla tyto nadstandartní kurzy sociálním pracovnícům uhradit. Dále vidí problém v tom, že když jde některá z nich na kurz, musí složitě vymýšlet a skloubit provoz intervenčního centra tak, aby se to nikterak nedotklo klientů, kteří jsou

objednaní. Vždy musí mít za sebe zastoupení. Proto vedení preferuje zúčastnění těchto kurzů vždy mimo pracovní dobu. Jelikož v intervenčním centru je sociálních pracovníc pouze 5, je to trochu problém. Vedení intervenčního centra v Českých Budějovicích momentálně preferuje kurzy na klíč. To znamená, že více služeb najednou projde vzděláváním, které vybere organizace. Dříve to bylo tak, že si každá sociální pracovníce mohla vybrat vzdělávání, které bylo adekvátní její profesi a instituce jim to uhradila. Momentálně na tyto služby nejsou finance.

Graf 14: kurzy, kterých se sociální pracovníce můžou zúčastnit sami



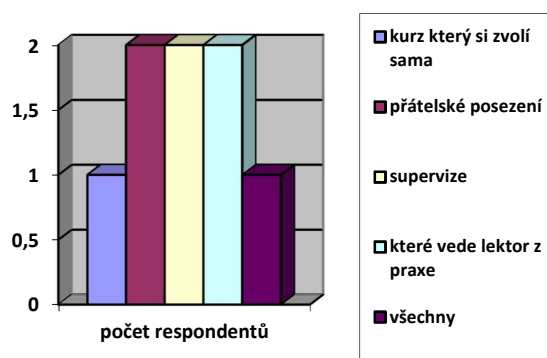
Zdroj: vlastní výzkum

Otázka č. 14 - Jaké vzdělávání je pro Vás osobně to nejúčinnější, které Vám nejvíce pomůže ve Vaší profesi?

Pro první dotazovanou respondentku je jakékoliv vzdělávání velice prospěšné z důvodu krátké působnosti v organizaci. Ráda se zúčastňuje každého kurzu, který jí je nabídnut. Z důvodu nedostatku financí si nemůže dovolit zaplatit kurz, kterého se nemůže zúčastnit v rámci povinného vzdělávání. Dále vidí problém i v tom, že pokud se některá z kolegyně zúčastní těchto nadstatných kurzů, musí ji nahradit v její práci. I když jsou termíny těchto kurzů známy dopředu, vždy se musí zajistit hlavně chod intervenčního centra. V Českých Budějovicích je pouze 5 sociálních pracovníc, které musí nabídnout pomoc klientům z celého širokého okolí. Z toho jedna kolegyně jezdí do Tábora a Strakonice. Další respondentka uvedla, že pro ni je důležitá supervize, na které řeší konkrétní případ, s určitým problémem, který se týká přímo jejich organizace. Tyto supervize ale nemají tak často, a proto se každý měsíc setkává se svými kolegyněmi a

probírají zde situace, se kterými si neví rady, nebo u kterých potřebují více názorů. Vidí na kolegyních, že i ony se rády tohoto sezení zúčastňují a má to pro jejich práci velký smysl. Pro třetí respondentku má smysl takové školení, kde je osobně zapojena, které je interaktivní. Zároveň takové, které vedou lektoři, kteří jsou z praxe. Zmiňuje, že teorie je mnohdy odlišná od praxe. Čtvrtá respondentka uvedla, že pro ni je neúčinnější vzdělávání, které si může v rámci uvedených 24 hodiny vybrat sama, o který má sama zájem. Osobně preferuje kurzy psychohygieny a kurzy řešící etická dilemata. O to více je pro ni potěšující a obohacující, pokud je lektorem odborník z praxe. Posední dotazovaná zmínila již uvedené přátelské posezení s kolegyněmi, které mají každý měsíc jednou až dvakrát, kdy se sejdou, a každá může říci, s čím potřebuje pomoci, nebo o čem si potřebuje popovídat. Také mají supervize, které jsou sice prospěšné, ale mnohdy nebývají nic platné, jelikož tyto supervize by potřebovaly v době, kdy potřebují řešit určitý problém, ale takovouto supervizi nejde naplánovat ze dne na den a problém se musí řešit hned. Tuto supervizi mají jednou, maximálně dvakrát do roka. Také je účinná individuální supervize. Pokud má sociální pracovníce osobní problém, může se zúčastnit individuální supervize, kde jí supervizor pomůže přímo s jejím osobním problémem, problémem s klientem nebo kolegyní. I tato supervize je velice prospěšná pro každého sociálního pracovníka a tuto službu může využít každá z nich, pokud má pocit, že tuto službu potřebuje a chce ji využít.

Graf 15: neúčinnější vzdělávání dotazovaných

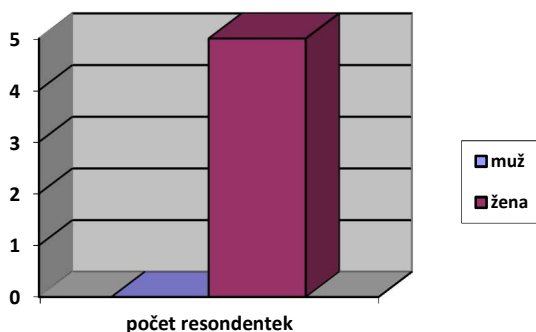


Zdroj: vlastní výzkum

Otázka č. 15 – Jaké je vaše pohlaví?

U této otázky jsem zjistila, zda se jedná o respondentku nebo respondentu. Zjistila jsem, že v intervenčním centru v Českých Budějovicích pracuje ženský kolektiv sociálních pracovníků, které si navzájem vycházejí vstříc, jsou velice milé a jsou připraveny pomoci každému, kdo jejich služby vyhledá.

Graf 16: pohlaví dotazovaných

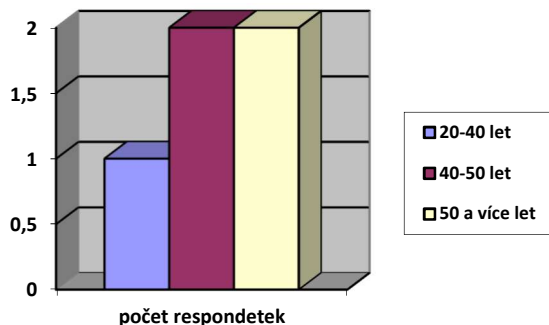


Zdroj: vlastní výzkum

Otázka č. 16 – Jaký je váš věk?

U této otázky jsem zjistila věk dotazovaných, které pracují v intervenčním centru. Tato otázka byla pouze doplňující otázkou.

Graf 17: věk



Zdroj: vlastní výzkum

ZÁVĚR

V bakalářské práci s názvem Domácí násilí a práce intervenčních center jsem zjišťovala, s jakými problémy se potýkají intervenční centra - problémy s klienty, s financemi, atd. Dále jsem zjišťovala, jaké vzdělávání absolvují pracovníci těchto center a zda jsou tyto kurzy pro ně dostatečně prospěšné. Velice mě zajímalo, jaké vzdělání jim nejvíce pomůže při jejich profesi. Zaměřila jsem se na akreditované kurzy a vzdělávání, které jim poskytuje zaměstnavatel, jelikož dle mého úsudku mi přijde 24 hodin povinného vzdělání jako nedostačující. Po zjištění, že kurzy vybírá vedení, a ne samy sociální pracovnice, si myslím, že jim tyto kurzy nic nedají. Pokud je zaměstnanec povinně poslán na kurz, který ho nezajímá, takovému zaměstnanci kurz nic nedá.

V první části jsem se zabývala domácím násilím, především základními pojmy. Popsala jsem příčiny a znaky domácího násilí. Charakterizovala jsem oběti domácího násilí, pachatele a nastínila jsem formy pomoci osobám ohrožených domácím násilím. Zaměřila jsem se na institut vykazání Policií České Republiky a na organizaci, která s nimi úzce spolupracuje a to je intervenční centrum. Detailněji jsem se zaměřila na vzdělávání sociálních pracovníků, vzdělávací plán organizace a supervize. Zjistila jsem, že tyto supervize se sociálním pracovníkům nejvíce líbí, jelikož při nich řeší daný problém.

Pro výzkum jsem si stanovila dvě hlavní otázky:

První: Myslíte si, že je povinné 24 hodinové vzdělávání dle zákona dostačující pro Vaši profesi?

Druhá: Jsou tyto kurzy pro Vás dostatečně prospěšné?

Sestavila jsem strukturovaný rozhovor s otevřenými otázkami a oslovila cílovou skupinu, kterou tvořily sociální pracovnice intervenčního centra v Českých Budějovicích. Touto metodou jsem zjišťovala, zda vzdělávání pracovníků dosahuje dostatečné efektivity k odbornosti.

Ve výzkumu jsem zjistila, že sociální pracovnice považují tyto povinné akreditované kurzy za nedostačující. Za prvé díky jejich časové dotaci, která je velmi malá. Pracovnice by si přály více školení, na která ale bohužel nemá vedení peníze, a tak si je často musí

pracovnice hradit samy. Mnohdy na tyto kurzy nemají peníze a také čas, který tomu musí věnovat v rámci svého osobního volna. V pracovní dobu tyto kurzy vytváří další problém – zástup za kolegyni na školení. Za druhé ve větší míře odpověděly, že lektoři nebývají z praxe a ony potřebují naopak někoho, kdo situaci zažil. Toto vzdělávání není jen o nastudované literatuře. Shodují se, že vzdělávání vybírá vedení bez rozmyslu, čímž se neřeší reálné problémy, na které je potřeba se zaměřit, ale řeší se pouze pokrytí 24 hodinové dotace na školení. Nejvíce samotným sociálním pracovnícím vyhovuje supervize, která se zabývá konkrétním případem.

Na závěr bych napsala, že díky pozitivním změnám v roce 2007, kdy vznikla intervenční centra, a vešel v platnost zákon o ochraně před domácím násilím, se dostalo obětem domácího násilí větší pomoci.

SEZNAM POUŽITÝCH ZDROJŮ

Seznam použitých českých zdrojů

- BICKOVÁ, Lucie. *Individuální plánování a role klíčového pracovníka v sociálních službách*. Tábor: Asociace poskytovatelů sociálních služeb České republiky, 2011. ISBN 978-80-904668-1-4.
- BICKOVÁ, Lucie. *Pečovatelská služba v České republice*. Tábor: Asociace poskytovatelů sociálních služeb České republiky, 2010. ISBN 978-80-904668-0-7.
- BURIÁNEK, Jiří a Jiří KOVAŘÍK, ed. *Domácí násilí - násilí na mužích a seniorech*. Praha: Triton, 2006. ISBN 80-7254-914-6.
- ČÍRTKOVÁ, Ludmila. *Moderní psychologie pro právníky: Domácí násilí, stalking, predikce násilí*. Praha: Grada Publishing, 2008. ISBN 9788024768861.
- ČÍRTKOVÁ, Ludmila a Petra VITOUŠOVÁ. *Pomoc obětem (a svědkům) trestných činů: příručka pro pomáhající profese*. Praha: Grada, 2007. ISBN 978-80-247-2014-2
- HAVLÍK, Radomír. *Úvod do sociologie*. 4. vyd. Praha: Karolinum, 2002. ISBN 80-246-0381-0.
- STRÍLKOVÁ, Patricie a Marek FRYŠTÁK. *Vykázání jako prostředek ochrany před domácím násilím*. Ostrava: Key Publishing, 2009. Právo (Key Publishing). ISBN 978-80-7418-020-0.
- ŠPATENKOVÁ, Naděžda. *Krize a krizová intervence: průběh krize, psychologická první pomoc, proces krizové intervence, krize jako šance a/nebo ztráta*. Praha: Grada, 2017. Psyché. ISBN 978-80-247-5327-0.
- ŠEVČÍK, Drahomír a Naděžda ŠPATENKOVÁ. *Domácí násilí: kontext, dynamika a intervence*. Praha: Portál, 2011. ISBN 978-80-7367-690-2.
- VANÍČKOVÁ, Eva, Zuzana HADJ-MOUSSOVÁ a Hana PROVAZNÍKOVÁ. *Násilí v rodině: syndrom zneužívaného a zanedbávaného dítěte*. Dot. Praha: Karolinum, 1995. ISBN 80-7184-008-4.
- VELIKOVSKÁ, Martina. *Psychologie obětí trestných činů: proces viktimizace, status oběti a jeho význam, prevence a vyrovnávání se s viktimizací, reálné případy z policejní praxe*. Praha: Grada, 2016. Psyché (Grada). ISBN 978-80-247-4849-8.

Seznam použitých zahraničních zdrojů

CEFREY, Holly. Domestic violence. New York, NY: Rosen Pub. Group, c2009. ISBN 978-1404217942.

GAVORA, Peter. *Úvod do pedagogického výskumu*. 4., rozš. vyd. Bratislava: Vydavateľstvo UK, 2008. ISBN 978-80-223-2391-8.

Seznam použitých internetových zdrojů

Dona linka: metoda SARA DN [online]. [cit. 2018-02-14]. Dostupné z: <http://www.donalinka.cz/nova-praxe/metoda-sara-dn/>

Intervenční centrum: pro osoby ohrožené domácím násilím [online]. [cit. 2018-02-14]. Dostupné z: <http://www.dchcb.cz/sluzby-a-projekty/intervencni-centrum/>

Poslanecká sněmovna parlamentu České Republiky [online]. [cit. 2018-02-14]. Dostupné z: <http://www.psp.cz/sqw/hp.sqw?akk=2>

Společnost sociálních pracovníků ČR [online]. Dostupné z: <http://socialnipracovnici.cz/sekce-socialnich-pracovniku/aktuality/sesity-socialni-prace>

Zákony pro lidi [online]. [cit. 2018-02-14]. Dostupné z: <https://www.zakonyprolidi.cz/>

SEZNAM ZKRATEK

APIS	–	Asociace pracovníků intervenčních center České Republiky
IC	–	Intervenční centrum
LZPS	–	Listina základních práv a svobod
MPSV	–	Ministerstvo práce a sociálních věcí
MŠMT	–	Ministerstvo školství, mládeže a tělovýchovy
OSPOD	–	Orgán sociálně právní ochrany dětí
PČR	–	Policie České Republiky
VOŠ	–	Vyšší odborná škola
VŠ	–	Vysoká škola

SEZNAM TABULEK A GRAFŮ

Seznam tabulek

Tabulka 1: Přehled počtu vykázaní PČR dle krajů	27
---	----

Seznam grafů

Graf 1: nejvyšší ukončené vzdělání	39
Graf 2: vystudovaný obor	39
Graf 3: praxe v intervenčním centru	40
Graf 4: pracovní pozice.....	41
Graf 5: informovanost veřejnosti o aktivitách intervenčního centra	42
Graf 6: spolupráce intervenčního centra s jinými organizacemi	43
Graf 7: finanční prostředky na provoz služeb a aktivit.....	44
Graf 8: čerpání financí	44
Graf 9: problémy s klienty	45
Graf 10: poskytované další vzdělávání zřizovatelem	46
Graf 11: další vzdělávání	46
Graf 12: jak jsou kurzy dostatečně prospěšný pro sociálního pracovníka.....	47
Graf 13: dostačující povinné vzdělávání pro profesi sociální pracovníce	48
Graf 14: kurzy, kterých se sociální pracovníce můžou zúčastnit sami.....	49
Graf 15: nejúčinnější vzdělávání dotazovaných	50

Graf 16: pohlaví dotazovaných..... 51

Graf 17: věk 51

SEZNAM PŘÍLOH

Příloha A – Strukturovaný rozhovor.....I

Příloha A

Strukturovan ý rozhovor

1. Jaké je Vaše nejvyšší ukončené vzdělání a jaký obor?
2. Jak dlouho vykonáváte práci v intervenčním centru?
3. Jaká je Vaše pracovní pozice?
4. Myslíte si, že je veřejnost dostatečně informována o aktivitách intervečního centra?
5. Spolupracuje interveční centrum s jinými organizacemi?
6. Má intervenční centrum dostatek finančních prostředků na provoz služeb a aktivit?
7. Odkud centrum čerpá finance?
8. Potýkáte se v centru s problémy s klienty?
9. Poskytuje Vám zřizovatel další profesní vzdělávání?
10. Jaké další vzdělávání Vám zřizovatel nabízí?
11. Jsou tyto kurzy pro Vás dostatečně prospěšný?
12. Myslíte si, že povinné 24 hodinové vzdělávání dle zákona je dostačující pro Vaši profesi?
13. Máte možnost se sami zúčastnit nějakého kurzu bez doporučení Vašeho zřizovatele?
14. Jaké vzdělávání je pro Vás osobně to nejúčinnější, které Vám nejvíce omůže ve Vaší profesi?
15. Pohlaví
16. Věk

BIBLIOGRAFICKÉ ÚDAJE

Jméno autora: Iveta Molová

Obor: Vzdělávání dospělých

Forma studia: Kombinovaná

Název práce: Domácí násilí a práce intervenčních center

Rok: 2018

Počet stran textu bez příloh: 45

Celkový počet stran příloh: 1

Počet titulů českých použitých zdrojů: 11

Počet titulů zahraničních použitých zdrojů: 2

Počet internetových zdrojů: 5

Vedoucí práce: Doc. PhDr. Havlík Radomír CSc.