

**UNIVERZITA PALACKÉHO V OLMOUCI**

**PEDAGOGICKÁ FAKULTA**

Ústav pedagogiky a sociálních studií

**BAKALÁŘSKÁ PRÁCE**

Pavčina Úlehlová

Kriminalita mládeže a její prevence

### **Čestné prohlášení**

Prohlašuji, že jsem bakalářskou práci vypracovala samostatně a použila jsem jen uvedené prameny a literatury.

V Olomouci dne

.....  
Pavína Úlelová

## **Poděkování**

Děkuji JUDr. Zdence Novákové, Ph.D. za odborné vedení práce a za její podněty a rady, které mi jako vedoucí mé bakalářské práce poskytovala při jejím zpracování.

Dále děkuji panu Františku Felnerovi, řediteli Základní školy v Hanušovicích, který mi umožnil na této škole realizovat rozhovor se školním metodikem prevence sociálně-patologických jevů - s paní Janou Winklerovou, které tímto také děkuji.

# OBSAH

<b>ÚVOD .....</b>	<b>7</b>
<b>1 SEZNÁMENÍ S PROBLEMATIKOU.....</b>	<b>9</b>
<b>1.1 Mládež.....</b>	<b>9</b>
1.1.1 Děti .....	9
1.1.2 Mladiství.....	9
<b>1.2 Kriminalita .....</b>	<b>10</b>
1.2.1 Definice .....	10
1.2.2 Pojetí kriminality .....	10
<b>1.3 Kriminologie.....</b>	<b>11</b>
1.3.1 Definice .....	11
1.3.2 Funkce .....	11
<b>2 KRIMINALITA MLÁDEŽE .....</b>	<b>13</b>
<b>2.1 Kriminalita jako hromadný jev.....</b>	<b>13</b>
2.1.1 Skrytá (latentní) kriminalita .....	13
2.1.2 Zjevná (registrovaná) kriminalita .....	13
<b>2.2 Statistiky kriminality .....</b>	<b>14</b>
2.2.1 Kdo vytváří statistiky kriminality.....	14
2.2.2 Vlivy deformující statistiky.....	14
<b>2.3 Kriminalita mládeže v ČR v posledních deseti letech .....</b>	<b>16</b>
<b>2.4 Struktura kriminality .....</b>	<b>17</b>
2.4.1 Majetková kriminalita .....	18
2.4.2 Násilná kriminalita .....	18
2.4.3 Mravnostní kriminalita .....	18
<b>2.5 Specifické rysy kriminality .....</b>	<b>18</b>
<b>2.6 Sankcionování trestné činnosti mládeže .....</b>	<b>20</b>
2.6.1 Opatření ukládaná mladistvým.....	20

2.6.2	Opatření ukládaná dětem.....	23
<b>2.7</b>	<b>Kriminogenní faktory.....</b>	<b>23</b>
2.7.1	Dědičnost.....	24
2.7.2	Konstituce.....	24
2.7.3	Etnická příslušnost .....	25
2.7.4	Osobnost.....	26
2.7.5	Rodina .....	27
2.7.6	Škola.....	28
2.7.7	Skupiny, subkultury a hnutí mládeže .....	29
2.7.8	Vliv médií.....	30
<b>3</b>	<b>PREVENCE KRIMINALITY MLÁDEŽE .....</b>	<b>32</b>
<b>3.1</b>	<b>Definice a význam prevence.....</b>	<b>32</b>
<b>3.2</b>	<b>Jak se prevence uskutečňuje.....</b>	<b>33</b>
<b>3.3</b>	<b>Rozdělení prevence .....</b>	<b>33</b>
3.3.1	Podle obsahového hlediska.....	33
3.3.2	Podle okruhu adresátů preventivních aktivit .....	34
<b>4</b>	<b>EMPIRICKÁ ČÁST .....</b>	<b>36</b>
<b>4.1</b>	<b>Uvedení k empirické části .....</b>	<b>36</b>
4.1.1	Předmět a cíl empirické části.....	36
4.1.2	Metoda sběru dat .....	36
4.1.3	Otázky rozhovoru .....	37
4.1.4	Zpracování získaných informací .....	37
4.1.5	Respondent, místo jeho působení a průběh rozhovoru.....	37
<b>4.2</b>	<b>Vyhodnocení empirické části .....</b>	<b>38</b>
<b>4.3</b>	<b>Závěr k empirické části .....</b>	<b>42</b>
<b>ZÁVĚR.....</b>		<b>44</b>
<b>SEZNAM POUŽITÝCH ZDROJŮ A LITERATURY .....</b>		<b>45</b>

<b>SEZNAM GRAFŮ A PŘÍLOH .....</b>	<b>47</b>
------------------------------------	-----------

## ÚVOD

Téma své bakalářské práce, tedy Kriminalita mládeže a její prevence, jsem si nevybrala náhodou. Již v průběhu studia mne zaujalo úvodní slovo docentky Skopalové v jedné z kapitol studijního materiálu o sociálních deviacích. Na začátku kapitoly o kriminálním chování a vandalismu žáků základních a středních škol uvedla docentka Skopalová (2006, str. 79) citát Jana Wericha, který řekl, že „...dříve nebyli únosci letadel ne proto, že byli lidé lepší, ale proto, že tenkrát nebyla letadla.“. Tento citát nejen, že výstižně uvedl kapitolu, ale byl zároveň jakýmsi prvotním impulsem, který mě vedl k hlubšímu zamyšlení se nad problematikou kriminality mládeže.

Dnešní generace mládeže je bezesporu jiná, než-li například před padesáti lety. Ovšem neznamená to, že je horší. Mladému člověku žijícímu v 21. století se naskytá mnohem více možností a příležitostí. Takový člověk se může sám rozhodovat, zvolit si svoji životní cestu, ale ne vždy zvolí správně.

Alena Marešová (2008, str. 17), pracovnice Institutu pro kriminologii a sociální prevenci, uvedla ve svém článku pro časopis České vězeňství rčení, které zastával již Publius Syrus v 1. století před naším letopočtem, a znělo: „*Kde hřeší staří, tam se mladí učí špatnému.*“. Tohle rčení potvrzuje fakt, že existuje napodobování, které je jednou z forem sociálního učení (Výrost, Slaměnik, 2008, str. 64). Mládež by tudíž neměla být chápána jako problémová skupina, ale jako nedílná součást společnosti, která napodobuje chování starších lidí, kteří jsou jí dobrým i špatným vzorem. Vyskytuje-li se tedy kriminalita dospělých, zákonitě musíme počítat i s kriminalitou mládeže.

Problematika, na kterou je tato práce zaměřena, je často diskutovaným negativním sociálním jevem, který se týká nás všech. Proto je třeba soustředit se na předcházení tomuto jevu a věnovat velkou pozornost zejména prevenci.

Cílem této bakalářské práce je popsat vývoj kriminality mládeže v České republice v posledních deseti letech, strukturu kriminality a její specifické rysy, sankcionování trestné činnosti mládeže, kriminogenní faktory mající vliv na kriminalitu mládeže a způsoby, jakými lze předcházet vzniku kriminality mládeže, jak již vzniklou kriminalitu zmírnit, popř. jak zabránit recidivě, a jakým způsobem je prevence kriminality mládeže realizována na konkrétní základní škole.

Bakalářská práce bude rozdělena do čtyř kapitol. První kapitola práce seznámí čtenáře s problematikou kriminality mládeže. Budou zde objasněny základní pojmy, které jsou v dané problematice stěžejní – např. co je kriminalita, kdo je mládež atd. Druhá kapitola se bude zabývat vývojem kriminality mládeže v České republice během posledních deseti let, dále strukturou kriminality, specifickými rysy kriminality, sankcionováním trestné činnosti páchané mládeží a faktory, které nejvíce ovlivňují kriminalitu mládeže a její případný vznik. Těmito faktory jsou dědičnost, konstituce, etnická příslušnost, osobnost, rodina, škola, skupiny, subkultury a hnutí mládeže a vliv médií. Třetí kapitola bude věnována prevenci kriminality, jak se prevence uskutečňuje a jaké je její rozdělení ze dvou různých hledisek. Čtvrtá kapitola je empirickou částí práce, ve které bude zjištěno, jakým způsobem je kriminálnímu jednání předcházeno na určité základní škole. Dopomoci by mi k tomu měl rozhovor se školním metodikem prevence sociálně-patologických jevů. Tento rozhovor bude realizován na základní škole v místě mého bydliště – v Hanušovicích. Tuto školu jsem zvolila proto, že ředitel školy i školní metodik prevence byli otevřeni ke vzájemné spolupráci na empirické části práce a z hlediska časové i finanční nenáročnosti pro mne byla tato škola nejschůdnější.



# 1 SEZNÁMENÍ S PROBLEMATIKOU

Cílem první kapitoly je definovat a zaměřit se na základní pojmy, se kterými budeme pracovat v dalších kapitolách. Tedy objasnit pojem mládež a kdo do této věkové skupiny patří, definovat kriminalitu a jaká pojetí kriminality rozlišujeme a seznámit čtenáře práce s vědní disciplínou, která se kriminalitou zabývá - s kriminologií.

## 1.1 Mládež

Zákon č. 218/2003 Sb., o odpovědnosti mládeže za protiprávní činy a o soudnictví ve věcech mládeže a o změně některých zákonů (zákon o soudnictví ve věcech mládeže) (§2) rozděluje mládež na dvě věkové skupiny: *děti a mladiství*.

### 1.1.1 Děti

*„Dítětem mladším patnácti let se rozumí ten, kdo v době spáchání činu jinak trestného nedovršil patnáctý rok věku.“* (Zákon č. 218/2003 Sb., §2)

V prvním odstavci § 89 zákona o soudnictví ve věcech mládeže se dále říká, že *„dítě mladší patnácti let není trestně odpovědné“*.

Čin, který dítě spáchalo, se nazývá *čin jinak trestný* (Zákon č. 218/2003 Sb., §2).

Kriminologie rozlišuje další 3 věkové podskupiny (Novotný et al., 2004, str. 378):

- a) děti předškolního věku**
- b) děti mladšího školního věku**
- c) děti staršího školního věku**

Přechod mezi mladším a starším školním věkem je zhruba mezi 11. - 12. rokem života. V tomto věku dochází u dítěte k výraznějšímu psychickému rozvoji, což zákon neopomíná a stanovuje pro tento věk zvláštní podmínku. Podle § 93 zákona o soudnictví ve věcech mládeže *„ochrannou výchovu soud pro mládež uloží dítěti, které spáchalo čin, za nějž trestní zákon ve zvláštní části dovoluje uložení výjimečného trestu, a které v době spáchání činu dovršilo dvanáctý rok svého věku a je mladší než patnáct let“*.

### 1.1.2 Mladiství

*„Mladistvým se rozumí ten, kdo v době spáchání provinění dovršil patnáctý rok a nepřekročil osmnáctý rok svého věku.“* (Zákon č. 218/2003 Sb., §2)

*Proviněním* se nazývá trestný čin, který mladistvý spáchal. Trestní odpovědnost je tedy stanovena od 15. roku života (Zákon č. 218/2003 Sb., §6).

I když se činy spáchané dětmi nebo mladistvými nazývají dle zákona odlišně (čin jinak trestný a provinění), používáme v této práci pro zjednodušení sjednocující pojem trestný čin.

## **1.2 Kriminalita**

### **1.2.1 Definice**

*„Kriminalita je jevem, který narušuje harmonický vývoj společnosti, a je tedy pro společnost dysfunkční a společensky škodlivý. Kriminalita narušuje základní pravidla společenského řádu a lidského soužití, působí společnosti i státu značné imateriální a materiální škody, způsobuje jednotlivým oběťm škody fyzické, psychické a společenské, vyvolává ve společnosti atmosféru strachu, nejistoty a nedůvěry.“* (Novotný et al., 2004, str. 21)

Samotné slovo kriminalita pochází z latiny. Je odvozeno od latinského „criminalis“, nebo-li „zločinný“. Vyjadřuje ji souhrn trestných činů páchaných ve společnosti. Co je trestný čin pak vymezuje trestní právo, které udává, jaké protisociální chování je vzhledem ke své nebezpečnosti protiprávní (Linhart et al., 1996, str. 539).

Podle zákona č. 218/2003 Sb., o soudnictví ve věcech mládeže (§ 2) se rozumí protiprávním činem provinění, trestný čin nebo čin jinak trestný.

Kriminalitě je nadřazen pojem „delikvence“. Ta vyjadřuje činnost, která porušuje zákon nebo jiné normy chování. Jedná se o takové protisociální chování, které nemusí být společensky nebezpečné jako trestný čin. Proto bývá delikvence velmi často užívána pro označení trestné činnosti mládeže (Linhart et al., 1996, str. 180).

Dále se setkáváme i s tzv. disociálním chováním, které není pro společnost tak velkou hrozbou jako kriminalita. Jedná se „pouze“ o drobné lži, vzdorovitost, zlozvyky a další, které jsou spíše znakem toho, že dotyčný může s větší pravděpodobností spáchat činy závažnější (Fischer, Škoda, 2008, str. 159; Fischer, Škoda, 2009, str. 156).

### **1.2.2 Pojetí kriminality**

Na kriminalitu a trestné činy můžeme nahlížet z různých úhlů pohledu. V učebnici Kriminologie (Novotný et al., 2004, str. 20) jsou uvedena dvě pojetí kriminality.

#### **a) legální (juristické)**

Jestliže za kriminalitu považujeme souhrn jednání, která trestní právo definuje jako trestné činy, hovoříme o tzv. legálním pojetí kriminality. Kriminologický pojem kriminality je zde totožný s trestněprávním pojmem kriminality.

#### **b) sociologické**

V tomto pojetí je definice kriminality nezávislá na trestním právu. Sociologické definice kriminality bývají na rozdíl od legálních neurčité a současně umožňují kritický přístup k trestnímu právu.

Rozdíl mezi těmito dvěma je nejlépe vysvětlitelný na příkladu, který uvádí autoři učebnice. Československý trestní zákon z roku 1950 stanovil pohlavní styk s osobou stejného pohlaví (§ 241) jako trestný čin. Nicméně podle sociologického pojetí se o kriminalitu nejednalo (Novotný et al., 2004, str. 20).

### **1.3 Kriminologie**

#### **1.3.1 Definice**

*„Kriminologie je věda o kriminalitě (zločinnosti), o jejích pachatelích a obětech a o její kontrole.“* (Novotný et al., 2004, str. 15)

Jako samostatný vědní obor vznikla ve druhé polovině 19. století. Velký podíl na tom měl vznik italské pozitivistické antropologické školy, která se jako kriminologická škola orientovala na empirické poznávání kriminality a jejích pachatelů. V současné době je kriminologie považována za samostatnou vědeckou disciplínu. Díky aspektům kriminality, kterými jsou společenské, osobnostní, sociologické, psychologické, psychiatrické, pedagogické, trestněprávní i jiné aspekty, je kriminologie multidisciplinární vědou. Jelikož je založena zejména na kriminologických empirických výzkumech, jejichž poznatky musí být ověřitelné, jedná se také o vědu empirickou, která se ovšem neobejde bez teoretického základu (Novotný et al., 2004, str. 15-16, 18-19).

#### **1.3.2 Funkce**

Základní funkce kriminologie jsou následující (Zoubková, Moulisová, 2004, str. 13):

**a) metodická**

Kriminologické poznatky o kriminalitě pomáhají zákonodárcům při rekodifikaci trestních kodexů.

**b) prognostická**

Kriminologie umožňuje předvídat možný vývoj kriminality a současně tak pomáhá plánovat personální politiku (počty policistů, soudců, pracovníků probační a mediační služby a dalších).

**c) analytická a informační**

Objektivní informace o kriminalitě jsou důležité především pro orgány státní správy a samosprávy při volbě preventivních aktivit.

V první kapitole jsme definovali základní pojmy, které je nezbytně nutné znát pro práci s danou tematikou. Zaměřili jsme se na mládež a věkové skupiny, které sem patří, dále na kriminalitu a nakonec na kriminologii, čím se zabývá a jaké jsou její hlavní funkce. Cíl první kapitoly se nám tedy podařilo splnit.

## 2 KRIMINALITA MLÁDEŽE

Cílem druhé kapitoly je zaměřit se přímo na problematiku kriminality mládeže. Tedy popsat kriminalitu jako hromadný jev, zjistit, kdo vytváří statistiky o kriminalitě a jak se kriminalita mládeže v České republice vyvíjela v posledních deseti letech, objasnit strukturu kriminality, jaké rysy jsou typické pro kriminalitu mládeže, jakým způsobem jsou sankcionovány spáchané činy a které faktory mohou mít vliv na vznik kriminality.

### 2.1 Kriminalita jako hromadný jev

Skutečnou nebo-li celkovou kriminalitu lze vyjádřit součtem *kriminality skryté a zjevné* (Novotný et al., 2004, str. 45).

#### 2.1.1 Skrytá (latentní) kriminalita

Kriminalita, která se stala tzv. „pod pokličkou“, nevyšla tedy nikdy najevo, a tudíž nebyla zaevidována do kriminálních statistik, se nazývá skrytá, jiným slovem latentní. Ne všechny spáchané činy jsou odhaleny - ať již vlivem nízké intenzity formální a neformální kontroly, vysokou tolerancí poškozených či nižší úrovní právního vědomí občanů. V souvislosti se skrytou kriminalitou lze hovořit o tzv. šedých a černých číslech. Šedá čísla udávají trestné činy, o nichž se orgány činné v trestním řízení sice dozvěděly, ale nepodařilo se jim zjistit pachatele těchto činů. Černá čísla pak představují trestné činy, o nichž se orgány činné v trestním řízení nedozvěděly vůbec (Novotný et al., 2004, str. 45).

Míra latence se u jednotlivých trestných činů liší. Některé jsou zjišťovány snadněji, než-li jiné. Např. míra latence u vraždy je mnohem nižší, než u krádeže spáchané dítětem, kde má rodič, který o činu ví, mnohem větší zábrany tento čin oznámit (Novotný et al., 2004, str. 46).

#### 2.1.2 Zjevná (registrovaná) kriminalita

Zjevná kriminalita představuje tu, která vyšla najevo, a proto také byla zachycena v oficiálních statistikách (Novotný et al., 2004, str. 45).

## 2.2 Statistiky kriminality

### 2.2.1 Kdo vytváří statistiky kriminality

Oficiální statistiky kriminality<sup>1</sup> v České republice můžeme rozdělit do několika kategorií podle toho, které instituce je zpracovávají. Policejní kriminální statistiku vytváří Policejní prezidium ČR. Statistika Ministerstva spravedlnosti ČR se skládá ze statistik státních zastupitelství a soudů. Generální ředitelství Vězeňské služby ČR je každoročně autorem statistiky Vězeňské služby ČR. Zvláštní statistiku kriminality dětí a mladistvých navíc vydává Ministerstvo práce a sociálních věcí ČR (Novotný et al., 2004, str. 53-56).

Doplňkovými statistikami mohou být statistiky Probační a mediační služby ČR, Ministerstva práce a sociálních věcí ČR, Ministerstva zdravotnictví ČR nebo Českého statistického úřadu ČR (Marešová, 2011, str. 60-61).

Z výše uvedeného vyplývá, že statistika kriminality u nás bohužel není organizačně a metodicky sjednocena a při práci s těmito údaji je dobré uvádět, o kterou statistiku se jedná.

### 2.2.2 Vlivy deformující statistiky

Každému, kdo se rozhodne porovnat statistické tabulky kriminality za určité časové období, se dostane poněkud zavádějící výsledek. Existuje totiž řada vlivů, které zkreslují statistické údaje o zjevné kriminalitě. Jedná se zejména o následující tři: *legislativní změny, změny v trestní politice a způsob statistického vykazování* (Novotný et al., 2004, str. 52).

#### a) legislativní změny

Jelikož kriminální statistika vychází z platné právní úpravy, rok 2004 se stal pomyslnou rozděľující čarou mezi statistikami kriminality mládeže před a po tomto roce. 1. ledna 2004 nabyl účinnosti již dlouhou dobu potřebný a očekávaný zákon č. 218/2003 Sb., o odpovědnosti mládeže za protiprávní činy a o soudnictví ve věcech mládeže a o změně některých zákonů. Vznikl v důsledku chybějící samostatné právní úpravy v trestních věcech mládeže. Tento zákon tak v mnohém doplnil světlá místa

---

<sup>1</sup> Kolébkou nejstarší oficiální kriminální statistiky je Francie, kde byla tato statistika vydána v roce 1827. Z prvních českých autorů lze v této souvislosti uvést Kallaba a Solnaře (Novotný et al., 2004, str. 51).

zákona č. 140/1961 Sb., tedy trestního zákona, který byl do té doby uplatňován i v trestích věcech mládeže (Válková, 2008, str. 24, 47).

Výrazná změna nastala díky § 7 výše zmíněného zákona č. 218/2003 Sb. Tento paragraf o účinné lítosti nahradil v případě trestních věcí mládeže § 66 do té doby užívaného trestního zákona<sup>2</sup>. § 7 říká, že „*trestnost činu, na který trestní zákon stanoví trest odnětí svobody, jehož horní hranice nepřevyšuje pět let, spáchaného mladistvým zaniká, jestliže mladistvý po spáchání činu*

- *dobrovolně odstranil nebo napravil způsobený následek, anebo se o to pokusil, zejména nahradil způsobenou škodu, učinil opatření potřebná k její náhradě nebo se jinak pokusil odčinit způsobené následky,*
- *svým chováním projevil účinnou snahu po nápravě*
- *a čin neměl trvale nepříznivých následků pro poškozeného nebo pro společnost.“*

Tímto se logicky změnilo kritérium pro posuzování trestnosti mladistvých pachatelů, což mělo vliv na statistiky kriminality a jejich vyhodnocování.

Dále také vznikají nové skutky, které dříve nebyly páčány (např. zneužití internetu). Tyto vývojové trendy kriminality se následně projeví v legislativě a současně i v kriminalistických statistikách (Marešová, 2010).

### **b) změny v trestní politice**

Rozumíme jimi rozdílnou intenzitu trestního stíhání, chcete-li důraz na postih kriminality, v určitém období (Novotný et al., 2004, str. 52).

V trestní politice dochází ke zpřísnování postupů proti kriminalitě a ke zmírňování represe, např. užíváním alternativních trestů. Zpřísnování probíhá formou kriminalizace, jejíž podstatou je prohlášení určitého jednání zákonem za trestné. Zmírňování se uskutečňuje díky dekriminalizaci a depenalizaci. Dekriminalizace je opakem kriminalizace. Depenalizace představuje zmírnění sankcí ve smyslu druhu a výměry (Marešová, 2011, str. 63).

### **c) způsob statistického vykazování**

Zde představuje problém fakt, že jednotlivé resorty, které zpracovávají statistiky kriminality, pracují s odlišným stavem rozpracování jednotlivých trestných činů. Např. pouze Policie ČR zahrnuje ve svých statistikách, na rozdíl od dalších dvou resortů, trestné činy s neznámým pachatelem (Marešová, 2011, str. 65-66).

---

<sup>2</sup> V současné době je platný zákon č. 40/2009 Sb. (trestní zákoník), ve kterém se jedná o §33.

## **2.3 Kriminalita mládeže v ČR v posledních deseti letech**

Kriminalitu dětí a mladistvých nejlépe zachycují statistiky Policie ČR, ze kterých budeme v naší práci vycházet.

Zda-li kriminalita páchaná mladou generací stoupá či klesá a jaký byl její průběh během uplynulých deseti let jsme zjistili porovnáním statistických dat, která Policie ČR zveřejňuje na svých webových stránkách a na webových stránkách Ministerstva vnitra ČR. Abychom mohli porovnat kriminalitu v jednotlivých letech, zaměřili jsme se na počty spáchaných skutků, které Policie ČR zaznamenala vždy od 1. ledna do 31. prosince daného roku. Porovnávat tedy budeme počty spáchaných skutků mládeží v letech 2002-2011.

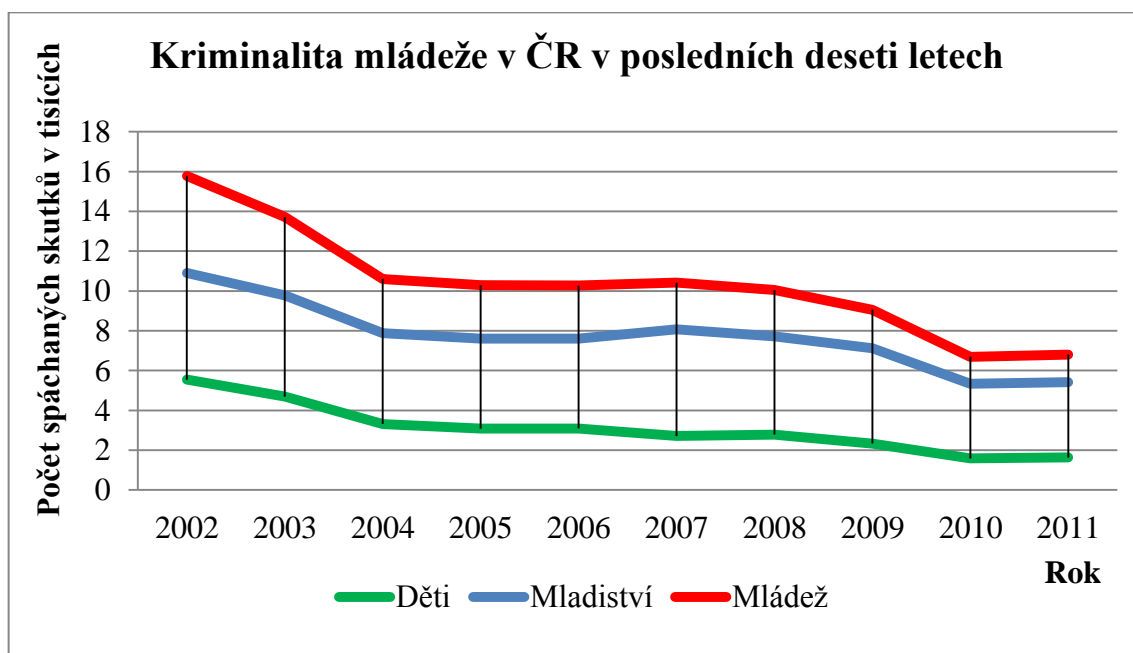
Policejní statistiky navíc rozlišují zvlášť počet skutků spáchaných dětmi, zvlášť mladistvými a mládeží dohromady, jak na další straně ukazuje graf č. 1 zpracovaný na základě statistik Policie ČR.

V roce 2002 byl celkový počet spáchaných skutků mládeží 15 780 a až do roku 2007 se tento počet každoročně snižoval (2003 – 13 714, 2004 – 10 607, 2005 – 10 287, 2006 – 10 272). V roce 2007 došlo k nepatrnému zvýšení celkového počtu na 10 419, ovšem v následujícím roce 2008 byl celkový počet rekordně nízký, tedy 10 049 spáchaných skutků za rok. I v roce 2009 a zejména v roce 2010 sledujeme opět snížení, přičemž se jednalo o 9 061 a 6 698 skutků. K 31. prosinci letošního roku uvedla Policie ČR číslo 6 810, které značí menší nárůst oproti loňskému roku (Statistiky Policie ČR, 2002-2011).

Jednotlivé počty skutků spáchané dětmi, mladistvými a mládeží celkem jsme zaznamenali do níže uvedeného grafu č. 1.



Graf č. 1 Kriminalita mládeže v ČR v posledních deseti letech



Zdroj: Statistika Policie ČR, 2002-2011

Červená křivka grafu velmi jasně znázorňuje, že od roku 2002 (15 780 spáchaných skutků) po současnost (6 810 spáchaných skutků) se kriminalita mládeže výrazně snížila a to méně než na polovinu. Takové zjištění zní velmi pozitivně, nicméně může být relativní. Kriminalita páchaná mládeží se nemusela ve své podstatě vůbec snížit. S rozvojem všeho kolem nás se mohou mladí pachatelé zdokonalovat ve svých činech a může se tak snížit schopnost policistů tyto činy odhalovat.

## 2.4 Struktura kriminality

V souvislosti s kriminalitou mládeže hovoří většina autorů zejm. o třech skupinách, do kterých lze páchané činy zařadit. Jedná se o *kriminalitu majetkovou, násilnou a mravnostní* (Matoušek, Kroftová, 2003, str. 148; Novotný et al., 2004, str. 381).

Policejní statistiky zahrnují i kriminalitu hospodářskou, nicméně množství těchto činů spáchaných mládeží je ve srovnání s ostatními druhy kriminality zanedbatelné. Za zmínku stojí neoprávněné držení platební karty, které bylo v kategorii hospodářské kriminality mládeže v roce 2011 (ale i v letech předchozích) nejčastější (Statistika Policie ČR, 2011).

### 2.4.1 Majetková kriminalita

Majetková kriminalita zaujímá první místo co do četnosti trestných činů spáchaných mládeží. Jedním z důvodů, proč děti a mladiství nejvíce páchají právě majetkové trestné činy, může být fakt, že dnešní trendy a ekonomická situace nutí nejen dospělé lpět na materiálních hodnotách. Mezi nejčastější trestné činy v této kategorii patří krádeže prosté, např. kapesní krádeže, krádeže jízdních kol apod. Hned za prostými krádežemi se na pomyslném žebříčku umístily krádeže vloupáním. K těmto činům se děti či mladiství uchylují zejména, chtějí-li nějakou věc vlastnit buď proto, že ji sami potřebují nebo je daná věc trendem ve vrstevnické skupině. Krádež bývá také velmi častým prostředkem pro rituální přijetí do vrstevnické skupiny, do níž chce mladý člověk patřit (Skopalová, 2006, str. 87).

### 2.4.2 Násilná kriminalita

Četnost tohoto druhu kriminality je zhruba desetkrát nižší než u předchozí majetkové kriminality. Mladí pachatelé se nejčastěji dopouští trestného činu úmyslného ublížení na zdraví (Matoušek, Kroftová, 2003, str. 148).

Charakteristickým znakem násilné trestné činnosti je použití násilí vůči druhé osobě. Kromě toho je za násilnou trestnou činnost považován i útok proti věci, čímž se k násilné kriminalitě řadí i vandalismus<sup>3</sup> (Skopalová, 2006, str. 87-88).

### 2.4.3 Mravnostní kriminalita

Mravnostní trestné činy jsou sice padesátkrát méně časté, než-li majetkové, ale o to více závažnější jsou díky svému charakteru a důsledkům. Nejčastějším trestným činem v této kategorii je pohlavní zneužívání (Matoušek, Kroftová, 2003, str. 148).

## 2.5 Specifické rysy kriminality

Trestnou činnost páchanou dětmi a mladistvými ovlivňuje stupeň jejich somatického a psychického vývoje, zejm. prochází-li pachatel obdobím puberty. Každý čin má své

---

<sup>3</sup> Vandalismus je „sociálně-patologický jev charakteristický nezduvoditelným ničením různých věcných hodnot, obvykle jen pro radost z ničení, s tím spojenou zábavou a pocitem překonání životní stereotypie. Vandalismus patří obvykle k životnímu stylu adolescentů, různých part i jedinců vesměs mužského pohlaví, zřídka dospělých osob. Předmětem ničení jsou veřejně dostupné předměty, parky a jejich zařízení, telefonní budky a seznamy, hroby, vnitřky kostelů a opuštěných budov.“ (Linhart et al., 1996, str. 1366)

specifické znaky, které je odlišují od ostatních. Nicméně lze vyčlenit určité společné rysy, které jsou pro kriminalitu mládeže typické.

Mladí pachatelé většinou využívají náhodných příležitostí a situací. Nejsou schopni dostatečně vyhodnotit možná rizika a **jednají na základě svých momentálních potřeb a emocí**. Uspokojení těchto potřeb nedovedou odložit na pozdější dobu, případně se jich zcela vzdát. Objektem zájmu bývají věci, které si nemohou dovolit sami koupit, nebo věci, díky kterým budou „in“ mezi svými vrstevníky. Nejtypičtějším znakem kriminality mládeže je tedy **krátkodobé a nedostatečné plánování** trestného činu, které jde ruku v ruce s **impulzivním a nepřiměřeným jednáním**. Pachatelé volí místo činu náhodně, špatně odhadují dobu, kdy skutek provedou, a mnohdy za sebou zanechávají stopy. Spácháním činu, který je zakázaný, chtějí zažít dobrodružství. Dokazují tím nejen sami sobě, že to zvládnou, a zvyšují si tak své sebevědomí. S tím souvisí i častá **potřeba pochlubit se svým chováním vrstevníkům** nebo kamarádům, což mívá za následek rychlejší dopadení pachatele (Novotný et al., 2004, str. 380, 382-386; Skopalová, 2006, str. 89-90).

Každý člověk potřebuje někam patřit, hledá si přátele, se kterými tráví svůj volný čas a sdílí společné zájmy. Tato přirozená potřeba je velmi důležitá zejména v období puberty. Mladý člověk chce ve svém volném čase nejvíce pobývat se svými vrstevníky, které zná například ze školy, z místa bydliště, z klubu či jiných míst, která navštěvuje. Utváří si přátelské vztahy, díky nimž se socializuje, dotváří se jeho osobnost. Jakmile se mladý člověk zařadí do nějaké skupiny vrstevníků, logicky začne přejímat jejich názory a postoje, které jsou ne vždy těmi správnými. Aby společně zahrnuli nudu, posílili si sebevědomí nebo na sebe jen upozornili, začnou někteří páchat trestnou činnost organizovanou vrstevnickými skupinami. Kriminalita mládeže má tudíž ve většině případů **skupinový charakter**. Činy páchané jednotlivcem jsou ojedinělé. Trestná činnost se tak pro mládež stane určitým způsobem zábavy, kterou naplní svůj přebytečný volný čas, adrenalinovou soutěží či kompenzací neúspěchů v životě. Jedinec se domnívá, že se jeho zodpovědnost za čin přesouvá na vůdce skupiny nebo iniciátora akce, případně zcela zaniká. Zábrany vůči sociálně patologickému chování tak polevují. Životní styl těchto mladých lidí mohou začít ovlivňovat **asociální či antisociální skupiny či extremistická hnutí**, která jsou „vyšším levellem“ vrstevnické skupiny kamarádů. Původně méně závažné trestné činy (např. kapesní krádeže), které parta vrstevníků páchala, se mohou postupem času změnit

na nebezpečné trestně činy. **Nezřízený způsob života** neodmyslitelně souvisí i s řadou závislostí – alkoholismus, toxikomanie, gamblerství atd. Nejen tyto mohou stát u zrodu kriminality mladé generace (Novotný et al., 2004, str. 380, 382-386; Skopalová, 2006, str. 89-90).

Samozřejmě, že ne každý spáchaný trestný čin vykazuje vždy všechny výše uvedené rysy zároveň. Jedná se pouze o výčet rysů, které se u trestných činů spáchaných dětmi či mladistvými nejčastěji opakují.

## 2.6 Sankcionování trestné činnosti mládeže

Za každý spáchaný trestný čin (v tomto případě provinění nebo čin jinak trestný) by měla být pachateli uložena sankce, nebo-li trest. Dětem i mladistvým jsou ukládány určité druhy opatření.

Některé důležité **zásady stanovené zákonem** (Zákon č. 218/2003 Sb., § 3):

- v trestním řízení je třeba postupovat tak, aby byl zohledněn věk, zdravotní stav, rozumová a mravní vyspělost osoby, proti které je řízení vedeno,
- každé dítě nebo mladistvý má právo, aby byl jeho čin projednán bez zbytečného odkladu a v přiměřené lhůtě soudem pro mládež,
- soudci, státní zástupci, policisté i pracovníci probační a mediační služby musí být speciálně proškoleni pro zacházení s mládeží.

### 2.6.1 Opatření ukládaná mladistvým

Mladistvému pachateli mohou být podle zákona č. 218/2003 Sb. (§ 10) uloženy následující druhy opatření: *výchovná, ochranná a trestní*.

#### a) výchovná opatření

Výchovná opatření jsou mladistvému ukládána v případě, že bylo upuštěno, případně podmíněně upuštěno, od trestního opatření. Také je lze použít i vedle uloženého ochranného nebo trestního opatření. Maximální doba trvání výchovného opatření může být stejná, jako současně stanovená zkušební doba podmíněného odsouzení nebo podmíněného odložení peněžitého opatření. Je-li uloženo samostatně nebo vedle ochranného či trestního opatření, lze je uložit nejdéle na dobu tří let. Účelem výchovných opatření je dohlížet na způsob života mladistvých a zajistit tak jejich správnou výchovu (Zákon č. 218/2003 Sb., § 15).

Mezi výchovná opatření patří následující:

- **dohled probačního úředníka**

Probační úředník má za úkol pravidelně sledovat, jak se mladistvý chová doma, ve škole či v zaměstnání. Dohlíží na to, zda mladistvý plní povinnosti, které mu byly uloženy. Dále si všímá, jak rodiče na mladistvého výchovně působí. Tento dohled by měl zajistit ochranu společnosti, snížit možnost opakování trestné činnosti a pomoci mladistvému na cestě k řádnému životu (Zákon č. 218/2003 Sb., § 16).

Mladistvý, jemuž byl uložen dohled probačního úředníka, je povinen s ním spolupracovat, dostavovat se na předem smluvené schůzky, informovat ho o důležitých změnách (bydliště apod.) a umožnit mu vstup do obydlí (Zákon č. 218/2003 Sb., § 16).

- **probační program**

Může se jednat o program sociálního výcviku, program zahrnující obecně prospěšnou činnost, vzdělávací, rekvalifikační nebo další programy, které mají zajistit, aby mladistvý neopakoval trestnou činnost a urovnal se vztah mezi ním a poškozeným nebo obětí trestného činu. Na výkon probačního programu mladistvým dohlíží probační úředník, který podá příslušnému orgánu zprávu, po skončení programu (Zákon č. 218/2003 Sb., § 17).

- **výchovné povinnosti**

Výchovnou povinností může být (Zákon č. 218/2003 Sb., §18):

- aby mladistvý bydlel s rodičem či jinou dospělou osobou, která bude odpovědná za jeho výchovu,
- aby zaplatil peněžitou částku, jakožto finanční pomoc obětem trestné činnosti poskytovanou podle zvláštního zákona,
- aby bezplatně vykonal společensky prospěšnou činnost určitého druhu,
- aby se pokusil o vyrovnání s poškozeným,
- aby nahradil škodu či odstranění následků, které svým činem způsobil,
- aby se začal léčit ze své závislosti na návykových látkách,
- aby se podrobil jinému než probačnímu programu.

Peněžitou částku zaplatí mladistvý jednorázově, ovšem lze i stanovit, aby byla splacena v měsíčních splátkách (Zákon č. 218/2003 Sb., §18).

Provádění společensky prospěšné činnosti nesmí narušovat školní docházku či výkon povolání mladistvého. Mladistvému mohou být uloženy nejvýše čtyři hodiny denně, osmáct hodin týdně a šedesát hodin celkem (Zákon č. 218/2003 Sb., §18).

- **výchovná omezení**

Výchovná omezení mohou mít vliv na to, kde se může mladistvý zdržovat, jaká zařízení smí navštěvovat, s jakými lidmi se smí stýkat, které předměty u sebe nesmí přechovávat atd. (Zákon č. 218/2003 Sb., §19).

Školní docházka ani výkon povolání mladistvého opět nesmí být tímto omezením nijak narušeno (Zákon č. 218/2003 Sb., §19).

- **napomenutí s výstrahou**

Napomenutím s výstrahou je mladistvému důrazně vytčena protiprávnost jeho činu a mladistvý je upozorněn na důsledky, které by se jej týkaly v případě páchaní další trestné činnosti. S tímto napomenutím může být postih mladistvého přenechán jeho zákonnému zástupci, škole, v níž studuje nebo výchovnému zařízení, ve kterém žije (Zákon č. 218/2003 Sb., §20).

**b) ochranná opatření**

Účelem těchto opatření je kromě ochrany společnosti před pácháním trestné činnosti zejména zajištění pozitivního duševního, mravního a sociálního vývoje mladistvého. Druhy ochranných opatření jsou následující (Zákon č. 218/2003 Sb., §21):

- ochranné léčení,
- zabezpečovací detence,
- zabránění věci nebo jiné majetkové hodnoty,
- a ochranná výchova.

**c) trestní opatření**

Soud pro mládež může mladistvému za spáchané provinění uložit pouze následující trestní opatření (Zákon č. 218/2003 Sb., §24):

- obecně prospěšné práce,
- peněžitá opatření ve výměře od 1000 Kč do 500 000 Kč,
- peněžitá opatření s podmíněným odkladem výkonu,
- propadnutí věci nebo jiné majetkové hodnoty,
- zákaz činnosti na nejvýše pět let,
- vyhoštění v délce trvání od jednoho do pěti let,
- odnětí svobody podmíněně odložené na zkušební dobu (podmíněně odsouzení),

- odnětí svobody podmíněně odložené na zkušební dobu s dohledem (podmíněné odsouzení s dohledem),
- a odnětí svobody nepodmíněné.

Trestní sazba odnětí svobody, která je stanovena v trestním zákoně, se u mladistvých pachatelů snižuje na polovinu. Horní hranice trestní sazby však nesmí převýšit pět let a dolní hranice jeden rok. U obzvláště závažných činů, u nichž trestní zákon dovoluje uložit výjimečný trest, lze mladistvému uložit trest odnětí svobody na pět až deset let (Zákon č. 218/2003 Sb., §31).

K tzv. „zahlazení odsouzení“ dojde v případě uložení trestního opatření odnětí svobody nepřevyšující dobu jednoho roku. Po vykonání opatření se na mladistvého hledí, jako by nebyl odsouzen. Obdobně je tomu u ostatních trestních opatření (Zákon č. 218/2003 Sb., §35).

### **2.6.2 Opatření ukládaná dětem**

Děti mladší patnácti let nejsou za spáchaný čin trestně odpovědné (Zákon č. 218/2003 Sb., §89). Po předchozím pedagogicko-psychologickém vyšetření jim soud může uložit pouze následující opatření (Zákon č. 218/2003 Sb., §93):

- dohled probačního úředníka, který dítě pravidelně navštěvuje doma i ve škole,
- terapeutický, psychologický nebo jiný výchovný program ve středisku výchovné péče
- nebo ochrannou výchovu.

Současně může být uloženo i více opatření. Soud také může od uložení opatření zcela upustit, zejm. postačuje-li samotné projednání činu státním zástupcem nebo před soudem pro mládež (Zákon č. 218/2003 Sb., §93).

## **2.7 Kriminogenní faktory**

V této podkapitole popíšeme faktory, které mohou mít negativní vliv na vznik kriminality páchané mládeží.

Z definice kriminality (v první kapitole) vyplývá, že se jedná o společensky škodlivé chování. Faktory, které kriminální chování determinují, se zabývá mnoho autorů

z různých vědních oborů (pedagogika, psychologie, psychiatrie, sociologie, kriminologie a další).

Při popisování kriminogenních faktorů budeme v této práci vycházet zejména z názorů Oldřicha Matouška a Andrei Kroftové, kteří ve své knize *Mládež a delikvence* (2003) považují za nejdůležitější faktory zejm. *dědičnost, konstituci, etnickou příslušnost, osobnost, rodinu, školu, skupiny, subkultury a hnutí mládeže a vliv médií*. Tento výčet je podle nás nejlepším z možných a obsahuje kriminogenní faktory, které zastávají přední pozice co do rozsahu svého vlivu. Kriminogenních faktorů samozřejmě existuje celá další řada.

### 2.7.1 Dědičnost

Díky genetickému přenosu informací nemusí člověk od svých předků zdědit pouze velký nos či barvu vlasů. I vlastnosti osobnosti a většina lidských postojů a zájmů jsou dědičné. Následkem genetické dispozice může být i snížená sebekontrola nebo hyperaktivita. Příмым následkem sice není samotné spáchání trestného činu, nicméně k tomu může tento fakt výrazně přispět. Dědičnost tedy výrazně zvyšuje pravděpodobnost, že spolu s dalšími faktory a s působením prostředí může dojít k rozvinutí patologického jednání (Matoušek, Kroftová, 2003, str. 23).

Větší výskyt kriminálního chování vlivem dědičnosti potvrdily dánské a norské studie jednovaječných a dvojvaječných dvojčat i adopční studie dětí svěřených krátce po narození adoptivním rodičům (Matoušek, Kroftová, 2003, str. 23-25).

### 2.7.2 Konstituce

V poslední době velmi často užívaná zkratka ADHD (Attention Deficit Hyperactivity Disorder), tedy **syndrom hyperaktivity**, postihuje nejméně 5 % dětí v poměru 5-6 chlapců na jedno děvče. Jedná se o poruchu chování doprovázenou kolísáním pozornosti, trvalým neklidem, změnami nálad, impulsivním chováním, neposedností, neustálým mluvením a neobratností. Děti s touto poruchou mají mnohem více úrazů, vyskytují se u nich problémy se čtením a psaním, trpí častým nočním pomočováním a bývají méně oblíbené mezi vrstevníky než klidnější děti. Za příčinu této poruchy je považováno např. přidušení dítěte během porodu, nemoc, kuřáctví a alkoholismus matky během těhotenství a další. Ovšem ani dnešní věda nedokáže s přesností vymezit všechny faktory, které hyperaktivitu způsobují (Matoušek, Kroftová, 2003, str. 27-28).



Hyperaktivita bohužel s dětstvím nekončí. V období dospívání i v dospělosti může způsobovat potíže nejen při začleňování jedince do společnosti. Zejména v adolescenci se hyperaktivita projevuje spolu se zvýšenou impulsivitou a agresivitou, záchvaty vzteku a sníženým sebehodnocením. Skupinu mladistvých pachatelů, kteří vykonávají trest nebo jsou ve výchovném zařízení, tvoří z 16-30% jedinci trpící hyperaktivitou (Matoušek, Kroftová, 2003, str. 29).

Dalšími determinujícími faktory kriminálního jednání mohou být **vrozené osobnostní dispozice**, kam se řadí např. **psychopatie**. Ta je velmi často diagnostikována právě u pachatelů trestné činnosti. Má vliv zejména na vlastnosti osobnosti, z nichž některé jsou vyvinuty nápadně nebo naopak chybí. Člověk s touto poruchou se často dostává do sociálních konfliktů, které se opakují. U mladistvých pachatelů ovšem může být obtížné odlišit povahové změny, které souvisí s průběhem dospívání, od stálých vlastností osobnosti, případně od rozvíjející se psychické poruchy (Matoušek, Kroftová, 2003, str. 31).

Opakované průzkumy lidí ve věznicích a nápravných zařízeních potvrdily, že jedním z konstitučních faktorů je i **nižší úroveň rozumových schopností** (Matoušek, Kroftová, 2003, str. 32).

Posledním konstitučním faktorem, na který se zaměříme, je **příslušnost k pohlaví**, která předurčuje některé chování člověka. Podle statistik se muži a chlapci, dopouštějí trestných činů mnohem častěji než ženy nebo dívky. Nezáleží při tom, o jakou společnost se jedná, v jaké době byl čin spáchán a k jaké etnické skupině pachatel patří. Tato převaha „mužských“ trestných činů nad „ženskými“ může být podmíněna rozdílnou výchovou dívek a chlapců. Dívky jsou zejména rodiči více hlídány, nenaskytne se jim tolik příležitostí ke spáchání kriminálního činu a snáze si vytvoří zábrany k protispolečenskému chování. Nejsou natolik vázány na partu vrstevníků jako chlapci, a mají pevnější pouto ke své rodině (Matoušek, Kroftová, 2003, str. 33).

### **2.7.3 Etnická příslušnost**

Dalším faktorem, který může mít určitým způsobem vliv na chování člověka, je jeho etnická příslušnost.

Jako doplněk pojmu většinová společnost se po druhé světové válce začal užívat pojem etnická skupina nebo etnická menšina. Etnické menšiny žijí ve všech zemích světa. Od etnické většiny se mohou odlišovat svými kulturními zvyklostmi,

náboženstvím i životním stylem. Většinou žijí v horším společenském postavení, odděleny od majoritní společnosti ve zvláštních čtvrtích nebo oblastech a mnohdy s nižším vzděláním, s nižšími příjmy a celkově degradovanou životní úrovní. Jejich zdravotní stav je horší, s čímž souvisí vyšší úmrtnost a kratší průměrná délka života. V neposlední řadě se více dopouští kriminality. Rasismus a rasistická hnutí, jejichž cílem je vyhnání nebo fyzická likvidace etnických menšin, zesiluje s rostoucí nezaměstnaností, protože etnické menšiny jsou prvními, kdo jsou vytlačeni z trhu práce. To může vést právě k páchání trestné činnosti (Matoušek, Kroftová, 2003, str. 133-134).

#### **2.7.4 Osobnost**

Osobnost v pojetí psychologie je vnímána jako *celek dispozic k psychickým reakcím*. Působí-li na jedince nějaká situace, každý jedinec na ni reaguje různě, přičemž se s odlišnou intenzitou projevují jednotlivé znaky osobnosti (Nakonečný, 1998, str. 9).

Jedním z často zkoumaných znaků osobnosti, který je pokládán za determinanta kriminálního chování mládeže, je impulzivita nebo neschopnost odložit uspokojení. Bylo prokázáno, že osoby, které svým jednáním překračují zákon, upřednostňují okamžité uspokojení před uspokojením pozdějším a to i v takových případech, kdy by jejich zisk byl u pozdějšího uspokojení mnohonásobně vyšší. Tito pachatelé jsou oproti svým zákon dodržujícím vrstevníkům méně realističtí a budoucnost si představují s přehnaným optimismem (Matoušek, Kroftová, 2003, str. 55-56).

Dalším znakem osobnosti, který souvisí s kriminalitou, je sebehodnocení. Na jedné straně výzkumy dokazují, že většina delikventů si sama sebe neváží a jejich sebehodnocení je negativní. V takových případech by mohlo být kriminální jednání vnímáno jako kompenzace nedostatků a nízkého sebehodnocení člověka, protože je v takové situaci, kdy nemůže své hodnoty potvrdit studijními, profesními či jinými výkony. Zjednodušeně řečeno se pro něj kriminalita může stát obranným mechanismem. Na straně druhé existuje menší skupina delikventů, jejichž sebehodnocení je nadměrně vysoké (Matoušek, Kroftová, 2003, str. 56).

Dopouští-li se pachatelé trestných činů, jejich morálka je narušená. Většinou si uvědomují, co provedli, ale jejich zábrany k provedení činu, pocit viny a studu jsou menší než ty, které pociťují mladí lidé neporušující zákon (Matoušek, Kroftová, 2003, str. 57).

V neposlední řadě jsou zkoumány takové znaky osobnosti, jako je empatie, která bývá u delikventů snižena, komunikační dovednosti a způsob řešení konfliktů i odolnost jedince vůči stresu (Matoušek, Kroftová, 2003, str. 59).

### **2.7.5 Rodina**

Rodina je jedním z hlavních činitelů, který svým selháním může zapříčinit kriminální chování dítěte nebo mladistvého. Až do konce středověku nebyl zdůrazňován přechod mezi dětstvím a dospělostí. Dítě vstupovalo na trh práce v časném věku a až do druhé poloviny 18. století nebylo povinné absolvovat školní docházku. V současnosti je ale situace jiná. Dítě je po většinu svého dne ve škole a dalších zájmových organizacích. Proto je velmi důležité, v jakém rodinném prostředí vyrůstá a zda se do něj rádo vrací (Matoušek, Kroftová, 2003, str. 37-38).

Důležitou roli sehrává vazba mezi rodičovstvím a partnerstvím. Kvalitní vazba mezi dítětem a matkou, dítětem a otcem i dalšími členy rodiny je základem pro vývoj osobnosti dítěte. Mezinárodní srovnávací studie potvrzují, že je-li dítě vychovávané pouze jedním z rodičů, jeho výsledky ve škole jsou horší, potýká se s více zdravotními a psychickými problémy a přichází do častějších střetů se zákonem, než-li dítě, které vychovávají oba rodiče. Nepřítomnost jednoho z rodičů může být „spouštěcím“ faktorem kriminálního jednání dítěte. Protože vyrůstá-li dítě pouze s jedním z rodičů, ve většině případů je to matka. Chlapec tak postrádá vzor, se kterým by se mohl ztotožnit a dívka chybí model mužského chování. Právě přítomnost otce v rodině snižuje riziko delikvence syna (Matoušek, Kroftová, 2003, str. 40, 42, 45).

Velký vliv na chování dítěte má zejména výchova a podpora vnitřní disciplíny dítěte. Rodiče, kteří zanedbají vytvoření zábran k delikventnímu chování u dítěte a jejich výchovný styl je nevhodný, mohou tímto vytvořit „živnou půdu“ pro rozvoj nežádoucího chování. Také příliš tvrdé trestání, agresivita nebo dokonce delikventní jednání rodiče samotného způsobují, že se dítě tomuto jednání učí a osvojuje si jej jako povolený způsob chování (Matoušek, Kroftová, 2003, str. 44-45).

Rodinné prostředí, ve kterém vyrůstá delikventně jednající dítě nebo mladistvý, bývá často chladné. Rodiče jsou spíše pasivní a jejich zájem o dítě je minimální. Také způsob řešení konfliktů v rodině má vliv na delikventní chování dětí. Dítě žijící v rodině, kde dochází k častým konfliktům mezi rodiči, má větší sklony ke kriminálnímu chování, než-li dítě vyrůstající v poklidném prostředí. I konflikty mezi sourozenci značí

vyšší riziko delikvence. Zvláštním typem výchovného prostředí jsou náhradní zařízení nebo domovy. U dítěte, které vůbec nepoznalo rodinné prostředí, se může důsledkem chybějící respektované dospělé osoby zejména v období dospívání rozvinout tendence k delikventnímu chování (Matoušek, Kroftová, 2003, str. 43, 48).

Kriminalita dětí a mladistvých se odráží i ve společenském postavení rodiny. Nejedná se pouze o záležitost nejchudších a nejméně vzdělaných rodin z nižších společenských vrstev. I když právě z těchto rodin pochází nejvíce mladých delikventů. V současné době se kriminalita přesouvá i do rodin střední vrstvy a dokonce i do těch nejlépe situovaných rodin. Dobré společenské postavení, finanční zázemí a vzdělání totiž nezaručují dobré rodinné prostředí a vazby (Matoušek, Kroftová, 2003, str. 41).

### **2.7.6 Škola**

Kriminalita mládeže může mít svůj původ kromě jiného v nezaměstnanosti, v nízkém sociálním zabezpečení a v nízké motivaci k práci, s čímž neodmyslitelně souvisí nedostatečné vzdělání (Matoušek, Kroftová, 2003, str. 68).

Jak již bylo výše zmíněno, děti tráví zejména ve škole velkou část svého dne. Proto jsou na školu kladeny stále větší nároky a požadavky, které musí splňovat. Škola by měla žáky a studenty připravit nejen na budoucí povolání, ale zároveň rozvíjet jejich osobnost, smysl pro toleranci k osobám z jiných kultur, občanské ctnosti a mnohé další. Měla by respektovat jak postoje rodičů, tak individuální potřeby dítěte. To vše by se mělo uskutečňovat ve spolupráci s rodinou žáka či studenta (Matoušek, Kroftová, 2003, str. 63-64, 67).

V České republice je školství stále řízeno centrálně. Především na základních školách převažuje frontální vyučování a předávání poznatků od učitele směrem k dítěti. Tvořivost, prosociální dovednosti, občanské ctnosti, tolerance k odlišnostem a další schopnosti a dovednosti stále nejsou náležitě rozvíjeny (Matoušek, Kroftová, 2003, str. 70, 72).

Když začne dítě chodit do školy, mizí zde jeho výlučné postavení, které mělo v rodině. Musí se přizpůsobit novým požadavkům, které jsou na něj kladeny - jiný životní rytmus, brzké vstávání, ukázněnost, rozdělení času na vyučovací hodiny a přestávky, příprava na další den atd. Zpočátku je pro dítě nejvýznamnější učitel, který je autoritou podobný autoritě rodičů. Nicméně již na konci prvního školního roku na základní škole se začínají žáci od učitele vzdalovat a upřednostňují sezení co nejdále

od tabule. Začíná vzrůstat význam vrstevníků a vrstevnických skupin, které si vytváří svou vlastní „subkulturu“ (Matoušek, Kroftová, 2003, str. 75).

Zárodkem kriminálního chování může být i podnět ze strany učitele. Ten by si měl dát pozor, aby svým chováním „neoznačil“ případným agresorům jejich oběti – např. segregací méně nadaných žáků, poznámkami během vyučování apod. (Matoušek, Kroftová, 2003, str. 75-76).

Škola může rizikovému chování předcházet tím, že jasně stanoví „pravidla hry“. Tedy jak je nežádoucí chování vyšetřováno, jaké sankce jsou udíleny, zda se všem „měří podle stejného metru“ atd. Přehlížení některého chování, nejasná pravidla chování žáků, neobjektivní rozhodování – to vše může u žáků vyvolávat pocit, že si mohou některé chování dovolit (Matoušek, Kroftová, 2003, str. 77).

### **2.7.7 Skupiny, subkultury a hnutí mládeže**

Jak již bylo řečeno v páté podkapitole, každý člověk potřebuje někam patřit. Zejména v období dospívání se zvyšuje „závislost“ mladého člověka na interakci s vrstevníky. Na mladé lidi z dysfunkčních rodin mají vrstevnické skupiny větší vliv než na ty, kteří vyrůstají v dobrém rodinném zázemí. Delikventní party vznikají nejčastěji spojením mladých lidí, kteří se dobře znají např. ze školy, sídliště, kde bydlí atd. Tyto skupiny se častokrát zcela vymknou sociální kontrole (např. členové skupiny přestanou chodit do školy). Velkou část vrstevnických part vede ke kriminálnímu jednání nedostatek prostředků, které jim slouží pro trávení volného času v hernách nebo na diskotékách. Tyto prostředky si začnou obstarávat zprvu drobnými krádežemi, které mohou přerůst v organizované a předem plánované akce. Další důvod, který vede mládež ke kriminalitě, je nuda a špatné využití volného času (Matoušek, Kroftová, 2003, str. 81-83).

Příslušnost k určité vrstevnické skupině se může projevit nejen ve způsobu vyjadřování, ale i v úpravě zevnějšku, ve způsobu chování, v preferenci hudebního stylu, ve změně postojů k rodičům, k drogám, k alkoholu atd. Vstupním rituálem do již existující delikventní skupiny bývá spáchání činu, který překračuje zákonné hranice. K fungování delikventní skupiny mládeže patří také vytvoření vlastní ideologie, která je většinou aktualizovanou verzí ideologie existující v minulosti. (Matoušek, Kroftová, 2003, str. 83-84).

V prostředí, ve kterém je delikvence tolerována dospělými, vznikají stále a integrované kriminální skupiny. Nestálé a neintegrované skupiny jsou zakládány tam, kde chce mládež předvést svou sílu, kuráž a opoziční postavení. Kromě těchto dvou typů skupin se vyskytují také drogové subkultury, rasistické subkultury (např. skinheadi) a subkultury pseudonáboženské, kam řadíme např. satanisty (Matoušek, Kroftová, 2003, str. 86-89).

### **2.7.8 Vliv médií**

Pod pojmem média se nejčastěji rozumí tisk, rozhlas, televize, případně média založená na digitálním přenosu a zpracování dat (Jirák, Köpplová, 2007, str. 15).

Vliv médií na kriminalitu mládeže nelze popřít. Děti tráví velkou část svého volného času před televizními obrazovkami. V dnešní době, kdy televizní stanice bojují o co nejvyšší diváckou sledovanost, se mylně domnívají, že kdyby vysílali méně drastických scén, zvolil by divák jiný televizní kanál. Některé tyto scény jsou dokonce zpomalovány pro zvýšení účinku. Mládež, která vidí násilí v televizi, jej může začít považovat za povolený způsob prosazování svých potřeb. Navíc je-li násilí prezentováno zábavnější formou podání (např. kreslený seriál, v němž se postavy chovají agresivně), snižuje se kritičnost k násilnému chování a lze pozorovat zvýšenou agresivitu vůči ostatním i vůči hračkám již u dětí předškolního věku. Známy se stává i pojem „pondělní syndrom“, který označuje zvýšené agresivní chování dětí ve škole nebo předškolním zařízení, které děti „okoukaly“ během víkendu sledováním televize. „Televizní násilí“ má největší vliv na děti, jejichž násilné chování je podmíněno také špatným rodinným zázemím, dědičností a konstitucí (Matoušek, Kroftová, 2003, str. 100-104).

Kromě televize vzrůstá v současné době také vliv internetu. Ten již není novinkou, ale nedílnou součástí života většiny mladých lidí i dětí. Mezi nejčastější aktivity mládeže na internetu patří hraní on-line her, komunikace pomocí chatu, e-mailu či sociálních sítí. Všechny tyto aktivity zvládá dítě nebo mladistvý provozovat naráz. Jelikož však jeho mozek není na takové vývojové úrovni, neustálé střídání internetových aktivit snižuje jeho schopnost udržet pozornost. Vzdělávat tak žáky nebo studenty tradičními způsoby je v dnešní době téměř nemožné (E-bezpečí, 2009) <sup>4</sup>.

---

<sup>4</sup> E-bezpečí je internetový server a současně projekt realizovaný Centrem prevence rizikové virtuální komunikace Pedagogické fakulty Univerzity Palackého. Zaměřují se na rizikové chování na internetu.

Nadměrné trávení času ve virtuálním světě má i další následky. Snižují se sociální dovednosti a schopnost osobní komunikace. Určitá anonymita na internetu může být příležitostí ke spáchání takového činu, ke kterému by v reálném světě dítě (myšleno i mladistvý) nemělo odvahy. Obrovský problém nastává, když přestane rozlišovat svět virtuální od světa reálného. Na internetu má přístup téměř ke všemu, co jej napadne a internet tak pro něj může být inspirací k nevhodnému chování. Nabízí se tedy otázka, kdo by měl mít pod kontrolou, co dítě na internetu sleduje a jaké aktivity zde podniká. Měli by to být především rodiče, kteří za své děti zodpovídají, ale ti mají s internetem mnohdy menší zkušenosti, než-li jejich děti (E-bezpečí, 2009).

Ve druhé kapitole jsme se zabývali kriminalitou jako hromadným jevem, popsali jsme, kdo vytváří statistiky o kriminalitě a jaká byla kriminalita mládeže v ČR během posledních deseti let, objasnili jsme strukturu kriminality, rysy typické pro kriminalitu mládeže, způsob sankcionování spáchaných činů a faktory ovlivňující vznik kriminality. Cíl druhé kapitoly se nám tedy podařilo naplnit.

### 3 PREVENCE KRIMINALITY MLÁDEŽE

Cílem třetí a zároveň poslední kapitoly teoretické části práce je definovat prevenci kriminality mládeže, zjistit, jakým způsobem se prevence uskutečňuje, a zaměřit se na ni ze dvou různých hledisek. Podle obsahového hlediska se zaměříme na sociální prevenci, situační prevenci a prevenci viktimnosti. Podle okruhu adresátů preventivních aktivit popíšeme primární, sekundární a terciární prevence.

#### 3.1 Definice a význam prevence

Než-li vysvětlíme, co znamená prevence, měli bychom objasnit pojem, který je nadřazenější a obecnější a tím je „kontrola kriminality“. Jedná se o všechny společenské instituce, strategie a sankce, které usilují o omezování trestné činnosti. Součástí je také redukce sociálně patologických jevů, které nemají kriminální povahu (např. alkoholismus). Kontrola kriminality je realizována pomocí dvou strategií – represivních, které trestnou činnost potlačují, a preventivních, které se snaží trestné činnosti předcházet. Obě tyto strategie musí působit ve vzájemném souladu. V praxi se tedy nejčastěji setkáme se smíšenými strategiemi, které zahrnují prvky obou předchozích. Represivní strategie se ovšem jeví jako méně účinné a proto by měl být důraz kladen spíše na prevenci, která je efektivnější a méně nákladná (Zapletal et al., 2005, str. 7).

Nyní uvedeme dvě definice pojmu prevence, které jasně říkají, co je prevence kriminality a jak je tato prevence uskutečňována.

*„Prevence kriminality představuje pokus eliminovat trestnou činnost ještě před jejím započítím nebo před jejím pokračováním. Do prevence kriminality tak náleží veškeré aktivity směřující k předcházení páchaní trestných činů, k snižování jejich výskytu cestou zamezení páchaní nebo neutralizací příčin a podmínek vzniku trestných činů (kriminogenních faktorů). Patří sem opatření, jejichž cílem je zmenšování rozsahu a závažnosti kriminality, ať již prostřednictvím omezení kriminogenních příležitostí nebo působením na potenciální pachatele a oběti trestných činů.“* (Zapletal et al., 2005, str. 8)



Osmančík (1994, str. 32) za prevenci kriminality považuje „*soubor aktivit, vyvíjených veřejnoprávními i soukromoprávními subjekty, směřující ke kontrole kriminality i ke snížení strachu z ní, a to bez použití prostředků trestního práva*“.

Adresáty preventivních aktivit jsou objekty, kterými mohou být *sociální prostředí, osoby nebo skupiny osob* (Zapletal et al., 2005, str. 29).

## **3.2 Jak se prevence uskutečňuje**

Většina preventivních aktivit se v České republice uskutečňuje v rámci činnosti (Zapletal et al., 2005, str. 27, 54-55):

- a) územních orgánů státní správy** (krajské úřady, policie, úřady práce, správa sociálního zařízení)
- b) orgánů místní samosprávy** (obecní úřady, obecní policie, poradní orgány obecního zastupitelstva)
- c) školských zařízení, zdravotnických zařízení, zájmových sdružení občanů a rodiny.**

Ve čtvrté kapitole práce se blíže zaměříme na prevenci a preventivní aktivity na konkrétní základní škole.

## **3.3 Rozdělení prevence**

Prevenci kriminality lze členit podle různých hledisek (viz Příloha č. 1). V této práci se zaměříme pouze na dvě hlediska, která jsou podle našeho názoru v odborné literatuře nejčastěji používána.

### **3.3.1 Podle obsahového hlediska**

#### **a) sociální prevence**

Tento typ prevence se soustředí na sociální příčiny kriminality. Vychází z předpokladu, že existuje vztah mezi sociálními podmínkami pachatele a jeho kriminálním chováním – tedy je-li sociální prostředí příznivé, člověk se s největší pravděpodobností trestného činu nedopustí. Kriminalita je zde pojímána jako důsledek selhání jiných osob nebo nedostatků ve struktuře společnosti. Tato prevence

tedy představuje strategie, aktivity a programy, které mají ovlivnit proces socializace<sup>5</sup> a změnit nepříznivé společenské a ekonomické podmínky člověka. Sociální prevence nachází své uplatnění zejména v oblasti rodiny, školy a volného času. (Večerka et al., 1997, str. 22; Zapletal et al., 2005, str. 13).

#### **b) situační prevence**

Situační prevence si klade za cíl omezit počet kriminogenních situací a příležitostí k páchání trestných činů a zvýšit pravděpodobnost odhalení pachatele. Nezaměřuje se na příčiny kriminality, ale na samotný trestný čin. Na rozdíl od sociální prevence je situační prevence levnější, rychlejší a lépe ověřitelná. V praxi se jedná především o úpravy okolí domů a prostředí tak, aby měl potenciální pachatel co nejméně příležitostí ke spáchání činu – např. umístění pouličního osvětlení, označení majetku (barvou, číslem apod.), zapojení průmyslové televize, pořízení poplašných a zabezpečovacích zařízení a další (Večerka et al., 1997, str. 62, 66, 68-70; Zapletal et al., 2005, str. 16-17).

#### **c) prevence viktimnosti**

Cílem tohoto typu prevence je, aby se člověk nestal obětí trestného činu. Realizuje se například jako vzdělávání, informování potenciálních obětí o hrozícím nebezpečí, seznamování lidí s preventivními opatřeními, která by mohla snížit riziko jejich ohrožení kriminalitou, osvětová činnost o tom, jak se vyhýbat kriminogenním situacím, případně jak se v nich chovat, výcvik osob v sebeobraně a další (Zapletal et al., 2005, str. 24).

### **3.3.2 Podle okruhu adresátů preventivních aktivit**

Primární, sekundární a terciární prevenci vymezíme podle knihy Kriminologie (Novotný et al., 2004, str. 189-191).

#### **a) primární prevence**

Primární prevence orientuje své aktivity na veškeré obyvatelstvo. Jejím hlavním zájmem je co nejvíce zúžit prostor pro kriminalitu a předcházet tak jejímu vzniku.

---

<sup>5</sup> Socializace je „proces včleňování jedince do společnosti a současně proces přijímání jedince společností“. (Urbanová, 2006, str. 50)

### **b) sekundární prevence**

Objektem sekundární prevence jsou potenciální pachatelé a potenciální oběti. Pozornost by měla být věnována kriminálně rizikovým skupinám, kterými mohou být např. děti dopouštějící se záškoláctví nebo děti bez patřičného dozoru.

### **c) terciární prevence**

Terciární prevence počítá s tím, že byl spáchán nějaký čin a snaží se, aby se tento čin již neopakoval. Adresáty jsou skuteční pachatelé a skutečné oběti. Cílem je tedy zabránit recidivě, zmírnit následky činu a podat pomocnou ruku.

Ve třetí kapitole teoretické části jsme definovali prevenci kriminality mládeže a zaměřili jsme se na ni ze dvou hledisek. Z hlediska obsahového jsme rozebrali prevenci sociální, situační a viktinnosti. Druhým hlediskem byl okruh adresátů, ke kterým jsou preventivní aktivity směřovány. Zde jsme popsali prevenci primární, sekundární a terciární. Cíl, který jsme si stanovili u třetí kapitoly, se nám podařilo splnit.

## 4 EMPIRICKÁ ČÁST

Cílem této kapitoly je zjistit, jakým způsobem je kriminálnímu jednání předcházeno na konkrétní základní škole.

### 4.1 Uvedení k empirické části

#### 4.1.1 Předmět a cíl empirické části

Předmětem empirické části práce je prevence kriminálního chování mládeže. Zajímalo nás, jakým způsobem je tomuto chování předcházeno na základní škole, kterou jsme si zvolili. Již v teoretické části práce jsme uvedli, že právě škola je institucí, která má vliv na kriminalitu mládeže.

Cílem empirické části je tedy zjistit, jakým způsobem je prevence kriminality mládeže realizována na Základní škole v Hanušovicích.

#### 4.1.2 Metoda sběru dat

Vzhledem k povaze zkoumané problematiky jsme se pro naši práci rozhodli zvolit metodu rozhovoru (interview). Jedná se o „*metodu shromažďování dat o pedagogické realitě, která spočívá v bezprostřední verbální komunikaci výzkumného pracovníka a respondenta*“. (Chráska, 2007, str. 182)

Výhody rozhovoru tkví v hlubším proniknutí do postojů respondenta díky osobnímu kontaktu. Můžeme sledovat, jak respondent na naše otázky reaguje a přizpůsobit tak další průběh rozhovoru. Důležité je navázat přátelský vztah k respondentovi a vytvořit takovou atmosféru, ve které bude respondent moci hovořit otevřeně (Chráska, 2007, str. 182).

Jelikož jsme zkoumanou problematiku důkladně prostudovali před zahájením rozhovoru, věděli jsme, co přesně nás zajímá a na jaké skutečnosti se chceme tázat. Ze tří typů rozhovoru (strukturovaný, nestrukturovaný a polostrukturovaný) jsme zvolili rozhovor polostrukturovaný. Strukturovaný rozhovor by podle nás nebyl zcela vhodný. Postupovali jsme sice podle předem formulovaných otázek, jako je tomu u strukturovaného rozhovoru, nicméně v případě nejasností nebo doplnění informací bychom zde měli uzavřenou možnost dalších otázek (Chráska, 2007, 182-183).

Abychom zjistili, jak je prevence rizikového chování zajišťována na Základní škole v Hanušovicích, rozhodli jsme se požádat o rozhovor školního metodika prevence sociálně-patologických jevů, který v této škole pracuje.

#### **4.1.3 Otázky rozhovoru**

Otázky, které jsme si předem připravili, se týkaly zejména toho, jaká je náplň práce školního metodika prevence a jakým způsobem se podílí na prevenci kriminality mládeže. V průběhu rozhovoru jsme konverzaci doplňovali o další otázky, kterými jsme si ujasnili případné nesrovnalosti nebo se dozvěděli něco navíc.

K rozhovoru jsme si připravili 5 základních otázek, které lze současně považovat za 5 tematických okruhů našeho zájmu.

#### **4.1.4 Zpracování získaných informací**

Zpracování informací, které se nám podařilo získat, jsme provedli pomocí rámcové analýzy. Doporučuje se rozdělit si studii (zde rozhovor) na jednotlivá podtémata (okruhy). Dále pro každé podtéma zvlášť vytvořit tabulku, do které budou zaznamenávána data, která se týkají daného podtématu. My jsme se rozhodli tuto rámcovou analýzu poněkud poupravit. Během celého rozhovoru jsme si zaznamenávali odpovědi na naše otázky a sepsané informace jsme poté barevně odlišili podle toho, jakého podtématu se týkají (Hendl, 2005, 217-218).

#### **4.1.5 Respondent, místo jeho působení a průběh rozhovoru**

Před realizací rozhovoru jsme navštívili ředitele základní školy, pana Františka Felnera. Sdělili jsme mu, jaký je náš záměr, a zda-li souhlasí s uskutečněním rozhovoru se školním metodikem prevence. Pan ředitel ochotně souhlasil a dal nám současně svolení zveřejnit název a místo školy.

Rozhovor jsme provedli se školním metodikem prevence sociálně-patologických jevů, paní Janou Winklerovou. Paní Winklerová pracuje jako učitelka na Základní škole v Hanušovicích třináct let. Než začala pracovat na této škole, učila i v jiných školách a organizovala dětské tábory. Ve funkci školního metodika prevence působí devět let. Podle našeho názoru má v oblasti prevence kriminality mládeže bohaté zkušenosti, což dokládají osvědčení z kurzů, kterých se zúčastnila. Jedná se například o následující kurzy: „Minimalizace šikany“, „Společnou prevencí proti drogám“, „Zvládnutí agresivního chování“, „Rizikové chování u žáků“, „Právo ve škole“, „Klima a kázeň“,

„Prevence a řešení šikanování“, „Konflikt a komunikace“, „Sexuální osvěta a výchova“ a mnohé další.

Základní školu v Hanušovicích navštěvuje zhruba 400 žáků prvního a druhého stupně. K základní škole patří i mateřská škola, která se nachází ve vedlejší budově. Kapacita mateřské školy je 100 dětí a je zcela naplněna.

Předem domluvený rozhovor proběhl v kanceláři paní Winklerové. Tato kancelář je v přízemí budovy základní školy a je určena pouze pro školního metodika prevence. Paní Winklerová zde tak má soukromí a klid potřebné pro výkon své práce.

Celý rozhovor trval přibližně hodinu. Paní Winklerová byla velmi ochotná, vstřícná a zodpověděla nám veškeré naše otázky.

## 4.2 Vyhodnocení empirické části

Nyní rozebereme a popíšeme, co jsme se z rozhovoru se školním metodikem prevence dozvěděli.

Jak již bylo výše zmíněno, celý náš rozhovor byl postaven na základě pěti hlavních otázek, resp. tematických okruhů či podtémat. Tyto otázky jsou v následujícím textu zvýrazněny tučným písmem.

**Nejprve jsme se paní Winklerové zeptali, co je náplní její práce, jakožto školního metodika prevence.**

Dozvěděli jsme se, že připravuje minimální preventivní program školy. Komunikuje s ostatními učiteli ve škole v oblasti primární prevence, případně jim pomáhá řešit vzniklý problém. Osobně pracuje a komunikuje s žáky školy a zajišťuje pro ně vzdělávací akce v rámci realizace minimálního preventivního programu. Žáci se na ni vždy mohou obrátit se svými problémy. Paní Winklerová také koordinuje spolupráci pedagogických pracovníků a vedení školy při řešení výchovných problémů žáků spadajících do oblasti sociálně patologických jevů.

Do její kompetence spadá řešení zejména následujících problémů: nezdravé vztahy v kolektivu třídy a mezi žáky školy, experimenty žáků s návykovými látkami, vandalismus, krádeže, ničení osobních věcí žáků ve škole, projevy rasové a menšinové intolerance, závislosti na počítači, internetu a on-line hrách a jiné.

**Dále jsme se ptali, s jakým nevhodným chováním se na základní škole nejčastěji potýkají.**

Paní Winklerová nám odpověděla, že se jedná především o záškoláctví, nevhodné chování žáků ke spolužákům, případně šikanu, porušování školního řádu a užívání tabákových výrobků. Dříve řešila i užívání alkoholu žáky během vyučování, ale poslední takový případ byl zaznamenán již před několika lety.

**Naši další otázkou bylo, jak je takové chování řešeno a s kým škola spolupracuje.**

Zjistili jsme, že škola žákům uděluje výchovná opatření, která jsou stanovena ve školním řádu.

Při řešení rizikového chování škola spolupracuje s Orgánem sociálně-právní ochrany dětí v Šumperku, s Policií v Hanušovicích i v Šumperku, s pedagogicko-psychologickou poradnou, se speciálně-pedagogickým centrem, s poradnou pro dívky a ženy, s dětským praktickým lékařem, s lékařem duševního zdraví, s Městským úřadem v Hanušovicích a v neposlední řadě samozřejmě s rodiči žáků.

**V další otázce nás zajímalo, jakým způsobem je tomuto nevhodnému chování předcházeno.**

Odpověď na tuto otázku byla velmi obsáhlá. Dozvěděli jsme se, že plán celé prevence rizikového chování představuje minimální preventivní program, který sestavuje školní metodik prevence ve spolupráci s pedagogickými pracovníky a ředitelem školy. Minimální preventivní program je sepisován vždy na jeden konkrétní školní rok a podléhá kontrole České školní inspekce. Je vyhodnocován minimálně jednou ročně. Sleduje se účinnost, průběh a efektivita jednotlivých aktivit, které program podrobněji rozvádí.

Mezi hlavní aktivity patří:

- systematické vzdělávání pedagogických pracovníků v metodikách preventivní výchovy, v technikách pedagogické preventivní práce, nácviky praktických psychologických a sociálně psychologických dovedností, techniky rozvíjení osobnosti, metody vytváření pozitivních vztahů mezi žáky a řešení problémových situací,
- systémové zavádění etické a právní výchovy, výchovy ke zdravému životnímu stylu do výuky,

- uplatňování různých forem a metod působení na jednotlivce a skupiny dětí a mládeže zaměřené na podporu rozvoje jejich osobnosti a sociálního chování,
- vytváření podmínek pro smysluplné využití volného času dětí a mládeže,
- spolupráce s rodiči a osvětová činnost pro rodiče v oblasti zdravého životního stylu,
- průběžné sledování konkrétních podmínek a situace ve škole z hlediska rizik výskytu rizikového chování a uplatňování různých forem a metod umožňujících včasné odhalení ohrožených dětí a mladistvých,
- diferencované uplatňování preventivních aktivit a programů speciálně zaměřených na jednotlivé rizikové skupiny dětí a mládeže,
- poskytování poradenských služeb,
- zajišťování poradenských služeb specializovaných poradenských a preventivních zařízení pro žáky, rodiče a pedagogy.

#### **a) učitelé a žáci**

Je zde snaha o budování důvěry mezi učitelem a žákem i učitelem a rodiči žáka. Žáci během vyučování spolupracují nejen ve třídách, ale i mezi třídami. Navzájem se poznávají, dokáží spolupracovat starší žáci s mladšími a naopak. Příkladem této spolupráce je peer program, který připravují žáci devátých ročníků, jehož cílem je preventivní působení starších žáků na mladší zejména v oblasti šikany.

Jsou tak rozvíjeny kompetence jako např. týmové práce, řešení konfliktu, vyjadřování svého názoru, naslouchání druhým, vhodné reagování na kritiku apod. Žáci dostávají od učitele zpětnou vazbu. Je oceňováno úsilí žáka a míra jeho pokroku bez srovnávání s výkonem ostatních žáků. Je podporován individuální talent a zájem žáka. Žáci se učí vybudovat si důvěru v sebe sama a ve vlastní síly. Všichni učitelé nabízí rodičům i žákům možnost individuální konzultace. Na třídních schůzkách jsou rodiče informováni o nežádoucích změnách chování, kterých by se mohly u jejich dětí vyskytnout. Jsou jim také sděleny užitečné rady, jak se zachovat, zjistí-li u svého potomka závislost či stane-li se jejich dítě obětí šikany.

Učitelé věnují žákům pozornost, registrují signály o možných problémech žáků, hledají příčiny a vhodné formy nápravy. Pokud je třeba, spolupracují s rodiči a s výchovným poradcem, který se zapojí do diagnostického a terapeutického procesu. Případně je využíváno dalších odborných institucí (např. pedagogicko-psychologická poradna).



Dále provádějí průběžnou diagnostiku žáků a klimatu třídy (např. formou SCIO testů). Na pedagogických radách vzájemně hodnotí uplynulé období, konzultují případné problémy a navrhují opatření. Třídní učitelé jsou v kontaktu s rodiči žáků prostřednictvím třídních schůzek, osobních setkání apod.

V rámci minimálního preventivního programu se učitelé účastní besed, seminářů či kurzů týkajících se prevence rizikového chování a rozšiřují si tak své znalosti a zkušenosti.

#### **b) výchovný poradce**

Společně s metodikem prevence koordinuje aktivity školy v oblasti prevence. Nabízí žákům, rodičům a učitelům možnost poradit se o svých problémech. Zaměřuje se na žáky, kteří jsou ohroženi ve svém vývoji, sebepojetí či komunikaci s druhými.

Učitelé informují výchovného poradce o případech výskytu agresivního chování ve třídě, o potížích žáka (osobnostní, rodinné, vztahové), o náhlém i trvalém neúspěchu v učení, obtížné komunikaci, konfliktu s rodiči, porušování pravidel soužití ve škole žákem, krádežích ve třídách apod. Výchovný poradce také navrhuje opatření výchovná opatření. Informuje o možnostech odborné péče a další pomoci (linka bezpečí apod.).

Konzultuje problémy s odbornými pracovišti (pedagogicko-psycholog. poradna aj.).

#### **c) ředitel školy**

Sleduje efektivitu prevence rizikového chování. V případě potřeby svolává výchovnou komisi za účasti rodičů, pedagogů, pracovníků orgánů péče o dítě, psychologů a dalších.

V rámci vhodného využití volného času žáků škola organizuje pravidelné volnočasové aktivity. Jedná se především o zájmové kroužky, jako např. kroužek anglického jazyka, kroužek dopravní, keramický, výtvarný, o bohu a víře, střelecký, recitační, fotbalový, basketbalový, florbalový, kroužek debrujárů atd. V mateřské škole funguje kroužek flétniček, výtvarný, hudebně-pohybový a kroužek angličtiny pro nejmenší.

Jsou pořádány sportovní a dopravní soutěže, karnevaly a besídky. Žáci mají možnost navštěvovat školní knihovnu, využívat školní hřiště.

Ve škole je zřízena schránka důvěry, do které mohou žáci sepsat a vhodit své připomínky či prosby.

Škola se zapojuje do projektu „Minimalizace šikany“, který realizuje a financuje Nadace O2, která se dlouhodobě věnuje zlepšení komunikačních problémů dětí

a mládeže. Důležitý je i projekt „E-bezpečí“, kterého se škola účastní a který se soustředí zejména na kyberšikanu. Dalšími projekty jsou např. „Drogy trochu jinak“, „Sezame otevři se“, „Nenech si ubližovat“ nebo také „Zvířátka nekouří a ví proč“. Poslední zmíněný program je realizován v mateřské škole.

Na školní nástěnce jsou umístěny informační letáky o negativních účincích drog, o šikaně atp. Jsou zde také vyvěšena některá důležitá telefonní čísla na linky důvěry.

**Poslední věcí, která nás zajímala, bylo, jak je ve škole zjišťován stav rizikových jevů.**

K tomuto jsou využívány dotazníky, SCIO testy zabývající se klimatem školních tříd, připomínky žáků ve schránce důvěry, třídnické hodiny, hodiny předmětů výchovného charakteru. Zjišťování je průběžné a nesmí být podceňováno.

### **4.3 Závěr k empirické části**

Předmětem empirické části naší práce byla prevence kriminálního chování mládeže. Zajímalo nás, jakým způsobem je kriminálnímu jednání předcházeno na konkrétní základní škole.

Cílem výzkumu bylo zjistit, jakým způsobem je prevence kriminality mládeže realizována na Základní škole v Hanušovicích.

Díky rozhovoru se školním metodikem prevence jsme zjistili, co je náplní práce tohoto pracovníka školy a jaké řešení problémů spadá do jeho kompetencí. Je to tedy především tvorba minimálního preventivního programu a dohlížení na jeho plnění, poradenská činnost poskytovaná jak žákům, tak pedagogickým pracovníkům i rodičům žáků.

Dozvěděli jsme se, s jakým nevhodným chováním se v této konkrétní škole nejčastěji potýkají. Jedná se o záškoláctví, nevhodné chování žáků ke spolužákům, případně o šikanu, o porušování školního řádu a užívání tabákových výrobků.

Náš zájem byl také směřován na řešení tohoto chování a s kým škola spolupracuje. Za nevhodné chování jsou udělována výchovná opatření stanovená ve školním řádu. Při řešení tohoto chování spolupracuje škola zejména s Orgánem sociálně-právní ochrany dětí v Šumperku, s Policií v Hanušovicích i v Šumperku, s pedagogicko-psychologickou poradnou, se speciálně-pedagogickým centrem, s poradnou pro dívky a ženy, s dětským praktickým lékařem, s lékařem duševního zdraví, s Městským úřadem v Hanušovicích a samozřejmě s rodiči žáků.

Předmětem našeho zájmu bylo i to, jakým způsobem škola přechází rizikovému chování. Zde je způsobů opravdu mnoho. Školní metodik prevence sestavuje minimální preventivní program. Spolu s výchovným poradcem koordinuje aktivity školy v oblasti prevence. Učitelé se snaží u žáků rozvíjet určité kompetence, poskytují žákům zpětnou vazbu a oceňují jejich úsilí i pokrok. Průběžně zjišťují klima třídy a případné problémy konzultují se školním metodikem prevence a výchovným poradcem. Žákům i rodičům nabízí možnost individuálních konzultací. Žáci spolupracují nejen ve třídách, ale i mezi třídami. Učí se vyjádřit svůj názor, naslouchat druhým, přijímat kritiku i věřit v sebe sama. Výchovný poradce nabízí žákům, rodičům i učitelům možnost konzultací. Navrhuje výchovná opatření a spolupracuje s odbornými pracovišti. Ředitel školy sleduje efektivitu prevence rizikového chování a v případě potřeby svolává výchovnou komisi.

Nakonec nás zajímalo, jak je ve škole zjišťováno rizikové chování. K tomuto jsou využívány dotazníky, SCIO testy, připomínky žáků ve schránce důvěry, třídnické hodiny a další.

Z výše uvedeného vyplývá, že se nám podařilo zjistit cíl empirické části, tedy jakým způsobem je prevence kriminality mládeže realizována na Základní škole v Hanušovicích.

Cílem čtvrté kapitoly bylo zjistit, jakým způsobem je kriminálnímu jednání předcházeno na konkrétní základní škole. Tohoto cíle bylo dosaženo prostřednictvím zrealizování rozhovoru se školním metodikem prevence dané školy s výsledky uvedenými v závěru k empirické části práce.

## ZÁVĚR

Cílem této bakalářské práce bylo popsat vývoj kriminality mládeže v České republice v posledních deseti letech, strukturu kriminality a její specifické rysy, sankcionování trestné činnosti mládeže, kriminogenní faktory mající vliv na kriminalitu mládeže a způsoby, jakými lze předcházet vzniku kriminality mládeže, jak již vzniklou kriminalitu zmírnit, popř. jak zabránit recidivě, a jakým způsobem je prevence kriminality mládeže realizována na konkrétní základní škole.

Bakalářskou práci jsem rozdělila do čtyř kapitol. První kapitola práce seznámila čtenáře s problematikou kriminality mládeže. Nejprve byly vymezeny základní pojmy, které jsou k orientaci v dané problematice nezbytné – např. co je kriminalita, kdo je mládež atd. Druhá kapitola se zabývala vývojem kriminality mládeže v České republice během posledních deseti let, také strukturou kriminality, specifickými rysy kriminality a sankcionováním trestné činnosti páchané mládeží. V neposlední řadě zde byly popsány faktory, které nejvíce ovlivňují kriminalitu mládeže a její případný vznik – jsou jimi dědičnost, konstituce, etnická příslušnost, osobnost, rodina, škola, skupiny, subkultury a hnutí mládeže a vliv médií. Třetí kapitola byla věnována prevenci kriminality, a jak se prevence uskutečňuje. Na prevenci zde bylo nahlíženo ze dvou různých úhlů pohledu. Čtvrtá kapitola měla za cíl zjistit, jakým způsobem je kriminálnímu jednání předcházeno na Základní škole v Hanušovicích. Byl tedy zrealizován rozhovor se školním metodikem prevence, který v této škole působí a který mi poskytl veškeré informace o prevenci kriminality mládeže na této škole.

Podle mého názoru jsem splnila všechny cíle, které jsem si předem stanovila. Nicméně si myslím, že problematika kriminality mládeže je natolik rozsáhlá a zajímavá, že se jedná spíše o téma pro diplomovou práci. Mohla zde být navíc zařazena problematika typologie osobnosti pachatele. Systém organizace prevence kriminality by mohl být rozebrán podrobněji a dala by se rozvést činnost jednotlivých orgánů a institutů. V empirické části spatřuji nedostatek zejména v zaměření pouze na základní školu. Přínosnější by mohlo být srovnání prevence rizikového chování jak na základní škole, tak i na střední škole a na odborném učilišti.

# SEZNAM POUŽITÝCH ZDROJŮ A LITERATURY

## Monografie

FISCHER, Slavomil a Jiří ŠKODA. *Speciální pedagogika: Edukace a rozvoj osob se somatickým, psychickým a sociálním znevýhodněním*. Praha: TRITON, 2008. ISBN 978-80-7387-014-0.

FISCHER, Slavomil a Jiří ŠKODA. *Sociální patologie: Analýza příčin a možnosti ovlivňování závažných sociálně patologických jevů*. Praha: Grada Publishing, 2009. ISBN 978-80-247-2781-3.

HENDL, Jan. *Kvalitativní výzkum: Základní metody a aplikace*. 1. vydání. Praha: Portál, 2005. ISBN 80-7367-040-2.

CHRÁSKA, Miroslav. *Metody pedagogického výzkumu: Základy kvantitativního výzkumu*. 1. vydání. Praha: Grada Publishing, 2007. ISBN 978-80-247-1369-4.

JIRÁK, Jan a Barbara KÖPPLOVÁ. *Média a společnost: stručný úvod do studia médií a mediální komunikace*. 2. vydání. Praha: Portál, 2007. ISBN 978-80-7367-287-4.

LINHART, Jiří, Alena VODÁKOVÁ a Miloslav PETRUSEK. SOCIOLOGICKÝ ÚSTAV AKADEMIE VĚD ČR. *Velký sociologický slovník*. 1. vyd. Praha: Karolinum, 1996. 1. a 2. svazek. ISBN 80-7184-311-3.

MAREŠOVÁ, Alena. *Resortní statistiky - základní zdroj informací o kriminalitě v ČR*. 1. vydání. Praha: Institut pro kriminologii a sociální prevenci, 2011. ISBN 978-80-7338-110-3.

MATOUŠEK, Oldřich a Andrea KROFTOVÁ. *Mládež a delikvence*. 2. aktualizované vydání. Praha: Portál, 2003. ISBN 80-7178-771-X.

NAKONEČNÝ, Milan. *Psychologie osobnosti*. 2. vydání. Praha: Academia, 1998. ISBN 80-200-0628-1.

NOVOTNÝ, Oto a Josef ZAPLETAL. *Kriminologie*. 2. přepracované vydání. Praha: ASPI, 2004. ISBN 80-7357-026-2.

SÝKOROVÁ, Kateřina, Eva KLIMENTOVÁ, Pavel KLIMENT, Martin FAFEJTA a Jitka SKOPALOVÁ. *Vybrané kapitoly ze sociálních deviací*. 1. vydání. Olomouc: Hanex, 2006. ISBN 80-85783-66-5.

URBANOVÁ, Martina. *Systémy sociální kontroly a právo*. Plzeň: Aleš Čeněk, 2006. ISBN 80-86898-94-6.

VEČERKA, Kazimír. *Prevence kriminality v teorii a praxi*. Praha: Themis, 1997. ISBN 80-85821-48-6.

VÝROST, Jozef a Ivan SLAMĚNÍK (Eds.). *Sociální psychologie*. 2. přepracované a rozšířené vydání. Praha: Grada Publishing, 2008. ISBN 978-80-247-1428-8.

ZAPLETAL, Josef. *Prevence kriminality*. 2. přepracované vydání. Praha: Policejní akademie České republiky, 2005. ISBN 80-725-1200-5.

ZOUBKOVÁ, Ivana a Marcela MOULISOVÁ. *Kriminologie a prevence kriminality*. Praha: Armex Publishing, 2004. ISBN 80-86795-05-5.

### **Články**

MAREŠOVÁ, Alena. Současný stav kriminality mládeže. *České vězeňství* [online]. 2008, č. 2 [cit. 2012-03-23]. Dostupné z: [http://www.vscr.cz/client\\_data/1/user\\_files/19/file/PDF/Ceske%20vezenstvi/2008/cv02-2008.pdf](http://www.vscr.cz/client_data/1/user_files/19/file/PDF/Ceske%20vezenstvi/2008/cv02-2008.pdf)

MAREŠOVÁ, Alena. Jsou statistické údaje dostatečným zdrojem informací o stavu a vývoji kriminality v ČR?. *Kriminalistika* [online]. 2010, roč. 42, č. 1 [cit. 2012-03-24]. Dostupné z: <http://www.mvcr.cz/clanek/jsou-statisticke-udaje-dostatecnym-zdrojem-informaci-o-stavu-a-vyvoji-kriminality-v-cr.aspx>

OSMANČÍK, Otakar. Několik poznámek k otázkám prevence kriminality. *České vězeňství* [online]. 1994, 1 a 2, [cit. 2012-03-23]. Dostupné z: [http://www.vscr.cz/client\\_data/1/user\\_files/19/file/PDF/Ceske%20vezenstvi/1994/CV\\_1994\\_1\\_2a.pdf](http://www.vscr.cz/client_data/1/user_files/19/file/PDF/Ceske%20vezenstvi/1994/CV_1994_1_2a.pdf)

### **Zákony**

Zákon č. 218/2003 Sb., o odpovědnosti mládeže za protiprávní činy a o soudnictví ve věcech mládeže a o změně některých zákonů (o soudnictví ve věcech mládeže) ve znění pozdějších předpisů

### **Internetové zdroje**

Děti a internet aneb Úplně jiný vesmír. In: *E-bezpečí* [online]. 2009 [cit. 2012-03-24]. Dostupné z: <http://cms.e-bezpeci.cz/content/view/90/63/lang,czech/>

Statistiky Policie ČR. In: *Policie České republiky* [online]. 2002-2011 [cit. 2012-03-25]. Dostupné z: <http://www.policie.cz/policie-cr-web-informacni-servis-statistiky.aspx?q=Y3BpPTM%3d>

VÁLKOVÁ, Michaela. *Odpovědnost mládeže za protiprávní činy*. Brno, 2008. Masarykova univerzita v Brně. Vedoucí práce Vedoucí práce Doc. JUDr. Věra Kalvodová, Dr. [online]. [cit. 2012-03-20]. Dostupné z: [http://is.muni.cz/th/99710/pravf\\_m/?lang=en](http://is.muni.cz/th/99710/pravf_m/?lang=en)

## SEZNAM GRAFŮ A PŘÍLOH

Graf č. 1 .....	str. 17
Příloha č. 1 .....	str. 48

**Klasifikace prevence kriminality**

Strategie prevence	Přímé	Přímé	
	Nepřímé	Nepřímé	
		Smíšené	
Obsahové členění prevence	<b>Sociální</b>	Sociální	Sociální
	<b>Situační</b>	Situační	Situační
	<b>Viktimmnosti</b>	Individuální	Opírající se o společenství
Dimenze prevence (podle okruhu adresátů prevence)	<b>Primární</b>		
	<b>Sekundární</b>		
	<b>Terciární</b>		
Druhy preventivních opatření	Organizační		
	Technická		
	Personální		
	Výchovná		
	Jiná		
Prostředky prevence	Právní		
	Mimoprávní		
Úroveň rozvíjení prevence	Místní	Mikrostruktura	
	Regionální	Mezostruktura	
	Celostátní	Makrostruktura	
Z časového hlediska	Predeliktní		
	Postdeliktní		

Zdroj: Zapletal et al., 2005, str. 10



## ANOTACE

<b>Jméno a příjmení:</b>	Pavčina Úlehlová
<b>Katedra:</b>	Ústav pedagogiky a sociálních studií
<b>Vedoucí práce:</b>	JUDr. Zdenka Nováková, Ph.D.
<b>Rok obhajoby:</b>	2012

<b>Název práce:</b>	Kriminalita mládeže a její prevence
<b>Název v angličtině:</b>	Criminality of youth and its prevention
<b>Anotace práce:</b>	Bakalářská práce se zabývá kriminalitou mládeže a její prevencí. V teoretické části jsou nejprve vymezeny základní pojmy, jako je mládež, kriminalita apod. Dále je zde zpracována statistika kriminality mládeže v České republice v posledních deseti letech a je zde popsána struktura i specifické rysy kriminality, sankcionování trestné činnosti mládeže, kriminogenní faktory a prevence kriminality. Praktická část je zaměřena na prevenci kriminality mládeže v konkrétní základní škole Olomouckého kraje.
<b>Klíčová slova:</b>	kriminalita, mládež, dítě, mladistvý, trestná činnost, prevence
<b>Anotace v angličtině:</b>	The bachelor work deals with criminality of youth and its prevention. The theoretical part firstly explains basic concepts such as youth, criminality, etc. There is also compiled youth crime statistic in the Czech Republic in the last decade and described the structure and specific features of criminality, the punishing of criminal activities of youth, criminogenic factors and the crime prevention. The practical part is focused on the prevention of youth crime in the particular elementary school of the Olomouc region.
<b>Klíčová slova v angličtině:</b>	criminality, youth, child, adolescent, criminal activities, prevention
<b>Přílohy vázané v práci:</b>	1 příloha
<b>Rozsah práce:</b>	47 stran
<b>Jazyk práce:</b>	český jazyk