

UNIVERZITA PALACKÉHO V OLOMOUCI

Přírodovědecká fakulta

Katedra geografie

Marie KREJČÍ

**Vývoj situace na trhu práce v Olomouckém kraji v pokrizovém
období: regionálně geografická analýza**

Bakalářská práce

Vedoucí práce: doc. RNDr. Václav Toušek, CSc.

Olomouc 2020

BIBLIOGRAFICKÝ ZÁZNAM

- Autor (osobní číslo):** Marie Krejčí (D150699)
- Studijní obor:** Informační výchova se zaměřením na vzdělávání – Geografie (IV-Z)
- Název práce:** Vývoj situace na trhu práce v Olomouckém kraji v pokrizovém období: regionálně geografická analýza
- Title of thesis:** Development of the labor market situation in the Olomouc region in the post-crisis period: regional geographic analysis
- Vedoucí práce:** doc. RNDr. Václav Toušek, CSc.
- Rozsah práce:** 75 stran, 15 stran příloh
- Abstrakt:** Bakalářská práce se zabývá analýzou trhu práce v Olomouckém kraji po roce 1989. První z kapitol je věnována stručné analýze vývoje od roku 1989 do roku 2008. Další kapitola se zabývá situací na trhu práce v období ekonomické krize 2008-2014. Klíčová kapitola se soustředí na pokrizové období od roku 2014 do roku 2018. V práci je zhodnocena sektorová struktura, největší zaměstnavatelé, vývoj zaměstnanosti a nezaměstnanosti. Pozornost je věnována i problémovým skupinám obyvatelstva a cizincům na trhu práce.
- Klíčová slova:** trh práce, zaměstnanost, nezaměstnanost, Olomoucký kraj, pokrizové období, komparativní analýza
- Abstract:** This bachelor theses analyses the labor market in Olomouc region after the year 1989. The first chapter deals with a brief analysis of the development of the labor market from 1989 to 2008. The next chapter is devoted to the economic crisis period of 2008-2014. The key chapter focuses on the post-crisis period from 2014 to 2018. The thesis evaluates the sectoral structure, the largest employers and the development of employment and unemployment in the region. Attention is paid to problem groups and foreigners in the labor market as well.
- Keywords:** labor market, employment, unemployment, Olomouc region, post-crisis period, comparative analysis

Prohlašuji, že jsem zadanou bakalářskou práci vypracovala samostatně pod odborným dohledem doc. RNDr. Václava Touška, CSc., a že jsem v seznamu literatury uvedla všechny použité literární a ostatní zdroje, které jsem při zpracování použila.

V Olomouci dne 9. prosince 2020

.....

Marie Krejčí

Na tomto místě bych chtěla především poděkovat vedoucímu bakalářské práce doc. RNDr. Václavu Touškovi, CSc. za jeho čas, cenné rady a materiály, které byly nezbytné pro zpracování této práce.

UNIVERZITA PALACKÉHO V OLMOUCI
Pedagogická fakulta
Akademický rok: 2016/2017

ZADÁNÍ BAKALÁŘSKÉ PRÁCE (PROJEKTU, UMĚLECKÉHO DÍLA, UMĚLECKÉHO VÝKONU)

Jméno a příjmení: **Marie KREJČÍ**
Osobní číslo: **D150699**
Studijní program: **B7507 Specializace v pedagogice**
Studijní obory: **Informační výchova se zaměřením na vzdělávání
Geografie**
Název tématu: **Vývoj situace na trhu práce v Olomouckém kraji
v pokrizovém období: regionálně geografická analýza**
Zadávající katedra: **Katedra geografie**

Z á s a d y p r o v y p r a c o v á n í :

Ve své analýze se zaměřte na období 2014 - 2018. Využijte databáze ÚP ČR: GIS prostorová analýza pro správní obvody ORP a také databáze ČSÚ z Výběrového šetření pracovních sil. V bakalářské práci využijte i data MPSV a MPO o cizincích působících na našem trhu práce. Základní jednotky pro komparaci jsou stanoveny: SO ORP, okresy a kraje. Neopomeňte i na celorepublikové hodnoty ukazatelů trhu práce. Navržená osnova práce je následující:

1. Úvod
2. Rešerše literatura
3. Použité data a metody
4. Situace na trhu práce v krizovém období
5. Vývoj základních ukazatelů nezaměstnanosti v období 31.12.2013 - 31.12.2018
6. Problémové skupiny obyvatelstva
7. Cizinci na trhu práce
8. Závěr

Rozsah grafických prací: Podle potřeb zadání

Rozsah pracovní zprávy: 5 000 - 8 000 slov

Forma zpracování bakalářské práce: tištěná/elektronická

Seznam odborné literatury:

- BLAŽEK, J. (2010). The Regional Impacts of the Global Financial and Economic Crisis in the Czech Republic. In: Gorzelak, G., Goh, Ch. (eds.): Financial Crisis in Central and Eastern Europe: from similarity to diversity. Warsaw Washington D.C., Verlag Barbara Budrich
- FIŠER, P. (2012). Změny na trhu práce v Jihomoravském kraji: regionálně geografická analýza s důrazem na období ekonomické krize. Disertační práce. Masarykova univerzita. Brno.
- LAUKO, V., KRIŽAN, F., GURŇÁK, D. (2009). Časovo-priestorné aspekty nezamestnanosti na Slovensku v procese ekonomickej transformácie a krízy. In: Klímová V. (ed.). XII. mezinárodní kolokvium o regionálních vědách. Masarykova univerzita. Brno.
- NOVÁK, V., TOUŠEK, V. (2010). Impacts of Economic Crisis on the Labour Market of the Czech Republic. In: X Międzynarodo wa Konferencja z cyklu Przekształcenia Regionalnych Struktur Funkcjonalno-Przeznaczonych na temat "Przeźrzenie spolecznoekonomiczna w okresie innowacji, integracji i globalizacji" Abstracts. Uniwersytet Wroclawski. Wroclaw.
- ŠERÝ, O. (2010). Dopady globální ekonomické krize na průmysl v Jihomoravském kraji. In: PH.D. Workshop 2010. Proceedings. Ostrava: Ústav Geoniky AV ČR.
- ŠKRABALOVÁ, O. (2018). Trh práce v Jihomoravském kraji v pokrizovém období: regionálně geografická analýza. Diplomová práce. Univerzita Palackého v Olomouci.

Vedoucí bakalářské práce: doc. RNDr. Václav Toušek, CSc.

Katedra geografie

Datum zadání bakalářské práce: 31. ledna 2017

Termín odevzdání bakalářské práce: 30. dubna 2018

L.S.

prof. RNDr. Ivo Frébort, CSc., Ph.D.
děkan

doc. RNDr. Marián Halás, Ph.D.
vedoucí katedry

V Olomouci dne 31. ledna 2017

OBSAH

1. ÚVOD.....	8
2. REŠERŠE LITERATURY	9
3. POUŽITÉ DATA A METODY.....	11
3.1. POUŽITÉ DATA	11
3.1.1. <i>Ministerstvo práce a sociálních věcí</i>	11
3.1.2. <i>Český statistický úřad</i>	11
3.1.3. <i>Univerzita Palackého v Olomouci</i>	12
3.1.4. <i>Ministerstvo průmyslu a obchodu</i>	12
3.1.5. <i>Další zdroje dat</i>	12
3.2. METODY	12
4. STRUČNÁ ANALÝZA VÝVOJE ZAMĚSTNANOSTI A NEZAMĚSTNANOSTI DO KONCE ROKU 2008	15
4.1. STRUKTURA ZAMĚSTNANOSTI KONCEM 80. LET A JEJÍ TRANSFORMAČNÍ ZMĚNY	15
4.2. NEZAMĚSTNANOST A VOLNÁ PRACOVNÍ MÍSTA	26
5. SITUACE NA TRHU PRÁCE V OBDOBÍ EKONOMICKÉ KRIZE 2008-2014	30
5.1. POKLES ZAMĚSTNANOSTI.....	30
5.2. UKAZATELE TRHU PRÁCE V OBDOBÍ EKONOMICKÉ KRIZE	35
6. VÝVOJ SITUACE NA TRHU PRÁCE V POKRIZOVÉM OBDOBÍ 2014-2018	40
6.1. VÝVOJ ZAMĚSTNANOSTI A JEJÍ STRUKTURY	40
6.2. VÝVOJ NEZAMĚSTNANOSTI A TVORBY VOLNÝCH PRACOVNÍCH MÍST	44
6.3. PROBLÉMOVÉ SKUPINY OBYVATELSTVA	51
6.4. CIZINCI NA TRHU PRÁCE.....	60
7. ZÁVĚR	66
SUMMARY.....	69
POUŽITÉ ZKRATKY	70
POUŽITÉ ZDROJE.....	71
LITERATURA	71
PRAMENY	72
INTERNETOVÉ ZDROJE	73
SEZNAM PŘÍLOH	75

1. ÚVOD

Hlavním cílem bakalářské práce je analyzovat vývoj situace na trhu práce Olomouckého kraje v pokrizovém období. Práce se zabývá celkovým zhodnocením situace od konce roku 1989 až po současnost. Největší důraz je kladen na pokrizové období od roku 2014 až po rok 2018. Analýza základních ukazatelů vypovídajících o situaci na trhu práce je doplněna řadou tabulek, grafů a kartogramů.

Bakalářská práce je členěna do více kapitol, jejichž obsah prezentuje řešení jednotlivých dílčích úkolů. První kapitola je tento samotný úvod. Druhá kapitola se věnuje studiu prací zabývajících se výzkumem trhu práce. Třetí kapitola se zabývá použitými daty a metodami nezbytně nutnými k vypracování této bakalářské práce. Čtvrtá kapitola je zaměřena na stručnou analýzu vývoje zaměstnanosti a nezaměstnanosti od roku 1989 do roku 2008. Pátá kapitola se zabývá situací na trhu práce v období ekonomické krize od roku 2008 po rok 2014. Šestá kapitola se věnuje vývoji situace na trhu práce v pokrizovém období od roku 2014 do roku 2018. Každá kapitola se zabývá zaměstnaností a nezaměstnaností v Olomouckém kraji komparací s Českou republikou. Zaměstnanost je hodnocena pomocí základních sektorů ekonomiky, odvětví zpracovatelského průmyslu a podle největších zaměstnavatelů ve zpracovatelském průmyslu i ve službách. Naopak nezaměstnanost je hodnocena pomocí několika základních ukazatelů, jako je počet uchazečů, počet volných pracovních míst, míra nezaměstnanosti nebo podíl nezaměstnaných osob a uchazeči na jedno volné pracovní místo. Zhodnocena je v Olomouckém kraji i ve správních obvodech ORP Olomouckého kraje. Cílová kapitola je zaměřena i na problémové skupiny obyvatelstva z důvodu horšího uplatnění na trhu práce. Zhodnoceny jsou roky 2014 a 2017 v okresech a SO ORP Olomouckého kraje. Mezi sledované skupiny patří osoby zdravotně postižené, osoby starší 50 let, osoby se základním vzděláním, dlouhodobě nezaměstnaní i absolventi a mladiství. Pozornost je věnována i cizincům na trhu práce tedy pracujícím obyvatelstvu cizího občanství. V poslední době nabývá na významu, z důvodu stále neobsazených pracovních míst, o které mají cizinci zájem na rozdíl od českého obyvatelstva. V této analýze je Olomoucký kraj porovnán se všemi kraji České republiky k roku 2018.

Závěr bakalářské práce je věnován celkovému promítnutí všech dosavadních poznatků a zhodnocení situace na trhu práce v Olomouckém kraji.

2. REŠERŠE LITERATURY

Česká geografická literatura věnující se problematice trhu práce není nijak rozsáhlá. Je to částečně způsobeno i situací před rokem 1989, kdy u nás byla nezaměstnanost prakticky nulová (P. Fišer, 2012). Po roce 1989 se v českém prostředí objevuje po dlouhé době nový jev a tím je nezaměstnanost. Ten je spojován s propouštěním zaměstnanců ve výrobních podnicích v důsledku odbytových problémů, nízkou produktivitou či jejich méně zdařilou privatizací. Tomuto problému se začalo věnovat spousta autorů z řad geografů, sociologů, ekonomů a dalších (V. Toušek, 2004). Z geografických učebnic je v Olomouci na katedře geografie nejvíce používaná učebnice *Trh práce a politika zaměstnanosti pro geografov* (2015) od slovenských autorů M. Rosiše a R. Klamára.

Geografové zabývající se touto tematikou jsou V. Toušek, M. Hampl, J. Tomeš a již zmiňovaný P. Fišer s dílem *Změny na trhu práce v Jihomoravském kraji: regionálně geografická analýza s důrazem na období ekonomické krize* (2012), který hodnotil vliv krize na změny ve struktuře. Mezi autory zabývající se trhem práce z pohledu sociologie patří P. Mareš a T. Sirovátka, kteří jsou společnými autory monografie *Trh práce, nezaměstnanost, sociální politika* (2003). Zaměřují se na osoby hůře uplatnitelné na trhu práce. Dále také P. Kuchař s publikací *Trh práce: sociologická analýza* (2007). Z hlediska ekonomiky je důležitá monografie zabývající se průběhem ekonomické transformace s názvem *Transformace české ekonomiky: politické, ekonomické a sociální aspekty* (Spěváček, V. a kol. 2002).

Globální ekonomická krize, která se poprvé objevila v roce 2008, zasáhla všechny regiony České republiky ale i cizí země. Studium dopadů krize na ekonomiku zemí se dostává do popředí výzkumu nejen u nás, ale také v zahraničí. Do publikace byl zařazen i příspěvek českého geografa J. Blažka s anglickým názvem *The Regional Impacts of the Global Financial and Economic Crisis in the Czech Republic* (2010). Ve spojení s krizí je mimo trh práce asi nejvíce studována otázka dopadu na celou národní ekonomiku, ale také dopady na jednotlivá odvětví průmyslu, tedy i na sektor hospodářství, který byl krizí nejvíce postižen. Mezi takové práce lze považovat odborný článek O. Šerého (2010). Co se týče dalších odborných článků, jsou zde i autoři ze sousedních zemí například na Slovensku článek s názvem *Časovo-priestorné aspekty nezamestnanosti na Slovensku v procese ekonomickej transformácie a krízy* (V. Lauko, F. Križan a D. Gurňák, 2009).

Pozornost při studiu literatury byla přikloněna i kvalifikačním pracím, které se věnují situaci na trhu práce. Značné množství kvalifikačních prací je zaměřeno na Jihomoravský a Moravskoslezský kraj. Olomouckému kraji je věnovaná menší pozornost.

Informace o největších podnicích Olomouckého kraje nalezneme v publikaci s názvem *Významné firmy Olomouckého kraje* (2017), která vznikla díky Krajské hospodářské komoře Olomouckého kraje. V knize *Česká republika - Portréty krajů* (V. Toušek a kol., 2005) jsou základní informace o krajích, jako jsou přírodní poměry, obyvatelstvo a sídla, ekonomika nebo atraktivita cestovního ruchu.

3. POUŽITÉ DATA A METODY

3.1. POUŽITÉ DATA

Nejpoužívanějším zdrojem dat pro zpracování bakalářské práce byly statistiky zveřejněné na Ministerstvu práce a sociálních věcí. Dalším důležitým zdrojem byl Český statistický úřad, který realizuje i výběrové šetření pracovních sil a Univerzita Palackého v Olomouci.

3.1.1. MINISTERSTVO PRÁCE A SOCIÁLNÍCH VĚCÍ

Primárním zdrojem dat vypovídající o situaci na trhu práce byl integrovaný portál Ministerstva práce a sociálních věcí, dále už jen MPSV. Portál od roku 1990 každý měsíc vydává *Měsíční statistiky* o situaci na trhu práce v České republice, nicméně v elektronické podobě jsou zveřejněny až od roku 1997. Tyto statistiky obsahují informace o počtu evidovaných uchazečů o zaměstnání, počtu volných pracovních míst a podíl nezaměstnaných osob. Z těchto statistik byla nejvíce využita data o nezaměstnanosti. MPSV publikuje nezaměstnanost od úrovně krajů až do úrovně obcí. (MPSV, 2020)

Následující statistiky z MPSV byly GIS prostorové analýzy použité při tvorbě kapitoly problémových skupin obyvatelstva z hlediska horšího uplatnění na trhu práce. Tyto analýzy nejsou veřejně dostupné, nicméně pro vědeckou práci jsou zpřístupněny.

Další interní materiály získané z MPSV jsou statistiky o cizincích a podnikatelích. Využita jsou i data o počtu cizinců v okresech Olomouckého kraje dle vzdělanostní struktury a sektorů národního hospodářství. Použity byly i statistiky o zaměstnávání cizích státních příslušníků.

3.1.2. ČESKÝ STATISTICKÝ ÚŘAD

Dalším zdrojem dat byl Český statistický úřad, dále už jen ČSÚ. Statistická data o zaměstnanosti a nezaměstnanosti se v rámci ČSÚ od prosince 1992 publikují především z výsledků *Výběrového šetření pracovních sil (VŠPS)*, které probíhá náhodně ve vybraných bytech v průběhu celého roku ve všech okresech České republiky. Pro všechny státy EU je VŠPS povinné. Doporučená struktura metodiky je podle Mezinárodní organizace (ILO). Primárním cílem VŠPS je získávat pravidelné informace o situaci na trhu práce a umožňovat její analýzu z různých hledisek, především ekonomických, sociálních a demografických. Použitá publikace o zaměstnanosti a nezaměstnanosti v České republice vydaná ČSÚ je *Trh práce ČR – časové řady 1993-2018*. První publikace byla vydaná roku 2002, od toho roku vychází každý rok. V publikaci

jsou uvedeny data z hlediska věku, pohlaví, vzdělání, odvětví, postavení v zaměstnání, mobility pracovní síly, sociálního postavení a řady dalších. VŠPS je jediná statistika o průběžné zaměstnanosti až na úroveň krajů. (ČSÚ, 2019)

Dalším důležitým zdrojem informací z ČSÚ byla statistika s názvem *Provozovny ústředně řízeného průmyslu ČSR na konci roku 1987*, která byla použita k sestavení tabulky o deseti největších průmyslových podnicích. Druhá publikace nese název *Pracovníci a mzdové fondy socialistického sektoru národního hospodářství v krajích a okresech podle odvětví národního hospodářství v ČSR za rok 1989*. Z které byla převzata data o struktuře zaměstnanosti v sektorech ekonomiky do úrovně okresů i v odvětvích zpracovatelského průmyslu.

3.1.3. UNIVERZITA PALACKÉHO V OLMOUCI

Univerzita Palackého v Olomouci dále už jen UP Olomouc nám umožnila nahlédnout do dat interní databáze katedry geografie. Jednalo se o data největších zaměstnavatelů sekundárního sektoru za rok 2001 a 2011 a terciárního sektoru za rok 2011.

3.1.4. MINISTERSTVO PRŮMYSLU A OBCHODU

Ministerstvo průmyslu a obchodu dále už jen MPO nám poskytlo data o počtech podnikatelů a živností dle krajů v České republice za rok 2018.

3.1.5. DALŠÍ ZDROJE DAT

Dalším zdrojem byla publikace *Významné firmy Olomouckého kraje 2018* (Krajská hospodářská komora Olomouckého kraje, 2017), která byla použita při tvorbě tabulky s deseti největšími průmyslovými zaměstnavateli. V neposlední řadě také kniha *Česká republika – portréty krajů* (V. TOUŠEK a kol., 2005).

3.2. METODY

Hlavní metoda používaná v bakalářské práci byla komparativní analýza, kdy byl Olomoucký kraj porovnán s Českou republikou nebo ostatními kraji. V některých případech až na úroveň okresů nebo SO ORP Olomouckého kraje.

Při hodnocení odvětvové struktury se používala absolutní i relativní data. Relativní data byla vypočítána na celkovou nezaměstnanost Olomouckého kraje a České republiky, výsledek je tedy zobrazen v procentech. Následně byl vypočítán index specializace. Index specializace

informuje o specializaci v dané územní jednotce z hlediska odvětvové struktury. V případě že je index specializace větší než jedna, lze dané území považovat za specializované v určitém odvětví.

Vzorec použitý pro výpočet indexu specializace:

$$I_s = \frac{p_{io}/p_{ic}}{p_{jo}/p_{jc}}$$

Vysvětlivky: I_s – index specializace, p – počet zaměstnaných, o – zaměstnaní v daném průmyslovém odvětví, c – zaměstnaní v průmyslu celkem, i – region hierarchicky nižší, j – region hierarchicky vyšší (TOUŠEK, V. a kol., 2008)

Mezi lety 1989 až 2018 se klasifikace ekonomických činností několikrát změnila. Do konce roku 1990 se u nás používala *Jednotná klasifikace odvětví národního hospodářství* (JKONH). Roky 1991 a 1992 vznikly kombinací údajů z klasifikace JKONH a klasifikace OKEČ, což byla *Odvětvová klasifikace ekonomických činností*. OKEČ platila od počátku roku 1993 do konce roku 2009. Od začátku roku 2010 začala platit nová *Klasifikace ekonomických činností* (CZ-NACE), která platí do současnosti. (ČSÚ, 2020)

Struktura zaměstnanců byla rozdělena na tři základní sektory národního hospodářství podle (CZ-NACE). Tedy na sektor primární, sekundární a terciární. Sektory jsou podle odvětví rozděleny následovně:

Primární sektor – neboli sektor zemědělství patří do něj zemědělství, myslivost, lesnictví a rybářství (sekce A)

Sekundární sektor – neboli sektor průmyslu patří do něj těžba a dobývání (sekce B), zpracovatelský průmysl (sekce C), výroba elektřiny, plynu, tepla, klim. vzduchu (sekce D), zásobování vodou, odpadní vody a odpady (sekce E) a stavebnictví (sekce F)

Terciární sektor – neboli sektor služeb patří do něj obchod, opravy spotřebičů, mot. vozidel (sekce G), doprava a skladování (sekce H), ubytování, stravování a pohostinství (sekce I), informace a komunikace (sekce J), peněžnictví a pojišťovnictví (sekce K), nemovitosti (sekce L), věda, výzkum, technika (sekce M), administrativa (sekce N), veřejná správa, obrana, sociální zabezpečení (sekce O), vzdělávání (sekce P), zdravotní a sociální péče (sekce Q), kultura, zábava, rekreace (sekce R), ostatní činnosti (sekce S), domácnosti zaměstnávající personál (sekce T), exteritoriální organizace a instituce (sekce U)

Zvláštní pozornost byla věnována změnám ve struktuře zaměstnanosti v odvětvích zpracovatelského průmyslu. Který byl rozdělen následovně: 1. potravinářský průmysl, 2. textilní

včetně oděvního a kožedělného průmyslu, 3. dřevozpracující včetně papírenského, polygrafického a ostatního zpracovatelského průmyslu, 4. chemický průmysl, 5. sklářský a průmysl stavebních hmot, 6. hutnický a kovo zpracující průmysl, 7. strojírenský průmysl, 8. elektrotechnický průmysl.

Při hodnocení situace na trhu práce se nejvíce používala míra nezaměstnanosti, jejíž výsledná hodnota je vyjádřena v procentech.

Vzorec použitý pro výpočet míry nezaměstnanosti: $MN = \frac{U}{PS}$

Vysvětlivky: MN – míra nezaměstnanosti, U – dosažitelní uchazeči, PS – pracovní síla neboli počet ekonomicky aktivního obyvatelstva

Ovšem MPSV počínaje lednem 2013 přecházelo na nový ukazatel registrované nezaměstnanosti v ČR s názvem podíl nezaměstnaných osob, který vyjadřuje podíl dosažitelných uchazečů o zaměstnání ve věku 15 – 64 let ze všech obyvatel ve stejném věku. Důvodem pro změnu metodiky je sjednocení údajů MPSV a ČSÚ. (ČSÚ, 2012)

Vzorec výpočtu podílu nezaměstnaných osob: $PNO = \frac{U_{15-64 \text{ let}}}{PO_{15-64 \text{ let}}}$

Vysvětlivky: PNO – podíl nezaměstnaných osob, $U_{15-64 \text{ let}}$ – dosažitelní uchazeči ve věku 15 – 64 let, $PO_{15-64 \text{ let}}$ – počet obyvatel ve věku 15 – 64 let

Jako další se při hodnocení situace na trhu práce používal počet uchazečů na 1 volné pracovní místo. Je to poměr celkového počtu uchazečů a volných pracovních míst (**U/VPM**).

4. STRUČNÁ ANALÝZA VÝVOJE ZAMĚSTNANOSTI A NEZAMĚSTNANOSTI DO KONCE ROKU 2008

Ekonomika České republiky od roku 1989 prošla čtyřmi etapami vývoje: 1. etapou transformační recese, která probíhala v letech 1990-1992, 2. etapou hospodářského oživení v období 1993-1996, 3. etapou opětovné recese od roku 1997 do roku 1999, 4. etapou oživení výroby, která byla zahájena roku 1999 a trvala téměř do konce roku 2008 (Spěváček, V. a kol., 2002).

Území Olomouckého kraje dnes tvoří okres Olomouc, Prostějov, Přerov, Šumperk a Jeseník. Na území těchto pěti okresů je dvanáct správních obvodů obcí s rozšířenou působností. Patří mezi ně Hranice, Jeseník, Konice, Lipník nad Bečvou, Litovel, Mohelnice, Olomouc, Prostějov, Přerov, Šternberk, Šumperk a Uničov. Původní rozdělení Olomouckého kraje z roku 1960 bylo pouze na čtyři okresy a to na Olomouc, Prostějov, Přerov a Šumperk. Okres Jeseník byl roku 1996 dodatečně vyčleněn z okresu Šumperk. Z toho důvodu nemáme do roku 1996 jeho hodnoty.

4.1. STRUKTURA ZAMĚSTNANOSTI KONCEM 80. LET A JEJÍ TRANSFORMAČNÍ ZMĚNY

Na konci osmdesátých let dvacátého století byl v Olomouckém kraji, ale i České republice nejvýznamnější sekundární sektor. V Olomouckém kraji byla pozorována vyšší zaměstnanost v primárním a sekundárním sektoru, než v celé ČR. Na druhou stranu měla Česká republika vyšší zaměstnanost v sektoru služeb. Sektor průmyslu v Olomouckém kraji zaměstnával celkem 148,3 tisíc osob, což bylo přes 48 % ze zaměstnanosti. Zaměstnával tedy v sekundárním sektoru o 0,5% bodu více osob než Česká republika. Necelých 50 % ze zaměstnanosti sekundéru značí, že se jedná o vysoký stupeň industrializace. Terciární sektor byl v Olomouckém kraji poddimenzovaný, zaměstnával celkem 112,9 tisíc osob, čili necelých 37 %. V České republice bylo zaměstnáváno v terciárním sektoru o 2,8% bodu více osob než v Olomouckém kraji. Primární sektor v Olomouckém kraji zaměstnával celkem 47,1 tisíc osob, což bylo dokonce více jak celorepublikový podíl o 2,3% bodu.

Primér dosahoval nejnižších hodnot, ale i tak bylo území Olomouckého kraje nejvíce specializované právě na primární sektor, hodnota indexu specializace činila 1,18. „*Díky velmi úrodné jižní a střední části kraje (Haná) má nadprůměrný podíl i primární sektor. Úrodné půdy jsou intenzivně využívány pro pěstování náročných plodin, i proto má v zemědělské produkci*

dominantní postavení rostlinná výroba. Významné je tradiční pěstování cukrovky, kdy čtvrtina její produkce v ČR se sklídí právě na území Olomouckého kraje.“ (V. TOUŠEK a kol., 2005, s. 118). Dále se dá hovořit o specializaci v případě indexu sekundárního sektoru (1,01).

Tab. 1: Struktura zaměstnanců na území Olomouckého kraje podle základních sektorů ekonomiky ke konci roku 1989

Sektor	Česká republika	Olomoucký kraj		
	[%]	Počet [tisíc]	Podíl [%]	I _s
Primární	13,0	47,1	15,3	1,18
Sekundární	47,6	148,3	48,1	1,01
Terciární	39,4	112,9	36,6	0,93

Pramen: ČSÚ (1990): Pracovníci a mzdové fondy socialistického sektoru národního hospodářství v krajích a okresech podle odvětví národního hospodářství v ČSR za rok 1989, vlastní výpočty.

Vysvětlivky: I_s - index sektorové specializace

Ze základních sektorů ekonomiky byly všechny sledované území v roce 1989 nejvíce soustředěny na sekundární sektor. Z okresů Olomouckého kraje byl v sekundárním sektoru nejvýznamnější okres Šumperk s 48,8 %. Naopak nejméně významný byl okres Prostějov s 47,4 %, který měl nižší hodnotu než Česká republika o 0,2% bod. Ostatní kraje přesahovaly hodnotu celorepublikového podílu. Nejvíce zaměřený na terciární sektor byl okres Olomouc s 39,6 %, což bylo dokonce o 0,2% bodu více jak Česká republika. Ostatní okresy nedosáhly hranice celorepublikové hodnoty. Nejméně zaměřený na sektor služeb byl okres Prostějov s 33,4 %. Největší podíl v primárním sektoru měl okres Prostějov (19,2 %) a nejmenší podíl okres Olomouc (12,6 %). Okres Prostějov převyšuje celorepublikovou hodnotu o 6,2% bodů. Všechny zbylé okresy měly také vyšší hodnotu než ČR, ovšem výjimkou je okres Olomouc, který této hodnoty nedosáhl o 0,4% body.

Tab. 2: Podíl zaměstnanců v okresech Olomouckého kraje podle základních sektorů ekonomiky na konci roku 1989 [v %]

Sektor	Olomouc	Prostějov	Přerov	Šumperk	Kraj	ČR
Primární	12,6	19,2	15,0	16,9	15,3	13,0
Sekundární	47,8	47,4	48,3	48,8	48,1	47,6
Terciární	39,6	33,4	36,7	34,3	36,6	39,4

Pramen: ČSÚ (1990): Pracovníci a mzdové fondy socialistického sektoru národního hospodářství v krajích a okresech podle odvětví národního hospodářství v ČSR za rok 1989, vlastní výpočty.

V sekundárním sektoru Olomouckého kraje pracovala téměř polovina zaměstnanců (48,1 %). Podle klasifikace CZ-NACE byl nejvíce zastoupen zpracovatelský průmysl. Ke konci roku 1989 pracovalo ve zpracovatelském průmyslu Olomouckého kraje 125,39 tisíc osob, což bylo 40,7 % ze zaměstnanosti. Zaměstnával ve zpracovatelském průmyslu o 5,5% bodu více než Česká republika. Nejvýznamnější odvětví zpracovatelského průmyslu z hlediska zaměstnanosti byl strojírenský průmysl, který zaměstnával 46,93 tisíc osob, jeho podíl činil 15,2 %. Olomoucký kraj dosahoval větší hodnoty než celorepublikový podíl o 3,9% bodu. Nejméně osob bylo zaměstnáno v chemickém průmyslu. Olomoucký kraj měl pouze u tří odvětví zpracovatelského průmyslu menší hodnotu podílu jak Česká republika. Byl to chemický průmysl, sklářský a průmysl stavebních hmot, hutnický a kovozpracující průmysl.

V Olomouckém kraji hodnota indexu specializace zpracovatelského průmyslu činila 1,16. Čtyři odvětví zpracovatelského průmyslu dosahovaly vyšší hodnoty specializace. Olomoucký kraj byl nejvíce specializován na průmysl elektrotechnický, hodnota indexu specializace dosahovala 1,61. Dále na potravinářský průmysl (1,45), strojírenský průmysl (1,35), textilní včetně oděvního a kožedělného průmyslu (1,19) a dřevozpracující včetně papírenského, polygrafického a ostatního zpracovatelského průmyslu (1,02). Naopak nejméně byl Olomoucký kraj specializován na chemický průmysl (0,47).

Tab. 3: Struktura zaměstnanců na území Olomouckého kraje podle odvětví zpracovatelského průmyslu ke konci roku 1989

Odvětví	Česká republika [%]	Olomoucký kraj		
		Počet [tisíc]	Podíl [%]	I _s
Potravinářský	2,8	12,35	4,0	1,45
Textilní ¹	5,3	19,47	6,3	1,19
Dřevozpracující ²	3,5	11,14	3,6	1,02
Chemický	2,3	3,28	1,1	0,47
Sklářský ³	2,3	6,80	2,2	0,94
Hutnický ⁴	4,9	11,04	3,6	0,74
Strojírenský	11,3	46,93	15,2	1,35
Elektrotechnický	2,9	14,38	4,7	1,61
Zpracovatelský	35,2	125,39	40,7	1,16

Pramen: ČSÚ (1990): Pracovníci a mzdové fondy socialistického sektoru národního hospodářství v krajích a okresech podle odvětví národního hospodářství v ČSR za rok 1989, vlastní výpočty.

Vysvětlivky: ¹ - včetně oděvního a kožedělného, ² - včetně papírenského, polygrafického a ostatního zpracovatelského průmyslu, ³ - a průmysl stavebních hmot, ⁴ - a kovozpracující, I_s - index sektorové specializace

Největší podíl na zpracovatelském průmyslu v Olomouckém kraji měl okres Šumperk s 43,6 % a nejmenší podíl měl okres Olomouc s 38,6 %. Ve všech okresech Olomouckého kraje měl zpracovatelský průmysl větší hodnotu podílu jak v samotné České republice (35,2 %).

Okres Šumperk dosahoval nejvyšší hodnoty ve strojírenském průmyslu 10 % a nejnižší hodnotu měl v chemickém průmyslu. Okres Přerov dosahoval nejvyšší hodnoty ve strojírenském průmyslu 16,4 % a nejnižší v hutnickém a kovo zpracujícím průmyslu. Okres Prostějov dosahoval nejvyšší hodnoty podílu v textilním včetně oděvního a kožedělného průmyslu (17,4 %). V chemickém odvětví tento okres neměl žádné zastoupení. Okres Olomouc dosahoval nejvyšší hodnoty podílu ve strojírenském průmyslu 20,2 %, naopak nejnižší podíl měl v chemickém průmyslu.

Tab. 4: Podíl zaměstnanců v okresech Olomouckého kraje podle odvětví zpracovatelského průmyslu na konci 1989 [v % ze všech zaměstnanců]

Odvětví	Olomouc	Prostějov	Přerov	Šumperk	Kraj	ČR
Potravinářský	5,9	3,5	3,6	1,9	4,0	2,8
Textilní ¹	1,4	17,4	3,7	8,8	6,3	5,3
Dřevozpracující ²	2,8	2,5	3,0	5,8	3,6	3,5
Chemický	1,2	0,0	2,7	0,2	1,1	2,3
Sklářský ³	1,5	0,5	4,1	2,6	2,2	2,3
Hutnický ⁴	2,0	5,8	1,5	6,2	3,6	4,9
Strojírenský	20,2	10,6	16,4	10,0	15,2	11,3
Elektrotechnický	3,5	0,0	6,0	7,9	4,7	2,9
Zpracovatelský	38,6	40,4	40,9	43,6	40,7	35,2

Pramen: ČSÚ (1990): Pracovníci a mzdové fondy socialistického sektoru národního hospodářství v krajích a okresech podle odvětví národního hospodářství v ČSR za rok 1989, vlastní výpočty.

Vysvětlivky: ¹ - včetně oděvního a kožedělného, ² - včetně papírenského, polygrafického a ostatního zpracovatelského průmyslu, ³ - a průmysl stavebních hmot, ⁴ - a kovo zpracující

Všechny okresy Olomouckého kraje byly také specializované na zpracovatelský průmysl. O největší specializaci šlo u okresu Šumperk s 1,24. Podle odvětví zpracovatelského průmyslu byl šumperský okres nejvíce specializovaný na elektrotechnický průmysl (2,72), dále na textilní¹, dřevozpracující², hutnický⁴, i sklářský³ průmysl, nejméně pak na chemický průmysl. Okres Přerov byl také nejvíce specializovaný na elektrotechnický průmysl (2,08), dále na sklářský³, strojírenský, potravinářský a chemický, nejméně byl specializován na hutnický⁴ průmysl. Prostějovský okres byl nejvíce specializovaný na textilní¹ průmysl (3,28), dále na

potravinářský a hutnický⁴, nespécializovaný byl u elektrotechnického průmyslu (0,00). Okres Olomouc byl nejvíce specializovaný na potravinářský průmysl (2,14), dále na strojírenský a elektrotechnický průmysl, nejméně specializován byl na textilní¹ průmysl.

Tab. 5: Indexy specializace okresů Olomouckého kraje podle odvětví zpracovatelského průmyslu na konci roku 1989

Odvětví	Olomouc	Prostějov	Přerov	Šumperk	Kraj
Potravinářský	2,14	1,28	1,32	0,71	1,45
Textilní ¹	0,27	3,28	0,69	1,67	1,19
Dřevozpracující ²	0,80	0,71	0,84	1,65	1,02
Chemický	0,54	0,02	1,18	0,07	0,47
Sklářský ³	0,65	0,23	1,74	1,13	0,94
Hutnický ⁴	0,41	1,19	0,31	1,28	0,74
Strojírenský	1,79	0,94	1,45	0,89	1,35
Elektrotechnický	1,23	0,00	2,08	2,72	1,61
Zpracovatelský	1,10	1,15	1,16	1,24	1,16

Pramen: ČSÚ (1990): Pracovníci a mzdové fondy socialistického sektoru národního hospodářství v krajích a okresech podle odvětví národního hospodářství v ČSR za rok 1989, vlastní výpočty.

Vysvětlivky: ¹ - včetně oděvního a kožedělného, ² - včetně papírenského, polygrafického a ostatního zpracovatelského průmyslu, ³ - a průmysl stavebních hmot, ⁴ - a kovozpracující

V roce 1987 bylo z deseti největších průmyslových zaměstnavatelů Olomouckého kraje šest zaměřených na strojírenský průmysl, dva na elektrotechnický průmysl a zbylé dva na oděvní a textilní průmysl.

Prvním největším zaměstnavatelem byly Přerovské strojírnny, které zaměstnávaly okolo 6,6 tisíc osob. Zabývají se těžkou strojírenskou výrobou. Vyrábí zařízení pro důlní průmysl, mlecí a drtící systémy, rotační pece a bubny, zařízení pro energetický průmysl atd. Slouží k výrobě velkorozměrových a velmi hmotných zařízení. (PSP Machinery, 2020).

Druhým důležitým zaměstnavatelem byl podnik OP Prostějov zaměřený na oděvní průmysl, který zaměstnával přes 5,9 tisíc osob. Sídla tohoto podniku se nacházela v Prostějově, Konici, Lošticích, Jeseníku, Brodce u Konice a Příkazů. Je jedním z nejvýznamnějších evropských producentů dámské a pánské konfekce.

Třetím velkým zaměstnavatelem byly Uničovské strojírnny. Zaměstnávaly necelých 4,6 tisíc osob. Společnost po dlouhá léta vyvíjela a vyráběla zemní a důlní stroje. Zabývá se výrobou odlitků, výkovků, výpalků, středně těžkých a těžkých ocelových konstrukcí dále také

nabídkou strojního opracování, svařování, tepelného zpracování a povrchových úprav. Vyrobiti a vyprojektovaly přes 100 unikátních obřích kolesových rýpadel, desítky skládkových strojů, stovky kilometrů pásových dopravníků a tisíce lopatových rýpadel (Unex, 2020).

Čtvrtým zaměstnavatelem byla společnost Sigma Lutín se sídlem v Lutíně a Náměšti na Hané, která zaměstnávala přes 4,4 tisíce osob. Zabývá se výrobou technicky náročných napájecích a podávacích čerpadel pro průmyslové využití. Sigma je nejvýznamnějším výrobcem čerpací techniky v České republice (Sigma, 2020).

Pátým zaměstnavatelem byl podnik Mez Mohelnice se zaměřením na elektrotechnický průmysl. Sídla měl v Leštině, Olomouci a Mohelnici. Zaměstnával okolo 4,4 tisíce osob. Firma nabízí konstrukční a technologická řešení konkrétních požadavků zákazníka s použitím nejmodernějších trendů, pro výrobu strojů a zařízení nejen pro elektrotechnický průmysl (Mez stroje, 2020).

Šestým zaměstnavatelem byl Moravolen Šumperk, který se zabýval textilním průmyslem. Měl sídla v Šumperku, Jeseníku, Libině, Sudkově, Hanušovicích, Zlatých Horách a v Oskavě. Zabýval se výrobou a prodejem přízí, tkanin a ložního prádla. Zaměstnával přes 4 tisíce osob. Rokem 1999 Moravolen Šumperk vstoupil do likvidace (Hospodářské noviny, 1999).

Sedmým zaměstnavatelem byl podnik Meopta Přerov. Zaměstnával okolo 3,9 tisíc osob a zabýval se elektrotechnickým průmyslem. V roce 1935 pod tíhou politických událostí Československá armáda hledala možnosti vyzbrojení vojsk kvalitní optikou, a proto Ing. Beneš prodal firmu Zbrojovce Brno. Zbrojovka do rozvoje firmy výrazně investovala, postavila za městem nové výrobní budovy a vznikl tak základ dnešní Meopty. V 70. - 80. letech zůstala ve výrobě jen zvětšovací přístroje, projektory, kinoprojektory a vojenská výroba, která ovládla výrobní kapacity závodu z více než 75 % (Meopta, 2020). Zbrojovka Brno byla k roku 1987 největším zaměstnavatelem Jihomoravského kraje, zaměstnávala téměř 11 tisíc zaměstnanců (Fišer, 2012).

Osmým zaměstnavatelem byla společnost Moravia Hlubočky. Zaměstnávala okolo 3,9 tisíc zaměstnanců, měla sídla v Hlubočkách, Šternberku a Olomouci. Společnost postupně rozvíjela svoji výrobu domácích spotřebičů. Vyráběla např. šicí stroje, kamna, ledničky, sporáky, kotle, udírny ale i malé strojíky jako je mlýnek na maso atd. Dnes je největším českým výrobcem vestavěných spotřebičů a sporáků (Mora, 2017).

Předposledním zaměstnavatelem byl Agrozet Prostějov. Zaměstnával téměř 2,9 tisíc zaměstnanců. Patří mezi tradiční prodejce zemědělské, lesní, komunální a zahradní techniky (Agrozet, 2020).

Posledním zaměstnavatelem z top 10 největších zaměstnavatelů byl podnik ZTS Olomouc. Měl sídlo v Olomouci a zaměstnával přes 2,7 tisíc osob ve strojírenském průmyslu.

Tab. 6: Top 10 největších zaměstnavatelů ve zpracovatelském průmyslu v Olomouckém kraji na konci roku 1987

Název	Místo	Odvětví	Počet zaměstnanců
Přerovské strojírný	Přerov	strojírenský	6 612
OP Prostějov	Prostějov, Konice, Loštice, Jeseník, Brodek u Konice, Příkazy	oděvní	5 925
Uničovské strojírný	Uničov	strojírenský	4 564
Sigma Lutín	Lutín, Náměšť na Hané	strojírenský	4 441
MEZ Mohelnice	Leština, Olomouc, Mohelnice	elektrotechnický	4 411
Moravolen Šumperk	Šumperk, Jeseník, Libina, Sudkov, Hanušovice, Zlaté Hory, Oskava	textilní	4 021
Meopta Přerov	Přerov	elektrotechnický	3 933
Moravia Hlubočky	Hlubočky, Šternberk, Olomouc	strojírenský	3 905
Agrozet Prostějov	Prostějov	strojírenský	2 885
ZTS Olomouc	Olomouc	strojírenský	2 736

Pramen: ČSÚ (1988): Provozovny ústředně řízeného průmyslu ČSR na konci roku 1987, vlastní zpracování.

Koncem roku 1993 již můžeme pozorovat následky procesu terciarizace. Nejvýznamnějším se stal terciární sektor jak v Olomouckém kraji, tak i v České republice. Olomoucký kraj zaměstnával v terciárním sektoru celkem 136,3 tisíc osob, což bylo necelých 46 % ze zaměstnanosti kraje. Česká republika zaměstnávala o 4,2% bodu více osob než Olomoucký kraj. V České republice tak tvořil téměř polovinu zaměstnanosti pouze terciární sektor. Sekundární sektor byl v zaměstnanosti na druhém místě, přesto zaměstnával v Olomouckém kraji jen o necelé 2 tisíce osob méně než terciární sektor. V sekundárním sektoru Olomouckého kraje bylo zaměstnáváno celkem 134,4 tisíc osob, což bylo o 2,2% bodu více než Česká republika. Primární sektor v Olomouckém kraji zaměstnával celkem 27,8 tisíc osob, což bylo více jak celorepublikový podíl o 1,9% bodu. V Olomouckém kraji se důsledkem terciarizace zvýšil počet zaměstnaných v sektoru služeb o 23,4 tisíc. Snížení zaměstnanců můžeme pozorovat u sektoru zemědělství o 19,3 tisíc a v průmyslovém sektoru o 13,9 tisíc zaměstnanců.

Oproti roku 1989 vzrostla hodnota indexu specializace primárního a sekundárního sektoru. Olomoucký kraj byl specializován jak na primární (1,26), tak na sekundární (1,05) sektor. Na druhou stranu hodnota indexu specializace terciárního sektoru klesla z 0,93 na 0,92.

Tab. 7: Struktura zaměstnanců na území Olomouckého kraje podle základních sektorů ekonomiky ke konci roku 1993

Sektor	Česká republika [%]	Olomoucký kraj		
		Počet [tisíc]	Podíl [%]	I _s
Primární	7,4	27,8	9,3	1,26
Sekundární	42,8	134,4	45,0	1,05
Terciární	49,8	136,3	45,6	0,92

Pramen: ČSÚ (2019): Trh práce ČR - časové řady - 1993-2018, vlastní výpočty.

Vysvětlivky: I_s - index sektorové specializace

Terciér tvořil ke konci roku 2001 více než polovinu ze zaměstnanosti jak v Olomouckém kraji, tak i v České republice. Olomoucký kraj zaměstnával celkem 144,4 tisíc osob, což bylo necelých 52 % ze zaměstnanosti kraje. Česká republika zaměstnávala o 3,7% bodu více osob než Olomoucký kraj. V terciéru dokonce pracovalo více osob jak v priméru a sekundéru dohromady. Sekundární sektor zaměstnával v Olomouckém kraji celkem 115,5 tisíc zaměstnanců, což bylo přes 41 % ze zaměstnanosti kraje. V České republice bylo zaměstnáváno o 1,4% bodu méně osob než v Olomouckém kraji. Primární sektor v Olomouckém kraji zaměstnával 19,6 tisíc osob, což bylo více jak celorepublikový podíl o 2,4% bodu. Vlivem terciarizace oproti roku 1993 můžeme pozorovat, zvýšení počtu zaměstnaných v sektoru služeb Olomouckého kraje o 8,1 tisíc. Snížení zaměstnanců nastalo v sektoru zemědělství o 8,2 tisíc a v průmyslovém sektoru o 18,9 tisíc zaměstnanců.

Tab. 8: Struktura zaměstnanců na území Olomouckého kraje podle základních sektorů ekonomiky ke konci roku 2001

Sektor	Česká republika [%]	Olomoucký kraj		
		Počet [tisíc]	Podíl [%]	I _s
Primární	4,6	19,6	7,0	1,53
Sekundární	39,9	115,5	41,3	1,03
Terciární	55,4	144,4	51,7	0,93

Pramen: ČSÚ (2019): Trh práce ČR - časové řady - 1993-2018, vlastní výpočty.

Vysvětlivky: I_s - index sektorové specializace

Při pohledu na rok 1993 vzrostla hodnota indexu specializace primárního a terciárního sektoru. Olomoucký kraj byl nejvíce specializován na sektor zemědělství (1,53). Index specializace sektoru služeb opět činil 0,93. Na druhou stranu hodnota indexu specializace průmyslového sektoru klesla z 1,05 na 1,03, čili se stále jedná o specializaci území.

V roce 2001 bylo z deseti největších průmyslových zaměstnavatelů Olomouckého kraje čtyři zaměřené na strojírenský průmysl, tři na elektrotechnický průmysl a ostatní na oděvní, papírenský a slévárenský průmysl.

Prvním největším zaměstnavatelem byl OP Prostějov, který k roku 2001 zaměstnával téměř 3,5 tisíc zaměstnanců. Sídla firmy byla v Prostějově, Jeseníku, Šumperku a Olomouci. Oproti roku 1987, kdy se tento podnik nacházel na druhém místě, se snížil počet zaměstnanců o 2,4 tisíce.

Druhým důležitým zaměstnavatelem byl strojírenský podnik Mora Moravia neboli dříve Moravia Hlubočky, který k roku 2001 zaměstnával necelých 2,4 tisíce osob. Sídlo podniku se nacházelo pouze v Olomouci. V roce 1987 měl tento podnik na osmém místě o 1,5 tisíc více zaměstnanců.

Třetím velkým zaměstnavatelem byl Siemens se sídlem v Mohelnici, který zaměstnával přes 2,2 tisíce osob v elektrotechnickém průmyslu. Podnik se zabývá výrobou, instalací a opravami elektrických strojů a přístrojů, elektronických a telekomunikačních zařízení. Tyto elektromotory jsou určeny především k pohonu průmyslových zařízení, jako jsou ventilátory, čerpadla, kompresory a jiné (Krajská hospodářská komora Olomouckého kraje, 2017).

Čtvrtým zaměstnavatelem byla společnost Unex Uničov neboli dříve Uničovské strojírný s 2,2 tisíci zaměstnanci. Oproti roku 1987, kdy se tato společnost nacházela na třetím místě, se snížil počet zaměstnaných o 2,3 tisíce.

Pátým zaměstnavatelem byl podnik PSP neboli dříve Přerovské strojírný s necelými 1,8 tisíci zaměstnanci. V roce 1987 měl tento podnik na prvním místě o 4,8 tisíce více zaměstnanců.

Šestým zaměstnavatelem byla Meopta Přerov. Zaměstnávala necelých 1,8 tisíc zaměstnanců. V roce 1990 klesl podíl vojenské výroby na 0 %, firma se začala rozdělovat na dceřiné akciové společnosti. Roku 1992 je Meopta plně privatizovaná a stává se jediným optickým výrobcem v České republice. Stala se dodavatelem největších světových optických firem (Meopta, 2020). Oproti roku 1987, kdy se tato společnost nacházela na sedmém místě, se snížil počet zaměstnaných o 2,2 tisíce.

Sedmým zaměstnavatelem byly Olšanské papírny. Společnost zaměstnávala necelých 1,4 tisíce osob. Od roku 1997 jsou Olšanské papírny členem rakouské skupiny delfort. Společnost si za dobu svého působení vybudovala své mezinárodní postavení, podíl exportu je více než 95 %. V dnešní době je celosvětovým lídrem v oblasti letáků pro farmaceutický průmysl. Spolupracuje také s tabákovým průmyslem (Op papírna, 2020).

Osmým zaměstnavatelem byla společnost Sigma neboli dříve Sigma Lutín s necelým 1,1 tisíci zaměstnanci. Sídlo společnosti bylo pouze v Lutíně. V roce 1987 měla tato společnost na čtvrtém místě o 3,4 tisíce více zaměstnanců.

Předposledním zaměstnavatelem byl podnik Moravské železářny se sídlem v Olomouci. Zaměstnával okolo tisíce osob ve slévárenském průmyslu. V roce 2005 podnik Moravské železářny převzala firma Unex Uničov (Olomouc.cz, 2013).

Posledním zaměstnavatelem z top 10 největších zaměstnavatelů byl Mep Postřelmov se 724 zaměstnanci. Zaměřuje se na elektrotechnický průmysl. Zabývá se rozvojem vlastního know how v segmentu kolejové dopravy, zejména odporových přístrojů, stejnosměrných rychlovypínačů, rozvaděčů, elektromagnetů, trakčních přístrojů a skříní, spolu s příslušnými certifikacemi v oboru, umožňuje konkurenceschopnost na trhu (Slovácké strojířny, a.s., 2020).

Tab. 9: Top 10 největších zaměstnavatelů ve zpracovatelském průmyslu v Olomouckém kraji na konci roku 2001

Název	Místo	Odvětví	Počet zaměstnanců
OP Prostějov	Prostějov, Jeseník, Šumperk, Olomouc	oděvní	3 483
Mora Moravia	Olomouc	strojířenský	2 386
Siemens	Mohelnice	elektrotechnický	2 241
Unex Uničov	Uničov	strojířenský	2 227
PSP	Přerov	strojířenský	1 782
Meopta	Přerov	elektrotechnický	1 775
Olšanské papírny	Olšany	papířenský	1 356
Sigma	Lutín	strojířenský	1 070
Moravské železářny	Olomouc	slévářenský	1 020
MEP Postřelmov	Postřelmov	elektrotechnický	724

Pramen: UP Olomouc (2018): Největší zaměstnavatelé – průmysl 2001 (interní databáze katedry geografie), vlastní zpracování.

Mezi největší podniky v Olomouckém kraji nepatřily jen průmyslové podniky ale i podniky sektoru služeb. Největším zaměstnavatelem terciárního sektoru v Olomouckém kraji roku 2003 byly podobně jako u jiných krajů České dráhy s 6,6 tisíci zaměstnanci. Dalším velkým zaměstnavatelem byla Fakultní nemocnice v Olomouci s 3,3 tisíci zaměstnanci. Dále Česká pošta s 2,4 tisíci zaměstnanci a nakonec Univerzita Palackého v Olomouci s 2,3 tisíci zaměstnanci (V. TOUŠEK a kol., 2005).

Na konci roku 2008 Olomoucký kraj zaměstnával celkem 157,2 tisíc osob, což bylo okolo 53 % ze zaměstnanosti kraje. Zaměstnával tedy v terciárním sektoru o 3,1% bodu méně osob než Česká republika. Sekundární sektor v Olomouckém kraji zaměstnával celkem 138,7 tisíc osob, což bylo téměř 47 % ze zaměstnanosti kraje. V České republice bylo zaměstnáváno v sekundárním sektoru o 3,1% bodu méně osob než v Olomouckém kraji. Primární sektor v Olomouckém kraji zaměstnával celkem 11,1 tisíc osob, což bylo více jak celorepublikový podíl o 0,6% bodu. Ve srovnání s rokem 2001 se zvýšil počet zaměstnaných v sektoru služeb Olomouckého kraje o 12,8 tisíc. V sektoru zemědělství se snížil počet zaměstnaných o 8,5 tisíc. V průmyslovém sektoru se zvýšil počet zaměstnaných o 23,2 tisíc. Na nárůst průmyslového sektoru měla vliv etapa oživení výroby.

Oproti roku 2001 vzrostla hodnota indexu specializace sekundárního a terciárního sektoru. Sekundární sektor tvořil index specializace 1,07. V případě terciéru nemůžeme stále hovořit o specializaci (0,94). Na druhou stranu hodnota indexu specializace primárního sektoru klesla z 1,53 na 1,18, to znamená, že i tak je Olomoucký kraj stále nejvíce specializovaný na zemědělství.

Tab. 10: Struktura zaměstnanců na území Olomouckého kraje podle základních sektorů ekonomiky ke konci roku 2008

Sektor	Česká republika [%]	Olomoucký kraj		
		Počet [tisíc]	Podíl [%]	I _s
Primární	3,2	11,1	3,8	1,18
Sekundární	43,7	138,7	46,8	1,07
Terciární	56,2	157,2	53,1	0,94

Pramen: ČSÚ (2019): Trh práce ČR - časové řady - 1993-2018, vlastní výpočty.

Vysvětlivky: I_s - index sektorové specializace

4.2. NEZAMĚŠTNANOST A VOLNÁ PRACOVNÍ MÍSTA

Na konci osmdesátých let dvacátého století byla nezaměstnanost prakticky nulová. Poté nastalo zvýšení nezaměstnanosti, která je spojovaná s propouštěním zaměstnanců ve výrobních podnicích v důsledku odbytových problémů, nízkou produktivitou či jejich méně zdařilou privatizací.

V roce 1990 byla v ČR míra nezaměstnanosti 0,7 % s počtem 39 379 uchazečů. O rok později však již dosáhla 4,1 %, kde počet uchazečů činil 221 749 uchazečů. V letech 1992-1996 se pak míra nezaměstnanosti ustálila v intervalu 3-4 % a byla stále velmi nízká. Od roku 1995 po rok 1999 se začal postupně zvyšovat počet uchazečů, míra nezaměstnanosti a počet uchazečů na 1 volné pracovní místo. Počet volných pracovních míst se začal snižovat. Roku 1999 bylo nejvíce uchazečů na 1 volné pracovní místo (13,9) a nejméně volných pracovních míst (35 117). Roku 2003 se míra nezaměstnanosti vyšplhala na 10,3 % s počtem 542 420 uchazečů. Od roku 2003 se nezaměstnanost zlepšovala. V roce 2007 bylo nejvíce volných pracovních míst. Na konci roku 2008 bylo 352 250 uchazečů a 91 189 volných pracovních míst. Míra nezaměstnanosti činila 6 % a počet uchazečů na 1 volné pracovní místo byl 3,9 (viz Příloha 1).

Olomoucký kraj na tom byl velice podobně jako Česká republika. V roce 1990 bylo pouze 2 761 uchazečů o zaměstnání. Míra nezaměstnanosti činila 0,9 %. Během jednoho roku stoupl počet uchazečů o necelých 17 tisíc. Do roku 1996 se držela míra nezaměstnanosti do hranice 6 %. Od roku 1995 po rok 1999 se začal postupně zvyšovat počet uchazečů, míra nezaměstnanosti a počet uchazečů na 1 volné pracovní místo. Počet volných pracovních míst začal klesat. Roku 1999 se hodnota uchazečů na 1 pracovní místo vyšplhala na 20,9. V roce 2003 byla nejvyšší míra nezaměstnanosti 12,5 % a největší počet uchazečů 40 770. Od roku 2003 se začaly hodnoty zase snižovat. Až na konci roku 2008 můžeme pozorovat nárůst míry nezaměstnanosti z důvodu ztráty skoro poloviny volných pracovních míst. Na konci roku 2008 bylo 23 470 uchazečů o zaměstnání a 2 747 volných pracovních míst. Míra nezaměstnanosti činila 6,9 % a počet uchazečů na 1 volné pracovní místo byl 8,5.

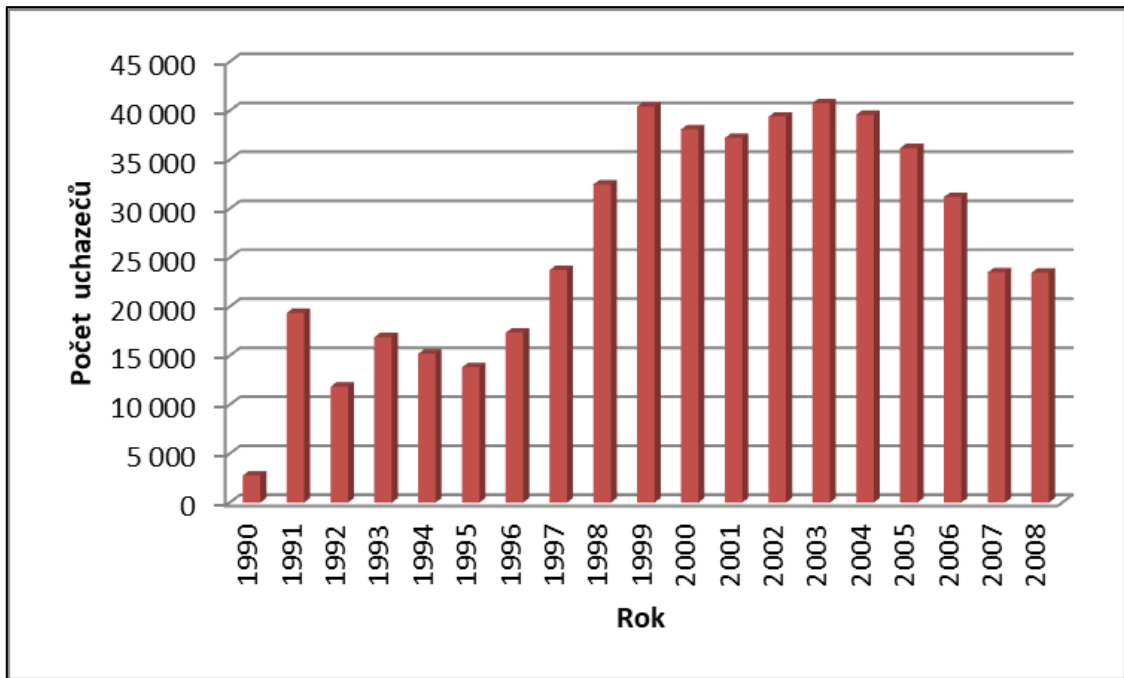
Tab. 11: Vývoj základních ukazatelů trhu práce na území Olomouckého kraje v období let 1990-2008 (k 31. prosinci)

Rok	U	VPM	MN [%]	U/VPM
1990	2 761	1 766	0,9	1,6
1991	19 365	1 823	6,0	10,6
1992	11 832	3 506	3,7	3,4
1993	16 876	2 190	5,3	7,7
1994	15 189	3 745	5,0	4,1
1995	13 804	4 910	4,5	2,8
1996	17 348	3 771	5,6	4,6
1997	23 725	3 695	7,6	6,4
1998	32 476	2 138	10,2	15,2
1999	40 427	1 937	12,4	20,9
2000	38 092	3 684	11,9	10,3
2001	37 215	3 264	11,8	11,4
2002	39 395	2 906	12,2	13,6
2003	40 770	2 493	12,5	16,4
2004	39 591	2 513	11,7	15,8
2005	36 180	2 849	10,6	12,7
2006	31 187	4 537	9,0	6,9
2007	23 495	5 224	6,7	4,5
2008	23 470	2 747	6,9	8,5

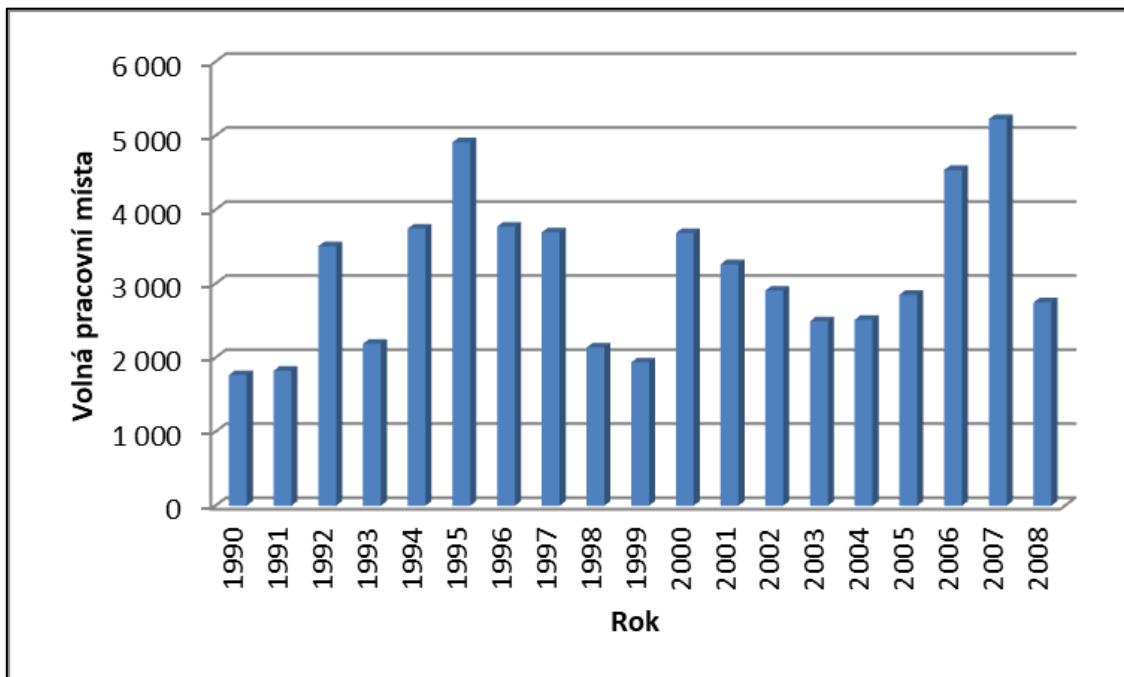
Pramen: MPSV (1991-2009): Uchazeči o zaměstnání a volná pracovní místa k 31. 12., vlastní výpočty.

Vysvětlivky: U - počet uchazečů, VPM - volné pracovní místa, MN - míra nezaměstnanosti, U/VPM - uchazeči na 1 volné pracovní místo

Na obrázku 1 vidíme vývoj počtu uchazečů Olomouckého kraje v období 1990-2008. Největší nárůst počtu nezaměstnaných proběhl mezi lety 1990 až 1991, kdy se hodnota zvýšila o necelých 17 tisíc. Z obrázku je patrné, že hranici 35 tisíc uchazečů o zaměstnání byla překročena v letech 1999-2005. Maximální nezaměstnanost byla dosažena roku 2003, kdy byla hodnota uchazečů téměř 41 tisíc. Této hodnotě se Olomoucký kraj přiblížil i v roce 1999 kdy byl počet uchazečů přes 40 tisíc. Od roku 2003 kdy se Olomoucký kraj dostal na maximální hodnotu, začal počet nezaměstnaných postupně klesat až do roku 2008.



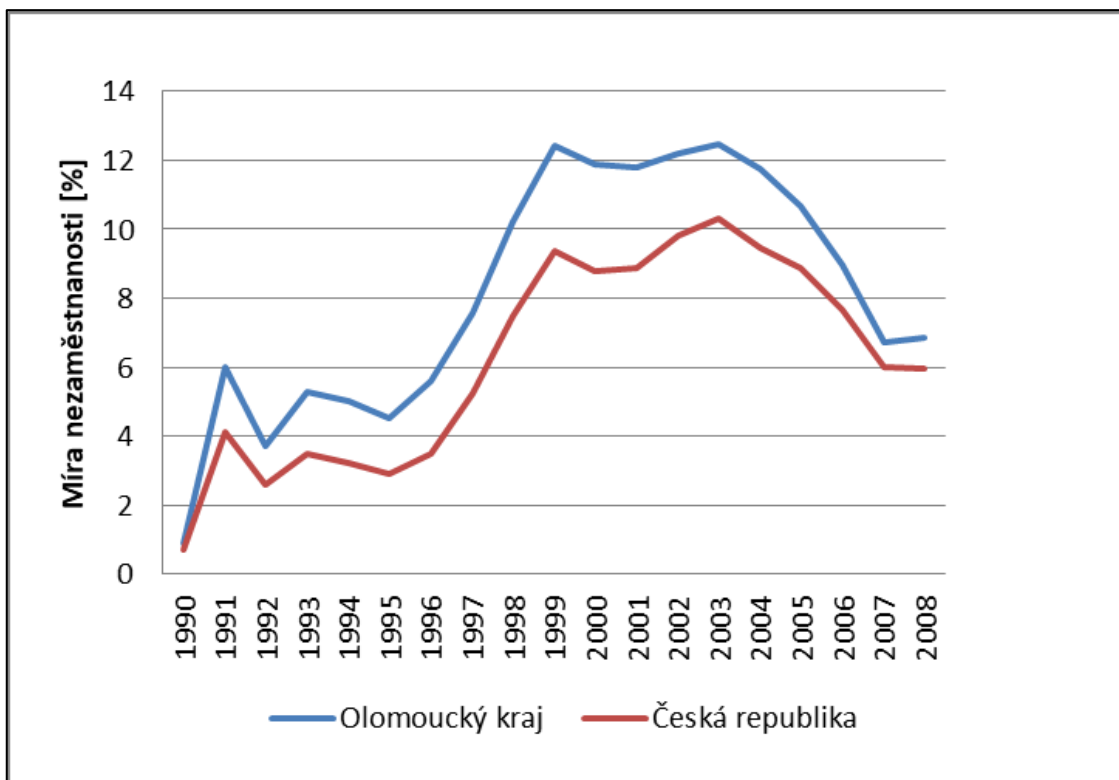
Obr. 1: Vývoj počtu uchazečů o zaměstnání na území Olomouckého kraje v období 1990-2008
 Pramen: MPSV (1991-2009): Uchazeči o zaměstnání a volná pracovní místa k 31. 12., vlastní zpracování.



Obr. 2: Vývoj počtu volných pracovních míst na území Olomouckého kraje v období 1990-2008
 Pramen: MPSV (1991-2009): Uchazeči o zaměstnání a volná pracovní místa k 31. 12., vlastní zpracování.

Z obrázku 2 jsme mohli vypožorovat, že jsou hodnoty vývoje počtu volných pracovních míst od roku 1990 po rok 2008 velmi proměnlivé. Největší nárůst počtu volných pracovních míst proběhl mezi lety 1999 až 2000, kdy se hodnota zvýšila o 1,7 tisíc. Hranice 4 tisíc volných pracovních míst byla překročena celkem 3 krát, a to v roce 1995, 2006 a 2007. Nejvyššího počtu volných pracovních míst bylo dosaženo roku 2007, kdy byla hodnota volných pracovních míst přes 5 tisíc.

V období 1990-2008 byla míra nezaměstnanosti Olomouckého kraje velice podobná průběhu míry nezaměstnanosti celé České republiky. Pouze s tím rozdílem, že má Olomoucký kraj vyšší hodnoty než ČR. Rozptyl hodnot se pohybuje do 3,1 %. Roku 1990 byl mezi sledovanými celky nejmenší rozdíl. Olomoucký kraj měl o 0,2 procentní body větší míru nezaměstnanosti než Česká republika. Od tohoto roku se míra nezaměstnanosti Olomouckého kraje začala vzdalovat od celorepublikového průměru. Roku 2000 byl mezi Olomouckým krajem a Českou republikou největší rozdíl. Olomoucký kraj měl o 3,1 procentní body větší míru nezaměstnanosti jak Česká republika. Od tohoto roku se k sobě hodnoty zase začali přibližovat.



Obr. 3: Míra nezaměstnanosti Olomouckého kraje a České republiky v období let 1990-2008
Pramen: MPSV (1991-2009): Uchazeči o zaměstnání a volná pracovní místa k 31. 12., vlastní zpracování.

5. SITUACE NA TRHU PRÁCE V OBDOBÍ EKONOMICKÉ KRIZE 2008-2014

5.1. POKLES ZAMĚSTNANOSTI

Na konci roku 2009 Olomoucký kraj zaměstnával celkem 159 tisíc osob, což bylo přes 54 % ze zaměstnanosti kraje. Zaměstnával tedy v terciárním sektoru o 3,7% bodu méně osob než Česká republika. Sekundární sektor v Olomouckém kraji zaměstnával celkem 117,8 tisíc osob, což bylo přes 40 % ze zaměstnanosti kraje. V České republice bylo zaměstnáváno v sekundárním sektoru o 1,7% bodu méně osob než v Olomouckém kraji. Primární sektor v Olomouckém kraji zaměstnával celkem 15,6 tisíc osob, což bylo více jak celorepublikový podíl o 2,2% bodu. Ve srovnání s rokem 2008 se zvýšil počet zaměstnaných v sektoru služeb Olomouckého kraje o 1,8 tisíc a v sektoru zemědělství o 4,5 tisíc. V průmyslovém sektoru se snížil počet zaměstnaných o 20,9 tisíc.

Index specializace sektoru zemědělství během jednoho roku skočil z 1,18 na 1,71. Hodnota indexu specializace sektoru průmyslu klesla z 1,07 na 1,04. Index specializace sektoru služeb se oproti roku 2008 nezměnil (0,94).

Tab. 12: Struktura zaměstnanců na území Olomouckého kraje podle základních sektorů ekonomiky ke konci roku 2009

Sektor	Česká republika [%]	Olomoucký kraj		
		Počet [tisíc]	Podíl [%]	I _s
Primární	3,1	15,6	5,3	1,71
Sekundární	38,6	117,8	40,3	1,04
Terciární	58,1	159,0	54,4	0,94

Pramen: ČSÚ (2019): Trh práce ČR - časové řady- 1993-2018, vlastní výpočty.

Vysvětlivky: I_s - index sektorové specializace

V roce 2011 bylo z deseti největších průmyslových zaměstnavatelů Olomouckého kraje šest zaměřených na elektrotechnický, tři na strojírenský a jeden na potravinářský průmysl.

Prvním největším zaměstnavatelem byla společnost Meopta, která k roku 2011 zaměstnávala okolo 2,6 tisíc zaměstnanců. Oproti roku 2001, kdy se tato společnost nacházela na šestém místě, se zvýšil počet zaměstnaných o 833 osob.

Druhým důležitým zaměstnavatelem byl Siemens. Zaměstnával přes 2,1 tisíc osob. V roce 2001 měl tento podnik na třetím místě o pouhých 108 zaměstnanců méně.

Třetím velkým zaměstnavatelem byl podnik M. L. S. Holice se sídlem v Olomouci. Zaměstnával v elektrotechnickém průmyslu téměř 1,3 tisíc osob. V dnešní době je největším průmyslovým podnikem v Olomouci a největším výrobcem elektrických generátorů v České republice (M.L.S. Holice, spol. s r. o., 2020).

Čtvrtým zaměstnavatelem byla společnost Honeywell Aerospace Olomouc. Sídlo společnosti je v Hlubočkách. Zabývá se návrhem a výrobou komponentů do leteckých motorů a pomocných energetických jednotek, dále řeší generální opravy leteckých motorových komponent (Honeywell, 2020). Společnost zaměstnávala necelých 1,2 tisíce osob ve strojírenském průmyslu.

Pátým zaměstnavatelem byl podnik Gabro Czech Republic se sídlem v Přerově. Zaměstnával v elektrotechnickém průmyslu téměř 1,1 tisíc osob. Zabýval se výrobou zdravotnické techniky.

Šestým zaměstnavatelem byla společnost Unex Servis neboli dříve Unex Uničov. Zaměstnávala přes tisíc osob. V roce 2001 měl tento podnik na čtvrtém místě o necelých 1,2 tisíce zaměstnanců více.

Sedmým zaměstnavatelem byla Hella Autotechnik Nova se sídlem v Mohelnici. Zaměstnávala v elektrotechnickém průmyslu téměř tisíc osob. Hella Autotechnik Nova je nadnárodní podnik, který vyvíjí a vyrábí osvětlovací techniku a elektroniku pro automobilový průmysl (Hella, 2020).

Osmým zaměstnavatelem byl Epcos. Sídlo společnosti je v Šumperku, kde zaměstnával téměř tisíc osob v elektrotechnickém průmyslu. Tato společnost je předním výrobcem elektronických součástek a komponentů – feritových jader a pozistorů¹.

Předposledním zaměstnavatelem byl podnik Nestlé Česko. Zaměstnával v potravinářském průmyslu 955 osob. Skládá se ze tří pobočných závodů. V Olomouckém sídle se nachází závod Zora, ve kterém se vyrábí čokoláda značky Orion (Nestlé, 2020).

Posledním zaměstnavatelem z top 10 největších zaměstnavatelů byla společnost SSI Schäfer. Sídlo společnosti se nachází v Hranicích a zaměstnávala téměř 900 osob ve strojírenském průmyslu. Zabývá se výrobou produktů pro medicínské účely. Nabízí produkty, které pomáhají při poskytování léků, chrání zdravotníky a pacienty před přenášením infekcí a zajišťují ventilaci. Hranická pobočka je největším výrobním závodem v celém koncernu SSI Schäfer, která byla založena v roce 1996¹.

¹ (Krajská hospodářská komora Olomouckého kraje, 2017)

Tab. 13: Top 10 největších zaměstnavatelů ve zpracovatelském průmyslu v Olomouckém kraji na konci roku 2011

Název	Místo	Odvětví	Počet zaměstnanců
Meopta	Přerov	elektrotechnický	2 608
Siemens	Mohelnice	elektrotechnický	2 133
M.L.S. Holice	Olomouc	elektrotechnický	1 287
Honeywell Aerospace Olomouc	Hlubočky	strojírenský	1 173
Gambro Czech Republic	Přerov	elektrotechnický	1 079
Unex Servis	Uničov	strojírenský	1 035
Hella Autotechnik Nova	Mohelnice	elektrotechnický	989
Epcos	Šumperk	elektrotechnický	987
Nestlé Česko	Olomouc	potravinářský	955
SSI Schäfer	Hranice	strojírenský	893

Pramen: UP Olomouc (2018): Největší zaměstnavatelé – průmysl 2011 (interní databáze katedry geografie), vlastní zpracování.

Ostatní zaměstnavatelé Olomouckého kraje spadají hlavně do terciárního sektoru. Na konci roku 2011 z deseti největších zaměstnavatelů ve službách byli tři zaměřené na veřejnou správu, další tři na zdravotní péči, zbylé na školství, obchod, dopravu a činnosti v oblasti nemovitostí.

Největším zaměstnavatelem v sektoru služeb byl podobně jako u jiných krajů Ministerstvo obrany s necelými 5 tisíci zaměstnanci v oblasti veřejné správy. Ministerstvo obrany je ústředním orgánem státní správy zejména pro zabezpečování obrany České republiky, řízení Armády České republiky a správu vojenských újezdů (Ministerstvo obrany, 2020). Druhým významným zaměstnavatelem byla Fakultní nemocnice Olomouci, která je jedním z největších lůžkových zařízení v České republice. Je součástí sítě devíti fakultních nemocnic přímo řízených Ministerstvem zdravotnictví ČR. Je největším zdravotnickým zařízením v Olomouckém kraji a šestou největší nemocnicí v zemi (Fakultní nemocnice Olomouc, 2020). Zaměstnávala necelých 4,1 tisíc osob v oblasti zdravotní péče. Třetím velkým zaměstnavatelem byla Univerzita Palackého v Olomouci, která je nejstarší univerzitou na Moravě a druhou nejstarší univerzitou v České republice (Univerzita Palackého v Olomouci, 2020). Zaměstnávala přes 3,5 tisíc osob v oblasti školství. Čtvrtým zaměstnavatelem byla Policie České republiky. Zaměstnávala v oblasti veřejné správy necelých 2,1 tisíc osob. Policie České republiky je jednotný ozbrojený bezpečnostní sbor zřízený zákonem České národní rady

ze dne 21. června 1991 (Policie České republiky, 2020). Pátým zaměstnavatelem byla Středomoravská nemocniční a.s., která byla založena v souvislosti s účastí ve Veřejné obchodní soutěži na pronájem nemocnic v Prostějově, Přerově a Šternberku. Po vítězství v soutěži také od 1. 7. 2007 tyto nemocnice řídí a spravuje v rámci holdingu AGEL (Středomoravská nemocniční, 2020). Středomoravská nemocniční a.s. zaměstnávala v oboru zdravotní péče okolo 2 tisíc osob. Šestým zaměstnavatelem byla nadnárodní společnost Ahold Czech Republic, a.s. působí skrze maloobchodní síť Albert. Zaměstnávala v oblasti obchodu necelé 2 tisíce osob. Sedmým zaměstnavatelem byla skupina České dráhy, která poskytuje komplexní služby z železniční dopravy a návazných služeb železničního dopravce (České dráhy, 2008). Zaměstnávala v železniční dopravě téměř 1,9 tisíc osob. Osmým zaměstnavatelem byla Nemocnice Šumperk a.s., která je všeobecnou nemocnicí s rozsáhlou lůžkovou a ambulantní složkou poskytující základní i specializovanou zdravotní péči pro spádovou oblast až 200 tisíc obyvatel. (Nemocnice Šumperk, 2020). Zaměstnávala v oblasti zdravotní péče necelých 1,1 tisíc osob. Předposledním zaměstnancem bylo Statutární město Olomouc, které vzniklo jako samostatná právnická osoba dne 24. listopadu 1990 dnem voleb do zastupitelstev obcí (Statutární město Olomouc, 2020). Zaměstnávalo necelých tisíc osob v oblasti veřejné správy. Posledním zaměstnavatelem byla Společnost Bartoň a Partner s.r.o., která je významným poskytovatelem integrovaných služeb v oblasti správy a údržby nemovitostí (Bartoň a partner, 2020). Zaměstnávala 934 osob.

Tab. 14: Top 10 největších zaměstnavatelů ve službách v Olomouckém kraji na konci roku 2011

Název	Odvětví	Počet zaměstnanců
Ministerstvo obrany	veřejná správa	4 861
Fakultní nemocnice Olomouc	zdravotní péče	4 070
Univerzita Palackého v Olomouci	školství	3 514
Krajské ředitelství policie Olomouckého kraje	veřejná správa	2 070
Středomoravská nemocniční a.s.	zdravotní péče	2 002
Ahold Czech Republic, a.s.	obchod	1 953
České dráhy, a.s.	železniční doprava	1 876
Šumperská nemocnice a.s.	zdravotní péče	1 062
Statutární město Olomouc	veřejná správa	986
Bartoň a partner	činnosti v oblasti nemovitostí	934

Pramen: UP Olomouc (2018): Největší zaměstnavatelé - služby 2011 (interní databáze katedry geografie), vlastní zpracování.

Na konci roku 2014 Olomoucký kraj zaměstnával celkem 148,1 tisíc osob, což bylo necelých 53 % ze zaměstnanosti kraje. Zaměstnával tedy v terciárním sektoru o 6,7% bodu méně osob než Česká republika. Podíl terciéru Olomouckého kraje se ve srovnání s rokem 2009 snížil o 1,9% bodu. Sekundární sektor v Olomouckém kraji zaměstnával celkem 125,2 tisíc osob, což bylo přes 44 % ze zaměstnanosti kraje. V České republice bylo zaměstnáváno v sekundárním sektoru o 6,3% bodu méně osob než v Olomouckém kraji. Primární sektor v Olomouckém kraji zaměstnával celkem 9 tisíc osob, což bylo více jak celorepublikový podíl o 0,4% bodu. Oproti roku 2009 se v Olomouckém kraji snížil počet zaměstnaných v sektoru služeb o 10,9 tisíc a v sektoru zemědělství o 6,6 tisíc. V průmyslovém sektoru se zvýšil počet zaměstnaných o 7,4 tisíc.

Index specializace sekundárního sektoru oproti roku 2009 vzrostl na 1,17 a naopak u primárního sektoru hodnota indexu specializace klesla na 1,14. Tím se stal Olomoucký kraj nejvíce specializován na sektor průmyslu. V případě terciéru můžeme pozorovat také snížení z 0,94 na 0,89.

Tab. 15: Struktura zaměstnanců na území Olomouckého kraje podle základních sektorů ekonomiky ke konci roku 2014

Sektor	Česká republika [%]	Olomoucký kraj		
		Počet [tisíc]	Podíl [%]	I _s
Primární	2,8	9,0	3,2	1,14
Sekundární	38,0	125,2	44,3	1,17
Terciární	59,2	148,1	52,5	0,89

Pramen: ČSÚ (2019): Trh práce ČR - časové řady - 1993-2018, vlastní výpočty.

Vysvětlivky: I_s - index sektorové specializace

5.2. UKAZATELE TRHU PRÁCE V OBDOBÍ EKONOMICKÉ KRIZE

Ekonomika České republiky na začátku vyšla z krize docela dobře. Nepocítila globální krizi finanční, která byla vyvolaná prudkým poklesem zahraniční poptávky. Českou republiku zasáhla až světová krize ekonomická. Propad objemu HDP mezi roky 2008 a 2009 byl zhruba stejný jako v EU. Roku 2009 klesla hodnota české koruny k euru a dolaru. Klesla zaměstnanost, snížily se mzdy i platy. V roce 2009 nebyl do České republiky ani poloviční přísun přímých zahraničních investic ve srovnání s rokem 2008 (ČSÚ, 2011).

Během jednoho roku krize se v České republice zvýšil počet nezaměstnaných o téměř 187 tisíc. Míra nezaměstnanosti skočila na 9,2 %. Od roku 2009 po rok 2013 se postupně zvyšoval počet uchazečů, míra nezaměstnanosti i počet uchazečů na jedno pracovní místo. Výjimkou byl rok 2011, kdy se situace na trhu práce zlepšila, toho roku klesla míra nezaměstnanosti o 1 procentní bod a počet uchazečů klesl o 53 tisíc. V roce 2013 dosáhla míra nezaměstnanosti maxima (10,3 %) s počtem 596 833 uchazečů. Od roku 2013 se situace na trhu práce v ČR zlepšovala (viz Příloha 2).

V Olomouckém kraji se za pouhý rok projevil dopad ekonomické krize tím, že stoupla míra nezaměstnanosti o 5,3 procentních bodů a počet uchazečů vzrostl na 41 092. Roku 2009 bylo 50,1 uchazečů na 1 volné pracovní místo. Od roku 2009 po rok 2013 hodnoty stoupaly až na výjimku v roce 2011, kdy klesla míra nezaměstnanosti o 1,1 procentní bod a počet uchazečů klesl o téměř 4 tisíce. Olomoucký kraj roku 2010 dosáhl nejvyšší míry nezaměstnanosti 12,5 %. Od roku 2014 se začala situace na trhu práce zlepšovat.

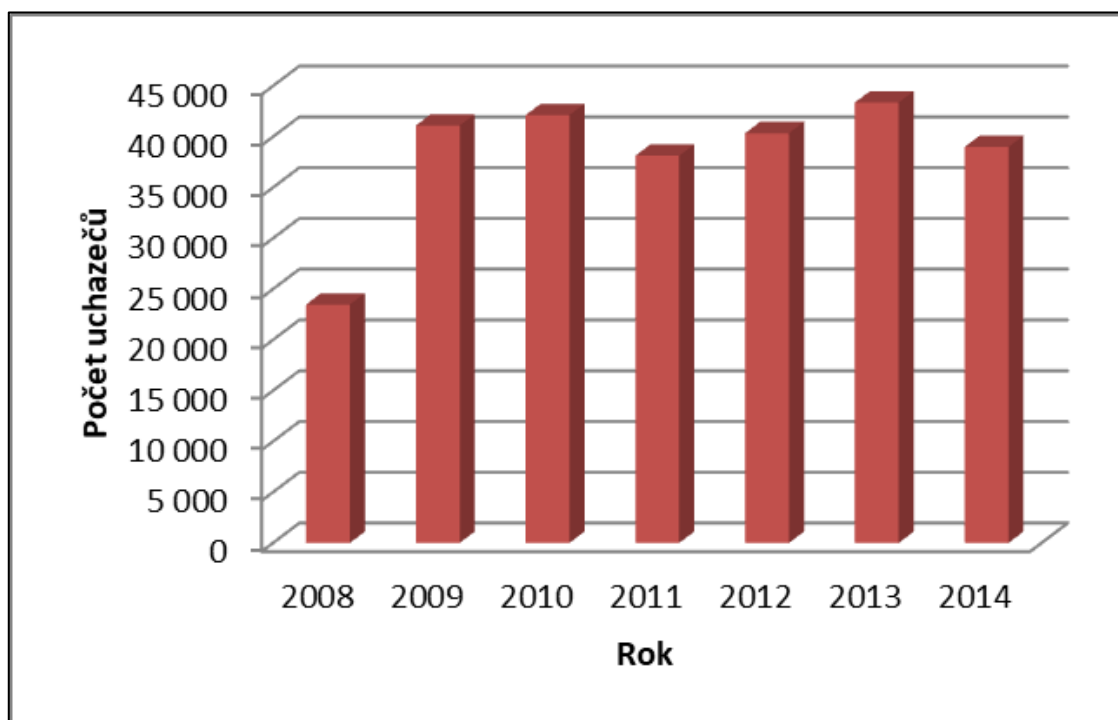
Tab. 16: Vývoj základních ukazatelů trhu práce na území Olomouckého kraje v období let 2008-2014 (k 31. prosinci)

Rok	U	VPM	MN [%]	U/VPM
2008	23 470	2 747	6,9	8,5
2009	41 092	821	12,2	50,1
2010	42 117	1 210	12,5	34,8
2011	38 119	1 065	11,4	35,8
2012	40 342	809	11,9	49,9
2013	43 364	1 103	10,3	39,3
2014	38 990	2 814	9,6	13,9

Pramen: MPSV (2009-2015): Uchazeči o zaměstnání a volná pracovní místa k 31. 12., vlastní výpočty.

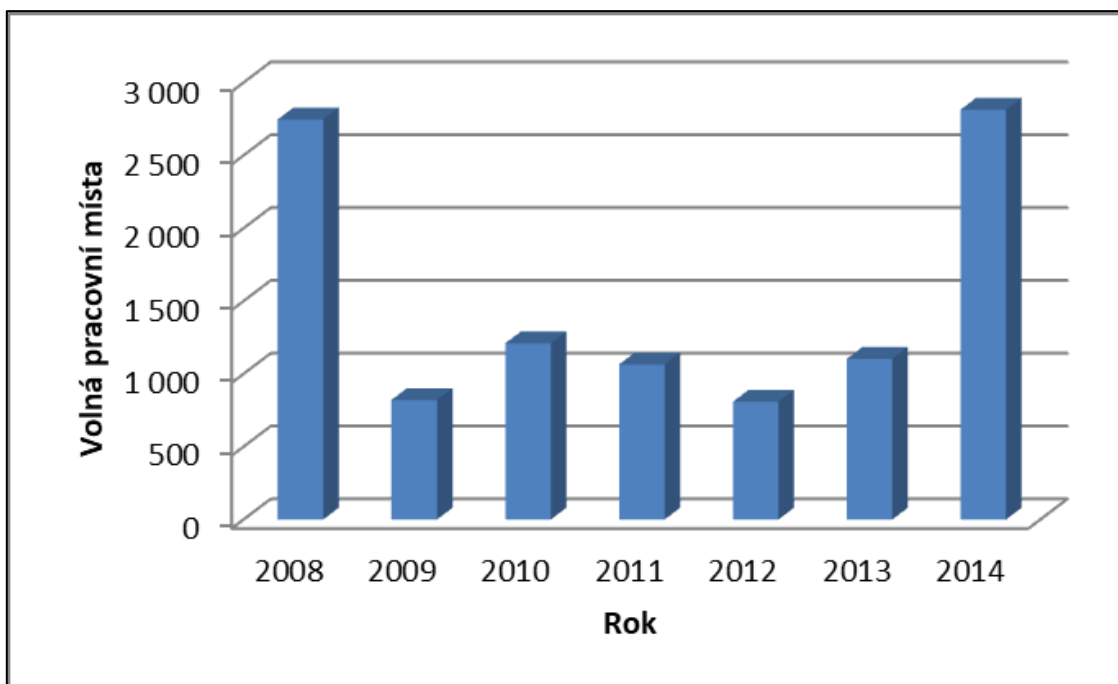
Vysvětlivky: U - počet uchazečů, VPM - volné pracovní místa, MN - míra nezaměstnanosti, U/VPM - uchazeči na 1 volné pracovní místo

Na obrázku 4 vidíme vývoj počtu uchazečů Olomouckého kraje v období 2008-2014. Největší nárůst počtu nezaměstnaných proběhl mezi lety 2008 až 2009, kdy se hodnota zvýšila o necelých 17 tisíc. Z obrázku je patrné, že od roku 2009 po rok 2014 uchazeči o zaměstnání přesahovali hranici 35 tisíc. Roku 2013 dosáhl nejvyššího počtu uchazečů o zaměstnání (43 364).

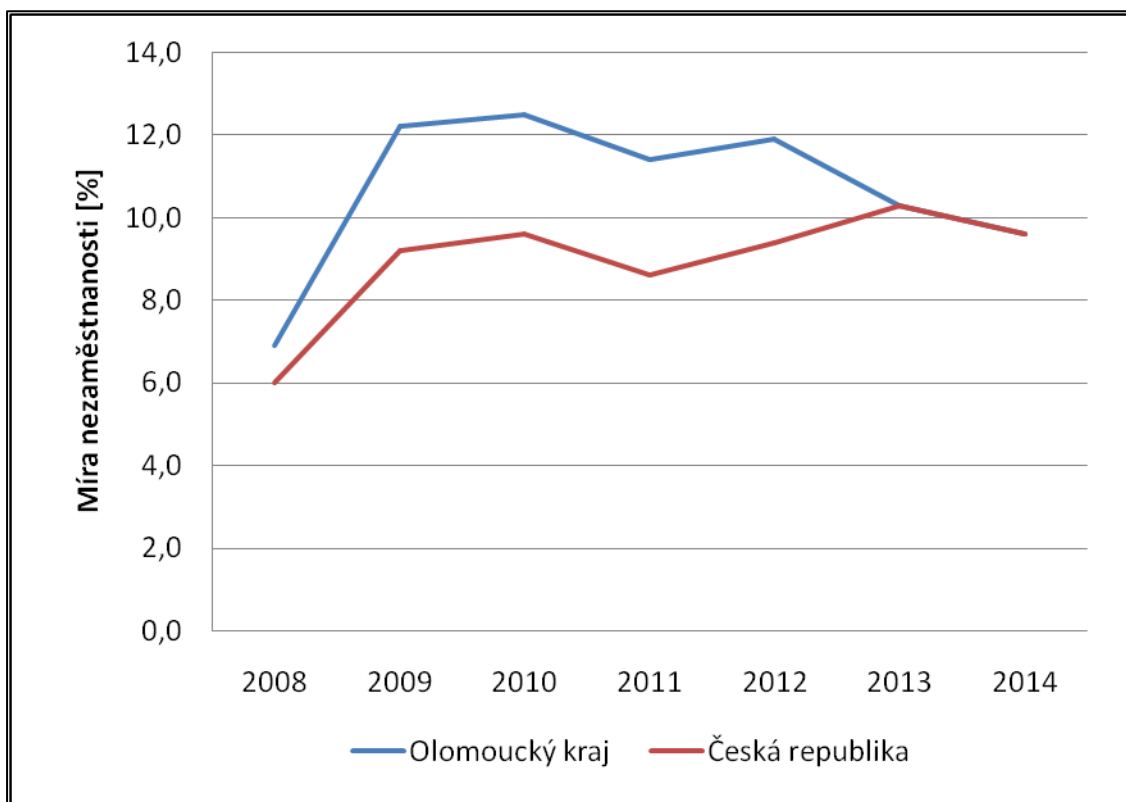


Obr. 4: Vývoj počtu uchazečů o zaměstnání na území Olomouckého kraje v období 2008-2014
Pramen: MPSV (2009-2015): Uchazeči o zaměstnání a volná pracovní místa k 31. 12., vlastní zpracování.

Na obrázku 5 můžeme pozorovat, vývoj volných pracovních míst Olomouckého kraje v období 2008-2014. Hranice 2,5 tisíc volných pracovních míst byla překročena 2 krát, a to v roce 2008 a 2014. Zbylé roky se počet volných pracovních míst držel v intervalu od 800 do 1200 volných pracovních míst. V roce 2012 Olomoucký kraj dosáhl minima volných pracovních míst (809). Největší nárůst počtu volných pracovních míst proběhl mezi lety 2013 až 2014, kdy se hodnota zvýšila o 1,7 tisíc. Nejvyššího počtu volných pracovních míst bylo dosaženo roku 2014, kdy se hodnota blížila 3 tisícům.



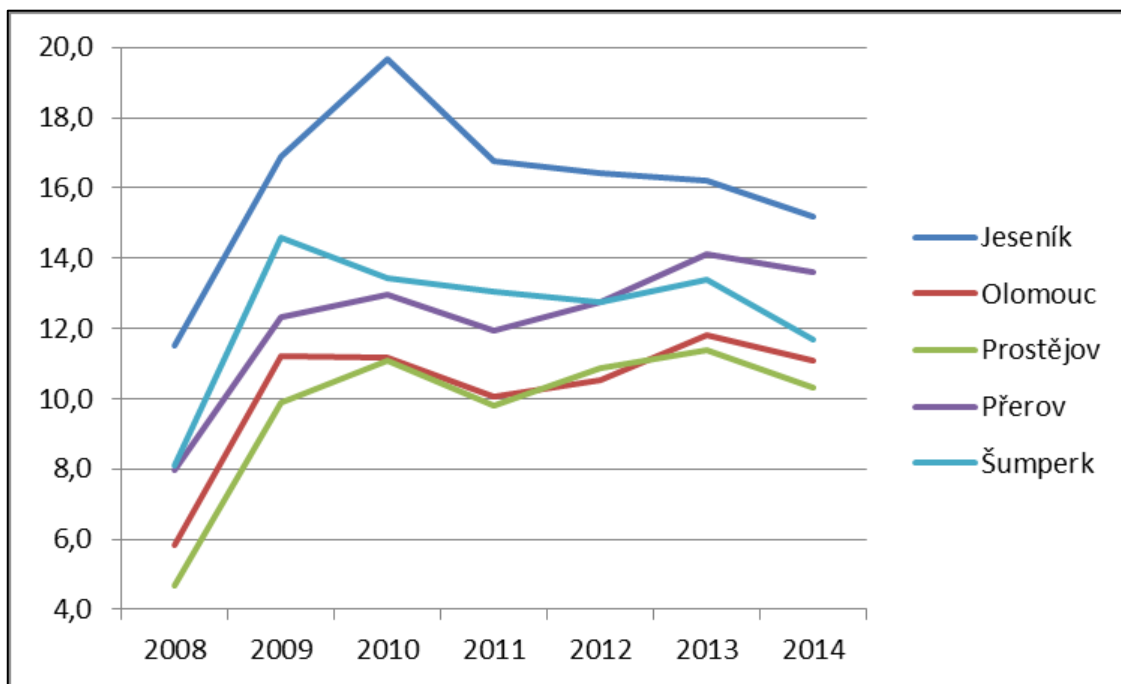
Obr. 5: Vývoj počtu volných pracovních míst na území Olomouckého kraje v období 2008-2014
 Pramen: MPSV (2009-2015): Uchazeči o zaměstnání a volná pracovní místa k 31. 12., vlastní zpracování



Obr. 6: Míra nezaměstnanosti Olomouckého kraje a České republiky v období 2008-2014
 Pramen: MPSV (2009-2015): Uchazeči o zaměstnání a volná pracovní místa k 31. 12., vlastní zpracování.

Z obrázku 2 jsme mohli vypočítat, že v období 2008-2014 byla míra nezaměstnanosti Olomouckého kraje velice podobná míře nezaměstnanosti celé České republiky. S tím rozdílem, že měl Olomoucký kraj některé hodnoty vyšší. Odchylna hodnot se pohybuje do 3 %. Roku 2008 byl mezi sledovanými celky nejmenší rozdíl. Olomoucký kraj měl o 0,9% bodu větší míru nezaměstnanosti než Česká republika. Následující rok byl mezi Olomouckým krajem a Českou republikou největší rozdíl. Olomoucký kraj měl o 3% body větší míru nezaměstnanosti jak Česká republika. Od tohoto roku se míra nezaměstnanosti Olomouckého kraje začala přibližovat hodnotě celorepublikového průměru. V letech 2013 a 2014 byla v Olomouckém kraji stejná míra nezaměstnanosti jako v České republice.

Situace na trhu práce byla prozatím hodnocena za celé území Olomouckého kraje. Stav jednotlivých okresů Olomouckého kraje jsou velice různorodé, proto také nahlédneme až do řádu okresů. Na obrázku 7 můžeme pozorovat vývoj míry nezaměstnanosti, a pak na obrázku 8 vývoj volných pracovních míst okresů Olomouckého kraje v období 2008-2014.



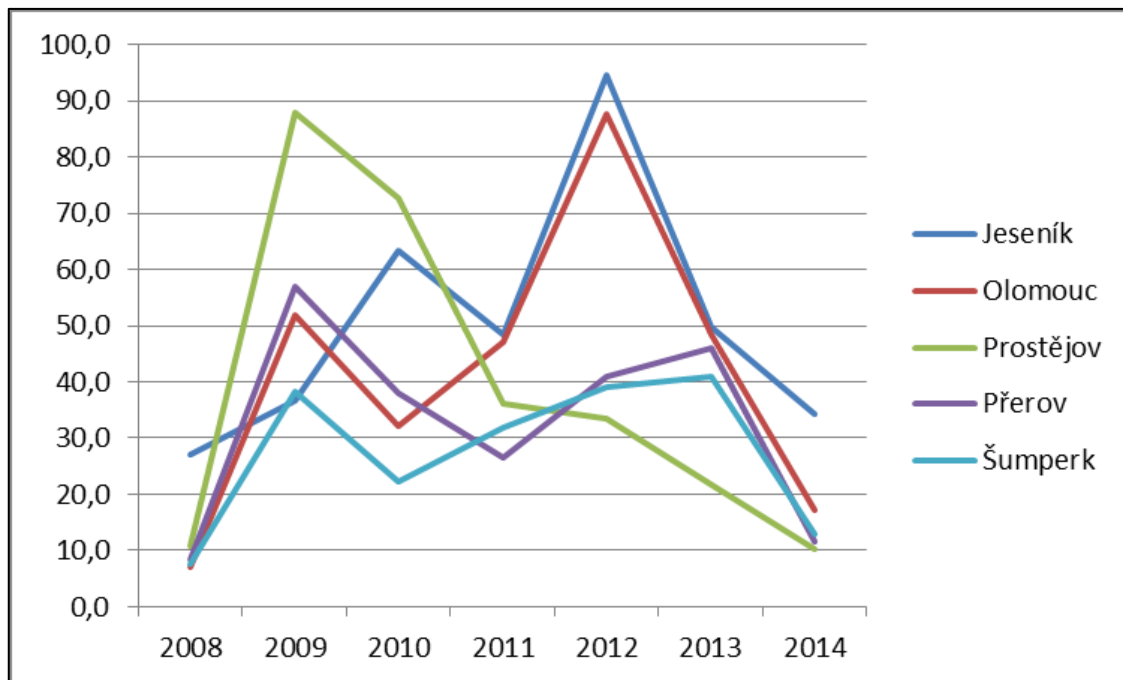
Obr. 7: Vývoj míry nezaměstnanosti okresů Olomouckého kraje v letech 2008-2014

Pramen: MPSV (2009-2015): Uchazeči o zaměstnání a volná pracovní místa k 31. 12., vlastní zpracování.

Okres Prostějov se v období 2008-2014 držel na nízké úrovni nezaměstnanosti. Míra nezaměstnanosti nedosáhla hodnoty 12 %. V roce 2008 navíc dosáhl minimální hodnoty 4,7 %. Po okresu Prostějov následoval okres Olomouc. Míra nezaměstnanosti okresu Olomouc byla obvykle vyšší než u okresu Prostějov. Výjimka nastala okolo roku 2012, kdy se okres Olomouc

dostal do spodních příček míry nezaměstnanosti Olomouckého kraje. Vysokou úroveň nezaměstnanosti měl po celou sledovanou dobu okres Jeseník. Od roku 2009 po rok 2013 míra nezaměstnanosti Jesenického okresu překračovala hodnotu 16 %. Jeho maximum se vyšplhalo až na 19,7 %. V uvedeném roce se počet uchazečů pohyboval do 4 tisíc.

Docela malý počet volných pracovních míst v některých okresech v období 2008-2014 způsobil, že pořadí okresů v ukazateli počtu nezaměstnaných na 1 volné pracovní místo nebyl zdaleka tak neměnný, jako tomu bylo v případě míry nezaměstnanosti. Minimální hodnota byla naměřena u okresu Olomouc v roce 2008 pouhých 7 zaměstnanců na 1 pracovní místo. Hodnota vyšší než 65 uchazečů na 1 pracovní místo byla naměřena celkem 3 krát. Největší počet uchazečů na 1 volné pracovní místo byl z velké části v okrese Jeseník. V kterém byla zaznamenána i maximální hodnota, která činila 95 uchazečů na 1 volné pracovní místo. Na druhém místě byl okres Prostějov s 89 uchazeči na 1 volné pracovní místo a následoval okres Olomouc s 88 uchazeči na 1 volné pracovní místo. Ve spektru let 2008-2014 se nejvíce zmenšil počet uchazečů na 1 pracovní místo v okrese Prostějov. Roku 2009 činil 88 uchazečů na 1 pracovní místo, ale roku 2014 bylo v okrese Prostějov pouze 10 uchazečů na 1 volné pracovní místo.



Obr. 8: Vývoj počtu nezaměstnaných na 1 volné pracovní místo okresů Olomouckého kraje v letech 2008-2014

Pramen: MPSV (2009-2015): Uchazeči o zaměstnání a volná pracovní místa k 31. 12., vlastní zpracování.

6. VÝVOJ SITUACE NA TRHU PRÁCE V POKRIZOVÉM OBDOBÍ 2014-2018

6.1. VÝVOJ ZAMĚSTNANOSTI A JEJÍ STRUKTURY

Na konci roku 2017 byl nejrozvinutější terciární sektor. Olomoucký kraj zaměstnával celkem 165,5 tisíc osob, což bylo přes 54% ze zaměstnanosti. Zaměstnával tedy v terciárním sektoru o 4,8% bodu méně osob než Česká republika. Sekundární sektor v Olomouckém kraji zaměstnával celkem 128,6 tisíc osob, což bylo okolo 42% ze zaměstnanosti kraje. V České republice bylo zaměstnáváno v terciárním sektoru o 4,1% bodu méně osob než v Olomouckém kraji. Primární sektor v Olomouckém kraji zaměstnával celkem 10,6 tisíc osob, což bylo více jak celorepublikový podíl o 0,7% bodu. Ve srovnání s rokem 2014 se ve všech sektorech Olomouckého kraje zvyšoval počet zaměstnaných. V sektoru služeb se zvýšil o 17,4 tisíc, v sektoru zemědělství o 1,6 tisíc a v průmyslovém sektoru o 3,4 tisíc zaměstnanců.

Oproti roku 2014 vzrostla hodnota indexu specializace sektoru zemědělství a sektoru služeb. Olomoucký kraj byl nejvíce specializován na sektor zemědělství (1,25). Index specializace sektoru služeb činil 0,92. Hodnota indexu specializace průmyslového sektoru klesla z 1,17 na 1,11.

Tab. 17: Struktura zaměstnanců na území Olomouckého kraje podle základních sektorů ekonomiky ke konci 2017

Sektor	Česká republika [%]	Olomoucký kraj		
		Počet [tisíc]	Podíl [%]	I _s
Primární	2,8	10,6	3,5	1,25
Sekundární	38,1	128,6	42,2	1,11
Terciární	59,1	165,5	54,3	0,92

Pramen: ČSÚ (2019): Trh práce ČR - časové řady - 1993-2018, vlastní výpočty.

Vysvětlivky: I_s - index sektorové specializace

Roku 2014 zaměstnával primární sektor 9 tisíc osob. V sekundárním sektoru bylo podle odvětví nejvíce osob ve zpracovatelském průmyslu s necelými 93 tisíci zaměstnanci. V terciéru nejvíce osob zaměstnával velkoobchod a maloobchod okolo 27 tisíc. Jak již bylo zmíněno, roku 2017 zaměstnával primární sektor 10,6 tisíc osob. V sekundéru bylo nejvíce osob ve zpracovatelském průmyslu s necelými 98 tisíci zaměstnanci. V terciéru to byl velkoobchod a maloobchod s 31 tisíci.

Tab. 18: Struktura zaměstnanosti základních sektorů národního hospodářství v Olomouckém kraji k rokům 2014 a 2017 [v tisících]

Sektor	Odvětví	2014	2017	Rozdíl
Primární	Zemědělství, lesnictví a rybnářství	9	10,6	1,6
Sekundární	Těžba a dobývání	0,6	0,9	0,3
	Zpracovatelský průmysl	92,7	97,6	4,9
	Výroba a rozvod elektřiny, plynu, tepla	3,6	2,2	-1,4
	Zásob. vodou, činnosti souvis. s odpady	4,6	3,2	-1,4
	Stavebnictví	23,7	24,7	1
Terciární	Velkoobchod a maloobchodu	27,1	31	3,9
	Doprava a skladování	16	18,2	2,2
	Ubytování, stravování a pohostinství	10,2	6,8	-3,4
	Informační a komunikační činnosti	3,3	3,3	0
	Peněžnictví a pojišťovnictví	3,5	5	1,5
	Činnosti v oblasti nemovitostí	0,9	1,9	1
	Profesní, vědecké a technické činnosti	9,2	11,2	2
	Administrativní a podpůrné činnosti	6,3	7,1	0,8
	Veřejná správa a obrana	22,7	24,5	1,8
	Vzdělávání	20,5	20,6	0,1
	Zdravotní a sociální péče	19,6	21,4	1,8
	Kulturní, zábavní a rekreační činnosti	2,8	4,9	2,1
	Ostatní činnosti	4,7	5,6	0,9
	Celkem		281	300,7

Pramen: ČSÚ (2019): Trh práce ČR - časové řady - 1993-2018, vlastní výpočty.

Mezi roky 2014 a 2017 se zaměstnanost podstatně zlepšila. Celková zaměstnanost vzrostla o 19,7 tisíc. Při pohledu na jednotlivé sektory nastal nárůst zaměstnanosti v primárním sektoru o 1,6 tisíc, v sekundárním sektoru o 3,4 tisíce a v terciéru o 14,7 tisíc. Největší nárůst podle odvětví nastal ve zpracovatelském průmyslu o 4,9 tisíc. Pokles zaměstnanosti nastal u ubytování, stravování a pohostinství (-3,4 tis.) výroby a rozvodu elektřiny, plynu, tepla (-1,4 tis.) a zásobování vodou, činnosti souvis. odpady (-1,4 tis.).

Na konci roku 2017 bylo z deseti největších zaměstnavatelů Olomouckého kraje sedm v sekundárním sektoru se zaměřením na strojírenský, elektrotechnický a stavební průmysl. Ostatní zaměstnavatelé byli v terciárním sektoru.

Prvním největším zaměstnavatelem byl průmyslový podnik Skanska se sídlem v Olomouci, který zaměstnával přes 3,8 tisíc zaměstnanců. Skanska je stavební a developerská firma. Základním předmětem podnikání jsou všechny obory stavebnictví od vývoje až po prodej bytových a komerčních projektů, správa majetku a související služby².

Druhým důležitým zaměstnavatelem byla společnost Meopta-optika. Zaměstnávala okolo 2,5 tisíc osob. Meopta se stala specialistou na optické produkty nejvyšší kvality pro průmyslové, vojenské i spotřební trhy². V roce 2011 měla tato firma o 31 zaměstnanců více.

Třetím velkým zaměstnavatelem byl Siemens, který zaměstnával téměř 2,2 tisíce osob. Ve výrobě elektromotorů patří mezi přední světovou špičku². Oproti roku 2011 se zvýšil počet zaměstnaných o 65 osob.

Čtvrtým zaměstnavatelem byla společnost Unex neboli dříve Unex Servis. Zaměstnávala téměř 1,8 tisíc zaměstnanců. Unex se stal světově uznávaným výrobcem kolesových rýpadel, zkušeným dodavatelem komponent těžkého strojírenství a dlouhodobým partnerem předních světových průmyslových korporací². V roce 2011 měla tato společnost o 755 zaměstnanců méně.

Pátým zaměstnavatelem byla Miele technika se sídlem v Uničově, která zaměstnávala přes 1,6 tisíc osob. Firma byla založena roku 2002 a soustředí se na výrobu a montáž spotřebičů v oblasti péče o prádlo a nádobí, tedy na produkci sušiček, praček s horním plněním a myček nádobí².

Šestáým zaměstnavatelem byla společnost SSI Schäfer. Společnost k roku 2017 zaměstnávala přes 1,3 tisíc osob. Oproti roku 2011 se zvýšil počet zaměstnaných o 408 osob.

Sedmým zaměstnavatelem byla společnost Atelier Atarys se sídlem v Křtomili, která zaměstnávala 1,3 tisíc osob. Společnost se zabývá návrhy interiérů, exteriérů i návrhem nábytku. Zpracovává projektové dokumentace, plány staveb, projektuje bytové domy a komerční i průmyslové objekty².

Osmým zaměstnavatelem byl dopravní podnik Geis se sídlem v Dražovicích, zaměstnával necelých 1,3 tisíc osob. Je součástí nadnárodní německé logistické skupiny Geis. Na český trh vstoupil v roce 1991. Nabízí komplexní služby v oblasti logistiky. Zabývá se

² (Krajská hospodářská komora Olomouckého kraje, 2017)

vnitrostátní a mezinárodní přepravou balíkových zásilek, kusových a paletových zásilek, celovozovou přepravou, leteckou a námořní přepravou a kontaktní logistikou³.

Předposledním zaměstnavatelem byla dopravní společnost Arriva Morava se sídlem v Olomouci, která zaměstnávala 1,2 tisíc osob. Společnost zajišťuje přepravu v Olomouckém i Moravskoslezském kraji, městskou, příměstskou a zájezdovou dopravu, vnitrostátní i zahraniční³.

Posledním zaměstnavatelem z top 10 největších zaměstnavatelů byl Honeywell Aerospace Olomouc. Podnik k roku 2017 zaměstnával necelých 1,2 tisíc osob. Patří mezi lídry v leteckém průmyslu. V roce 2011 měla tato firma o pouhé 3 zaměstnance více.

Tab. 19: Top 10 největších zaměstnavatelů v Olomouckém kraji na konci roku 2017

Název	Místo	Odvětví	Počet zaměstnanců
Skanska	Olomouc	stavební	3802
Meopta-optika	Přerov	elektrotechnický	2577
Siemens	Mohelnice	elektrotechnický	2198
Unex	Uničov	strojírenský	1790
Miele technika	Uničov	elektrotechnický	1614
SSI Schäfer	Hranice	strojírenský	1301
Atelier Atarys	Křtomil	služby	1300
Geis	Držovice	dopravní služby	1270
Arriva Morava	Olomouc	dopravní služby	1200
Honeywell Aerospace Olomouc	Hlubočky	strojírenský	1170

Pramen: Krajská hospodářská komora Olomouckého kraje (2017): Významné firmy Olomouckého kraje 2017, vlastní zpracování.

³ (Krajská hospodářská komora Olomouckého kraje, 2017)

6.2. VÝVOJ NEZAMĚSTNANOSTI A TVORBY VOLNÝCH PRACOVNÍCH MÍST

Situace se na trhu práce od roku 2014 každým rokem zlepšovala jak v Olomouckém kraji, tak i v České republice. Mezi roky 2014-2018 můžeme u většiny okresů Olomouckého kraje, samotného Olomouckého kraje i České republiky pozorovat stejný trend. Snižování počtu uchazečů, podílu nezaměstnaných osob a uchazečů na 1 volné pracovní místo a zároveň zvyšování počtu volných pracovních míst.

V roce 2014 byl v České republice podíl nezaměstnaných osob 7,5 % s počtem okolo 0,5 milionu uchazečů. Největší snížení počtu nezaměstnaných byl mezi roky 2016 a 2017, kdy počet uchazečů klesl o 100 tisíc. Za 4 roky se podíl nezaměstnaných osob zmenšil o 4,4% bodů. Roku 2018 byl v ČR podíl nezaměstnaných osob 3,1 % s počtem přes 231 tisíc uchazečů. V té době bylo okolo 324 tisíc volných pracovních míst. Česká republika v roce 2018 docílila hodnoty 0,7 uchazečů na 1 volné pracovní místo, této hodnoty naposledy dosáhla v roce 1990 (viz Příloha 3).

V Olomouckém kraji bylo k roku 2014 necelých 39 tisíc uchazečů o zaměstnání. Podíl nezaměstnaných činil 8,8 %. Za 4 roky klesl podíl nezaměstnaných osob o 5,4% bodů. K roku 2018 byla hodnota podílu nezaměstnaných osob na 3,4 % s necelými 15 tisíci uchazeči o zaměstnání. V té době Olomoucký kraj nabízel téměř 11 tisíc volných pracovních míst.

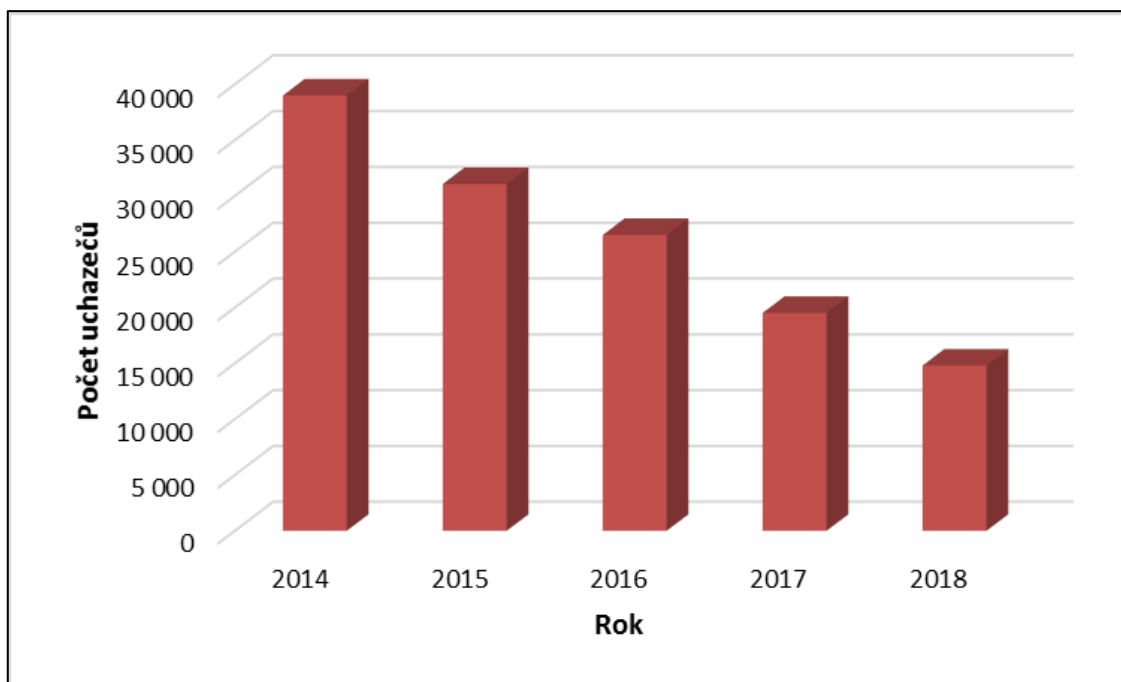
Tab. 20: Vývoj základních ukazatelů trhu práce na území Olomouckého kraje v období let 2014-2018 (k 31. prosinci)

Rok	U	VPM	PNO [%]	U/VPM
2014	38 990	2 814	8,8	13,9
2015	31 058	5 912	7,0	5,3
2016	26 495	12 793	5,9	2,1
2017	19 519	8 696	4,3	2,2
2018	14 801	10 896	3,4	1,4

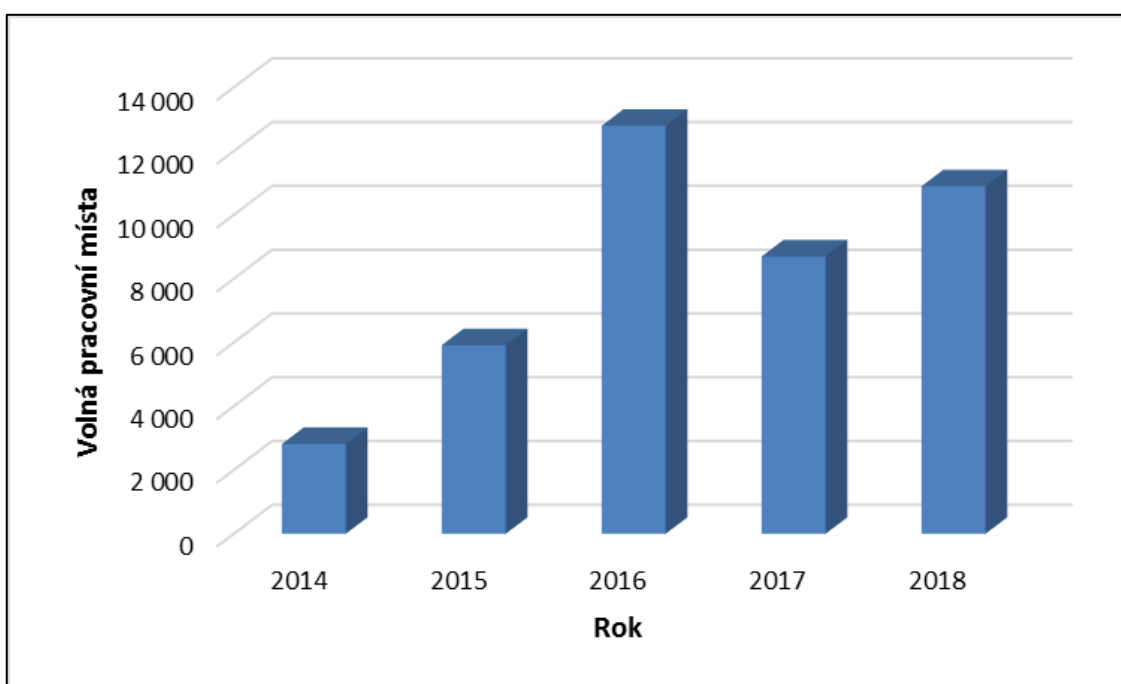
Pramen: MPSV (2015-2019): Uchazeči o zaměstnání a volná pracovní místa k 31. 12., vlastní výpočty.

Vysvětlivky: U - počet uchazečů, VPM - volné pracovní místa, PNO - podíl nezaměstnaných osob, U/VPM - uchazeči na 1 volné pracovní místo

Na obrázku 9 vidíme vývoj počtu uchazečů Olomouckého kraje v období 2014-2018. Z obrázku je patrné, že počet uchazečů každým rokem postupně klesal zhruba o 5 tisíc uchazečů za jeden rok.



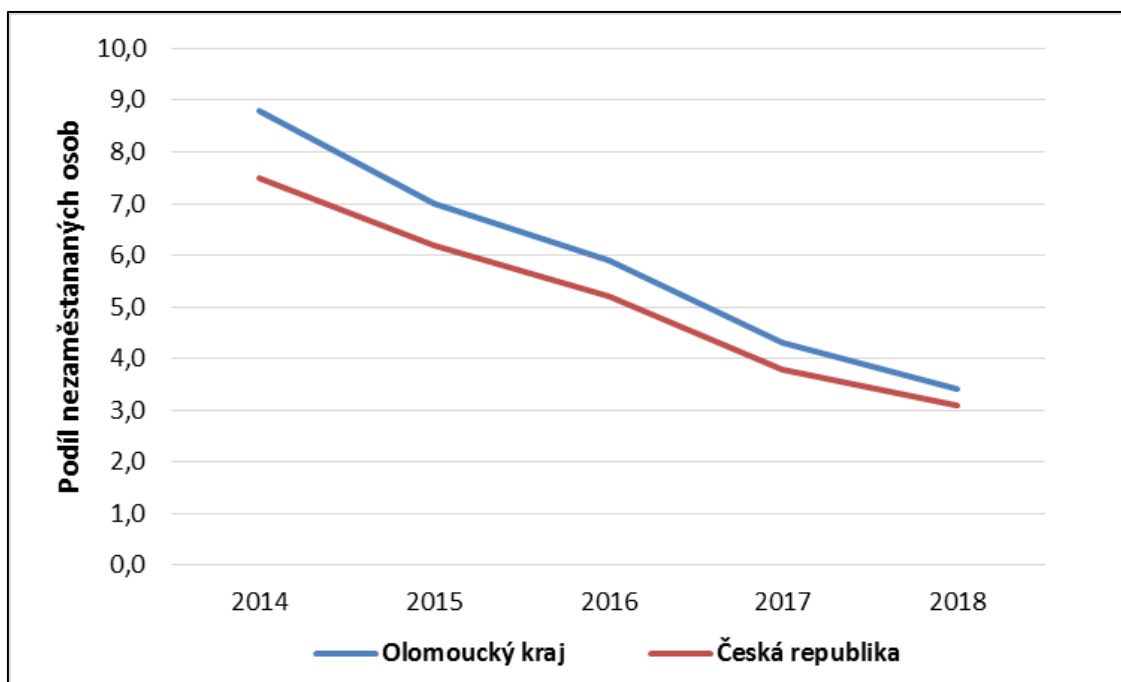
Obr. 9: Vývoj počtu uchazečů o zaměstnání na území Olomouckého kraje v období 2014-2018
Pramen: MPSV (2015-2019): Uchazeči o zaměstnání a volná pracovní místa k 31. 12., vlastní zpracování.



Obr.10: Vývoj počtu volných pracovních míst na území Olomouckého kraje v období 2014-2018
Pramen: MPSV (2015-2019): Uchazeči o zaměstnání a volná pracovní místa k 31. 12., vlastní zpracování.

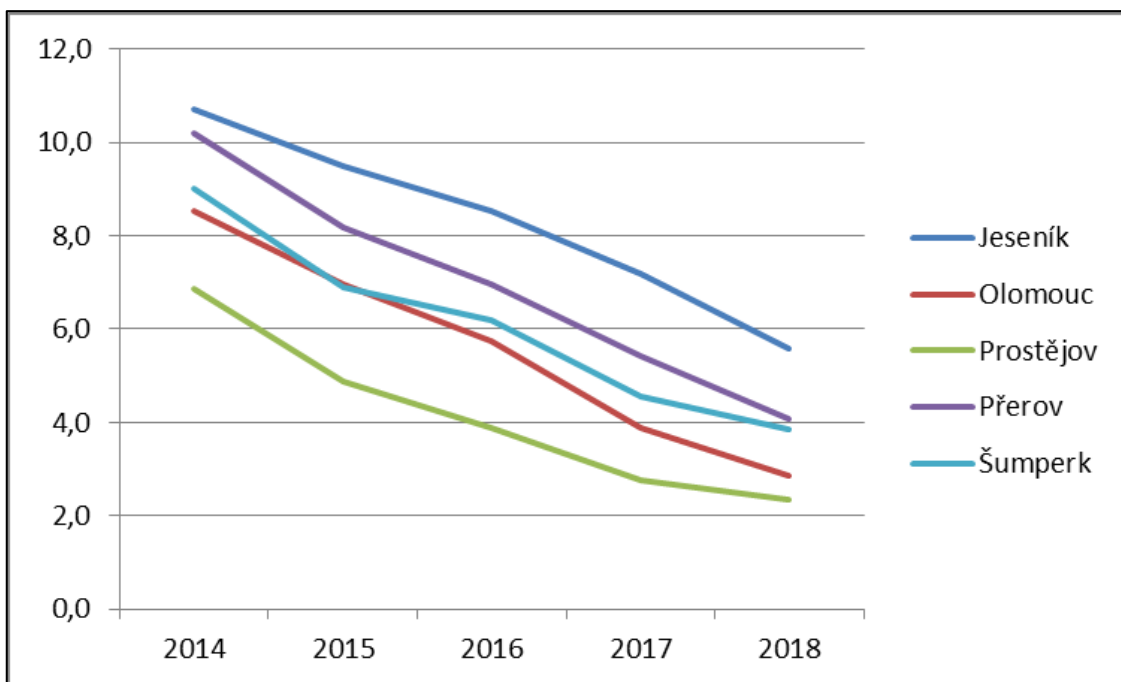
Z obrázku 10 jsme mohli vypožorovat, že se v období 2014-2018 počet volných pracovních míst postupně zvyšoval zhruba o 3 tisíce volných pracovních míst za jeden rok. Až na výjimku v roce 2016 kdy byl zaznamenán rapidní nárůst počtu volných pracovních míst o necelých 7 tisíc. Toho roku dosáhl Olomoucký kraj maxima 12 793 volných pracovních míst.

V období 2014-2018 byl podíl nezaměstnaných osob Olomouckého kraje velice podobný průběhu podílu nezaměstnaných osob celé České republiky. Pouze s tím rozdílem, že měl Olomoucký kraj vyšší hodnoty než ČR. Rozptyl hodnot se pohybuje do 1,3 %. Roku 2014 byl mezi sledovanými celky největší rozdíl. Toho roku měl Olomoucký kraj o 1,3% bodu větší podíl nezaměstnaných osob jak Česká republika. Hodnoty se k sobě postupně přibližovaly, až do roku 2018 kdy byl mezi sledovanými celky nejnižší rozdíl. V roce 2018 byl podíl nezaměstnaných osob České republiky menší o 0,3% body než podíl Olomouckého kraje.

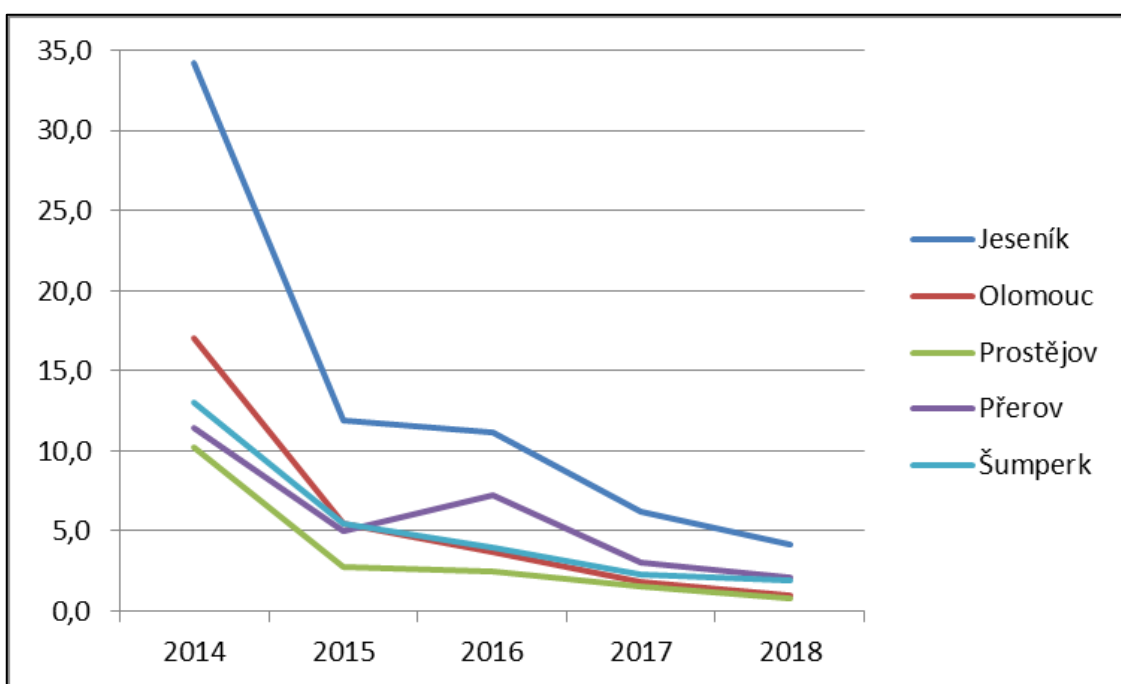


Obr.11: Podíl nezaměstnaných osob Olomouckého kraje a České republiky v období 2014-2018
Pramen: MPSV (2009-2019): Uchazeči o zaměstnání a volná pracovní místa k 31. 12., vlastní zpracování.

Mezi roky 2014-2018 můžeme ve všech okresech Olomouckého kraje pozorovat stejný trend, a tedy snižování podílu nezaměstnaných osob. Okres Prostějov se v období 2014-2018 držel na nízké úrovni nezaměstnanosti. V roce 2018 dosáhl minimální hodnoty 2,4 %. Po okresu Prostějov následoval okres Olomouc a dále okres Šumperk. Podíl nezaměstnaných osob okresu Šumperk byla obvykle vyšší než u okresu Olomouc. Výjimka nastala okolo roku 2015, kdy se okres Olomouc dostal na předposlední příčku podílu nezaměstnaných osob. Vysokou úroveň nezaměstnanosti měl po celou sledovanou dobu okres Jeseník. Jeho maximální hodnota byla 10,7 % roku 2014.



Obr. 12: Vývoj podílu nezaměstnaných osob okresů Olomouckého kraje v letech 2014-2018
 Pramen: MPSV (2009-2019): Uchazeči o zaměstnání a volná pracovní místa k 31. 12., vlastní zpracování.

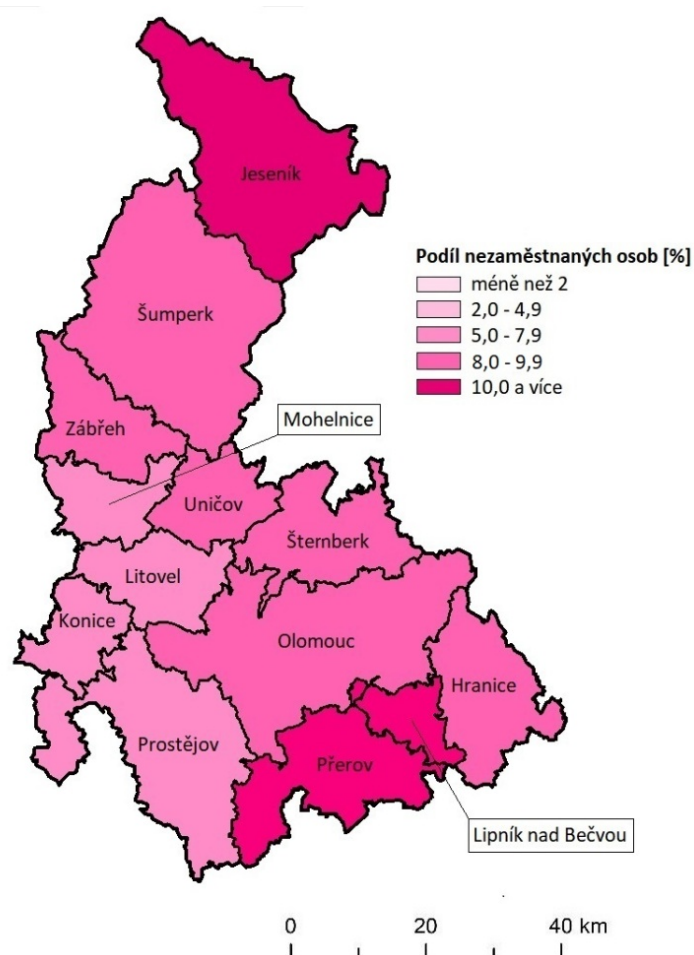


Obr. 13: Vývoj počtu nezaměstnaných na 1 volné pracovní místo okresů Olomouckého kraje v letech 2014-2018
 Pramen: MPSV (2009-2019): Uchazeči o zaměstnání a volná pracovní místa k 31. 12., vlastní zpracování.

Z obrázku 13 jsme mohli vypořadovat, že v období 2014-2018 hodnoty vývoje počtu volných pracovních míst ve všech okresech Olomouckého kraje spíše klesaly. Ovšem nastaly i

výjimky v roce 2016. Toho roku v okrese Jeseník kles počet volných pracovních míst o 11, v okrese Prostějov o 137 a v okrese Přerov o 607. Tím vzrost u jednotlivých okresů počet uchazečů na 1 volné pracovní místo. Okres Prostějov se v období 2014-2018 držel na spodních příčkách počtu nezaměstnaných na 1 volné pracovní místo. V roce 2018 dosáhl minimální hodnoty 0,8. Nejvíce uchazečů na 1 volné pracovní místo bylo v okrese Jeseník. V roce 2014 dosáhl maximální hodnoty 34,2 uchazečů na 1 volné pracovní místo. Zbylé okresy v období 2014-2018 měnily svá pořadí. Ke konci roku 2018 bylo pořadí okresů od nejméně uchazečů na 1 volné pracovní místo následovný, první byl okres Prostějov (s 0,8 uchazeči na 1 volné pracovní místo), následoval okres Olomouc, dále okres Šumperk, předposlední okres Přerov a poslední okres Jeseník (s 4,2 uchazeči na 1 volné pracovní místo).

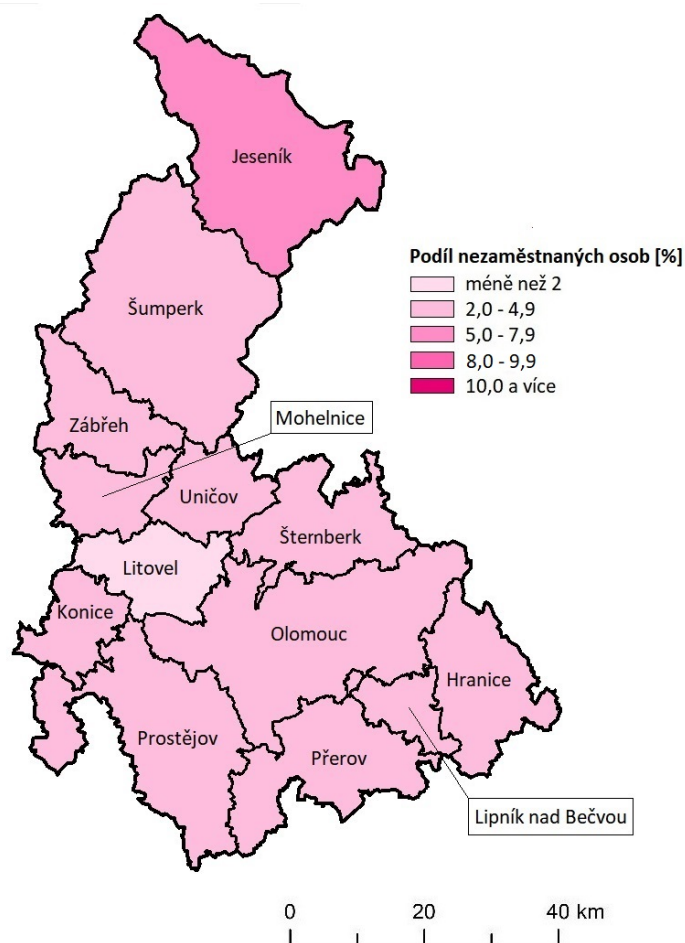
Následující obrázky obsahují podíl nezaměstnaných osob ve správních obvodech ORP Olomouckého kraje z roku 2014 a 2018.



Obr. 14: Podíl nezaměstnaných osob v SO ORP Olomouckého kraje na konci roku 2014

Pramen: MPSV (2015): Uchazeči o zaměstnání a volná pracovní místa k 31. 12., vlastní výpočty.

Na konci roku 2014 bylo nejméně uchazečů o zaměstnání v SO ORP Konice (509) a nejvíce v SO ORP Olomouc (9 192). Naopak nejméně volných pracovních míst v SO ORP Konice (15) a nejvíce v SO ORP Olomouc (634). Nejnižší podíl nezaměstnaných osob měl SO ORP Litovel s 6,2 %. Tři SO ORP dosahovaly nižší hodnoty podílu jak ČR (7,5 %). Byl to již zmíněný SO ORP Litovel, a dále s 6,8 % SO ORP Prostějov a Konice. SO ORP Mohelnice měla stejnou hodnotu podílu jako ČR. Šest SO ORP mělo vyšší hodnotu podílu než Olomoucký kraj (8,8 %). Byl to SO ORP Uničov, Šumperk, Šternberk, Přerov, Jeseník a Lipník nad Bečvou. Poslední tři SO ORP přesahovaly hranici 10 % PNO. Nejvyšší podíl nezaměstnaných osob měl SO ORP Lipník nad Bečvou s 10,7 %. Nejméně uchazečů na jedno volné pracovní bylo v SO ORP Hranice s hodnotou 7,1 a nejvíce uchazečů na volné pracovní místo bylo v SO ORP Litovel s hodnotou 49,8 (viz příloha 14).



Obr. 15: Podíl nezaměstnaných osob v SO ORP Olomouckého kraje na konci roku 2018
Pramen: MPSV (2019): Uchazeči o zaměstnání a volná pracovní místa k 31. 12., vlastní zpracování.

Na konci roku 2018 bylo opět nejméně uchazečů o zaměstnání v SO ORP Konice (189) a nejvíce v SO ORP Olomouc (2 945). Naopak nejméně volných pracovních míst v SO ORP Konice (36) a nejvíce v SO ORP Olomouc (634). Nejnižší podíl nezaměstnaných osob měl SO ORP Litovel s 1,8 %. Pět SO ORP dosahovaly nižší hodnoty podílu jak ČR (3,1 %). Byl to již zmíněný SO ORP Litovel, a dále SO ORP Hranice, Prostějov, Konice a Olomouc. SO ORP Šternberk a Zábřeh měly stejnou hodnotu podílu jako Olomoucký kraj. Pět SO ORP mělo vyšší hodnotu než Olomoucký kraj (3,4 %). Byly to SO ORP Lipník nad Bečvou, Šumperk, Mohelnice, Přerov a Jeseník. Nejvyšší podíl nezaměstnaných osob měl SO ORP Jeseník s 5,5 %. Nejméně uchazečů na jedno volné pracovní bylo v SO ORP Hranice s hodnotou 0,6 a nejvíce uchazečů na volné pracovní místo bylo v SO ORP Konice a Lipník nad Bečvou s hodnotou 5,3 (viz příloha 15).

Mezi roky 2014 a 2018 se situace na trhu práce zlepšila ve všech SO ORP Olomouckého kraje. Pozorujeme snížení počtu uchazečů o zaměstnání, podílu nezaměstnaných osob a uchazečů na jedno pracovní místo. Zvýšení hodnot nastalo pouze v případě volných pracovních míst. Nejvíce se změnil podíl nezaměstnaných osob v SO ORP Lipník nad Bečvou o 7 procentní body a nejméně v SO ORP Mohelnice o 3 procentní body.

6.3. PROBLÉMOVÉ SKUPINY OBYVATELSTVA

Mezi problémové skupiny obyvatelstva patří osoby zdravotně postižené, osoby starší 50 let, osoby pouze se základním vzděláním, dlouhodobě nezaměstnaní (více než 12 měsíců), absolventi a mladiství. Problémové z důvodu horší uplatitelnosti na trhu práce.

Nejvíce problémovou skupinou na konci roku 2014 byly dlouhodobě nezaměstnané osoby. Česká republika přesahovala hranici 237 tisíc dlouhodobě nezaměstnaných osob. V Olomouckém kraji bylo těchto uchazečů přes 17,5 tisíc. Největší koncentrace byla v okrese Olomouc s počtem 5 960 osob. Okres s nejmenší koncentrací dlouhodobě nezaměstnaných byl Jeseník s 1 082 uchazeči.

Druhá nejvíce problémová byla skupina osob starších 50 let. Na území České republiky bylo přes 158 tisíc osob starších 50 let a přes 11,5 tisíc těchto uchazečů v Olomouckém kraji. Největší koncentrace byla v okrese Olomouc s počtem 3 943 osob. Okres s nejmenší koncentrací osob starších 50 let byl okres Jeseník s 997 uchazeči. Ze všech okresů Olomouckého kraje měl okres Jeseník jediný hodnotu pod tisíc osob.

Třetí skupina uchazečů byla se základním vzděláním. Česká republika přesahovala hranici 150 tisíc osob se základním vzděláním. V Olomouckém kraji bylo těchto uchazečů téměř 10 tisíc. Největší koncentrace byla v okrese Olomouc s počtem 3 287 osob. Okres s nejmenší koncentrací osob se základním vzděláním byl okres Jeseník s 951 uchazeči. Jako v předešlém případě měl okres Jeseník jediný počet uchazečů pod tisíc osob.

Čtvrtou skupinou byly osoby zdravotně postižené. Na území České republiky bylo přes 61 tisíc uchazečů se zdravotním postižením. Do 4 tisíc těchto osob bylo v Olomouckém kraji. Největší koncentrace byla v okrese Olomouc s 1 256 uchazeči. Ze všech okresů Olomouckého kraje měl okres Olomouc jediný hodnotu nad tisíc osob. Okres s nejmenší koncentrací osob zdravotně postižených byl Jeseník s 243 uchazeči.

Nejméně problémovou skupinou byli absolventi a mladiství. Česká republika nedosahovala hranice 30 tisíc těchto osob. V Olomouckém kraji bylo absolventů a mladistvých přes 2 tisíce. Největší koncentrace byla v okrese Olomouc se 764 uchazeči. Okres s nejmenší koncentrací absolventů a mladistvých byl Jeseník se 127 uchazeči.

Tab. 23: Problémové skupiny obyvatelstva z hlediska uplatnění na trhu práce v okresech Olomouckého kraje ke konci roku 2014

	OZP	50+	ZV	DN	A a M
Jeseník	243	997	951	1 082	127
Olomouc	1 256	3 943	3 287	5 960	764
Prostějov	677	1 695	1 328	2 363	303
Přerov	731	2 692	2 419	4 536	512
Šumperk	932	2 298	1 999	3 563	368
Olomoucký kraj	3 839	11 625	9 984	17 504	2 074
Česká republika	61 147	158 088	150 303	237 166	27 482

Pramen: MPSV (2015): GIS prostorové analýzy, 2014, vlastní výpočty.

Vysvětlivky: OZP - osoby zdravotně postižené, 50+ - osoby starší 50 let, ZV - základní vzdělání, DN - dlouhodobě nezaměstnaní, A a M - absolventi a mladiství

V následující tabulce jsou data podílu problémových skupin s ekonomicky aktivním obyvatelstvem, tedy osobami ve věku 15 až 64 let.

Největší podíl na ekonomicky aktivním obyvatelstvu v Olomouckém kraji na konci roku 2014 měly dlouhodobě nezaměstnané osoby s 4,07 %, což byla větší relativní hodnota jak celorepublikový podíl o 0,73% bodu. Dva okresy měly větší hodnotu než podíl Olomouckého kraje. Mezi tyto okresy patřil Přerov s 5,09 % a Šumperk s 4,29 %. Nejmenší podíl dlouhodobě nezaměstnaných byl v okrese Prostějov s 3,24 %, tato hodnota byla dokonce menší jak celorepublikový podíl o 0,1% bodu. Druhý největší podíl v Olomouckém kraji tvořila skupina osob starších 50 let s 2,7 %, což byla větší relativní hodnota jak celorepublikový podíl o 0,48% bodu. Olomoucký kraj měl menší hodnotu podílu než tři jeho okresy. Mezi tyto okresy patřil Jeseník s 3,64 %, Přerov s 3,02 % a Šumperk s 2,76 %. Nejmenší podíl osob starších 50 let byl v okrese Prostějov s 2,32 %, tato nejmenší hodnota byla stále větší jak podíl České republiky o 0,1% bodu. Třetí největší podíl v Olomouckém kraji tvořila skupina osob se základním vzděláním s 2,32 %, což byla větší relativní hodnota jak celorepublikový podíl o 0,21% bodu. Tři okresy měly větší hodnotu než podíl Olomouckého kraje. Mezi tyto okresy patřil Jeseník s 3,47 %, Přerov s 2,71 % a Šumperk s 2,4 %. Nejmenší podíl osob se základním vzděláním byl v okrese Prostějov s 1,82 %, tato hodnota byla menší jak celorepublikový podíl o 0,29% bodu. Osoby zdravotně postižené tvořily v Olomouckém kraji podíl 0,89 %, tato relativní hodnota byla vyšší než celorepublikový podíl o 0,03% bodu. Dva okresy měly vyšší hodnotu jak podíl Olomouckého kraje. Mezi tyto okresy patřil Šumperk s 1,12 % a Prostějov s 0,93 %. Okres

Jeseník měl stejnou hodnotu podílu jako Olomoucký kraj, tedy 0,89 %. Nejnižší podíl osob zdravotně postižených byl v okrese Olomouc s 0,8 %. Dva okresy měly dokonce nižší relativní hodnotu jak celorepublikový podíl. Mezi tyto okresy patřil již zmiňovaný okres Olomouc a Přerov. V okrese Olomouc byl nejvyšší počet osob se zdravotním postižením, ale na druhou stranu měl nejnižší podíl v Olomouckém kraji. Absolventi a mladiství tvořili v Olomouckém kraji podíl 0,48 %, tato relativní hodnota byla vyšší než celorepublikový podíl o 0,09% bodu. Dva okresy měly vyšší hodnotu jak podíl Olomouckého kraje. Mezi tyto okresy patřil Přerov s 0,57 % a Olomouc s 0,49 %. Nejmenší podíl absolventů a mladistvých byl v okrese Prostějov s 0,41 %, tato hodnota byla dokonce vyšší jak celorepublikový podíl o 0,02% bodu.

Tab. 24: Podíl problémových skupin obyvatelstva z hlediska uplatnění na ekonomicky aktivním obyvatelstvu v okresech Olomouckého kraje ke konci roku 2014 [v %]

	OZP	50+	ZV	DN	A a M
Jeseník	0,89	3,64	3,47	3,95	0,46
Olomouc	0,80	2,51	2,09	3,79	0,49
Prostějov	0,93	2,32	1,82	3,24	0,41
Přerov	0,82	3,02	2,71	5,09	0,57
Šumperk	1,12	2,76	2,40	4,29	0,44
Olomoucký kraj	0,89	2,70	2,32	4,07	0,48
Česká republika	0,86	2,22	2,11	3,34	0,39

Pramen: MPSV (2015): GIS prostorové analýzy, 2014, vlastní výpočty.

Vysvětlivky: OZP - osoby zdravotně postižené, 50+ - osoby starší 50 let, ZV - základní vzdělání, DN - dlouhodobě nezaměstnaní, A a M - absolventi a mladiství

V tabulce 25 jsou data podílu problémových skupin s ekonomicky aktivním obyvatelstvem, tedy osobami ve věku 15 až 64 let na území správních obvodů obce s rozšířenou působností Olomouckého kraje ke konci roku 2014.

Jak již bylo zmíněno, největší podíl na ekonomicky aktivním obyvatelstvu v Olomouckém kraji na konci roku 2014 měly dlouhodobě nezaměstnané osoby s 4,07 %. Čtyři SO ORP měly větší hodnotu než Olomoucký kraj. Největší relativní hodnoty dosahoval SO ORP Přerov s 5,77 %, tato hodnota byla dokonce vyšší o 0,68% bodu, jak výsledná hodnota celého okresu Přerov. Naopak devět SO ORP mělo menší hodnotu jak Olomoucký kraj. Nejmenší relativní hodnotu měl SO ORP Litovel s 2,33 %. Druhý největší podíl v Olomouckém kraji tvořila skupina osob starších 50 let s 2,7 %, šest SO ORP mělo menší hodnotu. Nejmenší hodnotu měl SO ORP Litovel s 1,84 %. Naopak sedm SO ORP mělo větší hodnotu podílu. Největší relativní

hodnoty dosahoval SO ORP Jeseník s 3,64 %. Třetí největší podíl tvořila skupina osob se základním vzděláním s 2,32 %, šest SO ORP mělo větší hodnotu než Olomoucký kraj. Největší relativní hodnoty dosahoval SO ORP Jeseník s 3,47 %. Naopak sedm SO ORP mělo menší hodnotu jak Olomoucký kraj. Nejmenší relativní hodnotu měl SO ORP Litovel s 1,38 %. Osoby zdravotně postižené tvořily v Olomouckém kraji podíl 0,89 %, pět SO ORP mělo nižší hodnotu. Nejnižší relativní hodnotu měl SO ORP Litovel s 0,59 %. Naopak šest SO ORP mělo vyšší hodnotu podílu. Nejvyšší relativní hodnoty dosahoval SO ORP Šternberk s 1,20 %. Dva SO ORP měly stejný podíl jako Olomoucký kraj. Byly to SO ORP Jeseník a Uničov s podílem 0,89 %. Absolventi a mladiství tvořily podíl 0,48 %, šest SO ORP mělo vyšší hodnotu než Olomoucký kraj. Nejvyšší relativní hodnoty dosahoval SO ORP Lipník nad Bečvou 0,66 %. Naopak sedm SO ORP mělo nižší hodnotu jak Olomoucký kraj. Nejnižší relativní hodnotu měl SO ORP Konice a Mohelnice s 0,38 %.

Tab. 25: Podíl problémových skupin obyvatelstva z hlediska uplatnění na ekonomicky aktivním obyvatelstvu ve správních obvodech ORP Olomouckého kraje ke konci roku 2014 [v %]

OKRES	SO ORP	OZP	50+	ZV	DN	A a M
Jeseník	Jeseník	0,89	3,64	3,47	3,95	0,46
Olomouc	Litovel	0,59	1,84	1,38	2,33	0,50
	Olomouc	0,76	2,50	2,02	3,96	0,45
	Šternberk	1,20	2,93	2,80	4,29	0,62
	Uničov	0,89	2,85	2,59	3,62	0,56
Prostějov	Konice	0,98	2,65	1,64	2,47	0,38
	Prostějov	0,92	2,28	1,84	3,32	0,42
Přerov	Hranice	0,75	2,60	2,15	3,72	0,43
	Lipník n. Bečvou	0,72	3,36	2,42	4,57	0,66
	Přerov	0,87	3,13	3,01	5,77	0,62
Šumperk	Mohelnice	0,93	2,53	1,75	3,34	0,38
	Šumperk	1,19	2,85	2,93	4,79	0,50
	Zábřeh	1,09	2,72	1,68	3,76	0,36

Pramen: MPSV (2015): GIS prostorové analýzy, 2014, vlastní výpočty.

Vysvětlivky: OZP - osoby zdravotně postižené, 50+ - osoby starší 50 let, ZV - základní vzdělání, DN - dlouhodobě nezaměstnaní, A a M - absolventi a mladiství

Z pěti problémových skupin měl SO ORP Litovel čtyřikrát nejnižší hodnotu podílu na ekonomicky aktivním obyvatelstvu v Olomouckém kraji ke konci roku 2014. Jediná skupina, ve

kteřé nedosařoval nejniřších hodnot, byla skupina absolventů a mladistvých. V okrese Olomouc měl podíl problémových skupin nejvíce na svědomí SO ORP řternberk, dosařoval ve všech případech nejvyšších hodnot. V okrese řumperk to byl zase SO ORP řumperk, který dosařoval nejvyšších hodnot (viz Tab. 25).

Nejvíce problémovou skupinou na konci roku 2017 byla skupina osob starších 50 let. řeská republika přesahovala hranici 102 tisíc osob starších 50 let. V Olomouckém kraji bylo těchto uchazečů necelých 7,5 tisíc. Největší koncentrace byla v okrese Olomouc s počtem 2 365 osob. Okres s nejmenší koncentrací osob starších 50 let byl okres Jeseník s 837 uchazeči. Okresy Prostějov a Jeseník měly oba hodnotu pod tisíc uchazečů.

Druhá nejvíce problémová byla skupina osob dlouhodobě nezaměstnaných. Na celém území řeské republiky bylo přes 94,5 tisíc dlouhodobě nezaměstnaných osob. Olomoucký kraj překračoval hranici 6 tisíc těchto osob. Největší koncentrace byla v okrese Přerov s 1 958 uchazeči. Okres s nejmenší koncentrací dlouhodobě nezaměstnaných byl Jeseník s 383 uchazeči. Ze všech okresů Olomouckého kraje měl okres Jeseník jediný hodnotu pod tisíc osob.

Třetí skupina uchazečů byla se základním vzděláním. řeská republika nepřesahovala hranici 86 tisíc osob se základním vzděláním. V Olomouckém kraji bylo těchto uchazečů téměř 5,5 tisíc. Největší koncentrace byla v okrese Olomouc s počtem 1 540 osob. Okres s nejmenší koncentrací osob se základním vzděláním byl okres Jeseník s 686 uchazeči.

řtvrtou skupinou byly osoby zdravotně postižené. Na území řeské republiky bylo přes 46 tisíc uchazečů se zdravotním postižením a přes 3 tisíce těchto osob bylo v Olomouckém kraji. Největší koncentrace byla v okrese Olomouc s 1 059 uchazeči. Ze všech okresů Olomouckého kraje měl okres Olomouc jediný hodnotu nad tisíc osob. Okres s nejmenší koncentrací osob zdravotně postižených byl Jeseník s 229 uchazeči.

Nejméně problémovou skupinou byli absolventi a mladiství. řeská republika nepřekračovala hranici 11,5 tisíc těchto osob. V Olomouckém kraji bylo absolventů a mladistvých necelých 800. Největší koncentrace absolventů a mladistvých byla v okrese Olomouc s 294 uchazeči. Okres s nejmenší koncentrací absolventů a mladistvých byl Jeseník s 61 uchazeči. Okresy Prostějov a Jeseník měly oba hodnotu pod sto uchazečů.

Tab. 26: Problémové skupiny obyvatelstva z hlediska uplatnění na trhu práce v okresech Olomouckého kraje ke konci roku 2017

	OZP	50+	ZV	DN	A a M
Jeseník	229	837	686	383	61
Olomouc	1 059	2 365	1 540	1 750	294
Prostějov	519	992	734	1 025	91
Přerov	641	1 770	1 423	1 958	179
Šumperk	766	1 486	1 056	1 267	140
Olomoucký kraj	3 214	7 450	5 439	6 383	765
Česká republika	46 010	102 257	85 946	94 514	11 432

Pramen: MPSV (2018): GIS prostorové analýzy, 2017, vlastní výpočty.

Vysvětlivky: OZP - osoby zdravotně postižené, 50+ - osoby starší 50 let, ZV - základní vzdělání, DN - dlouhodobě nezaměstnaní, A a M - absolventi a mladiství

Největší podíl na ekonomicky aktivním obyvatelstvu v Olomouckém kraji na konci roku 2017 tvořila skupina osob starších 50 let s 1,80 %, což byla větší relativní hodnota jak celorepublikový podíl o 0,33% bodu. Tři okresy měly větší hodnotu než podíl Olomouckého kraje. Mezi tyto okresy patřil Jeseník s 3,25 %, Přerov s 2,05 % a Šumperk s 1,88 %. Nejmenší podíl osob starších 50 let byl v okrese Prostějov s 1,40 %, tato hodnota byla dokonce menší jak celorepublikový podíl o 0,70 % V okrese Jeseník byl nejnižší počet osob starších 50 let, ale na druhou stranu měl nejvyšší podíl v Olomouckém kraji. Druhý největší podíl v Olomouckém kraji měly dlouhodobě nezaměstnané osoby s 1,54 %, což byla větší relativní hodnota jak celorepublikový podíl o 0,18% bodu. Olomoucký kraj měl menší hodnotu podílu než dva jeho okresy. Mezi tyto okresy patřil Přerov s 2,27 % a Šumperk s 1,60 %. Nejmenší podíl dlouhodobě nezaměstnaných byl v okrese Olomouc s 1,14 %, tato hodnota byla dokonce menší jak celorepublikový podíl o 0,22% bodu. Třetí největší podíl v Olomouckém kraji tvořila skupina osob se základním vzděláním s 1,31 %, což byla větší relativní hodnota jak celorepublikový podíl o 0,07% bodu. Tři okresy měly větší hodnotu než podíl Olomouckého kraje. Mezi tyto okresy patřil Jeseník s 2,66 %, Přerov s 1,65 % a Šumperk s 1,33 %. Nejmenší podíl osob se základním vzděláním byl v okrese Olomouc s 1,01 %, tato hodnota byla dokonce menší jak celorepublikový podíl o 0,23% bodu. V okrese Olomouc byl nejvyšší počet osob se základním vzděláním, ale na druhou stranu měl nejnižší podíl v Olomouckém kraji. Naopak v okrese Jeseník byl nejnižší počet osob se základním vzděláním, ale na druhou stranu měl nejvyšší podíl v Olomouckém kraji. Osoby zdravotně postižené v Olomouckém kraji tvořily podíl 0,77 %, tato relativní hodnota byla vyšší než celorepublikový podíl o 0,11% bodu. Dva okresy měly vyšší

hodnotu jak podíl Olomouckého kraje. Mezi tyto okresy patřil Šumperk s 0,97 % a Jeseník s 0,89 %. Nejnižší podíl osob zdravotně postižených byl v okrese Olomouc s 0,69 %. V okrese Olomouc byl nejvyšší počet osob se zdravotním postižením, ale na druhou stranu měl nejnižší podíl v Olomouckém kraji. Absolventi a mladiství v Olomouckém kraji tvořily podíl 0,18 %, tato relativní hodnota byla vyšší než celorepublikový podíl o 0,02% bodu. Tři okresy měly vyšší hodnotu jak podíl Olomouckého kraje. Mezi tyto okresy patřil Jeseník s 0,24 %, Přerov s 0,21 % a Olomouc s 0,19 %. Okres Šumperk měl stejnou hodnotu podílu jako Olomoucký kraj, tedy 0,18 %. Nejnižší podíl absolventů a mladistvých byl v okrese Prostějov s 0,13 %, tato hodnota byla dokonce nižší než celorepublikový podíl o 0,03% bodu. V okrese Jeseník byl nejnižší počet absolventů a mladistvých, ale na druhou stranu měl nejvyšší podíl v Olomouckém kraji.

Tab. 27: Podíl problémových skupin obyvatelstva z hlediska uplatnění na ekonomicky aktivním obyvatelstvu v okresech Olomouckého kraje ke konci roku 2017 [v %]

	OZP	50+	ZV	DN	A a M
Jeseník	0,89	3,25	2,66	1,49	0,24
Olomouc	0,69	1,54	1,01	1,14	0,19
Prostějov	0,73	1,40	1,04	1,45	0,13
Přerov	0,74	2,05	1,65	2,27	0,21
Šumperk	0,97	1,88	1,33	1,60	0,18
Olomoucký kraj	0,77	1,80	1,31	1,54	0,18
Česká republika	0,66	1,47	1,24	1,36	0,16

Pramen: MPSV (2018): GIS prostorové analýzy, 2017, vlastní výpočty.

Vysvětlivky: OZP - osoby zdravotně postižené, 50+ - osoby starší 50 let, ZV - základní vzdělání, DN - dlouhodobě nezaměstnaní, A a M - absolventi a mladiství

Jak již bylo zmíněno, největší podíl na ekonomicky aktivním obyvatelstvu v Olomouckém kraji na konci roku 2017 tvořila skupina osob starších 50 let s 1,80 %. Sedm SO ORP mělo menší hodnotu. Nejmenší hodnotu měl SO ORP Litovel s 0,84 %. Naopak šest SO ORP mělo větší hodnotu podílu. Největší hodnoty dosahoval SO ORP Jeseník s 3,25 %. Druhý největší podíl měly dlouhodobě nezaměstnané osoby s 1,54 %. Tři SO ORP měly větší hodnotu než Olomoucký kraj. Největší relativní hodnoty dosahoval SO ORP Přerov s 2,89 %, tato hodnota byla dokonce vyšší o 0,62% bodu jak výsledná hodnota celého okresu Přerov. Naopak šest SO ORP mělo menší hodnotu jak Olomoucký kraj. Nejmenší relativní hodnotu měl SO ORP Litovel s 0,32 %. Třetí největší podíl v Olomouckém kraji tvořila skupina osob se základním vzděláním s 1,31 %, sedm SO ORP mělo menší hodnotu. Nejmenší relativní hodnotu měl SO

ORP Litovel s 0,5 %. Naopak šest SO ORP mělo větší hodnotu. Největší relativní hodnoty dosahoval SO ORP Jeseník s 2,66 %. Osoby zdravotně postižené tvořily podíl 0,77 %. Sedm SO ORP mělo vyšší hodnotu než Olomoucký kraj. Nejvyšší relativní hodnoty dosahoval SO ORP Šumperk s 1,03 %, tato hodnota byla dokonce vyšší o 0,06% bodu jak výsledná hodnota celého okresu Šumperk. Naopak šest SO ORP mělo nižší hodnotu jak Olomoucký kraj. Nejnižší relativní hodnotu měl SO ORP Litovel s 0,51 %. Absolventi a mladiství v Olomouckém kraji tvořili podíl 0,18 %, pět SO ORP mělo nižší hodnotu. Nejnižší relativní hodnotu měl SO ORP Konice s 0,1 %. Naopak šest SO ORP mělo vyšší hodnotu. Nejvyšší relativní hodnoty dosahoval SO ORP Šternberk s 0,26 %. Dva SO ORP měly stejný podíl jako Olomoucký kraj. Byly to SO ORP Litovel a Olomouc s podílem 0,18 %.

Tab. 28: Podíl problémových skupin obyvatelstva z hlediska uplatnění na ekonomicky aktivním obyvatelstvu ve správních obvodech ORP Olomouckého kraje ke konci roku 2017 [v %]

OKRES	SO ORP	OZP	50+	ZV	DN	A a M
Jeseník	Jeseník	0,89	3,25	2,66	1,49	0,24
Olomouc	Litovel	0,51	0,84	0,50	0,32	0,18
	Olomouc	0,69	1,56	0,94	1,21	0,18
	Šternberk	0,88	1,81	1,57	1,31	0,26
	Uničov	0,67	1,88	1,44	1,34	0,25
Prostějov	Konice	0,89	1,72	0,64	1,23	0,10
	Prostějov	0,72	1,37	1,08	1,47	0,13
Přerov	Hranice	0,55	1,24	0,87	1,10	0,11
	Lipník n. Bečvou	0,66	2,09	1,42	1,70	0,25
	Přerov	0,85	2,40	2,04	2,89	0,24
Šumperk	Mohelnice	0,86	1,75	1,02	1,36	0,16
	Šumperk	1,03	2,02	1,66	1,85	0,21
	Zábřeh	0,89	1,65	0,84	1,22	0,11

Pramen: MPSV (2018): GIS prostorové analýzy, 2017, vlastní výpočty.

Vysvětlivky: OZP - osoby zdravotně postižené, 50+ - osoby starší 50 let, ZV - základní vzdělání, DN - dlouhodobě nezaměstnaní, A a M - absolventi a mladiství

Ke konci roku 2017 měla SO ORP Litovel z pěti problémových skupin opět čtyřikrát nejnižší hodnotu podílu na ekonomicky aktivním obyvatelstvu v Olomouckém kraji. Jediná skupina, ve které nedosahoval nejnižších hodnot, byla skupina absolventů a mladistvých.

V okrese Šumperk měl podíl problémových skupin nejvíce na svědomí SO ORP Šumperk, dosahoval ve všech případech stále nejvyšších hodnot (viz Tab. 28).

Následující tabulka se zabývá rozdílem podílů problémových skupin obyvatelstva s ekonomicky aktivním obyvatelstvem. Vstupní hodnoty tvoří podíly problémových skupin roku 2017 (Tab. 27) mínus podíly problémových skupin roku 2014 (Tab. 24), výsledné hodnoty jsou v procentních bodech.

Největší snížení podílu v Olomouckém kraji nastal ve skupině dlouhodobě nezaměstnaných osob o 2,53% bod naopak nejméně u osob se zdravotním postižením o 0,12% bod. V okrese Jeseník se podíl osob se zdravotním postižením mezi lety 2014 a 2017 nezměnil, proto je výsledná hodnota 0% bodu. Zvýšení podílu nenastalo u žádné z hodnot.

V problémové skupině dlouhodobě nezaměstnaných se nejvíce snížil podíl u okresu Přerov o 2,81% bodu a nejméně u okresu Prostějov o 1,79% bod. Ve skupině osob se základním vzděláním se nejvíce snížil podíl u okresu Olomouc o 1,09% bodu a nejméně u okresu Prostějov o 0,78% bod. V problémové skupině osob starších 50 let se nejvíce snížil podíl u okresů Olomouc a Přerov o 0,96% bodu a nejméně u okresu Jeseník o 0,39% bod. Ve skupině osob absolventů a mladistvých se nejméně snížil podíl u okresu Přerov o 0,37% bodu a nejvíce se snížila hodnota u České republiky o 0,22% bodu. Což bylo o 0,01% bod méně jak u okresu Jeseník, který se snížil o 0,23% bodu. V problémové skupině osob zdravotně postižených se nejméně snížil podíl u okresu Přerov o 0,08% bodu a nejvíce snížila hodnota u České republiky o 0,2% bodu. Což bylo o 0,01% bod více jak u okresu Prostějov, který se snížil o 0,19% bodu.

Tab. 29: Rozdíl nezaměstnanosti problémových skupin obyvatelstva okresů Olomouckého kraje z hlediska uplatnění na trhu práce v letech 2014-2017 [v procentních bodech]

	OZP	50+	ZV	DN	A a M
Jeseník	0,00	-0,39	-0,81	-2,46	-0,23
Olomouc	-0,11	-0,96	-1,09	-2,65	-0,29
Prostějov	-0,19	-0,92	-0,78	-1,79	-0,29
Přerov	-0,08	-0,96	-1,06	-2,81	-0,37
Šumperk	-0,15	-0,89	-1,07	-2,68	-0,27
Olomoucký kraj	-0,12	-0,91	-1,01	-2,53	-0,30
Česká republika	-0,20	-0,75	-0,88	-1,98	-0,22

Pramen: MPSV (2015-2018): GIS prostorové analýzy, 2014-2017, vlastní výpočty.

Vysvětlivky: OZP - osoby zdravotně postižené, 50+ - osoby starší 50 let, ZV - základní vzdělání, DN - dlouhodobě nezaměstnaní, A a M - absolventi a mladiství

6.4. CIZINCI NA TRHU PRÁCE

Koncem roku 2018 bylo v České republice celkem 658 518 cizinců. Z toho 568 675 evidováno na MPSV a 89 843 s živnostenským oprávněním. Pracujících cizinců bylo v České republice podstatně více jak podnikajících cizinců. Největší koncentrace zaměstnaných cizinců i cizinců živnostníků byla v kraji hlavního města Prahy s celkovým počtem 225 999 cizinců, dále ve Středočeském kraji s 102 130 cizinci. Nejmenší koncentrace byla v Olomouckém kraji s celkovým počtem 12 951 cizinců. Na základě zaměstnaných cizinců byl také Olomoucký kraj na poslední pozici (10 714), ale podle cizinců živnostníků byl na 10. místě s 2 237 cizinci. Kraj s nejmenší koncentrací cizinců živnostníků byl kraj Vysočina s 1 473 cizinci.

Tab. 30: Cizinci na trhu práce v krajích České republiky ke konci roku 2018

	MPSV	MPO	Celkem	Podíl [%]
Hlavní město Praha	191 494	34 505	225 999	13,73
Středočeský kraj	92 119	10 011	102 130	4,45
Jihočeský kraj	19 090	2 814	21 904	2,23
Plzeňský kraj	54 442	5 491	59 933	7,53
Karlovarský kraj	12 209	4 817	17 026	3,02
Ústecký kraj	17 958	7 815	25 773	1,08
Liberecký kraj	17 495	2 623	20 118	2,24
Královéhradecký kraj	21 047	2 545	23 592	2,93
Pardubický kraj	21 270	2 184	23 454	3,21
Kraj Vysočina	12 232	1 473	13 705	1,38
Jihomoravský kraj	59 145	7 228	66 373	2,25
Olomoucký kraj	10 714	2 237	12 951	0,94
Zlínský kraj	11 362	1 853	13 215	1,34
Moravskoslezský kraj	28 098	4 247	32 345	0,88
Česká republika	568 675	89 843	658 518	3,13

Pramen: MPSV (2019): Zaměstnávání cizích státních příslušníků k 31. 12., vlastní výpočty; MPO (2019): Počty podnikatelů a živností dle krajů; MPSV (2019): Uchazeči o zaměstnání a volná pracovní místa k 31. 12. 2018, vlastní zpracování.

Vysvětlivky: MPSV – pracující cizinci, MPO – cizinci podnikatelé

V České republice byl podíl pracujících cizinců na ekonomicky aktivním obyvatelstvu 3,13 %. Čtyři kraje dokonce přesahovaly celorepublikovou hodnotu. Nejvyšší podíl cizinců na zaměstnanosti měl kraj hlavního města Prahy (13,73 %), tedy o 10,6 procentních bodů více než

celá republika. Druhé nejvyšší hodnoty dosahoval Plzeňský kraj s podílem 7,53 %. Olomoucký kraj měl druhý nejnižší podíl cizinců na zaměstnanosti (0,94 %). Nejnižšího podílu cizinců na zaměstnanosti dosáhl Moravskoslezský kraj s 0,88 % (viz Tab. 30).

Jak již bylo zmíněno, na konci roku 2018 bylo v Olomouckém kraji celkem 12 951 cizinců. Z toho 10 714 evidováno na MPSV a 2 237 s živnostenským oprávněním. V Olomouckém kraji podíl cizinců na celkové zaměstnanosti dosahoval hodnoty 0,94 %.

Nejvyšší počet cizinců měl okres Olomouc s 6 408 cizinci, z toho 5 272 v evidenci na MPSV a 1 136 s živnostenským oprávněním. Podíl cizinců na zaměstnanosti v okrese Olomouc dosahoval hodnoty 1,5 %. Okres s druhým nejvyšším počtem cizinců byl okres Přerov s 2 300 cizinci. Z toho 1 960 evidováno na MPSV a 340 s živnostenským oprávněním. Podíl cizinců na zaměstnanosti okresu Přerov byl 0,67 %. Nejnižší počet cizinců měl okres Jeseník s 629 cizinci, z toho 472 v evidenci na MPSV a 157 s živnostenským oprávněním. Měl i nejnižší hodnotu podílu cizinců na zaměstnanosti (0,45 %). Okres Jeseník dosahoval nejnižších hodnot i přes to, že se jako jediný nachází na hranici s Polskem.

Dva okresy překročily hranici podílu Olomouckého kraje, a to okres Olomouc (1,5 %) a okres Prostějov (1,28 %). Okres Prostějov byl z hlediska počtu cizinců, pracujících cizinců a cizinců živnostníků vždy na 3. místě, ale co se týče podílu cizinců na zaměstnanosti, dosáhl 2. místa.

Tab. 31: Cizinci na trhu práce v Olomouckém kraji a jeho okresech ke konci roku 2018

	MPSV	MPO	Celkem	Podíl [%]
Jeseník	472	157	629	0,45
Olomouc	5 272	1 136	6 408	1,50
Prostějov	1 779	322	2 101	1,28
Přerov	1 960	340	2 300	0,67
Šumperk	1 231	282	1 513	0,51
Olomoucký kraj	10 714	2 237	12 951	0,94
Česká republika	568 675	89 843	658 518	3,13

Pramen: MPSV (2019): Zaměstnávání cizích státních příslušníků k 31. 12., vlastní výpočty; MPO (2019): Počty podnikatelů a živností dle krajů; MPSV (2019): Uchazeči o zaměstnání a volná pracovní místa k 31. 12. 2018, vlastní zpracování.

Vysvětlivky: MPSV – pracující cizinci, MPO – cizinci podnikatelé

Na konci roku 2018 bylo v České republice celkem 2 028 496 podnikatelů. Největší koncentrace podnikatelů i cizinců podnikatelů byla v kraji hlavního města Prahy s celkovým počtem 339 570 podnikatelů, dále ve Středočeském kraji s 264 825 podnikatelů. V Olomouckém kraji bylo celkem 107 952 podnikatelů. Nejmenší koncentrace podnikatelů byla v Karlovarském kraji s celkovým počtem 54 543 podnikatelů. Ovšem podle cizinců živnostníků byl Karlovarský kraj na 6. místě s 4 817 cizinci živnostníky. Jak bylo již zmíněno, kraj s nejmenší koncentrací cizinců živnostníků byl kraj Vysočina s počtem 1 473 cizinců.

Podíl cizinců podnikatelů na celkovém počtu podnikatelů v České republice byl 4,43 %. Čtyři kraje dokonce přesahovaly celorepublikovou hodnotu. Nejvyšší podíl cizinců na podnikatelích měl kraj hlavního města Prahy (10,16 %), tedy o 5,73 procentního bodu více než celorepublikový podíl. Druhé nejvyšší hodnoty dosahoval Karlovarský kraj s podílem 8,83 %. Dále Ústecký a Plzeňský kraj. Olomoucký kraj měl třetí nejnižší podíl cizinců na podnikatelích (2,07 %). Nejnižšího podílu cizinců podnikatelů na celkovém počtu podnikatelů dosáhl kraj Vysočina a Zlínský kraj s 1,7 %.

Tab. 32: Podíl podnikatelů cizinců na celkovém počtu podnikatelů v krajích České republiky ke konci roku 2018

	Cizinci podnikatelé	Celkem podnikatelé	Podíl [%]
Hlavní město Praha	34 505	339 570	10,16
Středočeský kraj	10 011	264 825	3,78
Jihočeský kraj	2 814	124 262	2,26
Plzeňský kraj	5 491	109 114	5,03
Karlovarský kraj	4 817	54 543	8,83
Ústecký kraj	7 815	132 252	5,91
Liberecký kraj	2 623	91 962	2,85
Královéhradecký kraj	2 545	107 200	2,37
Pardubický kraj	2 184	91 531	2,39
Kraj Vysočina	1 473	86 779	1,70
Jihomoravský kraj	7 228	221 185	3,27
Olomoucký kraj	2 237	107 952	2,07
Zlínský kraj	1 853	109 088	1,70
Moravskoslezský kraj	4 247	188 233	2,26
Česká republika	89 843	2 028 496	4,43

Pramen: MPO (2019): Počty podnikatelů a živností dle krajů, vlastní zpracování.

Jak již bylo zmíněno, na konci roku 2018 bylo v Olomouckém kraji celkem 107 952 podnikatelů a 2 237 cizinců podnikatelů. Největší počet podnikatelů i podnikatelů cizinců měl okres Olomouc s 42 426 podnikateli. Více jak polovina cizinců podnikatelů Olomouckého kraje se nacházela právě v okrese Olomouc (1 136). Okres s druhým největším počtem podnikatelů byl okres Přerov (19 982). Nejmenší počet podnikatelů měl okres Jeseník (8 538).

Podíl cizinců podnikatelů na celkovém počtu podnikatelů v Olomouckém kraji dosahoval hodnoty 2,07 %. Okres Olomouc dosáhl nejvyššího podílu a to 2,68 %, měl i dokonce vyšší hodnotu než celý Olomoucký kraj o 0,61 procentní bod. Druhou nejvyšší hodnotu měl okres Jeseník s 1,84 %. Nejnižší podíl cizinců podnikatelů na celkovém počtu podnikatelů měl okres Přerov s 1,7 %.

Tab. 33: Podíl podnikatelů cizinců na celkovém počtu podnikatelů v okresech Olomouckého kraje ke konci roku 2018

	Cizinci podnikatelé	Celkem podnikatelé	Podíl [%]
Jeseník	157	8 538	1,84
Olomouc	1 136	42 426	2,68
Prostějov	322	17 885	1,80
Přerov	340	19 982	1,70
Šumperk	282	19 121	1,47
Olomoucký kraj	2 237	107 952	2,07
Česká republika	89 843	2 028 496	4,43

Pramen: MPSV (2019): Cizinci - podnikatelé k 31. 12. (interní materiály), vlastní výpočty.

Největší koncentrace podnikatelů i cizinců podnikatelů byla v SO ORP Olomouc s celkovým počtem 32 010 podnikatelů, dále v SO ORP Prostějov s 16 238 podnikateli. Nejmenší koncentrace byla v SO ORP Konice s 1 647 podnikateli.

Jak již bylo zmíněno, podíl cizinců podnikatelů na celkovém počtu podnikatelů v Olomouckém kraji byl 2,07 %. Největší podíl cizinců podnikatelů na celkovém počtu podnikatelů měl SO ORP Olomouc s 3,06 %. SO ORP Olomouc měl jako jediný větší hodnotu podílu jak Olomoucký kraj o 0,99 procentní bod. Všechny ostatní hodnoty podílu jsou pod 2 %. Druhé největší hodnoty podílu dosahoval SO ORP Přerov s 1,97 %. Nejmenší podíl cizinců na podnikatelích měl SO ORP Mohelnice s 0,93 %, který byl jako jediný pod hranicí 1 %.

Tab. 34: Podíl podnikatelů cizinců na celkovém počtu podnikatelů ve správních obvodech ORP Olomouckého kraje ke konci roku 2018

SO ORP	Cizinci podnikatelé	Celkem podnikatelé	Podíl [%]
Hranice	75	5 328	1,41
Jeseník	157	8 538	1,84
Konice	22	1 647	1,34
Lipník nad Bečvou	29	2 676	1,08
Litovel	65	3 694	1,76
Mohelnice	25	2 674	0,93
Olomouc	978	32 010	3,06
Prostějov	300	16 238	1,85
Přerov	236	11 978	1,97
Šternberk	47	3 558	1,32
Šumperk	199	11 783	1,69
Uničov	46	3 166	1,45
Zábřeh	58	4 664	1,24

Pramen: MPSV (2019): Cizinci - podnikatelé (interní materiály) k 31. 12., vlastní výpočty.

V následující tabulce jsou data sektorové struktury cizinců na trhu práce. Ke konci roku 2018 bylo v České republice nejvíce cizinců v terciárním sektoru (necelých 328 tisíc). V Olomouckém kraji bylo v terciárním sektoru zaměstnáno necelých 5,5 tisíc cizinců. Okresy Olomouc a Přerov měly také nejvíce zaměstnanců v terciárním sektoru. V okresech Jeseník, Prostějov a Šumperk bylo nejvíce cizinců v sekundárním sektoru. Primární sektor zaměstnával ve všech sledovaných územích nejméně cizinců.

Nejvýznamnější roli měl podle odvětví (CZ – NACE) ve všech okresech Olomouckého kraje zpracovatelský průmysl. Okres Jeseník nejvíce zaměstnával cizince ve zpracovatelském průmyslu (249 cizinců), stavebnictví (49 cizinců) a obchodu, opravách spotřebičů a motorových vozidel (46 cizinců). Olomoucký okres nejvíce cizinců zaměstnával ve zpracovatelském průmyslu (1 544 cizinců), administrativě (640 cizinců) a vzdělávání (625 cizinců). Okres Prostějov nejvíce zaměstnával cizince ve zpracovatelském průmyslu (846 cizinců), administrativě (326 cizinců) a vědě, výzkumu a technice (166 cizinců). Okres Přerov nejvíce cizinců zaměstnával ve zpracovatelském průmyslu (699 cizinců), dopravě a skladování (383 cizinců) a administrativě (263 cizinců). Okres Šumperk nejvíce zaměstnával cizince ve

zpracovatelském průmyslu (718 cizinců), administrativě (128 cizinců) a obchodu, opravách spotřebičů a motorových vozidel (110 cizinců).

Tab. 35: Počet cizinců v Olomouckém kraji a České republice podle základních sektorů ekonomiky na konci roku 2018

Sektor	Jeseník	Olomouc	Prostějov	Přerov	Šumperk	Kraj	ČR
Primární	3	154	15	31	13	216	14 539
Sekundární	298	2 099	965	896	788	5 046	226 154
Zprac. průmysl	249	1 544	846	699	718	4 056	174 141
Stavebnictví	49	555	119	197	70	990	52 013
Terciární	171	3 019	799	1 033	430	5 452	327 997

Pramen: MPSV (2019): Cizinci (interní materiály) k 31. 12., vlastní zpracování.

V tabulce 36 jsou data vzdělanostní struktury cizinců na trhu práce. Na konci roku 2018 bylo v České republice nejvíce cizinců se základním vzděláním (necelých 217 tisíc). V Olomouckém kraji bylo cizinců se základním vzděláním okolo 4 tisíc. Ve všech okresech Olomouckého kraje bylo také nejvíce cizinců se základním vzděláním, kromě okresu Jeseník, kde převažovali cizinci se středním vzděláním (bez maturity). V České republice bylo nejméně cizinců s vysokoškolským vzděláním (okolo 95,9 tisíc). V Olomouckém kraji bylo nejméně cizinců se středním s maturitou (přes 1,5 tisíc). Ve všech okresech Olomouckého kraje bylo nejméně cizinců s vysokoškolským vzděláním, kromě okresu Olomouc, který dosahoval nejmenšího počtu cizinců se středním vzděláním (s maturitou).

Tab. 36: Počet cizinců v Olomouckém kraji a České republice podle vzdělanostní struktury na konci roku 2018

Vzdělání	Jeseník	Olomouc	Prostějov	Přerov	Šumperk	Kraj	ČR
Základní	96	1 732	858	998	582	4 266	216 879
Střední bez maturity	228	1 455	585	554	365	3 187	145 628
Střední s maturitou	77	926	183	226	154	1 566	109 898
Vysokoškolské	70	1 156	153	182	130	1 691	95 904

Pramen: MPSV (2019): Cizinci (interní materiály) k 31. 12., vlastní zpracování.

7. ZÁVĚR

Na konci osmdesátých let dvacátého století byl Olomoucký kraj, ale i Česká republika nejvíce zaměřený na sekundární sektor. Roku 1989 v Olomouckém kraji zpracovatelský průmysl zaměstnával celkem 125,39 tisíc osob. Nejvíce byl specializován na elektrotechnický průmysl (index specializace 1,61). Ovšem největší podíl zaměstnanců měl ve strojírenském průmyslu (15,2 %). Od počátku sledovaného období můžeme v Olomouckém kraji pozorovat vyšší zaměstnanost v primárním a sekundárním sektoru, než v celé ČR. Co se týče sektoru služeb, Česká republika vždy měla vyšší zaměstnanost. Rokem 1993 se stal nejvýznamnější sektor služeb jak v Olomouckém kraji, tak i v ČR. Od tohoto roku dosahoval terciér nejvyšších hodnot, ale i tak bylo území Olomouckého kraje na tento sektor nespécializované. Za celé sledované období byl Olomoucký kraj nejvíce specializován na primární sektor. Výjimka nastala na začátku pokrizového období roku 2014, kdy se stal nejspecializovanější na sekundární sektor (1,17). Mezi roky 2014 a 2017 se v České republice přesunul 0,01% bod zaměstnaných ze sektoru služeb do průmyslového sektoru. V Olomouckém kraji se mezi roky 2014 a 2017 ve všech sektorech ekonomiky zvýšil počet zaměstnaných. Celkový nárůst byl 19,7 tisíc zaměstnanců. Největší nárůst vznikl u zpracovatelského průmyslu. K roku 2017 bylo ve zpracovatelském 97,6 tisíc zaměstnanců. Elektrotechnická společnost Meopta-optika a strojírenský podnik Unex se od začátku sledovaného období (1987) drží na předních příčkách top 10 největších průmyslových zaměstnavatelů Olomouckého kraje. Největším průmyslovým podnikem pokrizového období byla stavební a developerská firma Skanska s 3,8 tisíci zaměstnanci. V sektoru služeb bylo nejvýznamnější odvětví velkoobchod a maloobchod s 31 tisíci zaměstnanci. Největší firmy sektoru služeb ke konci roku 2019 byly Bartoň a partner s.r.o., Fakultní nemocnice Olomouc, FORCORP GROUP spol. s.r.o. (činnosti soukromých bezpečnostních agentur), Nemocnice Šumperk a.s., Statutární město Olomouc a v neposlední řadě Středomoravská nemocniční a Univerzita Palackého v Olomouci, téměř všichni tito zaměstnavatelé se objevili ve statistice největších zaměstnavatelů terciéru ke konci roku 2011, akorát v jiném pořadí.

Na začátku sledovaného období byla nezaměstnanost prakticky nulová. Od roku 1991 se situace na trhu práce začala zhoršovat. Česká republika roku 2003 dosáhla maximální míry nezaměstnanosti (10,3 %), tato hodnota se opakovala i v roce 2013. Roku 2010 měla ČR největší počet uchazečů na 1 volné pracovní místo (18,2). Olomoucký kraj jistým způsobem kopíroval Českou republiku, s tím rozdílem že jeho hodnoty byly značně vyšší. Olomoucký kraj

měl největší nezaměstnanost roku 2003, kdy míra nezaměstnanosti činila 12,5 %, této hodnoty dosáhl i v roce 2010. V roce 2009 muselo být v Olomouckém kraji prakticky nemožné najít práci, neboť počet uchazečů na 1 volné pracovní místo vzrostl na 50,1. Od roku 2014 se situace na trhu práce každým rokem zlepšovala jak v Olomouckém kraji, tak i v České republice. Mezi roky 2014-2018 můžeme u většiny okresů Olomouckého kraje, samotného Olomouckého kraje i České republiky pozorovat stejný trend. Snižování počtu uchazečů, podílu nezaměstnaných osob a uchazečů na 1 volné pracovní místo a zároveň zvyšování počtu volných pracovních míst. Olomoucký kraj se pomalu svými hodnotami přibližoval České republice. Roku 2018 byl podíl nezaměstnaných osob v ČR 3,1 %. Téhož roku se počet uchazečů na 1 volné pracovní místo České republiky rovnal roku 1990, kdy bylo pouhých 0,7 uchazečů na 1 volné pracovní místo. K máni bylo v celé České republice téměř 93 tisíc volných pracovních míst. Olomoucký kraj na tom byl podstatně hůře, neboť nenabízel přebytek volných pracovních míst, necelé 4 tisíce uchazečů si museli hledat zaměstnání mimo Olomoucký kraj. Při nahlédnutí do okresů Olomouckého kraje měl v roce 2018 největší podíl nezaměstnaných okres Jeseník (5,6 %). Okres Jeseník byl označován jako okres Olomouckého kraje s největší nezaměstnaností. Jistý vliv má na to i fakt že se jedná o periferní oblast, území na severu a západě sousedí s Polskou republikou. Je to jediný okres Olomouckého kraje na hranici s cizím státem, ale i tak je v Jesenickém kraji nejméně cizinců na trhu práce. Nejmenší podíl nezaměstnaných osob vykazuje Okres Prostějov (2,8 %). Hned následující rok 2019 měla ČR 2,87 % podílu nezaměstnaných osob. Největší vliv na podíl České republiky mělo 5 krajů. Byly to Moravskoslezský, Ústecký, Jihomoravský, Liberecký, ale i Olomoucký kraj. Všechny dosahují vyšších hodnot jak ČR. Olomoucký kraj měl téhož roku podíl nezaměstnaných osob 2,94 %. To znamená, že se v roce 2019 Olomoucký kraj od začátku sledovaného období České republiky přiblížil nejvíce, jejich rozdíl byl pouhé 0,07% body.

V roce 2017 pozorujeme oproti roku 2014 snižování počtu nezaměstnaných problémových skupin. Nejvíce problémovou na trhu práce v Olomouckém kraji, ale i v České republice byla skupina osob starších 50 let. Ke konci roku 2017 bylo evidováno v Olomouckém kraji téměř 7,5 tisíc těchto uchazečů. Největší podíl se nacházel v SO ORP Jeseník a naopak nejmenší podíl v SO ORP Litovel. Druhá nejvíce problémová skupina obyvatelstva byly osoby dlouhodobě nezaměstnané s téměř 6,4 tisíci uchazeči. Nejvyšší podíl těchto osob se nacházel v SO ORP Přerov a naopak nejnižší podíl opět v SO ORP Litovel. Nejméně problémovou skupinou obyvatelstva byli absolventi a mladiství se 765 uchazeči. Nejméně těchto osob se nacházel v SO

ORP Konice a naopak nejvíce v SO ORP Šternberk. Olomoucký kraj měl ve srovnání s Českou republikou ve všech problémových skupinách vyšší podíl.

V České republice se počet cizinců na trhu práce každým rokem zvyšoval, ať už pracujících cizinců nebo cizinců s živnostenským oprávněním. Na konci roku 2018 jich u nás bylo přes 658,5 tisíc. Z hlediska uplatnění je pro cizince atraktivní hlavně kraj hlavního města Prahy a jeho obvodový Středočeský kraj. V Olomouckém kraji bylo zaměstnáno téměř 13 tisíc cizinců, z toho bylo nejvíce v Olomouckém okrese a nejméně v okrese Jeseník. Podíl cizinců na ekonomicky aktivním obyvatelstvu v Olomouckém kraji dosahoval hodnoty 0,94 %, vyšší hodnoty podílu překročil v případě cizinců podnikatelů na celkovém počtu podnikatelů (2,07 %), ale i tak můžeme říci, že měl Olomoucký kraj docela malý podíl cizinců na zaměstnanosti. Podle vzdělanostní struktury je nejvíce cizinců pouze se základním vzděláním jak v Olomouckém kraji, tak i v České republice. Z hlediska sektorů ekonomiky je nejvíce cizinců zaměstnáváno v terciárním sektoru. Podle odvětví (CZ – NACE) hraje důležitou roli ve všech okresech Olomouckého kraje zpracovatelský průmysl. Počet cizinců se na trhu práce bude i nadále zvyšovat. K roku 2019 bylo v Olomouckém kraji již přes 13,5 tisíce cizinců.

Začátkem roku 2020 se nepředpokládalo zhoršení ekonomiky. V únoru a začátkem března se veškeré odhady ekonomiky změnili. Nejen v České republice ale na celém světě. Celosvětové rozšíření koronaviru donutilo snad všechny státy světa nejen uzavřít hranice, ale i zmrazit značnou část hospodářství. Jak veliký dopad bude mít koronavirus na ekonomiku České republiky, nám poví jen čas. Ekonomika má přímý vliv na trh práce. Tím pádem můžeme v průběhu následujících let předpokládat i zhoršení na trhu práce.

SUMMARY

This Bachelor thesis analyses the labor markets in Olomouc region after the year 1989. By the end of the 1980s, the secondary sector of the economy was the most developed in the labor market. The majority of residents in the region were employed in the engineering industry. During the 1990s, the tertiary sector gained in importance. The largest employers in the services sector were the Ministry of Defense, the University Hospital, Palacky University in Olomouc and many more. By the end of 2017 the tertiary sector was still the most developed. In the Olomouc region the employment share approached 55%.

In 1990 the unemployment rate started to rise. In the period from 1990 to 2008 the highest unemployment rate was 12,5% (2003), followed by a decrease to 6,9% in 2008. During the economic crisis of 2008-2014, the unemployment rate climbed up again to 12,5% (2010). At the beginning of the post-crisis period, the share of unemployed people was 8,8% (2014). Since 2014, the labor market has improved significantly. At the end of 2018, the share of unemployment dropped to 3,4%.

By the year 2017, the most problematic group of people were those of 50 years or older while the least problematic groups were graduates and adolescents. These groups are on the labor market due to poorer conditions of employment. A significant part of the labor market is made of foreigners who are employed mostly in the tertiary sector.

POUŽITÉ ZKRATKY

50+ - osoby starší 50 let

A a M - absolventi a mladiství

ČR - Česká republika

ČSR - Československá republika

ČSÚ - Český statistický úřad

DN - dlouhodobě nezaměstnaní

EU - Evropská unie

IS - index sektorové specializace

JKONH - Jednotná klasifikace odvětví národního hospodářství

MN - míra nezaměstnanosti

MPO - Ministerstvo průmyslu a obchodu

MPSV - Ministerstvo práce a sociálních věcí

OKEČ - Odvětvová klasifikace ekonomických činností

OZP - osoby zdravotně postižené

PNO - podíl nezaměstnaných osob

SO ORP - správní obvod obce s rozšířenou působností

U - počet uchazečů

UP - Univerzita Palackého v Olomouci

U/VPM - uchazeči na 1 volné pracovní místo

VPM - volná pracovní místa

VŠPS - Výběrové šetření pracovních sil

ZV - základní vzdělání

POUŽITÉ ZDROJE

LITERATURA

BLAŽEK, J. (2010): *The Regional Impacts of the Global Financial and Economic Crisis in the Czech Republic*. In: Gorzelak, G., Goh, Ch. (eds.): *Financial Crisis in Central and Eastern Europe: from similarity to diversity*. Warsaw Washington D.S., Verlag Barbara Budrich.

FIŠER, P. (2012): *Změny na trhu práce v Jihomoravském kraji: regionálně geografická analýza s důrazem na období ekonomické krize*. Disertační práce. Přírodovědecká fakulta Masarykovy univerzity. Brno.

KRAJSKÁ HOSPODÁŘSKÁ KOMORA OLOMOUCKÉHO KRAJE (2017): *Významné firmy Olomouckého kraje*. Olomoucký kraj. ISBN: 978-80-87982-66-2.

KUCHAŘ, P. (2007): *Trh práce: sociologická analýza*. Karolinum. Praha. ISBN: 978-802-4613-833

LAUKO, V., KRIŽAN, F., GURŇÁK, D. (2009): *Časovo-priestorné aspekty nezamestnanosti na Slovensku v procese ekonomickej transformácie a krízy*. In: Klímková V. (ed.). XII. Mezinárodní kolokvium o regionálních vědách. Masarykova univerzita. Brno.

MAREŠ, P., SIROVÁTKA, T. (2003): *Trh práce, nezaměstnanost, sociální politika*. Masarykova univerzita. Brno. ISBN: 80-210-3048-8.

NOVÁK, V., TOUŠEK, V. (2010): *Impacts of Economic Crisis on the Labour Market of the Czech Republic*. In: X Międzynarodowa Konferencja z cyklu Przekształcenia Regionalnych Struktur Funkcjonalno-Przeznaczonych na temat „Przestrzeń społeczno-ekonomiczna w okresie innowacji, integracji i globalizacji” Abstracts. Uniwersytet Wroclawski. Wroclaw.

ROSIČ, M., KLAMÁR, R. (2015): *Trh práce a politika zamestnanosti pre geografov*. Fakulta humanitných a prírodných vied Prešovské univerzity. Prešov.

SPĚVÁČEK, V. a kol. (2002): *Transformace české ekonomiky: politické, ekonomické a sociální aspekty*. Linde. Praha. ISBN: 80-86131-32-7.

ŠERÝ, O. (2010): *Dopady globální ekonomické krize na průmysl v Jihomoravském kraji*. In: PH.D. Wordshop 2010. Proceedings. Ústav Geoniky AV ČR. Ostrava.

ŠKRABALOVÁ, O. (2018): *Trh práce v Jihomoravském kraji v pokrizovém období: regionálně geografická analýza*. Diplomová práce. Univerzita Palackého v Olomouci. Olomouc.

TOUŠEK, V. a kol. (2005): *Česká republika - portréty krajů*. Ministerstvo pro místní rozvoj ČR. Praha. ISBN: 80-239-6305-8.

TOUŠEK, V. a kol. (2008): *Ekonomická a sociální geografie*. Ostravská univerzita. Ostrava. ISBN: 978-80-7380-114-4.

PRAMENY

Cizinci - podnikatelé (interní materiály) k 31. 12., MPSV, 2019.

GIS prostorová analýza, MPSV, Praha, 2015-2018.

Měsíční statistiky nezaměstnanosti, MPSV, Praha, 1991-2018.

Největší zaměstnavatelé – průmysl 2001-2011 (interní databáze katedry geografie), UP Olomouc, 2002-2012.

Největší zaměstnavatelé – služby 2011 (interní databáze katedry geografie), UP Olomouc, 2012.

Počty podnikatelů a živností dle krajů, MPO, 2019.

Pracovníci a mzdové fondy socialistického sektoru národního hospodářství v krajích a okresech podle odvětví národního hospodářství v ČSR za rok 1989, ČSÚ, 1990.

Provozovny ústředně řízeného průmyslu ČSR na konci roku 1987, ČSÚ, 1988.

Trh práce v ČR - časové řady - 1993-2018, ČSÚ, Praha, 2019.

Uchazeči o zaměstnání a volná pracovní místa k 31. 12., MPSV, 1991-2019.

Významné firmy Olomouckého kraje 2018, Krajská hospodářská komora Olomouckého kraje, Olomouc, 2017.

Zaměstnání cizích státních příslušníků k 31. 12., MPSV, 2019.

INTERNETOVÉ ZDROJE

Agrozet [online]. 2020 [cit. 2020-04-24]. O nás. Dostupné z: <https://www.agrozet.cz/o-nas.html>

Bartoň a partner [online]. 2020 [cit. 2020-04-23]. O společnosti. Dostupné z: <http://www.barton-a-partner.cz/uvodni-stranka.html>

České dráhy [online]. 2008 [cit. 2020-04-24]. Dostupné z: <http://www.ceskedrahy.cz/>

ČSÚ [online]. 2011 [cit. 2020-03-30]. Dostupné z: <https://www.czso.cz/documents/10180/20534938/115610j.pdf/b487dd3c-0ad7-4ccd-b62d-8fc9bf917b95?version=1.0>

ČSÚ [online]. 2012 [cit. 2020-03-30]. Dostupné z: https://www.czso.cz/csu/czso/zmena_vypoctu_ukazatele_registrovane_nezamestnanosti2012_1107

ČSÚ [online]. 2015 [cit. 2020-03-30]. Dostupné z: <https://www.czso.cz/documents/10180/24301869/501312t04.pdf/6466066e-1871-4da2-9822-3d879b4c2e8c?version=1.0>

ČSÚ [online]. 2019 [cit. 2020-03-30]. Trh práce v ČR - časové řady - 1993-2018. Dostupné z: <https://www.czso.cz/csu/czso/trh-prace-v-cr-casove-rady-1993-2018>

ČSÚ [online]. 2020 [cit. 2020-03-30]. Dostupné z: <https://www.czso.cz/csu/xm/organizacni-statistika-v-olomouckem-kraji-v-roce-2019>

ČÚZK: *Geoportál ČÚZK* [online]. 2010 [cit. 2020-03-30]. Dostupné z: <https://geoportal.cuzk.cz/>

Digitální nomádství [online]. 2020 [cit. 2020-03-30]. Dostupné z: <https://digitalninomadstvi.cz/ekonomicka-krize-2020-covid19/>

Fakultní nemocnice Olomouc [online]. 2020 [cit. 2020-04-24]. O nás. Dostupné z: <https://www.fnol.cz/o-nas>

Hella [online]. 2020 [cit. 2020-04-23]. O společnosti. Dostupné z: <https://www.hella.com/hella-cz/cs/HELLA-v-Mohelnici-903.html>

Honeywell [online]. 2020 [cit. 2020-04-23]. Dostupné z: <https://honeywell.jobs.cz/olomouc/>

Hospodářské noviny [online]. 1999 [cit. 2020-04-23]. Archiv. Dostupné z: <https://archiv.ihned.cz/c1-787633-moravolen-sumperk-jde-do-likvidace>

Meopta [online]. 2020 [cit. 2020-04-24]. Historie. Dostupné z: <https://www.meopta.com/cz/historie/>

Mez stroje [online]. 2020 [cit. 2020-04-24]. O firmě. Dostupné z: <https://www.mezstroje.cz/o-firme>

Ministerstvo obrany [online]. 2020 [cit. 2020-04-25]. Ministerstvo a ministr. Dostupné z: <http://www.mocr.army.cz/ministr-a-ministerstvo/pusobnost/pusobnost-a-cinnosti-5131/>

Ministerstvo průmyslu a obchodu: Podnikání [online]. 2020 [cit. 2020-03-30]. Dostupné z: <https://www.mpo.cz/cz/podnikani/zivnostenske-podnikani/statisticke-udaje-o-podnikatelich/pocty-podnikatelu-a-zivnosti-dle-kraju--225453/>

M.L.S. Holice, spol. s r. o. [online]. 2020 [cit. 2020-04-23]. Dostupné z: <https://www.mls.cz/kdo-je-m-l-s-holice>

Mora [online]. 2017 [cit. 2020-04-24]. O značce. Dostupné z: <https://www.mora.cz/tradice-od-roku-1825/>

MPSV [online]. 2020 [cit. 2020-04-04]. Působnost MPSV. Dostupné z: <https://www.mpsv.cz/web/cz/z-uzemniho-hlediska>

Nemocnice Šumperk [online]. 2020 [cit. 2020-04-23]. O nemocnici Dostupné z: <https://www.nemocnicesumperk.cz/o-nemocnici/o-nemocnici-detail>

Nestlé [online]. 2020 [cit. 2020-04-24]. Závod Zora. Dostupné z: <https://www.nestle.cz/cs/o-nestle/historie-nestle-v-cr-a-sr/zavod-zora>

Olomouc.cz [online]. 2013 [cit. 2020-04-23]. Dostupné z: <https://www.olomouc.cz/zpravy/clanek/Vice-nez-stoleta-tradice-v-Olomouci-skoncila-Moravske-zelezarny-se-nove-jmenuji-Unex-20910>

Op papírna [online]. 2020 [cit. 2020-04-23]. op papírna, s.r.o. Dostupné z: <https://www.delfortgroup.com/cs/kariera/ceska-republika/op-papirna-sro/>

Policie České republiky [online]. 2020 [cit. 2020-04-24]. O nás. Dostupné z: <https://www.policie.cz/clanek/o-nas-policie-ceske-republiky-policie-ceske-republiky.aspx>

PSP Machinery [online]. 2020 [cit. 2020-04-22]. Dostupné z: <http://www.pspmachinery.cz/>

Sigma [online]. 2020 [cit. 2020-04-24]. O firmě. Dostupné z: <http://www.sigmagroup.cz/o-firme/historie>

Slovácké strojírny, a.s. [online]. 2020 [cit. 2020-04-22]. MEP Postřelmov. Dostupné z: <http://www.sub.cz/mep-postrelmov/>

Statutární město Olomouc [online]. 2020 [cit. 2020-04-23]. O městě. Dostupné z: <https://www.olomouc.eu/o-meste>

Středomoravská nemocniční [online]. 2020 [cit. 2020-04-24]. O nás. Dostupné z: <https://stredomoravskanemocnicni.agel.cz/o-nas.html>

Unex [online]. 2020 [cit. 2020-04-24]. O společnosti. Dostupné z: <https://www.unex.cz/cs>

Univerzita Palackého v Olomouci [online]. 2020 [cit. 2020-04-23]. Základní informace. Dostupné z: <https://www.upol.cz/univerzita/zakladni-informace/#c619>

SEZNAM PŘÍLOH

- Příloha 1:** Vývoj základních ukazatelů trhu práce na území České republiky v období 1990-2008
- Příloha 2:** Vývoj základních ukazatelů trhu práce na území České republiky v období 2008-2014
- Příloha 3:** Vývoj základních ukazatelů trhu práce na území České republiky v období 2014-2018
- Příloha 4:** Vývoj základních ukazatelů na trhu práce v okrese Jeseník v letech 2008-2014
- Příloha 5:** Vývoj základních ukazatelů na trhu práce v okrese Olomouc v letech 2008-2014
- Příloha 6:** Vývoj základních ukazatelů na trhu práce v okrese Prostějov v letech 2008-2014
- Příloha 7:** Vývoj základních ukazatelů na trhu práce v okrese Přerov v letech 2008-2014
- Příloha 8:** Vývoj základních ukazatelů na trhu práce v okrese Šumperk v letech 2008-2014
- Příloha 9:** Vývoj základních ukazatelů na trhu práce v okrese Jeseník v letech 2014-2018
- Příloha 10:** Vývoj základních ukazatelů na trhu práce v okrese Olomouc v letech 2014-2018
- Příloha 11:** Vývoj základních ukazatelů na trhu práce v okrese Prostějov v letech 2014-2018
- Příloha 12:** Vývoj základních ukazatelů na trhu práce v okrese Přerov v letech 2014-2018
- Příloha 13:** Vývoj základních ukazatelů na trhu práce v okrese Šumperk v letech 2014-2018
- Příloha 14:** Vývoj základních ukazatelů na trhu práce ve správních obvodech obcí s rozšířenou působností Olomouckého kraje ke konci roku 2014
- Příloha 15:** Vývoj základních ukazatelů na trhu práce ve správních obvodech obcí s rozšířenou působností Olomouckého kraje ke konci roku 2018

PŘÍLOHY

Příloha 1: Vývoj základních ukazatelů trhu práce na území České republiky v období 1990-2008 (k 31. prosinci)

Rok	U	VPM	MN [%]	U/VPM
1990	39 379	57 016	0,7	0,7
1991	221 749	48 402	4,1	4,6
1992	134 788	79 422	2,6	1,7
1993	185 216	53 938	3,5	3,4
1994	166 480	75 936	3,2	2,2
1995	153 041	88 047	2,9	1,7
1996	186 339	83 975	3,5	2,2
1997	268 902	62 284	5,2	4,3
1998	386 918	37 641	7,5	10,3
1999	487 623	35 117	9,4	13,9
2000	457 369	52 060	8,8	8,8
2001	461 923	52 084	8,9	8,9
2002	514 435	40 651	9,8	12,7
2003	542 420	40 188	10,3	13,5
2004	541 675	51 203	9,5	10,6
2005	510 416	52 164	8,9	9,8
2006	448 545	93 425	7,7	4,8
2007	354 878	141 066	6,0	2,5
2008	352 250	91 189	6,0	3,9

Pramen: MPSV (1991-2009): Uchazeči o zaměstnání a volná pracovní místa k 31. 12., vlastní výpočty.

Vysvětlivky: U - počet uchazečů, VPM - volná pracovní místa, MN - míra nezaměstnanosti, U/VPM - uchazeči na 1 volné pracovní místo

Příloha 2: Vývoj základních ukazatelů trhu práce na území České republiky v období 2008-2014
(k 31. prosinci)

Rok	U	VPM	MN [%]	U/VPM
2008	352 250	91 189	6,0	3,9
2009	539 136	30 927	9,2	17,4
2010	561 551	30 803	9,6	18,2
2011	508 451	35 784	8,6	14,2
2012	545 311	34 893	9,4	15,6
2013	596 833	35 178	10,3	17,0
2014	541 914	58 739	9,6	9,2

Pramen: MPSV (2009-2015): Uchazeči o zaměstnání a volná pracovní místa k 31. 12., vlastní výpočty.

Vysvětlivky: U - počet uchazečů, VPM - volná pracovní místa, MN - míra nezaměstnanosti, U/VPM - uchazeči na 1 volné pracovní místo

Příloha 3: Vývoj základních ukazatelů trhu práce na území České republiky v období 2014-2018
(k 31. prosinci)

Rok	U	VPM	PNO [%]	U/VPM
2014	541 914	58 739	7,5	9,2
2015	453 118	102 545	6,2	4,4
2016	381 373	132 496	5,2	2,9
2017	280 620	216 629	3,8	1,3
2018	231 534	324 410	3,1	0,7

Pramen: MPSV (2015-2019): Uchazeči o zaměstnání a volná pracovní místa k 31. 12., vlastní výpočty.

Vysvětlivky: U - počet uchazečů, VPM - volná pracovní místa, PNO - podíl nezaměstnaných osob, U/VPM - uchazeči na 1 volné pracovní místo

Příloha 4: Vývoj základních ukazatelů na trhu práce v okrese Jeseník v letech 2008-2014
(k 31. prosinci)

Rok	U	VPM	MN [%]	U/VPM
2008	2 540	94	11,5	27,0
2009	3 409	93	16,9	36,7
2010	4 055	64	19,7	63,4
2011	3 444	71	16,8	48,5
2012	3 500	37	16,4	94,6
2013	3 475	70	11,9	49,6
2014	3 046	89	10,7	34,2

Pramen: MPSV (2009-2015): Uchazeči o zaměstnání a volná pracovní místa k 31. 12., vlastní výpočty.

Vysvětlivky: U - počet uchazečů, VPM - volná pracovní místa, MN - míra nezaměstnanosti, U/VPM - uchazeči na 1 volné pracovní místo

Příloha 5: Vývoj základních ukazatelů na trhu práce v okrese Olomouc v letech 2008-2014
(k 31. prosinci)

Rok	U	VPM	MN [%]	U/VPM
2008	7 359	1 045	5,8	7,0
2009	13 876	267	11,2	52,0
2010	13 676	425	11,2	32,2
2011	12 470	265	10,1	47,1
2012	13 251	151	10,5	87,8
2013	14 778	305	9,2	48,5
2014	13 631	799	8,5	17,1

Pramen: MPSV (2009-2015): Uchazeči o zaměstnání a volná pracovní místa k 31. 12., vlastní výpočty.

Vysvětlivky: U - počet uchazečů, VPM - volná pracovní místa, MN - míra nezaměstnanosti, U/VPM - uchazeči na 1 volné pracovní místo

Příloha 6: Vývoj základních ukazatelů na trhu práce v okrese Prostějov v letech 2008-2014
(k 31. prosinci)

Rok	U	VPM	MN [%]	U/VPM
2008	2 789	260	4,7	10,7
2009	5 889	67	9,9	87,9
2010	6 476	89	11,1	72,8
2011	5 844	162	9,8	36,1
2012	6 223	186	10,9	33,5
2013	6 455	298	8,3	21,7
2014	5 508	538	6,9	10,2

Pramen: MPSV (2009-2015): Uchazeči o zaměstnání a volná pracovní místa k 31. 12., vlastní výpočty.

Vysvětlivky: U - počet uchazečů, VPM - volná pracovní místa, MN - míra nezaměstnanosti, U/VPM - uchazeči na 1 volné pracovní místo

Příloha 7: Vývoj základních ukazatelů na trhu práce v okrese Přerov v letech 2008-2014
(k 31. prosinci)

Rok	U	VPM	MN [%]	U/VPM
2008	5 484	645	8,0	8,5
2009	8 710	153	12,3	56,9
2010	9 188	241	13,0	38,1
2011	8 346	315	12,0	26,5
2012	8 910	218	12,8	40,9
2013	9 752	212	10,7	46,0
2014	9 248	808	10,2	11,4

Pramen: MPSV (2009-2015): Uchazeči o zaměstnání a volná pracovní místa k 31. 12., vlastní výpočty.

Vysvětlivky: U - počet uchazečů, VPM - volná pracovní místa, MN - míra nezaměstnanosti, U/VPM - uchazeči na 1 volné pracovní místo

Příloha 8: Vývoj základních ukazatelů na trhu práce v okrese Šumperk v letech 2008-2014
(k 31. prosinci)

Rok	U	VPM	MN [%]	U/VPM
2008	5298	703	8,1	7,5
2009	9208	241	14,6	38,2
2010	8722	391	13,4	22,3
2011	8015	252	13,0	31,8
2012	8458	217	12,8	39,0
2013	8904	218	10,4	40,8
2014	7557	580	9,0	13,0

Pramen: MPSV (2009-2015): Uchazeči o zaměstnání a volná pracovní místa k 31. 12., vlastní výpočty.

Vysvětlivky: U - počet uchazečů, VPM - volná pracovní místa, MN - míra nezaměstnanosti, U/VPM - uchazeči na 1 volné pracovní místo

Příloha 9: Vývoj základních ukazatelů na trhu práce v okrese Jeseník v letech 2014-2018
(k 31. prosinci)

Rok	U	VPM	PNO	U/VPM
2014	3 046	89	10,7	34,2
2015	2 661	224	9,5	11,9
2016	2 376	213	8,5	11,2
2017	1 987	320	7,2	6,2
2018	1 544	372	5,6	4,2

Pramen: MPSV (2015-2019): Uchazeči o zaměstnání a volná pracovní místa k 31. 12., vlastní výpočty.

Vysvětlivky: U - počet uchazečů, VPM - volná pracovní místa, PNO - podíl nezaměstnaných osob, U/VPM - uchazeči na 1 volné pracovní místo

Příloha 10: Vývoj základních ukazatelů na trhu práce v okrese Olomouc v letech 2014-2018
(k 31. prosinci)

Rok	U	VPM	PNO	U/VPM
2014	13 631	799	8,5	17,1
2015	11 221	2 059	7,0	5,4
2016	9 319	2 558	5,7	3,6
2017	6 367	3 481	3,9	1,8
2018	4 589	4 836	2,8	0,9

Pramen: MPSV (2015-2019): Uchazeči o zaměstnání a volná pracovní místa k 31. 12., vlastní výpočty.

Vysvětlivky: U - počet uchazečů, VPM - volná pracovní místa, PNO - podíl nezaměstnaných osob, U/VPM - uchazeči na 1 volné pracovní místo

Příloha 11: Vývoj základních ukazatelů na trhu práce v okrese Prostějov v letech 2014-2018
(k 31. prosinci)

Rok	U	VPM	PNO	U/VPM
2014	5 508	538	6,9	10,2
2015	4 056	1 474	4,9	2,8
2016	3 367	1 337	3,9	2,5
2017	2 503	1 602	2,8	1,6
2018	1 797	2 222	2,4	0,8

Pramen: MPSV (2015-2019): Uchazeči o zaměstnání a volná pracovní místa k 31. 12., vlastní výpočty.

Vysvětlivky: U - počet uchazečů, VPM - volná pracovní místa, PNO - podíl nezaměstnaných osob, U/VPM - uchazeči na 1 volné pracovní místo

Příloha 12: Vývoj základních ukazatelů na trhu práce v okrese Přerov v letech 2014-2018
(k 31. prosinci)

Rok	U	VPM	PNO	U/VPM
2014	9 248	808	10,2	11,4
2015	7 387	1 474	8,2	5,0
2016	6 286	867	6,9	7,3
2017	4 851	1 610	5,4	3,0
2018	3 683	1 781	4,1	2,1

Pramen: MPSV (2015-2019): Uchazeči o zaměstnání a volná pracovní místa k 31. 12., vlastní výpočty.

Vysvětlivky: U - počet uchazečů, VPM - volná pracovní místa, PNO - podíl nezaměstnaných osob, U/VPM - uchazeči na 1 volné pracovní místo

Příloha 13: Vývoj základních ukazatelů na trhu práce v okrese Šumperk v letech 2014-2018
(k 31. prosinci)

Rok	U	VPM	PNO	U/VPM
2014	7 557	580	9,0	13,0
2015	5 733	1 052	6,9	5,4
2016	5 147	1 307	6,2	3,9
2017	3 811	1 683	4,5	2,3
2018	3 188	1 685	3,9	1,9

Pramen: MPSV (2015-2019): Uchazeči o zaměstnání a volná pracovní místa k 31. 12., vlastní výpočty.

Vysvětlivky: U - počet uchazečů, VPM - volná pracovní místa, PNO - podíl nezaměstnaných osob, U/VPM - uchazeči na 1 volné pracovní místo

Příloha 14: Vývoj základních ukazatelů na trhu práce ve správních obvodech obcí s rozšířenou působností Olomouckého kraje ke konci roku 2014

SO ORP	U	VPM	PNO [%]	U/VPM
Hranice	1 959	275	8,3	7,1
Jeseník	2 873	89	10,5	32,3
Konice	509	15	6,8	33,9
Lipník nad Bečvou	1 121	39	10,7	28,7
Litovel	996	20	6,2	49,8
Mohelnice	953	67	7,5	14,2
Olomouc	9 192	634	8,4	14,5
Prostějov	4 442	523	6,8	8,5
Přerov	5 786	494	10,5	11,7
Šternberk	1 560	41	9,7	38,0
Šumperk	4 540	398	9,5	11,4
Uničov	1 376	104	8,9	13,2
Zábřeh	1 866	116	8,2	16,1

Pramen: MPSV (2015): Uchazeči o zaměstnání a volná pracovní místa k 31. 12., vlastní výpočty.

Vysvětlivky: U - počet uchazečů, VPM - volné pracovní místa, PNO - podíl nezaměstnaných osob, U/VPM - uchazeči na 1 volné pracovní místo

Příloha 15: Vývoj základních ukazatelů na trhu práce ve správních obvodech obcí s rozšířenou působností Olomouckého kraje ke konci roku 2018

SO ORP	U	VPM	PNO [%]	U/VPM
Hranice	510	865	2,2	0,6
Jeseník	1 393	353	5,5	3,9
Konice	189	36	2,7	5,3
Lipník nad Bečvou	385	72	3,8	5,3
Litovel	271	251	1,8	1,1
Mohelnice	493	271	4,1	1,8
Olomouc	2 945	3 305	2,8	0,9
Prostějov	1 448	2 003	2,3	0,7
Přerov	2 448	781	4,7	3,1
Šternberk	530	186	3,4	2,8
Šumperk	1 739	922	3,9	1,9
Uničov	477	552	3,2	0,9
Zábřeh	724	429	3,4	1,7

Pramen: MPSV (2019): Uchazeči o zaměstnání a volná pracovní místa k 31. 12., vlastní výpočty.

Vysvětlivky: U - počet uchazečů, VPM - volné pracovní místa, PNO - podíl nezaměstnaných osob, U/VPM - uchazeči na 1 volné pracovní místo