

Česká zemědělská univerzita v Praze

Provozně ekonomická fakulta

Katedra ekonomiky



Bakalářská práce

Nezaměstnanost v okrese Benešov

Jan Dobiáš

© 2021 ČZU v Praze

ČESKÁ ZEMĚDĚLSKÁ UNIVERZITA V PRAZE

Provozně ekonomická fakulta

ZADÁNÍ BAKALÁŘSKÉ PRÁCE

Jan Dobiáš

Hospodářská politika a správa

Podnikání a administrativa

Název práce

Nezaměstnanost v okrese Benešov

Název anglicky

Unemployment in the Benešov District

Cíle práce

Cílem práce je analyzovat vývoj a strukturu nezaměstnanosti v okrese Benešov za vybrané období a následně tento ukazatel porovnat s nezaměstnaností Středočeského kraje a České republiky. Dílčí cíle: charakterizovat daný region a definovat pojmy z oblasti nezaměstnanosti, trhu práce a politiky zaměstnanosti. Dalším dílčím cílem je navrhnout možná opatření vedoucí ke snížení nezaměstnanosti v okrese Benešov.

Metodika

Bakalářská práce se bude skládat ze dvou částí – teoretické a praktické.

Teoretická část bude zpracována deskriptivní metodou za pomoci odborné literatury a internetových zdrojů a bude obsahovat definice pojmů z oblasti nezaměstnanosti a trhu práce.

V praktické části bude nejprve charakterizován okres Benešov se svými specifiky a pracovními možnostmi a bude zde sledován vývoj a struktura nezaměstnanosti. Poté bude na základě získaných dat komparativní metodou porovnán vývoj nezaměstnanosti regionu s vývojem tohoto ukazatele ve Středočeském kraji a České republice. Data budou čerpána z Českého statistického úřadu, Úřadu práce a Ministerstva práce a sociálních věcí ČR. Ke zpracování dat a výsledků bude využito grafů a tabulek. Závěr práce bude vycházet ze získaných poznatků a navrhování možných řešení.

Harmonogram:

Literární rešerše – 1. část: 1/2021 – 3/2021

Detailní metodika práce dokončení druhé části literární rešerše: 4/2021 – 5/2021

Vlastní práce – analytická část: 6/2021 – 9/2021

Vlastní práce – syntéza poznatků, návrhy a doporučení: 10/2021 – 11/2021

Odevzdání poslední verze práce vedoucímu práce ke konečnému posouzení: 12/2021

Doporučený rozsah práce

35 – 45 stran

Klíčová slova

Nezaměstnanost, okres Benešov, trh práce, úřad práce, vývoj a struktura nezaměstnanosti.

Doporučené zdroje informací

- BRČÁK, J. – SEKERKA, B. *Makroekonomie*. Plzeň: Vydavatelství a nakladatelství Aleš Čeněk, 2010. ISBN 978-80-7380-245-5.
- BROŽOVÁ, D. *Společenské souvislosti trhu práce*. Praha: Sociologické nakladatelství, 2003. ISBN 80-86429-16-4.
- BUCHTOVÁ, B. *Nezaměstnanost : psychologický, ekonomický a sociální problém*. Praha: Grada, 2002. ISBN 80-247-9006-8.
- JUREČKA, V. *Makroekonomie*. Praha: Grada Publishing, 2017. ISBN 978-80-271-0251-8.
- MAREŠ, P. *Nezaměstnanost jako sociální problém*. Praha: Sociologické nakladatelství, 1994. ISBN 80-901424-9-4.
- PAVELKA, T. *Makroekonomie : základní kurz*. [Slaný]: Melandrium, 2007. ISBN 978-80-86175-58-4.
- SIROVÁTKA, T. – MAREŠ, P. *Trh práce, nezaměstnanost, sociální politika*. Brno: Masarykova univerzita, Fakulta sociálních studií, 2003. ISBN 80-210-3048-8.
- ŠMAJSOVÁ BUCHTOVÁ, Božena, Josef ŠMAJS a Zdeněk BOLELOUCKÝ. *Nezaměstnanost. 2., přeprac. a aktualiz. vyd.* Praha: Grada, 2013. Psyché (Grada). ISBN 978-80-247-4282-3.

Předběžný termín obhajoby

2021/22 ZS – PEF

Vedoucí práce

Ing. Michal Steininger, Ph.D.

Garantující pracoviště

Katedra ekonomiky

Elektronicky schváleno dne 16. 11. 2021

prof. Ing. Miroslav Svatoš, CSc.

Vedoucí katedry

Elektronicky schváleno dne 24. 11. 2021

Ing. Martin Pelikán, Ph.D.

Děkan

V Praze dne 29. 11. 2021

Čestné prohlášení

Prohlašuji, že svou bakalářskou práci "Nezaměstnanost v okrese Benešov" jsem vypracoval samostatně pod vedením vedoucího bakalářské práce a s použitím odborné literatury a dalších informačních zdrojů, které jsou citovány v práci a uvedeny v seznamu použitých zdrojů na konci práce. Jako autor uvedené bakalářské práce dále prohlašuji, že jsem v souvislosti s jejím vytvořením neporušil autorská práva třetích osob.

V Praze dne 30. 11. 2021

Poděkování

Rád bych touto cestou poděkoval panu Ing. Michalu Steiningerovi, Ph.D. za vedení bakalářské práce, vstřícnost, odborné rady a cenné připomínky, a také za veškerý čas, který mi při psaní této práce věnoval. Dále bych chtěl poděkovat mé rodině a nejbližším za podporu a trpělivost během celého mého studia.

Nezaměstnanost v okrese Benešov

Abstrakt

Cílem bakalářské práce je analyzovat vývoj a struktury nezaměstnanosti v okrese Benešov v období let 2010 až 2020 a následně tento ukazatel porovnat s nezaměstnaností Středočeského kraje a České republiky. Dílčím cílem je charakteristika daného regionu a definice pojmů týkajících se nezaměstnanosti. Teoretická část je zpracována metodou deskripce a jsou v ní vysvětleny pojmy z oblasti nezaměstnanosti, mezi něž patří například nabídka práce a poptávka po práci či druhy a ukazatele nezaměstnanosti. Praktická část práce obsahuje nejprve podrobnou charakteristiku okresu Benešov. Poté je zkoumán v okrese samotný vývoj nezaměstnanosti v letech 2010-2020. Ve stejném období je nezaměstnanost sledována dle kritérií jako je pohlaví, věk, nejvyšší dosažené vzdělání uchazečů, a také jejich délka evidence na úřadu práce. Nakonec je vývoj ukazatele nezaměstnanosti komparován se Středočeským krajem a Českou republikou. Podíl nezaměstnaných osob dosahoval v okrese Benešov nejvyšší hodnoty v roce 2013 s 5,65 %. Nejnižší nezaměstnanost pak byla v roce 2018, a to 1,56 % podílu nezaměstnaných osob. V porovnání byla nezaměstnanost v okrese Benešov oproti Středočeskému kraji a České republice ve sledovaném období nižší v průměru o 1,32 procentního bodu, respektive 2,21 p. b.

Klíčová slova: Nezaměstnanost, okres Benešov, podíl nezaměstnaných osob, politika zaměstnanosti, rizikové skupiny obyvatel, Středočeský kraj, trh práce, úřad práce, vývoj a struktura nezaměstnanosti.

Unemployment in the Benešov District

Abstract

The aim of the bachelor thesis is to analyze the development and structure of unemployment in the Benešov District, between years 2010-2020. Then to compare this index of unemployment with the unemployment rate in Central Bohemia and in the Czech Republic. The partial aim is the characteristics of unemployment in the chosen region and the unemployment concepts. The theoretical part is based on the method of description dealing the unemployment concepts such as labor supply and demand or types and indicators of unemployment. The practical part, firstly, deals with detailed characteristics of Benešov District. Afterwards, the development of unemployment in Benešov District in the years 2010-2020 is examined. In the same period of time, the unemployment in this district is followed by gender, age, the highest education level of subjects and their length of registration at the labor office. Last but not least, the development of the unemployment rate is compared with Central Bohemia region and the Czech Republic. The share of unemployment people in Benešov District reached the highest score in 2013 with 5,65 %. The lowest score of unemployment was in 2018 with 1,56 % share of unemployment people. In the comparasion, the unemployment rate in Benešov District compared to Central Bohemia and the Czech Republic was smaller on average 1,32 percentage point, respectively 2,21 pp.

Keywords: Unemployment, Benešov District, the share of unemployment people, the politics of employment, risk groups of the population, Central Bohemia, labor market, labor office, the development and structure of unemployment

Obsah

1 Úvod.....	12
2 Cíl práce a metodika	14
3 Teoretická východiska	16
3.1 Historie nezaměstnanosti	16
3.1.1 Nezaměstnanost v Československu mezi lety 1918 a 1989.....	16
3.1.2 Nezaměstnanost v Československu po roce 1989	18
3.2 Trh práce	18
3.2.1 Nabídka práce	19
3.2.2 Poptávka po práci.....	20
3.2.3 Rovnováha na trhu práce	21
3.2.4 Segmentace trhu práce	22
3.3 Práce a lidský kapitál	23
3.4 Nezaměstnanost.....	24
3.4.1 Ukazatele nezaměstnanosti a jejich měření	25
3.4.2 Přirozená míra nezaměstnanosti a plná zaměstnanost	27
3.4.3 Phillipsova křivka	28
3.4.4 Druhy nezaměstnanosti.....	29
3.4.5 Dopady nezaměstnanosti	31
3.5 Rizikové skupiny nezaměstnanosti	32
3.6 Politika zaměstnanosti.....	34
3.6.1 Aktivní politika nezaměstnanosti.....	36
3.6.2 Pasivní politika zaměstnanosti.....	37
4 Vlastní práce	38
4.1 Charakteristika regionu Benešov	38
4.2 Vývoj nezaměstnanosti v okrese Benešov	45
4.3 Struktura uchazečů o zaměstnání na Úřadě práce Benešov	48
4.3.1 Struktura dle pohlaví.....	48
4.3.2 Struktura dle věku	49
4.3.3 Struktura dle dosaženého vzdělání	51
4.3.4 Struktura dle délky evidence na úřadu práce	53
4.4 Vývoj počtu volných pracovních pozic na Úřadě práce Benešov a jeho porovnání s vývojem počtu uchazečů o zaměstnání	55
4.5 Vývoj nezaměstnanosti ve Středočeském kraji	58
4.6 Vývoj nezaměstnanosti v ČR	60
4.7 Komparace nezaměstnanosti okresu Benešov a Středočeského kraje	61
4.8 Komparace nezaměstnanosti okresu Benešov a České republiky.....	64

5 Zhodnocení a doporučení	66
5.1 Zhodnocení nezaměstnanosti v okrese Benešov	66
5.2 Návrhy možných řešení.....	69
6 Závěr.....	70
7 Seznam použitých zdrojů.....	72
8 Přílohy	78

Seznam obrázků

Obrázek 1 - Struktura obyvatelstva.....	24
Obrázek 2 - Poloha okresu Benešov ve Středočeském kraji.....	39
Obrázek 3 - Správní členění okresu Benešov	44

Seznam tabulek

Tabulka 1 - Počet obyvatel v okrese Benešov v letech 2010–2020 k 31. 12.....	40
Tabulka 2 - Průměrný věk obyvatel v okrese Benešov v letech 2010-2020 k 31. 12.....	41
Tabulka 3 - Vzdělanostní struktura k 26. 3. 2011	43
Tabulka 4 - Největší zaměstnavatelé v okrese Benešov dle počtu zaměstnanců k 31. 12. 2020.....	44
Tabulka 5 - Podíl nezaměstnaných osob v okrese Benešov v letech 2010-2020 k 31. 12...45	45
Tabulka 6 - Nezaměstnanost ve správních obvodech k 31. 12. 2020	48
Tabulka 7 - Struktura uchazečů dle věkových skupin v letech 2010-2020 k 31. 12.	50
Tabulka 8 - Volná pracovní místa v evidenci ÚP Benešov v letech 2010-2020 k 31. 12. ..	56
Tabulka 9 - Podíl nezaměstnaných osob ve Středočeském kraji v letech 2010-2020 k 31. 12.....	59
Tabulka 10 - Podíl nezaměstnaných osob v České republice v letech 2010-2020 k 31. 12.61	61
Tabulka 11 - Vybrané ukazatele v okresech Středočeského kraje k 31. 12. 2020.....	64
Tabulka 12 - Podíl nezaměstnaných osob v okrese Benešov a České republice společně s rozdíly v letech 2010-2020 k 31. 12.....	65

Seznam grafů

Graf 1 - Křivka nabídky práce	19
Graf 2 - Křivka poptávky po práci	20
Graf 3 - Rovnováha na trhu práce	21
Graf 4 - Modifikovaná Phillipsova křivka	28
Graf 5 - Věkové složení obyvatel v okrese Benešov v letech 2010-2020 k 31. 12.	42
Graf 6 - Měsíční vývoj podílu nezaměstnaných osob v okrese Benešov za rok 2020.....	47
Graf 7 - Vývoj struktury nezaměstnaných osob dle pohlaví v letech 2010-2020 k 31. 12..49	49
Graf 8 - Vývoj struktury nezaměstnaných osob dle dosaženého vzdělání v letech 2010- 2020 k 31. 12.....	52
Graf 9 - Vývoj struktury nezaměstnaných osob dle délky evidence na ÚP v letech 2010- 2020 k 31. 12.....	55
Graf 10 - Porovnání vývoje počtu uchazečů o zaměstnání a počtu volných pracovních pozic v evidenci ÚP v letech 2010-2020 k 31. 12.	57

Graf 11 - Vývoj podílu nezaměstnaných osob v okrese Benešov a ve Středočeském kraji
v letech 2010-2020 k 31. 12..... 62

Seznam použitých zkratk

ČR – Česká republika

ČSU – Český statistický úřad

MPSV ČR – Ministerstvo práce a sociálních věcí České republiky

p. b. – procentní bod

PNO – podíl nezaměstnaných osob

SO – správní obvod

ÚP – úřad práce

VPM – volné pracovní místo

ZP – zdravotně postižení

1 Úvod

Nezaměstnanost je problémem, který zasahuje nejen do roviny ekonomické nebo politické, ale také do roviny sociální, přičemž ovlivňuje jednotlivé občany státu. Nezaměstnanost je součástí makroekonomických ukazatelů hodnotící výkonnost národního hospodářství. Práce představuje pro člověka ekonomické zajištění, seberealizaci a společenský kontakt. Proto pokud dojde ke ztrátě zaměstnání, může to mít na jedince a jeho okolí velké ekonomické, sociální, psychické ale i zdravotní dopady, a to hlavně v případech, pokud je nezaměstnanost dlouhodobá. Samotná nezaměstnanost se pak odráží v hospodaření státu a celkové spokojenosti obyvatelstva. K eliminaci nezaměstnanosti napomáhá stát svými prostředky v podobě aktivní a pasivní politiky zaměstnanosti.

Na území České republiky si prošla míra nezaměstnanosti značnými proměnami. Nejdříve se Československo potýkalo s velkou nezaměstnaností ve 30. letech 20. století ve spojitosti s velkou hospodářskou krizí. Za komunistického režimu naopak bylo povinností pracovat a nezaměstnanost neexistovala. Po vzniku České republiky došlo k významnému nárůstu nezaměstnanosti po roce 2008, kdy republiku zachvátila ekonomická krize. V posledních letech však nezaměstnanost dosahuje historicky nejnižších hodnot a je otázkou, jaký trend bude mít tento vývoj v budoucnu, a to hlavně ve spojitosti se současnou situací ohledně onemocnění COVID-19, které zasáhlo takřka celý svět. I přes to zůstává na trhu práce přebytek pracovních míst, kdy firmám chybí hlavně kvalifikovaní lidé. Protože nezaměstnanost je ovlivňována mnoha faktory, jako je věk, pohlaví či vzdělání nebo schopnost lidí adaptovat se jazykovému a technologickému pokroku, je pro řešení nezaměstnanosti důležité znát její aktuální stav a strukturu. Nezaměstnanost se však neliší jen mezi jednotlivými skupinami, je rozdílná i v jednotlivých částech ČR, které jsou ovlivňovány jejich polohou, počtem obyvatel, pracovními možnostmi a dalšími faktory.

Tato bakalářská práce si klade za cíl analyzovat nezaměstnanost a její strukturu v okrese Benešov mezi lety 2010 a 2020. Nedílnou součástí je pak srovnání ukazatele nezaměstnanosti okresu se Středočeským krajem a Českou republikou, a také navržení možných řešení na zlepšení nezaměstnanosti. Nechybí zde ani podrobná charakteristika území Benešovska s demografickými a dalšími údaji a charakteristika pojmů s nezaměstnaností spojených. Téma práce bylo zvoleno z důvodu zjištění vývoje nezaměstnanosti, a také z důvodu poskytnutí ucelených informací o struktuře a stavu nezaměstnanosti v okrese Benešov. A to na základě předešlých informací, jak tento problém

ovlivňuje ekonomiku státu a jak je jeho řešení důležité pro celou společnost. O výběru lokality hrála roli skutečnost autorova celoživotního vztahu k tomuto regionu.

Práce je rozdělena do dvou částí. V první části, teoretické, jsou popsány a definovány pojmy z oblasti nezaměstnanosti. Praktická část je zaměřena na samotnou nezaměstnanost v okrese. Nejprve dochází k podrobné charakteristice okresu Benešov. Na ni navazuje analýza nezaměstnanosti mezi lety 2010-2020. Pozornost je pak věnována struktuře nezaměstnanosti v okrese dle pohlaví, věku, nejvyššího dosaženého vzdělání a délky evidence na úřadu práce uchazečů o zaměstnání, a to v témže časovém rozmezí. Ukazatel nezaměstnanosti je poté porovnán mezi zmíněnými územími. Práce je zakončena celkovým zhodnocením nezaměstnanosti v okrese Benešov.

2 Cíl práce a metodika

Cílem práce je analyzovat vývoj a strukturu nezaměstnanosti v okrese Benešov za vybrané období a následně tento ukazatel porovnat s nezaměstnaností Středočeského kraje a České republiky. Dílčí cíle: charakterizovat daný region a definovat pojmy z oblasti nezaměstnanosti, trhu práce a politiky zaměstnanosti. Dalším dílčím cílem je navrhnout možná opatření vedoucí ke snížení nezaměstnanosti v okrese Benešov.

Bakalářská práce se bude skládat ze dvou částí – teoretické a praktické. Teoretická část bude zpracována formou literární rešerše deskriptivní, tedy popisovací, metodou. Pro získání informací bude využito odborné literatury, dostupných internetových zdrojů – zejména portálů Ministerstva práce a sociálních věcí ČR a Českého statistického úřadu, a zákona č. 435/2004 Sb., o zaměstnanosti. Literatura a další zdroje budou nejprve podrobně nastudovány a budou z nich vybrány nejdůležitější a nejpodstatnější informace týkající se daného tématu. Těmi budou definice a vysvětlení pojmů z oblasti historie nezaměstnanosti na území Československa, trhu práce, práce a lidského kapitálu, dopadů nezaměstnanosti, ukazatelů nezaměstnanosti a jejich výpočtů a nezaměstnanosti samotné. Nebudou chybět ani druhy nezaměstnanosti a její rizikové skupiny. V neposlední řadě bude teoretická část věnována informacím o fungování státní politiky zaměstnanosti, a to jak aktivní, tak pasivní. Současně bude v této části práce věnován prostor charakteristice základních makroekonomických ukazatelů vztahujících se k nezaměstnanosti, jako jsou nabídka práce, poptávka po práci, či Phillipsova křivka a její druhy.

Praktická část bakalářské práce se bude zabývat konkrétními daty a informacemi o nezaměstnanosti v okrese Benešov, respektive Středočeském kraji a okrajově České republice, a bude rozdělena na několik dílčích částí. V první části bude nejprve charakterizován okres Benešov. Přesněji jeho poloha na území ČR, počet obyvatel, rozloha a další demografické údaje. Pozornost bude také věnována významným odvětvím, respektive nejvýznamnějším zaměstnavatelům okresu a jeho specifickým a pracovním možnostem. Tyto informace budou získávány především z relevantních internetových zdrojů. K lepšímu znázornění těchto informací bude použito tabulek a grafů s vývojem či strukturou obyvatel okresu Benešov a dále mapových obrázků k objasnění polohy regionu. Z toho plyne v této části použití metody deskriptivní.

V další části bude v daném okrese provedena analýza nezaměstnanosti v období od roku 2010 do roku 2020 a bude sledován vývoj podílu nezaměstnaných osob. Dále bude

v okrese Benešov zkoumána struktura nezaměstnaných osob evidovaných na úřadu práce podle vybraných kritérií. Těmi budou pohlaví, věk, nejvyšší dokončené vzdělání uchazečů o zaměstnání, a také jejich doba evidence na úřadu práce. Tato analýza bude doplněna počtem volných pracovních míst, která jsou v evidenci na Úřadu práce Benešov a budou tak porovnány s počtem nezaměstnaných osob. Ukazatel nezaměstnanosti bude zjištěn také ve Středočeském kraji taktéž mezi roky 2010 a 2020. Součástí bude stručná charakteristika daného kraje. Údaje použité v této části budou uvedeny jak v relativních, tak absolutních hodnotách. K jejich zobrazení poslouží grafy a tabulky vytvořené pomocí softwaru Microsoft Word a Excel. Zde bude použito metody sběru dat, respektive statistických údajů a jejich následného analyzování.

Třetí a poslední část bude patřit porovnání nezaměstnanosti okresu Benešov se Středočeským krajem a Českou republikou jako celkem, taktéž v období od roku 2010 do roku 2020. Ukazatel nezaměstnanosti bude doplněn o srovnání nezaměstnanosti mezi jednotlivými okresy Středočeského kraje, a také o údaje přímo související, jako je počet pracovních míst na jednoho nezaměstnaného nebo celkový počet volných pracovních míst. V této části bude použita metoda sběru dat, jejich analýza, syntéza a následná komparace mezi vývoji na jednotlivých, již zmíněných, územích. I zde budou zjištěné údaje zaznamenány k názornějšímu vysvětlení do tabulek a grafů.

Data budou čerpána z internetových stránek Ministerstva práce a sociálních věcí České republiky, Českého statistického úřadu, popřípadě z Úřadu práce ČR a dalších zdrojů.

V závěru práce dojde ke zhodnocení celkového zjištěného stavu nezaměstnanosti v okrese Benešov a bude nastíněna prognóza dalšího vývoje nezaměstnanosti. Zejména pak budou na základě zjištěných dat navržena možná řešení, která by mohla vést ke snížení nezaměstnanosti v daném regionu.

3 Teoretická východiska

Teoretická část bakalářské práce je rozdělena na několik dílčích kapitol, ve kterých jsou postupně přiblíženy a definovány pojmy z oblasti nezaměstnanosti, její historie či jejího měření. Dále druhy a důsledky nezaměstnanosti. Také je zde charakterizován trh práce, práce jako taková, lidský kapitál a jsou zde představeny rizikové skupiny. V neposlední řadě se zde nacházejí pojmy související s politikou zaměstnanosti.

3.1 Historie nezaměstnanosti

První kapitola teoretické části je zaměřena na historii nezaměstnanosti. Pro správné chápání dnešního stavu hospodářství je nutné znát souvislosti, které ovlivňovaly nezaměstnanost v minulosti a jakým způsobem se formovala dnešní situace na trhu práce v České republice.

3.1.1 Nezaměstnanost v Československu mezi lety 1918 a 1989

Československá republika vznikla rozpadem Rakouska-Uherska po první světové válce v říjnu 1918 a skládala se ze tří částí, respektive tří územních celků. Tedy z českých zemí, Slovenska a později i z Podkarpatské Rusy. V roce 1921, po prvním sčítání lidu, zde žilo asi 13,6 milionů obyvatel. Z toho 10 milionů na území dnešní České republiky. Jako jedna z mála zemí světa mělo Československo v té době převážně průmyslově-agrární strukturu, avšak průmysl byl zhruba kolem tří čtvrtin soustředěn na území dnešní ČR. Byl zde zastoupen převážně lehký průmysl, který představoval zejména výrobu textilu, oděvů, skla, bižuterie či keramiky. Z těžkého průmyslu to pak bylo jen strojírenství nebo těžba uhlí. Těžký průmysl, jako například chemický a elektrotechnický chyběl spolu s výrobou elektrické energie úplně. V souvislosti s poválečnou krizí v Československu v letech 1921-1923 poklesl průmysl zhruba o ¼. Spojený s tím byl i růst nezaměstnanosti, kdy bylo počátkem roku 1923 více než 440 000 nezaměstnaných. Klesly i nominální mzdy dělníků. Ekonomická krize spolu se spekulativním skupováním české měny a deflační měnovou politikou zapříčinila všeobecný pokles cen až o 40 %. Rok 1924 znamenal naopak obrat k lepšímu. Vyznačoval se rostoucím hospodářstvím, ke kterému pomohlo ustálení měnových kurzů a cen. Vzrostla produktivita práce a společně s ní rostly i nominální a reálné mzdy. V průměrech se dostala nezaměstnanost v roce 1929 na 42 000 nezaměstnaných (Sirovátka a Mareš, 2013).

Krise hospodářského cyklu, který trval mezi lety 1929-1937, nebyla zprvu tak patrná. Za rok 1930 dosahovala nezaměstnanost v maximu 239 534 osob, to představovalo jen větší polovinu z doby poválečné krize. Avšak za krize docházelo ke zvyšování cel, omezování importu a soustředování se na vlastní výrobu. To zapříčinilo mimořádně citlivé hospodářství republiky na krizové jevy. V roce 1931 dosahovala nezaměstnanost 291 000 osob, v roce 1932 to bylo už více jak půl miliónu osob (554 000) a rok 1933 znamenal pro Československo nejhlubší bod krize, kdy se ekonomika propadla na stejnou úroveň jako v USA. V tomto roce dosáhl nejvyšší roční průměr 738 000 nezaměstnaných. Odhady však mluví až o 1,2 miliónu osob bez zaměstnání, protože mnoho lidí nebylo nijak evidováno na zprostředkovatelnách práce a nebylo tak zahrnuto do statistik. Zprostředkovaně postihovala nezaměstnanost s rodinnými příslušníky asi 3 mil. občanů ČSR (Buchtová, 2002).

Na podzim 1938 připadly Německu příhraniční oblasti – Sudety, které představovaly pro Československo 2/5 průmyslového potenciálu. Republika musela též přislíbit poskytnutí 40 000 dělníků pro práci v Německu. Dne 15. března 1939 byl vyhlášen Protektorát Čechy a Morava. Byl zaveden systém válečného hospodářství. Průmyslová výroba, oběh zboží a řízení cen a mezd bylo regulováno státem. Také byla centrálně regulována zemědělská výroba a zahraniční obchod spolu s mezistátním platebním stykem. Dochází k rozmístování pracovních sil za pomoci úřadů práce. Typické pro tuto dobu byly tzv. nucené práce. Po skončení 2. světové války nastala v ČSR revoluční situace. Zkušenosti generace, která si prošla hospodářskou a sociální krizí 30. let a hrůzami války, daly vzniknout výhře komunistů ve volbách v roce 1946. S poválečným odsunem německého obyvatelstva, které představovalo asi 3 mil., došlo na trhu práce k úbytku více než 2 miliónů pracovních sil. Tento pokles se poté stal v rozvoji některých odvětvích problémem. V únoru 1948 se definitivně chopila moci jediná politická strana KSČ a započala další vlna znárodnování. Ekonomika přešla z kapitalistického hospodářství na centrálně plánovanou ekonomiku. Hlavním zaměřením pro Československo byl těžký průmysl a živočišná výroba v zemědělství, to zapříčinilo velkou restrukturalizaci zaměstnanosti. Téměř nebyl brán ohled na lidské zdraví a životní prostředí při plnění úkolů průmyslové výroby. Došlo k likvidaci živnostenského podnikání a plná zaměstnanost se stala politickým rozkazem. V dalších letech byla zkrácena pracovní doba, rozmohla se bytová výstavba a stoupla vzdělanost obyvatelstva. Z pohledu vlivu na trh práce měla podstatný vliv také propopulační opatření, která měla vést ke zvýšení porodnosti (Sirovátka a Mareš, 2013).

3.1.2 Nezaměstnanost v Československu po roce 1989

Komunistický mocenský systém se po událostech následujících po 17. listopadu 1989 začal hroutit. Nastala politická a ekonomická transformace, která spolu přinesla hluboké společenské proměny. Došlo ke zrušení centrálně řízeného plánování pracovních sil a byl vytvořen prostor pro soukromé podnikání a zaměstnávání občanů soukromými podnikateli. Občan už nebyl nucen pracovat, pokud si sám zvolil jiný způsob života. V roce 1990 byla vytvořena síť úřadů práce, která měla za úkol informovat a poskytovat poradenské služby, a také organizovala a vytvářela nová pracovní místa. Od nulového bodu v roce 1989 vzrostla nezaměstnanost na 77 000 osob v roce 1990. Následující rok nezaměstnanost prudce rostla a na konci roku 1991 bylo evidováno až 524 000 uchazečů o zaměstnání (z toho 222 000 v ČR). Po tomto vrcholu se nezaměstnanost dostala v roce 1992 na 395 000 osob. Ke snížení také pomohlo zprísňení podmínek a omezení doby, kdy bylo možné pobírat příspěvky v nezaměstnanosti z jednoho roku na 6 měsíců společně se snížením výše příspěvků. Celkově v České a Slovenské Federativní republice klesl počet pracovníků mezi lety 1989-1992 o 814 000 (z toho v ČR o 476 000). To bylo spojeno hlavně s velkým počtem osob odcházejícím do starobního důchodu. Zánikem České a Slovenské Federativní republiky vznikla 1. ledna 1993 samostatná Česká republika a Slovenská republika (Průcha, 2009).

3.2 Trh práce

Z obecné charakteristiky se trh chápe jako místo, kde se vyskytují statky nabízené a poptávané a dochází k výměně zboží mezi subjekty trhu. Setkává se zde nabídka s poptávkou, kdy kupující s prodávajícím určují cenu a množství směnovaných statků a služeb. Z hlediska předmětu koupě a prodeje, se trh dělí na trh výrobků a služeb, trhy finanční a trh výrobních faktorů (Vlček, 2009).

Různé a relativně samostatné trhy tvoří svým propojením a závislostí tržní hospodářství. Z hlediska funkce hospodářství představuje trh výrobků a služeb dominující složku a spotřebitelé zde nakupují své statky a dochází tak k uspokojování jejich potřeb. Ke tvorbě tržní produkce je potřeba zdrojů, těmi jsou práce, půda a kapitál. Práce je tedy jedním ze základních výrobních faktorů a nezastupitelně se podílí na výrobě statků. Je tak hlavním předmětem trhu práce (Buchtová, 2002).

Trh práce je v mnoha ohledech podobný s trhem statků a služeb, avšak práce se od zboží liší tím, že ji vykonávají lidé. Ti disponují vůlí a myšlením, navíc mají také svá práva.

Tím se práce odlišuje od ostatních výrobních faktorů. Na tomto trhu se střetává nabídka práce a poptávka po práci. Třetím základním faktorem trhu práce je kromě těchto dvou také cena práce, tedy mzda (Jírová, 1999).

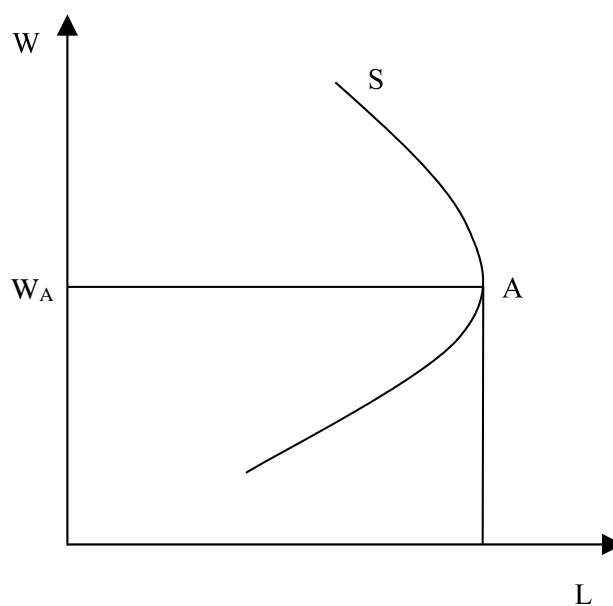
3.2.1 Nabídka práce

Na první straně trhu práce stojí nabídka práce, kterou tvoří domácnosti. Ty svou práci nabízejí firmám. Domácnosti se rozhodují, jakým způsobem naloží se svým disponibilním časem. Jeho využití se pak odvíjí od výše mzdové sazby, a také od významu využití volného času domácností (Klíma, 2006).

Volný čas přinese člověku uspokojení a je vzácným statkem. Jeho cenu pak představuje to, čeho se člověk vzdá a co obětuje. Ušlá mzda, kterou by mohl člověk získat místo volného času, pak představuje jeho obětovanou příležitost. Člověk se tedy rozhoduje, zda pracovat nebo nepracovat a zda dá přednost volnému času nebo si koupí jiné statky za získanou mzdu. Nabídka práce je vyjádřena závislostí nabízené práce na reálné mzdě (Holman, 2011).

Reálná mzda na rozdíl od nominální mzdy vyjadřuje skutečné množství statků a služeb, které si může člověk za odvedenou práci a získání mzdy pořídit (Buchtová, 2002).

Graf 1 - Křivka nabídky práce



Zdroj: Buchtová, 2002; vlastní práce autora, 2021

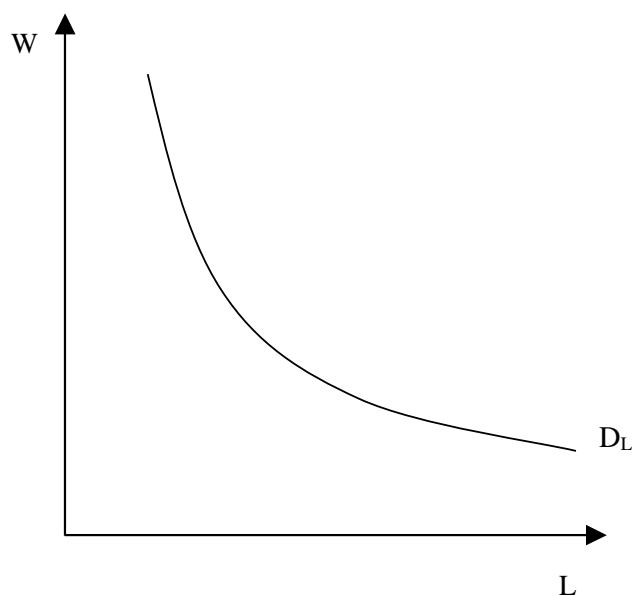
Na grafu (Graf 1) je znázorněna křivka nabídky práce (S). Pokud je (W) reálná mzda a (L) znázorňuje množství práce, pak platí, že s rostoucí reálnou mzdou roste nabízené množství práce. Domácnosti zvyšují toto nabízené množství na základě motivace z vyšší mzdy. V této fázi je nabídka v tzv. substitučním efektu (v grafu část pod přímkou W_A). V bodě (A) pak při určité výši reálné mzdy (W_A) dochází ke zlomu a snižuje se nabídka práce s rostoucí reálnou mzdou. Tato fáze se nazývá důchodový efekt (nad přímkou W_A). Ten je způsoben domácnostmi, kdy jednotliví členové dávají přednost volnému času, například péči o děti a domácnost, před prací z důvodu vysoké reálné mzdy ostatních členů nebo člena domácnosti (Buchtová, 2002).

3.2.2 Poptávka po práci

Druhou stranu trhu práce tvoří poptávka po práci. Ta je poptávkou všech firem po práci a závisí na poptávce spotřebitelů po finálních statcích, které jsou vyráběny za pomoci práce. Je tzv. poptávkou odvozenou (Jírová, 1999).

Jako u každého výrobního faktoru je poptávka po práci určena příjmem z mezního produktu. Firmy budou tedy poptávat práci do doby, kdy bude příjem z mezního produktu práce vyšší nebo roven nákladům na práci, respektive mzdě (Vlček, 2009).

Graf 2 - Křivka poptávky po práci



Zdroj: Klíma, 2006; vlastní práce autora, 2021

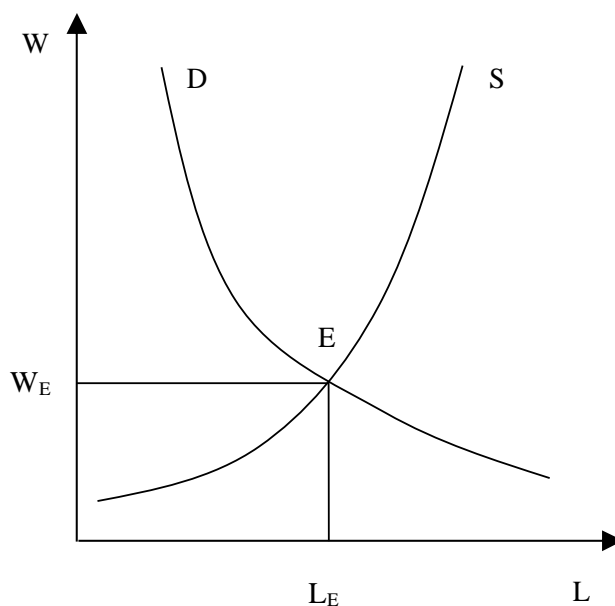
Vzhledem ke mzdové úrovni domácností má křivka poptávky klesající charakter. Graf (Graf 2) představuje poptávku po práci pomocí křivky (D_L). Když se mzdová sazba (W) zvyšuje, množství práce (L) klesá, tím se snižuje i poptávka po práci. Toto funguje i naopak, pokud se úroveň mzdové sazby (W) sníží, dojde k nárůstu množství práce (L) a zvyšuje se tedy poptávka po zaměstnancích (Brčák aj., 2018).

Avšak poptávka po práci je ovlivňována i jinými faktory a jejich poměry. V těchto případech se bude celá křivka poptávky po práci posouvat doprava při zvýšení (D_L) a doleva při snížení (D_L). Například když se zvýší poptávka po výrobcích, to způsobí nárůst výroby, dojde k nárůstu poptávky po práci a křivka se posune doprava. Naopak při snížení výroby poptávka po pracovní síle klesá a dochází k posunu doleva (Klíma, 2006).

3.2.3 Rovnováha na trhu práce

Rovnováha na trhu práce nastává, viz graf (Graf 3), když se poptávka po práci (D) rovná nabídce práce (S). Při rovnováze (v bodě E) dochází k tzv. vyčištění trhu práce a tvoří se rovnovážná mzda (W_E) a rovnovážné množství práce (L_E). Vyšší mzdová sazba, než rovnovážná pak představuje přebytek pracovních sil na trhu práce a vzniká nezaměstnanost. Na druhou stranu nedostatečné množství nabízené práce vzniká při nižší mzdové sazbě než rovnovážné (Brčák aj., 2014).

Graf 3 - Rovnováha na trhu práce



Zdroj: Holman, 2011; vlastní práce autora, 2021

3.2.4 Segmentace trhu práce

Trh práce není jen jeden, ale rozděluje se na více dílčích trhů. K segmentaci trhu dochází z důvodu odlišných nároků na různé pracovní pozice, které mají svá specifika. Jedny mohou být fyzicky náročné, jiné zas vyžadují velmi vysoké vědomostní znalosti. Také se trh dělí například z hlediska lokálnosti, kdy zahrnuje celé území státu nebo je jen trhem jednotlivé firmy (Jírová, 1999).

V základním rozlišení se trh práce dělí na trh primární a sekundární, trh interní a externí, a také na formální a neformální trh práce.

Primární a sekundární trh práce

Primární trh práce zahrnuje lepší a výhodnější pracovní příležitosti, které mají vyšší prestiž a větší možnost se rozvíjet do budoucna – profesní růst. Většinou jsou zde i lepší pracovní podmínky a poměrně dobrá výše mezd, u kterých je zajištěn i jistý růst. Relativně se těchto pracovních míst netýká propouštění. Sekundární trh práce se naopak vyznačuje pracovními místy, která disponují nižší prestiží a mzdami. Je zde malá možnost budování kariéry. I přes snazší získání práce oproti primárnímu sektoru, se zde zaměstnanci častěji stávají nezaměstnanými. Jedná se o sektor s vysokou fluktuací (Mareš, 1994).

Interní a externí trh práce

Interní trh práce charakterizují pracovní možnosti vně jednotlivých firem, které si sami rozmisťují své zaměstnance na pracovní pozice ze svých zdrojů. Proto zde zpravidla nedochází k propouštění. Externí trh práce je pak tvořen pracovníky, kteří nabízejí svou práci napříč konkurujícími si firmami (Jírová, 1999).

Formální a neformální trh práce

Rozdělení na trh formální a neformální dochází z hlediska toho, zda je daný trh pod kontrolou institucí či nikoli. Na formálním trhu práce se vyskytují oficiální pracovní příležitosti, které jsou kontrolovány a regulovány společenskými institucemi. Neformální trh práce naproti tomu nepodléhá těmto institucím a řadí se do tzv. šedé a černé ekonomiky. Krom nelegálního podnikání kriminální či daňové povahy, sem patří také domácí práce nebo sousedská a rodinná výpomoc. V neposlední řadě je tento trh charakterizován na černo vykonávanou prací (Mareš, 1994).

3.3 Práce a lidský kapitál

Jak už bylo zmíněno, práce je jedním z výrobních faktorů, který má své specifické rysy. Z kvantitativního hlediska se práce charakterizuje jako množství vynaložených hodin pracovníka. Oproti tomu z kvalitativního hlediska se jedná o úroveň všeobecného vzdělání, profesní strukturu, či dokonce o všeobecné podmínky kulturní vyspělosti obyvatelstva. Představuje součást technologické úrovně výroby a spolu s ostatními činiteli určuje technický pokrok (Brčák aj., 2013).

Práce přináší člověku osobní rozvoj, pocit uspokojení a životní smysl, a to i přes to, že je pro něj časově náročná a namáhavá. V člověku je zakotvena jako biologická potřeba, která mu už odnepaměti přináší obživu a společenské uznání (Buchtová, 2002).

Lidský kapitál

Tento ekonomický termín charakterizují schopnosti a znalosti pracovníka. Na rozdíl od ostatních druhů kapitálu je ten lidský vázán na svého nositele, respektive člověka. Ten ho nabývá pomocí učení, kdy rozvíjí své schopnosti vzděláváním na školách, anebo rozšiřuje své poznatky a zkušenosti svou praxí ať už v práci nebo v osobním životě. Lidský kapitál je utvářen za pomoci nadání a talentu jedince a zlepšován dalšími vlastnostmi, jako jsou schopnost komunikace, vytrvalost nebo cílevědomost. V neposlední řadě na něj má vliv zevnějšek člověka a jeho chování (Brožová, 2003).

Produktivita člověka se odvíjí od investic vložených do tvorby lidského kapitálu. O své pracovní přípravě, vzdělání a dalších aspektech, které mu napomáhají k tvorbě vědomostí, se rozhoduje podle výše nákladů a výnosů. Zde se náklady definují jako hodnota času, která je určena ke zvýšení kvalitativních vlastností člověka. Výnos pak pro člověka představuje vyšší mzda, větší prestiž zaměstnání nebo další efekty nepeněžního charakteru (Vlček, 2009).

Kromě nákladů obětované příležitosti, které představují ušlou mzdu, kterou by člověk získal namísto vzdělávání, jsou pro něj důležité i tzv. explicitní náklady. Ty představují například financování školného nebo studijní literatury. Dá se říct, že investice do vzdělávání a osobního rozvoje, utvářejí společenskou pozici jedince. Ten získá s lepším pracovním místem také vyšší pracovní prestiž. S tím je pak spojený i určitý životní styl člověka. Vzděláváním si lidé utvářejí svůj osobitý vzhled, jako je oblékání, vyjadřování, chování a také své kulturní hodnoty. Vzdělání má v neposlední řadě vliv na životní úroveň a kvalitu lidského života (Brožová, 2003).

3.4 Nezaměstnanost

V této kapitole je charakterizována nezaměstnanost, její důsledky, ukazatele, principy měření a v neposlední řadě také druhy nezaměstnanosti.

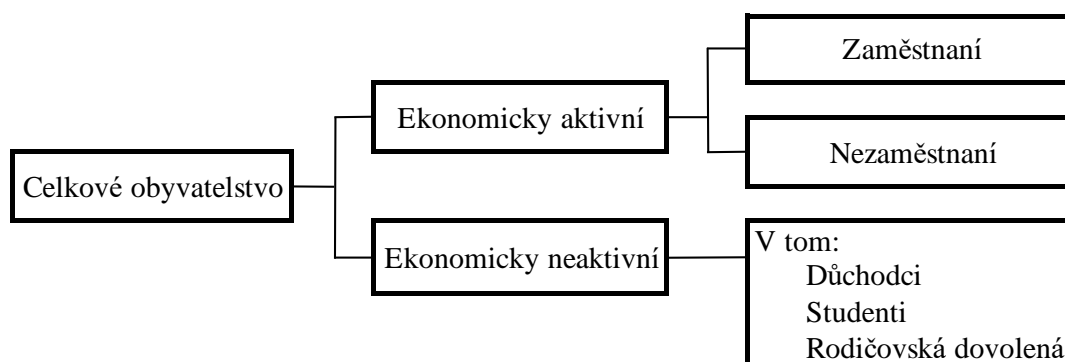
Nezaměstnanost nastává při nerovnováze na pracovním trhu, a to v již zmíněném případě, kdy nabídka práce převyšuje její poptávku (Kotýnková a Němec 2003).

Jde o stav, kdy určitá část obyvatel nemá zaměstnání. Nezaměstnanost je makroekonomickým problémem, který může globálně ovlivňovat jen vláda. Vysoká nezaměstnanost se vyznačuje tím, že v těchto obdobích je hrubý domácí produkt pod svou potencionální úrovní. To má za následek plýtvání zdroji, protože ekonomika nevyrábí tolik, kolik je schopna. Nejedná se jen o jev narušující rovnováhu v ekonomice, ale má vliv i na sociální a politickou stabilitu (Jírová, 1999).

Nedílnou charakteristikou nezaměstnanosti je také její doba trvání. Ta je definována průměrnou délkou, kdy je člověk registrovaný jako nezaměstnaný. Doba nezaměstnanosti závisí na ekonomickém cyklu a struktuře na trhu práce. Její prodlužování způsobuje řadu negativních nákladů a důsledků (Brčák a Sekerka, 2010).

Pro správné pochopení, kdo se dá považovat za nezaměstnaného, je potřeba vysvětlit rozdělení obyvatelstva do dvou skupin, které podrobně znázorňuje následující obrázek (Obrázek 1). Jsou jimi ekonomicky aktivní obyvatelstvo, nebo také pracovní síla, a ekonomicky neaktivní obyvatelstvo (Pavelka, 2007).

Obrázek 1 - Struktura obyvatelstva



Zdroj: Pavelka, 2007; vlastní práce autora, 2021

Ekonomicky aktivní obyvatelstvo

Ekonomicky aktivní obyvatelstvo je tvořeno dalšími dvěma podmnožinami, jsou jimi nezaměstnaní a zaměstnaní. Za **nezaměstnané** jsou považovány dle metodiky Eurostatu osoby, které dovršily 15 let (bez stanovené horní věkové hranice) a splňovaly za určité období tyto podmínky (Brčák a Sekerka, 2010):

- neměly žádnou práci, tedy nebyly zaměstnány ani neprovozovaly samostatně výdělečnou činnost
- aktivně hledaly práci, a to registrací na úřadu práce nebo u soukromých zprostředkovatelů, anebo se samy snažily práci najít (inzerce, hledání práce v podnicích, podnikání kroků k založení firmy aj. způsoby)
- pro výkon placeného zaměstnání nebo sebezaměstnání byly připraveny nastoupit ihned nebo nejpozději do 14 dnů

Při nesplnění alespoň jedné z výše uvedených podmínek jsou osoby považovány za zaměstnané nebo ekonomicky neaktivní (Brčák a Sekerka, 2010).

Za **zaměstnané** se považují osoby starší 15let, které mají placené zaměstnání nebo jsou zaměstnány ve svém podniku. Patří sem i lidé nepřítomní v práci z důvodu nemoci, mateřské dovolené aj. (Pavelka, 2007; Buchtová, 2002).

Ekonomicky neaktivní obyvatelstvo

Do ekonomicky neaktivního obyvatelstva patří naopak lidé, kteří nemají zaměstnání ani ho z různých důvodů nehledají. Řadí se sem studenti připravující se denním studiem na výkon svého povolání, lidé pečující o malé děti nebo handicapované členy domácnosti, anebo lidé, kteří ztratili dlouhým a neúspěšným hledáním práce svou naději (Jurečka, 2017).

Dále do této skupiny patří zejména děti mladší 15let, lidé v důchodovém věku, osoby dlouhodobě nebo trvale neschopné k výkonu práce a ti, co zkrátka pracovat nechtějí (Jírová, 1999).

3.4.1 Ukazatele nezaměstnanosti a jejich měření

Pro měření nezaměstnanosti se v České republice používají dva ukazatele nezaměstnanosti. Jsou jimi obecná míra nezaměstnanosti a podíl nezaměstnaných osob. Liší se použitím jiných postupů výpočtů a odlišnými výsledky (czso.cz, cit. 22. 3. 2021).

Obecná míra nezaměstnanosti

Prvním z ukazatelů je obecná míra nezaměstnanosti (u). Ta se za určité období na daném místě vypočítá podle následujícího vzorce:

$$u = \frac{U}{L} \times 100 = \frac{U}{E + U} \times 100$$

Jako počet nezaměstnaných osob (U) ku pracovní síle (L). Kdy pracovní síla je složena z osob zaměstnaných (E) a nezaměstnaných (U). Obecná míra nezaměstnanosti je tedy vyjádřena podílem nezaměstnaných osob na ekonomicky aktivním obyvatelstvu. Výsledek je nutné ještě vynásobit stem, jelikož se ukazatel vyjadřuje v procentech (Brčák, 2018).

Obecná míra nezaměstnanosti je mezinárodně srovnatelná a je interpretována Českým statistickým úřadem každý měsíc. Tyto výsledky neslouží jen pro znázornění situace na národním trhu práce, ale jsou pak také předkládány například Eurostatu pro možnost mezinárodního srovnání. Podkladová data pro výpočet jsou získávána Výběrovým šetřením pracovních sil (VŠPS), které provádí ČSÚ na vzorku náhodně vybraných domácností. Tento ukazatel se krom vyjádření jako průměrného údaje za celé území vykazuje i pro jednotlivé regiony, avšak jeho třídění je možné jen do úrovně krajů kvůli výběrové statistické chybě (czso.cz, cit. 22. 3. 2021).

Podíl nezaměstnaných osob

Druhý ukazatel, podíl nezaměstnaných osob, představuje na základě metodiky Ministerstva práce a sociálních věcí poměr mezi počtem dosažitelných uchazečů o zaměstnání v produktivním věku (15-64 let) evidovaných na úřadu práce a všech osob v produktivním věku. Jeho výpočet znázorňuje následující vzorec:

$$PNO = \frac{\text{dosažitelní uchazeči o zaměstnání evidovaní na ÚP}}{\text{počet osob v produktivním věku}} \times 100$$

Kde (PNO) představuje podíl nezaměstnaných osob. Výsledek je opět nutné vynásobit stem, aby byl ukazatel vyjádřen v procentech (Jurečka, 2017)

Dosažitelní uchazeči o zaměstnání jsou ti, kteří mohou bezprostředně při nabídce vhodného pracovního místa nastoupit do zaměstnání. Neboli nemají žádnou překážku přijmout novou práci (czso.cz, 23. 3. 2021).

Na podíl nezaměstnaných osob přešlo Ministerstvo práce a sociálních věcí v lednu 2013, kdy tento nový ukazatel nahradil tehdy používanou míru registrované nezaměstnanosti. Ta namísto celkového počtu obyvatel v produktivním věku poměřovala celé ekonomicky aktivní obyvatelstvo. Hlavním důvodem změny bylo dříve získávání dat pro výpočet z více zdrojů (dosažitelní uchazeči z evidence úřadů práce a počet zaměstnaných pomocí Výběrového šetření ČSÚ) a tím pádem vznikání chybovosti u výsledků pro menší územní celky (mpsv.cz, cit. 23. 3. 2021).

Mohlo by se zdát zbytečné používání dvou metodik výpočtů ukazatelů nezaměstnanosti, avšak každý z nich má opodstatnění pro jiný účel použití. Obecná míra nezaměstnanosti slouží například pro mezinárodní srovnávání, zatímco podíl nezaměstnaných osob je spíše používán pro podrobné analýzy a komparace regionů v rámci ČR (Jurečka, 2017).

3.4.2 Přirozená míra nezaměstnanosti a plná zaměstnanost

Přirozená míra nezaměstnanosti představuje takovou nezaměstnanost, která odpovídá stavu při rovnováze na trhu práce. Vzniká působením tržních sil a z dlouhodobého hlediska ji není možné ovlivňovat fiskální ani měnovou politikou. Dnes se přirozená míra nezaměstnanosti přirovnává podle ekonomických teorií v makroekonomickém kontextu k míře inflace a odpovídá takové nezaměstnanosti, kdy má inflace stabilní hodnotu – neklesá ani neroste. K vyjádření jejich vzájemného vztahu slouží tzv. Phillipsova křivka, která je více popsána v následující kapitole (Buchtová, 2002).

Přirozená míra nezaměstnanosti se dá také přirovnat ke stavu, kdy se skutečný produkt v ekonomice rovná potencionálnímu produktu, tedy takovému, kterého je ekonomika schopna dosáhnout. I přes to, že se míra přirozené nezaměstnanosti nemění, dochází neustále k fluktuaci pracovníků a trh práce je v pohybu. K obecným determinantům, které ovlivňují přirozenou míru nezaměstnanosti, patří čas potřebný k vyhledání práce a nepružnost nominálních mezd (Brčák aj., 2014).

Plnou zaměstnanost vyjadřuje stav, kdy člověk, který chce pracovat a akceptuje mzdu, která mu je nabízena zaměstnavatelem, vždy najde své zaměstnání (Mareš, 1994).

Neznamená to však, že při tomto stavu neexistují na trhu práce nezaměstnané osoby. Jen se zkrátka vyskytuje určitá míra nezaměstnanosti – přirozené. Tuto nezaměstnanost tvoří strukturální a frikční nezaměstnanost, které jsou též více popsány v jedné z následujících kapitol (Pavelka, 2007).

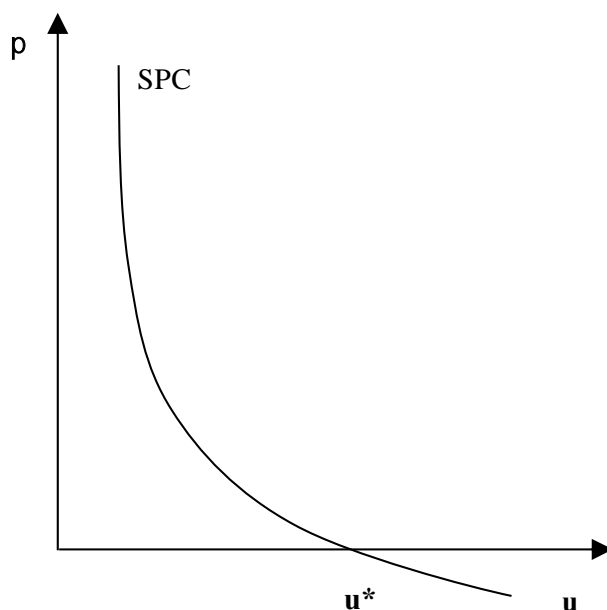
3.4.3 Phillipsova křivka

Původní Phillipsova křivka definovaná profesorem A. W. Phillipsem v roce 1958 představuje vztah mezi mírou nezaměstnanosti a růstem peněžních, respektive nominálních mzdových sazeb. Tento vztah má inverzní charakter – negativní sklon přímky. Znamená to tedy, že při vyšší míře nezaměstnanosti bude nižší míra mzdové inflace, a naopak při nižší nezaměstnanosti bude mzdová inflace vyšší (Brčák a Sekerka, 2010).

V roce 1960 pak P. A. Samuelson a R. M. Solow nahradili růst peněžních mezd tempem růstu cenové hladiny – cenovou inflací. Tato modifikovaná Phillipsova křivka tedy představuje vztah míry inflace a míry nezaměstnanosti (Klíma, 2006).

Na grafu (Graf 4) je vidět, že s rostoucí cenovou inflací (π) klesá míra nezaměstnanosti (u) a naopak nízká nebo negativní míra inflace je doprovázena vysokou nezaměstnaností. Pokud je inflace nulová, protíná křivka (SPC) míru nezaměstnanosti v bodě (u^*), tento bod pak představuje přirozenou míru nezaměstnanosti (Brčák aj., 2018).

Graf 4 - Modifikovaná Phillipsova křivka



Zdroj: Brčák, 2010; vlastní práce autora, 2021

Avšak později v 70. letech 20. století se ukázalo, že Phillipsova křivka neodpovídá reálnému ekonomickému vývoji a že s růstem nezaměstnanosti může růst také míra inflace. Tento problém řešili M. Friedman a E. Phelps. Kritizovali závěr o dlouhodobém inverzním vztahu

míry inflace a míry nezaměstnanosti a vyslovili názor, že Phillisova křivka s negativním sklonem představuje tzv. peněžní iluzi na straně pracovníků (Brčák a Sekerka, 2010).

To znamená, že pracovníci přizpůsobují nároky očekávané cenové úrovni, a ne té reálné (aktuální). Avšak po určité době si toho pracovníci všimnou, poučí se, a své očekávání přizpůsobí skutečné cenové úrovni. Jenže jejich reálné mzdy se vlivem vyšší cenové hladiny snížily, a tak budou požadovat zvýšení nominálních mezd, aby tuto ztrátu dorovnali (Brčák aj., 2018).

Proto přišli Friedman a Phelps se závěrem, že substituce mezi inflací a nezaměstnaností může existovat jen v krátkém období. V dlouhém období pak nezaměstnanost dosahuje vždy své přirozené míry, a proto má v tomto období křivka vertikální tvar přímky na úrovni přirozené míry nezaměstnanosti (Vlček, 2009).

3.4.4 Druhy nezaměstnanosti

Rozlišuje se několik druhů nezaměstnanosti, které jsou řazeny na základě více kritérií. Z hlediska příčin vzniku nezaměstnanosti se nezaměstnanost dělí na nezaměstnanost frikční, strukturální, cyklickou a sezónní (Brčák aj., 2018).

Dále se nezaměstnanost rozlišuje na dobrovolnou a nedobrovolnou, a také na základě její doby trvání na krátkodobou a dlouhodobou nezaměstnanost.

Frikční nezaměstnanost

Tato nezaměstnanost vzniká z důvodu potřeby času k vyhledání nového pracovního místa. Ať už pracovník opouští zaměstnání z vlastních důvodů, například kvůli změně bydliště, anebo dostal výpověď od zaměstnavatele, bude mu nějaký čas trvat, než si najde práci novou. Řadí se sem i studenti, kteří po dokončení studia hledají své první zaměstnání. Základní charakteristikou frikční nezaměstnanosti je, že proti těmto nezaměstnaným existují v souhrnu na pracovním trhu volná místa. Jen nějakou dobu trvá, než si dotyčný vybere tu pro sebe nejlepší práci (Pavelky, 2007).

Jedná se tedy o nezaměstnanost krátkodobou, která se bude v tržní ekonomice vždy vyskytovat. Má na starosti nezbytnou mobilitu pracovních sil a je neodstranitelná. Pokusy k jejímu odstranění nemohou být úspěšné, a naopak mohou vést ke zhoršení efektivity ekonomiky (Sojka a Konečný, 2006).

Strukturální nezaměstnanost

Strukturální nezaměstnanost zapříčiňuje pokles poptávky po určitých profesích a růst poptávky po profesích jiných. To způsobují strukturální změny v ekonomice, potažmo na trhu práce. Ze zmenšujících se profesních odvětvích odcházejí pracovníci a hledají si práci v odvětvích rostoucích. K tomu, aby byli schopni vykonávat svou novou, ale jinou práci než doposud, musí projít tzv. rekvalifikací. Nejenže trvá nějakou dobu, než si pracovníci vyhledají svá nová zaměstnání, ale trvá i nějakou dobu, než si projdou rekvalifikačními kurzy a než si na své nové povolání zvyknou. Z těchto důvodů trvá strukturální nezaměstnanost déle než frikční, avšak stále je přirozenou nezaměstnaností, která nastává v ekonomice při neustále se měnící struktuře poptávky (Holman, 2011).

Za strukturální změny v ekonomice se dá považovat technický pokrok, změny v preferencích spotřebitelů nebo i změny ve struktuře světové ekonomiky. V některých oblastech může být velmi vysoká a také dlouhodobá (Sojka a Konečný, 2006)

Cyklická nezaměstnanost

Cyklická nezaměstnanost je závislá na ekonomickém vývoji, respektive hospodářském cyklu země. Představuje rozdíl mezi skutečnou a přirozenou mírou nezaměstnanosti nebo také rozdíl mezi skutečným a potencionálním produktem. Z toho je patrné, že se jedná o nezaměstnanost nedobrovolnou (Brčák aj., 2014).

Jednou z příčin je snížení domácích investic a tím vyvolaný pokles poptávky po surovinách, energiích a materiálech. To zapříčiňuje propouštění zaměstnanců a následný pokles příjmů domácností a propad poptávky po statcích. Tím se nezaměstnanost dotýká i spotřebitelských odvětví. Lidé při této nezaměstnanosti nemohou nalézt uplatnění ani v jiných oborech, jelikož je propad poptávky při celkovém hospodářském poklesu způsoben téměř ve všech odvětvích (Holman, 2011).

Sezónní nezaměstnanost

Pokud je nezaměstnanost způsobena přírodním cyklem, zejména zimním obdobím, jedná se o nezaměstnanost sezónní (Mareš, 1994).

V důsledku sezónní fluktuace pracovníků postihuje tato nezaměstnanost zejména oblasti zemědělství, stavebnictví nebo cestovního ruchu, kdy je v těchto odvětvích v různých ročních obdobích potřeba jiný počet pracovníků. Sezónní nezaměstnanost je součástí nezaměstnanosti frikční a podílí se tak na přirozené míře nezaměstnanosti (Brčák aj., 2014).

Dobrovolná a nedobrovolná nezaměstnanost

Pokud je na trhu práce počet volných míst větší nebo roven počtu nezaměstnaných, jedná se o stav dobrovolné nezaměstnanosti. Dobrovolně nezaměstnaný člověk dává přednost volnému času. Může sice dostávat pracovní nabídky, ale aktivně vyhledává jinou, pro něj lepší, práci, ve které dostane vyšší mzdu (Buchtová, 2002; Klíma, 2006).

Nedobrovolná je pak taková nezaměstnanost, kdy je menší počet pracovních míst než uchazečů o práci. Tedy, kdy celková nabídka práce převyšuje celkovou poptávku po práci (Klíma, 2006).

Krátkodobá a dlouhodobá nezaměstnanost

Při krátkodobé nezaměstnanosti nedochází k vážnějším problémům. Oproti tomu dlouhodobá nezaměstnanost (jeden rok a déle) může mít mnoho důsledků negativních. Dochází při ní například k existenčním problémům člověka a jeho rodiny, ke ztrátě kvalifikace a sebeúcty. Jednou z příčin můžou být také vysoké podpory v nezaměstnanosti, které způsobují menší motivaci lidí hledat si svou práci (Holman, 2011; Pavelka, 2007).

3.4.5 Dopady nezaměstnanosti

Nežádoucí dopady nezaměstnanosti se mohou rozdělit na dopady ekonomické a dopady sociální (Pavelka, 2007).

Ekonomické dopady

Do ekonomických dopadů se řadí například snížení daňových příjmů, ztráta produkce a kvalifikace pracovníků. Nezaměstnanost způsobuje zvýšení výdajů státního rozpočtu, ze kterého jsou financovány podpory osobám, které přišly o zaměstnání a splňují dané podmínky. K poklesu daňových příjmů dochází z důvodu neodvádění daně z příjmu a dalších daní, které jsou závislé na spotřebě lidí. Ta se z důvodu nezaměstnanosti a výpadu příjmů obyvatel snižuje. Dále jsou s tím spojené i nižší odvody ze sociálního a zdravotního pojištění. Lidem bez práce se snižuje jejich kvalifikace, respektive lidský kapitál, který má též velký vliv na ekonomický vývoj (Brčák aj., 2014).

Pokles produkce závisí na nedosažení produkčních možností ekonomiky, tedy že ekonomika vyrábí pod hranicí svého potencionálního produktu. Vztah poklesu produktu a nezaměstnanosti vyjadřuje tzv. **Okunův zákon**, který říká, že zvýšení nezaměstnanosti

o 1 % oproti její přirozené míře zapříčiní pokles produktu o 2-3 % ve srovnání s potenciačním produktem (Jurečka, 2017).

Sociální dopady

Sociální dopady mají vliv nejen na jedince ale i celou společnost. Při nezaměstnanosti vzniká mnoho sociálněpatologických jevů. Lidé, kteří ztratili své zaměstnání, můžou v dlouhodobém hledisku pociťovat nepotřebnost, marnost či beznaději. To napomáhá ke zhoršování zdravotního stavu a v konečném důsledku může nezaměstnanost vést až k sebevražedným sklonům. Vzniká stres a finanční napětí, což může mít negativní vliv na rodinu a vztahy v ní. Také klesá životní úroveň (Buchtová aj. 2013; Jurečka, 2017).

S tím pak může být spojen nárůst kriminality, alkoholismu, požívání drog, xenofobie a dochází k poklesu pracovních návyků. Tím se potenciační žadatelé o zaměstnání jeví jako méně atraktivní a snižují tím své uplatnění na trhu práce (Pavelka, 2007).

3.5 Rizikové skupiny nezaměstnanosti

Předposlední kapitola je zaměřena na rizikové skupiny nezaměstnanosti. To, jaké bude mít člověk na trhu práce uplatnění, ovlivňuje mnoho faktorů. Jsou jimi například věk, vzdělání, pohlaví, zdravotní stav či příslušnost k etnické skupině. Vyčleněné skupiny lidí častěji postihuje ztráta práce a jsou vystaveny riziku opakované nebo dlouhodobé nezaměstnanosti. Lidé z těchto skupin nacházejí pracovní místa spíše na sekundárním trhu práce a nemají jistotu práce do budoucna. Někteří práci nemohou najít z intelektuálních a kulturně obslužných požadavků (Buchtová aj., 2013).

Úřady práce se shodují, že pomoci se má primárně absolventům a mladistvým uchazečům o práci, z důvodu předejití špatných pracovních návyků u této skupiny. Tyto návyky mohou být způsobeny dlouhodobou nezaměstnaností a mohou mít dopad jak v ekonomické, tak zejména v sociální a kriminální oblasti (Sirovátka a Mareš, 2003).

Absolventi škol a mladiství do 30 let

První skupinu tvoří mladiství do třiceti let. Jsou znevýhodněni tím, že nemají žádné praktické zkušenosti s trhem práce a postrádají pracovní návyky. Spadají sem lidé, kteří dokončili střední nebo vysoké vzdělání. Převážně pak u absolventů vysokých škol je v této fázi důležité ekonomické hledisko, jelikož už žijí ve svých rodinách nebo je zakládají. A tím se nezaměstnanost dotýká i ostatních členů domácnosti. Negativní vlivy nezaměstnanosti v tomto období života a prodlužování adolescence absolventů a mladistvých může mít

za následek negativní dopady v podobě špatného rozvoje osobní identity, nezávislosti na rodičích nebo neosvojení si hodnot společnosti. Tito lidé mají pak také problém navazovat a udržovat přátelství. Problém může nastat také u lidí, kteří dokončili vzdělání v méně prestižních oborech a mají problém sehnat práci, ve které by mohli uplatnit své dovednosti. Tím u nich může dojít k poklesu sebevědomí. Přijetí neuspokojivé pracovní nabídky s relativně nízkým příjmem přináší lítost a zklamání, avšak pro udržení vitality a nabytých vědomostí je důležité přijmout i méně placenou práci (Buchtová, 2002).

Starší lidé

Do této skupiny patří lidé vyšší věkové kategorie, kteří nemají takovou možnost se adaptovat na dnešní požadavky trhu práce. Často mají tito lidé kvůli celoživotní pracovní kariéře nežádoucí návyky, a i přes jejich praxi (většinou v jedné celoživotní profesi) jsou u nich omezené pracovní dovednosti. Od délky jejich odpracované doby se odvíjí jejich větší mzdové nároky. Zaměstnavatelé pak dávají přednost mladším věkovým kategoriím, kteří disponují naopak většími znalostmi cizích jazyků, zkušenostmi s moderní technikou apod. Se vzrůstajícím věkem totiž klesá adaptabilita jedince. Dlouhodobá nezaměstnanost může vést v tomto případě až k nezaměstnanosti absolutní (Sirovátka a Mareš, 2003).

Starší lidé pocítují ztrátu práce nejtěživěji. Často mají pocit bezradnosti, ztrácí sebedůvěru či mají strach z budoucna. To vše se pak odráží na jejich psychické stránce (Buchtová aj., 2013).

Lidé se zdravotním postižením

Lidé se zdravotním postižením tvoří skupinu, u které je délka evidence na úřadu práce až dvakrát delší než u ostatních žadatelů o práci. U některých je pracovní omezení, které je způsobeno zdravotními problémy takové, že potřebují specifické podmínky k výkonu práce (například chráněné dílny). Lidé se ZPS často vykonávají profese jako vrátný, uklízečka nebo například lehké montážní práce, a to ještě na zkrácený úvazek. Od jejich míry omezení se odvíjí i schopnost dojíždění do zaměstnání. Věkový a zdravotní handicap je často spojen s nízkým vzděláním, jehož stupeň má pak vliv na uplatnění pracovníků. A i přes to, že je těmto uchazečům o zaměstnání věnována ze strany úřadů práce maximální pozornost, mají o ně zaměstnavatelé malý zájem. To hlavně z důvodu legislativní ochrany pracovníků, kterou se musí zaměstnavatelé řídit ze zákona (Sirovátka a Mareš, 2003).

Ženy

Do rizikových skupin patří také ženy. Tento druh znevýhodnění je způsoben hlavně zaměstnavateli, kteří upřednostňují muže, z důvodů jejich lepší územní mobility a nezatíženosti v domácnosti. Dalšími důvody znevýhodnění je těhotenství a mateřská dovolená, a s tím spojené narušení pracovní plynulosti. To má za následek snížení hodnocení žen a neochotu je zaměstnávat. Pro ženy je těžké skloubit rodičovství s pracovními povinnostmi, když zaměstnavatelé dávají přednost vícesměnným provozům před zkrácenými úvazky, které by pro ženy byly více přijatelné (Buchtová, 2002).

Lidé bez kvalifikace

Tito lidé disponují nízkou nebo žádnou kvalifikací, která souvisí s jejich nedostatečnými zkušenostmi. Uchazeči z této skupiny často spoléhají na pomoc ostatních a nejsou schopni řešit osobní problémy. Jejich požadavky na výši mezd a celkově trh práce jsou vysoké – nereálné (Sirovátka a Mareš, 2003).

Zejména se jedná o absolventy základních škol a lidi, kteří se obtížně vzdělávají a nemají o zaměstnání zájem. Dále sem patří deviantní lidé jako jsou například alkoholici, recidivisté, lidé propuštěni z nápravných zařízení a další nepřizpůsobiví. Jejich charakteristiky vedou k vyčlenění ze společnosti a dávání přednosti žití ze sociálních dávek před výkonem jakékoli práce (Buchtová, 2002).

Menšinové etnikum

Patří sem zejména Romové. U většiny z nich končí studium základní školou a potýkají se s nedostatkem kvalifikace. Se stále rostoucími nároky na pracovní sílu a se specifickým vzorcem chování Romů se jejich uplatnění na trhu práce velmi snižuje. Nastávají zde problémy s jejich integrací a adaptibilitou do společnosti, a také s rostoucí závislostí na sociálních dávkách této rizikové skupiny (Buchtová aj., 2013).

3.6 Politika zaměstnanosti

V poslední kapitole teoretické části práce je popsána politika zaměstnanosti. Ta se dá vyjádřit jako soubor opatření, která napomáhají utvářet rovnováhu na trhu práce a vedou k efektivnímu využití pracovních sil. Také zabezpečují právo občanů na svobodně zvolené zaměstnání, a to bez ohledu na rasu, pohlaví, náboženskou příslušnost, věk a další aspekty. Opatření v oblasti zaměstnanosti a rozvoje lidských zdrojů jsou státní politikou

zaměstnanosti koordinovány v souladu s evropskou strategií zaměstnanosti a podmínkami pro čerpání finanční pomoci z Evropského sociálního fondu. Na státní politice zaměstnanosti se podílí zaměstnanci, odborové organizace, samosprávní celky, profesní organizace, sdružení osob se zdravotním postižením apod. Přičemž subjekty vykonávající státní politiku zaměstnanosti jsou v České republice Ministerstvo práce a sociálních věcí ČR a Úřad práce ČR. Dle formy realizace se pak politika zaměstnanosti dělí na politiku zaměstnanosti aktivní a pasivní (Halásková, 2008; Zákon č. 435/2004 Sb.).

Ministerstvo práce a sociálních věcí ČR

Ministerstvo práce a sociálních věcí ČR (dále jen „ministerstvo“) zabezpečuje zejména sociální politiku, sociální pojištění, pracovněprávní legislativu, bezpečnost a ochranu zdraví při práci, genderovou problematiku, čerpání financí z fondů EU a oblast zaměstnanosti, která zahrnuje trh práce, podpory zaměstnanosti, zahraniční zaměstnanost apod. Ministerstvo má také své podřízené organizace, mezi které patří Úřad práce ČR, Česká správa sociálního zabezpečení, Státní úřad inspekce práce a Úřad pro mezinárodněprávní ochranu dětí (mpsv.cz, cit. 28. 3. 2021).

Hlavním úkolem ministerstva je vyhodnocování situace na trhu práce a jeho sledování, a také regulace poptávky a nabídky práce dle zjištěných skutečností. Dále sem patří zpracovávání koncepce státní politiky zaměstnanosti, podpora zřizování společensky účelných míst, veřejně prospěšných prací nebo rekvalifikačních programů. Zabývá se prostředky zabezpečující státní politiku zaměstnanosti, spolupracuje s příslušnými orgány státní správy a řídí úřady práce (Kotýnková a Němec 2003).

Úřad práce České republiky

Úřad práce ČR je podřízeným orgánem ministerstva a je tvořen generálním ředitelstvím, krajskými pobočkami a pobočkou hlavního města Prahy, pod které spadají jednotlivá kontaktní pracoviště. Generální ředitelství má pak na starosti zejména řízení krajských poboček a jejich kontrolu. Spolupracuje na přípravě fondů z EU, organizuje a zabezpečuje poskytování investičních pobídek, a také se zabývá bezpečností, krizovým řízením a vzděláváním svých zaměstnanců. Krajské pobočky zas spolupracují se samosprávními celky a organizacemi na zabezpečování zaměstnanosti, mobility pracovních sil a sociální ochraně. Spolu s kontaktními pracovišti zabezpečují podmínky státní politiky zaměstnanosti a dalších zákonů týkajících se sociálních služeb. Dále zajišťují zájemcům rekvalifikace

a poskytují poradenské a další služby. Také zprostředkovávají uchazečům zaměstnání a zajišťují vyplácení nepojistných sociálních dávek a podpor v nezaměstnanosti. Jednotlivá kontaktní pracoviště pak mají za úkol sledovat databázi o volných pracovních místech a podávat o nich informace, vést evidenci uchazečů a zájemců o zaměstnání a schvalování nepojistných dávek a podpor v nezaměstnanosti (uradprace.cz, cit. 1. 4. 2021).

3.6.1 Aktivní politika nezaměstnanosti

Aktivní politika zaměstnanosti se snaží snižovat nezaměstnanost tím, že odstraňuje nevýhodné podmínky určitých skupin nezaměstnaných (Brčák aj., 2014).

Tato politika nezaměstnanosti se orientuje zejména na obtížně umístitelné uchazeče o zaměstnání, jejich uplatnění na trhu práce a tvoří důležitý nástroj státní politiky zaměstnanosti. Napomáhá sociálně ekonomickému rozvoji regionů, rizikovým skupinám obyvatel, podporuje územní mobilitu, odstraňuje bariéry atd. Aktivní politika pak hlavně snižuje svými nástroji finanční náročnost pasivní politiky zaměstnanosti. Úkony prováděné aktivní politikou zaměstnanosti se řídí příslušným Zákonem č. 435/2004 Sb., o zaměstnanosti (Halásková, 2008).

Součástí jsou také poradenské služby pro občany, zabezpečovány pobočkami Úřadu práce a jejich smluvními partnery. Dále sdílené zprostředkovávání zaměstnání, podpora zaměstnávání zdravotně postižených a cílené programy k řešení nezaměstnanosti. Financování této politiky je zabezpečováno ze státního rozpočtu a řídí se příslušným právním předpisem (Zákon č. 435/2004 Sb.).

Mezi opatření vedoucí k zajištění maximálně možné úrovně zaměstnanosti patří zejména (Zákon č. 435/2004 Sb.):

- Rekvalifikace
- Veřejně prospěšné práce
- Společensky účelná pracovní místa
- Investiční pobídky
- Překlenovací příspěvek
- Příspěvek v době částečné nezaměstnanosti
- Příspěvek na zapracování
- Příspěvek při přechodu na nový podnikatelský program

3.6.2 Pasivní politika zaměstnanosti

I přes to, že pasivní politika zaměstnanosti snižuje ekonomické a sociální dopady jedince i celé společnosti způsobené nezaměstnaností, bývá často velmi kritizována. Je opakem aktivní politiky zaměstnanosti. Její podstata je totiž založena hlavně na finančních podporách a vytváření uspokojujících sociálních podmínek nezaměstnaných. Štědré podpory v nezaměstnanosti spojené s výhodnými podmínkami k jejich získání pak můžou vést k demotivaci obyvatel hledat si své nové zaměstnání. Dalším nástrojem může být také umožnění odchodu do předčasného důchodu. Z výše uvedených důvodů se pasivní politika zaměstnanosti jeví jako méně efektivní než politika aktivní (Brčák aj., 2014).

Podmínkou pro získání podpory v nezaměstnanosti je účast na důchodovém pojištění alespoň po dobu 12 měsíců za poslední dva roky před registrací na úřadu práce. Podpůrčí doba, po kterou se vyplácí uchazečům splňující podmínky podpora, činí (podnikatel.cz, cit. 2. 4. 2021):

- 5 měsíců (uchazeč do 50 let věku),
- 8 měsíců (uchazeč nad 50 a do 55 let věku),
- 11 měsíců (uchazeč nad 55 let věku).

Výše podpory se pak určuje na základě průměrného čistého výdělku (PČV) z předchozího zaměstnání nebo u OSVČ z posledního vyměřovacího základu, přičemž činí (podnikatel.cz, cit. 2. 4. 2021):

- 1-2 měsíc (65 % PČV),
- 3-4 měsíc (50 % PČV),
- Zbytek podpůrčí doby (45 % PČV).

Pokud se nezaměstnaný účastní rekvalifikace, tvoří jeho podpora 60 % z PČV nebo vyměřovacího základu po celou dobu trvání programu. Pokud zaměstnanec sám nebo dohodou ukončil pracovně právní vztah, má nárok jen na 45 % PČV nebo vyměřovacího základu. A jestliže v posledních 6 měsících před registrací bylo jeho zaměstnání ukončeno z důvodu porušení povinností z právních předpisů vztahených k jeho zaměstnání, nemá na podporu nárok vůbec. Maximální výše podpory činí 0,58násobek průměrné mzdy národního hospodářství, která se odvíjí od 1.-3. čtvrtletí předcházejícího kalendářního roku. V roce 2021 je maximální podpora v nezaměstnanosti 20 075 Kč (podnikatel.cz, cit. 2. 4. 2021).

4 Vlastní práce

Analytická část bakalářské práce se už blíže zabývá nezaměstnaností samotného okresu Benešov, respektive Středočeského kraje a okrajově České republiky a obsahuje několik částí. První kapitolou je charakteristika daného regionu, která zahrnuje vývoj, počet a strukturu obyvatelstva. Také je zde uvedeno správní členění okresu a jeho pracovní možnosti a specifika. V další části následuje analýza vývoje nezaměstnanosti v okrese Benešov, která je doplněna o strukturu nezaměstnanosti obyvatelstva z několika hledisek jako je pohlaví, věk, nejvyšší dosažené vzdělání a délka evidence na úřadu práce. Další kapitoly obsahují přehled struktury a vývoje volných pracovních míst na úřadě práce, které jsou doplněny o srovnání se strukturou uchazečů o zaměstnání. Dále následují stručné analýzy nezaměstnanosti Středočeského kraje a České republiky. U Středočeského kraje pak nechybí stručná charakteristika a srovnání stavu nezaměstnanosti v jeho jednotlivých okresech. Nakonec jsou v poslední části zjištěné hodnoty mezi okresem, krajem a ČR porovnány.

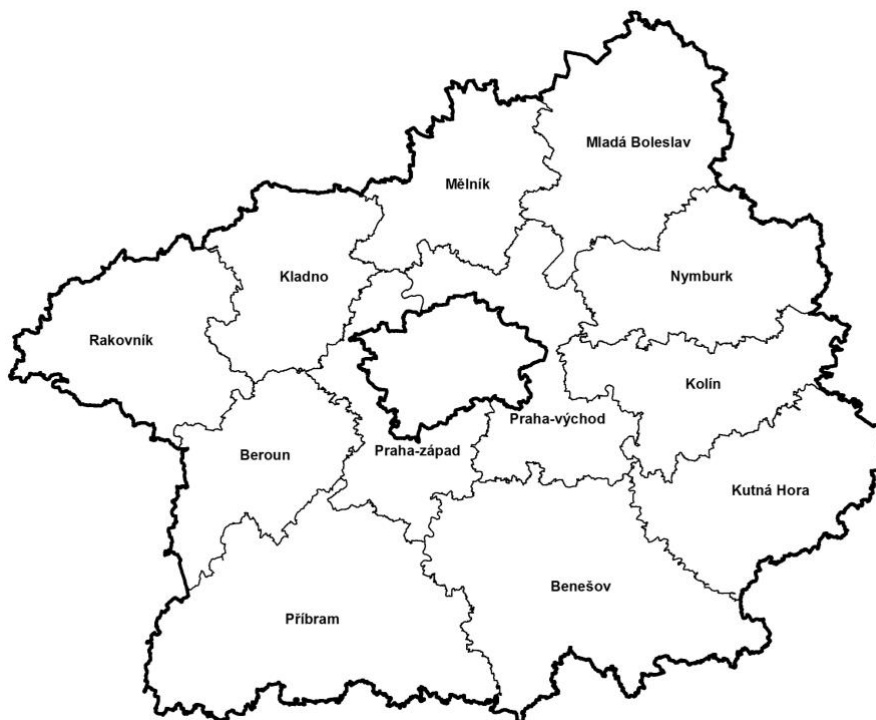
4.1 Charakteristika regionu Benešov

Okres Benešov se nachází v jižní části Středočeského kraje, viz obrázek (Obrázek 2). Na území tohoto kraje sousedí na západě s okresem Příbram, na severu s okresy Praha-západ a Praha-východ a na východě s okresem Kutná Hora. Dále na východě sousedí s okresem Havlíčkův Brod, který se nachází v kraji Vysočina. Na jihu pak s okresy Pelhřimov (kraj Vysočina) a Tábor, patřící do kraje Jihočeského (czso.cz, cit. 14. 8. 2021).

Rozléhá se na území o rozloze 1 475 km² a zaujímá 13,5 % plochy Středočeského kraje. Je druhým největším okresem v kraji, co se velikosti týče. Největší část z rozlohy okresu tvoří zemědělská půda, a to 61,3 %, 28,1 % pak tvoří lesy. V okrese Benešov žije 99,7 tisíc obyvatel, tj. 7,1 % obyvatel kraje. Tím se řadí mezi podprůměrné okresy. Hustota zalidnění je tu druhá nejnižší v kraji, připadá zde 67,6 obyvatel na km² (czso.cz, cit. 14. 8. 2021).

Povrch je členitý a lesnatý, s mnoha rybníky. Převážně ho tvoří Středočeská pahorkatina v povodí střední Vltavy a dolní Sázavy. Nadmořská výška se tu pohybuje od 200 do 700 metrů nad mořem. Nejvyšším bodem je vrch Mezivrata, dosahující výšky 713 m n. m. (czso.cz, cit. 14. 8. 2021).

Obrázek 2 - Poloha okresu Benešov ve Středočeském kraji



Zdroj: czso.cz, cit. 16. 8. 2021

Tok Vltavy na severozápadě a její pravý přítok Sázava na východní straně tvoří část přírodních hranic okresu. V okrese se také nachází dvě velké vodní nádrže, jedná se o Slapskou přehradu na Vltavě, která patří k nejvýznamnějším centrům hromadné i individuální rekreace ve středních Čechách, a poté o vodní nádrž Švihov, která zcela proměnila tok řeky Želivky a slouží jako zásobárna pitné vody (czso.cz, cit. 14. 8. 2021).

Benešovský region představuje jednu z nejzachovalejších přírodních oblastí. Díky rozmanité krajině a vodním tokům jsou zde velké možnosti turistiky, rekreace nebo návštěv kulturních památek. V jižní části okresu Benešov se pak nachází chráněná krajinná oblast Blaník s rozlohou 40 km². Zde se nachází zalesněné skalnaté vrcholy Velký a Malý Blaník. Chráněná krajinná oblast je bohatá na archeologické a historické památky. Národní přírodní památkou jsou například Hadce u Želivky. Národní přírodní rezervace Ve Studeném má zas zachovalé porosty pralesovitého charakteru. Podhrázský rybník u Bystřice je pak vyhlášen přírodní rezervací. Rybník je největší na okrese a žije zde několik desítek druhů ptáků (czso.cz, cit. 14. 8. 2021).

Zámek Konopiště s anglickým parkem patří k nejnavštěvovanějším v Čechách a je národní kulturní památkou. Na tento seznam dále patří gotický hrad Český Šternberk

a Sázavský klášter, který je 4. nejstarší v Čechách. Dalšími stavbami, které se v okrese nachází jsou například barokní zámek Jemniště s přílehlým anglickým parkem, zámek Líšno, Komorní Hrádek nebo románský hrad v Týnci nad Sázavou (czso.cz, cit. 14. 8. 2021).

Vývoj počtu obyvatel

Jak je vidět v tabulce níže (Tabulka 1), dosahuje počet obyvatel v okrese Benešov k 31. 12. 2020 bezmála sto tisíc osob, přesněji 99 742. Přičemž zde žije 49 336 mužů a 50 406 žen. Tedy o více jak tisíc osob převažují ženy. Od roku 2010 do roku 2020 se počet obyvatel v tomto okrese navýšil z 94 652 osob bezmála o více jak pět tisíc, tedy o 5090. S neměnicím se trendem převažovaly vždy ženy v každém roce o cca tisíc osob. Roční přírůstky se pak ve sledovaném období v okrese Benešov pohybovaly od 328 do 793 osob.

Tabulka 1 - Počet obyvatel v okrese Benešov v letech 2010–2020 k 31. 12.

Rok	Počet obyvatel celkem	Muži	Ženy
2010	94 652	46 849	47 803
2011	95 445	47 189	48 256
2012	95 883	47 373	48 510
2013	96 273	47 580	48 693
2014	96 718	47 770	48 948
2015	97 085	48 010	49 075
2016	97 452	48 161	49 291
2017	97 972	48 444	49 528
2018	98 708	48 828	49 880
2019	99 414	49 205	50 209
2020	99 742	49 336	50 406

Zdroj: vdb.czso.cz, cit. 17. 8. 2021; vlastní práce autora, 2021

Co se týká průběhu vývoje počtu obyvatel, viz graf (Příloha 1), je zde vidět bez větších výkyvů takřka neměnicí se růst v rozmezí let 2010 až 2020. Větší přírůstky než v ostatních letech lze zaznamenat jen mezi roky 2010 a 2011 a poté mezi roky 2017 až 2019. I tak se ale jedná o menší rozdíly a nárůst obyvatel je možné považovat za téměř lineární a stabilní. Proto lze předpokládat i možný pokračující růst v následujících letech a překonání hranice 100 000 obyvatel v roce 2021.

Věkové složení obyvatel

V tabulce níže (Tabulka 2) je možné vidět, že průměrný věk obyvatel okresu Benešov stabilně narůstá. Od hodnoty 40,9 let v roce 2010 narostl na současnou hodnotu 42,6 let v roce 2020. To je o 1,7 roku během deseti let. Tento růst má za následek stárnutí populace a může mít do budoucna negativní důsledky v sociální oblasti a v oblasti trhu práce. Průměrný věk pak v tomto okrese každoročně stoupal o hodnotu 0,1-0,2 let.

Tabulka 2 - Průměrný věk obyvatel v okrese Benešov v letech 2010-2020 k 31. 12.

Rok	2010	2011	2012	2013	2014	2015	2016	2017	2018	2019	2020
Průměrný věk	40,9	41,1	41,3	41,5	41,7	41,9	42,1	42,2	42,4	42,5	42,6

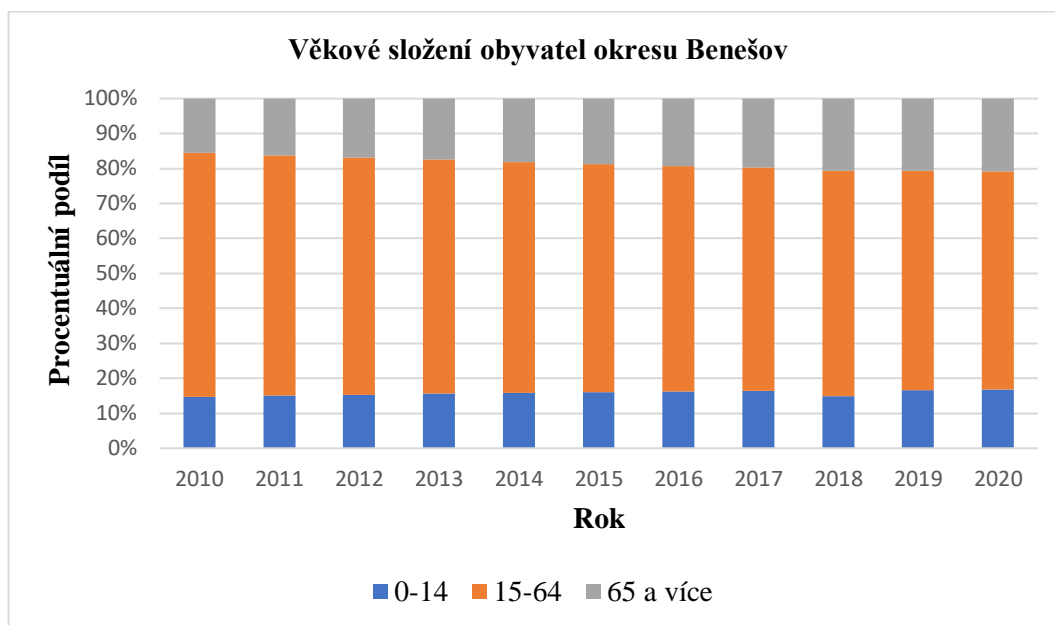
Zdroj: vdb.czso.cz, cit. 20. 8. 2021; vlastní práce autora, 2021

Věkové složení populace se rozděluje na tři věkové rozmezí. Na obyvatele ve věku 0-14 let, na obyvatele ve věku 15-64 let a na obyvatele starší 65 let. V okrese Benešov zastupovali v roce 2020, viz graf (Graf 5), největší část obyvatel ve věku 15-64 let, a to s 62,40 % z celkového počtu. Následovala ji skupina ve věku 65 a více let s 20,80 % a nejmenší část zastupovala nejmladší skupina 0-14 let s 16,80 %.

Oproti tomu v roce 2010 zastupovala skupina 15-64 let 69,72 %, skupina 65 a více let disponovala 15,56 % a lidé ve věku 0-14 let tvořili 14,72 % z celkového počtu. Je vidět, že se během deseti let snížil podíl obyvatel ve věkové skupině 15-64 let, a to o 7,32 p. b. Naopak vzrostl počet obyvatel ve zbylých dvou skupinách. Věková skupina 0-14 let si polepšila o 2,08 p. b., u skupiny 65 a více let pak zastoupení narostlo o 5,24 p. b.

Lze si všimnout postupného nárůstu obyvatel v důchodovém věku a poklesu obyvatel ve věku produktivním (15-64 let). Rozdíl podílu u nejnižší věkové hranice je oproti zbylým dvěma nejmenší. Tento trend by mohl mít do budoucna již zmíněné problémy například v sociálním, respektive v důchodovém pojištění.

Graf 5 - Věkové složení obyvatel v okrese Benešov v letech 2010-2020 k 31. 12.



Zdroj: vdb.czso.cz, cit. 20. 8. 2021; vlastní práce autora, 2021

Vzdělanostní struktura obyvatel

V tabulce (Tabulka 3) je zobrazena vzdělanostní struktura obyvatel okresu Benešov uváděná podle posledních dostupných dat ze sčítání lidu v roce 2011. Dle uvedených dat disponuje nejvíce obyvatel středním vzděláním včetně vyučení (bez maturity), a to 29 006 obyvatel. Druzí v pořadí jsou lidé s úplným středním vzděláním (s maturitou), kterých bylo, k 26. 3. 2011, 23 404. Třetí významnou skupinou jsou obyvatelé se základním vzděláním (včetně neukončeného), těch bylo 14 236. Poté už jsou tu skupiny s menším zastoupením. Jedná se sestupně o vysokoškolsky vzdělané lidi (7 929), o lidi s nástavbovým studiem (2 330) a lidi, kteří mají vyšší odborné vzdělání, těch bylo 1 126. Dále sem patří 503 lidí bez vzdělání a u 2 732 obyvatel nebylo vzdělání zjištěno.

Jsou zde vidět i rozdíly, co se týče pohlaví. Například u středního vzdělání včetně vyučení je až o více jak třetinu více mužů než žen. Více mužů pak ještě disponuje vysokoškolským vzděláním. Ženy naopak převažují u nástavbových studií, vyšších odborných vzděláních nebo u vzdělání základního. Další a podrobné hodnoty lze nalézt v následující tabulce (Tabulka 3).

Tabulka 3 - Vzdělanostní struktura k 26. 3. 2011

Nejvyšší ukončené vzdělání	Obyvatelstvo ve věku 15 a více let	Muži	Ženy
Bez vzdělání	503	280	223
Základní vč. neukončeného	14 236	5 027	9 209
Střední vč. vyučení	29 006	17 296	11 710
Úplné střední (s maturitou)	23 404	10 423	12 981
Nástavbové studium	2 330	869	1 461
Vyšší odborné vzdělání	1 126	410	716
Vysokoškolské	7 929	4 055	3 874
Nezjištěno	2 732	1 501	1 231
Celkem	81 266	39 861	41 405

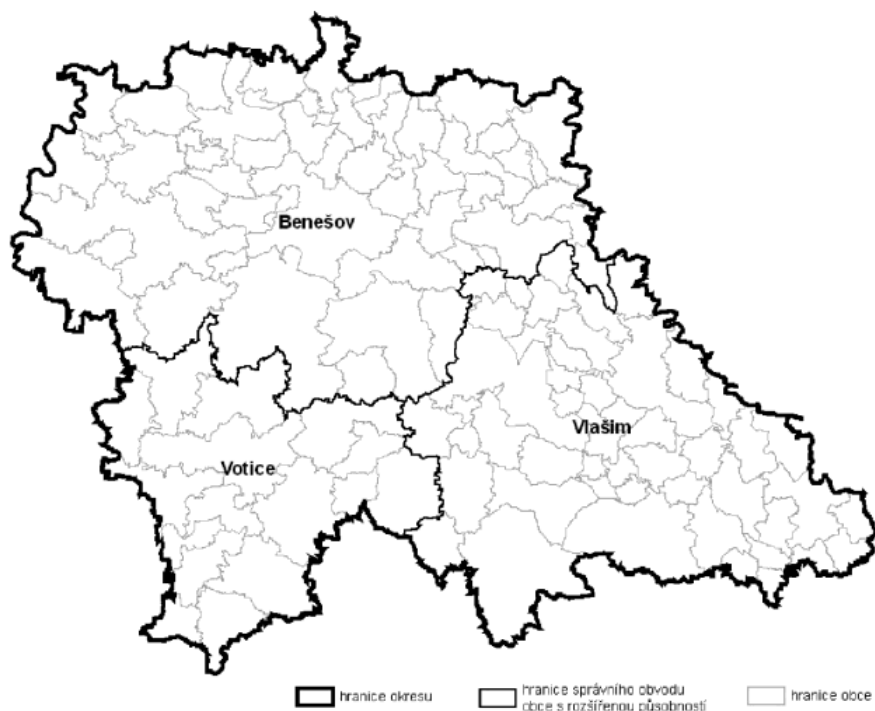
Zdroj: czso.cz, cit. 22. 8. 2021a; vlastní práce autora, 2021

Správní členění okresu

Od reformy veřejné správy, která proběhla v roce 2003 se okres skládá ze 3 správních obvodů obcí s rozšířenou působností, tj. Benešov, Vlašim a Votice. Jak je možné vidět na následujícím obrázku (Obrázek 3), největší, co se rozlohy týče, je správní obvod Benešov. Následuje ho SO Vlašim a nejmenší je pak SO Votice (czso.cz, cit. 22. 8. 2021).

V okrese se nachází 5 správních obvodů obcí s pověřeným obecním úřadem (Benešov, Sázava, Týnec nad Sázavou, Vlašim a Votice). Dále okresu Benešov náleží 114 obcí, z toho 9 má statut města (Benešov, Vlašim, Týnec nad Sázavou, Votice, Bystřice, Sázava, Neveklov, Pyšely, Trhový Štěpánov) a 11 z nich je městysem. Na obrázku (Příloha 2) je pak možné vidět podrobné znázornění obcí a jejich hranic (czso.cz, cit. 22. 8. 2021).

Obrázek 3 - Správní členění okresu Benešov



Zdroj: czso.cz, cit. 22. 8. 2021b

Pracovní možnosti a specifika

Dříve mělo území okresu zemědělský charakter. Dnes zde patří mezi důležitá odvětví průmysl (potravinářský a strojírenský) a stavebnictví. V registru ekonomických subjektů bylo v okrese k 31. 12. 2020 zapsáno 26 265 subjektů, tj. 7,5 % subjektů kraje. V převaze činností tvoří lesnictví a zemědělství 7,8 %, průmysl 12,4 %, stavebnictví 14,4 % a velkoobchod a maloobchod pak 20,9 % (czso.cz, cit. 14. 8. 2021).

Na následující tabulce (Tabulka 4) je uvedeno osm největších zaměstnavatelů na okrese Benešov dle počtu zaměstnanců. Tyto podniky představují významné pracovní příležitosti nejen pro obyvatele okresu a zaměstnávají nezanedbatelné procento z nich.

Tabulka 4 - Největší zaměstnavatelé v okrese Benešov dle počtu zaměstnanců k 31. 12. 2020

Pořadí	Podnik (zaměstnavatel)	Pořadí	Podnik (zaměstnavatel)
1.	Kavalierglass, a.s.	5.	Lesy České republiky, s.p.
2.	Sellier & Bellot a.s.	6.	Rehabilitační ústav Kladruby
3.	Nemocnice Benešov, a.s.	7.	Baest Machines & Structures a.s.
4.	BSC Automative Interface Sol. s.r.o.	8.	Wrigley Confections ČR, kom. spol.

Zdroj: CSSZ Benešov, 20. 9. 2021; vlastní práce autora 2021

Stav nezaměstnanosti, která je obsahem dalších kapitol, ovlivňuje v dobrém slova smyslu rozvoj průmyslových zón v okrese a zejména jeho dobrá dopravní dostupnost do hlavního města Prahy. Proto není problémem pro mnoho lidí dojíždět za prací mimo okres, respektive kraj, a tím snižovat na území svého bydliště nezaměstnanost (czso.cz, cit. 14. 8. 2021).

Prochází tudy dva celorepublikově významné silniční tahy. Jedná se o dálnici D1 a na ni navazující silnice I. Třída I/3 vedoucí směrem do jižních Čech a dále Rakouska. Další významnou silnicí, regionálního významu, je silnice I/18 spojující okresy Příbram a Benešov. Dále na území okresu vede významná železniční trať 220 a 221 (Praha – Benešov – Tábor – České Budějovice), která patří do IV. tranzitního koridoru (czso.cz, cit. 14. 8. 2021).

4.2 Vývoj nezaměstnanosti v okrese Benešov

Tato kapitola se zabývá vývojem nezaměstnanosti okresu Benešov. Nezaměstnanost je zde znázorněna za pomoci podílu nezaměstnaných osob, který je, jak již bylo zmíněno v teoretické části, vhodným a jediným ukazatelem pro menší územní celky.

Hodnoty podílu nezaměstnaných osob za jednotlivé roky doplněné o absolutní počty uchazečů o zaměstnání jsou znázorněny v následující tabulce (Tabulka 5). K lepšímu pochopení vývoje nezaměstnanosti od roku 2010 do roku 2020 pak slouží graf (Příloha 3).

Tabulka 5 - Podíl nezaměstnaných osob v okrese Benešov v letech 2010-2020 k 31. 12.

Rok	Podíl nezaměstnaných osob (%)	Počet uchazeči o zaměstnání
2010	4,75	3 217
2011	4,35	2 933
2012	4,99	3 288
2013	5,65	3 690
2014	4,26	2 774
2015	3,76	2 465
2016	2,79	1 829
2017	1,96	1 331
2018	1,56	1 101
2019	1,62	1 140
2020	2,45	1 662

Zdroj: vdb.czso.cz, cit. 25. 8. 2021; vlastní práce autora, 2021

V roce 2010 dosahoval podíl nezaměstnaných osob 4,75 %, přičemž počet uchazečů o práci na ÚP dosahoval 3217 osob. V dalším roce 2011 nezaměstnanost mírně klesla na hodnotu 4,35 % a na 2933 žadatelů. Poté následoval až do roku 2013 růst nezaměstnanosti. V tomto roce dosáhla nezaměstnanost svého maxima a zastavila se na hodnotě 5,65 % podílu nezaměstnaných osob a počtu 3690 uchazečů evidovaných na ÚP. V dalších letech se nezaměstnanost v okrese postupně a celkem stabilně snižovala. To bylo spojeno se zlepšující se ekonomickou situací v České republice.

V průměru mezi roky 2014 a 2018 docházelo k úbytku o 518 uchazečů o zaměstnání každý rok. Pokles se zastavil v roce 2018 na hodnotě 1,56 % a 1101 osob. V tomto roce dosahovala nezaměstnanost nejnižší hodnoty ve sledovaném období. Rozdíl mezi touto hodnotou a nejvyšší hodnotou podílu nezaměstnaných osob v roce 2013 dosahoval 4,09 p. b. U počtu uchazečů o práci to pak byl rozdíl o 2589 osob. V roce 2019 začala nezaměstnanost opět mírně růst, dostala se na hodnotu 1,65 % a počet 1140 uchazečů. V posledním roce sledovaného období, v roce 2020, už pak nezaměstnanost rostla významněji. Podíl nezaměstnaných osob dosáhl hodnoty 2,45 % a počet osob ucházející se o zaměstnání byl 1662. Tento růst byl pravděpodobně také z velké části způsoben pandemií koronaviru COVID-19, která měla v tomto roce významný vliv na ekonomický vývoj země a většiny světa.

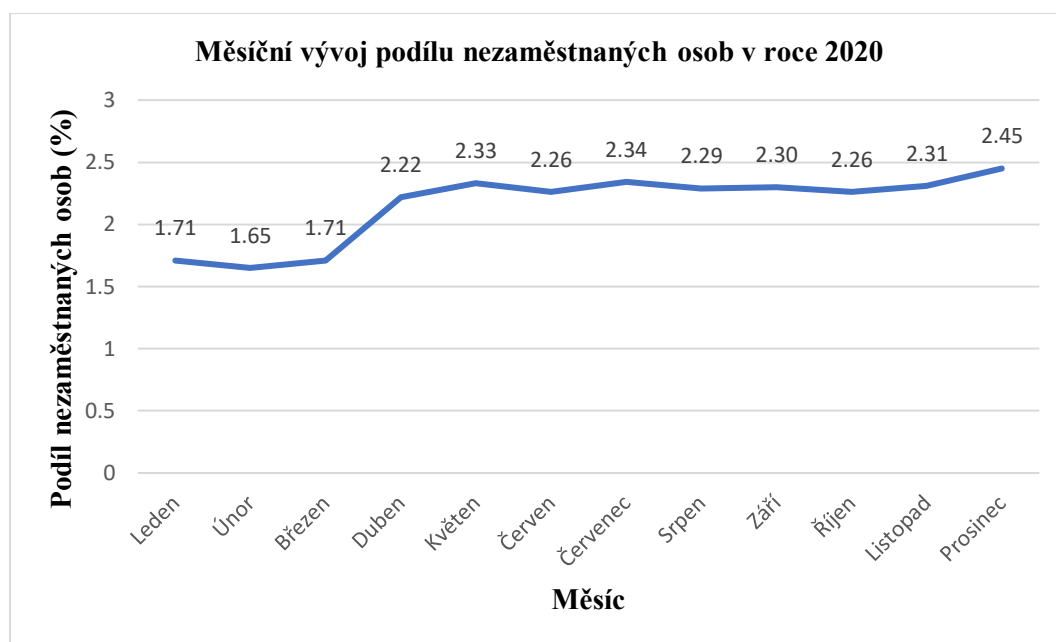
Vývoj nezaměstnanosti v roce 2020

Pokud se nahlédne na podíl nezaměstnaných osob v jednotlivých měsících posledního sledovaného roku 2020, je vývoj následující a je ho možné vidět na grafu (Graf 6). V lednu 2020 dosahovala nezaměstnanost 1,71 %. Další měsíc podíl nezaměstnaných osob mírně klesl na hodnotu 1,65 %, kdy únorová hodnota byla nejnižší za celý rok. V březnu začala nezaměstnanost růst, avšak jednalo se o mírnou změnu a PNO se vrátil na 1,71 %.

V dalších měsících už nezaměstnanost dosahovala vyšších hodnot oproti prvnímu čtvrtletí roku. Jak již bylo zmíněno, tento nárůst byl zřejmě způsoben ve spojitosti s nástupem pandemie koronaviru, kdy v ČR začalo docházet během jarních měsíců k uzavírání podniků a protiepidemickým opatřením, které měli vliv na ekonomický vývoj země. V dubnu tedy nezaměstnanost dosáhla 2,22 %, poté se až do listopadu držela na stabilních hodnotách, viz graf (Graf 6). V tento podzimní měsíc byl podíl nezaměstnaných osob 2,31 %.

V prosinci nezaměstnanost dosáhla svého maxima s hodnotou 2,45 % PNO. Na tento vzrůst pak má také vliv omezení sezonních prací v zimním období. K vyšším hodnotám naopak v letních měsících mírně přispívají absolventi škol, kteří ukončili vzdělání a část z nich se hlásí na ÚP.

Graf 6 - Měsíční vývoj podílu nezaměstnaných osob v okrese Benešov za rok 2020



Zdroj: vdb.czso.cz, cit. 27. 8. 2021; vlastní práce autora, 2021

Nezaměstnanost ve správních obvodech okresu Benešov

K 31. 12. 2020 bylo nejvíce uchazečů o zaměstnání evidováno na ÚP ve správním obvodě Benešov, tj. 990 osob. Ve správním obvodě Vlašim to pak bylo 401 osob a o polovinu méně, 200 osob, pak měl v evidenci správní obvod Votice. Naopak nejnižší hodnotu podílu nezaměstnaných osob vykazoval v roce 2020 SO Vlašim s 2,28 %. Následoval ho SO Benešov, kde byl PNO 2,34 %. O celou desetinu procentního bodu vyšší hodnotou než ve Vlašimi a zároveň nejvyšší v okrese dosahoval SO Votice s 2,38 %. Co se týká nezaměstnanosti mužů a žen, nejmenší rozdíl v pohlaví byl ve SO Vlašim, kde žen bylo o 0,02 p. b. více než mužů. Ve SO Benešov pak bylo žen více o 0,11 p. b. a největší rozdíl v pohlaví byl ve SO Votice, kde činil 0,21 p. b. s větším PNO žen. Pro lepší přehled počtu uchazečů v evidenci ÚP a podrobné hodnoty PNO ve správních obvodech slouží následující tabulka (Tabulka 6).

Tabulka 6 - Nezaměstnanost ve správních obvodech k 31. 12. 2020

SO ORP	Uchazeči o zaměstnání v evidenci ÚP Benešov		Podíl nezaměstnaných osob (%)		
	Celkem	Dosažitelní	Celkem	Muži	Ženy
Benešov	990	899	2,34	2,29	2,40
Vlašim	401	371	2,28	2,27	2,29
Votice	200	185	2,38	2,28	2,49

Zdroj: vdb.czso.cz, cit. 29. 8. 2021; vlastní práce autora, 2021

4.3 Struktura uchazečů o zaměstnání na Úřadě práce Benešov

V této kapitole je nezaměstnanost v okrese Benešov analyzována od roku 2010 do roku 2020 dle vybraných kategorií, kterými jsou pohlaví, věk, nejvyšší dokončené vzdělání uchazečů o práci a jejich délka evidence na úřadu práce Benešov. K znázornění jsou použity jak absolutní a relativní hodnoty v tabulkách, tak také grafy k lepšímu pochopení průběhu a vývoje ukazatelů spojených s nezaměstnaností.

4.3.1 Struktura dle pohlaví

V tabulce (Příloha 4) jsou uvedeny celkové počty uchazečů o zaměstnání dle pohlaví, které jsou doplněné o hodnoty podílu nezaměstnaných osob za jednotlivé roky. Na začátku sledovaného období bylo evidováno na ÚP Benešov 1 709 mužů a 1 508 žen, tj. rozdíl 201 osob. O rok později klesl počet osob u obou pohlaví na 1 492 mužů a 1 441 žen s rozdílem 51 osob. V roce 2012 byl pak zaznamenán největší rozdíl v pohlaví (216 osob), kdy bylo v evidenci ÚP 1 752 mužů a 1 536 žen. Kdy bylo celkově mužů a žen nejvíce, byl rok 2013 s 1 903 muži a 1 787 ženami a rozdílem 116 osob.

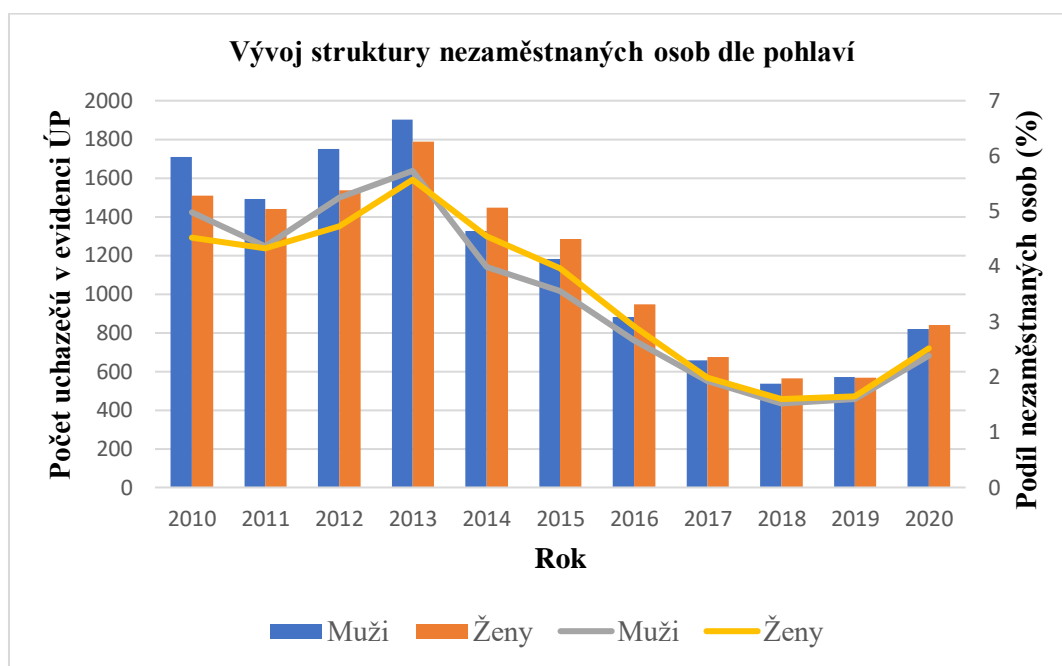
Od roku 2014 do roku 2018 se celkový počet nezaměstnaných snižoval, rozdíl v pohlaví v tomto období byl v průměru 66 osob s trvalou převahou žen. V roce 2019 byl rozdíl nejmenší, a to pouhé 2 osoby (571 mužů a 569 žen). Poslední rok, 2020, pak zaznamenal 821 mužů a 841 žen evidovaných na úřadu práce Benešov s rozdílem 20 osob.

Graf (Graf 7) pak doplňuje zmíněnou tabulku. Je zde vidět jak porovnání absolutních hodnot počtu uchazečů o zaměstnání dle pohlaví, tak také podíly nezaměstnanosti žen a mužů. Lze si všimnout, že v prvních čtyřech letech sledovaného období převažovalo

v evidenci ÚP více mužů nežli žen řádově o desítky osob. Poté se v dalších letech trend obrátil. Až do roku 2020, s výjimkou roku 2019, převažoval naopak mírně počet žen.

Co se týká ukazatele podílu nezaměstnaných osob dle pohlaví, dosahoval mezi roky 2010 a 2020 průměrných hodnot 3,56 % u mužů a 3,49 % u žen. Vývoje PNO mužů a žen korespondují s celkovým vývojem nezaměstnanosti v okrese Benešov, avšak jsou mezi nimi rozdíly. V roce 2010 dosahoval podíl nezaměstnaných osob u žen 4,52 %. U mužů to pak bylo o 0,46 p. b. více, tedy 4,98 %. Nejmenší rozdíly lze zaznamenat v roce 2011, kdy byl o 0,03 p. b. větší podíl nezaměstnaných mužů, a v roce 2019 kdy byl rozdíl 0,05 p. b. s převahou žen. Naopak největší rozdíly mezi muži a ženami byly v letech 2014 s rozdílem 0,55 p. b. (větší podíl žen) a 2012, kdy bylo naopak o 0,51 p. b. více mužů.

Graf 7 - Vývoj struktury nezaměstnaných osob dle pohlaví v letech 2010-2020 k 31. 12.



Zdroj: vdb.czso.cz, cit. 2. 9. 2021a, b; vlastní práce autora, 2021

4.3.2 Struktura dle věku

Struktura nezaměstnaných osob evidovaných na úřadu práce Benešov se dělí na několik věkových skupin, viz tabulka (Tabulka 7). Pro zjednodušení jsou rozebrány údaje za první a poslední sledovaný rok. Průběh a zastoupení jednotlivých skupin za všechny roky pak znázorňuje graf (Příloha 5).

V roce 2010 tvořila největší část věková skupina 20-24 let s počtem 484 osob z celkového počtu 3 217 uchazečů. Druhou nejpočetnější skupinou, kterou zastupovalo

415 osob, byla skupina 54-55 let. Další skupiny, které se pohybovaly v rozmezí 300-400 osob, byly sestupně skupiny 30-34 let (390 osob), 25-29 let (379 osob), 50-54 let (367 osob) a věková skupina 35-39 let s 359 uchazeči o zaměstnání. Dále skupina 45-49 let disponovala počtem 299 osob, skupina 40-44 let počtem 288 osob a skupina do 19 let už měla o poznání méně, přesněji 158 uchazečů. Nejmenší zastoupení měly dvě nejvyšší věkové skupiny. Skupina 60-64 let se 78 uchazeči a skupina 65 a více let, která měla pouhého jednoho nezaměstnaného v evidenci úřadu práce.

V roce 2020 pak z celkového počtu 1 662 uchazečů o zaměstnání připadalo nejvíce věkové skupině 55-59 let s počtem 238 osob. Následovala ji skupina 40-44 let s 224 osobami a skupina 35-39 let s 206 uchazeči. Další věkové skupiny už se pohybovaly v rozmezí do 200 osob. Sestupně se jednalo o skupiny 30-34 let se 171, 20-24 let se 165, 50-54 let se 157, 25-29 let se 155 a 45-49 let se 154 uchazeči. Se 118 uchazeči pak disponovala skupina 60-64 let, 61 osob tvořilo skupinu do 19 let věku a 13 uchazečů bylo ve věku nad 65 let.

Tabulka 7 - Struktura uchazečů dle věkových skupin v letech 2010-2020 k 31. 12.

Věk/rok	2010	2011	2012	2013	2014	2015	2016	2017	2018	2019	2020
Do 19 let	158	137	176	166	89	86	66	43	30	44	61
20-24 let	483	462	534	569	351	284	201	117	87	111	165
25-29 let	379	336	391	434	288	235	162	130	113	111	155
30-34 let	390	350	375	420	291	249	192	123	118	102	171
35-39 let	359	362	393	476	354	308	219	158	129	86	206
40-44 let	288	272	293	377	296	276	213	183	128	150	224
45-49 let	299	256	271	294	268	225	160	123	110	106	154
50-54 let	367	321	350	366	281	284	221	135	121	144	157
55-59 let	415	392	416	466	437	386	259	201	131	170	238
60-64 let	78	44	89	122	117	129	134	110	123	106	118
65 a více	1	1	-	-	2	3	2	8	11	10	13
Celkem	3217	2933	3288	3690	2774	2465	1829	1331	1101	1140	1662

Zdroj: data.mpsv.cz, cit 10. 9. 2021; vlastní práce autora, 2021

Z grafu (Příloha 5) si lze všimnout, že nejpočetnější skupinu od roku 2010 do roku 2013 tvořila věková skupina 20-24 let. Tedy nejčastěji absolventi škol, kteří teprve hledali své první zaměstnání. V témže roce 2013 dosáhla s 569 uchazeči svého maxima. Druhou byla skupina 55-59 let, která předešlou skupinu mladistvých v roce 2014 předešla a držela si

první příčku v počtu nezaměstnaných až do roku 2020. Tato skupina dosáhla svého maxima také v roce 2013 a tvořilo ji 466 osob.

Od roku 2014 se celkový počet osob ve všech skupinách snižoval až do roku 2018 krom dvou věkových skupin, ve kterých počet rostl nebo se držel na přibližně stejných hodnotách. Těmi byly skupiny 60-64 let a 65 a více let. V posledním roce 2020 je pak také patrné větší (hlavně oproti roku 2010) procentuálního zastoupení věkové skupiny 40-44 let a 35-39 let na celkovém počtu nezaměstnaných. Ty tvořily v tomto roce druhou a třetí příčku s nejvíce nezaměstnanými. Další absolutní hodnoty jsou obsahem tabulky (Tabulka 7).

Jak je vidět z předešlých údajů, nejpočetnější skupiny nezaměstnaných tvoří tzv. ohrožené skupiny. Těmi byli mladiství do 30 let, avšak tato skupina své zastoupení v posledních letech významně snížila. To souvisí s lepším uplatněním absolventů na trhu práce a s rostoucím počtem míst pro tuto skupinu. Dále pak starší lidé, kteří jsou svým věkem a chtíčem učit se novým věcem před potencionálními zaměstnavateli více znevýhodnění.

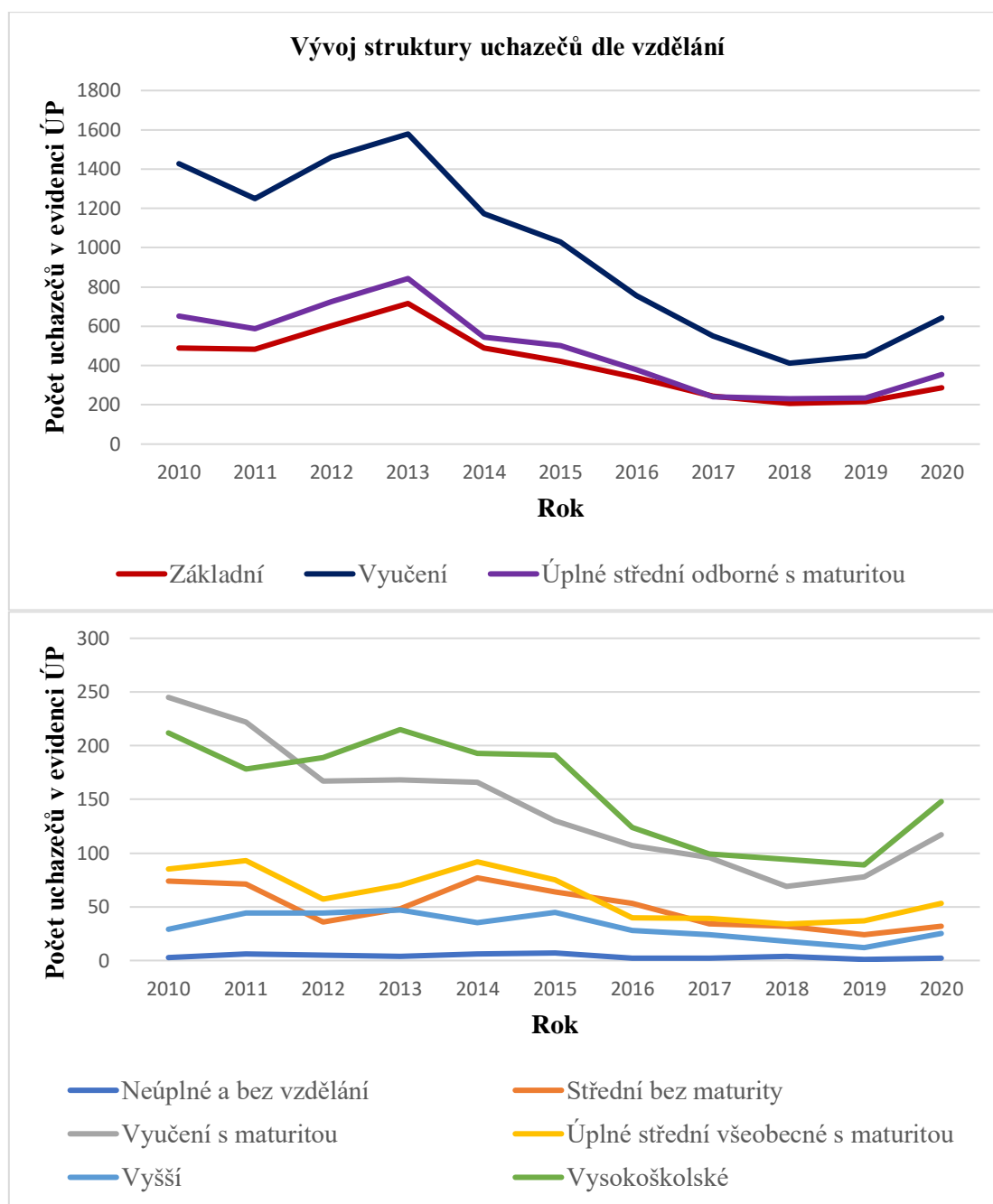
4.3.3 Struktura dle dosaženého vzdělání

Uchazeči evidovaní na ÚP se dle vzdělání dělí na několik skupin. Těmi jsou lidé s neúplným vzděláním nebo bez vzdělání, lidé se základním vzděláním, lidé vyučení a lidé se středním vzděláním bez maturity. Dále to jsou skupiny lidí s vyučením s maturitou, s úplným všeobecným vzděláním s maturitou a úplným odborným vzděláním s maturitou. Nakonec dvě poslední skupiny tvoří osoby s vyšším vzděláním a vysokoškolsky vzdělaní lidé.

V tabulce (Příloha 6) je možné rozeznat, že tři nejpočetnější skupiny se svým počtem osob liší od ostatních. Z tohoto důvodu, je pak také graf (Graf 8) rozdělen na dvě části s odlišným rozpětím počtu uchazečů o zaměstnání. Nejpočetnější skupinou nezaměstnaných dle věku jsou lidé vyučení. V roce 2010 tvořilo tuto skupinu 1 428 uchazečů. V dalším roce jejich počet klesl na 1 250. Poté počet osob s tímto vzděláním do roku 2013 rostl, kdy dosáhl svého i celkového maxima s 1 579 nezaměstnanými. Další dvě nejpočetnější skupiny uchazečů jsou lidé s úplným středním odborným vzděláním s maturitou a se základním vzděláním. Ty dosahovali v roce 2010 počtu 651, respektive 490 osob. Obě skupiny dosáhly též maxima v roce 2013 s 843 uchazeči u skupiny s úplným středním vzděláním s maturitou a s 604 uchazeči u skupiny se základním vzděláním. Poté všechny tři zmiňované vzdělanostní skupiny začaly klesat, svého minima dosáhly všechny v roce 2018. Nejpočetnější skupina, vyučení lidé, měla 412 osob bez zaměstnání, skupina lidí s úplným středním odborným vzděláním s maturitou 231 a lidí se základním vzděláním pak bylo 207.

Pořadí dle zastoupení ve vzdělanostní struktuře se u těchto tří skupin ve sledovaném období nelišilo a na rozdíl od ostatních skupin, které disponovaly nižším zastoupením, odpovídal průběh těchto skupin během let přibližně vývoji celkové nezaměstnanosti v okrese Benešov, viz graf (Graf 8). Největší rozdíly mezi skupinami lze zaznamenat na začátku sledovaného období, naopak v předposledních dvou letech jsou rozdíly nejmenší.

Graf 8 - Vývoj struktury nezaměstnaných osob dle dosaženého vzdělání v letech 2010-2020 k 31. 12.



Zdroj: vdb.czso.cz, cit. 2. 9. 2021a; vlastní práce autora, 2021

V druhé části grafu (Graf 8) je možné vidět, že skupiny zde zmíněné, už mají rozdílný průběh vývoje počtu uchazečů. Dvě skupiny, lidé s vyučením s maturitou a vysokoškolsky vzdělaní, mají odlišný a nestabilní průběh oproti ostatním. Ty zbylé naopak disponují vesměs stabilním trendem, a to v takové míře, v jaké mají zastoupení na celkovém počtu uchazečů.

V průměru jsou v této části nejpočetnější vysokoškolsky vzdělaní. Ti se stávali v roce 2010 z 212 uchazečů o zaměstnání. Mezi lety 2010 a 2015 nabýval u této skupiny počet osob v průměru 196 uchazečů. Poté počet klesal až do roku 2019 (89 osob). V roce 2020 pak zaznamenala skupina vysokoškolsky vzdělaných výrazný meziroční nárůst na 148 osob a zastupovala čtvrtou příčku shora. U skupiny vyučených lidí s maturitou klesá počet osob od roku 2010 (245 uchazečů) až do roku 2018, kdy dosáhl svého minima s 69 uchazeči. Poté u skupiny rostl počet do roku 2020 až na 117 osob, kdy se tato skupina stala pátou nejpočetnější ve vzdělanostní struktuře.

Zbylé čtyři vzdělanostní skupiny se už celkem držely trendu s menšími výkyvy. V průměru v letech 2010-2020 zastupovaly skupiny tyto počty. Uchazeči s úplným středním všeobecným vzděláním s maturitou počtem 61 osob, uchazeči se středním vzděláním bez maturity s 50 osobami a lidé s vyšším vzděláním s 32 uchazeči o zaměstnání. Nejméně pak bylo lidí s neúplným vzděláním nebo bez vzdělání, jejich výše se pohybovala od 1 do 7 osob.

Sedm z devíti zmíněných skupin disponovalo na konci sledovaného období, v roce 2020, stejným pořadím v počtu uchazečů dle vzdělání jako na začátku. Výjimkou byly skupiny lidí s vyučením s maturitou, kterých bylo v roce 2010 více než vysokoškolsky vzdělaných. Od roku 2012 se pak toto pořadí změnilo a trvalo až do konce sledovaného období. Podrobný průběh skupin lze vidět na již zmíněném grafu (Graf 8).

4.3.4 Struktura dle délky evidence na úřadu práce

Poslední podkapitola se týká struktury uchazečů dle délky evidence na úřadu práce. Ta se dělí na šest časových intervalů, viz tabulka (Příloha 7). Uchazečů, kteří naleznou své zaměstnání do 3 měsíců, bylo v roce 2010 evidováno 1 492. V této době představoval tento počet maximum ve sledovaném období. Poté jich meziročně výrazně ubylo a dosahovali počtu 1 210 uchazečů. Ještě v roce 2012 zaznamenala tato skupina mírný nárůst na 1 282 osob. V dalších letech již celkové počty skupiny v evidenci do 3 měsíců klesaly. V roce 2018 dosahovali minima 599 uchazečů v evidenci ÚP. Poté, v roce 2019, přibýlo v této skupině 13 osob a výraznější růst byl pak zaznamenán v roce 2020 se 730 uchazeči o zaměstnání.

Druhá skupina, uchazeči spadající do evidence více než 3 měsíce až 6 měsíců, dosahuje stejně jako první skupina vyšších hodnot, než skupiny následující a představuje podobný trend ve vývoji. V roce 2020 bylo v této skupině evidováno 751 uchazečů o zaměstnání. Stejně jako předešlá skupina, zaznamenala tato v následující rok pokles na 634 uchazečů a následný nárůst na 820 v roce 2012. V tento rok to pro tuto skupinu znamenalo též maximum v počtu uchazečů v evidenci ÚP. Poté nastal pokles, který trval v tomto případě do roku 2018 (234 osob), kdy začal opět růst na 262 uchazečů v roce 2019. V roce 2020 už pak tato skupina evidovala 425 uchazečů o zaměstnání.

Zbylé čtyři skupiny už se vesměs prolínají a nabývají podobných hodnot. Skupina, která disponuje největšími výkyvy oproti zbylým třem, je skupina uchazečů evidovaných více než 12 měsíců až 24 měsíců. Ta byla nejvíce ovlivněna nejvyšší nezaměstnaností v roce 2013, viz graf (Graf 9), a dosahovala v tomto roce svého maxima 626 osob. V roce 2010 dosahovaly skupiny sestupně hodnot 373 u skupiny více než 12 až 24 měsíců, 286 uchazečů u skupiny více než 6 až 9 měsíců, 226 osob u skupiny více než 9 až 12 měsíců a skupina, kde byli uchazeči evidováni více než dva roky, dosahovala hodnot 84 osob.

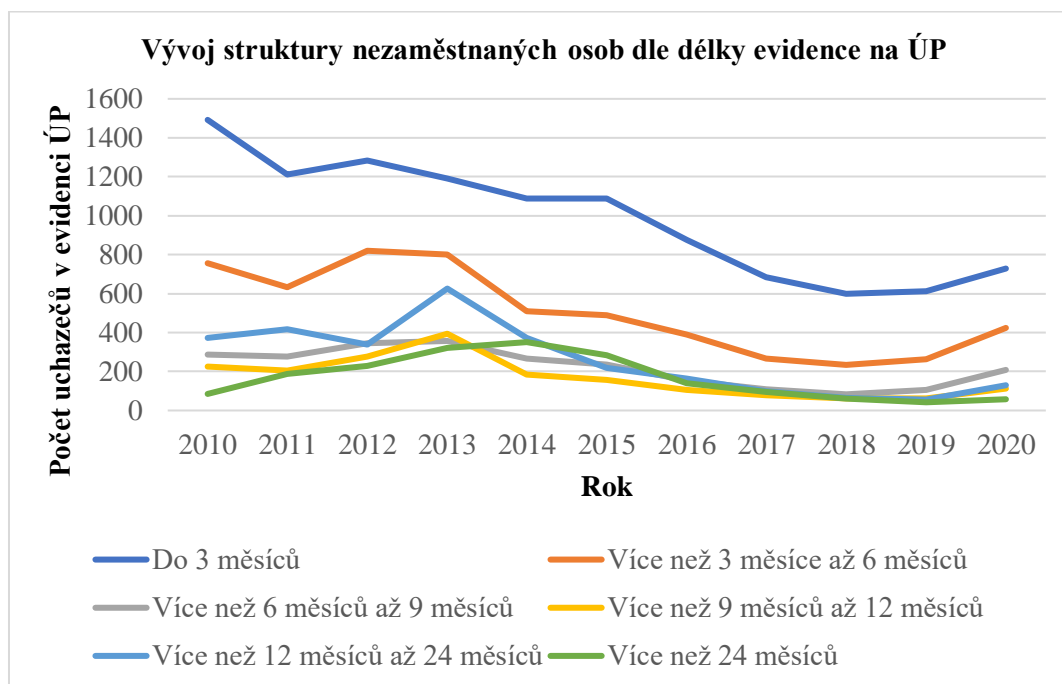
Na konci sledovaného období se ze čtvrtého místa na třetí dostala skupina nezaměstnaných evidovaných více jak 6 až 9 měsíců s hodnotou 207 osob. Naopak čtvrtou příčku zaujímal skupina lidí v evidenci více jak 12 až 24 měsíců (130 osob). Jen o 19 méně pak měla skupina v rozmezí více než 9 až 12 měsíců. Nejméně bylo lidí v evidenci déle jak dva roky, tj. 59 osob. Ostatní údaje lze nalézt v tabulce (Příloha 7).

První dvě skupiny uchazečů dle délky evidence, jsou jediné, které za celé sledované období nezměnily pořadí v poměrovém zastoupení z celkového počtu a jejich hodnoty byly značně vyšší než u ostatních skupin. Na grafu (Graf 9) si lze všimnout, že poměrové zastoupení čtyř nejméně početných skupin do roku 2013 roste, naopak od roku 2014 se jejich podíl na celkovém počtu nezaměstnaných snižuje a jejich křivky jsou téměř vyrovnané. Rok 2020 pak znamená pro všechny skupiny změnu v trendu, začíná opět narůstat celkový počet uchazečů napříč skupinami. Nejméně to zaznamenala skupina uchazečů evidovaných více jak 24 měsíců, naopak nejvíce skupina uchazečů evidovaných více než 3 až 6 měsíců.

Z předešlých údajů je patrné, že nejvíce uchazečů spadá do tzv. krátkodobé nezaměstnanosti, tj. do 12 měsíců, a jejich poměrové zastoupení roste. To znamená pozitivní vývoj, jelikož se naopak snižuje v posledních letech podíl skupin převyšující hranici dlouhodobé nezaměstnanosti, která se pohybuje od 12 měsíců výše. Avšak v roce 2020 se tento trend poněkud změnil a například skupina uchazečů v evidenci více než 9 až 12 měsíců

rostla pomaleji než skupina spadající do nezaměstnanosti dlouhodobé, tedy skupina více než 12 až 24 měsíců. Skupina s nejvyšší délkou nezaměstnanosti si tento vývoj zachovala.

Graf 9 - Vývoj struktury nezaměstnaných osob dle délky evidence na ÚP v letech 2010-2020 k 31. 12.



Zdroj: data.mpsv.cz, cit 10. 9. 2021; vlastní práce autora, 2021

4.4 Vývoj počtu volných pracovních pozic na Úřadě práce Benešov a jeho porovnání s vývojem počtu uchazečů o zaměstnání

Zde je uveden přehled vývoje počtu volných pracovních míst. Ten je následně porovnán s počty uchazečů o zaměstnání, které byly předmětem předchozích kapitol. Tyto údaje jsou dále doplněny o počty míst pro absolventy a osoby se zdravotním postižením a počty uchazečů na 1 pracovní místo.

V roce 2010 bylo evidováno 246 volných pracovních míst. Z toho 10 pro absolventy a mladistvé a pouhé 1 místo pro osoby se zdravotním postižením. Údaje jsou k nalezení v následující tabulce (Tabulka 8). V roce 2011 a 2012 se počet míst zvýšil na 344, respektive 331 míst. Zde si už lze všimnout i nárůstu míst pro mladistvé a ZP. Rok poté, v roce 2013, byl naopak zaznamenán druhý nejmenší počet VPM za sledované období (290), avšak oproti roku 2010, kdy bylo nejméně volných míst, je zde možné nalézt 93 míst pro absolventy a 20 míst pro zdravotně postižené.

Tabulka 8 - Volná pracovní místa v evidenci ÚP Benešov v letech 2010-2020 k 31. 12.

Rok	Pracovní místa v evidenci úřadu práce			Počet uchazečů o zaměstnání na 1 pracovní místo
	Celkem	Pro mladistvé a absolventy	Pro osoby se zdravotním postižením	
2010	246	10	1	13,1
2011	344	32	9	8,5
2012	331	43	12	9,9
2013	290	93	20	12,6
2014	812	219	67	3,4
2015	881	226	35	2,7
2016	1 082	466	38	1,6
2017	1 283	366	45	1,0
2018	1 805	422	40	0,5
2019	2 246	557	58	0,4
2020	2 370	583	100	0,6

Zdroj: vdb.czso.cz, cit. 14. 9. 2021; vlastní práce autora, 2021

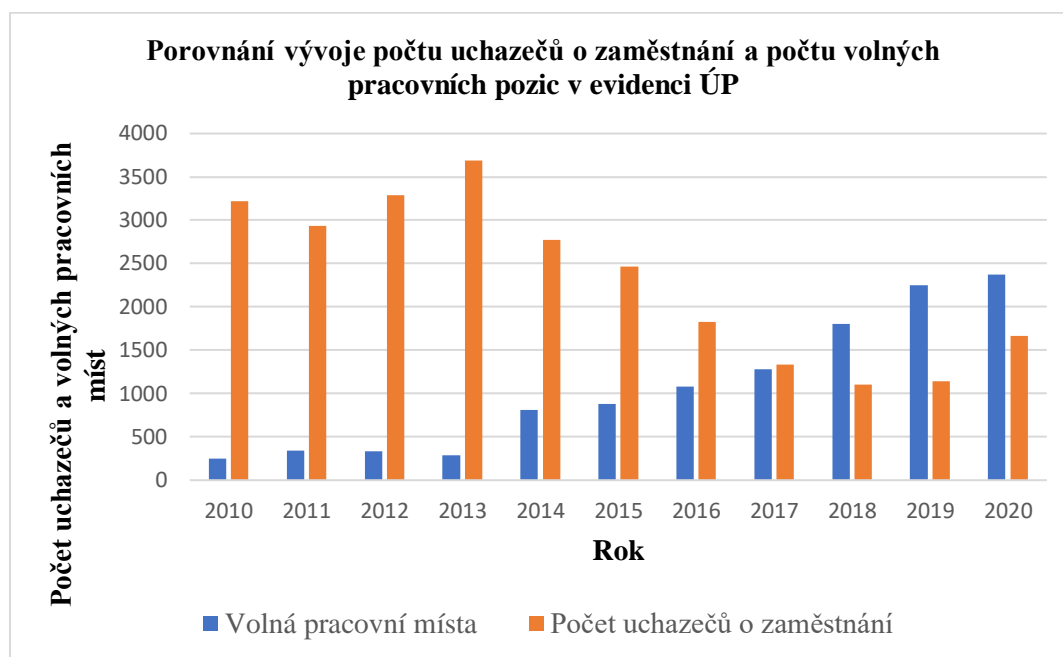
Od roku 2014 až do posledního sledovaného roku, 2020, pak počet VPM stabilně a významně rostl, a to v průměru o 297 míst ročně. V roce 2020 bylo tedy evidováno nejvíce pracovních míst za sledované období, tj. 2 370 VPM. Nárůst byl také možné vidět na počtech míst pro absolventy a mladistvé a pro osoby se zdravotním postižením, kdy jich bylo v posledním sledované roce 583, respektive 100. Další podrobné hodnoty lze vidět v tabulce (Tabulka 8).

Jak je vidět na grafu (Graf 10), tak se VPM v porovnání s počtem uchazečů o zaměstnání značně liší. V první polovině sledovaného období 2010-2020 lze zaznamenat největší rozdíly, kdy počty uchazečů převyšovaly mnohonásobně nabízená pracovní místa. To do jisté míry odpovídá i větší nezaměstnanosti, respektive podílu nezaměstnaných osob v tomto období. V roce 2010 bylo evidováno o 2 971 více uchazečů, než bylo VPM. Největší rozdíl představoval rok 2013, kdy bylo až o 3 400 VPM méně, než bylo žadatelů o práci. Nejmenší rozdíl byl pak v roce 2017, kdy uchazečů o zaměstnání bylo už jen o 48 více, než volných pracovních míst. Tento rok byl také poslední, kdy počet uchazečů převyšoval VPM.

Od roku 2018 docházelo k opačnému stavu. Počet volných míst přerůstal počet uchazečů o zaměstnání, a to v průměru o 839 míst za poslední tři sledované roky. Kdy bylo

nejvíce VPM než uchazečů, byl rok 2019. V tento rok dosahoval rozdíl 1 106 míst. V roce 2020 pak byl evidován rozdíl 708 míst ve prospěch VPM. Tento trend souvisí s nedostatkem pracovních sil na trhu práce v posledních letech.

Graf 10 - Porovnání vývoje počtu uchazečů o zaměstnání a počtu volných pracovních pozic v evidenci ÚP v letech 2010-2020 k 31. 12.



Zdroj: vdb.czso.cz, cit. 14. 9. 2021; vdb.czso.cz, cit. 25. 8. 2021; vlastní práce autora, 2021

Na grafu (Příloha 8) je pak možné vidět vývoj počtu uchazečů připadající na jedno volné pracovní místo. Za sledované období zde ukazatel nabývá velkého rozpětí hodnot. V roce 2010 připadalo na jedno volné pracovní místo 13,1 uchazečů o zaměstnání. V roce 2011 a 2012 byla hodnota o poznání nižší, a to 8,5, respektive 9,9 uchazeče na jedno VPM. V roce 2013 už pak opět ukazatel dosáhl vyšší hodnoty (druhé nejvyšší ve sledovaném období) 12,6 uchazeče na jedno VPM.

Od roku 2014 do roku 2019 dochází k postupnému poklesu počtu uchazečů na jedno volné pracovní místo. V roce 2014 dosahoval ukazatel hodnoty 3,4. V roce 2017 připadal na jedno VPM jeden uchazeč. To odpovídá k takřka stejnému počtu uchazečů o zaměstnání a volných pracovních míst v tomto roce. V letech 2018 a 2019 už připadal méně jak jeden uchazeč na 1 VPM, tj. 0,5, respektive 0,4. V roce 2020 pak tento ukazatel mírně vzrostl na 0,6 uchazeče o zaměstnání na jedno pracovní místo.

4.5 Vývoj nezaměstnanosti ve Středočeském kraji

Tato kapitola se zabývá stručnou nezaměstnaností ve Středočeském kraji. Obsahuje přehled vývoje podílu nezaměstnaných osob mezi lety 2010 až 2020 a celkový počet uchazečů o zaměstnání taktéž v tomto období. Sledované ukazatele jsou doplněny o základní charakteristiku daného kraje. Úkolem této kapitoly je pomoci k lepšímu pochopení jedné z následujících kapitol, která se zabývá komparací okresu Benešov a Středočeského kraje.

Charakteristika kraje

Středočeský kraj se nachází ve středu Čech, viz obrázek (Příloha 10). S rozlohou, která činí k 31. 12. 2019 10 928 km², zabírá takřka 14 % území ČR a řadí se na první místo, co do velikosti, mezi kraji České republiky. Krom Karlovarského kraje a moravských krajů sousedí se všemi českými kraji ČR a zcela obklopuje hlavní město Prahu. Reliéf kraje je málo členitý, na severu a východě převažují roviny, na jihu a jihozápadě pak vrchoviny. Nejvyšším vrcholem je vrchol Tok s 865 m n. m., nacházející se v okrese Příbram (czso.cz, cit. 20. 9. 2021).

Co se týká členění, je kraj rozdělen na 12 okresů. Největší z nich je okres Příbram (14,3 % rozlohy kraje) a nejmenší naopak okres Praha-západ (5,3 % rozlohy kraje). Ve středočeském kraji se nachází 26 správních obvodů obcí s rozšířenou působností, které jsou svou velikostí velice rozdílné. Největší je SO Rakovník s 8,2 % rozlohy kraje a nejmenší (1 % rozlohy kraje) SO Neratovice. Nachází se zde 1 144 obcí, z nichž největší koncentrace je soustředěna v okresech Mladá Boleslav a Příbram. Naopak nejmenší počet je v okrese Mělník, tj. 69 obcí. Co je specifické pro kraj, je, že se zde nachází velký počet obcí s počtem obyvatel do 2 tisíc, ve kterých žije 40,7 % obyvatel kraje. S podílem 51,7 % městského obyvatelstva na celkovém počtu, patří kraj k nejnižšímu v ČR (czso.cz, cit. 20. 9. 2021).

Počet obyvatel ve Středočeském kraji od roku 1997 pravidelně přibývá. Na to má vliv především stěhování obyvatelstva, a to hlavně mladých lidí, kteří zde zakládají své rodiny. Kraj byl s průměrným věkem 41,3 let v roce 2019 nejmladším regionem ČR. Ke konci tohoto roku zde žilo celkem 1 385 141 obyvatel a tím patřil kraj k nejlidnatějším v republice. Nejlidnatějším okresem je okres Praha-východ s 185 178 obyvateli, nejméně lidí naopak žije v okrese Rakovník. S hustotou zalidnění přes 200 obyvatel na km² disponují okresy Praha-západ, Praha-východ a Kladno. Díky své intenzivní sociálně-ekonomické vazbě tvoří tyto okresy do jisté míry zázemí hlavního města Prahy (czso.cz, cit. 20. 9. 2021).

Ekonomickou stránku kraje ovlivňuje jeho poloha a úzká vazba na hlavní město. K tomu dále napomáhá nejhustší dopravní síť v ČR, která je i zároveň nejvytíženější. Přes jeho území vede do hlavního města mnoho radiálně uspořádaných železničních a silničních tranzitních sítí, které je možné vidět na obrázku (Příloha 9). V kraji má pak zastoupení i lodní doprava (czso.cz, cit. 20. 9. 2021).

Ve Středočeském kraji je rozvinutá zemědělská i průmyslová výroba. Jsou zde vynikající podmínky pro rostlinou výrobu v severovýchodní části kraje. Z průmyslu je pak stěžejním odvětvím strojírenství, chemie a potravinářství. K významným centrům celostátního významu patří výroba aut ve ŠKODA AUTO a.s. a v TPCA Czech s.r.o. v Kolíně. Několik významnějších podniků pak zastupuje odvětví sklářství, keramiky a polygrafie (czso.cz, cit. 20. 9. 2021).

Nezaměstnanost v kraji

Stejně jako v kapitole týkající se okresu Benešov, tak i zde je nezaměstnanost znázorněna za pomoci ukazatele podílu nezaměstnaných osob, který je doplněn o absolutní počty uchazečů o zaměstnání ve Středočeském kraji. Podrobné hodnoty jsou obsahem následující tabulky (Tabulka 9). Pro znázornění průběhu a vývoje nezaměstnanosti je pak přiložen graf (Příloha 11).

Tabulka 9 - Podíl nezaměstnaných osob ve Středočeském kraji v letech 2010-2020 k 31. 12.

Rok	Podíl nezaměstnaných osob (%)	Počet uchazeči o zaměstnání
2010	6,09	54 716
2011	5,62	50 594
2012	6,13	54 451
2013	6,90	61 681
2014	6,36	56 674
2015	5,41	48 102
2016	4,31	38 966
2017	3,17	29 370
2018	2,64	25 238
2019	2,44	23 592
2020	3,52	33 114

Zdroj: vdb.czso.cz, cit. 16. 9. 2021; vlastní práce autora, 2021

V roce 2010 dosahovala nezaměstnanost ve Středočeském kraji 6,09 % PNO. V tento rok pak bylo v tomto kraji evidováno 54 716 uchazečů o zaměstnání. V roce 2011 se podíl nezaměstnaných osob mírně snížil na hodnotu 5,62 % a 50 594 lidí evidovaných na ÚP. Zde tato vysoká hodnota mohla souviset s doznívající celosvětovou hospodářskou krizí, která zasáhla svět v letech 2008 a 2009. V dalších dvou letech se PNO zvyšoval a v roce 2013 dosáhl svého maxima 6,90 % a 61 681 uchazečů o zaměstnání evidovaných ve Středočeském kraji. Poté se nezaměstnanost snižovala až do roku 2019, kdy dosáhla svého minima s 2,44 % PNO a 23 592 lidmi v evidenci úřadu práce ve sledovaném období let 2010-2020

Mezi roky 2014 a 2019 klesal počet nezaměstnaných ročně v průměru o 6 348 osob. Rozdíl mezi nejvyšší hodnotou nezaměstnanosti v roce 2013 a rokem 2019 činil 4,46 p. b. PNO a 38 089 nezaměstnaných v evidenci ÚP. Tento pokles byl též způsoben zlepšující se ekonomickou situací v České republice během tohoto období.

V posledním roce sledovaného období, 2020, se podíl nezaměstnaných osob výrazně zvýšil, a to na hodnotu 3,52 %. To je o více jak jeden procentní bod (1,08 p. b.) během jednoho roku. Stejně jako u sledovaného okresu, souvisel tento růst pravděpodobně s nepříznivou situací v ČR ohledně pandemie koronaviru.

4.6 Vývoj nezaměstnanosti v ČR

Než se dostane na samotnou komparaci území, nesmí chybět kapitola týkající se vývoje nezaměstnanosti v České republice, která doplňuje dvě předešlé kapitoly o nezaměstnanosti okresu Benešov, respektive Středočeském kraji. Pro pozdější porovnání s předešlými územími se nezaměstnanost v ČR bude zkoumat za pomoci ukazatele PNO.

Jak si lze všimnout v následující tabulce (Tabulka 10), dosahovala nezaměstnanost v ČR v roce 2010 7,40 % PNO s 561 551 osobami bez zaměstnání. To je vysoká hodnota a i zde, stejně jako u okresu a kraje, měla logicky podíl na výši i doznávající hospodářská krize. Se stejným výkyvem jako v okrese Benešov a Středočeské kraji klesl podíl nezaměstnaných osob v roce 2011 na 6,77 % a počet uchazečů o zaměstnání se snížil na 508 451 osob.

V roce 2012 opět nezaměstnanost rostla (7,37 % PNO a 545 311 nezaměstnaných), stejně tak v roce 2013, kdy dosáhla svého maxima s hodnotou 8,17 % PNO a téměř šest set tisíci uchazeči o zaměstnání (596 833). Jako u okresu Benešov a Středočeského kraje docházelo od roku 2014 k takřka stabilnímu poklesu nezaměstnanosti, ten je dobře vidět na grafu (Příloha 12). Snižování nezaměstnanosti se zde zastavilo v roce 2019 na hodnotě

2,87 % a 215 532 uchazečů evidovaných na ÚP. V tomto roce byl také nejnižší podíl nezaměstnaných osob ve sledovaném období 2010-2020.

Tabulka 10 - Podíl nezaměstnaných osob v České republice v letech 2010-2020 k 31. 12.

Rok	Podíl nezaměstnaných osob (%)	Počet uchazeči o zaměstnání
2010	7,40	561 551
2011	6,77	508 451
2012	7,37	545 311
2013	8,17	596 833
2014	7,46	541 914
2015	6,24	453 118
2016	5,19	381 373
2017	3,77	280 620
2018	3,07	231 534
2019	2,87	215 532
2020	4,02	291 977

Zdroj: vdb.czso.cz, cit. 18. 9. 2021; vlastní práce autora, 2021

Rozdíl mezi maximální hodnotou podílu nezaměstnaných osob v roce 2013 a minimální v roce 2019 činil vysokých 5,30 p. b. V počtu uchazečů o zaměstnání to byl rozdíl o více jak půl milionu obyvatel, respektive 575 280 osob evidovaných na ÚP. Stejně jako v předešlých analýzách se i zde nezaměstnanost v roce 2020 zvýšila s meziročním nárůstem o 1,15 p. b. na 4,02 % PNO a 291 977 osob. Na rozdíl od okresu Benešov, kde byl rozdíl v posledních dvou letech 0,83 p. b., zde, stejně jako u kraje, přesáhl celý jeden procentní bod.

4.7 Komparace nezaměstnanosti okresu Benešov a Středočeského kraje

Obsahem předposlední kapitoly praktické části bakalářské práce je komparace ukazatele podílu nezaměstnaných osob a dalších ukazatelů týkající se nezaměstnanosti okresu Benešov a Středočeského kraje, respektive jeho jednotlivých okresů.

Komparace podílu nezaměstnaných osob

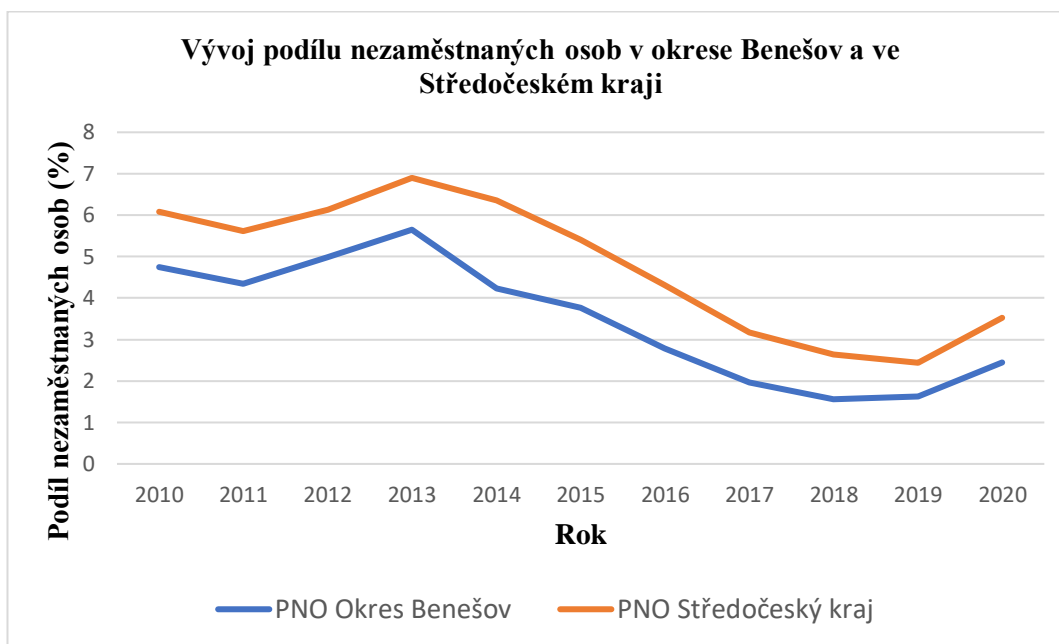
V tabulce (Příloha 13) jsou pro připomenutí uvedeny PNO okresu Benešov a Středočeského kraje za sledované období 2010-2020, které jsou doplněné o rozdíly v jednotlivých letech.

Na základě uvedených údajů lze říct, že jak v okrese Benešov, tak ve Středočeském kraji je do značné míry stejná vývojová tendence podílu nezaměstnaných osob. Hodnoty tohoto ukazatele jsou ve všech letech sledovaného období nižší v okrese Benešov. V průměru o 1,32 p. b. za sledované období. Největší rozdíl PNO mezi okresem a krajem byl v roce 2014, kdy dosahovala odchylka 2,12 procentních bodů. Naopak nejmenší rozdíl byl zaznamenán v roce 2019 s odchylkou 0,82 p. b. Pro lepší znázornění vývoje nezaměstnanosti a jejího porovnání v těchto dvou sledovaných územích slouží graf (Graf 11).

Okres i kraj pak měli oba nejvyšší nezaměstnanost v roce 2013, tj. 5,65 %, respektive 6,90 % PNO. Nejnižší zaznamenaná hodnota ukazatele nezaměstnanosti se pak na sledovaných územích lišila. V okrese Benešov byla nejnižší v roce 2018, naopak ve Středočeském kraji o rok později, v roce 2019.

V roce 2010 dosahoval rozdíl PNO 1,34 p. b. V posledním roce sledovaného období, v roce 2020, se nezaměstnanost lišila o 1,07 p. b. PNO. Hodnoty a rozdíly za další roky lze pak vyčíst z již zmíněné tabulky (Příloha 13). Celkově si tedy okres Benešov vede v porovnání se Středočeským krajem, co se týká podílu nezaměstnaných osob, velmi dobře a drží se dlouhodobě pod jeho průměrem.

Graf 11 - Vývoj podílu nezaměstnaných osob v okrese Benešov a ve Středočeském kraji v letech 2010-2020 k 31. 12.



Zdroj: vdb.czso.cz, cit. 25. 8. 2021; vdb.czso.cz, cit. 16. 9. 2021; vlastní práce autora, 2021

Komparace vybraných ukazatelů nezaměstnanosti k 31. 12. 2020

V této podkapitole jsou porovnány vybrané ukazatele nezaměstnanosti okresu Benešov s dalšími okresy Středočeského kraje, jedná se o podíl nezaměstnaných osob, počet uchazečů o zaměstnání, počet volných pracovních míst a počet uchazečů na jedno pracovní místo.

Z následující tabulky (Tabulka 11) lze vyčíst, že co se týká PNO, dosahuje tento ukazatel k 31. 12. 2020 nejnižších hodnot, 2,03 %, v okrese Praha-východ. Na druhém místě ho následuje okres Mladá Boleslav s 2,19 % podílu nezaměstnaných osob a na třetím je sledovaný okres Benešov s 2,45 % PNO. Ten si tedy vede v porovnání s ostatními okresy velmi dobře a řadí se mezi okresy s nejnižší nezaměstnaností ve Středočeském kraji. Dalším a posledním okresem, který se drží ještě pod tři procentní hranicí je okres Praha-západ s 2,90 % PNO. Mezi tří a čtyř procentní hranicí se pak vzestupně pohybují okresy Rakovník, Beroun a Kutná Hora. Tyto okresy dosahují přibližně průměru kraje. Naopak okresů nadprůměrných a dosahujících více jak čtyř procentní hranice je celkem pět. S nejnižší nezaměstnaností, 4,33 % PNO, je to okres Kolín. Následují ho vzestupně okresy Mělník, Nymburk a Příbram. Nejvyšší nezaměstnanost pak byla zaznamenána v okrese Kladno, kde podíl nezaměstnaných osob dosahoval 4,77 %. To je přibližně 2x více oproti okresu Benešov.

Předchozímu pořadí však neodpovídá počet uchazečů a volných pracovních míst. Je to sice dáno rozlohou a počtem obyvatel v jednotlivých okresech, ale poměr mezi nimi je rozdílný, viz tabulka (Tabulka 11). To má vliv na počet uchazečů na jedno volné pracovní místo v evidenci ÚP. Pod průměrem Středočeského kraje, který činí 0,6 uchazeče na jedno VPM patří okresy Praha-východ s hodnotou 0,1, Mladá Boleslav s 0,2 a Beroun s 0,5 uchazeče na jedno VPM. Okolo průměru kraje se pak pohybují okresy Beroun, Praha-západ, Benešov, Mělník, Nymburk. Vyšší hodnotu, 0,9, pak lze nalézt v okrese Kutná Hora. S hodnotou jeden uchazeč na jedno VPM pak disponují okresy Příbram a Kolín. V okresech Rakovník a Kladno pak připadá 1,5 uchazeče na jedno volné místo. To je nejvíce v kraji a cca 2x větší hodnota oproti okresu Benešov.

Nejnižší počet nezaměstnaných, 1 222, je v okrese Rakovník, nejvyšší počet uchazečů o zaměstnání pak v okrese Kladno (5 507). Co se týká volných pracovních míst, nejméně jich je též v okrese Rakovník, tj. 834. Velkým rozdílem pak disponuje okres Praha-východ, kde je evidováno 16 896 VPM.

Kolísání hodnot PNO mezi okresy je také způsobeno vzdáleností do hlavního města Prahy, kam mnoho obyvatel Středočeského kraje dojíždí do zaměstnání. Dalším faktorem je přítomnost průmyslových center jako například Škoda Auto v Mladé Boleslavi, kde též pracuje mnoho obyvatel.

Tabulka 11 - Vybrané ukazatele v okresech Středočeského kraje k 31. 12. 2020

Okres (kraj)	Podíl nezaměstnaných osob (%)	Počet uchazeči o zaměstnání na ÚP	Počet volných pracovních míst v evidenci ÚP	Počet uchazečů na 1 pracovní místo
Benešov	2,45	1 662	2 370	0,7
Beroun	3,62	2 355	4 366	0,5
Kladno	4,77	5 507	3 700	1,5
Kolín	4,33	3 016	3 029	1,0
Kutná Hora	3,68	1 900	2 114	0,9
Mělník	4,51	3 366	4 607	0,7
Mladá Boleslav	2,19	1 982	9 094	0,2
Nymburk	4,59	3 104	4 409	0,7
Praha-východ	2,03	2 511	16 896	0,1
Praha-západ	2,90	2 911	4 485	0,6
Příbram	4,69	3 578	3 724	1,0
Rakovník	3,25	1 222	834	1,5
Středočeský kraj	3,52	33 114	59 628	0,6

Zdroj: vdb.czso.cz, cit. 14. 9. 2021; vlastní práce autora, 2021

4.8 Komparace nezaměstnanosti okresu Benešov a České republiky

Poslední kapitola navazuje na komparaci okresu Benešov se Středočeským krajem. I zde jsou pro připomenutí uvedeny v tabulce (Tabulka 12) údaje PNO Okresu Benešov a České republiky, které jsou též doplněné o rozdíly mezi oběma územími. Tyto hodnoty slouží jako doplněk ke grafu uvedeném v přílohách (Příloha 14).

Ze zjištěných dat lze vyčíst, že rozdíly podílu nezaměstnaných osob v okrese Benešov a České republice jsou vyšší, než tomu bylo u porovnání se Středočeským krajem. I zde jsou PNO ve všech letech sledovaného období nižší v okrese Benešov oproti ČR. Oproti průměrné odchylce 1,32 p. b. za sledované období u komparace okresu s krajem, je v tomto

porovnání průměrný rozdíl 2,21 p. b. Vývojová tendence podílu nezaměstnaných osob je tu do patričné míry také stejná, avšak už s většími rozdíly napříč sledovaným obdobím.

Tabulka 12 - Podíl nezaměstnaných osob v okrese Benešov a České republice společně s rozdíly v letech 2010-2020 k 31. 12.

Rok	2010	2011	2012	2013	2014	2015	2016	2017	2018	2019	2020
PNO Okres Benešov (%)	4,72	4,35	4,99	5,65	4,24	3,76	2,79	1,96	1,56	1,62	2,42
PNO Česká republika (%)	7,40	6,77	7,37	8,17	7,46	6,24	5,19	3,77	3,07	2,87	4,02
Rozdíl p. b.	2,68	2,42	2,38	2,52	3,22	2,48	2,40	1,81	1,51	1,25	1,6

Zdroj: vdb.czso.cz, cit. 25. 8. 2021; vdb.czso.cz, cit. 18. 9. 2021; vlastní práce autora, 2021

Na grafu (Příloha 14) je vidět průběh a porovnání podílu nezaměstnaných osob v Okrese Benešov a České republice. Lze si všimnout, že největší rozdíl v PNO mezi těmito územími byl v roce 2014, který dosahoval 3,22 p. b. Nejmenší rozdíl byl pak sledován v roce 2019, s hodnotou 1,25 procentního bodu.

Nejvyšší nezaměstnanost byla na obou územích ve stejný rok 2013. Ta v tomto roce dosahovala v okrese 5,65 %, respektive 8,17 % v ČR. Nejnižší se, stejně jako u předchozí komparace, lišila. V okrese byl nejnižší PNO v roce 2018 s hodnotou 1,56 %, naopak v ČR to bylo v roce 2019 s 2,87 % podílem nezaměstnaných osob.

V roce 2010, na začátku sledovaného období, činil rozdíl 2,68 p. b. Na konci, v roce 2020, pak dosahoval rozdíl hodnoty 1,60 p. b. Pokud se pohlédne na graf (Příloha 14), je vidět, že největší rozdíly byly sledovány přibližně v prvních dvou třetinách sledovaného období, poté se mírně snižovaly. Až na poslední rok 2020, kdy se rozdíl mezi okresem a ČR v nezaměstnanosti opět mírně zvýšil.

Pokud se jedná o celkové srovnání, vede si okres Benešov oproti České republice velmi dobře a udržuje si stálou hladinu nízké nezaměstnanosti. I Středočeský kraj, ve kterém okres Benešov dosahuje třetí nejnižší nezaměstnanosti, si vede v celorepublikovém srovnání dobře a drží se též pod úrovní nezaměstnanosti v České republice po celou dobu sledovaného období let 2010-2020.

Tento příznivý jev má také na svědomí dobrá dopravní dostupnost do hlavního města, viz příloha (Příloha 9), a také samotná poloha Středočeského kraje, kdy kraj, respektive okres jsou pro Prahu významným zdrojem pracovních sil.

5 Zhodnocení a doporučení

Tato kapitola má za cíl na základě zpracovaných dat v předešlé praktické části bakalářské práce shrnout a zhodnotit celkovou nezaměstnanost v okrese Benešov a doporučit možné návrhy řešení nezaměstnanosti v tomto regionu.

5.1 Zhodnocení nezaměstnanosti v okrese Benešov

Krom samotného zhodnocení nezaměstnanosti v okrese Benešov, je dobré shrnout také zjištěné výsledky týkající se charakteristiky a specifík tohoto regionu. Ten zaujímá 13,5 % rozlohy Středočeského kraje a rozléhá se v jeho jihovýchodní části. Je druhým největším okresem v kraji, naopak hustota zalidnění je druhá nejnižší a dosahuje hodnoty 67,6 obyvatele na km². Bylo zjištěno, že počet obyvatel v okrese Benešov ve sledovaném období stabilně narůstá, a to v průměru o 509 osob za rok. Zajímavostí je, že počty žen převyšovaly ve všech letech sledovaného období počty mužů cirká o 1000 osob. K 31. 12. 2020 žilo v okrese 99 742 obyvatel. Na základě zjištěného trendu lze předpokládat, že počet lidí žijících v okrese bude nadále narůstat a překoná hranici 100 000 obyvatel v roce 2021.

Co se týká samotné charakteristiky obyvatel okresu, bylo zjištěno, že narůstá jejich průměrný věk o 0,1-0,2 let ročně. V roce 2020 dosahoval 42,6 let. To se promítá také do věkového složení obyvatel, kdy na základě zjištěných dat narůstá podíl lidí v důchodovém věku a ubývá těch ve věku produktivním, tedy v rozmezí 15-64 let. Tento nepříznivý vývoj není však problémem jen okresu Benešov ale celé České republiky a mohl by způsobovat do budoucna negativní důsledky v sociální a důchodové sféře, ale také na trhu práce, na kterém by více lidí ubývalo, než přibývalo. Ke zastavení tohoto trendu by pak mohlo pomoci zvýšení státních příspěvků na děti a zavedení dalších opatření na zvýšení porodnosti. Dle vzdělání pak v okrese žilo k 26. 3. 2011 nejvíce lidí se středním vzděláním bez maturity včetně vyučení, tj. 29 006. Nejméně pak bylo lidí s nástavbovým studiem (2 330 osob) a vyšším odborným vzděláním (1 126 osob). Celkem 503 obyvatel okresu však bylo bez vzdělání.

Dle správního členění se okres Benešov rozděluje na 3 správní obvody obcí s rozšířenou působností. Největším je SO Benešov, následuje ho SO Vlašim a nejmenším je SO Votice. Celkově se na tomto území nachází 114 obcí. Co je pro okres důležité vzhledem k zaměstnanosti obyvatel, jsou pracovní specifika okresu. Nejrozšířenější je zde potravinářský a strojírenský průmysl, stavebnictví či velkoobchod a maloobchod. Největšími zaměstnavateli na okrese jsou například Kavalierglass, a.s., Sellier & Bellot a.s.

nebo Nemocnice Benešov, a. s. Pokud by nějaký velký zaměstnavatel byl nucen propouštět nebo dokonce ukončil svou činnost, mělo by to velké negativní důsledky na nezaměstnanost v daném regionu. Co je ale pro okres typické, je jeho výhodná poloha. Hustá dopravní síť Středočeského kraje zajišťuje dobré spojení do hlavního města Prahy. Proto se mnoho lidí nemusí spoléhat jen na pracovní možnosti ve svém okrese, ale může bez větších problémů dojíždět za prací do samotné metropole nebo okresů jí bližších, ve kterých je velké množství pracovních příležitostí, a to hlavně v okrese Praha-východ (16 896 volných pracovních míst).

To je také jeden z důvodů, proč je nezaměstnanost v okrese v posledních letech na velmi nízké úrovni. Nejvyšší nezaměstnanost byla zaznamenána v roce 2013, kdy bylo na úřadě práce evidováno 3 690 uchazečů o práci a ukazatel nezaměstnanosti dosahoval 5,65 % podílu nezaměstnaných osob. To bylo způsobeno tzv. Dluhovou krizí eurozóny, která měla na Českou republiku podobný vliv jako na zbytek Evropy. Poté ale až do roku 2018 výše nezaměstnanosti klesala a zastavila se na 1,56 % podílu nezaměstnaných osob. To je velmi nízká hodnota a je otázkou, jak moc nebo zda vůbec, by se dala nezaměstnanost ještě snížit. V roce 2019 nezaměstnanost jen mírně vzrostla na 1,62 % PNO. Větší nárůst pak nastal ke konci roku 2020, kdy dosáhl ukazatel nezaměstnanosti 2,45 % podílu nezaměstnaných osob a 1 662 uchazečů o práci. Protože zpravidla bývá větší nezaměstnanost v zimních měsících a se sezónními pracemi se snižuje a v roce 2020 naopak začala skokový růst nezaměstnanosti v dubnu 2,22 % PNO (březen 1,71 % PNO), dá se předpokládat, že měla na tento vývoj vliv opatření související s onemocněním COVID-19. Některé provozy musely omezovat svou výrobu a nadbytečné zaměstnance propouštět. Je tedy otázkou, zda se po skončení restrikcí a nastartování ekonomiky vrátí nízké hodnoty nezaměstnanosti zpět nebo zda bude tento problém pokračovat. Pokud by se opatření s tímto onemocněním spojená opakovala vícekrát, mohlo by to mít vliv na celkovou ekonomiku dlouhodobě, zrychlení recese ekonomiky a s tím spojený cyklický růst nezaměstnanosti.

Další podstatnou část práce tvořila analýza struktury nezaměstnanosti v okrese Benešov. Co se týká kritéria pohlaví žadatelů o práci, vyskytovala se na začátku sledovaného období mezi lety 2010 a 2013 převaha mužů (v průměru o 146 osob). V roce 2014 však nastal zlom a zastoupení se obrátilo. Od tohoto roku až do roku 2020, s výjimkou roku 2019, bylo v evidenci ÚP více žen. Nejvyšší rozdíl mezi pohlavími byl sledován v roce 2012, kdy činil 216 osob. U věkových skupin bylo zas zjištěno, že mezi lety 2010 a 2013 tvořila nejpočetnější skupinu nezaměstnaných skupina mladistvých ve věku 20-24 let. To bylo zřejmě způsobeno nedostatečnou praxí absolventů škol a jejich špatným uplatněním na trhu

práce. To se ale v následujících letech zlepšilo a nejpočetnější skupinou se stala naopak skupina lidí ve věku 55-59 let. Druhou v pořadí pak byla v roce 2020 skupina 40-44 let následovaná lidmi ve věku 35-39 let. Je zde tedy vidět problém s uplatněním lidí hlavně v předdůchodovém a středním věku. To může být spojeno se špatnou adaptabilitou lidí na nové technologie, nedostatečná rekvalifikace a podobně. Dle kritéria vzdělání bylo nejvíce nezaměstnaných lidí s vyučením, kterých ke konci roku 2020 bylo 642. Vyšších hodnot pak ještě dosahovaly skupiny lidí se základním (288) a úplným středním odborným vzděláním s maturitou (355). Průběh těchto tří skupin takřka korespondoval s křivkou vývoje nezaměstnanosti ve sledovaném období. Za zmínění stojí ještě vysokoškolsky vzdělaní lidé a lidé s vyučením s maturitou, kteří zastupovali nezaměstnané v roce 2020 v počtu 148, respektive 117 osob. Je tedy zřejmé, že největším problémem nezaměstnanosti jsou lidé s nejnižším vzděláním. U struktury dle délky evidence na ÚP je příznivé, že dvě největší skupiny lidí tvoří osoby s nezaměstnaností do 3 měsíců, respektive do 6 měsíců (celkem 1 155). I přes to však nelze přehlédnout osoby z dlouhodobé nezaměstnanosti, kterých bylo v roce 2020 v absolutním vyjádření necelých 190 z celkového počtu 1662 nezaměstnaných.

Co naopak v posledních letech roste a od roku 2018 převyšuje počty uchazečů o práci, jsou volná pracovní místa, v roce 2019 bylo VPM oproti počtu uchazečů nejvíce a rozdíl činil 1 106 míst. V roce 2020 byl pak evidován rozdíl 708 míst ve prospěch VPM.

V jednotlivých správních obvodech se výše nezaměstnanosti do jisté míry nelišila. Nejnižší hladina podílu nezaměstnaných osob byla zaznamenána k 31. 12. 2020 ve SO Vlašim s 2,28 %. O desetinu p. b. vyšší nezaměstnanost byla ve SO Votice, tj. 2,38 % PNO. Kde se ale výše nezaměstnanosti lišily významněji, byly jednotlivé okresy Středočeského kraje. Okres Benešov mezi nimi dosahoval třetí nejnižší hladiny nezaměstnanosti, a to s hodnotou 2,45 % PNO. Lépe na tom byly jen okresy Praha-východ s 2,03 % a Mladá Boleslav s 2,19 % podílu nezaměstnaných osob. Tím se okres Benešov řadí ve Středočeském kraji mezi okres s podprůměrnou hodnotou nezaměstnanosti. Na základě porovnání vývoje nezaměstnanosti okresu se Středočeským krajem lze říct, že trend je na obou územích takřka stejný a stabilní s odchylkou v průměru 1,32 p. b. ve prospěch okresu v nižší nezaměstnanost. Podobná situace je pak také v porovnání okresu s celou Českou republikou s rozdílem, že zde byly již napříč sledovaným obdobím rozdíly větší. Největší rozdíl byl zaznamenán v roce 2014 s hodnotou 3,22 p. b. Proto lze předpokládat, že nezaměstnanost v okrese Benešov bude v následujících letech korespondovat jak s vývojem Středočeského kraje, tak ČR a udrží si oproti nim nižší hladinu nezaměstnanosti.

5.2 Návrhy možných řešení

V současné době není v okrese ani tak velkým problémem nedostatek pracovních míst na trhu práce, jako spíše nedostatečná kvalifikace a praxe lidí, jejich ochota pracovat či samotný nedostatek pracovních sil na trhu práce obecně.

Jak vyplynulo z předešlých kapitol, nejpočetnější skupinou na úřadu práce jsou lidé v předdůchodovém a středním věku. U nich by se tento problém dal řešit například větším apelem na rekvalifikační kurzy, které by u uchazečů rozvíjely jejich dovednosti a rozšířily jim kvalifikace na nové či příbuzné obory, a to hlavně technického směru. Tyto kurzy si lidé mohou najít samy, přičemž jsou nabízené i v rámci úřadů práce. Nejen u starších lidí by pak z důvodu neustále se zrychlujícího technologického či jazykového pokroku bylo vhodné apelovat ze strany státu či samospráv na samotné uchazeče k celoživotnímu vzdělávání, nejrůznějším školením a kurzům, aby získaly nové znalosti a praktické dovednosti.

I přes to, že se situace v posledních letech zlepšila, je nadále důležité snižovat nezaměstnanost u čerstvých absolventů, a to také z důvodu předejití špatných návyků u této věkové skupiny a do budoucna jejich nechutě pracovat. Tomu by mohlo pomoci zvýšení doby a změna podoby praxí jak na středních, tak vysokých školách. Žáci a studenti by se pak lépe sžili s podobou práce a docházelo by k plynulejšímu přechodu ze studia do pracovní sféry. S nízkou praxí by mohli pomoci zaměstnavatelé s vytvářením více trainee programů a stáží, které by však musely školy, respektive stát podporovat pomocí různých příspěvků, aby se tyto opatření zaměstnavatelům vyplatily. S tím souvisí ale také vyplacení slušné odměny samotným studentům, aby měli motivaci tyto programy absolvovat a nedávali tak přednost běžným brigádám, které často s jejich oborem vzdělání nesouvisí.

U lidí s nízkým a nedostatečným vzděláním a u skupin s dlouhodobou a někdy až neřešitelnou nezaměstnaností by pak mohlo pomoci v rámci aktivní politiky zaměstnanosti vytváření společensky účelných míst, které by byly zřizovány obcemi či smluvními zaměstnavateli. Snižovaly by tak nezaměstnanost a pomohly by těmto lidem dostat se zpět na trh práce. Je však otázkou, jak některé lidi z těchto skupin motivovat, aby nedali přednost podporám v nezaměstnanosti, které jim v mnoha případech stačí k základní životní úrovni.

Krom ostatních opatření lze celkový nedostatek zaměstnanců, který je vidět v přebytku volných pracovních míst, řešit nárůstem cizích státních příslušníků. Zde by bylo ale důležité zhodnotit jejich vliv na společnost a tím související zvýšení možné kriminality a zajistit dostatečný počet ubytovacích kapacit.

6 Závěr

V České republice docházelo v posledních letech k postupnému snižování nezaměstnanosti. Od svého maxima (8,17 % PNO) ve sledovaném období v roce 2013 klesala nezaměstnanost až na hodnotu 2,87 % podílu nezaměstnaných osob, kdy v roce 2019 dosáhla nejnižší hodnoty. Avšak vzhledem k poloze, počtu obyvatel, pracovním možnostem a dalším specifickým různým částí republiky, je výše nezaměstnanosti v každém regionu odlišná.

Výjimkou není ani okres Benešov. Ten se nachází v jihovýchodní části Středočeského kraje a zaujímá 1 475 km². V kraji je druhým největším okresem, avšak hustota zalidnění zde dosahuje druhé nejnižší hodnoty s 67,6 obyvateli na km². Od roku 2010 do roku 2020 se zde zvýšil počet obyvatel o 5 090 osob na celkových 99 742. Stejně tak narůstá i věkový průměr obyvatelstva, a to z 40,9 let v roce 2010 na 42,6 let v roce 2020. Nejpočetnější věkovou skupinou jsou tu lidé v produktivním věku s podílem 62,40 %. Z hlediska vzdělání zde žilo nejvíce obyvatel se středním vzděláním včetně vyučení (29 006 osob), nejmenší část pak tvořili lidé bez vzdělání (503 osob). K silným stránkám okresu patří jeho dobrá dopravní dostupnost do hlavního města Prahy a jí blízkým okresům.

I díky tomu mohla nezaměstnanost v posledních letech dosahovat v okrese Benešov nízkých hodnot. Ve sledovaném období zde podíl nezaměstnaných osob dosahoval maxima v roce 2013 s 5,65 %. Poté se až do roku 2018 nezaměstnanost snižovala, kdy dosáhla svého minima 1,56 % podílu nezaměstnaných osob a 1 101 nezaměstnaných. K většímu nárůstu v okrese došlo v dubnu 2020, v prosinci téhož roku pak nezaměstnanost dosáhla ročního maxima s 2,45 % PNO. Z hlediska správních obvodů měl nejnižší podíl nezaměstnaných osob v roce 2020 SO Vlašim, tj. 2,28 %. Se zbylými SO se lišil o maximálně desetinu p. b.

Analyzování struktury nezaměstnanosti v okrese Benešov ukázalo, že co se týká pohlaví, byl v evidenci úřadu práce rozdílný počet mužů a žen. Nejvyšší rozdíl byl zaznamenán v roce 2012, a to 216 osob s převahou mužů. Nejnižší rozdíl v pohlaví byl pak v roce 2019, kdy bylo mužů jen o 2 více než žen. V roce 2020 pak bylo v evidenci ÚP 821 mužů a 841 žen. Dle rozdělení nezaměstnaných do věkových skupin, tvořila největší část v roce 2020 skupina lidí ve věku 55-59 let s počtem 238 osob z celkového počtu 1 662 nezaměstnaných. Avšak do roku 2013 tvořili nejpočetnější skupinu lidé ve věku 20-24 let. Co se týká vzdělání, bylo v roce 2020 nejvíce nezaměstnaných lidí s vyučením (642 osob), úplným středním odborným vzděláním s maturitou (355 osob) a se základním vzděláním (288 osob). Pořadí dle zastoupení se u těchto skupin napříč sledovanými obdobími nezměnilo.

Strukturu uchazečů dle délky evidence na úřadu práce pak tvořili nejvíce lidé s nezaměstnaností do 3 a 6 měsíců, těch bylo 730, respektive 425 ke konci roku 2020. Nejméně lidí pak spadalo do kategorie dlouhodobé nezaměstnanosti do 24 měsíců (130 osob) a více jak 24 měsíců (59 osob).

Bylo zjištěno, že trend vývoje nezaměstnanosti v okrese Benešov odpovídá do jisté míry vývojovému trendu jak ve Středočeském kraji, tak také v České republice. Avšak hodnoty jsou v tomto regionu mezi lety 2010-2020 o poznání nižší. A to v průměru o 1,32 p. b. ve sledovaném období oproti kraji s největším rozdílem 2,21 p. b. v roce 2014. Mezi okresem a Českou republikou se pak v průměru nezaměstnanost lišila o 2,21procentního bodu. I zde byl největší rozdíl zaznamenán v roce 2014, a to 3,22 p. b. V samotném kraji došlo též k porovnání mezi všemi okresy, mezi nimiž dosahoval okres Benešov třetí nejnižší nezaměstnanost s 2,45 % PNO oproti okresům Mladá Boleslav (2,19 % PNO) a Praha-východ s 2,03 % podílu nezaměstnaných osob. Největší nezaměstnanost měl naopak okres Kladno (4,77 % PNO) a Příbram (4,69 % PNO). Průměr Středočeského kraje činil ke konci roku 2020 3,52 % podílu nezaměstnaných osob.

V současné době se dá považovat stav nezaměstnanosti v okrese Benešov jako velmi příznivý, a to jak celkově, tak ve srovnání s již zmíněnými územími. Nicméně počet volných pracovních míst poslední roky značně převyšuje počet uchazečů o práci, v roce 2020 to bylo o 708 míst. To je způsobeno velkým nedostatkem kvalifikovaných lidí a pracovní síly na trhu práce obecně. Je však otázkou, jaký podíl na zbytku nezaměstnaných má, na rozdíl od nedostatečné kvalifikace a jiných faktorů, vliv pasivní politiky zaměstnanosti a špatná motivace obyvatelstva pracovat. Jako možná řešení na zlepšení nezaměstnanosti v okrese by se dal považovat větší důraz na rekvalifikační kurzy a celoživotní vzdělávání lidí starších věkových kategorií a vytváření většího počtu společensky účelných míst. Pokud bude pokračovat stejný trend průběhu nezaměstnanosti jako v minulých letech, dá se předpokládat, že si bude okres držet nadále nižší nezaměstnanost oproti kraji a ČR. S hladinou nezaměstnanosti však pravděpodobně zahýbá současná situace ohledně onemocnění COVID-19, která, jak již bylo vidět na vzrůstajících hodnotách v roce 2020, bude mít nadále vliv na vývoj ekonomiky ve světě, respektive v České republice.

V této podobě je již bakalářská práce obsáhlá, avšak pro ucelení daného tématu by připadalo v úvahu ji v budoucnu rozšířit o komparaci struktur nezaměstnanosti mezi Středočeským krajem a Českou republikou či podrobné charakteristiky zbylých území, na které již nebyl v rozsahu bakalářské práce dostatečný prostor.

7 Seznam použitých zdrojů

Bibliografické zdroje

BRČÁK, J. -- SEKERKA, B. *Makroekonomie*. Plzeň: Vydavatelství a nakladatelství Aleš Čeněk, 2010. ISBN 978-80-7380-245-5.

BRČÁK, Josef, Bohuslav SEKERKA a Dana STARÁ. *Makroekonomie – teorie a praxe*. Plzeň: Vydavatelství a nakladatelství Aleš Čeněk, 2014. ISBN 978-80-7380-492-3.

BRČÁK, Josef, Bohuslav SEKERKA a Roman SVOBODA. *Mikroekonomie: teorie a praxe*. Plzeň: Vydavatelství a nakladatelství Aleš Čeněk, 2013. ISBN 978-80-7380-453-4.

BRČÁK, Josef, Bohuslav SEKERKA, Lucie SEVEROVÁ a Dana STARÁ. *Makroekonomie: makroekonomický přehled*. Plzeň: Vydavatelství a nakladatelství Aleš Čeněk, 2018. ISBN 978-80-7380-708-5.

BROŽOVÁ, D. *Společenské souvislosti trhu práce*. Praha: Sociologické nakladatelství, 2003. ISBN 80-86429-16-4.

BUCHTOVÁ, B. *Nezaměstnanost: psychologický, ekonomický a sociální problém*. Praha: Grada, 2002. ISBN 80-247-9006-8.

HALÁSKOVÁ, Renáta. *Politika zaměstnanosti*. Ostrava: Ostravská univerzita v Ostravě, Filozofická fakulta, 2008. ISBN 978-80-7368-522-5.

HOLMAN, Robert. *Ekonomie*. 5. vyd. V Praze: C.H. Beck, 2011. Beckovy ekonomické učebnice. ISBN 978-80-7400-006-5.

JÍROVÁ, Hana. *Trh práce a politika zaměstnanosti*. Praha: Vysoká škola ekonomická, 1999. ISBN 80-7079-635-9.

JUREČKA, V. *Makroekonomie*. Praha: Grada Publishing, 2017. ISBN 978-80-271-0251-8.

KOTÝNKOVÁ, Magdalena a Otakar NĚMEC. Lidské zdroje na trhu práce: vývoj a tendence v souvislosti se vstupem České republiky do EU. Praha: Professional Publishing, 2003. ISBN 80-86419-48-7.

KLÍMA, Jan. Makroekonomie. Praha: Alfa Publishing, 2006. ISBN 80-86575-29-2.

MAREŠ, P. Nezaměstnanost jako sociální problém. Praha: Sociologické nakladatelství, 1994. ISBN 80-901424-9-4.

PAVELKA, T. *Makroekonomie: základní kurz*. [Slaný]: Melandrium, 2007. ISBN 978-80-86175-58-4.

PRŮCHA, Václav. Hospodářské a sociální dějiny Československa 1918-1992. Brno: Doplněk, 2009. ISBN 978-80-7239-228-5.

SIROVÁTKA, T. -- MAREŠ, P. *Trh práce, nezaměstnanost, sociální politika*. Brno: Masarykova univerzita, Fakulta sociálních studií, 2003. ISBN 80-210-3048-8.

SOJKA, Milan a Bronislav KONEČNÝ. Malá encyklopedie moderní ekonomie. 6., aktualiz. vyd. Praha: Libri, 2006. ISBN 978-80-7277-328-2.

ŠMAJSOVÁ BUCHTOVÁ, Božena, Josef ŠMAJS a Zdeněk BOLELOUCKÝ. *Nezaměstnanost*. 2., přeprac. a aktualiz. vyd. Praha: Grada, 2013. Psyché (Grada). ISBN 978-80-247-4282-3.

VLČEK, Josef. *Ekonomie a ekonomika*. 4., zcela přeprac. vyd. Praha: Wolters Kluwer Česká republika, 2009. ISBN 978-80-7357-478-9.

Internetové zdroje

czso.cz. Benešov s názvy obcí, barevně [online]. 2020 [cit. 2021-09-28]. Dostupné z: https://www.czso.cz/csu/xs/benesov_s_nazvy_obci_barevne

czso.cz. Český statistický úřad. 155 Obyvatelstvo ve věku 15 a více let podle věku, nejvyššího ukončeného vzdělání, oborů vzdělání a podle pohlaví [online]. 2011 [cit. 2021-08-22a]. Dostupné z: https://www.czso.cz/staticke/data/2000013/OKRESY/Benesov/SPOK155_40169.pdf

czso.cz. Český statistický úřad. Benešov [online]. 2012 [cit. 2021-08-22b]. Dostupné z: <https://www.czso.cz/csu/xs/benesov>

czso.cz. Český statistický úřad. Nové ukazatele nezaměstnanosti [online]. 2014 [cit. 2021-03-22]. Dostupné z: <https://www.czso.cz/csu/czso/fd002a259d>

czso.cz. Český statistický úřad. Okres Benešov. Charakteristika okresu [online]. 2021 [cit. 2021-08-14]. Dostupné z: https://www.czso.cz/csu/xs/okres_benesov

czso.cz. Český statistický úřad. Statistická ročenka Středočeského kraje. Charakteristika kraje [online]. 2020 [cit. 2021-09-20]. Dostupné z: <https://www.czso.cz/documents/10180/122245245/33011020char2020cz.pdf/f66d8577-7acc-4dbc-b037-8f067e037425?version=1.3>

czso.cz. Český statistický úřad. Územní členění kraje na okresy k 1. 1. 2016 [online]. 2016 [cit. 2021-08-16]. Dostupné z: <https://www.czso.cz/csu/xs/uzemni-cleneni-kraje-na-okresy-k-1-1-2016>

czso.cz. Český statistický úřad. Zaměstnanost a nezaměstnanost podle výsledků VŠPS – Metodika [online]. 2021 [cit. 2021-03-23]. Dostupné z: https://www.czso.cz/csu/czso/zam_vsps

czso.cz. Geografická mapa kraje [online]. 2020 [cit. 2021-09-29]. Dostupné z: https://www.czso.cz/csu/xs/geograficka_mapa_kraje

data.mpsv.cz. Struktura uchazečů a volných míst [online]. [cit. 2021-09-10]. Dostupné z: <https://data.mpsv.cz/web/data/vizualizace10>

mpsv.cz. Ministerstvo práce a sociálních věcí ČR. O MPSV [online]. 2019 [cit. 2021-03-28]. Dostupné z: <https://www.mpsv.cz/web/cz/o-mpsv>

mpsv.cz. Ministerstvo práce a sociálních věcí ČR. Změna metodiky ukazatele registrované nezaměstnanosti [online]. [cit. 2021-03-23]. Dostupné z: <https://www.mpsv.cz/upozorneni-na-zmenu-metodiky>

podnikatel.cz. Podnikatel.cz. Podpora v nezaměstnanosti od roku 2021 opět vyšší. In: Podnikatel.cz [online]. 7. 1. 2021 [cit. 2021-04-02]. Dostupné z: <https://www.podnikatel.cz/clanky/podpora-v-nezamestnanosti-od-roku-2021-opet-vyssi/>

uradprace.cz. Úřad práce ČR. O Úřadu práce České republiky [online]. [cit. 2021-04-01]. Dostupné z: <https://www.uradprace.cz/web/cz/o-uradu-prace>

vdb.czso.cz. Veřejná databáze. Český statistický úřad. Počet obyvatel – vybrané území [online]. [cit. 2021-08-17]. Dostupné z: https://vdb.czso.cz/vdbvo2/faces/cs/index.jsf?page=vystup-objekt-vyhledavani&vyhltext=Benešov&bkvt=QmVuZcWhb3Y.&katalog=33155&pvo=DEM14&str=v100&u=v100__VUZEMI__101__40169

vdb.czso.cz. Veřejná databáze. Český statistický úřad. Podíl nezaměstnaných osob pracovní místa v evidenci úřadu práce (stav k 31. 12.) (Okres Benešov) [online]. [cit. 2021-09-14]. Dostupné z: https://vdb.czso.cz/vdbvo2/faces/cs/index.jsf?page=vystup-objekt-vyhledavani&vyhltext=nezam%25C4%259Bstnanost%2Bokres%2Bbene%25C5%25A1ov&bkvt=bmV6YW3Em3N0bmFub3N0IG9rcmVzIGJlbmXFoW92&pvo=ZAM09&z=T&f=TABULKA&katalog=all&str=v171&c=v3~3__RP2019&u=v171__VUZEMI__101__40169

vdb.czso.cz. Veřejná databáze. Český statistický úřad. Podíl nezaměstnaných osob pracovní místa v evidenci úřadu práce (stav k 31. 12.) (Středočeský kraj) [online]. [cit. 2021-09-16]. Dostupné z: https://vdb.czso.cz/vdbvo2/faces/cs/index.jsf?page=vystup-objekt-vyhledavani&vyhltext=nezam%25C4%259Bstnanost%2Bokres%2Bbene%25C5%25A1ov&bkvt=bmV6YW3Em3N0bmFub3N0IG9rcmVzIGJlbmXFoW92&pvo=ZAM09&z=T&f=TABULKA&katalog=all&str=v172&c=v3~3__RP2020&u=v172__VUZEMI__100__3026

vdb.czso.cz. Veřejná databáze. Český statistický úřad. Podíl nezaměstnaných osob pracovní místa v evidenci úřadu práce (stav k 31. 12.) (Česká republika) [online]. [cit. 2021-09-18]. Dostupné z: https://vdb.czso.cz/vdbvo2/faces/cs/index.jsf?page=vystup-objekt&pvo=ZAM09&z=T&f=TABULKA&katalog=30853&str=v170&c=v3~3__RP2020

vdb.czso.cz. Veřejná databáze. Český statistický úřad. Uchazeči o zaměstnání v evidenci úřadu práce a podíl nezaměstnaných osob (ročně) [online]. [cit. 2021-08-25]. Dostupné z: https://vdb.czso.cz/vdbvo2/faces/cs/index.jsf?page=vystup-objekt&pvo=ZAM11-A&z=T&f=TABULKA&skupId=766&katalog=30853&pvo=ZAM11-A&str=v200&c=v3~3__RP2020&u=v200__VUZEMI__101__40169

vdb.czso.cz. Veřejná databáze. Český statistický úřad. Uchazeči o zaměstnání v evidenci úřadu práce a podíl nezaměstnaných osob (měsíčně) [online]. [cit. 2021-08-27]. Dostupné z: https://vdb.czso.cz/vdbvo2/faces/cs/index.jsf?page=vystup-objekt&pvo=ZAM11-B&z=T&f=TABULKA&skupId=766&katalog=30853&pvo=ZAM11-B&str=v200&c=v3~4__RP2020MP12&u=v200__VUZEMI__101__40169

vdb.czso.cz. Veřejná databáze. Český statistický úřad. Uchazeči o zaměstnání v evidenci úřadu práce a podíl nezaměstnaných osob – územní srovnání (Správní obvody obcí s rozšířenou působností) [online]. [cit. 2021-08-29]. Dostupné z: https://vdb.czso.cz/vdbvo2/faces/cs/index.jsf?page=vystup-objekt-vyhledavani&vyhltext=vla%25C5%25A1im&bkvtdmxhxaFpbQ..&pvo=ZAM12-F&z=T&f=TABULKA&skupId=806&katalog=30853&pvo=ZAM12-F&c=v3~2__RP2020MP12DP31

vdb.czso.cz. Veřejná databáze. Český statistický úřad. Uchazeči o zaměstnání v evidenci úřadu práce – podle vzdělání, věku a délky nezaměstnanosti [online]. [cit. 2021-09-02a]. Dostupné z: https://vdb.czso.cz/vdbvo2/faces/cs/index.jsf?page=vystup-objekt&pvo=ZAM10&z=T&f=TABULKA&katalog=30853&str=v178&c=v3~3__RP2019&v=v166__null__null__null&u=v178__VUZEMI__101__40169

vdb.czso.cz. Veřejná databáze. Český statistický úřad. Uchazeči o zaměstnání v evidenci úřadu práce a podíl nezaměstnaných osob (muži a ženy) [online]. [cit. 2021-09-02b]. Dostupné z: https://vdb.czso.cz/vdbvo2/faces/cs/index.jsf?page=vystup-objekt&pvo=ZAM11-A&z=T&f=TABULKA&skupId=766&katalog=30853&pvo=ZAM11-A&str=v200&c=v3~3__RP2020&u=v200__VUZEMI__101__40169#w=

vdb.czso.cz. Veřejná databáze. Český statistický úřad. Věkové složení obyvatel – základní věkové skupiny (časová řada) [online]. [cit. 2021-08-20]. Dostupné z:

https://vdb.czso.cz/vdbvo2/faces/cs/index.jsf?page=vystup-objekt-vyhledavani&vyhltext=Benešov&bkvt=QmVuZcWhb3Y.&katalog=33156&pvo=DEM02&str=v68&u=v68__VUZEMI__101__40169

wiki.rvp.cz. Metodický portál. Středočeský kraj [online]. 2020 [cit. 2021-10-02]. Dostupné z: https://wiki.rvp.cz/Kabinet/Mapy/Mapa_ČR/Mapy_krajů_ČR/Středočeský_kraj

Legislativní zdroje

Zákon č. 435/2004 Sb., o zaměstnanosti. In: Sbíрка zákonů České republiky. 13. 5. 2004. Dostupný také z: <https://www.zakonyprolidi.cz/cs/2004-435>

Další zdroje

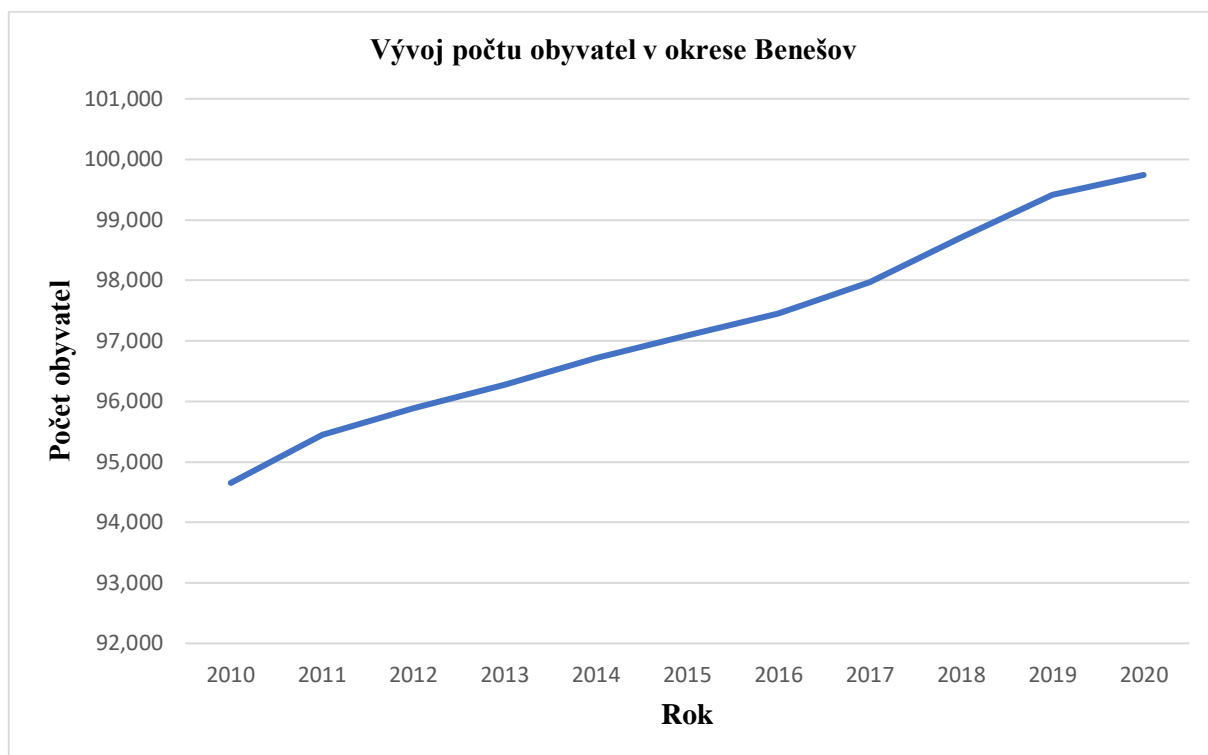
CSSZ Benešov. Okresní správa sociálního zabezpečení Benešov [ústní sdělení]. Benešov, 20. 9. 2021

8 Přílohy

Seznam příloh

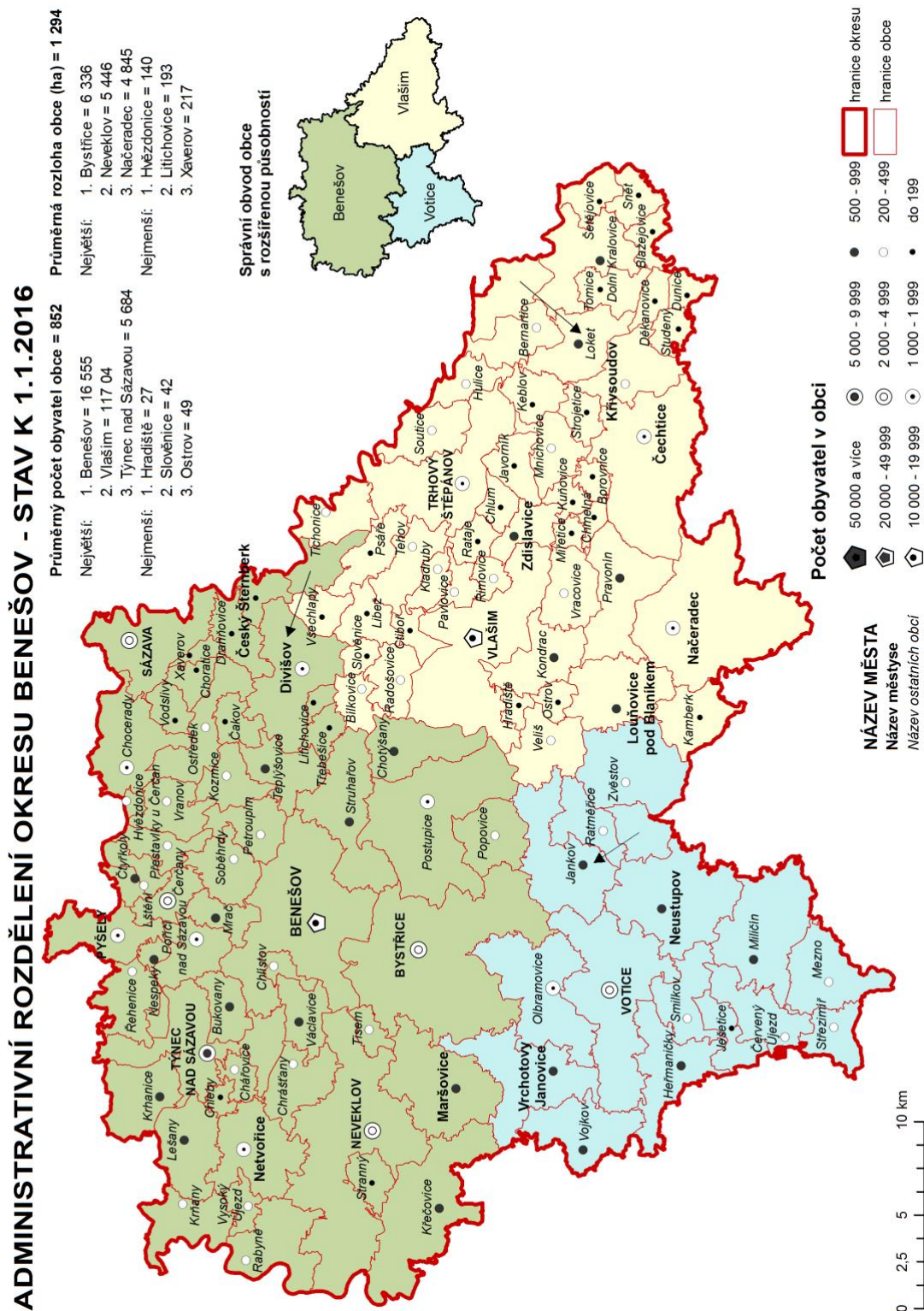
Příloha 1 - Vývoj počtu obyvatel v okrese Benešov v letech 2010–2020 k 31. 12.	79
Příloha 2 - Administrativní rozdělení okresu Benešov k 1. 1. 2016	80
Příloha 3 - Vývoj podílu nezaměstnaných osob v okrese Benešov v letech 2010-2020 k 31. 12.....	81
Příloha 4 - Struktura uchazečů a PNO dle pohlaví v letech 2010-2020 k 31. 12.	81
Příloha 5 - Vývoj struktury uchazečů dle věkových skupin v letech 2010-2020 k 31. 12. .	82
Příloha 6 - Struktura uchazečů dle dosaženého vzdělání v letech 2010-2020 k 31. 12.	83
Příloha 7 - Struktura uchazečů dle délky evidence na ÚP v letech 2010-2020 k 31. 12.	84
Příloha 8 - Vývoj počtu uchazečů o zaměstnání na jedno pracovní místo v evidenci ÚP v letech 2010-2020 k 31. 12.....	84
Příloha 9 - Geografická mapa Středočeského kraje	85
Příloha 10 - Poloha Středočeského kraje na území ČR	86
Příloha 11 - Vývoj podílu nezaměstnaných osob ve Středočeském kraji v letech 2010-2020 k 31. 12.....	86
Příloha 12 - Vývoj nezaměstnaných osob v České republice mezi lety 2010-2020 k 31. 12.	87
Příloha 13 - Podíl nezaměstnaných osob v okrese Benešov a ve Středočeském kraji společně s rozdíly v letech 2010-2020 k 31. 12.....	87
Příloha 14 - Vývoj podílu nezaměstnaných osob v okrese Benešov a České republice v letech 2010-2020 k 31. 12.....	88

Příloha 1 - Vývoj počtu obyvatel v okrese Benešov v letech 2010–2020 k 31. 12.



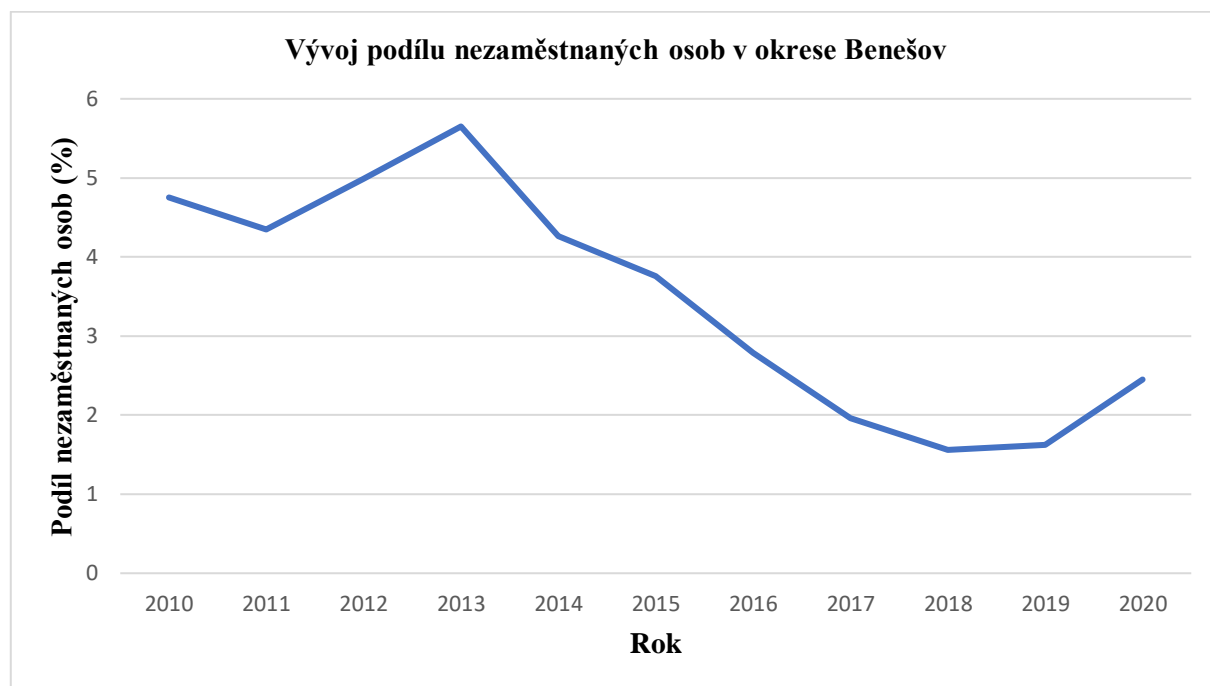
Zdroj: vdb.czso.cz, cit. 17. 8. 2021; vlastní práce autora, 2021

Příloha 2 - Administrativní rozdělení okresu Benešov k 1. 1. 2016



Zdroj: czso.cz, cit. 28. 9. 2021

Příloha 3 - Vývoj podílu nezaměstnaných osob v okrese Benešov v letech 2010-2020 k 31. 12.



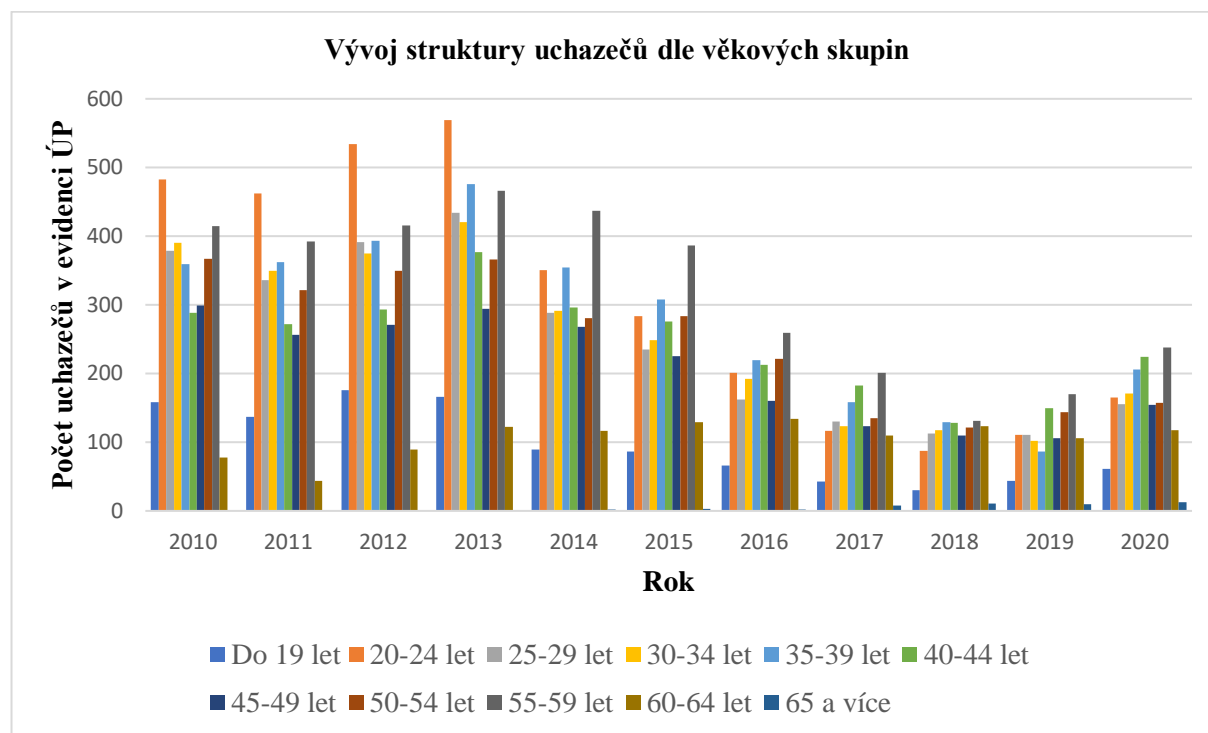
Zdroj: vdb.czso.cz, cit. 25. 8. 2021; vlastní práce autora, 2021

Příloha 4 - Struktura uchazečů a PNO dle pohlaví v letech 2010-2020 k 31. 12.

Rok	Uchazeči o zaměstnání v evidenci ÚP			PNO muži (%)	PNO ženy (%)
	Muži	Ženy	Celkem		
2010	1 709	1 508	3 217	4,98	4,52
2011	1 492	1 441	2 933	4,36	4,33
2012	1 752	1 536	3 288	5,24	4,73
2013	1 903	1 787	3 690	5,73	5,57
2014	1 327	1 447	2 774	3,99	4,54
2015	1 181	1 284	2 465	3,55	3,97
2016	883	946	1 829	2,66	2,92
2017	657	674	1 331	1,93	1,99
2018	538	563	1 101	1,52	1,60
2019	571	569	1 140	1,60	1,65
2020	821	841	1 662	2,38	2,52

Zdroj: vdb.czso.cz, cit. 2. 9. 2021a, b; vlastní práce autora, 2021

Příloha 5 - Vývoj struktury uchazečů dle věkových skupin v letech 2010-2020 k 31. 12.



Zdroj: data.mpsv.cz, cit 10. 9. 2021; vlastní práce autora, 2021

Příloha 6 - Struktura uchazečů dle dosaženého vzdělání v letech 2010-2020 k 31. 12.

Vzdělání/Rok	2010	2011	2012	2013	2014	2015	2016	2017	2018	2019	2020
Neúplné a bez vzdělání	3	6	5	4	6	7	2	2	4	1	2
Základní	490	483	604	716	488	423	339	245	207	215	288
Vyučení	1 428	1 250	1 461	1 579	1 173	1 030	756	550	412	450	642
Střední bez maturity	74	71	36	48	77	64	53	34	32	24	32
Vyučení s maturitou	245	222	167	168	166	130	107	96	69	78	117
Úplné střední všeobecné s maturitou	85	93	57	70	92	75	40	39	34	37	53
Úplné střední odborné s maturitou	651	586	725	843	544	500	380	242	231	234	355
Vyšší	29	44	44	47	35	45	28	24	18	12	25
Vysokoškolské	212	178	189	215	193	191	124	99	94	89	148

Zdroj: vdb.czso.cz, cit. 2. 9. 2021a; vlastní práce autora, 2021

Příloha 7 - Struktura uchazečů dle délky evidence na ÚP v letech 2010-2020 k 31. 12.

Rok	Délka evidence na ÚP (v měsících)					
	Do 3	Více než 3 až 6	Více než 6 až 9	Více než 9 až 12	Více než 12 až 24	Více než 24
2010	1 492	756	286	226	373	84
2011	1 210	634	277	206	417	189
2012	1 282	820	344	276	338	228
2013	1 190	802	357	394	626	321
2014	1 089	509	268	183	374	351
2015	1 089	489	236	156	220	282
2016	877	390	154	105	164	139
2017	685	265	108	77	99	97
2018	599	234	83	62	63	60
2019	612	262	106	62	56	42
2020	730	425	207	111	130	59

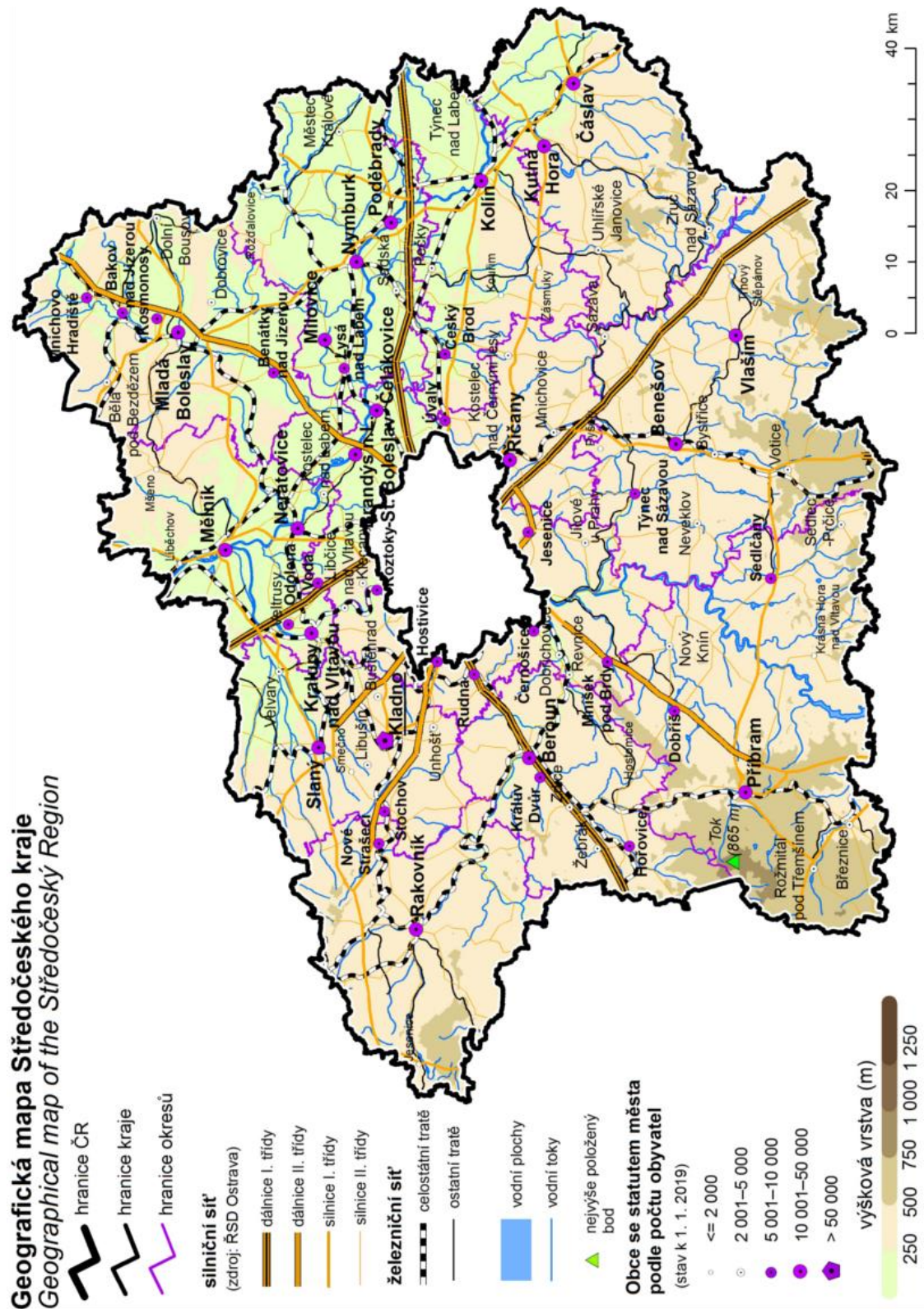
Zdroj: data.mpsv.cz, cit 10. 9. 2021; vlastní práce autora, 2021

Příloha 8 - Vývoj počtu uchazečů o zaměstnání na jedno pracovní místo v evidenci ÚP v letech 2010-2020 k 31. 12.



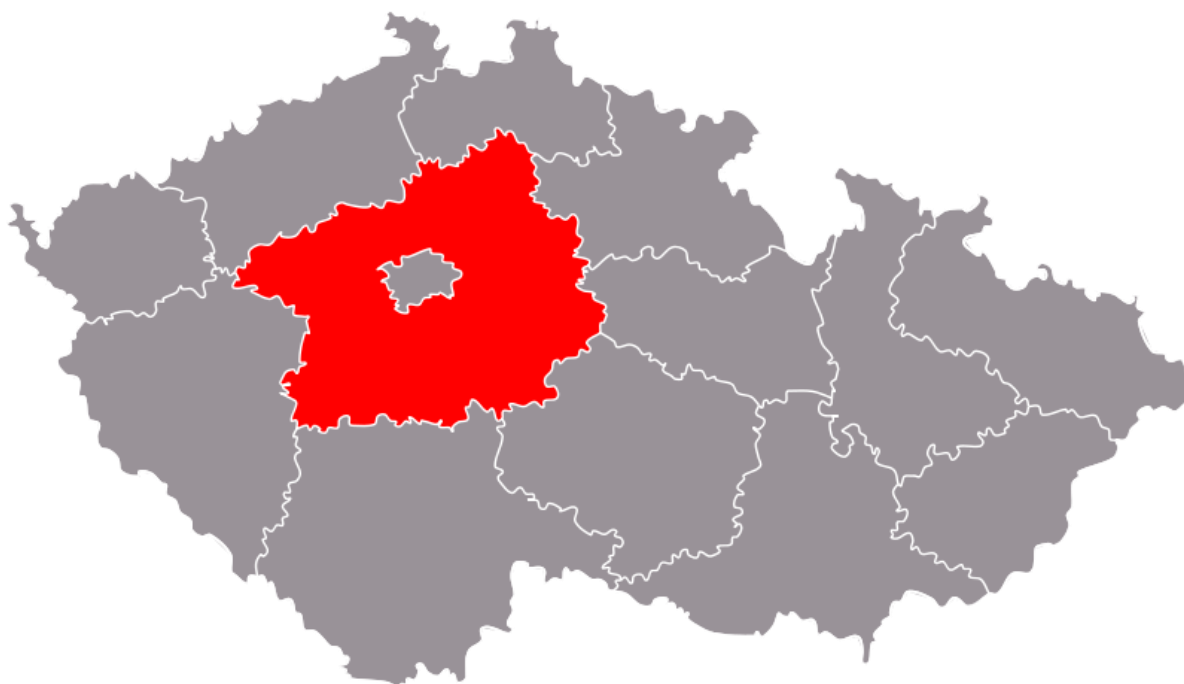
Zdroj: vdb.czso.cz, cit. 14. 9. 2021; vlastní práce autora, 2021

Příloha 9 - Geografická mapa Středočeského kraje



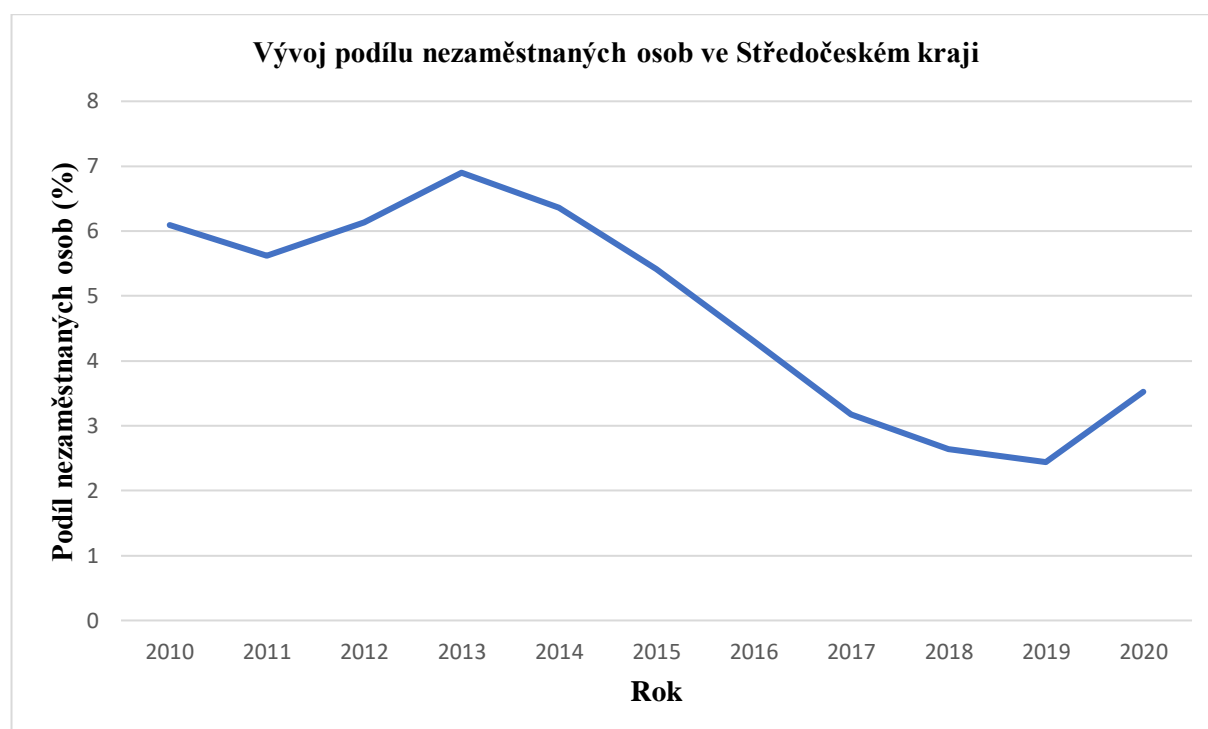
Zdroj: czso.cz, cit. 29. 9. 2021

Příloha 10 - Poloha Středočeského kraje na území ČR



Zdroj: wiki.rvp.cz, cit. 2. 10. 2021

Příloha 11 - Vývoj podílu nezaměstnaných osob ve Středočeském kraji v letech 2010-2020 k 31. 12.



Zdroj: vdb.czso.cz, cit. 16. 9. 2021; vlastní práce autora, 2021

Příloha 12 - Vývoj nezaměstnaných osob v České republice mezi lety 2010-2020 k 31. 12.



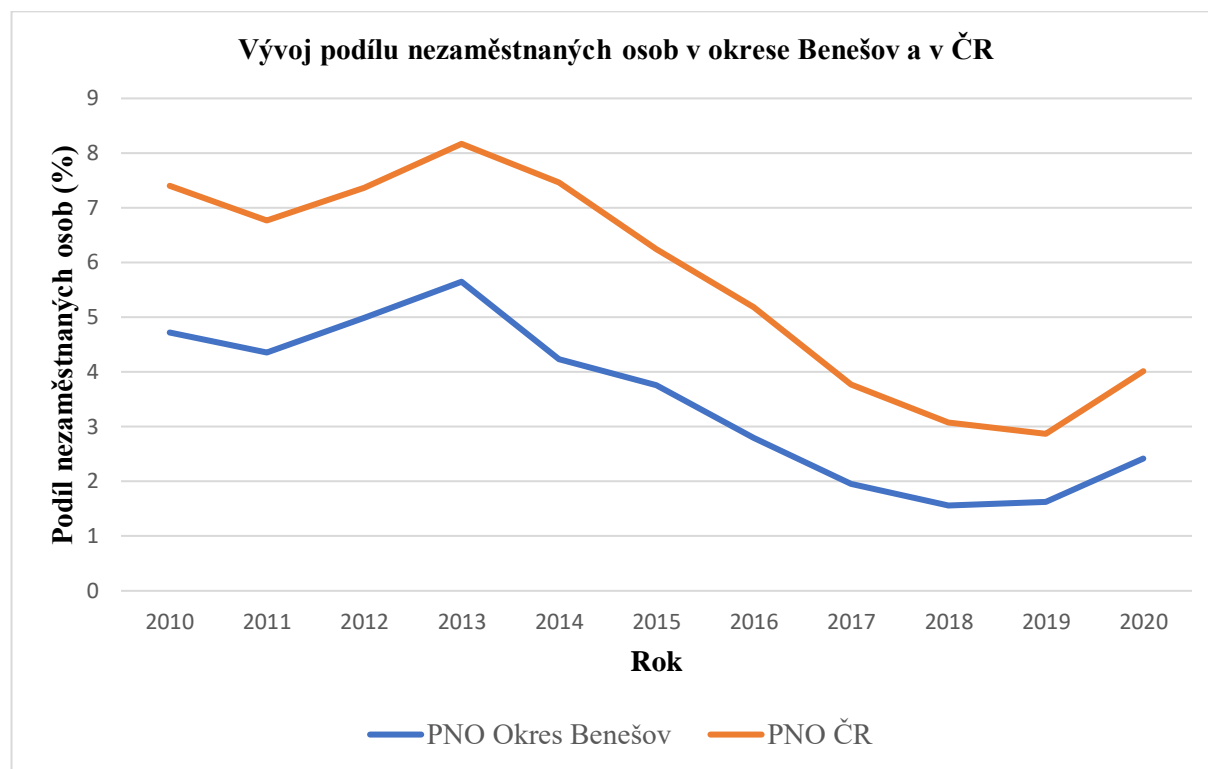
Zdroj: vdb.czso.cz, cit. 18. 9. 2021; vlastní práce autora, 2021

Příloha 13 - Podíl nezaměstnaných osob v okrese Benešov a ve Středočeském kraji společně s rozdíly v letech 2010-2020 k 31. 12.

Rok	2010	2011	2012	2013	2014	2015	2016	2017	2018	2019	2020
PNO Okres Benešov (%)	4,75	4,35	4,99	5,65	4,24	3,76	2,79	1,96	1,56	1,62	2,45
PNO Stř. kraj (%)	6,09	5,62	6,13	6,90	6,36	5,41	4,31	3,17	2,64	2,44	3,52
Rozdíl p. b.	1,34	1,27	1,14	1,25	2,12	1,65	1,52	1,21	1,08	0,82	1,07

Zdroj: vdb.czso.cz, cit. 25. 8. 2021; vdb.czso.cz, cit. 16. 9. 2021; vlastní práce autora, 2021

Příloha 14 - Vývoj podílu nezaměstnaných osob v okrese Benešov a České republice v letech 2010-2020 k 31. 12.



Zdroj: vdb.czso.cz, cit. 25. 8. 2021; vdb.czso.cz, cit. 18. 9. 2021; vlastní práce autora, 2021