

Univerzita Hradec Králové
Pedagogická fakulta
Katedra českého jazyka a literatury

Ladislav Klíma: spisovatel a filozof

Bakalářská práce

Autor: Dominika Košťálová
Studijní program: B 7310 – Filologie
Studijní obor: Jazyková a literární kultura
Vedoucí práce: Mgr. Tereza Šmídová
Oponent práce: PhDr. Nella Mlsová, Ph. D.



Zadání bakalářské práce

Autor:	Dominika Košťálová
Studium:	P16P0045
Studijní program:	B7310 Filologie
Studijní obor:	Jazyková a literární kultura
Název bakalářské práce:	Ladislav Klíma: spisovatel a filozof
Název bakalářské práce AJ:	Ladislav Klíma: the writer and the philosopher

Cíl, metody, literatura, předpoklady:

Bakalářská práce se zaměří na tvorbu a filozofii Ladislava Klímy. Teoretická část pojedná o osobnosti, tvorbě a filozofii autora. Poznatky o jeho filozofii z teoretické části budeme hledat konkrétně v dílech Utrpení knížete Sternernhocha, Lidská tragikomedie a Slavná Nemesis. Výstupem této bakalářské práce bude výstava posterů a maleb inspirovaných tvorbou Ladislava Klímy. Součástí práce je projekt.

CHALUPECKÝ, Jindrich, Zina. TROCHOVA, Jaroslav MED a Jan. SULC. Expresioniste. Praha: Torst, 1992. ISBN 80-85639-00-9 KLÍMA, Ladislav. Vlastní životopis filosofa Ladislava Klímy: Edgar a Eura. Polička: Argo, 1992. ISBN 80-901198-1-6. KLÍMA, Ladislav, OHNYSKO, Milan, ed. Záznamy extatikovy: Jeden ze zápisníků filosofa Ladislava Klímy. Brno: G, 1991. ISBN 80-900805-1-0. VÁPENÍK, Rudolf a Karel BODLÁK, ed. Ladislav Klíma: filosof - básník : 1878-1928-1948. V Praze: Jan Pohořelý, 1948.

Garantující pracoviště:	Katedra českého jazyka a literatury, Pedagogická fakulta
Vedoucí práce:	Mgr. Tereza Šmídová
Oponent:	PhDr. Nella Mlsová, Ph.D.
Datum zadání závěrečné práce:	19.12.2017

Prohlášení

Prohlašuji, že jsem tuto bakalářskou závěrečnou práci vypracovala pod vedením vedoucí Mgr. Terezy Šmídové samostatně a uvedla jsem všechny použité prameny a literaturu.

V Hradci Králové dne 23. dubna 2019

Poděkování

Ráda bych touto cestou poděkovala Mgr. Tereze Šmídové za podporu a pomoc při tvorbě bakalářské práce.

Anotace

KOŠŤÁLOVÁ, Dominika, 2019. *Ladislav Klíma: spisovatel a filozof*. Hradec Králové: Pedagogická fakulta Univerzity Hradec Králové. 56 s. Bakalářská práce.

Bakalářská práce se zaměří na tvorbu a filozofii Ladislava Klímy. Teoretická část pojedná o osobnosti, tvorbě a filozofii autora. Poznatky o jeho filozofii z teoretické části budeme hledat konkrétně v dílech *Utrpení knížete Sternenhocha*, *Lidská tragikomedie* a *Slavná Nemesis*. Výstupem této bakalářské práce bude výstava posterů a maleb inspirovaných tvorbou Ladislava Klímy. Součástí práce je projekt.

Klíčová slova: Klíma Ladislav, ludibronismus, vůle

Anotation

KOŠŤÁLOVÁ, Dominika, 2019. *Ladislav Klíma: the writer and the philosopher*.
Hradec Králové: Faculty of Education, University of Hradec Králové. 56 pp. Bachelor
Degree Thesis

The bachelor theses will focus on work and philosophy of Ladislav Klíma. Theoretical part will focus on personality, creations and philosophy of the author. Knowledge about his philosophy from theoretical part will be searched in writings: *The Sufferings of Prince Sternenhoch*, *Lidská tragikomedie* and *Glorious Nemesis*. Ascent of this bachelor theses will be exposition that is inspired by writings of Ladislav Klíma. Project is part of this bachelor theses.

Keywords: Ladislav Klíma, ludibrionismus, willpower

Obsah

1	Úvod.....	8
2	Ladislav Klíma	9
2.1	Život autora.....	9
2.2	Osobnost Ladislava Klímy.....	13
3	Filozofie Ladislava Klímy.....	17
4	Bibliografie Ladislava Klímy.....	22
4.1	Charakteristika vybraných děl	24
4.1.1	<i>Slavná Nemesis</i>	24
4.1.2	<i>Utrpení knížete Sternenhocha</i>	24
4.1.3	<i>Lidská tragikomedie</i>	25
4.2	Společné rysy vybraných děl	26
5	Porovnání výroků z odborných statí s uměleckými díly	29
5.1	Pojetí Vůle	29
5.2	Pojetí Boha.....	33
5.3	Pojetí světa.....	37
6	Závěr.....	40
7	Zdroje	42
	Seznam příloh.....	43
	Seznam fotodokumentace.....	44
	Přílohy	45
	Příloha A: Ludibrionismus očima dnešní generace	45
	Příloha B: fotodokumentace kulturního projektu	48

1 Úvod

Předmětem bakalářské práce je hledání filozofických myšlenek Ladislava Klímy v jeho uměleckých dílech. Konkrétně bylo pracováno s novelou *Slavná Nemesis*, groteskním romanetem *Utrpení knížete Sternenhocha* a divadelní hrou *Lidská tragikomedie*. Ladislav Klíma sám sebe viděl spíše jako filozofa než spisovatele. Společnosti je ale známý jako spisovatel. V této práci nebudu rozhodovat, jestli byl spíš filozofem nebo literátem. Zajímá mě propojení obou těchto rovin.

Autora nelze řadit mezi jednoduchou a všeobecně známou literaturu. Z vlastní zkušenosti mohu potvrdit tento fakt, který dokládají vzpomínky jak ze základní, tak i ze střední školy, kde o Ladislavu Klímovi nepadla jediná zmínka. Dá se říci, že se jedná o literaturu, k níž musí čtenář dospět. Při posuzování soudobé literatury, která vycházela v době, do které je Ladislav Klíma zařazen, mne zaujal ze všech autorů nejvíce. Jeho styl psaní a témata, která byla na tu dobu odlišná. Kontroverzní témata, v nichž se mísily prvky sadismu, egodeismu či nihilismu. I bez detailního čtení si čtenář jeho beletrie snadno všimne pojmu, který se nachází ve všech dílech. Tím pojmem je Vůle.

Celá práce je rozdělena na teoretickou a praktickou část. V teoretické části nastíním život, osobnost a tvorbu Ladislava Klímy a vysvětlím pojetí jeho filozofie. Pro praktickou práci s texty jsem si stanovila konkrétně dva pojmy, jimž se věnoval ve své filozofii. V uměleckých dílech byly vyznačeny momenty, které se váží ke stejným tématům. Výroky v knihách následně porovnáám a rozhodnu, zda korespondují s pojetím jeho filozofie, nebo si odporují. V jednotlivých úryvcích budu konkrétně odkazovat k rysům uvedených v kapitole, která se věnuje filozofii Ladislava Klímy. Také budu hledat společné prvky vybraných děl. Cílem práce je zjistit, zda a jakým způsobem se jeho filozofie promítá ve vybraných dílech.

V přílohách této bakalářské práce se nachází kulturní projekt, který jsem zorganizovala. Jedná se o vernisáž a výstavu nazvanou *Ludibrionismus očima dnešní generace*. Vystavovány byly nově zhotovené ilustrace vybraných ikonických momentů již zmíněných uměleckých děl Ladislava Klímy.

2 Ladislav Klíma

Ladislav Klíma je mezi autory přelomu 19. a 20. století řazen k osobnostem expresionistického uměleckého stylu. Expresionismus se projevoval v umění obecně, ne tedy jen v literatuře. Stál v opozici k realismu, a to způsobem, jakým pracoval s jazykem, ale zároveň také stavy, které popisoval. Zachycoval vnitřní stavy, které nejsou kontrolovány rozumem, a věnoval se stavům lidské psychiky. Do centra pozornosti staví lidský subjekt proti objektivnímu vnímání světa. S tím úzce souvisí i lidské citové nitro a také sny a fantazie. Expresionismus je reakcí k pocitu krize evropské společnosti. Je dopadem rozpadu hodnot, rozštěpením člověka a také vzdáleností k vnější realitě. Za charakteristické rysy expresionismu lze pokládat autentičnost a bezprostřednost. (Prokop, 1998, s.15)

2.1 Život autora

Ladislav Klíma se narodil roku 1878 v Domažlicích. V učebnicích a slovnících spisovatelů je popisován jako filozof-spiritualista, ale zároveň jako prozaik a esejista. Je autorem knih, které popisují výstřední duševní stavy, sny a halucinace, které se prolínají až do hororových dějů a fantastičnosti. Jako literát zapůsobil Klíma svými imaginacemi, obrazotvorností, ale i psychopatologickými stavy podvědomí. Dodnes pobuřuje až zvrácenou erotikou a hororovými prvky. V celoplošném měřítku jej můžeme řadit mezi autory moderní evropské prózy. (Prokop, 1998, s. 16)

Autor sám sobě napsal *Vlastní životopis* (Klíma, 1992). Na první pohled by se zdálo, že tím autorovi případné odborné práce zjednoduší hledání pravdy. Otázka, která se zjeví při čtení, je, jak k tomu přistupovat. Již na první pohled z textu vyzařuje autostylizace. Ke Klímově životopisu je nutno tedy přistupovat kriticky. Jindřich Chaloupecký ve své publikaci *Expresionisté: Richard Weiner Jakub Deml Ladislav Klím Podivný Hašek* tvrdí, že autostylizací se Klíma snažil zachránit z mravního i fyzického strádání. (Chaloupecký, 2013, s. 179)

Dle svých slov autor nevyrostal v klidném rodinném prostředí, které by u něj vyvolalo hezké a jemné city. Narodil se v jižních Čechách. Sám autor ve svém *Vlastním životopise* napsal: „Narozen 22. srpna 1878 v Domažlicích. Otec úředník; mírný „blahobyť“. Dva bratři, dvě sestry: zemřeli všichni v dětských letech. [...] Nenáviděl jsem v dětství všechny lidi, každé pohladění [!] nutilo mne až ke zvracení, zvláště proti všem mužským jsem měl velmi vyspělou idiokrasii. Basovala na vrozeném opovržení. Analysuju-li své vzpomínky,

- již v prvních létech svého životku pocíval jsem sebe a lidstvo jako dvě spolu válčící moci.“ (Klíma, 1992, str. 9) Již zde je vidět, do jaké podoby se Ladislav Klíma chtěl stylizovat – do člověka nezdolné vůle, prostého veškerých lidských citů, do nietzscheovského nadčlověka. (Chalupecký, 2013, s. 157)

Jeho rodina mu nestála ve *Vlastním životopise* za popis kromě zmínky smrti členů rodiny, která mu přinesla jisté finanční dědictví. „*Jakmile jsem dovršil 18. rok, byl jsem splnoletněn a dostal jsem malé dědictví po matce a sestře. Rozpočítal jsem si, že budu z něho moci obstojně žít 8 let ..., opustil jsem, 21 letý, otce.*“ (Klíma, 1992, s. 14) Tyto nepříznivé události z něj však nedělaly strůjce svého osudu, jak si přál. Smrt matky v něm vzbudila naprosto opačné pocity. Tento fakt osvětluje i Jindřich Chalupecký: „*Klíma zaznamenává to s okázalou lhostejností [...], [a]le jinde mu přece uklouzlo doznání, že to byla těžká zkušenost.*“ (Chalupecký, 2013, s. 158–159) Toto dokládají zároveň i vzpomínky jeho spolužáka z gymnázia Jiřího Hoetzla. Vzpomíná na něj jako na hodného, citlivého hochu se stydlivostí, hlavně vůči ženám. Dokládá i, že po smrti matky Klíma strádal fyzicky, jako by se však ale do této podoby nutil. (Chalupecký, 2013, s. 159)

Jediný vztah ke členu rodiny, který mu stál za zmínku, byl vztah s otcem. Nejspíš protože mu zbyl jako poslední člen rodiny. Po smrti matky přesídlil k němu a jeho mladé družce. „*V Modřanech [...], zůstal jsem asi tři roky [...]; vedl jsem hlavně přípravný boj na život a na smrt s primitivním problémem o svobodě vůle.*“ (Klíma, 1992, str. 14) Otcova družka byla ve věku Ladislava Klímy, soužitím u otce se oba sblížili. Společně od něj odchází a pár let spolu žijí. „*Jelikož pí. Klí. zaopatřovala všechno pro domácnost nutné, nebylo mně vůbec třeba s lidmi se stýkat.*“ (Klíma, 1992, s. 14) Chalupecký v publikaci *Expresionisté: Richard Weiner Jakub Deml Ladislav Klíma Podivný Hašek* (Chalupecký, 2013) vysvětluje zmínku o paní Klímové z *Vlastního životopisu*, která je v něm zaobalena v mlze a není vysvětleno, o jakou paní Klímovou jde. K otci se znovu navrácí roku 1906, ve chvíli, kdy mu dochází finance na žití – finance z pozůstalosti matky. „*Peníze chýlily se ke konci. Přijal jsem nabídnutí otcovo, abych přestěhoval se do Modřan (r. 1906).*“ (Klíma, 1992, s. 16) Smrt otce líčí s jistou lhostejností. Avšak i tato zkušenost, jak popisuje Chalupecký, v něm zanechala šrám, který někomu v osobním rozhovoru zmínil. (Chalupecký, 2013, s. 158) Smrt otce uvádí autor ve spojení s dědictvím a tedy financemi. Dokonce přiznává svou nedbalost v praktických věcech. Nebýt lhostejnosti ohledně majetku, mohl by v budoucím životě disponovat alespoň financemi, které jsou potřebné

k samostatné obživě. „*V zimě r. 1909 zemřel otec [...] Zdědil jsem po něm jeho baráky. Byly na nich dluhy, ale při prodeji mohl jsem odnést 10–12000 zl. čistých, kdybych se byl o to aspoň trochu staral.*“ (Klíma, 1992, s. 18–19) Více se o své rodině nezmiňuje.

Výše zmíněný postoj k dědictví a řešení finanční situace odpovídá celkovému postoji k financím. Z počátku žil z dědictví svých rodinných příslušníků. Toto zabezpečení mu dávalo prostor pro procházky, při kterých filozfoval s Bohem a snažil se navodit si různé stavy, ve kterých by si mohl vyvolat halucinace. „*Moje hlavní činnost po léta, kdy se jini hmoždí zkouškami a zahajováním kariéry, byly věčné procházky ve hvozdech, hledání nymf a halucinačních zámků, válení se nahým tělem na mechu a ve sněhu a strašné boje s Bohem, který se usmyslil žít bdě jako člověk.*“ (Klíma, 1992, s. 15) Když však tyto finance, které se žádným způsobem nesnažil například investicemi zvýšit došly, uchýlil se ke snaze vydělávat si pochybnými povoláními, přestože již v mládí prohlašoval, že se nikdy žádnému povolání věnovat nebude. V knize *Záznamy extatikovy* (Klíma, 1991), která obsahuje deník z pozdějších let, je k tomu i toto vyjádření: „*Nepracuj! je první příkaz pro velké lidi!*“ (Klíma, 1991, s. 27)

K práci jej ale donutila finanční krize po otcově smrti. Zpočátku se pokusil vydat svá díla. Vydávání pro něj však nebylo ctižádostí, ale sloužilo k uspokojení potřeby. Snažil se tím prozkoumat vlastní vědomí. (Chalupecký, 2013, s. 167) Proto pak přešel k jiným zaměstnáním. „*[S]tal jsem se po měsíčním pobytu ve Vysoč. řidičem lokomobily na čerpání vody z regulované Cidliny v Žiželicích a hned jsem ji řídil, ač jsem o tom nevěděl absolutně nic.*“ (Klíma, 1992, s. 20) Po pár měsících opouští zmíněnou práci a stává se opatrovníkem opuštěné továrny. (Klíma, 1992, s. 20–21)

Klíma se nedokázal vyrovnat s fungováním získávání financí. Veškerá svá povolání hodnotil jako frašky. (Klíma, 1992, s. 21) Sám sebe popisuje jako pána, který se nestaral o své vlastnictví, strojníka, jež nerozumí strojům, a vedoucího výroby náhražky tabáku. (Klíma, 1992, s. 21) Fakt, že mu dochází finance z dědictví i z povolání, která navštěvoval, neřešil žádným způsobem. Začal žít z finančních darů přátel a mecenášů. Dokonce je i jmenovitě vypisuje: „*po abecedě hlavně: Bitterman, Böhler, Březina, Dvořák, Fidler, Chalupný, Kříž (Dr), Kodíček, Pavel, Srb, Zlámal*“ (Klíma, 1992, s. 27) Nebýt finančních darů, jistě by se Klíma nedožil věku, kterého se dožil. Špatné hospodaření s financemi dokládají i zápisky v jednom z jeho deníků.

Tabulka č. 1 (Klíma, 1991, s. 29)

P. Pučalka	4./12. 25
8 piv	10.40
3 plzeňské	6. – ?
1 sodovka	1
4 chleby	1
¼ rum	6
1 pivo	1 30
¼ rum	6
3 piva	4 20
1 chléb	30
¼ rum	6
2 piva	2 60
2 piva	2 60
1/r rumu	6
3 piva	3 90

Téměř veškeré finance, kterými v té době disponoval, utrácel za alkohol a jen minimum za stravu. Ve výše zmíněné tabulce uváděl jako jediné jídlo chléb a ten jistě nikdo nepokládá za plnohodnotnou dostačující stravu.

Finanční podpora přátel měla své výhody i nevýhody. Pro Klímu to znamenalo pohodlí, kdy se mohl plně věnovat své vlastní filozofii, dokonce i jejímu praktikování. V případě Ladislava Klímy se jedná o Deoessenci, tedy praktikování své filozofie vlastním stylem žití. Pojem Deoessence bude vysvětlen v kapitole č. 3 – Filozofie. Pro dárce to však znamenalo přítěž, tu si ale Klíma neuvědomoval, a pokud ano, bylo toto břímě odstrčeno ve prospěch vyšších cílů, které si Klíma zadal. Jmenovité poděkování dárčům ve svém životopise je chvályhodný čin. Poděkování jim však ztracené finance nenahradilo. Zpětně nemůžeme hodnotit, proč dárčům nedělalo žádné potíže obdarovávat Klímu peněžními dary. Jsou dvě možnosti: mecenášům šlo o záchranu lidského života nebo o záchranu umělce jako strůjce vážených děl.

2.2 Osobnost Ladislava Klímy

V dětském věku se popisuje jako pitomý, směšný a stydlivý. Dokonce se dopouštěl trestných činů, jako bylo ku příkladu kradení či rozbíjení oken v nočních hodinách. Klučičí vrtochy mu však do dospělosti nezůstaly. Sám je hodnotí jako malicherné uličnictví. (Klíma, 1992, s. 10–11)

Největším, a po zhodnocení také jediným iniciátorem pocitů mu byla hudba. *„Nejmocnější pocity v dětství dala mně hudba. Zahřměla-li vedle kutálka zledovělo mně tělo mražením, že stalo se necitelným, oči se zatměly, chytal jsem se něčeho, abych nepadl – Půl druhé hodiny šel jsem 14 letý, hlubokými závějemi do vesnice, kde, jak jsem věděl, bude pohřeb s hudbou.“* (Klíma, 1992, s. 11)

Klíma byl již v dětských letech jiný než jeho vrstevníci. Jako by šlo o jeho přirozený pud. Prvním protestem proti společnosti bylo odsuzování školského systému a poslání školství. *„V celém životě jsem nepoznal affekt nudy, – leda jeho analogon – a vždy ve společnosti... Stádní idiotství, zvané škola, uloupilo mně při nejmenším 30 % mé duševní síly, - ale s tím dlužno vždy počítat, - z člověka zbude vždy jen fragment jeho – Stydím se říci, že jsem studoval až ke konci vždy s vyznamenáním, a že jsem měl z mravného chování vždy první známku“.* (Klíma, 1992, s. 12) Jeho nechuť ke státnímu vzdělávacímu systému dokonce vyústila ve vyloučení ze všech rakouských středních škol za pobuřující vyjádření k Habsburské monarchii. Celému dění přidala na dramatičnosti situace, jež jej zastihla – smrt rodinných příslušníků. Šanci znovu studovat mu nabídlo záhřebské gymnázium. Vyloučení totiž neplatilo pro Uhry. *„Neměl jsem ještě energii, praštit tím školským svinstvem – osud udělal to za mne. Během 8 měsíců zemřela má matka, babička, teta a zbylá sestra; já systematicky jsem hanbil kříže v okolí města, dělal skandály v kostele, rozhazoval v nedostatku pum anarchistické letáky atd. – , – až jsem byl vyhozen, v 1. sem. septimy, ze všech cislajtanských učilišť – proto, že jsem nazval ve školní úloze, v neznalosti historie, Habsburgy – myslím – prasečí dynastií. [...] Půl roku jsem byl volný, pak svolil jsem k tomu, abych hnil dál v lavicích záhřebského gymnasia. Nikdy jsem nebyl smrti bliž než tam.“* (Klíma, 1992, s. 13) Po jednom semestru se rozhodl se studii nadobro skončit a začal se věnovat samostudiu filozofických děl. *„Po vysezení jednoho semestru odejel jsem rázem do Čech, rozhodnut, že do žádné školy už nevčkročím, a žádnému povolání se nebudu věnovat“.* (Klíma, 1992, s. 14)

Sám Klíma do 26 let vystřídal mnoho míst k žití. „Bydlil jsem do 26. roku střídavě v Plzni, Curychu, tyrolském Landecku. [...] Mými jedinými společníky, milostnými, byly spousty koček.“ (Klíma, 1992, s. 14) Za svou asociální povahu se vůbec nestyděl, vyzdvihoval ji jako ctnost. (Klíma, 1992, s. 28)

Roku 1915 přesídlil do pražských Vysočan do hotelu Krása, který vlastnili manželé Pučálkovi. „V létě 1915 pak se zcela prázdnou kapsou do Vysočan, kde s dvěma menšími přestávkami od té doby bydlím dodnes v hotelu „Krása“ u znamenitých pp. manž. Pučálkových.“ (Klíma, 1992, s. 20) Stejný pan Pučálka je nejspíš uveden v dříve zmíněné tabulce. Podle data se jednalo o rok 1925. Sám Klíma výše uvádí, že v hotelu bydlil i po další léta. Dle odhadů se tedy jedná o stejného pana Pučálku.

Roku 1906 se přestěhoval na pražský Smíchov a vydal své první dílo *Svět jako vědomí a nic* (1906). To, že mu nešlo o společenské uznání, dokládají jeho vlastní slova: „Přestěhoval jsem se na Smíchov a tam psal S. j. v. a n. – v 26. roce. Jelikož jsem se hned po vyjití knihy roku 4. přestěhoval do Záběhlic u Zbraslavi a po měsíce žádné noviny nečetl a s nikým nemluvil, nevím dodnes, zda na ni aspoň jeden pes zaštěkl.“ (Klíma, 1992, s. 15) Je evidentní, že se zase jedná o pouhou stylizaci. Přeci jen je nepravděpodobné, že by se autor nezajímal, jak je přijímána společností jeho prvotina.

V průběhu života se u něj projevovaly závislosti na alkoholu a tabáku. Závislost na tabáku a nikotinu Ladislav Klíma popisuje jako vykoupení. Bez závislosti na kouření by dle vlastních slov nemohl žít. „V Tyrolsku dobyl jsem na celé čáře, předběžných nutných vítězství, - též proto, že jsem si tam navykl kouřit. Nebýt toho, nežil bych dnes.“ (Klíma, 1992, s. 15)

Další období zasvětil psaní beletrie, které denně věnoval dva až tři tiskové archy. Toto období svého života hodnotí jako nejpříjemnější. Do centra pozornosti roku 1908 však staví filozofii, kterou hodnotí jako těžší a palčivější. (Klíma, 1992, s. 16)

Roku 1909, jak je již zmiňováno výše, zemřel Klímovi otec. Tento rok byl pro něj zároveň zlomový v oblasti Deoessence: „Ale právě tohoto roku a následujícího dostoupil jsem vrcholu svého dosavadního života: našel a ptiellně přisvojil si Deoessenci.“ (Klíma, 1992, s. 19) Stanovil si také předsevzetí, a to plně docílit nejvyššího ovládnutí intelektu. K dosažení používal po celé dva roky drastické metody. Tyto metody mu dosáhnout cíle nepomohly, sám popisuje toto období svého života jako největší hloubku života. Jako pomocníka si vybral další návykovou látku, a to alkohol. „Předsevzetí: absolutním

ovládnutím intelektu docílit plně Nejvyššího... 2 léta neslýchaného znásilňování myslících procedur – mnohé hodiny ležel jsem př. zkřehlý na sněhu v křečích – Cíl tak zdánlivě blízký, jen po něm sáhnout – stál za risiko každé katastrofy. Nedosažen; za to sestoupil jsem tenkrát, hl. fysicky, nejhlob v dosavadním životě. Zachránil mne alkohol, rum a nerozředený líc; až do dneška zůstal jsem zachráněm věren.“ (Klíma, 1992, s. 19) Svou závislost v letech 1912 a 1913 popisuje dokonce takto: „Druhá půle 12. a 13. neviděla mne strýzlivým ani minutu.“ (Klíma, 1992, s. 20)

Jeho vztah k alkoholu se už v průběhu života nezměnil. Provázel jej jeho životem nadále. (Klíma, 1992, s. 22) Svou závislost na alkoholu zmiňuje sám ve svém životopise. Objasňuje, že ho k alkoholu nikdo nesvedl a byla to jeho vlastní iniciativa. „*Nejintentsivněji i nejextensivněji chlastal jsem vždycky sám – aby snad některý blboun někdy neřekl, že mne p. X. Y. svedl.*“ (Klíma, 1992, s. 25) Postupem času mu však dochází důsledky pití alkoholu a snaží se s ním i bojovat. „*Koncem roku 22. – poprvé boj proti tomu – bylo to hrozné. Smysl roku 23 [...] boj proti zachráněm života alkoholu, který hrozí jej pak zničit.*“ (Klíma, 1992, s. 25) Nezdařený souboj s alkoholem dokládají i záznamy z jeho deníku v knize *Zápisky extatikovy*. I přes vytažení z kontextu je lehce pochopitelné, že Klíma se proti závislosti na alkoholu snažil urputně bojovat, jelikož se boj s ním nacházel v plánu každého dne. „*Alk. – co nejméně – větší přísnost než kdy dříve. A pak vyšší*“, dále pak „*Alk. – hlavní! Nenechat jej zcela, ale silně omezit! A i příští dny! A dále! A bez trpění to nejde!*“, potom „*Dosti velké neúspěchy. Ale alk. vládne silně.*“, také „*14. 4. Velkonoce, zcela bez peněz, alkoh. minim.: 4 dny už to – teď jde na pátý průměrně pět piv a 1/9 rumu. Trpěno, bojováno, vítězeno*“ a v poslední řadě i „*A před 6. hod. – slavnostní chvíle... A alk buď žádný nebo velmi málo – a tout prix! 2) Po té – alk. Dlouho na minimum. Příroda víc než hospoda.*“ (Klíma, 1991, s. 8–23)

Svůj život rozděluje do tří částí. Všechny tyto části spojuje negativita s finanční tísní. Sám autor vlastní život popisuje takto: „*Můj život charakterisuje – se zevní stránky – Neodvislost, žádné „povolání“, možnost žítí pro sebe za všech okolností; – vlastně jsem byl vždy poustevníkem .. Tři periody – zevně – v mém životě: prvních tak 17 let školské sviňárně nemožno ovšem dnes vůbec uniknout, nemá-li člověk otcem Nietzscheho, „povýšeného“ na trůn – ale mimo školu byl jsem neobyčejněsvobodný, díky oboum moudrým rodičům, kteří podivuhodněnějak vyciřovali, co mé intimissimum potřebuje; dále: zas tak asi 17 let – doba, kdy mladí muži byflujou a pachtí se po protekci a smrdí v otroctví různých bureau – byl jsem „soukromník“ zcela volný k poustevnictví. [...] třetí*

perioda: trvá do dnes: „soukromnictví“ za absolutního nedostatku peněz – za totální lhostejnosti k nabyvání jich, ustavičné „nedbalosti“, ponechávání všeho „osudu“ neboli Providenci“. (Klíma, 1992, s. 25–26) Čtenářovi objasňuje svou životní cestu jako pro něj zcela stvořenou, takovou, jakou si on sám vybral. Rodičům děkuje za vstřícnost, kterou k němu měli. To, že mu však matka zemřela v nízkém věku, a tudíž na jeho výchově velký podíl neměla, je zde již v pozadí. Poslední etapu života hodnotí jako lhostejnost. Tak se může jevit i obyčejnému člověku. Lhostejnost nejen k vlastnímu životu, ale také k přátelům, kteří jej financovali, a tím jim způsoboval jistou přítěž.

Ladislav Klíma se nepřízní osudu stal dítětem z nekompletní rodiny. V útlém věku mu zemřely všechny ženské vzory a zbyl mu jen otec. Je evidentní, že tato skutečnost v něm zanechala šrám na celý život. Neúplnost rodiny mu nedala správný příklad do života. Tento fakt lze pozorovat kupříkladu na jeho přístupu k financím a povoláním. Kromě dvou pochybných povolání byl závislý na dědictvích po svých zemřelých předcích, a když tyto peníze došly, žil z finančních darů svých přátel. Jeho fyzickému i psychickému strádání nepřidávala jeho životospráva. Závislosti na alkoholu a nikotinu upřednostňoval před plnohodnotnou a vyváženou stravou. Závislosti úzce souvisí s jeho finanční situací, což dokládá výše uvedená tabulka. Za alkohol utrácel totiž mnohem více než za jídlo. Ztráta veškerých ženských vzorů v dětství z něj udělala před ženami stydlivého muže. Jediná družka, která žila delší chvíli po jeho boku, byla bývalá družka jeho otce.

3 Filozofie Ladislava Klímy

Ladislav Klíma stojí jako autor na pomezí literatury a filozofie. Více je společnosti znám jako spisovatel. Z klasických školních studií odešel a začal se věnovat samostudiu filozofických děl. Nejvíce jeho filozofii a současně i jeho život ovlivnili filozofové Nietzsche a Schopenhauer. Zlomový je Klíma v žití své vlastní filozofie. Nejenže hlásal určité myšlenky, ale snažil se je dokázat sám na sobě, a to tak, že přizpůsobil svůj život tomu, co hlásal v rámci své filozofie. Tato kapitola bude věnována hlavním rysům této filozofie. Do očí bijící je Klímovo zmatečné používání velkých písmen, např. u slova vůle. Při používání velkých počátečních písmen lze krásně vyčíst, kdy Klíma myslí Vůli jako vyšší sílu. Proto se i v následujícím textu nachází některé pojmy s počátečními velkými písmeny.

V různých publikacích i odborných člancích se lze dočíst, že Ladislav Klíma navazoval na filozofii Nietzscheho a Schopenhauera, jelikož na ně sám autor odkazuje a hlásí se k nim. Co jej na jejich učení uchvátilo, byl fakt, že se nejedná o systémy diskurzu, ale o vize intuice. Inspiroval se vyjádřením Nietzscheho, který upozorňoval na řecké a indické filozofy. Ti nepůsobili přednáškami lidu, ale celým způsobem vlastního života. Hodnotil je jako filozofy-vědce. (Chalupecký, 2013, s. 159)

Artur Schopenhauer (1788–1960) je ve *Filozofickém slovníku* (1976) popisován jako německý filozof idealismu. Dodnes je považován za odpůrce materialismu a dialektiky. Podstatou světa byla podle něho slepá a iracionální vůle. Vymezil pojem voluntarismus, jenž je dnes formou idealismu. Vůle podle něho vládne světu, odděluje zákony společnosti i přírody, a proto odmítá možnost vědeckého poznání. Dokonce se inspiroval buddhismem, a to v završení své filozofie v mystický ideál „nirvána“. Ta údajně zabíjí „vůli k životu“. (Filozofický slovník, 1976, s. 421)

Vedle něho Fridrich Nietzsche (1844–1900), taktéž německý filozof, je považován za představitele voluntarismu a zakladatele iracionalismu – k rozumu klade do kontrastu vůli. „Boj o existenci“ bere jako sílu, co hýbe vývojem světa. Dokonce se může změnit až ve „vůli k moci“. Špatným vidí vše, co vzejde ze slabosti. Poznání je podle něho pouhým nástrojem k moci. Stanovuje pojem „nadčlověka“, jehož charakterizuje neomezený individualismus. Odmítá křesťanství, které hlásá rovnost před Bohem. Podle něho ubíjí tato představa „vůli k moci“. Dále také odmítá racionalistickou filozofii

a tradiční etiku. Jeho základní myšlenky se staly součástí ideologie německého fašismu. (Filozofický slovník, 1976, s. 324–325)

U Schopenhauera se Klíma inspiroval pesimismem. Jako hybatele světa totiž viděl slepou vůli, které je každá bytost obětí, ale i nástrojem. U Nietzscheho se inspiroval jeho „nadčlověkem“ – člověk, kterého již neuspokojuje pouhé pohodlné žití. Podle Nietzscheho by měl člověk vycházet ze své animální stránky a starat se o svou vlastní existenci. Tento pojem *nadčlověka* lze chápat jako metaforu pro člověka, jenž koná z jiného než světského prospěchu. (Chalupecký, 2013, s. 160–161)

V Klímových publikacích se zrcadlily všechny rysy jeho filozofie: nedůvěra ke skutečnosti, zamítnutí soudobé etiky a všech hodnot. Jediné hodnoty, které uznává, jsou: vlastní vědomí, vlastní vůle (egosolismus) a vlastní božskost (egodeismus). Snažil se odstranit lidskou animalitu a prahnul dojít nejvyššího duchovního poznání. Tak je Ladislav Klíma popisován v *Lexikonu české literatury* (Forst, 2008).

Vnější svět je souborem duševních stavů, které vyvolávají další a další stavy. S imaterialismem, který Klíma zastává, podle něj úzce souvisí i panpsychismus. (Chalupecký, 2013, s. 165) Tomuto názoru odpovídá i kapitola v jeho knize *Traktráty a diktáty* (Klíma, 1995), která je věnovaná této problematice, jmenovitě *Soucít se zvířaty*. Imaterialismus obhajoval podle Chalupeckého takto: „*Úkolem filosofie je pochopit, jakým způsobem víme, že něco jest. [...] Vztah poznání a poznávaného nedá se popsat jako vztah dvou ‚něco‘, dvou ‚věcí‘. Je-li poznávané ‚něco‘, poznávání je vůči němu ‚nikoli-něco‘, tedy v radikálním slovníku, jakým byl Klímův, ‚nic‘.*“ (Chalupecký, 2013, s. 164) Z tohoto výroku lze pochopit ideu, kterou Klíma hlásal a hájil ji až do konce svých dní: myšlenku „absolutně komandující Vůle“. Vycházela totiž přímo ze zásadového imaterialismu. (Chalupecký, 2013, s. 164)

Klíma si uvědomoval, že člověk nemůže spoléhat pouze na sebe, na vlastní vědomí. Věřil, že existuje něco nadlidského, nadlidská autorita. Kdyby neexistovala, musel by se sám člověk považovat za Boha. Nad lidstvem už nic není, proto člověk může vše. Jeho hrdinové proto směli vraždit sebe i ostatní. Tento jev odpovídá i dalším autorům, v jejichž tvorbě lze nalézt prvky nihilismu, ku příkladu Dostojevskému. Nihilismus je hodnocen jako doklad duchovních poměrů v Evropě. Nietzsche pojem nihilismu charakterizuje jako „znehodnocení“ těch nejvyšších hodnot. Člověk zmůže vše a může být zároveň ničitelem čehokoli. Jindřich Chalupecký ve své publikaci *Expresionisté: Richard Weiner Jakub*

Deml Ladislav Klím Podivný Hašek hodnotí nihilismus jako stanovisko, které odmítá autoritu a s tím zároveň i vše, co člověka v jeho konání omezuje. Pro umělce odhalil lidské vědomí. To Klímovi sloužilo k promítání vědomí ve svých příbězích. (Chalupecký, 2013, s. 166)

Klíma vnímal krizi evropské společnosti velmi intenzivně. Viděl svět natolik negativně, že ho ve své knize *Traktáty a diktáty* charakterizuje takto: „*Dosavadní svět, tj. naše nazírání naň, – musí být úplně zničen, aby z popelu jeho mohl vzlétnout nový, zářnější. Kdyby bylo skutečné něco, nebylo by žádného nic*“ (Klíma, 1995, s. 224). Také definuje pojmy „něco“ a „čiré nic“. Jeden bez druhého podle něho neexistuje, ale současně nemá ani jeden pojem smysl. Hodnotí to jako nejvyšší formu skepticismu. (Klíma, 1995, s. 224) Smysl světa a jsoucnosti vidí Klíma v absolutním opovržení vším. Tento smysl vyvstává z nepodmíněné suverenity a je to podle něj jediná, ale božská cena světa. (Klíma, 1995, s. 229) Pouští se i do definice samotného Já: „*de facto je každý Vším, každé já jediným Já, každý je klamnou částí sama sebe skutečného.*“ (Klíma, 1995, s. 227)

V následujícím textu Klíma objasňuje svůj vztah k Bohu a jeho chápání: „*Chtěj bezmezně všechno, protože bezmezné Vše! Bůh chce všechno, protože chce Vše; ,buďte dokonalí, jako Otec váš dokonalý jest‘ jest jedno z nejbožštějších slov; nutno však porozumět mu v nejvlastnější smyslu. – Bud’ stále naplněn, štván ohnivou žízni po Všem: všem myslitelném, po Aeternitě; při všem, co se ti přihodí, jásej, že urval jsi opět kus Všezáře, již jsi sám; a číň – cokoli! Tak jako tak stane se vše a vše je nutné a lhostejné a dobré a zářné; a co jednou se už stalo, je svaté [...] Máš věčně zajištěnou existenci! Bůh chce vše, i nemožné, – teprve nemožné je vskutku božské; chce opak Všeho: absurdní nicotu. Chce bolest, nízkost, kal. Ne lazaretní pojem ,vina‘: hýřící, vše vyzývající, sluneční ,bujnost‘ Věčného vítězství je příčinou otrávenosti, kletby světa‘. Možno nazvat život též: Vůle ke špatnému, vyvřelá od věčnosti z hrůzného šíleného, nevyslovitelného překypování nenasytné Vůle ke Všem. Obě jsou v základě světa nerozlučně srostlé. Vůli ke špatnému možno nazvat noční, Vůli ke Všem denní tvář Vůle k Nejvyššímu, analogicky, jako svět: Nihilens má dvě tváře: denní – Victoria Aeterna, noční – Černá iluze.*“ (Klíma, 1995, s. 230–231) Klíma vymezuje pojem „Boží praxe“ nebo také jinak Deoessence. Je to jeho vysněný vrchol filozofické činnosti. Má označovat duchovní aktivitu a rovná se také pojům „Bytí bohem už v tomto animálním živote“, „Victoria Aeterna“ či „Deoessence“. Různými drastickými metodami si chtěl navodit naprostý stav, ten znamenal to, že se považoval za Boha.

Antické i orientální filozofie se snažily důstojně vyčlenit ze světa, povýšit se nad něj, deanimalizovat, stát se božským. Ve své knize *Traktáty a diktáty* odkazuje na stejné smýšlení např. u Lao – tse, Sokrata, Bacona, Rousseaua a u dalších myslitelů. (Klíma, 1995, s. 232)

Klíma tvrdil, že aby bylo dosaženo chtěného cíle, stačí si vštípit pouhou myšlenku. Uvádí to konkrétně na příkladu vštípení této myšlenky: „*Vše je bezvýznamné; nebo: vše je podě mnou; nebo vše prospívá mně ve věčnosti, – cokoli se stane, jen slouží, otročí mé dávné Velké Vůli, mým nejvyšším přáním*“. (Klíma, 1995, s. 233)

Za nejvyšší vidí Absolutum, tedy úplnou Volnost. V kontrastu k tomu hodnotí pozitivum – dovršenost. Tvrdí, že Bůh může být jen něco, co nesvazují žádné okovy. Volnost pro něj znamená Vševládnost. Tedy to, co je volné bez okovů a není nijak poutáno, může poutat vše. (Klíma, 1995, s. 241–242)

Jedinou božskou činností je podle Ladislava Klímy hra. To vysvětluje celé jeho chápání a pojem ludibrionismus, který definoval takto: „[p]syché = svět; ale svět = Bůh; ale Bůh = Já –: *Svět jest absolutní hříčka. Mé absolutní Vůle: tot' nejvyšší ze všech poznání. Vyjadřitelno též: Svět je a. h. Boží Vůle; nebo – – „Své Vůle“; nebo Bůh je a. h. Své Vůle, – vše totéž! „Pravda“ je Má absolutní hříčka, s níž mohu donekonečna činit, co mně libo, co můj rozmar chce*“. (Klíma, 1995, s. 246–247) Všechno, co se děje, je podle něj závislé na vlastní vůli. (Klíma, 1995, s. 262)

Dále také tvrdil, že všichni na světě touží po Uspokojení. Všechno Uspokojení je ale v paralele s jistotou, ta však souvisí i s nejistotou. Proto to vidí jako pouhý blud. Lidé se pouze ujišťují, že nejistota je něco nechtěného. (Klíma, 1995, s. 250)

Pojmy Absolutnost a Suverénnost také souvisí s filozofií Ladislava Klímy. Základním principem ducha je vůle, ta je absolutní a právě suverénní. Z toho logicky vyplývá, že vůle je absolutní a i suverénní. Všechny idey jsou podobou Boha, proto je zjišťování existence Boha stejně nepodstatné jako dokazování existence bytí. (Klíma, 1995, s. 252)

Velice krajní je Klímův názor, že kdokoli vysloví „Bůh“ a nemyslí tím sebe sama, patří do zoologie. Člověka si totiž vysvětluje jako zvíře s tím rozdílem, že si je vědomé, že je Bohem. (Klíma, 1995, s. 250)

Ladislav Klíma se k filozofickým otázkám dostal při samostudiu. Byl fascinován slepou vůlí a pesimismem Schopenhauera a pojmem nadčlověka Fridricha Nietzscheho.

Všechny tyto rysy v obměnách zakomponoval do vlastní filozofie. Jediné, co uznával, bylo vlastní vědomí, vlastní vůle a vlastní božskost. Tomuto výroku však odporoval, když sám tvrdil, že existuje něco nadlidského a člověk nemůže spoléhat pouze na své vlastní vědomí. Kdyby totiž nadlidská existence neexistovala, musel by člověk být Bohem sám sobě. V protikladu k tomu stojí zase výrok, že nad člověkem již nic není, a proto člověk může vše, být hybatelem všeho a zároveň vše ničit. Souvisí s tím tedy volnost. Volnost hodnotí jako nejvyšší cíl, protože Bohem může být jen to, co nic nesvazuje. Na výše uvedených rysech je krásně vidět rozpolcenost Klímových názorů. Jednou tvrdí, že svět nemůže fungovat bez něčeho nad námi a dále pravý opak, že už nic není. Protiřechí si naprosto zrcadlově výroky, které jsou pro vysvětlení jeho filozofie klíčové. Všechny rysy pak působí jako hra. To naprosto koresponduje s hlavním pojmem jeho filozofie – ludibrionismem. Na vybraných rysech jeho filozofie je vidět nahlížení na svět. Ve všech směrech si Klíma hraje se světem, s čtenářovou myslí. Podle něho je psyché světem, Bohem a zároveň i vlastním Já.

4 Bibliografie Ladislava Klímy

Pro zařazení vybraných děl chronologicky byla vytvořena tabulka s bibliografií Ladislava Klímy. Tato tabulka byla vytvořena pro lepší a přehlednou orientaci. Vybraná díla, která budou rozebrána v praktické části, jsou popsána detailněji. Následně byly hledány společné prvky všech vybraných děl.

V níže uvedené tabulce jsou chronologicky seřazená díla dle prvního vydání. Jelikož Ladislav Klíma nepsal pro vlastní obživu, a dokonce, jak uvádí ve *Vlastním životopise*, si svými rukopisy topil, byla většina děl vydána posmrtně. Naštěstí si sběratelé všimli jeho potenciálu a dochází k postupné publikaci díla. Za minulého režimu nebyl Klíma vydáván pro své radikální a filozofické názory vůbec, kromě jedné publikace, kterou lze najít v níže uvedené tabulce. Tabulka byla vytvořena pro lepší přehlednost a vychází z publikací *Lexikon české literatury* (Forst, 2008) a *Slovníku českých soudobých spisovatelů* (Kunc, 1946.)

Tabulka č. 2

<i>Název</i>	Rok 1. vydání	Stručný popis díla
<i>Svět jako vědomí a nic</i>	1904	filozofická práce
<i>Traktáty a diktáty</i>	1922	filozofická práce
<i>Matěj Poctivý</i>	1922	satira na politický život a na rozkrádání majetku za první republiky
<i>Vteřina a věčnost</i>	1927	výbušné úvahy
<i>Utrpení knížete Sternenhocha</i>	1928	groteskní romaneto
<i>Slavná Nemesis a jiné příběhy</i>	1932	povídkový soubor
<i>Filozof z předměstí</i>	1936	drobná próza
<i>Arkanum – Cogitata – Sentence</i>	1934	z deníku: poznámky a nápady
<i>Vlastní životopis filozofa L. K.</i>	1937	psáno 1924
<i>Záznamy extaktikovy</i>	1937	zápisník z roku 1925
<i>Edgar a Eura</i>	1938	úryvky nedokončeného románu
<i>Juveniele</i>	1941	vzpomínky
<i>Putování slepého hada za pravdou</i>	1982	z nedokončeného německy psaného románu; zobrazení podstaty totální moci
<i>Dios</i>	1990	hra o zániku Diova božství
<i>Lidská tragikomedie</i>	1991	hra o životě spolužáků, z nichž jen jeden dosáhne zduchovnění
<i>Melia</i>	1991	z nedokončeného románu; příběh asurtské banditky
<i>Sus triumphans</i>	1991	novela

Dále Výbory: *Mezi skutečností a snem* (1953), *Vteřiny a věčnosti* (1967), *Čas a smrt* (1970), *Jsem absolutní vůle* (1981), *Husité a jiné prózy* (1991), *Podivuhodné příběhy* (1991), *Victorie aeterna* (1992). Korespondence: *Filozofické listy L. K.* (M. Srbovi z 1916–19; 1939), *Duchovní přátelství* (s E. Chalupným z 1905–26, s O. Březinou

z 1915–22; 1940), *List o iluzionismu a Ivanu Karamazovu* (1940, psáno 1916), *Boj o Vše* (deníky, dopisy A. Pavlovi, M. Srbovi, E. Chalupnému, A. Křížovi z 1909–17; 1942), *Čtyři listy filozofa L. K.* (ing. dr. Antonínu Křížovi z 1916-18; 1946), *Z listů ing. Antonínu Pavlovi. 1913–1925* (1985); „*Cholupický den*“ (dva dopisy A. Pavlovi z 1914 a úryvek dopisu M. Srbovi z 1917, in L. K: *Victoria aeterna*, 1992)

Utrpení knížete Sternenhocha a povídkový soubor *Slavná Nemesis* byly jedinými publikacemi, které autor upravil do konečné formy. Většina ostatních prací byla vydána posmrtně, většinou ve výše uvedených Výborech. Jedná se například o zlomky z připravovaných větších děl. (Forst, 1993, s. 723)

4.1 Charakteristika vybraných děl

Hledání konkrétních rysů Klímovy filozofie budeme směřovat jmenovitě k povídce *Slavná Nemesis*, romanetu *Utrpení knížete Sternenhocha* a divadelní hře *Lidská tragikomedie*. Následující podkapitola je věnována detailnějšímu popisu dějů vybraných děl.

4.1.1 *Slavná Nemesis*

Slavná Nemesis je složitě poskládaná povídka, kde se prolíná realita a sen, takže mají příhody několikrát popis. Povídka popisuje milostný trojúhelník mezi dvěma ženami a hlavním hrdinou a je situována do horského prostředí Alp. Nejistota, zdali se jedná o sen, nebo realitu, se stupňuje po celý příběh a vytváří u čtenáře napětí. V příběhu se mísí dva motivy. Prvním motivem jsou mladé ženy, Orea a Errata. Ty se zjevují v horském městečku, ale i na Jelení hoře, okolo které se celý děj točí. Druhým motivem je již zmíněná Jelení hora a skála se starou ženou Barborou. Motivы jsou v kontrastu jako lehkost snu a tíživost skutečné reality. K prozření dochází až na úplném konci, kdy se hrdina vrhne přes propast za nahou ženou. Skok se mu nevydařil, a místo aby skončil na druhé straně, končí dně propasti. Právě na dně nahmatá mrtvolu ženy Orey, uvědomí si svou minulost a umírá. (Chalupecký, 2013, s. 184–185)

4.1.2 *Utrpení knížete Sternenhocha*

K *Utrpení knížete Sternenhocha* se Ladislav Klíma navrácí, když se probírá svými staršími rukopisy. Rozšiřuje je o další pasáže. V nových pasážích lze vidět odraz reálného života autora. K dispozici je starší i novější rukopis, proto lze snadno provést komparaci. Publikace je psána deníkovou formou. První část včetně předmluvy informuje

o nalezení deníku a zahrnuje lehké nastínění pokračování příběhu. Druhá část je přesným přepisem deníku a třetí část je hodnocení vypravěčem a přiblížení následného děje. Jedná se o experiment s lidskou myslí. V důsledku střídání vypravěče s osobním deníkem může čtenář váhat, zda se jedná o pravdivý či vymyšlený příběh. Zároveň se jedná o autostylizační prvek Ladislava Klímy. Příběh je postaven na neštěstí pozemskosti člověka. Vidí svět jako sadisticko-masochistické soužení. V kontrastu zde stojí kníže Sternenhoch, který je po psychické i fyzické stránce slaboch a bídák, a na druhé straně jeho mladá krásná žena Helga. Kníže svou ženu následkem žárlivosti umučí a ona se za ním vrací v podobě halucinací. Postupem času se Sternenhoch zblázní, a nakonec je nalezen souložící s mrtvolou své ženy. V *Utrpení knížete Sternenhocha* se vyskytuje pro Klímu nový námět, který je náboženský, konkrétně křesťanský – „[č]lověk je trestán pro dědičný hřích. Helga má spasitelské poslání.“ (Chalupecký, 2013, s. 186) Příběh má odvracet od hmotného animálního a světského dění k vyšším duchovním cílům. (Chalupecký, 2013, s. 185–186)

4.1.3 Lidská tragikomedie

Na dramatu *Lidská tragikomedie* pracoval po tři měsíce na přelomu let 1927 a 1928. Zobrazuje zde osudy pěti spolužáků po maturitní zkoušce, kteří se sejdou po třiceti, a poté ještě po dalších pětadvaceti letech. Celá hra je satirou na společnost a má účinek až dodnes. Symbolika jmen postav je zřejmá od první strany dramatu. Jedná se o Pulce, básníka, který po určité době zůstává v chlapeckých letech, a to ho dostane na dno společnosti, Kantorku, jenž vidí za životní cíl vzdělání, Shoře, který vzplane láskou pokaždé, když vidí jakoukoli ženu (paradoxem je, že se okolí jeho milenky jeví jako ošklivé), Obnose, jenž holduje penězům, a Odjinuda, ten chce dosáhnout vyššího duchovního poznání. Každý z nich má jiné životní cíle a jde si svou cestou. Všichni kromě Odjinuda jsou svými cíli zrazeni, prochází stroze nicotným životem. Pojmenování postavy Odjinuda je symbolickým pojmenováním člověka vyšších cílů. Má lidstvo spasit, ale v kontrastu k tomu stojí rada kamarádovi Pulcovi, jenž se mu jako jediný z přátel může přiblížit. Rada zní, aby se upil k smrti. Postava Odjinuda nese jisté autobiografické prvky. S tím rozdílem, že postava Odjinuda dosáhla i s pouhým dědictvím vyšších financí díky investicím, a dokonce se vrací jako přízrak, který se ztotožnil s vlastní filozofií. Stejně jako Ladislav Klíma žil Odjinud filozofií, které věřil. Znovu lze zde vidět námět viny a následného trestu. Postavy jsou trestány za volbu nesprávného životního cíle. Správný smysl života Odjinuda je „odměněn“ božským odlidštěním do podoby přízraku.

(Chalupecký, 2013, s. 190-193) Je snadné si všimnout symboliky jmen i životních osudů dvou postav. Postava Pulce jako by byla autobiografickým popisem Klímova života. Pulec byl v první fázi bez práce a také závislý na finančních darech svých přátel, stejně jako právě Klíma. Jediným rozdílem je fakt, že v půlce života Pulec prozře a na chvíli se srovná. Ve třetím dějství mu však Odjinud radí, aby se navrátil ke svému předchozímu stylu života. Jako by si autor obhajoval svůj zkažený život. Postava Odjinuda je vedle toho Klímovou autostylizací. Dosáhl deanimalizace, odlidštění, zbožštění. Dosáhl toho, o co Klíma usiloval ve svém životě, a veškerými procedurami, které podstupoval, svého cíle dostal. S tím rozdílem, že Klíma cíle nedosáhl.

4.2 Společné rysy vybraných děl

Při čtení výše uvedených děl se čtenáři vyjevují společné rysy, které je třeba vyzdvihnout.

Všechna tři díla jsou jasnou hrou s myslí čtenáře. Při čtení se recipient lehce ztrácí v prolínání snů, halucinací a skutečností. Přestože je od začátku přesvědčen, že halucinace neexistují, detailní popisy mysl zamotají a k prozření dochází až na úplném konci. V *Utrpení knížete Sternenhocha* při popisu události knížete souložícího s mrtvolou manželky pohledem vševědoucího vypravěče, v případě *Slavné Nemesis* očima hlavního hrdiny Sidera, jenž si uvědomí celou svou minulost a v ní vykonané činy. V *Lidské tragikomedii* je tento rys doveden k dokonalosti tím, že se jedná o divadelní hru. Ta je zasazena do normálního prostředí i s neuvěřitelnými prvky, např. zmizení půlky těla. V případě *Lidské tragikomedie* oproti předchozím publikacím však čtenář i po dočtení díla neví, zda se jedná o halucinace, nebo realitu.

Dále se všude vyskytují ženy zobrazované jako krásné a idealizované bytosti. V případech *Utrpení knížete Sternenhocha* a *Slavné Nemesis* jde o mladé dívky, k nimž hlavní hrdinové chovají milostné city a považují je za své vysněné. Ani jeden hrdina si není jist city, které ho k ženám táhnou. Neví proč a čím si je vlastně získaly. V *Lidské tragikomedii* můžeme tento fakt vidět u postavy Shoře. Jeho životním posláním je být milovníkem žen. Na příkladu scény z prvního dějství je vidět, že za krásnou dívku ji vidí jen Shoř sám. „[O]bjeví se na prahu Děvče, které byl Shoř pozval. Je malá, tlustá, tělo jako válec, z něhož záda, podex, prsa ani nevystupují. Špinavý oděv, ruce a tvář. Ta je tak paradoxně ošklivá, sprostá, že kdyby byla chlupatá, mohla by být její nositelka, zavřená v menažerii, považována za šimpanze“. (Klíma, 2003, s. 30)

Dalším společným rysem je pohrdání žen toužícími muži. Ústy žen jsou na konto hlavních hrdinů seslány nadávky a slova pohrdání. Na příkladu úryvku ze *Slavné Nemesis*: „Zbabělče! Babo! [...] Padouchu, ohavo ze všech největší! Zbabělost tvá není menší než tvá bídáckost, pse, pse!“ (Klíma, 2002, s. 33)

Společná je hlavním hrdinům i jejich finanční situace, a to s jediným rozdílem, kdy v *Utrpení knížete Sternenhocha* má kníže finance od začátku k dispozici, zatímco Sider peníze zúročí šťastnou investicí. „Obdržel malé dědictví a řekl si: ‚Pokusím se o štěstí ve hře; polovici zděděného na to obětuju, ale ani o haléř víc!‘ A za tři dny vydělal v hernách více než činilo dříve celé jeho jmění, více než vydělá si člověk normální prací za celý život.“ (Klíma, 2002, s. 36) Do konce příběhů hrdinové disponují značným finančním zabezpečením, čímž oba stojí v kontrastu k životu autora. V případě *Lidské tragikomedie* můžeme mluvit o všech postavách děje. V nejvýraznějším kontrastu k sobě stojí Obnos, jenž disponuje značnými financemi, a Pulec, který je v první fázi nemajetný. Celkově se finanční zabezpečení postav mění. Společný znak financí tedy prostupuje skrz naskrz celou hrou.

Dalším ikonickým momentem, který se vyskytuje ve všech dílech, jsou různé meteorologické jevy. V prvních dvou epických útvarech jsou to podoby uragánu. V *Utrpení knížete Sternenhocha* se jedná o zprostředkovatele a počátek začínajícího pekla Helgy. Uragán ji do sebe vtáhne a přemístí do rudé budovy, ve které prožívá mučení za své životní hříchy. V případě *Slavné Nemesis* je uragán také spojován s ženskou postavou, a to konkrétně takto: „[a] tu temná hrůza náhle v něm vzplápolala, – měsíční záře změnila se rázem ve světlý vichr naň se rítící, ten přešel v jakýsi černý nejstrašnější uragán – tiše nehnutý uragan Věčnosti.“ (Klíma, 2002, s.45) V *Lidské tragikomedii* se ve druhém dějství jedná o blesky a hromy, které jsou kulisou pro příchod a odchod Odjinuda. Ve třetím dějství je meteorologický jev ztvárněn formou mraku, na kterém připlouvá stejná postava.

Posledním společným rysem je popis halucinací, které jsou ve všech případech zahaleny v bílé mlze. V případě *Utrpení knížete Sternenhocha*: „V bezmezném mé noci připlýnulo tu náhle ke mně něco bělostného. Nemělo to tvar; a mělo to tvar. Chumáč mlhy? Zvíře? Člověk? Růže? Hvězda? ... Nevím. Bylo to stejně sladké jako strašné.“ (Klíma, 2010, s. 75) a v případě *Slavné Nemesis*: „Popatřil, kam její ruka ukazovala. A uzřel, jak v koutě celý vlní se něco jako bělošedý sloup páry, jak bere to na sebe pomalu podobu lidského

těla“ (Klíma, 2002, s. 61) V *Lidské tragikomedii* není explicitně řečeno, že se jedná o halucinaci zabalenou v bílé mlze. Nicméně ji můžeme vidět při popisu skutečnosti, kdy se Odjinudovi vznáší horní polovina těla: „*a je vidět, že má jen horní polovici těla; od pasu dolů – nic. Vznáší se nad stolem a pomalu jako chumáč kouře v bezvětrí plyne směrem ke dveřím.*“ (Klíma, 2003, s. 64) Implicitně můžeme v chumáči kouře vidět bílou barvu. Jedná se jak o popis halucinace, tak i pomyslně bílé mlhy, která je ve všech případech s halucinacemi spojená.

Bibliografie Ladislava Klímy byla většinou vydána až posmrtně. Autor totiž nepsal za účelem ctižádosti nebo popularizace. To dokládá i fakt, že díla nebyla vydávána za života autora. Díky nadšencům, kteří v Ladislavu Klímovi viděli potenciál, se ke čtenářům jeho díla dostávají dodnes. Ladislav Klíma se věnoval psaní umělecké literatury, ale i filozofickým statím. Detailnější popis byl věnován třem dílům – *Slavné Nemesis*, *Utrpení knížete Sternenhocha* a *Lidské tragikomedii*. Byly nalezeny společné rysy, které se vyskytovaly ve všech třech zkoumaných dílech. Všude se nacházelo prolínání snu a skutečnosti do takové míry, že čtenáře někdy může mást, o který svět se jedná. Zdáli se jedná o skutečný, nebo nereálný svět. Dalším společným bodem jsou různé podoby halucinací. Ženy ve všech dílech jsou popisovány jako zidealizované bytosti. Každý z hrdinů ve všech dílech má jednu vytouženou ženu. Jako svůj ideál ji však vidí pouze oni sami. Jejich okolí v nich vidí obyčejné, nebo dokonce ošklivé ženy. Dalším společným znakem jsou finanční situace hrdinů. Všechny stojí v kontrastu k životu samotného autora. Klíma na rozdíl od svých hrdinů nedisponoval financemi. Zatímco jeho hrdinové mají velké finanční zázemí, Klíma nedisponoval ani financemi potřebnými k životnímu minimu a byl závislý na dědictví a následně na peněžních darech přátel. Dalším rysem jsou meteorologické jevy, které zaobalují dění ve všech dílech, a halucinace zaobalené v bílé mlze nebo v případě *Lidské tragikomedie* v chumáči kouře. Ve všech publikacích je evidentní obdiv, který Ladislav Klíma chová k Napoleonovi. Odkazuje na něj ve všech užitých dílech a zmiňuje jej jako svůj ideál. V protikladu k tomu stojí hlavní postava knížete Sternenhocha. Ten má podobnou výstavbu těla i politický vliv. V kontrastu zde však stojí Sternenhochův konec, který je v postoji k Napoleonovi značně ponižující.

5 Porovnání výroků z odborných statí s uměleckými díly

V této kapitole budu hledat konkrétní rysy filozofie Ladislava Klímy. Budu pracovat celkem se třemi díly, která byla blíže definována v předchozí kapitole, tedy se *Slavnou Nemesis*, *Utrpením knížete Sternenhocha* a *Lidskou tragikomedii*. Přestože by se dalo najít mnohem více společných rysů, zaměřím se pouze na výroky věnující se Vůli a chápání Boha. Obou rysů si čtenář všimne i při pouhém čtení, nemusí knihy nijak extra analyzovat, aby si těchto věcí povšimnul. Proto jsem zvolila právě tyto dva znaky. *Lidská tragikomedie* je jasnou deklarací toho, jak Klíma viděl fungování celého světa, proto je tomuto dílu věnována samostatná podkapitola. Postupovala jsem komparací výroků uvedených v kapitole číslo 3 – Filozofie. Zmatečné užívání velkých písmen na začátku slov, které jsem vyzdvihovala v předchozí kapitole pokračuje i v kapitole následující. Úryvky z děl jsou uvedeny ve stejném pořadí jako díla uvedená výše.

5.1 Pojetí Vůle

Ve *Slavné Nemesis* promlouvá Klíma o Vůli skrze hlavního hrdinu Sidera. V tomto případě jde o snahu odolat vábení ženy. „*Chtěla-li mne jím omámit, podařilo se jí to, – ale nezapomínej, panenko, že mimo city, které jsi hypnotizovala, mám i vůli; a ta zůstane vždy bdělá.*“ (Klíma, 2002, s. 23) Tímto výrokem Klíma vkládá Siderovi do úst myšlenku o své vůli. Klíma sám říká, že vše je na vůli závislé. Sám Sider si tedy určí, zdali se dívce podmaní, nebo ne. Na tomto příkladu je demonstrována myšlenka uvědomění vlastní vůle (egosolismu) a vědomí – dvou autorit, které Ladislav Klíma uznává. Vše se podle něho děje v závislosti na vlastní vůli. Zároveň svět vidí jako absolutní hříčku své vlastní vůle.

Vůle hlavní postavy Sidera v tomto příspěvku začíná ochabovat. „*Pomalou viděl bych ve všem přízraky! Je třeba už jednou se z toho vymanit! Neboť – přízraky a víra v ně odporují Vůli! Ne ‚zevní svět‘ – ten je vždy ochočený a vůli služebný: přízraky zabijejí Vůli!*“ (Klíma, 2002, s. 44) Definuje zde v poměru k Vůli vnější a vnitřní svět. Vnější svět oproti tomu vnitřnímu Vůli podléhá. Jelikož se snaží vymanit z vlivu přízraků, jedná se o svět vnitřní, ten tedy Vůle neovládá. Spolu se sílícím vnitřním světem ochabuje síla absolutní Vůle. Přímo z citace vychází: přízraky, tedy vnitřní svět, jenž nekontrolujeme, zabíjí vůli. Tento jev se bude i nadále v textech objevovat, proto je zde uveden.

„*Ó nebe, nebo Vůle má, dejte mně sílu, abych neskončil ve hnoji, ale v Záři! ... Spát ... – nebo hned kouli do hlavy? Jak hnusná je vůle.*“ (Klíma, 2002, s. 93) V tento moment staví nebe a Vůli jako sobě rovné pojmy. To odpovídá jeho tvrzení, které bylo zmíněno

v kapitole č. 3 – Filozofie. Parafrazí z toho vychází, že: „Svět je absolutní hříčkou mé absolutní vůle/boží vůle/své vůle“. V opozici k tomu však stojí výrok „hnusná vůle“.

Tento výrok ze *Slavné Nemesis* odporuje hlavní deklaraci jeho filozofie, která se nachází ve hře *Lidská tragikomedie*. Výrok z *Lidské tragikomedie* bude uveden později. „*Není nejmenšího atomového zachvění, které by nebyla způsobila jen a jen – Vůle; jen kdo Ji nemá hledá příčiny v něčem jiném, v něčem mimo sebe, v ‚přírodě‘, v ‚bohu‘*“. (Klíma, 2002, s. 105) Odporuje si v tvrzení, že „vyvolených“, kteří se pyšní absolutní Vůli, je jen pár. Zde tvrdí, že všichni mají Vůli. Pokud o ní neví, hledají příčiny svého jednání jinde.

Zde se jedná o jednu z posledních pasáží, kdy se hlavní hrdina přemlouvá ke skoku přes propast. „*Svaly jeho nohou napjaly se ke skoku, – ještě jedno krátké zasvíjení se přemožené animality, – ale vedle něho hned bleskurychlé napětí Vůle rozkazující: ‚Staa se!‘ – Vůle, která toho, kdo je jí schopen, činí schopný každého činu a všeho! A heros vrhl se do propasti. –*“. (Klíma, 2002, s. 117) Vlastní vůle mu dopomohla ke skoku. Skok sice končí tragédií, ale v tento moment nešlo o šťastný konec. Šlo o deklaraci vlastní Vůle, která může dopomoci lidem i od vlastního strachu. Potvrzuje tedy Klímovo nahlížení na ni.

Následující výroky budou použity z *Utrpení knížete Sternenhocha*. První výrok je vložen do úst ženy. „*Ale jsi Muž, nejvyšší muž, jediný pravý muž. Ty jediný máš charakter, sebevědomí, Vůli, která vskutku vládne; ty děláš vždy jen to, co chceš*“. (Klíma, 2010, s. 29) Klíma se nevěnoval genderovému rozdílu. Nerozlišoval, zda snahu překonat svou animální stránku a dosáhnout absolutní suverénní vše komandující Vůle mají muži, nebo ženy. V tuto chvíli popisuje žena muže jako svůj ideál, co se týče svobodné Vůle, ten implicitně znázorňuje Boha. Podle Klímy totiž Bůh činí cokoli, chce cokoli, chce vše, včetně nemožného, to právě považuje za božské chování. Vedle toho si ale Klíma odporoval, když tvrdil, že člověk nemůže spoléhat pouze na sebe a vlastní vědomí, a že existuje nadlidská autorita.

V tomto příspěvku jde o jasný důkaz výroku k vlastní filozofii. „*Řekla jsem: co je 'mimo mne'; ale dělej co dělej, pořád cítíš, že je v Tobě něco, co nejsi jaksi Ty [...] každý ten hloupý zrakový pocit považovat za lhostejný sen, za Svou Hříčku, za plazma své Vůle – podléháme jim!*“ (Klíma, 2010, s. 33) Potvrzuje vidinu božské činnosti, tedy hry vlastní Vůle. Potvrzuje ludibrionismus. Jedná se o přesný doklad pojetí Vůle podle Ladislava Klímy. Zároveň zrcadlí život autora. K tomu stát se naprostým, o což se snažil způsobem

svého žití, jej musel vést pocit, že je v něm něco nadosobního, co neumí identifikovat. Tento výrok je v paralele s autorovým životem.

Zde dosvědčuje své zbožštění. „*Nechci se stát: jsem! a ne něčím, ale vším. Není lidské velikosti, kterou bych neviděl pod sebou a hříčkou svou. Má vůle dělá a bude dělat se vším všechno. Zaškatulkují-li mne jednou mezi briganty nebo filozofy, řeknou-li, že jsem nebyl nic, nebo Bůh, nebo prase, – lidské ubohosti to jen. Jsem ten, který jsem, dělám, co chci, chci bezmezně vše!*“ (Klíma, 2010, s. 35) Ladislav Klíma se nijak nevyjadřuje k pojetí křesťanského Boha. V tomhle výroku však přebírá jeho postavení „svrchovaný“, pohled „shora“. Sám si však o tomto tématu, jak jsem uvedla v kapitole č. 3 – Filozofie, protiřekl. Tvrdil, že existuje nadlidská autorita, ale na druhou stranu také řekl, že nad lidstvem již nic není. Klíma si dost často ve svých výrociích odporuje. Nejednotnost jeho názorů lze vyložit dvěma způsoby. Jedno z možných vysvětlení je to, že si Klíma neustále hraje, protože jak sám říká – může, protože kdo chce vše, může se považovat za Boha a toho chtěl ve svém životě dosáhnout. Druhým možným vysvětlením je, že se snaží po staletí ustálené křesťanství zsměšnit. Přestože jednou říká jednu a podruhé jinou verzi, nikdy nezmiňuje žádné konkrétní náboženství, které by se snažil vyvrátit. Jelikož první možnost vysvětlení souvisí s Klímovým ludibrionismem, přikláním se k této verzi. Jedná se tedy o hru, která je božskou činností. Dalším bodem, který v tomto úryvku popisuje, je chápání sebe samého. Podle něho totiž nejde o to, jak nás vnímá okolí, ale jak vnímá každý sám sebe. Jedná se o hru – to, co chci, takovým jsem.

Zde se Klíma navrácí k výše zmíněné myšlence Vůle a vnitřního světa. „*Když mne uragán uchvacoval, vštípila jsem si, že musím ve svých mukách vyvolat Vůli, všepřekonávající, Absolutní, vše pod Sebou vidící; vštípila si některé, v bdění samozřejmé, ve snu se nevyskytující praktiky jejího vyvolávání. [...] Ve snu zazářila světlá, sebevědomá bdící Vůle! Ta sebeobjímající, všedrtící, všetvořící, všemohoucí, vševědoucí, – to jádro samé Jsoucnosti. A ráz na ráz vykřesala jsem z jejího sebeobjetí myšlenky: vše, i to nejstrašnější, je pouze plazmou, absolutní hříčkou Mé Vůle, jen k tomu zde, aby se na tom v nejvyšší nezkalené slasti afirmovala, s tím jen suverénně, násilnicky si pohrávala věčně jen vítězíc kvůli vítězení; jen dotud, dokud se to nepochopí, existuje pro duši něco hrozivého, existuje utrpení, existuje Zlo; v okamžiku pochopení změni se vše jen v zář, – nadsluneční uniformní Zář; zmizí všechny jednotlivosti, části, rozdíly, vše se promění v jedno, věčně neměnné a nehnuté a absolutní; všechny bolesti jsou jen*

falešnými soudy záležejícími v omylu, že může něco vůbec škodit; poznej, že ve Věčnosti vše jen prospívá, a každé utrpení se ihned roztaví v bílou slast, ve věčnou Mou Gloriolu, kterou jen a jen je svět, kterou jen já jsem sama [...] Vše, vše bylo ted' Nadzáří, Nadhudbou.“ (Klíma, 2010, s. 104) První část se věnuje vštípení pouhé myšlenky. Klíma tvrdil, že k dosáhnutí vysněného cíle si stačí vštípit pouhou myšlenku. Přímo v textu je vidět, že Vůle zvítězila ve snu, tedy ve vnitřním světě, který nejsme schopni kontrolovat. Dále potvrzuje, že pokud si Vůlí člověk vštíjí pocit, že je špatným, přijme Vůle tento přístup za svůj. Z poslední části úryvku vyplývá logicky pojetí Vůle. Když se svět rovná Bohu a Bůh je roven pojmu já, lze logicky odvodit, že pojem já zahrnuje svět. Tento úryvek se shoduje s Klímovým pojetím Vůle.

Další výrok se věnuje spojení Vůle a pudů. *„A – tvá nízkost je silnější než výška tvá. Jsi otrok pudů, třeba vznešených, ale i nejvznešenější pud je nízkostí. Kdyby vůle nad nimi zvítězila, – zachráněna jsi, – pro tento život.*“ (Klíma, 2010, s. 35) V této citaci uvádí, že Vůle je otrokem pudů. Pudy patří k animální stránce člověka. Už v antických a orientálních filozofiích se snažili této stránky zbavit. Snažili se povýšit nad svět a stát se božským. Sám Klíma se snažil zbavit své animální stránky. Snažil se toho dosáhnout různými drastickými metodami kupříkladu drastickými hladovkami nebo mrznutím. Stejný úmysl, ať už vědomý, či nevědomý, měly i jeho závislosti na alkoholu a nikotinu. Pokud člověk dokáže Vůlí ovládnout vnitřní svět, znamená to, že porazil svou animální stránku. Pokud se však na děj díla podíváme chronologicky, hrdinka již vnitřní svět, který byl zde zastoupen říší snů, ovládla. Stále to odpovídá jednomu tvrzení, že vnitřní svět zabíjí Vůli. Zároveň tento úryvek zrcadlí reálný život Ladislava Klímy.

„Mám vůli; ale ta vládkyně ve vyhnanství, otročí jen černým pudům.“ (Klíma, 2010, s. 107) Jedná se o stejný případ, který je uveden výše. Největším nebezpečím Vůli je vnitřní, tedy animální svět. Ve výroku uvedeného v kapitole č. 3 – Filozofie, ale Klíma tvrdí, že vše, co se stane v podstatě otročí vlastní vůli. V tomto případě potvrzuje tvrzení o animální stránce, která je jedinou hrozbou svobodné suverénní Vůle.

Výrok: *„V nejvyšší chvíli, když se zhroutilo vše, poznala jsem, že, potřísněna nenávisť, Září se nestanu. A v tu chvíli Vůle a vše vypovědělo mi službu. Jednou provždy. Bezmocnou pro celou věčnost cítila jsem se, jako novorozeně. Ve všem, všem, Všem nutno vidět nejbláženější Zář a Slast, jen Svou Zář a k Sobě Lásku, chce-li se člověk stát Boží Slastí Záře a Lásky –“* (Klíma, 2010, s. 127) potvrzuje ideu vštípení myšlenky. Vštípení

pouhé myšlenky podle Klímy vede k vysněnému cíli. Protože si hrdinka vstúpila špatnou myšlenku, uposlechla popud vlastní Vůle. Uvěřila a řídila se jí.

Úryvek z *Lidské tragikomedie*: „*Chce-li se. Chce-li se, stárne se. Vše zde jest jen následek svobodného, veselého rozhodnutí.*“ (Klíma, 2003, s. 91) potvrzuje vstúpení myšlenky. Pokud si člověk vstúpí pouhou myšlenku, je schopen dosáhnout cíle.

5.2 Pojetí Boha

V této podkapitole se zaměřím na pojetí Boha ve vybraných dílech. První příspěvek je z knihy *Slavná Nemesis*. „*Zamiloval se po druhé. Do čeho vlastně?... – Čas neboli rozvíjení se myšlenky teče pomalu, pomalinku. Věčnost má pokdy. A ke každému člověku, ke každému zvířeti plíží se Vznešeno, které je mu někdy příjemným lechtáním, nevyšší slastí jindy, obyčejně nejvyšší hrůzou, tichým tygřím krokem plíží se blíž a blíž ..., aby z dnešního člověka, který je veskrze zvířetem, stal se jednou – Bůh.*“ (Klíma, 2002, s. 38) Tento příspěvek odpovídá vysvětlení pojmu deanimalizace, jak již bylo zmíněno v kapitole č. 3 – Filozofie, Klíma zastával panpsychismus, tedy věřil, že každá věc nebo živá bytost má vlastní duši. Proto nebral zvířata jako něco zesměšňujícího. Člověk se od zvířete liší tím, že si je vědom existence Boha. Pokud si však lidský jedinec není jist, že je sám Bohem, patří zpět mezi zvířata, tedy do zoologie.

Životnímu cíli Ladislava Klímy stát se Bohem odpovídá výrok: „*za chvíli jsem – Bůh!*“ (Klíma, 2002, s. 96) Jak již bylo dříve řečeno, snažil se k tomu dospět špatnou životosprávou a dalšími podobnými způsoby.

„*Poček!*“ uchopil ji za rameno, ač vznešené a spolu strachuplné mrazení spalovalo všechny síly těla jeho. „*Kde jsi Ty teď? v záři či tmě? v pekle či v nebi?*“ (Klíma, 2002, s. 110) Ladislav Klíma se nijak nevyjadřuje k žádnému náboženství. V tomto případě však využívá ustálený pojem pekla. Pod pojmem peklo si již od dětství většina lidí představí místo, kam putují hříšné duše po smrti. Používá peklo ve spojitosti s trápením a mučením za hříchy, které jedinec udělal ve svém životě. Klíma využívá zvyklosti ve vysvětlení významu tohoto pojmu.

V následujícím příspěvku si Klíma vůči vlastní filozofii odporuje. Možnost vlastní Vůle totiž vkládá do rukou bohů. „*A jak hnusné a triviální a nízké je žít! Žije každý prašivý hmyz. Moci s božskou Libovůlí kdykoli v glorii zemřít – to' největší dar bohů člověku!*“ (Klíma, 2002, s. 116) Nejednotnost vlastních výroků je Klímovi více než podobná.

Uvědomění vlastní Vůle popisuje jako vlastnost, kterou disponují lidé. V tomto příspěvku tvrdí, že Vůli vlastní něco nadlidského, co je ustálené jako božstvo. Oproti tomu však stojí jeho tvrzení, že člověk může spoléhat pouze na sebe. Zároveň je možné v tomto příspěvku vidět možnost vykoupení z lidského života sebevraždou. Tento fakt zrcadlí osobní život Ladislava Klímy. Sám se o sebevraždu snažil implicitně již vlastní životosprávou, ale i drastickými metodami, které jej měly dovést k vysněnému cíli – egosolismu. Konec života vlastní příčinou lze vidět i v konečném momentu *Slavné Nemesis*, kde se hrdina Sider odhodlává ke skoku přes velikou propast. Motiv sebevraždy jakožto spasení z lidského pozemského života prostupuje jak tvorbu Ladislava Klímy, tak i jeho osobní život.

Tento oddíl je věnován příspěvkům, které se vyjadřují k pojetí Boha v *Utrpení knížete Sternenhocha*. První výrok popisuje, jak hlavní hrdinku viděla její matka. "*Způsob, jak mne vychovával, jistě jí dosti nechutnal; plakala nad mými darebačinami, ale říkala: je v nich jeden z projevů Boží Všeobsáhlosti, a kdo by proti nim bojoval, proti Bohu by bojoval...*" (Klíma, 2010, s. 30) Její matka ji v dětství vnímala jako Boha. Tak sebe zároveň vnímala i ona sama. Vidění sebe samého je pro Klímu nejdůležitější, jak již bylo zmíněno dříve. Stejně jako její matka ji viděl i její otec. Toleroval různé prohřešky do momentu, kdy mu hrdinka ohrozila finanční situaci. V tu chvíli k ní začíná přistupovat jinak, což hrdinku zlomí. Jak jsem již zmínila, Klíma tvrdil, že důležité je, jak se vidí člověk sám. Pokud se však zaměříme na tento konkrétní příklad, nejde o přesnou deklaraci, protože ochabnutí víry otce hrdinku zlomilo. Tudíž ač Klíma říká, že záleží na vlastním úsudku, nejedná se o konkrétní deklaraci, ale spíše o znehodnocení vlastního výroku. Klíma si tedy znovu odporuje. Dalším dokladem Klímovy filozofie jsou *darebačiny*. *Darebačiny* jsou v podstatě hrou, tedy božským projevem.

„Miláčku, když jsem začala běsnit, nebylo ve mně pochyby, že jsem něčím svrchovaným, že mám nejvyšší božskou Vůli, která dělá se vším quodlibet; a kdekdo mne v tom, na kolenou přede mnou, utvrzoval.“ (Klíma, 2010, s. 33) Tento výrok popisuje vnímání sebe samé jako svrchovaného Boha. Také ji takto vnímalo její okolí. Došla tedy již ke zbožštění a má dokonce nejvyšší božskou Vůli. Potvrzuje tedy Klímovy myšlenky.

„Věřím ted’ v Boha, nebo co to je, jen proto, že mně popřál mezi všemi miliony lidí poznat – právě Tebe, Muže všech mužů! [...] Nenávist má rozplynula se skoro v lásku ke všemu, vyjma – jej... Objímám vše, chápu vše, vidím vše, - já, dříve slepá; zázračný doktore,

dávající zrak slepcům od narození! Všecko je Mé!“ (Klíma, 2010, s. 34) Příspěvek je uveden chronologicky, jako je zařazen do děje *Utrpení knížete Sternenhocha*. V tuto chvíli se hodí navázat na předchozí příspěvky a zahrnout sem děj knihy. Chronologicky se hrdinka potýkala s vývojem své nezkrotné Vůle, která ji měla dovést až ke zbožštění. Tento pocit popisuje už v útlém dětství. Jeden z jejích činů však zapříčinil nepochopení otce a s tím i související trest. Fyzický trest ji natolik poznamenal, že následovalo utlumení jejího potenciálu Vůle. Tento potenciál byl však znovu objeven po pohlavní dospělosti. Tedy poté, co porodila syna. Pokud budu konkretizovat, což se v tomto případě hodí, zavraždila vlastního potomka. Klímovi hrdinové totiž popírají všechny hodnoty i autority. Od tohoto momentu se Vůle hrdinky rozvíjela takovým směrem, aby mohla dosáhnout sebezbožštění. To, co jí překazilo její cestu, však byla láska. Místo vysněného cíle se stává milující osobou a místo sebezbožštění uznává za Boha někoho jiného. Zároveň toto vysvětlení souvisí s deanimalizací. Hrdince se nepodařilo zbavit své animální stránky. Pudově jako žena následovala muže. Protože se animální stránky nedokázala zbavit, nemůže se ani stát Bohem.

Hrdinka najednou vidí Boha ve svém milenci: *„Jsi Bůh!*“ *vzkřikla a líbala trhanovi děravé boty a zablácené francle kalhot. ,Tak mluví ,Vítězně Dovršený‘! Ale my nehotovi musíme se z nouze koncentrovat. A já se chci koncentrovat úplně na spirituálnost, na nejéteričtější, a všemu pozemskému, hrubému, jednajícímu, pletichářskému dát vale. Jen v Bohu žít, jen Bohem být, ale vždy jen ve stínu Tvém! [...] Propasti pod sebou, nebes propast nad sebou, propasti v nás – a všechny nadsluneční Vůli naší překlenuty a rozehřměny v Hymnus Vítězství Věčného!*“ (Klíma, 2010, s. 35) Helga vidí sebe jako nehotovou i přesto, že se v dětství popisovala jako Bůh. Tento příspěvek navazuje na příspěvek předchozí. Hrdinka se vzdala svého vysněného cíle jen proto, že nedokázala přemoci svou animální stránku. Nejenže je mužská nadřazenost evidentní při postavení, kdy mu hrdinka klečí dobrovolně a nadšeně u nohou, ale taky to dokládá vlastními slovy, když jeho považuje za hotového a sebe za nehotovou. Dokonce dokládá, že i kdyby Bohem byla, byla by vždy v nižším stavu než on – její milenc a zároveň Bůh v jedné osobě.

Ústy Helžina milence zdánlivě promlouvá Bůh. Pro deklaraci myšlenky používá druh křesťanské modlitby Otčenáš. Ta se váže k určitým křesťanským rituálům. *„Nejnižší ze všeho je nenávisť a hnus: co nenávidím a hnusím si, toho jsem nejhroznějším otrokem. [...] Bud' Vůle Tvá!*“ (Klíma, 2010, s. 38) Tato slova se však výborně hodí ke Klímově

filozofii. Do popředí staví lidskou Vůli, kterou tímto spojením pobízí k tomu, aby byla svou. Svět je potom hříčkou vlastní Vůle.

V posledním úryvku z *Utrpení knížete Sternenhocha* vedle sebe Klíma staví povrchně řečeno pojmy, které si jsou navzájem protikladné: „*Jsem blažen, že jsem z toho blázen, jsem Bůh, jsem Bůh - -*“, (Klíma, 2010, s. 135) Pokusím se v těchto dvou pojmech nalézt spojující rys. Pokud vztáhnou nahlížení na Boha, aby souvisel s bláznem, je rozdíl v existenci. Ve společnosti je ustálená idea, že Bůh je něco nehmotného, nějaká nadlidská autorita, zatímco bláznem může být existující člověk. Za blázna společnost považuje i někoho s psychickou poruchou. Naopak Boha společnost vidí jako dokonalého, neomylného a vševědoucího. Klíma oba pojmy – Bůh a blázen, staví vedle sebe jako rovnocenné pojmy, dá se říci také jako synonyma. Deklaruje tím svou filozofii, protože dělá jedinou božskou činnost – hru. Pokud se na spojení těchto dvou pojmů podívám z jiného úhlu pohledu, je volnost bodem nejvyššího poznání, tedy nejvyšším cílem. Blázen, kterého nesvazují žádné hodnoty, odmítá autority a vše co jej omezuje, má stejné postavení jako svrchovaný Bůh, který může vše.

Lidská tragikomedie se jeví jako vrchol v užití Klímovy filozofie. Slova, která budou v následujících příspěvcích tučně zvýrazněna přímo kopírují citace v knize *Lidská tragikomedie*. Postava Odjinuda totiž dosáhla Cíle a stala se sama božskou silou. „*Avšak hledání sebe sama přineslo mně přece už jeden důležitý výtěžek, kterého se asi nikdy již, nikdy nespustím a který stavím proti vašim čtyřem ideálům. Zní: **odlidštění, deanimalizace a stání se bohem, dosažení absolutnosti**. Vaše ideály kotví vesměs na půdě ubožácké lidskosti, zvířeckosti, nejsou ideály. Bydlí všechny v jednom patře; můj o patro nad nimi. [...] vše lidské, vše vezdejší je podstatně podmíněností, otročností, bédností; jest jen jeden Cíl, vpravdě důstojný: stát se nepodmíněným, suverénním – Bohem!*“ (Klíma, 2003, s. 25) Skrze ústa Odjinuda kritizuje vesměs všechny jiné ideály, které lidé mají. Tvrdí, že jediným správným ideálem je zbožštění. Deklaruje zde i momenty, jimiž si člověk musí projít, aby se stal Bohem. Deanimalizace byla již výše zmíněna. Další věci korespondující s Klímovou filozofií je zmínka o otročností a podmíněností. Klíma totiž tvrdí, že nejvyšším stavem je právě Volnost. Zvýrazněné výrazy jsou dva z hlavních znaků, které vedou ke sebezbožštění.

Tučně zvýrazněná slova jsou zase přesnou citací z díla *Lidská tragikomedie*. „*Posléze jsem sebe našel. Na cestě, kterou jsem vám tehdy označil: Deanimalizace, Absolutizace.*

*Zdařilo se mně stát se nepodmíněnou Božskostí na základech naprostého Egosolismu. Ale trvale pouze ve velmi matné formě, ve formě zářivé jen chvilkově, za příznivé pohody. Mým cílem od doby té bylo teď jen: **perpetuování zářícího** stavu Božskosti“ (Klíma, 2003, s. 61) Výrok odpovídá jak deanimalizaci, kterou člověk musí podstoupit, tak následné absolutizaci. Oba tyto kroky jsou podle Klímy správnou cestou k tomu stát se Bohem. Jsou to kroky k egosolismu, tedy k „sebezbožštění“.*

Postava Odjinuda sama sebe prezentovala jako Boha. Okolí, konkrétně postava Pulce, jej také vnímala jako své božstvo: „*A to vše zásluhou pana Odjinuda blahoslaveného, k němuž se každý den modlím.*“ (Klíma, 2003, s. 74) Jak již bylo dříve řečeno, Klíma tvrdil, že důležité pro člověka je hlavně to, jak sebe vidí on sám. Stejně jako v *Utrpení knížete Sternenhocha* hrdinku Helgu vidí Odjinuda jako Boha i jeho okolí.

5.3 Pojetí světa

Poslední podkapitola je věnována pojetí celého světa podle Ladislava Klímy. Jako první budou uvedeny úryvky z *Lidské tragikomedie*, aby vysvětlení pasovalo na další dvě díla.

„Takzvané lidstvo sestává se ze dvou druhů bytostí: svítících a nesvítících: těch, kteří jsou světlem, a těch, kteří jsou tmou; stálic a planet. Není tu pouze nepřekonatelný rozdíl, je tu opak; házení obého do jednoho pytle musí být pocíťováno jako cosi ještě idiotštějšího než enunciací: hlodavci, například myš a kalhoty – Ti první jsou Volností – Vznešeností – Božskostí – nehynoucí Září, ti druzí otročností – nízkostí – zvířecostí slepotou. [...] Jsou dvě kategorie ‚lidí‘, kteří jsou Světle: doutnající a planoucí: duchové jiskry a duchové plameny. [...] takovýmto šílením je naprosto víra, že jsem člověk..., proto již byl genij dosud vždy šilencem... A skoro výhradně spočívá velikost ve vědomí, že jsem veliký. Soud ‚jsem malý‘, patří mezi ty, které jsou pravdivé: prostě proto, že pokud tak soudím, jsem trpaslík. Vše, vše hučí od [!] nás od narození: jsi člověk, jsi nicotný atom ‚lidstva‘, buď poníženým sluhou jeho – této všivé svině! – a umíráme, nevědouce, či jsme, jak se jmenujeme. [...] Nutnější než cokoli byla by kniha jednající o všech těch škodách, utrpeních, tragédiích, jež přináší víra: jsem člověk: kdežto již přírodovědecké neabsolutně povrchní poznání řve ti tu do uší: nejsi! jsi té havěti za základu cizí, slétl jsi mezi ni paradoxně, tajemně, Odjinud!“ (Klíma, 2003, s. 95–96) Úryvek obsahuje jak vysvětlení deanimalizace, tak i Vůle či zbožštění. Vysvětluje také symbolické jméno hlavní postavy, které je zároveň ospravedlněním Klímova života. Dále také úryvek

poukazuje na individuální přístup lidí k životu. Pokud člověk nechce dosáhnout něčeho vyššího sám, přebírá jednoduše názory, které jsou mu předávány okolím od narození.

„Lidstvo se dělí, jak už jsem řekl, na duchy nesvítící a duchy svítící, tito druzí na doutnavé a plápolající. A podobně dělí se i duchové nesvítící na dvě hlavní sorty: osvětlené a absolutně tmavé: ty, kteří odrážejí cizí světlo, a ty, kterých se žádné světlo netkne, jako voda husy [...] Jako hvězd temných je ve vesmíru mnohem více než osvětlených a svítících, tak vyskytují se ‚lidé! – reflektory k lidem ‚černým‘ v poměru jedné ku deseti.“ (Klíma, 2003, s. 96) Tento úryvek nedokládá Klímovu filozofii, ale rozvádí předchozí odstavec.

Poslední uvedený úryvek: *„Vším opovrhovat, všemu se smát, se vším si hrát – toť jediná Výše a jediná k Výši cesta! Smát se všemu nejen lidskému, ale především božskému, Božímu! Smát se i Smíchu svému a Smíchu nad smíchem! Smát se Sobě, hrát si jen se Sebou, věčně se smát a hrát – toť věčnost, Bůh a Všetajemství Obnažené [...] ve Vesmíru proměněné Všeslunce: v male velkou, nízce vysokou, nejomezeněji bezmeznou myšlenku: Chci to, chci vše, protože Chci. – Já všemohoucí, Já Jediný. Já Vše a Nic, Já všech bohů-otroků a Boha-Otroka Rozdrtitel. Já Nadbůh, protože Nadsatyr, Já Vítěz Věčný a Absolutnost Nekonečná spolu v tanci, ve věčném, dravě hravém, dravě smavém, zářícím Tanci!“* (Klíma, 2003, s. 99) se od počátku vyjadřuje k pojetí života jako hry. To dokládá i užití oxymoronů, např. nejomezeněji bezmeznou. Tento úryvek sjednocuje všechny výše doložené rysy Klímovy filozofie.

Lidská tragikomedie explicitně popisuje celý pohled Ladislava Klímy na společnost. Pokud se podíváme, jak vidí svět v dílech *Slavná Nemesis* a *Utrpení knížete Sternenhocha*, nejedná se o deklaraci podobné té v *Lidské tragikomedii*. Všechna tři díla spojuje knižní svět, který na čtenáře působí jako reálný. Všude vystupují lidské bytosti, ale zároveň s nimi i něco nadlidského. Nadlidské bytosti se z jiného úhlu pohledu ale dají nazvat halucinacemi. Pokud bychom se snažili najít uvedené rysy světa v *Lidské tragikomedii*, nabízí se vnuknutí myšlenky. Na hlavní postavě knížeti Sternenhochovi je toto krásně deklarováno. Dokud na něj nahlíží jeho okolí jako na vlivného muže, vidí se tak i on sám. Ve chvíli, kdy však jeho moc v očích okolí upadá a začíná této myšlence sám věřit, stává se tak i reálně.

V praktické části této práce jsem ve vybraných dílech hledala konkrétní rysy filozofie Ladislava Klímy. Odůvodnění výběru hledaných znaků jsem vysvětlila již v úvodu této kapitoly. Nejednotnost jeho filozofických názorů je složitější pro pochopení jeho

filozofie, avšak u hledání konkrétních rysů v jeho tvorbě je tento fakt naopak prospěšný. Většina z uvedených výroků jeho filozofii skutečně zrcadlila. Ve všech zmíněných hrdinech se odráží jeho filozofie, zejména deanimalizace, uvědomění vlastní Vůle, která může jedince dovést až k sebezbožštění. V protikladu k jeho tvrzení, že nejdůležitější je, jak se člověk vidí sám, stojí pohled na toto téma v uvedených dílech. Hrdinové totiž na konci vždy podlehnou tomu, jak je vidí okolí samo a ustoupí z představy vlastní osoby. Pohled na uspořádání světa, lze vyčíst ze všech děl, konkrétnímu pojetí světa se ale Klíma věnuje v *Lidské tragikomedii*.

6 Závěr

Hlavním cílem bylo najít filozofické rysy ve vybraných uměleckých publikacích Ladislava Klímy. Ač se může na první pohled zdát, že tři odlišné literární žánry s odlišnými tématy, tedy novela *Slavná Nemesis*, groteskní romaneto *Utrpení knížete Sternenhocha* a drama *Lidská tragikomedie*, nemohou mít nic společného, byla tato domněnka vyvrácena. Nejenže byla potvrzena domněnka promítání jeho filozofie do vlastních děl, ale také byly nalezeny společné prvky, např. stejné postavení žen nebo výskyt meteorologických jevů ve vybraných dílech.

Teoreticky byla popsána osobnost Ladislava Klímy a s tím i jeho život, tvorba a filozofie. Z teoretických poznatků jsem vycházela při následné komparaci jeho filozofických myšlenek ve vybraných dílech.

Na pozadí celého autorova života a jeho inklinaci k filozofii, stojí ve velké míře absence rodinného zázemí a s tím souvisejících rodinných hodnot. Mimo zmíněné zkušenosti z dospívání se inspiroval filozofií Schopenhauera a Nietzscheho. Lišil se od nich však tím, že svou filozofii praktikoval i v běžném životě. Používal k tomu mnohdy i drastické metody, které jej měli dovést k vytouženému odlidštění a následnému zbožštění. Přestože se jeho filozofie vyznačovala krajními názory, utkvěl společnosti v paměti spíše jako spisovatel.

Ve všech dílech, a především v jeho *Vlastním životopise*, je zjevná velká autostylizace. Čtenář se k nim musí stavět kriticky a brát v potaz to, že to, jak se každý člověk vidí sám, je vždy nějak zidealizované.

Po přečtení Klímových odborných statí, umělecké tvorby i výše uvedených rysů, je na první dojem evidentní, že si Klíma dost často protiřečí. V jednu chvíli například věří sám v sebe, zatímco v další věří, že existuje něco nadlidského, protože kdyby ne, tak se každý může považovat za Boha. Dále je možné to pozorovat při porovnávání děl, kdy se v jeden moment vidí hlavní hrdinka jako Bůh a o citaci dál uctívá jako Boha někoho jiného. Z větší části šlo o přesnou deklaraci Klímových myšlenek v jeho dílech. Jako se však najde skulinka v pojetí filozofie v knize *Traktáty a diktáty*, lze chybu najít i v uměleckých dílech. Jelikož však v uměleckých publikacích o deklaraci filozofie v první řadě nejde, nedá se tento fakt hodnotit jako negativní.

Zjistila jsem, že filozofie Ladislava Klímy se zrcadlí ve vybraných dílech, a to prostřednictvím hlavních hrdinů, kteří podle jeho hlavních myšlenek myslí a žijí své životy.

Ladislav Klíma prolínal svůj život s vlastní filozofií, tedy Deoessencí. Ve svém životě se skrze Deossenci ke svému blaženému cíli nedostal. Postava Odjinuda jej však dosáhla, je v něm tedy vidět jasná autostylizace. Jinými slovy to, jakým Klíma chtěl být. Na tom totiž podle něj záleželo mnohem víc než na tom, jak jej vidí okolí.

7 Zdroje

KLÍMA, Ladislav, 1992. *Vlastní životopis filosofa Ladislava Klímy: Edgar a Eura*. Polička: Argo. ISBN 80-901198-1-6.

KLÍMA, Ladislav a Bedřich GLASER, 2003. *Lidská tragikomedie*. Praha: Mat'a. Česká radost. ISBN 80-7287-069-6.

KLÍMA, Ladislav, 2010. *Utrpení knížete Sternenhocha*. Vyd. 6., V nakl. Mat'a 3. Praha: Mat'a. Česká radost. ISBN 978-80-7287-144-5.

KLÍMA, Ladislav, 2002. *Slavná Nemesis*. Vyd. 5., V nakl. Volvox Globator 4. Praha: Volvox Globator. ISBN 80-7207-468-7.

KLÍMA, Ladislav, 1995. *Traktáty a diktáty*. Olomouc: Votobia. Malá díla. ISBN 80-900614-9-4.

KLÍMA, Ladislav, OHNISKO, Milan, ed, 1991. *Záznamy extatikovy: Jeden ze zápisníků filosofa Ladislava Klímy*. Brno: G. ISBN 80-900805-1-0.

CHALUPECKÝ, Jindřich, TROCHOVÁ, Zina, Jaroslav MED a Jan ŠULC, ed., 2013. *Expresionisté: Richard Weiner, Jakub Deml, Ladislav Klíma, podivný Hašek*. Vyd. 2. Praha: Torst. ISBN 978-80-7215-453-1.

PROKOP, Vladimír, 1998. *Přehled české literatury 20. století (pro výuku středních škol) neprošlo redakčními úpravami*. Sokolov: O.K.-Soft. 82.

SCS.ABZ.cz: Slovník cizích slov [online]. [cit. 2019-01-15]. Dostupné z: <https://slovník-cizich-slov.abz.cz>

Filozofický slovník, 1976. Přeložila Dagmar HOUŽVIČKOVÁ, přeložila Marie VONDRÁŠKOVÁ, přeložila Věra MATLOCHOVÁ. Praha: Svoboda.

FORST, Vladimír, 2008. *Lexikon české literatury: osobnosti, díla, instituce*. Praha: Academia, 5 sv. ISBN 80-200-0345-2.

KUNC, J., 1946. *Slovník soudobých českých spisovatelů: krásné písemnictví v letech 1918-45*, Praha: Orbis.

Seznam příloh

Příloha A: Ludibrionismus očima dnešní generace

Příloha B: fotodokumentace kulturního projektu

Seznam fotodokumentace

Obrázek 1. Ukázka plakátu publikovaného ve studentském časopise Skrz naskrz

Obrázek 2. Propagace v budově SVKHK

Obrázek 3. Plakát vytvořený pro propagaci výstavy SVKHK

Obrázek 4. Ilustrace č. 1 Utrpení knížete Sternenhocha

Obrázek 5. Ilustrace č. 2, Utrpení knížete Sternenhocha

Obrázek 6. Ilustrace č. 3, Utrpení knížete Sternenhocha

Obrázek 7. Ilustrace č. 4, Utrpení knížete Sternenhocha

Obrázek 8. Ilustrace č. 5, Utrpení knížete Sternenhocha

Obrázek 9. Ilustrace č. 6, Utrpení knížete Sternenhocha

Obrázek 10. Ilustrace č. 7, Lidská tragikomedie

Obrázek 11. Ilustrace č. 8, Lidská tragikomedie

Obrázek 12. Ilustrace č. 9, Lidská tragikomedie

Obrázek 13. Ilustrace č. 10, Lidská tragikomedie

Obrázek 14. Ilustrace č. 11, Lidská tragikomedie

Obrázek 15. Ilustrace č. 12, Slavná Nemesis

Obrázek 16. Ilustrace č. 13, Slavná Nemesis

Obrázek 17. Ukázka pozvánky na vernisáž v obálce

Obrázek 18. Ukázka pozvánky na vernisáž

Obrázek 19. Ukázka hlavního posteru s informacemi o výstavě

Obrázek 20. Ukázka rozložení vystavovaných posterů

Obrázek 21. Ukázka vernisáže č. 1

Obrázek 22. Ukázka vernisáže č. 2

Obrázek 23. Ukázka vernisáže č. 3

Obrázek 24. Ukázka vernisáže č. 4

Obrázek 25. Ukázka výstavy č. 1

Obrázek 26. Ukázka výstavy č. 2

Obrázek 27. Ukázka výstavy č. 3

Obrázek. 28. Ukázka výstavy č. 4

Přílohy

Příloha A: Ludibrionismus očima dnešní generace

Myšlenka projektu

Hned od prvopočátku jsem věděla, že chci vytvořit projekt, který bude schopen realizace, abych se vyhnula možným chybám, které by při obhajobě nezrealizovaného projektu mohly nastat. Nápad jsem rozebírala s přáteli, a tam jsem také přišla na myšlenku spojit se se svou dlouholetou umělecky nadanou přítelkyní. Ona sama si v té době také pohrávala s myšlenkou vlastní výstavy, jež by jí mohla pomoci při eventuálních přijímacích zkouškách. Kolegyně nebyla limitovaná žádnými svazujícími instrukcemi, takže bylo téma více než jasné – přizpůsobit celou výstavu tématu mé závěrečné práce.

Cílová skupina

Téma výstavy by mohlo zaujmout české příznivce umění, protože se jedná o českého autora. Ladislav Klíma je ovšem dost charakteristický stylem psaní a volenými tématy. Proto jsem jako cílovou skupinu zvolila potenciální čtenáře.

Okruh čtenářů jsem tedy zúžila na čtenáře vysokoškolské, případně čtenáře, které by mohl autorův specifický styl zaujmout.

Propagace

Základem pro vhodnou propagaci bylo stanovení cílové skupiny. Tu jsem charakterizovala výše.

První vlnu propagace jsem spustila již v prosinci roku 2018. V zájmu oslovení studentů vysokých škol byl připraven plakát s potřebnými informacemi jak o konání vernisáže, tak o výstavě. Plakát byl umístěn do studentského časopisu *Skrz naskrz*.

Dalším místem propagace byla Studijní a vědecká knihovna Hradec Králové, kde se o akci mohli dozvědět její čtenáři. Plakáty si tvoří knihovna sama, byla jí tedy poskytnuta pouze ilustrace.

Posledním místem propagace byla platforma Facebook, kde jsem měsíc předem vytvořila veřejnou událost.

Koncept výstavy

Chtěla jsem, aby hlavní myšlenky jednotlivých ilustrací pochopil každý, bylo tedy třeba věnovat prostor i informacím o výstavě. Koncept výstavy byl založen na uvedení ikonického momentu z knihy, ilustrace k němu přímo vytvořené a komentář ilustrátorky. Ta ve své ilustraci neviděla pouze zobrazení momentu z knihy, ale měla pocit, že ilustrace by mohly recipienta donutit i k zamyšlení.

Příprava

Práce na celém projektu začala už několik měsíců předem. V první řadě bylo nutné vybrat místo výstavy. Vzhledem ke zvoleným cílovým skupinám byla jednoznačnou volbou Studijní a vědecká knihovna Hradec Králové, kam chodí obě zmíněné skupiny.

Další myšlenka směřovala k hrubému počtu ilustrací. Ten jsme nejdříve odhadovali, ale po domluvě místa výstavy bylo jasných 14 posterů. SVHK nám slíbila zapůjčení 14 skleněných ráků o rozměrech 70 x 100 cm. Dále bylo nutné vymyslet podklad pro ilustrace a zároveň vhodný materiál pro ilustrace samotné (plátno, typ papíru). Ve volbě podkladu ilustrací měla ilustrátorka volnou ruku, jelikož se v uměleckém odvětví pohybuje. Vymyslela přírodní balicí papír, který je jak levný, tak používaný mezi umělci, a především splňoval podmínku, aby se vešel do skleněného ráku a zároveň byl low-budget variantou. Další věcí k řešení byl podklad, který musel mít rozměry stejné jako ráky. Při poptávkách papírů o těchto rozměrech v tiskárnách se částky šplhaly až k několika stům korunám za kus. Bylo nutné vymyslet jiné řešení. Po dlouhém rozjímání přišel nápad použít balicí papír, který má obvykle rozměry 70 x y cm. Po vyhledávání balicího papíru zmíněných rozměrů byl nalezen dokonce papír též z přírodního papíru, který by korespondoval přesně s nízkým rozpočtem. Podklad musel mít tmavou barvu, aby vynikl papír s ilustracemi, proto byla zvolena tmavě modrá. Aby se předešlo jakýmkoli nepříjemnostem, bylo objednáno o 2 ks navíc. Dalším detailem na posterech byl vhodný výběr barvy papírů s texty. Jelikož byl poklad i ilustrace na přírodním papíru, nebylo možné použít obyčejný bílý papír. Barva byla vybrána podle barevného kruhu, kde přesně naproti sobě stojí modrá a oranžová barva. Aby nepůsobila agresivně, byl zvolen pastelový odstín oranžové – meruňková barva. Poslední, ale zásadní věcí bylo vyřešit připevnění textů a ilustrací na podklad, aby nedošlo ke zničení ilustrací. Byly zvoleny fotorůžky, které byly levnou možností a zároveň nerušícím minimalistický vzhled posterů.

Práce na samotných ilustracích probíhala nejprve ve spolupráci s ilustrátorkou. Obě jsme si přečetly všechna tři díla a následně diskutovaly nad tím, jaké ikonické momenty vybrat pro ilustrace. Jelikož bylo k dispozici čtrnáct posterů a jeden musel být věnován informacím o výstavě, bylo stanoveno konečné číslo ilustrací, tedy třináct kusů.

Počty ilustrací k jednotlivým dílům byly voleny náhodně.

Vernisáž

Vernisáž proběhla 13. 2. 2019 od 15:30 v hradecké kavárně Vozáb. Jelikož ilustrace po vernisáži mířily na výstavu, musely být něčím podloženy, aby byly při vernisáži dobře vidět. Jako podklad byly použity kartony o 3 cm větší než rozměr A3, na který byly ilustrace připravovány – kdyby došlo ke špatné manipulaci, aby nebyl poškozen ten správný rozměr. Ilustrace připravené na kartonech byly rozmístěny či pověšeny po kavárně. Na vernisáž dorazilo celkem 20 lidí, kteří se o vernisáži dozvěděli z facebookové události.

Výstava

Datum výstavy bylo v SVKHK stanoveno na jeden měsíc, tedy od 18. 2. 2019 do 18. 3. 2019. Po vernisáži bylo tedy nutné předpřipravit postery k instalaci. Na každý poster byly na stejná místa umístěny fotorůžky.

Výstava byla naistalována již 15. 2. 2019, aby byla v pondělí návštěvníkům plně k dispozici.

Rámy byly umístěny ve 4. NP. Ilustrace nebyly seřazeny náhodně, nýbrž podle příslušnosti k jednotlivým dílům.

Financování

Chtěla jsem, aby výstava byla výjimečná i po stránce financování. Mým cílem bylo mimo jiné dokázat i to, že „i za malé peníze může být velké království“. Jinými slovy to, že k realizaci výstavy nejsou potřeba závratné částky, a že nezáleží na vzhledu, ale i na nápadu a práci, která za projektem stojí.

Příloha B: fotodokumentace kulturního projektu

Motivy z tvorby nedoceněného českého filozofa minulého století Ladislava Klímy.
Obrazy vychází z jeho knih *Utrpení knížete Sternernhocha*,
Lidská tragikomedie a *Slavná Nemesis*.

Vernisáž k výstavě se uskuteční v kavárně

Vozáb 13. 2. 2019

Výstava bude přístupná od 18. 2. 2019 do
18. 3. 2019 v SVKHK.

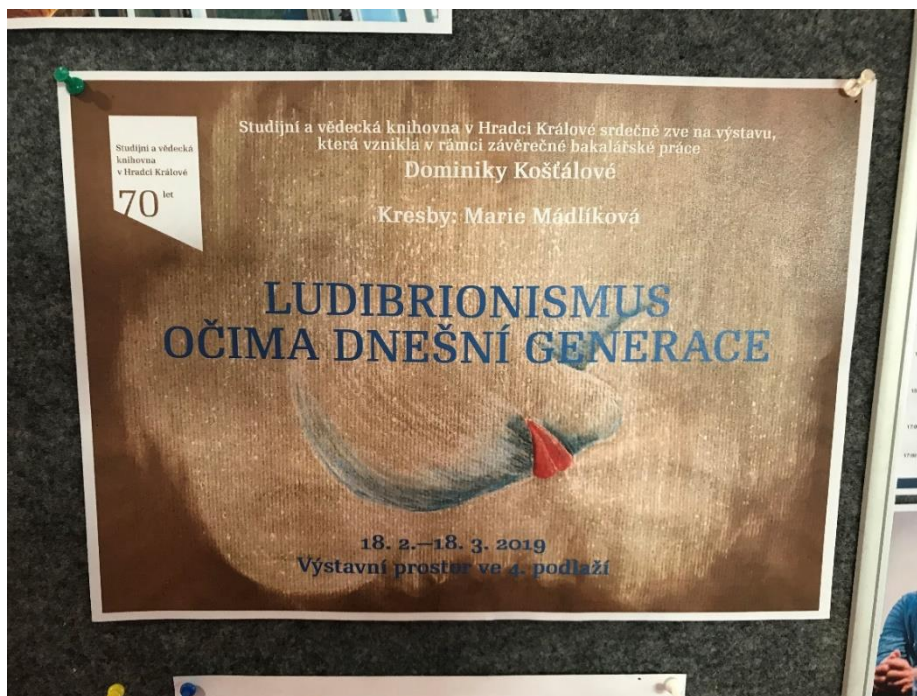


Ludibronismus
ažima dnešní generace

Obrázek 1. Ukázka plakátu publikovaného ve studentském časopise *Skrz naskrz*



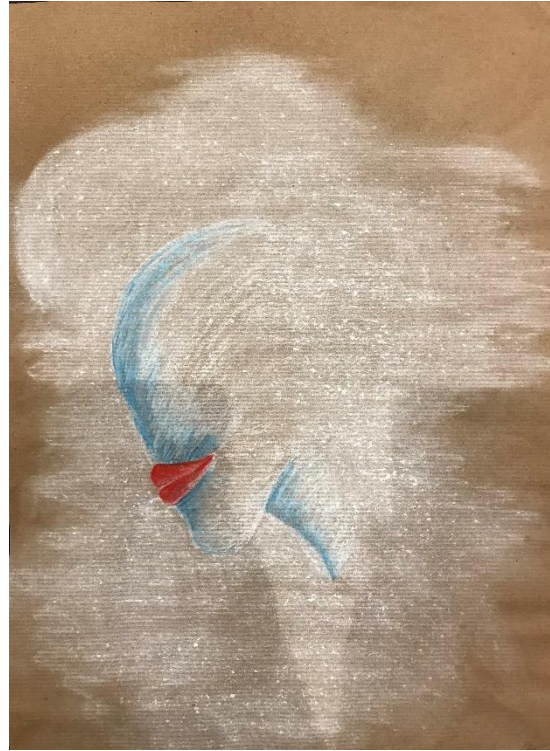
Obrázek 2. Propagace v budově SVKHK



Obrázek 3. Plakát vytvořený pro propagaci výstavy SVKHK



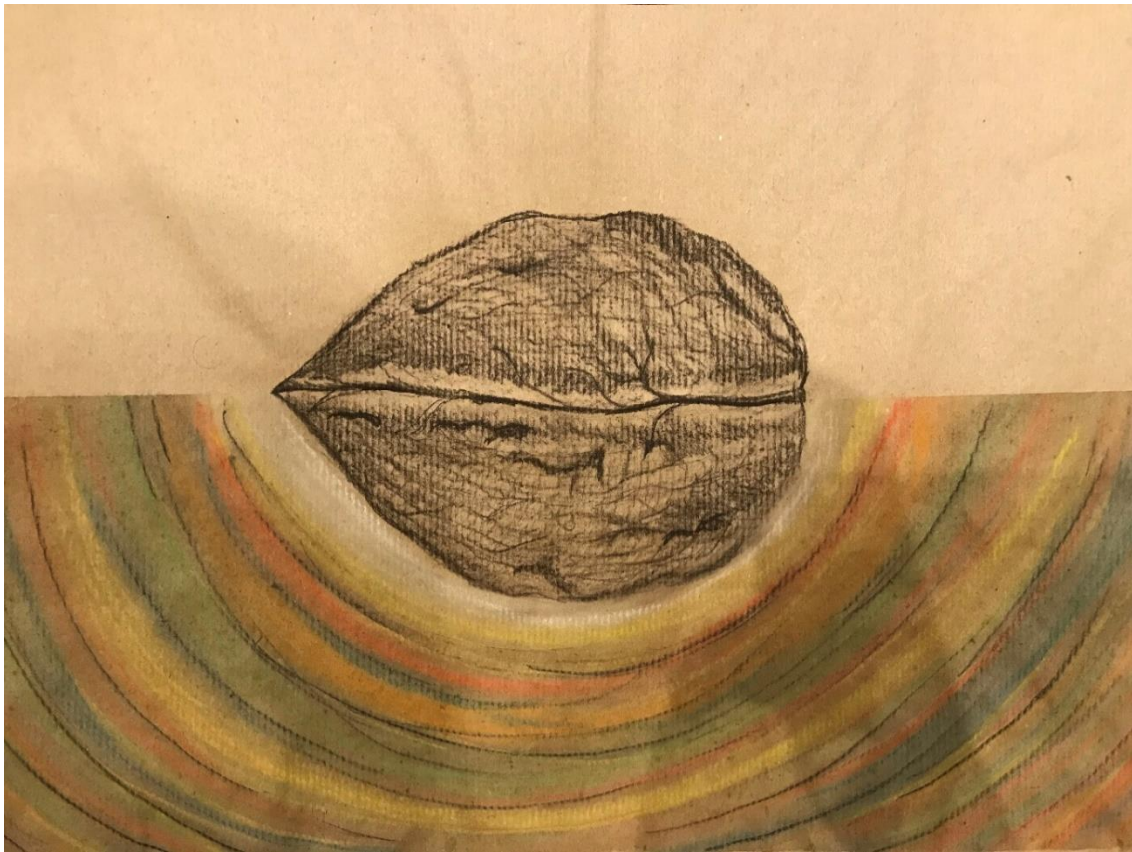
Obrázek 4. Ilustrace č. 1, Utrpení knížete Sternenhocha



Obrázek 5. Ilustrace č. 2, Utrpení knížete Sternenhocha



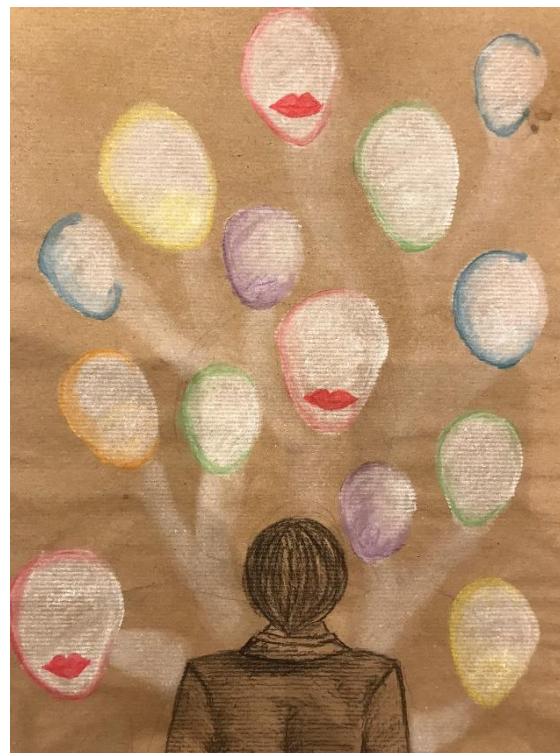
Obrázek 6. Ilustrace č. 3, Utrpení knížete Sternenhocha



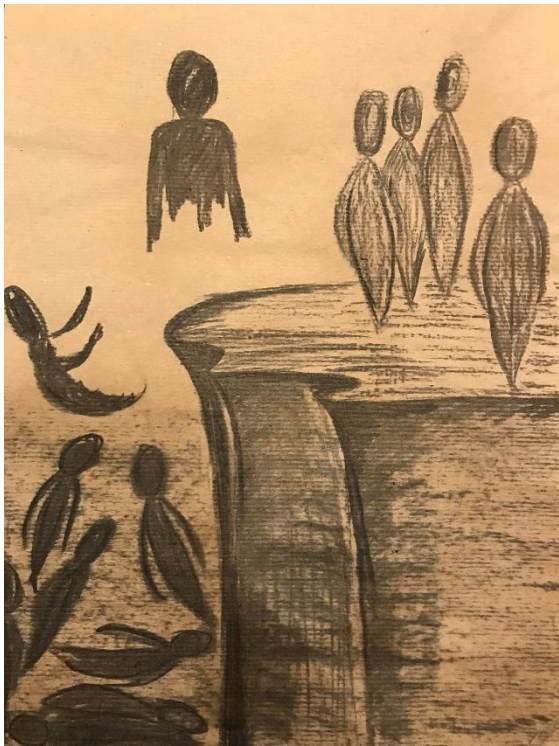
Obrázek 7. Ilustrace č. 4, Utrpení knížete Sternenhocha



Obrázek 8. Ilustrace č.5, Utrpení knížete Sternenhocha



Obrázek 9. Ilustrace č. 6, Utrpení knížete Sternenhocha



Obrázek 10. Ilustrace č. 7, Lidská tragikomedie



Obrázek 11. Ilustrace č. 8, Lidská tragikomedie



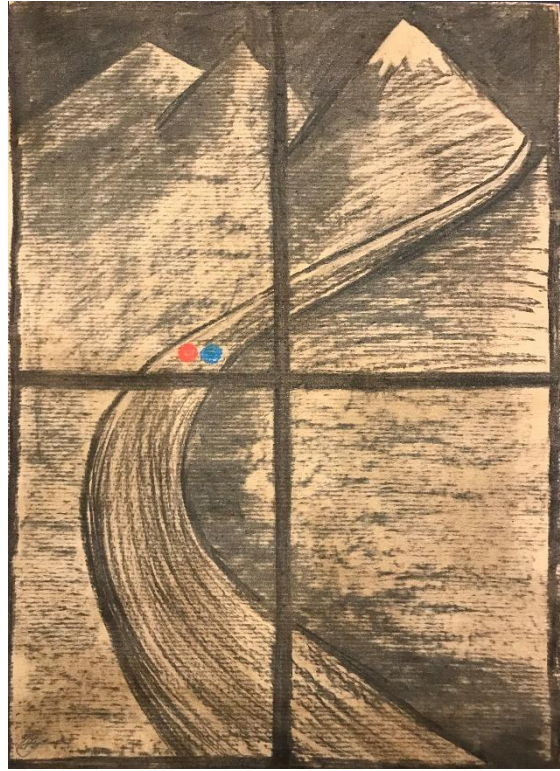
Obrázek 12. Ilustrace č. 9, Lidská tragikomedie



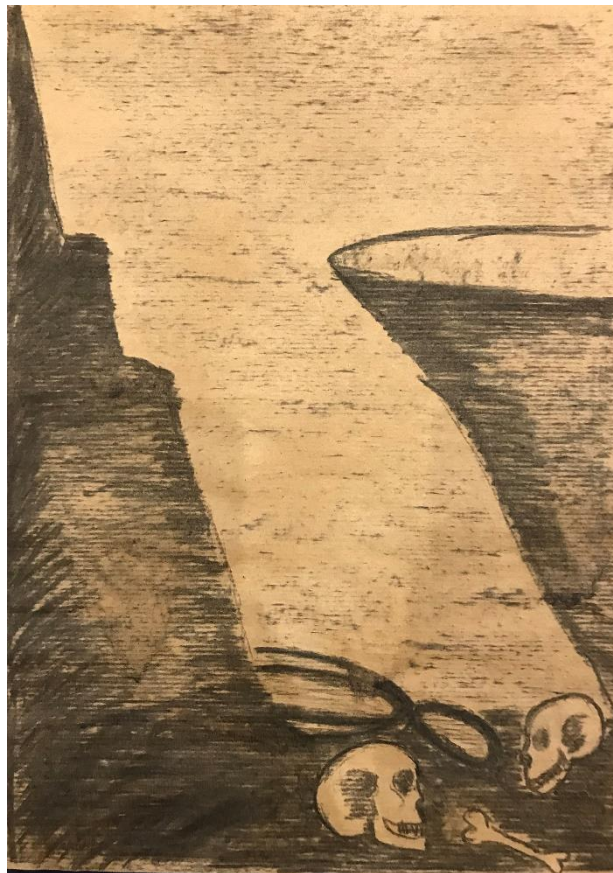
Obrázek 13. Ilustrace č.10, Lidská tragikomedie



Obrázek 14. Ilustrace č. 11, Lidská tragikomedie



Obrázek 15. Ilustrace č. 12, Slavná Nemesis



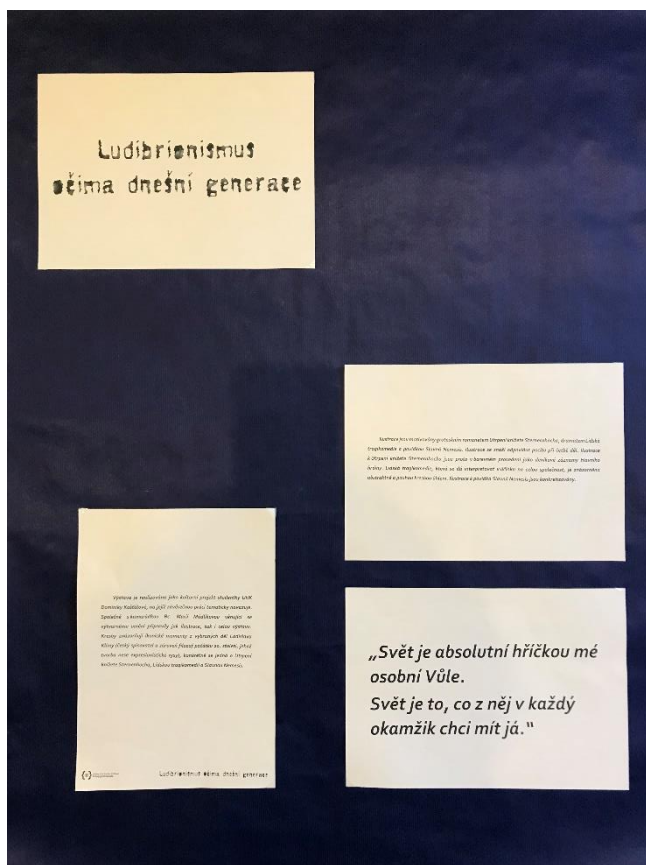
Obrázek 16. Ilustrace č. 13, Slavná Nemesis



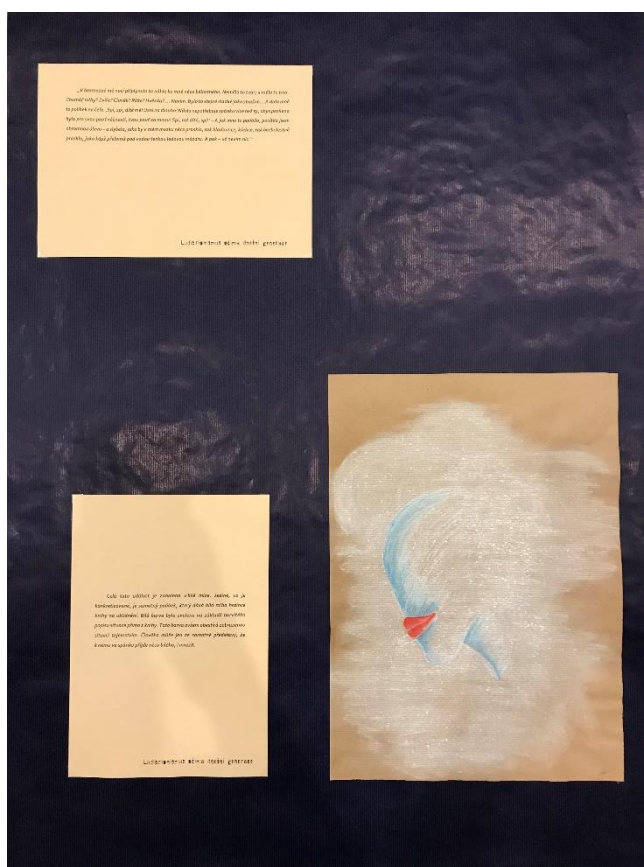
Obrázek 17. Ukázka pozvánky na vernisáž v obálce



Obrázek 18. Ukázka pozvánky na vernisáž



Obrázek 19. Ukázka hlavního posteru s informacemi o výstavě



Obrázek 20. Ukázka rozložení vystavovaných posterů



Obrázek 21. Ukázka vernisáže č. 1



Obrázek 22. Ukázka vernisáže č. 2



Obrázek 23. Ukázka vernisáže č. 3



Obrázek 24. Ukázka vernisáže č. 4



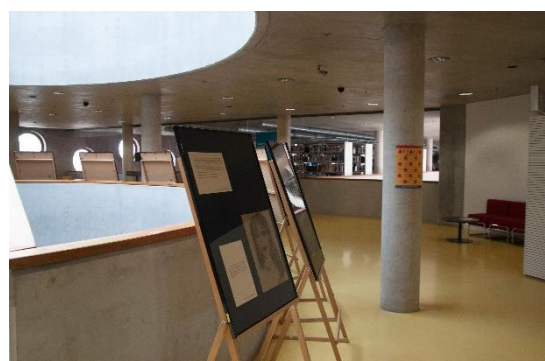
Obrázek 25. Ukázka výstavy č. 1



Obrázek 26. Ukázka výstavy č. 2



Obrázek 27. Ukázka výstavy č. 3



Obrázek 28. Ukázka výstavy č. 4