

**JIHOČESKÁ UNIVERZITA V ČESKÝCH BUDĚJOVICÍCH
PEDAGOGICKÁ FAKULTA**

DIPLOMOVÁ PRÁCE

2011

Eva Zemanová

Jihočeská univerzita v Českých Budějovicích
Pedagogická fakulta
Katedra výtvarné výchovy
akademický rok 2010/2011

Diplomová práce

Motivy příměstské periferie

Soubor linorytů - grafika

Motifs of city periphery

Vedoucí práce: doc. Ludvík Vacek, akademický malíř a grafik
Autor práce: Eva Zemanová
Studijní obor: Učitelství pro základní umělecké školy
Ročník: 7.

Prohlášení

Prohlašuji, že svoji diplomovou jsem vypracovala samostatně pouze s použitím pramenů a literatury uvedených v seznamu citované literatury.

Prohlašuji, že v souladu s § 47b zákona č. 111/1998 Sb. v platném znění souhlasím se zveřejněním své diplomové, a to v nezkrácené podobě elektronickou cestou ve veřejně přístupné části databáze STAG provozované Jihočeskou univerzitou v Českých Budějovicích na jejích internetových stránkách, a to se zachováním mého autorského práva k odevzdanému textu této kvalifikační práce. Souhlasím dále s tím, aby toutéž elektronickou cestou byly v souladu s uvedeným ustanovením zákona č. 111/1998 Sb. zveřejněny posudky školitele a oponentů práce i záznam o průběhu a výsledku obhajoby kvalifikační práce. Rovněž souhlasím s porovnáním textu mé kvalifikační práce s databází kvalifikačních prací Theses.cz provozovanou Národním registrem vysokoškolských kvalifikačních prací a systémem na odhalování plagiátů.

29. dubna 2011

Eva Zemanová

Anotace

Téma: Motivy příměstské periférie

Autor: Eva Zemanová

Katedra: Katedra výtvarné výchovy

Tématem diplomové práce jsou motivy městské periférie a jejich zákoutí. Zachycuje místa zapadlých ulic, staré opuštěné nádražní budovy, stadióny, továrny s vysokými komíny. Charakterizuje nálady a atmosféru těchto tajemných částí periférie.

Praktická část obsahuje soubor 13 grafik na téma *Motivy příměstské periférie*. Téma je zpracováno do techniky linorytu v dvou upravených formátech a je doplněno přípravnými kresbami přírodním uhlem.

Písemná část se zaměřuje na skupinu českých výtvarných umělců 40. let 20. století, kteří se zabývali motivy městských scenérií - na uměleckou tvorbu Skupiny 42. Věnuje se zapojením tématu do školní praxe na ZUŠ. Uvádí cíle pro řešení tématu v jednotlivých oborech ve výtvarné výchově.

Dále se zabývá hledáním proměn uplynulého času a zátiším odložených věcí na příkladech reprodukcí děl autorů českého a světového výtvarného umění.

Zaměřuje se na využití barvy v grafice při tisku z výšky. Na teorii barev a techniku barevného tisku.

Klíčová slova

Městské periférie, Skupina 42, barva v grafice.

Annotation

Topic: Motifs of city periphery

Author: Eva Zemanová

Department: Department of visual art education

The topic of the diploma theses is motifs of a city periphery and its nooks. It documents obscure streets, old forsaken train stations, and stadiums or factories with tall chimneys. It describes moods and ambience of those mysterious areas on the periphery.

The practical part contains a set of thirteen graphics on the theme of City periphery. The theme is realised by linocut technique in two sizes, accompanied with preparatory charcoal sketches.

The textual part deals with on the group of Czech visual artists of the 1940s who focused on the motifs of city scenery - the Group 42. The text addresses the ways to incorporate such a topic into the curriculum of an elementary school of art (ZUŠ). It proposes objectives for using the topic in particular disciplines and techniques in visual art education.

It also tries to document the metamorphoses of by-gone times and still-lives of discarded objects in the examples of the reproductions of works of Czech and Slovak art. It discusses using colour in graphic arts in letterpress and with colour theory and technique of colour print.

Key words:

City periphery, The Group 42, colour in graphics

Obsah

1. <u>Úvod</u>	4
2. <u>Motivy periferie města v tvorbě českých výtvarných umělců 20. a 21.století</u>	7
2.1 Umělecká Skupina 42.....	7
2.1.1 František Gross.....	9
2.1.2 František Hudeček.....	9
2.1.3 Jan Smetana.....	10
2.1.4 Karel Souček.....	12
2.1.5 Miroslav Hák.....	14
3. <u>Využití diplomového úkolu ve školní praxi ZUŠ</u>	15
3.1 Tajemné kulisy a život zapadlých ulic.....	15
3.2 Výtvarné záměry a techniky.....	17
3.2.1 Fotografie.....	18
3.2.2 Kresba.....	19
3.2.3 Grafika.....	23
3.3 Ekologie ve výtvarné výchově.....	23
4. <u>Hledání proměn uplynulého času na příkladech reprodukcí děl autorů českého a světového umění</u>	25
5. <u>Barva v grafice při tisku z výšky</u>	28
5.1 Barevný tisk z výšky.....	30
5.2 Japonský barevný dřevořez.....	31
6. <u>Závěr</u>	33
Seznam použité literatury	
Internetové zdroje	
Citace	
Přílohy	

1. Úvod

Na úvod bych představila svou práci, proč jsem si vybrala právě toto téma, jak jsem ji zpracovala. Co mi práce přinesla, k čemu jsem dospěla. Už během studia jsem ve svých pracích, ať už to byla grafika, malba či kresba, znázorňovala motivy domů, zahrad, hřbitovů, ale i různá zátiší odložených věcí, odpadky ledabyly pohozené, staré zchátralé budovy . Všude kolem nás jsou zajímavá místa, která jsou pro mě inspirací, a můžu v nich hledat různé podněty pro svou tvorbu. Ráda pracuji v plenéru, kde tyto motivy vyhledávám. Když jsem se měla rozhodnout o tématu, zvolila si právě motivy městských periférií, zákoutí zapadlých ulic, odhozených předmětů do přírody, které jsem realizovala do grafiky - linorytu.

Téma diplomové práce zní „*Motivy příměstské periférie*“. Obsahuje 13 grafik, ve kterých jsou znázorněné motivy nádraží, stadiónů a továrenských budov. Místa, která jsou dnes opuštěná, ale mají svou historii. Motivů jsem hledala ve velkých městech a hlavním zdrojem se pro mne stalo hlavní město Praha. Fotila jsem zajímavá místa až mě mé putování dovedlo do městské části Žižkov, kde mě oslovila místa starého nákladového nádraží. Je to velice zajímavá funkcionalisticko industriální architektura, která tu byla postavena ve 30. letech 20. století. Dnes je tento soubor budov od architekta Vladimíra Weisse prohlášen za kulturní památku.¹

Kromě nádraží jsou v mé práci vyobrazeny motivy stadiónů a továrenských hal nebo činžovních domů. Všechny

¹ Wikipedia : Nákladové nádraží Žižkov, 25.2. 2011, přístup z internetu:

http://cs.wikipedia.org/wiki/N%C3%A1kladov%C3%A9_n%C3%A1dra%C5%BE%C3%AD_%C5%BDi%C5%BEkov

tyto budovy jsou stejné. Jsou opuštěné a pomalu se přeměňují. Omítky jsou oprýskané, drolí se, skleněné tabule okenic jsou rozbité, chátrají. Mým hlavním cílem bylo zachytit právě tyto momenty opuštěnosti, devastace, ponurosti, drsnosti. Když jsem jimi procházela, položila jsem si několik otázek : „ Co se s těmito budovami stane?“ „ Proč se nemůžou dále využívat?“ „ A proč se nahrazují stavbami novými, moderními?“

Tento soubor grafik jsem tiskla na barevně odlišné papíry. Tak, jak na mě působila místa, která jsem vyryla do matric, jsem volila i barevnost podkladu. Matrice jsem tiskla na bílý, šedý a béžový papír. Protože toto prostředí nebylo barevné.

Lidé si z těchto míst vytváří zakázané skládky. Když jsem těmito částmi města procházela, odpadky byly na každém rohu. Po výtvarné stránce jsem je vnímala jako součást těchto míst. Vytvářeli zajímavé zátiší odložených věcí. Byly složeny z různých předmětů, jako například ze starých bot, rozbitého deštníku, roztrhané matrace, starých střešních tašek, igelitů, plastů a dalších. I když jsem je vnímala jako součást prostředí, hlodaly ve mně myšlenky, kdo dokáže špinit prostředí, ve kterém žije. Ve školách nás učili třídít odpad. Měli jsme různá školení, co se stane s odhozeným odpadem, jak dlouho se rozkládá. A když vidíte takovou spoušť!

My Češi produkujeme stále více odpadů a už se v tomto směru, během relativně krátké doby, dostáváme na úroveň rozvinutých evropských zemí.

Z analýzy odpadové společnosti AVE CZ vyplývá, že Čech vyprodukuje v průměru již 530 kg odpadu ročně. Přitom ještě před dvěma lety jsme v EU patřili k nejmenším producentům odpadů s 330 kg na hlavu ročně.²

²Ginter, J., Právo: Češi vyhazují stále více odpadků, dohání v tom západ, 29.3. 2011, přístup z internetu: [http://www.novinky.cz/finance/228476 -cesi-vyhazuji-stale- vice-odpadku-dohani-v-tom-zapad.html](http://www.novinky.cz/finance/228476 -cesi-vyhazuji-stale-vice-odpadku-dohani-v-tom-zapad.html)

Proto jsem se zaměřila i na tento problém. Jím se budu více zabývat v kapitole ekologie ve výtvarné výchově. Jak mohou děti odpad využít ve výtvarném oboru.

V písemné části diplomové práce jsem se zaměřila na tvorbu českých výtvarných umělců 20. a 21. století. Hledala jsem v knížkách umělce, kteří ve svých dílech znázornili motivy ulic, věcí a forem z typických lokalit. Zaujal mě například Karel Souček, který maloval kladenské továrny. Jan Smetana cyklem *Michelský plynojem*. A také fotograf Miroslav Hák, malíři František Gross, František Hudeček. Všichni jmenovaní byli členy skupiny 42.

Ráda bych toto téma přiblížila i žákům výtvarného oboru ZUŠ. Pokusila jsem se o spojení dvou oborů, ekologie a výtvarný obor. Konkrétně problém s odpadem. Cílem této činnosti je ukázat dětem, že se dá odpadový materiál dále využívat a podívat se na tyto věci jiným pohledem. Například funkce mikroténových sáčků, pet lahví, ale i menší části předmětu, strojky, dráty. Inspiraci jsem našla v Pop artu. Uměleckým projevem poukázat na rysy soudobé civilizace. Tvorba koláží, asambláží, frotáží. Ale neopomeni kresbu nebo grafiku.

Další kapitola navazuje na tu předešlou a to na umělce, kteří ve svých dílech využívají prvky „zbytečných“ předmětů, odpadů. Skupina umělců Pop artu reagovala na svět reklamy a komerce, dokázali pozvednout i běžné nebo bezvýznamné předměty do umělecké podoby. Tvořili neobvyklými výtvarnými technikami, pracovali na netypické výtvarné podklady.

Neměla bych opomenout i barevnost grafiky se zaměřením na tisk z výšky. Této kapitoly se zabývám na konci teoretické části diplomové práce. Kromě běžných způsobů barevného tisku neopomeni napsat i různé alternativy. Jako různé prořezávání lina, kladením přes sebe.

2. Motivy periférie města v tvorbě českých výtvarných umělců 20. a 21. století

Továrny, nádraží, periférie jsou místa, která jsem vyhledávala i v uměleckých dílech českých výtvarných umělců 20. století. Společný zájem s malíři, básníky a dalšími umělci o toto téma, o problémech současné civilizace, o svérázný odpad města, jeho periférii, o tuto syrovou skutečnost, jsem nakonec našla v tvorbě umělců Skupiny 42.

2.1. Umělecká Skupina 42

Skupina myšlenkově vycházela z názorů teoretika Jindřicha Chalupického, že umění, má-li být skutečně moderním uměním a ne pouhou zbytečností, musí objevovat skutečnost, vytvářet ji, odhalovat její "každodenní drama". U Grosse a Hudečka, ale i u dalších členů skupiny včetně básníků Jiřího Koláře, Ivana Blatného našly tyto myšlenky svůj nejosobitější výraz. Například u Grosse v přízračných obrazech zachycujících libeňský plynojem, u Součka v obrazech zobrazujících kladenskou železářnu nebo motivy michelského plynojemu v dílech Jana Smetany.

První zmiňovaný, Jindřich Chalupický, teoretik a kritik, který napsal esej *Svět, v němž žijeme*, se stala uměleckým programem Skupiny 42. Vyzíval k návratu k civilismu, žádal, abychom se vraceli k věcem, kterými jsme obklopeni, mezi nimiž žijeme.

Manifest končí takto:

„Umění objevuje skutečnost, vytváří skutečnost, odhaluje skutečnost, ten svět, v němž žijeme, a nás, kteří žijeme. Neboť nejen tématem, ale smyslem a záměrem umění není nic než každodenní, úděsné a slavné drama člověka a skutečnosti: drama záhady čelící zázraku. Nebude-li toho moderní umění schopno, bude zbytečné.“

(konec stati *Svět, v němž žijeme*).³

Někdejší ředitel Národní galerie a především představitel české kunsthistorie, Jiří Kotalík, se seznámil s několika umělci a to malíři, sochaři, ale i básníky, kteří o něco později vytvořili Skupinu 42.

I když měli umělci několik společných výstav, vždy se všichni nezúčastnili. Zpočátku se umělci jako Lhoták s Hudečkem nechtěli zapojit do výtvarného dění, protože už byli členy Umělecké besedy, a neměli zapotřebí se více zviditelňovat.

První hromadná výstava Skupiny 42, i když ještě nebyly označovány pod tímto názvem, ale pod svými jmény, název výstavy zněl: *Gross, Hák, Hudeček, Kotík, Lhoták, Smetana, Zívr*, se uskutečnila v Topičově salónu dne 30. srpna 1943.

S programovými zásadami se také ztotožňoval malíř Karel Souček, který byl ovlivněn a inspirací mu bylo jeho rodné město Kladno. Ve skupině se také sešli básníci Ivan Blatný, Jiřina Hauková, Josef Kainar, Jiří Kolář, Jan Hanč. A také fotograf Miroslav Hák.⁴

³ Wikipedia: Jindřich Chaloupecký, 8.12.2010, přístup z internetu: http://cs.wikipedia.org/wiki/Jindřich_Chaloupecký

⁴ DVOŘÁK, F.: Kamil Lhoták, Praha:Odeon, 1985, ISBN nevedeno, KOTALÍK, J.: Karel Souček, Praha:Odeon, 1983, ISBN nevedeno, PETROVÁ, E.: Jan Smetana, 1. vyd., Praha:Odeon 1987, ISBN nevedeno

2.1.1. František Gross

Malíř a grafik František Gross se narodil 19. dubna 1909 v Nové Pace. Ve svých dílech, ať už to byly malby či grafiky, vyhledával motivy městských periférií. Maloval továrny, plynojem, periférie města. Libeň se pro Grosse stala od roku 1939 charakteristickým námětem. Libeňský plynojem za soumraku či svítání, žhnoucí nebo bezbarvě šedivý k temnotě, zasazený v koloritu okolních továren i domů. Pohledy na Libeň (příloha 1, 2), kde se v obrazech kromě charakteristického plynojemu objevuje loděnice, domy, vysoké komíny továren.⁵

2.1.2 František Hudeček

František Hudeček se narodil 7. dubna 1909 v Němčicích u Holešova a zemřel 13. května 1990 v Praze. Byl to malíř, grafik a ilustrátor. Byl přijat na Akademii výtvarných umění v ateliéru Viléma Nowaka, ale pro nedostatek peněz ke studiu nenastoupil. To ale neznamenal, že by se výtvarnému umění dále nevěnoval. Ve čtyřicátých letech se účastnil výstav mladých umělců, roku 1941 se stal členem Umělecké besedy a pravidelně se účastnil jejích výstav. V roce 1942 se stal členem Skupiny 42 a vystavoval na všech jejích výstavách. Svou první samostatnou výstavu měl Hudeček v roce 1944 v Alšově síni Umělecké besedy.

I u Františka Hudečka se objevují motivy městských částí. Jako je nádraží (příloha č.3)⁶

⁵ Gabriel, J.: Gross a Hudeček: dva pohledy na svět a umění, hospodářské noviny, 6.10. 2010, přístup z internetu: <http://hn.ihned.cz/cl-17928240-gross-a-hudecek-dva-pohledy-na-svet-a-umeni>

⁶ Gabriel, J.: Gross a Hudeček: dva pohledy na svět a umění, hospodářské noviny, 6.10. 2010, přístup z internetu: <http://hn.ihned.cz/cl-17928240-gross-a-hudecek-dva-pohledy-na-svet-a-umeni>

2.1.3. Jan Smetana

Jan Smetana, nejmladší ze Skupiny 42, žil na severozápadním okraji Prahy, ve Střešovicích. Blízko Petřína, kam směřovaly jeho procházky Prahou. Místa, kde trávil své dětství, ztvárnil i ve svých malbách. Hvězdárna, bludiště, rozhledna, které jako malého kluka musely nesmírně přitahovat a rozvíjet dětskou představivost. Tyto zážitky přetrvávají i do dospělosti, zážitky, které působily na jeho smysly a pozorování. Ať už to bylo světlo, barvy, tvary, kterými poznává svět kolem sebe. Smysly malého dítěte jsou velice citlivé a děti v tak nízkém věku mají velice fantazijní představivost. A to je pak patrné i v dospělosti, kdy tyto představy přesahují, i do jeho tvorby.

Smetana jako školák četl Volné směry a Život, četl poezii - Nezvala, Halase. K malování ho dovedla jeho matka, která mu dala první olejové barvy. V té době také hodně navštěvoval galerie a výstavní síně, kde mohl shlédnout díla autorů jako byly například Preisler, Slaviček, sbírky francouzského umění, které byly zakoupeny státem.

Smetana po maturitě studoval architekturu a výtvarnou výchovu u Karla Pokorného, Cyrila Boudy a Oldřicha Blažička. Ale nejvíce zkušeností i vědomostí nasbíral při prohlídkách galerií a výstavních síní. A také sledoval soudobou literaturu o výtvarném umění.

Ve 30. letech vedly výtvarné umění hlavně dva spolky, Umělecká beseda a SVU Mánes. S nástupem nacismu v Německu a vypuknutí 2. světové války pronikly do výstavních síní. SVU Mánes v roce 1934 vystavoval soubor prací pod názvem „*Mezinárodní výstava karikatur a humoru*“, která byla vedena proti fašismu. Byl to signál toho, že v další době nastane čas bojů a nepokoje. Je zřejmé, že tato událost ovlivnila i české umělce.

Smetana se po válce začal zviditelňovat na malých výstavách pro mladé začínající umělce. V roce 1933 založil E. F. Burian v Praze vlastní divadlo D34, kde měli mladí umělci šanci vystavovat své práce. Tyto výstavy se staly tradicí. Na to se Smetana zanedlouho sešel s takovými osobnostmi výtvarného umění jako byl Gross, Hudeček a Zívr, fotograf Hák, v jedné skupině, Skupině 42.

Mnoho umělců inspirovala díla hlavně francouzských malířů. A proto podnikali cesty do Paříže, kde bylo hlavní centrum umění. I Jan Smetana podnikl cestu do Paříže, kde mohl shlédnout Světovou výstavu, na které vystavovali takový umělci jako Miorón, Picasso. Braquea, Ernsta, Gogha navštívil v pařížských galériích. Už jsem zmiňovala, že byl Jiří Kotalík teoretikem Skupiny 42, a také že dobře znal jejich členy. A právě v roce 1940 se Jan Smetana seznámil s Jiřím Kotalíkem. Členové skupiny se scházeli ve svých ateliérech, kde kritizovali svá díla, rozprávěli o umění.

Hudeček měl svůj ateliér v Dejvicích, kde ho také Smetana s Kotalíkem navštívili. Gross, Hudeček a Lhoták se již scházeli v Umělecké besedě, a účastnili se členské výstavy na přelomu roku 1941 - 1942.

Věkový rozdíl mezi Smetanou a umělci Grossem, Hudečkem a Lhotákem, co se názorů týká, byl zřejmý, ale postupem času se stírá. To, že se členové tématicky shodovali je zřejmé. Ale byl tu rozdíl v tom, jak přijímali svět kolem sebe. Rozvoj techniky byl hlavním tématem pro trojici Grosse, Hudečka Lhotáka, ale Smetana, který s touto technickou revolucí po spolu vyrůstal, bral tuto skutečnost jako běžnost každodenního života. To co je pro Smetanu typické, jsou neobjevené kouty města.

Prostor Smetana ve svých pracích vyjádřil hloubkou a vzdušností. Perspektiva je zřejmá v obrazech s motivy ulic, nádraží, stadiónů, zákoutí dvorů.

Jan Smetana si ve svých poznámkách k cyklu „Michelský plynojem“ (příloha č.4,5) poznamenal:⁷

„Chápu, proč Camille Corot maloval nejraději v hodinách rozednění nebo za soumraku. V těchto vzácných chvílích mají věci v přírodě zvláštní tajemství, cítíme jejich vzájemnou jednotu i jednotu s nekonečnem.“

Umělec v obraze využívá proměny, které dosahuje slunce během dne. Namaloval válcové tělo plynojemu zahaleno do růžového zbarvení, který se táhne po okraji obrazu. Nebe, kterému Smetana nechává hodně prostoru, vytváří dojem prostupujícího západu slunce, kdy je obloha jasnější, než plynojem kolem, který zahaluje do noci.⁸

2.1.4. Karel Souček

S Janem Smetanou působil také ve skupině Karel Souček. Narodil se 16. září 1915 v Kročehlavech u Kladna. Vyučil se malířem písma. V roce 1935 byl přijat na Uměleckoprůmyslovou školu v Praze do atelieru prof. Arnošta Hofbauera a do atelieru prof. Jaroslava Bendy. Zde strávil dva roky a v roce 1937 nastoupil na Akademii výtvarných umění v Praze. Zkoušky složil u prof. Viléma Nowaka. Studium na Akademii mu ale přerušila 2. světová válka. V období války se začíná začleňovat do Skupiny 42. Z pravidelných schůzek, které se konaly v ateliérech

⁷ Wikipedia: Jindřich Chaloupecký, 8.12.2010, přístup z internetu: http://cs.wikipedia.org/wiki/Jindřich_Chaloupecký

⁸ PETROVÁ, E.: Jan Smetana, 1. vyd., Praha:Odeon 1987, ISBN neuvedeno

umělců, se skupina utvrzovala ve svých názorech a svou aktivitu začali rozvíjet na základě shodných programových záměrech.

S programovými zásadami skupiny se ztotožnil i Karel Souček, který se nechal inspirovat prostředím Kladna. Ulicemi, domy na periférii, ale i průmyslovými budovami, jako byly místní železárny nebo uhelné doly (příloha č.8).

Kladno

Východiskem, námětem malování Karla Součka bylo Kladno. Město, které bylo obklopeno uhelnými doly a hutěmi. Město drsné, kde počasí bylo ovlivněno zplodinami zdejších továren. Obloha bývala zatažená, zahalena šedým dýmem. Nad vysokými pecemi zářila rudá barva.

I když se v začátcích své tvorby zaměřoval na figurální tvorbu, je z jeho obrazů podvědomě cítit atmosféra zdejšího města. A ladění barev do temnějších odstínů přidává na pochmurné náladě města. Motivy městských zákoutí a průmyslových zón objevují i v jeho náčrtech a kresbách. Tyto kresby se začínají u Součka objevovat od roku 1938.

Od roku 1941 už v Součkově tvorbě převládají právě tyto motivy. V tomto roce Karel Souček namaloval obraz „Kladno v noci“ (1941, NG) (příloha č. 6). V popředí obrazu autor použil světlejších odstínů modrošedých. Ty pozvolna ustupují přes dřevěný plot do tmavějších tónů modrozelené až modročerné noční oblohy. U prostřed obrazu svítí pouliční lampa, která svým světlem odhaluje vysoké věže továren a mohutné dýmy.

K vrcholným dílům Součkovy tvorby, co se městských scénériích týče, je obraz „Kladenské železárny“ (1942, NG) (příloha č. 7).

Šedé tóny zdůrazňují pochmurné počasí společně s mohutným kouřem z vysokých věží komínů. Střecha továrny

je poseta popelem ze zplodin. Černohnědé vysoké komíny dominují celému obrazu. Na levé straně v horním okraji obrazu se nebe zabarvuje do červenofialového odstínu. Tavení železa a žár z pecí zabarvuje právě oblak do rudé záře. Na pravé části obrazu je obloha zbarvena do modrošedých oblak. Drsnost továrny poeticky zjemňují bílé holubice jako symbol obětí vypálených Lidic.⁹

2.1.5. Miroslav Hák

Posledním členem Skupiny 42, kterému bych se chtěla věnovat, je fotograf Miroslav Hák. A to právě proto, že jsem i já ve své práci využila fotografií. Vytvořila jsem si dokumentaci motivů městské periferie, které mi pomohly k převedení těchto zachycených motivů do grafiky.

Významný český fotograf Miroslav Hák se narodil 9. května 1911 v Nové Pace. Fotografem se vyučil u svého otce Františka Háka v Nové Pace. Po vyučení Hák pracoval u firmy Langhans v Praze a v atelieru firmy Horn v Bratislavě. Od roku 1937 byl fotografem souboru divadla E. F. Buriana D34 v Praze, pro které vytvářel propagační fotografie. Od třicátých let patřil Miroslav Hák mezi významné představitele moderní české fotografie, v roce 1942 se stal členem umělecké Skupiny 42.

Miroslav Hák byl výjimečným fotografem - dokázal fotografovat jak profesionální komerční fotografie, tak reportážní a umělecké momentky. Svůj cit pro kompozici získal už při svém vyučení u svého otce, se kterým se učil nejenom v dílně.

Hákova tvorba byla prvotně inspirována různými vlivy meziválečné avantgardy a městským prostředím, které Háka začalo fascinovat hlavně po jeho odchodu do Prahy. Hák byl

⁹ KOTALÍK, J.: Karel Souček, Praha:Odeon, 1983, ISBN neuvedeno

všestranně orientovaným fotografem, byl hluboce ovlivněn surrealismem, o čemž vypovídají i jeho fotografické techniky. Vytvořil rovněž řadu lyrických aktů, imaginárních zátiší, ale i fotografií s tematikou města (cyklus Pasáže, tematika periferií).¹⁰

¹⁰ Vojtíšek, P.: Miroslav Hák, umělecký fotograf, 12.1. 2011, přístup z internetu: <http://www.munovapaka.cz/miroslav-hak-umelecky-fotograf/d-39547/p1=22647>

3. Využití diplomového úkolu ve školní praxi ZUŠ

3.1 Tajemné kulisy a život zapadlých ulic

Zachytit motiv v černé a bílé, může působit na diváka různě. Pokud je obloha ponechaná v černé barvě a například střecha domu zůstane bílá, může na nás působit, jako by byla zasněžená. Ale důležité je také, jak si hrajeme s místy, kde černá a bílá je, jestli využíváme linie, kterou nám zanechá rydlo na destičce, nebo prostor vytvoříme střídáním černých a bílých ploch. Záleží i na rukopisu autora. Střídání černých a bílých ploch dokáže navodit dojem prostoru nebo zástavby domů, rozvětvených korun stromů. Linie v grafice hrají také důležitou roli, ať už je černá či bílá. Linie vytváří hranici mezi těmito barevnými plochami. Černou barvou ve svých grafikách charakterizují ponuré, šedé prostředí, bez detailů.

Grafika je umělecký obor, který se realizuje v ateliéru, protože je umělec vázán na tiskařský lis, který si do plenéru vzít nemůže. Krajiny, města, domy, řeky to může grafik zachytit v krajině ve skice na papír. Ve svém ateliéru je převádí a zjednodušuje do ploch černé a bílé. Má práce pod názvem „Motivy příměstské periférie“ navázala na předchozí práce, které jsem vytvářela během studia. Plenérové kresby jsem tužou převáděla do černobílých ploch. Pokud jde o materiál, vybrala jsem si linoleum, ne jen proto, že je pro mě dostupnější, ale také proto, že materiál je měkčí, velice dobře se zpracovává a je to patrné i na výsledné práci.

Ve své práci pokládám za důležité hlavně zobrazit místa dávno zapomenutá i když jsou pořád kolem nás a my jsme její součástí. Místa s kterými se setkáváme každodenně, ale nepozastavujeme se nad nimi. Místa, která nejsou přitažlivá. Kam si určitě matka se svým dítětem

nevyjde na procházku. Tyto místa sešlá špínou a prachem. Místa, kterými prorůstá plevel a kde se ve větvích hemží mnohé ptactvo. Domy v ulici, které nikdo neobývá, rozpadlé střechy, ve kterých je slyšet holubí vrkání. Místo, kde byl v ulicích ještě nedávno slyšet dětský smích. Kde okna zdobily záclony nejrůznějších vzorů, kde byly vidět siluety lidí, kteří za nimi žili. A dnes jsou prázdné.

A to je to co mě přitahuje. Místa, kde je ještě znatelná lidská ruka, ale člověk už tu není. Rozbitá okenice, rozsypané sklo, oprýskaná omítka, která obnažuje červené cihly. Rozbité pouliční lampy nesvítí. Telefonní budkou prorůstá křovím.

Staré nádražní budovy, který už nikdo neobývá. Někteří z nás navštěvují nádraží za účelem přepravit se do práce nebo zpět domů. Mě ale vždy lákalo procházet se podél kolejí. Když jsem malovala v plenéru, mé putování mě občas zavedlo právě tam, kde krajinou kličkovaly koleje. Tam, kde se koleje v dálce ztenčují, jak ubíhají, až se promění v malou tečku, nebo se ztratí za kopcem. Mnohé koleje lemuje sloupy elektrického napětí, které v krajině vypadají jako obrovská železná monstra. Železné sochy, které nehybně pozorují svět kolem sebe. Opuštěné továrny, které na okraji města chátrají, pomalu se zmenšují a propadají se do země.

3.2 Výtvarné záměry a techniky

Je nepřehledné množství témat, na které se můžeme ve školní praxi na základní umělecké škole zaměřit. A technik, kterými je můžeme zpracovat. Motivace je základ, jak děti navnadit a upoutat jejich pozornost při zadávání úkolu. Téma diplomové práce *Motivy příměstské periferie* je jeden z rozmanitých námětů. Lze ho využít ve většině oborech výtvarného umění. V malířství, sochařství,

grafice, kresbě a fotografii. Každý s těchto oborů má svá specifika a proto se nyní některý budu blíže věnovat.

3.2.1.Fotografie

Exkursí po městě bychom s dětmi hledali místa zajímavá pro dané téma. Společně se toulali těmito místy a nalézali je pomocí hledáčku fotoaparátu. Objevovat zajímavá zákoutí, zátiší zapomenutých věcí. Důležitost bych kladla na to, jak žáci znají místo, kde žijí a vyrůstají. Fotografií začínám proto, že z ní můžeme dále vycházet i v ostatních výtvarných oborech. Fotografie je obraz skutečnosti, která se získává pomocí fotografického přístroje, jehož ovládá člověk. Jde o tzv. „lidský obraz“ skutečnosti.¹¹

Dnes je mnoho dětí ovlivněno médii a novodobou technikou a nelze je opomínat. Tento obor je určitě pro žáky ZUŠ zajímavý, protože není na školách tak využívaný. Určitě proto, že je hodně finančně náročný a náročný na dostatek prostoru. Ale pro studium a rozšíření výtvarných obzorů důležitý. Nazírat na fotografii lze v zásadě ze dvou hledisek. První je hledisko diváka, který fotografii vnímá, a druhé hledisko je fotografa, který fotografii tvoří. Obě tyto stránky, vnímání a tvorba díla, spolu souvisí a nelze je od sebe oddělovat.

Člověk žije v hmotném světě a kolem něho jsou nejrůznější předměty a věci. Jsme obklopeni nejrůznějšími kouty, ve kterých jsou skryty zátiší odložených věcí, zákoutí starých domů. Žáci by se měli pokusit tyto místa objevit a zdokumentovat je pomocí fotoaparátu. Tímto způsobem pozorování a poznávání světa kolem sebe žáky nutí přemýšlet o věcech už dávno zapomenutých, přemýšlet o jejich proměně. Umět si klást otázky. Proč se tyto předměty mění? Má na tyto proměny podíl i člověk, nebo

¹¹ STIBOR, M.: Fotografie pro lidové školy umění, Praha:SPN, 1976, ISBN neuvedeno

jsou součástí přirozeného koloběhu života? Po vyvolání fotografií (nechci se zabývat částí vyvolávání filmu nebo její úpravou pomocí programu v počítači, co se týká digitálních fotoaparátů) bych se chtěla zabývat jejich výkladem. Mezi pedagogem a žákem a ostatními pozorovateli obrázků by měla nastat debata. Žák by měl ostatním přiblížit obsah a formu svých fotografií. Měl by vysvětlit proč vyfotil tyto výjevy, jak na něj působí motivy na fotografiích.

Pořízené fotografie se dají dále využít jako předlohy pro další techniku grafiky. Nejprve se zaměřím na kresbu ve výtvarné výchově.

3.2.2.Kresba

Kresba je nejpřirozenější výtvarnou činností. S prvním psacím nástrojem, s kterým se malé děti seznamují většinou bývá tužka. Zajímá ho, zkouší co dokáže. Postupnými pokusy zjišťuje jak tužka funguje. Že vytváří zajímavé stopy, barevné, linie, kroužky, tečky. Zjišťuje, že kreslené stopy připomínají okolní svět. Tato hra se pomalu utváří v kreslířský projev. Kresba dítě doprovází na každém kroku a je jeho vyjadřovacím prostředkem. Používá kresbu pro interpretaci svých představ a zájmů.

Kresba skutečností u dítěte vyjadřuje to, co ho bezprostředně zaujme. Daný výtvarný problém může navázat například na podněty soudobé fotografie. Pomocí tomu může pozorovat a porovnávat vztah motivu a formátu nebo vztahy mezi předměty, zabývat se vnitřní stavbou věcí, změnami jejich proporcí, polohy či umístění v ploše. Mezi námětem a zvoleným vyjadřovacím prostředkem můžeme pozorovat jeden a týž motiv nakreslený perem, štětcem, tužkou nebo uhlem, ale přesto získává odlišné výrazové hodnoty. Různé pojetí a podání kresby může přinést i rozdílné finální výsledky.

Jak už jsem zmiňovala, že lze převést vytvořené fotografie do kresebného projevu, nezůstala bych jen u jeho překreslování. Ty bych si ponechala pro motivaci žáků. Ale soustředila se na kresby v plenéru. Prostřednictvím kresby by žáci měli poznávat své město, život v něm. První z úkolů se zaměří na místo, ve kterém mi je dobře a v dalším na místa ponurá, temná. Aby si uvědomili, jaký význam pro ně mají. Proto je pro začátek dobré si město s dětmi projít. Udělat si pár skic, zaznamenat stopy a otisky zákoutí a ulic, budov zdí města pomocí frotáže, kterými si zkouší a ujasňuje kompozici a další aspekty připravovaného obrázku, a společně se domluvit na místě, které by bylo pro žáky zajímavé a které by svými motivy inspirovaly k převedení do kresby. Dalšími toulkami městem poznáváme spousty míst, z kterých jsou žáci nadšeni, protože jsou pro ně nové nepoznané. Nacházejí zajímavá zákoutí, tajemné kulisy ulic.

Tyto kresby bude ve výsledku zajímavé srovnat. Žáci rozvinou diskusi o daném tématu, o kresbách, které vytvořily, o místu, které je zaujalo.

Techniky kresby suchou stopou

Kresba suchou stopou zahrnuje ty techniky, které zanechávají stopy pigmentu - tuhy, hlinky, uhly. Kresba tužkou je základní kreslířskou technikou, která má širokou škálu využití. Je oblíbená u malých až po dospělé. A to proto, že s ní mají od dětství zkušenost. Podle tvrdosti grafitu, můžeme tužku využít k různým využitím. Měkké tuhy jsou vhodné pro velké formáty, kde na ni lze více či méně přitlačit, výrazně šrafovat nebo utvářet kontrasty ploch. Stínovaná kresba vychází z různých tónů šedí. Tu docílíme pomocí různě intenzivního přitlaku, křížením a překrýváním šrafur, ale i střídáním různé tvrdosti tužek. To lze uplatnit před kresebným obrazem skutečnosti pomocí

frotáže. Žáci tak objeví možnosti nástrojů, a zároveň poznají textury různých povrchů motivu. To jim pomůže například při kresbě motivu starého domu s oprýskanou omítkou, rozpadlé zdivo.

Kresba uhlem má oproti ostatním materiálům velikou výhodu - snadno se roztírá. Práce, která nám vzniká pod rukama je neustále živá. Kresbu uhlem můžeme prakticky donekonečna upravovat. Jednoduchým sprášením původní kresby, se kterou nejsme spokojeni, si vytváříme podklad pro další práci. Uhel je vhodný i k materiálovým studiím, k zachycení různých druhů povrchů. Přírodní uhel je proto vhodný tam, kde žák hledá podobu při studijních kresbách. Má většinou lepší vlastnosti při roztírání. Umělý uhel je na druhou stranu stálejší a lépe se fixuje k papíru. Proto je lze mezi sebou kombinovat. Děti ale většinou kresbu uhlem odmítají. Dáte-li jim vybrat mezi tužkou a uhlem, zvolí si jednoznačně tužku. Protože stínování uhlové kresby je pro žáky těžké a někdy jim činí obtíže. Neumí správně zacházet s nástrojem. Proto je dobré nechat je se s kresebným nástrojem seznámit a nebránit jim bezděčnému roztírání obrysových linií, které kresbu sjednocují. Žáci si rychle osvojují další postup, například můžou světla vytírat plastickou gumou a tmavá místa zesílit šrafurou.

Mezi další kresebnou techniku patří kresba rudkou. Rudka je velmi starý umělecký materiál. Stopa nástroje je velmi masivní a sytá, která umožňuje monumentální kreslířské vyjadřování. Možnost kresby rudkou do vlhkého podkladu linku trochu rozpouští. Linka i stíny vypadají nápadněji a měkčeji. Spojení kreslířského a malířského postupu připomíná malbu sepií, kde prosvítají stopy lineární kresby. To umožní zvýraznit stín nebo jiný akcent. V kresbě zákoutí ulic nebo průhledů do tajemných zahrad pomůže žákům vytvořit hloubku výtvarné studie.

Technika kresby mokrou stopou

Kresba mokrou stopou zahrnuje ty kreslířské techniky, které využívají nástroje a barvy, jako jsou pera, dřívka nebo brka, tuše. Pomocí nich žák objevuje další podoby kreslířského výrazu. U perokresby je důležitá linie. Její vlastnosti závisí na druhu pera a jeho charakteristické stopě. Zvládnutí perokresby vyžaduje trpělivost. Proto je důležité se s touto technikou nejdříve seznámit. Zjistit, co pero umí, jakými způsoby lze vést nástroj. Perokresba spočívá v kontrastu linií a bílých a tmavých ploch. Ta se odráží v prokreslení detailů, členitých materiálů, objemů nebo dekorativních motivů.

Lineární i stínované kresbě nejlépe vyhovuje perko v násadce. Toto pérko má měkký a tupý hrot, který po povrchu papíru lehce klouže.

Důležité také je jak kvalitní barvu používáme. Klasickou barvou pro perokresbu je černá tuš, barevné tuše mají spíše dekorativní ráz. Stopa tuše se nerozpouští, ani nerozpíjí. Pokud to ovšem není úmysl a podklad si nenavlhčíme. U perokresby je důležité myslet na formát. Pro perko s tenčí stopou bych zvolila menší velikost papíru. To bych využila při kresbě detailu, žák se alespoň může soustředit na práci a nemusí ho znepokojovat velikost papíru.

Větší formát papíru bych volila při kresbě štětcem. Štětcová kresba má charakter lineární. Štětce se od sebe liší tvarem, velikostí i kvalitou vlasu nebo štětín. Kulaté za sebou zanechávají stejnoměrnou stopu. Lze ji změnit různým tlakem na podložku. U plochých štětců můžeme využít úzkých a širokých stop. Oživení obrazu docílíme střídáním různých štětců a lze je propojit i s jinými kreslířskými

nástroji jako dřívko nebo pero. Touto technikou se dají velice dobře kreslit ulice, domy, parky, stromy.¹²

3.2.3. Grafika

Možností grafického vyjádření tématu městských periferií a zákoutí je několik. Ať už je to linoryt, papírotisk, tisk z koláže.

Při papírotisku a tisku z koláže lze využít starých odstřížků, různých zbytků, které se nedají jinak využít. Ale i jiných odpadových materiálů, jako jsou například igelity, látky, provázky. Výhoda této techniky je tvárnost. Sestavené prvky na matrici se můžou různě měnit, dokud není žák připraven je pevně na ni nalepit. Nevýhodou u tisku z koláže je její trvanlivost, respektive matrice je málo odolná. Vydrží tak pět tisků. Ale myslím si, že tento počet je dostačující. Z časového hlediska, který máte vyčleněný a při počtu 15 dětí se víc jak pět tisků na osobu nestihne. Při tisku se většinou všechny jednotlivé motivy neotisknou až k hranám. Linie jsou nepravidelné a různě přecházejí do barevných ploch.¹³

3.3 Ekologie ve výtvarné výchově

Všude jsme upozorňováni na to, abychom řádně třídili odpad, vynášeli do označených kontejnerů. Učíme tomu i děti. Ale protože je to činnost dobrovolná, neustále vidíme kolem sebe rozházený odpadky. A motivovat děti k této aktivitě bývá často velice těžké. Proto je na školách důležité ekologii zahrnovat i do ostatní výuky. A to i do výtvarné výchovy jak na ZŠ, tak na ZUŠ. K tomu, abychom mohli s odpadovým materiálem dále pracovat, je

¹² ROESELOVÁ, V.: Techniky ve výtvarné výchově, Praha: SARAH, 1996, ISBN 80-902267-1-X

¹³ ROESELOVÁ, V.: Techniky ve výtvarné výchově, Praha: SARAH, 1996, ISBN 80-902267-1-X

nezbytné vytvořit si sbírku těchto předmětů. Proto je dobré zapojit do této činnosti i žáky. Vysvětlit jim kolik odpadu člověk za rok vyprodukuje, které jsou dobře recyklovatelné a které hůře. Pomocí pokusů si uvědomit význam, vlastnosti, účelnost materiálů. Tak například papírové sáčky versus igelitové. Dříve používané a dobře recyklovatelné papírové ubrousky dnes vystřídali ty ošklivé igelitové. Funkce mikrotenových obalů je zcela prozaická a už ani nevnímáme, že jsme se dříve bez těchto obalů také bez problémů obešli.

Říci dětem, aby se více dívaly kolem sebe. Měly by si uvědomit, kde všude se kolem nich odpad nachází, jaké množství ho může najít např. v obchodě, doma, v továrně, v parku, na ulici . Vysvětlit jim, co všechno tvoří odpad, jaký materiál bychom mohli dále zpracovat.

Důležitá je motivace. Seznámit žáky s umělci, kteří se odpadovým materiálem zabývali a vytvářeli svá díla. Umělci pop artu dokázali tyto běžné a bezvýznamné předměty pozvednout do roviny umění. Tvořili neobvyklými výtvarnými technikami (koláž, dekoláž, asambláž, sítotisk), pracovali na atypické výtvarné podklady, volili zajímavá témata. Mezi tyto umělce patří Andy Warhol, Robert Rauschenberg, Roy Lichtenstein, Claes Oldenburg, James Rosenquist, Jime Dine, Tom Wesselmann, Daniel Spoerri, Mimmo Rotella, George Segal, Allen Johnes, Peter Philips.

Zajímavý je dokument od Olivera Hodgeho *Architekt odpadu*, kde architekt Michael Reynolds z odpadového materiálu staví obytné domy. Tento dokument bych v rámci motivace pustila žákům. Ti by si měli uvědomit, jakým množstvím odpadu jsme obklopeni a co se z něho dá vytvořit.

4. Hledání proměn uplynulého času a zátiší odložených věcí na příkladech reprodukcí děl autorů českého a světového umění

Bernard Buffet

Malíř a grafik Bernard Buffet se narodil v roce 1928 a zemřel v roce 1999 ve Francii. Nejmladší člen slavné Pařížské školy vstoupil do uměleckého podvědomí poměrně pozdě - v padesátých letech minulého století, ale hned od začátku jeho tvorby se stává díky svému rukopisu významným umělcem a je chválen a uznáván uměleckou kritikou.

Bernard Buffet využívá širokou škálu témat - náboženské, krajiny, městské scenérie, portréty. U Buffeta mě zaujal jeho charakterizující rukopis. V jeho dílech převažují husté syté černé linie a temné, tmavé barvy, které doplňuje o červenou, modrou a žlutou. Jeho figury mají hubené a protáhlé tvary. Maloval pohledy na města, jako je Paříž, Londýn nebo New York, zapadlé ulice. Buffet ke konci života trpěl Parkinsonovou chorobou a proto jej ukončil v roce 1999 sebevraždou.

Z jeho děl jsem vybrala dvě grafiky. První jak napovídá název, Doky (příloha č.9), jedná se o doky londýnské. Právě v této grafice je vidět jeho výtvarný styl a rukopis. V mém souboru linorytů se objevuje téma nádraží, proto jsem jako druhé přiložila tematicky shodující se dílo pod názvem Nádraží (příloha č.10).¹⁴

Michael Reynolds

Odpad se dá využít různým způsobem a toho je důkazem i architekt američan Michael Reynolds. Lze ho bez nadsázky nazvat nejvýznamnějším světovým architektem odpadu. Pojem

¹⁴ Jelínkovi, S. a V.: Bernard Buffet, 17.4. 2011, přístup z internetu: http://www.galerieart.cz/avantgarda_1.htm

recyklace patří již dávno do slovníku všech civilizovaných zemí, stejně jako problematika trvale udržitelného rozvoje a obnovitelných zdrojů energie. Michael Reynolds sledoval nové ekologické poznatky, vliv člověka na životní prostředí a stinné stránky globalizace. Co si počít s nekonečným hromaděním odpadu? Protože byl Reynolds velice houževnatý, začal jednat. Přes tři desítky let v poušti Nového Mexika s úspěchem staví velmi levné domy, které disponují vlastním zdrojem energie, vody i tepla. K jejich stavbě využívá staré pneumatiky, plechovky od piva a skleněné láhve.

Během psaní diplomové práce se mi do rukou dostal zajímavý dokument od režiséra Olivera Hodgeho, který celé tři roky zaznamenával práci Michaela Reynoldse. Michael Reynolds ve filmu vzpomíná, jak postavil jeden z prvních domů v poušti Nového Mexika. Stěny tvořily prázdné barevné skleněné lahve pospojované maltou do působivých obrazců (příloha č.11), sloupy starých pneumatik a řady použitých plechovek od piva. V dokumentu architekt například vysvětluje jak nahrazoval cihly plechovkami od piva (příloha č.12).Citace z dokumentu:¹⁵

„Takže jsem si udělal cihlu z plechovek! Dohromady zpevněné dráty s malými kousky alobalu jako reflektor. Tímto způsobem jsem postavil 2 nebo 3 domy a dále jsem využíval už jen samotné plechovky. Je to pevná zeď, i po 35 letech.“

Michael Reynolds

¹⁵ Dokumentární.tv : Architekt odpadu, 13.3. 2011, přístup z internetu:
<http://dokumentarni.tv/zivotni-prostredi/architekt-odpadu-garbage-warrior>

„Představte si dům, který si sám topí, sám se zásobuje vodou, sám si pěstuje vlastní plodiny. Představte si, že k jeho výstavbě není potřeba žádná drahá technologie, že recykluje svůj odpad, že má vlastní energetický zdroj. Teď si představte, že se takový dům dá postavit kdekoliv a kýmkoliv, navíc z věcí, které společnost považuje za odpad.“

Michael Reynolds z dokumentu Architekt odpadu.¹⁶

Věra Janoušková

Věra Janoušková se narodila 25. června 1922 v Úbislavicích a zemřela 11. srpna 2010 v Praze. Česká výtvarnice, manželka Vladimíra Janouška. Stala se členkou skupiny UB12 a také členkou Umělecké besedy. Vystudovala Vysokou školu uměleckoprůmyslovou v Praze a to u Karla Dvořáka a Josefa Wagnera. Patřila mezi ty umělce, kteří ve svých pracích využívali odpadního materiálu. Do moderního umění zasáhla sochami z různých materiálů. Nejčastěji ze starého smaltovaného plechu, který nacházela na smetištích. Proto se nazývala první dámou českých skládek. Sbírala i staré hrnce, párala je a sama osobně z nich svářela své sochy. Víím, že se tématicky neshoduje s mou prací, ale protože dokáže využít starých vyhozených věcí, myslím že ji můžu zařadit mezi tyto umělce (příloha č.13).¹⁷

¹⁶ Dokumentární.tv : Architekt odpadu, 13.3. 2011, přístup z internetu: <http://dokumentarni.tv/zivotni-prostredi/architekt-odpadu-garbage-warrior>

¹⁷ Česká televize: Věta Janoušková, z cyklu Portréty, režie Chytilová, J., 17.3. 2011, přístup z internetu: <http://www.ceskatelevize.cz/.../305291310220005-vera-janouskova-socharka>

5. Barva v grafice při tisku z výšky

Teorie barev

Počátky vzniku barev bychom mohli hledat v dávné době paleolitu, kdy se pračlověk ubíral rituálům před lovem a v jeskyních maloval hlinkami, tedy pigmenty nebo barvami přírodního původu. Jako právě hlínky smíchané s vodou. Nebo např. jako červenou používali krev. Dnes se barvy vyrábějí většinou synteticky, ale to na kvalitě barvy neubírá, Naopak. U takto vyráběných barev je výhoda, že se vyrábí v nepřeberném množství odstínů.

Barva a její vnímání je velmi individuální. Ale přesto platí obecná pravidla a teorie o barvách, které se musí dodržovat. Existuje mnoho odstínů barev, ale přesto je lze rozdělit podle toho v jaké situaci působí, jaké vztahy jsou mezi jednotlivými barvami. Jak je můžeme navzájem kombinovat. To můžeme vidět v chromatickém kruhu. Lidské oko rozliší asi 180 barevných odstínů (a to 150 spektrálních barev červené, oranžové, žluté, modré a fialové a 30 nespektrálních purpurových barev). Celkově člověk může rozeznat až 17000 odstínů chromatických barev a dále ještě asi 300 odstínů šedi.

Chromatický kruh je kruh, který se skládá z primárních, sekundárních a terciálních barev.¹⁸



¹⁸ Kopecký, A.:Vizuální komunikace - Teorie barev, 7.12. 2010, přístup z internetu: http://www.akamonitor.cz/articles/viz-komun-bar-kruh_soubory/image002.jpg&imgrefurl

Primární jsou: červená, modrá, žlutá.

Sekundární vznikají smícháním dvou primárních barev: fialová, zelená, oranžová.

Terciální vyniknou smícháním sekundární a primární barvy: fialovo-modrá, zeleno-modrá, zeleno-žlutá, žluto-oranžová, červeno-oranžová, červeno-fialová.

Komplementární barvy stojí v chromatickém kruhu přímo naproti sobě a ty jsou navzájem kontrastní. Jestliže je největší protiklad mezi světlem a tmou, bílou a černou, tak největší protiklad barev vzniká mezi například červenou a zelenou. Věda o komplementárních barvách je důležitá pro barevné stínování, jelikož se vyskytuje ve stínu předmětu.

Vnímání, ale hlavně jejich poznávání je zajímavým tématem pro výuku na ZUŠ. Je to obor, který děti zaujme. Ve svých začátcích učít na základní umělecké škole, jsem měla šanci poznat reakce dětí na barvy. Měly za úkol namíchat co nejvíce barev z barev základních. Ty jsme si předtím namíchali z pigmentu a pojítka (glycerín, med, arabská guma, vajíčko). Postupně, jak barev a jejich odstínů přibývalo, byly děti překvapeni kolik jich lze namíchat ze tří základních.

Barvy se dají dělit také na studené a teplé, ty na chromatickém kruhu vidíme, pokud ho rozdělíme na půl od žlutozelené po purpurovou, to jsou barvy teplé a neopačnou stranu od fialové po zelenou jsou barvy studené.

Výroba tiskařských barev vzniká homogenizací, a to mechanickým smísením práškového pigmentu s dalšími přísadami ve směs konzistence těsta. Například černé tiskařské barvy se vyrábějí ze sazí. Ty vznikají spalováním za nedostatečným přístupem vzduchu. Vznikaly vylisováním určitých druhů vinné révy, tak se získala révová nebo frankfurtská čerň, pražením kostí, které se předtím rozemlely vznikla kostní čerň, slonová i pařížská,

z jader ovocných plodů se získává jádrová čern. Dnes se však tyto tiskařské barvy nejvíce vyrábí destilací zemního plynu nebo se získávají saze oxidací acetylenu. Ke správné hustotě tiskařské barvy využijeme ředidla, která se vyrábí z vysychavého čistého lněného oleje. S urychlení schnutí vytištěné barvy nám pomůžou sušidla. Sloučeniny kobaltu, manganu a olova.¹⁹

5.1 Barevný tisk z výšky

Nejjednodušší a také nejpoužívanější varianta tisku z výšky a její barevnost je v kombinaci černo - bílé. To znamená, že přípravnou kresbu převedeme do jednoho štočku. Na štoček se naválí tiskařská barva tedy černá a z něj jsou poté pořízeny tisky. Bílou tvoří barva podkladu. Ale barevný tisk z výšky lze provést různými způsoby. Pro první, to je klasická metoda, ve které si pro každou barvu vyryjeme jeden štoček. Při rozkreslení bychom měli být přesní, přes pauzovací papír postupně přeneseme motiv, který chceme mít jinak barevný. Hrany jednotlivých barev k sobě musí přesně padnout. To samé platí i při rytí do štočku. Nejen při malbě, ale i v grafice musíme přemýšlet, jaké barvy použijeme. Lze použít krycí nebo barvy transparentní. Využitím transparentních barev v grafice můžeme dosáhnout dalších barevných tónů. Například pokud žlutou překryjeme modrou přirozeně vznikne zelená, takže při tisku je důležité o barvě přemýšlet.

Jinou metodu barevného tisku vytvoříme použitím jedné barvy při tisku. Provedeme ho na barevně tónovaný papír.

¹⁹ KREJČA, A.: *Techniky grafického umění*, Artia, 1981, ISBN neuvedeno
MARCO, J.: *O grafice*, Praha: Mladá fronta 1981, ISBN neuvedeno
BAUER, A.: *Grafika*, Olomouc 1999, ISBN 8085839342

V dnešní době se na trhu dají koupit barevné papíry, které nabízí široké spektrum odstínů a jsou nejrůznější kvality. Lze ale oponovat. Můžeme se dohadovat, zda se jedná opravdu o barevný tisk, když jediná barva, s kterou se při tomto způsobu tisku setkáváme, je barva podkladu. Dá se ale s touto technikou různě experimentovat, a to například vytvářet negativní tisky. Kdy na tmavý odstín papíru otiskneme štoček natřený na bílo. Ale je i jiný způsob. Můžeme si papír zatónovat odstínem barvy, který právě potřebujeme pro tisk a realizovat tak svou představu do konečné grafiky. Tento způsob tisku barevné grafiky je určitě výhodné používat ve školní praxi na ZUŠ, kdy máme ve skupině kolem patnácti dětí. Za prvé nám tato metoda ušetří čas, a za druhé není tak technicky náročná.

Další metodou barevného tisku je technika, při které se na štoček nanáší více barev. Svou realizací je podobná technice monotypu a příprava je podobná malířskému postupu práce. Na rozdíl od monotypu se pracuje už s vyrytým linoleem. Na něj se barva nanáší tampónkem, nebo štětcem. Barva se musí nanést pouze tam, kde si ji přejeme mít a nesmí se smíchat s ostatními barvami, proto tento postup vyžaduje zručnost. Pro barvený tisk se tiskařská barva míchá s olejem např. s lněným. Ale dají se použít i jiné, jako například barvy akvarelové.²⁰

5.2. Japonský barevný dřevořez

Grafici, kteří využívali akvarelových barev byli japonští umělci. Dnes obdivované japonské dřevořezy byly ideální pro akvarelovou metodu, protože vodová barva dobře přilnula na dřevěnou destičku. Barevnosti se dosahovalo ručním kolorováním částí štočku vodovými barvami, až

²⁰ KREJČA, A.: *Techniky grafického umění*, Artia, 1981, ISBN neuvedeno

v polovině 18. století se přidávali samostatné štočky pro jednotlivé barvy. První barvy používané ke kolorování černobílých grafických listů byly šarlatově červená (tan) a minerální zelená (rjoku). Později ke své paletě přidali okrové, modré a žluté rostlinné pigmenty. Technologie barevného tisku z dřevěných desek se neustále zdokonalovala a s tím rostl i počet používaných barev.

První japonské tisky se nazývají *samizuri-e*. Byly černobílé, později se ručně kolorovaly. Setkáme se i s případy, kde se barvy pro větší lesklost míchaly s kličem, pak se jedná o *urushi-e*.

Japonští dřevořezci Hirošige a Hokusai povýšili krajinářství na samostatný obor a získali pro ně zálibu publika. Hirošige ve svých dřevořezech zachytil přírodu Japonska, život na ulicích Tokia a Kjóta. Evropskému uměleckému citění byl nejbliže ze všech tamních umělců. Měl jedinečný smysl pro přírodní nálady, byl výtečným pozorovatelem.

Mezi nejslavnější japonské umělce patřil bezesporu Kacušika Hokusai (1760-1849). Hokusai vytvářel barevné dřevořezové série. Nejslavnější alba dřevořezů patří Třicetšest pohledů na Fudži, další je série barevných dřevořezů mostů Šokoku meikio kiran. Určující pro jeho práce byla jednoduchost, využíval barvy, které byly typické pro japonské grafiky. Hokusai, ale i další japonští umělci ovlivnili evropské malíře 19. století. Obzvláště impresionisty jako byl Claude Monet, Edgar Degas a také umělce expresionismu Edvarda Mucha, i Henriho de Toulouse Lautreca.²¹

²¹ HOURA, M.: Jak se dívat na grafiku, Praha: SPN 1971, ISBN neuvedeno
MARCO, J.: O grafice, Praha: Mladá fronta 1981, ISBN neuvedeno
Wynn : Ukiyo-e, japonské barevné dřevořezy, 9.10.2010, přístup z internetu:
<http://www.ojaponsku.cz/ukiyo-e-japonske-barevne-drevorezy-325>

6. Závěr

Továrny, periférie, nádražní budovy, odpad byly hlavním motivem této práce. Zvoleným tématem chci poukázat na místa zapomenutá, zarostlá křovím, ve kterých se hromadí odpady. Poukázat na prostředí, ve kterém žijeme a které úmyslně ničíme a znečišťujeme. Překvapilo mě to, že v době, kdy lidé opečovávají prostředí, ve kterém žijí, se najdou místa opuštěná a zchátralá. Je pravda, že jsou lokality, pro které jsou typické špinavé a pochmurné místa. Našli bychom je v Ostravě - Vítkovicích. Zde se těží černé uhlí, ale tyto zdroje pomalu ubývají a staré objekty přestávají sloužit. Ve Vítkovicích je to objekt „Vysoké pece“. Další lokalitou je například mostecko, známé těžbou hnědého uhlí. A vím, že těchto míst bude přibývat. Proto jsem se těmito místy nechala inspirovat. Svým pohledem na tuto skutečnost jsem přiblížila samotu, prázdnotu, atmosféru odložených míst. Objekty starých továren, nádraží, domů nehýřily barvami. Jsou to černá, šedá místa. V této barevnosti jsem grafiky realizovala.

Ekologie je důležitou částí diplomové práce. Považuji za důležité neustále upozorňovat a poukazovat na situaci, ve které se Země nachází. Země sužuje globální oteplování, živelné pohromy, a právě proto by se měl každý zamyslet nad tím, jakým způsobem by mohl Zemi pomoci.

Překvapilo mě kolik umělců dokáže využít odpad a jakým způsobem. Výtvarní umělci se snažili prostřednictvím odpadního materiálu vytvořit zajímavá díla. Fascinovala je skrytá krása věcí, které už dosloužily. Dokázali z nich postavit domy, ze smaltu vyplést sochu.

Seznam literatury:

- BAUER, A.: Grafika, Olomouc 1999, ISBN 8085839342
- DVOŘÁK, F.: Kamil Lhoták, Praha:Odeon,1985, ISBN neuvedeno
- GROSS, F.: František Gross, Praha:Obelisk,1969, ISBN neuvedeno
- HLAVÁČEK, L.: Současná grafika (I), Praha:Odeon, 1977, ISBN neuvedeno
- HOURA, M.: Jak se dívat na grafiku,Praha: SPN 1971, ISBN neuvedeno
- HRON, J.: Jak namalovat krajinu, Praha:SPN,1978, ISBN neuvedeno
- KOTALÍK, J.: Karel Souček, Praha:Odeon, 1983, ISBN neuvedeno
- KREJČA, A.: Techniky grafického umění, Artia, 1981, ISBN neuvedeno
- Kolektiv autorů: Larouse - Světové dějiny umění, Ottovo nakladatelství, s.r.o, 2004, ISBN 80-7181-936-0
- MARCO, J.: O grafice, Praha: Mladá fronta 1981,ISBN neuvedeno
- PETROVÁ, E.: Jan Smetana, 1. vyd., Praha:Odeon 1987, ISBN neuvedeno
- PETROVÁ, E.: František Gross, Praha: Vltavín, 2005, ISBN 808658710X
- PICHON, Y.: Bernard Buffet, Maurice Garnier, Paříž 1986, ISBN 2-900-973-01-7
- ROESELVÁ, V.: Techniky ve výtvarné výchově, Praha: SARAHA, 1996, ISBN 80-902267-1-X
- STIBOR, M.: Fotografie pro lidové školy umění, Praha:SPN, 1976, ISBN neuvedeno

Elektronické zdroje:

Ginter, J., Právo: Češi vyhazují stále více odpadků, dohání v tom západ, 29.3. 2011, přístup z internetu:

<http://www.novinky.cz/finance/228476-cesi-vyhazuji-stale-vice-odpadku-dohani-v-tom-zapad.html>

Kopecký, A.: Vizuální komunikace - Teorie barev, 7.12. 2010, přístup z internetu:

http://www.akamonitor.cz/articles/viz-komun-bar-kruh_soubory/image002.jpg&imgrefurl

Glenn, M.: Miroslav Hák, 12.1.2011, přístup z internetu:
<http://www.artmuseum.cz/>

Glenn, M.: Skupina 42, 20.10.2010, přístup z internetu:
<http://www.artmuseum.cz/>

Dokumentární.tv : Architekt odpadu, 13.3. 2011, přístup z internetu:

<http://dokumentarni.tv/zivotni-prostredi/architekt-odpadu-garbage-warrior>

Wikipedia : Nákladové nádraží Žižkov, 25.2. 2011, přístup z internetu:

http://cs.wikipedia.org/wiki/N%C3%A1kladov%C3%A9_n%C3%A1dra%C5%BE%C3%AD_%C5%BDi%C5%BEkov

Vojtíšek, P.: Miroslav Hák, umělecký fotograf, 12.1. 2011, přístup z internetu:

<http://www.munovapaka.cz/miroslav-hak-umelecky-fotograf/d-39547/p1=22647>

Gabriel, J.: Gross a Hudeček: dva pohledy na svět a umění, hospodářské noviny, 6.10. 2010, přístup z internetu:

<http://hn.ihned.cz/c1-17928240-gross-a-hudecek-dva-pohledy-na-svet-a-umeni>

Jelínkovi, S. a V.: Bernard Buffet, 17.4. 2011, přístup z internetu:

http://www.galerieart.cz/avantgarda_1.htm

Česká televize: Věta Janoušková, z cyklu Portréty, režie Chytilová, J., 17.3. 2011, přístup z internetu:

<http://www.ceskatelevize.cz/.../305291310220005-vera-janouskova-socharka/>

Wynn : Ukiyo-e, japonské barevné dřevořezy, 9.10.2010, přístup z internetu:

<http://www.ojaponsku.cz/ukiyo-e-japonske-barevne-drevorezy-325/>

Citace:

Wikipedia: Jindřich Chaloupecký, 8.12.2010, přístup z internetu:

http://cs.wikipedia.org/wiki/Jindřich_Chaloupecký

PETROVÁ, E.: Jan Smetana, 1. vyd., Praha:Odeon 1987, str. 24-25, ISBN neuvedeno

Dokumentární.tv : Architekt odpadu, 13.3. 2011, přístup z internetu:

<http://dokumentarni.tv/zivotni-prostredi/architekt-odpadu-garbage-warrior>

Přílohy:

Č.1 František Gross - Libeň, 1943, olej

Č.2 František Gross - Libeňský plynojem, 1943, olej

Č.3 František Hudeček-Nádraží s větrným mlýnem, 1943, olej

Č.4 Jan Smetana - Michelský plynojem, 1943, olej

Č.5 Jan Smetana - Plynojem v Michli, 1943, olej

Č.6 Karel Souček - Kladno v noci, 1941, olej

Č.7 Karel Souček - Kladenské železářny, 1942, olej

Č.8 Karel Souček - Hutní věže, 1949, uhlí

Č.9 Bernard Buffet - Doky, 1960, suchá jehla

Č.10 Bernard Buffet - Nádraží, 1955, suchá jehla

Č.11 Michael Reynolds - Architekt odpadu - dům z lahví

Č.12 Michael Reynolds - Architekt odpadu-cihla z plechovek

Č.13 Věra Janoušková - Plastika, smalt

Příloha DP



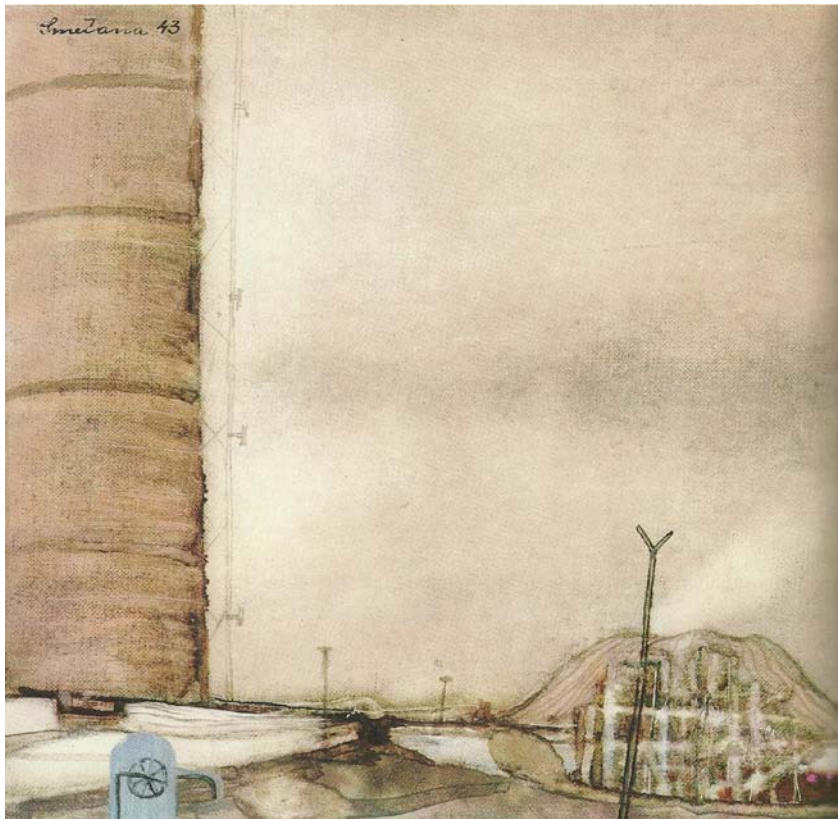
příloha č.1

příloha č.2

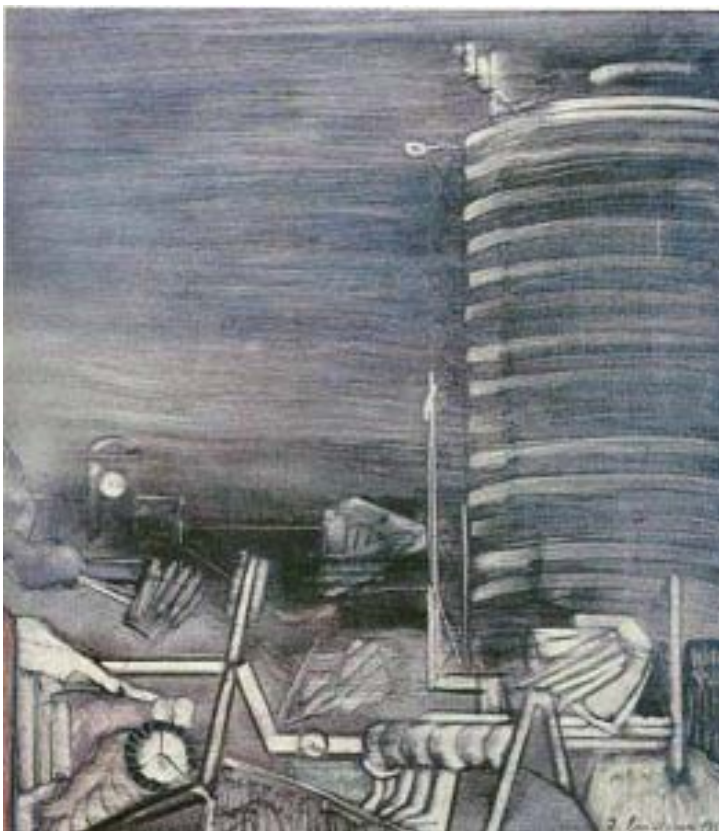




příloha č.3



příloha č.4



příloha č.5



příloha č.6



příloha č.7



příloha č.8



příloha č.9



příloha č.10



příloha č.11



příloha č.12



příloha č.13

Fotodokumentace DP

























