

Univerzita Hradec Králové
Filozofická fakulta
Historický ústav

Šlechtické znaky na kulturních památkách v okrese Nový Bydžov

Bakalářská práce

Autor: Monika Šťastná

Studijní program: B 7105 Historické vědy

Vedoucí práce: doc. PhDr. Ondřej Felcman, CSc.

Hradec Králové, 2015

Zadání bakalářské práce

Autor: Monika Šťastná

Studium: F11387

Studijní program: B7105 Historické vědy

Studijní obor: Prezentace a ochrana kulturního dědictví

Název bakalářské práce: **Šlechtické znaky na kulturních památkách v okrese Nový Bydžov**

Název bakalářské práce AJ: Aristocratic Coat-of-Arms on the Sights in Nový Bydžov

Anotace:
Cílem bakalářské práce je inventarizovat šlechtické znaky, které se dochovaly na kulturních památkách v okrese Nový Bydžov. Dochované znaky budou podrobně rozebrány a interpretovány na základě heraldických, historických a kulturních souvislostí. Metody zpracování: Analýza, komparace, statistika Literatura nebo archivní fondy: Halada, Jan: Lexikon české šlechty I.-III. Buben, Milan: Encyklopedie heraldiky Poche, Emanuel a kol.: Kulturní památky v Čechách

Garantující pracoviště: Historický ústav,
Filozofická fakulta

Vedoucí práce: doc. PhDr. Ondřej Felcman, CSc.

Oponent: PhDr. Ondřej Tikovský, Ph.D.

Datum zadání závěrečné práce: 4.12.2012

Prohlášení

Prohlašuji, že jsem tuto bakalářskou práci vypracovala pod vedením vedoucího bakalářské práce samostatně a uvedla jsem všechny použité prameny a literaturu.

V Hradci Králové dne....

Monika Šťastná

.....

Poděkování

Ráda bych poděkovala svému vedoucímu bakalářské práce doc. PhDr. Ondřeji Felcmanovi, CSc. za poskytnutí odborného vedení a konzultací při zpracování práce.

Anotace

MONIKA ŠŤASTNÁ, *Šlechtické znaky na kulturních památkách v okrese Nový Bydžov*: Filozofická fakulta Univerzity Hradec Králové, 2015, s. Bakalářská práce.

Bakalářská práce inventarizuje všechny dochované šlechtické znaky v okrese Nový Bydžov. Dochované znaky jsou rozebrány a interpretovány. Důraz klade na zjištění heraldických, kulturních a historických souvislostí. Součástí práce je také představení chlumecké větve rodu Kinských, kteří byli jedinými majiteli chlumeckého panství. Bádání vychází z odborné literatury a z vlastních získaných poznatků, při vyhledávání šlechtických znaků.

Klíčová slova: Kinští, znaky, stavební památky, Chlumecko, Novobydžovko, historie, obce.

Annotacion

MONIKA ŠŤASTNÁ, *Aristocratic Coat-of-Arms on the Sights in Nový Bydžov*:
Filozofická fakulta Univerzity Hradec Králové, 2015, s. Thesis.

Bacheors work will be an inventory of all surviving in the district Nový Bydžov. It will specialise in heraldic, cultural and historical context. Part of the work is an introduction of Kinsky family, especially the Chlumec branch. The research is based on the literature and the knowledge obtained from searching for Coat-of-Arms.

Key words: Kinsky family, Coat-of-arms, historical building, villages, history.

Obsah

| | |
|---|----|
| Úvod..... | 10 |
| 1. Vymezení Novobydžovského okresu | 12 |
| 2. Historie rodu Kinských..... | 14 |
| 3. Město Chlumeck nad Cidlinou | 19 |
| 1) Zámek Karlova Koruna (obr. č.1)..... | 19 |
| 2) Liechtensteinský trakt zámku (obr. č. 2)..... | 20 |
| Liechtensteinský trakt zámku (obr. č. 3) | 21 |
| 3) Tereziánský trakt zámku (obr. č. 4) | 21 |
| 4) Vstupní brána do parku (obr. č. 5–6) | 22 |
| 5) Panský dům (obr. č. 7) | 23 |
| 6) Lovčí dům (obr. č. 8)..... | 23 |
| 7) Bývala budova Majorátu (obr. č. 9)..... | 24 |
| 8) Kostel sv. Voršily (obr. č. 10)..... | 24 |
| Náhrobek Viléma Zlého Kněze z Velikého Lipna (obr. č. 13) | 26 |
| Trojce erbů na kostele sv. Voršily (obr. č. 14) | 26 |
| Malý zvon věže kostela s. Voršily (obr. č. 15)..... | 26 |
| Velký zvon sv. Voršily (obr. č. 16) | 27 |
| 9) Kostel Nejsvětější trojice..... | 27 |
| I. Náhrobek Manželky Martina Sudkovského z Hendersdorfu (obr. č. 17) | 27 |
| 4. Region Chlumecka..... | 29 |
| 1) Křížek s erbem rodu Kinských (obr. č. 18) | 29 |
| 2) Ostrova - Hřebčín (obr. č. 19)..... | 29 |
| 1) Lovčice..... | 30 |
| I. Kostel sv. Bartoloměje (obr. č. 20) | 30 |
| Náhrobek rytíře Adama Slibovického na kostele sv. Bartoloměje (obr. č. 21)..... | 31 |
| Náhrobek Johanky Slibovické na kostele sv. Bartoloměje (obr. č. 22)..... | 31 |
| Náhrobek na kostele sv. Bartoloměje (obr. č. 23) | 31 |
| II. Žehuňská obora – Bludská brána (obr. č. 24–25) | 31 |
| III. Lovecký zámeček v oboře (obr. č. 26) | 32 |
| IV. Oplocení zámečku v oboře (obr. č. 27) | 32 |

| | |
|--|----|
| V. Kněžická brána do obory (obr. č. 28) | 33 |
| 4) Mlékosrby..... | 33 |
| I. Kostel sv. Jakuba a sv. Filipa s hrobkou rodiny Kinských (obr. č. 29)..... | 33 |
| Náhrobek Josefa Leopolda Kinského (obr. č. 30) | 34 |
| Náhrobek Terezie Kinské (obr. č. 31) | 34 |
| Náhrobek Zikmunda Kinského (obr. č. 32)..... | 35 |
| Náhrobek Jana Kinského (obr. č. 33) | 35 |
| 5) Žiželice nad Cidlinou..... | 36 |
| I. Plastika sv. Václava (obr. č. 34)..... | 36 |
| 1) Erbovní památky nalezené mimo Novobydžovský okres..... | 36 |
| I. Slibovice – Sýpka (obr. č. 36)..... | 36 |
| II. Kratonohy – Barokní brána (obr. č. 38)..... | 37 |
| 5. Souhrnná komparace kapitoly – Chlumeck nad Cidlinou a region Chlumecka | 38 |
| 6. Město Nový Bydžov a region Novobyžovska | 42 |
| 1) Nový Bydžov – Metličany..... | 42 |
| I. Kostel sv. Jakuba – empírový náhrobek Barbory z Kleebornu a Františka Slankovského (obr. č. 39)..... | 42 |
| II. Kostel sv. Jakuba (obr. č. 40)..... | 43 |
| 2) Starý Bydžov..... | 43 |
| I. Kostel sv. Prokopa - Náhrobek Kapouna ze Svojkova (obr. č. 41) | 43 |
| Kostel sv. Prokopa – náhrobek Bzemských z Porubě (obr. č. 42) | 44 |
| 3) Hlušice..... | 44 |
| I. Zámecká kaple sv. Barbory (obr. č. 43) | 44 |
| II. Barokní plastika sv. Jana Nepomuckého (obr. č. 44) | 45 |
| III. Barokní plastika Panny Marie a sv. Barbory (obr. č. 45) | 45 |
| IV. Barokní plastika sv. Jana Nepomuckého a Františka z Pauly (obr. č. 46)..... | 46 |
| 4) Janovice..... | 46 |
| I. Barokní sousoší sv. Šebestiána, sv. Rozálie a sv. Rocha (obr. č. 47) | 46 |
| 5) Skřivany..... | 47 |
| I. Kostel sv. Anny - Bývalá zámecká kaple Nanebevzetí Panny Marie (obr. č. 48)..... | 47 |
| Zámecká kaple Nanebevzetí Panny Marie (obr. č. 49)..... | 47 |
| 6) Chotělice..... | 48 |

| | |
|---|-----|
| I. Zámek (obr. č. 50)..... | 48 |
| 7) Vysoké Veselí..... | 48 |
| I. Pozůstatek renesančního sídla ve Vysokém Veselí (obr. č. 51)..... | 48 |
| II. Zámek Vysoké Veselí (obr. č. 52) | 49 |
| 8) Velešice..... | 50 |
| I. Kostel Nanebevzetí Panny Marie (obr. č. 53) | 50 |
| II. Kostel Nanebevzetí Panny Marie - náhrobek (obr. č. 54–55) | 51 |
| 9) Humburky..... | 51 |
| I. Barokní plastika sv. Václava (obr. č. 56) | 51 |
| 10) Barchůvek..... | 52 |
| I. Barokní plastika sv. Jana Nepomuckého (obr. č. 57)..... | 52 |
| 11) Myštěves..... | 52 |
| I. Zámek Myštěves (obr. č. 58)..... | 52 |
| 12) Chmelovice..... | 53 |
| I. Venkovský dům č. 1 (obr. č. 59)..... | 53 |
| 13) Petrovice..... | 53 |
| I. Kostel Nanebevzetí Panny Marie (obr. č. 60) | 53 |
| 7. Souhrnná komparace kapitoly – Nový Bydžov a region Novobydžovska | 55 |
| 8. Závěrečná komparace výsledků zkoumaných památek v okrese Nový Bydžov | 58 |
| Obrázkové přílohy | 67 |
| Seznam obrázkových příloh..... | 98 |
| Seznam tabulek | 100 |
| Seznam grafů | 102 |

Úvod

Předkládaná bakalářská práce se zaměřuje na průzkum šlechtických znaků v bývalém okrese Nový Bydžov.

Cílem práce je inventarizovat všechny nalezené šlechtické znaky, které se nacházejí na exteriérech budov. Výjimkou jsou dva erby, které jsou umístěny v interiéru věže kostela sv. Voršily, kterou se mi podařilo navštívit. V interiéru budov se nachází nespočet erbovních památek, takže zmapovat jejich množství je nad síly jednotlivce. Pro průzkum byly vyhledávány a nashromážděny fotografické záběry šlechtických znaků na stavebních památkách – zámcích, kostelech, panských domech, hřbitovech či hospodářských budovách.

Bývalý okres Nový Bydžov je vymezen katastrem všech obcí, z nichž dvě, a to Nový Bydžov a Chlumeck nad Cidlinou mají charakter statut města. V první kapitole se budu více věnovat rovněž historii hrabat a knížat rodu Kinských, jelikož v okolí města Chlumce nad Cidlinou se nacházejí především erby tohoto významného šlechtického rodu. To souvisí s tím, že byli jako jediní od 17. století majiteli chlumeckého panství, což se značně muselo projevit ve velkém množství znakové výzdoby na kulturních památkách.

O historii Chlumce nad Cidlinou a Novém Bydžově bylo vydáno mnoho publikací, ale žádná se nevěnuje pouze šlechtickým znakům. Jedním z autorů zabývajícím se památkami a historií v této oblasti byl Karel Kuča.¹ Jeho práce posloužila jako dobrý základ pro orientaci památek vybraného okresu. Dále jsem použila literaturu vztahující se k historii regionu Chlumecka, a to dílo od autorů Jindřicha Francka a Josefa Hartmana.² K historii Nového Bydžova jsem pracovala s publikací od Jaroslava Prokopa.³ Z rozsáhlé literatury, která o šlechtických rodech existuje jsem využila několik publikací, například Encyklopedii šlechtických rodů od Pavla Juřika⁴ a nebo Ottův slovník naučný.⁵

Bakalářská práce je strukturována do osmi kapitol. První kapitola stručně vymezuje Novobydžovský okres. Druhá kapitola se zabývá historií chlumecké větve rodu Kinských. Třetí a čtvrtá kapitola obsahuje výčet erbovních památek, které se nacházejí jednak v centru města Chlumeck nad Cidlinou, jednak v jeho okolí –

¹ Karel KÚČA, *Chlumecko, Novobydžovsko – Historie a památky Pocipliní*. Hradec Králové 1995.

² Jindřich FRANČEK– Josef Hartman, *Chlumeck nad Cidlinou*. Hradec Králové 1985.

³ Jaroslav PROKOP, *Zmizelé Čechy– Nový Bydžov*. Praha 2007.

⁴ Pavel JURÍK, *Encyklopedie šlechtických rodů*. Praha 2014.

⁵ Ottův slovník naučný, *Ilustrovaná encyklopedie obecných vědomostí*, díl XIV. Praha 1899.

v regionu Chlumecka. Následující dvě kapitoly jsou věnovány městu Nový Bydžov a Novobydžovsku. Za každou velkou kapitolou je vložena samostatná kapitola, která komparizuje nalezené památky. Poslední část dané téma shrnuje celkově.

Všechny nalezené šlechtické znaky jsou pečlivě prozkoumány a zhodnoceny na základě použitých metod – analýzy, komparace a deskripce.

Cílem bakalářské práce je zjištění odpovědí na několik dílčích otázek:

- Vytvoření seznamu památek, na kterých se vyskytují šlechtické znaky.
- U všech nalezených znaků zjištění data vzniku, materiálu, umístění a podoby znaku.
- Určení typu památky, na nichž se daný znak nachází.
- Připojení stručného popisu vývoje stavby, která souvisí s umístěním šlechtického znaku.

1. Vymezení Novobydžovského okresu

Novobydžovský kraj byl od Hradeckého oddělen v roce 1751. V čele každého kraje stál hejtman. V roce 1849 vyhlásil císař František Josef I. patent o nové politické správě. Patent nabyl účinnosti v lednu 1850, přinesl zánik patrimoniálního řízení. Doposud bylo základní jednotkou panství, které nahradila obec. V každém okresu bylo vytvořeno jedno okresní hejtmanství, které mělo prvoinstanční úřad politické správy se všeobecnou působností. Od roku 1855 existovaly politické okresy, které vycházely z předchozího rozvržení. Jednotlivé obce byly sdruženy do nově vzniklých okresů a ty poté seskupeny do krajů. Vytvořeny byly politické okresy se dvěma a více soudními okresy. Takovéto zřízení u nás vydrželo v českých zemích téměř dalších sto let. Za první republiky byla okresní hejtmanství přejmenována na okresní správy politické, ale v jejich čele stál nadále okresní hejtman.⁶

Nový Bydžov byl tedy v letech 1850–1960 sídelním okresním městem. Území okresu zabíralo rozlohu zhruba 491km² a zahrnovalo celkem 93 katastrálních obcí k roku 1850. Po dobu trvání okresu byl Nový Bydžov stále sídelním městem. V letech 1850–1855 sídlem tzv. politického okresu s okresním hejtmanstvím a se dvěma soudními okresy Nový Bydžov a Chlumeck nad Cidlinou a poté v letech 1855–1868 sídlem smíšeného okresu s okresním úřadem, v jehož čele stál okresní představený. V rozmezí let 1868–1919 sídlilo ve městě okresní hejtmanství s okresním hejtmanem a oddělenou správou v obou menších okresech. Po vzniku republiky byl Nový Bydžov nejprve sídlem okresní správy (1919–1928) a později (1928–1938) sídlem okresního úřadu. Po druhé světové válce řídil celý okres až do roku 1960 okresní národní výbor.⁷

Hranice Novobydžovského okresu se postupem doby mírně měnily. Pro tuto práci jsem zvolila okres z rozmezí let 1949–1960. Území okresu Nový Bydžov se skládá ze dvou dílčích regionů – Novobydžovska a Chlumecka. Do regionu **Novobydžovska** spadá 53 vesnic⁸, které se nacházejí v severní části celého okresu.

⁶ *Od chlumeckého panství k okresu*, In Chlumecké listy 2009/3; Zdeňka HLEDÍKOVÁ – Jan JANÁK a Jan DOBEŠ, *Dějiny správy v českých zemích od počátku státu do současnosti*. Praha 2005, s. 273, 277.

⁷ J. PROKOP, *Zmizelé Čech – Nový Bydžov*, s. 18.

⁸ Barchov, Barchůvek, Bydžovská Lhotka, Zdechovice, Kobilice, Prasek, Měník, Humburky, Vysočany, Zachrašťany, Zdražany, Zábědov, Chodonice, Starý Bydžov, Nová Sekeř, Hlušice, Hlušičky, Sekeřice, Kozojídky, Žlunice, Vinary, Kozojedy, Vinary, Hrobičany, Janovice, Smidary, Smidarská Lhota, Křičov, Žlunice, Sloupno, Skřivany, Černěves, Chotělice, Velešice, Velenice, Vysoké Veselí, Sběř, Veselská Lhotka, Nevratice, Smrkovice, Ohnišťany, Šaplava, Loučná Hora, Myštěves, Podolipy, Chmelovice, Králíky, Lískovice, Obora, Nové Smrkovice, Tereziny Dary, Chomutice, Petrovice a Lodín in *Od chlumeckého panství k okresu*, In Chlumecké listy 2009/3.

Region **Chlumecka** je umístěn v jižní části zkoumaného území a nachází se v něm 33 vesnic⁹.

Nejprve jsem se rozhodla věnovat pozornost regionu Chlumecka, neboť se v něm vyskytuje na stavebních památkách, často s velkou historickou hodnotou, větší počet šlechtických znaků. Převládají znaky rodu Kinských, proto bylo nutné alespoň stručně přiblížit historii tohoto významného českého rodu.

Dále jsem také zahrnula do výzkumu obce Slibovice a Kratonohy. Tyto obce nepatří do zkoumaného území Novobydžovského okresu, ale byly součástí chlumeckého chlumeckého. Krátonohy získal již Václav Norbert Oktavián Kinský v roce 1716. V majetkú Kinských zůstaly až do 20. století. Na konci 17. století bylo k panství Chlumce také přičleněna ves Slibovice. Zároveň se v těchto oblastech objevují zajímavé erbovní památky.¹⁰

⁹ Lužec nad Cidlinou, Lišice, Nepochy, Luková, Lovčice, Mlékosrby, Kosice, Kosičky, Káranice, Chudeřice, Stará Voda, Písek, Nové Město, Lučice, Olešnice, Klamoš, Štít, Kunderatice, Hradištko, Loukonosy, Levín, Převýšov, Končice, Žiželice, Choťovice, Polní Chrčice, Dománovice, Radovesnice, Lipeč, Božec, Krakovany, Uhlířská Lhota, Rasochy in *Od chlumeckého panství k okresu*, In Chlumecké listy 2009/3.

¹⁰ K.KUCA, *Chlumecko, Novobydžovsko*, s. 292,

2. Historie rodu Kinských

Historie rodu Kinských sahá až do 13. století, kdy se jeho členové ještě psali jako Vchynští z Vchynic a Tetova. Původně staročeská rodina zpočátku vladycká, později panská a hraběcí a nakonec v jedné větvi dokonce i s knížecím titulem. V 17. století se příslušníci začali nazývat Kinskými z Vchynic a Tetova. Původní starý rod pochází z hrádku Vchynice nedaleko Lovosic v severních Čechách. Rodový erb – tři stříbrné vlčí zuby na červeném štítě vyrůstající z levé dolní části štítu.¹¹

Za prvního zakladatele rodu je považován vladyka Martin z Medvědiče a je doložen k roku 1209. Roku 1282 je uváděn další předek Bohuslav z Žernosek, který měl 4 syny: Protivce, Buhoslava, Zdislava a Vícemila. Tito synové se již roku 1307 psali jako „Vchynský“. Okolo roku 1350 se rod Vchynských rozdělil na několik větví, ale ty měly krátké trvání.¹²

Přesnější posloupnost lze sledovat až od 16. století, kdy je k dispozici více nalezených dokumentů. Z 16. století máme doloženého předka **Jana Dlaska Vchynského z Vchynic** (+1521). Roku 1473 je zmíněna jeho účast na sjezdu v Německém Brodě, kde hájil zájmy krále Vladislava II. Jagellonského proti králi Matyáši Korvínovi a polskému králi Kazimírovi IV. Měl tři syny – Jiříka, Václava a Kryštofa. Tito synové později založili další tři samostatné větve. Prostřední syn Václav byl roku 1542 zavražděn a jeho syn **Radslav starší** (+1619) byl úspěšným hospodářem a značně rozšířil majetek. Stal se také poručníkem pánů Tetaurů z Tetova. Radslav měl pouze titul rytíře a toužil po panském stavu, údajně měl padělat několik listin, které roku 1596 potvrdila Česká kancelář. Jelikož neměl žádného syna, tak svůj majetek odkázal synovcům. Kromě toho byl také kulturním mecenášem.¹³

Jan Vchynský (1556–1590) byl první z rodu, kdo zastával významný zemský úřad (1576). Od císaře Maxmiliána II. koupil panství Chlumeck nad Cidlinou. Vzestup rodu do panského stavu se podařilo v roce 1611 až synovi **Václavovi** (1572–1626). Oddán byl s Alžbětou Krajířovou, ovdovělou hraběnkou z Hofkirchen. Václav byl komorníkem arcivévody Matyáše. Také byl velitelem stavovského vojska.¹⁴ Pokoušel se o sesazení císaře Rudolfa II. Od krále Matyáše dostal povýšení do panského stavu a také velký majetek v podobě statků Chlumeck a Kolín. To vše získal za obranu Prahy

¹¹ P. JUŘÍK, *Encyklopedie šlechtických rodů*, s. 200; *Ottův slovník naučný, Ilustrovaná. encyklopedie obecných vědomostí*, s. 240.

¹² Tamtéž s. 200.

¹³ Tamtéž s. 200.

¹⁴ Tamtéž s. 200-201; Zdenko Radslav KINSKY, *Rod Kinských na Chlumci*, Praha 1930, s. 9.

před vpádem Pasovských a také za podporu získání české koruny pro krále Matyáše. V roce 1615 byl obžalován u zemského soudu za pomoc o sesazení císaře Rudolfa II. a za přijímání darů od nepřítelů. Při přelíčení soudu roku 1616 mu byla odpuštěna pokuta a trest smrti. Odsouzen byl k doživotnímu vězení na kladském hradě. Z kladského vězení Kinský uprchl a vrátil se zpět do Čech. Zde mu byl roku 1618 od stavů částečně navrácen majetek. O dva roky později bylo chlumecké panství znovu obléháno a Václav Kinský byl opět zajat a odvezen do Prahy. Po bitvě na Bílé hoře se mu dostalo druhé milosti od krále a chlumecké panství mu bylo navráceno.¹⁵

Od roku 1611 byly již některé větve rodu Kinských v panském stavu. Díky tomu mohli Kinští rozšířit své panství.¹⁶

Vilém Kinský (1574–1634) byl voják a diplomat. Na přímluvu Albrechta z Valdštejna byl povýšen do říšského hraběcího stavu. V roce 1634 byl však společně s Albrechtem zavražděn v Chebu. Manželkou Viléma byla Alžběta Magdaléna Trčková z Lípy, dcera bohatého Rudolfa Trčky z Lípy. Přes rodinu manželky se stal Vilém příbuzným Albrechta z Valdštejna.¹⁷

Oldřich Kinský (+1620) stál na straně stavovského odboje a také se v roce 1618 aktivně účastnil pražské defenestrace. Jako plukovník se staral o tisíce koní stavovského vojska. Po jeho smrti mu byly zabráný všechny statky.¹⁸

Jan Oktavián Kinský (1604–1679) byl synem Václava, po němž zdědil celý majetek. Zastával úřady dvorního královského hofmistra a komorníka. Roku 1633 se oženil s Markétou z rodu knížat Porcia-Brugnera. Z manželství pocházejí čtyři dcery a dva synové František Oldřich a Václav Norbert. V roce 1676 byl povýšen do hraběcího stavu.¹⁹

František Oldřich I. (1634–1699) byl známý svým diplomatickým jednáním. Od roku 1687 spolu se svým bratrem nesou titul říšských hrabat. V roce 1679 zastupoval císaře Leopolda I. na jednání o míru s Francií v Nijmegenu. Tím si od císaře vysloužil Řád zlatého rouna, od roku 1679 byl hofmistrem a také zastával úřad nejvyššího kancléře Království českého (1683). Hrabě František si velmi cenil českého jazyka, dokonce podpořil Bohuslava Balbína svou autoritou a umožnil mu vydání

¹⁵ Jan PELANT, *Erby české, moravské a slezské šlechty*. Praha 2013, s. 207; *Ottův slovník naučný*,..., díl XIV., s. 242.

¹⁶ Milan MYSLIVEČEK, *Velký erbovník, Encyklopedie rodů a erbů v zemích Koruny české, svazek 2*, Plzeň 2006, s. 307.

¹⁷ P. JURÍK, *Encyklopedie šlechtických rodů*, s. 201.

¹⁸ M. MYSLIVEČEK, *Velký erbovník, Encyklopedie rodů a erbů v zemích Koruny české*, s. 307.

¹⁹ P. JURÍK, ... ,s. 202; Z. R. KINSKY, ..., s. 13–14.

důležitého spisu „*Rozmanitost z historie království Českého*“. V roce 1677 zahájil přestavbu chlumeckého hradu na pohodlné sídlo. Svůj majetek odkázal bratrovi Václavu Norbertovi, jelikož z manželství s Annou Františkou, hraběnkou z Urdenbecku, neměl žádného dědice.²⁰

Václav Norbert Oktavián (1642–1719) se stal roku 1705 nejvyšším kancléřem Království českého. Měl zalíbení v zahradách, a proto nechal vybudovat na panství v Chlumci nad Cidlinou velké skleníky, kde pěstoval exotické ovoce, které dodával na další dvory.

V roce 1706 vytvořil z části majetku majorát. Měl dvě manželky, se kterými zplodil 18 dětí. První manželka byla Barbara, ovdovělá hraběnka Lamboyová, rozená Martinicová. Podruhé se oženil s Mariannou, rozenou paní z Nesselrode. Nejstarší synové Bernard František (1669–1737) a Jan Václav (1673–1733) dostali nejmenší statky, jelikož Václav omezil jejich dědické nároky a vyloučil je z dědictví.²¹

František Ferdinand, první hrabě Kinský z Vchynic (1668–1741), byl zakladatelem chlumecké větve. Byl velmi schopným politikem a diplomatem. Dokonce byl roku 1711 vyslán římským králem do Frankfurtu k volbě Karla VI. Zastával funkci místokancléře Království českého. Nakonec povýšil na post nejvyššího českého dvorního kancléře, který zastával v letech 1723–1736. V roce 1731 získal dokonce Řád zlatého rouna. V letech 1721–1723 nechal vybudovat nad městem Chlumeck nad Cidlinou nový barokní zámek Karlovu Korunu.

František Ferdinand byl dvakrát ženatý. S první manželkou, hraběnkou Terezií z Funfkirchenu, měl syna Leopolda, s druhou ženou, hraběnkou Marií Pálffyovou, měl syny Josefa a Františka.²²

Leopold Ferdinand (1713–1760) byl nejvyšším lovčím Království českého. Měl dva syny a dvě dcery. Syn Filip (1742–1827) vstoupil do armády. Byl ženatý s hraběnkou Marií Terezií z Dietrichsteinu.

Jeho bratr **František Ferdinand II. Kinský** (1738–1806) měl v držení Chlumeck a Krátonohy. Sloužil také v armádě. Uzavřel sňatek s Marií Christinou, kněžnou z Liechtensteina. Jeho synové rozdělili rod na dvě linie – na **knížecí** a na **hraběcí**.

Nejstarším synem byl **Josef Leopold** (1764–1831), císařsko-královský major. Jeho ženou byla Terezie, svobodná paní z Puteani. Druhý syn **Karel** (1766) vlastnil

²⁰ P. JURÍK, ..., s. 202; *Ottův slovník naučný*, ..., díl XIV., s. 242.

²¹ P. JURÍK, ..., s. 201; Z. R. KINSKY, ..., s. 16.

²² P. JURÍK, ..., s. 201; Z. R. KINSKY, ..., s. 17.

panství Sloup. Byl císařsko-královským podmaršálkem a také majitelem dragounského pluku číslo 6. Oženil se s Eliškou, hraběnkou z Thurnu. Třetí syn **František Josef** (1768–1843) byl podmaršálkem. S manželkou Žofií Kornerovou měl syna Arthura a dceru Berthu. **Bertha** (1843–1914) založila Rakouskou mírovou společnost. Dokonce se v roce 1905 stala první ženou, která získala Nobelovu cenu za mír. Další synové byli **Ferdinand** (1772–1843), **Kristián** (1776–1835) a **Antonín** (1779–1846). Jako „čtyři generálové Kinští“ jsou známí Antonín, František, Karel a Kristián, neboť se zúčastnili napoleonských válek.²³

Děti Františka Ferdinanda II. a Christiny z Liechtensteinu rozdělily dále rod Kinských na tři rodové větve, a to na **chlumeckou** (synové Leopolda), **sloupskou** (potomstvo Karla) a na **matzenskou** (potomstvo Kristiána).²⁴

Hrabě Oktavián Kinský (1813–1895) byl dědičně členem panské sněmovny. V roce 1836 uspořádal na chlumeckém panství první parforsní hon. Tuto zálibu si přivezl z návštěvy Anglie. Také patřil k zakladatelům Velké pardubické steeplechase (1874).²⁵ V roce 1835 se oženil s hraběnkou Anežkou Schaffgotschovou. Jako vrchní zemský hofmistr se účastnil korunovace krále Ferdinanda V. Byl také císařským komořím, tajným radou a starostou města Chlumce. V roce 1888 mu zemřela jeho žena a on se téhož roku oženil s cirkusovou jezdkyňí. Po jeho smrti převzal majorát synovec Zdeněk.²⁶

Jan Kinský (1815–1868), mladší bratr hraběte Oktaviána. Byl císařsko-královským rytmistrem. Z manželství s Ifigenií Dadaňovou měl několik dětí.²⁷

Zdenko (1844–1932), syn Jana Kinského zdědil Chlumecké panství. Byl velmi fyzicky zdatný, doplaval například z Vídně do Bratislavy. Také byl dobrým jezdcem na koni. Oženil se s hraběnkou Jiřinou Festetiesovou.²⁸

Jeho syn **Zdenko Radslav Kinský** (1896–1975) měl velký zájem o historii, pokoušel se vydat českou verzi Gothajského almanachu. Vydal pouze dvě vydání česko-francouzského almanachu „*U nás*“. Ještě za Rakouska-Uherska bojoval na straně východní fronty, kde byl u Kyjeva dva roky v zajetí. Odmítal vstoupit do československých legií.

²³ Tamtéž s. 244; P. JURÍK, ..., s. 202–206.

²⁴ Ottův slovník naučný, ..., s. 244.

²⁵ P. JURÍK, ..., s. 202–206.

²⁶ Z. R. KINSKY, *Rod Kinských na Chlumci*, s. 27–30.

²⁷ Ottův slovník naučný, ..., s. 244.

²⁸ P. JURÍK, ..., s. 204–211; Z. R. KINSKY, ..., s. 31–32.

V roce 1921 se oženil s Eleonorou, kněžnou ze Schwarzenbergu. Měli spolu dva syny **Václava Norberta** (1924) a **Radslava** (1928), kterému byl v restituci roku 1992 navrácen zámek ve Žďáru nad Sázavou, spolu se zemědělskými statky a lesy.²⁹

Václav Norbert (1924–2008) se oženil s Annou Marií, hraběnkou dal Borgo-Netolickou, která dostala jako věno hrad Kost. Spolu měli dva potomky **Giovanni-Zdenka** (*1949) a **Pio Paola** (*1956). Synové přijali nové rodové jméno Kinsky-dal Borgo. Majetek, který jim byl zabaven v roce 1948, mohli požadovat zpět v restituci. Václav Norbert získal zámeček v Oboře. Jeho synové získali zpět hrad Kost po své matce Anně Marii dal Borgo Netolické a po svém otci v roce 1998 převzali i chlumecký zámek.³⁰

Dodnes existují ještě další rodové větve – **kostelecká** hraběcí větev, kterou založil hrabě Josef Elwín (1806–1862) a tzv. **choceňská** větev. Ta začínala knížetem Rudolfem (1802–1836).³¹

²⁹ Karel Richter, *Sága rodu Kinských*. Praha 2008, s. 141.

³⁰ Aleš VALENTA, *dějiny rodu Kinských*. České Budějovice 2004. s. 213.

³¹ P. JURÍK, ..., s. 204–211.

3. Město Chlumeck nad Cidlinou

V centru města Chlumce nad Cidlinou bylo prozkoumáno celkem 17 erbovnických památek. Vyskytují se zde šlechtické znaky patřící převážně rodu Kinských. Šlechtické znaky se ve městě Chlumci nacházejí převážně na reprezentativních, sakrálních, ale i na hospodářských budovách. Město Chlumeck je největším centrem koncentrace nalezených erbovnických památek.

1) Zámek Karlova Koruna (obr. č. 1)

Umístění: Erb je umístěn v průčelí nad vchodem do zámku. Jsou zde tři vchody s totožným průčelím a shodnými šlechtickými znaky.

Datace: 1723³²

Materiál: Železný a černě natřený.

Popis erbu: Erb patří Františku Ferdinandu Kinskému, který nechal postavit nový zámek v Chlumci nad Cidlinou v letech 1721–1723. Štít, z něhož zleva doprava vybíhají tři vlčí zuby. Nad erbem je umístěna šlechtická korunka. Celý štít je umístěn na kartuši s rozvolněnými rostlinnými motivy.

Nový zámek byl postaven na návrší, kde měli měšťané své vinice a zahrady. Karlova Koruna byla postavena významným barokním architektem Františkem Maxmiliánem Kaňkou,³³ a to podle návrhů kameníka Jana Blažeje Santiniho-Aichela.³⁴ Další stavbou, kterou Santini projektoval, byla zámecká kaple Panny Marie Sedmibolestné, vybudovaná v letech 1741–1765. Do roku 1935 sloužila jako rodinná hrobka rodu Kinských. Zámek je typickou ukázkou barokní architektury 18. století. Název Karlova Koruna dostal na počest návštěvy císaře Karla VI. Císař poctil svou návštěvou Františka Ferdinanda Kinského při příležitosti své korunovace v Praze roku 1723.³⁵

Název mohl být také odvozen od tvaru koruny, který připomíná střed zámku. Santini k centrální válcové stavbě připojil tři křídla, která byla čtvercového půdorysu. Mezi křídla na severní straně vložil otevřená schodiště, ta vedla k prvnímu patru. Z přední strany bylo schodiště kryté zděným pláštěm se třemi vchody. Celá kompozice

³² Pavel VLČEK, *Ilustrovaná encyklopedie, českých zámků*. Praha 1999, s. 297.

³³ Český barokní architekt, spolupracoval s mnoha významnými umělci např. J. B. Santini-Aichelem či Matyášem Bernardem Braunem.

³⁴ Významný představitel tzv. barokní gotiky u nás. Další díla např. Poutní kostel sv. Jana Nepomuckého na Zelené Hoře nebo Kostel Nanebevzetí Panny Marie a sv. Jana Křtitele v Sedlci u Kutné Hory.

³⁵ J. FRANCEK – J. HARTMAN, *Chlumeck nad Cidlinou*. Hradec Králové, s. 51; Petr DAVID, Vladimír SOUKUP, *Dějiny zámků v Čechách, na Moravě a ve Slezsku*, Praha 2013, s. 211.

zámku byla podržena třemi alejemi vedoucími k městu a do okolí. Pouze se zachovala alej k hlavní bráně. Ta byla roku 1984 znovu osázena novými kaštany.³⁶ Dolní dvě podlaží centrální budovy jsou členěna vysokými okny uzavřenými půlkruhem.³⁷

Zámek byl obklopen barokní zámeckou zahradou a parkem, které pomalu přecházely do volné krajiny s lesy a rybníky.

Lovecký zámek měl jednu nevýhodu – nedalo se v něm bydlet. Chybělo topení a provozní místnosti, proto byly v druhé polovině 18. století přistavěny v zahradě další obytné a také hospodářské budovy. K ubytování sloužil především Tereziánský trakt. Dále byla postavena jízdná, kde byli v roce 1775 uvězněni účastníci selského povstání.

V letech 1927–1928 byl objekt upravován. Rekonstrukce byla provedena pražskou firmou Josefa Blechy pod architektonickým vedením Ludvíka Láblera. Za okupace byl obsazen Němci. V roce 1943 objekt vyhořel. Způsobený požár zničil zámek takřka do základů. Celá rekonstrukce trvala do roku 1969 a byla provedena podle návrhů Josefa Bušky a Viléma Kvasničky. Poté budova sloužila jako Národní galerie s expozicí barokního umění. Po sametové revoluci získali v roce 1992 Kinští svůj majetek v restituci zpět a zpřístupnili expozici zaměřenou na dějiny jejich rodu a historii chovu chlumeckých plaváků.³⁸

2) Liechtensteinský trakt zámku (obr. č. 2)

Na budově Liechtensteinského traktu se nacházejí dvě erbovní památky, které jsou popsány níže v textu.

Umístění: Erb je umístěn uprostřed tympanonu budovy.

Datace: 1910³⁹

Materiál: Kámen

Popis erbu: V tympanonu se nachází alianční erb. První (zleva) patří Františku Ferdinandu II. Kinskému. Ze štítu vybíhají zleva doprava tři vlčí zuby. Druhý náleží jeho manželce Kristině kněžně z Liechtensteinu. štít, v jehož prvním poli je slezská orlice, v druhém poli routová koruna na čtyřech břevnech štítu, v třetím poli je znak Opavska a ve čtvrtém znak harpie. Dole ve špici je krnovský lovcí roh. Na srdečním

³⁶ K. KUČA, *Chlumecko, Novobydžovsko*, s. 399

³⁷ Jiří ŠÍR – Kamila ŠÍROVÁ – MOTYČKOVÁ, *Klenoty českého baroka*, Praha 2008, s. 61

³⁸ P. David, V. Soukup, *Dějiny zámků v Čechách, na Moravě a ve Slezsku*, s. 211; P. Vlček, *ilustrovaná encyklopedie českých zámků*, s. 298.

³⁹ Je nutné brát v úvahu přestavbu budovy, která byla provedena v secesním duchu Osvaldem Polívkou. In Karel KUČA, *Chlumeck, Novobydžovsko - Historie a architektonické památky Pocidliní*, svazky 1–2. Hradec Králové 1995, s. 438.

štítku je uložen původní rodový erb, který je dělený.⁴⁰ Oba znaky jsou spojeny kartuší, na kterou jsou rostlinné motivy a dvě lastury. Nad oběma erby je umístěna knížecí koruna.

Stavbu Liechtensteinského traktu nechal postavit František Ferdinand II. Kinský (1738–1806). Stavba musela být pravděpodobně provedena někdy v rozmezí let 1760–1806, v těchto letech převzal Chlumeck nad Cidlinou kníže František Ferdinand II. Kinský. Původní podoba traktu není známa, jelikož stavba byla do dnešní podoby přestavěna do secesně-pseudobarokního stylu. Tato přestavba byla provedena mezi léty 1908-1910, a to Osvaldem Polívkou podle skici rakouského architekta Bedřicha Ohmanna.⁴¹

V současné době se v Liechtensteinském traktu nachází správa zámku Karlova Koruna.

Liechtensteinský trakt zámku (obr. č. 3)

Umístění: Erb je těsně umístěn ve štítu budovy, a to v těsné blízkosti oken.

Datace: 1910⁴²

Materiál: Kámen

Popis erbu: Vyskytuje se zde opět podoba rodového erbu Kinských. Štít kulatého tvaru obsahuje zleva doprava rostoucí tři vlčí zuby. Znak je umístěn na kartuši.

Viz výše historie Liechtensteinského traktu.

3) Tereziánský trakt zámku (obr. č. 4)

Umístění: Erb je součástí fasády a je umístěn nad oknem.

Datum: 1910⁴³

Materiál: Kámen

Popis erbu: Základní rodový erb, představuje štít, z něhož vybíhají dole zleva doprava tři vlčí zuby. Erb je umístěn na kartuši s rostlinnými motivy, které jsou součástí zdobení fasády budovy. Nad erbem je umístěna hraběcí korunka.

Název získal podle manželky Leopolda Kinského Marie Terezie kněžny Capece-Rofrano. Z toho plyne, že stavba musela být vystavěna v rozmezí let 1745–1760. Z původní podoby tohoto traktu se moc nedochovalo.⁴⁴

⁴⁰ J. PELANT, ..., s. 257.

⁴¹ Karel KUČA, Chlumecko, Novobydžovsko, s. 266, 438.

⁴² Tamtéž s. 438.

⁴³ Tamtéž s. 438.

⁴⁴ Tamtéž s. 265.

V letech 1908–1910 byla budova přestavěna Osvaldem Polívkou stejně jako Lichtensteinský trakt v pseudobarokním s prvky secese. Po dokončení těchto úprav se do Tereziánského traktu nastěhovala rodina Kinských, neboť provoz zámku byl příliš nákladný.⁴⁵

4) Vstupní brána do parku (obr. č. 5–6)

Brána je součástí oplocení zámecké zahrady, do které vedou tři vchody. Pouze na dvou z nich jsou zobrazeny šlechtické znaky.

Umístění: Erb je umístěn nad horním obloukem brány.

Datace: 2. polovina 19. století⁴⁶

Materiál: Kámen

Popis erbu: Nachází se zde alianční znak, který je totožný na severní a jihovýchodní bráně, patří Josefu Oktaviánu Kinskému a jeho manželce Anežce Schaffgotschové. První znak (zleva) patří Kinským, na jeho štítu jsou s zleva doprava rostoucí tři vlčí zuby. Druhý znak pochází z doby, kdy byl rod Schaffgotsch povýšen do hraběcího stavu. Štít, jehož první a čtvrté pole jsou šachovaná a v druhém a třetím poli je orlice. Na srdečním štítku má původní rodový erb. Štít, kde na prvním a čtvrtém poli jsou tři kůly a ve druhém a třetím stojí gryf⁴⁷ a v pařátech drží zaostřený kámen.⁴⁸ Nad oběma znaky je umístěna rytířská přilba, na kterou přiléhá helmovní korunka.

Současná podoba parku pochází z 2. poloviny 19. století. V této době byla původní barokní zahrada nahrazena volným anglickým parkem. Jednotlivé osy mířily do středu města, Chlumecké obory a do dvora Žabí Lhotka. Tuto romantickou úpravu provedl Josef Míča⁴⁹, který je také autorem novogotického oplocení zahrady. Inspiraci našel ve windsorské gotice.⁵⁰

⁴⁵ Tamtéž, s. 438.

⁴⁶ K. KUČA, Chlumecko, Novobydžovsko, s. 266.

⁴⁷ Gryf v heraldice zobrazuje bájné zvíře, které se zobrazuje jako polovina lva (uši, trub, zadní nohy a ocas) a polovina orlice (hlava, krk, křídla a přední pařáty): In J. Pelant, ..., s. 407.

⁴⁸ J. Pelant, ..., s. 407.

⁴⁹ Josef Míča zemřel roku 1907 v Žehušicích. Jeho tvorbu lze zařadit mezi romantické novogotiky. Byl architektem Kinských. Mezi jeho nejznámější stavby patří novogotická radnice v Novém Bydžově (1862–1865), novogotické domky služebnictva v zámecké zahradě Karlovi Koruny. In Pavel VLČEK a kolektiv, *Encyklopedie architektů, stavitelů, zedníků a kameníků v Čechách*, Praha 2004, s. 423.

⁵⁰ Podobné stavby ve stylu windsorské gotiky můžeme sledovat například na Hrádku u Nechanic.

5) Panský dům (obr. č. 7)

(Panský dům č. 34/IV ulice Boženy Němcové)

V následujícím textu se budu věnovat několika panským domům, které se nacházejí v centru města Chlumce nad Cidlinou a jsou značně spojeny s působením rodu Kinských.

Šlechtické znaky, které se nacházejí na budově pivovaru, Majorátu a Lovčím domě, jsou úplně stejné a s největší pravděpodobností patří stejnému majiteli Františku Ferdinandu II. Kinskému. Kromě budovy Majorátu ostatní dvě stavby nejsou příliš umělecky zdobené. Pocházejí z druhé barokní výstavby chlumeckého panství po 2. polovině 18. století. V této době byla vystavěna spousta hospodářských budov ve středu města.

Datum: Polovina 18. století.⁵¹

Umístění: Erb je umístěn nad římsou, která odděluje první patro budovy.

Materiál: Železný v barevném provedení.

Popis erbu: Nachází se zde základní podoba erbu rodu Kinských. Štít, se zleva doprava vyběhajícími třemi stříbrnými vlčími zuby na červeném podkladě. Nad erbem je umístěna knížecí korunka. Znak je vložen do kartuše s rostlinnými a ornamentálními motivy.

Začal být budován po roce 1745, kdy vyhořel starý zámek a bylo jasné, že nebude již opravován. Vlastníkem panství v této době byl Leopold Kinský. V panském domě byla soustředěna veškerá administrativa.⁵²

6) Lovčí dům (obr. č. 8)

Umístění: Erb je umístěn těsně nad portálem.

Datace: Polovina 18. století.⁵³

Materiál: Železný v barevném provedení.

Popis erbu: Lovčí dům koupil v roce 1623 Václav Vchynský. Podoba, kterou dnes budova má, je datována do roku 1664.⁵⁴ Štít, z něhož zleva doprava vyběhají tři stříbrné vlčí zuby na červeném podkladě. Okolo štítu je kartuše s rostlinnými motivy. Nad erbem je umístěna knížecí koruna. Podle knížecí koruny lze soudit, že tento erb nemohl

⁵¹ K.KUCA,, s.

⁵² K. KUČA, ..., s. 259–260.

⁵³ Vlastní výzkum

⁵⁴ Tamtéž s. 207.

patřit Václavu Vchynskému, jelikož nosil jen hraběcí titul. Knížecí linií sledujeme až od Františka Ferdinanda II. Kinského.

Původní budova měla jedno křídlo.⁵⁵

V současné době v Lovčím domě sídlí Pila Kinský dal Borgo, a.s.

7) Bývala budova Majorátu (obr. č. 9)

Umístění: Erb je umístěn těsně nad portálem.

Datace: 2. polovina 18. století.⁵⁶

Materiál: Železný v barevném provedení.

Popis erbu: Štít zleva doprava rostoucími třemi stříbrnými vlčími zuby na červeném podkladě. Nad erbem je umístěna knížecí koruna.

Budova Majorátu byla postavena roku 1719 Václavem Norbertem Kinským. Původně zde stála jednopatrová budova masných krámů z roku 1683. Norbert nechal k této budově přistavět další patro, na které ještě připojil atiku a podloubí. Přestavba masných krámů změnila stavbu na ryze barokní. Autorem stavby byl pravděpodobně Jan Blažej Santini-Aichel.⁵⁷

V 19. století prošla budova velkou rekonstrukcí, při které byla odstraněna atika a podloubí bylo zazděno. Úprava pozměnila budovu v secesní sloh.⁵⁸

V současné době je budova sídlem Umělecké školy.

8) Kostel sv. Voršily (obr. č. 10)

V prostorách kostela sv. Voršily bylo nalezeno několik erbovních památek, které jsou více popsány v následujícím textu. V interiéru věže byly nalezeny dva erby umístěné na těle zvonů. V exteriéru kostela se vyskytuje pět šlechtický erbů a na náhrobcích dva cechovní erby.

Umístění: Erb je umístěn těsně nad portálem do kostela.

Datace: 1543⁵⁹

Materiál: Kámen

Popis erbu: Štít s hlavou zebra s houžví v nozdrách.

V letech 1536-1543 započal Jan z Pernštejna stavbu kostela sv. Voršily, a to v renesančním stylu. Stavitel⁶⁰ kostela první etapy je neznámý. Během těchto let

⁵⁵ Tamtéž s. 207.

⁵⁶ K. KUČA, Chlumecko, Novobydžovsko, s. 231.

⁵⁷ Tamtéž s. 231–232.

⁵⁸ Tamtéž s. 233.

⁵⁹ Emanuel POCHE a kolektiv, *Umělecké památky*, díl I. Praha 1977, s. 506.

byla stavba na chvíli přerušena a kostel dokončil roku 1543 mistr Petr, který je zde také pochován. Někdy byl nazýván též jako Velký kostel.⁶¹

Původně byl kostel vystavěn v gotickém stylu (lomené oblouky oken, dveří či klenby), pozdější úpravy dodaly stavbě renesanční nádech. Úpravy byly prováděny po třech požárech kostela. K poslednímu došlo v roce 1677.⁶²

Na přelomu 16. a 17. století byla přistavěna ke kostelu městská zvonice a hláska. Jelikož věž vznikla až v tomto období, lze plně vyloučit její vznik za pernštejnské doby v Chlumci. Ve věži jsou dvě funkční patra. Nejvýše je zvonové patro se dvěma zvony, pod nímž je komora hlásného a ještě jeden zvon. Původní zvony se ve zvonici nedochovaly, byly zničeny za saského vpádu roku 1634 a pak znovu požárem roku 1677. Věž byla opatřena cibulovitou bání až v roce 1677, do této doby byla bez zastřešení. Hláska byla známa svoji neobvyklou výškou 28,5m.⁶³ Pokud by stála samostatně, více by vynikla v celé kompozici města.

František Ferdinand II. Kinský nechal roku 1797 opravit děkanský kostel sv. Voršily a jeho pozůstatky byly pochovány před hlavním oltářem.⁶⁴

V roce 1836 byly z krypty kostela vyzdviženy renesanční náhrobky, které jsou v současné době umístěny na vnějších stěnách kostela. Náhrobky jsou zdobeny převážně rostlinnými a figurálními motivy. Na jižní straně najdeme erbovní náhrobek Vavřince Šichy s řeznickým erbem (obr. č. 11) z roku 1554. Dále zde nalezneme náhrobek Jana Vrabce (obr. č. 12) s odznakem mlynářského palečnického kola z roku 1601.⁶⁵

Kostel sv. Voršily byl obehnan zdí, za kterou se nacházel starý hřbitov. Na zeď nechal Alois Subaty roku 1850 postavit sochu Panny Marie v době moru. O dva roky později byla zeď nahrazena sloupky, které jsou spojeny řetězy. Sošku Panny Marie (obr. č. 13) najdeme vsazenou do zadržného okna východní strany kostela.⁶⁶

⁶⁰ J. FRANCEK – J. HARTMAN uvádějí ve své knize *Chlumec nad Cidlinou*, s. 31, jako stavitele mistra Pavla. Oproti tomu K. KUČA v díle *Chlumecko a Novobydžovsko*,...,s 158 vyvrací autorství připisované mistru Pavlovi, jelikož je v Pardubicích doložen pouze v rozmezí let 1514–1522.

⁶¹ J. FRANCEK – J. HARTMAN, *Chlumec nad Cidlinou*, s. 31.

⁶² Karel RYCHTER, *Chlumecké pamětihodnosti- děkanský chrám svaté Voršily*, In *Chlumecké listy* 2000/11.

⁶³ K. KUČA, *Chlumecko, Novobydžovsko*,...,s 172; K. RYCHTER, *Chlumecké pamětihodnosti - děkanský chrám svaté Voršily*, In *Chlumecké listy* 2000/11.

⁶⁴ Z. R. Kinsky, ..., s. 24.

⁶⁵ K. KUČA, ...,s. 173–174.

⁶⁶ Tamtéž s. 288.

Náhrobek Viléma Zlého Kněze z Velikého Lipna (obr. č. 13)

Umístění: Erb je umístěn ve středu náhrobku.

Datace: Konec 16. století.⁶⁷

Materiál: Kámen

Popis erbu: Erb patří Vilému Zlému Knězi z Velikého Lipna – štít s figurou tzv. hříčů.⁶⁸ Nad erbem je umístěna přilba s příkrývadly. Nad přilbou je umístěna helmovní korunka z nichž z klenu vyrůstají tři pštrosí pera.

Byl hejtmanem chlumeckého panství v rozmezí let 1571–81.⁶⁹

Trojce erbů na kostele sv. Voršily (obr. č. 14)

Umístění: Erby jsou umístěny v zazděném okně východní strany kostela sv. Voršily.

Datace: Konec 18. století.⁷⁰

Materiál: Erby jsou namalovány na kameni.

Popis erbu: Nachází se zde trojice erbů s Pannou Marií, která zde byla umístěna roku 1850. První erb patří Františku Ferdinandovi II. Kinskému. Jedná se o kulatý štít se třemi zleva doprava rostoucími stříbrnými vlčími zuby na červeném podkladě. Nad erbem je umístěna knížecí koruna. Druhý erb, štít dělený dvěma černými a dvěma zlatými břevny na stříbrném poli. Třetí erb patří manželce Františka Ferdinanda II., a to Kristině kněžně z Liechtensteina – štít, v prvním poli má slezskou orlici na zlatém poli, v druhém poli čtyři černá břevna na žlutém podkladě, v třetím poli je znak Opavska – polcený štít, kde pravé pole je červené a levé stříbrné. A ve čtvrtém poli je figura harpie na žlutém podkladu.⁷¹ Na srdečním štítku je uložen původní rodový erb, který je dělený. Horní polovina je zlatá a spodní červená.

Historie kostela sv. Voršily viz. kapitola výše.

Malý zvon věže kostela s. Voršily (obr. č. 15)

Umístění: Erb je umístěn na těle zvonu tzv. umíráčku.

Datum: Konec 18. století.⁷²

Materiál: Slitina kovů

⁶⁷ K. KUČA, ..., s. 176.

⁶⁸ Hříč – umělá heraldická figura. Kreslí se jako tři ostré háky, které jsou uprostřed spojené svými drážadly. In Milan BUBEN, *Encyklopedie heraldiky – světská a církevní titulatura a realie*. Praha 2003, s. 151.

⁶⁹ K. KUČA, ..., s. 176.

⁷⁰ Vlastní výzkum

⁷¹ Ve špicí erbu se nachází ještě žlutý krnovký lovcí roh na modrém poli, zde je část erbu zakryta hnízdem Vlašťovky.

⁷² Vlastní výzkum

Popis erbu: Nachází se zde opět rodový erb rodu Kinských. Štít se zleva doprava třemi rostoucími vlčími zuby. Nad nímž je umístěna hraběcí korunka. Erb je vložen do ozdobné kartuše s rostlinnými motivy.

Původní zvony kostela se bohužel nedochovaly, byly zničeny saským vpádem, roku 1634 a poté opět požárem v roce 1677. Na zvonech, které jsou umístěny v prostorách věže kostela sv. Voršily není uvedený žádný rok ulití. Podle reliéfu erbů může jít pravděpodobně o období, kdy chlumecké panství vlastnil František Ferdinand II. Kinský (1760–1806) a jeho manželky Kristýni z Liechtensteina.

Velký zvon sv. Voršily (obr. č. 16)

Umístění: Erb je umístěn na velkém zvonu zvaným sv. Voršily.

Datum: Konec 18. století.⁷³

Materiál: Slitina kovů.

Popis erbu: Na velkém zvonu se nachází alianční erb, patřící Františku Ferdinandu II. Kinskému a Kristině kněžně z Liechtensteina. První erb (zleva) štítu, z něhož vybíhají zleva doprava tři vlčí zuby. Druhý erb, štít je čtvrcený, v prvním poli má slezskou orlici, v druhém poli routovou korunu na čtyřech břevnech, v třetím poli znak Opavska a ve čtvrtém znak harpie. Dole ve špici je krnovský lovčí roh. Na srdečním štítku je uložen původní rodový erb, který je dělený. Za erbem je umístěn plášť a nad ním je umístěna knížecí korunka.

9) Kostel Nejsvětější trojice

Původní kostel byl postaven v 13. století. Současná podoba hřbitovního kostela je z 16. století. V okolí kostelu byl zřízen hřbitov, který byl v roce 1904 zrušen a vybudován park.⁷⁴

I. Náhrobek Manželky Martina Sudkovského z Hendersdorfu (obr. č. 17)

Umístění: Znak je umístěn v pravém horním rohu renesančního náhrobku.

Datum: konec 16. století.⁷⁵

Materiál: Kámen

Popis erbu: Na náhrobním kameni, který náleží manželce a dětem hejtmana Martinu Sudkovskému z Hendersdorfu. Štít, v němž se nachází figura hlava krokodýla.

⁷³ Vlastní výzkum

⁷⁴ Emanuel POCHÉ a kolektiv, *Umělecké památky Čech*, Praha 1977, s. 505

⁷⁵ Vlastní výzkum

Nad erbem je umístěna přilba s příkrývadly. Nad nimiž se opět v klenotu vyskytuje figura hlavy krokodýla.

Na náhrobku jsou umístěny tři reliéfy, jeden patří paní a dva patří dívkám, pravděpodobně dcerám Martina Sudkovského z Hondersdorfu. Na zdi kostela je umístěno dalších 5 náhrobků, které jsou velmi špatně identifikovány.

4. Region Chlumecka

Region Chlumecka je vymezen 34 vesnicemi, jejichž výčet je uveden v kapitole *Okres Nový Bydžov*. V následující oblasti se objevují šlechtické znaky, památky sakrální, reprezentační i hospodářské. Značně ale převažují erby, umístěné na sakrálních památkách. Nalezeno bylo 16 erbovních památek, které se vyskytují v oblasti obcí Lovčice, Mlékosrby a jejich okolí. V ostatních vesnicích spadajících do této oblasti, nebyly nalezeny žádné erbovní památky.

1) Křížek s erbem rodu Kinských (obr. č. 18)

Polesí Luh se nachází za městem Chlumcem nad Cidlinou a svou rozlohou sahá k Písku, Koscím a Mlékosrbám.

Umístění: Znak je umístěn na podstavci sochy. Socha se nachází v Luhách na rozcestí lesní cesty směrem od Chlumce k bažantnici.

Datum: 1880⁷⁶

Materiál: Kámen

Popis erbu: Štít, z kterého vybíhají zleva doprava tři vlčí zuby. Erb je opět lemován rostlinnými motivy, nad nimiž je umístěna hrabčící korunka. Na podstavci je dole pod erbem nápis: „*ROKU 1861 OBNOVEN 1880.*“ Oba časově údajně náleží do doby, kdy panství Chlumecké patřilo Oktaviánu Kinskému (1813–1896).

Původně bývala v lokalitě vesnice, která je písemně doložena roku 1320. Uprostřed lesa, v místech, kde v současné době stojí hájovna a bažantnice, dříve stával dřevěný kostel z roku 1356. Od roku 1528 byl v majetku Vojtěcha z Pernštejna. V průběhu 16. století pravděpodobně ves zanikla. V současné době jsou Luhy v majetku rodu Kinských. Dnešní rozloha Luh je okolo 1km². Umístěn je zde umělý odchov bažantů s dlouholetou tradicí.⁷⁷

2) Ostrova - Hřebčín (obr. č. 19)

Hřebčín Ostrova za Chlumcem nad Cidlinou směrem na Písek.

Umístění: Erb je umístěn uprostřed tympanonu budovy.

Datum: 1832⁷⁸

Materiál: Kamenný v barevném provedení.

⁷⁶ Vlastní výzkum

⁷⁷ Lubomír HAVRDA, *Střípky z historie a současnosti Luhů*, In Chlumecké listy 2009/11.

⁷⁸ Z. Radslav KINSKY, *Rod Kinských na Chlumci*, s. 27.

Popis erbu: Na budově hřebčína se vyskytuje rodový erb rodu Kinských – štít se třemi zleva doprava rostoucími stříbrnými vlčími zuby na červeném podkladě. Nad erbem je umístěna hraběcí koruna. Znak je ze stran lemován rostlinnými motivy.

Hrabě Oktavián Kinský nechal postavit pro klisny dvůr Ostrov v roce 1832. Závodiště zde vybudoval o několik let později, v roce 1843.⁷⁹ Rodina Kinských chovala koně pro hospodářské a vojenské účely z královského pověření.

1) Lovčice

V obci Lovčice se nachází kostel sv. Bartolomejům, který byl postaven na počátku 18. století. Na kostele sv. Bartoloměje jsou umístěny čtyři erbovní památky. Jedná se o jeden alianční znak Václava Norberta a jeho manželky. Na zdi kostela jsou umístěny 3 rytířské náhrobní desky Dva z nich patří Adamu ze Slibovic a jeho manželce, kteří vlastnili nedaleký statek Slibovice. Výčet těchto erbů je více rozebrán v následujícím textu níže.

I. Kostel sv. Bartoloměje (obr. č. 20)

Umístění: Alianční erb je umístěn těsně nad portálem do kostela sv. Bartoloměje.

Datum: 1714⁸⁰

Materiál: Kamenný v barevném provedení.

Popis erbu: Jedná se o alianční erb, který patří Václavu Norbertu Kinskému a jeho manželce Marianně z Nesselrode. První: (zleva) rodový erb rodu Kinských – štít z něhož zleva doprava vybíhají tři stříbrné vlčí zuby na červeném podkladě. Druhý erb tvoří štít se šikmým pruhem v podobě cimbuří zlaté barvy.⁸¹ Erby jsou umístěny na společné kartuši s ornamentálními motivy. Nad aliančním erbem je umístěna pravděpodobně hraběcí korunka, která je špatně identifikovatelná kvůli značnému poškození pískovce, z něhož je erb vyroben.

V 16. století sloužil kostel sv. Bartoloměje jako hrobka rytířů ze Slibovic. Roku 1697 patřily Lovčice ke chlumeckému panství Kinských.⁸²

Barokní stavba kostela pochází z roku 1714, kdy byla postavena i samostatná zvonice. Původně zde stála dřevěná zvonice s kostelem.⁸³

⁷⁹ Tamtéž s. 27.

⁸⁰ K. KUČA, ..., s. 113

⁸¹ Na šlechtickém znaku rodu Nesselrode je použity nesprávné barvy. Pruh v podobě cimbuří má být bílé barvy na červeném štítě. Správnou barevnost erbu lze vidět na sýpce ve Slibovicích, viz. kapitola „Erbovní památky nalezené mimo okres Nový Bržov“.

⁸² Chlumecký region, Dnes tedy o blízké obci Lovčice, In Chlumecké listy 2006/4.

⁸³ K. KUČA, ..., s. 113.

**Náhrobek rytíře Adama Slibovického na kostele sv. Bartoloměje
(obr. č. 21)**

Umístění: Erb se nachází v levém dolním rohu náhrobního kamene. Náhrobek je zasazen do stěny kostela sv. Bartoloměje.

Datace: 1585⁸⁴

Materiál: Kámen

Popis erbu: Náhrobek patří Adamovi ze Slibovic. Štít s heraldickou figurou lovecké trubky. Nad erbem je umístěna přilba s příkrývadly, nad nimiž je umístěno peří.

Náhrobek Johanky Slibovické na kostele sv. Bartoloměje (obr. č. 22)

Umístění: Erb se nachází na středu v levé části náhrobku. Náhrobek je opět zazděn ve stěně kostela sv. Bartoloměje.

Datace: 1585⁸⁵

Materiál: Kámen

Popis erbu: Na náhrobním kameni se objevuje erb Johanky ze Slibovic rozené Dobřenské.⁸⁶ Štít s figurou čápa. Nad štítem je umístěna přilba s příkrývadly.

Náhrobek na kostele sv. Bartoloměje (obr. č. 23)

Umístění: Erb je umístěn na náhrobní desce, která je zazděna ve stěně kostela.

Datace: 1887⁸⁷

Materiál: Mramorový náhrobek

Popis erbu: Vyskytuje se zde erb patřící rytíři Josefu Ritteru von Horákovi. Štít, ve kterém se vyskytují dva zkřížené palcáty. Nad erbem jsou umístěny dvě přilby s příkrývadly, nad nimiž jsou umístěny nalevo složená křídla s totožnou figurou jako se objevuje ve štítu erbu. Na pravé straně jsou dva rohy.

II. Žehuňská obora – Bludská brána (obr. č. 24–25)

Bludská brána se nachází kousek za vesnicí Lovčice směrem na Převýšov.

Umístění: Každý z erbů je umístěn nahoře na jednom z pylonů vytyčující vchod do Žehuňské obory.

Datum: 1774⁸⁸

⁸⁴ *Z historie a současnosti kostela sv. Bartoloměje v Lovčicích* In Lovčický zpravodaj 1990/4.

⁸⁵ Tamtéž

⁸⁶ Tamtéž

⁸⁷ Vlastní výzkum

⁸⁸ Vlastní výzkum

Materiál: Kámen

Popis erbu: Jsou zde umístěny dva prosté erby, první patří Františku Ferdinandu II. – štít, z něhož vybíhají zleva doprava tři vlčí zuby. Těsně nad erbem je umístěna knížecí korunka. Druhý erb patří jeho manželce kněžně Kristině z Liechtensteinu – v prvním poli má slezskou orlici, v druhém poli rotovou korunu na střídajících se pruzích, v třetím poli znak Opavska a ve čtvrtém znak harpie. Dole ve špici je krnovský lovčí roh. Na srdečním štítku je uložen původní rodový erb rodu, který je dělený. Nad erbem je umístěna knížecí korunka. Oba znaky jsou lemovány ornamentálními motivy a dodávají celému sochařskému dílu zdobnost. Na vnitřní straně plastiky je vytesán letopočet 1774. Ten lze považovat za datum vzniku.

Obora byla znovu oplocena roku 1719 za Václava Norberta Kinského. Původně byla založena za vlády arciknížete Ferdinanda roku 1562, ten zde umístil klisny z hřebčína u Sadské. Po roce 1760, kdy panství Chlumeck patřilo Františku Ferdinandovi II. Kinskému dostala obora reprezentativní vzhled. Ve středu obory nechala jeho manželka kněžna Kristina postavit lovecký zámeček.⁸⁹

V současné době patří obora do mysliveckého revíru Kinský - dal Bolgo.

III. Lovecký zámeček v oboře (obr. č. 26)

Zámeček je umístěn ve středu obory.

Umístění: Erb je umístěn na průčelí s terasou, které je obráceno přímo do obory.

Datum: 2. polovina 18. století

Materiál: Železný v barevném provedení.

Popis erbu: Štít, z něhož zleva doprava vybíhají tři stříbrné vlčí zuby na červeném podkladě, nad ním je umístěna knížecí korunka. Pod erbem je umístěn nápis: „*BŮH, ČEST, VLAST*“. Erb je umístěn na kartuši, která je zdobena rostlinnými motivy.

Lovecký zámeček nechala postavit kněžna Kristina. Stáří zámečku není přesně prozkoumáno. Pravděpodobně to muselo být někdy v průběhu 2. poloviny 18. století. Na počátku 19. století byl zámeček přestavěn do novorenesančního stylu.

IV. Oplocení zámečku v oboře (obr. č. 27)

Umístění: Jednotlivé znaky jsou umístěny na oplocení loveckého zámečku.

Datum: 2. polovina 18. století.

Materiál: Železný nenatřený.

⁸⁹ K. KUČA, ..., s. 289.

Popis erbu: Základní rodový erb rodiny Kinských – štít se třemi vlčími zuby. Erb je součástí kartuše, nad níž je umístěna hraběcí korunka.

V. Kněžická brána do obory (obr. č. 28)

Umístění: Erb je umístěn v horní části pylonu pod plastikou s loveckými motivy.

Datum: 2. polovina 18. století.

Materiál: Kámen

Popis erbu: Tato brána není totožná s hlavní bránou, nachází se zde pouze rodový erb Kinských. Totožný erb najdeme na loveckém zámečku v oboře. Nad erbem je umístěna knížecí korunka. Zde se nachází erb bez zdobné kartuše.

Pylony této brány jsou značně menší velikosti, než je tomu tak u hlavní brány. Odlišná velikost bran může značit důležitost, možná právě Kněžická brána nebyla hlavní bránou. V horní části jsou umístěny plastiky s loveckými motivy.

4) Mlékosrby

V obci se nachází kostel sv. Jakuba a sv. Filipa s hrobkou byl postaven už za pernštejnské doby a to v roce 1548. Do současné doby prošel několika přestavbami, než získal prvky novogotiky. Ke konci 19. století byla upravena věž a fasády kostela. V roce 1930 se kostel dočkal poslední úpravy.⁹⁰

Následující text popisuje 4 náhrobní desky a jeden šlechtický znak, který patří rodu Kinských a jsou umístěné na hrobce rodu.

I. Kostel sv. Jakuba a sv. Filipa s hrobkou rodiny Kinských (obr. č. 29)

Umístění: Erb je umístěn nad portálem do rodinné hrobky.

Datum: 1818⁹¹

Materiál: Železný – černě nabarven.

Popis erbu: Znak rodu Kinských, totožná podoba erbu se dále vyskytuje například na průčelí Loveckého zámečku v oboře a je zhotoven v barevném provedení. Dále je tento ještě totožný s erbem umístěným na jednom z pylonů Kněžické brány a vyroben z kamenného materiálu.

Štít se třemi zleva doprava rostoucími vlčími zuby. Nad erbem je umístěna knížecí korunka. Pod erbem umístěn nápis: „*BŮH, ČEST, VLAST*“. Tímto heslem zdůrazňovali Kinští své české vlastenecké smýšlení.

⁹⁰ K. KUČA, ..., s. 392.

⁹¹ Tamtéž, s. 392.

Hrobka rodiny Kinských byla postavena roku 1818, kterou nechal postavit Josef Leopold Kinský. Leopold byl jako první roku 1831 pochován v Mlékosrbské hrobce. Výstavbu rodinné hrobky si vyžádala Kristina z Liechnštejna. Dříve byly Kinští pohřbíváni v kapli sv. Fedrinanda, kterou lze najít v Žehuňské oboře. Autorem díla byl již známý dvorní architekt Kinských Josef Míča. Na stavbě můžeme shledat typické romantické novogotické prvky jeho tvorby. Stavba plně přiléhá k jižnímu křídlu. V roce 1930 proběhla rekonstrukce hrobky a pozůstatky Kinských byly do Mlékosrb převezeny.⁹²

Náhrobek Josefa Leopolda Kinského (obr. č. 30)

Umístění: Erb je umístěn nad římsou.

Datum: 1831⁹³

Materiál: Kámen

Popis erbu: Erb patří Josefu Leopoldovi Kinskému. Vyskytuje se zde rodová podoba erbu. Štít se třemi zleva doprava rostoucími vlčími zuby. Nad štítem v klenotu je umístěna hraběcí korunka.

Náhrobní deska je prostá, není zdobená. Ozdobný prvek na náhrobním kameni vytváří šlechtický znak. Pod erbem si lze všimnout nápisu:

„LEOPOLD HRABIE KINSKÝ

PAN NA CHLUMCZY A KRATONOZICH

ROZEN 29. BŘEZNA W PÁNU ZESNULI.DUBNA ROKU 1831.“

Historie hrobky rodiny Kinských, viz kapitola výše.

Náhrobek Terezie Kinské (obr. č. 31)

Umístění: Alianční erb se nachází nad římsou náhrobku.

Datum: 1863⁹⁴

Materiál: Kámen

Popis erbu: Nad římsou se nachází alianční erb, který patří Leopoldovi Kinskému a Terezií svobodné paní z Puteáni. První rodu Kinských – štít se třemi zleva doprava rostoucími vlčími zuby. Druhý erb, štít, v jehož horní části se nachází rak, pod nímž se nacházejí tři routy. Od nich je jeden rozdělen břevnem. Nad aliančním znakem je umístěna hraběcí korunka.

⁹² Tamtéž s. 392; Noc kostelů 2015. *Z Historie farního kostela v Mlékosrbech*. [online]. 18.6.2015 [cit. 2015-06-18]. Dostupné z: <http://www.nockostelu.cz>.

⁹³ Vlastní výzkum

⁹⁴ Vlastní výzkum

Náhrobek je totožný s náhrobkem Leopolda Kinského. Též není příliš zdobný, v okolí šlechtického znaku si lze všimnout rostlinných motivů. Pod římsou se nachází nápis: „*TEREZIE HRABĚNKA KINSKÁ
ROZENÁ SVOBODNÁ PANÍ Z PUTEANI
NAROŽENA 29. SRPNA 1787 V PÁNU ZESNULA 22. DUBNA 1863.*“

Náhrobek Zikmunda Kinského (obr. č. 32)

Umístění: Erb je umístěn ve středu náhrobní desky.

Datum: 1930⁹⁵

Materiál: Kámen, mramor bílé barvy.

Popis erbu: Na náhrobku je umístěn rodový erb roku Kinských, patřící Zikmundovi⁹⁶. – štít zleva doprava se třemi rostoucími vlčími zuby. Nad erbem jsou umístěna dvě příkrývadla, nad nimiž je hraběcí korunka.

Náhrobní deska je umístěna na zdi rodinné hrobky. Je zhotovena z mramoru. Na ní se nachází nápis: „*Sigismundus*

comitibus KINSKY a Chinitz at Tettau

deliciae matris

amor fratrum sororumque

natus 14. Apr. 1847

obiit 17. Sept. 1869.“

Náhrobek Jana Kinského (obr. č. 33)

Umístění: V horní polovině náhrobního kamene.

Datum: 1930⁹⁷

Materiál: Kámen, mramor bílé barvy.

Popis erbu: Vyskytuje zde opět rodový erb Kinských – štít se třemi zleva doprava rostoucími vlčími zuby. Těsně nad šlechtickým znakem jsou umístěny dvě příkrývadla, nad nimi se nachází hraběcí korunka.

Na náhrobku se nachází tento nápis: „*Hic in deo requiescit*

Jllustrissimus dominus, dominus,

Johannes e comitibus Kinsky de Vchynic et Tetov,

natus VII. calendas Julii 1815,

⁹⁵ Vlastní výzkum

⁹⁶ Zikmund Kinský byl synem Jana Kinského a Ifigenie Dadiani. In A. Valenta, *Dějiny rodu Kinských*, s.306.

⁹⁷ Vlastní výzkum

5) Žiželice nad Cidlinou

I. Plastika sv. Václava (obr. č. 34)

Plastika sv. Václava je umístěna na Masarykově náměstí v Žiželicích.

Umístění: Erb je umístěn v horní části podstavce sochy.

Datum: 1901⁹⁸

Materiál: Kámen

Popis erbu: Štít se zkříženými meči. V klenotu nad erbem je umístěna královská korunka. Šlechtický erb patří Dětochovi z Třebelovic, který získal Žiželické panství od roku 1278.⁹⁹

Na podstavci sochy sv. Václava se nachází ten to nápis: „ *SVATÝ VÁCLAVE
VÉVODO ČESKÉ ZEMĚ
NEDEJ ZAHYNOUT NÁM ANI BUDOUCÍM.*“

Na zadní straně podstavce si lze všimnout vyrytého letopočtu 1901, který datuje vznik plastiky.

Později převzalo městečko tento erb do městského znaku. Městský znak se zkříženými meči lze najít na budově radnice (obr. č. 35).

1) Erbovní památky nalezené mimo Novobydžovský okres

Následující dvě zkoumané erbovní památky pouze doplňují práci, jelikož se nenacházejí v prostorách novobydžovského okresu, a proto je nezahrnuje ani závěrečná komparace o erbovních památkách nalezených v tomto regionu.

I. Slibovice – Sýpka (obr. č. 36)

Sýpka se nachází za vesnicí Slibovice směrem na Lovčice.

Umístění: Erb je umístěn na severní straně sýpky.

Datum: 1707¹⁰⁰

Materiál: Kamenný v barevném provedení.

Popis erbu: Nachází se zde další alianční znak, který patří Václavu Norbertu Kinskému a jeho manželce Marianně z Nesselrode. První erb (zleva): je opět rodovým znakem

⁹⁸ Vlastní výzkum

⁹⁹ K. KUČA, ..., s. 68.

¹⁰⁰ Vlastní výzkum

Kinských, štít se třemi zleva doprava rostoucími stříbrnými zuby na červeném podkladě. Druhý erb tvoří červený štít se stříbrným cimbuřím. Nad oběma erby je šlechtická koruna. Oba erby jsou spojené kartuší ve tvaru pomyslných křídel.

Pod aliančním erbem je umístěna destička (obr. č. 37), na níž je zaznamenáno datum vzniku panské sýpky na obilí.

V polovině 19. století byl v jejích prostorách zřízen cukrovar a v roce 1920 mlýn.¹⁰¹ V současné době stavba stále více chátrá.

II. Kratonohy – Barokní brána (obr. č. 38)

(V současné době je barokní brána ve špatném stavu a částečně zakryta lešením. Barokní brána se nachází v prostorách zemědělského družstva v Karanicích.)

Vesnice nacházející se 11 km od Chlumce nad Cidlinou na Hradec Králové.

Umístění: Erb se nachází v horním oblouku barokní brány.

Datum: 1721¹⁰²

Materiál: Kamenný v barevném provedení.

Popis erbu: Horní část erbu je z velké části zakrytá lešením. Opakuje se zde rodový erb rodu Kinských. Štít se třemi zleva doprava rostoucími stříbrnými zuby na červeném podkladě. Z horní části erbu splývají po obou stranách příkrývadla. Erb je umístěn na kartuši, která je lemována rostlinnými motivy, čímž plně dotváří barokní ráz stavby.

Roku 1716 získal Václav Norbert Kinský Kratonohy. Vybudoval zde zámek, který byl vypálen roku 1775 při selském povstání a znovu opraven. Ani poté nebyl zámek příliš udržován a stále více chátral. Po listopadu 1989 byla hospodářská budova zbořena.¹⁰³

Do současné doby se v původním stavu dochovala pouze barokní brána. V prostorách bývalého zámku sídlí zemědělské družstvo.

¹⁰¹ *Obec Lovčice: Historie obce* [online]. PETROVICKÁ, Petra. [cit. 2015-06-07]. Dostupné z <http://www.lovcice.eu/historie-obce/d-1069/p1=52>.

¹⁰² J. PELANT, ..., s. 206.

¹⁰³ K. KUČA, ..., s. 286–288.

5. Souhrnná komparace kapitoly – Chlumec nad Cidlinou a region Chlumecka

V regionu Chlumce a města Chlumce nad Cidlinou se nacházejí šlechtické znaky převážně rodiny Kinských a jejich manželek. Jeden erb patří rodu Pernštejnů, z dalších erbů, které se nacházejí v oblasti Chlumecka, jsou čtyři rytířské.

Celkem bylo prozkoumáno v oblasti 33 erbovních památek. Materiálem, z něhož jsou erby vyrobené, je převážně kámen. Některé šlechtické znaky jsou ze železné slitiny. Celkem se jedná o 25 kamenných erbů, šest je železných a dva jsou ze slitiny kovů.

Barevných erbů bylo na tomto území nalezeno osm, dalších 25 erbovních památek je v přirozené barvě materiálu, případně jsou přetřeny jednou barvou.

Většina erbů je v jednoduché podobě štítu a korunky umístěné nad ním. Vyskytuje se zde několik typů koruny, které mapují vzestup rodu. Určit lze devět erbů s knížecí, devět erbů s hraběcí korunkou a jeden erb se šlechtickou korunkou. Dále se dochovalo devět prostých erbů bez korunky. Dále bylo zaevidováno pět aliančních znaků, z nichž tři nesou knížecí a dva hraběcí korunku.

Erbovní památky ve zkoumané oblasti se nejvíce nacházejí přímo v centru města Chlumce nad Cidlinou. Zde jsou čtyři znaky umístěné na zámku a jeho přílehlých budovách, jeden erb je umístěn na bráně. Tři se nacházejí na panských domech ve městě a pět šlechtických znaků na sakrální památce – městském arciděkanství chrámu.

Mimo centrum města se nachází také mnoho šlechtických znaků, a to převážně v oblastech, které byly spjaty s Chlumcem, především s působností majitelů panství Chlumce. Z celkem 16 nalezených erbovních památek bylo nalezeno 11 znaků na sakrálních budovách. Přesněji lze říci, že na sakrálních památkách typu kostela byly nalezeny čtyři erby, na hrobce rodiny Kinských pět erbů a dva erby se vyskytují na sakrálních plastikách. Dále zbylých pět erbovních památek je umístěno na světských objektech. Jeden erb je na hospodářské budově, jeden na loveckém zámku a tři na vstupních branách.

Nejvíce vyskytujících šlechtických znaků lze zařadit do celého 18. století, těchto znaků bylo nalezeno 13. Toto období lze zařadit do doby, kdy chlumecké panství vlastnil František Ferdinand I. Kinský (1719–1741), Leopold Kinský (1741–1760) a poté František Ferdinand II. Kinský (1760–1806).

Další velké množství erbovních památek pochází z období 19. století, těchto erbů bylo nalezeno 7. Zbytek objevených šlechtických znaků je datováno do poloviny 20. století.

Vyskytující se šlechtické znaky, zařazené do počátku 17. století, můžeme připisat majitelům chlumeckého panství, byly nalezeny v centru města Chlumce tři znaky. V okolních vesnicích se nalézají také tři erbovní památky, které lze zařadit do konce 16. století. Nalezené šlechtické znaky patří těmto rodům: Pernštejnům, Zlým Kněží z Velkého Lipna, rytířům ze Slibovic a Sudkovským z Hendersdorfu.

Tabulka 1 - Stručný přehled erbovních památek ve městě Chlumci nad Cidlinou a na regionu Chlumecku.

| | Stavba | Umístění | Materiál | Typ erbu | Datum |
|-----|---|-----------------------------|------------------------------------|--|----------------------------|
| | Chlumeck nad Cidlinou - město | | | | |
| 1. | zámek Karlova Koruna | průčelí zámku | železo- černě natřeno | prostý erb s hraběcí korunkou | 1723 |
| 2. | Liechtensteinský trakt | tympanon budovy | kámen přirozené barvy | alianční znak s knížecí korunkou | 1910 |
| 3. | Liechtensteinský trakt | tympanon budovy | fasáda krémové barvy | prostý erb | 1910 |
| 4. | Tereziánský trakt | tympanon budovy | kámen přirozené barvy | prostý erb s hraběcí korunkou | 1910 |
| 5. | vstupní brána do zámeckého parku | horní oblouk brány | kámen přirozené barvy | alianční erb s helmicí a knížecí korunkou | 2. polovina 19. století |
| 6. | Lovčí dům | nad portálem budovy | železo- v barevném provedení | prostý erb s knížecí korunkou | polovina 18. století |
| 7. | Majorát | nad portálem budovy | železo- v barevně namalováno | prostý erb s knížecí korunkou | polovina 18. století |
| 8. | panský dům | nad římsou druhého patra | železo- barevné provedení | prostý erb s knížecí korunkou | polovina 18. století |
| 9. | vchod do kostela sv. Voršily | nad portálem | kámen v přirozené barvy | prostý erb | 1543 |
| 10. | kostel sv. Voršily – (trojice erbů) | východní zeď kostela | kámen - malba | 1. prostý erb s knížecí | konec 18. století |

| | | | | | |
|-----------------|--|---|-----------------------------------|--|----------------------------|
| 12. | | | | korunkou, 2. prostý erb 3. prostý erb | |
| 13. | kostel sv. Voršily- malý zvon zvaný umíráček | tělo zvonu | slitina kovů | prostý erb s hraběcí korunkou | konec 18. století |
| 14. | kostel sv. Voršily- velký zvon sv. Voršily | tělo zvonu | slitina kovů | alianční erb s knížecí korunkou | konec 18. století |
| 15. | kostel Voršily - náhrobek | uprostřed náhrobku | kámen přirozené barvy | prostý erb s helmovní korunkou | konec 16. století |
| 16. | Kostel Nejsvětější trojice | v prvním rohu náhrobku | kámen v přirozené barvě | prostý erb | konec 16. století |
| | Region Chlumecka | | | | |
| 17. | Boží muka | podstavec | kámen přirozené barvy | prostý erb s hraběcí korunkou | 1880 |
| 18. | hřebčín | tympanon budovy | kámen v barevném provedení | prostý erb s hraběcí korunkou | 1832 |
| | Lovčice | | | | |
| 19. | kostel sv. Bartoloměje | nad portálem kostela | kámen v barevném provedení | alianční erb s hraběcí korunkou | 1714 |
| 20. | náhrobek Adama ze Slibovic | v dolním levém okraji náhrobku | kámen přirozené barvy | prostý erb | 1585 |
| 21. | náhrobek Johanky ze Slibovic | na středu levé strany náhrobku | kámen přirozené barvy | prostý erb | 1585 |
| 22. | náhrobek Josefa Rittera von Horáka | erb je umístěn v horní části náhrobku | kámen mramor | prostý erb | 1887 |
| 23. – 24. | Bludská brána obory | horní část pylonů | kámen přirozené barvy | 1. prostý erb s knížecí korunkou 2. prostý erb s knížecí korunkou | 1774 |
| 25. | Lovecký zámek v oboře | na terase zámečku | kámen- v barevném provedení | prostý erb s knížecí korunkou | 2. polovina 18. století |
| 26. | oplocení loveckého zámečku | nad oplocením zámečku | železo - nenatřené | prostý erb s hraběcí korunkou | 2. polovina 18. století |
| 27. | Kněžická brána | horní část pylonu | kámen přirozené | prostý erb s knížecí | 2. polovina 18. století |

| | | | barvy | korunkou | |
|-----|-----------------------------------|----------------------------------|----------------------------------|--|------|
| | Mlékosrby | | | | |
| 28. | rodinná hrobka Kinských | nad portálem do hrobky | železo- natřené na černo | prostý erb s knížecí korunkou | 1818 |
| 29. | náhrobek Josefa Leopolda Kinského | v horní části náhrobku | kámen přirozené barvy | prostý erb s hraběcí korunkou | 1831 |
| 30. | náhrobek Terezie Kinské | v horní části náhrobku | kámen přírodní barvy | alianční erb s hraběcí korunkou | 1863 |
| 31. | náhrobek Jan Kinského | ve středu náhrobku | kámen, mramor v bílé barvě | prostý erb s hraběcí korunkou | 1930 |
| 32. | náhrobek | v horní polovině náhrobku | kámen, mramor v bílé barvě | prostý erb s hraběcí korunkou | 1930 |
| | Žiželice | | | | |
| 33. | socha sv. Václava | v horní části podstavce plastiky | kámen přirozené barvy | prostý erb se šlechtickou korunkou | 1901 |

6. Město Nový Bydžov a region Novobyžovska

Další velkou oblastí pro inventarizaci šlechtických znaků na stavebních památkách byla oblast Novobydžovska. Přímo v centru města jsem neobjevila žádný erb, který by patřil vyšší či nižší šlechtě.

Oproti první zkoumané oblasti, města Chlumce a jeho regionu, je doloženo větší množství drobných statků.

1) Nový Bydžov – Metličany

V obci, která je součástí města Nový Bydžov se nachází kostel sv. Jakuba, který nechali postavit benediktini. Ti sídlili v blízkém Sloupně, kde nechal opat Benn I. Lóbl postavit benediktinskou rezidenci. V polovině 18. století podle návrhů Kiliána Ignáce Dientzenhofera. Rezidence sloužila jako přepravní stanice mezi břevnovským a broumovským klášteřem.¹⁰⁴

I. Kostel sv. Jakuba – empírový náhrobek Barbory z Kleebornu a Františka Slankovského (obr. č. 39)

Umístění: Na náhrobku se nacházejí dva prosté erby, které jsou umístěny každým na jedné straně náhrobku.

Datum: 1824¹⁰⁵

Materiál: Kámen

Popis erbu: Nalezené erbovní památky patří Barboře z Kleebornu a Františku Slankovskému. První erb (zleva) – štít, rozdělen jedním pokoseným břevnem. V rozdělených polích štítu je umístěn jeden třílístek. Nad štítem jsou umístěny dvě přilby s příkrývadly. Nad oběma přilbami se nachází helmolivní korunka. Na levé přilbě je v klenotu umístěna figura složených křídel a v pravém klenotu jsou tři pštrosí pera. Druhý erb – štít s figurou ptáčka s roztaženými křídly, který je umístěn na pahorku. Nad erbem je umístěna přilba s příkrývadly. Nad přilbou přiléhají otevřená křídla.

Součástí náhrobku je plastika s nápisem na oblouku: „*František Slankovský, ..., správce Skalice, správce ve Sloupně*“. Slova uprostřed jsou bohužel nečitelná.

Empírový náhrobek byl zhotoven hořickým sochařem Josefem Richterou, a to roku 1824, tyto údaje jsou vyryté na náhrobním kameni.

¹⁰⁴ K. KUČA, ..., s. 307.

¹⁰⁵ Vlastní výzkum

Stavba kostela sv. Jakuba na Metličanech byla provedena v letech 1768–1775. Na tomto místě stával dříve kostel s dřevěnou zvonicí též zasvěcen sv. Jakubu. Velmi zajímavá byla výstavba nového kostela, kdy byl starý kostel obestavěn novým a až poté zbořen. Kostel postavil František Kerner, a to podle návrhů Kiliána Ignáce Dientzenhofera.¹⁰⁶

V současné době je mobiliář kostela umístěn v Městském muzeu v Novém Bydžově. Od roku 1971 byl kostel v majetku správy Československého, později Českého státu.¹⁰⁷

II. Kostel sv. Jakuba (obr. č. 40)

Umístění: Znak je umístěn nad portálem do kostela.

Datum: 1775¹⁰⁸

Materiál: Kámen

Popis erbu: Nad portálem kostela je umístěn znak, patřící mnišskému řádu benediktinu. První erb (zleva) štít s figurou větve. Druhý štít je dělen pošíkem třemi břevny. Na prostředním břevnu jsou umístěny tři šestilisté růže. Nad erbem jsou umístěny dvě křídla a nad nimi je biskupská hlava s mitrou¹⁰⁹ a berlí. Celý znak je vsazen do kartuše.

V okolí erbů se nacházejí dva nápisy: „*PA:B*“ a „*P.W*“

O stavbě kostela sv. Jakuba viz kapitola výše.

2) Starý Bydžov

Vesnice Starý Bydžov se nachází 3 km severozápadně od Nového Bydžova.

V následujícím textu jsou níže popsány dva náhrobky, které patří pohřbenému šlechtici, patřící k rytířským rodům v okolí.

I. Kostel sv. Prokopa - Náhrobek Kapouna ze Svojkova (obr. č. 41)

Umístění: Erb je umístěn v levém dolním rohu náhrobku.

Datum: 1591¹¹⁰

Materiál: Kámen

¹⁰⁶ J. PROKOP, *Zmizelé Čechy – Nový Bydžov*, s. 41–42.

¹⁰⁷ K. KUČA, ..., s. 309.

¹⁰⁸ K. KUČA, ..., s. 308.

¹⁰⁹ Mitra – Původně stužka k ovazování hlavy. V církevní terminologii se jedná o pokrývku hlavy biskupů a tzv. infulovaných prelátů (opatů, kanovníků atd.) In: M. Buben, *Encyklopedie heraldiky – světská a církevní titulatura a reálie*, s. 289.

¹¹⁰ Tamtéž s. 185.

Popis erbu: Na náhrobku je zpodobněn rodový erb rytířů Kapounů ze Svojkova. Náhrobek patří Albrechtovi Kapounovi ze Svojkova, který zemřel roku 1591 a byl pohřben v kostele sv. Prokopa ve Starém Bydžově.¹¹¹ Erb je polcen na dvě poloviny. Nad štítem je umístěna přilba s příkrývadly a nad nimi se nacházejí dva rohy.¹¹²

Ve 14. století stával na místě gotický kostel, který byl přestavěn na v 1. polovině 16. století. Později byly doplněny barokní prvky. V době, kdy Starý Bydžov patřil Kapounům ze Svojkova, sloužil kostel sv. Prokopa jako jejich hrobka.¹¹³

Kostel sv. Prokopa – náhrobek Bzemských z Porubě (obr. č. 42)

Umístění: Erb je umístěn v levém dolním rohu náhrobku.

Datum: Konec 16. století.¹¹⁴

Materiál: Kámen

Popis: Na náhrobní desce se nachází původní podoba štítu rodu Bzemských z Prorubě. Štít s jedním pštrosím perem, který je z pravé i levé strany doplněn rybářskými udicemi. Ty jsou od sebe obráceny šípky směrem ven. Nad erbem je přilba, na níž jsou umístěny dvě příkrývadla. Nad nimiž se opakuje figura pštrosího pera.¹¹⁵

Historie kostela sv. Prokopa viz kapitola výše.

3) Hlušice

Zámecká kaple je součástí zámku, který byl postaven na místě zdejší tvrze. Přestavba tvrze je datována do doby, kdy Hlušice patřili Martinicům. V polovině 18. století se majiteli stali Colloredové, kteří stavbu zámku nechali zbořit v roce 1782. Současnou podobu zámku nechali postavit manželé Martin a Klára Wagnerovi. Stavbu projektoval E. Halla, a to v pseudogotickém stylu.¹¹⁶

I. Zámecká kaple sv. Barbory (obr. č. 43)

Umístění: Alianční erb je umístěn nad portálem do kostela.

Datum: 1749¹¹⁷

Materiál: Kámen

Popis erbu: Nachází se zde alianční erb, který patří Kamilu Colloredo (1712–1797) a jeho manželce Marií Františkou hraběnkou z Wolfthalu. Erb patřící Kamilu Colloredo

¹¹¹ K. KUČA, ..., s. 185.

¹¹² J. PELANT, ..., s. 199.

¹¹³ Václav HORYNA, *Vlastivěda Královéhradecka*, Havlíčkův Brod 1969, s. 444.

¹¹⁴ J. PELANT, ..., s. 73.

¹¹⁵ Tamtéž s. 73.

¹¹⁶ T. ŠIMEK, *Hrady, zámky a tvrze v Čechách, na Moravě a ve Slezsku – Východní Čechy*, díl VI. s. 116.

¹¹⁷ Vlastní výzkum

je původní rodový erb, kde je štít rozdělen břevnem.¹¹⁸ Druhý erb patřící jeho manželce má na štítu rovněž břevno umístěné v horní části, pod níž je nepravidelně rozmístěno šest přepásaných lilií. Šlechtické znaky jsou umístěny na kartuši s ornamentálními motivy, nad nimiž je v klenotu hraběcí korunka.

V letech 1748–1749 nechal hrabě Kamil postavit zámeckou kapli nedaleko zámku. Jedná se o jednoduchou stavbu s obdélným půdorysem. Kaple prošla opravou v letech 1903–1904. V této době byl upraven štít a přistavěno také vnější schodiště na oratoř. Ještě téhož roku byla kaple přeměněna na kostel zasvěcený sv. Václavu.¹¹⁹

II. Barokní plastika sv. Jana Nepomuckého (obr. č. 44)

Plastika je umístěna v blízkosti kaple sv. Barbory v Hlušicích.

Umístění: Erb je umístěn na podstavci plastiky.

Datum: 1. polovina 18. století¹²⁰

Materiál: Kámen

Popis erbu: Erb není čitelný kvůli vlivu deště, větrů a slunce. Dobře rozlišitelná je pouze kartuše, na níž je erb umístěn. Na štítu se pravděpodobně nachází figura jednokřídlého orla a vzpínajícím se lvem.¹²¹ Nad erbem se nachází v klenotu šlechtická korunka.

Nachází se zde plastika Jana Nepomuckého. Původně stála tato plastika u brány původního zámku. Ke kapli byla přemístěna roku 1789.¹²²

III. Barokní plastika Panny Marie a sv. Barbory (obr. č. 45)

Plastika se nachází na návsi v blízkosti zámku.

Umístění: Erb je umístěn na podstavci plastiky.

Datum: 1706¹²³

Materiál: Kámen

Popis erbu: Nachází se zde šlechtický znak patřící manželce Františka Michala z Martinic, a to Marii Zuzaně¹²⁴ z Nostic. V prvním poli štítu jsou dva kančí kly na pŕlměsíci, v druhém poli křídlo přepásané břevnem a v třetím a čtvrtém poli

¹¹⁸ J. PELANT, ..., s. 83.

¹¹⁹ K. KUČA, ..., s. 302.

¹²⁰ Tamtéž, s. 302.

¹²¹ Tamtéž, s. 302.

¹²² Tamtéž, s. 302.

¹²³ Tamtéž, s. 302.

¹²⁴ František Michal Martinic se poprvé oženil s Marií Zuzanou z Nostic a podruhé s Marií Annou ze Šternberka. In Rudolf ANDĚL a kolektiv, *Hrady, Zámky a tvrze v Čechách, na Moravě a ve Slezsku*, Praha 1994, s. 577.

je umístěna kotva.¹²⁵ Erb je součástí kartuše s ornamentálními motivy, nad nímž je umístěn šlechtická koruna.

Na podstavci těsně pod barokní plastikou je málo viditelný rok 1706.

IV. Barokní plastika sv. Jana Nepomuckého a Františka z Pauly

(obr. č 46)

Umístění: Erb je umístěn na podstavci sochy.

Datum: 1706¹²⁶

Materiál: kámen

Popis erbu: Nachází se zde alianční erb. Ten patří Františku Michalovi z Martinic a jeho manželce Marii Zuzaně z Nostic. Erb Martiniců: štít se dvěma leknami vybíhajícími z jednoho kořene a vytvářející srdcovitý tvar. Uprostřed erbu je osmicípá hvězda^{127, 128}. Druhý erb: štít, v jehož prvním poli jsou dva kančí kly na půlměsíci, v druhém poli křídlo přepásané břevnem a ve třetím a čtvrtém poli je umístěna kotva. Nad oběma erby je umístěna šlechtická korunka.

4) Janovice

Janovice se nacházejí 6 km severozápadně od města Nový Bydžov.

I. Barokní sousoší sv. Šebestiána, sv. Rozálie a sv. Rocha (obr. č. 47)

Umístění: Erb je umístěn nad sochou sv. Rozálie.

Datum: 1732¹²⁹

Materiál: Kámen

Popis erbu: Nachází se zde alianční erb Františka Michala z Martinic a jeho manželky Marie Zuzany, která pochází z rodu Nosticů. První (zleva) erb Martiniců – štít se dvěma leknami vybíhajícími z jednoho kořene a vytvářející srdcovitý tvar. Uprostřed erbu je osmicípá hvězda. Druhý erb Nosticů – v jehož prvním poli jsou dva kančí kly na půlměsíci, v druhém poli křídlo přepásané břevnem a v třetím a čtvrtém poli je umístěna kotva. Erb je součástí kartuše s ornamentálními motivy.

Na podstavcích lze najít vyrytý rok 1732. Na podstavci sochy sv. Šebestiána je vyryté číslo 17 a na podstavci druhé sochy sv. Rocha je 32.

¹²⁵ J. PELANT, ..., s. 308.

¹²⁶ Tamtéž, ..., s. 302.

¹²⁷ Hvězda se do erbu Martiniců dostala sňatkem Jana z Martinic a Marií Eusebií ze Šternberka roku 1601. In J. PELANT, ..., s. 276.

¹²⁸ J. PELANT, ..., s. 276.

¹²⁹ Vlastní výzkum

5) Skřivany

Vesnice Skřivany se nacházejí 2,5 km severně od Nového Bydžova.

V obci Skřivany se nachází zámek, jehož součástí je i bývalá zámecká kaple Nanebevzetí Panny Marie. V roce 1698 koupil panství Inocenc František z Bubna, který nechal v roce 1720 přestavět původní tvrz na barokní zámek. Spolu se zámekem byla v tomto období postavena i zámecká kaple.¹³⁰

I. Kostel sv. Anny - Bývalá zámecká kaple Nanebevzetí Panny

Marie (obr. č. 48)

Umístění: Alianční erb je umístěn nad portálem do kostela.

Datum: 1720¹³¹

Materiál: Kámen

Popis erbu: Alianční erb, který patří Inocenci Františkovi z Bubna a jeho manželce. Tento erb je polcený, v pravém poli je kosmo položený buben a v levém je lví hlava, která vyrůstá z korunky. Nad oběma erby jsou umístěny dvě helmy. Na nich je posazena v helmovní korunka. Druhý erb je velmi špatně znatelný, viditelný je obrys srdečního štítu s pravděpodobně hraběcí korunkou. Štít, v jehož prvním poli v horní polovině jsou umístěny tři hvězdy. Alianční znak je vložen do kartuše, která je zdobena ornamentálními motivy.¹³²

Bývalou zámeckou kapli Nanebevzetí Panny Marie nechal postavit Inocenc František z Bubna roku 1720. Ve 40. letech 19. století byl kostel zasvěcen sv. Anně.¹³³

Zámecká kaple Nanebevzetí Panny Marie (obr. č. 49)

Umístění: Erb je umístěn na západní stěně kaple.

Datum: 1720¹³⁴

Materiál: Kámen

Popis erbu: Erb patří Inocenci Františku z Bubna, jedná se o prostý erb, který je polcený, v pravém poli je umístěn na kosmo buben a v levém lví hlava vyrůstající z korunky.

O historii kostela viz kapitola výše.

¹³⁰ K. KUČA, ..., s. 305.

¹³¹ Tamtéž s. 305.

¹³² J. PELANT, ..., s. 63.

¹³³ K. KUČA, ..., s. 305.

¹³⁴ Tamtéž s. 305.

6) Chotělice

Chotělice se nacházejí 7 km severozápadně od Nového Bydžova.

I. Zámek (obr. č. 50)

Umístění: Erb je umístěn na horním štítu zámku.

Datum: 1893¹³⁵

Materiál: Kámen

Popis erbu: Erb je polcený, v pravém poli se nachází žlutý lev na stříbrném podkladu. Lev je rodovým erbem rodiny Mensdorff-Pouilly. V levém poli je zobrazen rodový znak rodu Westphalen z Furstenbergu, štít rozdělen břevnem. V horní polovině se nachází figura otočeného hřebenu.¹³⁶ Nad erbem je umístěna v klenotu hraběcí korunka.

Zámek nechal postavit Jindřich Lorenz z Riessenstettu v Chotělicích. Byl postaven v novorenesančním duchu. V roce 1893 získal zámek Bedřich z Westphalen-Furstenberg. Poté majetek získala jeho dcera, která se provdala za Emanuela Mensdorfa-Pouilly.¹³⁷

V roce 1945 byl zámek konfiskován a později převeden do majetku státu, poté v něm byl zřízen domov důchodců. Od 60. letech 20. století je v zámku ústav sociální práce pro mentálně postiženou mládež.

7) Vysoké Veselí

Vysoké Veselí se nachází 10 km severozápadně od okresního města Nový Bydžov.

I. Pozůstatek renesančního sídla ve Vysokém Veselí (obr. č. 51)

Umístění: Erby jsou vsazeny do opěrné zdi bývalé zámecké zahrady.

Datum: 1586¹³⁸

Materiál: Kámen

Popis erbu: Erby jsou umístěny ve zdi zahrady. Je to jediná část, která se dochovala z bývalé tvrze ve Vysokém Veselí. Deska s dvěma erby je doplněna o dvě plastiky delfínů, kterými je reliéf zakončen. Blíže k aliančnímu erbu jsou dva dórské sloupy. První erb (zleva) patří Janu staršímu Bořku z Dohalského z Dohalic. Štít je polcený,

¹³⁵ K. KUČA, ..., s. 401.

¹³⁶ Petr MAŠEK, *MODRÁ KREV–Minulost a přítomnost 445 šlechtických rodů v českých zemích*. Praha 3, s. 204, 299.

¹³⁷ Tamtéž s. 410.

¹³⁸ J. PELANT, ..., s. 108.

v jeho pravém poli se nachází šachovnice. Nad erbem je položena přilba, která je doplněna o dvě příkrývadla. Druhý erb patří jeho manželce Barboře ze Solopysk. Erb je velmi špatně čitelný.¹³⁹ Lépe čitelná je pouze část s přilbou a příkrývadly.

Původně zde stála tvrz, kterou do renesančního slohu nechal přestavět Jan starší Bořek z Dohalský. Doklad o dokončení této stavby vytváří právě dochovaná deska s erby Jana Dohalského a Barbory ze Solopysk s letopočtem 1586. S velkou pravděpodobností bývala tato deska součástí vstupního portálu do tvrze. Podoba původní tvrze není známa. Město Vysoké Veselí patřilo Dohalským až do roku 1620 a v roce 1627 koupil zkonfiskovaný majetek Albrecht z Valdštejna.¹⁴⁰

II. Zámek Vysoké Veselí (obr. č. 52)

Umístění: Alianční erb je umístěn v tympanonu zámku.

Datum: 40. léta 18. století¹⁴¹

Materiál: Železný v barevném provedení.

Popis erbu: Majitelem Vysokého Veselí se roku 1689 stal hrabě Josef ze Šternberka. Jeho dcera Marie Terezie se roku 1715 provdala za Jana Leopolda z Paaru. První erb zleva patří Janu Leopoldovi z Paaru. Tato podoba erbu se objevuje až od roku 1665, kdy Paarové zdělili majetek po Rožmbercích a Švambercích. Tím se do erbu dostal srdeční štítek, který byl polcený. Pravé pole bylo ještě rozděleno břevnem na polovinu, v horní části je rožmberská růže. Dole se nacházejí tři kosmé pruhy a v levém poli je umístěna na pahorku švamberská labuť. Štít je čtvrcený, v prvním a čtvrtém poli tři kosmé pruhy a v druhém a třetím orlice s korunkou.¹⁴² Druhý erb patří Mariii Terezií ze Šternberka, štít s osmicípou hvězdou. Oba erby jsou umístěny na kartuši, na které je položena hraběcí korunka. Celý erb nese dvouhlavá orlice, nad níž je v klenotu umístěna korunka Římskoněmeckého císařství. Alianční znak je ještě umístěn na společné kartuši s ornamentálními a rostlinnými motivy. Konečnou podobu erbu lze sledovat až od roku 1769, kdy byl Jan Paar povýšen do knížecího stavu. Od tohoto roku byl do středu štítu přidán kůl.¹⁴³

¹³⁹ Znak Barbory ze Solopysk – je rozdělen kosím pruhem se třemi routy, které jsou umístěny na štítě. In Jan HALADA, *Lexikon české šlechty*, Praha 1992, s. 102.

¹⁴⁰ Tomáš ŠIMEK, *Hrady, zámky a tvrze v Čechách, na Moravě a ve Slezsku – východní Čechy*, svazek VI. Praha 1989, s. 543.

¹⁴¹ Vlastní výzkum.

¹⁴² Tamtéž, s. 320.

¹⁴³ J. PELANT, ..., s. 320.

Manželé nechali místo renesančního sídla Dohalských z Dohalic vybudovat barokní zámek, jehož přízemí sloužilo jako kancelářské prostory a první patro jako sýpka na obilí. V roce 1835 stavba zámku vyhořela a následně byla přestavěna v empírovém slohu. Nově byl též upraven tympanon s erbem. Při první pozemkové reformě získalo zámek natrvalo město. V současné době slouží zámek jako základní škola.¹⁴⁴

8) Velešice

Obec Velešice se nachází 9 km severozápadně od Nového Bydžova.

V obci Velešice se nachází hřbitovní kostel sv. Panny Marie.

I. Kostel Nanebevzetí Panny Marie (obr. č. 53)

Umístění: Nad portálem kostela Nanebevzetí Panny Marie.

Datum: Počátek 17. století¹⁴⁵

Materiál: Kámen

Popis erbu: Nad portálem se nachází alianční erb, který je Bořka Dohalského a jeho manželky Barbory ze Solopysk. První erb je polcen, v pravém poli se nachází šachovnice. Nad erbem je umístěna přilba, která je doplněna o příkrývadla. Na přilbě v klenotu je umístěna mouřenínská panenka. Druhý erb patří Barboře ze Solopysk. Štít je rozdělen kosím stříbrným pruhem se třemi černými routy na červeném štítě.¹⁴⁶

Původní rodový erb Dohalských z Dohalic byl půlený, pravá polovina v barvě zlaté a na levé polovině je zlat-černá šachovnice. V klenotu se původně nacházela mouřenínská panna, která držela šachovou panenku a vyrůstala s přilby umístěné na erbu. Nad portálem do věže kostela se zachoval erb Dohalský s přehozenými znameními, kdy se v pravém poli nachází šachovnice. Tato podoba erbu se vyskytuje od doby, kdy císař Rudolf II. polepšil roku 1580 znak městu Vysokému Veselí, které bylo v majetku Jana staršího Bořka Dohalského.¹⁴⁷

Kostel v této vesnici existoval již od roku 1355. Stavba nového kostela byla zahájena v roce 1581. V této době byl vybudován presbytář a později roku 1611 přistavěna loď, kterou postavil Jan Baptista Vlach. Celá stavba byla doplněna o renesanční věž. V kostele se nachází hrobka patřící Zárubu z Hustířan. Na hrobce

¹⁴⁴ T. ŠIMEK a kol., *Hrady, zámky...*, s. 543–544.

¹⁴⁵ Vlastní výzkum

¹⁴⁶ J. HALADA, *Lexikon české šlechty*, s. 102.

¹⁴⁷ J. PELANT, ..., s.

si lze všimnout letopočtu 1700. V kostele byl též pohřben Mikuláš Bořek Dohalský z Dohalic.¹⁴⁸

II. Kostel Nanebevzetí Panny Marie - náhrobek (obr. č. 54–55)

(Náhrobní desky jsou ve velmi špatném stavu. Jeden z náhrobků je z poloviny porostlý břečťanem a k druhému je velmi špatný přístup, jelikož v jeho blízkosti je postavena hrobka.)

Umístění: Náhrobky jsou celkem necitelně zabetonované ve hřbitovní zdi kostela Nanebevzetí Panny Marie.

Datum: 16. století¹⁴⁹

Materiál: Kámen

Popis erbu: Ve hřbitovní zdi se nacházejí dva totožné renesanční náhrobky patřící dětem manželů Doroty a Jana Volanského z Volanic a na Sběři. V levém rohu se nachází rodový erb Volanských z Volanic, štít v jehož horní části se nachází jedna hvězda a v dolní části půlměsíc, který je umístěn špičatými částmi směrem nahoru.¹⁵⁰ V pravém rohu náhrobku se nachází ještě jeden alianční erb, který je bez heraldické figury.

9) Humburky

Humburky se nacházejí 2 km jihovýchodně od města Nový Bydžov.

I. Barokní plastika sv. Václava (obr. č. 56)

Umístění: Alianční erb je umístěn na podstavci barokní plastiky.

Datum: 1870¹⁵¹

Materiál: Kámen

Popis erbu: Na podstavci sochy se nachází alianční erb patřící Josefu Bartoloměji z Vlkanova a jeho manželce. Štít je polcený, je na něm umístěna polovina figury vlka. Nad erbem se nachází přilba zdobená přikrývadly. V klenotu se opět opakuje polovina vlka, která je totožná s figurou ve štítu.¹⁵² Druhý erb patří jeho manželce – štít se zkříženými meči, nad štítem je umístěna přilba na níž se nachází figura kotvy.

Pod erbem nápis: „*Nově postaven roku 1748 a obnoven roku 1870*“.

¹⁴⁸ K. KUČA, ..., s. 181–182.

¹⁴⁹ Tamtéž, s. 181.

¹⁵⁰ Tamtéž, s. 181.

¹⁵¹ Vlastní výzkum

¹⁵² J. PELANT, ..., s. 515.

10) Barchůvek

Vesnice se nachází 6,5 km jihovýchodně od Nového Bydžova.

Na konci 17. století patřil Barchůvek Vančurům z Řeznic. V letech 1690 nechal Jan Jindřich Vančura z Řeznic postavit zámek. Od roku 1875 se stal zámek majetkem rodiny Fišerů. Ti zámek zbourali a nahradili moderní secesní vilou.¹⁵³

I. Barokní plastika sv. Jana Nepomuckého (obr. č. 57)

Umístění: Alianční erb je umístěn nad podstavci sochy.

Datum: 1747¹⁵⁴

Materiál: Kámen

Popis erbu: Alianční erb je velmi špatně rozeznatelný. První erb patří Janu Jindřichu Vančurovi z Řeznic, štít s jeleními parohy, v nichž stojí divý muž s věncem v ruce.¹⁵⁵ Druhý erb patří jeho manželce z rodu Rašínů z Rýzmburka, jejichž štít je velmi špatně čitelný, patrně se jedná o figuru třmene.¹⁵⁶ Oba erby jsou umístěny na ozdobné kartuši a nad nimi se v klenotu nachází hraběcí korunka.

11) Myštěves

Zámek Myštěves se nachází 9 km severovýchodně od města Nový Bydžov.

I. Zámek Myštěves (obr. č. 58)

Umístění: Erb je umístěn v průčelí zámku.

Datum: 1901¹⁵⁷

Materiál: Kamenný v barevné provedení.

Popis erbu: V průčelí zámku se nachází erb, který patří rytíři Gastonovi von Mallmannovi¹⁵⁸ ze Skřivan. Štít, v jehož horní polovině se nachází pštros na červeném poli a ve spodním poli loď na modrém podkladu. V klenotu erbu jsou dvě přilby s příkrývadly. Pod erbem je nápis: „*PROCELLAE NON TERRENT.*“

¹⁵³ T. ŠIMEK a kol., *Hrady, zámky...*, díl VI., s. 36

¹⁵⁴ Vlastní výzkum

¹⁵⁵ J. PELANT, ..., s. 501.

¹⁵⁶ Figura zvonu, se nachází ve znaku pánů z Rýzmburka. Lze tedy, říci, že jeho manželka pocházela z rodu Rašínů z Rýzmburka. In J. HALADA, *Lexikon české šlechty – erby, fakta, osobnosti, sídla a zajímavosti*, díl I. s 123.

¹⁵⁷ T. ŠIMEK a kol, ..., s. 311.

¹⁵⁸ Gaston von Mallmann (1860–1917) byl sběratelem uměleckých památek. Do šlechtického stavu byl povýšen jeho otec Josef von Mallmann (1827–1886). Rod Mallmannů žil v Liberci, Praze a Vídni. In Petr MAŠEK, *Modrá krev, Minulost a přítomnost 445 šlechtických rodů v českých zemích*, Praha 1999, s. 200.

Dříve v Myštěvsi bývala tvrz, kterou lze datovat do 14. století. Ve vsi tvrz ležela v jižní části. Poslední pozůstatky po tvrzi byly úplně odstraněny v polovině 19. století. Tvrz nahradil barokní zámek, který byl postaven v polovině 18. století. Jednalo se o jednopatrovou budovu doplněnou o mansardovou střechu. Do současné podoby prošel zámek ještě přestavbou a to roku 1901, kdy ho nechal přestavět průmyslník, rytíř Gaston von Mallmann ze Skřivan. Zámek byl přestavěn do novobarokní podoby. Jelikož měl rytíř Malmann sklony ke karbanictví, brzy svůj majetek prohrál. Tím se zámek dostal do majetku pražského profesora pražské lékařské fakulty dr. Václava Piřhy a to v roce 1913. Po roce 1945 byly prostory zámku využívány různými organizacemi, například zde sídlila Státní vědecká knihovna v Hradci Králové. Poté určitou dobu využívala zámek Československá televize Praha. V letech 1991-1992 byl majetek zámku opět vrácen rodině. Rodina Piřhů zde vybuodovala sportovní a společenské golfové centrum.¹⁵⁹

12) Chmelovice

I. Venkovský dům č. 1 (obr. č. 59)

Umístění: Erb je umístěn ve štítu venkovského domu.

Datace: konec 18. století.¹⁶⁰

Materiál: Kámen

Popis erbu: Na štítu budovy se nachází erb mnišského řádu benediktinů. První (zleva) – štít s figurou větve. Druhý má ve štítu tři břevna dělená pošikem, na prostředním jsou umístěny tři šestilisté růže. Nad znakem je umístěna mitra, která je s obou stran obklopena berlí. Oba erby jsou umístěny na kartuši s rostlinnými motivy.

13) Petrovice

Vesnice Petrovice se nachází 11km od města Nový Bydžov.

V obci Petrovice se nachází kostel

I. Kostel Nanebevzetí Panny Marie (obr. č. 60)

Umístění: Nad portálem do kostela.

Datum: 30. léta 19. století¹⁶¹

¹⁵⁹ Tamtéž s. 311; Queen's park golf club Myštěves. *Historie zámeckého areálu*: <http://www.golf-mysteves.cz/2012-11-07-19-54-41/historie.html>. [online]. 17.6.2015 [cit. 2015-06-17]. Dostupné z: <http://www.golf-mysteves.cz>

¹⁶⁰ K. KUČA, ..., s.

¹⁶¹ Vlastní výzkum

Materiál: Kámen

Popis erbu: Nad portálem do kostela Nanebevzetí Panny Marie se nachází erb patřící rodině Harrachů z Harachova. Štít se středovou koulí, do které se sbíhají tři pera.¹⁶²

Gotický kostel v Petrovicích lze doložit již roku 1350. Následně byla na tomto místě roku 1685 vybudována malá kaple. Do současné barokní podoby byl přestavěn v letech 1724–1737.¹⁶³

Harrachové měli v držení tuto oblast od roku 1829. V této době vlastnili statek Sadová a František Arnošt Harrach z Harachu (1799–1884) nechal postavit Hrádek u Nechanic.¹⁶⁴

¹⁶² J. PELANT, ..., s. 141.

¹⁶³ E. POCHE a kolektiv, *Umělecké památky Čech*, díl III., s. 44.

¹⁶⁴ J. PELANT, ..., s. 141.

7. Souhrnná komparace kapitoly – Nový Bydžov a region Novobydžovska

V regionu Nového Bydžova bylo nalezeno celkem 22 erbovních památek. Znaky se objevují především na sakrálních památkách. Deset erbů je umístěno na kostelech a zámeckých kaplích. Početně jsou zastoupeny také barokní plastiky soch různých apoštolů s erbem donátora umístěným především na podstavci sochy. Těchto erbovních památek bylo nalezeno sedm. Na reprezentačních sídlech byly nalezeny tři, na kostelech a náhrobcích deset, na hospodářské budově jeden a na pozůstatku panského sídla jeden šlechtický znak.

Z pohledu použitého materiálu značně převažují kamenné erbovní památky, kterých bylo prozkoumáno 20. Pouhé dva znaky byly zhotoveny z železných slitin. Většina zkoumaných znaků se vyskytuje v přirozené barvě materiálu a pouze tři jsou barevné.

Dle typu erbu lze tyto památky rozčlenit do několika skupin. První skupinou jsou znaky v podobě štítů bez korunky, těch bylo nalezeno sedm. Druhou skupinu tvoří prosté erby s korunkou v klenotu, ty byly identifikovány pouze tři. Jeden nese šlechtickou korunkou a druhý hraběcí. Posledních deset erbů, které byly objeveny v tomto regionu, jsou tzv. alianční erby a vytvářejí třetí skupinu erbovních památek. Z nichž tři alianční erby nesou hraběcí korunku, tři alianční erby se šlechtickou korunkou a čtyři nenesou žádnou korunku.

Tabulka 2 - Stručný přehled nalezených erbovních památek v městě Nový Bydžov a v regionu Novobydžovska.

| | Stavba | Umístění | Materiál | Typ erbu | Datum |
|----|------------------------------|---------------------------------|-------------------------|--------------------------------|--------------|
| | Nový Bydžov-Metličany | | | | |
| 1. | kostel sv. Jakuba | v pravém rohu náhrobního kamene | kámen v přirozené barvě | prostý erb s helmovní korunkou | 1824 |
| 2. | kostel sv. Jakuba | v levém rohu náhrobního kamene | kámen v přirozené barvě | prostý erb | 1824 |
| 3. | kostel sv. Jakuba | nad portálem do kostela | kámen v přirozené barvě | erb mnišského řádu benediktinu | 1775 |
| | Starý Bydžov | | | | |
| 4. | kostel sv. Prokopa | na náhrobním kamenu v levém | kámen v přirozené | prostý erb | 1591 |

| | | | | | |
|-----|---|---|------------------------------|--------------------------------------|-------------------------|
| | | dolním rohu | barvě | | |
| 5. | kostel sv. Prokopa | v levém dolním rohu na náhrobním kamenu | kámen v přirozené barvě | prostý erb | 16. století |
| | Hlušice | | | | |
| 6. | zámecká kaple sv. Barbory | nad portálem do kostela | kámen v přirozené barvě | alianční erb s hraběcí korunkou | 1749 |
| 7. | barokní plastika sv. Jana Nepomuckého | spodní část podstavce sochy | kámen v přirozené barvě | prostý erb | 1. polovina 18. století |
| 8. | barokní plastika Panny Marie a sv. Barbory | na podstavci sochy | kámen v přirozené barvě | prostý erb se šlechtickou korunkou | 1706 |
| 9. | barokní plastika sv. Jana Nepomuckého a sv. Františka z Pauly | na podstavci sochy | kámen v přirozené barvě | alianční erb se šlechtickou korunkou | 1730 |
| | Janovice | | | | |
| 10. | barokní sousoší sv. Šebestiána sv. Rozálie a sv. Rocha | nad plastikou sv. Rozálie | kámen v přirozené barvě | alianční erb se šlechtickou korunkou | 1732 |
| | Skřivany | | | | |
| 11. | zámecká kaple Nanebevzetí Panny Marie | nad portálem do kostela | kámen v přirozené barvě | alianční erb s helmovní korunkou | 1720 |
| 12. | zámecká kaple Nanebevzetí Panny Marie | na západní stěně kostela | kámen v přirozené barvě | prostý erb | 1720 |
| | Chotělice | | | | |
| 13. | zámek | na horním štítu zámku | kamenný v barevném provedení | prostý erb s hraběcí korunkou | 1893 |
| | Vysoké Veselí | | | | |
| 14. | pozůstatek renesančního sídla | opěrná zeď zámecké zahrady | kámen v přirozené barvě | alianční erb | 1586 |
| 15. | zámek | tympanon budovy zámku | železný v barevném provedení | alianční erb s hraběcí korunkou | 40. léta 18. století |
| | Velešice | | | | |
| 16. | kostel Nanebevzetí Pany Marie | nad portálem věže | kámen v přirozené barvě | alianční erb | Počátek 17. století |
| 17. | náhrobek | spodní část náhrobku | kámen v přirozené barvě | prostý erb | 16. století |

| | | | | | |
|-----|------------------------------------|-------------------------------|-----------------------------|---------------------------------|----------------------|
| | Humburky | | | | |
| 18. | barokní socha sv. Václava | na podstavci barokní plastiky | kámen v přirozené barvě | alianční erb | 1870 |
| | Barchůvek | | | | |
| 19. | barokní socha sv. Jana Nepomuckého | na podstavci barokní plastiky | kámen v přirozené barvě | alianční erb s hraběcí korunkou | 1747 |
| | Myštěves | | | | |
| 20. | zámek | uprostřed tympanonu budovy | železo v barevném provedení | prostý erb | 1901 |
| | Chmelovice | | | | |
| 21. | Vesnický statek | na štítu budovy | kámen v přirozené barvě | erb mnišského řádu benediktinu | konec 19. století |
| | Petrovice | | | | |
| 22. | kostel Nanebevzetí Panny Marie | nad portálem do kostela | kámen v přirozené barvě | prostý erb | 30. léta 19. století |

8. Závěrečná komparace výsledků zkoumaných památek v okrese Nový Bydžov

Závěrečná komparace přináší srovnání jednotlivých erbovních památek, a to z hlediska podoby, umístění a doby vzniku. Statistické zhodnocení vychází z poznatků, získaných bližším zkoumáním jednotlivých šlechtických znaků. Získané informace jsou přenesené do přehledných grafů, které vycházejí z dílčích komparací uvedených za jednotlivými kapitolami.

V bývalém okrese Nový Bydžov bylo nalezeno celkem 55 dochovaných erbovních památek. Z nichž bylo 33 šlechtických znaků objeveno v městě Chlumci nad Cidlinou a Chlumecku a 22 znaků v Novém Bydžově a Bydžovku. Některé erby byly špatně rozpoznatelné. Jelikož střídáním klimatických podmínek: větru, deště a slunečního záření jsou některé materiály opotřebovány a erbovní památky na nich zanikají. A tím jsou velmi špatně identifikovatelné.

Nejvíce erbovních památek, které se vyskytují v tomto okrese, patří rodu Kinských, jelikož byli od počátku 17. století jedinými majiteli chlumeckého panství. Za největšího investora lze považovat Františka Ferdinanda II. Kinského, kterému patří deset nalezených erbovních památek. Dalším velkým investorem byl Oktavián Kinský, jemuž patří čtyři nalezené znaky. Dva erby můžeme připsat Leopoldovi Kinskému a také Kristině, rozené hraběnce z Liechtensteinu. Ostatní šlechtické znaky příslušníků jednotlivých rodů se vyskytují po jednom znaku viz (graf č. 1). Minimum vyskytujících se erbovních památek lze přiřadit jiným šlechtickým rodům, kteří vlastnili statky v této oblasti před počátkem 17. století, a to Pernštejnům, Zlým Kněžím z Velikého Lipna, rytířům ze Slibovic, Sudkovskému z Hendersdorfu nebo Dětochovi z Třebelovic.

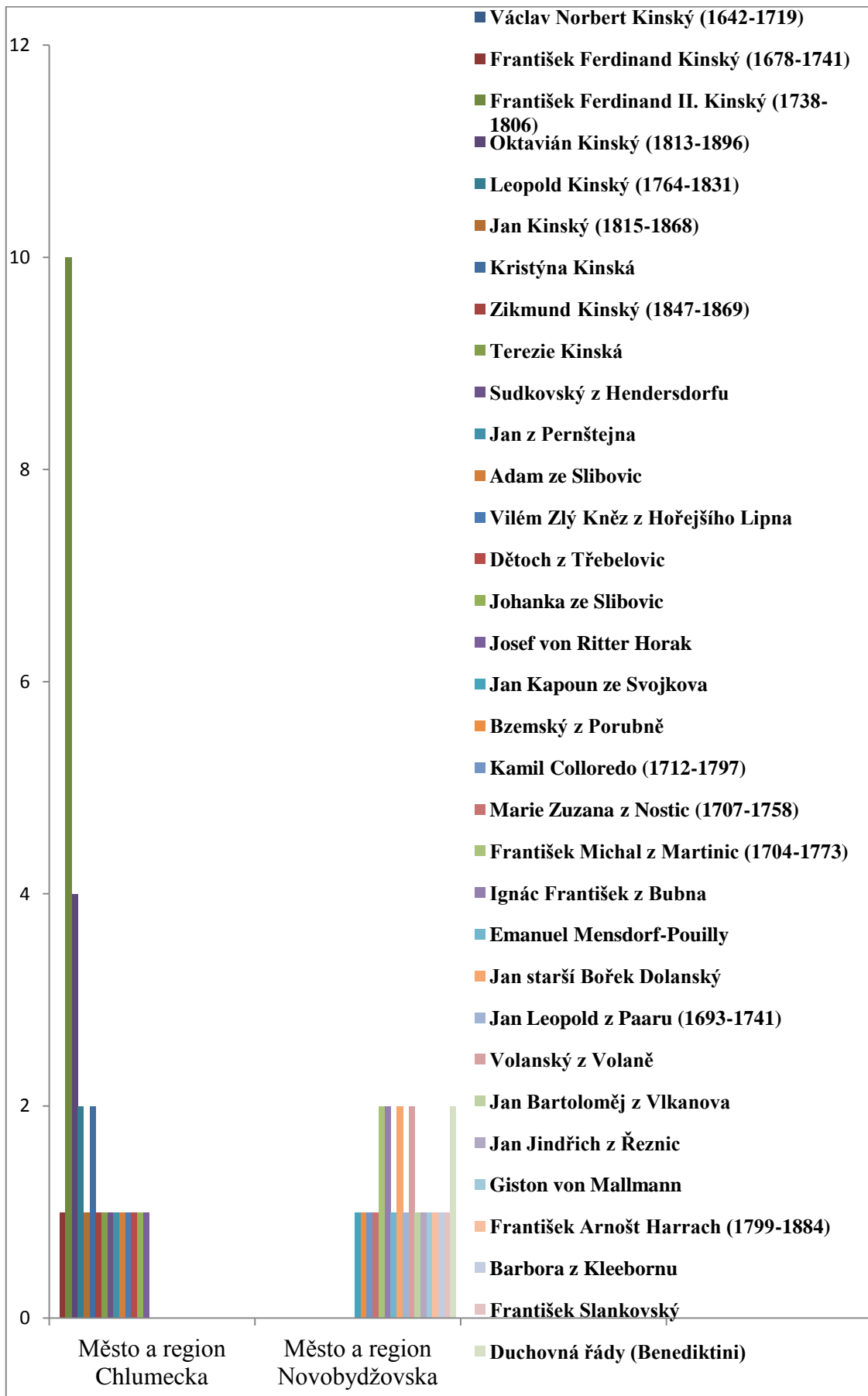
Oproti oblasti Chlumci a Chlumecka je Novobydžovsko mnohem bohatší na výskyt erbovních památek patřící různým šlechtickým rodům. V Novobydžovsku se vyskytují šlechtické rody s menším majetkem, to znamená vznik více feudálních sídel. Z hlediska množství šlechtických znaků patřícím jednotlivým rodům, jsou velmi vyrovnané. Z objevených 22 erbů, patří 17 šlechtickým rodům a jednomu duchovnímu řádu, vyskytujícím se v této oblasti viz. (graf č. 1).

V okrese Nový Bydžov se šlechtické znaky objevují především na sakrálních památkách. Těch bylo v celém okrese nalezeno 27, devět erbovních památek donátor umístil na sochařské plastiky. Na dalších památkách se vyskytuje menší počet šlechtických znaků, a to na zámcích a jeho budovách osm, na branách a oplocení čtyři,

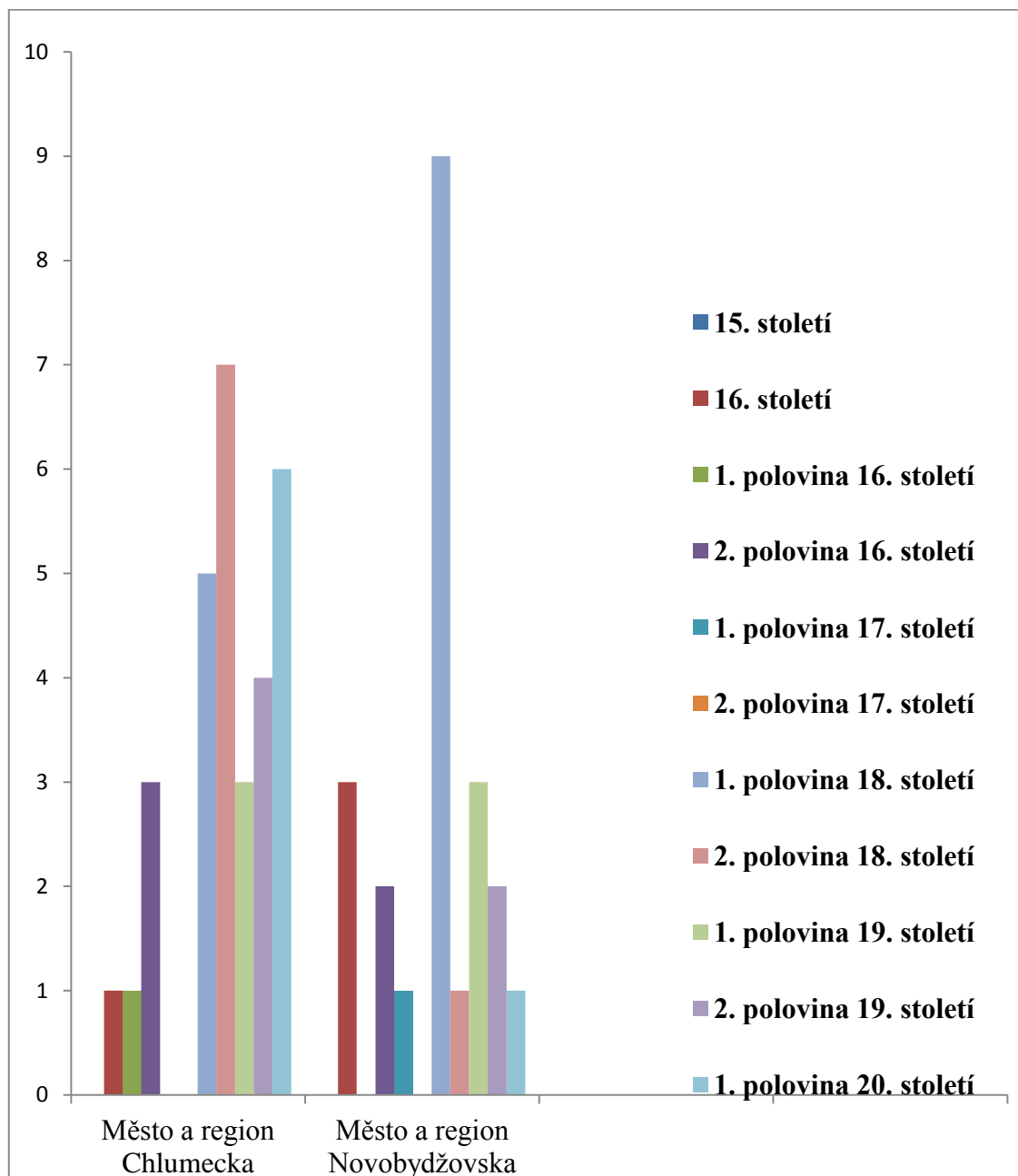
na panských domech tři, na hospodářských budovách dva a na pozůstatku panského sídla jeden viz(graf č. 3)

Pokud srovnáme nalezené erbovní památky, značně převažují na Chlumecku znaky vytvořené od počátku 18. století do konce 19. století. V regionu Novobydžovska značně převažují šlechtické znaky nalezené z 1. poloviny 18. století viz (graf č. 2.)

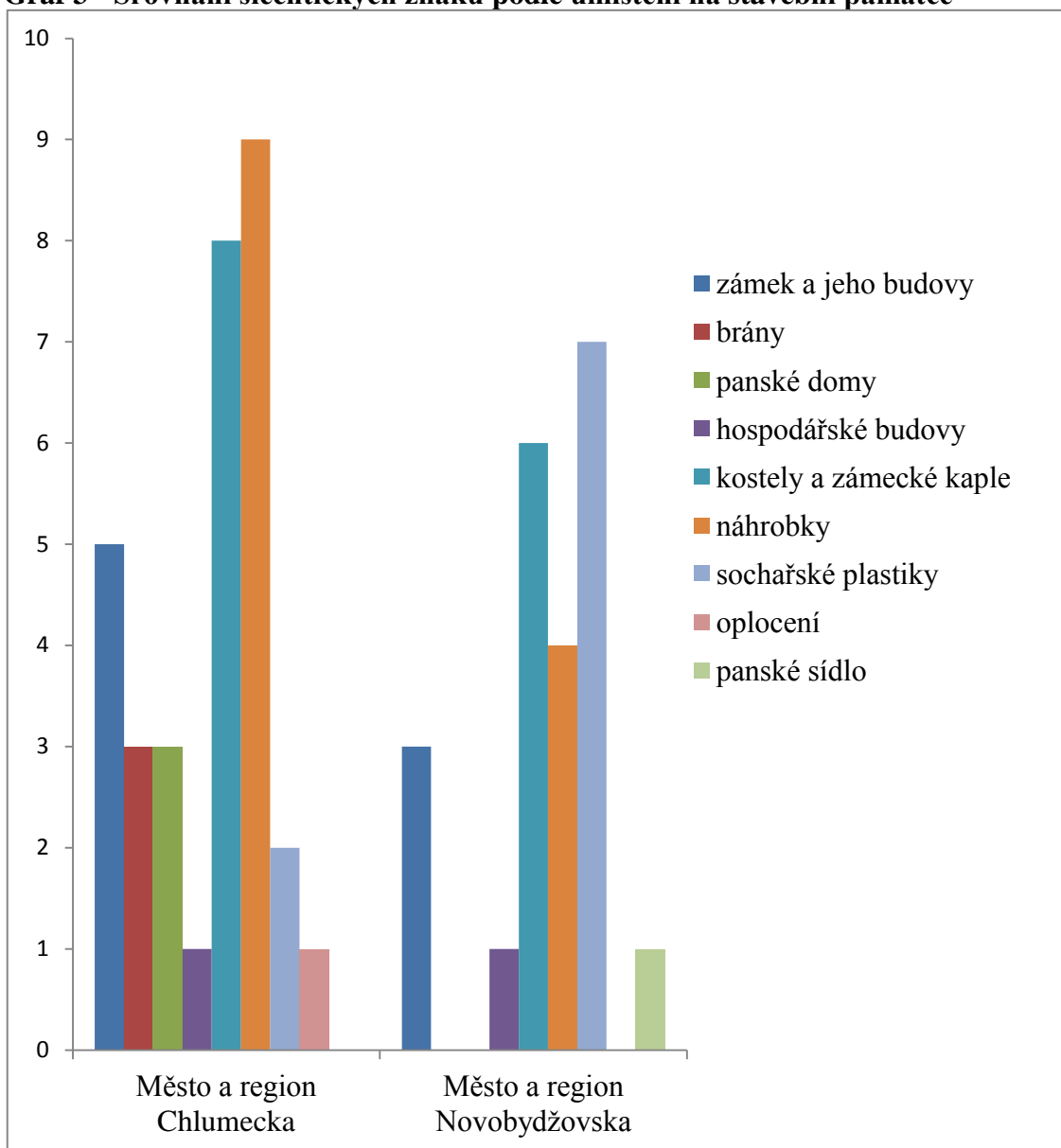
Graf 1 - Srovnání erbovních památek podle investora



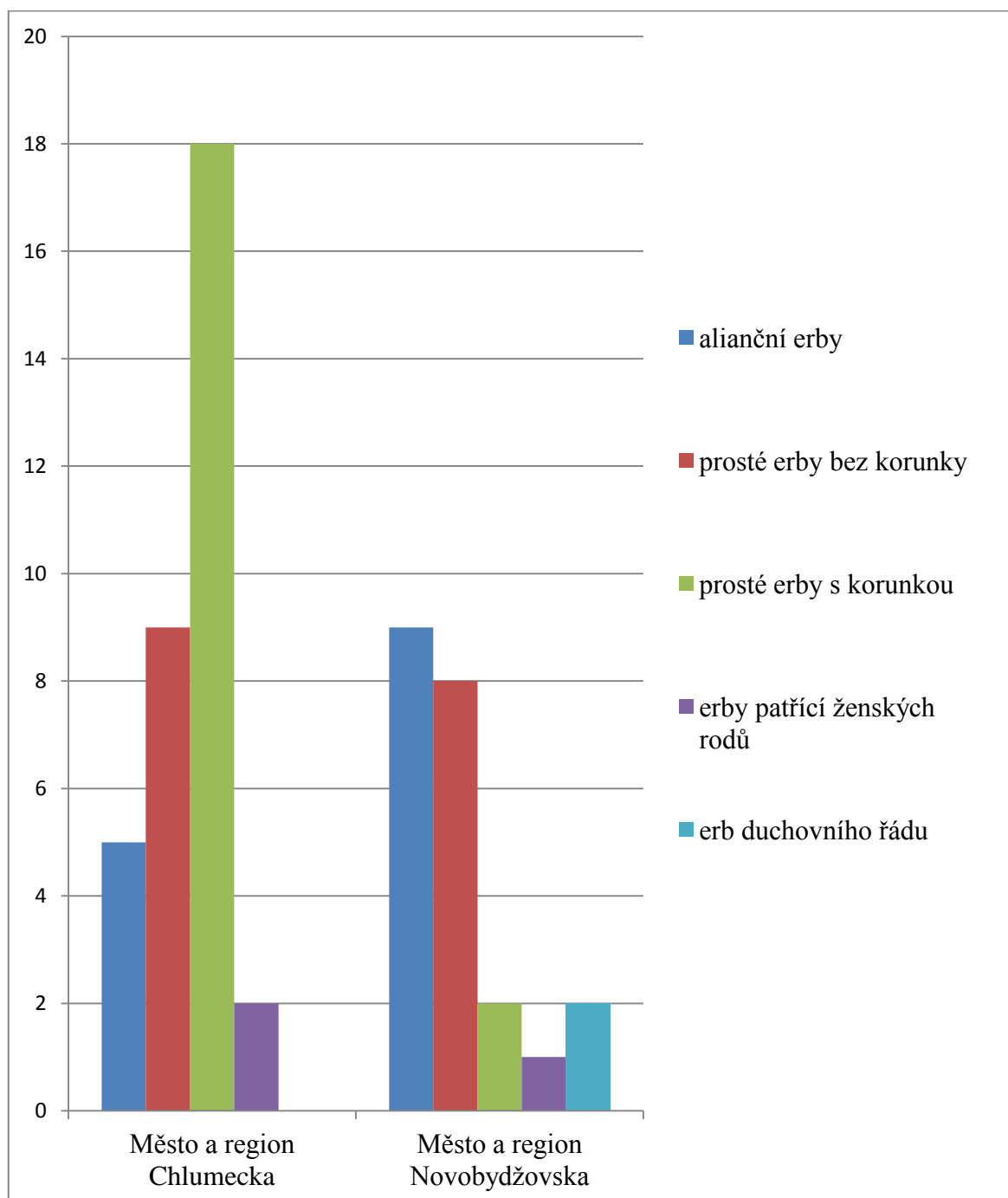
Graf 2 - Srovnání erbovních památek podle jejich vzniku



Graf 3 - Srovnání šlechtických znaků podle umístění na stavební památce



Graf 4 - Srovnání erbovních památek podle jejich podoby



Závěr

Cílem bakalářské práce bylo zmapovat a prozkoumat šlechtické znaky vyskytující se v bývalém okrese Nový Bydžov. Oblast zabývající se šlechtickými znaky je velmi složitou disciplínou, která vyžaduje propojení heraldických znalostí se znalostmi z jiných oborů, jako je historie nebo kultura. Po provedené inventarizaci lze vyvodit z celého výzkumu několik následujících poznatků.

Celkem bylo v probádané oblasti nalezeno 55 erbovních památek. Každá nalezená památka je svým způsobem originální a má větší či menší uměleckou a historickou hodnotu. V oblasti města Chlumce nad Cidlinou a jeho regionu byly nalezeny převážně erbovní památky rodu Kinských. Můžeme tedy říci, že právě Chlumecko má z hlediska nalezených šlechtických znaků spíše monotónní ráz. Je to způsobeno tím, že rod hrabat Kinských zůstal od 17. století jedinými majiteli chlumeckého panství, takže nalezené znaky vytvořené od baroka do 19. století patří právě Kinským. Velké množství erbovních památek je třeba zařadit do 18. století. Nejvíce znaků se vztahuje k Františku Ferdinandu II. Kinskému.

Oproti tomu druhá zkoumaná oblast Novobydžovského okresu – vlastní Novobydžovsko je značně rozmanitější. Na stavebních památkách byly objeveny erbovní památky, patřící různým rodům, které působili v této oblasti. Objeveno bylo 22 šlechtických znaků, patřící 17 různým rodům, to do značné míry to souvisí s nižší koncentrací feudálního majetku a tím větším počtem menších sídel patřící jejich majitelům. Novobydžovský region se může také pyšnit velkým počtem nalezených aliančních znaků. Jedná se o spojení dvou erbů – majitele panství a jeho manželky v jeden znak. Samostatné erby ženských příslušnic rodu se neobjevují, výjimkou je pouze jeden, patřící Barboře z Kleebornu.

V oblasti Novobydžovska byly nalezeny erby duchovního řádu Benediktinu. Tito benediktini vlastnili zámeckou rezidenci ve Sloupně, která sloužila jako stanice mezi broumovským a břevnovským klášteřem.

Téma práce by mohlo být dále více rozvinuto o výzkum šlechtických znaků vyskytujících se v interiéru stavebních památek, jejich množství je ve sledované oblasti značné. Obdobný výzkum je však nad možnosti bakalářské práce a síly jednoho badatele.

Seznam použité literatury

Publikace

ANDĚL, Rudolf a kolektiv: *Hrady, Zámky a tvrze v Čechách, na Moravě a ve Slezsku*. Praha 1994.

BUBEN, Milan: *Encyklopedie heraldiky, světská a církevní titulatura a reálie*. Praha 2003.

DAVID, Petr – SOUKUP Vladimír: *Dějiny zámků v Čechách, na Moravě a ve Slezsku*. Praha 2013.

JUŘÍK, Pavel: *Encyklopedie šlechtických rodů*. Praha 2014 .

FRANCEK, Jindřich – HARTMAN Josef: *Chlumec nad Cidlinou*. Hradec Králové 1985.

HALADA, Jan: *Lexikon české šlechty*. Praha 1992.

HORYNA, Václav: *Vlastivěda Královéhradecka*. Havlíčkův Brod 1969.

KINSKY, Zdenko Radslav: *Rod Kinských na Chlumci*. Praha 1930.

KUČA, Karel: *Chlumecko, Novobydžovsko, Historie a architektonické památky Pocerliní, svazek 1–2*. Hradec Králové 1995.

MAŠEK, Petr: *Modrá krev, Minulost a přítomnost 445 šlechtických rodů v českých zemích*. Praha 1999.

MYSLIVEČEK, Milan: *Velký erbovník, Encyklopedie rodů a erbů v zemích Koruny české, svazek 2*. Plzeň 2006.

PELENT, Jan: *Erby české, moravské a slezské šlechty*. Praha 2013.

POCHE, Emanuel a kolektiv: *Umělecké památky Čech, díl I.–IV.*, Praha 1977–1982.

PROFOUS, Antonín: *Místní jména v Čechách, jejich vznik, původní význam a změny, díl I.–V.* Praha 1947–1960.

PROKOP, Jaroslav: *Zmizelé Čechy – Nový Bydžov*. Praha 2007.

RIČTER, Karel: *Sága rodu Kinských*. Praha 2008.

ŠIMEK, Tomáš a kolektiv: *Hrady, zámky a tvrze v Čechách, na Moravě a ve Slezsku, východní Čechy, svazek VI*. Praha 1989.

ŠÍR, Jiří – ŠÍROVÁ - MOTYČKOVÁ Kamila: *Klenoty českého baroka*. Praha 2008.

VALENTA, Aleš: *Dějiny rodu Kinských*. Praha 2004.

VLČEK, Pavel: *Ilustrovaná encyklopedie českých zámků*. Praha 1999.

VLČEK, Pavel a kolektiv: *Encyklopedie architektů, stavitelů, zedníků a kameníků v Čechách*. Praha 2004.

Ottův slovník naučný: Ilustrovaná encyklopedie obecných vědomostí, díl XIV. Praha 1899.

webové stránky

www.golf-mysteves.cz

www.lovcice.eu

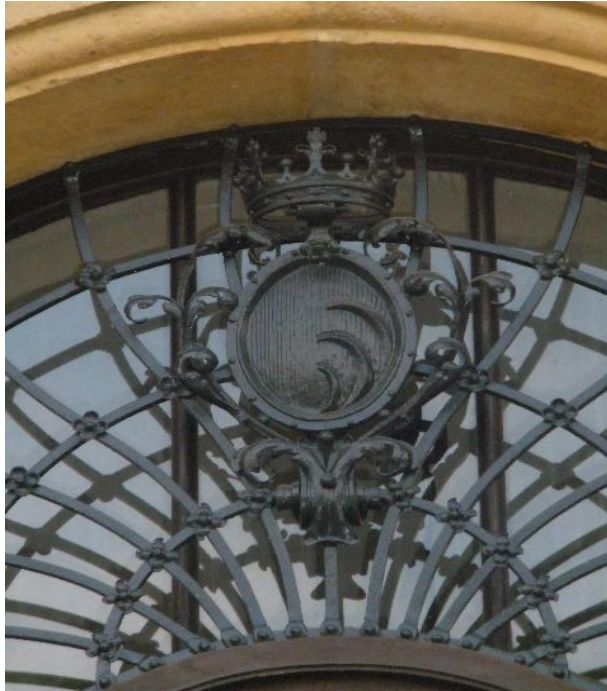
www.nockostelu.cz

Periodika:

Chlumecké listy

Lovčický zpravodaj

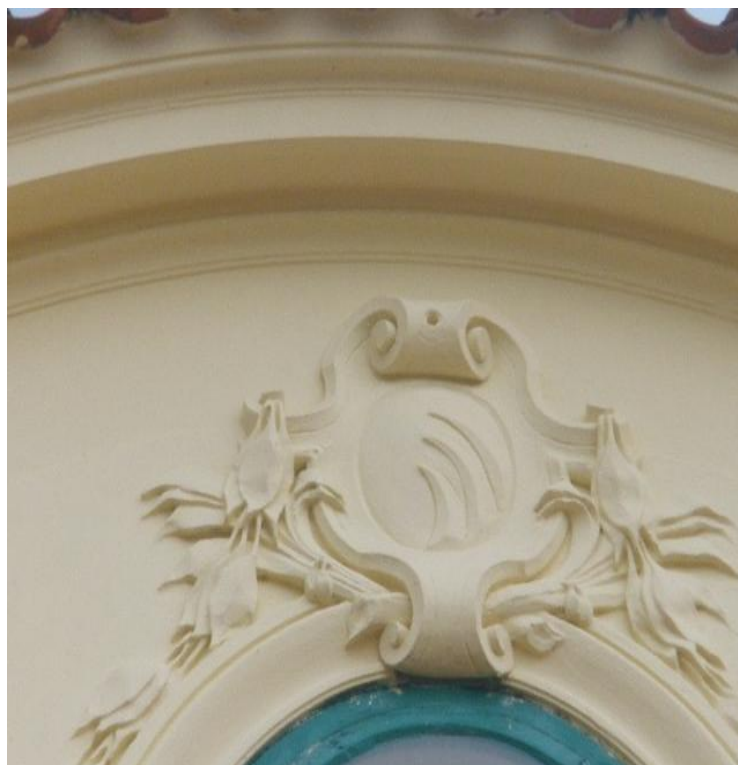
Obrázkové přílohy



Obrázek 1 - Zámek Karlova koruna



Obrázek 2 - Liechtensteinský trakt zámku



Obrázek 3 - Liechtensteinský trakt zámku



Obrázek 4 - Tereziánský trakt zámku



Obrázek 5 - Vstupní brána do zámeckého parku



Obrázek 6 - druhá vstupní brána



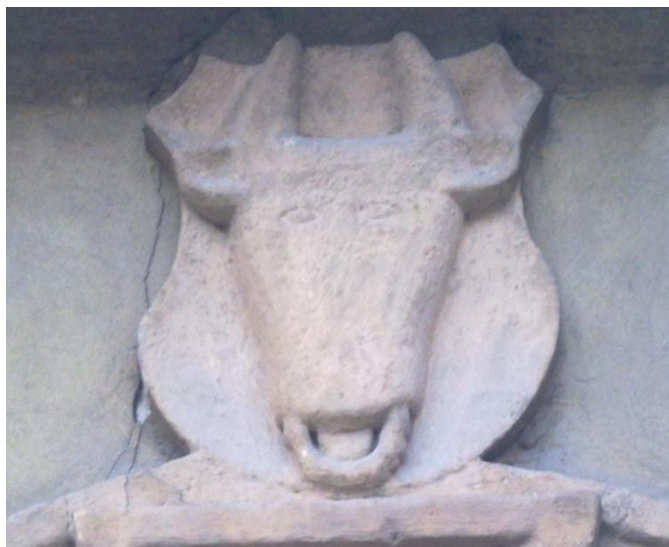
Obrázek 7 - Panský dům v Chlumci nad Cidlinou



Obrázek 8 - Lovčí dům



Obrázek 9 - Majorát



Obrázek 10 - Kostel sv. Voršily



Obrázek 11 - Kostel sv. Voršily



Obrázek 12 - Náhrobek Vavřince Šichy



Obrázek 13 - Náhrobek Jana Vrabce



Obrázek 14 Náhrobek Viléma Zlého Kněze z Velikého Lipna-



Obrázek 15 - Malý zvon kostela sv. Voršily tzv. umíráček



Obrázek 16 - Velký zvon sv. Voršila



Obrázek 17 - Náhrobek na kostele Nejsvětější Trojice



Obrázek 18 - Luhy



Obrázek 19 - Hřebčín - Ostrov



Obrázek 20 - Kostel sv. Bartoloměje



Obrázek 21 - Náhrobní kámen Adama ze Slibovic



Obrázek 22 - Náhrobní kámen Johanky ze Slibovic



Obrázek 23 - Náhrobek Josefa Rittera von Horaka



Obrázek 24 - Žehuňská obora - Bludská brána



Obrázek 25 - Bludská brána



Obrázek 26 - Lovecký zámeček v Oboře



Obrázek 27 - Oplocení zámku v Oboře



Obrázek 28 - Pylon Kněžické brány



Obrázek 29 - Hrobka rodiny Kinských v Mlékosrbech



Obrázek 30 - Náhrobek Leopolda Kinského



Obrázek 31 - Náhrobní kámen Terezie Kinské rozené svobodné paní z Puteany



Obrázek 32 - Náhrobní kámen



Obrázek 33 - Náhrobní kámen



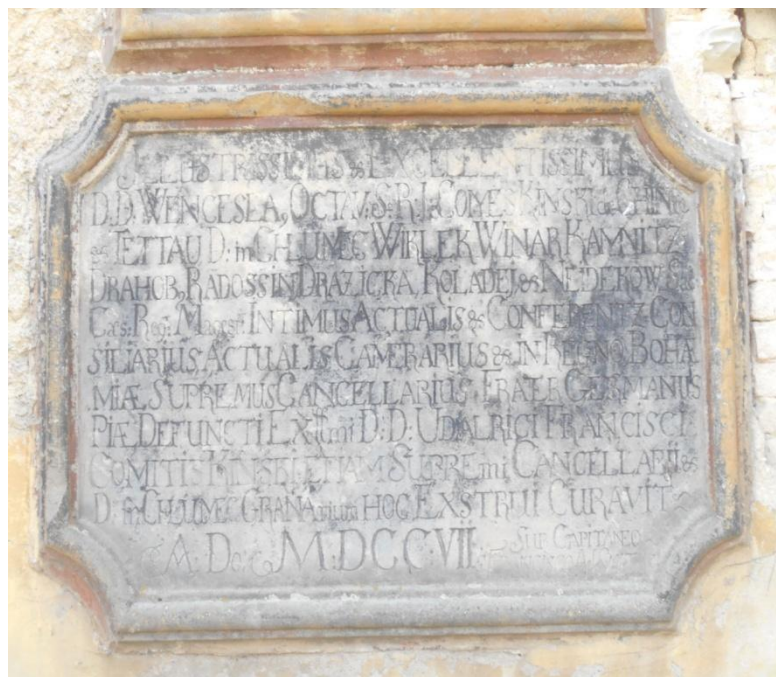
Obrázek 34 - Žiželice- Socha sv. Václava



Obrázek 35 - Žiželice - radnice



Obrázek 36 - Slibovice - panská sýpka



Obrázek 37 - Slibovice - panská sýpka destička s datem vzniku



Obrázek 38 - Katonohy - barokní brána



Obrázek 39 - Kostel sv. Jakuba



Obrázek 40 - Kostel sv. Jakuba



Obrázek 41 - kostel sv. Prokopa



Obrázek 42 - Kostel sv. Prokopa



Obrázek 43 - Kaple sv. Barbory



Obrázek 44 - Barokní plastika sv. Jana Nepomuckého



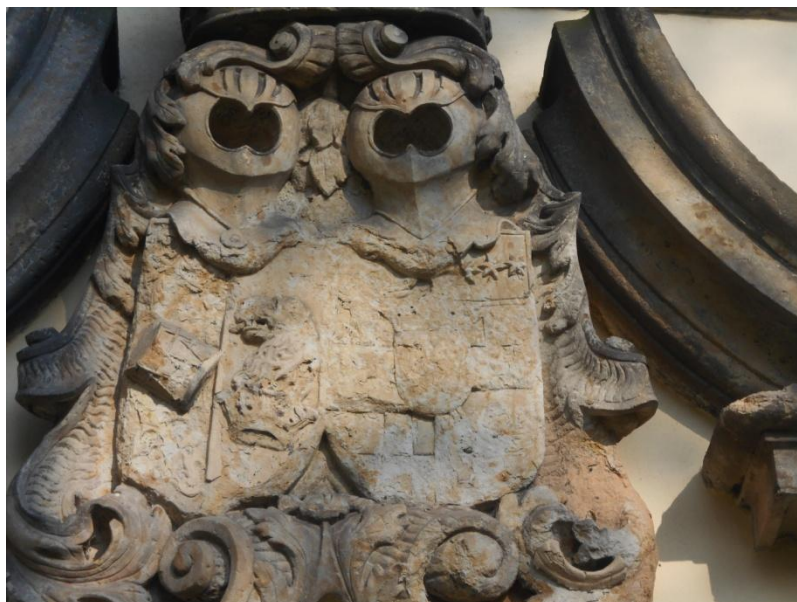
Obrázek 45 - Barokní plastika Panny Marie a sv. Barbory



Obrázek 46 - Barokní plastika sv. Jana Nepomuckého a Františka z Pauly



Obrázek 47 - Sousoší sv. Šebestiána, sv. Rozálie a sv. Rocha



Obrázek 48 - Kaple Nanebevzetí Panny Marie (kostel sv. Anny)



Obrázek 49 - Kaple Nanebevzetí Panny Marie (kostel sv. Anny)



Obrázek 50 - Zámek Chotělice



Obrázek 51 - Pozůstatek renesančního panského domu - Vysoké Veselí



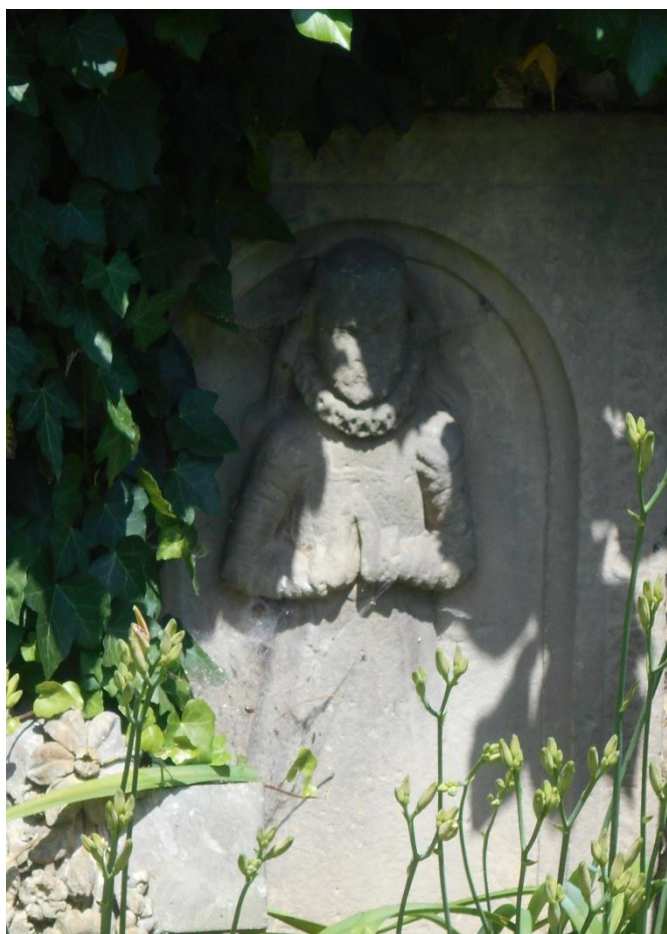
Obrázek 52- Zámek Vysoké Veselí



Obrázek 53 - Kostel Nanebevzetí Panny Marie - Velešice



Obrázek 54 - Náhrobní kámen ve zdi Velešovského hřbitova



Obrázek 55 - Druhý náhrobek na zdi hřbitovní zdi ve Velešicích



Obrázek 56 - Barokní plastika sv. Václava



Obrázek 57 - Barokní plastika sv. Jana Nepomuckého



Obrázek 58 - Zámek Myštěves



Obrázek 59 - Venkovský dům - Chmelovice



Obrázek 60 - Kostel Nanebevzetí Panny Marie - Petrovice

Seznam obrázkových příloh

| | |
|--|----|
| Obrázek 1 - Zámek Karlova koruna..... | 67 |
| Obrázek 2 - Liechtensteinský trakt zámku..... | 67 |
| Obrázek 3 - Liechtensteinský trakt zámku..... | 68 |
| Obrázek 4 - Tereziánský trakt zámku | 68 |
| Obrázek 5 - Vstupní brána do zámeckého parku | 69 |
| Obrázek 6 - druhá vstupní brána | 69 |
| Obrázek 7 - Panský dům v Chlumci nad Cidlinou..... | 70 |
| Obrázek 8 - Lovčí dům | 70 |
| Obrázek 9 - Majorát | 71 |
| Obrázek 10 - Kostel sv. Voršily..... | 71 |
| Obrázek 11 - Kostel sv. Voršily..... | 72 |
| Obrázek 12 - Náhrobek Vavřince Šichy | 72 |
| Obrázek 13 - Náhrobek Jana Vrabce | 73 |
| Obrázek 14 Náhrobek Viléma Zlého Kněze z Velikého Lipna- | 73 |
| Obrázek 15 - Malý zvon kostela sv. Voršily tzv. umíráček | 74 |
| Obrázek 16 - Velký zvon sv. Voršily..... | 74 |
| Obrázek 17 - Náhrobek na kostele Nejsvětější Trojice..... | 75 |
| Obrázek 18 - Luhy | 76 |
| Obrázek 19 - Hřebčín - Ostrov..... | 76 |
| Obrázek 20 - Kostel sv. Bartoloměje..... | 77 |
| Obrázek 21 - Náhrobní kámen Adama ze Slibovic..... | 77 |
| Obrázek 22 - Náhrobní kámen Johanky ze Slibovic | 78 |
| Obrázek 23 - Náhrobek Josefa Rittersa von Horaka..... | 78 |
| Obrázek 24 - Žehuňská obora - Bludská brána..... | 79 |
| Obrázek 25 - Bludská brána..... | 79 |
| Obrázek 26 - Lovecký zámeček v Oboře | 80 |
| Obrázek 27 - Oplocení zámku v Oboře..... | 80 |
| Obrázek 28 - Pylon Kněžické brány | 81 |
| Obrázek 29 - Hrobka rodiny Kinských v Mlékosrbech | 82 |
| Obrázek 30 - Náhrobek Leopolda Kinského..... | 82 |
| Obrázek 31 - Náhrobní kámen Terezie Kinské rozené svobodné paní z Puteany..... | 83 |
| Obrázek 32 - Náhrobní kámen | 83 |
| Obrázek 33 - Náhrobní kámen | 84 |
| Obrázek 34 - Žiželice- Socha sv. Václava | 84 |
| Obrázek 35 - Žiželice - radnice..... | 85 |
| Obrázek 36 - Slibovice - panská sýpka | 85 |
| Obrázek 37 - Slibovice - panská sýpka destička s datem vzniku | 86 |
| Obrázek 38 - Katonohy - barokní brána..... | 86 |
| Obrázek 39 - Kostel sv. Jakuba..... | 87 |
| Obrázek 40 - Kostel sv. Jakuba..... | 87 |
| Obrázek 41 - kostel sv. Prokopa | 88 |
| Obrázek 42 - Kostel sv. Prokopa..... | 88 |
| Obrázek 43 - Kaple sv. Barbory..... | 89 |

| | |
|--|----|
| Obrázek 44 - Barokní plastika sv. Jana Nepomuckého..... | 89 |
| Obrázek 45 - Barokní plastika Panny Marie a sv. Barbory..... | 90 |
| Obrázek 46 - Barokní plastika sv. Jana Nepomuckého a Františka z Pauly | 90 |
| Obrázek 47 - Sousoší sv. Šebestiána, sv. Rozálie a sv. Rocha..... | 91 |
| Obrázek 48 - Kaple Nanebevzetí Panny Marie (kostel sv. Anny) | 91 |
| Obrázek 49 - Kaple Nanebevzetí Panny Marie (kostel sv. Anny) | 92 |
| Obrázek 50 - Zámek Chotělice | 92 |
| Obrázek 51 - Pozůstatek renesančního panského domu - Vysoké Veselí..... | 93 |
| Obrázek 52- Zámek Vysoké Veselí | 93 |
| Obrázek 53 - Kostel Nanebevzetí Panny Marie - Velešice..... | 93 |
| Obrázek 54 - Náhrobní kámen ve zdi Velešovského hřbitova..... | 94 |
| Obrázek 55 - Druhý náhrobek na zdi hřbitovní zdi ve Velešicích | 94 |
| Obrázek 56 - Barokní plastika sv. Václava..... | 95 |
| Obrázek 57 - Barokní plastika sv. Jana Nepomuckého..... | 95 |
| Obrázek 58 - Zámek Myštěves | 96 |
| Obrázek 59 - Venkovský dům - Chmelovice..... | 96 |
| Obrázek 60 - Kostel Nanebevzetí Panny Marie - Petrovice..... | 97 |

Seznam tabulek

| | |
|---|----|
| Tabulka 1 - Stručný přehled erbovních památek ve městě Chlumci nad Cidlinou a na regionu Chlumecku. | 39 |
| Tabulka 2 - Stručný přehled nalezených erbovních památek v městě Novém Bydžově a Novobydžovském regionu. | 55 |

Seznam grafů

| | |
|--|----|
| Graf 1 - Srovnání erbovních památek podle investora..... | 60 |
| Graf 2 - Srovnání erbovních památek podle stáří. | 61 |
| Graf 3 - Srovnání erbovních památek podle typů stavebních památek..... | 62 |
| Graf 4 - Srovnání erbovních památek podle jejich podoby | 63 |