

**Česká zemědělská univerzita v Praze**

**Provozně ekonomická fakulta**

OBOR: Veřejná správa a regionální rozvoj

Katedra ekonomiky



Bakalářská práce

**Analýza příjmů a výdajů organizace veřejného sektoru  
(vězeňská služba)**

**Vedoucí: Ing. Dana Žídková, CSc.**

**Autor: Kateřina Juricová**

**Praha 2009**

©

## **Čestné prohlášení**

Prohlašuji, že jsem bakalářskou práci vypracovala samostatně za použití literatury uvedené v seznamu použité literatury a po odborných konzultacích s vedoucí bakalářské práce.

V Praze dne 23. dubna 2009

.....  
Kateřina Juricová

## **Poděkování**

Děkuji paní Ing. Daně Žídkové, CSc., vedoucí bakalářské práce, za odborné vedení a cenné připomínky při zpracování bakalářské práce.

Zároveň bych ráda poděkovala paní Zdeňce Klozové za ochotu, spolupráci a odborné rady, které mi poskytla.

V Praze dne 23. dubna 2009

.....  
Kateřina Juricová

**Analýza příjmů a výdajů organizace veřejného sektoru  
(vězeňská služba)**

**The analysis of the expenditures and revenues in the  
public sector (prison system)**

## **Souhrn**

Tato bakalářská práce se zabývá skladbou rozpočtu Věznice Pardubice v roce 2007 v jeho příjmové a výdajové části. V teoretické části studie rozebírá postavení vězeňské služby v rámci veřejného sektoru a předkládá pravidla a obsah sestavování rozpočtu. Dalším důležitým bodem jsou ekonomické podmínky zaměstnávání vězňů. V základní charakteristice je zmíněna historie vězeňství a specifika vzniku Věznice Pardubice. Praktická část je zaměřena na skladbu rozpočtu Věznice Pardubice, na rozdělení příjmové a výdajové části. Přesuny finančních prostředků pomocí rozpočtových opatření a zainteresovanost zaměstnanců, která hraje důležitou roli na plnění rozpočtu. Ve své práci podrobně rozebírám přínosy a ekonomickou efektivnost výrobní činnosti ve Věznici Pardubice.

## **Klíčová slova:**

veřejný sektor, věznice, odsouzení, rozpočet, rozpočtová opatření, příjmy, výdaje, výroba

## **Summary**

This BSc Thesis deals with the structure of the budget of the Pardubice Prison in 2007 in its sections of incomes and expenses. The theoretical part of the study analyses the position of the Prison Service in the framework of public sector and presents rules and contents of the compilation of the budget. Another important point is the economical conditions of the employment of convicts. In the basic characterization, the history of penal system in general and the specificity of the establishing of the Pardubice Prison are mentioned. The practical part is focused on the budget structure of the Pardubice Prison, on the structuring of its sections of incomes and expenses, financial transfers by the help of the budgetary measures, and the profit motives of employees, which are very important for fulfilling the budget. The Thesis analyses in detail benefits and economical effectiveness of production activities in the Pardubice Prison.

## **Key words**

public sector, prison, convicts, budget, budgetary measures, incomes, expenses, production

# Obsah

1. Úvod	.....	- 5-
2. Cíl práce a metodika	.....	- 6-
2.1. Cíl práce	.....	- 6-
2.2. Metodika	.....	- 6-
3. Literární rešerše	.....	- 8-
3.1. Postavení vězeňské služby v rámci veřejného sektoru	.....	- 8-
3.2. Obsah rozpočtu a pravidla jeho sestavení	.....	-11-
3.3. Ekonomické podmínky zaměstnávání vězňů	.....	-16-
4. Základní charakteristika zkoumaného objektu	.....	-20-
4.1. Historie vězeňství	.....	-20-
4.2. Věznice Pardubice	.....	-21-
5. Analýza příjmů a výdajů rozpočtu věznice	.....	-23-
5.1. Skladba rozpočtu Věznice Pardubice	.....	-23-
5.2. Rozpočtová opatření Věznice Pardubice	.....	-25-
5.3. Zainteresovanost zaměstnanců na plnění rozpočtu	.....	-25-
5.4. Přínosy a ekonomická efektivnost výrobní činnosti	.....	-28-
6. Závěr	.....	-33-
7. Seznam literatury	.....	-36-
8. Seznam zkratk	.....	-38-
9. Přílohy	.....	-39-

## **1. Úvod**

Organizace veřejného sektoru tvoří nemalou část v ekonomickém systému státu. V dnešní době, kdy vzniká velké množství národních i nadnárodních institucí, i v souvislosti se současnou ekonomickou situací, se stává financování těchto institucí a organizací velmi sledovanou a důležitou oblastí. Takovou organizací je i Vězeňská služba České republiky. Jako jedna z velmi nákladných složek každého státu má i tato organizace svá specifika hospodaření. Vzhledem k všeobecně známému ekonomickému faktu, že organizace veřejného sektoru mají tendence být neefektivní, je nezbytné pečlivě zkoumat jejich hospodaření a v dlouhodobém pohledu tak předcházet či omezovat tento vliv. Tato práce na příkladu věznice dokumentuje důležitost a styl analýz příjmů a výdajů rozpočtové organizace.

Jedním z hlavních důvodů volby tématu byla má profesní zainteresovanost v dané problematice. Již více než pět let pracuji na ekonomickém oddělení Věznice Pardubice. Ve spolupráci s hlavním účetním se podílím na tvorbě rozpočtu věznice, rozpočtových opatřeních a kontroluji čerpání finančních prostředků přidělených na položky věznice.



## **2. Cíl práce a metodika**

### **2.1. Cíl práce**

Cílem práce je analýza příjmů a výdajů rozpočtu Věznice Pardubice v roce 2007. Prvním dílčím úkolem při plnění tohoto cíle bude rozebrat přesuny v rozpočtu uskutečněné během roku formou rozpočtových opatření, směřující k hospodárnému využití všech rozpočtových prostředků. Druhým dílčím úkolem bude rozbor zainteresovanosti personálu věznice na plnění a čerpání rozpočtu. Třetí samostatnou částí práce bude zhodnocení výrobní činnosti ve věznici, její efektivnost v návaznosti na přímé náklady, ale také přínos do realizace programů zacházení s vězněnými osobami, jejichž součástí je i zvyšování procenta zaměstnávání vězňů. Závěrem vyhodnotím všechny aspekty rozpočtu věznice v daném roce s tím, že budu konstatovat, zda bylo hospodaření se svěřenými státními prostředky efektivní a s jakými nedostatky a problémy se musela organizační jednotka vypořádat při hospodaření s rozpočtovými prostředky.

### **2.2. Metodika**

K naplnění cílů v bodě 2.1. jsem zvolila tyto výzkumné metody:

#### **1) obsahovou analýzu dostupných literárních pramenů**

- pro vytvoření rámcové konstrukce bakalářské práce jsem musela nastudovat teoretická data a údaje v dostupné literatuře a ty jsem pak přenesla do realizace průzkumu ve Věznici Pardubice. Literární prameny jsem měla zapůjčené z Krajské knihovny města Pardubic, ale i z odborné knihovny ve Věznici Pardubice, některé jsem vyhledala v internetové databázi. Nejčastěji cituji zákony týkající se financování rozpočtové organizace, především zákon č. 218/2000 Sb., o rozpočtových pravidlech a zákon č. 622/2006 Sb., o státním rozpočtu ČR na rok 2007. K rozboru problematiky zaměstnávání vězňů bylo hlavním podkladem nařízení vlády č. 365/1999 Sb., o výši a podmínkách odměňování odsouzených osob

zařazených do zaměstnání ve výkonu trestu odnětí svobody ve znění pozdějších předpisů

## **2) obsahovou analýzu příjmů a výdajů Vězeňské služby České republiky**

- důležitým podkladem pro obsahovou analýzu příjmů a výdajů Vězeňské služby České republiky byla Ročenka Vězeňské služby České republiky na rok 2007 a dále Výroční zpráva Vězeňské služby České republiky na rok 2007, z vnitřních předpisů bylo velmi důležité Nařízení generálního ředitele (dále NGR) č. 48/2000, o odměňování osob ve výkonu trestu
- k analýze příjmů a výdajů Věznice Pardubice jsem nejvíce čerpala z Rozpisu závazných ukazatelů rozpočtu Věznice Pardubice na rok 2007, Výroční zprávy Věznice Pardubice na rok 2007

## **3) sběr a sumarizaci dat**

- práce je založena na sběru velkého množství údajů, které se týkají nejen platné legislativy a vnitřních předpisů Vězeňské služby, ale také historicky důležitých dat potřebných k analýze příjmů a výdajů Věznice Pardubice

## **4) jednoduchou statistiku dat**

- byla využita především v praktické části práce např. při posuzování zaměstnanosti vězňů a v součtech příjmové a výdajové části rozpočtu

## **5) kvantitativní šetření**

- v neposlední řadě jsem kvantitativním šetřením porovnávala:
  - celkové výdaje Vězeňské služby České republiky v roce 2006 a 2007
  - příjmy a výdaje Věznice Pardubice v roce 2006 a 2007

### **3. Literární rešerše**

#### **3.1. Postavení vězeňské služby v rámci veřejného sektoru**

Vězeňská služba České republiky zajišťuje výkon vazby, výkon zabezpečovací detence, výkon trestu odnětí svobody, ochranu pořádku a bezpečnosti při výkonu soudnictví a správě soudů, při činnosti státních zastupitelství a Ministerstva spravedlnosti. Dle zákona č. 555/1992 Sb., o Vězeňské službě a justiční stráži ČR: „Vězeňská služba je ozbrojeným bezpečnostním sborem. Řídí ji generální ředitel Vězeňské služby, kterého jmenuje a odvolává ministr spravedlnosti. Generální ředitel odpovídá ministrovi za činnost Vězeňské služby. Vězeňská služba je správním úřadem a účetní jednotkou.“ [1,15]

Orgánem státní správy pro soudnictví, státní zastupitelství, vězeňství a další zřízené organizace je resort Ministerstva spravedlnosti ČR.

Vězeňská služba je rozdělena na tyto základní složky:

- vězeňská stráž,
- justiční stráž a
- správní služba.

Současným hlavním problémem českého vězeňství je vysoký počet vězněných osob. Mezi rozhodující faktory, které tuto situaci způsobují patří rozhodování soudů a příliv cizinců z východních zemí. Pro stát a společnost by bylo méně nákladné preferování peněžitých a jiných trestů na svobodě, což nenárokuje náklady z veřejných rozpočtů, než-li odsuzovat více proviněných osob do vězení, a tím následně zvyšovat náklady veřejného sektoru v podobě zvýšených nákladů příslušných věznic. Vysoký počet vězněných osob zvyšuje počty členů vězeňské a justiční stráže, zvýšené nároky na eskorty obviněných a odsouzených k výslechům a soudům, zvýšené nároky na přepravu do nemocnic a dále také na přepravu při vyhošťování cizinců. [2,4,6,10]

Celkové stavy vězněných osob jsou od roku 2005 na stabilní úrovni a pohybují se okolo počtu 19.000 osob. Kdy průměrný věk obviněných k 31.12.2007 byl 34 let a průměrný věk odsouzených 36 let. [17,19] Výdaje na jednu vězněnou osobu a den dosáhly v roce 2007 částku Kč 901,-, což bylo o Kč 29,- více než roce 2006.[25]

Plánovaný počet zaměstnanců Vězeňské služby pro rok 2007 byl stejný jako na konci roku 2006 a to 6.853 příslušníků, z toho bylo 1.115 příslušníků justiční stráže a 3.989 občanských zaměstnanců. Skutečný celkový počet zaměstnanců Vězeňské služby ČR k 31.12.2007 byl 10.505 osob, z toho bylo 6.553 příslušníků a 3.952 občanských zaměstnanců. [17]

## Organizační schéma Vězeňské služby v roce 2007 [17]



### 3.2 Obsah rozpočtu a pravidla jeho sestavování

Dle zákona č. 218/2000 Sb., o rozpočtových pravidlech a o změně některých souvisejících zákonů, § 10 [14] se příjmy a výdaje státního rozpočtu člení na kapitoly, které vyjadřují okruh působnosti a odpovědnosti ústředních orgánů státní správy a dalších organizačních složek státu. Rozpočet kapitoly obsahuje rozpočtové příjmy a výdaje správce kapitoly, příjmy a výdaje organizačních složek státu v jeho působnosti, příspěvky a dotace na reprodukci majetku příspěvkovým organizacím a odvody příspěvkových organizací v jeho působnosti. Rozpočet kapitoly obsahuje též dotace a návratné finanční výpomoci ze státního rozpočtu pro fyzické a další právnické osoby na úkoly a činnosti, které jsou v působnosti správce kapitoly - ministerstva. V rámci závazných ukazatelů stanovených zákonem o státním rozpočtu mohou správci kapitol tvořit rozpisové rezervy. [7]

V § 45 odst.1 zákona 218/2000 Sb. se říká: „Organizační složka státu hospodaří s prostředky státního rozpočtu, které jí stanoví správce kapitoly v rámci rozpočtu kapitoly, pokud zvláštní právní předpis nestanoví jinak, minimálně v rozsahu členění závazných ukazatelů daných zákonem o státním rozpočtu.“ Dále je povinna dbát, aby dosahovala rozpočtem stanovených příjmů a plnila určené úkoly nejhospodárnějším způsobem. Na krytí nezbytných potřeb může použít prostředky, kterými disponuje. Čerpat prostředky může jen do výše závazných ukazatelů stanovených jí zákonem o státním rozpočtu nebo správcem kapitoly v rámci rozpočtu kapitoly a v souladu s věcným plněním. Hospodaří také s mimorozpočtovými zdroji, kterými jsou prostředky fondů organizační složky státu, zisk získaný hospodářskou činností vykonávanou na základě zvláštního zákona, peněžité dary a prostředky poskytnuté ze zahraničí podle jejich vymezení na základě právního aktu, kterým byly poskytnuty, a prostředky zvláštních účtů k financování obměn a záměn státních hmotných rezerv podle zvláštního předpisu. Používají se prostřednictvím rozpočtu. Přímo se používají prostředky FKSP (Fondu kulturních a sociálních potřeb) s výjimkou prostředků určených na financování reprodukce dlouhodobého hmotného majetku a prostředků zvláštních účtů k financování obměn a záměn státních hmotných rezerv. Organizační

složka státu sestavuje rozpočet příjmů a výdajů v členění podle rozpočtové skladby platné pro příslušný rok. Veškeré rozpočtové příjmy dosažené v rámci svého hospodaření soustřeďuje na příslušném příjmovém rozpočtovém účtu a uhrazuje všechny rozpočtové výdaje z příslušných výdajových rozpočtových účtů. Zůstatky těchto účtů Česká národní banka převede vždy ke dni 31. prosince na příslušný účet ve státních finančních aktivech. Dále si organizační složky státu zřizují účty fondů tvořených podle tohoto zákona, účet cizích prostředků, účet sdružených prostředků, účty pro vnitřní organizační jednotky, o kterých vedoucí organizační složky státu rozhodl, že hospodaří se zálohou, a účty, o kterých to stanoví zvláštní právní předpis nebo z povahy příjmů a výdajů dané právním předpisem vyplývá, že nejsou součástí příjmů nebo výdajů státního rozpočtu.

Zákon č. 622/2006 Sb., o státním rozpočtu České republiky na rok 2007 [16] v § 1 stanovil celkové příjmy státního rozpočtu ČR na rok 2007 částkou Kč 949.477.420.000,- a celkové výdaje částkou Kč 1.040.777.420.000,-. Schodek státního rozpočtu činil Kč 91.300.000.000,-. Schodek státního rozpočtu byl vypořádán zvýšením stavu státních dluhopisů, zvýšením stavu přijatých dlouhodobých úvěrů a změnou stavu na účtech státních finančních aktiv a to snížením.

Vězeňská služba České republiky patří do kapitoly 336 Ministerstva spravedlnosti.

#### **Ukazatele kapitoly 336 Ministerstvo spravedlnosti [16,24]**

v tisících Kč

Souhrnné ukazatele	
Příjmy celkem	1.108.447
Výdaje celkem	19.875.495
Specifické ukazatele – příjmy	
Příjmy z pojistného na sociální zabezpečení a příspěvku na státní politiku zaměstnanosti	718.913
v tom: pojistné na důchodové pojištění	592.046
Pojistné na nemocenské pojištění a příspěvek na státní politiku zaměstnanosti	126.867
Nedaňové příjmy, kapitálové příjmy a přijaté	389.534

transfery celkem	
v tom: příjmy z prostředků ostatních zahraničních programů	5.134
Ostatní nedaňové příjmy, kapitálové příjmy a přejeté transfery celkem	384.400
Specifické ukazatele – výdaje	
Výdajový blok – Výdaje justiční část	12.210.864
v tom: výdaje spojené s výkonem předsednictví ČR v Radě Evropské unie	0
platy soudců	2.841.756
platy státních zástupců	1.057.800
ostatní výdaje justiční části	8.311.308
	7.664.631
v tom: dávky důchodového pojištění	493.000
ostatní sociální dávky	560.560
<b>ostatní výdaje vězeňské části</b>	<b>6.611.071</b>
Průřezové ukazatele	
Platy zaměstnanců a ostatní platby za provedenou práci	10.051.041
v tom: platy zaměstnanců	7.005.443
ostatní platby za provedenu práci	3.045.598
Povinné pojistné placené zaměstnavatelem	3.517.584
Převod fondu kulturních a sociálních potřeb	198.413
Platy zaměstnanců ve státní správě	6.868.719
<b>Platy příslušníků bezpečnostních sborů ve služebním poměru celkem</b>	<b>2.179.943</b>
Platy státních zaměstnanců ve správních úřadech	0
Platy zaměstnanců odvozené od platů ústavních činitelů	1.057.800
Platy představitelů státní moci a některých orgánů	2.843.074



<b>Mezinárodní konference GŘ vězeňské služby</b>	<b>700</b>
- <b>Vězeňské systémy v zemích EU</b>	
<b>Program sociální prevence a prevence kriminality</b>	<b>15.787</b>
<b>Program protidrogové politiky</b>	<b>10.412</b>
Zajištění přípravy na krizové situace podle zákona č. 240/2000 Sb., o krizovém řízení	60
Výdaje na společné projekty, které jsou zčásti financovány z prostředků ostatních zahraničních programů	6.638
v tom: ze státního rozpočtu	1.504
kryté příjmem z prostředků ostatních zahranič. programů	5.134

Výše uvedené ukazatele se netýkají pouze vězeňské služby, ale také soudní soustavy v ČR, kterou tvoří Nejvyšší soud, Vrchní soud, krajské soudy, okresní soudy a obchodní soudy, dále advokacie a notářství. [8,11]

Vězeňská služba ČR (dále jen VS ČR) měla na rok 2007 stanoveny tyto závazné ukazatele rozpočtových příjmů ve výši Kč 1.001.151 tis. a výdajů ve výši Kč 7.664.631 tis. V průběhu roku došlo ke snížení výdajové části rozpočtu o Kč 300 tis. a poté k navýšení výdajové části rozpočtu o Kč 79.030 tis. Nárůst běžných výdajů Kč 22.936 tis. byl určen zejména k pokrytí platů zaměstnanců a souvisejících výdajů a nárůst kapitálových výdajů Kč 56.094 tis. zejména na akci zamezení mobilní komunikace a na akce související s provozem ICT. Výdaje určené ve schváleném rozpočtu na financování běžného provozu (nákup materiálu a služeb, nákup vody, paliv a energií) byly nedostatečné. Proto byly v průběhu roku zapojeny mimorozpočtové zdroje ve výši Kč 49.900 tis, pocházející z rezervního fondu, z fondu hospodářské činnosti a z FKSP na opravy minirekreačních zařízení. Tím byla zajištěna úhrada zvýšených výdajů, jejichž nárůst byl objektivně dán jednak opakovaným zvyšováním cen materiálů, léků, dodavatelských služeb a to zejména vody, plynu a elektřiny.

Vězeňská služba, jako orgán sociálního zabezpečení, zajišťovala výplaty důchodů bývalým příslušníkům, výplatu výluhového příspěvku, odchodného, úmrtného

a nemocenských dávek příslušníků. Za rok 2007 bylo vyplaceno 41.442 důchodových dávek všeho druhu v celkové výši Kč 439.200,-. Na nemocenských dávkách bylo příslušníkům vyplaceno Kč 18.095 tis., přičemž k překročení závazného ukazatele byly použity prostředky rezervního fondu ve výši Kč 2.604 tis.

**Rozhodující položky čerpání ostatních běžných výdajů v roce 2007 v porovnání s rokem 2006 v tis. Kč [17]**

Název položky	2006	2007	Rozdíl
Potraviny pro vězně	377.711	378.996	1.285
Studená voda a stočné	99.804	97.316	- 2.488
Teplo a dálkové teplo	74.783	67.235	- 7.548
Plyn	151.614	121.235	-30.379
Elektrická energie	100.054	107.059	7.005
Praní a čištění prádla	15.714	13.890	- 1.824
Opravy a údržba	123.674	123.488	- 186
Cestovné	15.232	15.475	243
Všeobecný materiál	140.341	143.383	3.042
Telekomunikační služby	26.692	16.612	-10.080
Léky a zdravotnický materiál	18.569	17.353	- 1.216
Prádlo, oděv, obuv	29.817	64.209	34.392
Drobný dlouhodobý hmotný majetek	44.147	40.778	- 3.369
Materiál pro výrobu	34.417	32.687	- 1.730
Nájemné	9.809	7.926	- 1.883
Poradenské a právní služby	19.712	12.712	- 7.000
Nákup ostatních služeb	72.126	69.421	- 2.705
Sociální dávky	844.493	945.672	101.179

Vězeňská služba se řídí § 9 zákona číslo 218/2000 Sb., o rozpočtových pravidlech, který se týká rozpočtového provizoria. To znamená, že dokud není schválen zákon o státním rozpočtu na příslušný rozpočtový rok před prvním dnem rozpočtového roku,

řídí se rozpočtové hospodaření objemem příjmů a výdajů státního rozpočtu schváleného pro předchozí rozpočtový rok. Výdaje státního rozpočtu se uvolňují jednotlivým kapitolám do výše jedné dvanáctiny celkové roční částky v každém měsíci období rozpočtového provizoria rozhodnutím ministerstva. [14]

### **3.3 Ekonomické podmínky zaměstnávání vězňů**

Zajištění práce pro vězněné osoby je významným problémem v ekonomice věznic, ale je také jednou z nejvýznamnějších složek při plnění plánu zacházení s vězněnými osobami během výkonu trestu odnětí svobody. Odsouzení jsou zařazováni do práce v rámci vnitřního nebo výrobního provozu věznice, ve středisku hospodářské činnosti a nebo na základě uzavíraných smluv o zařazení odsouzených do práce u podnikatelských subjektů. Pracoviště těchto subjektů mohou být jednak uvnitř věznice v pronajatých nebytových prostorách věznic, nebo mimo věznici na pracovišti konkrétního smluvního partnera. Osoba ve výkonu trestu zařazená do práce není v klasickém pracovním poměru, tj. nevzniká pracovní právní vztah mezi odsouzeným a zaměstnávajícím subjektem, i když na pracovní zařazení se vztahují některá ustanovení zákona č. 262/2006 Sb., zákoníku práce (především z oblasti pracovní doby, bezpečnosti práce apod.). Odsouzený nemá nárok na minimální mzdu, neposkytují se mu náhrady mzdy za překážky v práci apod. Zaměstnavatelem odsouzeného je vždy Vězeňská služba České republiky, která mzdové náklady, zdravotní a sociální pojištění vyúčtovává zaměstnávajícímu subjektu, jestliže se jedná o pracoviště jiného smluvního partnera. Zároveň má nárok na úhradu ostatních nákladů souvisejících se zaměstnáváním odsouzených, a to formou účtování tzv. finanční přírážky, která je příjmem státního rozpočtu. Výše této finanční přírážky je vždy stanovena určitým procentem ze mzdových nákladů ve smlouvě o zařazení odsouzených do práce, většinou se pohybuje okolo 40%. [12]

Odměňování odsouzených za vykonanou práci se řídí nařízením vlády č. 171/2008 Sb., kterým se mění nařízení vlády č. 365/1999 Sb., o výši a podmínkách odměňování odsouzených osob zařazených do zaměstnání ve výkonu trestu odnětí svobody ve znění

nařízení vlády č. 414/2000 Sb., podle kterého odsouzení mohou dostávat buď hodinovou mzdu, nebo mohou být odměňováni podle norem spotřeby práce, tj. podle výkonu. Pracovní místa ve vnitřním provozu věznic, tj. místa zajišťující provoz věznice (např. v kuchyni pro odsouzené, ve vývařovně pro zaměstnance, ve skladech, na lůžkových částech ošetrovny pro vězně, úklid pracovišť pro zaměstnance, údržba objektů, oprava obuvi vězňů, údržba autoparku služebních vozidel) zajišťují odsouzení odměňovaní hodinovou mzdou, kteří buď mají odpovídající odbornou kvalifikaci, kterou získali ještě před nástupem do výkonu trestu a nebo jim bylo umožněno získat tuto kvalifikaci ve výkonu trestu. Např. Střední odborné učiliště zřízené při Vězeňské službě ČR Praha 4 prostřednictvím svých tzv. školských vzdělávacích středisek organizuje rekvalifikační kurzy, učňovské obory a další odborné specializační kurzy, ve kterých odsouzení získávají odbornou kvalifikaci jednak pro práci na pracovištích věznic a nebo pro pracovní realizaci po skončení výkonu trestu. [21,22,23]

Pro účely odměňování jsou odsouzení zařazeni do 3 skupin základní odměny, kde měsíční odměna v 1. skupině činí Kč 4.500,- a k práci není třeba žádná odborná kvalifikace. Ve 2. skupině základní odměny se již vyžaduje odborná kvalifikace (např. vyučení v oboru, rekvalifikace nebo zaučení) a měsíční odměna je Kč 6.750,-. Nejvyšší odměna je ve 3. skupině, kde jsou však již zařazena vysoce specializovaná pracovní místa, kde se vyžaduje specializované odborné vzdělání, často vysokoškolské. Ve Vězeňské službě se pro odsouzené však taková místa vyskytují velmi málo. Za velice dobré pracovní výkony může být odsouzenému v daném měsíci přiznán příplatek za výkon, jehož výše je dána procentem ze základní pracovní odměny v příslušném měsíci. V 1. skupině je to 20%, ve 2. skupině 50% a ve 3. skupině až 100%. Další složkou pracovní odměny odsouzeného jsou příplatky, např. příplatek za řízení pracovní skupiny, příplatek za práci ve svátek, příplatek za noční práci, za práci ve ztížených podmínkách apod.

Odsouzení, kteří jsou zařazeni buď ve vlastních výrobních provozech a nebo ve střediscích hospodářské činnosti jsou pak odměňováni podle norem spotřeby práce. Jedná se o takové činnosti, kde lze sledovat a doložit pracovní výkon, většinou počtem provedených dílčích pracovních operací, nebo množstvím zhotovených výrobků.

Na každý výrobek pak je provedena odborná kalkulace po jednotlivých pracovních operacích. Po dobu výrobního procesu s rozpracovaným výrobkem „putuje“ pracovní lístek, na kterém se sleduje, kdo na výrobku pracoval a na jaké dílčí operaci.

Podnikatelská sféra však o práci osob ve výkonu trestu neprojevuje takový zájem, jaký by byl potřeba pro splnění úkolů VS ČR v oblasti zaměstnávání vězňů a realizace všech programů zacházení pro dosažení účelu výkonu trestu. Přesto, že náklady na odměňování odsouzených za vykonanou práci, náklady na pojistné a finanční přírážku v souhrnu ani nedosahují náklady na minimální mzdy civilních pracovníků a zaměstnávající subjekt nemusí proplácet náhrady za dovolenou apod. a ani ceny za pronájem nebytových prostor, které jsou využívány podnikateli pro zaměstnávání odsouzených, které jsou v porovnání s obvyklými cenami za pronájem nebytových prostor nižší, nejsou pro ně dostatečně motivující k zaměstnávání odsouzených. Zaměstnávající subjekt však nemá žádné další výhody, jakými by mohly být např. určité daňové úlevy.

Riziko při zaměstnávání odsouzených je v tom, že většina vězňů nemá žádnou kvalifikaci a ani si ji nehodlá doplnit. Nejsou zvyklí pracovat, nezáleží jim na tom, v jaké kvalitě práci odvedou. Podle zákona č. 169/1999 Sb., o výkonu trestu odnětí svobody je třeba písemný souhlas odsouzeného v případě, že by měl pracovat u subjektu, ve kterém nemá stát většinový podíl. Dříve udělený souhlas mohou odsouzení kdykoliv odvolat a nemohou být za to nijak sankcionováni. Dalším rizikem je i to, že odsouzený může být kdykoliv přemístěn do jiné věznice nebo před skončením trestu podmíněně propuštěn, může být vyhlášena rozsáhlá amnestie prezidenta republiky. Např. při amnestii v r. 1990 jen ve Věznici Pardubice bylo propuštěno více jak 70% vězňů, což mělo za následek zrušení všech pracovišť státních podniků, které byly ve věznici (např. BYTEX Vratislavice, Tesla Přelouč, Tesla Hradec Králové, Bižuterie Jablonec nad Nisou, Kolora Semily atd.). [5,9,13]

Příjmy ze zaměstnávání vězňů tvoří nezanedbatelnou část příjmové části rozpočtu Vězeňské služby České republiky. Jednak jsou to náklady výkonu trestu, které odsouzení hradí srážkou ze své čisté pracovní odměny (po odvodu zdravotního a sociálního pojištění a zálohy na daň z příjmu) je provedena srážka 40% na náklady

výkonu trestu podle vyhlášky č. 10/2000 Sb., o srážkách z pracovní odměny osob zaměstnaných ve výkonu trestu odnětí svobody ve znění pozdějších předpisů. Dále zaměstnaní odsouzení mohou hradit další pohledávky VS ČR (např. náklady výkonu vazby, náhrady škody způsobené na majetku VS ČR nebo pohledávky VS ČR z dřívějších výkonů trestů). Rovněž významnou položku příjmů VS ČR tvoří příjmy za finanční přírážku od podnikatelských subjektů. Podle § 8 nařízení vlády č. 365/1999 Sb., o výši a podmínkách odměňování odsouzených osob zařazených do zaměstnání ve výkonu trestu odnětí svobody, ve znění nařízení vlády č. 414/2000 Sb. a podle čl. 10 písm. e) NMS č. 2/1997, kterým se vydává organizační řád Vězeňské služby ČR ve znění pozdějších předpisů je NGR č. 48/2000, o odměňování osob ve výkonu trestu odnětí svobody v § 10 odst. 4 říká, že: „Věznice při uzavírání smluv o zařazení odsouzených do práce zabezpečí, aby výše fakturace spojená se zaměstnáváním odsouzených zařazených do práce u jiných podnikatelských subjektů nebo v hospodářském středisku minimálně pokrývala náklady věznice nebo hospodářského střediska spojené se zaměstnáním odsouzených. Výše finanční přírážky (plusové saldo mezi fakturací a náklady) se věznicím při kalkulaci nákladů spojených se zaměstnáním odsouzených v hospodářské činnosti nebo u jiných podnikatelských subjektů nestanoví.“ [20,21,22,26,29]

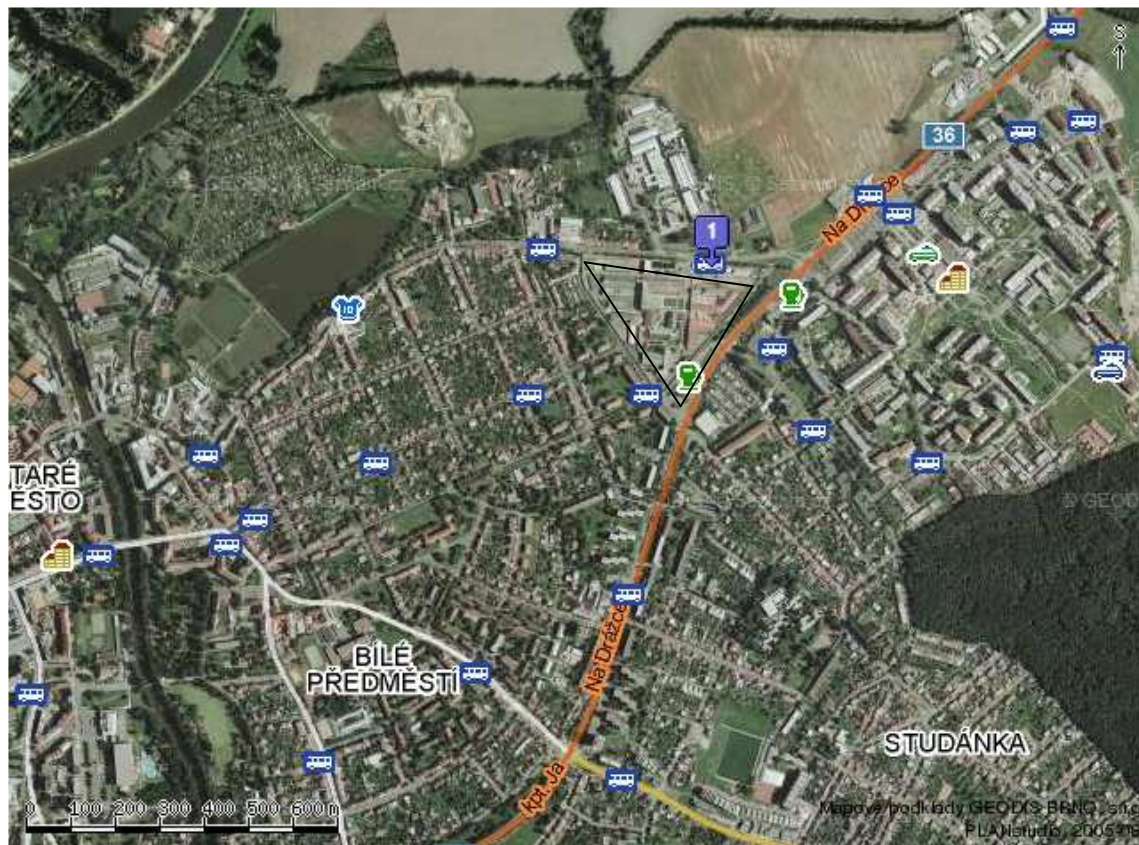
## **4. Základní charakteristika zkoumaného objektu**

### **4.1 Historie vězeňství**

V roce 1850 byly stanoveny první zásady pro organizování vězeňství v našich zemích, od roku 1865 bylo vězeňství podřízeno ministerstvu spravedlnosti, do čela byl jmenován generální inspektor věznic. V roce 1951 byla většina vězňů převedena do vězeňských pracovních útvarů. V letech 1952 až 1969 spadalo vězeňství do pravomoci ministerstva národní bezpečnosti a později ministerstva vnitra. [3] Od roku 1970 spadá české vězeňství pod ministerstvo spravedlnosti. Vzniká řada nových věznic především v průmyslových oblastech, ve kterých je využívána práce vězňů buď přímo ve státních podnicích a nebo jsou zřizována pracoviště těchto podniků přímo ve věznicích. Např. Nápravně výchovný ústav v Mladé Boleslavi byl v přímé blízkosti automobilky ŠKODA a odsouzení pracovali na výrobních linkách podniku při výrobě automobilů. V Nápravně výchovném ústavu v Mínkovicích odsouzení pracovali ve státním podniku Bižuterie a Precioza Jablonec nad Nisou. Další Nápravně výchovný ústav byl v Žacléři a odsouzení zde pracovali v dolech při těžbě uhlí. Všechny tyto nápravně výchovné ústavy byly zrušeny po roce 1989, neboť došlo i k zániku státních podniků a po amnestii v roce 1990 i k celkové redukci těchto nápravných zařízení. Po roce 1989 dochází i k významnému obratu ve vězeňství s cílem vytvořit moderní humanistický vězeňský systém bez politizujících vlivů. Byl zahájen proces tzv. „očisty“ vězeňského systému, tj. na základě prověrek příslušníků Sboru nápravné výchovy, které prováděly občanské komise, v nichž leckdy byli i bývalí odsouzení, bylo ze služebního poměru propuštěno několik set příslušníků. Toto období pak znamenalo i velký pokles prestiže práce ve vězeňství u veřejnosti, což se pak projevilo i v potížích při doplňování stavu zaměstnanců.

## 4.2 Věznice Pardubice

Mapa č. 1 [30]



Věznice Pardubice se na mapě nachází pod číslem 1, černé ohraničení.

Objekt věznice leží v okrajové části Pardubic. Vznik Věznice Pardubice se váže k roku 1889, kdy byla zahájena výstavba tehdejší Zemské donucovací pracovny v Pardubicích. Samostatnou kapitolu historie věznice pak tvoří doba okupace za 2. světové války. Pardubice byly dopravní křižovatkou s letištěm a průmyslovou výrobou a kromě protektorátních úřadů a institucí se také staly sídlem německých politických, policejních i justičních úřadů a vojenské posádky. Jedna budova zemské donucovací pracovny byla vyhrazena jako věznice gestapa a pražská centrála gestapa si zřídila v Pardubicích místní úřadovnu. [3]

Novodobá historie věznice je pak spojená s odsouzenými ženami, které vykonávaly trest odnětí svobody ve všech nápravně výchovných skupinách (I., II. III. nápravně výchovná skupina a výkon trestu pro mladistvé odsouzené – ženy) v Nápravně



výchovném ústavu v Pardubicích až do května 2004, kdy vznikla nová ženská věznice ve Světlé nad Sázavou a všechny odsouzené ženy z Pardubic tam byly přemístěny.

Změnou profilace věznice se z převážně ženské stávala od roku 2000 mužskou věznicí. Od roku 2004 je Věznice Pardubice výhradně mužskou věznicí, která zabezpečuje standardní výkon trestu odsouzených mužů v typu věznice s dozorem a s ostrahou a výkon trestu ve specializovaných odděleních pro muže trvale pracovní nezařaditelné o kapacitě 640 míst. Mezi populací vězňů je téměř polovina starobních a invalidních důchodců, z toho mnoho psychiatrických pacientů, což vypovídá o náročnosti zajištění zdravotní a sociální péče, dietním stravování, ubytování a samozřejmě o nutnosti specifického zacházení ze strany personálu. [3]

Odsouzení muži jsou rozdělováni na pracovní zařaditelné a trvale pracovní nezařaditelné. Pracovní zařaditelní odsouzení pracují ve vnitřním provozu, kde je vytvořena bilance 75 pracovních míst, ve vlastním výrobním provozu na šití oděvních součástek pro vězně, kde je vytvořeno 80 pracovních míst a bez omezení jsou vytvářena další pracovní místa u cizích zaměstnavajících subjektů (tiskárna Rentis, stavební firma První stavební Chrudim, stavební firma Mars Svratka, montážní firma Elektro Praha a firma na zpracování plastových odpadů Diesel Plastic) Trvale pracovní nezařaditelní odsouzení nejsou vzhledem ke svému zdravotnímu stavu schopni trvale vykonávat pracovní činnosti, mohou se však dobrovolně zúčastňovat terapeutických nebo vzdělávacích programů, které jsou ve věznici organizovány.

Průměrný počet odsouzených ve Věznici Pardubice byl v roce 2007 600 odsouzených, z toho pracovní zařaditelných bylo 480 odsouzených. Průměrná zaměstnanost odsouzených v roce 2007 byla 67,5 %, tj. zaměstnáno bylo 276 odsouzených.

## **5. Analýza příjmů a výdajů rozpočtu věznice**

### **5.1. Skladba rozpočtu Věznice Pardubice**

Věznice Pardubice je organizační jednotkou Vězeňské služby České republiky, která zpracovává rozpočet podle rozpisu závazných ukazatelů stanovených ekonomickým odborem Generálního ředitelství Vězeňské služby ČR (dále jen GŘ VS ČR) a v souladu s pokyny GŘ VS ČR k provedení rozpisu schváleného rozpočtu na příslušný rok a v rozsahu platné rozpočtové skladby. Kompetence k provádění následných rozpočtových změn pak jsou dány zákonem číslo 218/2000 Sb., o rozpočtových pravidlech, ve znění pozdějších předpisů.

Rozpočet Věznice Pardubice na rok 2007 tvořily příjmy a výdaje, ke kterým byla stanovena směrná čísla nadřízeným orgánem pro jednotlivá seskupení položek. [18]

**PŘÍJMOVÁ ČÁST** - závazné ukazatele tvořily daňové a nedaňové příjmy v celkové  
výši - **Kč 25.202 tis.**

**daňové příjmy** - tvoří položky seskupení 16, tj. odvody sociálního pojistného za zaměstnavatele a zaměstnance (příslušníka VS ČR) ze služebních příjmů, a proto byla rozpočtovaná částka rozepsána již ve směrnici ke zpracování rozpočtu podle rozpočtovaných mzdových prostředků na platy příslušníků, a to ve výši **Kč 15.202 tis.**

**nedaňové příjmy** - významnou složkou těchto příjmů jsou příjmy seskupení položek 21 – příjmy z vlastní činnosti, do kterých patří příjmy ze zaměstnávání vězňů (např. finanční přirážka), příjmy z pronájmů (nájmy služebních bytů, pronájem nebytových prostor). Další složkou nedaňových příjmů jsou příjmy seskupení položek 23, kde mají nezastupitelnou roli příjmy z úhrad nákladů výkonu trestu odsouzenými, úhrada ostatních pohledávek VS ČR, a to buď z pracovních odměn odsouzených, nebo úhrady pohledávek bývalými odsouzenými na základě dohod o splátkách

pohledávek po skončení výkonu trestu. Celkem byly tyto nedaňové příjmy rozpočtovány ve výši **Kč 10.000 tis.**

VÝDAJOVÁ ČÁST – do rozpočtu byly přiděleny závazné ukazatele v těchto seskupeních

501 a 502	- mzdové prostředky na platy občanských zaměstnanců	Kč 88.754 tis.
503	- zdravotní a sociální pojištění k těmto mzdovým prostředkům	Kč 31.064 tis.
513	- nákup materiálu	Kč 15.829 tis.
515	- nákup vody, paliv a energie	Kč 10.300 tis.
516	- nákup služeb	Kč 2.170 tis.
517	- ostatní nákupy (opravy, údržba, cestovné atd.)	Kč 1.680 tis.
534	- příspěvky FKSP	Kč 1.580 tis.
536	- ostatní neinvestiční transfery veřej.rozpočtům	Kč 20 tis.
541	- sociální dávky	Kč 850 tis.
542	- náhrady placené obyvatelstvu	Kč 60 tis.
549	- ostatní neinvestiční transfery obyvatelstvu	Kč 160 tis.
<hr/>		
CELKEM NEINVESTIČNÍ VÝDAJE:		Kč 152.467tis.

Zvýšení výdajů oproti roku 2006 ovlivnilo vyšší čerpání na seskupeních 501 – 503, což jsou mzdové výdaje a pojistné, kde bylo navýšení o Kč 10.132 tis.

V průběhu I. pololetí 2007 pak obdržela věznice účelově vázané prostředky na schválené programy, a to „Program protidrogové politiky“ ve výši Kč 320 tis. a „Program sociální prevence a prevence kriminality“ ve výši Kč 49 tis.

## **5.2. Rozpočtová opatření ve Věznici Pardubice**

V rámci pokynů ke zpracování rozpočtu si nadřízený orgán stanovil některé závazné ukazatele, které bylo možné měnit pouze rozpočtovým opatřením ekonomického odboru GR a nebo vlastním rozpočtovým opatřením věznice, avšak pouze po souhlasu stejného nadřízeného orgánu. Toto opatření se týkalo mzdových prostředků, pojistného, nákupu potravin, výdajů na financování reprodukce majetku, prostředků FKSP na dary, prostředků na výplatu odchodného a nemocenských dávek a prostředků na sociální kapesné, sociální výpomoci a kázeňské odměny pro odsouzené. V zájmu hospodárného využívání ostatních rozpočtových prostředků pak bylo možné provádět v průběhu roku vlastní rozpočtová opatření na základě odůvodněných návrhů dílčích správců rozpočtových prostředků. Tyto přesuny musely být písemně zdůvodněny a schváleny ředitelem věznice. V roce 2007 bylo provedeno celkem 70 rozpočtových opatření, z nichž 50 bylo v pravomoci ředitele věznice, ostatní byly provedeny na pokyn ekonomického odboru GR VS ČR. Všechna rozpočtová opatření byla v souladu se zákonem č. 218/2000 Sb., o rozpočtových pravidlech. Nejvíce rozpočtových opatření bylo provedeno v seskupení č. 513 – nákup materiálu a to především na položce 513300 – léky z důvodu vyššího počtu odsouzených diabetiků a odsouzených se srdečním onemocněním, ačkoliv se čerpání rozpočtových prostředků v porovnání s rokem 2006 nezvýšilo.

## **5.3. Zainteresovanost zaměstnanců na plnění rozpočtu**

Účast zaměstnanců organizační jednotky na plnění a čerpání rozpočtu vymezuje zákon číslo 320/2001 Sb., o finanční kontrole, ve znění pozdějších předpisů. Vězeňská služba České republiky svým vnitřním předpisem, a to nařízením generálního ředitele č. 43/2005 o finanční kontrole ve VS ČR ve znění pozdějších předpisů, stanovila konkrétní zodpovědnost a oprávnění příslušných zaměstnanců v oblasti plnění a čerpání rozpočtových prostředků. Při plnění příjmů a čerpání výdajů státního rozpočtu musí být dodrženy postupy tzv. příkazců, správců rozpočtu a v neposlední řadě i hlavního účetního ve smyslu § 11 – 15 zákona č. 320/2001 Sb., o finanční kontrole. [27,28]

Věznice Pardubice má nařízením ředitele věznice stanovené konkrétní zaměstnance, kteří plní povinnosti příkazců, správců a nebo hlavního účetního. Dále jsou tímto nařízením stanoveny jednotné doklady, tzv. schvalovací doložky, na základě kterých pak v průběhu schvalovacího procesu probíhají účetní operace. K podepisování těchto dokladů mají oprávnění příkazci, správci rozpočtu a hlavní účetní pouze podle podpisových vzorů schválených ředitelem věznice.

Plnění veřejných příjmů – většinou se jedná o plnění na základě právní normy a nebo na základě smluvního vztahu. U smluv pak ředitel věznice zároveň schvaluje plnění veřejných příjmů rozpočtu na základě uzavírané smlouvy. Všechny platby pak na základě konkrétní smlouvy jsou již plněním po vzniku veřejného příjmu. Předpis vyhotovuje **příkazce** s oprávněním do určitého finančního limitu, **správce rozpočtu** pak schvaluje, že tato účetní operace je v souladu se zákonem a vychází z platných smluvních vztahů, **hlavní účetní** schvaluje celý průběh účetní operace a zaúčtuje příjem podle schválené položkové skladby.

Čerpání veřejných výdajů - **před** čerpáním finančních prostředků, tj. před vyhotovením objednávky nebo uzavřením smlouvy o dílo, musí **příkazce** zjišťovat, ze které položky rozpočtu čerpání bude, jaký je stav prostředků, tj. rozpočet, kolik dosud bylo čerpáno, kolik zůstává k čerpání. Toto vše se uvádí na dokladu, který se jmenuje „schvalovací doložka – veřejný příslib“ (příloha č. 1). Možnost čerpání odsouhlasí **správce rozpočtu**, který zároveň prověřuje i hospodárnost dané operace. **Po** vzniku povinnosti k čerpání veřejného výdaje z rozpočtu, tj. po obdržení daňového dokladu se realizuje oběh účetního dokladu, kdy materiálový účetní kontroluje věcnou správnost dokladu, stanoví materiálovou třídu, kategorii majetku, zapíše do tzv. EČRP (evidence čerpání rozpočtových prostředků), vyhotoví příjemku a schvalovací doložku (příloha č. 2) k úhradě daňového dokladu. Materiálový kompetent provede fyzický příjem materiálu nebo majetku, zkontroluje příjemku a potvrdí ji. Materiálový účetní předává došlé daňové doklady se schvalovacími doložkami (veřejný příslib, plnění veřejného výdaje) a s příjemkou **hlavnímu účetnímu**, který provede jednak kontrolu formální správnosti dokladů a zkontroluje dodržení postupu schvalovacího procesu dle zákona o finanční kontrole. V případě zjištění porušení schvalovacího procesu

(např. nebyl veřejný příslib před započítáním čerpání nebo na položce nebyl dostatek finančních prostředků), má povinnost informovat písemně příkazce eventuelně správce rozpočtu, kteří musí zjednat nápravu. V rámci tohoto schvalovacího procesu se neustále vyhodnocuje čerpání rozpočtu, jeho hospodárnost a realizují se přesuny rozpočtových prostředků mezi položkami a seskupeními formou rozpočtových opatření.

Do přípravy rozpočtu na další rok se nezapojují jednotlivé organizační jednotky VS ČR, tedy ani Věznice Pardubice. Nadřízený orgán – GŘ VS ČR ve spolupráci s Ministerstvem spravedlnosti připraví závazné ukazatele pro jednotlivá seskupení položek rozpočtu VS ČR. Věznice mohou pouze předkládat návrhy na investiční akce, které projednává a schvaluje investiční komise GŘ VS ČR. Vzhledem k velice nepříznivé situaci ve státním rozpočtu, která trvá již několik let, jsou investice omezené. Při sestavení rozpočtu musí věznice dodržet závazné ukazatele stanovené GŘ VS ČR a tudíž není příliš velký prostor k tomu, aby bylo možné poskytnout jednotlivým dílčím správcům takové rozpočtové prostředky, které by především v oblasti výdajů pokryly jejich požadavky. Například v seskupení 513 – nákup materiálu je stanoven závazný ukazatel Kč 13.823 tis., z toho je určeno Kč 12.400 tis. na položku 51310 – potraviny. Rozpočet na potraviny nelze měnit bez souhlasu GŘ VS ČR, tedy na ostatní nákup materiálů zbývá Kč 1.423 tis. Tato částka se tedy musí rozepsat na všechny další položky seskupení 513, což znamená, že se většinou rozepíše alespoň částečně finanční prostředky téměř na všechny položky. Obdobná situace je pak i u dalších seskupení, především 516 – nákup služeb a 517 – ostatní nákupy. Při rozpisu rozpočtu se nemohou stanovaná směrná čísla měnit nebo přesouvat do jiných seskupení. V průběhu roku se teprve vyhodnocují skutečné potřeby a efektivnost využití rozpočtových prostředků a po projednání v ekonomické komisi věznice se stanoví priority. Přidělované měsíční limity na ostatní věcné výdaje (dále jen OVV), což jsou kromě mzdových prostředků a prostředků na zdravotní a sociální pojištění výdaje na zajištění běžného chodu věznice, neumožňují rovnoměrné čerpání rozpočtových prostředků na všech položkách. Limit OVV je stanoven např. pro měsíc BŘEZEN ve výši Kč 2.900 tis., z toho na potraviny je potřeba Kč 1.100 tis. a Kč 1.000 tis. na energie. Zbývajících Kč 800 tis. musí stačit na všechny ostatní výdaje, na které požadují materiáloví kompetenti přidělení finančních prostředků. Správce rozpočtových

prostředků proto musí určit, které výdaje je možno odložit a které musí být realizovány v daném měsíci.

Vycházeje z praktických zkušeností ekonomického oddělení věznice lze říci, že sestavení rozpočtu na příslušný rok je v podstatě administrativní záležitost rozpisu daných ukazatelů v příslušném seskupení položek, jehož cílem není zajištění dostatečných finančních prostředků na celý rok pro každou rozpočtovou položku, ale pokrytí nejnutnějších výdajů alespoň v I. pololetí roku. V další části roku se pak přesouvají prostředky mezi položkami formou rozpočtových opatření. Jestliže již nejsou v rozpočtu žádné rezervy, musí se zpracovat žádost s podrobným zdůvodněním o navýšení rozpočtu na GŘ VS ČR. Vzhledem k tomu, že účetnictví a rozpočet je elektronicky přímo napojeno na ekonomický odbor GŘ, má nadřízený orgán přehled o hospodaření věznice a tudíž důvody k podání žádosti o navýšení rozpočtu musí být velice pádné a přesvědčivé.

Na příkladu hospodaření věznice se ukazuje, že při důkladném zvažování všech výdajů se dá vystačit i s menšími prostředky než se jevílo na počátku roku, dalo by se i v rámci hospodaření celé VS ČR ušetřit, potažmo pak v rámci ministerstva a státu jako celku.

#### **5.4. Přínosy a ekonomická efektivnost výrobní činnosti**

Od počátku sedmdesátých let existuje ve věznici vlastní výrobní provoz, ve kterém se zajišťuje výroba výstrojních součástí (oděvů) pro odsouzené, šijí se zde ložní soupravy, ručníky, utěrky, kapesníky, ubrusy, pracovní oděvy jak pro odsouzené, tak i pro zaměstnance. Tento výrobní provoz není střediskem hospodářské činnosti, veškeré příjmy jsou příjmy státního rozpočtu, ze kterých se hradí také veškeré výdaje. Nákup materiálu pro výrobu zajišťuje centrálně odbor logistiky GŘ VS ČR, který prostřednictvím Expedičního skladu VS ČR ve Skutči tento materiál včetně dalších materiálů (galanterie) zadává do výroby zároveň i s plánem výroby na příslušný rok.

Zhotovené výrobky se pak expedují zpět do Expedičního skladu VS ČR, který zajišťuje distribuci výrobků do jednotlivých věznic a vazebních věznic.

Ve výrobním provozu je vytvořeno 80 pracovních míst pro odsouzené. Řízení výrobní činnosti, kontrolu, zpracování mezd, expedici výrobků zajišťuje celkem 8 občanských zaměstnanců věznice. Odsouzení muži, kteří jsou zařazováni na pracoviště, jenž je většinou v „civilu“ pracovištích žen, nemají žádnou odbornou kvalifikaci. Po dobu 3 měsíců absolvují zapracování, kdy mistrové zjišťují, jaké schopnosti odsouzený má, zda bude moci pracovat i na složitějších pracovních operacích. Po dobu zapracování je odsouzený odměňován hodinovou mzdou bez ohledu na podávaný výkon. Ti odsouzení, kteří projeví zájem o získání odborné kvalifikace v oboru „šička“, mohou absolvovat dvouletý učební obor nebo učební obor s maturitou na školském vzdělávacím středisku přímo ve Věznici Pardubice. Získaný výuční list nebo maturitní vysvědčení mohou využít ve svém dalším pracovním životě po propuštění z výkonu trestu, aniž by kdokoliv poznal, že odbornou kvalifikaci získali ve výkonu trestu odnětí svobody. Střední odborné učiliště Praha 4, které zastřešuje všechna odloučená pracoviště zřízená ve Věznicích Opava, Plzeň, Rýnovice, Valdice, Všehrady a Pardubice, nemá označení Vězeňské služby České republiky, i když je její samostatnou organizační jednotkou.

Plán výroby na rok 2007 vycházel především z potřeby dokončit výrobu nových výstrojních součástí pro odsouzené muže i ženy k dokončení přestrojování všech vězňů. Tento úkol měl být splněn do konce I. pololetí 2007. Ve II. pololetí 2007 pak mělo být pokračováno ve výrobě především tzv. intendantních materiálů (ložní soupravy, utěrky, ručníky, pyžama, košile, trička, teplákové soupravy apod.).

Ke zpracování do výroby byl v roce 2007 dodán materiál v celkové hodnotě Kč 29.140.075,- a objem výroby byl Kč 39.825.084,-. Vyrobeno bylo celkem 38 druhů výrobků.



### Přehled nákladů na výrobu v roce 2007 v Kč

Druh nákladu	Kč
<b>Materiálové náklady</b>	<b>29.140.075,-</b>
Mzdové náklady (pouze odsouzení)	4.074.719,-
Režijní náklady (energie, voda, teplo)	426.329,-
<b>CELKEM NÁKLADY</b>	<b>33.641.124,-</b>
Objem výroby	39.825.084,-
<b>Hrubý zisk</b>	<b>6.183.960,-</b>

Průměrný počet pracovně zařazených odsouzených 83 osob

Ačkoliv z výše uvedeného přehledu vychází výrobní provoz jako velice ziskový, ve skutečnosti tomu tak není. V rámci VS ČR dochází **k bezplatnému převodu výrobků** a proto nelze hovořit o zisku v pravém slova smyslu. Jedná se o evidenční ocenění výroby, které vychází pouze z přímých nákladů, ve kterých nejsou zahrnuty nepřímé náklady, jako např. mzdové náklady civilních zaměstnanců a příslušníků VS ČR nejenom v samotném výrobním provozu, ale i zajišťujících bezpečnost věznice při doprovodu civilních vozidel, náklady na dopravu materiálů i hotových výrobků, opotřebení strojů, jejich údržba, náhradní díly, ale také modernizace strojů a vybavení provozu apod. Výrobní provoz, jak je již výše zmíněno, není zřízen jako hospodářská činnost, tudíž ani nemá žádné výnosy. Šije se pouze pro Vězeňskou službu s cílem zaměstnat odsouzené.

Vzhledem k tomu, že k dosažení účelu výkonu trestu u každého odsouzeného je zpracováván plán zacházení, jehož nezanedbatelnou součástí je i pracovní aktivita, tj. získání pravidelných pracovních návyků, patří vlastní výrobní provoz k důležitým článkům činnosti věznice. Odsouzení mají zájem o zařazení na toto pracoviště, neboť po zapracování mohou ti nejschopnější dosahovat poměrně vysokých výdělků v porovnání s ostatními pracovišti věznice. Většina prací je vykonávána podle norem spotřeby práce a řada odsouzených mužů si dokáže práci zorganizovat tak, že dosahují nadstandardní plnění výkonových norem. Kalkulace na jednotlivé výrobky však musí

vycházet z průměrných schopností nevyučeného pracovníka a nemohou být jiné normy spotřeby práce pro rychlé a jiné pro pomalejší.

Negativně se také projevuje na efektivnosti výrobní činnosti nedostatek finančních prostředků na nákup materiálu pro výrobu. Musí být tlumena výroba, nastartovaný pracovní výkon odsouzených je snižován zkracováním pracovní doby, a to má i negativní dopady do jejich pracovní morálky.

Plán výroby na daný rok se nezpracovává, věznice obdrží pouze tzv. rámcovou objednávku, ve které je rozepsáno, jaký druh výrobku a množství se předpokládá v roce vyrobit. Odborné pracovníce dle této objednávky provedou výpočet množství materiálu, vyčíslí se i potřebný materiál na tzv. drobnou přípravu (nitě, knoflíky, patenty, křídly, tužky, tkalouny, pásy s označením velikosti výstrojní součástky apod.) Tyto výpočty se předloží zpět na odbor logistiky GŘ VS ČR, který provádí centrální nákup všech materiálů podle množství přidělených rozpočtových prostředků na nákup materiálů pro výrobu. Tyto materiály se však nenakoupí na roční plánovaný objem výroby, protože rozpočet na nákup materiálů pro výrobu v sobě zahrnuje plánovanou potřebu i dalších vlastních výrobních středisek, např. výroba nábytku pro rezort nebo kovovýrobu. Rovněž jsou z této položky hrazeny nákupy materiálů pro výstroj příslušníků a pracovní oděvy občanských pracovníků. Vzhledem k tomu, že rozpočet nemá dostatek finančních prostředků na pokrytí všech potřeb v oblasti výroby a nákupu výstrojních součástek, stává se, že se upřednostní výstroj příslušníků před šitím výstrojních součástek pro vězně a potom se výroba musí utlumit.

V roce 2007 však získala Vězeňská služba ČR bezplatným převodem materiály od Armády ČR, která po své profesionalizaci měla velké zásoby materiálů, které mohly být zpracovány právě ve výrobním provozu Věznice Pardubice, jak při šití oděvních součástek, tak i ostatních intendantních materiálů.

Ačkoliv by měly, na základě zákona o veřejných zakázkách, organizační složky státu (např. Ministerstvo zdravotnictví, Ministerstvo školství a nebo Ministerstvo vnitra) zadávat svoje zakázky na výrobu zařízení, oděvních výrobků apod. přednostně VS ČR

a jejímu středisku hospodářské činnosti nebo výrobním provozům, nezískal vlastní výrobní provoz věznice žádnou zakázku od jiných organizačních složek státu. Toto se snad daří pouze ve výrobě nábytku nebo kovovýrobě, ale tato pracoviště Věznice Pardubice nemá.

## **6. Závěr**

Skladba rozpočtu věznice, stejně jako u jiných rozpočtových organizací, tvoří základ celého systému hospodaření. Je nepopiratelnou skutečností, že současná ekonomická situace je velmi obtížná a tento fakt se výrazně projevuje nejen v hospodaření rozpočtových organizací.

Vězeňská služba jako organizační složka státu hospodář s prostředky státního rozpočtu v rozsahu členění závazných ukazatelů daných zákonem o státním rozpočtu. Spadá do kapitoly 336 Ministerstva spravedlnosti společně s celou soudní soustavou ČR. Veškeré rozpočtové příjmy dosažené v rámci svého hospodaření soustřeďuje na příslušném příjmovém rozpočtovém účtu a uhrazuje všechny rozpočtové výdaje z příslušných výdajových účtů. V praxi nelze hovořit o tom, že by si věznice dle své potřeby dávaly požadavky na výši svého rozpočtu. Závazné ukazatele pro jednotlivá seskupení rozpočtu VS ČR a celkovou výši rozpočtu na věznice stanoví GŘ VS ČR ve spolupráci s Ministerstvem spravedlnosti a věznice se jimi musí řídit. Po těchto omezeních již nezbývá velký prostor k poskytování rozpočtových prostředků jednotlivým dílčím správcům, aby mohli pokrýt všechny své požadované výdaje. Z praktických zkušeností ekonomického oddělení Věznice Pardubice si dovoluji konstatovat, že sestavení rozpočtu na příslušný rok je v podstatě administrativní záležitost s cílem pokrýt nejnětější výdaje alespoň v I. pololetí roku a následující pololetí se finance formou rozpočtových opatření přesouvají z možných volných prostředků. V případě, že již nejsou v rozpočtu žádné rezervy, musí věznice zpracovat žádost o navýšení rozpočtu na GŘ VS ČR. Toto si však dovolí opravdu v nejnětějších případech. Věznice se potýkají také s nedostatkem finančních prostředků na investice, které jim přiděluje GŘ VS ČR, protože vlastní prostředky rozpočtu vystačí pouze na pokrytí běžných výdajů.

Rozpočet Věznice Pardubice na rok 2007 byl tvořen příjmovou a výdajovou částí podle směrných čísel GŘ VS ČR. V porovnání s rokem 2006 bylo vyšší čerpání na položce mzdových výdajů a v závislosti na tom i na položce pojistného.

Tato skutečnost vyplývá ze změn platových tarifů a vyšší mimořádných odměn příslušníků a občanských pracovníků a věznice ji nemůže žádným způsobem ovlivnit. Mimořádná rozpočtová opatření, nejen v tomto směru, přichází z GŘ VS ČR a věznice se jimi musí řídit. V zájmu hospodárného využívání rozpočtových prostředků ve věznici bylo na základě návrhů dílčích správců rozpočtových prostředků prováděno mnoho vnitřních rozpočtových opatření, která schvaluje ředitel věznice. Nejvíce rozpočtových opatření v roce 2007 bylo provedeno v seskupení č. 513 – nákup materiálu a to především na položce 513300 – léky. Důvodem k častějším změnám, v porovnání s rokem 2006, byl vyšší počet vážně nemocných odsouzených umístěných ve Věznici Pardubice. Díky vysoké zainteresovanosti personálu byly tyto přesuny prováděny natolik efektivně, že nedošlo k celkovému zvýšení čerpání rozpočtových prostředků v těchto seskupeních rozpočtu oproti roku 2006.

Jednou z priorit VS ČR je zaměstnávání vězňů. Podnikatelská sféra o práci osob ve výkonu trestu neprojevuje velký zájem a to i přesto, že náklady na odměňování odsouzených za vykonanou práci, náklady na pojistné a finanční přírážku v souhrnu nedosahují ani minimální mzdy civilních pracovníků. Nezanedbatelné množství odsouzených proto zaměstnávají věznice přímo ve svých výrobních provozech nebo k zajištění vnitřních provozů věznic, např. kuchaři v kuchyni pro vězně. Výrobní provozy ve věznicích nejsou středisky hospodářské činnosti, tzn. veškeré příjmy a výdaje jsou příjmy a výdaji státního rozpočtu. Ocenění výrobků je pouze pro potřeby vnitřní evidence, protože veškerý převod výrobků na sklad a dále distribuce na věznice je prováděna bezplatným převodem, potažmo tedy i vykázaný zisk věznice je pouze fiktivní. Hlavním cílem výrobních provozů ve věznicích tedy není vytvoření zisku, ale zvýšení procenta zaměstnaných vězňů a tím přispět k realizaci programů zacházení s vězněnými osobami.

Věznice Pardubice má zřízen výrobní provoz na šití intendantního materiálu a výstrojních součástek odsouzených pro všechny organizační jednotky VS ČR. Z ženské věznice se v průběhu let 2000 až 2004 stala Věznice Pardubice výhradně mužskou věznicí. Mezi populací vězňů je téměř polovina starobních a invalidních důchodců, z nichž je velké množství psychiatrickými pacienty.

Původně ženská pracovní místa, ve vlastním výrobním provozu na šití oděvních součástek, byla obsazena odsouzenými muži. Ačkoliv v prvních měsících práce nebyl jejich pracovní výkon nijak závratný, v současné době se již vyrovnají kvalitou i kvantitou šití odsouzených žen. Hotové výrobky jsou z Věznice Pardubice převáženy do centrálního Expedičního skladu VS ČR ve Skutči a dále distribuovány do všech věznic ČR. V roce 2007 byla celková zaměstnanost odsouzených ve Věznici Pardubice přibližně 67,5 %, přičemž ve výrobním provozu bylo zaměstnáno okolo 20%, z toho vyplývá, že výrobní provoz věznice splňuje prioritní zájem VS ČR v zaměstnávání vězňů.

Závěrem mohu konstatovat, že hospodaření Věznice Pardubice se svěřenými státními prostředky v roce 2007 bylo efektivní a věznice byla schopna, na základě důkladného zvažování výdajů, vystačit i s menšími prostředky než bylo původně plánováno na počátku roku. Příklad hospodaření věznice nás nutí, dle mého názoru, k úvaze, zda by se také nedalo hospodařit s nižšími finančními prostředky v rámci ministerstev a státu jako celku.

## **7. Seznam literatury**

1. Halásek, D. a kolektiv, *Rozhodování ve veřejném sektoru*, Ostrava, VŠB – Technická univerzita Ostrava, 2004, ISBN 80-248-0570-7
2. Hamerníková, B., Kubátová, K., *Veřejné finance*, Praha, Eurolex Bohemia, 2000, ISBN 80-86432-01-7
3. Kalábová, K., Kaláb, V., *Historie zemské donucovací pracovny a Věznice pro ženy v Pardubicích*, Praha, VS Pankrác, 2005
4. Keřkovský, M., *Ekonomie pro strategické řízení teorie pro praxi*, Praha, C.H.Beck, 2004, ISBN 80-7179-885-1
5. Kislingerová, E. a kolektiv, *Manažerské finance*, Praha, C.H.Beck, 2004, ISBN 80-7179-802-9
6. Peková, J., Pilný, J., *Veřejná správa a finance veřejného sektoru*, Praha, ASPI, 2002, ISBN 80-86395-21-9
7. Sojka, M., Konečný, B., *Malá encyklopedie moderní ekonomie*, Praha, Libri, 2001, ISBN 80-7277-032-2
8. Stiglitz, J.E., *Ekonomie veřejného sektoru*, Praha, Grada Publishing, 1997, ISBN 80-7169-454-1
9. Strecková, Y., Malý, I. a kol., *Veřejná ekonomie pro školu i praxi*, Praha, Computer Press, 1998, ISBN 80-7226-112-6
10. Tomášková, Y., *Ekonomie I pro posluchače oboru Ekonomika, management a informatika v oblasti veřejné správy*, Ostrava, VŠB – Technická univerzita Ostrava, 2007, ISBN 978-80-248-1329-5
11. Žák, M. a kolektiv, *Velká ekonomická encyklopedie*, Praha, Linde, 1999, ISBN 80-7201-172-3
12. Zákon č. 262/2006 Sb., zákoník práce
13. Zákon č. 169/1999 Sb., o výkonu trestu odnětí svobody
14. Zákon č. 218/2000 Sb., o rozpočtových pravidlech
15. Zákon č. 555/1992 Sb., o Vězeňské službě a justiční strážci ČR
16. Zákon č. 622/2006 Sb., o státním rozpočtu ČR na rok 2007
17. Ročenka VS ČR 2007
18. Rozpis závazných ukazatelů rozpočtu Věznice Pardubice na rok 2007

19. Výroční zpráva VS ČR za rok 2007
20. Vyhláška č. 10/2000 Sb., o srážkách z pracovní odměny osob zaměstnaných ve výkonu trestu odnětí svobody
21. Nařízení vlády č. 365/1999 Sb., o výši a podmínkách odměňování odsouzených osob zařazených do zaměstnání ve výkonu trestu odnětí svobody
22. Nařízení vlády č. 414/2000 Sb., o výši a podmínkách odměňování odsouzených osob zařazených do zaměstnání ve výkonu trestu odnětí svobody
23. Nařízení vlády č. 171/2008 Sb., o výši a podmínkách odměňování odsouzených osob zařazených do zaměstnání ve výkonu trestu odnětí svobody
24. Zákon č. 240/2000 Sb., o krizovém řízení
25. Výroční zpráva Věznice Pardubice za rok 2007
26. NMS č. 2/1997, kterým se vydává organizační řád VS ČR
27. Zákon č. 320/2001 Sb., o finanční kontrole
28. NGR 43/2005, o finanční kontrole ve VS ČR
29. NGR 48/2000, o odměňování odsouzených ve výkonu trestu odnětí svobody
30. <http://www.mapy.cz>



## **8. Seznam zkratk**

GŘ VS ČR	Generální ředitelství Vězeňské služby České republiky
VS ČR	Vězeňská služba České republiky
OVV	ostatní věcné výdaje
FKSP	Fond kulturních a sociálních potřeb

## **9. Přílohy**

Příloha č. 1 – Schválení veřejného výdaje – individuální/limitovaný příslib

Příloha č. 2 – Schvalovací doložka – pokyn k plnění veřejných výdajů

## Schválení veřejného výdaje - individuální / limitovaný příslib

<b>Vézeňská služba ČR</b>	Číslo objednávky-smlouvy:
<b>Věznice Pardubice</b>	Výdaj programového financování: Program Podprogram Akce
Odvětvové členění :	Položka:
Přidělený rozpočet :	
Čerpání dle EČRP :	
Zůstatek :	
Zdůvodnění:	
Datum:	Vyhotovil:
Schvaluji veřejný <b>individuální / limitovaný</b> výdaj ve výši	Kč
Datum:	<b>Příkazce:</b>
Poznámka:	
Datum:	<b>Správce rozpočtu:</b>
Poznámka	
Předání kopie limitovaného příslibu dne:	<b>Hlavní účetní:</b>

## Schvalovací doložka - pokyn k plnění veřejných výdajů

<b>Vézeňská služba ČR</b>		SÚD /den:		
<b>Věžnice Pardubice</b>		Dokladová řada:		
Daňový doklad doručen dne:		Evidenční číslo:		
Číslo daňového dokladu:		Datum splatnosti:		
Dodavatel (včetně adresy):				
Vystavený doklad za dodávku - práci - službu byl proveden podle smlouvy/objednávky				
č. _____		ze dne: _____		Dodávka výběr. řízení - nepodléhá
Určení dodávky: do zásoby (nomenklatura-řída) / do spotřeby				
Částka na dokladu byla zkontrolována a upravena na _____		Kč		
Převzetí dodávky - práce - služby potvrzují:				
Datum: _____		Podpis: _____		
Vyznačeno v evidenci (č. EČRP/č. kompetenta):			Evidence OIaPF GR:	
Datum: _____		Podpis: _____		Podpis: _____
Poznámka:				
Závazek je v souladu s výší _____ Kč <b>individuálního/limitovaného</b> příslibu.				
Dosud čerpáno _____ Kč		K čerpání zůstává: _____ Kč		
Uhradte oprávněnému:				
<b>Na účetskód banky:</b>		Z účtu:		
<b>V hotovosti</b>				
Kapitola: _____	Podprogram: _____	Č. akce: _____		
		Č. řádku dle ISPROFIN: _____		
Text:	Funkční členění-§:	Položka:	Částka:	Poznámka:
Datum: _____		<b>Příkazce:</b>		
Poznámka:				
Datum: _____		Ověření správnosti OIaPF GR:		
Poznámka:				
Datum: _____		<b>Hlavní účetní:</b>		
Poznámka:				
<b>MD</b>	<b>D</b>	<b>Kč</b>		
Datum: _____		Zaučtoval: _____		