

Univerzita Hradec Králové
Přírodovědecká fakulta

BAKALÁŘSKÁ PRÁCE



Zadání bakalářské práce

Autor: Soňa Bulavcsjáková

Studium: S18AM002BP

Studijní program: B1103 Aplikovaná matematika

Studijní obor: Finanční a pojistná matematika

Název bakalářské práce: **Dopad koronavirové krize na ekonomiku**

Název bakalářské práce AJ: Impact of the coronavirus crisis on the economy

Cíl, metody, literatura, předpoklady:

Porovnání vybraných ekonomických ukazatelů před a v průběhu koronavirové krize.

ARLT, J., ARLTOVÁ, M., RUBLÍKOVÁ, E. *Analýza ekonomických časových řad s příklady*. Vysoká škola ekonomická, Fakulta informatiky a statistiky, 2002.

GRUBER, J. *Public Finance and Public Policy*. New York, 2016.

HOLMAN, R. *Ekonomie*. Praha, 2002.

STIGLITZ, J. E., ROSENGARD, J.K. *Economics of the Public Sector*. New York, 2015.

Zadávací pracoviště: Katedra matematiky,
Přírodovědecká fakulta

Vedoucí práce: Ing. Radko Kříž, Ph.D.

Oponent: Ing. Pavel Hanuš

Datum zadání závěrečné práce: 26.1.2021

Prohlášení:

Prohlašuji, že jsem bakalářskou práci vypracovala samostatně a že jsem v seznamu použité literatury uvedla všechny parametry, z kterých jsem vycházela.

V Hradci Králové dne 22.07.2022

Soňa Bulavcsjáková

Poděkování

Ráda bych touto cestou vyjádřila poděkování Ing. Radkovi Křížovi, Ph.D. za jeho cenné rady, doporučení a trpělivost při vedení mé bakalářské práce.

Anotace

BULAVCSJÁKOVÁ, S. *Dopad koronavirové krize na ekonomiku*. Hradec Králové, 2022. Bakalářská práce na Přírodovědecké fakultě Univerzity Hradec Králové. Vedoucí diplomové práce Ing. Radko Kříž, Ph.D. 59 s.

Bakalářská práce se zabývá ekonomickými ukazateli před a během pandemie Covidu-19 (v letech 2020-2021) v České republice a Evropské unii. Obsahuje makroekonomické ukazatele jako hrubý domácí produkt, inflaci a nezaměstnanost. Dále se zabývá hospodařením státního rozpočtu České republiky, veřejných financí v Evropské unii, státním a veřejným dluhem a na závěr demografií v České republice.

Klíčová slova

pandemie, Covid-19, hrubý domácí produkt, inflace, nezaměstnanost, státní rozpočet

Annotation

BULAVCSJÁKOVÁ, S. *Impact of the coronavirus crisis on the economy*. Hradec Králové, 2022. Bachelor Thesis at Faculty of Science University of Hradec Králové. Thesis Supervisor Ing. Radko Kříž, Ph.D. 59 p.

The bachelor thesis deals with economic indicators before and during the pandemic Covid-19 (in 2020-2021) in the Czech Republic and the European Union. It includes macroeconomic indicators such as gross domestic product, inflation and unemployment. It also looks at the state budget management of the Czech Republic, public finances in the European Union, national and public debt, and finally demography in the Czech Republic.

Keywords

pandemic, Covid-19, gross domestic product, inflation, unemployment, state budget

Obsah

| | |
|---|-----------|
| Úvod | 8 |
| 1 Makroekonomické ukazatele | 9 |
| 1.1 Hrubý domácí produkt | 9 |
| 1.1.1 HDP v EU | 9 |
| 1.1.2 HDP v ČR | 14 |
| 1.2 Inflace | 25 |
| 1.2.1 Inflace v České republice | 26 |
| 1.3 Nezaměstnanost | 29 |
| 1.3.1 Nezaměstnanost v ČR | 30 |
| 2 Hospodaření státního rozpočtu v ČR | 32 |
| 4 Státní dluh ČR | 41 |
| 5 Vládní dluh v zemích EU | 44 |
| 6 Demografie v ČR | 48 |
| Závěr | 53 |
| Seznam použitých zdrojů | 54 |
| Seznam tabulek a grafů | 58 |

Úvod

Pandemie Covidu-19 vypukla na konci roku 2019 v Číně. V České republice byly první tři případy potvrzeny 1.3.2020.

Všechny státy z celého světa se musely v letech 2020-2021 vypořádat s negativními důsledky pandemie Covidu-19. S cílem zamezit šíření tohoto onemocnění byly nuceny vlády zemí zavést různá opatření, kterými se většina ekonomik zpomalila. Restrikce spočívaly zejména v různých omezeních například cestování (zákaz letů z určitých zemí, uzavření hranic, splnění určitých podmínek pro vstup na území) a pohybu (zákaz vycházení, shromažďování osob, konání kulturních a společenských akcí), uzavření nebo omezení různých institucí (pracoviště, školy, obchody, restaurace, hotely), a povinnostech (nošení ochrany dýchacích cest a nosu, vakcinace) atp. Kromě těchto opatření (k zamezení šíření nemoci) byla také vydávána opatření sloužící na podporu ekonomiky (kompenzační bonusy a programy) atp.

Do konce roku 2021 byl v historii České republiky vyhlášen nouzový stav pouze devětkrát. Z toho byl právě pětkrát vyhlášen z důvodu pandemie Covidu-19. Od 12.3.2020 do 25.12.2021 trval nouzový stav přerušovaně 286 dní.

Od vypuknutí pandemie bylo toto slovo zmiňováno v okolí každého z nás. Při volbě tématu bakalářské práce mne napadlo, že bych se mohla soustředit na tuto situaci a více se podívat na vývoj určitých ukazatelů před a během pandemie. Jelikož toto téma je stále dosti aktuální nelze dělat tak jisté závěry. Takovýto stav se lépe hodnotí s větším odstupem času, ale v práci se pokusím zaměřit hlavně na shromáždění dosud dostupných informací a alespoň jejich určitý rozbor.

1 Makroekonomické ukazatele

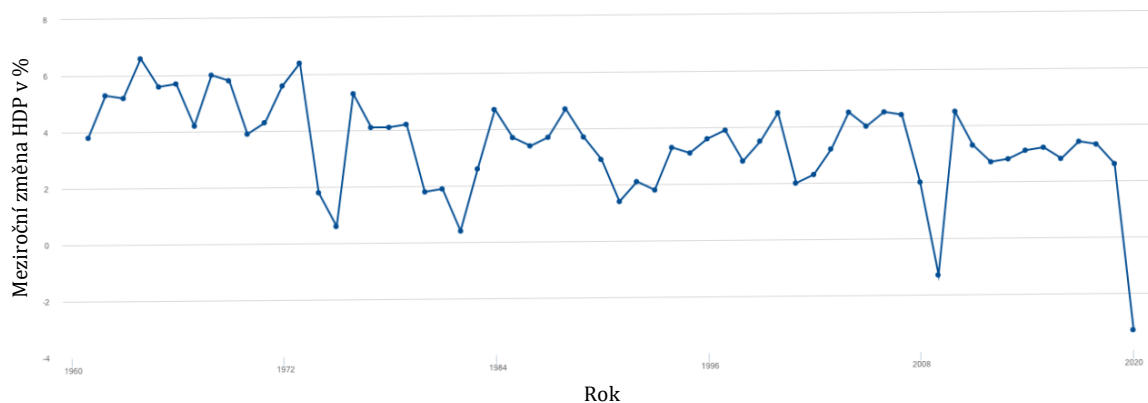
Makroekonomie je část ekonomie zabývající se hospodářstvím (výkon, struktura, chování a rozhodování ekonomiky) jako celkem.

1.1 Hrubý domácí produkt

Hrubý domácí produkt (ve zkratce HDP, popř. GDP) je peněžní hodnota všech statků a služeb vytvořená na určitém území za určité období.

Na úvod je uveden ve stručnosti vývoj HDP ve světě.

V roce 2020 se ve světě snížil roční růst HDP o 5,9 procentního bodu (v roce 2019 bylo 2,6 %; v roce 2020 byl -3,3 %). Z dat znázorněných v grafu níže je zřejmé, že jde o největší propad ekonomiky v letech 1961-2020. Hodnota HDP v roce 2020 byla 84 747 mld. USD.



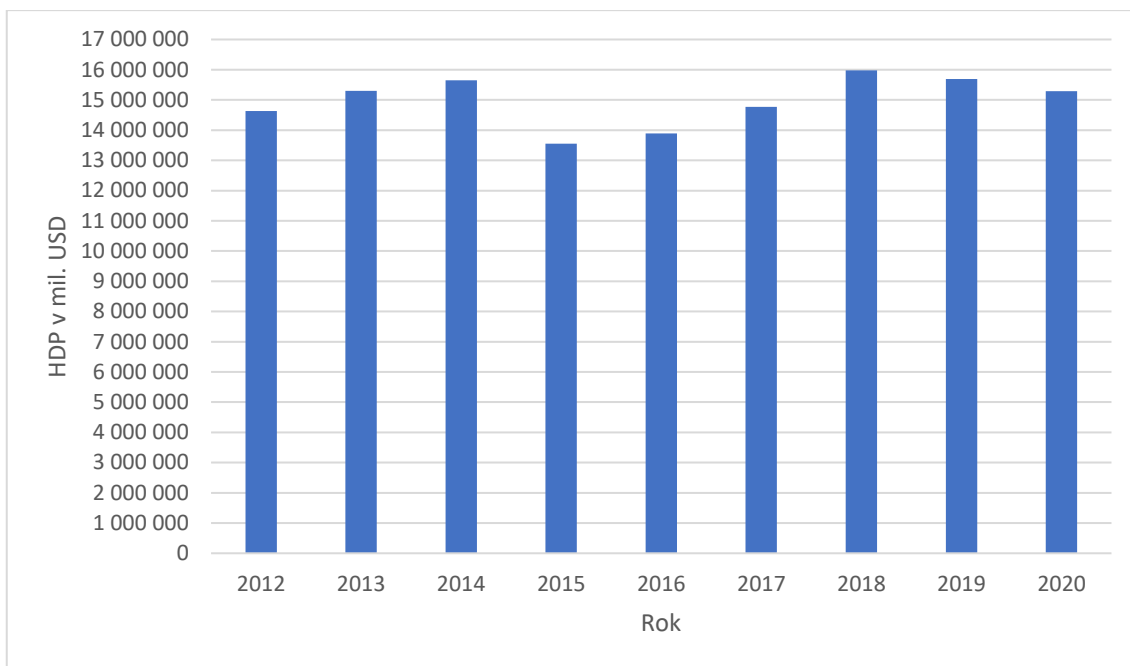
Graf 1: Meziroční změna HDP ve světě mezi lety 1960 – 2020 v %

Zdroj: The world bank, 2022

Největší ekonomikou světa jsou dlouhodobě Spojené státy americké, druhá je Čína a třetí Japonsko. V roce 2020 tomu nebylo jinak a hodnota HDP jednotlivých zemí byly: USA 20 953,0 mld. USD (24,72 % z celosvětového HDP), Čína 14 722,7 mld. USD (17,37 % z celosvětového HDP) a Japonsko 5 057,8 mld. USD (5,97 % z celosvětového HDP). Data pro rok 2021 ještě nebyly zveřejněny.

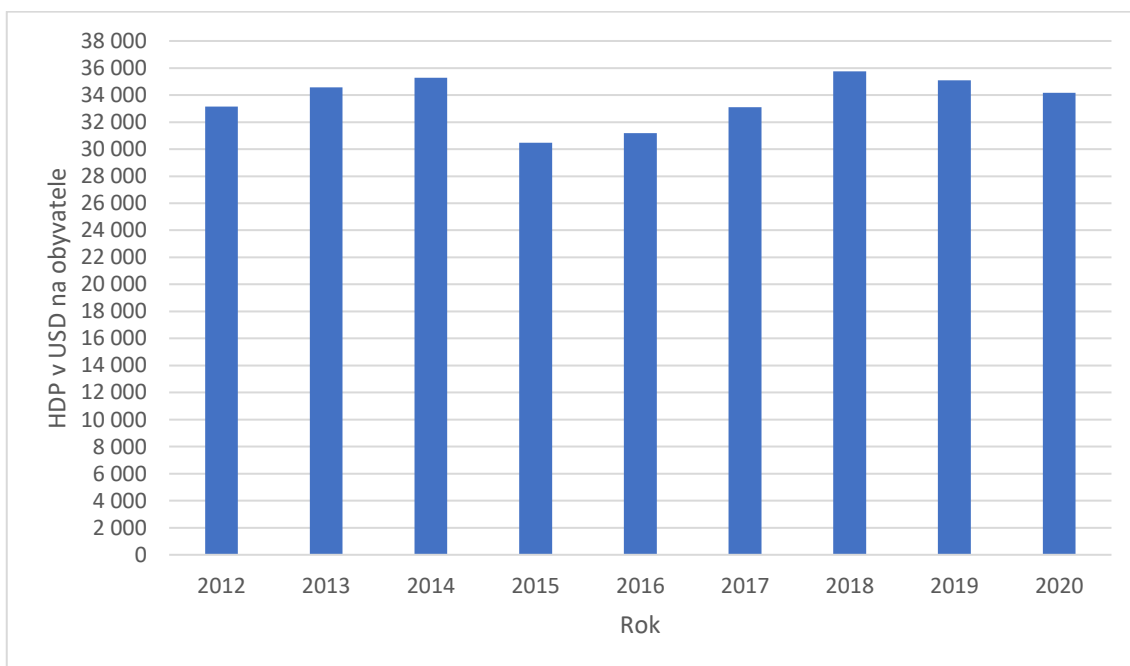
1.1.1 HDP v EU

Průměrné hodnoty HDP v zemích Evropské unie, v letech 2012-2020 jsou znázorněné v níže uvedeném grafu. Pro rok 2021 nebyly ještě zveřejněny (k 29.3.2022).



Graf 2: Vývoj HDP v EU mezi lety 2012-2020 (mil. USD)

Zdroj dat: The world bank, 2022



Graf 3: Vývoj HDP na obyvatele v EU mezi lety 2012-2020 (USD)

Zdroj dat: The world bank, 2022

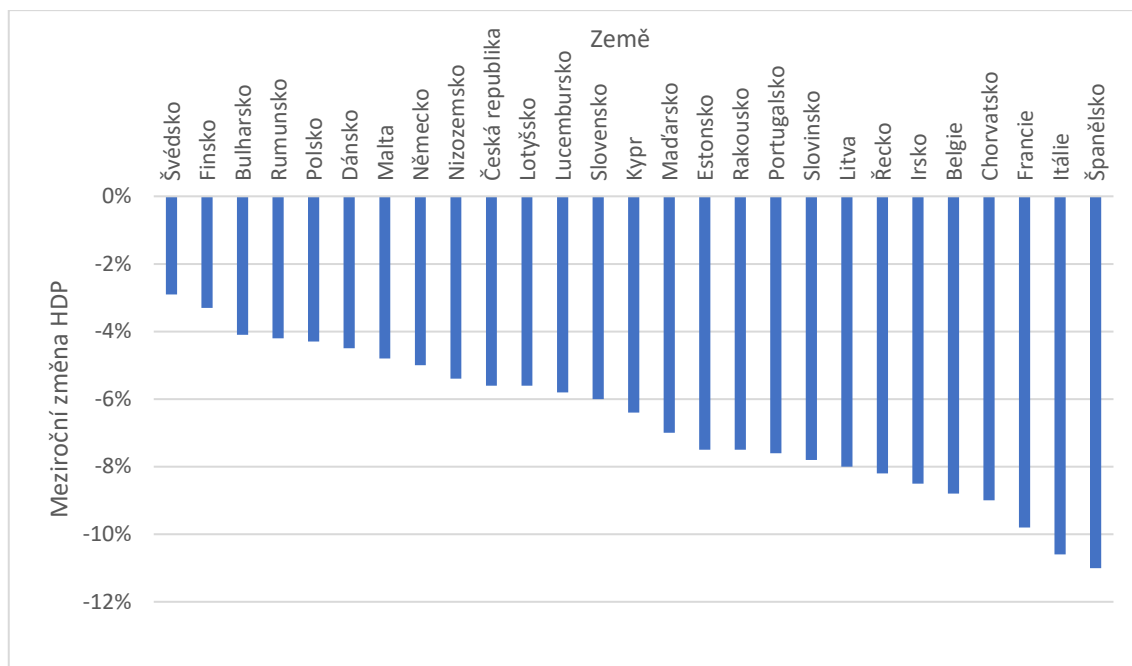
Propad ekonomik členských států EU v roce 2020

Průměrný pokles růstu HDP v zemích Evropské unie byl v roce 2020 7,3 %.

| Členské státy EU | Roční propad HDP v % (2020) |
|------------------|-----------------------------|
| Švédsko | 2,9 |
| Finsko | 3,3 |
| Bulharsko | 4,1 |
| Rumunsko | 4,2 |
| Polsko | 4,3 |
| Dánsko | 4,5 |
| Malta | 4,8 |
| Německo | 5,0 |
| Nizozemsko | 5,4 |
| Česká republika | 5,6 |
| Lotyšsko | 5,6 |
| Lucembursko | 5,8 |
| Slovensko | 6,0 |
| Kypr | 6,4 |
| Maďarsko | 7,0 |
| Estonsko | 7,5 |
| Rakousko | 7,5 |
| Portugalsko | 7,6 |
| Slovinsko | 7,8 |
| Litva | 8,0 |
| Řecko | 8,2 |
| Irsko | 8,5 |
| Belgie | 8,8 |
| Chorvatsko | 9,0 |
| Francie | 9,8 |
| Itálie | 10,6 |
| Španělsko | 11,0 |

Tabulka 1: Srovnání zemí podle propadu HDP v % (od nejmenšího) v roce 2020

Zdroj: Euroskop, 2021



Graf 4: Meziroční změna HDP v roce 2020 (%) v zemích EU

Zdroj dat: Euroskop, 2021

Členské státy EU s největším propadem HDP

Z tabulky je zřejmé, že největší roční propad HDP (v %) zaznamenaly (v UE) země Itálie a Španělsko.

„U obou zemích je toto číslo výsledkem dlouhých a přísných karanténních opatření, které na jaře minulého roku téměř zastavilo hospodářství. Nepatrné oživení ve druhé polovině roku nestačilo k vyrovnání škod a bylo pak ukončeno další vlnou pandemie na podzim, kdy vlády opět zavedly opatření proti šíření nemoci.“

Podle statistik pocítil největší dopad na příjmy sektor služeb, zejména aktivity spojené s pohostinstvím. Kvůli omezení mobility strádalo i odvětví cestovního ruchu, které je u obou zemí hnacím motorem hospodářského růstu. To vedlo k uzavírání podniků v celém odvětví, od hotelů po bary, restaurace a maloobchodní prodejny, které se tradičně živí prodejem pro návštěvníky.

Ekonomiku zemí tedy značnou část roku hnaly vládní výdaje, což se odrazilo na vyšším veřejném dluhu a deficitu. Podle Mezinárodního měnového fondu se budou státy na jihu Evropy, které jsou do značné míry závislé na cestovním ruchu, ekonomicky zotavovat z krize pomaleji než ostatní ekonomiky v EU.“ (Euroskop, 2021)

Členské státy EU s nejmenším propadem HDP

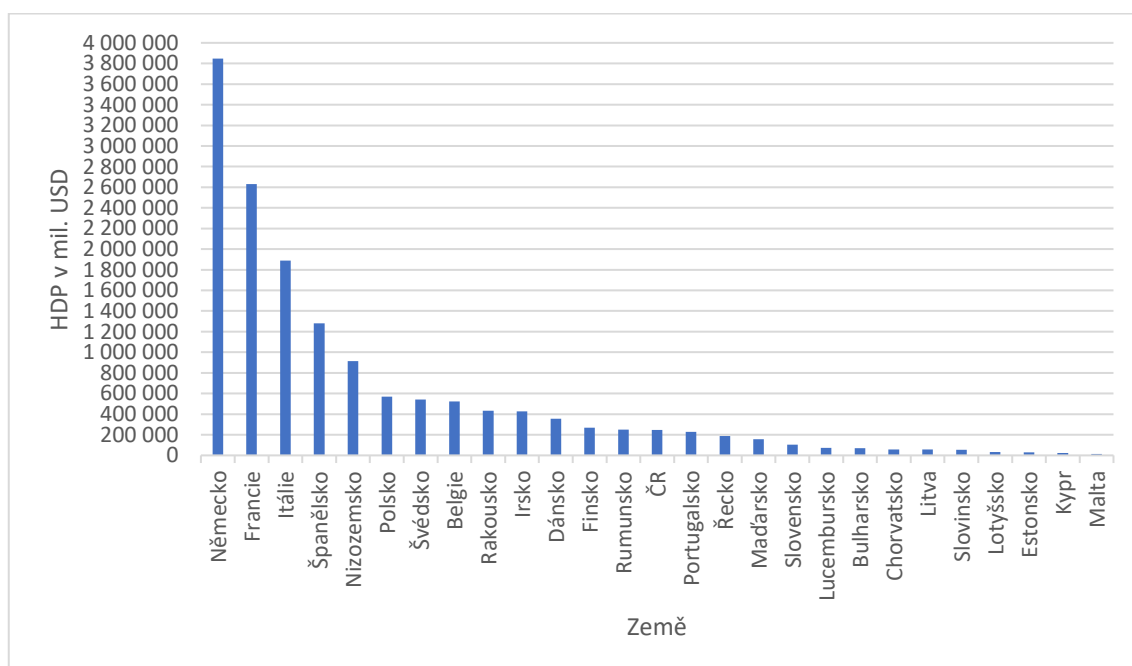
Naopak země s nejmenším propadem HDP v roce 2020 byly země Švédsko a Finsko.

„Nejmenší ekonomickou ztrátu (-2,9 %) zaznamenalo v Evropské unii Švédsko, jehož přístup k pandemii covid-19 byl velmi odlišný od ostatních členských zemí. Švédská vláda lidem doporučila, aby se nedružili a zůstávali v bezpečí izolovaní. Až ke konci roku zakázala shromažďování velkého počtu lidí a zavedla některá cestovní omezení. Mezitím nicméně nenařídila žádnou celonárodní karanténu, z části také proto, že to švédská ústava nedovoluje.

Částečná záchrana ekonomiky si ale našla svou oběť v počtu obětí pandemie. Švédské statistiky vykazují nadměrnou úmrtnost. Během období pandemie zemřelo o téměř 30 % více Švédů, než by tomu bylo za normálních okolností. Švédsko čelí kritice, protože neochránilo starší lidi, zejména ty, kteří žijí v pečovatelských domech. V nich se totiž nákaza v prvních měsících šířila nadměrně.

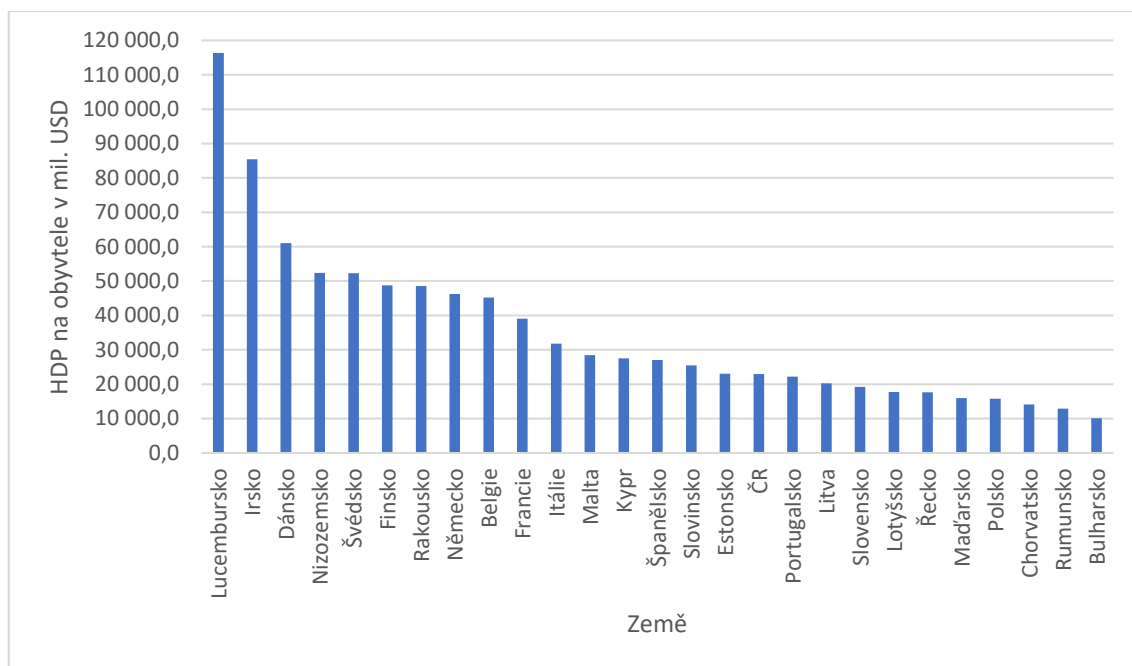
Druhý nejmenší propad ekonomiky s -3,3 % HDP vykazuje Finsko, kde vláda už od počátku loňského roku prosazovala přísná opatření a uzavírala hranice. Od propuknutí pandemie zemřelo ve Finsku na onemocnění covid-19 pouze 685 lidí.“ (Euroskop, 2021)

Největší ekonomikou v EU je dlouhodobě Německo, které je na čtvrté pozici v celosvětovém žebříčku. Hodnota HDP v Německu v roce 2020 byla 3 846,4 mld. Kč (4,54 % z celosvětového HDP). Co se týče hodnoty HDP na obyvatele se Německo v roce 2020 zařadilo na osmou příčku mezi zeměmi EU.



Graf 5: Hodnota HDP v zemích EU v roce 2020 (mil. USD, seřazeno od největší)

Zdroj dat: The world bank, 2022



Graf 6: Hodnota HDP na obyvatele v zemích EU v roce 2020 (seřazeno od největší)

Zdroj dat: The world bank, 2022

1.1.2 HDP v ČR

Výpočet HDP

Hodnotu HDP lze vypočítat pomocí tří metod. První se nazývá výrobní (produkční/produktová) metoda, kdy je HDP počítáno jako tok produktů, které byly vyrobeny za dané období v dané zemi. Druhou metodou je metoda výdajová, kdy se HDP počítá jako tok výdajů, které vynaložili jednotlivé subjekty na nákup těchto produktů. Třetím způsobem výpočtu je důchodová metoda. Nejvíce využívaná je metoda výdajová.

| Název | mil. Kč | | | | | | | | | |
|------------------------|---------|---------|----------|----------|----------|----------|----------|----------|----------|-------------------|
| | 2012 | 2013 | 2014 | 2015 | 2016 | 2017 | 2018 | 2019 | 2020 | 2021 ^o |
| Produkce | 9628094 | 9668079 | 10189908 | 10634751 | 10825337 | 11596013 | 12267961 | 12808971 | 12267026 | 13526851 |
| Mezispotřeba | 5950582 | 5955064 | 6259332 | 6469577 | 6510618 | 7003393 | 7392942 | 7577232 | 7085591 | 7964099 |
| Hrubá přidaná hodnota | 3677512 | 3713015 | 3930576 | 4165174 | 4314719 | 4592620 | 4875019 | 5231739 | 5181435 | 5562752 |
| Daně z produktů | 485181 | 507076 | 496861 | 546676 | 570617 | 609504 | 628030 | 657974 | 619526 | 669354 |
| Dotace na produkty (-) | -73781 | -77280 | -81671 | -86472 | -88463 | -91381 | -93384 | -99365 | -106574 | -111474 |
| Hrubý domácí produkt | 4088912 | 4142811 | 4345766 | 4625378 | 4796873 | 5110743 | 5409665 | 5790348 | 5694387 | 6120632 |

Tabulka 2: Výpočet HDP - výrobní metoda - běžné ceny (mil. Kč)

Zdroj: ČSÚ, 2022a

Poznámka: symbol e u roku 2021 znamená, že se jedná pouze o součet čtvrtletních údajů (platí pro Tabulka 2, Tabulka 3 a Tabulka 4)

| mil. Kč | | | | | | | | | | | |
|------------------------------------|----------------|----------------|----------------|----------------|----------------|----------------|----------------|----------------|----------------|----------------|-------------------|
| Název | 2011 | 2012 | 2013 | 2014 | 2015 | 2016 | 2017 | 2018 | 2019 | 2020 | 2021 ^e |
| Výdaje na konečnou spotřebu | 2804147 | 2816305 | 2870656 | 2940185 | 3056212 | 3182636 | 3378546 | 3616784 | 3844661 | 3829372 | 4108568 |
| Domácnosti | 1974494 | 1995221 | 2026506 | 2071867 | 2152039 | 2240966 | 2383298 | 2524217 | 2662967 | 2544940 | 2737404 |
| Vládní instituce | 804208 | 795398 | 817092 | 840135 | 874902 | 909592 | 958687 | 1048879 | 1133319 | 1231588 | 1312971 |
| NISD | 25445 | 25686 | 27058 | 28183 | 29271 | 32078 | 36561 | 43688 | 48375 | 52844 | 58193 |
| Tvorba hrubého kapitálu | 1104583 | 1077831 | 1036249 | 1130339 | 1294331 | 1248337 | 1347786 | 1471556 | 1598861 | 1475991 | 1825444 |
| Tvorba hrubého fixního kapitálu | 1086869 | 1069470 | 1050612 | 1103982 | 1227485 | 1196467 | 1273407 | 1423024 | 1567622 | 1490492 | 1558644 |
| Změny zásob | 14066 | 2351 | -20118 | 20542 | 61320 | 44528 | 68652 | 39990 | 21474 | -20907 | 260394 |
| Čisté pořízení ceností | 3648 | 6010 | 5755 | 5815 | 5526 | 7342 | 5727 | 8542 | 9765 | 6406 | 6406 |
| Hrubé domácí konečné výdaje | 3908730 | 3894136 | 3906905 | 4070524 | 4350543 | 4430973 | 4726332 | 5088340 | 5443522 | 5305363 | 5934012 |
| Vývoz zboží a služeb ¹⁾ | 2907725 | 3123747 | 3184542 | 3600131 | 3770768 | 3839164 | 4087671 | 4216340 | 4335356 | 4100537 | : |
| Dovoz zboží a služeb ²⁾ | 2754132 | 2928971 | 2948636 | 3324889 | 3495933 | 3473264 | 3703260 | 3895015 | 3988530 | 3711513 | : |
| Saldo vývozu a dovozu | 153593 | 194776 | 235906 | 275242 | 274835 | 365900 | 384411 | 321325 | 346826 | 389024 | : |
| Hrubý domácí produkt | 4062323 | 4088912 | 4142811 | 4345766 | 4625378 | 4796873 | 5110743 | 5409665 | 5790348 | 5694387 | 6120632 |

Tabulka 3: Výpočet HDP - výdajová metoda - běžné ceny (mil. Kč)

Zdroj: ČSÚ, 2022a

| mil. Kč | | | | | | | | | | | |
|--|----------------|----------------|----------------|----------------|----------------|----------------|----------------|----------------|----------------|-------------------|--|
| Název | 2012 | 2013 | 2014 | 2015 | 2016 | 2017 | 2018 | 2019 | 2020 | 2021 ^e | |
| Náhrady zaměstnancům | 1719788 | 1735350 | 1799718 | 1891335 | 2002589 | 2185084 | 2399164 | 2585613 | 2622305 | 2797456 | |
| Mzdy a platy | 1323813 | 1333775 | 1385845 | 1454707 | 1538101 | 1680239 | 1842269 | 1986349 | 1990969 | 2123059 | |
| Sociální příspěvky zaměstnavatelů | 395975 | 401575 | 413873 | 436628 | 464488 | 504845 | 556895 | 599264 | 631336 | 674397 | |
| Čisté daně z výroby a dovozu | 385387 | 401006 | 383789 | 433696 | 454451 | 493349 | 504235 | 534426 | 448836 | 476586 | |
| Daně z výroby a z dovozu | 508196 | 527083 | 520544 | 570292 | 595481 | 634972 | 656007 | 696372 | 659836 | 712983 | |
| Dotace (-) | -122809 | -126077 | -136755 | -136596 | -141030 | -141623 | -151772 | -161946 | -211000 | -236397 | |
| Hrubý provozní přebytek a smíšený důchod | 1983737 | 2006455 | 2162259 | 2300347 | 2339833 | 2432310 | 2506266 | 2670309 | 2623246 | 2846590 | |
| Spotřeba fixního kapitálu | 869313 | 889309 | 922586 | 957235 | 988260 | 1022447 | 1073676 | 1153448 | 1224860 | 1290588 | |
| Čistý provozní přebytek a smíšený důchod | 1114424 | 1117146 | 1239673 | 1343112 | 1351573 | 1409863 | 1432590 | 1516861 | 1398386 | 1556002 | |
| Hrubý domácí produkt | 4088912 | 4142811 | 4345766 | 4625378 | 4796873 | 5110743 | 5409665 | 5790348 | 5694387 | 6120632 | |

Tabulka 4: Výpočet HDP - důchodová metoda - běžné ceny (mil. Kč)

Zdroj: ČSÚ, 2022a

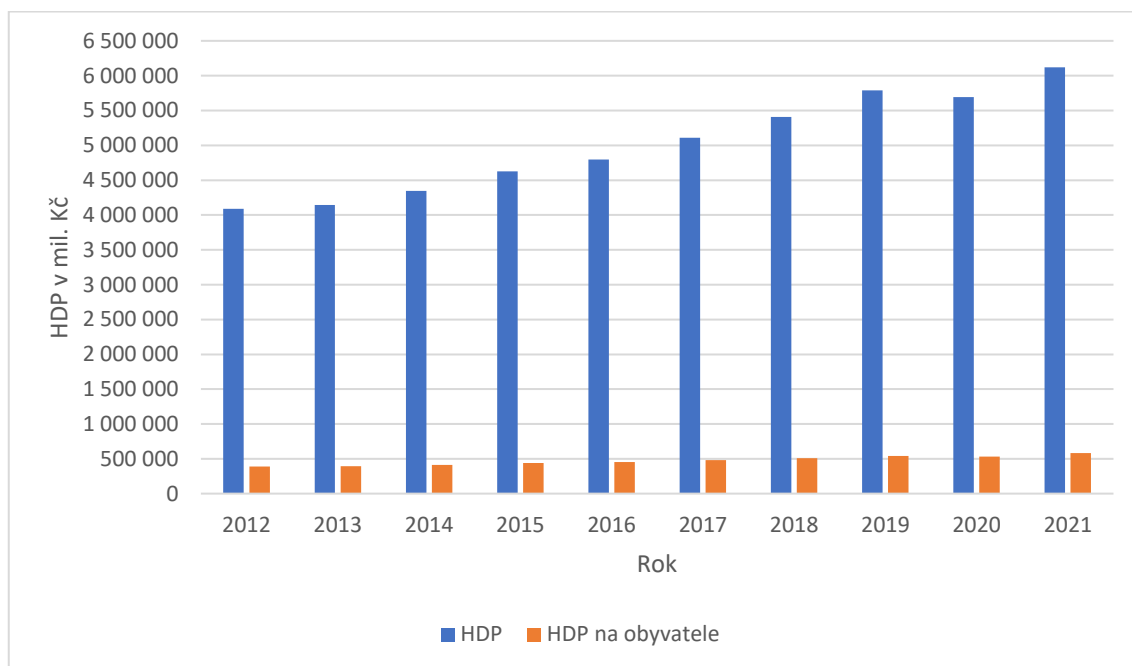
HDP v České republice v roce 2020 kleslo meziročně o nejvíce (5,6 %) v historii České republiky (celkem o 8 procentních bodů). Hodnota HDP byla 5,69 bil. Kč.

„Pokles byl ovlivněn především spotřebou domácností, investičními výdaji, ale i propadem zahraniční poptávky v první polovině roku. Růst zaznamenaly výdaje vládních institucí. Pokles hrubé přidané hodnoty nejvýrazněji ovlivnil vývoj v skupině odvětví obchodu, dopravy, ubytování a pohostinství. Nedařilo se také průmyslu, stavebnictví a většině odvětví služeb.“ (ČSÚ, 2022f)

Největší propad byl zaznamenán v druhém kvartálu roku 2020, kdy meziroční pokles byl 11 % (pokles oproti přechozímu čtvrtletí byl 8,7 %).

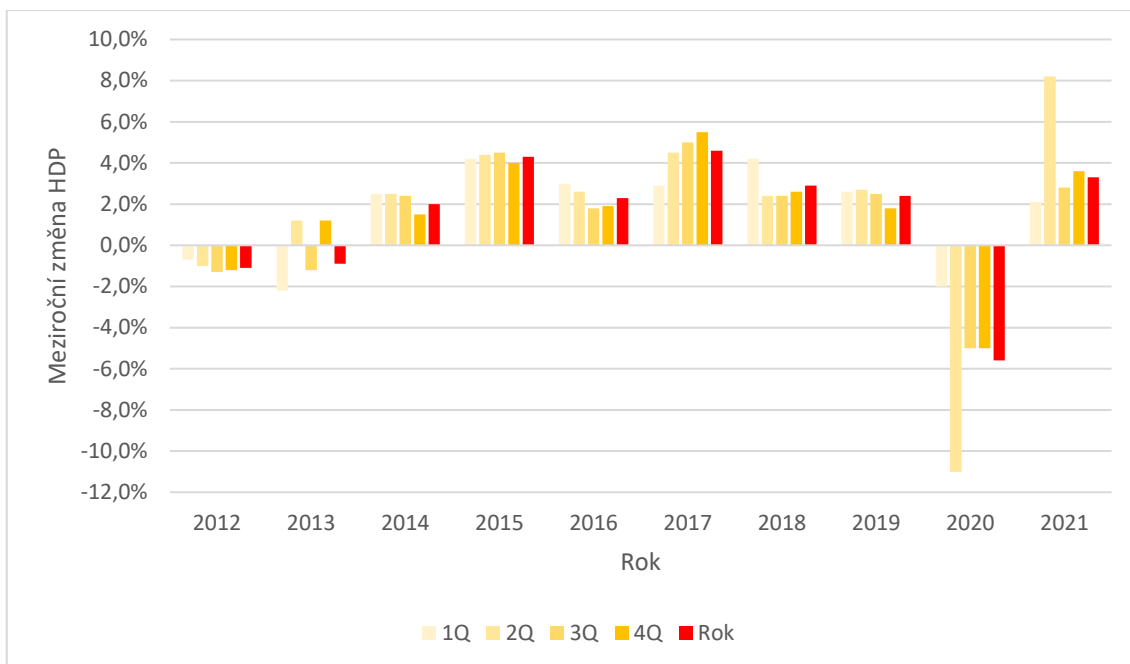
V roce 2021 meziročně vzrostlo o 3,3 % (o 8,9 procentních bodů) na hodnotu 6,12 bil. Kč.

„Růst byl podpořen výdaji na konečnou spotřebu a změnou stavu zásob, naopak negativní vliv měla zahraniční poptávka. Růst hrubé přidané hodnoty nejvýrazněji ovlivnil vývoj v průmyslu, ve skupině odvětví a obchodu, dopravy, ubytování a pohostinství a skupině odvětví veřejné správy, vzdělávání a zdravotní a sociální péče.“
(ČSÚ, 2022g)



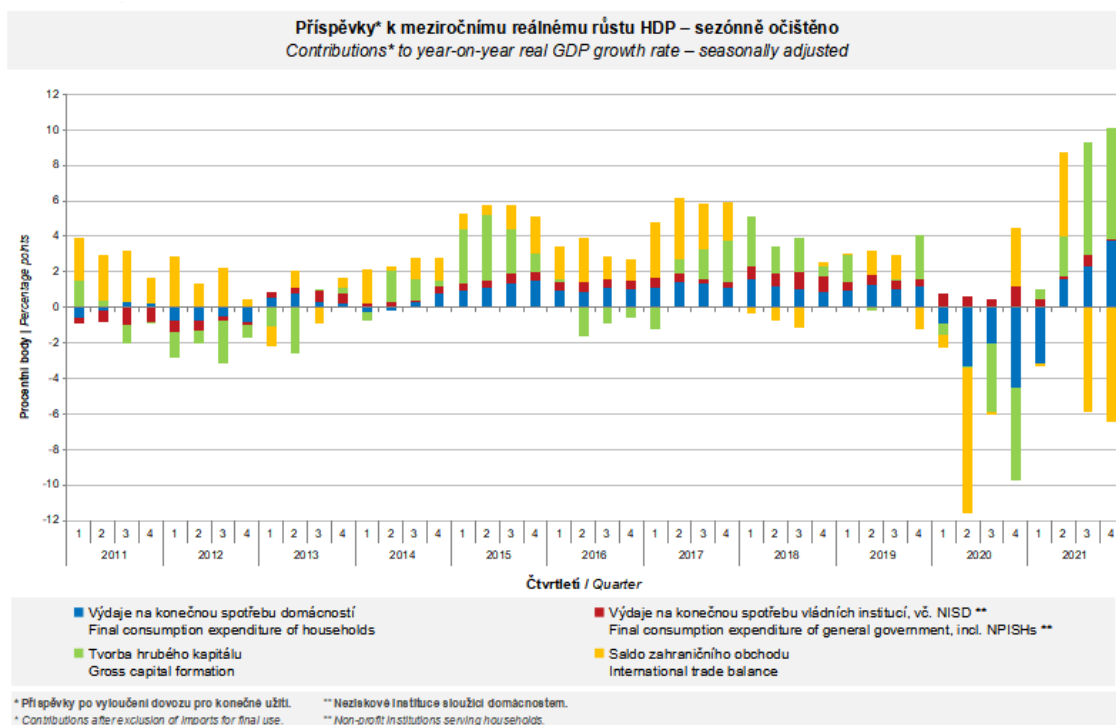
Graf 7: Vývoj HDP v ČR v letech 2012-2021 (mil. Kč)

Zdroj dat: ČSÚ, 2022b



Graf 8: Meziroční změna HDP v letech 2012-2021 (v %)

Zdroj dat: Kurzy.cz, 2022b



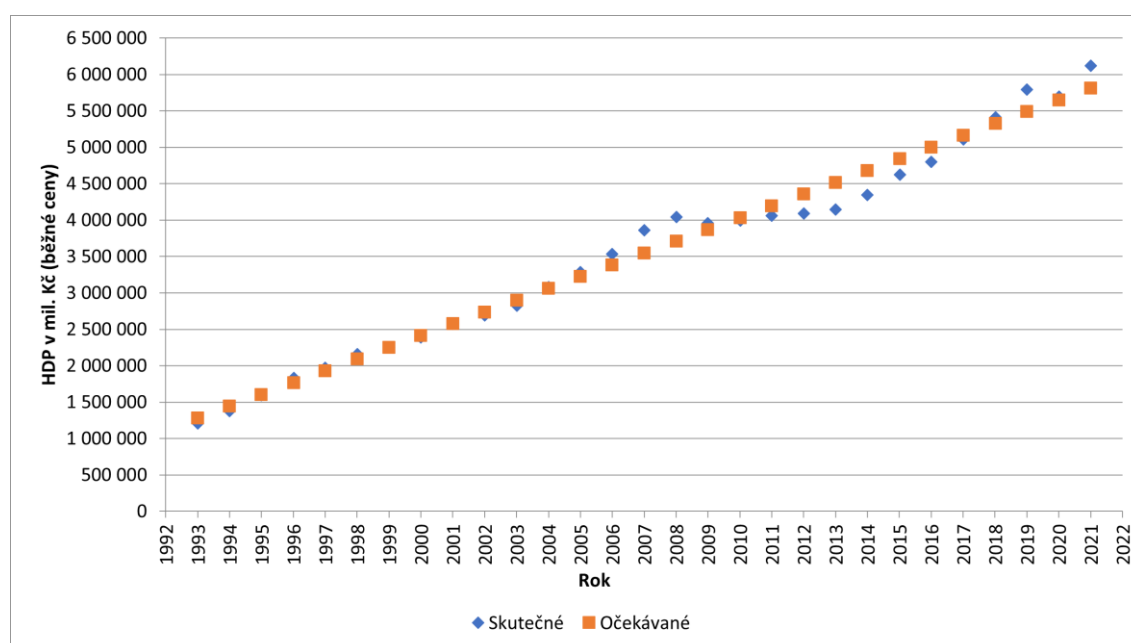
Graf 9: Příspěvky k meziročnímu reálnému růstu HDP v letech 2011-2021 v jednotlivých čtvrtletích

Zdroj: ČSÚ, 2022h

V tabulkovém procesoru Excelu, díky vestavěným funkcím, jsem vytvořila analýzu a prognózu dat do budoucna (*Graf 10, Graf 11, Graf 23, Graf 24, Graf 27, Graf 28, Graf 31, Graf 32, Graf 37 a Graf 38*). Použitím funkce *analýza dat* a následně využití analytického nástroje *Regrese* byly vygenerovány hodnoty a zmíněné grafy. Interval spolehlivosti je 95 %.

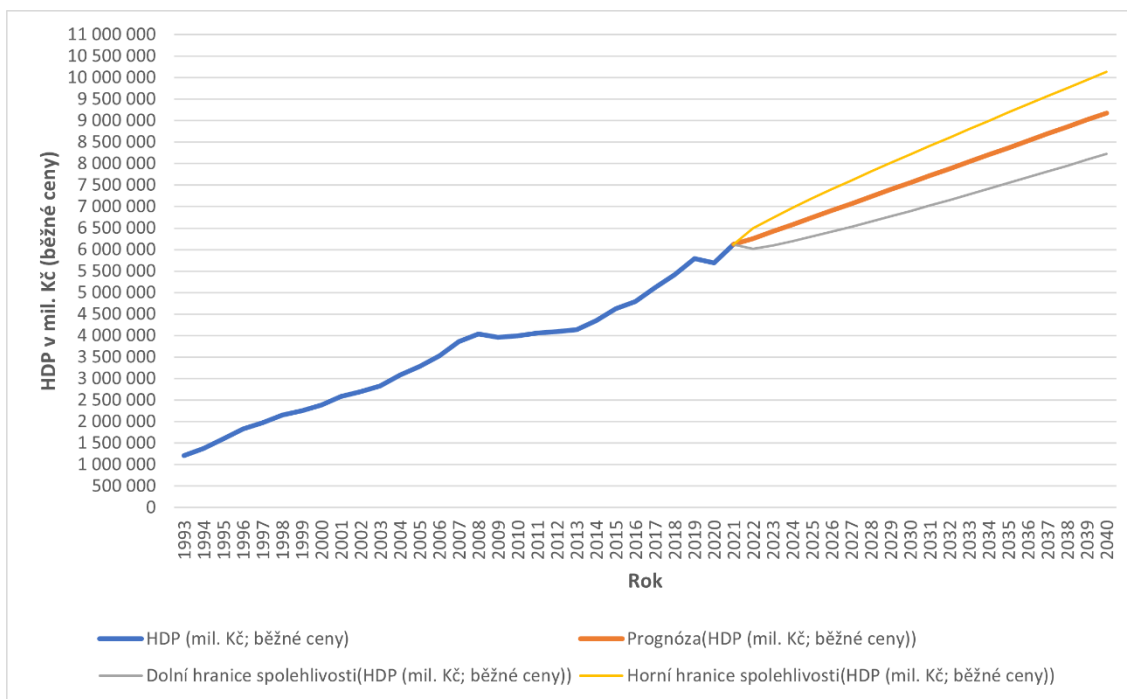
Tuto použitou regresi lze pojmenovat jako lineární. Nejčastěji využívanou metodou je metoda nejmenších čtverců. Principem je hledání přímky $y = ax + b$, která aproximuje závislost mezi naměřenými hodnotami. Nejvhodnější vyjádření této křivky nastane pokud platí: $S = \sum_{i=1}^n (y_i - f(x_i))^2$ je minimální, kde $i = 1, 2, \dots, n$ a n je počet naměřených hodnot.

Funkce *List prognózy* využívá vestavěnou sadu prognostických funkcí *FORECAST.EST*, která, dle definice (Microsoft, 2022), na základě naměřených hodnot předpoví (vypočítá) budoucí vývoj dat pomocí verze AAA algoritmu exponenciálního vyrovnání. Přesněji je využito dvojité (lineární) a trojitě (kvadratické) exponenciální vyrovnání.



Graf 10: HDP v ČR – analýza dat pomocí regrese

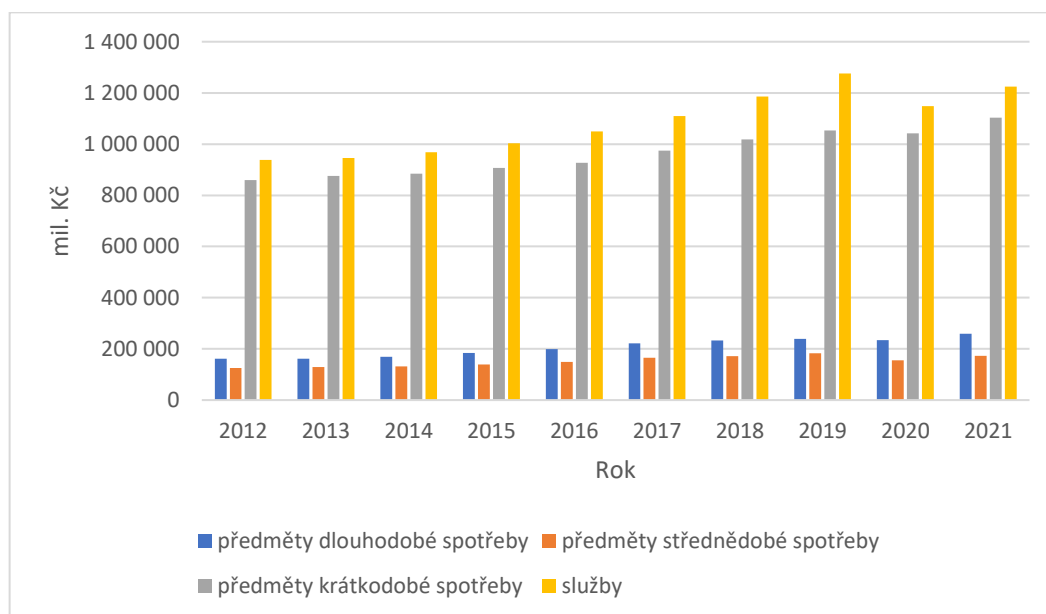
Graf znázorňující skutečné HDP a následná regrese dat (očekávané HDP) ukazují, že odchylky nejsou příliš velké. Vývoj hrubého domácího produktu, v jednotlivých letech, by šel popsat přímkou s rostoucím průběhem. Dalo by se říci, že tento trend je ten vhodný a cílový.



Graf 11: HDP v ČR - prognóza do roku 2040

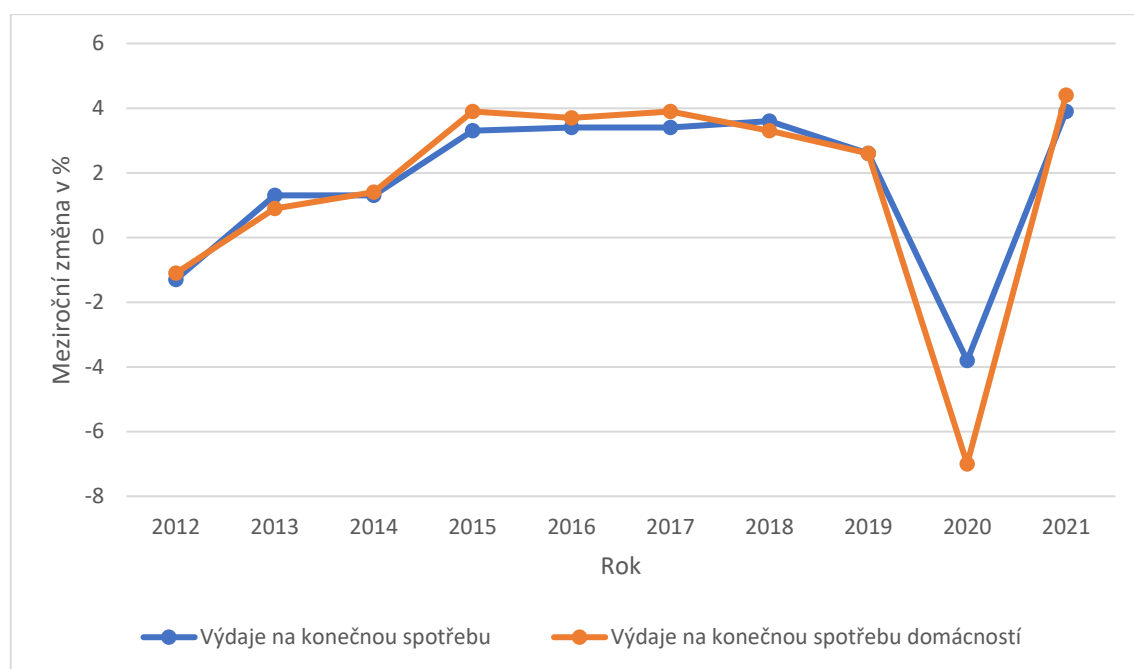
V návaznosti na vývoj hrubého domácího produktu v České republice mezi lety 1993-2021 byla vytvořena prognóza, která předpovídá růst HDP v dalších letech. Takovýto směr by byl určitě vhodný. Růst HDP by znamenal, že každým rokem se zvyšuje peněžní hodnota statků a služeb vyrobená na území České republiky. Problém je ovšem v tom, zda se zvyšuje hodnota určitého statku či služby, nebo jde o zvýšení množství (tedy větší produkce). Z ekonomického pohledu, ideální situace nastává ve chvíli, kdy se projeví růst HDP zapříčiněný větší výkonností ekonomiky.

Výdaje na konečnou spotřebu domácností v ČR



Graf 12: Výdaje na konečnou spotřebu domácností v běžných cenách (mil. Kč)

Zdroj dat: ČSÚ, 2022c



Graf 13: Meziroční změna výdajů na konečnou spotřebu (v %)

Zdroj dat: ČSÚ, 2022b

Z důvodu protipandemických restrikcí sebou rok 2020 sebou přinesl snížení výdajů na konečnou spotřebu domácností. Jednalo se o meziroční pokles 7 %, největší meziroční propad v historii ČR. Kvůli omezení pohybu a dalším opatřením nemohli lidé často umožnit své obvyklé výdaje především v oblasti maloobchodu, služeb a volnočasových aktivit. Výdaje na konečnou spotřebu domácností byly ve výši 2 544,94 mld. Kč (44,69 % HDP).

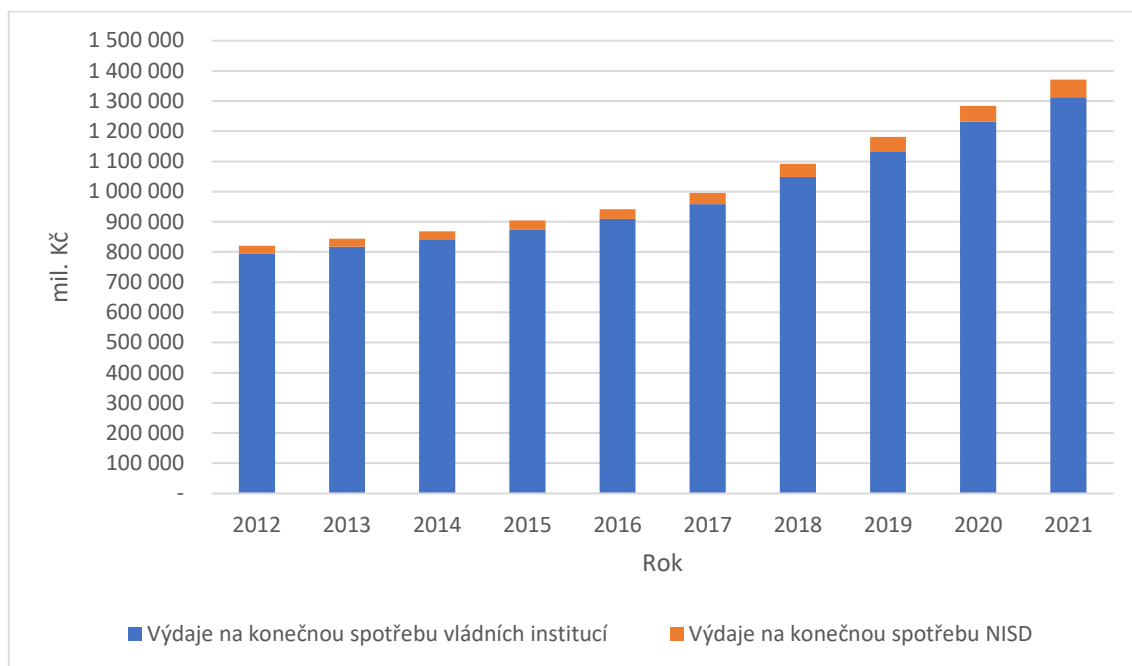
V roce 2021, kdy vládla mírnější opatření, se výdaje na spotřebu domácností, oproti předchozímu roku, zvýšily o 4,4 %.

Dle mého názoru, kvůli navyšování cen v roce 2022, většina domácností omezí své výdaje v určitých oblastech, jako tomu bylo v roce 2020, ale nikoliv z důvodu vládních omezení souvisejících s protipandemickými opatřeními, ale z důvodu finančních.

Výdaje na konečnou spotřebu vládních institucí včetně NISD

Zkratka NISD značí neziskové instituce sloužící domácnostem. Dle definice ČSÚ (ČSÚ, 2022m) se jedná o organizace, které jsou soukromými netržními výrobci;

jsou to politické strany, církevní a náboženské společnosti, nadace, odborové svazy, profesní a vzdělávací společnosti, zájmové nebo dobročinné organizace.



Graf 14: Výdaje na konečnou spotřebu vládních institucí a NISD (mil. Kč)

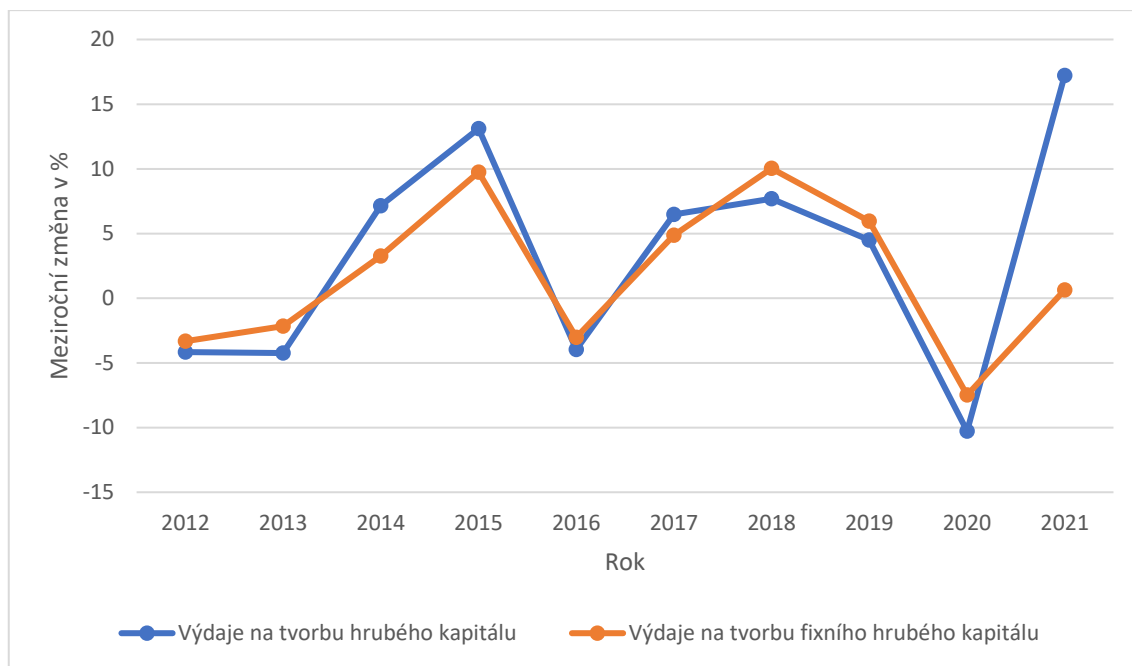
Zdroj dat: ČSÚ, 2022a

Výdaje na tvorbu hrubého kapitálu v ČR

Výdaje na tvorbu hrubého kapitálu byly zmíněny již výše (Tabulka 3 – výpočet HDP výdajovou metodou). Tyto výdaje tvoří většinou 25-30 % HDP.

V roce 2020 dosáhly hodnotu 1 475,99 miliard Kč (25,92 % HDP). Oproti roku 2019 šlo o pokles 122,87 mld. Kč.

Výdaje na tvorbu hrubého kapitálu byly v roce 2021 ve výši 1 825,44 mld. Kč (29,82 % HDP).



Graf 15: Meziroční změna výdajů na tvorbu hrubého kapitálu (v %)

Zdroj: ČSÚ, 2022b

Zahraníční obchod ČR

Snížení průmyslové produkce v roce 2020 (nejvíce v měsících duben a květen) mělo jistě vliv na zahraniční obchod. Velkým problémem v době pandemie byly odstávky jednotlivých firem a nedostatek (dovážených) chybějících součástek.

Zahraníční obchod se zbožím

Největší položkou ve vývozu a zároveň dovozu zboží v ČR jsou motorová vozidla (kromě motocyklů), přívěsy a návěsy, vč. subdodavatelských prací.

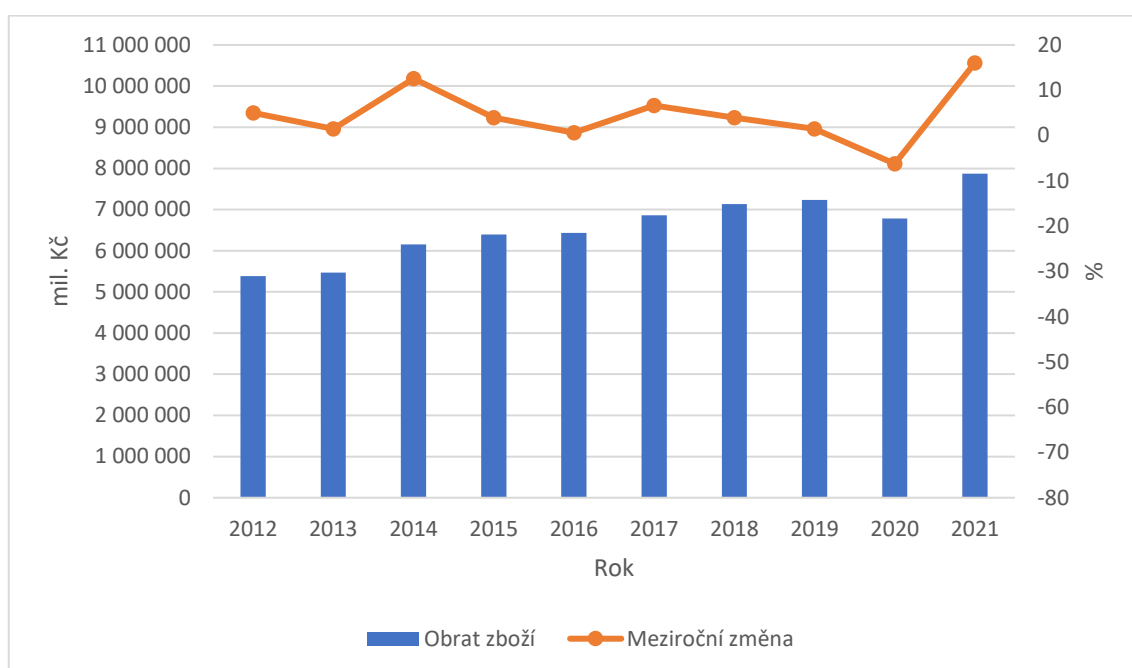
| | Obrat zboží | Vývoz zboží | Dovoz zboží | Bilance zboží |
|------|-------------|-------------|-------------|---------------|
| 2012 | 5 387 275 | 2 725 843 | 2 661 432 | 64 410 |
| 2013 | 5 465 941 | 2 786 230 | 2 679 711 | 106 518 |
| 2014 | 6 152 387 | 3 149 198 | 3 003 189 | 146 009 |
| 2015 | 6 394 966 | 3 262 971 | 3 131 994 | 130 977 |
| 2016 | 6 434 558 | 3 299 106 | 3 135 452 | 163 654 |
| 2017 | 6 862 328 | 3 512 897 | 3 349 431 | 163 466 |
| 2018 | 7 134 014 | 3 616 240 | 3 517 774 | 98 466 |
| 2019 | 7 237 832 | 3 691 763 | 3 546 068 | 145 695 |
| 2020 | 6 786 220 | 3 483 076 | 3 303 145 | 179 931 |
| 2021 | 7 874 365 | 3 934 755 | 3 939 610 | -4 855 |

Tabulka 5: Zahraniční obchod mezi lety 2012-2021 v běžných cenách (mil. Kč)

Zdroj dat: ČSÚ, 2022i

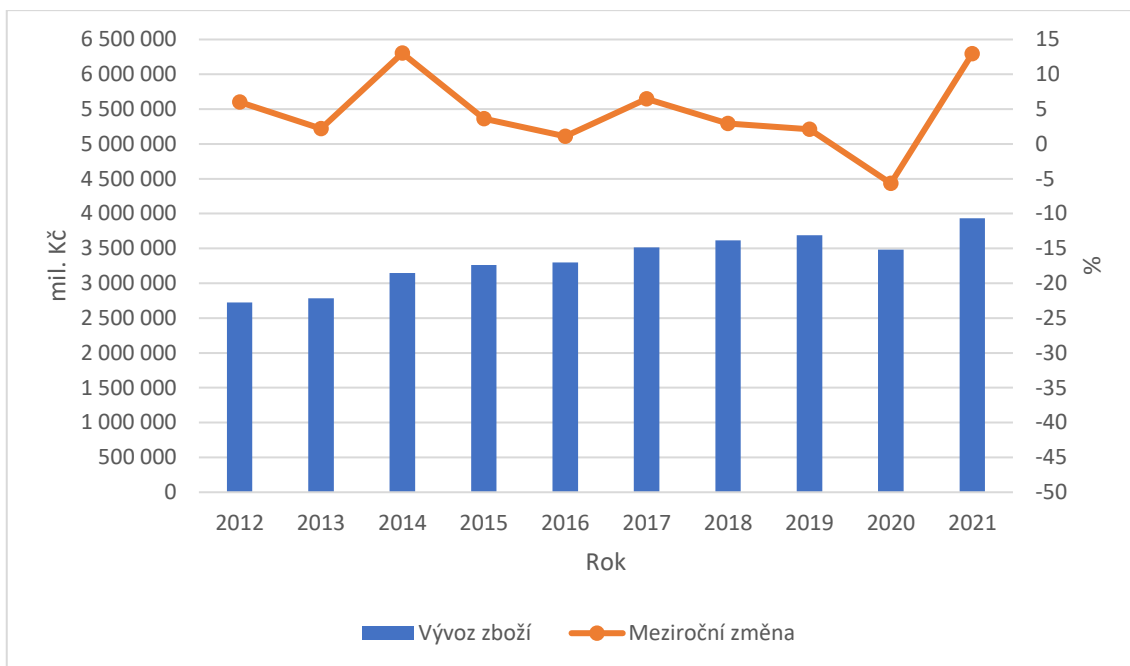
V roce 2020 se snížila hodnota vývozu i dovozu zahraničního obchodu se zbožím. Celkový obrat zboží meziročně poklesl o 451,6 mld. Kč (6,24 %). V ČR bývá převážně výsledek bilance zahraničního obchodu se zbožím v kladných číslech, což znamená, že hodnota vyváženého zboží je vyšší než hodnota zboží dováženého. Bilance v roce 2020 dosáhla téměř 180 miliard Kč.

Obrat zboží, v roce 2021, byl 7 874 miliard Kč (vyšší hodnota než před pandemií). Bilance zboží byla - 4,86 mld. Kč, tedy vyšší hodnotu mělo zboží dovezené do České republiky.



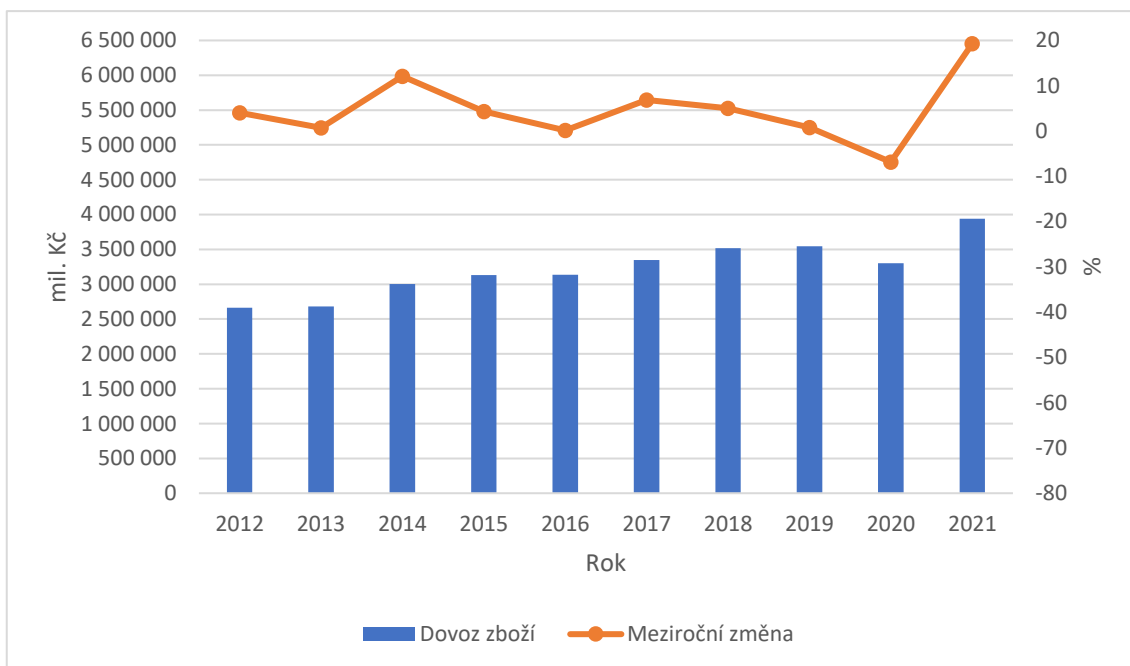
Graf 16: Zahraniční obchod se zbožím - obrat zboží v běžných cenách

Zdroj dat: ČSÚ, 2022i



Graf 17: Zahraniční obchod se zbožím - vývoz zboží v běžných cenách

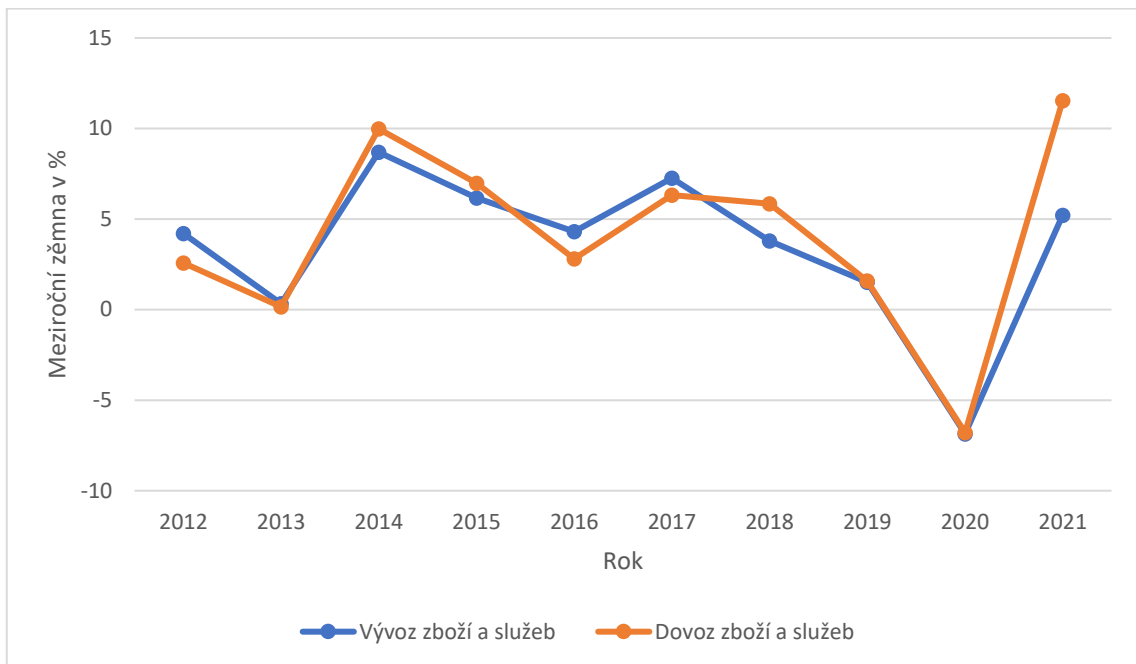
Zdroj dat: ČSÚ, 2022i



Graf 18: Zahraniční obchod se zbožím - dovoz zboží v běžných cenách

Zdroj dat: ČSÚ, 2022i

Zahraníční obchod se zbožím a službami



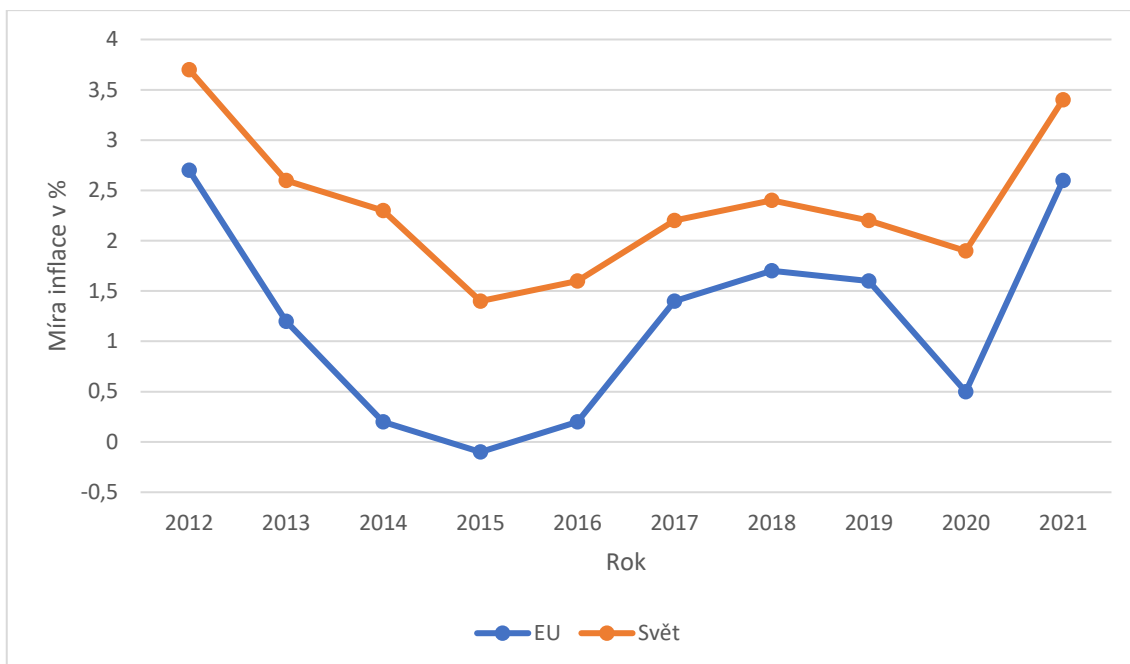
Graf 19: Meziroční změna zahraničního obchodu se zbožím a službami (v %)

Zdroj dat: ČSÚ, 2022a

1.2 Inflace

Průměrná míra inflace v roce 2020 v Evropské unii i ve světě klesla. Ceny některých statků a služeb se snižovaly zejména z důvodu menší poptávky.

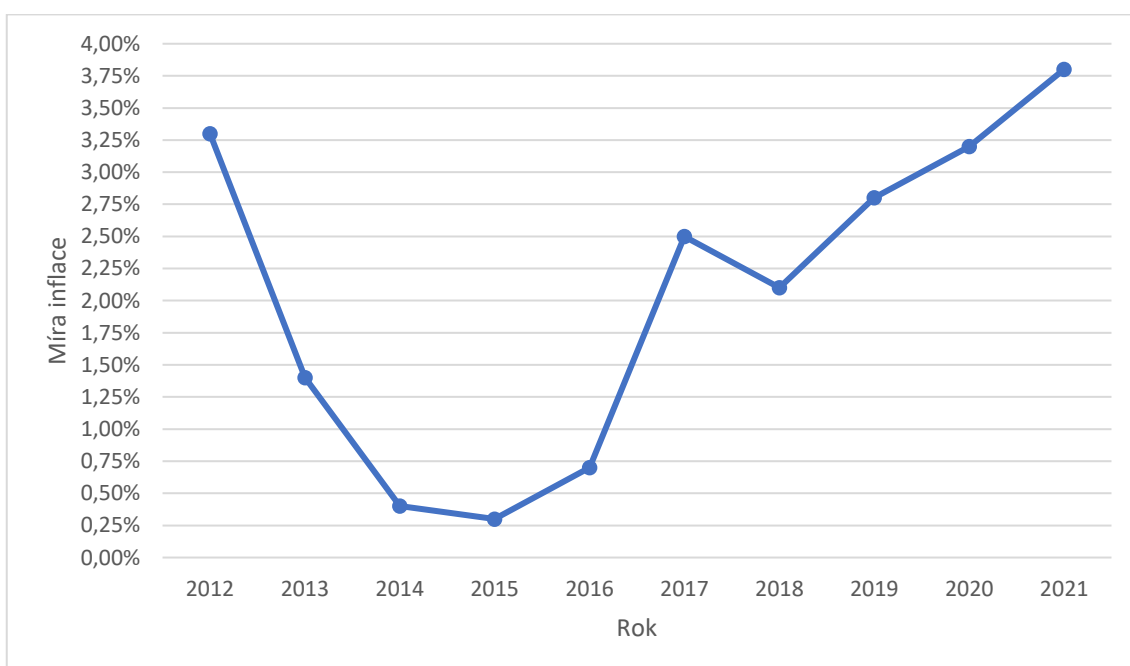
V roce 2021 se inflace zvyšovala. Velký podíl na tom měla nejspíše začínající energetická krize.



Graf 20: Míra inflace v EU a ve světě mezi lety 2012-2021 (v %)

Zdroj dat: The world bank, 2022

1.2.1 Inflace v České republice



Graf 21: Průměrná roční míra inflace v letech 2012-2021 (v %)

Zdroj dat: ČSÚ, 2022b

Míra inflace se v České republice zvýšila v roce 2020 o 0,4 procentního bodu na hodnotu 3,2 %.

Největší meziroční nárůst indexu spotřebitelských cen byly zaznamenán u alkoholických nápojů a tabáku a to o 5,4 p.b. (v roce 2019 2,2 %; v roce 2020 7,6 %), odívání a obuvi o 4,9 p.b. (v roce 2019 -1,2 %; v roce 2020 3,7 %) a u potravin a nealkoholických nápojů o 1,7 p.b. (v roce 2019 2,8 %; v roce 2020 4,5 %). Dále byl meziroční růst u oprav bytového vybavení a zařízení domácnosti (o 1,4 p.b.), vzdělávání (o 1 p.b.), stravování a ubytování (o 0,7 p.b.) a rekreace a kultura (o 0,6 p.b.)

Naopak největší meziroční pokles byl pozorován u položek bydlení, voda, energie a paliva, kde šlo o snížení o 2,4 p.b. (v roce 2019 5,3 %; v roce 2020 2,9 %), pošty a telekomunikace o 1,7 p.b. (v roce 2019 -1,9 %; v roce 2020 -3,6 %) a zdraví o 0,9 p.b. (v roce 2019 3,2 %; v roce 2020 2,3 %). Dalšími položkami, která zaznamenaly meziroční snížení indexu, byla doprava (o 0,8 p.b.) a ostatní zboží a služby (o 0,3 p.b.).

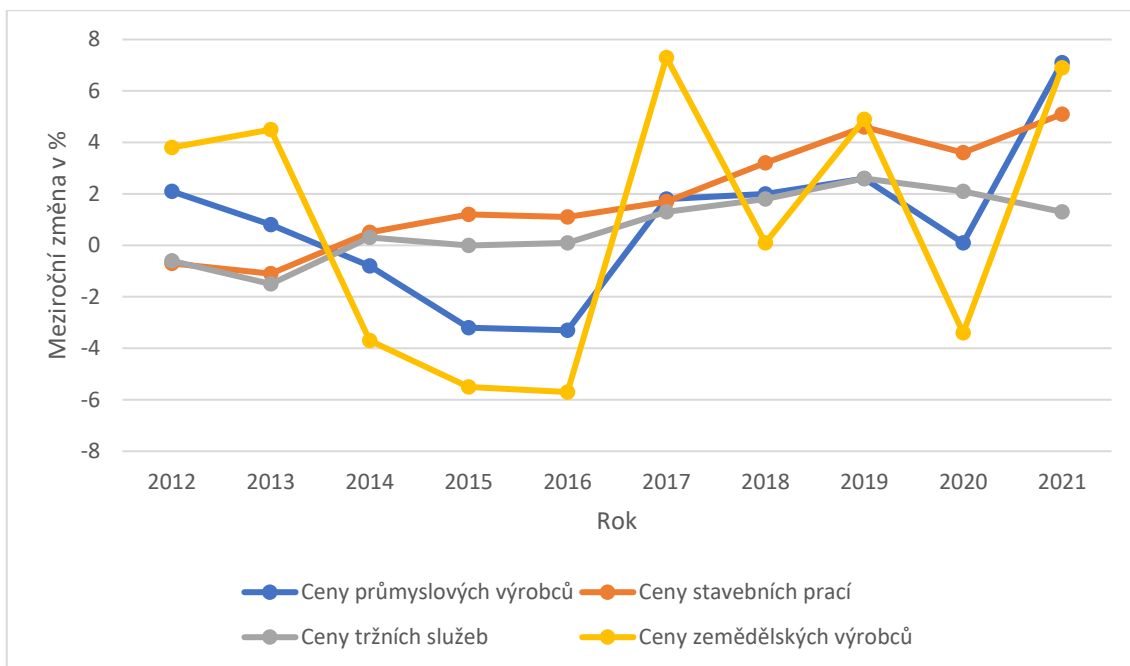
Dle mého názoru lze většinu těchto změn cen objasnit. Kupříkladu z důvodu větší poptávky (zejména na počátku pandemie) po zboží v obchodech, kdy z důvodu nejistoty, zda i obchody s potravinami nebudou uzavřeny, lidé skupovali potraviny a tvořili si zásoby, vzrostly právě ceny u potravin a nealkoholických produktů. Co se týče snížení indexu spotřebitelských cen například u dopravy, šlo nejspíše o pokles poptávky, jelikož lidé kvůli různým nařízením omezovali cestování veřejnou dopravou (například kvůli uzavírání škol a přechodu k distanční výuce nemuseli studenti do škol dojíždět).

V roce 2021 míra inflace stoupla meziročně o 0,6 procentního bodu na 3,8 %. Šlo o největší míru inflace od roku 2008, kdy byla 6,3 %.

Zatímco se v roce 2020 meziroční změna indexu spotřebitelských cen dopravy snížila, v roce 2021 zaznamenala nejvyšší růst a to o 8,8 procentního bodu na 8,4 %. Dále se navyšoval index spotřebitelských cen odívání a obuvi o dalších 2,8 p.b. na 6,5 % a cen alkoholických nápojů a tabáku o dalších 0,8 p.b. na 8,4 %.

Naopak nejvyšší pokles indexu byl evidován u potravin a nealkoholických nápojů, který činil 0,8 % (meziroční změna o -3,7 p.b.). Jediným indexem, který se snižoval v obou zmíněných letech byl index spotřebitelských cen bydlení, vody, energií a paliva, který dosáhl v roce 2021 2,8 % (meziroční pokles 0,1 p.b.).

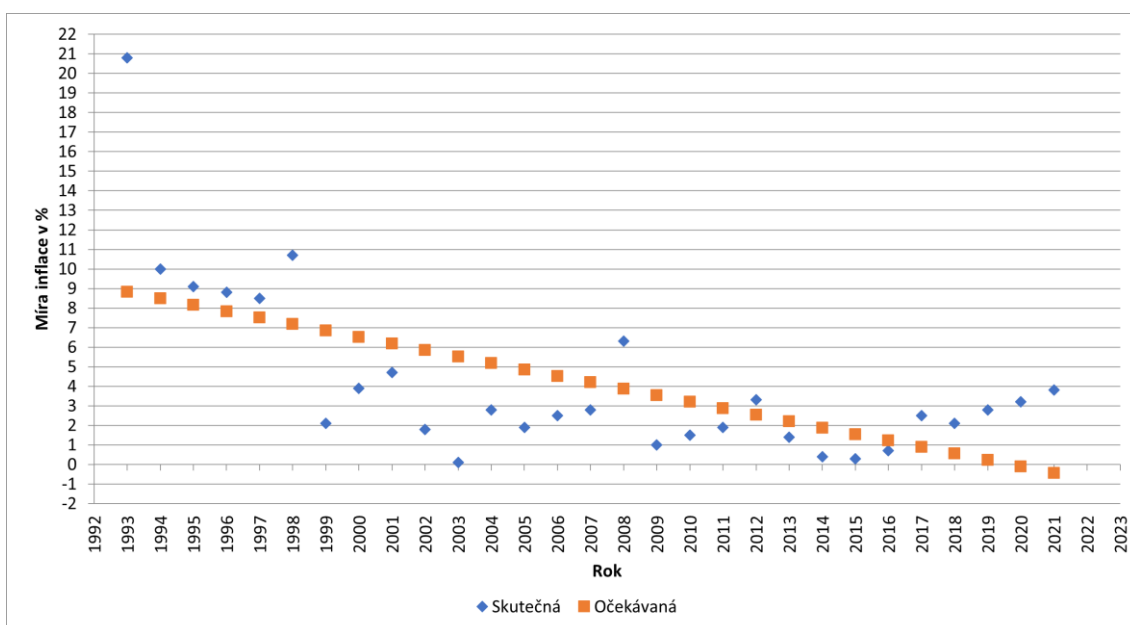
V níže uvedeném grafu (*Graf 22*) je znázorněna meziroční změna cen průmyslových výrobců, stavebních prací, tržních služeb a zemědělských výrobců.



Graf 22: Meziroční změna cen (v %)

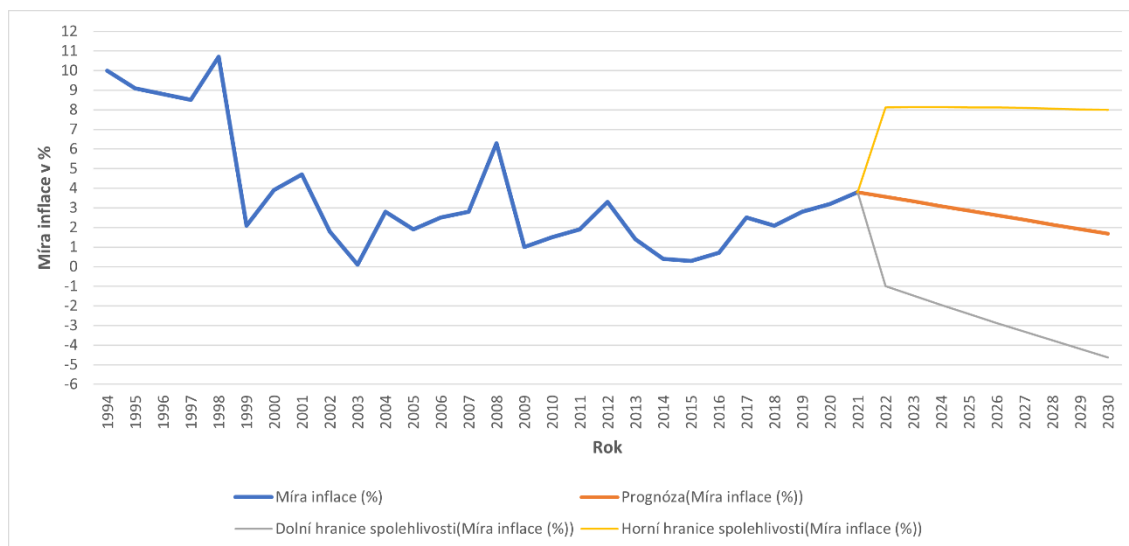
Zdroj dat: ČSÚ, 2022b

Ač inflace v době pandemické krize v České republice v letech 2020-2021 rostla, nejednalo se o tak extrémní nárůst. Ukazuje se však, že již slábnoucí pandemii nahrazuje další velký ekonomický problém, a tím je energetická krize společně s válečným konfliktem na Ukrajině.



Graf 23: Inflace v ČR - analýza dat pomocí regrese

Míra inflace je dosti nestálá veličina, na kterou má vliv mnoho faktorů. Podle vytvořené analýzy, kdy se data zpětně hodnotí, by v roce 2020, roční míra inflace překonala poprvé v historii ČR záporných hodnot. Jednalo by se tedy spíše o deflaci, která v historických datech ČR nebyla dosud zaznamenána.



Graf 24: Inflace v ČR - prognóza do roku 2030

Dle prognózy, znázorněné v grafu výše (Graf 24), by měla míra inflace v následujících letech klesat. I když se může zdát, že inflace je znehodnocení peněz, a tedy by byla lepší deflace, pro ekonomický rozvoj by znamenala negativní vlivy. Inflační cíl České národní banky (Česká národní banka, 2022) je stanoven od roku 2010 na hodnotu 2 %.

Kvůli dalším problémovým jevům, které v roce 2022 ovlivňují ekonomickou situaci, již v lednu tohoto roku byla inflace téměř 10 % a nadále rostla. V červnu šlo o inflaci 17,2 %. Tento jev tedy neodpovídá této prognóze.

Dolní hranice spolehlivosti (95 %) již zasahuje do záporných hodnot, a tudíž by se jednalo o deflaci. Myslím si tedy, že je mírně reálné, aby vývoj inflace probíhal mezi křivkami „Prognóza“ a „Horní hranice spolehlivosti“, ale je mnoho faktorů, které mohou tento stav ovlivnit.

1.3 Nezaměstnanost

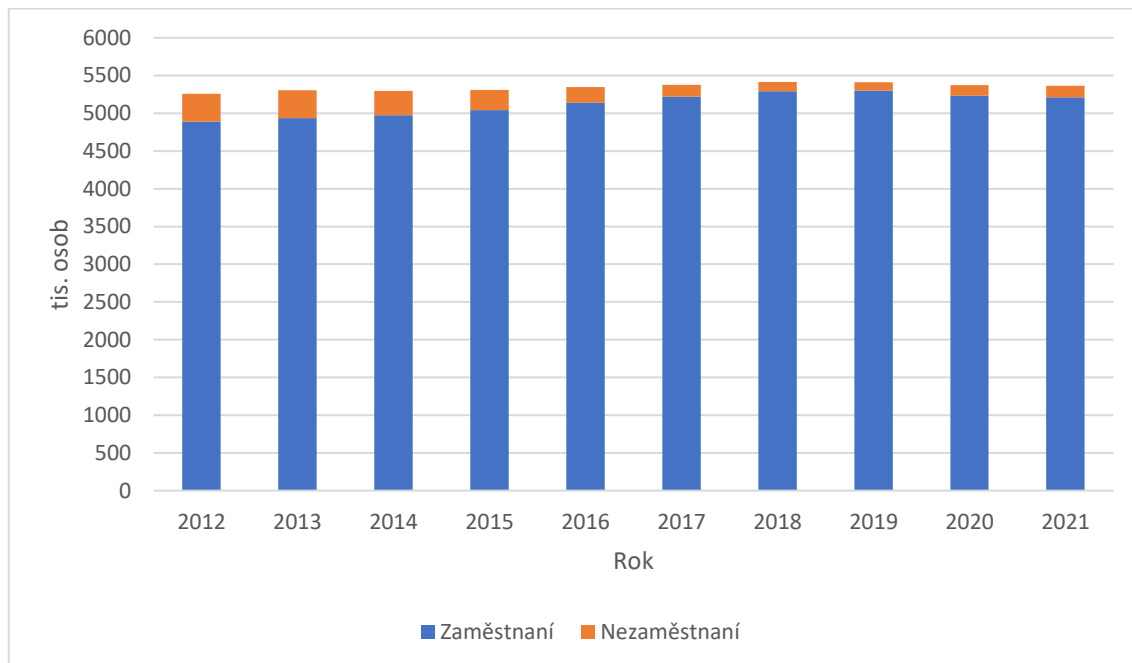
Nezaměstnanost v EU se od roku 2013 až do roku 2019 snižovala. V roce 2020 vzrostla meziročně o 0,4 procentního bodu na hodnotu 7,2 % (nezaměstnaných v EU bylo 15,18 mil. osob). Ve většině zemí EU se podíl nezaměstnaných meziročně zvýšil. Výjimkou byly pouze země Řecko, Francie, Itálie a Polsko.

V roce 2021 byla 7 % (14,95 mil. nezaměstnaných osob).

Od roku 2017 je Česká republika zemí s nejnižší nezaměstnaností v EU. Jinak tomu nebylo ani během pandemie, kdy si ČR ponechala tento status. Naopak nejvyšší nezaměstnanost, již několik let, vykazuje Španělsko a Řecko.

1.3.1 Nezaměstnanost v ČR

V letech 2020 a 2021 se snížil počet ekonomicky aktivních obyvatel i přesto se počet nezaměstnaných zvýšil.



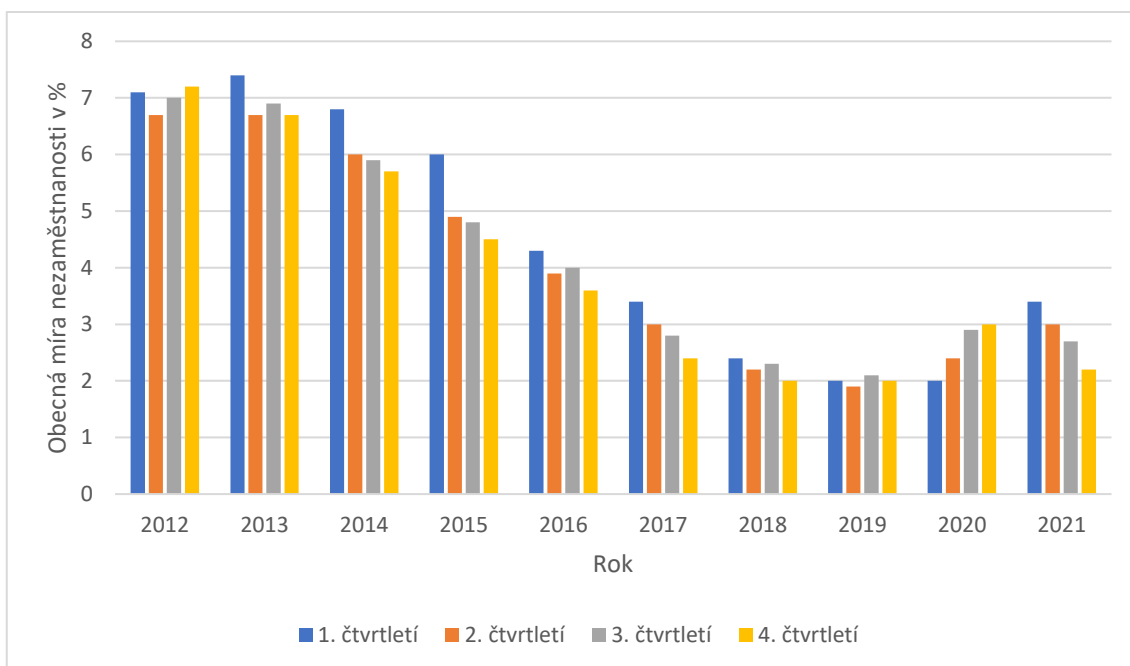
Graf 25: Pracovní síla – ekonomicky aktivní v letech 2012-2021 (tis. osob)

Zdroj dat: ČSÚ, 2022j

Nezaměstnanost v roce 2019 poklesla nejvíce v historii České republiky, kdy průměrná roční nezaměstnanost byla 2 % (počet ekonomicky aktivních obyvatel byl druhý nejvyšší v historii ČR 5 412,2 tis. osob).

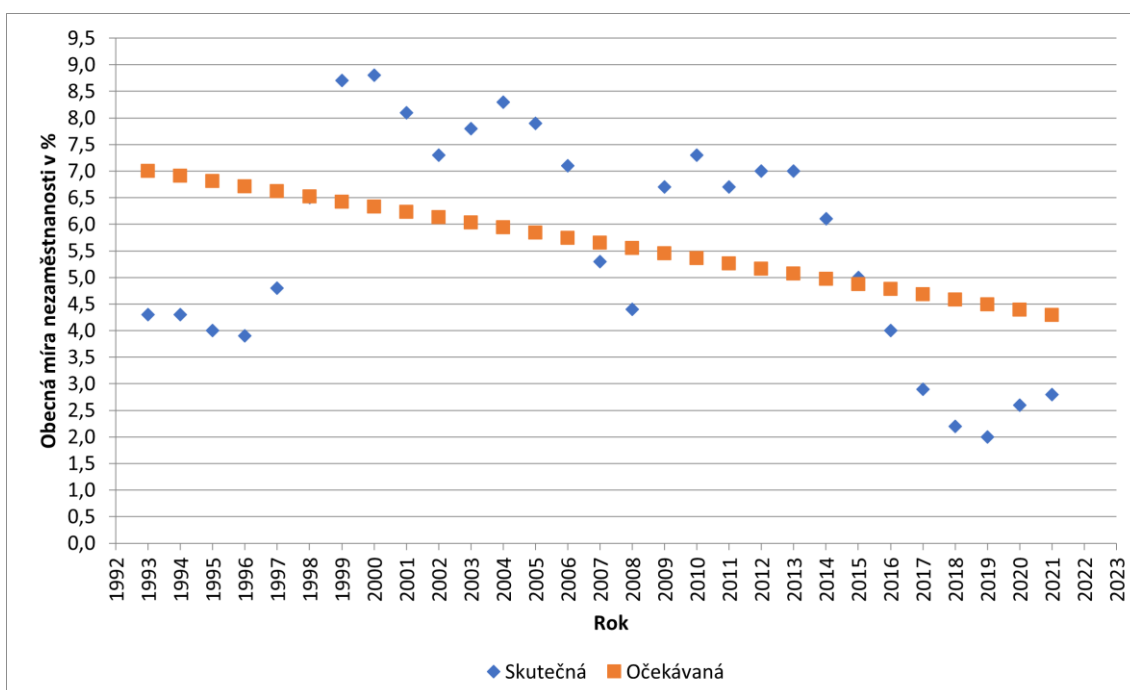
Během pandemie se nezaměstnanost zvyšovala. Průměrná roční nezaměstnanost byla v roce 2020 2,6 % a v roce 2021 2,8 %. Podle výroční zprávy Nejvyššího kontrolního úřadu (NKÚ) z roku 2020 (Nejvyšší kontrolní úřad, 2021) lze hodnotit stav na trhu práce celkem pozitivně a to proto, že díky opatřením vlády nedošlo k výraznějšímu růstu nezaměstnanosti, která tak zůstala jedna z nejnižších v Evropě.

Lze tedy říct, že za navýšením nezaměstnanosti, v letech 2020 a 2021, v České republice měla velký podíl pandemie a opatření spojená s cílem zamezit šíření onemocnění Covidu-19. Na druhou stranu, nebýt vládních opatření na podporu zaměstnanosti, mohla by být situace horší.



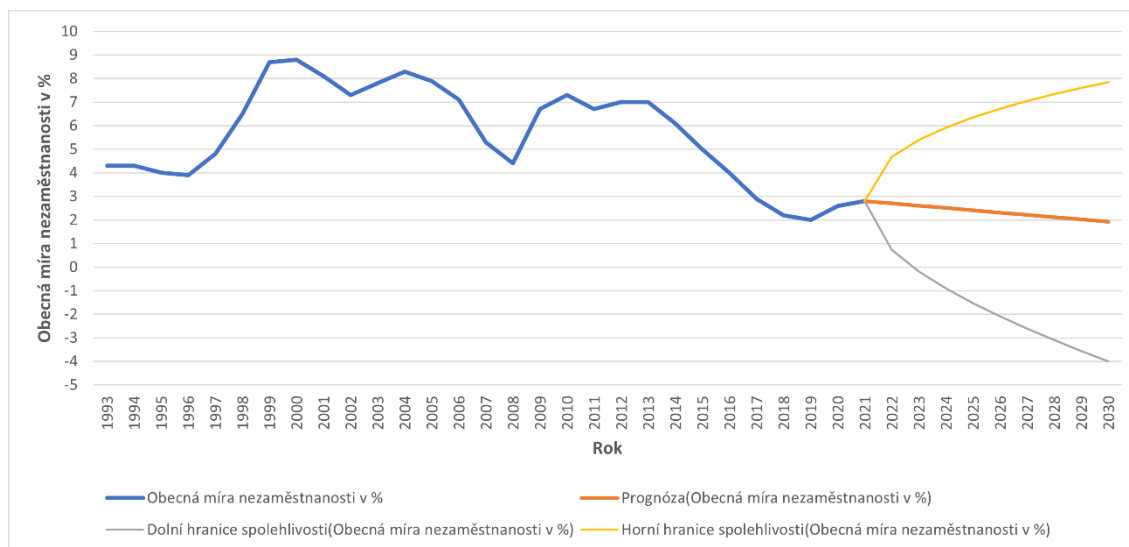
Graf 26: Obecná míra nezaměstnanosti ČR v jednotlivých letech (v %)

Zdroj: ČSÚ, 2022j



Graf 27: Obecná míra nezaměstnanosti v ČR - analýza dat pomocí regrese

Obecná míra nezaměstnanosti je dalším ukazatelem, který je velice proměnlivý. Podle výše uvedeného grafu (*Graf 27*) je zřejmé, že křivka popisující data obecné míry nezaměstnanosti mají spíše klesající směr.



Graf 28: Obecná míra nezaměstnanosti v ČR - prognóza do roku 2040

Je velice nereálné, aby obecná míra nezaměstnanosti nabývala záporných hodnot. Výpočet této hodnoty je: počet nezaměstnaných ku počtu ekonomicky aktivních obyvatel. Podle tohoto vzorce by musel právě jeden z ukazatelů nabývat zápornou hodnotu. Tedy od roku 2023 nelze uvažovat s hodnotami na křivce „Dolní hranice spolehlivosti“ a jejím blízkém okolí.

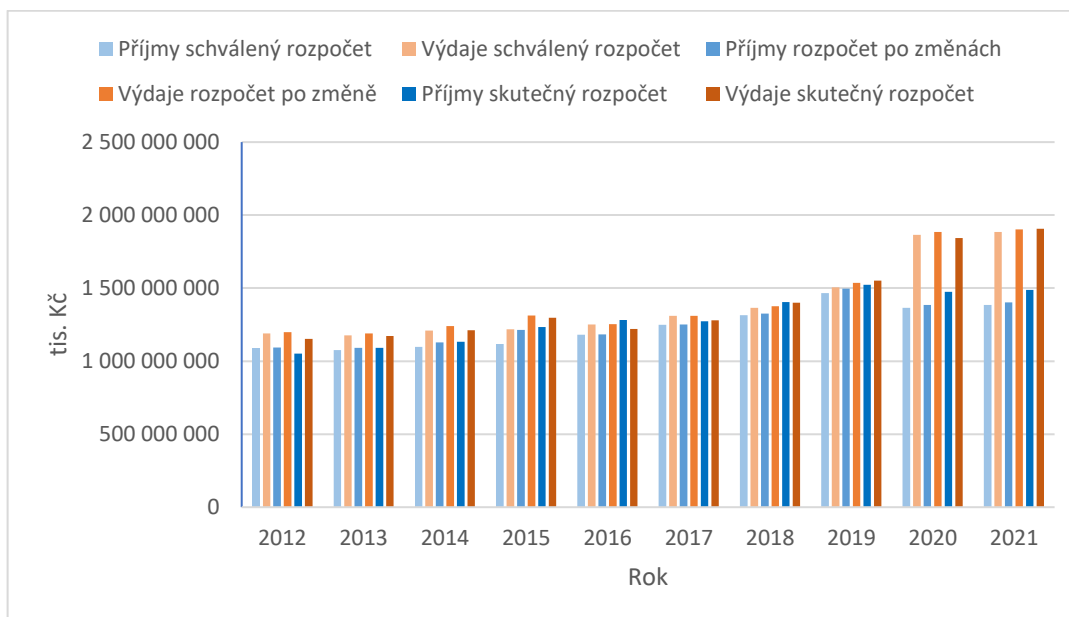
2 Hospodaření státního rozpočtu v ČR

| | Příjmy státního rozpočtu | Výdaje státního rozpočtu | Saldo státního rozpočtu | Saldo k HDP (v %) |
|-------------|--------------------------|--------------------------|-------------------------|-------------------|
| 2012 | 1 051 386 869,31 | 1 152 386 677,40 | -100 999 808,09 | -2,5 |
| 2013 | 1 091 863 396,38 | 1 173 127 823,29 | -81 264 426,91 | -2,0 |
| 2014 | 1 133 825 907,91 | 1 211 608 153,16 | -77 782 245,25 | -1,8 |
| 2015 | 1 234 517 345,06 | 1 297 321 588,34 | -62 804 234,28 | -1,4 |
| 2016 | 1 281 617 559,72 | 1 219 843 518,37 | 61 774 041,00 | 1,3 |
| 2017 | 1 273 644 382,12 | 1 279 795 656,04 | -6 151 273,92 | -0,1 |
| 2018 | 1 403 918 022,07 | 1 400 974 393,34 | 2 943 628,74 | 0,1 |
| 2019 | 1 523 222 477,55 | 1 551 738 214,90 | -28 515 737,36 | -0,5 |
| 2020 | 1 475 479 407,78 | 1 842 929 383,02 | -367 449 975,23 | -6,5 |
| 2021 | 1 487 237 645,04 | 1 906 925 108,49 | -419 687 463,34 | -6,9 |

Tabulka 6: Skutečný státní rozpočet v letech 2012-2021 (tis. Kč)

Zdroj: ČSÚ, 2022b

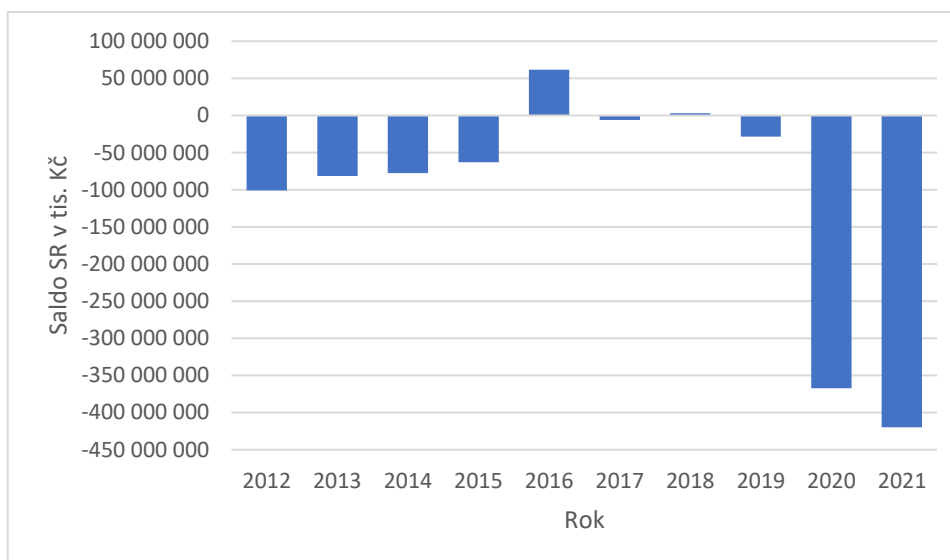
Příjmy a výdaje státního rozpočtu



Graf 29: Příjmy a výdaje státního rozpočtu v letech 2012-2021 (v tis. Kč)

Zdroje dat: MFČR, 2013; MFČR, 2014; MFČR, 2016; MFČR, 2017; MFČR, 2019a; MFČR, 2019b; MFČR, 2021a; MFČR 2021b; MFČR, 2022a

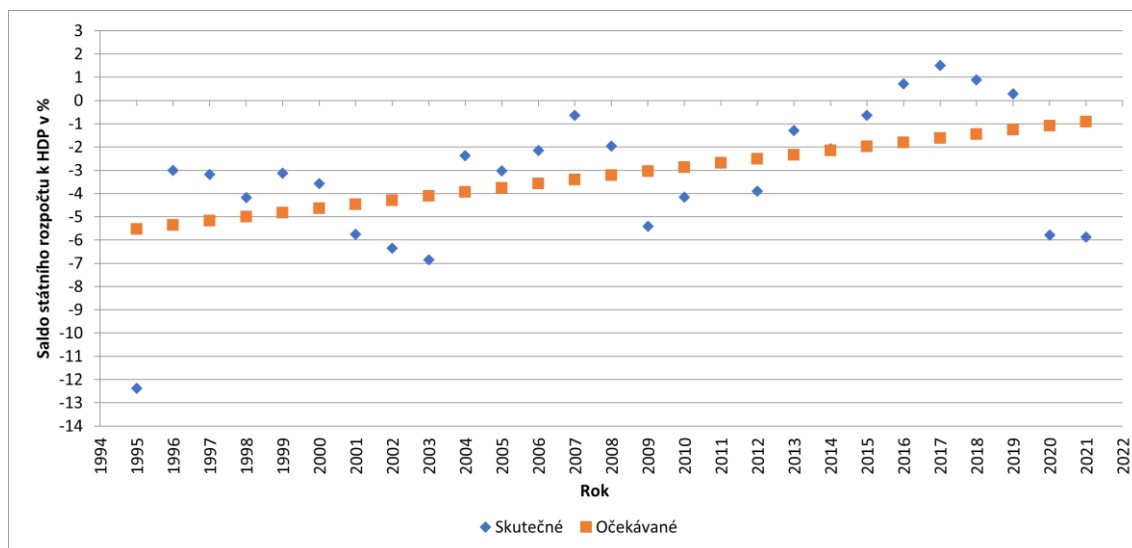
Saldo skutečného státního rozpočtu



Graf 30: Skutečné saldo státního rozpočtu mezi lety 2012-2021 (v tis. Kč)

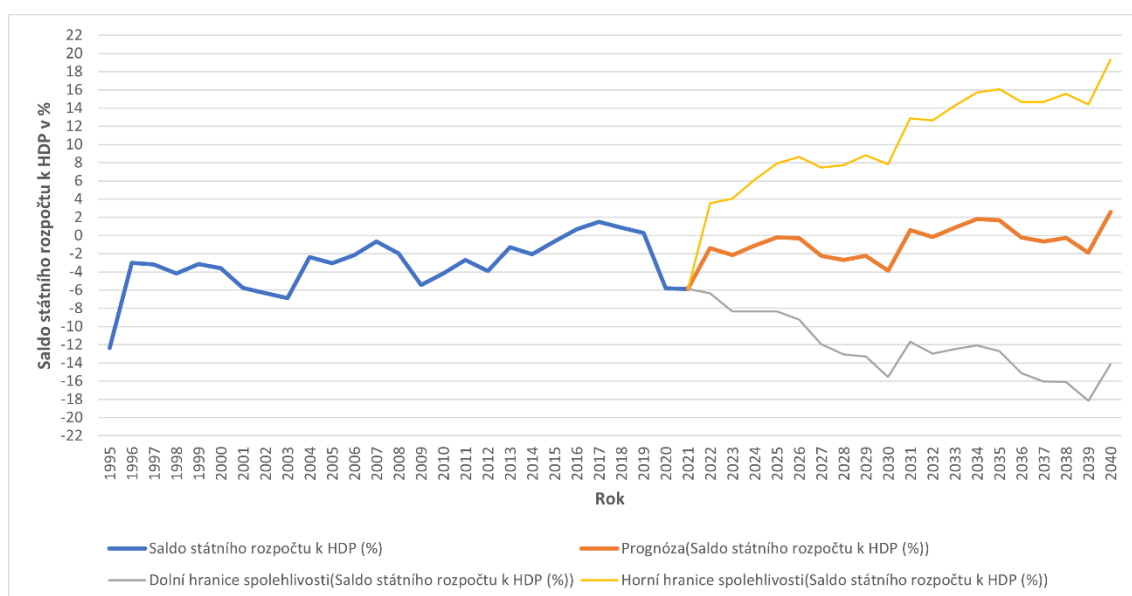
Zdroje dat: MFČR, 2013; MFČR, 2014; MFČR, 2016; MFČR, 2017; MFČR, 2019a; MFČR, 2019b; MFČR, 2021a; MFČR 2021b; MFČR, 2022a

Saldo státního rozpočtu v roce 2020 skončilo s nejhoršími čísly (-367,45 mld. Kč) v historii České republiky. Ovšem, jak se ukázalo, v roce 2021 byl tento propad ještě větší než v roce 2020 a hospodaření státního rozpočtu skončilo deficitem ve výši 419,69 mld. Kč. Tato čísla překonala nejhorší výsledek hospodaření státního rozpočtu v dějinách samostatné České republiky, kdy v roce 2009 byl deficit 192,39 mld. Kč.



Graf 31: Saldo státního rozpočtu ČR k HDP v % - analýza dat pomocí regrese

Lineární regrese využita v grafu 31 poukazuje na to, že pokud proložíme naměřenými body skutečného salda státního rozpočtu ČR k HDP lineární křivkou, půjde o rostoucí přímku. Saldo státního rozpočtu se tedy postupem času spíše zvyšuje nežli snižuje.



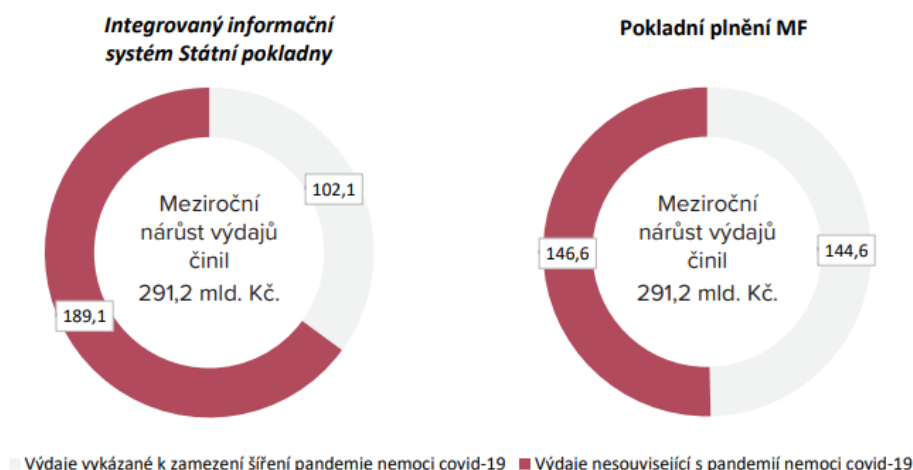
Graf 32: Saldo státního rozpočtu ČR k HDP v % - prognóza do roku 2040

Státní rozpočet pro rok 2020

Dle Výroční zprávy NKÚ (Nejvyšší kontrolní úřad, 2021) za rok 2020 zaznamenala Česká republika jisté zpomalení ekonomiky ještě před vypuknutím pandemie. Za zhoršení stavu veřejných financí tedy nelze vinit pouze dopady pandemické krize, ale hlavně neřešení dlouhodobých záležitostí. Tyto problémy spočívají zejména v neodpovídajících krytích příjmy, které je potřeba k hrazení nárůstu výdajů na provoz státu a na sociální dávky (platy a důchody), ve spojení s nehledáním možných úspor.

V roce 2020 se výdaje státního rozpočtu meziročně zvýšily přibližně o 291,2 mld. Kč. Naopak příjmy byly proti roku 2019 o 47,74 mld. Kč nižší.

„MF na konci roku 2020 ve svém pokladním plnění v souvislosti s pandemií evidovalo výdaje SR ve výši 144,6 mld. Kč. V Integrovaném informačním systému Státní pokladny /IISSP/ byla tato výsledná částka identifikována nižší, neboť výdaje určené na opatření vztahující se k pandemii lze jednoznačně identifikovat zejména prostřednictvím převodu prostředků mezi kapitolami. Celkově bylo v IISSP identifikováno 102,1 mld. Kč. Z celkového čerpání výdajů SR ve výši 1 842,9 mld. Kč se tak jednalo o 5,5 %.“ (Nejvyšší kontrolní úřad, 2021)



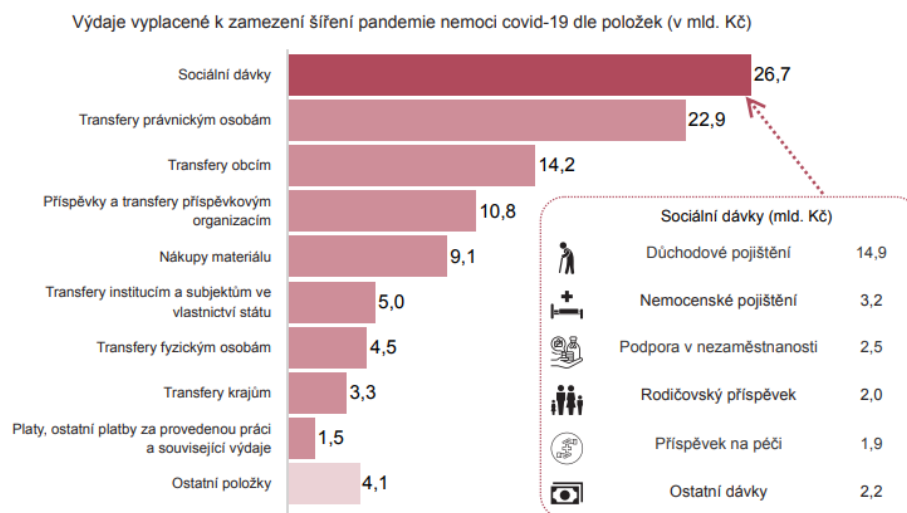
Graf 33: Meziroční nárůst výdajů v roce 2020 rozdělený v souvislosti s pandemií covidu-19 (mld. Kč)

Zdroj: Nejvyšší kontrolní úřad, 2021

„Vzniklý rozdíl může být způsoben nejednoznačným určením výdajů v IISSP vztahujících se k pandemii nebo nemožností oddělit výdaje v IISSP na výdaje související s pandemií. Přesto je patrné, že meziroční zvýšení výdajů ve výši minimálně 146,6 mld. Kč nesouviselo s pandemií.“ (Nejvyšší kontrolní úřad ČR, 2021)

V pokladním plnění Ministerstva financí ČR z roku 2020 jsou uvedeny položky, které jsou zahrnuté do pomoci proti dopadům pandemické krize, avšak přímo s krizí nesouvisejí. Například se jedná o jednorázový příspěvek důchodcům nebo oddlužení nemocnic.

Dle IISSP (Integrovaný informační systém Státní pokladny) byly výdaje vynaložené na pandemická opatření v roce 2020 nižší, než uvedlo Ministerstvo financí ČR ve svém Pokladním plnění, a to ve výši 102,1 mld. Kč (35 % z celkového meziročního nárůstu výdajů a 5,5 % z celkových výdajů státního rozpočtu). Rozložení těchto výdajů v následujícím grafu.



Graf 34: Výdaje vyplacené k zamezení šíření pandemie nemoci covidu-19 dle položek v roce 2020 (v mld. Kč)

Zdroj: Nejvyšší kontrolní úřad, 2021

Státní rozpočet pro rok 2021

Výdaje státního rozpočtu v roce 2021 meziročně dále vzrostly o téměř 64 mld. Kč. Příjmy také meziročně vzrostly, ale pouze o 11,76 mld. Kč. Oproti roku 2019 se výdaje zvýšily o 355,19 mld. Kč a příjmy se snížily o 35,98 mld. Kč.

Dle Výroční zprávy NKÚ za rok 2021 za téměř 90 % meziročního nárůstu výdajů není pandemie onemocnění Covid-19 a za meziročním zvýšením příjmů stojí vyšší inkaso pojistného na sociální zabezpečení. (Nejvyšší kontrolní úřad, 2022)

Opatření přijatá na podporu občanů a firem, včetně výdajů do zdravotnictví a sociálních služeb vynaložených v souvislosti s COVID-19

Ministerstvo financí České republiky vydalo na svých webových stránkách (mfcr.cz) tiskovou zprávu (MFČR, 2022C) s názvem „Hospodaření státního rozpočtu skončilo v roce 2021 schodkem 419,7 mld. Kč“. K článku je přiložen excelový soubor „Tabulka – měsíční pokladní plnění – 12/2021“. Tento soubor obsahuje několik

záložek, kde je jednou z nich s názvem „Opatření COVID“ a další s názvem „Daňová opatření“. Každá z těchto záložek zahrnuje tabulku dat.

První uvedená tabulka („Opatření COVID“) ukazuje kolik finančních prostředků bylo vynaloženo na jednotlivá opatření v letech 2020 a 2021 (Tabulka 7-9). Jak bylo zmíněno výše tabulka obsahuje i položky, které s pandemií přímo nesouvisí (jednorázový příspěvek důchodcům či oddlužení nemocnic).

Další tabulka („Daňová opatření“) vyjadřuje, jak je již z názvu zřejmé, finanční náklady, které byly vydány na daňová opatření v letech 2020 a 2021 (Tabulka 10). Dle mého názoru některé položky v této tabulce patrně souvisí s pandemií (například prominutí DPH u respirátorů) a jiné nejspíše ne (např. zrušení superhrubé mzdy).

| mld. Kč | 2020 (březen-prosinec) | | 2021 (leden-prosinec) | | celkem (březen 2020-prosinec 2021) | |
|---|------------------------|----------------------|-----------------------|----------------------|------------------------------------|----------------------|
| | z veřejných rozpočtů | ze státního rozpočtu | z veřejných rozpočtů | ze státního rozpočtu | z veřejných rozpočtů | ze státního rozpočtu |
| A. Přímá opatření | | | | | | |
| Kompenzační bonus pro OSVČ | 20,2 | 13,3 | x | x | 20,2 | 13,3 |
| Kompenzační bonus pro společníky malých s.r.o. | 1,7 | 1,1 | x | x | 1,7 | 1,1 |
| Kompenzační bonus pro osoby na DPČ/DPP | 0,1 | 0,1 | x | x | 0,1 | 0,1 |
| Kompenzační bonus - podzimní bonusová období | 2,4 | 1,6 | 5,3 | 3,3 | 7,7 | 4,9 |
| Nový kompenzační bonus pro rok 2021 | - | - | 13,9 | 8,7 | 13,9 | 8,7 |
| Kompenzace výpadku příjmů pro obce a města | - | 13,4 | - | 4,3 | - | 17,7 |
| Uvolnění prostředků krajům z rezervy na řešení krizových stavů | - | 0,1 | - | 0,1 | - | 0,3 |
| Navýšení prostředků na platy pracovníkům Vězeňské služby ČR | 0,1 | 0,1 | 0,2 | 0,2 | 0,2 | 0,2 |
| Navýšení prostředků na platy pracovníkům Celní správy | 0,1 | 0,1 | 0,0 | 0,0 | 0,1 | 0,1 |
| Navýšení prostředků na platy vojáků z povolání | 0,048 | 0,048 | 0,3 | 0,3 | 0,4 | 0,4 |
| Navýšení prostředků na platy bezpečnostních sborů | 1,2 | 1,2 | 0,9 | 0,9 | 2,1 | 2,1 |
| Ošetrovné pro zaměstnance | 9,7 | 9,7 | 3,9 | 3,9 | 13,6 | 13,6 |
| Mimořádný příspěvek pro zaměstnance v karanténě/izolaci | - | - | 1,1 | 1,1 | 1,1 | 1,1 |
| Mimořádná okamžitá pomoc v souvislosti s COVID-19 | 0,1 | 0,1 | 0,1 | 0,1 | 0,1 | 0,1 |
| Ošetrovné pro OSVČ | 2,3 | 2,3 | 0,8 | 0,8 | 3,2 | 3,2 |
| Jednorázový příspěvek důchodcům | 15,0 | 15,0 | x | x | 15,0 | 15,0 |
| Program Antivirus (A, A Plus, B) | 23,7 | 23,7 | 25,8 | 25,8 | 49,5 | 49,5 |
| Program COVID-Sport | 0,1 | 0,1 | 0,1 | 0,1 | 0,2 | 0,2 |
| Program COVID-Sport II | 0,0 | 0,0 | 0,5 | 0,5 | 0,5 | 0,5 |
| Program COVID - Sport III Lyžařská střediska | - | - | 0,8 | 0,8 | 0,8 | 0,8 |
| Program Restart sportu | - | - | 0,7 | 0,7 | 0,7 | 0,7 |
| Program MPO "Country for the Future" | 0,1 | 0,1 | 0,1 | 0,1 | 0,2 | 0,2 |
| Program Technologické agentury "Trend" | 0,003 | 0,003 | 0,003 | 0,003 | 0,006 | 0,006 |
| Program Technologické agentury "Éta" | 0,023 | 0,023 | 0,1 | 0,1 | 0,1 | 0,1 |
| Opatření k minimalizaci dopadů na sektor kultury - neziskové subjekty | 0,6 | 0,6 | 0,5 | 0,5 | 1,1 | 1,1 |
| Opatření k minimalizaci dopadů na sektor kultury - příspěvkové organizace | - | 0,9 | - | 0,8 | - | 1,7 |
| Program COVID-Kultura I, II, III, IV | 0,3 | 0,3 | 1,2 | 1,2 | 1,5 | 1,5 |
| Program COVID-Bus (včetně programu COVID-Bus linka) | 0,9 | 0,9 | 0,3 | 0,3 | 1,3 | 1,3 |
| Program COVID-Gastro-Uzavřené provozovny | - | - | 3,2 | 3,2 | 3,2 | 3,2 |
| Program COVID-Veletrhy/kongresy | - | - | 0,5 | 0,5 | 0,5 | 0,5 |
| Program COVID 2021 | - | - | 6,6 | 6,6 | 6,6 | 6,6 |
| Program COVID - Nepokryté náklady | - | - | 8,9 | 8,9 | 8,9 | 8,9 |
| Výdaje v oblasti školství v souvislosti s COVID-19 | - | 1,5 | 0,3 | 0,9 | 0,3 | 2,4 |
| Výdaje na programy na podporu dopravy (COVID-letišť, COVID-vodní doprava aj.) | - | - | 0,8 | 0,8 | 0,8 | 0,8 |
| Navýšení prostředků na podporu zemědělství | 2,8 | 2,8 | 1,7 | 1,7 | 4,5 | 4,5 |
| Zvýšení dotace PGRLF, a.s. na zajištění potravinové soběstačnosti | - | 1,0 | - | x | - | 1,0 |
| Program AgricoVID - Potravinářství I, II | - | - | 0,7 | 0,7 | 0,7 | 0,7 |
| Program COVID-Nájemné I, II, III | 4,1 | 4,1 | 5,7 | 5,7 | 9,8 | 9,8 |
| Program COVID-Lázně a COVID-Lázně 2021 | 0,1 | 0,1 | 0,3 | 0,3 | 0,4 | 0,4 |
| Program COVID-Ubytování I, II | 2,3 | 2,3 | 3,0 | 3,0 | 5,3 | 5,3 |
| Program COVID-Podpora cestovního ruchu | 0,1 | 0,1 | 0,3 | 0,3 | 0,4 | 0,4 |
| Program COVID-Školy v přírodě | - | - | 0,036 | 0,036 | 0,036 | 0,036 |
| Program Letní kempy 2021 | - | - | 0,2 | 0,2 | 0,2 | 0,2 |
| Navýšení pojistné kapacity a základního kapitálu EGAP | - | 5,5 | - | x | - | 5,5 |
| Navýšení základního kapitálu spol. PRISKO, a.s. v souvislosti s OKD | - | 1,3 | - | x | - | 1,3 |
| Provedení dočasného znovuzavedení ochrany vnitřních hranic ČR | 0,1 | 0,1 | x | x | 0,1 | 0,1 |
| Repatriace občanů ze zahraničí | 0,1 | 0,1 | x | x | 0,1 | 0,1 |
| Podpora financování zoologických zahrad, zpřístupnění národní digitální knihovny | - | - | 0,1 | 0,1 | 0,1 | 0,1 |
| Ostatní výdaje (podpora provozu potravinových bank a dalších subjektů s humanitární | 0,020 | 0,020 | 0,050 | 0,050 | 0,070 | 0,070 |
| Celkem | 88,3 | 103,6 | 89,2 | 87,9 | 177,5 | 191,5 |

Tabulka 7: Finanční náklady vynaložené na opatření v souvislosti s COVID-19 – část A – Přímá opatření (v mld. Kč)

Zdroj: MFČR, 2022a

| mld. Kč | 2020 (březen-prosinec) | | 2021 (leden-prosinec) | | celkem (březen 2020-prosinec 2021) | |
|--|------------------------|----------------------|-----------------------|----------------------|------------------------------------|----------------------|
| | z veřejných rozpočtů | ze státního rozpočtu | z veřejných rozpočtů | ze státního rozpočtu | z veřejných rozpočtů | ze státního rozpočtu |
| B. Výdaje v oblasti zdravotnictví a sociálních služeb | | | | | | |
| Nákup ochranných prostředků a jiné výdaje v souvislosti s COVID-19 (vakcína aj.) | 13,9 | 13,9 | 7,9 | 7,9 | 21,7 | 21,7 |
| Náklady zdravotních pojišťoven na testování (PCR, antigen)* | 6,8 | - | - | - | 6,8 | - |
| Náklady zdravotních pojišťoven na hospitalizace (bonifikace)* | 7,6 | - | - | - | 7,6 | - |
| Příspěvek do EU na navýšení rozpočtu Nástroje pro mimořádnou podporu pro zajištění | 0,3 | 0,3 | x | x | 0,3 | 0,3 |
| Programy pro technologická řešení boje proti COVID-19 | 0,1 | 0,1 | 0,4 | 0,4 | 0,5 | 0,5 |
| Zvýšené osobní náklady pracovníků ve zdravotnictví a sociálních službách | 15,2 | 15,2 | 16,8 | 16,8 | 32,0 | 32,0 |
| Zvýšené provozní náklady v sociálních službách | 1,8 | 1,8 | 1,3 | 1,3 | 3,1 | 3,1 |
| Program prevence negativních dopadů psychické a fyzické zátěže pro pracovníky ve zdr | - | - | 0,8 | 0,8 | 0,8 | 0,8 |
| Zvýšení platby státu za státního pojištěnce | 20,9 | 20,9 | 50,0 | 50,0 | 70,9 | 70,9 |
| Oddlužení vybraných nemocnic | - | 6,6 | - | x | - | 6,6 |
| Celkem | 66,6 | 58,7 | 77,2 | 77,2 | 143,8 | 135,9 |

**) Údaje pro rok 2021 ještě nejsou k dispozici.*

| | | | | | | |
|-----------------------|--------------|--------------|--------------|--------------|--------------|--------------|
| A. + B. Celkem | 154,9 | 162,4 | 166,3 | 165,0 | 321,2 | 327,4 |
|-----------------------|--------------|--------------|--------------|--------------|--------------|--------------|

Tabulka 8: Finanční náklady vynaložené na opatření v souvislosti s COVID-19 – část B – Výdaje v oblasti zdravotnictví a sociálních služeb (v mld. Kč)

Zdroj: MFČR, 2022a

| mld. Kč | 2020 (březen-prosinec) | | 2021 (leden-prosinec) | | celkem (březen 2020-prosinec 2021) | |
|--|------------------------|----------------------|-----------------------|----------------------|------------------------------------|----------------------|
| | z veřejných rozpočtů | ze státního rozpočtu | z veřejných rozpočtů | ze státního rozpočtu | z veřejných rozpočtů | ze státního rozpočtu |
| C. Poskytnuté úvěry (výše úvěrů/zaručené úvěry) | | | | | | |
| COVID I* | 0,9 | - | x | - | 0,9 | - |
| COVID II* | 14,6 | - | x | - | 14,6 | - |
| COVID PRAHA* | 1,6 | - | x | - | 1,6 | - |
| COVID III (Provoz)* | 22,2 | - | 24,1 | - | 46,3 | - |
| COVID III (Invest)* | - | - | 1,5 | - | 1,5 | - |
| Záruka COVID Sport* | - | - | 0,1 | - | 0,1 | - |
| COVID PLUS (EGAP)** | 12,2 | - | 9,8 | - | 22,0 | - |
| Národní záruka* | 7,6 | - | 6,3 | - | 13,9 | - |
| Expanze záruka (bez COVID Sport)* | 4,0 | - | 7,6 | - | 11,6 | - |
| Expanze úvěr (bez COVID)* | 1,2 | - | 2,8 | - | 4,0 | - |
| Celkem | 64,2 | - | 52,2 | - | 116,4 | - |

**) Zdroj: NRB.*

****) Zdroj: EGAP.*

Pozn.: Nad rámec zaručených úvěrů byly v roce 2021 v rámci programu COVID Záruka CK poskytnuty státní záruky ve výši 122 mil. Kč na základní spoluúčast cestovních kanceláří pro uvolnění pojistné smlouvy ve výši 206,7 mil. Kč.

| | z veřejných rozpočtů | ze státního rozpočtu | z veřejných rozpočtů | ze státního rozpočtu | z veřejných rozpočtů | ze státního rozpočtu |
|----------------------------|----------------------|----------------------|----------------------|----------------------|----------------------|----------------------|
| A. + B. + C. Celkem | 219,1 | 162,4 | 218,5 | 165,0 | 437,6 | 327,4 |

Pozn.: "x" značí, že daný program či opatření již skončilo

| Úvěrové moratorium k 30.10.2020 | mld. Kč |
|--|--------------|
| Objem úvěrů s odkladem splátek a nebo úroků* | 306,1 |

**) Zdroj: ČNB.*

Tabulka 9: Finanční náklady vynaložené na opatření v souvislosti s COVID-19 – část C – Poskytnuté úvěry (v mld. Kč)

Zdroj: MFČR, 2022a

Daňová opatření pro rok 2020 a 2021

| mld. Kč | 2020 (březen-prosinec) | | 2021 (leden-prosinec) | | celkem (březen 2020-prosinec 2021) | |
|--|------------------------|----------------------|-----------------------|----------------------|------------------------------------|----------------------|
| | z veřejných rozpočtů | ze státního rozpočtu | z veřejných rozpočtů | ze státního rozpočtu | z veřejných rozpočtů | ze státního rozpočtu |
| A. Daňová opatření | | | | | | |
| Zrušení daně z nabytí nemovitých věcí* | 11,1 | 11,1 | 13,9 | 13,9 | 25,0 | 25,0 |
| Zavedení zpětného působení daňové ztráty (loss carryback) | 0,1 | 0,1 | 1,8 | 1,1 | 1,9 | 1,2 |
| Zrušení superhrubé mzdy**** | - | - | 78,5 | 49,4 | 78,5 | 49,4 |
| Zvýšení slevy na poplatníka**** | - | - | 11,7 | 7,4 | 11,7 | 7,4 |
| Kompensace obcím a krajům (změna RUD od r. 2021) | - | - | - | 27,4 | - | 27,4 |
| Prominutí DPH u vakcín a testů**** | - | - | 2,1 | 1,4 | 2,1 | 1,4 |
| Prominutí DPH u respirátorů | - | - | 0,6 | 0,4 | 0,6 | 0,4 |
| Snížení spotřební daně z nafty o 1 Kč**** | - | - | 5,2 | 4,7 | 5,2 | 4,7 |
| Zrušení minim. záloh pro OSVČ na sociální pojištění* | 7,4 | 7,4 | x | x | 7,4 | 7,4 |
| Zrušení minim. záloh pro OSVČ na zdravotní pojištění* | 6,9 | - | x | - | 6,9 | - |
| Prominutí pojistného na sociální zabezpečení a SPZ placeného zaměstnavatelem (Antivirus C)** | 13,3 | 13,3 | x | x | 13,3 | 13,3 |
| Celkem | 38,8 | 31,9 | 113,7 | 105,6 | 152,6 | 137,5 |

| mld. Kč | 2020 (březen-prosinec) | | 2021 (leden-prosinec) | | celkem (březen 2020-prosinec 2021) | |
|---|------------------------|----------------------|-----------------------|----------------------|------------------------------------|----------------------|
| | z veřejných rozpočtů | ze státního rozpočtu | z veřejných rozpočtů | ze státního rozpočtu | z veřejných rozpočtů | ze státního rozpočtu |
| B. Odklady a úpravy záloh daní - podpora likvidity firem | | | | | | |
| Prominutí červnové zálohy na daň z příjmu fyzických osob* | 2,0 | 1,6 | x | x | 2,0 | 1,6 |
| Prominutí červnové zálohy na daň z příjmu právnických osob* | 20,0 | 13,5 | x | x | 20,0 | 13,5 |
| Prominutí záloh na daň z příjmu fyzických osob splatných v období od 15.10 do 15.12.2020* | 0,055 | 0,044 | x | x | 0,1 | 0,044 |
| Prominutí záloh na daň z příjmu právnických osob splatných v období od 15.10 do 15.12.2020* | 0,2 | 0,2 | x | x | 0,2 | 0,2 |
| Prominutí záloh na silniční daně* | 0,016 | - | 0,0 | - | 0,0 | - |
| Posun lhůty pro úhradu silniční daně* | - | - | 0,0 | - | 0,0 | - |
| Individuální žádosti o úpravu záloh na daň z příjmu fyzických osob* | 0,5 | 0,4 | 1,8 | 1,2 | 2,3 | 1,6 |
| Individuální žádosti o úpravu záloh na daň z příjmu právnických osob* | 10,3 | 6,9 | 34,4 | 22,1 | 44,6 | 29,0 |
| Posečkání u daně z přidané hodnoty | 1,1 | 0,7 | 0,8 | 0,5 | 1,9 | 1,2 |
| Faktický posun splatnosti daně z přidané hodnoty*** | 0,4 | 0,3 | - | - | 0,4 | 0,3 |
| Posečkání u daně z příjmu fyzických osob* | 0,1 | 0,0 | 0,1 | 0,033 | 0,1 | 0,1 |
| Posečkání u daně z příjmu právnických osob* | 0,2 | 0,1 | 0,1 | 0,1 | 0,3 | 0,2 |
| Celkem | 34,8 | 23,8 | 37,2 | 23,9 | 72,0 | 47,8 |
| <small>Pozn.: "x" značí, že daný program či opatření již skončilo *) Odhad MF. **) Zdroj: MPSV ***) Odhad MF, k údajům za rok 2021 uvádíme, že dle FZ 38/2020 je "odloženou" DPH je nutno uhradit do 16.8.2021 ****) Hodnoty dle výpočtu MF ČR.</small> | | | | | | |
| | z veřejných rozpočtů | ze státního rozpočtu | z veřejných rozpočtů | ze státního rozpočtu | z veřejných rozpočtů | ze státního rozpočtu |
| A. + B. Celkem | 73,6 | 55,7 | 150,9 | 129,5 | 224,6 | 185,2 |

Tabulka 10: Daňová opatření pro rok 2020 a 2021 (v mld. Kč)

Zdroj: MFČR, 2022a

K výše uvedené tiskové zprávě je taktéž přiložena prezentace vydaná MF ČR (MFČR, 2022d) s názvem „Prezentace – Pokladní plnění státního rozpočtu za rok 2021“, která shrnuje veškeré informace o hospodaření státního rozpočtu v roce 2021, o vývoji státního dluhu mezi lety 2007-2021, o dopadech souvisejících s onemocněním COVID-19 na státní rozpočet, a nakonec je v zkratce uvedena strategie dluhového financování pro rok 2022.

V této prezentaci je uvedeno, že shrnutí celkových nákladů na pomoc v souvislosti s COVID-19 bylo v letech 2020 a 2021 vynaloženo ze státního rozpočtu sumou 351,4 mld. Kč. Uvedené položky v následující tabulce (Tabulka 11).

| | mld. Kč |
|---|---------|
| Ošetřovné pro zaměstnance | 13,6 |
| Mimořádný příspěvek pro zaměstnance v karanténě/izolaci | 1,1 |
| Mimořádná okamžitá pomoc v souvislosti s COVID-19 | 0,1 |
| Program Antivirus (A, A Plus, B) | 49,5 |
| Prominutí pojistného na sociální pojištění placené zaměstnavatelem (Antivirus C) | 13,3 |
| Navýšení pojistné kapacity a základního kapitálu EGAP (realizace programu COVID Plus) | 5,5 |
| Kompenzační bonus pro OSVČ, DPP, DPČ a malé s.r.o. | 28,2 |
| Ošetřovné pro OSVČ | 3,2 |
| Odpuštění minimálních záloh sociálního pojištění pro OSVČ | 7,4 |
| Programy COVID MPO (Nájemné, Gastro, Covid 21, Nepokryté náklady, Sport, Kultura, ...) | 53,3 |
| Kompenzace obcím a krajům za výplatu kompenzačního bonusu a ke zmírnění poklesu jejich příjmů | 45,0 |
| Uvolnění prostředků krajům z rezervy na řešení krizových stavů | 0,3 |
| Ostatní (příspěvek do EU pro nákup vakcíny, vyšší náklady v sociálních službách, ...) | 4,6 |
| Zvýšení platby státu za státního pojištěnce | 70,9 |
| Odměny pracovníkům ve zdravotnictví a v sociálních službách | 32,0 |

| | |
|---|--------------|
| Nákup ochranných prostředků a jiné výdaje v souvislosti s COVID-19 (vakcína, ...) | 21,7 |
| Prominutí DPH u respirátorů, vakcín a testů | 1,7 |
| CELKEM | 351,4 |

Tabulka 11: Celkové náklady na pomoc v souvislosti s COVID-19 v letech 2020 a 2021 (v mld. Kč)

Zdroj: MFČR, 2022d

3 Hospodaření veřejných financí v EU

| | 2012 | 2013 | 2014 | 2015 | 2016 | 2017 | 2018 | 2019 | 2020 | 2021 |
|-------------|-------|-------|------|------|------|------|------|------|-------|------|
| EU | -3,7 | -3,0 | -2,4 | -1,9 | -1,4 | -0,8 | -0,4 | -0,6 | -6,8 | -4,7 |
| Belgie | -4,3 | -3,1 | -3,1 | -2,4 | -2,4 | -0,7 | -0,9 | -2,0 | -9,0 | -5,5 |
| Bulharsko | -0,8 | -0,7 | -5,4 | -1,9 | 0,3 | 1,6 | 1,7 | 2,1 | -4,0 | -4,1 |
| ČR | -3,9 | -1,3 | -2,1 | -0,6 | 0,7 | 1,5 | 0,9 | 0,3 | -5,8 | -5,9 |
| Dánsko | -3,5 | -1,2 | 1,1 | -1,2 | 0,1 | 1,8 | 0,8 | 4,1 | -0,2 | 2,3 |
| Estonsko | -0,3 | 0,2 | 0,7 | 0,1 | -0,4 | -0,5 | -0,6 | 0,1 | -5,6 | -2,4 |
| Finsko | -2,2 | -2,5 | -3,0 | -2,4 | -1,7 | -0,7 | -0,9 | -0,9 | -5,5 | -2,6 |
| Francie | -5,0 | -4,1 | -3,9 | -3,6 | -3,6 | -3,0 | -2,3 | -3,1 | -8,9 | -6,5 |
| Chorvatsko | -5,5 | -5,5 | -5,5 | -3,4 | -0,9 | 0,8 | 0,0 | 0,2 | -7,3 | -2,9 |
| Irsko | -8,5 | -6,4 | -3,6 | -2,0 | -0,8 | -0,3 | 0,1 | 0,5 | -5,1 | -1,9 |
| Itálie | -2,9 | -2,9 | -3,0 | -2,6 | -2,4 | -2,4 | -2,2 | -1,5 | -9,6 | -7,2 |
| Kypr | -5,8 | -5,6 | -8,8 | -0,9 | 0,3 | 1,9 | -3,6 | 1,3 | -5,8 | -1,7 |
| Litva | -3,2 | -2,6 | -0,6 | -0,3 | 0,3 | 0,4 | 0,5 | 0,5 | -7,3 | -1,0 |
| Lotyšsko | -1,4 | -1,2 | -1,6 | -1,4 | 0,0 | -0,8 | -0,8 | -0,6 | -4,5 | -7,3 |
| Lucembursko | 0,5 | 0,8 | 1,3 | 1,3 | 1,9 | 1,4 | 3,0 | 2,3 | -3,4 | 0,9 |
| Maďarsko | -2,3 | -2,6 | -2,8 | -2,0 | -1,8 | -2,5 | -2,1 | -2,1 | -7,8 | -6,8 |
| Malta | -3,4 | -2,2 | -1,5 | -0,8 | 1,1 | 3,3 | 2,1 | 0,6 | -9,5 | -8,0 |
| Německo | 0,0 | 0,0 | 0,6 | 1,0 | 1,2 | 1,3 | 1,9 | 1,5 | -4,3 | -3,7 |
| Nizozemsko | -4,0 | -3,0 | -2,3 | -2,1 | 0,0 | 1,3 | 1,4 | 1,7 | -3,7 | -2,5 |
| Polsko | -3,8 | -4,2 | -3,6 | -2,6 | -2,4 | -1,5 | -0,2 | -0,7 | -6,9 | -1,9 |
| Portugalsko | -6,2 | -5,1 | -7,4 | -4,4 | -1,9 | -3,0 | -0,3 | 0,1 | -5,8 | -2,8 |
| Rakousko | -2,2 | -2,0 | -2,7 | -1,0 | -1,5 | -0,8 | 0,2 | 0,6 | -8,0 | -5,9 |
| Rumunsko | -3,7 | -2,1 | -1,2 | -0,6 | -2,6 | -2,6 | -2,8 | -4,3 | -9,3 | -7,1 |
| Řecko | -9,1 | -13,4 | -3,6 | -5,9 | 0,2 | 0,6 | 0,9 | 1,1 | -10,2 | -7,4 |
| Slovensko | -4,4 | -2,9 | -3,1 | -2,7 | -2,6 | -1,0 | -1,0 | -1,3 | -5,5 | -6,2 |
| Slovinsko | -4,0 | -14,6 | -5,5 | -2,8 | -1,9 | -0,1 | 0,7 | 0,4 | -7,8 | -5,2 |
| Španělsko | -11,6 | -7,5 | -6,1 | -5,3 | -4,3 | -3,1 | -2,6 | -3,1 | -10,3 | -6,9 |
| Švédsko | -1,1 | -1,5 | -1,5 | 0,0 | 1,0 | 1,4 | 0,8 | 0,6 | -2,7 | -0,2 |

Tabulka 12: Deficit/přebytek veřejných financí (% HDP)

Zdroj dat: Eurostat, 2022c

Hospodaření veřejných financí skončilo v roce 2020 v Evropské unii deficitem ve výši 6,8 % HDP (906 245,8 mil. EUR, meziroční nárůst o 6,2 procentního bodu), jedná se o nejvyšší hodnotu (minimálně) v historii 21.století. S výjimkou dvou zemí (Dánsko a Švédsko) překročilo 25 zemí EU tříprocentní hranici deficitu veřejných financí, která je dána Paktem o stabilitě a růstu. Tento pakt je dohodou mezi členy eurozóny a má dvě hlavní zásady, a to schodek veřejných financí nesmí překročit 3 % HDP a veřejný dluh musí být menší než 60 % HDP nebo se musí snižovat. Ovšem kvůli pandemii byla jeho platnost pozastavena v zájmu podpory ekonomik.

V roce 2021 se v EU meziročně snížil deficit o 2,1 procentního bodu na 4,7 % HDP (675 774,2 mil. EUR). Přebytek veřejných financí vykázalo pouze Dánsko (2,3 % HDP; 7 889 mil. EUR) a Lucembursko (0,9 % HDP; 649,8 mil. EUR). V ostatních zemích byl zaznamenán schodek, kde většinou šlo o schodek nižší než v předchozím roce. Státy s meziročním růstem deficitu byly Lotyšsko (2,8 procentního bodu), Slovensko (0,7 procentního bodu), Bulharsko (0,1 procentního bodu) a Česká republika (0,1 procentního bodu).

4 Státní dluh ČR

Vývoj a struktura státního dluhu v letech 2012-2021 (v mld. Kč)

| STRUKTURA A VÝVOJ STÁTNÍHO DLUHU | | | | | | | | | | |
|---|----------------|----------------|----------------|----------------|----------------|----------------|----------------|----------------|----------------|----------------|
| | mld. Kč | | | | | | | | | |
| | 2012 | 2013 | 2014 | 2015 | 2016 | 2017 | 2018 | 2019 | 2020 | 2021 |
| STÁTNÍ DLUH CELKEM | 1 667,6 | 1 683,3 | 1 663,7 | 1 673,0 | 1 613,4 | 1 624,7 | 1 622,0 | 1 640,2 | 2 049,7 | 2 465,7 |
| Domácí dluh | 1 287,3 | 1 288,1 | 1 363,7 | 1 389,4 | 1 343,6 | 1 370,9 | 1 386,5 | 1 437,4 | 1 882,6 | 2 292,0 |
| Státní pokladniční poukázky | 189,1 | 120,9 | 107,6 | 84,4 | 4,2 | 44,0 | 4,2 | 4,5 | 25,4 | 33,3 |
| Spořicí státní dluhopisy | 56,2 | 87,6 | 77,8 | 66,9 | 37,8 | 21,5 | 5,2 | 13,0 | 25,6 | 38,9 |
| Střednědobé a dlouhodobé státní dluhopisy vydané na domácím trhu | 1 042,0 | 1 079,7 | 1 175,7 | 1 235,2 | 1 301,6 | 1 305,4 | 1 377,1 | 1 419,2 | 1 831,6 | 2 219,8 |
| Ostatní zdroje | 0,0 | 0,0 | 2,5 | 2,9 | 0,0 | 0,0 | 0,0 | 0,6 | 0,0 | 0,0 |
| Zahraníční dluh | 380,3 | 395,2 | 300,0 | 283,6 | 269,8 | 253,8 | 235,5 | 202,8 | 167,2 | 173,7 |
| Střednědobé a dlouhodobé státní dluhopisy vydané na zahraničních trzích | 310,3 | 323,7 | 239,6 | 225,6 | 213,5 | 202,6 | 152,9 | 151,5 | 129,2 | 74,1 |
| Přijaté zápůjčky a úvěry | 70,0 | 71,5 | 60,4 | 58,0 | 56,3 | 51,2 | 82,7 | 51,3 | 38,0 | 99,6 |
| Směnky | 0,0 | 0,0 | 0,0 | 0,0 | 0,0 | 0,0 | 0,0 | 0,0 | 0,0 | 0,0 |

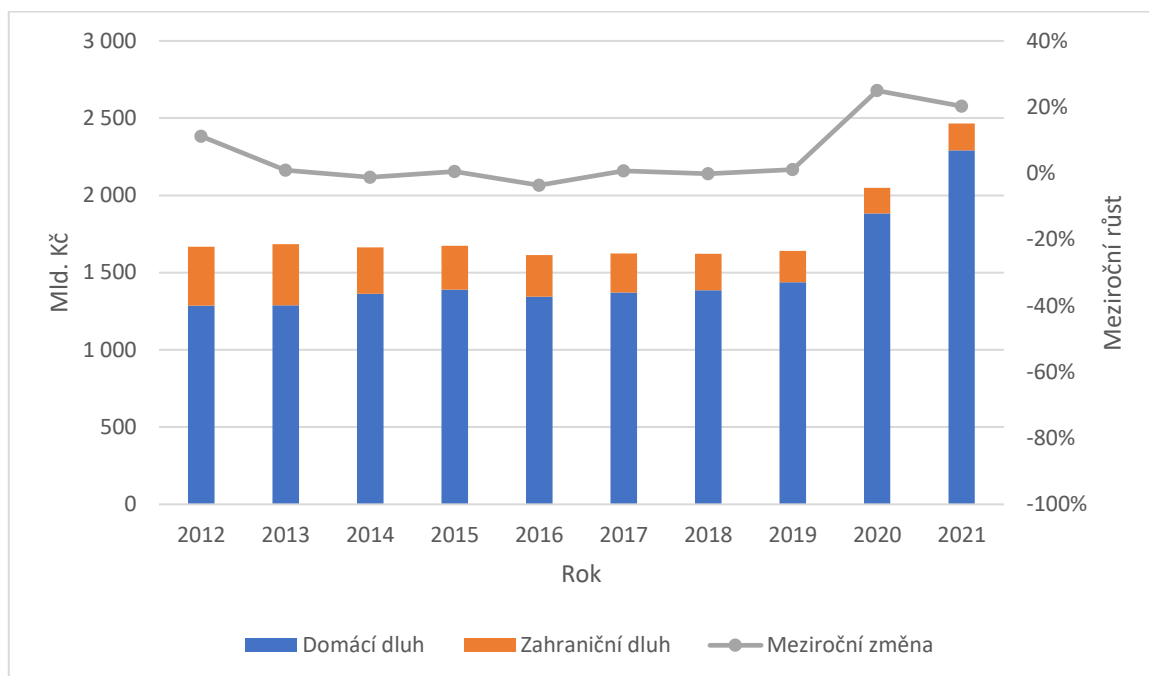
Tabulka 13: Vývoj a struktura státního dluhu v letech 2012-2021 (mld. Kč)

Zdroj: MFČR, 2022e

| | 2012 | 2013 | 2014 | 2015 | 2016 | 2017 | 2018 | 2019 | 2020 | 2021 |
|--------------------------|-------|------|-------|------|-------|------|-------|------|-------|-------|
| Meziroční růst (mld. Kč) | 168,2 | 15,7 | -19,6 | 9,3 | -59,6 | 11,3 | -2,7 | 18,2 | 409,5 | 416,0 |
| Meziroční růst (v %) | 11,22 | 0,94 | -1,16 | 0,56 | -3,60 | 0,70 | -0,17 | 1,12 | 24,97 | 20,30 |
| Státní dluh k HDP (v %) | 40,8 | 40,6 | 38,3 | 36,2 | 33,6 | 31,8 | 30,0 | 28,3 | 36,0 | 40,3 |

Tabulka 14: Ukazatele státního dluhu ČR

Téměř 25% meziroční růst v roce 2020 byl druhým nejvyšším v historii Česka (nejvyšší meziroční růst byl v roce 2000 a to bezmála 26,7 %). V roce 2021 byl státní rozpočet k porovnání k HDP 40,3 %, což představuje třetí nejvyšší hodnotu v historii.



Graf 35: Vývoj státního dluhu v letech 2012-2021

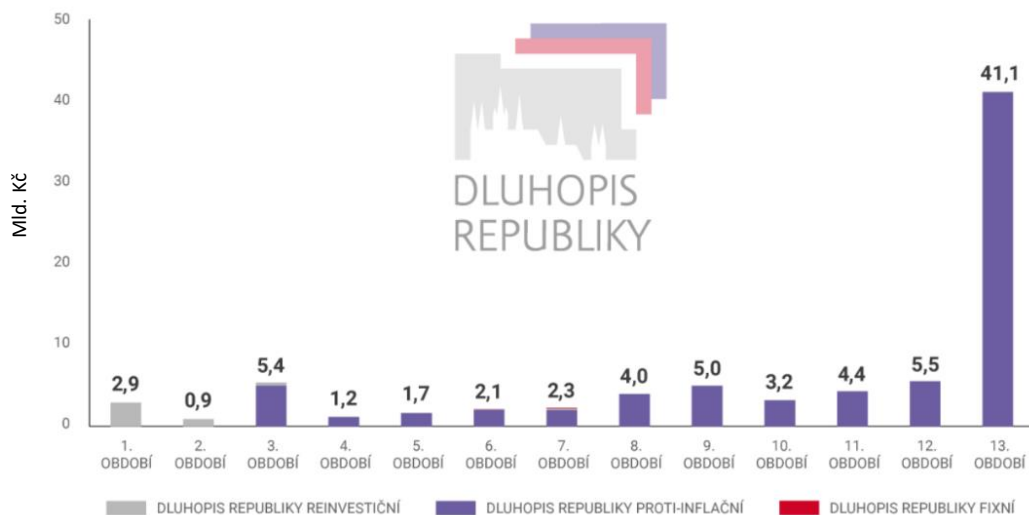
Zdroj dat: MFČR, 2022e

Z hodnoty 1 640,2 mld. Kč v roce 2019 vzrostl státní dluh do konce roku 2021 na hodnotu 2 465,7 mld. Kč. Jde o navýšení dluhu o 825,5 miliard korun během dvou let. Jak bylo zmíněno již dříve, podle dat MF ČR (MFČR, 2022d), byly výdaje státu na boj proti pandemii COVID-19 ve výši 351,2 mld. Kč, což netvoří ani polovinu tohoto nárůstu zadlužení.

V letech 2020 a 2021 se snižoval zahraniční dluh, a naopak domácí dluh se výrazně zvyšoval, zejména v podobě střednědobých a dlouhodobých státních dluhopisů vydaných na domácím trhu.

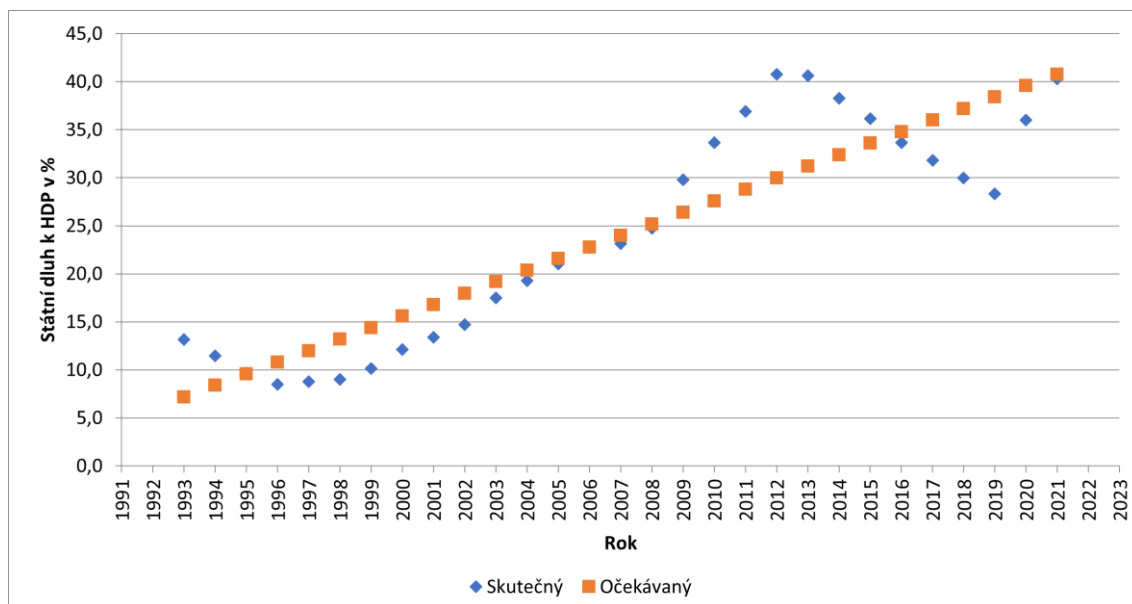
Velký zájem byl u občanů ČR o státní dluhopisy. Ve 13. upisovacím období (20.9.2021-23.12.2021) lidé nakoupili Dluhopisy Republiky v rekordní hodnotě 41 131 070 291 Kč, což je více jak sedminásobek dosavadního maxima (5,5 mld. Kč ve 12. upisovacím období) a zároveň je to větší objem než za všechny předchozí upisovací období celkem (38,6 mld. Kč). V tomto období byly nabízeny dva druhy šestiletých státních dluhopisů. Jednalo se reinvestiční (fixně stanoveny rostoucí roční kupóny) a proti-inflační (roční výnosy stanoveny pohyblivou úrokovou sazbou) státní dluhopisy. Největší zájem byl tradičně o pořízení proti-inflační varianty, která znamenala 99,7 % z celkových prodaných dluhopisů.

„Tyto dluhopisy představují pro letošek jeden z nejlepších bezpečných způsobů, jak veřejnost může úspory před inflací ochránit. Lidé, kteří si Dluhopis Republiky pořídili v období před Vánoci 2020, třeba jako dárek pod stromeček, jak doporučovala tehdejší ministryně financí Alena Schillerová, se loni dočkali úrokové sazby takřka 6,3 procenta. Nejlépe úročené spořicí účty bank v ČR přitom nyní vykazují úrok kolem tří procent. Výnos na Dluhopisech Republiky vydaných po 1. lednu 2021 je navíc kvůli pandemii osvobozen od daně z příjmů.“ (Přemysl Spěvák (deník.cz), 2022)



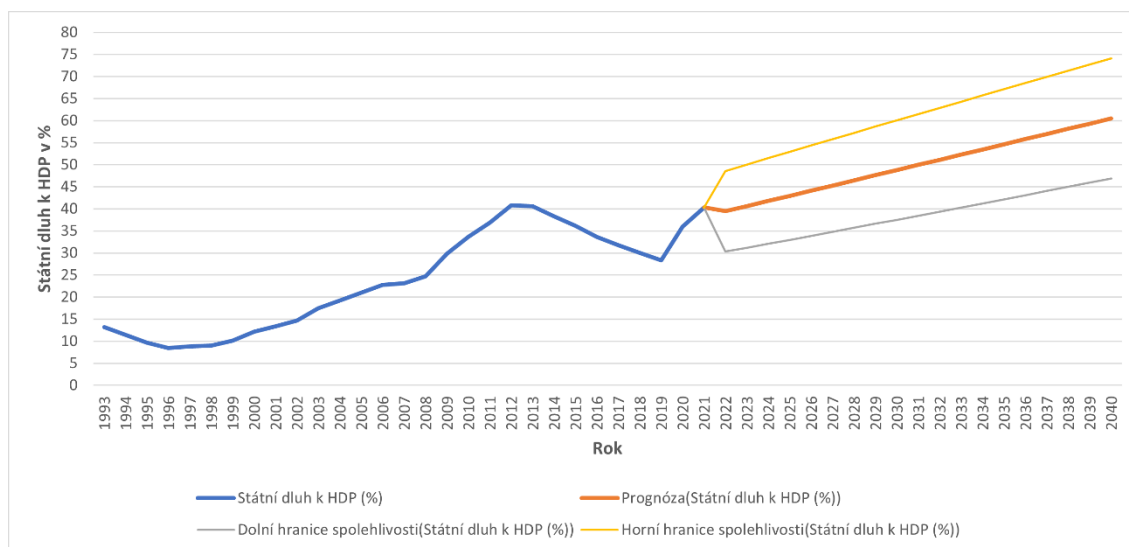
Graf 36: Dluhopis Republiky – vydané dluhopisy v jednotlivých upisovacích obdobích v mld. Kč

Zdroj: MFČR, 2022b



Graf 37: Státní dluh ČR k HDP (%) - analýza dat pomocí regrese

Dle regrese provedené na těchto datech lze spatřit situaci, kdy státní dluh ČR v poměru k HDP více roste než klesá.



Graf 38: Státní dluh ČR k HDP (%) - prognóza do roku 2040

Tato prognóza předpovídá spíše růst státního dluhu k HDP. Ideální situací by bylo, kdyby se státní dluh snižoval. Kvůli stavu, ve kterém se nyní ekonomika nachází, je velice pravděpodobné, že se tento růst opravdu vyskytne (tedy alespoň pro rok 2022).

5 Vládní dluh v zemích EU

Vládní (veřejný) a státní dluh bývají často zaměňovány. Ovšem jak lze vidět již z dat, vládní dluh nabývá vyšší hodnoty než dluh státní. Je to proto, že státní dluh (závazky vlády) společně s dluhy místních rozpočtů, mimorozpočtovými fondy a dluhy zdravotních pojišťoven, tvoří dluh vládní.

Česká republika patří mezi země s nejnižším zadlužením v Evropské unii.

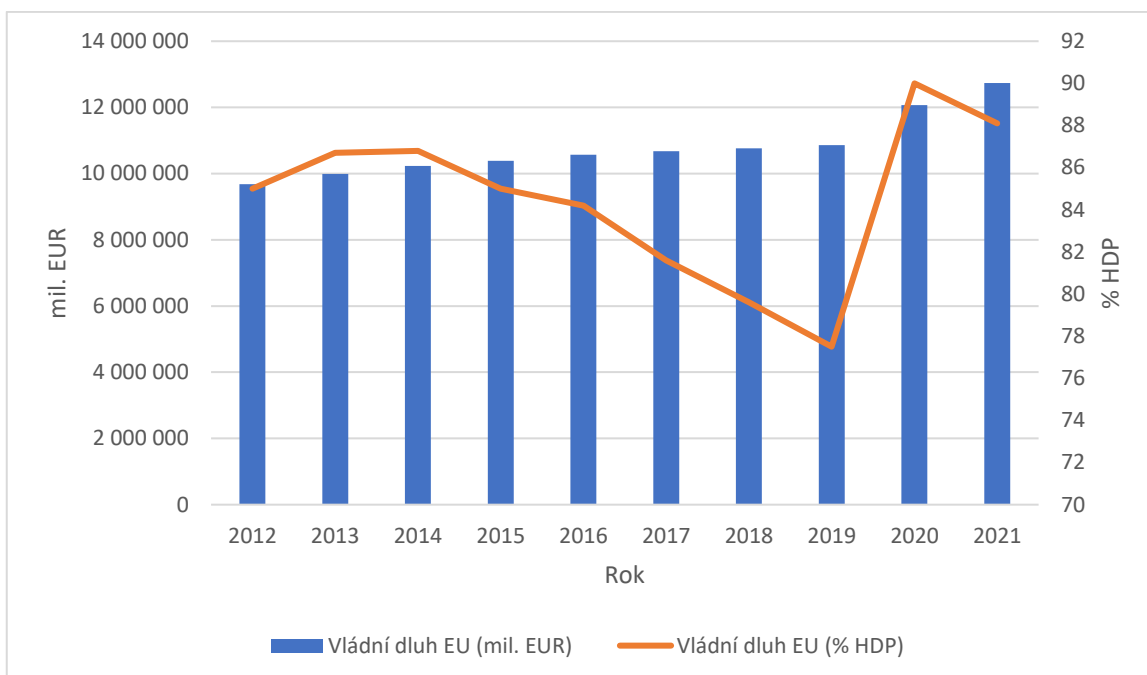
| | 2012 | 2013 | 2014 | 2015 | 2016 |
|----------------------------------|-------------|-------------|-------------|-------------|-------------|
| Vládní dluh (mil. Kč) | 1 805,3 | 1 840,2 | 1 818,9 | 1 836,0 | 1 754,7 |
| Vládní dluh (% HDP) | 44,15 | 44,42 | 41,85 | 39,70 | 36,58 |
| Meziroční změna (mil. Kč) | 191,7 | 34,9 | -21,4 | 17,2 | -81,3 |
| Meziroční změna (%) | 11,88 | 1,94 | -1,16 | 0,94 | -4,43 |
| | | | | | |
| | 2017 | 2018 | 2019 | 2020 | 2021 |
| Vládní dluh (mil. Kč) | 1 749,7 | 1 734,6 | 1 740,3 | 2 149,3 | 2 566,4 |

| | | | | | |
|---------------------------------|-------|-------|-------|-------|-------|
| Vládní dluh (% HDP) | 34,24 | 32,06 | 30,05 | 37,74 | 41,93 |
| Meziroční růst (mil. Kč) | -5,1 | -15,1 | 5,7 | 409,0 | 417,1 |
| Meziroční růst (%) | -0,29 | -0,86 | 0,33 | 23,50 | 19,41 |

Tabulka 15: *Vládní dluh ČR během let 2012-2021*

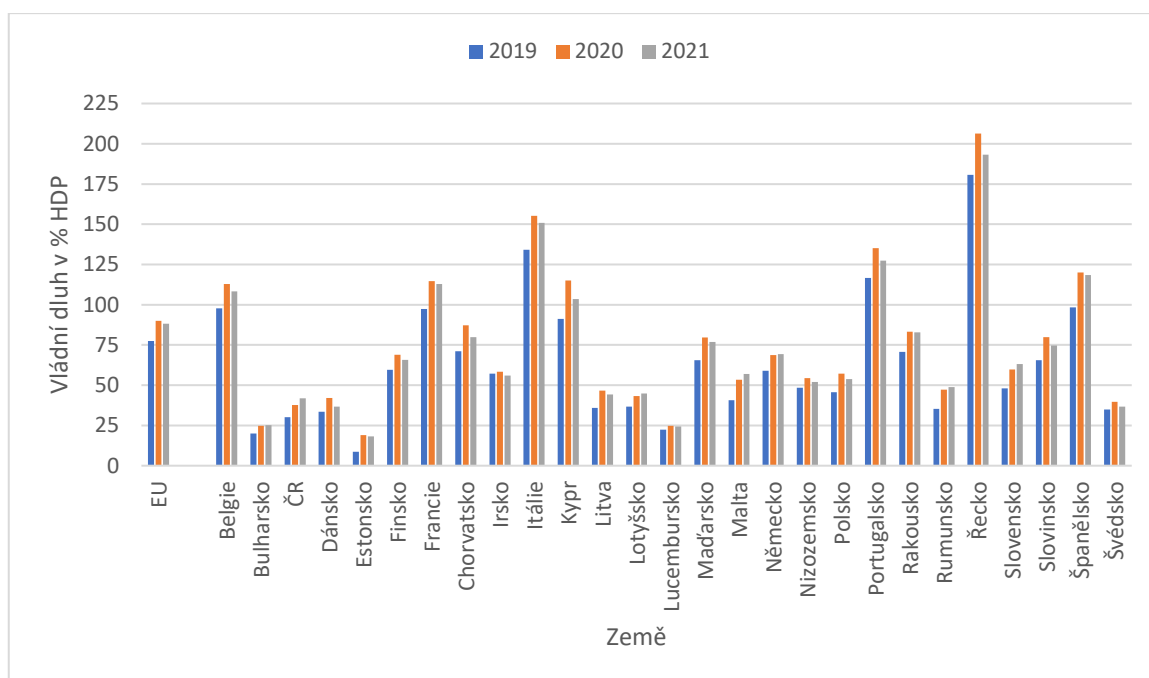
Zdroj dat: ČSÚ, 2022b

Vládní dluh v Evropské unii



Graf 39: *Vládní dluh EU*

Zdroj dat: Eurostat, 2022a

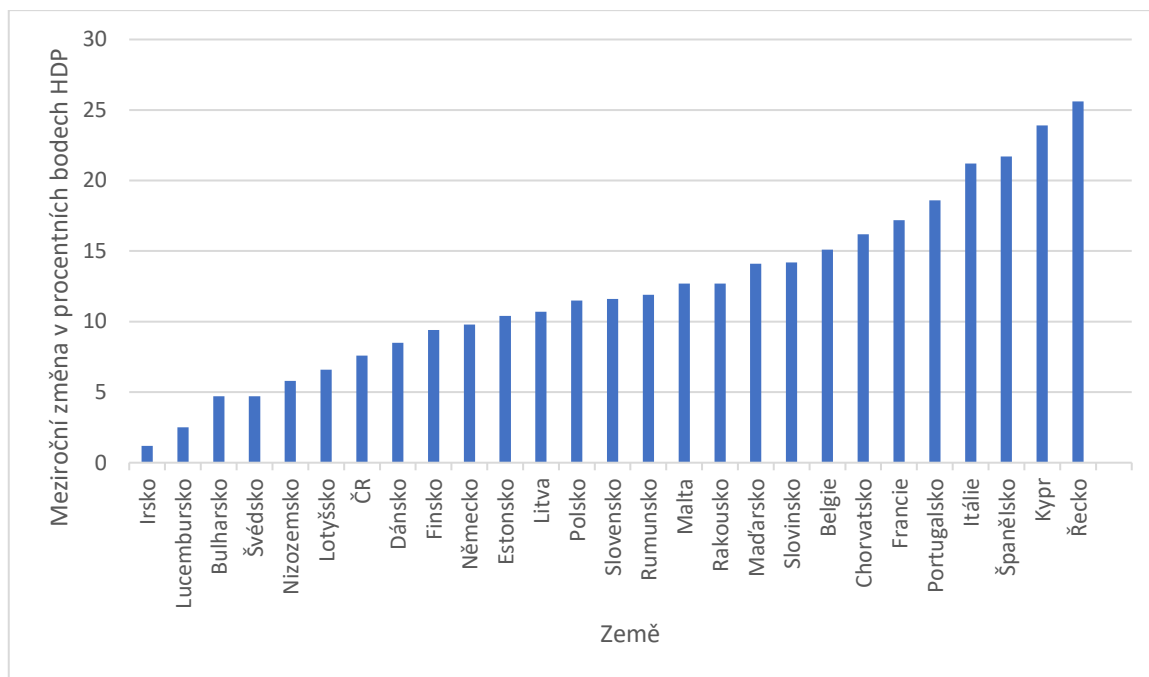


Graf 40: Vládní dluh v zemích EU (% HDP)

Zdroj dat: Eurostat, 2022b

Vládní dluh v poměru k HDP

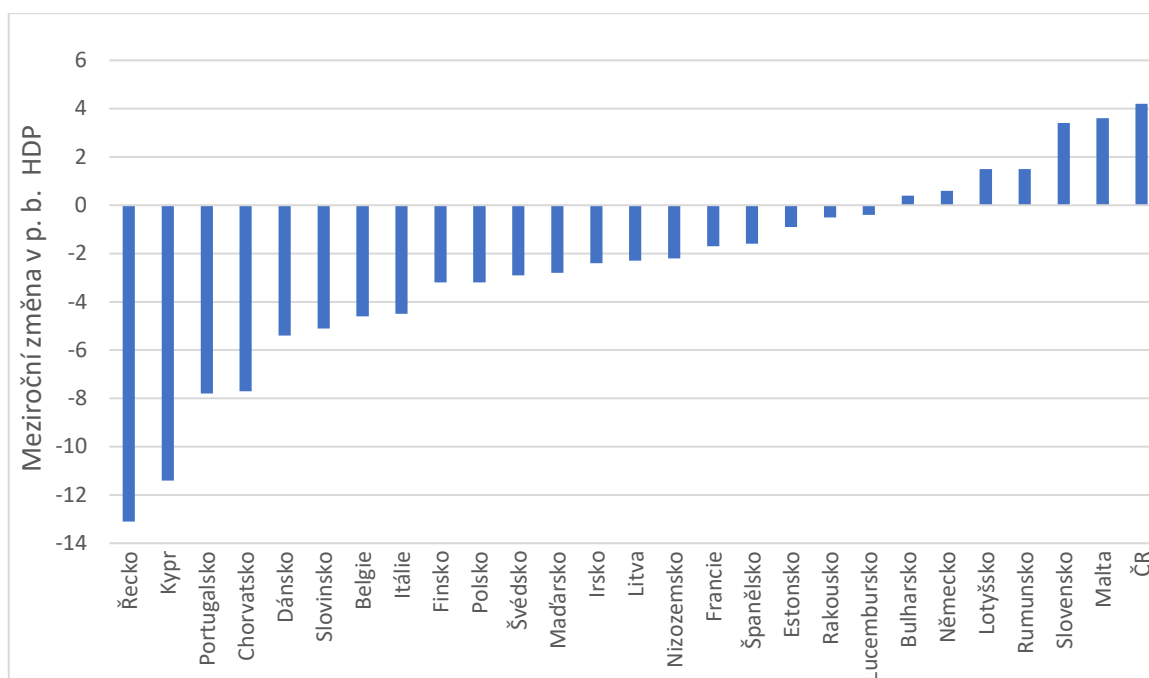
V roce 2020 vzrostl vládní dluh v poměru k HDP v EU na rekordních 90 % HDP (meziročně o 12,5 procentního bodu). Vládní dluh k HDP rostl ve všech zemích EU. Nejvíce zadluženou zemí (k HDP) je dlouhodobě Řecko, které již několik let vykazuje vládní dluh vyšší než 150 % HDP. V roce 2020 bylo Řecko zemí EU s nejvyšším meziročním navýšením dluhu, a to o 25,6 procentního bodu HDP, následně Kypr (23,9 procentního bodu HDP) a Španělsko (21,7 procentního bodu HDP). Nejméně zadluženou zemí je dlouhodobě Estonsko. Nejnižší meziroční růst zadlužení zaznamenalo Irsko (1,2 procentního bodu HDP), Lucembursko (2,5 procentního bodu HDP) a Bulharsko se Švédskem (4,7 procentního bodu HDP). U celkem třinácti zemí EU překročil dluh hranici 60 % HDP, která je stanovena Paktem o stabilitě a růstu.



Graf 41: Meziroční změna v roce 2020 zadlužení jednotlivých zemí EU v procentních bodech HDP

Zdroj dat: Eurostat, 2022b

V roce 2021 se vládní dluh EU snížil na 88,1 % HDP, tedy meziročně o téměř 2 procentní body, i přes fakt, že sedm zemí z celé sedmadvacítky zaznamenalo meziroční růst. Mezi těmito zeměmi bylo Česko, Malta, Slovensko, Rumunsko, Lotyšsko, Německo a Bulharsko. I když Česká republika patří mezi země s nejnižším zadlužením, v roce 2021, oproti roku 2020, se zadlužovala nejrychlejším tempem v celé Evropské unii, a to o 4,2 procentního bodu HDP. Druhou nejvyšší změnu dosáhla Malta (3,6 procentního bodu HDP) a další bylo Slovensko (3,4 procentního bodu HDP). Největší pokles zaznamenalo Řecko, a to o 13,1 procentního bodu HDP, dále Kypr (11,4 procentního bodu HDP) a Portugalsko (7,8 procentního bodu HDP). Čtrnáct zemí přesáhlo hranici 60 % HDP stanovenou Paktem o stabilitě a růstu.



Graf 42: Meziroční změna v roce 2020 zadlužení jednotlivých zemí EU v procentních bodech HDP

Zdroj: Kordík, 2022

6 Demografie v ČR

| ROK | Počet obyvatel s trvalým nebo dlouhodobým pobytem k 1.1. | Počet obyvatel s trvalým nebo dlouhodobým pobytem k 31.12. | Živě narození (Natalita) | Zemřelí (Mortalita) | Přistěhov alí (Imigrace) | Vystěhov alí (Emigrace) |
|------|--|--|--------------------------|---------------------|--------------------------|-------------------------|
| 2011 | 10 532 770 | 10 505 445 | 108 673 | 106 848 | 22 590 | 5 701 |
| 2012 | 10 505 445 | 10 516 125 | 108 576 | 108 189 | 30 298 | 20 005 |
| 2013 | 10 516 125 | 10 512 419 | 106 751 | 109 160 | 29 579 | 30 876 |
| 2014 | 10 512 419 | 10 538 275 | 109 860 | 105 665 | 41 625 | 19 964 |
| 2015 | 10 538 275 | 10 553 843 | 110 764 | 111 173 | 34 922 | 18 945 |
| 2016 | 10 553 843 | 10 578 820 | 112 663 | 107 750 | 37 503 | 17 439 |
| 2017 | 10 578 820 | 10 610 055 | 114 405 | 111 443 | 45 957 | 17 684 |
| 2018 | 10 610 055 | 10 649 800 | 114 036 | 112 920 | 58 148 | 19 519 |
| 2019 | 10 649 800 | 10 693 939 | 112 231 | 112 362 | 65 571 | 21 301 |
| 2020 | 10 693 939 | 10 701 777 | 110 200 | 129 289 | 55 661 | 28 734 |
| 2021 | 10 701 777 | 10 515 669 | 111 793 | 139 891 | 69 201 | 19 232 |

Tabulka 16: Demografická data - stav obyvatelstva v ČR pro rok 2011-2021

Zdroj dat: Český statistický úřad, 2022e

Demografické ukazatele

| ROK | Přirozený přírůstek obyvatel | Hrubá míra porodnosti | Hrubá míra úmrtnosti | Hrubá míra přirozeného přírůstku |
|------|------------------------------|-----------------------|----------------------|----------------------------------|
| 2011 | 1 825 | 10,63 | 13,30 | -2,67 |
| 2012 | 387 | 10,34 | 10,30 | 0,04 |
| 2013 | -2 409 | 10,15 | 10,38 | -0,23 |
| 2014 | 4 195 | 10,42 | 10,03 | 0,40 |
| 2015 | -409 | 10,50 | 10,53 | -0,04 |
| 2016 | 4 913 | 10,65 | 10,19 | 0,46 |
| 2017 | 2 962 | 10,78 | 10,50 | 0,28 |
| 2018 | 1 116 | 10,71 | 10,60 | 0,10 |
| 2019 | -131 | 10,49 | 10,51 | -0,01 |
| 2020 | -19 089 | 10,30 | 12,08 | -1,78 |
| 2021 | -28 098 | 10,63 | 13,30 | -2,67 |

Tabulka 17: Demografické ukazatele v letech 2011-2021

Poznámka: Rok 2021 jsou pouze předběžná data.

Mortalita v ČR

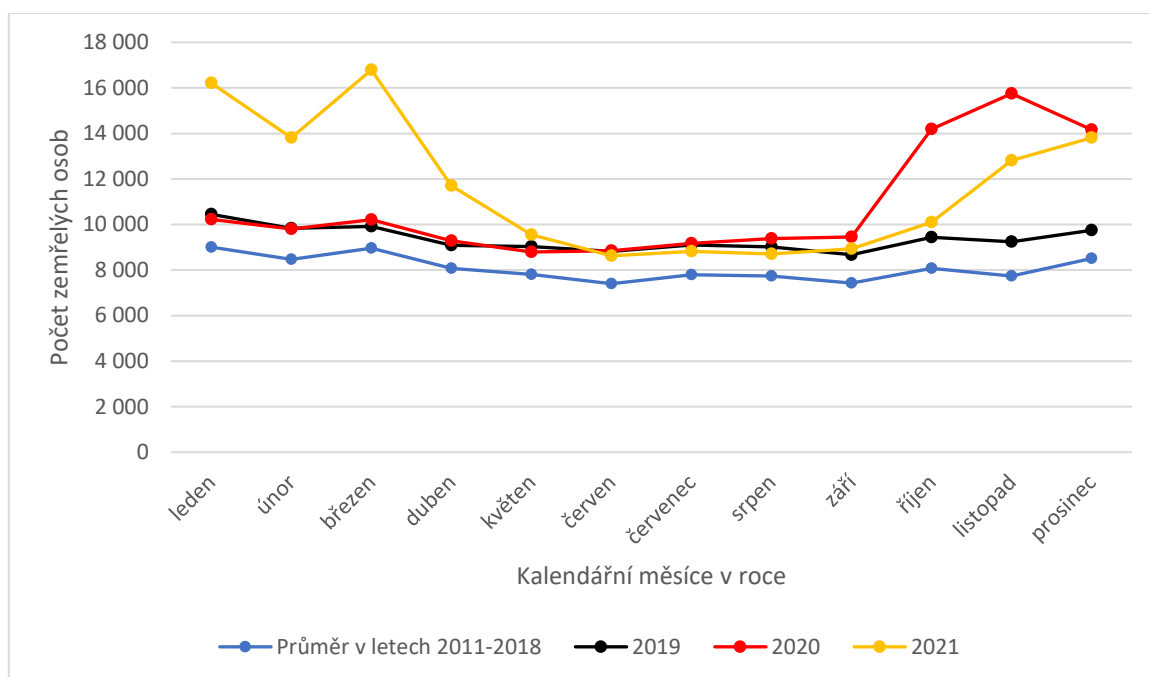
| | 2011 | 2012 | 2013 | 2014 | 2015 | 2016 |
|---------------------------------|----------------|----------------|----------------|----------------|----------------|----------------|
| leden | 9 569 | 9 625 | 10 357 | 9 127 | 10 893 | 9 516 |
| únor | 9 121 | 9 394 | 9 600 | 8 276 | 10 613 | 9 057 |
| březen | 9 704 | 9 911 | 10 280 | 9 332 | 10 117 | 9 623 |
| duben | 8 800 | 9 410 | 9 566 | 8 654 | 9 261 | 8 884 |
| květen | 8 670 | 8 840 | 8 762 | 8 604 | 8 845 | 8 821 |
| červen | 8 130 | 8 479 | 8 565 | 8 243 | 8 049 | 8 381 |
| červenec | 8 535 | 8 772 | 8 954 | 8 779 | 9 047 | 8 578 |
| srpen | 8 646 | 8 530 | 8 377 | 8 443 | 9 328 | 8 510 |
| září | 8 183 | 8 247 | 8 213 | 8 579 | 8 302 | 8 193 |
| říjen | 9 097 | 8 859 | 8 818 | 9 130 | 9 123 | 9 128 |
| listopad | 8 836 | 8 627 | 8 506 | 8 592 | 8 595 | 8 798 |
| prosinec | 9 557 | 9 495 | 9 162 | 9 906 | 9 000 | 10 261 |
| CELKEM | 106 848 | 108 189 | 109 160 | 105 665 | 111 173 | 107 750 |
| Meziroční růst úmrtnosti | 0,0037% | 1,2551% | 0,8975% | -3,2017% | 5,2127% | -3,0790% |
| Počet obyvatel k 1.1. | 10 532 770 | 10 505 445 | 10 516 125 | 10 512 419 | 10 538 275 | 10 553 843 |
| Podíl zemřelých osob | 1,0144% | 1,0298% | 1,0380% | 1,0051% | 1,0549% | 1,0210% |

| | 2017 | 2018 | 2019 | 2020 | 2021 |
|---------------------------------|----------------|----------------|----------------|----------------|----------------|
| leden | 12 359 | 9 639 | 10 448 | 10 226 | 16 211 |
| únor | 10 009 | 10 212 | 9 833 | 9 802 | 13 818 |
| březen | 9 649 | 12 053 | 9 917 | 10 219 | 16 790 |
| duben | 8 751 | 9 314 | 9 086 | 9 279 | 11 700 |
| květen | 8 921 | 8 814 | 9 035 | 8 795 | 9 557 |
| červen | 8 399 | 8 362 | 8 821 | 8 847 | 8 628 |
| červenec | 8 367 | 9 130 | 9 104 | 9 178 | 8 815 |
| srpen | 8 655 | 9 109 | 9 017 | 9 379 | 8 713 |
| září | 8 583 | 8 535 | 8 673 | 9 459 | 8 932 |
| říjen | 9 410 | 9 161 | 9 445 | 14 189 | 10 101 |
| listopad | 8 857 | 8 893 | 9 238 | 15 751 | 12 816 |
| prosinec | 9 483 | 9 698 | 9 745 | 14 165 | 13 810 |
| CELKEM | 111 443 | 112 920 | 112 362 | 129 289 | 139 891 |
| Meziroční růst úmrtnosti | 3,4274% | 1,3253% | -0,4942% | 15,0647% | 8,2002% |
| Počet obyvatel k 1.1. | 10 578 820 | 10 610 055 | 10 649 800 | 10 693 939 | 10 701 777 |
| Podíl zemřelých osob | 1,0535% | 1,0643% | 1,0551% | 1,2090% | 1,3072% |

Tabulka 18: Počet zemřelých v ČR mezi lety 2011-2021 dle dat ČSÚ

Zdroj dat: Český statistický úřad, 2022l

Poznámka: rok 2021 jsou pouze předběžná data



Graf 43: Počet zemřelých v ČR v jednotlivých měsících

Zdroj dat: Český statistický úřad, 2022l

Podle dat ČSÚ (ČSÚ, 2022l) byl počet zemřelých v roce 2020 oproti předchozímu roku 2019 o 15% vyšší (přitom meziroční růst či pokles úmrtnosti bývá většinou o nízké jednotky procent). Nejvíce úmrtí v roce 2020 bylo v měsíci listopad (15 751 zemřelých), říjen (14 189 zemřelých) a prosinec (14 165 zemřelých). Tyto hodnoty jsou zároveň nejvyššími měsíčními počty úmrtí v letech 2011-2020.

Ovšem již v následujícím roce, tedy v roce 2021, dle předběžných dat, zemřelo 139 891 osob, což je vůbec největší počet v poválečné historii. Oproti roku 2020 je počet zemřelých vyšší o více jak 10 000 a jde tedy o další meziroční růst o 8 %.

Již několik posledních let je v České republice nejčastější kategorií příčinou úmrtí srdeční onemocnění, konkrétně zejména chronická ischemická choroba srdeční. Druhou nejčastější bývají zhoubné novotvary, vyskytující se nejčastěji ve formě nádoru plic. Třetím nejčastější kategorií bývají cévní nemoci mozku.

Pořadí nejčastějších příčin úmrtí dle konkrétních diagnóz je následovné: první bývá chronická ischemická choroba srdeční, druhá cévní nemoci mozku a třetí srdeční selhání. V roce 2020 pořadí těchto třech nejčastějších příčin úmrtí narušilo onemocnění Covid-19, které podle statistik bylo právě v tomto roce druhou nejčastější příčinou úmrtí. První pořadí zůstalo stejné, na této příčce byla nadále chronická ischemická choroba srdeční (19 171 zemřelých; 14,8% z celkové počtu zemřelých). Na místě druhém byl Covid-19 (10 539 zemřelých; 8,2% z celkového počtu zemřelých). Z druhého místa Covid-19 odsunul na třetí pozici cévní nemoci

mozku (7 552 zemřelých; 5,8% z celkového počtu zemřelých) a čtvrtou bylo srdeční selhání (6 728 zemřelých; 5,2% z celkového počtu zemřelých).

„Změny ve věkovém složení populace, tedy dlouhodobě probíhající stárnutí obyvatelstva, se na zvýšeném počtu zemřelých podílely jen malou částí, přibližně 2 tisíci.“ (ČSÚ, 2021a)

„Z celkového meziročního nárůstu počtu zemřelých o 17 tisíc, resp. počtu 15 tisíc zohledňujícího stárnutí obyvatel, vysvětluje covid-19 jako určená základní příčina smrti přibližně 70 % těchto nadúmrtí. Více než tři tisíce nadúmrtí lze přičíst nemocem oběhové soustavy, nejvíce z nich na srdeční selhání (1,2 tisíce), hypertenzi či chronickou ischemickou chorobu srdeční (obě více než 800). Dalších několik set nadúmrtí lze nalézt mezi zemřelými v důsledku diabetes mellitus (přibližně 650), Alzheimerovy nemoci či jiné demence (cca 500) a také mezi úmrtími na zánět plic (cca 300). Úmrtnost v důsledku sebevražd se oproti úrovni roku 2019 nijak zvláště nezměnila. Totéž platí i pro všechny nehody dohromady, když u dopravních nehod je dokonce patrný meziroční pokles, stejně jako u vražd.“ (ČSÚ, 2021a)

„Celkem bylo za rok 2020 nahlášeno 17 235 úmrtí v přímé nebo nepřímé souvislosti s covid-19. Z toho 11 968 záznamů bylo průběžně hlášeno poskytovateli zdravotních služeb do centrálního systému pro řízení epidemie a 5 267 záznamů bylo doplněno následně (úmrtí mimo nemocnice, zpětné dohlášení dat, pitvané případy apod.). „Provedené validace a vyhodnocení příčin smrti prokázaly, že v 10 539 případech úmrtí, tedy u 61,1 %, byl covid-19 také jeho základní příčinou,“ shrnula závěry Šárka Daňková, garantka registru List o prohlídce zemřelého ÚZIS ČR. „U 6 696 případů, tedy 38,9 %, naopak covid-19 základní příčinou úmrtí nebyl,“ doplnila Daňková. Dominantními příčinami úmrtí v těchto případech byly nemoci oběhové soustavy (45 %), zhoubné nádory (14 %), nemoci dýchací soustavy (13 %) a diabetes mellitus (6 %).

Validace panelu expertů a další rozbor hlášení poskytovatelů zdravotních služeb ukazují, že v cca 5 % úmrtí s covid-19 nesouviselo. Také u pacientů s covid-19 jako základní příčinou smrti je doložena řada dalších vážných chorob (komorbidit), mezi kterými dominují ischemická choroba srdeční (19 %), diabetes mellitus (19 %), zhoubné nádory (7 %) nebo onemocnění nervové soustavy (8 %). Průměrný věk zemřelých na covid-19 byl 77 let u mužů a 81 let u žen, přičemž 89 % těchto pacientů zemřelo v nemocnici.“ (ČSÚ, 2021a)

Dle článku ze Zdravotnického deníku (Koubová, 2020) během pandemie byly kvůli přeplněným nemocnicím přetvářeny z různých ambulancí a oddělení covidové jednotky. Z tohoto důvodu bylo omezené poskytnutí některé zdravotní péče (odkládání screeningových vyšetření, operací atp.). Na druhou stranu mnoho lidí (pacientů) odmítalo v této době zdravotnická zařízení navštěvovat (většinou z důvodu možnosti nákazy) a tím zanedbalo prevenci a klíčová vyšetření (například rakoviny). Tyto faktory mohou mít dopad na zvýšení úmrtnosti v dalších letech, například z důvodu, že pacienti promeškali vhodný čas na účinnou léčbu.

Závěr

Pandemická krize Covidu-19 v roce 2022 pomalu slábne (oproti roku 2020 a 2021), ovšem ještě nekončí. Myslím si, že největší vliv měla tato situace v roce 2020, jelikož na to nikdo nebyl připravený (ani ekonomika). Jak se ukazuje, následky budou zřejmé ještě několik let. Tato situace vyvolala větší zpomalení hospodářství a poukázala na trhliny a problémy nejen v ekonomice. V datech jednotlivých ukazatelů (uvedených v této práci) se během pandemie (mezi lety 2020 a 2021) objevily výrazné hodnoty, které v historii České republiky nebyly ještě zaznamenány.

S odeznívající krizí pandemie (stále má, ale určitý vliv) nastal, podle mého názoru, další (možná větší) zásah do ekonomiky. S návazností pandemické krize, koncem roku 2021 již bylo zřejmé, že započala energetická krize. Ceny energií na začátku pandemie (2020), kvůli zpomalení ekonomiky a tím nižší poptávce, poklesly. Postupem času, kvůli zamezování kontaktu osob, začalo mnoho zaměstnanců pracovat z domu (také školy zaváděly distanční výuku atp.), což vedlo k zvýšení poptávky po energiích v domácnostech. Produkce jednotlivých firem se pomalu vracely také do situace téměř jako před pandemií. Lze tedy říci, že pandemie ovlivnila situaci na trhu s energiemi, kdy na počátku ceny prudce poklesly a následně rychle vzrostly. Na konci února 2022 vypukla na území Ukrajiny válečný konflikt. Tato situace vyústila v další (nejen) ekonomický problém. Přináší to další zvyšování cen energií, plynu a ropy. Zdražení se promítlo snad na všech komoditách (pohonné hmoty, potraviny, bydlení atp.).

Seznam použitých zdrojů

1. Česká národní banka, 2022. *Inflační cíl* [online]. Copyright © ČNB 2022 [cit. 01.07.2022]. Dostupné z: <https://www.cnb.cz/cs/menova-politika/inflacni-cil/>
2. Český statistický úřad, 2021a. *Covid-19 byl vloni druhou nejčastější příčinou smrti* [online]. 30.06.2021 [cit. 15-04-2022]. Dostupné z: <https://www.czso.cz/csu/czso/covid-19-byl-vloni-druhou-nejcastejsi-pricinou-smrti>
3. Český statistický úřad, 2021b. *Příčiny smrti v roce 2020* [online]. 30.06.2021 [cit. 15-04-2022]. Dostupné z: https://www.czso.cz/documents/10180/163378569/csu_tk_priciny_smrti_pr_ezentace.pdf/b87f04e6-ca7a-4c3e-9a1b-8eef3fe1c32d?version=1.0
4. Český statistický úřad, 2022a. *Databáze národních účtů* [online]. 31.03.2022 [cit. 18-04-2022]. Dostupné z: <https://apl.czso.cz/pll/rocenka/rocenka.indexnu>
5. Český statistický úřad, 2022b. *Hlavní makroekonomické ukazatele* [online]. 01.04.2022 [cit. 18-04-2022]. Dostupné z: https://www.czso.cz/csu/czso/hmu_cr
6. Český statistický úřad, 2022c. *Hrubý domácí produkt - Časové řady ukazatelů čtvrtletních účtů* [online]. 31.05.2022 [cit. 05-06-2022]. Dostupné z: https://www.czso.cz/csu/czso/hdp_c
7. Český statistický úřad, 2022d. *Indexy spotřebitelských cen podle klasifikace ECOICOP - míra inflace* [online]. 10.05.2022 [cit. 10-06-2022]. Dostupné z: <https://vdb.czso.cz/vdbvo2/faces/cs/index.jsf?page=vystup-objekt&pvo=CEN08C3&z=T&f=TABULKA&skupId=2218&katalog=31779&pvo=CEN08C3>
8. Český statistický úřad, 2022e. *Pohyb obyvatel - vybrané území* [online]. 31.03.2022 [cit. 14-04-2022]. Dostupné z: <https://vdb.czso.cz/vdbvo2/faces/index.jsf?page=vystup-objekt&pvo=DEM05&z=T&f=TABULKA&skupId=546&katalog=30845&pvo=DEM05&str=v94>
9. Český statistický úřad, 2022f. *Předběžný odhad HDP - 4. čtvrtletí 2020* [online]. 02.02.2021 [cit. 2022-04-20]. Dostupné z: <https://www.czso.cz/csu/czso/cri/predbezny-odhad-hdp-4-ctvrtleti-2020>
10. Český statistický úřad, 2022g. *Předběžný odhad HDP - 4. čtvrtletí 2021* [online]. 01.02.2022 [cit. 2022-03-21]. Dostupné z: <https://www.czso.cz/csu/czso/cri/predbezny-odhad-hdp-4-ctvrtleti-2021>
11. Český statistický úřad, 2022h. *Tvorba a užití HDP - 4. čtvrtletí 2021* [online]. 01.03.2022 [cit. 05-06-2022]. Dostupné z: <https://www.czso.cz/csu/czso/cri/tvorba-a-uziti-hdp-4-ctvrtleti-2021>
12. Český statistický úřad, 2022i. *Zahraniční obchod se zbožím - hlavní ukazatele - časová řada* [online]. 09.03.2022 [cit. 01-06-2022]. Dostupné z: <https://vdb.czso.cz/vdbvo2/faces/cs/index.jsf?page=vystup-objekt&pvo=VZ0011-NP-B&z=T&f=TABULKA&skupId=2848&katalog=32935&pvo=VZ0011-NP-B#w=>
13. Český statistický úřad, 2022j. *Základní charakteristiky ekonomického postavení obyvatelstva ve věku 15 a více let - roční* [online]. 04.05.2022 [cit. 10-05-2022]. Dostupné z: <https://vdb.czso.cz/vdbvo2/faces/cs/index.jsf?page=vystup->

[objekt&pvo=ZAM01-D&z=T&f=TABULKA&skupId=426&katalog=30853&pvo=ZAM01-D&str=v467&u=v413_VUZEMI_97_19](https://vdb.czso.cz/vdbvo2/faces/cs/index.jsf?page=vystup-objekt&pvo=ZAM01-D&z=T&f=TABULKA&skupId=426&katalog=30853&pvo=ZAM01-D&str=v467&u=v413_VUZEMI_97_19)

14. Český statistický úřad, 2022k. *Základní charakteristiky ekonomického postavení obyvatelstva ve věku 15 let a více – čtvrtletní* [online]. 04.05.2022 [cit. 10-05-2022]. Dostupné z: https://vdb.czso.cz/vdbvo2/faces/cs/index.jsf?page=vystup-objekt&pvo=ZAM01-D&z=T&f=TABULKA&skupId=426&katalog=30853&pvo=ZAM01-D&str=v467&u=v413_VUZEMI_97_19
15. Český statistický úřad, 2022l. *Zemřelý podle měsíců a věkových skupin* [online]. 31.03.2022 [cit. 14-04-2022]. Dostupné z: https://vdb.czso.cz/vdbvo2/faces/index.jsf?page=vystup-objekt&pvo=DEMD007M-ABS&z=T&f=TABULKA&katalog=30845&str=v21&u=v20_VUZEMI_97_19
16. Český statistický úřad, 2022m. *5. Národní účty* [online]. 2022 [cit. 18-04-2022]. Dostupné z: <https://www.czso.cz/documents/10180/23669467/000106c05.pdf/f20ce031-6026-422c-b80e-44e90111e252?version=1.0>
17. Euroskop, 2021. *Jaké ekonomiky EU zaznamenaly za rok 2020 nejmenší a největší propad? – Euroskop* [online]. 04.02.2021 [cit. 19-03-2022]. Dostupné z: <https://euroskop.cz/2021/02/04/jake-ekonomiky-eu-zaznamenaly-za-rok-2020-nejmensi-a-nejvetsi-propad/>
18. Eurostat, 2022a. *General government gross debt – milion euro* [online]. 22.04.2022 [cit. 31-05-2022]. Dostupné z: https://ec.europa.eu/eurostat/databrowser/view/SDG_17_40_custom_2795610/default/table?lang=en
19. Eurostat, 2022b. *General government gross debt – Percentage of gross domestic product (GDP)* [online]. 22.04.2022 [cit. 31-05-2022]. Dostupné z: https://ec.europa.eu/eurostat/databrowser/view/SDG_17_40_custom_2794232/default/table?lang=en
20. Eurostat, 2022c. *Government deficit/surplus, debt and associated data* [online]. 22.04.2022 [cit. 26-04-2022]. Dostupné z: https://ec.europa.eu/eurostat/databrowser/view/gov_10dd_edpt1/default/table?lang=en
21. Eurostat, 2022d. *Unemployment by sex and age – annual data* [online]. 10.04.2022 [cit. 01-05-2022]. Dostupné z: https://ec.europa.eu/eurostat/databrowser/view/UNE_RT_A_custom_2857257/default/bar?lang=en
22. Kordík, Jiří (ČT24), 2022. *Zadlužení Česka loni rostlo nejrychleji v EU, upozorňuje ministerstvo* [online]. 22.04.2022 [cit. 31-05-2022]. Dostupné z: <https://ct24.ceskatelevize.cz/ekonomika/3477105-vladni-dluh-zemi-eu-loni-mirne-klesl-cesky-byl-sesty-nejnizsi-ale-rostl>
23. Koubová, Michaela (zdravotnickyydenik.cz), 2020. *Rakovina nespí ani v covidové době. Odkládání vyšetření zkracuje životy* [online]. 04.12.2020 [cit. 16-04-2022]. Dostupné z: <https://www.zdravotnickyydenik.cz/2020/12/rakovina-nespi-ani-v-covidove-dobe-odkladani-vysetreni-zkracuje-zivoty/>
24. Kurzy.cz, 2022a. *ČSÚ: Pandemie citelně změnila výši struktury spotřeby domácností* [online]. 18.2.2022. Dostupné z:

<https://www.kurzy.cz/zpravy/635270-csu-pandemie-citelne-zmenila-vysi-i-strukturu-spotreby-domacnosti/>

25. Kurzy.cz, 2022b. *HDP 2022, vývoj hdp v ČR* [online]. 31.05.2022 [cit. 05-06-2022]. Dostupné z: <https://www.kurzy.cz/makroekonomika/hdp/>
26. Microsoft, 2022. *FORECAST.ETS (funkce)* [online]. © Microsoft 2022 [cit. 22-07-2022]. Dostupné z: <https://support.microsoft.com/cs-cz/office/forecast-ets-funkce-15389b8b-677e-4fbd-bd95-21d464333f41>
27. Ministerstvo financí České republiky, 2013. *Návrh státního závěrečného účtu České republiky za rok 2012 – G. tabulková část k návrhu státního závěrečného účtu České republiky* [online]. 10.12.2013 [cit. 20-03-2022]. Dostupné z: https://www.mfcr.cz/assets/cs/media/Vyhodnoceni-Pr-007_2012_SZU2012G-Tabulkova-cast-k-navrhu-statniho-zaverecneho-uctu-Ceske-republiky.pdf
28. Ministerstvo financí České republiky, 2014. *Návrh státního závěrečného účtu České republiky za rok 2013 – G. tabulková část k návrhu státního závěrečného účtu České republiky* [online]. 19.06.2014 [cit. 20-03-2022]. Dostupné z: https://www.mfcr.cz/assets/cs/media/Statni-zaverecny-ucet_2013_Priloha-G.pdf
29. Ministerstvo financí České republiky, 2016. *Návrh státního závěrečného účtu České republiky za rok 2014 – G. tabulková část k návrhu státního závěrečného účtu České republiky* [online]. 24.03.2016 [cit. 20-03-2022]. Dostupné z: https://www.mfcr.cz/assets/cs/media/Statni-zaverecny-ucet_2014_Priloha-G.pdf
30. Ministerstvo financí České republiky, 2017. *Návrh státního závěrečného účtu České republiky za rok 2015 – G. tabulková část k návrhu státního závěrečného účtu České republiky* [online]. 04.04.2017 [cit. 20-03-2022]. Dostupné z: https://www.mfcr.cz/assets/cs/media/Statni-zaverecny-ucet_2015_Priloha-G.pdf
31. Ministerstvo financí České republiky, 2018. *Návrh státního závěrečného účtu České republiky za rok 2016 – G. tabulková část k návrhu státního závěrečného účtu České republiky* [online]. 05.04.2018 [cit. 20-03-2022]. Dostupné z: https://www.mfcr.cz/assets/cs/media/Statni-zaverecny-ucet_2016_Priloha-G.pdf
32. Ministerstvo financí České republiky, 2019a. *Návrh státního závěrečného účtu České republiky za rok 2017 – G. tabulková část k návrhu státního závěrečného účtu České republiky* [online]. 21.05.2019 [cit. 20-03-2022]. Dostupné z: https://www.mfcr.cz/assets/cs/media/Statni-zaverecny-ucet_2017_Priloha-G.pdf
33. Ministerstvo financí České republiky, 2019b. *Návrh státního závěrečného účtu České republiky za rok 2018 – G. tabulková část k návrhu státního závěrečného účtu České republiky* [online]. 29.10.2019 [cit. 20-03-2022]. Dostupné z: https://www.mfcr.cz/assets/cs/media/Statni-zaverecny-ucet_2018_Priloha-G.pdf
34. Ministerstvo financí České republiky, 2021a. *Návrh státního závěrečného účtu České republiky za rok 2019 – G. tabulková část k návrhu státního závěrečného účtu České republiky* [online]. 23.08.2021 [cit. 20-03-2022]. Dostupné z: https://www.mfcr.cz/assets/cs/media/Statni-zaverecny-ucet_2019_Priloha-G_verze-23082021.pdf
35. Ministerstvo financí České republiky, 2021b. *Návrh státního závěrečného účtu České republiky za rok 2020 – Sešit G - Tabulková část* [online]. 13.10.2021 [cit.

- 20-03-2022]. Dostupné z: https://www.mfcr.cz/assets/cs/media/Statni-zaverecny-ucet_2020_Priloha-G.pdf
36. Ministerstvo financí České republiky, 2022a. Měsíční pokladní *plnění 2021* [online]. 06.01.2022 [cit. 22-03-2022]. Dostupné z: https://view.officeapps.live.com/op/view.aspx?src=https%3A%2F%2Fwww.mfcr.cz%2Fassets%2Fcs%2Fmedia%2FPokladni-plneni_2021-12_Tabulka-mesicni-pokladni-plneni-12-2021_v02.xlsx&wdOrigin=BROWSELINK
37. Ministerstvo financí České republiky, 2022b. *Občané využili nabídky nákupu Dluhopisu Republiky a pořídili si dluhopisy za více než 41,1 mld. Kč* [online]. 06.06.2022 [cit. 30-05.2022]. Dostupné z: <https://www.mfcr.cz/cs/aktualne/tiskove-zpravy/2022/obcane-vyuzili-nabidky-nakupu-dluhopisu-44209>
38. Ministerstvo financí České republiky, 2022c. *Plnění státního rozpočtu ČR za prosinec 2021* [online]. 06.01.2022 [cit. 22-03-2022]. Dostupné z: <https://www.mfcr.cz/cs/aktualne/tiskove-zpravy/2022/pokladni-plneni-sr-44160/>
39. Ministerstvo financí České republiky, 2022d. *Pokladní plnění státního rozpočtu za rok 2021* [online]. 06.01.2022 [cit. 22-03-2022]. Dostupné z: https://www.mfcr.cz/assets/cs/media/Prezentace_2022-01-06_Pokladni-plneni-statniho-rozpocetu-za-rok-2021_v02.pdf
40. Ministerstvo financí České republiky, 2022e. *Struktura a vývoj státního dluhu* [online]. 28.02.2022 [cit. 10-03-2022]. Dostupné z: <https://www.mfcr.cz/cs/verejny-sektor/rizeni-statniho-dluhu/statistiky/struktura-a-vyvoj-statniho-dluhu>
41. Nejvyšší kontrolní úřad, 2021. *Výroční zpráva o činnosti NKÚ za rok 2020* [online]. 06.04.2021 [cit. 23-03-2022]. Dostupné z: <https://www.nku.cz/assets/publikace-a-dokumenty/vyrocnizprava/vyrocnizprava-nku-2020.pdf>
42. Nejvyšší kontrolní úřad, 2022. *Výroční zpráva o činnosti NKÚ za rok 2021* [online]. 04.04.2022 [cit. 08-04-2022]. Dostupné z: <https://www.nku.cz/assets/publikace-a-dokumenty/vyrocnizprava/vyrocnizprava-nku-2020.pdf>
43. Přemysl Spěvák (deník.cz), 2022. *Rekord. Češi nakoupili státní dluhopisy za 41 miliard korun, kvůli inflaci* [online]. 06.01.2022 [cit. 30-05-2022]. Dostupné z: <https://www.denik.cz/ekonomika/dluhopisy-rekord-ekonomika.html>
44. The Document Foundation Wiki, 2022. *LibreOffice 5.2: Release Notes* [online]. 14.05.2022 [cit. 22-07-2022]. Dostupné z: https://wiki.documentfoundation.org/ReleaseNotes/5.2#New_spreadsheet_functions
45. The world bank, 2022. *DataBank* [online]. ©2022 [cit. 29-03-2022]. Dostupné z: <https://databank.worldbank.org/source/world-development-indicators/preview/on>

Seznam tabulek a grafů

Tabulky:

| | |
|--|----|
| Tabulka 1: Srovnání zemí EU podle propadu HDP v % (od nejmenšího) v roce 2020 | 11 |
| Tabulka 2: Výpočet HDP - výrobní metoda - běžné ceny (mil. Kč) | 14 |
| Tabulka 3: Výpočet HDP - výdajová metoda - běžné ceny (mil. Kč) | 15 |
| Tabulka 4: Výpočet HDP - důchodová metoda - běžné ceny (mil. Kč) | 15 |
| Tabulka 5: Zahraniční obchod mezi lety 2012-2021 v běžných cenách (mil. Kč) | 22 |
| Tabulka 6: Skutečný státní rozpočet v letech 2012-2021 (tis. Kč) | 32 |
| Tabulka 7: Finanční náklady vynaložené na opatření v souvislosti s COVID-19 – část A – Přímá opatření (v mld. Kč) | 37 |
| Tabulka 8: Finanční náklady vynaložené na opatření v souvislosti s COVID-19 – část B – Výdaje v oblasti zdravotnictví a sociálních služeb (v mld. Kč) | 38 |
| Tabulka 9: Finanční náklady vynaložené na opatření v souvislosti s COVID-19 – část C – Poskytnuté úvěry (v mld. Kč) | 38 |
| Tabulka 10: Daňová opatření pro rok 2020 a 2021 (v mld. Kč) | 39 |
| Tabulka 11: Celkové náklady na pomoc v souvislosti s COVID-19 v letech 2020 a 2021 (v mld. Kč) | 40 |
| Tabulka 12: Deficit/přebytek veřejných financí (% HDP) | 40 |
| Tabulka 13: Vývoj a struktura státního dluhu v letech 2012-2021 (mld. Kč) | 41 |
| Tabulka 14: Ukazatele státního dluhu ČR..... | 42 |
| Tabulka 15: Vládní dluh ČR během let 2012-2021..... | 45 |
| Tabulka 16: Demografická data - stav obyvatelstva v ČR pro rok 2011-2021 | 48 |
| Tabulka 17: Demografické ukazatele v letech 2011-2021..... | 49 |
| Tabulka 18: Počet zemřelých v ČR mezi lety 2011-2021 dle dat ČSÚ..... | 50 |

Grafy:

| | |
|--|----|
| Graf 1: Meziroční změna HDP ve světě mezi lety 1960 – 2020 v % | 9 |
| Graf 2: Vývoj HDP v EU mezi lety 2012-2020 (mil. USD) | 10 |
| Graf 3: Vývoj HDP na obyvatele v EU mezi lety 2012-2020 (USD)..... | 10 |
| Graf 4: Meziroční změna HDP v roce 2020 (%) v zemích EU..... | 12 |
| Graf 5: Hodnota HDP v zemích EU v roce 2020 (mil. USD, seřazeno od největší) | 13 |
| Graf 6: Hodnota HDP na obyvatele v zemích EU v roce 2020 (seřazeno od největší) | 14 |
| Graf 7: Vývoj HDP v ČR v letech 2012-2021 (mil. Kč) | 16 |
| Graf 8: Meziroční změna HDP v letech 2012-2021 (v %) | 17 |
| Graf 9: Příspěvky k meziročnímu reálnému růstu HDP v letech 2011-2021 v jednotlivých čtvrtletích..... | 17 |
| Graf 10: HDP v ČR – analýza dat..... | 18 |
| Graf 11: HDP v ČR - prognóza do roku 2040 | 19 |
| Graf 12: Výdaje na konečnou spotřebu domácností v běžných cenách (mil. Kč) | 20 |
| Graf 13: Meziroční změna výdajů na konečnou spotřebu (v %) | 20 |
| Graf 14: Výdaje na konečnou spotřebu vládních institucí a NISD (mil. Kč)..... | 21 |
| Graf 15: Meziroční změna výdajů na tvorbu hrubého kapitálu (v %)..... | 22 |
| Graf 16: Zahraniční obchod se zbožím - obrat zboží v běžných cenách..... | 23 |
| Graf 17: Zahraniční obchod se zbožím - vývoz zboží v běžných cenách | 24 |

| | |
|---|----|
| Graf 18: Zahraniční obchod se zbožím – dovoz zboží v běžných cenách | 24 |
| Graf 19: Meziroční změna zahraničního obchodu se zbožím a službami (v %) | 25 |
| Graf 20: Míra inflace v EU a ve světě mezi lety 2012-2021 (v %) | 26 |
| Graf 21: Průměrná roční míra inflace v letech 2012-2021 (v %) | 26 |
| Graf 22: Meziroční změna cen (v %) | 28 |
| Graf 23: Inflace v ČR - analýza dat pomocí regrese..... | 28 |
| Graf 24: Inflace v ČR - prognóza do roku 2040 | 29 |
| Graf 25: Pracovní síla – ekonomicky aktivní v letech 2012-2021 (tis. osob) | 30 |
| Graf 26: Obecná míra nezaměstnanosti ČR v jednotlivých letech (v %) | 31 |
| Graf 27: Obecná míra nezaměstnanosti v ČR - analýza dat pomocí regrese..... | 31 |
| Graf 28: Obecná míra nezaměstnanosti v ČR - prognóza do roku 2040 | 32 |
| Graf 29: Příjmy a výdaje státního rozpočtu v letech 2012-2021 (v tis. Kč) | 33 |
| Graf 30: Skutečné saldo státního rozpočtu mezi lety 2012-2021 (v tis. Kč)..... | 33 |
| Graf 31: Saldo státního rozpočtu ČR k HDP v % - analýza dat pomocí regrese..... | 34 |
| Graf 32: Saldo státního rozpočtu ČR k HDP v % - prognóza do roku 2040 | 34 |
| Graf 33: Meziroční nárůst výdajů v roce 2020 rozdělený v souvislosti s pandemií covidu-19 (mld. Kč)..... | 35 |
| Graf 34: Výdaje vyplacené k zamezení šíření pandemie nemoci covidu-19 dle položek v roce 2020 (v mld. Kč) | 36 |
| Graf 35: Vývoj státního dluhu v letech 2012-2021 | 42 |
| Graf 36: Dluhopis Republiky – vydané dluhopisy v jednotlivých upisovacích obdobích v mld. Kč..... | 43 |
| Graf 37: Státní dluh ČR k HDP (%) - analýza dat pomocí regrese | 43 |
| Graf 38: Státní dluh ČR k HDP (%) - prognóza do roku 2040 | 44 |
| Graf 39: Vládní dluh EU..... | 45 |
| Graf 40: Vládní dluh v zemích EU (% HDP)..... | 46 |
| Graf 41: Meziroční změna v roce 2020 zadlužení jednotlivých zemí EU v procentních bodech HDP..... | 47 |
| Graf 42: Meziroční změna v roce 2020 zadlužení jednotlivých zemí EU v procentních bodech HDP..... | 48 |
| Graf 43: Počet zemřelých v ČR v jednotlivých měsících | 51 |