



VYSOKÉ UČENÍ TECHNICKÉ V BRNĚ

BRNO UNIVERSITY OF TECHNOLOGY



FAKULTA PODNIKATELSKÁ
ÚSTAV EKONOMIKY

FACULTY OF BUSINESS AND MANAGEMENT
INSTITUTE OF ECONOMICS

NÁVRH VZDĚLÁVACÍHO MODULU

DESIGN TRAINING MODULE

DIPLOMOVÁ PRÁCE

MASTER'S THESIS

AUTOR PRÁCE

AUTHOR

Bc. JANA LOKVENCOVÁ

VEDOUCÍ PRÁCE

SUPERVISOR

Ing. TOMÁŠ HERALECKÝ, Ph.D.

BRNO 2012

ZADÁNÍ DIPLOMOVÉ PRÁCE

Lokvencová Jana, Bc.

Podnikové finance a obchod (6208T090)

Ředitel ústavu Vám v souladu se zákonem č.111/1998 o vysokých školách, Studijním a zkušebním řádem VUT v Brně a Směrnicí děkana pro realizaci bakalářských a magisterských studijních programů zadává diplomovou práci s názvem:

Návrh vzdělávacího modulu

v anglickém jazyce:

Design Training Module

Pokyny pro vypracování:

Úvod

Vymezení problému a cíle práce

Teoretická východiska práce

Analýza problému a současné situace

Vlastní návrhy řešení, přínos návrhů řešení

Závěr

Seznam použité literatury

Přílohy

Seznam odborné literatury:

HRDÝ, M., Hodnocení ekonomické efektivnosti investičních projektů EU. Praha: ASPI, a.s. 2006, ISBN 80-7357-137-4.

KÖNING, P. a kol. Rozpočet a politiky Evropské unie. Příležitost pro změnu. 2. Aktualizované vydání. Praha: C.H. Beck, 2009, ISBN 80-7179-846-0.

ROSENAU, M.D., Řízení projektů. Computer Press, 2000. ISBN 80-7226-218-1.

SVOZILOVÁ, A. Projektový management. 1. vydání. Praha: Grada Publishing. a.s. 2006, ISBN 80-247-1501-5.

VILAMOVÁ, Š. Čerpáme finanční zdroje Evropské unie. Grada Publishing, a.s. Praha 2005, ISBN 80-247-1194-X.

Vedoucí diplomové práce: Ing. Tomáš Heralecký, Ph.D.

Termín odevzdání diplomové práce je stanoven časovým plánem akademického roku 2011/2012.

L.S.

doc. Ing. Tomáš Meluzín, Ph.D.
Ředitel ústavu

doc. RNDr. Anna Putnová, Ph.D., MBA
Děkan fakulty

V Brně, dne 20.05.2012

ABSTRAKT

V diplomové práci se zaměřuji na tvorbu projektu pro děti a žáky se speciálními vzdělávacími potřebami. Projekt, jehož žadatelem je skutečná ZŠ a který má potenciál být podpořen z fondu EU, řeší aktuální situaci špatné čtenářské gramotnosti v ČR na základních školách. Smyslem práce je vytvořit kvalitní návrh vzdělávacího programu pro tuto cílovou skupinu nejen po stránce odborné ale i udržitelné.

ABSTRACT

In this thesis I focus on creating a project for children with special educational needs. The project, which the applicant is true and which school has the potential to be supported from EU funds, addresses the current situation of poor literacy in Czech Republic at primary schools, The thesis proposal to create a quality educational program for this target group not only the professional but also sustainable.

KLÍČOVÁ SLOVA

Evropská unie, Evropský sociální fond, speciální vzdělávání, projekt.

KEYWORDS

European Union, the European Social Fund, Special education, Project

BIBLIOGRAFICKÁ CITACE

LOKVENCOVÁ, J. *Návrh vzdělávacího modulu*. Brno: Vysoké učení technické v Brně, Fakulta podnikatelská, 2012. 82 stran. Vedoucí diplomové práce Ing. Tomáš Herálecký, Ph.D..

Čestné prohlášení

Prohlašuji, že předložená diplomová práce je původní a zpracovala jsem ji samostatně.
Prohlašuji, že citace použitých pramenů je úplná, že jsem ve své práci neporušila autorská práva (ve smyslu Zákona č. 121/2000 Sb., o právu autorském, a o právech souvisejících s právem autorským).

V Brně dne 25. května 2012

.....

Jana Lokvencová

Poděkování

Ráda bych poděkovala svému vedoucímu práce panu Ing. Tomáši Heráleckému, Ph.D. za cenné rady a odborné metodické vedení, které mi poskytoval během tvorby diplomové práce.

Obsah

| | | |
|--------|---|----|
| 1 | Vymezení problému a cíle práce | 9 |
| 2 | Teoretická východiska práce | 10 |
| 2.1 | Strukturální fondy Evropské unie..... | 10 |
| 2.1.1 | Politika hospodářské a sociální soudržnosti | 10 |
| 2.1.2 | Politika soudržnosti EU v letech 2007 – 2013 | 10 |
| | Finanční nástroje politiky soudržnosti..... | 11 |
| 2.1.3 | Evropský sociální fond | 12 |
| 2.1.4 | Vzájemné vazby mezi OP VK a ostatními operačními programy | 13 |
| 2.2 | Specifikace OP VK | 15 |
| 2.2.1 | Strategie OP VK..... | 15 |
| 2.2.2 | Finanční rámec podpory | 16 |
| 2.2.3 | Finanční alokace dle prioritních os..... | 16 |
| 2.2.4 | Identifikace prioritních os a oblastí podpory | 17 |
| 2.3 | Oblast podpory 1.2 – Rovné příležitosti dětí a žáků, včetně dětí a žáků se speciálními vzdělávacími potřebami | 19 |
| 2.3.1 | Zaměření podpory | 19 |
| 2.3.2 | Cíle oblasti podpory | 19 |
| 2.3.3 | Typ podpory | 20 |
| 2.3.4 | Forma a výše podpory | 20 |
| 2.3.5 | Příjemci | 20 |
| 2.3.6 | Cílové skupiny..... | 21 |
| 2.3.7 | Území zaměření podpory | 22 |
| 2.3.8 | Časový plán | 22 |
| 2.3.9 | Kategorie oblasti intervence | 22 |
| 2.3.10 | Veřejná podpora | 22 |
| 2.4 | Vzdělávání žáků se speciálními vzdělávacími potřebami | 22 |
| 2.4.1 | Vzdělávání žáků se speciálními vzdělávacími potřebami v evropských zemích | 25 |
| 3 | Analýza problému a současného stavu..... | 28 |
| 3.1 | Analýza současné situace základního specifického vzdělávání | 28 |
| 3.2 | Zpráva České školní inspekce | 30 |
| 3.3 | Hodnocení vzdělání podle VÚP | 33 |
| 3.4 | Rozvoj čtenářské gramotnosti v základním vzdělávání | 35 |
| 3.5 | Analýza S-W základního vzdělávání..... | 35 |
| 4 | Vlastní návrh řešení | 38 |

| | | |
|-----|---|----|
| 4.1 | Projekt | 38 |
| 4.2 | Návrh partnerů projektu | 39 |
| 4.3 | Popis projektu..... | 43 |
| 4.4 | Území dopadu a realizace..... | 49 |
| 4.5 | Harmonogram klíčových aktivit..... | 49 |
| 4.6 | Organizační struktura a realizační tým..... | 50 |
| 4.7 | Rozpočet projektu..... | 57 |
| 4.8 | Harmonogram čerpání rozpočtu | 67 |
| 5 | Závěr..... | 68 |
| 6 | Seznam literatury..... | 69 |

ÚVOD

V květnu roku 2004 vstoupila Česká republika do nové fáze své existence jako samostatného státu, a to připojením se k Evropské unii. Vstup do EU znamenal pro Českou republiku posun nejen v oblasti legislativy, ale i ve všech ostatních oblastech veřejného zájmu. Už před samotným vstupem čerpala naše země prostředky z programů předvstupní pomoci, které jsou určeny právě pro čekatelství země. Po připojení k Evropské unii tak vznikla České republice výjimečná příležitost k čerpání prostředků ze strukturálních fondů EU.

1. ledna roku 2007 vstoupila ČR do historicky nejvýznamnějšího období z hlediska možnosti získávání finančních prostředků z Evropské unie. Celková suma prostředků pro Českou republiku je nyní několikanásobně vyšší než v předchozím období. Rámec poskytované finanční podpory vymezený pro Českou republiku představuje více než 747,2 mld. Kč. To přináší celou řadu příležitostí pro subjekty, jež mají zájem se ucházet o dotace, které lze prostřednictvím strukturálních fondů obdržet.

Evropský sociální fond umožňuje členským státům uskutečňovat aktivní politiku na trhu práce. Politiku, z níž mají prospěch lidé všech společenských vrstev. Tento fond pomáhá lidem requalifikovat se pro novou práci či najít první zaměstnání.

V tržní ekonomice mohou být úspěšní jen ti, kteří mají konkurenční výhodu, tedy disponují určitou předností před ostatními. Mluvíme-li o výrobních faktorech jako jsou materiál či výrobní prostředky, je zřejmé, že ty mohou na otevřených trzích získat za přibližně stejných podmínek všechny subjekty. Zmiňovanou konkurenční výhodu lze tedy spatřovat ve výrobním faktoru práce, jehož nositelem je člověk. Lidský pracovní výkon závisí na motivovanosti pracovní síly a výkonnosti, či způsobilosti pracovní síly k výkonu.

Právě požadavky na znalosti a dovednosti člověka v moderní společnosti se neustále mění. Pokud chce tedy člověk fungovat jako pracovní síla, být zaměstnaný, využitelnější, měl by své znalosti a dovednosti neustále prohlubovat a rozšiřovat. Jednoznačně lze říci, že v dnešní moderní době se vzdělávání a formování pracovních schopností stává celoživotním procesem. A v tomto procesu sehrává stále podstatnější roli organizace a jí pořádané vzdělávací aktivity.¹ Proto je velmi důležité již prvotní základní vzdělání, na které se postupně nabaluje další vzdělání doplněné o nové poznatky a informace. Kvalitní základní vzdělání je základním

¹ BARANYKOVÁ, M. *Financování projektu neziskové organizace z fondů EU*. Brno: Vysoké učení technické v Brně, Fakulta podnikatelská, 2009.

stavebním kamenem, které nám usnadňuje orientaci v moderním světě, lepší vnímání okolních událostí a také nám dává šanci prožít smysluplný život.

Práce pojednává o současném problému nízké čtenářské úrovně na základních školách. Mojí snahou je navrhnout projekt, který by měl potenciál být financován z fondů EU a zároveň by měl být řešením zlepšení čtenářských dovedností u dětí a to především u dětí se speciálními vzdělávacími potřebami.

1 Vymezení problému a cíle práce

Hlavním cílem projektu je vytvoření vzdělávacího programu pro děti a žáky se speciálními vzdělávacími potřebami, zvýšení jejich konkurenceschopnosti v osobním i v budoucím profesním životě.

V mojí diplomové práci je aktuálním úkolem poukázat na situaci čtenářské gramotnosti na základních školách v ČR a najít způsob jak efektivně zlepšit soudobý stav. Na základě zpráv České školní inspekce a výsledků Výzkumného ústavu pedagogického byla zjištěna velmi nízká úroveň čtenářské gramotnosti na I. stupni základních škol, zvláště pak u dětí se speciálními vzdělávacími potřebami. Tento fakt má neblahý vliv na další vzdělávání a následné uplatnění se na trhu práce. Je tedy velmi nezbytné naučit se pracovat s novými informacemi a to bez dobrých čtenářských dovedností není příliš možné.

Projekt je navržen právě pro nejvíce ohroženou skupinu dětí tedy pro děti a žáky se speciálními vzdělávacími potřebami tak, aby se čtení pro ně stalo hrou, zlepšil se jejich přístup ke knihám, k učení a konkurenceschopnost nejen v profesním životě. Návrh by měl mít jasný předpoklad a potenciál být přijatelný vhodný pro podporu z EU.

2 Teoretická východiska práce

Ve druhé kapitole diplomové práce se pokusím objasnit základní pojmy související se strukturálními fondy EU, Operační programy, zvláště pak Operační program Vzdělávání pro konkurenceschopnost. Dále se budu věnovat oblasti specifického vzdělávání.

Smyslem této části je, osvojit si teoretické základy a metodické postupy projektového řízení.

2.1 Strukturální fondy Evropské unie

2.1.1 Politika hospodářské a sociální soudržnosti

Politika hospodářské a sociální soudržnosti (politika soudržnosti, HSS) je jako jedna z klíčových politik EU součástí zakládajících smluv již od roku 1986.² Prostřednictvím této politiky usiluje Evropská unie o rovnoměrný hospodářský a společenský rozvoj všech svých členských států a jejich regionů. Cílem je, aby se zmírnily rozdíly v životní a ekonomické úrovni mezi chudšími a bohatšími zeměmi EU a zároveň se zvyšovala schopnost Evropské unie jako celku čelit výzvě 21. století. Ve středu zájmu spolu s důrazem na udržitelný růst, inovace a konkurenceschopnost stojí vytváření otevřené, flexibilní a soudržné společnosti s vysokou mírou zaměstnanosti.³

Hlavními nástroji politiky jsou strukturální fondy a fond kohezní. Finanční prostředky z fondů jsou směřovány na národní či regionální orgány členských zemí (v ČR zejména ministerstva), které jsou zodpovědné za řízení operačních programů, v rámci nichž jsou pak poskytovány příspěvky příjemcům na předložené a následně schválené projekty.

2.1.2 Politika soudržnosti EU v letech 2007 – 2013

Cíle politiky soudržnosti

Politika hospodářské a sociální soudržnosti je v období 2007 – 2013 postavena na třech cílech, které se odlišují tím, jaké využívají finanční nástroje, jaké je jejich zaměření z hlediska podporovaných projektů a aktivit a také v jakých regionech je možno realizovat projekty s jejich podporou:

1. Cíl Konvergence
2. Cíl Regionální konkurenceschopnost a zaměstnanost

² KÖNING, P. a kol. *Rozpočet a politiky Evropské unie. Příležitost pro změnu*. 2. Aktualizované vydání. Praha: C.H. Beck, 2009

³Zdroj: Strukturální fondy EU. [cit. 2012-03-10]. Dostupný z www.strukturalni-fondy.cz/Informace-o-fondech-EU

3. Cíl Evropská územní spolupráce

Cíl Konvergence: podpora hospodářského a sociálního rozvoje regionů na úrovni NUTS II s hrubým domácím produktem (HDP) na obyvatele nižším než 75% průměru tohoto ukazatele pro celou Evropskou unii. Dále jsou k čerpání z tohoto cíle způsobilé státy, jejichž hrubý národní důchod (HND) na obyvatele je nižší než 90 % průměru tohoto ukazatele pro celou Evropskou unii. Tento cíl je financovaný z ERDF, ESF a FS a v České republice pod něj spadají všechny regiony soudržnosti s výjimkou hl. m. Prahy.

Cíl Regionální konkurenceschopnost a zaměstnanost: podpora regionů na úrovni NUTS II nebo NUTS I, které přesahují limitní ukazatele pro zařazení do cíle Konvergence. Tento cíl je financovaný z ERDF a ESF a v České republice pod něj spadá hl. m. Praha.

Cíl Evropská územní spolupráce: podpora příhraniční spolupráce regionů na úrovni NUTS II nacházejících se podél všech vnitřních a některých vnějších pozemních hranic a všech regionů úrovně NUTS III podél námořních hranic, které jsou od sebe obecně vzdáleny nejvýše 150 kilometrů. Dále je podporována meziregionální a nadnárodní spolupráce regionů. Tento cíl je financovaný z ERDF a v České republice pod něj spadají všechny regiony.

Finanční nástroje politiky soudržnosti

K naplňování výše uvedených cílů fungují v tomto programovém období dva strukturální fondy a fond soudržnosti:

- Evropský fond regionálního rozvoje (ERDF – European Regional Development Fund)
- Evropský sociální fond (ESF – European Social Fund)
- Fond soudržnosti (CF – Cohesion Fund)

Evropský fond regionálního rozvoje (ERDF)

ERDF byl založen v roce 1975 a je hlavním zdrojem pro rozvoj a strukturální přizpůsobení se regionů se zaostávajícím vývojem a strukturálními potížemi. Prostředky z fondu jsou určeny na investice do výroby vedoucí ke tvorbě nových pracovních míst a na investice do dopravní, vzdělávací, sociální a zdravotní infrastruktury. Podporuje rozvoj místního potenciálu (místní rozvoj a rozvoj malého a středního podnikání v problémových regionech), výzkum a vývoj a investice zaměřené na životní prostředí.

Evropský sociální fond (ESF)

ESF byl založen již v roce 1957 a v současné době představuje hlavní nástroj sociální politiky a zaměstnanosti EU. Podporuje rozvojové projekty v oblastech zaměstnanosti a lidských zdrojů (například rekvalifikace, sociální integrace, vzdělávání apod.)

Fond soudržnosti (CF)

Fond soudržnosti, jinak také Kohezní fond, byl založen v roce 1993 k poskytování pomoci vybraným zemím EU. Oproti strukturálním fondům je jeho pomoc určena na přímé financování konkrétních velkých projektů v oblasti životního prostředí, rozvoje dopravy (transevropské dopravní sítě, podpora veřejné dopravy), nově i v oblasti energetické účinnosti a obnovitelných zdrojů energie. V období 2007 – 2013 byl začleněn do programování strukturální pomoci v zájmu dosažení větší součinnosti se strukturálními fondy.

2.1.3 Evropský sociální fond

Evropský sociální fond je klíčový finanční nástroj, jehož prostřednictvím Česká republika získává z Evropské unie prostředky na realizaci Evropské strategie zaměstnanosti.

Hlavním posláním ESF je zvyšování zaměstnanosti a zaměstnatelnosti prostřednictvím podpory tvorby nových pracovních míst nebo nových forem zaměstnávání, snižování nezaměstnanosti pomocí školení, rekvalifikací, vzdělávání zaměstnanců, motivačních aktivit, poradenství v oblasti pracovního uplatnění nebo vytváření podmínek pro uplatnění žen a mladých lidí na trhu práce, významná je i podpora celoživotního učení. Ke snížení nezaměstnanosti přispívá i podpora sociálního začleňování osob, které se z různých důvodů ocitají na okraji společnosti, a podpora rovných příležitostí se zaměřením na rozvoj trhu práce a lidských zdrojů.

V programovacím období 2007 – 2013 existují celkem 3 programy, které umožňují čerpat prostředky z Evropského sociálního fondu – oblasti lidských zdrojů mohou žadatelé v České republice, včetně hlavního města Prahy, žádat o dotaci a realizovat své projekty v rámci těchto programů:

- Operační program Vzdělávání pro konkurenceschopnost
- Operační program Lidské zdroje a zaměstnanost
- Operační program Praha Adaptabilita

Řízení těchto programů je rozděleno dle kompetencí jednotlivých subjektů. Operační program Vzdělávání pro konkurenceschopnost OP VK je řízen MŠMT, řídicím orgánem Operačního programu Lidské zdroje a zaměstnanost (OP LZZ) je Ministerstvo práce a sociálních věcí (MPSV) a třetí program – Operační program Praha Adaptabilita (OP PA), který je výhradně určen pro územní hl. m. Prahy, je v působnosti Magistrátu hl. m. Prahy.

Celkový objem finančních prostředků z ESF na období 2007 – 2013 činí 3 748,8 mil. €, z toho pak 96,77% prostředků v rámci Cíle 1 Konvergence, zbylých 3,23% prostředků spadá do Cíle Regionální konkurenceschopnost a zaměstnanost. Z hlediska operačních programů je rozdělení následující:

| Operační program | Výše alokace z ESF (mil. €) | Podíl na celkové alokaci ESF |
|---------------------------------------|--------------------------------|---------------------------------|
| OP Lidské zdroje a zaměstnanost | 1 837,40 | 48,67% |
| OP Vzdělávání pro konkurenceschopnost | 1 828,70 | 48,44% |
| OP Praha Adaptabilita | 108,4 | 2,87% |

Tab. č.1: Indikativní alokace jednotlivých programů
Zdroj: Národní strategický referenční rámec, červenec 2007

2.1.4 Vzájemné vazby mezi OP VK a ostatními operačními programy

OP VK je z hlediska jeho cílů provázán s dalšími operačními programy, které se rovněž podílejí na naplňování cíle Lisabonské strategie, tj. posílení úlohy znalostní ekonomiky, stimulace růstu zaměstnanosti a konkurenceschopnosti členských států EU. Související operační programy jsou:

- OP Výzkum a vývoj pro inovace (OP VaVpI)
- OP Podnikání a inovace (OP PI)
- OP Lidské zdroje a zaměstnanost (OP LZZ)
- OP Životní prostředí (OP ŽP)
- OP Praha Adaptabilita (OP PA)
- Regionální operační programy (ROPy)

Operační program Výzkum a vývoj pro inovace

Globálním cílem OP VaVpI je posilování výzkumného, vývojového a inovačního potenciálu ČR, který přispěje k růstu, konkurenceschopnosti a k vytvoření vysoce kvalifikovaných pracovních míst tak, aby se regiony ČR staly významnými místy koncentrace těchto aktivit v Evropě. Program je financován z ERDF a jeho řídicím orgánem je rovněž MŠMT. V rámci stanovených prioritních os je zaměřen na podporu evropských center excelence, regionálních VaV center, komercializaci a popularizaci VaV a infrastrukturu pro výuku na vysokých školách spojenou s výzkumem. OP VK a OP VaVpI jsou navrženy takovým způsobem, aby školící, vzdělávací a další aktivity vhodně doplňovaly infrastrukturní kapacity vybudované, jak na poli výzkumném, tak vzdělávacím. V OP VK je podpora výzkumu a vývoje soustředěna v rámci prioritní osy 2 – Terciární vzdělávání, výzkum a vývoj. Kombinace opatření ESF určených na lidské zdroje a opatření ERDF podporujících investice umožňuje vytváření synergických vztahů mezi projekty předkládanými v OP VK a VaVpI.

Operační program Podnikání a inovace

OP PI je primárně zaměřen na zlepšování podmínek pro podnikatelské prostředí a na podporu inovací. Řídicím orgánem OP PI je Ministerstvo průmyslu a obchodu (MPO). Zdrojem financování programu je ERDF.

OP VK prostřednictvím svých prioritních os napomáhá vytvářet podmínky pro rozvoj nabídky a zvyšování efektivity dalšího vzdělávání. Druhým okruhem vzájemné podpory s OP PI je podpora spolupráce podnikatelských subjektů se vzdělávacími institucemi (důraz je kladen zejména na VŠ) a výzkumnými institucemi v rámci druhé prioritní osy.

Operační program Lidské zdroje a zaměstnanost

OP LZZ je v rámci stanovených prioritních os zaměřen především na podporu adaptability zaměstnanců a zaměstnavatelů, na změny na trhu práce, využívání nástrojů aktivní politiky zaměstnanosti, zlepšení přístupu k práci, na integraci sociálně ohrožených skupin na trh práce, modernizaci veřejné správy a na další aktivity v souladu s cíli programu. Řídicím orgánem je MPSV, zdrojem financování je ESF.

OP VK pomáhá dotvářet kvalitní síť vzdělávacích programů formálního vzdělávání i dalšího vzdělávání s ohledem na potřeby trhu práce. Společně s OP LZZ vytváří podmínky pro rychlejší rozvoj znalostní společnosti, zvyšuje adaptabilitu pracovní síly a její konkurenceschopnost na otevřeném pracovním trhu.

Operační program Životní prostředí

OP ŽP je primárně zaměřen na zlepšení kvality životního prostředí s důrazem na zásady trvale udržitelného rozvoje. Řídícím orgánem je Ministerstvo životního prostředí (MŽP) a zdrojem financování jsou ERDF a CF.

OP ŽP doplňuje možnost podpory neinvestičních projektů v rámci OP VK o možnost získání podpory na investiční operace, zaměřené na rozvoj infrastruktury pro environmentální vzdělávání, poradenství a osvětu.

Operační program Praha Adaptabilita

OP PA je primárně zaměřen na modernizaci systému počátečního vzdělávání, podporu rozvoje znalostní společnosti a podporu trhu práce, přičemž cílová skupina operací je na území hlavního města Prahy. Řídícím orgánem OP PA je Magistrát hlavního města Prahy, zdrojem financování je ESF.

OP PA je koncipován jako průřezový program k OP LZZ a OP VK, který zohledňuje specifika území hlavního města Prahy. Prioritní osy v rámci OP PA korespondují s prioritními osami OP LZZ a OP VK.

Regionální operační programy

ROPy jsou zaměřeny převážně na urychlení rozvoje regionů ČR, zvýšení jejich konkurenceschopnosti a atraktivity pro investice a posílení kvality života obyvatel při respektování vyváženého a udržitelného rozvoje regionů, vycházející z využití jejich potenciálu.

V letech 2007 – 2013 je připraveno 7 regionálních OP – pro každý region soudržnosti ČR.

V rámci jednotlivých ROPů bude možné také mimo jiné podpořit investiční projekty, směřující do oblasti vzdělávání.⁴

2.2 Specifikace OP VK

2.2.1 Strategie OP VK

OP VK reaguje na potřeby české společnosti z hlediska rozvoje lidských zdrojů. Dynamické změny v globalizované ekonomice kladou vysoké nároky na znalosti a dovednosti každého člena moderní společnosti bez ohledu na věk nebo vzdělání. Zaměstnanci i zaměstnavatelé

⁴ Zdroj: Strukturální fondy EU. [cit. 2012-03-01] Dostupný z <http://www.msmt.cz/strukturalni-fondy/provadedici-dokument-op-vk-verze-k-9-12-2008>

musí být schopni pružně reagovat na nové podmínky a výzvy, které před ně staví rostoucí tlak konkurence a rozvoj nových technologií. Dalším významným aspektem, který vede k prodlužování aktivního pracovního života, a tím i k vyšší poptávce po službách dalšího vzdělávání ze strany střední a starší generace.

Hlavním faktorem při profesní přípravě flexibilní a konkurenceschopné pracovní síly, který reaguje na shora uvedené okolnosti, je moderní a efektivní systém počátečního a dalšího vzdělávání, který je úzce propojen s vědeckými a vývojovými centry i podnikatelskou sférou. Prostřednictvím této spolupráce se tak otevírá prostor pro odpovídající rozvoj lidských zdrojů, založený na vysokém standardu vzdělávací soustavy a aktivním přístupem jedinců k procesu celoživotního učení. Hlavní důraz je přitom kladen nejen na odbornou přípravu pracovní síly v oboru, ale také na rozvoj jazykových znalostí, schopností efektivně pracovat s informacemi a využívat moderní informační a komunikační technologie.

2.2.2 Finanční rámec podpory

Finanční rámec OP VK vychází z finančního plánu alokace pro ČR pro Cíl Konvergence a Cíl Regionální konkurenceschopnost a zaměstnanost, v programovacím období 2007 – 2013 a z finančního rámce Národního strategického referenčního rámce (NSRR), který určuje rozdělení finančních prostředků na jednotlivé operační programy. Z celkového finančního plánu je na OP VK alokováno 7% z prostředků na Cíl Konvergence, tj. **1 811,8 mil. €** a 4% z prostředků cíle Regionální konkurenceschopnost a zaměstnanost, tj. 16,9 mil. €. Podpora OP VK je realizována prostřednictvím ESF. Míra spolufinancování z ESF dosahuje 85% z celkových způsobilých veřejných výdajů, zbývajících 15% finančních prostředků je hrazeno z národních zdrojů.

2.2.3 Finanční alokace dle prioritních os

Indikativní rozdělení finančních prostředků mezi jednotlivé priority programu bylo stanoveno na základě následujících kritérií:

- Zkušenosti ze zkráceného programovacího období 2004 – 2006
- Odhad absorpční kapacity jednotlivých prioritních os

| Číslo prioritní osy | Název prioritní osy | Fond | Příspěvek Společenství | Příspěvek státního rozpočtu | Celkové zdroje | Míra spolufinancování ESF |
|---------------------|--------------------------------------|------|------------------------|-----------------------------|----------------------|---------------------------|
| | | | a | b | c=a+b | d=a/c |
| 1 | Počáteční vzdělávání | ESF | 612 077 738 | 108 013 719 | 720 091 457 | 0,85 |
| 2 | Terciární vzdělávání, výzkum a vývoj | ESF | 626 536 268 | 110 565 224 | 737 101 492 | 0,85 |
| 3 | Další vzdělávání | ESF | 289 895 324 | 51 157 998 | 341 053 322 | 0,85 |
| 4a | Systémový rámec celoživotního učení | ESF | 210 862 611 | 37 211 049 | 248 073 660 | 0,85 |
| 4b | Systémový rámec celoživotního učení | ESF | 16 220 201 | 2 862 388 | 19 082 589 | 0,85 |
| 5a | Technická pomoc | ESF | 72 473 831 | 12 789 500 | 85 263 331 | 0,85 |
| 5b | Technická pomoc | ESF | 648 808 | 114 496 | 763 304 | 0,85 |
| Celkem | | | 1 828 714 781 | 322 714 374 | 2 151 429 155 | 0,85 |

Tab. č.2: Finanční alokace OP VK dle prioritních os v (€)

Zdroj: OPVK, MŠMT, verze říjen 2007

2.2.4 Identifikace prioritních os a oblastí podpory

Prostřednictvím OP VK jsou realizovány intervence ve 4 věcných prioritních osách, které jsou dále členěny do oblastí podpory.

Prioritní osa 1 – Počáteční vzdělávání

Prioritní osa 1 klade důraz na zajištění kvality ve vzdělávání prostřednictvím monitorování, hodnocení a vlastního hodnocení škol, respektování rovného přístupu, na podporu klíčových kompetencí, zajišťování kvality vzdělávání pedagogických pracovníků a zohlednění individuálního nadání každého jednotlivce tak, aby se zvýšila uplatnitelnost absolventů škol na trhu práce a zároveň bylo dosaženo pozitivního přístupu k dalšímu vzdělávání.

V prioritní ose 1 jsou formulovány tyto oblasti podpory:

1.1 Zvyšování kvality ve vzdělávání

1.2 Rovné příležitosti dětí a žáků, včetně dětí a žáků se speciálními vzdělávacími potřebami

1.3 Další vzdělávání pracovníků škol a školských zařízení

1.4 Zlepšení podmínek pro vzdělávání na základních školách

Prioritní osa 2 – Terciární vzdělávání, výzkum a vývoj

Prioritní osa 2 je zaměřena na modernizaci terciárního vzdělávání, včetně zatraktivnění systému vyššího odborného vzdělávání, na zatraktivnění oblastí výzkumu a vývoje a upevnění partnerství a sítí mezi veřejnými a soukromým sektorem.

Cílem prioritní osy je inovace v oblasti terciárního vzdělávání směrem k větší flexibilitě a kreativitě absolventů uplatnitelných ve znalostní ekonomice, zatraktivnění podmínek pro výzkum a vývoj a k vytvoření komplexních a efektivních nástrojů, které by podporovaly inovační proces jako celek.

V prioritní ose 2 jsou formulovány čtyři oblasti podpory:

2.1 Vyšší odborné vzdělávání

2.2 Vysokoškolské vzdělávání

2.3 Lidské zdroje ve výzkumu a vývoji

2.4 Partnerství a sítě

Prioritní osa 3 – Další vzdělávání

Prioritní osa 3 je zaměřena na posílení pozice dalšího vzdělávání směřujícího k rozvoji možností profesního růstu, zvyšování a rozšiřování kvalifikace a adaptability obyvatel tak, aby nepřestali být atraktivní pro trh práce.

Cílem prioritní osy je posílení adaptability a flexibility lidských zdrojů jako základního faktoru konkurenceschopnosti ekonomiky a udržitelného rozvoje ČR prostřednictvím podpory dalšího vzdělávání jak na straně nabídky, tak poptávky.

V prioritní ose 3 jsou formulovány dvě oblasti podpory:

3.1 Individuální další vzdělávání

3.2 Podpora nabídky dalšího vzdělávání

Prioritní osa 4a – Systémový rámec celoživotního učení (Cíl Konvergence) a Prioritní osa 4b – Systémový rámec celoživotního učení (Cíl Regionální konkurenceschopnost a zaměstnanost)

Prioritní osy 4a a 4b se zaměřují na aktivity, jejichž výstupy budou tvořit komplexní části vzdělávacího systému ČR, a to bez ohledu na regionální umístění institucí, kterých se

výstupy týkají. Pro projekty vycházející z tohoto typu aktivit bude využívána kombinace prostředků z Cíle Konvergence a Cíle Regionální konkurenceschopnost a zaměstnanost. Příjemcem podpory v případě těchto typů projektů je MŠMT.

Cílem prioritních os je vytvoření moderního, kvalitního a efektivního systému celoživotního učení prostřednictvím rozvoje systému počátečního, terciárního a dalšího vzdělávání, včetně propojení těchto jednotlivých částí systému celoživotního učení.

V prioritních osách 4a a 4b jsou formulovány tři oblasti podpory:

4.1 Systémový rámec počátečního vzdělávání

4.2 Systémový rámec terciárního vzdělávání a rozvoje lidských zdrojů ve výzkumu a vývoji

4.3 Systémový rámec dalšího vzdělávání⁵

2.3 Oblast podpory 1.2 – Rovné příležitosti dětí a žáků, včetně dětí a žáků se speciálními vzdělávacími potřebami

2.3.1 Zaměření podpory

Významnou prioritou vzdělávacího systému je zajištění rovných příležitostí ke vzdělání bez ohledu na druh postižení nebo sociálního znevýhodnění, např. zdravotního, ekonomického, sociálního, etnického, podle pohlaví či státní příslušnosti atd. Velmi důležité je též vytváření podmínek pro integraci osob se speciálními vzdělávacími potřebami do běžného vzdělávacího proudu spolu se zabezpečením potřebných speciálně pedagogických a psychologických podpůrných služeb.

2.3.2 Cíle oblasti podpory

Globální cíl:

Zlepšení rovných příležitostí dětí a žáků, včetně dětí a žáků se speciálními vzdělávacími potřebami.

Specifické cíle:

- Rozvoj a uplatňování pedagogických metod a forem výuky podporujících rovný přístup ke vzdělání, a zvyšování kompetencí pedagogických pracovníků pro odstraňování bariér rovného přístupu.

⁵ Zdroj: Strukturální fondy EU. [cit. 2012-03-01] Dostupný z <http://www.msmt.cz/strukturalni-fondy/provadecki-dokument-op-vk-verze-k-9-12-2008>

- Rozvoj poradenství a asistenčních, speciálně pedagogických a psychologických služeb.
- Prevence předčasných odchodů ze vzdělání a vybudování systému včasné péče o děti se sociokulturním znevýhodněním.
- Prevence rasismu a xenofobie a vzdělávání dětí cizinců žijících na území ČR.

2.3.3 Typ podpory

Podpora je realizována prostřednictvím:

- a) globálních grantů krajů ČR (decentralizovaný systém podpory), v rámci kterých budou podporovány tzv. grantové projekty;
- b) individuálních projektů ostatních.

2.3.4 Forma a výše podpory

S ohledem na právní formu příjemců je podpora poskytována formou nevratné finanční pomoci (dotace) nebo formou přímého přidělení prostředků. Míra spolufinancování dosahuje výše 100% způsobilých výdajů projektu. Míra spolufinancování OP VK z ESF dosáhne 85 % z celkových veřejných výdajů a zbývajících 15% prostředků bude hrazeno z národních veřejných zdrojů. Příspěvek z ESF bude tedy kalkulován ve vztahu k celkovým způsobilým veřejným výdajům.

V této oblasti podpory je možné v rámci každého podpořeného projektu financovat aktivity, které svojí povahou spadají do ERDF. Výše celkových způsobilých výdajů projektu (tzv. křížové financování).

Výše dotace bude vždy propočítána k celkovým způsobilým výdajům projektů.

2.3.5 Příjemci

- příspěvkové organizace a organizační složky státu podřízené MŠMT
- ústřední orgány státní správy
- školy a školská zařízení (tj. právnická osoba vykonávající činnost školy a školského zařízení zapsaná ve školském rejstříku)
- vysoké školy podle zákona č. 111/1998 Sb. o vysokých školách a o změně a doplnění dalších zákonů (zákon o vysokých školách), ve znění pozdějších předpisů
- sdružení a asociace škol (tj. například občanská sdružení zřízená podle zákona č. 83/1990 Sb., o sdružování občanů ve znění pozdějších předpisů, zájmová sdružení

právníků osob zřízená podle oddílu 2, § 20f zákona č.40/1964 Sb., občanský zákoník, ve znění pozdějších předpisů, která jsou vedena v registrech krajských úřadů)

- právnické osoby působící ve vzdělávání a kariérovém poradenství
- ostatní vzdělávací instituce (tj. ostatní právnické osoby s předmětem činnosti v oblasti vzdělávání
- kraje podle zákona č.129/2000 Sb., o krajích (krajské zřízení) ve znění pozdějších předpisů)
- odborové organizace a organizace zaměstnavatelů, profesní a oborová sdružení
- hospodářská komora podle zákona č. 301/1992 Sb., o Hospodářská komoře České republiky a Agrární komoře České republiky
- zaměstnavatelé, pokud v souladu s předmětem své činnosti poskytují plnění v souvislosti s aktivitami, které mohou být předmětem podpory OP VK, nebo s vytvářením nezbytných podmínek pro takové aktivity
- nestátní neziskové organizace (založené nebo zřízené podle zákona č.83/1990 Sb., o sdružování občanů ve znění pozdějších předpisů, zákona č.248/1995 Sb., o obecně prospěšných předpisů (obecně prospěšné společnosti), zákona č.3/2002 Sb., o svobodě náboženského vyznání a postavení církví a náboženských společností a o změně některých zákonů (zákon o církvích a náboženských společnostech) ve znění pozdějších předpisů a zákona č. 227/1997 Sb., o nadacích a nadačních fondech a o změně a doplnění některých souvisejících zákonů (zákon o nadacích a nadačních fondech), ve znění pozdějších předpisů

2.3.6 Cílové skupiny

- děti se speciálními vzdělávacími potřebami z mateřských škol a přípravných tříd základních škol
- děti a mladiství (do 18 let), který předčasně opustili systém počátečního vzdělávání
- žáci základních a středních škol se speciálními vzdělávacími potřebami a ti žáci, kteří jsou ohroženi předčasným odchodem ze vzdělávání
- děti a žáci pokud jsou aktivity realizovaného projektu zaměřeny na vytváření inkluzivního prostředí ve škole a třídě nebo na prevenci sociálně patologických jevů
- rodiče dětí a žáků
- děti a žáci mimořádně nadaní
- pracovníci škol a školských zařízení
- vedoucí pracovníci škol a školských zařízení

- pracovníci organizací působících v oblasti vzdělávání nebo asistenčních služeb a v oblasti volného času dětí a mládeže

2.3.7 Území zaměření podpory

Oblast podpory je určeně pro všechny regiony ČR spadající do cíle Konvergence.

2.3.8 Časový plán

Aktivity oblasti podpory budou realizovány v souladu s časovým vymezením programového období 2007 – 2013 (resp. 2015). V případě vyčerpání alokovaných finančních prostředků na oblast podpory bude realizace aktivit ukončena již před tímto termínem.

2.3.9 Kategorie oblasti intervence

Navrhování, zavádění a provádění reforem systémů vzdělávání a odborné přípravy s cílem rozvíjet zaměstnatelnost, zvyšování významu základního a odborného vzdělávání a odborné přípravy na trhu práce a neustálé zlepšování dovedností vzdělávacích pracovníků s ohledem na inovace a znalostní ekonomiku.

Mechanismy lepšího vytváření, monitorování a hodnocení dobrých politik a programů na vnitrostátní, regionální a místní úrovni, budování kapacit pro provádění politik a programů.

2.3.10 Veřejná podpora

Zaměření oblasti podpory na děti a žáky se zdravotním postižením a zdravotním znevýhodněním a sociálním znevýhodněním (asistenční služby, poradenství apod. sociálně a zdravotně znevýhodněným žáků) znamená, že dotace v oblasti podpory 1.2 nebudou, vzhledem ke specifickému charakteru cílů podpory, naplňovat definici veřejné podpory podle čl. 87 odst. 1 SES, pod podmínkou, že dotace bude u subjektů, které nabízí služby v předmětné oblasti úplatně (soukromé školy a za konkrétních okolností např. neziskové organizace), podmíněna vyloučením dvojího financování těchto aktivit z veřejných zdrojů a ze školného resp. úplaty za poskytování služeb.⁶

2.4 Vzdělávání žáků se speciálními vzdělávacími potřebami

„Zda se jedinec plně a v celé míře zapojí do společnosti záleží především na kvalitě poskytovaného vzdělání“ (UNESCO, 2005).

Celoevropským motivem vzdělávání dětí a mládeže je na jedné straně individualizace výuky ve smyslu naplňování potenciality každého žáka a na straně druhé zapojování všech (i žáků se

⁶ Zdroj: Strukturální fondy EU. [cit. 2012-03-01] Dostupný z <http://www.msmt.cz/strukturalni-fondy/provadecci-dokument-op-vk-verze-k-9-12-2008>

speciálními vzdělávacími potřebami) do škol hlavního proudu (Meijer, Soriano, Watkins, 2003). V souladu s těmito trendy vytvořilo Ministerstvo školství České republiky rámcové legislativní podmínky pro společné vzdělávání těchto dětí v běžných školách.

Vzdělávání dětí, žáků, studentů se speciálními vzdělávacími potřebami je nedílnou součástí vzdělávacího systému v České republice. Sledujeme-li širokou skupinu těch, kteří mají speciální vzdělávací potřeby, máme na mysli následující skupiny:

- děti a žáci, kteří mají nějaký druh zdravotního postižení – patří sem zdravotní postižení mentální, tělesné, zrakové, sluchové, vady řeči, autismus, souběžné postižení více vadami, vývojové poruchy učení nebo chování
- děti a žáci, kteří jsou zdravotně znevýhodněni, tzn., že např. mají zdravotní poruchy vedoucí k poruchám učení a chování
- děti a žáci, kteří jsou znevýhodněni sociálně, tj. pocházejí z rodinného prostředí s nízkým socioekonomickým statusem, mají nařízenou ústavní či ochrannou výchovu nebo mají postavení azylanta či uprchlíka.

Speciální vzdělávání se poskytuje žákům, u nichž byly speciální vzdělávací potřeby zjištěny na základě speciálně pedagogického, popřípadě psychologického vyšetření školským poradenským zařízením nebo odborným zdravotnickým pracovištěm s tím, že výsledné doporučení vystavuje školské poradenské zařízení. Speciální vzdělávání se poskytuje i žákům zařazeným do škol zřízených při školských zařízeních pro výkon ústavní nebo ochranné výchovy.

Na základě § 16 školského zákona č. 561/2004 Sb. je stanoveno, že vzdělávání dětí, žáků a studentů se speciálními vzdělávacími potřebami probíhá jednak formou **individuální integrace**, kdy je dítě nebo žák se speciálními vzdělávacími potřebami začleněn do třídy běžné školy se současným zajištěním nezbytné speciálně pedagogické nebo psychologické podpory, jednak ve formě tzv. **integrace skupinové**. Ta spočívá v tom, že pro děti, žáky a studenty se speciálními vzdělávacími potřebami se zřizují školy, popřípadě v rámci školy jednotlivé třídy, oddělení nebo studijní skupiny s upravenými vzdělávacími programy. Do speciální školy, třídy či oddělení lze zařadit žáky dvou a více ročníků. Speciální třídy existují v mateřských, základních i středních školách.

Zákon č. 561/2004 Sb., školský zákon, zakotvuje právo dětí, žáků a studentů se zdravotním postižením, zdravotním znevýhodněním a sociálním znevýhodněním na vzdělávání

způsobem, který odpovídá jejich potřebám při současném využití speciálních pomůcek, které jim takové vzdělávání umožní. Při hodnocení těchto žáků, jejich přijímání ke studiu i při ukončování vzdělávání se vždy přihlíží k povaze postižení nebo znevýhodnění. Ve výjimečných případech je pak připuštěna možnost prodloužení délky základního, středního a vyššího odborného vzdělávání ředitelem školy. Pokud to vyžaduje zdravotní postižení dětí, žáků a studentů, je možné pro ně zřídit školy, popřípadě se souhlasem krajského úřadu v rámci školy zřídit jednotlivé třídy, oddělení nebo skupiny s upravenými vzdělávacími programy. Děti, žáci a studenti se zdravotním znevýhodněním a sociálním znevýhodněním se vzdělávají tak v „běžných“ třídách „běžných“ škol a tím, že při jejich vzdělávání je využíváno takových forem a metod, které jsou přizpůsobeny jejich potřebám.

Vzdělávání dětí, žáků a studentů se speciálními vzdělávacími potřebami zajišťují především **pedagogové se speciálním pedagogickým vzděláním**, a to zejména v základních školách speciálních a ve školách pro děti, žáky a studenty se zdravotním postižením. Ve školách hlavního vzdělávacího proudu zajišťují vzdělávání integrovaných dětí **pedagogičtí pracovníci**, kteří **absolvovali** obory zaměřené na **speciální pedagogiku** či si **rozšířili** svoji kvalifikaci o speciální pedagogiku a mají tak odbornou pedagogickou způsobilost pro práci s dětmi, žáky a studenty vyžadujícími speciální péči. Kromě pedagogických pracovníků (včetně asistentů pedagoga) pečují o děti se speciálními vzdělávacími potřebami další odborní pracovníci – **školní psychologové, odborní zdravotničtí pracovníci** (zejména rehabilitační pracovníci), **sociální pracovníci a další pracovníci**.

Počátky snahy integrovat zdravotně postižené děti a žáky do běžných tříd se datují do období krátce po roce 1989 a tento trend dále sílí. V současné době je ve sféře vzdělávání dětí a žáků se speciálními vzdělávacími potřebami patrná tendence preferovat individuální integraci dětí a žáků do běžného vzdělávacího proudu. Tato integrace dětí vyžadujících zvláštní péči – jinak též **inkluzivní vzdělávání** – napomáhá jak zdravotně postiženým zařadit se do běžného života, tak i zdravým spolužákům naučit se žít se zdravotně postiženými spoluobčany. Jinými slovy, inkluzivní vzdělávání zamezuje tomu, aby postižení dětí, žáků a studentů bylo limitujícím faktorem ve vzdělávání, a umožňuje dosažení principu rovného přístupu ke vzdělání.⁷

⁷ Zdroj: Speciální vzdělávání. [cit.2012-04-30]. Dostupný z WWW: <http://www.msmt.cz/file/19115>

2.4.1 Vzdělávání žáků se speciálními vzdělávacími potřebami v evropských zemích

V západní Evropě, stejně jako již u nás, se pro žáky s postižením používá termín **žáci se speciálními vzdělávacími potřebami (SEN)**. Tato terminologie není zcela jednotná, někteří naši autoři používají termín speciální, jiní specifické potřeby. Druhý termín může ale být zavádějící, protože běžně se za děti se specifickými potřebami považují žáci se specifickými poruchami učení. V anglickém jazyce tomuto termínu odpovídá termín **Special Educational Needs**, v německém jazyce **Sonderpädagogischer Förderbedarf**.

Integrace probíhá různými formami v jednotlivých zemích, a to:

- **Formou individuálního začlenění do běžné třídy** s různou formou podpory a servisních služeb, často za přítomnosti druhého učitele, který má (Německo) či nemá (Finsko) speciálně pedagogické vzdělání, je to tzv. team teaching;
- Integrací do speciálně zřizovaných **speciálních nebo tzv. malých tříd**.

Existuje také **spektrum podpůrných služeb**, které je v mnoha zemích velice pestré, s podstatnými regionálními rozdíly a různými skupinami odborníků, kteří pracují pro různé organizace, které jsou často na sobě nezávislé. OECD rozlišuje ve svých studiích mezi podpůrnými službami uvnitř školy, podpůrnými službami nad rámec školy a národními podpůrnými službami. K speciálně pedagogické podpoře běžných škol slouží také tzv. **Resource centra**, která v mnohých zemích začala vznikat ze speciálních škol. Centra disponují jak speciálním materiálem potřebným pro podpůrný personál, tak místem, kam děti mohou dočasně docházet, aby se účastnily speciálního výukového programu nebo aby se jim cíleně pomohlo v krizové situaci (srov. Vítková 2003, s.16,17).

Současnou tendencí v zemích EU je **integrace co největšího počtu žáků se speciálními vzdělávacími potřebami (SEN) do škol hlavního vzdělávacího proudu (mainstreaming)**.

Země mohou být rozděleny do tří kategorií:

- První kategorií zahrnuje země, které usilují o integraci téměř všech žáků. Tato snaha je podporována širokou škálou služeb zaměřených na školy hlavního vzdělávacího proudu. Řadí se sem země jako: **Španělsko, Řecko, Itálie, Portugalsko, Švédsko, Island, Norsko a Kypr**.
- Druhá kategorie je tvořena zeměmi, které mají multidisciplinární přístup k integraci. Nabízejí celou škálu služeb oběma systémům. Patří sem: **Dánsko, Francie, Irsko, Lucembursko, Rakousko, Finsko, Velká Británie, Lotyšsko, Lichtenštejnsko**,

Česká republika, Estonsko, Litva, Polsko, Slovensko, Slovinsko, Německo a Nizozemsko.

- Ve třetí kategorii jsou dva odlišné vzdělávací systémy. Žáci se speciálními vzdělávacími potřebami jsou obvykle umístěni ve speciálních školách nebo třídách. Většina žáků se speciálními vzdělávacími potřebami tedy není vzdělávána v hlavním vzdělávacím proudu společně se svými vrstevníky bez postižení. Tyto systémy mají (do nedávné doby alespoň měly) oddělený legislativní rámec. Patří sem: **Belgie a Švýcarsko.**

Je třeba zvážit, že mezi zeměmi jsou veliké rozdíly. Jsou země, které nastolily integrační politiku již dávno, jako například Švédsko, Dánsko, Itálie nebo Norsko, Naopak země, které v poslední době procházejí obrovskými změnami, jsou Německo, Finsko, Řecko, Portugalsko, Nizozemsko (financování) a Česká republika. Legislativní rámec se na základě ohlasu rodičů pro možnost volby mění také v Rakousku, Nizozemí, Velké Británii a Litvě. Také ve Finsku a Španělsku probíhají určité změny.

Následující tabulka ukazuje počty **žáků vzdělávaných v segregovaném systému (speciální školy a třídy)** v jednotlivých zemích. Musíme ale zvážit fakt, že tyto údaje jsou také závislé na hustotě obyvatelstva v jednotlivých zemích. V zemích s nízkou hustotou obyvatelstva je nevýhodné děti se speciálními vzdělávacími potřebami umístit do speciálních škol, protože nejsou tak vzdálenostně dostupné, děti trpí sociální izolací a školy jsou finančně nerentabilní. Naopak v zemích s vysokou hustotou obyvatelstva nemá umístění těchto dětí do speciálních škol tolik negativních následků – tyto školy nejsou daleko, děti zůstávají blízko sociálnímu prostředí, na které jsou zvyklé a navíc tyto školy nebývají finančně tolik ztrátové. Dalším faktorem ke zvážení je integrační historie jednotlivých zemí. Některé integrují děti se speciálními vzdělávacími potřebami již mnoho let a jiné jsou teprve na počátku.

| < 1% | 1-2% | 2-4% | > 4% |
|--------|-----------------|------------------|--------------------|
| Kypr | Rakousko | Belgie (Něm.) | Belgie (Franc.) |
| Řecko | Dánsko | Estonsko | Belgie (Hol.) |
| Island | Irsko | Finsko | Česká republika |
| Itálie | Lichtenštejnsko | Francie | Německo |
| Norsko | Litva | Maďarsko | Švýcarsko |

| | | | |
|-------------|----------------|-----------|--|
| Portugalsko | Lucembursko | Lotyšsko | |
| Španělsko | Nizozemsko | Polsko | |
| | Švédsko | Slovensko | |
| | Velká Británie | | |

Tab. č. 3 Počet žáků vzdělávaných v segregovaném systému v Evropě

Zdroj: <http://svp.muni.cz/dokumenty.php?klic=1.5.3>.

Situace v České republice

Školy jsou řízeny Ministerstvem školství, mládeže a tělovýchovy. Od roku 1990 jsou základní školy zřizovány obcemi. V České republice prošlo školství po roce 1989 procesem transformace. Změnily se přístupy ke vzdělávání. Cílem této transformace bylo vytvoření takového systému vzdělávání, který by poskytoval všem členům společnosti stejné šance na dosažení odpovídajícího stupně vzdělání. Tyto rovné šance pro všechny nebyly vždy v naší zemi samozřejmostí. Nyní je snaha o zajištění uplatnění práva každého občana na rozvoj jeho individuálních předpokladů (Ústav pro informace ve vzdělání 1996). Nejzásadnější koncepční změnou, k níž se v našem školství po roce 1989 dospělo, je skutečnost, že výchova a vzdělání dětí a mladistvých s postižením přestává být doménou speciálního školství a v souvislosti s integračními trendy ve vzdělávání se postupně stává záležitostí všech typů škol a školských zařízení (Vítková 2003, s.15)

3 Analýza problému a současného stavu

V této kapitole se pokusím zachytit současný stav základního vzdělávání na českých školách. Kapitola je rozříděna do 5-ti podkapitol, které představují výzkumy školních institucí zaměřené na základní vzdělávání především však úrovně čtenářské gramotnosti na I. stupních. Poslední podkapitola shrnuje silné a slabé stránky základního vzdělávání.

3.1 Analýza současné situace základního specifického vzdělávání

Podkapitola pojednává o situaci základního vzdělávání na českých školách.

Následující tabulka uvádí přehled žáků a studentů se SVP, počet škol a tříd, ve kterých se vzdělávají.

| | Postižené děti, žáci a studenti celkem | | | Postižené děti, žáci a studenti ve speciálních třídách | | | | Individuálně integrované postižené děti, žáci a studenti | | |
|--------------|--|-----------------------------|---|--|------------|-----------------------------|---|--|-----------------------------|---|
| | počet škol | počet dětí, žáků a studentů | podíl na celkovém počtu dětí, žáků a studentů | počet škol | počet tříd | počet dětí, žáků a studentů | podíl na celkovém počtu postižených dětí, žáků a studentů | počet škol | počet dětí, žáků a studentů | podíl na celkovém počtu postižených dětí, žáků a studentů |
| MŠ | 1 090 | 9 236 | 2,8% | 357 | 668 | 7 325 | 79,3% | 816 | 1 911 | 20,7% |
| ZŠ | 3 415 | 70 723 | 9,0% | 624 | 4 274 | 34 497 | 48,8% | 2 992 | 36 226 | 51,2% |
| SŠ | 718 | 18 731 | 3,9% | 207 | 1 487 | 12 199 | 65,1% | 562 | 6 532 | 34,9% |
| konzervatoře | 4 | 63 | 1,8% | 1 | – | 59 | 93,7% | 3 | 4 | 6,3% |
| VOS | 12 | 26 | 0,1% | – | – | – | – | 12 | 26 | 100,0% |

Tab. č.4: Počty dětí, žáků a studentů se SVP (a počet škol, tříd, ve kterých se vzdělávají) podle druhu integrace v roce 2010/11

Zdroj: ÚIV

Základního vzdělávání se v roce 2010/2011 účastnilo 70,7 tisíce žáků se speciálními vzdělávacími potřebami, kteří se vzdělávali ve 3 415 školách. Individuálně integrováno do běžných tříd bylo 366,2 tisíce žáků se speciálními vzdělávacími potřebami, a to ve 2 992 školách. Zvýšené náklady na vzdělání byly nutné u 82% z nich. Formou skupinové integrace (tedy ve speciálních třídách a ve školách speciálně zřízených pro tyto žáky) se vzdělávalo 34,5 tisíce žáků, a to na 624 školách. Tito žáci naplnili 4 274 tříd. Z celkového počtu žáků v základním vzdělávání tvoří žáci se speciálními vzdělávacími potřebami 3,9%. Téměř polovina žáků se speciálními vzdělávacími potřebami, kteří jsou

v základním vzdělávání, je postižena vývojovými poruchami učení (46,6% ze všech postižených žáků). Následující žáci s mentálním postižením (31,4%), kteří v pořadí co do četnosti výskytu postižení jsou žáci s více vadami (7,1%). Ostatní druhy postižení jsou mezi dětmi se speciálními vzdělávacími potřebami zastoupeny od 1 do 4 %. Studie provedené v roce 2008 a 2009 jednoznačně poukazují na nerovnoměrné zařazování romských žáků oproti ostatním do programů pro lehce mentálně postižené.⁸ Výstupy mimo jiné ukazují, že podle programu pro lehce mentálně postižené se z celkového počtu žáků plnících povinnou školní docházku v České republice vzdělává cca 3,1% žáků. Z celkového počtu romských žáků se však podle tohoto programu vzdělává více než jedna čtvrtina (přesněji 26,7% žáků plnících povinnou školní docházku). Tento fakt potvrzuje vzájemný vztah sociálního prostředí žáka a výsledků jeho vzdělávání a také upozorňuje na nutnost vytvářet rovné příležitosti ve vzdělávání pro všechny skupiny žáků.

Vzdělávací systém zahrnuje kromě škol také zařízení a instituce, které zajišťují sociální zázemí škol (stravování a ubytování žáků a studentů) a podporují mimoškolní vzdělávací aktivity (školní družiny a kluby, základní umělecké školy a jazykové školy s právem státní jazykové zkoušky, střediska pro volný čas dětí a mládeže aj.). Školská zařízení slouží rovněž dětem, žákům a studentům se speciálními vzdělávacími potřebami. Nedílnou součástí systému vzdělávání jsou také zařízení pro výkon ústavní a ochranné výchovy a preventivně výchovné péče. **Soustava školských zařízení** vytváří systém doplňkové péče a plní zejména následující funkce:

- zájmové vzdělávání v době mimo vyučování (školní družiny a kluby, střediska volného času, jazykové školy s právem státní jazykové zkoušky, základní umělecké školy)
- ubytování a stravování dětí, žáků a studentů (internáty, domovy mládeže a zařízení školního stravování)
- náhradní rodinnou, ochrannou a preventivně výchovnou péči: jedná se o zařízení pro výkon ústavní a ochranné výchovy, která poskytují jednak náhradní rodinnou péči (dětský domov), jednak výkon ústavní a ochranné výchovy (výchovný ústav a dětský

⁸ Studie Vzdělanostní dráhy a vzdělanostní šance romských žákyň a žáků základních škol v okolí vyloučených romských lokalit, závěrečná zpráva z projektu MŠMT – sociologický výzkum zaměřený na analýzu podoby a příčin segregace dětí, žákyň a žáků a mladých lidí ze sociokulturně znevýhodňujícího prostředí, leden 2009, GAC spol. s.r.o.; Monitoring RVP, 2009, Ústav pro informace ve vzdělávání; „Economic Cost of Roma Exclusion“, studie Světové banky, 2010.

domov se školou) a zabezpečující diagnostické úkoly při výkonu ústavní a ochranné výchovy (diagnostické ústavy)

- výchovné poradenství (pedagogicko-psychologické poradny, speciálněpedagogická centra).

3.2 Zpráva České školní inspekce

Česká školní inspekce uspořádala 26. května 2011 v Praze „Národní setkání k výsledkům inspekční činnosti v oblasti čtenářské gramotnosti“. Zúčastnili se ho zástupci MŠMT, ÚIV, NIDV, IPP, delegáti profesních asociací občanského sdružení Kritické myšlení, zástupci mateřských, základních a středních škol ze všech krajů České republiky a inspektoři ČŠI.

Představitelé vedení ČŠI účastníky tohoto pracovního setkání podrobně seznámili s výsledky inspekční činnosti v oblasti hodnocení podpory rozvoje čtenářské gramotnosti v předškolním a základním vzdělávání. V následné diskuzi byla akceptována zejména potřeba rychlého a koordinovaného postupu všech zainteresovaných složek.

Došlo k všeobecné shodě na tom, že je třeba definici čtenářské gramotnosti zakotvit v pedagogických dokumentech a její zlepšení učinit cílem naší vzdělávací politiky. V této souvislosti je nutné identifikovat všechny dosavadní legislativní překážky a průběžně je v právních předpisech odstraňovat. Změnám, které vzdělávací systém potřebuje a jejichž potřebnost potvrzují i výsledky mezinárodních srovnávání, je nutné zajistit politickou podporu včetně krajské úrovně.

Další pokrok v dané oblasti je stěží myslitelný bez vymezení centrálního cíle a stanovení národní strategie podpory rozvoje čtenářské gramotnosti v České republice. Teprve od takto vytvořených dlouhodobých cílů budou následně odvíjeny cíle dílčí, od nichž pak budou moci jednotlivé školy odvozovat své vlastní strategie. Česká školní inspekce bude ve spolupráci s dalšími institucemi, fakultami i profesními organizacemi usilovat o urychlené zpracování této strategie, a to v kontextu celoživotního učení, včetně standardů pro motivaci a rozvoj dětí v raném věku.

Bez stanovení společných cílů nelze vyvinout a poskytovat účinnou profesní podporu učitelům, ani určovat a zjišťovat kvalitu čtenářské gramotnosti. Absence komplexní a dlouhodobé strategie povede nejenom k promarnění finančních prostředků, ale také důvěry a snahy zodpovědných učitelů a dalších školských pracovníků.

V rámcových vzdělávacích programech je třeba neodkladně vypracovat standardy pro hodnocení úrovně čtenářské gramotnosti a podporovat vznik nástrojů, které pedagogickým pracovníkům napomohou průběžně hodnotit úroveň a posun dětí a žáků ve čtenářské gramotnosti. Standardy žákova výkonu i monitorovací nástroje je žádoucí vytvářet ve spolupráci s celou profesní komunitou, a to tempem, které odpovídá tomu, aby komunita nástrojům i standardům rozuměla, považovala je za své a uměla jich používat k prospěchu žáků.⁹

Následující tabulka uvádí výsledky komparativních analýz souladu ŠVP ZV a RVP:

| Oblast ŠVP | 2009/2010 | | 2010/2011 | | Trend |
|-----------------------------|-----------|----------|-----------|----------|-------|
| | soulad | nesoulad | soulad | nesoulad | |
| Charakteristika školy v ŠVP | 73,3 | 26,7 | 88,8 | 11,2 | + |
| Charakteristika ŠVP | 61,0 | 39,0 | 74,7 | 25,3 | + |
| Učební plán | 65,4 | 34,6 | 70,5 | 29,5 | + |
| Učební osnovy | 62,4 | 37,6 | 67,2 | 32,8 | + |
| Pravidla pro hodnocení žáků | 71,6 | 28,4 | 67,0 | 33,0 | - |
| Vlastní hodnocení školy | 66,6 | 33,4 | 73,9 | 26,1 | + |

Tab. č.5: Hodnocení souladu oblastí ŠVP a RVP v navštívených ZŠ

Zdroj: <http://www.csicr.cz/getattachment/f62b6e80-bf60-4685-8a2d-25d328964309>

Nedostatky přetrvávaly v zabezpečení výuky žáků se SVP (18,0% ŠVP), školy neuměly připravit strategie pro žáky se sociálním znevýhodněním. Meziroční zlepšení v této oblasti již naznačovalo pozitivní dopad nové legislativní úpravy, kde byly tyto kategorie znevýhodnění lépe vymezeny.¹⁰

⁹ Zdroj: Výroční zpráva ČŠI.[cit. 2012-03-11]. Dostupný z <http://www.csicr.cz/getattachment/76051b32-da6a-4324-ac55-2e4887fb7ef1>

¹⁰ Zdroj: Česká školní inspekce.[cit. 2012-03-11]. Dostupný z: <http://www.csicr.cz/getattachment/f62b6e80-bf60-4685-8a2d-25d328964309>

| Kraj | Počet přítomných žáků | | | | |
|------------------|-----------------------|------------------------------|-------------|--------------------------|------------|
| | Celkem | z celkového počtu přítomných | | | |
| | | žáci se SVP včetně SZ | | jen evidovaní žáci se SZ | |
| | | počet | % | počet | % |
| Jihomoravský | 9 880 | 1 766 | 17,9 | 434 | 4,4 |
| Královéhradecký | 5 731 | 917 | 16,0 | 195 | 3,4 |
| Olomoucký | 4 911 | 749 | 15,3 | 284 | 5,8 |
| Liberecký | 2 145 | 315 | 14,7 | 122 | 5,7 |
| Vysočina | 3 987 | 577 | 14,5 | 48 | 1,2 |
| Praha | 8 660 | 1 225 | 14,1 | 189 | 2,2 |
| Karlovarský | 833 | 114 | 13,7 | 35 | 4,2 |
| Celkem ČR | 84 112 | 10 597 | 12,6 | 2 444 | 2,9 |
| Plzeňský | 4 496 | 557 | 12,4 | 149 | 3,3 |
| Středočeský | 19 396 | 2 301 | 11,9 | 407 | 2,1 |
| Moravskoslezský | 7 775 | 889 | 11,4 | 104 | 1,3 |
| Zlínský | 2 992 | 273 | 9,1 | 61 | 2,0 |
| Ústecký | 4 320 | 363 | 8,4 | 125 | 2,9 |
| Jihočeský | 6 038 | 377 | 6,2 | 10 | 0,2 |
| Pardubický | 2 948 | 174 | 5,9 | 13 | 0,4 |

Tab. č.6: Podíl dětí/žáků se SVP a se sociálním znevýhodněním v navštívených základních školách ve školním roce 2010/11

Zdroj: <http://www.csicr.cz/getattachment/f62b6e80-bf60-4685-8a2d-25d328964309>

V navštívených třídách zjistila ČŠI podíl žáků se SVP ve výši 12,6%, v malých školách to bylo až 19,4%. Tento ukazatel naznačil velké regionální rozdíly, největší podíl byl v Jihomoravském kraji a nejméně žáků se SVP bylo v Pardubickém kraji.

Podíl žáků se sociálním znevýhodněním byl v navštívených třídách 2,9%, nejvíce v Olomouckém (5,8%) a Libereckém kraji (5,7%); v Jihočeském kraji bylo evidováno v této kategorii jen 0,2% žáků.

Žáci se SVP byli častěji v méně početných třídách, **evidovaní žáci se sociálním znevýhodněním** naopak ve více početných. Ve třídách s vyšším podílem žáků se SVP byla jejich přítomnost více akceptována v méně početných třídách. Pro tyto žáky v nich byly vytvářeny příležitosti ke vzdělávání s ohledem na jejich potřeby. Ve více početných třídách se to vyučujícím příliš nedařilo.¹¹

¹¹ Zdroj: Výroční zpráva ČŠI. [cit. 2012-03-11]. Dostupný z <http://www.csicr.cz/getattachment/76051b32-da6a-4324-ac55-2e4887fb7ef1>

3.3 Hodnocení vzdělání podle VÚP

Čtení a čtenářská gramotnost jsou nezbytným předpokladem k rozvíjení klíčových kompetencí, zejména kompetence k učení, a jsou stále více využívány jako nástroj k dosažení dalších cílů, které jsou klíčem k úspěchu v pracovním i osobním životě. Čtenářství pomáhá také osobnostnímu rozvoji a morálnímu (sebe)zdokonalování lidí.

Problematika čtenářské gramotnosti získává v České republice na významu především v posledních letech. Tato potřeba je částečně i reflexí výsledků, kterých dosáhli čeští žáci ve výzkumu PISA a PIRLS. V posledních dvou ročních zprávách o naplňování cílů Lisabonské strategie ve vzdělávání a odborné přípravě byla v oblasti čtení Česká republika uváděna mezi zeměmi s nejzávažnějšími problémy v oblasti čtenářské gramotnosti. Ze srovnání výsledků výzkumů OECD PISA mezi roky 2000 a 2006 vyplývá, že v ČR je téměř 42% nárůst podílu žáků se špatnými výsledky. V souvislosti s reformou kurikula pracují učitelé ve školách s očekávanými výstupy vzdělávacích oborů, s klíčovými kompetencemi, průřezovými tématy. Mezinárodní výzkumy typu PISA, PIRLS oproti tomu sledují úroveň gramotnosti. Dosud však nebylo vysvětleno, v jakém vztahu je gramotnost k reformovanému kurikulu.

Jak potvrzují výzkumy (Gabal, Helšusová, 2002¹², Trávníček, 2008¹³) a studie (PISA, 2000, 2003, 2006¹⁴), existuje významná souvislost mezi zájmem o čtení, čtenářskou gramotností a vzdělávacími výsledky nejen žáků, ale i dospělých. Formulováno jinými slovy: **nedostatečná, nevyzrálá čtenářská (a informační) gramotnost vede v konečném důsledku k vážným problémům při studiu i při uplatňování nároků na trhu práce.** Občané se stávají tzv. funkčně či sekundárně negramotnými, což může vést nejen ke snížení vzdělanosti a konkurenceschopnosti národa, ale následně také k ohrožení demokracie (občané jsou např. více ovlivňováni manipulací, reklamou, populistickými volebními kampaněmi).

Česká republika je dlouhodobě kritizována za to, že neposkytuje všem žákům rovné šance na vzdělání. Žáci, kteří přicházejí do škol z nepodnětného rodinného prostředí, jsou oproti ostatním žákům v nevýhodě. A to se může týkat i oblasti čtenářství. Rodiče jim např. nikdy nahlas nečetli z knih, nenavštěvovali s nimi knihovnu, nediskutovali s nimi o přečteném. Z výzkumu věnovanému dětskému čtenářství, který na přelomu roku 2002 a 2003 provedl tým pod vedením I. Gabala a L. Václavíkové-Helšusové (Jak čtou české děti?), vyplývá, že škola má v porovnání s rodinou na dětské čtenářství mnohem menší vliv (rodina 2/3; škola

¹² Zdroj: GABAL, I., VÁCLAVÍKOVÁ-HELŠUSOVÁ, L. *Jak čtou české děti?*

¹³ Zdroj: TRÁVNÍČEK, J. *Čtete? Obyvatelé České republiky a jejich vztah ke knize.*

¹⁴ Zdroj: www.pisa.oecd.org, www.uiv.cz.

1/3). Přesto by učitelé ve školách měli těmto žákům pomoci vyrovnat se svým spolužákům, a kompenzovat tak nepodnětné rodinné prostředí. Zvýší se tím pravděpodobnost, že tito žáci budou úspěšně studovat, získají vyšší vzdělání a možnost lepšího uplatnění na trhu práce.

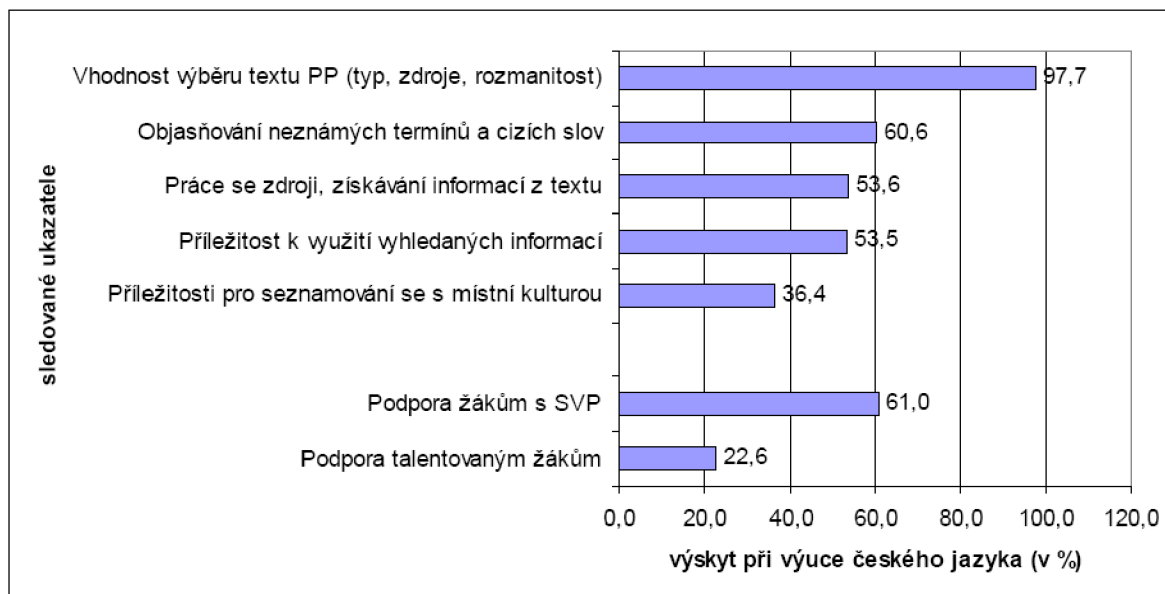
Dnešní žáci budou muset v budoucnosti obstát ve vysoce komplexním světě práce postindustriální společnosti (jejíž ekonomika je založena na terciárním sektoru – službách) a znalostní společnosti, v níž znalosti a schopnosti vyhodnotit informace, porovnat je, posoudit, aplikovat atd. budou tím, co bude čím dál více ceněno a co bude představovat skutečnou hodnotu. V tomto světě jim již nebude stačit dobrá technika čtení a schopnost číst na doslovné úrovni, žáci budou potřebovat umět číst s porozuměním texty různých žánrů, různé obsahové i formální náročnosti a různých podob (texty tištěné i digitální) a rovněž budou překonávat doposud nezvyklé problémy (správné porozumění nedokonalostem automatických překladů do češtiny atdp.).

Rozvíjení čtenářské gramotnosti by mělo být jedním z hlavních cílů celého vzdělávacího procesu, žáci by si měli čtenářské dovednosti a zvyky budovat už v raných fázích vzdělávání tak, aby na konci základní školy měli čtenářské dovednosti dobře zvládnuté a zvyky pevně zakořeněné. Na dalších vzdělávacích stupních je třeba obojí upevňovat, podporovat a rozvíjet některé složitější čtenářské dovednosti, které vyžadují rozvinuté abstraktní myšlení (např. esteticky zaměřené potěšení z četby, kdy si čtenář vychutnává autorovy skryté či otevřené komentáře v textu).¹⁵

¹⁵Zdroj: Výzkumný ústav pedagogický. [cit.2012-03-28]. Dostupný z http://www.vuppraha.cz/wp-content/uploads/2011/06/Gramotnosti_ve_vzdelavani_soubor_studii1.pdf

3.4 Rozvoj čtenářské gramotnosti v základním vzdělávání

Další výzkum je věnovaný čtenářské gramotnosti v základním vzdělávání. Na následujícím grafu můžeme vidět sledované ukazatele nejvíce ovlivňující výuku českého jazyka.



Graf č. 1: Hodnocení utváření čtenářských dovedností při výuce českého jazyka v základním vzdělávání

Zdroj: <http://www.csicr.cz/getattachment/f62b6e80-bf60-4685-8a2d-25d328964309>

PP se především zaměřovali na obsahovou správnost výuky, v ostatních sledovaných ukazatelích přetrvává negativní hodnocení. Výše uvedené poznatky potvrzují negativní signály šetření PISA a Centra naznačily, kterým oblastem by se měli vyučující českého jazyka více věnovat v souvislosti s rozvojem čtenářských dovedností žáků.

3.5 Analýza S-W základního vzdělávání

Analýza stavu firmy, podniku či organizace z hlediska jejich silných (**strengths**) a slabých stránek (**weaknesses**), která poskytuje podklady pro formulaci rozvojových směrů a aktivit, podnikových strategií a strategických cílů. Analýza silných a slabých stránek se zaměřuje především na **interní** prostředí firmy, na vnitřní faktory podnikání. Příkladem vnitřních faktorů podnikání je výkonnost a motivace pracovníků, efektivita procesů, logistické systémy a podobně. Silné a slabé stránky jsou obvykle měřeny interním hodnotícím procesem nebo benchmarkingem (srovnáváním s konkurencí). Silné a slabé stránky podniku jsou ty faktory,

které vytváří nebo naopak snižují vnitřní hodnotu firmy (aktiva, dovednosti, podnikové zdroje atd.).¹⁶

Souhrnné poznatky ČŠI z inspekce v ZŠ ve školním roce 2010/11 umožňují vymezit následující **silné stránky** aktuálního stavu základního vzdělávání;

- Trvale vysoká účast v základním vzdělávání (i přes poprvé sníženou míru účasti pod 100%, a to na 99,5% populace ve věku 6 – 14 let). Kapacity stávající stabilizované sítě ZŠ jsou ve všech krajích dostačující a měly by pokrýt očekávané dopady demografického vývoje v nárůstu počtu žáků i na 2. stupni.
- Optimalizační opatření MŠMT podporují strategii zvyšování kvality základního vzdělávání. Pokračoval trend spojování oborů předškolního a základního vzdělávání v jednom právním subjektu.
- Meziroční ekonomická bilance ukázala, že se podařilo částečně vyrovnat rozdíly mezi kraji v normativním financování ZŠ. Byl zjištěn pokles počtu týdenních neúvazkových hodin o 9,4%, došlo ke snížení podílu nekvalifikovaných PP o 1,1%.
- Snaha PP o zajištění rovného přístupu ke vzdělávání v průběhu ZV byl na požadované úrovni v 95,2% ZŠ. Zvýšil se podíl individuální integrace žáků se SVP, poprvé překročil 50% a převážil skupinovou formou.
- Postupně se zlepšuje úroveň ŠVP v ZŠ, výrazně kvalitněji byly zpracovány ŠVP v základních školách zřízených pro žáky se SVP.
- Téměř 80 % škol aktivně a všestranně podporuje adaptaci žáků 1.ročníků ZŠ.
- Účinná podpora rozvoje funkčních gramotností je založena na důsledném naplňování obsahové správnosti učiva, uplatnění skupinové (kooperativní) formy výuky s širším využitím komplexních a aktivizujících metod.
- ZŠ úspěšně rozvíjí spolupráci s partnery, se školskými poradenskými zařízeními a především s rodiči, partnerství bylo na dobré úrovni v 98% navštívených ZŠ.

Ke **slabým stránkám**, které vymezují oblasti potřebného zlepšení, patří:

- Úprava učebních plánů z roku 2008, zejména snížení minimální časové dotace v českém jazyce a v matematice. Tato snížená minimální dotace nebyla v praxi příliš účinná, většina škol využila disponibilní hodiny pro posílení výuky právě těchto předmětů. Školy neuměly účelně zpracovat praktické poznámky k učebním plánům.

¹⁶ Zdroj: Swot analýza. [cit. 2012-04-30]. Dostupný z <http://www.financemanagement.cz/080vypisPojmu.php?X=SWOT+analyza&IdPojPass=59>

- Pokračoval pokles škol a žáků s rozšířenou výukou některých předmětů.
- V základním vzdělávání převažuje dlouhodobě nabídka vzdělávání pro nadané žáky institucionální formou. Stále poměrně vysoký je podíl žáků (11,3%), který odchází do nižšího stupně víceletých gymnázií a konzervatoří, kde plní povinnou školní docházku. Nepodařilo se také naplnit optimalizační záměry krajských úřadů, zvýšil se počet především soukromých víceletých gymnázií.
- Nízká metodická podpora škol v praktické diagnostice nadaných žáků a také v oblasti přípravy strategií pro vzdělávání žáků se sociálním znevýhodněním.
- V základních školách není dostatečně zajištěna individuální logopedická péče.
- Vysoký výskyt řešených případů rizikového chování je varující a ukázal na prohlubující se problémy v chování žáků v ZŠ.¹⁷

¹⁷ Zdroj: Výroční zpráva ČŠI. [cit. 2012-03-28]. Dostupný z <http://www.csicr.cz/getattachment/f62b6e80-bf60-4685-8a2d-25d328964309>

4 Vlastní návrh řešení

V této kapitole bych se ráda pokusila navrhnout řešení k aktuálnímu stavu české čtenářské gramotnosti dětí na I. stupni ZŠ.

4.1 Projekt

Podle provedených analýz navrhuji **Projekt s názvem „Návrh vzdělávacího modulu, aneb čteme a hrajeme si za účelem zvyšování své vlastní vzdělanosti.** Název projektu byl navržen tak, aby zaujal nejen děti ale také rodiče.

| | |
|---------------------------|---|
| Název projektu | Návrh vzdělávacího modulu, aneb čteme a hrajeme si za účelem zvyšování své vlastní vzdělanosti |
| Datum zahájení | 1.1.2013 |
| Datum ukončení | 31.12.2015 |
| Doba trvání (v měsících) | 36 |
| Rozpočet projektu celkem | 13 557 262,40 Kč |

Žadatel projektu

Název subjektu: ZŠ Jihlava, Demlova 32

Podíl na nákladech: 13 557 262,40 Kč

Zkušenosti žadatele s realizací a řízením projektů v oblasti RLZ:

Mezi úspěchy patří zařazení do projektu ZŠ Nuselské v H. Brodě – Učíme interaktivně. Od 1.6.2011 probíhá na naší škole projekt „Interaktivní škola“ financovaný z prostředků EU v rámci projektu MŠMT „Peníze školám“. Od září 2011 spolupracuje naše škola v rámci projektu EU s Centrem podpory inkluzivního vzdělávání.

Zkušenost s prací s cílovou skupinou:

Základní škola Jihlava, Demlova 32 je školou plně organizovanou. Škola se zaměřuje na všeobecnou tělesnou přípravu se specializací na výkonností volejbal, výuku informačních a komunikačních technologií a na výuku dětí se specifickými vzdělávacími potřebami. Ve školním roce 2010/2011 měla škola 16 tříd, které navštěvovalo 323 žáků. Ve škole fungovala

3 oddělení školní družiny a 1 oddělení školního klubu. Škola měla 2 třídy pro děti se speciálními vzdělávacími potřebami.

4.2 Návrh partnerů projektu

Do projektu navrhuji zapojit následující partnery a to z toho důvodu, že podle statistik spadají do krajů, kde byla zjištěna nejmenší čtenářská úroveň žáků se SPV. Jedná se o 11 ZŠ z 5-ti krajů ČR.

Partner projektu: Křesťanská základní škola, Jihlava

Zdůvodnění zapojení partnera do projektu (předchozí spolupráce):

Křesťanská základní škola se zaměřuje na integraci handicapovaných dětí mezi zdravé. Ve škole existují speciální třídy pro děti s ohledem na jejich postižení. Kromě speciálních tříd, se v „běžných třídách“ nachází žáci se speciálními vzdělávacími potřebami. Snahou Křesťanské základní školy je poskytnout žákům všeobecný přehled a vzdělání směřující na každodenní situace a praktické jednání. V průběhu vzdělávání se snažíme vyvolat zájem o celoživotní učení se. K tomu využíváme zážitkové a kooperativní metody práce. To vede žáky k tvořivému, logickému myšlení, k samostatnosti a schopnosti pomoci druhým.

Zkušenost partnera s řízením a realizací projektů RLZ:

Škola je zapojena do těchto projektů: Recyklohraní (sběr baterií, elektrozařízení, Mléko do evropských škol, Ovoce do škol a Centrum podpory inkluzivního vzdělávání.

Partner projektu: Základní škola, Vítkov, nám. J.Zajíce č.1

Zdůvodnění zapojení partnera do projektu (předchozí spolupráce):

Škola se zabývá především vzděláváním dětí s různým druhem a stupněm postižení, velký důraz klade na vzdělávání dětí z nepodnětného sociálního prostředí nebo dětí, které potřebují speciální vzdělávací péči, neboť přes 90% žáků pochází z romských rodin.

Zkušenost partnera s řízením a realizací projektů RLZ:

Škola využívá projektu: „Škola-kamarád“, kde mají žáci možnost naučit se nepovinným předmětům, především angličtiny, ruštiny, počítačové gramotnosti a účastnit se zájmového kroužku Mladý reportér.

Partner projektu:

Základní škola a mateřská škola Naděje

Zdůvodnění zapojení partnera do projektu (předchozí spolupráce):

Základní škola Naděje nabízí základní vzdělání žákům se speciálními vzdělávacími potřebami. Zaměřuje se na vzdělávání dětí a žáků s poruchami učení, chování, na děti s mentálním postižením, sociálně znevýhodněným a zdravotně oslabeným dětem. Škola má bohaté zkušenosti a více jak 15-ti letou tradici.

Zkušenost partnera s řízením a realizací projektů RLZ:

Škola má zkušenosti s projekty jako například Comenius – projekt ZŠ, kde škola uspěla jako partner v projektu Partnerství škol s projektem pod názvem S.O.S. Nature. V rámci tohoto projektu se účastní ekologických aktivit v 10 zemích převážně z Evropské unie. Dalším podpořeným projektem je projekt „Učíme se obrazem“ , „FM Education“, „Záložka do knih spojuje školy“ a mnoha dalších.

Partner projektu:

Základní škola a mateřská škola, Černožice

Zdůvodnění zapojení partnera do projektu (předchozí spolupráce):

Škola si klade za cíl poskytnout kvalitní základy všeobecného vzdělání, umět komunikovat mezi lidmi a uplatnit se v běžném životě. Dále považuje za důležité rozvíjet osobnost žáka tak, aby byl schopen samostatně myslet a svobodně se rozhodovat. Proto se zaměřuje na kulturní prostředí školy, na kvalitu řízení a na systém mezilidských vztahů. Škola vytváří prostor pro vhodné uplatnění všech žáků, pečuje o žáky se specifickými poruchami učení a chování, velmi intenzivně spolupracuje s rodiči. Vytváří systém dalšího vzdělávání pedagogických pracovníků, aby se mohli lépe orientovat v nejnovějších poznatkách v oblasti pedagogiky a psychologie.

Zkušenost partnera s řízením a realizací projektů RLZ:

Škola je zapojena do následujících projektů: „M.R.K.E.V.“ – cílem je zařazení ekologické výchovy do chodu školy, „Ovoce do škol“ - žákům je poskytováno ovoce a zelenina, ovocné a zeleninové šťávy zdarma, což vede ke zlepšování zdravotního stavu dětí, dětské obezitě, pomáhá bojovat proti epidemiím a k vytváření správných stravovacích návyků, podobným projektem je pak projekt pod názvem „Mléko do škol“, dále projekt „Recyklohraní“ – jde o

spojení vzdělávacího programu a soutěže se zaměřením na třídění a recyklaci odpadů, a projekt „Zlepšení podmínek pro vzdělávání na základních školách“ – zaměřený na inovaci a individualizaci výuky na škole

Partner projektu: Masarykova základní škola a Mateřská škola

Zdůvodnění zapojení partnera do projektu (předchozí spolupráce):

Vize školy je zajišťovat předškolní a školní vzdělávání založeném na individuálním přístupu, věnovat se dětem nejen nadaným, ale i dětem se specifickými problémy učení a chování. Vychází ze specifík regionu a snaží se prohlubovat představy školy rodinného typu.

Zkušenost partnera s řízením a realizací projektů RLZ:

Škola doposud nemá zkušenosti s řízením a realizací projektů RLZ.

Partner projektu: Základní škola a mateřská škola 17. listopadu 109

Zdůvodnění zapojení partnera do projektu (předchozí spolupráce):

V posledních letech škola zajišťuje vzdělávání pro děti cizích státních příslušníků, dětí se zdravotním postižením a pro děti se speciálními vzdělávacími potřebami, kterými má na mysli žáky se specifickými poruchami učení, žáky se zdravotním postižením, sociálním znevýhodněním a žáky kulturně odlišného prostředí.

Zkušenost partnera s řízením a realizací projektů RLZ:

Partner má zkušenosti s projekty jako jsou: „Cestička do školy“, kdy se jednalo o bádání původních cest do školy, zvyklostech a rozmanitostech krajiny, „Protektorát Böhmen und Mähren a my“ – projekt založený na podobných principech jako nadcházející.

Partner projektu:

Základní škola Nové Město nad Metují

Zdůvodnění zapojení partnera do projektu (předchozí spolupráce):

Základní škola Komenského 15 poskytuje primární vzdělání pro zhruba 300 – 400 žáků z toho 7 – 10% tvoří žáci se speciálními potřebami (jde o děti cizích státních příslušníků, se zdravotním postižením a se speciálními poruchami učení a chování). Škola má s těmito dětmi dlouholeté zkušenosti, vytváří pro ně vlastní individuální vzdělávací plány.

Zkušenost partnera s řízením a realizací projektů RLZ:

Zkušenosti s projekty jsou následující: projekt „Děti dětem“ – projekt vychází ze spolupráce s českou školou v rumunském Banátu, kdy se děti snaží pomoci jak nejlépe mohou, např. sbírkou hraček, knih, sportovních věcí..., dále to jsou ekologické projekty „Tereza“ – zkoumá znečištění ovzduší, „Den Země“ – měření frekvence projíždějících motorových vozidel.

Partner projektu:

Masarykova základní škola, Libštát

Zdůvodnění zapojení partnera do projektu (předchozí spolupráce):

Důraz kladen na výchovné a vzdělávací strategie, na osobnostní a sociální výchovu, multikulturní a environmentální výchovu. Výuka je zaměřena na žáky se speciálními vzdělávacími potřebami a na mimořádně nadané žáky.

Zkušenost partnera s řízením a realizací projektů RLZ:

V současné době není škola zapojena do žádného dlouhodobého projektu, kromě těch krátkodobých akcí jakou jsou týdenní pobyty v Anglii s ubytováním žáků v rodinách. Škola si vytváří vlastní krátkodobé projekty jako např. „Den Země“ – každý rok jiné zaměření v oblasti ekologie, dále pak „Olympijský den“, „Terezín“, „Poznávám kraj, kde žiji“.

Partner projektu:

Základní škola Štenberk

Zdůvodnění zapojení partnera do projektu (předchozí spolupráce):

Úkolem školy je pomáhat žákům uspět a uplatnit se v náročném světě dospělých. Pomocí speciální pedagogické metody se pedagogové snaží kompenzovat nevýhody intelektové,

zdravotní nebo sociální, se kterými se žáci potýkají. Snaží se je tak nasměřovat na další cestu studijního, profesního a osobnostního rozvoje.

Zkušenost partnera s řízením a realizací projektů RLZ:

Škola podporuje projekt: „Recyklohraní“ – zajištění sběru a recyklace vysloužilých elektrozařízení, baterií nebo obalů.

Partner projektu:

Střední škola a základní škola Lipník nad Bečvou

Zdůvodnění zapojení partnera do projektu (předchozí spolupráce):

Škola poskytuje vzdělání pro žáky se speciálními vzdělávacími potřebami. Vzdělávání se uskutečňuje pomocí speciálních metod a prostředků. Škola se také zaměřuje na výchovné problémy a pozitivní motivaci žáků, vyučuje podle vzdělávacího programu „Dnes hra, zítra život“ dětí se sociálním znevýhodněním.

Zkušenost partnera s řízením a realizací projektů RLZ:

Škola je zapojena do výzvy „EU peníze školám“ – hlavním posláním je zlepšení materiálních vybavení školy, tvorba inovačních materiálů a jejich zapojení do výuky. „VIP kariéra“ – zlepšení poradenských služeb na školách.

4.3 Popis projektu

Stručný obsah projektu:

Cílem projektu je přispět ke zlepšení podmínek dětí se specifickými vzdělávacími potřebami, které jsou dané především sociálním prostředím, začlenit se do vzdělávacího procesu. V první řadě je třeba vybudovat a vybavit knihovny a čtenářské koutky v 11 městských ZŠ v 5 krajích ČR moderním vybavením, především pestrým výběrem knih, počítači, místem pro pohodlné a zdravé sezení u knih a prostorem pro hraní divadelních her. Dále s rozšířením personálu a zkvalitnění odborných dovedností pracovníků při práci s těmito dětmi.

Cíle projektu:

Hlavním cílem projektu je vyrovnat příležitosti ve vzdělání u dětí převážně I. stupně základních škol, které mají specifické vzdělávací potřeby, jež jsou způsobené vyloučením ze sociálního prostředí. Projekt je zaměřen na rozšíření knihoven, nejen prostorově, ale i na zlepšení vybavenosti knih pro možnosti půjčování žákům ze sociálně slabých rodin. Dále se zamýšlí vybavit knihovny divadelními kostýmy, které si děti samy vyrobí. Smyslem je vyvolat u dětí ze sociálně vyloučeného prostředí zájem o četbu, i přesto, že nemají knihy přímo doma. Účelem divadelních kostýmu je, aby si děti mohly zahrát na pohádku, kterou zrovna četly a podpořit tak ještě více zájem o literaturu.

Dílčí cíle jsou následující:

- 1) Zajistit pravidelné fungování „doučovacího“ záměru. Snažit se oslovit děti a rodiče, kterých se program týká a vzbudit v nich zájem o knihy a četbu
- 2) Každé pololetí alespoň jednou hrát s dětmi divadlo o pohádkové knížce, kterou během kurzu přečetly a ke které si vyhotovily kostýmy. Vytvořit informační popř. i foto dokumenty o této akci.
- 3) Zprostředkovat školení učitelům při práci s dětmi a vedením knihovny, zajistit zvýšení jejich kvalifikace a kompetence.

Zdůvodnění potřeby:

Na základě zprávy České školní inspekce bylo zjištěno, ...“ že je třeba definici čtenářské gramotnosti zakotvit v pedagogických dokumentech a její zlepšení učinit cílem naší vzdělávací politiky. V této souvislosti je nutné identifikovat všechny dosavadní legislativní překážky a průběžně je v právních předpisech odstraňovat. Změnám, které vzdělávací systém potřebuje a jejichž potřebnost potvrzují i výsledky mezinárodních srovnání, je nutné zajistit politickou podporu včetně krajské úrovně.““V rámcových vzdělávacích programech je třeba neodkladně vypracovat standardy pro hodnocení úrovně čtenářské gramotnosti a podporovat vznik nástrojů, které pedagogickým pracovníkům napomohou průběžně hodnotit a podporovat úroveň a posun dětí a žáků ve čtenářské gramotnosti. Standardy žákova výkonu i monitorovací nástroje je žádoucí vytvářet ve spolupráci s celou profesní komunitou, a to

tempem, které odpovídá tomu, aby komunita nástrojům i standardům rozuměla, považovala je za své a uměla jich používat k prospěchu žáků.¹⁸

Následující tabulka uvádí výsledky komparativních analýz souladu ŠVP ZV a RVP

| Oblast ŠVP | 2009/2010 | | 2010/2011 | | Trend |
|-----------------------------|-----------|----------|-----------|----------|-------|
| | soulad | nesoulad | soulad | nesoulad | |
| Charakteristika školy v ŠVP | 73,3 | 26,7 | 88,8 | 11,2 | + |
| Charakteristika ŠVP | 61,0 | 39,0 | 74,7 | 25,3 | + |
| Učební plán | 65,4 | 34,6 | 70,5 | 29,5 | + |
| Učební osnovy | 62,4 | 37,6 | 67,2 | 32,8 | + |
| Pravidla pro hodnocení žáků | 71,6 | 28,4 | 67,0 | 33,0 | - |
| Vlastní hodnocení školy | 66,6 | 33,4 | 73,9 | 26,1 | + |

Tab. č. 7: Hodnocení souladu oblastí ŠVP a RVP v navštívených ZŠ

Zdroj: <http://www.csicr.cz/getattachment/f62b6e80-bf60-4685-8a2d-25d328964309>

Nedostatky přetrvávaly v zabezpečení výuky žáků se SVP (18,0% ŠVP), školy neuměly připravit strategie pro žáky se sociálním znevýhodněním. Meziroční zlepšení v této oblasti již naznačovalo pozitivní dopad nové legislativní úpravy, kde byly tyto kategorie znevýhodnění lépe vymezeny.¹⁹

Popis cílové skupiny:

Projekt je určen především pro děti ze ZŠ I. stupně a děti MŠ předškolního věku, které mají speciální vzdělávací potřeby z důvodu sociálního vyloučení.

Vymezení žáků se speciálními vzdělávacími potřebami:

„Osoba se speciálními vzdělávacími potřebami je osoba se zdravotním postižením, zdravotním či sociálním znevýhodněním.“

¹⁸ Zdroj: <http://www.csicr.cz/getattachment/76051b32-da6a-4324-ac55-2e4887fb7ef1>

¹⁹ Zdroj: <http://www.csicr.cz/getattachment/f62b6e80-bf60-4685-8a2d-25d328964309>

„Sociální znevýhodnění – rodinné prostředí s nízkým socioekonomickým statusem, nařízená ústavní či ochranná výchova, postavení azylanta či uprchlíka.“²⁰

Kurzu mohou využít i děti ze ZŠ I. stupně, které mají problémy při čtení a jsou tak tudíž pomalejší při pracování s textem. Smyslem je naučit děti lépe se soustředit, pomoci jim zvládnout problémy, které se odvíjejí od špatného čtení a v budoucnu usnadnit přístup do dalšího vzdělávání.

Zapojení a motivace cílové skupiny:

Cílem je zaujmout děti tak, aby získaly vztah ke čtení a knihám. Vzbudit v nich pocit sounáležitosti, neboť kurz bude probíhat po vyučování a bude dětem představován, jako něco výjimečného. Bude doplněn hrou na pohádku, kterou si děti samy přečtou a ke které si vyhotoví vlastní kostýmy. Knihy si mohou děti kdykoli půjčovat domů. Výuky se mohou zúčastnit i rodiče, nejen aby se přesvědčili o vhodnosti kurzu pro jejich děti, ale aby si i popřípadě odnesli užitečné postřehy a rady jak se s dětmi učit číst. Kurz budou moci navštěvovat i děti, které nejsou ze ZŠ, například sourozenci zhruba ve stejné věkové kategorii. Na poslední vyučovací hodině si budou děti moc vybrat knížku, kterou měly nejraději a za úspěšné absolvování dostanou diplom.

Přínos pro cílovou skupinu:

Přínosem pro děti se SVP bude získat vztah k četbě a knihám jako prostředku zábavy a poučení. Díky odbornému a individuálnímu přístupu si osvojí celou řadu dovedností v oblasti českého jazyka a čtení, které jim usnadní další vzdělávání se. Tyto poznatky a dovednosti uplatní nejen v osobním životě, ale pomohou jim lépe rozvinout celou svoji osobnost. Děti zažijí čtení v kolektivu, kde se naučí naslouchat jeden druhému, lépe se soustředit, vybavit si mluvené slovo a umět se orientovat v textu.

Pro učitele bude přínos v rozšíření poznatků při práci s dětmi se SPV.

Rizika projektu:

...“Pojem riziko je definován různě:“

- 1) pravděpodobnost či možnost vzniku ztráty, obecně nezdaru,
- 2) variabilita možných výsledků nebo nejistota jejich dosažení,

²⁰ Zdroj: <http://www.msmt.cz/socialni-programy/vzdelavani-zaku-se-specialnimi-vzdelavacimi-potrebami>

- 3) odchýlení skutečných a očekávaných výsledků,
- 4) pravděpodobnost jakéhokoli výsledku odlišného od výsledku očekávaného,
- 5) situace, kdy kvantitativní rozsah určitého jevu podléhá jistému rozdělení pravděpodobnosti,
- 6) nebezpečí negativní odchylky od cíle (tzv. čisté riziko),
- 7) nebezpečí chybného rozhodnutí,
- 8) možnost vzniku **ztráty** nebo **zisku** (tzv. spekulativní riziko),
- 9) neurčitost spojená s vývojem hodnoty aktiva (tzv. investiční riziko),
- 10) střední hodnota ztrátové funkce
- 11) možnost, že specifická **hrozba** využije specifickou **zranitelnost** systému.²¹

V navrhovaném projektu mohou nastat tato rizika:

- 1) Nízká účast žáků
- 2) Neochota podpory ze strany rodičů
- 3) Ne příliš úspěšné absolvování kurzu a nedostatečně zvládnutá technika čtení

Popis opatření na eliminaci (odstranění rizik)

1) V případě nízkého počtu žáků (méně než 5) se do klubu mohou nahlásit i děti, které rády čtou nebo mají o podobné aktivity zájem. Jestliže bude kurz naplněn dětmi, které umějí číst a dětmi, které se potřebují naučit číst, bude upravena výuka zvlášť pro děti čtenáře a zvlášť pro děti nečtenáře. Tvorba kostýmu a hra pohádky pak bude pro všechny děti společná. Je také možné, aby si děti s sebou vzaly sourozence zhruba ve stejné věkové kategorii, není podmíněno, že sourozenec musí být žákem školy.

2) Veškeré informace týkající se čtenářského kurzu budou včas a v dostatečné míře zveřejňovány a aktualizovány. Před začátkem školního roku proběhne informační schůzka, na které budou rodiče seznámeny s realizací kurzu, s upřesněním dětí, kterých se kurz přednostně týká a vysvětlením rodičům, proč je kurz pro jejich děti důležitý. Dále budou ve školách na nástěnkách, na webových stránkách na informačních tabulích viset informační letáky, které budou rozeslány rodičům. Nemělo by se stát, že by některý z rodičů o této aktivitě nebyl informován nebo dokonce o ní nevěděl.

²¹ Zdroj: RAIS, K., Doskočil, R., *Risk management*. Akademické nakladatelství CERM, s.r.o., Brno 2007, s. 48

3) Kurz povedou dva proškolení odborníci, z nichž jeden bude v roli vedoucího a druhý bude jeho asistentem. Společně pak představí dětem čtení jako zábavu a zdroj poučení, naučí je využívat knihy i jako způsob trávení volného času. Následná hra na pohádku, má dětem pomoci uvědomit si, co právě přečetly. V případě, že i přes použité techniky práce, některé z dětí nezvládne dostatečně čtení, je možné, aby se do kurzu zapsalo opakovaně.

Popis realizace plánovaných aktivit po ukončení financování z ESF:

Projekt je realizován po dobu dvou let. Po jeho ukončení i nadále budou ve školách působit čtenářské koutky, financované z rozpočtu školy, ze sponzorského, rodičovského či dobrovolného příspěvku. Vybavení (především knihy, stolky, židličky, polštáře atd.), které škola získala z tvorby projektu, bude v knihovnách ponecháno a bude plně využito při práci s dětmi nejen nečtenáři. Pokud bude projekt úspěšný a přinese obohacení především pro děti ze sociálně vyloučeného prostředí, škola v něm bude i nadále pokračovat. Jestliže vzniknou neočekávané náklady, budou hrazeny z rodičovských příspěvků.

Proškolení odborníci tak mohou pokračovat ve své práci, popřípadě předávat své zkušenosti svým nástupcům nebo se o nich podělit s ostatními učiteli, zaměstnanci NNO, rodiči. Své postřehy a názory mohou také umístit na web a získat hodnocení od svých „kolegů“ z partnerských škol, které se do projektu také zapojily. Společně tak mohou odhalit chyby nebo nedostatky, kterých se dopustili a vytěžit nejcennější rady a zkušenosti. Ty pak poslouží rodičům jako návod, jak učit děti číst zábavnou metodou. Informace mohou být také přínosem pro ostatní ZŠ a MŠ, které se projektu nezúčastnily a podobnou aktivitu zamýšlí.

Popis přidané hodnoty projektu, v čem je inovativní

Projekt je zaměřen na předškolní a děti prvních tříd se SVP pocházejících ze sociálně vyloučeného prostředí. Účelem je poskytnout jim zábavnou a přitom učenlivou formou výuku čtení a motivovat je k dalšímu vzdělávání se. Podobný typ projektu zatím v ČR chybí. Myšlenka celého projektu je inspirována ze zahraničí, kde se tato metoda osvědčila jako podpora mateřské gramatiky. Od projektu se očekává zvýšení čtenářských dovedností a pozvednutí úrovně českého jazyka. Žáci by si tak měli najít vlastní vztah ke knihám, naučit se pracovat v kolektivu, vybudovat si uvědomění své identity a brát čtení jako způsob trávení

volného času. Na kurzu se bude pracovat s knihami autorů, kteří patří k pokladům české literatury. Přínosem by mělo být posílení spolupráce školy s knihovnou, vztahy mezi učiteli a žáky a i žáků mezi sebou. Děti by si měli z kurzu odnášet pocit sounáležitosti a radosti z učení. V neposlední řadě by se měla navázat lepší spolupráce MŠ se ZŠ.

4.4 Území dopadu a realizace

Projekt je navržen pro 11 ZŠ v 5 krajích ČR. Kraje a školy byly vybrány dle potřeby zvýšení čtenářské gramotnosti dětí a žáků se SVP.

| Kód NUTS 3 | Název NUTS 3 | Procentní podíl |
|------------|----------------------|-----------------|
| CZ063 | Vysočina | 10 |
| CZ080 | Moravskoslezský kraj | 20 |
| CZ052 | Královéhradecký kraj | 40 |
| CZ051 | Liberecký kraj | 10 |
| CZ071 | Olomoucký kraj | 20 |

Tab. č. 8 Území dopadu

Zdroj: vlastní

4.5 Harmonogram klíčových aktivit

Časový rozpis kroků projektu (harmonogram) je nedílnou součástí **Plánu projektu** a obsahuje všechny informace o tom, v jakých termínech a časových sledech budou práce na projektu probíhat.

V průběhu první světové války představil Henry L. Gantt techniku diagramů, které velmi jednoduše a názorně ukazují sled úkolů a jejich začátky a konce. Úkoly jsou zpravidla organizovány v posloupnosti shora dolů, zatímco časová osa je rozvinuta na horizontální linii.²²

²² Zdroj: SVOZILOVÁ, A., *Projektový management*. První vydání. Grada Publishing, Praha 2006. ISBN 80-247-1501-5, s. 133 - 135

| Klíčové aktivity pro rok 2012 | Časové jednotky (měsíce) | | | | | | | | | | | |
|--|--------------------------|-----|------|-----|----|-----|------|-------|-----|----|-----|------|
| | I. | II. | III. | IV. | V. | VI. | VII. | VIII. | IX. | X. | XI. | XII. |
| Tvorba klubů v ZŠ a nábor žáků | | X | X | X | | | | | | | | |
| Školení pracovníků klubů, sdílení vlastních zkušeností | X | | | | X | X | | | X | | | X |
| Shromáždování výstupu projektu | | | | | | X | | | X | | | X |
| Průběh každoroční činnosti čtenářského klubu | X | X | X | X | X | X | | | X | X | X | X |

| Klíčové aktivity pro rok 2013 | Časové jednotky (měsíce) | | | | | | | | | | | |
|--|--------------------------|-----|------|-----|----|-----|------|-------|-----|----|-----|------|
| | I. | II. | III. | IV. | V. | VI. | VII. | VIII. | IX. | X. | XI. | XII. |
| Školení pracovníků klubů, sdílení vlastních zkušeností | X | | | | X | X | | | X | | | X |
| Shromáždování výstupu projektu | | | | | | X | | | X | | | X |
| Průběh každoroční činnosti čtenářského klubu | X | X | X | X | X | X | | | X | X | X | X |

| Klíčové aktivity pro rok 2014 | Časové jednotky (měsíce) | | | | | | | | | | | |
|--|--------------------------|-----|------|-----|----|-----|------|-------|-----|----|-----|------|
| | I. | II. | III. | IV. | V. | VI. | VII. | VIII. | IX. | X. | XI. | XII. |
| Školení pracovníků klubů, sdílení vlastních zkušeností | X | | | | X | X | | | X | | | X |
| Shromáždování výstupu projektu | | | | X | X | X | X | X | X | X | X | X |
| Průběh každoroční činnosti čtenářského klubu | X | X | X | X | X | X | | | X | X | X | X |

Tab.č.9.: Ganttův diagram

Zdroj: vlastní

4.6 Organizační struktura a realizační tým

Projektový management stejně jako jiné druhy řízení je postaven na **uplatňování vlivů**

řídících subjektů na řízené. Každý projekt má tedy svou organizační strukturu, která má svá pravidla rozhodování, nadřízenosti a podřízenosti, pravidla vyjednávání a způsobu pověření k výkonu úkolů a hierarchický systém sdílení odpovědnosti za dílčí výsledky až ke globálnímu cíli projektu. Základními subjekty projektového managementu jsou:

- manažer projektu
- asistent manažera projektu, pokud to rozsah projektu vyžaduje
- projektová kancelář, pokud to rozsah projektu vyžaduje

- projektový tým

Manažer projektu

Klíčovou osobou projektového managementu je manažer projektu, pod jehož přímým vlivem je veškeré projektové dění od tvorby projektového plánu, přes obsazení jednotlivých odborných pozic projektu, koordinaci úkolů, finalizaci a předání výstupů projektu zákazníkovi, až po administrativní uzavření projektu. Manažer projektu je osoba odpovědná za splnění cílů projektu při dodržení všech stanovených charakteristik projektu.

Asistent manažera

Pokud to rozsah projektu vyžaduje, je v organizační struktuře vytvořena a obsazena pozice asistenta manažera projektu. Asistent manažera projektu podle svých schopností a zkušeností vykonává dílčí úkoly manažera projektu, a to pod jeho přímým vedením, nebo s definovanou omezenou samostatností.

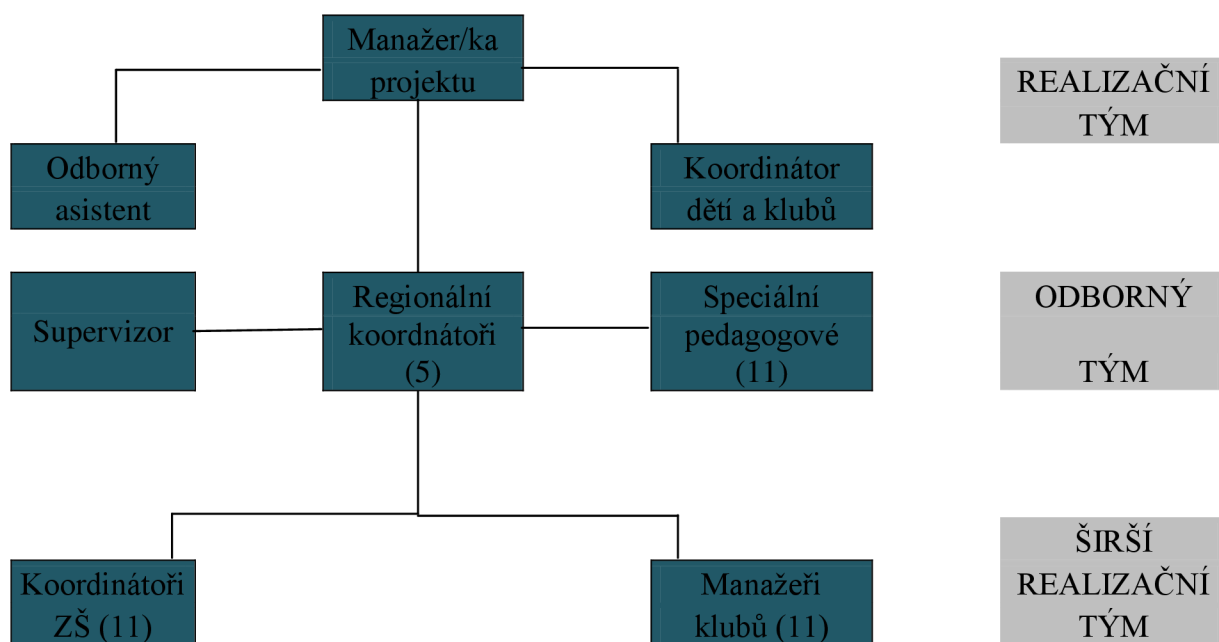
Projektová kancelář

Projektová kancelář je podpůrný administrativní orgán řízení projektu a je tvořena zpravidla manažerem projektu a asistentem/asistenty projektu.

Projektový tým

Projektový tým se skládá z osob s pověřením realizovat určitou jednotku/y práce s přesně definovaným zadáním, požadovaným výsledkem, v definovaném časovém období a s určeným předpokladem.²³

²³ Zdroj: SVOZILOVÁ, A., *Projektový management*. První vydání. Grada Publishing, Praha 2006, ISBN 80-247-1501-5, s. 28-33



Obr.č.1.: Organizační struktura projektu

Zdroj: vlastní

Organizační strukturu tvoří 3úrovňový realizační tým: Realizační tým, Odborný tým, Širší realizační tým.

Realizační tým zajišťuje projekt po odborné a administrativní stránce. Tvoří ho **manažer/ka projektu**, která vede projekt, organizuje pracovní schůzky, upravuje rozpočet, kontroluje dodržování pravidel čerpání podle OPVK, jedná s dodavateli, provádí kontrolu plnění úkolů, obstarává lektory. **Odborný asistent** organizuje semináře, podílí se na vybavení klubů, nábore dětí. **Kordinátor dětí a klubů** zajišťuje zásobování klubů, nábor dětí, komunikuje s rodiči, s koordinátory ZŠ, pravidelně navštěvuje kluby a kontroluje jejich činnost.

Odborný tým je tvořen **5-ti regionálními koordinátory**, kteří zabezpečují projekt po odborné stránce, řídí manažery klubů, podílí se na spolupráci se speciálními pedagogy. **Supervizor** zodpovídá za kvalitu výstupů projektu a plnění monitorovacích indikátorů. **2 speciální pedagogové** jsou k dispozici podle potřeb žáků.

Širší realizační tým je složen z **11 koordinátorů ZŠ a z 11 manažerů klubů**. Obě pozice úzce spolupracují s žáky během trvání celého projektu.

Složení celého týmu:

| Pozice | Úvazek | Smlouva |
|---|---------------|----------------|
| Manažer/ka projektu | 2 550 hodin | DPČ* |
| Odborný asistent/ka projektu | 65% | PS* |
| Speciální pedagogové (celkem 2 osoby) | 740 hodin | DPP* |
| Koordinátor dětí a fungování klubu | 80% | PS |
| Regionální koordinátoři (celkem 5 osob) | 3 690 hodin | DPČ |
| Pracovník klubu (celkem 22 osob) | 8 470 hodin | DPČ |
| Koordinátoři ZŠ (celkem 11 osob) | 2 420 hodin | DPP |
| Odborný dohled výstupů | 130 hodin | DPP |
| Grafička projektu | 20 hodin | DPP |

Tab. č.10 Složení projektového týmu

Zdroj: vlastní

*DPČ = Dohoda o pracovní činnosti

*PS = Pracovní smlouva

* DPP = Dohoda o provedení práce

* Sazby vycházejí z průměrných mezd v tomto oboru.

Manažerské a administrativní pozice:

| | |
|-----------------------------|------------------------|
| Název pozice | Manažer/ka projektu |
| Název subjektu | ZŠ Demlova 32, Jihlava |
| Smlouva | DPČ |
| Úvazek | 2 550 hodin |
| Sazba | 300 Kč/hod |
| Přepočet dle smlouvy | 780 000 Kč |

Pracovní náplň

Manažer/ka zajišťuje projekt po administrativní a odborné stránce. Spolupracuje v realizačním týmu, s koordinátorem dětí a klubů, s odbornými asistenty. Stará se o dodržování stanovených aktivit, naplánovaného harmonogramu, zajišťuje finanční management a zpracovává monitorovací zprávy.

| | |
|------------------------------|------------------------------|
| Název pozice | Odborný asistent/ka projektu |
| Název subjektu | ZŠ Demlova 32, Jihlava |
| Smlouva | 65% |
| Sazba | 15 500 Kč/měsíc |
| Přepoččet dle smlouvy | 10 075 Kč |

Pracovní náplň

Zajišťuje administrativu a organizační složku projektu. Spolupracuje s koordinátorem dětí při náboru žáků. Nakupuje prostředky pro projekt a organizuje jejich distribuci do jednotlivých škol. Pravidelně navštěvuje školy a kontroluje průběh projektu. Zajišťuje poznatky o fungování klubů od manažerů klubů.

| | |
|-----------------------------|------------------------------------|
| Název pozice | Koordinátor dětí a fungování klubů |
| Název subjektu | ZŠ Demlova 32, Jihlava |
| Smlouva | PS |
| Úvazek | 22 000Kč/měsíc |
| Sazba | 80% |
| Přepoččet dle úvazku | 17 600 Kč |

Pracovní náplň

Podílí se na spolupráci s manažerem a asistentem projektu a s jednotlivými manažery klubů. Je hlavním účastníkem při náboru dětí, oslovuje místní MŠ a kontaktuje je o projektu. Zajišťuje nákup knih, notebooku a softwaru. Pořádá dny otevřených dveří klubů.

| | |
|-----------------------|--|
| Název pozice | Koordinátor ZŠ |
| Název subjektu | ZŠ Demlova 32, Jihlava, Křesťanská základní škola, Jihlava, Základní škola, Vítkov, nám. J. Zajíce č.1, Základní škola a mateřská škola Naděje, Základní škola a mateřská škola, Černožice, Masarykova základní škola a Mateřská škola, Základní škola a mateřská škola, 17. Listopadu 109, Jičín, Základní škola Nové Město nad Metují, Masarykova základní škola, Libštát, Základní škola Štenberk, Střední škola a základní škola Lipník nad Bečvou |
| Smlouva | DPP |

| | |
|-----------------------------|-------------|
| Úvazek | 2 420 hodin |
| Sazba | 150 Kč/hod |
| Přepočet dle smlouvy | 354 750 Kč |

Pracovní náplň

Koordinátor ZŠ je prostředníkem mezi klubem a ZŠ. Informuje školu o fungování klubu, ze získaných poznatků čerpají učitelé zkušenosti pro další práci s dětmi. Zajišťuje organizaci klubu v dané škole. Získává informace o dětech vhodných pro zapojení do klubu.

| | |
|-----------------------------|--|
| Název pozice | Speciální pedagog |
| Název subjektu | ZŠ Demlova 32, Jihlava, Křesťanská základní škola, Jihlava, Základní škola, Vítkov, nám. J. Zajíce č.1, Základní škola a mateřská škola Naděje, Základní škola a mateřská škola, Černožice, Masarykova základní škola a Mateřská škola, Základní škola a mateřská škola, 17. Listopadu 109, Jičín, Základní škola Nové Město nad Metují, Masarykova základní škola, Libštát, Základní škola Štenberk, Střední škola a základní škola Lipník nad Bečvou |
| Smlouva | DPP |
| Úvazek | 4 125 hodin |
| Sazba | 300 Kč/hod |
| Přepočet dle smlouvy | 1 237 500 Kč |

Pracovní náplň

Spolupracují s regionálními koordinátory a manažery klubů. Podílí se na obsahu vstupního vzdělávání, navštěvují kluby a hledají řešení jak účinně motivovat děti ke čtení knih, zvažují jaké metody práce použít na jednotlivé děti s individuálními potřebami. Prezентují výsledky výstupu projektu.

| | |
|-----------------------------|--|
| Název pozice | Regionální koordinátoři |
| Název subjektu | Vysočina, Moravskoslezský kraj, Královéhradecký kraj, Liberecký kraj, Olomoucký kraj |
| Smlouva | DPČ |
| Úvazek | 3 690 hodin |
| Sazba | 350 Kč/hod |
| Přepočet dle smlouvy | 1 291 500 Kč |

Pracovní náplň

Pomáhají propojit dění v klubu s projektem. Jsou hlavními kontaktními osobami pro manažery klubu, pomáhají jim řešit problémy při práci s dětmi. Mají účast na tvorbě metodiky a výstupu projektu. Zajišťují výměnu informací mezi manažery klubů, shromažďují písemné výstupy práce klubů.

| | |
|-----------------------------|---|
| Název pozice | Manažer/ka, pracovník klubu |
| Název subjektu | ZŠ Demlova 32, Jihlava, Křesťanská základní škola, Jihlava, Základní škola, Vítkov, nám. J. Zajíce č. 1, Základní škola a mateřská škola Naděje, Základní škola a mateřská škola, Černožice, Masarykova základní škola a Mateřská škola, Základní škola a mateřská škola, 17. Listopadu 109, Jičín, Základní škola Nové Město nad Metují, Masarykova základní škola, Libštát, Základní škola Štenberk, Střední škola a základní škola Lipník nad Bečvou |
| Smlouva | DPČ |
| Úvazek | 8 470 hodin |
| Sazba | 250 Kč/hod |
| Přepočít dle smlouvy | 2 117 500 Kč |

Pracovní náplň

Pracovníci klubu budou pracovat pod vedením regionálních koordinátorů, budou si vyměňovat zkušenosti a informace. Podílí se na přípravě podkladů pro tvorbu metodiky. Napomáhat jim budou speciální pedagogové.

| | |
|-----------------------------|------------------------|
| Název pozice | Odborný dohled výstupu |
| Název subjektu | ZŠ Demlova 32, Jihlava |
| Smlouva | DPP |
| Úvazek | 130 hodin |
| Sazba | 350 Kč/hod |
| Přepočít dle smlouvy | 45 500 Kč |

Pracovní náplň

Jeho povinností je kontrolovat kvalitu výstupů projektu. Úzce spolupracuje s manažerem projektu.

| | |
|----------------------|------------------------|
| Název pozice | Grafik/čka projektu |
| Název subjektu | ZŠ Demlova 32, Jihlava |
| Smlouva | DPP |
| Úvazek | 20 hodin |
| Sazba | 130 Kč/hod |
| Přepočet dle smlouvy | 2 600 Kč |

Pracovní náplň

Výtvarná tvorba projektu, včetně webových stránek, letáků a tiskovin.

4.7 Rozpočet projektu

Nedílnou součástí každého projektového záměru je podrobně zpracovaný **rozpočet projektu (do rozpočtu je třeba zahrnout i výdaje případných partnerů)**. Přestože se v přípravné fázi jedná pouze o odhad budoucích výdajů a zdrojů financování, je nezbytné vždy při tvorbě projektu, resp. rozpočtu vycházet z reálných hodnot a současně v maximální možné míře předvídat případné změny a možná rizika.

Při sestavování rozpočtu projektu spolufinancovaného z veřejných prostředků je nutné brát v úvahu kritéria způsobilosti výdajů z hlediska podmínek OP VK. **Z veřejných prostředků OP VK mohou být financovány pouze tzv. způsobilé výdaje.** Pro posouzení způsobilosti výdaje je nutné vycházet ze základních pravidel pro způsobilost výdajů:

- **Charakter výdaje** – výdaje musejí být přiměřené (musejí odpovídat cenám v místě, oboru a čase obvyklým) a musejí být vynaloženy v souladu s principy hospodárnosti (minimalizace výdajů při respektování cílů projektu), účelnosti (přímá vazba na projekt a nezbytnost pro realizace projektu) a efektivnost (maximalizace poměru mezi výstupy a vstupy projektu)
- **Účel výdaje** – výdaje musejí být nezbytné pro realizace projektu a musí mít přímou vazbu k aktivitám, realizovaným v souladu s obsahovou stránkou a cíli projektu

- **Prokazatelnost výdaje** – výdaje musejí být identifikované a prokazatelné a musejí být doložené účetními doklady s předepsanými (požadovanými) náležitostmi
- **Datum uskutečnění výdaje** – výdaje musejí vzniknout a být zpravidla uhrazeny v průběhu realizace projektu, tj. mezi dnem zahájení a ukončení projektu

Způsobilý výdaj je přímo a výhradně spojen s realizací projektu a je součástí jeho rozpočtu.

| Kód | Náklad | Jednotka | Počet | Cena | Náklady celkem | % |
|----------------|---|----------|-------|--------|-------------------|-------------|
| 01 | OSOBNÍ NÁKLADY | | | | 10 709 734 | 0,79 |
| 01.01 | Platy, odměny z dohod a pojistné | | | | 8 275 000 | 0,6104 |
| 01.01.01 | Výdaje za odborné zaměstnance, v tom | | | | 6 952 000 | 0,5128 |
| 01.01.01.01 | Platy | | | | 792 000 | 0,0584 |
| 01.01.01.01.01 | Koordinátor dětí a fungování klubu | měsíc | 36 | 22 000 | 792 000 | 0,0584 |
| 01.01.01.02 | Odměny z dohod (DPČ) | | | | 5 526 500 | 0,4076 |
| 01.01.01.02.02 | Region. Koordinátor Vysočina | hodina | 750 | 350 | 262 500 | 0,0194 |
| 01.01.01.02.03 | Region. Koordinátor Moravsko-slezský kraj | hodina | 710 | 350 | 248 500 | 0,0183 |
| 01.01.01.02.04 | Region. Koordinátor Královéhradecký kraj | hodina | 860 | 350 | 301 000 | 0,0222 |
| 01.01.01.02.05 | Region. Koordinátor Liberecký kraj | hodina | 660 | 350 | 231 000 | 0,017 |
| 01.01.01.02.06 | Region. Koordinátor Olomoucký kraj | hodina | 710 | 350 | 248 500 | 0,0183 |
| 01.01.01.02.07 | Pracovník č.1 ZŠ Demlova 32 | hodina | 770 | 250 | 192 500 | 0,0142 |
| 01.01.01.02.08 | Pracovník č.2 ZŠ Demlova 32 | hodina | 770 | 250 | 192 500 | 0,0142 |
| 01.01.01.02.09 | Pracovník č.1 Křesťanská ZŠ | hodina | 770 | 250 | 192 500 | 0,0142 |
| 01.01.01.02.10 | Pracovník č.2 Křesťanská ZŠ | hodina | 770 | 250 | 192 500 | 0,0142 |
| 01.01.01.02.11 | Pracovník č.1 ZŠ nám.J.Zajíce | hodina | 770 | 250 | 192 500 | 0,0142 |
| 01.01.01.02.12 | Pracovník č.2 ZŠ nám.J.Zajíce | hodina | 770 | 250 | 192 500 | 0,0142 |

| | | | | | | |
|----------------|--|--------|-----|-----|------------------|---------------|
| 01.01.01.02.13 | Pracovník č.1 ZŠ a MŠ Naděje | hodina | 770 | 250 | 192 500 | 0,0142 |
| 01.01.01.02.14 | Pracovník č.2 ZŠ a MŠ Naděje | hodina | 770 | 250 | 192 500 | 0,0142 |
| 01.01.01.02.15 | Prac. č.1 ZŠ a MŠ Černožice | hodina | 770 | 250 | 192 500 | 0,0142 |
| 01.01.01.02.16 | Prac. č.2 ZŠ a MŠ Černožice | hodina | 770 | 250 | 192 500 | 0,0142 |
| 01.01.01.02.17 | Prac. č.1 Masarykova ZŠ a MŠ | hodina | 770 | 250 | 192 500 | 0,0142 |
| 01.01.01.02.18 | Prac. č.2 Masarykova ZŠ a MŠ | hodina | 770 | 250 | 192 500 | 0,0142 |
| 01.01.01.02.19 | Prac. č.1 ZŠ a MŠ, 17. listopadu | hodina | 770 | 250 | 192 500 | 0,0142 |
| 01.01.01.02.20 | Prac. č.2 ZŠ a MŠ, 17. listopadu | hodina | 770 | 250 | 192 500 | 0,0142 |
| 01.01.01.02.21 | Prac. č.1 ZŠ a MŠ N.Město n.Metují | hodina | 770 | 250 | 192 500 | 0,0142 |
| 01.01.01.02.22 | Prac. č.2 ZŠ a MŠ N.Město n.Metují | hodina | 770 | 250 | 192 500 | 0,0142 |
| 01.01.01.02.23 | Prac. č.1 Masarykova ZŠ Libštát | hodina | 770 | 250 | 192 500 | 0,0142 |
| 01.01.01.02.24 | Prac. č.2 Masarykova ZŠ Libštát | hodina | 770 | 250 | 192 500 | 0,0142 |
| 01.01.01.02.25 | Prac. č.1 ZŠ Štenberk | hodina | 770 | 250 | 192 500 | 0,0142 |
| 01.01.01.02.26 | Prac. č.2 ZŠ Štenberk | hodina | 770 | 250 | 192 500 | 0,0142 |
| 01.01.01.02.27 | Prac. č.1 SŠ a ZŠ Lipník nad Bečvou | hodina | 770 | 250 | 192 500 | 0,0142 |
| 01.01.01.02.28 | Prac. č.2 SŠ a ZŠ Lipník nad Bečvou | hodina | 770 | 250 | 192 500 | 0,0142 |
| 01.01.01.03 | Odměny z dohod (DPP) | | | | 633 500 | 0,0467 |
| 01.01.01.03.01 | Speciální pedagog č.1 | hodina | 375 | 300 | 112 500 | 0,8298 |
| 01.01.01.03.02 | Speciální pedagog č.2 | hodina | 365 | 300 | 109 500 | 0,0081 |
| 01.01.01.03.03 | Koordinátor ZŠ Demlova 32, Jihlava | hodina | 220 | 150 | 33 000 | 0,0024 |
| 01.01.01.03.04 | Koordinátor Křesťanská ZŠ, Jihlava | hodina | 220 | 150 | 33 000 | 0,0024 |
| 01.01.01.03.05 | Koordinátor ZŠ nám. J. Zajíce, Vítkov | hodina | 220 | 150 | 33 000 | 0,0024 |
| 01.01.01.03.06 | Koordinátor ZŠ a MŠ Naděje | hodina | 220 | 150 | 33 000 | 0,0024 |
| 01.01.01.03.07 | Koordinátor ZŠ a MŠ Černožice | hodina | 220 | 150 | 33 000 | 0,0024 |
| 01.01.01.03.08 | Koordinátor Masarykova ZŠ a MŠ | hodina | 220 | 150 | 33 000 | 0,0024 |
| 01.01.01.03.09 | Koordinátor ZŠ a MŠ 17. listopadu, Jičín | hodina | 220 | 150 | 33 000 | 0,0024 |
| 01.01.01.03.10 | Koordinátor ZŠ Nové Město nad Metují | hodina | 220 | 150 | 33 000 | 0,0024 |
| 01.01.01.03.11 | Koordinátor Masarykova ZŠ, Libštát | hodina | 220 | 150 | 33 000 | 0,0024 |
| 01.01.01.03.12 | Koordinátor ZŠ Štenberk | hodina | 220 | 150 | 33 000 | 0,0024 |
| 01.01.01.03.13 | Koordinátor SŠ a ZŠ Lipník nad Bečvou | hodina | 220 | 150 | 33 000 | 0,0024 |
| 01.01.01.03.14 | Odborný dohled výstupů | hodina | 130 | 350 | 45 500 | 0,0034 |
| 01.01.01.03.15 | Grafička projektu | hodina | 20 | 150 | 3 000 | 0,0002 |
| 01.01.01.04 | Autorské honoráře | | 0 | 0 | 0 | 0 |
| 01.01.02 | Výdaje na admin. pracovníky, v tom | | | | 1 323 000 | 0,0976 |
| 01.01.02.01 | Platy | | | | 558 000 | 0,0412 |

| | | | | | | |
|----------------|---|-----------|----------|-----------|----------------|---------------|
| 01.01.02.01.01 | Odborný asistent/ka projektu | měsíc | 36 | 15 500 | 558 000 | 0,0412 |
| 01.01.02.01.02 | Odměny z dohod (DPČ) | | | | 765 000 | 0,0564 |
| 01.01.02.02.01 | Manažer /ka projektu | hodina | 2 550 | 300 | 765 000 | 0,0564 |
| 01.01.02.03 | Odměny z dohod (DPP) | | 0 | 0 | 0 | 0 |
| 01.02 | Sociální pojištění | | 1 | 1 807 520 | 1 807 520 | 0,1333 |
| 01.03 | Zdravotní pojištění | | 1 | 625 680 | 625 680 | 0,0462 |
| 01.04 | FKSP | | 0 | 0 | 0 | 0 |
| 01.05 | Jiné povinné výdaje (Zákonné pojištění zaměstnanců) | | | | 1 534 | 0,0001 |
| 01.05.01 | Zákonné pojištění zaměstnanců | pojištění | 1 | 1 534 | 1 534 | 0,0001 |
| 02 | CESTOVNÍ NÁHRADY | | 0 | 0 | 0 | 0 |
| 02.01.01 | Ubytování | | 0 | 0 | 0 | 0 |
| 02.01.02 | Stravné | | 0 | 0 | 0 | 0 |
| 02.01.03 | Ostatní | | 0 | 0 | 0 | 0 |
| 02.01.04 | Služební cesty tuzemské | | 0 | 0 | 0 | 0 |
| 02.01.05 | Cestovné (vč. Provozu služ. auta) | | 0 | 0 | 0 | 0 |
| 03 | ZAŘÍZENÍ | | | | 683 400 | 0,0504 |
| 03.01 | Nehmotný majetek do 60. tis. Kč | | | | 5 000 | 0,0004 |
| 03.01.01 | Software | ks | 1 | 5 000 | 5 000 | 0,0004 |
| 03.01.02 | Ostatní | | 0 | 0 | 0 | 0 |
| 03.02 | Drobný hmotný majetek | | | | 617 900 | 0,0456 |
| 03.02.01 | Lampy | ks | 11 | 1 500 | 16 500 | 0,0012 |
| 03.02.02 | Žárovky do lamp | ks | 44 | 50 | 2 200 | 0,0002 |
| 03.02.03 | Knihy určené dětem jako dárek | ks | 2 000 | 150 | 300 000 | 0,0221 |
| 03.02.04 | Dětské knihy do klubu | ks | 1 300 | 200 | 260 000 | 0,0192 |
| 03.02.05 | Notebook | ks | 1 | 15 000 | 15 000 | 0,0011 |
| 03.02.06 | Přenosný CD/MP3 přehrávač | ks | 11 | 2 200 | 24 200 | 0,0018 |
| 03.03 | Použitý drobný hmotný majetek | | 0 | 0 | 0 | 0 |
| 03.04 | Nájem zařízení, leasing | | 0 | 0 | 0 | 0 |
| 03.05 | Odpisy | | 0 | 0 | 0 | 0 |
| 03.06 | Výdaje na opravy a údržbu | | 0 | 0 | 0 | 0 |
| 03.07 | Křížové financování | | | | 60 500 | 0,0045 |
| 03.07.01 | Investiční část | | 0 | 0 | 0 | 0 |
| 03.07.02 | Neinvestiční část | | | | 60 500 | 0,0045 |
| 03.07.02.01 | Koberce | ks | 11 | 1 300 | 14 300 | 0,0011 |

| | | | | | | |
|-------------|--|--------------|-------|--------|---------|--------|
| 03.07.02.02 | Velké barevné polštáře na sezení | ks | 55 | 600 | 33 000 | 0,0024 |
| 03.07.02.03 | Knihovna | ks | 11 | 1 200 | 13 200 | 0,001 |
| 04 | MÍSTNÍ KANCELÁŘ | | | | 0 | 0 |
| 04.01 | Provozní a spotřební zboží | | 1 | 0 | 0 | 0 |
| 04.02 | Telefon, fax, tiskárna | | 1 | 0 | 0 | 0 |
| 04.03 | Spotřeba vody, energie | | 1 | 0 | 0 | 0 |
| 04.04 | Nájemné | | 1 | 0 | 0 | 0 |
| 05 | NÁKUP SLUŽEB | | | | 836 350 | 0,0617 |
| 05.01 | Publikace/školící materiály/manuály | | 0 | 0 | 0 | 0 |
| 05.02 | Odborné služby/ Studie a výzkum | | | | 761 550 | 0,0562 |
| 05.02.01 | Lektor metody pro čtení s nečtenáři | hodina | 40 | 350 | 14 000 | 0,001 |
| 05.02.02 | Lektor metody práce s dětmi se SPV | hodina | 45 | 350 | 15 750 | 0,0012 |
| 05.02.03 | Oponent metodiky | hodina | 30 | 450 | 13 500 | 0,001 |
| 05.02.04 | Tisk certifikátů, diplomů | ks | 1 430 | 10 | 14 300 | 0,0011 |
| 05.02.05 | Rozvoz vybavní klubů do ZŠ | km | 1 200 | 25 | 30 000 | 0,0022 |
| 05.02.06 | Publikace v časopise | 1/4 výtisk | 8 | 4 000 | 32 000 | 0,0024 |
| 05.02.07 | Fotograf | 1/4 akce | 4 | 36 000 | 144 000 | 0,0106 |
| 05.02.08 | Grafika | 1/4 výtisk | 8 | 31 000 | 248 000 | 0,0183 |
| 05.02.09 | Tisknutí pomocných materiálů | ks | 550 | 200 | 110 000 | 0,0081 |
| 05.02.10 | Odborné konzultace - řešení aktuálních | hodina | 350 | 400 | 140 000 | 0,0103 |
| 05.02.11 | problémů dětí | | | | | |
| 05.03 | Výdaje na odborné kurzy | | | | 15 000 | 0,0011 |
| 05.03.01 | Pronájem 2 školících místností | místnost*den | 6 | 2 500 | 15 000 | 0,0011 |
| 05.04 | Ubytování + stravné | | | | 59 800 | 0,0044 |
| 05.04.01 | Ubytování na kurzu (2 noci) | osoba*noc | 52 | 700 | 36 400 | 0,0027 |
| 05.04.02 | Stravné na kurzu (3 dny) | osoba * den | 78 | 300 | 23 400 | 0,0017 |
| 05.05 | Jiné výdaje | | 0 | 0 | 0 | 0 |
| 06 | STAVEBNÍ ÚPRAVY | | | | 0 | 0 |
| 06.01 | Drobné stavení úpravy | | 0 | 0 | 0 | 0 |
| 06.02 | Stavení úpravy v rámci kříž. Financování | | 0 | 0 | 0 | 0 |
| 06.03 | Odpisy | | 0 | 0 | 0 | 0 |
| 07 | PŘÍMÁ PODPORA | | | | 20 800 | 0,0015 |
| 07.01 | Mzdové příspěvky | | 0 | 0 | 0 | 0 |
| 07.02 | Cestovné na kurz | osoba*hodina | 52 | 400 | 20 800 | 0,0015 |
| 07.03 | Doprovodné aktivity | | 0 | 0 | 0 | 0 |

| | | | | | | |
|-----------|---------------------------------------|--|---|--------------|----------------------|---------------|
| 08 | NÁKLADY PLYNOUCÍ ZE SMLOUVY | | | | 80 000 | 0,0059 |
| 08.01 | Audit | | | | 80 000 | 0,0059 |
| 08.02 | Publikace | | 1 | 0 | 0 | 0 |
| 08.03 | Ostatní | | 1 | 0 | 0 | 0 |
| 09 | PŘÍMÉ ZPŮSOBILÉ VÝDAJE CELKEM | | | | 12 330 284 | 0,9095 |
| 09.01 | Přímé výdaje bez kříž. Financování | | | | 12 269 784 | 0,905 |
| 10 | NEPŘÍMÉ NÁKLADY | | 1 | 1 226 978,40 | 1 226 978,40 | 0,0905 |
| 11 | CELKOVÉ ZPŮSOBILÉ VÝDAJE | | | | 13 557 262,40 | 1 |
| 11.01 | Celkové způsobilé výdaje investiční | | | | 0 | 0 |
| 11.02 | Celkové způsobilé výdaje neinvestiční | | | | 13 557 262,40 | 100 |
| 12 | CELKOVÉ VÝDAJE PROJEKTU | | | | 13 557 262,40 | 100 |
| 12.01 | Celkové investiční výdaje | | | | 0 | 0 |
| 12.02 | Celkové neinvestiční výdaje | | | | 13 557 262,40 | 100 |
| 13 | KŘÍŽOVÉ FINANCOVÁNÍ | | | | 60 500 | 0,0045 |

Tab. č.11.: Rozpočet projektu

Zdroj: vlastní

Komentář k rozpočtu

Ceny vycházejí dle aktuálních hodnot dlouhodobého majetku a služeb.

Druhy způsobilých výdajů dle kapitol v rozpočtu projektu

Kapitola rozpočtu č. 1 – Osobní výdaje související s realizací projektu

Kapitola zahrnuje osobní výdaje osob (pracovníků příjemce či partnera), které mají v rámci projektu uzavřen pracovně právní vztah a jsou přímo zapojeny do realizace projektu (včetně pracovníků zaměstnaných na základě dohod o pracovní činnosti a dohod o provedení práce).

Kapitola rozpočtu č. 2 – Cestovní náhrady související s realizací projektu

Výdaje na pracovní cesty osob (pracovníků příjemce či partnera), zapojených do realizace projektu, majících v rámci projektu uzavřen pracovně právní vztah – jízdní výdaje, výdaje na ubytování, stravné a nutné vedlejší výdaje (např. parkovné, poplatky spojené s pracovní cestou a další).

Kapitola rozpočtu č. 3 – Zařízení související s realizací projektu

V rámci této kapitoly jsou způsobilé výdaje na nákup, nájem, operativní leasing, odpisy zařízení, případně opravy a údržbu zařízení, které je nezbytné pro realizaci projektu. Podíl Kapitoly rozpočtu č. 3 – Zařízení (výdajů na pořízení zařízení a vybavení **včetně křížového financování v této kapitole**) na celkových způsobilých výdajích smí činit **nejvýše 25%** (**včetně křížového financování zahrnutého v této kapitole**).

Položka může v případě nákupu techniky zahrnout buď samostatné pořizované předměty se stejnou pořizovací cenou (např. tiskárna 1 ks, interaktivní tabule 2 ks, PC sestava 5 ks (vždy včetně klávesnice, monitoru a myši), stavebnice 50 ks, ...) nebo soubor věcí (např. laboratorní vybavení 15 sad), v případě spotřebního materiálu není nutno rozepisovat do jednotlivých položek.

V případě zahrnutí do rozpočtu takových položek jako odpisy, nájem, údržba, musí být zřejmé, jakého vybavení/zařízení se uplatněný výdaj týká – např. u jakého zařízení mají být uplatněny odpisy, jaké zařízení bude pronajato, pro jaké zařízení je plánována údržba apod.

Kapitola rozpočtu č. 4 – Místní kancelář

Jedná se o výdaje, které vznikají v souvislosti se zajištěním řízení projektu. Za způsobilé výdaje jsou považovány výdaje na činnosti, které souvisejí s projektem a jsou pro tento účel nezbytné.

Podíl výdajů této kapitoly – Místní kancelář na celkových způsobilých výdajích projektu smí činit **nejvýše 8 %**.

Kapitola rozpočtu č. 5 – Nákup služeb souvisejících s realizací projektu

Pokud výzva nestanoví jinak, podíl nákupu služeb na celkových způsobilých výdajích smí činit **nejvýše 49%**. Mezi výdaje spadající do kapitoly patří např. tyto způsobilé výdaje: výdaje na publikace, školící materiály či manuály, které si příjemce nechá vytvořit dodavatelem, dále pak výdaje na odborné služby, studie a výzkum, výdaje na zajištění realizace konference a kurzů (nájem prostor, zajištění techniky), podpora hostujících účastníků apod. Jiné vydané publikace, volně dostupné k zakoupení, např. učebnice, studijní materiály se zahrnují do Kapitoly 3, položky nákup drobného hmotného majetku. Jednotlivé položky rozpočtu se musí vztahovat pouze k jednotlivé pořizované službě. Pokud se

v projektu realizuje více charakterově obdobných služeb (např. 10 oponentur, série odborných publikací) slouží se vždy do jedné položky.

Kapitola rozpočtu č. 6 – Stavební úpravy související s realizací projektu

Součástí projektu mohou být stavební úpravy, které bezprostředně souvisí s realizovaným projektem. Každá pořizovaná stavební úpravy musí být rozpočtována v samostatné položce.

Kapitola rozpočtu č. 7 – Přímá podpora

Tato kapitola zahrnuje výdaje týkající se přímo cílové skupiny projektu. V programu OP VK je možné použít přímou podporu zejména na výdaje týkající se realizovaných školení, praxí a stáží. Jedná se o ubytování, cestovné, stravné či zajištění asistentických služeb pro osoby, spadající do cílové skupiny.

Výdaje na přímou podporu jednotlivců mohou být poskytovány **nejvýše do 20%** celkových způsobilých výdajů projektu.

V případě, že výdaje vztahující se k cílové skupině (především cestovné, ubytování a stravné) budou realizovány formou dodávky/služby dodavatele, rozpočtují se v kap. 5 Služby. Jedná se např. o dopravu objednaným autobusem u dopravce nebo o objednávku ubytování a stravování v místě konání akce zajišťovanou příjemcem.

Kapitola rozpočtu č. 8 – Výdaje vyplývající přímo ze Smlouvy/Opatření/Rozhodnutí

Do poslední kapitoly je možné zahrnout výdaje na náklady, které vzniknou z povinností daných Smlouvou o realizaci GP nebo Rozhodnutím o poskytnutí dotace/Opatřením vrchního ředitele a zároveň jsou v souladu s pravidly stanovenými v Příručce pro příjemce.

Jednotlivé akce (např. v oblasti publicity – vydání letáku, pořízení určitého druhu propagačních předmětů apod.) nutno rozepsat do jednotlivých položek.

Křížové financování

Smyslem křížového financování je umožnit v projektech financovaných z ESF úhradu také některých výdajů, které jsou obvykle způsobilými výdaji pouze pro investiční projekty financované z Evropského fondu pro regionální rozvoj a to pouze za podmínky, že tyto výdaje jsou nezbytné pro dosažení cílů realizovaných projektů a mají přímou vazbu na tyto projekty.

Výdaj v položce křížového financování může uplatnit pouze **příjemce/partner, který daný majetek daňově neodepisuje**, a to tak, že do výdajů v režimu křížového financování zahrne nejvýše celkovou pořizovací cenu majetku (nebo v případě, že by tím došlo k překročení limitu stanoveného výzvou, její odpovídající část, zbývající část může být financována i z jiných zdrojů).

Příjemce/partner, který daný majetek daňově odepisuje, nemá možnost využít křížového financování, ale v případě pořízení vybavení nad 40.tis Kč uplatňuje v jednotlivých letech daňové odpisy.

Křížové financování je součástí položky rozpočtu „Zařízení související s realizací projektu“, které je omezeno limitem 25% způsobilých výdajů projektu.

Nepřímé náklady

Nepřímé náklady projektu jsou náklady, které nejsou nebo nemohou být jednoznačně spojené s konkrétní aktivitou daného projektu. Tyto náklady zahrnují zejména náklady spojené s administrací projektu. Kromě nákladů na administraci sem mohou být zařazeny také náklady, které souvisí s prací s cílovou skupinou, nicméně jsou vykonávány v rámci běžných činností organizace příjemce pomoci nebo partnera a nelze je proto jednoznačně přiřadit k aktivitám projektu.

Určení konkrétní výše nepřímých nákladů:

Po vytvoření rozpočtu se určí základ pro výpočet výše nepřímých nákladů takto: Od celkové výše rozpočtu se odečte výše položek na křížové financování, tj. položky (křížového financování, investiční a neinvestiční část a Stavební úpravy v rámci křížového financování). Z takto získané sumy je procentem stanoveným ve výzvě pro nepřímé náklady určena konkrétní výše nepřímých nákladů. Výše nepřímých nákladů je pak zahrnuta do rozpočtu do položky nepřímých nákladů.

Přímé náklady

Přímé náklady jsou náklady, které jsou přímo přiřaditelné k určité konkrétní aktivitě projektu. Náklady, které jsou zařazeny mezi přímé náklady projektu jsou vykazovány a ověřovány dle standardních postupů pravidel způsobilosti.²⁴

Předpokládané zdroje financování v Kč

| Zdroj | Náklady | Procenta nákladů |
|----------------------------------|---------------|------------------|
| Celkové náklady projektu | 13 557 262,40 | 100 |
| Soukromé spolufinancování | 0,00 | 0,00 |
| Přímé výnosy projektu | 0,00 | 1,00 |
| Veřejné spolufinancování | | |
| z toho ze strukturálních fondů | 11 523 673,04 | 85 |
| z toho ze státního rozpočtu | 2 033 589,36 | 15 |

Tab.č.12 Zdroje financování
Zdroj: vlastní

Rozpočet projektu podle subjektů

| Subjekt | Podíl na nákladech | Procenta |
|--|--------------------|----------|
| ZŠ Demlova 32, Jihlava | 13 557 262,40 Kč | 100 |
| Křesťanská základní škola, Jihlava | 0 | 0 |
| Základní škola, nám. J. Zajíce č.1, Vítkov | 0 | 0 |
| Základní škola a mateřská škola Naděje | 0 | 0 |
| Základní škola a mateřská škola, Černožice | 0 | 0 |
| Masarykova základní škola a Mateřská škola | 0 | 0 |
| Základní škola a mateřská škola, 17. listopadu 109 Jičín | 0 | 0 |
| Základní škola Nové město nad Metují | 0 | 0 |
| Masarykova základní škola, Libštát | 0 | 0 |
| Základní škola Štenberk | 0 | 0 |
| Střední škola a základní škola Lipník nad Bečvou | 0 | 0 |

Tab.č.13 Rozpočet dle subjektů

Zdroj: vlastní

²⁴ Zdroj: Příručka pro žadatele. [cit. 2012-04-25]. Dostupný z <http://www.msmt.cz/strukturalni-fondy/prirucka-pro-zadatele-a-prijemce-ipn-op-vk>

4.8 Harmonogram čerpání rozpočtu

| Pořadí žádosti o platbu | Datum předložení žádosti o platbu | Předpokládaná požadovaná částka |
|-------------------------|-----------------------------------|---------------------------------|
| 1 | 2.1.2013 | 4 745 041,84 |
| 2 | 26.7.2013 | 1 468 703,43 |
| 3 | 30.1.2014 | 1 468 703,43 |
| 4 | 30.7.2014 | 1 468 703,43 |
| 5 | 27.1.2015 | 1 468 703,43 |
| 6 | 28.7.2015 | 1 468 703,42 |
| 7 | 28.7.2015 | 1 468 703,42 |

Tab.č. 14.: Harmonogram čerpání rozpočtu

Zdroj: vlastní

Monitorovací indikátory

Na 1 klub se plánuje zapojení maximálně 10 dětí se SVP v 11 ZŠ v 5-ti různých krajích ČR, tedy 110 dětí. Ve 4 ZŠ budou navíc kvůli velkému počtu dětí kluby 2, počet dětí se tak zvýší o 40. Tento stav dětí (150žáků) je plánován k počátku dubna 2013. Každé září bude proveden nábor dětí v každé ZŠ. Předpokládá se, že se podaří získat 5 nových dětí na klub, tedy 75 žáků (počítá se i se situací, kdy některé děti klub opustí). Nábor dětí se zopakuje 2x (nárůst dětí na začátku posledního půlroku se ve výpočtech zanedbává) celkový počet se stanovuje na 300 dětí.

5 Závěr

Cílem mojí diplomové práce bylo v teoretické části srozumitelně vysvětlit základní teoretické pojmy v rámci strukturálních fondů EU, Operačních programů a přiblížit oblast vzdělávání dětí a žáků se speciálními vzdělávacími potřebami. V praktické části pak navrhnout projekt jak zlepšit čtenářské dovednosti dětí se SPV a to co nejzábavnější a zároveň nejefektivnější formou učení se.

Hlavní myšlenkou a mým přínosem bylo navrhnout projekt vzdělávacího modulu pro děti se SPV. Tento projekt vychází z výroční zprávy České školní inspekce a výsledků Výzkumného ústavu pedagogického čtenářské gramotnosti žáků na I. stupni základních škol. Studie provedené v roce 2008 a 2009 jednoznačně poukazují na nerovnoměrné zařazování romských žáků oproti ostatním do programů pro lehce mentálně postižené. Výstupy mimo jiné ukazují, že podle programu pro lehce mentálně postižené se z celkového počtu žáků plnicích povinnou školní docházkou v České republice vzdělává cca 3,1% žáků. Z celkového počtu romských žáků se však podle tohoto programu vzdělává více než jedna čtvrtina (přesněji 26,7% žáků plnicích povinnou školní docházkou). Tento fakt potvrzuje vzájemný vztah sociálního prostředí žáka a výsledků jeho vzdělávání a také upozorňuje na nutnost vytvářet rovné příležitosti ve vzdělávání pro všechny skupiny žáků.

Čtení a čtenářská gramotnost jsou nezbytným předpokladem k rozvíjení klíčových kompetencí, zejména kompetence k učení, a jsou stále více využívány jako nástroj k dosažení dalších cílů, které jsou klíčem k úspěchu v pracovním i osobním životě. Čtenářství pomáhá také osobnostnímu rozvoji a morálnímu (sebe)zdokonalování lidí. Ze srovnání výsledků výzkumů OECD PISA mezi roky 2000 a 2006 vyplývá, že v ČR je téměř 42% nárůst podílu žáků se špatnými výsledky. Česká republika je dlouhodobě kritizována za to, že neposkytuje všem žákům rovné šance na vzdělání. Žáci, kteří přicházejí do škol z nepodnětného rodinného prostředí, jsou oproti ostatním žákům v nevýhodě. A to se může týkat i oblasti čtenářství. Rodiče jim např. nikdy nahlas nečetli z knih, nenavštěvovali s nimi knihovnu, nediskutovali s nimi o přečteném. Myslím si, že jsem navrhla projekt, který tyto nedostatky bude co nejvíce eliminovat. Pevně věřím, že moje snaha je přínosem pro tuto oblast vzdělávání. Jsem si zároveň vědoma, že příprava projektu ve skutečnosti je mnohem náročnější a složitější proces než který popisuji ve své práci. Bez odborných znalostí a dovedností projektového řízení se žádný projekt neobejde natož, aby byl životaschopný a udržitelný.

6 Seznam literatury

- [1] BALDWIN, R., WYPLOSZ, CH., *Ekonomie evropské integrace* .2.vydání. Grada Publishing, a.s. Praha 2006. ISBN 978-80-247-1807-1
- [2] DOLEŽAL, J., MÁCHAL, P., LACKO, B., a KOLEKTIV. *Projektový management podle IPMA*. První vydání. Grada Publishing, a.s., Praha 2009. ISBN 978-80-247-2848-3
- [3] HDRÝ, M., *Hodnocení ekonomické efektivnosti investičních projektů EU*. Praha: ASPI, a.s. 2006, ISBN 80-7357-137-4
- [4] KÖNING, P. a kol. *Rozpočet a politiky Evropské unie. Příležitost pro změnu. 2.* Aktualizované vydání. Praha: C.H. Beck, 2009, ISBN 80-7179-846-0 ISBN 80-7357-137-4
- [5] MEIJER, C., SORIANO, V., WATKINS, A.: *Special Needs Education*, Middelfart 2003, ISBN 87-90591-77-1
- [6] NEWTON, R., *Úspěšný projektový manažer*. První vydání. Grada Publishing, a.s. Praha 2008. ISBN 978-247-2544-4
- [7] RAIS, K., DOSKOČIL, R., *Risk management*. Akademické nakladatelství CERM, s.r.o., Brno 2007, ISBN 978-80-214-3510-0
- [8] ROSENAU, M.D., *Řízení projektů*. Computer Press, 2000. ISBN 80-7226-218-1.
- [9] SVOZILOVÁ, A. *Projektový management*. 1.vydání. Praha: Grada Publishing. a.s. 2006, ISBN 80-247-1501-5
- [10] UNESCO: *Education for All. The Quality Imperative, EFA Global Monitoring Report*, Paris. 2005
- [11] VILAMOVÁ, Š. *Čerpáme finanční zdroje Evropské unie*. Grada Publishing, a.s. Praha 2005, ISBN 80-247-1194-X
- [12] VÍTKOVÁ, M. (ed) *Integrativní (školní) speciální pedagogika, Základy, teorie, praxe*. Brno: MSD, 2003. ISBN 80-214-2359-5.
- [13] VYSTRČIL, M., *Základy regionálního rozvoje*. 1. vydání .Vysoká škola polytechnická Jihlava, 2010

Internetové zdroje

www.strukturalnifondy.cz

www.msmt.cz

www.uiv.cz

www.csicr.cz

www.finance-management.cz

Seznam tabulek

Tab.č.1.: Indikativní alokace jednotlivých programů

Tab. č.2.: Finanční alokace OP VK dle prioritních os (v €)

Tab.č.3.: Počet žáků vzdělávaných v segregovaném systému v Evropě

Tab.č.4.: Počty dětí, žáků a studentů se SVP (a počet škol, tříd, ve kterých se vzdělávají) podle druhu integrace v roce 2010/11

Tab. č.5.: Hodnocení souladu oblastí ŠVP a RVP v navštívených ZŠ

Tab. č.6.: Podíl dětí/ žáků se SVP a se sociálním znevýhodněním v navštívených základních školách ve školním roce 2010/11

Tab.č.7.: Hodnocení souladu oblastí ŠVP a RVP v navštívených ZŠ

Tab.č.8.: Území dopadu

Tab.č.9.: Ganttův diagram

Tab.č.10.: Složení projektového týmu

Tab.č.11.: Rozpočet projektu

Tab.č.12.: Zdroje financování

Tab.č.13.: Rozpočet dle subjektů

Tab.č.14.: Harmonogram rozpočtu

Seznam obrázků

Obr. č.1.: Organizační struktura projektu

Seznam grafů

Graf č.1.: Hodnocení utváření čtenářských dovedností při výuce českého jazyka v základním vzdělávání

Přílohy

Příloha č.1.: Výzva k předkládání žádostí individuálních projektů ostatních z OP VK



INVESTICE DO ROZVOJE VZDĚLÁVÁNÍ

Č. j. 30051/2010-41

ČR – Ministerstvo školství, mládeže a tělovýchovy

**ŘÍDICÍ ORGÁN OPERAČNÍHO PROGRAMU VZDĚLÁVÁNÍ PRO
KONKURENCESCHOPNOST (DÁLE OP VK)**

vyhlašuje

VÝZVU

**k předkládání žádosti individuálních projektů ostatních z OP VK,
Prioritní osy 1 – Počáteční vzdělávání
Oblasti podpory 1.2 – Rovné příležitosti dětí a žáků, včetně dětí a žáků se speciálními
vzdělávacími potřebami**

1. Číslo výzvy

Číslo výzvy v informačním systému: 27

2. Program, prioritní osa, oblast podpory

| | |
|--------------------------------|--|
| Program: | Operační program Vzdělávání pro konkurenceschopnost |
| Prioritní osa programu: | 1 – Počáteční vzdělávání |
| Oblast podpory: | 1.2 – Rovné příležitosti dětí a žáků, včetně dětí a žáků se speciálními vzdělávacími potřebami |

3. Cíle programu, oblasti podpory

OP VK je spolufinancován z Evropského sociálního fondu a státního rozpočtu ČR.

Cílem OP VK je rozvoj vzdělanostní společnosti za účelem posílení konkurenceschopnosti ČR prostřednictvím modernizace systémů počátečního, terciárního a dalšího vzdělávání, jejich propojení do komplexního systému celoživotního učení a zlepšení podmínek ve výzkumu a vývoji.

Cílem oblasti podpory je zlepšení rovných příležitostí dětí a žáků, včetně dětí a žáků se speciálními vzdělávacími potřebami.

4. Popis podporovaných aktivit oblasti podpory 1.2 Rovné příležitosti dětí a žáků, včetně dětí a žáků se speciálními vzdělávacími potřebami

1. Prevence sociálně-patologických jevů (záškoláctví, kriminalita, násilí, užívání návykových látek, HIV/AIDS...) prostřednictvím programů, které směřují k rozvoji osobnosti dítěte a žáka přes zvyšování klíčových kompetencí a vedou ke zlepšení sociálního klimatu ve skupině.

Aktivity zaměřené na neformální a zájmové vzdělávání

V rámci této aktivity budou podpořeny projekty zaměřené na:

- 1.1. aktivity podporující zdravý životní styl a osvojení si pozitivního sociálního chování prostřednictvím smysluplného využívání volného času, aktivity směřující ke zdravému rozvoji osobnosti, k odpovědnosti za sebe sama a za své jednání a k dodržování základních společenských pravidel;
- 1.2. projekty zaměřené na vytváření vhodných podmínek ve školských zařízeních pro zájmové vzdělávání a NNO pracujících s dětmi a mládeží pro širší inkluzi dětí a mládeže se speciálními vzdělávacími potřebami z pohledu znevýhodnění sociálního nebo zdravotního do oblasti zájmového a neformálního vzdělávání;
- 1.3. projekty zaměřené na posílení spolupráce škol, školských zařízení pro zájmové vzdělávání a NNO pracujících s dětmi a mládeží při zřizování „otevřených klubů pro děti a mládež“, v jejichž programech se realizují aktivity směřující k prevenci rizikového chování;
- 1.4. příprava a pilotáž vzdělávacích programů pro děti a mládež zaměřených na rozvoj metod a forem v oblasti zájmového a neformálního vzdělávání, který směřuje k primární prevenci rizikového chování;
- 1.5. vytváření a implementace programů zaměřených na rozvoj metod osobnosti a sociální výchovy směřující k primární prevenci rizikového chování: adaptační a zážitkové programy, týmová spolupráce, řešení konfliktů, komunikace;
- 1.6. projekty zaměřené na oblast: finanční gramotnosti dětí a mládeže, právního vědomí, na ochranu před zneužitím osobnostních profilů na internetových sítích;
- 1.7. tvorbu inovovaných výukových programů zájmového a neformálního vzdělávání včetně pilotního ověření metod a forem zaměřených na prevenci rizikového chování dětí a mládeže;
- 1.8. zpracování a implementace vzdělávacího modulu pro pedagogy volného času zaměřeného na oblast primární prevence rizikového chování.

Součástí těchto projektů musí být klíčové aktivity zaměřené na přímou práci s dětmi a žáky včetně dětí a žáků se speciálními vzdělávacími potřebami, na praktické ověřování a evaluaci vzniklých metodik, vzdělávacích programů a forem výuky, které budou realizovat proškolení pedagogičtí pracovníci nebo pracovníci organizací působících v oblasti vzdělávání nebo asistenčních služeb a v oblasti volného času dětí a mládeže.

2. Podpora neformálního vzdělávání a kompetencí v něm získaných, zdokonalování systému vzdělávání pracovníků NNO a středisek volného času, vytváření vzdělávacích modulů uznatelných jako součást dalšího vzdělávání

V rámci této aktivity budou podpořeny projekty zaměřené na:

- 2.1 inovace vzdělávacích programů ve školských zařízeních pro všechny formy zájmového vzdělávání, tvorba metodik a učebních pomůcek;
- 2.2 zpracování nástrojů ověřujících kvalitu činnosti školských zařízení pro zájmové vzdělávání a nestátních neziskových organizací působících v oblasti neformálního vzdělávání dětí a mládeže.

Součástí těchto projektů musí být klíčové aktivity zaměřené na přímou práci s dětmi a žáky se speciálními vzdělávacími potřebami, na praktické ověřování a evaluaci vzniklých metodik, vzdělávacích programů a forem výuky, které budou realizovat proškolení pedagogičtí pracovníci nebo pracovníci organizací působících v oblasti vzdělávání nebo asistenčních služeb a v oblasti volného času dětí a mládeže.

6. Typy podporovaných projektů

Individuální projekty ostatní budou realizovány na nadregionální úrovni, tzn. na území více než jednoho kraje.

7. Typ výzvy

- kolová

8. Oprávnění předkladatelé žádosti o finanční podporu (potenciální příjemci podpory)

Pro podporované aktivity 1 a 2

- školy a školská zařízení (tj. právnická osoba vykonávající činnost školy a školského zařízení zapsaná ve školském rejstříku);
- nestátní neziskové organizace (založené nebo zřízené podle zákona č. 83/1990 Sb., o sdružování občanů ve znění pozdějších předpisů, zákona č. 248/1995 Sb., o obecně

10. Finanční rámec:

Forma financování:

V rámci OP VK bude poskytována podpora formou nevratné finanční pomoci (dotace). Příjemcům, jejichž projekt bude schválen, bude na základě právního aktu o poskytnutí dotace z OP VK (dále jen právní akt) poskytnuta první platba ve výši 35 % schváleného rozpočtu způsobilých výdajů projektu¹. Na způsobilé výdaje, na něž byla přiznána finanční podpora z OP VK, nelze čerpat podporu z jiného programu EU nebo ČR.

Veřejná podpora:

V rámci oblasti podpory 1.2 se nejedná o veřejnou podporu ve smyslu čl. 107 odst. 1 SFEU².

Celková částka alokovaná pro tuto výzvu: 120 000 000,- Kč

Finanční alokace na jednotlivé aktivity:

Na podporované aktivity 1 a 2 je 105 000 000 Kč

Na podporovanou aktivitu 3 je 15 000 000 Kč

a) Omezení výše finanční podpory na 1 individuální projekt ostatní:

Pro podporované aktivity 1 a 2

- minimální výše finanční podpory: 10 000 000 Kč
- maximální výše finanční podpory: 30 000 000 Kč

Pro podporované aktivity 3

- minimální výše finanční podpory: 10 000 000 Kč
- maximální výše finanční podpory: 15 000 000 Kč

b) Míra podpory:

Výše finanční podpory na individuální projekt ostatní z OP VK dosahuje 100 % způsobilých výdajů projektu (85 % ze zdrojů ESF a 15 % ze státního rozpočtu ČR).

c) Způsobilost výdajů

Z prostředků určených na OP VK mohou být financovány pouze způsobilé výdaje. Za způsobilé výdaje se považují výdaje vzniklé nejdříve dnem zahájení realizace projektu, nejdříve však od data akceptace právního aktu o poskytnutí dotace z OP VK. Výjimku tvoří výdaje za vedení projektového účtu, které jsou způsobilé od data schválení projektu k realizaci ministrem/ministryní.

¹ Neplatí pro příjemce, jejichž právní forma je organizační složka státu nebo příspěvková organizace organizační složky státu. Tito příjemci budou financováni ex-post.

² Smlouva o fungování Evropské unie

d) Křížové financování:

V rámci této výzvy je možné v souladu s čl. 34, odst. 2 nařízení Rady (ES) č. 1083/2006 využívat tzv. „křížového financování“, které představuje úhradu některých výdajů projektů financovaných z ESF, které jsou obvykle způsobilými výdaji pouze v rámci pravidel financování z Evropského fondu pro regionální rozvoj za podmínky, že tyto výdaje jsou nezbytné pro dosažení cílů realizovaných projektů a mají přímou vazbu na tyto projekty. Výdaje spadající do křížového financování musí být způsobilé v souladu s Příručkou pro žadatele

V rámci této výzvy je umožněno využívat křížového financování do maximální výše **9 % celkových způsobilých výdajů individuálního projektu ostatního.**

Žadatel je povinen uvést v Žádosti o finanční podporu z OP VK míru využití křížového financování (v části „klíčové aktivity“ a „rozpočet projektu“). Maximální procentuální míra křížového financování ke způsobilým výdajům na schválený individuální projekt ostatní bude závazná, bude uvedena v Rozhodnutí o poskytnutí dotace z OP VK úspěšnému žadateli a bude sledována po celou dobu realizace projektu prostřednictvím žádostí o platbu a monitorovacích zpráv.

Investiční výdaje v rámci křížového financování i mimo něj (tj. položka rozpočtu „03.02 Dlouhodobý nehmotný majetek“) lze hradit pouze v těch případech, kde to umožňuje legislativa ČR.

Následující tabulka stanoví podíl nepřímých nákladů na výši přímých nákladů:

| Objem přímých nákladů (bez nákladů, jež spadají do křížového financování) | % nepřímých nákladů |
|---|---------------------|
| Přímé náklady ≤ 10 mil. Kč | 14 |
| Přímé náklady > 10 mil. Kč ≤ 15 mil. Kč | 12 |
| Přímé náklady > 15 mil. Kč | 10 |

Stanovená procenta budou uvedena v právním aktu o poskytnutí dotace OP VK a budou závazná po celou dobu realizace projektu.

Aplikace stanoveného podílu nepřímých nákladů bude povinná pro všechny projekty podpořené v rámci této výzvy s výjimkou projektů realizovaných orgány ústřední státní správy.

Podíl nepřímých nákladů se v žádostech o platbu stanoví vždy jako procento z doložených přímých nákladů.

V každé projektové žádosti je nutné nepřímé náklady vyčíslit. Objemu přímých nákladů vždy odpovídá pevně stanovené % nepřímých nákladů dané tabulkou – nejedná se o limit. Žádné jiné procentuální vyjádření nepřímých nákladů (ani nulové) není možné.

Příklad: Celkové způsobilé přímé výdaje projektu jsou 10 000 000 Kč. Základ pro výpočet nepřímých nákladů je 10 000 000 Kč. Ve výzvě je uvedeno, že pro projekty s přímými náklady do 10 000 000 Kč včetně činí procento nepřímých nákladů 14 %. 14 % z 10 000 000 Kč = 1 400 000 Kč. Žadatel zahrne do rozpočtu částku 1 400 000 Kč na nepřímé náklady. Celkové způsobilé výdaje projektu (přímé a nepřímé) budou činit 11 400 000 Kč.

13. Území dopadu individuálních projektů ostatních

Oblast podpory 1.2 je určena pro všechny regiony ČR spadající do Cíle Konvergence, tzn. každý individuální projekt ostatní předkládaný do této oblasti podpory musí mít dopad na území a cílovou skupinu mimo NUTS II hl. město Prahy. Sídlo žadatele může být na celém území České republiky včetně NUTS II hl. m. Praha.

14. Monitorování projektů

Příjemce finanční pomoci na individuální projekt ostatní je povinen v průběhu realizace projektu sledovat naplňování monitorovacích indikátorů. Seznam monitorovacích indikátorů pro oblast podpory 1.2 je uveden v Příloze č. 2 této výzvy. Monitorovací indikátory je nutné uvést v žádosti v aplikaci Benefit7. Naplňování indikátorů bude sledováno v průběhu realizace projektu prostřednictvím monitorovacích zpráv, závěrečná hodnota monitorovacích indikátorů bude sledována prostřednictvím závěrečné zprávy.

15. Udržitelnost projektů

Úspěšný žadatel je dle pravidel povinen zajistit, aby aktivity a výstupy, které budou v rámci projektu podpořeny, byly udržovány ještě 5 let po ukončení financování projektu. Specifikace aktivit a výstupů, které povedou k udržitelnosti projektu, musí žadatel uvést v žádosti o finanční podporu z OP VK. Závaznost udržitelnosti bude rovněž uvedena v právním aktu o poskytnutí dotace OP VK a následně bude předmětem kontroly ze strany subjektů uvedených v právním aktu vydaném úspěšnému žadateli. Udržitelnost bude žadatel prokazovat po skončení financování z OP VK prostřednictvím ročních monitorovacích zpráv o udržitelnosti projektu.

Příloha č.2 Rozpočet projektu podle aktivit

| Aktivita | Náklady na aktivitu |
|--|----------------------------|
| Tvorba klubů v ZŠ a nábor žáků | 1 032 165 |
| Školení pracovníků klubů, sdílení vlastních zkušeností | 2 989 600 |
| Shromažďování výstupu projektu | 2 478 900 |
| Průběh každoroční činnosti čtenářského klubu | 6 236 865 |

Klíčové aktivity

| | |
|--------------------------------|---|
| Číslo aktivity: | 01 |
| Název klíčové aktivity: | Tvorba klubů v ZŠ a nábor žáků |
| Na realizaci se podílí: | ZŠ Demlova 32, Jihlava Křesťanská základní škola, Jihlava Základní škola, Vítkov, nám. J.Zajíce č.1 Základní škola a mateřská škola Naděje Základní škola a mateřská škola, Černožice Masarykova základní škola a Mateřská škola Základní škola a mateřská škola, 17. Listopadu 109, Jičín Základní škola Nové Město nad Metují Masarykova základní škola, Libštát Základní škola Štenberk Střední škola a základní škola Lipník nad Bečvou |

| | | |
|--------------------------------------|---------------------------------|-----------|
| Náklady na klíčovou aktivitu: | Celkem způsobilé výdaje: | 1 032 164 |
| | ESF způsobilé výdaje: | 897 967 |
| | ERDF způsobilé výdaje: | 134 200 |

Podrobný popis realizace klíčové aktivity:

1) Vytvoření vhodného místa ve školách, které odpovídá klidnému prostředí. Za ideální se považuje část knihovny, družiny nebo samostatné třídy. Důležité je zajistit dostatečný prostor pro vybavení, především knihovna, stoly, židle, polštáře, koberec, CD přehrávač, notebook, papíry, tužky, pastelky, nůžky, lepidla. Dále je potřebné, aby místnost byla dobře osvětlena a větratelná.

2) Nábory dětí zajistí koordinátor klubu spolu s výtvarnicí, které navrhne a vyhotoví letáky a propagační materiály. Koordinátor vytipuje děti, kterých se kurz týká. Kromě tištěné propagace je důležité navázat přímo kontakt s rodiči, oslovit je před zahájením kurzu na konci školního roku a znovu připomenout na začátku následujícího školního roku.

| | | | |
|--------------------------------------|---|-----------|--|
| Číslo aktivity: | 02 | | |
| Název klíčové aktivity: | Školení pracovníků klubů, sdílení vlastních zkušeností | | |
| Na realizaci se podílí: | ZŠ Demlova 32, Jihlava | | |
| | Křesťanská základní škola, Jihlava | | |
| | Základní škola, Vítkov, nám. J.Zajíce č.1 | | |
| | Základní škola a mateřská škola Naděje | | |
| | Základní škola a mateřská škola, Černožice | | |
| | Masarykova základní škola a Mateřská škola | | |
| | Základní škola a mateřská škola, 17. Listopadu 109, Jičín | | |
| | Základní škola Nové Město nad Metují | | |
| | Masarykova základní škola, Libštát | | |
| | Základní škola Štenberk | | |
| | Střední škola a základní škola Lipník nad Bečvou | | |
| Náklady na klíčovou aktivitu: | Celkem způsobilé výdaje: | 2 989 600 | |
| | ESF způsobilé výdaje: | 2 989 600 | |
| | ERDF způsobilé výdaje: | 0,0 | |

Podrobný popis realizace klíčové aktivity:

1) Zajištění odborného školení pro pracovníky klubů, koordinátorů, knihovníků, učitelů. Smyslem je proškolení pedagogů na práci s dětmi se SVP, na jejich motivování, zvládnutí neočekávaných situací a problémů. Naučit se využívat nové metody při práci s textem, pracovat s doprovodnými prostředky, umět reagovat na různě učenlivé děti. Kurz má naučit pracovníky, převážně tedy koordinátory klubů koučovat své pomocné pracovníky.

2) V průběhu roku (alespoň 1x za pololetí) uskutečnit shromáždění pracovníků. Schůzka má posloužit k průběžnému zpracovávání metod a postřehů při práci v klubech. Dále má sloužit jako výměna zkušeností, informací, nalézání společných řešení problémů a hledání nových příležitostí ke zlepšení. Délka schůzky se odhaduje na 6 hodin a uskuteční se vždy v Praze, účast povinná. Bude vytvořen vlastní software společný pro všechny účastníky projektu, který má posloužit pro zaznamenávání chodu jednotlivých čtenářských klubů a také pro výměnu zkušeností a nových postřehů. Každý z partnerů povede navíc písemný záznam o realizaci projektu na své škole, který zůstane k dispozici pro vnitřní účely školy.

Číslo aktivity: 03

Název klíčové aktivity: Shromáždění výstupu projektu

Na realizaci se podílí: ZŠ Demlova 32, Jihlava

Křesťanská základní škola, Jihlava

Základní škola, Vítkov, nám. J.Zajíce č.1

Základní škola a mateřská škola Naděje

Základní škola a mateřská škola, Černožice

Masarykova základní škola a Mateřská škola

Základní škola a mateřská škola, 17. Listopadu 109, Jičín

Základní škola Nové Město nad Metují

Masarykova základní škola, Libštát

Základní škola Štenberk

Střední škola a základní škola Lipník nad Bečvou

| | | |
|--------------------------------------|---------------------------------|-----------|
| Náklady na klíčovou aktivitu: | Celkem způsobilé výdaje: | 2 478 900 |
| | ESF způsobilé výdaje: | 2 478 900 |
| | ERDF způsobilé výdaje: | 0,0 |

Podrobný popis realizace klíčové aktivity:

Tvorba metod a strategií celého klubu, ukázky práce dětí, zhodnocení vedoucích klubů, tyto informace bude mít k dispozici nejen každá škola zapojená do projektu, ale i veřejnost a ostatní školy, které se projektu neúčastnily. Záznamy budou publikovány v časopise (elektronicky i písemně), který je součástí projektu, práce dětí budou vizuálně zaznamenány.

Číslo aktivity: 04

Název klíčové aktivity: Průběh každoroční činnosti čtenářského klubu

Na realizaci se podílí: ZŠ Demlova 32, Jihlava

Křesťanská základní škola, Jihlava

Základní škola, nám. J.Zajíce č.1, Vítkov

Základní škola a mateřská škola Naděje

Základní škola a mateřská škola, Černožice

Masarykova základní škola a Mateřská škola

Základní škola a mateřská škola, 17. Listopadu 109, Jičín

Základní škola Nové Město nad Metují

Masarykova základní škola, Libštát

Základní škola Štenberk

Střední škola a základní škola Lipník nad Bečvou

| | | |
|--------------------------------------|---------------------------------|-----------|
| Náklady na klíčovou aktivitu: | Celkem způsobilé výdaje: | 6 236 865 |
|--------------------------------------|---------------------------------|-----------|

ESF způsobilé výdaje: 6 236 865

ERDF způsobilé výdaje: 0,0

Podrobný popis realizace klíčové aktivity:

Výuka čtenářského klubu bude probíhat 1x týdně po dobu 2 vyučovacíh hodin včetně přestávky, tvořena bude skupinou dětí maximálně po 10. Čas a den výuky si každá škola zvolí podle svých potřeb a uvážení. V případě velkého počtu dětí se utvoří skupiny, které se rozdělí do různých dnů v týdnu a budou vedeny vždy 2 pracovníky. Docházka dětí do klubu bude sledována, z knihovny si mohou děti libovolně půjčovat knihy domů. Během vyučování nejsou klasifikovány, pouze slovně hodnoceny. Na konci školního roku obdrží žáci svou vlastní knihu a vyrobené kostýmy, které si mohou vzít domů nebo ponechat v klubu. Celý kurz bude zakončen získáním diplomu. Každé pololetí proběhne Den otevřených dveří klubu. Na práci dětí se tak mohou přijít podívat rodiče, sourozenci, ostatní děti nebo spolužáci.