

Filozofická fakulta Univerzity Palackého v Olomouci

Katedra žurnalistiky

Analýza živých vstupů ve zpravodajství

České televize a televize Nova

(The Analysis of the Live Entries in News Reporting on Česká televize and televize Nova)

Bakalářská diplomová práce

Vedoucí práce: Mgr. Marek Lapčík, Ph.D

Olomouc 2013

Rád bych poděkoval vedoucímu práce Mgr. Marku Lapčikovi, PhD. za důsledné vedení při zpracovávání a Kristýně Šťastné za podporu a trpělivost.

Prohlašuji, že jsem tuto bakalářskou diplomovou práci vypracoval samostatně a uvedl v ní veškerou použitou literaturu i další zdroje. Tato bakalářská práce obsahuje 72 268 znaků.

V Olomouci dne

Abstrakt

Obsahem této práce je analýza živých vstupů v Událostech České televize a Televizních novinách televize Nova. Jejím cílem je zjistit, zda a jak se měnilo využívání živých vstupů během roku 2012. Analýza sleduje nejen měnící se počet živých vstupů, ale i typy živých vstupů, které jsou používány, místo, odkud je živý vstup vysílán a také redaktora, který živý vstup vede. Analytická část představuje data získaná formou kvantitativní analýzy a porovnává vybrané jevy v obou televizích. Prostřednictvím analýzy je ověřována i platnost některých mediálních teorií.

Klíčová slova: kvantitativní analýza, Události, Televizní noviny, živý vstup

Abstract

The focus of this thesis is to analyze the live entries in Události ČT and Televizní noviny on televize Nova. The aim is to discover whether the usage of the live entries differs within the year 2012. Analysis observes not only the changing count of the live entries but also their types, the location from which they are broadcasted and also the reporter who features in them. The analytical part presents the data which were acquired by the quantitative analysis and by comparing the observed aspects in both of the televisions. Using the analysis some media theories validities are verified.

Key words: quantitative analysis, live entry, Události, Televizní noviny

1. Obsah

1. Obsah	6
2. Úvod.....	9
2.1. Specifikace tématu	9
2.2. Cíle práce	11
3. Zpravodajství.....	12
3.1. Televizní zpravodajství.....	12
3.2. Televizní zpráva a její druhy	13
3.2.1. Zpráva čtená.....	13
3.2.2. Zpráva obrazová	13
3.2.3. Zpráva kombinovaná.....	13
3.2.4. Zpráva reportážní.....	14
3.2.5. Zpravodajský rozhovor	14
3.3. Co je živý vstup.....	14
3.3.1. Podoba živého vstupu.....	14
3.3.2. Využívání živého vstupu.....	15
3.3.3. Typy živých vstupů podle Boyda	17
4. Historie.....	19
4.1. Česká televize.....	19
4.2. Televize Nova.....	19
5. Metodika práce	21
5.1. Kvantitativní obsahová analýza.....	21
5.2. Vymezení dat.....	21
5.3. Typy živých vstupů	23
5.3.1. Pravý.....	24
5.3.2. Dokreslující.....	24

5.3.3. Hostující	24
5.3.4. Studiový	25
5.3.5. Předvídající	25
5.3.6. Připravený	25
5.3.7. Kombinující	26
6. Živé vstupy v Událostech a Televizních novinách	27
6.1. Průběh analýzy	27
6.2. Živé vstupy v Událostech a Televizních novinách	27
6.2.1. Celková stopáž pořadu	27
6.2.2. Počet živých vstupů	29
6.2.3. Stopáž živého vstupu	30
6.2.4. Čas živého vstupu	31
6.2.5. Místo živého vstupu	32
6.2.6. Reportér živých vstupů	34
6.2.7. Typy živých vstupů	36
6.2.8. Živé vstupy v Událostech před a po 1. dubnu 2012	38
6.2.9. Živé vstupy v Televizních novinách před a po červenci 2012	39
6.3. Shrnutí	40
6.4. Analýza výsledků	41
6.4.1. Celková stopáž	41
6.4.2. Počet živých vstupů	42
6.4.3. Stopáž živého vstupu	43
6.4.4. Čas živého vstupu	44
6.4.5. Místo živého vstupu a jeho redaktor	44
6.4.6. Typy živých vstupů	45
6.4.7. Vývoj živých vstupů po změnách ve zpravodajských relacích	46
7. Závěr	48

7.1. Zhodnocení platnosti úvodních hypotéz	48
7.2. Možné přesahy práce	49
7.2.1. Rozšíření sledovaných proměnných.....	49
7.2.2. Možné rozšíření tématu	50
8. Seznam literatury.....	51
9. Přílohy.....	53
9.1. Seznam redaktorů televize Nova řazený podle počtu živých vstupů.....	53
9.2. Seznam redaktorů České televize řazený podle počtu živých vstupů.....	55
9.3. Share v prime time za rok 2011	57
9.4. Share v prime time za rok 2012	58
9.5. Chodba ve studiu televize Nova.....	58
9.6. Balkón ve studiu televize Nova.....	59
9.7. Prostor u studia televize Nova.....	60

2. Úvod

Aby televize nepřicházela o diváky, musí přinášet neustále něco nového. Inovací není ušetřeno ani televizní zpravodajství. Zatímco před několika lety byl k živému vstupu nutný přenosový vůz, nyní stačí jeden batoh, kamera a připojení na internet¹. Obsahem této práce je analýza využívání živých vstupů ve zpravodajských relacích českých televizí. Rád bych jejím prostřednictvím zjistil, jak velký prostor je věnován živým vstupům v porovnání se zbytkem příspěvků. Analýze budou podrobeny Události České televize a Televizní noviny televize Nova.

Analýza bude probíhat v rámci roku 2012 a celkově bude zahrnovat 84 zpravodajských relací z každé televize. V rámci analýzy budu sledovat několik faktorů: kolik relace je odvysíláno živým vstupem, z jakého kraje České republiky se živý vstup vysílá, kdo je reportérem živého vstupu, jaký typ živého vstupu byl použit a kolik živých vstupů bylo odvysíláno.

2.1. Specifikace tématu

Podle teorie agenda setting masová média předem určují, které otázky budou ve společnosti důležité a o kterých se bude mluvit. „*Předpokládá se, že důraz kladený na nějaký problém nebo aktuální otázku v masových médiích ovlivňuje jejich zvýraznění mezi publikem. Konkrétně to znamená, že témata, na něž média kladou důraz, budou vnímána přiměřeně jejich viditelnosti.*“²

V rámci předvýzkumu jsem zjistil, že první živý vstup se většinou objevuje v úvodu zpravodajské relace a doprovází, nebo dokonce supluje první zprávu. Dalo by se tedy předpokládat, že živé vstupy napomáhají přikládat předloženým informacím větší váhu. Osvaldová ovšem uvádí, že ve zpravodajských relacích zdůrazňovaná zajímavost deformuje užitečnost informace³. „*Preferuje se co nejužší vazba na probíhající událost (včetně přímých vstupů a tak zvaných očitých svědků na místě), důraz spočívá na personalizaci veškerého dění*

¹ POTŮČEK, J.: *Jak funguje „přenosový batoh“ LiveU, který používají redaktori Novy?* [online]. Dostupné z: <http://www.digizone.cz/clanky/jak-funguje-prenosovy-batoh-liveu/> [cit. 2013-01-01]

² KUNCZIK, M.: *Základy masové komunikace*. S. 198

³ OSVALDOVÁ, B.: *Zpravodajství v médiích*. 2. S. 23

*i jeho zprostředkování.*⁴ Dále také říká, že sdělení je co nejstručnější a nejjednodušší, je kladen důraz na rozptýlení, nikoliv na společenskou relevantnost informace. Tohoto využívá především komerční stanice.⁵ Tato práce by měla dokázat, z jakého důvodu používají televizní stanice živé vstupy. Zda proto, aby kladly důraz na důležitost zprávy, nebo naopak především za účelem zaujmout diváka.

K analýze jsem vybral Události České televize a Televizní noviny televize Nova. Události jsem vybral proto, že jsou zástupcem veřejnoprávní televize, jsou jejich nejdelší a nejsledovanější zpravodajskou relací. Zatímco u veřejnoprávního sektoru byla volba jednoduchá, u komerčního sektoru byl výběr složitější. V České republice vysílají zpravodajství tři komerční stanice, a to Nova, Prima Family, Barrandov a Metropol. Poslední jmenovaná stanice je zaměřená především na Prahu a televize Barrandov je ze zbývajících tří jmenovaných nejmladší a nejméně sledovaná⁶. Proto jsem tyto dvě stanice z výběru vyloučil. Výběr se tedy zúžil na dvě největší komerční stanice. Televizní noviny patří již několik let k nejsledovanějším pořadům, proto dostaly přednost před Zprávami FTV Prima.

Aby měly výsledky analýzy výpovědní hodnotu, je potřeba zvolit delší časové období. S přihlédnutím k tomu, že se jedná o bakalářskou práci a že obě relace mají v průměru přes 30 minut, jsem zvolil vždy první týden v měsíci po dobu jednoho roku (od 1. 1. 2012 do 7. 12. 2012). Celkem podrobím analýze 84 vzorků z každé relace. Takto zvolený výběr by již měl být relevantní a měl by zaznamenat možné změny ve využívání přímých přenosů. Měly by se také projevit změny, které se během roku 2012 odehrály v obou televizích.

V roce 2011 byl ředitelem České televize zvolen Petr Dvořák, který byl v letech 2003–2010 generálním ředitelem televize Nova. Petr Dvořák po nástupu do funkce změnil vedoucího zpravodajství, kterým se stal jeho bývalý spolupracovník z televize Nova Zdeněk Šámal⁷. K 1. dubnu 2012 pak prošly Události celkovou proměnou. Tato analýza by měla odhalit, zda se změnila strategie a zda se živé vstupy v Událostech začaly využívat více, nebo naopak méně. Velmi podobně je na tom i televize Nova, která 24. února 2012 vyměnila dlouholetého ředitele zpravodajství Martina Ondráčka za bývalého šéfredaktora Blesku Vladimíra Mužíka. V půlce června pak Nova prodloužila své Televizní noviny až do 20:20, čímž se mohl počet živých vstupů také změnit.

⁴ OSVALDOVÁ, B.: *Zpravodajství v médiích*. 2. S. 23

⁵ *tamtéž*

⁶ V prosinci 2012 měla televize Barrandov v prime time 19:00–23:00 share 4,88 %. Zdroj:

http://www.ato.cz/aitom/pageflip/mesicni_zpravy/2012_12/index.html

⁷ Šámal již tuto pozici jednou zastával, jako šéfredaktor zpravodajství působil v České televizi od 21. května 1998 do 16. června 2000, kdy rezignoval poté, co odmítl odvysílat oficiální prohlášení vedení ČT, které popíralo, že by Česká televize podléhala politickým tlakům (Köpplová 2003: 315–324). V televizi Nova působil Šámal na pozici šéfredaktora internetového zpravodajství.

Ve výroční zprávě o činnosti České televize v roce 2006 stojí: „I přes výrazný nárůst počtu živých vstupů v rámci zpravodajských relací privátních stanic jsou reportéři Událostí přímo na místě dění častěji než jejich kolegové z Televizních novin.“⁸ Výsledek analýzy by měl dokázat, zdali reportéři Událostí stále vystupují živě v rámci zpravodajské relace nejčastěji, nebo se situace změnila a živě vysílají častěji reportéři Televizních novin.

2.2. Cíle práce

Cílem této práce je zjistit, zda se mění počet živých vstupů v Událostech České televize a v Televizních novinách televize Nova. Díky nástupu nových technologií očekávám vzestupnou tendenci, již považuji za pravděpodobnou také proto, že přímý přenos z místa události je pro diváka atraktivnější než klasická televizní zpráva.⁹ Budu také sledovat, kolik reportérů bylo využito, z jakého kraje byly živé vstupy vysílány, jak byly časově dlouhé a kolik jich bylo v relaci využito. Jedním ze sledovaných parametrů bude také to, zda záleží na dnu v týdnu jako na kritériu pro časovou délku samotné zpravodajské relace a pro využití živého vstupu. Analýza by také měla zjistit, kolik procent ze zpravodajské relace je odvysíláno živým vstupem. Během zkoumání jsem si povšiml stále se opakujících schémat u živých vstupů. Pokusím se je nadefinovat a následně zjistit, které z nich televize nejvíce preferují.

Tato analýza by měla dále prokázat, zda se od dubnového zavedení nových Událostí změnila strategie ohledně využívání živých vstupů, a to také s přihlédnutím na stopáž Událostí, která se změnila z průměrných 40 minut na 46 minut. Obdobně to platí i pro Televizní noviny, které se výraznějších změn dočkaly v půlce června, kdy se z průměrné stopáže 27 minut prodloužily na 41 minut.

Dalším cílem práce je navázat na výzkum Johna Huxforda, který zkoumal živé vstupy, a dokázat tak jeho tvrzení, že jen 14 % živých vstupů splňuje jeho kritéria, která uvedu v další části práce.

⁸ Výroční zpráva o činnosti České televize v roce 2006, S. 56

⁹ Viz výše kap. 2.1.

3. Zpravodajství

Oba zmíněné vzorky se prezentují jako zpravodajské pořady. Česká televize na svém webu u Událostí uvádí, že Události jsou: „*Hlavní zpravodajská relace České televize. Souhrn nejdůležitějších událostí dne v ČR i ve světě.*“ Každé Televizní noviny na televizi Nova pak začínají slovy: „*Sledujete hlavní zpravodajskou relaci televize Nova, dnes s Lucií Borhyovou a Reyem Korantengem.*“¹⁰ Proto považuji za nezbytné v následující kapitole v krátkosti uvést, co je televizní zpravodajství.

3.1. Televizní zpravodajství

Televizní zpravodajství patří dlouhodobě k nejsledovanějším pořadům, je řazeno na začátek nejsledovanějšího bloku (tzv. prime time), což potvrzuje jeho význam. Televizní zpravodajství je specifické i v tom, že je obvykle jediným programem vysílaným živě každý den. Na rozdíl od jiných médií předává televizní zpravodajství informace audiovizuálně.

Události, které jsou zařazeny do televizního zpravodajství, musí splňovat několik kritérií. „*Andrew Boyd, který zkoumal především rozhlasové a televizní vysílání, jako kritérium výběru uvádí význam, důležitost, relevanci, bezprostřední dopad na publikum, blízkost zprávy, lidský zájem a neotřelost.*“¹¹ Proč ale lidé sledují zpravodajství? Kunczik tvrdí, že existují izolované masy, jejichž soudržnost, pokud existuje, je vytvářena masovými médii komunikace.¹² „*Masová komunikace je hlavní kostrou přediava sítě sociálního života.*“¹³

Cílem zpravodajství je podat věcné informace o nových nebo aktuálních jevech a událostech, o nichž si diváci přejí být či by měli být informováni, popřípadě o tom, co by je mohlo zajímat. Tematický rozsah uvedených informací a jejich struktura vychází z toho, co je pro společnost považováno za relevantní, případně co je považováno za zajímavé.¹⁴

Zpravodajství má ve společnosti i jiné funkce než funkci informační. Je zároveň opakující se reprezentací toho, co je ve společnosti důležité, co je z hlediska systému normativně správné a co je porušením společenských norem. Zároveň stanovuje, jaké sankce mohou následovat po případném porušení norem. Jedním z důvodů, proč je zpravodajství

¹⁰ Jména moderátorů mohou být odlišná.

¹¹ OSVALDOVÁ, B.: *Zpravodajství v médiích*. 2. S. 22

¹² KUNCZIK, M.: *Základy masové komunikace*. S. 32

¹³ *tamtéž*

¹⁴ JÍLEK, V.: *Žurnalistické texty jako výsledek působení jazykových a mimojazykových vlivů*. S. 55

důležité, je jeho specifický vztah k aktuálnímu společenskému dění. „Zpravodajství se prezentuje jako reflexe aktuální reality.“¹⁵

3.2. Televizní zpráva a její druhy

Jelikož se tato práce zabývá živými vstupy, které jsou typem televizní zprávy, považuji za nezbytné uvést i další druhy, které jsou v obou zkoumaných zpravodajských relacích běžně využívány. Následující rozdělení jsem převzal od Lokšíka¹⁶.

3.2.1. Zpráva čtená

Patří k nejstarším typům televizní zprávy, jejíž původ je spojen s rozhlasem. Jde o stručnou, flešovou informaci obvykle přejatou ze zpravodajských agentur, stylisticky upravenou podle zásad mluveného jazyka a živě interpretovanou moderátorem ze studia.

3.2.2. Zpráva obrazová

Je charakterem a stylem dosud nejvíce podobná klasickému filmovému šotu. Je stručným, krátkým a výstižným obrazovým záznamem události, který je doplněný zakotvujícím textem přečteným moderátorem ze studia. Bez tohoto textu by zpráva neměla plnou výpovědní hodnotu. Celková stopáž nepřesahuje 30 sekund.

3.2.3. Zpráva kombinovaná

Jedná se o v současnosti nejfrekventovanější druhy televizní zprávy s klasickou kompoziční strukturou obrácené pyramidy. Dominuje ve zpravodajství o politických a ekonomických událostech. Je vystavěna na komentáři a synchronních výpovědích kompetentních osob, obraz plní funkci spíše ilustrační. Má vždy silné kompaktní čelo se shrnujícím jádrem sdělení, které tlumočí moderátor ze studia, na něž navazuje detailnější rozvedení obsahu zprávy.

¹⁵ TRAMPOTA, T.: *Zpravodajství*. S. 12

¹⁶ OSVALDOVÁ, B.: *Zpravodajství v médiích*. 2. S. 85-88

3.2.4. Zpráva reportážní

Představuje kvalitativně nejdokonalejší žánrovou formu televizního zpravodajství, která neadekvátněji vystihuje přirozenou povahu televizního zobrazování a nejefektivněji využívá bohatosti jeho audiovizuálního jazyka. Vyznačuje se silou zpravodajského působení spočívající v důmyslném výběru a dramatické prezentaci faktů prostřednictvím osobního svědectví redaktora.

3.2.5. Zpravodajský rozhovor

V televizní praxi je slovem rozhovor – interview – běžně označována každá audiovizuální forma, která je realizována metodou otázek a odpovědí. V takto široce pojatém smyslu jsou pak za rozhovor považovány různé varianty a druhy tohoto žánru; od realizačně náročného svébytného publicistického pořadu, přes zpravodajský studiový rozhovor, vyjádření kompetentní osoby v synchronu na kameru, až po anketní záznamy odpovědí náhodně oslovených chodců na ulici.

Lokšík dále říká, že za typ rozhovoru považuje i typ živého vstupu, kdy se moderátor přímo spojí s redaktorem do terénu, který ho informuje o události přímo v místě konání. V této práci bude tento způsob „zpravodajského rozhovoru“, jak uvádí Lokšík, podrobněji definován dále.

3.3. Co je živý vstup

Smyslem této práce je analyzovat, jak Česká televize a televize Nova využívají ve svém zpravodajství živé vstupy. Je proto důležité zmínit, jak živý vstup vypadá a proč ho televize využívají. V následujících podkapitolách podrobněji vysvětlím, co vše zahrnuje pojem živý vstup.

3.3.1. Podoba živého vstupu

„Znakem televizní zprávy je časová identita mezi jejím vysíláním a příjmem, která vede ke stírání časových rovin mezi předem natočenými zprávami (minulý čas) a přímými

*reportážními vstupy redaktorů nebo živou zpravodajskou moderací ze studia (možnost úvodního či následného doplňování každé zprávy živým vstupem redaktora nebo moderátorem ze studia o další informace v reálném čase), čímž se vytváří bezprostřední, specificky televizní zpravodajská přítomnost.*¹⁷

Z Lokšíkova popisu vyplývá, že živý vstup může mít několik podob. Nejčastěji využívanou je ta, kdy moderátor přečte úvod zprávy ve studiu a následně předá slovo reportérovi do terénu¹⁸. Reportér má připravený příspěvek, který velmi často bývá doplněn obrazovým materiálem týkajícím se události, o které mluví. Často se však využívá jen ilustrujících obrazů. K události také nemusí být žádné obrazové materiály nebo je situace natolik stereotypní (např. chřipková epidemie, globální oteplování, smogová situace atd.), že televize jen využívá obrazy, které má z dřívější doby¹⁹. Moderátor ve studiu může také s redaktorem vést předem domluvený rozhovor. U významných událostí můžeme vidět situaci, kdy je o ní referováno jak reportáží, tak živým vstupem, ať už bývá řazen před či za reportáž. Za živý vstup považujeme i telefonický rozhovor, který je vedený živě, a je nutné považovat za živý vstup i situaci, kdy se reportér nachází ve studiu vedle moderátora nebo v jiném studiu televize.

3.3.2. Využívání živého vstupu

Televize využívají přímé přenosy z několika důvodů. Ramonet ve své knize *Tyranie médií* říká, že přímý přenos vytváří „*iluzi pravdy*“²⁰. Dále zmiňuje příklad Bernarda Langloise, bývalého televizní hlasatele: „*Není důležité ani tak to, co řeknou jejich speciální zpravodajové, jako to, aby byli na místě. Aby byli přítomní, aby mohli být předvedeni na obrazovce v situaci, v terénu, a to pokud možno dříve, než to udělá konkurence [...], není důležité, že právě vystoupil z letadla a mluvil jenom s řidičem taxíku, který ho z letiště dovezl na místo, odkud provádí svůj první přímý přenos. Je tam, takže ví.*“²¹

Možnost reportovat živě přímo z místa události činí největší rozdíl mezi tiskem a rozhlasovým a televizním vysíláním. Aktuálnost byla vždy největší výhodou rozhlasu, nové technologie ale umožňují tuto výhodu i televiznímu vysílání. Rádiový reportér ovšem pracuje

¹⁷ LOKŠÍK, Martin et al. *Televizní zpráva a televizní zpravodajství*. S. 88

¹⁸ Ten by měl v ideálním případě stát na místě, kde se událost stala.

¹⁹ Zjištěno v předběžného výzkumu

²⁰ RAMONET, I. *Tyranie médií*. S. 134

²¹ tamtéž, S. 135.

na přenosu samostatně, zatímco televizní reportér potřebuje tým.²² Tvrzení Johna Herberta už v dnešní době neplatí, díky technologii LiveU je možné, aby reportér zvládl přenos sám.

Boyd říká, že cílem živého je říci divákovi, co všechno se v dané situaci na místě události nebo alespoň v jeho blízkosti děje. Běžně se však stává, že reportéři stojí před dveřmi a řeknou, že právě tady se stala zmiňovaná událost. To sice může být pravda, ale událost se odehrála před dvěma hodinami, a dokonce ani není jisté, zda k ní skutečně došlo před zobrazovanými dveřmi, neexistuje způsob, jak si to divák může ověřit.²³

Boydovu myšlenku rozvádějí Tuggle s Huffmanovou, kteří ve svém článku dokonce vyslovují hypotézu, že živý přenos je levnější, a proto je více využíván. Domnívají se však, že nadužívání živých přenosů snižuje jejich důvěryhodnost.²⁴ V další stati autoři zmiňují případ tzv. černých děr, kterých si diváci začali všimnout. Za ně považují živé vstupy, které se odehrávají na místě události po jejím průběhu. Jako příklad uvádějí situaci, kdy se živý vstup odehrává před zavřenou bankou, několik hodin po loupeži.²⁵ Kromě obrysu banky v pozadí není důvod, aby tam reportér byl a spojoval se se studiem živě, stačila by klasická zpráva. Tento jev zkoumá i John Huxford, který vyjmenovává tři základní kritéria pro oprávněný živý vstup: „*Reportér je na místě; je na místě v době konání události; událost se odehrává v době vysílání zpráv.*“²⁶ Huxford také provedl výzkum, během kterého analyzoval 270 živých vstupů a zjistil, že jen 14 % z nich splňuje tato kritéria.

Milan Fridrich, bývalý ředitel zpravodajství České televize a v současnosti ředitel programových okruhů této televize, se domnívá, že zpravodajství by nemělo být jen poskytovatelem „*mrtvých zpráv*“.²⁷ Mělo by stát především na co nejaktuálnějších informacích a mělo by využívat především živého vysílání. „*Vysílání musí stát na přenosových vozech, studiích mimo centrálu, na reportérech v poli, na jejich aktivitě. Pouhé informování, že se něco stalo, je minulostí.*“²⁸ Nutno podotknout, že zde mluví především

²² HERBERT, J.: *Journalism in the Digital Age: Theory and Practice for Broadcast, Print and On-Line Media*. S. 241- 243

²³ BOYD, A.: *Broadcast Journalism: Techniques of Radio and Television News*. S. 321-322

²⁴ TUGGLE a HUFFMAN.: *Live News Reporting: Professional Judgment or Technological Pressure? A National Survey of Television News Directors and Senior Reporters in Journal of Broadcasting & Electronic Media* [online] Dostupné z: <http://catalog.freedomforum.org/filib/CatalogFileReferences/JournalofBcast1999.pdf> [cit. 2013-03-21]

²⁵ TUGGLE a HUFFMAN.: *Live Reporting in Television News: Breaking News or Black Holes?*. *Journal of Broadcasting & Electronic Media* [online] Dostupné z: <http://www.questia.com/library/1G1-76845856/live-reporting-in-television-news-breaking-news-or> [cit. 2013-03-21]

²⁶ HUXFORD, J.: *The proximity paradox : Live reporting, virtual proximity and the concept of place in the news.* [online] Dostupné z: <http://jou.sagepub.com/content/8/6/657.full.pdf+html> [cit. 2013-03-21]

²⁷ MOTAL, J. a FRIDRICH, M.: *Nové trendy v médiích*. S. 172-173

²⁸ tamtéž

o zpravodajské stanici ČT24, ne přímo o Událostech, i tak se ale jeho slova dají stáhnout na hlavní zpravodajskou relaci.

Změny využívání živých vstupů ve zpravodajství si všímá i Martin Lokšík. Podle něj se v současném televizním zpravodajství vedle žánrových druhů vyskytuje celá řada dalších forem a zpravodajských tvarů, které stírají hranice původních žánrů. Díky zavádění nejmodernějších technologií a jejich zakomponování do zpravodajství tak můžeme vidět různé skládačky kombinující tradiční zpravodajské útvary se živými vstupy redaktorů, názornou infografikou, rozhovory ve studiu, telefonáty a dalšími interaktivními obrazovými kanály.²⁹ Dále pokračuje: „*Nejnovější trendy v televizním zpravodajství naznačují, že spíše než na žánrovou pestrost a rozmanitost, způsob prezentace či změnu zaměření se bude jeho vývoj orientovat na totální časovou a prostorovou dostupnost obrazové informace a na její rychlou a operativní distribuci. Dokládá to i preference a nárůst objemu živých telefonátů a vstupů, kterými reportéři a zpravodajové zasahují do zpravodajských relací s aktuálními informacemi z důležitých domácích a zahraničních událostí a jimiž mohou v případě mimořádných situací dokonce přerušovat vysílání.*“³⁰ Lokšík vyslovuje tezi, jejíž ověření a potvrzení je dalším cílem této diplomové práce, neboť Lokšík sám ji nepodpořil žádnými daty.

3.3.3. Typy živých vstupů podle Boyda

Během analyzování výskytu živých vstupů budu zkoumat i to, o jaký typ se jedná. Jedinou dohledatelnou typologii živých vstupů uvádí Andrew Boyd v knize *Broadcast Journalism: Techniques of Radio and Television News*. V rámci předvýzkumu jsem si však povšiml, že Boydovo rozdělení není dostatečné, zkoumané zpravodajské relace používají jiné typy, než jaké uvádí Boyd a jeho rozdělení by tedy nebylo dostatečné. Považuji nicméně za nutné Boydovo rozdělení uvést, jednak je jediné dohádádatelné, jednak poslouží jako základní kostra pro mou vlastní typologii živých vstupů.³¹

3.3.3.1. Obousměrný

Reportér stojí na místě v terénu a reaguje na otázky, které mu klade moderátor ze studia. Rozhovor bývá předem připravený.

²⁹ OSVALDOVÁ, B.: *Zpravodajství v médiích*. 2 S. 88

³⁰ tamtéž

³¹ BOYD, A.: *Broadcast Journalism: Techniques of Radio and Television News*. S. 321-322 - jedná se o vlastní překlad.

3.3.3.2. Odkazový

Po odvysílané reportáži přichází ještě živý vstup, kdy nás moderátor s reportérem spojuje se slovy „Joe Black je tam právě teď...“³². Reportér pak živě doplňuje aktuální informace.

3.3.3.3. Video obrazovka

Reportér není nikde v terénu, ale nachází se ve studiu nedaleko moderátora. Stojí však u obrazovky, kterou ke svému vstupu využívá k promítání grafů, animací apod. Na rozdíl od vystoupení mimo studio může používat čtecí zařízení.

3.3.3.4. Grafická montáž

Reportér začne v živém vstupu mluvit, ale vzápětí je překryt obrázkem z události nebo grafikou. V této době může nahlížet do poznámek, aniž by se o tom divák dozvěděl. Na konci vstupu se opět objeví reportér, který předá slovo zpět do studia.

³² Spojovací věty jsou variovány.

4. Historie

Pro vytvoření celkového obrazu a pochopení změn ve využívání živých vstupů v obou zpravodajských relacích považuji za důležité uvést stručnou historii a fungování České televize a televize Nova a především uvést aktuální situaci v roce 2012.

4.1. Česká televize

„Česká televize vznikla k 1. 1. 1992 podle zákona o České televizi (zákon č. 483/1991 Sb.) jako televizní služba veřejnosti České republiky.“³³ Česká televize je nezávislým subjektem, financovaným z televizních poplatků. V roce 2012 vybrala na poplatcích 5,756 miliardy Kč.

Od roku 1992 vedlo Českou televizi celkem 8 ředitelů³⁴, devátým v pořadí se 1. 10. 2011 stal Petr Dvořák, který byl generálním ředitelem po celé sledované období.

3. února 1994 zrušila Česká televize kanál ČT3, od 4. února 1994 vysílala jen na dvou kanálech, a to na ČT1 a ČT2. Zpravodajský kanál ČT24 byl spuštěn 2. května 2005 a 10. února 2006 byl spuštěn sportovní kanál ČT4 Sport.

V roce 2011 měla ČT1 share v cílové skupině 15+ v prime time³⁵ 17,73 %, v roce 2012 share stoupl na 17,82 %³⁶. Po změně v Událostech k 1. dubnu 2012 se počet diváků ustálil na 770 tisíc dospělých diváků³⁷.

4.2. Televize Nova

Televize Nova zahájila své celoplošné vysílání 4. února 1994. Začala jako první televize u nás přerušovat program reklamou. O dva měsíce později dosáhla průměrná sledovanost TV Nova průměrné souhrnné sledovanosti obou programů České televize.³⁸

³³ Vznik a první kroky: Česká televize od roku 1993. [online] Dostupné z: <http://www.ceskatelevize.cz/vse-o-ct/historie/ceska-televize-od-r-1993/vznik-a-prvni-kroky/1> [cit. 2013-03-20]

³⁴ Televizní ředitelé. [online] Dostupné z: <http://www.ceskatelevize.cz/vse-o-ct/historie/televizni-reditele/> [cit. 2013-03-20].

³⁵ Čas prime time je 19:00 - 23:00, tedy čas, kdy byly vysílány Události.

³⁶ Viz příloha č. 9.3. a 9.4.

³⁷ POTUČEK, Jan. Sledovanost nových Událostí České televize se ustálila na 770 tisících diváků. [online] Dostupné z: <http://www.digizone.cz/clanky/sledovanost-novych-udalosti-ceske-televize-se-ustalila-na-770-tisicich-divaku/> [cit. 2013-03-20]

³⁸ KÖPPOVÁ, B.: *Dějiny českých médií v datech: rozhlas, televize, mediální právo*. S. 288-290

„Razantní nástup TV Nova překonal všechna očekávání mediálních odborníků a TV Nova získala dominantní postavení na českém televizním trhu.“³⁹

Televize Nova je komerční televize a je placena z příjmů z reklamy, v roce 2012 tvořily výnosy skupiny televize Nova 4,7 miliardy Kč.⁴⁰

Dlouholetým ředitelem TV Nova byl Vladimír Železný, působil zde devět let, od jejího založení v roce 1994 až do roku 2003.⁴¹ V roce 2003 ho v roli generálního ředitele nahradil Petr Dvořák, který zde byl až do roku 2010. Po něm se stal ředitelem Jan Andruško, který byl ve funkci po celé sledované období.

V roce 2011 měla televize Nova share v cílové skupině 15+ v prime time 33,04 %, v roce 2012 potom share klesl na 29,68 %⁴².

Televizní noviny patřily v roce 2012 k nejsledovanějším pořadům. Z top 50 nejsledovanějších pořadů za rok 2012 jsou umístěny celkem 43krát⁴³. Jejich sledovanost se pohybuje kolem 2 milionů diváků.

³⁹ KÖPPLOVÁ, B.: *Dějiny českých médií v datech: rozhlas, televize, mediální právo*. S. 288-290

⁴⁰ AUST, O.: Tržby Novy loni klesly o 6 %, provozní zisk o pětinu na 2 miliardy Kč. [online] Dostupné z: <http://www.mediar.cz/trzby-novy-loni-klesly-o-6-pct-provozni-zisk-o-petinu-na-2-miliardy-kc/> [cit. 2013-03-20]

⁴¹ PhDr. Vladimír Železný. [online] Dostupné z: <http://www.vladimirzelezny.com/zi-votopis.html> [cit. 2013-03-21]

⁴² Viz příloha č. 9.3 a 9.4.

⁴³ Zdroj: <http://www.ato.cz/vysledky/rocni-data/top-50/15>

5. Metodika práce

Následující kapitola je věnována provedené analýze. Je v ní vysvětleno, jaký typ analýzy byl zvolen a proč. Kapitola vymezuje zkoumaný vzorek, vysvětluje způsob jeho zkoumání, sledované jevy, způsob jejich zaznamenávání a zpracování. V kapitole jsou také nadefinovány typy živých vstupů.

5.1. Kvantitativní obsahová analýza

Jak vyplývá z vytyčených cílů, nepůjde o analyzování toho, co je obsahem přímého přenosu, ale jakým způsobem je přímý přenos proveden. Základním východiskem proto bude kvantitativní obsahová analýza. Pro potřeby analýzy bude nutné nadefinovat typy živých vstupů. Jejich přesné definice a následné aplikování postupů kvantitativní obsahové analýzy umožní navázat na tuto práci a rozšířit zkoumaný vzorek bez ohledu na osobu výzkumníka.

5.2. Vymezení dat

Aby byla výpovědní hodnota analýzy co nejpřesnější, bylo by samozřejmě nejvhodnější zkoumat všechny televizní stanice a jejich hlavní zpravodajství. To však vzhledem k časovému vymezení analýzy (1 rok) a omezenému rozsahu bakalářské práce není možné. Analýza se bude zabývat pouze Událostmi České televize a Televizními novinami televize Nova.

Základním časovým vymezením analýzy je jeden rok. Celkem se bude jednat o 84 vzorků odvysílaných v roce 2012 (všechny relace v prvním týdnu každého měsíce). „*V kvantitativním výzkumu může být vzorek náhodný (v případě, že je důležitá reprezentativnost), nebo záměrný, (pokud je například cílem výzkumu studovat vztah mezi proměnnými).*“⁴⁴ Cílem této práce je sledovat změnu trendu u vysílání živých vstupů, proto není zvolen náhodný vzorek. Je zvolen vždy první týden v měsíci v roce 2012. Týden soustavného sledování má výhodu, že vždy zůstane zachována kontinuita dní a nebude potřeba zjišťovat, zda ve sledovaném vzorku nepřevládá nějaký den v týdnu. Rozdíl jednoho měsíce je pak zvolen tak, aby se stihly projevit změny ve vysílání v obou zvolených relacích.

⁴⁴ PUNCH, K.: *Úspěšný návrh výzkumu*. S. 78

Rok 2012 jsem vybral záměrně, protože se během něj stalo několik zásadních změn jak v Televizních novinách, tak v Událostech, v jejichž souvislosti by se mohly projevit nové přístupy k využití živých vstupů.⁴⁵ Jistě by nebylo na škodu analyzovat větší časový úsek, aby se vyvrátilo podezření, že se jedná jen o dočasný trend. To ovšem vzhledem k rozsahu bakalářské práce není možné.

Zkoumaný vzorek se skládá ze základních jednotek, kterými jsou pořady Události (Česká televize) a Televizní noviny (televize Nova).

Základní jednotkou analýzy bude **živý vstup**, který bude odvysílán během výše určených pořadů. Budou zde zahrnuty všechny typy živých vstupů, které jsou definovány dále. Do živých vstupů nebude započítáváno předávání slova moderátorovi sportovních zpráv na konci relace.

Jako základní proměnné jsem stanovil Pořad, Datum, Celková stopáž, Stopáž živého vstupu, Čas odvysílání živého vstupu, Místo, Reportér, Typ živého vstupu a Počet živých vstupů v jedné relaci.

Proměnnou **Pořad** jsem kódoval podle názvů základních jednotek analýzy uvedených výše.

Proměnná **Celková stopáž** je ohraničena začátkem a koncem obou pořadů (jejich prvním a posledním tónem ve znělce). V případě Událostí je stopáž po změnách k 1. dubnu 2012 ohraničena prvním tónem ve znělce, po předchozím krátkém počasí, nikoliv úvodní znělkou celého pořadu⁴⁶. Proměnná Celková stopáž by měla prokázat, zda se s delší časovou stopáží mění i zastoupení živých vstupů.

Stopáž živého vstupu je určena až promluvou reportéra, nikoli jeho prvním objevením se v obraze, a je ukončena jeho posledním tónem. Důvodem tohoto ohraničení je to, že se vyskytují případy, kdy reportér několik sekund čeká, až k němu z režie doputuje pokyn, že může začít. Objevují se i případy, kdy je živý vstup přerušen, protože reportér nedostal signál, s reportérem pak bývá spojení znovu navázáno později. Smyslem této proměnné je zjistit, která ze zpravodajských relací má delší časovou stopáž živého vstupu a zda se stopáž živého vstupu změnila po změnách v obou relacích.

Časem živého vstupu se myslí okamžik, kdy reportér v živém vstupu poprvé promluví, od počátku celé relace. Tato proměnná bude rozdělena na 4 úseky a to na úsek od počátku relace do 9. minuty 59. sekundy. Druhá část bude od 10. minuty do 19. minuty 59.

⁴⁵ Výměny na postech šéfredaktorů, prodloužení stopáže atd. Viz výše.

⁴⁶ Od 1. dubna začala Česká televize vysílat Události v 18:55, kdy byly zahájeny znělkou, po které následoval krátký sestřih zpráv, které může divák ten večer očekávat. Po tomto úvodu předal moderátor zpráv slovo moderátorovi počasí a následovalo v krátkosti počasí. To se do proměnné Celková stopáž nezapočítává.

sekundy, třetí část bude ohraničena 20. minutou až 29. minutou 59. sekundou a poslední část bude od 30. minuty dále. Živý vstup bude náležet do té části, ve které dojde poprvé k promluvě reportéra, od počátku celé relace. Dá se předpokládat, že živé vstupy budou především v první části relací, tedy že budou využívány především k důležitým událostem⁴⁷, a jejich využívání bude mít pravidelnou sestupnou tendenci ke konci relace.

Proměnná **Typ živého** vstupu je detailně nadefinována dále.

Jedním ze sledovaných kritérií je i **Místo**, odkud se živý vstup vysílá. V rámci tohoto kritéria jsem uplatnil rozdělení na kraje.⁴⁸ Zde se dá předpokládat, že největší podíl z celé republiky bude zabírat Praha, kterou by měl následovat kraj Středočeský a Moravskoslezský. Tato hypotéza se zakládá na počtu obyvatel v jednotlivých krajích, tedy že kraje s nejvyšším počtem obyvatel budou využívány častěji než ostatní. Celkem tak bude sledováno 16 míst. Kromě 14 krajů České republiky⁴⁹, jsem přidal i „Zahraničí“. V předvýzkumu se vyskytly i případy, kdy jsem nedokázal spolehlivě určit, v jakém kraji se redaktor nachází. Proto jsem zařadil také místo „Neurčeno“.

Smyslem proměnné **Reportér** je zjistit, zda televizní stanice mají několik reportérů, kterým dávají pro živé vstupy přednost, nebo jsou živé vstupy přidělovány rovnoměrně, a také prokázat, která stanice využívá více reportérů. Předpokládám, že více reportérů budou mít Události, neboť jsou vysílány na veřejnoprávní stanici, která má nejen větší rozpočet, díky němuž si může dovolit zaměstnat více lidí, ale i samostatný zpravodajský kanál.

5.3. Typy živých vstupů

V následující kapitole definuji typy živých vstupů. Při definování vycházím částečně z Boydovy klasifikace, ale z velké části z předvýzkumu, který jsem provedl. Během něj jsem zjistil, že Boydova typologie na sledované relace nestačí, a proto pro potřeby této bakalářské práce zavádím vlastní.

⁴⁷ McQuial uvádí, že se obecně předpokládá, že nejdříve uvedené zprávy jsou nejdůležitější. (McQuial 2007: 304)

⁴⁸ Územní jednotky, které jsou stanoveny zákonem č. 36/1960 Sb., o územním členění státu, v novelizovaném znění.

⁴⁹ Byly sledovány tyto kraje: Praha, Ústecký, Liberecký, Středočeský, Karlovarský, Pardubický, Královohradecký, Vysočina, Jihočeský, Plzeňský, Jihomoravský, Olomoucký, Zlínský a Moravskoslezský.

5.3.1. Pravý

Událost, o které se mluví, probíhá právě teď. Reportér je na místě konání události a popisuje aktuální stav situace, která se může měnit i během jeho promluvy. Budou sem patřit i situace, kdy reportér nemůže být přímo na místě události, ale stojí na nejbližším možném místě, např. na uzavřeném jednání vlády, kdy bude redaktor stát hned za dveřmi, kde vláda jedná, nebo redaktor stojí před hořícím domem, který právě hasí hasiči. Musí dodržovat bezpečnou zónu, přesto je velmi blízko probíhající události. Tento živý vstup splňuje kritéria, která uvádí John Huxford: reportér je na místě; je na místě v době konání události; událost se odehrává v době vysílání zpráv⁵⁰.

5.3.2. Dokreslující

Redaktor se nachází na místě, které doplňuje to, o čem mluví. Jedná se především o živý vstup použitý v okamžiku, kdy redaktor popisuje určitý přírodní jev (déšť, sníh, velký vítr, ledovka) nebo z jednání politiků, kdy redaktor stojí před poslaneckou sněmovnou nebo je přítomen přímo v ní. Často se používá upoutání diváka větou „Jak sami můžete vidět přímo za mnou.“ nebo její variací. Do tohoto typu se řadí také vstupy, které sice jsou z místa konání události, reportér byl na místě v době konání události, ale nesplňují poslední Huxfordovo kritérium, tedy že událost se neodehrává v době vysílání zpráv.

5.3.3. Hostující

Pozice profesionálního reportéra je v tomto případě nahrazena hostem. Ten odpovídá na dotazy moderátora přímo ve studiu nebo je spojen prostřednictvím přenosového vozu, popřípadě prostřednictvím telefonu. Patří zde také případy, kdy moderátor ve studiu předá slovo reportérovi, který má vedle sebe hosta, jemuž pokládá otázky. Reportér může na úvod nebo na závěr vystoupení ještě shrnout informace o události.

⁵⁰ HUXFORD, J.: The proximity paradox : Live reporting, virtual proximity and the concept of place in the news. [online] Dostupné z: <http://jou.sagepub.com/content/8/6/657.full.pdf+html> [cit. 2013-03-21]

5.3.4. Studiový

U tohoto typu se redaktor nachází ve studiu. Mnohdy můžeme vidět, že redaktor stojí jen pár metrů od moderátora. Vypomáhá si pomůckou, kterou by mimo studio složitě používal (dotyková tabule, televizní obrazovka). Pomůcka hraje ve vstupu důležitou roli a pozornost diváka se má soustředit především na ni, redaktor je upozaděn. Na obrazovce mohou být promítány grafy, animace, statistiky a jiné inovativní obrazy.

5.3.5. Předvídající

Událost, o které pojednává živý vstup, se zatím nestala, ale ví se, že k ní dojde. Redaktor informuje diváky o akci, která se odehraje v budoucnu a prozradí jim, co se na ní s největší pravděpodobností stane. Tento typ se používá především u kulturních akcí (vyhlašování Slavíka, Českého lva atd.), kdy redaktor většinou stojí na místě, kde bude událost probíhat. Velmi často má u sebe také hosta, který mu o chystané akci může prozradit několik informací. Tento živý vstup má za cíl především nalákat diváky ke sledování tohoto pořadu.

5.3.6. Připravený

Tento typ nesplňuje ani jedno z Huxfordových kritérií. Reportér není na místě, kde se událost konala, nebyl tam ani v době konání události a událost se nekoná v době vysílání zpráv. Tento živý vstup by šel zcela nahradit předtočeným příspěvkem, ovšem kvůli větší atraktivitě a dynamice se moderátor spojí s reportérem v terénu. Velmi často se redaktor nachází na chodbě⁵¹, balkóně⁵², před budovou nebo někde poblíž studia⁵³. Redaktor je zabírán po celou dobu vstupu nebo může být po několika sekundách překryt připraveným obrazovým materiálem, na konci se kamera opět vrátí k redaktorovi, který předává slovo zpět do studia. Tento živý vstup bývá zcela připravený, reportér zná přesné otázky, na které bude muset reagovat.⁵⁴

⁵¹ Viz příloha č. 9.5.

⁵² Viz příloha č. 9.6.

⁵³ Viz příloha č. 9.7.

⁵⁴ Tento živý vstup by se dal přirovnat k Lokšíkovu „zpravodajskému rozhovoru“.

5.3.7. Kombinující

V momentě, kdy se nepodaří zcela jasně prokázat, že živý vstup spadá do kategorie výše uvedených, bude přiřazen do kategorie kombinující. Bude se jednat především o okamžiky, kdy nebude jasné, zda v živém vstupu převládal rozhovor s hostem, nebo informace od reportéra. Nebo může nastat situace, kdy není zřejmé, že reportér je na místě konání události nebo zda událost stále probíhá atd. Tyto případy by se však měly oproti všem ostatním vyskytovat minimálně.

Domnívám se, že z výsledků analýzy vzejde jako nejčastěji využívaný typ Přípravený. Jednak by to potvrdilo Huxfordův výzkum, jednak jsem se díky tomuto typu vstupu začal o přímé přenosy během Událostí a Televizních novin více zajímat, protože mě zarazelo, jak často je přenos z chodby nebo z balkonu realizován. V některých situacích vyjdou reportéři a kameraman před budovu, aby změnili prostředí. Díky vlastní zkušenosti bych měl u takovýchto vstupů – jedná se o vstupy v Televizních novinách – poznat, kde se živý vstup nachází a správně ho zařadit.

6. Živé vstupy v Událostech a Televizních novinách

Následující kapitola představuje průběh a výsledky analýzy živých vstupů v Událostech České televize a Televizních novinách televize Nova. Pro větší přehlednost je zde k výsledkům vždy přiložen i graf.

6.1. Průběh analýzy

K analýze jsem použil internetový archiv České televize a archiv televize Nova. Zatímco archiv České televize je volně přístupný pro jakéhokoliv uživatele internetu, archiv televize Nova je přístupný jen po zaplacení pravidelného měsíčního poplatku a jsou zde Televizní noviny vždy jen 14 dní zpět od aktuálního data. Naštěstí jsem v době psaní této bakalářské práce měl jako externí zaměstnanec CET 21, spol. s r. o., přístup do jejich soukromého archivu, kde jsem mohl vyhledat i Televizní noviny staré několik měsíců. Během samotné analýzy nastal jediný problém, a to se spuštěním Televizních novin z 5.–7. dubna. Kvůli technické závadě se je nepodařilo spustit. Jako jejich náhradu jsem zvolil Televizní noviny z 12.–14. dubna. Tedy přesně o týden později, a to z toho důvodu, že jsem chtěl, aby zůstala zachována kontinuita dnů v týdnu, aby páteční zprávy nahradily páteční a ne jinak.⁵⁵

Samotná analýza pak probíhala tak, že jsem sledoval Události a Televizní noviny a v okamžiku, kdy redaktor nebo host v živém vstupu poprvé promluvil, jsem zaznamenal výše uvedené proměnné. Zde nastal jediný problém. Když se moderátor Televizních novin chtěl spojit s redaktorem Ladislavem Hruškou, který byl v záběru a začal mluvit, zvuk se nepřenášel. Živý vstup byl předčasně ukončen moderátorem a do této analýzy nebyl zařazen.

6.2. Živé vstupy v Událostech a Televizních novinách

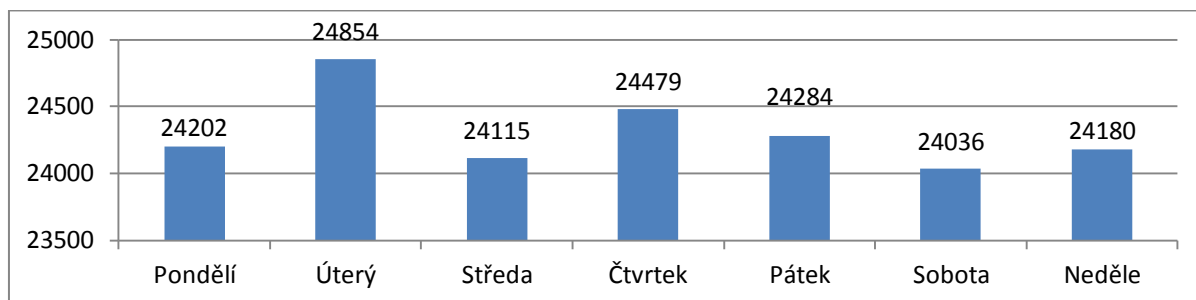
6.2.1. Celková stopáž pořadu

Televizní noviny měly od 1. 1. 2012 do 7. 12. 2012 průměrnou stopáž 2 025,59 s, což je 33 minut a 45 sekund. Oproti tomu Události měly průměrnou stopáž 2 682,48 s, což je 44 minut 42 sekund. Události jsou tak delší než Televizní noviny, a to téměř o 11 minut.

⁵⁵ Jedním z možných faktorů o počtu vysílaných živých vstupů by mohl být i den v týdnu.

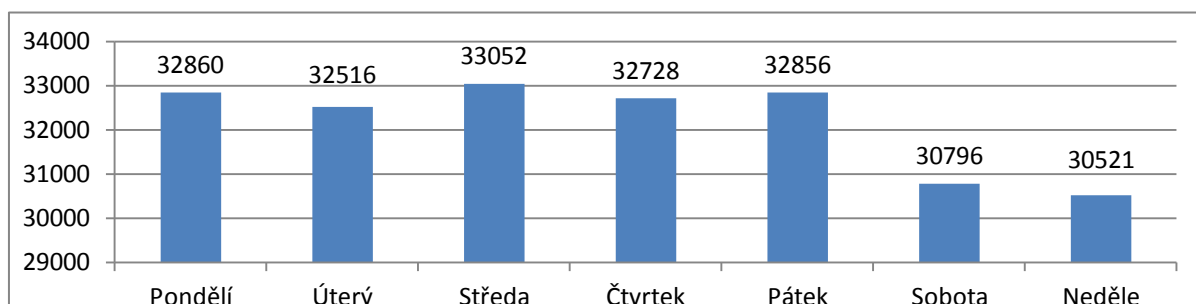
Průměrná celková stopáž Televizních novin u dnů v týdnu byla 24 307 sekund, nejvyšší stopáže dosahovaly Televizní noviny v úterý, kdy měly 24 854 sekund, druhá nejdelší stopáž byla naměřena ve čtvrtek, a to 24 479 sekund. Již pod průměrnou stopáží byla naměřena stopáž u pátku, a to s 24 284 sekundami, za kterým následuje pondělí, stopáž 24 202 sekund. Nedělení stopáž pak byla 24 180 sekund, středeční 24 115 sekund a nejnižší stopáž měly sobotní Televizní noviny, 24 036 sekund.

Graf č. 1. Celková stopáž jednotlivých dnů v Televizních novinách



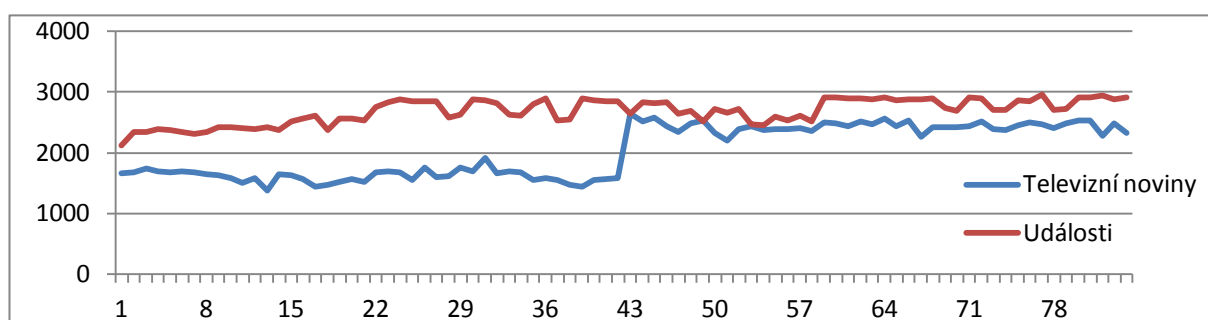
Události pak měly průměrnou stopáž 32 189 sekund. Nad průměrnou stopáží jsou u Událostí všechny všední dny. Nejvyšší stopáž má středa 33 052 sekund, na druhém místě je pondělí s 32 860 sekundami, za kterou je hned pátek, který má jen o 4 sekund kratší stopáž, tedy 32 856 sekund. Čtvrteční Události měly naměřenou stopáž 32 728 sekund a úterní Události pak měly stopáž 32 516 sekund. Pod průměrem tak skončily oba víkendové dny, sobota i neděle. Sobotní Události měly stopáž 30 796 sekund a nedělení pak 30 521 sekund.

Graf č. 2. Celková stopáž jednotlivých dnů v Událostech



Zatímco u Televizních novin nebyl pokles celkové stopáže během víkendového vysílání téměř znát, v sobotu to bylo o 1,1 % méně a v neděli pak o 0,5 % méně, Události jsou na tom o poznání výrazněji. Sobotní pokles celkové stopáže Událostí v sobotu byl 4,3 %, v neděli pak 5,2 %. Průměrná víkendová stopáž Televizních novin byla 24 108 sekund, u Události to pak bylo 30 658 sekund.

Graf č. 3. Vývoj celkové stopáže během celého roku

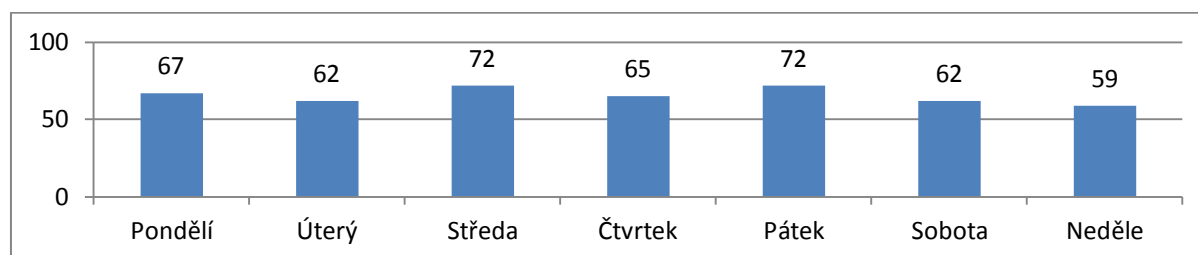


6.2.2. Počet živých vstupů

Průměrně měly Televizní noviny 5,41 živých vstupů na relaci, u Událostí to pak bylo 3,48 živého vstupu na relaci. Celkově bylo u 84 vzorků v Televizních novinách odvysíláno na 459 živých vstupů. V Událostech to pak bylo na 292 živých vstupů. Nejvíce živých vstupů v jedné relaci měly Televizní noviny, a to dne 4. 7. 2012, kdy jich bylo odvysíláno 15. U Událostí byl naměřen maximální počet živých vstupů v jedné relaci ve stejný den jako u Televizních novin, tedy 4. 7. 2012, a to 8 živých vstupů.⁵⁶ Obě dvě zpravodajské relace ve zkoumaném vzorku jen dvakrát nevysílaly ani jednou živě. U Televizních novin to bylo 1. 1. 2012 a 6. 3. 2012, u Událostí 7. 1. 2012 a 5. 2. 2012.

Během analýzy jsem také zjišťoval, zda záleží na dnu v týdnu jako kritériu pro použití živého vstupu. Průměrně bylo u Televizních novin odvysíláno 65 živých vstupů. Maximum živých vstupů bylo odvysíláno ve středu a v pátek, a to 72. Nejméně živých vstupů potom odvysílaly Televizní noviny v neděli, celkem 59. V úterý a v sobotu odvysílaly Televizní noviny shodně po 62 živých vstupech. V pondělí byl živý vstup odvysílán 67krát a ve čtvrtek pak 65krát.

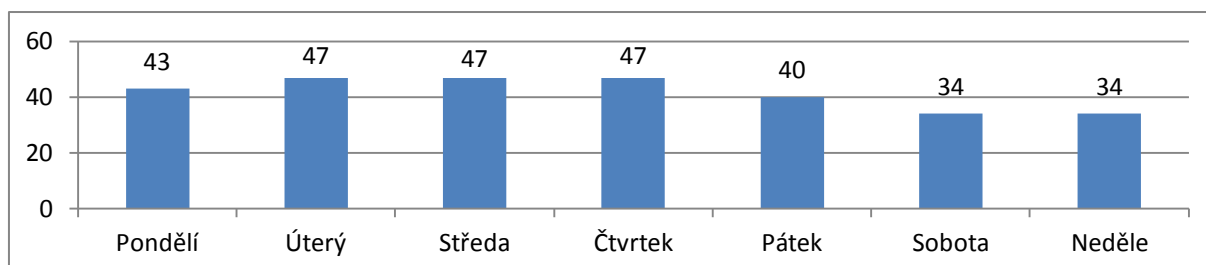
Graf č. 4. Odvysílání živých vstupů v Televizních novinách podle dnu v týdnu



⁵⁶ I když cílem této práce nebylo hodnotit obsah živých vstupů, považuji za zajímavé zde uvést, že 4. 7. 2012, tedy v den, kdy obě stanice dosáhly svých maxim v počtu odvysílání vstupů, měly společné téma jen 3 z nich.

Události průměrně odvysílaly 41 živých vstupů na den, přičemž úterý, středa a čtvrtek byly dny s největším počtem živých vstupů, celkem byly odvysílány 47krát. Nejméně živých vstupů bylo odvysíláno v sobotu a v neděli, shodně po 34 živých vstupech. Pondělní Události odvysílaly celkem 43krát živý vstup. V pátek byl živý vstup odvysílán 40krát.

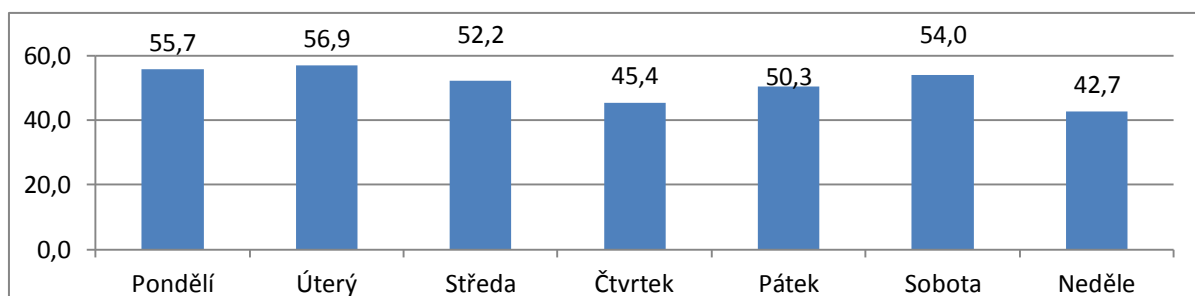
Graf č. 5. Odvysílání živých vstupů v Událostech podle dne v týdnu



6.2.3. Stopáž živého vstupu

Celkově bylo během Televizních novin odvysíláno 22 506 sekund živým vstupem, průměrně na jednu relaci to bylo 267,92 sekund, což odpovídá 13 % z celkové stopáže pořadu. Průměrná délka živého vstupu byla u Televizních novin 49 sekund, nejdelší živé vstupy vysílaly Televizní noviny v úterý, a to v průměru 56,9 sekund (rozdíl o 16,1 %), nejkratší živé vstupy pak byly vysílány v neděli, v průměru 42,7 sekund (rozdíl o 12,8 %). V sobotu měl živý vstup oproti průměru o 10,2 % delší stopáž, v neděli pak ale stopáž oproti průměru klesla o 14,2 %, tedy na 42,7 sekund.

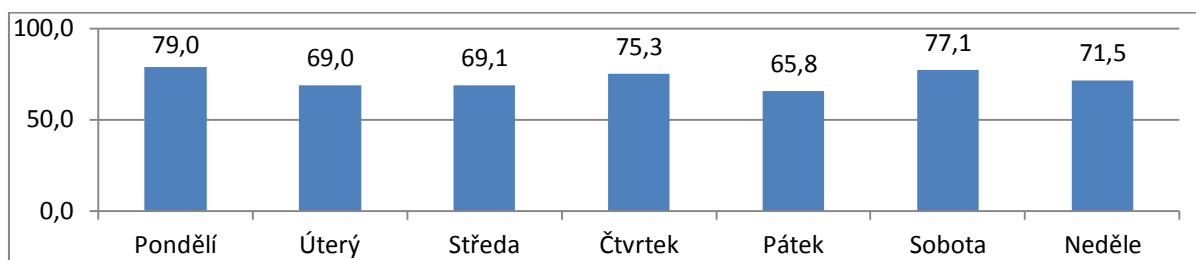
Graf č. 6. Stopáž živého vstupu v Televizních novinách



V Událostech bylo celkově odvysíláno 21 311 sekund živým vstupem, průměrně na jednu relaci to pak bylo 253,7 sekund, což odpovídá 9,3 % z celkové stopáže pořadu. Průměrná délka živého vstupu byla u Událostí 72,9 sekund, nejdelší živé vstupy odvysílaly Události v pondělí, a to v průměru 79 sekund (rozdíl o 8,2 %), nejkratší živé vstupy pak byly vysílány v pátek, v průměru 65,8 sekund (rozdíl o 9,8 %). Také u Událostí se stopáž živého

vstupu oproti průměru v sobotu zvýšila, a to o 5,6 %, v neděli oproti průměru, stejně jako u Televizních novin, klesla, a to o 2,2 %.

Graf č. 7. Stopáž živého vstupu v Událostech

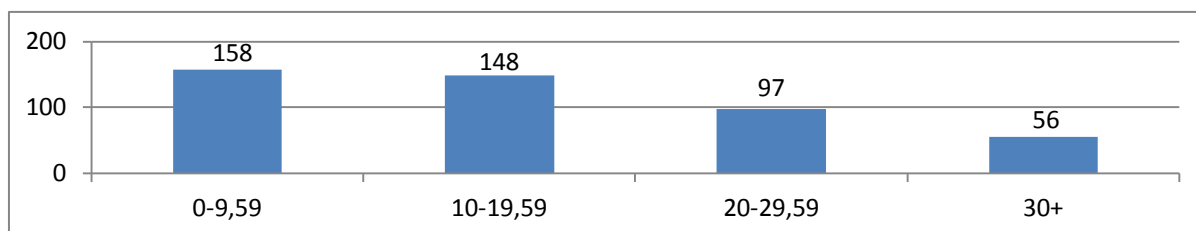


Z uvedených údajů vyplývá, že větší rozdíly u stopáže živého vstupu mají Televizní noviny. Z uvedených údajů je patrné, že Události mají v průměru delší stopáž živého vstupu. V průměru mají stopáž živého vstupu 72,9 sekund, Televizní noviny pak 49 sekund, což je rozdíl 23,9 sekund.

6.2.4. Čas živého vstupu

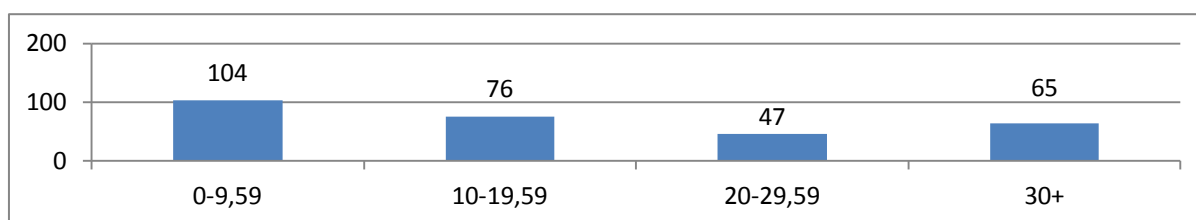
V první části, 0–9,59 minut, odvysílaly Televizní noviny 158 živých vstupů, podíl 34,4 %, v druhé části, 10–19,59 minut, odvysílaly 148 živých vstupů, podíl 32,2 %, ve třetí části, 20–29,59 minut, odvysílaly 97 živých vstupů, podíl 21,1 % a v poslední části, 30 minut a více, 56 živých vstupů, zde byl podíl 12,2%.

Graf č. 8. Výskyt živého vstupu v Televizních novinách



Události jsou na tom podobně jako Televizní noviny, ovšem u nich dochází v závěrečné části k růstu živých vstupů. V první části odvysílaly Události 104 živých vstupů, podíl 35,6 %, ve druhé části to bylo 76 živých vstupů, podíl 26%, ve třetí to pak bylo 47 živých vstupů, podíl 16,1 %, a v poslední části pak dochází k nárůstu na 65 živých vstupů, podíl 22,2 %.

Graf č. 9. Výskyt živého vstupu v Událostech



Obě dvě zpravodajské relace v první polovině odvysílaly více jak polovinu živých vstupů, Televizní noviny celkem 306 živých vstupů, tedy 66,6 %, a Události 182 živých vstupů, zde byl podíl 61,6 %.

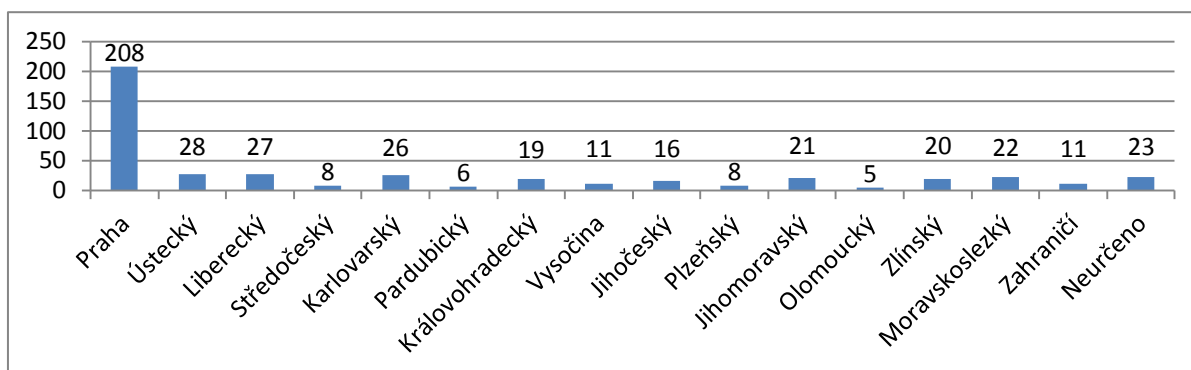
6.2.5. Místo živého vstupu

Praha u Televizních novin dominovala. Z Prahy byl živý vstup v případě Televizních novin proveden celkem 208krát, což tvoří 45,3 % všech odvysílaných živých vstupů, které byly zaznamenány. Prahu následuje kraj Ústecký, s 28 odvysílanými živými vstupy, podíl 6,1 %, třetím krajem s nejčastěji vysílanými živými vstupy je kraj Liberecký, a to s 27 živými vstupy, podíl 5,8 %. Naopak nejméně živých vstupů bylo odvysíláno z Olomouckého kraje, a to 5 živých vstupů, podíl 1 %, hned za Olomouckým krajem následuje kraj Pardubický se 6 živými vstupy, podíl 1,3 %. Středočeský a Plzeňský kraj mají shodně po 8 živých vstupech, podíl 1,7 %.

Při analýze Televizních novin bylo celkem určeno 23 míst, odkud probíhá živý vstup, toto číslo tvoří 5 % z celkového podílu.⁵⁷ Televizní noviny věnovaly živým vstupům ze zahraničí 11 živých vstupů, tedy 2,4 %.

⁵⁷ Autor této práce má osobní zkušenost z prostředí televize Nova, zná zdejší prostředí a okolí, a proto i když někdy nebylo uvedeno, odkud je živý vstup vysílán, autor ho dokázal identifikovat jako místo, které leží v blízkosti či přímo v budově televize Nova. Příklady tří nejčastěji využívaných míst jsou vyfotografovány a uvedeny v příloze.

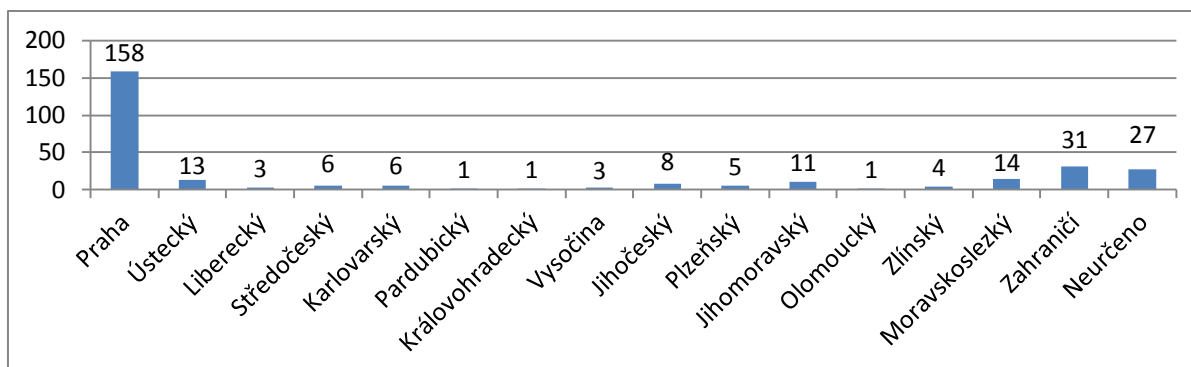
Graf č. 10. Krajské rozdělení živých vstupů v Televizních novinách



Jestliže u Televizních novin Praha převažovala, u Událostí byl její naměřený počet ještě výraznější. Z Prahy bylo odvysíláno 158 živých vstupů, což tvoří 54,1 % z celkového počtu odvysílaných živých vstupů. Na druhém místě skončil kraj Moravskoslezský s 14 odvysílanými živými vstupy, podíl 4,7 %, následoval ho kraj Ústecký, odkud bylo odvysíláno 13 živých vstupů, podíl 4,4 %. Tři kraje, Pardubický, Královohradecký a Olomoucký měly shodně po 1 odvysílaném živém vstupu, podíl 0,3 %.

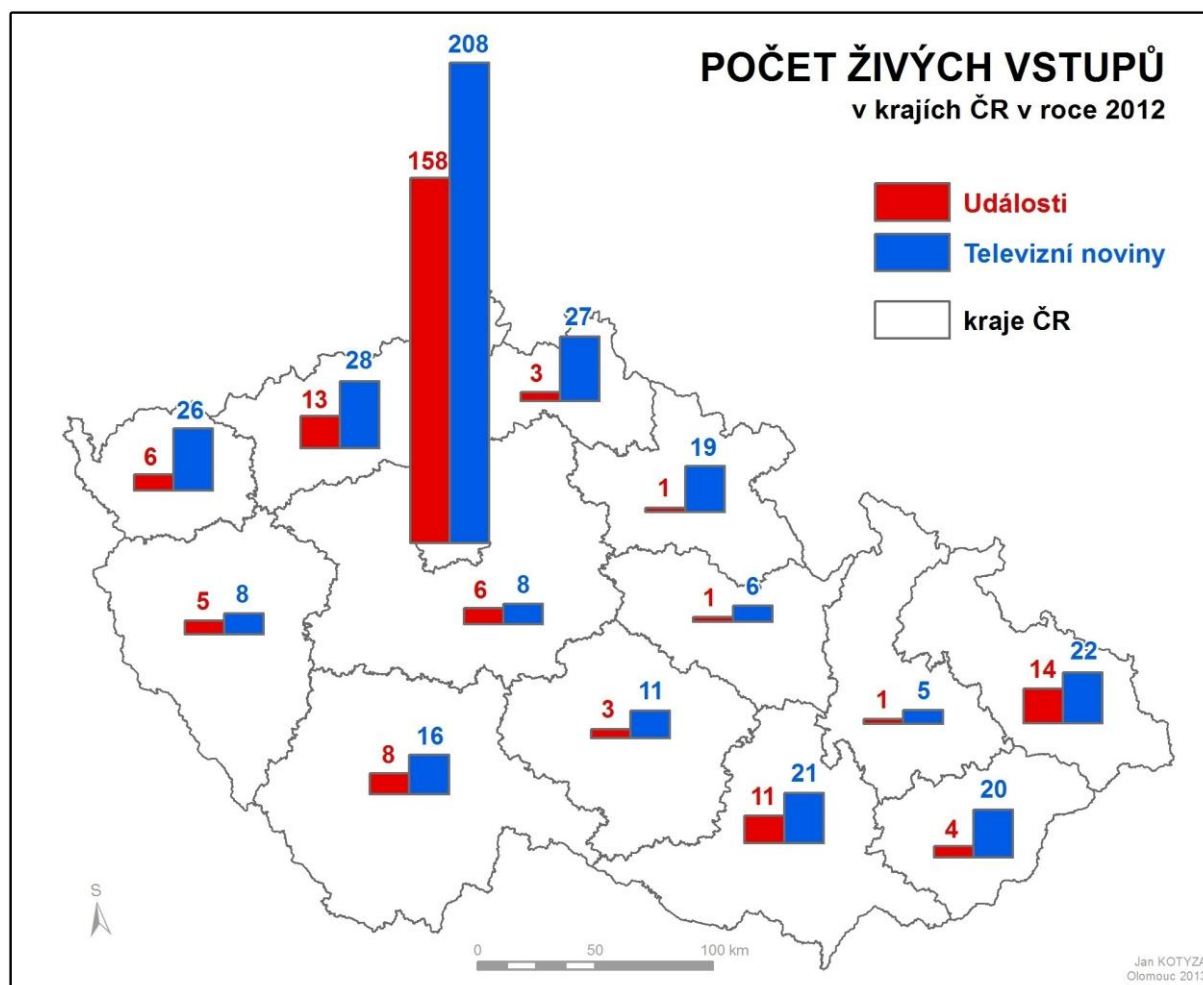
Neurčeno bylo při analýze Událostí celkem 27 míst, ty tvoří 9,2 % z celkového podílu. Události se po Praze nejvíce věnovaly zahraničnímu reportování živě, celkem takto bylo odvysíláno 31 živých vstupů, tedy 10,6 % z celkového podílu.

Graf č. 11. Krajské rozdělení živých vstupů v Událostech



Z výše uvedených údajů vyplývá, že obě dvě zpravodajské relace upřednostňují Prahu jako místo, odkud budou vysílat živě. Naopak u obou relací se na nejspodnějších místech umístily kraje Olomoucký a Pardubický. Události pak Televizní noviny vcelku výrazně porážejí ve vysílání ze zahraničí, zde Události odvysílaly o 20 živých vstupů více a jejich podíl na celkovém počtu je výraznější o 8,2 %.

Mapa krajů, podle živých vstupů obou zpravodajských relací



6.2.6. Reportér živých vstupů

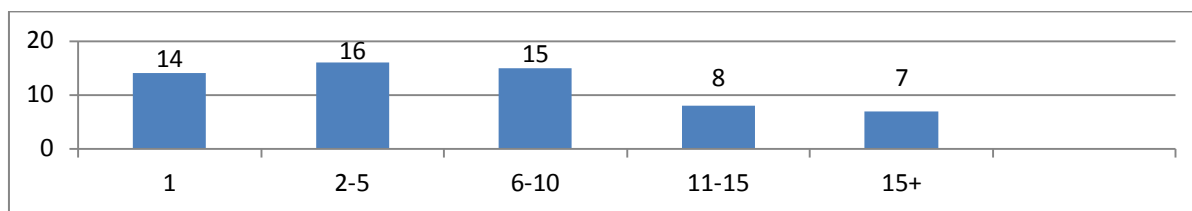
Reportér je neodmyslitelnou součástí živého vstupu, proto jsem v analýze zjišťoval i to, kolik reportéru využívají obě stanice a také zda jsou někteří nasazováni častěji než ostatní.

Během analýzy jsem v živém vstupu u Televizních novin zaznamenal celkem 60 reportérů, u Událostí jich bylo ještě více, celkem se živě objevilo na 65 reportérů⁵⁸.

Nejčastějším redaktorem, který vedl živý vstup v Televizních novinách, byl Ivan Berka, celkem se na obrazovce objevil v 28 živých vstupech, Ivan Berka tedy reportoval živě v 6,1 % z celkového počtu živých vstupů. O pět živých vstupů méně jich měla Zuzana Smiešková, celkem 23 živých vstupů, 5% podíl z celkového počtu, a třetím nejčastějším redaktorem byl Martin Kočárek s 22 živými vstupy, 4,8% podíl z celkového počtu. V Televizních novinách se celkem 14 redaktorů objevilo v živém vstupu jen jednou. Převládala pak varianta, kdy se redaktor objevil živě 2–5krát, těchto případů bylo 16.

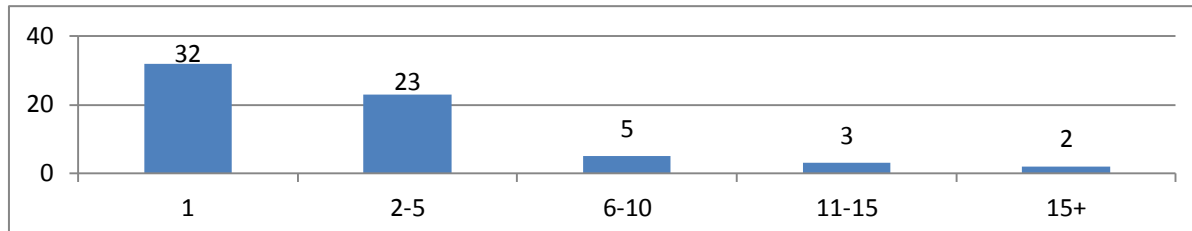
⁵⁸ Jména všech redaktorů, kteří vysílali alespoň jednou živě, jsou uvedena v příloze č. 9.1. a 9.2.

Graf č. 12. Nasazování reportérů do Televizních novin



Přestože měly Události celkově menší počet živých vstupů (292), využily o 5 redaktorů více než Televizní noviny. Příčina je dána faktem, že zatímco v Televizních novinách bylo jen 14 redaktorů, kteří vysílali živě jen jednou, u Událostí to bylo 32 redaktorů. Události měly i více redaktorů, kteří vysílali 2–5krát, a to o 7, tedy 23 redaktorů. Naopak, reportéry, kteří odvysílali 15 a více živých vstupů, měly Události jen 2. Nejčastěji se živě objevoval Jakub Železný s 19 živými vstupy, a tvořil tak 6,5% podíl z celkového počtu živých vstupů. Druhým nejčastěji živě vysílajícím redaktorem byl Vladimír Koblůšek se 17 živými vstupy, tvoří tak 5,8% podíl z celkového počtu. S 15 živými vstupy byla třetí nejčastěji živě vysílající Marcela Augustová, 5,1% podíl z celkového počtu.

Graf č. 13. Nasazování reportérů do Událostí



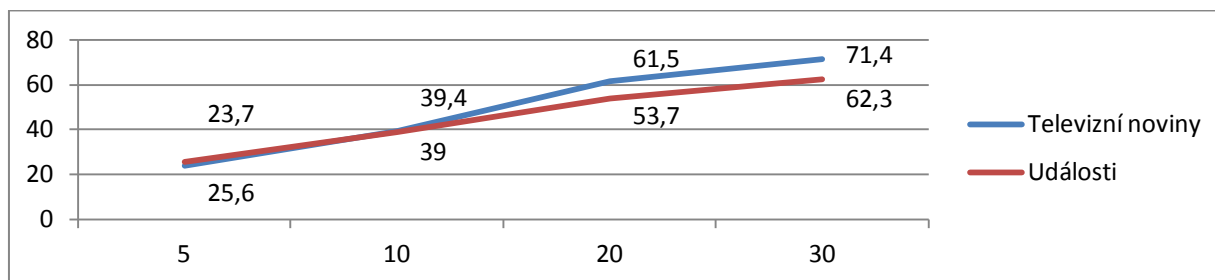
Z uvedených dat tak vyplývá, že televize Nova více využívá prověřené redaktory než Česká televize, která se naopak snaží o různorodost a častější střídání redaktorů. Z šesti nejčastěji nasazovaných redaktorů, jsou čtyři z nich – Jakub Železný, Jolana Voldánová, Aneta Savarová a Marcela Augustová – zároveň moderátory Událostí a jejich živé vstupy, až na jednu výjimku⁵⁹, probíhaly vždy ve studiu. Pokud tedy tyto redaktory vynecháme, zůstanou nám dva „klasičtí“ redaktori, Vladimír Koblůšek a Lukáš Dolanský, kteří uváděli 9,5 % všech živých vstupů Událostí.

Pět nejčastějších reportérů Televizních novin celkem odvysílalo živě 109 živých vstupů. To z celkového počtu 459 živých vstupů tvoří 23,7 % všech živých vstupů. Oproti tomu pět nejčastějších reportérů Událostí odvysílalo 75 živých vstupů, což tvoří 25,6 %

⁵⁹ Jakub Železný vysílal živě z kongresu ODS.

z celkového počtu. Při deseti nejčastějších reportérech pak obě stanice mají procentuální zastoupení téměř stejné, Televizní noviny dosahují čísla 39,4 %, při celkovém počtu 181 odvysílaných živých vstupů, Události pak mají 39 % a odvysíláno na 114 živých vstupů. Od tohoto bodu se ale začíná zvyšovat procentuální pokrytí méně redaktory u Televizních novin. Dvacet reportérů Televizních novin odvysílalo 61,5 % všech živých vstupů této relace, u Událostí to pak bylo 53,7 %.

Graf č. 14. Redaktorské pokrytí živých vstupů



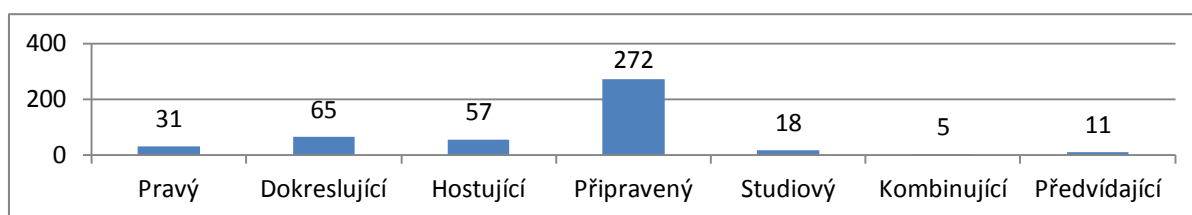
Z dat uvedených výše je patrné, že Česká televize i televize Nova dokáže svými dvaceti nejčastěji nasazovanými redaktory pokrýt více jako 50 % všech odvysílaných živých vstupů.

6.2.7. Typy živých vstupů

Během předvýzkumu, jsem zaznamenal několik stále se opakujících schémat živých vstupů. V metodice v této práci jsem je následně nadefinoval tak, aby jasně prokázaly, jaké typy obě dvě zpravodajské relace nejčastěji využívají. Celkově jsem sledoval 6 typů – pravý, dokreslující, hostující, připravený, studiový, kombinující a předvídající.

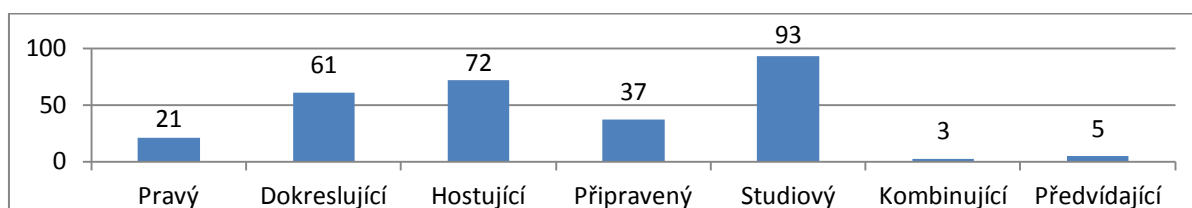
V Televizních novinách byl nejčastěji použit živý vstup Připravený, celkem byl zaznamenán 272krát, což tvoří celkem 59,2 % z celkového počtu všech živých vstupů. Druhým nejčastějším byl živý vstup Dokreslující s 65 odvysíláními a podílem 14,2 %, následoval Hostující s 57 vstupy, podíl 12,4 % z celkového počtu. Čtvrtý skončil živý vstup Pravý s počtem 31 odvysílání a podílem 6,7 %. Studiový živý vstup byl odvysílán 18krát, podíl 3,9 %. Předvídající živý vstup měl 11 odvysílání, podíl 2,4 % a vůbec nejméně se vyskytoval živý vstup Kombinující, a to 5krát, s 1,1% podílem na celkovém počtu.

Graf č. 15. Typy živých vstupů - Televizní noviny



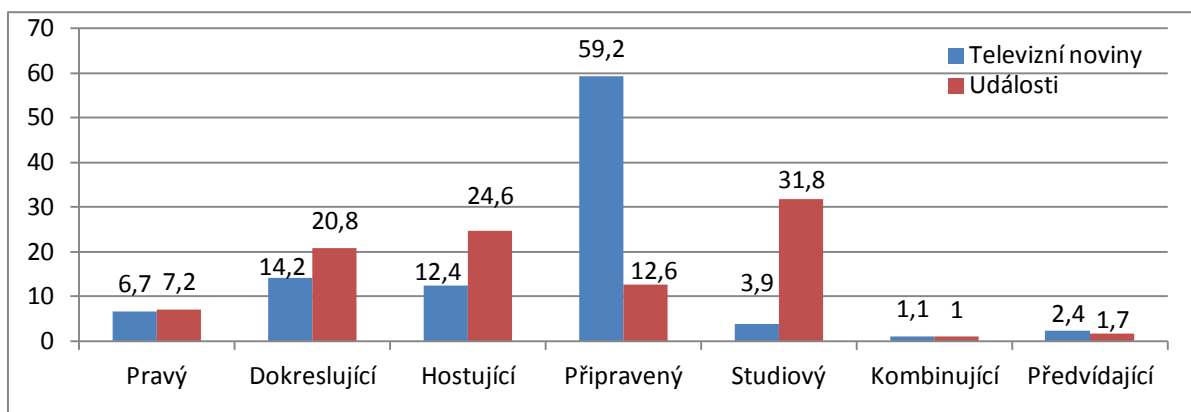
Zatímco u Televizních novin převažoval Připravený živý vstup, u Událostí to byl živý vstup Studiový, který měl celkem 93 odvysílání a tvořil 31,8% podíl z celkového počtu. Druhým nejčastějším byl Hostující se 72 odvysíláními, podíl 24,6 %. Dokreslující živý vstup odvysílaly Události celkem 61krát, s podílem 20,9 %, až na čtvrtém místě byl nejčastěji vysílaný živý vstup Televizních novin, a to Připravený s 37 odvysíláními a podílem 12,7 %. Pravý živý vstup byl vysílán 21krát, podíl 7,2 %. Předvídající živý vstup byl u Událostí využit jen 5krát, podíl 1,7 %, a Kombinující jen 3krát, podíl 1 %.

Graf č. 16. Typy živých vstupů - Události



Z uvedených dat vyplývá, že Česká televize nejčastěji využívá vstup přímo ze studia, a to v 31,8 % případů, oproti tomu televize Nova nejčastěji využívá živý vstup Připravený, a to v 59,2 % případů. Obě dvě relace mají velmi podobný výsledek jen u tří sledovaných živých typů. U Pravého činí rozdíl 0,5 %, u Kombinujícího 0,1 % a u Předvídajícího 0,7 %. U zbylých typů se výsledky výrazně liší, nejmarkantnější rozdíl je u typu Připraveného, zde je rozdíl 46,6 %. Následuje Studiový s rozdílem 27,9 %. Rozdíl 12,2 % je potom u živého vstupu Hostujícího. Dokreslující živý vstup byl využíván s rozdílem 6,6 %.

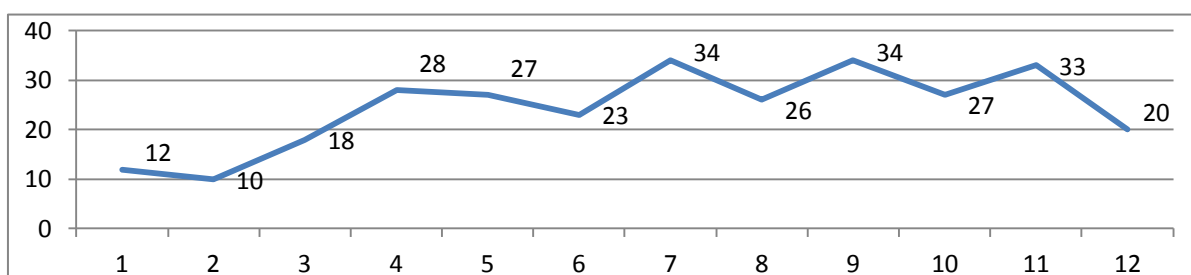
Graf č. 17. Srovnání typů živých vstupů



6.2.8. Živé vstupy v Událostech před a po 1. dubnu 2012

Jednou ze základních otázek této diplomové práce bylo, zda se změnil počet odvysílaných živých vstupů po změně Událostí k 1. dubnu 2012. Od počátku sledovaného období do změny v Událostech bylo odvysíláno 50 702 sekund celkové stopáže, z níž 2 771 sekund tvořilo živé vysílání, to je 5,4 %. Průměrně bylo odvysíláno 13,3 živých vstupů týdně a jeden živý vstup měl průměrnou stopáž 69,2 sekundy. Po změnách k 1. dubnu dochází k nárůstu na 28 živých vstupů týdně a průměrná stopáž živého vstupu vzrostla na průměrných 73,5 sekund. Z celkové stopáže 174 627 sekund bylo živě odvysíláno 18 540 sekund, což tvoří 10,6 %. Nárůst živých vstupů je tedy dvojnásobný, co se jejich počtu týče, na jejich stopáži je to také téměř dvojnásobek.

Graf č. 18. Vývoj počtu živých vstupů v Událostech

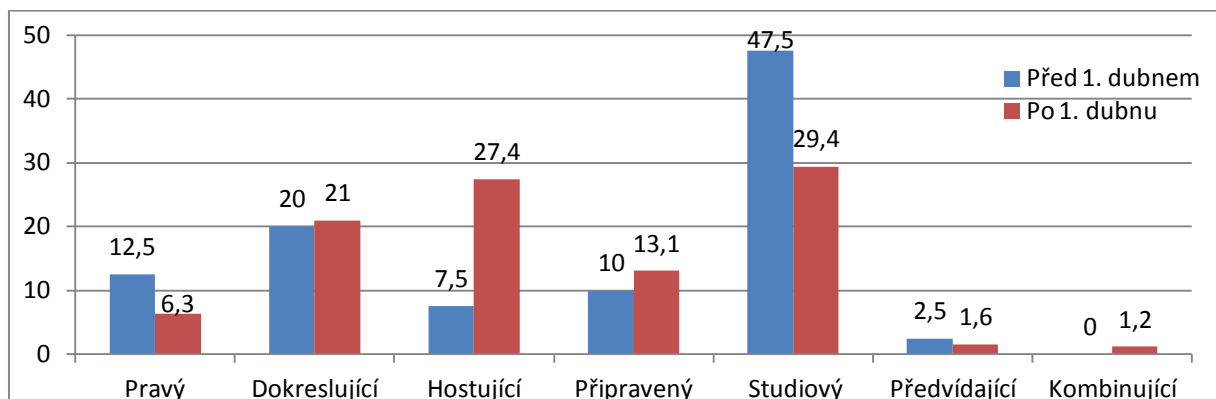


Z uvedeného grafu jasně vyplývá, že po 1. dubnu začaly Události více využívat živé vstupy ve svém vysílání.

Změna se dotkla i toho, jaký typ živých vstupů byl použit. Do 1. dubna byl nejčastěji používaný typ Studiový, s podílem 47,5 %, druhý byl Dokreslující, s podílem 20 %, a třetím nepoužívanějším byl Pravý, s podílem 12,5 %. Po 1. dubnu klesl podíl Studiového na 29,4 %,

přesto zůstal nejpoužívanějším vstupem, druhý je Hostující s 27,4 % a třetí je Dokreslující s 21 %. Nejméně využívané před i po 1. dubnu byly živé vstupy Předvídající a Kombinující.

Graf č. 19. Vývoj použitých typů živých vstupů před a po 1. dubnu 2012 v Událostech

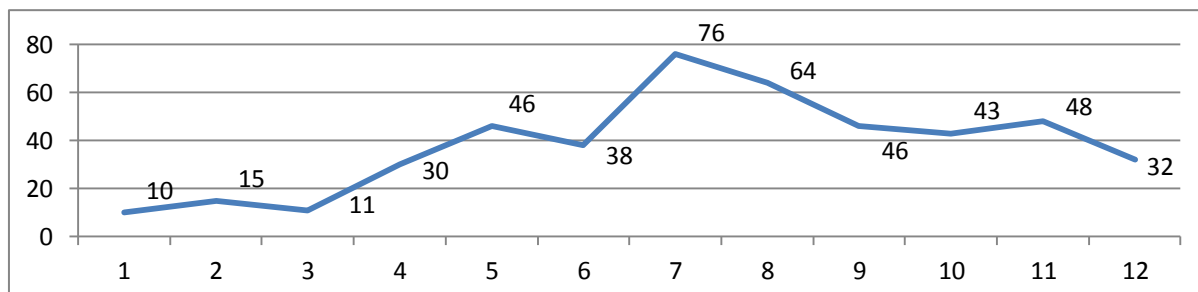


Události tedy k 1. dubnu změnilly i svůj přístup k živým vstupům, jejich počet vzrostl, prodloužila se jejich délka a změnila se frekvence využití typů živých vstupů.

6.2.9. Živé vstupy v Televizních novinách před a po červenci 2012

Do července 2012 bylo odvysíláno 67 770 sekund celkové stopáže, z toho 8 159 sekund tvořily živé vstupy, což je 12% podíl na celkovém vysílání. Průměrně se týdně odvysílalo 25 živých vstupů s průměrnou stopáží 54,4 sekund. Po změnách v červenci 2012 se průměrný počet živých vstupů týdně zvýšil na 51,5, ale stopáž živého vstupu se snížila na 36,2 sekundy. Průměrná stopáž celé relace byla před prvním červencem 1 613,5 sekund, po 1. červenci se zvýšila na 2 020,2 sekundy. Celkové stopáže bylo od července odvysíláno 84 850 sekund, přitom přímým přenosem bylo vysíláno 11 178 sekund, což je 13,2% podíl.

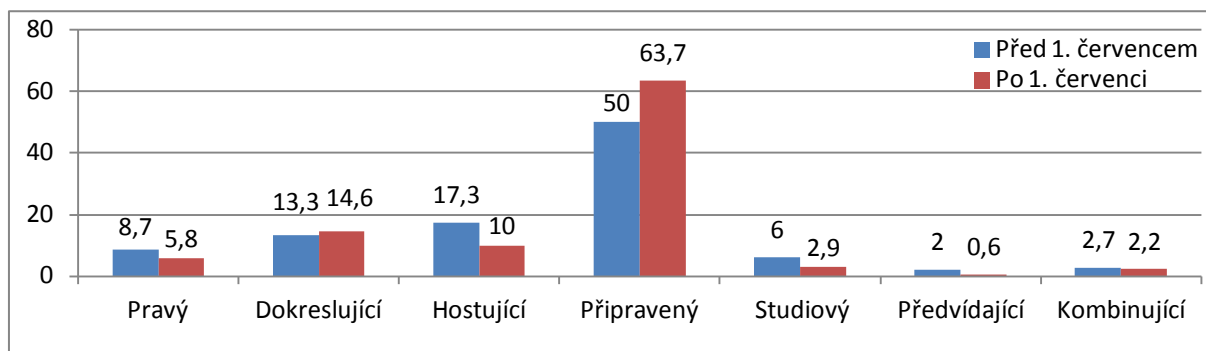
Graf č. 20. Vývoj počtu živých vstupů v Televizních novinách



Z grafu je evidentní, že se zvýšil počet odvysílaných živých vstupů po 1. červenci 2012 a že Televizní noviny začaly živé vstupy do svého vysílání více zařazovat.

Před i po prodloužení celkové stopáže Televizních novin byl nejčastější živý vstup Připravený, před změnou měl podíl 50 %, po změně potom 63,7 %. Před změnou byl na druhé pozici živý vstup Hostující s podílem 17,3 %, kterého nahradil živý vstup Dokreslující s 14,6 %, živý vstup Hostující byl po změně třetím nejpoužívanějším. Stejně jako u Událostí byly před i po změně nejméně využívané živé vstupy Předvídající a Kombinující.

Graf č. 21. Vývoj použití typů živých vstupů před a po červenci v Televizních novinách



Televizní noviny prošly v půlce června prodloužením celkové stopáže. V rámci této změny došlo i k nárůstu využívání živých vstupů, jejich počet stoupl, zvýšilo se jejich celkové zastoupení v celé relaci, ovšem nejčastěji využívaným typem živého vstupu zůstal nadále živý vstup Připravený.

6.3. Shrnutí

Lze tedy konstatovat, že živé vstupy ve větší míře užívá komerční stanice televize Nova ve svých Televizních novinách. Celkově jim věnuje více prostoru než veřejnoprávní Česká televize u svých Událostí. Události oproti tomu využívají reportéry více než Televizní noviny. Obě stanice však mají 20 redaktorů, kterými pokryjí více jak 50 % všech odvysílaných živých vstupů.

V porovnání krajů, odkud se živý vstup vysílá, bylo u obou zpravodajských relací nejvíce odvysílaných živých vstupů z Prahy, i když Televizní noviny jí věnují méně jak polovinu svého živého vysílání (45,3 %), u Událostí je to více jak polovina (54,1 %).

Obě dvě sledované zpravodajské relace také potvrdily McQuialovo tvrzení, že nejdůležitější zprávy jsou řazeny na úvod, protože nejvíce živých vstupů bylo odvysíláno v prvních 10 minutách relace. Zatímco Televizní noviny vykazují klesající tendenci ke konci relace, Události mají v poslední části znatelné zvýšení oproti předchozí.

Celkovou stopáž mají delší Události, a to i potom, co byly Televizní noviny v červnu roku 2012 prodlouženy.

Zatímco u Televizních novin den v týdnu nemá na počet živých vstupů zásadní vliv, u Událostí je možné sledovat pokles během sobotního a nedělního vysílání. To však neplatí o stopáži živého vstupu, tu mají Události i o víkendu podobnou jako ve zbytku týdne, naopak nedělní stopáž živého vstupu v Televizních novinách bývá nejmenší. Průměrná stopáž živého vstupu v Událostech je pak delší než stopáž v Televizních novinách.

U Televizních novin byl nejčastěji používaným živým vstupem Připravený, který tvořil více jak polovinu všech živých vstupů, oproti tomu u Událostí byl nejčastějším živým vstupem typ Studiový, který tvořil téměř jednu třetinu všech sledovaných živých vstupů.

Obě zpravodajské relace prošly během roku 2012 výraznými změnami, které se podepsaly i na využívání živých vstupů. U obou relací se jejich počet zvýšil, výrazněji tomu bylo u Události, kde se zdvojnásobil. Proměnila se také preference živých vstupů.

6.4. Analýza výsledků

V této kapitole se pokusím na základě svých znalostí a vědomostí nastínit, co mohou výsledky analýzy znamenat. Pokusím se dát výsledná data do souvislostí a najít mezi nimi spojitosti. V kapitole budu postupovat systematicky tak, jak byly v předchozí kapitole výsledky prezentovány, jediný rozdíl nastane v tom, že v jedné podkapitole budu souhrnně analyzovat výsledky Místa živého vstupu a Redaktora živého vstupu.

6.4.1. Celková stopáž

U obou zpravodajských relací se v průběhu roku celková stopáž zvýšila. Události svou stopáž postupně navyšovaly již před 1. dubnem a změna nebyla tak výrazná jako u Televizních novin, kde se celková stopáž zvýšila v průměru o 5 minut. Televize Nova zvýšením stopáže svého nejsledovanějšího pořadu chtěla zamezit odlivu diváků ke konkurenčním televizím. Díky delší stopáži mohla do Televizních novin zařadit také krátkou reklamu, což mohlo televizi Nova přinést značné zisky, protože se jedná o nejsledovanější pořad. Díky prodloužené stopáži končí Televizní noviny v průměru kolem 20. hodiny 10. minuty, a pokud se divák chce podívat ještě na Sportovní noviny a Počasí, vydrží u této stanice ještě déle. Pokud tak divák udělá, unikne mu začátek pořadu na jiném kanále. Televize Nova si tak od tohoto prodloužení může slibovat, že diváci, než aby se

začínali dívat na již běžící pořad u konkurenční televize, vydrží a budou sledovat od počátku ten jejich. Změna celkové stopáže u Událostí pak měla za důsledek jejich překrytí se začátkem Televizních novin. Jde však pozorovat snaha o větší množství diváků na úkor průměrné sledovanosti. „Právě překryv s Novou snižuje Událostem průměrnou sledovanost, ale zároveň ubírá část diváků Televizním novinám.“⁶⁰

6.4.2. Počet živých vstupů

Počet živých vstupů u obou relací rostl, i když v prosinci roku 2012 byl u obou relací zaznamenán pokles. Bylo by potřeba analyzovat delší časový úsek, abych mohl prokázat, že nešlo jen o dočasný trend. U Televizních novin není znát větší rozdíl, pokud jde o počet živých vstupů v rámci dnu v týdnu. Sobotní a nedělní Události zaznamenávají výraznější pokles oproti pracovním dnům. Z uvedených údajů vyplývá, že reportéři veřejnoprávní televize dodržují dny pracovního klidu více než jejich kolegové z komerčního sektoru. Zatímco redaktoři televize Nova jsou rozděleni na směny⁶¹, při jejichž plánování není zohledňováno, zda je víkend, či ne, reportéři České televize mají přístup volnější a snaží se reportáže předtočit během týdne, aby nemuseli o víkendu pracovat.⁶²

Zvyšující se počet živých vstupů také může dokazovat hypotézu Tuggleho a Huffmana, kteří se domnívají, že živý přenos je levnější, a proto je čím dál více využíván. Zvyšující se počet živých přenosů může být spojen i s tím, že je pro redaktory snazší a pohodlnější si stoupnout ven před budovu či k dotykové tabuli a odříkat naučený text než se snažit vyrobit reportáž. To potvrzuje i Zuzana Štichová⁶³, redaktorka Televizních novin, která říká, že připravit a odvysílat živý vstup je jednodušší než připravovat reportáž. Podle ní si na živý vstup stačí jen připravit obsah, který je potřeba se naučit, a nechat si sestříhat pár ilustračních záběrů. Důvod, proč redaktoři Televizních novin volí raději živý vstup než předtočený příspěvek, je podle ní ten, že jsou v časovém presu a nestíhají příspěvek připravit.

U Událostí by se dal největší počet živých vstupů od úterý do čtvrtku vysvětlit několika možnostmi. První z nich je pravidelná pondělní porada⁶⁴ v České televizi, kde se plánují témata na celý týden. Ta jsou následně přidělena redaktorům, kteří je začnou zpracovávat

⁶⁰ POTŮČEK, J.: *Sledovanost nových Událostí České televize se ustálila na 770 tisících diváků*. [online] Dostupné z: <http://www.digizone.cz/clanky/sledovanost-novych-udalosti-ceske-televize-se-ustalila-na-770-tisicich-divaku/> [cit. 2013-03-26]

⁶¹ Tuto domněnku potvrdila redaktorka Televizních novin, Zuzana Štichová.

⁶² Čerpám z vlastních zkušeností.

⁶³ Zuzana Štichová je redaktorkou Televizních novin od září 2012.

⁶⁴ Čerpám z vlastních zkušeností.

a vysílat v další dny. To se projevuje na zvýšeném počtu živých vstupů v úterý, ve středu a ve čtvrtek. Druhým možným vysvětlením je zaměření České televize, která jakožto veřejnoprávní médium pokrývá i témata, o kterých se komerční stanice zmiňovat nebudou, neboť pro ně nejsou dostatečně atraktivní.

6.4.3. Stopáž živého vstupu

Události mají delší průměrnou stopáž než Televizní noviny především proto, že po změně 1. dubna většinou zařazují do první části zpravodajské relace rozhovor. Ve většině případů šlo o rozhovor s veřejně činnou osobou, politikem, státním zástupcem, soudcem, policistou... Tento rozhovor trval obvykle více jak 120 sekund a mnohdy musel moderátor ve studiu hosta přerušit s tím, že již není čas, ať řekne poslední větu. Dalším důvodem, proč mají Události delší stopáž živého vstupu, je jejich pravidelná rubrika „Naše téma“, která bývá řazena po 30. minutě. V předchozí části je vždy krátká ukázka a „navnadění“ diváka na atraktivní téma, které však bude odvysíláno později. Události se tímto krokem snaží zabránit odlivu diváků k Televizním novinám. Rubriku „Naše téma“ zpracovávají sami moderátoři, kteří však ten den neuvádějí studio. Ti po 30. minutě přicházejí do studia a s pomocí moderátora prezentují téma. To bývá zpracováno v delším příspěvku, než je běžné, kromě několika reportáží, prostřihů zpět do studia, kde stojí reportér u dotykové tabule a doplňuje důležitá fakta, bývá řazen ještě krátký rozhovor s odborníkem. Na ten se často přechází slovy: „*Na toto téma jsme si povídali s...*“ Po krátkém rozhovoru přichází střih zpět do studia, kde reportér ještě na závěr shrne nejdůležitější myšlenku nebo vyvodí závěr, čímž jeho živý vstup končí.

Kratší stopáž u Televizních novin se dá také vysvětlit tím, že je u této zpravodajské relace běžné, že moderátor přečte ve studiu úvod zprávy a následně se spojí s reportérem do terénu, aby mu o celé události řekl více. Reportér v krátkosti řekne několik informací, jeho promluva obvykle nezabere více jak 30 sekund, a rozloučí se slovy „*a více už v následující reportáži.*“. Po reportáži může být ještě obraz vrácen zpět na redaktora, který ještě dodá aktuální informaci, to se však nestává často. Dalším vysvětlením kratší stopáže u živého vstupu by mohl být fakt, že se Televizní noviny nesnaží pouze o informování, ale také o zvýšení atraktivity a zábavnosti, proto nemusejí uvádět všechny souvislosti a detaily ale vystačí si jen s nastíněním problému.

6.4.4 Čas živého vstupu

V úvodu byla zmíněna McQuilova teze, „že nejdříve uvedené zprávy jsou nejdůležitější“⁶⁵. Obě dvě zpravodajské relace tuto hypotézu potvrdily, živý vstup byl využit především v prvních částech vysílání, aby zdůraznil zásadní událost. Přitom Televizní noviny obvykle odvysílaly svůj první živý vstup kolem třetí minuty od začátku celé relace, v Událostech byl první živý vstup většinou odvysílán o minutu později, tedy kolem čtvrté minuty od počátku vysílání.

V Událostech byl živý vstup využíván i u rubriky „Naše téma“, která byla prezentována jako představení zásadního tématu dne a byla reportérem vedena vždy živě. Umístění rubriky „Naše téma“ až za 30. minutu však vede k tomu, že Události nemají pravidelnou sestupnou tendenci v počtu živých vstupů, ale v závěrečné části je oproti předchozí nárůst živých vstupů. Pokud bych však tyto vstupy vynechal, přesto by zde byla zcela jasná sestupná tendence.

Živé vstupy, které byly vysílány až na konci relací, pomineme-li živé vstupy z rubriky „Naše téma“, patřily většinou k odlehčeným. Redaktoři se nacházeli na koncertech, festivalech, večírcích, noci hradů atd... Paradoxně, právě tyto živé vstupy patří do „nejcennější“ kategorie, a to do živých vstupů Pravých.

6.4.5. Místo živého vstupu a jeho redaktor

Z výsledků je patrné, že i když Události odvysílaly méně živých vstupů, podílelo se na nich více redaktorů než u Televizních novin. Řešení, které se zde nabízí, by mělo být prosté, zatímco televize Nova, která vysílá Televizní noviny, je komerční stanice, a tudíž je profilovaná především na zisk, Česká televize je placena z koncesionářských poplatků, a nemusí se tolik starat o svůj rozpočet. Z tohoto důvodu si může dovolit platit více redaktorů než soukromá televize, která se snaží využít maximum svých kapacit.

S místem živého vstupu je velmi úzce spjat i redaktor živého vstupu. Ivan Berka, redaktor Televizních novin, byl v živém vstupu celkem 28krát, z toho jen 4krát nevysílal živě z Liberce. Ve zbylých 24 vstupech z Liberce stál, kromě dvou případů, vždy na stejném místě. Nabízí se tak otázka, zda je důležitější, který redaktor živý vstup vedl, nebo kraj, odkud byl živý vstup veden. Velmi často byly k vidění případy, kdy se událost stala v Moravskoslezském kraji, ale živě o ni referoval redaktor z kraje Zlínského a naopak.

⁶⁵ McQuial 2007: 304

Reportér František Nyklas ani jednou za sledované období nevysílal odjinud než z Karlových Varů, a to vždy ze stejného místa. Podobně na tom byl i Martin Kočárek, který vysílal vždy z Ústí nad Labem. Toto zjištění se netýká pouze reportérů Televizních novin. Lukáš Dolanský, redaktor Událostí, vysílal živě vždy z Prahy, Vladimír Keblůšek, kromě jednoho vstupu z Brna, taktéž. Jakub Železný, jakožto nejčastěji využitý redaktor Událostí, vysílal živě 16krát z Prahy, 2krát z Brna a jednou z Karlových Varů. Jak je patrné, redaktoři na místě události nejsou, živé vstupy využívají jen k tomu, aby u diváka vytvořili iluzi, že jsou skutečně v terénu a sbírají informace právě teď. Je možné, že v důsledku nadužívání živých vstupů z událostí, které neprobíhají právě teď, si i čeští diváci začnou všimnout „černých děr“⁶⁶. Aktuální používání živých vstupů popírají i slova Bernarda Langloise: „*Je tam, takže ví*“. Redaktor Událostí ani Televizních novin však tam právě teď není, tudíž nemůže ani vědět.

Mapa č.1., nám prokazatelně ukazuje, že severní oblast České republiky byla v živých vstupech v Televizních novinách daleko více využívána. Jedna z možných interpretací je ta, že v místních krajích je oproti zbytku republiky zvýšená kriminalita, která se řadí mezi téma, která komerční stanice více zajímají. To potvrzuje i počet živých vstupů, kterého v těchto krajích dosahují Události. Kromě kraje Ústeckého⁶⁷, mají zbylé dva kraje v poměru ke zbytku republiky průměrné výsledky.

6.4.6. Typy živých vstupů

V úvodu této práce je uváděn Huxfordův výzkum, během kterého Huxford analyzoval 270 živých vstupů a zjistil, že jen 14 % z nich splňuje jeho kritéria. Huxfordova kritéria v tomto případě splňuje živý vstup Pravý, jak ovšem vyplývá z uvedených dat, Události ani Televizní noviny nedosahují 14 % těchto živých vstupů. Události jich mají o 0,5 % více než Televizní noviny, ale i tak mají jen 7,2 % vstupů. Přitom z výsledku je patrné, že obě dvě zpravodajské relace měly před změnou v celkové stopáži více Pravých živých vstupů než po ní. Pokles Pravých živých vstupů se dá vysvětlit celkovým nárůstem živých vstupů, a protože události, které se odehrávají v době vysílání zpravodajských relací a jsou dostatečně atraktivní, aby se do nich dostaly, je stále podobný počet, je pokles Pravých živých vstupů pochopitelný.

Z celkového počtu všech živých stanic vychází jako nejčastěji využívaný Připravený přímý přenos. Především redaktoři Televizních novin tento typ přímého přenosu

⁶⁶ Viz kapitola „Využívání živého vstupu“.

⁶⁷ Vyšší počet živých vstupů u Událostí z Ústeckého kraje je dán také významnou událostí, která se zde stala. Mladé matce ukradl neznámý muž z kočárku přímo před jejíma očima čtrnáctidenní holčičku.

upřednostňují. Zaznamenal jsem případy, kdy se v jedné relaci na tom samém místě vystřídal i několik redaktorů nebo redaktora vystřídal na tomtéž místě host, či naopak. Někdy nebyla dokonce ani pootočena kamera a záběr byl naprosto totožný. To svědčí o velké úspornosti, protože místo, aby televize musela platit několik kameramanů a zvukařů, vystačí si se dvěma, u kterých se vystřídá několik reportérů. Teoreticky je možné, že zkušení regionální redaktoři jsou sami sobě i kameramany a vysílají živý vstup sami. Technicky to možné je, jelikož obraz je většinou statický. Redaktoři tak mohou kameru a zvuk nastavit dopředu a pak jen čekat na pokyn, kdy mají začít mluvit. Fungování v praxi se ale nepodařilo ověřit.

6.4.7. Vývoj živých vstupů po změnách ve zpravodajských relacích

Obě dvě zpravodajské relace prošly v roce 2012 výraznou změnou. Nový ředitel České televize Petr Dvořák hned od počátku svého nástupu do funkce deklaroval, že se chystá zpravodajství zmodernizovat⁶⁸, což se mu s pomocí Zdeňka Šámala podařilo. Do Událostí se dostalo více živých vstupů, čímž se zvýšil i důraz na personalizaci veškerého dění⁶⁹. V Událostech však můžeme vidět jistý stereotyp, první živý vstup je po prvním dubnu většinou Hostující a je odvysílán kolem 4. minuty od počátku relace (od 1. dubna byl z 63 živých vstupů odvysílaných v první části Událostí celkem 36krát použit živý vstup Hostující). Druhým opakujícím se typem je živý vstup Studiový, který se objevuje po 30. minutě vysílání od počátku relace. To je zapříčiněno tím, že téměř v každých Událostech se vyskytuje rubrika „Naše téma“. Ta je umístěna krátce po 30. minutě a jedná se vždy o studiový příspěvek.

U Televizních novin není po jejich červencové změně tak výrazný rozdíl v počtu živých vstupů v poměru k celkové stopáži relace. Co se však zvyšuje, je podíl typu živého vstupu Připraveného. Je zcela patrná snaha vysílat co nejvíce živě i v okamžiku, kdy to není nutné. Zuzana Štíhová potvrdila, že jsou-li u zprávy zaznamenány velké emoce nebo byl-li redaktor na místě, když se událost konala, je kromě klasické reportáže do Televizních novin řazen ještě živý vstup. Čtvrtého července jsem u televize Nova naměřil i největší počet živých vstupů v jedné relaci, a to 15, jejich podíl na celé stopáži Televizních novin činil 23,1 %, tedy téměř jedna čtvrtina celé relace byla odvysílána živě. Z celkových 15 živých vstupů jich bylo 9 odvysíláno živým vstupem Připraveným. Díky vlastní zkušenosti z prostředí televize Nova jsem u těchto 9 živých vstupů rozpoznal, že 5 z nich se nachází v těsné blízkosti vysílacího

⁶⁸ Podle Lokšíka, je používání živých vstupů a telefonátů nejnovějším trendem, viz kapitola 3.3.2. Využívání živého vstupu.

⁶⁹ Viz kapitolu 2.1. Specifikace tématu.

studia. Tento případ jen dokazuje strategii televize Nova, která spočívá v realizaci co největšího počtu živých vstupů.

7. Závěr

V Závěru práce bude představeno zhodnocení výsledků provedené analýzy a srovnání jejich výsledků s hypotézami z úvodu práce. V této kapitole budou také představeny i možné přesahy práce a návrh na další rozpracování tématu, neboť při psaní práce se objevila celá řada zajímavých faktorů, které už vzhledem k rozsahu nebylo možné obsáhnout.

7.1. Zhodnocení platnosti úvodních hypotéz

Boydovu myšlenku, že živý vstup nám má říci všechno, co se na daném místě události, nebo alespoň v její blízkosti, děje, výsledky této analýzy popírají. Je z nich patrné, že reportéři Událostí ani Televizních novin nejsou během živého vstupu na místě události. Naopak, ve více jak 93 % nebyli redaktoři na místě konání události v době jejího konání a zároveň vysílání relace. V rámci analýzy bylo zjištěno, že výzkum Johna Huxforda z roku 2007 pro zkoumané relace neplatí. Je prokázán evidentní pokles využívání živých vstupů, které splňují Huxfordova kritéria. Zatímco Huxford dospěl k 14% výsledku, z celkově analyzovaných 751 živých vstupů v této práci jeho kritéria splňuje jen 52 z nich, tedy 6,9 %.

Analýza zcela jasně prokázala, že se změnil počet živých vstupů během dvou změn v obou relacích. Potvrdila se i očekávaná vzestupná tendence. Zatímco u Televizních novin došlo k nárůstu o 1,2 % na 13,2% podíl, u Událostí byl nárůst daleko výraznější. Z původních 5,4 % až na 10,6% podíl. Výsledky tak dokazují Lokšíkovo tvrzení, že roste objem živých telefonátů a vstupů z důležitých domácích a zahraničních událostí, jimiž zpravodajové zasahují do vysílání s aktuálními informacemi. Tvrzení je však potvrzeno jen částečně. Jak totiž vyplývá z výsledků, redaktoři aktuální informace většinou nepřinášejí, živý vstup je využíván spíše za jiným účelem.

Práce prokázala, že s delší časovou stopáží roste i počet živých vstupů, stejně tak prokázala, že po změnách v obou relacích se změnila i stopáž živého vstupu. V Událostech stopáž živého vstupu stoupla z 69,2 sekund na 73,5 sekundy a v Televizních novinách naopak klesla z původních 54,4 sekundy na 36,2 sekundy.

Částečně byla prokázána i teze, že využívání živých vstupů bude mít od počátku po konec relace sestupnou tendenci. Televizní noviny tento předpoklad svou konstantní sestupnou tendencí zcela naplňují. V prvním časovém úseku bylo naměřeno 158 živých vstupů, ve druhém 148 živých vstupů, ve třetím 97 živých vstupů a ve čtvrtém úseku 56

živých vstupů. Předpoklad ovšem nepotvrzují Události, které mají v prvním sledovaném úseku 104 živých vstupů, ve druhém 76, ve třetím 47, ale ve čtvrtém 65 živých vstupů⁷⁰.

Částečně se prokázal i předpoklad, odkud se budou nejčastěji vysílat živé vstupy. Praha jako nejčastější místo se prokázala u obou relací, ovšem další dva nejlidnatější kraje, Středočeský a Moravskoslezský, už tuto hypotézu nepotvrzují. V případě Televizních novin byl druhým krajem Ústecký a třetím Liberecký. Události měly na druhém místě kraj Moravskoslezský a na třetím Ústecký (viz Mapa krajů).

Předpoklad, že více redaktorů budou mít Události, se potvrdil, ve sledovaném období jich využily o pět více než Televizní noviny, celkem 65, a to i přesto, že Televizní noviny odvysílaly více živých vstupů.

Na základě prezentovaných výsledků dále je evidentní, že tvrzení ve výroční zprávě, že „reportéři Událostí jsou přímo na místě dění častěji než jejich kolegové z Televizních novin“, neplatí.

Celkově se dá říci, že předem vytyčené hypotézy se potvrdily. V Televizních novinách a Událostech dochází ke změnám ve využití živých vstupů, jejich počet narůstá a mění se typ živého vstupu, který je použit.

7.2. Možné přesahy práce

7.2.1. Rozšíření sledovaných proměnných

V rámci analýzy této práce bylo zjištěno velké množství zajímavých poznatků, ale už při interpretaci výsledků se ukázalo, že pokud by měla být analýza živých vstupů ve zpravodajství Televizních novin a Událostí skutečně důkladná, bylo by zapotřebí rozšířit oblast sledovaných faktorů, o více složek než jen o celkovou stopáž pořadu, stopáž živého vstupu, čas živého vstupu, místo živého vstupu, typ živého vstupu a reportéra živého vstupu.

Především by bylo zapotřebí nesledovat jen vzorek z celého roku, ale všechny Události a Televizní noviny odvysílané během roku. Kromě živých vstupů by se mohly sledovat všechny předtočené příspěvky odvysílané v obou relacích. Díky tomu by se vytvořila komplexnější mapa zpravodajství a především u místa živého vstupu by se dalo sledovat, zda televizní stanice upřednostňují ve svém zpravodajství některé kraje, nebo se jedná o trend pouze u živých vstupů, tak jako dokázala tato práce.

⁷⁰ Proč tomu tak v tomto případě je, vysvětluje kapitola 5.4.4. Čas živého vstupu.

I když byl v této práci analyzován poměrně velký vzorek, bylo by vhodné ho ještě rozšířit, a to minimálně o druhou polovinu roku 2011 a první polovinu roku 2013, aby se dokázaly zde naznačené trendy.

Pro potvrzení vzrůstajícího trendu využívání živých vstupů by také bylo přínosné, kdyby se analýza rozšířila i na zpravodajství Zprávy FTV Prima. Nemuselo by však zůstat jen u českých televizních stanic, tento trend by mohl být sledován i u zahraničních televizí, především na Slovensku, kde je situace v televizním sektoru podobná tomu našemu. Je zde veřejnoprávní stanice Jednotka a její Správy, a také televize Markíza, kterou vlastní stejný majitel jako v této práci sledovanou televizi Novu, a sice CET 21 spol. s.r.o. Bylo by zajímavé porovnat, jestli právě tyto dvě stanice mají společnou strategii ohledně živých vstupů, či nikoliv.

7.2.2. Možné rozšíření tématu

Jak již bylo naznačeno v předchozí kapitole, mohl by se zkoumaný vzorek rozšířit o všechny odvysílané předtočené příspěvky a zprávy čtené moderátorem. Bylo by také zajímavé sledovat, zda na odvysílané živé vstupy má vliv i počet událostí, o kterých média referovala. Z výsledků míst, odkud se živý vstup odehrával, je patrné, že v severních Čechách dochází k odvysílání živého vstupu častěji než v jiných částech republiky (vyjma Prahy), do analýzy by tak mohl být přidán i aspekt kriminality v jednotlivých krajích.

Jedním z nabízejících se rozšíření je i rozšíření o tematickou rovinu živých vstupů. O jakých událostech je v živém vstupu nejvíce referováno, zda se jedná o kulturní akci, počasí, politiku, kriminalitu atd.

Téma by se dalo rozšířit i o jazykovou analýzu spočívající například ve zkoumání toho, kolik slov redaktori během živého vstupu používají, jaká to jsou slova, zda se snaží více apelovat na diváka než u klasického příspěvku apod. Dala by se také porovnat během živého vstupu používaná slovní zásoba redaktorů z komerčního a veřejnoprávního sektoru.

8. Seznam literatury

- AUST, Ondřej. Tržby Novy loni klesly o 6 %, provozní zisk o pětinu na 2 miliardy Kč. [online]. [cit. 2013-03-26]. Dostupné z: <http://www.mediar.cz/trzby-novy-loni-klesly-o-6-pct-provozni-zisk-o-petinu-na-2-miliardy-kc/>
- BOYD, Andrew. *Broadcast journalism: techniques of radio and television news*. Boston, MA: Elsevier, 2008, p. cm. ISBN 978-024-0810-249.
- HERBERT, John. *Journalism in the digital age: theory and practice for broadcast, print and on-line media*. Boston: Focal Press, 2000, xiv, 349 p. ISBN 02-405-1589-7.
- HUXFORD, John. The proximity paradox : Live reporting, virtual proximity and the concept of place in the news. [online]. [cit. 2013-03-21]. Dostupné z: <http://jou.sagepub.com/content/8/6/657.full.pdf+html>
- JÍLEK, Viktor. *Žurnalistické texty jako výsledek působení jazykových a mimojazykových vlivů*. 1. vyd. Olomouc: Univerzita Palackého v Olomouci, 2009, 120 s. Učebnice. ISBN 978-802-4422-183.
- KÖPPLOVÁ, Barbara. *Dějiny českých médií v datech: rozhlas, televize, mediální právo*. 1. vyd. V Praze: Karolinum, 2003, 461 p. ISBN 80-246-0632-1.
- KUNCZIK, Michael. *Základy masové komunikace*. Vyd. 1. Praha: Karolinum, 1995, 307 s. ISBN 80-718-4134-X
- MCQUAIL, Denis. *Úvod do teorie masové komunikace*. Vyd. 3. Překlad Marcel Kabát. Praha: Portál, 2007, 447 s. ISBN 978-807-3673-383.
- MOTAL, Jan a Milan FRIDRICH. *Nové trendy v médiích*. Vyd. 1. Brno: Masarykova univerzita, 2012, 223 s. ISBN 978-802-1058-392.
- OSVALDOVÁ, Barbora. *Zpravodajství v médiích*. 2., upr. vyd. Praha: Karolinum, 2011, 144 s. ISBN 978-802-4618-999.
- POTŮČEK, Jan. Česká televize v roce 2012 lídrem trhu, v podílu na dospělém publiku porazila Novu. [online]. [cit. 2013-03-21]. Dostupné z: <http://www.digizone.cz/clanky/ceska-televize-v-roce-2012-lidrem-trhu-v-podilu-na-dospelem-publiku-porazila-novu/>
- POTŮČEK, Jan. Jak funguje „přenosový batoh“ LiveU, který používají redaktori Novy?. [online]. [cit. 2013-01-01]. Dostupné z: <http://www.digizone.cz/clanky/jak-funguje-prenosovy-batoh-liveu/>

- POTŮČEK, Jan. Sledovanost nových Událostí České televize se ustálila na 770 tisících diváků. [online]. [cit. 2013-03-26]. Dostupné z: <http://www.digizone.cz/clanky/sledovanost-novych-udalosti-ceske-televize-se-ustalila-na-770-tisicich-divaku/>
- PUNCH, Keith. *Úspěšný návrh výzkumu*. Vyd. 1. Praha: Portál, 2008, 230 s. ISBN 978-80-7367-468-7.
- RAMONET, Ignacio. *Tyranie médií*. 1. vyd. Překlad Michal Pacvoň. Praha: Mladá fronta, 2003, 226 s. Myšlenky (Mladá fronta), sv. 11. ISBN 80-204-1037-6.
- SCHULZ, Winfried. *Analýza obsahu mediálních sdělení*. 2., přeprac. vyd. Překlad Barbara Köpplová. Praha: Univerzita Karlova v Praze, nakladatelství Karolinum, 2004, 149 s. Učební texty Univerzity Karlovy v Praze, 2. ISBN 80-246-0827-8.
- TRAMPOTA, Tomáš. *Zpravodajství*. Vyd. 1. Praha: Portál, 2006, 191 s. ISBN 80-736-7096-8.
- TUGGLE a HUFFMAN. Live News Reporting: Professional Judgment or Technological Pressure? A National Survey of Television News Directors and Senior Reporters. *Journal of Broadcasting & Electronic Media* [online]. 1999, roč. 43, č. 4, s. 13 [cit. 2013-03-21]. Dostupné z: <http://catalog.freedomforum.org/filib/CatalogFileReferences/JournalofBcast1999.pdf>
- TUGGLE a HUFFMAN. Live Reporting in Television News: Breaking News or Black Holes?. *Journal of Broadcasting & Electronic Media* [online]. 2001, roč. 45, č. 2 [cit. 2013-03-21]. Dostupné z: <http://www.questia.com/library/1G1-76845856/live-reporting-in-television-news-breaking-news-or>

Internetové zdroje:

Česká televize [online]. Dostupné z: <http://www.ceskatelevize.cz>

PhDr. Vladimír Železný [online] Dostupné z: <http://www.vladimirzelezny.com/>

9. Přílohy

9.1. Seznam redaktorů televize Nova řazený podle počtu živých vstupů

Ivan Berka	28
Zuzana Smiešková	23
Martin Kočárek	22
Hanuš Hanslík	18
Lenka Benešová	18
Filip Pultar	17
Ladislav Hruška	16
Adam Halmoši	15
Jitka Fárová	12
Petr Zapletal	12
Josef Svoboda	11
Marek Švidrnoch	11
Michaela Klárová	11
Ondřej Špalek	11
Veronika Velcová	11
František Nyklas	10
Štěpánka Čechová	10
Eliška Gmitterková	9
Martina Julinová	9
Michal Kratochvíl	9
Tomáš Petržela	9
David Pik	8
Kateřina Pichalová	8
Matěj Rychlý	7
Jakub Bystrzycki	6
Jaroslav Kasnar	6
Jiří Bydžovský	6

Marcela Škábová	6
Tomáš Hauptvogel	6
Tomáš Kraus	6
Emma Smetana	5
Jan Moláček	5
Klára Brunclíková	5
Lucie Poništová	5
Michaela Šmídová	5
Daniela Badejová	4
Dušan Vrbecký	4
Petr Brzek	4
Tereza Šnoblová	4
Tereza Maixsnerová	3
David Vaniček	2
Eva Myšíková	2
Jakub Vrána	2
Karla Mráčková	2
Marcela Špálovská	2
Veronika Sasková	2
Barbora Divišová	1
David Garkisch	1
Gabriela Mikešová	1
Iveta Vítková	1
Ján Tribula	1
Jiří Veselý	1
Kristýna Fantová	1
Marek Gudiak	1
Martin Čermák	1
Martin Pouva	1
Martin Vencel	1
Pavčina Kosová	1
Petr Suchoň	1
Radka Kocurová	1

9.2. Seznam redaktorů České televize řazený podle počtu živých vstupů

Jakub Železný	19
Vladimír Keblůšek	17
Marcela Augustová	15
Aneta Savarová	13
Lukáš Dolanský	11
Jolana Voldánová	10
Petra Tachecí	8
Miroslav Karas	7
Michal Kubal	7
Petra Schubertová	7
Hana Scharffová	5
Štěpánka Martanová	5
Karel Rožánek	5
Lenka Drmotová	5
Veronika Kabátová	4
Josef Kvasnička	4
Jan Šenkýř	4
Pavel Vondra	4
Jitka Szászová	4
Tomáš Vzorek	3
Jana Čermáková	3
Milan Brunclík	3
Petr zavadil	3
Zuzana Luňáková	3
Pavla Daňková	3
Eva Hrnčířová	2
Martin rezníček	2
Edita Horáková	2
Barbora Peterová	2

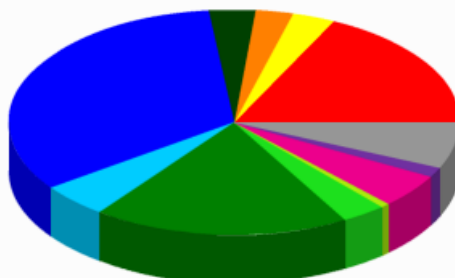
Josef Pazderka	2
Petr Vašek	2
Jiří Svoboda	2
Jan Stuchlík	2
Veronika Kubičková	1
Barbora Straňáková	1
Zuzana Tvarůžková	1
Ladislav Kerekeš	1
Bohumil Vostal	1
Alexandra Přečková	1
Pavla Sedliská	1
David Miřejovský	1
Zdeněk Mlnařík	1
Lucie Rosí	1
Petr Vizina	1
Tereza Stárková	1
Barbora Žitková	1
Iva Kubáňková	1
Blanka Poulová	1
Aleš Gongol	1
Lucie Křížková	1
Martina Vysloužilová	1
Erik Knajfl	1
Pavel Karas	1
Petr Fisher	1
Kamila Štíhová	1
Marta Pilařová	1
Radovan Daněk	1
Jiří Hynek	1
Martin Jonáš	1
Markéta Šenkýřová	1
Tereza Krůčinská	1
Mirka Vildová	1

Michaela Poláková	1
Eva Pláničková	1
Mario Kubaš	1

9.3. Share v prime time za rok 2011

Share pro 15+ za celý rok 2011 (1.1. - 31.12.) - prime time (19:00 - 23:00)

ČT1	ČT2	ČT24	ČT4	Nova	Nova Cinema	Prima	Prima COOL	Prima love	TV Barrandov	Stanice At Media	Ostatní stanice
17,73%	3,08%	2,68%	3,34%	33,04%	4,93%	18,44%	3,2%	0,62%	4,9%	1,41%	6,63%

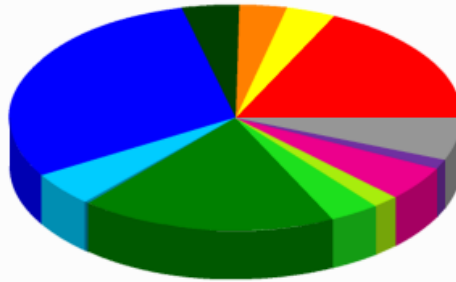


Zdroj: ATO - MEDIARESEARCH

9.4. Share v prime time za rok 2012

Share pro 15+ za celý rok 2012 (1.1. - 31.12.) - prime time (19:00 - 23:00)

ČT1	ČT2	ČT24	ČT sport	Nova	Nova Cinema	FANDA	Prima family	Prima COOL	Prima love	TV Barrandov	Stanice At Media	Ostatní stanice
17,82%	3,53%	3,38%	4,13%	29,68%	4,84%	0,30%	18,45%	3,60%	1,86%	4,98%	1,35%	6,08%



Zdroj: ATO - MEDIARESEARCH

9.5. Chodba ve studiu televize Nova



9.6. Balkón ve studiu televize Nova



9.7. Prostor u studia televize Nova

