

Česká zemědělská univerzita v Praze

Provozně ekonomická fakulta

Katedra humanitních studií



Bakalářská práce

**Problematika trestných činů u policie ČR vybraného
regionu z ekonomického hlediska se zaměřením na
znaleckou činnost**

Martina Holubová

© 2014 ČZU v Praze

ČESKÁ ZEMĚDĚLSKÁ UNIVERZITA V PRAZE

Katedra humanitních věd
Provozně ekonomická fakulta

ZADÁNÍ BAKALÁŘSKÉ PRÁCE

Holubová Martina

Veřejná správa a regionální rozvoj - k.s. Klatovy

Název práce

Problematika trestných činů u policie ČR vybraného regionu z ekonomického hlediska

Anglický název

The problem with crime of the police in chosen region from an economic perspective

Cíle práce

Cílem této bakalářské práce je charakterizovat ekonomické hledisko u trestných činů, především přibírání znalců k určitým trestným činům, konkrétně charakterizovat právní a ekonomický vliv na fungování institutu ve společnosti a její komparace dle aktuálních charakteristik s vybraným regionem na území ČR. Věnovat se případně na smyšleném příkladu popisu konkrétního případu přibírání znalce u vybraného trestného činu u policie.

Metodika

K vypracování bakalářské práce budou použity zdroje odborné a vyšetřovací literatury. Budou použity popisné a komparativní metody. Součástí bude statistické vykazování trestné a ekonomické činnosti na vybraném regionu u policie.

Harmonogram zpracování

Zpracování cílů a metodiky bakalářské práce 1/2013 - 4/2013

Základní terminologie pojmů z trestního zákoníku a trestního řádu 5/2013 - 9/2013

Znalecká činnost 10/2013 - 12/2013

Statistická evidence trestných činů a znaleckých posudků 1/2014 - 2/2014

Diskuze, výsledky, závěr 3/2014

Rozsah textové části

30-40 stran

Klíčová slova

policie, pachatel, trestný čin, paragraf, trestní řízení, znalecký posudek, náklady trestního řízení

Doporučené zdroje informací

Jelínek J. a kolektiv: Trestní zákoník a trestní řád s poznámkami a judikaturou, 1.vydání,ISBN 978-80-87212-22-6.

Musil J. a kolektiv: Kriminalistika, C.H.Beck, Praha, 2004, 2 vydání, ISBN 80-7179-878-9

Kvapilová H.: Soudní lékařství pro právníky, nakladatelství Aleše Čeňka, Plzeň, 1 vydání, ISBN 80-902627-3-7

Bradáč A. a kolektiv: Úvod do soudního znalectví, CERM, Brno, 2010, ISBN 9788072047048

Zákon č.36/1967 Sb. o znalcích a tlumočnících

Vedoucí práce

Polišenský Miroslav, PhDr., CSc.

Konzultant práce

Herová Irena, Ing.

Termín odevzdání

březen 2014

Elektronicky schváleno dne 5.3.2014

prof. Ing. PhDr. Věra Majerová, CSc.

Vedoucí katedry

Elektronicky schváleno dne 5.3.2014

Ing. Martin Pelikán, Ph.D.

Děkan fakulty

V Praze dne 5.3.2014

Čestné prohlášení

Prohlašuji, že svou bakalářskou práci Problematika trestných činů vybraného regionu u policie z ekonomického hlediska se zaměřením na znaleckou činnost jsem vypracovala samostatně pod vedením vedoucího bakalářské práce a s použitím odborné literatury a dalších informačních zdrojů, které jsou citovány v práci a uvedeny v seznamu literatury na konci práce. Jako autorka uvedené bakalářské práce dále prohlašuji, že jsem v souvislosti s jejím vytvořením neporušila autorská práva třetích osob.

V Praze

Poděkování

Ráda bych touto cestou poděkovala vedoucímu své bakalářské práce panu PhDr. Miroslavu Poliškému, CSc. za odborné vedení a pomoc, všestranné rady a ochotu při zpracování této bakalářské práce.

**Problematika trestných činů u Policie České republiky vybraného regionu
z ekonomického hlediska se zaměřením na znaleckou činnost**

**The problem with crime of the police in chosen region from an
economic perspective with focusing on the expert services**

Souhrn

Bakalářská práce se zabývá problematikou trestných činů vybraného regionu u Policie České republiky z ekonomického hlediska, konkrétně trestnou činností územního odboru Domažlice Policie České republiky Krajského ředitelství Plzeňského kraje se zaměřením na znaleckou činnost. Práce je rozdělena na dvě části, teoretickou a praktickou. V teoretické části je popsána základní terminologie trestního práva. Značná část je věnována kapitole o znalecké činnosti, která se kromě pohledu do historie a současnosti zaměřuje na formy uplatnění odborných znalostí v trestním řízení. V kapitole o znaleckém posudku jsou popsány základní pojmy jako je znalec, přibrání znalce nebo odměna znalce. Praktická část práce je zaměřena na znalecké posudky v praxi, konkrétně na počty přibraných znalců – odborníků u oddělení obecné a hospodářské kriminality v rozsahu pěti let územního odboru Domažlice Policie České republiky Krajského ředitelství Plzeňského kraje. Cílem je přiblížit postavení znalce v trestním řízení a zjistit náklady na znaleckou činnost u oddělení obecné a hospodářské kriminality služby kriminální policie a vyšetřování územního odboru Domažlice Policie České republiky Krajského ředitelství Plzeňského kraje.

Summary

The bachelor thesis deals with the crimes of the selected region with the Police of the Czech Republic in economic terms, namely crime in territorial department Domažlice Pilsen region, focusing on expert services. In the thesis in theoretical part describes the basic terminology of criminal law. Attention is paid to the question of insight into the history of expert activities , the question of an expert in criminal proceedings. The practical part of the thesis is focused on expert opinions , numbers experts - experts at the Department of General and Economic Crime in the range of five years Domažlice

territorial department of the Police of the Czech Republic Pilsen region and further work in its practical part focuses on crime statistics same spatial Police Department in the range of five years to compare. The aim is to show as an expert in criminal proceedings and determine the costs of expert activities at the Department of General and Economic Crime of the Criminal Police and Investigation of spatial Police Department Domažlice Czech Republic Pilsen Region.

Klíčová slova: policie, územní odbor Domažlice, pachatel, trestný čin, trestní řízení, znalec, znalecký posudek

Keywords: police, territorial department Domažlice, offender, offense, criminal proceedings, expert, expert opinion

Obsah

1	ÚVOD	10
2	CÍL PRÁCE A METODIKA	11
3	VYBRANÉ POJMY TRESTNÍHO PRÁVA.....	12
3.1	TRESTNÝ ČIN	15
3.2	DRUHY TRESTU	16
3.3	PACHATEL	16
3.4	TRESTNÍ ŘÍZENÍ.....	17
4	ZNALECKÁ ČINNOST	20
4.1	POHLED DO HISTORIE	20
4.2	FORMY UPLATNĚNÍ ODBORNÝCH ZNALOSTÍ V TRESTNÍM ŘÍZENÍ.....	22
4.2.1	<i>Znalecký posudek.....</i>	<i>23</i>
4.2.2	<i>Odborné vyjádření.....</i>	<i>23</i>
4.2.3	<i>Konzultativní činnost</i>	<i>23</i>
4.2.4	<i>Kriminalisticko technická činnost</i>	<i>24</i>
5	ZNALECKÝ POSUDEK	25
5.1	DEFINICE ZNALECKÉHO POSUDKU.....	25
5.2	ZNALEC	25
5.3	PŘIBRÁNÍ ZNALCE	26
5.3.1	<i>Obligatoční přibrání znalce</i>	<i>26</i>
5.3.2	<i>Fakultativní přibrání znalce.....</i>	<i>27</i>
5.4	OBSAHOVÁ A FORMÁLNÍ STRÁNKA PŘIBRÁNÍ ZNALCE.....	27
5.5	ODMĚNA ZNALCI.....	27
5.6	STÁDIA ČINNOSTI ZNALCE	28
5.7	SKLADBA ZNALECKÉHO POSUDKU	29
5.8	HODNOCENÍ ZNALECKÉHO ZKOUMÁNÍ A ZNALECKÉHO DŮKAZU.....	29
6	ZNALECKÉ POSUDKY V PRAXI	31
7	ZÁVĚR	45

8	POUŽITÉ ZDROJE.....	46
8.1	LITERATURA	46
8.2	OSTATNÍ LITERATURA – NOVINY, PRÁVNÍ PŘEDPISY	47
8.3	INTERNETOVÉ ZDROJE	47
8.4	SEZNAM TABULEK.....	48
8.5	SEZNAM GRAFŮ.....	48
8.6	SEZNAM ZKRATEK.....	48
9	PŘÍLOHA.....	49
9.1	SPÁDOVOST OBCÍ K JEDNOTLIVÝM OBVODNÍM ODDĚLENÍM ÚZEMNÍHO ODBORU DOMAŽLICE.....	49
9.2	SEZNAM OBRÁZKŮ	50

1 Úvod

Region Domažlice byl vybrán z důvodu, že jsem služebně zařazena u služby kriminální policie a vyšetřování územního odboru Domažlice s územní působností Krajského ředitelství Policie České republiky Plzeňského kraje. Plzeňský kraj sousedí s Karlovarským, Jihočeským a Středočeským krajem. Významným sousedem Plzeňského kraje je Spolková republika Německo.

Územní odbor Domažlice zajišťuje bezpečnost občanů na území, které má rozlohu 1 123,47 km². V domažlickém regionu žije v současné době 60 858 obyvatel¹. Z hlediska správního uspořádání čítá region Domažlice 82 obecních úřadů. Tento region se řadí spíše mezi menší regiony, co se týče rozlohy, počtu obyvatel a v neposlední řadě i počtu trestných činů v celorepublikovém statistickém srovnání.

Práce se zabývá problematikou a využíváním znaleckých posudků jako jednoho z důkazních prostředků v rámci vyšetřování u policie. Dále se zabývá otázkou, z jakého důvodu dochází k nárůstu těchto důkazních prostředků. Jedním z prvků, proč k tomu dochází, je to, že trestné činy a jejich pachatelé se přizpůsobují novým trendům a začínají využívat důmyslnějších prostředků, pomocí nichž páchají trestnou činností. Proto jsou vyšetřovatelé nuceni používat více těchto důkazních prostředků, aby tyto pachatele usvědčili ze spáchání trestného činu. Z důvodu zvyšování počtu znaleckých posudků dochází taktéž k navyšování rozpočtu jednotlivých územních odborů, neboť znalecký posudek musí provádět dle zákona jen konkrétní osoba, která má příslušné vzdělání a oprávnění je provádět. V opačném případě by byl tento důkazní prostředek v trestním řízení nepoužitelný.

Od 1. 6. 2010 došlo ke sloučení vnější služby (obvodní oddělení) a služby kriminální policie a vyšetřování. Do spádového územního odboru náleží následující obvodní oddělení – Domažlice, Kdyně, Holýšov, Horšovský Týn, Poběžovice (spádovost obcí k jednotlivým obvodním oddělením je uvedena v příloze 1 této práce).

¹ ČESKÝ STATISTICKÝ ÚŘAD. *Počet obyvatel v obcích k 1. 1. 2013* (online). [cit. 2014-03-03]. Dostupné z: <http://www.czso.cz/csu/2013edicniplan.nsf/p/1301-13>

2 Cíl práce a metodika

Bakalářská práce je rozdělena na dvě části, teoretickou a praktickou. Praktická část se opírá o statistické vyhodnocení a porovnání počtu znaleckých posudků, které jsou evidovány u služby kriminální policie a vyšetřování a to konkrétně po linii obecné kriminality a po linii hospodářské kriminality. Vybraným regionem je územní odbor Domažlice Krajského ředitelství policie Plzeňského kraje. Práce se zabývá popisem základní terminologie trestního práva, přehledem nákladů trestního řízení ve spojitosti se znaleckým zkoumáním u územního odboru Domažlice. Kapitola zabývající se znaleckým posudkem se věnuje otázce postavení znalce v trestním řízení, úloze a významu znaleckého posudku a odborného vyjádření v trestním řízení. Řešení trestných činů je spojeno s odbornými znalostmi znaleckých subjektů z mnoha oborů lidské činnosti. Výsledky těchto odborníků pak slouží orgánům činným v trestním řízení jako podklad pro jejich další rozhodnutí a k provedení celé řady právních úkonů. Je patrné, že s použitím technických postupů, prostředků a odborných znalostí můžeme zjistit skutečnou pravdu o určité události. Mezi nejrozšířenější příklady, kdy se využívají odborné postupy, lze uvést například násilné trestné činy, pro které je typické znalecké zkoumání, které spadá do oboru soudního lékařství nebo provádění technických expertíz v oblasti řešení dopravních nehod.

Výchozí podklady byly čerpány z odborné literatury, z informačních systémů Policie České republiky, z informací veřejně dostupných na internetových stránkách a z právních předpisů.

Následně byla provedena analýza počtu znaleckých posudků v průběhu pěti let od roku 2009 do roku 2013 u služby kriminální policie a vyšetřování, konkrétně na odděleních obecné a hospodářské kriminality územního odboru Domažlice.

Dílčím cílem bakalářské práce je deskripce znalecké činnosti, znaleckého posudku obecně a počtu znaleckých posudků příslušného oddělení konkrétně oddělení obecné a hospodářské kriminality vybraného územního odboru.

Závěrem práce shrnuje, jak je důležité znalecké zkoumání v trestním řízení jako standardní důkazní prostředek, kde jsou shrnuta všechna získaná data o počtu přibrávaných znalců, počtu znaleckých posudků a shrnutý pohled na znaleckou činnost.

3 Vybrané pojmy trestního práva

Tato kapitola se zabývá základní terminologií (např. podezřelý, obviněný, obžalovaný, odsouzený, poškozený, policejní orgán, státní zástupce, soud), která je součástí trestního řádu. Trestním řízením se rozumí řízení podle trestního řádu. Listina základních práv a svobod v článku 2 odst. 3 stanoví: „*Každý může činit, co není zákonem zakázáno, a nikdo nesmí být nucen činit, co zákon neukládá*“².

Každý člověk může uplatnit svá práva, pokud nebude zasahovat do práv a svobod jiného člověka. Článek 3 odst. 3 Listiny základních práv a svobod praví, že „*nikomu nesmí být způsobena újma na právech pro uplatňování jeho základních práv a svobod*“³. Člověk, proti kterému se vede trestní řízení, je označován dle vzrůstajícího podezření jako podezřelý, obviněný, obžalovaný, odsouzený.

Podezřelým se rozumí osoba, která přichází do úvahy jako osoba, která byla jako podezřelá zadržena policejním orgánem dle § 76 trestního řádu anebo osoba jako možný pachatel trestného činu. Podezřelá osoba má právo si zvolit obhájce, hovořit s ním bez přítomnosti třetí osoby a radit se s ním již v průběhu zadržení. Může požadovat, aby byl obhájce přítomen při jejím výslechu, pokud je ve stanovené lhůtě dosažitelný. Podezřelý je subjektem trestního řízení také v zkráceném přípravném řízení. Má ve zkráceném přípravném řízení stejná práva jako obviněný (§ 33 odst. 1, 2 trestního řádu).

Obviněným se rozumí osoba, proti které bylo zahájeno trestní stíhání dle § 160 odst. 1 trestního řádu, a tato osoba se dozvěděla o zmiňované skutečnosti prostřednictvím usnesení o zahájení trestního stíhání, které bylo doručeno poštou nebo bylo předáno při prvním výslechu. Po hlavním líčení se obviněný podle § 12 odst. 8 trestního řádu stává obžalovaným. Den konání hlavního líčení stanoví předseda senátu.

Osoba, proti které je vyhlášen odsuzující rozsudek, který již nabyl právní moci, se označuje jako odsouzená.

Poškozená osoba je ta, které byla trestným činem způsobena majetková, morální nebo jiná škoda či ublíženo na zdraví. Poškozeným není ale ten, kdo se cítí sice trestným činem morálně nebo jinak poškozen, avšak újma, která vznikla, nebyla způsobena zaviněním pachatele nebo její vznik není v příčinné souvislosti s trestným činem. Poškozený má právo na náhradu škody proti obviněnému, která mu byla způsobena

² HULINSKÝ, Petr. *Trestněprávní minimum pro občany*. s. 162

³ HULINSKÝ, Petr. *Trestněprávní minimum pro občany*. s. 162

trestným činem. Může nahlížet do spisu, činit návrhy na doplnění dokazování, účastnit se veřejného zasedání konaném o odvolání a před skončením řízení se k věci vyjádřit, účastnit se hlavního líčení. Je též oprávněn se nechat zastupovat v trestním řízení zmocněncem (nemusí mít právnické vzdělání nebo být advokátem).

V trestním řízení vystupují jako orgány činné v trestním řízení policejní orgán, státní zástupce a soud (§ 12 odst. 1 trestního řádu)⁴.

Policejními orgány se rozumějí útvary Policie České republiky. V řízení o trestných činech policistů a zaměstnanců zařazených v Policii České republiky má postavení policejního orgánu útvar Inspekce Policie České republiky. Stejné postavení mají v řízení o trestných činech příslušníků ozbrojených sil pověřené orgány Vojenské policie, v řízení o trestných činech příslušníků Vězeňské služby České republiky pověřené orgány této služby, v řízení o trestných činech příslušníků Bezpečnostní informační služby pověřené orgány Bezpečnostní informační služby, v řízení o trestných činech příslušníků Úřadu pro zahraniční styky a informace pověřené orgány Úřadu pro zahraniční styky a informace a v řízení o trestných činech příslušníků Vojenského zpravodajství pověřené orgány Vojenského zpravodajství. Postavení policejních orgánů mají i pověřené celní orgány v řízení o trestných činech spáchaných porušením celních předpisů a předpisů o dovozu, vývozu nebo průvozu zboží, a to i v případech, kdy se jedná o trestné činy příslušníků ozbrojených sil nebo ozbrojených sborů a služeb a dále porušením právních předpisů při umístění a pořízení zboží v členských státech Evropských společenství, je-li toto zboží dopravováno přes státní hranice České republiky a v případech porušení předpisů daňových, jsou-li celní orgány správcem daně podle zvláštních právních předpisů. Není-li dále stanoveno jinak, jsou uvedené orgány oprávněny ke všem úkonům trestního řízení patřících do působnosti policejního orgánu⁵.

Státní zastupitelství je orgánem veřejné žaloby v trestním řízení a plní další úkoly, které vyplývají z trestního řádu. Státní zastupitelství dohlíží na dodržování právních předpisů tam, kde se vykonává trest odnětí svobody, vazba, ochranná nebo ústavní výchova, ochranné léčení a v jiných místech, kde je omezována osobní svoboda. Státní zastupitelství může podat návrh na zahájení občanského soudního řízení

⁴ HULINSKÝ, Petr. *Trestněprávní minimum pro občany*. s.166

⁵ JELÍNEK, Jiří a kol. *Trestní zákoník a trestní řád s poznámkami a judikaturou k 1.1.2010*. s.511

nebo vstoupit do již probíhajícího občanského soudního řízení jen v případech, pokud to stanoví zákon, a může se podílet na poskytování pomoci obětem trestných činů nebo na prevenci kriminality.

Soustavu státního zastupitelství tvoří Nejvyšší státní zastupitelství, vrchní státní zastupitelství, krajská státní zastupitelství a okresní státní zastupitelství. V obvodu hlavního města Prahy vykonává působnost krajského státního zastupitelství Městské státní zastupitelství v Praze a působnost okresních státních zastupitelství vykonávají obvodní státní zastupitelství. V obvodu města Brna vykonává působnost okresního státního zastupitelství Městské státní zastupitelství v Brně. Sídla státních zastupitelství a obvody jejich územní působností se shodují s místy, kde sídlí obvody soudů (§ 7 zákona o státním zastupitelství)⁶.

Soudnictví v České republice vykonávají nezávislé soudy. Činnost, kterou vykonávají soudy, je upravena zákonem č. 6/2002 Sb., o soudech a soudcích⁷. Projednávají a rozhodují o věcech, které spadají do jejich kompetence podle zákona o trestním řízení, rozhodují v dalších případech, které stanovil zákon nebo mezinárodní smlouva, s níž vyslovil souhlas Parlament, jíž je Česká republika vázána a která byla vyhlášena (§ 2 zákona o soudech a soudcích)⁸. Soudy projednávají a rozhodují spory a jiné věci, které patří do jejich pravomoci podle zákonů o občanském soudním řízení. V řízení před soudem rozhoduje samosoudce^I nebo soudní senát.^{II} Obsazení soudu stanovují zákony o řízení před soudy. Soustava soudů je čtyřčlanková. Tvoří ji okresní soud, krajský, vrchní a Nejvyšší soud ČR⁹.

Dnem 1. ledna 2010 nabyl účinnosti nový český trestní zákoník, který nahradil předchozí trestní zákon (zák. č. 140/1961 Sb.) účinný minulých čtyřicet osm let (od 1. 1. 1962 do 31. 12. 2009).

⁶ HULINSKÝ, Petr. *Trestněprávní minimum pro občany*. s. 167-168

⁷ HULINSKÝ, Petr. *Trestněprávní minimum pro občany*. s.175

⁸ HULINSKÝ, Petr. *Trestněprávní minimum pro občany*. s.175

⁹ WIKIPEDIE, otevřená encyklopedie. *Soudní moc (online)*. [cit. 2014-05-15] Dostupné z:

https://cs.wikipedia.org/wiki/Soudn%C3%AD_moc

I samosoudce – soudy projednávají věc buď v senátech, nebo samosoudcem, tedy jediným soudcem. U okresních soudů většinu agendy řeší samosoudce, jen u hlavního líčení v závažnějších trestních věcech je tříčlenný senát, složený ze soudce a dvou přísedících

II senát – je tvořen buď soudcem a přísedícími nebo jen soudci

3.1 Trestný čin

V České republice z celkového pohledu trestná činnost stoupá. Záleží však na situaci v jednotlivých krajích. Proudí sem cizinci, nájezdy přistěhovalců, rozvíjí se drogová problematika, je velká nezaměstnanost a to se odráží v nárůstu trestné činnosti.

V jedné části trestního zákona jsou uvedeny trestné činy, které jsou z hlediska hodnotového systému rozděleny do třinácti hlav.

Hlava I. Trestné činy proti životu a zdraví (§ 140-167)

Hlava II. Trestné činy proti svobodě a právům na ochranu osobnosti, soukromí a listovního tajemství (§ 168-184)

Hlava III. Trestné činy proti lidské důstojnosti v sexuální oblasti (§ 185-193)

Hlava IV. Trestné činy proti rodině a dětem (§ 194-204)

Hlava V. Trestné činy proti majetku (§ 205-232)

Hlava VI. Trestné činy hospodářské (§ 233-271)

Hlava VII. Trestné činy obecně nebezpečné (§ 272-292)

Hlava VIII. Trestné činy proti životnímu prostředí (§ 293-308)

Hlava IX. Trestné činy proti České republice, cizímu státu a mezinárodní organizaci (§ 309-322)

Hlava X. Trestné činy proti pořádku ve věcech veřejných (§ 323-368)

Hlava XI. Trestné činy proti branné povinnosti (§ 369-374)

Hlava XII. Trestné činy vojenské (§ 375-399)

Hlava XIII. Trestné činy proti lidskosti, proti míru a válečné trestné činy (§ 400-418)¹⁰

Trestným činem se označuje takové jednání, které je v rozporu s trestním zákoníkem. K trestní odpovědnosti za trestný čin je třeba úmyslného zavinění.

Dnem 1. ledna 2010 vstoupil v účinnost zákon č. 40/2009 Sb. trestní zákoník, který zavedl dělení trestných činů na přečiny a zločiny. Od tohoto okamžiku již nelze sledovat pouze spáchané trestné činy tak, jak bylo prováděno do 31. prosince 2009, ale je třeba sledovat tři samostatné kategorie nápadu trestné činnosti – přečiny, zločiny a dále

¹⁰ JELÍNEK, Jiří a kol. *Trestní zákoník a trestní řád s poznámkami a judikaturou k 1. 1. 2010*. s. 4-5

i případy, které jsou kvalifikovány podle předchozího zákona č. 140/1961 Sb., trestního zákona.

Trestné činy se dělí na přečiny a zločiny (§ 14 trestního zákona).

Přečiny jsou všechny nedbalostní trestné činy a ty úmyslné trestné činy, na něž trestní zákon stanoví trest odnětí svobody s horní hranicí trestní sazby do pěti let.

Zločiny jsou všechny trestné činy, které nejsou podle trestního zákona přečiny, zvláště závažnými zločiny jsou ty úmyslné trestné činy, na něž trestní zákon stanoví trest odnětí svobody s horní hranicí trestní sazby nejméně deset let.

Trestný čin je spáchán úmyslně, jestliže pachatel chtěl způsobem uvedeným v trestním zákoně porušit nebo ohrozit zájem chráněný takovým zákonem, nebo věděl, že svým jednáním může takové porušení nebo ohrožení způsobit, a pro případ, že je způsobí, byl s tím srozuměn. Tím rozumí i smíření pachatele s tím, že způsobem uvedeným v trestním zákoně může porušit nebo ohrozit zájem chráněný takovým zákonem (§ 15 trestního zákona)¹¹.

3.2 Druhy trestu

Za spáchané trestné činy může soud uložit tresty odnětí svobody (nepodmíněný trest odnětí svobody, podmíněné odsouzení k trestu odnětí svobody, podmíněné odsouzení k trestu odnětí svobody s dohledem), domácí vězení, obecně prospěšné práce, propadnutí majetku, peněžitý trest, propadnutí věci nebo jiné majetkové hodnoty, zákaz činnosti, zákaz pobytu, zákaz vstupu na sportovní, kulturní a jiné společenské akce, ztrátu čestných titulů nebo vyznamenání, ztrátu vojenské hodnosti, vyhoštění (§ 52 trestního zákona)¹². Zvláštním typem trestu odnětí svobody je výjimečný trest (§ 54 trestního zákona, trest odnětí svobody nad 20 až do 30 let). Ten může být uložen jen za zvláště závažný zločin, u něhož to trestní zákon dovoluje (např. vražda, obecné ohrožení, vlastizrada).

3.3 Pachatel

Pachatelem trestného činu je ten, kdo svým jednáním naplnil znaky skutkové podstaty trestného činu nebo jeho pokusu či přípravy, je-li trestná. Stejně tak se stává pachatelem trestného činu i ten, kdo k provedení činu užil jiné osoby, která není trestně

¹¹ JELÍNEK, Jiří a kol. *Trestní zákoník a trestní řád s poznámkami a judikaturou k 1. 1. 2010*. s. 26

¹² JELÍNEK, Jiří a kol. *Trestní zákoník a trestní řád s poznámkami a judikaturou k 1. 1. 2010*. s. 79-81

odpovědná pro nedostatek věku, nepřičetnost, omyl, anebo proto, že jednala v nutné obraně, krajní nouzi či za jiné okolnosti vylučující protiprávnost, anebo sama nejednala nebo nejednala zaviněně. Pachatelem trestného činu je i ten, kdo k provedení činu užil takové osoby, která nejednala ve zvláštním úmyslu či pohnutky předpokládané zákonem, v těchto případech není vyloučena trestní odpovědnost takové osoby za jiný trestný čin, který tímto jednáním spáchala (§ 22 trestního zákona). Byl-li trestný čin spáchán úmyslným společným jednáním dvou nebo více osob, odpovídá každá z nich, jako by trestný čin spáchala sama (spolupachatelé - § 23 trestního zákona).

Účastníkem na dokonaném trestném činu nebo jeho pokusu je, kdo úmyslně spáchání trestného činu zosnoval nebo řídil (organizátor), vzbudil v jiném rozhodnutí spáchat trestný čin (návodce) nebo umožnil nebo usnadnil jinému spáchání trestného činu, zejména opatřením prostředků, odstraněním překážek, vylákáním poškozeného na místo činu, hlídáním při činu, radou, utvrzováním v předsevzetí nebo slibem přispět po trestném činu (pomocník - § 24 odst. 1 trestního zákona)¹³.

Kdo v době spáchání činu nedovršil patnáctý rok svého věku, není trestně odpovědný (§ 25 trestního zákona). Kdo pro duševní poruchu v době spáchání činu nemohl rozpoznat jeho protiprávnost nebo ovládat své jednání, není za tento čin trestně odpovědný (§ 26 trestního zákona) a kdo pro duševní poruchu v době spáchání činu měl podstatně sníženou schopnost rozpoznat jeho protiprávnost nebo ovládat své jednání, je zmenšeně přičetný (§ 27 trestního zákona)¹⁴.

3.4 Trestní řízení

Trestním řízením se rozumí řízení podle trestního zákoníku. Trestní stíhání je úsek řízení od zahájení trestního stíhání až do právní moci rozsudku, případně jiného rozhodnutí orgánu činného v trestním řízení. Přípravné řízení je úsek řízení podle tohoto zákona od sepsání záznamu o zahájení úkonů trestního řízení nebo provedení neodkladných a neopakovatelných úkonů, které mu bezprostředně předcházejí, a nebyly-li tyto úkony provedeny, od zahájení trestního stíhání do podání obžaloby, postoupení věci jinému orgánu nebo zastavení trestního stíhání, anebo do rozhodnutí či vzniku jiné skutečnosti, jež

¹³ JELÍNEK, Jiří a kol. *Trestní zákoník a trestní řád s poznámkami a judikaturou k 1. 1. 2010.* s. 38-40

¹⁴ JELÍNEK, Jiří a kol. *Trestní zákoník a trestní řád s poznámkami a judikaturou k 1. 1. 2010.* s. 44-47

mají účinky zastavení trestního stíhání před předáním obžaloby, zahrnující objasňování a prověřování skutečností nasvědčujících tomu, že byl spáchán trestný čin, a vyšetřování¹⁵.

Účelem trestního řádu je upravit postup orgánů činných v trestním řízení tak, aby trestné činy byly náležitě zjištěny a jejich pachatelé podle zákona spravedlivě potrestáni. Řízení přitom musí působit k upevňování zákonitosti, k předcházení a zamezování trestné činnosti, k výchově občanů v duchu důsledného zachovávání zákonů a pravidel občanského soužití i čestného plnění povinností vůči státu a společnosti. Pomáhat k dosažení účelu trestního řízení je právem a podle ustanovení tohoto zákona i povinností občanů (§ 1 trestního řádu)¹⁶.

Základní zásady trestního řízení: „*Nikdo nemůže být stíhán jinak než ze zákonných důvodů a způsobem, který stanoví tento zákon. Dokud pravomocným odsuzujícím rozsudkem soudu není vina vyslovena, nelze na toho, proti němuž se vede trestní řízení, hledět, jako by byl vinen. Státní zástupce je povinen stíhat všechny trestné činy, o nichž se dozví, pokud zákon nebo vyhlášená mezinárodní smlouva, kterou je Česká republika vázána, nestanoví jinak. Jestliže tento zákon nestanoví něco jiného, postupují orgány činné v trestním řízení z úřední povinnosti. Trestní věci musí projednávat co nejrychleji a s plným šetřením práv a svobod zaručených Listinou základních práv a svobod a mezinárodními smlouvami o lidských právech a základních svobodách, jimiž je Česká republika vázána. Při provádění úkonů trestního řízení lze do těchto práv osob, jichž se takové úkony dotýkají, zasahovat jen v odůvodněných případech na základě zákona a v nezbytné míře pro zajištění účelu trestního řízení. K obsahu petic zasahujících do plnění těchto povinností orgány činné v trestním řízení nepřihlížejí. Orgány činné v trestním řízení postupují v souladu se svými právy a povinnostmi uvedenými v tomto zákoně a za součinnosti stran tak, aby byl zjištěn skutkový stav věci, o němž nejsou důvodné pochybnosti, a to v rozsahu, který je nezbytný pro jejich rozhodnutí. Doznání obviněného nezbavuje orgány činné v trestním řízení povinnosti přezkoumat všechny podstatné okolnosti případu. V přípravném řízení orgány činné v trestním řízení objasňují způsobem uvedeným v tomto zákoně i bez návrhu stran stejně pečlivě okolnosti svědčící ve prospěch i v neprospěch osoby, proti níž se řízení vede. V řízení před soudem státní zástupce a obviněný mohou na podporu svých stanovisek navrhnout a provádět důkazy.*

¹⁵ JELÍNEK, Jiří a kol. *Trestní zákoník a trestní řád s poznámkami a judikaturou k 1. 1. 2010.* s. 512

¹⁶ JELÍNEK, Jiří a kol. *Trestní zákoník a trestní řád s poznámkami a judikaturou k 1. 1. 2010.* s. 485

Státní zástupce je povinen dokazovat vinu obžalovaného. To nezavazuje soud povinnosti, aby sám doplnil dokazování v rozsahu potřebném pro své rozhodnutí. Orgány činné v trestním řízení hodnotí důkazy podle svého vnitřního přesvědčení založeného na pečlivém uvážení všech okolností případu jednotlivě i v jejich souhrnu. Všechny orgány činné v trestním řízení spolupracují se zájmovými sdruženími občanů a využívají jejich výchovného působení. Trestní stíhání před soudy je možné jen na základě obžaloby nebo návrhu na potrestání, které podává státní zástupce. Veřejnou žalobu v řízení před soudem zastupuje státní zástupce. V trestním řízení před soudem rozhoduje senát nebo samosoudce; předseda senátu nebo samosoudce rozhodují sami jen tam, kde to zákon výslovně stanoví. Rozhoduje-li v přípravném řízení soud v prvním stupni, rozhodnutí činí soudce. Trestní věci se před soudem projednávají veřejně tak, aby se občané mohli projednávání zúčastnit a jednání sledovat. Při hlavním líčení a veřejném zasedání smí být veřejnost vyloučena jen v případech výslovně stanovených v tomto nebo zvláštním zákoně. Jednání před soudy je ústní; důkaz výpověďmi svědků, znalců a obviněného se provádí zpravidla tak, že se tyto osoby vyslychají. Při rozhodování v hlavním líčení, jakož i ve veřejném i neveřejném zasedání smí soud přihlédnout jen k těm důkazům, které byly při tomto jednání provedeny. Ten, proti němuž se trestní řízení vede, musí být v každém období řízení poučen o právech umožňujících mu plné uplatnění obhajoby a o tom, že si též může zvolit obhájce, všechny orgány činné v trestním řízení jsou povinny umožnit mu uplatnění jeho práv. Orgány činné v trestním řízení vedou řízení a vyhotovují svá rozhodnutí v českém jazyce. Každý, kdo prohlásí, že neovládá český jazyk, je oprávněn používat před orgány činnými v trestním řízení svého mateřského jazyka nebo jazyka, o kterém uvede, že ho ovládá (§ 2 trestního řádu)¹⁷.

¹⁷ JELÍNEK, Jiří a kol. *Trestní zákoník a trestní řád s poznámkami a judikaturou k 1. 1. 2010*. s. 485-486

4 Znalecká činnost

4.1 Pohled do historie

Tak, jak se vyvíjela společnost lidí, se vyvíjelo i procesní právo trestní. Především způsobů dokazování. Zločin je starý jako lidstvo samo, je to společný znak pro všechna období a také se postupně vyvíjel. Tak, jak se vyvíjela lidská společnost a věda, bylo nutné zvýšit odborné znalosti, které byly důležité proto, aby se objasnil trestný čin. První náznaky důkazů se objevují už ve starověku. V tomto období se k určení viny pachatele používalo jasnovidectví či věštby. V římském trestním právu se za důkaz považovala lékařská zpráva. Jako předchůdci znalců byli považováni například obecní písaři nebo porodní báby. Do procesu byli zapojováni jen zřídka.

Znalci vystupovali v postavení svědků před soudem. Z důvodu finanční situace si je mohly dovolit vyšší vrstvy obyvatel, nižší vrstvy nikoli. Tím byly před soudem znevýhodněny.

V trestním řízení se do konce 18. století dokazování opíralo zejména o výsledky obviněného a svědků¹⁸. Rozhodovalo se podle nepsaného práva obyčejového a způsob dokazování se lišil podle druhu deliktu nebo podle postavení obviněného. Známou zásadou v této době byla: *confessio corona probationum* - tedy doznání je koruna důkazů. Doznání si orgány činné v trestním řízení vynucovaly často pomocí psychického či fyzického nátlaku na osobu. Stávalo se to i v případech, kdy dotyčná osoba nebyla ustanovena pachatelem. Významným právním předpisem byl trestní zákoník Josefa I., který specifikoval a upřesňoval procesy inkvizice^{III}.

Změny přinesl v roce 1768 trestní zákoník Marie Terezie, který přesně stanovil, jak má hodnocení a provádění důkazů, které byly získány, probíhat. Obviněný musel dokazovat svou nevinu, úlohou soudu pak bylo rozhodnout o tom, zda je důkazní prostředek použitelný v řízení. Procesní pravidla zákoníku Marie Terezie byla zrušena v roce 1788 Josefem II. Obecným soudním řádem kriminálním, ve kterém je trestní soud složen převážně z odborných právníků. V tomto období se také začínají objevovat první zmínky o seznamech soudních znalců. Na Josefinském zákoníku spočíval i nový trestní zákoník z roku 1803. Tam šlo zejména o návrat k metodám inkvizičního procesu,

¹⁸ MUSIL, Jan, KONRÁD, Zdeněk, SUCHÁNEK, Jaroslav. *Kriminalistika*. s. 19

III inkvizice-právní instituce katolické církve (španělských a portugalských panovníků), která se měla vypořádávat s kacířstvím (náboženský směr, který se odchyľuje od oficiální církve v oblasti věrouky nebo kultu)

o účast laiků na rozhodování soudu a o potlačení zásad veřejnosti a ústnosti. Nový procesní řád byl uzákoněn v roce 1850 v době Bachova absolutismu^{IV}, který byl založen na státním policejním systému, což vedlo k omezování podmínek uplatňování občanských práv a svobod. Roku 1851 dochází k odbourávání těchto mantinelů, tyto snahy byly však v roce 1853 přerušeny.

Počátkem 19. století v období osvícenectví došlo k velkým změnám v trestním procesním právu. Postupem času bylo upuštěno od nátlaku na svědky nebo obviněného. To vedlo na jedné straně ke zlepšení průběhu trestního procesu, na straně druhé to však vyvolalo potřebu vybavit policejní a justiční orgány novými nástroji, které by mohly vést k účinnějšímu boji s kriminalitou, a to proto, že kriminalita v tomto období velice vzrostla¹⁹. Důsledkem těchto opatření vznikl Sureté v Paříži roku 1810 a v roce 1829 Scotland Yard v Londýně. S vědeckotechnickou revolucí došlo v 19. a 20. století k rozvoji vědy ve všech oborech – přírodovědě, mechanice, technice, biologii. S tím souvisí rozkvět činnosti představitelů těchto vědních oborů, zejména lékařů, znalců, právníků, policistů a soudců. Vlivem prudkého rozvoje vědy a techniky vzrostla potřeba přibrat znalce k vysvětlení dané problematiky, z čehož také vyplývá potřeba začlenit znalecký posudek jako samostatný důkazní prostředek. To bylo uzákoněno v trestním řádu z roku 1873, který platil pouze na území Československé republiky, která dříve příslušela k Rakousku. Znalec nevystupuje již jako svědek před soudem, znalecký posudek se stal jedním z důkazních prostředků. První samostatnou právní úpravou bylo vládní nařízení z roku 1939. V českých zemích byl tento zákon platný až do roku 1950, kdy byl nahrazen trestním řádem č. 87/1950 Sb., který byl reakcí na politické dění v naší zemi.

V roce 1948 dochází k převzetí moci komunisty, kteří postupně deformovali české soudnictví k obrazu svému. Novému trestnímu řádu předcházel zákon č. 319/1948 Sb. o zlidovění soudnictví a zákon č. 320/1948 Sb. o územní organizaci krajských a okresních soudů. Trestním zákonem č. 87/1950 Sb. došlo hlavně k posílení pravomoci prokurátora a policie. Do tohoto zákona znalce přibíral prokurátor, který určoval výši znalečného, znalci byli zpravidla dva, jeden mohl být přibrán, pokud se jednalo o méně závažný trestný čin. Odborné vyjádření mělo využití v jednodušších případech, hlavně pokud se jednalo o lékařskou zprávu. Znalecká činnost byla dále upravena zákonem č. 167/1949 Sb. o stálých

¹⁹ MUSIL, Jan, KONRÁD, Zdeněk, SUCHÁNEK, Jaroslav. *Kriminalistika*. s. 20
IV Bachův absolutismus - vládní systém v habsburské monarchii v letech 1849-1850/1860

přísežných tlumočnicích a znalcích. Tento zákon sjednotil seznamy znalců, zavedl povinnost vést si znalecký deník a užití znaleckých pečeti. Pokud se znalec dopustil kárného provinění, mohla mu být udělena pokuta ve výši 50.000,- Kč, zbavení úřadu, výstraha nebo písemné pokárání²⁰. V roce 1959 byl nahrazen zákonem č. 47/1959 Sb. o úpravě právních poměrů soudních tlumočnicků a znalců. Zákon upravuje přibrání orgánů státní správy či organizaci socialistického sektoru pro zpracování znaleckého posudku, ty měly následně označit vhodné osoby pro jeho vypracování. Tato úprava byla nahrazena zákonem č. 36/1967 Sb., v té je také poprvé zakotven institut konzultanta, který měl urychlit a usnadnit proces vypracování znaleckého posudku. Tato úprava byla poprvé novelizována zákonem č. 322/2006 Sb., a to jen z důvodu úpravy daně z přidané hodnoty. Předposledním trestním řádem byl řád, jehož vydání bylo v roce 1961, zákon č. 141/1961 Sb., ten byl několikrát novelizován. Z hlediska znalecké činnosti je důležitá zejména novela č. 48/1973 Sb., kde je v zákoně zakotveno, že v jednodušších případech, tedy o skutečnostech, o kterých není pochyb, postačuje odborné vyjádření. Novela zákona č. 265/2001 Sb. říká: „*je-li k objasnění skutečností důležité pro trestní řízení třeba odborných znalostí, vyžádá orgán činný v trestním řízení nejprve odborné vyjádření a až poté, je-li pro složitost posuzovaných otázek takový postup nedostačující, je třeba přibrat znalce*“. Další důležitou novelou je ta, která nabyla účinnost v roce 2002. Přinesla do přípravného řízení nový institut, kterým je odborná pomoc konzultanta. Důležitým bodem ve vývoji dokazování, a tedy i znalecké činnosti, byl vznik vědních oborů, mezi něž patří psychologie, soudní lékařství, kriminalistika, soudní inženýrství, kriminologie atd. Soudní právo se v historii vyvíjelo spolu s právem trestním. VELMI DŮLEŽITÁ PRO ZNALECKOU ČINNOST JE KRIMINALISTIKA, která vznikla na počátku 20. století. Důležitý mezníkem je vznik Kriminalistického ústavu Praha v roce 1958.

4.2 Formy uplatnění odborných znalostí v trestním řízení

Odborné znalosti v trestním řízení se uplatňují ve čtyřech formách²¹: odborné vyjádření, znalecký posudek, konzultativní činnost, kriminalisticko-technická činnost.

²⁰ Zákon č. 269/1949 Sb. o stálých přísežných znalcích a tlumočnicích

²¹ MUSIL, Jan, KONRÁD, Zdeněk, SUCHÁNEK, Jaroslav. *Kriminalistika* s. 306

4.2.1 Znalecký posudek

Znalecký posudek je posudkem, který se vztahuje ke konkrétní věci. Mohou ho vypracovat pouze osoby, které jsou zapsané v seznamu znalců, výjimečně znalci přibraní ad-hoc. To jsou znalci, kteří nejsou zapsáni v seznamu znalců (§ 2, § 21 cit. zákona, § 24 odst. 1 zák. č. 36/1967 Sb.).

Trestní řád v § 105 odst. 1 uvádí: *„je-li k objasnění skutečnosti důležité pro trestní řízení třeba odborných znalostí, vyžádá orgán činný v trestním řízení odborné vyjádření. Jestliže pro složitost posuzované otázky takový postup není postačující, přibere orgán činný v trestním řízení znalce.“*

4.2.2 Odborné vyjádření

V trestním řízení je odborné vyjádření považováno za listinný důkaz, kterým si orgány činné v trestním řízení opatřují od orgánů nebo osob, které jsou k tomu způsobilé, odborné skutkové poznatky. O odborné vyjádření se žádá dožadáním, což je méně formální dokument než opatření o přibrání znalce. Jedná se o volnou formu sepsání. Obsahem odborného vyjádření je stručný úvod, výstižný závěr, úřední razítko a podpis zpracovatele. Metody a prostředky, které byly použity, nejsou popsány²².

4.2.3 Konzultativní činnost

Odborná pomoc konzultanta je upravena ustanovením § 157 odst. 3 a § 183 odst. 2 trestního řádu. Je odborným průvodcem policejního orgánu nebo státního zástupce v neznámé odborné oblasti důležité z hlediska konkrétní projednávané věci. Jde o případy trestné činnosti na kapitálovém trhu, v daňové oblasti, při vyšetřování průmyslových havárií, v bankovníctví. Konzultant nevystupuje jako znalec, i když je zapsán v seznamu znalců, ale jako osoba, která byla požádána o konzultaci a navrhla ji vědecká nebo výzkumná instituce, správní nebo jiný úřad. Konzultant je zaměstnancem některého správního úřadu nebo jiného orgánu, výzkumné nebo vědecké instituce. Povaha konzultace je podpurná a nesměruje k důkaznímu výsledku. O tom, že byl přibrán konzultant, se sepíše úřední záznam. Nesmí mít k věci nějaký konkrétní vztah, to samé platí u znalce.

²² MUSIL, Jan, KONRÁD, Zdeněk, SUCHÁNEK, Jaroslav. *Kriminalistika* s. 306

Pokud ano, vedlo by to ke zpochybnění z hlediska objektivnosti postupu orgánů činných v trestním řízení.

4.2.4 Kriminálně-technická činnost

Tímto je myšleno přímé vykonávání odborných úkonů při shromažďování, vyhledávání, dokumentování a zajišťování materiálních stop v rámci vyšetřovacích úkonů. Tuto činnost zajišťují pracovníci a technici expertizních pracovišť Policie České republiky, hlavně pracoviště Odboru kriminálně-technické techniky a expertíz (dále jen OKTE) a Kriminálně-technický ústav. K nejčastějším expertízám patří expertízy z oboru kriminálně-technické techniky, hlavně mechanoskopická, daktyloskopická, balistická a v neposlední řadě též genetická expertíza na porovnání a rozbor vzorků DNA atd. Pro územní odbor Domažlice zajišťuje tuto činnost OKTE v Plzni. Tato součást provádí expertízy v oblastech mechanoskopie, trasologie, elektrotechniky, defektoskopie, metalografie a technické diagnostiky, balistiky, zkoumání ručního písma, psacích strojů, technické zkoumání dokladů a písemností, daktyloskopie, chemie, fyzikální chemie, pyrotechniky, biologie, genetiky, zkoumání videozáznamů, zkoumání fotografií a fotografické techniky, analýzy dat, zkoumání nosičů dat²³.

²³ Intranet Krajského ředitelství Policie Plzeňského kraje, Služba kriminální policie a vyšetřování, oddělení kriminálně-technické techniky a expertíz, oddělení oboru kriminálníka, Plzeň. [cit. 2014-05-19]

5 Znalecký posudek

5.1 Definice znaleckého posudku

V odborné literatuře můžeme nalézt mnoho definic znaleckého posudku. Lze uvést pojem, který nejlépe vystihuje znalecký posudek.

„Znalecký posudek je zpráva vyžádaná konkrétním žadatelem, kterou znalec za určitým cílem vypracoval, a která obsahuje žadatelem posudku sdělené a znalcem získané a zpracované informace o konkrétních entitách konkrétního objektu, a která je určena pro řízení před státními orgány nebo pro právní úkony občanů²⁴.“

Je to konečná činnost znalce, zachycuje průběh a výsledek znaleckého zkoumání. Znalecký posudek se podává písemně, výjimečně ústně do protokolu. Ve stručné formě zachycuje celý průběh a výsledky zkoumání spojené s vyvozením závěrů, které obsahují odpovědi na otázky, které byly kladeny znalci²⁵.

5.2 Znalec

O dokazování znalcem v trestním řízení platí předpisy trestního řádu, zejména § 105 - § 111 a pokud se jedná o hlavní líčení, též ustanovení § 210 - § 215. Postavení znalců je odvozováno v trestním řízení z ustanovení § 12 odst. 6 trestního řádu. Ten vymezuje, kdo může být v trestním řízení stranou. Trestní řád pak upravuje postup při provádění důkazů.

Postavení znalců v trestním řízení je vymezeno zákonem a je v současné době upraveno:

- Zákonem č. 36/1967 Sb., o znalcích a tlumočnících, ve znění pozdějších předpisů,
- Vyhláškou Ministerstva spravedlnosti č. 37/1967 Sb., k provedení zákona č. 37/1967 Sb., ve znění pozdějších předpisů,
- Zákonem č. 141/1961 Sb., o trestním řízení soudním (trestním řádem), ve znění pozdějších předpisů,
- Zákonem č. 40/2009 Sb, trestní zákoník

²⁴ JANÍČEK, Přemysl. *Systémové pojetí technického znalectví. Soudní inženýrství.* s. 200

²⁵ MUSIL, Jan, KONRÁD, Zdeněk, SUCHÁNEK, Jaroslav. *Kriminalistika.* s. 312

Znalce, kteří mají být zapsáni do seznamu znalců, jmenuje předseda krajského soudu nebo ministr spravedlnosti. Jmenování znalci složí slib a poté jsou zapsáni do seznamu znalců a tlumočnicků. Seznamy vedou krajské soudy, v jejichž obvodu má znalec trvalé bydliště.

Ministerstvo spravedlnosti vede seznam ústavů nebo specializovaných pracovišť, která jsou zaměřená na znaleckou činnost, dále ústřední seznam znalců a seznam vysokých škol, institucí a vědeckých ústavů, které mohou zpracovávat posudky. Existují i znalci, kteří nejsou zapsáni v seznamu znalců a ti skládají slib vždy předtím, než podají konkrétní posudek do rukou orgánu, který jej ustanovil²⁶. Znalce přibírá před soudem předseda senátu a v trestním řízení orgán činný v trestním řízení. Podle ustanovení § 110a trestního řádu si může znalecký posudek opatřit jak obviněný, tak i obhájce. Znalec má též umožněn přístup k nahlédnutí a seznámení se s konkrétním spisem.

5.3 Příbrání znalce

Znalec se přibírá opatřením. Většinou se přibírá jeden znalec. Rozdíl mezi usnesením a opatřením je v umožnění podání opravného prostředku. Proti opatření není přípustná stížnost, proti usnesení ano.

5.3.1 Obligatorní příbrání znalce

Případ, kdy je k vypracování znaleckého posudku třeba obligatorně^V přibrat znalce, stanoví trestní řád v ustanoveních § 115, § 116, § 118. Obligatorně se musí přibrat znalec, pokud jde o prohlídku mrtvoly²⁷ a o vyšetření duševního stavu obviněného²⁸. V tomto případě musí být příbrání dva znalci. Pokud se jedná o vyšetření duševního stavu obviněného, musí být příbrán znalec z oboru psychiatrie. Pokud se jedná o vyšetření duševního stavu mladistvého obviněného, musí být příbrání dva znalci z oboru zdravotnictví, odvětví psychiatrie se specializací na dětskou psychiatrii a znalec z oboru zdravotnictví nebo pedagogiky, odvětví psychologie se specializací na dětskou psychologii²⁹.

²⁶ Zákon č. 36/1967 Sb. o znalcích a tlumočnících (§ 6)

²⁷ JELÍNEK, Jiří a kol. *Trestní zákoník a trestní řád s poznámkami a judikaturou k 1. 1. 2010*. s. 661

²⁸ JELÍNEK, Jiří a kol. *Trestní zákoník a trestní řád s poznámkami a judikaturou k 1. 1. 2010*. s. 662

²⁹ Zákon č. 218/2003 Sb. o soudnictví ve věcech mládeže (§ 58 odst. 1)

V obligatorně – povinně, závazně

5.3.2 Fakultativní přibrání znalce

Fakultativně^{VI} lze přibrat znalce k podání znaleckého posudku i za jiných okolností, zejména jde-li o objasnění zvláště důležitých³⁰. Toto můžeme spatřovat například v případě letecké, závažné dopravní, železniční nehody. Kromě případů vyšetření duševního stavu obviněného a prohlídky mrtvoly je přibrání znalce fakultativní a závisí na rozsahu odborných problémů, jejich závažnosti a významu, ale i na uvážení orgánů činných v trestním řízení, aby se správně rozhodly, zda mají přibrat znalce.

5.4 Obsahová a formální stránka přibrání znalce

Dokument o přibrání znalce by měl mít následující náležitosti: datum a označení žadatele, označení trestní věci, označení ustanovení trestního řádu, podle kterého je znalecký posudek vyžadován, označení osoby, kterou je posudek vyžadován, odbornost nebo obor, ve kterých má být podán znalecký posudek, úkoly a otázky, které mají být zodpovězeny a provedeny v rámci znaleckého zkoumání, lhůtu, do kdy je nutno podat znalecký posudek, poučení ve smyslu ustanovení § 106 trestního řádu. Doporučuje se přizpůsobit obsah opatření § 134 trestního řádu.

5.5 Odměna znalci

Náklady trestního řízení jsou upraveny v první části Hlavy osmé trestního řádu. Lze je definovat jako zvláštní náklady potřebné k provedení trestního řízení, včetně řízení vykonávacího, které jsou spojeny s konkrétní projednávanou trestní věcí. Jsou to náklady, které představují součet finančních prostředků, které bylo nezbytné vynaložit v souvislosti s provedením jednotlivých procesních úkonů. Znalec má nárok za podání znaleckého posudku a za znalecký úkon na odměnu. Odměně se říká znalečné a uhrazuje i náklady, které byly vynaloženy současně se znaleckým posudkem (tzv. hotové výlohy)³¹. Vývoj znalečného byl od roku 1967 do současnosti jednoduchý, od roku 1967 do roku 1993 se odměna pohybovala v rozmezí 17,- – 35,- Kč za hodinu dle kvalifikace potřebné pro zpracování posudku, v letech 1993 – 2002 se rozpětí pohybovalo od 75,- – 125,- Kč za hodinu. Sazby odměn za znalecké posudky jsou ukotveny v § 16 a následně vyhl. č.

³⁰ JELÍNEK, Jiří a kol. *Trestní zákoník a trestní řád s poznámkami a judikaturou k 1. 1. 2010*. s. 649

³¹ Zákon č. 36/1967 Sb. o znalcích a tlumočnících (§ 17-19)

VI fakultativně – nepovinně

37/1967 Sb. po novelizaci vyhláškou č. 432/2002 Sb. Podle vyhlášky činí za znalecký posudek odměna od 1. 1. 2003 podle míry odborných znalostí a podle náročnosti za jednu hodinu práce 100,- až 350,- Kč. Dle novely zákona č. 322/2006 Sb. se odměna znalců zvyšuje o částku, která odpovídá dani z přidané hodnoty, kterou je znalec povinen z odměny odvést podle zvláštního předpisu³². V praxi u Policie České republiky platí pravidlo, že horní sazba 350,- Kč je vyplacena u znaleckých posudků, kde jsou na odbornost kladeny nejvyšší nároky. Sem se řadí lékaři, experti na analýzu dopravních nehod. Pokud znalec své odborné znalosti nevyužívá (například studium spisového materiálu, písemné vypracování posudku), je suma snížena o 20 %. Pokud je částka znalcem navrhována vyšší, vydává se usnesení dle § 111 odst. 2 trestního řádu s rozhodnutím o výši znalečného. Znalec má právo na náhradu nákladů, které vynaložil při vypracování znaleckého posudku. Těmito náklady se rozumí hlavně cestovní náklady dle zákona a vyhlášky, dále náklady za použití přístrojů dané organizace, náklady ušlé mzdy při předvolání ke státnímu orgánu, náklady, které jsou spojené s přibráním pracovníků pro pomocné práce a náklady, které byly spojené s přibráním konzultanta. Výjimkou je proplácení náhrady nákladů a odměn za znalecké posudky, které jsou spojeny s prováděním pitev. Za provedení pitvy je stanovena jednorázová úhrada ve výši 6.500,- Kč z citované vyhlášky č. 432/2002 Sb. a také náhrady nákladů jsou stanoveny paušální částkou. Součástí této platby je určení příčiny smrti, vnitřní a vnější prohlídka mrtvoly a odběr deseti preparátů k histologickému vyšetření. Znalec je povinen náhradu nákladů a odměnu vyúčtovat spolu s podáním posudku bez zbytečného odkladu.

5.6 Stádia činnosti znalce

Činnost znalce je možno rozdělit do dvou stadií - příprava posudku a vypracování posudku.

Příprava posudku

Příprava posudku spočívá v seznámení se znalce s materiálem a úkolem, který je potřeba pro podání posudku. Znalec může podat posudek až po opatření všech důkazů, které jsou nezbytné pro náležité zjištění skutečného stavu, ze kterého má znalec vycházet ve svém posudku. Prostředky seznámení se s materiálem, který potřebuje znalec pro vypracování posudku, jsou uvedeny v § 107 odst. 1 trestního řádu (studium spisu,

³² Zákon č. 235/2004 Sb. o dani z přidané hodnoty

přítomnost při výslechu svědků a obviněného a kladení jim otázek). Stejnému cíli slouží i možnost přibrání znalce k ohledání místa činu dle § 113 odst. 1 trestního řádu (zajištění vozidel po dopravní nehodě).

Vypracování posudku

Poté, co se seznámí znalec se všemi okolnostmi, po opatření všech důkazů, které jsou nezbytné pro zjištění skutkového stavu věci, které byly potřeba k jeho podání, může podat posudek.

5.7 Skladba znaleckého posudku

Znalecký posudek se skládá ze tří částí podle § 13 vyhlášky č. 37/1967 Sb., a to z nálezu, posudku a ze znalecké doložky.

Znalec musí uvést v posudku skutečnosti, se kterými se při přípravě posudku seznámil, musí vysvětlit, o které skutečnosti se závěr opírá a popsat postup, pomocí něhož dospěl k závěru. Až poté může být posudek přezkoumán, popřípadě odkryty mezery a vady. Znalec nesmí provádět hodnocení důkazů a řešit právní otázky podle ustanovení § 107 odst. 1. Znalec objasňuje věc z hlediska odborných znalostí, které spadají do jeho oboru působnosti. Nemá se zabývat odbornými otázkami, které přísluší orgánům činným v trestním řízení. Nesmí řešit otázky viny či nevinu obviněného. Posudek bývá většinou podáván písemně³³.

5.8 Hodnocení znaleckého zkoumání a znaleckého důkazu

Hodnocení znaleckého posudku a důkazů se řadí mezi nejzávažnější a nejnáročnější fázi dokazování. Provádí ho orgán činný v trestním řízení, který znalce přibral. Znalecký posudek mohou vyhodnotit i ty strany, které mají pochopitelně zájem na výsledku trestního řízení (poškozený, obviněný). Orgán činný v trestním řízení by měl hodnotit kriticky jak postup, tak závěr, ke kterému dospěl znalec. Pokud by byla hodnocena formální stránka znaleckého posudku a byla by zjištěna pochybení, nemohl by být znalecký posudek použit. V případě hodnocení obsahové stránky znaleckého posudku se zjišťuje, zda byly předloženy znalci věrohodné a dostačující materiály, zda znalec použil vhodné metody a postupy, zda závěry, které učinil znalec, vychází z vědeckých metod a postupů, jaký je vztah mezi zajištěnými důkazy a znaleckým posudkem, zda odporují

³³ JELÍNEK, Jiří a kol. *Trestní zákoník a trestní řád s poznámkami a judikaturou k 1. 1. 2010*. s. 654

či jsou v souladu, zda byly odhaleny nové informace nebo nové vztahy, případně jaká by byla jejich možnost využití. V praxi se stále více setkáváme s nástupem výpočetní techniky, tzn., že se uplatňuje řešení situací přes počítač. Někdy jsou zavrhovány nebo podceňovány klasické metody zkoumání, včetně matematických propočtů.

6 Znalecké posudky v praxi

Příklad využití znaleckých posudků v praxi je analyzován na statistice Územního odboru Domažlice Policie České republiky Krajského ředitelství Plzeňského kraje. Ve všech případech je soudní znalec přibírán policejním orgánem na základě vlastního uvážení nebo z pokynu státního zástupce. Před zpracováním opatření je vždy proveden ekonomický průzkum. V úředním záznamu o provedení ekonomického průzkumu policejní orgán oslovuje několik znalců v oboru příslušného kraje, zda jsou ochotni zabývat se příslušným zkoumáním, jakou účtují částku za jednu hodinu, zda jsou či nejsou plátcí DPH, do kdy jsou ochotni zpracovat znalecký posudek (zpravidla se zpracovává znalecký posudek do dvou měsíců). Pokud by při učiněném telefonickém dotazu přibraný znalec nemohl stihnout tento termín (např. byl zaneprázdněn), kontaktuje se jiný znalec, přičemž hodinová sazba každého přibraného znalce se pohybuje ve výši cca 350,- Kč. Záleží na míře odborných znalostí a náročnosti. Dohodnutá odměna za vypracování znaleckého posudku je stanovena určitou částkou, např. 10.000,- Kč pro každého znalce. Existují i znalci, kteří si účtují nižší hodinovou sazbu za znalecké zkoumání. Jako příloha k úřednímu záznamu o ekonomickém průzkumu je vždy přiložen doklad o provedení předběžné řídicí kontroly, kde je uvedeno jméno znalce, v jaké oblasti působí, datum, kdy vyprší dvouměsíční lhůta pro vypracování posudku, limitovaný příslib v celkové výši a podpisové doložky policejního orgánu, který znalce přijal, a vedoucího jednotlivého oddělení. Po vyhotovení úředního záznamu s provedeným předběžným průzkumem je napsáno opatření, ve kterém je osloven daný znalec k podání znaleckého posudku z určitého oboru, odvětví v trestní věci. Dále jsou zde uvedeny osoby, u kterých je nutno provést znalecké zkoumání, je zde souhrn otázek, které je třeba posoudit a zodpovědět. Současně se žádá znalec, aby v předloženém vyúčtování uvedl přesnou adresu zdejší součásti Policie České republiky uvedenou v záhlaví tohoto opatření a dále aby uvedl přesnou dobu, kdy znalecký posudek vypracovával (uvedení konkrétního data a časového údaje od kdy do kdy - hodinově). O odměně a náhradě nákladů znalce bude rozhodováno ve smyslu příslušných ustanovení vyhlášky č. 37/1967 Sb., k provedení zákona o znalcích a tlumočnících, ve znění změn a doplnění. S opatřením o přibrání znalců musí souhlasit vedoucí jednotlivého oddělení. Poté, co policejní orgán obdrží znalecký posudek, jehož součástí je i vyúčtování, se přiloží současně s vyúčtováním znaleckého pokyn k uskutečnění veřejného výdaje, kde se vyplňuje jméno přibraného znalce, způsob

likvidace - ve prospěch účtu, popis obsahu účetní operace - většinou se zadává číslo jednací, podpisové doložky zaměstnance - policejního orgánu odpovědného za věcnou správnost, podpis příkazce operace - vedoucí jednotlivého oddělení a podpis hlavního účetního na ekonomickém úseku. Veškeré vyúčtování znalečného se zasílá na ekonomické oddělení příslušného územního odboru.

Pokud jde o přibrání tlumočnicka v trestní věci, je též sepsán úřední záznam, ve kterém je učiněn předběžný ekonomický průzkum, v rámci kterého je osloven určitý okruh tlumočnicků v daném jazyce. Jsou zapsáni v seznamu tlumočnicků Krajského soudu v Plzni, a je učiněn dotaz na ně, zda jsou ochotni se dostavit v daný termín k tlumočení. Pokud se jedná o písemný překlad tiskopisů, do kdy jsou schopni požadovaný překlad zpracovat a jakou sazbu si účtují. Odměna tlumočnicků se pohybuje za hodinu tlumočného ve výši 350,- Kč. Je osloven ten tlumočnick, který je ochoten přetlumočit buď písemně, nebo ústně za nejnižší možnou cenu. Existují i případy, kdy v trestních věcech není učiněn předběžný ekonomický průzkum z toho důvodu, že se jedná o nárazovou policejní akci nebo předem neplánovaný úkon a je tedy nutno přibrat tlumočnicka urychleně. Pokud je to během víkendu, vykazují si tlumočnicki navýšení hodinové sazby za spěšnost. Většinou to bývá 50 % navýšení, tedy částka 700,- Kč za hodinu (§ 22 vyhlášky č. 37/1967 Sb.). Po vyhotovení úředního záznamu s provedeným předběžným průzkumem je vyhotoveno opatření ve smyslu § 28 trestního řádu v konkrétní trestní věci. Zde se uvádí jméno, příjmení, rodné číslo, o co se jedná (zda o překlad písemných materiálů z cizího jazyka do českého či naopak nebo účast při výslechu a byl nutný překlad) a stanovení termínu, do kdy je nutno dané materiály přetlumočit. Součástí je podpisová doložka policejního orgánu, který přibírá tlumočnicka. Někteří tlumočnicki si též vykazují náhrady za použití silničního motorového vozidla. Výpočet bývá proveden dle vyhlášky č. 435/2013 Sb. ze dne 16. prosince 2013, o změně sazby základní náhrady za používání silničních motorových vozidel a stravného a o stanovení průměrné ceny pohonných hmot pro účely poskytování cestovních náhrad. Vyúčtování tlumočného se též zasílá na ekonomické oddělení příslušného územního odboru.

Pokud se přibírá znalec z oboru zdravotnictví, odvětví soudního lékařství a nařizuje se prohlídka a pitva mrtvol, přibírají se dva znalci a dále znalec z oboru zdravotnictví, odvětví toxikologie. Hodinová sazba je stanovena na částku 350,- Kč za výkon pitvy včetně histologického vyšetření, paušálně dle vyhlášky č. 432/2002 Sb. a současně jeden

ze dvou příbraných znalců účtuje též hotové výlohy (§ 28 vyhl. č. 37/1967 Sb. ve znění vyhl. č. 432/2002 Sb. náhradu za použití pitevny, laboratoří a materiálu a náhradu nákladů spojených s pitvou, kde je součástí odměna pitevnímu laborantovi, odměna za provedení zápisu, odměna histologickému laborantovi a může se dále účtovat chemické vyšetření hladiny alkoholu v krvi/moči, sérologické vyšetření, a dle přílohy k vyhlášce č. 37/1967 Sb. bod 2c) vyšetření dalších preparátů. Přílohu náhradu nákladů spojených s výkonem pitvy podepisuje znalec v oboru zdravotnictví, soudní lékařství. Pokud se přibírají znalci v oboru soudního lékařství a toxikologie současně, činí odměna všech tří znalců dohromady kolem 30.000,- Kč.

Formy využití odborných znalostí v procesu objasňování kriminalisticky relevantní události:

Ustanovení § 102 odst. 1: Příbrání pedagoga nebo jiné osoby mající zkušenosti s výchovou mládeže k výsledku osoby mladší 15 let.

Ustanovení § 105 odst. 1: Je-li třeba odborných znalostí k objasnění skutečností důležitých pro trestní řízení vyžádání orgán činný v trestním řízení – odborné vyjádření nebo přibere znalce – znalecký posudek.

Ustanovení § 105 odst. 4: Příbrání dvou znalců, je-li o objasnění skutečnosti zvláště důležité nebo k pitvě mrtvoly.

Ustanovení § 113 odst. 1: Příbrání znalce k ohledání.

Ustanovení § 114 odst. 1: Příbrání lékaře k prohlídce těla osoby.

Ustanovení § 114 odst. 2: Příbrání lékaře nebo zdravotnického pracovníka k odběru krve nebo jiného potřebného úkonu.

Ustanovení § 115 odst. 1, 2: Prohlídka a pitva mrtvoly a její exhumace.

Ustanovení § 116 odst. 2: Nařízení zkoumání duševního stavu obviněného pozorováním ve zdravotnickém ústavu nebo ve zvláštním oddělení nápravného zařízení.

Ustanovení § 116 odst. 1: Příbrání znalce z oboru psychiatrie ke zkoumání duševního stavu obviněného.

Ustanovení § 110 odst. 1, 2: Příbrání vědeckého ústavu, vysoké školy, státního orgánu nebo instituce specializované na znaleckou činnost k podání znaleckého posudku nebo přezkoumání posudku ve výjimečných, zvláště obtížných případech vyžadujících zvláštního vědeckého posouzení.

Ustanovení § 118: Přibrání znalce k vyšetření duševního stavu svědka.

Ustanovení § 157 odst. 3: Využití odborné pomoci konzultanta, který má znalosti ze speciálního oboru.

Ustanovení § 28: Přibrání tlumočnicka³⁴.

Rok 2009: Oddělení hospodářské kriminality Územního odboru Domažlice Policie České republiky

Odborná vyjádření dle § 105 odstavce 1 trestního řádu	0
Opatření dle § 105 odstavce 1 trestního řádu	17
Ustanovení § 105 odst. 4	0
Ustanovení § 115 odst. 1, 2	0
Ustanovení § 116 odst. 2	0
Ustanovení § 116 odst. 1	3
Ustanovení § 110 odst. 1, 2	0
Ustanovení § 118	0
Ustanovení § 28	56

Celkový počet přibraných znaleckých posudků na základě těchto paragrafů činil 76.

V tomto roce 2009 byli na základě daných ustanovení přibráni znalci v těchto oborech po linii hospodářské kriminality: doprava silniční, psychiatrie, psychologie, ekonomika-účetní evidence, řízení, plánování a organizace ekonomiky.

Rok 2009: Oddělení obecné kriminality Územního odboru Domažlice Policie České republiky

Odborná vyjádření dle § 105 odstavce 1 trestního řádu	0
Opatření dle § 105 odstavce 1 trestního řádu	130
Ustanovení § 105 odst. 4	8
Ustanovení § 115 odst. 1, 2	64
Ustanovení § 116 odst. 2	0
Ustanovení § 116 odst. 1	55
Ustanovení § 110 odst. 1, 2	0

³⁴ VICHLENDÁ, Milan. *Kriminalistika*. s. 261-263

Ustanovení § 118	0
Ustanovení § 28	55

Celkový počet přibráných znaleckých posudků na základě těchto paragrafů činil 312.

V tomto roce 2009 byli na základě daných ustanovení přibráni znalci v těchto oborech po linii obecné kriminality: soudní lékařství, psychiatrie, psychologie, silniční doprava-analýza dopravních nehod, toxikologie, všeobecné strojírenství, ekonomika-ceny a odhady.

Celková částka, která byla vynaložena na znalecké posudky a odborná vyjádření: 1.914.380,- Kč.

Rok 2010: Oddělení hospodářské kriminality Územního odboru Domažlice Policie České republiky

Odborná vyjádření dle § 105 odstavce 1 trestního řádu	2
Opatření dle § 105 odstavce 1 trestního řádu:	35
Ustanovení § 105 odst. 4	0
Ustanovení § 115 odst.1, 2	0
Ustanovení § 116 odst.2	0
Ustanovení § 116 odst.1	6
Ustanovení § 110 odst.1, 2	0
Ustanovení § 118	0
Ustanovení § 28	60

Celkový počet přibráných znaleckých posudků na základě těchto paragrafů činil 103.

V tomto roce 2010 byli na základě daných ustanovení přibráni znalci v těchto oborech po linii hospodářské kriminality: doprava silniční, psychiatrie, psychologie, písmoznalectví, ekonomika-účetní evidence, ceny a odhady.

Rok 2010: Oddělení obecné kriminality Územního odboru Domažlice Policie České republiky

Odborná vyjádření dle § 105 odstavce 1 trestního řádu	4
Opatření dle § 105 odstavce 1 trestního řádu	205

Ustanovení § 105 odst. 4	22
Ustanovení § 115 odst.1, 2	74
Ustanovení § 116 odst. 2	0
Ustanovení § 116 odst. 1	45
Ustanovení § 110 odst.1, 2	0
Ustanovení § 118	3
Ustanovení § 28	40

Celkový počet přibráných znaleckých posudků na základě těchto paragrafů činil 393.

V tomto roce 2010 byli na základě daných ustanovení přibráni znalci v těchto oborech po linii obecné kriminality: soudní lékařství, psychiatrie, psychologie, toxikologie, zdravotnictví-stomatologie, neurologie, chirurgie, interna, drahé kovy a kameny, ekonomika-ceny a odhady, všeobecné strojírenství.

Celková částka, která byla vynaložena na znalecké posudky a odborná vyjádření:
2.307.987,- Kč

Rok 2011: Oddělení hospodářské kriminality Územního odboru Domažlice Policie České republiky

Odborná vyjádření dle § 105 odstavce 1 trestního řádu	4
Opatření dle § 105 odstavce 1 trestního řádu:	20
Ustanovení § 105 odst. 4	0
Ustanovení § 115 odst.1, 2	0
Ustanovení § 116 odst. 2	0
Ustanovení § 116 odst.1	3
Ustanovení § 110 odst.1, 2	0
Ustanovení § 118	0
Ustanovení § 28	16

Celkový počet přibráných znaleckých posudků na základě těchto paragrafů činil 43.

V tomto roce 2011 byli na základě daných ustanovení přibráni znalci v těchto oborech po linii hospodářské kriminality: psychiatrie, psychologie, písmoznalectví, výpočetní technika-kybernetika, ekonomika-účetní evidence.

Rok 2011: Oddělení obecné kriminality Územního odboru Domažlice Policie České republiky

Odborná vyjádření dle § 105 odstavce 1 trestního řádu	0
Opatření dle § 105 odstavce 1 trestního řádu	149
Ustanovení § 105 odst. 4	8
Ustanovení § 115 odst.1, 2	60
Ustanovení § 116 odst. 2	0
Ustanovení § 116 odst. 1	34
Ustanovení § 110 odst.1, 2	0
Ustanovení § 118	3
Ustanovení § 28	78

Celkový počet přibráných znaleckých posudků na základě těchto paragrafů činil 332.

V tomto roce 2011 byli na základě daných ustanovení přibráni znalci v těchto oborech po linii obecné kriminality: soudní lékařství, zdravotnictví-porodnictví, chirurgie, biomechanika, neurologie, stomatologie, psychiatrie, psychologie, toxikologie, extremismus, ekonomika-ceny a odhady, doprava silniční, technické obory.

Celková částka, která byla vynaložena na znalecké posudky a odborná vyjádření: 1.909.316,- Kč

Rok 2012: Oddělení hospodářské kriminality Územního odboru Domažlice Policie České republiky

Odborná vyjádření dle § 105 odstavce 1 trestního řádu	0
Opatření dle § 105 odstavce 1 trestního řádu:	29
Ustanovení § 105 odst. 4	0
Ustanovení § 115 odst.1, 2	0
Ustanovení § 116 odst. 2	0
Ustanovení § 116 odst. 1	3
Ustanovení § 110 odst.1, 2	0
Ustanovení § 118	5
Ustanovení § 28	16

Celkový počet přibraných znaleckých posudků na základě těchto paragrafů činil 61.

V tomto roce 2012 byli na základě daných ustanovení přibráni znalci v těchto oborech po linii hospodářské kriminality: psychiatrie, lesní hospodářství-těžba dřeva, ekonomika-účetní evidence, ceny a odhady.

Rok 2012: Oddělení obecné kriminality Územního odboru Domažlice Policie České republiky

Odborná vyjádření dle § 105 odstavce 1 trestního řádu	10
Opatření dle § 105 odstavce 1 trestního řádu	188
Ustanovení § 105 odst. 4	12
Ustanovení § 115 odst.1, 2	80
Ustanovení § 116 odst. 2	0
Ustanovení § 116 odst. 1	30
Ustanovení § 110 odst.1, 2	0
Ustanovení § 118	5
Ustanovení § 28	113

Celkový počet přibraných znaleckých posudků na základě těchto paragrafů činil 440.

V tomto roce 2012 byli na základě daných ustanovení přibráni znalci v těchto oborech po linii obecné kriminality: soudní lékařství, zdravotnictví-oční lékařství, ortopedie, interna, stomatologie, neurologie, toxikologie, molekulární genetická analýza, pediatrie, psychologie, psychiatrie, všeobecné strojírenství, silnoproudá elektrotechnika, doprava silniční, ekonomika-ceny a odhady.

Celková částka, která byla vynaložena na znalecké posudky a odborná vyjádření:
2.551.150,- Kč

Rok 2013: Oddělení hospodářské kriminality Územního odboru Domažlice Policie České republiky

Odborná vyjádření dle § 105 odstavce 1 trestního řádu	0
Opatření dle § 105 odstavce 1 trestního řádu:	30
Ustanovení § 105 odst. 4	0

Ustanovení § 115 odst.1, 2	0
Ustanovení § 116 odst. 2	0
Ustanovení § 116 odst. 1	3
Ustanovení § 110 odst.1, 2	0
Ustanovení § 118	2
Ustanovení § 28	56

Celkový počet přibraných znaleckých posudků na základě těchto paragrafů činil 91.

V tomto roce 2013 byli na základě daných ustanovení přibráni znalci v těchto oborech po linii hospodářské kriminality: psychiatrie, výpočetní technika-kybernetika, ekonomika-účetní evidence, ceny a odhady.

Rok 2013: Oddělení obecné kriminality Územního odboru Domažlice Policie České republiky

Odborná vyjádření dle § 105 odstavce 1 trestního řádu	5
Opatření dle § 105 odstavce 1 trestního řádu	280
Ustanovení § 105 odst. 4	4
Ustanovení § 115 odst.1, 2	42
Ustanovení § 116 odst. 2	0
Ustanovení § 116 odst. 1	34
Ustanovení § 110 odst.1, 2	0
Ustanovení § 118	18
Ustanovení § 28	60

Celkový počet přibraných znaleckých posudků na základě těchto paragrafů činil 463.

V tomto roce 2013 byli na základě daných ustanovení přibráni znalci v těchto oborech po linii obecné kriminality: soudní lékařství, zdravotnictví-sexuologie, neurologie, stomatologie, biomechanika, toxikologie, psychiatrie, psychologie, bezpečnost práce, doprava silniční, všeobecné strojírenství, ekonomika-ceny a odhady, daňové poradenství, požární ochrana, výpočetní technika-kybernetika.

Celková částka, která byla vynaložena na znalecké posudky a odborná vyjádření: 3.791.473,- Kč³⁵.

Znalecké dokazování má v oblasti hospodářské kriminality velký význam. Znalecky se zkoumají v oblasti hospodářské kriminality zejména: úplnost a správnost vedení účetnictví, návaznost a průběh různých finančních a bankovních operací, původnost a pravost různých dokumentů a listin, obsah různých elektronických médií paměťové karty, elektronické diáře, diskety, SIM karty v mobilních telefonech, diskety³⁶.

Tabulka 1 Celkový přehled jednotlivých způsobů příbrání znalců po linii hospodářské kriminality služby kriminální policie a vyšetřování v letech 2009-2013

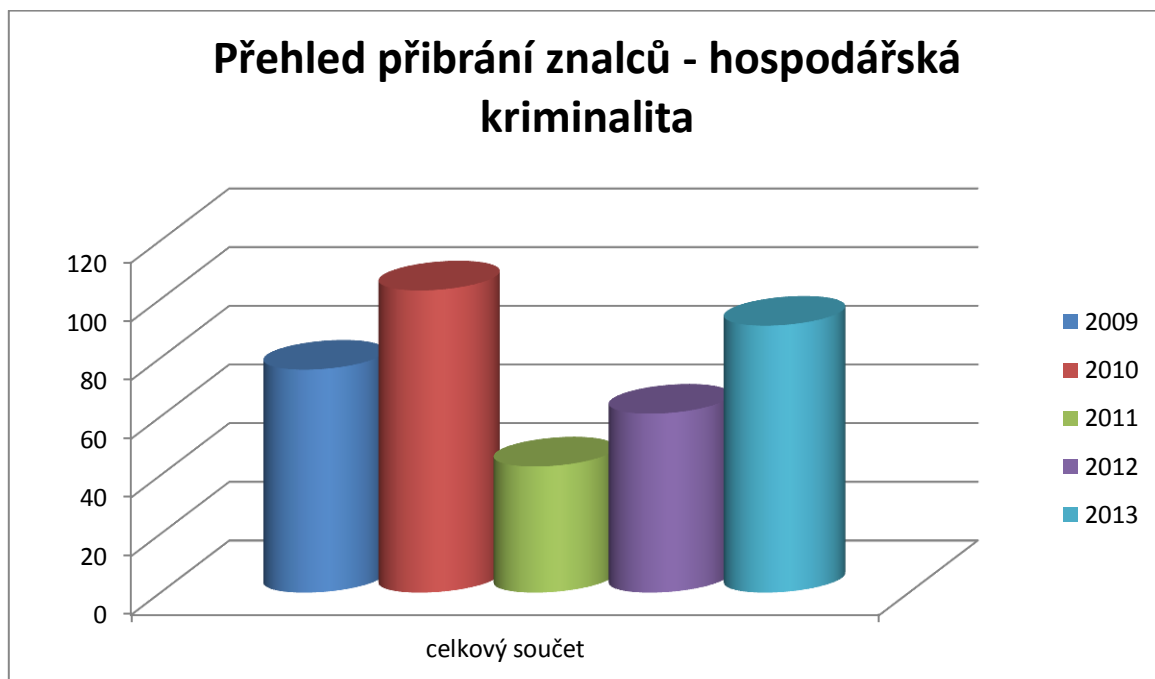
ROK	Odb.vyj. § 105/1	§ 105/1	§ 105/4	§ 115/1.2	§ 116/2	§ 116/1	§ 110/1.2	§ 118	§ 28	Celk.součet
2009		17				3			56	76
2010	2	35				6			60	103
2011	4	20				3			16	43
2012		29							32	61
2013		30				3		2	56	91

Zdroj: <http://etrap-p.pcr.cz/etr/> zpracováno dle databáze příbráných znalců z informačního systému Policie České republiky Územního odboru Domažlice (2014-02-03)

³⁵ Databáze příbráných znalců z informačního systému Policie České republiky Územního odboru Domažlice

³⁶ CHMELÍK, Jan. *Rukověť kriminalistiky*. s. 532

Graf 1 Celkový přehled jednotlivých způsobů přibrání znalců po linii hospodářské kriminality služby kriminální policie a vyšetřování v letech 2009-2013



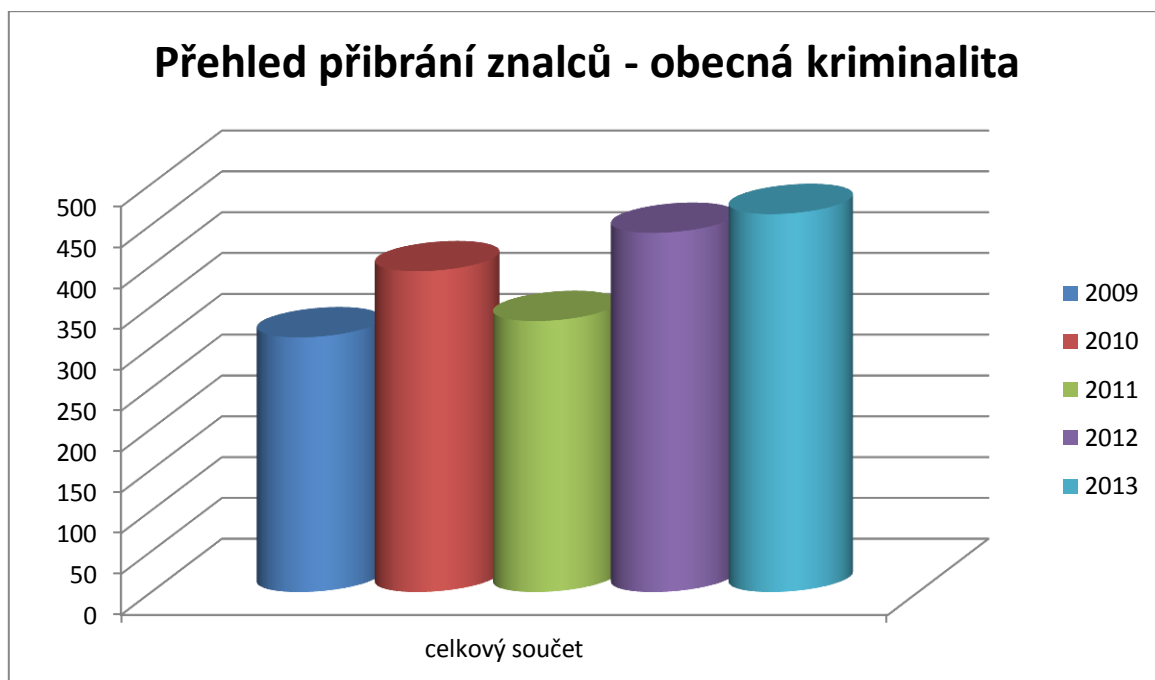
Zdroj: vlastní zpracování

Tabulka 2 Celkový přehled jednotlivých způsobů přibrání znalců po linii obecné kriminality služby kriminální policie a vyšetřování v letech 2009-2013

ROK	Odb.vyj. § 105/1	§ 105/1	§ 105/4	§ 115/1.2	§ 116/2	§ 116/1	§ 110/1.2	§ 118	§ 28	Celk.součet
2009		130	8	64		55			55	312
2010	4	205	22	74		45		3	40	393
2011		149	8	60		34		3	78	332
2012	10	188	12	80		30		5	113	440
2013	5	280	4	42		34		18	60	463

Zdroj: <http://etrp-p.pcr.cz/etr/> zpracováno dle databáze přibraných znalců z informačního systému Policie České republiky Územního odboru Domažlice (2014-02-03)

Graf 2 Celkový přehled jednotlivých způsobů přibrání znalců po linii obecné kriminality služby kriminální policie a vyšetřování v letech 2009-2013



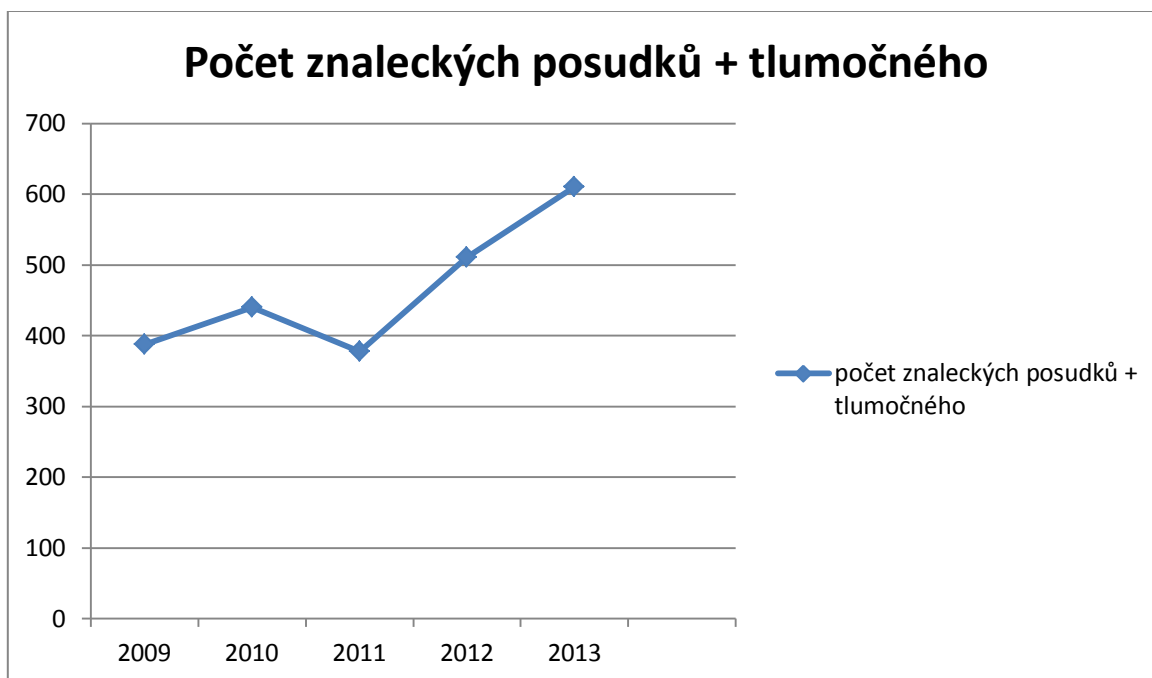
Zdroj: vlastní zpracování

Tabulka 3 Celkový počet znaleckých posudků a tlumočného v letech 2009-2013 po linii obecné a hospodářské kriminality služby kriminální policie a vyšetřování územního odboru Domažlice Policie České republiky

Rok	Počet znaleckých posudků + tlumočného
2009	388
2010	440
2011	378
2012	511
2013	610

Zdroj: <http://etrap-p.pcr.cz/etr/> zpracováno dle databáze přibraných znalců z informačního systému Policie České republiky Územního odboru Domažlice (2014-02-03)

Graf 3 Počet znaleckých posudků a tlumočného v letech 2009-2013 po linii obecné a hospodářské kriminality služby kriminální policie a vyšetřování územního odboru Domažlice Policie České republiky



Zdroj: vlastní zpracování

Následující graf znázorňuje nárůst počtu znaleckých posudků a tlumočného v letech 2009-2013.

Tabulka 4 Přehled vyplacených Kč v letech 2009-2013

Rok	Suma vyplaceno Kč
2009	1.914.380,-
2010	2.307.987,-
2011	1.909.316,-
2012	2.551.150,-
2013	3.791.473,-

Zdroj: <http://etrap-p.pcr.cz/etr/> zpracováno dle databáze přibrávaných znalců z informačního systému Policie České republiky Územního odboru Domažlice (2014-02-03)

Jak dokládají tabulky, narůstá počet přibraných znalců a částka vydaná policejním orgánem.

Graf 4 Celková částka vyplacená znalcům v letech 2009-2013



Zdroj: vlastní zpracování

Každý útvar Policie České republiky má stanovený limit na čerpání znalečného. Pro útvar Služby kriminální policie a vyšetřování Domažlice byl stanoven roční limit pro rok 2013 1.330.000,- Kč. Za rok 2013 byla proplacena částka 1.568.572,- Kč. Rozdíl činí 238.572,- Kč.

7 Závěr

Na závěr lze shrnout zhodnocení významu znaleckého posudku následovně. K tomu, aby se vyjádřily důležité informace ze zajištěných důkazů, vyvodily a pochopily správné závěry, je nutno aplikovat poznatky z techniky, vědy, řemesel, ale i umění díky odborným znalostem. Tyto odborné znalosti má omezený okruh odborníků, kteří umožňují sdělit podstatné informace a zpřístupnit je pro orgány činné v trestním řízení. Jsou to prostředníci mezi orgány činnými v trestním řízení a vědou. Znalecký posudek může provést pouze znalec, který je zapsaný v seznamech znalců a to v odvětví a oboru, pro který má kvalifikaci. Výjimečně může provést znalecký posudek i jiný odborník v oboru po složení slibu. Při provádění znaleckého důkazu musí znalec i orgán činný v trestním řízení postupovat dle zákona, jinak by byl znalecký posudek jako důkaz nepoužitelný.

Význam znaleckého posudku jako znaleckého důkazu je v dnešní době veliký. Je předpoklad, že v dalších letech bude nadále vzrůstat tím, jak dochází k prudkému nárůstu vědy a techniky a zavádění nových poznatků do praxe, např. nové technologie do stavebnictví, strojírenství, elektrotechniky, výpočetní techniky.

Osoby, páchající trestnou činností, jsou, co se týče obcházení zákona, stále více vynalézavější, což nám potvrzují statistiky páchaných trestných činů. Čím více tedy roste trestná činnost, tím více je potřeba rozšiřovat odbornost znalců a úroveň znaleckých posudků. Nárůstem počtu přibráných znalců díky vzrůstající kriminalitě roste částka vydaná policejním orgánem.

S tímto celospolečenským problémem se musí v budoucnu počítat a připravit se na tyto protizákonné činy v podobě navyšování finančních rozpočtů jednotlivých územních odborů. Velmi důležité je rozdělování finančních zdrojů s ohledem na zvyšující se nároky, co se týče znaleckých posudků, neboť vynalézavost pachatelů vede k navýšení v použití těchto důkazních prostředků, které tyto usvědčují z páchaní trestných činů.

8 Použité zdroje

8.1 Literatura

HULINSKÝ, Petr. *Trestněprávní minimum pro občany*. Praha: Česko, 2010. 360 s. ISBN 978-80-254-8403-6.

CHMELÍK, Jan a kol. *Rukověť kriminalistiky*, nakl. Aleš Čeněk s.r.o. Plzeň 2005, 532 s. ISBN 80-86898-36-9.

JANÍČEK, Přemysl. *Systémové pojetí technického znalectví. Soudní inženýrství*

JELÍNEK, Jiří a kol. *Trestní zákoník a trestní řád s poznámkami a judikaturou k 1. 1. 2010*. 1. vyd. Praha: LEGES, 2009. 1216 s. ISBN 978-80-87212-22-6.

MUSIL, Jan, KONRÁD, Zdeněk, SUCHÁNEK, Jaroslav. *Kriminalistika*. 2. přepracované a doplněné vyd. Praha: C. H. Beck, 2004. 583 s. ISBN 80-7179-878-9.

VICHLENDA, Milan. *Kriminalistika*. Střední odborná škola ochrany a majetku, Karviná, 2011. 418 s. bez ISBN

8.2 Ostatní literatura – noviny, právní předpisy

Zákon č. 36/1967 Sb. o znalcích a tlumočnících, ve znění pozdějších předpisů

Zákon č. 218/2003 Sb. o soudnictví ve věcech mládeže

Zákon č. 235/2004 Sb. o dani z přidané hodnoty

Zákon č. 269/1949 Sb. o stálých přísežných znalcích a tlumočnících

8.3 Internetové zdroje

ČESKÝ STATISTICKÝ ÚŘAD. *Počet obyvatel v obcích k 1. 1. 2013* (online). [cit. 2014-03-03]. Dostupné z: <http://www.czso.cz/csu/2013edicniplan.nsf/p/1301-13>

WIKIPEDIE, otevřená encyklopedie. *Soudní moc* (online). [cit. 2014-05-15] Dostupné z: https://cs.wikipedia.org/wiki/Soudn%C3%AD_moc

Prameny z intranetu Policie ČR

Intranet Krajského ředitelství Policie Plzeňského kraje, Služba kriminální policie a vyšetřování, odvětví kriminalistické techniky a expertíz, odvětví oboru kriminalistika Plzeň. [cit. 2014-05-19]

8.4 Seznam tabulek

Tabulka 1 Celkový přehled jednotlivých způsobů přibrání znalců po linii hospodářské kriminality služby kriminální policie a vyšetřování v letech 2009-2013	40
Tabulka 2 Celkový přehled jednotlivých způsobů přibrání znalců po linii obecné kriminality služby kriminální policie a vyšetřování v letech 2009-2013	41
Tabulka 3 Celkový počet znaleckých posudků a tlumočného v letech 2009-2013 po linii obecné a hospodářské kriminality služby kriminální policie a vyšetřování územního odboru Domažlice Policie České republiky	42
Tabulka 4 Přehled vyplacených Kč v letech 2009-2013	43

8.5 Seznam grafů

Graf 1 Celkový přehled jednotlivých způsobů přibrání znalců po linii hospodářské kriminality služby kriminální policie a vyšetřování v letech 2009-2013	41
Graf 2 Celkový přehled jednotlivých způsobů přibrání znalců po linii obecné kriminality služby kriminální policie a vyšetřování v letech 2009-2013	42
Graf 3 Počet znaleckých posudků a tlumočného v letech 2009-2013 po linii obecné a hospodářské kriminality služby kriminální policie a vyšetřování územního odboru Domažlice Policie České republiky	43
Graf 4 Celková částka vyplacená znalcům v letech 2009-2013	44

8.6 Seznam zkratk

cit.	citované
č.	číslo
ČR	Česká republika
DPH	daň z přidané hodnoty
Kč	koruna
odst.	odstavec
příl.	příloha
Sb.	sbírka
Vyhl.	vyhláška
zák.	zákona

9 Příloha

9.1 Spádovost obcí k jednotlivým obvodním oddělením územního odboru Domažlice

Obvodní oddělení spadající do územního odboru Domažlice Policie České republiky Krajského ředitelství policie Plzeňského kraje mají na starost následující spádové obce.

Obvodní oddělení Domažlice – Domažlice, Luženičky, Draženov, Ždánov, Pasečnice, Pelechy, Chrastavice, Milavče, Zahořany, Mrákov, Nevolice, Stráž, Tlumačov, Klenčí pod Čerchovem, Postřekov, Díly, Trhanov, Chodov, Újezd, Nemanice. Součástí obvodního oddělení Domažlice je i policejní stanice Folmava, pod kterou spadají následující vesnice Česká Kubice, Babylon, Pec.

Obvodní oddělení Holýšov – Holýšov, Staňkov, Močerady, Hlohová, Osvračín, Křenovy, Hlohovčice, Srbice, Poděvousy, Čermná, Horní Kamenice, Koloveč, Kaničky, Chocomyšl, Únějovice, Bukovec, Černovice, Čechovice, Všekary, Neuměř, Štichov, Kvičovice.

Obvodní oddělení Horšovský Týn – Horšovský Týn, Semošice, Podrážnice, Věvrov, Horšov, Horní a Dolní Metelsko, Tasnovice, Srby, Roudná, Medná, Meclov, Březí, Třebnice, Jenikovice, Blížejev, Františkov, Lštění, Nahošice, Miřkov, Chřebřany, Vidice, Oplotec, Sedmihoří, Semněvice, Mezholezy, Velký Malahov, Jivjany.

Obvodní oddělení Kdyně – Kdyně, Kout na Šumavě, Spáňov, Nový Dvůr, Starý Dvůr, Oprechtice, Stanětice, Hříchovice, Prapořiště, Starec, Brnířov, Nová Ves, Vítovky, Hluboká, Podzámčí, Koráb, Pocinovice, Nové Pocinovice, Libkov, Loučim, Chodská Lhota, Orlovice, Štefle, Všeruby, Maxov, Brůdek, Hájek, Hyršov, Chalupy, Pomezí, Pláně, Černíkov, Rudoltice, Vílov, Slavíkovice, Nevděk, Úsilov, Mezholezy, Smržovice, Dobříkov, Branišov, Hradiště, Kanice, Všepadly, Úboč, Úlíkov, Stará Huť, Němčice.

Obvodní oddělení Poběžovice – Poběžovice, Nový Kramolín, Drahotín, Mnichov, Hostouň, Bělá nad Radbuzou.

Součástí obvodních oddělení u těchto spádových obcí tvoří samoty.

9.2 Seznam obrázků

Obrázek 1 Mapa spádovosti obcí k jednotlivým obvodním oddělením územního odboru Domažlice, Krajského ředitelství Policie České republiky Plzeňského kraje

