

Univerzita Palackého v Olomouci

Filozofická fakulta

Katedra psychologie

**Determinanty vnímání trestnosti protiprávních činů**  
**Determinants of perception according to punitive crimes**



**Bakalářská diplomová práce**

Autor: Martin Vencel

Vedoucí práce: PhDr. Jan Šmahaj, Ph.D.

Olomouc

**2017**

## **Prohlášení**

Místopřísežně prohlašuji, že jsem bakalářskou diplomovou prací na téma: Determinanty vnímání trestnosti protiprávních činů vypracoval samostatně pod odborným dohledem vedoucí diplomové práce a uvedl jsem všechny použité podklady a literaturu.

Ochrana informací v souladu s ustanovením § 47b zákona o vysokých školách, autorským zákonem a směrnicí rektora k Zadání tématu, odevzdávání a evidence údajů o bakalářské, diplomové, disertační práci a rigorózní práci a způsobu jejich zveřejnění. Student odpovídá za to, že veřejná část závěrečné práce je koncipována a strukturována tak, aby podávala úplné informace o cílech závěrečné práce a dosažených výsledcích

V Olomouci dne 31. 3. 2017

Podpis .....

## **Poděkování**

Na tomto místě bych rád poděkoval vedoucímu mé práce PhDr. Janu Šmahajovi, Ph.D. za podnětné a vstřícné rady, které mi poskytoval. Mé rodině a mým kamarádům, kteří mi byli oporou při psaní této práce.

*„Překročuje meze spravedlnosti, kdo více činí, nežli k zachování jejímu potřebí jest.“*

František Palacký

# Obsah

Úvod.....	8
TEORETICKÁ ČÁST DIPLOMOVÉ PRÁCE.....	10
1. Kultura .....	11
1.1 Skupiny a normy .....	12
2. Norma .....	13
2.1 Statistická pojetí.....	13
2.2 Sociokulturní pojetí.....	14
2.3 Norma v právním pojetí.....	14
2.3.1 Teorie vzniku právní normy .....	14
2.3.2 Pozitivní právo (ius positum) .....	15
2.3.3 Přírozené právo (ius naturale) .....	15
3. Vliv kultury na formování jedince.....	17
3.1. Socializace.....	17
3.2. Enkulturační .....	18
4. Víra a morálka .....	19
4.1. Spiritualita .....	20
4.2. Religiozita .....	21
4.3. Morálka .....	21
5. Komplexní teorie odchylek od normy .....	23
5.1. Teorie anomie .....	23
5.2. Systémové chyby ve vyhodnocování situací .....	24
5.3. Teorie sociální dezorganizace.....	24
5.4. Teorie kulturního přenosu.....	25
5.5. Labeling .....	25

6.	Individuální determinanty .....	26
6.1.	Biologické .....	26
6.1.1.	Pohlaví .....	26
6.1.2.	Věk .....	26
6.1.3.	Temperament .....	26
6.2.	Psychické.....	27
6.2.1.	Mentální schopnosti .....	27
6.2.2.	Poruchy osobnosti .....	27
6.3.	Sociální determinanty.....	28
6.3.1.	Rodina .....	28
6.3.2.	Sociální skupiny.....	29
6.3.3.	Vzdělání .....	29
	VÝZKUMNÁ ČÁST DIPLOMOVÉ PRÁCE .....	31
7	Výzkumný problém a cíle výzkumu .....	32
7.1	Výzkumné úkoly a hypotézy.....	32
7.2	Volba výzkumné strategie a techniky sběru dat.....	33
7.3	Tvorba dotazníku .....	33
8.	Výběr a popis výzkumného souboru .....	39
9.	Zpracování a analýza dat .....	44
9.1	Etika výzkumu .....	45
10	Analýza a interpretace výsledků výzkumu .....	46
	Hodnocení obecné závažnosti jednotlivých činů.....	53
11	Zhodnocení platnosti hypotéz .....	55
12	Diskuze .....	56
	Závěry .....	60
	Souhrn.....	61
	Seznam použité literatury .....	66

Seznam tabulek .....	69
Seznam grafů: .....	69
Seznam obrázků .....	70
Seznam příloh .....	70

# Úvod

Už od počátku existence lidského společenství si jeho členové vytvářejí pravidla chování a normy dané skupiny. Stejně tak jako existují takováto pravidla a normy, existuje i jejich porušování. V některých případech je porušování norem ve společnosti vnímáno pozitivně a roste tlak na to, aby se vytvořily normy nové. A v tuhle chvíli máme jako lidé velký problém. Sami si říct a shodnou se na tom, co je správné a pro nás dobré.

K. Šimáčková o této problematice tvrdí, že lidé umějí celkem dobře říct co je nespravedlivé a špatné, ale už nedovedou říct, jak by to mělo být správně (TED Kroměříž osobní sdělení, listopad 2014).

Tato skutečnost nám ukazuje zajímavé téma. Na čistě biologické, zvířecí úrovni, jsme schopni se díky negativní zkušenosti pozitivně vymezit. Když získáme zkušenost, že oheň pálí, víme že, je pro nás dobré na rozpálená kamna nesahat. Zvířata a lidé také, za normálních okolností nedělají dobrovolně nic, co považuje za ohrožující a špatné. Patří to k základním biologickým vlastnostem člověka, nestrkat ruku do ohně, když víme, že nás to spálí a bude to dlouho bolet. V kulturním, tedy nadbiologickém prostředí, tento mechanismus kolektivně nefunguje. Přestože za dlouhou historii lidstva máme spoustu zkušeností s násilím, drogami... a vlastně vším co dnes máme, máme nějakou zkušenost. A přesto jsou zde lidé, kterým násilí přijde správné. A to i přes to, že smrt vnímají jako něco co teď nechťejí, mají pod sebezáchovy, chtějí žít. Za tisíce let jsme si nebyli schopni vymezit hranice, které budeme respektovat. Co ještě ano a co už ne. Pokud se vrátím k metafoře ohně, tak všechny kultury vědí, že ruku do ohně nestrkat, ale jak v kultuře najít hranici kdy nás oheň hřeje, ale nepálí...

Tato studie by ráda na základě sociodemografických údajů, které považujeme za reprezentaci osobního postavení a místa v dané kultuře pro každého jejího člena, sestavit obdobu biologických reflexů pro přílišné přiblížení se k ohni. Tedy zmapování determinantů vnímají jako špatné a dobrého, ve stahu k zákonům. Tedy normám, které někdo považoval za důležité a jejich dodržování se rozhodl vymáhat silou.



Pokud budeme znát sociální příčinu toho, že některý čin považujeme za tak špatný a trestuhodný, že bychom ho nikdy neudělali, můžeme díky tomu lépe cílit resocializační programy. Případně pracovat na implementaci takovýchto pozitivních sociálních determinantů do problémových oblastí.

# **TEORETICKÁ ČÁST DIPLOMOVÉ PRÁCE**

# 1. Kultura

Lidské kultury se vyznačují neobyčejnou mnohotvárností. Hodnoty a normy jednotlivých kultur jsou velmi rozmanité a často se zásadně liší od toho, co připadá „normální“ jiným kulturám. Všechny tyto odlišné rysy chování jsou součástí celé škály kulturních rozdílů, jež diferencují jednu společnost od druhé. Velké společnosti se vyznačují, mimo jiné, vnitřní kulturní rozmanitostí a mívají řadu rozličných subkultur, malá společenství oproti tomu bývají většinou kulturně uniformní. V moderních velkoměstech žijí mnohé subkultury těsně vedle sebe (Giddens, 1999).

Kultura je velmi těsně spjata se společností, nemohou existovat jeden bez druhého. Kultura bez společnosti (= bez lidí) a společnost bez kultury. Tato provázanost nám naznačuje plnou šíři tohoto pojmu. Psychologický slovník definuje kulturu jako „*Nadbiologický adaptační mechanismus člověka. Systém informací, které zakládají způsoby, jimiž lidé v určité sociální skupině komunikují se svým okolím. Systém zahrnující soubor pravidel norem, mravů a způsob interakce.*“ (Hartl, & Hartlová, 2015, 359). Kulturní vzorce tedy formují, upravují a kontrolují sociální chování. Ustálené vzorce chování jsou poté generačně předávány pomocí kulturní transmise

Každá kultura pak má své prvky a znaky, kterými jsou:

1. materiální výtvoř (artefakty)
2. sociální regulativy (normy, hodnoty, zákony, mravy, tabu)
3. kognitivní ideje (symbolické a kognitivní systémy)

(Soukup, 2004)

Jak jsme si ukázali výše, každá kultura má své znaky a prvky. Pro tuhle práci bude důležitým prvkem *norma*. Každá kultura má své normy, které jsou poplatné dané kultuře, místu a času dané kultury. Avšak je zde otázka jak nahlížet na takovéto normy. Zda-li pohledem idografickým: každá osoba je jedinečný fenomén a její normy pro rozhodování a chování jsou naprosto unikátní, nebo pohledem nomotetickým: pro všechny osoby platí, že určité psychické vlastnosti máme sdílené a lze najít obecně platné vzorce a mechanismy. (Cakirpalogu, 2012)

Oba tyto pohledy jsou v psychologii opodstatněné a platné. A oba mají své limity. Pokud se na člověka budeme dívat jako na jedinečného, máme tu sedm miliard jedinečných norem, oproti tomu myšlenka stejných vlastností psychiky a vnímání stejných norem pro všechny také není zcela správná. Z pohledu vymezení pojmu kultury nám tak vznikají subkultury. Jakési ostrovy se stejnými normami, jinými než prosazuje hlavní kultura. Někteří autoři pak subkulturu definují takto, „ ... jsou charakteristické svými vlastními normami, hodnotami a vytvářejí si vlastní kulturní kontext. Vliv subkultury je často silnější než vliv kultury, protože subkultura je nositelem silnějšího emocionálního náboje a vztahů.“ (Výrost & Slaměník, 2008, 58).

## 1.1 Skupiny a normy

Obecně můžeme uvést, že v každé skupině a to také v kultuře a subkultuře platí jistá pravidla a sankce (normy a tresty). V každé skupině existují nějaké normy chování, které jsou jejími členy respektovány a dodržovány. V opačném případě je jejich porušení a nedodržení hodnoceno negativně (Hermonchová, 2004).

Normy ve skupině představují soubor psaných či nepsaných pravidel a zásad. Co je správné a co nesprávné, přípustné a nepřípustné, žádoucí a nežádoucí... Vymezují se tak povinnosti a práva a definuje se akceptovatelné chování skupiny a jejích členů, uvnitř i mimo skupinu (Kratochvíl, 1978).

V těchto pravidlech a sankcích je počátek očekávání rolí a jejich závaznosti. Atribuce takových očekávání nás staví před úkol nejprve správně identifikovat a analyzovat nastalou situaci a následně vyhledat příslušnou normu, kterou každá skupina ve vztahu k dotyčné situaci má. Takovýto postup nám zajistí společensky a kulturně správné chování (Dahrendorf, 2016).

## 2. Norma

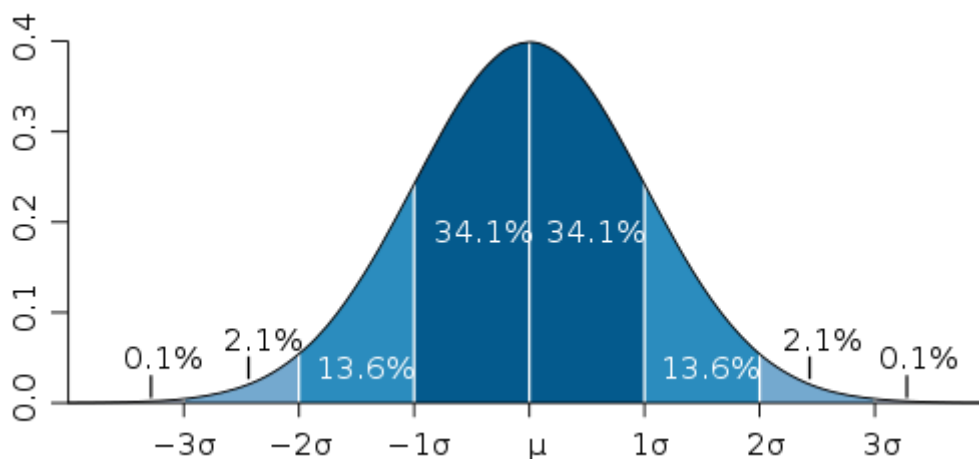
„Norma je definována jako pravidlo nebo předpis, který má závaznou platnost.“ (Hartl, & Hartlová, 2015, 359).

Pojem norma je velice špatně uchopitelný a každá vědní disciplína ho chápe a popisuje různě. V rámci této práce se budeme zabývat pojetím normy z hlediska společenského a právního. U každé z těchto disciplín si uvedeme vybraná pojetí a koncepce tohoto pojmu.

Prvním z pojetí, na které se podíváme, je pojetí společenské, které používá psychologie a sociologie. Slovo norma je nejčastěji spojováno se slovem normalita. Normu v pojetí normality se můžeme pokusit definovat různými způsoby.

### 2.1 Statistická pojetí

Tento pohled vychází z předpokladu statistického normálního rozložení vlastností, rysů nebo znaků vystiženého Gaussovou křivkou. Za abnormalitu, deviaci nebo patologii je považována hodnota vzdálená od středu křivky nejčastěji o dvě statisticky významné odchylky. Tedy přibližně 4,4% všech jevů.



Obrázek 1 Standardní rozdělení. Zdroj: Získáno z [https://en.wikipedia.org/wiki/File:Standard\\_deviation\\_diagram.svg](https://en.wikipedia.org/wiki/File:Standard_deviation_diagram.svg)

## 2.2 Sociokulturní pojetí

Každá společnost a kultura,<sup>1</sup> má určitá vlastní pravidla, neboli normy, co považuje za přijatelné, co je v dané společnosti a kultuře a v souvislosti s tradicí obvyklé, běžné. Sociální normy jsou pak determinovány většinovým názorem ve společnosti (Atkinson, Atkinson, Smith, Bem, & Nolen-Hoeksema, 2003).

Nakonečný uvádí, že psychologicky významnou roli hrají především kulturní vzorce a normy. Historicky vzniklá pravidla, zakotvená v psaných zákonech, ale i nepsaných zvyklostech a mravních návycích. Toto jsou pravidla života ve společnosti, ke kterým patří i sankce. K neformálním typům společenských trestů patří pohrdání a vyloučení ze sociální skupiny a jiné. K formálním patří správní a soudní tresty za přestupky a zločiny, proti psaným normám, zákonům (Nakonečný, 2003).

Má-li tedy každá společnost svá pravidla a některá pravidla jsou pak sepsána jejich porušení je nejen sociálně perzekuováno, přivádí nás to k dalšímu pohledu na pojem norma. Tím je druhý pohled na pojem norma a to pohled právní. Právo chápe slovo norma nejčastěji ve významu právní norma.

## 2.3 Norma v právním pojetí

Právo v normativním smyslu je souhrn právních norem jako obecně závazných pravidel chování stanovených či uznaných státem.

### 2.3.1 Teorie vzniku právní normy

Tradiční teorie práva ztotožňuje právní normy s obecnými pravidly chování, která chápe jako elementární jednotky obecných právních předpisů. Obecnost norem odpovídá obecnosti právních předpisů. Spolu s obecností přechází na normy také formální náležitosti právních předpisů (Špiruda, 2011). V rámci základní duální teorie vzniku norem máme právo *pozitivní* a *přirozené*.

---

<sup>1</sup> Psychologie, Atkinson a kol. ve vydání 2003 a 2012 zaměřuje pojmy sociální a kulturní norma

### **2.3.2 Pozitivní právo (*ius positum*)**

Toto právo je utvářeno především institucemi patřící k kultuře. Tedy cíleně lidmi v těchto institucích, aby se s jeho pomocí regulovaly vztahy mezi jednotlivými lidmi. Tyto normy vznikají současně s institucionalizovaným společenstvím, s nimiž existují v nerozlučné jednotě. Existence pozitivních právních norem je závislá na síle, která zaručuje jeho dodržování (Příbáň, 1996).

### **2.3.3 Přirozené právo (*ius naturale*)**

Soubor psaných společenských norem, které nevznikly v důsledku přímé lidské činnosti. Pro jejich vysvětlení je potřeba pátrat v přírodních zdrojích dané kultury, náboženství, kulturní a společenské tradici. Vznikají a existují nezávisle na státu. Pro fungování státu, společnosti jako jednotky, nejsou tyto právní normy nezbytné. Lidé pouze chtějí, aby byly regulovány státem a případně perzekuovány jeho silou. Napadá mě zde úvaha, zda přirozené právo je skutečně přirozené, ve smyslu jestli nám je opravdu vrozené, neboť správnost některých norem v jiných kulturách se nám nezdají správné (Gerloch, 2013).

Na přelomu 19. a 20. století vzniká nový pohled na právo a jeho normy. Tento nový přístup, v právu nazývaný jako sociologický přístup, je dílem E. Ehrlicha, který jako první zdůrazňuje velké rozdíly mezi dnes platným právem a právem reálně sociálně působícím. Tvoří tak novou koncepci právních norem.

### **Platné právo (*law in books*) × Právo v praxi (*law in action*)**

Rozhodující pro Ehrlicha je efektivita (funkčnost práva). Právo zároveň chápe jako výsledek sociálního konfliktu, střetu sociálních zájmů, přičemž stěžejní funkcí práva je soustavné a včasné řešení těchto konfliktů, což se obecně považuje za smysl právní regulace (Gerloch, 2013).

Tato myšlenka přesně vystihuje rozpor mezi normami ideální správné a spravedlivé společnosti a tím, co většinová společnost skutečně uplatňuje za normy v každodenním životě. To jestli skutečně lidé vnímají jako spravedlivé a správné to, co je v zákonech, to co si tam sami dávají. Jestli je lidé vnímají jako potřebné právní normou regulovat některé

typy chování. Jestli stále nebo jestli vůbec vnímají potřebu, protože *Právo v praxi (law in action)* má na lidské chování mnohem větší vliv než *Platné právo (law in books)*.

To vše jsou teoretická východiska k tomu, co vnímáme jako normu, jako to, co je správné, co by se mělo dělat a co už je za hranou, co by se dělat nemělo. Protože co vnímáme jako správné, tak to děláme běžně. Další důležitou otázkou je, jestli se člověk ztotožňuje s cíli a hodnotami dané společnosti. Co je pro něj normální.



## 3. Vliv kultury na formování jedince

Žádný člověk se nerodí jako samostatná na okolí nezávislá jednotka. A ani v pozdějším věku se jí zpravidla nestává. Všichni se rodíme do nějaké společné kultury a většinou i do rodiny. V průběhu života tedy postupně dochází ke kulturní transmisi. Zjednodušeně řečeno si osvojujeme vzorce chování běžné pro danou společnost, tento proces nazýváme *socializace*. Spolu s tím zpravidla přijmeme i hodnotový, ideový a kulturní systém dané společnosti. Tento proces nazýváme *enkulturace*, neboli vrůstání do kultury (Berry, 2002).

### 3.1. Socializace

Slovo socializace pochází z latinského základu *socialis*, což znamená společenský. Socializace je tedy proces „zspolečnění“ jedince a jeho integrace do dané společnosti.

Cílem socializace je přijetí vědění, hodnot, norem a měřítek kultury, ve které jedinec vyrůstá a žije. Není tedy jednoznačné, že jedinec narozený například v Norsku projde procesem osvojení si rodné kultury. Jedinec je schopen osvojit si normy a hodnoty jakékoliv kultury, ve které vyrůstá nebo žije. Proces socializace pak utváří z čistě biologické bytosti jedince společenského, který se naučil dodržovat pravidla a normy a osvojil si hodnoty dané kultury. Socializace slouží i jako přenašeč vědění a návyků z generace na generaci. Je tedy procesem, který má zásadní význam pro fungování společnosti. Dá se říci, že bez procesu socializace by společnost postupně ztrácela povědomí o normách, hodnotách, ale i základním vědění. Keller (1995, 33) uvádí, že „*pro každou společnost představuje socializace zcela základní problém*“, což potvrzuje dvěma důvody:

- a) bez uspokojivé socializace zůstávají individua neschopna vstupovat do běžných interakcí s druhými členy skupiny a vznikají tak sociálně narušení jedinci neschopní respektovat normy běžného soužití,
- b) společnost není bez socializace schopna předat normy a hodnoty následující generaci a rozpadá se, čehož jsou důkazem kultury zhroucené pod náporu kolonizací (Keller, 1995).

## 3.2. Enkulturation

V psychologické literatuře se pojem enkulturation často nevyskytuje, je zmiňován spolu se socializací jako součást kulturní transmise, ale psychologie o bližší zkoumání tohoto jevu nejeví zájem a často jeho podstatu nevědomky slučuje se socializací, která je v psychologii mnohem častější pojem.

Enkulturation je postupný proces, během kterého dochází k pozvolnému začleňování jedince do dané kultury. K tomu je nezbytné osvojení hodnot, idejí, přesvědčení a způsobů chování dané kultury, resp. formální i neformální přejímání kulturních norem v průběhu jeho vývoje. Enkulturation se tedy nejčastěji popisuje, jako proces začleňující jedince do jeho primární kultury (Vaňková, 2007). Jiní autoři zase k tomuto pojmu uvádějí:

*Vědomé nebo nevědomé vrůstání jedince do kultury, která jej obklopuje, do které jedinec náleží. V této souvislosti můžeme o kultuře hovořit jako o negenetickém způsobu dědičnosti. Představuje přenos objektivovaných kulturních výtvorů na jedince, internalizaci kultury, vpravování jedince do kulturního systému, včetně procesu, kterým toto „vpravování“ probíhá. Přirozeným předpokladem je nehotovost člověka, vycházejícího z rukou přírody. Proto např. A. Gehlen definuje člověka jako bytost nehotovou, nedostatkovou (Pelán, nedat.).*

„...negenetickém způsobu dědičnosti...“ Z této definice tedy můžeme chápat enkulturation, jako určitý přenos kulturních a sociálních memů<sup>2</sup>. S tím je spojen jeden problém. Předpokládá to totiž existenci memů a jejich dokonalý přenos. Což tak nemusí vždy být.

V předchozích kapitolách jsme se bavili o tom, co je to kultura a co to jsou kulturní normy a jaká mohou být jejich různá hlediska. Zaobírali jsme se, také tím, že určité skupiny mohou mít mírně specifické vnímání hodnot, tím pádem i posouzení, co je správné, se může trochu lišit. V této kapitole jsme pak popsali přirozené procesy vedoucí k přijetí dané kultury a jejich norem a vnímání světa. Dosud jsme se nebavili, co se děje, pokud někdo nepřijme společenské normy za své.

---

<sup>2</sup> Mem je jednotkou kulturní dědičnosti. Tak jako gen dědičnosti biologické. Mem lze také definovat jako cokoli co lze imitovat (písň, módu, způsob výroby hrců...) díky způsobu šíření je mem ve svém šíření rychlejší než gen (Blackmoreová, 2001).

Velká problematičnost kulturních transmisí tkví v tom, že se lze poměrně snadno ztotožnit do skupiny, jejíž hodnoty a normy jsou v rozporu s celospolečenskými normami a hodnotami. Také v otázce sociální kontroly a socializace se projevuje radikální odlišnost tradičních a moderních společností. Ve společnostech tradičních byla sociální kontrola všudypřítomná (Keller, 1992).

## **4. Víra a morálka**

Velmi významnou částí kultury, je otázka náboženství. Pokud se bavíme o starověku až středověku, tak hranice kultury se daly ztotožňovat s hranicemi jednotlivých náboženství, případně konkrétních církví a denominací. V dnešní době se evropské kultury hlásí ke svým náboženským kořenům, ale v důsledku odluky církví od státu, vlivem svobody vyznání a celkové sekularizaci státu i společnosti, se ne všichni lidé přímo hlásí k náboženství a víře. Náboženství a víra tedy dnes není neodlučitelnou součástí celkové kulturní transmise, ale jen kultury jako takové.

Například v České republice početná vietnamská komunita, nebo i obecně ateisté dnes „slaví“ nebo spíš dodržují Vánoce, co se týče jejich vnějších projevů a tradic, bez náboženské podstaty. Přestože tedy všechny kultury vznikly na náboženských tradicích, dnes s nimi nejsou neodlučitelně spjaty. Proto tedy když se člověk integruje do své kultury a přijímá její znaky a hodnoty, je vhodné dívat se na tyto aspekty odděleně, protože jsou samozřejmostí jen v několika subkulturách, nikoliv v celé společnosti.

Při zkoumání náboženství a víry narazíme na několik pojmů, které je důležité krátce zmínit a vysvětlit si jejich význam a úlohu ve společnosti.

## 4.1. Spiritualita

Přestože v předchozím odstavci jsme se bavili o tom, že by bylo lepší automaticky nepředpokládat vyšší míru těchto vlastností u všech členů kultury, tak pojem spiritualita není vázán na kulturu ani na její začlenění se do ní. Maslow předpokládal, že spiritualita je nejvyšší lidská potřeba. Je tedy vázána na rozvoj osobnosti a v určité podobě ji má každý z nás. Člověk má řadu potřeb, které nenalzáme u jiných živočišných druhů. Patří sem především vyšší potřeby jako je uznání, seberozvoj a třeba také potřeby estetické. V knize „*Motivace a osobnost*“ Maslow rozdělil potřeby do pěti úrovní, a to od nejnižších po nejvyšší a vytvořil známou Maslowovu pyramidu potřeb.



Obrázek 2 Maslowova pyramida. Zdroj: Získáno z <http://www.filosofie-uspechu.cz/maslowova-pyramida-lidskych-potreb/3/>

Maslow vyšel z předpokladu, že základ lidských potřeb je biologicky determinován, ale každý má vrozený potenciál se dále rozvíjet, Maslow dělí potřeby na nižší a vyšší. K nižším patří fyziologické potřeby a potřeby bezpečí. Ty Maslow souhrnně označuje jako nedostatkové neboli deficientní (D-potřeby). Nejvyšší úroveň potřeb se týká žádosti člověka po naplnění jeho potenciálu. Do poslední třídy potřeb jsou zahrnuty, případně s ní úzce souvisejí, přesahující daného člověka. Tyto potřeby Maslow nazval (B-potřeby) (Plháková, 2003).

Frankl pak o transcenci říká: „*Podstata lidské existence spočívá v její sebetranscenci. Být člověkem znamená vždy už být zaměřen a nastaven na něco nebo někoho, být oddán nějakému dílu, jemuž se člověk věnuje, nějakému člověku, jehož miluje.*“ (Frankl, 2006).

Můžeme se tedy pokusit spiritualitu vymezovat jako osobní duchovní zaměření, které je nezávislé na náboženských institucích a dogmatickém náboženském učení (Vávra, 2015).

Z toho tedy vyplývá, že spiritualita je pojem široký, nezávislý na náboženství. Kultura, ve které jedinec vyrůstal, je pouhou platformou pro vznik osobní spirituality.

## **4.2. Religiozita**

Psychologický slovník definuje religiozitu takto: „*Zbožnost, víru v pravost a pravdivost náboženství, nábožnost, sílu víry, náboženské přesvědčení, jeho různou míru a jeho odraz v chování a každodenní praxi člověka*“ (Hartl & Hartlová, 2015, 505).

Z toho vyplývá, že religiozita oproti spiritualitě je spjat s náboženstvím. „... *víru v pravost a pravdivost náboženství...*“. Což nás ale ve snaze porozumět tomuto konceptu příliš neposouvá. Říčan ve své knížce *Psychologie náboženství a spirituality* náboženství definuje takto: „Náboženstvím rozumíme to, čím se zabývá religionistika, věda o náboženství.“ (Říčan, 2007, s. 33).

## **4.3. Morálka**

K základním výzkumníkům morálky patří Jeane Piaget. Ten svou teorii založil na duálním modelu heteronomní a autonomní morálky. Piaget předpokládal, že prvním stádiem morálky, je morálka heteronomní. Kdy jsou nám morální pravidla diktována, naše chování je tedy určováno normami zvenčí. Tato pravidla působí jako sankcionované tlaky na osobnost. Druhým typem morálky je pak morálka autonomní. V tomto stádiu vývoje morálky jsou už všechny normy pevně zvnitřněny a zakotveny ve struktuře osobnosti (Piaget, 1932).

K dalším průkopníkům v této oblasti patřil Kohlberg. Vytvořil tři základní stadia vývoje morálky:

- **Predkonvenční** morálka, se řídí konkrétními následky. Toto stádium se vyznačuje orientací na odměnu a trest. Jedná se o stádium malého dítěte, které se bojí trestu.
- **Konvenční** morálka představuje pokročilé zvnitřnění zásady. Na této úrovni morálky jde o to, jak se na nás dívají ostatní lidé. Co považují za mravné a nemravné. V této úrovni morálky považujeme za důležité naplnění sociálního očekávání. Jedná se o stádium velkého dítěte, které se dožaduje odměny a pochvaly
- **Postkonvenční** morálka, což je posuzování správného jednání na principech, s nimiž se jedinec ztotožnil. Do značné míry tedy jde o vlastní morálku. Chápání morálky je zde spíše formu společenské normy (Heidbrink, 1997).

Tuto teorii autor koncipoval jako postupný vývoj, na jehož konci je plně autonomní morálka vycházející z předešlých zkušeností. Velká otázka v souvislosti s touto koncepcí je, co když morální zkušenosti v prvních dvou stádiích byly špatné? Pak tedy i takto zvnitřněné normy ve třetím stádiu budou špatné a daná osoba bude za zcela morální považovat jinak nemorální činy.

Co je ještě závěrem důležité zmínit je, že morální normy jsou v našem kulturním okruhu do značné míry ovlivněny deontologickým vlivem desatera a pojetím křesťanské morálky obecně. Avšak ovlivnění jsme tak, že tyto vlivy jsou spíše jakousi kulturní maticí, do které každý určitým způsobem může vrůst. Výsledné osobní pojmání morálky je u každého z nás odlišné a jedinečné.

## 5. Komplexní teorie odchylek od normy

V předešlých kapitolách jsme se zabírali kulturou, jejími normami. Konkrétně vznikem sociálních a právních norem a procesem kulturní transmise. Tedy procesem začleňování se do společnosti, při kterém si jedinec osvojuje hodnoty, přijme normy a další atributy společné kultury. V této kapitole se blíže podíváme na vybrané teorie vysvětlující odklon od těchto norem a vznik kriminality a sociálně patologických forem chování.

Tyto teorie zdůrazňují souvislost sociálně deviantního jednáním s celou společností. Podle těchto předpokladů je deviace jev, který vzniká jako důsledek patologického sociálního prostředí, ve kterém se jedinec nachází.

Jeden z případů, kdy dochází k naprostému rozkladu a odklonu od norem, je při velkých společenských změnách. V takových případech dochází z pohledu „starých norem“ k celospolečenské deviaci. Tímto procesem se zabývá sociologická teorie *anomie*

### 5.1. Teorie anomie

Francouzský sociolog Émil Durkheim přišel v roce 1893 s pojmem anomie, jako stav bezzákonnosti a bezvlády, ve kterém se zhroutily normy i morálka. Stav anomie nastává při velkých společenských turbulencích. Zvýšenou kriminalitu, tedy porušování psaných právních norem, Durkheim chápe jako normální jev, jež je součástí každého transformačního procesu. Kriminalita je pro danou společnost prospěšná v té míře, že zvyšuje solidaritu konformních členů společnosti a posiluje jejich normy a hodnoty. Ukazuje normy a hodnoty lidí zcela otevřeně. (Munková 2001) Jsou-li sociální změny dostatečně silné, dojde následně k nastolení nových norem. Platné normy (*law in books*) × Normy v praxi (*law in action*) by se měly sjednotit a vytvořit skutečně *přirozené právo*.

Problém však nastává, pokud se normy v době anomie, v důsledku skupinové dynamiky a skupinové polarizace, rozvolní příliš, a někteří tyto nové „ne-normy“ členové skupiny přijmou za vlastní. V tu chvíli jako normální a správné považují normy z krátké epizody vývoje společnosti, které normy nové většinové společnosti, již nemusejí akceptovat.

## 5.2. Systémové chyby ve vyhodnocování situací

Toto pojetí odchylek od normy vychází z poznatků atribučních teorií. Poznatky z této oblasti popisují rozumové strategie, které lidé uplatňují při vyhodnocování a orientaci v neznámých situacích. Již Osgood a Tanenbaum přišli s poznatkem, že při setkání s novou skutečností, myšleno situací, osobou nebo věcí, nejprve rychle vyhodnotíme, zda se jedná o skutečnost dobrou či zlou. V následujícím myšlenkovém kroku se vyhodnotí, zda se jedná o silnou či slabou skutečnost a na základě této bilance se pak nějakým způsobem zachováme. Podle uvedených výzkumníků se ani tak nejedná o vědomý racionální kalkul, ale převážně o v nás hluboce výchovně a kulturně determinovaný mechanismu pro rychlé vyhodnocení (Nevřala, 2005)

## 5.3. Teorie sociální dezorganizace

Dle Čírtkové (2013) jsou klíčovými pojmy v této teorii „*sociální organizace*“ a „*sociální dezorganizace*“ které označují dva póly společenského kontinua vyznačující vnitřní stav sociálního systému. Ve stavu *sociální organizace* se systém vyznačuje třemi znaky:

1. **souladem norem a hodnot** (členové společnosti akceptují a respektují všem společná pravidla, mají jasno ve svém žebříčku hodnot)
2. **řádnými způsoby interakce** (členové společnosti dbají na dobré způsoby při vzájemné interakci)
3. **systémovou soudržností** (členové společnosti mají zájem na setrvání systému, drží spolu a společně uplatňují kontrolní mechanismy, vytvářejí hustou síť neformálních struktur)

Autorka (tamtéž) dále uvádí, že pro stav dezorganizace je příznačný opak, tedy:

- destrukce sociální kontroly,
- deziluze a hodnotová dezorientace členů systému,
- úpadek interpersonálních kontaktů,
- řídká sociální síť.

Pokud se však rozpadnou sociální a společenské struktury a společnost se stane *sociálně dezorganizovaná*, tak se za krátko rozpadnou znaky organizované společnosti. Z našeho pohledu je klíčový rozpad prvního znaku, nesoulad norem a hodnot, nerespektování



společenských pravidel. V tomto stavu totiž člověk vnitřně nepovažuje za špatné, pokud spáchá čin, který by ve stavu sociální organizace byl z jeho pohledu nepřipustný.

## **5.4. Teorie kulturního přenosu**

Tato teorie navazuje na teorii sociální dezorganizace. V rámci této teorie je klíčové předávání aktuálních norem a hodnot, které mohou přehnaně reagovat na nějakou situaci určitých subkultur, na jiné skupiny a jednotlivce. Pokud se takové jednání a chování stane součástí běžných kulturních vzorců, pak se dále přenášejí z generace na generaci jako memy. Jedinci narození v sociálně dezorganizované společnosti jsou vystaveni tlakům deviantního chování. V určitých subkulturách jsou sociálně patologické jevy považovány jako něco odvážného (Kraus & Hroncová, 2007).

## **5.5. Labeling**

Jeho dominující charakteristikou je předpoklad, že kriminalita vzniká až v myšlenkových procesech přepisováním významů a hodnocení určitých činů. Proto je třeba se zaměřovat nejen na toho, kdo čin spáchá, ale také na reálné interakce mezi těmi, kteří formulují a následně prosazují zákonné normy, a těmi, kteří tyto normy poruší. Tato teorie tedy popírá myšlenku, že pachatelé kriminální činnosti jsou nějakým způsobem psychicky odlišní od sociálně konformní většiny (Čírtková, 2013).

*„Kriminalita je ve skutečnosti sociální etiketou, vznikající až v interakci jedince s instancemi formální kontroly“ (Čírtková, 2013, 52).*

Teorie dále rozpracovává myšlenku, že když už někdo má onu nálepku „kriminálník“, tak se s ní vnitřně ztotožní a začne se podle ní i chovat. Tato další část již není pro tuto práci podstatná. Pro nás je nejzajímavější myšlenka, že příčina kriminality vzniká až v myšlenkových procesech. To znamená, že na základě našich norem rozhodujeme o správnosti nebo nesprávnosti chování.

## **6. Individuální determinanty**

### **6.1. Biologické**

#### **6.1.1. Pohlaví**

Asi nejvýznamnějším z biologických faktorů, který má jistě souvislost s vyšší mírou kriminality, je pohlaví. Muži se kriminality i delikventního chování dopouštějí signifikantně výrazně častěji než ženy. Výzkumy a publikace z této oblasti pak uvádějí srovnání četnosti kriminálního chování mužů a žen. Vzájemný poměr se pohybuje 10 : 1 (Vágnerová, 2004).

Důvodem pro to může být, v případě mužů větší význam agresivního a sociálně dravého jednání, za účelem dosažení seberealizace. Jistý element dravosti a síly u mužů, je v našich kulturních podmínkách chápán a hodnocen kladně. Zatímco pro ženy jsou kulturně akceptovány jiné vzorce chování, méně agresivní a více pečovatelské a láskyplné. Další možný důvod pro větší tendenci k agresivitě u mužů bývá připisován mužskému pohlavnímu hormonu testosteronu, který může zvyšovat přirozenou agresivitu (Čermák, 1999).

#### **6.1.2. Věk**

Velký význam pro vznik a rozvoj kriminálního chování má také věk. Jedinci, kteří se dopouštějí tohoto chování, jsou většinou mladí. Poměrně velkou část vězeňské populace tvoří mladí muži ve věku při nástupu do 26 let. Převážná část recidivistů, opakovaně vězněných, pak je tvořena osobami ve věku okolo 30 let (Fischer, 2006).

#### **6.1.3. Temperament**

Význam mají samozřejmě také vrozené dynamické vlastnosti osobnosti, souhrnně označované jako temperament. Citlivost naší CNS se projevuje v chování a hlavně v reakcích na podněty. Vyšší pravděpodobnost ke zkratkovitému jednání, a tedy i k delikvenci, má jedinec s cholerickými rysy temperamentu (emočně labilní extrovert). Emoční labilita a labilita obecně je silným hybatelem při rozhodování, jestli určitou věc uděláme nebo ne. Takový člověk je pak silně vzrušivý, má sklon k výbuchům hněvu

a k agresi, těžko se ovládá a reaguje často impulzivně a nerozvážně. Často reaguje bez zábran (Nakonečný, 1996).

K dalším biologickým faktorům patří také vrozené dispozice určitým způsobem reagovat a některé vrozené vzorce jednání. Jedná se tedy o vrozené, neurofyziologicky podmíněné dispozice. Tyto osoby mají obecně vyšší impulzivitu a nižší práh frustrační tolerance. Tyto dispozice jsou dány geneticky. Avšak nejsou zapříčiněny pouze geneticky rovněž vznikají v průběhu prenatálního a perinatálního období vývoje plodu (Langmajer, 1974).

## **6.2. Psychické**

### **6.2.1. Mentální schopnosti**

Dlouhodobě se při zkoumání kriminality věnuje velká pozornost úrovni mentálních schopností. Vzhledem k značné genetické determinaci, je obecně tento faktor považován za vrozený, přestože se dá do jisté míry rozvíjet. Mezi delikventní populací můžeme samozřejmě nalézt rozmanitost na škále inteligence, osoby s inteligencí v pásmu mentální retardace, ale také genialitu. Obecně se však kriminálního chování dopouštějí jedinci, jejichž rozumové schopnosti jsou spíše na levé straně gausovky. S nižšími rozumovými schopnostmi může také souviset nižší schopnost správně posoudit danou situaci, zvážit důsledky jednání, správně zanalyzovat situaci v celém sociálním a právním kontextu, aplikovat na své jednání správnou sociální normu (Fischer, 2006).

Někdo by samozřejmě mohl namítat, že tyto výzkumy jsou nereprezentativní a nevypovídající, protože opravdu chytrého kriminálního nikdy nechytí. Otázkou také zůstává, co je považováno za kriminální čin. Některé vybrané velké majetko-právní činy svým charakterem naplňují znaky kriminálního a trestného činu, ale nejsou systémem řádně postižitelné, protože je právě tento systém umožňuje.

### **6.2.2. Poruchy osobnosti**

Mezi kriminálníky se však také vyskytuje značný počet osob, které trpí poruchou osobnosti a jinými patologiemi. Tento počet je vyšší než běžné rozložení těchto jevů ve společnosti. Z pohledu kriminality a delikvence se jedná o poruchy, které souvisejí s odchylkami ve

vztahu daného pachatele k jiným lidem a také ke společnosti a jejím normám. Patří sem zejména disociální porucha osobnosti (antisociální a asociální). Dále také poruchy spojené s emocemi a s emocionalitou. V tomto případě se jedná o emočně labilní poruchu osobnosti vyznačující se zejména agresí a výbušnou povahou jedince. V praxi se však často jedná o poruchu smíšenou. (Smolík, 1996)

### 6.3. Sociální determinanty

Ze sociálních faktorů z hlediska výše pravděpodobnosti vzniku kriminality, delikvence a jiných sociálně patologických jevů za nejvýznamnější faktory jmenujme rodinu a socializaci, klima a hodnoty sociální skupiny, v níž se daný jedinec pohybuje.

#### 6.3.1. Rodina

Významným sociálním faktorem z hlediska socializace a také výchovy je rodina. V té si člověk vytváří vzorce chování. K nejvýznamnějším hlediskům souvisejícím s vyšší pravděpodobností budoucího vývoje jedince směrem k sociální patologii a deviaci jsou z hlediska rodiny tyto:

##### A. Otázka anomální osobnosti rodičů

Jedná se o celou řadu příčin, které zapříčiňují, že rodiče nejsou schopni vychovávat své děti a řádně se o ně starat. V případě kriminality a delikvence jsou známy případy, kdy rodiče nyní nebo i v minulosti páchali činnost v rozporu s obecnými kladně přijímanými sociálními normami (alkohol, drogy, trestná činnost apod.).

##### B. Otázka, zda a jak rodina plní své funkce

Pokud rodina v tomto ohledu neplní svou funkci, má to pro vývoj dětí často velmi vážné negativní následky. Z tohoto pohledu jsou klíčové všechny funkce rodiny (Fischer, 2006).

K otázce vlivu rodiny existuje studie a zde jsou výsledky, do jaké míry ovlivňují poruchy daného jedince. Přehled poruch v rodinách u osob kriminálně trestaných:

Tabulka 1 vliv rodiny na kriminální činnost (Fischer, 2006)

Úplnost rodiny	Prvověznění	Více věznění
dětství v úplné rodině	60%	56%
dětství v neúplné rodině	40%	44%
částečná ústavní výchova	42%	58%
pouze ústavní výchova	4%	3%

<i>CAN, anormalita</i>	<i>Prvověznění</i>	<i>Více věznění</i>
fyzické týrání otcem	40%	48%
fyzické týrání matkou	16%	14%
otec bez autority	54%	50%
alkoholismus v rodině	26%	22%
trestná činnost u otce	19%	28%
trestná činnost u matky	4%	5%
trestná činnost u sourozenců	21%	28%

### 6.3.2. Sociální skupiny

V případových studiích delikventních osob se poměrně pravidelně objevuje jako další faktor vliv vrstevnických skupin, part a subkultur. Ty velmi výrazně ovlivňují jejich socializaci a tím tedy i míru antisociálního a asociálního typu chování. V partě dochází k uspokojování potřeb sounáležitosti a seberealizace, ke kterému v nefunkčních rodinách, či v normálním školním prostředí nedochází (Matoušek, 2003)-

V partách se také často objevují různé sociálně patologické jevy. Významnou roli pro vznik a rozvoj těchto patologií mají různé způsoby chování, které jsou již samy o sobě sociálně deviantní. Zneužívání drog je velmi častou primární příčinou následné kriminality. V rizikových partách se občas objevují kriminální činy již sami o sobě. Převážně jde o drobné krádeže, rvačky, násilí, vandalismus apod. (Čírtková, 2013).

### 6.3.3. Vzdělání

Dalším velmi významným faktorem je vzdělání a s ní se snoubící postavení ve společnosti. Pachatelé kriminálního činů dosahují obecně nižší úrovně vzdělání a často se seberealizují z hlediska společenského postavení v nižších sociálních vrstvách (*underclass theory*) (Fischer, 2006).

<b>Dosažené vzdělání</b>	<b>Prvověznění</b>	<b>Vícevěznění</b>
nedokončená ZŠ nebo ZVLŠ	6%	9%
základní vzdělání	39%	64%
vyučen	43%	24%
- z toho zedník	70%	71%
úplné střední vzdělání	11%	3%
vysoká škola	1%	0%

**Tabulka 2 dosaženého vzdělání u vězňů**

Se špatnou úrovní odbornosti je přímo spjat problém, že takovéto osoby jsou velmi často dlouhodobě nebo s velkou frekvencí nezaměstnaní. Toto můžeme považovat z hlediska pravděpodobnosti výskytu deviace za negativní. V důsledku časté, či dlouhodobé nezaměstnanosti postrádá člověk pracovní dovednosti, zkušenosti a návyky. Taková nezaměstnanost pak má často za následek řadu sociálně patologických jevů, jako jsou sociální deviace a kriminalita. Celý tento stav se následně cyklí a dostává se do bludného kruhu (Fischer, 2006).

Pracovní poměr	Prvověznění	Vícevěznění
pracovní poměr před VTOS	34%	13%
bez pracovního poměru	68%	87%

**Tabulka 3** přehled nezaměstnaných mezi odsouzenými (N = 408) VTOS = výkon trestu odnětí svobody  
(Fischer, 2006)

Pro plné pochopení problému je důležité podotknout, že se jedná o bludný kruh, který jsme si nastínili v předchozím odstavci. Vlivem nízké kvalifikací se zvyšuje problém nezaměstnanosti a to nás vede k otázce, jak trávit čas. Zaměstnaný člověk tento čas tráví v zaměstnání. Nezaměstnaný člověk ze začátku využívá účelného trávení času (rekvalifikace, motivační programy apod.). S tím se ale pojí nebezpečí, že lidé po čase neúspěšného hledání rezignují a ve vztahu k těmto možnostem si vypěstují určitou naučenou bezmocnost. Dalším krokem pro takové lidi se velmi často stává, že se uchylují k nelegálním prostředkům pro dosažení svých cílů.

V anamnestickém šetření delikventních osob můžeme v naprosté většině případů sledovat, že trávili svůj volný čas velmi nevhodně. Statisticky významně vyšší počet delikventních osob žije v prostředí velkých měst. Důvodem je především vyšší anonymita městských obyvatel a často nedostatečně silná sociální kontrola. Častěji se kriminalita nejvíce vyskytuje ve specifických městských částech, jedná se zejména o sídliště, sociálně vyloučené městské části nebo vylidněné městské části. Vyšší míra kriminality je také více spojena s městy průmyslového charakteru a v oblastech s vyšší mírou migrace obyvatel (Fischer, 2008).

# VÝZKUMNÁ ČÁST DIPLOMOVÉ PRÁCE

## 7 Výzkumný problém a cíle výzkumu

Jak jsme se pokusili nastínit v teoretické části této práce, tak na správné, nebo spíš, chování v mezích normy, se můžeme dívat z různých úhlů a determinanty, které do celého procesu vstupují, jsou různé. Na základě teoretických podkladů z první poloviny této práce, je pro nás výzkumným problémem, *struktura a síla jednotlivých determinantů našeho vnímání*, přesněji hodnocení se na základě vnímání trestných činů.

Všechny poznatky a výzkumy z teoretické části vnímáme jako cenné a podnětné, přesto vnímáme jejich limit v tom, že se velmi detailně zaměřují jen na jednu věc a nepopisují interakce s jinými životními skutečnostmi. V druhém případě se pak jedná o popisné výzkumy z oblasti vězeňství, které ne vždy reflektují příčinnou kauzalitu.

Z tohoto důvodu jsme si jako cíl stanovili, na základě námi sesbíraných dat, sestavit komplexní statistický model pro zachycení základních vztahů, struktur a síly jednotlivých determinantů našeho vnímání trestných činů.

Jako dílčí cíl chceme současně s tím také ověřit vhodnost námi zkonstruovaného dotazníku pro tento, ale i pozdější výzkumy v dané oblasti. Další možné směřování našeho výzkumu spatřujeme v prozkoumání odlišností ve vnímání vybraných trestných činů u největších národnostních a etnických menšin v ČR. To by mohlo vést k lepšímu cílení resocializačních programů a vysvětlení nepoměru velikosti daných menšin ve společnosti a ve výkonu trestu. Pro tento účel však nejprve potřebujeme zmapovat většinovou populaci ČR.

### 7.1 Výzkumné úkoly a hypotézy

V souladu s výše uvedenými výzkumnými cíli a zaměřením našeho výzkumu jsme formulovali následující úkoly a konkrétní výzkumné hypotézy.

- Zjistit, které sociodemografické údaje mají vliv na vnímání špatného jednání.
- Zjistit obecné vnímání závažnosti vybraných trestných činů.



Formulace výzkumných hypotéz:

**H1:** Hodnocení činu se bude lišit v závislosti na tom, zda *osoba blízká* je oběť nebo pachatel.

**H2:** Hodnocení činu se bude lišit v závislosti na průměrné výši měsíčního příjmu.

**H3:** Hodnocení činu se bude lišit v závislosti na subjektivně hodnocené víře.

**H4:** Hodnocení činu se bude lišit v závislosti na věku.

**H5:** Hodnocení činu se bude lišit v závislosti na pohlaví.

## 7.2 Volba výzkumné strategie a techniky sběru dat

V souladu s výzkumnými cíli, zmapováním české populace, jsme zvolili prostředek masového šíření. Konkrétně tedy pro sběr dat byl zvolen kvantitativní přístup za využití techniky tvorby online dotazníku, skrze rozhraní *Survio.cz*.

K výzkumu se snažíme přistupovat inovativně pro vnímání trestnosti protiprávních činů se nám jeví jako nejvhodnější vycházet z aktuálně platných právních předpisů České republiky. Pro účely tohoto výzkumu byl vytvořen dotazník vlastní konstrukce, který vhodně pojímá komplexnost, se kterou jsme se k výzkumu rozhodli přistoupit.

## 7.3 Tvorba dotazníku

Na základě teoretické části a v souladu s výzkumnými cíli, jsme se rozhodli zkonstruovat vlastní dotazník. Při konstrukci dotazníku jsme vycházeli z existující platné legislativy České Republiky a údajů o jejím překračování za rok 2014 poskytnuté Ministerstvem spravedlnosti a zpracované a zveřejněné na stránkách Českého statistického úřadu (nedat.). Pro rok 2014 jsme se rozhodli z důvodu, že kromě prosté statistiky o počtu jednotlivých případů, bylo zapotřebí dalších analýz a statistik, které pro rok 2015 a 2016 v době konstruování dotazníku nebyly zveřejněny. Při konstrukci dotazníku jsme ctili princip *presumpce nevinny* a z toho důvodu jsme vycházeli z dat o počtu pravomocně odsouzených dle paragrafů trestního zákona 40/2009 Sb., nikoliv o souzených dle téhož zákona. Možnost použít údaje souzených namísto odsouzených by z výzkumného hlediska lépe odráželo subjektivní vnímání, nebo spíše klasifikaci vnímaného. Avšak zatížily bychom se chybou „notorických stěžovačů“, kteří svými soudními podněty mohou zkreslit přirozenou četnost činů, které nejsou natolik zjevné, jako třeba trestné činy spojené se smrtí. Z toho důvodu ctíme obecně uznávaný princip *presumpce*.

Trestní zákoník je členěn do několika *Hlav* a ty jsou členěny do *Dílů*. Každá z těchto částí shlukuje trestné činy s podobnou skutkovou podstatou, lišící se v míře poškození a dalších specifických, konkrétní pro každý trestný čin. V první fázi konstrukce jsme toto dělení respektovali a spočítali jsme četnosti jednotlivých případů a podle tohoto jsme se zaměřili na *Díly* s velkou četností. Při posuzování velikosti jsme brali v potaz samotnou mohutnost a také množství trestných činů v daném *Díle*. Jako pomocný ukazatel jsme brali skutečnost, jestli pachatel byl Čech nebo cizinec.

V další fázi tvorby dotazníku jsme se podívali na vyselektované *Díly* jednotlivých *Hlav* a snažili se je ještě více sloučit do smysluplných celků. Například *Hlava I Díl 1.* obsahuje trestné činy jako vražda, zabití apod. *Díl 2.* Ublížení na zdraví, neúmyslné ublížení na zdraví apod. Oba díly se tedy věnují násilné trestné činnosti. Zkusili jsme se na tuto kategorii podívat jako na jakousi škálu, kde na jedné straně je úmyslné usmrcení a na druhé nevelké neúmyslné ublížení. S tímto úmyslem, seskupit *Díly* trestního zákona pod větší celky, menší však než hlavy a z každé kategorie vybrat pomyslné póly, jsme následně postupovali i při výběru dalších trestných činů.

*Hlava II* se nazývá „*Trestné činy proti svobodě a právům na ochranu osobnosti, soukromí a listovního tajemství.*“ (Zákona č. 40/2009 Sb, 2017) z této oblasti bylo vybrány dva trestné činy a to § 173 Loupež a § 175 Vydírání. Tyto činy nejlépe reprezentovaly celou šíři činů v této oblasti.

*Hlava III* trestního zákona je věnována trestné činnosti v oblasti sexu. Tuto oblast jsme do našeho šetření nezahrnuli. Domníváme se, že oblast sexuální trestné činnosti je tak zavrženíhodná a obecně odsuzovaná, že na ni nebude možno nahlížet z pohledu relativity vnímání. Další aspekt, který nás vede k nezařazení této oblasti do výzkumu, jsou etická hlediska. I přes všechna upozornění na téma a průběh dotazování, možnost a následky případné retraumatizace, nás opět vedli k rozhodnutí, tuto oblast nezařazovat.

*Hlava V* nám při pohledu na četnosti trestných činů nabídla tři jasné kandidáty, protože oproti ostatním dosahovali čtyřciferných čísel, převážná většina zbylých se pohybovala ve dvouciferných četnostech. Možnosti této kategorie byly § 205 *Krádež*, § 206 *Zpronevěra*,

*§ 210 Podvod.* Podvod se dále členil na různé kategorie, které se lišily v tom, na kom byl podvod spáchán. Zda-li se jedná o fyzickou osobu, banku nebo stát. Toto dělení nebylo z výzkumných účelů vhodné, v této oblasti jsme se rozhodli zaměřit pouze na trestné činy proti fyzickým osobám. Z toho důvodu byly do dotazníku zařazeny trestné činy *§ 205 Krádež a § 206 Zpronevěra*

*Hlava VI* nabízela trestné činy hospodářské, kde nedocházelo k přímému poškození konkrétní osoby. Nebo spíše jí v důsledku takového jednání nevznikla přímá újma. Jednalo se o trestné činy z daňové a peněžní oblasti a dále nečestných praktik při veřejných soutěžích a nakládáním s veřejnými prostředky. Z obou těchto oblastí byly, na základě četností, vybrány nejvhodnější skutkové podstaty. *§ 240 Zkrácení daně, poplatku a podobné povinné platby* a *§ 256 Zjednání výhody při zadání veřejné zakázky, při veřejné soutěži a veřejné dražbě.*

*Hlava VII* trestního zákoníku se zabývá trestnou činností *obecně ohrožující*, avšak při analýze četnosti jednotlivých činů se v této kategorii jednalo o trestné činy s drogovou tematikou. Na základě četnosti byly určeny dva trestné činy, které opět korespondovaly s naším záměrem vybírat „krajní póly“ pomyslné osy. Byl vybrán *§ 274 Ohrožení pod vlivem návykové látky* a *§ 283 Nedovolená výroba a jiné nakládání s omamnými a psychotropními látkami a s jedy.*

Takto bylo vybráno pět dvojic reprezentantů jednotlivých oblastí, které jsme podle četnosti seskupovali do větších celků, avšak v průběhu této práce jsme si všimli, že některé trestné činy svou četností naprosto vybočují z kategorie, která jim náleží. Nebo spíše byly v dané kategorii tak výrazné, že obsáhly většinu případů dané kategorie nebo daná kategorie byla téměř prázdná. To nás vedlo k porušení pravidla o dvou typických zástupcích z velkých celků a do dotazníku byly zařazeny dva trestné činy, které samy o sobě, pojmuly většinu své kategorie. Těmi činy byly z *Hlavy IV Dílu 1 § 196 Zanedbání povinné výživy* a *Hlavy IX Dílu 6 § 358 Výtržnictví*. A čin, který nás překvapil svou nízkou četností a který jsme se také rozhodli zařadit do výzkumu, byl z *Hlavy II Dílu 2 § 184 Pomluva*.

Tímto způsobem jsme tedy získaly výsledných 13 trestných činů, které jsme se rozhodli v naší práci blíže prozkoumat. K tomuto výměru je ještě dobré dodat, že námi vybraných 13 trestných činů z celkových 267 činů z trestního zákoníku obsáhlo 57,6% ze 87 234 odsouzených případů za rok 2014 (ČSU, nedat.)

V tuto chvíli máme vybrány konkrétní trestné činy a začíná proces tvorby otázek. V ideálním případě bychom dali našim respondentů znění daných trestných činů k posouzení, avšak ty jsou psány právním jazykem. Jako výzkumníci nepředpokládáme v celé populaci dokonalou znalost tohoto vyjadřování, proto musí být právní jazyk převeden do běžné každodenní řeči a abstraktním pojmům dána konkrétní představitelná podoba.

První věc, se kterou jsme se jako výzkumníci museli při převodu do běžného jazyka vypořádat bylo, jakým způsobem budeme dané činy prezentovat. Každý trestný čin má svého pachatele a svou oběť. Pokud chceme abstraktní právní formulace pro naše respondenty personalizovat, musíme rozhodnout, jak naložíme s úlohou oběti a pachatele. Úvaha nad touto problematikou byla, že pokud se respondent identifikuje s obětí, může jeho vnímání inklinovat směrem k přísnějšímu hodnocení. V opačném případě, tedy při identifikaci s pachatelem, může docházet k bagatelizaci daného činu a zkrácení výsledků druhým směrem. Z tohoto důvodu jsme se rozhodli pro explicitní vyjádření identifikace a vytvoření dvou totožných sad otázek, u kterých by se respondent nejprve identifikoval s obětí a následně s pachatelem. Pro účely identifikace, a s ohledem na neutralitu zadání, jsme zvolili formulaci: „*Představte si, že osoba Vám blízká...*“ S tímto rozhodnutím, bylo spojeno rozšíření výzkumu o to, do jaké míry jedna nebo druhá varianta, tedy *osoba Vám blízká* v roli oběti a následně v roli pachatele, ovlivní vnímání.

Samotný proces vytváření znění jednotlivých otázek se opíral o exaktní znění z trestního zákoníku. Nejprve jsme si našli znění příslušného paragrafu zabývající se popisem skutkové podstaty:

*„Kdo jiného úmyslně usmrtí s rozmyslem nebo po předchozím uvážení, bude potrestán odnětím svobody na dvanáct až dvacet let“ (Zákona č. 40/2009 Sb, 2017).*

Následně jsme nahradili abstraktní, *kdo jinému* našim konkrétnějším, *představte si, že osobu Vám blízkou...* další znění formulace bylo upravováno pouze s ohledem na stylistickou a logickou stavbu jazyka. Výrazy a formulace jsme zachovávali. Výsledná formulace tohoto konkrétního případu vypadala takto:

*„Představte si, že osobu Vám blízkou, někdo úmyslně usmrtí, ať už po předchozím uvážení či nikoliv.“*

V dalších krocích byla formulace převedena do podoby, kdy *osoba blízká* byla v roli pachatele. Opět zde byla brána v potaz stylistická, syntaktická a logická stavba jazyka. Tímto způsobem bylo dále postupováno při reformulaci všech 13 trestných činů.

*„Představte si, že osoba Vám blízká někoho úmyslně usmrtí, ať už po předchozím uvážení či nikoliv.“*

V této fázi tvorby dotazníku se ke každé ze 13 otázek ve dvou variantách přidala výzkumná otázka a možnosti volby ve znění:

*Přijde Vám správné, takto popsany čin trestat?*

- *ANO, vždy a za všech okolností*
- *ANO, ale dokážu si představit i výjimku*
- *NE, ale dokážu si představit i výjimku*
- *NE, nikdy a za žádných okolností*

Celý dotazník se nakonec skládal z pomyslných čtyř částí, respondentům však byly v úvodních informacích psány pouze tři, protože první část je brána jako část pouze z hlediska výzkumného. V první části byla položena pouze jediná otázka a ta byla, jako jediná v celém dotazníku povinná. Znění otázky bylo následující:

*„Prosím o stvrzení, že jste starší 15 let, že berete na vědomí výše uvedené, a že souhlasíte, aby Vámi poskytnutá data byla zařazena do výzkumu a uchovávána pro statistické zpracování.“*

V případě, že respondent nestvrdil a nesouhlasil, bylo mu poděkováno za čas a zájem se zapojit do výzkumu, a dotazování bylo tímto ukončeno. Důvody a záměry této otázky ještě blíže rozebíráme v kapitole 9.1 etika výzkumu, proto se jí zde nadále nebudeme věnovat. Druhou část tvořilo 19 sociodemografických otázek. Při jejich tvorbě jsme vycházeli z teoretických podkladů v první části této práce a z metodiky ČSU. Všechny sociodemografické otázky jsou blíže popsány v následující kapitole. Závěrečné části dotazníku obsahovaly našich 13 výzkumných trestných činů, nejprve ve variantě, kdy *osoba blízká* byla obětí, následně pachatelem. Pořadí a znění všech otázek zůstávalo po dobu ostrého sběru dat stejné.

Před spuštěním ostrého sběru dat byl dotazník testována a připomínkován skupinou 6 probandů, kteří nebyli do výzkumu dále zařazováni. Následně došlo k úpravě některých instrukcí a pořadí sociodemografických otázek.

Závěrem této kapitoly ještě legendu ke konečnému výběru trestných činů.

§ 140 Vražda

§ 148 Ublížení na zdraví

§ 173 Loupež

§ 175 Vydírání

§ 184 Pomluva

§ 196 Zanedbání povinné výživy

§ 205 Krádež

§ 206 Zpronevěra

§ 240 Zkrácení daně, poplatků a podobné povinné platby

§ 256 Sjednání výhody při zadávání veřejné zakázky, při veřejné soutěži a veřejné dražbě.

§ 274 Ohrožování pod vlivem návykové látky

§ 283 Nedovolená výroba a jiné nakládání s omamnými a psychotropními látkami a s jedy

§ 358 Výtržnictví

## 8. Výběr a popis výzkumného souboru

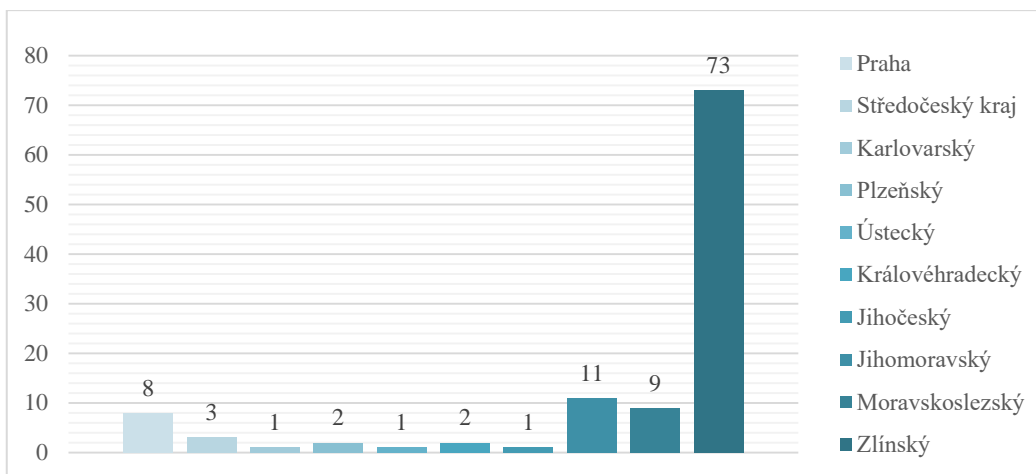
V souladu s cíly tohoto výzkumu, jsme pro distribuci dotazníku zvolili online šíření pomocí webového rozhraní *Survio.cz*. Jednalo se tedy o prostý nenáhodný výběr za použití online dotazování a šíření skrze webové a sociální sítě.

Vzhledem k použitému typu distribuce nemůžeme vyloučit další šíření pomocí metody sněhové koule.

Touto metodou jsme získali celkem 122 dotazníků, s nimiž bylo dále zpracováno v procesu čištění, operacionalizaci a statistickém zpracování dat. Po odstranění dotazníků respondentů, kteří nebyli v důsledku první povinné otázky vpuštěni k dalším částem a těch, kteří vyplnili pouze část druhou sociodemografické údaje a neposkytli žádná výzkumná data, bylo do analýzy vzato 113 respondentů. Díky zaměření výzkumu na hledání určitých sociodemografických ukazatelů máme velmi dobré informace o složení a struktuře vzorku.

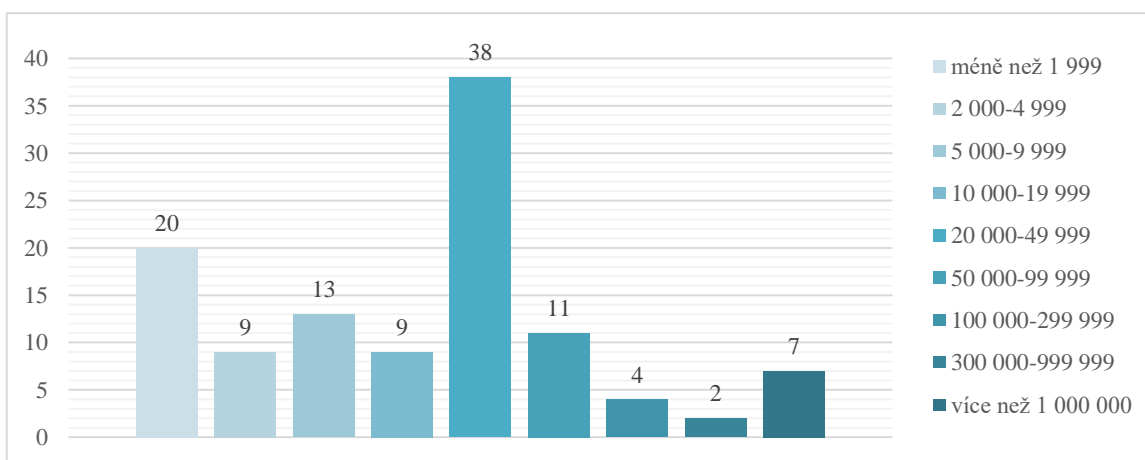
Ve vzorku 113 respondentů se nacházelo 83 žen. Bohužel nedostatek mužů ve vzorku vnímáme jako značný limit. Počet a poměr obou pohlaví byl však dostatečný pro plánované statistické analýzy. Věkové složení vzorku je možno považovat za reprezentativní. Věk respondentů se pohyboval v rozmezí 15 až 77 let. Přičemž průměrný věk probanda byl 34 let a medián věku 25 let.

Jeden z faktorů v procesu našeho vnímání, který jsme chtěli zkoumat, byl kraj trvalého bydliště. Avšak v důsledku přílišné homogenity byl tento faktor z analýzy vynechán a data nám slouží pouze k lepšímu seznámení se s výzkumným vzorkem. Přesné rozložení respondentů v jednotlivých krajích zobrazuje následující graf. Neuvedené kraje nebyly ve vzorku zastoupeny.



**Graf 1** Rozložení respondentů dle kraje trvalého bydliště

Další sledovanou proměnnou v našem výzkumu, která nám také slouží k lepší představě o účastnících výzkumného šetření je velikost bydliště. Z grafu níže vyplývá, že velká část dat v našem šetření pochází od respondentů trvale žijících v obci s počtem obyvatel v intervalu mezi 20 000 a 49 999. I přes toto rozdělení bylo možné tuto proměnnou zahrnout do statistických výpočtů.

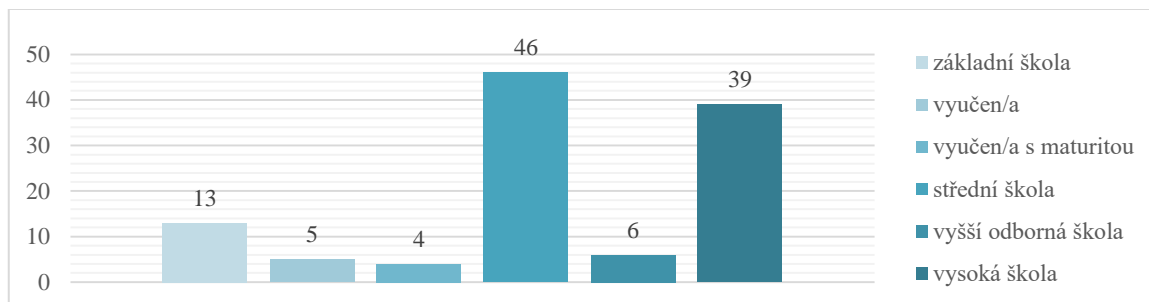


**Graf 2** Velikost trvalého bydliště

Jeden z filtračních údajů v této práci byla národnost. Vzhledem k možnému budoucímu záměru realizovat výzkum na národnostních menšinách ČR, museli být 3 respondenti ze statistického zpracování vynecháni. Zbylé tři národnosti česká (74), moravská (34) a slezská (5) byly následně brány jako totožné. K tomuto kroku můžeme uvést údaje o kraji trvalého bydliště, které s těmito počty nekorresponduje. Ani tak tato informace nebyla nijak důležitá, otázka sloužila jen jako filtrační.

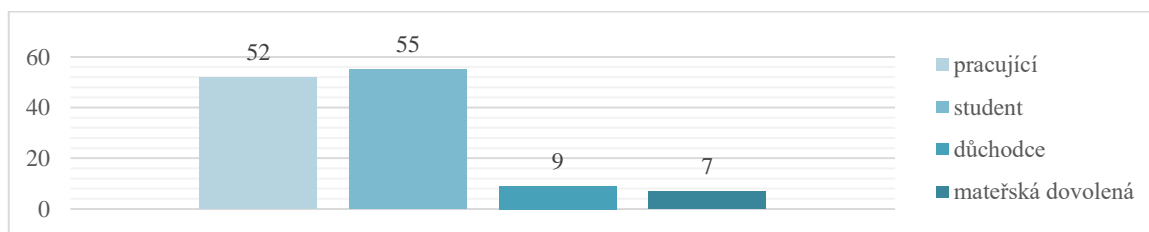


Co se týče dalšího ukazatele, tak ten už bylo potřeba více reflektovat a brát je v potaz zejména při interpretacích nalezených souvislostí. Ve vzorku se vyskytovalo velké množství vysokoškolsky vzdělaných lidí. Toto procento bylo mnohem větší, než je běžné u většinové populace.



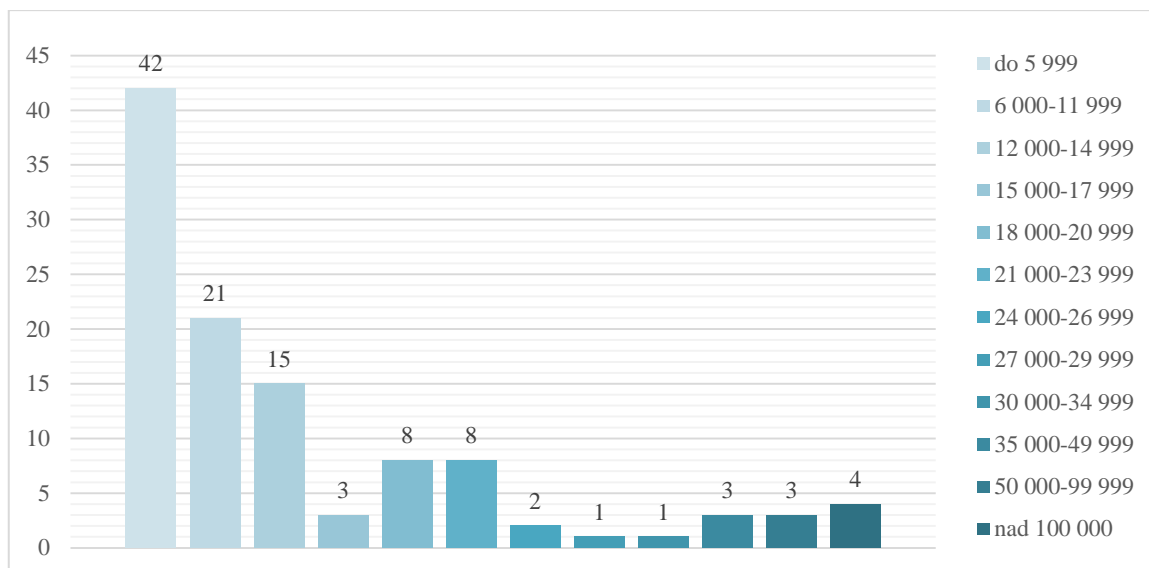
Graf 3 Nejvyšší dosažené vzdělání

Společně s tím je také třeba dodat, že ve vzorku bylo také velké množství studentů, proto na údaje o nejvyšším dosaženém vzdělání nemohlo být nahlíženo jako na data konečná. Po odborné konzultaci metodologické stránky informací nebyly zařazeny do zpracování.



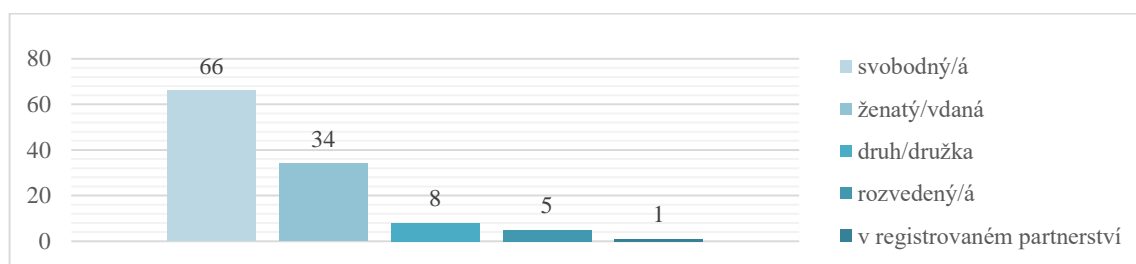
Graf 4 Aktivní x pasivní pracovní činnost

Následující graf ukazuje rozložení průměrného měsíčního platu v našem vzorku respondentů. V tomto kontextu bychom rádi upozornil na zvláštnosti v interpretaci tohoto grafu. Většina respondentů se sice nachází v prvních dvou kategoriích, které jsou pod hranicí minimální mzdy. Jedná se však o studenty a důchodce. Vzhledem k velkým rozdílům mezi těmito dvěma skupinami, nepředpokládáme zkreslení nepravou korelací. U studentů jako příjem, předpokládáme kombinace kapesného a drobných brigád, u důchodců především starobní důchod. V rámci našeho dotazování nebyl původ těchto příjmů zjišťován a ani to nebylo, vzhledem k designu, považováno za podstatné.



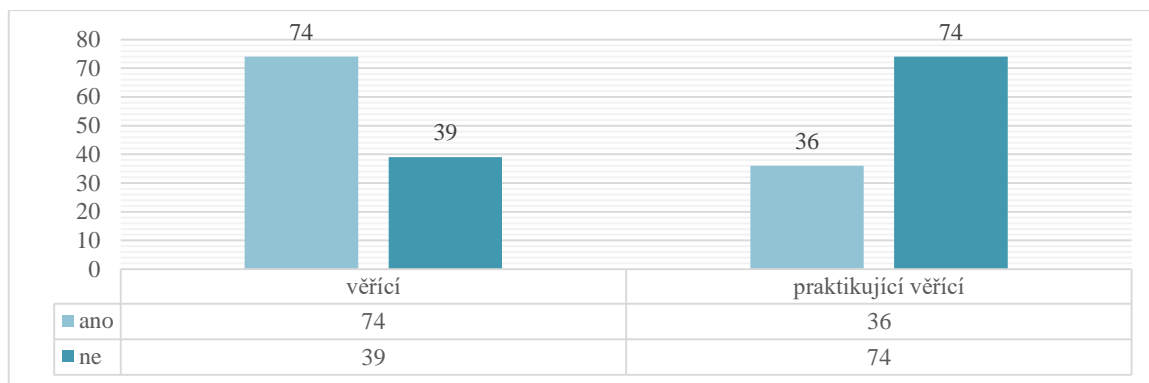
**Graf 5 Průměrný měsíční příjem**

Dalším sledovaným socio-demografický údajem byla rodinná situace, nebo spíše rodinný stav. Graf č. 6 zobrazuje rozložení sledovaných údajů v našem výzkumném vzorku.



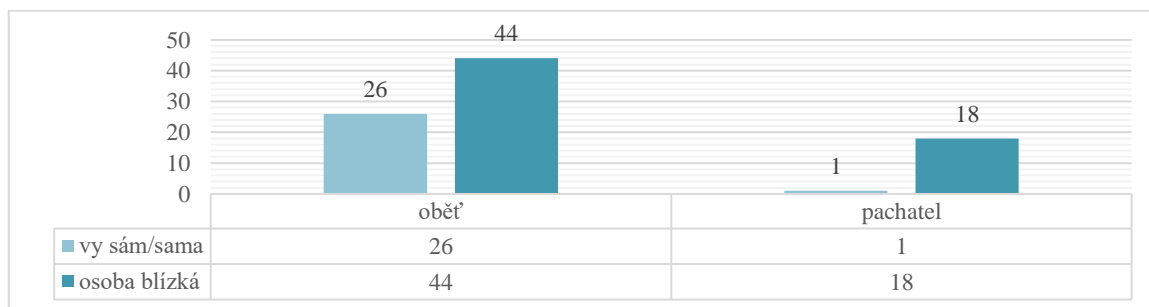
**Graf 6 Současný rodinný stav**

Jedním z dalších výzkumných hledisek, která také vypovídají o respondentech, byly otázky, zda se daná osoba považuje za věřícího člověka, praktikujícího věřícího a následně otázka na příslušnost k církvi. První dvě otázky vystihuje graf č. 7. K příslušnosti k církvi se hlásilo celkem 43 respondentů a z toho 35 se hlásilo k římskokatolickému vyznání, dále 3 k církvi Českobratrské evangelické a zbylých 5 respondentů uvedlo svou církev do kategorie jiné.



**Graf 7 Věřících a praktikujících věřících**

Kromě samozřejmě výzkumných údajů bylo potřeba také reflektovat, jestli nejsou lidé na soudní systém nahněvaní, protože se sami, nebo osoba jim blízká, stali obětí nebo pachatelem. Na tyto otázky odpovědělo 113 respondentů a graf č. 8 zobrazuje kladné odpovědi na položené otázky.



**Graf 8 Zkušenost s TČ z pohledu oběti a pachatele**

Poslední otázkou v části jedna námi zkonstruovaného dotazníku byla otázka, jestli má pachatel znalosti z oblasti trestního práva. Na tuto otázku ze 113 vyplněných odpovědí byla odpověď ANO v 38 případech. Tak vysoké číslo vzhledem k počtu studentů není nijak překvapivé, bereme-li v potaz povinnou výuku základů trestního práva v osnovách humanitních předmětů středních škol.

## 9. Zpracování a analýza dat

Data získaná od respondentů byla z webového rozhraní *Survio.cz* automaticky, poskytovatelem služby, převedena do souboru *Microsoft Excel* (verze 2013) a následně v tomto programu probíhala operacionalizace a čištění dat.

Nejprve byli ze souboru vyřazeni ti jedinci, kteří na otázku č. 1 „*Prosím o stvrzení, že jste starší 15 let, že berete na vědomí výše uvedené, a že souhlasíte, aby Vámi poskytnutá data byla zařazena do výzkumu a uchovávána pro statistické zpracování.*“ odpověděli, že nestvrzují. Dále byli vyřazeni 2 respondenti poté, co ukončili svou účast ve výzkumu po vyplnění části sociodemografické údaje. Protože naše šetření se zaměřovalo pouze na většinovou společnost České republiky, z analýzy museli být vynecháni všichni národnostní menšiny. Z toho důvodu byla odstraněna data dalších třech respondentů. Konečný počet respondentů ve výzkumu byl 113.

Poté byly pomocí funkce podmíněné formátování kontrolovány extrémní hodnoty. Byla identifikována jedna odpověď, na otázku vraždy, kdy respondent odpověděl *nikdy za žádných okolností netrestat*. Vzhledem k normalitě dalších odpovědí byl respondent ve vzorku ponechán a s přihlédnutím na to, že v části čtyři, na otázku vraždy odpověděl přesně opačně, byla jeho odpověď změněna na *vždy a za všech okolností*. Další abnormality a odchylky v datech nebyly nalezeny.

Pro následné statistické výpočty byla ve spolupráci s akademickým pracovníkem UP použita metoda zvaná *mixed-effext linear models* ve statistickém programu R.

V tomto programu byly pro účely statistického zpracování sestaveny dva modely. V prvním modelu byly zapracovány všechny hlavní sociodemografické údaje, které jsme do výzkumu zařadili. Byly to: jestli se jedná o oběť, nebo pachatele, pohlaví, věk, velikost bydliště, vliv víry, průměrný měsíční příjem, skutečnost, jestli má daná osoba děti, jestli vyrůstala v úplné rodině, interakce pohlaví a dětí, a samotné vnímání jednotlivých činů. Tento model dokázal pojmut 39% chování dat. Jinými slovy, námi zvolenými prediktory, jsme schopni vysvětlit 39% chování dat.

Další model pak ještě počítá s podrobnějšími interakcemi u vybraných proměnných, v případě, že se v prvním modelu objevily náznaky vztahu. Tento model pak obsáhl 41% chování dat.

Vzhledem k faktu, že naše dotazníková studie se v určitých částech ptala na velmi citlivé otázky a pracovala s potenciálně nepříjemnými tématy, ve formulacích: „*Představte si, že...*“ bylo na všechny tyto skutečnosti upozorněno v průvodních informacích dotazníku. Spolu s tím byla jako první otázka zvolena jediná povinná otázka našeho dotazníku, kterou účastník aktivně stvrdil, že bere na vědomí informace z průvodní části a také, že mu bylo více jak 15let.

## **9.1 Etika výzkumu**

V průvodních informacích (viz příloha č.3) byli probandi dále seznámeni s výzkumným cílem a byli také informováni o anonymitě a dobrovolnosti výzkumu a rámcové podobě a časové náročnosti předloženého dotazníku. Před zahájením vyplňování každé z částí se ještě každému z účastníků zobrazila podrobná instrukce k dané části s otázkou, jestli si nadále přejí pokračovat. V případě, že se účastník z jakýchkoliv důvodů v této části rozhodl nepokračovat, dostal možnost, doposud vyplněný dotazník odeslat, nebo jej celý vymazat a neodesílat.

Závěrem této kapitoly můžeme prohlásit, že výzkum byl prováděn v souladu s etickým kodexem Evropské federace psychologických asociací, závazně sdílený mezi evropskými psychology (Lindsay, Koene, Øvreide, & Lang, 2010).

## 10 Analýza a interpretace výsledků výzkumu

V této práci jsme se tedy zabývali hledáním, jestli a jak mohou některá sociodemografická data souviset s vnímáním trestnosti některých norem, v případě jejich porušování. Tabulka č. 5 zobrazuje obecné výsledky našeho výzkumu. Jednotlivé závěry podrobně rozebíráme v následujících podkapitolách.

Soc.-demo. údaje	Estimate	Procenta posunu	Std, Error	df	T-value	p
Oběť	0,05	1%	0,05	183,36	0,96	0,34
Pohlaví	-0,13	-3%	0,12	1143,76	-1,13	0,26
Věk	<b>-0,005</b>	<b>-0,5%</b>	<b>0,00</b>	<b>182,99</b>	<b>-2,18</b>	<b>0,03</b>
Velikost bydliště	0,05	1%	0,03	184,59	1,46	0,14
Víra	<b>0,16</b>	<b>4%</b>	<b>0,05</b>	<b>182,85</b>	<b>2,85</b>	<b>&lt; 0,01</b>
Příjem	-0,34	-8%	0,18	185,86	-1,88	0,06
Děti	0,14	3%	0,07	184,71	1,84	0,07
Neúplná rodina	-0,06	-1%	0,08	181,93	-0,67	0,50

Tabulka 4 souhrnné výsledky výzkumu

### Oběť

Jak jsme již rozebrali výše, v kapitole 7.3 tvorba dotazníku, části tři a čtyři obsahovaly platné právní normy podané srozumitelnou formou. Daná zákonná formulace byla přepsána na představitelné situace. V části tři, tedy ve formulaci *osoba Vám blízká* jako oběť a v části čtyři, jako pachatel.

Předpokládejme tedy, že k osobám blízkým jsme jako k pachatelům mnohem mírnější, protože je známe. Naše skutečné vnímání správnosti/špatnosti činu by tedy leželo někde v intervalu mezi „*osoba Vám blízká* jako oběť“ a „*osoba Vám blízká* jako pachatel“.

Tento předpoklad se nám ale nepotvrdil ( $p=0,34$ ). Probandi tedy nevnímali rozdíl v závažnosti činu, v případě, že oběť a následně pachatel byl/a *osoba blízká*. Z toho důvodu nebyly další analýzy počítány z průměru těchto hodnot.

Z hlediska společenského se nabízí vysvětlení, že lidé dokáží objektivně hodnotit situace bez ohledu na subjektivní skutečnosti. Jako výzkumníkům se nám nabízí ještě vysvětlení, že lidé si při vyplňování mohou myslet, že jsou testováni a mohou si cíleně dávat pozor.

### Pohlaví a děti

Čermák (1999) hovoří o existenci genderových rozdílů v agresivitě. Všeobecně přijímané vysvětlení pak hovoří o hormonální determinaci. V tomto směru jako nejvýznamnější hormon je uváděn testosteron. Proto nás výzkumně zajímalo, jestli tento rozdíl existuje i ve všeobecné rovině vnímání trestných činů. Především u násilných trestných činů.

Tento předpoklad se nám na obecné rovině nepotvrdil ( $p=0,26$ ). Po důkladné analýze souvislostí pohlaví s jednotlivými skutkovými podstatami, se objevila jediná souvislost, a to v případě § 196 Zanedbání povinné výživy. (viz tabulka níže)

Soc.-demo. údaje	Estimate	Procenta posunu	Std, Error	df	T-value	p
§ 148	0,10	2%	0,14	2142,56	0,72	0,47
§ 173	0,10	3%	0,14	2142,57	0,74	0,46
§ 175	0,00	0%	0,14	2143,00	0,03	0,98
§ 184	0,23	6%	0,14	2143,01	1,62	0,11
<b>§ 196</b>	<b>0,31</b>	<b>8%</b>	<b>0,14</b>	<b>2143,01</b>	<b>2,22</b>	<b>0,03</b>
§ 205	-0,06	-2%	0,14	2143,01	-0,46	0,64
§ 206	0,12	3%	0,14	2142,68	0,83	0,41
§ 240	-0,02	-1%	0,14	2143,47	-0,15	0,88
§ 256	0,02	1%	0,14	2142,89	0,16	0,87
§ 274	0,08	2%	0,14	2143,01	0,57	0,57
§ 283	0,10	2%	0,14	2143,01	0,69	0,49
§ 358	0,15	4%	0,14	2143,17	1,07	0,28

Tabulka 5 podrobná analýza vztahu pohlaví a trestných činů.

Z nalezeného vztahu vyplývá, že muži vnímají *Zanedbání povinné výživy* o 8 % méně závažně než ženy. Výsledek můžeme také otočit a říci, že ženy vnímají porušení této normy mnohem přísněji.

Toto zjištění nás nutí se zamyslet, nad tím, čím je to způsobeno. Jedno z možných vysvětlení je, že ženy častěji pobírají výživné a jsou tak na něj i více odkázané. Tomu také odpovídají údaje Českého statistického úřadu. V roce 2014 povinnost platit výživné stanovena otci v 28 431 případech a matce jen v 2 912 případech (Ministerstvo spravedlnosti, 2015).

Další úvaha nad výsledkem nás přivedla na otázku, jak souvisí vnímání různých činů s tím, jestli je daný člověk rodič či nikoliv. Statistické šetření této proměnné ukázalo následující výsledky.

Paragraf	Estimate	Procenta posunu	Std, Error	df	T-value	p
§ 148	0,10	2%	0,13	2136,36	0,72	0,47
§ 173	0,09	2%	0,13	2136,70	0,67	0,50
§ 175	0,04	1%	0,14	2140,77	0,27	0,79
§ 184	0,04	1%	0,14	2142,58	0,29	0,77
<b>§ 196</b>	<b>0,33</b>	<b>8%</b>	<b>0,14</b>	<b>2142,58</b>	<b>2,41</b>	<b>0,02</b>
§ 205	-0,01	0%	0,14	2141,37	-0,05	0,96
§ 206	0,04	1%	0,14	2140,93	0,28	0,78
§ 240	<b>0,30</b>	<b>8%</b>	<b>0,14</b>	<b>2141,87</b>	<b>2,20</b>	<b>0,03</b>
§ 256	<b>0,39</b>	<b>10%</b>	<b>0,14</b>	<b>2141,66</b>	<b>2,84</b>	<b>0,00</b>
§ 274	0,11	3%	0,14	2142,18	0,83	0,41
§ 283	0,00	0%	0,14	2142,40	-0,04	0,97
§ 358	0,20	5%	0,14	2142,87	1,48	0,14

Tabulka 6 hodnocení trestných činů rodiči

V případě *Zanedbání povinné výživy* vidíme, že obecně fakt, že má člověk dítě, tedy je rodičem, posune vnímání činu o osm procent směrem k mírnějšímu hodnocení. Tento trend je pochopitelný za předpokladu, že lidé chtějí pro své děti zajistit co nejlepší budoucnost. V našem vzorku se lidé s dětmi nevyskytovali rozvedení, a proto tedy pracujeme s předpokladem, že lidé s dítětem, v našem vzorku zároveň i s manželem/manželkou, mají již



menší strach o budoucnost svého potomka, protože mají oporu v partnerovi. Otázkou zůstává, jaký by byl výsledek, pokud by se v našem vzorku vyskytovalo více rozvedených rodičů samoživitelů.

Další výsledky mohou naznačovat podobné interpretace a to kvůli závažnějšímu vnímání ekonomických deliktů. Avšak podobné souvislosti se objevují i ve spojitosti s výší průměrného měsíčního příjmu a vzhledem k velkému počtu mladých studentů v našem výzkumném vzorku, nemůžeme jednoznačně určit závěr. Pro větší a podrobnější vhléd do této tematiky by v budoucnu byl vhodný výzkum se zaměřením pouze na tuto problematiku.

### **Věk**

V kapitole 6.1.2. jsme jen krátce zmiňovali, že většina prvotrestanců je do 26 let a recidivisti se pohybují nejčastěji do 30 let. To nás tedy vedlo k otázce, čím to? Výzkum ukázal, že každý rok se vnímání posune o půl procenta směrem k přísnějšímu hodnocení ( $p=0,03$ ). Naše názory a vnímání správnosti a špatnosti se tedy časem stává konzervativnější. Za 10 let to dělá kolem pěti procent. Zjištěné poznatky se také shodují s výkazem vězeňské služby o věkovém složení trestanců, kdy k 31. 12. 2016 bylo 63% vězňů ve výkonu trestu odnětí svobody pod 40 let. A 77,2% pod 45 let (vězeňská služba ČR, 2015)

Otázkou pro další výzkum zůstává, co konkrétně způsobuje postupnou změnu. Jestli se jedná pouze o efekt zrání osobnosti v čase, nebo se náš názor mění pod vlivem pravidelných životních situací...

### **Velikost bydliště**

Jedním z dalších předpokladů, které jsme v této práci zkoumali, bylo, jestli velikost bydliště hraje roli v našem názoru. Jestli je rozdíl mezi lidmi z malých vesnic oproti statisícovým městům. Jestli je rozdíl případná vesnická a městská morálka. Tento předpoklad se nám statisticky nepotvrdil. ( $p = 0,14$ )

Můžeme tedy jen krátce zhodnotit, že se nám nepotvrdila existence městské a vesnické morálky, což můžeme hodnotit pozitivně.

## Víra

V teoretické části této práce v kapitole 4 jsme se krátce bavili o vztahu náboženství, morálky a dalších příbuzných konceptech. V tomto šetření nás zajímalo, jestli heterogenní křesťanská morálka bude mít nějaký vliv na vnímání předložených situací. V dotazníku jsme se ptali na tři pomyslné stupně.

- 1) Považujete se za věřícího člověka?
- 2) Považujete se za praktikujícího věřícího?
- 3) Považujete se za člena nějaké církve?

	Ne	Ano	podíl Ano
ot. č.1	39	74	65,50%
ot. č.2	74	36	32,70%

Tabulka 7 odpovědi na otázky víry

V otázce tři se pak odpovídalo, jestli se hlásí ke konkrétní církvi:

- A. *Hlásím se ke křesťanství bez příslušnosti k církvi*
- B. *Ne*
- C. Výběr možností dle registrovaných církví na území ČR. Všechny církve pak byly v průběhu procesu operacionalizace sloučeny do jedné kategorie. V následující tabulce můžete vidět kategorie a také jejich četnost.

Hlásím se ke křesťanství bez příslušnosti k církvi	16	14,20%
Ne	54	47,80%
některá z církví	43	38,00%

Tabulka 8 odpovědi na otázky náboženství

Všechny otázky (1-3) byly následně testovány v našem statistickém modelu a jako jediná intervenující se ukázala otázka č. 2, která cílila na religiozitu. ( $p < 0,01$ ) Otázka č. 1 cílila na spiritualitu, jako niterní transcendentální prožitek, zřejmě vlivem absence jasných morálních zásad, statisticky významné nevyšlo. Poslední z našich otázek pak zjišťovala, zda existují

rozdíly mezi lidmi s obecným, jakýmsi osobním křesťanstvím a lidmi s příslušností k nějaké církvi. Žádný z těchto testovaných se neukázal, ani v náznaku, statisticky významný.

Zpět tedy k religiozitě. Zjištěné výsledky ukazují, je-li osoba religiózní, její názor se posune o čtyři procenta směrem k benevolentnějšímu hodnocení situace. Starozákonní heteronomní pojetí morálních norem „*Oko za oko, zub za zub, ruku za ruku, nohu za nohu, spálenina za spáleninu, modřina za modřinu, jizva za jizvu.*“ (Exodus 21:24-25) již není aktuální.

### Průměrný měsíční příjem

Jedna z oblastí, kterou jsme si stanovili prozkoumat je, jestli a jak bohatství ovlivňuje naše vnímání trestnosti. Jestli bohatí lidé mají tak jiné vnímání, že se rozchází s vnímáním jiných. Budeme-li parafrázovat slavný citát Johna Dalberga, tak peníze korumpují a více peněz korumpuje ještě víc.

Intervaly průměrných platů, ze kterých mohl respondent vybírat, byly převedeny na střední hodnoty jednotlivých kategorií a následně, pro účely statistického zpracování, zlogaritmovány přirozeným logaritmem.

Na obecné rovině souvislosti *výše průměrného měsíčního příjmu* s obecným vnímáním správnosti činů se tento vztah neprojevil statisticky významným ( $p = 0,06$ ). Avšak z nalezené významnosti můžeme usuzovat na existenci jisté tendence. Proto jsme provedli důkladnou analýzu vztahů s jednotlivými skutkovými podstatami.

Paragraf	Estimate	Procenta posunu	Std, Error	df	T-value	p
§ 148	<b>0,06</b>	<b>2%</b>	<b>0,03</b>	<b>325,41</b>	<b>2,17</b>	<b>0,03</b>
§ 173	0,06	1%	0,03	327,05	1,90	0,06
§ 175	0,04	1%	0,03	327,82	1,38	0,17
§ 184	0,03	1%	0,03	330,16	1,15	0,25
§ 196	0,02	0%	0,03	330,16	0,59	0,56
§ 205	0,05	1%	0,03	329,72	1,68	0,09
§ 206	0,02	1%	0,03	329,96	0,76	0,45
§ 240	0,03	1%	0,03	330,18	0,97	0,33
§ 256	<b>0,07</b>	<b>2%</b>	<b>0,03</b>	<b>330,62</b>	<b>2,19</b>	<b>0,03</b>

§ 274	0,02	1%	0,03	330,15	0,73	0,46
§ 283	0,04	1%	0,03	330,17	1,21	0,23
§ 358	0,01	0%	0,03	330,74	0,21	0,83

Tabulka 9 podrobná analýza měsíčního příjmu a trestných činů

Po prozkoumání souvislostí jednotlivých činů a *vyšší průměrného měsíčního příjmu*, se projevil efekt u dvou trestných činů. A to u § 256 *Sjednání výhody při zadání veřejné zakázky, při veřejné soutěži a veřejné dražbě* a § 148 *Ublížení na zdraví z nedbalosti*.

Zjištěné výsledky nám ukazují, že za každou kategorii se nám naše vnímání posune o dvě procenta. Tedy jsme-li v kategorii č. 6. naše vnímání se u vybraných činů posune o 12 %.

Pokud se na nalezené výsledky podíváme podrobněji, tak vidíme, že čím má člověk vyšší plat a je obecně bohatší, tak tím méně častěji by trestal činy, které právě s majetkem souvisejí.

§ 256 *Sjednání výhody při zadání veřejné zakázky, při veřejné soutěži a veřejné dražbě* je přesným příkladem toho, jak čím jsme bohatší, tak tím více nás žene ekonomická chtivost a jsme ochotni i nezákonně si sjednat výhodu, jen abychom dosáhli našeho cíle. Dává to také smysl, pokud předpokládáme, že aby byl člověk bohatý a úspěšný, musí se snažit a v životě být podnikavý. A sjednávání si výhod zapadá do daného vzorce. Podobnou interpretaci můžeme užít u § 173 *Loupež (násilí s úmyslem zmocnit se cizí věci)*. V tomto případě nevyšel vztah statisticky významný ( $p= 0,058$ ). Avšak z nalezené významnosti nemůžeme jistou tendenci vylučovat.

§ 148 *Ublížení na zdraví z nedbalosti*. Nám ukazuje, že bohatší lidé jsou více shovívaví k lidským pochybením. Což můžeme chápat tak, pokud povolání s vyšším platem mají také vyšší nároky na přesnost a preciznost. Například u lékařských povolání je důraz na přesnost, proto tito lidé dovedou lépe pochopit, že někdo opomene něco udělat, nebo to z nějakého důvodu neudělá stoprocentně.

## Rodina

V souladu s teoretickou částí, bylo zkoumáno, do jaké míry nefunkční rodina ovlivní budoucí vnímání správného a špatného. Z provedené statistické analýzy žádný signifikantní vztah

nevzešel ( $p = 0,50$ ). Nutno však připomenou, že ve vzorku bylo mnoho studentů, kteří tento údaj mohli zásadní způsobem zkreslit.

### Hodnocení obecné závažnosti jednotlivých činů

Další z výzkumných úkolů bylo prozkoumat obecné vnímání jednotlivých činů, nezávisle na sociodemografických údajích. Zajímá nás, jestli a případně jaký, existuje rozdíl v hodnocení různých činů. Existence takovýchto vztahů by nám mohla ukázat, proč některých trestných činů je oproti jiným neúměrně více.

V našem statistickém modelu jsme tedy sledovali statistickou významnost průměrného hodnocení jednotlivých činů oproti vraždě, přičemž jsme vzali v potaz výše zjištěné vztahy mezi určitými sociodemografickými údaji. Vražda jako základní úroveň, oproti které se porovnávaly další činy, nebyla zvolena náhodně. Vražda je první čin trestního zákoníku a je tak zákoníkem vnímána jako nejzávažnější.

Proměnné	Estimate	Procenta	Std, Error	df	T-value	p
§ 148	0,30	7%	0,09	2152,76	3,27	0,00
§ 173	-0,20	-5%	0,09	2153,29	-2,17	0,03
§ 175	0,20	5%	0,09	2154,34	2,13	0,03
§ 184	0,20	5%	0,09	2154,55	2,13	0,03
§ 196	0,18	4%	0,09	2154,55	1,94	0,05
§ 205	0,27	7%	0,09	2154,53	2,93	0,00
§ 206	0,36	9%	0,09	2154,18	3,93	0,00
§ 240	0,47	12%	0,09	2154,85	5,06	0,00
§ 256	-0,13	-3%	0,09	2153,96	-1,38	0,17
§ 274	-0,04	-1%	0,09	2154,55	-0,43	0,67
§ 283	0,17	4%	0,09	2154,55	1,81	0,07
§ 358	0,42	10%	0,09	2154,88	4,52	0,00

Tabulka 10 hodnocení obecné závažnosti jednotlivých činů

Tabulka č. 11 zobrazuje nalezené výsledky mezi vnímáním zkoumaných trestných činů oproti vraždě. Obecně tedy z výsledků vidíme, že existuje jistá stupňovitá tendence vnímání různé

závažnosti jednotlivých činů. Nalezené vztahy můžeme dát do souvislostí s celkovým počtem odsouzených případů v ČR.

Trestný čin	počet případů za rok
§ 140	111
§ 148	441
§ 173	950
§ 175	715
§ 184	23
§ 196	9437
§ 205	16538
§ 206	1720
§ 240	236
§ 256	7
§ 274	10719
§ 283	1679
§ 358	4659

Tabulka 12 četnost vybraných trestných činů spáchaných Čechy v roce 2014 (Český statistický úřad, nedat)

Za zmínku stojí § 173 Loupež, který byl jako jediný vnímán přísněji než vražda. Tato skutečnost je velmi pozoruhodná a vysvětlení této situace může být, že loupež v sobě, oproti třeba § 205 *Krádež*, snoubí jak násilnou podstatu, tak újmu na majetku. U ostatních činů toto spojení není, nebo je nepřímé.

# 11 Zhodnocení platnosti hypotéz

Hypotézu č. 1 (**H1**) ve znění: Hodnocení činu se bude lišit v závislosti na tom, zda *osoba blízká* je oběť nebo pachatel, **nepotvrzujeme**. V námi provedené analýze dat, se neprokázaly žádné rozdíly v hodnocení mezi variantou otázek, kdy *osoba blízká* vystupovala v roli oběti a v roli pachatele.

Hypotézu č. 2 (**H2**) ve znění: Hodnocení činu se bude lišit v závislosti na průměrné výši měsíčního příjmu, **nepotvrzujeme**. V námi provedené analýze dat, se výše měsíčního platu neprokázala jako obecná intervenující proměnná, avšak při podrobnější analýze byly zjištěny vztahy u ekonomických trestných činů.

Hypotézu č. 3 (**H3**) ve znění: Hodnocení činu se bude lišit v závislosti na subjektivně hodnocené víře, **přijímáme**. V námi provedené analýze dat, se subjektivně hodnocená víra ukázala jako statisticky významná a její vliv na hodnocení činů byl prokázán.

Hypotézu č. 4 (**H4**) ve znění: Hodnocení činu se bude lišit v závislosti na věku, **přijímáme**. V námi provedené analýze dat se věk projevil jako významný sociodemografický ukazatel, ovlivňující konečné vnímání činu. Toto zjištění koresponduje s analýzou průměrného věku odsouzených osob v ČR.

Hypotézu č. 5 (**H5**) ve znění: Hodnocení činu se bude lišit v závislosti na pohlaví, **nepotvrzujeme**. V námi provedené analýze dat, se vliv pohlaví na obecné úrovni neprokázal. Avšak při podrobnější analýze byl zjištěn vztah u § 196 *Zanedbání povinné výživy*. V dalších analýzách byla rovněž zjištěna interakce mezi pohlavím a skutečností, jestli daná osoba je rodičem.

## 12 Diskuze

Provedený výzkum ukázal existenci vztahů a souvislostí mezi určitými sociodemografickými údaji a vnímáním trestných činů. Jednotlivá zjištění a závěry mají svá specifika a limity. V následující kapitole bychom rádi na tato témata blíže upozornili.

Za velmi zajímavé můžeme považovat neprokázaný rozdíl ve vnímání trestných činů, pokud pachatelem nebo obětí byla *osoba blízká*. Tato skutečnost je opravdu překvapivá. Na jednu stranu toto zjištění působí pozitivním dojmem, že lidé dokáží na nastalé situaci nahlížet s odstupem a posuzovat je nezájatě, přesto se ale neubráníme pochybám, jestli to tak skutečně je. Jestli lidé obecně nejsou jen zvyklí být „testováni“ a dávají si tak pozor, co říkají. Jestli tedy to, co říkají a uvádí na veřejnosti, se následně shoduje s jejich skutečným vnímáním a prožíváním. Na druhou stranu ve výzkumném vzorku bylo přes 34% respondentů s vysokoškolským vzděláním, což dává předpoklad jistých znalostí práva a znalosti, že dvojitý pohled na porušení norem není možný. Dále se také ve výzkumném vzorku vyskytuje velké množství studentů, ať už středoškolských nebo vysokoškolských (48,7%). Což také dává předpoklad základního právního vědomí, viz RVP pro střední školy v oblasti společenských věd. V této souvislosti nám 33,6% respondentů uvedlo, že mají znalosti z oblasti trestního práva.

Za další překvapivé zjištění naší práce považujeme neprokázání obecného vztahu mezi pohlavím a vnímáním trestných činů a to zejména u násilných trestných činů. Neboť dle některých autorů je prokázán vztah mezi agresivitou a pohlavím. K tomuto zjištění je třeba uvést, že v našem vzorku bylo jen 30 mužů a tak toto zjištění je spíše jen orientační. Přesto však naše zjištění je v rozporu s údaji vězeňské správy ČR o složení mužů a žen ve výkonu trestu. Pro vysvětlení tohoto jevu tedy bude potřeba pátrat po jiných příčinách, než je rozdíl ve vnímání trestné činnosti.

Otázka, která i při analýze byla dána do souvislosti s pohlavím, je rodičovství. Tedy „proměnná dítě.“ Skutečnost, jestli je posuzovatel rodič nebo nikoliv. V případě *Zanedbání povinné výživy* vidíme, že obecně fakt, že má člověk dítě, tedy je rodičem, posune vnímání činu o 8 % směrem k mírnějšímu hodnocení. Tento směr posunu je pro nás překvapením. Je však pochopitelný za předpokladu, že lidé chtějí pro své děti zajistit co nejlepší budoucnost.



A vzhledem k tomu, že se v našem vzorku rozvedení lidé s dětmi nevyskytovali, tak proto tedy můžeme pracovat s předpokladem, že lidé s dítětem, v našem vzorku zároveň i s manželem/manželkou, mají již menší strach o budoucnost svého potomka, protože mají oporu v partnerovi. Otázkou zůstává, jaký by byl výsledek, pokud by se v našem vzorku vyskytovalo více rozvedených rodičů samoživitelů.

Skutečnost, která však koresponduje s výročními výkazy vězeňské služby, je věk. V našem šetření bylo zjištěno, že čím je člověk starší, tím je ve vnímání trestných činů striktnější. Analýza ukázala, že za každých 10 let to činí posun o 5% směrem k méně benevolentnímu vnímání. Což jistým způsobem a trochou nadsázky odpovídá vyprávění starší generace: „To za našich mladých let...“ jistou otázkou zůstává, jestli hlavním činitelem tohoto efektu je stárnutí, postupné zrání a vývoj osobnosti, nebo neustále se vyvíjející společenské normy. Obojí vysvětlení je možné a na zjištěném efektu vnímání ani věkovém složení trestanců ve věznicích nic nemění.

Další otázkou, kterou jsme se v této práci zabývali, je, jestli existuje rozdíl ve vnímání trestných činů u lidí z velkoměst oproti lidem z malých vesnic. Námi provedená analýza žádnou souvislost mezi velikostí bydliště a vnímáním trestných činů neprokázala. Tento výsledek si můžeme zdůvodnit tak, že v dnešní době již prakticky žádný zásadní rozdíl mezi městem a vesnicí není. Další z údajů, který může vést k polemice nad zjištěnou skutečností, je složení vzorku respondentů po stránce kraje trvalého bydliště, je velmi homogenní. Celých 65 % respondentů pochází ze Zlínského kraje.

V kategorii víry jsme se respondentů ptali na tři otázky. Na spiritualitu, zda je praktikující věřící a příslušnost k církvi. Jako intervenující se nám ve výzkumu ukázala otázka číslo dva. A to tak, že praktikující věřící jsou ve svém hodnocení trestných činů mnohem benevolentnější. Nalezený vztah hovoří o posunu o 4 % směrem k benevolentnějšímu vnímání. Jistý limit zde vnímáme v samotné povaze otázky. Získaná data z ní jsou pouze dichotomická. Pro podrobnější vhled do této problematiky by byl žádoucí podrobný výzkum se zaměřením na konkrétní míru, v tomto případě nejspíše religiozity. Náš výzkum se pouze zaměřoval na přítomnost, nebo absenci dané proměnné.

Dále bychom rádi upozornili na zajímavá zjištění ohledně průměrného měsíčního příjmu. Dle předpokladu se průměrná výše měsíčního příjmu ukázala jako intervenující proměnná u převážně ekonomických deliktů, avšak prokázat existenci tohoto vztahu na obecné úrovni se nám v této práci nepodařilo. V souvislosti s tím je však nutné zmínit, že 56,7 % respondentů se uvedlo ve dvou kategoriích pod 12 000, přičemž 11 000 je hranice minimální mzdy. Byli to předením studenti a důchodci. To nás může vést k úvaze, že nalezené souvislosti můžeme považovat za velmi silné a nenalezené souvislosti na obecné úrovni spíše přisoudit malému počtu respondentů s dostatečně diverzifikovaným rozložením (§ 2 zákona č. 567/2006 Sb., o minimální mzdě, o nejnižších úrovních zaručené mzdy, o vymezení ztíženého pracovního prostředí a o výši příplatku ke mzdě za práci ve ztíženém pracovním prostředí).

Skutečnost, na kterou bychom ještě rádi poukázali, je jednotlivé vnímání trestných činů. Stejně tak, jako v trestním zákoníku je vražda uvedena jako první trestný čin, tak i my jsme zvolili úroveň vnímání *Vražda* za baseline, vůči které jsme porovnávali vnímání ostatních trestných činů. Téměř všechny námi zkoumané trestné činy byly respondenty vnímány benevolentněji než vražda. Pouze v případě *Loupež* bylo vnímání oproti vraždě přísnější. Toto zjištění si vysvětlujeme tím, že se ve skutkové podstatě trestného činu vyskytuje násilí a újma na majetku současně. Kdežto například u *Ublížení na zdraví* se jedná „jen o násilí“ a v případě například *Krádež* „jen o újmu na majetku.“ Nevhodnost tohoto modelu pro srovnávání vnímání trestných činů se projevila jen ve dvou případech trestných činů.

V oblasti užití výzkumných metod můžeme konstatovat, že námi zvolené metody a konstrukční vlastnosti dotazníku, se ve výzkumu ukázaly jako vyhovující. Výzkum přinesl řadu zajímavých a překvapivých zjištění.

Další oblastí, kterou je potřeba zdůraznit, je složení vzorku respondentů. Ve vzorku bylo pouze 30 mužů (26,5 %). Dále jsme měli ve vzorku 34,5 % respondentů s vysokoškolským vzděláním, což neodpovídá běžnému rozložení ve společnosti a v neposlední řadě je třeba zmínit velký podíl studentů v našem vzorku.

Budoucí směřování výzkumu by bylo vhodné zaměřit na dvě oblasti. Nejprve ověření námi získaných výzkumných závěrů na české vězeňské populaci. Tedy na populaci, kde již došlo k

porušení společensko-právních norem. A druhou oblastí by bylo srovnání vnímání vybraných trestných činů u národnostních a etnických skupin ČR.

# Závěry

Na základě provedeného výzkumu, kterým jsme se zabývali v předešlých kapitolách, můžeme k závěrům této práce prohlásit následující.

Na základě námi provedeného výzkumu:

1. Nebyl zjištěn rozdíl ve vnímání trestného činu, v závislosti na tom, zda *osoba blízká* je oběť, nebo pachatel trestné činnosti.
2. V námi provedené analýze dat, se při zkoumání rozdílů mezi pohlavími prokázaly rozdíly v hodnocení pouze u trestného činu § 196 *Zanedbání povinné výživy*. A to tak, že ženy vnímají tento čin mnohem závažněji než muži.
3. V našem výzkumu byla zjištěna postupná změna vnímání vybraných trestných činů v závislosti na věku. Dle našich zjištění se každý rok naše vnímání posune o 0,5% směrem k přísnějšímu hodnocení.
4. Lidé, kteří o sobě uvádějí, že jsou praktikující věřící, mají vnímání trestných činů posunutě směrem k benevolentnějšímu a mírnějšímu hodnocení.
5. Naše šetření ukázalo vztah, který hovoří o tom, že čím má člověk větší měsíční příjem, tím více se jeho hodnocení trestného činu posouvá směrem k mírnějšímu.
6. Dále v naší práci nebyla nalezena souvislost mezi neúplnou rodinou a jiným vnímáním trestného činu

Můžeme také konstatovat, že námi zvolené metody i zkonstruovaný dotazník se pro účely výzkumu ukázali být vhodné a jejich užití plánujeme i při dalších výzkumech v této oblasti.

# Souhrn

Tato bakalářská práce se zabývá tématem vnímání správného a špatného v kontextu trestných činů. Autoři se v této práci pokoušejí zmapovat tuto problematiku a poskytnou tak základní vhled do tohoto tématu z pozice vybraných sociodemografických údajů, jako determinantů lidského vnímání v uvedeném kontextu.

Základním postulátem naší práce je, že zvířata a také člověk nedělá za normálních okolností dobrovolně nic, co považuje za ohrožující a špatné. Patří to k základním biologickým vlastnostem člověka, nestrkat ruku do ohně, když víme, že nás to spálí a bude to dlouho bolet. V kulturním, tedy nadbiologickém prostředí, je otázka spálenin a následné bolesti spíše otázkou vnímání škodlivosti našeho jednání a domýšlení či vnímání důsledků takového jednání. Tato studie si na základě sociodemografických údajů, které považujeme za reprezentaci osobního postavení a místa v dané kultuře pro každého jejího člena, klade za cíl, sestavit obdobu biologických reflexů pro zmapování, proč někteří lidé páchají závažnou trestnou činnost.

Konkrétními výzkumnými cíli pro nás je sestavení komplexního statistického modelu pro zachycení základních vztahů, struktur a síly jednotlivých sociodemografických determinantů našeho vnímání trestných činů. Jako dílčí cíl bychom rádi ověřili vhodnost námi zkonstruovaného dotazníku pro tento, ale i pozdější výzkumy v této oblasti.

Tato práce v úvodu pojednává o kultuře, jejich vlastnostech a normách. Následně jsou normy a pojem norma obecně rozebrány z pohledů různých disciplín. Obzvláště důležité je pro nás pojetí sociokulturní a zvláštní případ sociokulturních norem, které se staly normami právními. Normami, které se společnost rozhodla vymáhat silou. Tento typ právních norem se nazývá *ius naturale* a blíže o něm pojednává kapitola 2.3.3.

To, že norma existuje neznamená, že se jí všichni řídí, a že ji přijali za vlastní. Z toho důvodu jsou další části věnovány procesu přijímání norem v procesu kulturní transmise. A následně se v několika odstavcích věnujeme zdrojům a vlastnostem morálních norem a jejich souvislost se spiritualitou, religiozitou.

V kapitole páté jsou představeny vybrané komplexní teorie vysvětlující odchylky od norem. Tyto teorie nejčastěji hovoří o tom, za jakých podmínek nebo spíš kdy, dochází v určitých částech společnosti k velkým odklonům od norem a o tom, jak jsou tyto odklony nebezpečné, pokud by byly dlouhodobé. Při dlouhodobém odklonu totiž hrozí riziko následné transmise na další generaci. Z toho důvodu je zde často akcentována správná socializace.

A protože odklon od norem není pouze makro společensky podmínován, následující kapitola je věnována vybraným individuálním determinantům. Studie a výzkumy v této části se nejčastěji prováděly na populaci, která už někdy závažně normy porušila. V této kapitole se zabýváme výzkumy z oblasti osobnostních, biologických a sociálních hledisek pachatelů trestné činnosti.

Na základě teoretické části a v souladu s cíli výzkumu, jsme se rozhodli zkonstruovat vlastní dotazník a za pomoci získaných dat sestavit komplexní statistický model pro zachycení základních vztahů, struktur a síly jednotlivých determinantů našeho vnímání trestných činů.

Při konstrukci dotazníku jsme vycházeli z existující platné legislativy České republiky a údajů o jejím překračování poskytnuté Ministerstvem spravedlnosti, zpracované a zveřejněné na stránkách Českého statistického úřadu. A při zachování principu *presumpce nevinny* jsme vycházeli z dat o počtu pravomocně odsouzených dle paragrafů trestního zákona 40/2009 Sbírky.

Z jednotlivých oblastí zákoníku jsme podle četnosti případů a závažnosti činu vybrali 13 paragrafů, které jsme zařadili do dotazníku.

Pro sběr dat byla v souladu s cíli tohoto výzkumu, zvolena metoda online šíření pomocí webového rozhraní *Survio.cz*. Jednalo se tedy o prostý nenáhodný výběr za použití online dotazování a šíření skrze webové a sociální sítě.

Takto jsme získali celkem 122 dotazníků, s nimiž bylo dále pracováno v procesu čištění a operacionalizaci dat. Po odstranění dotazníků od respondentů, kteří nebyli v důsledku různých okolností přijati do další části výzkumu, bylo do statistické analýzy vzato 113 dotazníků.

Pro statistické výpočty dat byla následně zvolena metoda *mixed-effect linear models* a ve spolupráci s akademickým pracovníkem UP zpracována ve statistickém programu R.

Při analýze dat bylo především zjišťováno, které sociodemografické údaje mají vliv na vnímání trestnosti jednání, a jakým způsobem jej ovlivňují a obecné vnímání závažnosti vybraných trestných činů.

Provedený výzkum ukázal existenci vztahů a souvislostí mezi určitými sociodemografickými údaji a vnímáním trestných činů. Jednotlivá zjištění a závěry mají svá specifika a limity. V následující kapitole bychom rádi na tato témata blíže upozornili.

Závěry naší práce přinášejí tato zjištění:

Za velmi zajímavé považujeme neprokázaný rozdíl ve vnímání trestných činů, pokud byla pachatelem nebo obětí *osoba blízká*. Tato skutečnost je pro nás překvapivá. Hodnotíme ji však velmi pozitivně. Lidé dokáží na nastalé situace nahlížet nezaujatě. Přesto se ale neubráníme pochybám, jestli to tak skutečně je. Ve výzkumném vzorku však bylo přes 34% respondentů s vysokoškolským vzděláním, což dává předpoklad jistých znalostí trestního práva. Jako psychologové a lidé bychom rádi věřili, že zjištěné je obecně platné.

Výsledek naší práce také neprokázal obecný vztah mezi pohlavím a vnímáním trestných činů. Toto zjištění je v rozporu s údaji vězeňské správy ČR o složení mužů a žen ve výkonu trestu. Pro vysvětlení vyššího podílu mužů ve výkonu trestu tedy bude potřeba pátrat po jiných příčinách, než je rozdíl ve vnímání trestné činnosti.

Souvislost, kterou se nám v práci podařilo nalézt, je, že v případě *Zanedbání povinné výživy* rodiče jsou posunuti ve vnímání činu o 8 % směrem k mírnějšímu hodnocení. Tento směr posunu je pro nás překvapením. Je pochopitelný za předpokladu, že rodiče již mají menší strach o budoucnost svého potomka, protože mají oporu v partnerovi. Otázkou zůstává, jaký by byl výsledek, pokud by se v našem vzorku vyskytovalo více rozvedených rodičů samoživitelů.

Dále bylo v našem šetření zjištěno, že čím je člověk starší, tím je ve vnímání trestných činů striktnější. Analýza ukázala, že za každých 10 let činí posun 5% směrem k méně benevolentnímu vnímání. Toto zjištění dobře koresponduje s výkazem vězeňské služby ČR v oblasti věkového složení trestanců.

Další vztah, kterým jsme se v této práci zabývali a její souvislost se nám nepodařila prokázat je, jestli existuje rozdíl ve vnímání trestných činů u lidí z velkoměst oproti lidem z malých vesnic. Tento výsledek si můžeme zdůvodnit tak, že v dnešní době již prakticky žádný zásadní rozdíl mezi městem a vesnicí není.

Ze statistického zpracování také vyplynulo, že praktikující věřící jsou ve svém hodnocení trestných činů mnohem benevolentnější. Nalezený vztah ukazuje 4% posun směrem k benevolentnějšímu vnímání. Protože jsme se v dotazníku ptali pouze na to, jestli respondent je nebo není praktikující věřící, tak pro hlubší pochopení tohoto vztahu by byl vhodný další výzkum se zaměřením na míru religiozity.

Dále bychom rádi upozornili na zjištění ohledně průměrného měsíčního příjmu a vnímání trestných činů. Prokázat existenci tohoto vztahu na obecné úrovni se nám v této práci nepodařilo, avšak dle předpokladu se průměrná výše měsíčního příjmu ukázala jako statisticky významná u ekonomických deliktů.

V otázce vnímání jednotlivých trestných činů, bylo zjištěno, že téměř všechny trestné činy byly respondenty vnímány benevolentněji než vražda. Pouze v případě *Loupež* bylo vnímání oproti vraždě přísnější. Toto zjištění vysvětlujeme tím, že se ve skutkové podstatě trestného činu vyskytuje násilí a újma na majetku současně. Kdežto u jiných zkoumaných trestných činů je jedna dimenze skutkové podstaty. Tedy „jen o násilí“ nebo „jen újma na majetku.“

V oblasti užití výzkumných metod, můžeme konstatovat, že námi zvolné metody a konstrukční vlastnosti dotazníku, se ve výzkumu ukázaly jako vyhovující. Výzkum přinesl řadu zajímavých a překvapivých zjištění.

Budoucí směřování výzkumu by bylo vhodné zaměřit na dvě oblasti. Nejprve ověření námi získaných výzkumných závěrů na české vězeňské populaci. Tedy na populaci, kde již došlo k



porušení společensko-právních norem. A druhou oblastí by bylo srovnání vnímání vybraných trestných činů u národnostních a etnických skupin ČR.

## Seznam použité literatury

1. Atkinson, R., Atkinson, R. C., Smith, E. E., Bem, D. J., Nolen-Hoeksema, S. (2003). *Psychologie*. Praha: Portál.
2. Berry, J. W., Poortinga, Y. H., Segal, M. H. & Dasen, P. R. (2002). *Cross-cultural psychology: research and applications*. 2nd edn. New York: Cambridge University Press
3. Blackmoreová, S. (2001) *Teorie memů. Kultura a její evoluce*. Praha: Portál
4. Cakirpaloglu, P. (2012) *Úvod do psychologie osobnosti*. Praha: Grada Publishing
5. Čermák, I. (1999): *Lidská agrese a její souvislosti*. Žďár nad Sázavou: Fakta
6. Český statistický úřad. (nedat) *T53 Odsouzení podle paragrafů trestního zákona v roce 2015 (tr. z. 40/2009 Sb.)*. Získáno z:
7. Čírtková, L. (2013): *Forenzní psychologie*. Plzeň: Vydavatelství a nakladatelství Aleš Čeněk.
8. ČSU. (nedat.). 27-2. *Pravomocná rozhodnutí soudu a průměrné délky soudního řízení*. Získáno z: <https://www.czso.cz/documents/10180/35253699/320198152702.xlsx/>
9. Dahrendorf, R. (2016). *HOMO SOCIOLOGICUS. APLIKOVANÁ PSYCHOLOGIE /APPLIED PSYCHOLOGY 1/2016*. Vydává Vysoká škola aplikované psychologie, s.r.o. Karlštejnská 30, 158 00 Praha 5
10. Fisher, S. (2006): *Etopedie v penitenciální praxi*. Ústí nad Labem: UJEP
11. Fisher, S., Škoda, J. (2008): *Speciální pedagogika. Edukace a rozvoj osob se somatickým a sociálním znevýhodněním*. Praha: Trion.
12. Gerloch, A. (2013). *Teorie práva*. Aleš Čermák: Plzeň
13. Giddens, A. (1999). *Sociologie*. Praha: Argo.
14. Hartl, P. & Hartlová, H., *Psychologický slovník*, Praha: Portál. 2015.
15. Heidbrink, H. (1997). *Psychologie morálního vývoje*. Praha: Portál.
16. Hermochová, S. (2004) *Hry pro dospělé*. Praha: Grada Publishing  
[http://www.vscr.cz/client\\_data/1/user\\_files/19/file/spr%C3%A1vn%C3%AD/statistiky/Statistick%C3%A9%20ro%C4%8Denky/Ro%C4%8Denka\\_2015.pdf](http://www.vscr.cz/client_data/1/user_files/19/file/spr%C3%A1vn%C3%AD/statistiky/Statistick%C3%A9%20ro%C4%8Denky/Ro%C4%8Denka_2015.pdf)  
[https://www.czso.cz/documents/11292/39434086/14\\_c05t53.pdf](https://www.czso.cz/documents/11292/39434086/14_c05t53.pdf)
17. Keller, J. (1992) *Úvod do sociologie sociologické*. Praha: Nakladatelství studijní texty
18. Keller, J. (1995). *Úvod do sociologie*. Praha, Česká republika: Sociologické nakladatelství.

19. Koukolík, F. & Drtilová, J., *Vzpouora deprivantů: nestvůry, nástroje, obrana*. Nové, přeprac. vyd., Praha: Galén, c2006. Makropulos.
20. Kratochvíl, S. (1978) *Skupinová psychoterapie neuróz*. Praha: Avicentrum
21. Kraus, B., Hroncová, J. (2007) *Sociální patologie*. Hradec Králové: Gaudeamus
22. Langmajer, J., Matějček, Z. (1974): *Psychická deprivace v dětství*. Praha: Avicentrum
23. Lindsay, G., Koene, C., Øvreeide, H. & Lang, F. (2010). *Etika pro evropské psychology*. Praha: Triton.
24. Matoušek, O., Kroftová, A. (2003): *Mládež a delikvence* Praha: Portál.
25. Matoušková, I. (2013): *Aplikovaná forenzní psychologie*. Praha: Grada Publishing.
26. Ministerstvo spravedlnosti. (2015). *Rozhodnutí soudů v řízení o nezletilých dětech*.  
Získáno z: <https://www.czso.cz/documents/10180/32853391/300002166615.pdf>
27. Munková, G. *Sociální deviace*. 1. vyd. Praha: Nakladatelství Karolinum, 2001.
28. Nakonečný, M. (1996): *Motivace lidského chování* Praha: Academia.
29. Nakonečný, M. (2003). *Úvod do Psychologie*. Praha: Academia.
30. Nevřala, J. (2005). *Základy forenzní psychologie*. Ostrava: Ostravská univerzita v Ostravě
31. Pelán, Z. (nedat). *Enkulturační*. Získáno z [Andromedia.cz](http://www.andromedia.cz) website:  
<http://www.andromedia.cz/andragogicky-slovník/enkulturační>
32. Piaget, J. (1932). *The Moral Judgment of the Child*. Illinois: The free press glencoe
33. Plhánková, A. (2007). *Učebnice obecné psychologie*. Praha: Academia
34. Příbáň, J. (1996). *Sociologie práva*. Praha: Sociologické nakladatelství
35. Řičan, P. (2007). *Psychologie náboženství a spirituality*. Praha: Portál.
36. Smolík, P. (1996): *Duševní a behaviorální poruchy*. Praha: Maxdorf Jessenius
37. Soukup, V. (2004). *Přehled antropologických teorií*. Praha: Portál
38. Standard deviation diagram. (nedat.). In Wikipedia. Získáno 28. února 2017 z  
[https://en.wikipedia.org/wiki/File:Standard\\_deviation\\_diagram.svg](https://en.wikipedia.org/wiki/File:Standard_deviation_diagram.svg)
39. Špiruda, A. (2011). *Teorie právních norem*. (Nepublikovaná disertační práce).  
Masarykova univerzita.
40. Vágnerová, M. (2004): *psychopatologie pro pomáhající profese*. Praha: Portál
41. Vaňková, R. (2007). *Psychologické aspekty adaptace v rozdílném sociokulturním prostředí*. (nepublikovaná disertační práce). Univerzita palackého v Olomouci.
42. Vávra, O. (2015). *Spiritualita u studentů pomáhajících profesí*. (Nepublikovaná bakalářská práce) Univerzita Palackého v Olomouci.

43. Vězeňská služba ČR. (2015). *Statistická ročenka*. Získáno z:
44. Výrost, J. & Slaměník, I. (2008). *Sociální psychologie*. Praha: Grada Publishing
45. Zákon č. 567/2006 Sb., o minimální mzdě, o nejnižších úrovních zaručené mzdy, o vymezení ztíženého pracovního prostředí a o výši příplatku ke mzdě za práci ve ztíženém pracovním prostředí, ve znění pozdějších předpisů. (2016). Dostupné z [http://www.mpsv.cz/files/clanky/28259/NV\\_567\\_2006\\_\\_UZ\\_-\\_1\\_1\\_17\\_.pdf](http://www.mpsv.cz/files/clanky/28259/NV_567_2006__UZ_-_1_1_17_.pdf)
46. Zákona číslo 40/2009 Sbírky, Trestní zákoník. (2017) Dostupné z: <https://www.zakonyprolidi.cz/cs/2009-40#cast2-hlava2>

## Seznam tabulek

Tabulka 1 vliv rodiny na kriminální činnost (Fischer, 2006).....	28
Tabulka 2 dosaženého vzdělání u vězňů: .....	29
Tabulka 3 přehled nezaměstnaných mezi odsouzenými (N = 408) .....	30
Tabulka 4 souhrnné výsledky výzkumu .....	46
Tabulka 5 podrobná analýza vztahu pohlaví a trestných činů. ....	47
Tabulka 6 hodnocení trestných činů rodiči .....	48
Tabulka 7 odpovědi na otázky víry .....	50
Tabulka 8 odpovědi na otázky náboženství .....	50
Tabulka 9 podrobná analýza měsíčního příjmu a trestných činů .....	52
Tabulka 10 hodnocení obecné závažnosti jednotlivých činů .....	53
Tabulka č. 11 zobrazuje nalezené výsledky mezi vnímáním zkoumaných trestných činů oproti vraždě. Obecně tedy z výsledků vidíme, že existuje jistá stupňovitá tendence vnímání různé závažnosti jednotlivých činů. Nalezené vztahy můžeme dát do souvislosti s celkovým počtem odsouzených případů v ČR. ....	53
Tabulka 12 četnost vybraných trestných činů spáchaných Čechy v roce 2014 (Český statistický úřad, nedat).....	54

## Seznam grafů:

Graf 1 Rozložení respondentů dle kraje trvalého bydliště .....	40
Graf 2 Velikost trvalého bydliště .....	40
Graf 3 Nejvyšší dosažené vzdělání .....	41
Graf 4 Aktivní x pasivní pracovní činnost .....	41
Graf 5 Průměrný měsíční příjem .....	42
Graf 6 Současný rodinný stav .....	42
Graf 7 Věřících a praktikujících věřících .....	43
Graf 8 Zkušenost s TČ z pohledu oběti a pachatele .....	43

## Seznam obrázků

Obrázek 1 Standartní rozdělení. Zdroj: Získáno z <a href="https://en.wikipedia.org/wiki/File:Standard_deviation_diagram.svg">https://en.wikipedia.org/wiki/File:Standard_deviation_diagram.svg</a> .....	13
Obrázek 2 Maslowova pyramida. Zdroj: Získáno z <a href="http://www.filosofie-uspechu.cz/maslowova-pyramida-lidskych-potreb/3/">http://www.filosofie-uspechu.cz/maslowova-pyramida-lidskych-potreb/3/</a> .....	20

## Seznam příloh

Příloha 1: Formulář zadání BcDP .....	71
Příloha 2: Český a cizojazyčný abstrakt diplomové práce .....	72
Příloha 3 : Průvodní strana dotazníku .....	74

# Příloha 1: Formulář zadání BcDP

Univerzita Palackého v Olomouci  
Filozofická fakulta  
Akademický rok: 2015/2016

Studijní program: Psychologie  
Forma: Prezenční  
Obor/komb.: Psychologie (PCH)

## Podklad pro zadání BAKALÁŘSKÉ práce studenta

PŘEDKLÁDÁ:	ADRESA	OSOBNÍ ČÍSLO
VENCEL Martin	Vladislava Perutky 1256, Uherské Hradiště - Mařatice	F14718

### TÉMA ČESKY:

Vnímání spravedlnosti v české společnosti.

### TÉMA ANGLICKY:

The perception of justice among czech people.

### VEDOUcí PRÁCE:

PhDr. Jan Šmahaj, Ph.D. - PCH

### ZÁSADY PRO VYPRACOVÁNÍ:

1. Základním návodem k vypracování bude Manuál pro psaní diplomových prací na Katedře psychologie v Olomouci (Kolařík, M., a kol. 2015)
2. Rešerše a studium relativní literatury české i zahraniční
3. Zpracování teoretické části, zaměřené na pojetí a vývoj konceptu spravedlnosti
4. Příprava kvantitativního výzkumu, strategie, respondentů
5. Realizace výzkumu
6. Analýza a interpretace dat


### SEZNAM DOPORUČENÉ LITERATURY:

Arrig, A (2006). *Crime, Law, and Social Change*. California : Scandemia press, (2006)

Viner, S. (2014). Justice and Recognizing the Rights of States. *International Criminal Law Review*, 14(4/5), 874-900.  
doi:10.1163/15718123-01405008

Kraska, Peter. *Justice Quarterly: JQ / Academy Of Criminal Justice Sciences Volume: 23 Issue: 2(2006-06-01) p. 167-185.*  
ISSN: 0741-8825

Matoušková, I. (2013). *Aplikovaná forenzní psychologie*. Praha : Grada Publishing, 2013

Podpis studenta: 

Datum: 29. 11. 2015

Podpis vedoucího práce: 

Datum: 30. 11. 2015

## **Příloha 2: Český a cizojazyčný abstrakt diplomové práce**

### **Abstrakt diplomové práce**

Název práce: Determinanty vnímání trestnosti protiprávních činů

Autor práce: Martin Vencel

Vedoucí práce: PhDr. Jan Šmahaj, Ph.D.

Počet stran a znaků: 74 stran. (98 794 znaků)

Počet příloh: 3

Počet titulů použité literatury: 46

Předkládaná bakalářská práce se zabývá tématem: Determinanty vnímání trestnosti protiprávních činů, kdy se snaží postihnout všechny její determinanty. Hlavní myšlenkou této práce je, že lidé páchají trestnou činnost, protože ji subjektivně nevnímají jako závažnou.

V této práci se chceme zaměřit na zmapování, jestli a případně jak je naše vnímání ovlivněno vybranými socio-demografickými údaji našeho života. Pro účely výzkumu byl zkonstruován dotazník s vybranými trestnými činy platné právní legislativy ČR. Z provedeného výzkumného šetření mezi 113 respondenty vyplynulo, že na obecné úrovni je naše vnímání nejvíce ovlivněno našim věkem a vírou. Další nalezené socio-demografické údaje se vztahovaly pouze k určitým právním celkům.

Klíčová slova: vnímání trestných činů; determinanty vnímání trestných činů; vnímání spravedlnosti; socio-demografické údaje ve vztahu ke kriminalitě



## **Abstract of thesis**

Title: Determinants of perception according to punitive crimes

Author: Martin Vencel

Supervisor: PhDr. Jan Šmahaj, Ph.D.

Number of pages and characters: 74 pages (98 794characters)

Number of appendices: 3

Number of references: 46

This bachelor's thesis deals with the topic: Determinants of perception according to punitive crimes, attempting to capture all its determinants. The main topic of this survey is, that people do the crime, because they subjectively do not take it seriously. In this research we are trying to put focus on mapping, if or how is our perception influenced by selected socio-demographic data of our lives. For purposes of our survey was constructed questionnaire with selected crimes of valid law legislation of Czech Republic. From our research among 113 respondents we've found out, that on general level is our perception mostly influenced by our age and our religiosity. Other discovered socio-demographic data were related only to specific law units.

Key words: perception of crime, determinants of crime perception, perception of justice, socio-demographic data related to criminality.

## Příloha 3 : Průvodní strana dotazníku

Dobrý den,

jmenuji se Martin Vencel a obracím se na Vás s žádostí o vyplnění krátkého výzkumného dotazníku.

Toto šetření provádím v rámci výzkumu pro svou bakalářskou práci na **Katedře psychologie** Filozofické fakulty **Univerzity Palackého** v Olomouci. Tento výzkum si klade za cíl, zmapovat postoje k trestné činnosti a spravedlnosti.

Vyplnění Vám nebude trvat déle než **35 minut** a nebudete k tomu nic potřebovat. Dotazník se skládá ze tří částí. V první části budou socio-demografické otázky a v dalších částech Vám budou předloženy různé situace a vašim úkolem bude se vyjádřit, jak tuto situaci vnímáte. Některé otázky budou vyžadovat, abyste si představili a vyjádřili se k potenciálně nepříjemné situaci. Berte prosím na vědomí, že tyto představy mohou mít vliv na vaši psychiku.

Dotazník je zcela **anonymní** – nebude obsahovat žádná jména ani jiné informace, které by Vás mohly individuálně identifikovat. Vaše účast na tomto výzkumu je **zcela dobrovolná**. Otázky, na které si nepřejete odpovídat, můžete vynechat. Účast ve výzkumu můžete kdykoliv přerušit a ukončit. Získaná data budou použita pouze pro výzkumné účely.

V případě doplňujících otázek, případně čehokoliv dalšího se neváhejte na mě obrátit. Předem děkuji za Vaši ochotu zapojit se do výzkumu.

### Kontakty:

#### **Výzkumník**

Martin Vencel

Tel: 721361486

mail: [vencma00@ff.upol.cz](mailto:vencma00@ff.upol.cz)

#### **Vedoucí Práce:**

PhDr. Jan Šmahaj, Ph.D

Tel: 585 633 500

mail: [jan.smahaj@upol.cz](mailto:jan.smahaj@upol.cz)

#### **Zaštitující instituce**

Katedra psychologie FF UP Vodární 6

771 80 Olomouc