

Česká zemědělská univerzita v Praze

Provozně ekonomická fakulta

Katedra ekonomiky



Diplomová práce

**Přeshraniční aktivity v česko-rakouském pohraničí
příklad Euroregionu Silva Nortica**

Bc. Petra Wegenkittlová

© 2018 ČZU v Praze

ZADÁNÍ DIPLOMOVÉ PRÁCE

Bc. Petra Wegenkittlová

Veřejná správa a regionální rozvoj

Název práce

Přeshraniční aktivity v česko-rakouském pohraničí příklad Euroregionu Silva Nortica

Název anglicky

Cross-border activities in the Czech-Austria border region example Euroregion Silva Nortica

Cíle práce

Hlavním cílem diplomové práce je zhodnotit přeshraniční aktivity v Euroregionu Silva Nortica.

Metodika

Diplomová práce je rozdělena na část teoretickou a praktickou. Teoretická část bude zpracována na základě studia odborné literatury a dokumentů. Budou v ní mj. vysvětleny základní pojmy týkající se přeshraniční spolupráce a charakterizován vývoj česko-rakouské spolupráce před a po vstupu ČR do EU. Praktická část práce bude zpracována na základě analýzy realizovaných projektů v rámci Fondu malých projektů a dosažených výsledků z rozsáhlého kvantitativního výzkumu prováděného v česko-rakouském pohraničí.

Doporučený rozsah práce

60 – 80 stran

Klíčová slova

přeshraniční spolupráce, česko-rakouské pohraničí, euroregiony, Euroregion Silva Nortica, Fond malých projektů

Doporučené zdroje informací

JEŘÁBEK, M. – HAVLÍČEK, T. – DOKOUPIL, J. *České pohraničí – bariéra nebo prostor zprostředkování?*. Praha: Academia, 2004. ISBN 80-200-1051-3.

JEŘÁBEK, Milan a Martin BALEJ, ed. *Pohraničí, přeshraniční spolupráce a euroregiony: sborník tematického okruhu PSE : XX.jubilejní sjezd ČGS : Ústí nad Labem 28.-30.8.2002*. Ústí nad Labem: Univerzita J.E. Purkyně, 2002. Sborník z XX. sjezdu ČGS. ISBN 80-7044-412-6.

NETOLICKÝ, Václav. *Euroregiony: úvod do problematiky*. Praha: Vysoká škola finanční a správní, 2007. Eupress. ISBN 978-80-86754-78-9.

PEKOVÁ, Jitka a Jana ZAPLETALOVÁ, ed. *Euroregiony, státní správa a samospráva: sborník příspěvků z vědecké konference Regionální politika, úloha euroregionů, rozvojová kooperace, financování obcí a IT ve veřejné správě : VŠE Praha 2.12.2005*. Praha: Ústav geoniky AV ČR, 2005. ISBN 80-86407-08-x.

PERKMANN, Markus a Ngai-Ling. SUM. *Globalization, regionalization, and cross-border regions*. New York: Palgrave MacMillan, 2002. International political economy series (Palgrave Macmillan (Firm)). ISBN 03-339-1929-7.

VYSOKÁ ŠKOLA EKONOMICKÁ V PRAZE. NÁRODOHOSPODÁŘSKÁ FAKULTA, – WOKOUN, R. *Česká regionální politika v období vstupu do Evropské unie*. Praha: Oeconomica, 2003. ISBN 80-245-0517-7.

Předběžný termín obhajoby

2017/18 ZS – PEF (únor 2018)

Vedoucí práce

doc. Ing. Karel Tomšík, Ph.D.

Garantující pracoviště

Katedra ekonomiky

Elektronicky schváleno dne 5. 3. 2018

prof. Ing. Miroslav Svatoš, CSc.

Vedoucí katedry

Elektronicky schváleno dne 6. 3. 2018

Ing. Martin Pelikán, Ph.D.

Děkan

V Praze dne 06. 03. 2018

Čestné prohlášení

Prohlašuji, že svou diplomovou práci "Přeshraniční aktivity v česko-rakouském pohraničí příklad Euroregionu Silva Nortica“ jsem vypracovala samostatně pod vedením vedoucího diplomové práce a s použitím odborné literatury a dalších informačních zdrojů, které jsou citovány v práci a uvedeny v seznamu použitých zdrojů na konci práce. Jako autorka uvedené diplomové práce dále prohlašuji, že jsem v souvislosti s jejím vytvořením neporušil autorská práva třetích osob.

V Praze dne 22. března 2018

Poděkování

Ráda bych touto cestou poděkovala doc. Ing. Karlu Tomšíkovi, Ph.D. za odborný dohled a cenné rady při tvorbě diplomové práce. Zároveň bych chtěla poděkovat paní Ing. Zuzaně Gregorové z Euroregionu Silva Nortica za poskytnutí dat a důležitých informací nezbytných pro zpracování této diplomové práce. V neposlední řadě bych chtěla poděkovat také svým rodičům a celé své rodině za jejich podporu po celou dobu mého studia.

Přeshraniční aktivity v česko-rakouském pohraničí příklad Euroregionu Silva Nortica

Abstrakt

Předložená diplomová práce se zabývá přeshraničními aktivitami v česko-rakouském pohraničí v Euroregionu Silva Nortica. Cílem práce je zhodnotit přeshraniční spolupráci v Euroregionu Silva Nortica. Dále pak zanalyzovat projekty na české a rakouské straně v Euroregionu Silva Nortica se zaměřením na schválené a realizované projekty v rámci Fondu malých projektů spadajícího do Cíle Evropské územní spolupráce Rakousko-Česká republika v rámci této iniciativy v programovém období 2007-2013.

Práce je rozdělena do dvou částí. První část se zabývá teoretickými východisky a je vypracovaná studiem a analýzou sekundárních zdrojů popisujících danou problematiku. Pojednává o fenoménu hranic, periferní příhraniční oblasti, přeshraniční spolupráci, charakteristice vývoje česko-rakouské spolupráce před a po vstupu České republiky do EU a vzniku euroregionů. Ve druhé části práce je charakterizován zkoumaný Euroregion Silva Nortica. Součástí praktické části práce je také rozsáhlé dotazníkové šetření v pohraničí. V práci je kladen důraz na skutečný stav spolupráce ve sledovaném regionu, na hodnocení realizovaných společných projektů a vyhodnocení získaných dotazníků.

Klíčová slova: přeshraniční spolupráce, česko-rakouské pohraničí, euroregiony, Euroregion Silva Nortica, Fond malých projektů

Cross-border activities in the Czech-Austrian border region example Euroregion Silva Nortica

Abstract

This thesis focuses on cross-border activities in the Czech-Austrian border region in Silva Nortica Euroregion. The main goal of the thesis is to evaluate cross-border cooperation in Silva Nortica Euroregion and to analyze projects on both Czech and Austrian sides of Silva Nortica Euroregion with emphasis on approved and realized projects within Small projects fund belonging into European territorial cooperation Austria-Czech republic this initiative for the period 2007-2013.

The thesis is composed of two parts. The first part deals with the theoretical background of the matter and is elaborated by studying and analyzing secondary sources describing the given issue. Its topics include border phenomenon, peripheral border area, cross-border cooperation, the characteristics of the development of Czech-Austrian cooperation both before and after Czech Republic's partnership in the EU and lastly emergence of Euroregions. The second part of the thesis is dedicated to characterization of the studied Silva Nortica Euroregion. Substantial section of the practical part of the thesis is an extensive questionnaire survey in border region. The work puts emphasis on the actual state of cooperation in the studied region, on the evaluation of realized joint projects and on the evaluation of the distributed questionnaire surveys.

Keywords: cross-border cooperation, Czech-Austrian border region, euroregion, Euroregion Silva Nortica, Small Projects Fund

Obsah

1 Úvod	11
2 Cíl práce a metodika	13
2.1 Cíl práce	13
2.2 Metodika	13
3 Teoretická východiska	15
3.1 Periferní příhraniční oblasti.....	15
3.2 Přeshraniční spolupráce	16
3.2.1 Cíle přeshraniční spolupráce.....	17
3.2.2 Struktury přeshraniční spolupráce	17
3.3 Programy přeshraniční spolupráce.....	19
3.3.1 Předvstupní programové období.....	19
3.3.2 Programové období 2000-2006 resp. 2004-2006	20
3.3.3 Programové období 2007-2013	21
3.3.3.1 OP přeshranční spolupráce ČR-Rakousko 2007-2013.....	23
3.3.4 Programové období 2014 - 2020	27
3.3.4.1 Interreg V-A Rakousko – Česká republika	28
3.4 Vývoj česko-rakouské přeshraniční spolupráce.....	31
3.5 Euroregion.....	33
3.5.1 Euroregiony v České republice.....	35
4 Vlastní práce	39
4.1 Přeshraniční spolupráce Euroregionu Silva Nortica	39
4.1.1 Charakteristika Euroregionu Silva Nortica.....	39
4.1.2 Členské a územní vymezení	39
4.1.3 Organizační struktura.....	41
4.1.4 Strategie, cíle a činnost	43
4.2 Analýza FMP ERSN	44
4.2.1 Fond malých projektů JČ-HR-DR	44
4.2.2 Analýza finančních prostředků	45
4.2.3 Analýza projektů dle žadatele.....	46
4.2.4 Analýza projektů dle oblasti spolupráce.....	49
4.3 Analýza dotazníkového šetření	52
4.3.1 Metodika a sběr dat.....	52
4.3.2 Výsledky dotazníkového šetření.....	54
4.3.2.1 Charakteristika respondentů	54

4.3.2.2	Místo/oblast bydliště respondentů	56
4.3.2.3	Vazby k sousedům.....	58
4.3.2.4	Přeshraniční spolupráce.....	65
5	Výsledky a diskuse	72
5.1	Výsledky analýzy Fondu malých projektů ERSN v programovém období 2007-2013	72
5.2	Výsledky dotazníkového šetření	73
5.3	Možnosti a problémy pro budoucí rozvoj česko-rakouských vztahů.....	75
6	Závěr.....	76
7	Seznam použitých zdrojů	79
8	Přílohy	84

Seznam obrázků

Obrázek 1:	Územní vymezení přeshraniční spolupráce v letech 2007-2013.....	23
Obrázek 2:	Programové území OP Přeshraniční spolupráce ČR-Rakousko 2007-2013	24
Obrázek 3:	Programové území OP Interreg V-A Rakousko – Česká republika.....	29
Obrázek 4:	Významová matice pojmu euroregion	34
Obrázek 5:	Mapa území Euroregionu Silva Nortica.....	40
Obrázek 6:	Logo Euroregionu Silva Nortica	40
Obrázek 7:	Organizační struktura Euroregionu Silva Nortica.....	42
Obrázek 8:	Podíl finančních prostředků získaných jednotlivými skupinami žadatelů z FMP 2008-2014	48
Obrázek 9:	Aktéři čerpající finanční prostředky z FMP v období 2008-2014	49
Obrázek 10:	Podíl jednotlivých oblastí spolupráce v projektech z FMP 2008-2014	51
Obrázek 11:	Objem finančních prostředků z FMP dle oblastí spolupráce v ERSN v období 2008-2014	52
Obrázek 12:	Struktura respondentů ERSN podle délky setrvání v místě bydliště	56
Obrázek 13:	Spokojenost respondentů ERSN s místem trvalého bydliště	57
Obrázek 14:	Hodnocení současných česko-rakouských vztahů obyvateli ERSN	60
Obrázek 15:	Struktura respondentů ERSN podle zájmu o nejbližšího zahr. souseda	61
Obrázek 16:	Témata, která zajímají obyvatele ERSN na opačné straně hranice.....	62
Obrázek 17:	Frekvence vzájemné návštěvnosti obyvatel na území ERSN	63

Obrázek 18: Charakter vzájemných návštěv obyvatel na území ERSN.....	63
Obrázek 19: Nejčastější dojezdová vzdálenost obyvatel ERSN za státní hranice.....	64
Obrázek 20: Vnímání pohraničí obyvateli ERSN.....	65
Obrázek 21: Témata, ve kterých registrují obyvatelé ERSN vliv přeshraniční spolupráce	66
Obrázek 22: Hodnocení využívání přeshraniční spolupráce obyvateli ERSN	67
Obrázek 23: Znalost konkrétní organizace či sdružení patřící k aktivitám přeshraniční spolupráce na území ERSN	68
Obrázek 24: Znalost pojmu euroregion na území ERSN	69
Obrázek 25: Povědomí obyvatel ERSN o Euroregionu Silva Nortica	69

Seznam tabulek

Tabulka 1: Rozdělení finančních prostředků na jednotlivé regiony.....	26
Tabulka 2: Podmínky pro kofinancování malých projektů	27
Tabulka 3: Přehled euroregionů na území ČR.....	36
Tabulka 4: Čerpání finančních prostředků z FMP JČ-HR-DR v období 2008-2014	45
Tabulka 5: Počty projektů z FMP v ERSN v období 2008-2014	45
Tabulka 6: Realizované projekty z FMP v ERSN dle typu žadatele	46
Tabulka 7: Realizované projekty z FMP v ERSN dle oblasti spolupráce	50
Tabulka 8: Získané struktury respondentů na území ERSN 2017.....	54
Tabulka 9: Asociace respondentů ERSN na slova Rakousko/ Česká republika.....	58
Tabulka 10: Nejčastěji uváděné možnosti a problémy česko-rakouských vztahů obyvateli obou částí ERSN	71

1 Úvod

Předkládaná diplomová práce se zabývá problematikou hranic, přeshraniční spolupráce, jejím vývojem před a po vstupu České republiky do EU. Detailněji se věnuje česko-rakouskému pohraničí a spolupráci v Euroregionu Silva Nortica (ERSN).

Přeshraniční spolupráce má v Evropě dlouhou historii, která spadá až do 50. let 20. století. Tehdy začaly vznikat první struktury přeshraniční spolupráce, které byly nazvány euroregiony. Další podněty pro rozvoj a vznik dalších nových euroregionů přicházejí do střední Evropy v 80. a 90. letech vlivem historických událostí. Po pádu „železné opony“ a po roce 1989 se zejména integrační procesy a otevírání hranic staly součástí transformačního procesu v České republice. V rámci nejen České republiky, ale i dalších postkomunistických zemí tak pojem přeshraniční spolupráce nabývá významu právě po pádu „železné opony“. Sice již dlouho před vstupem České republiky do EU měla Česká republika možnost čerpat finanční prostředky určené kandidátským zemím. Pro rozvoj přeshraniční spolupráce zde působil program Phare CBC určený právě i pro nečlenské státy. Vstupem do EU se však nově připojeným zemím otevřela možnost čerpat finanční prostředky ze strukturálních fondů a Fondu soudržnosti. Dalším krokem kupředu v přeshraniční spolupráci bylo odstranění hraničních kontrol na většině území Evropy.

Po pádu „železné opony“ v roce 1989 se tedy i v České republice začínaly zakládat podél státní hranice euroregiony. První euroregion byl založen v roce 1991 a k roku 2018 je jejich celkový počet třináct. Mezi těmito euroregiony však existují velké rozdíly jak do šíře jejich aktivit, tak do velikosti území, počtu obyvatel nebo počtu zúčastněných členů. V předkládané diplomové práci je představen nejmladší euroregion, který v České republice vznikl – Euroregion Silva Nortica. ERSN zahrnuje území Jihočeského kraje a Dolního Rakouska. Území, na kterém se ERSN rozprostírá, bylo během novodobé historie součástí jednoho politického celku, ale bylo také rozděleno neprostupným hraničním pásmem „železné opony“. Vzhledem k odlišnému pohledu na historické události jako jsou druhá světová válka či Benešovy dekrety a rozdílné životní úrovně jsou podmínky pro navazování přeshraničních kontaktů a prohlubování spolupráce poměrně složité. Přesto lze předpokládat, že stejně jako v jiných oblastech bývalého hraničního pásma odděleného „železnou oponou“, i zde se přeshraniční vztahy postupem času upevňují.

Toto téma diplomové práce bylo vybráno z důvodu blízkosti a znalosti daného území. Předkládaná práce je pokusem o komplexní analýzu Euroregionu Silva Nortica, jeho činnosti a vlivu na dotčené území a obyvatelstvo. První část práce se věnuje rozboru relevantní literatury a analýze odborných dokumentů věnujících se problematice euroregionů, česko-rakouského pohraničí, přeshraniční spolupráce a příhraničních oblastí.

Obsah první části tedy části teoretické plynule navazuje na část praktickou, která v úvodu seznamuje čtenáře s konkrétním euroregionem – Euroregionem Silva Nortica. Další podkapitola analyzuje Fond malých projektů (FMP) jižní Čechy-Horní Rakousko-Dolní Rakousko v minulém programovém období, který spadá na české části ERSN pod jeho správu. Bude zde zkoumáno, jaké konkrétní skupiny žadatelů byly úspěšné v zisku finančních prostředků z FMP a do kterých oblastí spolupráce tyto prostředky plynuly. Dále zde proběhne hodnocení objemu finančních prostředků a počtu projektů, které byly schválené a realizované díky finančnímu příspěvku z FMP. Analýzou budou zodpovězeny výzkumné otázky, zda jsou nejúspěšnějšími žadateli obce a jestli čeští aktéři projevují větší aktivitu v čerpání finančních prostředků z Fondu malých projektů než rakouští. Poslední podkapitola bude věnována rozsáhlému dotazníkovému šetření na sledovaném území, které přinese odpovědi na otázky týkající se přeshraniční spolupráce. Budou v ní zodpovězeny výzkumné otázky, zda hodnotí přeshraniční spolupráci kladněji rakouští respondenti a poslední klíčovou otázku zda zná alespoň jedna třetina obyvatel ERSN správný název euroregionu, ve kterém bydlí.

Závěr diplomové práce bude obsahovat shrnutí zjištěných poznatků a dále zde budou shrnuty odpovědi na výzkumné otázky. Součástí závěru bude i nastínění možného doporučení, jaké by mohlo být budoucí směřování přeshraniční spolupráce.

2 Cíl práce a metodika

2.1 Cíl práce

Hlavním cílem diplomové práce je zhodnotit přeshraniční aktivity v Euroregionu Silva Nortica. Tohoto cíle bude dosaženo pomocí dílčích cílů.

Mezi dílčí cíle v teoretické části práce patří charakteristika základních pojmů týkající se přeshraniční spolupráce a charakteristika vývoje česko-rakouské spolupráce před a po vstupu ČR do EU.

Dílčím cílem v praktické části práce bude seznámení s ERSN. Dalším dílčím cílem bude zhodnocení realizovaných projektů na české i rakouské straně ERSN se zaměřením na projekty schválené a realizované v rámci Fondu malých projektů spadajícího do OP Přeshraniční spolupráce Česká republika-Rakousko, který spadá do Cíle Evropské územní spolupráce v rámci této iniciativy v období 2007-2013.

Dalším dílčím cílem bude získání odpovědí od obyvatel žijících v české a rakouské oblasti ERSN na otázky týkající se přeshraniční spolupráce. Jak se žije v pohraničí? Jaký mají názor na pohraničí a přeshraniční spolupráce? Uvědomují si, že žijí v pohraničí, že existuje přeshraniční spolupráce a mají vůbec ponětí o existenci ERSN?

2.2 Metodika

Diplomová práce je rozdělena do dvou částí, do teoretické a praktické. Teoretická část bude zpracována formou literární rešerše. Využitím metody studia a analýzy odborných dokumentů bude nastudováno a shromážděno dostatečné množství materiálů a dat ke zpracování diplomové práce, zejm. přeshraniční spolupráce.

V praktické části bude nejprve charakterizován vybraný Euroregion Silva Nortica, kde budou data o euroregionu získána z internetových stránek daného euroregionu. Následovat bude analýza Fondu malých projektů jižní Čechy – Horní Rakousko – Dolní Rakousko. Tato analýza bude realizovaná z interních materiálů ERSN poskytnutých Ing. Zuzanou Gregorovou, která má na starosti správu Fondu malých projektů v českém sekretariátu ERSN. Budou zkoumány aktéři přeshraniční

spolupráce a jednotlivé oblasti spolupráce. Samotný výzkum bude realizován kvantitativním výzkumem pomocí dotazníkového šetření. Dotazník je jednou z nejpoužívanějších kvantitativních metod. Můžou se v něm objevovat otázky otevřené, v tomto případě je možná volná tvorba odpovědí, dále polozavřené otázky, které jsou předem stanovené a poslední možností jsou otázky, kde jsou dané možnosti a kategorie, které se vylučují (Široký, 2011).

Dotazník bude rozdělen do čtyř sekcí. Na úvod budou respondenti zodpovídat identifikační otázky. Následovat bude část identifikující jejich vztah k místu/oblasti bydliště, dále sekce nazvaná vazby na sousední stát a poslední část věnující se konkrétní přeshraniční spolupráci. Sběr dat bude probíhat na českém i rakouském území kombinovanou formou: ručně – papírovou formou a přes elektronický formulář.

V praktické části budou zodpovězeny čtyři výzkumné otázky:

1. Jsou nejúspěšnějšími žadateli obce?
2. Jsou čeští aktéři aktivnější než rakouští?
3. Hodnotí současné česko-rakouské vztahy kladněji obyvatelé v rakouské části ERSN?
4. Zná alespoň jedna třetina obyvatel ERSN správný název euroregionu, ve kterém bydlí?

V závěru praktické části bude probíhat shrnutí zjištěných poznatků a vyhodnocení dotazníkového šetření.

3 Teoretická východiska

3.1 Periferní příhraniční oblasti

Hranice rozdělujeme na přírodní, jako jsou např. řeky a pohoří, a hranice uměle vytvořené činností člověka. Uměle vytvořené hranice pak dále dělíme na etnické, jazykové, politické a historické (Jeřábek, Dokoupil a Havlíček, 2004). Právě výše zmíněná odlišnost kultur jednotlivých národů se odráží ve vysokém počtu hranic na evropském kontinentě. Hranice mnoha států tak, jak je známe v dnešní podobě, jsou výsledkem válek a často rozdělují regiony a etnické skupiny, které kdysi tvořily jeden celek. Území podél hranic byla zatížena strachem z dalších vojenských intervencí, což mělo za důsledek slabé osídlování příhraničních regionů. Periferní postavení těchto oblastí vedlo k proměně ve strukturálně slabé regiony s omezenou či dokonce neexistující dopravní obslužností. Důsledek tohoto historického vývoje na sebe nenechal dlouho čekat a vznikl tzv. bariérový účinek (Gabbe a Malchus, 2011).

Mezi základní atributy pohraničních oblastí patří geografická blízkost státních hranic. Příhraniční oblasti se vyznačují specifickými rysy, mezi něž řadíme: nižší hustotu zalidnění, perifernost, nedostatečnou infrastrukturu, nízký ekonomický potenciál či vyšší míru nezaměstnanosti (Netolický, 2007).

Definice hraniční oblasti se liší dle oboru studia, který dané území pro své účely studuje. Dalšími důležitými aspekty pro vymezení příhraniční oblasti jsou propustnost (otevřenost nebo uzavřenost) hranice a také na jaké straně hranice se hodnotící nachází. Pro naše účely je podstatný pohled nadnárodních aktérů, kteří vidí tuto oblast jako po obou stranách hranice propustnou „zónu“. Úroveň přeshraniční spolupráce a počet interakcí aktérů se pak odvíjí od stupně propustnosti (Jeřábek, Dokoupil a Havlíček, 2004).

Periferní oblasti byly na území České republiky v osmdesátých letech minulého století vnímány jako doplňky k jádrovým územím. Ta zastávala funkci řízených, resp. podřízených jednotek (Hampl, Gardavský a Kühnl, 1989). Po pádu „železné opony“ logicky vzrostla pozornost věnovaná českému pohraničí, a tak se od počátku devadesátých let minulého století otevřela České republice možnost vytvoření nových mezinárodních partnerství a vybudování kvalitní přeshraniční spolupráce. Specifické znaky pro příhraniční oblasti se v tehdejší době výrazně lišily v závislosti

na jednotlivých krajích. Havlíček (2004) uvádí v souhrnné SWOT analýze slabé stránky, ke kterým patří: „nedostatečná silniční napojení na nadřazenou evropskou síť, klesající dopravní dostupnost okrajových lokalit jednotlivých krajů, existence regionů hospodářsky nevyvinutých“ (Havlíček, s. 61 In: Jeřábek, Havlíček, Dokoupil, 2004).

3.2 Přeshraniční spolupráce

Přeshraniční spolupráce je podle Perkmanna (2002) jednou z forem regionální spolupráce. Bývá pro ni charakteristické kooperování regionů nebo jejich aktérů, kteří utváří ucelený geografický celek (jako jsou např. přeshraniční struktury). Druhá forma regionální spolupráce je meziregionální spolupráce, pro kterou je specifické, že nepostihuje všechny oblasti ani aktéry. Mezi další charakteristické znaky patří to, že se dotýká problematiky pouze některých sektorů a nevytváří ucelená souvislá území (patří sem např. spolupráce významných sdružení).

Přeshraniční spolupráci členských států EU upravuje Evropská rámcová úmluva o přeshraniční spolupráci mezi územními společenstvími nebo úřady¹ známá též pod názvem Madridská úmluva. Tato úmluva nabila platnost 22. prosince 1981, pro Českou republiku 21. března 2000. Přeshraniční spolupráce je zde označena jako: „jakékoliv dohodnuté jednání, jehož cílem je posílit a rozvíjet sousedské vztahy mezi územními společenstvími nebo úřady dvou nebo více smluvních stran, a uzavírání jakýchkoliv dohod a smluv nezbytných k tomuto účelu. Přeshraniční spolupráce je uskutečňována v rámci působnosti a pravomoci územních společenství nebo úřadů dané vnitrostátním právem“ (Sbírka mezinárodních smluv, 2000).

Přeshraniční spolupráce může probíhat různými způsoby, různou intenzitou s rozmanitou podobou. Na nejnižším stupni pomyslné pyramidy intenzity přeshraniční spolupráce se nachází samotná výměna informací, následuje konzultace, koordinace a samostatná spolupráce (kooperace). Ze samostatné spolupráce postupně vznikne integrace – nejvyšší stupeň intenzity přeshraniční spolupráce (Lezzi, 1994). Intenzita

¹ Originální anglická verze názvu: European Outline Convention on Transfrontier Co-operation Between Territorial Communities or Authorities (Sbírka mezinárodních smluv, 2000).

spolupráce obvykle působí na formu spolupráce, která se skládá z několika vývojových fází:

- Neformální spolupráce na základě nepsané dohody,
- podepsané dohody o spolupráci,
- společné subjekty bez právní subjektivity,
- společné subjekty s právní subjektivitou.

Neformální spolupráce probíhala nejen na počátku přeshraniční spolupráce, ale patří k velmi rozšířenému a obvyklému způsobu spolupráce i v současné době. Již z názvu vyplývá, že se jedná o spolupráci, která se obejde bez psané dohody a není nijak formalizována. Za první formalizovanou formou spolupráce se považuje druhá fáze – podepsané dohody o spolupráci. Tato fáze se dělí podle druhu podepsané smlouvy buď na krátkodobou, nebo na dlouhodobou. Krátkodobé smlouvy se uzavírají převážně za účelem projektu, dlouhodobé slouží jako konzultační nebo koordinační nástroj mezi jednotlivými subjekty smlouvy. Nejvyšší formou spolupráce je tvorba společných subjektů bez nebo s právní subjektivitou. V tomto případě se již nejedná o krátkodobou spolupráci, ale o spolupráci systematickou a dlouhodobou (Poštolka a Branda, 2009).

3.2.1 Cíle přeshraniční spolupráce

Snahou celé regionální politiky EU je rozvoj regionů zaměřený na zvyšování jejich konkurenceschopnosti a jejich soudržnost. Přeshraniční spolupráce má tedy za úkol vyrovnávat rozdíly mezi příhraničními regiony, podporovat vzájemnou spolupráci a jejich rozvoj. Podle Heřmanové (2005) je cílem přeshraniční spolupráce omezit celkovou perifernost příhraničních regionů, a to podporou hospodářského rozvoje a podnikání, zvýšení kvality života a životní úrovně obyvatel v těchto regionech, v sociokulturní oblasti pak jakási „asimilace regionů“ do Evropy za předpokladu zachování si maximálně možného stupně jejich sociokulturní autonomie (Heřmanová, s. 7, In: Peková a Zapletaková, 2005).

3.2.2 Struktury přeshraniční spolupráce

Struktury podporující přeshraniční spolupráci vznikají ve chvíli, kdy při zvyšující se intenzitě přeshraničních aktivit dochází k potřebě spolupráci systematicky řídit, spravovat a rozvíjet. Vytváření struktur znamená, že přeshraniční aktivita začíná jevit známky stálosti a dlouhodobosti. Před vznikem struktury je

samozejmě potřeba důkladně zvážit vynaložené finanční náklady, vlastní úsilí a čas, či náklady obětované příležitosti jednotlivce. Pokud ale dojde ke vzniku struktury, přeshraniční spolupráce získává „novou tvář“, se kterou jdou ruku v ruce nové možnosti a předpoklady pro její efektivní řízení. Struktury slouží ke koordinaci spolupráce, zajišťování provozního servisu pro zúčastněné subjekty, asistenci s projektovou přípravou, poradenství či poskytování nových impulzů.

Asociace evropských hraničních regionů definovala tři základní typy přeshraničních struktur:

- **Euroregiony a jim podobné struktury,**
- pracovní společenství,
- institucionální organizace (Poštolka a Branda, 2009).

Pro posílení přeshraniční spolupráce je od roku 2007 možné zakládat uskupení s právní subjektivitou tzv. evropská seskupení pro územní spolupráci – ESÚS (MMR, 2012).

Na evropském kontinentě registrujeme velké množství přeshraničních struktur. Jejich nejvýraznějším společnou vlastností je různorodost. Ta je způsobena existencí mnoha odlišných kultur a charakterem hranice. Dále ji ovlivňuje historický a hospodářský vývoj daného území, místní státní správa a právní prostředí (Poštolka a Branda, 2009).

Od sedmdesátých let minulého století je přeshraniční spolupráce podporována Asociací evropských hraničních regionů, která spolupracuje s Radou Evropy a dalšími orgány EU. Od osmdesátých let se díky zavedení jednotného evropského trhu přeshraniční spolupráce ještě více zintenzivnila. Asociace evropských hraničních regionů stanovila následující principy úspěšné přeshraniční spolupráce. Jsou jimi:

- Partnerství,
- subsidiarita,
- existence společné přeshraniční rozvojové koncepce nebo programu,
- společné struktury na regionální/ místní úrovni a vlastní finanční zdroje (Gabe, 2000).

3.3 Programy přeshraniční spolupráce

Do programů EU se ČR zapojila v roce 1994, kdy se stala kandidátskou zemí usilující o vstup do EU. Počet období čerpání financí z programů EU je shodný s rozpočtovými obdobími EU. ČR se zapojila do čtyř programových období: Předvstupní programové období 1994-2003, programové období 2004-2006, programové období 2007-2013 a současné programové období 2014-2020 (Chvojková a Květoň, 2007).

3.3.1 Předvstupní programové období

Česká republika, jakožto země, která se nacházela od roku 1995 v přípravné fázi pro budoucí vstup do EU, měla možnost využívat předstupních nástrojů EU. Jejich cílem bylo pomoci kandidátským zemím při zavádění *acquis communautaire*. Měly podporovat zvýšení růstu hospodářského potenciálu a zvyšovat konkurenceschopnost v problémových a strukturálně zaostalých regionech (Peková s. 63, In: Peková a Zapletalová, 2005).

Sloužily k tomu tři nástroje:

- ISPA - zaměřen na projekty životního prostředí,
- PHARE - pro projekty vyrovnávající rozdíly v různých oblastech,
- SAPARD - podpora zemědělství a rozvoj venkova (Strukturální fondy, 2009).

Pro přeshraniční spolupráci se stal klíčový program PHARE CBC. Původně (v roce 1994) byl určen jen pro podporu česko-německé spolupráce, avšak o rok později byl rozšířen i na hranici česko-rakouskou. Od roku 1999 pak bylo možné financovat z programu PHARE CBC i spolupráci česko-polskou a česko-slovenskou. Předvstupní program PHARE CBC sloužil jako příprava pro účast v Iniciativě² INTERREG III, která byla určena pro členské země EU (Wokoun, 2003).

² „Iniciativy Společenství jsou zvláštní programy zřízené Evropskou komisí k řešení specifických problémů dotýkajících se celého území EU, které doplňují jiné programy Evropského Společenství nebo usnadňují jejich realizaci.“ (Strukturální fondy, 2017).

V rámci programu PHARE CBC fungoval od roku 1995 (na česko-německé hranici) tzv. **Fond malých projektů**³ (FMP). Jednalo se o fond, který byl decentralizován na regionální úroveň (většinou do pravomoci euroregionů) a v jeho rámci byly financovány malé neinvestiční projekty především z oblasti sportu, kultury, vzdělávání a cestovního ruchu. FMP byl pro svou blízkost k aktérům přeshraniční spolupráce a žadatelům o podporu velmi oblíbený. Jeho oblibu lze přikládat i faktu, že podíl financování z EU byl 90%. Další výhodou byla zjednodušená implementace. Na česko-rakouské hranici byl FMP zaveden v roce 1996. (Branda, 2014).

Celkem bylo z programu PHARE CBC mezi lety 1994-2003 alokováno pro ČR 259,15 mil. EUR. Na FMP bylo v tomto období vyčleněno 25,9 mil. EUR a pro spolupráci na hranici s Rakouskem bylo alokováno 53,5 mil. EUR. (Branda, 2014).

3.3.2 Programové období 2000-2006 resp. 2004-2006

Po vstupu ČR do EU získala ČR možnost čerpat finanční podporu ze strukturálních fondů a Fondu soudržnosti. Programové období 2000-2006 obsahovalo několik iniciativ a cílů. Mezi iniciativy patřily např. ESPON (složil jako monitorovací síť pro evropské územní plánování), EQUAL (zaměřující se na oblast trhu práce) a již výše zmíněná iniciativa INTERREG III. Iniciativa INTERREG III byla rozdělena na tři části. Část A stěžejní pro **přeshraniční spolupráci**, část B zaměřena na nadnárodní spolupráci a část C pro mezinárodní spolupráci.

INTERREG IIIA byl realizován prostřednictvím pěti programů členěných geograficky podle jednotlivých hranic:

- INTERREG IIIA Česká republika - Bavorsko
- INTERREG IIIA Česká republika - Polsko
- **INTERREG IIIA Česká republika – Rakousko**
- INTERREG IIIA Česká republika – Sasko
- INTERREG IIIA Česká republika – Slovensko (Strukturální fondy, 2017a).

Cíle všech programů byly v podstatě totožné s cíli programu PHARE CBC. Hlavním úkolem bylo dosažení vyváženého sociálního a ekonomického rozvoje

³ Od roku 1999 pod názvem Společný fond malých projektů – SFMP (Branda, 2014).

pohraničních regionů za předpokladu spolupráce s regiony na druhé straně hranice se zaměřením programů převážně na: „podporu měst a venkova, nepřímou podporu podnikání a rozvoje malých a středních firem, hospodářskou spolupráci a rozvoj hospodářského sektoru, rozvoj cestovního ruchu a turistiky, podporu integrace trhu práce a sociálního zařazení, rozvoj lidských zdrojů, technologický rozvoj, vzdělávání, na kulturu, vědu a zdravotnictví s cílem zvýšit produktivitu a pomáhat při vytváření udržitelných pracovních příležitostí, ochranu přírody a ŽP, podporu obnovitelných zdrojů energie, rozvoj dopravy a regionálních informačních a komunikačních sítí, podporu malých místních iniciativ, socioekonomických aktivit s cílem podpořit projekty typu „lidi pro lidi“, tj. zvýšit spolupráci mezi komunitami z obou stran hranice.“(MMR, 2004).

Pro zkrácené období disponovala ČR v rámci INTERREG IIIA přibližně 55 mil. EUR, což bylo 80 % z celkové iniciativy INTERREG. Finance byly vyčleněny podle délky úseku státní hranice. Nejvíce, pokud by se sečetly oba programy s Německem, bylo vyčleněno právě pro tuto spolupráci, následovalo česko-polské pohraničí, dále česko-rakouské a nejméně bylo vyčleněno pro česko-slovenské příhraničí. Pro česko-rakouskou spolupráci bylo vyčleněno 11 mil. EUR (20 %). Oproti minulému období se stupeň koordinace a propojenosti mezi jednotlivými stranami hranice zvýšil (Branda, 2014).

Jako v předvstupním období fungovaly i v tomto období FMP. FMP měly v jednotlivých programech různé označení: Fond mikroprojektů (na česko-polské a česko-slovenské hranici), **Dispoziční fond** (na česko-bavorské a česko-rakouské hranici) a Fond malých projektů (na česko-saské hranici). Zaměřovaly se na přeshraniční spolupráci v euroregionech s podporou především měkkých neinvestičních projektů, projektů „people to people“. Oproti předchozímu období nebylo možné z FMP např. financovat nákladnější nakladatelskou činnost a organizovat výstavy. Snížil se i podíl financování na 75 %. Dalším negativem bylo zavedení předfinancování celého projektu z vlastních prostředků a následné zpětné proplácení dotace (Branda, 2014).

3.3.3 Programové období 2007-2013

V programovém období 2007-2013 byly vymezeny tři základní cíle regionální politiky:

- Cíl 1 – Konvergence
- Cíl 2 – Regionální konkurenceschopnost a zaměstnanost
- **Cíl 3 – Evropská územní spolupráce**

Pro přeshraniční spolupráci je důležitý Cíl 3, který podobně jako INTERREG III kromě přeshraniční spolupráce usiloval o podporu meziregionální a nadnárodní spolupráce regionů. V rámci Cíle 3 byly vytyčeny operační programy (OP), v rámci kterých bylo možné čerpat finanční prostředky z ERDF⁴. Územně do něj spadaly všechny regiony na úrovni NUTS III⁵, které se rozprostírají podél státní hranice. Cíl 3 tvořilo devět operačních programů:

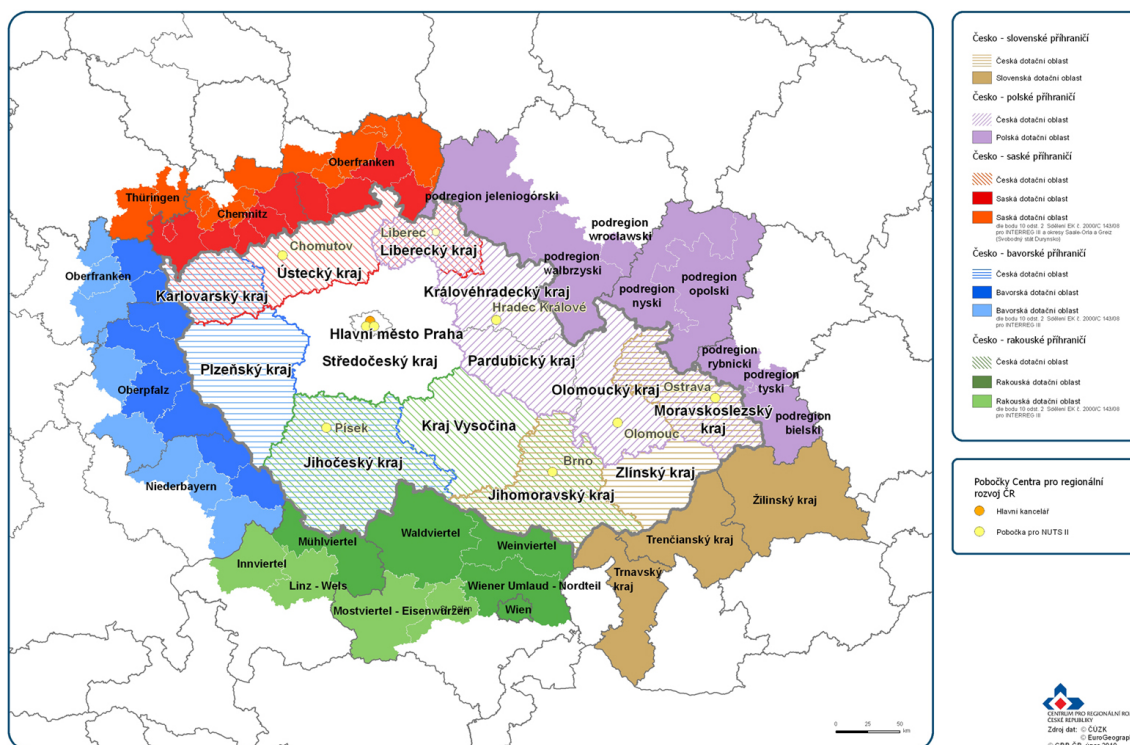
- OP Přeshraniční spolupráce ČR-Bavorsko
- OP Přeshraniční spolupráce ČR-Polsko
- **OP Přeshraniční spolupráce ČR-Rakousko**
- OP Přeshraniční spolupráce ČR-Sasko
- OP Přeshraniční spolupráce ČR-Slovensko
- OP Meziregionální spolupráce
- OP Nadnárodní spolupráce
- Síťový operační program ESPON 2013
- Síťový operační program INTERACT II (Strukturální fondy, 2017b).

⁴ ERDF = European Regional Development Fond (Evropská fond pro regionální rozvoj). Patří mezi strukturální fondy.

⁵ Odpovídá úrovni krajů.

Obrázek 1: Územní vymezení přeshraniční spolupráce v letech 2007-2013

ÚZEMNÍ VYMEZENÍ PŘESHHRANIČNÍ SPOLUPRÁCE V LETECH 2007 - 2013



Zdroj: [Http://www.cil3.cz/download/Cil3_cel.zip](http://www.cil3.cz/download/Cil3_cel.zip).

Pro ČR bylo v rámci Cíle 3 alokováno 389 mil. EUR z toho na OP přeshraniční spolupráce více než 351 mil. EUR. Role euroregionů zůstala totožná. Opět v rámci přeshraniční spolupráce spravovaly prostředky FMP (Branda, 2014).

3.3.3.1 OP přeshraniční spolupráce ČR-Rakousko 2007-2013

Na tento program bylo alokováno 107,435 mil. EUR. Pro českou stranu byla plánována podpora 69,12 mil EUR a na rakouskou stranu připadalo 38,315 mil. EUR (Branda, 2014). Celkem bylo za podpory z EU realizováno v tomto programovém období 207 projektů s finanční podporou ve výši 95,6 mil. EUR (Strukturální fondy, 2016).

Řídícím orgánem programu bylo v ČR Ministerstvo pro místní rozvoj. Program byl zaměřen „na zlepšení dopravní dostupnosti přeshraničního regionu, ochranu životního prostředí, podporu rozvoje přeshraniční infrastruktury i služeb cestovního ruchu, podporu vzdělávání a sociální integrace, podporu spolupráce hospodářských subjektů a transferu technologií, podporu přeshraniční spolupráce územních samospráv

na obou stranách hranice.“ Finanční podporu mohly čerpat subjekty na česko-rakouské straně hranice, pokud jejich projekty měly přeshraniční dopad a z jejich efektu mohly prosperovat obě strany hranice (Strukturální fondy, 2017c). Na české straně do dotačního území spadají kraje: Jihočeský, Jihomoravský a Vysočina. V Rakousko je tvořeno regiony: Waldviertel, Weinviertel, Wiener Umland Nordteil, Mühlviertel a městem Vídeň. Omezenou podporu z prostředků alokovaných na rakouské straně hranice bylo možné čerpat v regionech Linz-Wels, Innviertel, Steyr-Kirchdorfe (spolková země Horní Rakousko) a v regionech St. Pölten a Mostviertel-Eisenwurzen (spolková země Dolní Rakousko) (AT-CZ 2007-2013, 2017).

Obrázek 2: Programové území OP Přeshraniční spolupráce ČR-Rakousko 2007-2013



Zdroj: http://www.cil3.cz/download/Rak_dot_Cil3.zip.

Byly vytyčeny prioritní osy:

První prioritní osa se zaměřovala na rozvoj socioekonomický, transfer know-how a cestovní ruch. Byly v ní podporovány aktivity např. na zvýšení atraktivity regionu, rozšíření koordinované turistické činnosti v CHKO, rozvoj lidských zdrojů, snižování sociálních rozdílů aj.

Druhá prioritní osa se zaměřovala na udržitelný rozvoj území a regionální dostupnost. V této ose byly podporovány aktivity věnující se např.: zlepšení dopravní dostupnosti, zachování hodnot krajiny a zlepšení životního prostředí. Dále v rámci této PO byla vyčleněna částka na podporu malých projektů financovaných z FMP.

Třetí prioritní osa nesloužila k čerpání a přerozdělování financí z ERDF. Pod názvem technická asistence se skrývá pomocný nástroj sloužící k usnadnění a podpoře implementace dvou předchozích prioritních os (Chvojková a Květoň, 2007).

Fond malých projektů

V příhraničním regionu s Rakouskem byly v tomto programovém období a stejně tak i v současném programovacím období jsou realizovány celkem tři fondy. Každý fond má ustanoveného Správce FMP a Administrátora FMP. Na českou část hranice bylo alokováno celkem 6 745 200 EUR a pro Rakouskou část pak 1,6 mil. EUR. Patnáct procent prostředků bylo na české straně určeno k administraci fondu a zbylých 85 % k podpoře malých projektů FMP⁶.

Prvním region zahrnuje **jižní Čechy, Horní Rakousko a Dolní Rakousko**. Konkrétně do této oblasti spadají: NUTS III Jihočeský kraj, Mostviertel-Eisenwurzen, Mühlviertel, Waldviertel, Innviertel, Linz-Wels a Steyr-Kirchdorf. Správcem a administrátorem jsou pro ČR sdružení Jihočeská Silva Nortica (JČSN), pro Horní Rakousko Regionalmanagement Oberösterreich a pro Dolní Rakousko Europa Plattform Pro Wadviertel.

Druhý region zahrnuje jižní Moravu a Dolní Rakousko. Konkrétně sem spadají: NUTS III Jihomoravský kraj, Wiener Umland Norteil, St. Pölten a Weinviertel.

⁶ Administrace fondu na rakouské straně je realizována z jiných zdrojů.

Správce je Sdružení obcí a měst jižní Moravy, administrátorem pak Regionální rozvojová agentura jižní Moravy. Na rakouské straně se jedná o Regionaler Entwicklungsverband Weinviertel-Europaregion Weinviertel.

Třetí region se rozprostírá na území Vysočiny a Dolního Rakouska. Zahrnuje NUTS III Vysočinu, Mostviertel-Eisenwurzen a Waldviertel. Administrátorem je Regionální rozvojová agentura Vysočina, správcem Sdružení obcí Vysočina. Na rakouské straně, stejně jako v případě Dolního Rakouska u regionu jedna (jižní Čechy), je správcem a administrátorem Europa Plattform Pro Waldviertel (Studie evaluace FMP, 2012).

Tabulka 1: Rozdělení finančních prostředků na jednotlivé regiony

	ERDF příspěvek na FMP v ČR [EUR]	ERDF příspěvek na FMP v Rakousku [EUR]
1. region	2 295 000	986 400 ⁷
2. region	2 635 000	448 000
3. region	803 420	165 600
Celkem	5 733 420 ⁸	1 600 000

Zdroj: Studie evaluace FMP, 2012, vlastní úpravy.

Podle druhu a intenzity spolupráce se projekty FMP rozdělují na tři druhy: zrcadlové/společné malé projekty, samostatně realizované malé projekty a malé infrastrukturní projekty. Společné/zrcadlové projekty vykazují nejvyšší intenzitu přeshraniční spolupráce. Jsou zaměřeny na jeden cíl, jednu cílovou skupinu a probíhají na obou stranách hranice paralelně. Samostatně realizované malé projekty jsou z větší části nebo zcela realizovány pouze na jedné straně hranice, i přesto musí mít ale uvedený jasný přeshraniční dopad a musí být známa úloha zahraničního partnera. Pod malými infrastrukturními projekty si můžeme představit např. projekty na nákup investic či stavební výdaje (Studie evaluace FMP, 2012).

⁷ Součet částek za Horní Rakousko (600 000 EUR) a Dolní Rakousko (386 400 EUR).

⁸ Částka je rovna 85% z alokované sumy 6 745 200 EUR.

Tabulka 2: Podmínky pro kofinancování malých projektů

FMP	ČR	Dolní Rakousko	Horní Rakousko
Hranice národní podpory projektů [EUR]	není stanovena	< 5 000	< 2 875
Náklady projektu celkem [EUR]	2 353 – 40 000	5 000 – 25 000	2 857 – 25 000
Podpora ERDF [%]	max. 85	max. 85	max. 70
Podpora ERDF [EUR]	2 000 – 20 000	4 250 – 20 000	2 000 – 17 500

Zdroj: AT-CZ 2007-2013, vlastní úpravy.

FMP v programovacím období 2007-2013 byl řádně vyúčtován na jaře 2015. Lze tedy porovnat skutečné profinancování fondu s plánem z tabulky č. 1. V regionu druhém (jižní Morava a Dolní Rakousko) bylo na území jižní Moravy realizováno 215 projektů v celkové výši 2,3 mil. EUR (RRA JM, Výroční zpráva 2015). V regionu prvním (jižní Čechy, Dolní a Horní Rakousko) bylo na území všech tří regionů celkem realizováno 544 malých projektů ve výši příspěvku 3 173 516, 43 EUR (ERSN, 2017). Na příkladu těchto dvou oblastí můžeme říct, že z plánovaného příspěvku 5, 9 mil EUR bylo využito na realizaci malých projektů kolem 5,5 mil EUR.

3.3.4 Programové období 2014 - 2020

V rámci aktuálního programovacího období došlo k několika změnám, mezi které patří např. snížení počtu cílů ze tří na dva či zapojení dalších fondů podpory do struktury. Operační programy realizované v těchto dvou cílech směřují k naplnění strategie EVROPA 2020⁹. Jedná se o cíle:

- Cíl Investice do růstu a zaměstnanosti
- **Cíl Evropská územní spolupráce**

Uvnitř cíle Evropská územní spolupráce nalezneme OP, které tak jako v minulém programovacím období, operují ve všech třech směrech územní spolupráce (přeshraniční, meziregionální a nadnárodní). Přeshraniční spolupráce je tvořena pěti operačními programy:

- Interreg V-A Česká republika – Polsko,

⁹ Strategie pro inteligentní a udržitelný růst podporující začlenění.

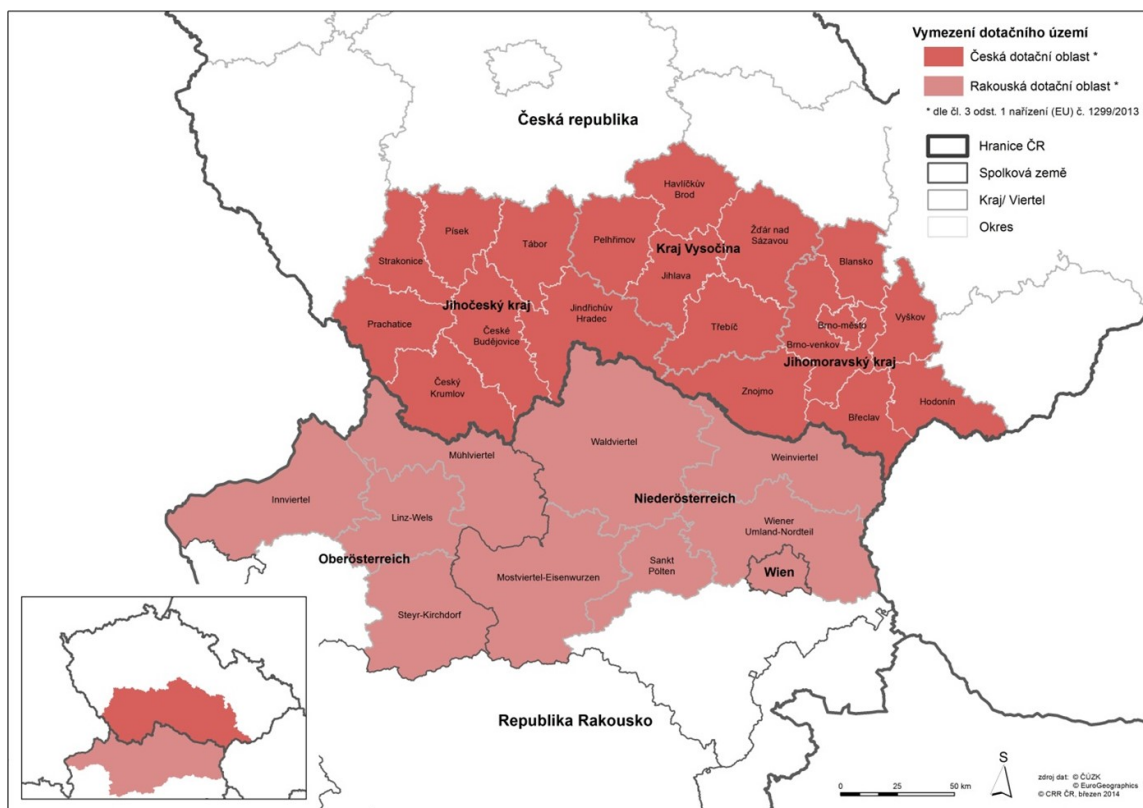
- Interreg V-A Slovenská republika – Česká republika,
- **Interreg V-A Rakousko – Česká republika,**
- Program přeshraniční spolupráce Česká republika – Svobodný stát Bavorsko
Cíl EÚS 2014-2020,
- Program přeshraniční spolupráce Svobodný stát Sasko – Česká republika
2014-2020 (Strukturální fondy, 2017d).

Nově musela ČR, tak jako ostatní členské státy, vypracovat tzv. Dohodu o partnerství. Dohoda se týkala čerpaní financí z fondů EU. Na základě strategických dokumentů měla dohoda u každého členského státu analyzovat socioekonomickou situaci. Českou vládou předložená dohoda byla schválena Evropskou komisí 26. srpna 2014 (Strukturální fondy, 2017e).

3.3.4.1 Interreg V-A Rakousko – Česká republika

Program Interreg V-A Rakousko – Česká republika plynule navazuje na OP přeshraniční spolupráce Česká republika – Rakousko 2007-2013. Programové území zůstalo na české straně hranice totožné. Na rakouské straně bylo zrušeno omezení pro regiony Linz-Wels, Innviertel, Steyr-Kirchdorfe (spolková země Horní Rakousko) a St. Pölten a Mostviertel-Eisenwurzen (spolková země Dolní Rakousko). Národním orgánem na české straně je opět MMR ČR. Na tento OP bylo z ERDF vyčleněno 97,815 mil. EUR, což je o 10 mil. EUR méně než v předcházejícím programovém období (Strukturální fondy, 2017f).

**Obrázek 3: Programové území OP Interreg V-A Rakousko – Česká republika
2014-2020**



Zdroj: <https://www.strukturalni-fondy.cz/getmedia/f7fab9dd-caf5-4901-8b99-a73730dbbae0/Program-CR-Rakousko.png>.

Oproti minulému programovacímu období musí obsahové zaměření programu splňovat dvě pravidla. Program musí být zaměřen na tzv. „tematické cíle“ a „investiční priority“. Dále musí být dodržena intervenční logika, což znamená, že musí existovat jasné a logické spojení mezi plánovanými projekty a definovanými cíli. Za tímto účelem byly vytyčeny indikátory, pomocí nichž bude možné měřit dopad (ukazatele výsledku) a pokrok (ukazatele výstupu).

Program se dělí do prioritních os. Ty jsou dále rozděleny do několika investičních priorit (IP):

Priorita 1: Posilování výzkumu, technologického rozvoje a inovací

- IP 1a jejímž specifickým cílem je rozšířit a zlepšit inovační a výzkumné kapacity.
- IP 1b se specifickým cílem podporovat zapojení podniků především MSP do systému inovací.

Priorita 2: Životní prostředí a zdroje

- IP 6c se specifickým cílem zhodnotit přírodní a kulturní dědictví.
- IP 6d, která se zaměřuje na zlepšení ekosystémových služeb a nárůst ekologické stability.
- IP 6f jejímž specifickým cílem je podporovat využití ekologicky inovativního potenciálu v regionu.

Priorita 3: Rozvoj lidských zdrojů

- IP 10a s cílem rozšířit společné nabídky vzdělávání a kvalifikačních aktivit s cílem zvýšit v tomto směru využití potenciálu lidských zdrojů na obou stranách hranice.

Priorita 4: Udržitelné sítě a institucionální spolupráce

- IP 11, jejímž cílem je podpořit přeshraniční spolupráce institucí a komunit. Z této priority je financován FMP.

Technická pomoc, která dbá na zjištění bezproblémového a efektivního implementování programu.

Finanční alokace byly rozděleny přímo pro jednotlivé investiční priority. Nejvíce bylo alokováno finančních prostředků na prioritní osu 2, a to 46 % z celkového příspěvku ERDF, na IP6c 33 % a na IP6d 8 %¹⁰ (AT - CZ 2014-2020, 2015).

Fond malých projektů

FMP byl v aktuálním programovém období vyhlášen až v červnu 2017. V současné době probíhá přijímání prvních žádostí, které budou posuzovány na podzim 2017 (kdy zasednou první regionální monitorovací výbory). FMP v česko-rakouském příhraničí je realizován formou jednoho společného projektu FMP pokrývajícího celé programové území, ale je opět spravován zvlášť třemi správci ze tří regionů (RRA JM, FMP). V praxi to znamená, že byla podána v rámci Interreg V-A Rakousko – ČR jedna žádost na získání podpory k realizaci FMP. Žádost podala JčSN.

¹⁰ Rozdělení financí podle jednotlivých investičních priorit, viz příloha č. 1.

3.4 Vývoj česko-rakouské přeshraniční spolupráce

Přeshraniční spolupráce s Rakouskem není záležitostí pouze posledních několika let. Dohoda o přeshraniční spolupráci existovala a vznikla dokonce již před rokem 1989. V roce 1987 byla navázána spolupráce v rámci Rámcového programu spolupráce mezi Dolním Rakouskem a Jihomoravským krajem. Kromě toho probíhala spolupráce mezi představiteli správních orgánů měst a obcí v pohraničních regionech (Cihelková, 2003).

Česko-rakouská spolupráce v období let 1989 – 1994

S pádem „železné opony“ a otevřením hranic v roce 1989 došlo k výraznému zintenzivnění přeshraniční spolupráce. První část tohoto období můžeme označit jako více méně neorganizovanou a spontánní. Převažovala spolupráce iniciovaná „ze zdola“. V roce 1992 byla podepsána Dohoda o spolupráci mezi Rakouskem a Českou republikou. Od té doby spolupráce vykazovala vyšší stupeň organizovanosti. Rozvoji česko-rakouských aktivit v příhraničí pomohla iniciativa při česko-bavorské hranici. V této oblasti vznikl v roce 1993 Euroregion Bayerischer Wald – Šumava – Mühlviertel, první euroregion při česko-rakouské hranici. (Havlíček, s. 9-10, In: Balej a Jeřábek, 2002).

Česko-rakouská spolupráce v období let 1995-1999

Organizovanost přeshraniční spolupráce začínala být stále vyšší. K tomuto zlepšení přispělo rozhodně Rakousko, které v roce 1995 vstoupilo do EU. Tím, že se Rakousko stalo členem EU, nabylo možnosti čerpání financí z evropských fondů, což mělo vliv i na české pohraničí. Finance pro přeshraniční aktivity mohlo Rakousko čerpat z programu INTERREG. I ČR získala přístup k financím EU na podporu přeshraniční spolupráce a to v rámci programu PHARE CBC (Havlíček, s. 10, In: Balej a Jeřábek, 2002). V roce 1999 byl založen druhý česko-rakouský Euroregion Weinviertel-Pomoraví-Záhorie (Branda, 2009).

Česko-rakouská spolupráce v období let 2000-2004

Z důvodu problematiky otázky jaderné elektrárny Temelín a tzv. Benešových dekretů byly česko-rakouské vztahy na státní úrovni v letech 2000-2002 velmi chladné. Jednalo se zřejmě o nejtěžší období od pádu „železné opony“. Rakušané byli přesvědčeni, že pokud neukončí ČR provoz jaderné elektrárny Temelín, nepodpoří její členství v EU. Druhou polovinu tohoto období charakterizuje „tání“ česko-rakouských politických vztahů. K této změně k lepšímu přispěla výměna vlády v Praze a částečná obměna spolkové vlády ve Vídni, ale i společná spolupráce těchto zemí při povodních v srpnu 2002, při nichž spolu dokázaly obě země operativně spolupracovat (Cihelková, 2003).

V roce 2002 byl založen třetí a tedy zatím poslední euroregion při česko-rakouské hranici a to **Euroregion Silva Nortica** (ERSN). ERSN je jediný bilaterální euroregion při česko-rakouském pohraničí (Branda, 2009).

Obecně lze toto období shrnout pod jmenovatele příprava na vstup ČR do EU. V tomto období ČR čerpala ze společného programu PHARE CBC a Rakousko jakožto členská země EU z programu INTERREG III A. Zejména v počátcích čerpání dotací z programů EU se ČR a Rakousko potýkalo s nesouladem v implementaci programů (Cihelková, 2003).

Česko-rakouská spolupráce po roce 2004

Po vstupu ČR do EU dne 1. května 2004 začala nová éra přeshraniční spolupráce. Česká republika, jako členská země EU, mohla začít plně čerpat finanční podporu ze všech programů EU, které byly v tomto programovém období 2000-2006 vypsané. Pro ČR bylo toto období zkrácené 2004-2006. Po přistoupení ČR do EU byl vyhlášen společný program podporující česko-rakouskou přeshraniční spolupráci INTERREG IIIA Česká republika – Rakousko (CRR, 2017).

3.5 Euroregion

Definice pojmu euroregion není jednotná. Důvodem je vysoká různorodost, co se týče podoby organizační struktury, právní formy i samotné činnosti euroregionů. Obecně lze euroregion popsat jako přeshraniční strukturu, která vzniká za účelem rozvoje a podpory přeshraniční spolupráce na geograficky vymezeném území, zasahující na obě strany státní hranice (Branda, 2009).

Podle Dokoupila (1999) znamená euroregion „*sdružení územních jednotek (např. okresů, obcí i spolků sousedních zemí) za účelem výměny informací a zkušeností, společného řešení problémů a spolupráce přes hranice především na komunální úrovni. Euroregion můžeme chápat jednak jako instrument jednak jako institucionalizovaný orgán přeshraniční spolupráce.*“ (Dokoupil, s. 159-160, In: Jeřábek, 1999). Euroregiony lze označit jako „demokraticky organizované instituce“, jejichž posláním je zaměření na přeshraniční spolupráci (Netolický, 2007).

Jens Gabbe (2000), dlouholetý generální sekretář Asociace evropských příhraničních regionů, definuje euroregiony jako hnací soukolí přeshraničních vztahů, kontaktů a předávání zkušeností a znalostí. Toto soukolí vyžaduje organizaci, uspořádání a vysoce postavené spolupracovníky, aby mohli řešit mnohostranné úkoly avšak nenahrazující správní aparát státu (Gabbe, 2000).

Přes své odlišnosti mají dle Netolického (2007) euroregiony několik hlavních společných charakteristických znaků: trvalou strukturu přeshraniční spolupráce s vlastní identitou oddělenou od svých členů, vlastní správní, technické a finanční zdroje a mají vlastní systém rozhodování (Netolický, 2007).

Pojetí euroregionů může vycházet také z pohledu jejich vnímání. Branda (2009) vytvořil matici, která propojuje čtyři základní úhly pohledu na vnímání euroregionu. Z hlediska šíře označuje pojem euroregion buď celý přeshraniční euroregion, který tvoří jednotliví národní části, nebo vyjadřuje jen jednu národní část z celého přeshraničního euroregionu. Z hlediska obsahu pak rozlišuje euroregion geograficky a institucionálně. Geografický úhel pohledu označuje prostor, na kterém se odehrává přeshraniční spolupráce. Institucionální vymezení reprezentuje organizace, které přeshraniční spolupráci rozvíjí a byly za tímto úkolem zřízeny, viz obrázek č. 4 (Branda, 2009).

Obrázek 4: Významová matice pojmu euroregion

Úhel pohledu (vnímání euroregionu)	Geografický	Institucionální
Národní	Území, kde působí národní část euroregionu (z něhož pocházejí členové národní části euroregionu)	Samotný právní subjekt sdružující členy národní části euroregionu – většinou sdružení mající právní subjektivitu
Přeshraniční	Přeshraniční území ve kterém se odehrává přeshraniční spolupráce (skládající se ze všech národních částí)	Přeshraniční organizace/instituce sdružující národní sdružení – se společnými orgány (často bez právní subjektivity)

Zdroj: Branda, 2009.

Samy o sobě euroregiony nepředstavují nový stupeň samosprávy, ať už na regionální či místní úrovni. Jejich úkolem je zprostředkovávat komunikaci již existujících veřejných či soukromých orgánů a koordinovat jejich společnou činnost (Netolický, 2007). Euroregiony je možné vysvětlovat jako území, na němž probíhají přeshraniční aktivity nebo jako instituce, která byla vytvořena za účelem rozvoje těchto aktivit (Branda, 2009).

Původ názvu, kterým je dnes běžně označován tento typ přeshraničních struktur, pochází z názvu prvního vůbec takového uskupení „Euregio“ založeného na hranicích mezi Německem a Nizozemskem v roce 1958. Největšího rozmachu přeshraničních struktur bylo zaznamenáno až v devadesátých letech minulého století. Tento boom postihl také české a rakouské prostředí (Branda, 2009).

Zofia Kordel-Borczyk ve své práci pro Univerzitu v Cambridge (1996) uvádí původ vzniku euroregionů. Tvrdí, že první myšlenka vedoucí k založení euroregionu vznikla jako následek po tragické události, která se stala v roce 1958 na německo-nizozemské hranici. Jeden nizozemský mladý muž byl zasažen vnitřním krvácením, a ačkoliv se německá nemocnice nacházela necelý kilometr za hranicemi, muž musel být převezen do nejbližší nemocnice v Nizozemsku. Ta byla vzdálena více než 100 km od místa neštěstí. Muž během dlouhé jízdy sanitkou zemřel a následkem této tragédie začal nabývat význam pojmu přeshraniční spolupráce. Rodiče německých a nizozemských dětí se shodli, že hranice by měla být otevřena. Zanedlouho na to začaly děti navštěvovat školy za hranicemi, avšak v blízkosti jejich bydliště (Kordela-Borczyk, 1996).

Obecně se euroregiony snaží zmírňovat problémy plynoucí z periferní polohy příhraničních regionů. Jejich významnými cíli jsou zvyšování životní úrovně obyvatel, zastavení odlivu mladého obyvatelstva a vysídlování pohraničí. Dále se snaží zajistit zlepšování spolupráce v oblasti sociální, ekonomické, kulturní a infrastruktury. Využívají potenciálu krajiny, cestovního ruchu a ochrana životního prostředí. Nejčastěji plní euroregiony funkci poradenskou ohledně financování projektů (FMP) a dotací. Koordinují výměnu informací, podílejí se na organizaci akcí a zprostředkovávají komunikaci se státní správou, vše s přeshraničním dopadem. Z organizačního hlediska se většinou skládají z rady, předsednictví, společného sekretariátu a pracovních skupin (Perkmann, 2002).

3.5.1 Euroregiony v České republice

Pojmy jako přeshraniční spolupráce nebo euroregiony byly ještě na počátku devadesátých let minulého století pro většinu obyvatel v České republice naprosto neznámé. Státní hranice uzavřená „železnou oponou“ představovala bariéru zamezující navázání jakýchkoliv kontaktů se sousedními zeměmi. Okolnosti vzniku euroregionů po znovuotevření hranic v roce 1989 se vůbec neodlišovaly od těch ze západní Evropy z let padesátých. *„Touha obyvatel příhraničí po životě stejně kvalitním jako ve vnitrozemí vedla po roce 1989 obce k hledání nových možností přeshraniční spolupráce a společného řešení specifických problémů hraničních regionů. Po vzoru západní Evropy začala vznikat regionální sdružení, která navazovala spolupráci s obdobnými sdruženími na druhé straně hranice. Tak i u nás začaly vznikat první „euroregiony“, které jako mosty spojily sousední země a staly se hnací silou přeshraniční spolupráce.“* (Novotná-Galuszková s. 59, In: Peková a Zapletaková, 2005).

První euroregion na našem území byl založen v roce 1991 při česko-německo-polské hranici s názvem Nisa. V devadesátých letech následně vzniklo dalších devět euroregionů a po roce 2000 byly založeny další tři euroregiony. Nejmladší euroregion vznikl v roce 2002 na česko-rakouské hranici pojmenovaný Euroregion Silva Nortica. V současné době pokrývá hranici ČR po celé její délce celkem 13 euroregionů. (Netolický, 2007).

V České republice převažuje bilaterální spolupráce, pouze v několika málo případech se jedná o spolupráci trilaterální. Jednotlivé euroregiony se od sebe liší ve velikosti, počtu obyvatel a počtu zúčastněných členů. Z hlediska rozlohy jsou euroregiony v ČR relativně nevyrovnané. Posuzujeme-li pouze českou část euroregionu je největší Euroregion Šumava s rozlohou 3 678,1 km². Naopak nejmenší rozlohu zabírá Euroregion Těšínské Slezsko, který má pouze 763,2 km². Největší počet obcí má Euroregion Bílé Karpaty a to 149 obcí. Z hlediska počtu obyvatel je největší Euroregion Pomoraví s počtem 672 017 obyvatel. Toto prvenství ovlivňuje město Brno, které je jeho členem. Nejméně obyvatel má Euroregion Praděd. Z hlediska rozlohy se na území ČR dělí euroregiony na velké (V), střední (S) a malé (M). V případě dalších dvou hledisek (počtu obcí v euroregionu a počtu obyvatel) nalezneme ještě čtvrtou skupinu a to euroregiony tzv. velmi velké (VV) (Branda, 2009). Přehled euroregionů je k dispozici v tabulce č. 3.

Tabulka 3: Přehled euroregionů na území ČR

Zkrácený název euroregionu používající českou stranou	Datum vzniku společného subjektu přeshraniční spolupráce	Partnerský stát	Velikost dle rozlohy/počtu obcí/počtu obyvatel
Nisa	21. 12. 1991	Polsko, Německo	V/VV/VV
Labe	24. 6. 1992	Německo	S/V/V
Krušnohoří	18. 12. 1992	Německo	S/S/S
Egrensis	3. 2. 1993	Německo	S/M/S
Šumava	20. 9. 1993	Německo, Rakousko	V/V/M
Glacensis	5. 12. 1996	Polsko	S/V/S
Praděd	2. 7. 1997	Polsko	S/S/M
Těšínské Slezsko	22. 4. 1998	Polsko	M/M/V
Silesia	20. 9. 1998	Polsko	M/S/S
Pomoraví	23. 6. 1999	Rakousko, Slovensko	S/S/VV

Beskydy	9. 6. 2000	Slovensko, Polsko	M/S/M
Bílé Karpaty	30. 7. 2000	Slovensko	V/VV/V
Silva Nortica	28. 5. 2002	Rakousko	S/M/S

Zdroj: Branda, 2009.

Organizační struktura euroregionů

Organizační struktura je více méně stejná. Liší se pouze názvy, velikost či složení jednotlivých orgánů. Pavel Branda (2009) ve své publikace porovnávající jednotlivé euroregiony v ČR uvádí jakousi shrnující organizační strukturu. Ta se dělí do tří úrovní. Na každé straně euroregiony existuje členská základna. Na české straně hranice ji tvoří převážně obce a města, dalšími členy mohou být instituce, kraje, školy a hospodářské komory. Stanovy většiny českých euroregionů povolují členství i firmám a subjektům zabývajícím se ochranou přírody, občanským sdružením i jednotlivcům.

Druhá úroveň je tvořena orgány jednotlivých částí euroregionu – tedy národní část euroregionu. Nejvýše postaveným orgánem je valná hromada, která sdružuje všechny zástupce členů sdružení. Zástupcem u obcí bývá nejčastěji starosta. V některých euroregionech se nepoužívá název valná hromada ale valné shromáždění či sněm. Volené užší vedení obvykle nalezneme označené pod pojmem rada euroregionu. Rada euroregionu volí ze svého středu předsedu případně místopředsedy, kteří pak tvoří předsednictvo jedné části euroregionu. Každá část euroregionu má svůj stálý sekretariát v čele se sekretářem/ jednatelem a kontrolní orgán.

Poslední úroveň tvoří společný euroregion. Ten vzniká na základě dohody mezi jednotlivými částmi euroregionu. Složení je stejné jako ve druhé úrovni, ale v každém orgánu jsou zástupci ze všech zúčastněných stran. Nejvýše postaveným společným orgánem je rada euroregionu (někdy označovaná jako generální nebo valné shromáždění). Předsedové národních částí tvoří prezidium. V některých případech existuje pouze jeden volený předseda nebo naopak má tento orgán více jednatelů. Dalšími společnými orgány jsou sekretariát, pracovní skupiny či komise sdružující experty z jednotlivých částí euroregionu.

Přestože jsou euroregiony zájmovou organizací a tedy mezi jejich cíle nepatří generovat zisk, musí svou činnost nějakým způsobem financovat. Finanční zdroje euroregionů tvoří několik položek. Hlavní příjem tvoří členské příspěvky. Dále to jsou

příspěvky krajů nebo velkých měst, příjmy z hospodářské činnosti jako je prodej služeb či platby za administrování FMP. Některé aktivity mohou financovat z vlastních projektů předkládaných do programů přeshraniční spolupráce, mohou využít prostředky z dalších evropských projektů nebo z prostředků poskytnutých jednorázově různými subjekty na konkrétní akce (Branda, 2009).

4 Vlastní práce

4.1 Přeshraniční spolupráce Euroregionu Silva Nortica

4.1.1 Charakteristika Euroregionu Silva Nortica

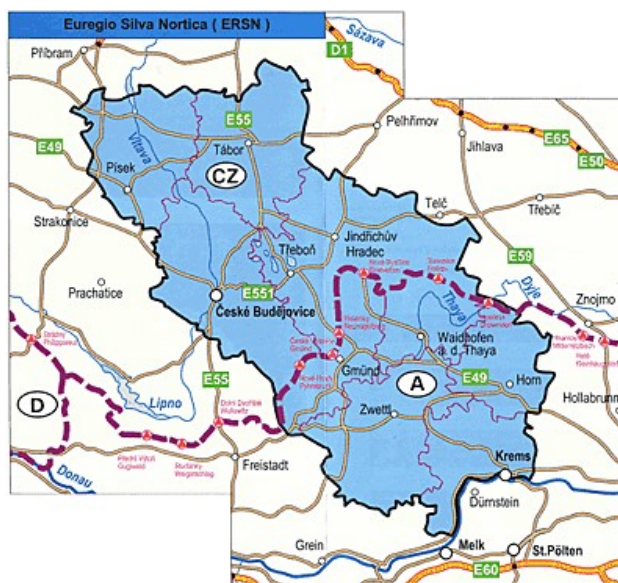
Navazování spolupráce se sousedním státem začalo v roce 1989. Iniciátorem byla rakouská strana konkrétně Waldviertel Management, který začal jednat o spolupráci mezi regiony s tehdejšími zástupci okresů a následně s Regionálními rozvojovými agenturami v Jindřichově Hradci a v Českých Budějovicích¹¹. S přičiněním Sdružení měst a obcí Jihočeského kraje (SMOJK) se zahájilo jednání o vzniku Euroregionu Silva Nortica, který byl slavnostně založen 28. května 2002 v Hospodářském parku České Velenice/ Gmünd. Nově vzniklý euroregion je složen sdruženími Jihočeská Silva Nortica na české a EU Platform Pro Waldviertel na rakouské straně. Euroregion Silva Nortica (ERSN) je tedy nejmladším euroregionem na území ČR. Kromě ERSN se na česko-rakouské hranici nachází ještě další dva trilaterální euroregiony: EUREGIO Bayerischer Wald – Šumava – Unterer Inn/ Mühlviertel a Euroregion Weinviertel – Pomoraví – Záhorie (ERSN, 2018a).

4.1.2 Členské a územní vymezení

Euroregion svým územím koresponduje 145 km dlouhou státní hranici a jeho celková plocha je 10 379 km². Českou část území tvoří plocha 6 035 km² a zahrnuje okresy České Budějovice, Jindřichův Hradec a Tábor s celkovým počtem obyvatel 444 500. Rakouská část je podstatně menší, tvoří ji plocha 4 604 km² a skládá se z území okresů Gmünd, Horn, Waidhofen an der Thaya a Zwettl s celkovým počtem obyvatel 224 000 obyvatel.

¹¹ V současné době existuje pouze jedna Regionální rozvojová agentura jižních Čech se sídlem v Českých Budějovicích.

Obrázek 5: Mapa území Euroregionu Silva Nortica



Zdroj: [Http://www.silvanortica.com/old/obrazky/mapka_sn.gif](http://www.silvanortica.com/old/obrazky/mapka_sn.gif).

Území, na kterém se ERSN rozprostírá, se vyznačuje společnými charakteristikami, mezi něž se řadí orientace na zemědělství a cestovní ruch. Pro území jsou typické velké lesní plochy na rakouské a rybníční pánve na české straně. Tento charakteristický znak si našel své místo i v logu ERSN viz následující obrázek.

Obrázek 6: Logo Euroregionu Silva Nortica



Zdroj: [Http://www.silvanortica.com/userfiles/image/logo-silva-nortica-cmyk.jpg](http://www.silvanortica.com/userfiles/image/logo-silva-nortica-cmyk.jpg).

Vodní hladina a strom představuje spojení Waldviertelu a jižních Čech. Každá z devíti hvězd symbolizuje jeden ze čtyř českých a pěti rakouských okresů. Název euroregionu pochází z historického označení tohoto území, z latinského překladu znamená Severní les (ERSN, 2018a).

Členská základna je velice rozmanitá. Kromě malých obcí patří mezi členy ERSN velká města jako České Budějovice, Písek či Tábor na české a Gmünd, Horn a Zwettl na rakouské straně. Česká část euroregionu má 48 členů. Členskou základnu tvoří převážně města a obce (38), dále pak instituce a firmy (9). Zvláštností české základny je, že má i jednoho čestného člena (ERSN, 2018b). Členy skupiny Europaplatform jsou jednotliví politici a další významné osobnosti z regionu Waldviertel. Města a obce tedy nejsou přímými členy této organizace, ale jsou součástí euroregionu a jsou za členy považovány a jsou aktivně zapojeny do struktur euroregionu (ERSN, 2018c). Rakouská část je tvořena 64 obcemi a městy. Úplný seznam členů ERSN viz příloha číslo dva (ERSN, 2018b).

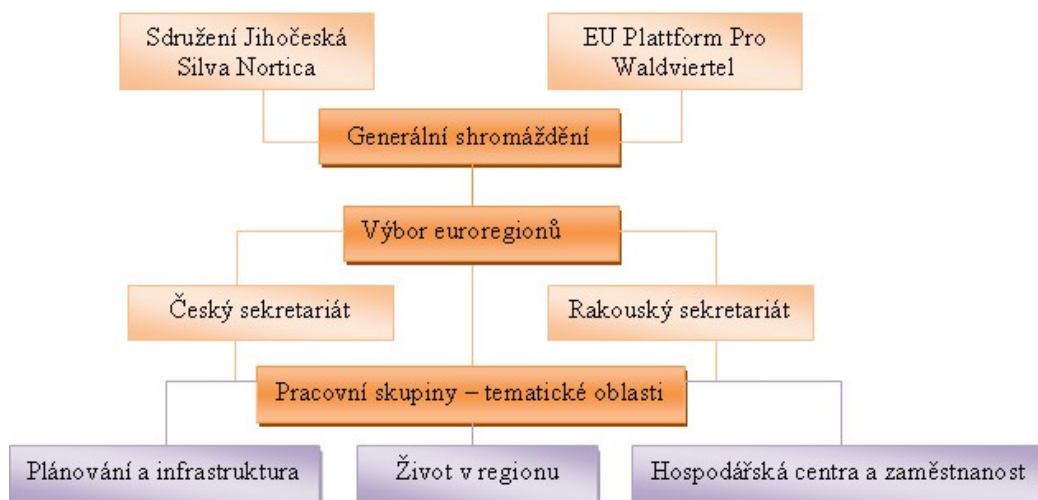
Členství v euroregionu je dobrovolné. Na rakouské straně se řídí se pravidly určenými Europaplatform Pro Waldviertel a na české jsou definovány sdružením JčSN. Do euroregionu se mohou na české straně zapojit obce, města, instituce a firmy mající své sídlo na území jednoho z okresů euroregionu. Obce a města, která se rozhodnou vstoupit do euroregionu, musí platit členské příspěvky. Výše příspěvku je odvozena od počtu obyvatel města či obce. Právnícké osoby musí též platit členské příspěvky, jejich výše závisí na tom, zda se jedná o firmu z neziskového či ziskového sektoru. O přijetí nového člena rozhoduje valná hromada (ERSN, 2018c).

4.1.3 Organizační struktura

Organizační struktura euroregionu v podstatě odpovídá organizační struktuře podle Brandy, viz kapitola 3.5.1.

Základní úroveň organizační struktury euroregionu tvoří členské základny na české straně sdružení JčSN a na rakouské Europlattform pro Waldviertel. Členské základny mají svoji vlastní organizační strukturu, která je velmi odlišná. Důvod této odlišnosti spočívá v tom, že JčSN je dobrovolné sdružení, zatímco rakouské Europlattform pro Waldviertel je organizace zřízená vládou Dolního Rakouska (ERSN, 2018a).

Obrázek 7: Organizační struktura Euroregionu Silva Nortica



Zdroj: Strategie Euregio Silva Nortica 2007-2013, s. 17, vlastní úpravy.

Z předchozího obrázku je patrné, že nejvyšším společným orgánem je generální shromáždění. Ve shromáždění je z každého státu 13 zástupců z řady měst a obcí, jeden zástupce FMP, jeden z oblastí regionálního rozvoje, vedoucí sekretariátu a jednotliví vedoucí pracovních skupin (max. 10). Mezi pravomoci shromáždění patří usnášení se na pracovním programu, potvrzení dosazení či odvolání vedoucího sekretariátu a pracovních skupin.

Dalším orgánem struktury ERSN je výbor. Jeho členy jsou český a rakouský předseda generálního shromáždění, jejich zástupci a vedoucí obou sekretariátů. Výbor slouží jako reprezentativní orgán euroregionu. Řídí a podporuje sekretariáty, s nimiž zodpovídá za koordinaci přeshraniční spolupráce a projektů.

V obou částech euroregionu jsou zřízeny sekretariáty, které představují také jednu z částí regionální rozvojové agentury. Mezi hlavní funkce sekretariátu patří prezentování euroregionu navenek, koordinace práce jednotlivých pracovních skupin, příprava a realizace pracovního programu euroregionu, koordinace aktivit s příhraničním sekretariátem nebo realizace různých informativních setkání a příhraničních akcí (Zakládací dohoda ERSN, 2002).

Pro práci na realizovaných projektech bylo na obou stranách hranice vytvořeno osm pracovních skupin. Tyto skupiny měly za úkol řešit otázky týkající se činnosti ERSN a odborné problémy. V programovém období 2007-2013 byly pracovní skupiny transformovány do třech akčních tematických oblastí společných pro obě strany

euroregionu – plánování a infrastruktura, život v regionu, hospodářská centra a zaměstnanost. Jejich společným úkolem je dosažení cílů ERSN. (Strategie Euregio Silva Nortica 2007-2013, s. 12).

4.1.4 Strategie, cíle a činnost

Hlavní změnou ve strategii pro období 2014-2020 je vytvoření společné strategie spolu s Euroregionem Šumava. Současné směřování euroregionů navazuje na předchozí programovací období a vychází z globální strategie Evropa 2020, ve které jsou definovány tři vzájemně se doplňující priority platné pro všechny. Euroregiony si definovaly tři společné strategické cíle. Cíl 1: Jsme konkurenceschopný a inovativní region, Cíl 2: Jsme plnohodnotný region a Cíl 3: Jsme region zaměřený do budoucnosti. V rámci těchto strategických cílů bylo vytvořeno deset priorit a sedmáct dílčích cílů, které pokud se budou plnit, povedou k dosažení cílů strategických (Strategie přeshraniční spolupráce 2014-2020, 2014).

Dílčí cíle přeshraniční spolupráce euroregionu tkví v trvale udržitelném rozvoji příhraničí. Především v rozvinuté a spojující infrastruktuře, podpoře zemědělství, údržbě krajiny, rozvoji cestovního ruchu, kvalitě života občanské společnosti a ochraně ŽP. K naplnění těchto dílčích cílů vede cesta, cesta strategie rozvoje a společné struktury, s kvalitními projekty a s využitím programů EU. Hlavním cílem a posláním euroregionu je existence euroregionu, ve kterém panují dobré sousedské vztahy, žijí spokojení občané a vzkvétá všestranná spolupráce. Daří se v něm odstranit hranice a eliminovat rozdíly mezi jeho jednotlivými regiony (ERSN, 2018a).

Činnost Euroregionu vychází z myšlenky uvedené ve Stanovách sdružení Jihočeská Silva Nortica, ve které stojí, že přeshraniční spolupráce vytváří dobré sousedské vztahy a přibližuje realizaci myšlenky sjednocené a spolupracující Evropy. Děje se tak skrze uskutečňování přeshraničních projektů a koordinaci spolupráce obcí a měst, jejich sdružení a právnických osob na území ERSN, ve všech oblastech lidského života, kde se ukáže přeshraniční spolupráce být důležitou (Stanovy sdružení JčSN, 2002).

Jednou z nejvýznamnějších činností sdružení JčSN je administrace a správa Fondu malých projektů jižní Čechy - Horní Rakousko - Dolní Rakousko (FMP JČ-HR-DR). V programovém období 2007-2013 bylo realizováno dohromady **544 projektů**,

celková výše příspěvku činila 3 578 476,43 EUR, z toho na malé projekty připadla částka **3 173 516,43 EUR** a zbylá částka 404 960 EUR byla využita JčSN na administraci fondu (ERSN, 2017). Analýza FMP bude provedena v následující kapitole.

4.2 Analýza FMP ERSN

4.2.1 Fond malých projektů JČ-HR-DR

Fond malých projektů je nástroj, který má za cíl podporovat přímou přeshraniční spolupráci v regionech v rámci finančně menších projektů. Fond podporuje jednak malé neinvestiční projekty (akce typu people-to-people) jako např. kulturní výměny a sportovní utkání, tak i malé infrastrukturní projekty, mezi něž patří značení turistických tras, mobiliáře turistických stezek aj. Tyto přeshraniční projekty mají možnost získat příspěvek z FMP v rozmezí 2 000 - 20 000 EUR, který je doplněn finanční spoluúčastí žadatele ve výši 15 %. Vhodnými žadateli jsou organizace se sídlem v Jihočeském kraji, Horním nebo Dolním Rakousku. Jsou to zejména: samosprávné celky, státní správa, organizace zřizované správou jako školy či poskytující kulturní, turistické či sociální služby, zájmová sdružení, spolky, nadace, občanská sdružení, profesní komory, církevní organizace, akciové společnosti a společnosti s ručením omezeným (za určitých předpokladů), vysoké či soukromé školy.

Fond malých projektů byl v programovém období 2007-2013 vyhlášen v červnu 2008 a byl řádně vyúčtován v březnu 2015. Celkem proběhlo 16 regionálních monitorovacích výborů, na kterých bylo rozhodováno o schvalování projektů. Poslední proběhl v březnu 2014 pro spolupráci JČ-HR a červenci 2014 pro spolupráci JČ-DR. Dohromady bylo realizováno 544 projektů s celkovou výší příspěvku 3 173 516,43 EUR. Žadostí bylo samozřejmě předloženo více, ale ne všechny žádosti splňovaly kritéria a někteří žadatelé i z vlastní vůle od realizování projektu odstoupili (ERSN, 2017). V následujících podkapitolách nalezneme odpovědi na výzkumné otázky:

1. Jsou nejúspěšnějšími žadateli obce?
2. Jsou čeští aktéři aktivnější než rakouští?

4.2.2 Analýza finančních prostředků

V následující tabulce je patrná výše finančních prostředků, kterou získali čeští a rakouští žadatelé při čerpání z Fondu malých projektů z Cíle 3 – Evropská územní spolupráce Rakousko-Česká republika 2007-2013.

Tabulka 4: Čerpání finančních prostředků z FMP JČ-HR-DR v období 2008-2014
[EUR]

Finance pro českou stranu	Členové ERSN	Nečlenové ERSN	Finance pro rakouskou stranu	Členové ERSN	Nečlenové ERSN	Finance celkem
2 231 780	1 495 491	736 289	941 736,43	366 788,18	574 948,25	3 173 516,43

Zdroj: interní materiály ERSN, vlastní zpracování.

Čtvrtá tabulka zobrazuje, jaký objem finančních prostředků z FMP získali čeští a rakouští žadatelé. Celkem bylo v období 2008-2014 přiděleno na malé projekty v přeshraniční spolupráci z FMP 3 173 516,43 EUR, z toho 2 231 780 EUR bylo přiděleno na projekty z české části a 941 736,43 EUR na projekty z rakouské části. Z celkového objemu financí tak bylo 70 % alokováno v české části a 30 % v části rakouské.

Pokud se zaměříme na čerpání finančních prostředků z FMP členy ERSN zjistíme, že získali 1 862 279,18 EUR, což činí 59 % z celkové částky všech finančních prostředků vyčerpaných z FMP. Aktivita členů ERSN v procentuálním porovnání je markantně vyšší v ČR, 67:39. Tento na první pohled do očí bijící nepoměr je zapříčiněn tím, že o příspěvek z FMP mohou žádat i osoby a instituce z oblasti Horního Rakouska, která však nespadá do území Euroregionu Silva Nortica.

Tabulka 5: Počty projektů z FMP v ERSN v období 2008-2014

Projekty pro českou stranu	Členové ERSN	Nečlenové ERSN	Projekty pro rakouskou stranu	Členové ERSN	Nečlenové ERSN	Projekty celkem
441	302	139	103	35	68	544

Zdroj: interní materiály ERSN, vlastní zpracování.

Z FMP JČ-HR-DR bylo v období 2008-2014 realizováno celkem 544 malých projektů. Na tyto projekty bylo vynaloženo 3 173 516,43 EUR. Průměrná podpora jednoho projektu podpořeného z FMP byla 5800 EUR. Při srovnání české a rakouské

části sledovaného území je na tom s počtem 441 projektů lépe česká strana. Rakouská část realizovala 103 projektů, což je necelých 20 %. Opět můžeme z předchozí tabulky vidět, že členové ERSN jsou aktivnější na české straně. Pokud se podíváme na členy ERSN jako na celek, zjistíme, že dohromady na české i rakouské straně realizovali členové ERSN 62 % projektů.

4.2.3 Analýza projektů dle žadatele

Pokud se zaměříme na analýzu aktérů, kteří získali finanční podporu z Fondu malých projektů, lze vidět, že skuteční žadatelé se shodovali s žadateli vhodnými, kteří mohli o finance z tohoto fondu žádat. Mezi žadatelé, kteří finanční podporu získali, se řadili nižší a vyšší samosprávné celky (obce a Jihočeský kraj/spolkové země), církevní organizace, státní správa, školy, zřizované organizace poskytující např. kulturní, turistické a sociální služby, zájmová a občanská sdružení, profesní komory, akciové společnosti a společnosti s ručením omezeným (za určitých předpokladů), vysoké a soukromé školy.

Následující tabulka uvádí přehled skupin žadatelů, kteří získali finanční prostředky z Fondu malých projektů v ERSN v programovém období 2007-2013 s počtem úspěšně realizovaných projektů a výší finančního příspěvku, které jednotlivé skupiny žadatelů z FMP získali.

Tabulka 6: Realizované projekty z FMP v ERSN dle typu žadatele

Žadatel	Počet úspěšných projektů celkem	Výše finančního příspěvku celkem [EUR]	Česká republika		Rakousko	
			Počet úspěšných projektů	Výše finančního příspěvku [EUR]	Počet úspěšných projektů	Výše finančního příspěvku [EUR]
Samospráva	165	982 407,44	134	688 989	31	293 418,44
- obce	161	967 572,44	130	674 154		
- kraj	4	14 835	4	14 835		
Občanské sdružení	155	877 107,38	123	569 080	32	308 027,38
Zájmové sdružení, spolek, nadace	72	471 418	61	346 729	11	124 689
Zřizovaná organizace – škola	48	184 228,25	40	145 351	8	38 877,25
Zřizovaná organizace – kultura, turistika, soc. služby, apod.	48	304 851,28	37	208 072	11	96779,28

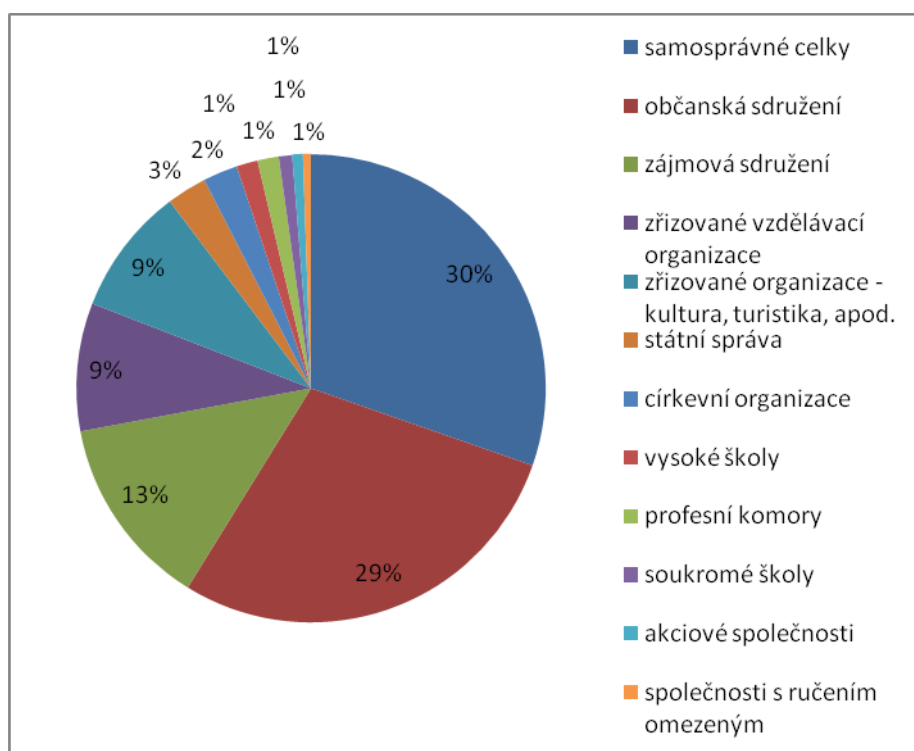
Státní správa	15	50 395,08	12	31 923	3	18472,08
Církevní organizace	13	126 801	9	97 916	4	28885
Vysoká škola	8	44 266	8	44 266	0	0
Profesní komora	8	41 838	6	25 812	2	16026
Soukromá škola	5	20 871	5	20 871	0	0
Akciová společnost	4	34 385	4	34 385	0	0
Spol. s r. o.	3	34 948	2	18 386	1	16562
Celkem	544	3 173 516,43	441	2 231 780	103	941736,43

Zdroj: interní materiály ERSN, vlastní zpracování.

Největší objem finančních prostředků a nejvyšší počet schválených projektů z FMP měly samosprávné celky, v celém sledovaném území to bylo 165 projektů. Pokud bychom tuto kategorii rozdělili, zjistíme, že obce, města, městyse a statutární město realizovaly na obou stranách hranice 161 projektů, tedy 98 % a Jihočeský kraj realizoval zbylá 2 %. Druhou nejúspěšnější skupinou žadatelů byla občanská sdružení. Tato kategorie je velice pestrá a spadají do ní např. sdružení myslivců, dobrovolných hasičů, MAS, ale i sdružení podporující cestovní ruch, jihočeský folklór, služby pro občany a ochranu ŽP v dané lokalitě či sdružení aktivně se angažující na lokální úrovni. Pokud tyto dvě nejúspěšnější kategorie žadatelů sečteme, zjistíme, že společně realizovaly téměř 60 % všech projektů a vynaložily na ně 58 % z celkového objemu finančních prostředků. Občanským sdružením jsou podobná sdružení zájmová, která patří ke skupině dalších velmi úspěšných žadatelů z FMP. Pokud se na zájmová sdružení zaměříme detailněji, zjistíme, že mezi hlavní aktéry patří sportovní spolky, kluby, svazky, kulturní sdružení a sdružení podporující přeshraniční spolupráci. Zájmová sdružení se tedy zaměřují spíše na spolupráci v oblasti sportu a částečně kultury, kdežto sdružení občanská vytvářela projekty na spolupráci v oblasti služeb a ochrany ŽP. Zájmová sdružení získala 13 % finančních prostředků schválených na realizaci projektů z FMP. Ostatní žadatelé získaly méně než 10 % z celkového objemu finančních prostředků.

Procentuelní přehled jednotlivých skupin aktérů přeshraniční spolupráce z FMP je znázorněn na následujícím obrázku.

Obrázek 8: Podíl finančních prostředků získaných jednotlivými skupinami žadatelů z FMP 2008-2014



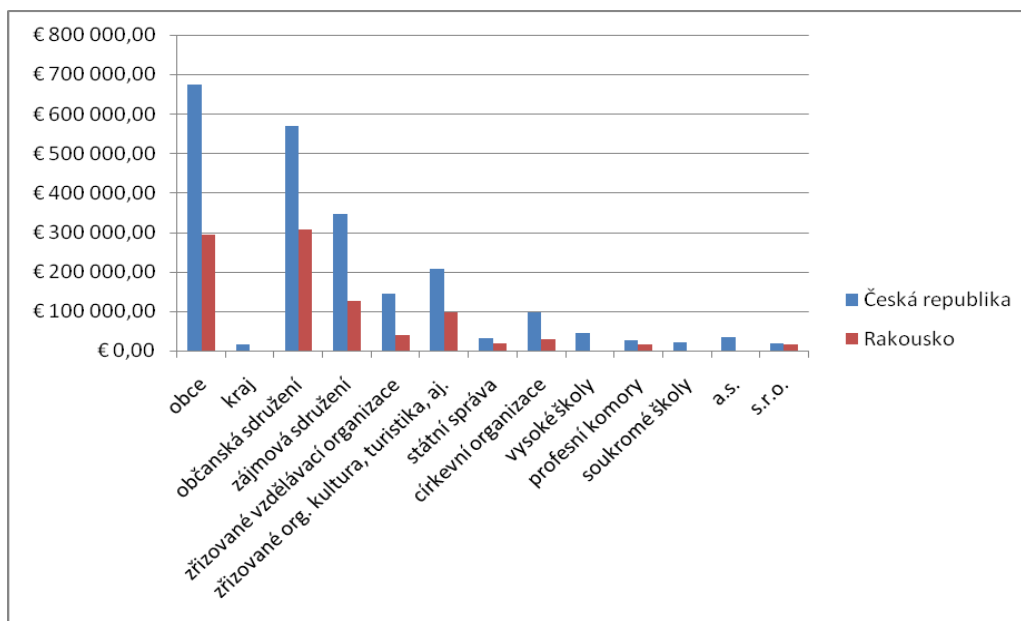
Zdroj: interní materiály ERSN, vlastní zpracování.

Podíváme-li se na průměrnou hodnotu jednoho projektu z FMP, zjistíme, že byla výši 5 833 EUR. Na české straně byla průměrná hodnota jednoho projektu 5 060 EUR. Rakouská strana podala žádost na znatelně méně projektů, avšak průměrný příspěvek na jeden projekt z FMP byl daleko vyšší a to ve výši 9 143 EUR. Není překvapením, že nejnákladnější průměr vychází na kategorii společností s ručením omezeným, kde průměr na projekt přesahuje 11 000 EUR. Avšak překvapivě druhá kategorie, která má nejvyšší průměr na jeden projekt (přes 9 000 EUR) je kategorie církevních organizací. Příčina spočívá ve finančně nákladných stavebních rekonstrukcích, obnovách či dokonce záchraně několika sakrálních staveb na území JČK.

Na obr. 9 lze vidět, že nejvýznamnějšími českými žadateli, kteří čerpali největší objem finančních prostředků schválených na projekty z FMP, jsou (stejně jako u celého ERSN) obce, občanská a zájmová sdružení. Je to dáno tím, že žadatelé ERSN jsou téměř z 80 % žadatelé čeští. Na rakouské straně získaly nejvíce finančních prostředků občanská sdružení, obce a zájmová sdružení. Kraj resp. v rakouském případě spolková

země, vysoké a soukromé školy a akciové společnosti nezískaly na rakouské straně finance žádné.

Obrázek 9: Aktéři čerpající finanční prostředky z FMP v období 2008-2014



Zdroj: interní materiály ERSN, vlastní zpracování.

4.2.4 Analýza projektů dle oblastí spolupráce

Pokud budeme analyzovat jednotlivé projekty podle oblastí spolupráce, dojdeme ke zjištění, že počet podporovaných oblastí je velmi pestrý. Jedná se o spolupráci v oblastech: kultury, sportu, vzdělávání, cestovního ruchu, samospráv, podnikání, bezpečnostních složek, sociálních společenských organizacích, ochrany ŽP, zemědělství, výzkumu a malých infrastrukturních projektů.

V následující tabulce je možné vidět jednotlivé podporované oblasti spolupráce výši získaných finančních prostředků a počet projektů schválených realizovaných a spolufinancovaných z prostředků Fondu malých projektů pro jižní Čechy, Horní a Dolní Rakousko v programovém období 2007-2013. Oblasti spolupráce jsou řazeny podle počtu realizovaných projektů ve sledovaném období.

Tabulka 7: Realizované projekty z FMP v ERSN dle oblasti spolupráce

Oblast spolupráce			Česká Republika		Rakousko	
	Počet úspěšných projektů celkem	Výše finančního příspěvku celkem [EUR]	Počet úspěšných projektů	Výše finančního příspěvku [EUR]	Počet úspěšných projektů	Výše finančního příspěvku [EUR]
Kultura	163	898 733,35	132	638 735	31	259 998,35
Cestovní ruch	67	335 567,00	59	279 164	8	56 403,00
Sport	56	282 547,63	46	163 724	10	11 882,63
Vzdělání	55	269 258,00	43	182 316	12	86 942,00
Malé infrastrukturní projekty	49	496 767,00	44	440 395	5	56 372
Soc. společenské projekty	42	209 023,00	36	164 422	6	44 601
Zemědělství	22	135 185,00	17	83 967	5	51 218
Spolupráce samospráv	20	140 810,00	13	52 640	7	88 170
Studie a výzkumy	19	162 730,45	8	48 888	11	113 842,45
Spolupráce bezpečnostních složek	18	54 584,00	17	47 879	1	6 705
Ochrana ŽP	17	87 435,00	16	79 442	1	7 993
Podnikání	16	100 876,00	10	50 208	6	50 668,00
Celkem	544	3 173 516,43	441	2 231 780	103	941 736,43

Zdroj: interní materiály ERSN, vlastní zpracování.

Nejvíce finančních prostředků (898 733,35 EUR) směřovalo na spolupráci v oblasti kultury. Nejvýznamnějšími žadateli byly obce, občanská a zájmová sdružení a zřizované kulturní organizace. V oblasti kultury byly podpořeny kulturní výměny přeshraničního rozsahu, slavnosti, festivaly, výstavy, umělecké projekty nebo výtvarné dílny. Konkrétními příklady hudební festivalů jsou např. Rockfest Dačice 2009, Jazz festival v Prachaticích nebo Koncerty vážné hudby Třeboň-Schrems. Mezi podpořené kulturní události patřily např. projekty My Evropané, různé dobové slavnosti nebo řezbářská, malířská či keramická symposia. Do této oblasti plynulo celkem 30 % finančních prostředků z ERSN schválených na projekty z FMP.

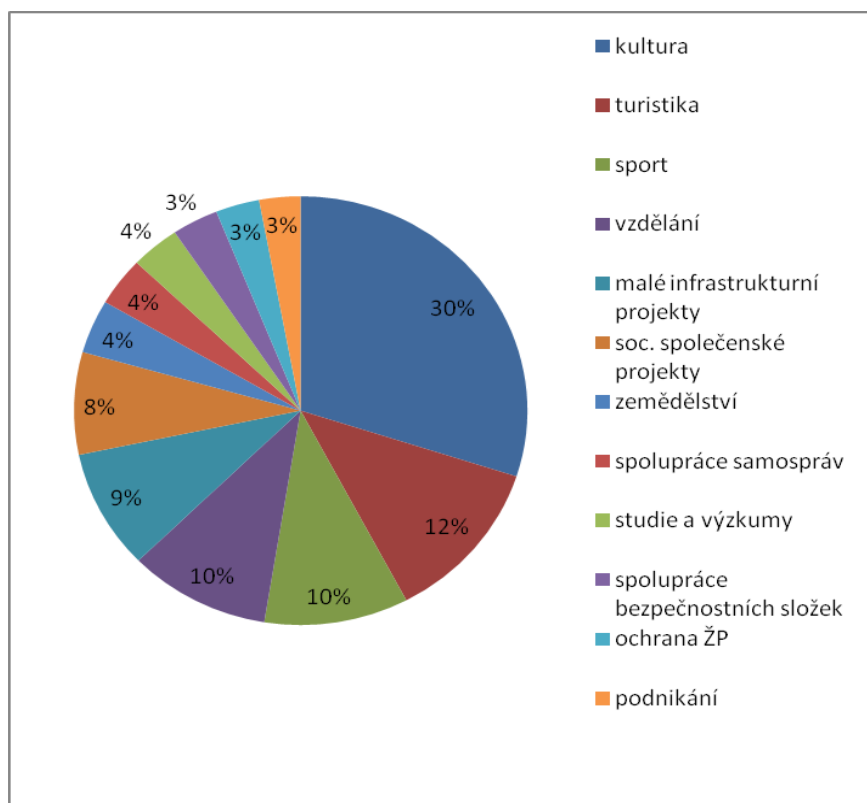
Další významnou podporovanou oblastí je cestovní ruch, kam plynulo 12 % prostředků z FMP. V této oblasti byly podpořeny projekty týkající se nejen turismu, ale i konference, veletrhy či soutěže. Konkrétně se jednalo např. o projekt Společná

propagace turistických cílů v česko-rakouském příhraničí – Lipensko a Ferienregion Böhmerwald nebo projekt Společně po VIA VERDE.

Shodně bylo alokováno 10 % všech finančních prostředků do oblastí sportu a vzdělání. V oblasti sportu byly nejčastějšími žadateli obce a zájmová sdružení. V kategorii vzdělání, kam patří nejen samotné vzdělání, ale i školní výměny či spolupráce škol a dětí byly nejčastějšími žadateli zřizované školské organizace, obce, vysoká škola – konkrétně tedy Jihočeská univerzita v Českých Budějovicích, příspěvkové organizace a soukromá škola zastoupena Tábořským soukromým gymnáziem.

Podíly finančních prostředků alokovaných do jednotlivých oblastí spolupráce z FMP v období 2008-2014 lze vidět na desátém obrázku.

Obrázek 10: Podíl jednotlivých oblastí spolupráce v projektech z FMP 2008-2014

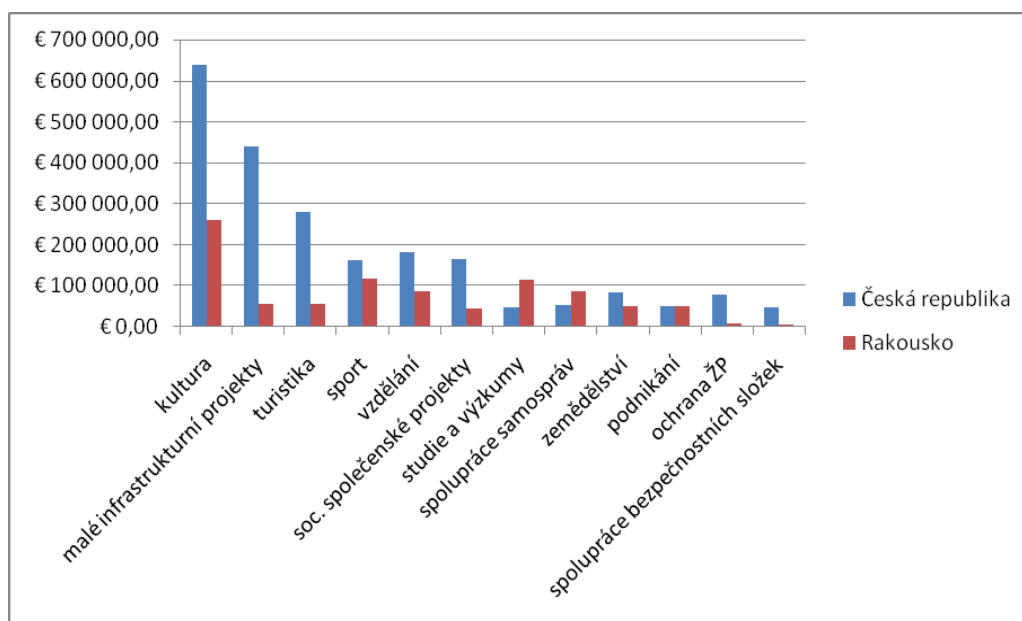


Zdroj: interní materiály ERSN, vlastní zpracování.

Z obr. 11 je patrné, že čeští žadatelé čerpali nejvíce financí na projekty v oblasti kultury, dále pak na malé infrastrukturní projekty a cestovní ruch a nejméně financí šlo do oblastí spolupráce bezpečnostních složek, studií a výzkumu a podnikání. To

odpovídá celkovému rozložení objemu finančních prostředků čerpaných na celém území ERSN. Rakouská strana podporovala shodně oblast kultury, druhou nejpodporovanější kategorií byla oblast sportu a nejméně podporovanou oblastí byla v Rakousku ve sledovaném období oblast spolupráce bezpečnostních složek.

Obrázek 11: Objem finančních prostředků z FMP dle oblastí spolupráce v ERSN v období 2008-2014



Zdroj: interní materiály ERSN, vlastní zpracování.

Na základě těchto analýz byly zodpovězeny dvě výzkumné otázky, tedy že nejúspěšnějšími žadateli při čerpání finančních příspěvků z FMP jsou nižší územně samosprávně celky – obce a dále, že čeští aktéři jsou aktivnější v čerpání prostředků z FMP.

4.3 Analýza dotazníkového šetření

4.3.1 Metodika a sběr dat

Tento typ výzkumu byl vybrán z důvodu získání vlastních dat o pohraničí. Hlavní výhody dotazníkového šetření jsou rychlost a přímočarost v získání většího množství informací z relativně velkého území. Dotazníkové šetření je velmi efektivní a nenákladný způsob, jak za relativně krátkou dobu získat velké množství informací

o velikostně rozlehlém území. Jeho dalšími výhodami jsou nenákladnost jak na realizaci, tak při jeho vyhodnocení, dále pak anonymita respondentů, nízké nároky na strávený čas respondenta s tazatelem. Patří k jedné z nejméně „dotěrných“ metod dotazování.

Mezi nevýhody patří obtížné ověření platnosti a správnosti odpovědí, poněvadž respondenti si mohou něco jiného myslet a něco jiného psát, dále pak v některých případech může nastat problém s velmi nízkou návratností dotazníků či neochotou vyplňovat otázky, které je snadné přeskočit. Další nevýhodou dotazníkového šetření je míra pravdivosti odpovědí – lidé se mohou dělat lepšími (Hendl, 2005).

V dotazníku realizovaném na území Euroregionu Silva Nortica se vyskytují převážně otázky uzavřené (výběr z několika odpovědí) a výčtové (možnost volby z několika vhodných odpovědí), které jsou doplněné o možnost vyplnit vlastní variantu odpovědi. V dotazníku se vyskytují také otázky otevřené a jedna otázka kontrolní, která ověřuje kvalitu získané informace. Dotazník byl pro české i pro rakouské respondenty totožný.

Dotazníkové šetření proběhlo v červenci a srpnu 2017 na území Euroregionu Silva Nortica. Jak na české tak rakouské straně proběhlo kombinovanou formou, tedy v papírové podobě i přes elektronický formulář. V šetření bylo osloveno dohromady 300 respondentů z obou zemí. Vyplněných dotazníků se vrátilo 202. Podoba dotazníku je dostupná v příloze třetí ve variantě pro české respondenty a v příloze čtvrté pro rakouské respondenty. Dotazník se skládá z dvaceti otázek, které jsou rozděleny do čtyř sekcí. Na úvod šetření jsou položeny čtyři otázky identifikující respondenta. Další sekce zkoumá ve třech otázkách místo/oblast respondentova bydliště a jeho vztah k němu. Třetí část se v šesti otázkách věnuje vzbám respondenta na sousední stát a poslední částí zaměřené na přeshraniční spolupráci je věnováno sedm otázek.

Z dotazníkového šetření získáme odpovědi na výzkumné otázky tři a čtyři:

3. Hodnotí současné česko-rakouské vztahy kladněji obyvatelé v rakouské části ERSN?
4. Zná alespoň jedna třetina obyvatel ERSN správný název euroregionu, ve kterém bydlí?

4.3.2 Výsledky dotazníkového šetření

4.3.2.1 Charakteristika respondentů

Dotazníkového šetření, který probíhal v červenci a srpnu 2017 zúčastnilo dohromady 202 respondentů s trvalým pobytem v obci na území ERSN. Sběr dat probíhal jak na české, tak i na rakouské straně euroregionu. Pro další část práce budou data z české části euroregionu označována zkratkou CZ, z rakouské části zkratkou AT. V CZ se dotazníkového šetření zúčastnilo dohromady 121 respondentů v AT 81.

Charakteristika respondentů byla zjištěna z identifikačního oddílu v dotazníku. Jelikož byl dotazník anonymní, byly respondentům v tomto oddílu položeny otázky týkající se pohlaví, věku, nejvyššího dosaženého vzdělání a místa trvalého bydliště. Jak vypadala skladba respondentů zapojených do dotazníkového šetření, je patrné z následující tabulky.

Tabulka 8: Získané struktury respondentů na území ERSN 2017

CZ			AT		
Charakteristika	četnost	podíl [%]	Charakteristika	četnost	podíl [%]
Pohlaví			Pohlaví		
muži	51	42	muži	33	41
ženy	70	58	ženy	48	59
celkem	121	100	celkem	81	100
Věk			Věk		
15-19 let	2	2	15-19 let	1	1
20-25 let	26	22	20-25 let	24	30
26-35 let	28	23	26-35 let	28	35
36-55 let	49	40	36-55 let	14	17
55 let a více	16	13	55 let a více	14	17
celkem	121	100	celkem	81	100
Vzdělání			Vzdělání		
základní	11	9	základní	13	16
střední s výučním listem	25	21	učňovské	28	35
střední s maturitou	47	38	odborné střední	5	6
vyšší odborné	3	3	odborné vyšší	12	15
vysokoškolské	35	29	vyšší všeobecné	8	10
			akademické	2	2
			univerzitní	13	16
celkem	121	100	celkem	81	100
Bydliště			Bydliště		
do 10 km od st. hranice	60	50	do 10 km od st. hranice	47	58

10-30km od st. hranice	32	27	10-30km od st. hranice	26	32
30-50 km od st. hranice	14	11	30-50 km od st. hranice	8	10
50 km a více od st. hranice	15	12	50 km a více od st. hranice	0	0
celkem	121	100	celkem	81	100

Zdroj: vlastní šetření, 2017.

Shodně na obou stranách převažovaly ženy nad muži. V CZ v poměru 70:50 respondentů (58 %:42 %) a v AT 48:33 respondentů (59 %:41 %).

Věková struktura respondentů byla začleněna do pěti věkových kategorií. Nejvyšší počet respondentů byl v CZ z věkové skupiny 36-55 let (40 % dotazovaných) a v AT ze skupiny 26-35 let (35 % dotazovaných).

Jelikož vzdělávací systém není v ČR a Rakousku shodný, byla v CZ tato kategorie rozdělena do pěti sektorů a v AT do sedmi. Nejvyšší počet respondentů v CZ měl nejvyšší ukončené vzdělání středoškolské s maturitou, a to 47 (38 %) v AT to bylo vzdělání učňovské 28 (35 %).

Pro lepší orientaci byla otázka čtvrtá zjišťující místo trvalého bydliště vyhodnocena následujícím způsobem. Podle portálu mapy.cz byla vyhledána vzdálenost jednotlivých obcí, které respondenti v dotazníku uvedli, ke státní hranici s Rakouskem a v případě rakouských respondentů vzdálenost obcí ke státní hranici s ČR. Shodně mělo nejvíce respondentů trvalé bydliště do 10 km od státní hranice. V CZ to byla polovina respondentů a v AT více než polovina respondentů. Do této kategorie patří respondenti např. z měst České Velenice, Nová Bystřice, Nové Hrady, Slavonice na české straně a z měst Brand-Nagelberg, Gmünd, Schrems, Weitra na straně rakouské. V oblasti od 10 do 30 km od státní hranice se nacházejí bydliště respondentů např. z měst Heidenreichstein, Vitis, Waidhofen an der Thaya a Dačice, Jindřichův Hradec, Suchdol nad Lužnicí nebo Trhové Sviny. V rozmezí 30 až 50 km od státní hranice žijí respondenti ve městech Lomnice nad Lužnicí, Třeboň, Žirovnice a Horn. Do vzdálenosti větší než 50 km od státní hranice patří respondenti žijící v Českých Budějovicích a Písku¹².

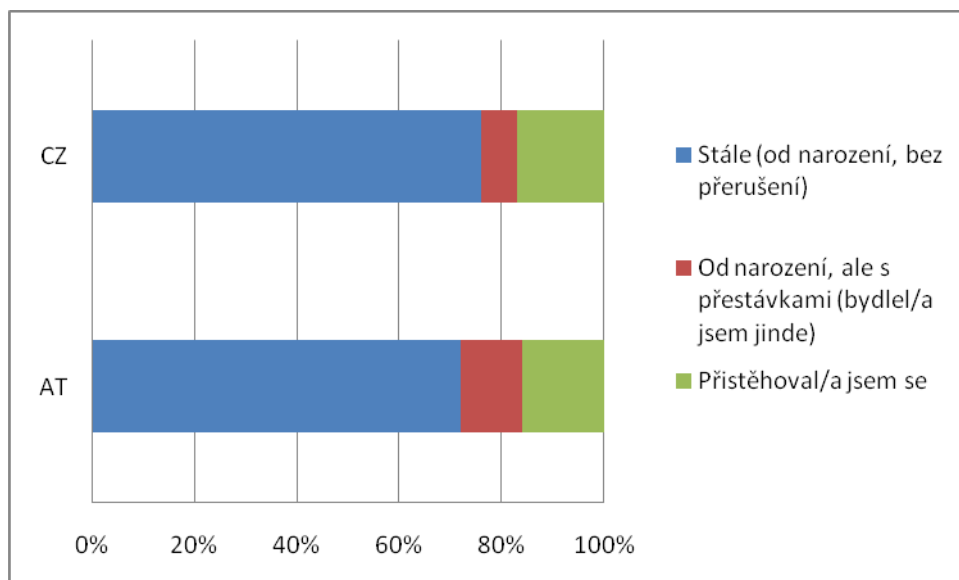
¹² Žádný respondent z Rakouska neměl trvalé bydliště v této kategorii.

4.3.2.2 Místo/oblast bydliště respondentů

Tato část byla zaměřena na téma vztahu respondentů s místem či oblastí, ve které/m žijí.

5. *Bydlíte v této oblasti (jižní Čechy/ Niederösterreich)?*

Obrázek 12: Struktura respondentů ERSN podle délky setrvání v místě bydliště



Zdroj: vlastní šetření, 2017.

Z obrázku dvanáct je zřejmá nepatrně vyšší stabilita a setrvání v oblasti bydliště u CZ respondentů než u AT. V procentuálním poměru tj. 76 %:72 %. V kategorii od narození, ale s přestávkami se mohou vyskytovat hlavně bývalí studenti nebo respondenti, kteří odešli z oblasti za prací a následně se vrátili. V poslední kategorii přistěhoval/a jsem se, měli respondenti možnost odpovědět i odkud. Shodně po čtyřech respondentech z CZ měli oblasti severních Čech a Moravy, tři respondenti se přistěhovali z Prahy a Slovenska a po dvou respondentech ze západních Čech a Čech středních. V AT se do oblasti Dolního Rakouska přistěhovalo deset respondentů z Vídně a tři z Horního Rakouska.

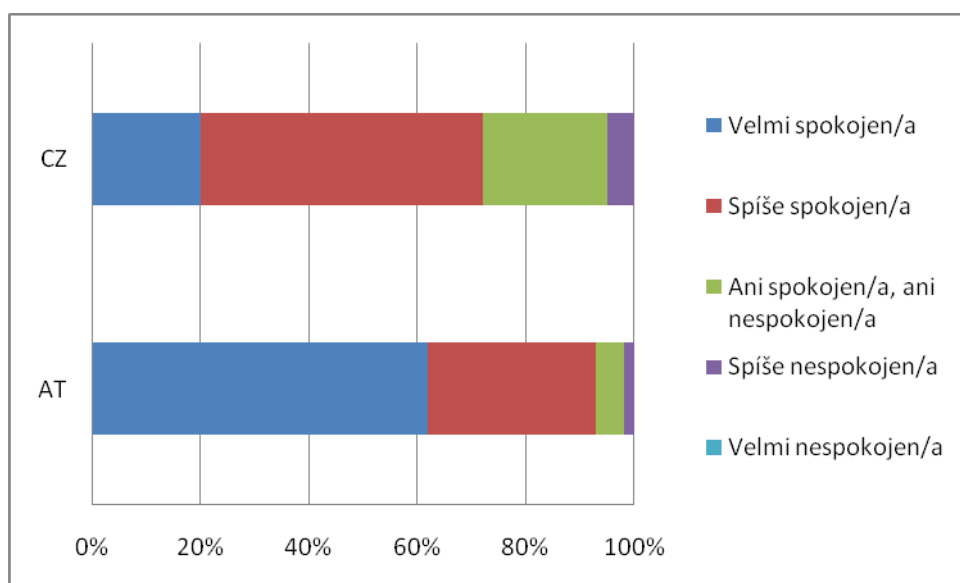
6. Uvažujete o tom, že byste se z obce vystěhoval/a?

Na tuto otázku bylo možné odpovídat pouze kladně nebo záporně. Téměř desetina oslovených Rakušanů a pětina Čechů uvedla, že uvažují o vystěhování z místa bydliště. Čeští respondenti tedy uvažují o vystěhování více než Rakouští.

Pro zkvalitnění informační hodnoty otázky byla přidána možnost udat důvod a místo vystěhování. Nejčastěji uváděným důvodem vystěhování byla změna zaměstnání. Dále respondenti z obou zemí uvedli jako důvod např. vztah, rodinu a změnu bydlení. Více než dvě třetiny Rakušanů a více než polovina Čechů, kteří uvažují o vystěhování z místa trvalého bydliště, uvedli, že by se přestěhovali pouze v rámci jižních Čech/ Dolního Rakouska. Češi by se dále chtěli přestěhovat do větších měst: Prahy, Plzně a do zahraničí, Rakušané do jejich hlavního města - Vídně.

7. Jak jste spokojen/a se životem v místě/ oblasti Vašeho bydliště?

Obrázek 13: Spokojenost respondentů ERSN s místem trvalého bydliště



Zdroj: vlastní šetření, 2017.

Poslední otázka z kategorie místa/oblasti bydliště respondentů zjišťovala spokojenost respondentů s místem trvalého bydliště. Z obrázku třináct je patrné, že téměř všichni respondenti z rakouské části Euroregionu jsou spokojeni s místem svého bydliště. Češi jsou s místem trvalého bydliště v porovnání s Rakušany spokojeni méně. Necelé tři čtvrtiny oslovených Čechů odpovědělo, že jsou s místem bydliště spokojeni.

Tento trend vyplývá i z odpovědí na předchozí otázku, kde Češi uvažují o vystěhování se z oblasti více než Rakušané.

4.3.2.3 Vazby k sousedům

V této kategorii bylo položeno šest otázek zjišťující vazby respondentů na sousední stát.

8. Co se Vám vybaví, řekne-li se Rakousko/ Česká republika?

Na tuto otázku měli respondenti odpovědět spontánně. V následující tabulce můžeme vidět přehled slov, která se vybavila respondentům při vyslovení názvu sousedního státu seřazená podle četnosti.

Tabulka 9: Asociace respondentů ERSN na slova Rakousko/ Česká republika

CZ respondenti	AT respondenti
Alpy	Praha
blízcí sousedé	soused
krásná příroda a turistika	památky
Vídeň	historická centra měst (Č. Budějovice,
vyšší kvalita potravin a výrobků	Č. Krumlov, Brno)
nákupy	krásná příroda
euro	levno
Mozart	dobré služby
upravené silnice	pivo
čistota	Železná opona
práce	Temelín
Gmünd	hokej
Anschluss	milí lidé
Železná opona	restaurace
Tyrolsko	hranice
hranice	cyklostezky
Rakousko-Uhersko	
Adolf Hitler	
Turci	

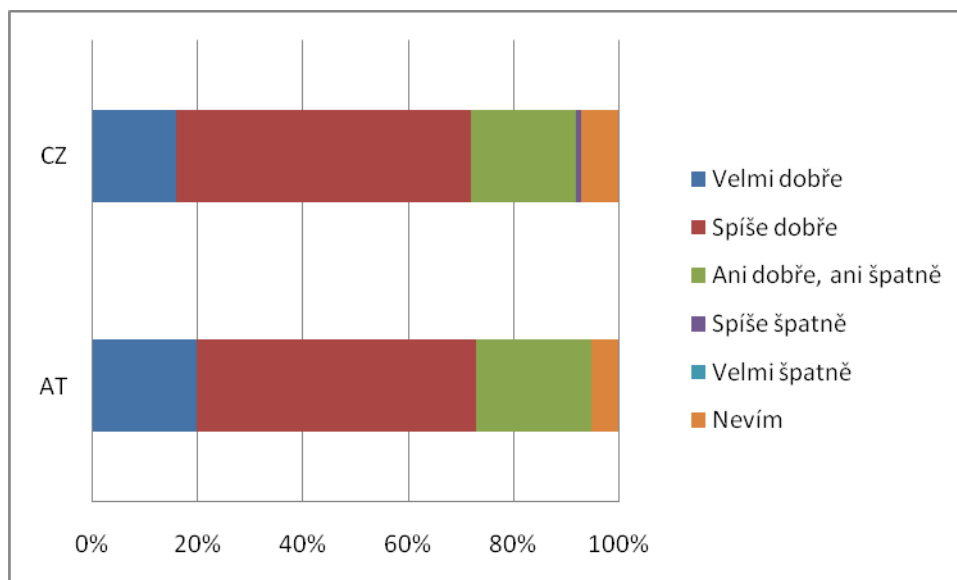
Zdroj: vlastní šetření, 2017.

Nejčastěji asociace Čechů jsou spojeny s rakouskou přírodou. Hlavní město Vídeň Češi uváděli v 15 % odpovědí. Češi z blízkého pohraničí velmi často jezdí do Rakouska za nákupy kvalitnějších potravin a výrobků, proto i zde mezi častými odpověďmi nalezneme slova jako nákupy, vyšší kvalita potravin nebo měna euro. Mezi velmi častými odpověďmi Čechů byly pozitivní ohlasy na prostředí v Rakousku. Kladná slova jako čistota či upravené silnice to jen podporují. Pro Čechy jsou Rakušané natolik blízcí, že slovo sused či blízký sused nebo sousední stát uvedlo 16 % dotazovaných. Mezi uvedenými CZ odpověďmi se vyskytly dvě historické postavy Mozart pocházející ze Salzburgu a Adolf Hitler, který se v Rakousku narodil. Dále Češi v několika málo případech uvedli asociaci spojovanou s historickou událostí – Anschluss Rakouska. Češi o Rakušanech smýšleli dle dotazníku ve většině případů pozitivně. Mezi odpověďmi se nevyskytla vyloženě negativní asociace. V jednom případě byl název státu Rakousko spojován s tureckou menšinou.

V rakouské části Euroregionu se vyskytovala slova spojená s přírodou méně. Naopak častěji uváděli odpovědi spojené s památkami a historií. Mezi časté asociace patřila historická centra měst či malebná menší městečka. Pro Rakušany bylo na prvním místě hl. město Praha, kterou uvedla čtvrtina respondentů. I u Rakušanů dominovalo v prvních příčkách slovo sused skloňované i s jinými přízvisky jako dobrý sused, nejbližší sused, a to celkem v 16 % odpovědích. Na nákupy jezdí Rakušané do Čech převážně z důvodu nižších cen a za kvalitními službami. Rakušané na rozdíl od českých respondentů neuváděli žádnou osobnost ani z historie, ani současnou. Mezi uváděnými slovy se ale objevil „český národní mok“- pivo a „český národní sport“- hokej. Rakušané neuváděli žádné vyloženě negativní odpovědi. Sice se v pár odpovědích vyskytl název JE Temelín, která je pro Rakušany neustále trnem v oku, ale vyloženě hanebná slova se nevyskytla.

9. Jak hodnotíte z vlastních zkušeností a poznatků současné česko-rakouské vztahy?

Obrázek 14: Hodnocení současných česko-rakouských vztahů obyvateli ERSN



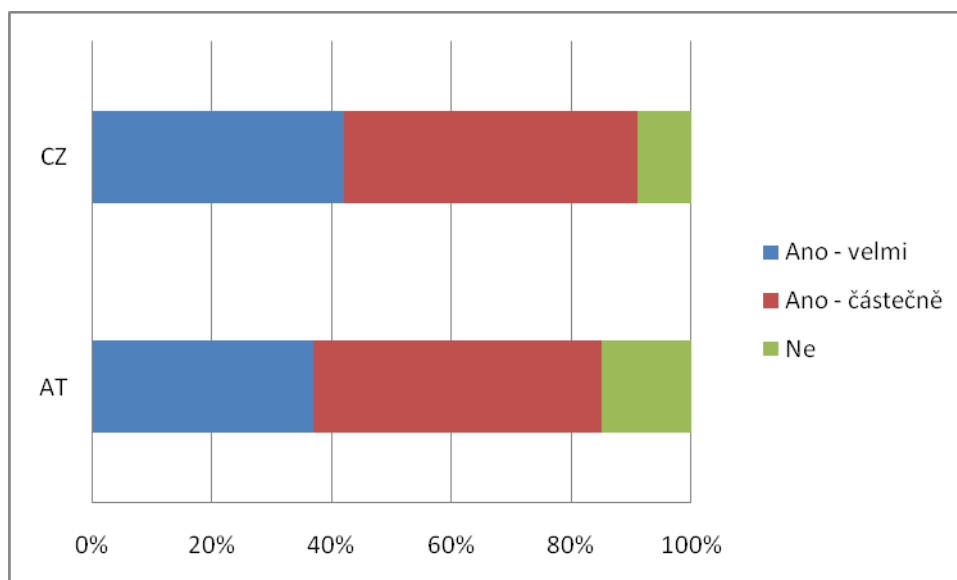
Zdroj: vlastní šetření, 2017.

Současné česko-rakouské vztahy hodnotí jako *velmi dobré* více Rakušané. Češi nejvíce odpovídali *spíše dobré*. Častěji volili možnost odpovědi *nevím*. U Rakušanů převažovala diplomatická odpověď *ani dobře, ani špatně*. Ani jedna ze zúčastněných stran nehodnotila současné vztahy mezi národy za *velmi špatně* a pouze v opravdu velmi malé míře se mezi českými respondenty vyskytla odpověď *spíše špatně*.

Ze získaných odpovědí nelze jednoznačně říci, která strana Euroregionu je více nakloněna k pesimistickému hodnocení, naopak můžeme konstatovat, že na sledovaném území panují celkově dobré vztahy Čechů a Rakušanů. Je pravděpodobné, že pokud by byl výzkum prováděn mimo tento region nebo by převažovali respondenti ze vzdálenějších obcí od česko-rakouské hranice, odpovídali by lidé více pesimisticky, případně více lhostejně, neboť by neměli takové vazby na sousední stát.

10. Zajímáte se o dění v sousedním státě (Rakousku/ České republice)?

Obrázek 15: Struktura respondentů ERSN podle zájmu o nejbližšího zahraničního souseda

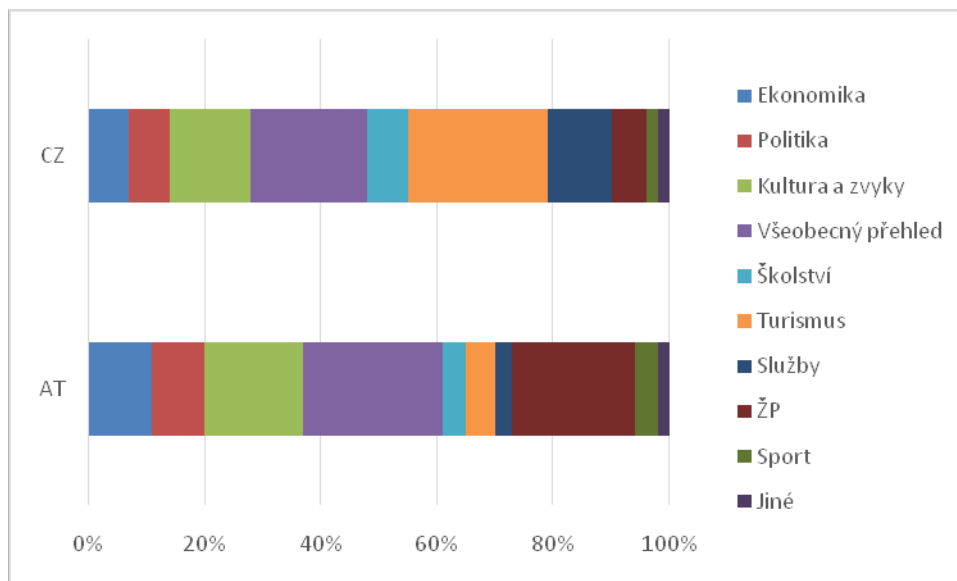


Zdroj: vlastní šetření, 2017.

Většina Čechů i Rakušanů žijících na území Euroregionu se zajímá o to, co se děje u svých nejbližších zahraničních sousedů. Dvě pětiny oslovených respondentů se velmi zajímá o dění v sousedním státě. Částečně se o dění zajímá téměř polovina respondentů z Euroregionu. Negativně na tuto otázku odpověděla přibližně desetina zúčastněných. I zde je možné najít určitou souvislost ke složení respondentů. Lze očekávat, že obyvatelé žijící blíže ke státní hranici si aktivněji vyhledávají informace o nadcházejících či uskutečněných událostech v sousedním státě, ať už se jedná o vánočních či bleší trhy nebo např. výsledky voleb nebo informace o stavu na trhu práce či možnostech ve vzdělávacím systému.

Pro lepší výpovědní hodnotu navazovala na tuto otázku podotázka, ve které měli respondenti vybrat témata, o která se na opačné straně hranice zajímají.

Obrázek 16: Témata, která zajímají obyvatele ERSN na opačné straně hranice



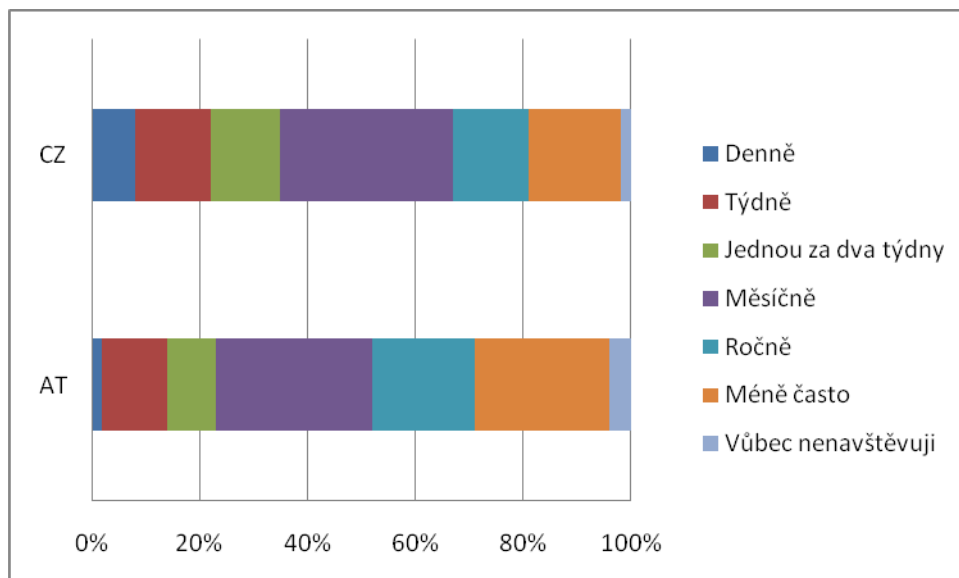
Zdroj: vlastní šetření, 2017.

V otázce témat, která respondenti v ERSN nejvíce sledují u svého zahraničního souseda, odpovídaly obě strany obecně v kategoriích. Češi se nejvíce soustředí na turismus, to jsme mohli sledovat i v odpovědích na osmou otázku, kde nejčastější asociace byly Čechy spojeny s přírodou. Rakušané zdaleka takový zájem o turismus neprojevují. Ti na rozdíl od Čechů výrazně preferují téma životního prostředí. Shodně se oba národy velmi zajímají o všeobecný přehled, kulturu a zvyky, ekonomiku a politiku. V možnosti jiné respondenti z rakouské části euroregionu uvedli jadernou energetiku, geografii a historii a Čeští respondenti rybaření, jazyk a nářečí.

11. Jak často navštěvujete Rakousko/ Českou republiku?

Na tuto otázku odpovědělo 98 % Čechů a 96 % Rakušanů kladně. Tedy většina respondentů alespoň občas navštíví sousední stát. Frekvence návštěvnosti je uvedena na dalším obrázku, z něhož je patrná mnohem vyšší četnost návštěv Čechů v sousedním státě.

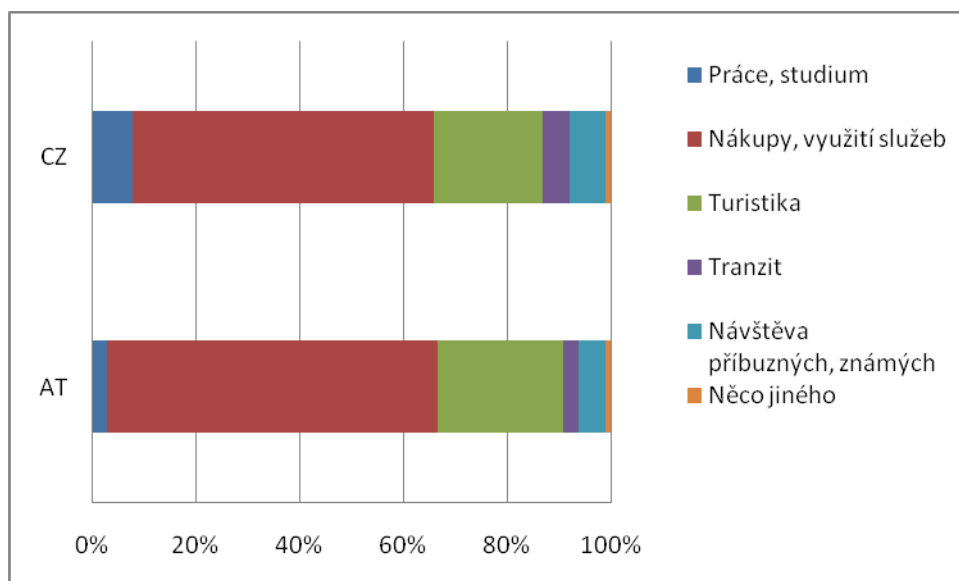
Obrázek 17: Frekvence vzájemné návštěvnosti obyvatel na území ERSN



Zdroj: vlastní šetření, 2017.

12. Jaký je nejčastější charakter Vaší návštěvy?

Obrázek 18: Charakter vzájemných návštěv obyvatel na území ERSN



Zdroj: vlastní šetření, 2017.

Jak již bylo výše uvedeno, téměř všichni dotazovaní navštěvují sousední stát, důvody a četnost těchto cest jsou však odlišné. Pokud se podíváme na četnost a charakter návštěv nejbližšího zahraničního souseda, u Čechů zjistíme více cest z důvodu práce či studia než u Rakušanů. To, že Češi více využívají pracovní nabídky či vzdělání v sousedním státě, je známý fakt. Je to patrné i z odpovědí na desátou otázku,

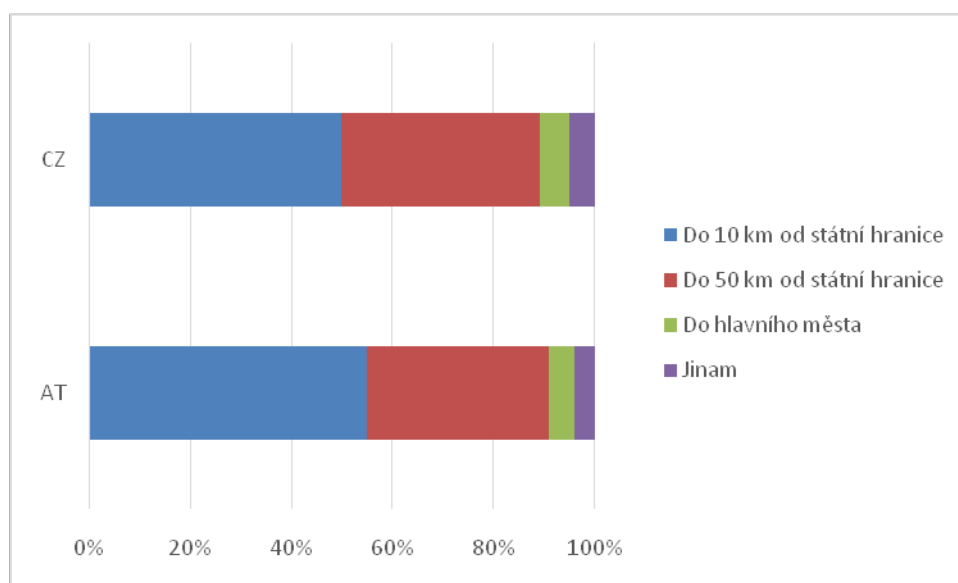
kde se Češi častěji zajímali o oblast školství a sledovali situaci na trhu práce v sousedním státě než Rakušané.

Shodně nejvíce respondentů přechází státní hranici z důvodu nákupu a využití služeb. Pro Rakušany je trh se zbožím a službami v České republice přitažlivě levný. Češi míří do Rakouska za kvalitnějšími potravinami a výrobky.

Téměř čtvrtina Rakušanů a více než pětina Čechů navštěvuje sousední stát kvůli turistice. Zde je patrné propojení s otázkou osmou, kde nejvíce respondentů spontánně odpovídalo, že se jim při vyslovení názvu sousedního státu vybaví turistické destinace a příroda v sousedním státě. Turistice rozhodně napomáhá i otevřená hranice v kontextu Schengenského prostoru, která nepůsobí ani jako bariéra, ale vytváří prostor pro další přeshraniční spolupráci a budování např. společných turistických stezek.

13. Kam/ jak daleko za státní hranici směřují obvykle nebo nejčastěji Vaše cesty?

Obrázek 19: Nejčastější dojezdová vzdálenost obyvatel ERSN za státní hranice



Zdroj: vlastní šetření, 2017.

Polovina dotazovaných Čechů a více než polovina Rakušanů uvedla, že jezdí nejčastěji do 10 km od hranice. Na tento výsledek poukazuje již zmíněný fakt, že nejčastěji cestují oba národy do sousedního státu z důvodu nákupu a využití služeb. V dojezdové vzdálenosti do 10 km od státní hranice se nachází např. město Schrems, ve kterém je několik supermarketů a City Center Schrems (obchody s módou) či na opačné straně hranice město České Velenice, ve kterém naopak cílí na rakouskou

klientelu několik českých i vietnamských živnostníků nabízejících „zkrášlovací“ služby. Pro turisty je jistě jedním z důvodů návštěv sousedního státu i pohoří Novohradských hor, které se táhne po obou stranách hranice a kde byly vybudovány atraktivní přeshraniční turistické a cyklistické stezky.

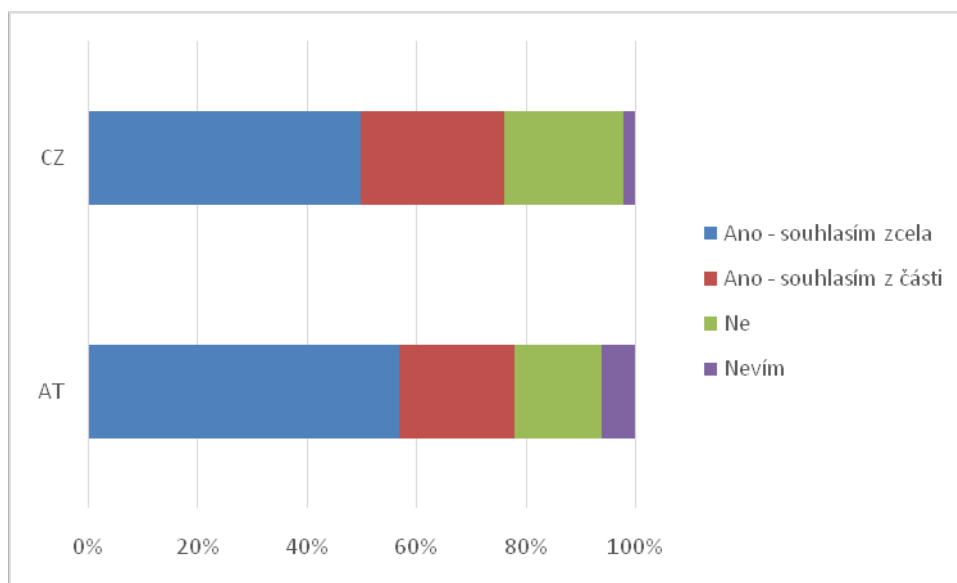
Do 50 km od státní hranice vyráží obvykle téměř dvě pětiny respondentů. V této vzdálenosti se nachází např. krajské město České Budějovice nebo hlavní město spolkové republiky Horní Rakousy Linz. Obě tato města spolehlivě uspokojí požadavky po nákupech a využití služeb a zároveň mohou být lákavá i z turistického hlediska. Do hlavního města sousedního státu obvykle směřují cesty 5 % Rakušanů a 6 % Čechů.

4.3.2.4 Přeshraniční spolupráce

V této kategorii bylo položeno sedm otázek týkajících se přeshraniční spolupráce a jejího vnímání respondenty z ERSN.

14. *Vnímáte, že město/oblast, ve kterém/teré bydlíte je pohraničí?*

Obrázek 20: Vnímání pohraničí obyvateli ERSN



Zdroj: vlastní šetření, 2017.

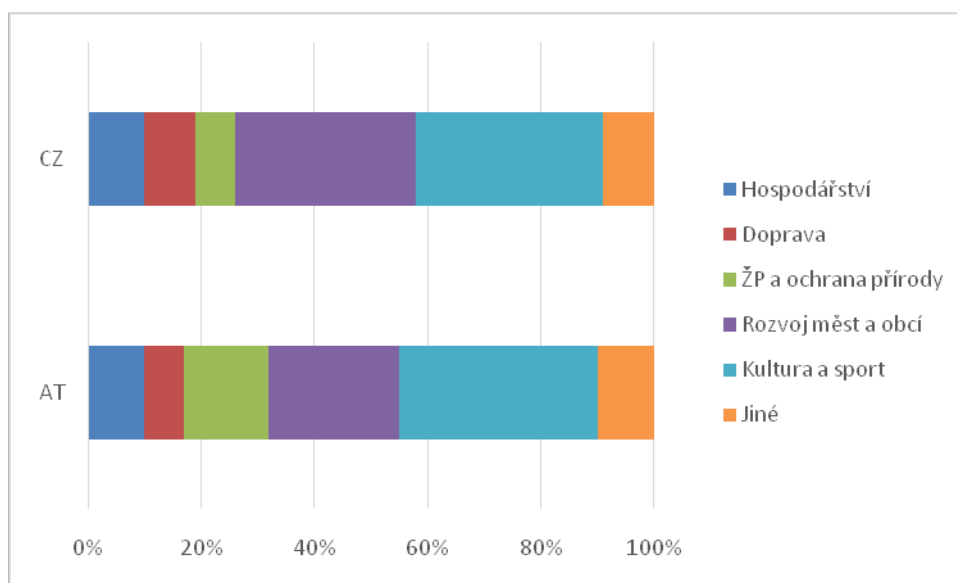
Tato otázka dobře demonstruje vnímání pohraničí oběma částmi Euroregionu. Shodně více než tři čtvrtiny dotazovaných na obou stranách hranice považují zcela či z části svou oblast nebo město za pohraničí. Každý druhý Čech a tři z pěti Rakušanů zcela souhlasí s faktem, že oblast, ve které žijí, je pohraničí. Do jisté míry s těmito odpověďmi koresponduje fakt, že polovina oslovených Čechů a téměř polovina

Rakušanů žije v oblasti do 10 km od státní hranice. Přibližně pětina Čechů a Rakušanů své bydliště za pohraničí nepovažuje.

15. Registrujete vliv přeshraniční spolupráce ve Vaší obci/regionu?

Shodně tři z pěti respondentů jak z AT, tak z CZ části ERSN registrují vliv přeshraniční spolupráce. Tematické oblasti aktivit vnímaných respondenty znázorňuje další obrázek.

Obrázek 21: Témata, ve kterých registrují obyvatelé ERSN vliv přeshraniční spolupráce



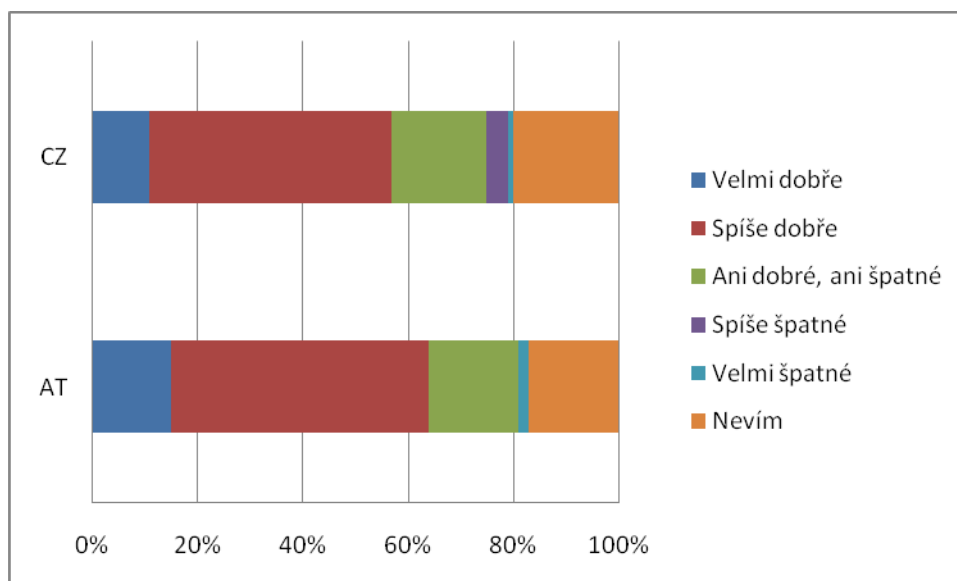
Zdroj: vlastní šetření, 2017.

Více než třetina respondentů na obou částech ERSN registruje vliv přeshraniční spolupráce v kulturní a sportovních akcích. Malé projekty zaměřující se na kulturní výměnu, realizování různých festivalů či výstav a podporující sportovní události patřily v programovacím období 2007-2013 k nejčastěji podporovaným tématům a bylo na ně vynaloženo téměř 40 % z objemu financí FMP. Stojí tedy za povšimnutí, že pouze třetina obyvatel ví nebo má tušení, že se mohlo jednat o projekt financovaný v rámci přeshraniční spolupráce. Domnívám se, že k této situaci dochází kvůli malé propagaci a publicitě projektů. Druhou nejčastěji zmiňovanou oblastí je rozvoj měst a obcí. Zde můžeme vidět korespondenci s nejčastějším žadatelem o příspěvek z FMP, kde právě obce patřily mezi nejčastější žadatele. Shodně pak desetina respondentů uvedla oblast hospodářství. Přeshraničního vlivu v oblasti životního prostředí a ochrany přírody si

více všímali respondenti na rakouské části ERSN. V oblasti jiné uváděli rakouští respondenti nákupy, školství či turistiku, čeští respondenti totožně školství, turistiku a dále pak oblast zdravotnictví či rybářství a hasiče.

16. Jak hodnotíte využívání přeshraniční spolupráce?

Obrázek 22: Hodnocení využívání přeshraniční spolupráce obyvateli ERSN

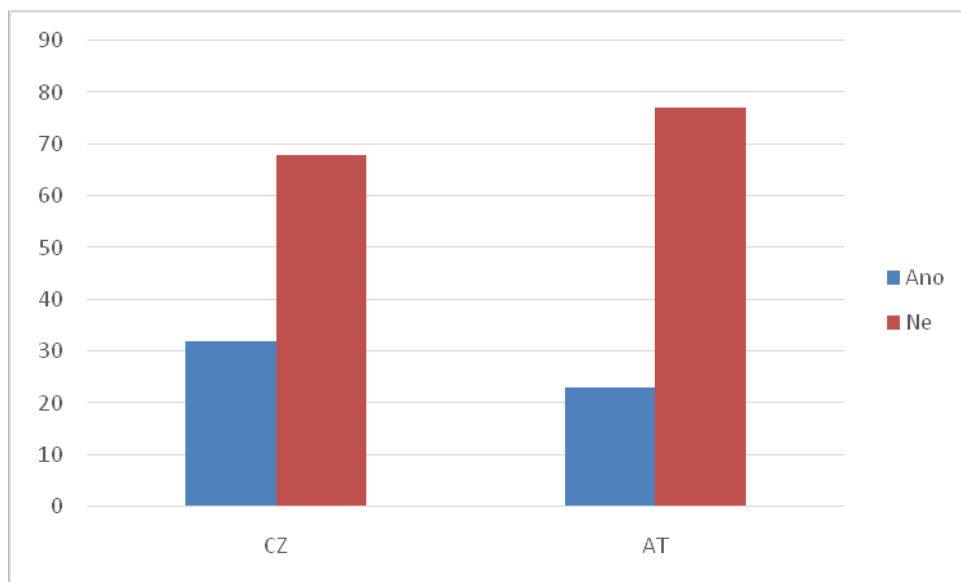


Zdroj: vlastní šetření, 2017.

Z obrázku je patrné, že téměř dvě třetiny respondentů Euroregionu hodnotí přeshraniční spolupráci kladně. Rakouská část hodnotí využívání přeshraniční spolupráce lépe než část česká. Tento fakt vyplývá i z předešlé otázky, kde si Rakušané více uvědomovali vliv přeshraniční spolupráce ve své obci Češi.

17. Znáte nějaké konkrétní organizace či sdružení, které patří k aktivitám přeshraniční spolupráce?

Obrázek 23: Znalost konkrétní organizace či sdružení patřící k aktivitám přeshraniční spolupráce na území ERSN

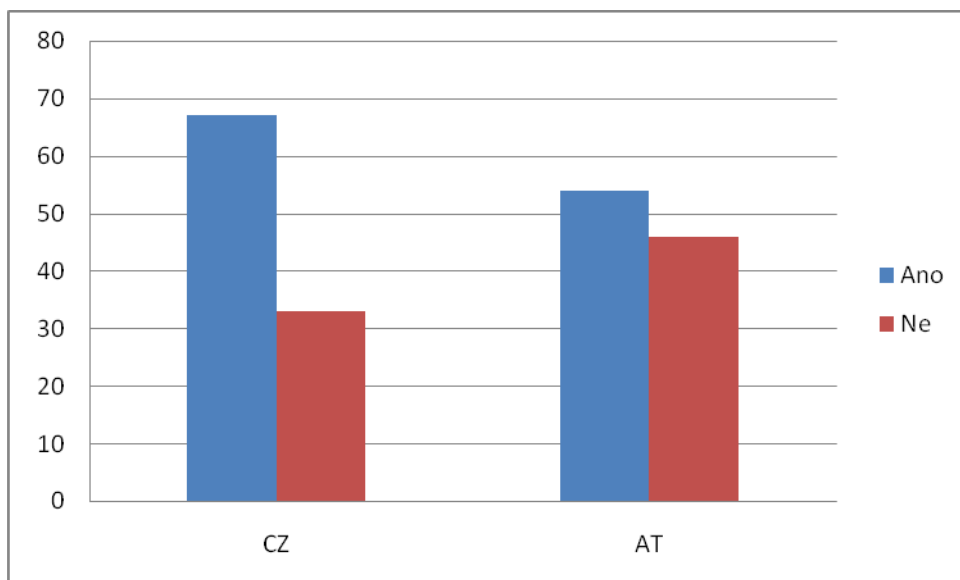


Zdroj: vlastní šetření, 2017.

Výsledek této otázky nekoresponduje s předešlými odpověďmi, kdy Rakušané více vnímali vliv přeshraniční spolupráce a kladněji hodnotili její využívání. Při uvádění konkrétních příkladů organizací či sdružení, které patří k aktivitám přeshraniční spolupráce, byli čeští respondenti úspěšnější. Avšak pouhá třetina dotázaných na české části a necelá čtvrtina z rakouské části Euroregionu znala a byla schopna uvést konkrétní příklad. Nejčastějšími odpověďmi na obou stranách hranice bylo Česko-rakouské komunitní centrum Fénix v Českých Velenicích, přeshraniční spolupráce měst a obcí a Euroregion Silva Nortica. Češi dále uváděli např. MAS Sdružení Růže, Evropský region Dunaj-Vltava a spolupráci složek IZS. Na rakouské části Euroregionu se vyskytly odpovědi jako např. Waldviertel Akademie, NÖ Landesausstellung a Szene Bunte Wähne Festival.

18. Znáte pojem euroregion?

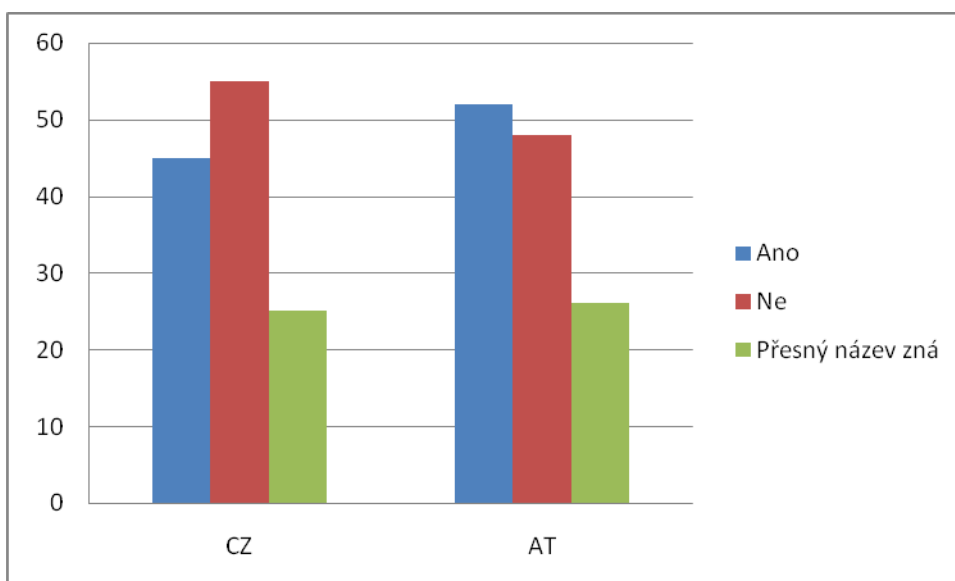
Obrázek 24: Znalost pojmu euroregion na území ERSN



Zdroj: vlastní šetření, 2017.

19. Víte o tom, že bydlíte na území euroregionu?

Obrázek 25: Povědomí obyvatel ERSN o Euroregionu Silva Nortica



Zdroj: vlastní šetření, 2017.

Obrázky 24 a 25 podrobně poukazují na znalost pojmu euroregion a celkové povědomí o ERSN u zúčastněných respondentů z ERSN. Více než dvě třetiny obyvatel z české části a více než polovina z rakouské části Euroregionu uvádí, že zná pojem, ačkoliv neví, že bydlí na území Euroregionu. Nabízí se spíše úvaha, nakolik jsou

odpovědi pravdivé, když pouze čtvrtina zúčastněných respondentů je schopna správně určit název euroregionu, ve kterém bydlí. V mnoha případech si respondenti pletou pojem euroregion s mikroregionem nebo s názvem širší oblasti, která se většinou shoduje s krajem/ spolkovou zemí či okresem (např. Jindřichohradecko). Častou odpovědí byl také Schengenský prostor nebo Evropská unie.

20. V čem vidíte největší možnosti a problémy pro budoucí rozvoj česko-rakouských vztahů?

Češi spatřují největší možnosti v rozvoji turismu, vzájemného obchodu a pracovních příležitostí. Upozorňují také na důležitost spolupráce mezi školami a na obecní úrovni. Rakušané vidí jako příležitost zavést výuku českého jazyka ve školách. Taktéž do popředí staví spolupráci škol a turismus. Rakušané často zmiňovali spolupráci při kulturních a sportovních akcích a kooperaci při budování a rekonstruování infrastruktury.

Zajímavější pasáží pro budoucí rozvoj česko-rakouských vztahů jsou problémy, kde shodně Češi i Rakušané označují jako jeden z hlavních problémů jazykovou bariéru. Sami Rakušané si uvědomují, že Češi se více snaží naučit se cizí jazyk. Rakušané dále vidí problém v rozdílné měně¹³. Vadí jim nutnost směny měny před cestou do České republiky. Sice mají možnost platit v českých obchodech eurem, ale kurz pro ně nebývá příliš výhodný. Češi shledávají problém s příchodem uprchlíků z arabských a afrických zemích do Rakouska. Uvědomují si blízkost státní hranice a obávají se jejich příchodu až do České republiky. Na rozdílné přístupy v otázce jaderné energetiky upozorňují respondenti z obou částí Euroregionu. Obě strany vidí problém v přetrvávajících předsudcích k opačnému národu. Češi upozorňují na odlišnou mentalitu a kulturní zvyklosti a někteří Rakušané vidí ČR jako zemi, která byla donedávna součástí „východního bloku“, jako zemi levnou a špinavou. Avšak téměř polovina českých a více než třetina rakouských respondentů tvrdí, že nejsou vůbec žádné problémy, které by měly omezit budoucí rozvoj česko-rakouských vztahů.

¹³ Čeští respondenti taktéž upozorňovali na problém s rozdílnou měnou, ale ne v takové míře jako Rakušané.

Tabulka 10: Nejčastěji uváděné možnosti a problémy česko-rakouských vztahů obyvateli obou částí ERSN

<p>CZ možnosti:</p> <ul style="list-style-type: none"> - turismus - pracovní příležitosti - spolupráce mezi školami - vzájemný obchod - spolupráce obcí 	<p>CZ problémy:</p> <ul style="list-style-type: none"> - rozdílná kultura - přetrvávající předsudky v lidech - jazyková bariéra - příchod uprchlíků do Rakouska - rozvoj energetiky – různé pohledy na JE
<p>AT možnosti:</p> <ul style="list-style-type: none"> - čeština jako jazyk na školách - spolupráce mezi školami - spolupráce při kulturních a sportovních akcích - turismus - společná výstavba a rekonstrukce infrastruktury 	<p>AT problémy:</p> <ul style="list-style-type: none"> - jazyková bariéra - rozdílná měna - přetrvávající postoj lidí - jaderná energetika

Zdroj: vlastní šetření, 2017.

Na základě dotazníkového šetření byla zodpovězena třetí výzkumná otázka kladně a to, že Rakušané hodnotí současné česko-rakouské vztahy kladněji než obyvatelé v české části ERSN. Čtvrtá výzkumná otázka byla zodpovězena záporně, tedy že správný název ERSN nezná ani třetina obyvatel. Správný název Euroregionu Silva Nortica zná pouhá čtvrtina respondentů.

5 Výsledky a diskuse

5.1 Výsledky analýzy Fondu malých projektů ERSN v programovém období 2007-2013

Fond malých projektů byl v minulém programovacím období vyhlášen v červnu 2008 a řádně vyúčtován v březnu 2015. Proběhlo 16 monitorovacích výborů, na kterých bylo schváleno a následně realizováno na obou stranách hranice 544 projektů. Žádostí ke schválení bylo samozřejmě předloženo více, ale některé nesplňovaly podmínky a někteří žadatelé od projektu odstoupili. Na realizovaných projektech se podílely jižní Čechy, Dolní a Horní Rakousko. Celkem byl na tyto projekty z FMP alokován příspěvek ve výši 3 173 516,34 EUR.

Co se týče alokování finančních prostředků konečným příjemcům, byla aktivita žadatelů markantně vyšší na české části podporovaného území. Čeští žadatelé v procentuálním poměru získali 70 % z celkového objemu financí. Výsledky ukazují úspěšnost členů ERSN, kteří získaly 59 % z celkové částky všech finančních prostředků. I počtem realizovaných projektů předčila česká část rakouskou. Na území České republiky bylo realizováno z tohoto FMP 441 projektů, na rakouské části pak 103 projektů, což je necelých 20 %. Členové ERSN byly opět aktivnější než nečlenové, podařilo se jim realizovat 62 % projektů z celkových 544.

Nejúspěšnějšími žadateli v tomto sledovaném období se staly samosprávné celky – zastoupeny z 98 % nižšími samosprávnými celky – obcemi. Realizovaly totiž na sledovaném území 30 % projektů. Druhou skupinu nejúspěšnějších žadatelů tvořila občanská sdružení s 29 % realizovaných projektů. Na třetí příčce v počtu realizovaných projektů byly žadatelé ze sdružení zájmových s 13 % projektů. Mezi dalšími úspěšnými žadateli byly zřizované vzdělávací organizace, státní správa, zřizované organizace – kultura, turistika apod., církevní organizace, vysoké školy, profesní komory soukromé školy, a.s. či s. r. o. Co se týče poměru nejúspěšnější žadatelů na české straně a rakouské, získali největší objem finančních prostředků na české straně obce a na rakouské straně občanská sdružení. Některé kategorie jako např. spolkové země či vysoké školy nerealizovaly na rakouské straně žádné projekty.

Analýza projektů podle oblastí spolupráce ukázala, že počet podporovaných oblastí z FMP byl ve sledovaném období velmi pestrý. Nejvíce finančních prostředků směřovalo na spolupráci v oblasti kultury, kde nejvýznamnějšími žadateli byly obce, občanská a zájmová sdružení. Realizováno zde bylo za podpory FMP dohromady 163 projektů, na které bylo vynaloženo 30 % všech finančních prostředků. Jednalo se o slavnosti, festivaly, výstavy, umělecké projekty nebo výtvarné dílny. Druhou nejvýznamnější oblastí byl cestovní ruch, kam plynulo 12 % prostředků z FMP. Podpořeny byly nejen projekty týkající se turismu, ale i veletrhy, konference či soutěže. Mezi další podpořené oblasti spolupráce patřily: sport, vzdělání, malé infrastrukturní projekty, soc. společenské projekty, zemědělství, spolupráce samospráv, studie a výzkumy, spolupráce bezpečnostních složek, ochrana ŽP a podnikání.

Analýzou fondu malých projektů v minulém programovém období byly zodpovězeny první dvě výzkumné otázky a to, že mezi nejúspěšnějšími žadateli celého sledovaného území při čerpání finančních prostředků z FMP byly obce a že čeští žadatelé byli aktivnější.

5.2 Výsledky dotazníkového šetření

Dotazníkového šetření, které proběhlo v létě 2017, se zúčastnilo 202 respondentů z české a rakouské části ERSN, kteří odpovídali shodně na 20 otázek rozdělených do čtyř kategorií.

Tímto šetřením bylo zjištěno, že Češi jsou s místem bydliště spokojeni méně než Rakušané. Téměř všichni dotázaní rakouští respondenti byli s místem bydliště spokojeni, avšak na české části ERSN byli spokojeni pouze tři čtvrtiny oslovených. Věčná nespokojenost Čechů s tím, co mají, je tak trochu negativní vlastností celého českého národa. Tento trend nespokojenosti českých respondentů se odrážel i z odpovědí u otázky, která zjišťovala, zda uvažují o vystěhování se z oblasti, kde právě Češi uvažovali o vystěhování více než Rakušané.

Česko-rakouské současné vztahy nehodnotila vyloženě ani jedna ze zúčastněných stran pesimisticky. Můžeme konstatovat, že ve sledovaném území panují dobré vztahy mezi Čechy a Rakušany. U rakouských respondentů ale převažovala možnost pozitivnější odpovědi – velmi dobře – čímž byla získána odpověď

na třetí výzkumnou otázku, a to že Rakušané hodnotí současné česko-rakouské vztahy kladněji než obyvatelé na české straně ERSN. Pokud by však bylo dotazníkové šetření prováděno mimo tento region nebo by převažovali respondenti ze vzdálenějších obcí od česko-rakouské hranice, lze předpokládat, že by lidé odpovídali více pesimisticky nebo lhostejněji, neboť by neměli takové vazby na sousední stát.

Většina respondentů žijících na území ERSN se zajímá o dění v sousedním státě, liší se však témata zájmu. Češi se nejvíce soustředí na turismus a oblasti s ním spojené. Rakušané naopak preferují téma ŽP. Oba národy se ve velké míře zajímají o všeobecný přehled, kulturu a zvyky, ekonomiku či politiku.

Téměř všichni respondenti alespoň občas navštíví sousední stát. Rozdíly zde jsou ve frekvenci a charakteru návštěv a dojezdové vzdálenosti za státní hranice. U českých respondentů bývají častěji charakterem návštěvy sousedního státu pracovní či studijní povinnosti. Zde je tedy potvrzen fakt, že Češi využívají pracovní nabídky či vzdělání v sousedním státě. Nejčastějším charakterem návštěv v sousedním státě jsou nákupy a využití služeb a to ve vzdálenosti do 10 km od státní hranice, kam směřují cesty poloviny českých respondentů a více než poloviny rakouských. V této dojezdové vzdálenosti se nachází např. město Gmünd, kam míří Češi za nákupem kvalitnějších potravin a výrobků a město České Velenice, kde cílí na rakouskou klientelu několik českých i vietnamských živnostníků nabízejících pro ně levnější „zkrášlovací“ služby.

Každý druhý český respondent a tři z pěti rakouských zcela souhlasí s faktem, že žijí v pohraničí a shodně více než tři čtvrtiny dotazovaných na obou stranách hranice považuje oblast, ve které žije za pohraničí. Tyto výsledky korespondují s tím, že polovina českých a více než polovina rakouských respondentů žije do 10 km od státní hranice.

Vliv přeshraniční spolupráce si uvědomuje 60 % respondentů. Více než 30 % dotázaných registruje vliv přeshraniční spolupráce v oblasti kulturních a sportovních akcí. Malé projekty zaměřující se na sportovní události a podporující kulturní výměnu, realizování různých festivalů a výstav patřily v minulém programovém období k nejčastěji podporovaným a bylo na ně vynaloženo téměř 40 % z objemu financí FMP. Z výsledků je patrná korespondence i s nejúspěšnější skupinou žadatelů – obcemi, protože druhou nejčastější odpovědí byla spolupráce měst a obcí.

Z výsledků dotazníkového šetření byla zodpovězena i čtvrtá výzkumná otázka: „Zná alespoň jedna třetina obyvatel ERSN správný název euroregionu, ve kterém bydlí?“ Otázka však byla zodpovězena záporně, správný název ERSN zná pouhá čtvrtina. Sice více než dvě třetiny českých obyvatel a více než polovina rakouských respondentů uvedli, že znají pojem euroregion, ačkoliv neví, že bydlí na území euroregionu. Nabízí se zde úvaha, nakolik jsou odpovědi pravdivé, když tedy pouhá čtvrtina zná správný název ERSN.

5.3 Možnosti a problémy pro budoucí rozvoj česko-rakouských vztahů

Z dotazníkového šetření vyplynulo, že téměř polovina českých a více než třetina rakouských respondentů nespatřuje žádné problémy, které by mohly ohrozit budoucí rozvoj česko-rakouských vztahů.

Oba národy se shodují, že by se měla prohloubit spolupráce ve vzdělání dětí, školní výměny a spolupráce mezi školami. S tím naprosto souhlasím, protože podle mého názoru nebylo v oblasti vzdělání v minulém programovém období realizováno tolik projektů přeshraniční spolupráce. Právě v útlém věku, kdy se formuje lidská mysl a názory, je důležité, aby se k nim dostávaly kvalitní informace, které by např. bouraly předsudky o druhém národu, které bývají zakořeněné ve starší generaci. Aby jim byly vysvětleny klady a zápory jaderné energetiky či právě při školních výměnách by měly možnost poznat odlišnou mentalitu a kulturní zvyklosti druhého národu. Na rakouských školách by se mohla zavést výuka českého jazyka, což patřilo mezi časté odpovědi získané od rakouských respondentů, kteří si tak jako čeští respondenti uvědomují jazykovou bariéru i to, že se Češi více snaží naučit německy.

6 Závěr

Pojmy jako euroregion či přeshraniční spolupráce byly ještě na počátku devadesátých let minulého století pro většinu obyvatel v České republice naprosto neznámé. Státní hranice uzavřená „železnou oponou“ představovala bariéru neumožňující navázání jakýchkoliv kontaktů se sousedními zeměmi.

Euroregion Silva Nortica je nejmladší český euroregion, po více než čtvrt století od pádu komunismu v České republice, patnácti letech svého působení a deseti letech po vstupu ČR do Schengenského prostoru není příliš mnoho prací, které se mu věnují. Sledované území má pohnutou historii, která společně s rozdílnou životní úrovní a mentalitou ovlivňuje vnímání společnosti na opačné straně hranice a tím i potenciál pro vznik jednotné přeshraniční struktury. Blízkost a znalost území společně s možností dalšího podrobnějšího poznání situace ve sledovaném území a konfrontace s názory obyvatel žijících na obou stranách státní hranice Euroregionu Silva Nortica byly hlavním motivem pro výběr a vznik předkládané práce.

Z výše uvedeného motivu pak vycházely cíle práce. Nejdůležitějším cílem předložené práce bylo zhodnotit přeshraniční aktivity v Euroregionu Silva Nortica. Pro naplnění tohoto hlavního cíle byly vymezeny cíle dílčí. Mezi něž patřilo v teoretické části charakterizování základních pojmů věnující se fenoménu hranic, přeshraniční spolupráci, vývoji česko-rakouských vztahů před a po vstupu ČR do EU a vzniku Euroregionů.

V praktické části předkládané diplomové práce byl nejprve charakterizován zkoumaný Euroregion Silva Nortica. Byly uvedeny základní informace, členské a územní vymezení, organizační struktura, strategie, cíle a jeho činnost. Mezi jednu z nejvýznamnějších činností ERSN resp. jeho české části - Jihočeské Silvy Nortici je správa a administrace Fondu malých projektů spadajícího do OP Přeshraniční spolupráce Česká republika-Rakousko, který spadá do Cíle Evropské územní spolupráce. Tento fond podporuje jednak malé neinvestiční projekty, při kterých dochází k setkání lidí a k rozvíjení vztahů mezi účastníky a organizátory, ale i malé infrastrukturní projekty jako je značení turistických stezek. Dílčím cílem práce bylo zhodnotit právě projekty na české i rakouské straně ERSN se zaměřením na schválené a realizované projekty v rámci FMP v období 2007-2013. Proběhla tedy analýza realizovaných projektů z FMP. Nejvyšší důraz byl přitom kladen na zjištění informací

o úspěšných žadatelích, kteří byli za tímto účelem rozděleny do skupin a do oblastí spolupráce.

Posledním dílčím cílem bylo získání odpovědí od širokého vzorku obyvatel v pohraničí na otázky týkající se života v pohraničí: česko-rakouské pohraničí jako místo bydliště, přeshraniční kontakty a vazby k sousedům, znalosti a názory na přeshraniční spolupráci ve sledovaném území.

V práci byly položeny a následně zodpovězeny čtyři výzkumné otázky.

První výzkumná otázka zněla: „Jsou nejúspěšnějšími žadateli obce?“

Díky analýze aktérů čerpajících finanční prostředky z FMP bylo zjištěno, že nejvíce projektů bylo právě realizováno ve skupině žadatelů z územně nižší samosprávných celků – obcí. Celkem obce realizovaly 30 % projektů, přičemž získaly i největší objem finančních prostředků z FMP a to 30 %. První otázka tedy byla zodpovězena kladně.

Druhá výzkumná otázka se týkala aktérů: „Jsou čeští aktéři aktivnější než rakouští?“

Z analýzy Fondu malých projektů 2007-2013 bylo zjištěno, že celkem bylo ve sledovaném v období 2008-2014 přiděleno na přeshraniční spolupráci z FMP 3 173 516,34 EUR, z toho 2 231 780 EUR bylo alokováno na projekty z české části a 941 736, 43 EUR na projekty z rakouské části ERSN. Z celkového objemu financí bylo 70 % finančních prostředků přerozděleno na českou a 30 % na rakouskou část. Odpověď na druhou výzkumnou otázku je tedy také kladná. Čeští aktéři jsou skutečně aktivnější v čerpání prostředků z FMP než aktéři rakouští.

Třetí výzkumná otázka byla zaměřena již na samotné obyvatele ERSN a zněla: „Hodnotí současné česko-rakouské vztahy kladněji obyvatelé v rakouské části ERSN?“

Na základě vyhodnocení dotazníkového šetření lze tvrdit, že ve sledovaném území panují dobré vztahy mezi oběma národy. Čeští respondenti však na rozdíl od rakouských u otázky hodnotící právě současné česko-rakouské vztahy volili (sice pouze v 1 % odpovědí), že současné vztahy hodnotí za *spíše špatné* a pro změnu Rakušané více volili možnost *velmi dobré*, tím tedy byla zjištěna odpověď na třetí výzkumnou otázku, že obyvatelé na rakouské části ERSN hodnotí česko-rakouské

vztahy kladněji. Můžeme předpokládat, že pokud bychom dotazníkové šetření prováděli mimo zkoumaný region nebo pokud by převažovali respondenti ze vzdálenějších obcí od česko-rakouské hranice, byli by odpovědi na tuto otázku více pesimistické nebo více lhostejné.

Poslední výzkumná otázka zněla: „Zná alespoň třetina obyvatel ERSN správný název euroregionu, ve kterém bydlí?“

Dotazníkovým šetřením bylo na poslední výzkumnou otázku odpovězeno záporně. Správný název euroregionu zná pouhá čtvrtina zúčastněných respondentů. I když 67 % českých a 54 % rakouských respondentů uvedlo, že znají pojem euroregion, ačkoliv neví, že bydlí na území euroregionu. Nabízí se zde úvaha, nakolik jsou odpovědi pravdivé, když tedy pouhá čtvrtina dotázaných zná název ERSN.

Po dlouhou dobu přinášela státní hranice česko-rakouským pohraničním regionům zřetelné nevýhody a stavila je do pozice periferních oblastí. Vznikem přeshraniční spolupráce a vlivem evropské integrace se funkce hranice výrazně změnila. Pohraničním regionům dnes díky ní plyne spousta výhod, které mají podobu nových přeshraničních vztahů, prosperity a konkurenceschopnosti. Založením ERSN v roce 2002 a s tím související nová příležitost získání finančního příspěvku z FMP se možnosti spolupráce v česko-rakouském pohraničí opět rozšířily. Škála aktivit, které jsou díky FMP v ERSN podporovány je velmi pestrá. Najdou se však kategorie, ve kterých spolupráce stále pokulhává a které by si zasloužily vyšší míru podpory a soustředění ze strany ERSN. Jednou z kategorií je oblast vzdělání. Tento autorčin názor podložený analýzou FMP se shodl i názorem oslovených obyvatelů zkoumaného území.

7 Seznam použitých zdrojů

Knižní zdroje:

CIHELKOVÁ, Eva. *ČR - Rakousko: možnosti a limity vzájemné spolupráce: vědecký projekt z oblasti mezinárodních vztahů pro rok 2003-2004 : RB 6/4/03 : Ministerstvo zahraničních věcí ČR*. Praha: Oeconomica, 2004. ISBN 80-245-0827-3.

DOKOUPIL, Jaroslav. 1999. *Evropské příhraniční prostory - euroregiony*. In: JEŘÁBEK, M. (ed.), 1999. *Geografická analýza pohraničí České republiky*. Praha: Sociologický ústav AV ČR, 180 s. ISBN 80-85950-76-6.

HAMPL, Martin, Karel KÜHNL a Václav GARDAVSKÝ. *Regionální struktura a vývoj systému osídlení ČSR*. Praha: Univerzita Karlova, 1989.

HAVLÍČEK, Tomáš, 2002. *Přeshraniční spolupráce v česko-rakouském pohraničí*. In: BALEJ, M., JEŘÁBEK, M., ed. *Pohraničí, přeshraniční spolupráce a euroregiony: sborník tematického okruhu PSE*. Ústí nad Labem: Česká geografická společnost, 2002, ISBN 80-7044-412-6.

HAVLÍČEK, Tomáš, 2004. *Teoretický východiska*. In: JEŘÁBEK, M., DOKOUPIL, J., T. HAVLÍČEK a kol. *České pohraničí – bariéra nebo prostor zprostředkování?*. Praha: Academia, ISBN 80-200-1051-3.

HENDL, Jan. *Kvalitativní výzkum: Základní metody a aplikace*. 1. vyd Praha: Portál, 2005. ISBN: 8073670402.

HEŘMANOVÁ, Eva. 2005. *Socioekonomická integrace euroregionů a příhraničních regionů České republiky prostřednictvím Společného fondu malých projektů*. In: PEKOVÁ, J a J. ZAPLETALOVÁ, ed. *Euroregiony, státní správa a samospráva: sborník příspěvků z vědecké konference Regionální politika, úloha euroregionů, rozvojová kooperace, financování obcí a IT ve veřejné správě: VŠE Praha 2.12.2005*. Praha: Ústav geoniky AV ČR, 2005. ISBN 80-86407-08-X.

CHVOJKOVÁ, Anna a Viktor KVĚTONĚ. *Finanční prostředky fondů EU v programovacím období 2007-2013*. Praha: IREAS, Institut pro strukturální politiku, 2007. ISBN 978-80-86684-43-7.

Iniciativa Společenství INTERREG IIIA. Praha: Ministerstvo pro místní rozvoj ČR, 2004. 79 s.

JEŘÁBEK, Milan, Jaroslav DOKOUPIL a Tomáš HAVLÍČEK. *České pohraničí - bariéra nebo prostor zprostředkování?*. Praha: Academia, 2004. ISBN 80-200-1051-3.

LEZZI, Maria. 1994. *Raumordnungspolitik in europäischen Grenzregionen zwischen Konkurrenz und Zusammenarbeit. Untersuchungen an der EG-Aussengrenze Deutschland-Schweiz. Wirtschaftsgeographie und Raumplanung*. Zürich: Universität Zürich-Irchel, Geographisches Institut, 1994. vol. 20, str. 252.

NETOLICKÝ, Václav. *Euroregiony: úvod do problematiky*. Praha: Vysoká škola finanční a správní, 2007. ISBN 978-80-86754-78-9.

NOVOTNÁ-GALUSZKOVÁ, Jana. 2005. *Euroregiony v ČR a jejich role v přeshraniční spolupráci*. In: PEKOVÁ, J a J. ZAPLETALOVÁ, ed. *Euroregiony, státní správa a samospráva: sborník příspěvků z vědecké konference Regionální politika, úloha euroregionů, rozvojová kooperace, financování obcí a IT ve veřejné správě*: VŠE Praha 2. 12. 2005. Praha: Ústav geoniky AV ČR, 2005. ISBN 80-86407-08-X.

PEKOVÁ, Jana. 2005. *Význam přeshraniční spolupráce v rámci euroregionů v kontextu regionální a strukturální politiky*. In: PEKOVÁ, J a J. ZAPLETALOVÁ, ed. *Euroregiony, státní správa a samospráva: sborník příspěvků z vědecké konference Regionální politika, úloha euroregionů, rozvojová kooperace, financování obcí a IT ve veřejné správě*: VŠE Praha 2. 12. 2005. Praha: Ústav geoniky AV ČR, 2005. ISBN 80-86407-08-X.

PERKMANN, Markus a N. L. SUM (eds.), 2002. *Globalization, regionalization, and cross-border regions*. New York: Palgrave MacMillan. International political economy series. ISBN 03-339-1929-7.

POŠTOLKA, Václav a Pavel BRANDA. *Přeshraniční spolupráce, euroregiony a Euroregion Nisa*. Regionální studia. Praha, Vysoká škola ekonomická v Praze, 2009, 2009(1), 11. ISSN 1803-1471.

ŠIROKÝ, Jan. *Tvoříme a publikujeme odborné texty*. Brno: Computer Press, 2011. ISBN: 978-802-5135-105.

WOKOUN, René. *Česká regionální politika: v období vstupu do Evropské unie*. Praha: Vysoká škola ekonomická, 2003. ISBN 80-245-0517-7.

Literatura online:

BRANDA, Pavel. *Euroregiony v České republice – komparativní analýza*. In: *Současná Evropa*. roč. 2009, č. 1 [online] 2009 [cit. 2017-08-10]. Dostupné z: <https://www.vse.cz/polek/download.php?jnl=se&pdf=63.pdf>.

BRANDA, Pavel. *Regionální politika EU a podpora přeshraniční spolupráce*. [online]. Liberec: Euroregion Nisa - Europe Direct Liberec, 2014. [cit. 2017-08-10]. Dostupné z: <http://ern.cz/ED/kniha-final4.pdf>.

Euroregion Silva Nortica. *Stanovy sdružení Jihočeská Silva Nortica*. [online]. 2002. [cit. 2018-02-07]. Dostupné z: <http://www.silvanortica.com/userfiles/file/stanovy-jcsn.pdf>.

Euroregion Silva Nortica. *Strategie Euregio Silva Nortica 2007-2013*. [online]. [cit. 2018-02-04]. Dostupné z: <http://www.silvanortica.com/userfiles/file/strategie-ersn.pdf>.

Euroregion Silva Nortica. *Strategie přeshraniční spolupráce 2014-2020*. [online]. Jindřichův Hradec - Freistadt - Stachy – Freyung, 2014. [cit. 2018-02-08]. Dostupné z: <http://www.silvanortica.com/userfiles/file/strategie-preshranicni-spoluprace.pdf>.

Euroregion Silva Nortica. *Studie evaluace Fond malých projektů*. [online]. Jindřichův Hradec: Jihočeská Silva Nortica, 2012. [cit. 2017-08-18]. Dostupné z: <http://www.silvanortica.com/userfiles/file/brozura-evaluace-fmp-jc-hr-dr-studie.pdf>.

Euroregion Silva Nortica. *Zakládací dohoda Euroregionu Silva Nortica*. [online]. 2002. [cit. 2018-02-04]. Dostupné z: <http://www.silvanortica.com/userfiles/file/zakladaci-dohoda-cj.pdf>.

GABBE, Jens. V. MALCHUS. *Draft New vision European Charter for Border and Cross-Border Regions*. [online]. 2011. [cit. 2017-08-10]. Dostupné z: http://www.aebr.eu/files/publications/110915_Charta_EN_clean.pdf.

GABBE, Jens a kol. *Praktický průvodce pro přeshraniční spolupráci*. [online]. Brusel: Evropská komise. 2000 [cit. 2017-08-13]. Dostupné z: http://www.aebr.eu/files/publications/lace_guide.cz.pdf.

KORDELA-BORCZYK, Zofia. *The Case for Economic Cooperation and Development in the Central Carpathian Region: The Euroregion Model* [online]. Cambridge: University of Cambridge, 1996 [cit. 2017-08-13]. Dostupné z: <https://www.dartmouth.edu/~gsfi/gsfweb/htmls/papers/text4.htm>.

Program spolupráce AT-CZ 2014-2020. *AT-CZ 2014-2020*. [online]. 2015. [cit. 2017-08-18]. Dostupné z: http://www.at-cz.eu/data/download/cz/program/Program_spoluprace_AT-CZ_2014-2020_schvaleny_EK_cerven_2015_CZ.pdf.

Regionální rozvojová agentura jižní Morava. *Výroční zpráva 2015*. [online]. [cit. 2017-08-18]. Dostupné z: <http://www.rrajm.cz/download/2c42aad8de76080abcee21d56de48831/rrajm-vz-2015.pdf>

Internetové zdroje:

Aktuální stav programu. *Strukturální fondy*. [online]. 2016. [cit. 2017-08-10]. Dostupné z: <https://www.strukturalni-fondy.cz/cs/Fondy-EU/Programove-obdobi-2007-2013/Programy-2007-2013/Evropska-uzemni-spoluprace/OP-Rakousko-CR/Novinky/Aktualni-stav-programu>.

Česká republika. Evropská rámcová úmluva o přeshraniční spolupráci mezi územními společenstvími nebo úřady. In: *Sbírka mezinárodních smluv*. Madrid, 2000, 94/2000 Sb. m. s. Dostupné z: <http://www.sagit.cz/info/ss00094>.

Dohoda o partnerství. *Strukturální fondy* [online]. 2017e. [cit. 2017-08-18]. Dostupné z: <https://www.strukturalni-fondy.cz/cs/Fondy-EU/2014-2020/Dohoda-o-partnerstvi>

Euroregion Silva Nortica. Členové. *ERSN*. [online]. 2018b. [cit. 2018-02-04]. Dostupné z: <http://www.silvanortica.com/cs/section-34/clenove.htm?sub=7>.

Euroregion Silva Nortica. Členství. *ERSN*. [online]. 2018c. [cit. 2018-02-04]. Dostupné z: <http://www.silvanortica.com/cs/section-21/clenstvi-v-ersn.htm?sub=7>.

Euroregion Silva Nortica. O nás. *ERSN*. [online]. 2018a. [cit. 2018-02-04]. Dostupné z: <http://www.silvanortica.com/cs/section-1/>.

Evropská územní spolupráce Rakousko – ČR 2007-2013. *Strukturální fondy* [online]. 2017c. [cit. 2017-08-10]. Dostupné z: <https://www.strukturalni-fondy.cz/cs/Fondy-EU/Programove-obdobi-2007-2013/Programy-2007-2013/Evropska-uzemni-spoluprace/OP-Rakousko-CR>.

Fond malých projektů. Regionální rozvojová agentura jižní Morava. [online]. [cit. 2017-08-10]. Dostupné z: <http://www.rrajm.cz/projekty-rrajm/fond-malych-projektu/>.

Iniciativy Společenství. *Strukturální fondy* [online]. 2017. [cit. 2017-08-10]. Dostupné z: <https://www.strukturalni-fondy.cz/cs/Fondy-EU/Programy-2004-2006/Iniciativy-Spolecenstvi>.

Programové období 2004-2006. *Centrum pro regionální rozvoj*. [online]. [cit. 2017-08-10]. Dostupné z: <http://www.crr.cz/cs/crr/o-nas/2004-2006/>.

Programové území. *AT-CZ 2007-2013*. [online]. 2017. [cit. 2017-08-10]. Dostupné z: http://2007-2013.at-cz.eu/at-cz/cz/1-1_programove.html.

Program Interreg V-A Rakousko - Česká republika 2014-2020. *Strukturální fondy* [online]. 2017f. [cit. 2017-08-18]. Dostupné z: <https://www.strukturalni-fondy.cz/cs/Fondy-EU/2014-2020/Operacni-programy/OP-Rakousko-%E2%80%93-CR>.

Programy 2004-2006. *Strukturální fondy*. [online]. 2017a. [cit. 2017-08-10]. Dostupné z: <https://www.strukturalni-fondy.cz/cs/Fondy-EU/Programy-2004-2006>.

Programy 2007-2013. *Strukturální fondy*. [online]. 2017b. [cit. 2017-08-10]. Dostupné z: <https://www.strukturalni-fondy.cz/cs/Fondy-EU/Programove-obdobi-2007-2013/Programy-2007-2013>.

Programy pro programové období 2014-2020. *Strukturální fondy* [online]. 2017d. [cit. 2017-08-18]. Dostupné z: <https://www.strukturalni-fondy.cz/cs/Fondy-EU/2014-2020/Operacni-programy>.

Předvstupní nástroje. *Strukturální fondy*. [online]. 2009. [cit. 2017-08-10]. Dostupné z: <https://www.strukturalni-fondy.cz/cs/Fondy-EU/Programy-2004-2006/Historie-regionalni-politiky-EU-v-Ceske-republice/Predvstupni-nastroje>.

Ministerstvo pro místní rozvoj České republiky: *ESÚS - Evropská seskupení pro územní spolupráci*. [online]. [cit. 2017-08-10]. Dostupné z: [https://www.mmr.cz/cs/Evropska-unie/Spoluprace-v-ramci-EU-a-mezinarodni-spoluprace/Spoluprace-v-ramci-EU/ESUS-\(Evropske-seskupeni-pro-uzemni-spolupraci\)](https://www.mmr.cz/cs/Evropska-unie/Spoluprace-v-ramci-EU-a-mezinarodni-spoluprace/Spoluprace-v-ramci-EU/ESUS-(Evropske-seskupeni-pro-uzemni-spolupraci)).

Základní informace o FMP 2007-2013. *ERSN*. [online]. 2017. [cit. 2017-08-18]. Dostupné z: <http://www.silvanortica.com/cs/section-43/zakladni-informace.htm?sub=4>.

8 Přílohy

Příloha č. 1 Finanční alokace podle jednotlivých investičních priorit

Investiční priorita	Procentuální podíl [%]	Částka v eurech
1a	8	7 419 202
1b	5	5 063 100
6c	33	32 586 081
6d	8	7 475 234
6f	5	5 358 234
10	14	13 675 112
11	21	20 369 075
Technická pomoc	6	5 868 895
Celkem	100	97 814 933

Zdroj: AT-CZ 2014-2020, 2015, vlastní úprava.

Příloha č. 2 Seznam členů ERSN

Česká republika	Rakousko
okres České Budějovice	okres Gmünd
Borovany	Amaliendorf-Aalfang
Boršov nad Vltavou	Bad Grosspertholz
České Budějovice	Brand-Nagelberg
Horní Stropnice	Eggern
Hrdějovice	Eisgarn
Jílovice	Gmünd
Ledenice	Grossdietmanns
Nové Hrady	Grossschönau
Olešnice	Haugschlag
Trhové Sviny	Heidenreichstein
okres Jindřichův Hradec	Hoheneich
Cizkrajov	Kirchberg am Walde
České Velenice	Litschau
Český Rudolec	Moorbad Harbach
Dačice	Reingers
Dešná	Schrems
Deštná	St. Martin
Hatín	Unserfrau-Altweitra
Jindřichův Hradec	Waldenstein
Kardašova Řečice	Weitra

Kunžak	okres Horn
Lomnice nad Lužnicí	Drosendorf
Nová Bystřice	Eggenburg
Novosedly nad Nežárkou	Gars am Kamp
Písečné	Geras
Slavonice	Horn
Staré Hobzí	Japons
Staré Město pod Landštejnem	Langau
Strmilov	Pernegg
Studená	okres Krems
Suchdol nad Lužnicí	Albrechtsberg
Třeboň	Gföhl
Volfířov	Lengsfeld
okres Písek	Lichtenau
Kovářov	Rastenfeld
Milevsko	St. Leonhard a. Hornerwald
Písek	okres Waidhofen/Thaya
okres Tábor	Dietmanns
Březnice u Bechyně	Dobersberg
Planá nad Lužnicí	Gastern
Tábor	Gross Siegharts
Instituce a firmy	Karlstein/Thaya
AgEnDa o.s.	Raabs/Thaya
JIKORD s.r.o.	Thaya
Česko-rakouská o.p.s.	Vitis
Jihočeská hospodářská komora, ČB	Waidhofen/Thaya
Jihočeské muzeum v Českých Budějovicích	Waldkirchen/Thaya
KP Projekt s.r.o.	okres Zwettl
Motor Jíkov Group a.s.	Allentsteig
Okresní agrární komora	Altmelon
Regionální agrární komora	Arbesbach
čestný člen	Echsenbach
Ing. Jan Jelínek	Göpfritz/Wild
	Grafenschlag
	Gross Gerugs
	Grossgöttfritz
	Kirchschlag
	Kottes-Purk
	Langschlag
	Ottenschlag
	Pölla
	Rappottenstein

	Sallingberg
	Schönbach
	Schwarzenau
	Schweiggers
	Waldhausen
	Zwettl

Zdroj: ERSN 2018b, vlastní úprava.

Příloha č. 3 Dotazník pro české respondenty

Dobrý den, jmenuji se Petra Wegenkittlová a studuji 5. ročník PEF ČZU v Praze obor Veřejná správa a regionální rozvoj. Téma mé diplomové práce se týká přeshraniční spolupráce na česko-rakouské hranici. Prosím Vás o vyplnění tohoto dotazníku, který mi pomůže získat důležité informace. Předem děkuji.

1. Vaše pohlaví:

- a) muž
- b) žena

2. Kolik je Vám let?:

- a) 15-19
- b) 20-25
- c) 26 – 35
- d) 36 – 55
- e) 55 a více

3. Nejvyšší dosažené vzdělání:

- a) základní
- b) střední vzdělání s výučním listem
- c) střední s maturitou
- d) vyšší odborné
- e) vysokoškolské

4. Místo trvalého bydliště:

5. Bydlíte v této oblasti (jižní Čechy):

- a) stále (od narození, bez přerušení)
- b) od narození, ale s přestávkami (bydlel/a jsem jinde)
- c) přistěhoval/a jsem se - odkud.....

6. Uvažujete o tom, že byste se z obce vystěhoval/a?

- a) ano – důvod:..... kam:.....
- b) ne

7. Jak jste celkově spokojen/a se životem v místě/oblasti Vašeho bydliště?

- a) velmi spokojen/a
- b) spíše spokojen/a
- c) ani spokojen/a, ani nespokojen/a
- d) spíše nespokojen/a
- e) velmi nespokojen/a

8. Co se Vám vybaví, řekne-li se Rakousko?

.....
.....

9. Jak hodnotíte z vlastních zkušeností a poznatků současné česko-rakouské vztahy?

- a) velmi dobře
- b) spíše dobře
- c) ani dobré, ani špatné
- d) spíše špatné
- e) velmi špatné
- f) nevím

10. Zajímáte se o dění v sousedním státě (Rakousku)?

- a) ano – velmi
- b) ano – částečně
- c) ne

Pokud ano, o jaká témata se zajímáte (zakroužkujte): Ekonomika, politika, kultura a zvyky, všeobecný přehled, školství, turismus, služby, ŽP, sport,

jiné (uved'te):.....

11. Jak často navštěvujete Rakousko?

- a) denně
- b) týdně
- c) jednou za dva týdny
- d) měsíčně
- e) ročně
- f) méně často
- g) vůbec nenavštěvuji

12. Jaký je nejčastější charakter Vaší návštěvy?

- a) práce, studium
- b) nákupy, využití služeb
- c) turistika
- d) tranzit
- e) návštěva příbuzných, známých

f) něco jiného (uved'te):

13. Kam/jak daleko za státní hranici směřují obvykle nebo nejčastěji Vaše cesty?

- a) do 10 km od státní hranice
- b) do 50 km od státní hranice
- c) do hlavního města
- d) jinam – uved'te:.....

14. Vnímáte, že město/oblast, ve kterém/které bydlíte je pohraničí?

- a) ano – souhlasím zcela
- b) ano – souhlasím z části
- c) ne
- d) nevím

15. Registrujete vliv přeshraniční spolupráce ve Vaší obci/regionu?

- a) ano
- b) ne

Pokud ano, v jakých tematických oblastech (zakroužkujte): hospodářství, doprava, ŽP a ochrana přírody, rozvoj měst a obcí, kultura a sport,

jiné (uved'te) :.....

16. Jak hodnotíte využívání přeshraniční spolupráce?

- a) velmi dobře
- b) spíše dobře
- c) ani dobré, ani špatné
- d) spíše špatné
- e) velmi špatné
- f) nevím

17. Znáte nějaké konkrétní organizace či sdružení, které patří k aktivitám v rámci přeshraniční spolupráce? Pokud ano – jaké?

- a) ano; jaké:.....
- b) ne

18. Znáte pojem euroregion?

- a) ano
- b) ne

19. Víte o tom, že bydlíte na území euroregionu?

- a) ano; jeho název je:.....
- b) ne

20. V čem vidíte největší možnosti a problémy pro budoucí rozvoj česko-rakouských vztahů? (mj. i prostor pro vyjádření vlastního názoru a případných připomínek či postřehů)

.....
.....
.....
.....

Děkuji ! ☺

Příloha č. 4 Dotazník pro rakouské respondenty

Guten Tag, ich heiße Petra Wegenkittlová und studiere an der Tschechische Agraruniversität in Prag den Master-Studiengang „Öffentliche Verwaltung und Regionalentwicklung“. Das Thema meiner Masterarbeit betrifft die Grenzübergangszusammenarbeit zwischen Österreich Und Tschechien an der Beispiel ERSN. Ich bitte Sie den Fragebogen ausfüllen, der mir die wichtigen Informationen dafür liefern wird. Vielen Dank für Ihre Zeit.

1. Geschlecht:

- a) männliches
- b) weibliches

2. Wie alt sind Sie? :

- a) 15-19
- b) 20-25
- c) 26-35
- d) 36-55
- e) 55 und mehr

3. Die höchste abgeschlossene Ausbildung:

- a) Hauptschule; AHS - Unterstufe
- b) Lehrlingsausbildung
- c) Berufsbildende mittlere Schule; BMS
- d) Berufsbildende höhere Schule; BHS
- e) Oberstufe allgemein bildender höherer Schulen; AHS – Oberstufe
- f) Akademie
- g) Universität; Fachhochschulen

4. Wo wohnen Sie? (Stadt):

5. Wohnen Sie in diesem Gebiet (Niederösterreich):

- a) ständig (von Ihrer Geburt, ohne Pause)
- b) von Ihrer Geburt, aber mit den Pausen (ich wohne in anderen Städten)
- c) ich bin nach NÖ umgezogen - von

6. Haben Sie vor, von dieser Stadt umzuziehen?

- a) ja – warum:..... wohin:.....
- b) nein

7. Wie sind Sie mit dem Leben in dieser Stadt/ im Gebiet zufrieden?

- a) sehr zufrieden
- b) eher zufrieden
- c) weder zufrieden noch unzufrieden
- d) eher unzufrieden
- e) sehr unzufrieden

8. Was fällt Ihnen spontan ein, wenn Sie den Begriff Tschechien hören?

.....
.....

9. Wie bewerten Sie von Ihren Erfahrungen und Erkenntnissen die Gegenwartsbeziehung zwischen Tschechien und Österreich?

- a) sehr gut
- b) eher gut
- c) weder gut noch schlecht
- d) eher schlecht
- e) sehr schlecht
- f) ich weiß es nicht

10. Interessieren Sie sich für die Situation in dem Nachbarstaat (Tschechien) ?

- a) ja – sehr
- b) ja – teilweise
- c) nein

Ob ja, für welche Themen interessieren Sie sich? Wirtschaft, Politik, Kultur und Bräuche, allgemeinen Überblick, Schulwesen, Tourismus, Dienstleistungen, Umwelt, Sport, andere:.....

11. Wie oft besuchen Sie die Tschechische Republik?

- a) täglich
- b) wöchentlich
- c) einmal pro zwei Wochen
- d) monatlich
- e) jährlich
- f) nur selten
- g) überhaupt nicht

12. Was für einen Charakter haben Ihre Besuche?

- a) Arbeit, Studium
- b) Einkäufe, Nutzung die Dienstleistungen
- c) Tourismus
- d) Transit
- e) Besuch der Familie, Bekannten
- f) andere:

13. Wohin/ wie weit von Staatsgrenze fahren Sie am öftesten oder üblich?

- a) bis 10 Km von Staatsgrenze
- b) bis 50 Km von Staatsgrenze
- c) in die Hauptstadt
- d) andere:.....

14. Nehmen Sie wahr, dass Ihre Stadt/ Gebiet in der Sie leben, ist Grenzgebiet?

- a) ja – ich stimme voll und ganz
- b) ja – ich stimme teilweise
- c) nein
- d) ich weiß es nicht

15. Bemerken Sie den Einfluss der Grenzübergangszusammenarbeit in Ihrer Stadt/Gebiet?

- a) ja
- b) nein

Ob ja, im welchen Themenbereich (wählen Sie): Wirtschaft, Infrastruktur, Umwelt und Umweltschutz, Entwicklung der Gemeinden, Kultur und Sport, andere:

16. Wie bewerten Sie die Nutzung der Grenzübergangszusammenarbeit?

- a) sehr gut
- b) eher gut
- c) weder gut noch schlecht
- d) eher schlecht
- e) sehr schlecht
- f) ich weiß es nicht

17. Kennen Sie einige konkrete Organisationen oder Verbände, die zu den Aktivitäten im Rahmen der Grenzübergangszusammenarbeit gehören? Ob ja – welche?

- a) ja; welche:.....
- b) nein

18. Kennen Sie den Begriff Euroregion?

- a) ja
- b) nein

19. Wissen Sie, dass Sie im Gebiet der Euroregion leben?

- a) ja, der Name ist:
- b) nein

20. Worin sehen Sie die Möglichkeiten und die Probleme für die zukünftigen tschechischen-österreichischen Beziehungen? (u.a.. die Möglichkeit für Ihre eigene Meinung zu äußern)

.....
.....
.....
.....

Dankeschön ! ☺