

Jihočeská univerzita v Českých Budějovicích

Pedagogická fakulta

Katedra geografie

## Bakalářská práce

# Struktura obyvatelstva podle pohlaví - svět a vybrané regiony

Vypracovala: Daniela Králová

Vedoucí práce: prof. RNDr. Jozef MLÁDEK, DrSc.

České Budějovice 2015

## **Prohlášení**

Prohlašuji, že svoji bakalářskou práci jsem vypracovala samostatně pouze s použitím pramenů a literatury uvedených v seznamu citované literatury.

Prohlašuji, že v souladu s § 47b zákona č. 111/1998 Sb. v platném znění souhlasím se zveřejněním své bakalářské práce, a to v nezkrácené podobě - v úpravě vzniklé vypuštěním vyznačených částí archivovaných fakultou elektronickou cestou ve veřejně přístupné části databáze STAG provozované Jihočeskou univerzitou v Českých Budějovicích na jejích internetových stránkách, a to se zachováním mého autorského práva k odevzdanému textu této kvalifikační práce. Souhlasím dále s tím, aby toutéž elektronickou cestou byly v souladu s uvedeným ustanovením zákona č. 111/1998 Sb. zveřejněny posudky školitele a oponentů práce i záznam o průběhu a výsledku obhajoby kvalifikační práce. Rovněž souhlasím s porovnáním textu mé kvalifikační práce s databází kvalifikačních prací Theses.cz provozovanou Národním registrem vysokoškolských kvalifikačních prací a systémem na odhalování plagiátů.

V Českých Budějovicích dne 31. 3. 2015

*Daniela Králová*

## **Poděkování**

Na tomto místě bych ráda poděkovala prof. RNDr. Josefu Mládkovi DrSc. za cenné připomínky a odborné rady, kterými přispěl k vypracování této bakalářské práce. Přesto patří největší poděkování rodině, která mi byla při studiu a zpracování bakalářské práce velkou morální oporou a poskytovala zázemí a podmínky k dokončení mého studia.

## **Anotace**

KRÁLOVÁ, D. (2015): Struktura obyvatelstva podle pohlaví - svět a vybrané regiony. Bakalářská práce. Jihočeská univerzita v Českých Budějovicích, Pedagogická fakulta, Katedra geografie, 81 s.

Hlavním cílem této práce je zmapovat a znázornit rozdíly ve struktuře obyvatelstva podle pohlaví ve světě a ve vybraných regionech. První část práce lze označit jako teoretickou, kde čtenáře seznamuji se základními pojmy demografie a způsoby jakými lze strukturu obyvatelstva podle pohlaví analyzovat, znázornit a odůvodnit. Pro analýzu rozdílů ve struktuře obyvatelstva podle pohlaví je použita metoda indexu maskulinity nebo femininity resp. koeficientu maskulinity a femininity. Dobré možnosti studia poskytuje i grafický způsob interpretace dané struktury. Další části mé bakalářské práce lze rozdělit na pět kapitol. V první je znázorněna struktura pohlaví ve světě, která se týká kontinentů a regionů, v této kapitole je také pozornost věnována státům s nejvyšším počtem mužů či žen, či 10 státům s nejvyšší maskulinitou a nejvyšší femininitou. Druhá kapitola se zabývá rozdíly ve struktuře obyvatelstva vyspělých a rozvojových států, kde si jako zástupce vybírám Německo a Burundi. Třetí kapitola se zabývá populací Číny, která je zajímavá především díky zavedené politice jednoho dítěte a nyní několikanásobnou převahou mužů. Čtvrtá kapitola se věnuje populaci Indie, kde díky náboženským poměrům a zavedené patriarchální tradici je rozdíl mezi počty mužů a žen okolo 37 milionů. V páté kapitole už pouze zhodnocuji situaci v České republice a Slovenské republice a porovnávám je mezi sebou pomocí indexu maskulinity. Všechny mapové přílohy v této práci byly vytvořeny pomocí geografického softwaru GIS.

## **Klíčová slova**

demografie, populace, poměr pohlaví, struktura obyvatelstva podle pohlaví, populační vývoj, index maskulinity, index femininity

## **Summary**

KRÁLOVÁ, D. (2015): Structure of the population by sex - world and specific regions. Bachelor thesis. University of South Bohemia in České Budějovice, Faculty of Education, Department of Geography, 81 p.

Main aim of this work is to chart and show the differences in structure of population by gender in the world and in chosen regions (China, India). First part is theoretical, there are explained key notions of this topic and the way show we can analyze the structure of population by gender and how to show and prove it. Method of masculinity and femininity is used to analyze differences in structure of population by gender. Other parts are divided into five sections. First shows structure of gender in the world by continents and regions. In this chapter there are also shown states with the highest rate of men and women and also top ten of these categories. Second chapter looks at the differences between developed and developing world, Burundi and Germany are picked as examples. Third part is focused on China, which is interesting due to one child policy and now there are much more men over women. Fourth chapter is dedicated to population of India where thanks to religious beliefs and established patriarchal traditions is the difference between men and women around 37 millions. Last chapter is focused on the situation in Czech republic and Slovakia and comparison of the two countries themselves. All of the map attachments were created using GIS software.

## **Keywords**

demography, population, sex ratio, structure of the population by sex, population analysis, masculinity index, femininity index

# Obsah

<b>ÚVOD .....</b>	<b>8</b>
<b>1. METODIKA .....</b>	<b>10</b>
<b>2. LITERATURA A PRAMENY STATISTICKÝCH DAT .....</b>	<b>12</b>
2.1. LITERÁRNÍ PŘEHLED .....	12
2.2. PRAMENY STATISTICKÝCH DAT .....	14
<b>3. TEORETICKÁ ČÁST .....</b>	<b>16</b>
3.1. STRUKTURA OBYVATELSTVA .....	16
3.1.1. <i>Struktura obyvatelstva podle věku</i> .....	16
3.1.2. <i>Struktura obyvatelstva podle pohlaví</i> .....	21
3.2. ZÁKLADNÍ DEMOGRAFICKÉ POJMY .....	23
3.3. NA ZÁKLADĚ STRUKTURY OBYVATELSTVA PODLE POHLAVÍ SE VYČLEŇUJÍ DVA TYPY POPULACÍ .....	24
3.3.1. <i>Populace s převahou mužského obyvatelstva</i> .....	24
3.3.2. <i>Populace s převahou ženského obyvatelstva</i> .....	24
3.4. VLIV DEMOGRAFICKÝCH PROCESŮ NA FORMOVÁNÍ STRUKTURY OBYVATELSTVA PODLE POHLAVÍ .....	24
3.4.1. <i>Maskulinita novorozených</i> .....	24
3.4.2. <i>Mužská nadúmrtnost</i> .....	25
3.4.3. <i>Migrace</i> .....	26
3.4.4. <i>Celkový pohyb obyvatelstva</i> .....	28
<b>4. STRUKTURA OBYVATELSTVA PODLE POHLAVÍ - SVĚT A VYBRANÉ REGIONY .....</b>	<b>29</b>
4.1. STÁTY S VYSOKOU HODNOTOU FEMININITY A MASKULINITY .....	32
4.2. STÁTY S VÝRAZNOU POČETNÍ PŘEVAHOU MUŽŮ ČI ŽEN .....	33
<b>5. VĚKOVÁ STRUKTURA A JEJÍ ROZDÍLY U ROZVOJOVÝCH A VYSPĚLÝCH STÁTŮ .....</b>	<b>36</b>
5.1. CHARAKTERISTIKA ROZVOJOVÝCH A VYSPĚLÝCH STÁTŮ .....	36
5.2. NĚKTERÉ POPULAČNÍ ROZDÍLY MEZI ROZVOJOVÝM A VYSPĚLÝM STÁTEM .....	37

TAB. 9: DEMOGRAFICKÉ UKAZATELE VE VYBRANÝCH STÁTECH V ROCE 2014 .....	37
5.2.1. <i>Burundi</i> .....	39
5.2.2. <i>Německo</i> .....	41
<b>6. POPULAČNÍ SPECIFIKA OBYVATELSTVA ČÍNY .....</b>	<b>44</b>
6.1. CHARAKTERISTIKA .....	44
6.2. HISTORIE .....	44
6.3. POLITIKA JEDNOHO DÍTĚTE .....	45
6.4. VÝVOJ POČTU OBYVATEL ČÍNY .....	47
6.5. DŮSLEDKY POLITIKY JEDNOHO DÍTĚTE .....	50
<b>7. POPULAČNÍ SPECIFIKA OBYVATELSTVA INDIE .....</b>	<b>51</b>
7.1. CHARAKTERISTIKA .....	51
7.2. HISTORIE .....	52
7.3. VÝVOJ POČTU OBYVATEL .....	53
<b>8. SROVNÁNÍ INDIE A ČÍNY VE VYBRANÝCH DEMOGRAFICKÝCH UKAZATELÍCH .....</b>	<b>57</b>
8.1. MÍRA PORODNOSTI .....	57
8.2. HRUBÁ MÍRA ÚMRTNOSTI .....	58
8.3. INDEX MASKULINITY .....	59
<b>9. POROVNÁNÍ POČTU MUŽŮ A ŽEN VE SLOVENSKÉ A ČESKÉ REPUBLICE .....</b>	<b>60</b>
9.1. HISTORIE .....	60
9.2. VÝVOJ POČTU OBYVATEL SLOVENSKÉ REPUBLIKY .....	61
9.3. VÝVOJ PORODNOSTI V ČESKÉ A SLOVENSKÉ REPUBLICE .....	62
9.4. VÝVOJ INDEXU MASKULINITY ČESKÉ A SLOVENSKÉ REPUBLICE .....	63
9.5. VÝVOJ POČTU OBYVATEL ČESKÉ REPUBLIKY .....	64
9.6. ZÁVĚR - HLAVNÍ ODLIŠNOSTI .....	66
<b>ZÁVĚR .....</b>	<b>67</b>
<b>KNIŽNÍ ZDROJE .....</b>	<b>69</b>

<b>INTERNETOVÉ ZDROJE .....</b>	<b>71</b>
<b>SEZNAM TABULEK, GRAFŮ, OBRÁZKŮ A PŘÍLOH .....</b>	<b>73</b>



## Úvod

Cílem této bakalářské práce je zmapovat strukturu obyvatelstva podle pohlaví ve světě a z tohoto hlediska odlišných regionech. Důvodem výběru byla zajímavost daného tématu a celkový zájem o téma z oblasti demografie.

*„Struktura obyvatelstva podle pohlaví a věku patří mezi základní demografické struktury obyvatelstva. Při stejném početním stavu mohou mít jednotlivé populace zcela rozdílnou věkovou strukturu a zastoupení podle pohlaví, proto je nutné věnovat těmto strukturám zvýšenou pozornost.“ (Demografie. info)*

Demografie, respektive demografické stárnutí populace a poměr pohlaví jsou dnes hojně řešená témata, která postupem času získávají na důležitosti. Problematika poměru pohlaví se netýká pouze rozvojových států, ale již i vyspělé státy se začínají s tímto jevem seznamovat. Tomuto problému se budou muset postavit co nejdříve čelem a začít řešit některé důležité aspekty a problémy, které přináší.

Cílem této práce není navrhnout řešení pro danou problematiku, tomu ještě musí předejít detailní rozbor, který se zaměří na možné příčiny, které ovlivnily danou strukturu, a také se každá populace vyvíjí odlišně a ovlivňují jí jiné jevy, než třeba sousedního státu. Záměrem je pouze zmapovat státy, regiony a kontinenty a zhodnotit jejich situaci pomocí indexů. Podrobněji je zaměřena pozornost na populaci Číny a Indie pro vysoký rozdíl mezi počtem mužů a žen v dané populaci. Pro oba státy je to převaha mužů, ovšem každá věková pyramida vypadá jinak a příčiny této nerovnosti jsou také odlišné. Závěr patří porovnání struktury pohlaví nám nejbližším oblastem a to České republice a Slovenské republice.

Přínosem této práce je její originalita v tom, že dosud v české odborné literatuře nebyla tato problematika publikována, a tak by mohla posloužit jako dobrý podklad, pro nový výzkum této oblasti demografie. Také by mohla být základem pro rozšíření učiva demografie na vysokých školách.

### **Stanoveny byly následující hypotézy:**

Mládek J. (2006): *„Samotné populační struktury a jejich charakteristiky je třeba chápat a interpretovat dynamicky či historicky. Zpravidla jsou výsledkem předchozího demografického, ale i ekonomického a společensko-kulturního vývoje. Například při hodnocení současné věkové struktury obyvatelstva určité populace si musíme uvědomit, že je výsledkem populačních procesů, které se v populaci odehrály.“*

- ✓ Na základě tohoto textu, můžeme vyvodit hypotézu, že populační profil a strukturu podle pohlaví neovlivňuje pouze porodnost, úmrtnost či migrace, ale i ekonomická situace a vývoj dané země.

Pavlík a kol. (1986): „*Již J. Graunt poznal, že se nerodí stejný počet chlapců a dívek, ale že chlapců se rodí více. U dostatečně velkých populací je možno dokázat na statisticky vysoce významné hladině spolehlivosti, že to není projev náhody, ale biologická zákonitost. Podíl mužů v populaci závisí na třech typech rozdílných procesů. Prvním je značná převaha mužských plodů při početí. Druhým procesem je diferenční úmrtnost mužů a žen v průběhu celého jejich života, třetím procesem je vnější migrace.*“

- ✓ Na světě se narodí větší počet chlapců než dívek, ovšem muži umírají ve vyspělých krajinách dříve a výsledkem je pozitivní femininita těchto populací.

Junhong C. (2001): „*Nárůst hlášeného poměru pohlaví při narození v Číně, vyvolal od roku 1980 obavu u vědců a politiků. Poměr pohlaví při narození v sedmdesátých letech byl 106 mužů na 100 žen. Po roce 1980 tento poměr rostl v roce 1986 110.9 a v prvních šesti měsících roku 1990 111.9. Za zvýšení vykazovaného poměru pohlaví při narození jsou považovány tři faktory: 1) vzrůstající počet neohlášených porodů dívek 2) nadměrná kojenecká úmrtnost u žen 3) zvyšující se výskyt prenatálního určování pohlaví a selektivní potraty plodů ženského pohlaví.*“

- ✓ Za nárůst výrazného nepoměru pohlaví v Číně mohla spuštěná politika jednoho dítěte, která podporovala rodiny s jedním potomkem. Ve stejném čase se objevila i preference chlapců v rodinách (diferencovaná pozornost dětem podle pohlaví a případně i selektivní potraty ženských plodů).

## 1. Metodika

Prvním krokem po zadání bakalářské práce byla konzultace s profesorem Mládkem, zde byl připraven detailní obsah a zadání práce. Dalším krokem bylo prostudování zásad pro vypracování bakalářské práce. Jako inspirační zdroj není v České republice publikovaná jakákoliv práce podobného tématu, dokonce ani v české literatuře se nedají najít dobré podklady pro tuto problematiku.

Pro tvorbu bakalářské práce bylo nejdůležitější načtení tematické literatury. Hlavní zdroje pro část teoretickou jsou rozebrány v kapitole 2.1 Literární přehled. Pro teoretickou část byly zdrojem hlavně publikace od Pavlíka a kol. - **Základy demografie**. Velkým přínosem bylo, že obsahovala i index maskulinity ve státech světa, ovšem z roku 1971. Další publikací je kniha **Úvod do demografie** od Kalibové, která uvádí základní pojmy k demografii a osvětluje tuto problematiku i nedemografům. Poslední publikací použitou pro teoretickou část byla **Demografická analýza Slovenska** od Mládky, která položila základy pro mojí teoretickou část. Největším zdrojem této literatury se stala knihovna v Pelhřimově a Akademická knihovna Jihočeské univerzity. Jelikož je tato práce zaměřena na popis světa i samostatných zemí, nebyla zde žádná literatura, která by obsahovala vše v jedné knize. Většinou jsou použity pouze odstavce či kapitoly.

Kapitola čtyři byla zhotovena na základě databáze **United Nations Statistics Division** (UNSTAT), kde lze nalézt statistické ročenky **Demographic Yearbook** s počtem obyvatel, a také s počtem mužů a žen za všechny státy světa. Problémem bylo sehnat data pro každý stát v jeden jediný okamžik, protože si každý stát řídí své sčítání obyvatelstva samostatně. Nakonec byla nalezena data pro všechny státy v rozmezí 5 let. Díky těmto datům byla zmapována situace na všech kontinentech a zhotoven vývoj indexu maskulinity ve vybraných letech. Pro popis struktury obyvatelstva je důležité používat index maskulinity a femininity nebo koeficient maskulinity a femininity. Vzorce pro výpočet těchto ukazatelů jsou uvedeny v kapitole 3.1.2. Struktura obyvatelstva podle pohlaví. Dále z těchto dat byly sestaveny tabulky, v kterých lze nalézt seřazení států podle vysoké hodnoty femininity nebo maskulinity, a také tabulky se státy s největším počtem mužů a žen. Pro lepší představu, byla tato kapitola doplněna o dvě mapy, které byly vytvořeny v programu **ArcMap 9.3.1** v licenci ArcInfo od společnosti ESRI. V něm se pracovalo s digitální vektorovou geografickou databází z této databáze byly využity například vrstvy svět či hlavní města. Pomocí vložení sloupečku v atributové tabulce jsem přidala hodnotu indexu maskulinity, ke všem státům. Na zhotovení druhé mapy jsem přidala další sloupeček, který vyjadřoval převahu mužů či žen v daném státě.

V páté kapitole bylo důležité z literatury vyčíst rozdělení států světa a celkové vymezení pojmu, jak charakterizovat vyspělý nebo rozvojový stát. Pro větší názornost byli zvoleni zástupci z každé této charakteristiky - **Německo** (vyspělý stát) a **Burundi** (rozvojový stát). Ti jsou vzájemně srovnáni ve vybraných demografických ukazatelích a jsou na

nich demonstrovány hlavní rozdíly rozvojových a vyspělých států. Data pro zdroje těchto ukazatelů jsou čerpána z internetové stránky **CIA** z publikace **The World Factbook**.

V šesté kapitole bylo hlavní rozpoznat změny ve struktuře obyvatelstva **Číny** v průběhu 60 let. V úvodu této kapitoly je popsána základní charakteristika tohoto státu (vymezení polohy, hospodářství, stručná historie). Nejdůležitějším bodem této kapitoly je stručné shrnutí politiky jednoho dítěte, ta je čerpána z knih **Právní aspekty politiky jednoho dítěte v Číně** - Hradilová a **China's population control and there form in the 1980s** od Xizhe. Statistické zdroje pro tuto kapitolu, lze rozdělit na dva zdroje, první nabízí data k vývoji počtu obyvatel a rozlišení na počet mužů a žen - **United Nations Statistics Division** a druhý byl použit pro grafické zpracování věkové struktury, díky rozlišení populace v určitém roce na pěti leté věkové kategorie - **Census - The International Data Base**.

Sedmá kapitola má stejný scénář jako předchozí, avšak veškerý obsah je věnován druhému státu světa, co se týče populace, tedy **Indii**. Na začátku lze najít stručnou charakteristiku této země a dále popis vývoje počtu obyvatel a proměny ve struktuře obyvatelstva ve třech rocích - 1950, 1991 a 2011. Zdroje statistických dat jsou stejné jako v kapitole šest, ale literární zdroje pro načtení problematiky se liší, nejvýznamnější se stal **Son preference, the family-building process and child mortality in India** od Arnolda a kol.

Osmá kapitola nabízí vzájemné porovnání Číny a Indie ve vybraných demografických ukazatelích - porodnost, úmrtnost, index maskulinity. Díky striktní politice jednoho dítěte v Číně rychleji klesla porodnost a daří se jí udržovat kolem hodnoty 2, u Indie se o podobné reformy také pokoušeli, ale jelikož tyto pokusy nebyly moc úspěšné, je pravděpodobné, že v roce 2030 se stane Indie nejlidnatějším státem světa a předstihne Čínu.

Poslední kapitola se zaměřuje také na vzájemné porovnání ovšem **České a Slovenské republiky**. Zajímavostí je, že i přes společný vývoj v letech 1950-1993 se v demografických ukazatelech výrazně liší. Zdrojem pro popis vzniku a doby Československa posloužila kniha od Rychlíka - **Češi a Slováci ve 20. století: spolupráce a konflikty 1914-1992**. Zdrojem statistických dat pro Českou republiku se stal **Český statistický úřad**, pro Slovenskou republiku světová databáze **Worldbank**. Na konci této kapitoly jsou rozebrány rozdíly mezi těmito státy pomocí vybraných demografických ukazatelů, jejichž zdrojem byla internetová stránka **CIA** - publikace **The World Factbook**.

## 2. Literatura a prameny statistických dat

Literaturu k této bakalářské práci lze rozdělit podle kapitol, které jsem zpracovala. Případně na část psanou v českém a anglickém jazyce. Problematika zabývající se strukturou podle pohlaví je ve velké míře publikovaná pouze obecně, bez nějakého praktického příkladu či mapy. Proto pro získání dat pro popis této problematiky byly nejdůležitější zahraniční databáze s počty obyvatel a rozdělením na počet mužů a žen. Také popis vývoje demografického či ekonomického Indie a Číny nebyl publikován v českém jazyce, zdroje pro tuto popis této problematiky jsou pouze v anglickém jazyce.

### 2.1. Literární přehled

Příkladem pro zpracování teoretické části se stala publikace **Demogeografická analýza Slovenska** (Mládek a kol., 2006) ve které jsou zajímavé poznatky o vývoji základních demografických procesech na území Slovenska, mimo jiné o porodnosti, úmrtnosti, plodnosti a hlavně o struktuře obyvatelstva.

Další přínosnou publikací pro byla kniha **Úvod do demografie** (Kalibová, 2006), zde jsou základní informace o historii demografie, zdroje demografických dat, konstrukce demografických ukazatelů a možnosti hodnocení demografických procesů.

Nejobsáhlejší knihou se stala publikace s názvem **Základy demografie** (Pavlík a kol., 1986), kde jádrem je vymezení předmětu a postavení demografie, dále uspořádání jejího metodologického vybavení, analýza dvou hlavních komponentů demografické reprodukce tj. úmrtnost a porodnost v návaznosti na procesy sňatečnosti a rozvodovosti a syntetické hodnocení minulého, současného a budoucího vývoje populace ČR v kontextu celkového populačního vývoje světa.

Publikace **Ekonomická a sociální geografie** (Toušek a kol., 2008) vzešla ze spolupráce odborníků tří univerzitních pracovišť - Masarykovy univerzity v Brně, Univerzity Palackého v Olomouci a Jihočeské univerzity v Českých Budějovicích. Všichni autoři se danou problematikou dlouhodoběji zabývají jak ve výukovém procesu, tak v rámci svých vědecko-výzkumných aktivit. Text je uspořádán do deseti kapitol pojednávajících o dílčích disciplínách a vybraných průřezových tématech v rámci sociálně-geografických věd. Postupně tak jdou za sebou: vývoj moderního geografického myšlení, geografie obyvatelstva, geografie sídel, geografie zemědělství, geografie průmyslu, geografie dopravy, geografie služeb, geografie cestovního ruchu, environmentální problémy světa a regiony a regionalizace.

**Geografie Československé socialistické republiky** (Mištera a kol., 1985) je celostátní vysokoškolská učebnice pro studující přírodovědeckou a pedagogickou fakultu studijního oboru 76-12-7 učitelství všeobecně vzdělávacích předmětů aprobačního

předmětu zeměpis. Tato kniha byla nejvíce nápomocná při popisu vývoje České a Slovenské republiky od padesátých let 20. století.

**Plánované rodičovstvo a starnutie obyvateľstva v Číně** (*Cangping, 1994*) název je ve slovenštině, protože toto dílo přeložil student Juraj Turček. Dílo se zabývá vztahem mezi plánovaným rodičovstvím a stárnutím obyvatelstva v Číně. Obsahuje kapitolu o demografickém přechodu, který je rozdělen do pěti stupňů, je zde popsán pokles mortality a natality od roku 1957 do roku 1986.

**Son preference, the family-building process and child mortality in India** (*Arnold a kol., 1998*) tato edice se zabývá sledováním indické populace a jeho preferenci pohlaví. Mapuje poměr pohlaví na severu a jihu země, hodnotí poměr užívání antikoncepce, preference mužského pohlaví a dopady této volby na budoucnost Indie. Poslední kapitola se zabývá úmrtností dětí podle pohlaví.

**National Population and Family planning Programmes: Early Challenges** (*Johnson, 1994*) popisuje růst populací v průběhu 20. století a následnou snahu vlády či soukromých organizací začínají financovat programy pro rodinné plánování. Tyto programy jsou odpovědí na redukci porodnosti. Hodnotí populace Tchaj-wanu, Thajska, Číny, Pákistánu a Indie. Z historického hlediska také ukazuje na nutnost věnování pozornosti rozvojovým zemím, protože z demografického pohledu se stanou novou významnou linií pro popis struktur obyvatelstva.

**Family planning and population aging in China** (*Cangping, 1989*) v této knize se srovnává populace Číny v sedmdesátých letech a její proměny po uzákonění politiky jednoho dítěte. Edice také nabízí podrobný popis provincií Číny s vybranými demografickými ukazateli, jako je věkové složení, porodnost, úmrtnost aj. Také je zde popsán rozdíl v mentalitě obyvatel venkova a měst. V kapitole populace a modernizace Číny je popsán vývoj od roku 200 n. l. až do roku 1980.

**China's population control and their form in the 1980s** (*Xizhe, 1990*) zkoumá proměny různých demografických ukazatelů, například změnu věku novomanželů, pokles porodnosti, pokles úmrtnosti aj. Snaží se dokumentovat politiku jednoho dítěte a její proměny s předpokladem vlády a samotné populace. Také nabízí pohled do budoucnosti a hodnotí populační růst.

**Prenatal sex determination and sex-selective abortion in rural central China** (*Junhong, 2001*) uvádí faktory pro nepoměr pohlaví v Číně - nedostatečné hlášení narození dívek, vysoká kojenecká úmrtnost dívek a určení pohlaví plodu před narozením. Popisuje preference chlapců, povědomí lidí o politice jednoho dítěte, ultrazvuk a také selektivní potraty.

Důležitým zdrojem informací je také časopis **Demografie**, který vydává Český statistický úřad od roku 1958 a vychází jednou za čtvrt roku. Obsahuje články, které rozebírají aktuální demografickou situaci v České republice i ve světě.

## 2.2. Prameny statistických dat

Zdrojem dat pro analýzu struktury obyvatelstva podle pohlaví - svět a vybrané regiony byla nejdůležitější internetová databáze **United Nations Statistics Division (UNSTAT)**. Tato organizace se zavázala k rozvoji globálního statistického systému, sestavovat a rozšiřovat globální statistické informace, vytvořit standardy a normy pro statistické činnosti. Má za úkol usnadnit koordinaci mezinárodních statistických činností a podporuje fungování Statistické komise Organizace spojených národů jako vrcholový subjekt globálního statistického systému. Pravidelně zveřejňuje aktualizace dat, včetně statistické ročenky **Statistical Yearbook** a **World Statistics Pocketbook**, dále knihy a zprávy o statistikách a statistických metodách.

Dalším zdrojem se stal **The World Factbook - CIA**. To je volně dostupný souhrn statistických geografických, demografických a jiných dat, spravovaný americkou agenturou CIA, kterou je průběžně aktualizován. U každé země, nezávislého území či geografické entity obsahuje několik desítek podrobných údajů, které též nabízí ve formě tabulek. Součástí The World Factbook jsou též jednoduché politické mapy každé dané země či jiné oblasti, seznam vlajek a tabulky a přehledy důležitých nebo zajímavých údajů (jako např. HDP, počet nakažených AIDS, kódy měn a další). V sekci demografie nalezneme počet obyvatel, věkové složení obyvatelstva, průměrný věk, růst obyvatel, natalita, mortalita, migrace, genderové složení, dětská úmrtnost, průměrná délka života, fertilita, AIDS, etnika, náboženské složení, složení jazyků, kterými se v dané zemi mluví a gramotnost.

**Census - The International Data Base** poskytuje sérii odhadů a projektů, které nám ukazují složení demografických ukazatelů, zahrnující populační velikost a růst populace, úmrtnost, plodnost a migraci u více než 200 zemí či území. Je aktualizován 2x do roka pro 20 až 30 nejvýznamnějších zemích. Nejvíce je využíván politiky a výzkumníky a také je často citovaný odborníky při hledání nových zdrojů, webových stránek a ostatními zprávami o populačních trendech. Významnou částí je databáze HIV /AIDS, která je dostupná online, je to mezinárodní shrnutí o HIV, zde jsou indikovány významné zdroje a informace pro další zkoumání a hodnocení pro Afriku, Asii, Evropu, Latinskou Ameriku, Karibik, Oceánie.

Zdrojem dat pro vývoj počtu obyvatel v České republice se stal **Český statistický úřad**, z něhož lze zjistit také porodnost a úmrtnost. Hlavním bodem se stalo sčítání v letech 1950 až 2011. Sčítání lidu je zdlouhavá a vyčerpávající činnost zahrnující sběr, třídění, zpracování, vyhodnocování, analýzy a šíření údajů o populaci území, kde se sčítání konalo v určitém období. Tyto cenné údaje poskytují informace o velikosti, struktuře a geografickém rozmístění obyvatelstva. ČSÚ zajišťuje zpracování i zveřejňování údajů,

sestavuje souhrnné statistické charakteristiky vývoje národního hospodářství, zpracovává analýzy, zpracovává projekce demografického vývoje, provádí konjunkturální průzkumy. Sleduje dodržování povinností v oblasti státní statistické služby, vytváří a spravuje statistické klasifikace, statistické číselníky a statistické registry a poskytuje z nich informace, poskytuje statistické informace do zahraničí, spolupracuje s mezinárodními organizacemi, podílí se na tvorbě statistiky Evropských společenství.



### **3. Teoretická část**

#### **3.1. Struktura obyvatelstva**

Struktura obyvatelstva, patří mezi dynamický ukazatel. To znamená, že se neustále mění na základě porodnosti, migrace, plodnosti, úmrtnosti atd., stejně tak, je i pro každý stát či rok jiná. Touto problematikou se zabývá oblast demografie, která se nazývá analýza populačních struktur. Pracuje zde se znaky, které nezáleží pouze na reprodukci obyvatelstva, ale i s těmi, které mají širší ekonomický a společenský význam. Využíváme k tomu okamžikové - stavové veličiny - například sčítání obyvatelstva. Lze na nich pozorovat demografický, ekonomický či společenský vývoj daného státu. Například, když budeme hodnotit nyní věkovou strukturu obyvatelstva České republiky, je třeba si uvědomit, že lze najít aspekty, které se odehrály za 60-100 let (války, pokles obyvatel, nárůst obyvatel atd.). Tímto způsobem však můžeme i předvídat do budoucna vývoj budoucích procesů či formování populačních struktur daného státu. Některé struktury obyvatelstva se formují podstatně delší období (národnostní nebo náboženská). (Mládek 2006)

Podle strukturálních znaků můžeme rozlišit tři strukturální skupiny:

- a) struktury podle biologických znaků (věk, pohlaví, rasa, rodinný stav, zdravotní stav atd.)
- b) struktury podle ekonomických znaků (zaměstnání, povolání, odvětví a sektor ekonomické aktivity, sociální zařazení atd.)
- c) struktury podle kulturních znaků (vzdělanost, národnost, jazyk, náboženství atd.)

##### **3.1.1. Struktura obyvatelstva podle věku**

Věk a pohlaví jsou základními biologickými demografickými znaky a jsou neodmyslitelnou charakteristikou každé populace. Mají velký význam pro mnoho demografických a geografických charakteristik. Na základě struktury podle pohlaví a věku se sestavují specifické ukazovatele pro více procesů (úmrtnost, plodnost, sňatečnost atd.), ale také i pro konstrukci složitějších ukazatelů.

Lze jí považovat za demografický jev s vysokým stupněm komplexnosti. Jak už bylo zmíněno, je zde spousta jevů, které věkovou strukturu ovlivňují (porodnost, plodnost, úmrtnost, migrace). U věkových struktur podle pohlaví můžeme identifikovat mnohé věkové kategorie.

**Podle reprodukční funkce (věk):**

předreprodukční ..... 0-14 let

reprodukční ..... 15-49 let

postreprodukční ..... 50+ let

**Podle produktivní ekonomické funkce jsou to věkové kategorie:**

předproduktivní..... 0-14 let

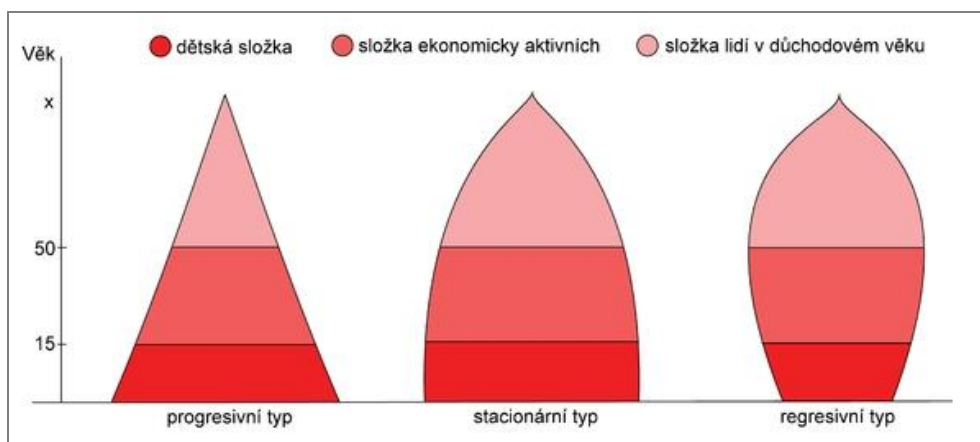
produktivní..... 15-65 let

postproduktivní ..... 65+ let (tato hranice se ale někdy liší v závislosti od ekonomického rozvoje, pohlaví jedince a počtu dětí u žen)

**Existuje mnoho metod a technik pro hodnocení věkových struktur obyvatelstva, lze je rozdělit do 3 typů:**

- a) jednosložkové ukazatele - charakterizují pouze jednu věkovou kategorii obyvatelstva, výhodou tohoto ukazovatele je jednoduchá interpretace zjištěných výsledků, nevýhodou je zaměřenost pouze na vybranou věkovou kategorii
- b) složitější míry - jsou to ukazatelé, kde se bere do úvahy více skupin nebo všechny věkové kategorie, mezi ně patří index věku, index stárnutí I a II, index závislosti, Billeterův index, věkový medián a průměrný věk
- c) grafické metody - nejčastěji používanou metodou je věková pyramida, ta se může konstruovat po 1 nebo 5 letech. Pomocí věkových pyramid, můžeme vyčíst populační vývoj daného státu a v jejich nepravidelnostech demografické události, které ovlivnily úroveň reprodukce (pokles natality, mortality, převaha žen nad muži ve starších věkových kategoriích). Podle Sünbergovy klasifikace rozlišujeme 3 základní typy věkových pyramid:

**Obr. 1: Schematické znázornění tří základních typů věkové struktury**



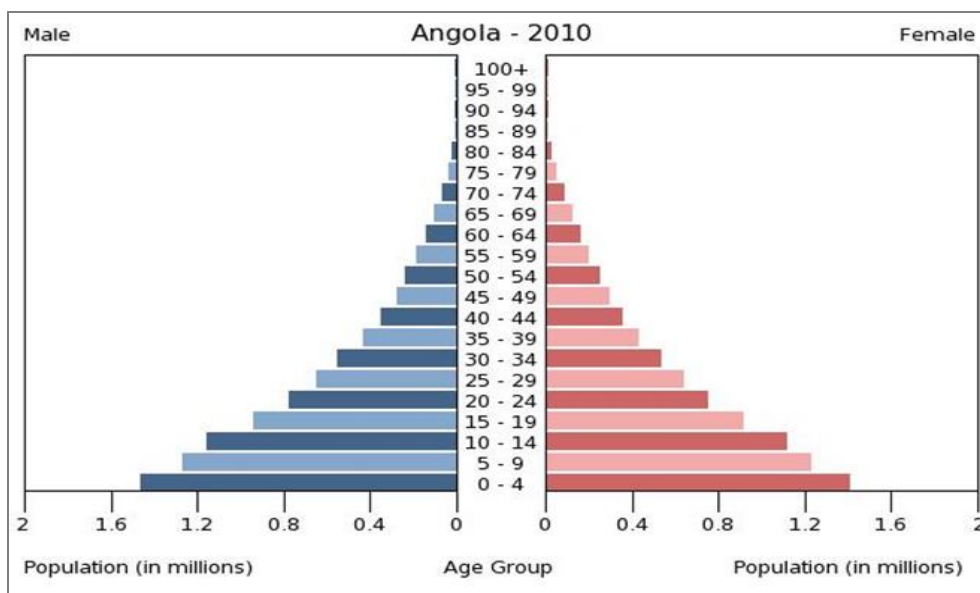
Zdroj: Kalibová K. (2003): Úvod do demografie

- **Progresivní typ**

V populaci výrazně převažuje dětská složka nad postreprodukční. Populace s tímto typem věkové struktury jsou charakterizovány vysokou úrovní plodnosti, která je však obvykle kompenzována i značnou intenzitou úmrtnosti. Každé zlepšení úmrtnostních poměrů u tohoto populačního typu vede k početnímu růstu populace. Tento typ věkové struktury je obvyklý v rozvojových zemích, v České republice ho najdeme např. u romské populace. Vyskytoval se také u historických a prehistorických populací. Jedná se o věkovou strukturu, typickou pro populace před demografickou revolucí. Grafické vyjádření formou věkové pyramidy je charakterizováno širokou základnou (vysoká úroveň plodnosti), strany pyramidy jsou konkávní a vrchol špičatý (slabé zastoupení starých osob, v důsledku vysoké úrovně úmrtnosti). (Kalibová 2003)

*Příklad:*

**Obr. 2: Progresivní typ věkové pyramidy - Angola v roce 2010**



*Zdroj: Census (2014)*

Angola je typickým příkladem progresivního typu věkové pyramidy. Má pozvolný vzrůst, počet žen a počet mužů je zde vyvážený a ve vyšších letech je zde minimální počet mužů a žen. V Angole je vysoký přírůstek obyvatel, ale v důsledku špatných zdravotních podmínek, je zde i vysoký úbytek obyvatelstva. Nejvíce obyvatel Angoly je ve věku 0-4 let, ale nedožívají se vysokého věku, již z výše uvedených důvodů.

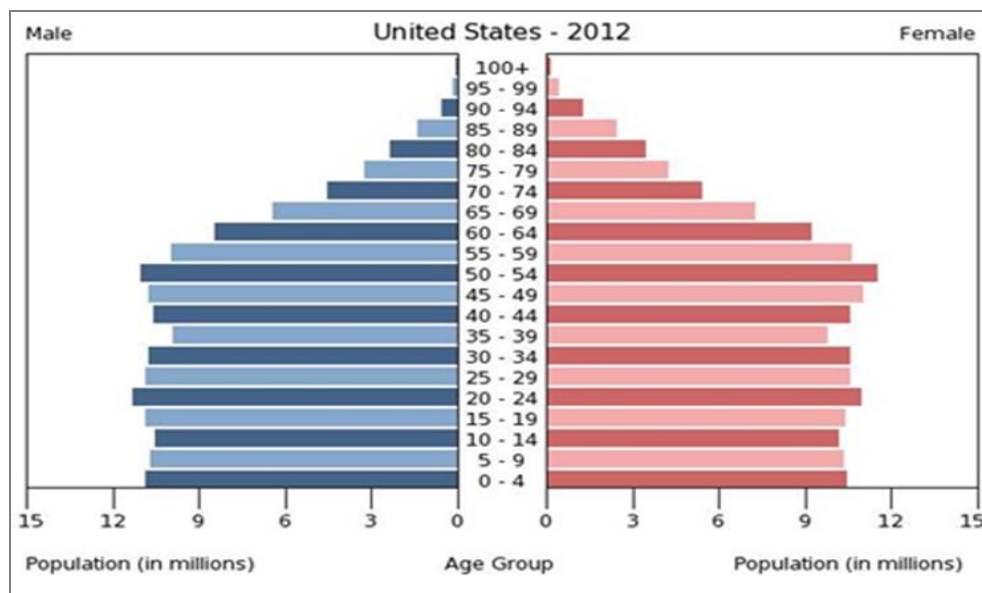
- **Stacionární typ**

Tento typ se vytváří při déletrvajícím poklesu hladiny plodnosti až na úroveň, kdy pouze nahrazuje obyvatelstvo v reprodukčním věku (při dané úrovni úmrtnosti). Početní

stav populace zůstává v dlouhodobém pohledu konstantní. Tento typ věkové struktury měla např. populace České republiky v 70. letech. (Kalibová 2003)

*Příklad:*

**Obr. 3: Stacionární typ věkové pyramidy Spojené státy americké v roce 2012**



*Zdroj: Census (2014):*

Stacionární typ věkové pyramidy představují Spojené státy americké. Spojené státy americké mají mnoho imigrantů, proto je i věková pyramida více, či méně vyrovnaná. Největší nárůst obyvatel je opět v poválečné generaci a nejméně narozených lidí bylo v letech v 80 letech. Počet ilegálních imigrantů se odhaduje na 12 milionů. Lidé sem přicházeli za lepším životem, utíkali před chudobou a před náboženským utlačováním. Ve Spojených státech poté našli svobodu a mohli začít nový život. K imigraci také přispěly zlaté horečky a vidina rychlého zbohatnutí. V předchozích staletích se do USA stěhovali hlavně Evropané, dnes jsou to Asiaté a imigranti z Latinské Ameriky. Populační růst je 0,97 %, což je celkem vysoké číslo; např. v porovnání s Evropskou Unií, kde je přírůstek pouze 0,16 %.

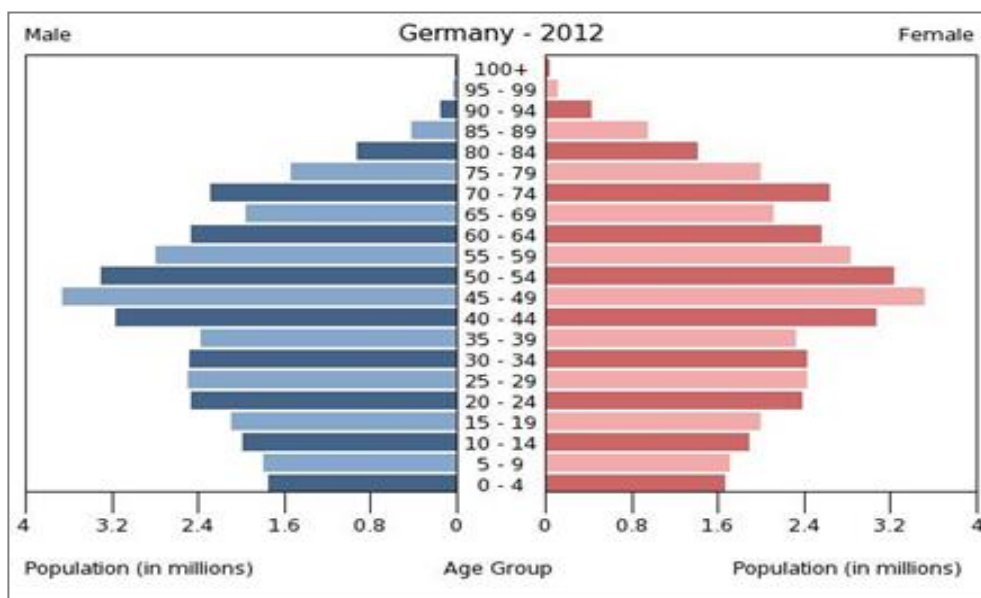
- **Regresivní typ**

U tohoto populačního typu dětská složka nedosahuje zastoupení složky postreprodukční, početně ji nenahrazuje a v dlouhodobém pohledu dochází k snižování početního stavu populace (pokud bereme v úvahu pouze porodnost a úmrtnost a vyloučíme migrace). Tento typ věkové struktury v současné době převažuje v zemích západní a severní Evropy, od 70. let i v České republice. Věková pyramida má v důsledku slabé porodnosti úzkou základnu, strany pyramidy jsou spíše konvexní a

vrchol pyramidy je vzhledem k vysokému zastoupení starých osob v populaci zřetelně širší v porovnání s progresivním populačním typem. (Kalibová 2003)

*Příklad:*

**Obr. 4: Regresivní typ věkové pyramidy - Německo v roce 2012**



*Zdroj: Census (2014)*

Státem, jehož věková pyramida má regresivní charakter je Německo. Velmi silnou generaci tvoří poválečná generace, tedy obyvatelstvo ve věku 65-69 let. Za poslední léta můžeme z věkové pyramidy vidět, že pokles obyvatel v Německu spíše klesá, a to z důvodu nízké porodnosti, což patří mezi jeho vůbec nejvýznamnější problémy a stává se velkou hrozbou pro budoucnost státu. Od roku 1972 počet zemřelých neustále překračuje počet narozených, což činí německé ekonomice a společnosti čím dál větší problémy.

### **Střední délka života (naděje na dožití)**

Vyjadřuje počet roků, který v průměru ještě prožije osoba právě x-letá za předpokladu, že po celou dobu jejího dalšího života se nezmění řád vymírání, zjištěný úmrtnostní tabulkou, zkonstruovanou pro daný kalendářní rok nebo jiné (zpravidla delší) období. Jedná se tedy o hypotetický údaj, který říká, kolika let by se člověk určitého věku dožil, pokud by úroveň a struktura úmrtnosti zůstala stejná jako v daném roce. Prodlužuje se zejména proto, že se snížila kojenecká úmrtnost, zvýšila se zdravotní péče, informovanost a životní úroveň obyvatelstva. Je zde ovšem velký rozdíl ve státech rozvojových a vyspělých, ve vyspělých zemích se hodnoty pohybují okolo 75 let pro muže a 80 let pro ženy, v rozvojových zemích je tento údaj okolo 50 let pro muže a 55 let pro ženy. Pro přehlednost rozdílů je vložila tabulku, z které lze vyčíst rozdíly mezi státy s nejvyšší střední délkou života a nejnižší. (Toušek a kol. 2006)

**Tab. 1: Rozdílnost zemí vyspělých a rozvojových z hlediska střední délky života k roku 2009**

Země	Stát	Střední délka života		
		Průměr	Muži	Ženy
Vyspělé	Andorra	82,59	80,33	84,84
	Japonsko	82,21	78,80	85,62
	Austrálie	81,70	79,25	84,14
	Kanada	81,30	78,69	83,91
	Francie	81,06	77,79	84,33
Rozvojové	Čad	47,72	46,67	48,77
	Nigérie	46,96	46,16	47,76
	Libérie	41,86	40,71	43,00
	Lesotho	40,36	41,18	39,54
	Angola	38,23	37,24	39,22

Zdroj: Zeměpis (2010)

### 3.1.2. Struktura obyvatelstva podle pohlaví

Pohlaví je první ze dvou základních demografických charakteristik každého jedince. Rozlišení na muže a ženy je běžně používáno jako primární třídící znak ve všech statistikách obyvatelstva, struktura obyvatelstva podle pohlaví je spolu s věkovou strukturou nejčastěji publikovanou charakteristikou obyvatelstva každé územní jednotky. Výhodou této charakteristiky je, že je určována jednoznačně objektivním znakem, u údaje o pohlaví není nebezpečí zkreslení a je přitom informačně nosný.

#### **Struktura pohlaví se vyjadřuje dvěma základními ukazateli:**

(Převzato z knihy Demografická analýza Slovenska, Mládek J a kol., 2006.)

- **Koeficient maskulinity a koeficient femininity** = podíl mužů (respektive žen) z celkového počtu obyvatel v (%)

$$K_m = \frac{M}{S} * c \qquad K_f = \frac{\check{Z}}{S} * c$$

**M** - počet mužů sledovaného souboru osob

**Ž** - počet žen téhož souboru osob,

**S** - celkový počet obyvatel daného souboru.

**c** - konstanta = 100

- **Index maskulinity a index femininity** vyjadřují počet mužů (žen), které v populaci připadají na 1000 žen/mužů

$$I_m = \frac{M}{\check{Z}} * c \qquad I_f = \frac{\check{Z}}{M} * c$$

**M** - počet mužů sledovaného souboru osob

**Ž** - počet žen téhož souboru osob

**c** - konstanta = 1000

Mimo těchto ukazatelů používáme ještě **specifické ukazatele**, pro různé struktury populace (podle věkových skupin, ekonomických ukazatelů apod.). Zde je ukázka pro dosazení různých věkových skupin:

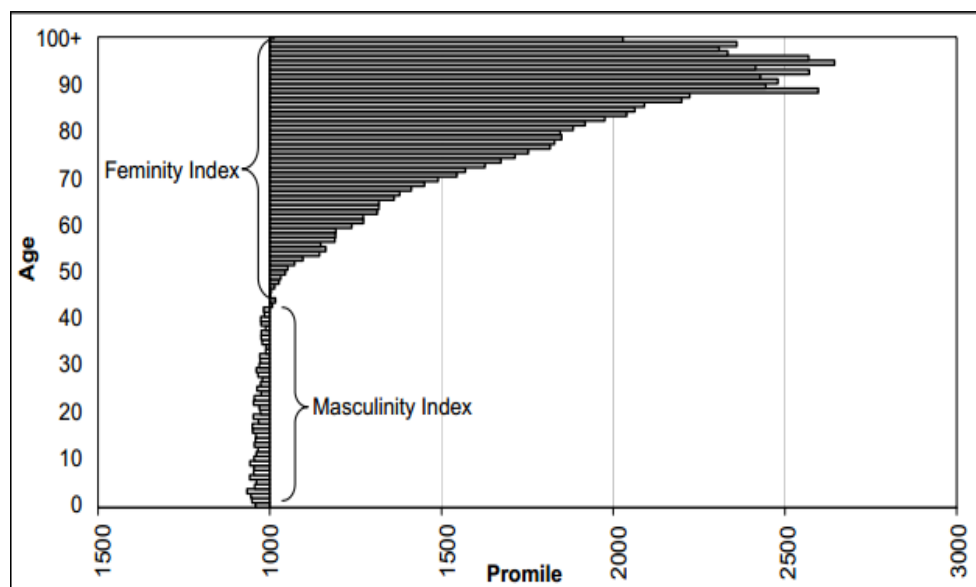
$$I_{m(a+x)} = \frac{M_{(a+x)}}{\check{Z}_{(a+x)}} \cdot c; \qquad I_{f(a+x)} = \frac{\check{Z}_{(a+x)}}{M_{(a+x)}} \cdot c,$$

$M_{(a+x)}$  = počet mužů ve věkové kategorii (a + x)

$\check{Z}_{(a+x)}$  = počet žen v té samé věkové kategorii

**Významnou možností studia struktury podle pohlaví je grafická metoda**

**Graf 1: Převaha pohlaví v Slovenské republice v roce 1991**



Zdroj: Natur.cuni (2015)

### 3.2. Základní demografické pojmy (*Toušek a kol. 2006*)

**Porodnost (natalita)** je podíl narozených z určité skupiny za určité časové období. Ukazatelem je *hrubá míra celkové porodnosti*, která nám udává počet všech narozených na 1000 obyvatel středního stavu. Díky porodnosti narůstá v populaci větší počet mužů, tedy pro tyto státy platí, že mají i vysoký index maskulinity. Tento jev můžeme vidět u rozvojových států.

**Úmrtnost (mortalita)** je proces vymírání populace, je to druhá strana reprodukce, umožňuje střídání generací. Rozlišujeme *hrubou míru úmrtnosti* (na 1000 obyvatel), *specifickou úmrtnost* (rozdíl muži x ženy) a *kojeneckou úmrtnost* (nejméně Amerika, Evropa, nejvíce Afrika). Pro státy, které mají vysokou hodnotu úmrtnosti platí, že díky mužské nadúmrtnosti v těchto státech je vyšší index femininity.

**Plodnost (fertilita)** je demografický ukazatel vyjadřující průměrný počet potomků na jednu ženu. Její ukazatele jsou *hrubá míra plodnosti* (počet narozených na 1 000 žen v reprodukčním věku), *specifická plodnost* (tj. míry plodnosti pro jednotlivé věkové kategorie žen), *úhrnná plodnost* (počet narozených 1 ženě za předpokladu zachování plodnosti daného roku), *hrubá míra reprodukce*, *čistá míra reprodukce* (udává, kolik děvčat, které se narodí jedné ženě v reprodukčním období, se dožije věku matky v době porodu).

**Potratovost** je demografický proces, který se váže k oběma základním procesům lidské reprodukce - k porodnosti a úmrtnosti. Nejčastěji se znázorňuje *hrubou mírou potratovosti*, která nám říká počet potratů připadající na 1 000 obyvatel středního stavu. Hlavními faktory ovlivňující úroveň potratovosti jsou legislativní ustanovení v dané zemi, dostupnost antikoncepce, společenské klima, náboženství, vzdělanost či ekonomická situace.

**Přirozený přírůstek** rozdíl mezi počtem živě narozených a zemřelých ve sledované regionální a časové jednotce. Podle vztahu mezi počtem narozených (N) a počtem zemřelých (M) může nabývat a) *kladných hodnot* ( $N > M$ ), které indikují růst počtu obyvatel - jedná se o přirozený přírůstek obyvatelstva (Afrika, Latinská Amerika) b) *záporných hodnot* ( $N < M$ ), které indikují pokles počtu obyvatel - jedná se o přirozený úbytek obyvatelstva. (Evropa)

**Imigrace** - přistěhování (imigranti - přistěhovalí), státy, ve kterých je vysoká hodnota imigrace se vyznačují převahou indexu maskulinity, největším důvodem je stěhování do jiné země kvůli práci.

**Emigrace** - vystěhování (emigranti - vystěhovalí), státy, ve kterých je vysoká hodnota emigrace se vyznačují převahou indexu femininity.



### **3.3. Na základě struktury obyvatelstva podle pohlaví se vyčleňují dva typy populací**

(Převzato z knihy Demografická analýza Slovenska, Mládek J a kol., 2006.)

#### **3.3.1. Populace s převahou mužského obyvatelstva**

Populaci s převahou mužského obyvatelstva vyznačuje pozitivní maskulinitou. Tento typ populace je charakteristický pro málo rozvinuté krajiny (Indie, Čína, Bangladéš, Pákistán, Libye, Pobřeží Slonoviny, Etiopie). Z Evropy jde o několik států s velmi malou převahou mužů (Island, Andorra, Makedonie, Turecko). Převaha mužského obyvatelstva se vytváří vlivem odlišného postavení žen a mužů ve společnosti. Jedná se například o projev vyšší starostlivosti o chlapce od narození, využívání žen ve fyzicky náročných aktivitách, mnohopočetné porodů, nízké zdravotní zabezpečení atd. Tyto příčiny vedou ke zvyšování, nebo alespoň vyrovnávání ženské úmrtnosti s mužskou. Díky velké početnosti obyvatelstva krajín tohoto typu, respektive krajín s pozitivní maskulinitou je i v celkové struktuře obyvatelstva světa mírná převaha mužů.

#### **3.3.2. Populace s převahou ženského obyvatelstva**

Populaci s převahou ženského obyvatelstva vyznačuje pozitivní femininita. Česká republika může být brána jako příklad tohoto typu populace, protože zde ženy převyšují počet mužů. Jedná se zejména o ekonomicky rozvinuté státy, nepoměr je způsoben vlivem různých faktorů. Jako příklad bych uvedla v první řadě mužskou nadúmrtnost, biologické odlišnosti, socioekonomická specifika apod.

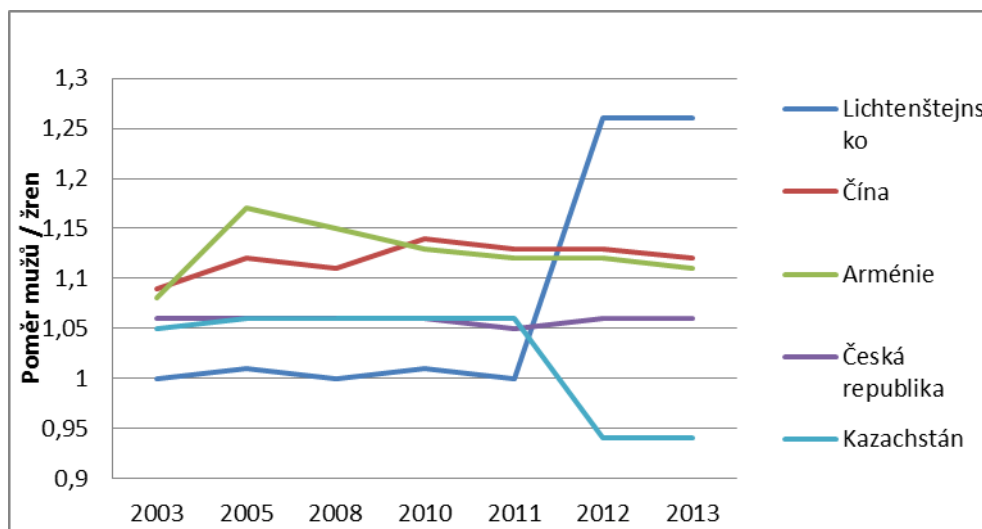
### **3.4. Vliv demografických procesů na formování struktury obyvatelstva podle pohlaví**

Zastoupení mužů a žen v populaci se v průběhu života mění a závisí na čtyřech typech rozdílných procesů (vyloučíme-li chyby při sčítání):

#### **3.4.1. Maskulinita novorozených**

Za biologickou zákonitost je považována skutečnost, že **se rodí více chlapců než děvčat** a tento poměr je stálý. Index maskulinity při narození (označovaný často jako sekundární index maskulinity) dosahuje prakticky ve všech zemích s relativně spolehlivou evidencí narozených hodnot v rozmezí 104-107, nejčastěji však 105-106. Odchýlení od těchto hodnot je obvykle považováno u dostatečně velkých souborů za výsledek nepřesné evidence.

**Graf 2: Poměr pohlaví (mužů / žen) při narození ve vybraných státech za období 2003-2013**

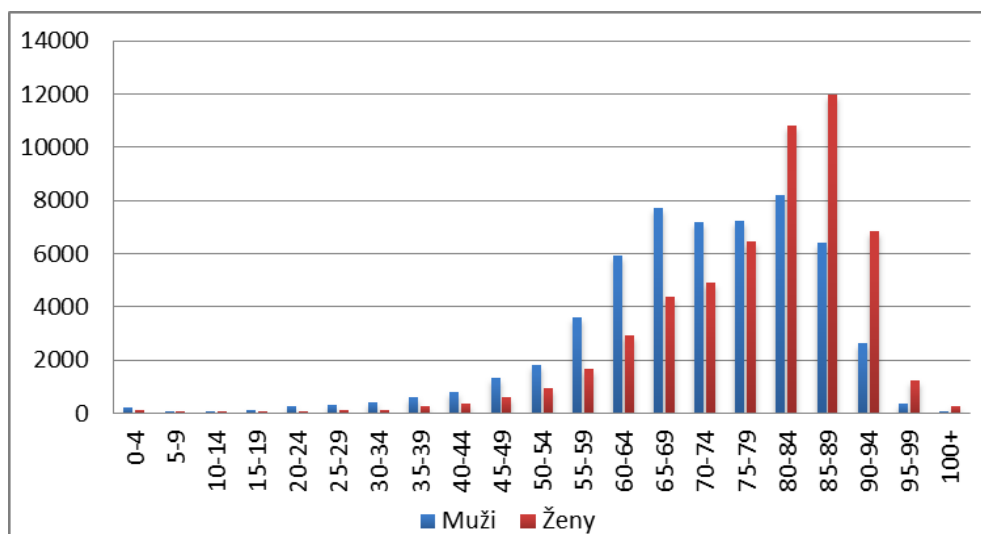


Zdroj: Nationmaster (2014), vlastní zpracování dat

### 3.4.2. Mužská nadúmrtnost

Druhým procesem je **diferenční úmrtnost mužů a žen**. V demograficky vyspělých zemích je prakticky ve všech věkových skupinách vyšší intenzita úmrtnosti mužů než žen (tzv. mužská nadúmrtnost), což se výsledně projevuje v rozdílné naději dožití u obou pohlaví. Ženy se obvykle dožívají vyššího věku a poměr mužů a žen v populaci se s přibývajícím věkem mění ve prospěch žen. V některých případech může být příčinou neobvyklého zastoupení mužů a žen v populaci i nadúmrtnost žen, ale tento jev není častý. Vyskytuje se např. na indickém subkontinentu, kde podmínky žen jsou vyloženě nepříznivé a jejich úmrtnost je zejména, v rodivém věku relativně vysoká. Vliv na zvýšenou úroveň úmrtnosti dívek při narození a bezprostředně po něm může mít i různá péče o chlapce a dívky (např. rodiny s jedním dítětem v Číně, ve kterých jsou preferováni chlapci). (Kalibová 2003)

**Graf 3: Rozdílná mortalita pohlaví v České republice v roce 2013**



Zdroj: ČSÚ (2014), vlastní zpracování dat

### 3.4.3. Migrace

Třetím procesem, ovlivňujícím zastoupení mužů a žen v populaci je **migrace** (nejčastěji pracovní migrace). Migrace je jednorázový pohyb, při němž dochází ke změně trvalého bydliště bez ohledu na to, zda jde o stěhování v rámci určité sídelní struktury, stěhování mezi regiony či mezistátní stěhování. Příkladem, kdy migrace ovlivňuje složení pohlaví státu jsou Arabské emiráty se silnou mužskou imigrací, kde index maskulinity dosahuje hodnot přes 2000. V České republice lze jako příklad uvést regiony se silným zastoupením textilního průmyslu a v důsledku toho s vyšším zastoupením žen v populaci sledovaných regionů. Migrace může mít či má značné ekonomické, kulturní a populační důsledky, je to jeden z nejdůležitějších regionálních procesů. (Kalibová 2003)

Z demografického hlediska lze migrace vyjádřit několika ukazateli. Jedním z nich je migrační saldo (někdy též „čistá migrace“), které vyjadřuje rozdíl počtu přistěhovalých (imigrantů) a vystěhovalých (emigrantů) v dané oblasti. V závislosti na výsledku pak hovoříme buď o migračním růstu/ zisku či o migračním úbytku / ztrátě.

Vypočítá se následovně:

$$M = I - E$$

**M** - migrační saldo,

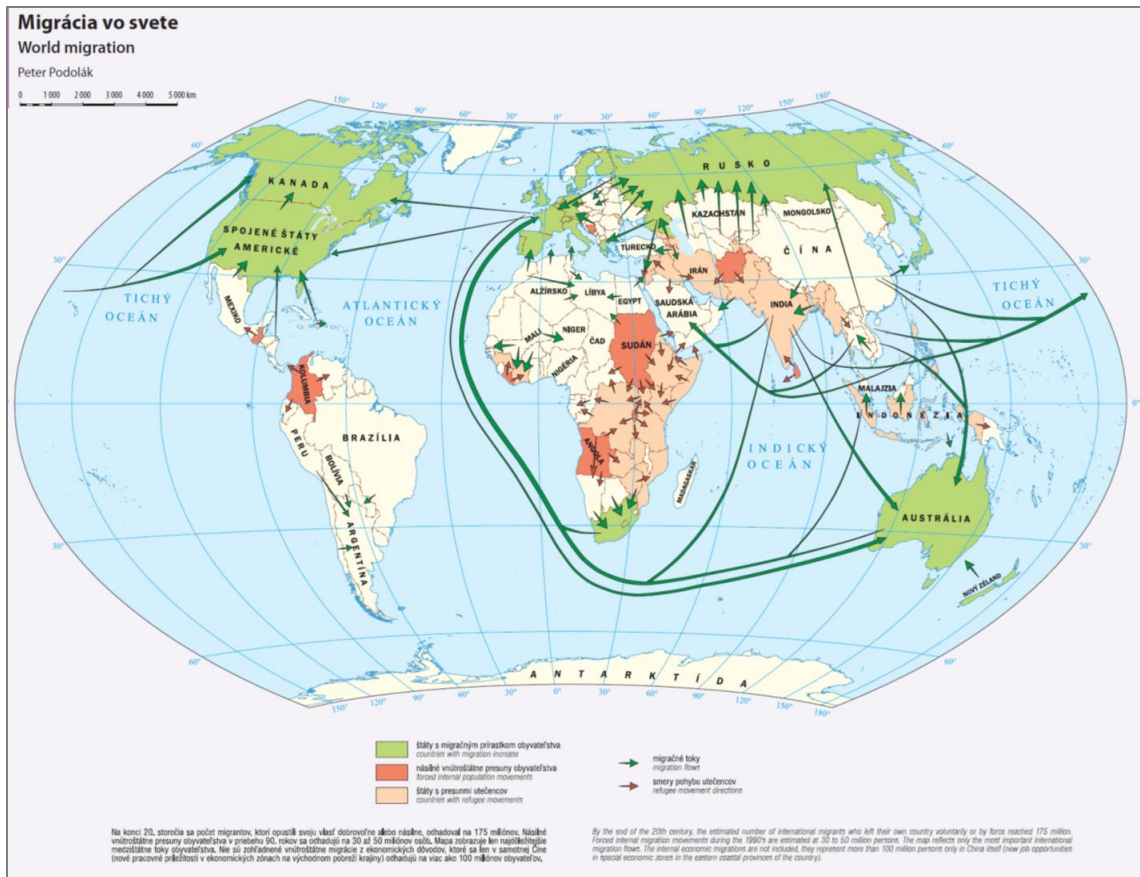
**I** - počet přistěhovalých a

**E** - počet vystěhovalých.

Celkový počet migrantů je uváděn jako migrační objem či migrační obrat, který je součtem počtu přistěhovalých a vystěhovalých v dané oblasti. Při stejných proměnných se vypočítá jako:

$$M_o = I + E$$

**Obr. 5: Migrace ve světě**



Zdroj: Podolák P. (2006): Atlas obyvatelstva Slovenska

- Zeleně** - státy s migračním přírůstkem obyvatelstva
- Oranžově** - státy s násilnými vnitrostátními přesuny obyvatelstva
- Světle oranžově** - stát s přesuny utečenců

### Základní proudy mezinárodní migrace:

- z chudého jihu na bohatý sever (do S Ameriky, Evropy, Japonska)
- z východu na západ.

Vysoký migrační přírůstek obyvatelstva má Austrálie, Jihoafrická republika, Spojené státy americké, Kanada, Rusko, Západní a Jižní Evropa.

Vysoký podíl emigrantů má Venezuela, Súdán, Angola, Pákistán, Guatemala či Libérie.

Zvláštním procesem je tzv. **repatriace**, což je označení pro návrat (přestěhování) obyvatel do těch prostorů, z nichž se předtím násilně nebo dobrovolně vystěhovali (důsledek vojenských operací, změn hranic, původní kolonizace apod.) (*Toušek 2008*)

Z dalších událostí, které ovlivňují zastoupení mužů a žen v populaci jsou např. **válečné konflikty** nebo **politická situace** v zemi. Tak např. v bývalém SSSR je zcela neobvyklá struktura obyvatelstva dle pohlaví (index maskulinity = 878), která je způsobena jednak vojenskými ztrátami za druhé světové války, ale i civilními ztrátami v období stalinismu (pracovní tábory apod.) a výrazně horší úmrtností mužů.

#### 3.4.4. Celkový pohyb obyvatelstva

je výsledek přirozeného a mechanického pohybu. Celkový přírůstek nebo úbytek obyvatelstva se potom skládá z přirozeného přírůstku a migračního salda.

Celkový přírůstek = porodnost - úmrtnost + imigrace – emigrace

$$cp = N - M + I - E$$

V relativním vyjádření jde o jednoduchý přepočítání na 1000 obyvatel středního stavu obyvatelstva

$$cp = \frac{(N - M + I - E)}{S} \times 1000$$

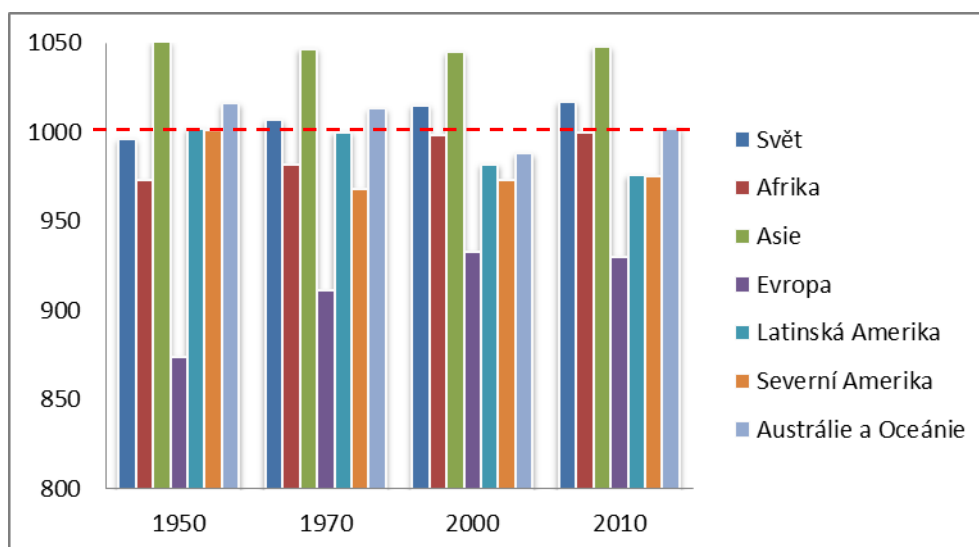
## 4. Struktura obyvatelstva podle pohlaví - svět a vybrané regiony

Tab. 2: Index maskulinity ve vybraných regionech za určité roky

Světadíl	1950	1970	2000	2010
Svět	996	1007	1015	1017
Afrika	973	982	998	1000
Asie	1051	1047	1045	1048
Evropa	874	911	933	930
Latinská Amerika	1002	1000	982	976
Severní Amerika	1001	968	973	975
Austrálie a Oceánie	1016	1013	988	1002

Zdroj: UNSTAT(2013), vlastní zpracování dat

Graf 4: Index maskulinity ve vybraných regionech za období 1950-2010



Zdroj: Tab. 2, vlastní zpracování dat

Z tabulky číslo jedna je patrné, že index maskulinity se za období 60 let velmi měnil, v roce 1950, byla převaha mužů v Asii, Latinské Africe, Severní Americe a v Austrálii a Oceánii. Jak ale můžeme z tabulky vyčíst, hodnota Severní Ameriky byla 1001, což se

vyznačuje tím, že zde nebyl velký rozdíl mezi počtem mužů a žen, a tak se pozdější pokles, dal očekávat. Za povšimnutí zde stojí, nízká hodnota Evropy, která v této době měla vysokou převahu žen, a tak je index maskulinity roven 874. Když se podíváme na rok 1970, vyšší převahu mužů měl celkově svět, poté Asie, Latinská Amerika, Austrálie a Oceánie. Vysoký pokles zaznamenala Severní Amerika z 1001 na 968, a naopak Evropa se z propastné hodnoty 874 dostala na 911. V roce 2000 byl zaznamenán pokles, převaha mužů, už je pouze ve 2 oblastech a to ve světě a v Asii, zde je dána, celkovou preferencí mužů před ženami a také si myslím, že do toho promluvila politikou 1 dítěte, která se nastolila v Číně. V tomto období zaznamenala velký pokles Austrálie a Oceánie, důvodem by mohla být klesající fertilita spolu s vymíráním stárnoucí populace. V roce 2010 se zvýšil počet regionů s převahou indexu maskulinity - ke světu a Asii se přidala Afrika, Austrálie a Oceánie. Když se podíváme celkově na vývoj indexu maskulinity za 60 let, tak zjistíme, že nejstabilnější hodnoty má Asie, kde je silný index maskulinity, v průběhu let se zde hodnota mění nepatrně a kulminuje kolem hodnoty 1045. Opakem této situace je Evropa, kde je index maskulinity nízký, z důvodu první a světové války, a číslo z roku 1950 je opravdu děsivé. Při porovnání roku 1950 a 2010 vidíme, že index maskulinity se propadl v Latinské a Severní Americe, zatímco narostl ve světě a v Africe.

Zmapování celé situace ve světě můžeme vidět v části věnované přílohám. Příloha 5 mapuje hodnotu indexu maskulinity ve světě v roce 2010 a příloha 6 převahu mužů a žen ve světě v roce 2010.

**Tab. 3: Regiony s vysokou hodnotou indexu maskulinity v roce 2010 (převaha mužů)**

Region	Populace (v milionech)								
	Počet mužů	0-14	15-64	65+	Počet žen	0-14	15-64	65+	Index mask.
Západní Asie	120	38	78	5	112	36	70	6	1071
Východní Asie	811	161	581	69	763	136	547	81	1062
Jižní a střední Asie	905	284	581	40	859	264	551	45	1053
Melanésie	4,46	1,71	2,63	0,12	4,28	1,59	2,54	0,15	1042
Polynésie	0,34	0,11	0,21	0,02	0,33	0,10	0,20	0,02	1042
Západní Afrika	153	67	82	4	151	64	82	5	1016
Mikronésie	0,27	0,08	0,17	0,01	0,27	0,08	0,17	0,01	1016

Zdroj: UNSTAT(2013), vlastní zpracování dat

**Tab. 4: Regiony s nízkou hodnotou indexu maskulinity v roce 2010 (převaha žen)**

Region	Populace (v milionech)								Index mask.
	Počet mužů	0 - 14	15 - 64	65+	Počet žen	0 - 14	15 - 64	65 +	
Východní Evropa	138	22	102	14	157	21	108	27	883
Západní Evropa	93	15	63	15	97	15	62	20	959
Jižní Evropa	76	12	52	12	79	11	52	16	964
Severní Evropa	49	9	33	7	50	8	33	9	966
Střední Amerika	77	24	48	4	79	24	50	5	972
Severní Amerika	170	35	116	19	174	33	115	26	975
Jižní Amerika	194	54	128	12	199	52	131	16	976

Zdroj: UNSTAT(2013), vlastní zpracování dat

Když se zaměříme na rozdělení kontinentů na regiony, tak nejvyšší hodnotu indexu maskulinity dosahuje Západní Asie s hodnotou 1071, na toto číslo, měla jistě vliv situace v Číně a v Japonsku, kde je preferované mužské pohlaví, výrazná převaha žen zde není v žádné věkové kategorii, převaha je pouze v kategorii 65+. Dále následuje Východní Asie s hodnotou 1062. Rozdíl 46 milionu mezi pohlavím patří Jižní a střední Asii a indexem maskulinity 1053.

Melanésie a Polynésie mají stejný index maskulinity, ovšem hodnota mezi počtem mužů a žen se v obou regionech liší, zatímco u Melanésie je to o 18 milionu, u Polynésie pouze o 1 milion. Dalšími regiony se stejným indexem maskulinity, hodnotou 1016 je Západní Afrika a Mikronésie, v řádku Západní Afriky můžeme vidět převažující počet mužů v kategorii 0-14, ovšem z důvodu nemocí a mužské nadúmrtosti v kategorii 65 + převažují ženy.

Mezi regiony s převahou žen a hodnotou indexu maskulinity < 1000 se profilují kontinenty jako je Amerika a Evropa. Na americkém kontinentu se index maskulinity pohybuje okolo 974, i když hodnoty se pohybují kolem tohoto čísla, počet obyvatel a jeho věková skladba je odlišná. Z oblasti Evropy má nejvyšší hodnotu Severní Evropa s hodnotou 966, naopak nejnižší hodnotu má Východní Evropa, kam patří Rusko i Ukrajina, kde je díky válkám a migraci velká převaha žen.



#### 4.1. Státy s vysokou hodnotou femininity a maskulinity

**Tab. 5: Státy s vysokou maskulinitou ve světě v období 2009-2010**

Stát	Celkový počet obyvatel	Počet žen	Počet mužů	Index maskulinity	Rozdíl počet mužů - počet žen
Katar	1 699 435	414 696	1 284 739	3099	870 043
Špicberky a ostrovy J. Mayena	3 431	886	2 545	2872	1 659
Spojené arabské emiráty	4 106 427	1 300 286	2 806 141	2158	1 505 855
Svatá Helena: Ascension	712	254	458	1803	204
Kuvajt	2 213 403	903 336	1 310 067	1450	406 731

Zdroj: UNSTAT(2013), vlastní zpracování dat

**Tab. 6: Státy s vysokou femininitou ve světě v období 2009-2010**

Stát	Celkový počet obyvatel	Počet žen	Počet mužů	Index femininity	Rozdíl počet mužů - počet žen
Lotyšsko	2 377 383	1 282 419	1 094 964	1171	187 455
Estonsko	1 370 052	738 201	631 851	1168	106 350
Severní Mariany	69 221	37 237	31 984	1164	5 253
Ukrajina	48 240 902	25 924 585	22 316 317	1162	3 608 268
Rusko	145 166 731	77 561 598	67 605 133	1147	9 956 465

Zdroj: UNSTAT (2013), vlastní zpracování dat

Stát s nejvyšší maskulinitou, hodnotou 3099 je Katar, podíl žen je v tomto státu třetinový, tento nerovnostní poměr může být dán tím, že je zde spousta přistěhovalců z arabských zemí (Libanon, Omán, Sýrie, Egypt, Jemen) a z asijských zemí (Indie, Filipíny, Írán, Pákistán, Srí Lanka, Nepál), zbývající podíl tvoří Evropané a Američané, kteří se sem přistěhovali za prací v ropném průmyslu. Špicberky a ostrovy Jana Mayena se nachází v Severním ledovém oceánu, index maskulinity, je zde 2872, důvodem zde může být také stěhování mužů zde za prací, jsou zde významné naleziště nerostných surovin a ropy. Spojené arabské emiráty mají index maskulinity 2158, přistěhovalci tvoří 59 % obyvatelstva, důvodem nepoměru by mohla být opět práce na ropných ložiscích. Ostrov Svata Helena se nachází v jižním Atlantiku 1930 km západně od břehu Angoly. Celkový počet obyvatel je 712, z toho 254 žen a 458 mužů, index maskulinity

je 1803. Posledním státem je Kuvajt, jeho index maskulinity je 1450, je zde také vysoký podíl přistěhovalců - 55 % nejvíce z Egypta, Pákistánu, Indie, Bangladěše či Filipín, rozdíl počtu mužů a žen činí 406 731. Pokračuje růst počtu kuvajtských občanů i zahraničních pracovníků, a to i (pro druhý případ) přes různá restriktivní opatření vlády, která mají za cíl tento růst zpomalit, např. omezením rezidenčních povolení pro pracovníky v domácnostech (služebnictvo) podle počtu členů domácností apod.

Státem s nejvyšší feminitou je Lotyšsko, toto vysoké číslo je dáno tím, že Lotyšsko při druhé světové válce přišlo o část mužské populace, bohužel to není jediný důvod, dalším je emigrace (nejčastěji Velká Británie, Irsko), posledním důvodem je i nízká porodnost a tudíž rychlý úbytek obyvatelstva. Index feminity zde dosahuje hodnoty 1171. Estonsko je podobný typ jako Lotyšsko, přišlo o muže ve druhé světové válce, kdy byla obsazena sovětskými vojsky, emigrace zde ale nemá takový vliv, naopak 39% populace tvoří přistěhovalci (z Ruska, Ukrajiny aj.), důvody jsou zde i nízká porodnost a vysoká úmrtnost. Severní Mariany jsou stát, který je volně přidružen k USA, tvoří ho 16 ostrovů ležících v západní části Tichého oceánu. Celkový počet obyvatel je 69 221, počet žen je 37 237 a počet mužů je 31 984, index femininity dosahuje hodnoty 1164. V průběhu 2 sv. války zahynulo na Ukrajině přibližně 7 milionů obyvatel, to může být důvodem proč je index femininity 1162 a rozdíl v počtu mužů a žen dosahuje přes 3,6 milionu. Dalším důvodem je také závažná havárie Černobylu, kde byla část populace zamořena radioaktivním spadem, také nízká porodnost, vysoká úmrtnost a záporné migrační saldo. Jelikož se i nyní na tomto území bojuje, rozdíl bude nyní větší než v roce 2010, z kterého je tento údaj. Posledním státem v mé tabulce je Rusko, rozdíl v počtu mužů a žen je kolem 10 milionu obyvatel. Příčiny můžeme najít ve válkách, ať už ve druhé světové válce nebo ve studené válce, první a druhé čečenské válce.

#### 4.2. Státy s výraznou početní převahou mužů či žen

**Tab. 7: Početní převaha mužů ve vybraných státech v letech 2006-2012**

Stát	Počet mužů	Počet žen	Rozdíl muži - ženy	Index maskul.	Datum sčítání
Indie	617 315 000	575 188 000	42 127 000	1073	2011
Čína	690 634 118	656 670 588	33 963 530	1052	2011
Saudská Arábie	16 543 836	12 652 059	3 891 777	1308	2012
Pákistán	76 857 737	73 002 651	3 855 086	1053	2007
Bangladéš	77 101 062	73 509 938	3 591 124	1049	2011
Nigérie	71 345 488	69 086 302	2 259 186	1033	2006
Egypt	41 110 578	39 299 439	1 811 139	1046	2011
Spojené Arabské Emiráty	2 806 141	1 300 286	1 505 855	2158	2006

Zdroj: UNSTAT (2013), vlastní zpracování dat

Jelikož Indii a Číně věnuji samostatné kapitoly, ráda bych tyto dva státy přeskočila, ale obecně lze zde říci, že mužský potomek má v těchto státech mnohonásobně lepší postavení než ženy. U Saudské Arábie je rozdíl mužů a žen kolem 3,9 milionu. Úhrnná plodnost dosahuje 2,31 dítěte. Jsou zde velké skupiny zahraničních pracovníků Indové (v roce 2004 jich zde žilo 1 300 000), Pákistánci (900 000), Egypťané (900 000), Jemenci (800 000), Filipínci (500 000) a Bangladéšané (400 000). V království přetrvává silná diskriminace žen. Podle zákona ženy mají nižší postavení než muži, kteří mají rozhodující slovo v manželství a v péči o děti. Muži mohou beztrestně páchat domácí násilí na ženách. Ženy také nemohou např. řídit auta nebo cestovat bez mužského příbuzného a náboženskou policií jim je příkazován konzervativní způsob oblékání. Dalším státem je Pákistán, rozdíl v počtu mužů a žen je zaokrouhleně 3,8 milionu. Kromě stálého obyvatelstva žije v zemi asi 2 miliony uprchlíků ze sousedního Afghánistánu. Je zde vysoká porodnost - 3,1, úmrtnost je nízká dosahuje hodnoty 0,8. V Bangladéši je počet mužů 77 101 062, počet žen dosahuje 73 509 938. Index maskulinity zde dosahuje hodnoty 1049 a rozdíl mezi počtem mužů a žen je 3 591 124. Nigerie patří mezi subsaharské státy, to znamená, že se vyznačuje velmi vysokou hodnotou porodnosti, která v roce 2009 dosahovala hodnoty 5,6 živě narozených dětí na matku. Průměrná délka života je zde 18,2 let, rozdíl v počtu mužů a žen je 2,2 milionu. Index maskulinity v Egyptě dosahuje 1046, tato hodnota je dáno počtem přistěhovalců z okolních států a díky zlepšení lékařské pomoci taky nárůstu porodnosti. Posledním státem jsou Spojené Arabské Emiráty důvod početní převahy mužů je zde prostý, a již jsem ho psala u jedné z předcházející tabulky. Putuje sem spousta národů z arabských či asijských zemí za prací v ropném průmyslu.

**Tab. 8: Početní převaha žen ve vybraných státech v letech 2010-2012**

Stát	Počet mužů	Počet žen	Rozdíl muži-ženy	Index maskul.	Datum sčítání
Rusko	66 046 579	76 809 957	-10 763 378	860	2 010
Brazílie	93 406 990	97 348 809	-3 941 819	960	2 010
Ukrajina	20 976 712	24 476 570	-3 499 858	857	2 012
Japonsko	62 327 737	65 729 615	-3 401 878	948	2 010
Francie	30 495 509	32 463 882	-1 968 373	939	2 010
Itálie	29 350 339	31 133 047	-1 782 708	943	2 010
Německo	40 206 663	41 637 080	-1 430 417	966	2 012
Jihoafrická republika	25 188 791	26 581 769	-1 392 978	948	2 011

Zdroj: UNSTAT(2013), vlastní zpracování dat

Státem, kde je největší převaha počtu žen za období 2010-2012 je Rusko, rozdíl mezi počtem žen a mužů je 10 763 378. Hlavním důvodem je ten fakt, že ve 2 polovině 20. století je Rusko stále ve válce. Největší úbytek obyvatelstva zaznamenává Rusko, tehdy jako Sovětský svaz ve druhé světové válce, kde umírali nejen vojáci, ale i civilisté. Celkový odhad ztrát je odhadován na více než 20 milionu obyvatel. Dalšími válkami, v kterých bylo zapojeno Rusko, jsou studená válka (1947-1991), sovětská válka v Afghánistánu (1979-1989), první čečenská válka (1994-1996) a druhá čečenská válka (1999-2009). V roce 1991 byla pro Rusko typická nízká porodnost a abnormálně vysoká úmrtnost, po rozpadu Sovětského svazu i vysoká míra emigrace. Nyní jsou tendence vlády investovat finanční prostředky pro podporu zvýšení porodnosti a současně i na prodloužení délky života. Druhým státem je Brazílie, kde převaha žen je kolem 4 milionu. Převaha mužů v této populaci trvá pouze do 15 roku, poté převaha žen nastává z důvodu vysoké úmrtnosti kojenců a úmrtnosti dětí. Ukrajina bude stejný případ jako Rusko. Velké ztráty zaznamenalo při druhé světové válce, poté v zemi začala masivní industrializace a urbanizace bez ohledu k životnímu prostředí, to vedlo ke znečištění ovzduší a nakonec největší havárii jaderné elektrárny - Černobyl. Další závažnou událostí byla válka o Krym a nyní probíhající válka na východě Ukrajiny, odhad je tedy takový, že rozdíl v počtu mužů a žen bude mnohem větší. Ale již v roce 2012 měla Ukrajina nejnižší index maskulinity z mé tabulky - 857. Japonsko, jehož rozdíl v počtu mužů a žen je 3 401 878. Příčiny mohou být klesající porodnost a vzrůstající úmrtnost. Dále také k nerovnosti přispěli oběti druhé světové války, kdy byly dokonce na Japonsko svrženy atomové bomby. Dalším přírodním živlem, který ovlivňuje počet obyvatel, jsou častá zemětřesení. Také zde musím zmínit ten fakt, že Japonsko je prvním státem s nejvyšší délkou života, a jelikož vyšší hodnotu mají ženy, mohla by i zde příčina této nerovnosti. Francie má index maskulinity 939, a v rozdílu mužů a žen se dostáváme pod 2 miliony. Důvodem jsou také ztráty mužů ve válce, nízká porodnost a nízký přirozený přírůstek. Itálie a Německo budou 2 podobné státy, velkou roli sehrála druhá světová válka, kde ovšem mělo Německo více obětí než Itálie, na druhou stranu se Německo více po válce dokázalo obnovit a jeho porodnost byla vyšší. V dnešní době má Německo dlouhodobě nízkou hodnotu porodnosti. O Itálii je zase známé, že má 4 nejstarší populaci na světě a stagnující přirozený přírůstek. Pro JAR jsou důležitá 80 letá, kdy nabral na síle boj proti apartheidu (politika rasové segregace), kdy při protestech, nepokojích a demonstracích bylo zabito spousta lidí. Od roku 1994, tedy od pádu apartheidu, jsou denně brutálně vražděni příslušníci bílé menšiny bez ohledu na věk, a to zejména v oblastech Mpumalanga, Gauteng a Limpopo. Od roku 1994 bylo zavražděno na 4 000 bělochů na farmách a dalších 70 000 v městských aglomeracích, v důsledku toho nastala vysoká hodnota emigrace bělochů zejména do Austrálie a Velké Británie.

## **5. Věková struktura a její rozdíly u rozvojových a vyspělých států**

### **5.1. Charakteristika rozvojových a vyspělých států**

Mezi jednotlivými částmi světa zejí obrovské rozdíly v bohatství, životních podmínkách, dostupnosti zdravotní péče, vzdělání apod. Dnes nejpoužívanějším kritériem pro hodnocení úrovně/bohatství států a regionu je hrubý domácí produkt (HDP) přepočtený na 1 obyvatele, to udává součet spotřeby jednotlivců a firem, státních výdajů a bilancí zahraničního obchodu za daný stát/oblast. Podle řady kritiků je však toto měřítko příliš zjednodušující, pomíjí např. nerovnoměrné rozložení příjmů v rámci státu, zdraví obyvatelstva apod. Proto se používají i další ukazatele, a to ekonomické, sociální a demografické. Ze sociálních faktorů se jako klíčová pro rozvoj zemí ukazuje vzdělanost, tedy míra gramotnosti, resp. stupeň dosaženého vzdělání. Vedle vzdělanosti jsou pak dalšími sociálními kritérii např. zdravotní péče (její dostupnost, kvalita). A konečné mnohé vyspělosti dané země se můžeme dozvědět také z demografických charakteristik (míra kojenecké úmrtnosti, střední délka života, věková struktura populace, přirozený přírůstek atd.). (*Karas 2008*)

**Podle těchto kategorií a ukazatelů se pokoušíme rozdělit státy světa do několika skupin.**

- Prvním světem rozumíme vyspělé bohaté země s rozvinutým tržním hospodářstvím (USA, Kanada, většina Evropy, Japonsko) - kromě tradičních zemí sem můžeme zařadit i některé z nově industrializovaných zemí (Korejskou republiku, Tchajwan, Singapur).
- Druhým světem se rozuměly postsocialistické státy, ale jejich část (střední Evropa, Pobaltí) se již považují za část prvního. Naopak některé země jako Albánie, Moldavsko se spíše blíží rozvojovým zemím. Proto je tato skupina relativně úzká, a pravděpodobně přechodná.
- Třetí svět jsou země se středně vysokým HDP, sem lze zařadit na jedné straně ropné státy Perského zálivu, na druhé straně nově industrializované asijské a latinskoamerické státy (Malajsie, Indonésie, Thajsko, Chile, Argentina atd.).
- Nejpočetnější skupinou je tzv. čtvrtý svět, kam řadíme většinu rozvojových zemí, jsou to země s převahou agrárního sektoru, mnohdy s již rozvíjejícím se průmyslem. Sociální rozdíly jsou již velmi výrazné, vysoký podíl obyvatel žije pod hranicí chudoby. Ale můžeme zde i najít významné ekonomiky světa (např. Indie).
- Do pátého světa zařazujeme nejchudší země světa, které se potýkají trvale s nedostatkem potravin pro vlastní obyvatelstvo, negramotnost je zde většinou velmi vysoká a navíc se nacházejí na počátku demografické revoluce - mají extrémně vysoké přírůstky obyvatel (Niger, Súdán, Etiopie, Tanzanie atd.).

## 5.2. Některé populační rozdíly mezi rozvojovým a vyspělým státem

Tab. 9: Demografické ukazatele ve vybraných státech v roce 2014

		rozvojový stát	vyspělý stát
Ukazatele		Burundi	Německo
Počet obyvatel		10 395 931	80 996 685
Věková struktura	0-14	45,70 %	13,00 %
	15-24	19,30 %	10,60 %
	25-54	28,60 %	41,70 %
	55-64	3,90 %	13,60 %
	65+	2,50 %	20,90 %
Průměrný věk	Muži	16,70	45,10
	Ženy	17,20	47,20
	Celkově	17,00	46,10
Tempo populačního růstu		-0,18	3,28
Index maskulinity		1053	966
Hrubá míra porodnosti (na 1000 obyv.)		42,33	8,42
Hrubá míra úmrtnosti (na 1000 obyv.)		9,54	11,29
Průměrný věk matky při prvním porodu		21,30	29,20
Naděje na dožití	Muži	57,94	78,15
	Ženy	61,22	82,80
	Celkově	59,55	80,44

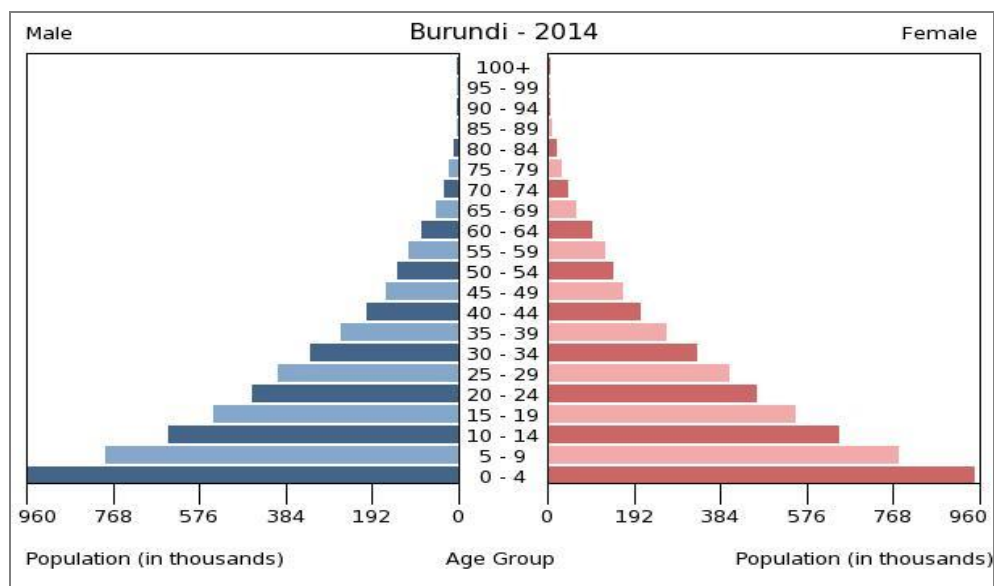
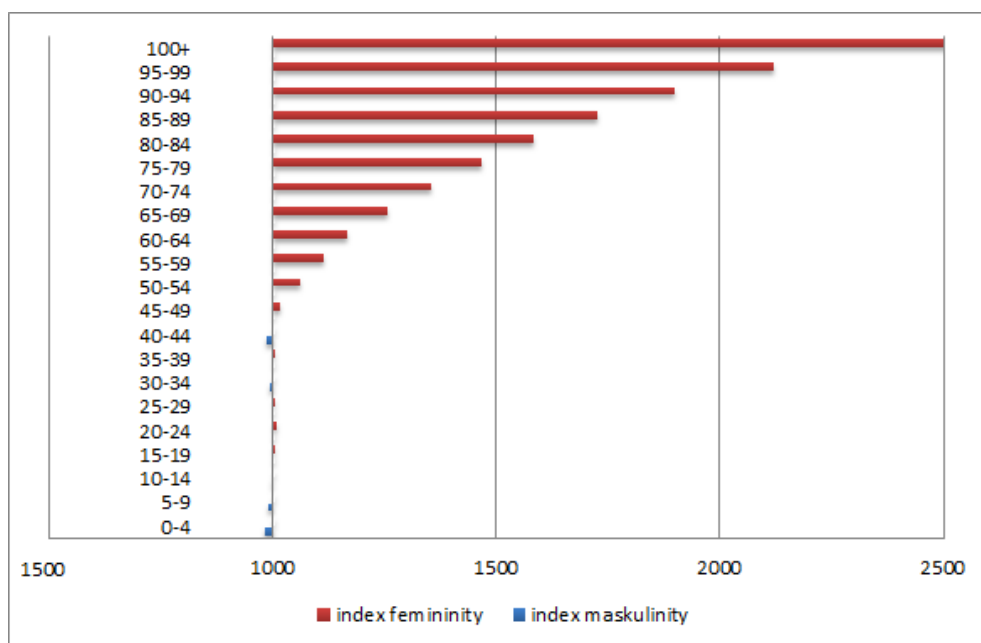
Zdroj: CIA (2015), *The world Factbook*, vlastní zpracování dat

Pro ukázání rozdílu jsem si vybrala dva zástupce, jak u státu rozvojového, tak u státu vyspělého. Výběr proběhl na základě mých znalostí o těchto typech státu. Jak již můžeme vidět z tabulky, oba státy se od sebe výrazně liší. Pro rozvojové státy je typické, že se jejich obyvatelstvo nedožije tak vysokého věku, jako ve vyspělých zemích. Tento fakt je potvrzen, i v tabulce, kde pro rozvojový stát vychází hodnoty pro muže 57,94 let a u žen 61,22 let, u vyspělých států je to 78,15 pro muže a 82,8 pro ženy. Nízká hodnota u rozvojových států je zapříčiněna například špatnou lékařskou péčí, rozšířením viru HIV a AIDS, nezdravý životní styl, znečištěné životní prostředí, práce v priméru za nepříznivých podmínek, nedostatek potravin, nedostupnost kvalitního zdroje vody aj. Zatímco ve vyspělých státech, je zdravotní péče na vysoké úrovni, nejvíce obyvatel pracuje v terciéru, umí žít zdravý životní styl, a tím se prodlužuje průměrná délka života. Při pohledu na věkovou strukturu obyvatelstva, lze zjistit, že u

rozvojových zemí žije 65 % populace do 25 let, zatímco u vyspělých států je to 23,6 %. U rozvojových států je tato hodnota daná vysokou hodnotou kojenecké úmrtnosti, také se zde musí započítat počet matek, které zemřou při porodu. Také se zde liší průměrný věk matky při prvním porodu. U rozvojových zemí se tato hodnota pohybuje kolem 21 let, nízký věk může být dán nedostatečnou ochranou při pohlavním styku nebo i kulturou dané populace. U vyspělých států je tato hodnota kolem 29 let a podle odhadů se tento věk bude nadále zvyšovat, z důvodu emancipace žen, feminismu, rovnosti mužů a žen, individualismu žen, kariérismu, změnou postavení žen ve společnosti aj. Populace od 25 do 64 let u rozvojových zemí zastupuje hodnota 32,5 %, u vyspělých zemí je tato hodnota 55,3 %. Vidíme, že u rozvojových států žije více než 50 % obyvatelstva do roku 24, zatímco u vyspělých států je to do 54 let. U rozvojových států ve věkové kategorii nad 65 let dosahujeme hodnoty 2,5%. Málo lidí se zde dožije vysokého věku z důvodu nedostatečné zdravotní péče a náročné práci. U vyspělého státu je tato hodnota 4x vyšší - kolem 21 %, ovšem je zde ale problém, že nám populace stárnou a postreprodukční složka převažuje nad dětskou složkou. Důsledky demografického stárnutí se dotýkají všech sfér sociálního a ekonomického vývoje a nejčastější obavy vyvolávané změnou věkové struktury se pojí s udržitelností financování důchodového systému, růstem nákladů na sociální zabezpečení a zdravotní péči a nedostatkem pracovních sil na trhu práce. Také průměrný věk je odlišný, zatímco u rozvojových států není až takový rozdíl mezi průměrným věkem muže a ženy, u vyspělých států už je rozdíl mezi těmito pohlavími větší. V rozvojových státech je průměrný věk muže kolem 16,7 let, zatímco u žen 17,2. U vyspělých států je tato hodnota skoro 3 x větší - u muže 45,1 let, a žen 47,2. Tempo ročního růstu je u rozvojových států vždy kladně z důvodu vysoké porodnosti a nízké úmrtnosti. Takže i přirozený přírůstek daného státu je kladný. U vyspělého státu je tempo ročního růstu buď nulový, nebo záporný, v mém případě - 0,18. Je to dáno nízkou porodností a vysokou úmrtností, při záporném tempu převazuje úmrtnost nad porodností. Právě velký populační přírůstek zůstává jedním z nejvýznamnějších problémů rozvojového světa. Z ekonomického pohledu jsou tu děti pro rodinu přínosem jako levná pracovní síla, neboť náklady na jejich výživu a výchovu jsou v těchto společnostech relativně nízké. Zároveň zajišťují ve stáří své rodiče, kteří se povětšinou nemohou spoléhat na státní sociální politiku. (Exnerová 2008)

## 5.2.1. Burundi

Graf 5: Struktura obyvatelstva Burundi podle věku a pohlaví v roce 2014



Zdroj: Census (2014), vlastní zpracování dat



**Tab. 10: Index maskulinity a femininity v Burundi v roce 2014**

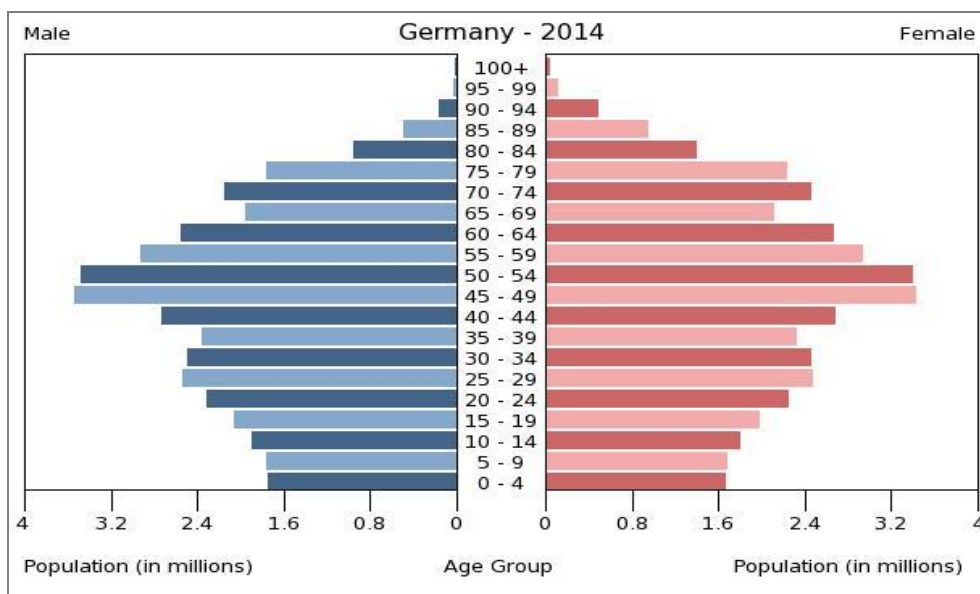
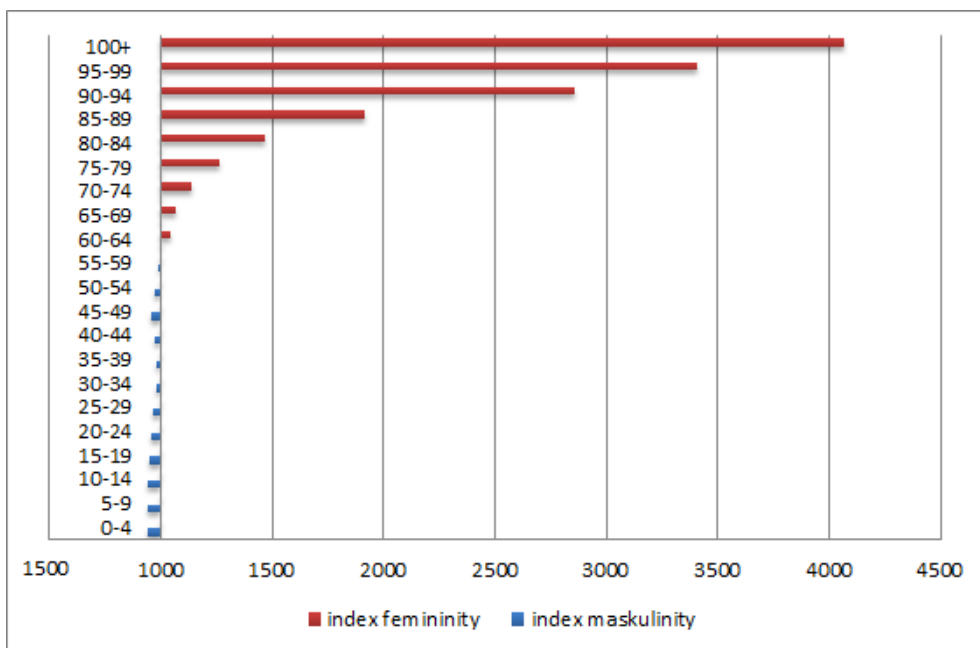
věková kategorie	index maskulinity	index femininity	věková kategorie	index maskulinity	index femininity
0-4	1016	984	55-59	896	1115
5-9	1011	989	60-64	856	1168
10-14	1002	998	65-69	795	1258
15-19	999	1001	70-74	737	1356
20-24	992	1008	75-79	681	1467
25-29	999	1001	80-84	632	1583
30-34	1006	994	85-89	580	1725
35-39	997	1003	90-94	527	1898
40-44	1013	987	95-99	471	2123
45-49	984	1016	100+	333	3000
50-54	940	1063			

*Zdroj: Census (2014), vlastní zpracování dat*

Při srovnání věkové pyramidy daných států, u státu Burundi vidíme výrazně převažující dětskou složku, z důvodu vysoké porodnosti do věkové skupiny 10-14 převažuje mužská složka, poté až do věkové skupiny 25-29 převažují v populaci ženy, v další kategorii znovu převažují muži, v kategorii 35-39 znovu převažují ženy a 40-44 znovu muži, tato věková kategorie je poslední, kde převažují muži, takže od věkové skupiny 45-49 nastává v populaci převaha žen. Logicky by měl převažovat index maskulinity, až do věkové skupiny 40-44. Tato anomálie může být zapříčiněna velkou kojeneckou úmrtností, či úmrtností dětí. Burundi je také poměrně nově založený stát, kde se i nyní odehrávají konflikty a protesty mezi kmeny. Opakované kmenové války jsou vyvolávány tradiční nadvládou menšinového kmene Tutsiů, vysokých lidí původem z Etiopie a Ugandy, nad vzrůstem menšími příslušníky většinového kmene Hutuů. Hutuové tvoří 85% obyvatelstva, zatímco Tutsiové pouze 14%. Od roku 1993-2005 zde byla občanská válka, při které mnoho civilistů ztratilo svůj život. Z indexu femininity a maskulinity můžeme vyčíst, že se hodnoty do věkové skupiny 50-54 neliší, rozdíl mezi indexem femininity a maskulinity se pohybují v rozmezí 20 od 1000. Celkově index maskulinity převažuje v 5 věkových kategoriích, zatímco index maskulinity v 16. Index femininity začíná výrazně převažovat od věkové skupiny 45-49, ženy zde začínají převažovat z důvodu toho, že muži mají náročnější a nebezpečnější práci, ženy jsou odolnější proti nemocem. Když se zaměříme na věkové kategorie, kde převažují ženy, vidíme zde tendenční nárůst indexu femininity, až se dostáváme k poslední věkové kategorii 100 +, kde je hodnota indexu femininity 3 000, v roce 2014 se v Burundi nacházeli 3 muži starší 100 let a 9 žen, což je velice malé číslo oproti vyspělým státům.

## 5.2.2. Německo

Graf 6: Struktura obyvatelstva Německa podle věku a pohlaví v roce 2014



Zdroj: Census (2014), vlastní zpracování

Při porovnání věkové pyramidu Burundi a Německa, vidíme snad v každé kategorii odlišnosti. Nejzásadnější rozdíl vidíme, že u Burundi převažuje předproduktivní složka, zatímco u Německa produktivní složka. Tato nerovnost je dána nízkou hodnotou porodnosti v Německu a celkově trendům, které ovlivňují chování matek (kariérismus, vyšší věk prvorodiček, zabezpečení finanční aj.). Oproti věkové pyramidě Burundi, má zde početné zastoupení i postproduktivní složka, kde vidíme výraznou převahu žen.

Věková pyramida Německa má výrazné kategorie 45-49 a 50-54. Když odečteme tuto věkovou kategorii od letopočtu, z kterého naše věková pyramida je, dostaneme se k šedesátým letům. V tomto období v Německu výrazně zvýšila porodnost z důvodu skončení druhé světové války a uvolnění poměrů. Po roce 1965 (což odpovídá věkových skupinám 40-44 a 35-39) radikálně klesla hodnota porodnosti, v té době totiž probíhal jev, i který je označován jako 3 fáze demografického přechodu. Během tohoto přechodu došlo k výraznému poklesu porodnosti až pod hranici prosté reprodukce, se změnou postavení žen ve společnosti a jejich zvyšující se ekonomickou aktivitou dochází i k růstu průměrného věku matek. S dalším oslabením instituce rodiny se zvyšuje i podíl narozených mimo manželství. Další výraznou věkovou skupinou je 25-29, která by vycházela jako následující generace nejsilnějších věkových kategorií (tedy 45-49 a 50-54). Od této věkové skupiny ovšem dochází znovu ke snižování počtu narozených, důvodů nižší porodnosti je několik. Rodiče se snaží sloučit dohromady hodnotu, kterou pro ně děti mají, s cenou, kterou vynakládají na jejich výchovu, s úspěchem ve svém povolání a se seberealizací. Děti znamenají předně vysoké náklady, které rodiče nemohou použít jinak. Mít děti automaticky znamená snížení příjmu pro běžné rodinné potřeby. Na základě těchto potenciálních omezení část žen raději volí pro sebe výhodnější řešení, kterým je vlastní kariéra a seberealizace v povolání, než narození dítěte, respektive dalších dětí. (Husák 2007)

**Tab. 11: Index maskulinity a femininity v Německu v roce 2014**

věková kategorie	index maskulinity	index femininity	věková kategorie	index maskulinity	index femininity
0-4	1055	948	55-59	1001	999
5-9	1055	948	60-64	958	1044
10-14	1055	948	65-69	934	1070
15-19	1049	954	70-74	875	1142
20-24	1038	964	75-79	790	1267
25-29	1033	968	80-84	679	1473
30-34	1018	982	85-89	520	1921
35-39	1019	981	90-94	350	2860
40-44	1024	976	95-99	293	3413
45-49	1037	964	100+	246	4068
50-54	1027	974			

Zdroj: Census (2014), vlastní zpracování dat

Z indexu maskulinity a femininity a porovnání se strukturou obyvatelstva Burundi, vidíme, že zatímco u Burundi byla převaha žen od věkové kategorie 45-49, tak u

Německa převaha žen nastává až u věkové skupiny 60-64. Důvodem tohoto posunu je jistě vyšší životní standard (vyšší střední délka života, odlišný způsob života, odlišná práce, zabezpečení, zdravotnictví aj.) Převaha mužů v dětské složce je dána demografickým zákonem, že více se rodí chlapců. Poté index maskulinity začíná pomalu klesat z důvodu odlišného životního stylu (alkoholismus, kouření), větší náklonosti k nemocem, nedostatkem pohybu, riskováním, zanedbáváním preventivních prohlídek aj., na rozdíl od ženského pohlaví. Také při srovnání starších věkových skupin, zjišťujeme, že je zde hodnota vyšší a u kategorie 100 + je tato hodnota 4068. Tyto hodnoty jsou vyšší oproti ostatním státům, z důvodu velké ztráty mužské populace při druhé světové válce.

## **6. Populační specifika obyvatelstva Číny**

### **6.1. Charakteristika**

Čínská lidová republika je nejlidnatější země na světě s téměř 1,34 miliardy obyvatel. Asi 94 % obyvatelstva tvoří Číňané, zbytek pak desítky různých národnostních menšin, z nichž největší je etnikum Chan. Rozloha činí 9,6 milionů km<sup>2</sup>, pro porovnání je čtvrtou největší zemí na světě. Čína sousedí s Tádžikistánem, Kyrgystánem, Kazachstánem, Mongolskem, Ruskem, Severní Koreou, Vietnamem, Laosem, Barmou, Indií, Bhútánem, Nepálem, Pákistánem a Afghánistánem. Mořskou hranici Číny určuje Liaotungský záliv, Žluté moře, Východočínské moře a Jihočínské moře. Asi 1/3 povrchu tvoří pohoří, v jihozápadní oblasti se nachází v pásmu Himálají nejvyšší hora světa Mount Everest (8848 m n. m.). Z významných řek lze zmínit Jang-c'-tíang a Chuang-che. Hlavním městem je Peking s více než 10 miliony obyvatel. Dělí se na 23 provincií, 5 autonomních oblastí a 4 samosprávná města a 2 zvláštní administrativní regiony. *(Bernstein 2000)*

Státní zřízení lze označit jako lidová republika s vedoucí úlohou komunistické strany. Nejvyššími správními orgány výkonné a zákonodárné moci jsou Státní rada a Národní lidové shromáždění. Na území Číny se mluví více než 150 různými jazyky a nářečímí, oficiálním státním jazykem je ovšem čínština. Přestože se některé dialekty od sebe navzájem hodně liší, je čínské písmo jednotné. Jako hlavní náboženství lze zde najít buddhismus, taoismus, konfucianismus, je zde ovšem, ale i rozšířen islám a v omezené míře křesťanství.

### **6.2. Historie**

Dnešní území Číny bylo osídleno člověkem před více než 600 000 lety prapředkem Homo sapiens tzv. pekingským člověkem. Ten sice neuměl ještě rozdělávat oheň, ale dokázal ho využívat, a tak mohl žít v jeskyni, upravovat si tepelně potravu a tavit rudy. Kolem roku 4 000 se zde začíná formovat první čínská dynastie - Sia, ta začala vyrábět hedvábí z vláken zárodků housenek bource morušového. V průběhu dalších tisíciletí docházelo k rozvoji čínského umění, kultury, architektury a hospodářství, lze zmínit výstavbu Velké čínské zdi, Terakotové armády či zavedení buddhistického učení. Číňané jsou známy, pro své vynálezy z těchto období, například námořní kompas, papír, střelný prach nebo knihtisk. Dynastie Ming, která vládla v letech 1368-1644 se potkávala s problémy výživy obyvatelstva a nedostatku paliva, za její vlády nastal populační růst, kdy se populace od roku 1400 do roku 1600 zdvojnásobila (ze 70 mil. obyvatel na 140 mil. obyvatel). Pro soběstačnost výživy Číny proběhla zemědělská revoluce, kdy se zaváděly nové odrůdy potravin (například rýže Čampa - která se mohla sklízet 2 x do roka) a od roku 1550 se začaly také pěstovat brambory, kukuřice a podzemnice olejná. V tomto období byl také četný obchod s Evropou, zejména s Portugalci. Za vlády dynastie Čching (1644-1911) probíhaly války s Japonskem o

Koreu. Tu vyhrála Čína v roce 1593 od tohoto období, ovšem začalo dlouhé období neklidu - invaze Mandžů, rolnická povstání a vnitřní chaos.

Na začátku 20. století vláda dynastie Čching udělila provinčním shromážděním omezené pravomoci, v nichž se uplatnili stoupenci reformy a republikáni. V říjnu 1911 ve městě Wuchan vypuklo povstání, které se vládě nepodařilo potlačit. Postupně se osvobodilo 15 provincií, jejichž zástupci 29. 12. 1911 vyhlásili republiku s prozatímním prezidentem Sunjatsenem. V únoru 1912 byla ohlášena abdikace posledního císaře Pchu-ji, v té době odstoupil i Sunjatsen. Před zvolením nového prezidenta Juan Š-kchajje rozklad státu pokračoval. Moc si rozdělili vojenští náčelníci provincií. Takto byla země rozdělena až do roku 1928 a sjednocena byla až pod Čankajškovým vedením. V letech 1932-1945 probíhala japonská okupace severovýchodní Číny, v této době vzniklo Mandžusko, a po roce 1937 i dalších oblastí ve východní Číně. 1945-1949 probíhala občanská válka, která skončila vítězstvím komunistů, které vedl čínský politik Mao Ce-tung. Ten je považován za tvůrce komunistické Číny. Vypracoval vlastní pojetí marxismu - maoismus. Realizace socialismu s pomocí taktiky "velkého skoku vpřed" a kulturní revoluce, přinesla však politickou destabilizaci země a hospodářské problémy. V jejích důsledku zemřelo několik miliónů lidí. V listopadu 1949 byla založena Čínská lidová republika. V květnu 1951 byl na základě tzv. "mírové smlouvy" připojen Tibet. V 50. a 60. letech vyústila hospodářská a politická krize do občanské války. Od přelomu 70. a během 80. let probíhala hospodářská reforma, obnova školství, vědy a kultury. 1. 7. 1997 přešel pod správu Číny Hongkong jako oblast se zvláštním statutem. (*Bernstein 2000*)

Hospodářství lze označit jako centrálně plánovaná ekonomika na socialistických principech, v poslední době ovšem se stále silnějšími tržními prvky. Na území Číny je pouze asi 10 % půdy vhodné pro zemědělství. I přesto se zde sklízí nejvíce obilovin na světě. Mezi nejvýznamnější zemědělské produkty patří bavlna, rýže, čaj, pšenice a sója. Čína je bohatá na nerostné suroviny nachází se zde ložiska uhlí, ropy a zemního plynu, železa, manganu, vanadia a titanu, z barevných kovů lze zmínit antimon. Průmysl je zde potravinářský, textilní, strojírenský, hutnický, chemický a elektrotechnický. Čína má vlastní jaderný a raketový potenciál a podílí se na raketovém výzkumu.

### **6.3. Politika jednoho dítěte**

Populace mezi lety 1949 a 1976 narostla z 540 na 940 milionů, tento velký nárůst se ovšem bral spíše jako pozitivní než negativní, byl to znak zotavování země. Tento nárůst měl, ale i své odpůrce, první změna přišla v roce 1954, kdy se mohla používat a prodávat antikoncepce ve městech, ale stále ne na venkově. Sterilizace se prováděla pouze ze zdravotních důvodů nebo u matek se šesti a více potomky, pro potrat platily stejné podmínky, k tomu ještě žena musela dodat souhlas manžela, svého nadřízeného a lékaře. Během šedesátých let, probíhala také kampaň pro kontrolu porodnosti, ta propagovala uzavírání manželství v pozdějším věku, rodinu s maximálně třemi dětmi a více informovala o formách antikoncepce, zároveň zde bylo upozorňováno na

nedostatek potravin, nerozvinutou ekonomiku a hrozící nezaměstnanost. Tyto pokusy ovšem byly později zapomenuty a Čína se spíše pod vedením Maa zaměřovala na hospodářství, proběhlo období Velkého skoku či Kulturní revoluce. Nová opatření se znovu začala zavádět až začátkem 70. let. Prosazoval se model čtyřčlenné rodiny, byla stanovena hranice pro uzavření manželství - pro ženu na 23-25 let pro muže na 25-28 let a zavedlo se dodržování čtyř až pětiletého rozestupu mezi prvníma druhým dítětem. Zároveň kampaň probíhala i v médiích, a to pod sloganem „Pozdější (pořizování si potomka), delší (rozestupy mezi dětmi), méně (dětí)“ „Later (births), Longer (intervals), Fewer (children)“ (Hradilová 2009)

Nové čínské vedení ovlivněné malthusianstvím bylo přesvědčeno, že násilné omezení porodnosti je jediným způsobem, jak zabránit nekontrolovanému růstu populace. Politika jednoho dítěte začala být plánována v roce 1977 a uzákoněna v roce 1979.

Politika je často charakterizována modelem „4-2-1“, což znamená, že každá následující generace by měla teoreticky být početně poloviční oproti generaci předchozí (čtyři prarodiče, dva rodiče a jeden potomek) rodiny byly podněcovány k tomu, aby měly pouze jednoho potomka. Pokud se jim nenarodilo více dětí, získaly určitou finanční odměnu a po narození třetího a dalšího potomka jim hrozily určité sankce. Speciální péče je věnována lidem žijícím na venkově a lidem postiženým chudobou. Pokud se řídí politikou jednoho dítěte, mají nárok na vyšší podporu (materiální i nemateriální), či zvýhodněné půjčky od státu.

Vedle odměn patří mezi nástroje politiky jednoho dítěte i pokuty za její nedodržování. Za každé další narozené dítě, na které se nevztahuje žádná ze stanovených výjimek, rodiče musí platit poplatek, který tvoří 10% z jejich měsíčního platu, a to po dobu sedmi let. Tímto poplatkem jsou potrestány i páry, které adoptují neregistrované dítě nebo dají takové dítě k adopci. Kromě poplatků mohou být páry, které si pořídí nedovoleného potomka, potrestány i odepřením sociální služby, přeřazením na nižší post nebo dokonce ztrátou zaměstnání. Zákonem je zakázána jakákoli forma diskriminace vůči ženám, které porodily dceru, nebo neplodným ženám a také diskriminace, týrání či opuštění potomka ženského pohlaví. V souvislosti s tím je přísně zakázáno používání ultrazvuku pro zjištění pohlaví dítěte či přerušení těhotenství pouze kvůli nechtěnému pohlaví potomka, toto nařízení bylo ovšem velice porušováno.

Můžeme říci, že výraznou populační explozi Číny během posledních tří století způsobily čtyři faktory - především postupné snížení vysoké míry úmrtnosti (v minulosti až třicetiprocentní), a to zejména u kojenců a dětí, zlepšení zdravotní péče a její dostupnosti, zlepšení sociálních podmínek a následné prodloužení průměrné délky života.

Politika jednoho dítěte byla zavedena z jednoho prostého důvodu. Měla zajistit, aby v roce 2000 nedošlo k překročení hranice 1,2 miliardy obyvatel a přelidnění tak neohrozilo čínskou ekonomickou situaci. Tato hranice byla nakonec překonána až v

roce 2008, populační nárůst v Číně se tedy podařilo značně zpomalit. Zabránilo se tak narození více než 400 milionů lidí.

#### 6.4. Vývoj počtu obyvatel Číny

Tab. 12: Vývoj počtu obyvatel v Číně v letech 1950-2015 (v tisících)

Rok	Celkem	Rozdíl (současný - předchozí rok)	Počet		Index		Koeficient	
			mužů	žen	maskul.	femin.	maskul.	femin.
1950	554 760 000	0	288 200	266 560	1082	925	51,95	48,00
1955	609 005 000	54 245 000	314 727	294 278	1070	935	51,68	48,32
1960	657 492 000	48 487 000	338 494	318 998	1061	942	51,48	48,52
1965	729 191 000	71 699 000	375 124	354 067	1060	944	51,44	48,56
1970	830 675 000	101 484 000	427 348	403 327	1060	944	51,45	48,55
1975	927 808 000	97 133 000	477 851	449 956	1062	942	51,50	48,50
1980	998 877 000	71 069 000	514 711	484 166	1063	941	51,53	48,47
1985	1 066 906 000	68 029 000	550 443	516 463	1066	938	51,59	48,41
1990	1 149 069 000	82 163 000	593 306	555 762	1068	937	51,63	48,37
1995	1 213 732 000	64 663 000	626 866	586 865	1068	936	51,65	48,35
2000	1 269 962 000	56 230 000	655 994	613 967	1069	936	51,66	48,34
2005	1 312 979 000	43 017 000	678 176	634 803	1068	936	51,65	48,35
2010	1 347 565 000	34 586 000	699631	647934	1079	926	51,92	48,08
2015	1 361 513 000	13 948 000	700251	661262	1059	944	51,43	48,57

Zdroje: UNITED NATIONS (2014), vlastní zpracování dat

V roce 1950 měla Čínská lidová republika 554 760 000 obyvatel, index maskulinity byl v tomto období 1082, což je nejvíce z tabulky. Pro lepší popis průběhu změn v Číně, přidám je zde porovnání s porodností a také hrubou mírou úmrtnosti. Grafy s těmito ukazateli jsou vloženy v kapitole 8. Srovnání Indie a Číny ve vybraných demografických ukazatelích. V roce 1960 byla hodnota porodnosti 5,76 a hrubá míra úmrtnosti 25,43, oproti roku 1955 přibýlo 48 milionu obyvatel, což je méně než v předchozím roce, důvodem je hladomor, kdy hladem a podvýživou zemřelo 20 až 30 milionů obyvatel. V roce 1962 prudce klesá hodnota úmrtnosti na hodnotu 10, porodnost se zvyšuje na hodnotu 6. Rok 1965 přináší další nárůst obyvatel oproti roku 1960, tentokrát se hodnota pohybuje o 72 milionu obyvatel, ovšem index maskulinity klesá a je na hodnotě 1060.

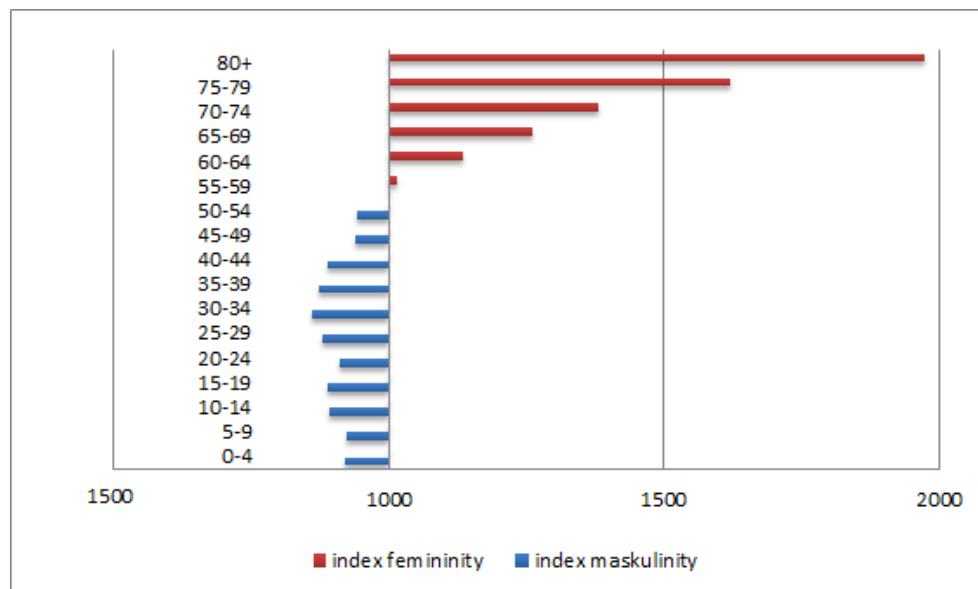
V letech 1966 až 1976 proběhla Velká kulturní proletářská revoluce. Jejím cílem byla politická propaganda a odstranění všech protirežimních odpůrců. Odhaduje se, že během revoluce bylo týráno okolo milionu lidí a zemřelo jich až 400 tisíc. I přes to byl v roce 1970 největší přírůstek obyvatelstva, a to 101 milionů, porodnost v této době byla 5,77. Již v této době se objevovali lidé, kteří varovali před nezadržitelným



nárůstem populace. Pro tuto skutečnost se podnikly různá opatření jako propagace rodin se třemi dětmi nebo zpřístupnění antikoncepce. Hodnoty z roku 1975 nám, ale říkají opak, přírůstek obyvatelstva byl ještě větší než v roce 1970. Již v roce 1978 byl stanoven cíl snížit roční přirozený přírůstek do roku 1980 na 1%, do roku 1985 na 0,5% a v roce 2000 by měl dosáhnout hodnoty 0%. Pro rok 2000 byla také vytyčena hranice max. 1,2 miliardy obyvatel. Populační politika, pro kterou se vžilo označení „politika jednoho dítěte“, byla zavedena v roce 1979. V roce 1980 se porodnost snížila na 2,71, i přesto přibýlo 71 milionu obyvatel. Mezi lety 1984 až 1986 došlo k určitému uvolnění politiky jednoho dítěte, které bylo způsobeno především řadou protichůdných opatření, zavedlo se více výjimek, kdy bylo povoleno narození druhého dítěte, kladl se důraz na dobrovolnost podstoupení sterilizace a provádění potratů pouze ze zdravotních důvodů. V tomto období zaznamenáváme i mírný nárůst porodnosti na hodnotu 2,83. Politika jednoho dítěte se nedodržovala hlavně ve venkovských oblastech, proto nebyla nikdy tak úspěšná podle plánů. V roce 1982 také Čína překračuje miliardovou hranici počtu obyvatel. Rok 1990 je spojen znovu se zpřísněním politiky jednoho dítěte a klesáním porodnosti, v roce 1994 se porodnost propadá až pod hranici 2.

Od roku 2001 po částečném uvolnění politiky jednoho dítěte začíná porodnost zase znovu růst. Z hodnoty 1,51 až na hodnotu 1,66 (2012), úmrtnost klesá naposled v roce 2003 - 6,4 a nyní roste na 7,2 (2012). (Xizhe 1990)

**Graf 7: Struktura obyvatelstva Číny podle věku a pohlaví v roce 1970**



Zdroj: Census (2014), vlastní zpracování dat

Nyní se podíváme na zhodnocení struktury obyvatelstva podle pohlaví a věku, reprezentanty jsou roky 1970, 1990 a 2010. Tyto roky jsou vybrané záměrně, aby jeden popisoval situace před politikou prvního dítěte, druhý ukazuje vývoj obyvatelstva 10 let pro propuknutí politiky jednoho dítěte a ten další nám ukazuje současný stav, čili

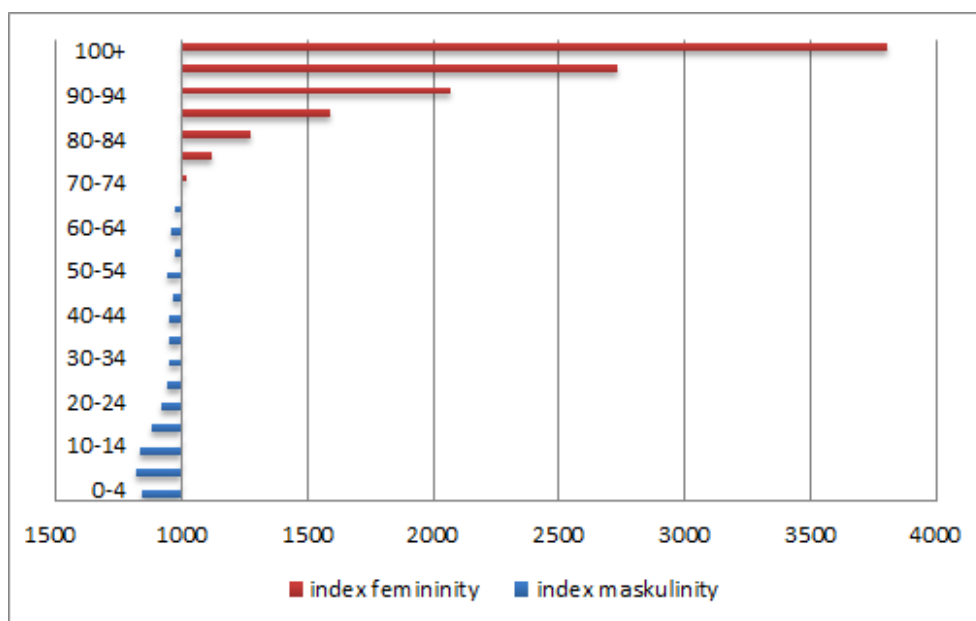
důsledky a dopady politiky jednoho dítěte na populaci. Graf struktury obyvatelstva v Číně v letech 1990 je vložen vzadu v přílohách (*Příloha 1*), z důvodů velkého počtu stran.

Celkově se v populaci Číny vyskytuje větší počet mužů v roce 1970 tato převaha končí věkovou skupinou 55-59. Jelikož již v šedesátých letech probíhaly opatření pro snížení porodnosti, není v těch nejmladších věkových skupinách nejvyšší index maskulinity. Nejvyšší index maskulinity nacházíme ve věkové skupině 30-34 s hodnotou 1140, druhou nejvyšší hodnotu má věková skupina 35-39 (1126), u žen je tato hodnota nejvyšší v poslední věkové skupině 80 + s hodnotou indexu femininity 1972.

(Příloha 1): V roce 1990 se posunula hranice a poslední věkovou skupinou, kdy je převaha indexu maskulinity se stala 60-64. Protože v tomto období byla nízká hodnota porodnosti, index maskulinity až do věkové skupiny 25-29 se pohybuje kolem 1070. Nejvyšší index maskulinity vykazují věkové kategorie 50-54 a 55-59, které již v roce 1970 byly také nejvyšší. Index femininity se ale zvyšuje, jeho hodnota pozvolně stoupá, až ve věkové kategorii 100 + má hodnotu 3296.

V roce 2010 se znovu posouvá hranice vyrovnání počtu mužů a žen, tentokrát se posunula na věkovou hranici 65-69. Nejvyšší index maskulinity je z důvodu zvýšené porodnosti v mladších věkových skupinách. Nejvyšší je ve věkové skupině 5-9 s hodnotou 1182. V dalších věkových skupinách, kde převažují hodnoty maskulinity se pohybují kolem hodnoty 1040. Co se týká indexu femininity její index se znovu zvyšuje a ve věkové kategorii 100+ nalézáme hodnotu 3807.

**Graf č. 8: Struktura obyvatelstva Číny podle věku a pohlaví v roce 2010**



Zdroj : Census (2014), vlastní zpracování dat

## 6.5. Důsledky politiky jednoho dítěte

Důsledky politiky jednoho dítěte jsou hrozné, podle odhadů by v roce 2020 mělo žít v Číně až 24 milionů mužů, tento počet odpovídá například celé populaci Austrálie. Pokud muž dosáhne věku pro ženění, bude zde akutní nedostatek potencionálních partnerek, se kterými by mohl založit samostatnou domácnost a nést odpovědnost za celou rodinu. Také je zde obava od systému sociálního zabezpečení, kdy se o starší obyvatelstvo nebude mít kdo starat, a stát jim bude muset vyplácet vysoké penze. Další stinnou stránkou je nárůst prostituce, obchody s lidmi a násilné trestné činy, dochází k únosům mladých dívek, a to nejen v samotné Číně, ale i v sousedních zemích (Kambodža, Vietnam, Laos, Thajsko). Z důvodu náboženství je zde ještě jeden důsledek, jelikož v Číně se věří, že muž, který je pohřbený samostatně prožije po inkarnaci celý následující život sám, rozmohl se zde obchod s "mrtvými nevěstami". (Kong 2010)

## **7. Populační specifika obyvatelstva Indie**

### **7.1. Charakteristika**

(Tato kapitola je čerpána z knihy Indie, Roshen 2009.)

Indická republika se rozkládá v jižní Asii a její rozloha činí 3 287 263 km<sup>2</sup>. Při řazení států světa podle rozlohy je na sedmém místě. Z hlediska populace aspiruje dle odhadů, že v roce 2030 se stane nejlidnatějším státem na světě. Nyní její počet obyvatel činí 1 282 390 303. Indie sousedí s Čínou, Nepálem, Bhútánem, Bangladéšem, Myanmarem a Pákistánem. Hustota zalidnění dosahuje hodnoty 361 obyv. /km<sup>2</sup>. Jelikož se Indie řadí mezi přímořské státy, její břehy omývá na jihozápadě, jihu a jihovýchodě Indický oceán, na západě Arabské moře a na východě Bengálské moře. Mezi hlavní řeky protékající Indií můžeme řadit posvátné řeky Indus, Ganga a Brahmaputra.

Do roku 1911 byla hlavním městem Kalkata, poté tuto úlohu přebralo Nové Dillí, kde se nachází i sídlo indické vlády. Indie se rozkládá na poloostrově Přední Indie, přilehlé části asijské pevniny a na ostrovech Andamany a Nikobary v Bengálském zálivu a na Lakadivách ležících v Arabském moři. Indie je nezávislý stát. Hlavou státu je prezident (Pranab Mukherdži) a zákonodárným orgánem dvoukomorový parlament skládající se ze Sněmovny lidu a Rady států. Je silně jazykově, kulturně a nábožensky rozmanitá, což se odráží také ve federativním státním uspořádání, díky kterému je moc rozdělena mezi centrální vládu a 28 států. Každý ze států má poměrně silné pravomoci a volí si své Zákonodárné shromáždění, ministry a guvernéra. V čele sekulární federace je prezident volený na pět let oběma komorami parlamentu. Země je koncipovaná jako demokracie s pluralitním systémem politických stran a s nezávislou justicí, brzdí ji však klientelismus a úplatkářství. (Heil 2006)

V národnostním složení Indie má největší zastoupení - 72% skupina indoárijská, kam patří Hindustánci, Bengálci, Gudžaráthové, Paňdžábcí, Úrijci, Marátkové), dále se zde nachází skupina drávidská 25% - Tamilové, Telugové, Kannadové, Malajámci aj., nejmenší procento zastoupení mají etnické skupiny (Mundové) a horské skupiny v Himalájích. Náboženstvím, které vyznává 82 % obyvatelstva je hinduismus, který je následován islámem (13,4%), křesťanstvím (2,3%) a ostatními náboženstvími (Sikhismus, Budhismus, Džinismus aj.). Úředními jazyky, jsou hindština a angličtina, přesto je v Indii zjištěno díky bohatému národnostnímu složení přes 700 dalších jazyků a dialektů.

Z hlediska podnebí jsou velké rozdíly mezi severním subtropickým a jižním tropickým, monzunovým. Tropické podnebí panuje na většině země. Na západě Indie se setkáme se suchým pouštním podnebím. V Himalájích počítejte s vysokohorským podnebím. Himaláje zabraňují chladným větrům ze severu postupovat do Indie. Období vlhka a dešťů začíná v červnu a končí v září. Hlavními rysy tohoto ročního období jsou prudké

a vydatné deště a nízké teploty. Vysoký počet srážek způsobuje v některých oblastech povodně. Monzunové proudy přicházejí převážně z jihozápadu.

Co se týká hospodářství, tak má Indie velké přírodní bohatství. Další výhodou je úrodná půda a dobré klimatické podmínky vhodné pro pěstování velkého množství zemědělských plodin, produkce potravin a dalších surovin. Indie patří mezi vyspělejší rozvojové státy se soustředěním na zemědělství a průmysl. V primárním sektoru pracuje 66,5 % obyvatelstva. Z přírodních a nerostných surovin je významná těžba dřeva, černého uhlí, ropy, zemního plynu, mědi, železa a manganu, zinku aj.

Více než 50% půdy je obděláno, dalších 20 % půdy je zalesněno a pouhé 4% zabírají pastviny. Mezi významné zemědělské plodiny patří rýže, pšenice, čirok, podzemnice olejná, banány, fazole, čaj, juta aj. Významnější je ale živočišná výroba, kde Indie drží prvenství v chovu skotu a buvolů. Dále se zde chovají ovce, kozy a prasata. Z průmyslu je zde významný potravinářský, textilní, hutnický, strojírenský a chemický.

## 7.2. Historie

Starověká Indie vznikla v povodí řeky Indu na poloostrově Přední Indie. Od roku cca 3 200 př. n. l. se tu postupně vytvářela harappská kultura. Ta zaznamenala největší rozkvět mezi lety 2 600-1900 př. n. l. Po zániku této kultury zde bylo tzv. období véd (název dle staroindických textů). Toto období trvalo přibližně tisíc let. Přibližně v období 600 př. n. l. bylo území dnešní Indie rozdělené do mahádžánapadů, což jsou menší státní útvary. Bylo jich pravděpodobně 16, mezi ně patří např. Káší, Anga, Magadha (zde se narodil zakladatel buddhismu, ale i džinismu). Kolem roku 520 př. n. l. se dostala Indie pod nadvládu Chajmenovské říše. Zhruba o dvě stě let později dobyl zemi Alexandr Veliký. Vpády do Indie zanechaly následky na vývoji země a především na její kultuře, která byla definitivně ovlivněna perskými a řeckými vlivy. Vznikl dokonce unikátní druh umění nazývaný „gandhárské umění“. Postupem času se vyvíjel státní celek Magadha. Ten postupně převládl na indickém kontinentu. Od té doby zde vládly různé dynastie. První, dynastie Marjů, byla založena roku 321 př. n. l. Zakladatelem byl Čandragupta Murja. Významný byl také král Ašóka. Dalšími dynastiemi v zemi byla dynastie Šungů, dále tu vládli Kánvové. Prvními vládci ve středním království byli Sávatáhánové. Mezi ty nejvýznamnější patřil král Šátakarni či Gautamiputra Satakarni. V této době (od 2-3. století př. n. l.) bylo v Himalájích Království Kunindů a byla tu i další království. Na severozápadu země se prolínaly různé kultury. Následkem tohoto prolínání vzniklo Indořecké království. Kolem 1. století vzniklo také království Indoparthů. Ve čtvrtém a pátém století vládla pro změnu dynastie Guptů. Tato dynastie výrazně přispěla k hinduistické kultuře. V sedmém století je v Indii „klasické období“. Dvanácté a třinácté století je ve znamení vpádu Arabů, Turků a Aghánců. Také v této době vznikl Dillínský sultanát. Roku 1526 byla na území Indie založena Mughalská říše. To už zde žilo kolem 120 milionů lidí. Mughalská říše přispěla rovněž k umění a k architektuře. Říše začíná upadat po roce 1725. Dále na tomto území byli Maráthové, Sikhská konfederace a Říše Durránů. Mezním rokem v

dějínách Indie byl rok 1498, ve kterém Vasco de Gama objevil námořní cestu do Indie. Tím vzniklo obchodní spojení mezi Indií a Evropou. Nejdříve se na území Indie dostali Portugalci, poté také Holanďané a Britové. Později se Indie dostala pod nadvládu Britů. Tato nadvláda trvala až do roku 1947, kdy byla země rozdělena na dnešní Indii, Východní Pákistán a Západní Pákistán. V roce 1950 byla Indie ustanovena demokratickou republikou. Od 50 let 20. století dochází k přetahování s Pákistánem o oblast Kašmíru, tento spor dopadl politickým rozdělením dané oblasti. (*Filipský 2003*)

### 7.3. Vývoj počtu obyvatel

**Tab. 13: Vývoj počtu obyvatel v Indii v letech 1950-2010**

Rok	Celkem	Rozdíl (současný - předchozí rok)	Počet		Index		Koeficient	
			mužů	žen	maskul.	femin.	maskul.	femin.
1950	376 325 210	0	193 108 105	183 217 105	1054	949	51,31	48,69
1955	408 973 604	32 648 394	210 782 488	198 191 116	1064	940	51,54	48,46
1960	449 595 489	40 621 885	232 520 076	217 075 413	1071	934	51,72	48,28
1965	497 952 332	48 356 843	258 171 344	239 780 988	1077	929	51,85	48,15
1970	555 199 768	57 247 436	288 156 145	267 043 623	1079	927	51,90	48,10
1975	622 232 355	67 032 587	323 238 597	298 993 758	1081	925	51,95	48,05
1980	698 965 575	76 733 220	362 836 772	336 128 803	1079	926	51,91	48,09
1985	781 736 502	82 770 927	405 547 108	376 189 394	1078	928	51,88	48,12
1990	868 890 700	87 154 198	450 591 011	418 299 689	1077	928	51,86	48,14
1995	955 804 355	86 913 655	495 536 426	460 267 929	1077	929	51,84	48,16
2000	1 042 261 758	86 457 403	540 196 593	502 065 165	1076	929	51,83	48,17
2005	1 127 143 548	84 881 790	583 747 944	543 395 604	1074	931	51,79	48,21
2010	1 205 624 648	78 481 100	623 743 774	581 880 874	1072	933	51,74	48,26

*Zdroje: UNITED NATIONS (2014), vlastní zpracování dat*

Po tom co se Indie stala nezávislým státem, počet obyvatel se pohyboval kolem 376 milionu obyvatel, index maskulinity byl 1054, což je nejmenší hodnota z mé tabulky. V roce 1955 Indie překračuje hodnotu 400 milionu obyvatel, zvyšuje se převaha mužů díky zvýšené porodnosti. V roce 1960 se porodnosti pohybuje kolem 5,74 a hrubá míra úmrtnosti 22,25, oproti minulému roku přibylo 40 milionu obyvatel, index maskulinity stále stoupá na hodnotu 1071. V roce 1965 jsou vydaná varování na zpomalení růstu populace, zemi ohrožuje vysoká nezaměstnanost a hladomor. Jako odpověď na vyřešení hladomoru probíhala v období mezi léty 1967 až 1978 Zelená revoluce. Zemědělský výzkum v Indii byl podporován nejvíce centrální vládou. Hlavním cílem bylo zvýšit výnosnost plodin za účelem zlepšení potravinové bezpečnosti v rozvojových zemích. Pro splnění tohoto cíle, byly zakládány v rozvojových zemích výzkumná centra šlechtící nové vysoce výnosné odrůdy plodin. Nové zemědělské strategie v Indii se zaměřovaly na šíření vysoce výnosných odrůd pšenice, rýže, kukuřice, čiroku a prosa.

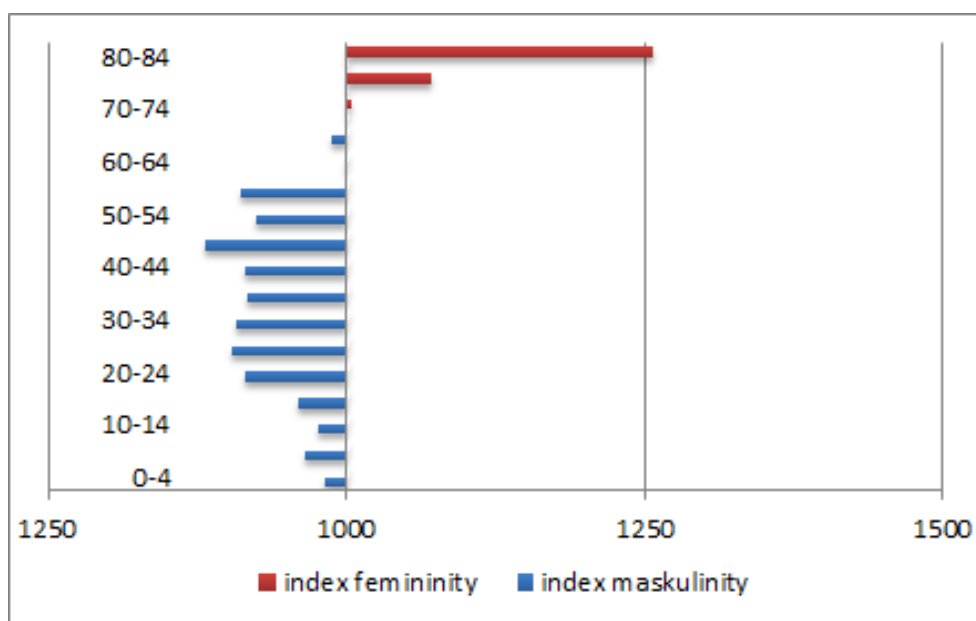
Moderní odrůdy byly více náročné na spotřebu hnojiv, pesticidů a vody. Pro efektivnější pěstování byla farmářům dodávána zemědělská technika. Výsledkem intenzifikace zemědělství v Indii v průběhu Zelené revoluce se produkce zvýšila dvojnásobně až trojnásobně v porovnání s obdobím před těmito změnami. V sedmdesátých letech vydala premiérka Indira Gándhí program rodinného plánování. V něm stálo, že muži, kteří mají více než 2 děti by se měli nechat sterilizovat, tato opatření se týkalo i politických odpůrců, ignorantů, starých mládenců a chudých občanů. Dalším krokem bylo také zvýšit povědomí o používání antikoncepce, v roce 1970 užívalo antikoncepci pouze 13 % vdaných žen, tento program se setkal s velkou vlnou kritiky a nakonec selhal. Nejvyšší index maskulinity je v roce 1975, kdy je porodnost na hodnotě 5,08 a hrubá míra úmrtnosti 14. V roce 1980 počet obyvatel roste k hranici 700 milionu, hodnota porodnosti klesá na 4,68 a hrubá míra úmrtnosti na 12,32.

Od tohoto roku začíná klesat index maskulinity z důvodu klesající porodnosti, i přesto je přírůstek obyvatelstva vysoký. Nejvyšší je mezi lety 1985-1990, kdy se počet obyvatel zvedl o 87 milionu. Hranici jednoho miliardu překročila Indie v roce 1998. V roce 2000 byla hodnota porodnosti 3,15 a úmrtnost 8,9. Porodnost se nadále snižuje, až v roce 2012 klesla na hodnotu 2,51. Také přírůstek obyvatelstva se snižuje. Základním problémem v populaci Indie je nedostatečná osvěta o antikoncepčních prostředcích. Dle odhadů by měla Indie v roce 2030 předstihnout Čínu a stát se tak nejlidnatější zemí světa. Rodiny chtějí chlapce ze dvou důvodů: potřebují dědice a nemusí vyplácet tučné věno ani strojít nákladnou svatbu jako v případě dívky, která stejně „zmizí“ do manželovy rodiny. Ale lepší se to. Používání ultrazvuku k účelům zjištění pohlaví dítěte je zakázáno a za selektivní interrupci hrozí sedm let vězení.

Tato preference chlapců souvisí s indickou tradiční rodinou. Je to totiž tchyně a manžel, kdo o takových věcech rozhodují. Snacha musí poslouchat a hrát svou roli. Ta spočívá v tom, že zhruba do dvou let po svatbě se od ní očekává potomek, ideálně chlapec. Když se tak nestane, někdy ji čeká peklo. (*Vrubelová 2014*)

Nyní se podíváme na zhodnocení struktury obyvatelstva podle pohlaví a věku, jako reprezentanty máme roky 1950, 1991 a 2011. Tyto roky jsou záměrně vybrané, aby na nich byly vidět změny způsobené odlišným demografickým chováním. Graf struktury obyvatelstva v Indii v letech 1991 je vložen vzadu v přílohách (*Příloha 2*), z důvodů velkého počtu stran.

**Graf 9: Struktura obyvatelstva Indie podle věku a pohlaví v roce 1950**



Zdroj: Census (2014), vlastní zpracování dat

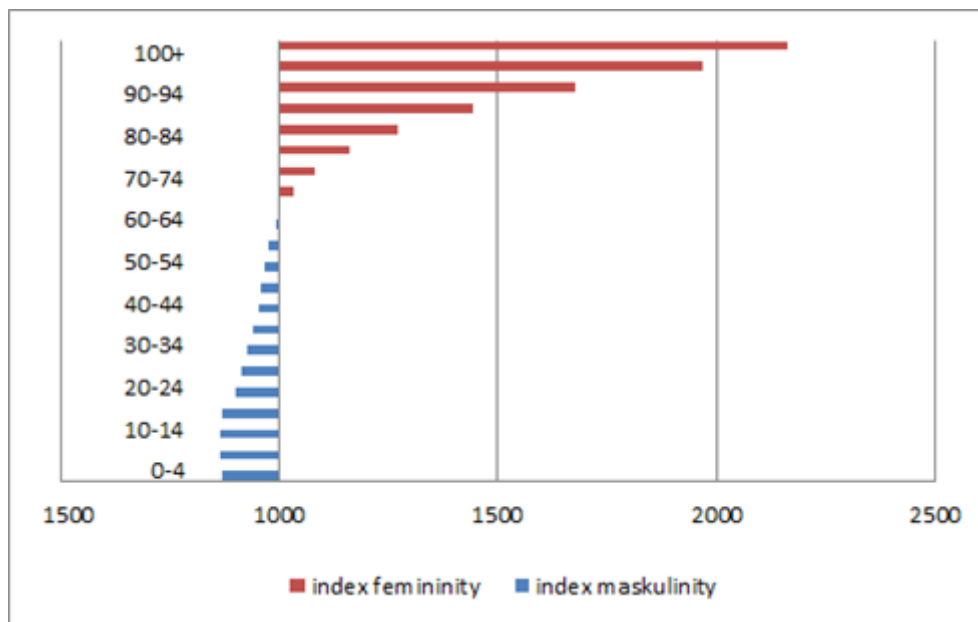
Z indexu maskulinity a femininity, lze vidět výraznou převahu mužského pohlaví ve věkových kategoriích 25-29 a 45-49. Poslední věková skupina, kdy převládají muži je 65-69. Nejvyšší index femininity se nachází ve věkové skupině 80+ s hodnotou 1258.

(Příloha 2): V roce 1991 se struktura proměnila, index maskulinity již není tak výrazný a nejvyšší hodnota je ve věkové kategorii 40-44 s 1090. Změnila se také věková skupina, od které převládají ženy, ta klesla o jednu příčku na hodnotu 65-69. Ve starších věkových kategoriích je index femininity také výraznější, nejvyšší hodnota je znovu ve věkové kategorii 100+ s hodnotou 1819.

V roce 2011 vidíme, v mladších věkových kategoriích nárůst indexu maskulinity, který se postupně snižuje, do věkové kategorie 20-24 se index maskulinity pohybuje nad hodnotou 1100. Věková struktura, kdy začíná převažovat index femininity je 65-69. Ve starších kategoriích vidíme také nárůst hodnoty indexu femininity, který se v poslední věkové kategorii vyšplhal, až na hodnotu 2261.



**Graf 10: Struktura obyvatelstva Indie podle věku a pohlaví v roce 2011**

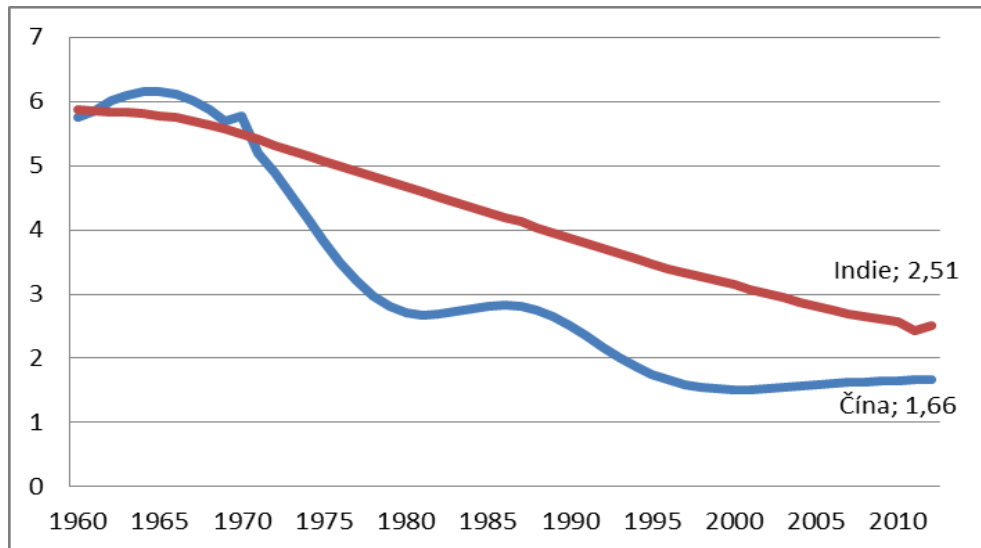


*Zdroj : Census (2014), vlastní zpracování dat*

## 8. Srovnání Indie a Číny ve vybraných demografických ukazatelích

### 8.1. Míra porodnosti

Graf 11: Míra porodnosti v Indii a v Číně v letech 1960-2012



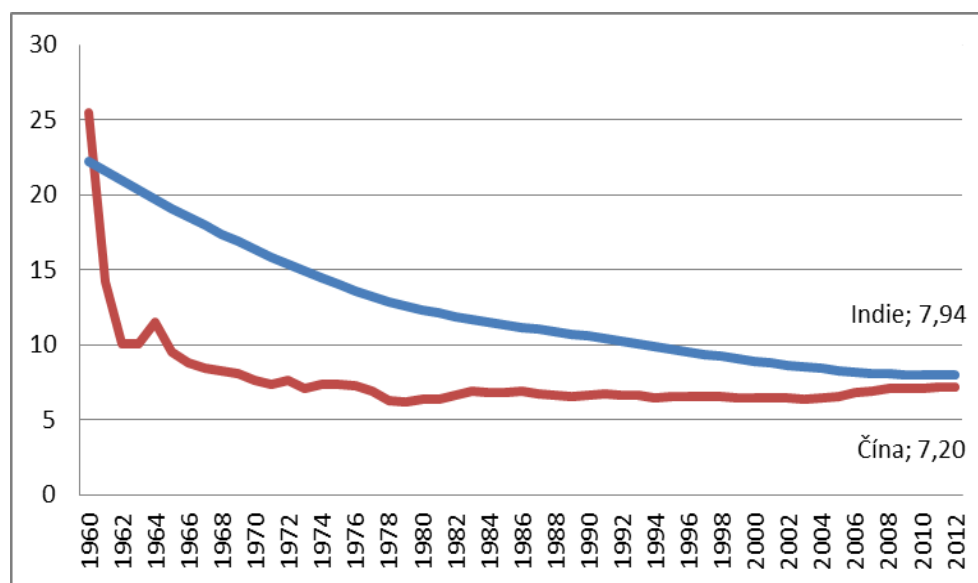
Zdroj: *WORLDBANK (2014), vlastní zpracování dat*

Státy začínají po dokončení 2 fáze demografického přechodu, kdy se mortalita těchto států začíná postupně snižovat. U natality vidíme podobnou hodnotu, zatímco u Číny hodnota do roku 1965 stoupá, u Indie si drží svojí úroveň. V roce 1970 začíná křivka porodnosti u Indie klesat, ale ne tak rapidním způsobem jako křivka Číny. V Číně se v tuto dobu objevily první pokusy o změnění pohledu na typickou čínskou rodinu, a také zde začala probíhat osvěta ohledně užívání a informovanosti antikoncepce. Indie bojovala proti zastavení porodnosti jinak, ta jako hlavní metoda pro zastavení porodnosti nebo spíše zastavení vysokého přírůstku obyvatelstva používala sterilizaci. V Číně v letech 1970-1980 klesá natalita z hodnoty 5,8 na 2,8. Klesající tendenci zapříčinily různé státní programy o propagaci čtyřčlenné rodiny, či dostupnost antikoncepce i ve vesnických oblastech Číny. Navíc v roce 1979 se v Číně uzákonila politika jednoho dítěte. Indie má stále klesající charakter v roce 1970-1970 se hodnota proměnila z 5,7 na 4,6, Indie měla plány většinou na pět let, ovšem informace z vesnických oblastí byly velice zkreslené, proto nikdy tyto plány nevycházely a většinou brzo po uzákonění ztroskotaly. Fenomén chybějících dívek v Číně se týká porodnosti hlavně v letech 1981-1991. V této době se pomocí ultrazvuku zjišťovalo pohlaví dítěte, a když se zjistilo, že žena čeká dívku, rozhodla se většinou pro potrat. Postavení dívek v této době nebylo v Číně kladné. Chlapec je nositel rodinného jména, později se postará o rodiče v důchodovém věku, pomůže svým rodičům ke slávě, kterou rodině přinese. Dívky se vdají a stanou se součástí druhé rodiny, tím ztrácí rodinné

jméno. Indie v letech 1980-1990 znovu klesá, ovšem porodnost je stále na hodnotě 3,88. I zde má vliv preference chlapců než dívek, také je zde rozdíl v úmrtí pohlaví kojenců a celkově je v Indii nízké postavení žen. V letech 1991-2010 klesá porodnost v Číně až na nejnižší hranici 1,51. Od tohoto roku poté porodnost znovu začíná stoupat z důvodu uvolnění státních nařízení a v roce 2014 končí politika jednoho dítěte. V Indii je hlavně díky sterilizaci žen a mužů po 2 dětech a rozšíření antikoncepce pokles porodnosti na hodnotu z roku 2011 2,43. (Arnold a kol., 1998; Cangping, 1994)

## 8.2. Hrubá míra úmrtnosti

**Graf 12: Hrubá míra úmrtnosti v Číně a v Indii v letech 1960-2012**



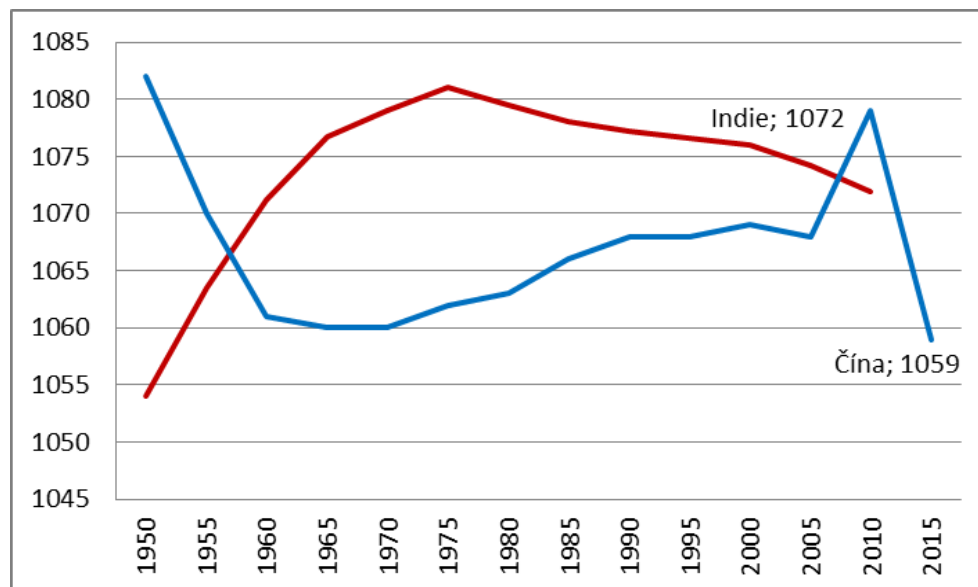
Zdroj: *WORLDBANK (2014), vlastní zpracování dat*

Také hrubá míra úmrtnosti se v Indii a v Číně liší, křivka Číny začíná na hodnotě 25,43, zatímco Indie je o něco níže na hodnotě 22,25. Úmrtnost Číny má mezi roky 1960-1962 propadající se tendenci, až k hodnotě 10,02, zatímco křivka Indie začíná pozvolně klesat. Klesání úmrtnosti má u obou států stejný důvod, v obou zemích se v průběhu let zlepšila lékařská péče (větší dostupnost léků, zlepšení vzdělání lékařů, lepší vybavení nemocnic, nové technologie při zjišťování nemocí, očkování aj.), zlepšení pracovních podmínek, kvalitní a pravidelná strana, industrializace atd. V Číně v letech 1970-1980 se pohybovala hrubá míra úmrtnosti kolem 7, nejnižší hodnotu dosáhla v roce 1979, a to 6,21. U Indie klesá křivka trochu strměji a na konci sedmdesátých let dosahuje 12,32. Mezi lety 1982-2005 se hrubá míra úmrtnosti v Číně nemění a nachází se kolem hodnoty 6,5. V Indii v letech 1968-1979 probíhala Zelená revoluce, což také přispělo ke snížení hodnoty úmrtnosti, protože do té doby zemi sužoval hladomor, také hodnota úmrtnosti se snížila pod hodnotu 13, dále měla stále klesající tendenci a v roce 1994 se dostává pod hranici 10. Společnou linii začínají mít obě křivky od roku 2009, kdy se úmrtnost u Číny pohybuje kolem 7 a u Indie kolem 8. Ovšem při zamyšlení do

budoucnosti obou populací postupné klesání úmrtnosti není tak pozitivní, jak vypadá, vede totiž k číslu nezadržitelně rostoucím, a tím je počet obyvatel.

### 8.3. Index maskulinity

**Graf 13: Vývoj indexu maskulinity v Číně a v Indii v letech 1950-2012**



Zdroj : Census (2014), vlastní zpracování dat

Dle grafu vidíme, že křivky indexu maskulinity u Číny a Indie jsou naprosto odlišné, zatímco u Číny vidíme nejdříve pokles a potom strmý nárůst, u Indie je tento jev opačný, prvně křivka roste a poté klesá. V letech 1950-1960 vidíme u Číny strmý pokles z hodnoty 1083 na 1061, tento jev je dán postupným snižováním porodnosti. U Indie vidíme stoupající trend až do roku 1975, kdy se porodnost omezovala, ale ne tak razantním způsobem jako v Číně, také díky postavení žen Indii, je zde více preferováno narození chlapce. V Číně v letech 1970-1990 roste index maskulinity, díky přetrvávající patriarchální společnosti s preferencí pro mužské potomky. Od roku 1976 až do roku 2010 index maskulinity v Indii klesá z důvodu poklesu porodnosti. Index maskulinity v Číně v letech 1991 až 2005 spíše stagnuje a pohybuje se kolem hodnoty 1068. Od roku 2005 vidíme strmý nárůst, pravděpodobně z nárůstu porodnosti. Rok 2015 a jeho vývoj je pouze odhadem, nezakládá se na skutečných číslech, proto si myslím, že takový skok na hodnotu 1059 se konat nebude.

## **9. Porovnání počtu mužů a žen ve Slovenské a České republice**

### **9.1. Historie**

Tyto dvě země měly společný vývoj až do roku 1993. Vznik Československa byl výsledkem porážky Rakousko-Uherska v první světové válce a snahy českých a částečně i slovenských elit odtrhnout se od něj. Národní výbor československý, v čele s Karlem Kramářem, převzal 28. října kontrolu státní správy v Praze a vydal zákon o zřízení samostatného státu československého. Slováci se k samostatnému československému státu připojili 30. října v Martinskou deklaraci. Československo bylo uznáno jako samostatný stát a prvním prezidentem byl zvolen 14. 11. 1918 Tomáš Garrigue Masaryk.

Adolf Hitler se v roce 1933 dostal v Německu k moci a prakticky ihned začal spřádat plány na dobytí Evropy a obsazení Československa. Československá republika čelila ve třicátých letech velkému mezinárodnímu tlaku ze strany Německa a v menší míře i Maďarska. Hlavním důvodem byly národnostní spory a především otázka Sudet. Prezident Tomáš Garrigue Masaryk 14. prosince 1935 ze zdravotních důvodů abdikoval, druhým prezidentem československé republiky byl 18. prosince 1935 zvolen Edvard Beneš. (*Augusta 1992*)

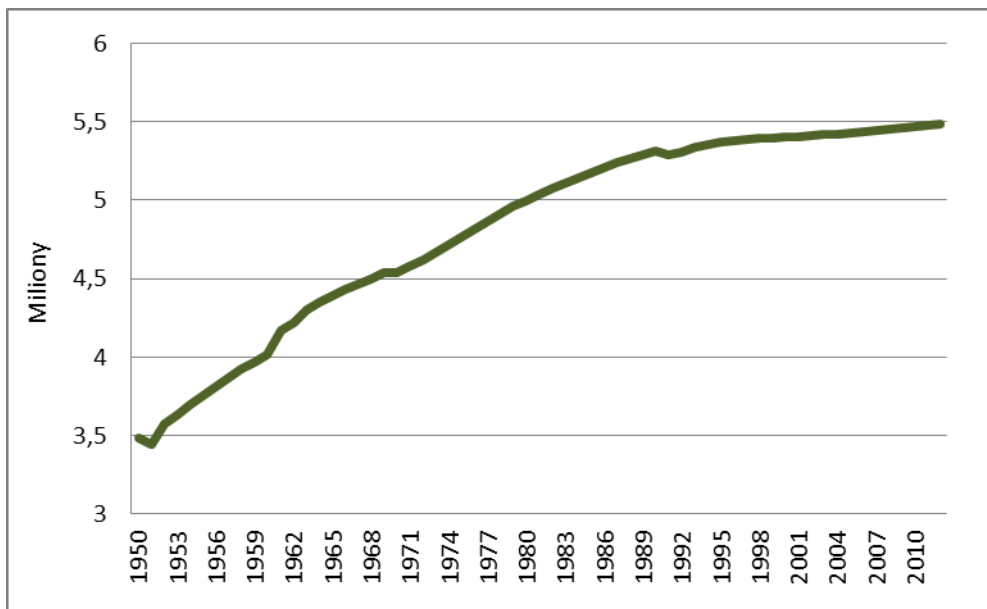
Po skončení války v květnu 1945 bylo Československo obnoveno, ale bez území Podkarpatské Rusi. Nová vláda byla ustavena v Košicích 4. dubna a v květnu se přesunula do Prahy. V květnu 1946 se konaly první poválečné parlamentní volby, které vyhrála v českých zemích se ziskem 40 % hlasů Komunistická strana Československa. Vytěžila nejen maximum z poválečného růstu popularity levice a Sovětského svazu jako vítěze nad nacismem, ale díky slibům další pozemkové reformy získala většinu hlasů venkovského obyvatelstva. Zato na Slovensku jasně zvítězila Demokratická strana s 62 % hlasů a komunisté jen 30 %, ale i přes tento neúspěch získali komunisté společně 38 % hlasů a stali se nejsilnější stranou v zemi. Již v březnu 1948 komunisté znárodnili podniky nad 50 zaměstnanců, čímž znárodnili 95 % průmyslu. Také rozdělili statky nad 50 ha. Vydali zákon o všeobecném zdravotním pojištění a provedli reformu školství. Po roce 1948 odešla druhá vlna emigrace. Uvolnění nastalo v tehdejší Československé socialistické republice až v roce 1968 při tzv. Pražském jaru. Naděje na „socialismus s lidskou tvář“ byly rázně ukončeny vpádem vojsk států Varšavské smlouvy, oficiálně nazvaným „bratrská pomoc“. Tehdejší českoslovenští politici (Alexander Dubček a další) neviděli jinou možnost než opět, jako před třiceti lety, nátlaku ustoupit. (*Rychlík 2012*)

1. ledna 1969 se Československo stalo federací dvou svrchovaných států, České socialistické republiky a Slovenské socialistické republiky. V Československu docházelo k probouzení se občanské společnosti, což vyvrcholilo v letech 1987 až 1989 v řadě protirežimních vystoupení známých osobností a demonstrací občanů a vedlo až k

Sametové revoluci v listopadu 1989. Československo zaniklo 1. ledna 1993 rozdělením na dva nezávislé státy, Českou republiku a Slovenskou republiku.

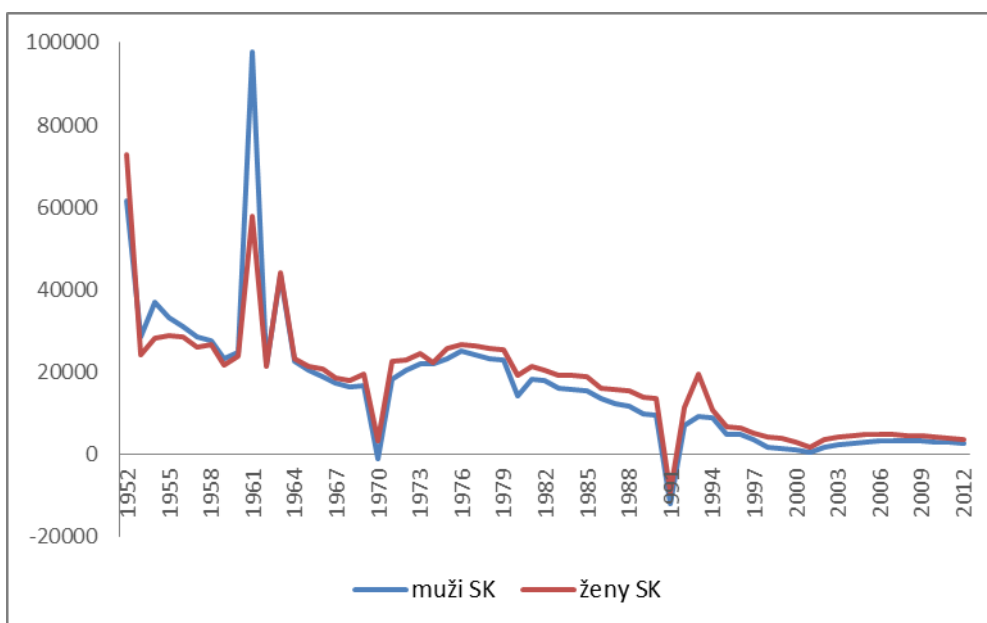
## 9.2. Vývoj počtu obyvatel Slovenské republiky

Graf 14: Vývoj počtu obyvatel Slovenské republiky v letech 1950-2012



Zdroj: *WORLDBANK (2014), vlastní zpracování dat*

Graf 15: Příklad početů žen či mužů ve Slovenské republice za období 1952-2012

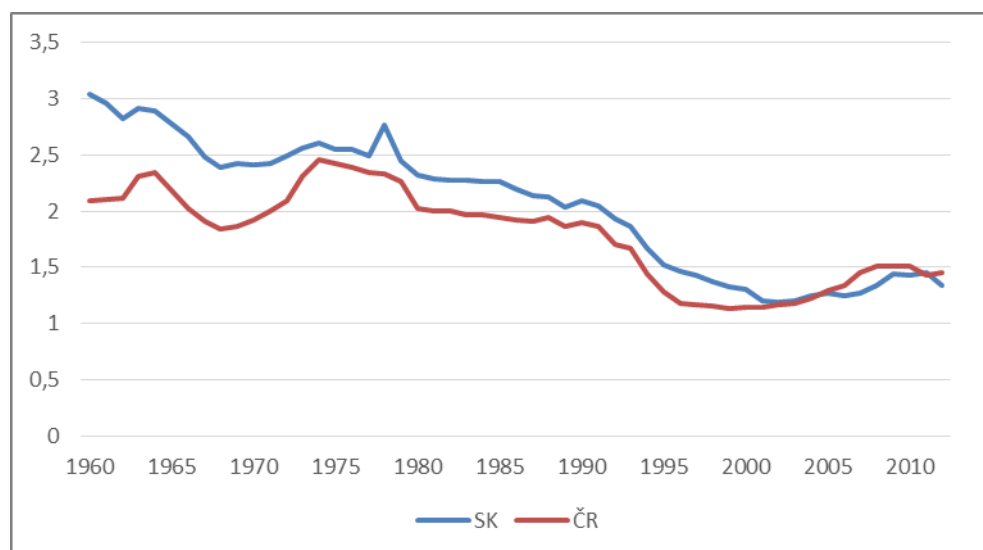


Zdroj: *WORLDBANK (2014), vlastní zpracování dat*

Jak vidíme z obou grafů v roce 1952 se zvýšila porodnost, proto také přírůstek mužů a žen je výrazný, v dalších letech je tento přírůstek spíše ve stagnaci okolo hodnoty 2800. Další zlom v nárůstu populace vidíme v roce 1961, kdy je výrazný nárůst mužské populace, důvodem je zvýšená porodnost, protože rodí generace, která vznikla po druhé světové válce, a také díky stabilizaci poměrů v Československu. V tomto období Slovenská republika překračuje hodnotu 4 000 000. V roce 1970 zaznamenává Slovenská republika nulový přírůstek, naopak rok poté vidíme prudký nárůst počtu mužů a žen, z důvodu pronatální politiky Gustava Husáka. Tato podpora porodnosti trvá až do konce 70. let. V dalších letech počet obyvatel stále nárůstá a v roce 1981 se dostává nad hodnotu 5 000 000. Po rozpadu Československa vidíme znovu úbytek obyvatelstva, díky emigraci a vysoké úmrtnosti. V roce 1992-1993 vidíme mírný nárůst, důvodem je porodnost tzv. Husákových dětí (střídání generací). Od tohoto roku obyvatelstvo Slovenské republiky mírně stoupá a pohybuje se na hranici 5 500 000.

### 9.3. Vývoj porodnosti v České a Slovenské republice

**Graf 16: Vývoj porodnosti v České a Slovenské republice v letech 1960-2012**



Zdroj ČR: ČSÚ (2014), vlastní zpracování dat

Zdroj SK: WORLD BANK (2014), vlastní zpracování dat

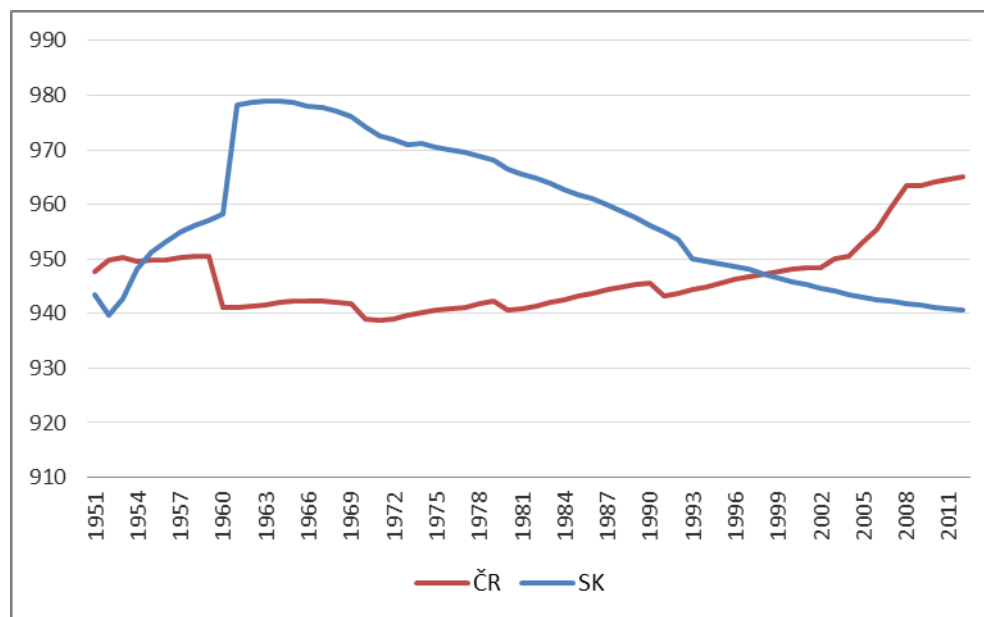
U České republiky můžeme vidět, že v roce 1960 byla hodnota porodnosti 2,1, v dalších letech nevidíme výrazný pokles či nárůst, ale lze zde zmínit rok 1964, kdy se hodnota porodnosti vyšplhala na 2,34. Poté má křivka porodnosti klesající ráz, kdy se dostává až na hodnotu 1,84. Od 70 let vidíme postupný nárůst, díky pronatálnímu opatření československého komunistického prezidenta Gustava Husáka - mateřská dovolená, vyšší dávky, novomanželské půjčky, zvýšení dávek na děti aj. Tato podpora zvedla porodnost až na její maximum v roce 1974 s hodnotou 2,46. V průběhu osmdesátých let křivka porodnosti spíše stagnuje a pohybuje se kolem hodnoty 2. Díky změně státního uspořádání a zrušení pronatálního opatření, od roku 1994 křivka porodnosti prudce klesá, až na minimum v roce 1999 s hodnotou 1,13. Další nárůst vidíme v letech 2009-

2010, kdy se porodnost vyšplhala na úroveň 1,51. Nárůst porodnosti můžeme vysvětlit tím, že další generace (rok 1985-1990) se dostala do věku, kdy je vyspělá pro vytvoření nové.

U Slovenské republiky vidíme větší hodnotu porodnosti, začíná na hodnotě 3,04 dále má křivka porodnosti klesající ráz, až do roku 1969. Další období má stoupající ráz z důvodu pronatálních opatření (prodloužení mateřské, zpřísnění interupce aj.), vrchol porodnosti v tomto období nalezneme v roce 1978 s hodnotou 2,77. Od této chvíle má křivka porodnosti Slovenské republiky stejnou tendenci jako u České republiky klesat. Avšak až do roku 1991 se hodnota stále drží nad hranicí 2. V roce 1992 zaznamenáváme nezadržitelný propad porodnosti, až na minimum v roce 2002 s hodnotou 1,19. Tento zlom si můžeme vysvětlit změnou státního zřízení, nepodpory porodnosti ze strany vlády, či proměnou rolí žen ve společnosti (odkládání těhotenství kvůli kariéře). Ovšem i zde se vyskytují nárůst porodnosti na hodnotu 1,44 v roce 2009 z důvodu porodů generace, která vznikla při pronatální politice. Hodnota z roku 2012 nám ovšem znovu ukazuje pokles porodnosti.

#### 9.4. Vývoj indexu maskulinity České a Slovenské republiky

**Graf 17: Vývoj indexu maskulinity v České a Slovenské republice v letech 1951-2012**



Zdroj ČR: ČSÚ (2014), vlastní zpracování dat

Zdroj SK: WORLD BANK (2014), vlastní zpracování dat

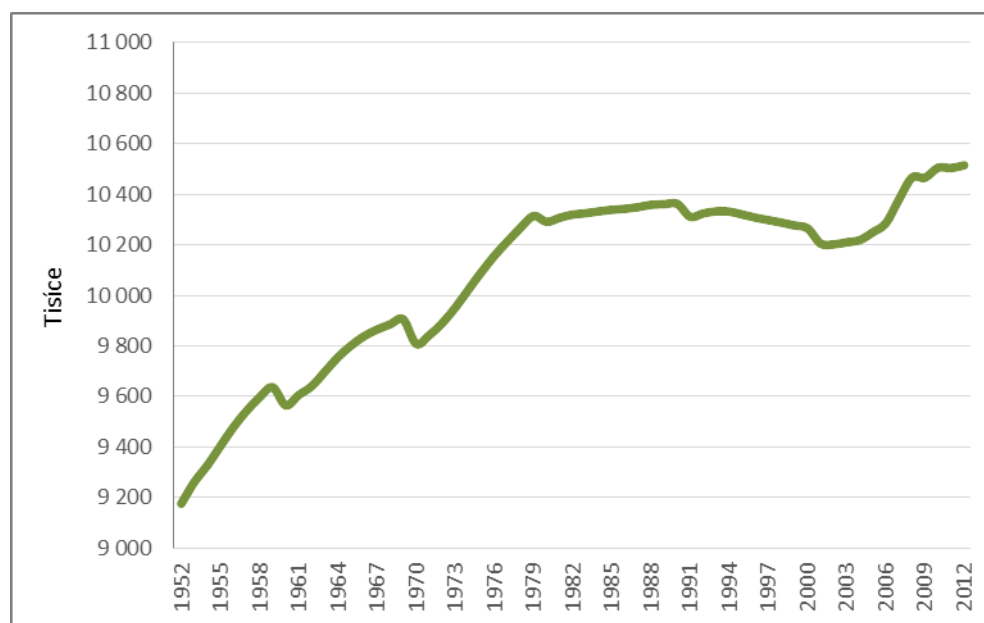
Již z grafu vidíme, že odlišnosti v indexu maskulinity u České republiky a Slovenské republiky jsou velké. Ovšem u obou můžeme říct, že zde převažují ženy, protože hodnoty maskulinity nepřesáhnou hodnotu 1000. V roce 1951 má Slovenská republika hodnotu 944 a Česká republika 948. Zatímco křivka Slovenské republiky začíná postupně stoupat, tak Česká republika stagnuje až do roku 1959 kolem hodnoty 950.



Slovenská republika má svůj vrchol v roce 1963 hodnotou 979, tento prudký nárůst si můžeme vysvětlit tím, že zde byla zavedena pronatální politika, Slovenská republika se v těchto letech začalo více industrializovat a nastartovalo znovu své hospodářství, kdy vytvořilo velké množství pracovních míst. Z tohoto důvodu odcházeli kvalifikovaní pracovníci z České republiky na Slovensko, a také se zvýšil zájem o pracovní místa u mužů z okolních států. Dalším původem by také mohla být rozdílná mortalita u obou těchto států, kdy se v šedesátých letech pohybovala kolem 11 % obyvatel z celkové populace, zatímco u Slovenské republiky byla tato hodnota 8 %. V dalších letech křivka Slovenské republiky postupně klesá, až na hodnotu 954 z roku 1992, tento sestup připisují poklesu porodnosti a vzrůstající mortalitě. Česká republika je na tom opačně, ta má svůj propad v roce 1960 na hodnotu 941, od toho roku, ale křivka maskulinity už neklesá, ale roste, hodnoty se zde pohybují kolem 945. Rok 1993 znamenal pro Slovenskou republiku pokles indexu maskulinity, důvodem by mohla být emigrace Slováků do okolních států, od tohoto roku křivka maskulinity klesá stále, až na hodnotu 940 z roku 2012. U České republiky vidíme od roku 2006 výrazný nárůst maskulinity, až na hodnotu z roku 2012 965. Důvodem by mohla být zvýšená porodnost v tomto období a také imigrace z Východní Evropy.

## 9.5. Vývoj počtu obyvatel České republiky

**Graf 18: Vývoj počtu obyvatel České republiky v letech 1952-2012**

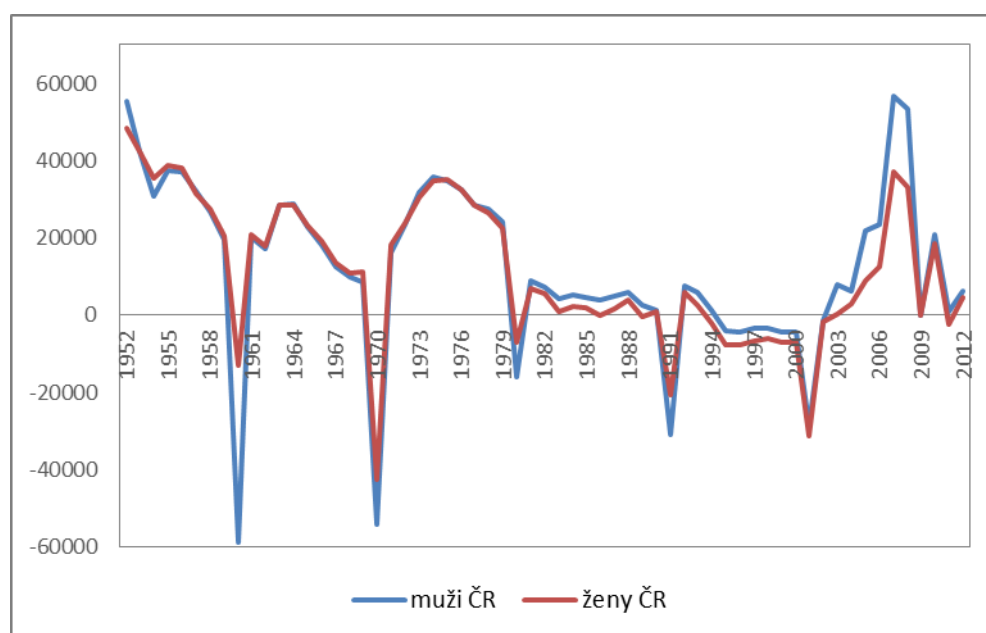


Zdroje: ČSÚ (2014), vlastní zpracování dat

Česká republika má jistě odlišnosti ve vývoji počtu obyvatel, začínáme v roce 1952, kdy je počet obyvatel 9 074 172. Vývoj počtu obyvatel nám stoupá až do roku 1959, mírný pokles může být tím, že skutečné sčítání obyvatelstva probíhá pouze v roce 1961, a ostatní hodnoty jsou pouze statisticky dopočteny a nevyhází ze skutečných dat. Tyto

mírné poklesy vidíme všude u roků, kdy probíhalo sčítání. Největší nárůst nacházíme v letech 1972-1978, významný mezník je rok 1974, kde se počet obyvatel přehoupl přes hranici 10 milionů. Příčinou tohoto nárůstu byla státní propopulační politika, kdy rodinám dětmi bylo poskytováno nové bydlení, nabízeny výhodné půjčky aj. dalším důvodem je také zakládání rodin generací, která byla narozena po 2 sv. válce. Koncem 70. let došly finanční prostředky na tuto podporu rodin a postupně se od ní ustupovalo. Od toho roku populace České republiky spíše stagnuje a pohybuje se k hodnotám okolo 10 300 000. Od roku 1992 počet obyvatel klesá, až na minimum v roce 2002 s počtem 10 206 436. Po roce 2006 díky vysoké porodnosti znovu narůstá počet obyvatel, až na hodnotu z roku 2012 - 10 516 125.

**Graf 19: Přírůstek počtu žen či mužů v České republice v letech 1952-2012**



Zdroj: ČSÚ (2014), vlastní zpracování dat

## 9.6. Závěr - hlavní odlišnosti

Tab. 14: Vybrané ukazatele pro Českou a Slovenskou republiky v roce 2014

Ukazatele		Česká republika	Slovenská republika
Počet obyvatel		10 627 448	5 443 583
Rozloha		78 867 km <sup>2</sup>	49 035 km <sup>2</sup>
Věková struktura	0-24	25,50%	27,40%
	25-64	57%	58,70%
	65+	17,50%	13,40%
Tempo ročního růst		0,17%	0,03%
Hrubá míra porodnosti		9,79	10,01
Hrubá míra úmrtnosti		10,29	9,7
Saldo migrace		2,15	0,01
Podíl obyvatelstva ve městech		73,40%	54,70%
Věk matky při prvním porodu		27,8 let	27,8 let
Poměr pohlaví	při narození	1060	1070
	0-24	1056	1053
	25-64	1010	985
	65+	670	610
	celkově	950	940
Průměrný věk	muži	39,6	37,5
	ženy	42,3	41
	celkově	40,9	39,2
Naděje na dožití	muži	75,3	73,90
	ženy	81,5	80,52
	celkově	78,3	76,69

Zdroje: CIA (2014), vlastní zpracování dat

Při celkovém shrnutí obou států, stojí za povšimnutí vyšší porodnost Slovenské republiky, a také její nižší úmrtnost. Pro oba státy je charakteristická převaha žen. Díky společnému vývoji od roku 1918, mají obě republiky podobné hodnoty, ovšem dalo by se říci, že Česká republika je přeci jen vyspělejší. U obou republik proběhla pronatální republika, a vznikla generace tzv. Husákových dětí. Následná generace těchto dětí, je patrná více na České republice, než na Slovenské, zvýšením porodnosti po roce 1992. Při pohledu na tabulku z roku 2014, lze zpozorovat, že Česká republika má větší podíl starší populace, na rozdíl od té Slovenské, tento fakt je zapříčiněn tzv. omlazováním populace, díky početné romské menšině, která zde zvyšuje porodnost. Česká republika má také větší podíl obyvatelstva žijícího ve městech. Překvapující je fakt, že průměrný věk matky při prvním porodu, je totožný u obou zemí. Z důvodu větší vyspělosti je také v České republice vyšší průměrný věk i naděje na dožití.

## Závěr

V mé bakalářské práci bylo vytyčeno více cílů, mezi ty hlavní patří pokusit se o typizaci států a světadílů podle zastoupení mužů a žen, najít rozdíly v populačních strukturách v málo rozvinutých a vyspělých zemích, podrobně popsat vývoj struktury obyvatelstva Číny a Indie a srovnání České a Slovenské republiky z pohledu struktury obyvatelstva obou pohlaví. Všeobecně se na světě nachází více mužů. Faktory, které ovlivňují strukturu obyvatelstva jsou: migrace, porodnost, úmrtnost, ekonomická situace a vývoj dané populace. Věkové struktury, podle kterých hodnotíme populaci daného státu, dělíme do 3 typů: progresivní (rozvojové státy), regresivní (vyspělé státy) a stacionární. Dále rozdělujeme státy do dvou typů s převahou mužského obyvatelstva či s převahou ženského obyvatelstva. Populaci s převahou mužského obyvatelstva vyznačuje pozitivní maskulinitou. Tento typ populace je charakteristický pro málo rozvinuté krajiny. Převaha mužského obyvatelstva se vytváří vlivem odlišného postavení žen a mužů ve společnosti. Jedná se například o projev vyšší starostlivosti o chlapce od narození, využívání žen ve fyzicky náročných aktivitách, mnohopočetné porody, nízké zdravotní zabezpečení a tak dále. Populaci s převahou ženského obyvatelstva vyznačuje pozitivní femininita. Jedná se zejména o ekonomicky rozvinuté státy, nepoměr je způsoben vlivem různých faktorů. Jako příklad bych uvedla v první řadě mužskou nadúmrtnost, biologické odlišnosti, socioekonomická specifika a podobně.

V celém světě je převahu mužů s indexem maskulinity 1017. Světadíly, s převahou žen jsou Evropa, Latinská Amerika a Severní Amerika, světadíly s převahou mužů jsou Afrika, Asie, Austrálie a Oceánie. Pro rozvojové státy je typické, že se jejich obyvatelstvo nedožije tak dlouhého věku jako ve vyspělých zemích. Je to zapříčiněno například špatnou lékařskou péčí, rozšíření viru HIV, nezdravý životní styl, znečištěné životní prostředí, práce v priméru za nepříznivých podmínek, nedostatek potravin, nedostupnost kvalitního zdroje vody aj. Zatímco ve vyspělých státech, je zdravotní péče na vysoké úrovni, nejvíce obyvatel pracuje v terciéru, umí žít zdravý životní styl aj.

Populace Číny a Indie patří mezi země s výraznou převahou mužského pohlaví. Rozdíl je nejvíce v pojetí populační politiky. Zatímco v Indii postupně všechny snahy o omezení plodnosti selhávají, v Číně se od roku 1979 zavedena politika jednoho dítěte osvědčila. Ovšem pouze pro snížení porodnosti, naopak politika jednoho dítěte navýšila rozdíl v počtu mužů a žen. Hlavními důvody preference chlapců jsou: chlapec, muž, zjevný nositel rodinného jména, je nositelem ekonomické stránky rodiny, později se postará o rodiče v důchodovém věku, pomůže svým rodičům ke slávě, kterou rodině přinese. Dívky se vdávají a stanou se součástí druhé rodiny, tím ztratí rodinné jméno.

Indie je odlišná od Číny už svým politickým uspořádáním, či poměrech v této zemi. I zde probíhaly snahy o omezení porodnosti, jak ze státní tak i ze soukromé sféry, probíhala větší osvěta o antikoncepci a byl zaveden nový model rodiny, také zde byl návrh o sterilizaci svobodných mužů s kriminální minulostí nebo u mužů z chudých

poměru. Ovšem všechny tyto pokusy většinou selhaly. Nyní se demografové dohadují, v kterém roce přeskochí Indie Čínu jako nejlidnatější stát světa.

Při celkovém shrnutí obou států, stojí za povšimnutí vyšší porodnost Slovenské republiky, a také její nižší úmrtnost. Pro oba státy je charakteristická převaha žen. U obou republik proběhla pronatální republika, a vznikla generace tzv. Husákových dětí. Následná generace těchto dětí, je patrná více na České republice, než na Slovenské. Česká republika má větší podíl starší populace, na rozdíl od té Slovenské, tento fakt je zapříčiněn tzv. omlazováním populace, díky početné romské menšině, která zde zvyšuje porodnost.

Při vyhodnocení mých 3 hypotéz, mohu říct, že **všechny byly potvrzené**. U první hypotézy, která říká, že strukturu obyvatelstva neovlivňuje pouze porodnost, úmrtnost a migrace, ale i ekonomická situace a vývoj dané země. Tuto hypotézu můžeme potvrdit na základě struktury obyvatelstva Ruska, které bylo značně zasaženo válečnými konflikty, při nichž ztratilo značnou část mužského obyvatelstva (tyto důvody uvádím i při popisu z tabulky v kapitole 4.2. - Státy s výraznou početní převahou mužů či žen). Druhou hypotézu dokazují v kapitole 5. Věková struktura a její rozdíly u rozvojových a vyspělých států, kde u vyspělého státu - Německa vychází výrazně větší index maskulinity než u rozvojového státu Burundi. Základem procesu formování struktury obyvatelstva podle pohlaví je maskulinita narozených. Procesy diferencované úmrtnosti a migrace redukuje tento jev a dochází k formování rozdílných populačních struktur. Potvrzení třetí hypotézy týkající se politiky jednoho dítěte, lze najít v kapitole 6.3. Politika jednoho dítěte, kde je popsán vývoj této politiky od 80 let 20. st., problémy se selektivními potraty jsou popsány v knize Junhong (Prenatal sex determination and sex selective abortions).

Při zpracování mé bakalářské práce, která mi byla velmi přínosnou, jsem mohla zmapovat poměry v počtu mužů a žen na celém světě, ale i u nás v České republice. Byla jsem docela překvapená ze situace u nás, hlavně s vývojem porodnosti, myslím, že Česká republika potřebuje postupné omlazování populace, dle mého názoru by měla vlastně celá Evropská unie vyčlenit peníze na novou populační politiku, pro zvýšení porodnosti a zabránit tak postupnému vymírání Evropy. U nás tuto studii můžeme podložit érou Husákových dětí, kdy se porodnost prudce zvýšila a i poměr mezi pohlavím se snížil. Další možností pro Evropu by také mohla být ukončení všech válek ve světě a nenasazování svých vojáků do mezinárodních konfliktů.

Myslím, že i samostatné sledování vývoje indexu maskulinity ve státech by mohlo být dalším zajímavým nápadem pro bakalářskou práci. Třeba se mi poštěstí a toto téma budu později rozšiřovat v diplomové práci.

## ***Knižní zdroje***

ARNOLD, T. a kol. (1998): Son preference, the family-building process and child mortality in India. *Population studies, Great Britain*, 301-313 s.

AUGUSTA, P. (1992): Dějiny v obrazech - Československo 1918-1938. Albatros, Praha, 64 s.

BERNSTEIN, K. (2000): Čína: průvodce do kapsy. 1. vydání, RO-TO-M, Bučovice, 256 s.

CANGPING, W. (1989): Family planning and population aging in China. People's University, China, 36 s.

ČORNEJ, P. a kol. (2006): Dějepis pro střední odborné školy: České a světové dějiny. SPN - pedagogické nakladatelství, Praha, 240 s.

HEIL, G. (2006): Indie. Rebo productions cz, Praha, 399 s.

HERMANNOVÁ, A. (2006): Analýza vývoje počtu a struktury obyvatel České republiky. Bakalářská práce, Brno, 48 s.

HRADILOVÁ, V. (2009): Právní aspekty politiky jednoho dítěte v Číně. Právní fórum, 297-304 s.

JOHNSON, S. (1994): India. World population-turning the tide, London, 79-84 s.

JUNHONG, C. (2001): Prenatal sex determination and sex selective abortion in rural central China. *Population and development review, China*, 259-281 s.

KALIBOVÁ, K. (2003): Úvod do demografie. 2. vyd. Karolinum, Praha, 52 s.

KALIBOVÁ, K. a kol. (1998): Demografie (nejen) pro demografy. Sociologické nakladatelství, Praha, 128 s.

KARAS, P. a kol. (2008): Maturitní otázky - zeměpis. 1 vyd. Fragment, Praha, 215 s.

MIŠTERA, L. a kol. (1985): Geografie československé socialistické republiky. 1. vydání, Státní pedagogické nakladatelství, Praha, 385 s.

MLÁDEK, J. (2006): Atlas obyvatelstva Slovenska. Univerzita Komenského, Bratislava, 168 s.

MLÁDEK, J. a kol. (2006): Demogeografická Analýza Slovenska. Univerzita Komenského, Bratislava, 222 s.

PAVLÍK, Z. A kol. (1986): Základy demografie. 1. vyd., Academia, Praha, 732 s.

PERNES, J. (1999): Československo 1946-1992. Albatros, Praha, 64 s.

ROSHEN, D. (2009): Indie. Euromedia group, Praha, 824 s.

RYCHLÍK, J. (2012): Češi a Slováci ve 20. století: spolupráce a konflikty 1914-1992. Vyšehrad, Praha, 688 s.

ŠINDELÁŘOVÁ, D. (2010): Politika jednoho dítěte. Karlova univerzita, Fakulta sociálních věd, Institut sociologických studií, Praha, 55 s.

TOUŠEK, V. a kol. (2008): Ekonomická a sociální geografie. 1. vydání, Vydavatelství a nakladatelství Aleš Čeněk, s.r.o. Plzeň, 411 s.

XIZHE, P. (1990): China's population control and the reform in the 1980s. China, 17 s.

## **Internetové zdroje**

Census (2014): International Data Base

<http://www.census.gov/population/international/data/idb/informationGateway>  
(dostupné 20. 4. 2014).

Cia.gov (2015): The world Factbook

<https://www.cia.gov/library/publications/the-world-factbook/geos/ez.html>  
(dostupné 15. 2. 2015)

Data.worldbank (2015): Countries and economies

<http://data.worldbank.org/country>  
(dostupné 11. 1. 2015)

Demografie.info (2015): Analýzy komentáře

[http://www.demografie.info/?cz\\_detail\\_clanku=&artclID=824&](http://www.demografie.info/?cz_detail_clanku=&artclID=824&)  
(dostupné 15. 2. 2015)

Demprechod (2015): Druhá fáze demografického přechodu a tranzice úmrtnosti

[http://demprechod.euweb.cz/4\\_druha\\_faze.htm](http://demprechod.euweb.cz/4_druha_faze.htm)  
(dostupné 23. 3. 2015)

Eurostat (2014): Počet mužů a žen

<http://apl.czso.cz/pll/eutab/html.h?ptabkod=tps00011>  
(dostupné 20. 4. 2014)

Geografie (2014): Obyvatelstvo

<http://geografie.kvalitne.cz/soubory/Obyvatelstvo.pdf>  
(dostupné 20. 4. 2014)

Lidovky (2015): Postavení žen v Indii

[http://www.lidovky.cz/postaveni-zen-v-indii-machismu-podlehaji-i-vzdelane-indky-pm4-zpravy-svet.aspx?c=A140616\\_125024\\_ln\\_zahranici\\_msl](http://www.lidovky.cz/postaveni-zen-v-indii-machismu-podlehaji-i-vzdelane-indky-pm4-zpravy-svet.aspx?c=A140616_125024_ln_zahranici_msl)  
(dostupné 20. 2. 2015)

Mercatornet (2015): Demography

[http://www.mercatornet.com/articles/view/chinas\\_cassandra\\_prophecy/](http://www.mercatornet.com/articles/view/chinas_cassandra_prophecy/)  
(dostupné 13. 2. 2015)



Nationmaster (2014): At birth: Countries Compared

<http://www.nationmaster.com/country-info/stats/People/Sex-ratio/At-birth#2013>

(dostupné 20. 4. 2014)

Natur.cuni (2015): Age structure of population

[http://popin.natur.cuni.cz/html2/publications/papers/popdev99sk/age\\_structure\\_of\\_population.pdf](http://popin.natur.cuni.cz/html2/publications/papers/popdev99sk/age_structure_of_population.pdf)

(dostupné 2. 3. 2015)

Přírodovědci (2014): Jak a proč stárne Čína

<https://www.prirodovedci.cz/geograf/clanky/jak-a-proc-starne-cina>

(dostupné 20. 4. 2014)

Rozvojovka (2015) : Demografický vývoj ve světě

<http://www.rozvojovka.cz/demograficky-vyvoj-ve-svete>

(dostupné 13. 2. 2015)

United nations (2014): World Population Prospects: The 2012 Revision

<http://esa.un.org/wpp/Excel-Data/population.htm>

(dostupné 12. 12. 2014)

Unstat (2013): Demographic Yearbook

<http://unstats.un.org/UNSD/Demographic/products/dyb/dyb2009-2010.htm>

(dostupné 21. 2. 2015)

Worldometers.info (2015): India population

<http://www.worldometers.info/world-population/india-population>

(dostupné 22. 2. 2015)

World population prospects (2010): Total population by sex in 2010 and sex ratio by country in 2010

[http://esa.un.org/wpp/documentation/pdf/WPP2010\\_Volume-I\\_Comprehensive-Tables.pdf](http://esa.un.org/wpp/documentation/pdf/WPP2010_Volume-I_Comprehensive-Tables.pdf)

(dostupné 20. 4. 2014)

Zeměpis (2010): Státy podle střední délky života

<http://www.zemepis.com/vek.php>

(dostupné 20. 4. 2014)

## **Seznam tabulek, grafů, obrázků a příloh**

Tab. 1: Rozdílnost zemí vyspělých a rozvojových z hlediska střední délky života k roku 2009

Tab. 2: Index maskulinity ve vybraných regionech za určité roky

Tab. 3: Regiony s vysokou hodnotou indexu maskulinity v roce 2010 (převaha mužů)

Tab. 4: Regiony s nízkou hodnotou indexu maskulinity v roce 2010 (převaha žen)

Tab. 5: Státy s vysokou maskulinitou ve světě v období 2009-2010

Tab. 6: Státy s vysokou femininitou ve světě v období 2009-2010

Tab. 7: Početní převaha mužů ve vybraných státech v letech 2006-2012

Tab. 8: Početní převaha žen ve vybraných státech v letech 2010-2012

Tab. 9: Demografické ukazatele ve vybraných státech v roce 2014

Tab. 10: Index maskulinity a femininity v Burundi v roce 2014

Tab. 11: Index maskulinity a femininity v Německu v roce 2014

Tab. 12: Vývoj počtu obyvatel v Číně v letech 1950-2015 (v tisících)

Tab. 13: Vývoj počtu obyvatel v Indii v letech 1950-2015

Tab. 14: Vybrané ukazatele pro Českou a Slovenskou republiky v roce 2014

Graf 1: Převaha pohlaví v Slovenské republice v roce 1991

Graf 2: Poměr pohlaví při narození ve vybraných státech za období 2003-2013

Graf 3: Rozdílná mortalita pohlaví v České republice v roce 2013

Graf 4: Index maskulinity ve vybraných regionech za období 1950-2010

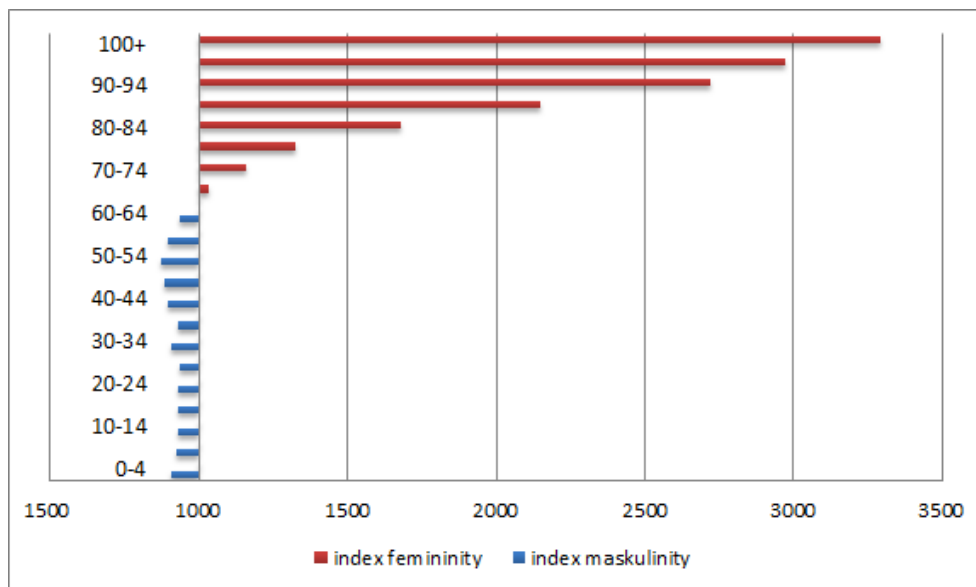
Graf 5: Struktura obyvatelstva Burundi podle věku a pohlaví v roce 2014

Graf 6: Struktura obyvatelstva Německa podle věku a pohlaví v roce 2014

Graf 7: Struktura obyvatelstva Číny podle věku a pohlaví v roce 1970

- Graf 8: Struktura obyvatelstva Číny podle věku a pohlaví v roce 2010
- Graf 9: Struktura obyvatelstva Indie podle věku a pohlaví v roce 1950
- Graf 10: Struktura obyvatelstva Indie podle věku a pohlaví v roce 2011
- Graf 11: Míra porodnosti v Indii a v Číně v letech 1960-2012
- Graf 12: Hrubá míra úmrtnosti v Indii a v Číně v letech 1960-2012
- Graf 13: Vývoj indexu maskulinity v Indii a v Číně v letech 1950-2015
- Graf 14: Vývoj počtu obyvatel Slovenské republiky v letech 1950-2012
- Graf 15: Přírůstek počtu žen či mužů ve Slovenské republice za období 1952-2012
- Graf 16: Vývoj porodnosti v České a Slovenské republice v letech 1960-2012
- Graf 17: Vývoj indexu maskulinity v České a Slovenské republice v letech 1951-2012
- Graf 18: Vývoj počtu obyvatel České republiky v letech 1952-2012
- Graf 19: Přírůstek počtu žen či mužů v České republice v letech 1952-2012
- 
- Obr. 1: Schématické znázornění tří základních typů věkové struktury
- Obr. 2: Progresivní typ věkové pyramidy - Angola v roce 2010
- Obr. 3: Stacionární typ věkové pyramidy - Spojené státy americké v roce 2012
- Obr. 4: Regresivní typ věkové pyramidy - Německo v roce 2012
- Obr. 5: Migrace ve světě

## Příloha 1: Struktura obyvatelstva Číny podle věku a pohlaví v roce 1990

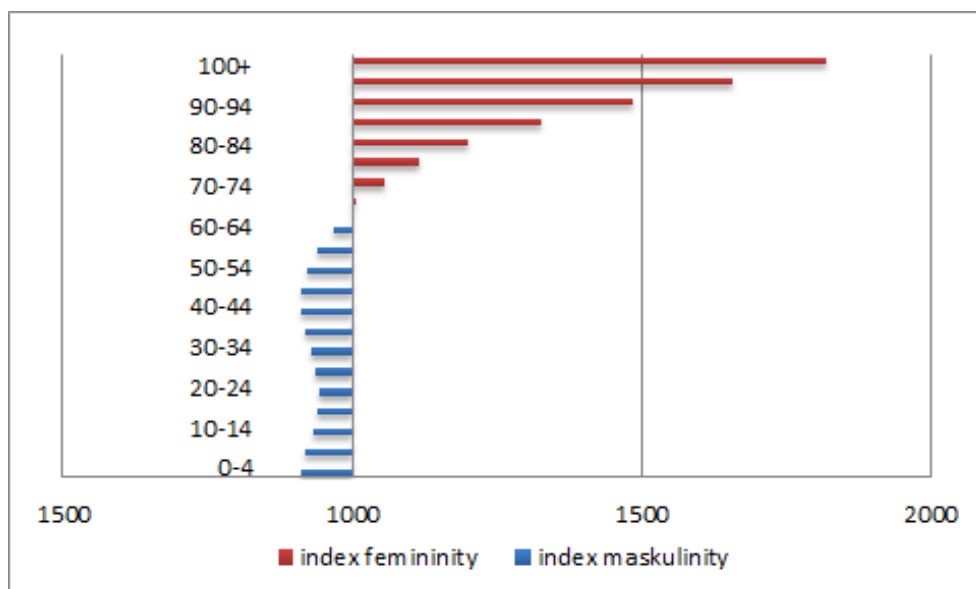


Zdroj: Census (2014): International data base,

<http://www.census.gov/population/international/data/idb/region.php?N=%20Results%20&T=10&A=separate&RT=0&Y=2014&R=-1&C=GM>

(8.3.2015), vlastní zpracování dat

## Příloha 2: Struktura obyvatelstva Indie podle věku a pohlaví v roce 1991

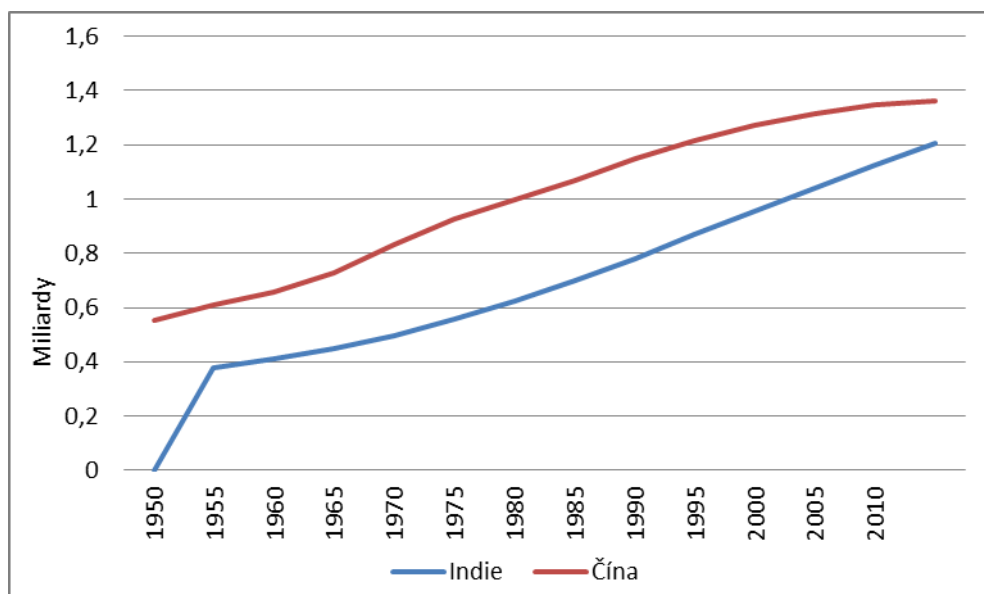


Zdroj : Census (2014): International data base,

<http://www.census.gov/population/international/data/idb/region.php?N=%20Results%20&T=10&A=separate&RT=0&Y=2014&R=-1&C=GM>

(8.3.2015), vlastní zpracování dat

### Příloha 3: Vývoj počtu obyvatel v Číně a Indii v letech 1950-2015

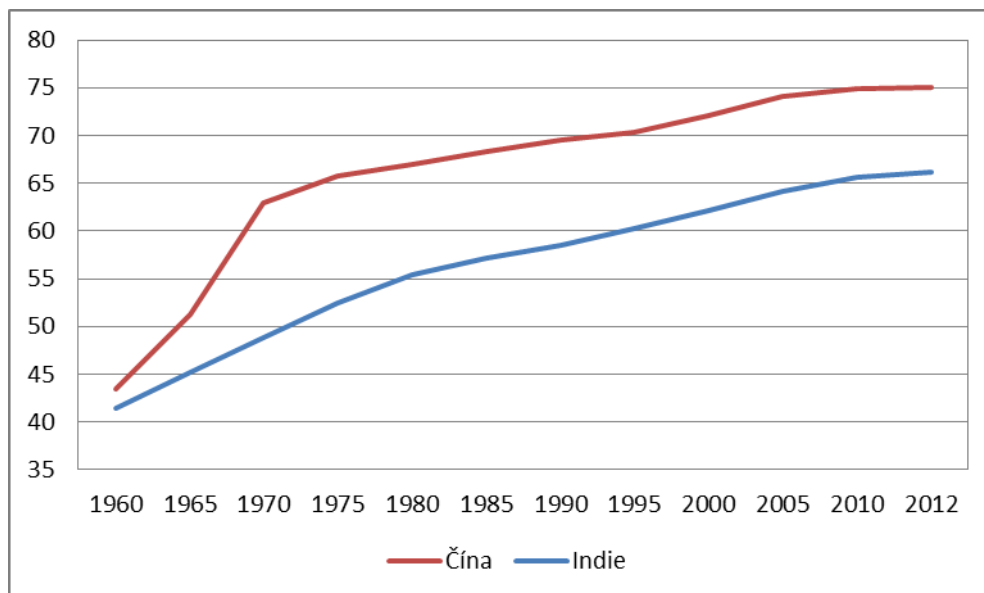


Zdroj : Census (2014): International data base,

<http://www.census.gov/population/international/data/idb/region.php?N=%20Results%20&T=10&A=separarate&RT=0&Y=2014&R=-1&C=GM>

(8.3.2015), vlastní zpracování dat

### Příloha 4: Průměrná délka života v Indii a v Číně v letech 1960-2012

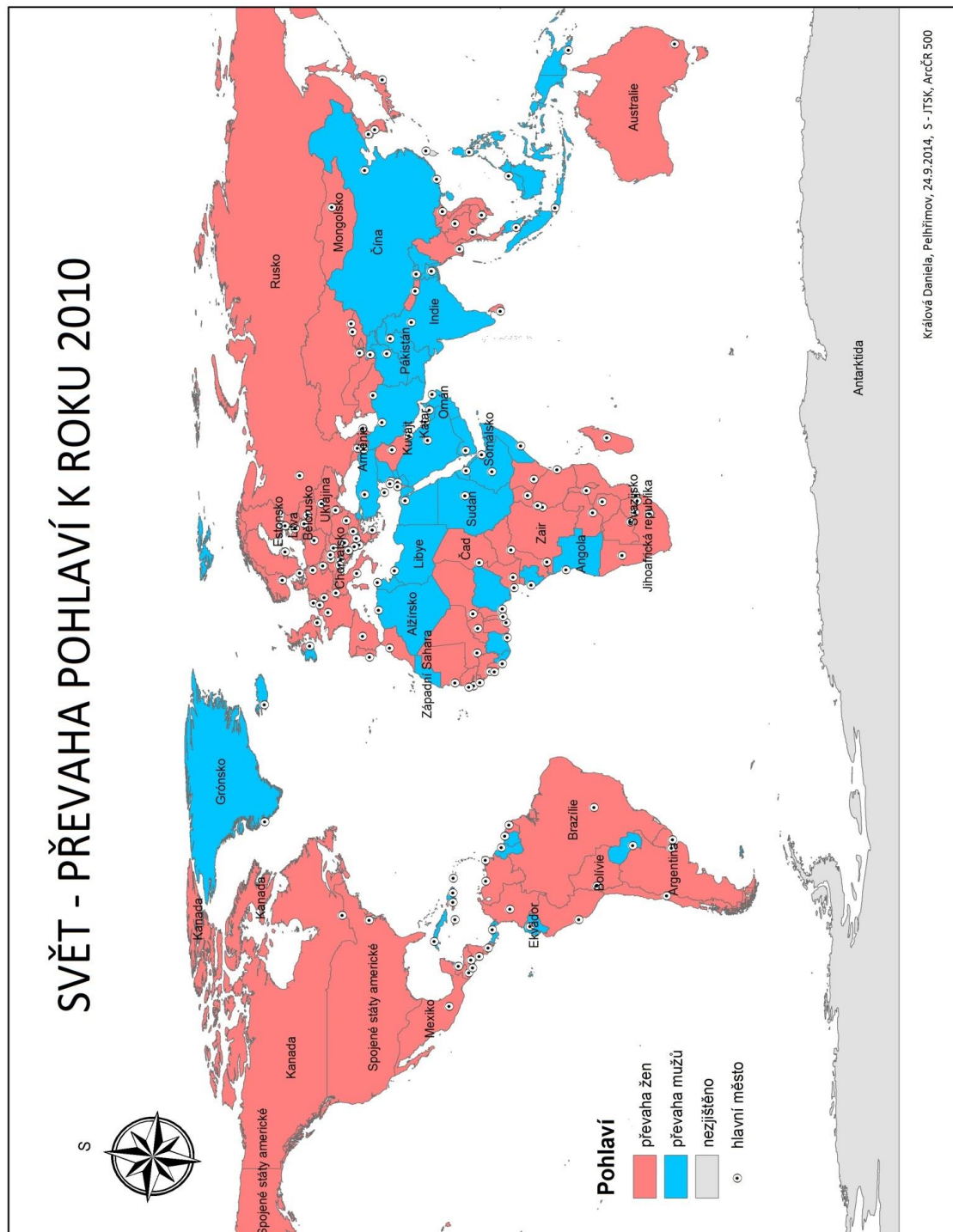


Zdroj : WORLDBANK (2014): Population,

<http://data.worldbank.org/> (8. 3. 2015) vlastní zpracování dat



## Příloha 6: Svět - převaha pohlaví k roku 2010



Zdroj: UNSTAT (2013): Demographic Yearbook,  
<http://unstats.un.org/UNSD/Demographic/products/dyb/dyb2009-2010.htm>  
 (20. 4. 2014), vlastní zpracování dat