

Česká zemědělská univerzita v Praze

Provozně ekonomická fakulta

Katedra humanitních věd



Bakalářská práce

Sociální a ekonomický rozvoj obce Neratovice

Barbora Ježková

© 2020 ČZU v Praze

ZADÁNÍ BAKALÁŘSKÉ PRÁCE

Barbora Ježková

Hospodářská politika a správa
Veřejná správa a regionální rozvoj

Název práce

Sociální a ekonomický rozvoj obce Neratovice

Název anglicky

Social and Economic Development of the Municipality Neratovice

Cíle práce

Cílem bakalářské práce je analyzovat a zhodnotit sociální a ekonomický rozvoj obce Neratovice prostřednictvím vybraných socioekonomických ukazatelů. Vybrané ukazatele jsou sledovány v časovém rozmezí a následně porovnány s větší územní jednotkou. Dle výsledků analýzy SWOT je vyhodnocena současná situace a vývoj obce, její nejsilnější a nejslabší stránky. Tato část je doplněna o rozhovor se starostkou obce, která hodnotí současnou situaci v obci z jejího pohledu. Na základě tohoto vyhodnocení jsou navržena opatření, která by v budoucnu měla přispět k dalšímu pozitivnímu rozvoji obce či odvrátit případné hrozící problémy.

Metodika

Z metodologického pohledu bude využito především techniky studia dokumentů odborné povahy a sekundární analýzy dat. Také bude využito primárního sběru dat pomocí polostandardizovaných rozhovorů s klíčovými aktéry rozvoje obce. Za účelem identifikace silných a slabých stránek rozvoje obce bude využito SWOT analýzy.

Doporučený rozsah práce

30 – 40 stran

Klíčová slova

obec, obyvatelstvo, regionální politika, regionální rozvoj, socioekonomické ukazatele

Doporučené zdroje informací

- ESKELINEN, Heikki, et al.: *Competitiveness, Localised Learning and Regional Development: Specialization and Prosperity in Small Open Economies*, Taylor and Francis, 2002. ProQuest Ebook Central, <https://ebookcentral-proquest-com.infozdroje.czu.cz/lib/czup/detail.action?docID=169634>.
- JÁČ, I. *Jedinečnost obce v regionu*. [Praha]: Professional Publishing, 2010. ISBN 978-80-7431-038-6.
- KADEŘÁBKOVÁ, J. – PEKOVÁ, J. *Územní samospráva – udržitelný rozvoj a finance*. Praha: Wolters Kluwer Česká republika, 2012. ISBN 978-80-7357-910-4.
- MATES, P. – WOKOUN, R. *Malá encyklopedie regionalistiky a veřejné správy*. Praha: Prospektrum, 2001. ISBN 80-7175-100-6.
- PEKOVÁ, J. – PILNÝ, J. – JETMAR, M. *Veřejný sektor – řízení a financování*. Praha: Wolters Kluwer Česká republika, 2012. ISBN 978-80-7357-936-4.
- SKOKAN, K. *Konkurenceschopnost, inovace a klastry v regionálním rozvoji*. Ostrava: Repronis, 2004. ISBN 80-7329-059-6.
- TOTH, P. *Ekonomické aktivity obcí a měst*. Plzeň: Vydavatelství a nakladatelství Aleš Čeněk, 2014. ISBN 978-80-7380-491-6.
- WOKOUN, R. *Regionální rozvoj : východiska regionálního rozvoje, regionální politika, teorie, strategie a programování*. Praha: Linde, 2008. ISBN 978-80-7201-699-0.
- WOKOUN, R. *Základy regionálních věd a veřejné správy*. Plzeň: Vydavatelství a nakladatelství Aleš Čeněk, 2011. ISBN 978-80-7380-304-9.

Předběžný termín obhajoby

2018/19 LS – PEF

Vedoucí práce

Ing. Jakub Husák, Ph.D.

Garantující pracoviště

Katedra humanitních věd

Elektronicky schváleno dne 21. 11. 2018

prof. PhDr. Michal Lošťák, Ph.D.

Vedoucí katedry

Elektronicky schváleno dne 21. 11. 2018

Ing. Martin Pelikán, Ph.D.

Děkan

V Praze dne 17. 11. 2020

Čestné prohlášení

Prohlašuji, že svou bakalářskou práci "Sociální a ekonomický rozvoj obce Neratovice" jsem vypracovala samostatně pod vedením vedoucího bakalářské práce a s použitím odborné literatury a dalších informačních zdrojů, které jsou citovány v práci a uvedeny v seznamu použitých zdrojů na konci práce. Jako autorka uvedené bakalářské práce dále prohlašuji, že jsem v souvislosti s jejím vytvořením neporušila autorská práva třetích osob.

V Praze dne 28.11.2020

Poděkování

Ráda bych touto cestou poděkovala Ing. Jakubu Husákovi, Ph.D., za cenné rady a připomínky, které mi poskytoval během zpracování mé bakalářské práce. Dále bych chtěla poděkovat starostovi a místostarostovi obce Neratovice, kteří mi poskytli potřebné informace. V neposlední řadě děkuji také kamarádce Evě, která mi pomohla s korekturou práce a také své rodině, která mě během celého studia velmi podporovala.

Sociální a ekonomický rozvoj obce Neratovice

Abstrakt

Bakalářská práce s názvem „Sociální a ekonomický rozvoj obce Neratovice“ se zaměřuje na hodnocení kvality života v obci a její následný rozvoj. Obec Neratovice leží ve Středočeském kraji, se kterým je také během analýzy porovnávána. V první části práce jsou, pro pochopení souvislostí, vysvětleny pojmy, které úzce souvisí s tématem. V části druhé jsou pak detailněji popsány vybrané socioekonomické ukazatele, na základě kterých, je hodnocena kvalita a úroveň života obci. Tyto ukazatele byly sledovány v určitém časovém období. Praktická část zahrnuje rozhovor se starostou obce, který věcně doplňuje informace a hodnotí současnou situaci v obci z jeho pohledu. Výsledky jsou následně zpracovány ve SWOT analýze, která díky silným a slabým stránkám dává obci podněty k lepšímu vývoji. V závěru jsou pak navržena různá opatření a doporučení, která by měla přispět k pozitivnímu ekonomickému i sociálnímu rozvoji obce, nebo alespoň pomoci odvrátit případné hrozící problémy.

Klíčová slova: obec, obyvatelstvo, regionální politika, regionální rozvoj, socioekonomické ukazatele, urbanizace, region

Social and Economic Development of the Municipality Neratovice

Abstract

The bachelor thesis entitled "Social and economic development of the village Neratovice" focuses on the evaluation of the quality of life in the village and its subsequent development. The municipality Neratovice lies in the Central Bohemian Region, with which it is also compared during the analysis. In the first part of the thesis, to understand the context, are explained concepts that are closely related to the topic. In the second part, selected socio-economic indicators are described in more detail, on the basis of which the quality and standard of life of the municipality is evaluated. These indicators were monitored over a period of time. The practical part includes an interview with the mayor, who materially complements the information and evaluates the current situation in the village from his point of view. Then the results are processed in a SWOT analysis, which thanks to its strengths and weaknesses gives the municipality incentives for better development. In the end are proposed various measures and recommendations, which should contribute to the positive economic and social development of the municipality or at least help avert potential problems.

Keywords: municipality, population, regional policy, regional development, socio-economic indicators, urbanization, region

Obsah

1 Úvod.....	10
2 Cíl práce a metodika	12
2.1 Cíl práce	12
2.2 Metodika	12
3 Teoretická východiska	14
3.1 Regionalistika.....	14
3.1.1 Definice regionalistiky.....	14
3.1.2 Regionalizace.....	14
3.1.3 Regionální rozvoj.....	15
3.1.4 Regionální politika a její nástroje	17
3.2 Region	18
3.2.1 Definice regionu	18
3.2.2 Regionální struktura ČR	20
3.3 Obec	21
3.3.1 Působnost obcí	21
3.3.2 Orgány obce	22
3.3.3 Hospodaření a financování obcí	23
3.4 Urbanizační procesy.....	24
3.4.1 Urbanizace	24
3.4.2 Suburbanizace.....	26
3.5 Pojem trvale udržitelný rozvoj	28
4 Základní charakteristika obce Neratovice.....	29
4.1 Historie	29
4.2 Geografie.....	30
4.3 Infrastruktura.....	33
4.4 Životní prostředí.....	33
5 Analýza socioekonomických ukazatelů obce Neratovice.....	34
5.1 Obyvatelstvo	34
5.1.1 Vývoj počtu obyvatel.....	34
5.1.2 Struktura obyvatelstva	39
5.1.3 Vzdělanost obyvatelstva	42
5.2 Občanská vybavenost.....	43
5.2.1 Školství	44
5.2.2 Sociální a zdravotnické služby	45
5.2.3 Kultura a sport	46

5.2.4	Ostatní občanská vybavenost	48
5.3	Trh práce	49
5.3.1	Hlavní zaměstnavatelé	53
5.4	Průmysl	54
5.5	SWOT Analýza	56
5.5.1	Návrhy a opatření pro rozvoj obce Neratovice	57
6	Závěr.....	59
7	Seznam použitých zdrojů	62
8	Přílohy	66

Seznam obrázků

Obrázek 1	Správní obvod obce s pověřeným obecním úřadem.....	31
Obrázek 2	Záplavová oblast	32

Seznam tabulek

Tabulka 1:	Průměrný věk obyvatel Neratovic a Středočeského kraje 2009-2018.....	39
Tabulka 2:	Obyvatelstvo Neratovic dle věkových skupin a pohlaví 2009-2018	41
Tabulka 3:	Srovnání obyvatelstva ve věku 15+ dle nejvyššího dosaženého vzdělání.....	42
Tabulka 4:	Vývoj počtu škol v Neratovicích a ve Středočeském kraji.....	45
Tabulka 5:	Počet dosažitelných uchazečů a volných míst v Neratovicích 2014-2018.....	51
Tabulka 6:	Počet dosažitelných uchazečů a volných míst ve Stř. kraji 2014-2018.....	51
Tabulka 7:	Přehled největších zaměstnavatelů v Neratovicích a okolí	54
Tabulka 8:	Podniky a zaměstnanci v průmyslovém odvětví ve Stř. kraji 2009-2018	55
Tabulka 9:	SWOT analýza města Neratovice	56

Seznam grafů

Graf 1:	Vývoj počtu obyvatel v Neratovicích a Středočeském kraji 1999-2008.....	35
Graf 2:	Vývoj počtu obyvatel v Neratovicích a Středočeském kraji 2009-2018.....	36
Graf 3:	Přirozený a migrační přírůstek v obci Neratovice 2009-2018.....	37
Graf 4:	Přirozený a migrační přírůstek ve Středočeském kraji 2009-2018	38
Graf 5:	Průměrný věk obyvatel v Neratovicích a ve Středočeském kraji.....	39
Graf 6:	Podíl nezaměstnaných osob 2014-2018 vyjádřen v procentech.....	50
Graf 7:	Volná místa v evidenci úřadu práce v okrese Mělník 2009-2018	52

1 Úvod

Bakalářská práce se zabývá sociálním a ekonomickým rozvojem obce Neratovice. Neratovice leží ve Středočeském kraji, přibližně 20 km severně od Prahy v okrese Mělník, který je zastoupen nejmenším počtem obcí ve Středočeském kraji. V současné době mají Neratovice 16163 obyvatel a svou rozlohou zabírají přibližně 2002 hektarů.

První písemné zmínky o Neratovicích se objevily už ve 13. století. V druhé polovině 19. století průmyslová revoluce přispěla k výraznému rozvoji obce Neratovice, a to hlavně díky vybudované železniční trati, kdy se město stalo důležitou železniční křižovatkou. Zhruba v druhé polovině 20. století, se Neratovice staly oficiálně městem a bylo k nim posléze připojeno 6 malých vesnic – Libiš, Byškovice, Lobkovice, Korycany, Mlékojedy a Hornátky. Některé z nich se po čase znovu osamostatnily. Ve stejné době také došlo k významnému rozvoji města. Díky vzniku národního podniku Spolana Neratovice, která nabízela spoustu pracovních příležitostí, zde byla snaha o vytvoření moderního města s novým společenským zázemím. V důsledku toho zde vyrostlo velké množství panelových sídlišť a počet obyvatel stále rostl. V roce 2003 se Neratovice staly obcí s rozšířenou působností a vznikl tak mikroregion Neratovicko. Podrobnějšímu popisu obce je věnována druhá část práce, která zahrnuje podrobnou historii obce či veškerou její vybavenost.

Především díky dobré dostupnosti do hlavního města a zároveň okolní přírodě, kterou nabízí obcí protékající řeka Labe, je obec Neratovice spolu se všemi jejími částmi, stále více vyhledávaným místem pro klidnější bydlení. V posledních letech se stále více lidí stěhuje za Prahu a díky veškeré občanské vybavenosti a dobrým pracovním příležitostem mohou žít i zde plnohodnotný život.

Otázkou je, jestli je obec vůbec připravená na takový nárůst obyvatelstva tak, aby zachovala stávající kvalitu života. Jak už bylo řečeno, v důsledku suburbanizace, jednoho z nejdůležitějších faktorů ovlivňující ekonomický a sociální rozvoj, i zde počet obyvatel i domů každým rokem roste. Rozvoj dané obce je velmi důležitý pro odvrácení určité stagnace, či jejího úpadku. Město se tak muselo a stále musí vypořádat se situacemi spojenými s velkým nárůstem obyvatel. Jde především o dopravní dostupnost, kulturní využití, nebo sociální vybavenost. Touto situací a s ní spojenými problémy se také zabývá

poslední část práce, kde je prostřednictvím analýzy vyhodnocen současný stav obce. Podle těchto výsledků budou obci navrženy návrhy a opatření pro další možný rozvoj.

2 Cíl práce a metodika

2.1 Cíl práce

Cílem bakalářské práce je analyzovat a následně zhodnotit sociální a ekonomický rozvoj obce Neratovice prostřednictvím vybraných socioekonomických ukazatelů. Vybrané ukazatele jsou sledovány v časovém rozmezí a následně porovnány s větší územní jednotkou. Dle výsledků analýzy SWOT je vyhodnocena současná situace a vývoj obce, její nejsilnější a nejslabší stránky. Tato část je doplněna o rozhovor se starostou obce, který hodnotí současnou situaci v obci z jeho pohledu. Na základě tohoto vyhodnocení jsou navržena ideální opatření, která by v budoucnu měla přispět k dalšímu pozitivnímu rozvoji obce či odvrátit případné hrozící problémy a překážky.

2.2 Metodika

Bakalářská práce je rozdělena na dvě části. Pro pochopení souvislostí práce je první část věnována popisu základních pojmů týkajících se regionalistiky a regionálního rozvoje. Jedná se o pojmy jako je např. město, venkov, regionalistika, regionální rozvoj, regionální struktura či urbanizace. Teoretická část je zpracována pomocí analýzy sekundárních dat. Informace jsou čerpány především z nastudované odborné literatury, nebo internetových zdrojů, které jsou zaměřeny na zkoumanou oblast.

V druhé části je nejdříve charakterizována samotná obec Neratovice, především její geografická poloha, historie, nebo infrastruktura. Tyto informace a data jsou čerpány z odborné literatury, která se týká dané obce, obecních listů a ročenek či internetových stránek města. Informace v praktické části jsou také průběžně doplňovány z rozhovoru s panem starostou, který hodnotí danou situaci z jeho pohledu. Poté následuje analýza vybraných socioekonomických ukazatelů jako je obyvatelstvo, se zaměřením především na vývoj počtu obyvatel a jeho strukturu, nebo občanská vybavenost. Další z důležitých socioekonomických ukazatelů je stav na trhu práce, kde je zkoumán podíl nezaměstnaných osob či počet volných pracovních míst, a také průmysl. Vybrané ukazatele jsou sledovány v určitém časovém rozmezí a následně jsou některé z nich srovnány s větší územní jednotkou, se Středočeským krajem. Toto sledování a případné srovnání je podrobněji zaznamenáno a porovnáno v grafech a tabulkách.

Pro vyhodnocení socioekonomických ukazatelů je použita SWOT analýza, která hodnotí současný vývoj obce, její silné a slabé stránky, její příležitosti a nedostatky. Dle těchto výsledků následují doporučení pro další možný rozvoj obce, nebo případná opatření proti problémům, které mohou vývoj omezit či zpomalit.

3 Teoretická východiska

3.1 Regionalistika

3.1.1 Definice regionalistiky

Regionalistika, také nazývána jako regionální vědy, je poměrně mladá věda. Je to souhrnný a rámcový vědní obor s interdisciplinárním charakterem. Spojuje více vědních disciplín a snaží se je mapovat tak, aby zajistil rozvoj regionů, území, měst či obcí, jak v České republice, v Evropě, tak i po celém světě. Všechny vědní disciplíny, jako je například sociologie, demografie, ekonomie, geografie atd. se snaží integrovat a promítat do praktického života, a hlavně do konkrétního prostoru. Samotné integrované poznání poté uplatňuje při empirickém zkoumání osobitosti regionů, hledání jejich potenciálu, vymezení podobných a odlišných regionů a hodnocení kvality života v nich.¹

Vypracované koncepty aplikuje regionalistika na své objekty – regiony, v nichž zkoumá to, co je jejím předmětem – prostorové vztahy, jevy a procesy.

Základním cílem regionalistiky je poté tedy řešení regionálních disparit a tím přispět k lepší kvalitě života lidí žijících v daných regionech. Disparita neboli nerovnost, je ve vědě zabývající se regiony, brána jako odlišnost, která se týká ekonomických a sociálních záležitostí.²

3.1.2 Regionalizace

Regionalizace je proces vymezení regionů. Jedná se o praktickou činnost vymezující prostor a činnosti v něm včetně časového hlediska. Regionalizace má 3 fáze. První fáze se zabývá definicí účelu, poté se analyzují vstupní data a v závěru se provede vlastní vymezení regionů. Díky vymezení regionů pro různé účely rozlišujeme mnoho typů regionalizace, která se provádí na základě socioekonomických kritérií, fyzicko-geografických kritérií či dalších výběrových kritériích. K nejčastějším metodám vymezení regionů patří metoda generalizace textu, při které se vybírají podstatná fakta,

¹ PONIKELSKÝ, Petr. Český rozhlas. *Regionalistika, slovo neznámé? Vstupte-rozhovor*. [online]. Dostupné z: <https://plus.rozhlas.cz/petr-ponikelsky-regionalistika-slovo-nezname-6614430>

² HUDEČKOVÁ, Helena, Michal LOŠTÁK a Adéla ŠEVČÍKOVÁ. *Regionalistika, regionální rozvoj a rozvoj venkova*. s. 51

prvky a vazby a přehlízejí se ty méně významné. Výsledkem této metody je vymezení regionů, které jsou vnitřně maximálně homogenní a navzájem maximálně heterogenní.³

Další metodou je metoda kartografická, kterou se zaznamenávají určité společné jevy do mapových podkladů s geografickými souvislostmi. Poté metoda analýzy vzdáleností v n-rozměrném prostoru, při které se seskupují menší prostory s určitými faktory malého počtu regionů, vyjadřující se vnitřní homogenitou, která závisí na daném souboru faktorů. Poslední metodou je metoda vyzarování nodálních regionů, která zkoumá prostorové vazby konkrétního centra a jeho zázemí. Pro příklad se jedná třeba o analýzu dojíždění do škol a zaměstnání v rámci sčítání lidu, domů a bytů.⁴

3.1.3 Regionální rozvoj

Regionální rozvoj spolu s jeho problematikou se v České republice dostává do povědomí kolem poloviny 90. let minulého století. Regionální rozvoj je nejčastěji obecně popisován jako souhrn procesů probíhajících uvnitř regionu a týkajících se především pozitivních změn regionu. Jedná se o zlepšení např. environmentálních, ekonomických či sociálních sfér. Tento rozvoj je v regionálních vědách chápán jako proces změn, který je pozitivně vnímán obyvateli, soukromým sektorem a dalšími subjekty, ke kterým dochází v určité zemi v určitém časovém horizontu. Takovéto změny s sebou nesou nárůst efektivnosti a účelnosti při využívání zdrojů rozvojových možností území.⁵

O rozvoji území mluvíme tehdy, dochází v něm v rozmezí delšího časového horizontu k růstu hrubého produktu a výnosu daní, zvýšení příjmů obyvatel i územních samospráv, či k růstu poptávce soukromého sektoru o umístění v daném území. Rozvojem rozumíme také například zvyšování kvality veřejných služeb, technické a občanské infrastruktury, zvyšování střední délky života, snižování míry nezaměstnanosti, nebo odstraňování sociálních problémů. Růst všech těchto ukazatelů je v kontextu regionálních věd považován především za nástroj rozvoje území, nikoli za cíl aktivit podporujících rozvoj. Regionální rozvoj tak dlouhodobě přispívá k posílení výkonnosti území z

³ IVANIČKA, Koloman. *Základy teorie a metodologie socioekonomické geografie*. s. 62

⁴ IVANIČKA, Koloman. *Základy teorie a metodologie socioekonomické geografie*. s. 63

⁵ WOKOUN, René, Jan MALINOVSKÝ, Milan DAMBORSKÝ a Jiří BLAŽEK A KOLEKTIV. *Regionální rozvoj*. s. 11

ekonomické stránky, podporuje sociální stabilitu, a především vede ke zlepšování životního standardu obyvatel.⁶

Regionální rozvoj má ovšem nespočet teorií a každá z těchto teorií také přijímá různá kritéria. Nejčastěji však regionální rozvoj dělíme do dvou skupin. Do první skupiny spadají tzv. konvergenční teorie neboli teorie regionální rovnováhy, u které autoři zastávají názor, že základní podstatou regionálního rozvoje vyrovnat rozdíly mezi regiony. Druhou skupinu tvoří divergenční teorie, nebo také teorie regionální nerovnováhy, která zastává názor, že s vývojem dochází ke stále větším rozdílům mezi regiony. Dělení teorie na konvergenční a divergenční je doprovázeno nejedním problémem, a to například různým chápáním definice či časového horizontu, ve kterém má k divergenci či konvergenci dojít. Další dělení teorií regionálního rozvoje popsal také Markusen, který teorie člení na induktivní a deduktivní a teorie zdůrazňující stranu poptávky versus stranu nabídky.⁷

Regionální rozvoj má také dva teoretické koncepty: exogenní a endogenní přístup. v první řadě bychom měli říct, že tyto dva přístupy nestojí v žádné extrémní opozici. Starší, exogenní přístup předpokládá, že jeho hlavním zdrojem jsou technické inovace a zásahy ekonomického charakteru. Ekonomika zaostává v důsledku nedostatku určitých výrobních faktorů, které musí být do regionu dodávány zvnějšku. Endogenní přístup, tzv. bottom-up přístup, spatřuje hlavní zdroje regionálního rozvoje ve všech dostupných vnitřních zdrojích v regionu, ať už se jedná o integrované zdroje charakteru technického, sociálního či hospodářského. Pro lepší pochopení, exogenní regionální rozvoj má jako hlavní řídicí místo centrum, zatímco v endogenním přístupu je to jen daná lokalita. Způsob řízení v exogenním přístupu je v moci centrálních úřadů, v endogenním naopak v moci úřadů lokálních.⁸

⁶ WOKOUN, René, Jan MALINOVSKÝ, Milan DAMBORSKÝ a Jiří BLAŽEK A KOLEKTIV. *Regionální rozvoj*. s. 12

⁷ WOKOUN, René, Jan MALINOVSKÝ, Milan DAMBORSKÝ a Jiří BLAŽEK A KOLEKTIV. *Regionální rozvoj*. s. 13

⁸ KREJČÍ, Tomáš a Petr KLUSÁČEK. *Regionální rozvoj: teorie, aplikace, regionalizace*. s. 8-9

3.1.4 Regionální politika a její nástroje

Přesně popsat a vymezit pojem regionální politika je velice obtížné a každý autor ji definuje po svém. Jediné, co o ní můžeme objektivně říci, je to, že má multidisciplinární povahu. Čerpá z několika vědních disciplín, jako je například ekonomie, demografie, právo, či politologie, jak v praktické, tak v teoretické rovině.⁹

U většiny definic je zřejmé, že se autoři snažili propojit dvě hlavní oblasti, a to ekonomickou a sociální. Přesné definice vybraných autorů znějí následovně:

„Regionální politika představuje konkrétní projev úsilí společnosti o snížení (změnu) velikosti regionálních rozdílů. Regionální politiku je nutno chápat jako součást souboru ekonomických a sociálních (i ekologických) politik, pomocí nichž se státy snaží dosáhnout národních cílů jako jsou ekonomický růst, udržitelný rozvoj, kvalitní životní prostředí, sociální a politická stabilita, rovnost šancí obyvatel i rozdělování příjmů způsobem, který většina obyvatel považuje za spravedlivý a který je současně ekonomicky stimuluje.“¹⁰

„Regionální politika je soubor cílů, opatření a nástrojů, kterými stát snižuje velké rozdíly v sociálně ekonomické úrovni jednotlivých regionů.“¹¹

„Regionální politiku můžeme formulovat jako soubor opatření a nástrojů, pomocí kterých má dojít ke zmírnění nebo odstranění rozdílů v ekonomickém rozvoji dílčích regionů.“¹²

Vznik regionální politiky spolu s regionalistikou je situován do Velké Británie ve 30. letech minulého století. Regionální politika zde byla vytvořena jako obrana proti důsledkům, které přinesla velká hospodářská krize v meziválečném období. V roce 1934 byl přijat zákon, který měl řešit vzniklé ekonomické problémy. Tento zákon lze považovat za první legislativní rámec, který souvisel s regionalistikou, a řešil pomoc postiženým

⁹ JÁČ, Ivan a kolektiv. *Jedinečnost obce v regionu*. s. 39

¹⁰ WOKOUN, René, Jan MALINOVSKÝ, Milan DAMBORSKÝ a Jiří BLAŽEK A KOLEKTIV. *Regionální rozvoj*. s. 29

¹¹ PEKOVÁ, Jitka. *Hospodaření a finance územní samosprávy*. s. 176

¹² KOTLÁN, Igor a Christiana KLIKOVÁ. *Hospodářská politika*. s. 51

regionům. V ostatních evropských zemích se regionální politika začala rozvíjet až po druhé světové válce, neboť bylo zapotřebí obnovit válkou zničená území.

Nástroje regionální politiky můžeme rozdělit na makroekonomické a mikroekonomické. Makroekonomické nástroje se vyznačují svým masovým působením a používání těchto nástrojů je omezováno národohospodářskými cíli. Například fiskální a měnová politika a protekcionismus zastupují tyto makroekonomické nástroje. Naproti tomu mikroekonomické nástroje zasahují rovnou do rozhodovacích procesů ekonomických subjektů.¹³

3.2 Region

3.2.1 Definice regionu

Region, jakožto základní pojem regionalistiky má mnoho definic. Je to sociálně geografický subsystém, definován mnoha přírodními a kulturními faktory a jejich ukazateli, prostor vymezený společnými znaky a v neposlední řadě je to objekt regionalistického studia. Přestože tento základní pojem regionalistiky nemá jednoznačně vymezenou definici, existuje taková, která v obecné rovině tento problém nejednoznačnosti překonává - „*Region je komplex vznikající regionální diferenciací krajiny.*“¹⁴

Na přelomu 18. a 19. století se v geografii začal rozlišovat přirozený, vytvořen geografickými vlastnostmi a umělý, lidmi vytvořený region. Umělému regionu určil hranice člověk, jedná se například o hranice etnické či politické. Za přirozený region je dnes označován vztah provázaný územní celek, ve kterém probíhají funkční vztahy mezi zázemím a centrem. Mezi hlavní funkční vztahy patří dojíždění do škol, do práce či za službami. Region můžeme také dělit podle geografické úrovně na mikroregion, mezoregion a makroregion. Mikroregion je menší územní celek, vznikající dobrovolným sdružením obcí, které společně prosazují sociální, ekonomický a kulturní rozvoj. Mikroregion lze v České republice přirovnat k úrovni tehdejších okresů. Mezoregion je charakteristický širšími funkčními vztahy, jako je dojíždění za vysokou školou, specializovanými obchody, či jinými méně běžnými službami. Úrovně mezoregionu odpovídají v ČR nejvíce vyšší územní samosprávné celky. A jako poslední makroregion,

¹³ MATES, Pavel a René WOKOUN. *Malá encyklopedie regionalistiky a veřejné správy*. s. 116-117

¹⁴ MATES, Pavel a René WOKOUN. *Malá encyklopedie regionalistiky a veřejné správy*. 113

což je region největšího rozsahu. Pokud se jedná o malý stát, jako je Česká republika, na úrovni makroregionu je řeč o celém státu.¹⁵

Všechny výše uvedené definice pojímaly region především z geografického hlediska. Pojem region může být ovšem používán a dělen dle různých hledisek. V další části si přiblížíme například dělení regionu z hlediska funkčního, dle jeho účelu, nebo dle ekonomické výkonnosti.

Z hlediska funkčního mluvíme o tzv. funkčních regionech, ty vznikají na principu propojení vazeb mezi bydlištěm a pracovištěm. Propojování probíhá pomocí sítí, kterými se rozumí všechna dopravní infrastruktura. Pozdější pojetí funkčního hlediska klade důraz na síť a především zájmy, které region vystihují. Zájmy jsou zde myšleny jako společné usilování obyvatel o rozvoj ekonomiky, kultury a regionu jako celku.

Dle účelu dělíme regiony na účelové a administrativní. Administrativní regiony jsou vymezeny pro potřeby veřejné správy. Na všech úrovních od okresů až po regiony soudržnosti jde o administrativní členění s odlišnostmi od přirozených regionů. Účelové regiony slouží k řešení jistých problémů, například spojených s ochranou životního prostředí, či ochranou přírodních lokalit. Jedná se o národní parky nebo rezervace.

Dělení regionů na růstové, stagnující a problémové určuje hledisko ekonomické výkonnosti. Růstové regiony mají tendenci se rozvíjet pomocí nových služeb a pracovních příležitostí, díky čemuž se zvyšuje i počet obyvatel a region se tak stává velmi přitažlivý pro podnikatelské činnosti. Ve stagnujících regionech, jak už napovídá název, neprobíhají žádné významnější změny z ekonomického hlediska. Regiony problémové jsou ty, které mají již delší dobu nízkou ekonomickou výkonnost. Dochází ke snižování počtu obyvatel a tím k úpadku celého regionu.¹⁶

¹⁵ JÁČ, Ivan a kolektiv. *Jedinečnost obce v regionu*. s. 52

¹⁶ JÁČ, Ivan a kolektiv. *Jedinečnost obce v regionu*. s. 203-204

3.2.2 Regionální struktura ČR

Jak už bylo výše zmíněno, přirozená regionální struktura se dá zjednodušeně popsat pojmy makroregion, mezoregion a mikroregion a jejich následným podrobnějším, stupňovitým členěním.

Českou republiku můžeme přirovnat k makroregionu vyššího stupně, jakožto sjednocený celek z hlediska národnostního, ekonomického i politického. Její další členění na Čechy a Moravu se Slezskem pak můžeme přirovnat ke dvěma makroregionům nižšího stupně, a to především dle historického a socioekonomického hlediska. V ČR jsou také zastoupeny regionální metropole, které se vymezují alespoň jedním milionem obsluhovaných obyvatel. Mezi obsluhované obyvatele patří obyvatelé centra a obyvatelé spádového regionu. U nás mezi ně patří Praha, Brno a Ostrava, v ostatních zemích např. Kodaň nebo Vídeň.¹⁷

Na rozdíl od makroregionů je mezoregionální úroveň vnitřní spojitosti daleko méně vázaná na prostorové vztahy obyvatelstva.¹⁸ Mezoregiony se také vyznačují tzv. nadmístní občanskou vybaveností. Rozlišujeme mezoregiony I. a II. řádu. V ČR je mezoregionem I. řádu např. město Plzeň, které zároveň usiluje o post regionální metropole. Mezoregionem II. řádu jsou poté např. města Liberec, či Olomouc. Celkem zabírají mezoregiony přibližně 40–60 % plochy našeho státu.¹⁹

Mikroregiony zajišťují základní vazby a vztahy mezi místem bydliště, prací a občanskou vybaveností a jejich vnitřní integrita je relativně nejvyšší.²⁰ Mikroregiony můžeme také dělit na dva stupně. Mikroregiony I. stupně jsou dobrovolně vzniklé svazky obcí, jejichž centrem jsou obce s pověřenou působností. Nechybí zde základní občanská vybavenost, kam patří např. obchod, základní škola, či ordinace lékaře. Mikroregionu II. stupně přísluší tehdejší okres. Od roku 2003 se okresy v ČR staly pouze statistickou jednotkou a územním obvodem policie, soudů a dalších institucí. Oproti mikroregionům I. stupně mají centra mikroregionů II. stupně vyšší občanskou vybavenost – střední školy, nemocnice, divadla. V oblasti služeb i obchodu jsou tyto oblasti plně

¹⁷ MATES, Pavel, René WOKOUN a Jaroslava KADEŘÁBKOVÁ. *Úvod do regionálních věd a veřejné správy*. s. 70

¹⁸ HUDEČKOVÁ, Helena, Michal LOŠŤÁK a Adéla ŠEVČÍKOVÁ. *Regionalistika, regionální rozvoj a rozvoj venkova*. s. 29

¹⁹ MATES, Pavel, René WOKOUN a Jaroslava KADEŘÁBKOVÁ. *Úvod do regionálních věd a veřejné správy*. s. 71

²⁰ HUDEČKOVÁ, Helena, Michal LOŠŤÁK a Adéla ŠEVČÍKOVÁ. *Regionalistika, regionální rozvoj a rozvoj venkova*. s. 30

vybaveny a najdeme zde několik ubytovacích i stravovacích kapacit.²¹ Mikroregiony u nás zaujímají více než 90 % své plochy.²²

3.3 Obec

„Obec je základním územním samosprávným celkem. Je veřejnoprávní korporací. V právních vztazích veřejného a soukromého práva vystupuje svým jménem a nese odpovědnost vyplývající z těchto vztahů. Obec vlastní svůj majetek, s nímž hospodáří samostatně, a má vlastní rozpočet.“²³

Obec se dále stará o rozvoj svého území ve prospěch občanů a snaží se uspokojit jejich potřeby. Obec může získat statut města, městyse, nebo statutárního města. Pro získání statutu města, musí mít obec alespoň 3000 obyvatel, tento návrh musí dále schválit vláda a poté odsouhlasit předseda poslanecké sněmovny. Stejně se postupuje i v případě zájmu o statut městyse, který ovšem není omezen počtem obyvatel. Pokud již obec byla městysem či městem před 17.5.1954, nemusí splňovat hranici počtu obyvatel, a i přes to, může znovu požádat o obnovení statutu.²⁴

3.3.1 Působnost obcí

Každá obec má určitý rozsah kompetencí a vykonávaných činností, které lze rozdělit do dvou skupin, a to na přenesené a samostatné.²⁵

Samostatná působnost obcí je právně daná a stát do ní smí zasahovat pouze způsobilým, který stanovuje zákon a jen tehdy, vyžaduje-li to ochrana zákona. Při samostatné působnosti není obec podřízena jinému orgánu. Do výkonu samosprávy patří záležitosti, které obec vykonává na vlastní zodpovědnost a vlastním jménem. Obce se

²¹ ŠILHÁNKOVÁ, Vladimíra. *Teoretické přístupy k regionálnímu rozvoji*. s. 15-16

²² MATES, Pavel, René WOKOUN a Jaroslava KADEŘÁBKOVÁ. *Úvod do regionálních věd a veřejné správy*. s. 71

²³ MATES, Pavel a René WOKOUN. *Malá encyklopedie regionalistiky a veřejné správy*. s. 110

²⁴ Zákon č.128/2000 Sb., o obcích. § 61

²⁵ KADEŘÁBKOVÁ, Jaroslava a Jitka PEKOVÁ. *Územní samospráva - udržitelný rozvoj a finance*. s. 331-332

samostatnou působností mohou např. schvalovat rozpočet obce, vydávat vyhlášky, či provozovat obecní policii.²⁶

Přenesenou působností obcí se rozumí výkon státní správy, přenesený na danou obec s rozsahem určeným zákonem. Obec tak při výkonu přenesené působnosti vystupuje podobně jako klasické orgány státní správy.

Obce s rozšířenou působností rozdělujeme do tří skupin dle rozsahu výkonu státní správy:

- I. Obce se základním rozsahem přenesené působnosti
- II. Obce s pověřeným obecním úřadem
- III. Obce s rozšířenou působností²⁷

3.3.2 Orgány obce

Dle zákona o obcích rozlišujeme 4 základní orgány obce:

- Zastupitelstvo
- Rada obce
- Starosta
- Obecní úřad²⁸

Zastupitelstvo obce tvoří daný počet členů, který se stanovuje každé volební období. Počet členů se stanovuje úměrně k počtu obyvatel a velikosti územního obvodu. Zastupitelstvo je voleno na 4 roky. Zastupitelstvu náleží rozhodování o věcech, které patří do samosprávy obce. Může tedy rozhodovat např. o programu rozvoje obce, peněžních fondech, vydávání obecně závazných vyhlášek, či vyhlášení místního referenda.

Rada je výkonným orgánem obce v oblasti samostatné působnosti obce. Na úrovni přenesené působnosti smí rozhodovat, pouze pokud tak stanovuje zákon. Radu obce tvoří vždy starosta, místostarostové a další členové ze zastupitelstva obce. Počet členů rady je vždy lichý a pohybuje se v rozmezí 5-11 členů, přičemž nesmí přesáhnout jednu třetinu

²⁶ Zákon č.128/2000 Sb., o obcích § 61

²⁷ Ministerstvo vnitra České republiky. *Identifikace kompetencí zatěžujících výkon veřejné správy se zvláštním přihlédnutím k malým obcím*. [online]. Dostupné z: <https://www.mvcr.cz/mvcren/docDetail.aspx?docid=21351908&doctype=ART>

²⁸ Zákon č.128/2000 Sb., o obcích § 61

počtu členů zastupitelstva. Pokud se v obci rada nevolí, zastává její funkci sám starosta. Pro jednání zastupitelstva je jejím hlavním úkolem připravit návrhy a zajistit plnění usnesení zastupitelstva. Dále je v kompetencích rady provádět rozpočtová opatření a zabezpečit hospodaření obce, vydávat nařízení obce, rozdělovat pravomoci na obecním úřadě, či zřizovat odbory a oddělení obecního úřadu.

Starosta zastupuje a reprezentuje obec navenek. Odpovídá za výkon své funkce zastupitelstvu, které ho do funkce zvolilo a jeho zástupcem je místostarosta. Starosta musí především zodpovídat za hospodaření obce – včasné objednání přezkoumání či informování veřejnosti o činnosti obce.

Obecní úřad je tvořen starostou, místostarostou, tajemníkem obecního úřadu (je-li zvolen) a dalšími zaměstnanci úřadu. Obecní úřad v oblasti samosprávy plní pouze úkoly od zastupitelstva či rady obce. V přenesené působnosti je obecní úřad orgánem s rozhodovací pravomocí a může tak vykonávat státní správu v určeném rozsahu, je ovšem podřízen úřadu krajskému, nebo jinému orgánu, který přísluší státní správě.²⁹

3.3.3 Hospodaření a financování obcí

Každá obec vytváří svůj roční rozpočet, dle kterého poté hospodaří. Tyto rozpočty jsou součástí rozpočtů veřejných. Všechny veřejné rozpočty fungují nezávisle, ovšem propojují je určité vazby – především dotace, příspěvky a finanční výpomoci. Každý rok se rozpočet musí sestavit a schválit, musí být pravdivý, reálný, účelový, úplný, dlouhodobě vyrovnaný a uveřejnitelný. Rozpočet může být výjimečně schválen jako přebytkový či schodkový, zpravidla se však sestavuje jako vyrovnaný. Kladné zůstatky se převádí do dalšího roku a jsou určené ke krytí výdajů, nebo se převedou do peněžních fondů.³⁰

Příjmy obce zajišťují: daňové, nedaňové, kapitálové příjmy a dotace. Nejvýznamnějším zdrojem jsou příjmy daňové, kam patří tzv. sdílené daně a výnosy z místních a správních poplatků. Nedaňové příjmy jsou takové, které obec získává pouze svou činností, nikoliv z povinnosti zákona. Jde o příjmy např. za pronájem či prodej

²⁹ Zákon č.128/2000 Sb., o obcích § 61

³⁰ PROVAZNÍKOVÁ, Romana. *Financování měst, obcí a regionů*. s. 52

obecního majetku, nebo za hospodářské činnosti. Kapitálové příjmy získává obec jako návratné zdroje nejčastěji úvěrem, nebo půjčkou k investičním záměrům. Přijaté dotace mohou být různého druhu – od soukromých i nadačních subjektů, tuzemské i zahraniční.

Výdaje obce dělíme na běžné a kapitálové. Běžné výdaje slouží k pokrytí provozu obce a kapitálové pro investiční záměry obce.³¹

3.4 Urbanizační procesy

3.4.1 Urbanizace

Urbanizace neboli poměšťování je proces, při kterém dochází k růstu koncentrace obyvatelstva a s ním i jeho aktivit, ve městech. Venkovské oblasti se mění na městské. Lidé se stěhují z malých obcí do větších. Tyto charakteristiky jsou dílčími znaky urbanizace, které jsou často interpretovány jako její definice.³² Chápání urbanizace se mezi některými autory liší, někteří jí chápou jako součást celospolečenských změn, někteří se omezují pouze na popis jejích dílčích jevů. Až v 60. letech 20. století se setkáváme s tímto pojmem, jako se změnou sociálně-prostorových forem společnosti.

Přechod ze společnosti venkovské na společnost městskou se netýká pouze hmotné stránky, ale i způsobu života, kultury, institucí i ekonomiky. Jistá studie ukázala, že urbanizace je mnohostranným procesem, v důsledku čehož vznikly další koncepty, ve kterých se odlišovaly dílčí stránky urbanizace. Ekonomická urbanizace, jejíž hlavní ukazatel je zvětšující se podíl lidí, kteří pracují mimo zemědělství. Demografická urbanizace, kdy se obyvatelstvo stěhuje z venkova do měst. Prostorová urbanizace, která zobrazuje změnu v hmotném a prostorovém uspořádání sídel a poslední sociální urbanizace, což je osvojování si jiného, v tomto případě městského způsobu žití. Proces urbanizace velmi vlivně působí na změnu společnosti.³³

³¹ PROVAZNÍKOVÁ, Romana. *Financování měst, obcí a regionů*. s. 75-92

³² WOKOUN, René, Pavel MATES a Jaroslava KADERÁBKOVÁ. *Základy regionálních věd a veřejné správy*. s. 235

³³ MAUR, Eduard, Pavla HORSKÁ a Jiří MUSIL. *Zrod velkoměsta*. s. 6-18

Je to také proces, ve kterém se měnila především vnitřní struktura měst. V důsledku toho rozlišujeme v Evropě čtyři fáze urbanizace:

- I. Fáze označovaná jako klasická urbanizace, která je datována přibližně do období let 1750-1900. Tato první fáze se vyznačuje koncentrací obyvatelstva a s ním spojených pracovních příležitostí ve městech.
- II. Suburbanizace, která probíhala v 60. letech 20. století, byla typická spíše pro západní Evropu. Vyznačuje se stěhováním obyvatel z centra města na okraje – předměstí. Je to nejspíše důsledek toho, že došlo k inovacím například v dopravních technologiích či toho, že lidé prostě změnili svůj žebříček hodnot.
- III. Třetí, desurbanizační fáze, dochází ke stěhování obyvatelstva nejen z centrálních částí měst, čímž dochází k celkovému nedostatku koncentrace obyvatel. Tímto dochází ke zvětšování městských prostorů a formování velkých městských regionů.
- IV. Reurbanizační je fáze, která je v dnešní době vidět ve spoustě velkých měst. Tato fáze se týká nejen obyvatel, ale i pracovních příležitostí, což bývá příčinou poklesu obyvatel v daném regionu. Naopak prudký nárůst obyvatelstva a pracovních příležitostí zaznamenáváme v menších městských regionech, které jsou situovány okolo velkého centrálního městského regionu.

Urbanizace má mnohé formy a v každé zemi probíhá určitým způsobem a v určitém období. Evropská urbanizace má taktéž své charakteristické prvky, které bychom asi těžko hledali při urbanizaci například Indie či Číny. Jde například o pomalejší koncentraci obyvatel do městských sídel, které nastalo na přelomu 19. a 20. století. Dalším specifickým znakem pro Evropskou urbanizaci je neobvykle velký počet středně velkých měst a absence velkých metropolí, jako je například Tokio nebo Mexico City, vedle nichž evropské metropole vypadají jako malá města. Třetím takovým specifickým znakem je poměrně vysoká kvalita městského života.³⁴

³⁴ MAUR, Eduard, Pavla HORSKÁ a Jiří MUSIL. *Zrod velkoměsta*. s. 15-18

V kontextu s urbanizací se setkáváme jak s negativními, tak s pozitivními názory. V průběhu vývoje se v důsledku urbanizace stala z velkých měst centra pokroku a inovací. Tou negativní stránkou může být zhoršení životního prostředí, s tím zhoršující se zdravotní stav populace a sociální segregace, nebo přetíženost v dopravě. Všechna tato rizika totiž s sebou nese zvýšená koncentrace firem i obyvatel ve městě.³⁵

3.4.2 Suburbanizace

Jedna z vývojových etap evoluce měst. Jedná se o přesun obyvatel, spolu s aktivitami z města do zázemí – na předměstí. Tímto procesem se rozšiřovalo území města už v historickém vývoji měst a je tomu tak dodnes. Začátek největší suburbanizační fáze je datován do druhé poloviny 20. století. Proces suburbanizace je spjat především s inovacemi a změnami v průmyslu, v technologii či v bydlení. Lidé tak začali mít větší nároky na dopravu, poskytované služby a celkový způsobu života.³⁶

V rámci suburbanizace se město prostorově rozpíná do svého okolí, které je charakteristické svými venkovskými prvky a přírodou. Charakterizují jí především domky za městem s vlastní zahradou, které vytvářejí sociálně podobné sídelní zóny. Budování komerčních a průmyslových zón v blízkosti dálnic a jiných významných komunikací patří k dalšímu specifickému znaku suburbanizace.

Do odlehlejších lokalit za městem, dochází k procesu suburbanizace příchodem pouhých lidských činností, jako je výroba, obchod nebo bydlení. K výstavbě domů či jiných objektů jsou vyhledávány především nezastavěné plochy, tzv. zelené louky. V menší míře se můžeme setkat také s využitím již stávajících starých objektů, které po rekonstrukci dostanou funkční využití a přispívají tak k samotné suburbanizaci.³⁷

Koncept suburbanizace se začal rozvíjet v USA v období po druhé světové válce. K nám se dostává až v listopadu roku 1989, po pádu tehdejšího komunismu. Jeden z tehdejších nejdostupnějších typů bydlení – bydlení v panelovém domě přestává splňovat rostoucí nároky a mnoho obyvatel v tomto období opouští panelové sídliště, hledají útěchu, a především vyšší kvalitu bydlení jinde. Vznikají tak nové příměstské rodinné zástavby.

³⁵ WOKOUN, René, Jan MALINOVSKÝ, Milan DAMBORSKÝ a Jiří BLAŽEK A KOLEKTIV. *Regionální rozvoj*. s. 310

³⁶ Suburbanizace, Česká republika. *Úvod do problematiky a obecná témata*. [online]. Dostupné z: <http://www.suburbanizace.cz/teorie.htm>

³⁷ SÝKORA, Luděk. *Suburbanizace a její sociální, ekonomické a ekologické důsledky*. s. 10

Mezi hlavní důvody, které vedly k tomuto kroku, patří opuštění rušného, průmyslového města, provázeného kriminalitou či vidina žití v blízkosti přírody a s tím spojená lepší kvalita života. Tímto si i střední třída vydobyla na předměstí své snové prostředí, které pro ně vytvářelo větší pocit bezpečí.³⁸

Urbanizace s sebou nese mnoho pozitivních, ale i negativních důsledků. Mezi ty pozitivní řadíme převážně důsledky ekonomického hlediska. Pro to, abychom negativním důsledkům předcházeli, musíme samotné suburbanizaci věnovat větší pozornost již v začátku a snažit se zajistit udržitelný rozvoj městských aglomerací. Mezi ty negativní důsledky suburbanizace patří i rostoucí náklady na provoz a samotnou výstavbu infrastruktury. V dnešní době je proto stále více lidí, převážně těch mladších, závislých na automobilu, jelikož je často velmi obtížné situovat do příměstských oblastí s nízkou hustotou zalidnění hromadnou dopravu. Často se tak setkáváme s tzv. protisměrným dojížděním za prací. Znamená to, že právě lidé z těchto příměstských lokalit, vytvořených suburbanizací, dojíždí za prací do centra města, které jim nabízí mnohem více možností, a naopak mnohé služby poskytovány v příměstských oblastech, jako jsou například menší obchody, nebo sklady, zaměstnávají obyvatele, kteří často dojíždí z města, mají nižší příjmy a nemohou si tak dovolit bydlení v této lokalitě. Časem stráveným častým dojížděním se také zkracuje doba strávená s rodinou, přáteli i sousedy. To může vést k větší individualizaci, ztrátě komunikace a občanské společnosti. Jako další negativní důsledek můžeme uvést úpadek ve vnitřních částech měst s narůstajícím rozvojem příměstských lokalit.³⁹

³⁸ ŠILHÁNKOVÁ, Vladimíra. *Suburbanizace - hrozba fungování (malých) měst*. s. 8

³⁹ SÝKORA, Luděk. *Suburbanizace a její sociální, ekonomické a ekologické důsledky*. s. 11

3.5 Pojem trvale udržitelný rozvoj

Trvale udržitelný rozvoj má mnoho definic. Jedna z nich zní takto:

„Jde o rozvoj, který uspokojuje potřeby současnosti bez podstatného omezování možností budoucích generací uspokojovat své vlastní potřeby. Představuje proces změn, ve kterém využívání zdrojů, alokace investic, orientace technického pokroku a institucionální vývoj jsou v harmonii a zvyšují současný i budoucí potenciál uspokojování lidských potřeb a aspirací“⁴⁰

Dále trvale udržitelný rozvoj, můžeme pojmut třemi základními koncepty. V prvním z nich je definován jako rozvoj, který má zajistit potřeby dnešních generací a zároveň neohrozit možnosti generací budoucích. Tato definice naráží na problém definující právě potřeby budoucích generací.

Druhý koncept je založen na rovnováze čtyř pilířů – sociálního (životní úroveň obyvatel), ekonomického, enviromentálního (zátěž životního prostředí) a institucionálního. Aby byl rozvoj udržitelný, musí probíhat vyvážený vývoj mezi všemi čtyřmi pilíři, žádný z nich se nesmí vyvíjet na úkor ostatních.

Pojetí posledního konceptu vychází z ekonomického principu, přesněji řečeno z kapacity kapitálových aktiv. Uvažujeme kapitál finanční, lidský, produkční, přírodní a sociální. Zde se vývoj považuje za udržitelný, pokud souhrnný kapitál dlouhodobě roste.⁴¹

Mezi principy udržitelného rozvoje patří již zmíněné propojení čtyř pilířů, déle dlouhodobá perspektiva, omezenost kapacity životního prostředí, předběžná opatrnost, prevence, kvalita života, sociální spravedlnost, lokální a globální vztahy, odpovědnost vůči budoucím generacím a v neposlední řadě také demokratické procesy.⁴²

⁴⁰ MATES, Pavel, René WOKOUN a Jaroslava KADEŘÁBKOVÁ. *Úvod do regionálních věd a veřejné správy*. s. 162-163

⁴¹ Ministerstvo pro místní rozvoj ČR. *Základní pojetí konceptu udržitelného rozvoje*. [online]. Dostupné z: <https://www.mmr.cz/cs/Ministerstvo/Regionalni-rozvoj/Informace,-aktuality,-seminare,-pracovni-skupiny/PSUR/Uvodni-informace-o-udrzitelnem-rozvoji/Zakladni-pojeti-konceptu-udrzitelneho-rozvoje>

⁴² *Www.lokalni-ekonomika.cz; Lokální ekonomika*. [online]. Dostupné z: <http://www.lokalni-ekonomika.cz/strategie/principy-udrzitelneho-rozvoje.html>.

4 Základní charakteristika obce Neratovice

4.1 Historie

Oblast Neratovic byla dle archeologických nálezů údajně osídlená už od dob mezolitu, a to především díky řece Labe, kterou tehdy nazývali Elb. První dochovaná písemná zmínka o Neratovicích pochází z roku 1227, kdy ještě, jako malá ves, nesla jméno Neradice. Kolem roku 1408 koupil Mikuláš Chudý z Újezda starou tvrz v části zvané Lobkovice, která stála na břehu Labe. Od této doby se začalo psát Mikuláš z Lobkovic a Lobkovice tak daly jméno jednomu z nejvýznamnějších rodů české šlechty. Významnou postavou v již zmíněných Lobkovicích byl i František Palacký, který zde pobýval se svou ženou a zároveň dědičkou Lobkovického panství. V roce 1876 zde byl dle svého přání pochován po boku své ženy Terezie. Dalšími známými osobnostmi, které se dříve pohybovali kolem území Neratovic, jsou například Božena Němcová, Bedřich Smetana či Jan Palach. Ve městě se v roce 1913 narodila i herečka, muzikálová a operetní zpěvačka Ljuba Hermanová.

Významným bodem v historii tohoto města byla výstavba železnice v roce 1865, díky které se Neratovice dostaly do povědomí. První trať, při které se projíždělo touto obcí, vedla z Trutnova do Kralup nad Vltavou a byla nazývána jako česká severní dráha. Následná stavba nádražní budovy jen přispěla k tomu, že doprava zde nabývala stále většího významu.⁴³

V roce 1939 bylo rozhodnuto Spolkem pro chemickou a hutní výrobu, že v Neratovicích vybudují velký závod a zajistí tak lidem práci. Vzniklá pracovní místa na takto velké stavbě zachránila mnoho občanů před totálním nasazením na práci v Německu. Později bylo zjištěno, že stavba továrny se záměrně prodlužovala, aby nesloužila nacistům. Teprve po osvobození v roce 1945 byly stavby továrny dokončeny a uvedeny do zkušebního provozu. Po druhé světové válce byl postaven i další, ale rovněž významný podnik Lach-ner. Především tyto dva podniky a s tím spojená pracovní místa přivedla městu větší občanskou vybavenost, výstavbu obytných sídlišť a připojení některých okolních obcí.⁴⁴

⁴³ Oficiální web města Neratovice. *Historie a současnost města*. [online]. Dostupné z: <http://www.neratovice.cz/historie-a-soucasnost-mesta/d-292810>.

⁴⁴ NOVÁK, Aleš, Jiří HAVLICE, Jiří PECHÁČEK, Martin HVĚZDA a Pavel ŠANDA. *Neratovice 1990-2010*. s. 6-10

4.2 Geografie

Neratovice se nacházejí v okrese Mělník, přibližně 20 km severně od Prahy. Leží na břehu řeky Labe, která protéká okrajem města a spadají tak do Polabské nížiny. V Neratovicích žije 16163 obyvatel na území zabírajícím přibližně 2000 hektarů.⁴⁵

V dnešní době patří k obci také 5 místních částí – Lobkovice, Korycany, Horňátky, Byškovice a Mlékojedy. Lobkovice byly připojeny k Neratovicím v roce 1960. Dominantou Lobkovic je zámek, který byl zrekonstruován do dnešní podoby až koncem 17. století, a na kterém sídlil známý rod Lobkoviců. Část Byškovic je součástí též od roku 1960. Tato část se nachází na okraji města, podél hlavní silnice I/9. Horňátky je část nejmenší, která byla připojena v roce 1961. Je zde evidováno přibližně 35 obyvatel. Korycany jsou částí nejvzdálenější, leží přibližně 4,5 km od západně od Neratovic. Tato část byla připojena k obci již v roce 1976. V posledních letech zažívají Korycany svůj rozkvět, především díky výstavbě nových rodinných domů a s tím spojeným posílením autobusových spojů z centra Neratovic. Mlékojedy byly připojeny k Neratovicím v roce 1964. Je to jediná část města, která leží na pravém břehu Labe a s městem je spojena pouze lávkou pro pěší a cyklisty a železničním mostem. V Mlékojedech se nachází pískovna určená k rekreačnímu koupání.⁴⁶

Neratovice jsou od roku 2003 obcí s rozšířenou působností. Správní obvod obce s rozšířenou působností Neratovice je vymezen územím obcí: Čakovičky, Chlumín, Kojetice, Kostelec nad Labem, Libiš, Nedomice, Neratovice, Obříství, Ovčáry, Tišice, Všetaty, Zálezlice.⁴⁷

⁴⁵ Český statistický úřad. *Počet obyvatel v obcích*. [online]. Dostupné z: <https://www.czso.cz/csu/czso/pocet-obyvatel-v-obcich-za0wri436p>.

⁴⁶ *Neratovice: Město zeleně, chemie a mládež*.

⁴⁷ Český statistický úřad. *SO ORP Neratovice*. [online]. Dostupné z: https://www.czso.cz/csu/xs/2117_so_orp_neratovice.

SO ORP NERATOVICE

k 1. 1. 2016



Obrázek 1 Správní obvod obce s pověřeným obecním úřadem

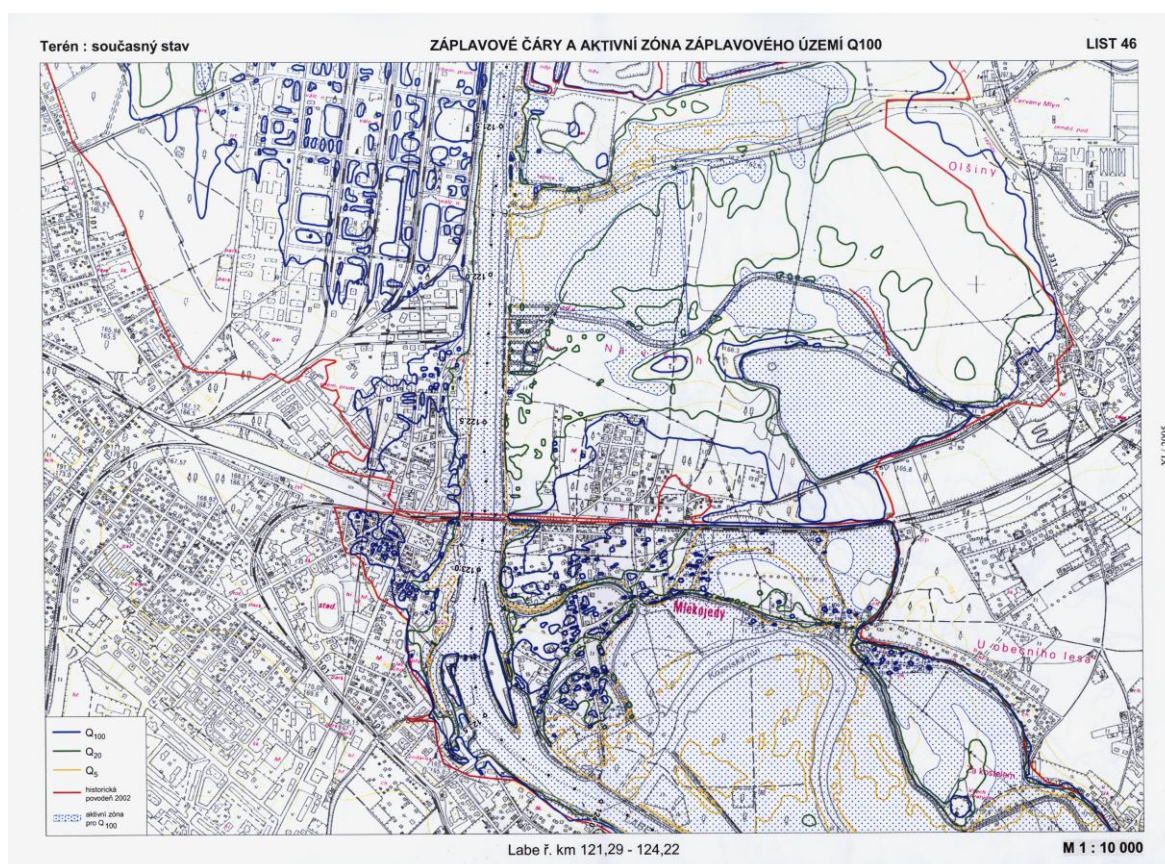
Zdroj: https://www.czso.cz/csu/xs/2117_so_orp_neratovice

Oblast řadíme mezi nížiny a nižší pahorkatiny, především díky své nadmořské výšce, která je přibližně 180 metrů nad mořem, a také díky bezprostřední blízkosti řeky Labe. Nejvíce zastoupený půdní typ je zde úrodná černozem, méně poté i hnědozem. Na březích Labe se vyskytují i půdy nivní, nejméně zastoupená je zde půda jílovitá.

Srážky v oblasti Neratovic mají spíše pevninský ráz s maximem v letním období, čímž se řadí do tzv. mírného humidního pásu. Obcí protékají dva menší potoky, a to potok Kojetický a Košátecký. Oblast Neratovicka je poměrně bohatá na spodní vody. Neratovice leží v mírném podnebném pásu. Tato oblast se vyznačuje teplým, suchým a dlouhým létem a krátkou, mírně teplou a suchou zimou. Roční průměrná teplota je přibližně 10 °C, s maximálními teplotami v červenci a minimálními v lednu. Úhrn ročních srážek se pohybuje v průměru 550-650 mm, s maximálními hodnotami v létě, klimatické podmínky jsou tu ta velmi příznivé.⁴⁸

⁴⁸ Počasí v Neratovicích. *Počasí v Libiši (do 9.7.20202 v Neratovicích)*. [online]. Dostupné z: <https://nera-weather.estranky.cz/clanky/prirodni-pomery-neratovic.html>.

Neratovice spadají do povodňové oblasti. Asi nejvíce byly postiženy při povodni v roce 2002, což je vidět i na přiloženém obrázku (Obr. 2), kde je tato povodeň vyznačena červenou čarou. Dále jsou na obrázku vyznačeny oblasti Q100 (modrá čára), což je povodeň, jejíž kulminační průtok je v dlouhodobém průměru dosažen nebo překročen jednou za 100 let. Q20 (zelená čár), kdy kumulární průtok je dosažen nebo překročen přibližně jednou za 20 let a Q5 (žlutá čára) vyznačuje povodeň, jejíž průtok je v dlouhodobém průměru dosažen či překročen jednou za 5 let. Na obrázku je dále vidět aktivní zóna pro povodeň Q100, která je vyznačena tečkami.⁴⁹



Obrázek 2 Záplavová oblast

Zdroj: <http://www.neratovice.cz/povodne/ms-26761>

⁴⁹ Povodně. *Možnosti řešení povodňových situací*. [online]. Dostupné z: <http://www.cs-povodne.eu/>.

4.3 Infrastruktura

Městem vede několik železničních tratí. Jednou z hlavních je trať 070, která vede z Prahy do Turnova a je v plném provozu již od roku 1871. Z této tratě odbočují ještě dvě další – 074, která vede do Čelákovic a 092, která končí v Kralupech nad Vltavou.⁵⁰ V Neratovicích je jedno hlavní vlakové nádraží a dvě další přilehlé zastávky Neratovice město a Lobkovice. Třetí městská vlaková zastávka je právě ve výstavbě. Díky ní budou mít i obyvatelé hlavního neratovického sídliště vlak podstatně blíže, což by mělo zvýšit dostupnost i využití železniční dopravy v obci.

Hlavní a nejvíce frekventovanou autobusovou linkou v obci je linka 348, která spojuje obec Obříství a pražskou část Ládví. Linka 348 jezdí v ranních a odpoledních špičkách každých 10 minut, v ostatní časy potom každou půl hodinu. Na této lince jezdí kvůli množství přepravovaných lidí pouze kloubové autobusy. Dále přes Neratovice jezdí například linka 471 do obce Mělník a zpět do Brandýsa nad Labem-Staré Boleslavi. Další linka 473 spojuje Neratovice a přilehlé obce s Kralupy nad Vltavou. Příměstská linka 479 jezdí do městské části Korycany.

Okrajem města prochází silnice první třídy I/9 Praha-Mělník-Česká Lípa-Rumburk a centrem města poté silnice druhé třídy II/101 Brandýs nad Labem-Stará Boleslav-Neratovice-Kralupy nad Vltavou-Kladno. Díky břehu řeky Labe je zde možnost také lodní dopravy, která byla využívána především v minulosti k zásobování Spolany uhlím a dalšími materiály. V dnešní době je zřídka využívána k rekreační plavbě malých plavidel.⁵¹

4.4 Životní prostředí

Kvalita životního prostředí v obci Neratovice je spíše průměrná až podprůměrná. Přímo v obci se nenachází žádné rozlehlejší přírodní prostředí, které by bylo tvořeno významnými přírodními hodnotami. Území Neratovic také spadá do oblasti, která je emisně zatížená. Jednoznačně největším zdrojem znečištění ovzduší je zde podnik Spolana. Mezi další znečišťovatele patří např. také neratovická společnost Lach-Ner, nedaleká elektrárna Mělník – Horní Počaply, či Rafinerie v Kralupech nad Vltavou. Celý okres Mělník byl zařazen mezi okresy, které vyžadují zvláštní ochranu ovzduší a některé zdroje

⁵⁰ PAVLÍK, Miroslav. *Neratovice-Tudy šla historie: aneb zastav se člověče a zavzpomínej si.* s.120

⁵¹ Oficiální web města Neratovice. [online]. Dostupné z: <http://neratovice.cz/index.asp>.

tak musí podléhat pravidelné regulaci. Tento krok přispěl alespoň k částečnému odlehčení zdejšímu životnímu prostředí.

Čím se samotné město snaží zachovat udržitelný rozvoj a zda vyvíjí nějaké aktivity, které přispívají k ochraně životního prostředí, na to nám odpověděl přímo pan starosta slovy: „*Město připravilo a dále rozvíjí tzv. adaptační strategii ke změně klimatu. Cílem je přijmout dokument, který bude nabízet obecné principy, které povedou ke snížení dopadů klimatické změny na kvalitu životního prostředí pro obyvatele města v budoucnosti. Jedním z aplikací doporučení tohoto dokumentu je zahájení přípravných prací na revitalizaci jiřicko-lobkovické a kozelské tůně. Město se snaží jít příkladem i u svých investic, kde se zaměřujeme na co nejefektivnější využívání přírodních zdrojů, jako jsou např. sluneční záření, tepelná čerpadla nebo dešťová voda. V současné době se připravuje nový plán Územní systém ekologické stability, který nám umožní lépe reagovat na současné požadavky*“

5 Analýza socioekonomických ukazatelů obce Neratovice

Následně budou rozebrány některé socioekonomické ukazatele obce Neratovice spolu s jejich vývojem v určitých letech. Dále budou tyto socioekonomické ukazatele srovnány se Středočeským krajem, především pro jejich objektivnější hodnocení.

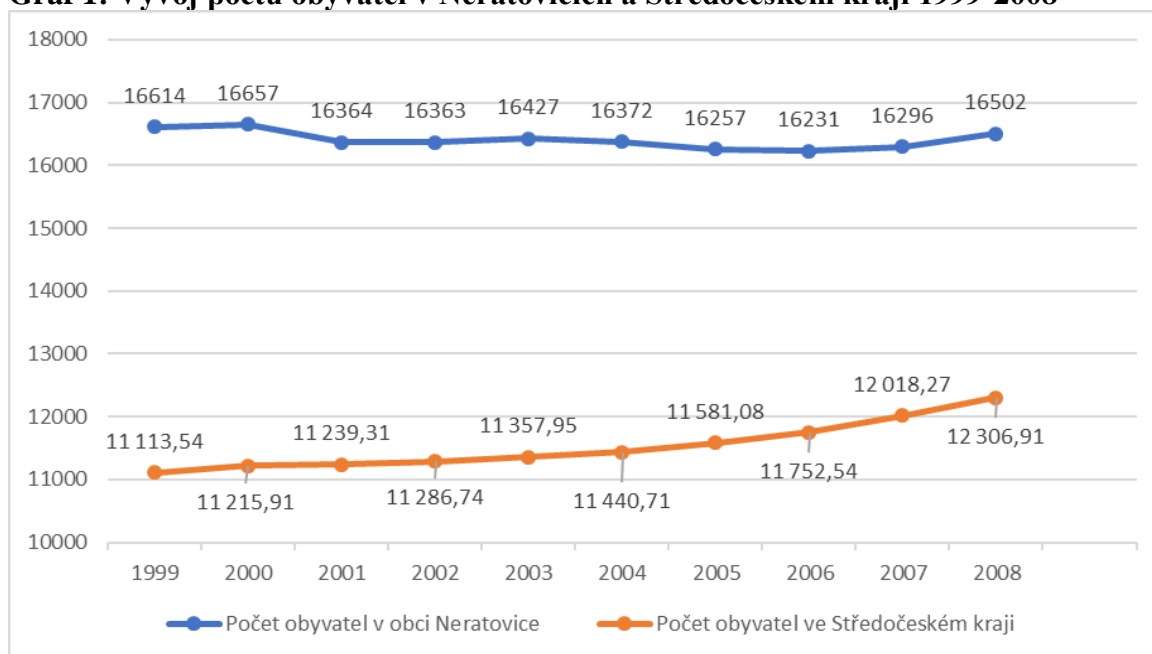
5.1 Obyvatelstvo

V této kapitole bude podrobněji rozebráno obyvatelstvo v obci. Především vývoj, struktura a některé jeho další charakteristiky, které budou sledovány a vyobrazeny v grafech za poslední dvě dekády.

5.1.1 Vývoj počtu obyvatel

Již v poválečném období začal počet obyvatel v obci narůstat, především díky dostavbě chemického závodu Spolana a s ním spojené výstavbě bytových sídlišť a větší občanskou vybaveností. Trend vývoje počtu obyvatel je v posledních deseti letech pravidelně klesající. Pro lepší srovnání a sledování byla vybrána dvě období v rozmezí deseti let, a to konkrétně vývoj počtu obyvatel v letech 1999-2008 a 2009-2018.

Graf 1: Vývoj počtu obyvatel v Neratovicích a Středočeském kraji 1999-2008



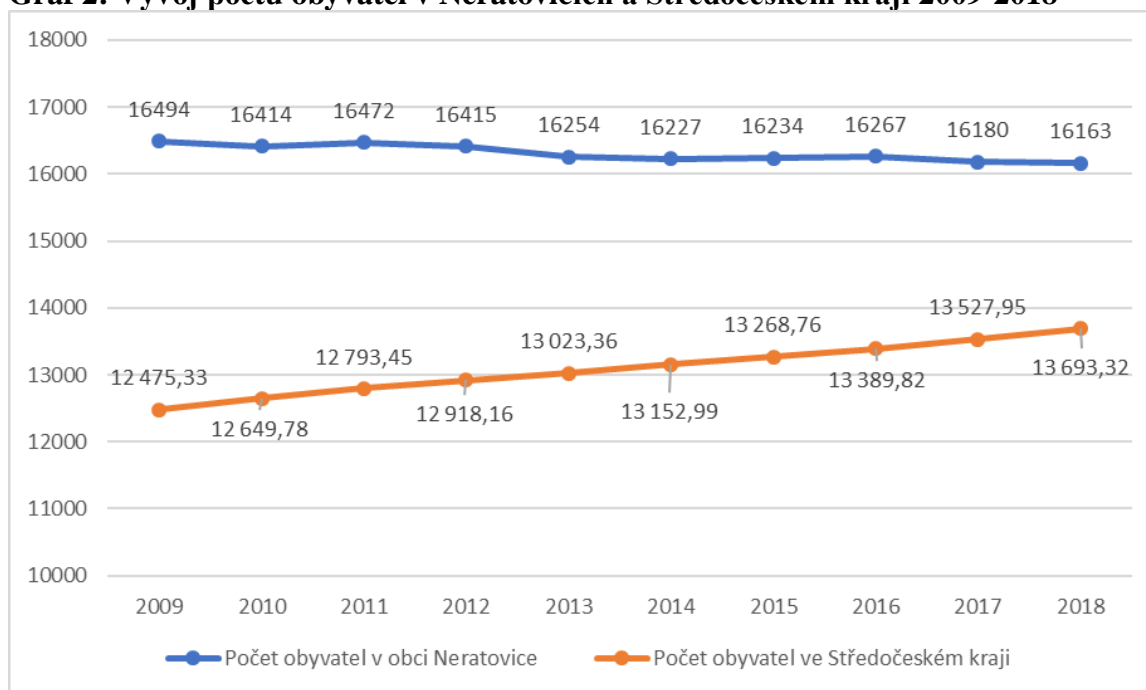
Zdroj: ČSÚ, vlastní zpracování

Poznámka ke grafu č.1: Hodnoty pro počet obyvatel ve Středočeském kraji jsou, pro lepší orientaci v grafu, uvedeny v měřítku 1:100

Jak je patrné již z grafu č. 1, v prvním období byl počet obyvatel v obci Neratovice jen mírně kolísavý, spíše stabilní, bez větších výkyvů. Hned v letech 2000 a 2001 klesl počet zhruba o 300 obyvatel, z původních 16657 na 16364, tedy přibližně o 1,8 %. V následujících pěti letech je křivka celkem stabilní, až na mírný pokles v roce 2005. Od roku 2006 počet obyvatel opět roste. V letech 2007-2008 zaznamenáváme nárůst nejvyšší, přesně o 206, tedy 1,26 %. Příčinou prvního poklesu v roce 2001 může být způsobeno stěhováním obyvatel do nedalekého hlavního města za větším výběrem pracovních příležitostí. Pozdější nárůst zase může svědčit o lepším rozvoji města, dobře se vyvíjející občanské vybavenosti či nárůstu pracovních příležitostí. V roce 2008 byly také vystavěny nové nízkoenergetické byty a otevřena nová mateřská škola.

Křivka počtu obyvatel ve Středočeském kraji je odlišná od vývoje v Neratovicích, má vzestupnou tendenci. Počet obyvatel v kraji každoročně rostl, obyvatelé se začali stěhovat z jiných méně perspektivních krajů, za lepšími pracovními příležitostmi a lepší dostupností do hlavního města.

Graf 2: Vývoj počtu obyvatel v Neratovicích a Středočeském kraji 2009-2018



Zdroj: ČSÚ, vlastní zpracování

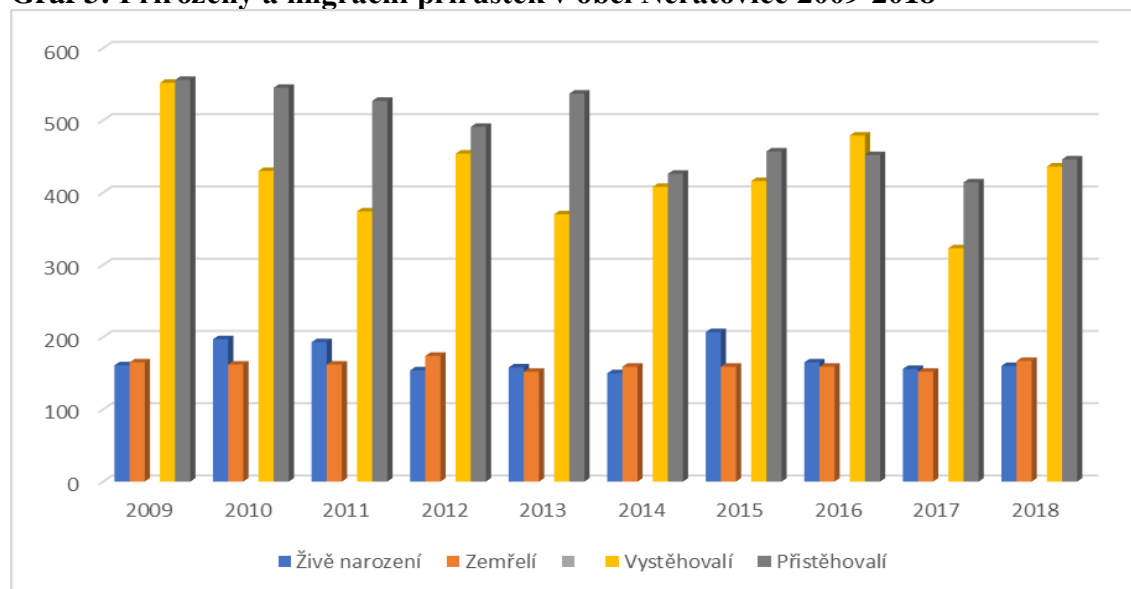
Poznámka ke grafu č.2: Hodnoty pro počet obyvatel ve Středočeském kraji jsou, pro lepší orientaci v grafu, uvedeny v měřítku 1:100

V druhé dekádě byl počet obyvatel v Neratovicích, poměrně stabilní, v grafu (Graf č. 2) jsou vidět jen malé výkyvy. První pokles nastal v letech 2009-2010, ovšem pouze přibližně o 0,5 %. Následující rok počet obyvatel opět mírně vzrostl na hodnotu podobnou té v roce 2009. V letech 2012-2013 byl opět zaznamenán mírný pokles z původních 16415 obyvatel na 16254, čili přibližně o 1 %. Následující tři roky je počet obyvatel vcelku stabilní, a právě od roku 2016 křivka začíná opět mírně klesat. Takovéto výkyvy můžeme považovat za normální a nemusejí znamenat zhoršení kvality života. Nepatrný úbytek počtu obyvatel může souviset se vznikem narůstajícího počtu satelitních měst v okolí Prahy.

Křivka Středočeského kraje je opět trochu odlišná od té Neratovické a stejně jako v první dekádě, i zde má jasně rostoucí průběh. I důvod nárůstu bude obdobný jako v dekádě předešlé. Lidé se stěhují pouze do blízkosti hlavního města, především kvůli růstu cen nemovitostí v Praze. Zároveň ale chtějí bydlet v dojezdové vzdálenosti do hlavního města kvůli lepším platovým podmínkám.

Dalšími důležitými ukazateli vývoje počtu obyvatelstva je **přirozený přírůstek**, který odpovídá rozdílu živě narozených a zemřelých a **přírůstek migrační**, nebo také saldo migrace, což představuje rozdíl přistěhovalých a vystěhovalých osob.

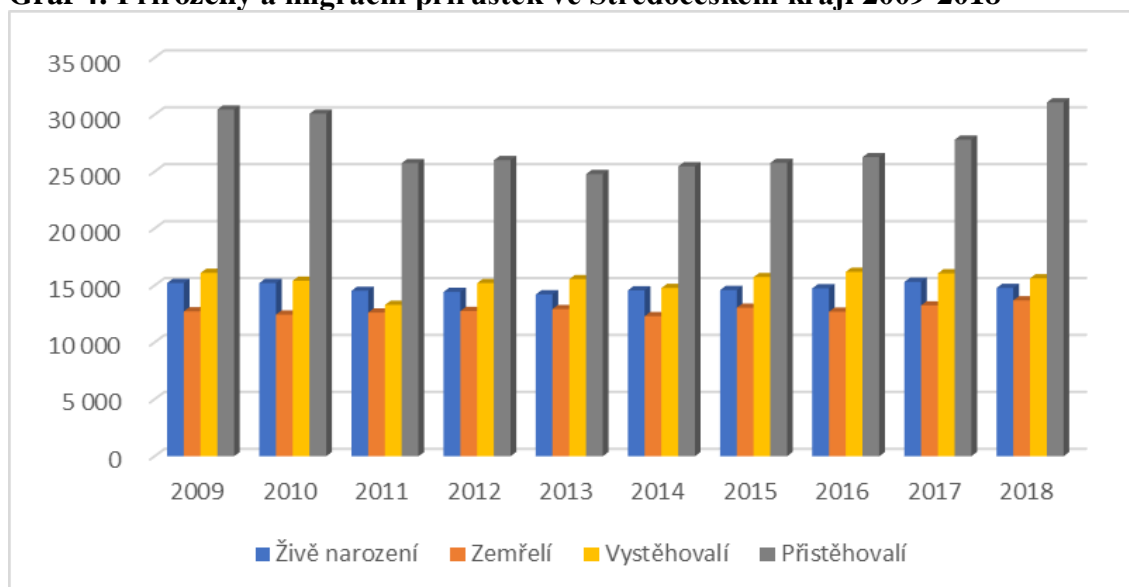
Graf 3: Přirozený a migrační přírůstek v obci Neratovice 2009-2018



Zdroj: ČSÚ, vlastní zpracování

Jak je vidět v grafu č. 3, v Neratovicích měl v letech 2009-2018 přirozený přírůstek střídavě kladnou i zápornou hodnotu. V roce 2009 nepatrně převažovali zemřelí nad narozenými. Hned následující rok se ovšem porodnost významně zvýšila a živě narození převyšovali nad zemřelými, to platilo i v roce 2011. V roce 2012 se opět porodnost snížila a přirozený přírůstek byl záporný. V následujících dvou letech se opět vystřídal záporný přírůstek s kladným. V roce 2015 počet narozených výrazněji stoupl a převyšoval tak počet zemřelých. Nárůst živě narozených v tomto roce byl za sledované období největší, což může být důsledkem většího rozkvětu města a lidé se tak ve městě začali usazovat. V roce 2015 zde začaly výstavby nových bytů, přibyly dopravní spoje a město začalo růst. Přírůstek zůstal kladný i v letech 2016 a 2017, ovšem v roce 2018 dosáhl zpět záporné hodnoty. Saldo migrace v Neratovicích je od roku 2009, s jedinou výjimkou, až do roku 2018 záporné. Pouze v roce 2016, kdy se do obce přistěhovalo 479 obyvatel a vystěhovalo 452, saldo nabylo kladnou hodnotu.

Graf 4: Přirozený a migrační přírůstek ve Středočeském kraji 2009-2018



Zdroj: ČSÚ, vlastní zpracování

Přirozený přírůstek i migrační přírůstek ve Středočeském kraji vykazují za sledovanou dekádu kladné hodnoty, což je patrné z grafu č. 4. Přirozený přírůstek začal od roku 2010 mírně klesat, v průběhu dalších let se střídavě opět zvyšoval a klesal, ale na rozdíl od samotného města Neratovice se zde v žádném z případů nedostal na zápornou hodnotu, čemuž vděčí ostatním zastoupeným městům. Jeho hodnoty se ve Středočeském kraji pohybují okolo 2000. V Neratovicích v posledním sledovaném roce opět došlo k přirozenému úbytku obyvatelstva, což může být důsledkem toho, že mladí lidé čím dál více v dnešní době odkládají založení rodiny kvůli kariérnímu růstu. V obou sledovaných případech tak lze říci, že je zaznamenán spíše nárůst obyvatelstva, který je zapříčiněn migrací. Přírůstek migrace ve Středočeském kraji v roce 2009 vykazoval hodnotu 14 345. Tato hodnota se však snižovala až do roku 2013. Následující rok začala opět růst a v roce 2018 hodnota migračního přírůstku přesáhla 15 000. Ve Středočeském kraji, podobně jako v Neratovicích každý rok převažují přistěhovalí nad vystěhovalými obyvateli, což může opět souviset s hustou dopravní sítí ze středočeského kraje do hlavního města a zároveň s nižšími cenami nemovitostí a nájmu než v přímo v Praze.

5.1.2 Struktura obyvatelstva

Neratovice, stejně jako většina ostatních měst, se potýkají s trendem stárnutí populace. Může za to nízká porodnost a stále se prodlužující délka života. Tímto trendem se ovšem zvyšuje i počet ekonomicky neaktivních obyvatel, což má špatný dopad pro naši ekonomiku. Neratovice, stejně tak jako ostatní města, by tedy měly být připraveny na stále se zvyšující poptávku po zařízeních a péči o seniory. Stále se zvyšující průměrný věk obyvatel v obci Neratovice i v celém Středočeském kraji je zachycen v následující tabulce č. 1 a grafu č. 5.

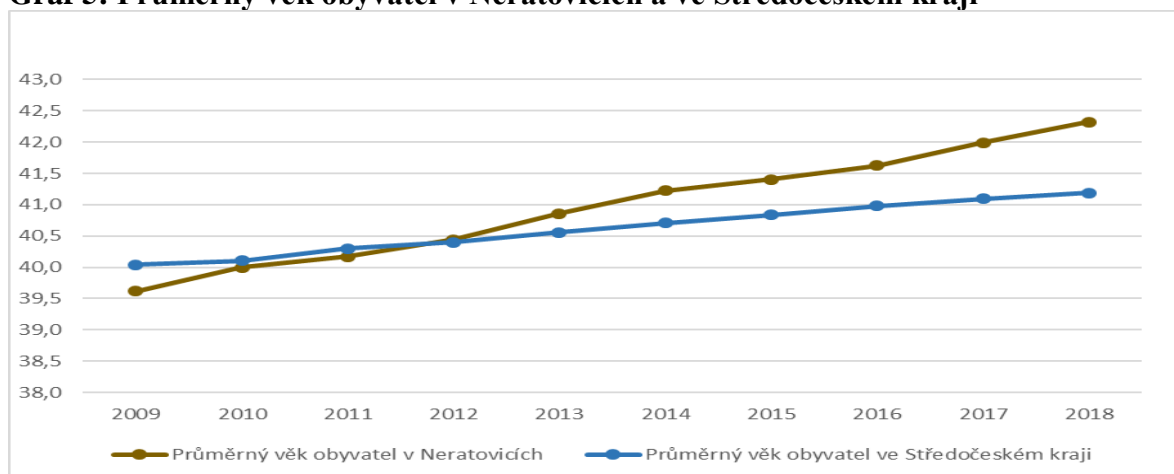
Tabulka 1: Průměrný věk obyvatel Neratovic a Středočeského kraje 2009-2018

Průměrný věk	2009	2010	2011	2012	2013	2014	2015	2016	2017	2018
ŽENY	40,9	41,3	41,4	41,7	42,0	42,4	42,5	42,9	43,3	43,7
MUŽI	38,3	38,7	38,9	39,2	39,6	40,0	40,2	40,3	40,6	40,9
CELKEM	39,6	40,0	40,2	40,4	40,9	41,2	41,4	41,6	42,0	42,3
STŘEDOČESKÝ KRAJ	40,0	40,1	40,3	40,4	40,6	40,7	40,8	41,0	41,1	41,2

Zdroj: ČSÚ, vlastní zpracování

Z tabulky č. 1 je zřejmé, že průměrný věk v obci Neratovice i ve Středočeském kraji se pohybuje okolo 40 let. Tabulka dále ukazuje, že ženy v Neratovicích, dosahují vyššího průměrného věku než muži. Ve všech případech se průměrný věk stále zvyšuje.

Graf 5: Průměrný věk obyvatel v Neratovicích a ve Středočeském kraji



Zdroj: ČSÚ, vlastní zpracování

V grafu (Graf 5) lze vidět vzestupnou tendenci ve vývoji průměrného věku obyvatel jak v Neratovicích, tak ve Středočeském kraji. Během těchto deseti let se průměrný věk obyvatel Neratovic zvýšil o 2 roky. Tento rostoucí trend lze připsat jednak tomu, že celková populace obecně stárne v důsledku stále nižší porodnosti, nebo také tomu, že se mladí lidé stěhují spíše do hlavního města Prahy za práci, větší občanskou vybaveností či studiem. S růstem průměrného věku v Neratovicích roste i průměrný věk žijících obyvatel v kraji. Od roku 2012 průměrný věk roste v Neratovicích poněkud rychleji než ve Středočeském kraji. V tomto pomalejším růstu nejspíše kraji napomáhají ostatní zastoupená města, která jsou na tom lépe než Neratovice a jejich růstový trend ve vývoji průměrného věku obyvatel není tak prudký. I přes to, že celkový nárůst průměrného věku obyvatelstva ve Středočeském kraji není tak výrazný jako v Neratovicích, potvrzuje se zde teorie o celkovém stárnutí naší populace v důsledku nízké porodnosti a vysokého věku, kterého se dnes lidé dožívají.

Na otázku, zda se dá nějak zabránit, nebo se alespoň angažovat v pokusu o odvrácení/obrácení tohoto současného trendu stárnutí obyvatel, starosta odpověděl: *„Na jedné straně sice populace města stárne, což může být dobré znamení, že se zde seniorům dobře daří. Pro rozvoj do budoucna je však třeba být atraktivní pro nastávající generace. Výrazný hendikep Neratovic je málo ploch v majetku města na umožňující další bytovou výstavbu. Pro udržení atraktivity je třeba rozvíjet občanskou vybavenost, která je na dobré úrovni. Vyžaduje však stálou péči a rozvoj. Které město naší velikosti má takové zázemí jako základní školy pro 2 tis. žáků, nabídku středních škol včetně osmiletého gymnázia nebo 7 pracovišť mateřské školy. Širokou škálu sportovišť, která jsou městem podporována nejen finančně. Obchodní síť je samozřejmostí. Stále je snaha o zkvalitňování veřejného prostoru. Postupně se revitalizují plochy s veřejnou zelení a reaguje se na vývoj klimatických změn.“*

Tabulka 2: Obyvatelstvo Neratovic dle věkových skupin a pohlaví 2009-2018

		2009	2010	2011	2012	2013	2014	2015	2016	2017	2018
ŽENY	0-14	7,2 %	7,2 %	7,5 %	7,5 %	7,4 %	7,5 %	7,5 %	7,6 %	7,4 %	7,3 %
	15-64	37,3 %	36,7 %	36,1 %	35,7 %	35,3 %	34,7 %	34,3 %	33,9 %	33,3 %	32,9 %
	65+	7,2 %	7,7 %	8,1 %	8,4 %	8,7 %	9,0 %	9,5 %	10,0 %	10,6 %	11,1 %
MUŽI	0-14	7,6 %	7,7 %	8,0 %	7,9 %	7,7 %	7,6 %	7,9 %	8,0 %	8,0 %	8,1 %
	15-64	37,7 %	37,0 %	36,5 %	36,1 %	35,0 %	34,5 %	33,9 %	33,4 %	32,7 %	32,4 %
	65+	5,0 %	5,4 %	5,7 %	5,3 %	6,4 %	6,9 %	7,3 %	7,6 %	8,0 %	8,2 %

Zdroj: ČSÚ, vlastní zpracování

V tabulce č. 2 je podrobněji rozepsáno složení obyvatelstva dle věku a pohlaví. Nejvíce početnou skupinou je skupina s největším věkovým rozsahem 15-64 let, jejíž hodnoty se ovšem u obou pohlaví rok od roku snižují. Věková skupina 0-14 let je u žen i mužů poměrně stabilní. U obou věkových skupin 65+ se naopak ve většině případů hodnoty s každým rokem zvyšují. Narážíme zde pouze na jednu malou výjimku u mužů v roce 2012. Tato tabulka také prokazuje obecně známé tvrzení, že ženy v poproduktivním věku (skupina 65+), se dožívají mnohem vyššího věku než muži, protože je zde viditelný rozdíl mezi hodnotami žen a mužů v této věkové skupině.

Stejně jako v Neratovicích, tak i v celém Středočeském kraji je logicky nejpočetněji zastoupena skupina s největším věkovým rozsahem 15-64 let. Stejně tak je v kraji větší počet žen ve věkové skupině 65+, než mužů. V Neratovicích a stejně tak i ve Středočeském kraji, u zastoupení ženského pohlaví, převažují senioři nad dětmi do 15 let po celou dobu sledovaného období. U mužů se tato převaha objevila až v roce 2018 v obci Neratovice. V kraji u zastoupení mužů v roce 2018 počet dětí stále ještě převyšoval počet obyvatel starších 65 let.

5.1.3 Vzdělanost obyvatelstva

V dnešní době, kdy se stále zvyšuje počet středních, vyšších odborných a vysokých škol, jak veřejných, tak i soukromých, roste i vzdělanost obyvatelstva v České republice. Vzdělaných lidí přibývá právě díky větším možnostem, které školy nabízí a zároveň také díky rozvíjejícímu se trhu práce, kde roste právě i poptávka po vzdělání. Lidé tak přikládají vzdělání větší váhu, protože vědí, že jim může výrazně pomoci k dosažení lepších pracovních příležitostí a vyššího finančního ohodnocení.

V obci Neratovice i ve Středočeském kraji je vzdělanost obyvatelstva sledována za rok 2001 a 2011, kdy proběhlo poslední Sčítání lidí, domů a bytů, ve kterém jsou právě tyto údaje zaznamenávány.

Tabulka 3: Srovnání obyvatelstva ve věku 15+ dle nejvyššího dosaženého vzdělání

	2001		2011	
	Neratovice	Středočeský kraj	Neratovice	Středočeský kraj
Obyvatelstvo ve věku 15+ celkem (počet obyvatel)	13 542	943 364	13 968	1 085 152
Základní vzdělání	19,9 %	21,1 %	18,7 %	18,3 %
Střední vč. vyučení (bez maturity)	34,5 %	39,2 %	35,4 %	33,1 %
Úplné střední (s maturitou)	25,8 %	19,4 %	31,1 %	27,4 %
Nástavbové a vyšší odborné	7,0 %	3,3 %	5,5 %	4,2 %
Vysokoškolské	6,5 %	6,9 %	8,2 %	13,8 %

Zdroj: ČSÚ, vlastní zpracování

Z tabulky č. 3 vyplývá, že v Neratovicích klesl počet lidí starších 15 let pouze se základním vzděláním, a to přibližně o 1 %. Výrazně naopak vzrostl počet lidí se středním vzděláním, zakončeným výučním listem či maturitou. Méně atraktivní bylo pro obyvatele studium nástavbové a vyšší odborné, jehož počet klesl o 1,5 %. Počet vysokoškoláků v obci se zvýšil o necelé 2 %. Na krajské úrovni klesl počet lidí se základním i středním

vzděláním bez maturity. Přibylo zde naopak lidí se středním vzděláním zakončeným maturitou a nástavbovým a vyšším odborným vzděláním. Počet lidí s vysokoškolským vzděláním vzrostl ve Středočeském kraji téměř na dvojnásobek. Celkově se tedy dá říci, že v porovnání s celorepublikovým průměrem a se Středočeským krajem má město Neratovice horší vzdělanostní strukturu obyvatel, než kraj. Pozitivní je ovšem zlepšující se vývoj vzdělanosti, který plyne ze zlepšujících se podmínek pro vzdělání. Ty zahrnují především výstavbu nových škol přímo ve městě či v kraji, lepší dopravní spojení do větších měst za studiem, nebo např. vznik stále nových, zajímavějších oborů.

5.2 Občanská vybavenost

Občanská vybavenost má podstatný vliv na kvalitu života v daném městě. Neratovice patří k větším městům Středočeského kraje, proto je zde občanská vybavenost na dobré úrovni. Najdeme zde sociální a zdravotní zařízení a služby s tím spojené, předškolní i školní vzdělávací instituce, sportovní a kulturní zařízení nejrůznějšího druhu či mnoho nákupních možností. Ke kvalitě života přispívá také dobrá dostupnost informací o této občanské vybavenosti a o městě samotném. Starosta k informování obyvatel o aktuálním dění ve městě uvedl: *„Hlavní informační zdroj jsou webové stránky města. Další informační kanál je městský Facebook. Velice pružný a účinný je Mobilní rozhlas, který umožňuje rychlé předávání informací formou SMS a mailů. Prostřednictvím této formy rozhlasu dostávají obyvatelé zdarma informace o důležitých děních ve městě – od pozvánek na kulturní akce, přes čištění ulic a parkovacích míst, až po odstávky elektřiny či vody. Zde je však potřeba registrace občanů na našem webu, které zatím nejsou tak hojné, jak jsme si představovali. Tradiční jsou Listy města Neratovice, které vycházejí měsíčně, kromě prázdninového vydání a jsou distribuovány do každé domácnosti ve městě a částech jemu přilehlých. V těchto listech se občané dočtou zejména informace ze života a dění ve městě, z jednání rady, ale i činnost všech kulturních, společenských a zájmových organizací. Déle všechny organizace zřizované městem nebo příspěvkové organizace mají vlastní informační kanály.“*

5.2.1 Školství

Město Neratovice provozuje státní mateřskou školu Harmonie se sedmi pracovišti v různých částech města. Ke každému pracovišti také náleží školní jídelna. Dále jsou ve městě tři soukromé mateřské školy, MŠ a jesle Želvička, MŠ Lobkovice a lesní školka Dubínek. Celkový počet mateřských škol je tak na počet obyvatel města dostačující.

Základní školy jsou ve městě dvě. ZŠ Ing. M. Plesingera – Božinova a ZŠ 28. října. Tyto základní školy jsou zřizovány městem a obě jsou na velmi podobné úrovni, co se týče počtem žáků, nebo úrovní vybavenosti. Dále je zde například Základní škola umělecká nebo Základní škola a Praktická škola v městské části Byškovice, která je vybavena pomůckami pro žáky se zdravotním postižením a poskytuje výuku žákům s různými poruchami učení. Od roku 2003 zřizuje tuto školu Středočeský kraj.⁵²

Středoškolské vzdělání zde nabízejí tři školy. První z nich je osmileté Gymnázium Františka Palackého, na které se děti mohou hlásit už po dokončení 5. třídy základní školy. Dále SOŠ a SOU Neratovice, které jsou zřizovány Středočeským krajem a poslední, soukromé Ekonomické lyceum a Obchodní akademie SOVA.

Vysoké školy ani vyšší odborné školy zde bohužel nejsou. Všechny školy jsou poměrně moderně vybaveny a stále se pracuje na jejich vylepšování a zvelebování jak samotných škol, tak i okolí. Jejich úroveň je tak srovnatelná s ostatními školami ve větších městech Středočeského kraje, nebo se školami v nedaleko vzdáleném hlavním městě.

⁵² Oficiální web města Neratovice. [online]. Dostupné z: <http://neratovice.cz/index.asp>.

Tabulka 4: Vývoj počtu škol v Neratovicích a ve Středočeském kraji

	2009/2010		2018/2019	
	Neratovice	Středočeský kraj	Neratovice	Středočeský kraj
Mateřské školy	8	649	10	789
Základní školy	2	522	2	557
Střední školy	3	202	3	152

Zdroj: ČSÚ, vlastní zpracování

Z časového srovnání v tabulce č. 4 je vidět, že počty školských zařízení zůstaly v Neratovicích téměř stejné. Pouze mateřské školy přibýly dvě a jejich počet ve městě se tak zvýšil o 25 %. Počet mateřských škol vzrostl ve Středočeském kraji téměř o 22 %. Počet základních škol na krajské úrovni vzrostl o 35 zařízení čili přibližně o 7 %. Středních škol v kraji za sledované období ubylo. Z původních 202 klesl jejich počet na 152 a klesl tak o necelých 25 %. Je patrné, že jak v Neratovicích, tak i ve Středočeském kraji přibýlo nejvíce škol mateřských, což koresponduje s mírně narůstající porodností v posledních letech, jak ve městě, tak v kraji.

5.2.2 Sociální a zdravotnické služby

V Neratovicích je zprostředkováváno mnoho služeb sociálního charakteru, které korespondují s počtem seniorů ve městě a také se stárnutím populace. Jedná se převážně o instituce zřizované městem, krajem, či jinou organizací, nebo o neziskové organizace. Asi největší a nejznámější je zde domov pro seniory s názvem Dům Kněžny Emmy, který byl uveden do provozu v roce 2001 a zřizuje ho samotné město. Tento domov zajišťuje pomoc a podporu seniorům vyžadujících péči druhé osoby, ať už každodenní, či občasnou. Součástí Domu Kněžny Emmy jsou i poskytované sociální služby, jako jsou pečovatelské služby, osobní asistence, domov pro seniory, denní stacionář, nebo například sociálně aktivizační služby pro rodiny s dětmi.⁵³ Další poskytovatel sociálních služeb je Rybka, příspěvková organizace zřízená Středočeským krajem, která poskytuje domov pro osoby se

⁵³ Dům kněžny Emmy. [online]. Dostupné z: <http://www.demmy.cz/>.

zdravotním postižením a chráněné bydlení. Toto zařízení působí v Neratovicích od roku 2007. Bezbariérový domov má kapacitu pro 30 klientů a disponuje vlastní kuchyní a prádelnou.⁵⁴ V Neratovicích působí také farní charita, což je nestátní zdravotnické zařízení, které poskytuje sociální i zdravotní služby v domácím prostředí. Své služby zde poskytuje od roku 1991.⁵⁵ Sociální služby jsou tak pro obyvatele Neratovic zajištěny velmi dobře.

V Neratovicích se nachází městská nemocnice s ambulancí Almeda, a.s. a několik lékařů v neratovické poliklinice. Jde především o praktické lékaře pro dospělé, pediatry, ortopeda a chirurga, logopeda, oční či kožní lékaře, gynekologickou nebo psychiatrickou ambulanci nebo rehabilitační ambulanci. Ve městě je dále i několik zubních lékařů. Co ovšem v Neratovicích chybí, je zubní a chirurgická pohotovost. V posledním roce se zhoršila i situace s dětskými lékaři, několik z nich se kvůli vysokým nájům v budově polikliniky přestěhovalo do okolních vesnic. V následujících letech by měla vyrůst nová budova polikliniky, která by měla přispět ke zlepšení této situace.⁵⁶ To potvrdil i sám starosta Neratovic, který v našem rozhovoru ohledně počtu lékařů ve městě, uvedl: *„Samozřejmě bychom uvítali více pediatriů. Veškeré činnosti, které povedou k vybudování polikliniky, se snažíme provádět bez zbytečných průtahů. Z pohledu současné doby by dle maximálně optimistického harmonogramu měla být stavba provedena do konce roku 2022. Věříme, že tato výstavba výrazně pomůže současné situaci s nedostatkem lékařů v některých z oborů.“*

5.2.3 Kultura a sport

Kulturní vyžití je velmi důležitou součástí města pro všechny jeho obyvatele, a právě Neratovice jsou poměrně kulturně bohaté město. Jsou zde kulturní zařízení, které zřizuje přímo město, nebo pak zařízení jiných organizací a vlastníků. Asi největším společenským aktérem ve městě je Společenský dům, ve kterém nechybí městská knihovna či kino, které promítá i nejnovější filmy. Společenský dům pořádá nejrůznější akce počínaje různými výstavami a vernisážemi, přes plesy, taneční kurzy, jazzové večery, koncerty, představení pro děti, až po různé přednášky a besedy.

⁵⁴ Rybka Neratovice. [online]. Dostupné z: <https://rybka-neratovice-1.webnode.cz/>.

⁵⁵ Farní charita Neratovice. [online]. Dostupné z: <https://neratovice.charita.cz/>.

⁵⁶ Nemocnice Neratovice. [online]. Dostupné z: <https://www.nemocnice-neratovice.cz/>.

Městská knihovna funguje v Neratovicích od roku 1969, kdy se stěhovala na různá místa a až od roku 1997 je součástí budovy Společenského domu. Knihovna kromě půjčení knih nabízí také studovnu s čítárnou vybavenou počítači. Ke knihovně náleží i bibliobox, který umožňuje čtenářům vrácení knih kdykoliv, 24 hodin denně. Samotná městská knihovna pořádá také spoustu tematických akcí během celého roku.⁵⁷

Kulturním a částečně i sportovním centrem je také Dům dětí a mládeže. Toto středisko pro volný čas provozuje mnoho kroužků a kurzů pro děti a mládež, pořádá řadu kulturních akcí a provozuje letní příměstské tábory. Dalším takovým je Rodinné centrum Myšák, které nabízí programy především rodinám s malými dětmi a maminkám na mateřské dovolené. Toto rodinné centrum poskytuje například otevřenou rodinnou hernu pro hraní, lekce plavání a cvičení kojenců a batolat, ale také různé tematické akce.

V obci se nachází i několik památek a zajímavostí. Jednou z nich je určitě lobkovický zámek, který patří významnému rodu Lobkowiczů. Dále kostel Nanebevzetí Panny Marie, který se nachází také v Lobkovicích. U kostela se nachází rodinná hrobka Františka Palackého, která je zaspána v Ústředním seznamu kulturních památek České republiky. Mlýn, který byl vybudován už ve 14. století jedním z lobkovických pánů. V 19. století vlastnila areál mlýnu rodina Kasperů, která v něm začala provozovat výrobu karbidu. Další památkou je i kostelík sv. Vojtěcha, který byl postaven v roce 1666 a který ukrývá kámen, na kterém měl dle legendy odpočívat sv. Vojtěch při návratu ze Staré Boleslavi.⁵⁸

Sport je nedílnou součástí života většiny lidí a také obyvatel Neratovic, je stále více vyhledávaný, a proto se obec snaží věnovat mu velkou pozornost. Nachází se zde několik sportovních klubů a oddílů, které se věnují mnoha různorodým sportům, jako jsou fotbal, florbal, veslování, atletika, judo, hokej, softball, tanec, šachy apod. Za zmínku stojí určitě také krytý plavecký bazén, zimní stadion, fotbalový a atletický stadion, tenisové kurty, volejbalová hřiště, nově zrekonstruované letní koupaliště či kryté sportovní haly. Ve městě se nachází dvě fitness centra, která nabízejí mnoho skupinových lekcí a cvičení. Nechybí zde ani sbor dobrovolných hasičů s kroužky pro děti, nebo kynologický klub.

⁵⁷ Městská knihovna Neratovice. [online]. Dostupné z: <https://www.knihovnaneratovice.cz/>.

⁵⁸ Oficiální web města Neratovice. *Historie a současnost města*. [online] Dostupné z: <http://www.neratovice.cz/historie-a-soucasnost-mesta/d-292810>.

5.2.4 Ostatní občanská vybavenost

V Neratovicích se nachází pobočka České Pošty, několik poboček různých pojišťoven, stavebních spořitelien a bank včetně automatů. K dispozici jsou i advokátní kanceláře a finanční poradci nebo účetní firmy. Všechny tyto finanční služby mohou obyvatelé Neratovic využívat, aniž by museli dojíždět do okolních obcí. Město také poskytuje samozřejmě služby Městského úřadu, Finančního úřadu, Úřadu práce či Městské policie a Hasičů města Neratovice apod.

Do občanské vybavenosti dále patří služby jako řemeslné práce, cestovní kanceláře, několik kosmetických salonů, kadeřnictví, květinářství, lékáren, restaurací, obchodů se specializovaným zbožím nebo také parkovací možnosti. Síť supermarketů přímo ve městě, nebo v jeho blízkosti jsou zde také poměrně hojně zastoupeny. V Neratovicích jsou to jmenovitě tyto: Tesco, Billa, Lidl, Penny a Albert. Mimo těchto velkých řetězců je zde i několik menších obchodů, které převážně vlastní vietnamští obchodníci. Další řetězce supermarketů i hypermarketů jsou v nedalekém Mělníku, nebo na okraji Prahy v Letňanech či Čakovících.

S již zmíněnými parkovacími možnostmi je v Neratovicích poslední roky problém. Dle analýzy České parkovací asociace byl potvrzen velký nedostatek parkovacích míst, a to minimálně 350 míst na celou lokalitu. Prostor pro vybudování parkovacích stání bezprostředně u komunikací je ve městě z většiny vyčerpán, zde je odhad okolo 130 získaných míst, což je počet nedostatečný. Musí se proto přistoupit k výstavbě nového projektu ve formě parkovacího domu, na který město v tuto chvíli zadalo projektovou dokumentaci. Tento parkovací dům by měl přinést 350 nových parkovacích míst s možnou budoucí přístavbou a zvětšení kapacity až na 500 míst. Nejvhodnější místo pro tento projekt je stávající hlídané parkoviště mezi obchodem Tesco a Úřadem práce. Předpokládané náklady jsou vyčísleny na 80 milionů korun, s možností snížení nákladů až o polovinu díky dotačnímu titulu Integrované územní investice. Parkovací dům by byl využíván také jako záchytné parkoviště P+R, pro podporu veřejné dopravy. Díky minimálním poplatkům za parkování v obci, počítá město s návratností nákladů cca do dvaceti let od vybudování.⁵⁹

⁵⁹ KROUŽECKÝ, Roman, Ing. Listy města Neratovice: Informační zpravodaj města. *Další velkou investicí bude parkovací dům.* (11), 2019

Co v Neratovicích dále chybí, je odpočinkové místo s větší koncentrací zeleně. Místo pro odpočinek, relax či sport, kde by se lidé mohli potkávat. Jedno z míst s větším množstvím zeleně se nachází na náměstí, kde jsou k dispozici i lavičky a betonová kašna, ovšem pro celé město je tento plac především v letních měsících nedostačující. Další podobné místo s kašnou se nachází za kulturním domem, před vchodem do městského kina. Tento park ovšem není hojně využívaný, díky jeho zanedbanému stavu. Kašna zde je nefunkční a lavičky nejsou kompletní a již dávno neplní svou funkci. To samé se dá říci o prvorepublikovém parku Kostomlatského sady. V Neratovicích takovéto místo výrazně chybí a více upravené zeleně místo všudypřítomného, rozpáleného betonu, by v letních měsících jistě ocenili všichni občané.

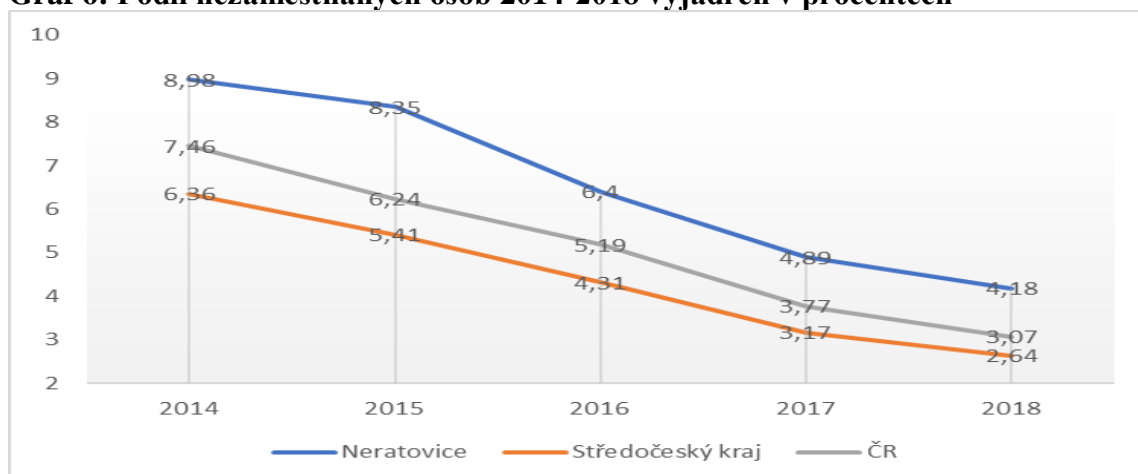
5.3 Trh práce

Tato kapitola je zaměřena na situaci na trhu práce v Neratovicích a ve Středočeském kraji. Podíl nezaměstnaných osob, počet dosažitelných uchazečů o zaměstnání, nebo počet volných pracovních míst ve vybraném regionu. Dále také na hlavní zaměstnavatele v obci Neratovice, kteří poskytují občanům nejvíce pracovních míst.

Podíl nezaměstnaných osob je od roku 2013 novým ukazatelem registrované nezaměstnanosti a vyjadřuje podíl dosažitelných uchazečů (15-64 let) ze všech obyvatel v tomto věku. Právě díky tomu proběhla v roce 2013 i změna metodiky výpočtu, proto bude tento ukazatel sledován pouze v rozmezí pěti let (2014-2018) v obci Neratovice, v celém Středočeském kraji a pro lepší srovnání i v celé České republice.⁶⁰

⁶⁰ Ministerstvo práce a sociálních věcí. [online]. Dostupné z: <https://www.mpsv.cz/web/cz>.

Graf 6: Podíl nezaměstnaných osob 2014-2018 vyjádřen v procentech



Zdroj: MPSV, vlastní zpracování

Z grafu č. 6 je patrné, že ve všech porovnávaných oblastech mají křivky sestupnou tendenci vývoje, což znamená, že hodnoty podílu nezaměstnaných osob každým rokem klesají a spolu s nimi se snižuje míra nezaměstnanosti. Tato rostoucí tendence může souviset se zvyšující se vzdělaností lidí, ať už na středoškolské či vysokoškolské úrovni.

Největší diference v oblasti Neratovic je vidět v letech 2015-2016, kdy hodnota klesla o necelé 2 %, z původních 8,35 % na 6,40 %.

Křivky Středočeského kraje a ČR jsou si velmi podobné, je vidět že zde podíl nezaměstnaných osob klesá velmi podobným tempem. Nezaměstnanost v Neratovicích byla ve sledovaném období vždy vyšší, než jsou údaje za celý Středočeský kraj a samozřejmě i ČR. V posledním sledovaném roce hodnota podílu nezaměstnaných osob v Neratovicích činila skoro dvojnásobek hodnoty Středočeského kraje. Středočeský kraj se řadí ke krajům s lehce podprůměrnou nezaměstnaností, obec Neratovice však vykazuje míru nezaměstnanosti, která se pohybuje spíše nad průměrem. Může to být zapříčiněno právě rozlohou města a zastoupením průmyslu v něm a jeho blízkém okolí. Obec Neratovice ve srovnání s ostatními obcemi v celém kraji, nepatří k lokalitě s nejnižším podílem nezaměstnaných osob.

Dalšími ukazateli, které definují trh práce je počet dosažitelných uchazečů a počet volných pracovních míst, které jsou zachyceny v tabulkách č. 5. a č. 6. Dosažitelnými uchazeči o zaměstnání se myslí uchazeči, kteří mohou ihned při nabídce volného místa nastoupit do zaměstnání. Tyto údaje jsou opět zaznamenány v pěti letém rozmezí.

Tabulka 5: Počet dosažitelných uchazečů a volných míst v Neratovicích 2014-2018

	2014	2015	2016	2017	2018
Dosažitelní uchazeči	1021	935	705	533	446
Volná pracovní místa	27	111	174	235	271

Zdroj: ČSÚ, vlastní zpracování

Tabulka 6: Počet dosažitelných uchazečů a volných míst ve Středočeském kraji 2014-2018

	2014	2015	2016	2017	2018
Dosažitelní uchazeči	55691	46957	37393	27545	22968
Volná pracovní místa	8215	13551	18650	30321	48071

Zdroj: ČSÚ, vlastní zpracování

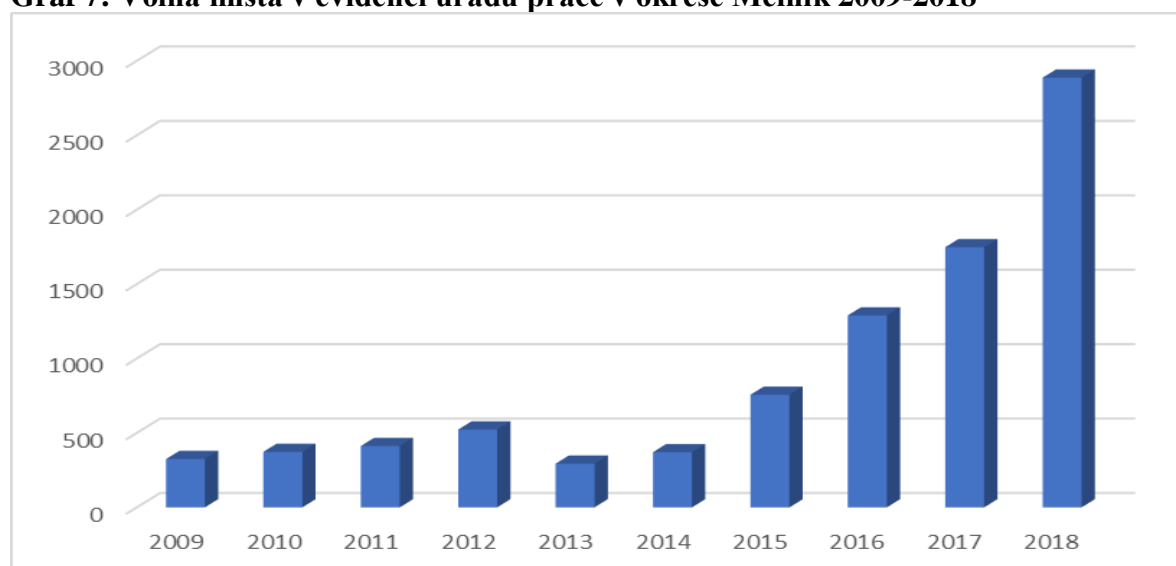
V tabulce č. 5 můžeme vidět, že počet dosažitelných uchazečů o zaměstnání od roku 2014 až do roku 2018 každým rokem klesal, zatímco volná pracovní místa se každým rokem navyšovala. V roce 2015 se počet dosažitelných uchazečů snížil oproti původní hodnotě o 8,4 %. V letech 2015-2016 klesl počet o 230 uchazečů, tedy o 24,6 %, což je největší diference v celém sledovaném období. V roce 2018 se oproti roku 2017 počet uchazečů snížil o 87, tj. přibližně o 16 %. Počet volných pracovních míst výrazně vzrostl hned na začátku sledovaného období, z původní hodnoty v roce 2014 přesně o 84 míst. V letech 2015-2016 přibylo 63 pracovních míst a hodnota se tak zvýšila téměř o 57 %. Následující rok hodnota vzrostla o 35 % a počet volných pracovních míst se navýšil o 61. V roce 2018 vzrostl počet volných míst o 36, tj. o 15,32 %.

Ve Středočeském kraji se stejně jako v Neratovicích počet dosažitelných uchazečů o zaměstnání každým rokem snižoval a volná pracovní místa přibývala. Z tabulky č. 6 dále vidíme, že v roce 2015 poklesl počet uchazečů o 8734, tedy o 15,7 % z původní hodnoty. Následující rok nastal pokles o 9564 uchazečů, tj. přibližně o 20 %. V letech 2016-2017 byl naměřen největší pokles počtu uchazečů a to o 26,3 %, z původní hodnoty 37393 na

27545. V roce 2018 se hodnota oproti předešlému roku snížila o 4577. Volných pracovních míst v roce 2015 přibylo o 5336. V roce 2016 hodnota počtu pracovních míst vzrostl o 37,63 % a volná místa se tak navýšila o dalších 5099. V letech 2016-2017 přibylo 11 671 volných pracovních míst. V letech 2017-2018 výrazně vzrostl počet volných míst, a to konkrétně o 17 750 čili o 58,5 %.

Z tabulek lze jasně vidět, že největší nárůst volných pracovních míst v celém Středočeském kraji i v obci Neratovice byl v letech 2014-2015. Za nárůst volných pracovních míst můžou především nově postavené výrobní podniky, které nabízejí spoustu volných pracovních pozic. Na úrovni městské jsou to pak například stále nové podniky jako jsou restaurace, hospody či sítě obchodů a supermarketů. Na rozdíl od Neratovic, ve Středočeském kraji každým rokem počet volných míst převyšuje počet dosažitelných uchazečů. V Neratovicích je to výrazně naopak, dosažitelní uchazeči zde převyšují počet volných míst, tudíž je zde větší pravděpodobnost nutnosti vyjížděky za prací. V rámci Neratovic vyjíždí dle Sčítání lidu, domů a bytů z roku 2011 do zaměstnání a do škol přibližně 5 301 obyvatel, tedy asi 32 %. Konkrétně za zaměstnáním vyjíždí přes 4 tis. obyvatel. Pouze v rámci Neratovic vyjíždí 1,2 tis. obyvatel, do jiného kraje pak vyjíždí za zaměstnáním 1,8 tis. osob. Vzhledem k blízkosti hlavního města se předpokládá, že většina vyjíždějících do jiného kraje míří právě do Prahy. Starosta Neratovic v našem rozhovoru uvedl, že z pohledu města se neočekává žádná plánovaná aktivita, která by bezprostředně přinášela vznik velkého počtu nových pracovních míst.

Graf 7: Volná místa v evidenci úřadu práce v okrese Mělník 2009-2018



Zdroj: ČSÚ, vlastní zpracování

V grafu č. 7 je zachycen počet volných pracovních míst evidovaných úřadem práce v okrese Mělník. Rok 2009 byl poznamenán hospodářskou krizí, která zasáhla téměř celý svět. Ve sledované dekádě lze ovšem vidět, že od roku 2009 až do roku 2012 se počet volných pracovních míst začal zvyšovat. V letech 2012-2013 poklesl počet míst o 229, tedy o 43,8 %. Od roku 2013 však začal počet volných pracovních míst opět růst a rostoucí trend si zachoval až do roku 2018. Výrazně nejvyšší nárůst byl v letech 2017-2018, kdy počet míst vzrostl o 1139, tj. o 65 %. Počet volných pracovních míst v okrese Mělník je v roce 2018 přibližně 8krát větší, než byl v roce 2009.

5.3.1 Hlavní zaměstnavatelé

Město Neratovice je známé především díky chemickému průmyslu. K jeho rozmachu došlo především po roce 1945, kdy byl také v Neratovicích vybudován nejvýznamnější podnik Spolana a.s., který zůstal dodnes hlavním zaměstnavatelem přímo ve městě. Tento podnik včetně celého areálu zabírá plochu 260 hektarů. Spolana a.s. je jediným výrobcem v České republice, který vyrábí PVC (značka Neralit) a kaprolaktam. Dále je zde vyráběna také kyselina chlorovodíková, kyselina sírová, oleum či hydroxid sodný.⁶¹ Městská nemocnice Almeda, a.s. patří též k velkým zaměstnavatelům ve městě. V dnešní době zaměstnává přibližně 370 zaměstnanců.⁶² Dalším velkým podnikem je firma Thimm Obaly, k.s., která byla vybudována v roce 1994 v nedalekých Všetatech. Tato firma se zabývá obalovou technikou a obalovými materiály.⁶³ Poblíž Neratovic sídlí také firma Wavin Ekoplastik, s.r.o., která má sídlo v Kostelci nad Labem a zabývá se výrobou a dodávkou plastových potrubních systémů.⁶⁴

⁶¹ Spolana. [online]. Dostupné z: <https://www.spolana.cz/CZ/Stranky/default.aspx>.

⁶² Nemocnice Neratovice. [online]. Dostupné z: <https://www.nemocnice-neratovice.cz/>.

⁶³ Thimm Obaly. [online]. Dostupné z: <https://www.thimm.cz/>.

⁶⁴ Wavin Ekoplastik. [online]. Dostupné z: <https://www.wavin.com/cs-cz/o-nas>.

Tabulka 7: Přehled největších zaměstnavatelů v Neratovicích a okolí

Název společnosti	Počet zaměstnanců
SPOLANA, s.r.o.	Přes 700
ALMEDA, a.s.	370
WAVIN Ekoplastik, s.r.o.	350
THIMM Obaly, k.s.	260

Zdroj: Internetové stránky jednotlivých firem, vlastní zpracování

5.4 Průmysl

Průmyslová výroba je v Neratovicích jednoznačně spojena s chemickou výrobou, a především s podnikem Spolana, a.s. Již v roce 1898 byla v místě dnešní Spolany založena továrna na výrobu mýdla. Postupem let se zde vystřídal několik odvětví i majitelů a v roce 1950 se podnik osamostatnil právě s názvem Spolana, který v dnešní době spadá do skupiny Unipetrol. V roce 1992 zde byla zahájena výroba lineárních alfa olefinů, která byla zhruba po deseti letech zastavena především z důvodů ekonomických. V následujících letech zde začala výroba PVC a kaprolaktamu.⁶⁵ V roce 2002 během povodní unikly z areálu desítky tun chemikálií, díky tomu došlo alespoň k malému utlumení výroby. Právě při výrobě kaprolaktamu totiž tento podnik v určitém rozsahu používá látku trichloretylen, která se řadí mezi mutagenní a možná/pravděpodobně karcinogenní látky pro člověka., nebo třeba rtuť. Právě kvůli únikům nebezpečných látek zabírá Spolana přední příčky žebříčku největších znečišťovatelů v ČR.⁶⁶

Další průmyslovou firmou v obci je Cayman Pharma, s.r.o., která má sídlo v areálu výše zmiňované Spolany. Tato společnost vznikla v roce 2006 spojením dvou firem – Cayman Chemical, Inc., a NeraPharm. Firma se zabývá převážně výrobou farmaceutických léčivých látek a prostaglandinových sloučenin. Tyto látky tvoří sortiment firmy používaný například pro veterinární léčiva i humánní medicínu v podobě léčiv při očním zeleném zákalu apod. I tato společnost se objevila v žebříčku největších znečišťovatelů, právě díky rakovinotvorným, pravděpodobně/potenciálně rakovinotvorným látkám.⁶⁷ Jako další

⁶⁵ Spolana. [online]. Dostupné z: <https://www.spolana.cz/CZ/Stranky/default.aspx>.

⁶⁶ Arnika. *Redukce informací o největších znečišťovatelích ČR*. [online]. Dostupné z: <https://arnika.org/redukce-informaci-o-nejvetsich-znecistovatelich-cr>.

⁶⁷ Cayman Pharma. [online]. Dostupné z: <https://www.caymanpharma.com/Home>.

příklad můžeme uvést firmu Lach-Ner, s.r.o., která také sídlí v Neratovicích. Vznikla v roce 2002 a zabývá se výrobou a distribucí laboratorních a čistých chemikálií.⁶⁸

Průmysl v celém Středočeském kraji je poměrně hojně zastoupen. K roku 2018 zde bylo evidováno přes 200 průmyslových podniků a přes 700 tisíc zaměstnaných lidí v tomto odvětví. Z těch nejznámějších na krajské úrovni a zároveň poblíž Neratovic můžeme zmínit např. Synthos Kralupy, a.s., Elektrárna Mělník, Elektrárna Kladno nebo Rafinerie v Kralupech nad Vltavou.⁶⁹

Tabulka 8: Podniky a zaměstnanci v průmyslovém odvětví ve Středočeském kraji 2009-2018

	2009	2010	2011	2012	2013	2014	2015	2016	2017	2018
Průměrný počet podniků	244	227	206	209	219	217	217	223	227	222
Průměrný počet zaměstnanců	94 043	90 898	86 426	88 505	89 543	92 074	95 346	99 971	105 875	108 770

Zdroj: ČSÚ, vlastní zpracování

Pozn. k tabulce: započítány jsou podniky se 100 a více zaměstnanci

Ve druhém roce sledovaného období počet klesl o 17 podniků z původní hodnoty. Největší úbytek podniků byl v letech 2010-2011, kdy se jejich počet snížil o 21, tedy zhruba o 9,3 %. V následujících letech počet podniků, až na malé výjimky, rostl. Větší pokles byl opět zaznamenán až na přelomu let 2017-2018, kdy se počet podniků snížil o 5 čili přibližně o 2 %. Z tabulky je dále zřejmé, že průměrný počet zaměstnanců se pohyboval v závislosti na průměrném počtu podniků. V roce 2010 klesl počet zaměstnanců v průmyslovém odvětví o 3145, tj. o 3,3 %. Největší pokles nastal, stejně jako u podniků, v letech 2010-2011 a to přibližně o 5 %. Od roku 2012 se průměrný počet zaměstnanců v průmyslu ve Středočeském kraji každým rokem zvyšoval. Z původní hodnoty v roce 2009 se počet zaměstnanců během deseti let zvýšil o 14727, tedy o 15,7 %.

⁶⁸ Lach-Ner. [online]. Dostupné z: <https://www.lach-ner.cz/>.

⁶⁹ Český statistický úřad. [online]. Dostupné z: <https://www.czso.cz/>.

5.5 SWOT Analýza

Dle analýzy vybraných socioekonomických ukazatelů obce je vypracována SWOT analýza, která vytyčuje silné a slabé stránky Neratovic a jsou zde také doporučena opatření pro další rozvoj obce.

Tabulka 9: SWOT analýza města Neratovice

<u>Silné stránky</u>	<u>Slabé stránky</u>
<ul style="list-style-type: none"> • geografická poloha a s tím spojené příjemné klima • blízká vzdálenost od hl. města Prahy • dobré pokrytí hromadnou dopravou a s tím spojená dobrá dostupnost do hl. města • výborná informovanost a komunikace s občany • kulturní a sportovní vyžití • pestrá občanská vybavenost • dobrá úroveň školství • existence městské nemocnice • zvyšování počtu obyvatel s vysokoškolským vzděláním • poskytované sociální služby 	<ul style="list-style-type: none"> • záplavová oblast • stagnace ve vývoji počtu obyvatel • záporné saldo migrace • zvyšující se průměrný věk obyvatel • nízká atraktivita pro turisty • nevyhovující stav počtu parkovacích míst ve městě • absence zubní a chirurgické pohotovosti • množství chemicko-průmyslových podniků • nevyhovující stav počtu dětských lékařů
<u>Příležitosti</u>	<u>Hrozby</u>
<ul style="list-style-type: none"> • vybudování přístavu na řece Labi • efektivnější využití strategické polohy města • přilákat do města mladou generaci • vznik nových nebo revitalizace starých městských parků • efektivnější využívání železniční dopravy • zřízení vyšší odborné/vysoké školy 	<ul style="list-style-type: none"> • dopady záplav • zvyšování znečištění ovzduší a celkové dopady chemických firem- především Spolany, s.r.o. • vyšší intenzita dopravy v ranních a odpoledních hodinách • demografický vývoj spojený se záporným saldem a zvyšujícím se průměrným věkem v obci

<ul style="list-style-type: none"> • zvýšit kvalitu regionálních komunikací 	<ul style="list-style-type: none"> • snižování počtu menších podniků v souvislosti rozvíjejících se velkých řetězců
--	--

Zdroj: vlastní zpracování

5.5.1 Návrhy a opatření pro rozvoj obce Neratovice

Jako jedno z hlavních pozitiv vyšla z analýzy geografická a strategická poloha města, což se úplně neslučuje s negativní skutečností také geografického hlediska, a to konkrétně se záplavami. Právě díky své poloze při břehu řeky Labe jsou hrozící záplavy často nevyhnutelné. Tento přírodní jev bohužel nelze odvrátit, ovšem můžeme jej alespoň zmírnit díky dobrým a propracovaným povodňovým bariérám a celkovou připraveností obce na tyto krizové situace.

Další negativní zjištění se týkalo záporného migračního salda a zvyšujícího se průměrného věku, což vede ke stagnaci vývoji obyvatelstva. Na zápornou hodnotu migračního salda může nejlépe reagovat samo město, a to především zlepšením životních podmínek a občanské vybavenosti. Zaměřit se více na mladou generaci a vybudovat atraktivní město především pro ni a mít jí co nabídnout. Naopak zvyšující se průměrný věk není problémem jen v obci, nýbrž problémem celorepublikovým. Snížení průměrného věku a zvýšení porodnosti je velmi pomalý proces a může tak trvat řadu generací.

Nedostatečný počet parkovacích míst je v tuto chvíli v řešení a město již zadalo projekt na nový parkovací dům, který by měl tento dlouhodobý problém vyřešit. Tento projekt velmi pozitivně přispěje k rozvoji občanské vybavenosti a díky tomu, že bude sloužit také jako záchytné parkoviště, by měl přispět k efektivnějšímu využívání železniční dopravy z centra města. K tomu přispěje i nová vlaková zastávka ve městě, kterou budou mít na dosah obyvatelé největších městských sídlišť.

Dle analýzy je především školství a občanská vybavenost v obci na dobré úrovni. Kapacity školských zařízení jsou úměrné počtu obyvatel. Zde nastává prostor pouze pro vylepšování a zkvalitňování jak učebního vybavení, tak venkovních prostorů či sportovišť. To potvrdil v rozhovoru i sám starosta-hlavní investiční záměry, dle střednědobého výhledu rozpočtu města pro rok 2021–2023, jsou plánovány v oblasti školství. Proběhne především rekonstrukce přístavby ZŠ Ing. M. Plesingera-Božinova, kde vzniknou odborné pracovny se zázemím a rekonstrukce sportoviště. Město by mělo do budoucna zvážít výstavbu například vyšší odborné školy, nebo alespoň rozšířit nabídku vyučovaných oborů na stávajících středních školách, se záměrem přilákat více mladých lidí. Jako další plánované projekty v oblasti občanské vybavenosti, které by přispěly k rozvoji města, jmenoval starosta tyto: rozšíření Domu kněžny Emy, výstavba nové polikliniky, nebo např. rekonstrukce Společenského domu a sousedícího kina, při které vznikne prostor pro možné vybudování alespoň několika nových bytových jednotek.

Jedním z výrazných negativ je množství chemických závodů v obci. K lepší kvalitě života a životního prostředí může obec přispět například usilováním o zvýšení či zpřísnění kontrol množství emitovaných škodlivých látek do ovzduší. Sama společnost pak může přispět k minimalizaci dopadů své činnosti například investicemi do nových, ekologičtějších zařízení. Město by také mělo být dobře připraveno na krizové situace spojené s možnými haváriemi právě těchto podniků. Mělo by zajistit dostatek informací pro občany, a hlavně jejich rychlý přenos přímo k občanům právě v těchto situacích.

Jako jedna z hlavních příležitostí města se jeví efektivnější využití polohy města a s tím spojené vybudování lodního přístavu, nových cyklostezek nebo alespoň zkvalitnění terénu některých starých. To vše by zároveň mohlo výrazně zvýšit atraktivitu pro zdejší turistiku. Mezi další příležitosti města se řadí také revitalizace starých parků, aby znovu plnily svůj účel, nebo například zvýšení kvality regionálních komunikací.

6 Závěr

Hlavním cílem této práce bylo analyzovat a zhodnotit jedny z hlavní sociálních a ekonomických ukazatelů v určitém časovém úseku. Dle těchto ukazatelů, jejich vyhodnocení a porovnání s větším územním celkem, pak navrhnout obci určitá opatření, která by přispěla k jejímu pozitivnímu vývoji v budoucnu. Hodnocení a následné návrhy jsou vypracovány především dle provedené SWOT analýzy, která vyhodnotila silné a slabé stránky a také hrozby a příležitosti pro další rozvoj obce.

Práce je rozdělena na dvě části, a to teoretickou a praktickou. V teoretické části práce se pomocí vybrané literární rešerše objasňují základní pojmy a termíny, které souvisí s tématem práce čili obecně s veřejnou správou, regionálním rozvojem či s urbanizačními procesy. V části praktické je pak charakterizována samotná obec a jsou zde popsány pojmy, které se týkají právě jejích hlavních socioekonomických ukazatelů – obyvatelstvo, občanská vybavenost nebo třeba nezaměstnanost. Dle zjištěných statistických údajů je následně definován demografický, sociální a ekonomický vývoj obce.

Obec Neratovice se nachází ve Středočeském kraji, v okrese Mělník, asi 30 km od hlavního města Prahy. První dochovaná zmínka o tomto městě pochází již ze 13. století. Neratovice leží v nížině a historický vývoj města byl ovlivněn právě touto strategickou polohou v povodí řeky Labe.

V praktické části je jako první analyzováno obyvatelstvo. Jako největší problém v této oblasti se jeví stále se zvyšující průměrný věk obyvatel obce. Dle analýzy se tento problém netýká pouze Neratovic, ale také celého Středočeského kraje a jistě i dalších krajů v celé České republice. V důsledku nízké porodnosti stále narůstá podíl obyvatel v poproduktivním věku. Dalším negativem je klesající trend vývoje počtu obyvatel, i přes stále se zvyšující úroveň kvality života v obci. Na tyto negativní trendy obec reaguje jednak zvyšováním úrovně sociálních služeb, rozsáhlou rekonstrukcí a zvýšením kvality života v domově seniorů, dále ale také zvyšováním atraktivity pro přilákání mladé generace do města. Pozitivní vývoj v demografické analýze byl zaznamenán ve vzdělanosti obyvatelstva, která v Neratovicích během sledovaného období každým rokem roste.

Obec Neratovice vykazuje míru nezaměstnanosti, která se pohybuje spíše nad průměrem Středočeského kraje. Podíl nezaměstnaných osob zde ovšem, stejně jako ve Středočeském kraji, každým rokem klesá a s ním i právě zmíněná míra nezaměstnanosti. Největšími zaměstnavateli přímo v obci jsou jednoznačně firmy Spolana, a.s., která

zaměstnává přes 700 zaměstnanců a městskou nemocnici, ve které je pře 350 zaměstnanců. Jako další můžeme uvést Cayman Pharma, s.r.o. či společnost Lach-Ner, s.r.o. V nejbližší době není v obci plánovaná žádná aktivita, která by bezprostředně měla vést ke vzniku velkého počtu nových pracovních pozic.

Občanská vybavenost je v Neratovicích na poměrně vysoké úrovni, zejména díky dobré informovanosti občanů o dění ve městě, široké nabídce venkovního i vnitřního sportovního a kulturního vyžití, velkému výběru školních i předškolních vzdělávací zařízení a v neposlední řadě také díky velkému počtu malých i velkých obchodních řetězců.

Mezi nejsilnější stránky obce patří bezpochyby její strategická nížinná poloha na břehu řeky a také bohatá občanská vybavenost spolu s vysokou úrovní školství a dobrou, včasnou informovaností občanů. Další silnou stránkou je blízkost hlavního města Prahy a s tím spojená dobrá dostupnost a četnost hromadné autobusové dopravy. Mezi slabé stránky obce pak patří především záporné saldo migrace či zvyšující se průměrný věk obyvatel. Město se také potýká s nedostatečným počtem parkovacích míst pro občany. Za slabé stránky se také považuje nízká atraktivita pro turisty a větší množství chemicko-průmyslových závodů v obci i blízkém okolí, které znečišťují zdejší ovzduší. V neposlední řadě se mezi slabé stránky řadí také záplavová oblast, do které obec spadá. Jako hlavní příležitosti města se jeví vybudování lodního přístavu na řece Labi, který by jistě přilákal větší množství turistů či revitalizace starých městských parků, které by zase mohly přilákat mladší generaci. Jako další příležitost pro Neratovice do budoucna bylo shledáno efektivnější využívání železniční dopravy či zřízení vyšší odborné nebo dokonce vysoké školy.

Díky výsledkům ze SWOT analýzy vyšla najevo určitá opatření a návrhy, které by měly pozitivně přispět k budoucímu vývoji. Mezi tyto návrhy patří například vybudování již zmíněného lodního přístavu, nové cyklostezky, nebo alespoň rekonstrukce těch stávajících, což by bezesporu přispělo k nalákání většího počtu turistů. V důsledku demografického vývoje je pak třeba myslet na rekonstrukce či navyšování kapacit stávajících zdravotních i sociálních zařízení, nebo dokonce výstavbu nového domu pro seniory v některé z částí Neratovic. Obec by dále měla určitě řešit i revitalizaci starých či výstavbu nových parků a míst k odpočinku. To přiláká nejen turisty, ale i mladé rodiny s dětmi. *„Tato chystaná podpora revitalizace městských lesíků a výsadba zeleně obecně, je pro nás velmi významná a v tuto chvíli velice aktuální. Máme vyhraněnou určitou část*

finančních prostředků právě na tyto účely,“ dodal k tématu starosta. Další doporučení pro lepší vývoj obce by se mohlo týkat zpřísnění emisních podmínek v chemických závodech, které by zaručily menší znečištění ovzduší, nebo např. vybudování protipovodňových bariér, díky kterým by tato oblast byla bezpečnější. Poslední projekty, které posunou občanskou vybavenost zase o kus výš, má obec již v řešení. Jedná se o výstavbu nové polikliniky, která zajistí lepší lékařskou péči pro občany a do budoucna poskytne nová pracovní místa většímu počtu lékařů. Výstavbu pakovacího domu, který výrazně uleví přeplněným silnicím a stávajícím parkovištím a v neposlední řadě také chystaná rekonstrukce kulturního domu spolu s kinem.

Všechny tyto návrhy by měly být prováděny s ohledem na rozpočet obce. Starosta města tak na závěr našeho rozhovoru stručně zhodnotil celkové hospodaření obce v posledních letech a uvedl: *„Obec se stále snaží hospodařit s dostatečnou rezervou, přestože rozpočty posledních let jsou koncipované jako schodkové. V současné době máme uložený výnos z prodeje bytových domů, se kterými je počítáno na významné investiční projekty blízké budoucnosti, jako je např. již zmíněná nová poliklinika či různé opravy a rekonstrukce městských budov. Zároveň se snažíme získávat finanční prostředky z různých dotačních zdrojů. V současné době obzvláště z programů Ministerstva životního prostředí na vybudování nízkoenergetických staveb, to je ovšem ještě v daleké budoucnosti.“*

7 Seznam použitých zdrojů

Odborná literatura

BLAŽEK, Jiří a David UHLÍŘ. *Teorie regionálního rozvoje: Nástin, kritika, klasifikace*. Vyd. 1. Univerzita Karlova v Praze: Karolinum, 2002. ISBN 80-246-0384-5

ČMEJREK, Jaroslav a Radek KOPŘIVA. *Základy veřejné správy*. Vyd. 1. Praha: Česká zemědělská univerzita, Provozně ekonomická fakulta, 2007. ISBN 978-80-213-1626-3

HAMPL, Martin, Václav GARDAVSKÝ a Karel KUHNL. *Regionální struktura a vývoj systému osídlení ČSR*. Vyd. 1. Praha: Univerzita Karlova, 1987. ISBN 60-047-87

HENDRYCH, Dušan. *Správní právo*. 5. rozšířené vydání. Vyd. 1. Praha: C.H. Beck, 2003. ISBN 80-7179-671-9

HUDEČKOVÁ, Helena, Michal LOŠŤÁK a Adéla ŠEVČÍKOVÁ. *Regionalistika, regionální rozvoj a rozvoj venkova*. Vyd. 1. Praha: Česká zemědělská univerzita v Praze, 2015. ISBN 978-80-213-1413-9

IVANIČKA, Koloman. *Základy teórie a metodológie socioeconomickej geografie: vysokoškolská učebnica pre prírodovedecké a pedagogické fakulty vysokých škôl*. Vyd. 2. Bratislava: Slovenské pedagogické nakladateľstvo, 1987

JÁČ, Ivan a kolektiv. *Jedinečnost obce v regionu*. Vyd. 1. Praha: Professional Publishing, 2010. ISBN 978-80-7431-038-6

KADERÁBKOVÁ, Jaroslava a Zuzana KHENDRICHE THRLÍNOVÁ. *Region a regionální vědy*. Vyd. 1. Praha: Vysoká škola finanční a správní, 2008. ISBN 978-80-7408-009-8

KADERÁBKOVÁ, Jaroslava a Jitka PEKOVÁ. *Územní samospráva-udržitelný rozvoj a finance*. Vyd. 1. Praha: Wolters Kluwer, 2012. ISBN 978-80-7357-910-4

KOTLÁN, Igor a Christiana KLIKOVÁ. *Hospodářská politika*. Vyd. 1. Brno: Institut vzdělání Sokrates, 2003. ISBN 80-86572-04-8

KREJČÍ, Tomáš a Petr KLUSÁČEK. *Regionální rozvoj: teorie, aplikace, regionalizace*. Vyd. 1. Brno: Mendelova univerzita, 2010. ISBN 978-807-3754-143

MATES, Pavel a René WOKOUN. *Malá encyklopedie regionalistiky a veřejné správy*. Vyd. 1. Praha: Prospektrum, 2001. ISBN 80-7175-100-6

MATES, Pavel, René WOKOUN, Jaroslava KADERÁBKOVÁ a kolektiv autorů. *Úvod do regionálních věd a veřejné správy*. Vyd. 1. Plzeň: Aleš Čeněk, 2004. ISBN 80-86473-80-5

MAUR, Eduard, Pavla HORSKÁ a Jiří MUSIL. *Zrod velkoměsta: Urbanizace českých zemí a Evropa*. Vyd. 1. Praha: Paseka, 2002. ISBN 80-7185-409-3

MUSIL, Jiří. *Sociologie soudobého města*. Vyd. 1. Praha: Svoboda, 1967. ISBN 2513067

Neratovice: Město zeleně, chemie a mládí. Vyd. 2. Praha: Merkur, 1985

NOVÁK, Aleš, Jiří HAVLICE, Jiří PECHÁČEK, Martin HVĚZDA a Pavel ŠANDA. *Neratovice 1990-2010*. Vyd. 1. Hostivice: Baron, 2012. ISBN 978-80-86914-53-4

PAVLÍK, Miroslav. *Neratovice-Tudy šla historie: aneb zastav se člověče a zavzpomínej si*. Neratovice. Vyd. 1. Praha, 2003

PEKOVÁ, Jitka. *Hospodaření a finance územní samosprávy*. Vyd. 1. Praha: Management Press, 2004. ISBN 80-7261-086-4

PROVAZNÍKOVÁ, Romana. *Financování měst, obcí a regionů: teorie a praxe*. Vyd. 1. Praha: Grada. Finanční řízení, 2007. ISBN 978-80-247-2097-5

SÝKORA, Luděk. *Suburbanizace a její sociální, ekonomické a ekologické důsledky*. Vyd. 1. Praha: Ústav pro ekopolitiku, 2002. ISBN 80-901914-9-5

ŠILHÁNKOVÁ, Vladimíra. *Suburbanizace-hrozba fungování (malých) měst*. Vyd. 1. Hradec Králové: Civitas per Populi, 2007. ISBN 978-80-7395-019-4

ŠILHÁNKOVÁ, Vladimíra. *Teoretické přístupy k regionálnímu rozvoji*. Vyd. 1. Pardubice: Univerzita Pardubice, 2007. ISBN 978-807-3950-194

WOKOUN, René, Jan MALINOVSKÝ, Milan DAMBORSKÝ a Jiří BLAŽEK A KOLEKTIV. *Regionální rozvoj: Východiska regionálního rozvoje, regionální politika, teorie, strategie a programování*. Vyd. 1. Praha: Linde, 2008. ISBN 978-80-7201-699-0

WOKOUN, René, Pavel MATES a Jaroslava KADERÁBKOVÁ. *Základy regionálních věd a veřejné správy*. Vyd. 1. Plzeň: Aleš Čeněk, 2011. ISBN 978-80-7380-304-9

Zákon č.128/2000 Sb., o obcích § 61

Články

HUMPHREY, Albert. SWOT Analysis for Management Consulting. SRI Alumni Newsletter, 2005

KROUŽECKÝ, Roman, Ing. *Další velkou investicí bude parkovací dům*. Listy města Neratovice: Informační zpravodaj města. (11), 2019

Internetové zdroje

Arnika. *Redukce informací o největších znečišťovateli ČR*. [online] Dostupné z: <<https://arnika.org/redukce-informaci-o-nejvetsich-znecistovatelich-cr>> [cit. 2020-02-03]

Cayman Pharma. [online] Dostupné z: <<https://www.caymanpharma.com/Home>> [cit. 2020-02-03]

Český statistický úřad. *SO ORP Neratovice*. [online] Dostupné z: <https://www.czso.cz/csu/xs/2117_so_orp_neratovice> [cit. 2020-02-06]

Český statistický úřad. *Počet obyvatel v obcích*. [online] Dostupné z: <<https://www.czso.cz/csu/czso/pocet-obyvatel-v-obcich-za0wri436p>> [cit. 2020-02-06]

Český statistický úřad. [online] Dostupné z: <<https://www.czso.cz/>> [cit. 2020-02-03]

Dům kněžny Emmy. [online] Dostupné z: <<http://www.demmy.cz/>> [cit. 2020-01-17]

Farní charita Neratovice. [online] Dostupné z: <<https://neratovice.charita.cz/>> [cit. 2020-01-17]

Lach-Ner [online] Dostupné z: <<https://www.lach-ner.cz/>> [cit. 2020-02-03]

Lokální ekonomika. *Základní principy udržitelného rozvoje*. [online] Dostupné z: <<http://www.lokalni-ekonomika.cz/strategie/principy-udrzitelneho-rozvoje.html>> [cit. 2019-11-10]

Městská knihovna Neratovice. [online] Dostupné z: <<https://www.knihovnaneratovice.cz/>> [cit. 2020-01-19]

Metodická podpora regionálního rozvoje. *Metodická podpora regionálního rozvoje*. [online] Dostupné z: <<http://www.regionalnirozvoj.cz/index.php/home.html>> [cit. 2018-10-28]

Ministerstvo práce a sociálních věcí. [online] Dostupné z: <<https://www.mpsv.cz/web/cz>> [cit. 2020-02-15]

Ministerstvo pro místní rozvoj ČR. *Základní pojetí konceptu udržitelného rozvoje*. [online] Dostupné z: <<https://www.mmr.cz/cs/Ministerstvo/Regionalni-rozvoj/Informace,-aktuality,-seminare,-pracovni-skupiny/PSUR/Uvodni-informace-o-udrzitelnem-rozvoji/Zakladni-pojeti-konceptu-udrzitelneho-rozvoje>> [cit. 2019-11-10]

Ministerstvo vnitra České republiky. *Identifikace kompetencí zatěžujících výkon veřejné správy se zvláštním přihlédnutím k malým obcím*. [online] Dostupné z: <<https://www.mvcr.cz/mvcren/docDetail.aspx?docid=21351908&doctype=ART>> [cit. 2019-11-09]

Mobilní rozhlas. *Můj. Mobilní rozhlas*. [online] Dostupné z: <<https://neratovice.mobilnirozhlas.cz/>> [cit. 2020-01-11]

Nemocnice Neratovice. [online] Dostupné z: <<https://www.nemocnice-neratovice.cz/>> [cit. 2020-02-03]

Oficiální web města Neratovice. *Historie a současnost města*. [online] Dostupné z: <<http://www.neratovice.cz/historie-a-soucasnost-mesta/d-292810>> [cit. 2020-02-05]

Oficiální web města Neratovice. [online] Dostupné z: <<http://neratovice.cz/index.asp>> [cit. 2020-02-3]

Počasí v Neratovicích. *Počasí v Libiši, (do 9.7.2020 v Neratovicích)*. [online] Dostupné z: <<https://nera-weather.estranky.cz/clanky/prirodni-pomery-neratovic.html>> [cit. 2020-02-06]

PONIKELSKÝ, Petr. Český rozhlas: *Regionalistika, slovo neznámé? Vstupte – rozhovor*. [online] Dostupné z: <<https://plus.rozhlas.cz/petr-ponikelsky-regionalistika-slovo-nezname-6614430>> [cit. 2019-01-19]

Povodně. *Možnosti řešení povodňových situací*. [online] Dostupné z: <<http://www.cs-povodne.eu/>> [cit. 2020-02-07]

Rybka Neratovice. [online] Dostupné z: <<https://rybka-neratovice-1.webnode.cz/>> [cit. 2020-01-17]

Spolana. [online] Dostupné z: <<https://www.spolana.cz/CZ/Stranky/default.aspx>> [cit. 2020-02-03]

Suburbanizace, Česká republika. *Úvod do problematiky a obecná témata*. [online] Dostupné z: <<http://www.suburbanizace.cz/teorie.htm>> [cit. 2018-10-28]

Thimm Obaly. [online] Dostupné z: <<https://www.thimm.cz/>> [cit. 2020-02-03]

Wavin Ekoplastik. [online] Dostupné z: <<https://www.wavin.com/cs-cz/o-nas>> [cit. 2020-02-03]

8 Přílohy

Příloha 1: Městský znak



Zdroj: <http://www.neratovice.cz/index.asp>

Příloha 2: Hlavní otázky rozhovoru se starostou

Jak informujete obyvatele o aktuálním dění ve městě?

Jaká média jsou například u obyvatel nejoblíbenější, nejsledovanější a mají největší odezvu?

Čím se město snaží zachovat udržitelný rozvoj? Vyvíjí nějaké aktivity přispívající k ochraně životního prostředí?

Ve městě se každoročně zvyšuje průměrný věk obyvatel, dá se nějak zabránit, nebo se alespoň angažovat v pokusu o odvrácení/obrácení tohoto současného trendu?

Co považujete za silné stránky obce?

Jaké jsou naopak nedostatky, na kterých by bylo dobré zapracovat?

Můžete stručně zhodnotit hospodaření obce v posledních letech?

Jsou v průběhu příštích let naplánované nějaké projekty, které by přispěly k rozvoji města?

Vzniknou v následujících letech v obci plánovaně nějaká nová pracovní místa?

Není v současné době málo dětských lékařů na celé město?

Příloha 3: Navrhovaný projekt nové městské polikliniky



Zdroj: <http://www.neratovice.cz/nova-poliklinika/d-419801>



Zdroj: <http://www.neratovice.cz/nova-poliklinika/d-419801>

Příloha 4: Jeden z navrhovaných projektů rekonstrukce kulturního domu a kina



Zdroj: [www.https://smidova-la.com/reference/kulturni-dum-neratovice/](https://smidova-la.com/reference/kulturni-dum-neratovice/)



Zdroj: <https://www.smidova-la.com/reference/kulturni-dum-neratovice/>