

Česká zemědělská univerzita v Praze

Provozně ekonomická fakulta

Katedra ekonomických teorií



Diplomová práce

**Firma v cestovním ruchu a vývoj cestovního ruchu
v České republice**

Bc. Adéla Danielová

© 2016 ČZU v Praze

ČESKÁ ZEMĚDĚLSKÁ UNIVERZITA V PRAZE

Provozně ekonomická fakulta

ZADÁNÍ DIPLOMOVÉ PRÁCE

Adéla Danielová

Podnikání a administrativa

Název práce

Firma v cestovním ruchu a vývoj cestovního ruchu v České republice

Název anglicky

Company in the tourist industry and the development of tourism in the Czech Republic

Cíle práce

Cílem zpracování diplomové práce bude charakterizovat vybranou společnost podnikající v cestovním ruchu. Dalším cílem pak bude nastínit vývoj cestovního ruchu v České republice v období po roce 1989 do současnosti.

Metodika

V teoretické části práce bude analyzována problematika prostřednictvím studia odborné literatury skript a internetových stránek týkajících se teorie odvětví cestovního ruchu. V praktické části bude na základě zpracování interních materiálů konkrétních firem vytvořena analýza daného odvětví a provedena interpretace výsledků zkoumání.

Doporučený rozsah práce

60 – 80 stran

Klíčová slova

Cestovní ruch, turismus, Česká republika, cestovní kancelář, cestovní agentura, letecká společnost, zájezd, měnový kurz

Doporučené zdroje informací

Asociace českých cestovních kancelářů a agentur. www.accka.cz.

CzechTourism. www.czechtourism.cz.

INDROVÁ, Jarmila a kol. Mezinárodní cestovní ruch: vybrané kapitoly, Praha: Oeconomica, 2007.

JAROLÍMKOVÁ, Liběna, ŘEHOŘKOVÁ, Jarmila. Postavení České republiky ve světovém cestovním ruchu.

Praha: Oeconomica, 2008.

KOTÍKOVÁ, Halina. Nové trendy v nabídce cestovního ruchu. Praha: Grada, 2013.

Mag consulting. www.magconsulting.cz.

RYGLOVÁ, Kateřina, BURIAN, Michal, VAJČNEROVÁ, Ida. Cestovní ruch – podnikatelské principy a příležitosti v praxi. Praha: Grada, 2011.

SOUKUP, Alexandr. Mezinárodní ekonomie. Plzeň: Aleš Čeněk, 2009.

ZELENKA, Josef, PÁSKOVÁ, Martina. Výkladový slovník cestovního ruchu. Praha: Linde, 2011.

Předběžný termín obhajoby

2015/16 LS – PEF

Vedoucí práce

doc. PhDr. Ing. Karel Šrédli, CSc.

Garantující pracoviště

Katedra ekonomických teorií

Elektronicky schváleno dne 3. 9. 2014

doc. Ing. Josef Brčák, CSc.

Vedoucí katedry

Elektronicky schváleno dne 11. 11. 2014

Ing. Martin Pelikán, Ph.D.

Děkan

V Praze dne 22. 03. 2016

Čestné prohlášení

Prohlašuji, že svou diplomovou práci "Firma v cestovním ruchu a vývoj cestovního ruchu v České republice" jsem vypracovala samostatně pod vedením vedoucího diplomové práce a s použitím odborné literatury a dalších informačních zdrojů, které jsou citovány v práci a uvedeny v seznamu použitých zdrojů na konci práce. Jako autorka uvedené diplomové práce dále prohlašuji, že jsem v souvislosti s jejím vytvořením neporušila autorská práva třetích osob.

V Praze dne 30. března 2016

Poděkování

Ráda bych touto cestou poděkovala doc. Ing. PhDr. Karlu Šrédlovi, CSc. za cenné rady a pomoc při psaní diplomové práce. Dále bych ráda poděkovala příteli a rodině za podporu po celou dobu studia.

Firma v cestovním ruchu a vývoj cestovního ruchu v České republice

Souhrn

Diplomová práce s názvem Firma v cestovním ruchu a vývoj cestovního ruchu v České republice má dvě části – teoretická východiska a vlastní práci. Teoretická část obsahuje celkovou charakteristiku odvětví cestovního ruchu. Na začátku práce jsou definovány základní pojmy související s tematikou. Následně jsou krátce představeny nejvýznamnější organizace působící v cestovním ruchu. Teoretická část diplomové práce pokračuje charakteristikou České republiky a jejího potenciálu k rozvoji cestovního ruchu. Poté je stručně nastíněn historický vývoj cestovního ruchu, který přechází v podrobnou charakteristiku cestovního ruchu v České republice po roce 1989. Praktická část diplomové práce obsahuje analýzu jednotlivých interních údajů vybrané společnosti podnikající v cestovním ruchu. Zvolenou firmou je ubytovací zařízení – hotel. Poskytnuty byly údaje o zisku společnosti, tržbách za ubytování, údaje o výnosnosti, obsazenosti a návštěvnosti dle občanské národnosti hostů. Analýze interních údajů však ještě předchází základní charakteristika vybrané společnosti a celková analýza odvětví. Ta nastiňuje kritéria v rámci jednotlivých tříd klasifikace ubytovacích zařízení a legislativní rámec pro podnikání v oboru hotelnictví.

Klíčová slova: Cestovní ruch, turismus, Česká republika, cestovní kancelář, cestovní agentura, letecká společnost, zájezd, měnový kurz.

Company in the tourist industry and the development of tourism in the Czech Republic

Summary

Thesis with the title Company in the tourism industry and the development of tourism in the Czech Republic consists of two parts - theoretical background and practical part. The theoretical part contains general characteristics of the tourism industry. First, basic concepts related to the topic are defined. Subsequently, the most important organizations in the tourism industry are briefly introduced. The theoretical part then continues with a description of characteristics of the Czech Republic and its potential for tourism development. After that a brief outline of the historical development of tourism, which proceeds into a detailed characterization of tourism in the Czech Republic after 1989 is described. The practical part consists of an analysis of individual internal data of selected companies operating in tourism. The chosen company is an accommodation facility – a hotel. Data regarding company profits, revenues for accommodation, information on profitability, occupancy and attendance by nationality were provided. Analysis of internal data, however, precedes basic characteristics of the selected company and overall industry analysis, which outlines the criteria within different types of accommodation facilities and legislative framework for business processes in the hotel industry.

Keywords: Tourism, Czech Republic, travel agency, airline company, tour, exchange rate.

Obsah

1	Úvod	12
2	Cíl práce a metodika.....	13
2.1	Cíl práce	13
2.2	Metodika	13
3	Teoretická východiska.....	15
3.1	Charakteristika základních pojmů	15
3.1.1	Cestovní ruch	15
3.1.2	Turismus	16
3.1.3	Cestování	17
3.1.4	Cestovatel.....	17
3.1.5	Turistika	17
3.1.6	Turista	17
3.1.7	Cestující	17
3.1.8	Návštěvník	18
3.1.9	Výletník	18
3.1.10	Rezident	18
3.1.11	Destinace.....	18
3.2	Významné organizace cestovního ruchu	19
3.2.1	Organizace spojených národů.....	19
3.2.2	Mezinárodní organizace pro výchovu, vědu a kulturu	20
3.2.3	Světová organizace cestovního ruchu.....	20
3.2.4	Světová rada pro cestování a cestovní ruch	21
3.2.5	Světová asociace cestovních kanceláří	21
3.2.6	Asociace českých cestovních kanceláří a agentur	21
3.2.7	Asociace hotelů a restaurací České republiky	21
3.2.8	EUROSTAT.....	22
3.3	Typologie cestovního ruchu.....	23
3.3.1	Formy cestovního ruchu	23
3.3.2	Druhy cestovního ruchu.....	24
3.4	Charakteristika České republiky	27
3.4.1	Poloha České republiky	28
3.4.2	Území a podnebí	28
3.4.3	Obyvatelstvo	29
3.4.4	Hlavní makroekonomické ukazatele.....	30
3.5	Potenciál České republiky pro cestovní ruch.....	32

3.5.1	Pojetí potenciálu cestovního ruchu	32
3.5.2	Členění potenciálu cestovního ruchu	33
3.6	Vývoj cestovního ruchu	35
3.6.1	Prvopočátky cestovního ruchu	35
3.6.2	Moderní cestovní ruch	35
3.6.3	Novodobý cestovní ruch	36
3.7	Vývoj cestovního ruchu v České republice po roce 1989	38
3.7.1	Vznik nových subjektů	38
3.7.2	Změny v legislativě a organizaci rozvoje cestovního ruchu	39
3.7.3	Vznik nových ubytovacích kapacit	39
3.7.4	Privatizace	42
3.7.5	Vznik nových forem cestovního ruchu	43
3.7.6	Domácí a pasivní cestovní ruch	44
3.7.7	Příjezdový cestovní ruch	45
3.8	Současný ekonomický význam cestovního ruchu	48
3.8.1	Analýza satelitního účtu cestovního ruchu	48
4	Vlastní práce	54
4.1	Metodika vlastní práce	54
4.2	Základní informace	54
4.3	Analýza daného odvětví	56
4.3.1	Legislativní podmínky pro provozování hotelnictví	56
4.4	Analýza interních údajů společnosti	58
4.4.1	Analýza zisku	58
4.4.2	Analýza tržeb za ubytování	60
4.4.3	Analýza ceny za ubytování	62
4.4.4	Analýza výkonnosti	63
4.4.5	Analýza obsazenosti	64
4.4.6	Analýza výnosnosti	68
4.4.7	Analýza návštěvnosti dle národností	70
5	Výsledky a shrnutí	73
6	Závěr	75
7	Seznam použitých zdrojů	76
7.1	Knižní publikace	76
7.2	Internetové zdroje, články a publikace	77
7.3	Legislativní zdroje	82
7.4	Zdroje obrázků	84
8	Přílohy	85

Seznam obrázků

Obrázek 1 – Typy cestovního ruchu podle místa realizace	25
Obrázek 2 – Evropa prima pars terrae in forma virginis	27
Obrázek 3 – Hromadná bytovací zařízení v roce 2004.....	42

Seznam grafů

Graf 1 – Vnitřní spotřeba, příjezdový, domácí a výjezdový cestovní ruch a saldo cestovního ruchu	51
Graf 2 – Vývoj plánované a skutečné výše zisku v letech 2012-2015	59
Graf 3 – Vývoj tržeb za ubytování v roce 2014.....	60
Graf 4 – Výkony hotelu dle jednotlivých rastrů	63
Graf 5 – Celkový počet pokojů a počet obsazených pokojů.....	65
Graf 6 – Celkový počet lůžků a počet obsazených lůžek	65
Graf 7 – Počet ubytovaných osob	66
Graf 8 – Obsazenost pokojů a lůžek v roce 2014	67
Graf 9 – Průměrný výnos na pokoj v roce 2014	69
Graf 10 – Návštěvnost hotelu dle národnosti.....	71

Seznam zkratek

ČR – Česká republika

CR – cestovní ruch

UNWTO – česky Světová organizace cestovního ruchu

OSN – česky Organizace spojených národů

WHO – česky Světová zdravotnická organizace

UNESCO – česky Mezinárodní organizace pro výchovu, vědu a kulturu

ILO – česky Mezinárodní organizace práce

ICAO – česky Mezinárodní organizace pro civilní letectví

WTTC – česky Světová rada pro cestování a cestovní ruch

WATA – česky Světová asociace cestovních kanceláří

AČCKA – Asociace českých cestovních kanceláří a agentur

AHR ČR – Asociace hotelů a restaurací České republiky

EUROSTAT – statistický úřad pro Evropské společenství

OECD – Organizace pro ekonomickou spolupráci a rozvoj

km² – kilometr čtvereční

CZK – česká koruna

EUR - euro

USD – americký dolar

ČNB – Česká národní banka

př. n. l. – před naším letopočtem

ČEDOK – Československá dopravní společnost

TSA – česky Satelitní účet cestovního ruchu

HPH – hrubá přidaná hodnota

HDP – hrubý domácí produkt

DPH – daň z přidané hodnoty

s.r.o. – společnost s ručením omezeným

Sb. – sbírka

1 Úvod

V dnešním světě je cestovní ruch významnou součástí národního hospodářství mnoha vyspělých států světa. Stejně tak je tomu i v České republice. Cestovní ruch se pozitivně promítá do mnoha hospodářských odvětví a má pro zemi významný ekonomický přínos. Cestovní ruch ovlivňuje i další odvětví, která jsou s ním spojená. Tím přispívá především k rozvoji ubytování, dopravy a gastronomie. Kromě toho vytváří nová pracovní místa, čímž se podílí i na snižování celkové nezaměstnanosti v České republice. V souvislosti s cestovním ruchem se rozvíjí malé i střední podnikání a komunikace a spolupráce jak na národní, tak mezinárodní úrovni. Existence cestovního ruchu v naší zemi pozitivně působí na prezentaci kulturních a přírodních památek, protože tam, kde je cestovní ruch, měla by být i snaha prezentovat před světem naše kulturní a přírodní bohatství v co nejlepším světle. S tím je spojena pozornost a péče jak o tyto památky, tak o jejich okolí. Cestovní ruch má bezesporu vliv i na člověka. Obohacuje lidské vědění a poznání, přispívá k rozšiřování zkušeností, umožňuje poznávání nových kultur a získávání zážitků. To vše má pro lidský život velkou duševní hodnotu.

Geografická poloha České republiky je předpokladem pro rozvoj cestovního ruchu. Ačkoli naše země nemá přístup k moři, je díky přírodnímu a kulturnímu potenciálu oblíbenou turistickou destinací. Již od starověku územím České republiky procházely významné obchodní cesty. Tomu dnes odpovídá hustá silniční a železniční síť, která je pro úspěšný vývoj cestovního ruchu nepostradatelná.

Ve všech vývojových etapách cestovního ruchu v České republice měly nezpochybnitelný vliv politické poměry. Každá následná změna se pochopitelně promítla i do cestovního ruchu. Ten v naší zemi zaznamenal největší rozvoj po roce 1989 a od té doby se postupně vyvíjel až do podoby jak ho vnímáme dnes.

Ačkoli se na první pohled může zdát, že cestovní ruch přináší jen samá pozitiva, ve skutečnosti tomu tak není. Stejně jako v mnoha dalších oblastech, i zde by mělo platit dodržování určitých zásad a mezí. Podpora cestovního ruchu by proto vždy měla být s ohledem na udržitelnost, ochranu a zachování našeho přírodního a kulturního bohatství.

2 Cíl práce a metodika

2.1 Cíl práce

V teoretické části diplomové práce je cílem nastínit vývoj cestovního ruchu v České republice, zejména v období po roce 1989 do současnosti. Úlohou praktické části je implementovat teoretické poznatky na vybranou společnost podnikající v cestovním ruchu a analyzovat její interní údaje. Pro jednodušší ucelené představení tématiky diplomové práce zároveň byly stanoveny dílčí cíle.

Prvním dílčím cílem bylo vysvětlit základní terminologii související s tématem diplomové práce, především definovat pojem cestovní ruch. Další úlohou bylo charakterizovat Českou republiku z hlediska jejího potenciálu pro rozvoj cestovního ruchu a rozebrat základní makroekonomické ukazatele. Dalším dílčím cílem bylo stručně nastínit historický vývoj cestovního ruchu a postupně přejít k detailnímu popisu vývoje cestovního ruchu v České republice po roce 1989. Poslední úlohou diplomové práce bylo stručně analyzovat odvětví vybrané společnosti podnikající v cestovním ruchu a detailně rozebrat poskytnuté interní údaje této společnosti.

2.2 Metodika

Diplomovou práci lze rozdělit na dvě části – teoretická východiska a vlastní práci. První část diplomové práce představuje výsledek studia související literatury a internetových zdrojů. Kromě toho tato část obsahuje vlastní interpretaci statistických údajů, jež souvisí s daným tématem. Část věnovaná teoretickým východiskům začíná vysvětlením související základní terminologie. Pro tuto část se cenným zdrojem informací stala publikace Zelenka Josef a Pásková Martina, *Výkladový slovník cestovního ruchu*.

Poté jsou v teoretické části diplomové práce uvedeny nejvýznamnější organizace cestovního ruchu. Pro zpracování této části posloužily zejména publikace Jarolímková Liběna a Jamila Řehořková, *Postavení České republiky ve světovém cestovním ruchu* a Indrová Jarmila a kol., *Mezinárodní cestovní ruch – vybrané kapitoly*. Dále práce pokračuje nezbytnou typologií cestovního ruchu. Zde jsou využity především informace z publikace Ryglová Kateřina, Burian Michal a Ida Vajčnerová, *Cestovní ruch – podnikatelské principy a příležitosti v praxi*. Následuje stručná charakteristika České

republiky a jejího potenciálu pro rozvoj cestovního ruchu. Součástí teoretické části je také analýza hlavních makroekonomických ukazatelů, které mají nastínit životní úroveň obyvatel České republiky.

Následně již práce pokračuje samotným vývojem cestovního ruchu. Ten je nastíněn od svého prvopočátku až ke konkrétním změnám v České republice po roce 1989. V této kapitole je vývoj cestovního ruchu charakterizován až do současného období, které je analyzováno pomocí Satelitního účtu cestovního ruchu. Tato část by nemohla vzniknout bez údajů *Českého statistického úřadu*, jehož statistiky jsou cenným zdrojem i v dalších kapitolách.

Ve druhé části diplomové práci je nejdříve čtenář seznámen s metodikou zpracování interních údajů vybraného subjektu podnikajícího v oblasti cestovního ruchu. Tímto subjektem je ubytovací zařízení – hotel. Ten je následně blíže charakterizován. Vlastní práce dále pokračuje kapitolou, která obsahuje analýzu odvětví. Zde je uveden především legislativní rámec pro podnikání v oboru hotelnictví a kritéria pro klasifikaci ubytovacích zařízení České republiky. Ve zbývajících částech vlastní práce jsou již analyzovány konkrétní interní údaje zkoumaného subjektu. Mezi jednotlivé analýzy patří analýza zisku, tržeb za ubytování, ceny za ubytování a analýzy výkonnosti, obsazenosti a výnosnosti. Poslední analýzou je návštěvnost dle občanské národnosti hostů. Uvedené rozebrané údaje jsou porovnávány se souhrnnými statistickými údaji celého odvětví.

3 Teoretická východiska

3.1 Charakteristika základních pojmů

Na úvod diplomové práce je nezbytné charakterizovat některé základní pojmy související s cestovním ruchem. Důležité je vysvětlení především samotného termínu cestovní ruch, což mnohdy představuje nelehký úkol. Na pojem cestovní ruch následně navazují i další termíny, které na první pohled mohou vypadat stejně. Vzájemný rozdíl mezi nimi je mnohdy jen velmi malý, avšak podstatný pro sestavování statistiky.

3.1.1 Cestovní ruch

Jednotné vymezení pojmu cestovní ruch může být poměrně obtížné, protože existuje celá řada definic. Světová organizace cestovního ruchu UNWTO (*United Nations World Tourism Organization*) charakterizuje cestovní ruch jako „sociální, kulturní a ekonomický fenomén spojený s pohybem osob mimo jejich stálé bydliště.“¹

Analytické pojetí cestovního ruchu definuje cestovní ruch jako „komplexní společenský jev, zahrnující aktivity osob cestujících mimo jejich obvyklé prostředí nebo pobývajících v těchto místech ne déle než jeden rok za účelem zábavy, rekreace, vzdělávání, pracovní či jiným účelem, i aktivity subjektů poskytujících služby a produkty těmto cestujícím osobám, tedy i provozování zařízení se službami pro tyto cestující osoby včetně souhrnu aktivit osob, které tyto služby nabízejí a zajišťují, aktivit spojených s využíváním, rozvojem a ochranou zdrojů pro cestovní ruch, souhrn politických a veřejně správních aktivit (politika, propagace a regulace cestovního ruchu, mezinárodní spolupráce apod.) a reakce místní komunity a ekosystémů na uvedené aktivity.“²

Tento komplexní proces se týká nejen jeho účastníků, ale také poskytovatelů služeb, destinací, v nichž je cestovní ruch realizován, a významně tak rozšiřuje statisticky zaměřené vymezení UNWTO a obdobné vymezení v české normě, zaměřené pouze na účastníky cestovního ruchu. Tato norma definuje účastníky cestovního ruchu jako „aktivity osob cestujících do míst mimo jejich obvyklé prostředí nebo pobývajících v těchto místech ne déle než jeden rok za účelem zábavy, rekreace, poznávání, setkávání, vzdělávání,

¹ UNWTO, *International Recommendations for Tourism Statistics 2008*, s. 1

² ZELENKA, J., PÁSKOVÁ, M., *Výkladový slovník cestovního ruchu*, s. 83

pracovně (pracovní činnost však nesmí být odměňována subjektem z navštívené země) či jiným účelem.“³

„Jako komplexní společenský jev je cestovní ruch zkoumán mnoha vědními obory, resp. jsou při jeho výzkumu aplikovány poznatky mnoha vědních oborů, zejména geografie, sociologie, psychologie, marketingu a managementu, antropologie, ekonomie, ekologie, historické vědy, rekreologie.“⁴

Obtížnost vysvětlení pojmu cestovní ruch dokládá i tvrzení, že „cestovní ruch vždy zahrnuje cestování, ale ne každé cestování je cestovním ruchem; cestovní ruch zahrnuje rekreaci, ale ne každá rekreace je cestovním ruchem; cestovní ruch se uskutečňuje ve volném čase, ale ne celý volný čas je věnován cestovnímu ruchu.“⁵

Ať už budeme cestovní ruch definovat jakkoli, společným znakem tohoto pojmu je činnost založená na přemísťování osob s dobou trvání do jednoho roku. Cílem činnosti pro cestovatele není výdělek. Nejedná se tedy o cesty za prací, ani stěhování, a ani cesty v rámci trvalého bydliště.⁶

3.1.2 Turismus

„Pojem turismus (*angl. tourism*) je alternativní termín pro cestovní ruch, odvozený z anglického slova *tourism*. Je součástí jednoslovného i víceslovného označení řady aktivit, spojených s cestovním ruchem. V české terminologii je vhodné postupně nahradit tímto termínem vžitě používání nepřesných termínů zejména ve spojení s turistikou tam, kde je vhodné používat termín s širším významem, který zahrnuje mimo jiné časově kratší způsoby realizace dané aktivity cestovního ruchu.“ Správné použití pojmu by tedy bylo mototurismus, místo mototuristika nebo kongresový turismus místo kongresová turistika.⁷

³ ZELENKA, J., PÁSKOVÁ, M., *Výkladový slovník cestovního ruchu*, s. 83

⁴ Tamtéž, s. 83

⁵ Tamtéž, s. 15

⁶ RYGLOVÁ, K., BURIAN, M., VAJČNEROVÁ, I., *Cestovní ruch – podnikatelské principy a příležitosti v praxi*, s. 18

⁷ ZELENKA, J., PÁSKOVÁ, M., *Výkladový slovník cestovního ruchu*, s. 578

3.1.3 Cestování

Pojem cestování je mnohem širší než pojem cestovní ruch. Cestování může být spojeno i s motivy, které do cestovního ruchu nepatří. K cestování patří například i cesta do práce.⁸

3.1.4 Cestovatel

„Cestovatel (*angl. traveler, traveller, globetrotter*) je účastník cestovního ruchu, který cestuje se silnou motivací objevovat, poznávat, procítit, prožít.“⁹

3.1.5 Turistika

„Turistika (*angl. hiking, rambling*) je takový druh cestovního ruchu, kdy se účastník pohybuje vlastní silou (případě s využitím síly zvířat, ale nemotorizovaně), jde tedy o aktivní formu účasti návštěvníků na cestovním ruchu.“ Pro turistiku je typický pobyt v přírodě a mnohdy také jednodušší způsob ubytování a stravování.¹⁰

3.1.6 Turista

„Turista (*angl. tourist, overnight visitor*) je cestující, který se zdrží v navštíveném místě alespoň 24 hodin za účelem využití volného času a v tomto místě též přespí v hromadném nebo soukromém ubytovacím zařízení.“¹¹

3.1.7 Cestující

„Cestující (*angl. traveller, passenger*) je fyzická osoba pohybující se z jednoho místa do druhého, přičemž tato místa se mohou nacházet v jedné zemi nebo v různých zemích.“ Pro statistiky cestovního ruchu je důležité rozdělení cestujících na návštěvníky a ostatní cestující, kde cestující nejsou považováni za účastníky cestovního ruchu.

⁸ RYGLOVÁ, K., BURIAN, M., VAJČNEROVÁ, I., *Cestovní ruch – podnikatelské principy a příležitosti v praxi*, s. 19

⁹ ZELENKA, J., PÁSKOVÁ, M., *Výkladový slovník cestovního ruchu*, s. 81

¹⁰ Tamtéž, s. 585

¹¹ Tamtéž, s. 578

3.1.8 Návštěvník

„Návštěvník (*angl. visitor*) je jakákoliv osoba, která cestuje do jiného místa než je místo jejího běžného pobytu na dobu převyšující 12 po sobě jdoucích měsíců, přičemž účel návštěvy je jiný než výkon činnosti odměňované z navštíveného místa.“¹²

3.1.9 Výletník

Pojem výletník (*těž exkurzionista; angl. excursionist, day-tripper, day tripper, day visitor*) je „dočasný návštěvník, který se v navštíveném místě nebo zemi zdrží pouze jeden den, tedy bez přenocování.“¹³

3.1.10 Rezident

Rezident (*těž místní obyvatel; angl. resident*) je fyzická osoba jakékoli národnosti, sídlící v dané zemi více než jeden rok. Je jím tedy občan státu i dlouhodobě pobývajícím cizinec.¹⁴

3.1.11 Destinace

Pojem destinace (*těž cíl cesty; angl. destination, tourist area*) obecně značí směřování, cíl cesty cestujícího, nebo místo navštívené účastníkem cestovního ruchu.¹⁵

¹² ZELENKA, J., PÁSKOVÁ, M., *Výkladový slovník cestovního ruchu*, s. 373

¹³ Tamtéž, s. 623

¹⁴ Tamtéž, s. 493

¹⁵ Tamtéž, s. 105

3.2 Významné organizace cestovního ruchu

„Mezinárodní organizace hrají významnou roli v rozvoji mezinárodní spolupráce v oblasti cestovního ruchu.“ Mezinárodní organizace můžeme rozdělit na vládní, které vznikly podle mezinárodního veřejného práva, a mimovládní, které vznikly na základě mezinárodního soukromého práva.¹⁶

Ve vztahu k mezinárodnímu cestovnímu ruchu plní mezinárodní organizace řadu důležitých úloh. Zprostředkovávají výměnu informací a zkušeností z různých oblastí cestovního ruchu. Kromě přímého vlivu na cestovní ruch ovlivňují dopravu, oblast ubytovacích a stravovacích služeb a oblast kongresové turistiky a cestovních kanceláří. Neméně podstatnou úlohou je sjednocování předpisů a terminologie.¹⁷

3.2.1 Organizace spojených národů

Globální význam v oblasti cestovního ruchu má Organizace spojených národů, která oficiálně vznikla 24. října 1945, kdy byla většinou z 51 signatářských zemí ratifikována Charta OSN.¹⁸ Hlavním cílem OSN je „udržování mezinárodního míru a bezpečnosti, rozvíjení přátelských vztahů mezi národy založené na respektování zásad rovnoprávnosti a práva na sebeurčení národů, spolupráce při řešení mezinárodních ekonomických, sociálních, kulturních a humanitárních otázek a podpoře základních lidských práv a svobod.“¹⁹

Naplňování všech uvedených cílů vytváří základní podmínky pro rozvoj mezinárodního cestovního ruchu, neboť otázky míru, bezpečnosti a rozvoje spolupráce patří mezi základní předpoklady rozvoje cestovního ruchu.²⁰

Pod OSN spadá také řada odborných organizací. Mezi nejznámější patří Světová zdravotnická organizace (WHO), Mezinárodní agentura pro atomovou energii (IAEA), Mezinárodní agentura pro obnovu a rozvoj (Světová banka IBRD), Mezinárodní organizace práce (ILO), Mezinárodní organizace pro civilní letectví (ICAO), Světová

¹⁶ INDROVÁ, J., *Mezinárodní cestovní ruch: vybrané kapitoly*, s. 25

¹⁷ Tamtéž, s. 25

¹⁸ Osn.cz, *Historie* [online]. [cit. 2016-03-08]. Dostupný z WWW: <<http://www.osn.cz/osn/historie/>>.

¹⁹ Osn.cz, *Cíle* [online]. [cit. 2016-03-08]. <Dostupný z WWW: <<http://www.osn.cz/osn/cil/>>.

²⁰ INDROVÁ, J., *Mezinárodní cestovní ruch: vybrané kapitoly*, s. 26

organizace cestovního ruchu (UNWTO) nebo Organizace pro výchovu, vědu a kulturu (UNESCO).

3.2.2 Mezinárodní organizace pro výchovu, vědu a kulturu

Mezinárodní organizace pro výchovu, vědu a kulturu (UNESCO) byla založena jako specializovaná agentura OSN 16. listopadu 1945. Organizace se angažuje v oblasti vzdělávání, přírodních věd, humanitních a sociálních věd, kultury a komunikace. Programy UNESCO se soustřeďují především na zajištění vzdělání pro všechny, na podporu výzkumu v oblasti životního prostředí, ochranu světového přírodního dědictví nebo na podporu svobodného šíření informací po celém světě a svobodu tisku.²¹

V roce 1972 byla organizací UNESCO přijata Úmluva o ochraně světového kulturního a přírodního dědictví. Tato úmluva je unikátní mezinárodní právně závazný dokument, jehož smyslem je „upravit péči o přírodní a kulturní památky jednotlivých zemí a napomáhat identifikaci, ochraně, obnově a prezentaci nejvýznamnějších světových památek.“²² Prezentace památek je realizovatelná právě prostřednictvím cestovního ruchu.²³

3.2.3 Světová organizace cestovního ruchu

„Světová organizace cestovního ruchu vznikla přeměnou z organizace nevládního charakteru (IUOTO) v roce 1974. V roce 2003 se WTO přeměnila v přidruženou organizaci (specializovanou agenturu) Organizace spojených národů na podporu cestovního ruchu – UNWTO.“²⁴

Úkolem této organizace je podpora a propagace zodpovědného a udržitelného mezinárodního cestovního ruchu.²⁵ Cílem je napomáhat hospodářskému rozvoji členských

²¹ INDROVÁ, J., *Mezinárodní cestovní ruch: vybrané kapitoly*, s. 27

²² Národní památkový ústav. Npu.cz: *Mezinárodní dokumenty* [online]. 2016 [cit. 2016-03-12]. Dostupný WWW: <<https://www.npu.cz/cs/npu-a-pamatkova-pece/pamatky-a-pamatkova-pece/pravni-predpisy-a-mezinarodni-dokumenty/mezinarodni-dokumenty>>.

²³ Ministerstvo pro místní rozvoj: Ústav územního rozvoje. Uur.cz: *Cestovní ruch a kulturní dědictví* [online]. 2012 [cit. 2016-03-12]. Dostupný z WWW: <<http://www.uur.cz/?ID=2195>>.

²⁴ INDROVÁ, J., *Mezinárodní cestovní ruch: vybrané kapitoly*, s. 29

²⁵ World Tourism Organization UNWTO. Unwto.org: *Who we are* [online]. [cit. 2016-03-12]. Dostupný z WWW: <<http://www2.unwto.org/content/who-we-are-0>>.

zemí, přenášet informace z oblasti cestovního ruchu do rozvojových zemí a podporovat udržitelný cestovní ruch.²⁶

3.2.4 Světová rada pro cestování a cestovní ruch

Světová rada pro cestování a cestovní ruch (WTTC) jako jediná ze všech organizací celosvětově reprezentuje soukromý sektor v každém odvětví cestovního ruchu. Jejím posláním je zvyšovat povědomí o ekonomických dopadech cestovního ruchu a podporovat vlády ve využívání potenciálu cestovního ruchu s ohledem na udržitelný rozvoj. WTTC rovněž zastupuje své členy při jednání mezi soukromým sektorem a vládními institucemi.²⁷

3.2.5 Světová asociace cestovních kanceláří

Světová asociace cestovních kanceláří (WATA) byla založena v roce 1949 nezávislými kancelářemi ve prospěch cestovních kanceláří na celém světě. Asociace sdružuje fyzické osoby, společnosti i instituce vykonávající činnost cestovních kanceláří. Jejím cílem je organizace a výměna informací (technické informace, informace o cenách), spojení cestovních kanceláří s hotely a dopravními společnostmi, zajištění propagační činnosti a unifikace dokumentů cestovního ruchu.²⁸

3.2.6 Asociace českých cestovních kanceláří a agentur

Asociace českých cestovních kanceláří a agentur (AČCKA) je českou obdobou Světové asociace cestovních kanceláří. Tato asociace byla založena v roce 1991 a představuje profesní sdružení subjektů cestovního ruchu. Jejím účelem je „zastupování a ochrana hospodářských zájmů svých členů, podpora jejich informovanosti, rozvíjení jejich činnosti a profesní prestiže.“ V současné době má asociace více jak 240 členů.²⁹

3.2.7 Asociace hotelů a restaurací České republiky

Asociace hotelů a restaurací České republiky z.s. (AHR ČR) vznikla roku 2006 sloučením profesních sdružení HO-RE-KA a Národní federace hotelů a restaurací. Tato asociace sdružuje majitele a provozovatele hotelů, penzionů, restaurací a odborných škol,

²⁶ INDROVÁ, J., *Mezinárodní cestovní ruch: vybrané kapitoly*, s. 29

²⁷ Tamtéž, s. 34

²⁸ Tamtéž, s. 44

²⁹ Asociace českých cestovních kanceláří a agentur. Accka.cz: *O asociaci* [online]. 2016 [cit. 2016-03-18]. Dostupný z WWW: <<http://www.accka.cz/stranky/o-asociaci>>.

a partnery nabízející produkty pro ubytovací a restaurační provozy v České republice. Hlavním cílem je podpora podnikatelů v oblasti hotelnictví a gastronomie (především v oblastech legislativy a lobbingu), zajištění informačního servisu a poradenství, zprostředkování kontaktů, výměnu zkušeností atd.³⁰

3.2.8 EUROSTAT

EUROSTAT (*Statistical Office of the European Communities*) plní funkci statistického úřadu pro Evropské společenství a podstatou měrou se podílí na vytváření systému statistiky cestovního ruchu. Provádí pravidelný sběr informací a šíří základní statistiky zejména v ukazatelích ubytovacích kapacit, pohybu hostů a turistické poptávky.³¹

³⁰ Asociace hotelů a restaurací České republiky. Ahrcr.cz: *O asociaci* [online]. 2016 [cit. 2016-03-19]. Dostupný z WWW: <<http://www.ahrcr.cz/o-asociaci/>>.

³¹ Český statistický úřad. *Metodika satelitního účtu České republiky* [online]. [cit. 2016-03-12]. Dostupný z WWW: <https://www.czso.cz/documents/10180/23173189/metod_tsa.pdf/0210f0d0-778a-4229-84ac-442a415e3149?version=1.0>.

3.3 Typologie cestovního ruchu

Cestovní ruch je komplexní systém a jakákoli jeho typologizace je poměrně obtížná. Výsledky typologizace se vždy vztahují k jejímu účelu. Tomu odpovídá volba kritérií, pro které je typická relativnost, vzájemné prolínání a mnohdy také označování stejného jevu různými termíny podle dvou různých kritérií (např. aktivní cestovní ruch a příjezdový cestovní ruch).³²

Cestovní ruch má dva základní subsystémy. Prvním subsystémem je návštěvník (zákazník – subjekt cestovního ruchu). Zákazník plní úlohu spotřebitele statků a služeb, které jsou spojeny s cestovním ruchem. Za druhou součást systému považujeme cílové místo, podniky a organizace cestovního ruchu, které v této definici vystupují jako objekt cestovního ruchu, a plní funkci poskytovatele statků a služeb.³³

3.3.1 Formy cestovního ruchu

Pokud budeme chtít rozdělit cestovní ruch do forem, budou mít tyto formy dva způsoby dělení, které odpovídají potřebám či motivaci účastníků – základní formy a specifické formy. Základní formy cestovního ruchu odpovídají nejširším potřebám účastníků. Mezi tyto formy patří rekreační cestovní ruch, který má přispívat k regeneraci fyzických a duševních sil člověka. Specifickou součástí rekreačního cestovního ruchu pro české prostředí je chataření a chalupaření. Další základní formou je kulturně poznávací cestovní ruch, u kterého je cílem poznávání historie, kultury, zvyků a tradic. Mezi základní formy patří rovněž sportovně-turistický cestovní ruch, který zahrnuje nejen aktivní účast na sportovních činnostech, ale i organizování pasivní účasti na sportovních aktivitách. Poslední formou je léčebný a lázeňský cestovní ruch. Jak napovídá jeho název, je zaměřen na léčbu, relaxaci, prevenci a celkovou obnovu sil jednotlivce.³⁴

Úkolem specifických forem cestovního ruchu je uspokojení zvláštní potřeby různých specializovaných spotřebitelských cestovatelských segmentů. Ke specifickým formám cestovního ruchu patří cestovní ruch mládežnický, seniorů, rodinný, lidí s tělesným handicapem, městský, kongresový, náboženský, zábavní a atrakční,

³² ZELENKA, J., PÁSKOVÁ, M., *Výkladový slovník cestovního ruchu*, s. 15

³³ JAKUBÍKOVÁ, D., *Marketing v cestovním ruchu*, s. 19

³⁴ RYGLOVÁ, K., BURIAN, M., VAJČNEROVÁ, I., *Cestovní ruch – podnikatelské principy a příležitosti v praxi*, s. 19

gastronomický, cykloturistika, mototuristika, golfová turistika, sportovní lov, rybolov, karavanová turistika, nákupní turistika a venkovský cestovní ruch, jehož součástí je agroturistika, případně ekoagroturistika.³⁵

3.3.2 Druhy cestovního ruchu

Na základě geografického hlediska a v souladu se Světovou organizací cestovního ruchu je základní členění cestovního ruchu rozlišováno na domácí cestovní ruch a zahraniční cestovní ruch. Domácí cestovní ruch představuje pohyb a pobyt obyvatel dané země v rámci jejího území, aniž by došlo k překročení státních hranic. Naproti tomu zahraniční cestovní ruch představuje pohyb a pobyt obyvatel země na území jiné země, kde dochází k překročení státních hranic.³⁶

Zahranční cestovní ruch můžeme dále rozdělit na příjezdový (též aktivní) a výjezdový (též pasivní) cestovní ruch. Příjezdový cestovní ruch představuje příjezdy cizinců do země. Jedná se tedy o export služeb, které turisté čerpají. Čerpání těchto služeb se uskutečňuje prostřednictvím cizích měn, které jsou z hlediska platební bilance devizovým příjmem. Výjezdový cestovní ruch znamená vycestování účastníka a jeho pobyt v zahraničí, jenž je z hlediska platební bilance nákladem na realizaci pasivního cestovního ruchu.³⁷

Mezi členění, které bere v úvahu vztah k platební bilanci, lze zařadit rovněž tranzitní cestovní ruch. Ten představuje „průjezd cestujícího přes území projížděného státu do jiného cílového státu.“ To se uskutečňuje zpravidla bez přenocování. Může se jednat rovněž o pohyb cestujícího v letištním prostoru bez celního odbavení a pasové kontroly.³⁸

Z hlediska místa převažující realizace služeb dělíme cestovní ruch na vnitřní, národní a mezinárodní. Vnitřní cestovní ruch je souhrnným označením pro domácí cestovní ruch a příjezdový (aktivní) cestovní ruch. Národní cestovní ruch zahrnuje domácí

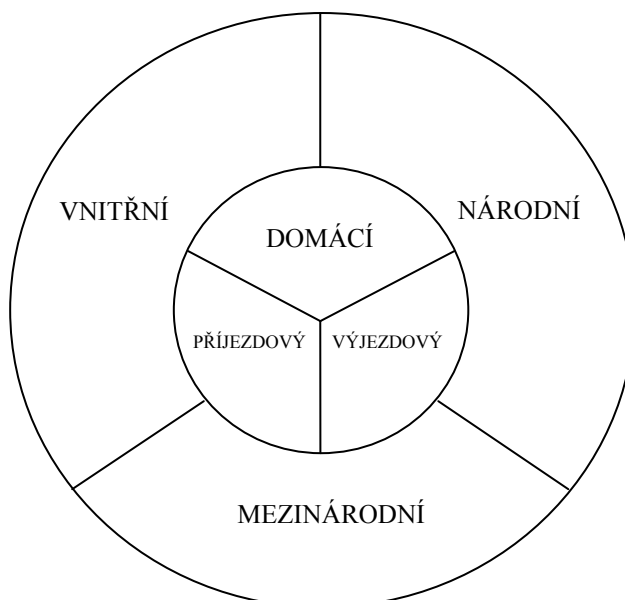
³⁵ RYGLOVÁ, K., BURIAN, M., VAJČNEROVÁ, I., *Cestovní ruch – podnikatelské principy a příležitosti v praxi*, s. 20

³⁶ KOTÍKOVÁ, H., *Nové trendy v nabídce cestovního ruchu*, s. 21

³⁷ Tamtéž, s. 22

³⁸ RYGLOVÁ, K., BURIAN, M., VAJČNEROVÁ, I., *Cestovní ruch – podnikatelské principy a příležitosti v praxi*, s. 20

cestovní ruch a výjezdový (pasivní) cestovní ruch.³⁹ Druhy cestovního ruchu podle místa realizace znázorňuje obrázek 1.



Obrázek 1 – Typy cestovního ruchu podle místa realizace

Podle způsobu financování lze cestovní ruch rozdělit na volný a vázaný. U volného cestovního ruchu není účast nijak podmíněna a účastník si ji zcela hradí ze svých prostředků. Vázaný cestovní ruch je spojen se splněním určité podmínky, kterou může být například členství v organizaci. Zde se jedná o částečnou úhradu poskytovaných služeb z podnikového fondu nebo z nemocenského pojištění.⁴⁰

Další způsob členění na druhy cestovního ruchu se dělí podle délky pobytu a podle počtu účastníků. Podle délky pobytu cestovní ruch můžeme rozdělit na krátkodobý a dlouhodobý. Za dlouhodobý cestovní ruch považujeme pobyt delší než tři přenocování. Podle počtu účastníků dělíme cestovní ruch na individuální a kolektivní.⁴¹

³⁹ Tamtéž, s. 21

⁴⁰ RYGLOVÁ, K., BURIAN, M., VAJČNEROVÁ, I., *Cestovní ruch – podnikatelské principy a příležitosti v praxi*, s. 20

⁴¹ Tamtéž, s. 21

Podle způsobu účasti (zabezpečení cesty) se cestovní ruch dělí na organizovaný a neorganizovaný. V případě, že cestu a pobyt zajišťují cestovní kanceláře a další zprostředkovatelé, hovoříme o organizovaném cestovním ruchu. Naopak v případě, že si všechny služby vybírá a zajišťuje sám účastník, jedná se o neorganizovaný cestovní ruch.⁴²

Dalším kritériem pro členění cestovního ruchu je roční období. Podle toho jej lze rozdělit na sezónní (letní a zimní sezóna) a mimosezónní. Sezónní cestovní ruch je typický vysokou koncentrací návštěvníků, nejširší nabídkou služeb a vysokými cenami.⁴³

Podle vlivu na životní prostředí lze cestovní ruch rozdělit na tvrdý a měkký. U tvrdého cestovního ruchu je hlavním měřítkem zisk bez ohledu na prostředí destinace. Jedná se o masový turismus ve všech jeho podobách. Opakem tvrdého cestovního ruchu je měkký cestovní ruch, který můžeme stručně popsat přívlastky odpovědný, šetrný, zelený atd. Zde je cílem dosáhnout vyrovnaného stavu mezi přínosy a dopady na prostředí destinace.⁴⁴

Dalšími hledisky pro typologii cestovního ruchu je například věk účastníků (mládež, dospělí, rodiny, senioři), prostředí (venkov, město, lázně), způsob ubytování (ubytovací zařízení, soukromé ubytování, kemp, chalupy a chaty), stravování (individuální, společné) nebo použitý dopravní prostředek (individuální silniční, autobusová, železniční a letecká doprava).

⁴² Tamtéž, s. 21

⁴³ Tamtéž, s. 22

⁴⁴ Tamtéž, s. 22

2004. Od roku 2007 je naše země součástí Schengenského prostoru. Obě tato členství zajišťují odstranění bariér pro rozvoj zahraničního cestovního ruchu, a umožňují překročení hranic smluvních států bez hraniční kontroly, a tudíž usnadnění cestování.⁴⁶

Česká republika je členem celkem více než 450 mezinárodních organizací a spolupracuje s významnými mezinárodními odbornými institucemi. Mezi další významná členství v organizacích patří: Severoatlantická aliance (NATO), Organizace spojených národů (OSN), Mezinárodní organizace pro výchovu, vědu a kulturu (UNESCO), Světová organizace cestovního ruchu (UNWTO), Organizace pro ekonomickou spolupráci a rozvoj (OECD) a mnoho dalších.

3.4.1 Poloha České republiky

Česká republika leží ve vnitrozemí, uprostřed mírného pásu severní polokoule ve střední části Evropy. Svou rozlohou 78 867 km² se řadí mezi středně velké evropské státy. Státní hranice tvoří sousedství s Německem (810,7 km), Polskem (795,8 km), Rakouskem (460,3 km) a Slovenskem (251,8 km).⁴⁷ Přírozené hranice kolem České republiky vytvářejí hory. Nejvyšší horou s 1 602 metry nad mořem je Sněžka, jež je dominantou Krkonoš.

3.4.2 Území a podnebí

Územní uspořádání je v České republice seskupeno do 14 krajů včetně hlavního města Prahy. Toto uspořádání platí od 1. ledna 2000. Od 1. ledna 2003 byla přenesena významná část kompetencí okresních úřadů na 205 obcí s rozšířenou působností.⁴⁸

„Územím České republiky prochází hlavní evropské rozvodí oddělující povodí Severního, Baltského a Černého moře.“ Mezi významné řeky patří Labe (369 km) a Vltava (433 km), na Moravě především Morava (246 km) s Dyjí (306 km), na severu Moravy a ve Slezsku Odra (135 km) a Opava (131 km).⁴⁹

Česká republika leží na rozhraní dvou horských soustav, které se od sebe liší stářím i geologickým a geomorfologickým vývojem. Západní a střední část země tvoří Česká

⁴⁶ JAROLÍMKOVÁ, L., ŘEHOŘKOVÁ J., *Postavení České republiky ve světovém cestovním ruchu*, s. 8

⁴⁷ Český statistický úřad. *Statistická ročenka České republiky - 2015: Statistical yearbook of the Czech Republic - 2015* [online]. 1. vydání. Český statistický úřad, 2015 [cit. 2016-03-10]. ISSN 978-80-250-2638-0. Dostupný z WWW: <<https://www.czso.cz/documents/10180/35626213/32019815.pdf/7df90fe9-22fd-470e-98e1-48ee3f13fc97?v>>.

⁴⁸ Tamtéž

⁴⁹ Tamtéž

vysočina a středohory – Šumava, Český les, Krušné hory, Krkonoše, Orlické hory a Jeseníky. Na východě státu zasahují Západní Karpaty – Beskydy.⁵⁰

Podnebí České republiky je charakteristické vzájemným pronikáním a mísením oceánských a kontinentálních jevů. Vyznačuje se západním prouděním s převahou západních větrů, častým střídáním vzduchových hmot a poměrně hojnými srážkami. „Přímořský vliv se projevuje především v Čechách, na Moravě a ve Slezsku přibývá kontinentálních podnebních vlivů.“ Velký vliv na podnebí má nadmořská výška a reliéf. Z celkové rozlohy země leží téměř 67 % v nadmořské výšce do 500 m, 32 % ve výšce od 500 m do 1 000 m a pouze 1 % leží ve výšce nad 1 000 m. Střední nadmořská výška je 430 m.⁵¹

3.4.3 Obyvatelstvo

V České republice žije 10 546 120 obyvatel.⁵² Při sčítání lidu v roce 2011 mohli respondenti uvést jednu národnost, dvě národnosti, popřípadě neuvádět národnost žádnou. Pouze k české národnosti se přihlásilo 64,3 % obyvatel. Celých 25,3 % respondentů nevedlo žádnou národnost. Druhou nejsilnější národností byla národnost moravská (5%), poté slovenská (1,4 %), ukrajinská (0,5 %).⁵³

Dle posledního sčítání lidu počet žen z celkového množství obyvatel lehce převyšuje počet mužů (51 %).⁵⁴ Na základě posledních dostupných dat z roku 2014 mají ženy rovněž vyšší naději dožití než muži. U žen se uvádí věk 81,7 let a u mužů 75,8 let.⁵⁵

⁵⁰ Český statistický úřad. *Statistická ročenka České republiky - 2015: Statistical yearbook of the Czech Republic - 2015* [online]. 1. vydání. Český statistický úřad, 2015 [cit. 2016-03-10]. ISSN 978-80-250-2638-0. Dostupný z WWW: <<https://www.czso.cz/documents/10180/35626213/32019815.pdf/7df90fe9-22fd-470e-98e1-48ee3f13fc97?v>>.

⁵¹ Tamtéž

⁵² Údaj ČSÚ k 30.9.2015.

⁵³ Český statistický úřad. *Czso.cz: Obyvatelstvo podle národnosti podle výsledků sčítání lidu v letech 1921–2011* [online]. [cit. 2016-03-24]. Dostupný z WWW: <<https://www.czso.cz/documents/10180/20548157/130055150116.pdf/f646c439-c4d8-4654-99d3-281558348647?version=1.0>>.

⁵⁴ Český statistický úřad. *Czso.cz: Obyvatelstvo podle pohlaví podle výsledků sčítání lidu v letech 1869–2011* [online]. [cit. 2016-03-24]. Dostupný z WWW: <<https://www.czso.cz/documents/10180/20548157/130055150112.pdf/097136e4-d525-4315-b4f4-c5bd22a1531c?version=1.0>>.

⁵⁵ Český statistický úřad. *Czso.cz: Naděje dožití (střední délka života) podle pohlaví a věku v letech 1920–2014* [online]. [cit. 2016-03-24]. Dostupný z WWW: <<https://www.czso.cz/documents/10180/20548157/130055150806.pdf/de8e6532-5bfd-4cd2-a13f-2a9a823a1731?version=1.0>>.

Největší počet obyvatel žije ve Středočeském kraji (1,3 mil.), poté v hlavním městě Praha (1,24 mil.) a v Moravskoslezském kraji (1,22 mil.). Hlavní město Praha je zároveň kraj s největší hustotou zalidnění na 1 km² (2 505,7). Pro srovnání s jinými kraji je třeba podotknout, že na druhém místě s největší hustotou zalidnění je Moravskoslezský kraj s hodnotou 225,1.⁵⁶

3.4.4 Hlavní makroekonomické ukazatele

Pro nastínění životní úrovně obyvatelstva České republiky je nutné uvést hlavní makroekonomické ukazatele. Mezi tyto ukazatele patří hrubý domácí produkt, hrubý domácí produkt na obyvatele, výdaje na konečnou spotřebu domácností, míra inflace, míra registrované nezaměstnanosti, průměrná hrubá měsíční nominální mzda a průměrný starobní důchod. Na závěr kapitoly je definován vybraný měnový ukazatel - průměrný roční kurz koruny vůči euru a dolaru.

Hrubý domácí produkt v roce 2014 dosáhl hodnoty 4 260,9 mld. Kč. Při vyjádření hrubého domácího produktu na 1 obyvatele tato hodnota činí 404 843 Kč. Nejnovější dostupná data uvádějí, že se ve 3. čtvrtletí roku 2015 hrubý domácí produkt meziročně zvýšil o 4,5 %. Z dlouhodobějšího hlediska stále pokračuje růst výkonnosti téměř všech odvětví tuzemské ekonomiky.

Tendence růstu byla znatelná i v meziročním vývoji ve výdajích na konečnou spotřebu domácností, která v roce 2014 činila 1,5 %. Zatímco výdaje na konečnou spotřebu domácností se zvýšily o 3,0 %, výdaje na konečnou spotřebu vládních institucí byly meziročně vyšší dokonce o 4,4 %.⁵⁷

Pojem inflace představuje „růst cen neboli zmenšování kupní síly peněz“. Jinými slovy inflace zmenšuje množství zboží a služeb, které si za peněžní jednotku můžeme

⁵⁶ Český statistický úřad. Czso.cz: *Rozloha území, počet obyvatel, hustota obyvatelstva a počet obcí podle krajů a okresů k 1. 1. 2014* [online]. [cit. 2016-03-24]. Dostupný z WWW: <<https://www.czso.cz/documents/10180/20548157/130055150101.pdf/9575e32f-ac83-4939-a1d5-e1fb084d4476?version=1.0>>.

⁵⁷ Český statistický úřad. Czso.cz: *Tvorba a užití HDP - 3. čtvrtletí 2015* [online]. 27.11.2015, [cit. 2016-03-05]. Dostupný z WWW: <<https://www.czso.cz/csu/czso/cri/tvorba-a-uziti-hdp-3-ctvrtleti-2015>>.

koupit.⁵⁸ Průměrná roční míra inflace v České republice dosáhla v prosinci roku 2015 hodnoty 0,3 %. Ve stejném období byla meziroční míra inflace 0,1 %.⁵⁹

V roce 2014 byla obecná míra nezaměstnanosti 5,0 %. V prosinci roku 2015 byla obecná míra nezaměstnanosti očištěná od sezónních vlivů měřená ze vzorku osob ve věku 15 – 64 let ve výši 4,5 %. Při pohledu na vývoj údajů za posledních 5 let lze říci, že každoročně dochází ke snížení míry nezaměstnanosti obyvatel České republiky.⁶⁰

Nejnovější dostupné údaje za 3. čtvrtletí roku 2015 uvádějí, že průměrná hrubá měsíční nominální mzda⁶¹ činila 26 072 Kč. To je o 944 Kč (3,8 %) více než ve stejném období roku 2014. Spotřebitelské ceny se za uvedené období zvýšily o 0,4 %, reálné zvýšení mzdy je tedy o 3,4 %. Medián⁶² mezd byl ve výši 22 531 Kč. Ten oproti stejnému období předchozího roku vzrostl o 3,9 %. Mzdu ve výši mezi 11 145 Kč a 41 753 Kč pobíralo 80 % zaměstnanců.⁶³ Průměrný měsíční plný starobní důchod k 31.12.2014 činil 11 090 Kč.⁶⁴

Nejnovější statistické údaje poskytují informace také o průměrných ročních měnových kurzech hlavních měn vůči Kč, které byly počítány z denních kótovaných hodnot uváděných v kurzovním lístku vydávaném Českou národní bankou (ČNB). V roce 2014 byl průměrný roční kurz Evropské měnové unie 27,53 CZK/EUR. Ve stejném období byl měnový kurz amerického dolaru ve výši 20,75 CZK/USD.⁶⁵

⁵⁸ HOLMAN, R., *Ekonomie*, s. 538

⁵⁹ Český statistický úřad. Czso.cz: *Průměrná roční míra inflace v roce 2015 byla 0,3 %* [online]. 2016, [cit. 2016-03-05]. Dostupný z WWW: <<https://www.czso.cz/csu/xe/prumerna-rocni-mira-inflace-v-roce-2015-byla-03->>.

⁶⁰ Český statistický úřad. Czso.cz: *Míry zaměstnanosti, nezaměstnanosti a ekonomické aktivity – prosinec 2015* [online]. 02.02.2016, [cit. 2016-03-05] Dostupný z WWW: <<https://www.czso.cz/csu/czso/cri/miry-zamestnanosti-nezamestnanosti-a-ekonomicke-aktivity-prosinec-2015>>.

⁶¹ Průměrná hrubá měsíční mzda nevypovídá o výplatě jednoho konkrétního zaměstnance, protože je to takový podíl mzdových prostředků, který zahrnuje příplatky za přesčas, odměny, náhrady mzdy atd.

⁶² Medián představuje hodnotu mzdy uprostřed mzdového rozdělení. Polovina hodnot mezd je nižší, druhá polovina je vyšší než medián. Medián je odvozen ze statisticko-matematického modelu na podkladě výběrového šetření.

⁶³ Český statistický úřad. Czso.cz: *Průměrné mzdy – 3. čtvrtletí 2015* [online]. 04.12.2015, [cit. 2016-03-05]. Dostupný z WWW: <<https://www.czso.cz/csu/czso/cri/prumerne-mzdy-3-ctvrtleti-2015>>.

⁶⁴ Český statistický úřad. Czso.cz: *Česká republika v číslech - 2015* [online]. 2015 [cit. 2016-03-14]. ISBN 978-80-250-2639-7. Dostupný z WWW: <<https://www.czso.cz/documents/10180/20556127/32020315c.pdf/cbe07c73-b0bd-48f3-a765-4d7d2f49c633?version=1.1>>.

⁶⁵ Český statistický úřad. *Statistická ročenka České republiky - 2015: Statistical yearbook of the Czech Republic - 2015* [online]. 1. vydání. Český statistický úřad, 2015 [cit. 2016-03-10]. ISSN 978-80-250-2638-

3.5 Potenciál České republiky pro cestovní ruch

Potenciál cestovního ruchu je nutné chápat jako „formalizovaný výsledek zhodnocení co možná komplexního okruhu územních podmínek a předpokladů pro další možný rozvoj cestovního ruchu.“ Předpokladem úspěšného rozvoje by vždy mělo být respektování zásad trvale udržitelného rozvoje.⁶⁶

Geografická poloha předurčuje dispozice České republiky pro cestovní ruch. Země sice nemá přístup k moři, ale prochází jí hlavní evropské rozvodí. Česká republika je nejen konečnou turistickou destinací, ale také tranzitní zemí. Již od starověku územím procházely významné obchodní cesty, čemuž dnes odpovídá hustá silniční a železniční síť.⁶⁷

Česká republika je rozdělena na patnáct turistických regionů. Společným znakem těchto regionů je jednotná geografická dispozice pro rozvoj cestovního ruchu. Turistické regiony se dále člení na turistické oblasti. Na území České republiky je vymezeno čtyřicet tři turistických oblastí.⁶⁸

3.5.1 Pojetí potenciálu cestovního ruchu

„Územní podmínky a předpoklady cestovního ruchu vytvářejí složitý multidisciplinární systém.“ Při analýze území České republiky z pohledu cestovního ruchu je tedy nutné zjednodušení a rozdělení na relativně přirozené segmenty. Za tyto segmenty považujeme jednotlivé aktivity cestovního ruchu, například kulturně poznávací turistiku, cykloturistiku, kongresovou turistiku atd. Celkový potenciál České republiky pro cestovní ruch se tedy skládá z dílčích „odvětvových“ potenciálů, tedy možností, které jsou v jednotlivých oblastech, a které umožňují provozování konkrétních aktivit cestovního ruchu.⁶⁹

0. Dostupný z WWW: <<https://www.czso.cz/documents/10180/35626213/32019815.pdf/7df90fe9-22fd-470e-98e1-48ee3f13fc97?v>>.

⁶⁶ Czech Tourism. Vyzkumy.czechtourism.cz: *Hodnocení potenciálu cestovního ruchu na území ČR* [online]. Praha, 2001 [cit. 2016-03-10]. Dostupný z WWW: <http://vyzkumy.czechtourism.cz/0529_/hodnoceni-potencialu-cestovniho-ruchu-na-uzemi-cr>.

⁶⁷ JAROLÍMKOVÁ, L., ŘEHOŘKOVÁ, J., *Postavení České republiky ve světovém cestovním ruchu*, s. 7

⁶⁸ Tamtéž, s. 8

⁶⁹ Czech Tourism. Vyzkumy.czechtourism.cz: *Hodnocení potenciálu cestovního ruchu na území ČR* [online]. Praha, 2001 [cit. 2016-03-10]. Dostupný z WWW: <http://vyzkumy.czechtourism.cz/0529_/hodnoceni-potencialu-cestovniho-ruchu-na-uzemi-cr>.

Dílčí „odvětvové“ potenciály lze rozdělit do tří kategorií. Do první kategorie lze zařadit krajinu, která je vhodná pro určitou aktivitu cestovního ruchu, jenž je vázaná na přírodní prostředí. Jedná se například o krajinu vhodnou pro provozování cykloturistiky nebo zimních sportů. Druhou kategorií představuje určitá relativně pevně daná podmínka, která na území existuje, a je pro návštěvníky atraktivní. Zde se jedná o kulturněhistorické památky, skanzeny, muzea atd. Do poslední kategorie patří kulturní, sportovní a jiné akce, které jsou v oblastech pořádány, a kterých se účastní návštěvníci odjinud. Tato kategorie jako jediná umožňuje ovlivnění potenciálu cestovního ruchu. To naopak nelze u předchozích dvou kategorií, kde jsou podmínky pro potenciál cestovního ruchu relativně neměnné.

3.5.2 Členění potenciálu cestovního ruchu

Potenciál České republiky můžeme rozdělit na dva subsystémy – přírodní a kulturní. Do přírodního subsystému patří aktivity založené na aktivní turistice, poznávání přírody, rekreaci či takové aktivity, které přírodu využívají pro specializované sportovní činnosti. Do potenciálu přírodního subsystému patří vhodnost krajiny pro:

- pěší turistiku,
- cykloturistiku,
- sjezdové zimní sporty,
- lyžařskou turistiku,
- rekreaci u vody,
- rekreaci typu lesy/hory,
- venkovskou turistiku,
- horolezectví,
- závěsné létání,
- sportovní myslivost,
- sportovní rybolov,
- pozorování vodních ptáků.
- Přírodní pozoruhodnosti.

Aktivity provozované ve spojení s kulturním subsystémem zahrnují cesty za kulturním poznáním, cesty za nákupem místních produktů, zábavní, sportovní a církevní akce. Zvláštní pozici na hranici přírodního a kulturního systému zaujímá lázeňství. Do potenciálu kulturního subsystému patří:

- kulturně historické památky a soubory,
- skanzeny a muzea,
- lázeňská funkce,
- kongresy a konference,
- kulturní akce,
- sportovní akce,
- církevní akce,
- veletrhy a tématické trhy,
- místní produkty,
- možnost příhraničních nákupních a zábavních činností.

Kromě husté sítě zařízení poskytujících služeb účastníkům cestovního ruchu má Česká republika silný potenciál právě „ve velkém počtu, v rozmanité skladbě a rovnoměrném rozmístění kulturně historických i přírodních atraktivit.“ Odpovídající dispozice pro rozvoj cestovního ruchu má celkový charakter České republiky, který je vhodný pro využívání destinace jako místa tzv. druhé dovolené, tedy jako destinace ideální pro kratší, především kulturně poznávací cesty.⁷⁰

⁷⁰ JAROLÍMKOVÁ, L., ŘEHOŘKOVÁ, J., *Postavení České republiky ve světovém cestovním ruchu*, s. 8

3.6 Vývoj cestovního ruchu

Cestovní ruch v takové podobě, jak ho vnímáme dnes, se rozvíjel po celá tisíciletí. Od samého prvopočátku, kdy lidé cestovali především kvůli obživě a vodě, přes počátek obchodních, objevitelských a kolonizačních cest, přes první organizovaný výlet až k jedné z nejvýznamnějších oblastí národního hospodářství.

Vývoj cestovního ruchu je možné rozdělit do čtyř etap, ve kterých se za jednotlivé charakteristiky považuje druh převažujícího dopravního prostředku, základní motivace a typ účastníků.⁷¹

3.6.1 Prvopočátky cestovního ruchu

První etapou ve vývoji cestovního ruchu jsou samotné prvopočátky, které sahají do 5. století př. n. l. Úplně prvními cestovateli byli Egypťané, Římané a Řekové, od kterých pocházejí první doložené popisy z cest z oblasti Středozemního moře. Dalším mezníkem je počátek obchodních, objevitelských a kolonizačních cest ve 13. století. Nejznámějším cestovatelem této doby byl pravděpodobně Marco Polo. Následuje rozmach zámořských objevů v 15. století, který je spojen s mořeplavci Kryštofem Kolumbem, Bartolomeo Diazem, Vasco da Gamou či Amerigo Vespuccim. Časově tato etapa zasahuje až do 16. století, kde se pomalu začíná prolínat s druhou etapou.⁷²

3.6.2 Moderní cestovní ruch

Druhá etapa je nazývána moderním cestovním ruchem, jehož počátky je třeba hledat v 17. a 18. století. Cestování v tomto období bylo reprezentováno především cestami šlechticů a tovaryšů, pro které existovalo právo volného pohybu po cizích územích. Na konci 17. století sehrála důležitou úlohu průmyslová revoluce, která zapříčinila potřebu nových pracovních sil a vyvolání tlaku na zrušení omezení volného pohybu.⁷³

Dalším důležitým momentem pro cestovní ruch bylo zrušení nevolnictví a vydání prvního knižního průvodce. O to se v roce 1827 zasloužil vydavatel Karl Baedeker, jehož

⁷¹ VÁGNER, Jiří. Vývoj cestovního ruchu. *Geografické rozhledy* [online]. Česká geografická společnost, 2011 [cit. 2016-03-11]. ISSN 1210-3004. Dostupný z WWW: <<http://geography.cz/geograficke-rozhledy/wp-content/uploads/2011/10/4-5.pdf>>.

⁷² RYGLOVÁ, K., BURIAN, M., VAJČNEROVÁ, I., *Cestovní ruch – podnikatelské principy a příležitosti v praxi*, s. 25

⁷³ Tamtéž, str. 25

nakladatelství a vliv na tvorbu turistických průvodců vedl k tomu, že se slovo „bedekr“ dodnes používá jako synonymum pro knižní průvodce.

Pojem organizovaný ruch je spojován s dalším známým jménem – s Angličanem Thomasem Cookem. Ten v roce 1841 založil první cestovní kancelář, zorganizoval výlet osobním vlakem po anglickém venkově a první zájezd do zahraničí na Světovou výstavu do Paříže. Kancelář Thomase Cooka dodnes patří k nejvýznamnějším cestovním kancelářím světa.⁷⁴

Druhá polovina 19. století je spojena s pojmem urbanizace. Tento proces umožnil zrod zábavního cestovního ruchu – dostihy a casina. Rozvíjí se cesty za poznáním a lázeňství, které se postupně proměňuje v rekreační cestovní ruch. Kromě poznávacích cest do Itálie, Francie nebo Německa byly organizovány první exotické cesty do Egypta či Indie.⁷⁵

Hnací silou rozkvětu cestovního ruchu byla rozvíjející se železniční doprava, které však od 80. let 19. století začala silně konkurovat silniční (individuální i veřejná) doprava, a od počátku 20. století také doprava letecká. Ta přebrala význam lodní dopravy na dálkových cestách. Československé aerolinie jako první mezi aeroliniemi vůbec zahájily dopravu již v roce 1923, a jsou dodnes fungující leteckou společností, avšak pod názvem České aerolinie, a.s. Do tohoto období spadá vznik další významné české společnosti – Československé dopravní společnosti (ČEDOK). Ta si od roku 1920 udržovala důležitou pozici v celé střední Evropě a významně ovlivnila rozvoj jadranského pobřeží.⁷⁶

3.6.3 Novodobý cestovní ruch

Začátek novodobého pojetí cestovního ruchu spadá do období mezi dvěma světovými válkami a končí v 90. letech 20. století. Před 1. světovou válkou lidé mohli cestovat volně bez administrativních omezení ze strany státu. Později však řada států zavedla určitá ochranná opatření v celní, pasové a vízové oblasti. Tento krok omezil mimo jiné i mezinárodní vztahy právě v cestovním ruchu. Na oslabení poptávky měla

⁷⁴ RYGLOVÁ, K., BURIAN, M., VAJČNEROVÁ, I., *Cestovní ruch – podnikatelské principy a příležitosti v praxi*, s. 25

⁷⁵ VÁGNER, Jiří. Vývoj cestovního ruchu. *Geografické rozhledy* [online]. Česká geografická společnost, 2011 [cit. 2016-03-11]. ISSN 1210-3004. Dostupný z WWW: <<http://geography.cz/geograficke-rozhledy/wp-content/uploads/2011/10/4-5.pdf>>.

⁷⁶ Tamtéž

velký vliv také světová hospodářská krize ve 30. letech 20. století a pochopitelně i 2. světová válka.⁷⁷

Lze říci, že se do druhé světové války vývoj cestovního ruchu v Evropě ubíral stejně. Po válce se vývoj v tehdejším Československu začíná diametrálně lišit. K tomu přispěla především politická opatření k omezení svobody pohybu a nedostatek volných finančních prostředků. Tím došlo k tomu, že nebyly splněny dvě ze tří hlavních podmínek pro rozvoj cestovního ruchu, kterými jsou dostatečný fond volného času, přiměřené disponibilní prostředky a zajištění svobody pohybu a bezpečnosti.⁷⁸

Cestovní ruch po roce 1948 v Československu vykazoval určité situační znaky, které přetrvávaly až do roku 1989. Zásadní podíl měl vázaný cestovní ruch, který s sebou přinesl rozsáhlou výstavbu rekreačních komplexů. Naproti tomu u volného cestovního ruchu existoval značný nedostatek kapacit. Velkým fenoménem tohoto období se stalo chataření a chalupaření, realizované především v podobě krátkodobého cestovního ruchu, jenž z hlediska délky pobytu tvořil 92 %. Z celkového objemu cest domácí cestovní ruch tvořil 95 %. Pasivní cestovní ruch byl přibližně z 90 % realizován do tzv. socialistických zemí a výjezdy mimo tyto země byly státem striktně regulovány. Znárodněním podniků došlo k nahrazení některých soukromých subjektů a pro uspokojení poptávky po zahraničních zájezdech existoval jen omezený počet cestovních kanceláří (Čedok, CKM, Autoturist).⁷⁹

⁷⁷ RYGLOVÁ, K., BURIAN, M., VAJČNEROVÁ, I., *Cestovní ruch – podnikatelské principy a příležitosti v praxi*, s. 26

⁷⁸ Tamtéž, s. 26

⁷⁹ Tamtéž, s. 27

3.7 Vývoj cestovního ruchu v České republice po roce 1989

Poslední etapa vývoje cestovního ruchu je ovlivněna velkým rozvojem dopravy a nástupem moderních informačních technologií. V dopravě na dlouhé vzdálenosti jednoznačně dominují služby leteckých společností, díky kterým se turistické destinace poměrně v krátkém čase stávají dostupnější. Bezesporu největší vliv (nejen) na cestovní ruch má internet. Ten zákazníkům umožňuje výběr z velké nabídky přímo z domova, a jednoduchou objednávku čehokoli, kdekoliv a kdykoliv.⁸⁰

Zásadní událostí po roce 1989 bylo zrušení vízové povinnosti do zemí západní Evropy. To odstartovalo zájem o krátkodobé návštěvy Německa, Paříže či rakouské Vídně.⁸¹ Otevření hranic změnilo geopolitickou orientaci jak v zahraničním pasivním, tak i v aktivním cestovním ruchu. Do tehdejších socialistických zemí cestovala podstatná část našich obyvatel. Zájem byl jak o krátkodobé, tak i o pobytové rekreační a turistické cesty. Období první dekády trávající přibližně do roku 2000 je charakteristické především rychlou transformací stávajících podniků cestovního ruchu a jejich privatizací, vznikem nových forem cestovního ruchu, profesních asociací, velkého množství subjektů podnikajícího v cestovním ruchu a velkého množství ubytovacích kapacit. Typický je také velmi nízký stupeň spolupráce mezi subjekty a nízké veřejné investice do propagace České republiky.⁸²

3.7.1 Vznik nových subjektů

Charakteristické pro toto období je vznik velkého počtu cestovních kanceláří a jejich nabídek na trhu. „Do roku 1989 byla činnost cestovních kanceláří v tehdejším socialistickém Československu řízena státem a možnosti těchto cestovních kanceláří byly velice limitované.“⁸³ Důsledkem toho bylo, že ve velmi krátké době vzniklo tisíc nových subjektů, což vedlo k převisu nabídky nad poptávkou a k následnému krachu mnoha

⁸⁰ RYGLOVÁ, K., BURIAN, M., VAJČNEROVÁ, I., *Cestovní ruch – podnikatelské principy a příležitosti v praxi*, s. 27

⁸¹ I-vysocina.cz. *Jak se vyvíjelo cestování Čechů od doby komunismu do dneška* [online]. 2010 [cit. 2016-03-07]. Dostupný z WWW: <<http://i-vysocina.cz/lifestyle/jak-se-vyvijelo-cestovani-cechu-od-doby-komunismu-do-dneska>>.

⁸² RYGLOVÁ, K., BURIAN, M., VAJČNEROVÁ, I., *Cestovní ruch – podnikatelské principy a příležitosti v praxi*, s. 28

⁸³ PALATKOVÁ, M., *Management cestovních kanceláří a agentur*, s. 176

z nich. Rostoucí tendence při vzniku cestovních kanceláří přetrvává až do roku 1999, poté se jejich počet postupně snižuje.⁸⁴

Liberalizace živností a celkové uvolnění poměrů umožnilo vznik velkému počtu podnikatelů v cestovním ruchu s malými zkušenostmi (např. průvodce si otevřel cestovní kancelář, kuchař restauraci, řidič dopravní společnost atd.). Tato skutečnost společně právě s postupným převisem nabídky nad poptávkou zapříčinila změny v legislativě.⁸⁵

3.7.2 Změny v legislativě a organizaci rozvoje cestovního ruchu

Jako důsledek krachu mnoha subjektů podnikajících v cestovním ruchu bylo přijetí změn v legislativě. Došlo především k definování rozsahu činností cestovních kanceláří a agentur, ke zpřísnění podmínek pro vydávání živností a k zavedení povinného pojištění cestovních kanceláří.⁸⁶

Zcela zásadně se v tomto období změnilo bývalé direktivní řízení a organizace cestovního ruchu na moderní demokratické, a to na centrální, krajské i lokální úrovni. Začali se používat zcela nové nástroje pro rozvoj cestovního ruchu a nositeli politiky byli politici na úrovni státní i krajské. Jejich koncepce a programy zahrnovaly mimo jiné alokaci omezených finančních prostředků a organizaci a činnost turistických regionů a oblastí. V tomto období docházelo k znovuzakládání turistických spolků a města a obce získala v podpoře cestovního ruchu zcela novou roli. Na vysokých a středních školách managementu a marketingu byla zavedena moderní výuka cestovního ruchu. Později rovněž plyne významná podpora cestovního ruchu z různých fondů Evropské unie.⁸⁷

3.7.3 Vznik nových ubytovacích kapacit

Z hlediska statistické definice hromadných ubytovacích zařízení se jedná o „zařízení, která pravidelně nebo nepravidelně poskytují přechodné ubytování hostům.“ Jedná se o hotely, botely, motely, turistické ubytovny, penziony, chatové osady, kempy

⁸⁴ RYGLOVÁ, K., BURIAN, M., VAJČNEROVÁ, I., *Cestovní ruch – podnikatelské principy a příležitosti v praxi*, s. 28

⁸⁵ Tamtéž, s. 28

⁸⁶ Tamtéž, s. 28

⁸⁷ VYSTOUPIL, Jiří a kol. Vývoj cestovního ruchu v ČR a jeho prostorové organizace v letech 1990 - 2009. *Urbanismus a územní rozvoj* [online]. 2010, roč. XIII, č. 5 [cit. 2016-03-12]. ISSN 1212-0855. Dostupný z WWW: <http://www.uur.cz/images/5-publikacni-cinnost-a-knihovna/casopis/2010/2010-05/12_vyvoj%20cestovniho.pdf>.

a ostatní ubytovací zařízení, kterými jsou například rekreační zařízení podniků, školicí střediska, lázeňská zařízení a jiná ubytovací zařízení vyčleňující lůžkovou kapacitu pro cestovní ruch (např. vysokoškolské koleje nebo podnikové ubytovny). „Lůžka v hromadných ubytovacích zařízeních udávají počet všech stálých lůžek, která slouží výhradně pro noční odpočinek hostů.“ Do tohoto počtu se nezapočítávají lůžka příležitostná, tedy přistýlky.⁸⁸

Druh ubytovacího zařízení je určen kategorií a požadavky na úroveň, vybavení a rozpětí služeb spojených s ubytováním určuje třída. První vymezení na kategorie a třídy bylo použito v roce 1939. V současné době záleží na rozhodnutí provozovatele, zda podstoupí certifikaci, či nikoliv. Výhodou zařazení ubytovacích zařízení do tříd je umožnění lepší orientace hostů, cestovních kanceláří a agentur v pozici zprostředkovatele.⁸⁹

Všeobecně lze říci, že rozmístění ubytovacích zařízení a jejich lůžkových kapacit koreluje s existující i vnímanou turistickou atraktivitou určitého území a s dlouhodobou atraktivitou hlavních druhů cestovního ruchu vůbec. Od počátku rozvoje cestovního ruchu v České republice směřovala koncentrace ubytovacích zařízení do Prahy, velkých měst a do lázní. Později se výstavba ubytovacích zařízení začíná soustřeďovat do našich horských oblastí, především do Krkonoš, Orlických hor, Jizerských hor, Jeseníků a Šumavy.⁹⁰

Dle posledních dostupných údajů před rokem 1989 bylo v roce 1987 evidováno 129 tis. lůžek v ubytovacích zařízeních volného cestovního ruchu. V zařízeních vázaného cestovního ruchu bylo 207 tis. lůžek především z oblasti výběrové a podnikové rekreace ROH a lázeňských zařízení, která směřovala do horských turistických středisek a k rekreačním nádržím. Mezi významná střediska cestovního ruchu v tomto období patřila velká města, především Praha, západočeská lázeňská střediska (Karlovy Vary, Mariánské

⁸⁸ Český statistický úřad. Czso.cz: *Statistická ročenka České republiky - 2004: Obchod, ubytování, stravování, cestovní ruch - metodika* [online]. 2004 [cit. 2016-03-14]. Dostupný z WWW: <https://www.czso.cz/csu/czso/10n1-04-_2004-obchod-_ubytovani_a_stravovani-_cestovni_ruch___metodika>.

⁸⁹ Český statistický úřad. Czso.cz: *Cestovní ruch v hl. m. Praze 2000 až 2005, situace z pohledu statistických údajů*. [online]. 2007 [cit. 2016-03-16]. Dostupný z WWW: <<https://www.czso.cz/csu/czso/440037395b>>.

⁹⁰ VYSTOUPIL, Jiří a kol. Vývoj cestovního ruchu v ČR a jeho prostorové organizace v letech 1990 - 2009. *Urbanismus a územní rozvoj* [online]. 2010, roč. XIII, č. 5 [cit. 2016-03-12]. ISSN 1212-0855. Dostupný z WWW: <http://www.uur.cz/images/5-publikacni-cinnost-a-knihovna/casopis/2010/2010-05/12_vyvoj%20cestovniho.pdf>.

lázně, Jáchymov), horská střediska, kde dominovaly zejména Krkonoše a jejich okolí a také střediska letní rekreace u vody (Doksy, Seč, Vranov nad Dyjí). Rozhodující podíl v těchto střediscích tvořila právě výběrová a podniková rekreace.⁹¹

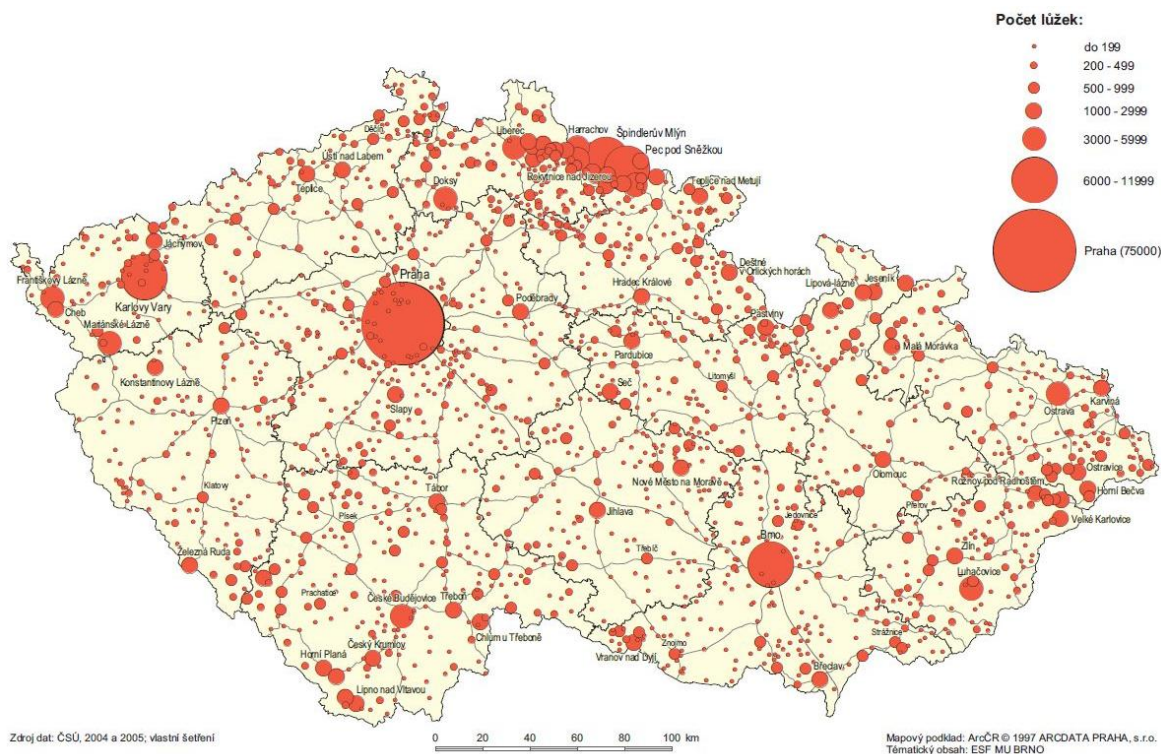
Významné změny v rozvoji ubytovací základny nastaly po roce 1990. První změnou byla transformace podnikových zařízení ROH na běžná komerční ubytovací zařízení. Rovněž se ve velké míře stavěla nová ubytovací zařízení. Kromě toho došlo k výrazné kvalitativní změně v druhové skladbě ubytovacích zařízení, především ke zvyšování podílu čtyřhvězdičkových hotelů a penzionů, a to buď výstavbou nových moderních zařízení, nebo rekonstrukcí.⁹² Údaje o cestovním ruchu a vývoji ubytovacích zařízení v letech 1989-1999 viz příloha 1.

V roce 1989 bylo v České republice 2 863 ubytovacích zařízení, v roce 1999 jich bylo již 7 487. Tento velký nárůst souvisí právě se vznikem nových ubytovacích zařízení, která umožnila zvýšení celkového počtu lůžek z 342 tis. v roce 1989 na 462 tis. o deset let později. Z hlediska kategorie ubytovacích zařízení je z údajů zřejmý velký nárůst čtyřhvězdičkových hotelů, jejichž počet se z celkového počtu 31 k datu 31.7.1989 zvýšil celkem na 124 k 31.7.1999. Nová ubytovací zařízení vznikala především v Praze, v historicky atraktivních městech a v přírodně atraktivních oblastech (Šumava, Jižní Čechy, částečně Vysočina, nově budovaná horská střediska v Jesenicích, celoplošně modernizovaná lázeňská střediska). Od roku 2006 byl významným impulzem k nové výstavbě ubytovací vybavenosti podnět ze strukturálních fondů Evropské unie.⁹³ Množství ubytovacích zařízení v roce 2004 znázorňuje následující obrázek.

⁹¹ VYSTOUPIL, Jirí a kol. Vývoj cestovního ruchu v ČR a jeho prostorové organizace v letech 1990 - 2009. *Urbanismus a územní rozvoj* [online]. 2010, roč. XIII, č. 5 [cit. 2016-03-12]. ISSN 1212-0855. Dostupný z WWW: <http://www.uur.cz/images/5-publikacni-cinnost-a-knihovna/casopis/2010/2010-05/12_vyvoj%20cestovniho.pdf>.

⁹² Tamtéž

⁹³ Tamtéž



Obrázek 3 – Hromadná bytovací zařízení v roce 2004

3.7.4 Privatizace

Významný vliv na rozvoj cestovního ruchu měla zásadní demokratizace politických poměrů po roce 1989. Krokem k demokratizaci byl v roce 1991 zákon o „malé“ privatizaci. Privatizace (*těž deetatizace*) představuje proces převedení majetku z vlastnictví státu do vlastnictví jiných nestátních subjektů.⁹⁴ Státem vlastněná společnost může být následně zprivatizována z důvodu předchozích změn ve vlastnických právech, ke kterým došlo například díky snížené funkčnosti tržního mechanismu, v souvislosti s „válečnou ekonomikou“ nebo v rámci politických rozhodnutí, která vedla k zabavení majetku soukromým firmám.⁹⁵

V souvislosti s privatizací došlo k navrácení znárodněných zařízení do rukou podnikatelských subjektů – fyzických osob. Jednalo se především o zařízení základní infrastruktury cestovního ruchu, většinou o menší ubytovací, pohostinská a restaurační

⁹⁴ Slovník cizích slov. *Scs.abz.cz* [online]. 2016 [cit. 2016-03-10]. Dostupný z WWW: <<http://slovník-cizich-slov.abz.cz/>>.

⁹⁵ ŠEVČÍK, M., *Economic policy: The Process of Transformation and its Costs*, s. 56-58

zařízení. Tento proces trval zhruba do roku 2006, tedy více než 15 let. Z celkového množství přesahující 4 000 ubytovacích zařízení v České republice ze sektoru tehdejšího volného cestovního ruchu se fyzickým osobám navrátila přibližně polovina a přibližně desetina byla vrácena obcím a městům. Ostatní zařízení byla transformována na soukromá v rámci velké privatizace.⁹⁶

V letech od 1993 do 2000 probíhala „velká“ privatizace, která přinesla změnu majetkových poměrů u významnějších zařízení základní infrastruktury cestovního ruchu. Privatizace se týkala především hotelů, lázeňských zařízení, zařízení podnikové a výběrové rekreace ROH, vybrané sportovně rekreační infrastruktury, cestovních kanceláří a také naprosté většiny lázeňských zařízení. Tento významný potenciál připadl přibližně z 85 % soukromým podnikatelským subjektům, ať již existujícím, nebo nově vznikajícím. Velký majetek privatizovaly také obce a města. Do privátního sektoru přešlo téměř 80 %, dalších 10 % dodnes zůstává v majetku odborových organizací a zbývajících 10 % skončilo likvidací.⁹⁷

3.7.5 Vznik nových forem cestovního ruchu

Po roce 1989 v České republice vznikají zcela nové formy cestovního ruchu, jako je například agroturistika (též venkovský cestovní ruch). Agroturistika představuje „turistické nebo rekreační pobyty na venkově na rodinných farmách, jejichž hlavní náplní je poznávání alternativního způsobu života v blízkém kontaktu s přírodou.“ Typická je i přímá spoluúčast na zemědělských činnostech, aktivní odpočinek, poznávání původních technik výroby potravin, jízda na koni a chov hospodářských zvířat.⁹⁸ Později se rozvíjí také specifické formy cestovního ruchu. Jedná se zejména o kongresovou turistiku, golfovou turistiku, cykloturistiku, lázeňství a wellness.⁹⁹

⁹⁶ VYSTOUPIL, Jiří a kol. Vývoj cestovního ruchu v ČR a jeho prostorové organizace v letech 1990 - 2009. *Urbanismus a územní rozvoj* [online]. 2010, roč. XIII, č. 5 [cit. 2016-03-12]. ISSN 1212-0855. Dostupný z WWW: <http://www.uur.cz/images/5-publikacni-cinnost-a-knihovna/casopis/2010/2010-05/12_vyvoj%20cestovniho.pdf>.

⁹⁷ Tamtéž

⁹⁸ ZELENKA, J., PÁSKOVÁ, M., *Výkladový slovník cestovního ruchu*, s. 26

⁹⁹ RYGLOVÁ, K., BURIAN, M., VAJČNEROVÁ, I., *Cestovní ruch – podnikatelské principy a příležitosti v praxi*, s. 28

3.7.6 Domáci a pasivní cestovní ruch

S porovnáním se světem dynamika růstu mezinárodního cestovního ruchu na území dnešní České republiky spíše zaostávala. K obratu pomalu dochází na přelomu 80. a 90. let po zhroutilí komunistického režimu. Z počátku však tato změna vyvolala prudký pokles domácího a stagnaci příjezdového cestovního ruchu. V tomto období byl domácí cestovní ruch ovlivněn transformací ekonomiky na tržní hospodářství, se kterou v prvních letech souvisel útlum ekonomiky a růst cenové hladiny. To se nutně muselo promítnout do koupěschopnosti obyvatelstva. První známky oživení proto byly zaznamenány až v roce 1993. Rychlý růst domácí návštěvnosti poté pokračoval až do roku 1997, kdy byl následně ukončen měnovou krizí a celkovým zhoršením ekonomické situace. Jako reakce na krizi přišla reformní opatření (privatizace bank, investiční pobídky). Tyto reformy přispěly k opětovnému nastartování české ekonomiky. Ze strany domácí poptávky už však pozitivní odezva nepřišla. Důvodem může být stále větší oblíba v cestování do zahraničí a změna preferencí českých domácností, jejichž požadavek na vyšší kvalitu služeb se stále zvyšuje.¹⁰⁰

V období první dekády po roce 1989 ve výjezdovém cestovním ruchu převládají krátkodobé levné poznávací zájezdy do sousedních států. Typické je minimální využívání stravovacích a ubytovacích služeb. Nejčastěji využívaným dopravním prostředkem je autobus (Benátky, Istanbul), popřípadě cestování po vlastní ose automobilem pod stan (Chorvatsko).¹⁰¹

3.7.6.1 Druhé bydlení

Zcela specifické pro Českou republiku je chataření a chalupaření. „Druhé bydlení“ se významně podílí na krátkodobém domácím cestovním ruchu. Nejbouřlivější rozvoj zaznamenalo již v 70. a 80. letech. Celkově převažuje chataření nad chalupařením, a to zejména v oblastech letní rekreace u vody kolem řek Berounky, Sázavy, Vltavy a Svratky. Pro horské oblasti Krkonoš, Jizerských hor či Šumavy je typické spíše chalupaření. Největší koncentrace objektů druhého bydlení je všeobecně soustředěována do velkých

¹⁰⁰ VYSTOUPIL, Jiří a kol. Vývoj cestovního ruchu v ČR a jeho prostorové organizace v letech 1990 - 2009. *Urbanismus a územní rozvoj* [online]. 2010, roč. XIII, č. 5 [cit. 2016-03-12]. ISSN 1212-0855. Dostupný z WWW: <http://www.uur.cz/images/5-publikacni-cinnost-a-knihovna/casopis/2010/2010-05/12_vyvoj%20cestovniho.pdf>.

¹⁰¹ RYGLOVÁ, K., BURIAN, M., VAJČNEROVÁ, I., *Cestovní ruch – podnikatelské principy a příležitosti v praxi*, s. 28

měst a příměstských rekreačních zázemí, kde docházelo k přeměně funkčního využití venkovských obcí z obytné na obytně rekreační až rekreační funkci. Vývoj druhého bydlení po roce 1991 již nelze zcela jednoznačně popsat, protože neexistují odpovídající údaje. Porovnání lze učinit pouze z dat o počtu rekreačních objektů v roce 1991 a 2001. Zatímco při sčítání v roce 1991 bylo 397 tisíc rekreačních objektů, při sčítání v roce 2001 jich bylo sečteno 433 tisíc. Na základě těchto údajů zjištěných v rozmezí 10 let lze konstatovat, že boom druhého bydlení již dospěl ke svému konci. Zároveň však nedošlo k oslabení významu druhého bydlení, ani neklesla frekvence využití objektů individuální rekreace.¹⁰²

3.7.7 Příjezdový cestovní ruch

Zatímco na vývoj domácí poptávky měly vliv vnitřní faktory, příjezdový cestovní ruch byl ovlivněn vnějšími okolnostmi. Po roce 1989 se mění struktura zahraniční návštěvnosti, které do té doby dominovaly země východní Evropy. Zájem o Českou republiku se přesouvá na západní Evropu a USA. Rychlý růst mezinárodních příjezdů byl v letech 2000-2003 negativně poznamenán teroristickými útoky v New Yorku v roce 2001, epidemií nemoci SARS a válečným konfliktem v Iráku v roce 2003.¹⁰³

Návštěva zahraničních turistů je determinována jejich preferencí a převažující motivací. Změna geopolitické situace ve světě vyvolala zájem o do té doby nepoznanou východní (střední) Evropu. Po počátečním období nejistoty Česká republika zaznamenává nadprůměrný růst zahraničních příjezdů. Zájem je o kulturně historické památky především v Praze, o památky UNESCO a o oblasti českého pohraničí, kde působí efekt „otevřených hranic“. Pro zahraniční turisty jsou zajímavé dříve nedostupné turisticky atraktivní cíle v oblasti Mikulovska, Podyjí, Šumavy, Českého Švýcarska, Krkonoš atd. Rozvíjí se rovněž nákupní cestovní ruch v podobě krátkodobých návštěv za nákupy vč. gastronomických služeb. Postupně se cílem západoevropských turistů stávají české lázně, které lákají dlouhou tradicí. Naopak pokles zájmu je v po roce 1989 patrný u českých hor. Důvodem jsou pravděpodobně geopolitické změny a s nimi spojené možnosti cestování na

¹⁰² VYSTOUPIL, Jiří a kol. Vývoj cestovního ruchu v ČR a jeho prostorové organizace v letech 1990 - 2009. *Urbanismus a územní rozvoj* [online]. 2010, roč. XIII, č. 5 [cit. 2016-03-12]. ISSN 1212-0855. Dostupný z WWW: <http://www.uur.cz/images/5-publikacni-cinnost-a-knihovna/casopis/2010/2010-05/12_vyvoj%20cestovniho.pdf>.

¹⁰³ Tamtéž

jedné straně, a na straně druhé oslabení možností rozvoje horských středisek. Česká pohoří se tak začínají zaměřovat spíše na zimní sezónu.¹⁰⁴

Rozvoj horských středisek v devadesátých letech probíhal poměrně nerovnoměrně. Nejvíce ze své výhodné geografické polohy vůči zahraniční poptávce z Německa a Nizozemí těžily Krkonoše, Jizerské hory a Šumava. To přispělo k zintenzivnění návštěvnosti a vysokým investicím do „těžké“ infrastruktury, které vedly ke zvýšení dopravy, výstavbě nových ubytovacích kapacit, zvýšení kapacit lanových drah a k budování systému umělého zasněžování. Především Krkonoše se tak dostaly na hranici únosného zatížení s velice negativními důsledky pro přírodní zdroje. Naopak v moravských horách v prvních patnácti letech faktor ekonomické poptávky chyběl a k investiční aktivitě dochází až v posledních letech.¹⁰⁵

Rozvoj cestovního ruchu s sebou přináší i některé další negativní efekty. Postupně se rozvíjí nežádoucí „efekt turistické pasti“. Ten představuje „negativní působení neregulovaného cestovního ruchu, který svými podnikatelskými aktivitami znehodnocuje svůj vlastní kapitál (kulturní a přírodní hodnoty) destinace a tím i předpoklady pro svůj ekonomicky, ekologicky a společensky udržitelný rozvoj.“¹⁰⁶

Kromě efektu turistické pasti se v nejintenzivněji zatížených lokalitách Prahy, Českého Krumlova, Karlových Varů apod. vyskytuje proces postupného vytlačování základních funkcí sídla a nahrazování funkcí turistickou. Tím se preferuje uspokojování potřeb návštěvníků destinace na úkor potřeb rezidentů. Tento jev je zpravidla doprovázen zvýšením cenové hladiny („turistická inflace“), snížením dostupnosti zboží běžné denní potřeby a kongescí veřejných prostor a komunikací.¹⁰⁷

¹⁰⁴ VYSTOUPIL, Jiří a kol. Vývoj cestovního ruchu v ČR a jeho prostorové organizace v letech 1990 - 2009. *Urbanismus a územní rozvoj* [online]. 2010, roč. XIII, č. 5 [cit. 2016-03-12]. ISSN 1212-0855. Dostupný z WWW: <http://www.uur.cz/images/5-publikacni-cinnost-a-knihovna/casopis/2010/2010-05/12_vyvoj%20cestovniho.pdf>.

¹⁰⁵ Tamtéž

¹⁰⁶ ZELENKA, J., PÁSKOVÁ, M., *Výkladový slovník cestovního ruchu*, s. 129

¹⁰⁷ VYSTOUPIL, Jiří a kol. Vývoj cestovního ruchu v ČR a jeho prostorové organizace v letech 1990 - 2009. *Urbanismus a územní rozvoj* [online]. 2010, roč. XIII, č. 5 [cit. 2016-03-12]. ISSN 1212-0855. Dostupný z WWW: <http://www.uur.cz/images/5-publikacni-cinnost-a-knihovna/casopis/2010/2010-05/12_vyvoj%20cestovniho.pdf>.

Ekonomický význam zahraniční poptávky naopak vyvolává i některé pozitivní procesy. Dochází k obnově historických center měst a zlepšování vybavenosti středisek základní i doprovodnou infrastrukturou, kterou využívají i rezidenti.¹⁰⁸

Vývoj cestovního ruchu pokračuje i po roce 2000. Postupně dochází ke zlepšení spolupráce mezi subjekty cestovního ruchu a zvyšuje se důraz na regionální aspekty. Zvyšují se také „měkké“ investice z fondů Evropské unie a vznikají nové strategické dokumenty na úrovni mikroregionů, krajů i státu. Agentura Czech Tourism stanovuje turistické regiony, zvyšují se veřejné výdaje na propagaci krajů i celé České republiky. Dochází ke změně distribučních cest, k čemuž přispívá rostoucí role internetu. Klíčovými faktory úspěchu v souvislosti s využitím internetu jsou dostupnost a uživatelská příjemnost (jazykové verze, platby kartou atd.). V pasivním cestovním ruchu se projevuje zvýšení poptávky po dražších službách, lidé jsou ochotni více utracet. Hitem jsou zejména exotické destinace, lyžování v zahraničních vysokohorských střediscích a cykloturistika. Poptávku pozitivně podporuje posilování koruny, čímž je naopak negativně ovlivněna nabídka. I nadále se zvyšuje lůžková kapacita, avšak celková úroveň a rozsah poskytovaných služeb mají stále značné rezervy. V roce 2000 je vyřešen metodický rámec a postupně tak vzniká systém statistické evidence cestovního ruchu.¹⁰⁹

¹⁰⁸ VYSTOUPIL, Jiří a kol. Vývoj cestovního ruchu v ČR a jeho prostorové organizace v letech 1990 - 2009. *Urbanismus a územní rozvoj* [online]. 2010, roč. XIII, č. 5 [cit. 2016-03-12]. ISSN 1212-0855. Dostupný z WWW: <http://www.uur.cz/images/5-publikacni-cinnost-a-knihovna/casopis/2010/2010-05/12_vyvoj%20cestovniho.pdf>.

¹⁰⁹ RYGLOVÁ, K., BURIAN, M., VAJČNEROVÁ, I., *Cestovní ruch – podnikatelské principy a příležitosti v praxi*, s. 29

3.8 Současný ekonomický význam cestovního ruchu

V současném světě je cestovní ruch významnou součástí národních ekonomik, a to zejména díky jeho kumulovanému rozvojovému potenciálu, který se pojí s mnoha dalšími hospodářskými odvětvími. Cestovní ruch v České republice má příznivý vliv na ubytování, pohostinství, dopravu, stavebnictví a další sektory. Kromě toho, že přispívá k tvorbě hrubého domácího produktu, má pozitivní vliv na platební bilanci státu. Cestovní ruch rovněž vytváří pracovní příležitosti, rozvíjí malé a střední podnikání, mezuregionální spolupráci a podněcuje informační a komunikační technologie. Velkým ekonomickým přínosem jsou příjmy do státního rozpočtu a rozpočtů místních.¹¹⁰

3.8.1 Analýza satelitního účtu cestovního ruchu

Ekonomický přínos cestovního ruchu zachycuje satelitní účet cestovního ruchu (TSA). Jedná se o relativně nový matematicko-statistický model zkoumání a chápání cestovního ruchu jako komplexního systému, jenž zahrnuje souvislosti a vazby jednotlivých ukazatelů popisujících nabídku a poptávku cestovního ruchu.¹¹¹ Tabulky TSA umožňují výpočet hrubé přidané hodnoty a hrubého domácího produktu, vyčíslení a porovnání nabídky a poptávky odvětví cestovního ruchu, posouzení významu cestovního ruchu pro celkovou zaměstnanost a tvorbu hrubého fixního kapitálu či kolektivní spotřebu.¹¹²

System TSA má šest částí: první část tvoří údaje o poptávce cestovního ruchu, které obsahují výdaje na konečnou spotřebu návštěvníka - příjezdový, domácí a výjezdový cestovní ruch. Druhou částí jsou údaje o nabídce cestovního ruchu, která zahrnuje produkci, mezispotřebu, hrubou přidanou hodnotu a hrubý domácí produkt cestovního ruchu. Dalšími částmi systému TSA jsou zaměstnanost v cestovním ruchu, tvorba fixního hrubého kapitálu cestovního ruchu, kolektivní spotřeba a nepeněžní ukazatele cestovního ruchu.

¹¹⁰ LEJSEK, Zdeněk. Analýza postavení cestovního ruchu v naší ekonomice. *Statistika & my: Měsíčník Českého statistického úřadu* [online]. Praha: Český statistický úřad, 2011, roč. 1, č. 06 [cit. 2016-03-12]. ISSN 1804-7149. Dostupný z WWW:

<<https://www.czso.cz/documents/10180/20541253/18041106.pdf/2f6337b2-a9be-4e57-a55c-5ab9b6fa7829?version=1.0>>.

¹¹¹ Tamtéž

¹¹² Český statistický úřad: Czso.cz: *Metodika satelitního účtu České republiky* [online]. [cit. 2016-03-12]. Dostupný z WWW: <https://www.czso.cz/documents/10180/23173189/metod_tsa.pdf/0210f0d0-778a-4229-84ac-442a415e3149?version=1.0>.

3.8.1.1 Měření ekonomické výnosnosti

Celé jádro systému TSA tvoří vyjádření podílu cestovního ruchu na tvorbě hrubé přidané hodnoty (HPH) a hrubého domácího produktu (HDP). Za celou ekonomiku dosáhl cestovní ruch v České republice nejvyššího podílu na tvorbě HPH v roce 2003 ve výši 3,4 %, na tvorbě HDP o rok později ve výši 3,6 %.¹¹³ Od té doby podíl cestovního ruchu na HDP klesal až do roku 2013, kdy znovu vykazuje stoupající tendenci. Nejnovější dostupný údaj za rok 2014 uvádí podíl cestovního ruchu na HDP České republiky ve výši 2,8 %. Všechny uvedené údaje viz příloha 2.

3.8.1.2 Nabídka cestovního ruchu

V souvislosti se sledováním celkové nabídky cestovního ruchu se zohledňuje produkce charakteristických, souvisejících a nesespecifických odvětví cestovního ruchu. Souhrnně lze říci, že se jedná o výrobní činnosti, které jsou na cestovním ruchu velmi závislé. Patří sem hlavně ubytovací a stravovací služby, osobní doprava, služby cestovních kanceláří apod. Související činnosti s cestovním ruchem jsou takové činnosti, u kterých by při neexistenci cestovního ruchu byl zaznamenán pokles produkce (např. výroba suvenýrů, map, upomínkových předmětů a sportovních potřeb, telekomunikace, spoje atd.). Nesespecifické činnosti představují zbytkovou kategorii, kde z hlediska produkce cestovní ruch nehraje větší roli. Přesněji řečeno je to taková část produkce související s cestovním ruchem, kterou se podniky zabývají pouze ve své vedlejší činnosti.¹¹⁴

Produkce charakteristických odvětví cestovního ruchu v roce 2014 dosáhla více než 460 mld. Kč. Největší podíl na této produkci měly stravovací služby, služby silniční a letecké dopravy, sport a rekreačně sportovní služby a ostatní zábavní a rekreační služby. Hodnota produkce souvisejících s cestovním ruchem dosáhla téměř 3 bil. Kč a koncentrovala se do souvisejících produktů. Nesespecifická odvětví cestovního ruchu představují v rámci národní ekonomiky největší objem produkce (téměř 7 bil. Kč). Svou strukturou produktů tak nejvíce ovlivňují strukturu celkového výstupu domácích výrobců České republiky. Všechny uvedené údaje viz příloha 3.

¹¹³ LEJSEK, Zdeněk. Analýza postavení cestovního ruchu v naší ekonomice. *Statistika & my: Měsíčník Českého statistického úřadu* [online]. Praha: Český statistický úřad, 2011, roč. 1, č. 06 [cit. 2016-03-12]. ISSN 1804-7149. Dostupný z WWW:

<<https://www.czso.cz/documents/10180/20541253/18041106.pdf/2f6337b2-a9be-4e57-a55c-5ab9b6fa7829?version=1.0>>.

¹¹⁴ Tamtéž

3.8.1.3 Spotřeba vnitřního cestovního ruchu

Hlavním souhrnným ukazatelem spotřeby cestovního ruchu je celková spotřeba vnitřního cestovního ruchu, která v roce 2014 dosáhla 237 mld. Kč. Tato hodnota zahrnuje všechny výdaje realizované za cestovní ruch v České republice. V meziročním srovnání byl tento údaj o 1,5 % vyšší.¹¹⁵

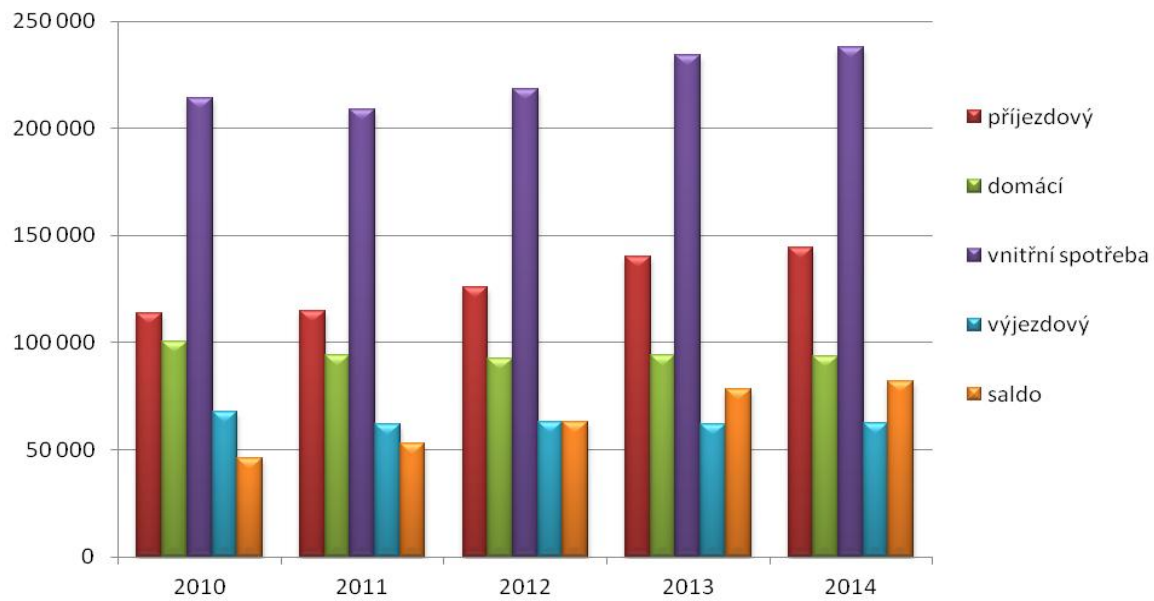
Od počátku sestavování TSA v roce 2003 se hodnota celkové spotřeby vnitřního cestovního ruchu zvyšovala až do roku 2007, kdy dosáhla 250 mld. Kč. Od roku 2007 do roku 2011 se celková spotřeba vnitřního cestovního ruchu opět snižovala a od roku 2012 znovu vykazuje tendence růstu. Ve všech letech příjezdový cestovní ruch převyšuje domácí cestovní ruch. V roce 2014 je jeho hodnota 144 mld. Kč, kdežto výše domácího cestovního ruchu činí 93 mld. Kč. Všechny uvedené údaje viz příloha 4.

3.8.1.4 Saldo cestovního ruchu

Statistické údaje ze systému TSA umožňují vyjádření salda cestovního ruchu. To můžeme vypočítat poměrně snadno, pokud porovnáme údaje o příjezdovém cestovním ruchu (zahrnující rovněž výdaje zaplacené nerezidentem předem ve své zemi směřujících do české ekonomiky) s údaji z výjezdového cestovního ruchu. Od začátku sestavování TSA v roce 2003 dosahovala Česká republika ve všech letech poměrně vysokého aktivního salda. Nejvyšší hodnota aktivního salda je právě v roce 2014, jehož výše činí téměř 82 mld. Kč. Naopak nejnižší hodnotu aktivního salda vykazuje porovnání údajů z roku 2010, kdy byla jeho výše 46 mld. Kč. Všechny výpočty viz příloha 5.¹¹⁶ Příjezdový, domácí a výjezdový cestovní ruch, vnitřní spotřebu a saldo cestovního ruchu zobrazuje následující graf.

¹¹⁵ Český statistický úřad. Czso.cz: *Satelitní účet cestovního ruchu - za rok 2013* [online]. 2015 [cit. 2016-03-18]. Dostupný z WWW: <<https://www.czso.cz/csu/czso/satelitni-ucet-cestovniho-ruchu-za-rok-2013>>.

¹¹⁶ Tabulka obsahuje údaje zjištěné na základě vlastních výpočtů.



Graf 1 – Vnitřní spotřeba, příjezdový, domácí a výjezdový cestovní ruch a saldo cestovního ruchu

3.8.1.5 Zaměstnanost a pracovní místa v cestovním ruchu

V roce 2014 v cestovním ruchu pracovalo 225,3 tisíce osob, což bylo meziročně o 1 % méně. Z tohoto celkového počtu bylo 81 % zaměstnanců a zbývajících 19 % připadlo na sebezaměstnané osoby. Jedná se o „počet pracující majitelů firmy a spolupracujících členů domácnosti, pro které je činnost ve firmě hlavním zaměstnáním.“¹¹⁷ Satelitní účet cestovního ruchu poskytuje také informaci o počtu pracovních míst v cestovním ruchu. Tato statistika zahrnuje rovněž druhá a další zaměstnání, a je přepočítávána na ekvivalent plného úvazku.¹¹⁸ V roce 2014 bylo v cestovním ruchu 225,4 tisíc pracovních míst, z toho 183,8 tisíc míst zaměstnanců a 41,7 tisíc míst sebezaměstnaných osob. Celkový podíl cestovního ruchu na zaměstnanosti v národním hospodářství činil 4,4 %.

V případě analýzy odvětvové struktury pracovalo nejvíce lidí v oborech charakteristických pro cestovní ruch (162,8 tisíc osob). Jednalo se zejména o odvětví pohostinství, ubytovací služby, odvětví dopravy a služby cestovních agentur a kanceláří. Nejvíce lidé pracovali v restauracích a podobných zařízeních, ve kterých našlo uplatnění 67 tisíc osob. Mnoho lidí pracovalo také v hotelech a podobných zařízeních (38,8 tisíc lidí). V oblasti dopravy pracovalo 13,3 tisíc osob v dopravě železniční a 11,5 tisíc v dopravě silniční. V cestovních agenturách a podobných zařízeních našlo práci 12 tisíc osob, o pár stovek méně osob pracovalo v kulturních službách (11,6 tisíc).

Kromě charakteristických odvětví cestovního ruchu lidé pracovali také v souvisejících oborech, kde našlo uplatnění 59,2 tisíc a v nespécifických odvětvích 3,3 tisíce osob. Všechny uvedené údaje viz příloha 6.

3.8.1.6 Tvorba hrubého fixního kapitálu v cestovním ruchu

Údaje o tvorbě hrubého fixního kapitálu v cestovním ruchu v České republice jsou dostupné pouze za období let 2003–2010. Ve sledovaném období dosáhly investice do cestovního ruchu největší částky v roce 2008 (41,8 mld. Kč), z čehož 98 % bylo

¹¹⁷ Satelitní účet cestovního ruchu, *Počet pracovních míst a zaměstnaných osob v cestovním ruchu v ČR podle odvětví v roce 2014*, viz příloha 6.

¹¹⁸ LEJSEK, Zdeněk. Analýza postavení cestovního ruchu v naší ekonomice. *Statistika & my: Měsíčník Českého statistického úřadu* [online]. Praha: Český statistický úřad, 2011, roč. 1, č. 06 [cit. 2016-03-12]. ISSN 1804-7149. Dostupný z WWW: <<https://www.czso.cz/documents/10180/20541253/18041106.pdf/2f6337b2-a9be-4e57-a55c-5ab9b6fa7829?version=1.0>>.

investováno do hmotných fixních aktiv a zbývající 2 % investovaných prostředků plynula do nehmotných fixních aktiv a nevyráběných nefinančních aktiv. V procentuálním vyjádření podílu cestovního ruchu na celkové tvorbě hrubého fixního kapitálu je to 4,7 %, což je ovšem ve srovnání s následujícím rokem o 0,3 % méně. Všechny údaje viz příloha 7.

Z hlediska odvětví byly v roce 2008 největší investice do hmotných fixních aktiv alokovány do doplňkových služeb osobní dopravy (14 985 mld. Kč), sportovních a rekreačních služeb (4 904 mld. Kč) a do pronájmu zařízení pro osobní dopravu (3 417 mld. Kč). Všeobecně lze říci, že 91 % investic plynula do charakteristických odvětví cestovního ruchu, 7,4 % do souvisejících odvětví a 1,6 % do nespécifických odvětví cestovního ruchu.

Strukturální analýza tvorby hrubého fixního kapitálu v cestovním ruchu za rok 2008 představuje největší investice do ostatních budov a staveb, konkrétně do dopravní infrastruktury a staveb. Jednalo se především o investice do výstavby dálnic a místních komunikací, výstavbu budov pro sport a rekreaci a pro kulturní účely. Všechny údaje viz příloha 8.

4 Vlastní práce

V praktické části diplomové práce jsou teoretické informace z oblasti cestovního ruchu aplikovány na zjištěné údaje vybrané společnosti. Vybranou společností podnikající v cestovním ruchu je ubytovací zařízení - hotel. Hotel se nachází v hlavním městě Praha a má za sebou již poměrně dlouholetou zkušenost. Vlastní práce zahrnuje analýzu odvětví a jednotlivé analýzy poskytnutých interních údajů. K těm patří především údaje o zisku společnosti v období pěti po sobě jdoucích let. Dále je vytvořena analýza tržeb za ubytování v období jednoho roku, analýza výnosnosti, analýza výkonnosti za jeden sledovaný den a analýza obsazenosti a návštěvnosti dle občanské národnosti hostů. Kromě toho je rozebrána cenová tvorba v oboru hotelnictví a vliv letní a zimní sezony na vývoj tržeb.

4.1 Metodika vlastní práce

Všechna analyzovaná data byla získána při osobní schůzce s manažerem hotelu. Vedení společnosti si nepřálo zveřejňovat pravý název hotelu, ani uvádět bližší lokalizaci a další údaje související s identifikací hotelu. Z tohoto důvodu je pro účely diplomové práce zvolen název zcela smyšlený.

Všechny poskytnuté údaje jsou zpracovány pomocí hotelového a rezervačního systému HotelTime, který společnost Hotel H, s.r.o. používá od roku 2012. Tento systém pracuje v souvislosti s využitím internetového připojení a umožňuje softwareovou podporu jak pro potřeby recepce, tak detailní reporting pro potřeby managementu.

Pro zjednodušení výpočtu a práce s čísly jsou všechny uvedené částky zaokrouhleny na celé částky nahoru. Všechny uvedené částky jsou včetně DPH.

4.2 Základní informace

Společnost Hotel H, s.r.o. je právnickou osobou působící v Praze. Dle kategorizace ubytovacích zařízení spadá do hotelů čtyřhvězdičkových, čítající celkem 52 pokojů a 108 pevných lůžek (bez přistýlek). Doprovodné služby zahrnují stravování, wellness, sportovní aktivity, zábavní aktivity a společenské akce. Možnost stravování je pro hosty k dispozici v hotelovém restauračním zařízení, které zajišťuje všechny formy stravování – snídaně, polopenze i plné penze. Snídaně jsou ve formě švédských stolů, na obědy a večere

jsou podávány tradiční české pokrmy v moderní podobě, vždy s ohledem na sezónní suroviny. Kromě restaurace je pro hotelové hosty non-stop otevřený lobby bar, který nabízí lehké občerstvení, kávu a večerní posezení.

V prostorách hotelu jsou pro hotelové hosty k dispozici jak možnosti pro pasivní odpočinek (wellness), tak i pro odpočinek aktivní (moderně vybavená posilovna). V případě zájmu pracovníci hotelu zajišťují společenské a zábavní aktivity v blízkém okolí, například bowling nebo karaoke. Po celý rok je v hotelu možnost pronájmu konferenčního salonku pro soukromé i firemní akce, včetně cateringových služeb. Ty jsou zajišťovány zkušenými pracovníky přímo v hotelové kuchyni.

V hotelu je rovněž k dispozici hotelová recepce, která je v provozu nepřetržitě, a jejíž pracovníci jsou v případě potřeby ochotni zajistit jak přepravu (např. na letiště), tak službu prádelny a čistírny, sekretářské služby (kopírování) a samozřejmě poskytnout všechny potřebné informace týkající se hotelu i okolí. Hosté zde zdarma mohou využít bezdrátové připojení k internetu a za poplatek i parkování. Úhradu za poskytnuté hotelové služby lze uskutečnit v hotovosti, platební kartou, popřípadě v eurech.

Celý hotel je nekuřácký.

4.3 Analýza daného odvětví

Na základě Usnesení vlády ze dne 17.7.1999 č. 717 má Asociace hotelů a restaurací České republiky pravomoc k sestavování Oficiální jednotné klasifikace ubytovacích zařízení České republiky, která je součástí evropského systému Hotelstars Union. Aktuální materiál pro rok 2015-2020 má sloužit jako pomůcka pro zařazování ubytovacích zařízení kategorií hotel, hotel garni, penzion, motel a hotel do příslušných tříd. Hotel je v této příručce definován jako „ubytovací zařízení s nejméně 10 pokoji pro hosty vybavené pro poskytování přechodného ubytování a služeb s tím spojených (zejména stravovací).“ Člení se do pěti tříd, které označuje počet hvězdiček.¹¹⁹

Ubytovací zařízení musí v rámci jednotlivých tříd klasifikace splnit předepsaný počet povinných kritérií a minimálních bodů, které jsou ke každé třídě stanoveny. Pro získání čtyř hvězdiček**** je nutné splnit minimálně 400 bodů. Kritéria jsou z několika oblastí, například všeobecné hotelové informace (čistota a hygiena, personál...), oblast recepce a služby (úklid pokojů, praní a žehlení, platby...), pokoje (vybavení, kvalita spánku...), gastronomie (nápoje, bar, snídaně...), konferenční zařízení (banketová zařízení, konferenční prostory...), volnočasové aktivity (sport, wellness...) a kvalita a online aktivity (systém pro řízení stížností, vlastní webové stránky).¹²⁰

4.3.1 Legislativní podmínky pro provozování hotelnictví

Podmínky a obecné předpisy jsou pro podnikání v hotelnictví stejné jako v jiných oborech. Obecným předpisem je živnostenský zákon č. 455/1991 Sb., resp. jeho novela č. 356/1999 Sb. Podnikání právnických osob jako obchodních společností upravuje zákon o obchodních korporacích č. 90/2012 Sb. Co se týče stavby ubytovacího zařízení, jsou závazné vyhlášky Ministerstva pro místní rozvoj: vyhláška č. 501/2006 Sb., o obecných požadavcích na využití území ve znění pozdějších předpisů, vyhláška č. 268/2009 Sb., o technických požadavcích na stavby, vyhláška č. 23/2008 Sb., o technických podmínkách

¹¹⁹ Hotelstars. Hotelstars.cz: *Oficiální jednotná klasifikace ubytovacích zařízení České republiky 2015-2020* [online]. Asociace hotelů a restaurací České republiky, 2015 [cit. 2016-03-21]. Dostupný z WWW: <http://www.hotelstars.cz/resources/files/1.9.2015_metodika.pdf>.

¹²⁰ Tamtéž

požární ochrany staveb a vyhláška č. 398/2009 Sb., o obecných technických požadavcích zabezpečujících bezbariérové užívání staveb.¹²¹

Na podnikatele se dále vztahuje zákon č. 586/1992 Sb., o daních z příjmů. Pro plátce daně z přidané hodnoty je závazný zákon č. 235/2004 Sb., o dani z přidané hodnoty. V oboru hotelnictví je platný také zákon č. 338/1992 Sb., o dani z nemovitých věcí.¹²²

V oboru hotelnictví se u zdanitelného plnění uplatňuje základní sazba daně ve výši 21 % a první snížená sazba daně ve výši 15 %. Ta se uplatňuje právě u ubytovacích služeb. Při poskytování ostatních služeb je uplatňována základní sazba daně 21 %.

Na základě zákona č. 565/1990 Sb., o místních poplatcích, ve znění pozdějších předpisů mají ubytovací zařízení poplatkovou povinnost. Ta se dále řídí obecně závaznou vyhláškou č. 12/2012 Sb. hl. m. Prahy, o místním poplatku z ubytovací kapacity. Správa poplatku se řídí zákonem č. 280/2009 Sb., daňový řád, ve znění pozdějších předpisů. Sazba činí 6 Kč za každé využití lůžko a den.¹²³

¹²¹ Hotelstars. Hotelstars.cz: *Oficiální jednotná klasifikace ubytovacích zařízení České republiky 2015-2020* [online]. Asociace hotelů a restaurací České republiky, 2015 [cit. 2016-03-21]. Dostupný z WWW: <http://www.hotelstars.cz/resources/files/1.9.2015_metodika.pdf>.

¹²² *Daňové zákony*. 1. vydání, leden 2016. Sagit, a.s., 2016. 340 s. ISBN 978-80-7488-136-7.

¹²³ Portál hlavního města Prahy. Praha.eu: *Místní poplatek z ubytovací kapacity* [online]. 2015 [cit. 2016-03-21]. Dostupný z WWW: <http://www.praha.eu/jnp/cz/potrebuji_resit/zivotni_situace/poplatky/mistni_poplatek_z_ubytovaci_kapacity.html>.

4.4 Analýza interních údajů společnosti

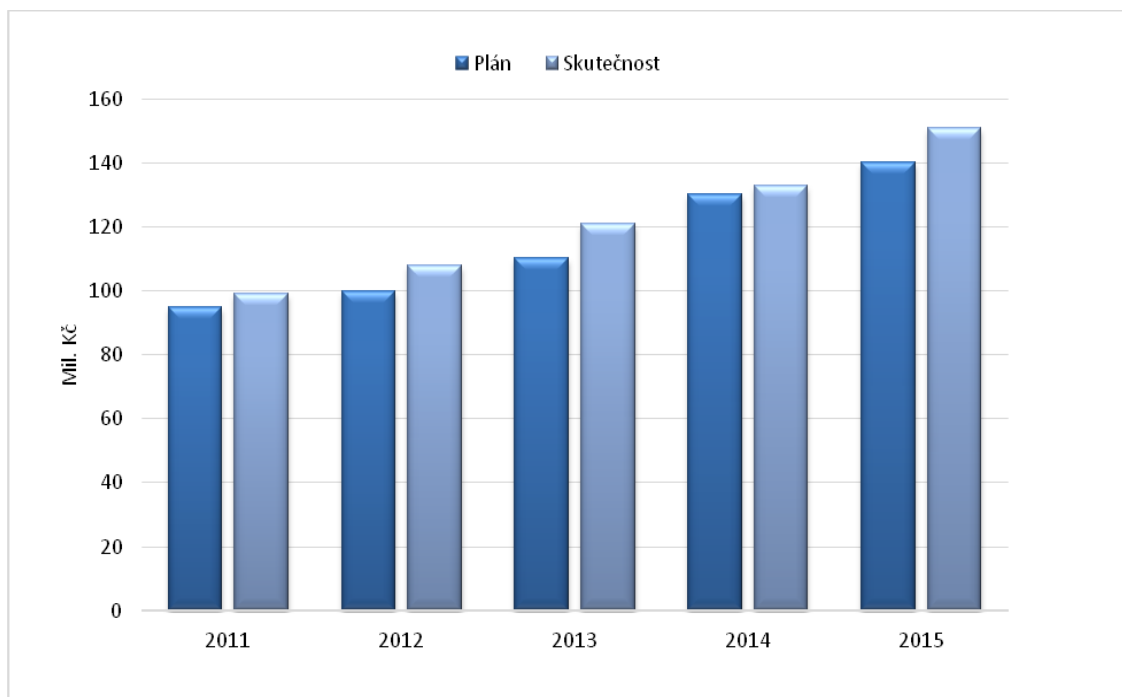
4.4.1 Analýza zisku

První zjištěné údaje firmy Hotel H, s.r.o. se týkají celkového zisku¹²⁴ a jeho vývoje v čase. Do diplomové práce byly poskytnuty údaje o plánovaném a skutečném zisku v letech 2012-2015. Pro zjednodušení výpočtů jsou všechny částky zaokrouhleny na celé mil. Kč nahoru. Pro rok 2016 je prozatím uvedena hodnota pouze plánovaného zisku ve výši 160 mil. Kč.

Z grafu 2 je zřejmé, že se zisk každým rokem zvyšuje. Stejně tak můžeme každý rok vidět tendenci růstu i v porovnání plánovaného zisku se ziskem skutečným. V prvním roce sledování byl zisk ve výši 99 mil. Kč, v posledním roce výše skutečného celkového zisku již překročila hranici 150 mil. Kč. Při propočtu meziročního procentuálního nárůstu zisku se však ukázaly i další skutečnosti: meziroční procentuální nárůst v prvním sledovaném roce je 9,1 %, ve druhém roce 12,03 %, ve třetím 9,9 %. Poslední srovnání mezi roky 2014 a 2015 je 14,4 %. Ačkoli se tedy na první pohled může vývoj jevit jako zcela jasně pozitivní, k největšímu procentuálnímu nárůstu zisku došlo v roce 2015, kdy byl skutečný zisk ve výši 151 mil. Kč. V peněžním vyjádření oproti roku 2014 došlo ke zvýšení o 18 mil. Kč.

Rovněž při porovnání plánované a skutečné výše zisku můžeme získat detailnější informace o vývoji. Zatímco v prvním sledovaném roce byl nárůst skutečné výše zisku oproti plánu 4,2 %, další rok se tento procentuální rozdíl již zvyšuje na 8 %, třetí rok dokonce až na 10 %. V roce 2014 vývoj skutečného zisku oproti plánovanému zaznamenal nejnižší nárůst za všechna sledovaná období. V tomto období byl procentuální růst pouze 2,3 %, tedy 3 mil. Kč. Naproti tomu v roce 2015 vývoj skutečné výše zisku opět zaznamenal pozitivní růstovou tendenci, a to o 7,9 %. Všechny údaje viz příloha 9.

¹²⁴ Ziskem je zde myšlen hospodářský výsledek za sledovaná účetní období před zdaněním.

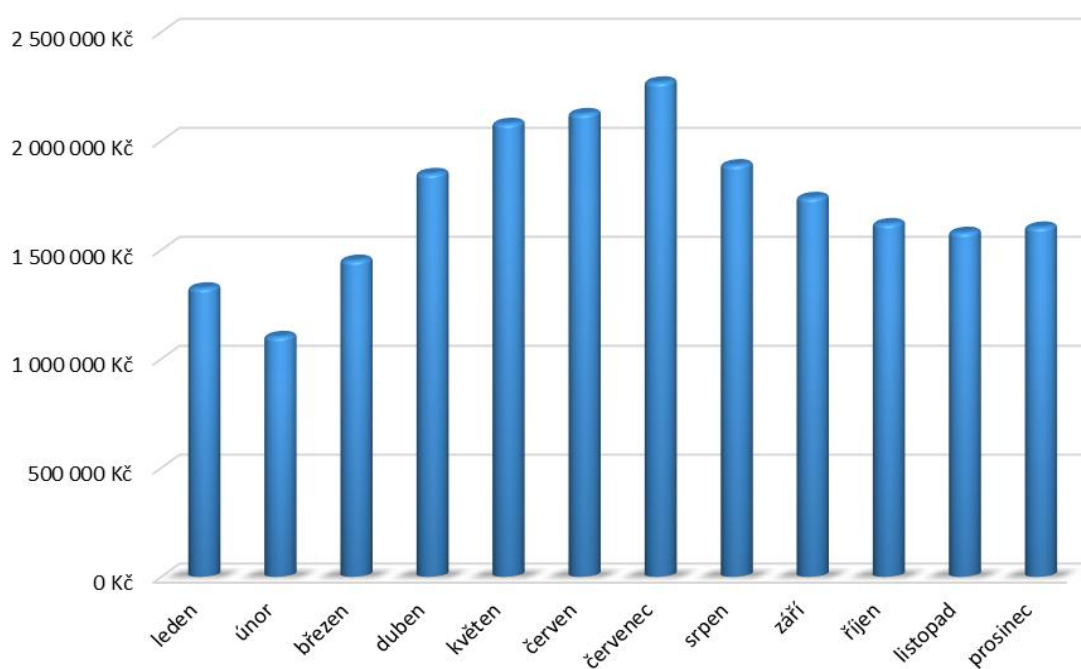


Graf 2 – Vývoj plánované a skutečné výše zisku v letech 2012-2015

4.4.2 Analýza tržeb za ubytování

Celkové tržby zahrnují kromě ubytování i další položky, které vstupují do jednotlivých denních výkonů. Jedná se o pronájem konferenční místnosti, catering, minibar, parkování a drobný prodej na hotelové recepci. Dle dostupných interních informací se na celkových tržbách z 80-90 % nejvíce podílí ubytování. Na ročních tržbách se dále významně podílí pronájem konferenčního salonku, poté catering, parkování a drobný prodej. Velkou část tržeb tvoří městský poplatek, který se však odvádí na účet místně příslušného správce poplatku.

Do diplomové práce byly poskytnuty údaje o tržbách za ubytování za jeden kalendářní rok. Pro účely práce byl vybrán rok 2014.



Graf 3 – Vývoj tržeb za ubytování v roce 2014

Na vývoji tržeb za ubytování lze zcela jednoznačně pozorovat vliv letní a zimní sezóny. Z grafu 3 je zřejmé, že na tržby má pozitivní vliv letní sezóna. Sezónnost se na jejich vývoji začíná projevovat v měsíci dubnu, kdy jsou tržby za ubytování ve výši

1 850 000 Kč. V březnu jsou tržby za ubytování 1 452 000 Kč, v následujícím měsíci je tedy zaznamenán růst o 398 000 Kč (21,5 %). Konec letní sezóny je přibližně na přelomu srpna a září, kde se tržby pohybují v rozmezí od 1,7 – 1,9 mil. Kč. V říjnu už je z grafu opět zřejmý pokles. Ze zářijové tržby ve výši 1 740 000 Kč je pokles v říjnu na částku 1 620 000 Kč, tedy o 120 000 Kč (6,9 %).

Nejnižší tržby za ubytování bylo v roce 2014 dosaženo v měsíci únoru. V tomto měsíci má bezesporu vliv na výši tržeb počet dní v měsíci, kterých ve sledovaném roce bylo pouze 28. Podle grafu patří mezi slabší měsíce také leden. Domácí ruch v tomto měsíci může být ovlivněn výdaji obyvatelstva na Vánoce, novoroční oslavy a výdaji na slevové povánoční výprodeje, kdy je v oblibě nákup zejména elektroniky a oblečení. Naopak nejvyšší tržby bylo dosaženo v červenci (2 270 000 Kč). Červenec spolu s měsíci květen a červen vykazují nejvyšší dosažené tržby za ubytování. Všechny údaje viz příloha 10.

Na základě zjištěných výsledků analýzy tržeb za ubytování lze všeobecně říci, že nejvyšší tržby za ubytování společnost Hotel H, s.r.o. vykazuje především v letních měsících (květen, červen, červenec, srpen). Lze předpokládat, že je tato skutečnost spojena se zájmem turistů o kulturně poznávací turistiku, která je oblíbená právě v letním období. Turisticky oblíbené jsou od jara do podzimu také koncerty a hudební a další festivaly. Období jara a podzimu přeje kongresové turistice. Pozitivní vliv na dosažené tržby za ubytování mají různé sportovní akce. Příkladem může být například Mistrovství světa v ledním hokeji, které se v roce 2015 konalo právě v Praze a Ostravě.

Dle Českého statistického úřadu se květnové konání Mistrovství světa v ledním hokeji v Praze a Ostravě promítlo do návštěvnosti hromadných ubytovacích zařízení. Ve 2. čtvrtletí roku 2015 se počet hostů meziročně zvýšil o 9,3 %, počet přenocování o 7,8 %. Do hromadných ubytovacích zařízení v tomto období přijelo 4,4 mil. hostů s tím, že se více ubytovávali rezidenti (o 10,4 %) než nerezidenti (o 8,4 %). Návštěvnost hotelů se meziročně zvýšila o 9,9 %.¹²⁵

¹²⁵ Český statistický úřad. Czso.cz: *Cestovní ruch - 2. čtvrtletí 2015* [online]. 2015 [cit. 2016-03-22]. Dostupný z WWW: <<https://www.czso.cz/csu/czso/cristovni-ruch-2-ctvrtleti-2015>>.

4.4.3 Analýza ceny za ubytování

System HotelTime mimo jiné umožňuje i denní a měsíční reporting o tržbách. Tyto detailní údaje jsou využitelné pro yield management (*též výnosový management*), jenž představuje „marketingovou strategii, zaměřenou na maximalizaci zisku.“ Nástrojem je zejména segmentace zákazníků a prodej stejných služeb různým zákazníkům za různou cenu.¹²⁶ HotelTime při sestavování této detailní statistiky tržeb pracuje s pojmy jako je pokojonoc a lůžkonoc. Ukazatel pokojonoc představuje součin počtu pokojů a počtu dní v měsíci, lůžkonoc je součin počtu lůžek a počtu dní v měsíci. Pokud bychom ve vybraném sledovaném období (den, měsíc) měli k dispozici celkovou utrženou částku za ubytování bez DPH, mohli bychom vypočítat průměrnou cenu za ubytování. Máme však k dispozici pouze celkové tržby za ubytování v roce 2014. Do těchto tržeb však vždy vstupuje i částka za městský poplatek, výpočet průměrné ceny by tak byl zcela zkreslený.

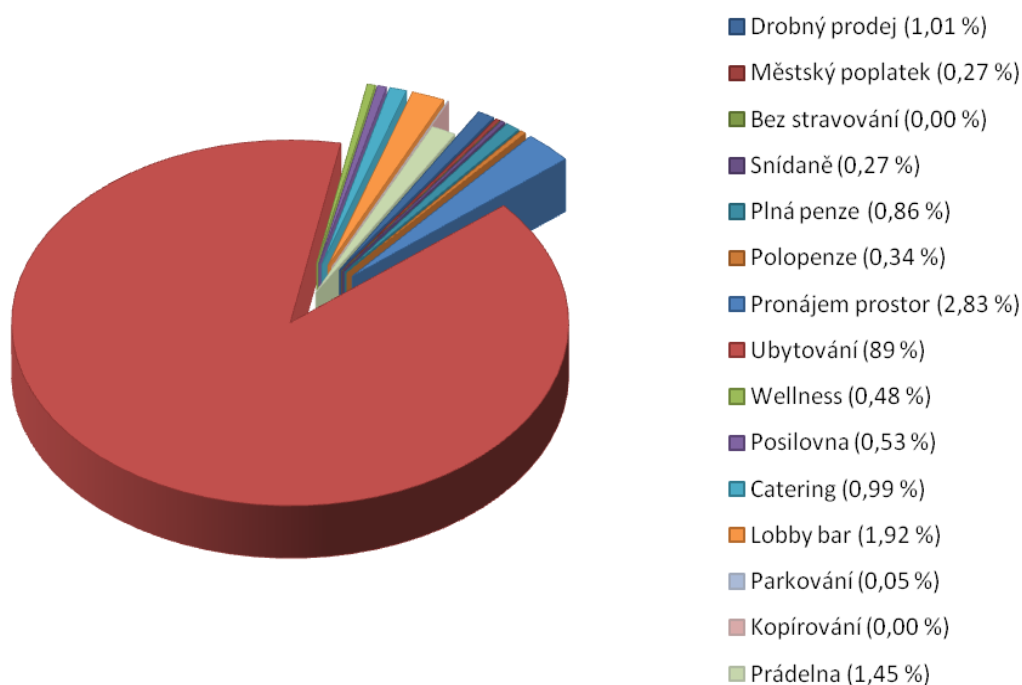
Základem cenové politiky v hotelu Hotel H, s.r.o. je pultová cena. To je základní pevná cena bez jakékoli slevy, bez ohledu na počet nocí. Tato cena se používá především pro hosty, kteří nemají předem rezervované ubytování – hosté, kteří přijdou „z ulice“ (walk). Variabilní ceny jsou rovněž nástrojem yield managementu. Flexibilitu ceny ovlivňuje mnoho činitelů jako je lokalita hotelu, sezónní nebo celková obsazenost hotelu, délka pobytu a atraktivita termínu. Čím atraktivnější termín, tím je cena vyšší. Mezi atraktivní termíny patří dny, kdy se konají kulturní a sportovní akce (kongresy, koncerty, sportovní utkání...). Jiný způsob stanovení ceny je pro vytvoření rezervace prostřednictvím prodejních a rezervačních portálů jako je Booking.com, HRS.com atd. Spolupráce s těmito portály představuje pro hotely v podstatě závazek, že cena ubytování nabízená jejich prostřednictvím bude vždy ta nejnižší. Dalším způsobem stanovení ceny za ubytování je cena pro různé segmenty (cestovní kancelář, cestovní agentura, firma...).

¹²⁶ ZELENKA, J., PÁSKOVÁ, M., *Výkladový slovník cestovního ruchu*, s. 634

4.4.4 Analýza výkonnosti

Analýza výkonnosti v systému HotelTime umožňuje sledování výkonů za zvolené období dle jednotlivých položek. Sledovaným obdobím může být jak jeden den, tak jeden rok. Při sledování výkonnosti lze volit měnu, ve které chceme položky sledovat. Pro měnu euro je kurz fixován buď k datu vystavení dokladu (DUZP), nebo k datu příjezdu hosta. Do diplomové práce byly poskytnuty pouze vzorové údaje v české měně v období jednoho dne.

Jak již bylo řečeno při analýze tržeb, i při analýze výkonnosti má největší podíl na celkových výkonech za den položka ubytování. V peněžním vyjádření je to 582 251 Kč, v procentuálním vyjádření 89 %. Po ubytování je další významně se podílející položkou na celkových denních výkonech pronájem prostor ve výši 18 499 Kč (2,83 %), poté lobby bar s 12 548 Kč (1,92 %) a prádelna ve výši 9 499 Kč (1,45 %). Za zmínku stojí rovněž drobný prodej, který za sledovaný den dosáhl celkové částky 6 589 Kč (1,01 %), a catering ve výši 6 459 Kč (0,99 %). Za sledovaný den neměly podíl na výkonech pouze rastry „bez stravování“ a „kopírování“.



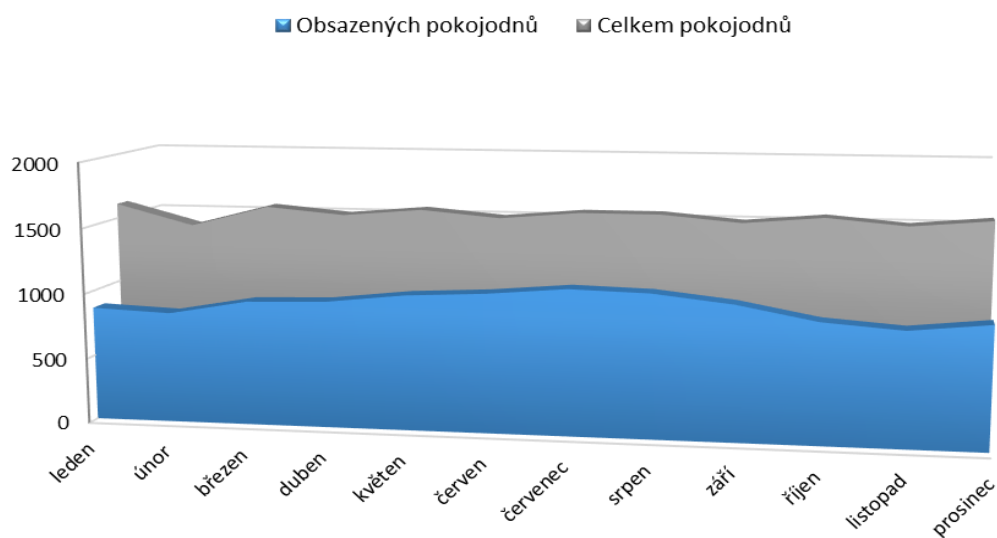
Graf 4 – Výkony hotelu dle jednotlivých rastrů

4.4.5 Analýza obsazenosti

Dalším sledovaným statistickým údajem je obsazenost. Systém HotelTime umožňuje porovnání statistiky obsazenosti dvou různých období v denním, měsíčním i ročním měřítku. Statistiku obsazenosti lze navíc využít i v budoucnosti. Podmínkou však je, že musí mít všechny vložené rezervace ve sledovaném období v budoucnosti přiřazené pokoje.

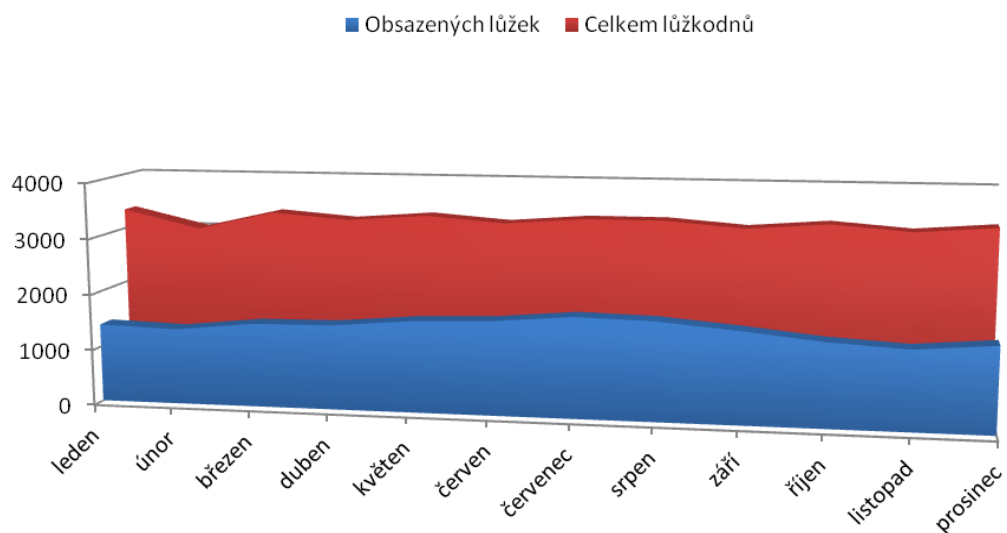
Pro účely práce je vybraným obdobím 12 po sobě jdoucích měsíců roku 2014. HotelTime v této statistice pracuje s ukazateli jako je pokojoden a lůžkoden. Pojem pokojoden představuje součin celkového počtu pokojů a počtu dnů v měsíci, lůžkoden znamená součin celkového počtu lůžek a počtu dnů v měsíci. Z celkových pokojodnů se do statistiky obsazenosti pokojů započítává pouze počet obsazených pokojodnů. Určitá část pokojodnů v měsíci je mnohdy z provozních důvodů vyřazena. Mezi tyto provozní důvody patří například závada na pokoji, údržba či drobné opravy. V roce 2014 v Hotelu H, s.r.o. probíhalo malování pokojů. Nejvíce vyřazených pokojodnů tak bylo z počátku roku ve výši až 4,1 %, jinak je průměrně dočasně vyřazeno z provozu kolem 2 % pokojodnů.

Jak již bylo řečeno, pojem pokojoden představuje součin počtu pokojů a počtu dnů v měsíci. Nejméně pokojodnů je tedy v měsíci únoru, nejvíce v měsících leden, březen, květen, červenec, srpen, říjen a prosinec. Graf 5 zobrazuje obsazenost pokojodnů vzhledem k celkovému počtu pokojodnů. Největší počet obsazených pokojodnů byl v roce 2014 v červenci. Zde na celkový počet 1 612 pokojodnů připadalo 1 112 obsazených pokojodnů. Naopak nejnižší statistiky bylo dosaženo v měsíci únoru, kdy na celkový počet 1 456 pokojodnů připadalo 845 obsazených pokojodnů. Z grafu je opět zřejmá souvislost s vlivem letní sezony v měsících duben – září, kdy je celkově více obsazených pokojodnů v porovnání s celkovým počtem dnů tohoto ukazatele.



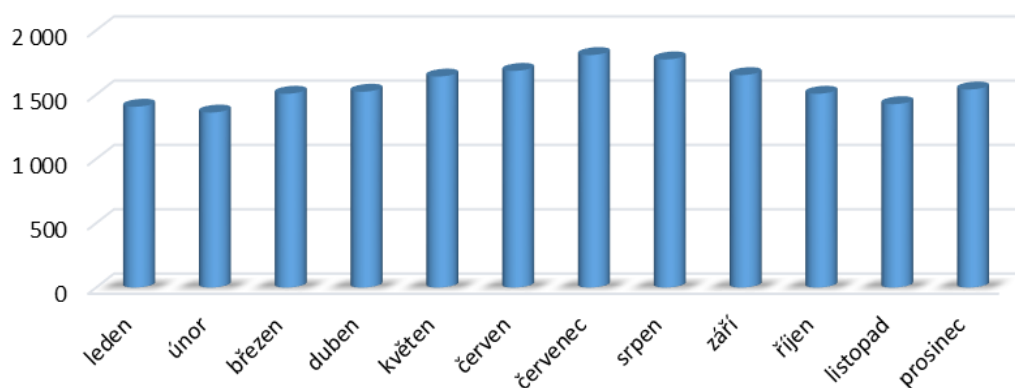
Graf 5 – Celkový počet pokojdnů a počet obsazených pokojdnů

Vývoj lůžkodnů v podstatě kopíruje statistiku pokojdnů. Nejvíce lůžkodnů stejně tak připadá na měsíce leden, březen, květen, červenec, srpen, říjen a prosinec, naopak nejméně lůžkodnů je opět v únoru.



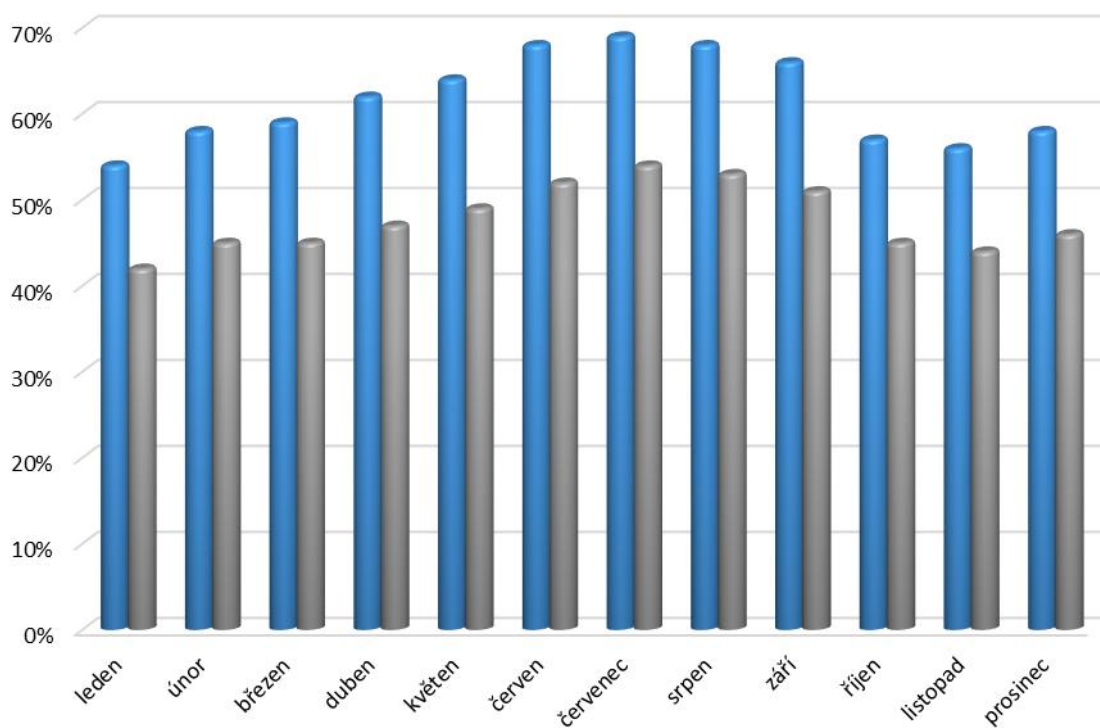
Graf 6 – Celkový počet lůžkodnů a počet obsazených lůžek

Počet obsazených lůžek nám v podstatě udává počet ubytovaných osob za jednotlivé měsíce roku 2014. Při prvním pohledu na graf 7 je znovu zjevný vliv letní sezóny. Nejvíce ubytovaných osob bylo v červenci (1 808), poté v srpnu (1 774), v červnu (1 685) a v září (1 652). Nejméně se hosté v hotelu Hotel H, s.r.o. ubytovávali v únoru (1 361), v lednu (1 406) a v listopadu (1 426). Celkově však můžeme říci, že Hotel H, s.r.o. vykazuje poměrně vyrovnaný vývoj. V žádném měsíci roku 2014 není v počtu ubytovaných osob patrný extrémní výkyv, ať už pozitivní, nebo negativní.



Graf 7 – Počet ubytovaných osob

Obsazenost pokojů a lůžek všeobecně koresponduje se sezonními vlivy. Jak již bylo řečeno při analýze tržeb, v hotelu Hotel H, s.r.o. zcela jednoznačně převažuje vliv letní sezony. S tímto faktem souvisí počet obsazených pokojů a lůžek. Z grafu 8 je zřejmé, že je nejvíce obsazených pokojů a lůžek v červnu, červenci a srpnu. V těchto měsících dosahuje celková obsazenost pokojů téměř 70 %. Obsazenost pevných lůžek v nejsilnějším měsíci červenec je více než 54 %. Souhrnně můžeme říci, že ve všech měsících roku 2014, jsou pokoje ve sledovaném hotelu obsazeny z více než 50 %. Všechny údaje viz příloha 11.



Graf 8 – Obsazenost pokojů a lůžek v roce 2014

4.4.6 Analýza výnosnosti

V oboru hotelnictví má vypovídací statistickou hodnotu také analýza výnosnosti. S touto je spojen termín RevPar, s nímž pracuje i systém HotelTime. Ukazatel RevPar představuje průměrný výnos na jeden pokoj. Výpočet tohoto ukazatele získáme podílem průměrné ceny za pokoj (bez DPH) a číslem 100. Výslednou hodnotu vynásobíme ukazatelem obsazenosti, který je vyjádřen v procentech.

$$\frac{\text{Průměrná cena za pokoj (bez DPH)}}{100} * \text{Ukazatel obsazenosti pokojů (\%)}$$

Průměrnou cenu za pokoj (bez DPH) lze vypočítat podílem celkové výše tržeb za ubytování (bez DPH) za sledované období (měsíc) a ukazatelem počet obsazených pokojonocí. Jak již bylo řečeno při analýze cen za ubytování, do diplomové práce byly poskytnuty pouze celkové tržby, které jsou včetně DPH a obsahují i částku za městský poplatek. Pro nastínění však budeme pracovat s těmito údaji, které pouze vyjádříme v hodnotě bez DPH. Všechny výsledné údaje viz příloha 12.

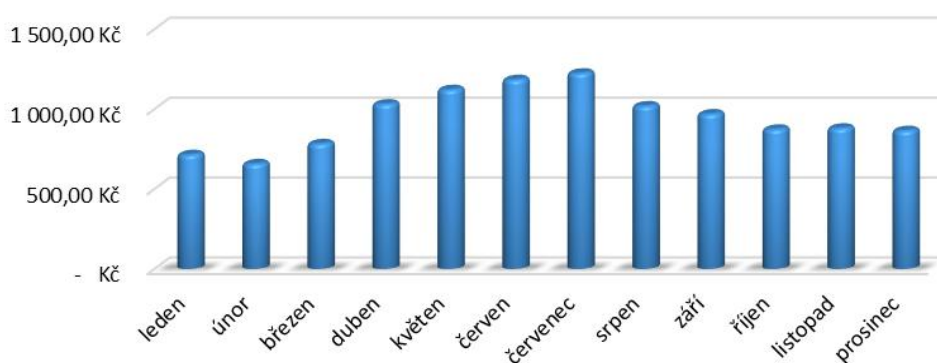
Celková statistika uvádí, že byla v roce 2013 průměrná cena za jeden pokoj 1 839 Kč. V následujícím roce 2014 byl očekáván růst o 1,4 %, v roce 2015 dokonce o dalších 2,8 %.¹²⁷ Pokud bychom tedy v roce 2014 brali v úvahu růst o 1,4 %, byla by dle této statistiky průměrná cena za jeden pokoj 1 865 Kč. Nejvyšší průměrná cena za jeden pokoj u sledovaného subjektu v červenci je 1 775,17 Kč, což je téměř o 90 Kč méně, než uvádí souhrnná statistika. S přihlédnutím k dalším činitelům, které mohou mít vliv na nižší cenu ubytování (např. lokalita), lze říci, že je průměrná cena za pokoj u sledovaného hotelu v podstatě v souladu s celkovými statistickými údaji. To však nelze říci i v případě dalších měsíců. Nejnižší průměrná cena za pokoj se pohybuje mezi 1 300 a 1 400 Kč. V těchto

¹²⁷ OnBusiness. *OnBusiness.cz: Byznys pražských hotelů: Obsazenost je nyní velmi vysoká.* [online]. 2014 [cit. 2016-03-26]. Dostupný z WWW: <<http://onbusiness.cz/byznys-prazskych-hotelu-obsazenost-je-nyni-velmi-vysoka-939>>.

měsících se tudíž průměrná cena za pokoj již poměrně dost odchyluje od celkového statistického údaje.

Vývoj průměrně dosaženého výnosu za jeden pokoj v jednotlivých měsících roku 2014 uvádí graf 9. Na první pohled je znovu zřejmé, že vývoj ukazatele RevPar pozitivně ovlivňuje letní sezóna. Ta se nejvíce projevuje v červenci, kdy je RevPar ve výši 1 224,87 Kč/pokoj. Nejnižší průměrně dosažená cena za jeden pokoj je ve sledovaném roce v únoru, kde se projevuje méně dnů v měsíci. Dalšími měsíci s nejnižší hodnotou ukazatele RevPar je opět leden (715,17 Kč) a březen (783,35 Kč). Patrný je při této analýze rozdíl mezi měsíci březnem a dubnem. Zatímco v březnu byl RevPar 783,35 Kč, v dubnu je jeho výše 1031,47 Kč. To v porovnání mezi dvěma po sobě jdoucími měsíci představuje růst průměrně dosaženého výnosu za pokoj o 248,12 Kč. Při stejném porovnání i mezi dalšími měsíci roku 2014 již není další případ, kde by růst průměrného výnosu byl tak výrazný.

Pokud bychom sečetli všechny průměrné výnosy za pokoj v jednotlivých 12 po sobě jdoucích kalendářních měsících, můžeme z celkové částky vyjádřit průměrný roční výnos na jeden pokoj. Ten u společnosti Hotel H, s.r.o. v roce 2014 dosáhl částky 945,23 Kč. Tato částka nám říká, že v roce 2014 byl průměrný výnos z jednoho obsazeného pokoje 945,23 Kč.



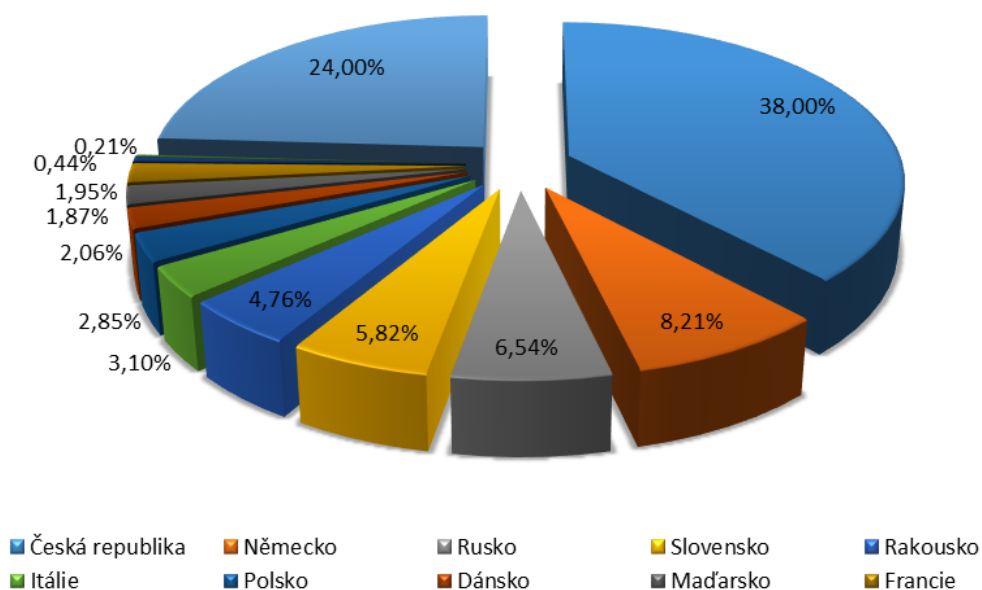
Graf 9 – Průměrný výnos na pokoj v roce 2014

4.4.7 Analýza návštěvnosti dle národností

K dalším poskytnutým interním informacím hotelu patří údaje o návštěvnosti hotelu dle národnosti hostů. Systém HotelTime umožňuje jak detailní statistiku návštěvnosti dle národů v období jednoho dne i měsíce, tak souhrnnou statistiku za období jednoho či více let. Pro účel analýzy bylo z celkového počtu 45 regionů vybráno 12 zemí s dominantním zastoupením národností za období jednoho roku, a sice roku 2015. Kromě České republiky je v grafu zřejmé velké zastoupení ve výši 24 % u položky ostatní. Tato procentuální část sice nemá valnou vypovídající hodnotu, ale je pro komplexnost grafu nezbytná. Jsou v ní zahrnuty národnosti, které se na celkové národnostní statistice podílejí méně než 0,21 %. Mezi tyto země patří například Albánie, Dominikánská republika, Jižní Korea či Mexico.

Dle grafu 10 je zřejmé, že jsou nejčastějšími návštěvníky hotelu Češi. Tato skutečnost je zcela pochopitelná, údaj však může být trochu zkreslený. Toto zkreslení je spojeno s provozními důvody. Pokud je totiž v systému vytvořena rezervace a host nedorazí, je pro účely vytvoření statistiky této rezervaci automaticky přiřazena česká národnost. Reálná procentuální hodnota ubytovaných hostů z České republiky tak bude o něco nižší, přesto je však v národnostním zastoupení dominantní.

Pokud se tedy zaměříme na analýzu návštěvnosti dle národnosti ubytovaných hostů, patří mezi nejčastější návštěvníky hotelu hosté z Německa (8,21 %), Ruska (6,54 %) a Slovenska (5,82 %). Dále se na celkové statistice návštěvnosti podle národnosti méně než 5 % podílejí hosté z Rakouska (4,76 %), Itálie (3,10 %), Polska (2,85 %), Dánska (2,06 %), Francie (1,95 %), Maďarska (1,87 %), Španělska (0,44 %) a Švédska (0,21 %). Z výsledků je zřejmý zájem o Českou republiku ze strany našich sousedů, zejména ze Slovenska. To může být spojeno jak s historickým společným vývojem, tak s faktem, že v České republice žije mnoho občanů slovenské národnosti.



Graf 10 – Návštěvnost hotelu dle národnosti

Výsledky analýzy návštěvnosti dle národnosti v hotelu Hotel H, s.r.o. můžeme porovnat s celkovou nejnovější statistikou České statistického úřadu za 3. a 4. čtvrtletí roku 2015. Český statistický úřad uvádí, že nejvíce zahraničních hostů jako tradičně tvořili hosté z Německa. Druhou nejpočetnější skupinou jsou v celkové statistice návštěvníci ze Slovenska. Na třetím a čtvrtém místě se umístili hosté z Velké Británie a Spojených států amerických. Statistika dále hovoří o pokračujícím propadu příjezdů hostů z Ruska, a o dynamickém nárůstu příjezdů návštěvníků z Číny.¹²⁸

¹²⁸ Český statistický úřad. Czso.cz: *Cestovní ruch - 4. čtvrtletí 2015* [online]. 2016 [cit. 2016-03-20]. Dostupný z WWW: <<https://www.czso.cz/csu/czso/cristovni-ruch-4-ctvrtleti-2015>>.

Souhrnná statistika Českého statistického úřadu zmiňuje snižující se zájem o Českou republiku ze strany ruských návštěvníků. Jelikož v naší statistice nemáme k dispozici údaje za předcházející roky, nelze učinit stejné porovnání a vyvodit z něho závěr. V analýze návštěvnosti společnosti Hotel H, s.r.o. naopak ruští hosté hrají poměrně velkou roli. To naopak nelze říci o návštěvnících z asijských zemí. Český statistický úřad hovoří o zájmu čínských turistů a turistů z Jižní Koreje. Na základě podílu na celkové návštěvnosti dle občanské národnosti společnosti Hotel H, s.r.o. hosté z Číny a Jižní Koreje propadli do položky „ostatní“, neboť se na celkové návštěvnosti podíleli méně než 0,21 %.

5 Výsledky a shrnutí

Úkolem vlastní práce bylo zanalyzovat interní údaje u vybraného subjektu podnikajícím v cestovním ruchu. Tímto subjektem je hotelové zařízení, které podniká v hlavní město Praha. Pro účely diplomové práce byla poskytnuta data o vývoji zisku v období let 2011-2015 s tím, že pro aktuální rok 2016 byla určena pouze plánovaná výše zisku. Dále byly k dispozici údaje o vývoji tržeb za ubytování, o denním výkonu, obsazenosti hotelu v roce 2014 a návštěvnosti hotelu dle občanské národnosti hostů. Na základě údajů o tržbách za ubytování a obsazenosti byly provedeny výpočty, které umožnily provést analýzu výnosnosti.

Při analýze zisku byl v každém sledovaném roce zaznamenán pozitivní růst, a to jak v meziročním srovnání skutečného zisku, tak ve srovnání mezi plánovanou a skutečnou výší zisku. K největšímu meziročnímu procentuálnímu nárůstu skutečného zisku došlo ve srovnání mezi roky 2014 a 2015 (14,4 %), naopak k nejmenšímu mezi roky 2011 a 2012 (9,1 %). Pozitivní vývoj skutečného zisku u společnosti Hotel H, s.r.o. se nejvíce projevil v roce 2013, kdy bylo dosaženo o 11 mil. Kč více, než bylo původně v plánu.

Analýza tržeb za ubytování poukázala na neoddiskutovatelný vliv letní sezóny na vývoj tržeb. Tento vliv se následně promítá i do všech dalších ukazatelů. Sezónnost se začíná projevovat v měsíci duben a vrcholí v září. Největší tržby za ubytování v roce 2014 hotel dosáhl v červenci, kdy tato částka činila téměř 2,3 mil. Kč. Nejmenší tržba byla v únoru, kdy se projevil vliv počtu dnů v měsíci. Druhé nejmenší částky dosáhla vybraná společnost v měsíci leden, kde lze předpokládat „finanční vyčerpanost“ obyvatel naší země.

Při analýze výkonnosti byl sledován podíl jednotlivých položek na celkové denní výkony. Největší podíl na výkonech dosahuje ubytování. Dle ústních informací je jeho procentuální vliv v rozmezí od 80 do 90 procent. Ve sledovaný den se podíl ubytování přiblížil spíše k horní hranici, přesněji k 89 %. Na celkových denních výkonech se dále významně podílí pronájem konferenčních prostor, lobby bar a služby prádelny a čistírny.

Analýza obsazenosti opět proběhla za rok 2014. V souvislosti s tímto rozbořením dat byly použity některé ukazatele typické pro odvětví hotelnictví. S využitím těchto pojmů bylo dosaženo následujících výsledků: z celkových pokojů ve sledovaném období se do

statistiky obsazenosti pokojů započítává pouze počet obsazených pokojů; určitá část pokojů v měsíci je (většinou z provozních důvodů) vždy vyřazena. V roce 2014 bylo vyřazeno průměrně kolem 2 % pokojů. Při této analýze se znovu pozitivně projevilo působení letní sezóny. Nejvíce pokojů tak bylo obsazeno v červenci (1 112 z celkových 1 612), nejméně v únoru (845 z celkových 1 456). Z počtu obsazených lůžek můžeme odvodit počet ubytovaných osob. Těch se ve sledovaném hotelu nejvíce ubytovalo v červenci, potažmo v celém období letní sezóny.

Následná analýza výnosnosti má spíše nastínit způsob zjištění těchto statistických informací, protože pro výsledek rozboru s určitou vypovídací hodnotou nebyla poskytnuta potřebná data. Zde je používán další ukazatel typický pro hotelnictví – RevPar. Ten představuje průměrný výnos za jeden obsazený pokoj ve sledovaném období. Sledovaným obdobím byl opět rok 2014. Nejvyšší RevPar byl dosažen v červenci ve výši 1 224,87 Kč, nejnižší v lednu a únoru. Průměrný roční výnos na jeden pokoj je 945,23 Kč.

Poslední analýzou v praktické části diplomové práce je rozbor návštěvnosti hotelu dle národnosti hostů. Zde bylo vybráno 12 zemí s dominantním vlivem na této hotelové statistice v období jednoho roku (2015). Z výsledku je zřejmé, že jsou nejčastějšími návštěvníky Češi. Následují tyto země: Německo (8,21 %), Rusko (6,54 %) a Slovensko (5,82 %).

S analýzou tržeb za ubytování je spjata cenová politika hotelu. Flexibilita ceny za ubytování je vhodným nástrojem pro určování ceny různým segmentům zákazníků. V této souvislosti bych doporučila více se zaměřit na analýzu cen konkurence, a výsledkům rozboru přizpůsobit pultové ceny. Při analýze výnosnosti se ukázalo, že se průměrná cena za pokoj ve sledovaném hotelu po většinu měsíců liší téměř o 400 Kč oproti údajům ze souhrnné statistiky průměrné ceny za pokoj v Praze. Zde bych opět doporučila více se zaměřit na cenu za ubytování, popřípadě ji v rámci možností o něco navýšit.

6 Závěr

Stejně jako v mnoha vyspělých státech světa je i v České republice cestovní ruch dynamicky se rozvíjející oblastí národního hospodářství. Cestovní ruch se do současné podoby rozvíjel po dlouhá tisíciletí. Od samotných prvopočátků cestování kvůli obživě a vodě k prvním cestovatelům a jejich popisům cest, přes první cestovní kancelář, první zájezd a rozvoj dopravy, od různých omezení až k postupnému rozkvětu cestovního ruchu. Každá etapa vývoje je neodmyslitelně spjata se současnými politickými a sociálními poměry ve světě i v konkrétní zemi – od průmyslové revoluce a zrušení nevolnictví, přes proces urbanizace, velkou hospodářskou krizi, dvě světové války až ke změně politického režimu v České republice a následné zrušení vízové povinnosti do zemí západní Evropy.

Vývoj cestovního ruchu na našem území se až do druhé světové války ubíral stejným směrem jako v celé Evropě. Změny nastaly po roce 1948 a přetrvávaly až do roku 1989. Tento rok je pro vývoj cestovního ruchu u nás zlomový. Postupně začínají vznikat nové subjekty podnikající v cestovním ruchu, jejichž počet byl do té doby velmi omezený. Vznikají i nové ubytovací kapacity a formy cestovního ruchu. Zároveň se mění zvyklosti v domácím cestovním ruchu a začíná převládat výjezdový cestovní ruch. Změna politické situace postupně zvyšuje zájem o dosud nepoznané území České republiky a celé střední Evropy. To se projeví na rostoucím přílivu zahraničních turistů, kteří začínají objevovat kouzlo České republiky.

Česká republika má velký potenciál pro cestovní ruch a jeho další vývoj. Lze říci, že má co nabídnout každému – od kulturně historických památek a přírodních atraktivit, přes zcela specifické chalupaření a chataření, až k tradičnímu lázeňství, které má u nás již dlouhou historii.

7 Seznam použitých zdrojů

7.1 Knižní publikace

Daňové zákony. 1. vydání, leden 2016. Sagit, a.s., 2016. 340 s. ISBN 978-80-7488-136-7.

HOLMAN, Robert. *Ekonomie*. 4., aktualiz. vyd. Praha: C.H. Beck, 2005. Beckovy ekonomické učebnice. ISBN 80-7179-891-6.

INDROVÁ, Jarmila. *Mezinárodní cestovní ruch: vybrané kapitoly*. Vyd. 1. Praha: Oeconomica, 2007. 92 s. ISBN 978-80-245-1287-7.

JAKUBÍKOVÁ, Dagmar. *Marketing v cestovním ruchu: jak uspět v domácí i světové konkurenci*. 2., aktualiz. a rozš. vyd. Praha: Grada, 2012. ISBN 978-80-247-4209-0.

JAROLÍMKOVÁ, Liběna a Jarmila ŘEHOŘKOVÁ. *Postavení České republiky ve světovém cestovním ruchu*. Vyd. 1. Praha: Oeconomica, 2008. 104 s. ISBN 978-80-245-1472-7.

KOTÍKOVÁ, Halina. *Nové trendy v nabídce cestovního ruchu*. 1. vyd. Praha: Grada, 2013. ISBN 978-80-247-4603-6.

PALATKOVÁ, Monika. *Management cestovních kanceláří a agentur*. 1. vyd. Praha: Grada, 2013. ISBN 978-80-247-3751-5.

RYGLOVÁ, Kateřina, Michal BURIAN a Ida VAJČNEROVÁ. *Cestovní ruch - podnikatelské principy a příležitosti v praxi*. 1. vyd. Praha: Grada, 2011. 216 s. ISBN 978-80-247-4039-3.

ŠEVČÍK, Miroslav. *Economic Policy – The Process of Transformation and its Costs*. 1. vyd. Praha: Oeconomica, 2010. ISBN 978-80-245-1738-4.

ZELENKA, Josef a Martina PÁSKOVÁ. *Výkladový slovník cestovního ruchu*. Kompletně přeprac. a dopl. 2. vyd. Praha: Linde Praha, 2012. 768 s. ISBN 978-80-7201-880-2.

7.2 Internetové zdroje, články a publikace

Asociace českých cestovních kanceláří a agentur. Accka.cz: *O asociaci* [online]. 2016 [cit. 2016-03-18]. Dostupný z WWW: <<http://www.accka.cz/stranky/o-asociaci>>.

Asociace hotelů a restaurací České republiky. Ahrcr.cz: *O asociaci* [online]. 2016 [cit. 2016-03-19]. Dostupný z WWW: <<http://www.ahrcr.cz/o-asociaci/>>.

Czech Tourism. Vyzkumy.czechtourism.cz: *Hodnocení potenciálu cestovního ruchu na území ČR* [online]. Praha, 2001 [cit. 2016-03-10]. Dostupný z WWW: <http://vyzkumy.czechtourism.cz/0529_/hodnoceni-potencialu-cestovniho-ruchu-na-uzemi-cr>.

Český statistický úřad. Czso.cz: *Cestovní ruch - 2. čtvrtletí 2015* [online]. 2015 [cit. 2016-03-22]. Dostupný z WWW: <<https://www.czso.cz/csu/czso/cri/cestovni-ruch-2-ctvrtleti-2015>>.

Český statistický úřad. Czso.cz: *Cestovní ruch - 4. čtvrtletí 2015* [online]. 2016 [cit. 2016-03-20]. Dostupný z WWW: <<https://www.czso.cz/csu/czso/cri/cestovni-ruch-4-ctvrtleti-2015>>.

Český statistický úřad. Czso.cz: *Cestovní ruch v hl. m. Praze 2000 až 2005, situace z pohledu statistických údajů*. [online]. 2007 [cit. 2016-03-16]. Dostupný z WWW: <<https://www.czso.cz/csu/czso/440037395b>>.

Český statistický úřad. Czso.cz: *Česká republika v číslech - 2015* [online]. 2015 [cit. 2016-03-14]. ISBN 978-80-250-2639-7. Dostupný z WWW: <<https://www.czso.cz/documents/10180/20556127/32020315c.pdf/cbe07c73-b0bd-48f3-a765-4d7d2f49c633?version=1.1>>.

Český statistický úřad. Czso.cz: *Metodika satelitního účtu České republiky* [online]. [cit. 2016-03-12]. Dostupný z WWW: <https://www.czso.cz/documents/10180/23173189/metod_tsa.pdf/0210f0d0-778a-4229-84ac-442a415e3149?version=1.0>.

- Český statistický úřad. Czso.cz: *Míry zaměstnanosti, nezaměstnanosti a ekonomické aktivity – prosinec 2015* [online]. 02.02.2016, [cit. 2016-03-05] Dostupný z WWW: <<https://www.czso.cz/csu/czso/cri/miry-zamestnanosti-nezamestnanosti-a-ekonomicke-aktivity-prosinec-2015>>.
- Český statistický úřad. Czso.cz: *Naděje dožití (střední délka života) podle pohlaví a věku v letech 1920–2014* [online]. [cit. 2016-03-24]. Dostupný z WWW: <<https://www.czso.cz/documents/10180/20548157/130055150806.pdf/de8e6532-5bfd-4cd2-a13f-2a9a823a1731?version=1.0>>.
- Český statistický úřad. Czso.cz: *Obyvatelstvo podle národnosti podle výsledků sčítání lidu v letech 1921–2011* [online]. [cit. 2016-03-24]. Dostupný z WWW: <<https://www.czso.cz/documents/10180/20548157/130055150116.pdf/f646c439-c4d8-4654-99d3-281558348647?version=1.0>>.
- Český statistický úřad. Czso.cz: *Obyvatelstvo podle pohlaví podle výsledků sčítání lidu v letech 1869–2011* [online]. [cit. 2016-03-24]. Dostupný z WWW: <<https://www.czso.cz/documents/10180/20548157/130055150112.pdf/097136e4-d525-4315-b4f4-c5bd22a1531c?version=1.0>>.
- Český statistický úřad. Czso.cz: *Průměrná roční míra inflace v roce 2015 byla 0,3 %* [online]. 2016, [cit. 2016-03-05]. Dostupný z WWW: <<https://www.czso.cz/csu/x/prumerne-rocni-mira-inflace-v-roce-2015-byla-03->>.
- Český statistický úřad. Czso.cz: *Průměrné mzdy – 3. čtvrtletí 2015* [online]. 04.12.2015, [cit. 2016-03-05]. Dostupný z WWW: <<https://www.czso.cz/csu/czso/cri/prumerne-mzdy-3-ctvrtleti-2015>>.
- Český statistický úřad. Czso.cz: *Rozloha území, počet obyvatel, hustota obyvatelstva a počet obcí podle krajů a okresů k 1. 1. 2014* [online]. [cit. 2016-03-24]. Dostupný z WWW: <<https://www.czso.cz/documents/10180/20548157/130055150101.pdf/9575e32f-ac83-4939-a1d5-e1fb084d4476?version=1.0>>.

- Český statistický úřad. Czso.cz: *Satelitní účet cestovního ruchu - za rok 2013* [online]. 2015 [cit. 2016-03-18]. Dostupný z WWW: <<https://www.czso.cz/csu/czso/satelitni-ucet-cestovniho-ruchu-za-rok-2013>>.
- Český statistický úřad. Czso.cz: *Statistická ročenka České republiky - 2004: Obchod, ubytování, stravování, cestovní ruch - metodika* [online]. 2004 [cit. 2016-03-14]. Dostupný z WWW: <https://www.czso.cz/csu/czso/10n1-04-_2004-obchod-_ubytovani_a_stravovani-_cestovni_ruch____metodika>.
- Český statistický úřad. *Statistická ročenka České republiky - 2015: Statistical yearbook of the Czech Republic - 2015* [online]. 1. vydání. Český statistický úřad, 2015 [cit. 2016-03-10]. ISSN 978-80-250-2638-0. Dostupný z WWW: <<https://www.czso.cz/documents/10180/35626213/32019815.pdf/7df90fe9-22fd-470e-98e1-48ee3f13fc97?v>>.
- Český statistický úřad. Czso.cz: *Tvorba a užití HDP - 3. čtvrtletí 2015* [online]. 27.11.2015, [cit. 2016-03-05]. Dostupný z WWW: <<https://www.czso.cz/csu/czso/cri/tvorba-a-uziti-hdp-3-ctvrtleti-2015>>.
- Hotelstars. Hotelstars.cz: *Oficiální jednotná klasifikace ubytovacích zařízení České republiky 2015-2020* [online]. Asociace hotelů a restaurací České republiky, 2015 [cit. 2016-03-21]. Dostupný z WWW: <http://www.hotelstars.cz/resources/files/1.9.2015_metodika.pdf>.
- I-vysocina.cz. *Jak se vyvíjelo cestování Čechů od doby komunismu do dneška* [online]. 2010 [cit. 2016-03-07]. Dostupný z WWW: <<http://i-vysocina.cz/lifestyle/jak-se-vyvijelo-cestovani-cechu-od-doby-komunismu-do-dneska>>.
- LEJSEK, Zdeněk. Analýza postavení cestovního ruchu v naší ekonomice. *Statistika & my: Měsíčník Českého statistického úřadu* [online]. Praha: Český statistický úřad, 2011, roč. 1, č. 06 [cit. 2016-03-12]. ISSN 1804-7149. Dostupný z WWW: <<https://www.czso.cz/documents/10180/20541253/18041106.pdf/2f6337b2-a9be-4e57-a55c-5ab9b6fa7829?version=1.0>>.

- Ministerstvo pro místní rozvoj: Ústav územního rozvoje. Uur.cz: *Cestovní ruch a kulturní dědictví* [online]. 2012 [cit. 2016-03-12]. Dostupný z WWW: <<http://www.uur.cz/?ID=2195>>.
- Národní památkový ústav. Npu.cz: *Mezinárodní dokumenty* [online]. 2016 [cit. 2016-03-12]. Dostupný z WWW: <<https://www.npu.cz/cs/npu-a-pamatkova-pece/pamatky-a-pamatkova-pece/pravni-predpisy-a-mezinarodni-dokumenty/mezinarodni-dokumenty>>.
- OnBusiness. *OnBusiness.cz: Byznys pražských hotelů: Obsazenost je nyní velmi vysoká.* [online]. 2014 [cit. 2016-03-26]. Dostupný z WWW: <<http://onbusiness.cz/byznys-prazskych-hotelu-obsazenost-je-nyni-velmi-vysoka-939>>.
- Informační centrum OSN v Praze. Osn.cz. *Cíle* [online]. [cit. 2016-03-08]. <Dostupný z WWW: <<http://www.osn.cz/osn/cil/>>.
- Informační centrum OSN v Praze. Osn.cz, *Historie* [online]. [cit. 2016-03-08]. Dostupný z WWW: <<http://www.osn.cz/osn/historie/>>.
- Portál hlavního města Prahy. Praha.eu: *Místní poplatek z ubytovací kapacity* [online]. 2015 [cit. 2016-03-21]. Dostupný z WWW: <http://www.praha.eu/jnp/cz/potrebuji_resit/zivotni_situace/poplatky/mistni_poplatek_z_ubytovaci_kapacity.html>.Slovník cizích slov. Scs.abz.cz [online]. 2016 [cit. 2016-03-10]. Dostupný z WWW: <<http://slovník-cizich-slov.abz.cz/>>.
- UNWTO. *International Recommendations for Tourism Statistics 2008* [online]. New York: United Nations Publication, 2010, [cit. 2016-02]. Dostupný z WWW: <http://unstats.un.org/unsd/publication/Seriesm/SeriesM_83rev1e.pdf#page=21>. ISBN 978-92-1-161521-0>.
- VÁGNER, Jiří. Vývoj cestovního ruchu. *Geografické rozhledy* [online]. Česká geografická společnost, 2011 [cit. 2016-03-11]. ISSN 1210-3004. Dostupný z WWW: <<http://geography.cz/geograficke-rozhledy/wp-content/uploads/2011/10/4-5.pdf>>.

VYSTOUPIL, Jiří a kol. Vývoj cestovního ruchu v ČR a jeho prostorové organizace v letech 1990 - 2009. *Urbanismus a územní rozvoj* [online]. 2010, roč. XIII, č. 5 [cit. 2016-03-12]. ISSN 1212-0855. Dostupný z WWW: <http://www.uur.cz/images/5-publikacni-cinnost-a-knihovna/casopis/2010/2010-05/12_vyvoj%20cestovniho.pdf>.

World Tourism Organization UNWTO. Unwto.org: *Who we are* [online]. [cit. 2016-03-12]. Dostupný z WWW: <<http://www2.unwto.org/content/who-we-are-0>>.

7.3 Legislativní zdroje

Zákon č. 455/1991 Sb., o živnostenském podnikání. *Business.center.cz*. 2016. Dostupný z WWW: <<http://business.center.cz/business/pravo/zakony/zivnost/>>.

Zákon č. 90/2012 Sb., o obchodních korporacích. *Business.center.cz*. 2016. Dostupný z WWW: <<http://business.center.cz/business/pravo/zakony/obchodni-korporace/>>.

Ministerstvo pro místní rozvoj. Vyhláška č. 501/2006 Sb., o obecných požadavcích na využití území. *Mmr.cz*. Dostupný z WWW: <http://www.mmr.cz/getmedia/3427e4af-82b4-4b23-aaca-cf56167a7cbe/sb163_06.pdf?ext=.pdf>.

Ministerstvo pro místní rozvoj. Vyhláška č. 268/2009 Sb., o technických požadavcích na stavby. *Mmr.cz*. Dostupný z WWW: <<http://www.mmr.cz/getmedia/2bf72909-e837-4dc8-9488-599950e8f9f6/Vyhlaska-MMR-268-2009>>.

Ministerstvo pro místní rozvoj. Vyhláška č. 23/2008 Sb., o technických podmínkách požární ochrany staveb. *Mmr.cz*. Dostupný z WWW: <<http://www.mmr.cz/getmedia/2bf72909-e837-4dc8-9488-599950e8f9f6/Vyhlaska-MMR-268-2009>>.

Ministerstvo pro místní rozvoj. Vyhláška č. 398/2009 Sb., o obecných technických požadavcích zabezpečujících bezbariérové užívání staveb. *Mmr.cz*. Dostupný z WWW: <http://www.mmr.cz/getmedia/f015224c-ff91-4cad-a37b-dc0dc1072946/Vyhlaska-MMR-398_2009>.

Zákon č. 235/2004 Sb., o dani z přidané hodnoty. *Business.center.cz*. Dostupný z WWW: <<http://business.center.cz/business/pravo/zakony/dph/>>.

Zákon č. 586/1992 Sb., o daních z příjmů. *Business.center.cz*. Dostupný z WWW: <<http://business.center.cz/business/pravo/zakony/dprij/>>.

Zákon č. 338/1992 Sb., o dani z nemovitých věcí. *Business.center.cz*. Dostupný z WWW: <http://business.center.cz/business/pravo/zakony/dan_z_nemovitosti/>.

Česká národní rada. Zákon č. 565/1990 Sb., o místních poplatcích. *Zakonyprolidi.cz*. 2016.

Dostupný z WWW: <<http://www.zakonyprolidi.cz/cs/1990-565>>.

Zákon č. 280/2009 Sb., daňový řád. *Business.center.cz*. Dostupný z WWW:

<<http://business.center.cz/business/pravo/zakony/danovy-rad/>>.

Hl. m. Praha. Vyhláška č. 12/2012 Sb. hl. m. Prahy, o místním poplatku z ubytovací kapacity. *Praha.eu*. 2016. Dostupný z WWW:

<http://www.praha.eu/file/1356363/vyhlaska_c._12.pdf>.

7.4 Zdroje obrázků

Obrázek 1 – vlastní zpracování podle publikace Ryglová Kateřina, Burian Michal a Ida Vajčnerová – Cestovní ruch – podnikatelské principy a příležitosti v praxi.

Obrázek 2 – Dostupný z WWW: <<https://www.raremaps.com/maps/medium/0277.jpg>>.

Obrázek 3 – Dostupný z WWW:
<https://is.muni.cz/do/rect/el/estud/pdf/js13/geograf/web/pics/obr08-02_full.jpg>.

8 Přílohy

Příloha 1 – Vývoj ubytovacích zařízení v letech 1989-1999	86
Příloha 2 – Ukazatelé hrubý domácí produkt a hrubá přidaná hodnota v ČR v letech 2003-2014	87
Příloha 3 – Nabídka cestovního ruchu	89
Příloha 4 – Spotřeba vnitřního cestovního ruchu v ČR v letech 2003-2014	91
Příloha 5 – Příjezdový, domácí a výjezdový cestovní ruch, vnitřní spotřeba a saldo cestovního ruchu	93
Příloha 6 – Počet pracovních míst a zaměstnaných osob v cestovním ruchu v ČR podle odvětví 2014	94
Příloha 7 – Tvorba hrubého fixního kapitálu v cestovním ruchu v ČR v letech 2003-2010	96
Příloha 8 – Tvorba hrubého fixního kapitálu v cestovním ruchu v ČR podle odvětví v roce 2008	97
Příloha 9 – Vývoj plánovaného a skutečného zisku v období let 2011-2016.....	99
Příloha 10 – Tržby v jednotlivých měsících roku 2014.....	99
Příloha 11 – Obsazenost	100
Příloha 12 – Analýza výnosnosti	101

Příloha 1 – Vývoj ubytovacích zařízení v letech 1989-1999

	1989	1990	1995	1997	1998	1999
Ubytovací zařízení	2 863	2 531	2 623	7 342	7 685	7 487
v tom podle kategorie:						
hotely a podobná ubytovací zařízení	1 431	1 263	1 387	3 509	3 669	3 614
v tom:						
hotely *****	7	6	} 96	8	7	9
hotely ****	31	40		130	111	124
ostatní hotely	799	756	887	1 550	1 660	1 675
penziony	.	461	404	1 821	1 891	1 806
kempy	411	192	198	412	462	452
chatové osady a turistické ubytovny	1 021	888	420	1 236	1 187	1 157
ostatní jinde neuvedená	.	188	618	2 185	2 367	2 264
Pokoje	.	.	.	164 401	172 239	171 780
Lůžka	342 246	318 638	320 414	428 309	457 612	462 126
Místa pro stany a karavany
Hosté v tis. osob	9 108	8 423	6 928	.	11 623	11 477
v tom:						
nerezidenti	3 204	3 039	3 315	.	5 281	5 308
rezidenti	5 904	5 384	3 613	.	6 342	6 139
Přenocování v tis.	28 715	24 480	23 597	.	44 054	42 349
v tom:						
nerezidenti	.	.	10 083	.	16 218	16 125
rezidenti	.	.	13 514	.	27 836	26 224
Průměrný počet přenocování	3,1	2,9	3,4	.	3,8	3,7
v tom:						
nerezidenti	.	.	3,0	.	3,1	3,0
rezidenti	.	.	3,7	.	4,4	4,3

Zdroj: Český statistický úřad. *Czso.cz: Česká republika od roku 1989 v číslech* [online]. 2015 [cit. 2015-03-22]. Dostupný z WWW: <https://www.czso.cz/documents/10180/20551237/32018115_1001.pdf/4abdf646-98f9-4fad-ada7-100185405a13?version=1.0>

Příloha 2 – Ukazatelé hrubý domácí produkt a hrubá přidaná hodnota v ČR v letech 2003-2014

Ukazatel	2003	2004	2005	2006	2007	2008
Produkce celkem (zc)	6 392 815	7 052 693	7 441 528	8 323 461	9 238 420	9 677 283
Mezispotřeba celkem (kc)	4 032 970	4 517 567	4 763 005	5 412 466	6 056 936	6 352 285
Hrubá přidaná hodnota celkem (zc)	2 359 845	2 535 126	2 678 523	2 910 995	3 181 484	3 324 998
Daně minus dotace	236 249	279 033	308 602	314 709	357 449	367 624
Hrubý domácí produkt	2 596 094	2 814 159	2 987 125	3 225 704	3 538 933	3 692 622
Produkce CR (zc)	216 773	232 994	226 932	241 595	250 407	251 543
Mezispotřeba CR (kc)	136 753	149 243	145 250	157 101	164 173	165 116
Podíl cestovního ruchu na hrubé přidané hodnotě (v %)	3,4	3,3	3,0	2,9	2,7	2,6
Hrubá přidaná hodnota cestovního ruchu (zc)	80 020	83 751	81 683	84 494	86 234	86 427
HPH CR - Charakteristická odvětví	56 379	58 459	55 386	58 581	61 086	61 117
HPH CR - Související odvětví	19 941	21 706	23 290	23 230	21 844	22 257
HPH CR - Nespecifická odvětví	3 700	3 585	3 007	2 683	3 304	3 054
HPH CR - Charakteristická odvětví (v %)	70,5	69,8	67,8	69,3	70,8	70,7
HPH CR - Související odvětví (v %)	24,9	25,9	28,5	27,5	25,3	25,8
HPH CR - Nespecifická odvětví (%)	4,6	4,3	3,7	3,2	3,8	3,5
Daně CR	10 772	18 565	17 396	15 462	16 845	17 024
HDP CR	90 792	102 316	99 079	99 956	103 079	103 451
Podíl cestovního ruchu na hrubém domácím produktu (v %)	3,5	3,6	3,3	3,1	2,9	2,8

v mil. Kč / CZK mil. / %

2009	2010	2011	2012	2013 ¹⁾	2014 ²⁾	Indicator
8 786 554	9 309 944	9 687 945	9 632 577	9 624 321	10 216 274	Total output (bp)
5 524 956	5 901 646	6 221 861	5 984 345	5 955 213	6 356 528	Total intermediate consumption (pp)
3 261 598	3 408 298	3 466 084	3 648 232	3 669 108	3 859 746	Total gross value added (bc)
367 913	370 582	378 936	403 548	421 534	405 522	Taxes less subsidies
3 629 511	3 778 880	3 845 020	4 051 780	4 090 642	4 265 268	Gross domestic product
238 257	238 634	248 022	254 748	267 496	272 081	Tourism output (bc)
149 815	151 272	159 286	158 265	165 518	169 288	Tourism intermediate consumption (pp)
2,7	2,6	2,6	2,6	2,8	2,7	Tourism ratio on gross value added (%)
88 442	87 362	88 735	96 483	101 978	102 793	Tourism gross value added (bc)
63 940	63 425	65 297	70 452	74 250	75 511	TGVA - Characteristic industries
21 395	21 062	20 634	22 961	24 456	23 961	TGVA - Connected industries
3 107	2 875	2 805	3 070	3 273	3 321	TGVA - Non specific industries
72,3	72,6	73,6	73,0	72,8	73,5	TGVA - Characteristic industries (%)
24,2	24,1	23,3	23,8	24,0	23,3	TGVA - Connected industries (%)
3,5	3,3	3,2	3,2	3,2	3,2	TGVA - Non specific industries (%)
15 851	12 891	13 539	14 916	15 953	14 865	Tourism taxes
104 293	100 253	102 275	111 399	117 932	117 658	Tourism gross domestic product
2,9	2,7	2,7	2,7	2,9	2,8	Tourism ratio on gross domestic product (%)

Zdroj: Český statistický úřad. *Czso.cz: Tabulky satelitního účtu cestovního ruchu* [online]. 2015 [cit. 2016-03-18]. Dostupný z WWW: https://www.czso.cz/csu/czso/tabulky_satelitního_uctu_cestovního_ruchu.

Příloha 3 – Nabídka cestovního ruchu

Ukazatel	Odvětví cestovního ruchu / Tourism industries											
	1 – Hotely a podobná zařízení	2 – Druhé domovy	3 – Restaurace a podobná zařízení	4 – Osobní železniční doprava	5 – Osobní silniční doprava	6 – Osobní lodní doprava	7 – Osobní letecká doprava	8 – Doplňkové služby osobní dopravy	9 – Pronájem zařízení pro osobní dopravu	10 – Cestovní kanceláře a podobná zařízení	11 – Kulturní služby	12 – Sportovní a rekreační služby
	1 - Hotels and similar	2 - Second home ownership (imputed)	3 - Restaurants and similar	4 - Railway passenger transport	5 - Road passenger transport	6 - Water passenger transport	7 - Air passenger transport	8 - Passenger transport supp. services	9 - Passenger transport equipment rental	10 - Travel agencies and similar	11 - Cultural services	12 - Sporting and recreational services
A. SPECIFICKÉ PRODUKTY	38 980	6 244	123 511	18 590	40 197	274	30 020	20 835	9 856	54 213	35 089	69 619
A.1 Charakteristické produkty	37 619	6 244	121 606	18 357	39 882	271	30 017	20 044	9 790	54 185	34 641	67 110
1 – Ubytovací služby	36 597	6 244	1 694	0	1	0	0	17	0	94	22	505
1.1 – Hotely a ostatní ubytovací služby	36 597	X	1 694	0	1	0	0	17	0	94	22	505
1.2 – Služby druhých domovů	X	6 244	X	X	X	X	X	X	X	X	X	X
2 – Stravovací služby	818	X	119 767	0	6	0	0	0	0	0	35	230
3 – Služby osobní dopravy	13	X	9	18 357	39 847	271	30 017	19 900	9 790	14	1	16
3.1 – Služby železniční dopravy	0	X	0	16 980	23	0	0	0	0	0	0	0
3.2 – Služby silniční dopravy	4	X	3	12	39 718	0	0	0	0	11	1	11
3.3 – Služby lodní dopravy	0	X	2	0	0	285	1	0	0	0	0	0
3.4 – Služby letecké dopravy	0	X	0	0	0	0	29 949	11	0	0	0	0
3.5 – Doplňkové služby osobní dopravy	8	X	3	1 325	49	6	68	19 883	4	4	0	1
3.6 – Pronájem dopravního zařízení/vybavení	0	X	1	23	13	0	0	5	9 784	0	0	4
3.7 – Údržbářské a opravárenské služby	1	X	0	38	43	0	0	0	1	0	0	0
4 – Služby cestovní kanceláře/agentury a průvodce	127	X	0	0	25	0	0	122	0	54 074	0	0
4.1 – Služby cestovních agentur	0	X	0	0	0	0	0	0	0	0	0	0
4.2 – Služby cestovních kanceláří	0	X	0	0	0	0	0	0	0	0	0	0
4.3 – Turistické informace a průvodcovské služby	0	X	0	0	0	0	0	0	0	0	0	0
5 – Kulturní služby	2	X	4	0	1	0	0	0	0	0	34 576	218
5.1 – Divadla a koncerty	2	X	1	0	1	0	0	0	0	0	20 335	79
5.2 – Muzea a ostatní kulturní služby	0	X	2	0	0	0	0	0	0	0	14 241	139
6 – Rekreační a ostatní zábavní služby	61	X	132	0	1	0	0	0	0	2	5	66 136
6.1 – Sport a rekreační sportovní služby	44	X	21	0	0	0	0	0	0	0	2	28 820
6.2 – Ostatní zábavní a rekreační služby	17	X	111	0	0	0	0	0	0	2	2	37 316
7 – Různé služby cestovního ruchu	0	X	0	0	0	0	0	5	0	0	2	6
7.1 – Finanční a pojišťovací služby	0	X	0	0	0	0	0	0	0	0	0	0
7.2 – Pronájem ostatního zboží	0	X	0	0	0	0	0	5	0	0	2	6
7.3 – Ostatní služby cestovního ruchu	0	X	0	0	0	0	0	0	0	0	0	0
A.2 Související produkty	1 361	X	1 905	232	316	3	2	791	67	28	448	2 508
B. NESPECIFICKÉ PRODUKTY	162	X	423	1 510	1 179	10	3 396	5 857	949	286	1 799	3 047
Výstup celkem	39 142	6 244	123 934	20 099	41 376	283	33 415	26 692	10 805	54 500	36 888	72 665
Mezispotřeba celkem (kc)	24 525	1 862	83 802	8 096	22 335	198	26 200	16 193	6 059	40 618	18 703	46 448
Hrubá přidaná hodnota celkem (zc)	14 617	4 382	60 132	12 003	19 042	86	7 215	10 499	4 746	13 882	18 185	26 217
Podíl cestovního ruchu na hrubé přidané hodnotě (%)	86,4	100,0	32,8	43,3	30,4	15,8	87,5	15,1	4,2	100,0	24,1	5,5
Hrubá přidaná hodnota cestovního ruchu (zc)	12 623	4 382	19 706	5 203	5 792	14	6 312	1 585	200	13 882	4 376	1 437

v mil. Kč / CZK mil. / %

Odvětví cestovního ruchu celkem	Odvětví související s cestovním ruchem	Nespecifické odvětví	Celkový výstup domácích výrobců (zc)	Dovoz	Daně minus dotace na domácí produkci a dovoz	Domácí nabídka (ko) ¹⁾	Spotřeba vnitřního cestovního ruchu	Podíl cestovního ruchu na nabídce (%)	Indicator
Total tourism industries	Tourism connected industries	Non specific industries	Total output of domestic producers (bp)	Imports	Taxes less subsidies of output and imports	Domestic supply (pp) ¹⁾	Internal tourism consumption	Tourism ratio on supply (%)	
447 429	2 657 978	210 037	3 315 444	1 071 533	298 298	4 596 700	237 786	5,2	A. SPECIFIC PRODUCTS
439 768	111 106	19 656	570 530	88 574	-3 596	566 935	154 844	27,3	A.1 Characteristic products
45 175	1 712	1 601	48 489	28 456	1 571	50 059	43 406	86,7	1 – Accommodation services
38 931	1 712	1 601	42 245	28 456	1 571	43 815	36 958	84,3	1.1 – Hotels and other lodging services
6 244	X	X	6 244	X	X	6 244	6 448	100,0	1.2 – Second home services on own account or for free
120 856	3 499	2 131	126 486	15 927	14 619	141 105	45 573	32,3	2 – Food and beverage serving services
118 236	17 820	11 557	147 613	28 701	-34 512	113 101	45 859	40,5	3 – Passenger transport services
16 983	121	834	17 938	1 672	-14 435	3 504	1 744	49,8	3.1 – Interurban railway
39 781	364	2 587	42 712	3 630	-22 641	20 071	6 324	31,5	3.2 – Road
288	66	282	596	1 649	19	615	101	16,4	3.3 – Water
29 980	147	232	30 340	20 425	406	30 748	29 996	97,6	3.4 – Air
21 349	672	5 744	27 765	559	775	28 540	5 570	19,5	3.5 – Supporting services
9 831	721	757	11 309	756	628	11 937	580	4,9	3.6 – Transport equipment rental
84	15 728	1 140	16 952	10	736	17 688	1 544	8,7	3.7 – Maintenance and repair services
54 349	87	640	55 076	4 382	8 533	²⁾ 63 609	³⁾ 6 499	100,0	4 – Travel agency, tour operator and tourist guide services
0	0	0	0	0	0	0	0	0,0	4.1 – Travel agency
0	0	0	0	0	0	0	0	0,0	4.2 – Tour operator
0	0	0	0	0	0	0	0	0,0	4.3 – Tourist information and tourist guide
34 801	83	141	35 025	1 945	159	35 185	9 025	25,7	5 – Culture services
20 419	74	101	20 594	710	-351	20 243	4 538	22,4	5.1 – Performing arts
14 383	8	40	14 431	1 235	510	14 941	4 487	30,0	5.2 – Museum and other cultural services
66 336	205	799	67 340	1 525	5 550	72 890	3 720	5,1	6 – Recreation and other entertainment services
28 888	123	728	29 738	1 295	-356	29 382	1 447	4,9	6.1 – Sports and recreational sport services
37 449	82	71	37 802	230	5 906	43 508	2 273	5,2	6.2 – Other amusement and recreational services
14	87 701	2 786	90 501	7 637	485	90 986	763	0,8	7 – Miscellaneous tourism services
0	84 707	2 256	86 963	7 636	0	86 963	508	0,6	7.1 – Financial and insurance services
14	2 995	530	3 539	1	485	4 024	254	6,3	7.2 – Other good rental services
0	0	0	0	0	0	0	0	0,0	7.3 – Other tourism services
7 660	2 546 872	190 381	2 744 913	982 959	301 893	4 029 765	82 942	2,1	A.2 Connected products
18 616	251 499	6 630 715	6 900 830	2 252 011	107 224	9 280 086	0	0,0	B. NON SPECIFIC PRODUCTS
466 045	2 909 477	6 840 752	10 216 274	3 323 544	405 522	13 945 340	237 786	1,7	Total output
275 039	1 811 152	4 270 337	6 358 528						Total intermediate consumption (pp)
191 006	1 098 325	2 570 415	3 859 746						Total gross value added (bc)
39,5	2,2	0,1	2,7						Tourism ratio on gross value added (%)
75 511	23 961	3 321	102 793						Tourism gross value added (bc)

Zdroj: Český statistický úřad. *Czso.cz: Tabulky satelitního účtu cestovního ruchu* [online]. 2015 [cit. 2016-03-18]. Dostupný z WWW: <https://www.czso.cz/csu/czso/tabulky_satelitního_uctu_cestovního_ruchu>.

Příloha 4 – Spotřeba vnitřního cestovního ruchu v ČR v letech 2003-2014

Ukazatel	2003	2004	2005	2006	2007	2008
Spotřeba příjezdového cestovního ruchu	112 434	133 020	138 043	141 500	146 120	136 524
v tom podle produktu:						
Služby CK/CA ¹⁾	303	352	363	370	415	396
Ubytování	20 926	24 314	25 086	25 603	26 622	23 874
Stravování	21 638	25 197	26 008	26 548	26 707	24 351
Doprava	17 698	22 472	23 854	25 032	26 870	25 377
Zboží	43 391	50 817	52 548	53 551	55 073	53 036
Ostatní	8 478	9 868	10 184	10 397	10 435	9 491
Spotřeba domácího cestovního ruchu	87 433	93 667	97 406	98 884	104 821	107 825
v tom podle produktu:						
Služby CK/CA ¹⁾	5 361	5 571	5 592	5 716	6 704	7 354
Ubytování	12 780	13 703	14 520	15 146	15 658	15 595
Stravování	17 562	18 710	19 459	19 868	20 754	20 987
Doprava	14 196	15 003	15 635	15 964	17 344	18 084
Zboží	25 218	27 396	28 482	28 428	30 056	31 043
Ostatní	12 316	13 284	13 718	13 761	14 305	14 762
Vnitřní spotřeba cestovního ruchu	199 868	226 687	235 449	240 384	250 941	244 349
v tom podle produktu:						
Služby CK/CA ¹⁾	5 664	5 923	5 955	6 086	7 119	7 749
Ubytování	33 706	38 017	39 606	40 749	42 280	39 469
Stravování	39 200	43 907	45 467	46 416	47 461	45 339
Doprava	31 894	37 475	39 490	40 996	44 214	43 461
Zboží	68 608	78 213	81 030	81 979	85 128	84 078
Ostatní	20 795	23 152	23 902	24 158	24 740	24 253

v mil. Kč / CZK mil.

2009	2010	2011	2012	2013 ²⁾	2014 ³⁾	Indicator
125 051	113 479	114 683	125 727	140 241	144 126	Inbound tourism consumption
						<i>by product:</i>
400	462	485	559	680	758	TA/TO services ¹⁾
20 908	23 076	21 464	22 947	26 288	26 656	Accommodation
23 020	19 739	20 704	22 334	25 653	27 147	Boarding
24 192	24 953	25 773	26 394	29 060	30 714	Transport
47 545	34 620	35 536	41 301	46 176	45 922	Goods
8 986	10 629	10 720	12 192	12 383	12 930	Other
104 116	100 536	94 002	92 578	93 998	93 660	Domestic tourism consumption
						<i>by product:</i>
6 396	6 092	5 134	5 495	5 641	5 741	TA/TO services ¹⁾
16 013	15 841	15 802	16 524	17 174	16 750	Accommodation
20 805	19 874	19 123	18 586	18 825	18 426	Boarding
16 768	17 091	15 042	14 690	14 958	15 145	Transport
29 716	28 245	25 824	24 602	24 644	24 889	Goods
14 419	13 392	13 076	12 681	12 756	12 709	Other
229 168	214 016	208 685	218 305	234 239	237 786	Internal tourism consumption
						<i>by product:</i>
6 795	6 554	5 619	6 054	6 321	6 499	TA/TO services ¹⁾
36 921	38 917	37 266	39 471	43 462	43 406	Accommodation
43 825	39 614	39 828	40 920	44 479	45 573	Boarding
40 959	42 045	40 816	41 084	44 018	45 859	Transport
77 261	62 865	61 360	65 903	70 820	70 811	Goods
23 405	24 022	23 796	24 872	25 139	25 639	Other

Zdroj: Český statistický úřad. *Czso.cz: Tabulky satelitního účtu cestovního ruchu* [online]. 2015 [cit. 2016-03-18]. Dostupný z WWW: <https://www.czso.cz/csu/czso/tabulky_satelitního_uctu_cestovního_ruchu>.

Příloha 5 – Příjezdový, domácí a výjezdový cestovní ruch, vnitřní spotřeba a saldo cestovního ruchu

Rok	Cestovní ruch (mld. Kč)				
	příjezdový	domácí	vnitřní spotřeba	výjezdový	saldo
2010	113 479	100 536	214 016	67 624	45 855
2011	114 683	94 002	208 685	61 616	53 067
2012	125 727	92 578	218 305	62 841	62 886
2013	140 241	93 998	234 239	61 987	78 254
2014	144 126	93 660	237 786	62 379	81 747

Zdroj: Český statistický úřad a vlastní výpočty

Příloha 6 – Počet pracovních míst a zaměstnaných osob v cestovním ruchu v ČR podle odvětví 2014

Ukazatel	Počet pracovních míst v cestovním ruchu ²⁾ <i>Number of jobs in tourism ²⁾</i>			Sebezaměstnaní ³⁾ <i>Self-employed ³⁾</i>		
	Sebezaměstnaní ³⁾ <i>Self-employed ³⁾</i>	Zaměstnanci <i>Employees</i>	Celkem <i>Total</i>	Muži	Ženy	Celkem <i>Total</i>
				<i>Males</i>	<i>Females</i>	
1 – Hotely a podobná zařízení	4 172	34 961	39 133	2 254	1 954	4 208
2 – Vlastnictví druhých domovů	x	x	x	x	x	x
3 – Restaurace a podobná zařízení	16 629	51 931	68 561	11 078	6 034	17 111
4 – Osobní železniční doprava	0	13 161	13 161	0	0	0
5 – Osobní silniční doprava	1 165	10 308	11 473	1 102	90	1 192
6 – Osobní lodní doprava	3	52	55	3	0	3
7 – Osobní letecká doprava	0	2 284	2 284	0	0	0
8 – Doplnkové služby osobní dopravy	64	3 339	3 402	63	0	63
9 – Pronájem zařízení pro osobní dopravu	21	94	116	21	3	24
10 – Cestovní agentury a podobná zařízení	2 476	9 369	11 845	1 385	1 174	2 559
11 – Kulturní služby	1 967	9 032	10 999	1 273	812	2 085
12 – Sportovní a ostatní rekreační služby	758	1 855	2 612	587	136	724
Charakteristická odvětví CR	27 255	136 385	163 640	17 767	10 202	27 969
Související odvětví CR	13 953	44 563	58 516	5 143	8 823	13 966
Nespecifická odvětví CR	485	2 805	3 290	383	104	487
Odvětví cestovního ruchu celkem	41 693	183 754	225 446	23 293	19 129	42 422

Počet zaměstnaných osob v cestovním ruchu <i>Number of people employed in tourism</i>						Indicator
Zaměstnanci <i>Employees</i>			Celkem <i>Total</i>			Tourism industries
Muži <i>Males</i>	Ženy <i>Females</i>	Celkem <i>Total</i>	Muži <i>Males</i>	Ženy <i>Females</i>	Celkem <i>Total</i>	
14 240	20 378	34 618	16 494	22 332	38 826	1 - Hotels and similar
x	x	x	x	x	x	2 - Second home ownership
23 163	26 749	49 913	34 241	32 783	67 024	3 - Restaurants and similar
9 841	3 536	13 377	9 842	3 536	13 377	4 - Railway passenger transport
9 025	1 291	10 316	10 127	1 380	11 508	5 - Road passenger transport
37	14	51	41	14	54	6 - Water passenger transport
1 457	855	2 312	1 457	855	2 312	7 - Air passenger transport
2 808	563	3 371	2 871	563	3 434	8 - Passenger transport supp. services
64	27	92	86	30	115	9 - Passenger transport equipment rental
2 312	7 204	9 516	3 698	8 377	12 075	10 - Travel agencies and similar
3 120	6 224	9 344	4 393	7 036	11 429	11 - Cultural services
1 024	867	1 892	1 612	1 004	2 616	12 - Sporting and recreational services
67 092	67 709	134 801	84 860	77 911	162 770	Tourism characteristic industries
13 689	31 537	45 225	18 832	40 360	59 191	Tourism connected industries
1 721	1 113	2 834	2 104	1 217	3 321	Tourism non specific industries
82 502	100 359	182 861	105 795	119 488	225 283	Total tourism industries

Zdroj: Český statistický úřad. *Czso.cz: Tabulky satelitního účtu cestovního ruchu* [online]. 2015 [cit. 2016-03-18]. Dostupný z WWW: <https://www.czso.cz/csu/czso/tabulky_satelitního_uctu_cestovního_ruchu>.

Příloha 7 – Tvorba hrubého fixního kapitálu v cestovním ruchu v ČR v letech 2003-2010

v mil. Kč / CZK mil. / %

Ukazatel	2003	2004	2005	2006	2007	2008	2009	2010	Indicator
A. VYRÁBĚNÁ NEFINANČNÍ AKTIVA	28 602	28 608	34 591	37 941	37 903	41 744	40 565	34 317	A. PRODUCED NON-FINANCIAL ASSETS
A.1 Hmotná fixní aktiva	28 159	28 133	34 231	37 538	37 419	41 049	39 881	33 631	A.1 Tangible fixed assets
1. Ubytovací zařízení	6 091	5 368	5 065	6 809	6 075	5 660	6 265	5 354	1. Accommodation facilities
2. Ostatní budovy a stavby	17 471	16 693	21 463	20 526	20 384	23 408	25 243	21 106	2. Other buildings and structures
3. Dopravní prostředky (osobní)	3 046	4 564	5 988	8 453	8 638	9 225	6 255	5 420	3. Passenger transport equipment
4. Ostatní stroje a zařízení	1 548	1 499	1 714	1 750	2 321	2 755	2 112	1 746	4. Other machinery and equipment
5. Pěstovaná aktiva	3	9	1	1	1	2	5	5	5. Cultivated assets
A.2 Nehmotná fixní aktiva	443	475	360	403	484	695	683	686	A.2 Intangible fixed assets
B. NEVYRÁBĚNÁ NEFINANČNÍ AKTIVA ¹⁾	6	12	20	8	16	8	7	7	¹⁾
Celkem THFK v cestovním ruchu (bc)	28 608	28 620	34 611	37 950	37 918	41 752	40 572	34 324	Total GFCF in tourism (cp)
Celkem THFK v národním hospodářství	687 468	727 182	741 894	796 313	890 251	883 176	814 039	782 942	Total GFCF in the national economy
Podíl CR na celkové THFK (v %)	4,2	3,9	4,7	4,8	4,3	4,7	5,0	4,4	Tourism ratio on total GFCF (%)

Zdroj: Český statistický úřad. *Czso.cz: Tabulky satelitního účtu cestovního ruchu* [online]. 2015 [cit. 2016-03-18]. Dostupný z WWW: <https://www.czso.cz/csu/czso/tabulky_satelitního_uctu_cestovního_ruchu>.

Příloha 8 – Tvorba hrubého fixního kapitálu v cestovním ruchu v ČR podle odvětví v roce 2008

Ukazatel	Odvětví cestovního ruchu / Tourism industries								
	1 – Hotely a podobná zařízení	2 – Druhé domovy	3 – Restaurace a podobná zařízení	4 – Osobní železniční doprava	5 – Osobní silniční doprava	6 – Osobní lodní doprava	7 – Osobní letecká doprava	8 – Doplňkové služby osobní dopravy	9 – Pronájem zařízení pro osobní dopravu
	1 - Hotels and similar	2 - Second home ownership (imputed)	3 - Restaurants and similar	4 - Railway passenger transport	5 - Road passenger transport	6 - Water passenger transport	7 - Air passenger transport	8 - Passenger transport supp. services	9 - Passenger transport equipment rental
A. VYRÁBĚNÁ NEFINANČNÍ AKTIVA	2 945	1 415	1 286	488	1 761	2	2 437	15 265	3 437
A.1 Hmotná fixní aktiva	2 938	1 415	1 274	452	1 751	2	2 432	14 985	3 417
1. Ubytovací zařízení	2 169	1 415	145	10	2	0	0	4	0
1.1 Hotely a ostatní ubytovací zařízení	2 169	x	145	10	2	0	0	4	0
1.2 Druhé domovy	x	1 415	x	x	x	x	x	x	x
2. Ostatní budovy a stavby	477	x	487	75	275	0	-149	13 684	309
2.1 Restaurace a ostatní stravovací zařízení	322	x	372	5	1	0	0	0	0
2.2 Dopravní infrastruktura a stavby	39	x	0	45	84	0	-3	12 973	1
2.3 Budovy pro kulturní a podobné účely	35	x	5	0	6	0	0	4	0
2.4 Budovy pro sport, rekreaci a zábavu	8	x	1	0	1	0	0	0	0
2.5 Ostatní zařízení a stavby	73	x	110	25	183	0	-147	707	308
3. Dopravní prostředky (osobní)	152	x	385	289	1 225	0	2 577	215	3 020
3.1 Pozemní doprava	152	x	302	289	1 220	0	387	203	3 020
3.2 Vodní doprava	0	x	0	0	0	0	6	0	0
3.3 Letecká doprava	0	x	83	0	5	0	2 184	13	0
4. Ostatní stroje a zařízení	140	x	257	79	249	1	3	1 082	88
5. Pěstovaná aktiva	0	x	0	0	0	0	0	0	0
A.2 Nehmotná fixní aktiva	8	x	12	36	9	0	5	281	20
B. NEVYRÁBĚNÁ NEFINANČNÍ AKTIVA ¹⁾	3	.	0	0	0	0	0	3	0
Celkem THFK v cestovním ruchu	2 948	1 415	1 286	488	1 761	2	2 437	15 268	3 437

v mil. Kč / CZK mil.

10 – Cestovní kanceláře a podobná zařízení	11 – Kulturní služby	12 – Sportovní a rekreační služby	Odvětví cestovního ruchu celkem	Odvětví související s cestovním ruchem	Nespecifická odvětví	Celková THFK v cestovním ruchu (bc)	Indicator
10 - Travel agencies and similar	11 - Cultural services	12 - Sporting and recreational services	Total tourism industries	Tourism connected industries	Non specific industries	Total GFCF in tourism (cp)	
501	3 532	4 936	38 004	3 088	653	41 744	A. PRODUCED NON-FINANCIAL ASSETS
450	3 290	4 904	37 309	3 088	653	41 049	A.1 Tangible fixed assets
80	30	77	3 931	1 109	621	5 660	1. Accommodation facilities
80	30	77	2 516	1 109	621	4 245	1.1 Hotels and other accommodation facilities
x	x	x	1 415	x	x	1 415	1.1 Second homes
59	2 958	4 042	22 217	1 190	0	23 408	2. Other buildings and structures
32	9	22	763	276	0	1 039	2.1 Restaurants and other boarding facilities
2	19	21	13 181	0	0	13 181	2.2 Passenger transport infrastructure and buildings
0	2 733	364	3 146	70	0	3 217	2.3 Buildings for cultural and similar purposes
0	145	3 553	3 709	844	0	4 553	2.4. Facilities for sport, recreation and entertainment
25	52	82	1 418	0	0	1 418	2.5 Other facilities and structures
287	74	179	8 404	789	32	9 225	3. Passenger transport equipment
287	74	179	6 113	0	0	6 113	3.1 Land transport (incl. road and rail)
0	0	0	6	789	32	828	2.2 Sea transport
0	0	0	2 285	0	0	2 285	2.3 Air transport
23	228	606	2 755	0	0	2 755	4. Other machinery and equipment
1	0	0	2	0	0	2	5. Cultivated assets
50	242	32	695	0	0	695	A.2 Intangible fixed assets
0	1	2	8	0	0	8	B. NON-PRODUCED NON-FINANCIAL ASSETS ¹⁾
501	3 533	4 938	38 012	3 088	653	41 752	Total GFCF in tourism

Zdroj: Český statistický úřad. *Czso.cz: Tabulky satelitního účtu cestovního ruchu* [online]. 2015 [cit. 2016-03-18]. Dostupný z WWW: <https://www.czso.cz/csu/czso/tabulky_satelitního_uctu_cestovního_ruchu>.

Příloha 9 – Vývoj plánovaného a skutečného zisku v období let 2011-2016

Vývoj zisku (v mil. Kč)		
Rok	Plán	Skutečnost
2011	95	99
2012	100	108
2013	110	121
2014	130	133
2015	140	151
2016	160	-

Zdroj: interní údaje společnosti

Příloha 10 – Tržby v jednotlivých měsících roku 2014

Měsíc	Kč (mil. Kč)
leden	1 325 000 Kč
únor	1 102 000 Kč
březen	1 452 000 Kč
duben	1 850 000 Kč
květen	2 080 000 Kč
červen	2 125 000 Kč
červenec	2 270 000 Kč
srpen	1 890 000 Kč
září	1 740 000 Kč
říjen	1 620 000 Kč
listopad	1 580 000 Kč
prosinec	1 604 000 Kč
celkem	20 638 000 Kč

Zdroj: interní údaje společnosti

Příloha 11 – Obsazenost

Ukazatel	leden	únor	březen	duben	květen	červen	červenec	srpen	září	říjen	listopad	prosinec
Počet dnů v měsíci	31	28	31	30	31	30	31	31	30	31	30	31
Celkem pokojdnů	1 612	1 456	1 612	1 560	1 612	1 560	1 612	1 612	1 560	1 612	1 560	1 612
Celkem lůžkodnů	3 348	3 024	3 348	3 240	3 348	3 240	3 348	3 348	3 240	3 348	3 240	3 348
Pokojdnů vyřazeno	62	60	54	50	43	35	35	32	28	28	25	28
Pokojdnů vyřazeno (%)	3,8	4,1	3,3	3,2	2,7	2,2	2,2	2	1,8	1,7	1,6	1,7
Obsazených pokojdnů	870	845	951	967	1 032	1 061	1 112	1 096	1 030	919	874	935
Obsazených lůžek	1 406	1 361	1 507	1 523	1 641	1 685	1 808	1 774	1 652	1 507	1 426	1 540
Celkem osob	1 406	1 361	1 507	1 523	1 641	1 685	1 808	1 774	1 652	1 507	1 426	1 540
Průměrně pevných lůžek	1,62	1,61	1,58	1,57	1,59	1,59	1,62	1,62	1,6	1,72	1,63	1,65
Průměrně osob	1,62	1,61	1,58	1,57	1,59	1,59	1,62	1,62	1,6	1,72	1,63	1,65
Obsazenost pokojů	54%	58%	59%	62%	64%	68%	69%	68%	66%	57%	56%	58%
Obsazenost pevných lůžek	42%	45%	45%	47%	49%	52%	54%	53%	51%	45%	44%	46%

Zdroj: vlastní výpočty

Příloha 12 – Analýza výnosnosti

Měsíc	Částka vč. DPH	DPH	Částka bez DPH	Počet obsazených pokojonocí	Průměrná cena za pokoj	Obsazenost pokojů (%)	RevPar
leden	1 325 000 Kč	172 780,00 Kč	1 152 220,00 Kč	870	1 324,39 Kč	54	715,17 Kč
únor	1 102 000 Kč	143 700,80 Kč	958 299,20 Kč	845	1 134,08 Kč	58	657,77 Kč
březen	1 452 000 Kč	189 340,80 Kč	1 262 659,20 Kč	951	1 327,72 Kč	59	783,35 Kč
duben	1 850 000 Kč	241 240,00 Kč	1 608 760,00 Kč	967	1 663,66 Kč	62	1 031,47 Kč
květen	2 080 000 Kč	271 232,00 Kč	1 808 768,00 Kč	1 032	1 752,68 Kč	64	1 121,72 Kč
červen	2 125 000 Kč	277 100,00 Kč	1 847 900,00 Kč	1 061	1 741,66 Kč	68	1 184,33 Kč
červenec	2 270 000 Kč	296 008,00 Kč	1 973 992,00 Kč	1 112	1 775,17 Kč	69	1 224,87 Kč
srpen	1 890 000 Kč	246 456,00 Kč	1 643 544,00 Kč	1 096	1 499,58 Kč	68	1 019,72 Kč
září	1 740 000 Kč	226 895,00 Kč	1 513 105,00 Kč	1 030	1 469,03 Kč	66	969,56 Kč
říjen	1 620 000 Kč	211 248,00 Kč	1 408 752,00 Kč	919	1 532,92 Kč	57	873,76 Kč
listopad	1 580 000 Kč	206 032,00 Kč	1 373 968,00 Kč	874	1 572,05 Kč	56	880,35 Kč
prosinec	1 604 000 Kč	209 161,60 Kč	1 394 838,40 Kč	935	1 491,81 Kč	58	865,25 Kč
celkem	20 638 000 Kč	2 691 195,20 Kč	17 946 804,80 Kč	11 692	1 534,96 Kč	61,58	945,23 Kč

Zdroj: vlastní výpočty