

**UNIVERZITA PALACKÉHO
V OLOMOUCI**

FILOZOFICKÁ FAKULTA

KATEDRA DĚJIN UMĚNÍ

**GOTICKÁ ARCHITEKTURA A VÝZDOBA
KOSTELA SV. JILJÍ V BRNĚ-
KOMÁROVĚ**

bakalářská práce

BARBORA HOLEŠOVSKÁ

Vedoucí práce: Mgr. Petr Čehovský, Ph.D.

Olomouc 2019

Prohlášení

Prohlašuji, že jsem tuto bakalářskou práci s názvem Gotická architektura a výzdoba kostela sv. Jiljí v Brně-Komárově vypracovala samostatně s použitím uvedené literatury a pramenů.

Rozsah práce: 88 586 znaků (včetně mezer)

V Olomouci dne

.....

podpis

Poděkování

Ráda bych poděkovala vedoucímu své bakalářské práce, panu Mgr. Petru Čehovskému, Ph. D., za jeho ochotu, odborné vedení práce a cenné rady. Dále děkuji zaměstnancům Územního odborného pracoviště Národního památkového ústavu v Brně a Moravského zemského archivu za pomoc při dohledávání archivních dokumentů. Dále bych chtěla poděkovat zaměstnancům Muzea města Brna za umožnění vstupu do depozitáře a poskytnutí informací. Taktéž děkuji lidem z Biskupství brněnského za spolupráci a poskytnutí materiálu. V neposlední řadě děkuji za podporu své rodině a přátelům.

Obsah

ÚVOD	4
1 VÝVOJ BĀDÁNÍ	5
2 DĚJINY PROBOŠTSTVÍ NA LUHU	12
3 STAVEBNÍ VÝVOJ KOSTELA SV. JILJÍ V BRNĚ-KOMÁROVĚ	16
3.1 PRVNÍ ROMÁNSKÁ SAKRÁLNÍ STAVBA PROBOŠTSTVÍ NA LUHU.....	16
3.2 ROMÁNSKÁ FÁZE VÝSTAVBY KOSTELA SV. JILJÍ	17
3.3 GOTICKÁ FÁZE VÝSTAVBY KOSTELA SV. JILJÍ	19
3.4 POZDĚJŠÍ ÚPRAVY	21
4 GOTICKÁ ARCHITEKTONICKÁ SKULPTURA	23
4.1 GOTICKÁ ARCHITEKTONICKÁ SKULPTURA DOCHOVANÁ <i>IN SITU</i> V KOSTELE SV. JILJÍ V BRNĚ-KOMÁROVĚ	24
4.2 GOTICKÁ ARCHITEKTONICKÁ SKULPTURA NALEZENÁ PŘI ARCHEOLOGICKÝCH VÝZKUMECH.....	27
5 KOSTEL SV. JILJÍ V KONTEXTU SOUDOBÉ GOTICKÉ BENEDIKTINSKÉ ARCHITEKTURY V ČECHÁCH A NA MORAVĚ	32
5.1 KLASICKÁ GOTIKA PADESÁTÝCH AŽ SEDMDESÁTÝCH LET 13. STOLETÍ V BENEDIKTINSKÉM PROSTŘEDÍ V ČECHÁCH NA MORAVĚ.....	32
5.2 LINEÁRNÍ POKLASICKÁ GOTIKA TŘETÍ ČTVRTINY 14. STOLETÍ V BENEDIKTINSKÉM PROSTŘEDÍ V ČECHÁCH A NA MORAVĚ	35
ZÁVĚR	39
SUMMARY	41
SEZNAM POUŽITÉ LITERATURY A PRAMENŮ	42
LITERATURA	42
PRAMENY	45
INTERNETOVÉ ZDROJE	47
SEZNAM OBRAZOVÉ DOKUMENTACE	48
OBRAZOVÁ DOKUMENTACE	53
ANOTACE	82

Úvod

Hlavním cílem této bakalářské práce je poskytnout ucelené informace o gotické architektuře a výzdobě kostela sv. Jiljí v Brně-Komárově. Práce si klade za cíl shrnout veškerou dostupnou literaturu, která se věnovala tomuto kostelu, popsat kompletní stavební vývoj s důrazem na gotickou fázi výstavby. Největší důraz přikládá gotické architektonické skulptuře, jak dochované *in situ* v kostele, tak také fragmentům skulptury, jež jsou uloženy v Muzeu města Brna. Důležitým záměrem je také komplexní náhled na gotickou architekturu a kamenickou výzdobu kostela sv. Jiljí, kterým byla v literatuře věnována okrajová pozornost. Jelikož kostel vznikl jako součást benediktinského probošství, bude poslední část práce věnovaná nalezení paralel a podobností na gotických stavbách tohoto řeholního řádu v Čechách a na Moravě. Tím se práce pokusí dokázat, že tato zdánlivě provinční sakrální stavba má své neodmyslitelné místo v dějinách gotické architektury benediktinského řádu u nás. V neposlední řadě součástí práce bude obrazová dokumentace, která bude obsahovat půdorysy a plány, fotografie současného stavu kostela sv. Jiljí, archivní fotografie a fotografie případných analogií k architektuře kostela.

Metody, které budou použity na tvorbu této práce: analýza literatury, článků odborných periodik, archivních dokumentů a stavebněhistorických průzkumů. Dále pozorování, popis, stylová analýza a fotodokumentace samotné architektury a skulptury, jež jsou předmětem této práce.

1 Vývoj bádání

Zaniklé probošství třebíčského kláštera v lokalitě Na Luhu a kostel sv. Jiljí, který se dnes nachází v Brně-Komárově, vzbuzovaly notnou pozornost historiků, archeologů i historiků umění. Přesto ale chybí monografické zpracování problematiky probošství Na Luhu, jeho historie, stavebního vývoje kostela sv. Jiljí a významu jeho architektury. Jedny z nejstarších písemností věnující se dějinám kostela se zachovaly od knihovníka rajhradského benediktinského kláštera Alexia Habricha.¹ Za zmínku stojí jeho polemika s Josefem Dobrovským o datování založení tohoto benediktinského probošství a nápisech vyrytých na křtitelnici a kazatelně z mobiliáře kostela sv. Jiljí. Jejich dochované korespondenci se věnuje článek Zdeňka Šimečka² v *Časopise Matice moravské* z roku 1983 a článek *Tradice Práce na Moravě a Josef Dobrovský*,³ jenž obsahuje i přepis dochované korespondence. Dobrovský datoval vznik celé stavby kostela až do 16. století.⁴

Krátký článek v týdeníku *Brünner Wochenblatt* z roku 1824⁵ zmiňuje uzavření smíru v probošství Na Luhu mezi českým králem Václavem I. a rakouským vévodou Fridrichem II. Babenberským roku 1235, dále že v době napsání tohoto článku byly stále za kostelem patrné stopy po zdech klášterních budov. O rok později začala v týdeníku *Brünner Wochenblatt*⁶ vycházet série článků věnujících se dějinám třebíčského kláštera a probošství v Komárově a Měříně. Kostelu sv. Jiljí se také věnuje pasáž v *Kirchliche Topografie von Mähern, meist nach Urkunden und Landschriften*⁷ autora Gregora Wolného. Ten neshledává kostel starobylým a upozorňuje pouze na křtitelnici a kazatelnu s vytesanými letopočty. Počátky probošství Na Luhu považuje za neznámé, zmiňuje roky 1195 a 1197, kdy údajně vrátil klášteru markrabě Spytihněv Brněnský z přemyslovského rodu desátek z Manic a dal mu ke správě kostel sv. Martina nacházející se před hradbami

¹ Alexius Habrich (1736–1794), zabýval se historií, zanechal po sobě několik spisů. Dnes jsou součástí tzv. Cerroniho sbírky, uložené v klášterní knihovně v Rajhradě.

² Zdeněk Šimeček, Jižní Morava a vlastivědné zájmy Josefa Dobrovského, *Časopis Matice moravské* CII, 1983, s. 98–119.

³ Miroslav Krbec – Zdeněk Šimáček, Tradice Práce na Moravě a Josef Dobrovský. Listy Josefa Dobrovského Alexiu Habrichovi z let 1788–1790. *Acta Universitatis Palackianae Olomucensis*, 1985, s. 69–101.

⁴ *Ibidem*, s. 80.

⁵ Zu Krumrowiz, *Brünner Wochenblatt* I, 1824, č. 38, 11. 5., str. 152.

⁶ První článek: Fragmentarische Analeken zur Geschite der Abtey Trebitsch und der Probsteyen Kumrowitz (luh) und Wolein (Mierzin), *Brünner Wochenblatt* II, 1825, č. 15, 22. 2., str. 58.

⁷ Gregor Wolny, *Kirchliche Topografie von Mähern, meist nach Urkunden und Landschriften. Brünner Diöcese. Band I.*, Brünn 1856.

Brna mezi Židovskou a Měnínskou bránou.⁸ Předpokládá, že probošství utrpělo značné škody za husitských válek a jeho existence skončila okolo roku 1500, kdy zanikl mateřský klášter v Třebíči.

V díle věnovaném brněnskému okresu *Vlastivědy moravské*,⁹ kterou sepsal František Augustin Slavík v roce 1897, najdeme heslo o Komárovu jako tehdejší samostatné vesnici. Autor uvádí zeměpisné údaje, založení kláštera před rokem 1197, rozepisuje majetkové poměry probošství, jména proboštů, zánik kláštera a vybudování samostatné farnosti 1784. Obnovu kostela datuje podle letopočtu na křtitelnici a kazatelně do let 1574–1577. Stručně popisuje kostel sv. Jiljí a zmiňuje názor, že kostel býval větší.¹⁰ Alois Hruďička v *Topografii diecese brněnské*¹¹ uvádí, že podoba kostela pochází částečně z 16. století, presbytář charakterizuje jako gotický, loď podle něj má tvary moderní. Kazatelnu určuje do roku 1574, křtitelnici 1577.¹² Následně zmiňuje kostel sv. Jiljí Eugen Dostál v *Uměleckých památkách Brna*¹³ a rok 1195 založení probošství Na Luhu. Soudobou podobu kostela taktéž datuje do období 1574–1577 podle křtitelnice a kazatelny, ty pokládá za velmi hodnotné artefakty.

Cecilie Hálová-Jahodová v článku ve *Svobodných novinách*¹⁴ popisuje výzkum v roce 1947 po bombardování, které zasáhlo i okolí kostela sv. Jiljí. V té době bylo objeveno románské řádkové zdivo v základech kostela v jižní stěně, románský dřík sloupu s pletencovou ozdobou [42], rovněž byly odkryty dva portály v západní přístavbě a portál v jižní zdi kostela [13], v jejich zadržce se našly fragmenty gotických kružeb. Odkrytý jižní románský portál s jednoduchým půlkruhovým záklenkem měl polychromovaný tympanon a malba znázorňovala ruku s prsty v gestu přísahy a čitelné bylo slovo „dei“. Cecilie Hálová-Jahodová se domnívá, že ruka mohla být obklopena hrozny a vinnými listy. Malba se do dnešní doby nedochovala a nebyla fotograficky zdokumentována.¹⁵ Autorka dále upozorňuje na velkou řemeslnou kvalitu nalezených fragmentů gotických kružeb z vápence

⁸ Viz Wolny (pozn. 7), s. 215. – Tento údaj pochází z novodobých falz Antonína Bočka (1802–1847). Viz například Josef Šrámek, *Mezi normou, reformou a praxí. Probošství benediktýnských klášterů v Čechách a na Moravě ve středověku*, Olomouc 2016.

⁹ František Augustin Slavík, *Vlastivěda Moravská II. Místopis Moravy. Brněnský okres*, Brno 1897.

¹⁰ *Ibidem*, s. 147.

¹¹ Alois Hruďička, *Topografie diecese brněnské*, Brno 1908.

¹² Uvádí prohozené letopočty, správně je letopočet na kazatelně 1577 a na křtitelnici 1574. Viz *ibidem*, s. 77.

¹³ Eugen Dostál, *Umělecké památky Brna*, Praha 1928.

¹⁴ Cecilie Hálová-Jahodová, Překvapení z Komárova, *Svobodné noviny* III, 1947, č. 139. 15. 6., s. 7.

¹⁵ Pavel Borský – Dagmar Černoušková, *Kostel sv. Jiljí v Brně-Komárově. Stavebněhistorický průzkum* (nepublikováno, uloženo v soukromé sbírce), Brno 2000, s. 17.

ze Stránské skály [42], avšak zmiňuje nutnost dalších výzkumů pro přesné datování. Cecilie Hálová-Jahodová se v tomto článku se dále věnuje dějinám kostela sv. Jiljí a vyslovuje názor, že kostel zastával farní funkci až po zániknutí probošství v roce 1527, do té doby nebylo třeba křtitelnice a kazatelny, a proto jsou novější než samotný kostel.¹⁶

V létě 1966 byl proveden zjišťovací archeologický výzkum v blízkosti kostela sv. Jiljí z popudu Václava Richtera a Josefa Hyzlera pod vedením Radka Martina Perničky z Katedry prehistorie tehdejší Univerzity Jana Evangelisty Purkyně v Brně.¹⁷ Byla vydána zpráva o výzkumu a nalezení mnohých architektonických článků pocházejících pravděpodobně z budov zaniklého benediktinského probošství Na Luhu u kostela sv. Jiljí.¹⁸ Josef Hyzler tentýž rok provedl stavebněhistorický průzkum západního věžovitého přístavku lodi kostela,¹⁹ tato pozdně románská stavba byla spojena se starší lodí v přízemí a v prvním patře byl průchod na románskou emporu kostela. Stavba sloužila i obytným účelům a v období pozdní gotiky bylo přistavěno třetí patro. Průzkum potvrdil, že pozdně románský přístavek nahradil předchozí západní románskou věž, která měla pouze funkci vstupu na tribunu.²⁰ Výzkum dále pokračoval s přestávkami v letech 1969–1976 pod vedením Dany Cejnkové, a to ve dvou lokalitách: jižně kolmo na věžovitou přístavbu a v porostu na jižní straně presbytáře. Jižně kolmo na věžovitou přístavbu byly odkryty základy zdi táhnoucí se 35 metrů, která je podle materiálu mladšího gotického původu.²¹ K významným objevům z oblasti jižně od lodi kostela patří fragmenty architektonických článků vysoké umělecké kvality z krinoidového vápence a mosazné pečetidlo bývalého benediktinského probošství²² oválného tvaru vyobrazující kněze u oltáře. Dále byla jižně od kostela nalezena studna, jež byla bohatá na nálezy keramiky, dřeva, skla a dalších artefaktů. V roce 1975 odkryl výzkum jižně od dnešní sakristie zeď gotické stavby obdélného půdorysu.²³ Dochovaly se tři stěny, severní byla druhotně užitá jako základ zdiva dnešního kostela.

¹⁶ Viz Hálová-Jahodová (pozn. 14), s. 7.

¹⁷ Radko Martin Pernička, Zjišťovací výzkum u kostela sv. Jiljí v Brně-Komárově, *Sborník prací Filosofické fakulty Brněnské university* XV. E 11, Brno 1966, s. 142.

¹⁸ *Ibidem*, s. 142.

¹⁹ Josef Hyzler, *Brno-Komárov. Průvodní zpráva stavebněhistorického průzkumu západní věžovité přístavby kostela v Komárově* (přístupný v Územním odborném pracovišti Národního památkového ústavu v Brně), *Rej. Č. 7-4-322*. Brno 1966. Vyhledáno: 4. 9. 2017.

²⁰ *Ibidem*, (nestránkováno).

²¹ Dana Cejnková, Raně středověký výzkum v Brně-Komárově v r. 1975, *Přehled výzkumů 1975, 1977*, s. 66.

²² Dana Cejnková, Pečetidlo benediktinského kláštera na Luhu v Brně-Komárově, in: Dušan Uhlíř (red.), *Forum Brunense 1990. Sborník prací Muzea města Brna*, Brno 1990, s. 119–126.

²³ Viz Cejnková (pozn. 21), s. 66.

Zdi tvořil lomový kámen a částečně kvádříky pocházející ze starší románské stavby, na kterých zůstaly patrné zbytky barevných omítek.²⁴ Další výzkum této oblasti objevil základy tvořené šikmo kladeným lomovým kamenem spojovaným hlínou, část tvořila segmentová apsida, mohlo se jednat o složitější sakrální stavbu, která stála v místech současné severní části kostela [40].²⁵ Celková rekonstrukce podoby půdorysu této stavby nebyla možná, jelikož segmenty základu byly narušeny hrobovými jámami.²⁶

Zmínku o kostelu sv. Jiljí u probošství Na Luhu nalezneme také v *Dějinnách českého výtvarného umění*²⁷ z roku 1984 v kapitole o gotické architektuře, jejímž autorem je Dobroslav Líbal. Zmíněna je přestavba presbytáře v polovině 14. století, spolu s dalšími jednolodními kostely z té doby. Ivan Mrázek v publikaci *Kamenná tvář Brna*²⁸ se věnuje nejen druhům materiálu použitých na stavbu kostela, ale rovněž historii kostela a mylně datuje stavbu sakristie do roku zrušení probošství 1527.²⁹ Bohumil Samek v prvním díle *Uměleckých památek Moravy a Slezska*³⁰ datuje založení probošství Na Luhu po roce 1104, podrobně popisuje kostel, stavební vývoj a nálezy archeologických výzkumů v sedmdesátých letech. Mimo jiné popisuje i nalezené hlavice s vegetabilním dekorem a upozorňuje na blízkost provedení s hutí působící na brněnském hradě ve třicátých až šedesátých letech 13. století.³¹ Dále upozorňuje na zmínku v hradištsko-opatovických análech o vysvěcení blíže nelokalizované kaple sv. Jiljí roku 1133, čemuž by teoreticky mohly odpovídat základy orientované stavby s apsidou, které byly nalezeny při archeologických výzkumech jižně od kostela sv. Jiljí v sedmdesátých letech 20. století.³²

Problematikou stavebního materiálu použitého při stavbě kostela sv. Jiljí se zabýval Jaroslav Dvořák, kopie jeho geologického posudku z roku 1996 je součástí spisu stavebněhistorického průzkumu.³³ Seřadil použité horniny podle nejstarších a zmiňuje

²⁴ Viz Cejnková (pozn. 21), s. 67.

²⁵ Dana Cejnková, Pokračování výzkumu kláštera Na Luhu v Brně-Komárově, *Přehled výzkumů 1976, 1978*, s. 81.

²⁶ *Ibidem*, s. 81.

²⁷ Dobroslav Líbal, Gotická architektura, in: Rudolf Chadraba (ed.), *Dějiny českého výtvarného umění*. 1. díl. *Od počátku do konce středověku*, Praha 1984, s. 200.

²⁸ Ivan Mrázek, *Kamenná tvář Brna*, Brno 1993.

²⁹ *Ibidem*, s. 46.

³⁰ Bohumil Samek, *Umělecké památky Moravy a Slezska*. Díl 1. A-I, Praha 1994.

³¹ *Ibidem*, s. 227.

³² *Ibidem*, s. 226.

³³ Jaroslav Dvořák, Brno-Komárov, kostel sv. Jiljí a benediktinské probošství „Na Luhu“, in: Pavel Borský – Dagmar Černošková, *Kostel sv. Jiljí v Brně-Komárově. Stavebněhistorický průzkum* (nepublikováno, uloženo v soukromé sbírce), Brno 2000.

jejich provenience, mimo jiné určil, že krinoidový vápenec ze Stránské skály byl používán poprvé až na gotické stavbě kostela, v brněnském okolí se rozšířil kolem třicátých let 13. století. Ve své práci *Stavební kámen starší středověké architektury v Brně*³⁴ se Jaroslav Dvořák zaměřuje na materiál použitý při románské fázi stavby kostela sv. Jiljí.

Obsáhlá publikace *Brno. Vývoj města, předměstí a připojených vesnic*³⁵ autora Karla Kuči vydaná v roce 2000 slouží jako přehledný zdroj informací o urbanistickém vývoji města Brna, včetně historie později připojených vesnic, mezi ně patří i Komárov, v němž se nachází kostel sv. Jiljí. Dějiny Komárova jsou přímo spjaté s proboštvím Na Luhu, název Komárov byl poprvé použit roku 1318. Součástí města Brna se stal roku 1919.³⁶

V letech 1997–2004 proběhla rozsáhlá rekonstrukce kostela sv. Jiljí a při této příležitosti bylo podniknuto několik výzkumů, jejichž výstupy shrnuje *Stavebněhistorický průzkum*, jehož hlavním autory jsou Pavel Borský a Dana Černoušková.³⁷ Spis můžeme zhodnotit jako mimořádně přínosný pro další bádání, velkou komplikací však zůstává, že není přístupný veřejnosti v archivech. Poskytuje ucelený přehled dosavadního bádání, problematiku datování založení proboštví a zpřesňuje dataci jednotlivých fází stavby. Zmiňuje nově objevené skutečnosti při rekonstrukci kostela, jako například zbytky letneru.³⁸ Také obsahuje rozsáhlý obrazový materiál včetně plánů, map, archivních fotografií a fotografií dokumentujících stav při rekonstrukci. Mimo jiné zmiňuje názor, že renesanční kazatelna a křtitelnice byly doplněny druhotně do interiéru kostela na přelomu 18. století a 19. století, blíže neurčuje odkud.³⁹ Tím vyvrací úsudky předchozích badatelů, že by letopočty na nich vytesané, mohly datovat přestavby či fáze stavby kostela sv. Jiljí.

Stavební práce při rekonstrukci iniciovaly záchranný archeologický výzkum, který proběhl pod vedením Josefa Ungera.⁴⁰ Po obvodu celého kostela byla vykopána jáma

³⁴ Jaroslav Dvořák, *Stavební kámen starší středověké architektury v Brně*, in: Pavel Michna – Rostislav Nekuda – Josef Unger (edd.), *Z pravěku do středověku. Sborník k 70. narozeninám V. Nekudy*, Brno 1997, s. 165–174.

³⁵ Karel Kuča, *Brno. Vývoj města, předměstí a připojených vesnic*, Brno 2000.

³⁶ *Ibidem*, s. 395.

³⁷ Viz Borský – Černoušková (pozn. 15).

³⁸ *Ibidem*, s. 29.

³⁹ *Ibidem*, s. 33.

⁴⁰ Josef Unger, *Závěrečná zpráva o provedení záchranného archeologického výzkumu*, in: Pavel Borský – Dagmar Černoušková, *Kostel sv. Jiljí v Brně-Komárově. Stavebněhistorický průzkum* (nepublikováno, uloženo v soukromé sbírce), Brno 2000.

pro položení kanalizace, což pomohlo zpřesnit i geologické posudky.⁴¹ Ivan Mrázek využil tuto situaci pro geologický posudek z roku 2000.⁴² Archeologický výzkum pokračoval v interiéru kostela, kde byla odstraněna dlažba v kněžišti a mohlo být zkoumáno zvyšování podlahy vrstvením dlažeb.⁴³ Další publikaci vydanou v návaznosti na rekonstrukci kostela napsal někdejší komárovský farář Karel Cikrle,⁴⁴ kde stručně shrnuje historii a význam této stavby. V publikaci nicméně chybí odkazy na zdroje informací. Nelze tedy ověřit ani uvedený názor, brožura má spíše informativní charakter pro širokou veřejnost.

Významný autor, který se rozsáhle věnoval historii města Třebíče a třebíčského kláštera, je Rudolf Fišer. V knize *Třebíč. Z Historie benediktinského opatství*⁴⁵ se zabývá i třemi proboštvími třebíčského kláštera Na Luhu, v Měříně a Březové. Věnuje se jak problematice písemných pramenů, kterých se dochovalo minimum, dále datování založení těchto tří menších konventů, tak také jejich majetkovým poměrům.⁴⁶ V *Encyklopedii moravských a slezských klášterů* nalezneme heslo Jany Maříkové o zaniklém proboštví benediktinů při kostele sv. Jiljí,⁴⁷ které shrnuje historii, majetkové poměry v letech prosperity a stavební vývoj dle archeologických výzkumů. Přiklání se k možnosti, že proboštví bylo zřízeno již před rokem 1130.

Neméně důležitou publikací, která zmiňuje kostel sv. Jiljí, zároveň poskytuje dobový kontext s celým brněnským územím, jsou *Dějiny Brna 1. Od pravěku k ranému středověku*.⁴⁸ Obsahuje informace o založení kláštera, poukazuje na významnost krinoidového vápence pro dataci první románské fáze stavby před rok 1211, než se začalo využívat ložisko této horniny.⁴⁹ Jiří Kuthan ve své publikaci *Benediktinské kláštery střední Evropy a jejich architektura*⁵⁰ poukazuje na výjimečnost třebíčského kláštera a zmiňuje jeho proboštví

⁴¹ Josef Unger, Brno (k. ú. Komárov, Okr. Brno-Město). Kostel sv. Jiljí, *Přehled výzkumů 1999*, Brno 2000, s. 151–152.

⁴² Ivan Mrázek, Geologický posudek stavebních a dekoračních kamenů v areálu kostela sv. Jiljí v Brně-Komárově, in: Pavel Borský – Dagmar Černoušková, *Kostel sv. Jiljí v Brně-Komárově. Stavebněhistorický průzkum* (nepublikováno, uloženo v soukromé sbírce), Brno 2000.

⁴³ Josef Unger, Brno (k. ú. Komárov, Okr. Brno-Město). Kostel sv. Jiljí, *Přehled výzkumů 2002*, Brno 2003, s. 247.

⁴⁴ Karel Cikrle, *Porta Dei. Kostel sv. Jiljí v Brně Komárově*, Brno 2006.

⁴⁵ Rudolf Fišer, *Třebíč. Z historie benediktinského opatství*, Třebíč 2004.

⁴⁶ *Ibidem*, s. 115–133.

⁴⁷ JM [Jana Maříková], heslo Brno. Zaniklé proboštví třebíčských benediktinů při kostele sv. Jiljí, In: Dušan Foltýn (ed.), *Encyklopedie moravských a slezských klášterů*, Praha 2005, s. 194–196.

⁴⁸ Rudolf Procházka – Martin Wihoda – Dana Zapletalová, V raném středověku, in: Rudolf Procházka (red.), *Dějiny Brna 1. Od pravěku k ranému středověku*, Brno 2011, s. 447–560.

⁴⁹ *Ibidem*, s. 545.

⁵⁰ Jiří Kuthan, *Benediktinské kláštery ve střední Evropě a jejich architektura*, Praha 2014.

Na Luhu, v Měříně a v Březové. U komárovského probošství upozorňuje na pečlivost, s jakou byla vyhotovena architektonická skulptura s naturalistickým rostlinným dekorem, pravděpodobně v padesátých až sedmdesátých letech 13. století.⁵¹ V roce 2014 napsal Šimon Kochan magisterskou diplomní práci na téma *Nálezový soubor ze středověké studny benediktinského probošství v Brně Komárově*,⁵² s cílem zpracovat nálezový soubor ze studny odkryté za archeologického výzkumu roku 1973. Mimo katalog a vyhodnocení jednotlivých nálezů ze studny se zde dočteme o historii probošství a stavebním vývoji kostela. Šimon Kochan v kapitolách o kostele sv. Jiljí převážně odkazuje na stavebněhistorický průzkum Pavla Borského.⁵³ Pro historické otázky je velmi přínosná publikace Josefa Šrámka *Mezi normou, reformou a praxí*,⁵⁴ jež uceleně zpracovává problematiku probošství všech benediktinských klášterů na našem území. Rozebírá jednotlivé písemné prameny a doložené letopočty z raných dějin třebíčského kláštera a jeho probošství.

⁵¹ Viz Kuthan (pozn. 50), s. 283.

⁵² Šimon Kochan, *Nálezový soubor ze středověké studny benediktinského probošství v Brně-Komárově* (diplomní práce), Ústav archeologie a muzeologie Filozofické fakulty Masarykovy univerzity, Brno 2014.

⁵³ Viz Borský – Černoušková (pozn. 15).

⁵⁴ Viz Šrámek, (pozn. 8).

2 Dějiny proboštství Na Luhu

Stejně jako u kláštera v Třebíči se o jeho proboštstvích zachovalo minimum písemných pramenů. Pod správu třebíčských benediktinů spadala tři proboštství – Na Luhu (Brno-Komárov), v Měříně⁵⁵ [52] a Březové u Hradce nad Moravicí [53].⁵⁶ Všechna tři vznikla v oblastech, kde se nacházela část pozemků třebíčského opatství. Sloužila k majetkové a duchovní správě oblasti, ve všem však byla podřízena opatovi v Třebíči.⁵⁷ Jako první vzniklo pravděpodobně právě proboštství Na Luhu, jehož součástí byl dodnes dochovaný kostel sv. Jiljí v Brně-Komárově.

Zmínku o tomto místu nalezneme již ve výčtu území darovaných Oldřichem Brněnským a Litoldem Znojenským třebíčskému klášteru v letech 1101 – 1104,⁵⁸ který je součástí opisu Kosmovy kroniky Čechů z 15. století.⁵⁹ Doslova uvádí „lokalitu Na Luhu poblíž brněnského hradu sv. Benedikta“,⁶⁰ avšak není zde zmínka o tom, že by mělo jít o proboštství. Výklady této listiny jsou nejednoznačné. Josef Šrámek píše, že mohla vzniknout až po roce 1156, nebo na přelomu třináctého století.⁶¹ Touto listinou se také podrobně zabýval Rudolf Fišer.⁶² Rozsah darovaného území Na Luhu není znám, nejspíš šlo o neosídlený lužní les vymezený soutokem řek Svitavy a Svatky. Oblast byla periodicky zaplavována vyléváním řek z koryt, což se odráží v místních názvech.⁶³ Víme, že benediktini nedostali toto území celé. Ve 13. století zde měl majetky také velehradský klášter, který

⁵⁵ Traduje se, že proboštství v Měříně bylo založeno Václavem II. roku 1298. Kostel sv. Jana Křtitele je trojlodní bazilika, která byla pravděpodobně budována už okolo roku 1250 stejnou hutí, jež působila v Třebíči. Z té doby pochází bohatě zdobený západní portál. V polovině 14. století byl ke kostelu přistaven polygonální závěr a postranní mariánská kaple. Viz DF [Dušan Foltýn], heslo Měřín (Žďár nad Sázavou). Zaniklé proboštství třebíčských benediktinů u kostela sv. Jana Křtitele, in: Dušan Foltýn (ed.), *Encyklopedie moravských a slezských klášterů*, Praha 2005, s. 419–420.

⁵⁶ Proboštství v Březové bylo založeno pravděpodobně po roce 1377. V Březové byl ve středověku pouze kostel dřevěný, který byl nahrazen století barokní stavbou po požáru roku 1691. Více viz Samek (pozn. 30), s. 291. – DF [Dušan Foltýn], heslo Březová (Opava). Zaniklé proboštství třebíčských benediktinů u kostela sv. Mikuláše, in: Dušan Foltýn (ed.), *Encyklopedie moravských a slezských klášterů*, Praha 2005, s. 255–256.

⁵⁷ Viz Fišer (pozn. 43), s. 115.

⁵⁸ Rudolf Fišer, *Klášter uprostřed lesa. Dvě studie o třebíčském benediktínském opatství*, Brno 2012, s. 45.

⁵⁹ Kosmas - Wilhelm Weinberger - Bertold Bretholz, *Monumenta Germaniae historica. Cosmae Pragensis Chronica Boemorum. Die Chronik der Böhmen des Cosmas von Prag*, Berlin 1923. http://www.mgh.de/dmgh/resolving/MGH_SS_rer._Germ._N._S._2_S._259, vyhledáno 22. 11. 2018.

⁶⁰ „Sedlce, locum in luco prope castrum Brenense sancti Benedicti.“ Ibidem, s. 259. – Viz Šrámek (pozn. 8), s. 248.

⁶¹ Viz Šrámek (pozn. 8), s. 248.

⁶² Viz Fišer (pozn. 58).

⁶³ Podle svědectví faráře Johanna Pohla bylo území dnešního Komárova zaplavováno ještě v osmdesátých letech 18. století. Viz Borský – Černoušková (pozn. 15), s. 26.

je prodal roku 1444 starobrněnským cisterciačkám, a ty si zde zřídily mlýn.⁶⁴ Třebíčští benediktini pravděpodobně začali místo brzo po získání kultivovat a pro správu oblasti založili pustevnu, nebo řádový dům, což bylo u tohoto rádu obvyklé.⁶⁵ Přispěli takto ke kolonizaci a rozvoji této oblasti. Existenci osídlení v místě dnešního Komárova před darováním území benediktinům nelze vyloučit.⁶⁶

Z hradišsko-opatovických análů známe letopočet 1133, kdy měla být vysvěcena kaple sv. Jiljí, zpráva ale nesděljuje lokaci.⁶⁷ Nedá se tudíž vyloučit, že jde o kapli na jiném místě, proto pro nás údaj není dostatečně relevantní. Novodobé dějepiscectví neblaze ovlivnila tzv. Bočkova falza. V jednom z nich je uveden údaj, že roku 1197 proboštví Na Luhu vrátil kníže Spytihněv Brněnský⁶⁸ desátek z Manic a svěřil proboštví správu románského kostela sv. Martina před hradbami mezi Židovskou a Měnínskou bránou.⁶⁹ Na tento letopočet ani informace nemůže být brán zřetel, přestože se dá poměrně hojně nalézt ve starší odborné literatuře. Pravost listin z pozůstalosti Antonína Bočka byla zpochybněna poměrně záhy po jeho smrti.⁷⁰

Prvním písemně doloženým proboštem Na Luhu je Havel z let 1210 a 1211, a to v tzv. zábrdovických falzech, jež vznikla před rokem 1235.⁷¹ Tyto listiny uvádí, že se Havel účastnil schválení fundace premonstrátského kláštera v Zábrdovicích.⁷² K letům 1225 a 1226 je doložen probošt Arnold, jenž se stal později třebíčským opatem.⁷³ Kronikář Přebík Pulkava uvádí ve své kronice, že roku 1235 byl Na Luhu uzavřen smír mezi českým králem Václavem I. a rakouským vévodou Bedřichem, nikde jinde tato událost uvedena není

⁶⁴ Viz Procházka – Wihoda – Zapletalová (pozn. 48), s. 542.

⁶⁵ Ibidem, s. 542.

⁶⁶ Ibidem, s. 545.

⁶⁷ Letopisy hradišsko-opatovické, in: Josef Emler (ed.), *Fontes rerum Bohemicarum*. Tomus II. Praha 1874–1875, s. 395. – Viz Šrámek (pozn. 8), s. 248.

⁶⁸ Spytihněv byl přemyslovský kníže, nedochovaly se o něm téměř žádné informace. Snad byl synem královice Svatopluka a brněnskému údělu snad vládl v letech 1194–1197. Martin Wihoda, *Morava v době knížecí 906–1197*, Praha 2010, s. 213, 240.

⁶⁹ První zmínka Viz Wolny (pozn. 8), s. 215. Další publikace, které údaj převzaly: Viz Slavík (pozn. 9), s. 10. – Viz Hruďička (pozn. 11), s. 77. – Viz Dostál (pozn. 13), s. 126.

⁷⁰ Antonín Boček, historik a archivář, žil v letech 1802 až 1874. Jindřich Šebánek, *Moderní padělky v moravském diplomatáři Bočkově do r. 1306*, Brno 1937.

⁷¹ Antonius Boczek (ed.), *Codex diplomaticus et epistolaris Moraviae*. Tomus II, Olomouc 1839, č. 48, s. 56. – Antonius Boczek (ed.), *Codex diplomaticus et epistolaris Moraviae*. Tomus II, Olomouc 1839, č. 49, s. 59.

⁷² Viz Šrámek (pozn. 8), s. 249.

⁷³ Gustavus Friedrich (ed.), *Codex diplomaticus et epistolaris regni Bohemiae*. Tomus II, Praha 1912., č. 271, s. 266. – Gustavus Friedrich (ed.), *Codex diplomaticus et epistolaris regni Bohemiae*. Tomus II, Praha 1912, č. 287, s. 287. – Viz Šrámek (pozn. 8), s. 249–250.

a nelze ověřit její věrohodnost.⁷⁴ Traduje se, že Na Luhu proběhlo roku 1238 také zasnoubení syna Václava I. Vladislava a dcery Fridricha Babenberského rakouské dědky Gertrudy.⁷⁵ Král Václav I. je významný pro dějiny města Brna, protože mu udělil městská práva roku 1243. Rozvoj zábrdovického kláštera a založení kolegiální kapituly sv. Petra a Pavla na Petrově roku 1296 olomouckým biskupem Dětrichem z Hradce zapříčinily pokles jedinečného postavení probošství Na Luhu v městě Brně a jeho okolí jako jediné církevní monastické instituce.

Písemné zmínky o probošství Na Luhu v dalších stoletích pocházejí hlavně z hospodářských záznamů, i přesto nejsou tyto zprávy dostatečně hojné na to, aby podaly ucelený obraz jeho majetkových poměrů a veškerého území, které spadalo pod jeho správu.⁷⁶ Příjmy poskytovaly hlavně vesnice poblíž, jež třebíčskému klášteru věnoval kníže Oldřich Brněnský a jeho syn Vratislav Brněnský, jmenovitě Horní Heršpice, Sedlce, Rybníky, Maloměřice, Brestany, Bznatice, Smilovice, Nebovidy.⁷⁷ Roku 1225 vyměnilo probošství s oslavanským klášterem pole u Manic a vinic u Bosonoh za čtyři lány v Oslavanech.⁷⁸ V Manicích získali benediktini také dvůr od krále Přemysla Otakara I. a královny Konstance roku 1229, pravděpodobně se jednalo o obec na území pozdějšího města Brna, nikoliv o zaniklou vesnici u Žabovřesk.⁷⁹ Roku 1318 se řešil spor mezi proboštvím a majitelem mlýna na Dornychu Janem Wiffem o veřejnou cestu z Brna přes Dornych na Luh. Spor vyhrál měšťan, ale roku 1336 vybíralo mýtné na cestě zase probošství.⁸⁰ Právě začátkem 14. století se začal užívat pro území Na Luhu také název Komárov, toto pojmenování se prosadilo až do současnosti.⁸¹ V Komárově byl také mlýn pod správou probošství. Ve 14. století získávali benediktini many dáváním části majetku v léno.⁸² Benediktini Na Luhu k roku 1350 měli úrok na čtyřech ovocných zahradách a dvou lánech a vlastnili šest luk u Dornychu.⁸³ Probošství vedlo spor s kartuziánským klášterem v Králově Poli o hranice

⁷⁴ Kronika Pulkavova, in: Josef Emler (ed.) *Fontes rerum Bohemicarum. Tomus V.* Praha 1893, s. 136. – Viz Šrámek (pozn. 8), s. 250.

⁷⁵ Jaroslav Dřímál – Václav Peša (edd.), *Dějiny města Brna II*, Brno 1973, s. 283.

⁷⁶ Viz Fišer (pozn. 43), s. 120.

⁷⁷ *Ibidem*, s. 120.

⁷⁸ Viz Maříková (pozn. 47), s. 194.

⁷⁹ *Ibidem*, s. 194.

⁸⁰ *Ibidem*, s. 195.

⁸¹ Poněmčená podoba: Gumravicz, Martin Markel, Komárov. Viz *Dějiny obcí připojených k Brnu ve 20. století*, in: Lukáš Fasora – Václav Štěpánek, *Dějiny Brna 6. Předměstské obce*, Brno 2017, s. 671.

⁸² Viz Maříková (pozn. 47), s. 195.

⁸³ Jaroslav Dřímál – Václav Peša (edd.), *Dějiny města Brna I*, Brno 1969, s. 74. – Viz Kuča (pozn. 35), s. 395. – Viz Maříková (pozn. 47), s. 194.

vsí po roce 1375, kdy kartuziáni dostali od markraběte Jana Jindřicha Dornych a Trnitou ulici.⁸⁴ Roku 1394 prodali benediktini dvůr v Horních Heršpicích se dvěma lány polí Janu Sumpfenpfennigovi z Modřic.⁸⁵

Hospodářsky relativně úspěšné období proboštvství ukončily husitské války, při nichž byl roku 1428 značně poškozen majetek proboštvství.⁸⁶ Za Jiřího z Poděbrad se klášteru poměrně dařilo, ale česko-uherské války v letech 1468–1478 dovršily jeho zánik.⁸⁷ Komárovské proboštvství se ještě snažilo udržet správu nad majetkem, u zemského soudu se po zbytek 15. století soudili o pozbyté statky.⁸⁸ Tato snaha byla však marná a roku 1527 nejspíše zůstal Na Luhu sám probošt Štěpán Erwin, který byl již vysokého věku. Ten odevzdal zbylý majetek proboštvství brněnské kapitule sv. Petra a Pavla, získal od kapituly doživotní zabezpečení a stal se jejím členem.⁸⁹ Mateřský klášter v Třebíči v té době již nemohl existovat, jinak by o předání majetku nemohl rozhodnout samotný probošt,⁹⁰ třebíčské opatství také velmi utrpělo za husitských a česko-uherských válek.

Po zániku proboštvství zřídila kapitula sv. Petra a Pavla v klášterním dvoře hospodářské středisko.⁹¹ Farní funkci v kostele sv. Jiljí vykonával jeden ze členů kapituly. Okolo roku 1575 zde podle Gregora Wolneho kázali jezuité.⁹²

Při obléhání Brna Švédy za třicetileté války roku 1645 byla většina vesnic před hradbami Brna vylidněna, stejně tak bývalé území proboštvství Na Luhu. Kapitulní hospodářský dvůr a komárovský mlýn byly vypáleny a je více než pravděpodobné, že utrpěl i samotný kostel sv. Jiljí. Po skončení obléhání začala brněnská kapitula sv. Petra a Pavla zase spravovat území převzaté po benediktinském proboštvství Na Luhu. V roce 1784 byla u kostela sv. Jiljí zřízena samostatná farnost, do její působnosti spadaly i Černovice, Horní a Dolní Heršpice. Do roku 1836 se pohřbívalo na hřbitově okolo kostela, poté byl zřízen nový hřbitov společný pro Komárov a okolní vesnice.⁹³ Po značném růstu počtu obyvatel při průmyslové revoluci se Komárov stal roku 1919 součástí města Brna.

⁸⁴ Viz Dřímál – Peša (pozn. 75), s. 283.

⁸⁵ Viz Kuča (pozn. 35), s. 395. – Viz Maříková (pozn. 47), s. 195.

⁸⁶ Maříková (pozn. 47), s. 195.

⁸⁷ Dřímál – Peša (pozn. 75), s. 283.

⁸⁸ Dřímál – Peša (pozn. 83), s. 135.

⁸⁹ Fišer (pozn. 43), s. 120.

⁹⁰ Ibidem, s. 120.

⁹¹ Kuča (pozn. 35), s. 369.

⁹² Wolny (pozn. 7), s. 217.

⁹³ Slavík (pozn. 9), s. 148.

3 Stavební vývoj kostela sv. Jiljí v Brně-Komárově

Nedochovaly se žádné písemné prameny zaznamenávající stavební vývoj kostela sv. Jiljí, ani přibližné datum jeho vysvěcení. Starší fáze stavby kostela tudíž můžeme rekonstruovat pouze podle provedených archeologických výzkumů [1–2]. Přínosným dokumentem pro hledání středověké podoby kostela je plán z roku 1792, jehož autorem je zednický mistr Josef Zeissl [3].⁹⁴ Plán půdorysu vznikl při barokní přestavbě kostela a zachycuje i několik detailů pocházejících ještě z gotické stavby, které se do dnešní doby nedochovaly.

3.1 První románská sakrální stavba probošství Na Luhu

Nelze přesně určit, jak vypadlo probošství Na Luhu v prvních letech své existence a jak velké byly jeho stavby. Pravděpodobně šlo o dřevěné budovy provizoria a menší sakrální stavbu, jak bývalo u benediktinského řádu v té době zvykem. Důležitý nález pro studium nejstarší stavební fáze probošství Na Luhu byl objeven v roce 1976 v prostoru ohraničeném gotickou zdí na jižní straně kostela sv. Jiljí v dnešní farské zahradě, a to základy zdí přibližně orientované stavby, tvořené šikmo kladeným lomovým kamenem spojovaným hlínou [40].⁹⁵ Východní část objektu tvořila segmentová apsida, dá se tedy usoudit, že mohlo se jednat o složitější sakrální stavbu.⁹⁶ Celkovou podobu půdorysu této stavby se nepodařilo rekonstruovat, protože segmenty základu byly narušeny hrobovými jámami [1].⁹⁷ Před znovu zasypáním objevených základů nebyl určen druh použité horniny, ani nebyly odhaleny žádné další podklady pro přesnější datování.⁹⁸ Přestože výzkum zůstal neúplný, dá se usuzovat, že se jedná o pozůstatky nejstarší svatyně probošství Na Luhu. Bohumil Samek stavbu ztotožňuje s kaplí sv. Jiljí, její svěcení roku 1133 je zmíněno v hradišsko-opatovických letopisech.⁹⁹

⁹⁴ *Moravský zemský archiv*, fond E 105 Kapitulní velkostatek II., karton č. 153 (nezpracovaný archivní fond) – Viz Borský – Černoušková (pozn. 15), s. 23.

⁹⁵ Cejnková (pozn. 25), s. 81.

⁹⁶ *Ibidem*, s. 81.

⁹⁷ *Ibidem*, s. 81.

⁹⁸ Procházka – Wihoda – Zapletalová (pozn. 48), s. 542.

⁹⁹ Samek (pozn. 30), s. 226.

3.2 Románská fáze výstavby kostela sv. Jiljí

V následující stavební fázi byl vystavěn výrazně větší jednolodní kostel se západní tribunou. Loď měla obdélný půdorys, největší pravděpodobností byla plochostropá. Půdorysný tvar a podoba presbytáře není známa. Dodnes loď, postavená v této fázi, tvoří velkou část zdi lodi kostela sv. Jiljí.¹⁰⁰ Původní románskou tribunu pravděpodobně zachycuje půdorys zednického mistra Josef Zeissela z roku 1792.¹⁰¹ Zakreslil ji zaklenutou dvěma poli klenby s centrálním pilířem a při stěnách dvěma polopilíři, u jižní stěny lodi kostela bylo umístěno šnekovité schodiště vedoucí na tribunu [3]. Rámcově se románská fáze stavby datuje do konce 12. století,¹⁰² či okolo roku 1200, jelikož se nedochoval žádný výraznější slohový prvek, který by zpřesnil dataci.¹⁰³ K určení doby vzniku může pomoci provedený geologický rozbor stavebního kamene zdiva. Byly provedeny dva geologické posudky zdiva kostela sv. Jiljí, a to Jaroslavem Dvořákem a Ivanem Mrázkem.¹⁰⁴ Výsledné zprávy jsou součástí spisu stavebněhistorického průzkumu.

Románské zdivo je dnes viditelné na severní zdi lodi kostela, kde zůstala její část až po střechu bez omítky [8]. Kvádříčky byly vytesány z převážně jurského a mikritického vápence. Minoritní podíl stavebního kamene je z vápničných pískovců obsahujících úlomky schránek organismů, hádsko-říčských vápenců a z křemenitých slepenců „Old Red“.¹⁰⁵ Navíc v tomto úseku bez omítky se nachází jediné dochované románské okno na kostele sv. Jiljí. Okno má podlouhlý špaletový tvar a půlkruhový záklenek. Kvádry armování byly hladce vytesány z vápničných pískovců miocenního stáří a záklenek z pěti článků ze světle žlutého litotamniového vápence.¹⁰⁶ Vlevo nad oknem bylo zdivo nahrazeno v období pozdní gotiky cihlami.¹⁰⁷ V cihlové části se dochovalo také úzké gotické okno.

Románskou fázi stavby reprezentuje také jednoduchý ústupkový portál v jižní zdi kostela s půlkruhovým záklenkem, který zajišťoval vstup do kostela směrem od budov provizoria [13]. Záklenek a tympanon byly sestaveny z pečlivě opracovaného světle žlutého

¹⁰⁰ Viz Dvořák (pozn. 34), s. 166–167.

¹⁰¹ *Moravský zemský archiv*, fond E 105 Kapitulní velkostatek II., karton č. 153 (nezpracovaný archivní fond) – Borský – Černoušková (pozn. 15), s. 27.

¹⁰² Samek (pozn. 30), s. 227.

¹⁰³ Procházka – Wihoda – Zapletalová (pozn. 48), s. 544.

¹⁰⁴ Dvořák (pozn. 33). – Mrázek (pozn. 42).

¹⁰⁵ Dvořák (pozn. 34), s. 166–167.

¹⁰⁶ Dvořák (pozn. 33), s. 3.

¹⁰⁷ Dvořák (pozn. 34), s. 167.

litotamniového vápence, stejně jako u okna v severní stěně [8].¹⁰⁸ Tympanon měl, podle svědectví Cecile Hálové-Jahodové, polychromovanou výzdobu po odkrytí portálu v roce 1947, ta však záhy zanikla a nebyla fotograficky zdokumentována.¹⁰⁹ Malba znázorňovala ruku s prsty v gestu přísahy a čitelný byl majuskulní nápis „DEI“.¹¹⁰ Základy kolem portálu tvoří větší hrubě opracované kvádrčky a rozměrné kusy lomového kamene.¹¹¹ Práh portálu je o sto třicet centimetrů níž než nynější úroveň terénu.¹¹²

Západní románskou věž z první fáze stavby, přes kterou se pouze vcházelo na tribunu kostela,¹¹³ nahradila dvoupatrová hranolovitá věžovitá přístavba [6]. Předpokládá se, že mohla plnit obytnou funkci, dozajista plnila funkci refugia.¹¹⁴ Jaroslav Dvořák datuje její výstavbu mezi roky 1200 až 1230.¹¹⁵ Do dnešní doby se na jižní straně věžovitého přístavku dochovalo pozdně románské zdivo, na ostatních stranách bylo pravděpodobně později násilně destruováno a nahrazeno cihlami.¹¹⁶ Fragment románského zdiva západního věžovitého přístavku se materiálově podobá zdivu lodi kostela – kvádrčky z litotamniového vápence, mikrtického vápence a vápnitého pískovce.¹¹⁷ V prvním patře se dochovala autentická kapsa vyložená prkny pro trámovou závoru.¹¹⁸ Pokud dřevo opravdu pochází z doby vzniku přístavby kostela, mohla by dendrochronologická analýza upřesnit datování věžovitého přístavku, zde je prostor pro další bádání. V armování dvou portálů v prvním patře přístavby identifikoval Jaroslav Dvořák v dolní části litotamniový vápenec, avšak ve vyšší části kvádrčky krinoidového vápence. Podle zažloutlé až nahnědlé barvy krinoidového vápence usoudil, že bloky byly vytesány z povrchových zvětralých partií ložiska vápence, což ukazuje na počátek těžby této horniny na Stránské skále u města Brna.¹¹⁹ Krinoidový vápenec se objevuje hojně na stavbách v Brně ze 13. století, stejně narušený zvětráním byl určen také u první stavby

¹⁰⁸ Viz Dvořák, *Stavební kámen* (pozn. 34), s. 167.

¹⁰⁹ Hálová-Jahodová (pozn. 14), s. 7. – Borský – Černoušková (pozn. 15), s. 17.

¹¹⁰ Hálová-Jahodová (pozn. 14), s. 7.

¹¹¹ Cejnková (pozn. 25), s. 81.

¹¹² Samek (pozn. 30), s. 227.

¹¹³ Hyzler (pozn. 19), nestránkováno.

¹¹⁴ Borský – Černoušková (pozn. 15), s. 28.

¹¹⁵ Dvořák (pozn. 33), s. 6.

¹¹⁶ Hyzler (pozn. 19), nestránkováno.

¹¹⁷ Mrázek (pozn. 42), s. 8.

¹¹⁸ Borský – Černoušková (pozn. 15), s. 28.

¹¹⁹ Dvořák (pozn. 33), s. 4, 7.

kostela sv. Kunhuty v Zábrdovicích, u níž víme rok svěcení 1211.¹²⁰ Podle těchto informací můžeme jádro stavby kostela sv. Jiljí, kde není užito krinoidového vápence, datovat před rok 1211, než se plně začalo využívat k těžbě ložisko horniny na Stránské skále.¹²¹

3.3 Gotická fáze výstavby kostela sv. Jiljí

Okolo poloviny 13. století se začaly stavět nové kamenné budovy proboštství, nejpozději při této příležitosti musela být zbořena původní kaple.¹²² Protože na jejím místě byly objeveny při výzkumu v sedmdesátých letech zbytky gotické stavby obdélného půdorysu [1], postavené z lomového kamene a druhotně použitými románskými kvádríky, na jejich povrchu byly identifikovány zbytky barvených omítek.¹²³ Tato obdélná stavba nejspíš sloužila jako zázemí kláštera, následně ustoupila budování presbytáře kostela sv. Jiljí okolo poloviny 14. století a její severní stěna posloužila druhotně pro základy chóru.¹²⁴ Do fáze nahrazování provizoria kamennými budovami můžeme přiřadit kolmou zeď na jižní stěnu západního věžovitého přístavku, jenž odkryl archeologický výzkum v sedmdesátých letech.¹²⁵ Postavena byla z různého materiálu – opracovaných kvádrů, lomového zdiva i cihel.¹²⁶ Zeď patřila pravděpodobně k hospodářskému zázemí konventu, protože v její blízkosti byla nalezena studna. O další stavební činnosti okolo poloviny 13. století nemáme přímé zprávy, archeologický výzkum neodhalil další základy konventních budov. Avšak byly nalezeny fragmenty kvalitní architektonické skulptury s naturalistickým vegetabilním dekorem datované do padesátých až sedmdesátých let 13. století.¹²⁷ Podle nich se dá předpokládat další rozsáhlejší stavební činnost v proboštství okolo poloviny 13. století. Pravděpodobná se zdá být existence ambitu, dalších konventních a hospodářských budov, jak bylo obvyklé v ostatních klášterních domech benediktinského řádu.

Gotická fáze stavby vyvrcholila okolo poloviny 14. století, kdy byl k románské lodi přistavěn protáhlý východní chór s polygonálním závěrem. Zakleňují ho tři pole žebrové křížové klenby s klenebními pasy [14]. V křížení žeber jsou ploché svorníky a žebra sestupují

¹²⁰ Krinoidový vápenec je velmi kvalitní hornina, vhodná i pro tesání náročnějších prvků architektury, hojně využíván v Brně ve 13. století. Viz Procházka – Wihoda – Zapletalová (pozn. 48), s. 544–545.

¹²¹ Ibidem, s. 545.

¹²² Viz Samek (pozn. 30), s. 226.

¹²³ Cejnková (pozn. 21), s. 67.

¹²⁴ Borský – Černoušková (pozn. 15), s. 19.

¹²⁵ Cejnková (pozn. 21), s. 66.

¹²⁶ Ibidem, s. 66.

¹²⁷ Kuthan (pozn. 50), s. 283

do kružbových konzol [15–17]. Jde o ukázkou architektury poklasické gotiky z lucemburské doby. Zaklenutí polygonálně uzavřeného presbytáře se nedochovalo, protože při barokní přestavbě v roce 1792 byl závěr ubouráním snížen a znovu zaklenut, tak vznikla dnešní sakristie oddělena příčkou od chóru s průchodem za oltářem.¹²⁸ Na půdorysu nakresleném stavitelem Josefem Zeisselem závěr tvoří pět stran osmiúhelníku a zaklenutý je klenbou s pěti žebry. Dále je na půdorysu vidět i původní umístění oltáře stále v závěru, avšak tužkou je zaznačené i nové umístění v chóru [3].

Na zdivo chóru byl použit převážně kámen, nahrubo otesané kvádříky krinoidového vápence či mikritický vápenec.¹²⁹ Ve vyšších partiích zdí se kámen začíná mísit s cihlami a horní třetině už jsou jen cihly.¹³⁰ Na jižní patě barokního vítězného oblouku byl objeven výběh záklenku asi devadesát pět centimetrů nad úrovní zvýšené podlahy. Podle zdiva byl postaven současně s chórem a nepochybně se jedná o pozůstatek letneru.¹³¹ Záklenek tvořil jeden z průchodů přes chórovou přepážku.

Z gotické fáze výstavby na severní straně kostela se zachoval pouze přístavek zaklenutý jedním polem křížové klenby taktéž s žebry s hruškovým profilem a uprostřed svorníkem s maskaronem [21–22]. Portál severního přístavku kostela s lomeným záklenkem reprezentuje poklasickou gotiku, byl vytesaný z krinoidového vápence a Jaroslav Dvořák ho datuje okolo roku 1360 [9–11].¹³² Dnes tento přístavek slouží jako předsíň a podvěží barokní věže, avšak v době vzniku zastával s jistotou jinou funkci. Klenební pas na východní straně naznačuje pokračování přístavby tímto směrem. Tuto teorii podtrhuje i objevení ostění okna, zalděné gotické konzoly a zdiva z tvarovek s výžlabkem za barokním šnekovitým schodištěm vedoucím do současné barokní věže.¹³³ Mohlo se taktéž jednat o pohřební nebo mariánskou kapli, ale bez archeologického výzkumu severní předsíň je určení původní funkce obtížné.¹³⁴ Bohumil Samek uvádí, že vstup do lodi z tohoto

¹²⁸ Viz Borský – Černoušková (pozn. 15), s. 31.

¹²⁹ Mrázek (pozn. 42), s. 3–5.

¹³⁰ Borský – Černoušková (pozn. 15), s. 29.

¹³¹ Ibidem, s. 29.

¹³² Tympanon s lomeným obloukem pochází z dob novogotických úprav kostela sv. Jiljí. Viz Dvořák (pozn. 33), s. 5.

¹³³ Borský – Černoušková (pozn. 15), s. 30.

¹³⁴ Ibidem, s. 29.

přístavku byl prolomen až druhotně [20].¹³⁵ Před rokem 1792 sloužil severní přístavek jako sakristie.¹³⁶

Při gotické fázi byla vystavěna také věž na severní straně kostela sv. Jiljí. Zdivo tvořily cihly, její jižní zeď dosedala přímo na korunu románského zdiva lodi.¹³⁷ Podobu kostela s gotickou věží i přístavbami v severním průčelí taktéž vyobrazil zednický mistr Josef Zeissel na půdorysu z roku 1792 [3]. Na tomto plánu také můžeme vidět původní gotické podvěží zaklenuté valenou klenbou, přístupné z jižní strany ze zaniklé obdélné přístavby kostela zaklenuté podle plánu jedním polem křížové klenby. V půdorysu je černým šrafováním vyznačené věžní šnekovité schodiště, které se nacházelo v interiéru kostela u triumfálního oblouku. Přibližně v době gotické přestavby byla původní loď zvýšena a plochostropě zaklenuta.¹³⁸

Datování vrcholně gotické přestavby kostela sv. Jiljí může upřesnit rozbor architektonické skulptury dochované v kostele a nalezené při archeologických výzkumech, tomuto tématu se věnuje pátá kapitola této práce. Pavel Borský a Dana Černoušková zmiňují analogii kostela sv. Jiljí s kostelem cisterciáček na Starém Brně, jehož úplné dokončení se předpokládá okolo roku 1350.¹³⁹ Nachází podobnosti ve vyzdění tvarovkami bez profilu a hruškovém tvaru žeber, které dosedají na kružbové konzoly. Přestavbu kostela sv. Jiljí datuje stavebněhistorický průzkum do třetí čtvrtiny 14. století, přitom u severních přístaveb a věže přepokládá i mladší dataci.¹⁴⁰

3.4 Pozdější úpravy

O škodách vzniklých za husitských a česko-uherských válek svědčí opravy obytného západního věžovitého přístavku kostela.¹⁴¹ První fáze barokizace kostela začala v polovině 17. století, kdy byla zaklenuta do té doby plochostropá loď [18] a byla prolomena půlkruhově zaklenutá okna do lodi i chóru.¹⁴² Kostel byl nadále ve značně zchátralém stavu, takže rozsáhlejší barokní úpravy nastaly v roce 1792, které prováděl zednický mistr Josef

¹³⁵ Viz Samek (pozn. 30), s. 227.

¹³⁶ Borský – Černoušková (pozn. 15), s. 29.

¹³⁷ Ibidem, s. 29.

¹³⁸ Dřímál – Peša (pozn. 83), s. 135.

¹³⁹ Borský – Černoušková (pozn. 15), s. 31.

¹⁴⁰ Ibidem, s. 31

¹⁴¹ Ibidem, s. 20.

¹⁴² Ibidem, s. 20.

Zeissel.¹⁴³ Snížil polygonální závěr presbytáře [7], zboural gotickou věž, podvěží i schodiště u triumfálního oblouku. Postavena byla nová věž v severním průčelí. Jako předsín pod věží se využila gotická přístavba s křížovou žebrovou klenbou. Schodiště do věže bylo navrženo tak, aby nezasahovalo do interiéru kostela. Kostel byl nově zastřešen a byla vyhotovena římsa po celém jeho obvodu. V roce 1854 zažádal místní farář o stavbu nové sakristie, ta byla dokončena následující rok.¹⁴⁴ Na stavbu bylo použito novogotické tvarosloví, dnes slouží jako zpovědnice. V letech 1871–1872 byla svržena hudební kruchta, pravděpodobně ještě původní románská tribuna s mladším schodištěm v jihozápadním koutě kostela. Nahradila ji nová kruchta s litinovou konstrukcí [18] a schodištěm v nové přístavbě k předsíni na severní straně kostela. V téže době proběhla novogotická úprava portálu severní předsíně.¹⁴⁵

Později už žádné větší stavební zásahy na kostele sv. Jiljí neproběhly, pouze udržovací práce, či změny mobiliáře. Rozsáhlá rekonstrukce podložena mnohými výzkumy proběhla v letech 1999–2004 a zahrnovala mimo jiné statické zajištění budovy, odvlhčení, nové krovy a střešní krytiny.¹⁴⁶

¹⁴³ Viz Borský – Černoušková (pozn. 15), s. 23.

¹⁴⁴ Ibidem, s. 25.

¹⁴⁵ Dvořák (pozn. 33), s. 5

¹⁴⁶ Cikrle (pozn. 44), nestránkováno.

4 Gotická architektonická skulptura

Důležitý prvek dochovaný pro dějiny umění ve spojitosti s kostelem sv. Jiljí v Brně-Komárově představuje gotická architektonická skulptura. Její analýza například může pomoci k dataci jednotlivých gotických fází stavby. Přestože se jedná o hodnotnou ukázkou středověké architektonické skulptury, literatura ji zmiňovala spíše okrajově. Chybí také současné zmapování jejího stavu a umístění. Architektonickou skulpturu lze rozdělit do dvou skupin, podle toho kde se dnes nachází: architektonická skulptura dochovaná *in situ* v kostele a fragmenty skulptury z archeologických výzkumů uložené v Muzeu města Brna.

Úvodem je nutné podotknout, že architektonická skulptura z kostela sv. Jiljí v Brně-Komárově byla vytesána z krinoidového vápence ze Stránské skály. Jedná se o jednu z nejčastěji používaných hornin k dekorativním účelům na jižní Moravě.¹⁴⁷ Tato hornina již byla zmíněna v předchozí kapitole o stavebním vývoji kostela sv. Jiljí. Stránská skála [43] se dnes nachází na katastrálním území městské části Brno-Slatina na rozhraní černovické a tuřanské terasy ve vzdálenosti asi šest kilometrů od kostela sv. Jiljí v Brně-Komárově. Jde o geologicky významnou lokalitu, také zde bylo nalezeno množství zkamenělin a důkazy pravěkého osídlení.¹⁴⁸

Krinoidový vápenec patří mezi sedimentární jurské vápence,¹⁴⁹ většinou se vyznačuje světle šedou až bílou barvou a napohled zřetelnou organogenní strukturou [27].¹⁵⁰ Krinoidový vápenec je velmi kvalitní a dobře opracovatelná hornina, která byla využívána jak na stavební, tak zejména na dekorační účely. Používala se převážně

¹⁴⁷ O oblíbenosti tohoto materiálu rozhodla právě jeho kvalita a také poloha ložiska blízko centra města Brna, proto jej můžeme vidět na mnohých významných brněnských stavbách, včetně kostela sv. Jiljí v Brně-Komárově. Krinoidový vápenec byl na území dnešního Brna dále použit například na stavbě hradu Špilberk, katedrály sv. Petra a Pavla, Zderadově sloupě a kašně Parnas. Mimo Brno byl použit také na morovém sloupu v Hustopečích, nebo v na poutním kostele ve Křtinách. Více viz Miroslava Gregerová, Krinoidový vápenec – významný dekorační kámen Brna a okolí, in: Karel Valoch – Rudolf Musil (edd.), *Stránská skála. Výjimečná lokalita*, Brno 2001, s. 24–25.

¹⁴⁸ Stránská skála je Národní přírodní památka. Více viz Karel Valoch – Rudolf Musil (edd.), *Stránská skála. Výjimečná lokalita*, Brno 2001. – Václav Vávra – Jindřich Štelcl, *Významné geologické lokality Moravy a Slezska*, Brno 2014, s. 208–210.

¹⁴⁹ Obsahuje až osmdesát procent zkamenělých zbytků bezobratlých živočichů krinoidů rodu *Pentacrinus*. Viz David Axmann, *Uplatnění jurských hornin v historii památek Jižní Moravy a jejich degradace (diplomní práce)*, Přírodovědecká fakulta Masarykovy univerzity, Brno 2006, s. 16.

¹⁵⁰ Viz Vávra – Štelcl (pozn. 148), s. 210.

v exteriérech na architektonické prvky a sochařství, žlaby, římsy, sokly soch a podobně. Jedná se o poměrně stálou horninu, která dobře odolává povětrnostním vlivům.¹⁵¹

Neexistují žádné písemné prameny o začátku těžby krinoidového vápence na Stránské skále ve středověku. Zahájení těžby se předpokládá na přelomu 12. a 13. století.¹⁵² Jak již bylo zmíněno, na kostele sv. Kunhuty zábrdovického kláštera vysvěceném roku 1211 nalezneme krinoidový vápenec narušený zvětráním, což svědčí o původu ze svrchní vrstvy ložiska, a tudíž začátku těžby.¹⁵³ Krinoidový vápenec použitý v západním přístavku kostela sv. Jiljí v Brně-Komárově bude přibližně stejné datace, jelikož jsou na něm patrné stejné známky zvětrání. Velký rozmach používání krinoidového vápence ze Stránské skály je pozorovatelný během celého 13. století na stavbách v brněnské oblasti. Intenzivní využívání ložiska na Stránské skále trvalo až do konce 18. století. Těžba krinoidového vápence byla ukončena okolo roku 1925.¹⁵⁴

4.1 Gotická architektonická sochařství dochované *in situ* v kostele sv. Jiljí v Brně-Komárově

V kostele sv. Jiljí v Brně-Komárově se dochovala gotická architektonická sochařství v presbytáři (bývalém mnišském choru) a v severním přístavku (podvěží barokní věže). Tyto části pochází přibližně ze třetí čtvrtiny 14. století. Presbytář je zaklenut třemi poli žebrové křížové klenby s klenebními pásy [14]. Žebra mají hruškový profil po stranách s výžlabky a úzkými okosy, na vrcholu hrušky je útlá páska.¹⁵⁵ Výžlabky, pásy a podobné modifikace hruškového průřezu jsou typické pro poklasickou gotiku. Pomocí těchto prvků se snažili více dosáhnout lineárního charakteru.¹⁵⁶ Pasy mají stejnou profilaci. Křížení žebrové klenby tvoří hladké terčové svorníky [15] a žebra sestupují do kružbových konzol [16], kterých je v presbytáři celkem osm. Dvě nejvýchodnější kružbové konzoly jsou dochovány jen z poloviny, protože byly narušeny příčkou, jež vznikla při snížení polygonálního závěru roku 1792 [17]. Žebra a konzoly byly vytesány z krinoidového vápence, avšak podle Pavla

¹⁵¹ Viz Gregerová (pozn. 145), s. 25.

¹⁵² Ibidem, s. 24.

¹⁵³ Viz Procházka – Wihoda – Zapletalová (pozn. 48), s. 544–545.

¹⁵⁴ Jedinou další prokazatelnou činností ve 20. století na Stránské skále bylo vylámaní protiletectkých krytů v letech 1940–1944. Viz Adolf Polák, *Soupis lomů ČSR. Číslo 50. List Brno (4357)*, Praha 1956, s. 39.

¹⁵⁵ Borský – Černoušková (pozn. 15), s. 6.

¹⁵⁶ Václav Mencl, *Tvary klenebních žebrových klenb v české gotické architektuře, Zprávy památkové péče XI–XII, 1951–1952*, s. 272.

Borského jsou některé kružbové konzoly rekonstruované ze dřeva,¹⁵⁷ což není pouhým okem pozorovatelné vzhledem k současné polychromii. Kružbové konzoly představují typickou ukázkou poklasické gotiky. V českých zemích se začaly objevovat od začátku poklasického slohu na přelomu 13. a 14. století.¹⁵⁸ V nedalekém okolí se nacházejí příklady kružbových konzol například v prvním patře ambitu kláštera premonstrátek v Dolních Kounicích, či v kostele Nanebevzetí Panny Marie v Ivančicích.

Současná severní předsíň je zaklenuta jedním polem křížové klenby s žebry totožného profilu s chórem – hruškového s výžlabky a páskou na vrcholu. Na východní straně se dochoval klenební pas s hruškovým profilem, jenž nasvědčuje tomu, že místnost v době vzniku pokračovala tímto směrem [21]. V křížení žebor se nachází svorník s maskaronem [22]. Žebra a maskaron v předsíni jsou taktéž vytesány z krinoidového vápence ze Stránské skály.

Vyobrazená tvář na maskaronu působí více zvířecím než lidským dojmem. Má vypouklé kulaté oči, nos připomíná spíše zvířecí čumák, tvář je hladká bez vousů, ústa se šklebí a vyceňují lidské zuby. Po stranách obličeje visí pravděpodobně uši. Hlavu pokrývají kučeravé vlasy, jejichž vlnité prameny spadají přes čelo. Možností, jak by se mohl obličej interpretovat, je hned několik. Podoba na půl člověk na půl zvíře je typická pro fauny a divé muže. Ti ale málokdy bývají vyobrazeni bez vousů a většinou u nich převládají lidské rysy než zvířecí. Diví lidé symbolizovali v křesťanství přírodní svět, nižší vývojový stupeň jedince a lidského společenství, významově můžou odkazovat k temným silám podrobených vírou.¹⁵⁹ Variantu, že by se jednalo o démona, lze vyloučit, protože služebníkoví pekel by nespovědili podpírání klenby svatostánku.¹⁶⁰ Příkladem z benediktinského prostředí je svorník nalezený v Sázavském klášteře, který vyobrazuje tvář bez vousů obklopenou věncem listů. Zde se jedná o takzvaného zeleného muže [62].¹⁶¹ Tento typ se odlišuje od maskaronu z kostela sv. Jiljí v Komárově, který nemá okolo sebe

¹⁵⁷ Viz Borský – Černoušková (pozn. 15), s. 6.

¹⁵⁸ Václav Mencl, Románská a gotická hlavice jako prostředek k datování české architektury, *Zprávy památkové péče* X, 1950, s. 10.

¹⁵⁹ Divý muž se objevuje v kamenické výzdobě staveb parléřovské hutě například na konzole arkýře Karolina v Praze okolo 1380, nebo na konzole v sedile bočního chóru Týnského chrámu v Praze pod bustou krále Václava IV., pocházející z roku 1384. Také se diví lidé se objevují hojně v knižní malbě druhé poloviny 14. století např. Liber vitaticus Jana ze Středy před rokem 1360 a bible Václava IV. kolem 1390. Viz heslo divý muž, divá žena, diví lidé, in: Jan Baleka, *Výtvarné umění. Výkladový slovník. (Malířství / Sochařství / Grafika)*, Praha 2010, s. 83.

¹⁶⁰ František Šmahel, *Diví lidé (v imaginaci) pozdního středověku*, Praha 2012, s. 75.

¹⁶¹ *Ibidem*, s. 76–77.

žádné rostlinstvo. Dále jsou v Sázavském klášteře k vidění v nedostavěném trojlodí konzoly s fantaskními karikaturními maskami, např. hlava s netopýříma ušima [61].¹⁶² V ambitu Emauzského kláštera se také nachází konzola s fantaskní maskou a divným mužem s listy [58] a konzola vyobrazující muže s prasečím rypáčkem [59]. Maskaron z kostela sv. Jiljí však vykazuje znaky méně kvalitní kamenické práce než příklady architektonické skulptury v Sázavském klášteře. Mohlo by se tedy jednat o zlidovělou podobu, nebo kameníkovu vlastní interpretaci motivu divého muže, či pokus o fantaskní maskaron. Václav Mencl zmiňuje, že motiv divého muže byl v českém umění typickým v šedesátých a sedmdesátých letech 14. století.¹⁶³ Interpretaci komplikuje fakt, že neznáme využití místnosti v době jejího vzniku. Mohla sloužit jako pohřební nebo mariánská kaple, přesné určení není možné kvůli absenci archeologického průzkumu v těchto místech.¹⁶⁴

Portál severní předsíně slouží dnes jako hlavní vchod do kostela sv. Jiljí [9]. Vytesán byl celý z krinoidového vápence, až na dva symetrické bloky opuky tmavší barvy vložené do obou stran ostění v dolní části.¹⁶⁵ Jaroslav Dvořák zmiňuje dataci portálu okolo roku 1360.¹⁶⁶ Portál s lomeným záklenkem ozvláštňuje sedlové nadpraží, ostění je profilované pruty. V horní části po stranách ostění zdobí dva hranoly se slepými kružbami, které ukončují ostruhové konzoly, jejichž špičku překrývá rostlinný dekor [10–11]. Vegetabilní reliéf se liší, levou [10] zdobí oblé listy působící více plasticky než listy vpravo [11]. Při novogotických stavebních úpravách roku 1871 měl být portál zvětšen a zvýšen, ale stavitel Josef Arnold se pravděpodobně bál větších zásahů, takže byl prolomen pouze tympanon s lomeným obloukem.¹⁶⁷ Tympanon je prosklený a vyplněný kružbovým vzorem. U lomeného oblouku odpovídá materiál vzhledově dvěma vloženým blokům do ostění portálu, lze tedy usoudit, že k jejich umístění do ostění došlo pravděpodobně ve stejnou dobu jako ke vzniku tympanonu. Závěrem lze podotknout, že gotická architektonická skulptura dochovaná v budově kostela sv. Jiljí odpovídá stylu lineární poklasické gotiky a vznikla při stavebních úpravách kostela ve třetí čtvrtině 14. století.

¹⁶² Jan Royt – Petr Sommer – Martin Stecker, *Sázavský klášter*, Praha 2013, s. 31.

¹⁶³ Mencl (pozn. 158), s. 17.

¹⁶⁴ Borský – Černoušková (pozn. 15), s. 29.

¹⁶⁵ Dvořák (pozn. 33), s. 5.

¹⁶⁶ *Ibidem*, s. 5.

¹⁶⁷ Borský – Černoušková (pozn. 15), s. 25.

4.2 Gotická architektonická skulptura nalezená při archeologických výzkumech

Muzeum města Brna má ve svém fondu fragmenty architektonické skulptury nalezené při archeologickém výzkumu v sedmdesátých letech 20. století v místech jižně od kostela sv. Jiljí v Brně-Komárově pod vedením Dany Cejnové.¹⁶⁸ Dvě hlavice s reliéfním vegetabilním dekorem jsou uloženy ve stále expozici s názvem *Brno na Špilberku* [23–27], zbytek fragmentů je uložen v depozitáři Muzea města Brna ve Vyškově [28–39].¹⁶⁹

Dvě hlavice v expozici Muzea města Brna na Špilberku mají kruhovou desku o průměru patnáct centimetrů,¹⁷⁰ která dosedala na sloup kruhového průřezu. Na jednu stranu je hmota hlavice oválně protažená do strany a tvoří výrazný výčnělek, zde na ni dosedal pravděpodobně oblouk ostění. Desky hlavic a dekor jeví známky lehkého poškození, přesto jsou dochovány ve velmi dobrém stavu. Kamenické provedení dekoru dosahuje vysoké kvality, rostlinné motivy působí plnoplastickým, organickým dojmem a jsou naturalisticky vyvedeny. Na jedné hlavici rozeznáme srdčité listy [23–24] a na druhé lze pozorovat dekor z listů a plodů vinné révy [25–27].

Blíže vymezit původní umístění hlavic v architektuře proboštství na Luhu může jedna archivní nálezořá fotografie zachycující pokus o rekonstrukci z nalezených fragmentů architektonické skulptury [41]. Vyobrazuje sdružené okno s trojlaločnými kružbami a středovým hladkým sloupkem s vegetabilní hlavici složené z nalezených článků. Mohlo být součástí arkád zaniklého klášterního ambitu, tato teorie však nelze s určitostí potvrdit. Protože archeologické výzkumy neodhalily zbytky klášterního ambitu, neznáme tedy rozlohu klášterních budov, ani neznáme rozměry rekonstruovaného okna na fotografii.¹⁷¹ Dala by se tedy připustit i možnost, že dvojitá okna byly součástí samotného kostela sv. Jiljí, či jiné klášterní budovy. Další dobová nálezořá fotografie zachycuje fragmenty kružeb a románský článek s pletencem [42].

Soubor fragmentů gotické architektonické skulptury z kostela sv. Jiljí v depozitáři Muzea města Brna ve Vyškově se v současné době nachází v nejednoznačné situaci. Fragmenty jsou uloženy v provizorních podmínkách bez inventarizace [28–30]. V horizontu tří až pěti let muzeum očekává rekonstrukci vyškovského depozitáře, až poté bude soubor

¹⁶⁸ Cejnková (pozn. 21), s. 66–67. – Cejnková (pozn. 25), s. 81.

¹⁶⁹ Adresa: Muzeum města Brna – depozitář, Maxima Gorkého 366 / 36, 68201 Vyškov

¹⁷⁰ Mrázek (pozn. 42), s. 13.

¹⁷¹ Viz Borský – Černoušková (pozn. 15), s. 28.

definitivně uložen, a následně bude v plánu i inventarizace. Další komplikaci představuje skutečnost, že soubor úlomků architektonické skulptury z Komárova je smíchaný s úlomky architektonické skulptury nalezenými při průzkumech okolí kláštera cisterciáček *Aula Sanctae Mariae* na Starém Brně. K promíchání nálezových souborů došlo v původním depozitáři na hradě Špilberku, kde se zřítily police, na nichž byly umístěny nálezové soubory z těchto dvou brněnských kostelů.¹⁷² Takto neroztříděné články architektonické skulptury byly přesunuty do depozitáře ve Vyškově a provizorně uloženy do dvanácti dřevěných beden [28].

Fragmenty architektonické skulptury z kláštera cisterciáček jsou taktéž vytesány z vápence, avšak nebyly nikdy blíže zkoumány a dosud nebylo specifikováno, o jaký druh vápence se jedná, ani jeho provenience.¹⁷³ Taktéž nebylo zjišťováno, z jakých částí kláštera pocházejí. Články architektonické skulptury pocházející z kostela sv. Jiljí v Brně-Komárově jsou vytesány z krinoidového vápence pocházejícího ze Stránské skály, který má zřetelnou strukturu a šedavou až bílou barvu. Pouhým okem je částečně možné rozpoznat tyto dvě horniny, ale u některých článků by toto rozlišení bylo sporné, proto práce uvede jen fragmenty, které spolehlivě pocházejí z archeologických nálezů u kostela sv. Jiljí. Kvůli velkému množství článků architektonické skulptury nelze z důvodu omezeného rozsahu této práce vytvořit jejich katalog s odborným posouzením geografického původu u každého. Byla by zde také potřeba mezioborové spolupráce s geology, zde tedy práce nechá prostor pro další bádání. V depozitáři se nachází směs fragmentů žeber, kružeb, hlavic, sloupků a ostění různých velikostí a profilů [28–39]. Lehce nápomocny identifikaci mohou být také nálezové fotografie, jejichž reprodukce jsou součástí stavebněhistorického průzkumu kostela sv. Jiljí [41–42], na nich je ale zřetelně viditelné jen malé množství fragmentů.

Ze článků architektonické skulptury nacházejících se v depozitáři Muzea města Brna ve Vyškově lze spolehlivě přiřadit k výše zmíněným hlavicím s vegetabilním plnoplastickým dekorem pocházejících z kostela sv. Jiljí v Brně-Komárově další dvě stylově velmi podobné

¹⁷² Ústně sdělené svědectví pracovníků Muzea města Brna.

¹⁷³ Andrea Čeplá, zabývající se figurativními konzolami z kláštera cisterciáček na Starém Brně, taktéž neuvádí specifikaci druhu vápence ani jeho provenienci. Viz Andrea Čeplá, Katalog architektonické skulptury. Heslo konzoly, kleneb křížové chodby bývalého kláštera cisterciáček *Aula Sanctae Mariae* v Brně, in: David Majer (ed.), *Král, který léta. Moravsko-slezské pomezí v kontextu středoevropského prostoru doby Jana Lucemburského*, Ostrava 2011, s. 313–315.

hlavice. Jedna z hlavic má kruhovou desku [32], na straně výrazný výčnělek a její povrch zdobí laločnaté listy [31]. Tvarově je tedy shodná s hlavicemi v expozici Muzea města Brna na Špilberku, liší se pouze druhem vyobrazené rostliny. Taktéž byla pravděpodobně součástí sdruženého okna.

Poslední čtvrtá hlavice se liší svým kalichovitým tvarem [33]. Dekorují ji listy a má protáhlou oktogonální desku o průměru osmnáct centimetrů [34].¹⁷⁴ Lze usuzovat, že sloužila jinému účelu než ostatní tři hlavice vhodné pro sdružená okna. Navazovala na osmiboký hranol a mohla být součástí kazatelny,¹⁷⁵ nebo pulpitu. Také mohla být prvkem výzdoby jiných částí budov proboštství. Dále lze v depozitáři identifikovat podle archivních nálezových fotografií fragmenty jednoduchých kružeb trojlaločného tvaru [37–38] a žebro podobného tvaru, jako ty v budově kostela sv. Jiljí [39].

Naturalistický plnoplastický vegetabilní dekor, jehož příkladem jsou tyto hlavice z archeologických nálezů u kostela sv. Jiljí v Brně-Komárově, na našem území dominuje v šedesátých a sedmdesátých letech 13. století.¹⁷⁶ Jako typický příklad lze označit hlavice v lodi chrámu sv. Bartoloměje v Kolíně nad Labem, pocházející z první fáze gotické výstavby, které mají návaznost na tvorbu ve středoněmecké oblasti.¹⁷⁷ V roce 1261 se v Anežském klášteře započalo se stavbou kaple Salvatora zamýšlené jako přemyslovské mauzoleum.¹⁷⁸ Svatyně Salvátora představuje výjimečnou ukázkou naturalistického vegetabilního dekoru na hlavicích a svornících, který je podle Heleny Soukupové odvozen ze západní stěny katedrály v Remeši. Ve střední Evropě jsou mu nejbližší listy v západním chóru naumburského dómu.¹⁷⁹ Další známé analogie nalezneme například na hlavicích svazkových přípor v katedrále sv. Václava v Olomouci z doby přestavby iniciované Brunem ze Schauenburku nebo v kapli na hradě Buchlov.

Hlavice nalezené u kostela sv. Jiljí v Komárově odpovídají skulptuře sedmdesátých let 13. století.¹⁸⁰ Nejbližší analogie k hlavicím pocházejících z proboštství Na Luhu však

¹⁷⁴ Mrázek (pozn. 42), s. 13.

¹⁷⁵ Ibidem, s. 13–14.

¹⁷⁶ Mencl (pozn. 159), s. 10.

¹⁷⁷ Ibidem s. 10. – Vegetabilní dekor na hlavicích pocházejících z rané fáze gotické výstavby kostela sv. Bartoloměje v Kolíně nad Labem připomínají tvary vegetabilního dekoru naumburské katedrály. Svazkové přípory a severní portál odkazují k hessenské gotice. Více viz Dobroslav Líbal, *Gotická architektura v Čechách a na Moravě*, Praha 1948, s. 53–54.

¹⁷⁸ Helena Soukupová, *Anežský klášter v Praze*, Praha 2011, s. 141–142.

¹⁷⁹ Ibidem, s. 141–142.

¹⁸⁰ Jiří Kuthan, *Česká architektura v době posledních Přemyslovců. Města – hrady – kostely – kláštery*, Vimperk 1994, s. 79.

nalezneme přímo v Brně. Například hlavice s trojlísty nalezená v okolí katedrály sv. Petra a Pavla na Petrově je zdobena taktéž plnoplasticky pojatým dekorem.¹⁸¹ Na hradě Špilberk byl od poloviny 13. století budován hradní palác s kaplí, kde taktéž nalezneme příklady tohoto organického vegetabilního dekoru vytesané z krinoidového vápence [44–48].¹⁸² Svorníky v takzvané přemyslovské síni zdobí plnoplasticky vyobrazená rostlinná výzdoba [48]. Fragment svorníku, procházejícího z hradního paláce, se nachází také ve stálé expozici Muzea Města Brna *Hrad Špilberk – Od hradu k pevnosti* [47]. Na prvním nádvoří hradu v prvním patře východního křídla se nachází lomený ústupkový portál, jenž patrně sloužil jako vchod do hradní kaple z ochozu nebo pavlače [44–47].¹⁸³ Ten zdobily čtyři sloupy s kalichovitými hlavicemi s naturalistickým vegetativním dekorem, dřívky sloupů se do současnosti nedochovaly. Na levé straně obě hlavice dekorují trojlísty, u té vnější stojí za zmínku zachované jemně pojaté větvoví [45]. Hlavice napravo mají znatelné známky poškození, vnější dekorují listy fíkovníku s plody. Na vnitřní hlavici jsou dnes čitelné pouze dva listy, podle jejich tvaru mohlo jít o vinnou révu [46]. Všechny dochované architektonické články z hradního paláce a kaple Špilberku jsou velmi kvalitní kamenické práce a značně podobného provedení jako čtyři hlavice nalezené v Komárově. Je zde velká pravděpodobnost, že se na přestavbě proboštství šedesátých a sedmdesátých letech 13. století podílela právě huť působící v té době na hradě Špilberku.¹⁸⁴

Příbuzné jsou taktéž dva svorníky v expozici *Brno na Špilberku* v Muzeu města Brna [49–51] pocházející z kaple Panny Marie a sv. Václava na Rybném trhu (dnešním Dominikánském náměstí) v centru města Brna. V současné době kaple již neexistuje, byla zbořena roku 1908. Jeden z těchto svorníků dekorují vinné listy a hrozny [50], stylově je podobného charakteru jako hlavice z Komárova, i když chybí vysoká míra plasticity. Druhý svorník zdobí radiálně umístěné listy bodláčí [51], rozmístěné velmi pravidelně a promyšleně, nikoliv naturalisticky napodobující v přírodě rostoucí rostlinu.

¹⁸¹ Aleš Flídr, Malířství a sochařství ve středověkém Brně, in: Libor Jan (ed.), *Dějiny Brna 2. Středověké město*, Brno 2013, s. 850.

¹⁸² Viz Samek (pozn. 30), s. 130.

¹⁸³ Ibidem, s. 134.

¹⁸⁴ Samek (pozn. 30), s. 227.

Tento dekor již směřuje k poklasické gotice a jejímu schématickému rozložení listů. Svorníky tedy pravděpodobně pocházejí až z počátku 14. století.¹⁸⁵

¹⁸⁵ Andrea Čeplá, Katalog architektonické skulptury. Heslo svorník s reliéfním dekorem vinných listů s hrozny a reliéfním dekorem radiálně položených listů bodláčí, in: David Majer (ed.), *Král, který létal. Moravsko-slezské pomezí v kontextu středoevropského prostoru doby Jana Lucemburského*, Ostrava 2011, s. 309–310.

5 Kostel sv. Jiljí v kontextu soudobé gotické benediktinské architektury v Čechách a na Moravě

Kostel sv. Jiljí v Brně-Komárově byl postaven jako součást probošství spadající pod opatství v Třebíči a celý středověk zůstal v rukou benediktinů. Ačkoliv se jedná o jednolodní kostel vesnického typu s nižším postavením v hierarchii řádu, dá se předpokládat, že jeho gotická architektura byla ovlivněna příslušností k řádu sv. Benedikta. Tato kapitola bude vycházet z dochovaných gotických architektonických prvků kostela sv. Jiljí v Brně-Komárově. Jejím cílem bude nalézt podobnost a analogie na dalších benediktinských stavbách postavených ve stejných obdobích dominance gotického slohu. Tím by bylo možné zasadit kostel sv. Jiljí do kontextu soudobé benediktinské architektury v Čechách a na Moravě a navíc dokázat, že tato zdánlivě provinční sakrální stavba má své neodmyslitelné místo v dějinách gotické architektury benediktinského řádu u nás.

Kostel sv. Jiljí má románské jádro a jeho dostavba během dominance gotického slohu na našem území probíhala ve dvou fázích. V šedesátých a sedmdesátých letech 13. století stavební činnost dokládají archeology nalezené hlavice s vegetabilním dekorem, jež odpovídají stylu naturalistické plnoplastické architektonické skulptury klasické gotiky [23–35]. Druhá fáze byla vyvrcholením středověké stavební činnosti na kostele sv. Jiljí a zahrnovala přístavbu protáhlého východního chóru s polygonálním závěrem a severní předsíně ve stylu lineární poklasické gotiky okolo třetí čtvrtiny 14. století [2]. Více o gotickém stavebním vývoji v kapitole 3.3 *Gotická fáze výstavby kostela sv. Jiljí*.

5.1 Klasická gotika padesátých až sedmdesátých let 13. století v benediktinském prostředí v Čechách na Moravě

Stavební činnost kolem poloviny 13. století v probošství Na Luhu, jehož součástí byl kostel sv. Jiljí, dokládají archeologické nálezy. K těm patří základy zdí jižně od kostela a fragmenty architektonické skulptury. Nejdůležitější jsou hlavice zdobené plnoplastickým vegetabilním dekorem, které pocházejí ze sedmdesátých let 13. století [23–35].¹⁸⁶ Nejsou dochovány žádné písemné prameny související s touto stavební činností, nicméně

¹⁸⁶ Více viz kapitola 3.2 *Gotická architektonická skulptura nalezená při archeologických výzkumech*.

lze předpokládat, že v této době byly budovány klášterní budovy nahrazující provizorium probošství Na Luhu.¹⁸⁷

Toto období spadá do vlády Přemysla Otakara II. (1253–1278), který přinesl českým zemím celkový rozkvět. Hlavně svou zakladatelskou činností zapříčinil změnu sídelní struktury a důležitý rozvoj architektury měst, hradů i klášterů.¹⁸⁸ Architektura doby vlády tohoto panovníka se vyznačovala tvaroslovím klasické gotiky, vyznačující se typickým naturalistickým rostlinným dekorem v reliéfech zdobícím architektonické články, jež nalezneme i na hlavicích z kostela sv. Jiljí v Brně-Komárově. Charakteristický je pro tuto dobu i rozvoj dalších církevních řádů, mendikantských ve městech a cisterciáků. Příkladem, jenž tvoří znamenitou ukázkou plnoplastické architektonické skulptury s rostlinnými motivy, je kostel Salvátora v Anežském klášteře v Praze založený roku 1361.¹⁸⁹ V polovině 13. století vykazují rozsáhlou stavební činnost cisterciácké kláštery. Ukázkou naturalisticky pojaté kamenosochařské výzdoby z cisterciácké architektury představuje kupříkladu tympanon portálu dekorovaný vinným keřem a rukou Boží z kláštera ve Vyšším Brodě datovaný okolo roku 1270.¹⁹⁰ Další bohatě vegetabilně dekorovaný portál z cisterciáckého prostředí okolo let 1260–1270 se nachází v Klášteře Hradiště nad Jizerou.¹⁹¹ Jako poslední příklad zde uvedený bude architektonická skulptura s rostlinným motivem v kapli Andělů strážných v klášteře Zlatá Koruna, která pochází asi z osmdesátých let 13. století, zde už dekor začíná směřovat více ke schematickému pojetí poklasickému.¹⁹²

Benediktini již tedy zdaleka nejsou jediným vlivným řeholním řádem této doby na území Čech a Moravy, i přesto si ale udržují svoje postavení a rozvíjí ve svých kláštorech stavební činnost. Kolem poloviny 13. století se stavělo v břevnovském klášteře u Prahy, tyto stavby známe jen z archeologických pramenů, protože byly nahrazeny barokním areálem kláštera s kostelem sv. Markéty.¹⁹³ Postavena byla gotická kaple u závěru jižní lodi

¹⁸⁷ Hlavice jsou uloženy v Muzeu města Brna. Více o gotickém stavebním vývoji viz kapitola 4.3 *Gotická fáze výstavby kostela sv. Jiljí*.

¹⁸⁸ Vratislav Vaníček, České království ve 13. století, in: Petr Čornej (red.), *Dějiny země Koruny české I. Od příchodu Slovanů do roku 1740*, Praha 2002, s. 75–86.

¹⁸⁹ Viz Soukupová (pozn. 178), s. 141–142.

¹⁹⁰ Klášter založen roku 1259. Viz PS [Petr Sommer], heslo Vyšší Brod (Český Krumlov), cisterciácké opatství u kostela Nanebevzetí P. Marie, in: Pavel Vlček – Petr Sommer – Dušan Foltýn (edd.), *Encyklopedie českých klášterů*, Praha 1997, s. 689–691.

¹⁹¹ Líbal (pozn. 177), s. 17–18.

¹⁹² Typickou ukázkou schematického, ztuhlého rostlinného dekoru je kamenická výzdoba Staronové synagogy v Praze. Viz Líbal (pozn. 177), s. 53–54.

¹⁹³ Kuthan (pozn. 50), s. 279.

románské baziliky s hrobem poustevníka Vintíře, protože zájem o kult tohoto světce byl právě na vzestupu.¹⁹⁴ Dále byl v tomto klášteře od sedmdesátých let až do konce 13. století budován nový podlouhlý chór s polygonálním závěrem a architektonické články v něm zdobil naturalistický rostlinný dekor.¹⁹⁵ Na konci 13. století byly přestavovány břevnovské klaušurní budovy.

Břevnovští benediktini v první polovině 13. století založili probošství v Polici nad Metují, kde pravděpodobně od roku 1260 začali budovat trojlodní baziliku Nanebevzetí Panny Marie.¹⁹⁶ Průčelí kostela bylo výrazně barokizováno, ale gotický západní portál se dochoval do dnešních dob [54–55]. Tento západní ústupkový portál zdobí kalichovité hlavice a archivolty s vegetabilním dekorem. Dobroslav Líbal hodnotí tento reliéf jako hrubě modelovaný a pouze částečně odpovídající přírodním motivům.¹⁹⁷ Na portále jsou vyobrazené rozličné druhy listoví. Na archivoltách působí listy stylizovaným dojmem, přesto dekor odpovídá tvorbě šedesátých a sedmdesátých let 13. století.¹⁹⁸ Kamenický dekor portálu baziliky Nanebevzetí Panny Marie tedy představuje analogii ke čtyřem hlavícím z kostela sv. Jiljí v Brně-Komárově přibližně ze stejné doby [23–35]. Podobnost můžeme najít i v tom, že oba kostely byly součástí benediktinských probošství větších klášterů.

Další benediktinský klášter, kde se stavělo po polovině 13. století, je klášter sv. Jana Křtitele na Ostrově u Davle. Zdejší budovy známe pouze z archeologických nálezů. Díky nim se zjistilo, že na jižní straně románské baziliky byla postavena kaple ukončená apsidou.¹⁹⁹ Jiří Kuthan upozorňuje na zlomky kružeb a fragmenty architektonických článků, zdobené organicky pojatým rostlinným dekorem. Ty odpovídají stylem významným

¹⁹⁴ PS [Petr Sommer] – PV [Pavel Vlček], heslo Praha 6 – Břevnov. Benediktinské arcipatství sv. Markéty (další historická zasvěcení sv. Alexiovi, Bonifáci, Vojtěchovi, Dionýsovi), in: Pavel Vlček – Petr Sommer – Dušan Foltýn (edd.), *Encyklopedie českých klášterů*, Praha 1997, s. 598. – Viz Kuthan (pozn. 50), s. 279.

¹⁹⁵ Kuthan (pozn. 50), s. 279.

¹⁹⁶ PS [Petr Sommer] – PV [Pavel Vlček], heslo Police nad Metují (Náchod). Bývalé probošství břevnovských benediktinů u kostela Nanebevzetí P. Marie, in: Pavel Vlček – Petr Sommer – Dušan Foltýn (edd.), *Encyklopedie českých klášterů*, Praha 1997, s. 436.

¹⁹⁷ Dobroslav Líbal, *Katalog gotické architektury v České republice do husitských válek*, Praha 2001, s. 341.

¹⁹⁸ Jiří Kuthan, heslo Police nad Metují. Architektura v přemyslovském státě 13. století, in: Jiří Kuthan (ed.), *Umění doby posledních Přemyslovců*, Roztoky u Prahy 1982, s. 276–278. – Dobroslav Líbal stavbu kostela i západní portál řadí do třetí čtvrtiny 13. století. Viz Líbal (pozn. 197), s. 342.

¹⁹⁹ Na jihu byla ke kapli připojena pozdě románská sakrální prostora. Viz PS [Petr Sommer], heslo Davle – Ostrov (Praha-západ). Zaniklé benediktinské opatství sv. Jana Křtitele, in: Pavel Vlček – Petr Sommer – Dušan Foltýn (edd.), *Encyklopedie českých klášterů*, Praha 1997, s. 211.

stavbám doby Přemysla Otakara II. a jsou s nimi srovnatelné i kvalitou kamenické práce.²⁰⁰ Menší stavební zásahy v druhé polovině 13. století proběhly i v Sázavském klášteře, kde byla dostavěna východní gotická krypta sklenutá na střední pilíř a presbytář.²⁰¹

Z tohoto výčtu benediktinských staveb se dá usoudit, že za doby vlády Přemysla Otakara II. se kláštery tohoto řádu stavebně rozvíjely, ale nikoliv v takovém rozsahu jako například cisterciácké stavby. Šlo převážně o přístavby k již stojícím románským stavbám, jako například v Břevnově, Ostrově, Sázavě, či v proboštví Na Luhu v Komárově. I přesto benediktini následovali soudobé trendy ve výzdobě. Nalezneme příklady naturalisticky pojaté architektonické skulptury s rostlinnými motivy, srovnatelné i se stavbami iniciovanými samotným králem. Téměř všechny tyto příklady se do dnešní doby zachovaly pouze ve fragmentech, které byly nalezeny při archeologických výzkumech, stejně jako čtyři hlavice z Komárova. Na portálu kostela v Polici nad Metují, bývalého proboštví břevnovského kláštera se plnoplastický vegetabilní dekor dochoval *in situ*, a je tak jedinou architektonickou skulpturou z tohoto období. I proboštví podřízená většímu opatství mohou představovat velmi kvalitní architekturu, která má svoje místo v uměleckohistorickém vývoji. Lze tedy říct, že naturalistický dekor v benediktinské architektuře je poměrně vzácný, natož dochovaný *in situ*. Z těchto uvedených informací vyplývá, že naturalistický dekor kostela sv. Jiljí v Brně-Komárově s největší pravděpodobností nebyl přímo ovlivněný jinou benediktinskou stavbou s podobně pojatým dekorem. Soubor čtyř nalezených hlavic je tak velmi ojedinělým úkazem v benediktinské architektuře doby vlády Přemysla Otakara II., který má význam v kontextu řádové architektury, i přes to že vznikly převážně v návaznosti na lokální brněnské vzory, jako například výzdoba portálu hradní kaple na Špilberku [44–47].²⁰²

5.2 Lineární poklasická gotika třetí čtvrtiny 14. století v benediktinském prostředí v Čechách a na Moravě

Ve třetí čtvrtině 14. století byl ke kostelu sv. Jiljí v Brně-Komárově přistavěn protáhlý východní chór s polygonálním závěrem, severní gotická věž s podvěžím a současná

²⁰⁰Jiří Kuthan přirovnává fragmenty k výzdobě hradní kaple na Zvíkově a kapli Salvátora v Anežském klášteře. Viz Kuthan (pozn. 50), s. 277.

²⁰¹Ibidem, s. 279.

²⁰²Více v kapitole 4.2. *Gotická architektonická skulptura nalezená při archeologických výzkumech*

předsíň.²⁰³ Do dnešní doby se zachoval východní chor a severní předsíň. V těchto dvou částech se dochovala architektonická skulptura *in situ* odpovídající stylu lineární poklasické gotiky, jenž v té době na území Moravy dominoval. Konkrétně se v kostele nachází žebra hruškového profilu s výžlabky a páskou, kružbové konzoly, klenební svorník s maskaronem a sedlový portál.

V této době vládli zemím Koruny české Lucemburkové, českým králem byl Karel IV. a úřad moravského markraběte zastával jeho mladší bratr Jan Jindřich. V Čechách působila arrasovská a parléřovská huť, budovala se katedrála a další významné sakrální stavby. Od konce 13. století dominuje na našem území poklasická gotika, která se nese ve znamení vertikalizace a linearizace. Ve 14. stoletím stále doznívají ohlasy lineární gotiky a v šedesátých letech začíná architekturu výrazně ovlivňovat parléřovská katedrální huť. Tou dobou i benediktinský řád staví v duchu tohoto stylu.

Na Moravě vzdálenostně nejbliž ke kostelu sv. Jiljí v Brně-Komárově vykazuje stavební činnost ve třetí čtvrtině 14. století kostel sv. Jana Křtitele v Měříně (okres Žďár nad Sázavou) [52]. U tohoto kostela taktéž působilo proboštství třebíčského benediktinského opatství stejně jako u kostela sv. Jiljí, takže se tu komparace nabízí. Původní trojlodní plochostropá bazilika sv. Jana Křtitele z poloviny 13. století byla doplněna o presbytář s jedním polem křížové klenby a polygonálním závěrem. Na severní straně byla přistavěna mariánská kaple, pravděpodobně sloužící mnichům, kapli zdobí nástěnné malby z konce 14. století.²⁰⁴ Presbytář měřínského kostela se však liší od presbytáře kostela sv. Jiljí, který má tři pole křížové klenby. Společný mají tvar závěru pět stran z osmiúhelníku. Ze staveb presbytářů nevyplývá, že by se nějakým způsobem navzájem ovlivnily, nebo že by je prováděla stejná huť. Pro obě tato proboštství byla pravděpodobně třetí čtvrtina 14. století hospodářsky velmi úspěšná, když mohla provádět takto nákladné přístavby kostelů. Písemné prameny však u obou kostelů třebíčských proboštství chybí.

Také v Čechách, okolo poloviny 14. století, byla prováděna významná stavební činnost benediktinů, například v Sázavském klášteře [60–63]. Okolo roku 1340 vznikla kapitulní síň s žebry hruškového profilu a konzolami kružbového typu, její stěny zdobí fresky z roku 1370 [63].²⁰⁵ Od roku 1340 byla rozestavěna bazilika, ale okolo poloviny století

²⁰³ Viz Borský – Černoušková (pozn. 15), s. 31. – Více o gotickém stavebním vývoji v kapitole 3.3 *Gotická fáze výstavby kostela sv. Jiljí*

²⁰⁴ Viz Foltýn (pozn. 55), s. 419–420.

²⁰⁵ Petr Sommer, *Sázavský klášter*, Praha 1996, s. 44.

se změnil projekt na halový kostel. K této stavební aktivitě došlo v sedmdesátých letech za účasti mistrů ze svatovítské hutě [60].²⁰⁶ Jejich účast dokazují maskovité konzoly s fantaskními bytostmi [61] a ztvárnění pilířů a arkád mezi hlavní a jižní lodí.²⁰⁷ Fantaskní konzoly spolu se svorníkem s motivem zeleného muže [62] představují analogii ke svorníku s maskaronem v předsíni kostela sv. Jiljí v Komárově [22]. V konventní budově sázavského kláštera se také objevují kružbové konzoly,²⁰⁸ ty se nachází rovněž v presbytáři kostela sv. Jiljí.

Karel IV. založil mezi léty 1347 a 1348 na Novém Městě pražském benediktinský klášter Na Slovanech, též zvaný Emauzský klášter [56–59]. Vybudovaný byl u staršího farního kostela sv. Kosmy a Damiána, který stojí dodnes. Nový halový trojlodní kostel [56] byl vysvěcen 1372.²⁰⁹ Jedná se o strohou stavbu postavenou v duchu lineární gotiky, bez výraznějších architektonických prvků, či nápadné architektonické skulptury.²¹⁰ Jen na průběžné okenní římse v závěru nalezneme kalichovité listové hlavice.²¹¹ Ambit je zaklenut dvaadvaceti poli křížové klenby, zdobí ho gotické nástěnné malby, a dochoval se v téměř intaktní podobě [57]. Klenební svorníky v ambitu jsou většinou hladké, některé zdobí rostlinný dekor. Což by mohla být paralela s kostelem sv. Jiljí, kde se zachází vegetabilní dekor menší míře na severním portálu. V ambitu dominují ostruhové konzoly, vyskytují se zde však i kamenicky více propracované. Například kružbová konzola, dále konzola s motivem listoví a maskaronem, která pravděpodobně představuje divého muže [58].²¹² Ke vztahu k architektonické skulptuře kostela sv. Jiljí v Brně-Komárově zaujme v emauzském ambitu konzola s maskaronem, představující mužský obličej s prasečím rypáčkem [59], jež se dá porovnat se svorníkem v předsíni komárovského kostela. Taktéž lze interpretovat jako fantaskní obličej mísící lidské a zoomorfní rysy. Karel Stejskal se zmiňuje o přímé návaznosti autora kamenické výzdoby v Emauzích na parléřovskou huť, u které byly fantaskní bytosti a rostlinný dekor běžné.²¹³ Analogie ke kostelu sv. Jiljí

²⁰⁶ Jan Royt – Petr Sommer – Martin Stecker, *Sázavský klášter*, Praha 2013, s. 31.

²⁰⁷ *Ibidem*, s. 31.

²⁰⁸ Líbal (pozn. 197), s. 441.

²⁰⁹ *Ibidem*, s. 387.

²¹⁰ Klára Benešová, Emauzy a Nové Město pražské. Otázka architektury, in: Klára Benešová – Kateřina Kubínová (edd.), *Emauzy. Benediktinský klášter Na Slovanech v srdci Prahy*, Praha 2007, s. 77–92.

²¹¹ Líbal (pozn. 197), s. 387.

²¹² Mencl (pozn. 158), s. 17.

²¹³ Stejněmu kameníkovi autor přisuzuje konzoly v presbytáři kostela sv. Apolináře na Novém Městě pražském. Viz Karel Stejskal, *Klášter Na Slovanech*, Praha 1974, s. 37.

nalezené v emauzském klášteře se týkají motivu, kvalitou provedení však komárovský kostel zaostává za tehdejším uměleckým centrem – Prahou.

Další benediktinské kláštery se stavebně rozvíjely v lucemburské době a jejich gotickou architekturu známe jen z archeologických výzkumů. Jsou to například ostrovský klášter, kde začala po roce 1355 stavba nového pravoúhlého chóru,²¹⁴ dále klášter v Podlažicích (okres Chrudim), kde je prokazatelná stavební činnost v druhé polovině 14. století, o jeho skutečné gotické podobě máme však jen kusé zprávy.²¹⁵ Podlažický klášter měl také proboštství v osadě Práčov (část obce Svídnice, okres Chrudim), ve kterém byl za vlády Karla IV. vybudován jednolodní kostel sv. Jakuba.²¹⁶ Kostel má presbytář s dvěma poli křížové klenby a polygonálním závěrem, na západě pak úzkou oktogonální věž. Za zmínku ve výčtu benediktinských staveb této doby také stojí, že v břevnovském proboštství v Nezamyslicích (okres Klatovy) byl okolo 1390 rozšířen kostel Nanebevzetí Panny Marie.²¹⁷ Následně byl přistavěn rozsáhlý presbytář s transeptem s unikátním půdorysem kříže.

Za lucemburské doby kláštery benediktinského řádů vykazují četnou stavební činnost v duchu tehdejších architektonických trendů. Vznikají rozsáhlé klášterní kostely, ale i menší kostely proboštství se rozvíjejí. Kostel sv. Jiljí má společné s dalšími proboštskými kostely v Měříně a Nezamyslicích, že jim v druhé polovině 14. století byl přistavěn presbytář. Analogie k architektonické skulptuře komárovského kostela ze třetí čtvrtiny 14. století se nacházejí v Sázavském a Emauzském klášteře. A to konzoly s maskarony, které kombinují lidské obličej se zvířecími rysy, podobný nalezneme v předsíni kostela sv. Jiljí. Dále motiv listů, jenž se v Komárově nachází na severním portálu. Jedná se o výzdobu do určité míry obviněnou parléřovskou hutí. Avšak výzdoba kostela sv. Jiljí je samozřejmě skromnější a nižší kvality, než u rozměrných nově vystavěných halových kostelů.

²¹⁴ Sommer (pozn. 199), s. 211.

²¹⁵ Kuthan (pozn. 50), str. 307.

²¹⁶ Kamil Bohdan – Michal Dragoun – Dušan Foltýn, *Codex gigas. Ďáblova bible. Tajemství největší knihy na světě*, Praha 2007, s. 68.

²¹⁷ Líbal (pozn. 197), s. 278–279.

Závěr

Cílem této práce bylo komplexní zpracování informací o gotické architektuře a architektonické skulptuře kostela sv. Jiljí v Brně-Komárově a nalezení analogií v soudobé gotické architektuře s důrazem na stavby benediktinského řádu. Kostel sv. Jiljí vznikl jako součást benediktinského probošství Na Luhu, které podléhalo správně třebičskému opatství. V souvislosti s klášteřem v Třebíči a jeho probošstvími (Na Luhu, Měřín, Březová) se dochovalo minimum písemných pramenů o jejich vzniku, majetkových poměrech a stavební činnosti. Proto jsou hlavním zdrojem informací o kostelu sv. Jiljí archeologické výzkumy a stylová analýza.

Kostel sv. Jiljí má románské jádro, jenž bylo v průběhu staletí přestavováno. Bakalářská práce mapuje jeho stavební vývoj od první románské kaple provizoria, jejíž základy objevily archeologické výzkumy, přes románskou fázi stavby současného kostela a gotické přestavby až po pozdější úpravy v průběhu dalších století. Práce klade důraz na gotické fáze výstavby kostela sv. Jiljí. Významným zdrojem informací o gotických přestavbách je půdorys, zachycující stav před barokními úpravami z roku 1792, uložený v Moravském zemském archivu.

Zásadní roli v architektonické skulptuře kostela sv. Jiljí v Brně-Komárově hraje krinoidový vápenec pocházející ze Stránské skály, ze kterého byly vytesány všechny v práci zmíněné gotické prvky skulptury. Soubor čtyř hlavic s plnoplastickým vegetabilním dekorem pocházející z archeologických výzkumů okolí kostela sv. Jiljí představuje výjimečnou ukázkou architektonické skulptury šedesátých a sedmdesátých let 13. století. Všechny hlavice jsou provedeny kamenicky velmi kvalitně a nejbližšími analogiemi k nim jsou hlavice na portálu do hradní kaple na Špilberku, vytesané taktéž z krinoidového vápence. V této době se stavebně rozvíjely více jiné řády a benediktini byli v mírném útlumu. Nejdůležitější benediktinskou památkou z této doby je portál kostela bývalého benediktinského probošství v Polici nad Metují. Soubor hlavic z Komárova se řadí významem k tomuto portálu.

V kostele sv. Jiljí v Brně-Komárově nalezneme *in situ* příklady architektonické skulptury v prostorách postavených ve třetí čtvrtině 14. století,²¹⁸ které odpovídají stylu lineární poklasické gotiky, například žebra hruškového profilu či kružbové konzoly.

²¹⁸ Viz Borský – Černoušková (pozn. 15), s. 31.

Avšak v kostele sv. Jiljí se dochovaly i prvky architektonické skulptury svědčící o znalosti tvorby parléřovské hutě. Tím je klenební svorník s maskaronem, jenž by mohl být obdobou divých mužů a fantaskních bytostí. Dále listový dekor, který zdobí ostruhové konzoly na severním portálu kostela sv. Jiljí. Prvky architektonické skulptury ovlivněné parléřovskou hutí jsou k nalezení například v benediktinských kláštorech v Sázavě a Emauzích. Kostel sv. Jiljí je významnou ukázkou architektury, na které se projevíly stylové tendence tehdejší doby a je významnou ukázkou spolu s dalšími benediktinskými kostely.

Práce obsahuje rozsáhlou obrazovou dokumentaci současného stavu kostela, architektonické skulptury a analogií ke kostelu sv. Jiljí. Cíl bakalářské práce byl dle zadání splněn. Ovšem zůstává zde prostor pro další bádání. V depozitáři Muzea města Brna jsou totiž uloženy i další Prostor pro další bádání je v depozitáři Muzea města Brna, kde jsou uloženy i další různé fragmenty architektonické skulptury z archeologických nálezů u kostela sv. Jiljí v Brně-Komárově. Tyto články jsou však pomíchány s podobnými fragmenty z kláštera cisterciáček na Starém Brně a nejsou inventarizovány. Mezioborová spolupráce s geology a roztřídění těchto fragmentů by mohlo přinést další architektonickou skulpturu kostela sv. Jiljí ke zkoumání.

Summary

This thesis is focused on the gothic architecture and the decorations in Saint Giles church in Brno-Komarov. It provides a collective summary of church's construction phases in time with the emphasis on the gothic phases of reconstructions. The main part is devoted to the gothic architectural sculpture, which was extant *in situ* in church as well as to the fragments of articles that were found during the archeological exploration and are currently deposited in the Brno City Museum. Articles are being classified according to the architectural styles and the attempt to find similarities with Brno city architecture as well as with other significant buildings in Moravian and Bohemian region took place. Furthermore it strives to embed the Saint Giles church into the context of the present Benedictine architecture as it originated as a subsidiary of the Benedictine monastery in Trebic.

The contribution of this thesis is the compilation of all accessible text and picture resources into one comprehensive overview, which also takes into consideration the archeological discoveries and fragments of architectural sculpture stored in the Brno City Museum. The methods used for compilation were analysis of articles, literature, journal and archived documentation and the constructional historic findings. Other methods used were observation, style analysis and the photographic documentation of the architecture and sculpture themselves. Moreover the thesis provides the overview of important gothic elements that are still existing in the Saint Giles church. Lastly it also contains the summary of Benedictine architecture of all other monasteries in Bohemia and Moravia, that were founded at the same time as the gothic extensions of Saint Giles church took place.

Seznam použité literatury a pramenů

Literatura

Zu Krumrowiz, *Brünner Wochenblatt* I, 1824, č. 38, 11. 5., str. 152.

Fragmentarische Analeken zur Geschite der Abtey Trebitsch und der Probsteyen Kumrowitz (Iuh) und Wolein (Mierzin), *Brünner Wochenblatt* II, 1825, č. 15, 22. 2., str. 58.

Jan Baleka, *Výtvarné umění. Výkladový slovník. (Malířství / Sochařství / Grafika)*, Praha 2010.

Klára Benešová – Kateřina Kubínová (edd.), *Emauzy. Benediktinský klášter Na Slovanech v srdci Prahy*, Praha 2007.

Jiří Bílek, *Brněnské kostely*, Brno 2006.

Kamil Bohdan – Michal Dragoun – Dušan Foltýn, *Codex gigas. Ďáblova bible. Tajemství největší knihy na světě*, Praha 2007.

Stanislav Brandejs, *Kniha o Polici nad Metují a Policku. Dějiny do roku 1914*, Police nad Metují 1940.

Dana Cejnková, Raně středověký výzkum v Brně-Komárově v r. 1975, *Přehled výzkumů 1975, 1977*, s. 66–67.

Dana Cejnková, Pokračování výzkumu kláštera Na Luhu V Brně-Komárově, *Přehled výzkumů 1976, 1978*, s. 81.

Dana Cejnková – Zdeněk Měřínský – Ludmila Sulitková, K problematice počátků města Brna, *Československý časopis historický XXXI*, č. 2, 1984, s. 250–270.

Dana Cejnková, Pečetidlo benediktinského kláštera na Luhu v Brně-Komárově, in: Dušan Uhlíř (red.), *Forum Brunense 1990. Sborník prací Muzea města Brna*, Brno 1990, s. 119–126.

Dana Cejnková, Archeologický výzkum ve starobrněnském klášteře, in: Dušan Uhlíř (red.), *Forum Brunense 1992. Sborník prací Muzea města Brna*. Brno 1992, s. 13.

Karel Cikrle, *Porta Dei. Kostel sv. Jiljí v Brně Komárově*, Brno 2006.

Petr Čornej (red.), *Dějiny zemí Koruny české I. Od příchodu Slovanů do roku 1740*, Praha 2002.

Eugen Dostál, *Umělecké památky Brna*, Praha 1928.

Jaroslav Dřímál – Václav Peša (edd.), *Dějiny města Brna I*, Brno 1969.

Jaroslav Dřímál – Václav Peša (edd.), *Dějiny města Brna II*, Brno 1973.

Jaroslav Dvořák, Stavební kámen starší středověké architektury v Brně, in: Pavel Michna – Rostislav Nekuda – Josef Unger (edd.), *Z pravěku do středověku. Sborník k 70. narozeninám V. Nekudy*, Brno 1997, s. 165–174.

- Lukáš Fasora – Václav Štěpánek, *Dějiny Brna 6. Předměstské obce*, Brno 2017.
- Rudolf Fišer, *Třebíč. Z historie benediktinského opatství*, Třebíč 2004.
- Rudolf Fišer, *Kláster uprostřed lesa. Dvě studie o třebíčském benediktínském opatství*, Brno 2012.
- Dušan Foltýn (ed.), *Encyklopedie moravských a slezských klášterů*, Praha 2005.
- Cecilie Hálová-Jahodová, *Brno. Stavební a umělecký vývoj města*, Praha 1947.
- Cecilie Hálová-Jahodová, Překvapení z Komárova, *Svobodné noviny* III, 1947, č. 139. 15. 6., s. 7.
- Petra Heerenová – Petra Heerenová ml., *Město Brno. Nemovité kulturní památky jižní Moravy. Soupis památek a literatury. Svazek 12. Město Brno*, Brno 2002.
- Alois Hrudička, *Topografie diecese brněnské*, Brno 1908.
- Libor Jan – Petr Obšusta (edd.), *Ve stopách sv. Benedikta. Sborník příspěvků z konference Středověké kláštery v zemích Koruny české konané ve dnech 24. - 25. května 2001 v Třebíči*, Brno 2002.
- Libor Jan (ed.), *Dějiny Brna 2. Středověké město*, Brno 2013.
- Petr Kratochvíl (ed.), *Velké dějiny zemí Koruny české. Tematická řada. Svazek I. Architektura*, Praha 2009.
- Miroslav Krbec – Zdeněk Šimáček, Tradice Práce na Moravě a Josef Dobrovský. Listy Josefa Dobrovského Alexiu Habrichovi z let 1788–1790. *Acta Universitatis Palackianae Olomucensis*, 1985, s. 69–101.
- Jiří Kroupa (red.), *Dějiny Brna 7. Umělecko-historické památky, historické jádro*, Brno 2015.
- Karel Kuča, *Památky Brna*, Brno 1989.
- Karel Kuča, *Města a městečka v Čechách, na Moravě a ve Slezsku*. 1. díl. A-G, Praha 1996.
- Karel Kuča, *Brno. Vývoj města, předměstí a připojených vesnic*, Brno 2000.
- Zdeněk Kudělka – Lubomír Konečný – Bohumil Samek, Výzkum románské architektury na Moravě II, in: Zdeněk Kudělka (red.), *Sborník prací filozofické fakulty brněnské univerzity*, Brno 1981, s. 55–56.
- Jiří Kuthan (ed.), *Umění doby posledních Přemyslovců*, Rostoky u Prahy 1982.
- Jiří Kuthan, *Česká architektura v době posledních Přemyslovců. Města – hrady – kostely – kláštery*, Vimperk 1994.
- Jiří Kuthan, *Benediktinské kláštery ve střední Evropě a jejich architektura*, Praha 2014.
- Dobroslav Líbal, *Gotická architektura v Čechách a na Moravě*, Praha 1948.

- Dobroslav Líbal, Gotická architektura, in: Rudolf Chadraba (ed.), *Dějiny českého výtvarného umění*. 1. díl. *Od počátku do konce středověku*, Praha 1984, s. 145–210.
- Dobroslav Líbal, *Katalog gotické architektury v České republice do husitských válek*, Praha 2001.
- David Majer (ed.), *Král, který létal. Moravsko-slezské pomezí v kontextu středoevropského prostoru doby Jana Lucemburského*, Ostrava 2011.
- Václav Mencl, *Česká architektura doby lucemburské*, Praha 1948.
- Václav Mencl, Románská a gotická hlavice jako prostředek k datování české architektury, *Zprávy památkové péče X*, 1950, s. 1–24.
- Václav Mencl, Tvary klenebních žeber v české gotické architektuře, *Zprávy památkové péče XI–XII*, 1951–1952, s. 268–281.
- Václav Mencl, Vývoj středověkého portálu v českých zemích, *Zprávy památkové péče XX*, 1960, s. 8–26 a s. 113–153.
- Ivan Mrázek, *Kamenná tvář Brna*, Brno 1993.
- Vladimír Nekuda, *Morava ve středověku*, Brno 1997.
- Radko Martin Pernička, Zjišťovací výzkum u kostela sv. Jiljí V Brně-Komárově, *Sborník prací Filosofické fakulty Brněnské university XV*. E 11, Brno 1966, s. 142.
- Adolf Polák, *Soupis lomů ČSR. Číslo 50. List Brno (4357)*, Praha 1956.
- Rudolf Procházka – Martin Wihoda – Dana Zapletoalová, V raném středověku, in: Rudolf Procházka (red.), *Dějiny Brna 1. Od pravěku k ranému středověku*, Brno 2011, s. 447–560.
- August Prokop, *Die Markgrafschaft Mähren in kunstgeschichtlicher Beziehung. Band I.*, Wien 1904.
- August Prokop, *Die Markgrafschaft Mähren in kunstgeschichtlicher Beziehung. Band II.*, Wien 1904.
- Jan Royt – Petr Sommer – Martin Stecker, *Sázavský klášter*, Praha 2013.
- Bohumil Samek, *Umělecké památky Moravy a Slezska*. Díl 1. A-I, Praha 1994.
- Jan Sedlák, Architektura na Moravě a ve Slezsku za vlády lucemburských markrabat, in: Jiří Vaněk (ed.), *Moravští Lucemburkové 1350–1411. Sborník prací Muzea města Brna*, Brno 2000, s. 167–186.
- František Augustin Slavík, *Vlastivěda Moravská II. Místopis Moravy. Brněnský okres*, Brno 1897.
- Petr Sommer, *Sázavský klášter*, Praha 1996.
- Helena Soukupová, *Anežský klášter v Praze*, Praha 2011.
- Vilém Stránecký, *Brněnské kostely*, Brno 1940.

Karel Stejskal, *Klášter Na Slovanech*, Praha 1974.

Jindřich Šebánek, *Moderní padělky v moravském diplomatáři Bočkově do r. 1306*, Brno 1937.

Zdeněk Šimeček, Jižní Morava a vlastivědné zájmy Josefa Dobrovského, *Časopis Matice moravské* CII, 1983, s. 98–119.

František Šmahel, *Diví lidé (v imaginaci) pozdního středověku*, Praha 2012.

Josef Šrámek, *Mezi normou, reformou a praxí. Proboštství benediktýnských klášterů v Čechách a na Moravě ve středověku*, Olomouc 2016.

Josef Unger, Brno (k. ú. Komárov, Okr. Brno-Město). Kostel sv. Jiljí, *Přehled výzkumů 1999*, Brno 2000, s. 151–152.

Josef Unger, Brno (k. ú. Komárov, Okr. Brno-Město). Kostel sv. Jiljí, *Přehled výzkumů 2002*, Brno 2003, s. 247.

Miroslav Vahala, *Brno. Průvodce po městě a okolí*, Praha 1960.

Karel Valoch – Rudolf Musil (edd.), *Stránská skála. Výjimečná lokalita*, Brno 2001.

Václav Vávra – Jindřich Štelcl, *Významné geologické lokality Moravy a Slezska*, Brno 2014.

Pavel Vlček – Petr Sommer – Dušan Foltýn (edd.), *Encyklopedie českých klášterů*, Praha 1997.

Martin Wihoda, *Morava v době knížecí 906–1197*, Praha 2010.

Gergor Wolny, *Die Markgrafschaft Mähren: topographisch, statistisch und historisch geschildert*. Band II. Teil II, Brünn 1837.

Gregor Wolny, *Kirchliche Topografie von Mähern, meist nach Urkunden und Landschriften. Brünnener Diöcese*. Band I., Brünn 1856.

Prameny

Moravský zemský archiv, fond E 105 Kapitulní velkostatek II., karton č. 153 (nezpracovaný archivní fond. Nefoliováno).

David Axmann, *Uplatnění jurských hornin v historii památek Jižní Moravy a jejich degradace* (diplomní práce), Přírodovědecká fakulta Masarykovy univerzity, Brno 2006.

Antonius Boczek (ed.), *Codex diplomaticus et epistolaris Moraviae. Tomus II*, Olomouc 1839.

Pavel Borský – Dagmar Černoušková, *Kostel sv. Jiljí v Brně-Komárově. Stavebněhistorický průzkum* (nepublikováno, uloženo v soukromé sbírce), Brno 2000.

Josef Emler (ed.), *Fontes rerum Bohemicarum. Tomus II*. Praha 1874–1875.

Josef Emler (ed.), *Fontes rerum Bohemicarum. Tomus V*. Praha 1893.

Gustavus Friedrich (ed.), *Codex diplomaticus et epistolarius regni Bohemiae. Tomus II*, Praha 1912.

Josef Hyzler, *Brno-Komárov. Průvodní zpráva stavebněhistorického průzkumu západní věžovité přístavby kostela v Komárově* (přístupný v Územním odborném pracovišti Národního památkového ústavu v Brně), Rej. Č. 7-4-322. Brno 1966. Vyhledáno: 4. 9. 2017.

Josef Hyzler – Milada Nikodýmová, *Brno-Komárov. Západní věžovitá přístavba kostela. Podélný řez* (přístupný v Územním odborném pracovišti Národního památkového ústavu v Brně). Signatura: 4-4-673/1, Brno 1966.

Josef Hyzler – Milada Nikodýmová, *Brno-Komárov. Západní věžovitá přístavba kostela. Torso gotického okna II. podlaží severní strany* (přístupný v Územním odborném pracovišti Národního památkového ústavu v Brně). Signatura: 4-4-673/2, Brno 1966.

Josef Hyzler – Milada Nikodýmová, *Brno-Komárov. Západní věžovitá přístavba kostela. Půdorys přízemí, I. a II. Patra* (přístupný v Územním odborném pracovišti Národního památkového ústavu v Brně). Signatura: 4-4-673/3, Brno 1966.

Josef Hyzler – Milada Nikodýmová, *Brno-Komárov. Západní věžovitá přístavba kostela. Pohledy* (přístupný v Územním odborném pracovišti Národního památkového ústavu v Brně). Signatura: 4-4-673/4, Brno 1966.

Josef Hyzler – Milada Nikodýmová, *Brno-Komárov. Západní věžovitá přístavba kostela. Detaily středověkých portálů a oken* (přístupný v Územním odborném pracovišti Národního památkového ústavu v Brně). Signatura: 4-4-673/5, Brno 1966.

Šimon Kochan, *Nálezový soubor ze středověké studny benediktinského proboštství v Brně-Komárově* (diplomní práce), Ústav archeologie a muzeologie Filozofické fakulty Masarykovy univerzity, Brno 2014.

K. Ochmann – J. Hubená, *Zaměření stávajícího stavu. Oprava fasád. Kostel sv. Jiljí v Brně-Komárově* (přístupný v Územním odborném pracovišti Národního památkového ústavu v Brně). Signatury svazku: 4-4-278, Brno 1969.

Jiljí Šindlar, *Brno: kostel sv. Jiljí, Kostelní nám. (Komárov)- fasády a interiér kostela* (přístupný v Územním odborném pracovišti Národního památkového ústavu v Brně). Signatura svazku: 1029/6-R, Brno 2003.

Internetové zdroje

Šimon Kochan – Hedvika Sedláčková – Petr Vachůt, Nálezový soubor ze středověké studny benediktinského probošství v Brně-Komárově, *Academia*, https://www.academia.edu/22907200/Nálezový_soubor_ze_středověké_studny_benediktinského_probošství_v_Brně_Komárově, vyhledáno 15. 9. 2017.

Kosmas - Wilhelm Weinberger - Bertold Bretholz, *Monumenta Germaniae historica. Cosmae Pragensis Chronica Boemorum. Die Chronik der Böhmen des Cosmas von Prag*, Berlin 1923. http://www.mgh.de/dmgh/resolving/MGH_SS_rer. Germ. N. S. 2 S. 259, vyhledáno 22. 11. 2018.

Seznam obrazové dokumentace

Autorkou fotografií je Barbora Holešovská, pokud není uvedeno jinak.

1. Brno-Komárov, kostel sv. Jiljí, půdorys kostela se zakreslením archeologického nálezu sakrální stavby provizoria jižně od presbytáře. Převzato: Bohumil Samek, *Umělecké památky Moravy a Slezska. Díl 1. A-I*, Praha 1994, s. 228.
2. Brno-Komárov, kostel sv. Jiljí, půdorys a stavební vývoj. Převzato: Pavel Borský – Dagmar Černoušková, *Kostel sv. Jiljí v Brně-Komárově. Stavebněhistorický průzkum* (nepublikováno, uloženo v soukromé sbírce), Brno 2000, (nestránkováno).
3. Brno-Komárov, kostel sv. Jiljí, půdorys, podélný a příčný řez, signováno Joseph Zeissel, okolo roku 1792. Uloženo: Moravský zemský archiv, fond E 105 Kapitulní velkostatek II., karton č. 153 (nezpracovaný archivní fond, nefoliováno).
4. Brno-Komárov, kostel sv. Jiljí – pohled ze severu.
5. Brno-Komárov, kostel sv. Jiljí – pohled z jihu.
6. Brno-Komárov, kostel sv. Jiljí, západní věžovitá přístavba, 1200–1230.
7. Brno-Komárov, kostel sv. Jiljí, snížený polygonální závěr presbytáře – dnes sloužící jako sakristie, třetí čtvrtina 14. století, snížen 1792.
8. Brno-Komárov, kostel sv. Jiljí, severní stěna s odkrytým románským zdivem, přelom 12. a 13. století.
9. Brno-Komárov, kostel sv. Jiljí, portál severní předsíně, okolo 1360, tympanon 1871.
10. Brno-Komárov, kostel sv. Jiljí, portál severní předsíně – detail, levá konzola, okolo 1360.
11. Brno-Komárov, kostel sv. Jiljí, portál severní předsíně – detail, pravá konzola, okolo 1360.
12. Brno-Komárov, kostel sv. Jiljí, pamětní deska nacházející se napravo od severního portálu, 2004.
13. Brno-Komárov, kostel sv. Jiljí, jižní románský portál, přelom 12. a 13. století. Převzato: Fotodokumentace stávajícího stavu, fotografie č. 11, in: Pavel Borský – Dagmar Černoušková, *Kostel sv. Jiljí v Brně-Komárově. Stavebněhistorický průzkum* (nepublikováno, uloženo v soukromé sbírce), Brno 2000.
14. Brno-Komárov, kostel sv. Jiljí, presbytář – klenba, třetí čtvrtina 14. století.
15. Brno-Komárov, kostel sv. Jiljí, presbytář – terčový svorník, třetí čtvrtina 14. století.

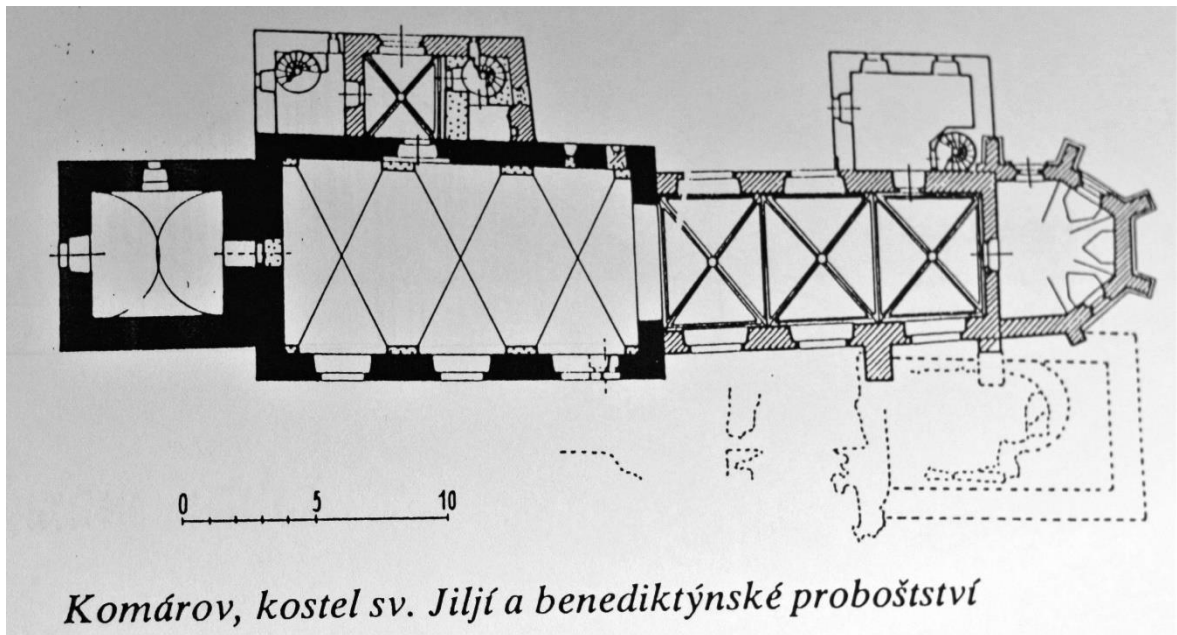
16. Brno-Komárov, kostel sv. Jiljí, presbytář – kružbová konzola, třetí čtvrtina 14. století.
17. Brno-Komárov, kostel sv. Jiljí, presbytář – kružbová konzola poškozená při snížení závěru v roce 1792, třetí čtvrtina 14. století.
18. Brno-Komárov, kostel sv. Jiljí, loď – klenba, polovina 17. století, hudební kruchta, 1871–1872.
19. Brno-Komárov, kostel sv. Jiljí, interiér – jižní románský portál, přelom 12. a 13. století.
20. Brno-Komárov, kostel sv. Jiljí, portál vedoucí z předsíně do lodi kostela.
21. Brno-Komárov, kostel sv. Jiljí, severní předsíň – žebro a klenební pas, třetí čtvrtina 14. století.
22. Brno-Komárov, kostel sv. Jiljí, severní předsíň – svorník s maskaronem, třetí čtvrtina 14. století.
23. Brno, Muzeum města Brna, hlavice dekorovaná srdčitými listy, sedmdesátá léta 13. století.
24. Brno, Muzeum města Brna, hlavice dekorovaná srdčitými listy – pohled seshora na kulatou desku, sedmdesátá léta 13. století.
25. Brno, Muzeum města Brna, hlavice dekorovaná vinnou révou, sedmdesátá léta 13. století.
26. Brno, Muzeum města Brna, hlavice dekorovaná vinnou révou – pohled seshora na kulatou desku, sedmdesátá léta 13. století.
27. Brno, Muzeum města Brna, hlavice dekorovaná vinnou révou – detail, sedmdesátá léta 13. století.
28. Vyškov, Depozitář Muzea města Brna, pohled na provizorní uložení fragmentů architektonické skulptury z kostela sv. Jiljí v Brně-Komárově a baziliky Nanebevzetí Panny Marie na Starém Brně.
29. Vyškov, Depozitář Muzea města Brna, uložení dvou hlavic dekorovaných listy s dalšími fragmenty, sedmdesátá léta 13. století.
30. Vyškov, Depozitář Muzea města Brna, uložení fragmentů kružeb.
31. Vyškov, Depozitář Muzea města Brna, hlavice dekorovaná listy, sedmdesátá léta 13. století.

32. Vyškov, Depozitář Muzea města Brna, hlavice dekorovaná listy – pohled seshora na kulatou desku, sedmdesátá léta 13. století.
33. Vyškov, Depozitář Muzea města Brna, kalichovitá hlavice dekorovaná listy, sedmdesátá léta 13. století.
34. Vyškov, Depozitář Muzea města Brna, kalichovitá hlavice dekorovaná listy – pohled seshora na oktogonální desku, sedmdesátá léta 13. století.
35. Vyškov, Depozitář Muzea města Brna, hlavice dekorovaná listy – detail, sedmdesátá léta 13. století.
36. Vyškov, Depozitář Muzea města Brna, hlavice dekorovaná listy s fragmentem dřívku sloupku, sedmdesátá léta 13. století.
37. Vyškov, Depozitář Muzea města Brna, fragmenty gotické kružby, sedmdesátá léta 13. století.
38. Vyškov, Depozitář Muzea města Brna, fragmenty gotické kružby, sedmdesátá léta 13. století (?).
39. Vyškov, Depozitář Muzea města Brna, fragment klenebního žebra s hruškovým profilem, třetí čtvrtina 14. století (?).
40. Brno-Komárov, kostel sv. Jiljí, archivní fotografie – pohled ze západu na náleзовou situaci románské sakrální stavby, archiv Dany Cejnkové, Muzeum města Brna. Převzato: Archivní fotografie číslo 16, in: Pavel Borský – Dagmar Černoušková, *Kostel sv. Jiljí v Brně-Komárově. Stavebněhistorický průzkum* (nepublikováno, uloženo v soukromé sbírce), Brno 2000.
41. Brno-Komárov, kostel sv. Jiljí, archivní fotografie – pokus o rekonstrukci dvojitého okna z nalezených fragmentů při archeologickém výzkumu okolí kostela sv. Jiljí v Brně-Komárově. Uloženo: Územní odborné pracoviště Národního památkového ústavu v Brně. Převzato: Archivní fotografie číslo 19, in: Pavel Borský – Dagmar Černoušková, *Kostel sv. Jiljí v Brně-Komárově. Stavebněhistorický průzkum* (nepublikováno, uloženo v soukromé sbírce), Brno 2000.
42. Archivní fotografie – fragmenty kružeb a článek s pletencem nedatováno. Uloženo: Územní odborné pracoviště Národního památkového ústavu v Brně. Převzato: Archivní fotografie číslo 21, in: Pavel Borský – Dagmar Černoušková, *Kostel sv. Jiljí v Brně-Komárově. Stavebněhistorický průzkum* (nepublikováno, uloženo v soukromé sbírce), Brno 2000.

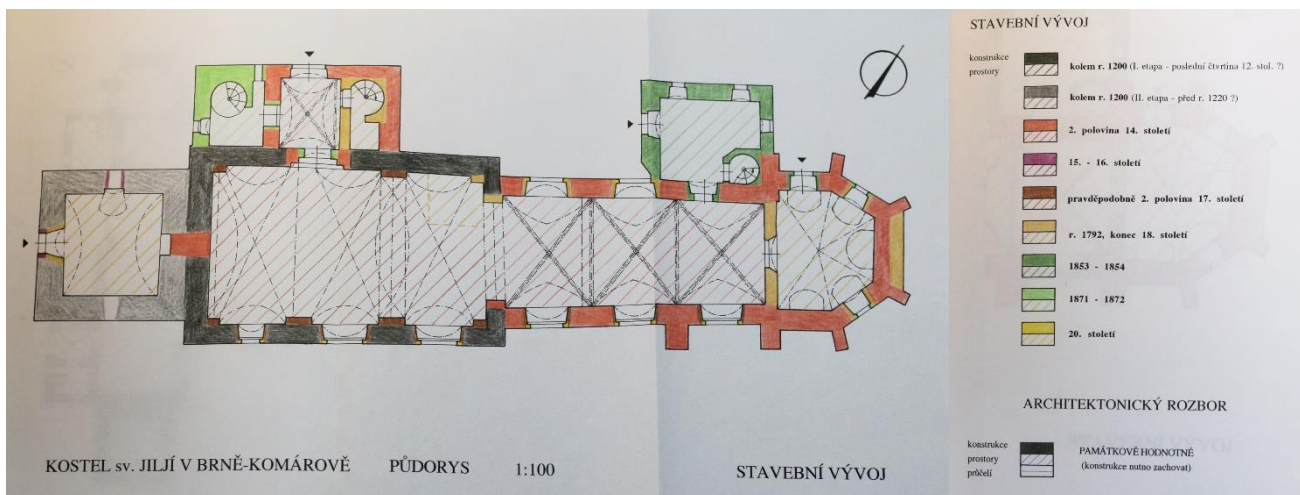
43. Brno, Stránská skála, ložisko krinoidového vápence, těženo od přelomu 12. a 13. století do konce 18. století.
44. Brno, Hrad Špilberk, portál v prvním patře hradního paláce, po polovině 13. století.
45. Brno, Hrad Špilberk, portál v prvním patře hradního paláce – detail hlavic s vegetabilním dekorem vlevo, po polovině 13. století.
46. Brno, Hrad Špilberk, portál v prvním patře hradního paláce – detail hlavic s vegetabilním dekorem vpravo, po polovině 13. století.
47. Brno, Muzeum města Brna, fragment svorníku s vegetabilním dekorem, po polovině 13. století.
48. Brno, Hrad Špilberk, klenební svorník dekorovaný vinnou révou, po polovině 13. století, (stav v letech 1939–1941). Převzato: Ivan Mrázek, Kamenná tvář Brna, Brno 1993, s. 27.
49. Brno, Muzeum města Brna, svorníky pocházející z kaple Panny Marie a sv. Václava na Rybném trhu, počátek 14. století.
50. Brno, Muzeum města Brna, svorník dekorovaný vinnou révou pocházející z kaple Panny Marie a sv. Václava na Rybném trhu, počátek 14. století.
51. Brno, Muzeum města Brna, svorník dekorovaný listy bodláčí pocházející z kaple Panny Marie a sv. Václava na Rybném trhu, počátek 14. století.
52. Měříín (okres Žďár nad Sázavou), kostel sv. Jana Křtitele – pohled ze severu.
53. Březová (okres Opava), kostel sv. Mikuláše, po roce 1691.
54. Police nad Metují, kostel Nanebevzetí Panny Marie, západní portál, šedesátá až sedmdesátá léta 13. století. Převzato: Jiří Kuthan, *Benediktinské kláštery ve střední Evropě a jejich architektura*, Praha 2014, s. 281.
55. Police nad Metují, kostel Nanebevzetí Panny Marie, západní portál – detail, šedesátá až sedmdesátá léta 13. století. Převzato: Jiří Kuthan, *Benediktinské kláštery ve střední Evropě a jejich architektura*, Praha 2014, s. 281.
56. Praha, Emauzský klášter, kostel Panny Marie na Slovanech, klenba, před rokem 1372.
57. Praha, Emauzský klášter, křížová chodba, před rokem 1372.
58. Praha, Emauzský klášter, ambit – konzola, před rokem 1372. Převzato: Jiří Kuthan, *Benediktinské kláštery ve střední Evropě a jejich architektura*, Praha 2014, s. 295.

59. Praha, Emauzský klášter, ambit – konzola, před rokem 1372. Převzato: Karel Stejskal, *Klášter Na Slovanech*, Praha 1974, s. 23.
60. Sázava, bývalý benediktinský klášter, kostel sv. Prokopa – pohled z jihu. Převzato: Jiří Kuthan, *Benediktinské kláštery ve střední Evropě a jejich architektura*, Praha 2014, s. 304.
61. Sázava, bývalý benediktinský klášter, kostel sv. Prokopa – nedostavěné halové trojlodí – konzola s maskaronem, třetí čtvrtina 14. století. Převzato: Převzato: Jiří Kuthan, *Benediktinské kláštery ve střední Evropě a jejich architektura*, Praha 2014, s. 305.
62. Sázava, bývalý benediktinský klášter, svorník s motivem zeleného muže, druhá polovina 14. století. Převzato: Jiří Kuthan, *Benediktinské kláštery ve střední Evropě a jejich architektura*, Praha 2014, s. 305.
63. Sázava, bývalý benediktinský klášter, kapitulní síň, čtyřicátá až sedmdesátá léta 14. století. Převzato: Jiří Kuthan, *Benediktinské kláštery ve střední Evropě a jejich architektura*, Praha 2014, s. 302.

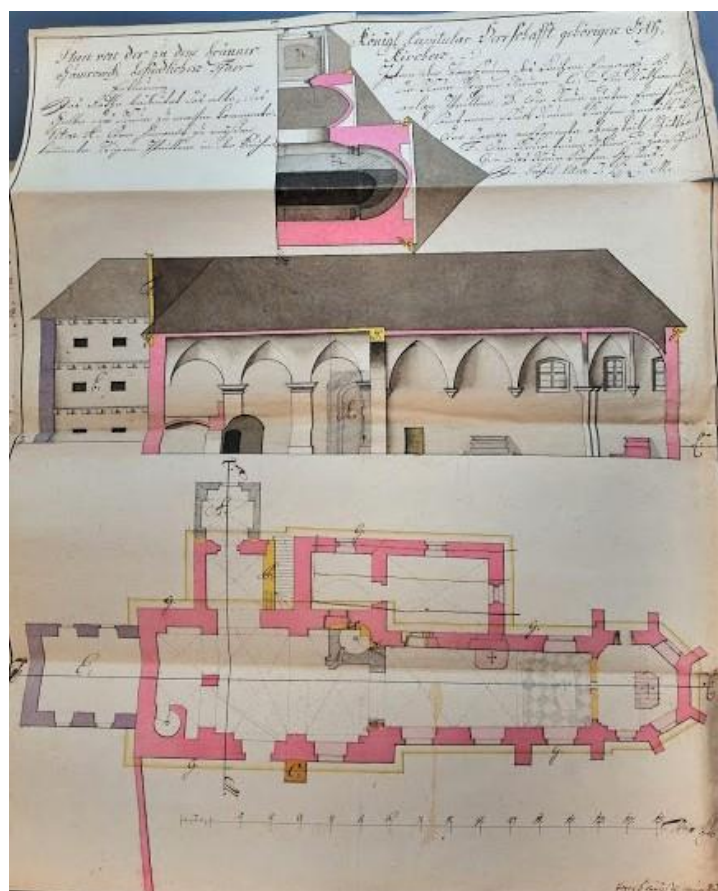
Obrazová dokumentace



1. Brno-Komárov, kostel sv. Jiljí, půdorys kostela se zakreslením archeologického nálezu sakrální stavby provizoria jižně od presbytáře



2. Brno-Komárov, kostel sv. Jiljí, půdorys a stavební vývoj



3. Brno-Komárov, kostel sv. Jiljí, půdorys, podélný a příčný řez, autor Joseph Zeissel, okolo roku 1792



4. Brno-Komárov, kostel sv. Jiljí – pohled ze severu



5. Brno-Komárov, kostel sv. Jiljí – pohled z jihu



6. Brno-Komárov, kostel sv. Jiljí, západní věžovitá přístavba, 1200–1230



7. Brno-Komárov, kostel sv. Jiljí, snížený polygonální závěr presbytáře, třetí čtvrtina 14. století, snížen 1792



8. Brno-Komárov, kostel sv. Jiljí, severní stěna s odkrytým románským zdivem, přelom 12. a 13. století



9. Brno-Komárov, kostel sv. Jiljí, portál severní předsíně, okolo 1360



10. Brno-Komárov, kostel sv. Jiljí, portál severní předsíně – levá konzola, okolo 1360



11. Brno-Komárov, kostel sv. Jiljí, portál severní předsíně – pravá konzola, okolo 1360



12. Brno-Komárov, kostel sv. Jiljí, pamětní deska nacházející se napravo od severního portálu, 2004



13. Brno-Komárov, kostel sv. Jiljí, jižní románský portál, přelom 12. a 13. století



14. Brno-Komárov, kostel sv. Jiljí, presbytář – klenba, třetí čtvrtina 14. století



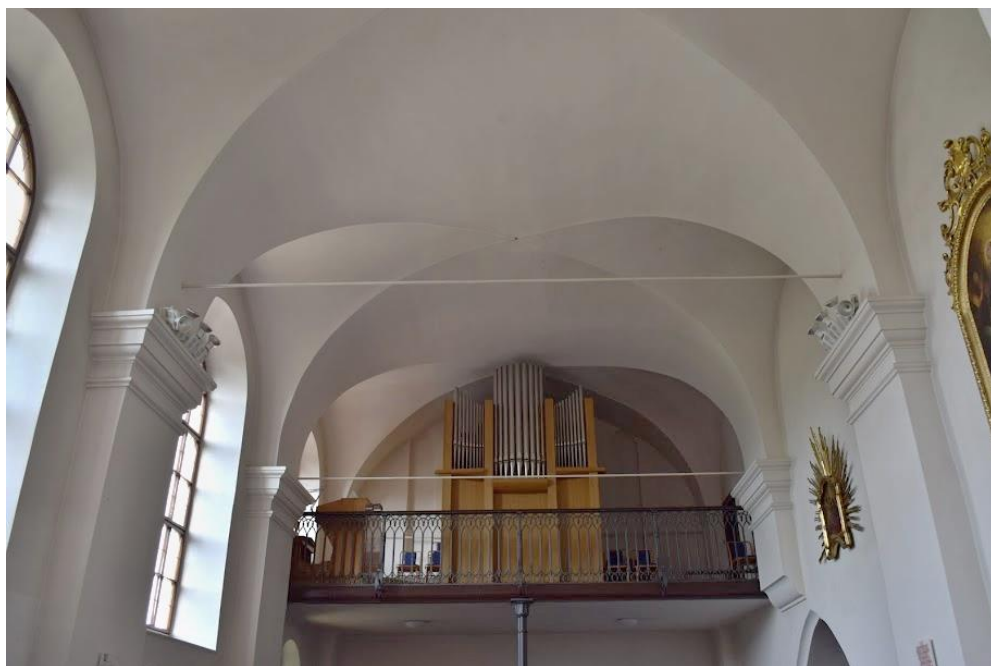
15. Brno-Komárov, kostel sv. Jiljí, presbytář – terčový svorník, třetí čtvrtina 14. století



16. Brno-Komárov, kostel sv. Jiljí, presbytář – kružbová konzola, třetí čtvrtina 14. století



17. Brno-Komárov, kostel sv. Jiljí, presbytář – kružbová konzola poškozená při snížení závěru



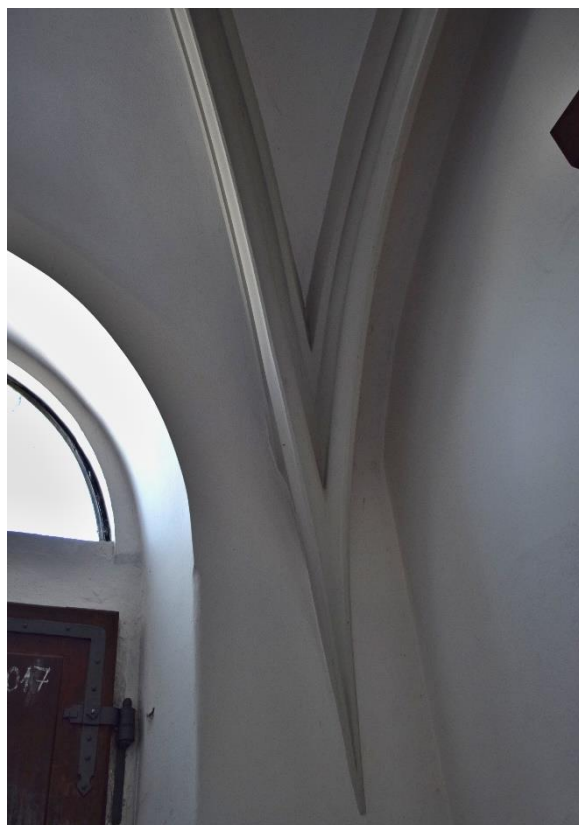
18. Brno-Komárov, kostel sv. Jiljí, loď – klenba, polovina 17. století, hudební kruchta, 1871–1872



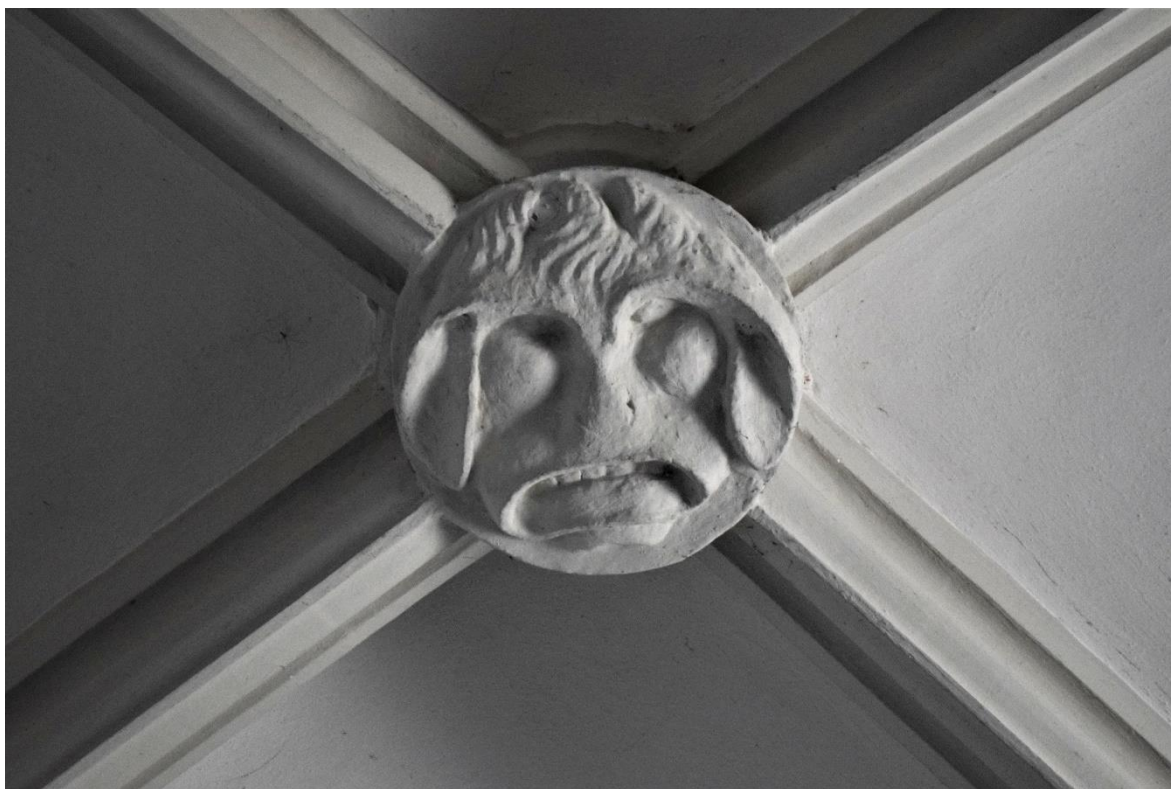
19. Brno-Komárov, kostel sv. Jiljí, interiér – jižní románský portál, přelom 12. a 13. století



20. Brno-Komárov, kostel sv. Jiljí, portál vedoucí z předsíně do lodi kostela



21. Brno-Komárov, kostel sv. Jiljí, severní předsíň – žebro a klenební pas, třetí čtvrtina 14. století.



22. Brno-Komárov, kostel sv. Jiljí, severní předsíň – svorník s maskaronem, třetí čtvrtina 14. století.



23. Brno, Muzeum města Brna, hlavice dekorovaná srdčitými listy, sedmdesátá léta 13. století



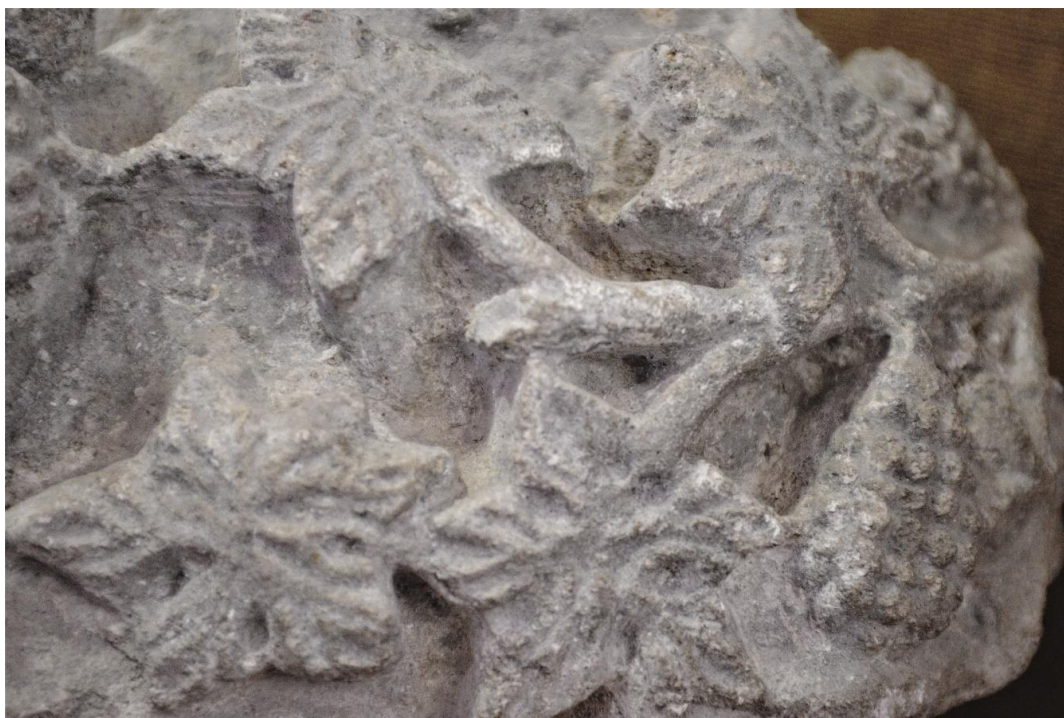
24. Brno, Muzeum města Brna, hlavice dekorovaná srdčitými listy – pohled seshora na kulatou desku, sedmdesátá léta 13. století



25. Brno, Muzeum města Brna, hlavice dekorovaná vinnou révou, sedmdesátá léta 13. století



26. Brno, Muzeum města Brna, hlavice dekorovaná vinnou révou – pohled seshora na kulatou desku, sedmdesátá léta 13. století



27. Brno, Muzeum města Brna, hlavice dekorovaná vinnou révou – detail, sedmdesátá léta 13. století



28. Vyškov, Depozitář Muzea města Brna, pohled na provizorní uložení fragmentů architektonické skulptury z kostela sv. Jiljí v Brně-Komárově a baziliky Nanebevzetí Panny Marie na Starém Brně



29. Vyškov, Depozitář Muzea města Brna, uložení dvou hlavic dekorovaných listy s dalšími fragmenty



30. Vyškov, Depozitář Muzea města Brna, uložení fragmentů kružeb.



31. Vyškov, Depozitář Muzea města Brna, hlavice dekorovaná listy, sedmdesátá léta 13. století



32. Vyškov, Depozitář Muzea města Brna, hlavice dekorovaná listy – pohled seshora na kulatou desku, sedmdesátá léta 13. století



33. Vyškov, Depozitář Muzea města Brna, kalichovitá hlavice dekorovaná listy, sedmdesátá léta 13. století



34. Vyškov, Depozitář Muzea města Brna, kalichovitá hlavice dekorovaná listy – pohled seshora na oktagonální desku, sedmdesátá léta 13. století



35. Vyškov, Depozitář Muzea města Brna, hlavice dekorovaná listy – detail, sedmdesátá léta 13. století



36. Vyškov, Depozitář Muzea města Brna, hlavice dekorovaná listy s fragmentem dřívku sloupku, sedmdesátá léta 13. století



37. Vyškov, Depozitář Muzea města Brna, fragmenty gotické kružby, sedmdesátá léta 13. století



38. Vyškov, Depozitář Muzea města Brna, fragmenty gotické kružby, sedmdesátá léta 13. století (?)



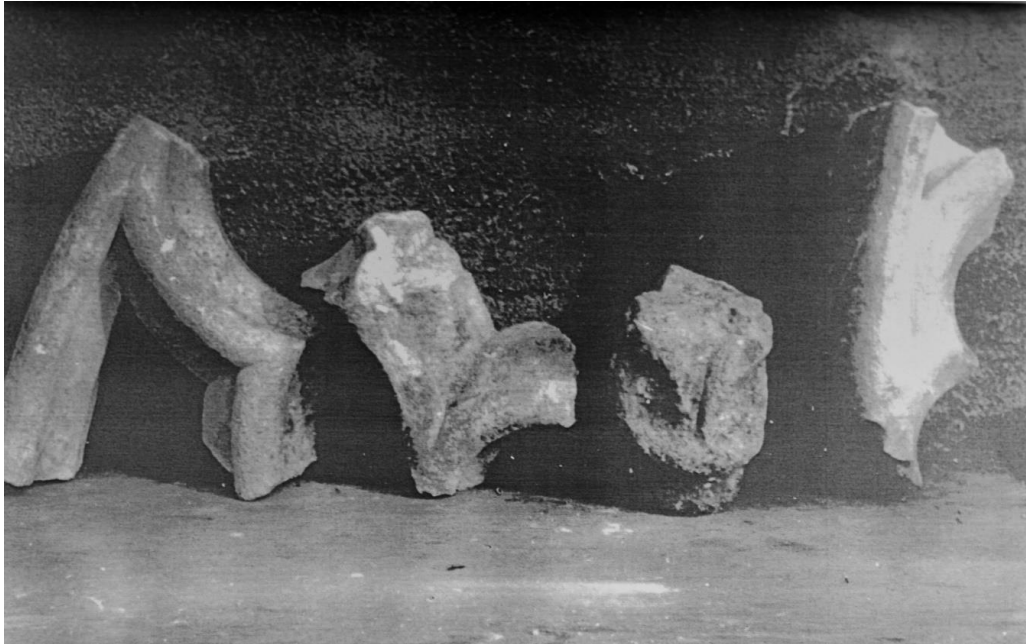
39. Vyškov, Depozitář Muzea města Brna, fragment klenebního žebra s hruškovým profilem, třetí čtvrtina 14. století (?)



40. Brno-Komárov, kostel sv. Jiljí, archivní fotografie – pohled ze západu na nálezovou situaci románské sakrální stavby



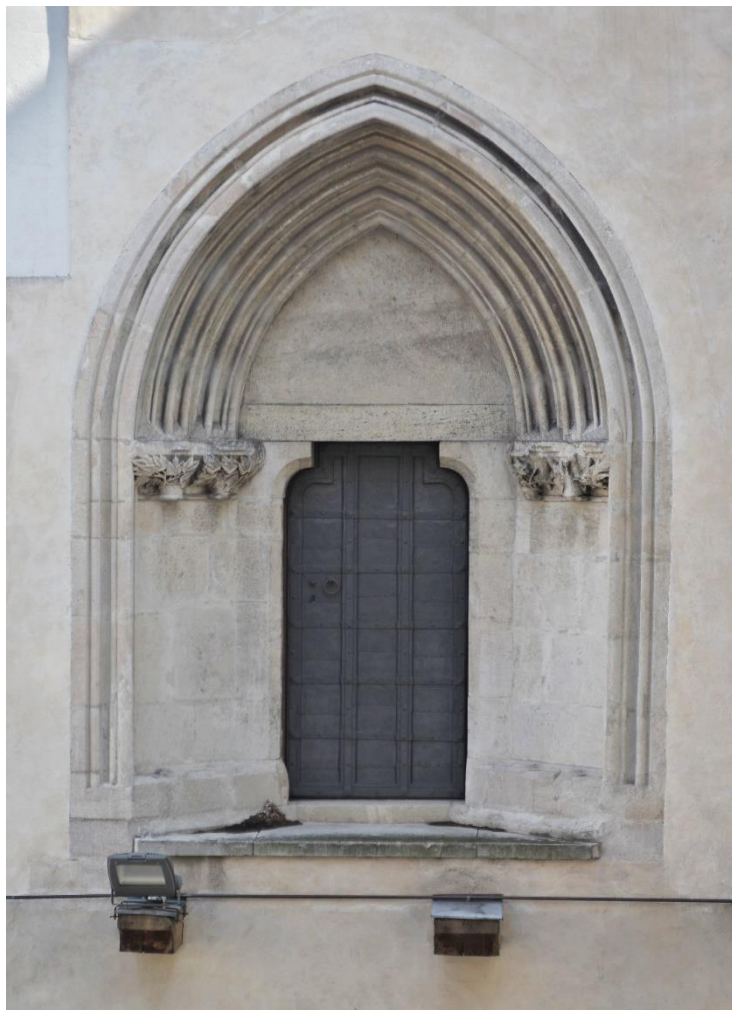
41. Brno-Komárov, kostel sv. Jiljí, archivní fotografie – pokus o rekonstrukci dvojitého okna z nalezených fragmentů při archeologickém výzkumu okolí kostela sv. Jiljí v Brně-Komárově



42. Archivní fotografie – fragmenty kružeb a článku s pletemcem nedatováno.



43. Brno, Stránská skála, ložisko krinoidového vápence



44. Brno, Hrad Špilberk, portál v prvním patře hradního paláce, po polovině 13. století.



45. Brno, Hrad Špilberk, portál v prvním patře hradního paláce – detail hlavic s vegetabilním dekorem vlevo, po polovině 13. století



46. Brno, Hrad Špilberk, portál v prvním patře hradního paláce – detail hlavic s vegetabilním dekorem vpravo, po polovině 13. století



47. Brno, Muzeum města Brna, fragment svorníku s vegetabilním dekorem, po polovině 13. století



48. Brno, Hrad Špilberk, klenební svorník dekorovaný vinnou révou, po polovině 13. století,



49. Brno, Muzeum města Brna, svorníky pocházející z kaple Panny Marie a sv. Václava na Rybném trhu, počátek 14. století



50. Brno, Muzeum města Brna, svorník dekorovaný vinnou révou pocházející z kaple Panny Marie a sv. Václava na Rybném trhu, počátek 14. století



51. Brno, Muzeum města Brna, svorník dekorovaný listy bodláčí pocházející z kaple Panny Marie a sv. Václava na Rybném trhu, počátek 14. století.



52. Měříň (okres Žďár nad Sázavou), kostel sv. Jana Křtitele – pohled ze severu



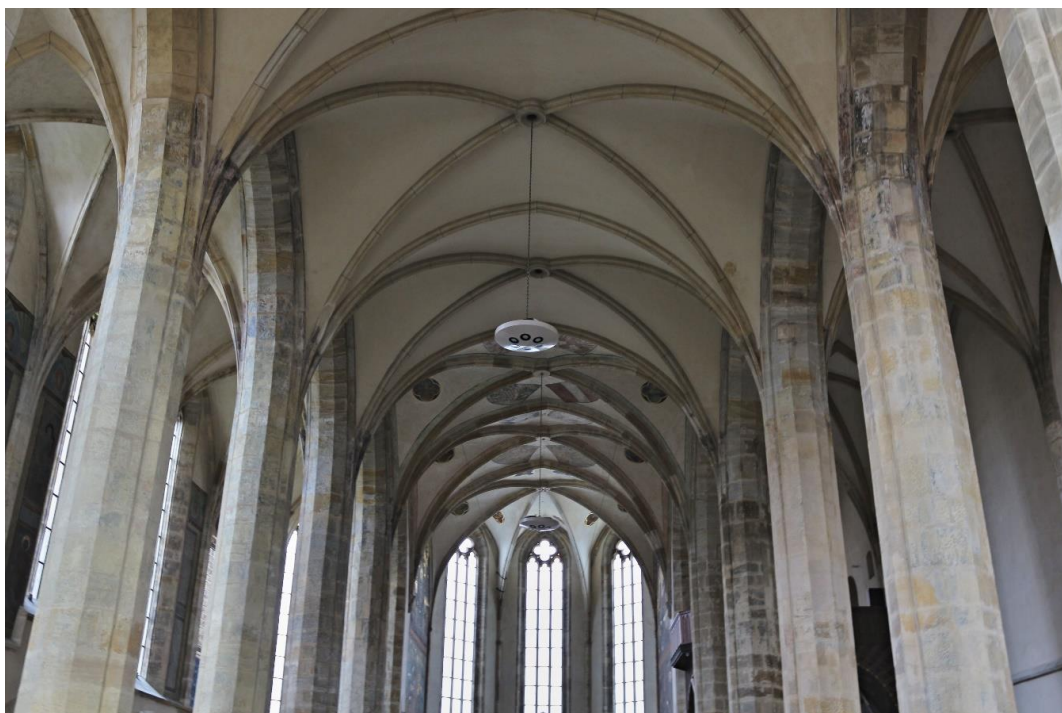
53. Březová (okres Opava), kostel sv. Mikuláše, po roce 1691



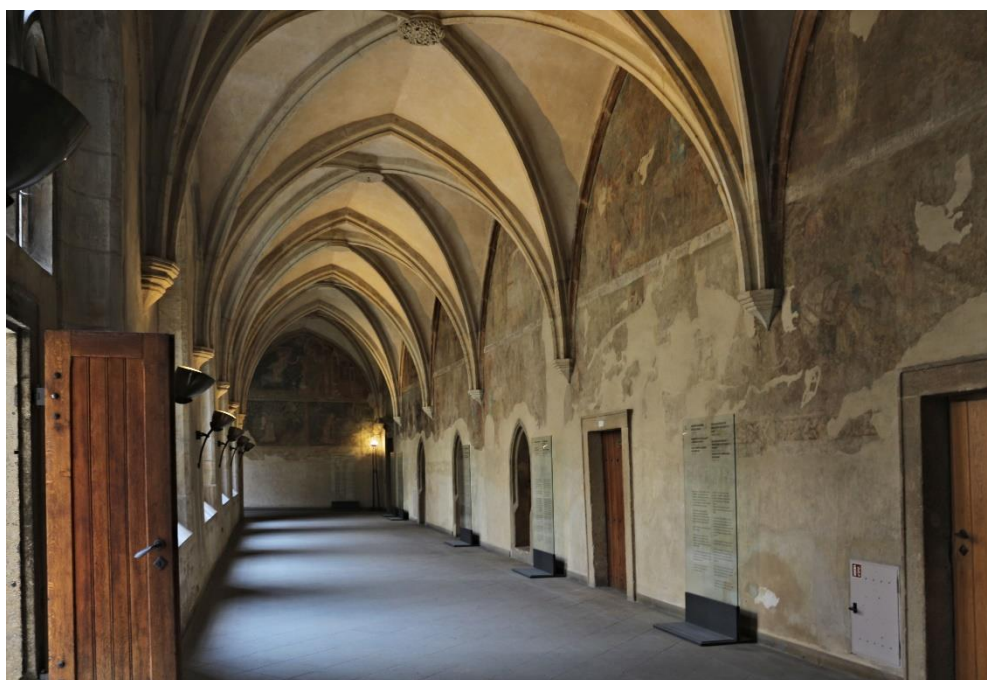
54. Police nad Metují, kostel Nanebevzetí Panny Marie, západní portál, šedesátá až sedmdesátá léta 13. století



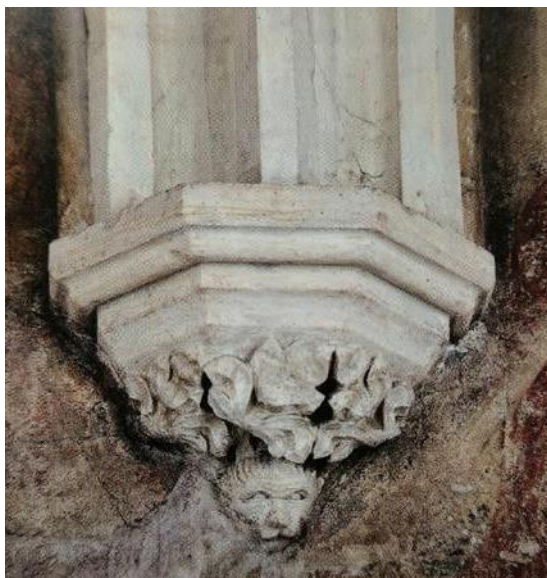
55. Police nad Metují, kostel Nanebevzetí Panny Marie, západní portál – detail, šedesátá až sedmdesátá léta 13. století.



56. Praha, Emauzský klášter, kostel Panny Marie na Slovanech, klenba, před rokem 1372



57. Praha, Emauzský klášter, křížová chodba, před rokem 1372.



58. Praha, Emauzský klášter, ambit – konzola, před rokem 1372



59. Praha, Emauzský klášter, ambit – konzola, před rokem 1372



60. Sázava, bývalý benediktinský klášter, kostel sv. Prokopa – pohled z jihu



61. Sázava, bývalý benediktinský klášter, kostel sv. Prokopa – nedostavěné halové trojloží – konzola s maskaronem, třetí čtvrtina 14. století



62. Sázava, bývalý benediktinský klášter, svorník s motivem zeleného muže, druhá polovina 14. století



63. Sázava, bývalý benediktinský klášter, kapitulní síň, čtyřicátá až sedmdesátá léta 14. století

Anotace

Jméno a příjmení:	Barbora Holešovská
Katedra:	Katedra dějin umění
Vedoucí práce:	Mgr. Petr Čehovský, Ph.D.
Rok obhajoby:	2019
Název práce:	Gotická architektura a výzdoba kostela sv. Jiljí v Brně-Komárově

Název v angličtině:	Gothic Architecture and Decoration of St. Giles Church in Brno-Komárov
Anotace práce:	Bakalářská práce se věnuje gotické architektuře a výzdobě kostela sv. Jiljí v Brně-Komárově. Součástí práce je shrnutí stavebního vývoje kostela, analýza gotické architektonické skulptury a nalezení analogií v soudobé gotické architektuře s důrazem na stavby benediktinského řádu.
Klíčová slova:	Brno, Komárov, gotika, sakrální, kostel, architektura
Anotace v angličtině	This thesis is focused on the gothic architecture and the decorations in Saint Giles church in Brno-Komarov. It provides a collective summary of church's construction, analysis of gothic architecture sculpture and findings analogies with the current gothic architecture with the emphasis on the buildings of the Benedictine religious order.
Klíčová slova v angličtině	Brno, Komárov, gothic, sacral, church, architecture
Přílohy vázané v práci:	Obrazová příloha (29 stran), vložené CD
Rozsah práce:	82 stran
Jazyk práce:	Český