

UNIVERZITA PALACKÉHO V OLOMOUCI

FILOSOFICKÁ FAKULTA

KATEDRA MUZIKOLOGIE

BAKALÁŘSKÁ PRÁCE

**VÝVOJ KULTURNÍHO ŽIVOTA MĚSTA JIHLAVY SE
ZAMĚŘENÍM NA „DKO JIHLAVA“**

CULTURAL LIFE OF THE CITY OF JIHLAVA FOCUSED ON „DKO JIHLAVA“

Helena Samková

Vedoucí práce: Doc. PhDr. Lenka Křupková, Ph.D.

OLOMOUC 2012

Prohlašuji, že jsem tuto práci vypracovala samostatně na základě uvedené literatury a pramenů.

V Olomouci dne

Podpis:

Děkuji Doc. PhDr. Lence Křupkové, Ph.D. za cenné rady a připomínky a především za její trpělivost, paní Jarmile Hlávkové pak za zpřístupnění informací z databáze DKO a za její archivní činnost, díky které jsem měla k dispozici důležité prameny – zpravodaje DKO.

Obsah

ÚVOD	6
VYROVNÁNÍ S LITERATUROU A SE ZDROJI	8
1. JIHLAVA A JEJÍ SPOLEČENSKO-HISTORICKÝ VÝVOJ.....	10
1. 1. ÚVODEM K MĚSTU JIHLAVA.....	10
1. 2. Z HISTORIE.....	11
1. 3. KULTURNÍ VÝVOJ JIHLAVY	15
1. 4. GUSTAV MAHLER A JIHLAVA.....	18
1. 5. POČÁTEK 20. STOLETÍ – SPOLEČENSKÝ ŽIVOT V „NEÚPROSNÉM“ OBDOBÍ.....	21
1. 6. KULTURNÍ A SPOLEČENSKÝ ROZVOJ MĚSTA PO ROCE 1945	23
1. 7. ROK 1989 A KULTURNÍ INSTITUCE DNEŠNÍ JIHLAVY	26
2. DKO JIHLAVA – Z DOB KOMUNISTICKÉ IDEOLOGIE PO KAPITALISMUS DNEŠKA.....	29
2. 1. PROBLEMATIKA KULTURNÍCH DOMŮ	29
2. 2. KULTURNÍ DŮM ROH V JIHLAVĚ	31
2. 3. PROGRAMOVÁ STRATEGIE DKO PŘED ROKEM 1989	34
2.3.1. <i>Modelový měsíc – zahájení činnosti, leden 1962</i>	37
2.3.2. <i>Festival sborového umění</i>	38
2. 4. 90. LÉTA V DOMĚ KULTURY	40
2.4.1. <i>Modelový měsíc – leden 1990</i>	41
2.4.2. <i>Hospodaření</i>	42
2. 5. DKO V NOVÉM TISÍCILETÍ.....	44
2.5.1. <i>Hospodaření</i>	44
2.5.2. <i>Modelový měsíc – leden 2000</i>	45
2. 6. KULTURNÍ POLITIKA DNEŠKA.....	46
2.6.1. <i>Hospodaření</i>	47
2.6.2. <i>Modelový měsíc – leden 2010</i>	48
2. 7. POROVNÁNÍ PROGRAMOVÉHO VÝVOJE	49
2. 8. AKTUÁLNÍ VÝVOJ A VIZE DO BUDOUCNA	51
2.8.1. <i>Analýza uplynulé části sezóny – leden až červen 2012</i>	51

2.8.2. <i>Malá scéna DKO</i>	54
2.8.3. <i>Budoucnost</i>	56
ZÁVĚR	58
BIBLIOGRAFIE	62
SHRNUTÍ	66
SUMMARY	67
RÉSUMÉ	68
PŘÍLOHY	69

Úvod

Jihlava je půvabné město kraje Vysočina s osobitou atmosférou a velmi bohatou historií. A s bohatou historií souvisí i pestrý kulturní a společenský život. Jihlava se již od svého vzniku řadila k významným městům. Stříbrné bohatství jí zajistilo statut královského horního města a díky věhlasu zdejších řemeslníků byla známa po celé Evropě. Stala se místem setkávání obchodníků, střetávání kultur, a tím i místem s velmi úrodnou půdou k růstu vzdělanosti a umění.

V tomto příznivém prostředí tak i přes všechny historické konflikty a krize vzniklo mnoho kulturních institucí a spolků, jež město více či méně proslavily, a odehrálo se zde nespočet významných událostí na poli společenského života, které často svým významem daleko přesahovaly hranice města.

Cílem práce je shrnout tento rozmanitý kulturně-společenský vývoj města a podat ucelený obraz o možnostech kulturního využití v průběhu dějin až po dnešek. Centrální pozornost je zaměřena na největší kulturní instituci města – Dům kultury ROH v Jihlavě. Vzhledem k nemalému „bohatství“ společenského života Jihlavy se nejprve přehledově zaměříme na doby nedávno minulé, a to jak na hojnou spolkovou činnost 18. a zejména 19. století, tak i na následně vzniklé samotné významné kulturní organizace a objekty ve století dvacátém i jednadvacátém, hlavně na poli filmové a divadelní scény. Institucí, která mimo jiné zahrnuje i tyto dvě scény, je kulturní dům, jehož studie bude představovat jádro práce.

Práce je členěna do dvou velkých kapitol. V první části představíme město v jeho společensko-historickém kontextu. Připomeneme historické události, které měly vliv na jihlavskou společnost a tedy i na formování jejího kulturního života, představíme si nejvýznamnější kulturní spolky Jihlavy i známé osobnosti s nimi spojené. Pravděpodobně nejznámějším Jihlavanem 19. století je osobnost Gustava Mahlera, kterému je věnována jedna podkapitola.

První polovina 20. století se nese v duchu velmi těžkého období na pozadí dvou světových válek i hospodářské krize. Jihlava navíc sváděla boj i sama se sebou, co se týče rozporů v národnostních zájmech českého a německého obyvatelstva. Po válkách však přichází všestranný rozvoj města, nastává éra socialismu a jeho kolektivní forma kultury.

Posledním velkým mezníkem je pak sametová revoluce a nástup zcela jiných strategií fungování kultury.

Druhá část práce je věnována jihlavské dominantě – Domu kultury Jihlava. Výběr zrovna tohoto kulturního zařízení k bližšímu zkoumání je zdůvodněn především tím, že z kulturně-politického hlediska se jedná o ideální objekt, který měl být v socialistické společnosti střediskem zastávajícím všechna pole kulturního využití. V této kapitole se budeme zabývat nejprve obecnou problematikou kulturních domů a jejich společenským významem v životě města, posléze získané vědomosti aplikujeme na Dům kultury Jihlava. Zanalyzujeme jihlavský kulturní dům od architektonické stránky po jeho programovou strategii. Budeme se věnovat době, kdy Dům kultury vznikl a jak ovlivnil život Jihlavanů po svém slavnostním otevření roku 1961. Dále si na základě historického vývoje vymežíme určité hranice, v jejichž rámci zmapujeme činnost DKO.¹ Hlavní pozornost bude přitom věnována tomu, jak bylo toto architektonicky poněkud předimenzované centrum kultury transformováno do podmínek tržního hospodářství posledních dvou desetiletí.

¹ Dále budeme používat tuto zkratku.

Vyrovnání s literaturou a se zdroji

Ke shrnutí jihlavských dějin je k dispozici hned několik publikací, které se městem z různých hledisek zabývají. Mezi nejstarší přehledová zpracování historie tohoto města, které jsme měli k dispozici, patří publikace Karla Křesadla *Jihlava*,² která vyšla v rámci cyklu Města ČSSR v roce 1986. Jde o typ tištěného průvodce, ve kterém je město stručně představeno po všech stránkách. Nechybí přehled dějin, významných osobností a památek ani typy a rady kam za zábavou, kulturou i sportem v tehdejší době. Chronologickým přehledem vývoje Jihlavy je pak *Jihlava v datech*³ od Zdeňka Jaroše, která je seznamem pro město významných dat a událostí od nejstarších dob kolem roku 200 po 31. prosinec 1995. Tento historický kalendář města vyšel o čtyři roky později, tedy v roce 1999.

Z novější literatury máme k dispozici příručku *Jihlavou*,⁴ vydanou magistrátem města roku 2010, která představuje dějiny města po nové tisíciletí, velkou pozornost věnuje především historickým památkám. Primárním zdrojem, který opravdu podrobně mapuje dějiny města a celý jeho společensko-hospodářský vývoj od osídlení Jihlavska po současnost, je knižní publikace autorského kolektivu v čele s Renatou Piskovou s názvem *Jihlava*,⁵ která vyšla za přispění statutárního města roku 2009. Kromě historického a hospodářského vývoje města se v určitých kapitolách zabývá i kulturním a společenským životem obyvatel. Neopomíná ani umění a architekturu a ke zmapování kulturního vývoje města a vytvoření přehledu kulturního vyžití místních občanů v průběhu dějin je důležitým zdrojem. O stavu divadel v Jihlavě vypovídá částečně sborník Horáckého divadla z roku 2010, o historii jihlavských kin pojednává pak studie Petra Šilharta.⁶

Domu kultury v Jihlavě, který je centrálním tématem práce, doposud nebyla věnována žádná odborná publikace. Zdrojem jsou výhradně zpravodaje DKO, které jsou však kompletně archivovány až od roku 1990. Z předešlých let máme jen přehled programů z let 1986, 1987 a leden až únor 1988 v databázi DKO díky dlouholeté zaměstnankyni Jarmile Hlávkové, která je náhodně archivovala, a do kterých mi bylo umožněno nahlédnout. Z doby vzniku domu kultury máme informace o jeho programu

² KŘESADLO, 1986.

³ JAROŠ, 1999.

⁴ BEČKOVÁ, PETRŮJOVÁ, ZBRANKOVÁ, 2010.

⁵ PISKOVÁ, 2009.

⁶ ŠILHART, 2012.

z městského zpravodaje *Kulturně osvětové pořady města Jihlavy*, který vycházel měsíčně. Jiné výroční zprávy DKO jsou finančního charakteru a nepřístupné široké veřejnosti. O chodu společnosti z tohoto hlediska tedy máme zápisy ze zasedání zastupitelstva města, úvodníky ředitele DKO Radka Blechy k některým zpravodajům či jeho text otištěný v *Mimořádném vydání zpravodaje* z května 1999, v němž zpřístupňuje informace o chodu společnosti. Od nástupu stávající ředitelky Věry Podhorské v roce 2010 se slovo na úvod nachází v každém vydání *Zpravodaje*, zmiňují se v nich například vyhlídky do budoucna, shrnuje uplynulé období nebo přibližuje strategie při tvorbě programů.

K samotné problematice fenoménu kulturních domů na našem území máme k dispozici studii Marie Novotné *Vznik kulturních domů v letech 1948 – 1989*⁷ z roku 2011, po stránce technické nám poslouží publikace Antonína Krasického *Občanské stavby: Stavby pro výchovu, vzdělání a kulturu*⁸ (1988). Dále můžeme zmínit články týkající se jihlavského kulturního domu otištěné například v *Jihlavských listech* nebo v *Horáckých novinách*. Cenným pramenem pak jsou fotografie publikované v časopise *Architektura ČSSR*⁹, ve kterém se v roce 1963 objevil článek o Domu kultury ROH v Jihlavě s náležitou obrazovou dokumentací.

⁷ NOVOTNÁ, 2011.

⁸ KRASICKÝ, 1988.

⁹ CAJTHAML, 1963.

1. Jihlava a její společensko-historický vývoj

1. 1. Úvodem k městu Jihlava

Na hranici mezi Čechami a Moravou,¹⁰ při soutoku Jihlavy a Jihlávky, se nachází město Jihlava, zasazené do půvabného rámce lesnatých kopců a romantických údolí Českomoravské vrchoviny. V současné době má Jihlava více než 50 000 obyvatel a rozkládá se na ploše o výměře 8 824 hektarů.¹¹ Kromě správního, obchodního, průmyslového a kulturního centra je také důležitou dopravní křižovatkou, jelikož v její těsné blízkosti prochází dálnice D1, a nachází se tak téměř na půli cesty mezi Prahou a Brnem, největšími městy České republiky.

Již ve středověku byla Jihlava významným městem a to především díky bohatým nalezištím stříbra v okolí. Jako velmi důležitý zdroj pro královskou pokladnu se také stala prvním královským horním městem v českých zemích, s významem však ještě daleko přesahujícím hranice našeho státu. Nicméně sláva města nestála jen na stříbrném bohatství, ale i na zručnosti a obchodním duchu zdejších obyvatel. Díky řemeslům, zvláště soukenickým produktům, které se od 15. století těšily oblibě po celém evropském kontinentu,¹² se mohla pyšnit značné vážnosti a dobré pověsti.

Z bohatých a slavných historických dob, i přes některá neblahá období, těží i dnes. Především je městem s celou řadou značně zachovalých raně gotických a renesančních památek, může se tak směle řadit mezi nejvýznamnější města střední Evropy, co se toho týče. Od roku 1982 se pyšní statutem Městské památkové rezervace čítající 213 památkově chráněných objektů a dalších desítek movitých památek s pestrou minulostí.¹³

¹⁰ Dodnes se zde nachází čtyři zachované hraniční kameny.

¹¹ BEČKOVÁ, PETRŮJOVÁ, ZBRANKOVÁ, 2010, str. 3.

¹² Tamtéž.

¹³ Tamtéž.

1. 2. Z historie

Jak z předchozí kapitoly vyplývá, Jihlava nebyla v průběhu dějin nijak bezvýznamným městem, a proto její historický vývoj byl vývojem velmi pestrým a různorodým. Vše začalo už ve 12. století, kdy vznikla na levém břehu řeky Jihlavy (tehdy „Jiglavy“) osada s česky mluvícím obyvatelstvem. Osada převzala jméno právě podle místní řeky a velmi brzy zde vyrostl kostel sv. Jana Křtitele a s ním i přilehlý hřbitov. Prvním držitelem duchovních práv kostela se stal však Řád německých rytířů a původní slovanská osada se tak stala východiskem německé kolonizace kraje, jež byla urychlena především nálezem bohatých ložisek stříbrných rud.¹⁴

S tímto nálezem souvisí i jedna z nejstarších pověstí o založení města. Vypráví o hrnčíři, který žil v hlubokých lesích na českomoravském pomezí a vypaloval zde své výrobky. Práce se mu ale nedařila a nádoby praskaly, rozpadaly se, až si jednou postěžoval kolemjedoucímu kupci. Ten hned rozpoznal příčinu hrnčířových nezdarů, kterou bylo stříbro obsažené v hlíně, a celý jeho pozemek koupil. Záhy povolal horníky a ti na nedalekém návrší nad řekou založili město i s kostelíkem.¹⁵

Reálné založení města proběhlo nejspíš jinak, ale pravdou je, že zde bylo nalezeno nevídané stříbrné bohatství. Stříbrná horečka přivedla mnoho horníků, řemeslníků a obchodníků z celé Evropy a tak tentokrát na pravém břehu řeky na začátku 13. století vznikla tzv. Nová Jihlava. Roku 1253 Jihlava obdrží zakládací listinu, ve městě se soustřeďuje bohatství ze stříbrných dolů, rozvíjí obchod i řemesla a od roku 1249 se v Jihlavě razí i mince.¹⁶

V té době vznikají i tři hlavní církevní stavby, jimiž jsou farní kostel sv. Jakuba a klášterní komplexy minoritů a dominikánů s kostely Nanebevzetí Panny Marie a Povýšení sv. Kříže. Tyto duchovní objekty jsou dokladem o rozvoji Jihlavy jako města, jež probíhalo od 40. let 13. století. Posléze se zde objevují vedle starých dřevěných domů i první gotické kamenné domy s podloubím a od roku 1270 se Jihlava rozrůstá v rámci pravidelného

¹⁴ Tamtéž, str. 5.

¹⁵ Tamtéž.

¹⁶ Jihlavská mincovna je ale písemně doložena až roku 1275.

půdorysu pravoúhlé sítě ulic s velkým náměstím uprostřed podle nového stavebního řádu Přemysla Otakara II.¹⁷

Díky stříbru, dálkovému obchodu, rozvinutým řemeslům a strategické poloze,¹⁸ které jsou důležitými předpoklady pro hospodářskou prosperitu, se Jihlava brzy stává jedním z nejmocnějších měst království. Proto se také město nechalo od druhé poloviny 13. století obehnat mohutným opevněním. Přední místo tehdy zaujímal i v oblasti právní. Vedle městského práva bylo zde, jako poprvé ve střední Evropě, kodifikováno vrchní horní právo pro Čechy a Moravu, které se později stalo vzorem i pro další evropská hornická města. Jihlava si tuto právní nadřazenost jako vrchní soudní stolice uchovala až do 16. století.¹⁹

Když se ve 14. století jihlavské stříbrné rudné žíly vyčerpaly, bylo město odkázáno převážně na obchod a řemesla. Význam města sice mírně poklesl, ale i přesto se Jihlava řadila ke čtveřici předních královských měst, kterými byly Znojmo, Brno a Olomouc, ačkoliv Jihlava byla přece jen městem nejmenším.²⁰

Poté přišlo dramatické 15. století s husitskou revolucí a město se stalo baštou protihusitské strany, kterou husité nikdy nedobylí. Roku 1436 zde byly dohodnuty úmluvy basilejských kompaktát a dosáhlo se i konečného narovnání mezi císařem Zikmundem a představiteli českých stavů. Husitské války město velmi oslabily jak hospodářsky tak i kulturně. Ani kompaktáty bohužel nebylo vše ukončeno, jelikož husitské války doznávaly ve formě války Jihlavy s Tábořem až do roku 1441. Později se Jihlava nechala zavléct do dalších bojů, neboť se připojila k povstání proti Jiřímu z Poděbrad, husitskému králi.²¹

Předešlý nepříznivý vývoj se projevil ještě na začátku 16. století v podobě sociální, politické i duchovní nestability, ale přesto na sklonku století město došlo k historickému vrcholu svého středověkého vývoje. Našly se sice nové žíly stříbrných rud, můžeme tedy hovořit o druhé vlně rozkvětu jihlavského dolování, ale velkého rozvoje se dosáhlo především v oblasti řemeslné. Na vysoké úrovni byla řemesla jako kloboučnictví, cínařství, sladovnictví a i zlatníci měli ve světě vynikající pověst.²² Absolutní jedničkou na trhu se však stalo soukenictví, v 16. století dosáhla výroba sukna takové úrovně, že se Jihlava stala

¹⁷ BEČKOVÁ, PETRŮJOVÁ, ZBRANKOVÁ, 2010, str. 6.

¹⁸ Českomoravská hranice.

¹⁹ BEČKOVÁ, PETRŮJOVÁ, ZBRANKOVÁ, 2010, str. 6.

²⁰ V té době měla Jihlava kolem 4 500 obyvatel.

²¹ BEČKOVÁ, PETRŮJOVÁ, ZBRANKOVÁ, 2010, str. 7.

²² Tamtéž.

největším střediskem soukenictví ve střední Evropě. Export sukna tehdy vedl k nebývalé hospodářské prosperitě, po 300 let pak bylo (byť s různými problémy) nosným řemeslem města a zdrojem bohatství jeho obyvatelstva.²³

Společně tak s hospodářským rozkvětem došlo i k rozvoji města, co se týče nové, již renesanční výstavby. Město tehdy přesáhlo hranici osmi tisíc obyvatel a co do velikosti a významu tak předstihlo města jako Znojmo a dokonce i Brno.²⁴ Kulturní rozkvět té doby dosáhl jednoho ze svých vrcholů především v oblasti architektury a výtvarného umění, ale i poezie, naučné literatury, kronikářské činnosti nebo školství. Měšťanské domy se mohly chlubit krytými dvory a krásnými freskami a značná pozornost se věnovala i vzdělání jak na humanistickém gymnáziu, tak v oblasti medicíny a kultury.²⁵

Za tímto velkolepým vývojem ale následoval náhlý útlum v podobě třicetileté války. Ačkoliv příklon města k protestantismu otevřel dveře humanistickému chápání světa, právě kvůli němu se Jihlava ocitla v řadách protihabsburského odboje a po bělohorské porážce²⁶ následovala hluboká hospodářská i společenská krize. Válka přinesla dluhy a nakonec krizi umocnila i švédská okupace, během které byla vypálena předměstí, pobořena většina domů a ve městě zůstala jen osmina obyvatel.²⁷ K částečné migraci už došlo dříve během násilné rekatolizace jezuitským řádem, jehož zástupci se v Jihlavě objevili roku 1625.²⁸ Nehybnost tohoto nově nastoupeného absolutistického režimu a především jeho neschopnost reagovat na společenské změny se projevila ve vývoji města velmi negativně, zejména v oblasti výroby. I přes určitý nový hmotný i duchovní rozkvět v barokním duchu došlo ke stagnaci. Staré řemeslnické cechy spoléhaly na své tradice a stálým obhajováním svých středověkých práv zásadním způsobem odmítaly jakýkoliv pokrok, čímž způsobily zaostávání Jihlavy ve všech sférách života.²⁹ Tím pádem se stalo, že tovární výroba se do Jihlavy dostává jen velmi pomalu, a to až v 2. polovině 19. století.

Vznik moderního státu a revoluční ovzduší roku 1848 vnesly Jihlavu do kapitalistického období. Průmyslová revoluce se sice ve městě prosadila až v 60. letech 19. století, jelikož zde vznikaly pouze malé podniky na živnostenské úrovni podnikání a jen těžko a pomalu přerůstaly ve velký průmysl, nicméně řemeslné výrobky nacházely své

²³ JAROŠ, 1999, str. 6.

²⁴ BEČKOVÁ, PETRŮJOVÁ, ZBRANKOVÁ, 2010, str. 7.

²⁵ Upřesňuje Zdeněk Jaroš renesanční kulturu v Jihlavě, viz poznámka č. 15.

²⁶ Bitva na Bílé Hoře – r. 1620, rozhodující bitva 30leté války, české země se stávají částí rakouského státu v čele s králem Ferdinandem II. Štýrským.

²⁷ BEČKOVÁ, PETRŮJOVÁ, ZBRANKOVÁ, 2010, str. 7.

²⁸ Tamtéž.

²⁹ JAROŠ, 1999, str. 6.

odběratele a vznikaly i první tovární instituce.³⁰ V poslední třetině 19. století se také mění podoba města, kolem vnitřního města se budují a rozšiřují předměstí, formuje se uliční systém, objevují se nové klasicistní prvky na fasádách domů a řada z nich získává druhé a třetí patro.³¹ Je zahájena i výstavba státních budov, jako jsou úřady, banky, školy, nemocnice i divadla.³² Kvůli růstu města postupně dochází i k bourání středověkého opevnění, tedy hradeb a bran³³ a do města je přivedena železnice. Od roku 1819 ve středu města funguje trvalé noční osvětlení, dláždí se náměstí i ulice na hlavních průjezdech a o sedm let později se město může chlubit i svým prvním parkem Heulosem. Roku 1850 v Jihlavě vzniká krajský a okresní soud a okresní hejtmanství.³⁴

Co se týče národnostní otázky, česká menšina marně usilovala o důstojné soužití s německým obyvatelstvem, jelikož radnice byla v čistě německém vedení. Teprve vznik Československé republiky roku 1918 dostává Jihlavu pod českou správu a v průběhu 20. let se česká menšina stala většinou.³⁵ Tento přechod z německé Jihlavy na českou ovšem nebyl tak snadný a plynulý, jak se může zdát. Vznik Československé republiky byl pro německou část obyvatelstva doslova šokem, jelikož prakticky přes noc dosavadní vládnoucí strany ztratily své výsadní postavení. Nejenže Němci vedená radnice zprvu ignorovala vznik Československa, ale Německá národní rada³⁶ dokonce jasně formulovala svůj postoj německého obyvatelstva k nově vzniklému státu ve svém prohlášení v německých novinách³⁷ z 5. listopadu 1918, kde nárokovala přičlenění jihlavského německého jazykového ostrůvku k německému Rakousku. Opírala se o fakt, že v Jihlavě žilo v té době 81% příslušníků německé národnosti.³⁸ Tento návrh naštěstí neprošel, nicméně situace byla nesmírně náročná. Město procházelo krizí, potýkalo se s nezaměstnaností a z těchto problémů se navzájem obviňovaly obě strany. Ve 20. letech však české školy, úřady i jiné různé instituce ve městě získaly potřebné prostory a zdroje a

³⁰ Zejména v oboru dřevařském, kožedělném a textilním v těsném okolí města. Roku 1851 se v Jihlavě objevuje státní tabáková továrna s dvěma až třemi tisíci zaměstnanci, tedy na město nevídaný kolos. JAROŠ, 1999, str. 6.

³¹ BEČKOVÁ, PETRŮJOVÁ, ZBRANKOVÁ, 2010, str. 8.

³² Upřesňuje JAROŠ, 1999, str. 7.

³³ Z původních pěti bran se dodnes dochovala jen Brána Matky Boží a část hradeb kolem historického jádra.

³⁴ BEČKOVÁ, PETRŮJOVÁ, ZBRANKOVÁ, 2010, str. 8.

³⁵ JAROŠ, 1999, str. 7.

³⁶ Německá národní rada byla ustanovena 3. listopadu 1918 v Jihlavě.

³⁷ Mährischer Grenzboten.

³⁸ PISKOVÁ, 2009, str. 519.

veřejný život se rychle počestřoval.³⁹ Čeština byla roku 1927 oficiálně ustanovena úředním jazykem města, přišel hospodářský rozvoj a Češi s Němci zde žili v určité rovnováze.⁴⁰

Slibný růst města byl však pozastaven znovu, tentokrát hospodářskou krizí na začátku 30. let, která později vyústila opět v národnostní problémy a život v Jihlavě se tak v podstatě vrátil do poměrů před 1. světovou válkou.⁴¹ Národnostní antipatie přerostly ve fašistický nacismus a roku 1939 přišla nacistická okupace s nebývalým terorem.⁴² Násilná germanizace byla ukončena vysvozením města 9. května 1945.⁴³

Po 2. světové válce se Jihlava stává poprvé ve svých dějinách čistě českým městem, k čemuž také dopomohlo vysídlení asi 16 000 Němců. Od roku 1949 byla Jihlava po jedenáct let sídlem krajského národního výboru a poté, v roce 1960, se stala okresním městem Jihomoravského kraje s krajským městem Brnem. Po listopadové revoluci roku 1989 přichází rychlý rozvoj města, začíná citlivá obnova historických objektů a domů v centru města, rozrůstají se okrajové části, dochází k nové moderní bytové výstavbě a Jihlava se stává sídlem několika významných, hlavně strojírenských firem. Od roku 2000 je statutárním městem a sídelním městem kraje Vysočina.⁴⁴

1. 3. Kulturní vývoj Jihlavy

Seznámili jsme se s Jihlavou jako s městem s pestrou historií. Shrnuli jsme vývoj města v průběhu dějin od jeho samotného založení až po dnešní statut krajského města a to z pohledu zejména historického, hospodářského i politického. Chceme-li se však věnovat především kulturnímu vývoji města a jeho kulturnímu životu dnes, je potřeba ohlédnout se na kulturní život zdejších občanů opět do historie.

Již renesanční Jihlava je spjata s jedním kulturním fenoménem a tím byl *mistrovský zpěv*. Do města se dostal z německých zemí pravděpodobně díky obchodním kontaktům a Jihlava byla také jediným doloženým střediskem mistrovského zpěvu v českých zemích. Mistři pěvci byli sdruženi do bratrstva organizovaného po vzoru řemeslnických cechů,

³⁹ JAROŠ, 1999, str. 7.

⁴⁰ PISKOVÁ, 2009, str. 527.

⁴¹ BEČKOVÁ, PETRŮJOVÁ, ZBRANKOVÁ, 2010, str. 8.

⁴² Nutno dodat, že nemalá část tehdejší jihlavské populace byla židovská, která tedy končila v likvidačních táborech.

⁴³ BEČKOVÁ, PETRŮJOVÁ, ZBRANKOVÁ, 2010, str. 8.

⁴⁴ Tamtéž, str. 9.

mělo tedy pevný řád a statuty udávající způsob organizace veřejných vystoupení ve formě pěveckých soutěžních slavností. Ve zmatcích třicetileté války byla měšťanská kultura potlačována a mistrovský zpěv tak zanikl.⁴⁵

Další zmínkou o kultuře ještě v době předbělohorské je školní divadlo. Původně byly divadelní hry předváděny jen ve škole v rámci výuky pro zlepšení vyjadřování žáků a s výchovným charakterem. Hrály se klasické hry, které ovšem postupně začaly být přerušovány veselými satirickými mezihrami. Když se divadlo rozšířilo ze školy do veřejných prostor a stal se z něj spíše zábavný podnik se záměrem výdělku, úroveň her klesala. Městská rada proto později komediálnímu žánru nepřála.⁴⁶

Třicetiletá válka a švédská okupace značně oslabily město a pozastavily kulturní rozvoj. Nicméně v polovině 17. století přišla katolická obnova města, latinská škola byla vystřídána jezuitským gymnáziem a jako na každém jezuitském gymnáziu i v Jihlavě tvořila součást výuky divadelní představení. A právě zde se roku 1740 odehrálo první operní představení ve městě, které bylo uspořádané v rámci slavnostního uvítání olomouckého biskupa Jakuba Arnošta Lichtenštejna. Dále i mezi pedagogy gymnázia můžeme nalézt několik významných osobností uměleckého světa 17. a počátku 18. století, jako byli například básník Bedřich Bridel, tenorista Konrád Světecký či spisovatel a překladatel Jiří Plachý.⁴⁷

18. století bylo zcela v režii barokní kultury, což se projevilo bohatou architektonickou výstavbou, zkrášlením města sochařskými díly, malířskou dekorací fasád či výstavbou parků. Barokní mentalita byla jakýmsi spojením církve a státu, duchovního i světského. Kulturní život byl v té době především v rukou Jezuitů, a tak divadlo na místním gymnáziu bylo zcela ve službách církve a mělo posilovat víru věřících hrami náboženského obsahu.

Vedle tohoto divadla však přece jen existovalo i divadlo světské. V polovině 18. století se mluví dokonce o „domu komedie a opery“, ale není známo, která budova tím byla míněna. Nicméně i přes obtížné podmínky, co se týče divadelních prostor a vybavení, měla Jihlava v druhé polovině již své divadelní obecnstvo. I v stísněných prostorech kaple se hrály opery, jako například Mozartova Kouzelná flétna uvedena roku 1825.⁴⁸

⁴⁵ PISKOVÁ, 2009, str. 315.

⁴⁶ PISKOVÁ, 2009, str. 315.

⁴⁷ Tamtéž, str. 360.

⁴⁸ Horácké divadlo Jihlava, 2010.

Společenská aktivita (nejen) jihlavského měšťanstva však byla až do 20. let 19. století považována za velmi nízkou. Fungující byly prakticky jen spolky zaměřené umělecky, vlastivědně nebo charitativně. Teprve až v druhé polovině 19. století je možno registrovat probuzení veřejného kulturního života a ochoty obyvatel k investicím do kulturních a sociálních aktivit.⁴⁹

Velký počet měšťanů se angažoval ve spolcích. Nejvýznamnějšími spolky se staly spolek střelecký a Hudební spolek (Musikverein). Střelecký spolek se značně podílel na utváření veřejného života města, zejména života konzervativních měšťanů. Mnohem větší význam měl proto Hudební spolek. Jeho zásluhou (a také zásluhou členských příspěvků) se ve městě objevily nákladnější hudební produkce, reduty a plesy, které značně rozproudily společenský život. Roku 1820 se jeho ředitelem stal hudebník Jan Ferdinand Pokorný, který zde vybudoval dvě školy pro výuku zpěvu a instrumentální hudby, zahájil tradici pravidelných akademií a uvedl do Jihlavy Reisingerovu hudební společnost. Díky Reisingerově spolupráci se tak v Jihlavě začala uvádět špičková operní díla, která byla srovnatelná zpracováním i svou výpravou dokonce s vídeňskou či pražskou produkcí.⁵⁰

Ve dvacátých letech začal však spolek postupně stagnovat, instrumentální škola byla zrušena a ve třicátých letech 19. století Reisinger rezignoval na vedení jihlavské opery. Jeho následovníkům se její úroveň nepodařilo udržet. Podíváme-li se na tento smutný konec opery z druhé stránky, tak právě tento vývoj napomohl k návratu publika ke koncertní hudbě. Ve městě působil velmi kvalitní orchestr složený z ochotníků, ale jihlavští instrumentalisté prý dokázali doprovázet i pražské a vídeňské virtuosity. Mezi významné osoby, podílejících se na úspěších jihlavských akademií, můžeme zařadit Viktorina Mařocha a Heinricha Fishera, kteří byli učiteli Bedřicha Smetany či Gustava Mahlera.⁵¹

Jak již bylo řečeno, rozvoj zejména hudebních spolků a jejich rozsáhlá a všestranná kulturní činnost svědčila o kulturní vyspělosti jihlavského měšťanstva. Hudební spolek (Musikverein), tvořený především příslušníky staroměšťanské honorace a inteligence z řad gymnaziálních profesorů, umožnil zabezpečit cyklické uvádění všech hudebních žánrů a na profesionální úrovni. K tomu také dopomohlo odborné působení Johanna Ferdinanda Pokorného a Stanislava Fischera ve funkci hudebních ředitelů.

⁴⁹ PISKOVÁ, 2009, str. 446.

⁵⁰ PISKOVÁ, 2009, str. 451.

⁵¹ Tamtéž, str. 452.

Vedle Hudebního spolku zde od roku 1851 působil také Mužský zpěvácký spolek (Männergesang-Verein), který jakožto představitel vokální hudby, tedy nejrozšířenější formy hudebního společenského života ve městě, vycházel ze vzájemné konkurence obou spolků jako vítěz.

V rámci demokratizace občanského života se v kulturním životě začaly uplatňovat i spolky české. Jejich prvořadým cílem bylo zvyšovat úroveň českého jazyka a vzdělanosti české menšiny, například spolek Jihlavská Budeč, který sjednocoval české učitelstvo z Jihlavy a okolí, a taktéž spolky na poli hudebním, které produkovaly především česká umělecká díla například Františka Škroupa, Bedřicha Smetany či Antonína Dvořáka,⁵² který sám Jihlavu v roce 1892 navštívil kvůli koncertu, na němž byla provedena jeho díla – *Klavírní trio B dur, Capriccio, Klid, 1 Slovanský tanec a Klavírní trio Dumky*.⁵³

1. 4. Gustav Mahler a Jihlava

Gustav Mahler je jistě světově nejvýznamnějším Jihlavanem druhé poloviny 19. století, a proto jeho život, velmi spjatý s tímto městem, stručně přiblížíme. Druhá polovina 19. století je pro město ve znamení mnohých zvrátů, jako byl rozvoj spolkové činnosti, čilý ruch v oblasti kultury a hudby, ale i emancipace židovského obyvatelstva⁵⁴ či trvajícím úzkým vztahem Jihlavy s císařskou metropolí – Vídní – všechny tyto události více či méně ovlivnily život tohoto hudebního skladatele.

Roku 1860 se do Jihlavy přistěhovala rodina Bernarda Mahlera, který zde díky svým podnikatelským úspěchům zajistil rodině bohaté materiální zázemí.⁵⁵ Druhorozený syn Gustav brzy projevil veliké hudební nadání a jeho profesionálními učiteli se stali Jan Brož⁵⁶ a Heinrich Fischer,⁵⁷ který také roku 1862 zřídil Soukromou pěveckou školu k rozvoji mladých hudebních talentů.

„Toto nesporně příznivé prostředí pomohlo spoluvytvářet proslulé Mahlerovo kompoziční dílo. Gustav Mahler byl velkým a odvážným syntetikem, inspirovaným pestrou

⁵² PISOVÁ, 2009, str. 506.

⁵³ ŠUPKA, 2009.

⁵⁴ Právě židovští obyvatelé se v té době zasloužili o nebyvalý hospodářský rozvoj Jihlavy.

⁵⁵ Získáním domovského a měšťanského práva a svou angažovaností ve výboru židovské náboženské obce se stal prototypem úspěšného příslušníka ekonomické elity města.

⁵⁶ Ředitel kůru ve farním kostele sv. Jakuba Většího.

⁵⁷ Sbormistr mužského zpěváckého spolku.

paletou nejrůznějších, často zdánlivě protikladných intonací tehdejšího Rakouska-Uherska. Důležitou roli zde sehrála i lidová píseň z českého (a německého) prostředí a intonační zázemí vojenské dechové hudby – proslulé signální motivy z jeho symfonických partitur. To vše a řada dalších intonačních okruhů spolu s židovskými prvky vytváří originální tvorbu, dodnes fascinující mnoha soudobými postupy – kolážová forma, střihová stavba, technika paralelního postupu více vrstev a podobně.“⁵⁸

Třebaže roku 1875 Gustav Mahler Jihlavu opustil kvůli studiu na vídeňské konzervatoři, neznamenalo to odchod definitivní. Vracel se sem jako privatista gymnázia⁵⁹ a také kvůli rodinným a přátelským poutům. Bohužel v roce 1889 zemřeli Mahlerovi oba rodiče i sestra Leopoldina, a tak jeho kontakty s městem nabyly spíše úředního charakteru.⁶⁰

Nicméně tou dobou již byl Mahler uznávaným operním dirigentem, který posléze svým rozsáhlým symfonickým a písňovým dílem připravoval cestu k moderní hudbě 20. století. Nepříznivé ovzduší radikalizace německého a českého politického prostředí a vzestup nacionálních stran se zřejmě staly příčinou, proč byl postoj politické reprezentace města ke zprávě o úmrtí⁶¹ Gustava Mahlera dosti vlažný. Bohužel o tom svědčilo i odmítnutí města uspořádat vzpomínkový koncert z jeho díla nebo zřídit pamětní desku na domě, kde žil.⁶²

Dnes je samozřejmě postoj města ke Gustavu Mahlerovi jiný, a že si této významné osobnosti jihlavských kulturních dějin Jihlavané váží, dokazují snahy města vzdát hold skladateli různými způsoby.

Příkladem může být již zmíněný dům, kde Gustav Mahler žil. Již roku 1960 v rámci oslav 100. výročí narození⁶³ Gustava Mahlera byla na průčelí tohoto domu slavnostně odhalena pamětní deska od akademického sochaře Milana Knoblocha. Samotný dům dnes slouží jako výstavní prostor, kde se nachází stálá expozice o jeho životě a díle, ale i prostory k jiným výstavám a kulturním akcím a stylizovaná kavárna.⁶⁴ Dále můžeme

⁵⁸ PISKOVÁ, 2009, str. 508.

⁵⁹ Jihlavské gymnázium ukončil roku 1877.

⁶⁰ Šlo například o dědické řízení po otci Bernardovi nebo o korespondenci mezi jihlavským obecním úřadem a vídeňským magistrátem ve věci domovského práva.

⁶¹ 18. květen 1911.

⁶² PISKOVÁ, 2009, str. 508.

⁶³ 7. červenec 1860.

⁶⁴ *Dům Gustava Mahlera* [online]. 2009.

zmínit i Park Gustava Mahlera,⁶⁵ který byl slavnostně otevřen v roce 2010 prezidentem Václavem Klausem k příležitosti 150. výročí narození skladatele, který má v parku také svoji sochu od Jana Koblasy.⁶⁶

Snad nejdůležitější událostí připomínající významného skladatele je však Mahlerův festival. Již ke 140. výročí skladatelova narození v roce 2000 se ve městě uskutečnily první mahlerovské slavnosti, které se setkaly s velkým úspěchem a dokonce i mezinárodním ohlasem, a tak se o rok později konal první ročník mezinárodního hudebního festivalu spojeného se jménem tohoto velikána. V nedávné době proběhly dva velmi významné ročníky s velkolepými oslavami. Byl jím rok 2010, kdy se slavilo 150. výročí narození Gustava Mahlera, a k této příležitosti se kromě samotných koncertů odehrálo i několik speciálních událostí. Slavnostně byl v kině Dukla uveden dokumentární film *Gustav Mahler* režiséra Petra Ruttnera o životě slavného umělce, dále se pokřtila pamětní mahlerovská stříbrná mince i nové CD s nahrávkou Symphonie č. 6, kterou je záznam z živého koncertu v podání Moravské filharmonie v čele s dirigentem Petrem Vronským z roku 2009.⁶⁷ Následující rok 2011 se nesl ve znamení oslav 100. výročí úmrtí známého skladatele a navázalo se tak na velkolepé oslavy předchozího roku. Během festivalu Český rozhlas Praha uváděl ve večerních hodinách dokumentární cyklus o životě a díle G. Mahlera s názvem *Krajan*,⁶⁸ dále mezi doprovodné akce patřila i návštěva skladatelova hrobu na vídeňském Grinzingu, kterou uspořádalo občanské sdružení Mahler 2000.⁶⁹ Ke vzpomínkovým akcím se mimo jiné připojil i hudební festival Pražské jaro, kde ve výroční den umělcovi smrti byla uvedena jeho Symfonie č. 8 Es dur.⁷⁰

Letos se uskutečnil již 11. ročník festivalu Mahler Jihlava 2012 Music Festival – The Music of Thousands. Velký úspěch u diváků sklídilo oratorium *Mojžíš* autorky Sylvie Bodorové, soubor řídil Petr Vronský a publikum vystoupení hodnotilo velmi dlouhým potleskem.⁷¹ Závěrečný koncert festivalu se uskutečnil v prostorech jihlavského kulturního domu. Vystoupilo zde americké těleso Napa Valley Youth Symphony s *Písněmi potulného*

⁶⁵ Park Gustava Mahlera dokonce získal titul Prestižní stavba Vysočiny 2010.

⁶⁶ SOBOTKOVÁ, 2011.

⁶⁷ *Gustav Mahler Jubilee 2010/2011* [online]. [cit. 2012-08-12].

⁶⁸ Autorem literární předlohy je Zdeněk Mahler, text četl Petr Dohnal.

⁶⁹ *Gustav Mahler Jubilee 2010/2011* [online]. [cit. 2012-08-12].

⁷⁰ BUČEK, 2011. „Festival Hudba tisíců připomene 100. výročí úmrtí mistra skladatele.“

⁷¹ VARHANÍK, 2012. „Mahlerův festival pokračoval Mojžíšem, chystají se i kola.“

tovaryše Gustava Mahlera, na program byla ale zařazena také díla George Gershwina a Antonína Dvořáka.⁷²

1. 5. Počátek 20. století – společenský život v „neúprosném“ období

Konec 19. století v jihlavském kulturním životě, a nejen kulturním, byl dobou bohatou na rozvoj spolků a různých politických stran. Nicméně do značné míry se projevovala vzrůstající česko-německá dichotomizace a určitá nevraživost mezi oběma stranami.

Pro dosud jednotnou měšťanskou společnost byl jasným znamením o jejím rozdělení vznik spolku Beseda Jihlavská,⁷³ jehož cílem bylo stát se prvořadým střediskem českého kulturního života v Jihlavě, a to nejen v rovině zábavy a kultury, ale i v rovině hospodářské a politické. Proto se v roce 1894 slavnostně otevřel Besední dům, kde pro českou veřejnost fungovala čítárna denního tisku a knih, hotel s restaurací a sál pro schůze, divadelní představení, koncerty a přednášky.⁷⁴ Ve vedení spolku byli zastoupeni hlavně příslušníci vzdělaného měšťanstva, jako byl například lékař Leopold Fritz, duše všech českých akcí té doby. V Besedě také našel útočiště i ochotnický divadelní spolek Klicpera a cvičil zde i jihlavský Sokol.⁷⁵

Počátek 20. století je také obdobím rozvíjejícího se filmového umění a průmyslu. I v Jihlavě kolem roku 1912 vzniklo první stálé kino nesoucí název Elite Kino – Theater. Fungovalo ovšem jen do roku 1923, kdy v jeho prostorách vznikla modlitebna Československé církve, ale i ta nakonec musela ustoupit nově vznikající jubilejní škole T. G. Masaryka. V říjnu roku 1914 bylo otevřeno další kino, v té době ještě v samostatné obci Dřevěné Mlýny,⁷⁶ a tím bylo kino Edison. Hlavní sál pojal až 504 diváků a po přístavbě v roce 1924 se kapacita zvýšila dokonce na 794 míst. V době okupace kino neslo název Deutsches Volkskino a po druhé světové válce kino Spojenců. Biograf fungoval poměrně dlouhou dobu, ale došlo i na něj a v průběhu 60. let byl zbourán. Poslední projekce

⁷² *Kulturní zpravodaj DKO: duben – červen 2012*. Jihlava, 2012.

⁷³ Vznik roku 1871.

⁷⁴ PISKOVÁ, 2009, str. 493.

⁷⁵ KŘESADLO, 1986, str. 31.

⁷⁶ Obec Dřevěné Mlýny se stala součástí města Jihlavy 12. listopadu 1923.

probíhaly na venkovním plátně před budovou kina, provoz byl ukončen v roce 1946 a před samotnou demolicí budova sloužila už jen jako skladiště barev.⁷⁷

V letech 1914 - 1915 vyrostla další budova kina přímo v centru města s názvem Reform, v roce 1929 pak úpravou velkého sálu v legionářském domě vznikl nový biograf Adria s kapacitou až 632 míst a o šest let později se v přízemí nové sokolovny nacházelo kino Stadion s kapacitou 508 míst.⁷⁸ Jak je z těchto údajů patrné, Jihlava i jako nepříliš velké město měla celkem silnou filmovou základnu a návštěvy biografů byly pro Jihlavany oblíbeným kulturním vyžitím.

Společenský a kulturní život české menšiny se prosazoval s velkými obtížemi a následující světová válka hluboké třídní i národnostní rozpory jen vyhrotila. I přes velmi problematické období války, poté hospodářské krize i věčné česko-německé otázky se přece jen odehrálo několik významných kulturních akcí. Opakovaně proběhly koncerty České filharmonie pod taktovkou Václava Tallicha, vystoupil houslista Jan Kubelík a představení Vlasty Buriana a jeho divadelní společnosti byla naprosto vyprodaná.

Skutečnou perlou této vypjaté doby byla příprava oslav k 500. výročí přijetí basilejských kompaktát,⁷⁹ kde se projevila skutečná spolupráce Čechů a Němců, alespoň co se sféry společenského života týče. Tento kulturní svátek byl pro město velice významnou událostí a oslavy připravované víc než rok dopředu speciálním výborem byly zahájeny 14. června 1936. Proběhlo několik výstav, odborných přednášek i divadelních představení připomínajících dobu kompaktát, ale i jiný doprovodný program přímo s touto dobou nesouvisející, jenž přispěl ke slavnostní atmosféře města, a tak Jihlava zažila vskutku mimořádný měsíc. *„Zajistit organizačně tak náročný program nebyla vůbec jednoduchá záležitost, vždyť k Jihlavě se tehdy upíraly zraky nejen obyvatel Československa, oslavy sledovala celá kulturní Evropa. A příslušníci obou národností se dokázali v této už značně vypjaté době spojit a připravit důstojné oslavy slavného výročí.“*⁸⁰

Za doby pod hákovým křížem se zcela podporoval německý duch a to i v kulturní sféře. V červnu se pravidelně konaly tzv. Festtage (Heimattage), na které byly zvány významné osobnosti z říše, v rámci nich se uskutečňovala různá divadelní představení, koncerty a výstavy. Trnem v oku Němců bylo to, že od roku 1933 v Jihlavě nebylo

⁷⁷ ŠILHART, 2012.

⁷⁸ Tamtéž.

⁷⁹ Basilejská kompaktáta byla přijata v královské Jihlavě roku 1436.

⁸⁰ PISKOVÁ, 2009, str. 546.

německé divadlo, a tak se vládnímu komisaři Engelmannovi za podpory s A. Seyss-Inquartem⁸¹ podařilo vyjednat společnou smlouvu o provozu s německým divadlem ve Znojmě. Šéfem obou scén se stal herec a režisér Hadolf Herold z Brna, který volil cestu ideologicky nezávadného repertoáru. Hrála se například Pucciniho *Tosca* nebo *Zlaté rouno* od Franze Grillparzera. Na programu byly i básnické večery či přednášky a jednotlivá představení byla buď veřejná, nebo naopak rezervovaná pro nacistické organizace Hitlerjugend, Bund der deutschen Mädchen či dokonce pro složky policie.⁸²

Navzdory všem snahám propagandy však úroveň divadla nebyla příliš vysoká a podobně na tom byl i místní biograf Deutsches Volkskino, který se omezoval pouze na německé filmy. Ani jeho technické vybavení nebylo valné. I Němci chodili raději na kvalitní české i německé filmy do českého kina Adria.⁸³

První polovina 20. století nebyla pro Jihlavu rozhodně jednoduchá. Válečné pozadí, krize i národnostní konflikty značně ovlivnily chod města i jeho rozvoj, ale můžeme vidět, že i přes tato nepříznivá fakta kulturní život nestagnoval. Jihlavští obyvatelé vždy dbali o svůj společenský život a zasloužili se tak o bohatou kulturní tradici města.

1. 6. Kulturní a společenský rozvoj města po roce 1945

Po ukončení druhé světové války byl následný odsun Němců provázen obecným souhlasem. Bylo vysídleno přes 16 000 Němců a z města se tak poprvé v jeho dějinách stává čistě české město.⁸⁴ Jihlava se po válce potýkala s mnoha problémy, prohloubenými válečnými událostmi a na rozdíl od okolních měst se jen pozvolna rozvíjela. Tuto skutečnost jen umocňoval fakt, že v okolí Jihlavy se nacházela významná lokální centra se silným patriotismem a vždy národnostně česká, zatímco Jihlava byla městem po dlouhou dobu převážně německým. Nicméně i přesto si udržela v regionu významné postavení.⁸⁵

Po únorovém převratu roku 1948 komunisté ovládli veškerý politický, hospodářský i společenský život. Tradiční spolky byly zlikvidovány a nahrazovány novými

⁸¹ Významný nacistický představitel, říšský místodržící obsazeného Rakouska a komisař Říšského komisariátu Nizozemsko. Narozen ve Stonařově u Jihlavy.

⁸² PISKOVÁ, 2009, str. 561.

⁸³ Tamtéž.

⁸⁴ BEČKOVÁ, PETRŮJOVÁ, ZBRANKOVÁ, 2010, str. 9.

⁸⁵ PISKOVÁ, 2009, str. 657.

společenskými organizacemi. Pro kulturní Jihlavu bylo důležité otevření Horáckého divadla hned po válce. Toto divadlo vzniklo již v roce 1940 v Třebíči, ale po osvobození našlo zázemí právě v Jihlavě v budově městského divadla.

U Horáckého divadla se na chvíli zastavíme, jakožto u jedné z důležitých institucí, které ovlivnily kulturní vývoj města. Divadlo jako takové bylo vždy živou složkou jihlavského kulturního života a jeho základem je samozřejmě samotná divadelní budova. V průběhu dějin se budova divadla několikrát stěhovala – od sálu gymnázia, přes prostory kaple kostela až po sál hostince. Ačkoliv úroveň představení této německé scény se mohla rovnat i s brněnskými, stav prostor divadla budil pohoršení. A tak v polovině 19. století vznikla budova městského divadla v Komenského ulici, jehož činnost byla zahájena slavnostním představením 16. listopadu 1850.⁸⁶

Budova divadla byla do dnešní podoby ještě několikrát upravována a pronajímána ředitelům různých divadelních společností, které se střídaly po jedné nebo několika sezónách. Program byl velmi obsáhlý a pestrý, od činohry nejrůznějšího druhu přes operetu po operu. Zájem publika byl zvyšován hostováním vynikajících herců, nejčastěji z vídeňských scén.

Po první světové válce se divadlo otevřelo také českým představením, proběhly další rekonstrukce a rozšiřování scény a po osvobození roku 1945 se stává sídlem právě Horáckého divadla. Soubor tohoto divadla se stal základem krajského divadla a zůstal jím i po organizačních změnách v divadelnictví v roce 1948. Přišly další, velmi důkladné stavební úpravy – bylo rozšířeno jeviště, upraveno hlediště, vyměněna sedadla, došlo i k architektonické úpravě za účelem vytvoření skladiště kulis a k jiným technickým úpravám.⁸⁷

Žádné z těchto úprav prostor divadla se však pravděpodobně nedají srovnat s porevoluční přestavbou Horáckého divadla po roce 1989. *„Z původní budovy zůstalo prakticky pouze torzo průčelí a některých vnitřních nosných stěn, veškerý zbývající stavební objem byl stržen a realizován jako novostavba (...). Vznikla tak kuriózní srostlice razantně přestavěné historické budovy a umírněné novostavby na nároží, mezi které je vložena vzdušná pasáž. Toto uspořádání se promítá i do vnějšího výrazu – nárožního,*

⁸⁶ Horácké divadlo Jihlava, 2010.

⁸⁷ Tamtéž.

elegantního, kamenem obloženého postmoderního průčelí spojeného skleněným krčkem a autentickou historickou kulisou.“⁸⁸

Dnes je Horácké divadlo pod vedením ředitele Josefa Fily profesionální činoherní scénou kraje Vysočina a v jeho prostorách funguje, kromě hlavní Velké divadelní scény, i Malá scéna. Dále je k dispozici Divadelní klub a do roku 2010 zde fungoval i Jazz klub. Letošní sezóna (2011-2012) je již 72. sezónou Horáckého divadla a od roku 1993 se každoročně udílí tzv. Horác, který je vyhlašován v sedmi rozdílných kategoriích na základě výsledků divácké ankety.⁸⁹

Dalším divadelním sdružením byl spolek Klicpera. Tento ochotnický spolek byl založen již v roce 1888 a byl to právě on, kdo měl tu čest zahrát první české představení v budově městského divadla v roce 1920.⁹⁰ Po roce 1948 však začal fungovat jako závodní klub Motorpalu.⁹¹

Po roce 1945 se také již natrvalo ve městě usídlily muzeum a galerie. Od roku 1949 byl budován Park kultury a oddechu v lesoparku Heulos. O dva roky později zde vznikl rozsáhlý amfiteátr s podiem, kde se následně uspořádalo množství akcí v souladu s tehdejšími pojetím socialistické kultury. Jednou z nejoblíbenějších byl například Filmový festival pracujících, který měl velký úspěch. Na konci 50. let zde byla dokonce vybudována obrovská promítací stěna s plátnem 27,5x11 m, která se v té době mohla řadit k největším ve střední Evropě. V 90. letech byly však promítací stroje z Letního kina odvezeny, provoz kina ukončen a areál začal chátrat. V roce 2010 tento prostor jihlavská radnice nechala zrekonstruovat a dnes se areál znovu využívá pro různé kulturní i sportovní akce.⁹²

Po druhé světové válce prošla ostatně všechna místní kina proměnou. Kino Adria se přejmenovalo na Prahu, později na Oko a v roce 1976 bylo upraveno na širokoúhlé kino pod názvem Vysočina 70 a stalo se jedním z nejmodernějších v tuzemsku. I toto kino se bohužel nedožilo dneška a v 90. letech se z něj stala prodejna nábytku. Kino Stadion v budově sokolovny si také prošlo mnohým přejmenováním, než se v roce 1958 rovněž přestavělo na širokoúhlý biograf s názvem Panorama. Jediným vyloženě novým kinosálem

⁸⁸ PISKOVÁ, 2009, str. 688.

⁸⁹ *Horácké divadlo Jihlava* [online]. 2012 [cit. 2012-03-25].

⁹⁰ Horácké divadlo Jihlava 2010.

⁹¹ Jihlavská strojírenská společnost.

⁹² ŠILHART, 2012.

ve městě se stalo kino Mír, které od roku 1950 fungovalo v sále hostince v obci Bedřichov, jež se o rok později stala součástí Jihlavy. Tento kinosál měl kapacitu pro 257 diváků.⁹³

Podle Františka Hoffmanna⁹⁴ se značného pokroku po válce a zejména v 50. a 60. letech dosáhlo ve vybavení města veřejnými budovami a zařízeními.⁹⁵ Kromě výstavby škol, která podle něj zaostávala, ke zjevnému rozvoji města a jeho sociálních služeb přispěly Dům zdraví, různé správní budovy, Horácký zimní stadion, sportovní hala s bazénem, již zmíněný Park kultury a oddechu a velice významnou stavbou se stala především budova Domu kultury ROH. Jejím otevřením 30. prosince 1961 získala Jihlava kromě zajímavé budovy zejména nový prostor pro pořádání společenských akcí, hlavně díky velkému sálu. V tomto rozsáhlém objektu, stavěném od roku 1959, působila celá řada organizací, sloužil jako zázemí pro rozličné kurzy a kroužky a postupně se tento dům lidově zvaný „odborák“ stal centrem většiny kulturních a společenských akcí Jihlavy.⁹⁶

1. 7. Rok 1989 a kulturní instituce dnešní Jihlavy

Kulturním domem a problematikou jeho kulturní politiky se však budeme podrobněji zabývat v příští kapitole. V následujících odstavcích si tedy ještě připomeneme revoluční rok 1989 a změny s ním spojené ve společenském životě v Jihlavě až po shrnutí fungujících kulturních institucí dneška, se zaměřením především na divadelní a filmovou scénu.

Již v předchozích částech jsme se zmínili o tom, jak důležitým mezníkem byl revoluční rok pro Horácké divadlo, a to ve smyslu jeho rozsáhlé přestavby, respektive vznik novostavby. V rámci této rekonstrukce scény v letech 1992-1995 tedy muselo Horácké divadlo využívat jiných prostor a azyl jim poskytl prostor kulturního domu psychiatrické léčebny. Po odchodu souboru tak zde zůstal nový divadelní prostor s technickým zázemím – Divadlo Na Kopečku – který dnes slouží jak pacientům, tak i veřejnosti. Pravidelně se zde pořádají představení pro rodiče s dětmi i pro žáky škol, dále

⁹³ ŠILHART, 2012.

⁹⁴ PhDr. František Hoffmann, CSc., archivář města Jihlavy.

⁹⁵ HOFFMANN, 2010, str. 348.

⁹⁶ PISKOVÁ, 2009, str. 661.

různé divadelní přehlídky a festivaly,⁹⁷ představení amatérských divadelních souborů, vystoupení žáků uměleckých škol či folkové a country koncerty.⁹⁸

Vedle profesionální činoherní scény Horáckého divadla působí ve městě i jiná divadla, ovšem mnohem menšího formátu. Jedním z nich je nezávislé divadelní sdružení De Facto Mimo fungující od roku 2000, dnes bohužel bez stálého prostoru. Pořádá především představení pro děti, ale i některé divadelní festivaly a workshopy. Podobným sdružením je divadlo T.E.J.P, které se zaměřuje na projekty charakteru pohybového divadla, klauniády či cirkusových výstupů.

Zcela novým prostorem pro Jihlavu je vznik alternativní scény DiOD – Divadlo Otevřených Dveří. Jde o přestavbu bývalého kina Panorama v budově sokolovny, která se po roce 1989 vrátila do rukou TJ Sokol, a kino se pojmenovalo rovněž Sokol. Přestavba kina proběhla nedávno a od 1. dubna 2011 se město může pyšnit neklasickým prostorem pro „*nekonvenční představení včetně činoherních projektů, které vyžadují speciální scénu*“.⁹⁹ Provozovatelem je i nadále TJ Sokol v Jihlavě a sami tvůrci projektu o něm hovoří jako o divadle pro „fajnšmekry“. Bez opony, pevného jeviště a bez lóží, jde o formu tzv. „black boxu“, jehož prostorové a kapacitní dispozice se mohou přizpůsobit zadání.

Jinou významnou přestavbou prošlo také kino Reform. V poválečných letech se kino přejmenovalo na Stalingrad, v roce 1962 na kino Dukla a pod tímto názvem funguje dodnes. Zlomovým byl pro objekt rok 2008, kdy jihlavská radnice zajistila kompletní rekonstrukci budovy. Původní sál se rozdělil na dva, které nesou jména bývalých biografů města – tedy Reform a Edison.¹⁰⁰ Sály mají kapacitu 162 a 60 míst a celkově se jedná o kino s velmi moderním technickým, světelným i luxusním interiérovým vybavením. Špičkou je pak především v oblasti zvukového vybavení.¹⁰¹ Kino dnes slouží také jako základna Filmového klubu se svými pondělními projekcemi.

Špičkovou zvukovou technikou se ale také může chlubit multikino CineStar, které se nachází v obchodním centru City Park Jihlava. Tento projekt byl v poslední době patrně nejdiskutovanějším vstupem moderní architektury do historického prostředí města. Nachází se přímo za hradbami historického centra a slavnostně byl otevřen v roce 2008.

⁹⁷ Uvést můžeme například studentský divadelní festival JID, který je regionální postupovou přehlídkou studentského divadla.

⁹⁸ Divadlo Na Kopečku. [cit. 2012-04-13].

⁹⁹ DIOD, 2010-2012 [cit. 2012-04-13].

¹⁰⁰ ŠILHART, 2012.

¹⁰¹ ŠILHART, 2012.

Od té doby v něm funguje již zmíněné multikino se čtyřmi kinosály o celkové kapacitě až 501 míst.¹⁰²

Na poli filmového vyžití má tedy Jihlava celkem velkou základnu. Možná i to je jedním z důvodů, proč se stala sídlem dnes jejího největšího festivalu, kterým je Mezinárodní festival dokumentárních filmů Jihlava. O založení tohoto festivalu v roce 1997 se zasloužila skupina studentů z místního gymnázia v čele s Markem Hovorkou, později absolventem Katedry dokumentární tvorby FAMU v Praze. Hned první ročník festivalu autorského dokumentárního filmu sklidil velký ohlas, což potvrzuje i třetí místo při udílení prestižní ceny Kristián '97 za nejpozoruhodnější producentský počín roku.¹⁰³ V prvních letech byl přehlídkou české dokumentární tvorby, v roce 1999 pak přibýlo k jeho názvu označení „mezinárodní“ a MFDF Jihlava se postupně stal největším festivalem dokumentárních filmů ve střední a východní Evropě.¹⁰⁴ Loňský rok pak oslavil své jubileum již 15. ročníku svého pořádání.

¹⁰² Specifikace kin a sálů. [cit. 2012-04-13].

¹⁰³ Z Jihlavy do hlavy. In: *Česká televize* [online]. 23.10. 2006 [cit. 2012-04-19].

¹⁰⁴ NOVOTNÁ, VÝBORNÝ, 2002.

2. DKO Jihlava – z dob komunistické ideologie po kapitalismus dneška

2. 1. Problematika kulturních domů

Před samotným zaměřením se na Dům kultury ROH v Jihlavě je důležité ujasnit si vůbec definici pojmu „Kulturní dům“. Kulturní dům (jinak také Dům kultury, Osvětový dům či lidově „kulturák“)¹⁰⁵ je zařízení, které v sobě sjednocuje různé společenské funkce a slouží tak kulturnímu životu obyvatelstva. Společným znakem kulturních domů je sloučení různých kulturně společenských funkcí a pro ně určených prostorů v jednom stavebním zařízení. Jádrem kulturního domu je zpravidla víceúčelový sál (nejčastěji s rovnou podlahou), který může sloužit rozličným provozům, jako je například divadelní provoz, provoz kina, společenské zábavy apod.¹⁰⁶ Celkově navazuje na tradici funkce domů obecních, spolkových, národních, lidových, dělnických či besedních, které vznikaly již od 19. století.

Podle Mgr. Marie Novotné, která se zabývala vznikem kulturních domů v letech 1948 – 1989, kdy se jich na našem území postavilo právě nejvíce, byl jejich účel následující: *„Kulturní domy měly být společenským a klubovým střediskem všech obyvatel příslušné vesnice, města či územního obvodu. Jejich úkolem bylo vytvářet potřebné podmínky pro rozvoj kulturních činností obyvatel a plnit tak funkci společenských, osvětových a spolkových center.“*¹⁰⁷

V roce 1948 došlo k oficiálnímu převzetí moci komunisty a s budováním socialismu se mezi veřejnými stavbami mimo jiné začaly budovat i kulturní domy. Socialistická kulturní politika zaměřovala svůj zrak na proletariát a jedním z jejích kulturních cílů bylo zprostředkování bohatého kulturního života a zpřístupnění kultury všem občanům. Díky tomu se také mohly ideje socialismu šířit účinně a ve velkém měřítku. Předpokládalo se totiž, že zvyšující se produktivita práce umožní zkrátit pracovní dobu a povede tak k rozšíření prostoru pro volný čas, který občané využijí ke kulturnímu

¹⁰⁵ Podle dobové literatury se Kulturní domy označují různými názvy. Např.: kulturní dům klubového typu, dům kultury a vzdělání, kulturně osvětová zařízení, kulturně osvětová zařízení klubového typu a jiné.

¹⁰⁶ KRASICKÝ, 1988, str. 138.

¹⁰⁷ NOVOTNÁ, 2011.

oddechu. Proto bylo nutné vytvořit především patřičné zázemí, tedy vhodné materiální podmínky a prostředí k uspokojení a rozvíjení kulturního a společenského života lidí. Kulturní domy se tak měly postupně stát součástí určité vybavenosti obcí a posléze jejich dominantou.¹⁰⁸

V roce 1959 se konal sjezd socialistické kultury, z kterého vzešel jasný úkol, a to vypracovat zásady rozvoje, úpravy a výstavby kulturních zařízení klubového typu. Tento úkol byl zadán Ministerstvu školství a kultury a to se problémem stavu kulturních zařízení tohoto typu důsledně zabývalo. Při stanovení tohoto úkolu se vycházelo především ze situace, že 30% obcí nemělo doposud vhodné kulturní zařízení klubového typu (čímž se myslí alespoň sál s nejnutnějším vybavením), ale na druhou stranu se nacházelo k dispozici přibližně čtyři tisíce sálů ve špatném stavu z důvodu nedostatečné údržby.¹⁰⁹ Účelem tedy bylo vypracovat náležité plány jak pro samotný vznik kulturních domů, tak i pro úpravy a rekonstrukce již stávajících, ale nevyhovujících kulturních zařízení.¹¹⁰

Podle A. Krasického¹¹¹ rozdělujeme kulturní domy do několika kategorií, respektive podle tří rozlišných kritérií:

- *podle umístění* - buď byly KD samostatné budovy nebo vestavěné či přistavěné k budově jiného účelu; pokud možno se umisťovaly v parkové zeleni a v centru docházkové vzdálenosti, odstup od komunikace měl umožnit vytvoření dostatečného volného prostoru před vstupem do budovy a izolovat tak budovu od rušivých hluků vnějšího prostředí
- *podle velikosti sálů* - 1. kategorie: do 100 sedadel
2. kategorie: od 101 do 400 sedadel (základní velikost KD)
3. kategorie: nad 401 sedadel
- *podle charakteru* – v sídlištích všeho druhu či v rekreačních oblastech¹¹²

¹⁰⁸ Tamtéž.

¹⁰⁹ Tamtéž.

¹¹⁰ Základem se stal zákon z roku 1961 O osvětové činnosti, kde byly rozpracovány zásady rozvoje, úprav a výstavby kulturních zařízení klubového typu v Usnesení vlády č. 3. Vše upřesňovala ČSN č. 73 5252 Projektování kulturních domů. (Platná však byla jen do konce 80. let 20. století.)

¹¹¹ Autor skript Občanské stavby: Stavby pro výchovu, vzdělání a kulturu z roku 1988, kde se mimo jiné zabývá problematikou staveb kulturních domů.

¹¹² KRASICKÝ, 1988, str. 138.

Díky studii o kulturních a společenských činnostech, potřebách obyvatelstva a územním plánu dané obce se měl vždy určit rozsah a kategorie KD pro každou lokalitu. Před stavbou KD se kladl především důraz na to, zda bude stavba prospěšná a zda je vůbec nezbytná. Šlo tak o strategické plánování z ekonomického hlediska ve snaze předejít problémům s naddimenzovanými objekty. Mezi KD největšího rozsahu měla patřit zařízení, jež disponovala divadelní a hudební částí (jako divadelní sál/koncertní síň, šatny), kinem s příslušenstvím, klubovou a společenskou částí, tedy tanečním sálem, ale také částmi administrativními a doplňkovými (kanceláře, restaurace apod.).¹¹³ Zajímavostí je, že výstavba kulturních domů 2. kategorie byla předpokládána především v rámci akce Z, což byla v rámci socialistického státu častá forma „dobrovolné“ výpomoci občanů měst, tedy jejich neplacená pracovní činnost.

2. 2. Kulturní dům ROH v Jihlavě

Z architektonického hlediska patří Kulturní dům ROH mezi vrcholná díla socialistické architektury v Jihlavě. Soutěž na návrh domu kultury proběhla již na konci roku 1955, projekt se zpracovával v letech 1956 - 1957 a samotná realizace následovala až do roku 1961. Architekty byli manželé Vladimír a Věra Machoninovi, oba absolventi architektury ČVUT v Praze, kteří v roce 1956 získali první cenu ve veřejné architektonické soutěži na jihlavský kulturní dům. Součástí tohoto zařízení mělo být divadlo, společenský sál, loutkové divadlo, klubovny, restaurace, ale i administrativní budova.¹¹⁴

Nový kulturní dům „Dům odborů“ se otevřel v severní části města, za okrajem historického jádra. Řešení urbanistické situace nebylo jednoduché, jelikož v těsné blízkosti vede komunikace I. třídy, která nutně ovlivnila řešení prostoru. Nicméně vyrostl rozsáhlý objekt o cca 65.000 m³, který se skládá ze sálové a klubové části i administrativně organizačního celku. Sálová část, kterou tvoří sály divadelní a estrádní, je těžištěm stavby a je situovaná do ulice, stavebně napojena s bytovými objekty. Z venkovního pohledu je zdůrazněna vysokým sloupovým motivem, za kterým se nachází lehká prosklená fasáda hlavního vstupního prostoru a foyer estrádního sálu. Tento sloupový motiv je ještě více

¹¹³ NOVOTNÁ, 2011.

¹¹⁴ VEVERKA [cit. 2012-03-17].

zdůrazněn ušlechtilým materiálem, kterým je mramor tmavé barvy a který se střídá s dalším prvkem a tím je hliník. Takto výrazné řešení se objevuje jen u této hlavní části – hlavního vstupního prostoru – zbývající části jsou řešeny skromněji.¹¹⁵

Jak je již výše zmíněno, urbanistická situace nebyla nejpříznivější, ale architekti si se svažitém terénem poradili a využili ho k umístění přísně architektonicky řešených květinových teras. Vnitřní prostory jsou výtvarně bohatší a zajímavější než exteriér, což vyplývalo z širších materiálových možností. Autoři si hráli s detaily a kombinovali skleněné stěny s hliníkovými lištami u zábradlí a schodišťových uzávěr. Právě hliník je zde využíván jako důležitý detail – funkční, ale i s jednoduchým estetickým výrazem. Mramor se objevuje i uvnitř, schodiště a sloupy jsou obloženy mramorem s velmi hladkým povrchem a stejně tak i některé podlahy. Opět se využívá kontrastu světlého a tmavého provedení. Velmi typickým prvkem jihlavského kulturního domu je ale motiv mozaiky. Modře laděná mozaika se vyskytuje po stěnách foyer divadla a příjemně zintimňuje prostředí zvláště v kombinaci bodových světel po stěnách i ve stropě. Určité prvky mozaiky se uplatňují i v řešení podlah a vesele, ale decentně oživují prostor.

Divadelní sál je oválný, s důkladně promyšleným vnitřním zařízením, osvětlením i barevnou kompozicí. Dalším příkladem plynulého spojení funkčnosti s estetickým záměrem je i železná ochranná opona, která je pravidelně členěná čtverci a osvětlena reflektory září. Nebo dále dřevěné obložení estrádního sálu, které je nejen zajímavě detailně umělecky zpracované, ale má i svoje funkční, akustické opodstatnění.

Výtvarně zajímavé zpracování povrchů i detailů v kombinaci s citlivou kompozicí a užitými materiály dominuje ve všech shromažďovacích prostorech, v klubových prostorech převažují dřevěné parketové podlahy a typové stěny s komponovaným barevným povrchem. Úzká spolupráce manželů Machoninových s výtvarníky se nezapře,¹¹⁶ nejvýrazněji se uplatnili malíři F. Jiroudek a A. Paderlík. Jiroudkův šedomodrý závěsný obraz se především svou velikostí i umístěním ve foyer stal nedílnou součástí architektury interiéru. Autorem výrazného barevného okna kuárny u hlavních sálů, které se významně promítá i do kompozice exteriéru, je pak A. Paderlík.

Jak již bylo zmíněno, stavby kulturních domů byly obecně v poválečné architektuře novým a velmi protěžovaným stavebním typem. Vedle skutečné snahy poskytnout ideální

¹¹⁵ ČAJTHAML, 1963, str. 154.

¹¹⁶ Úzká spolupráce s výtvarníky je pro dané období velmi typická a mimo jiné vycházela i z povinných tří procent v rozpočtu staveb vyhrazených na výtvarná díla.

podmínky pro obyvatele chtivé kulturního vyžití (a zároveň mít tyto aktivity také pod kontrolou) bylo rovněž cílem vychovávat novou společnost. Šlo o projekt vytvoření nového alternativního středu občanského dění namísto tradičního kostela nebo hospody. Jednalo se tak o vznik jakési polyfunkční stavby, která by se stala syntézou všech vyžadovaných prvků pro kulturní vyžití, ale i vzdělávání lidí, nicméně za předpokladu, že splňují zejména ideologické požadavky.

V tomto duchu se nese i komentář k projektu Miroslava Cajthamla v jeho článku z roku 1963, tedy chvíli po dokončení stavby: „*Ačkoliv Dům odborů byl projektován v době nevyjasněných a měnících se výtvarných názorů, podařilo se vytvořit architektonické dílo, které je nepochybně klasicky moderní. Vysoká hodnota díla se projevuje zejména v interiérech, které mají hlavní vliv na pocity návštěvníků a které tak vhodně pomáhají plnit kulturní výchovu spolu s ostatním životem kulturního domu.*“¹¹⁷

Shrnutím poznatků týkajících se problematiky kulturních domů a jejich politiky, kterým jsme se věnovali v předešlé části, a konkrétních údajů o jihlavském kulturním domu, můžeme objekt zařadit do Krasického kategorií kulturních domů následovně.

Po stránce umístění a charakteru se jedná o zcela samostatnou stavbu v docházkové zóně od centra města (náměstí), nachází se přímo vedle hlavní komunikace, avšak hlavní vchod je odkloněn směrem k zelené části – malé travnaté a lehce zalesněné ploše vybudované před objektem. Splňuje tak vytvoření dostatečného volného prostoru před vstupem do budovy.

Co se týče kategorie podle velikosti sálů, tedy vnitřní struktury kulturního domu, bylo těsně při zahájení provozu zařízení jeho vybavení následující: „*Programové složky: Shromažďovací a estrádní sál pro 800 sedících diváků, sál pro divadelní a filmová představení pro 525 diváků. Oba sály mají úplné jevištní vybavení se šatnami, zkušebnami a pomocnými místnostmi. Jeviště divadla má točnu o průměru 9m, provaziště 16m vysoké, sklad kulis, orchestríště pro 40 hudebníků atd. Klubová složka KD – restaurace pro 100 lidí s kuchyní a přípravou, knihovna pro 10.000 svazků s čítárnou, výrobně technický kabinet s přednáškovým sálem se 100 sedadly. Baletní sál cca 150m² s příslušenstvím.*“¹¹⁸

Do klubovního provozu kulturního domu patřila řada pracoven, kluboven a ateliérů (například fotolaboratoř apod.). Samostatným celkem bylo dětské oddělení s loutkovým

¹¹⁷ CAJTHAML, 1963, č. 3, str. 157.

¹¹⁸ CAJTHAML, 1963, č. 3, str. 149-151.

divadlem pro osmdesát dětí i dětské herny a dílny. Do východního křídla, které sloužilo administrativě, se umístily kanceláře, byty a technické nutné vybavení budov. Celkový interiér byl zpracován komplexně včetně zabudovaného i mobilního nábytku.¹¹⁹

Z těchto údajů jasně vyplývá, že dům kultury v Jihlavě spadá do třetí kategorie¹²⁰ KD co do velikosti sálů, a jedná se tak o provozně velmi náročný kolos.

2. 3. Programová strategie DKO před rokem 1989

Jak již bylo řečeno, v 60. letech byla impozantní stavba Domu kultury ROH jedním z nejpozoruhodnějších dokladů moderní architektury ve městě. Dům plnil poslání jednotného kulturního klubu jihlavských závodů, které byly jeho kolektivními členy. Funkci společenského prostoru tvořil programovou strategií od vzdělávacích pořadů přes zájmovou uměleckou činnost a vystoupení profesionálních souborů různých žánrů až po společenskou zábavu. V roce 1986 při DKO v Jihlavě působilo dokonce 30 souborů ZUČ¹²¹ s 800 členy. Pro příklad můžeme uvést z nejznámějších národopisný Horácký soubor písní a tanců Vysočan, dále ochotnický divadelní soubor Klicpera nebo kroužek moderního tance Svišť. Z hudebních těles zmíníme Vávrovu skupinu, oblíbený soubor zaměřující se na lidové písně španělsky mluvících zemí. Neopomeneme ani Horácký symfonický orchestr, který pořádal výchovné koncerty.

Roku 1958 vznikl v Jihlavě Festival vokální tvorby (poté Festival sborového umění), pro který se posléze stal dějištěm právě jihlavský dům kultury, a který se pořádá dodnes.¹²² Jde o přehlídku sborového umění a vzájemnou konfrontaci předních pěveckých těles z celé republiky i ze zahraničí. Letošní rok 2012 se stal již 55. ročníkem tohoto festivalu s již bohatou tradicí.

Od roku 1967 probíhala v Jihlavě v DKO i soutěž interpretů populární hudby s názvem Mladá píseň. Festival, který vznikl za minulého režimu, v něm i roku 1987 zanikl.¹²³ Po jedenácti letech byl obnoven, ale poslední zprávy o konání této soutěže

¹¹⁹ CAJTHAML, 1963, č. 3, str. 149-151.

¹²⁰ Kategorie č. 3 podle velikosti sálů: nad 401 sedadel.

¹²¹ Zájmová spolková činnost.

¹²² KŘESADLO, 1986, str. 63.

¹²³ KLUKANOVÁ, VÝBORNÝ, 2002.

objevující nové pěvecké talenty populárního žánru jsou z roku 2002, kdy dokument o tomto festivalu vysílala ČT.

Od otevření DKO v Jihlavě do revolučního roku 1989 se v jeho vedení vystřídali hned tři ředitelé. Prvním a dlouholetým ředitelem byl Václav Běhoun, který působil ve vedení dlouhých sedmnáct let. Po něm vstoupil do čela DKO od 1. 2. 1978 do 30. 6. 1987 Josef Černý a přelomový rok se v domě kultury prožil již pod taktovkou Radka Blechy, který se stal jeho ředitelem na celých dvacet dva let (31. 12. 2009 odešel do důchodu).¹²⁴

Strategie DKO v předrevolučních letech byla vedena nejen k plnění funkce zábavního střediska, ale zaměřena byla také na vzdělání, respektive na vzdělávací programy pro socialistickou mládež. „*Okresní kulturní středisko, navazující na záslužnou práci domů osvěty z 50. let, je metodickým centrem mimoškolního vzdělávání, prováděného především lektory Socialistického akademie, ale i všech oborů zájmové umělecké činnosti. Pro ně pořádá výstavy, soutěže a přehlídky, má svoje fotostředisko i filmový kroužek, okresní studio rozhlasu po drátě. Je garantem šíření kulturních hodnot mezi mládeží v systému Mládež a kultura, podporuje její klubovou činnost, která se soustřeďuje zejména v okresním klubu mládeže.*“¹²⁵ Takto se o DKO a jeho tehdejšímu významu v roce 1986 vyjadřuje Karel Křesadlo ve své knize o Jihlavě, v pasáži věnované socialistickému kulturnímu vyžití ve městě.

Dokladem důrazu na vzdělávací pořady je samozřejmě jejich početné zastoupení v programovém plánování. Ať už šlo o pravidelně konající se pořady nebo jen tematické akce k příležitosti konkrétní události, bylo z čeho vybírat. Dle programové struktury se roku 1986 například pravidelně konaly soutěžně zábavné pořady pro učňovskou mládež o hudbě *Kotouče slávy* nebo *Lenochům vstup zakázán*, které byly celoročními soutěžemi dětských a pionýrských zájmových kolektivů s ukázkami jejich činnosti. Dále pak pořady pod názvem *Víme jak na to*, kde šlo o celý cyklus pořadů, který zábavnou formou přiblížil úspěchy zlepšovatelského hnutí či podobný naučně zábavný pořad pro mládež *Jak se co dělá*. Z tematicky zaměřených akcí můžeme uvést například pořad *Poprvé k volbám*, jehož úkolem bylo ideově připravit učňovskou mládež k volbám do zastupitelských orgánů. V programu dále najdeme různé besedy na téma kriminality mládeže v okrese, společenské výchovy či jiné (vždy však „soutěžně zábavné“) pořady pro pionýrské organizace

¹²⁴ Databáze DKO.

¹²⁵ KŘESADLO, 1986, str. 63.

s patričními názvy *Táto, mámo, volte mír!*, *Země přátel* nebo *Země s vůní tabáku* – tentokrát o Kubě.¹²⁶

Ze zdrojů o programové struktuře DKO plyne, že kromě již zmíněných vzdělávacích programů pro mládež bylo právě dětské publikum z velké části cílovou skupinou kulturních akcí. Patřily k nim také divadelní pořady Divadélka Hvězdička pro nejmenší diváky či taneční a zábavní odpoledne pro mládež pod názvem *Diskotančení*. Tyto pořady z domácí scény DKO měly svůj pravidelný čas každý týden, na program však byla zařazena i představení hostujících souborů, jako byla například *Z pohádky do pohádky* v provedení baletu Jihočeského divadla nebo *Čertův švagr* v podání herců z Horáckého divadla.¹²⁷ Socialistické mládeži se tedy věnovala velká pozornost a vzdělávací ale i zábavní pořady tvořily podstatnou část tehdejší programové struktury DKO. Kromě pohádek pro nejmenší byl na programu značný počet ideově zaměřených pořadů. Dá se říci, že šlo o plánovanou manipulaci s mladými lidmi v duchu tehdejší marxisticko-leninské ideologie.

Mezi pořady pro dospělé publikum patřil například oblíbený cyklus pořadů a tematických večerů pod názvem *D klub*, což byl „pořad pro všechny kolem třicítky, kteří se chtějí bavit“.¹²⁸ Pořad měl na programu kromě diskotéky také například filmové projekce nebo povídání s hosty. K nejoblíbenějším pořadům předlistopadové éry patřily *Salony Fešáků*, tedy zábavné večery country kapely založené počátkem šedesátých let a těšící se velké popularitě. Součástí vystoupení byly nejen jejich písně, ale i divadelní humorné scénky s různými hosty.¹²⁹ Dále se konaly výstavy, uváděly se koncerty vážné i populární hudby, divadelní inscenace hostujících souborů (Divadlo Jára Cimrmana) nebo opery a operety jihočeského divadla (například Dvořákova *Rusalka*).¹³⁰

Jihlava byla poměrně velkým okresním městem. Když ale v roce 1960 došlo k novému přerozdělení krajů, stala se krajským městem. Jako krajské město však nepatřilo mezi největší, aby v něm vznikala vlastní velká hudební i divadelní tělesa. Proto vznikl obrovský prostor kulturního domu, kam se měla tato kultura doslova dovážet. Velký prostor divadelního sálu s orchestřištěm skutečně dobře posloužil v rámci operních

¹²⁶ Z programu r. 1986, databáze DKO.

¹²⁷ Z programu r. 1986, databáze DKO.

¹²⁸ Z programu r. 1986, databáze DKO.

¹²⁹ „Nikdo je už asi nepřekoná – dávaly se dvojáky, Fešáci tu bývali vyprodáni i desetkrát do roka,“ vzpomíná paní Jarmila Hlávková, která se věnuje programové struktuře přes dvacet let, v rozhovoru pro Jihlavské listy. (Varhaník, 2011)

¹³⁰ Z programu r. 1987, databáze DKO.

vystoupení náročných na prostor. V pozdějších letech se ale ukázalo, že velikost tohoto kulturního stánku je poněkud předimenzovaná.

Finanční prostředky na svou činnost získával dům kultury z vlastní kulturně výchovné a hospodářské činnosti, z příspěvků zúčastněných a přispívajících organizací¹³¹ a případně z dotací vyšších odborových orgánů.¹³²

2.3.1. Modelový měsíc – zahájení činnosti, leden 1962

Bezprostředně po svém otevření nabídl dům kultury občanům Jihlavy celkem bohatou nabídku. Z divadelních představení byla uvedena hra Alexise Parnise *Ostrov Afrodity* v provedení dramatického souboru Okresního ústavu národního zdraví Jihlava. Slavnostním představením byla inscenace Horáckého divadla *Modrý akt* od Friedricha Karl Kaula.

Co se týče hudebních vystoupení, prostory kulturního domu v lednu navštívil významný komorní soubor České noneto. Druhým koncertem bylo společné vystoupení sborů Smetana a Foerster,¹³³ které řídil prof. dr. Mátl. Ze zábavných pořadů nabídl vystoupení estrádních umělců z Brna *Brno vás baví*, pod názvem *Koza na ledě* se pak představili pražští estrádní umělci. Pro děti se pravidelně o víkendech hrálo loutkové a maňáskové divadlo v provedení loutkářských souborů ČSD Jihlava nebo MěOB Měřín. Během měsíce ledna se také uskutečnilo devět plesů ve společenském sále, přednáška o automatizaci a mechanizaci v administrativě a nově otevřená knihovna domu kultury měla k dispozici odbornou, technickou, zábavnou i dětskou literaturu. Čítárna byla otevřena denně od 9 hod. ráno až do 22 hodiny večerní.¹³⁴

Již od počátku tedy byla vykazována snaha o co nejpestřejší programovou strukturu. Vedle koncertů vážné hudby a dramatických inscenací se na programu objevovala nenáročná forma umění, vysoká kultura fungovala bezprostředně vedle lidové estrády.

¹³¹ Dům kultury řídila Okresní odborová rada, na činnosti a hospodářském zajištění se ale přímo podílely zúčastněné organizace. Těmito organizacemi byly především závody města Jihlavy jako byly strojírenské závody Motorpal, Tesla nebo Jihlavské dřevařské závody. (*Statut DK ROH v Jihlavě*, 1961, str. 1)

¹³² *Statut domu kultury ROH v Jihlavě*. Velké Meziříčí, 1961, str. 9.

¹³³ Smetana byl pěvecký sbor z Telče, Foerster sbor z Jihlavy. Oba dva řídil v té době Josef Mátl.

¹³⁴ PKO Jihlava. *Kulturně osvětové pořady města Jihlavy*. Jihlava, leden 1962.

2.3.2. Festival sborového umění

Festival sborového umění jsme již krátce zmínili v předešlé části, teď si ho přiblížíme podrobněji. Roku 1958 se konal první ročník takzvaného *Celostátního festivalu nové československé vokální tvorby*, jehož pořadatelem byl Městský dům osvěty v Jihlavě a Svaz československých skladatelů v Praze. V rámci festivalu proběhly tři pěvecké koncerty, kde se účastníci festivalu seznámili s vybranými skladbami československých skladatelů. Uvedené skladby byly hodnoceny odbornou porotou, složenou ze zástupců Svazu čs. skladatelů, a nejúspěšnější skladby pak odměněny cenami. Na festivalu vystoupila v té době nejlepší pěvecká tělesa Jihlavského kraje, jako byl například *Lýskův dětský sbor* či *Vachův sbor moravských učitelek*, doprovázeny členy Státní filharmonie, laureáta státní ceny Klementa Gottwalda z Brna. V tehdejšímu kulturním programu města Jihlavy se občanům zdůrazňoval především celostátní význam této události. Ve dnech festivalu měli město navštívit přední skladatelé, zástupci tisku a jiní hosté. Po dlouhé době tak Jihlava měla možnost uspořádat přední kulturní akci a vedení města prostřednictvím místního tisku vysvětlovalo jihlavským občanům, že právě oni mají svou účastí na festivalu zajistit pověst města kulturně a společensky vyspělého. Cílem bylo, aby Jihlava už nestála jen na okraji dění, aby získala větší rozsah a jednoho dne mohla na festivalu přivítat třeba i umělce ze zahraničí.¹³⁵

Jihlavské publikum zřejmě dostalo svých povinností, jelikož festival se konal i v následujících letech a postupně se rozšiřoval. V listopadu 1962 se konal již pátý ročník a s velkým nadšením poprvé v prostorech nově otevřeného domu kultury. Na programu byly vítězné skladby předešlého roku a dramaturgicky pečlivě připravený průřez tvorbou českých skladatelů téhož roku. Z interpretů se zde představili *Český pěvecký sbor*, opět *Vachův sbor moravských učitelek* a *Spevácký sbor slovenských učitelov*. Dalšími zúčastněnými tělesy byl pionýrský soubor *Severáček* z Liberce, *Žilinský miešaný sbor*, pěvecký sbor *Dvořák* z Uherského Brodu, *Horácký smíšený sbor* a *Horácký symfonický orchestr*. Ze sólistů se představila Věra Soukupová, členka opery Národního Divadla v Praze, a Jan Soumar, který byl členem divadla F. X. Šalda v Liberci. Během festivalu vystoupilo přes 550 účinkujících a jeho vyvrcholením byl slavnostní koncert na počest XII. sjezdu KSČ. Závěrečnou kantátu Václava Dobiáše *Píseň komunistické straně* tehdy zpívalo téměř tři sta pěvců z Čech, Moravy a Slovenska za doprovodu Horáckého symfonického

¹³⁵ PKO Jihlava. *Kulturně osvětové pořady města Jihlavy*. Jihlava, listopad 1958.

orchestru. Tyto tradiční svátky písní v Jihlavě, hosty z celé republiky a koncerty natáčel Československý rozhlas i televize.¹³⁶

V následujících letech si festival vedl úspěšně, postupně se rozšiřoval a získal si stálé publikum, možná i díky tomu se v letošním roce 2012 uskutečnil již 55. ročník tohoto úspěšného festivalu. Tentokrát v červnu a již pod názvem Festival sborového umění byla tato událost koncipována jako přehlídka pěveckých sborů doplněná o soutěž komorních sborů. V soutěži vystoupil ženský komorní sbor *Kvítek* z Dačic, *Dívčí komorní sbor PF UJEP* z Ústí nad Labem, *Canticorum* z Havířova, mužský sbor *VOSK* z Prahy, další pražský *Skautský smíšený sbor Cantuta*, *Cantica laetitia* ze Zlína, *Basové G* z Velkého Meziříčí a pardubický *Vysokoškolský umělecký soubor*. Zlínský *Cantica laetitia* se stal absolutním vítězem v kategorii smíšených sborů a v soutěži novinkových skladeb¹³⁷ také obdržel první místo za skladbu Terezy Surovické *Ave Maria*.

V rámci festivalu se konal i tzv. Ateliér, kde šlo o společný nácvik a následnou prezentaci vybrané sborové skladby všemi soutěžícími sbory. Lektorem byl Jaroslav Brych a na programu byla píseň *Vojna* od Vítězslava Nováka. Během tří festivalových nesoutěžních koncertů vystoupil například *Chorus Ostrava*, *Kühnův smíšený sbor* a *Piccolo coro* z Prahy či *Filharmonie Gustava Mahlera*. Ze zahraničních sborů jsme mohli vidět sbor *Obilič* z Bělehradu nebo *Akateeminen Laulu* z Helsinek.¹³⁸ Festival sborového umění se stal událostí mezinárodních měřítek a se svou již dlouholetou tradicí tvoří významnou část kulturních událostí v Jihlavě.

¹³⁶ PKO Jihlava. *Kulturně osvětové pořady města Jihlavy*. Jihlava, listopad 1962.

¹³⁷ Tímto pojmem se rozumí skladba českého skladatele na libovolný text a capella nebo s doprovodem 1-2 nástrojů, dosud v ČR neprovedená, nebo skladba ze skladatelské soutěže ze soupisu FSU.

¹³⁸ Historie: 2012 (55. ročník). *Festival sborového umění* [online].

2. 4. 90. léta v Domě kultury

Revoluce roku 1989 byla zásadní pro všechny občany České republiky a přinesla mnoho změn ve všech směrech. Změny v běhu či programové struktuře DKO však byly pozvolné. Ředitelem byl i nadále Radek Blecha a ten se snažil zajistit plynulý průběh jakýchkoliv změn a nenarušit tak zaběhlý systém kulturní politiky DKO.

Co se týče změn v programové struktuře, bezprostředně po revoluci zmizely výchovně vzdělávací pořady pro učňovskou mládež (jako byly například již zmíněné pořady *Kotouče slávy* nebo *Jak se co dělá*). Stejně tak tomu bylo s pořady pro pionýrské organizace typu *Mámo, táto, volte mír!* či *Země přátel*.¹³⁹

I nadále byl velký prostor věnován pořadům určeným dětem a mládeži. Objevily se i pořady nového typu jako například *Rocková dílna*, v rámci kterého v DKO vystupovaly rockové skupiny z celé České republiky i ze zahraničí. (Ze zahraničních kapel to byly zejména rockové skupiny z Velké Británie.)¹⁴⁰

Celostátním trendem po roce 1989 byl všeobecný úbytek souborů zájmové umělecké činnosti. Tehdejší ředitel DKO Radek Blecha se však snažil tyto soubory v Domě kultury zachovat a podporovat, aby mohly udržovat tradici města a zejména vychovávat generaci tanečníků a zpěváků. Na konci devadesátých let tak DKO zřizoval 14 souborů ZUČ s téměř 400 členy. V porovnání s předchozími údaji z roku 1986 však klesl počet těchto souborů méně jak na polovinu, ale i přesto byl jihlavský Dům kultury jediným kulturním zařízením v republice s tolika soubory a členským zastoupením.¹⁴¹

Po celou dobu činnosti od svého otevření v 60. letech zajišťoval DKO v Jihlavě všechny dostupné žánry kulturní činnosti, stejně tak tomu bylo i v průběhu let devadesátých. Dostalo se na operu, operetu i balet, folk, divadelní představení a v hojném zastoupení pak na zábavné pořady, dětské pořady a projekce Filmového klubu Jihlava, který našel své trvalé technicko-administrativní zázemí v DKO hned při svém vzniku roku 1963.¹⁴²

¹³⁹ Vyplývá z programového složení r. 1990.

¹⁴⁰ 1990: *Zpravodaje Domu kultury a odborů*. Jihlava: DKO.

¹⁴¹ DKO, s.r.o. *Mimořádné vydání*. Jihlava, květen 1999.

¹⁴² TRNKA, 2010, str. 53.

Porevoluční devadesátá léta přinesla i první výrazné změny, co se technických a stavebních úprav týče. Jeden z prvních významnějších zásahů přišel již v roce 1977, tedy až po celých šestnácti letech provozu, kdy se předělávala kotelna. (Ta prošla rekonstrukcí během následujících let ještě několikrát, naposledy roku 2010.) V devadesátých letech se pak měnila podlaha ve společenském sále, kompletně se rekonstruovaly rozvody elektrického vedení, stejně tak i divadelní sál prošel generální opravou. Mimořádným stavebním zásahem pak je nástavba celého jednoho patra z roku 1994, v níž se usídlil finanční úřad, který se zde nachází dodnes. Do projektového týmu pro tyto stavební úpravy byla přizvána znovu spoluautorka původního návrhu architektka Machoninová, čímž si stavba zachovala svou nezaměnitelnou autenticitu.¹⁴³ Zajímavostí je, že kdysi na střeše kulturního domu nad severovýchodním nárožím dokonce fungovala i hvězdárna. Šlo o prosklenou konstrukci s dalekohledem, která však později ustoupila přístavbě.¹⁴⁴

2.4.1. Modelový měsíc – leden 1990

Pro jasnější představu si opět představíme podrobněji strukturu programu jednoho měsíce, tentokrát ledna roku 1990. Ze zábavných pořadů jihlavský kulturní dům nabídl *Povídky z jedné a druhé kapsy* – literární pásmo, kterým připomínali 100. výročí narození K. Čapka a které bylo určeno pro druhý stupeň základních škol a žákům jihlavských odborných učilišť. Dále byla na programu opera *Šelma sedlák* od Antonína Dvořáka, v provedení Jihočeského divadla České Budějovice. Variaci na klasickou pohádku předvedli členové pražského divadla pod vedením Radima Vašinky s názvem *O dvou sněhurkách a jednom trpaslíkovi*. Dalším divadelním představením byla komedie *Dušičky aneb setkání v sádře* Vlastimila Venclíka. Z koncertů DKO nabídl koncert pro mládež rockové skupiny *Oceán*, pražské dechové kapely *Kubešovka aneb malá česká dechovka* nebo koncert vážné hudby *Musica antiqua Praha*, kde zazněly kantáty, sonáty a barokní hudba severního Německa. Posledními pořady uvedenými v divadelním sále DKO byla repríza úspěšného pořadu *Vysočan vzpomíná*, nastudovaného k příležitosti výročí založení souboru, a *XXV Salon Fešáků*. Malá scéna nabídla pohádku pro nejmenší *Kačátko*,

¹⁴³ „DKO slaví padesát let“. *Jihlavský express: Horácké noviny* [online]. 2011[cit. 2012-04-17].

¹⁴⁴ KOLARÍK, 2011.

v podání členů LD Radost, a každou neděli se ve společenském sále uskutečnil *Diskosprint*, taneční odpoledne pro mladé.

Tento měsíc také nabídl dvě výstavy. Ve foyer divadelního sálu to byly *Obrazy* – díla Jana Ratshama, a na malé scéně *Podoby člověka*, což byla výstava fotografií a prací sochařského kroužku DK ROH Jihlava.

Dům kultury připravil i různé kvalifikační a vzdělávací kurzy, kurzy šití, tance a společenské výchovy, kurz pracovního práva i poradenské služby Klubu vynálezců a zlepšovatelů.

Leden 1990 je jen krátce po revoluci, a tak v programové struktuře nejsou patrné nějaké výraznější změny. Jak jsme také zmínili v předchozí části, tehdejší ředitel Radek Blecha neměl v zájmu radikálně měnit strukturu programu a měnit tak i zaběhlý systém kulturní politiky DKO. Možná proto se také dramaturgie kulturního domu stala v následujících letech poněkud zkosnatělou. Na obhajobu, že se přece jen začal dávat prostor i nekonformní kultuře, připomeneme koncert rockové kapely *Oceán*.

2.4.2. Hospodaření

Dům kultury tedy jako kulturní a společenské středisko města plnil svou funkci bez problémů. Určité potíže, nebo spíše „nepříliš přátelské vztahy“, se však objevily v průběhu let mezi vedením DKO a vedením města. Důvodem byly samozřejmě finance. Finanční příspěvky a dotace se zmenšovaly a vše vyvrcholilo v květnu 1999, kdy se tehdejší starosta města Jihlavy Vratislav Výborný v rozhovoru s Rádiem Vysočina vyjádřil o Domu kultury v Jihlavě jako „o nedůstojném kulturním zařízení, které dostává miliony a jeho hospodaření je neprůhledné“. Proto vyšlo mimořádné vydání květnového zpravodaje DKO, kde ředitel R. Blecha reagoval na starostovo vyjádření a předložil konkrétní údaje k činnosti Domu kultury týkající se rozsahu činnosti, návštěvnosti, nákladovosti, udržování souborů ZUČ a horáckého folklóru a v neposlední řadě i o rozsahu finančního podílu Města Jihlavy. Pro porovnání přiložil i informace o finančních příspěvcích v různých městech České republiky.

Radek Blecha zde obhajoval jihlavský kulturní dům jako provozně náročný kolos, který ale šetří, kde může. Opíral se o fakta, že Dům kultury a odborů Jihlava byl v té době

šestým největším kulturním zařízením v republice a největším v Jihomoravském kraji, a i přesto jeho široká škála činnosti stála město daleko méně finančních prostředků než mnohem menší kulturní zařízení v jiných městech.¹⁴⁵ Poukazoval také na fakt, že poměr mezi příspěvkem města na sport a kulturu byl 4:1 ve prospěch sportu, čemuž tak v žádném jiném okresním městě nebylo. Dále pak připomněl, že velkou část činnosti DKO tvoří vzdělávací činnost, jako byly například jazykové kurzy, kurzy tance a společenského chování a široká škála kvalifikačních kurzů a odborných seminářů. Zdůraznil, že DKO díky svým aktivitám (mezinárodní Festival sborového umění) a zajišťování velkého počtu sjezdů, sněmů a různých konferencí přinášel do Jihlavy miliónové tržby jak jihlavským podnikatelům, tak i pokladně města.¹⁴⁶ A na závěr poděkoval všem sponzorům, díky kterým byla vůbec umožněna činnost DKO v plném rozsahu.¹⁴⁷

Ekonomické problémy nakonec vedly koncem roku 1999 k ukončení podpory souborů ZUČ, což znamenalo, že od následujícího roku 2000 již tyto soubory neměly být napojeny na rozpočet DKO, ale měly si najít jiného sponzora. Nicméně většina souborů zanikla a po dlouhých 45 letech tak například skončil soubor Vysočan, horácký soubor písní a tanců.

Z jihlavské kroniky víme, že se v 90. letech ročně v Domě kultury uvádělo kolem stovky pořadů, z toho téměř polovina byla určena především dětem a mládeži.¹⁴⁸ Spektrum uváděných pořadů zahrnovalo všechny žánry. Kromě pořadů pro dětské publikum a mládež byly nejvíce zastoupeny zábavní pořady v podobě večerů se známými osobnostmi spojených s hudbou a humornými scénkami. Druhým nejčastějším žánrem programové skladby byly hudební koncerty.¹⁴⁹

¹⁴⁵ Nutné je také podotknout, že město přispívá jen na náklady vzniklé v souvislosti se zajišťováním kulturních pořadů, nikoliv však na opravy, udržování, rekonstrukce a celkový chod DKO – ty v plném rozsahu hradí DKO a jeho majitelé.

¹⁴⁶ DKO takto každý rok „přivezlo“ do Jihlavy kolem 20 tisíc lidí, z čehož plynuly tržby z ubytování, stravování, parkovného a jiných služeb.

¹⁴⁷ DKO, s.r.o. *Mimořádné vydání*. Jihlava, květen 1999.

¹⁴⁸ Příklad z roku 1998, kdy se v DKO uskutečnilo celkem 95 kulturních akcí, z nichž 46 pořadů bylo určeno primárně mládeži.

¹⁴⁹ Vyplývá z programového složení let 1990 – 2000.

2. 5. DKO v novém tisíciletí

2.5.1. Hospodaření

Do nového tisíciletí vstoupil kulturní dům v Jihlavě oslavami, neboť ho v prosinci roku 2001 čekalo 40. výročí jeho vzniku.

Jak jsme již zmínili v předchozí kapitole, vztahy s městem nebyly nejlepší. Dá se říct, že tak tomu bylo právě od revoluce, kdy se DKO, patřící do té doby jihlavským podnikům, stal majetkem odborů. Podle Radka Blechy některé zastupitele, funkcionáře i úředníky města dráždila skutečnost, že DKO neovládají a že do jeho činnosti, personálního obsazení a hospodaření nemohlo město ani žádná politická strana zasahovat.¹⁵⁰

Na konci roku 2005 v Jihlavě vrcholil boj o to, která instituce bude v následujícím roce zastávat funkci městského kulturního střediska. V roce 2005 tuto funkci plnil DKO Jihlava, nicméně místo možného prodloužení smlouvy Rada města vyhlásila výběrové řízení a DKO bohužel nezvítězil, respektive byl vyloučen údajně na základě technického nedostatku v předloženém materiálu.¹⁵¹ Následek byl celkem zdrcující, DKO nebyl již nadále schopen připravovat pořady v takovém počtu a rozsahu, jak tomu bylo předtím. Porovnáme-li programovou strukturu let 2005 a 2006, tak zjistíme, že počet pořadů klesl téměř na polovinu. Na závěr roku 2006 shrnul tento nešťastný rok R. Blecha při krátkém úvodním slově v prosincovém zpravodaji k příležitosti 45. výročí s vírou, že se situace změní k lepšímu. Žádný speciální program k této příležitosti pořádán nebyl.

Následující rok ale úspěšnější nebyl a vedení DKO oznámilo ukončení činnosti Filmového klubu z důvodu neschválení grantu Statutárním městem Jihlava. Filmový klub tak zde ukončil své působení po celých 44 letech, bohužel se přes veškerou snahu nepodařilo přesvědčit ani jednu ze dvou grantových komisí o jeho pokračování.¹⁵² (Filmový klub dnes opět funguje, zázemí však našel v kině Dukla.)

Následující roky se situace nelepšila. V roce 2008 z devíti grantů, o které DKO na tento rok žádal, město schválilo pouze čtyři. Z celkových 9 miliónů, které se na

¹⁵⁰ *Kulturní zpravodaj DKO: leden 2006.* Jihlava, 2006.

¹⁵¹ *Kulturní zpravodaj DKO: leden 2006.* Jihlava, 2006.

¹⁵² *Kulturní zpravodaj DKO: září-říjen 2007.* Jihlava, 2007.

zastupitelstvu rozdělovaly, získal DKO pouhých 861 700 Kč.¹⁵³ Hospodářsky byl rok 2008 pro DKO velkou ztrátou a realizováno bylo necelých čtyřicet pořadů. I přes všechny nesnáze se nicméně podařilo připravit celkem bohaté spektrum z pohledu žánrového. Kromě několika zábavných pořadů a pořadů pro školy se v DKO objevily i opera (*Nabucco*), opereta (*Mam'zelle Nitouche*) či Pražský komorní balet Pavla Šmoka. Vyprodané divadlo bylo v případě hry *České nebe* Divadla Jára Cimrmana, velký úspěch sklidily i koncerty Evy Urbanové nebo Ondřeje Havelky a jeho Melody Makers.¹⁵⁴

Poslední sezónou byla pro R. Blechu sezóna roku 2009, kdy po téměř 23 letech ve funkci ředitele odešel do důchodu.

2.5.2. Modelový měsíc – leden 2000

Jak plyne z předchozích částí, šíře programového spektra se dlouhodobě zužovala. Z celkového počtu šedesáti devíti pořadů, které se v tomto roce uvedly, jen pouhé dva se odehrály v měsíci lednu. Byly jimi dvě divadelní představení. V prvním případě se jednalo o francouzskou komedii M. Hennequina *Prolhaná Ketty*, v nastudování Divadelní společnosti Háta. V alternacích zde účinkovali např. Mahulena Bočanová, Martina Menšíková, Ivana Andrlová, Martin Zounar či Marcel Vašinka. Druhým divadelním počinem byla hra N. V. Gogola *Hráči*, kterou do Jihlavy přivezli čerstvě po premiéře herci Divadla Bez zábradlí. V režii V. Fedotova vystupovali Oldřich Kaiser, Karel Heřmánek a další.

V Jihlavě se nachází stálá divadelní scéna Horáckého divadla, a tak by se dramaturgie zaměřená na divadelní představení mohla zdát nesmyslná. Dům kultury ale dováží u publika již oblíbené tituly známých pražských divadel, které návštěvnost částečně zaručují a které jiná instituce v Jihlavě nenabídne.

¹⁵³ Č. 447/07, č. 449/07. In: *Usnesení ZM 8/2007*. 2007.

¹⁵⁴ *Kulturní zpravodaj DKO: leden-prosinec 2008*. Jihlava, 2008.

2. 6. Kulturní politika dneška

*„Začátek roku 2010 přinesl pro Dům kultury mnohé změny. Vedení společnosti se poprvé v historii ujala žena, paní Věra Podhorská, a přišli i noví zaměstnanci, s kterými do „kulturáku“ přivál nový svěží vítr.“*¹⁵⁵ Popisek na nových webových stránkách kulturního domu mluví jasně – DKO chytá druhý dech.

Věra Podhorská je jihlavskou rodačkou a přítomnost Kulturního domu ji provázela téměř celý dosavadní život. V roce 2001 byla přijata do společnosti jako stálý zaměstnanec na pozici ekonom a po devíti letech byla vybrána do vedoucí pozice s účinností od 1. ledna 2010. Její osobní prioritou při nástupu do vedení bylo navázání takových forem spolupráce se Statutárním městem Jihlava, které by divákům přinesly co největší nabídku pořadů celého kulturního spektra.¹⁵⁶

Politika DKO se tak začala ubírat směrem široké spolupráce s ostatními subjekty,¹⁵⁷ které přinesou zajímavé tituly a pro diváky pokud možno hodnotný kulturní zážitek. V dubnu 2010 se objevil i projekt s názvem „Probouzení...“, který vznikl z úmyslu probudit k životu taktéž Malou scénu Domu kultury a stejně tak i jihlavské obyvatelstvo z kulturní letargie. Snahou bylo vytvořit prostor pro setkávání nejen mladých lidí a vyplnit pomyslnou mezeru na místním poli kulturního dění. První pololetí tak přineslo představení netradičních divadel, hudby, koncertů i improvizací.¹⁵⁸

Novou podobu dostaly i samotné zpravodaje, jejichž grafická i obsahová kvalita se značně zvýšila. Zlepšila se přehlednost, nyní mají i barevné desky z tvrdého papíru a vycházejí třikrát do roka v nákladech přibližně 4 500 kusů. Přípravovaný program se od začátku roku 2012 ustálil ve formě představující období *leden – březen, duben – červen a září – prosinec*. V letních měsících červenci a srpnu platí prázdniny i pro DKO a žádná představení ani jiné akce nepořádá.

První rok ve funkci hodnotila ředitelka velmi pozitivně: *„...rok 2010 byl pro nás v Domě kultury plný změn i nečekaných zvrátů počínaje výměnou ředitele, nedostatkem peněz, zakázek a klientů, přes oživení Malé scény, získávání nových mediálních partnerů a*

¹⁵⁵ Projekt probouzení... *DKO Jihlava* [online]. [cit. 2012-04-18].

¹⁵⁶ *Kulturní zpravodaj DKO: březen-červen 2010*. Jihlava, 2010.

¹⁵⁷ Ostatními subjekty se mají na mysli jiné kulturní organizace a zejména agentury, které zprostředkovávají kulturní akce a vystoupení.

¹⁵⁸ Projekt probouzení... *DKO Jihlava* [online]. [cit. 2012-04-18].

forem propagace, až po změnu nájemce restaurace, modernizaci kotelny a návraty dřívějších zákazníků. (...) *Problematický začátek našel postupně cestu k dobrému konci. Proto si v závěru roku dovolím s neskryvanou hrdostí a radostí poděkovat všem, kteří se na dobrém konci podíleli.*¹⁵⁹ Velkou událostí byl také listopadový multižánrový audiovizuální koncert Jaroslava Svěceného a Michala Dvořáka pod názvem *Vivaldianno Tour 2010*.¹⁶⁰ Jejich nekonvenční vystoupení sklidilo u publika ohromný úspěch.¹⁶¹

Následující rok Dům kultury dosáhl významného jubilea, kdy oslavil celých 50 let svého fungování. K této příležitosti se konal 16. prosince 2011 galakonzert pod záštitou Ministerstva kultury ČR i za finančního přispění Statutárního města Jihlava. Během večera vystoupily významné soubory a sdružení, které v minulých letech pracovaly pod Domem kultury, dále vystoupilo houslové duo *Femme 2 Fatale*, Davide Mattioli, Petra Janů či Pavla Břínková s Janem Ježkem.¹⁶²

2.6.1. Hospodaření

Ať už s finanční podporou města či bez ní, DKO se snaží zajistit co nejširší spektrum žánrů a uspokojit tak co největší okruh diváků. Při tvorbě programu dnes rozhodují dvě hlavní kritéria – rozmanitost žánrů a cena jednotlivých titulů, která má přímý vliv na výši vstupného. Vzhledem k tomu, že Dům kultury je společnost s ručením omezeným a není kulturním zařízením pod rozpočtem města nebo kraje, využívá k dosažení pestrosti vybraných titulů v zásadě čtyř možností:

- *Grantový program města Jihlavy* – žádosti musí projít sítím grantové komise a poté i schválením zastupitelstva města před začátkem roku. Tyto granty umožňují u finančně náročných projektů¹⁶³ zpřístupnit představení vysoké umělecké úrovně široké veřejnosti za dostupnou cenu. Nevýhodou je, že se na část zajímavých projektů pro nedostatek financí nedostane.

¹⁵⁹ *Kulturní zpravodaj DKO: prosinec 2010 - březen 2011*. Jihlava, 2010.

¹⁶⁰ *Kulturní zpravodaj DKO: září - prosinec 2010*. Jihlava, 2010.

¹⁶¹ „Jihlava uvidí a uslyší nové *Vivaldianno*“. *Jihlavský express: Horácké noviny* [online]. 2011 [cit. 2012-07-06].

¹⁶² *Kulturní zpravodaj DKO: září - prosinec 2011*. Jihlava, 2011.

¹⁶³ Jako je opera, opereta, balet či pražská divadla a jiné.

- *Vlastní realizace* – pro DKO je tento způsob značně rizikový. Je obtížně vybrat populární umělce, za které by byli diváci ochotni zaplatit takové vstupné, které by pokrylo všechny náklady, a tak nároky umělců jsou v některých případech důvodem, proč si je Dům kultury jednoduše nemůže dovolit.
- *Spolupráce s jinou agenturou* – zde se jedná o smlouvu o procentním podílu. Výhodou je především zájem obou stran na propagaci a vyprodaném sálu, na druhou stranu jde o tvrdé smlouvání o procentní výši podílu tak, aby každá ze stran mohla pokrýt svůj podíl nákladů, popřípadě získat něco navíc.
- *Umělecké agentury* – jde o nejméně rizikový způsob, kdy si v DKO agentura pronajme sál. Dům kultury pak zajišťuje jen technické služby a předprodej vstupenek. Tento relativně výhodný způsob však nemusí nutně nabídnout a zajistit potřebnou šíři žánrů.¹⁶⁴

Ačkoliv kvantitativně programová nabídka nedosahuje stavu devadesátých let, snaží se dům kultury nabídnout žánrově pestrý výběr. Vedení kulturního domu značně zlepšilo vztahy s městem i komunikaci s širokou veřejností a je otevřeno všem formám spolupráce. Věra Podhorská se snaží „zprůhlednit“ chod kulturního domu, ukázat, že „odborák“ není jen uzavřený kolos nepřístupný jakýmkoliv inovacím a podnětům veřejnosti. I samotní diváci dnes například mohou ovlivnit strukturu programu svými nápady a připomínkami. Důkazem o zlepšení kontaktu jsou i úvodní slova ředitelky na začátku každého zpravodaje, která se nesou v příjemně osobním duchu.

Podle slov Věry Podhorské si jihlavský dům kultury cení svých příznivců a dělá vše proto, aby se jejich okruh ještě zvětšil. Má ambice se znovu stát opravdovým centrem kulturního dění ve městě, do kterého se diváci budou rádi a často vracet.¹⁶⁵

2.6.2. Modelový měsíc – leden 2010

V následující kapitole věnující se programovému vývoji v číslech se dozvíme, že roku 2010 se z produkce DKO uvedlo jen devatenáct pořadů. Z toho ani jedno představení

¹⁶⁴ *Kulturní zpravodaj DKO: duben – červen 2012*. Jihlava, 2012.

¹⁶⁵ *Kulturní zpravodaj DKO: prosinec 2010 - březen 2011*. Jihlava, 2010.

v lednu. Jedinou akcí, která v jihlavském kulturním domě v té době proběhla, byl koncert Hany Zagorové. V tomto případě se ale nejedná o produkci DKO, ale pouze o pronájem prostoru.

Tato chudá nabídka programu měsíce ledna souvisí se situací domu kultury, o které jsme mluvili v předešlé části. Velké změny ve vedení i špatná finanční situace přetrvávající již z minulých let vedly k mnoha omezením nejen při tvorbě programu. Prakticky rok 2010 sloužil k tomu, aby se DKO postavil na nohy a pozvolna rozšiřoval svou nabídku programu.

2. 7. Porovnání programového vývoje

V této části si přiblížíme faktické údaje o pořadech DKO. Blíže se zaměříme zejména na posledních dvacet let a pokusíme se vytvořit pro představu vývojovou křivku struktury programu srovnáním údajů po pěti letech, tedy z let 1990, 1995, 2000, 2005 a 2010.

Pořady DKO Jihlava:

	1990	1995	2000	2005	2010
Celkový počet pořadů	148	76	69	97	19
Pořady pro děti a mládež	73	18	25	30	3
Divadelní představení	3	7	7	18	3
Opera/Opereta	3/1	0/1	1/1	2/0	2/0
Muzikál/Balet	3/0	0/1	2/0	1/1	0/0
Zábavné pořady	32	20	18	20	6

Koncerty	33	29	15	25	7
-----------------	----	----	----	----	---

* Údaje vyplývající ze zpravodajů DKO Jihlava.

Tabulka předkládá přesné údaje o počtu jednotlivých představení z produkce domu kultury. Jak můžeme vidět, na začátku devadesátých let byla ještě produkce pořadů oproti následujícím létům více jak dvojnásobná. Můžeme to přikládat faktu, že kulturní politika období minulého režimu připisovala těmto kulturním střediskům velký význam a v jisté setrvačnosti se podobně tvořil program i po revoluci. Téměř celou polovinu pořadů tvořily pořady pro děti a mládež, velké číslo tvoří právě i tzv. *Diskotančení* z produkce DKO, které bylo velmi oblíbené a na programu nejméně čtyřikrát za měsíc. O pět let později se však podobné programy již nevyskytují a v nabídce pro děti zůstávají jen pohádková představení nebo vzdělávací pořady a besedy pro žáky škol, to je tedy jedním z hlavních důvodů číselného poklesu počtu nabízených pořadů v následujících letech. Důvodem, proč tyto programy nejsou dále v nabídce pořadů, je především fakt, že o ně rapidně poklesl zájem ze strany mládeže, která volila jinou formu zábavy nebo jiná místa (menší kluby a podobně).

Poměr mezi žánry jednotlivých pořadů je v dalších letech podobný. Celkový počet pořadů se spíše snižuje a v programu jsou nejvíce zastoupeny večerní zábavné pořady a koncerty vážné i populární hudby. Zvýšil se však i počet divadelních představení, nejčastěji v podání pražských hostujících divadel. V dalším silném roce 2005 byl počet divadelních představení až šestinásobný v porovnání s rokem 1990. Nutno dodat, že divadelní představení uvedená v tabulce neobsahují divadelní představení pro děti, respektive se jedná o všechny inscenace určené dětem. Velký počet pořadů v roce 2005 dokládá fakt, že DKO v tomto roce plnil funkci kulturního střediska města a byl tedy i finančně podpořen magistrátem.

Rok 2010 nás může zaskočit rapidním snížením počtu pořadů ve všech směrech. To úzce souvisí s nelehkou situací DKO, který procházel mnoha změnami, jak jsme již uvedli v předchozí kapitole. Nicméně se vedení domu kultury snažilo nabídnout pořady všech žánrů. Co je ale nejdůležitější, v tabulce jsou uvedeny pouze pořady z produkce DKO, tedy pořady, které zprostředkovává výhradně DKO s.r.o Jihlava. Skutečný celkový počet pořadů je přibližně dvojnásobný, čítá čtyřicet tři pořadů a jiných kulturních akcí. Tyto

pořady zprostředkovávají jiné kulturní organizace a subjekty a ve spolupráci s domem kultury využívají jen jeho prostor.

2. 8. Aktuální vývoj a vize do budoucna

V této závěrečné kapitole se zaměříme na aktuální činnost jihlavského domu kultury. Provedeme analýzu programu již uplynulé části sezóny letošního roku, ale představíme si i chystané pořady do druhé části sezóny, tedy od září do konce prosince 2012. V neposlední řadě porovnáme realitu se záměry vedení DKO a také nastíníme výhledy do budoucna této kulturní instituce na základě rozhovoru s její ředitelkou Věrou Podhorskou.

2.8.1. Analýza uplynulé části sezóny – leden až červen 2012

V rámci celkového počtu pořadů na rok nabídka DKO oproti předchozím letem opět lehce stoupá. První část sezóny roku 2012, tedy od ledna do června, čítá dvacet šest pořadů a jiných událostí. Jinými událostmi se mají na mysli speciální akce, jako jsou například festivaly nebo soutěže. Do této kategorie můžeme zařadit také 42. Horácký bál, který se zde uskutečnil v únoru. Pořadatelem byl Horácký soubor písní a tanců Vysočan, který na této již tradiční akci představil lidovou zábavu, ukázky lidových tanců i ochutnávky horácké kuchyně.¹⁶⁶ Březnovou speciální událostí se stalo krajské kolo celostátní soutěže dětských zpěváků Zpěváček 2012. Porota v čele s předsedou Doc. PhDr. Ladislavem Fučíkem¹⁶⁷ vybrala pět dětí pokračujících do finále ve Velkých Losinách. Mezi festivaly, zařazené do programu DKO, patří Festival vína, který se taktéž konal v březnu, a který sklidil velký úspěch vysokou návštěvností.¹⁶⁸ Šlo o druhý ročník této akce, kde se prezentovala a degustovala vína z celé republiky. Druhým a velmi významným festivalem byl již 55. ročník prestižního Festivalu sborového umění, který se odehrál na konci měsíce června a který známe již z předchozích kapitol.

¹⁶⁶ *Kulturní zpravodaj DKO: leden – březen 2012*. Jihlava, 2012.

¹⁶⁷ Hudební vědec a člen Horáckého folklorního sdružení.

¹⁶⁸ VARHANÍK, 2012. „Chuť a buket vína přilákaly stovky lidí“.

Z dvaceti šesti pořadů první části sezóny jich čtrnáct bylo z vlastní produkce DKO, zbytek pořady jiných agentur. Průměrný počet pořadů na měsíc čítá přibližně čtyři pořady a nejčastějším typem pořadu jsou divadelní představení a koncerty převážně populární hudby. Na tvorbě dramaturgie kulturního domu se podílí tým tří lidí, konečné slovo však má ředitel. Podle ředitelky Věry Podhorské je program vytvářen na základě dlouholetých zkušeností, které zohledňují zájem a vkus jihlavských diváků. Limitujícím faktorem je ale především cena pořadu a tedy i rozhodnutí města Jihlavy, zda bude na vytipovaný pořad poskytnut grant.¹⁶⁹ Na základě těchto dlouholetých zkušeností se do programu zařazují zvláště tituly, které návštěvnost částečně zaručují díky své popularitě. Mezi nejoblíbenější pořady patří Divadlo Jára Cimrmana, koncerty Jakuba Smolíka nebo Melody Makers Ondřeje Havelky a téměř všechna představení pražských divadel.¹⁷⁰ Strategie prezentace u publika velmi oblíbených interpretů skutečně zaručuje vysokou návštěvnost. Příkladem je dubnový koncert Tomáše Kluse, který byl vyprodán v den zahájení prodeje vstupenek,¹⁷¹ podobně tomu bylo s lednovým divadelním vystoupením Divadla Jára Cimrmana *Posel z Liptákova*.¹⁷² Kromě toho nabídl v únoru DKO inscenaci komedie Yasmina Rezy *Kumšt pražského Divadla Na Jezerce*, v březnu zde vystoupila Simona Stašová ve své „one woman show“ v komedii *Shirley Valentine* Willyho Russella. V dubnu byla v divadelním sále DKO uvedena hra Richarda Alfieriho *Šest tanečních hodin v šesti týdnech* v podání Divadla Ungelt, posledním divadelním představením první části sezóny se stalo květnové představení hry Roberta Andersona *Víš přece, že neslyším, když teče voda*.¹⁷³ Tato nabídka divadelních představení jasně ukazuje, že DKO volí cestu lehčího komediálního žánru a spoléhá na to, že publikum se chce především bavit. Dům kultury přiváží do Jihlavy osvědčené komedie pražských divadel, vážné drama v repertoáru nenajdeme.

S tím souvisí i včlenění dalších zábavných pořadů do programu DKO. Mezi pravidelně vystupující patří taneční a pěvecká skupina *Screamers*. Jedná se o celovečerní zábavné pořady, kde tato travesti skupina baví publikum parodiemi známých písní i jejich interpretů. V únoru se objevila tato skupina na prknech divadelního sálu DKO s názvem vystoupení *Screamers v proudu času*, v červnu zde posléze oslavila své patnácté narozeniny pod titulem *15 let v dámských šatech*. Dalším pořadem obdobného typu byl dubnový pořad *Hvězdy, jak je neznáte* Václava Daniela Kosíka. V rámci vyprávění

¹⁶⁹ Z rozhovoru s ředitelkou DKO Věrou Podhorskou. Přílohy, str. 71.

¹⁷⁰ Z rozhovoru s ředitelkou DKO Věrou Podhorskou. Přílohy, str. 71.

¹⁷¹ VARHANÍK, 2012. „Na lístky na Kluse čekali mnozí hodiny marně“.

¹⁷² VARHANÍK, 2012. „Cimrmanovský Posel z Liptákova je vyprodán“.

¹⁷³ *Kulturní zpravodaj DKO: leden – březen 2012, duben – červen 2012*. Jihlava, 2012.

zajímavých historek se zde publiku představili herci Jan Kraus a Roman Vojtek. Ve stejném měsíci se v této kategorii konala „stand up comedy show“, kde vystoupili baviči Miloš Knorr, Ruda z Ostravy, Petr Vydra a Jakub Žáček pod názvem *Komici s.r.o.* Červnová sobota patřila taneční skupině Street Busters, která zde uvedla svou *Summer promo show 2012*. Představili se zde všichni její tanečníci, kteří publikum seznámili se všemi tanečními styly street dance.¹⁷⁴

Početně zastoupenou složku v programu jsou také hudební koncerty. Převažují zejména koncerty známých a populárních interpretů. Kromě již zmíněného vystoupení Tomáše Kluse s kytaristou Jiřím Kučerovským v lednu zahrál v domě kultury Václav Neckář se skupinou BACILY, v únoru Lucie Bílá s klavírem Petra Maláska a v květnu Josef Zíma za doprovodu Orchestru Jiřího Sládka. Koncerty vážné hudby DKO samostatně nepořádá, lednový orchestrální koncert v jeho divadelním sále organizovala Filharmonie G. Mahlera¹⁷⁵ jako *Novoroční galakonzert* v čele s dirigentem Jiřím Jakešem. Dalším vystoupením filharmonie byl *Májový koncert*, na programu se objevila symfonická báseň Vltava Bedřicha Smetany a 4. symfonie Gustava Mahlera. Posledním koncertem vážné hudby se stal červnový závěrečný koncert hudebního festivalu Mahler Jihlava 2012,¹⁷⁶ který zde upořádalo Občanské sdružení Mahler 2000.¹⁷⁷

Při sestavování programu se dostalo i na technicky a finančně náročnější produkce. V únoru přivezlo do Jihlavy Jihočeské divadlo České Budějovice operu W. F. Mozarta *Don Giovanni*. V režii Jiřího Menzela byla uvedena v italském originále. V dubnu v DKO zazněl muzikál *Ježíš* (vycházející z muzikálu Jesus Christ Superstar) Jihlavského hudebního divadla.¹⁷⁸ Inscenaci režíroval Stanislav Gerstner. Ještě ten samý měsíc zde uvedlo Moravské divadlo Olomouc operetu Richarda Heubergera *Ples v opeře*, režii této inscenace měla v Olomouci hostující Dagmar Hlubková.¹⁷⁹ Početní zastoupení v programu zejména těchto pořadů je závislé především na grantech města Jihlavy. Jejich realizace je finančně velmi nákladná a dům kultury by si ji bez finančních dotací nemohl dovolit.

Posledním typem akcí konaných v DKO jsou pořady určené školám. Pro děti mateřských a základních škol prvního stupně byly v dubnu uvedeny *Látané příběhy*

¹⁷⁴ *Kulturní zpravodaj DKO: leden – březen 2012, duben – červen 2012*. Jihlava, 2012.

¹⁷⁵ Profesionální symfonický orchestr kraje Vysočina.

¹⁷⁶ Program koncertu jsme si již představili v kapitole *Gustav Mahler a Jihlava*, str. 18.

¹⁷⁷ *Kulturní zpravodaj DKO: leden – březen 2012, duben – červen 2012*. Jihlava, 2012.

¹⁷⁸ Jihlavské hudební divadlo je sestava zpěváků, hudebníků, divadelníků a tanečníků z různých amatérských i profesionálních skupin a souborů především z Jihlavska.

¹⁷⁹ *Kulturní zpravodaj DKO: leden – březen 2012, duben – červen 2012*. Jihlava, 2012.

Krejčíka Honzy – Afrika. Jednalo se o divadelní představení za spolupráce dětí. V květnu se konala přednáška tentokrát pro studenty středních škol s názvem *Islámské organizace, sebevražedný terorismus a kult mučedníka*. Přednášku o těchto ožehavých tématech společenského soužití vedl Mgr. Tomáš Raděj.

Ceny vstupenek jednotlivých představení se mění podle typu daného pořadu. Ačkoliv jsou operní, operetní či baletní představení velmi nákladná na realizaci, cena těchto představení patří k těm levnějším. Pravděpodobně se DKO snaží tento typ pořadů zpřístupnit širokému okruhu diváků a oslovit je příznivou cenou vstupenky, která se pohybuje okolo dvě stě sedmdesáti korun. K dražším pořadům patří zábavné pořady, jejichž cena činí přibližně tři sta korun za vystoupení. Oblíbená vystoupení pražských divadel stojí v průměru tři sta padesát korun a mezi nejdražší vstupenky patří koncerty populární hudby. Jejich cena se pohybuje od dvou set až po devět set korun. Diváci jsou ovšem ochotni zaplatit i vysokou cenu za vystoupení jejich oblíbených interpretů. Koncerty vážné hudby oproti tomu vyjdou zájemce přibližně na sto padesát korun a dětská představení stojí okolo čtyřiceti korun.¹⁸⁰

2.8.2. Malá scéna DKO

Malá scéna domu kultury představuje vcelku samostatnou jednotku. Má svou vlastní dramaturgii a zaměřuje se na netradiční divadelní, taneční i hudební inscenace. V roce 2010 se v DKO rozběhl projekt *Probouzení...*, který měl oživit aktivitu na Malé scéně. Do domu kultury tak přišly tituly, jejichž žánr do té doby DKO nikdy nenabízel. Cílem bylo vytvořit prostor pro setkávání mladých lidí z řad jihlavských vysokoškolských a středoškolských studentů i pro širokou veřejnost. Projekt byl úspěšný, Malá scéna si našla své publikum, které uspokojovalo organizátory stoupající návštěvností.¹⁸¹ Na *Probouzení...* z roku 2010 navázal tak další projekt na následující sezónu s názvem *Malá scéna žije...* Komorní prostor Malé scény vyhovoval prvkům vystoupení netradičních uměleckých forem a v Jihlavě v té době nebyla žádná podobná alternativní scéna, která by mohla divákům nabídnout produkci takovýchto žánrů.

¹⁸⁰ *Kulturní zpravodaj DKO: leden – březen 2012, duben – červen 2012*. Jihlava, 2012.

¹⁸¹ Projekt Malá scéna žije... *DKO Jihlava* [online]. [cit. 2012-08-07].

I za stavu plné návštěvnosti není možné uhradit náklady na honoráře účinkujících ze vstupného a Malá scéna je tedy závislá na dotacích a sponzorování.¹⁸² Nicméně i během roku 2011 nabídla Jihlavanům každý měsíc minimálně jedno představení. Častým žánrem byly koncerty méně známých interpretů,¹⁸³ pro příklad můžeme uvést koncert amsterdamské zpěvačky a pianistky Wotienke Vermeer, jejíž koncert se nesl v duchu šansonu, alternativy, jazzu i popu. Naproti tomu vystoupení brněnské dívčí kapely ČokoVoko přináší drsný humor a recesi v rytmu hip-hopu. Jinými byly improvizace v rámci stand up comedy večerů, divadelně-hudební vystoupení divadla VOSTO5 nebo i představení souboru olomouckého Divadla na cucky *Kabaret na cucky*.¹⁸⁴

Rokem 2012 pokračuje projekt s názvem *Malá scéna žije dál* a ve stejném duchu pokračuje i v tvorbě programu. Během roku 2011 se však na jihlavské scéně objevil zcela nový prostor právě pro alternativní představení, jímž je DiOD (Divadlo otevřených dveří). Tím vznikla v Jihlavě konkurence v rámci nabídky repertoáru alternativních vystoupení. Podle ředitelky Věry Podhorské tomu tak ale není: „*V kultuře v Jihlavě není konkurence. Každé zařízení, které jmenujete,*¹⁸⁵ *má svou tvář, své diváky a svoji dramaturgii. Jejich náplň je vzájemně konzultována tak, aby se představení nedublovala už i s ohledem na nárokování dotací.*“¹⁸⁶ Konkurence obecně přináší lepší nabídku služeb pro zákazníky – tedy návštěvníky kulturního pořadu. DiOD je pro Malou scénu DKO bezpochyby konkurenční institucí, jelikož zaměření tohoto divadla je podobné, a tak se dramaturgie Malé scény při tvorbě programu na něj musí ohlížet a naopak. DiOD disponuje samozřejmě lepším technickým zázemím a může si tak dovolit i pohybová představení náročná na prostor. Proto se Malá scéna zaměřuje spíše na „tradiční formy vystoupení netradičních umělců,“ jako jsou komorní koncerty a prostorově nenáročná divadelní představení. Vzájemné konzultování je pravděpodobně potřebné, protože obě tyto instituce jsou závislé na finančních příspěvcích a dotacích. Dalším důvodem je také zajisté to, že Jihlava není natolik velké město, aby bylo možné vytvořit dostatečnou základnu pro obě tyto instituce najednou.

¹⁸² Projekt Malá scéna žije... *DKO Jihlava* [online]. [cit. 2012-08-07].

¹⁸³ Pojmeme „méně známý“ se mají na mysli interpreti, kteří nejsou celoplošně známí, ale jsou populární v užším okruhu svých posluchačů.

¹⁸⁴ Projekt Malá scéna žije... *DKO Jihlava* [online]. [cit. 2012-08-07].

¹⁸⁵ Horácké divadlo a DiOD.

¹⁸⁶ Z rozhovoru s ředitelkou DKO Věrou Podhorskou. Přílohy, str. 71.

2.8.3. Budoucnost

Po letních prázdninách začíná druhá část sezóny roku 2012 v kulturním domě, na kterou je zatím připraveno dvanáct pořadů. Z toho dva jsou pořádány ve spolupráci s jinou agenturou. Jedná se o dva pořady konané hned v září. Prvním je komedie pražského Divadla Bez Zábradlí *Blbec k večeri* Francise Vebera. Druhým je zábavný pořad pro děti Michala Nesvadby s názvem *Michal je pajdulák*. V následujících měsících program tvoří zejména koncerty a divadelní představení. Jihlavané se mohou těšit na vystoupení bratří Nedvědů, Hanu Zagorovou s Petrem Rezkem nebo Jakuba Smolíka. V prosinci také zahraje oblíbený Ondřej Havelka a jeho Melody Makers i country kapela Fešáci. Další divadelní komedii *Líbánky aneb Láska ať jde k čertu* Noela Cowarda přiveze divadlo Palace Theatre a pražské Studio Dva uvede hru Mira Gavrana *Vše o mužích*. Před Vánoci jsou také na programu vánoční speciály, prvním je zábavný kouzelnický pořad pro děti *Kouzelné Vánoce aneb Já nejsem Ježíšek, ale Kožíšek!*. Pro dospělé má *Vánoční speciál* připraven již zmíněná travesti skupina Screammers.

Připravovaná programová nabídka počítá i s operou. Za podpory města Jihlavy bude na začátku prosince provedena v divadelním sále DKO známá opera Antonína Dvořáka *Rusalka* v inscenaci Severočeského divadla opery a baletu Ústí nad Labem.

Jihlavský dům kultury je stále kulturním zařízením s největším jevištěm v Jihlavě, a tak jako jediné může do Jihlavy dovézt baletní, operní nebo operetní formy představení. Jako přes padesát let stará a značně velká stavba má však řadu nevýhod, které plynulý chod organizace omezují. Dle finančních možností se provádí pravidelná údržba interiéru a exteriéru, ale velké investice nezáleží na vedení DKO, nýbrž na rozhodnutí a záměrech vlastníků nemovitosti. Při tvorbě programu omezuje dramaturgický tým zejména zastaralé technické zařízení, jednou z hlavních moderních úprav by byla digitalizace technického zázemí.¹⁸⁷

Výběr vystoupení oblíbených interpretů a divadel částečně zaručuje vysokou návštěvnost, s kterou je DKO zatím spokojeno. Z vlastní činnosti nicméně není možné uhradit náklady na údržbu a renovaci tak velké budovy, i přes vysokou návštěvnost. Financování provozu závisí na dotacích, investicích majitelů nebo uvolnění finančních prostředků z jiných zdrojů. Tyto jiné příjmy plynou především z pronájmů sálů pro plesy,

¹⁸⁷ Z rozhovoru s ředitelkou DKO Věrou Podhorskou. Přílohy, str. 71.

kongresy, školení, mítinky, soutěže apod. Aby o všech pořadech a akcích byla veřejnost řádně informována, jsou pravidelně aktualizovány webové stránky DKO a vychází *Zpravodaj*. Pro své zviditelnění využívá také dům kultury i sociální síť Facebook, reklamy v regionálních i místních rádiích, inzerci v okresním tisku a samozřejmě i plakátovací plochy.¹⁸⁸ V Jihlavských listech bývají akce konané v domě kultury pravidelně oznamovány, málokdy se však dočteme o tom, jaká byla jejich reflexe. Pokud ano, jedná se většinou o obecně populární akce – najdeme například rozsáhlý článek o průběhu a výsledcích *Festivalu vína*, ale recenze o tom, jaké se dostalo přijetí např. operetě, se v Jihlavských listech nevyskytují. Úspěšnost představení u diváků lze tedy odhadovat jen z počtu prodaných vstupenek.

Primárním cílem budoucího rozvoje DKO je oslovit zejména mladší generaci diváků a to pořady, které by je zajímaly. Podle Věry Podhorské se jedná především o koncertní vystoupení kapel. U mládeže oblíbené kapely si ovšem často nárokují honorář, který není DKO schopen zaplatit. Budoucnost je tak podle slov ředitelky velmi nejistá. Nicméně podle jejího názoru je Jihlava velmi kulturním městem s pestrou nabídkou, a pokud se mládeži nabídne to, co právě „frčí“, je její účast překvapivá v kladném slova smyslu. Obecně by organizátoři kulturních akcí v Jihlavě uvítali více prostředků v rozpočtu města právě na kulturu, která je podle ředitelky bohužel položkou, kde se nejvíce škrtá.¹⁸⁹

¹⁸⁸ Z rozhovoru s ředitelkou DKO Věrou Podhorskou. Přílohy, str. 71.

¹⁸⁹ Z rozhovoru s ředitelkou DKO Věrou Podhorskou. Přílohy, str. 71.

Závěr

Jak vyplývá z předchozích kapitol této bakalářské práce, Jihlava jako město s bohatou historií a pestrým společenským životem je velmi úrodnou půdou pro vytvoření kvalitního kulturního zázemí. Jedním z cílů bakalářské práce bylo vytvořit ucelený obraz o kulturním vývoji jihlavské společnosti. Významnou složku jihlavské kultury tvoří jeho hudební dějiny. Fenomén *mistrovského zpěvu* v rané renesanci nebo pozdější hudební spolky hlavně druhé poloviny 19. století jako byl Hudební spolek či Mužský zpěvácký spolek dokládají vyspělost tehdejšího měšťanstva. Toto příznivé prostředí formovalo i budoucího operního dirigenta a skladatele Gustava Mahlera, jenž zde prožil své dětství. Vývoj městského divadla nebyl jednoduchý, už kvůli dlouhodobé absenci divadelní budovy. Jiné problémy později přišly v souvislosti s národnostními česko-německými otázkami, kdy obě strany soupeřily i na poli kulturním. V průběhu dějin se tak Jihlava střídavě měnila z německé na českou a s ní i kulturní instituce. Úroveň německé scény jihlavského divadla byla srovnatelná s většími scénami, jako byla například brněnská. A soubor, který se zde utvořil po druhé světové válce v prostorech již českého divadla, se stal základem krajského divadla, jež je dnes úspěšnou profesionální činoherní scénou. Soužití Čechů a Němců nebylo jednoduché, ačkoliv v určitém historickém období tvořili dohromady zcela jednotnou měšťanskou společnost. Avšak i navzdory historickému kontextu byli Češi a Němci v některých situacích schopni kulturní spolupráce, jako tomu bylo například v případě oslav 500. výročí přijetí basilejských kompaktát roku 1936.

Významnou tradici mají v Jihlavě rovněž instituce filmového umění, o čemž svědčí nespočet biografů, které ve městě vznikly. Ze společenského vývoje plyne, že kulturní tradice přetrvávající dodnes a možnost kulturního vyžití je pro jihlavské obyvatelstvo jedním z důležitých prvků, které určují celkový ráz města. To vyplývá především z faktu, že i dnes vznikají ve městě nové scény (příkladem je Divadlo otevřených dveří), investuje se do rekonstrukcí objektů (opravené kino Dukla) a ani centra kultury s již mnohaletou tradicí nezahálejí (například Horácké divadlo, které příští rok zahájí již 73. sezónu). Pro společensko-kulturní dění města sehrály v minulosti i přítomnosti důležitou úlohu rovněž mnohé pravidelně organizované festivaly umění, jako jsou Mahlerův festival, Festival sborového umění nebo Mezinárodní festival dokumentárních filmů.

V rámci této práce nebylo možné zmínit naprosto všechny kulturní spolky a organizace a hlouběji se jim věnovat, zastavili jsme se však u těch pro město nejvýznamnějších a vytvořili jsme ucelený obraz kulturního života města Jihlavy v průběhu dějin po současnost. Potřeba kulturního vyžití zdejších občanů a společenského střetávání současně s ideologií tehdejšího režimu vedla v 60. letech k vybudování střediska, které by bylo místem „koncentrované kultury“. Vznikla tak budova Domu kultury Jihlavy, která byla zároveň zcela výjimečnou stavbou pro tehdejší město. Její architektonické kvality se cení dodnes, právě díky preciznímu stavebnímu zpracování a kvalitním materiálům můžeme tuto stavbu obdivovat v její původní kráse. To se týká hlavně vnějšku, vnitřní zařízení a elektroinstalace samozřejmě musely (a do budoucna ještě musí) projít četnými rekonstrukcemi a úpravami. Architektonické kvality ovšem vynikaly především v době vzniku domu kultury, kdy byl okolní prostor stavby čistý a uzpůsobený celkové kompozici. Dnes pohled na tuto budovu značně narušuje rušná komunikace s velkou křižovatkou v těsné blízkosti stavby. Celkový dojem tak zaniká ve spleti drátů trolejbusové dopravy, reklamních plakátů a auty na parkovišti před budovou.

Na základě studií Marie Novotné a Antonína Krasického jsme dospěli k tomu, že jihlavský kulturní dům patří k největším v České republice a jde o provozně velmi náročný kolos. Předmětem užšího zájmu byla studie programových strategií a představení celkového vývoje DKO na základě informací ze zpravodajů kulturního domu. Zaměřili jsme se především na nedávnou minulost a kulturní politiku DKO dnes. Ze zjištěných pramenných informací vyplynula v časovém rozmezí posledních dvaceti let vývojová křivka tohoto kulturního střediska. Dospěli jsme tak závěrům, že DKO Jihlava se vždy snažil zajistit patřičnou šíři žánrů a nabídnout svým divákům pestrý program vysoké kvality. Ne vždy se to však dařilo, četné problémy způsobily omezené finanční prostředky i vztahy s městem a každý z ředitelů je řešil po svém. Ředitel DKO Radek Blecha se zasloužil zejména za zachování mnoha souborů ZUČ v letech po revoluci a významným způsobem se tak staral o horácký folklór. Na druhou stranu jeho kulturní politika se jen ztěžka otevírala novým podnětům i veřejnosti a komunikace mezi tehdejším vedením DKO a vedením města dosáhla kritických bodů. Důsledkem toho a celkově nepříznivého ekonomického vývoje došlo k dramatickému snížení nabídky pořadů DKO.

Co se týče zmíněných souborů ZUČ, v dnešní době již při DKO nepůsobí žádný z nich. Už v průběhu devadesátých let postupně klesal zájem ze strany občanů o tyto soubory, můžeme říct, že již nejsou záležitostí této doby a vesměs jsou možná poněkud

nespravedlivě chápány jako přežitý symbol socialistické kultury. Pokud ve městě existují, tak jen díky iniciativě kruhu svých příznivců.

S nynější ředitelkou Věrou Podhorskou přišla do Domu kultury nová síla a především snaha vytvořit z půl století starého kulturního domu kulturní centrum se zajímavou nabídkou pořadů žánru všeho druhu, které bude plnit očekávání diváků a vést k uspokojení jejich kulturních potřeb. Dokladem o postupném ožívování DKO je i značné zlepšení vztahů s městem a znovu se plní sedadla jeho sálů. Na druhou stranu musíme konstatovat, že míra zábavnosti poněkud překračuje hranice. Počet zábavných pořadů a koncertů interpretů zvučných jmen tvoří značnou část programu. Z domu kultury je tak spíše komerční zábavní centrum než plnohodnotný kulturní stánek. Při tvorbě programu se hledají jen ta nejpopulárnější vystoupení, která zaručují co největší počet diváků, a kvantita příchozích je pro DKO důležitější než samotná kvalita interpreta nebo představení. Vidina většího zisku přináší převážně lehkou formu zábavy než vyváženou nabídku kulturního programu.

Nynější vedení DKO pochopilo, že se v průběhu posledních dvaceti let vytváření kultury značně změnilo. Nelze se spoléhat na stát a jeho příspěvky a je potřeba hledat nové strategie a možnosti ve financování projektů. Má-li být jihlavský kulturní dům skutečnou všestrannou kulturní institucí města, musí volit cestu spolupráce. Je zajisté těžké takto rozlehlý komplex „uživit“ a zajistit vysokou návštěvnost. Zvláště když se ve městě nachází mnoho dalších kulturních institucí (divadla, kina), které jsou zaměřené a tedy i technicky přizpůsobené k jednotlivým typům představení.

Jihlavský dům kultury nabízí technické a velmi velké kapacitní zázemí a byla by škoda takovýto objekt v centru města nevyužívat právě ke kulturním účelům, konferencím a jiným společenským událostem a zavrhnout tak jeho snad nejdůležitější funkci - vytvářet prostor pro střetávání lidí. Na druhou stranu prostory tohoto postsocialistického velikána nemusí oslovovat dnešní generaci. Pro padesátitisícové město je to naddimenzovaný komplex, jehož možnost využití omezuje zastaralé technické vybavení. Ačkoliv má DKO klubový prostor, Malou scénu, pro mladé lidi není příliš atraktivní a většina z nich volí příjemnější a zajímavější prostory alternativní scény DiODu nebo hudební kluby, zejména Soul Music Club.

Budoucí životaschopnost jihlavského DKO se skrývá ve volbě správné strategie při tvorbě jeho kulturní politiky. Pokud se bude i nadále zlepšovat technické zázemí, nebude ve městě lepšího prostoru pro velké akce, jako je například Mezinárodní festival

dokumentárních filmů. Jedná se také o jediné prostory ve městě, kde může být uvedena opera a balet, import pražských divadel úspěšně plní kapacitu sálu. Dokladem toho, že možností tohoto velkého prostoru může být využito i pro akce určené mladým lidem, je „Velikonoční dance party“ z dubna tohoto roku, kterou během jediného večera navštívilo téměř dva tisíce lidí¹⁹⁰ lačnicích po taneční hudbě. Takovéto podniky jsou ale zatím jen nárazové a nijak nezaručují výdělečnou stabilitu DKO Jihlava.

¹⁹⁰ Údaj od organizátorů akce.

Bibliografie

PRIMÁRNÍ ZDROJE

Literatura:

BEČKOVÁ, Jana, PETRŮJOVÁ, Jana, ZBRANKOVÁ, Jana. *Jihlavou*. Jihlava: Statutární město Jihlava, 2010. Jihlava, 2010.

CAJTHAML, Miloslav. „Kulturní dům ROH v Jihlavě“. *Architektura ČSSR*. 1963, č. 3, s. 149-154.

HOFFMANN, František. *František Hoffmann devadesátiletý*. Jihlava: Moravský zemský archiv v Brně - Státní okresní archiv Jihlava, Statutární město Jihlava, 2010.

Horácké divadlo Jihlava 2005-2010. Jihlava, 2010.

JAROŠ, Zdeněk. *Jihlava v datech: Historický kalendář města Jihlavy*. Jihlava: Astera G, 1999.

KRASICKÝ, Antonín. *Občanské stavby: Stavby pro výchovu, vzdělání a kulturu*. Brno: VUT Brno, 1988.

KŘESADLO, Karel. *Jihlava: Města ČSSR*. Praha: Pressfoto, 1986.

PISKOVÁ, Renata. *Jihlava*. Praha: Nakladatelství Lidové noviny, 2009.

Odborné studie:

NOVOTNÁ, Marie. „Vznik kulturních domů v letech 1948 – 1989“.

In: *ProCulture* [online]. 2011-09-09 [cit. 2012-03-15].

Dostupné z: <http://www.proculture.cz/root/marie-novotna-vznik-kulturnich-domu-v-letech-1948-1989-2830.html>

ŠILHART, Petr. Historie: Historie biografů v Jihlavě. In: [online]. 1.3.2012 [cit. 2012-04-12].

Dostupné z: http://www.kinodukla.cz/1-16_2701-historie

Prameny:

Databáze DKO – seznam pořadů let 1986, 1987 a leden – únor 1988.

DKO, s.r.o. *Mimořádné vydání*. Jihlava, květen 1999.

Zpravodaje DKO. Leden 1990 – červen 2012.

PKO Jihlava. *Kulturně osvětové pořady města Jihlavy*. Jihlava, 1962 a 1958.

SEKUNDÁRNÍ ZDROJE:

Odborné články a studie:

KLUKANOVÁ, Ludmila a VÝBORNÝ, Vratislav. „Kronika města Jihlavy 1998“.

In: *Oficiální stránky města Jihlavy* [online]. 23.5.2002 [cit. 2012-04-13].

Dostupné z: <http://www.jihlava.cz/kronika-mesta-jihlavy-1998/d-50814/query=mlad%C3%A1+p%C3%ADse%C5%88>

NOVOTNÁ, Jana a VÝBORNÝ, Vratislav. „Kronika města Jihlavy 1999“. In: *Oficiální stránky města Jihlavy* [online]. 18.9.2002 [cit. 2012-04-14].

Dostupné z: <http://www.jihlava.cz/kronika-mesta-jihlavy-1999/d-59743/query=kronika>

ŠILHART, Petr. „O kině: Základní informace“. *Kino Dukla* [online]. 1.3.2012 [cit. 2012-04-13].

Dostupné z: http://www.kinodukla.cz/1-16_2501-zakladni-informace

TRNKA, Jan. *Jihlavská kina v letech 1968-1977: Mezi atrakcí, ideologií a uměním*. Brno, Masarykova univerzita, disertace, 2010.

ŠUPKA, Ondřej. *Antonín Dvořák jako interpret*. Brno, Masarykova univerzita, disertace, 2009.

VEVERKA, Přemysl. „Věra Machoninová“. In: *Archiweb* [online]. [cit. 2012-03-17].

Dostupné z: <http://www.archiweb.cz/architects.php?type=arch&id=816&action=show>

Elektronické články a pořady:

BUČEK, Jaroslav. „Festival Hudba tisíců připomene 100. výročí úmrtí mistra skladatele“. *Jihlavský deník* [online]. 2011 [cit. 2012-08-12].

Dostupné z: http://jihlavsky.denik.cz/kultura_region/20110516_ji_festival-hudba-tisicu-pripomene--vyroc.html

„DKO slaví padesát let“. *Jihlavský express: Horácké noviny* [online]. 2011 [cit. 2012-04-17].

Dostupné z: <http://www.jihlavsky-express.cz/zprava-dko-slavi-padesat-let-42.htm>

„Jihlava uvidí a uslyší nové Vivaldianno“. *Jihlavský express: Horácké noviny* [online]. 2011 [cit. 2012-07-06].

Dostupné z: http://www.jihlavsky-express.cz/zprava-jihlava_uvidi_a_uslysi_nove_vivaldianno-61.htm

KOLAŘÍK, Michal. „Kulturák v Jihlavě stojí 50let. Při životě jej drží milionové opravy“. *IDNES* [online]. 2011 [cit. 2012-04-17].

Dostupné z: http://jihlava.idnes.cz/kulturak-v-jihlave-stoji-50-let-pri-zivote-jej-drzi-milionove-opravy-11j-/jihlava-zpravy.aspx?c=A111214_1701262_jihlava-zpravy_bor

SOBOTKOVÁ, Michaela. „Mahlerův park je stavbou Vysočiny“.

Sedmička: Jihlava [online]. 2011 [cit. 2012-04-09].

Dostupné z: <http://www.sedmicka.cz/jihlava/clanek/mahleruv-park-je-stavbou-vysociny-255200>

VARHANÍK, Jiří. „DKO má padesátku. Architekti si ji cení“. *Jihlavské listy* [online]. 2011 [cit. 2012-04-18].

Dostupné z: <http://www.jihlavske-listy.cz/clanek9855-budova-dko-ma-padesatku-architekti-si-ji-ceni.html>

VARHANÍK, Jiří. „Cimrmanovský Posel z Liptákova je vyprodán“. *Jihlavské listy* [online]. 2012 [cit. 2012-08-10].

Dostupné z: <http://www.jihlavske-listy.cz/clanek10085-cimrmanovsky-posel-z-liptakova-je-vyprodan.html>

VARHANÍK, Jiří. „Chut' a buket vína přilákaly stovky lidí“. *Jihlavské listy* [online]. 2012 [cit. 2012-08-08].

Dostupné z: <http://www.jihlavske-listy.cz/clanek10494-chut-a-buket-vina-prilakaly-stovky-lidi.html>

VARHANÍK, Jiří. „Mahlerův festival pokračoval Mojžíšem, chystají se i kola“. *Jihlavské listy* [online]. 2012 [cit. 2012-08-10].

Dostupné z: <http://www.jihlavske-listy.cz/clanek10972-mahleruv-festival-pokracoval-mojzisem-chystaji-se-i-kola.html>

VARHANÍK, Jiří. „Na lístky na Kluse čekali mnozí hodiny marně“. *Jihlavské listy* [online]. 2012 [cit. 2012-08-10].

Dostupné z: <http://www.jihlavske-listy.cz/clanek10273-na-listky-na-kluse-cekali-mnozi-hodiny-marne.html>

Z Jihlavy do hlavy. In: *Česká televize* [online]. 23.10. 2006 [cit. 2012-04-19].

Dostupné z: <http://www.ceskatelevize.cz/porady/10109243292-z-jihlavy-do-hlavy/306295350350006/chat/444-marek-hovorka/>

Oficiální stránky institucí:

DIOD. *Divadlo otevřených dveří* [online]. 2010-2012 [cit. 2012-04-13].

Dostupné z: <http://www.diod.cz/>

DKO Jihlava [online].

Dostupné z: www.dko.cz

Dům Gustava Mahlera [online]. 2009 [cit. 2012-04-09].

Dostupné z: <http://www.mahler.cz/cz/dgm/>

Gustav Mahler Jubilee 2010/2011 [online]. [cit. 2012-08-12].

Dostupné z: <http://www.gustavmahler.eu/>

Historie: 2012 (55. ročník). *Festival sborového umění* [online]. [cit. 2012-08-09].

Dostupné z: <http://www.fsujihlava.com/index.php?menu=130>

Horácké divadlo Jihlava [online]. c 2012.

Dostupné z: www.hdj.cz

Oficiální stránky města Jihlavy [online].

Dostupné z: www.jihlava.cz

Psychiatrická léčebna Jihlava. *Divadlo Na Kopečku*. [online]. [cit. 2012-04-13].

Dostupné z: <http://www.plj.cz/divadlo-na-kopecku/>

Specifikace kin a sálů. *Cine Star* [online]. [cit. 2012-04-13].

Dostupné z: <http://firmy.cinestar.cz/specifikace-kin-a-salu-ji.php>

Shrnutí

Cílem této bakalářské práce je shrnout bohatý kulturní vývoj Jihlavy s důrazem na stav kultury ve městě doby nedávné po současnost a vytvořit tak ucelený obraz o možnostech kulturního vyžití zdejších občanů a o stavu kulturních institucí a spolků s ohledem na historický kontext, čímž se zabýváme v první části. Druhá část této práce je pak zaměřena na největší kulturní instituci města – Dům kultury Jihlava. Zabývá se obecnou problematikou kulturních středisek na našem území a získané poznatky jsou posléze aplikovány na DKO Jihlava. Blíže rozebírá jihlavský kulturní dům po stránce funkční (technické možnosti), mapuje vývoj jeho programové strategie a předkládá tak jakousi její vývojovou křivku. V závěru přibližuje kulturní politiku DKO v současnosti.

Summary

The aim of this thesis is to summarize the rich cultural evolution of Jihlava, with emphasis on the state of its culture of recent past until present days. It aims to create a comprehensive picture of the possibilities of cultural enjoyment of local citizens and the state cultural institutions and associations with regard to historical context; this is the first part. The second part of this work is focused on the city's largest cultural institution - the Jihlava Cultural Center. It deals with general issues of cultural centers in our country and the acquired findings are subsequently applied to DKO Jihlava. The work then closely analyses the Jihlava Cultural Center from the architectonic aspect (technical possibilities), it conducts a survey of the development of its program strategy and presents its developmental curve. At the end it describes the present-day cultural policy of DKO.

Résumé

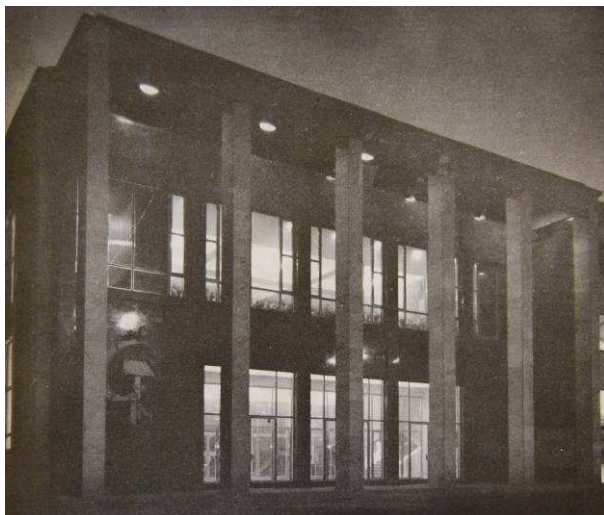
L'objectif de cette thèse c'est de résumer la riche évolution culturelle de Jihlava avec l'accent sur la situation récente de la culture dans la ville jusqu'à maintenant et de créer un image complet à travers l'histoire sur les possibilités de la vie culturelle des habitants et sur les institutions de culture de la ville, ce qu'on analyse dans la première partie. La deuxième partie de la thèse se concentre sur la plus grande institution culturelle de la ville – (centre culturel) DKO Jihlava. On résume la problématique des centres culturels en général et puis on applique ces faits sur DKO Jihlava. C'est une analyse de ce centre culturel par des aspects techniques mais aussi on observe l'évolution de la stratégie de programmation. Enfin on se concentre sur la politique culturelle de DKO de nos jours.

Přílohy

1. Obrazové přílohy:

Fotografická dokumentace DKO z roku 1963

(„Kulturní dům ROH v Jihlavě“. *Architektura ČSSR*. 1963, č. 3.)



Pohled na průčelí



Foyer



Divadelní sál



Estrádní sál



Mezipatro



Loutková scéna



Divadelní sál, hlediště

2. Rozhovor s ředitelkou DKO Věrou Podhorskou

1. Podle čeho vytváříte program? Na co se ohlížíte a kdo o tom rozhoduje? (Máte nějaký dramaturgický tým?..) A jaký je Váš cíl při tvorbě programu?

Program je vytvářen na základě dlouholetých zkušeností, které zohledňují zájem a vkus jihlavských diváků. Limitujícím faktorem je cena pořadu a v neposlední řadě to, zda bude na vytipovaný pořad poskytnut městem Jihlava grant. Na tvorbě dramaturgie se podílí tým tří lidí, poslední slovo má ředitel.

2. Jaký je zájem obyvatelstva o pořady DKO? Jste spokojeni s návštěvností?

Návštěvnost pořadů je nadprůměrná, ale s ohledem na stále horší finanční situaci domácností má klesající tendenci. V podstatě jsme spokojeni, protože se snažíme zařazovat tituly, které návštěvnost částečně zaručují.

3. Které pořady jsou nejoblíbenější?

Divadlo Jára Cimrmana, Jakub Smolík, Melody Makers O. Havelky a téměř všechna pražská divadelní představení.

4. Je možné vydělat na provoz tak velkého kolosu? Z vlastní činnosti (nabízených pořadů) nebo spíše z jiných příjmů jako pronájmy prostor, kurzy atd.?

Kulturou ještě nikdo nevydělal na údržbu a renovaci tak velké budovy. Je to otázka dotace nebo uvolnění finančních prostředků, které se vyprodukují na pronájmech nebo jiných činnostech.

5. Jaké služby nabízíte a co nejvíc vynáší?

Nabízíme pronájmy sálů pro plesy, kongresy, školení, mítinky, soutěže apod. Co nejvíc vynáší je irelevantní otázka.

6. Na jakou kvalitu se zaměřujete? Jaká úroveň pořadů je pro Vás žádoucí?

Zaměřujeme se především na klasické umění, které je interpretováno profesionálními umělci zvučných jmen.

7. Zaměřujete se na nějakou určitou skupinu publika?

Ne

8. Vzhledem k tomu, že Dům kultury je přes 50 let stará stavba s velkými prostory, jak s tím zacházíte? Jsou ty prostory a vybavení náročné na údržbu? Omezují Vás nějak při tvorbě programu? A jak s ním hodláte naložit do budoucna?

Provádíme pravidelnou údržbu interiéru i exteriéru dle finančních možností. Velké opravy investičního charakteru zajišťují vlastníci nemovitosti postupně podle naléhavosti. Nás hlavně omezuje zastaralé technické zařízení, které bychom nutně potřebovali nahradit (digitalizace). Rozhodnutí do budoucna není na nás, snažíme se však tyto záležitosti protlačit do investičních záměrů vlastníků nemovitosti.

9. Zasahuje město nějakým způsobem do chodu Vaší společnosti? (do tvorby programu a podobně)

Ne.

10. V Jihlavě je konkurence, co se kulturního vyžití týče, například v podobě Horáckého divadla nebo DiODu. Jak s touto konkurencí bojujete? Zaměřujete se na něco speciálního, co tyto instituce nenabízí?

V kultuře v Jihlavě není konkurence. Každé zařízení, které jmenujete, má svou tvář, své diváky a svoji dramaturgii. Jejich náplň je vzájemně konzultována tak, aby se představení nedublovala už i s ohledem na nárokování dotací. Vzhledem k tomu, že máme největší jeviště, můžete u nás shlédnout tituly, které jinde v Jihlavě ne, např. operu, operetu, balet.

11. Co děláte pro své zviditelnění?

Myslím, že za 50 let jsme vidět až dost a jsme „trvale usazení“ v podvědomí Jihlavanů. Jinak vydáváme pravidelný Zpravodaj, máme vždy aktuální webové stránky, využíváme facebook, inzerce v okresních novinách, regionální i místní rádia, plakátovací plochy.

12. Jaká je Vaše programová strategie, Váš cíl do budoucna? Jaký typ kultury chcete jihlavským občanům zprostředkovávat, v jakém rozsahu působnosti.. máte konkrétní cíl, kterého chcete dosáhnout?

Naším cílem do budoucna je oslovit především mladší generaci pořady, které by je zajímaly. Problém je však v tom, že kapely, které jsou jim blízké, nárokují většinou

honorář, který se s ohledem na naši kapacitu návštěvníků nedá zaplatit. Budoucnost je nejistá.

13. Co by podle Vás v rámci jihlavské kultury uvítali občané? A jaký je podle Vašeho názoru vztah současné mládeže ke kultuře?

Občané a my, kteří kulturu v Jihlavě buď tvoříme nebo zprostředkováváme, by jistě přivítali, aby město uvolňovalo na kulturu více prostředků v rozpočtu a nebyla kultura tou položkou, kde se nejvíce škrtá. Podle mého názoru je Jihlava velmi kulturní město a nabídka je tak pestrá, že si lze určitě vybrat, pokud opravdu chci někam jít. Mládež ve své valné většině kulturu vstřebává a pokud se jí nabídne to, co právě "frčí", je její účast překvapivá v tom kladném slova smyslu.

Pozn.: Tyto odpovědi slouží pouze pro účely diplomové práce Heleny Samkové a nelze je dále zveřejňovat, zejména prostřednictvím médií bez její autorizace. V případě porušení bude zneužití řešeno právní cestou.

Věra Podhorská, ředitelka