

Česká zemědělská univerzita v Praze

Provozně ekonomická fakulta

Katedra ekonomiky



Diplomová práce

Zdroje financování a efektivnost investic ve veřejné správě

Bc. Aneta Šebestová

© 2014 ČZU v Praze

ČESKÁ ZEMĚDĚLSKÁ UNIVERZITA V PRAZE

Katedra ekonomiky
Provozně ekonomická fakulta

ZADÁNÍ DIPLOMOVÉ PRÁCE

Šebestová Aneta

Podnikání a administrativa

Název práce

Zdroje financování a efektivnost investic ve veřejné správě

Anglický název

Sources of financing and investment efficiency in public administration

Cíle práce

Cílem práce je zhodnotit Městský úřad Klatovy v období 2011-2012 ve využívání zdrojů financování a plnění plánovaných hodnot ukazatelů efektivnosti projektů, při realizaci investičního programu Městského úřadu Klatovy.

Metodika

1. Zpracování obecné socioekonomické charakteristiky Klatov a MÚ Klatovy.
 2. Analýza koncepce rozvoje města a investiční program, jeho zaměření a cíle do budoucna.
 3. Zpracování přehledu v minulosti využívaných interních a externích zdrojů financování.
 4. Vyhodnocení úspěšnosti při realizaci projektů na základě porovnání žádostí o projekty s projekty úspěšně zrealizovanými.
 5. Případová studie - analýza ekonomické efektivnosti vybraného projektu z roku 2012, komparace dosahovaných hodnot ukazatelů ekonomické efektivnosti projektu a diskuse.
 6. Přehled možných zlepšení u vybraného projektu a v investičním programu města.
- Poznatky pro analýzu budou získávány studiem doporučené odborné literatury, internetových zdrojů a vlastním šetřením. Podkladové údaje budou převzaty z účetní evidence města a jeho neúčetních interních analytických a koncepčních materiálů.

Harmonogram zpracování

6/2013 - 9/2013	Literární rešerše
10/2013 - 12/2013	Výběr dat, volba metod zpracování a hodnocení dat, sběr a zpracování dat
1/2014 - 2/2014	Analýza dat, syntéza poznatků, závěry, doporučení, návrhy
3/2014 -	Doplnění literární rešerše, doplnění metodiky, dopracování závěrečné části práce

Konzultace celé práce s vedoucím

Rozsah textové části

60 stran

Klíčová slova

Veřejná správa, efektivnost investice, zdroje financování, strukturální fondy, operační programy v ČR, Městský úřad Klatovy,

Doporučené zdroje informací

POMAHAČ, Richard: Základy teorie veřejné správy, Vydavatelství a nakladatelství Aleš Čeněk, s.r.o., 2011, ISBN 978-80-7380-330-8

GRŮŇ, Lubomír, PAULIČKOVÁ, Alena, VYDROVÁ, Vladimíra: Samospráva ako súčasť verejnej správy, EUROUNION spol. s.r.o., 2005, ISBN 80-88984-82-3

NĚMEC, Juraj, OCHRANA, František, PAVEL, Jan, ŠAGÁT, Vladimír: Kontrola ve veřejné správě, Wolters Kluwer ČR, 2010, ISBN 978-80-7357-558-8

SHELLE, Karel: Vývoj české veřejné správy, KEY Publishing s.r.o. Ostrava, 2008, ISBN 978-80-87071-92-2

VALACH, Josef a kolektiv: Investiční rozhodování a dlouhodobé financování, Ekopress, s.r.o., 2010, ISBN 978-80-86929-71-2

HRDÝ, Milan: Hodnocení ekonomické efektivnosti investičních projektů EU, ASPI, a.s., 2006, ISBN 80-7357-137-4

SCHOLLEOVÁ, Hana: Investiční controlling, GRADA Publishing, a.s., 2009, ISBN 978-80-247-2952-7

BRŮNA, Miroslav: Veřejná správa: se zaměřením na obce a kraje. 2. vyd. Praha: Institut pro místní správu Praha, 2006, ISBN 80-86976-09-2.

PEKOVÁ, Jitka; PILNÝ, Jaroslav; JETMAR, Marek: Veřejná správa a finance veřejného sektoru. 2. přep. vyd. Praha: ASPI, a. s., 2005. 556 s. ISBN 80-7357-052-1.

Vedoucí práce


Žídková Dana, Ing., CSc.

Termín odevzdání

březen 2014


prof. Ing. Miroslav Svatoš, CSc.
Vedoucí katedry




prof. Ing. Jan Hron, DrSc., dr. h. c.
Děkan fakulty

V Praze dne 17.9.2013

Čestné prohlášení

Prohlašuji, že svou diplomovou práci "Zdroje financování a efektivnost investic ve veřejné správě" jsem vypracovala samostatně pod vedením vedoucího diplomové práce a s použitím odborné literatury a dalších informačních zdrojů, které jsou citovány v práci a uvedeny v seznamu literatury na konci práce. Jako autorka uvedené diplomové práce dále prohlašuji, že jsem v souvislosti s jejím vytvořením neporušila autorská práva třetích osob.

V Praze dne _____

Poděkování

Ráda bych touto cestou poděkovala paní Ing. Daně Žídkové CSc. za odborné vedení a cenné rady při zpracování mé diplomové práce. Současně bych chtěla také poděkovat Městskému úřadu Klatovy, konkrétně paní Ing. Daniele Pleskotové za ochotu při poskytování podkladů pro mou práci.

Zdroje financování a efektivnost investic ve veřejné správě

Sources of financing and investment efficiency in public administration

Souhrn

Diplomová práce je zaměřena na efektivnost financování ve veřejné správě, konkrétně je zpracována na Městský úřad Klatovy. Práce je rozdělena na teoretickou a praktickou část.

V teoretické části je uvedena literární rešerše, která pojednává o problematice daného tématu. Je zde představena veřejná správa, způsob financování veřejné správy a hodnocení efektivnosti investičních projektů.

V praktické části je analyzován Městský úřad Klatovy, jeho zdroje financování a investiční akce města v období 2011 - 2012. Dále je rozebrána konečná efektivnost financování, koncepce rozvoje města, investiční program, jeho zaměření a cíle do budoucna. Následující část představuje analýza ekonomické efektivnosti vybraného projektu, z roku 2012.

Závěrem práce je konečné vyhodnocení efektivnosti městského úřadu Klatovy, v oblasti financování svých investičních projektů a úspěšnost při jejich následné realizaci a celkové zhodnocení vybraného projektu, jeho případné nedostatky a přehled možných zlepšení.

Klíčová slova:

Veřejná správa, efektivnost investice, zdroje financování, strukturální fondy, operační programy v ČR, Městský úřad Klatovy.

Summary

The thesis is focused on efficiency of financing in public administration; it is specifically elaborated for the Municipal Authority in Klatovy. The thesis is divided into theoretical and practical parts.

The theoretical part includes a review of the literature on the determined topic. It presents the public administration, the way of financing public administration and assessment of efficiency in investment projects.

The practical part analyses the Municipal Authority in Klatovy, its financial sources and investment actions of the town in the period of 2011 – 2012. Thereafter it analyses overall efficiency of financing, the town development policy, the investment programme, its aiming and objectives for future. The following part analyses economic efficiency of a selected project from 2012.

The conclusion of the thesis consists in overall evaluation of efficiency of the Municipal Authority in Klatovy as regards funding of its investment projects and success rate of their subsequent implementation, as well as general assessment of the chosen project, its potential deficiencies and an overview of possible improvements.

Keywords:

Public Administration, efficiency investments, sources of financing, structural Funds, operational programs in the Czech Republic, the Municipal Authority in Klatovy.

Obsah

1.	Úvod.....	10
2.	Cíl práce a metodika	11
3.	Teoretická východiska	12
3.1	Veřejná správa	12
3.1.1	Pojetí a funkce veřejné správy	12
3.1.2	Subjekty veřejné správy	13
3.1.3	Státní správa a samospráva	13
3.1.4	Neziskové a příspěvkové organizace	15
3.1.5	Kontrola ve veřejné správě	16
3.2.	Financování veřejné správy	17
3.2.1	Veřejný rozpočet.....	17
3.3	Hodnocení efektivity investičních projektů	19
3.3.1	Ekonomická efektivity investice a zdroje financování.....	19
3.3.2	Charakteristika metod hodnocení efektivity investičních projektů.....	20
3.3.3	Investiční projekty a vliv inflace v investičním rozhodování.....	21
3.3.4	Fáze investičních projektů a rozpočtování investičních projektů.....	23
3.3.5	Plánované peněžní toky z investičních projektů.....	24
3.4	Metody hodnocení efektivity konkrétního veřejného projektu	26
3.4.1	Význam a podstata metody Cost Benefit Analysis.....	26
3.4.2	Podpora projektů v rámci Dispozičního fondu	27
4.	Praktická část	29
4.1	Město Klatovy.....	29
4.1.1	Socio-ekonomická charakteristika města Klatovy.....	29
4.2	Městský úřad Klatovy	32
4.2.1	Rozmístění MÚ Klatovy a organizační struktura, elektronická podatelna.....	32
4.2.2	Odbor rozvoje města (ORM) a vize města Klatovy	35
4.2.3	Socio-ekonomické cíle a připravované projekty	36
4.3	Využívané interní a externí zdroje financování města v období 2011 - 2012	38
4.4	Úspěšnost města při realizaci svých projektů v letech 2011 - 2012	42
4.4.1	Realizace projektů města v roce 2011	42
4.4.2	Realizace projektů města v roce 2012	45
4.5	Analýza ekonomické efektivity realizovaného projektu ze zdrojů EU pro město Klatovy	49
4.5.1	Charakteristika projektu a Cost Benefit Analysis.....	49
4.5.1.1	Projekt „Vycházkový okruh do okolí Klatov“.....	49
4.5.1.2	Vymezení struktury beneficentů.....	51
4.5.1.3	Charakteristika investiční a nulové varianty.....	51
4.5.1.4	Kvantifikace rozhodujících Costs & Benefits projektu	52
4.5.1.5	Přeměna ocenitelných Costs & Benefits projektu na hotovostní toky.....	55
4.5.1.6	Naplnění cílů projektu	56
4.6	Možná zlepšení vybraného projektu a investičního programu města Klatovy	56
4.6.1	Projekt města.....	56
4.6.2	Vize projektu.....	57
4.6.3	Investiční program města.....	58
5.	Závěr	60

6. Seznam použitých zdrojů.....	64
7. Přílohy.....	66
7.1 Příloha 1 - Přehled žádaných projektů města v roce 2011.....	66
7.2 Příloha 2 - Přehled žádaných projektů města v roce 2012.....	68
7.3 Příloha 3 - Mapa vycházkového okruhu do okolí Klatov.....	71
7.4 Příloha 4 - Partnerské dohody jednotlivých etap projektu.....	72

Seznam obrázků

Obrázek 1 - Veřejná správa ČR.....	14
Obrázek 2 - Státní rozpočet ČR.....	19
Obrázek 3 - Podporované území programu a jednotlivé fondy.....	28
Obrázek 4 - Budova radnice (náměstí Míru 62 a 63).....	33
Obrázek 5 - Budova Vídeňská 66.....	33
Obrázek 6 - Budova Mayerova 130.....	34
Obrázek 7 - Budova Balbínova 59.....	34
Obrázek 8 - Vycházkový okruh do okolí Klatov.....	50

Seznam tabulek

Tabulka 1 - Obyvatelstvo.....	30
Tabulka 2 - Přírůstek obyvatelstva a saldo migrace.....	30
Tabulka 3 - Míra nezaměstnanosti k 31. 12. 2012.....	31
Tabulka 4 - Hospodaření města v letech 2010 - 2013.....	39
Tabulka 5 - Očekávané náklady projektu a jeho financování.....	53
Tabulka 6 - Roční náklady z provozní fáze.....	54

Seznam grafů

Graf 1 - Index provozních úspor - vývoj od roku 2010 - 2013.....	40
Graf 2 - Meziroční vývoj rozpočtu města v letech 2010 - 2013.....	41
Graf 3 - Úspěšnost města při realizaci projektů pro rok 2011.....	42
Graf 4 - Podíl financování projektů.....	44
Graf 5 - Úspěšnost a realizace projektů v roce 2012.....	45
Graf 6 - Porovnání úspěšnosti města v přidělení dotace ve sledovaných letech.....	47
Graf 7 - Podíl financování v roce 2012.....	48

1. Úvod

Pro svou diplomovou práci jsem zvolila téma “Zdroje financování a efektivnost investic ve veřejné správě”. Téma mi přišlo zajímavé a tak trochu navazuje na moji bakalářskou práci “Možnosti obcí při čerpání dotací z EU”. Práce je konkrétně zpracována na Městský úřad Klatovy, se zaměřením na zhodnocení efektivnosti při financování svých projektů a to konkrétně pro období 2011 - 2012. Neboť právě neefektivnost veřejných institucí je velmi nežádoucí a má dlouhodobý a negativní dopad na konkurenceschopnost České republiky.

Nejdůležitější v hodnocení ekonomické efektivnosti investičních projektů je, odhadnout návratnost kapitálu, který je poskytován zájemci, prostřednictvím poskytovatele kapitálu. Vynikající projekt musí být zhodnocen takovým způsobem, který je požadován a vyhovující pro poskytovatele kapitálu. Zejména v případě projektů financovaných z EU, které jsou posuzovány úředníky, kteří nepatří mezi specialisty v daném oboru, a proto trvají striktně nařízených požadavků, které musí být postupně splněny. Fondy EU jsou přednostně vytvořené k realizaci projektů, které mají opravdu málo patrnou finanční návratnost nebo se mohou obrátit ve ztrátu, ale na druhé straně, poskytují pozitivní makroekonomické důsledky. Ať už jde o nová pracovní místa, o rozvoj měst, kultury, služeb a další přínosy pro obyvatelstvo.¹

Je důležité, že každý projekt musí být řádně zdůvodněn. Záměr žádosti projektu do konkrétní výzvy musí být projednán a poté odsouhlasen radou a zastupitelstvem obce, jak pojednává zákon 128/2000 Sb., Zákon o obcích. A to především z důvodu předfinancování projektu, neboť veškeré finanční prostředky musí být určeny v samotném rozpočtu a pro konkrétní rok.

¹ HRDÝ, Milan. *Hodnocení ekonomické efektivnosti investičních projektů EU*. Praha: ASPI, a.s., 2006. str. 11-12. ISBN 80-7357-137-4.

2. Cíl práce a metodika

Cílem práce je zhodnotit Městský úřad Klatovy ve sledovaném období 2011 - 2012, ve využívání zdrojů financování a plnění plánovaných hodnot ukazatelů efektivnosti projektů, při realizaci investičního programu MÚ Klatovy.

Práce je rozdělena na teoretickou a praktickou část. První část práce bude zpracována na základě studia odborné literatury a internetových zdrojů. Vysvětluje pojmy jako veřejná správa a její funkce, subjekty veřejné správy a její kontrolu. Součástí je také zmínka o neziskových a příspěvkových organizacích, financování veřejné správy a hodnocení efektivnosti investičních projektů.

Druhá část práce obsahuje obecné socio-ekonomické charakteristiky města a Městského úřadu Klatovy. Prostřednictvím analýzy bude určena koncepce rozvoje města, investiční program, jeho zaměření a cíle do budoucna. Ve sledovaném období 2011 - 2012 bude zpracován přehled využívaných interních a externích zdrojů financování města. Na základě porovnání žádostí o projekty s projekty úspěšně zrealizovanými, bude vyhodnocena úspěšnost konečné realizace projektů.

Případová studie zahrnuje analýzu ekonomické efektivnosti vybraného projektu z roku 2012 a komparaci dosahovaných hodnot ukazatelů ekonomické efektivnosti projektu a diskusi. Vyhodnocením vybraného projektu budou objasněna negativa a přehled možných zlepšení. Poznatky pro analýzu budou získávány studiem doporučené, odborné literatury, internetových zdrojů a vlastním šetřením. Podkladové údaje budou převzaty z účetní evidence města a jeho neúčetních interních, analytických a koncepčních materiálů.

3. Teoretická východiska

3.1 Veřejná správa

3.1.1 Pojetí a funkce veřejné správy

Zjednodušeně lze veřejnou správu chápat jako správní činnost, která dohlíží na určitý cíl, který je ve veřejném zájmu. Veřejná správa jako správa veřejných záležitostí je tedy správou ve veřejném zájmu a subjekty, které ji vykonávají, ji realizují jako právem uloženou povinnost, a to prostřednictvím svého postavení jako veřejnoprávních subjektů.² Činnosti veřejné správy jsou různorodé. Ať už máme na mysli zdravotní, sociální a školskou oblast nebo ochranu veřejného pořádku. Je zde zahrnuta hospodářská a zahraniční politika a v neposlední řadě ochrana a bezpečnost státu.

Organizační uspořádání veřejné správy a její obecné zásady a činnosti jsou stanoveny ústavou a zákony, které na ni navazují. Jedná se tedy o souhrn různých výkonných orgánů státu s odlišnou odpovědností. Avšak nejdůležitější postavení zaujímá státní správa, protože představuje realizátora politiky státu.³

Mezi funkce veřejné správy lze zahrnout funkci mocenskou, která uskutečňuje svoji moc prostřednictvím právního úřadu. Funkce ochranná, která zajišťuje ochranu a bezpečnost státu. Funkce organizační, zajišťující záležitosti státu. Regulační funkce, která dohlíží na demokratickou společnost a dále služba veřejnosti, která je poskytována ve veřejném zájmu.⁴

² GRÚŇ, Lubomír, Alena PAULIČKOVÁ a Vladimíra VYDROVÁ. *Samospráva ako súčasť verejnej správy*. Bratislava: EUROUNDION spol. s.r.o., 2005, str.13. ISBN 80-88984-82-3.

³ PEKOVÁ, Jitka, Jaroslav PILNÝ a Marek JETMAR. *Veřejná správa a finance veřejného sektoru*. Praha: Wolters Kluwer, 2008, str. 85. ISBN 978-80-7357-351-5

⁴ Funkce veřejné správy. *Veřejná správa* [online]. 2012 [cit. 2013-08-27]. Dostupné z: <http://portalgov.cz/statni-sprava/funkce-verejne-spravy>

3.1.2 Subjekty veřejné správy

Mezi hlavní subjekty veřejné správy patří:

- stát,
- územní samospráva,
- ostatní subjekty – např. nadace, fondy, profesní komory apod.⁵

Subjekty dále dělíme:

- **Přímé vykonavatele veřejné správy** – zde přímí vykonavatelé veřejné správy provozují samosprávu či obdobnou veřejnou správu, ale neprovozují státní správu. Patří sem kraje a obce s jejich orgány v samostatné působnosti a stavovské komory a jejich orgány.
- **Přímé vykonavatele státní správy** – zde je sledována státní správa jménem státu. Patří sem ministerstva, vláda, jiné ústřední správní úřady, nezávislé správní úřady, veřejné ozbrojené a bezpečnostní sbory, regionální správní úřady s omezenou územní působností.
- **Nepřímé vykonavatele státní správy** – jde o subjekty, na které byl výkon státní správy přesunut. Např. orgány obcí a krajů v přenesené působnosti, právnické a fyzické osoby soukromého práva.⁶

3.1.3 Státní správa a samospráva

Veřejná správa se dělí na státní správu a samosprávu. Na samosprávu je nutné pohlížet jako na demokratickou organizační formu, která má starosti o „vlastní záležitosti“ dotknutých skupin obyvatel, relativně nezávislou a samostatnou, pod tak zvaným státním dohledem. Přitom není státním orgánem podřízená – působí v právně vymezeném rámci samostatně.⁷

⁵ BRŮNA, Miroslav. *Veřejná správa: se zaměřením na obce a kraje*. 2. vyd. Praha: Institut pro místní správu, 2006, str.88. ISBN 80-86976-09-2.

⁶ KONSTRUHOVÁ, M., DVORSKÁ, O., *Veřejnoprávní kontrola: učební text ke vzdělávacímu modulu pro interní auditory*, str. 14

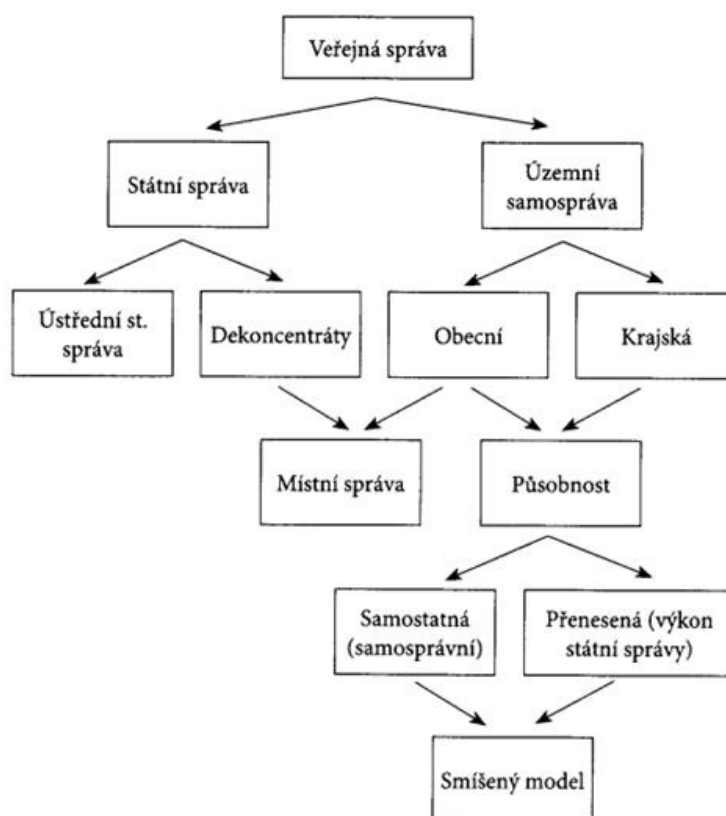
⁷ GRŮŇ, Lubomír, Alena PAULIČKOVÁ a Vladimíra VYDROVÁ. *Samospráva ako súčasť verejnej správy*. Bratislava: EUROUNION spol. s.r.o., 2005, str.14. ISBN 80-88984-82-3.

Samospráva se dělí na územní a zájmovou. Územní samosprávu představují především obce a kraje. Do samosprávy zájmové zařadíme stavovské komory a veřejné školy. Ostatní veřejná správa je tvořena institucemi s právní subjektivitou a sdružení (Česká národní banka, Sdružení hasičů apod.).

Státní správu provozuje stát prostřednictvím státních orgánů a má dominující postavení. Patří sem např. vláda, ministerstva, ostatní ústřední správní úřady a odborné územní správní úřady.⁸

Obrázek 1 - Veřejná správa ČR

Schéma 2.1: Veřejná správa v ČR



Zdroj: PEKOVÁ, J., PILNÝ, J., JETMAR, M.: Veřejná správa a finance veřejného sektoru, str. 96

⁸ BRŮNA, Miroslav. *Veřejná správa: se zaměřením na obce a kraje*. 2. vyd. Praha: Institut pro místní správu, 2006, str.12. ISBN 80-86976-09-2.

3.1.4 Neziskové a příspěvkové organizace

Neziskové organizace

Neziskové organizace slouží k zabezpečování veřejných statků. Nejsou zřizovány za účelem podnikání, nýbrž pro zabezpečování veřejných služeb na principu neziskovosti a to pro obyvatelstvo nebo pro své členy, obvykle s finanční podporou státu nebo územní samosprávy. Zřizovatelem neziskových organizací jsou soukromé subjekty, církve, nadace apod. V ČR je většina dotací pro neziskové organizace poskytována ze státního rozpočtu.⁹ V případě, že neziskové organizace dosáhnou ze své činnosti zisk, musí být použit na financování své hlavní neziskové činnosti.¹⁰

Příspěvkové organizace

Jsou zřizovány státem – prostřednictvím ústředních úřadů státní správy nebo územní samosprávy a disponují se svým rozpočtem. Dosahované příjmy z hlavní činnosti slouží na pokrytí svých výdajů. Zprostředkovávají veřejné statky, které skýtají klientům za určitý poplatek.¹¹

Jsou zapisovány do obchodního rejstříku na návrh zřizovatele. Ten určuje hlavní činnost organizace, pro kterou byla zřízena. Dále může vymežit činnost doplňkovou, která představuje činnost nad rámec činnosti hlavní.¹²

⁹ PEKOVÁ, Jitka, Jaroslav PILNÝ a Marek JETMAR. *Veřejná správa a finance veřejného sektoru*. Praha: Wolters Kluwer, 2008, str. 71-72. ISBN 978-80-7357-351-5.

¹⁰ PEKOVÁ, Jitka, Jaroslav PILNÝ a Marek JETMAR. *Veřejná správa a finance veřejného sektoru*. Praha: Wolters Kluwer, 2008, str. 283. ISBN 978-80-7357-351-5.

¹¹ PEKOVÁ, Jitka, Jaroslav PILNÝ a Marek JETMAR. *Veřejná správa a finance veřejného sektoru*. Praha: Wolters Kluwer, 2008, str. 288. ISBN 978-80-7357-351-5.

¹² PEKOVÁ, Jitka, Jaroslav PILNÝ a Marek JETMAR. *Veřejná správa a finance veřejného sektoru*. Praha: Wolters Kluwer, 2008, str. 52. ISBN 978-80-7357-351-5.

3.1.5 Kontrola ve veřejné správě

Kontrola představuje jakousi zpětnou vazbu, jejímž prostřednictvím probíhají procesy tak, jak bylo naplánováno a mělo by tak být dosaženo určitého cíle. Je prováděna v rámci zjištění, kde se porovnává skutečný stav cíle s cílem naplánovaným. Kontrola ve veřejné správě je prvek řídicích procesů ve veřejné správě.

Pojmy kontrola ve veřejné správě a audit ve veřejné správě je nutno rozlišovat. Audit je bezprostřední součástí správy veřejných financí, neboť se zde hospodaří s veřejnými zdroji. Cílem je zjišťovat odchylky od přijatých norem a porušení principů legality, efektivnosti a šetrnosti finančního řízení v takovém čase, kdy je ještě možné nápravy, vyvodit důsledky příslušných stran a požadovat náhradu škody a zajistit preventivní opatření.¹³

Rozlišujeme dvě základní kontroly ve veřejné správě a to:

- **Kontrola ve veřejné správě z hlediska typu:**

Zde rozlišujeme kontrolu shody a kontrolu dosaženého výkonu. Kontrola shody představuje srovnání existujícího stavu s požadavky souladu s právními předpisy. Oproti tomu kontrola výkonu přináší organizacím veřejného sektoru odpověď na otázku, zda je aktivita veřejného sektoru smysluplná a přináší „Value for Money“, neboli hodnotu za peníze.

- **Kontrola ve veřejné správě z hlediska času**

Zde můžeme zařadit **předběžnou, průběžnou, následnou a závěrečnou kontrolu**. Souhrn těchto kontrol nazýváme manažerské kontroly. Jsou prováděny řídicím pracovníkem (manažerem) v prostoru své působnosti. **Manažer** organizuje a realizuje odpovídající činnosti podle cílů.¹⁴

¹³ NEMEC, Juraj, František OCHRANA, Jan PAVEL a Vladimír ŠAGÁT. *Kontrola ve veřejné správě*. 1.vyd. Praha: Wolters Kluwer, 2010, str.10-11. ISBN 978-80-7357-558-8.

¹⁴ NEMEC, Juraj, František OCHRANA, Jan PAVEL a Vladimír ŠAGÁT. *Kontrola ve veřejné správě*. 1.vyd. Praha: Wolters Kluwer, 2010, str.25-26. ISBN 978-80-7357-558-8.

3.2. Financování veřejné správy

Stát a veškeré subjekty územní samosprávy hospodaří dle svého rozpočtu. I veškerá veřejnoprávní nezisková organizace hospodaří dle svého rozpočtu a je prostřednictvím finančních vztahů napojena na rozpočet svého zřizovatele. Rozpočtová soustava zahrnuje státní rozpočet a decentralizované rozpočty obcí, krajů, měst a příspěvkových organizací. Soustavu mimorozpočtových fondů, zejména účelových. Fondové hospodaření je většinou dobrovolné.¹⁵

Státní rozpočet a mimorozpočtové fondy představují finanční systém státu, na úrovni územní samosprávy. Rozpočet je tvořen finančním systémem územní samosprávy obce nebo kraje. Tyto fondy se aplikují na principu nenávratnosti, neekvivalence a nedobrovolnosti.¹⁶

3.2.1 Veřejný rozpočet

Je sestavován na jedno rozpočtové období, které představuje kalendářní rok. Představuje peněžní fond, bilanci příjmů a výdajů, finanční plán na kalendářní rok, nástroj rozpočtové politiky, a nástroj řízení veřejného sektoru. Veřejný rozpočet funguje na principu nenávratnosti, nedobrovolnosti a neekvivalence. Bilance veřejného rozpočtu lze rozdělit na běžnou a kapitálovou. Běžný rozpočet obsahuje každoročně se opakující příjmy (příjmy daňové, nedaňové a provozní dotace), jde o příjmy, které se stále opakují a napomáhají tak krýt běžné výdaje. Běžné výdaje mají neinvestiční charakter a slouží k pokrytí provozních aktivit. Větší díl tvoří výdaje mandatorní. Běžný rozpočet by měl být dlouhodobě vyrovnaný. Naproti tomu kapitálový rozpočet obsahuje běžně neopakující se příjmy (příjmy z prodeje dlouhodobého a finančního majetku, investiční dotace) a investiční výdaje. Zde rozpočet nemusí být vyrovnaný a dokonce může být i deficitní. To se často stává v případě náročných veřejných investic.

Z rozdílu běžných příjmů a běžných výdajů získáme provozní přebytek, s kterým obec financuje své investiční záměry. Záporný provozní přebytek udává, že město nedisponuje s dostatečnými provozními příjmy a k jeho odstranění tak město čerpá úvěr

¹⁵ PEKOVÁ, Jitka, Jaroslav PILNÝ a Marek JETMAR. *Veřejná správa a finance veřejného sektoru*. Praha: Wolters Kluwer, 2008, str. 173. ISBN 978-80-7357-351-5.

¹⁶ PEKOVÁ, Jitka, Jaroslav PILNÝ a Marek JETMAR. *Veřejná správa a finance veřejného sektoru*. Praha: Wolters Kluwer, 2008, str. 197. ISBN 978-80-7357-351-5.

nebo prodává majetek. Oproti tomu po odečtení celkových výdajů města od celkových příjmů získáme tzv. saldo rozpočtu.

Veřejný rozpočet je vyrovnaný a to v důsledku, že příjmy se rovnají výdajům. Může být ale i přebytkový, neboť příjmy jsou větší než výdaje a v neposlední řadě může být deficitní, výdaje jsou větší než příjmy. Protože z pohledu účetní bilance musí být rozpočet stále vyrovnaný, v případě deficitu se musí dorovnat rezervami vytvořenými z minulých let.¹⁷

Index provozních úspor

Zobrazuje jakou část provozních prostředků použít k pokrytí investičních cílů města. Jde o provozní prostředky, se kterými město disponuje po úhradě provozních výdajů. Nejpriznivější je hodnota indikátoru okolo 20 % a minimální hodnota je vymezena 10 %.

Index provozních úspor = provozní přebytek/ běžné příjmy

Indikátor dluhové služby = splátky jistin a splátky úroků z úvěrů přijatých + celkové příjmy po konsolidaci. Jeho výše by neměla překročit 25 %.¹⁸

¹⁷ PEKOVÁ, Jitka, Jaroslav PILNÝ a Marek JETMAR. *Veřejná správa a finance veřejného sektoru*. Praha: Wolters Kluwer, 2008, str. 213-214. ISBN 978-80-7357-351-5.

¹⁸ ROZPOČTOVÝ VÝHLED MĚSTA KLATOVY 2014 – 2018. *Město Klatovy* [online]. 2013 [cit. 2014-03-03]. Dostupné z: <http://www.klatovy.cz/mukt/user/rozpocet/rozpocetovy-vyhled-2014-2018.pdf>

Obrázek 2 - Státní rozpočet ČR

Schéma 3.12: Obecné schéma státního rozpočtu ČR

Příjmy	Výdaje
Běžné: <ul style="list-style-type: none"> - daňové – svěřené daně - sdílené daně (daň z příjmů, DPH, daň z minerálních olejů) - cla - povinné příspěvky na soc. zabezpečení a státní politiku zaměstnanosti¹ - správní poplatky² - nedaňové – příjmy z pronájmu majetku - od OS, PO, od podniků - odvody ČNB - přijaté úroky - přijaté sankce za porušení rozpočtové kázně - ostatní 	Běžné – neinvestiční: <ul style="list-style-type: none"> - alokační: - mzdy a platy - povinné pojistné za zaměstnance - materiálové - energie apod. - redistribuční: - transfery – dotace – neúčelové - účelové - OS, PO, podnikům, obč. sdružením a ost. soukromoprávním nezisk. organizacím, obcím a krajům, státním fondům (mimorozpočt.) - úroky - sociální dávky - platby do zahraničí - ostatní
Kapitálové: <ul style="list-style-type: none"> - z prodeje nemovitého majetku³ - z prodeje cenných papírů (ve vlastnictví státu) a majetkových podílů - příjmy z emise státních obligací - přijaté splátky z vládních úvěrů, půjček - ostatní Přijaté dotace <ul style="list-style-type: none"> - z mimorozpočtových fondů apod. 	Kapitálové – investiční výdaje: <ul style="list-style-type: none"> - na pořízení hmotného a nehmotného majetku - na nákup cenných papírů - poskytnuté investiční účelové dotace OS, PO, obcím a krajům - investiční půjčky poskytnuté různým subjektům - splátky úvěrů, půjček - ostatní

Zdroj: PEKOVÁ, J., PILNÝ, J., JETMAR, M.: Veřejná správa a finance veřejného sektoru, str. 256

3.3 Hodnocení efektivity investičních projektů

3.3.1 Ekonomická efektivity investice a zdroje financování

Jak už bylo zmíněno v úvodu práce, nejdůležitějším kritériem při zhodnocení ekonomické efektivity investičních projektů, je návratnost kapitálu. Projekty mohou být financovány prostřednictvím vlastních či cizích zdrojů. Vlastní zdroje jsou použity tehdy, pokud žadatel disponuje s velkými příjmy, kterými potom financuje projekt z vlastních zdrojů. K dokládání vlastních příjmů se doporučuje sledování peněžních toků (cash flow), které žadatel později dokládá.¹⁹

¹⁹ Dotace, dotační programy [online]. 2013 [cit. 2013-09-10]. Dostupné z: <http://www.edotace.cz/moznosti-financovani-projektu/>

Značným přínosem samofinancování projektů je fakt, že umožňuje finančně pokrýt investice se stupněm rizika, na které se velmi těžko získávají zdroje cizí. Jistou nevýhodou financování z vlastních zdrojů, např. z nerozděleného zisku představuje nízkou stabilitu tohoto zdroje s porovnáním s bankovními úvěry.²⁰

Pokud však žadatel těmito vlastními zdroji nedisponuje, je nutné financovat projekt prostřednictvím zdrojů cizích. Zde se jedná o různé bankovní úvěry, které mají tři formy:

- úvěr na překlenutí dotace,
- klasický investiční úvěr,
- investiční úvěr s možností předčasné splátky.

Mezi další cizí zdroje patří hlavně leasing a dotace ze státního nebo místního rozpočtu a především dotace z EU.²¹

Při vyhodnocování veřejných projektů jsou zohledňována tři kritéria a to hospodárnost, efektivnost a účelnost. Tento fakt, je dán neobyčejností zdrojů, neboť když budeme se zdroji nakládat hospodárněji, efektivněji a účelněji, vzniká tak určitá úspora, která může být použita pro následující alokační akci, čímž dojde k následnému uspokojení veřejných potřeb. Nutnost hospodárného, efektivního a účelového zacházení se zdroji je zakotvena i v podstatných právních předpisech ČR.²²

3.3.2 Charakteristika metod hodnocení efektivnosti investičních projektů

Veřejné projekty mají jasně vymezené cíle, určeny nezbytné zdroje a nákladové vyjádření. Jsou vymezeny realizační plánované činnosti, jejich časový soulad a stanovení toho, kdo je za projekt zodpovědný. Projekty představují investiční akce, které jsou plánovány rovnoměrně do jednotlivých let a často přesahují určitou rozpočtovou dobu.²³

Efektivnost investičních projektů je posuzována prostřednictvím různých metod.

²⁰ VALACH A KOLEKTIV, Josef. *Investiční rozhodování a dlouhodobé financování*. Praha: Ekopress, s.r.o., 2010., ISBN 978-80-86929-71-2.

²¹ *Dotace, dotační programy* [online]. 2013 [cit. 2013-09-10]. Dostupné z: <http://www.edotace.cz/moznosti-financovani-projektu/>

²² OCHRANA, František. *Veřejné výdajové programy, veřejné projekty a zakázky*. 1. vydání Praha: Wolters Kluwer ČR, 2011. ISBN 978-80-7357-644-8.

²³ OCHRANA, František. *Veřejné výdajové programy, veřejné projekty a zakázky*. 1. vydání Praha: Wolters Kluwer ČR, 2011. ISBN 978-80-7357-644-8.

- **Z hlediska faktoru času**, rozdělujeme metody statické a metody dynamické. Statické metody jsou takové, které neberou v úvahu faktor času a naopak metody dynamické faktor času respektují. Statické metody jsou aplikovány tehdy, nehraje-li faktor času podstatnou roli při rozhodování o investicích. Důležitá zde je výše diskontní míry, neboť čím menší hodnoty nabývá, tím je účinek faktoru času méně eminentní. Oproti tomu dynamické metody by měly být aplikovány u investičních projektů, u kterých je bráno v úvahu delší doba pořízení investičního majetku a delší perioda jeho ekonomické životnosti. Zahrnutí faktoru času má neodmyslitelný vliv na spekulace o přijetí či nepřijetí projektu. Není-li časový rozměr v propočtech zahrnut, objevuje se zde částečné zkreslení projektu, jeho efektivnosti a dochází tím až k nesprávnému rozhodnutí.
- **Z hlediska pojetí efektů z investic:**
 - a) ukazatele, kterých po hodnocení vyplývá očekávaná úspora nákladů (nákladová kritéria hodnocení efektivnosti),
 - b) ukazatele, kde je očekávaný účetní zisk (zisková kritéria hodnocení efektivnosti),
 - c) ukazatele s očekávaným peněžním tokem z investic (čistý peněžní příjem z investice).²⁴

3.3.3 Investiční projekty a vliv inflace v investičním rozhodování

Investiční projekty tvoří souhrn technických a ekonomických studií, které vedou od přípravy, přes financování a uskutečňování k efektivnímu provozování plánované investice. Projekty jsou rozděleny do určitých fází. V prvotní fázi je důležité určit plánované cíle, kterých se má pomocí projektu dosáhnout. Jedná se především o cíle technického typu (např. výrobní kapacita, bezpečnost, spolehlivost apod.), ekonomického typu (rentabilita, předpokládaný obrát) a také cíle časové (zahájení výstavby, ukončení výstavby, zahájení užívání). U rozhodujícího kritéria přínosu zisku je pro investiční

²⁴ HRDÝ, Milan. *Hodnocení ekonomické efektivnosti investičních projektů EU*. Praha: ASPI, a.s., 2006. str. 14. ISBN 80-7357-137-4.

projekty dominantní vliv na likviditu. Obvykle se investiční projekty dělí podle následujících stanovisek:

- Podle výše kapitálových výdajů, což představuje určité měřítko pro to, kdo rozhoduje o přijetí a realizaci investic.
- Podle typu přínosu pro podnik.
- Podle stupně závislosti, patří sem buď projekty vzájemně se vylučující, kde jde o projekty, které nemohou být uskutečněny současně. Musí být zvolen buď jeden, nebo druhý. Dalším druhem projektů jsou vzájemně se nevylučující. Jde o projekty, kdy realizace jednoho projektu nevylučuje realizaci projektu druhého.
- Podle charakteru statistické závislosti jejich očekávaných výnosů – kladně závislé jsou investice, jejichž rentabilita se vyvíjí identicky za určité období a negativně v případě protichůdného vývoje.
- Podle poměru k objemu původního majetku se jedná o projekty obnovovací a rozvojové.
- Podle typu peněžních toků z investic.²⁵

Vliv inflace v investičním rozhodování

Do 60. let u většiny finančně - investičních propočtů nebyla inflace brána v potaz. Důvodem byly relativně nízké roční míry inflace s výjimkou 2. světové války, které se pohybovaly pod 5 %. V průběhu 60. a 70. let se v západních zemích růst cen neodmyslitelně zvrátil.

Poměrně navyšující tempo inflace má za následek, že v propočtech efektivnosti investičních projektů je nezbytné zahrnout i růst cen. Inflací rostou jednak kapitálové výdaje, peněžní příjmy z investice a v neposlední řadě i diskontní sazba.²⁶

Inflace se výrazně projevuje u stavebních investic s delší dobou pořízení, kdy se ceny zvyšují. Potom je ovšem nevyhnutelné opět určit kapitálové výdaje se zřetelem na zvyšování cen a stanovit tak nově čistou současnou hodnotu investičního projektu. Naproti tomu u investic pořízených nákupem, vliv inflace na kapitálových výdajích není

²⁵ VALACH A KOLEKTIV, Josef. *Investiční rozhodování a dlouhodobé financování*. Praha: Ekopress, s.r.o., 2010, str. 44-46. ISBN 978-80-86929-71-2.

²⁶ HRDÝ, Milan. *Hodnocení ekonomické efektivnosti investičních projektů EU*. Praha: ASPI, a.s., 2006. str. 26. ISBN 80-7357-137-4.

významný. Vlivem inflace jsou ovlivňovány i příjmy z projektu a je jí ovlivněna i diskontní sazba, ta se zvyšuje a vytváří se rozdíl mezi nominální a reálnou sazbou. Zvyšování diskontní sazby snižuje domnělé diskontované peněžní příjmy z projektu. V případě zohlednění inflace v investičních projektech je potřebné si ujasnit, zda očekávané peněžní příjmy i kapitálové výdaje projektu pracují s cenami výrobními, nikoliv spotřebitelskými.

Vliv inflace může být znázorněn při propočtech čisté současné hodnoty a to:

- s aplikováním nominální diskontní sazby,
- s aplikováním reálné diskontní sazby.

Základní pravidlo udává, že nominální peněžní příjmy diskontovat nominální diskontní sazbou a reálné peněžní příjmy diskontovat reálnou diskontní sazbou. Je-li splněno toto pravidlo, efekt zobrazení inflace do určení čisté současné hodnoty projektu je identický.²⁷

3.3.4 Fáze investičních projektů a rozpočtování investičních projektů

Investiční projekty se organizují a realizují formou čtyř po sobě jdoucích fází:

- předinvestiční příprava,
- projektování a kontraktace,
- vlastní výstavba,
- provozování investice.²⁸

Předinvestiční příprava představuje elementární předpoklad pro prosperující uskutečňování projektů a jejich funkčnost. Hlavní částí přípravy je prováděcí technicko-ekonomická studie investičního projektu, která skýtá veškeré relevantní technické, obchodní, peněžní a ekonomické instrukce, které jsou nepostradatelné ke zhodnocení projektu. Její výsledná část je tvořena finančně-ekonomickým posudkem projektu, neboť má nadřazenou funkci při rozhodování o jeho selekci. Jakostní zpracování prováděcí studie představující vývoj, nesnadný na objemné množství počátečních informací a na obsáhlé, komplexní vědomosti z odlišných oborů techniky a ekonomiky.

²⁷ VALACH A KOLEKTIV, Josef. *Investiční rozhodování a dlouhodobé financování*. Praha: Ekopress, s.r.o., 2010, str. 159-160. ISBN 978-80-86929-71-2.

²⁸ VALACH A KOLEKTIV, Josef. *Investiční rozhodování a dlouhodobé financování*. Praha: Ekopress, s.r.o., 2010, str. 46. ISBN 978-80-86929-71-2.

Projektování a kontraktace objasňuje blíže koncepci investice. V této fázi je vypracována předprojektová a projektová dokumentace na teritoriální správu stavby, pro stavební povolení, pro realizaci stavby.

V odlišných fázích přípravy jsou sestavovány různé druhy rozpočtů, které představují různě podrobné posouzení nákladů a ceny stavebního díla, neboť fungují jako posudek vhodnosti projektu, k přípravě a správě stavby a následné fakturaci. Obsah rozpočtu je závislý na účelu, pro který je sumírován, na profilu dané dokumentace stavby a v neposlední řadě na oceňovacích podkladech. Často se setkáváme při rozpočtování v praxi s řadou nedostatků, které jsou zaviněny například nedostatky v technické dokumentaci, časovou tísní nebo snad neobjektivním oceňováním podkladů.

Důležitou roli v této fázi hraje zadávací řízení pro různorodé typy kontraktů s dodavateli stavby, strojů nebo kontrolními subjekty. Existuje zde takzvaná bankovní záruka za nabídku, která zabezpečuje investora vůči nesplnění požadavků při uzavírání kontraktu.

Co se týče **vlastní výstavby**, tady je nutno průběžně dohlížet a kontrolovat realizované práce podle časového plánu, peněžního plánu a kvalitních požadavků. Veškerý proces je dokládán ve stavebním deníku. Stádium kulminuje kolaudačním řízením a vydáním rozsudku o povolení k využití stavby.

Jakákoliv smlouva o provedení stavebního díla zahrnuje detailní konvence mezi investorem a stavební firmou o metodě fakturace, financování, smluvních penále apod. Základní možnosti fakturace investičních dodávek jsou tři: časová, věcná a vzájemná kombinace, která patří mezi nejrozšířenější. Jedná se o proplácení faktur na základě uskutečněných prací, schválených investorem. Součástí jsou rezervy na počáteční práce a pozastávky v podobě zádržného. Fakturace je doplněna konvencí o zárukách a o smluvní penále.²⁹

3.3.5 Plánované peněžní toky z investičních projektů

Peněžní tok z investičního projektu, znázorňuje kapitálové výdaje a peněžní příjmy, které vyplývají z projektu v období jeho pořízení, životnosti a zániku. Není správné je ovšem zaměňovat s účetními investičními náklady a zisky plynoucí z investice. Skutečné

²⁹ VALACH A KOLEKTIV, Josef. *Investiční rozhodování a dlouhodobé financování*. Praha: Ekopress, s.r.o., 2010, str. 58-59. ISBN 978-80-86929-71-2.

vymezení domnívajícího peněžního toku je hlavním předpokladem pozitivního hodnocení efektivnosti investičních projektů.

Při určení peněžních toků musí být zachován určitý normativ a to: vycházet z přírůstkových hodnot, zachycovat zdanění, obsahovat veškeré nepřímé dopady investování, odpisy jako nepeněžní výdaj, brát zřetel na inflaci a u projektů hrazených bankovními úvěry nezahrnovat úroky z úvěru.

Kapitálové výdaje obsahující výdaje na nabytí nového projektu, výdaje na stálé zvýšení čistého pracovního kapitálu jsou redukovány o příjmy ze zpeněžování nahrazovaného dlouhodobého majetku, změněné o daně.

Kapitálové výdaje se vzorově dají určit výpočtem:

$$K = I + O - P +/- D$$

kde	K	kapitálový náklad,
	I	náklad na pořízení dlouhodobého majetku,
	O	náklad na stálý přírůstek čistého pracovního kapitálu,
	P	příjem ze zpeněžení nahrazovaného dlouhodobého majetku,
	D	daňové efekty. ³⁰

Oproti tomu peněžní příjmy jsou podléhající velkému množství faktorů, které jsou variabilní a také představují určité riziko.

Výpočet peněžních příjmů je znázorněn takto:

$$P = Z + A +/- O + P_m +/- D$$

kde	P	celkový roční příjem z projektu,
	Z	roční zisk po zdanění přinášející investicí,
	A	roční odpisy,
	O	změna čistého pracovního kapitálu během doby životnosti investice,
	P _m	příjem z prodeje dlouhodobého majetku koncem životnosti,
	D	daňové efekty.

³⁰ VALACH A KOLEKTIV, Josef. *Investiční rozhodování a dlouhodobé financování*. Praha: Ekopress, s.r.o., 2010, str. 67-74. ISBN 978-80-86929-71-2.

V důsledku silné rizikovosti plánování peněžních toků, jsou sestavovány rozdílné varianty projektů. Je příhodné zde využívat analýzu citlivosti projektu při transformaci významných faktorů, opírající se o expertní analýzy či výpočetní simulace.³¹

3.4 Metody hodnocení efektivnosti konkrétního veřejného projektu

Prvotním krokem k plánování veřejných projektů je analýza veřejných potřeb, která eliminuje určitý veřejný problém. Na základě toho jsou vymezeny cíle projektu, které daný problém odstraní a projekt tak přinese očekávané užitky.³²

V oblasti veřejně prospěšných projektů není hlavním smyslem dosahovat zisk, ale cílem jejich realizace je zvýšení celkového užitku jak pro investory samotné, tak pro jiné zainteresované subjekty. Veřejně prospěšné projekty jsou často uskutečňovány se záměrem nefinančního rázu, ale i povahy nehmotné. Ovšem při celkovém hodnocení těchto projektů a vzájemném porovnávání nám vznikají určité komplikace. V nekomerční sféře je důležité, aby samotná realizace projektu poskytla více kladů, než záporů. K tomu nám napomáhá celá řada kritériálních ukazatelů v rámci veřejné sféry. Součástí samotného hodnocení je rozsáhlejší řada efektů.

K celkovému vyhodnocení projektů realizovaných ve veřejné sféře nám může posloužit Cost Benefit Analysis (CBA), neboli analýza nákladů a přínosů.³³

3.4.1 Význam a podstata metody Cost Benefit Analysis

Analýza nákladů a přínosů dopomáhá k hodnocení projektů veřejné sféry. Prostřednictvím jejího vyhodnocení, by mělo být patrné, co konkrétní investiční projekt přináší a co komu bere. Přičemž výsledky projektu jsou agregovány a upraveny na hotovostní toky a obsáhnuty do kalkulace stěžejních ukazatelů, které uvádějí, zda je projekt pro společnost přínosem či nikoliv. Náklady jsou zde chápány jako ztráty či negativa plynoucí z investice.

³¹ VALACH A KOLEKTIV, Josef. *Investiční rozhodování a dlouhodobé financování*. Praha: Ekopress, s.r.o., 2010, str. 74. ISBN 978-80-86929-71-2.

³² OCHRANA, František. *Veřejné výdajové programy, veřejné projekty a zakázky*. 1. vydání Praha: Wolters Kluwer ČR, 2011. ISBN 978-80-7357-644-8.

³³ MINISTERSTVO PRO MÍSTNÍ ROZVOJ. Analýza nákladů a přínosů. *Fondy Evropské unie* [online]. 2004, 2012 [cit. 2014-03-19]. Dostupné z: <http://www.strukturalni-fondy.cz/Upload/Rizeni-fondu-EU/Methodika-zpracovani-Analyzy-nakladu-a-prinosu>

Metodika při zpracování CBA je sumarizována do následujících kroků:

- definice podstaty projektu,
- skladba beneficentů,
- diference mezi investiční a nulovou variantou,
- vymezení a kvantifikace veškerých relevantních nákladů a přínosů ve všech životních fázích projektu,
- jejich převedení na hotovostní toky,
- určení diskontní sazby,
- propočet kritériálních ukazatelů,
- citlivostní analýza,
- zhodnocení projektu prostřednictvím získaných ukazatelů, neocenitelných efektů a citlivostní analýzy.³⁴

3.4.2 Podpora projektů v rámci Dispozičního fondu

Dispoziční fond představuje součást Programu přeshraniční spolupráce Cíl 3 ČR, Svobodný stát Bavorsko 2007 - 2013. Jeho hlavním úkolem je pomoc subjektům v příhraniční oblasti v rámci jejich rozvoje, který je určitým způsobem oslaben národní ekonomikou. Je zde podporována i spolupráce na obou stranách hranice. Fond se zaměřuje na projekty, které mají přeshraniční dopad typu „People-to-people“, kde se jedná hlavně o neinvestiční projekty a malé investiční projekty. Co se týče samotného vymezení území fondu, je příhraničí rozděleno na spádové oblasti konkrétních měst a obcí, které jsou spravovány správcem fondu. V oblasti česko-bavorské příhraničí jsou určeni dva správci. Pro region Šumava je určen správce fondu Euroregion Šumava - Jihozápadní Čechy, sídlící v Klatovech. Na straně bavorské je správcem Euregio Bayerischer Wald – Böhmerwald - Unterer Inn e.v.

³⁴ MINISTERSTVO PRO MÍSTNÍ ROZVOJ. Analýza nákladů a přínosů. *Fondy Evropské unie* [online]. 2004, 2012 [cit. 2014-03-19]. Dostupné z: <http://www.strukturalni-fondy.cz/Upload/Rizeni-fondu-EU/Methodika-zpracovani-Analyzy-nakladu-a-prinosu>

Obrázek 3 - Podporované území programu a jednotlivé fondy



Zdroj: www.rras.cz

Správci fondů zprostředkovávají samotné přípravy žádostí o dotace na konkrétní projekty, podepisují smlouvy o financování projektů se zdárnými žadateli a zajišťují konečné převádění dotačních prostředků konečným žadatelům.

Tento program má své určité limity, kde minimální výše dotace činí 1 000 Eur a maximální část je ve výši 21 250 Eur. Přičemž celková výše dotace nesmí překročit 85 % z celkových nákladů na projekt. Chybějících 15 % musí žadatel sám dofinancovat. V oblasti projektů pouze jen na propagaci, činí minimální spoluúčast žadatele 50 %. Je-li propagační činnost součástí celkového projektu a nepřekročí-li 30 % tohoto projektu, je

ponechána spoluúčast pouze 15 %. Z fondu nejsou podporovány subjekty zřízené za účelem generování zisku a politické strany.³⁵

4. Praktická část

4.1 Město Klatovy

Jedná se o okresní město ležící v šumavském podhůří na jihozápadě, nedaleko hranic s Německem. Počátky města se datují k roku 1260, kdy bylo založeno českým králem Přemyslem Otakarem II. Představuje moderní město, které se pyšní bohatou historickou tradicí a řadou památek. Je také celoevropsky známé, jako město karafiátů, neboť doba pěstování karafiátů v Klatovech v roce 2013 oslavila právě 200 let. Klatovy patří mezi města s bohatým kulturním, hospodářským, vzdělanostním a se správním střediskem v Pošumaví. Město se hodně orientuje na cestovní ruch a svým návštěvníkům nabízí pestrou nabídku kulturních programů. Napříč městem se nachází nedávno zrealizovaná cyklostezka, propojená s cyklotrasami, které vedou až na Šumavu.³⁶

4.1.1 Socio-ekonomická charakteristika města Klatovy

Město Klatovy spadá do Plzeňského kraje, okresu Klatovy, který zaujímá 25,7 % z celkového kraje. Jedná se o obec s rozšířenou působností, pod kterou spadají tyto územní celky: Beňovy, Bor, Chaloupky, Čínov, Dehtín, Dobrá Voda, Drslavice, Habartice, Kal, Kosmáčov, Křištín, Kvaslice, Kydliny, Ležáky, Luby, Otín, Pihovice, Sobětice, Střeziměř, Štěpánovice, Tajanov, Točnick, Tupadly, Věckovice, Vícenice, Vítkovice. Město je také členem Svazu měst a obcí ČR, MAS Pošumaví (místní akční skupina), Sdružení historických měst Čech, Moravy a Slezka, Euroregionu Šumava a další.³⁷

³⁵ Dispoziční fond- Směrnice pro žadatele, region Šumava. In: *Ministerstvo pro místní rozvoj*. 2008.

³⁶ Klatovský deník. *Klatovskyy-denik.eu* [online]. 2014 [cit. 2014-02-04]. Dostupné z: <http://klatovskyy-denik.eu/category/klatovskyy-zpravodaj>

³⁷ Strategie rozvoje města Klatovy v letech 2010 - 2015. In: RADA MĚSTA KLATOV VE SPOLUPRÁCI S ODBORY MĚSTSKÉHO ÚŘADU A MĚSTEM ŘÍZENÝMI ORGANIZACEMI. *Městský úřad Klatovy* [online]. 2010 [cit. 2013-11-07]. Dostupné z: http://www.klatovy.cz/mukt/user/ruzne/strategie_rozvoje_klatovy.pdf

Obyvatelstvo

Tabulka 1 - Obyvatelstvo

Počet obyvatel					
Počet bydlících obyvatel k 31. 12. 2012		Počet obyvatel ve věku			
		0-14 let	15-59 let	60-64 let	65 a více let
Celkem	22 424	3 120	13 440	1 657	4 207
Muži	10 742	1 571	6 663	787	1 721
Ženy	11 682	1 549	6 777	870	2 486

Zdroj: www.risy.cz

Z tabulky je patrné, že celkem žijících obyvatel na území Klatov je 22 424 a tak jsou Klatovy druhé nejlidnatější město v Plzeňském kraji.

Tabulka 2 - Přírůstek obyvatelstva a saldo migrace

	Přírůstek obyvatelstva			Saldo migrace			Přírůstek/ úbytek
	Živě narození	Zemřelí	Přirozený přírůstek	Přistěhovalí	Vystěhovalí	Saldo migrace	
Celkem	219	251	-32	423	446	-23	-55
Muži	106	122	-16	189	199	-10	-26
Ženy	113	129	-16	234	247	-13	-29

Zdroj: www.risy.cz

Podle ČSÚ je v Plzeňském kraji k roku 2013 průměrná hrubá měsíční mzda vyčíslena na 23 560 Kč. Oproti roku 2012 byl zaznamenán nárůst ve výši 0,9 %. Průměrná mzda je ovšem zkreslována příjmy ředitelů významných podniků a obdobných zaměstnání s vysoce nadprůměrnými příjmy.

Hrubý domácí produkt na 1 obyvatele činí v roce 2012 pro Plzeňský kraj 325 886 Kč. Celkový podíl Plzeňského kraje na HDP tvoří 4,8 %.³⁸

³⁸ Srovnání makroekonomických ukazatelů. *Regionální informační systém* [online]. 2014 [cit. 2014-02-28]. Dostupné z: <http://www.risy.cz/cs/krajske-ris/jihocesky-kraj/kraj/hospodarske-prostredi/makroeconomicke-ukazatele/#o2>

Tabulka 3 - Míra nezaměstnanosti k 31. 12. 2012

Míra nezaměstnanosti v %	
Celkem	9,07
Muži	7,88
Ženy	10,82

Zdroj: ČSÚ

Technická vybavenost města je na velmi dobré úrovni. Naleznete zde několik poboček české pošty, peněžní ústavy, veřejný vodovod, kanalizaci a plynovod. Působí zde hasičský záchranný sbor, obvodní oddělení policie ČR a městská a obecní policie. Nachází se zde městská hromadná doprava, dálkové linky, jak autobusů, tak i vlaků. V oblasti kultury je důležité zmínit veřejné knihovny, kina, divadla, muzeum, galerie, centrum pro volný čas dětí a mládeže, řadu hotelů a ubytovacích zařízení, infocentrum, řadu mateřských, základních a středních škol, od jazykového zaměření až po sportovní. Svou působnost zde mají i školy vyšší odborné. V oblasti sportu zde můžeme nalézt zimní stadion, řadu koupališť a bazénů, hřišť a stadionů. Oblast zdravotnictví je pokryta řadou nemocnic, samostatnými praktickými lékaři a lékárnami. Součástí města jsou i azylové domy, noclehárny a domovy pro seniory.³⁹

V komerční oblasti působí mnoho firem. Alfastav s.r.o., firma na novostavby a rekonstrukce na klíč, Bruk&Bruk gravírování laserem, ELEKTRO EFEKT s.r.o., prodejna s elektrosortimentem a nabízejícími službami pro zákazníky. FA-PA Truhlářství, FAKOZ s.r.o. plastové centrum, Elektro GRIM, elektroinstalace, HUSQVARNA, autorizovaný prodejce a servis, Klatovská teplárna a.s., Klatovská stavební kancelář s.r.o., Klatovská stavební společnost s.r.o., MASO WEST s.r.o., distributor masa, Müller Reality Immobilien s.r.o., Šimáček stavby, RYS spol. s.r.o., apod.⁴⁰

Vlastnické části města v organizacích

U jediných Šumavských vodovodů a kanalizací a.s. vlastní město jen 40 %, naproti tomu u Klatovské teplárny a.s., Odpadového hospodářství Klatovy, s.r.o., Lesů města Klatov, s.r.o., a Správy nemovitostí Klatov, s.r.o., vlastní 100 %.

³⁹ *Regionální informační servis* [online]. 2012 [cit. 2014-02-06]. Dostupné z: <http://www.risy.cz/cs/vyhledavace/obce/detail?Zuj=555771>

⁴⁰ *Firmy, komerce. Klatovy a okolí* [online]. 2013 [cit. 2014-02-04]. Dostupné z: <http://www.klatovy.cz/klatovy/firmy.asp>

4.2 Městský úřad Klatovy

Město Klatovy bylo vytvořeno, jako uzemní samosprávná jednotka v souladu s § 1 a § 2 zákona č. 367/1990 Sb., o obcích, který byl zrušen a nahrazen novým zákonem o obcích č. 128/2000 Sb. Jedná v právních vztazích svým jménem a má tak odpovědnost, která z těchto vtaů vyplývá. Představuje tedy právnickou osobu s plnou právní subjektivitou podle § 18 odst. 2 písm. c/ zákona č. 40/1964 Sb., občanského zákoníku. Hlavním úkolem města je zabezpečení veřejné správy na svém území, eventuálně výkon státní správy v územním obvodu, za stanovených podmínek. (hlava sedmá Ústavy ČR, a §35 - 66 zákona č. 128/2000 Sb., o obcích).⁴¹

4.2.1 Rozmístění MÚ Klatovy a organizační struktura, elektronická podatelna

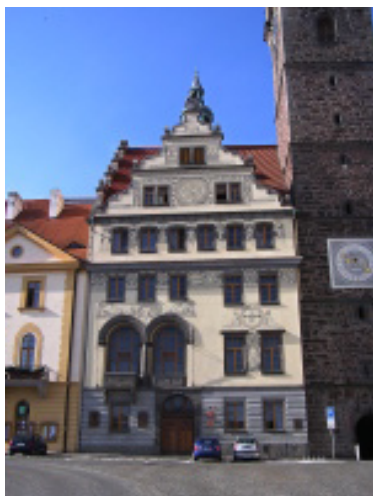
Rozmístění Městského úřadu Klatovy je situováno do několika budov.

Budova radnice (náměstí Míru 62 a 63)

Zde je situována kancelář starosty Mgr. Rudolfa Salvetra, společně s místostarostou Ing. Václavem Chroustem. Dále se zde nachází odbor vnitřních věcí (podatelna, matrika, Czechpoint, ohlašovna pobytu, ověřování podpisů a přestupková komise). Nedílnou součástí tvoří také odbor rozvoje města, který se zabývá pozemky, majetkem města a právě pro mou práci nejdůležitějším faktorem a to investiční činností. Své sídlo zde také má hospodářský odbor, odbor pro životní prostředí, finanční odbor, městská policie a informační centrum.

⁴¹ Důvod a způsob založení. In: *Městský úřad Klatovy* [online]. 2013 [cit. 2013-11-07]. Dostupné z: <http://www.klatovy.cz/mukt/fr.asp?tab=mukt&id=-2&pt=STPI>

Obrázek 4 - Budova radnice (náměstí Míru 62 a 63)



Budova Vídeňská 66

Zde má svou působnost místostarosta JUDr. Jiří Štancl, tajemník Miroslav Šafařík, personální záležitosti. Nachází se zde odbor sociálních věcí a zdravotnictví, odbor školství, kultury a cestovního ruchu a živnostenský odbor. Součástí je také úřad práce.

Obrázek 5 - Budova Vídeňská 66



Mayerova 130 - kde má své sídlo odbor dopravy.

Obrázek 6 - Budova Mayerova 130



Balbínova 59

Zde působí odbor vnitřních věcí, odbor výstavby a územního plánování, městská knihovna a městský ústav sociálních služeb.⁴²

Obrázek 7 - Budova Balbínova 59



⁴² Informace o rozmístění Městského úřadu Klatovy. In: *Městský úřad Klatovy* [online]. 2013 [cit. 2013-11-07]. Dostupné z: <http://www.klatovynet.cz/mukt/fr.asp?tab=mukt&id=1237>

Elektronická podatelna

Adresa elektronické podatelny, posta@mukt.cz umožňuje Městskému úřadu Klatov přijímat veškeré datové zprávy a to ve formátu: html, pdf, doc, rtf, txt, odt, xml, jpg, tiff a png. Ovšem nezprostředkovává doručení datových zpráv v rámci svého technického zařízení přímo v budově.

4.2.2 Odbor rozvoje města (ORM) a vize města Klatovy

V mé práci se konkrétně zaměřuji na odbor rozvoje města, na jeho investiční program a sociálně-ekonomické cíle. Vedoucí odboru je paní Ing. Daniela Pleskotová, která mi byla velmi nápomocna, při poskytování potřebných interních materiálů města.

Činností tohoto odboru je vést evidenci nemovitého majetku a jeho dokumentací. Zprostředkovává celkovou majetkoprávní agendu, uvádí cílevědomě do souladu investiční činnosti týkající se záměrů města. Vede technické digitální mapy města, zařizuje vypracování návrhů koncepčních řešení v rozvoji města, řeší kooperaci při realizaci rozvojových programů. Zajišťuje stavební dozor investora při investičních akcích města. Vyhotovuje veřejné zakázky v rozmezí svých pravomocí dle zákona č. 137/2006 Sb., o veřejných zakázkách a vede jejich evidenci, dále eviduje dotační programy vyhlášené státem, krajem a Evropskou unií. Vede dokumenty o dotacích, včetně jejich žádostí. Je také důležité zmínit, že zpracovává podklady strategických materiálů pro EU a také je zde řešena kontrola činnosti na svém území.⁴³

Vize města Klatovy

Je zde řešena otázka rozvoje prioritních oblastí, výběr projektů, které nejefektivněji dopomůžou k dalšímu rozvoji města. Město Klatovy je taktéž nazýváno jako město karafiátů, dragounů a Bránou Šumavy, představuje centrum vzdělanosti, kultury, průmyslu, sportu a cestovního ruchu. Město by nadále chtělo zachovat statut sympatického města jak pro své občany a návštěvníky, tak i pro investory. Má v úmyslu oplývat dostatečnou infrastrukturou, přitažlivostí pro turisty s dopadem na pozitivní rozvoj cestovního ruchu. V oblasti ochrany městem bezpečným a co se týče poskytovaných služeb, dbát na vysokou kvalitu. Město chce nabízet vzdělání na kvalitní úrovni, zaměstnání, kvalitní bydlení

⁴³ Odbor rozvoje města (ORM). In: *Městský úřad Klatovy* [online]. 2013 [cit. 2013-11-07]. Dostupné z: <http://www.kolinec.cz/mukt/fr.asp?tab=mukt&id=158&burl=&pt=ST>

a volnočasové aktivity. Cílem města je také rozvíjet kulturu a sport a prohlubovat svou mezinárodní spolupráci.

Jestliže je řeč o mezinárodní spolupráci, je důležité zdůraznit, že město Klatovy pěstuje partnerské vztahy se čtyřmi evropskými městy. Jedním z nich je město Cham, které se nachází nedaleko za německými hranicemi. Partnerství s Chamem trvá již dvacet let a za toto období vznikla nová přátelství a mezinárodní spolupráce obzvláště spolupráce příhraniční, kultury, sportu a školství. Další město Heemskerk v Nizozemském království, město Poligny, které se nachází ve Francii. V roce 2011 město Klatovy podepsalo smlouvu o budoucí spolupráci s ruským městem Polevskoj. Tyto partnerství jsou prozatím situována na reciproční stálé návštěvy a na činnost reprezentantů měst (sportovní a kulturní aktivity). Nejpodstatnějším kladem jsou tak nové obchodní a osobní kontakty. Tyto partnerství představují stěžejní přednost Koncepce rozvoje cestovního ruchu Města Klatovy. Budoucím cílem města je mimo jiné také zesílovat svou roli jako příslušníka Euroregionu Šumava - Bavorský les, činnost působení kooperace s irským LAG Meath v oblasti aktivit MAS Pošumaví.⁴⁴

4.2.3 Socio-ekonomické cíle a připravované projekty

Co se týče technické infrastruktury, město zamýšlí zdokonalit hlavní strukturu komunikací ve městě a odlehčit tak centrální části města. Zahrnuty jsou zde i problémové oblasti nedostatečného počtu parkovacích míst, které by měli být eliminovány výstavbou parkovacího domu u KD Družby, lepší využití a kvalita městské hromadné dopravy a budování cyklotras v okolí Sobětic, Čínova a na Habarticku. Naplánovaná je i výstavba chodníků v Dehtíně a v Beňovech. Město provádí protipovodňové opatření v obcích Luby a Štěpánovice. Určitým cílem je i spolupráce s ČEZ s realizací navýšení výkonnosti elektrické energie v oblasti města Švihov. Je také zamýšleno o výstavbě kanalizačního sběrače a vodovodního přivaděče v Točníku a Otíně.

Ve sféře životního prostředí je naplánována obnova historické lipové aleje Otín, revitalizace Špalkovských rybníků a Mercandiniho sadů. Provedení druhé a třetí fáze skládky ve Štěpánovicích a údržba celkové zeleně a lesních cest.

⁴⁴ Strategie rozvoje města Klatovy v letech 2010 - 2015. In: RADA MĚSTA KLATOV VE SPOLUPRÁCI S ODBORY MĚSTSKÉHO ÚŘADU A MĚSTEM ŘÍZENÝMI ORGANIZACEMI. *Městský úřad Klatovy* [online]. 2010 [cit. 2013-11-07]. Dostupné z: http://www.klatovy.cz/mukt/user/ruzne/strategie_rozvoje_klatovy.pdf

Rozvoj města je spatřován ve snaze zatraktivnit letní kino v Klatovech, zvelebit městské lázně a kempy a v neposlední řadě i zlepšení objektů pro SDH ve Štěpánovicích, Tajanově a Lubech. Město se snaží být přitažlivé i pro teenagery, pro které plánuje výstavbu skateparku. Naopak pro starší obyvatelstvo je navrženo hřiště pro seniory.

Město přikládá určitou důležitost i kultuře a památkám, proto zajišťuje realizaci Programu regenerace vybraných, městských, památkových zón, konkrétně pro období 2011 - 2015. Regenerace například zahrnuje přestavbu Jezuitského semináře, Jezuitské koleje, prostranství Divadelní ulice, zklidnění ulic Plzeňské a Tyršova v důsledku realizace obchvatu města, modifikaci klatovských katakomb, náměstí Míru a chystá se také o inovaci letního kina.

Oblast školství při žádání města o dotace na projekty nebyla v posledních dvou letech příliš podpořena. Mezi navrhované cíle do budoucna spadá zateplení ZŠ Tolstého a MŠ, výstavba hřiště ZŠ Čapkova.

Vývoj obchodu prostřednictvím nového oblastního návrhu města v období 2010 - 2015, zaopatření uspokojivé kapacity rozvojových ploch pro podnikatelskou činnost v odvětví výroby a bydlení. Je zamýšlena výstavba bytů na Plánickém předměstí a regenerace panelových sídlišť ve městě.

Uskutečňování těchto budoucích, strategických plánů města, bude zaštiťovat a sladovat Rada města Klatovy pomocí svých zaměstnanců a oprávněných odborů a městem zřízených organizací.⁴⁵

Pro rok 2014 jsou připravované investiční projekty v souhrnné částce 59 mil. Kč, které bude možnost pokrýt i z finančních prostředků minulých let. Město má naplánovanou přestavbu krytého bazénu a zatraktivnění areálu letního kina, celkovou regeneraci Sadů Dr. Hostaše, na kterou město žádalo evropskou dotaci prostřednictvím OPŽP a energetická úsporná opatření.⁴⁶

⁴⁵ Strategie rozvoje města Klatovy v letech 2010 - 2015. In: RADA MĚSTA KLATOV VE SPOLUPRÁCI S ODBORY MĚSTSKÉHO ÚŘADU A MĚSTEM ŘÍZENÝMI ORGANIZACEMI. *Městský úřad Klatovy* [online]. 2010 [cit. 2013-11-07]. Dostupné z: http://www.klatovy.cz/mukt/user/ruzne/strategie_rozvoje_klatovy.pdf

⁴⁶ ROZPOČTOVÝ VÝHLED MĚSTA KLATOVY 2014 – 2018. *Město Klatovy* [online]. 2013 [cit. 2014-03-03]. Dostupné z: <http://www.klatovy.cz/mukt/user/rozpocet/rozpocetovy-vyhled-2014-2018.pdf>

4.3 Využívané interní a externí zdroje financování města v období 2011 - 2012

Hlavním interním zdrojem financování města je rozpočet, s kterým město hospodaří. Oblast příjmů rozpočtu zahrnuje vybírané finanční prostředky, opakované i neopakované, obdržené dotační prostředky a dary. Příjmy jsou klasifikovány na běžné a kapitálové. Běžné příjmy se člení na příjmy daňové a nedaňové, které se každoročně opakují a mají úlohu pokrýt běžné výdaje města. Mezi daňové příjmy patří daň z příjmů FO ze závislé činnosti a funkčních požitků, daň z příjmů PO ze samostatné výdělečné činnosti, daň FO z kapitálových výnosů, daň z příjmů PO za obce, DPH, různé poplatky a odvody v oblasti životního prostředí, místní poplatky, správní poplatky, daň z nemovitosti a ostatní odvody. Oproti tomu nedaňové příjmy jsou tvořeny výnosy z prodeje služeb a výrobků, zboží, výnosy z pronájmu pozemků a nemovitostí, výnosy z úroků, účastí na zisku a dividend. Vybrané pokuty při činnosti státní správy. Do klasifikace běžných příjmů jsou zahrnuty i provozní dotace (transfery). Kapitálové příjmy jsou výnosy z prodeje pozemků, bytů a investiční dotace, které mají nahodilý ráz a představují pro město možnost financování jeho investičních záměrů.⁴⁷

Prostřednictvím běžných neinvestičních výdajů je zabezpečováno primární fungování městského úřadu (platy zaměstnanců, provozní výdaje). Kapitálové investiční výdaje představují obstarání dlouhodobého hmotného majetku, dlouhodobého nehmotného majetku a jsou jimi financované investiční akce města.

Pomocí interních materiálů bylo zjištěno, že město v roce 2008 a 2010 hospodařilo s deficitem a již v dalších nadcházejících letech je zaznamenáván hospodářský přebytek. Největší přebytek byl analyzován v roce 2009 a činil 33 mil. Kč. Velká finanční podpora města byla zajištěna prostřednictvím přijatých transferů až do roku 2012. Jednalo se o dotace, které městským rozpočtem jen protékaly, konkrétně šlo o sociální dávky a finance na vykonávání státní správy. V důsledku toho, že město zastává stále více a více činností za stát, peněžní prostředky města se snižují. Důležitou roli zde mají i dotace investiční, které v roce 2008 dosáhly až 98 mil. Kč. Investiční činnost od roku 2008 činí 998,5 mil Kč, přičemž 207 mil. Kč připadlo z dotací.

⁴⁷ ROZPOČTOVÝ VÝHLED MĚSTA KLATOVY 2014 – 2018. *Město Klatovy* [online]. 2013 [cit. 2014-03-03]. Dostupné z: <http://www.klatovy.cz/mukt/user/rozpocet/rozpocetovy-vyhled-2014-2018.pdf>

Tabulka 4 - Hospodaření města v letech 2010 - 2013

Rozpočet města (v tis. Kč)	2010	2011	2012	2013
PŘÍJMY				
Daňové příjmy	219 912	219 845	252 853	284 413
Nedaňové příjmy	55 102	62 934	59 808	63 862
Kapitálové příjmy	34 022	22 021	22 063	29 567
Dotace neinvestiční (transfery)	231 288	221 658	60 149	45 428
Dotace investiční	1 568	50 766	34 893	33 885
BĚŽNÉ příjmy celkem	506 302	504 437	372 810	393 703
PŘÍJMY CELKEM	541 892	577 224	429 766	457 155
Příjmy investiční běžného roku celkem	35 590	72 787	56 956	63 452
VÝDAJE				
BĚŽNÉ výdaje celkem	436 419	432 514	296 858	298 685
Kapitálové výdaje celkem	148 484	81 859	111 077	92 491
VÝDAJE CELKEM	584 903	514 373	407 935	391 176
SALDO v rozpočtové skladbě (příjmy celkem - výdaje celkem)	-43 011	62 851	21 831	65 979
Přijaté půjčky a úvěry	0	0	0	0
Splátky úvěrů	8 762	15 787	15 875	16 038
SALDO úplné (saldo v rozpočtové skladbě - splátky)	-51 773	47 064	5 956	49 941
Provozní přebytek (běžné příjmy - běžné výdaje)	69 883	71 923	75 952	95 018
Rozdíl provozního přebytku a splátky jistin	61 121	56 136	60 077	78 980
Index provozních úspor (provozní přebytek/ běžné příjmy) v %	13,80	14,26	20,37	24,13
Dluhová základna (příjmy celkem po konsolidaci)	541 892	577 224	429 766	457 155
Dluhová služba	8 762	15 787	15 875	16 038
Indikátor dluhové služby (dl. služba/ dl. základna) v %	1,62	2,73	3,69	3,51
Zůstatky na účtě (počáteční stavy)	131 975	80 202	127 266	133 223

Zdroj: vlastní zpracování dat na základě interních materiálů města

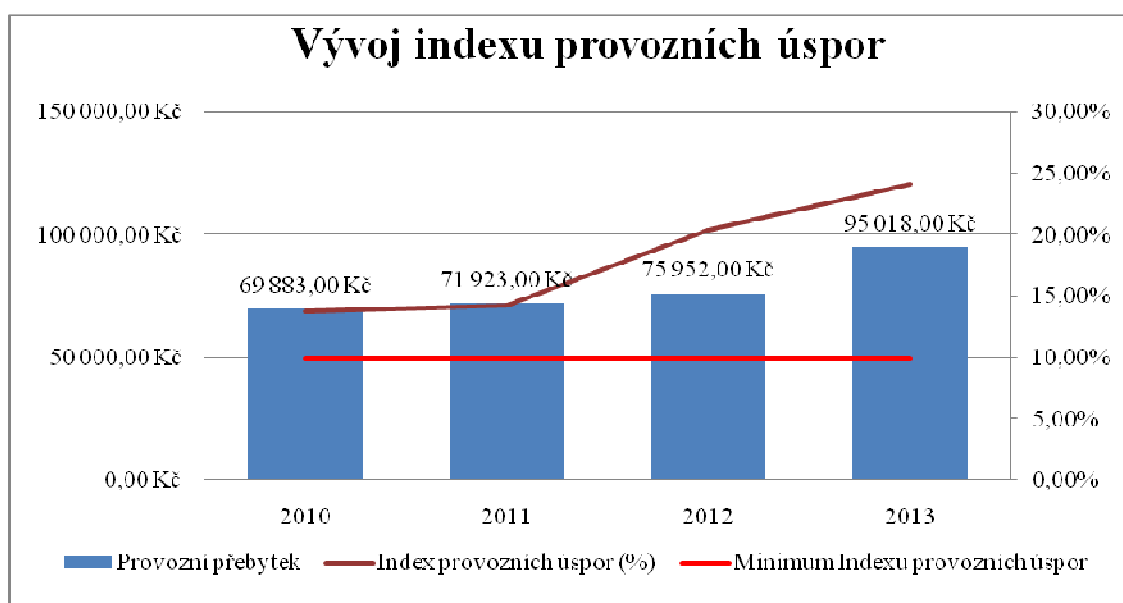
V analyzovaných letech je zřejmé, že běžné provozní příjmy převyšují běžné provozní výdaje, což je žádoucí stav k zachování hospodaření města. Od roku 2010 do roku 2012 mají provozní příjmy klesající charakter.

V roce 2013 dochází ovšem k jejich navýšení o 20 893 000 Kč. Oproti tomu provozní výdaje města mají do roku 2012 klesající charakter a v roce 2013 dochází k mírnému navýšení.

Relaci provozních příjmů a výdajů zobrazuje provozní přebytek města. Ve všech zkoumaných letech je městem vykazován kladný provozní přebytek, který má stále rostoucí charakter. Konkrétně v roce 2013 dosahuje 95 018 000 Kč.

Přehled úspornosti města vyjadřuje indikátor indexu provozních úspor. Uvádí procentuální využití provozních prostředků, s kterými město disponuje z provozních příjmů po zaplacení provozních výdajů, nebo jaká část provozních prostředků může pokrývat investiční cíle města. Nejpriznivější hodnota indikátoru se pohybuje okolo 20 % a neměla by poklesnout pod 10 %, což představuje minimum tohoto indikátoru.⁴⁸

Graf 1 - Index provozních úspor - vývoj od roku 2010 - 2013



Zdroj: vlastní zpracování dat

Z grafu je patrné, že ani v jednom roce neklesl index provozních úspor pod 10 %, což je pro město žádoucí. Rok 2010 je rokem nejslabším ať už do výše provozního přebytku města, tak do hodnot ukazatele provozních úspor, což bylo značně ovlivněno předchozím rokem 2009, neboť značnou roli zde sehrál dopad finanční krize, kdy náklady

⁴⁸ Rozpočtový výhled města Klatovy. In: *Klatovy.cz* [online]. 2013 [cit. 2014-02-06]. Dostupné z: <http://www.klatovy.cz/mukt/user/rozpocet/rozpocetovy-vyhled-2014-2018.pdf>

rostly nepřiměřeně k příjmům a tak k financování bylo použito finančních prostředků z přebytku hospodaření z minulých let. Od roku 2012 ukazatel dosahuje žádoucího stavu 20 %.

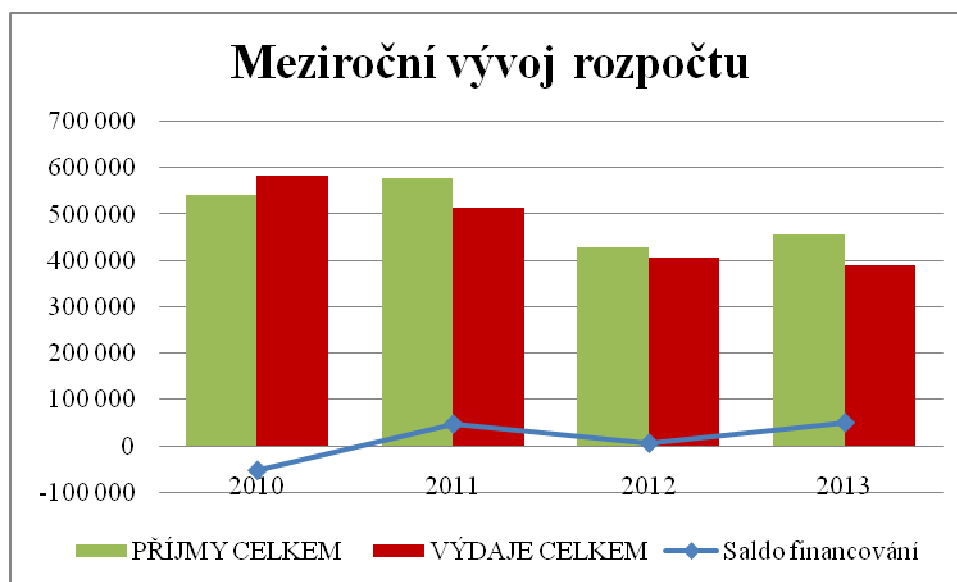
Výdaje rozpočtu města byly zatíženy náklady neinvestičních podpor příspěvkovým organizacím a mzdy s pojistným, neboť tvoří nejrozsáhlejší provozní část městského rozpočtu. Co se týče indikátoru dluhové služby, nebyl zde překročen horní limit 25%. V analyzovaných letech se postupně navyšuje, v důsledku navyšování splátek úvěrů města. Po odečtení splátek jistin a úvěrů od provozního přebytku nám zůstávají provozní prostředky, které město může čerpat na své investiční výdaje.

Mezi externí zdroje financování patří zejména úvěry, které městský úřad čerpá prostřednictvím ČSOB pojišťovny a Komerční banky. Jedná se o tři úvěry:

- hypoteční úvěr ve výši 20 743 533,70 Kč, který je splatný k roku 2023,
- hypoteční úvěr ve výši 35 104 986 Kč, který je splatný k roku 2025,
- úvěr na akci „Klatovy čisté město“ ve výši 160 000 000 Kč, splatnost 2022.

Celková výše nesplacených úvěrů ke konci roku 2012 činí 171 634 158 Kč.

Graf 2 - Meziroční vývoj rozpočtu města v letech 2010 - 2013



Zdroj: vlastní zpracování dat

Z výše uvedeného grafu je patrné, že v roce 2010 saldo financování bylo záporné, konkrétně činilo -51 773 000 Kč, jehož důsledkem byl kritický rok 2009. Ovšem od roku 2011 je vykazováno saldo v kladných hodnotách. Celkové příjmy města pokrývají celkové výdaje i po odečtení splátek jistin a úroků.

Ve vývoji určitého kalendářního roku je rozpočet města kladně ovlivňován zejména přijatými transfery, které napomáhají ekonomickým indikátorům města. Státní i zahraniční dotace v analyzovaných letech činily 679 635 000 Kč.

4.4 Úspěšnost města při realizaci svých projektů v letech 2011 - 2012

4.4.1 Realizace projektů města v roce 2011

V tomto roce město žádalo celkem o 33 dotací na realizaci svých projektů. V rámci dotací krajských se městu podařilo zrealizovat 5 projektů, z evropských dotací bylo podpořeno také 5 projektů, přičemž u dalších 2 projektů se stále čeká na rozhodnutí o přidělení dotace a oblast národních dotací, byla podpořena 3 zrealizovanými projekty. Následující graf zobrazuje celkovou úspěšnost realizace projektů města v daném roce.

Graf 3 - Úspěšnost města při realizaci projektů pro rok 2011



Příloha 1 - shrnutí celkových žádostí o projekty, úspěšnost, realizace, financování v roce 2011

Úspěšně zrealizované projekty v rámci krajských dotací

V obci Štěpánovice byly úspěšně zrealizovány dva ekologické projekty, které byly podpořeny dotacemi z Plzeňského kraje. Jednalo se o prodloužení místního vodovodu v úseku hlavní silnice I/27 směrem na západ, výše poskytnutého grantu činila 20 000 Kč. Druhý zrealizovaný projekt skýtal rekonstrukci vodovodu od obce Štěpánovice směrem na obec Sekrýt. Zde Plzeňský kraj poskytl dotaci ve výši 10 000 Kč.

Projekt úpravy veřejného prostranství v obci Čínov, kde šlo o konečnou etapu zahradních úprav, vytvoření trávníků, sadba stromů a úprava studánky. Také došlo k izolaci poklidného úseku návsi od komunikace. Celkové náklady na projekt činily 400 024 Kč, které byly podpořeny Krajským úřadem Plzeňského kraje dotací ve výši 180 000 Kč.

Vybudování Metropolitní sítě, které bylo podpořeno dotací ve výši 2 426 219 Kč prostřednictvím Krajského úřadu Plzeňského kraje, vedla ke zlepšení informační a komunikační technologie města. Jak pro státní instituce, tak pro samotné obyvatelstvo i návštěvníky města.

Poslední podpořený a zrealizovaný projekt v rámci Krajského úřadu Plzeňského kraje bylo zrestaurování sochy sv. Jana Nepomuckého, kde výše dotace činila 50 000 Kč. Žádané projekty jako např. rekonstrukce kanalizace v ulici Měchurova a ulici Václavské, vytvoření webových stránek životního prostředí, oprava střechy čp. 122/I., Klatovy, oprava sochy Jitřenka, městské oplocení čp. 63/I. a víceúčelové hřiště ZŠ Tolstého, nebyly akceptovány a dotace zde nebyla přidělena.

Úspěšně zrealizované projekty v rámci evropských dotací

Poskytnutím dotace z Programu příhraniční spolupráce Cíl 3 ČR - svobodný stát Bavorsko, z dispozičního fondu ve výši 16 630 Eur byl podpořen projekt stavby krytého odpočívadla na mezinárodní cyklotrase v sídelní části Luby u Klatov.

Projekt místní komunikace v ulici Za Čedíkem, Hálova a spojovací K1, v rámci Regionálního operačního programu NUTS II Jihozápad ve výši 85 % z celkových nákladů. Důsledkem projektu bylo propojení dočasné silniční sítě, bezpečnost a plynulost dopravy. Projekt dětské hřiště Habartice byl podpořen prostřednictvím Místní akční skupiny Pošumaví v rámci Programu rozvoje venkova osa IV. LEADER ze SZIF. Dotace na projekt činila 326 000 Kč.

Konkrétně u dvou projektů se stále čeká na rozhodnutí o přidělení dotace. Jedná se o regeneraci sadů Dr. K. Hostaše a o obnovu lipové aleje v Otíně. Dotace byly žádány prostřednictvím Operačního programu životního prostředí (OPŽP).

Dalším podpořeným projektem byly vrty HV v Soběticích, které napomohly jako prevence sesuvů a skalních řícené, zde poskytl OPŽP dotaci ve výši 575 850 Kč. Poslední zrealizovaný projekt rozvoj služeb eGovernmentu v ORP Klatovy, byl financován z 85 % Evropského fondu pro regionální rozvoj, což mělo za následek docílení určité kvality a vnitřní výkonnosti veřejné správy města.

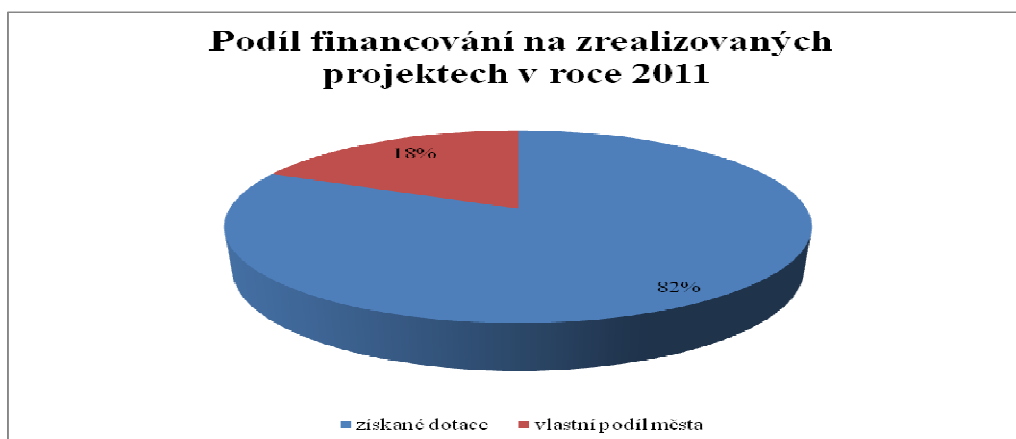
Do neúspěšných projektů patří oprava potoční nivy Kosmáčov, rekonstrukce letního kina, realizace hřiště pro seniory, podzemní kontejnery či lesní cesta v obci Točnick.

Úspěšně zrealizované projekty v rámci národních dotací

Projekt na obnovu městské památky okrouhlé bašty hradního opevnění, který byl podpořen z Programu regenerace městských památkových rezervací a zón, v celkové dotaci 150 000 Kč. Z tohoto programu byl podpořen i projekt na obnovu věže hradního opevnění v celkové dotaci 150 000 Kč.

Ministerstvo pro místní rozvoj poskytlo městu dotaci ve výši 4 000 000 Kč na regeneraci panelových sídlišť. Celková úspěšnost podle druhů žádaných dotací je shrnuta v grafu níže.

Graf 4 - Podíl financování projektů



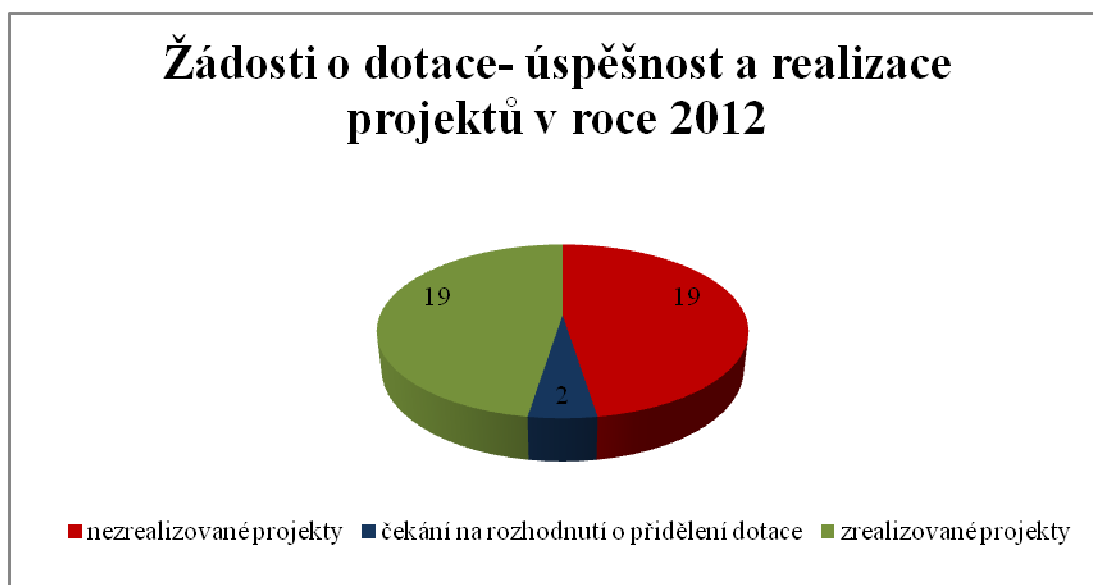
Zdroj: vlastní zpracování dat

Z výše uvedeného grafu je patrné, že podíl města při financování svých projektů je minimální. V roce 2011 město financovalo své projekty v celkové výši 8 342 073 Kč a zbývajících 82 % tvořily získané dotace ve výši 36 828 006 Kč. Dotace hrají pro město velkou roli, neboť jen díky nim mohou být realizovány projekty města, na které by jinak finance z rozpočtu nestačily.

4.4.2 Realizace projektů města v roce 2012

Pro tento kalendářní rok město žádalo o 40 dotací na své projekty. Oproti roku 2011 je vykazována větší úspěšnost při jejich realizaci. Ve sféře krajských dotací město uskutečnilo 12 projektů, z evropských grantů 7 projektů, přičemž u dvou projektů se zatím o přidělení dotace spekuluje. V oblasti národních dotací byl podpořen a zrealizován pouze 1 projekt z 5 žádostí. Celková úspěšnost pro rok 2012 je znázorněna v následujícím grafu.

Graf 5 - Úspěšnost a realizace projektů v roce 2012



Příloha 2 - shrnutí celkových žádostí o projekty, úspěšnost, realizace, financování v roce 2012

Úspěšně zrealizované projekty v rámci krajských dotací

Všechny zrealizované projekty podpořil Krajský úřad Plzeňského kraje, jednalo se např. o projekty ekologické, konkrétně péče o památný strom Křištiny klen, ve výši dotace 24 000 Kč. Projekt značení cyklotras v okolí Klatov, na který byla získána dotace až na druhý pokus ve výši 80 000 Kč. Druhá etapa výstavby metropolitní sítě města, která zahrnovala datové a hlasové služby, kamerový systém městské policie, internetovou konektivitu ve výši grantu 1 750 000 Kč. Dále restaurátorské projekty jako oprava vnitřních omítek Kaple sv. Michaela v prostorách klatovského hřbitova a obnova vstupní brány na hřbitově v celkové výši dotací 622 000 Kč.

V oblasti péče o památky město získalo dotaci ve výši 30 000 Kč, na zrestaurování sochy Ženy s růží v městských sadech. Projekty na pomoc zásobování pitnou vodou v rámci zesílení vodovodu ulici Gorkého 26 000 Kč a prodloužení vodovodu v Plánické ulici 20 000 Kč. V prostorách dřívějších kasáren oprava vodovodu a kanalizace 32 250 Kč. Na projekt Avon při pochodu proti rakovině prsu byla získána dotace z Fondu hejtmána ve výši 45 000 Kč. V rámci výstavby dětského dopravního hřiště pro mateřskou školu byla podpořena i oblast školství.

Mezi nepodpořené projekty patří prodloužení veřejného osvětlení a výstavba víceúčelového hřiště pro základní školu Tolstého.

Úspěšně zrealizované projekty v rámci evropských dotací

Projekt „Vycházkový okruh do okolí Klatov“ byl podpořen z dispozičního fondu, programu příhraniční spolupráce Cíl 3 ČR dotací ve výši 6 789 Eur, jednalo se o tvorbu a výstavbu okruhu, který propojuje turistické výletní body a historicky poutavá místa. Tento projekt byl podpořen opakovaně a to částkou 1 525 Eur. Projekt „Na jedné lodi“, který byl také podpořen v rámci dispozičního fondu, kde byl nastíněn život handicapovaných lidí ostatním občanům. Od bavorského partnera byla získána dotace ve výši 1 844 Eur.

V rámci školství bylo podpořeno zateplení mateřské školy Studentská a mateřská škola Luby ve výši 7 492 104,90 Kč z OPŽP, výstavba dětského hřiště Vícenice s podporou Místní akční skupiny Pošumaví ve výši 174 530 Kč, zlepšení stavu letního kina v Klatovech v rámci programu ROP a projekt lesní cesty v Točnicku podpořen ze SZIF. U projektu na regeneraci historické lipové aleje a stavební úpravy v Podhůřčí Klatov se čeká na rozhodnutí o přidělení příslušné dotace.

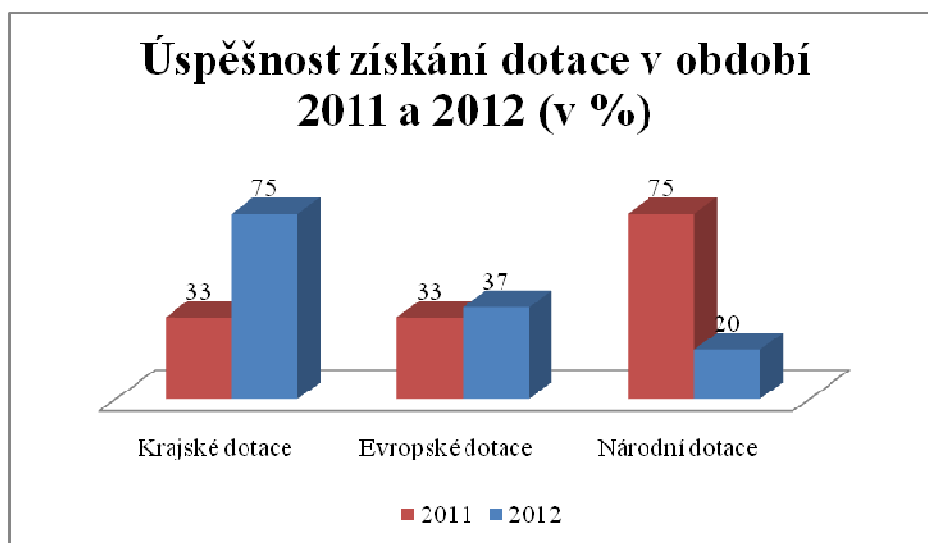
Do nepodpořených projektů patří například zateplení ZŠ Tolstého, první žádost o obnovu historické lipové aleje, projekt na zvýšení jakosti primárního vzdělávání v Klatovech, projekt podzemních kontejnerů na separovaný odpad, zatraktivnění krytého bazénu, brzká intervence pro vzdělávání a další.

Úspěšně zrealizované projekty v rámci národních dotací

Jako jediný projekt, který byl podpořen prostřednictvím zdrojů Krajského úřadu Plzeňského kraje v programu Podpory obnovy kulturních památek obcí s rozšířenou působností ve výši grantu 472 000 Kč, představoval modifikaci hlavní brány na hřbitově v Klatovech.

Projekty „Dětský ráj Singrovka“, výstavba sportovního odpočinkového místa, program EFEKT a projekt na místo přecházení ve Štěpánovicích, nebyly podpořeny.

Graf 6 - Porovnání úspěšnosti města v přidělení dotace ve sledovaných letech



Zdroj: vlastní zpracování dat

Z grafu je patrné, že v roce 2011 národní dotace převyšují úspěšnost města při získávání dotací roku 2012. V oblasti dotací krajských a evropských je dosahováno větší úspěšnosti v roce 2012, neboť plánované projekty roku 2012 byly méně finančně náročné, oproti projektům minulého roku. V roce 2011 bylo městu přiděleno v dotacích celkem 36 828 006 Kč, oproti roku 2012 dosahovaly pouze 23 194 363 Kč. Celkový podíl financování a zatížení rozpočtu města je situován v následujícím grafu.

Graf 7 - Podíl financování v roce 2012



Zdroj: vlastní zpracování dat

Město Klatovy se řadí mezi obce s rozšířenou působností (obce III. stupně), mající rozsáhlou agendu odborů, která skýtají svá specifika. Úředníci představují kvalifikované odborníky vždy pro vymezenou oblast daného oboru. Úředníci obce 3. stupně Odboru rozvoje města připravují podklady pro zpracování žádostí a úzce spolupracují se zpracovatelem projektových žádostí o dotaci. Díky tomu dochází k minimalizaci chyb při podávání žádostí, oproti žadatelům zařazených do malých obcí. Když přece jen dojde k pochybení, jedná se o takové chyby, které se dají v předepsané lhůtě doložit dle specifikace dané výtky. Dotace jsou nenárokové, což znamená, že jiné projekty v daném dotačním programu mohou získat vyšší bodové hodnocení než projekty města, které tak zůstanou pod čarou a nezískají tak dotační podporu. To znamená, že nelze z hlediska reálné udržitelnosti projektu vyhovět všem bodovaným hodnotícím kritériím. Což úzce souvisí s tím, zda do výzvy bude podáno mnoho žádostí, které přesahují celkovou alokaci, nebo nepřesahují, což má za následek zda bude žádosti o dotaci s bodovým ziskem nedosahující 90 - 100 % vyhověno či nikoliv. Důležité je zdůraznit, že v každém roce se městu podařilo zrealizovat alespoň polovina projektů, což vypovídá o jeho schopnosti a úspěšnosti.

4.5 Analýza ekonomické efektivity realizovaného projektu ze zdrojů EU pro město Klatovy

V této kapitole je zhodnocena efektivnost malého investičního projektu města Klatovy, který byl zrealizován v roce 2012. Nezbytné informace byly získány prostřednictvím internetových zdrojů, regionálních dokumentů a poskytnutých dokumentů od paní Ing. Pleskotové, vedoucí odboru rozvoje města. Jelikož jsou všechny realizované projekty města nákladového charakteru, bude projekt vyhodnocen na základě nákladových ukazatelů, pomocí Cost Benefit Analysis.

Městem realizovaný projekt se řadí mezi veřejně prospěšné projekty, neboť jeho hlavním smyslem není dosahovat zisk, ale cílem realizace je zvýšení celkového užitku, jak pro město samotné, tak pro jeho obyvatelstvo, návštěvníky a turisty. Veřejně prospěšné projekty jsou často uskutečňovány se záměrem nefinančního rázu, ale i povahy nehmotné.

4.5.1 Charakteristika projektu a Cost Benefit Analysis

4.5.1.1 Projekt „Vycházkový okruh do okolí Klatov“

Na základě nákladů a přínosů bude analyzován projekt města „ Vycházkový okruh do okolí Klatov“, který vznikl na popud Klubu českých turistů v Klatovech. Okruh je o celkové délce 12 km a byl vybudován jak pro občany města, tak pro návštěvníky a turisty zároveň, kteří se mohou při vycházce přímo vzdělávat díky informačním materiálům, které obsahují nejen informace o historických událostech, místopisné historii, ale také o přírodních zajímavostech. Pomocí Geocatchingu mohou uživatelé hledat informace o zajímavých osobnostech města a zábavně se tak seznamovat s historií města. Pro základní školy projekt nabízí určitou formu vzdělání o místopisné historii, o rodácích, kteří město ovlivnili a čeho dosáhli. Vycházkový okruh je vymezen po okrajích města a tvoří spojnici tradičních, turistických míst, jako jsou Mercandinovy sady, Vodojem, prostranství Nad Lomečkem, Židovský hřbitov, Křesťanský vrch, zastávka u Českých drah a Hůrka. Každé z těchto míst oplývá určitou atmosférou a nádherným výhledem do okolí Klatov a celé Šumavy.

Příloha 3 - Mapa vycházkového okruhu do okolí Klatov

Obrázek 8 - Vycházkový okruh do okolí Klatov



Důležité je zmínit, že od samého začátku je projekt připravován kolektivně s německým partnerem a propagační materiály jsou překládány i do německého jazyka. Realizace projektu byla stvrzena vzájemným podpisem Partnerské dohody s bavorským partnerem Markt Neukirchen, okresu Cham.

Příloha 4 - Partnerské dohody jednotlivých etap projektu

Zahraniční partner zde městu poskytl své zkušenosti v oblasti realizace obdobných projektů, neboť sám realizoval projekt „Cesta zvuků“ (Klanweg) v Neukirchen, kde též nabízí možnost pohybu v přírodě a přitom v obci jak pro své obyvatele, tak pro návštěvníky a současně slouží jako naučná stezka.

Cílem samotného projektu bylo jednak zlepšit kvalitu života obyvatel, ale také měl napomoci k celkovému rozvoji turismu, jakožto významnému faktoru pro rozvoj regionálního hospodářství a zaměstnanosti v oblasti česko-bavorského příhraničí. Rozšíří se tak oblast zdravé turistiky a vzájemné návštěvnosti na obou stranách hranice. Projekt města byl realizován ve dvou etapách, kterých se přímo zúčastnil zahraniční partner, jak

triumfálního otevření loňského roku, tak i jeho pokračování, přičemž se jednalo o zhotovení informačních, propagačních a naučných materiálů včetně realizace Geocatchingu, kde se jedná o celosvětovou hru na pomezí sportu a turistiky, při které je používáno GPS, zařízení pro vyhledávání skrytých pokladů. V budoucnu město plánuje vybudovat Dendrologickou naučnou stezku s ukázkami stromů a křovin na Šumavě. Dne 11. května 2013 město zahájilo turistickou sezónu a v rámci této akce byl vycházkový okruh kolektivně s německým partnerem představen veřejnosti. Přítomni byli tuzemští i zahraniční turisté.

Celý projekt je spolufinancován ze zdrojů Evropské unie, konkrétně z Evropského fondu pro regionální rozvoj, Cíl 3 a je realizován v rámci dvou ucelených a samostatně funkčních projektových etap. Datum zahájení první etapy projektu byl 5. dubna 2012 a datum ukončení 31. října 2012. Druhá etapa projektu byla zahájena 1. září 2012 a skončena 15. prosince 2012.

4.5.1.2 Vymezení struktury beneficentů

Zde jsou zahrnuty všechny subjekty, kterým realizace investičního projektu přinese určitý užitek. Proto zde můžeme zahrnout:

- město Klatovy- obyvatelé,
- turisté- čeští i zahraniční,
- žáci základních škol,
- podnikatelská sféra města.

4.5.1.3 Charakteristika investiční a nulové varianty

V této části se vzájemně porovnávají všechny vymezené náklady a přínosy investiční a nulové varianty, které plynou pro beneficenty. Investiční varianta představuje náklady a přínosy, kdy byl investiční projekt zrealizován. Naopak nulová varianta představuje všechny možné náklady a přínosy, které by nastaly v případě nerealizování projektu.

Investiční varianta

- **Město Klatovy, obyvatelé** - Projekt kladně obohatí život obyvatel Klatov. Zvýší se tak mobilita jak rodičů s dětmi, tak seniorů i ostatních věkových skupin

obyvatelstva a dojde tak k rozvoji zdravé turistiky. Dojde ke zmírnění okrajového charakteru vybraného území a to povede ke zlepšení kvality života. Jako přínos je také spatřováno zvyšování informovanosti o historii a přírodních zajímavostech města.

- **Turisté** - Realizace projektu napomůže rozvoji turismu jako stěžejního faktoru pro rozvoj místního a regionálního hospodářství a zaměstnanosti v oblasti česko-bavorského příhraničí. Zvýší se tak návštěvnost na obou stranách hranice. V neposlední řadě projekt přispívá k rozvoji a navázání příhraniční spolupráce v oblasti cestovního ruchu. Vycházkový okruh spojuje turistické body, ze kterých je nejenom vidět město Klatovy, ale i krásy celé Šumavy.
- **Žáci základních škol** - Na trase vycházkového okruhu se nalézají dvě základní školy, které přispívají na podporu tohoto projektu tím, že se do něj aktivně zapojují, neboť přispívá zábavnou formou ke vzdělávání dětí v místopisné historii.
- **Podnikatelská sféra města** - V důsledku zvýšení návštěvnosti města, porostou příjmy podnikatelů, což vede k žádoucímu rozvoji podnikání ve městě.

Nulová varianta

V případě, že by projekt nebyl zrealizován, nedocházelo by k rozvoji zdravého turismu a rozvoji místního a regionálního hospodářství a zaměstnanosti v oblasti česko-bavorského příhraničí, místní rodiče s dětmi nebo senioři by museli být odkázáni pouze na různé parky ve městě a nedocházelo by k rozšiřování informací o historii města a přírodních zajímavostech do takové hloubky.

4.5.1.4 Kvantifikace rozhodujících Costs & Benefits projektu

Projekt byl zrealizován Městem Klatovy, kde realizátor u každé etapy plně postupoval v souladu se „Směrnicí pro žadatele“ a jejím ustanovením o pravidlech pro zadávání veřejných zakázek malého rozsahu v celkové výši do 200 000 Kč bez DPH. Město tak oslovilo předpokládané dodavatele k předložení cenových nabídek a na základě nejvhodnější nabídky, která byla stanovena dle hodnotícího kritéria, tj. nejnižší nabídkové ceny pro zadávání veřejných zakázek byla s nejvhodnějším dodavatelem sepsána Smlouva na služby, které byly následně zrealizovány a na základě vystavení faktur proplaceny.

Investiční fáze projektu byla hrazena prostřednictvím poskytnutých dotací z Dispozičního fondu, Programu přeshraniční spolupráce - Cíl 3 ČR, Svobodný stát Bavorsko 2007 - 2013 a částečně hrazena z veřejných prostředků města.

Předinvestiční etapa

V této fázi nejsou uskutečňovány žádné výnosy ani náklady na projekt. Náklady spjaté s přípravou a zpracováním projektové žádosti zajistil samotný správce Dispozičního fondu, Euroregionu Šumava - Jihozápadní Čechy se sídlem v Klatovech.

Investiční etapa

V této fázi probíhá samotná realizace investičního záměru města. Obdobně zde nejsou předpokládány výnosy, ale pouze jen náklady na projekt.

Tabulka 5 - Očekávané náklady projektu a jeho financování

Očekávané náklady projektu a jejich financování	I. etapa	II. etapa
Rozpočet projektu	201 504 Kč	76 240 Kč
Prostředky Cíl 3 (Dispoziční fond)	171 275 Kč	38 120 Kč
Prostředky města	30 229 Kč	38 120 Kč
Prostředky celkem	201 504 Kč	76 240 Kč

Zdroj: vlastní zpracování dat interních materiálů města

Výdaje na investiční projekt celkem činí 277 744 Kč s DPH, které byly vymezeny zpracovatelem projektu. Na realizaci městského projektu byla poskytnuta dotace z Dispozičního fondu v celkové výši 209 395 Kč, což představuje 75 % podporu. Zbývající část dofinancovalo město v celkové výši 68 349 Kč. Zde je hotovostní tok představován konečnou částkou 277 744 Kč.

Provozní etapa

Do této etapy můžeme zahrnout náklady vynakládané na opravy a udržování vycházkového okruhu. Co se týče jeho udržování, můžeme zde zahrnout drobné práce jako náklady na údržbu prostranství okruhu, které zajišťují pracovníci města. Jedná se o drobné

úpravy zeleně, úklid nečistot a vývoz košů. Tyto akce jsou především prováděny v jarních a letních měsících, kdy vrcholí turistická sezóna. Budeme tedy brát v potaz náklady na mzdy 3 pracovníků města, kde průměrná mzda bude činit 10 000 Kč a započítáno bude pouze 9 měsíců z důvodu sezónnosti akce. Jelikož byl vycházkový okruh zrealizován teprve nedávno, nevznikly městu zatím žádné náklady na jeho opravy. Případné budoucí náklady by mohly např. představovat opravy starých laviček, osvětlení a informačních tabulí. Město si ovšem každý rok ponechává v průměru 25 000 Kč na účtě Opravy a udržování, ze kterého by případné větší náklady mohly být hrazeny. Samotného značení okruhu bylo provedeno kvalifikovanými značkaři z Klubu českých turistů, kteří mají povinnost toto značení udržovat a starat se o něj.

V provozní fázi jsou sice generovány určité příjmy z projektu, ale jedná se o částky značně malé, které jsou vybírány Klubem českých turistů Klatovy ve formě registračního poplatku 20 Kč/osobu u příležitosti zahájení turistické sezóny. Klub českých turistů má v současné době 59 členů. Roční výnosy z projektu činí 1 180 Kč.

Tabulka 6 - Roční náklady z provozní fáze

Roční náklady a výnosy v provozní fáze	
Mzdy zaměstnanců	270 000 Kč
Opravy a udržování	25 000 Kč
Výnosy z turistické akce	1 180 Kč
Náklady celkem	293 820 Kč

Zdroj: Vlastní zpracování dat z interních materiálů města

K rozhodnutí zda má projekt ekonomický význam či ne nám nestačí pouze kvantifikace nákladů a příjmů. Je důležité zdůraznit, že hlavním smyslem projektu není dosahování zisku, ale právě celkového užitku pro město a okolí. Významné jsou tedy tak zvané neocenitelné náklady a přínosy, které plynou z realizace projektu.

Přínosy projektu, které nejdou vyjádřit po finanční stránce:

- obohacení života obyvatel města Klatovy,
- zvýšení mobility jak rodičů s dětmi, tak seniorů a i ostatních věkových skupin,
- rozvoj zdravé turistiky,
- zmírnění okrajového charakteru vybraného území,
- zvyšování informovanosti o historii a přírodních zajímavostech města,
- rozvoj turismu, jako stěžejního faktoru pro rozvoj místního a regionálního hospodářství a zaměstnanosti v oblasti česko-bavorského příhraničí,
- zvýšení návštěvnosti na obou stranách hranic,
- rozvoj a navázání příhraniční spolupráce v oblasti cestovního ruchu,
- podpora zábavné formy ke vzdělávání dětí v místopisné historii.

4.5.1.5 Přeměna ocenitelných Costs & Benefits projektu na hotovostní toky

Jak už bylo konstatováno, analyzovaný projekt nespadá do komerční sféry, proto podstatné efekty plynoucí z projektu nejsou vyjádřitelné v rámci peněžní toků. Důsledkem je neochota či nezpůsobilost spotřebitelských subjektů určit reálnou částku, kterou by byli ochotni za konkrétní službu zaplatit. V tomto případě můžeme použít k ocenění daných služeb, které neprostupují trhem metodu stínových cen. Výnosy lze pokládat za následující celospolečenské přínosy pro město, které mohou být změněny ve finanční toky.

Přínosy projektu jsou spatřovány i ve formě oportunitních nákladů, neboť jednoznačnou úsporu nákladů města představuje získaná dotace, bez které by buď projekt nemohl být zrealizován, nebo by v důsledku jeho realizace došlo k zatížení městského rozpočtu.

Z analýzy toků vyplývá, že celkové investiční výdaje na projekt činí 277 744 Kč a celkové provozní výdaje činí 293 820 Kč. Ovšem je patrné, že pokud bychom na projekt aplikovali shodné měřítko jako na projekty v podnikatelské oblasti, došlo by k jejímu zamítnutí, neboť nepřináší pro město přímé zisky a výnosy. Jak už bylo zmíněno, hlavní cíl projektu není samotná generace zisku, ale právě dosažení celkového užitku pro město v oblasti cestovního ruchu a jeho obyvatel. Při interpretaci celkových nákladů na projekt je důležité zmínit i další nekvantifikovatelné přínosy, které vyplývají z realizace projektu.

Jedná se o nepřímé socio-ekonomické užitky, které mají značný význam pro obyvatele a turisty města Klatovy, které přispívají k jeho celkovému rozvoji.

Celková podpora z Dispozičního fondu byla ve výši 75 %, což pro město představovalo značnou finanční pomoc při realizaci daného projektu. Také bych zde hodnotila kladně spolupráci s německým partnerem, který má v dané oblasti projektů již značné zkušenosti, které pro město představovaly určitý přínos.

4.5.1.6 Naplnění cílů projektu

Celkový projekt naplnil svůj plánovaný cíl, vycházkový okruh měl pozitivní dopad na zmírnění okrajového charakteru daného území, zlepšil kvalitu života obyvatel a značně napomáhá k rozvoji turismu a celkovému rozvoji regionálního hospodářství a zaměstnanosti v okruhu česko-bavorského příhraničí.

Propagační materiály, které město nechalo zpracovat, byly distribuovány do všech informačních center v příhraničí a obdržel je i německý partner.

Vůči původnímu plánovanému rozpočtu došlo k drobným odchylkám. V rámci propagačních materiálů činila úspora města 9 717 Kč. V oblasti propagace a publicity byla plánovaná pamětní deska nahrazena informační úvodní tabulí. Vzhledem k okolnostem, že náklady na tuto tabuli byly mnohonásobně vyšší oproti původní plánované desce, rozhodlo vedení města o její úhradě ze svého rozpočtu.

4.6 Možná zlepšení vybraného projektu a investičního programu města Klatovy

4.6.1 Projekt města

Co se týče projektu „Vycházkový okruh do okolí Klatov“, lze jej považovat za dobře zdařilý projekt. Městu se podařilo zmapovat a označit všechny turistické body a vytvořit tak prostor pro zdravou turistiku svých obyvatel, ale také návštěvníků a turistů v rámci naučné stezky. Došlo tedy k podpoře nejen cestovního ruchu města, zkvalitnění života obyvatel, ale také k přínosům v oblasti podnikatelské sféry. Je důležité také zmínit, že vycházkový okruh byl podpořen díky spolupráci města Klatovy s příhraničním německým partnerem Markt Neukirchen, který má v oblasti těchto projektů značné

zkušenosti. Tím lze konstatovat, že z důvodu spolupráce s tímto partnerem bude město Klatovy více úspěšné, ať už v získávání dotací z Evropské unie nebo se může celkově inspirovat celkovou životní úrovní a kulturou Německa. Velice přínosná je i mezinárodní spolupráce se čtyřmi zahraničními městy, které Klatovy inspirují a napomáhají k dalšímu rozvoji.

Zatím je projekt podle mého názoru značně nevyužit. Přináší sice různé přínosy nefinanční povahy, ale bylo by určitým způsobem prospěšné, aby městu přinášel užitky i ve formě příjmů. V současné době jsou příjmy zajištěny prostřednictvím Klubu českých turistů Klatovy, který každoročně pořádá „Zahájení turistické sezóny“, kde jsou přínosem pouze částky za registraci na tuto akci. Částky jsou však zanedbatelně malé, přibližně do 2 000 Kč. Další příjmy, které plynou pro město z tohoto projektu, jsou spatřovány v rozvoji cestovního ruchu, neboť přijede-li turista za účelem zdravé turistiky a sportu, využije tak i řadu restaurací, což je úzce spojeno i s ubytováním. Celkové náklady turistů, které zaplatí v rámci svého pobytu v Klatovech tak napomáhají rozvoji nejen samotnému městu, ale také drobným podnikatelům. Důležité je také zmínit, že město se může pyšnit řadou kulturních památek, které mohou být pro návštěvníky města lákavé.

4.6.2 Vize projektu

Eventuelní vize k zlepšení a rozšíření celkového užitku projektu spatřuji v podobě akcí, v oblasti sportu a zdravého životního stylu. Na vycházkový okruh by mohla být aplikována akce s názvem „Maraton, zdravý okruh“, která by pro město představovala nesčetně mnoho přínosů. Na pořádání této akce by město mohlo žádat dotace, ať už v oblasti podpory cestovního ruchu, nebo zdravého životního prostředí. Sportovní akce by byla pořádána každý rok a přizváni by byli všichni, kteří by měli o tuto akci zájem, ať už obyvatelé města, nebo návštěvníci a příhraniční turisté. Myslím si, že o tuto akci by mohl být velký zájem, ať už ze strany sportovců, nebo např. lidí, kteří dbají na zdravý životní styl, což je v dnešní době velice oblíbený trend.

Celková akce by mohla být realizována společně s německým partnerem města. Jednalo by se o sportovní akci v běhu, kde hlavní apel by představoval podporu zdravého životního stylu, který by byl zajištěn působením farmářských trhů při této akci a tím by byla podpořena i sféra drobných podnikatelů města a okolí.

Při získání určitého stupně úspěšnosti a zájmu všech zúčastněných stran, by město mohlo pořádat veletrh zdravého životního stylu, kde by se prezentovaly různé firmy zaměřující se na zdraví a zdravý životní styl. V důsledku zvyšování povědomí obyvatelstva o tento segment trhu by představovalo navýšení nových pracovních a podnikatelských příležitostí, což by bylo pro město velice přínosné a žádoucí.

4.6.3 Investiční program města

Město by si nadále chtělo zachovat statut sympatického města jak pro své občany a návštěvníky, tak i pro investory. Ve svých plánovaných projektech se tedy soustředí na rozvoj cestovního ruchu, který má pro město značný přínos. Dále velký důraz město klade na rekonstrukci svých kulturních památek, která je zajišťována v Programu regenerace vybraných, městských, památkových zón, konkrétně pro období 2011 - 2015. Apeluje na kvalitu úrovně vzdělávání, zaměstnání, kvalitní bydlení a volnočasové aktivity. Snaží se rozvíjet kulturu, sport a mezinárodní spolupráci, kterou udržuje se čtyřmi zahraničními městy, kde jsou spatřovány klady jako nové obchodní a osobní kontakty.

Město Klatovy zachovává rovnoměrnou síť vzdělávacích zařízení na svém území. Jsou zde zastoupeny mateřské, základní, střední školy a dokonce Konzultační středisko České zemědělské univerzity v Praze s výukou bakalářského, magisterského studia a tzv. virtuální univerzity třetího věku, což je vzdělání určené zejména seniorům. Město podporuje jejich specializaci, snahu o vlastní identitu a činnosti, jimiž pomáhají vytvářet prestiž města. Na základě analýzy předkládaných projektů do dotačních programů v období 2011 - 2012 bylo zjištěno, že oblast školství a vzdělávání nebyla příliš podpořena. Lze konstatovat, že ale od roku 2007 dochází k investičním aktivitám zlepšující technický stav školských zařízení, mezi které především zahrnujeme postupné zateplování. Dále došlo k rozšiřování venkovních sportovišť při školách.

Vývoj obchodu je zamýšlen prostřednictvím nového oblastního návrhu města v období 2010 - 2015, zaopatření uspokojivé kapacity rozvojových ploch pro podnikatelskou činnost v odvětví výroby a bydlení.

Pro rok 2014 jsou připravované investiční projekty v souhrnné částce 59 mil. Kč, které bude možno pokrýt i z finančních prostředků minulých let.

Z analýzy rozpočtů města ve sledovaných letech je patrné, že město dosahuje každý rok provozní přebytek, který může být čerpán na investiční akce města. Na základě

vyhodnocení celkové úspěšnosti města při realizaci jeho plánovaných projektů je zřejmé, že více jak polovina z nich byla zrealizována prostřednictvím celkového objemu získaných dotací, který jak v roce 2011, tak v roce 2012 tvořil více jak 80 % finančních prostředků, ze kterých byly projekty realizovány. Všechny projekty, které město uskutečnilo, byly nákladového charakteru, což znamená, že v celkovém důsledku nepřinášejí městu budoucí zisky. Proto by se mělo město zaměřit i na projekty výnosové.

5. Závěr

Cílem diplomové práce bylo zhodnotit Městský úřad Klatovy ve sledovaném období 2011 - 2012 ve využívání jeho zdrojů financování a v plnění plánovaných hodnot ukazatelů efektivnosti projektů, kdy město realizovalo svůj investiční program.

Klatovy jsou moderní město Plzeňského kraje, které představuje centrum vzdělanosti, kultury, průmyslu, sportu a cestovního ruchu. Investiční činnosti, které jsou v rámci investičního programu města plánovány, zajišťuje Odbor rozvoje města. Od roku 2008 je celková investiční činnost vyčíslena na 998,5 mil Kč. K pozitivnímu rozvoji města také přispívá mezinárodní spolupráce se čtyřmi zahraničními městy, konkrétně se jedná o německé město Cham, kde se zaměřuje město na příhraniční spolupráci, kulturu, sport a školství. Dále pak nizozemské město Heemskerk, francouzské město Poligny a od roku 2011 i ruské město Polevskoj. Výhody pro město jsou nové obchodní a osobní kontakty.

Z analýzy zdrojů financování města ve sledovaném období je patrné, že běžné provozní příjmy převyšují běžné provozní výdaje a tak je vykazován kladný provozní přebytek stále rostoucího charakteru. Konkrétně v roce 2013 byl dosahován provozní přebytek ve výši 95 018 000 Kč. Velká finanční podpora města byla zajištěna prostřednictvím přijatých transferů až do roku 2012. Jednalo se o dotace, které městským rozpočtem jen protékaly, konkrétně šlo o sociální dávky a finance na vykonávání státní správy. Důležitý význam představují dotace investiční, které do jisté míry napomáhají ekonomickým indikátorům města. Státní i zahraniční dotace v analyzovaných letech činily 679 635 000 Kč.

Úspornost byla vyhodnocena pomocí indexu provozních úspor, kde bylo město shledáno jako úsporné a efektivní, neboť ani v jednom roce neklesl index provozních úspor pod minimální hranici 10 %. Rok 2010 je rokem nejslabším, ať už do výše provozního přebytku města, tak do hodnot indikátoru provozních úspor, což bylo značně způsobeno předchozím rokem 2009, neboť značnou roli zde sehrál dopad finanční krize, kdy náklady rostly nepřiměřeně k příjmům a tak k financování bylo použito finančních prostředků z přebytku hospodaření z minulých let. Externí zdroje financování města tvoří konkrétně tři čerpané úvěry, kde celková nesplacená částka ke konci roku 2012 činila 171 634 158 Kč. Při následné aplikaci indikátoru dluhové služby, nebyl překročen horní limit 25 %. Na

základě vyhodnocení těchto indikátorů je město shledáno jako efektivní v oblasti svého financování.

Analýzou interních materiálů Městského úřadu Klatovy v oblasti realizace projektů a jejich následném vyhodnocení bylo zjištěno, že město ve svých žádostech o dotace a v následné realizaci svých projektů bylo úspěšné. Město se řadí mezi obce s rozšířenou působností, které mají rozsáhlou agendu odborů. Úředníci obce 3. stupně Odboru rozvoje města připravují podklady pro zpracování žádostí a úzce spolupracují se zpracovatelem projektových žádostí o dotaci. Díky tomu dochází k minimalizaci chyb při podávání žádostí, oproti žadatelům zařazených do malých obcí. Když přece jen dojde k pochybení, jedná se o takové chyby, které se dají v předepsané lhůtě doložit dle specifikace dané výtky. Dotace jsou nenárokové, což znamená, že jiné projekty v daném dotačním programu mohou získat vyšší bodové hodnocení než projekty města, které zůstanou pod čarou a nezískají tak dotační podporu. To znamená, že nelze z hlediska reálné udržitelnosti projektu vyhovět všem bodovaným hodnotícím kritériím. Což úzce souvisí s tím, zda do výzvy bude podáno mnoho žádostí, které přesahují celkovou alokaci, nebo nepřesahují, což má za následek zda bude žádosti o dotaci s bodovým ziskem nedosahující 90 - 100 % vyhověno či nikoliv. Důležité je zdůraznit, že v každém roce se podařila zrealizovat alespoň polovina projektů, což vypovídá o schopnosti a úspěšnosti města.

V roce 2011 se v rámci krajských dotací podařilo zrealizovat pět projektů, z evropských grantů bylo podpořeno také pět projektů a oblast národních dotací přispěla na realizaci tří projektů. Podíl města při financování těchto projektů činil pouze 18 %, zbývající část byla financována prostřednictvím poskytnutých dotací ve výši 82 %. Oproti tomu v roce 2012 se podařilo zrealizovat projektů více, než v předcházejícím roce. V oblasti krajských dotací bylo podpořeno dvanáct projektů, za pomoci evropských dotací bylo zrealizováno sedm projektů a národní dotací byl podpořen pouze projekt jeden. Celková podpora získaných dotací činila 85 %. V roce 2011 získalo město ve formě dotací celkem 36 828 006 Kč a v roce 2012 byla poskytnuta částka menší, ve výši 23 194 363 Kč.

Prostřednictvím Analýzy nákladů a přínosů byla hodnocena efektivnost projektu „Vycházkového okruhu do okolí Klatov“, malého investičního projektu města, který byl zrealizován v roce 2012. Jelikož tento projekt spadá do sféry veřejně prospěšných projektů, jeho hlavní cíl není spatřován v generování zisku, ale ve zvýšení celkového užitku jak pro město samotné, tak pro jeho obyvatelstvo, podnikatelské subjekty, návštěvníky a turisty.

Tento projekt byl připravován ve spolupráci s německým partnerem Markt Neukirchen, který městu poskytl své zkušenosti v oblasti realizace obdobných projektů.

Hlavní přínosy projektu dopomohly k obohacení života obyvatel města, rozvoji zdravé turistiky a k zmírnění okrajového charakteru vybraného území. Dále k zvyšování informovanosti o historii a přírodních zajímavostech, rozvoji turismu, jakož to stěžejního faktoru pro rozvoj místního a regionálního hospodářství a zaměstnanosti v oblasti česko-bavorského příhraničí, zvýšení návštěvnosti na obou stranách hranic a k podpoře zábavné formy vzdělávání dětí v místopisné historii. Na realizaci městského projektu byla poskytnuta dotace z Dispozičního fondu, Programu přeshraniční spolupráce - Cíl 3 ČR, Svobodný stát Bavorsko 2007 - 2013 v celkové výši 75 %, kde zbývající část byla dofinancována z veřejných prostředků města.

Ovšem je patrné, že pokud bychom na projekt aplikovali shodné měřítko jako na projekty v podnikatelské sféře, byl by projekt zamítnut, neboť nepřináší pro město přímé zisky a výnosy. Jak už bylo zmíněno, hlavním cílem projektu není generace zisku, ale zvýšení celkového užitku jak pro město samotné, tak pro jeho obyvatelstvo, podnikatelské subjekty, návštěvníky a turisty. Z celkového hlediska je projekt „Vycházkový okruh do okolí Klatov“ hodnocen jako zdařilý.

Eventuelní vize k zlepšení a rozšíření celkového užitku projektu spatřuji v podobě akcí, v oblasti sportu a zdravého životního stylu, jako doprovodného produktu domácího cestovního ruchu, který získává čím dál více na oblíbenosti a je vyhledáván mezi turisty, kde by se v rámci pořádané sportovní akce prezentovali místní podnikatelé v oblasti farmářských trhů. Město by tak navázalo na oblast zdravého životního stylu, což je v dnešní době velmi sledovaný trend, který se dostává do popředí. V případné úspěšnosti akce a navýšení celkového zájmu lidí, by město pořádalo i veletrhy o zdravém životním stylu. Při zvyšování povědomí obyvatelstva o tento segment trhu, by tak vedlo ke vzniku nových pracovních a podnikatelských příležitostí. Pro město by tak vznikla nová oblast, v rámci které by mohlo čerpat dotace.

Jelikož je město Klatovy atraktivní pro řadu turistů, mohlo by se snažit tohoto potenciálu lépe využít, neboť přijede-li turista za účelem zdravé turistiky a sportu, využije tak i řadu restaurací, což je úzce spojeno i s ubytováním. Celkové náklady turistů, které zaplatí v rámci svého pobytu tak napomáhají rozvoji nejen samotnému městu, ale také v oblasti podnikatelské sféry. V současné době není městem sledováno množství celkové

návštěvnosti a plynoucích příjmů z rozvoje cestovního ruchu, ani podpory drobných podnikatelských subjektů města. Proto by bylo značně přínosné, kdyby někdo tyto ukazatele sledoval a v rámci časového horizontu vyhodnocoval. Město by tak zjistilo, jaké oblasti aktivit jsou turisty nejvíce využívány a přinášejí tak nejvíce přínosů. Z těchto zjištěných informací by mohlo město vycházet a plánovat tak jeho budoucí investiční činnosti.

6. Seznam použitých zdrojů

BRŮNA, Miroslav. *Veřejná správa: se zaměřením na obce a kraje*. 2. vydání. Praha: Institut pro místní správu, 2006. ISBN 80-86976-09-2.

Dispoziční fond- Směrnice pro žadatele, region Šumava. In: *Ministerstvo pro místní rozvoj*. 2008.

GRŮŇ, Lubomír, Alena PAULIČKOVÁ a Vladimíra VYDROVÁ. *Samospráva ako súčasť verejnej správy*. Bratislava: EUROUNION spol. s.r.o., 2005. ISBN 80-88984-82-3.

HRDÝ, Milan. *Hodnocení ekonomické efektivity investičních projektů EU*. Praha: ASPI, a.s., 2006. ISBN 80-7357-137-4.

KONSTRUHOVÁ, M., DVORSKÁ, O., *Veřejnoprávní kontrola: učební text ke vzdělávacímu modulu pro interní auditory*, str. 14.

NEMEC, Juraj, František OCHRANA, Jan PAVEL a Vladimír ŠAGÁT. *Kontrola ve veřejné správě*. 1. vydání. Praha: Wolters Kluwer, 2010. ISBN 978-80-7357-558-8.

OCHRANA, František. *Veřejné výdajové programy, veřejné projekty a zakázky*. 1. vydání. Praha: Wolters Kluwer ČR, 2011. ISBN 978-80-7357-644-8.

PEKOVÁ, Jitka, Jaroslav PILNÝ a Marek JETMAR. *Veřejná správa a finance veřejného sektoru*. Praha: Wolters Kluwer, 2008. ISBN 978-80-7357-351-5.

VALACH A KOLEKTIV, Josef. *Investiční rozhodování a dlouhodobé financování*. Praha: Ekopress, s.r.o., 2010. ISBN 978-80-86929-71-2.

Internetové zdroje:

Dotace, dotační programy [online]. 2013 [cit. 2013-09-10]. Dostupné z: <http://www.edotace.cz/moznosti-financovani-projektu/>

Firmy, komerce. *Klatovy a okolí* [online]. 2013 [cit. 2014-02-04]. Dostupné z: <http://www.klatovy.cz/klatovy/firmy.asp>

Funkce veřejné správy. *Veřejná správa* [online]. 2012 [cit. 2013-08-27]. Dostupné z: <http://portalgov.cz/statni-sprava/funkce-verejne-spravy>

Město Klatovy, brána do Pošumaví. In: *Městský úřad Klatovy* [online]. 2013 [cit. 2013-11-07]. Dostupné z: <http://www.klatovy.cz/mukt/>

MINISTERSTVO PRO MÍSTNÍ ROZVOJ. *Analýza nákladů a přínosů. Fondy Evropské unie* [online]. 2004, 2012 [cit. 2014-03-19]. Dostupné z: <http://www.strukturalni-fondy.cz/Upload/Rizeni-fondu-EU/Methodika-zpracovani-Analyzy-nakladu-a-prinosu>

Rozpočtový výhled města Klatovy. In: *Klatovy.cz* [online]. 2013 [cit. 2014-02-06]. Dostupné z: <http://www.klatovy.cz/mukt/user/rozpocet/rozpocetovy-vyhled-2014-2018.pdf>

Srovnání makroekonomických ukazatelů. *Regionální informační systém* [online]. 2014 [cit. 2014-02-28]. Dostupné z: <http://www.risy.cz/cs/krajske-ris/jihocesky-kraj/kraj/hospodarske-prostredi/makroekonomicke-ukazatele/#o2>

Statistické informace: Klatovy (okr. Klatovy). *Odhadonline.cz* [online]. 2012 [cit. 2014-02-28]. Dostupné z: <http://www.odhadonline.cz/odhad-statistika-kriminalita-nezamestnanost-prumerna-mzda-nemoci-znalecky-posudek-odhadce-znalec-obec-klatovy-okr-klatovy/#mzda>

Strategie rozvoje města Klatovy v letech 2010 - 2015. In: RADA MĚSTA KLATOV VE SPOLUPRÁCI S ODBORY MĚSTSKÉHO ÚŘADU A MĚSTEM ŘÍZENÝMI ORGANIZACEMI. *Městský úřad Klatovy* [online]. 2010 [cit. 2013-11-07]. Dostupné z: http://www.klatovy.cz/mukt/user/ruzne/strategie_rozvoje_klatovy.pdf

Doporučené zdroje:

SCHELLE, Karel. *Vývoj české veřejné správy*. Ostrava: KEY Publishing, s.r.o., 2008. ISBN 978-80-87071-92-2.

POMAHAČ, Richard. *Základy teorie veřejné správy*. Praha: Vydavatelství a nakladatelství Aleš Čeněk, s.r.o., 2011. ISBN 978-80-7380-330-8.

SCHOLLEOVÁ, Hana. *Investiční controlling*. Praha: Grada Publishing, a. s., 2009. ISBN 9788024729527.

7. Přílohy

7.1 Příloha 1 - Přehled žádaných projektů města v roce 2011

Krajské dotace	Program	celkové náklady	získaná dotace	vlastní podíl města	přijetí a realizace
Štěpánovice- prodloužení vodovodu	Plzeňský kraj Ekologické projekty	44 000,00	20 000,00	24 000,00	ano
Štěpánovice- rekonstrukce vodovodu	Plzeňský kraj Ekologické projekty	35 000,00	10 000,00	25 000,00	ano
Úprava veřejného prostranství Čínov-2. etapa	KÚ Plzeňského kraje	400 024,00	180 000,00	220 024,00	ano
Finanční podpora- "Metropolitní síť Klatovy"	KÚ Plzeňského kraje	3 463 021,00	2 000 000,00	1 463 021,00	ano
Socha sv. Jana Nepomuckého	KÚ Plzeňského kraje	82 060,00	50 000,00	32 060,00	Ano
Klatovy, Měchurova ulice- rekonstrukce kanalizace	Plzeňský kraj Ekologické projekty	0,00	0,00	0,00	Ne
Klatovy, Václavská ulice- rekonstrukce kanalizace	Plzeňský kraj Ekologické projekty	0,00	0,00	0,00	Ne
Klatovy, Jateční ulice- přeložka vodovodu	Plzeňský kraj Ekologické projekty	0,00	0,00	0,00	Ne
Tvorba webových stránek životního prostředí	Plzeňský kraj Ekologické projekty	0,00	0,00	0,00	Ne
Úprava ČOV v Újezdci u Mochtína	KÚ Plzeňského kraje	0,00	0,00	0,00	Ne
Oprava střechy čp. 122/I., Klatovy	KÚ Plzeňského kraje	0,00	0,00	0,00	Ne
Socha Jitřenka- Mercandinovy sady, Klatovy	KÚ Plzeňského kraje	0,00	0,00	0,00	Ne
Statistické zajištění hradební zdi objektu čp. 63/I.	KÚ Plzeňského kraje	0,00	0,00	0,00	Ne
Víceúčelové hřiště u ZŠ Tolstého	KÚ Plzeňského kraje	0,00	0,00	0,00	Ne

Evropské dotace	Program	Celkové náklady	Získaná dotace	Vlastní podíl	Přijetí dotace a realizace projektu
Výstavba odpočívadla na cyklostezce *	Dispoziční fond, Cíl 3	534 989,12	454 664,20	80 324,92	Ano
Výstavba místní komunikace Za Čedíkem	ROP	23 526 253,00	23 526 253,00	0,00	Ano
Dětské hřiště Habartice	MAS Pošumaví (SZIF)	563 300,00	419 262,00	146 038,00	Ano
Regenerace sadů Dr. K. Hostaše	OPŽP		1 006 162,00		čekání na rozhodnutí o přidělení dotace
Lopová alej Otín	OPŽP		508 982,00		dotace přislíbena
Obnova potoční nivy Kosmáčov	OPŽP	0,00	0,00	0,00	ne
Klatovy- vrty HV	OPŽP	575 850,00	575 850,00	0,00	ano
Výstavba objektu pro SDH Štěpánovice	ROP	0,00	0,00	0,00	ne
Zatraktivnění areálu letního kina	ROP	0,00	0,00	0,00	ne
Stavební úpravy SDH Luby	ROP	0,00	0,00	0,00	ne
Hřiště pro seniory- vícegenerační posilovna	MAS Pošumaví (SZIF)	0,00	0,00	0,00	ne
Podzemní kontejnery	OPŽP	0,00	0,00	0,00	ne
COH města Klatovy- II. Etapa	OPŽP	0,00	0,00	0,00	ne
Rozvoj služeb E-governmentu v ORP Klatovy	Evropský fond pro regionální rozvoj	6 225 856,00	5 291 977,00	933 879,00	ano
Lesní cesta Točnick-Štěpánovice	SZIF	0,00	0,00	0,00	ne
Národní dotace					
Okružová bašta, součást hradebního opevnění	Program regenerace	330 855,00	150 000,00	180 855,00	ano
Věž ve Vrchlického sadech	Program regenerace	358 659,00	150 000,00	208 659,00	ano
Regenerace sadů Dr. K. Hostaše	Nadace proměny	0,00	0,00	0,00	ne
Regenerace panelového sídliště Pod Koníčky-2. etapa	MMR ČR	9 028 212,00	4 000 000,00	5 028 212,00	ano

7.2 Příloha 2 - Přehled žádaných projektů města v roce 2012

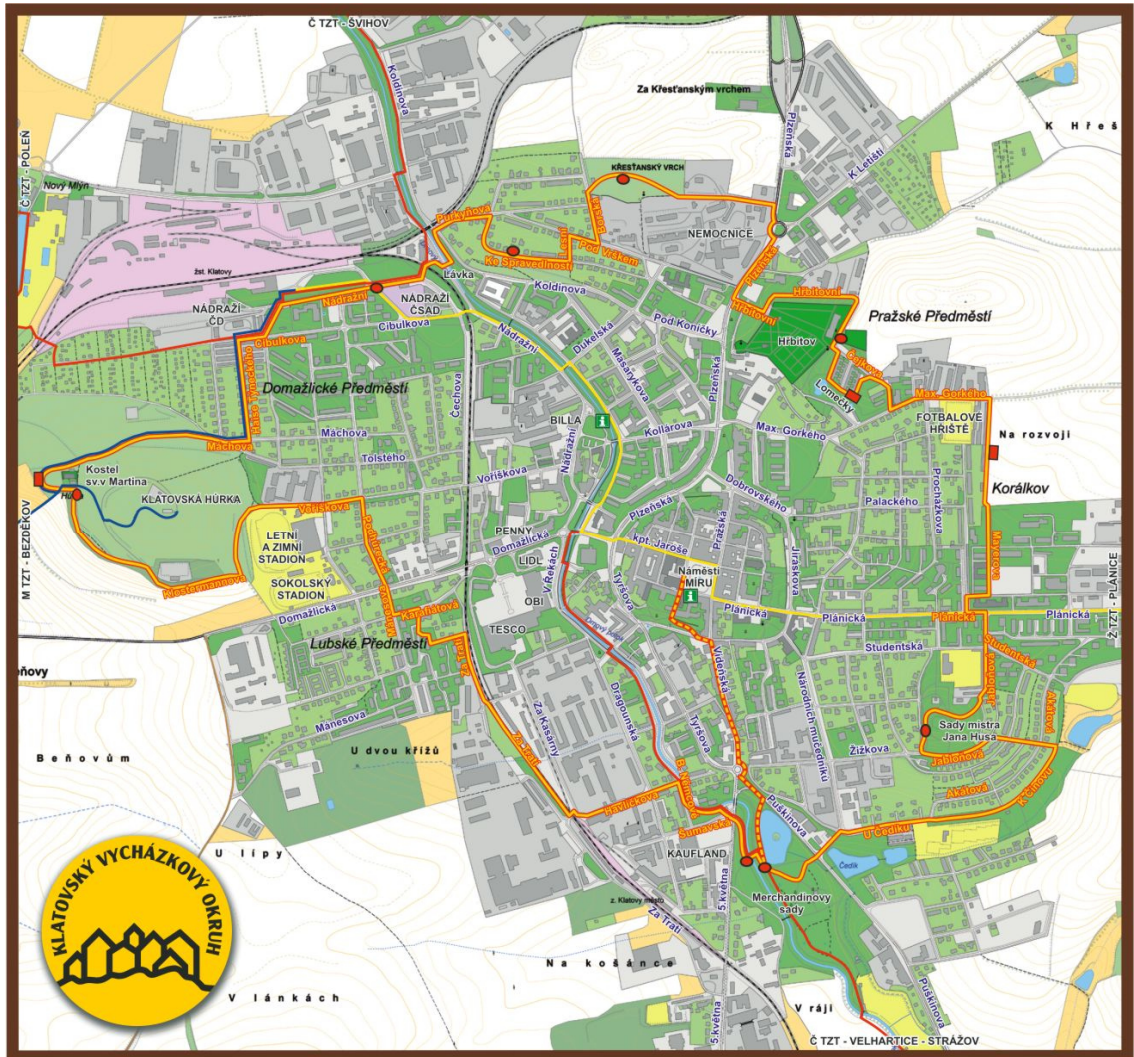
Krajské dotace	Program	celkové náklady	získaná dotace	vlastní podíl města	přijetí a realizace
Ošetření památného stromu Křištínský klen	KÚ Plzeňského kraje	27 181,00	24 000,00	3 181,00	ano
Sobětice-prodloužení veřejného osvětlení	KÚ Plzeňského kraje	0,00	0,00	0,00	ne
Výstavba víceúčelového hřiště ZŠ Tolstého	KÚ Plzeňského kraje	0,00	0,00	0,00	ne
Metropolitní síť Klatovy- II. Etapa	KÚ Plzeňského kraje	2 781 842,90	1 750 000,00	1 031 842,90	ano
Restaurování kaple sv. Michaela	KÚ Plzeňského kraje	426 720,00	150 000,00	276 720,00	ano
Socha ženy s růží-Mercandinovy sady	KÚ Plzeňského kraje	87 000,00	30 000,00	57 000,00	ano
DPS- Klatovy-posílení vodovodu	KÚ Plzeňského kraje	62 400,00	26 000,00	36 400,00	ano
Značení cyklotras v okolí Klatov	KÚ Plzeňského kraje	0,00	0,00	0,00	ne
Značení cyklotras v okolí Klatov-druhý pokus	KÚ Plzeňského kraje	119 544,00	80 000,00	39 544,00	ano
AVON- pochod proti rakovině prsu	KÚ Plzeňského kraje (Fond hejtmána)	58 693,00	45 000,00	13 693,00	ano
Stavební úpravy vstupní brány na hřbitově- Klatovy	KÚ Plzeňského kraje	630 305,00	472 000,00	158 305,00	ano
Klatovy- areál býv. Kasáren- vodovod	KÚ Plzeňského kraje	0,00	18 150,00		ano
Klatovy- areál býv. Kasáren-kanalizace	KÚ Plzeňského kraje	0,00	14 100,00		ano
Dětské dopravní hřiště MŠ	KÚ Plzeňského kraje	0,00		500 000,00	ano
Úprava ČOV v Újezdci u Mochtína-III. A IV. Etapa	KÚ Plzeňského kraje	0,00	0,00	0,00	ne
DÚR+ DPS Klatovy- vodovod	KÚ Plzeňského kraje	48 000,00	20 000,00	28 000,00	ano

Evropské dotace	Program	Celkové náklady	Získaná dotace	Vlastní podíl	Získání dotace/ realizace projektu
* Vycházkový okruh do okolí Klatov	Euroregion Šumava Dispoziční fond Cíl 3	249 324,00	211 925,00	37 399,00	ano
*Na jedné lodi- Ukaž mi svůj svět	Euroregion Šumava Dispoziční fond Cíl 4	59 327,80	50 414,96	8 912,84	ano
Zateplení ZŠ Tolstého- Klatovy	OPŽP	0,00	0,00	0,00	ne
Zateplení MŠ- Klatovy	OPŽP		8 599 052,00		ano
Dětské hřiště Vícenice	MAS Pošumaví		174 530,00		ano
Obnova historické lipové aleje	MAS Pošumaví	0,00	0,00	0,00	ne
Obnova historické lipové aleje	MAS Pošumaví- 17. kolo výzvy		386 521,00		příslib dotace
Zvyšování kvality primárního vzdělání v Klatovech	OP Vzdělání pro konkurenceschopnost	0,00	0,00	0,00	ne
Za společným cílem	OP Vzdělání pro konkurenceschopnost	0,00	0,00	0,00	ne
Stavební úpravy technologie- Podhůrcí- I. Etapa	OPŽP				dotace přislíbena
COH města Klatovy- II. Etapa	OPŽP	0,00	0,00	0,00	ne
Podzemní kontejnery	OPŽP	0,00	0,00	0,00	ne
* Klatovský vycházkový okruh	Dispoziční fond		38 125,00		ano
Obnova potoční nivy Kosmáčov	Dispoziční fond	0,00	0,00	0,00	ne
Lesní cesta Točnick- Štěpánovice	SZIF		432 000		ano
Včasná intervence pro vzdělání	OP Vzdělání pro konkurenceschopnost	0,00	0,00	0,00	ne

Zatraktivnění krytého plaveckého bazénu- Klatovy	ROP	0,00	0,00	0,00	ne
Zatraktivnění areálu letního kina- Klatovy	ROP	12 027 400	10 223 290	1 804 110	dotace přidělena, realizace projektu od 12/2013
Zatraktivnění areálu letního kina - Klatovy	ROP				ne
Národní dotace					
Dětský ráj Singrovka	Nadace ČEZ	0,00	0,00	0,00	ne
Sportovní a odpočinkové místo pro všechny	Nadace OKD	0,00	0,00	0,00	ne
Štěpánovice-silniceI/27 místo pro přecházení	Státní fond dopravní infrastruktury	0,00	0,00	0,00	ne
Stavební úpravy vstupní brány na hřbitově- Klatovy	Ministerstvo kultury ČR	630 305,00	472 000,00	158 305,00	ano
Program EFEKT 2012	Ministerstvo průmyslu a obchodu ČR	0,00	0,00	0,00	ne

* kurz pro přepočítání činí 25 Kč podle původních podmínek.

7.3 Příloha 3 - Mapa vycházkového okruhu do okolí Klatov


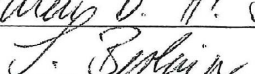


7.4 Příloha 4 - Partnerské dohody jednotlivých etap projektu

Dispoziční fond

Příloha č. 2 k žádosti

Partnerská dohoda / Partnerschaftsvereinbarung K ŽÁDOSTI O PODPORU PROJEKTU V ČESKÉM PŘÍHRANIČÍ / ZUM ANTRAG ZUR FÖRDERUNG EINES PROJEKTES IM TSCHECHISCHEN GRENZRAUM

Žadatel/Antragsteller:	Město Klatovy /Stadt Klatovy
Název projektu:	Vycházkový okruh do okolí Klatov
Projektname:	Naturlehrpfad um die Stadt Klatovy
Účelem této partnerské dohody je stanovení práv a povinností partnerů na projektu.	Gegenstand dieser Partnerschaftsvereinbarung ist die Festlegung von Rechten und Pflichten an dem Projekt.
Partner ve smyslu článku 2, č. 4, Nařízení (ES) č. 1083/2006, je ten, který odpovědně spolupůsobí při zahájení nebo při zahájení a realizaci projektu.	Partner im Sinne von Artikel 2 Nr. 4 der Verordnung (EG) Nr. 1083/2006 ist, wer an der Einleitung oder Einleitung und Durchführung des Projektes verantwortlich mitwirkt.
Projekt se účastní partneři uvedení v projektové Žádosti o podporu.	An dem Projekt sind die im Antrag aufgeführten Partner beteiligt.
Změna této partnerské dohody musí být učiněna písemně a vyžaduje souhlas Správce Fondu.	Eine Änderung dieser Partnerschaftsvereinbarung bedarf der Schriftform und der Zustimmung des Fondverwalters.
Další ustanovení partnerů nesmí narušovat obsah této partnerské dohody.	Weitergehende Regelungen der Partner dürfen nicht gegen den Inhalt dieser Partnerschaftsvereinbarung verstoßen.
Partnerská dohoda nabývá účinnosti poté, co byla podepsána všemi partnery (žadatel/partner).	Die Partnerschaftsvereinbarung tritt in Kraft, sobald sie von allen Partnern (Antragsteller, Partner) unterzeichnet worden ist.
Partnersví na projektu musí splňovat minimálně 2 ze 4 kritérií přeshraniční spolupráce:	Projektpartnerschaft muss mindestens 2 aus 4 Kriterien der grenzüberschreitenden Mitarbeit erfüllen:
Byl projekt společně připraven? / Wurde das Projekt gemeinsam ausgearbeitet?	<input checked="" type="checkbox"/> ANO/JA <input type="checkbox"/> NE/NEIN
Bude projekt společně realizován? / Wird das Projekt gemeinsam durchgeführt?	<input checked="" type="checkbox"/> ANO/JA <input type="checkbox"/> NE/NEIN
Bude projekt společně financován? / Wird das Projekt gemeinsam finanziert?	<input type="checkbox"/> ANO/JA <input checked="" type="checkbox"/> NE/NEIN
Bude do projektu zapojen společný personál? / Wird in dem Projekt gemeinsames Personal eingesetzt?	<input type="checkbox"/> ANO/JA <input checked="" type="checkbox"/> NE/NEIN
Prohlášení o partnerství	Partnerschaftserklärung
Prostudovali jsme si výše uvedený projekt a souhlasíme s jeho obsahem. Zavazujeme se, že se budeme řídit zásadami dobrého partnerství.	Wir haben uns mit dem Projekt vertraut gemacht und sind mit seinem Inhalt einverstanden. Wir verpflichten uns, uns nach den Grundsätzen der guten Partnerschaft zu richten.
Žadatel/Antragsteller:	Mgr. Rudolf Salvetr
Místo a datum/Ort und Datum:	12. března 2012, v Klatovech
Podpis/Unterschrift:	
Partner:	Markt Neukirchen bei Hl. Blut, Deutschland
Místo a datum/Ort und Datum:	Neukirchen b. Hl. Blut 30.3.2012
Podpis/Unterschrift:	

Partnerská dohoda / Partnerschaftsvereinbarung
K ŽÁDOSTI O PODPORU PROJEKTU V ČESKÉM PŘÍHRANIČÍ / ZUM ANTRAG ZUR
FÖRDERUNG EINES PROJEKTES IM TSCHJECHISCHEN GRENZRAUM

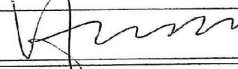
Žadatel/Antragsteller:	Město Klatovy / Stadt Klatovy
Název projektu:	Klatovský vycházkový okruh
Projektname:	Rundweg um Klatovy

Účelem této partnerské dohody je stanovení práv a povinností partnerů na projektu.	Gegenstand dieser Partnerschaftsvereinbarung ist die Festlegung von Rechten und Pflichten an dem Projekt.
Partner ve smyslu článku 2, č. 4, Nařízení (ES) č. 1083/2006, je ten, který odpovědně spolupůsobí při zahájení nebo při zahájení a realizaci projektu.	Partner im Sinne von Artikel 2 Nr. 4 der Verordnung (EG) Nr. 1083/2006 ist, wer an der Einleitung oder Einleitung und Durchführung des Projektes verantwortlich mitwirkt.
Projekt se účastní partneři uvedení v projektové Žádosti o podporu.	An dem Projekt sind die im Antrag aufgeführten Partner beteiligt.
Změna této partnerské dohody musí být učiněna písemně a vyžaduje souhlas Správce Fondu.	Eine Änderung dieser Partnerschaftsvereinbarung bedarf der Schriftform und der Zustimmung des Fondverwalters.
Další ustanovení partnerů nesmí narušovat obsah této partnerské dohody.	Weitergehende Regelungen der Partner dürfen nicht gegen den Inhalt dieser Partnerschaftsvereinbarung verstoßen.
Partnerská dohoda nabývá účinnosti poté, co byla podepsána všemi partnery (žadatel/partner).	Die Partnerschaftsvereinbarung tritt in Kraft, sobald sie von allen Partnern (Antragsteller, Partner) unterzeichnet worden ist.

Partnersství na projektu musí splňovat minimálně 2 ze 4 kritérií přeshraniční spolupráce:	Projektpartnerschaft muss mindestens 2 aus 4 Kriterien der grenzüberschreitenden Mitarbeit erfüllen:
--	---

Byl projekt společně připraven? / Wurde das Projekt gemeinsam ausgearbeitet?	<input checked="" type="checkbox"/> ANO/JA	<input type="checkbox"/> NE/NEIN
Bude projekt společně realizován? / Wird das Projekt gemeinsam durchgeführt?	<input checked="" type="checkbox"/> ANO/JA	<input type="checkbox"/> NE/NEIN
Bude projekt společně financován? / Wird das Projekt gemeinsam finanziert?	<input type="checkbox"/> ANO/JA	<input checked="" type="checkbox"/> NE/NEIN
Bude do projektu zapojen společný personál? / Wird in dem Projekt gemeinsames Personal eingesetzt?	<input type="checkbox"/> ANO/JA	<input checked="" type="checkbox"/> NE/NEIN

Prohlášení o partnerství	Partnerschaftserklärung
Prostudovali jsme si výše uvedený projekt a souhlasíme s jeho obsahem. Zavazujeme se, že se budeme řídit zásadami dobrého partnerství.	Wir haben uns mit dem Projekt vertraut gemacht und sind mit seinem Inhalt einverstanden. Wir verpflichten uns, uns nach den Grundsätzen der guten Partnerschaft zu richten.

Žadatel/Antragsteller:	JUDr. Jiří Štancl – místostarosta
Místo a datum/Ort und Datum:	Klatovy, 10.8.2012
Podpis/Unterschrift:	 Město Klatovy
Partner:	Mark Neukirchen bei Hl. Blut, Deutschland
Místo a datum/Ort und Datum:	Neukirchen b. Hl. Blut
Podpis/Unterschrift:	