

Česká zemědělská univerzita v Praze

Provozně ekonomická fakulta

Katedra Ekonomických teorií



Bakalářská práce

Hospodářství ČR po vstupu do EU

Autor bakalářské práce: Aleynikova Xenia

ZADÁNÍ BAKALÁŘSKÉ PRÁCE

Xenia Aleynikova

obor Podnikání a administrativa

Vedoucí katedry Vám ve smyslu Studijního a zkušebního řádu ČZU v Praze
čl. 16 určuje tuto bakalářskou práci.

Název práce: **Hospodářství ČR po vstupu do EU**

Osnova bakalářské práce:

1. Úvod
2. Cíl práce a metodika
3. Přehled řešené problematiky
4. Analýza hospodářství ČR po vstupu do EU
5. Závěr
6. Seznam použitých zdrojů
7. Přílohy

Rozsah hlavní textové části: 30 - 40 stran

Doporučené zdroje:

FIALA, P., PITROVÁ, M. Evropská unie. 2. dopl. a aktualiz. vyd. Brno: Centrum pro studium demokracie a kultury, 2009. 803 s. ISBN 978-80-7325-180-2.

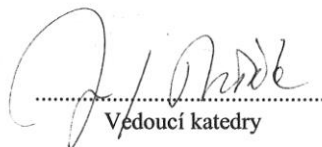
HOLMAN, R. Ekonomie. 4. aktualizované vydání. Praha: C.H. Beck, 2005. 710 s. ISBN 80-7179-891-6.

KADEŘÁBKOVÁ, A. a kol. Ročenka konkurenceschopnosti České republiky 2006-2007. Praha: Linde, 2007. 557 s. ISBN 80-86131-64-5.

SAMUELSON, P.A., NORDHAUS, W.D. Ekonomie. 13. vydání. Praha: Svoboda, 1995. 1011 s. ISBN 80-205-0494-X.

Vedoucí bakalářské práce: **Ing. Lenka Kopecká**

Termín odevzdání bakalářské práce: duben 2011


.....
Vedoucí katedry


.....
Děkan

V Praze dne: 19. 2. 2010

Čestné prohlášení

Prohlašuji, že svou bakalářskou práci „Hospodářství ČR po vstupu do EU“ jsem vypracovala samostatně pod vedením vedoucího bakalářské práce a s použitím odborné literatury a dalších informačních zdrojů, které jsou citovány v práci a uvedeny v seznamu literatury na konci práce. Jako autorka uvedené bakalářské práce dále prohlašuji, že jsem v souvislosti s jejím vytvořením neporušila autorská práva třetích osob.

V Praze dne.....

Aleynikova Xenia

Poděkování

Ráda bych touto cestou poděkovala Ing. Kopecké za spolupráce.

Hospodářství ČR po vstupu do EU

Ekonomy of the Czech republic after accession to EU

Souhrn : Předmětem bakalářské práce „Hospodářství ČR po vstupu do EU“ je analýza hospodářství ČR po vstupu do EU. Je sledován vývoj hospodářství ČR v letech 2000 – 2009. V úvodu práce definovaný základní makroekonomickými ukazatele: HDP, inflace, nezaměstnanost a platební bilance. Je popsán hospodářský cyklus a dále důsledky vstupu ČR do EU. Analytická část práce pak sleduje vývoj ukazatelů se zaměřením na vyhodnocení změn vstupu ČR do EU.

Klíčová slova: EU, inflace, nezaměstnanost, HDP, platební bilance, národní hospodářství

Summary: The subject of the thesis „economy to enter into the EU“ is an analysis of the economy to enter into the EU. The observed development of economy in the years 2000 - 2009. In the beginning defined the basic macroeconomic indicators: GDP, inflation, unemployment and balance of payments. It described the economic cycle and the consequences of joining the EU. The analytical part of the thesis follows the development of indicators, focusing on evaluation of changes to EU accession.

Keywords: EU, inflation, unemployment, GDP, balance of payments, economy

Obsah

1.	Úvod	8
2.	Cíl práce a metodika	9
3.	Přehled řešené problematiky	10
3.1	Národní hospodářství	10
3.2	Makroekonomické ukazatele	11
3.2.1	HDP	11
3.2.2	Inflace	12
3.2.3	Nezaměstnanost	14
3.2.4	Platební bilance	16
3.3	Ekonomický růst	18
3.4	Hospodářské cykly	18
3.5	Vstup ČR do EU	19
3.5.1	Historie vstupu ČR do EU	19
3.5.2	Výhody vstupu ČR do EU	21
3.5.3	Nevýhody vstupu ČR do EU	22
3.5.4	Jednotný vnitřní trh	22
4.	Analýza hospodářství ČR po vstupu do EU	24
4.1	Analýza vývoje HDP ČR	25
4.1.1	HDP v letech 2000 – 2009	25
4.1.2	HDP na jednoho obyvatele	26
4.2	Analýza vývoje inflace	28
4.2.1	Míra inflace	28
4.3	Analýza vývoje nezaměstnanosti v ČR	29
4.3.1	Míra zaměstnaností	30
4.3.2	Míra nezaměstnaností	31
4.3.3	Míra ekonomické aktivity	32
4.4	Analýza vývoje platební bilance ČR	33
4.4.1	Běžný účet	33
4.4.2	Finanční účet	34

5. Závěr	36
6. Seznam použitých zdrojů	38
7. Přílohy	40
8 Seznam tabulek	48
9. Seznam grafu	49

1. Úvod

Česká republika 1. května 2004 vstoupila do Evropské Unie. Tento krok znamenal pro Českou ekonomiku velikou změnu. Tato práce analyzuje vývoj čtyř základních ukazatelů, které charakterizují úroveň hospodářství ČR. Jedná se o HDP, inflace, nezaměstnanost a platební bilance. Ve vývoji ukazatelů je patrný vliv začlenění ČR do EU a rovněž vliv globální ekonomické krize na ekonomiku ČR.

2. Cíl práce a metodika

Cílem práce provést analýzu vývoje ekonomiky ČR po vstupu do EU. Je analyzován vývoj základních makroekonomických ukazatelů v období před a po vstupu do EU, tedy v letech 2000 - 2009. Jak efektivně vláda využila pozitiva země.

Práce se skládá ze dvou částí:

Teoretická část uvádí základní makroekonomické ukazatele, pomocí jejichž vývoje lze zalitovat vývoj ekonomiky země. Dále je uvedena teorie hospodářských cyklu. Rovněž je pozornost věnovaná vstupu ČR do EU – jejich pozitivním a negativním stránkám.

Analytická část pak sleduje vývoj ukazatelů ve většině zemí, včetně České republiky, hlavní makroekonomický ukazatel je hrubý domácí produkt (HDP).

Také jeden z nejvýznamnějších nástrojů analytické práce je míra nezaměstnanosti. Nezaměstnanost - sociální fenomén, svědčí o absenci lidí, které tvoří ekonomicky aktivní populace. Což je hlavní hnací silou moderní ekonomiky. Také jedním z nejdůležitějších ukazatelů úspěšné ekonomiky je inflace. Inflace - zvyšování obecné úrovně cen zboží a služeb, při inflaci za stejné množství peněz, lze koupit méně zboží a služeb než dříve. V tomto případě lze říci, že v průběhu času klesá kupní síla peněz, peníze ztratili svou skutečnou hodnotu.

Posledním sledovaným ukazatelem je platební bilance. Platební bilance v systematické podobě poskytuje souhrnné údaje o zahraničních operacích země s ostatními zeměmi za určité časové období; platební bilance je důležitým ukazatelem a nástrojem k předpovídání rozsahu možné účasti zemí na světovém obchodu. Teoretická část práce vychází z publikací s makroekonomickou problematikou. Praktická část je zpracována na základě makroekonomických statistických údajů mezinárodních ekonomických vztazích.

3. Přehled řešené problematiky

3.1 Národní hospodářství

Národní hospodářství je souhrnem materiální podstaty a činností subjektů podnikání hospodářského charakteru a jiných občanů na území určitého státu. (V. Liška, s.178)
Pod označení NH zahrnujeme nejen veškerý majetek jeho obyvatel včetně přírodního bohatství, ale i jejich pracovní schopnosti a činnosti, které směřují k efektivnímu uspokojení potřeb společnosti.

NH lze definovat jako:

1. složitý systém tvořený strukturami, které se musí chovat podle platných právních norem ve státě
2. souhrn činností hospodářského charakteru, uskutečňovaných na území státu subjekty podnikání (firmami) a občany.

V ekonomii používáme několik metod dělení národního hospodářství: např. je členíme na hospodářská a jiná odvětví (průmysl, zemědělství, stavebnictví, doprava, školství, zdravotnictví...), které vyplynuly z dělby práce, nebo je vidíme ve struktuře národního hospodářství tvořené odvětvími, sektory a komplexy (činnosti, které spolu souvisejí, zpravidla jedna činnost navazuje na druhou, např. palivoenergetický, zemědělsko-potravinářský, vojensko- obranný atp.).

Vývoj Národního hospodářství

Vývoj národního hospodářství probíhá v tzv. cyklech, přičemž každý z nich má čtyři fáze, které je možno definovat (V. Liška, s.181) takto:

1. dno – období s nejvyšší nezaměstnaností a nedostatkem výrobků,
2. vzestup(konjunktura) – období, kdy trhy začínají vyrábět a nezaměstnanost klesá,
3. vrchol – trh v tomto období začíná být výrobky přesycen,
4. sestup (recese) – období v němž se opět přestává vyrábět a míra nezaměstnanosti stoupá.

3.2 Makroekonomické ukazatele

3.2.1 HDP

Hrubý domácí produkt (HDP) je celková peněžní hodnota finální produkce, vyprodukovaná na území daného státu za určité období domácími a zahraničními výrobci; započítává se pouze hodnota konečné produkce. (V. Liška, s. 181) Udává se buď v tržních cenách, pak mluvíme o nominálním HDP, nebo ve stálých cenách, a pak se jedná o reálný HDP.

HDP na obyvatele v paritě kupní síly (PSS) (EU-27 = 100)

Objemový index HDP na obyvatele vyjádřený v paritě kupní síly je v relaci k průměru EU 27, který je roven 100. Pokud je index za určitou zemi vyšší než 100, znamená to, že HDP na obyvatele této země je vyšší než je průměr EU 27 a naopak.

[<http://apl.czso.cz/ode/tab/tsieb010.htm> 24.03.11] Údaje se uvádějí ve standardu kupní síly – společné měně, která stírá rozdíly v cenových hladinách mezi zeměmi a umožňuje tak srovnání HDP spíše mezi jednotlivými zeměmi než v čase.

Vypočet HDP

1. Výdajová metoda

Výdajovou metodou zjistíme HDP tak, že sečteme všechny výdaje vynaložené na finální statky a služby (T. Pavelka, s. 19).

$$HDP = C + I + G + NX$$

C - Výdaje domácností na spotřebu

I – Výdaje na investice

G – Výdaje vlády na nákupy výrobků a služeb

NX – Čistý export

2. Výrobní metoda (T. Pavelka, s. 21)

Při výpočtu HDP pomocí výdajové metody jsme sečítali výdaje na finální statky a služby. Finální statky a služby jsou produkovány výrobci. Proto můžeme HDP zjistit také tak, že sečteme tzv. přidané hodnoty všech odvětví v ekonomice.

3. Důchodová metoda

Tedy velikost HDP zjistíme tak, že sečteme:

- Mzdy
- Renty
- Úrok
- Zisky
- Znehodnocení kapitálu
- Nepřímé daně zmenšené o dotace

3.2.2 Inlace

Inlace je definována jako růst všeobecné cenové hladiny měřené indexem spotřebitelských cen (CPI) nebo jiným srovnatelným cenovým indexem (V. Liška, s. 402).

Výši inflace měříme pomocí míry inflace, která vyjadřuje tempo růstu cenové hladiny.

Abychom mohli vypočítat míru inflace, musíme nějakým způsobem změřit cenovou hladinu. Nejčastěji se k měření cenové hladiny používají tři cenové indexy – index spotřebitelských cen (CPI), index cen výrobců (PPI) a implicitní cenový deflátor HDP (IPD)

Index spotřebitelských cen (CPI), jak naznačuje již jeho název, odráží změnu cen zboží a služeb, které nakupují domácnosti. Tento index měří náklady na zakoupení koše vybraného zboží a služeb v běžném roce ve srovnání s náklady, kterých bylo zapotřebí k nákupu stejného koše v základním roce. Do spotřebního koše je zařazeno potravinářské zboží (potraviny, nápoje, tabák), nepotravinářské zboží (odívání, nábytek, potřeby pro domácnost, drogistické a drobné zboží, zboží pro dopravu a volný čas, zboží pro osobní péči aj.) a služby (opravárenské, z oblasti bydlení, provozu domácnosti, zdravotnictví, sociální péče, dopravy, volného času, vzdělávání, stravování a ubytování, osobní péče a služby finanční).[

http://www.czso.cz/csu/redakce.nsf/i/kdyz_se_rekne_inflace_resp_mira_inflace#1

21.03.11]

Informace o dosažené míře inflace jsou využívány např. pro účely valorizace mezd, důchodů a sociálních příjmů. V neposlední řadě jsou tyto informace využívány také

v souvislosti s nájemními či jinými smlouvami, v nichž je zakotvena revize původně dohodnutého finančního plnění v závislosti na vývoj inflace.

Typy inflace

1. Otevřena, skryta a potlačená inflace
2. Plíživá, pádivá a hyperinflace
3. Inflace podle příčin
4. Inflace a očekávání hospodářských subjektu

Bazické indexy – míra inflace vyjádřená přírůstkem indexu spotřebitelských cen k základnímu období (rok 2005 = 100) vyjadřuje změnu cenové hladiny sledovaného měsíce příslušného roku proti roku 2005.

Pomocí bazických indexů spotřebitelských cen k základnímu období (bází je rok 2005 = 100) jsou vypočítávány od ledna 2010 všechny indexy spotřebitelských cen sloužící k vyjadřování míry inflace za různá časová období. Při těchto výpočtech plní zásada, že míry inflace jsou vyjádřeny úhrnným indexem spotřebitelských cen za domácnosti celkem. Tato míra inflace je vyjadřována pro analýzu dlouhodobých podrobných trendů (časových řad) vývoje cenových hladin a životních nákladů.

[http://www.czso.cz/csu/redakce.nsf/i/mira_inflace 9.03.11]

Index spotřebitelských cen(CPI):

$$I = \frac{\sum p_i}{\sum w_i} * 100$$

Kde P_{1i} je cena i -tého statku či služby ve sledovaném roce; p_{0i} je cena tohoto statku či služby v základní období a w_i je váha toho statku či služby v celém spotřebním koši. (T. Pavelka. s. 136)

Index cen výrobců (PPI)

PPI je založen na stejném principu jako CPI v tom smyslu, že zde opět existuje určitý fixní koš. (T. Pavelka. s. 137) Tento koš ale má jiné složení než CPI.

PPI je důležitý, neboť vypovídá o konkurenceschopnosti výrobců. Změny v PPI se také většinou časem promítají do indexu spotřebitelských cen.

Míra inflace

Meziroční míru inflace v roce 2008 vypočítáme nejdříve všeobecnou cenovou hladinou (pomocí CPI) v roce 2007 a v roce 2008. [

<http://seminarky.mujblog.centrum.cz/clanky/Makroekonomie-otazka-c-7-25684.aspx>,

17.03.11] Meziroční míru inflace v roce 2008 pak vypočteme:

$$\pi_{08/07} = \frac{CPI_{2008} - CPI_{2007}}{CPI_{2007}} * 100$$

Kde π je míra inflace.

Zde byl použit CPI, ale mohl by být použit i PPI či deflátor HDP.

3.2.3 Nezaměstnanost

Populace země můžeme obvykle rozčlenit na ekonomicky aktivní obyvatelstvo (pracovní sílu), tj. zaměstnané a nezaměstnané a obyvatelstvo ekonomicky neaktivní (V. Liška, s. 426)

Jako nezaměstnaného obecně označujeme toho, kdo je schopen pracovat, chce pracovat, aktivně hledá práci a je bez práce. Tato charakteristika je však příliš obecná, proto se i

z důvodů možnosti mezinárodního srovnání vychází při měření nezaměstnanosti z definic Mezinárodní organizace práce (ILO).

Za nezaměstnané jsou v České republice (podle metodiky ILO) považovány všechny osoby, které dosáhly 15 a více let a v daném období souběžně splňovaly tři podmínky :

1. nebyly zaměstnané
2. aktivně hledaly práci
3. byly připraveny k nástupu do práce (nejpozději 14 dnů).

Aktivním hledáním práce se rozumí registrace u úřadu práce nebo soukromé zprostředkovatelny práce, dále hledání práce přímo v podnicích, využívání inzerce, podnikání

kroků pro založení vlastní firmy, podání žádosti o pracovní povolení a licence nebo hledání zaměstnání jiným způsobem (V. Liška, s. 427).

Pokud osoba nesplňuje alespoň jednu ze tří výše uvedených podmínek, pak je buď zaměstnána, nebo ekonomicky neaktivní.

Zaměstnané jsou všechny osoby 15leté a starší, které patří mezi placené zaměstnané nebo zaměstnané ve vlastním podniku.

Celkový počet zaměstnaných a nezaměstnaných pracovníků představuje ekonomicky aktivní obyvatelstvo neboli pracovní sílu.

Ekonomicky neaktivní obyvatelstvo (neboli osoby mimo pracovní síly) jsou osoby, které nejsou zaměstnané a nejsou ekonomicky aktivní, např. děti předškolního věku, osoby navštěvující různé vzdělávací instituce, starobní důchodci, osoby dlouhodobě nemocné nebo invalidní apod.

Míra ekonomické aktivity představuje podíl počtu ekonomicky aktivních na počtu osob starších 15 let. Do skupiny ekonomicky aktivního obyvatelstva se podle metodiky sčítání lidu řadí nejen zaměstnané osoby (v postavení zaměstnanců, zaměstnavatelů či samostatně činných), ale také pracující důchodci, pracující studenti a učni, osoby na řádné mateřské dovolené a nezaměstnaní. [[http://www.czso.cz/xed/edicniplan.nsf/t/C20042C574/\\$File/13-534007a308.pdf](http://www.czso.cz/xed/edicniplan.nsf/t/C20042C574/$File/13-534007a308.pdf) . 12.03.11]

Míra nezaměstnanosti

$$u = \frac{U}{L+U} * 100$$

Kde u je míra nezaměstnanosti v procentech, U je počet nezaměstnaných a L je počet zaměstnaných. (T. Pavelka. s. 117)

3.2.4 Platební bilance

Platební bilance státu obecně vyjadřuje sumu všech přijatých a poskytnutých plateb mezi subjekty národní ekonomiky a mezinárodním okolím, včetně změny stavu rezerv za určitou časovou jednotku (zpravidla jeden rok). (V. Liška, s 563)

Domácími subjekty se rozumí takové fyzické osoby, které sídlí na daném území, a ty právnické subjekty, jejichž ekonomické centrum se nachází v zemi (převážně sídlo firmy i dceřiné firmy). Platební bilance je bilance národního hospodářství, sestavená vzhledem k peněžním tokům devizových prostředků, v případě volně směnitelných měn všech finančních tolů (existují zde samozřejmě i problémy statistických metod a způsobu konkrétního výpočtu).

Platební bilance je vedena na základě podvojného účetnictví, proto musí být jako celek vždy vyrovnaná. Obecně se skládá z následujících částí:

A) Běžný účet:

Ten je složen z následujících podúčetů:

A.1 *Obchodní bilance*: Je měřená buď metodou „fob“ (free of board), tj. jde zde o vyjádření hodnoty zboží bez nákladů na transport a pojištění na hranice vyvážející země. Metoda „cif“ (coast insurance freight transport) zahrnuje tyto náklady až na hranice přijímajících zemí. To má za následek, že tyto náklady při metodě „fob“ jsou v bilanci služeb a při „cif“ v obchodní bilanci.

A.2 *Bilance služeb*: Zde jsou započítány veškeré dovozy a vývozy služeb (turistika, doprava, bankovní, pojišťovací aj. služby).

A.3 *Bilance výnosů*: Zde se účtují výnosy z kapitálu (úroky, dividendy, reinvestované zisky) a převody pracovních příjmů.

A.4 *Transfery* : všechny pohyby zboží a peněz bez protihodnoty – příspěvky mezinárodních organizací, peníze posílané zahraničními dělníky domů, dědictví apod. bývají často ve statistikách členěny n transfery státní a soukromé.

B) Kapitálový účet

V této bilanci jsou zaznamenány veškeré transakce, související s migrací obyvatelstva, s promíjením dluhů a s převody vlastnických práv k fixním aktivům (např. investiční granty), převody nefinančních hmotných aktiv (půda – pozemky pro zastupitelské úřady) a nehmotných práv (patenty, licence, autorská práva).

C) Finanční účet

Zahrnuje transakce, které mění stavy prostředků domácích subjektů vzhledem k zahraničním subjektům. Jde tedy o vznik, zánik a změnu finančních aktiva pasiv vlády, bankovních, nebankovních a ostatních subjektů. Příjmy prostředku jsou chápány jako kapitálový import a naopak. Z hlediska času se člení na krátkodobý (do jednoho roku) a dlouhodobý (nad jeden rok). Zpravidla bývá členěn na:

C.1 *Přímé investice*: Zde jsou vedeny nákupy (prodeje) cenných papírů dávajících právo na rozhodování (spolurozhodování) o využití vyvezeného (dovezeného) kapitálu. (Jde tedy převážně o akcie.)

C.2 *Portfolio investice*: Účtuje se zde pohyb cenných papírů bez nároků na rozhodování (spolurozhodování – zpravidla se jedná o obligace).

C.3 *Ostatní investice* : Největší část tvoří půjčky a úvěry státního finančního a nefinančního sektoru ekonomiky.

D Saldo chyb a opomenutí

Vzhledem k nutnosti udržet vyrovnanou platební bilance a k nepřesnosti řady transakcí jsou mnohé pouze odhadovány. Proto dochází z započítávání neobjasněných příspěvků.

E Změna devizových rezerv

Zahrnuje všechny oficiální transakce včetně změny devizových rezerv, půjček od měnového fondu a jiných vlád, které financují saldo běžných a kapitálových toků. (

J.Brčák, B.Sekerka, s 235) Jedná se o bilanci spjatou se zásobami peněz a deviz. Jsou-li

v souhrnu předchozí bilance aktivní, pak přebytek navyšuje kategorii zásob (devizové rezervy) se záporným znamínkem a naopak.

3.3 Ekonomický růst

Ekonomický růst je růst schopnosti země vyrábět zboží a poskytovat služby. Zvýšení reálného národního důchodu umožňuje vyšší spotřebu.(J. Brčák, B. Sekerka 277). Země může zvýšit výrobu, pokud zvýší objem používaných zdrojů, nebo lépe využije existujících faktorů.

Ekonomický růst naráží na problémy, pokud

- 5 země nemá dostatečnou infrastrukturu (základní podmínky) k efektivnější výrobě statků, a příslušné strojní zařízení nebo kvalifikovanou pracovní sílu potřebnou k výrobě moderního zboží nebo poskytování moderních služeb;
- 6 zemi chybějí technické znalosti, pracovníci nejsou ochotní přistoupit na specializaci a dělbu práce;
- 7 populace roste příliš rychle;
- 8 země je příliš zadlužená.

Ekonomický růst přináší nevýhody, jako např. zvýšení hluku, přeplnění a znečištění prostředí, přeplněnost měst, ztráta tradičního způsobu života, větší stres a starosti apod.

3.4 Hospodářské cykly

Hospodářský cyklus představuje kolísání reálného hrubého domácího produktu kolem potenciálního produktu.(T. Pvelka 100, 101).

Existují dvě základní fáze hospodářského cyklu:

- Recese – v této fázi reálný produkt klesá, ekonomika se posouvá pod svůj potenciální produkt. Firmám se hromadí zásoby, začnou omezovat investice a svou produkci. V důsledku toho roste nezaměstnanost, lidé mají nižší příjmy, a proto omezují svou spotřebu. Nastává pokles reálného produktu.

- Expanze – reálný produkt roste, ekonomika se posouvá nad svůj potenciální produkt. Firmy nabírají nové pracovníky, zvyšují výrobu a začínají investovat. Lidem rostou příjmy, zvyšují své spotřební výdaje. Reálný produkt roste.

Dvě fáze hospodářského cyklu jsou od sebe oddělené vrcholem (při přechodu z expanze do recese) nebo dnem (při přechodu z recese do expanze).

3.5 Vstup ČR do EU

3.5.1 Historie vstupu ČR do EU

Vstup České republiky do Evropské unie byl stanoven jako jeden z hlavních cílů zahraniční politiky již po pádu komunistického režimu na sklonku roku 1989.

[<http://silkyrna.nolimit.cz/historie-vstupu-cr-do-eu>. 18.03.11] Do Unie se České republice podařilo vstoupit společně s 9 dalšími kandidátskými státy 1. května 2004.

1991 - V prosinci 1991 dosáhla tehdejší Česká a Slovenská federativní republika dohody o přidružení k Evropské unii, jejímž cílem se měl stát konečný vstup do Unie. [

<http://www.euroskop.cz/214/sekce/od-navazani-diplomatickych-styku-po-prvni-kolo-jednani-v-rijnu-1998/> 21.03.11]

1993 - Dohodu musely obě nové země vzniklé 1. 1. 1993 rozpadem federace, Česká republika i Slovenská republika, uzavřít a ratifikovat znovu v roce 1993.

V červnu 1993 se v Kodani uskutečnilo zasedání Evropské rady, která přijala tzv. kodaňská kritéria. V nich stanovila podmínky, které musí noví zájemci o členství v EU splnit, aby mohli být přijati. Mezi tato kritéria zařadila mimo jiné právní stát, demokracii anebo fungující tržní ekonomiku.

1995 - Evropský parlament schválil dohodu o přidružení ČR k EU v roce 1995, kdy vstoupila v platnost.

1996 - Česká republika reprezentovaná tehdejším premiérem Václavem Klausem podala na zasedání v Římě oficiální žádost o vstup do EU.

1997 - V červenci 1997 schválila Evropská komise zahájení jednání o přistoupení s Českou republikou. Vedle ní započalo jednání také s dalšími pěti kandidáty.

V témže roce byl přijat také dokument Agenda 2000, jejíž součástí se stal i rozpočet EU na léta 2000 až 2006. Ten samozřejmě již musel počítat s rozšířenou Evropskou unií, a proto byla definována pravidla pro kandidátské země umožňující jejich vstup do Unie. Evropská komise v tomto ohledu České republice vytknula zejména stav veřejné správy, otázku zemědělství a energetiky.

1998 - Přístupové rozhovory mezi Českou republikou a EU začaly v březnu 1998. Za českou stranu byl jejich vedením pověřen Pavel Telička.

V témže roce začala první fáze rozhovorů – hodnocení právního systému země a jeho souladu s *acquis communautaire*, tzv. screening.

1999 - Screening všech 31 kapitol, na něž byl český právní systém rozdělen, byl ukončen.

2000 - Probíhal dodatečný screening. Tři kapitoly screeningu byly uzavřeny a dalších 10 bylo uzavřeno předběžně. Dalších 18 kapitol zůstalo otevřených, přičemž takováto situace

vyžadovala rychlou nápravu (což z hlediska právního systému není jednoduchá a hlavně rychlá záležitost), anebo vyjednání přechodných období.

2001 - Česká republika požádala o přechodná období, jejichž počet v zájmu jejich schválení minimalizovala.

2002 - V prosinci 2002 se uskutečnil summit Evropské unie v Kodani, na němž byla oficiálně ukončena přístupová jednání a byly uzavřeny všechny kapitoly. Datum rozšíření Evropské unie bylo stanoveno na 1. května 2004.

2003 - V Aténách byla 16. dubna 2003 podepsána smlouva o přistoupení České republiky k Evropské unii. Smlouvu podepsal prezident Václav Klaus.

Podle Ústavy České republiky se však měli k úmyslu vstoupit do EU vyjádřit kladně také čeští občané v referendu. Prezident republiky vyhlásil referendum na 13. a 14. června 2003. Referenda se zúčastnilo 55,21 % voličů, kteří se 77,3 % odevzdaných hlasů vyjádřili pro vstup do EU.

2004 - 1. května 2004 se Česká republika stala jedním z 10 nových členských států Evropské unie.

V červnu 2004 se uskutečnily volby do Evropského parlamentu, kterých se poprvé zúčastnila i Česká republika. Voleb se zúčastnilo 28,3 % voličů, kteří zvolili svých 24 evropských poslanců.

1. listopadu 2004 se Vladimír Špidla stal členem nové Evropské komise José Manuella Barossa pro otázky zaměstnanosti a sociálních věcí.

3.5.2 Výhody vstupu ČR do EU

1. Větší bezpečnost, stabilita, zlepšení mezinárodního postavení ČR
2. Právní prostředí, demokratické jistoty, vymahatelnost práva.
3. Zkvalitnění legislativy, urychlení reforem.

Jednotný trh je klíčem k ekonomické prosperitě EU. Díky jeho základním pravidlům, jimiž jsou volný pohyb zboží, služeb, osob a kapitálu, jsou odstraněny vzájemné překážky

obchodu. ČR plyne z účasti na tomto trhu mnoho výhod a obchodních příležitostí, včetně přístupu k veřejným zakázkám, zvýšení důvěry zahraničních investorů atd.

4. Zvýšení životní úrovně
5. Volný pohyb osob, pracovních sil

V EU jsou zrušeny vnitřní hranice, občané se mohou pohybovat bez jakýchkoli překážek z jednoho státu do druhého. Mohou se také libovolně usazovat či stěhovat za prací do jiného státu, aniž by přišli o sociální zabezpečení a jiné výhody.

6. Možnost studia v zahraničí, uznávání kvalifikace

Mladí lidé mají možnost studovat v kterémkoli státě EU za stejných podmínek, jaké jsou poskytovány občanům daného státu. Univerzitní diplomy a další dokumenty dokládající odbornou kvalifikaci jsou vzájemně uznávány všemi státy EU.

7. Možnost čerpání finančních prostředků ze fondů EU

EU ze strukturálních fondů a z fondu soudržnosti poskytuje pomoc odvětvím či regionům, jejichž ekonomická situace je výrazně nevýhodná oproti ostatním. Současné kandidátské země již získaly významnou finanční podporu z fondů předvstupní pomoci, což je v dosavadní historii EU bezprecedentní.

8. Zlepšení životního prostředí

Oblast životního prostředí je jednou z priorit EU. Zavedení přísných norem na ochranu životního prostředí je sice nákladné, ale výrazně zlepšuje kvalitu života občanů. Již dnes je stav životního prostředí v ČR lepší v porovnání s obdobím před deseti lety.

1. Schengenský systém, boj proti organizovanému zločinu

Jednotná vízová a azylová politika pomáhá řešit situaci žadatelů o azyl, zatímco společný informační systém a policejní spolupráce napomáhají účinné spolupráci v boji proti organizovanému zločinu, pašování, terorismu apod.

[<http://www.sons.cz/eu/doc/otazky.rtf>][18.03.11].

3.5.3 Nevýhody vstupu do EU

Nevýhody jako takové prakticky neexistují, to co se obvykle pod tímto pojmem uvádí jsou spíše obavy občanů. [<http://www.sons.cz/eu/doc/otazky.rtf>][18.03.11 Některé tzv. nevýhody, jako například zvýšené náklady pro výrobce, kteří se musí přizpůsobit normám EU, jsou výraznými výhodami pro občany, jimž je jako spotřebitelům zaručena vyšší kvalita a bezpečnost. Při zkoumání „nevýhod“ je tedy vždy třeba pamatovat na možnou relativitu, závisující na úhlu pohledu.

1. Vnitřní nejednotnost Strata suverenity

Vstupem do Unie se vzdáváme velké části autonomního rozhodování v různých oblastech daňových, legislativních, sociálních, zahraničně-politických, ekologických. Přistupujeme na jednotnou evropskou politiku a přijímáme pravidla většiny. Zároveň se ale na tvorbě těchto pravidel budeme podílet.

2. Zdražování

3. Zvýšení byrokracie[<http://www.finance.cz/zpravy/finance/34964-existuji-i-nevyhody-vstupu-do-evropske-unie/> 23.03.11]

3.5.4 Jednotný vnitřní trh

Integrační proces v rámci Evropského společenství a od roku 1993 v rámci Evropské unie vždy považoval v hospodářské oblasti vytvoření skutečného společného trhu bez vnitřních překážek za svůj dominantní cíl Roztříštěnost trhů snižovala efektivní podnikatelskou činnost a nevytvářela ani odpovídající zázemí pro odpovídající konkurenční oporu. Přednosti velkoprostorové ekonomiky, umožňující hromadnou produkci s nízkými jednotkovými náklady, jsou zjevné. Souběžným cílem celého integračního experimentu

nebyvalého rozsahu i v celosvětovém měřítku bylo podpořit konkurenční prostředí, konsolidovat evropský ekonomický prostor a současně čelit i možným problémům, souvisejícím s rozdílnou ekonomickou úrovní účastníků trhu.

Vytvoření společného trhu zahrnuje čtyři základní svobody pro nerušený příhraniční pohyb zboží, služeb, osob a kapitálu.

Pokud jde o pohyb zboží, pak zrušení hraničních kontrol (1993) pro výrobky pohybujících se mezi státy EU bylo jednou z velkých vymožeností celého projektu. Před rokem 1993 se při přechodu hranic zboží kontrolovalo, aby mohly být prováděny platby daně z přidané hodnoty nebo spotřební daň. U zvířat a potravin se prováděly veterinární kontroly, kontrolovaly se dovozní licence na určité druhy zboží. Zavedením vnitřního trhu po roce 1993 se uskutečnila řada zjednodušení: urychlily se tranzitní procedury, zrušily se veterinární kontroly aj. Tyto prověrky se nyní uskutečňují v příslušných centrech ve vnitrozemí. Byly upraveny postupy pro vybírání daně z přidané hodnoty, což bylo stěžejní pro zrušení hraničních kontrol. Dovozece a vývozce zboží předkládá příslušnou deklaraci u místních úřadů ve své domovské zemi.

Volný pohyb služeb musí nutně doprovázet vytváření vnitřního trhu se zbožím. Logika služeb zahrnuje rovněž úpravu služeb od provozovatelů svobodných povolání, podnikatelů, dále nejrůznější finanční služby (pojišťovnictví, obchod s cennými papíry atd.). dále sem patří velmi složitý sektor dopravních služeb (doprava silniční, železniční, lodní, letecká), i v uplatňování služeb v nových technologiích např. v telekomunikacích, televizi, v mobilním telefonním provozu, elektronickém platebním styku atd. Samostatnou kapitolu tvoří přístup k veřejným zakázkám.

Zajištění volného pohybu osob uvnitř Unie včetně volného výjezdu a vjezdu, setrvaní, volby místa bydliště, usazení a svoboda volby pracovního místa, to jsou všechno atributy integračního procesu, které se bezprostředně dotýkají občana. Ostatní svobody (kapitál, zboží, služby) pociťují především podnikatelské subjekty a veřejnost se k efektům vnitřního trhu z těchto sektorů dostává spíše nepřímo. Námezdně pracující občané EU mají volný pohyb po Unii bez problému, stejně jako samostatní podnikatelé a svobodná povolání. Pokud jde o nevýdělečně činné, jako jsou např. studenti nebo důchodci, mají též zajištěno právo na volný pohyb po EU, pokud ovšem disponují potřebnými finančními prostředky, jimiž si kryjí náklady existence, a pokud mají uzavřené řádné nemocenské pojištění. Je zakázána diskriminace, která by se opírala a státní příslušnost k jiné zemi

Unie. Vnitřní trh se proto již považuje právně za vnitrozemní se všemi důsledky. Kuriózní případ se týká např. statutu tzv. zahraničních fotbalistů v klubech zemí EU: Evropský soudní dvůr rozhodl, že hráči ze zemí EU nemohou být v klubech, kde v zemích EU hrají, považováni právně za cizince.

Důležitá je také otázka uznávání formálních dokladů o kvalifikaci, diplomů. S touto otázkou se vyrovnala již před několika lety Rada, která vydala Směrnici, podle níž je uznávána většina

diplomů, když studium trvá nejméně tři roky. Znamená to, že tyto diplomy, které byly získány v jedné členské zemi EU a tam opravňují držitele k vykonávání určité profese, jsou v zásadě uznávány i v jiné zemi Unie, nicméně ne ve všech případech automaticky. Při rozdílech v obsahu či absolvované délce mohou být předepsána adaptační opatření. Tak jestliže v jedné zemi inženýrské studium trvá čtyři roky, je možné u adepta ze země s tříletým studiem považovat odbornou praxi. U povolání, kde jsou mezi zeměmi EU značně rozdíly v povaze a délce vzdělání k příslušné kvalifikaci, lze po zájemci o odpovídající místo z jiné země EU požadovat, aby absolvoval adaptační kurz nebo aby se podrobil zkoušce, která by prokázala vhodnost a kvalifikaci.

S rušením bariér pro pohyb zboží, služeb a osob je logické, že musí být uvolněn i čtvrtý sektor, pohyb kapitálu. V současné době je kapitálový pohyb plně liberalizován, což znamená, že byla zrušena různá omezení týkající se kapitálového a platebního styku, dovozu a vývozu měn. Kapitál tedy může bez překážek plynout přes vnitřní hranice EU a hledat tak nejvýhodnější možnosti svého investování. (A. Antošova, M. Nováková, V. Pačesová str. 24, 25).

4. Analýza hospodářství ČR po vstupu do EU

4.1 Analýza vývoje HDP v ČR v letech 2000 – 2009

Česká republika patří k zemím s transformující se ekonomikou. Ve výši HDP na jednoho obyvatele se ČR umístila na 4,8 místě

4.1.1 HDP 2000 – 2009

Tab. č.1 Vývoj HDP v ČR v letech 2000 - 2009

	2000	2001	2002	2003	2004	2005	2006	2007	2008	2009
mld.										
Kč	2189,2	2352,2	2464,4	2577,1	2814,8	2983,9	3222,4	3535,5	3689	3627,2
% změna		7,44	4,77	4,57	9,22	6	7,99	9,71	4,3	-1,67

Zdroj: [<http://www.finance.cz/ekonomika/hdp/vyvoj/> 18.03.11]

Základ moderní české ekonomiky je tvoří rozvinutý průmysl a odvětví energetiky, které vytváří téměř jednu třetinu HDP země, a stabilní finanční sektor a high-výkon a mechanizované zemědělství. Příznivé podmínky pro další hospodářský rozvoj České republika poskytuje účast ve velkých mezinárodních ekonomických organizacích, především EU a WTO.

Česká republika nemá bohaté naleziště nerostů.

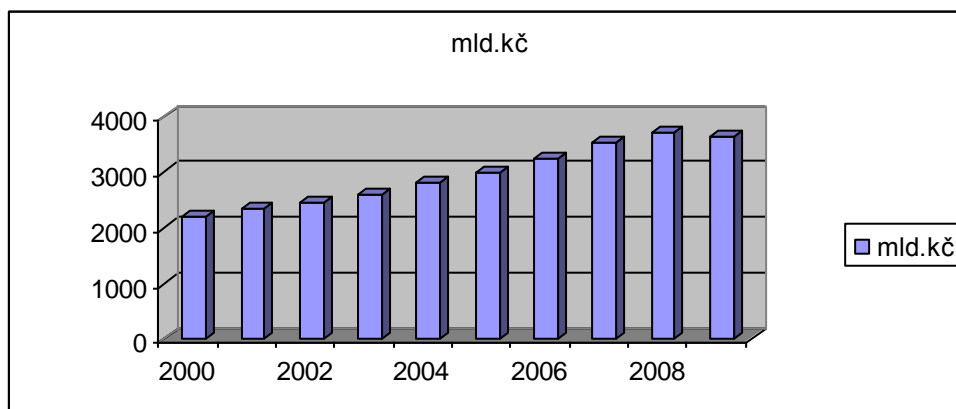
Vývoj české ekonomiky je do značné míry určen stavem a vývojem jejích zahraničních vztahů. Tradičně, česká ekonomika je orientována na zahraniční trhy, kam exportuje velkou část HDP země.

Dnešní otevřený, exportně-orientovaný charakter české ekonomiky, je výsledkem úspěšné post-socialistické transformace a aktivní politiky vlády na přilákání zahraničních investic. Na přelomu XX-XXI století. byla nejvíce intenzivní restrukturalizace starých průmyslových odvětví. V zemi vznikly nové výrobní závody, a to především ve zpracovatelském průmyslu, především v automobilovém průmyslu.

Tab. č.1 a graf č.1 zobrazují vývoj HDP od roku 2000 do roku 2009. Od roku 2000 do roku 2004 HDP ČR se zvýšil pouze nepatrně. Ale ten růst je velmi důležitý, protože do roku 2004 ČR nebyla v EU, ale vnitřní ekonomika stále rostla a bez podpory více rozvinutých zemí EU. V roce 2004 kdy ČR vstoupila do EU, podle tabulky č.1 ,HDP se zvýšilo oproti roku 2003 o 9,2 %. Následující roky se HDP stále zvyšuje, ale ve větším rozsahu než to bylo před tím. Rok 2008 byl nejvyšším, v následujícím roce zaznamenán mírný pokles HDP o 1,67%, v důsledku světové finanční krize.

Na grafu č.1 je vidět rostoucí trend HDP od roku 2000 do roku 2008, a od roku 2009 mírně klesající.

Graf č.1 **HDP v ČR od roku 2000 do roku 2009**



Zdroj: Vlastní vypracování na základě tab.1 „HDP 2000 – 2009“

Tento graf jasně charakterizuje Českou republiku, jako zemi která je schopna správně používat vlastní zdroje a řídit ekonomiku, jako nezávislý stát, a také zemi s podporou Evropské unie

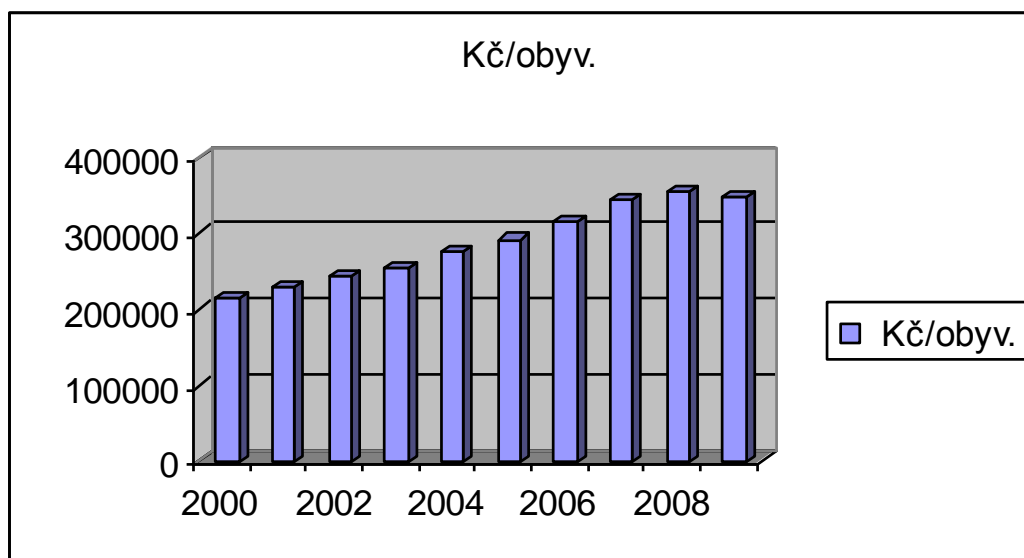
4.1.2 HDP na jednoho obyvatele

Tabulka č.2 **HDP na jednoho obyvatele v ČR v letech 2000 – 2009**

	2000	2001	2002	2003	2004	2005	2006	2007	2008	2009
Kč/obyv.	213110	230064	241593	252617	275770	291561	313868	342494	353494	345727
% změna		7,955	5,011	4,563	9,165	5,726	7,650	9,1203	3,211	-2,197

Zdroj: [http://www.finance.cz/ekonomika/hdp/vyvoj/ , 18.03.11]

Graf č. 2 HDP na jednoho obyvatele



Zdroj: Vlastní vypracování na základě tab. č. 2 „HDP na jednoho obyvatele“

Tab.č.3 HDP na hlavu v paritě kupní síly (EU – 27)

Země	2000	2004	2006
EU 27	100	100	100
EU 15	115	113	110
Belgie	126	121	116
Bulharsko	28	35	
ČR	68	75	82
Dánsko	131	126	121
Německo	118	116	116
Estonsko	45	57	64
Irsko	131	142	127

Zdroj: [http://apl.czso.cz/ode/tab/tsieb010.htm 21.03.11]

Ukazatel HDP na jednoho obyvatele se obvykle používá pro srovnání mezi zeměmi, v našem případě mezi zeměmi EU. Není možné srovnávání HDP mezi zeměmi s různou rozlohou, ukazatel HDP na obyvatele umožňuje mezinárodní srovnávání.

Pokud se budeme dívat pouze na rozvoj ČR, lze zaznamenat poměrný růst od roku 2000 do roku 2004. Vzhledem k tomu, že ČR od roku 1992 byla podporovaná programem EGAP(Exportní Garanční A Pojišťovací společnost), v roce 2000 ČR dosáhla významných

úspěchů v exportu. Export většinou byl zaměřen na ekonomicky vyspělé země EU, zejména Německo. Dá se vidět, že od roku 2004 HDP na jednoho obyvatele vzrostlo, díky tomu že ČR vstoupila do EU. Od roku 2004 do roku 2008 je zaznamenán větší růst HDP na jednoho obyvatele než v období 2000 – 2004.

V roce 2008 byl zaznamenána nejvyšší hodnota ukazatele (353494 Kč na jed. obyvatele), (jak vyplývá z č.2) rozvoje HDP. Po roce 2008 HDP na jed.obyvatele kleslo o 2,19%, v důsledku kvůli světové krize.

Pokud budeme srovnávat ČR z ostatními zeměmi EU, můžeme se podívat na tab.č3, ve které jsou vybrané země EU v paritě kupní síly v období 2000 – 2008. Je tady značně vidět, že ČR každé 4 roky zvyšovala svůj úroveň rovnoměrně, jak při vstupu do EU tak i potom, oproti takovým zemím jako například Bulharsko. Proto můžeme říct že ČR jako postkomunistická země dosáhla výšich než průměrných výsledků.

4.2 Analýza vývoje inflace

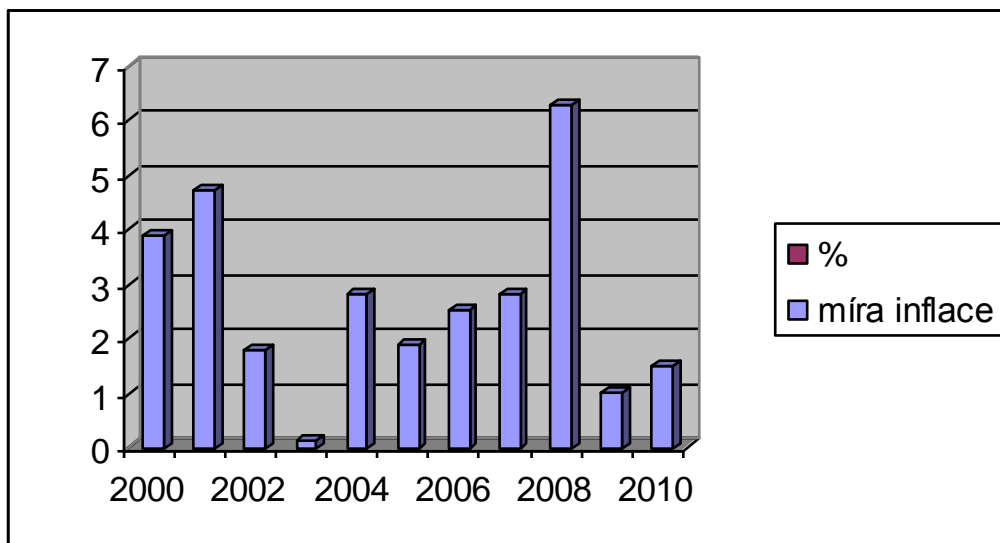
4.2.1 Inflace v ČR v letech 2000 - 2010

Tab.č.4 Míra inflace v ČR v letech 2000 - 2010

	2000	2001	2002	2003	2004	2005	2006	2007	2008	2009	2010
míra inflace											
%	3,9	4,7	1,8	0,1	2,8	1,9	2,5	2,8	6,3	1	1,5

Zdroj: ČSÚ [21.03.11] [http://czso.cz/csu/redakce.nsf/i/mira_inflace]

Graf č.3 Míra inflace v ČR v letech 2000 – 2010



Zdroj: Vlastní vypracování na základě tab. č. 4 „Míra inflace“

Inflace ČR v období 2000 – 2010 je jasně zobrazena na grafu č.3. Zajímavé jsou roky: 2003, 2004, 2008 a 2010.

Ted rozebereme tyto příkré změny podrobněji. V roce 2003 se zaznamenána nejnižší úroveň inflace, v určitých měsících dostihla i záporných hodnot například v tab. č. 3 (Přílohy) je to jasně vidět, ale při tom spotřebitelské ceny za domácnostech celkem (tab. č.4 Přílohy) v průběhu celého roku zůstaly rovnoměrné a nebylo pozorováno ostrých změn. V roce 2004, roce vstupu ČR do EU, cenová hladina oproti roku 2003 vzrostla. Pokud se podíváme na tab. č. 1 v Příloze, kde je míra inflace rozepsaná podrobněji, můžeme říct, že jen za půl roku inflace vyrostla o 0,7% a v prosinci dosáhla až 2,8% .

Další rok je 2008. K ostrému růstu inflace došlo z důvodu světové finanční krize. Ta se projevila i v rozpočtech z domácností kde už na začátku ledna je zaznamenána celkem vysoká inflace. V průběhu celého roku inflace rostla.

Rok 2009 ukazuje snížení inflace od druhé poloviny roku. Ale 2010 znovu zvyšuje pozice. Co se týká mezinárodního hlediska, ČR se řadí na 5 místo mezi země z nejmenší inflací (g.č. 2 v Příloze) Navzdory finanční krizi a hospodářskému poklesu, Česká republika, zcela překonala krizi s minimálními ztrátami a vrátila úroveň inflace do normální hodnoty jen za jeden rok.

4.3 Analýza vývoje nezaměstnanosti v ČR

4.3.1 Míra zaměstnanosti

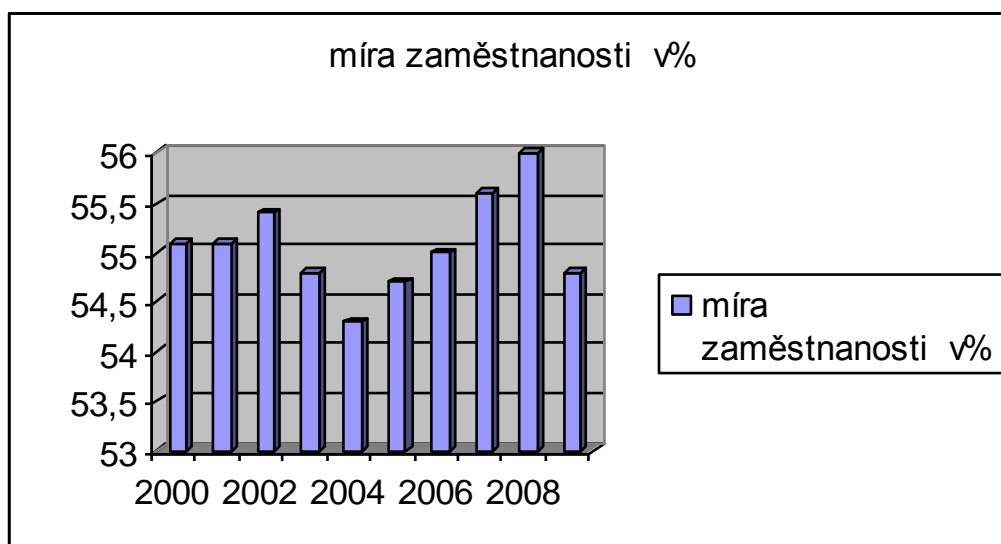
Tab.č.5 Míra zaměstnanosti v ČR v letech 2000 - 2009

	2000	2001	2002	2003	2004	2005	2006	2007	2008	2009
míra zaměstnanosti v%	55,1	55,1	55,4	54,8	54,3	54,7	55,0	55,6	56,0	54,8

Zdroj : časová řada základních ukazatelů VŠPS

(údaje se vztahují k osobám ve věku 15 let a starším)

Graf č.4 Míra zaměstnanosti v ČR v letech 2000 - 2009



Zdroj: Vlastní vypracování na základě tab.č.5

Míra zaměstnanosti ukazuje průměrné změny zaměstnaných na území ČR v období od roku 2000 do roku 2009, pro lepší viditelnost můžeme při tom ještě sledovat změny v tabulce č.7 (přílohy) „Zaměstnanci“.

V období od roku 2000 do roku 2004 zaměstnanost dosáhla největší výše v roce 2002, kdy počet zaměstnaných dosáhl 55,4 % což je 4764,9 tis. zaměstnaných. Dále lze sledovat pokles až do roku 2004, který dosáhl při tom minima 54,3% za celé období 2000 – 2009 .

Rok 2004 rok vstupu do EU, ovlivnil další růst zaměstnanosti až do roku 2008, tento vrchol je nevyšší a v tom to roce počet zaměstnaných byl 5002,5 tis.

Bohužel světová finanční krize, která nastala v 2008 roce, snížila počet zaměstnaných až o 68,6 tis.

4.3.2 Míra nezaměstnanosti

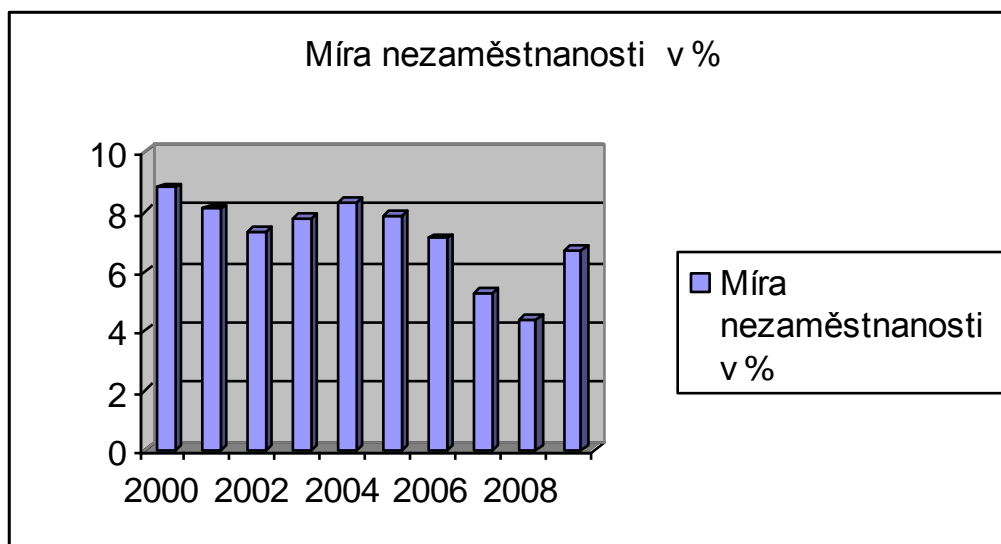
Tab. č 6 Míra nezaměstnanosti v letech 2000 – 2009

	2000	2001	2002	2003	2004	2005	2006	2007	2008	2009
Míra nezaměstnanosti v %	8,8	8,1	7,3	7,8	8,3	7,9	7,1	5,3	4,4	6,7

Zdroj: časová řada základních ukazatelů VŠPS

(údaje se vztahují k osobám ve věku 15 let a starším)

Graf č. 5 Míra nezaměstnaností v letech 2000 – 2009



Zdroj: Vlastní vypracování na základě tab.č.4

V časovém intervalu od roku 2000 do roku 2005, míra nezaměstnanosti byla stabilní bez velkých výkyvů. Výraznější změna začala se vstupem do EU, za tři roky nezaměstnanost

klesla o 3%. Od roku 2009 však společně s nástupem hospodářské krize začala nezaměstnanost růst. V průběhu 1 roku vzrostla o 2,3%.

4.3.3 Míra ekonomické aktivity

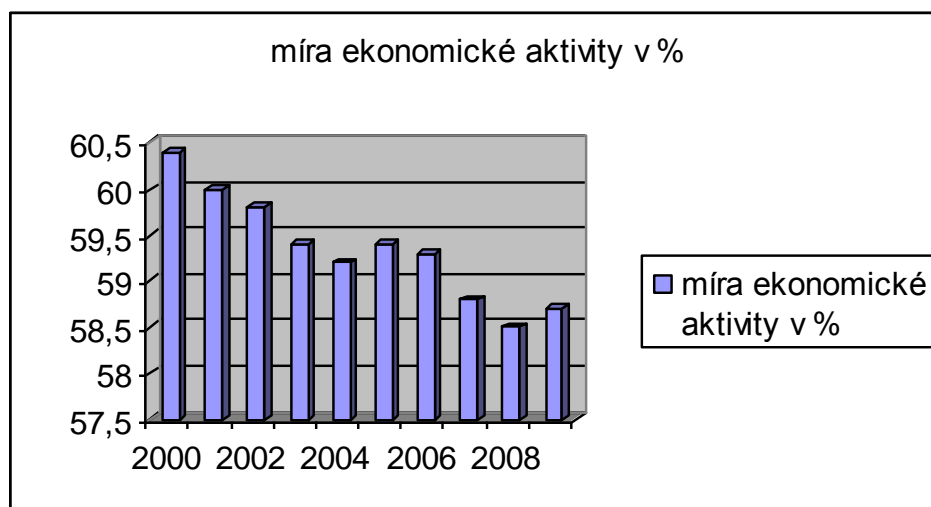
Tab.č.7 Míra ekonomické aktivity v ČR v letech 2000 - 2009

	2000	2001	2002	2003	2004	2005	2006	2007	2008	2009
míra ekonomické aktivity v %	60,4	60,0	59,8	59,4	59,2	59,4	59,3	58,8	58,5	58,7

Zdroj: časová řada základních ukazatelů VŠPS

(údaje se vztahují k osobám ve věku 15 let a starším)

Graf č. 6 Míra ekonomické aktivity v ČR v letech 2000 - 2009



Zdroj: Vlastní vypracování na základě tab.č.7

Míra ekonomické aktivity ukazuje procento občanů pracovně aktivních. Na grafu č.6 je vidět klesající podíl od roku 2000 do roku 2004. V tab. č. 7 je uveden procentuální poměr změn ekonomicky aktivního obyvatelstva. Pokles nebyl extrémní, ale pravidelně se měnil zhruba o 0,2 – 0,4 %. Nejnižší hodnota z celé tab. je rok 2008 – vznik světové krize, se 58,5

procenty ekonomicky aktivního obyvatelstva. V roce 2009 je zaznamenán nevelký nárůst, z čeho můžeme říct, že více obyvatelů začalo hledat zaměstnání v době krize.

4.4 Analýza Platební bilance v ČR

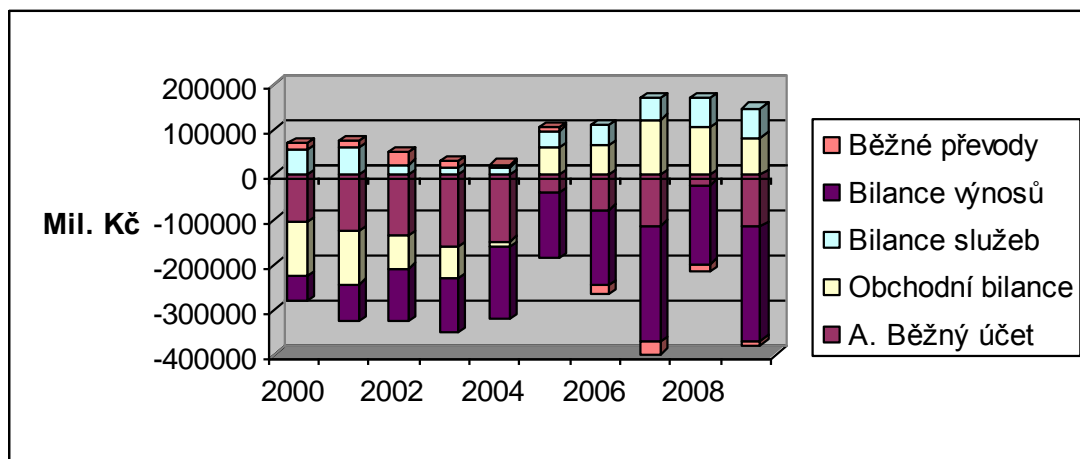
4.4.1 Běžný účet

Tab. č.8 Platební bilance ČR v letech 2000 - 2009

mil.Kč	2000	2001	2002	2003	2004	2005	2006	2007	2008	2009
A. Běžný účet	-	-	-	-	-	-	-	-	-	-
účet	104887	124478	136378	160614	147455	-39826	-77193	113077	-22891	114795
Obchodní bilance	-	-	-	-	-	-	-	-	-	-
	120825	116685	-71323	-69793	-13384	59369	65094	120616	102722	81190
Bilance služeb										
	54599	57984	21850	13236	16564	36937	45088	49707	65858	65181
Bilance výnosů										
	-52978	-83548	115615	119858	156637	143427	166942	255652	174275	251736
Běžné převody										
	14366	17770	28709	15800	6001	7294	-20433	-27748	-17197	-9431

Zdroj:[http://www.cnb.cz/cs/statistika/platebni_bilance_stat/platebni_bilance/BOP_CS.XLS 29.03.11]

Graf. č. 7 Běžný účet v letech 2000 - 2009



Zdroj: **Vlastní vypracování na základě tab. č. 8**

Běžný účet platební bilance v letech 2000 – 2009 nabýval záporných hodnot. Největšího schodku dosáhl v roce 2003 ve výši 160614 mil. Kč, v roce 2004 to byl schodek 147455 mil. Kč. Avšak v roce 2005 již došlo k výraznému poklesu schodku na 39821 mil. Kč. K výraznému poklesu schodku běžného účtu pak došlo v roce 2008, kdy výše schodku dosáhla hodnoty pouze -22891 mil. Kč.

V letech 2000 až 2009 se hodnoty obchodní bilance vyvíjely ze schodkových do přebytkových. Nejvyššího schodku nabyla obchodní bilance v roce 2000 (-120825 mil. Kč), v dalších letech se schodek postupně snižoval, v roce 2004 obchodní bilance dosáhla schodku 13384 mil. Kč a v roce 2005 již byl vykázán přebytek 59369 mil. Kč, který se v dalších letech zvyšoval až na přebytek 120616 mil. Kč v roce 2007. vzhledem k vývoji obchodní bilance lze vyvodit, že vstup ČR do EU měl kladný vliv na její export.

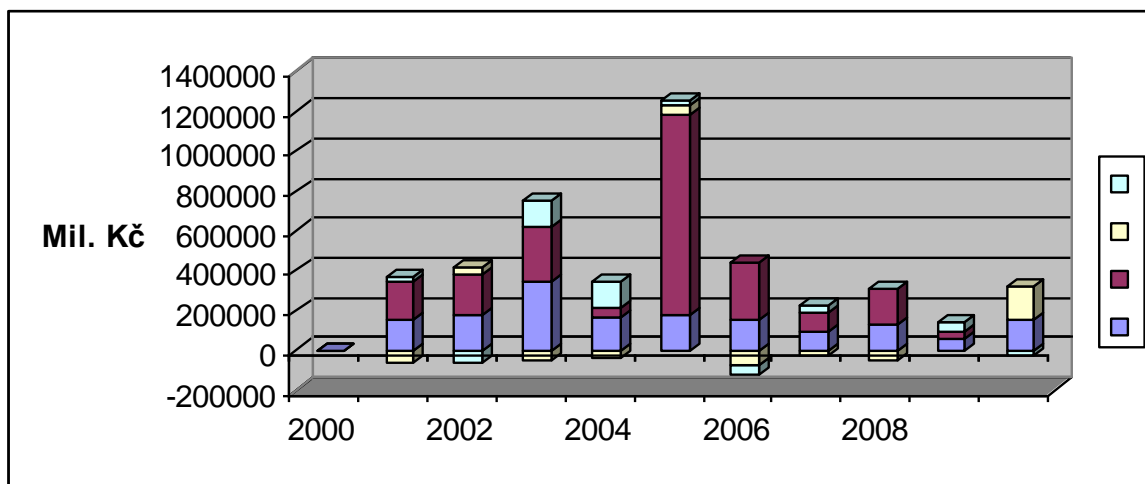
4.4.2 Finanční účet v letech 2000 – 2009

Tab. č. 10 Finanční účet v letech 2000 – 2009

mil.Kč	2000	2001	2002	2003	2004	2005	2006	2007	2008	2009
Finanční účet	148046	172849	347827	157093	177312	154767	92417	125803	59049	154186
Přímé investice	190767	208296	270930	53500	1001776	279630	90261	179064	37693	26,4
Portfoliové investice	-68172	34857	-46748	-35719	53032	-81243	-26882	-57232	-9145	158688
Ostatní investice	26854	-67083	127927	135452	25711	-40820	35275	2675	45868	-34461

Zdroj:[http://www.cnb.cz/cs/statistika/platebni_bilance_stat/platebni_bilance/BOP_C S.XLS 29.03.11

Graf. č. 9 **Finanční účet v letech 2000 - 2009**



Zdroj: Vlastní zpracování na základě tab. č. 10

Z celkového vývoje finančního účtu platební bilance je patrný výrazný nárůst čistého přílivu zahraničního kapitálu v roce 2002 (34782 mil. Kč), k největšímu poklesu došlo v roce 2008 na pouhých 59049 mil. Kč.

Ve vývoje finančního účtu platební bilance je patrné výrazné zvýšení přímých investic v roce 2005, tedy po vstupu do EU. V následujícím roce však přímé investice výrazně klesly.

5 Závěr

Cílem BP bylo analyzovat vývoj hospodářství ČR po vstupu do EU.

K tomu, aby byl posouzen stav hospodářství před vstupem a po vstupu do EU, jsou sledovány ukazatele charakterizující hospodářství v letech 2000 – 2009.

Základní makroekonomické ukazatele již charakterizují vývoj ekonomiky ČR představují : HDP, inflace, nezaměstnanost a běžný a finanční účet platební bilance.

V letech 2000 až 2009 lze u ukazatele HDP, který postihuje výkon ekonomiky, sledovat tento vývoj.

U HDP je sledováno dva období od roku 2000 až do roku 2004 , pak od roku 2004 až do 2008, rok 2008 byl zaznamenán jako indexní bod, v důsledku světové finanční krize a od toho roku HDP začalo klesat. V letech 2000 – 2004 je sledováno postupně zvyšování HDP, rok 2004 je rok vstupu ČR do EU a z toho důvodu HDP začíná rychle růst. Ve srovnání s postkomunistickými zeměmi, ČR dosáhla více než průměrných výsledků v rozvoji HDP.

Další analyzovaný makroekonomický ukazatel je míra inflace.

Stejně jako u HDP byli pro inflaci, významné roky 2004 a 2008, ve kterých došlo k ostrému nárůstu. Důvodem byly tyto příčiny: vstup do EU a Finanční světová krize. Finanční světová krize ukázala větší vliv na změnu míry inflace.

Nezaměstnanost v této práci je sledovaná podle několika ukazatelů: míra nezaměstnanosti, míra zaměstnanosti a míra ekonomické aktivity.

Míra nezaměstnanosti a míra zaměstnanosti se rozvíjí vzájemně. Pokud roste míra zaměstnanosti míra nezaměstnanosti klesá. U těch ukazatelů nebyly zaznamenány ostré změny, je sledovaný jak malý nárůst tak i malý pokles.

Míra nezaměstnanosti začala klesat po roce 2004, a po roce 2008 je sledován nárůst až o 2,3 procenta, což v porovnání z celým tím obdobím je docela velká změna.

Míra ekonomické aktivity ukazuje procento občanů pracovních. Rok 2000 je zaznamenán jako nejvyšší bod, rok 2008 – nejnižší, z důvodu vzniku světové finanční krize.

Poslední makroekonomický ukazatel, který je sledován v této práci, je Platební bilance. Platební bilance se rozděluje na běžný účet a finanční účet. Každý s těchto účtu má další členění na další složky. Analýza těchto ukazatelů udává představu o mezinárodní spolupráci ČR s ostatními zeměmi.

Při analýze cele práce se dá říci, že hospodářství ČR po vstupu do EU se začalo zlepšovat, ale světová finanční krize, která nastala v roce 2008, nejen zastavila tento růst, ale zhoršila hospodářství Český Republiky.

6. Seznam použitých zdrojů

1. . ANTOŠOVÁ, Anna ; NOVÁKOVÁ, Magdalena; PAČESOVÁ, Vlasta. Textová cvičebnice češtiny pro zahraniční posluchače VŠE. Praha : VŠE, 2004. 96 s.
2. BRČÁK, Josef; SEKERKA, Bohuslav. Makroekonomie. Plzeň : Aleš Čeněk, s.r.o, 2010. 292 s. ISBN 978-80-7380-245-5.
3. ČNB [online]. 2003 [cit. 2011-03-30]. Platební bilance, čtvrtletní. Dostupné z WWW:
<http://www.cnb.cz/cs/statistika/platebni_bilance_stat/platebni_bilance_q/index.html>.
4. Česká republika [online]. 2007, 25.10.2007 [cit. 2011-03-26]. Historie vstupu ČR do EU. Dostupné z WWW: <<http://silkyňa.nolimit.cz/historie-vstupu-cr-do-eu>>.
5. Česká spořitelna [online]. 2011 [cit. 2011-03-26]. Vývoj HDP v EU . Dostupné z WWW: <http://www.csas.cz/banka/nav/o-nas/vyvoj-hdp-v-eu-d00014330>
6. Česká spořitelna [online]. 2011 [cit. 2011-03-26]. Vývoj inflace v EU. Dostupné z WWW: <<http://www.csas.cz/banka/nav/o-nas/vyvoj-inflace-v-eu-d00014394>>.
7. ČSÚ : KDYŽ SE ŘEKNE INFLACE, resp. MÍRA INFLACE... [online]. Praha 10 : 31.1. 2011, 31.1. 2011 [cit. 2011-03-26]. Co je inflace, jak se měří?. Dostupné z WWW:
<http://www.czso.cz/csu/redakce.nsf/i/kdyz_se_rekne_inflace_resp_mira_inflace#>
8. ČSÚ [online]. Praha 10 : 2011, 9.3. 2011 [cit. 2011-03-26]. Míra inflace. Dostupné z WWW: <http://www.czso.cz/csu/redakce.nsf/i/mira_inflace>.
9. ČSÚ [online]. 1. 3. 2001 [cit. 2011-03-26]. Míra ekonomické aktivity. Dostupné z WWW: [http://www.czso.cz/xs/edicniplan.nsf/t/C20042C574/\\$File/13-534007a308.pdf](http://www.czso.cz/xs/edicniplan.nsf/t/C20042C574/$File/13-534007a308.pdf)
10. ČSU [online]. 2011, 07.02.2011 [cit. 2011-03-26]. Zaměstnanost a nezaměstnanost v ČR podle výsledků VŠPS - časové řady. Dostupné z WWW:
<http://www.czso.cz/csu/redakce.nsf/i/zam_cr>.
11. Euroskop.cz [online]. 2005 [cit. 2011-03-26]. ČR a EU v datech. Dostupné z WWW: <<http://www.euroskop.cz/214/sekce/od-navazani-diplomatickych-styku-po-prvni-kolo-jednani-v-rijnu-1998/>>.

12. **Eurostat.cz** [online]. 2005, 09.02.2011 [cit. 2011-03-26]. HDP na obyvatele v paritě kupní síly. Dostupné z WWW: <<http://apl.czso.cz/ode/tab/tsieb010.htm>>.
13. **Finance.cz** [online]. 2000 - 2001 [cit. 2011-03-26]. Vývoj hrubého domácího produktu. Dostupné z WWW: <<http://www.finance.cz/ekonomika/hdp/vyvoj/>>.
14. **LIŠKA**, .Ing. Václav , et al. Makroekonomie. [s.l.] : Professional Publishing, 2004. 628 s. ISBN 80-86419-54-1.
15. **NESEJT**, Pavel. Existují i nevýhody vstupu do Evropské unie. Finance [online]. 29.1.2004, neznámo, [cit. 2011-03-18]. Dostupný z WWW: <<http://www.finance.cz/zpravy/finance/34964-existuji-i-nevyhody-vstupu-do-evropske-unie/>>.
16. **PAVELKA** , Ing. Tomáš. Makroekonomie : základní kurz. [s.l.] : Melandrium, 2006. 278 s. ISBN 80-86175-45-6.
17. **Seminárky a státnicové otázky** [online]. 2009 [cit. 2011-03-26]. Makroekonomie, otázka č. 7. Dostupné z WWW: <<http://seminarky.mujblog.centrum.cz/clanky/Makroekonomie-otazka-c-7-25684.aspx>>.

7. Příloha

Tab.č.1 Míra inflace vyjádřena přírůstkem průměrného ročního indexu

Rok						měsíc						
	1	2	3	4	5	6	7	8	9	10	11	12
2000	2,1	2,2	2,3	2,4	2,5	2,6	2,9	3,1	3,3	3,6	3,8	3,9
2001	4	4	4	4,1	4,2	4,3	4,5	4,6	4,7	4,7	4,7	4,7
2002	4,6	4,6	4,6	4,5	4,3	3,9	3,5	3,1	2,7	2,4	2,1	1,8
2003	1,5	1,1	0,8	0,5	0,3	0,2	0,2	0,1	0	0	0,1	0,1
2004	0,3	0,5	0,8	1	1,2	1,4	1,7	2	2,2	2,5	2,7	2,8
2005	2,8	2,7	2,6	2,6	2,5	2,4	2,2	2,1	2	2	1,9	1,9
2006	2	2,1	2,2	2,3	2,4	2,5	2,6	2,7	2,8	2,7	2,6	2,5
2007	2,4	2,3	2,2	2,2	2,1	2,1	2,1	2	2	2,2	2,5	2,8
2008	3,4	3,9	4,3	4,7	5	5,4	5,8	6,1	6,4	6,6	6,5	6,3
2009	5,9	5,4	5	4,6	4,1	3,7	3,1	2,6	2,1	1,6	1,3	1
2010	0,9	0,8	0,7	0,6	0,6	0,6	0,8	0,9	1,1	1,2	1,4	1,5
2011	1,6	1,7										

Zdroj: [http://www.czso.cz/csu/redakce.nsf/i/mira_inflace 21.03.11]

Tab.č.2 Míra inflace vyjádřena přírůstkem spotřebitelských cen ke stejnému měsíci předchozího roku.

Rok						měsíc						
	1	2	3	4	5	6	7	8	9	10	11	12
2000	3,4	3,7	3,8	3,4	3,7	4,1	3,9	4,1	4,1	4,4	4,3	4
2001	4,2	4	4,1	4,6	5	5,5	5,9	5,5	4,7	4,4	4,2	4,1
2002	3,7	3,9	3,7	3,2	2,5	1.II	0,6	0,6	0,8	0,6	0,5	0,6
2003	-0,4	-0,4	-0,4	-0,1	0	0,3	-0,1	-0,1	0	0,4	1	1
2004	2,3	2,5	2,5	2,3	2,7	2,9	3,2	3,4	3	3,5	2,9	2,8
2005	1,7	1,5	1,5	1,6	1,3	1,8	1,7	1,7	2,2	2,6	2,4	2,2
2006	2,9	2,8	2,8	2,8	3,1	2,8	2,9	3,1	2,7	1,3	1,5	1,7
2007	1,3	1,5	1,9	2,5	2,4	2,5	2,3	2,4	2,8	4	5	5,4
2008	7,5	7,5	7,1	6,8	6,8	6,7	6,9	6,5	6,6	6	4,4	3,6
2009	2,2	2	2,3	1,8	1,3	1,2	0,3	0,2	0	-0,2	0,5	1

2010	0,7	0,6	0,7	1,1	1,2	1,2	1,9	1,9	2	2	2	2,3
2011	1,7	1,8										

Zdroj: [http://www.czso.cz/csu/redakce.nsf/i/mira_inflace 21.03.11]

Tab.č.3 Míra inflace vyjádřená přírůstkem indexu spotřebitelských cen k předchozímu měsíci

Rok	měsíc											
	1	2	3	4	5	6	7	8	9	10	11	12
2000	1,7	0,2	0	-0,1	0,2	0,6	0,6	0,2	0	0,3	0,1	0,2
2001	1,9	0	0,1	0,4	0,6	1	1	-0,2	-0,7	0	-0,1	0,1
2002	1,5	0,2	-0,1	-0,1	-0,1	-0,3	0,5	-0,2	-0,5	-0,3	-0,2	0,2
2003	0,6	0,2	-0,1	0,2	0	0	0,1	-0,2	-0,5	0,1	0,5	0,2
2004	1,8	0,2	0,1	0	0,4	0,2	0,4	0	-0,8	0,5	-0,1	0,1
2005	0,7	0,2	-0,1	0,1	0,2	0,6	0,3	0	-0,3	0,9	-0,3	-0,1
2006	1,4	0,1	-0,1	0,1	0,5	0,3	0,4	0,2	-0,7	-0,5	-0,1	0,2
2007	1	0,3	0,3	0,7	0,4	0,3	0,4	0,3	-0,3	0,6	0,9	0,5
2008	3	0,3	-0,1	0,4	0,5	0,2	0,5	-0,1	-0,2	0	-0,5	-0,3
2009	1,5	0,1	0,2	-0,1	0	0	-0,4	-0,2	-0,4	-0,2	0,2	0,2
2010	1,2	0	0,3	0,3	0,1	0	0,3	-0,3	-0,3	-0,2	0,2	0,5
2011	0,7	0,1										

Zdroj: [http://www.czso.cz/csu/redakce.nsf/i/mira_inflace 21.03.11]

Tab. č.4 Míra inflace jsou vyjádřeny ústním indexem spotřebitelských cen za domácnosti celkem.

Rok	měsíc											
	1	2	3	4	5	6	7	8	9	10	11	12
2000	88,5	88,7	88,7	88,6	88,7	89,3	89,8	90	90,2	90,3	90,5	89,4
2001	92,2	92,2	92,3	92,6	93,2	94,1	95,2	95	94,2	94,1	94,2	93,6
2002	95,7	95,8	95,8	95,7	95,6	95,3	95,8	95,6	94,8	94,6	94,8	95,4
2003	95,3	95,5	95,4	95,6	95,6	95,6	95,7	95,5	95,2	95,6	95,8	95,5
2004	97,5	97,7	97,7	97,7	98,2	98,4	98,7	98,7	98,4	98,4	98,4	98,1
2005	99,1	99,3	99,2	99,3	99,5	100,1	100,3	100,3	100,9	100,7	100,6	100
2006	102	102,1	102	102,1	102,6	102,8	103,3	103,5	102,2	102,2	102,3	102,5
2007	103,3	103,6	103,9	104,6	105	105,3	105,8	106,1	106,4	107,4	107,9	105,4
2008	111,1	111,4	111,3	111,7	112,2	112,4	113	112,9	112,7	112,1	111,8	112,1

2009	113,5	113,6	113,8	113,7	113,7	113,7	113,3	113,1	112,5	112,7	112,9	113,3
2010	114,3	114,3	114,6	115	115,1	115,1	115,5	115,2	114,7	114,9	115,5	114,9
2011	116,3	116,4										

Zdroj: [http://www.czso.cz/csu/redakce.nsf/i/mira_inflace 21.03.11]

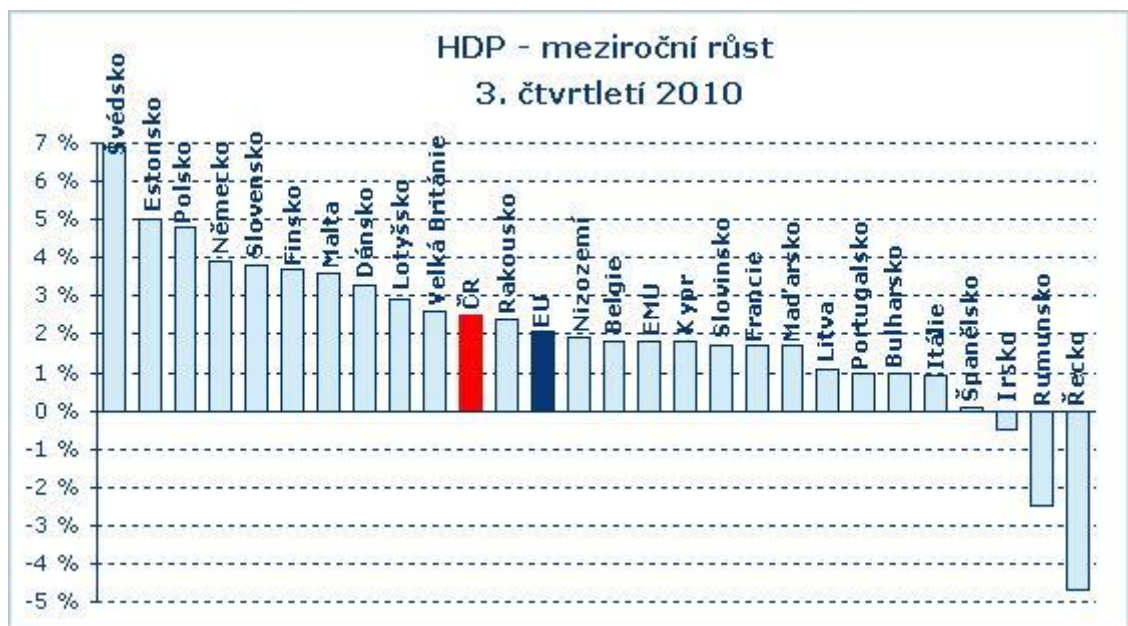
Tab.č.5 HDP i země EU

	3Q 08	4Q 08	1Q 09	2Q 09	3Q 09	4Q 09	1Q 10	2Q 10	3Q 10
EU	0,60%	-1,90%	-5,40%	-5,60%	-4,00%	-1,90%	0,70%	2,40%	2,10%
EMU	0,50%	-2,00%	-5,30%	-5,50%	-3,80%	-1,80%	0,90%	2,20%	1,80%
Belgie	1,50%	-1,40%	-4,30%	-4,00%	-2,50%	-0,20%	1,50%	2,60%	1,80%
Bulharsko	7,10%	3,80%	-5,30%	-3,80%	-4,90%	-5,80%	- 4,00%	0,50%	1,00%
ČR	3,50%	-0,20%	-3,50%	-5,10%	-5,00%	-2,90%	1,00%	2,90%	2,50%
Dánsko	- 1,00%	-4,30%	-4,20%	-7,40%	-5,90%	-3,30%	- 0,70%	2,70%	3,30%
Německo	1,00%	-1,90%	-6,30%	-6,80%	-4,40%	-1,30%	2,20%	4,30%	3,90%
Estonsko	- 4,50%	- 10,70%	- 14,60%	- 16,60%	- 15,40%	-8,80%	- 2,60%	3,10%	5,00%
Irsko	- 1,30%	-9,30%	-9,20%	-7,80%	-7,40%	-5,80%	- 1,20%	- 1,80%	- 0,50%
Řecko	1,30%	0,00%	-1,50%	-2,20%	-2,30%	-3,10%	- 2,40%	- 4,00%	- 4,70%
Španělsko	0,80%	-1,10%	-3,80%	-4,50%	-4,00%	-2,60%	- 1,40%	0,20%	0,10%
Francie	0,20%	-2,00%	-3,60%	-3,70%	-2,50%	-0,60%	1,20%	2,10%	1,70%
Itálie	- 1,30%	-3,40%	-6,90%	-6,50%	-4,00%	-2,70%	0,90%	1,60%	0,90%
Kypr	3,30%	2,30%	0,70%	-1,70%	-2,70%	-2,80%	- 1,10%	0,50%	1,80%
Lotyšsko	- 4,70%	- 10,10%	- 17,80%	- 18,10%	- 19,10%	- 16,80%	- 6,00%	- 2,10%	2,90%
Litva	1,90%	-2,30%	- 14,00%	- 15,90%	- 14,50%	- 14,50%	- 2,00%	1,10%	1,10%
Lucembursko	1,60%	-4,40%	-5,40%	-8,10%	-3,10%	2,10%	2,80%	5,30%	na

Maďarsko	1,60%	-2,40%	-7,10%	-8,00%	-7,50%	-4,30%	0,10%	1,00%	1,70%
Malta	3,20%	1,00%	-2,40%	-3,80%	-2,50%	0,90%	4,20%	4,00%	3,60%
Nizozemí	1,90%	-0,80%	-4,50%	-5,30%	-3,70%	-2,20%	0,60%	2,20%	1,90%
Rakousko	2,40%	0,00%	-5,40%	-5,70%	-3,60%	-0,90%	0,10%	2,40%	2,40%
Polsko	5,60%	2,80%	0,60%	1,10%	1,20%	3,50%	2,70%	3,60%	4,80%
Portugalsko	0,40%	-1,80%	-3,90%	-2,90%	-2,40%	-0,80%	1,50%	1,60%	1,00%
Rumunsko	9,40%	3,10%	-6,20%	-8,70%	-7,10%	-6,50%	-	-	-
							2,60%	0,50%	2,50%
Slovinsko	3,80%	-0,80%	-8,40%	-9,40%	-8,80%	-5,70%	-	2,10%	1,70%
							1,20%		
Slovensko	6,30%	1,40%	-5,10%	-5,40%	-5,00%	-3,60%	4,70%	4,20%	3,80%
Finsko	1,00%	-3,00%	-9,00%	-9,70%	-8,20%	-5,20%	-	4,90%	3,70%
							0,20%		
Švédsko	0,50%	-5,20%	-6,60%	-7,10%	-6,40%	-1,30%	2,70%	5,00%	6,90%
Velká Británie	-	-2,00%	-6,00%	-6,50%	-4,30%	-2,70%	-	2,50%	2,60%
	0,60%						0,60%		

Zdroj : [<http://www.csas.cz/banka/nav/o-nas/vyvoj-hdp-v-eu-d00014330> 12.03.11]

Graf.č 1 HDP- meziroční růst



Zdroj : [<http://www.csas.cz/banka/nav/o-nas/vyvoj-hdp-v-eu-d00014330> 12.03.11]

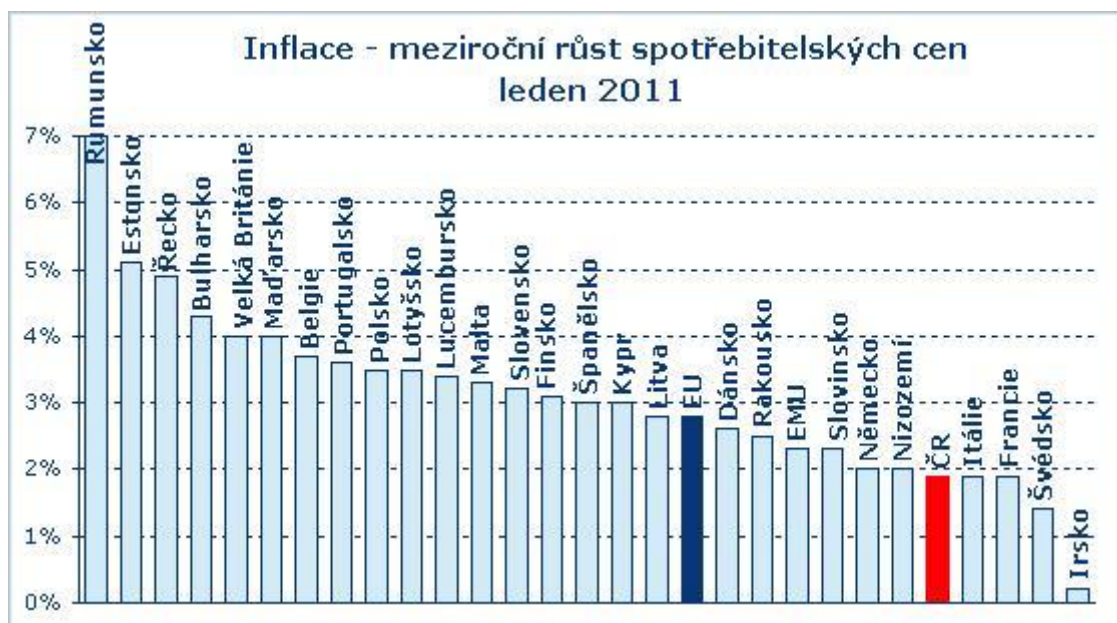
Tab.č.6 Inflace a země EU

	V.10	VI.10	VII.10	VIII.10	IX.10	X.10	XI.10	XII.10	I.11
EU	0,60%	-1,90%	-5,40%	-5,60%	-4,00%	-1,90%	0,70%	2,40%	2,10%
EMU	0,50%	-2,00%	-5,30%	-5,50%	-3,80%	-1,80%	0,90%	2,20%	1,80%
Belgie	1,50%	-1,40%	-4,30%	-4,00%	-2,50%	-0,20%	1,50%	2,60%	1,80%
Bulharsko	7,10%	3,80%	-5,30%	-3,80%	-4,90%	-5,80%	-4,00%	0,50%	1,00%
ČR	3,50%	-0,20%	-3,50%	-5,10%	-5,00%	-2,90%	1,00%	2,90%	2,50%
Dánsko	-1,00%	-4,30%	-4,20%	-7,40%	-5,90%	-3,30%	-0,70%	2,70%	3,30%
Německo	1,00%	-1,90%	-6,30%	-6,80%	-4,40%	-1,30%	2,20%	4,30%	3,90%
Estonsko	-4,50%	-10,70%	-14,60%	-16,60%	-15,40%	-8,80%	-2,60%	3,10%	5,00%
Irsko	-1,30%	-9,30%	-9,20%	-7,80%	-7,40%	-5,80%	-1,20%	-1,80%	-0,50%
Řecko	1,30%	0,00%	-1,50%	-2,20%	-2,30%	-3,10%	-2,40%	-4,00%	-4,70%
Španělsko	0,80%	-1,10%	-3,80%	-4,50%	-4,00%	-2,60%	-1,40%	0,20%	0,10%
Francie	0,20%	-2,00%	-3,60%	-3,70%	-2,50%	-0,60%	1,20%	2,10%	1,70%
Itálie	-1,30%	-3,40%	-6,90%	-6,50%	-4,00%	-2,70%	0,90%	1,60%	0,90%
Kypr	3,30%	2,30%	0,70%	-1,70%	-2,70%	-2,80%	-1,10%	0,50%	1,80%
Lotyšsko	-4,70%	-10,10%	-17,80%	-18,10%	-19,10%	-16,80%	-6,00%	-2,10%	2,90%
Litva	1,90%	-2,30%	-14,00%	-15,90%	-14,50%	-14,50%	-2,00%	1,10%	1,10%
Lucembursko	1,60%	-4,40%	-5,40%	-8,10%	-3,10%	2,10%	2,80%	5,30%	Na
Maďarsko	1,60%	-2,40%	-7,10%	-8,00%	-7,50%	-4,30%	0,10%	1,00%	1,70%
Malta	3,20%	1,00%	-2,40%	-3,80%	-2,50%	0,90%	4,20%	4,00%	3,60%
Nizozemí	1,90%	-0,80%	-4,50%	-5,30%	-3,70%	-2,20%	0,60%	2,20%	1,90%
Rakousko	2,40%	0,00%	-5,40%	-5,70%	-3,60%	-0,90%	0,10%	2,40%	2,40%
Polsko	5,60%	2,80%	0,60%	1,10%	1,20%	3,50%	2,70%	3,60%	4,80%
Portugalsko	0,40%	-1,80%	-3,90%	-2,90%	-2,40%	-0,80%	1,50%	1,60%	1,00%
Rumunsko	9,40%	3,10%	-6,20%	-8,70%	-7,10%	-6,50%	-2,60%	-0,50%	-2,50%
Slovinsko	3,80%	-0,80%	-8,40%	-9,40%	-8,80%	-5,70%	-1,20%	2,10%	1,70%
Slovensko	6,30%	1,40%	-5,10%	-5,40%	-5,00%	-3,60%	4,70%	4,20%	3,80%

Finsko	1,00%	-3,00%	-9,00%	-9,70%	-8,20%	-5,20%	-0,20%	4,90%	3,70%
Švédsko	0,50%	-5,20%	-6,60%	-7,10%	-6,40%	-1,30%	2,70%	5,00%	6,90%
Velká Británie	-0,60%	-2,00%	-6,00%	-6,50%	-4,30%	-2,70%	-0,60%	2,50%	2,60%

Zdroj: <http://www.csas.cz/banka/nav/o-nas/vyvoj-inflace-v-eu-d00014394> 12.03.11]

Graf č.2 Inflace – meziroční růst spotřebitelských cen



Zdroj : <http://www.csas.cz/banka/nav/o-nas/vyvoj-inflace-v-eu-d00014394> 12.03.11]

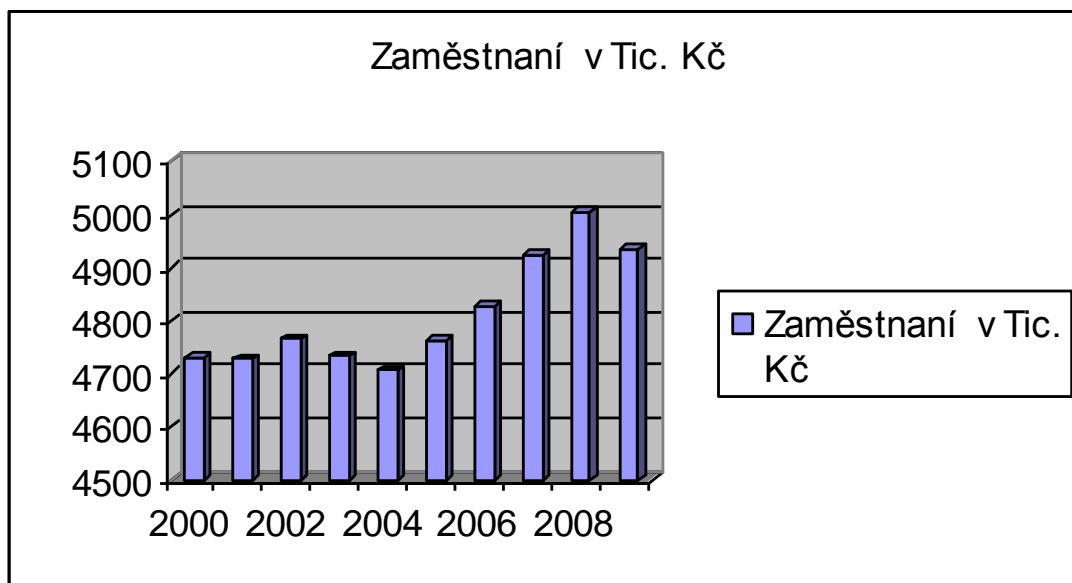
Tab.č.7 Zaměstnaní

	2000	2001	2002	2003	2004	2005	2006	2007	2008	2009
Zaměstnaní v Tic. Kč	4731,6	4727,7	4764,9	4733,2	4706,6	4764,0	4828,1	4922,0	5002,5	4934,3

Zdroj : časová řada základních ukazatelů VŠPS

(údaje se vztahují k osobám ve věku 15 let a starším)

Graf.č3 Zaměstnaní



Zdroj: Vlastní zpracování na základě tab. č. 7

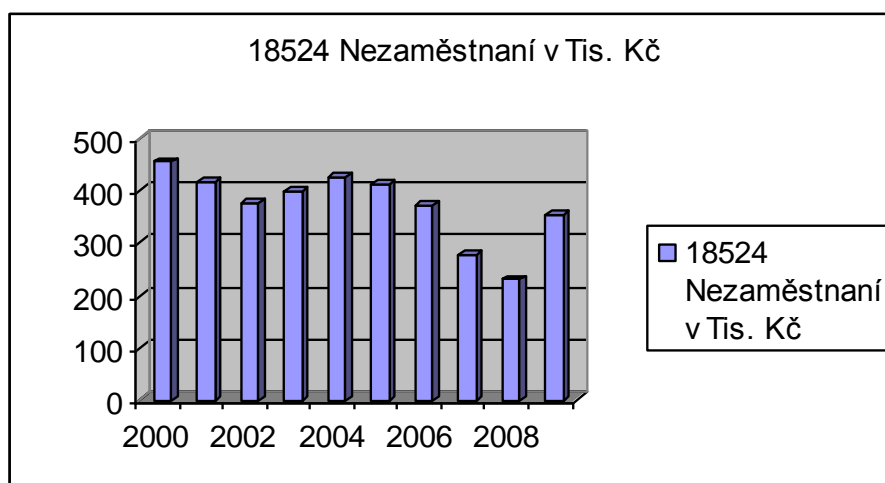
Tab.8 Nezaměstnaní

	2000	2001	2002	2003	2004	2005	2006	2007	2008	2009
Nezaměstnaní v Tis. Kč	454,5	418,3	374,1	399,1	425,9	410,2	371,3	276,3	229,8	352,2

Zdroj: časová řada základních ukazatelů VŠPS

(údaje se vztahují k osobám ve věku 15 let a starším)

Graf č.4 Nezaměstnaní



Zdroj: Vlastní zpracování na základě tab. č. 8

8. Seznam tabulek

1. Tab. č.1 HDP 2000 - 2009
2. Tab. č.2 HDP na jednoho obyvatele
3. Tab.č.3 HDP na hlavu v paritě kupní síly (EU – 27)
4. Tab.č.4 Míra inflace
5. Tab.č.5 Míra zaměstnanosti
6. Tab. č 6 Míra nezaměstnanosti
7. Tab.č.7 Míra ekonomické aktivity
8. Tab. č 8. Běžný účet
9. Tab.č.9 Kapitáloví účet
10. Tab. č. 10 Finanční účet

9.Seznam Grafu

1. Graf č.1 HDP od roku 2000 do roku 2009
2. Graf č. 2 HDP na jednoho obyvatele
3. Graf č.3 Míra inflace
4. Graf č.4 Míra zaměstnanosti
5. Graf č. 5 Míra nezaměstnaností
6. Graf č. 6 Míra ekonomické aktivity
7. Graf č 7 Běžný účet
8. Grafč.8 Kapitáloví účet
9. Graf č.9 Finanční účet