

UNIVERZITA PALACKÉHO V OLOMOUCI
FILOZOFICKÁ FAKULTA

ANALÝZA CESTOVNÉHO RUCHU V TIANJINE
Bakalárska práca

Autor: Simona Kubovčíková

Vedúci práce: Ing. et Ing. Lucie S. Závodná, Ph. D

Olomouc 2016

Podklad pro zadání BAKALÁŘSKÉ práce studenta

PŘEDKLÁDÁ:	ADRESA	OSOBNÍ ČÍSLO
KUBOVČÍKOVÁ Simona	Louiská 629/3, Liptovský Mikuláš	F12986

TÉMA ČESKY:

Analýza cestovního ruchu v Tianjine

TÉMA ANGLICKY:

Analysis of tourism in Tianjin

VEDOUcí PRÁCE:

Ing. Lucie Šára Závodná, Ph.D. - KAE

ZÁSADY PRO VYPRACOVÁNÍ:

- 1) Uskutočňte literární rešerš dostupnej literatury z oblasti cestovního ruchu.
- 2) Uveďte znaky, ktoré sú typické pre cestovních ruch v Číne.
- 3) Preveďte analýzu cestovního ruchu v Tianjine.
- 4) Vypracujte trojdenný itinerár pre zahraničného študenta na návštevu v Tianjine.

SEZNAM DOPORUČENÉ LITERATURY:

- GOELDNER, Charles R., RITCHIE, J.R.Brent. Tourism: Principles, Practices, Philosophies. 11. vyd. Hoboken, New Jersey: John Wiley & Sons, 2009. ISBN 978-0-470-08459-5
- GÚČIK, Marian et al. Cestovních ruch, hotelierstvo, pohostinstvo. Výkladový slovník. 1. vyd. Bratislava, 2006. ISBN 80-10-00360-3
- LEW, Alan A. et al. Tourism in China. 1st ed. New York: Haworth Press Inc, 2002. ISBN 0-7890-1281-2
- RYGLOVÁ, Kateřina, Michal BURIAN a Ida VAJČNEROVÁ. Cestovních ruch - podnikatelské principy a příležitosti v praxi. 1. vyd. Praha: Grada, 2011. ISBN 978-80-247-4039-3.
- ZHANG, Guangrui, SONG, Rui, LIU, Deqing. Green book of China's tourism: China's Tourism Development Analysis and Forecast. 1st ed. Heide, Germany: China Outbound Tourism Research Institute, 2011. ISBN 978-398-1433-166.

Podpis studenta:

Datum: 21. 10. 2015

Podpis vedoucího práce:

Datum: 21. 10. 2015

Prehlásenie

Miestoprísazne prehlasujem, že som bakalársku prácu na tému: „Analýza cestovného ruchu v Tianjine“ vypracovala samostatne pod odborným dohľadom vedúcej diplomovej práce a uviedla som všetky použité podklady a literatúru.

V Olomouci dňa Podpis

Pod'akovanie

Chcela by som sa poďakovať vedúcej mojej bakalárskej práce Ing. et Ing. Lucii S. Závodnej, Ph. D za odborné vedenie a rady, ktoré mi poskytla počas písania práce.

Obsah

Úvod	7
1 Cestovný ruch.....	10
1.1 Vymedzenie cestovného ruchu	10
1.2 Základné pojmy z oblasti cestovného ruchu.....	12
1.3 Faktory ovplyvňujúce cestovný ruch	13
1.3.1 Realizačné faktory	13
1.3.2 Lokalizačné faktory	14
1.3.3 Selektívne faktory.....	15
1.4 Typológia cestovného ruchu.....	16
1.4.1 Formy cestovného ruchu	17
1.4.2 Druhy cestovného ruchu.....	23
2 Výskum v cestovnom ruchu.....	25
2.1 Príklady prieskumov v cestovnom ruchu	25
2.2 Kto vykonáva výskum v cestovnom ruchu.....	27
3 Metodika práce	29
3.1 Všeobecné metódy a postup pri práci	29
4 Čína ako turistická destinácia.....	31
4.1 Geografické predpoklady	31
4.2 Obyvateľstvo a kultúra	31
4.3 Politika a hospodárstvo.....	32
5 Analýza cestovného ruchu v Číne	34
5.1 Charakteristika cestovného ruchu v Číne	34
5.2 Cestovný ruch v Číne do roku 1978.....	34
5.3 Cestovný ruch v Číne od roku 1978.....	34
5.4 Čínsky turistický boom.....	36
5.4.1 Príčiny turistického boomu v Číne	36
5.5 Príjazdový cestovný ruch v Číne posledných rokoch	38
6 Tianjin ako turistická destinácia.....	39
6.1 Charakteristika destinácie.....	39
6.1.1 Geografická poloha a populácia	39
6.1.2 Klíma, flóra a fauna	41
6.1.3 Turistické atrakcie v Tianjine.....	42

6.1.4	Hotely a cestovné kancelárie	43
6.1.5	Doprava	44
6.1.6	Tianjinská kuchyňa	45
6.1.7	Ekonomická charakteristika	45
6.1.8	Cestovný ruch v Tianjine za posledné roky	46
7	SWOT analýza Tianjinu	48
7.1	Silné stránky	48
7.2	Slabé stránky	49
7.3	Príležitosti	49
7.4	Hrozby	50
8	Program zájazdu pre zahraničného/čínskeho študenta v Tianjine na 3dni/2 noci..	51
	Záver	56
	Summary	58
	Zoznam grafov a obrázkov	59
	Zoznam tabuliek	60
	Zoznam príloh	61
	Príloha A: Vodný park, televízna stanica Tianta a výhľad z nej	62
	Príloha B: Čínsky múr Huangyaguan	63
	Príloha C: Staroveká kultúrna ulica a jeden z obchodov	64
	Príloha D: Nábřežie rieky Hai He a Porcelánový dom	65
	Príloha E: Tianjinské oko	66
	Bibliografia	67

Úvod

Tianjin je samospráva nachádzajúca sa na severovýchode Číny, ktorá spadá priamo pod centrálnu vládu. Toto mesto nie je v zahraničí turisticky veľmi známe, nakoľko ho zatieňuje hlavné mesto Číny Beijing, ktorý sa nachádza v jeho tesnej blízkosti. V minulosti bol práve významným prístupovým bodom k Beijingu z mora, odohralo sa tam niekoľko významných bitiek, ktoré majú význam z historického hľadiska.

Tému som si zvolila preto, že počas svojho študijného pobytu na Nankai University v Tianjine som videla, aký veľký potenciál pre cestovný ruch toto mesto má. Vo svojej práci by som sa chcela sústrediť na popis Tianjinu, ktorý by som rada priblížila a na analýzu jeho cestovného ruchu. Toto mesto nie je u nás veľmi známe a analýza cestovného ruchu by mohla priniesť nové poznatky, nakoľko literatúra venujúca sa tejto tematike u nás nie je a aj v angličtine je dosť obmedzená.

Práca je rozdelená do dvoch častí, teoretickej a praktickej. V prvej kapitole teoretickej časti s názvom Cestovný ruch som urobila literárnu rešerš dostupnej odbornej literatúry, ktorá sa touto problematikou zaoberá. V úvode je vymedzený pojem cestovného ruchu a je poukázané na odlišné vnímanie českých a zahraničných autorov. Ďalej boli vybrané z môjho pohľadu najdôležitejšie pojmy z oblasti cestovného ruchu s ich stručnou charakteristikou. V podkapitole Faktory ovplyvňujúce cestovný ruch sú popísané činitele, ktoré majú vplyv na cestovný ruch. Nasledujúca podkapitola Typológia cestovného ruchu sa venuje rozdeleniu cestovného ruchu na druhy a formy. Každá z týchto kategórií sa delí ešte na niekoľko typov. Tie boli v krátkosti charakterizované, aby bol poskytnutý ucelený obraz o danej tematike.

Druhá kapitola sa zameriava na výskum v cestovnom a jeho významom. Vybrané a charakterizované sú rôzne prieskumy, ktoré sa realizujú v oblasti cestovného ruchu. Popísané je tiež to, ako proces prieskumu v cestovnom ruchu prebieha. Tretia kapitola je venovaná metódam, ktoré boli pri písaní práce využité.

Úvod analytickej časti práce je zameraný na popis Číny ako destinácie cestovného ruchu a rozvoj cestovného ruchu v Číne od roku 1978. Ďalej je podobnejšie charakterizovaný Tianjin a miesta, ktoré je tam možné navštíviť. V posledných kapitolách bola uskutočnená SWOT analýza destinácie, kde boli preskúmané silné a slabé stránky Tianjinu, ale aj príležitosti a hrozby, ktoré by mohli ovplyvniť rozvoj cestovného ruchu v budúcnosti. Navrhla som tiež trojdňový program zájazdu pre

zahraničného študenta, ktorý v Číne študuje a to vrátane kalkulácie priamych a nepriamych nákladov. Cieľom mojej práce je priblížiť Tianjin turistom pochádzajúcim zo zahraničia, zhromaždiť dáta z oblasti cestovného ruchu a zhodnotiť vývoj príjazdového cestovného ruchu v Tianjine za posledné roky. Výsledky výskumu by mohli byť prínosné pre poskytovateľov služieb, investorov v oblasti cestovného ruchu ako aj pre študentov a ľudí so záujmom o turistický ruch v Číne.

Teoretická část

1 Cestovný ruch

„Cestovný ruch je významný spoločensko-ekonomický fenomén ako z pohľadu jednotlivca, tak i spoločnosti. Každoročne predstavuje najväčší pohyb ľudskej populácie za rekreáciou, poznávaním a naplnením vlastných snov z príjemnej dovolenky. Je súčasťou spotreby a spôsobu života obyvateľov najmä ekonomicky vyspelých krajín.“ [1, s. 9]

Cestovný ruch je možné skúmať z hľadiska viacerých vedných disciplín. Skúma ho napríklad sociológia, ekonómia, geografia, pedagogika, psychológia a iné. Všetky majú rovnaký predmet skúmania, ale každá disciplína používa iné metódy na prevedenie výskumu [1].

Cestovný ruch tvorí 10% svetového HDP, zasluhuje sa o každé jedenáste pracovné miesto na svete. Je štvrtým exportným sektorom na svete hneď za palivami, chemikáliami a potravinami, no je značne napred pred automobilovou produkciou. Ročne na exporte vyrobí viac ako 1,3 trilióna amerických dolárov. V roku 2014 po svete cestovalo viac ako 1,1 bilióna medzinárodných turistov a očakáva sa, že do roku 2030 by ich počet mal dosiahnuť 1,8 bilióna [2].

1.1 Vymedzenie cestovného ruchu

Cestovný ruch je možné definovať viacerými spôsobmi, záleží vždy na tom, z pohľadu ktorej vednej disciplíny ho skúmame. Presná definícia je dôležitá na to, aby mohol byť cestovný ruch sledovaný, vyhodnocovaný, plánovaný a riadený. Ryglová (2011, s.17) sa vo svojej knihe opiera o definíciu F.W. Ogilvie (1933), ktorý vníma cestovný ruch ako *„ ekonomický jav, ktorý sa spája so spotrebou hmotných a nehmotných statkov, hradených z prostriedkov získaných v meste trvalého bydliska“*. [3, s. 17]

Podľa tejto definície, ktorá sa na cestovný ruch pozerá z ekonomického hľadiska, je cestovný ruch považovaný za spotrebu obyvateľstva, ktorá je sprevádzaná presúvaním kúpnych fondov do miest cestovného ruchu.

Cestovný ruch by mal byť vnímaný ako odvetvie, v ktorom sa poskytujú všetky služby spojené s turistikou a cestovaním. Tieto služby môžu byť rozdelené do niekoľkých sektorov :

- ❖ **Sektor atrakcií** – kde sa zahŕňajú napríklad botanické záhrady, národné parky, kultúrne i historické miesta a zaujímavosti, športové centrá a iné
- ❖ **Sektor ubytovacích služieb** – zaraďujú sa sem poskytovatelia ubytovacích služieb od malých súkromných penziónov až po veľké hotelové reťazce
- ❖ **Sektor dopravy** – patrí sem automobilová, autobusová, lodná, železničná doprava ako aj požičovne a sprostredkovatelia požičania vozidiel
- ❖ **Sektor organizácií** – kde sa zahrňujú regionálne centrá, turistické asociácie, národné turistické centrály a iné
- ❖ **Sektor sprostredkovateľov** – patria sem cestovné kancelárie, tour operátori, organizátori konferencií, sezónni sprostredkovatelia a agenti, rezervačné systémy, incentívne domy a ďalšie [3].

Charakteristika cestovného ruchu podľa Svetovej turistickej organizácie (UNWTO) je vymedzená štatisticky a zameriava sa iba na účastníkov cestovného ruchu. *„Cestovný ruch je sociálny, kultúrny a ekonomický fenomén, ktorý spôsobuje pohyb ľudí do krajín a miest mimo ich zvyčajné prostredie z osobných alebo obchodných/profesionálnych dôvodov.“* [4]

Pojatie cestovného ruchu podľa Zelenku a Páskovej (2012) je analytickejšie. Cestovný ruch vnímajú ako *„komplexný spoločenský jav, zahŕňajúci aktivity osôb cestujúcich mimo ich obvyklé prostredie alebo zotrúvajúcich na týchto miestach nie dlhšie ako jeden rok za účelom zábavy, rekreácie, vzdelávania, pracovne či iným účelom, i aktivity subjektov poskytujúcich služby a produkty týmto cestujúcim osobám, teda i prevádzkovanie zariadení so službami pre tieto cestujúce osoby vrátane súhrnu aktivít osôb, ktoré tieto aktivity ponúkajú a zaisťujú, aktivít spojených s využívaním, rozvojom a ochranou zdrojov pre cestovný ruch, súhrn politických a verejno-správnych aktivít a reakcia na uvedené aktivity.“* [5, s. 83] Cestovný ruch vnímajú ako ucelený proces, ktorý zahŕňa nielen účastníkov cestovného ruchu, ale zároveň aj poskytovateľov služieb, v ktorých je cestovný ruch uskutočňovaný [5].

Goeldner a Ritchie (2012) sa vo svojej knihe tiež prikláňajú k tomuto vymedzeniu cestovného ruchu, ale nazerajú na cestovný ruch zo štyroch perspektív: zo strany turistu, zo strany firiem, ktoré ponúkajú turistom služby a tovar, zo strany správy hostiteľských krajín či oblastí a zo strany hostiteľskej komunity. *„Cestovný ruch predstavuje súhrn aktivít, služieb, hospodárskych a spoločenských odvetví, ktoré poskytujú a zaisťujú cestovné zážitky, medzi ktoré patrí preprava, stravovanie,*

nakupovanie, zábava, ponuka zážitkových aktivít a ďalšie hostiteľské služby, ktoré sú k dispozícii pre jednotlivcov aj skupiny. Zahŕňa všetkých poskytovateľov služieb pre turistov a služieb s cestovným ruchom spojených. Cestovný ruch je celosvetovým priemyslom, zahrňujúcim prepravu, ubytovanie a všetky ostatné zložky (vrátane propagácie), ktoré slúžia potrebám a prániam turistov.“ [6 s. 4-5]

1.2 Základné pojmy z oblasti cestovného ruchu

Turista – podľa štatistického vymedzenia UNWTO je to cestujúci, ktorý sa minimálne 24 hodín zdrží na navštívenom mieste s cieľom využitia svojho voľného času na tomto mieste. Táto osoba zároveň prespí buď v súkromnom alebo hromadnom ubytovacom zariadení (nocovanie je v medzinárodných štatistikách kľúčové pre rozlíšenie) [5].

Turizmus – je to pomenovanie odvodené z angličtiny a používa sa ako náhradné označenie pre pojem cestovný ruch [5].

Výletník – je iba chvíľkovým návštevníkom, ktorý sa v navštevovanom mieste zdrží menej ako 24 hodín, teda na danom mieste neprenocuje [5].

Domáci cestovný ruch – je druh cestovného ruchu, kedy účastníci cestovného ruchu cestujú a pobývajú v inom mieste vo vlastnom štáte, pričom toto miesto je iné ako je ich miesto trvalého bydliska [5].

Medzinárodný cestovný ruch – opak domáceho cestovného ruchu, zahŕňa cestovanie v rámci všetkých krajín na svete [5].

Rekreácia – hlavným zámerom je duševná a fyzická regenerácia účastníkov. Prebieha vo voľnom čase účastníkov a jej súčasťou môže byť či už aktívna alebo pasívna účasť na akciách, turistika, aktívny pohyb alebo cestovanie [5].

Turistika – môžeme ju charakterizovať ako aktívnu účasť návštevníkov na cestovnom ruchu. Dôležité je, že pohyb účastník robí vlastnou silou, prípadne môže využiť silu zvierat ale nie motorizovane. Rozlíšiť môžeme turistiku organizovanú a neorganizovanú [5].

Priemysel cestovného ruchu – je označenie pre odvetvia cestovného ruchu i služby, ktoré sa podieľajú na uspokojovaní potrieb návštevníkov. Sú to firmy, či už verejné alebo súkromné, ktoré sa podieľajú na marketingu produktov a služieb a ktoré vedú k vývoju, produkcii, distribúcii a poskytovaniu týchto služieb [5].

Ekonomía cestovného ruchu – je to vedný odbor, ktorý skúma predpoklady na vznik trhu cestovného ruchu a činitele ktoré vplyvajú na tvorbu cien, a fungovanie trhu v turizme. Zároveň skúma vzájomné vzťahy medzi ponukou a dopytom. Zaoberá sa teda ekonomickou stránkou cestovného ruchu [5].

Destinácia – označuje miesto, ktoré účastník cestovného ruchu navštevuje [5].

1.3 Faktory ovplyvňujúce cestovný ruch

Cestovný ruch ovplyvňujú mnohé činitele, ktoré môžeme rozdeliť na tri základné kategórie a to:

- ❖ Realizačné faktory
- ❖ Lokalizačné faktory
- ❖ Selektívne faktory

Keďže cestovný ruch je najmä ekonomická činnosť, musíme tieto vyššie spomínané faktory dávať do pomeru a pragmaticky ich zhodnotiť z hľadiska obchodnej úspešnosti oblasti, ktorej faktory rozoberáme a posudzujeme. Je to dôležité z hľadiska dlhodobej ekonomickej využiteľnosti v čoraz silnejšej konkurencii [3].

1.3.1 Realizačné faktory

Zaraďujeme sem hlavne **ubytovacie služby** a **dopravu**, no patria sem aj iné služby a zariadenia. Ak je kapacita služieb nedostatočná, nie je ani technicky možné využiť potenciál danej oblasti. Ak v oblasti nie je dostatočná ponuka služieb v určitej kvalite, nie je možné dať dokopy turistické produkty a teda ani nebude možné ponúkať takúto oblasť na trhu. Ak budú ponúkané služby nekvalitné, ekonomický prínos z cestovného ruchu nebude možné dlhodobo udržať a to aj napriek tomu, že týchto služieb bude dostatok. Na klasifikáciu realizačných faktorov sa používajú mnohé ukazovatele. Zaraďujeme medzi ne napríklad: občiansku vybavenosť (služby bánk, zmenárne, obchody), množstvo ubytovacích zariadení, kvalitu a veľkosť prepravných kapacít, množstvo lôžok, ukazovatele kvality stravovacích a ubytovacích zariadení a iné [3].

Doprava zabezpečuje presun účastníka cestovného ruchu z počiatočného miesta do navštevovaného miesta. Čím dlhšia je vzdialenosť medzi počiatočným a konečným bodom cesty, tým je otázka dopravy pre cestovateľov dôležitejšia. Čím je doprava

kratšia, komfortnejšia a menej náročná, tým lepšie. Organizátori dovolení by sa preto mali snažiť zabezpečiť také prepravné služby, aby bola cesta čo najpríjemnejšia. V posledných rokoch sa tiež zdôrazňujú požiadavky na dopravu, ktorá nemá veľký dopad na životné prostredie. Z hľadiska cieľových skupín je tiež dôležité sledovať dopravnú dostupnosť hodnoteného regiónu. Keď je lákavý región dopravne dostupný, podnecuje to dopyt a zároveň to vedie k rozvoju služieb a infraštruktúry v danej oblasti [3].

Infraštruktúra služieb – na to, aby bolo možné maximalizovať ekonomické efekty a využiť potenciál cestovného ruchu oblasti je nutné maximalizovať služby, ktoré prinášajú príjmy do danej oblasti. Patria medzi ne najmä stravovacie, ubytovacie služby, prepravné služby a iné. Infraštruktúru služieb v oblasti je možné hodnotiť z viacerých hľadísk a inak ju bude hodnotiť podnikateľ a manažér. Podnikateľ potrebuje poznať konkurenciu, aby vedel, čo na trhu chýba a vedel túto medzeru vyplniť, manažér zas potrebuje navrhovať navigačné systémy, zostavovať profesionálne turistické produkty a naplánovať doplnenie drobného inventáru. Manažér regiónu by mal infraštruktúru aspoň sčasti hodnotiť i z podnikateľského pohľadu, pretože infraštruktúra služieb je atraktívna podnikateľská aktivita pre cestovný ruch. Nutné je skúmať návštevnosť danej oblasti, aby bolo možné ohodnotiť, v akom postavení sa oblasť nachádza a tiež to umožňuje odhadnúť či bude podnikateľský zámer úspešný, hlavne čo sa týka investícií do stavieb.

Najlepším spôsobom, ako zistiť spomínané informácie je pýtať sa v jednotlivých stravovacích a ubytovacích zariadeniach. Dobré je rozoberať rekreačné strediská, penzióny a hotely osobitne, pretože cieľové skupiny, ktoré ich využívajú sú odlišné. Nutné je tiež stanoviť, v ktorej fáze sa oblasť nachádza – či pred začiatkom zmien, na začiatku vzostupnej krivky, v útlme alebo v prostriedku zmien – a prečo je to tak [3].

1.3.2 Lokalizačné faktory

Tieto faktory vo všeobecnosti určujú predpoklady pre rozvoj cestovného ruchu na určitom území. Podľa Mariota (1983) môžeme lokalizačné faktory rozdeliť na **kultúrno-historické**, kde zaraďujeme napríklad ľudovú kultúru alebo kultúrne pamiatky a **prírodné**, kde zaraďujeme napríklad podnebie, reliéf, vodstvo a iné. Prírodné predpoklady sú dané, kultúrno-historické boli vytvorené človekom. Tieto

faktory dokopy zaisťujú atraktivitu oblasti pre turistov a vytvárajú potenciál územia pre cestovný ruch [7].

1.3.3 Selektívne faktory

Tieto faktory predstavujú schopnosť obyvateľstva zúčastňovať sa cestovného ruchu. Predpokladajú výber obyvateľov jednak z kvantitatívnej stránky, ako aj z tej kvalitatívnej [8].

Ryglová (2011) tieto faktory ďalej rozdeľuje na objektívne a subjektívne.

Objektívne stimulačné faktory môžeme rozdeliť na :

Ekonomické faktory – zaraďujeme sem výšku reálnej mzdy, mieru investícií do prezentácie destinácie, možnosť čerpania prostriedkov na rozvoj cestovného ruchu z Eurofondov, výšku nerealizovanej kúpnej sily obyvateľstva, zmeniteľnosť meny. Na vyjadrenie vzťahu medzi ekonomikou a cestovným ruchom nám slúžia rôzne ukazovatele ako napr. výdavky obyvateľov na služby, ktoré sa spájajú s turistikou, podiel, ktorý majú služby cestovného ruchu na HDP krajiny, výška devízových príjmov z aktívneho cestovného ruchu a iné.

Administratívne podmienky – zaraďujeme sem výšku limitu peňažných prostriedkov na deň pobytu, vyhlášky, predpisy a zákony, potrebu očkovania a podobne [3].

Politické faktory – patria sem základné politické skutočnosti ako vnútorná politická situácia, možnosť voľného pohybu kapitálu a osôb, mierové usporiadanie sveta. Ak je politická situácia v krajine priaznivá, dochádza zároveň aj k výraznejšiemu rozvoju cestovného ruchu. Ak sú naopak v krajine konflikty, dochádza k znehodnocovaniu cestovného ruchu v krajine [3].

Demografické skutočnosti – zaraďujeme sem počet obyvateľov destinácie, ich mobilitu, strednú dĺžku života i ekonomickú aktivitu. V cestovnom ruchu vystupuje ľudský faktor ako jeho účastník ale aj ako pracovná sila. Životná úroveň obyvateľstva je tiež jedným z faktorov, ktorý významne ovplyvňuje cestovný ruch v danej oblasti. Obyvatelia s vyšším množstvom peňažných prostriedkov si môžu dovoliť cestovať aj viackrát do roka, prípadne do drahších destinácií. Rozvoj cestovného ruchu je tiež ovplyvnený tým, že obyvateľstvo sa čoraz viac presúva do miest za prácou, ale túžia po návrate do prírody, najmä ak majú deti [3].

Subjektívne stimulačné faktory – zaraďujeme sem najmä psychologické faktory, ktoré ovplyvňujú rozhodovanie spotrebiteľov služieb cestovného ruchu. Dôležitú úlohu tu zohráva reputácia destinácie, módnosť, reklama a propagácia, skúsenosť a podobne. Čím je ponuka služieb v danej destinácii širšia, a prispôbená určitým formám dovolenky, tým je atraktívnejšia pre potenciálneho cestovateľa. Najtypickejšími prejavmi sú **sieťovanie** a **spolupráca** rôznych partnerov – štátnej administratívy, podnikateľov, samospráv a miestnych komunit. Čím lepšia je ich vzájomná spolupráca, tým lepšie sú podmienky pre rozvoj cestovného ruchu, tým vyššie sú aj príjmy a je možné efektívnejšie reagovať na meniace sa podmienky.

Zmeny v životnom štýle obyvateľov tiež stimulujú dopyt po individuálnej a originálnej dovolenke. Rozvoj cestovného ruchu na opačnej strane môže mať negatívne dôsledky na kvalitu životného prostredia a tým aj na život miestnych obyvateľov. Aby sa tomu vyhlo, v niektorých prípadoch sa môžu využívať princípy demarketingu [3].

1.4 Typológia cestovného ruchu

Vzhľadom k povahe cestovného ruchu je akákoľvek jeho kategorizácia veľmi ťažká. V každodennej praxi je možné nájsť mnoho rôznych foriem a typov cestovného ruchu, ktoré sa neustále rozvíjajú. Ich počet rastie a závisí od dopytu turistov a technologických a technických možností ponuky.

V literatúre sú prístupy k typológii cestovného ruchu rôzne. Hesková (2006) napríklad rozdeľuje cestovný ruch do dvoch kategórií, a to na **formy cestovného ruchu** (členenie podľa aspektov, ktoré cestovný ruch ovplyvňujú a dôsledkov, ktoré cestovný ruch prináša) a **druhy cestovného ruchu** (členenie podľa motivácie turistov) [1].

1.4.1 Formy cestovného ruchu

Rozdelenie cestovného ruchu na formy je dôležité z hľadiska stanovenia podstaty cestovného ruchu. To potom umožňuje zlepšiť ponuku produktov a ich ponúkanie cieľovému trhu zákazníkov. Pre charakteristiku foriem cestovného ruchu sa používajú viaceré kritériá.

a) Z hľadiska dĺžky trvania rozdeľujeme cestovný ruch na dlhodobý a krátkodobý, výletný a víkendový.

Dlhodobý cestovný ruch je taká forma cestovného ruchu, ktorá prekračuje tri alebo štyri noci a dĺžka pobytu sa stanovuje rôzne v každej krajine.

Krátkodobý cestovný ruch je taká forma cestovného ruchu, ktorá nepresahuje dve alebo tri noci. Najčastejšou formou je **víkendový cestovný ruch**. Cieľom je zábava, odpočinok, poznávanie, športové vyžitie a iné.

Výletný cestovný ruch je spojený s návštevou miesta, ktoré nie je trvalým bydliskom účastníka, ale návšteva je kratšia ako jeden deň. Motivácia, ako aj využívanie dopravných prostriedkov pri tejto forme cestovného ruchu sú rôzne [1].

b) Z hľadiska dominantného miesta pobytu rozdeľujeme cestovný ruch na mestský, prímestský, vidiecky, pobrežný, horský cestovný ruch a ekoagroturizmus [1].

Mestský cestovný ruch sa spája s návštevou miest a sústreďuje sa okolo známych pamiatok. Medzi hlavné dôvody návštevy patrí poznávanie historických a kultúrnych pamätihodností, spoločenská prestíž, vzdelávanie sa na rôznych seminároch, jazykových kurzoch. Účastníkmi sú tiež ľudia na služobných cestách a tí, ktorí majú v danom mieste tranzit pri ceste do svojej konečnej destinácie [9].

Prímestský cestovný ruch sa uskutočňuje vo vonkajších častiach mesta, s časovou dostupnosťou do jednej hodiny či už autom, alebo hromadnou dopravou. Je to alternatíva tzv. druhého bývania, najmä ak ide o miesta, ktoré sa krátkodobo využívajú aj v pracovných dňoch [1].

Vidiecky cestovný ruch je forma cestovného ruchu, ktorá sa spája s pobytom ľudí na vidieku. Súvisí s návratom ľudí k prírode, možnosťou ubytovania vo vidieckych domoch alebo iných ubytovacích zariadení na vidieku s možnosťou stravovania, prípadne vlastnej prípravy stravy. Cieľom rozvoja tejto formy cestovného ruchu je

zapojenie miestnych obyvateľov do poskytovania služieb. Dôležitým predpokladom pre rozvoj je ochota miestnych obyvateľov podieľať sa na poskytovaní služieb, srdečnosť, snaha vyhovieť potrebám hostí a schopnosť komunikovať v cudzích jazykoch. Dôležité je, aby sa hosť cítil ako doma. Hlavnou motiváciou pre pobyt na vidieku je vyššia kvalita životného prostredia v porovnaní s mestom [1].

Pobrežný cestovný ruch je forma cestovného ruchu, ktorá sa sústreďuje do prímorských letovísk. Návštevníci sa počas dňa venujú rekreačným a športovým aktivitám a večer rozličným zábavným a spoločenským aktivitám.

Horský cestovný ruch je forma cestovného ruchu, ktorá sa spája s činnosťami a pobytom vo vyhovujúcich vysokohorských a horských strediskách. Mnohé z ubytovacích zariadení sú v horšie dostupnom teréne, často sú dostupné iba pešo, alebo lanovkou. Zásobovanie týchto ubytovacích zariadení býva často problematické, niekedy ho zaisťujú len vysokohorskí nosiči. Turisti sa venujú športovým aktivitám ako je napríklad lyžovanie, sánkovanie, ďalej vysokohorskej turistike, horolezectvu a iným aktivitám [1].

Ekoagroturizmus je forma cestovného ruchu, ktorá sa uskutočňuje na farmách, ktoré sa zaoberajú alternatívnym poľnohospodárstvom. Táto forma cestovného ruchu sa vyznačuje blízkym kontaktom s prírodou. Turisti tu môžu napríklad jazdiť na koni, pozorovať a starať sa o zvieratá na farme, vyskúšať si prácu na farme a tiež konzumovať potraviny, ktoré boli vypestované alternatívnym spôsobom [5].

c) Podľa veku turistov môžeme rozdeliť cestovný ruch na seniorsky, rodinný, mládežnícky a cestovný ruch detí [1].

Seniorský cestovný ruch je forma cestovného ruchu, ktorej účastníkmi sú príslušníci staršej generácie. V roku 2007, keď autori knihu vydali, bolo na svete zhruba 600 miliónov ľudí, ktorí boli starší ako 60 rokov, z toho 30% boli občania vyspelých štátov. Populácia v súčasnosti postupne starne, zlepšuje sa zdravotný stav obyvateľov, ktorí sú teda aktívni a plní života. Priemerný vek obyvateľov sa takisto zvyšuje. Seniorský cestovný ruch má rozširujúcu sa skupinu zákazníkov a podľa autorov je to časť cestovného ruchu, ktorá rastie najrýchlejšie. Ponuka je prispôbená záujmom, potrebám a možnostiam seniorov [9].

Rodinný cestovný ruch je forma cestovného ruchu určená najmä pre mladé rodiny vo veku od 25-44 rokov s deťmi. Tieto rodiny hľadajú stabilitu a určitú kvalitu

života. V rámci toho chcú stráviť čas aj mimo miesta svojho trvalého bydliska. Túto formu cestovného ruchu zaisťujú zariadenia cestovného ruchu, ktoré sú schopné zabezpečiť produkt, ktorý bude vyhovovať dospelým aj deťom [1].

Mládežnícky cestovný ruch je forma, ktorá sa spája s cestovaním ľudí vo veku 15-25 rokov. Títo mladí ľudia ešte nie sú všetci začlenení do konkrétnej ekonomickej a sociálnej skupiny, ale nie sú už ani deťmi. Mladí ľudia preferujú hlučnejší typ zábavy, kultúrne a športové súťaženie, turistiku, akcie kde majú možnosť sociálneho kontaktu. Majú radi individuálne organizovanie, stretávanie sa s ľuďmi v podobnom veku, spoznávanie kultúry a spoločnosti navštevovaného miesta. Organizátori cestovného ruchu ponúkajú mladým ľuďom medzinárodné pracovné programy, praxe v zahraničí, výmenné jazykové pobyty s ubytovaním v rodinách s cieľom prehĺbenia jazykových znalostí a tiež spoznania kultúry a obyvateľov danej krajiny.

Cestovný ruch detí sa zameriava na deti do 15 rokov. Ide o organizované pobyty detí so súhlasom rodičov. Jedná sa napríklad o školy v prírode alebo detské tábory [1].

d) Podľa spôsobu organizácie delíme cestovný ruch na individuálny a organizovaný.

Individuálny cestovný ruch je taká forma, pri ktorej si jednotlivец, alebo malá skupina organizuje svoj pobyt. Môžu sa tak ľubovoľne prispôsobovať podmienkam. Vyznačuje sa tiež vysokou mierou sebarealizácie. Využíva ho až 80% účastníkov cestovného ruchu [1].

Organizovaný cestovný ruch je forma, pri ktorej majú účastníci rozhodovanie dosť obmedzené, pretože body programu zájazdu sú pevne stanovené a spoločné pre všetkých účastníkov. Súčasťou organizovaného cestovného ruchu je i **klubový cestovný ruch**. Spája sa s pobytom účastníkov v atraktívnych strediskách pri mori alebo na horách. Okrem ubytovania, stravovania zahŕňa aj rôzne iné doplnkové služby, ako napríklad animácie, ktoré majú pobyt účastníkom obohatiť. Pobyty sú dlhodobé, zhruba 1 až 3 týždne.

e) Z hľadiska geografie rozlišujeme cestovný ruch na medzinárodný, zahraničný a domáci. Odvođenými formami potom sú regionálny, národný a vnútorný cestovný ruch [1].

Medzinárodný cestovný ruch je forma, ktorú vytvára pasívny a aktívny zahraničný cestovný ruch viacerých regiónov alebo štátov. Spájajú sa s ním pojmy cestovný ruch sveta a svetový cestovný ruch. Cestovný ruch sveta je súčtom zahraničného a domáceho cestovného ruchu všetkých krajín sveta. Svetový cestovný ruch je súčtom pasívneho a aktívneho cestovného ruchu všetkých štátov sveta [1].

Zahraníčný cestovný ruch je formou, ktorá sa spája s pobytom a cestovaním v zahraničí. Rozdeľujeme ho na dva typy, a to pasívny a aktívny. Pri pasívnom cestovnom ruchu sa výtaje turistov v cieľovej krajine prejavujú v domovskej krajine ako zložka platobnej bilancie štátu. Odzrkadľujú sa teda v pasívach bilancie cestovného ruchu. Pri aktívnom cestovnom ruchu sú výtaje návštevníkov, ktorí prišli do cieľovej krajiny, súčasťou aktívnej bilancie krajiny. Prejavujú sa teda v aktívach bilancie cestovného ruchu [10].

Domáci cestovný ruch sa spája s pobytom domácich obyvateľov vo vlastnom štáte na mieste inom, ako je ich trvalé bydlisko. Cieľom je poznávanie, rekreácia, využitie voľného času, alebo akákoľvek iná aktivita, ktorá nemá zárobkový charakter. Doba pobytu nesmie presiahnuť dĺžku jedného roka [5].

Regionálny cestovný ruch je súhrnom cestovného ruchu štátov a regiónov ako cestovných cieľov.

Vnútorň cestovný ruch zahŕňa aktívny zahraničný cestovný ruch a domáci cestovný ruch.

Národný cestovný ruch v sebe zahŕňa pasívny zahraničný cestovný ruch a domáci cestovný ruch [10].

f) Podľa počtu účastníkov rozlišujeme cestovný ruch skupinový, individuálny, masový a ekologický

Masový cestovný ruch je hromadný, vyznačuje sa malým množstvom času, žiadnymi cudzími jazykmi, je pohodlný a pasívny, spája sa najmä s návštevou pamiatok, nakupovaním, je hlučný a program je pevne stanovený zvonka. Je opakom ekologického cestovného ruchu. Ten zahŕňa cestovanie individuálne, rodinné alebo s priateľmi. Na rozdiel od masového cestovného ruchu sa vyznačuje väčším množstvom času, zážitkami, je aktívny a namáhavý. Spája sa s učením cudzích jazykov, radosťou z poznávania, darčekmi a tichom. Týka sa aj podnikateľov a ponuky navštevovaných miest, nielen ľudí, ktorí inklinujú k prírode. Podnikatelia sa snažia využívať miestne

suroviny, znížiť odpady, spotrebu energie a vody a ponúkať činnosti, ktoré sú ekologicky šetrné [1].

Individuálny cestovný ruch je formou, kde si svoj pobyt organizuje jednotlivec alebo malá skupinka na základe svojich požiadaviek a preferencií.

Skupinový cestovný ruch je formou, kde návštevníci využívajú výhody cestovania v organizovaných skupinách. Ide napríklad o zľavy pri návšteve atrakcií, pri doprave alebo ubytovaní. Môže byť neorganizovaný, ako aj organizovaný.

g) Podľa ročného obdobia rozlišujeme cestovný ruch celoročný, mimosezónny a sezónny [1].

Celoročný cestovný ruch sa uskutočňuje v priebehu celého roka, preto je aj vyššia záťaž na danú oblasť a dopad na krajinu. Keďže sa realizuje celoročne, vzájomné pôsobenie krajinných prvkov a cestovného ruchu, ktoré tieto formy spôsobujú, je stabilné [7].

Sezónny cestovný ruch je ovplyvňovaný prírodnými a sociálnymi faktormi. Prírodné faktory spôsobujú zmenu ročných období, klímy, dĺžky dní. To je hlavným predpokladom pre rozlíšenie priaznivého obdobia cestovného ruchu (hlavná sezóna) a menej priaznivého obdobia cestovného ruchu (vedľajšia sezóna). Medzi sociálne faktory zaraďujeme napríklad obdobie školských prázdnin, prípadne čerpanie dovolenky. Sezónnosť sa prejavuje počtom návštevníkov pri využívaní ubytovacích, stravovacích zariadení, dopravných prostriedkov a iné. Podnikatelia sa snažia prilákať turistov v mimosezónnom období výhodnejšími cenami [1].

h) Podľa využívania dopravných prostriedkov rozlišujeme:

Letecký cestovný ruch je zaisťovaný cestovnou kanceláriou leteckej spoločnosti. Doprava lietadlom je výhodná najmä pri väčších vzdialenostiach a je najrýchlejšia. Organizátor odhliadnuc od leteckej dopravy zaisťuje aj ďalšie služby vo vybraných strediskách, do ktorých je možné dopraviť sa v kombinácii s pozemnou dopravou.

Železničný cestovný ruch zahŕňa prepravu cestujúcich v lôžkových vozňoch alebo klasických, na sedenie. Okrem toho zahŕňa stravovacie služby, ktoré sú vo vlaku poskytované i ďalšie doplnkové služby [1].

Lodný cestovný ruch sa spája s cestovaním a pobytom na jachte, riečnej alebo morskej lodi. Rozlíšiť môžeme školské plavby, liečebné námorné plavby, podmorskú

turistiku, krátke výletné plavby alebo viacdenné plavby, v rámci ktorých je možné navštíviť miesta na pobreží i vo vnútrozemí [1].

Karavanning zahŕňa cestovanie návštevníkov, ktorí využívajú na prepravu obytné vozidlo (karavan). Najčastejšou základňou karavanningu sú autokempingy. Pokiaľ má karavanista prívies umiestnený v autokempingu stále a využíva ho ako chatu na rekreáciu, ide o stály karavanning.

Motorizovaný cestovný ruch sa spája s využívaním motorových dopravných prostriedkov (auto, motocykel). Táto forma cestovného ruchu je nezávislá na hromadnej doprave a je rýchla na premiestňovanie z miesta na miesto. Jeho súčasťou môže byť aj autobusový cestovný ruch [1].

i) Podľa dynamiky je možné cestovný ruch rozdeliť na putovný a pobytový

Putovný cestovný ruch, zväčša označovaný ako **poznávací cestovný ruch**, je spojený s cestovaním organizovanej skupiny návštevníkov, ktorí majú nejaký poznávací cieľ. Program je vypracovaný vopred.

Pobytový cestovný ruch – v rámci tejto formy cestovného ruchu návštevníci bývajú viac dní na jednom mieste a podľa typu pobytu (napr. kúpeľný, kongresový) sa venujú príslušným aktivitám. Tie môžu byť doplnené o výlety do bližšieho, ale i vzdialenejšieho okolia [1].

j) Z pohľadu sociológie môžeme cestovný ruch rozdeliť na cestovný ruch etnický, sociálny, návštevy príbuzných a známych

Etnický cestovný ruch sa spája s navštívením krajiny pôvodu návštevníkov, prípadne zaujímavej národnosti, ktorej kultúru chcú návštevníci spoznať. Niekedy môže byť označovaný aj ako etnografický cestovný ruch.

Sociálny cestovný ruch – pri tejto forme časť, alebo všetky náklady hradí štát, nadácie a podobne. Účastníkmi tejto formy cestovného ruchu sú hendikepovaní ľudia, alebo ľudia pochádzajúci zo sociálnej skupiny, ktorí sú vo vyššom veku, majú nízke príjmy, sú psychicky alebo fyzicky postihnutí. [1].

Návštevy príbuzných a známych – táto forma cestovného ruchu zahŕňa návštevy, ktorých cieľom je utužovanie vzťahov, prípadne účasť na rodinných spoločenských akciách [1].

1.4.2 Druhy cestovného ruchu

Motivácia účastníkov cestovného ruchu býva rôzna. Rozlíšiť môžeme cestovný ruch poľovnícky a rybársky, rekreačný, zdravotný a kúpeľný, stimulačný, kongresový, športový a dobrodružný, kultúrny a náboženský. V každodennej praxi sa ale tieto druhy medzi sebou navzájom mixujú a nevyskytujú sa samostatne [1].

Poľovnícky cestovný ruch sa spája s lovom zvery, rýb a vtákov. Súčasťou tohto cestovného ruchu je tiež rybársky cestovný ruch. Pre účastníkov tohto cestovného ruchu je charakteristický záujem o lov a túžba sa na ňom osobne podieľať, snaha o odpočinok a regeneráciu síl, pobyt v prírode ako aj spoločenská prestíž [9].

Rekreačný cestovný ruch je druh cestovného ruchu, ktorý sa zameriava na obnovenie psychických a fyzických síl človeka, a to aktívnym a pasívnym odpočinkom vo vhodnom prírodnom prostredí. Čím viac sa zhoršuje životné prostredie v mieste bydliska, alebo práce, tento druh cestovného ruchu naberá na dôležitosť. Môže byť organizovaný alebo individuálny. Jeho zložkou je **tematický cestovný ruch**, ktorý sa zameriava na špeciálne požiadavky účastníkov (napr. návšteva technických pamiatok) [1].

Kúpeľný cestovný ruch je podmienený existenciou liečivých zdrojov v prírode (napr. liečivé pramene, bahno). Kúpeľná liečba sa kombináciou týchto liečivých zdrojov, diétnej stravy, liekov a psycho-fyzikálnej rehabilitácie usiluje o prevenciu ochorení a zlepšenie zdravotného stavu. Všetko je vykonávané pod odborným dohľadom zdravotníkov. V kúpeľných strediskách sa navyše rozvíja aj spoločenský a kultúrny život a je podstatnou časťou kúpeľného cestovného ruchu [8].

Zdravotný cestovný ruch vznikol ako reakcia na snahu ľudí preventívne ovplyvniť negatívne dopady na svoje zdravie, ktoré prináša dnešné rýchle životné tempo a spôsob života. Čoraz viac sa do popredia dostáva starostlivosť o krásu, pohodu a o telo. Produkty tohto druhu cestovného ruchu ponúkajú aj hotely v rekreačných strediskách, nielen kúpele [1].

Stimulačný cestovný ruch, niekedy tiež nazývaný incentívny cestovný ruch, je druh cestovného ruchu, ktorého cieľom je podnietiť zamestnancov k lepším pracovným výkonom, pomáha upevniť väzby medzi zamestnancami, vychováva pracovníkov zlepšuje vzťahy v práci. Účasť býva väčšinou za odmenu, čo pomáha zvyšovať motiváciu zamestnancov. Program býva obsahovo náročný, vyžaduje dobrú organizáciu. Súčasťou je aj pracovný program, ktorý býva špecificky zameraný [1].

Kongresový cestovný ruch zahŕňa aktivity ako aj pobyt v mieste konania kongresu. Spája sa s organizovaním kongresov, seminárov, konferencií, veľtrhov, výstav a sympózií. Cieľom je vzájomná výmena poznatkov a vedomostí. Súčasťou býva sprievodný, či už predkongresový alebo pokongresový program, ktorého cieľom je využitie voľného času v mieste konania kongresu. Koná sa väčšinou vo veľkých mestách, mimo sezónu a väčšina účastníkov má nadpriemerné príjmy. Aj z tohto dôvodu patrí k najefektívnejším druhom cestovného ruchu, pretože účastníci kongresov majú výdaje dvoj alebo trojnásobne vyššie ako ostatní turisti [1].

Športový cestovný ruch sa vyznačuje pobytom vo vyhovujúcom prírodnom prostredí a vykonávaním rôznych športových aktivít. Okrem zvyšovania kondície majú športové aktivity vplyv aj na vôľové a morálne vlastnosti človeka [1].

Dobrodružný cestovný ruch je druh cestovného ruchu, ktorý sa spája s aktívnym zapojením účastníkov na dobrodružných činnostiach. Väčšinou sú športovej povahy. Turisti chcú hlavne zistiť hranice svojich možností, získať netradičný zážitok a v prípade pobytu v prírode ide tiež o istú romantiku. Medzi dobrodružné činnosti môžeme zaradiť napríklad pobyty v extrémnych podmienkach, pobyty a zájazdy, kde môžu účastníci vykonávať adrenalínové športy ako je parašutizmus, bungee jumping, paragliding, let balónom, alpinizmus, horolezectvo. Pri mnohých aktivitách je určitá miera kontrolovaného rizika. Účastníci by mali mať špeciálne vybavenie potrebné pre jednotlivé činnosti a takmer vždy je nevyhnutné aj špeciálne poistenie [9].

Kultúrny cestovný ruch sa podieľa na zvyšovaní odbornej, spoločenskej a kultúrnej úrovne ľudí. Často sa kombinuje s inými druhmi cestovného ruchu, napr. kúpeľným alebo rekreačným. Cieľom je uspokojiť duchovné potreby človeka a to formou návštevy kultúrnych pamiatok, výstav, spoločenských ale aj politických podujatí [8].

Náboženský cestovný ruch (putovný cestovný ruch) sa spája s navštevovaním miest, ktoré sú významné z náboženského hľadiska. Súčasťou môžu byť tiež činnosti, ktoré sa spájajú s náboženskými obradmi. Mnohé z akcií majú hromadný charakter, denný režim, stravovanie, ubytovanie a sprievodcovské služby sú upravené a prispôbené požiadavkám, potrebám a zvykom účastníkov [9].

2 Výskum v cestovnom ruchu

Výskumy v cestovnom ruchu zahŕňajú objektívnu prípravu a uskutočňovanie výskumu s cieľom získať informácie pre ľahšie rozhodovanie manažérov v cestovom ruchu. Cieľom výskumu je aby poskytol potrebné údaje na to, aby mohli pracovať efektívnejšie a nájsť riešenia pre problémy, ktoré môžu nastať. Zdroje údajov môžu byť buď primárne alebo sekundárne. Primárny výskum je ten prvotný a vykonáva sa kvôli riešeniu určitého problému. Pri sekundárnom výskume už sú údaje k dispozícii, pretože boli zhromaždené s iným zámerom.

Výskum v cestovnom ruchu môže byť buď kvantitatívny (vedecký), pri ktorom sa musia dodržiavať dané vedecké postupy. Druhým typom výskumu je výskum kvalitatívny (orientačný), vďaka ktorému je možné získať náhľad na daný stav, ale závery je možné urobiť iba pri vrcholnej opatrnosti [6].

2.1 Príklady prieskumov v cestovnom ruchu

SWOT analýza je užitočná metóda ktorá skúma silné a slabé stránky destinácie a taktiež príležitosti a hrozby. Je jednou z koncepcií plánovania pomocou ktorej môžu spoločnosti vyjadriť svoje socio-ekonomické priority, vymedziť svoj záujem o cestovný ruch ako o činnosť vytvárajúcu potenciálny príjem a vyjadriť svoje obavy ohľadom rozvoja cestovného ruchu. SWOT analýza sa odporúča pred začatím akéhokoľvek projektu. Silné a slabé stránky sú vnútorné a spoločnosť má nad nimi kontrolu, hrozby a príležitosti sú vonkajšie a spoločnosť nad nimi nemá bezprostrednú kontrolu [11].

Prieskum chovania turistu alebo spotrebiteľa sa vykonáva medzi terajšími alebo potencionálnymi návštevníkmi. Výskum sa snaží zistiť čo ovplyvňuje ľudí pri výbere destinácie a stanovia sa hlavné činitele, ktoré tento výber zapríčiňujú.

Prieskum konkurencie skúma priamu i nepriamu konkurenciu a to nielen na miestnych a regionálnych trhoch, ale aj na štátnych a medzinárodných. Zaujímajú sa nielen o umiestnenie spoločnosti, ale tiež o marketingových pracovníkov, cenu produktov a úroveň jej služieb [6].

Prieskum spokojnosti zákazníkov sa uskutočňuje medzi návštevníkmi ktorí danú destináciu navštívili. Zisťuje sa, čo sa im tam páčilo najviac a čo najmenej. Vďaka týmto podnetom je možné zaistiť, aby sa nedostatky napravili a odstránili.

Prieskum budúceho vývoja je pre destinácie dôležitý najmä z hľadiska stanovenia stratégií a projektov. K tomuto výskumu sa využíva metóda delphi, ktorá sa využíva na odhadnutie faktorov, ktoré by mohli ovplyvniť destináciu do budúca [6].

Prieskum sociálnych dopadov – jeho cieľom je určiť dopad, ktorý bude mať cestovný ruch na obyvateľstvo danej destinácie a na jeho blahobyť.

Prieskum úspešnosti propagácie sa snaží zistiť, ako úspešná bola propagácia danej oblasti pri presvedčaní ľudí, aby naozaj navštívili danú oblasť. Títo ľudia boli vystavení rôznym druhom propagačných foriem. Využíva sa k tomu konverzný pomer, ktorý vyjadruje odhadovaný počet ľudí, ktorí reklamu videli a nechali sa nahovoriť, aby danú destináciu navštívili. Je to dôležité pri plánovaní propagácie do budúca.

Prieskum vízie destinácie sa snaží na základe dohody medzi obyvateľmi stanoviť popis destinácie tak, ako by ju oni sami radi videli o niekoľko desiatok rokov. Podľa toho je potom možné určiť plány a stratégie, ktoré môžu k tejto vízii dopomôcť [6].

Prieskum v domácnostiach a v priebehu cesty sa snaží získať charakteristiku návštevníkov, informácie o ich minulých cestách, ich počte a povahe, budúcich zámeroch alebo spôsobe cestovania, ktorý majú najradšej. Pri prieskume v priebehu cesty sa informácie zisťujú v priebehu cestovania. Tento spôsob je presnejší, pretože je zameraný na aktuálne činnosti a využíva krátkodobú pamäť.

Prieskum prevádzky sa uskutočňuje preto, aby bolo možné naplánovať vnútornú prevádzku firiem v cestovnom ruchu tak, aby bola zaistená čo najväčšia efektivita [6].

Odhad dopytu a predpoveď slúži na stanovenie približnej miery dopytu po službách alebo produktoch. Na základe dopytu sa potom predpovedá počet návštevníkov, tržby, výška ich výdavkov a iné. Je dôležité aby sa tieto predpovede robili či už z dlhodobého alebo krátkodobého hľadiska.

Prieskum ekonomických dopadov cestovného ruchu sa snaží získať informácie o tom, aké prínosy prináša cestovný ruch do danej oblasti a aká je miera ekonomickej aktivity [6].

Prieskum informovanosti o destinácii a jej imidž sa snaží zistiť aká je informovanosť verejnosti o predmetnej oblasti. Je nepravdepodobné, že by sa návštevníci rozhodli navštíviť oblasť, o ktorej nič nevedia. Z tohto dôvodu je dôležité poznať úroveň informovanosti. Ak to už manažéri majú zistené, môžu sa sústrediť na imidž destinácie. Ak je imidž negatívny, je nutné zistiť prečo je tomu tak a ako je

možné to napraviť. V prípade, že je imidž pozitívny, pomáha to pri príprave marketingovej kampane [6].

Prieskum v oblasti ľudských zdrojov sa zameriava na ľudí zamestnaných v oblasti cestovného ruchu. Predmetom prieskumu môže byť napríklad výška plátov, požiadavky na kvalifikovanosť pri vykonávaní rôznych úloh, prieskum efektivity pri práci v rôznych pracovných podmienkach, spokojnosť pracovníkov a iné.

Prieskum značky sa sústreďuje na konkrétnu značku, všima si, aké vlastnosti jej zákazníci pripisujú, ako ju vnímajú, aké majú o nej informácie.

Prieskum produktu sa zameriava na to, akú súpravu produktov by bolo možné zhotoviť a odhaduje spôsob, akým budú zákazníci na ňu reagovať. Súčasťou tohto prieskumu je návrh projektu nového produktu, technológie, ktoré k tomu budú potrebné a prieskum a analýza trhu [6].

2.2 Kto vykonáva výskum v cestovnom ruchu

Výskum v cestovnom ruchu vykonáva mnoho organizácií ako napríklad vlády, hotely, turistické atrakcie, stravovacie jednotky, dopravní prepravcovia a iní.

Vlády

Štátne a miestne samosprávy robia prieskum najmä kvôli rozhodnutiam týkajúcich sa verejnej politiky a marketingu. Môže ísť napríklad o prieskum ekonomického vplyvu turizmu v jednotlivých geografických oblastiach, užívateľov diaľnic, vlastnosti návštevníkov a mnohé ďalšie. V mnohých krajinách majú výsledky prieskumov dopad na propagáciu a ďalší rozvoj turizmu [6].

V Českej republike to má na starosti Ministerstvo pre miestny rozvoj a jeho príspevková organizácia Česká centrála cestovného ruchu - CzechTourism. CzechTourism vykonáva niekoľko marketingových prieskumov, ktorých cieľom je zistiť prínos cestovného ruchu pre národnú ekonomiku. Cieľom ďalších prieskumov je zistiť, prečo sú niektoré regióny navštevované viac, iné menej. Tieto výsledky sa potom používajú na zlepšenie služieb v jednotlivých regiónoch [12].

Vzdelávacie inštitúcie

Mnoho prieskumov robia univerzity. Dôležité je to najmä pre tie, ktoré sa zaoberajú výukou cestovného ruchu a s ním súvisiacich tém, pretože potrebujú aktuálne

informácie. Ďalej môžu byť výskumy dôležité aj pre univerzity vyučujúce geografiu, rozvoj tematických parkov, rekreácie a lesníctva a iné obory, ktoré sa zaoberajú využívaním krajiny na cestovný ruch a rekreáciu a následným vplyvom na životné prostredie [6].

Letecké spoločnosti a iní dopravcovia

Dopracovovia a letecké spoločnosti majú dosť často svoje výskumné oddelenia, pretože výsledky výskumu sú pre nich dôležité z hľadiska poskytovania kvalitných služieb zákazníkom a celkovú prevádzku [6].

Konzultačné spoločnosti

Konzultačné spoločnosti ponúkajú pomoc pri plánovaní, príprave a vysvetlení výsledkov prieskumu a možnosti ich využitia v turizme. Často ich služby využívajú za poplatok zariadenia pôsobiace v cestovnom ruchu, letecké spoločnosti a iné [6]. V Českej republike sa tomu venuje napríklad spoločnosť STEM/MARK, a. s.

3 Metodika práce

3.1 Všeobecné metody a postup pri práci

V práci sú využívané analytické a kompilačné metódy. Celá práca je teda akousi „skladačkou“, v ktorej je snaha maximálne využiť poznatky iných autorov a súčasne využiť štatistické dáta a grafy, ktoré sú dostupné na internete. Potrebné znalosti sú nadobúdané z rôznych štatistických zdrojov dát, ktoré boli v čo najväčšej miere skompletizované a utriedené tak, aby na seba logicky nadväzovali.

Práca sa skladá z dvoch častí, a to teoretickej a analytickej. V teoretickej časti práce som urobila literárnu rešerš dostupnej odbornej literatúry, ktorá sa zaoberá problematikou cestovného ruchu a analýzam v cestovnom ruchu. Tu bola využitá kompilačná metóda, kde som z rôznych zdrojov pospájala informácie o charakteristike cestovného ruchu, jeho druhoch, formách a typoch analýz, ktoré je možné v cestovnom ruchu vykonávať. Cieľom bolo poskytnúť ucelený prehľad o danej téme z hľadiska súčasných autorov.

V analytickej časti bola na začiatku takisto využitá kompilačná metóda, nakoľko je prvá kapitola venovaná popisu Číny ako destinácie a jej cestovného ruchu i z historického hľadiska. Ďalej bola v teoretickej časti využitá metóda porovnávania, kde boli údaje z rôznych rokov medzi sebou navzájom porovnané a vyhodnotené. Jedná sa napríklad o vývoj počtu obyvateľov Číny alebo o tempo rastu HDP. Ďalej bola v práci využitá analýza, konkrétnejšie SWOT analýza, ktorá podrobnejšie nahliada na silné, slabé stránky Tianjinu ako aj príležitosti a hrozby, ktoré by mohli mať vplyv na budúci rozvoj cestovného ruchu.

V závere bakalárskej práce bol zostavený trojdňový program zájazdu pre zahraničného študenta v Tianjine. Program zájazdu bol zostavený na základe vlastnej skúsenosti. Program je tiež doplnený o následnú kalkuláciu priamych a nepriamych nákladov, aby prípadný budúci návštevník získal predstavu o tom, koľko by ho takýto výlet vyšiel z hľadiska financií.

Analytická část'

4 Čína ako turistická destinácia

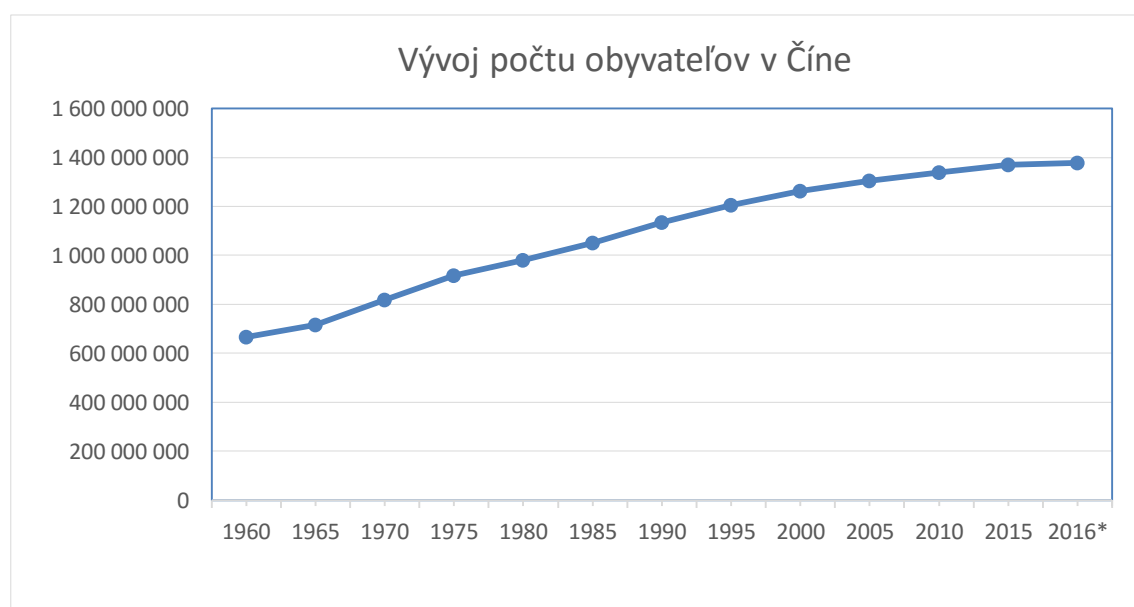
4.1 Geografické predpoklady

Čína patrí medzi najväčšie krajiny na svete. Nachádza sa na západnom brehu Tichého oceána a má rozlohu 9,6 milióna kilometrov štvorcových. Je rozdelená na 31 provincií, autonómnych oblastí a magistrátov. Okrem toho sú tu Hongkong a Macao, ktoré sú zvláštnymi administratívnymi oblasťami a ostrov Taiwan. Administratívne oblasti, ktoré spadajú pod riadiaci ústredný úrad sa rozdeľujú na provincie, menšinové autonómne oblasti, magistráty pod ústrednou správou a zvláštne administratívne oblasti.

Keďže Čína je ako krajina obrovská, má rôzne typy klímy a povrchu. V Číne sa nachádza Dlhá rieka, ktorá je štvrtá najdlhšou riekou sveta, najvyšší vrch na svete Himaláje a Žltá rieka, ktorá je najväčšou zafarbenou riekou sveta. Na severozápade krajiny sa rozprestierajú rozsiahle púšte, ktoré sú takmer neobývané a na severe krajiny sa nachádzajú rozľahlé roviny. Vo väčšine provincií sa striedajú štyri ročné obdobia, ale na severovýchode krajiny sú provincie, kde je zima a teploty dosahujú aj -40°C . Na juhu sa zas nachádzajú provincie s tropickými teplotami. V tejto krajine je možné nájsť všetky prírodné javy [13].

4.2 Obyvateľstvo a kultúra

Čína má najväčší počet obyvateľov na svete. Na nasledujúcom grafe 1 je možné vidieť historický nárast v populácii Číny.



Graf 1 Vývoj počtu obyvateľov v Číne [14]

Ako je možné vidieť, počet obyvateľov sa každým rokom postupne zväčšuje a predpokladá sa, že tento trend bude pokračovať. Očakáva sa, že na konci roku 2016 by mala Čína dosiahnuť 1 377 583 156 obyvateľov.

V Číne žije 56 menšín, z čoho najviac príslušníkov má menšina Chan (čín. Han), potom mandžuská menšina, mongolská menšina, menšina Chuej (čín. Hui) a tibetská menšina. Takmer 90% obyvateľov patrí k menšine Chan. Všetky menšiny majú rovnaké postavenie či už politické, alebo sociálne. Najviac menšín, až dvadsaťštyri, sa nachádza v provincii Yunnan na juhozápade krajiny. Každá z týchto menšín má odlišnú kultúru a tradície. Ľudia žijúci v odlišných častiach Číny majú rôzne dialekty – napríklad Shanghai, Beijing, Guangdong, Sichuan a iné. Centrálna vláda podporuje používanie putonghua (štandardného dialektu) medzi ľuďmi v celej krajine a mal by sa používať aj v školách.

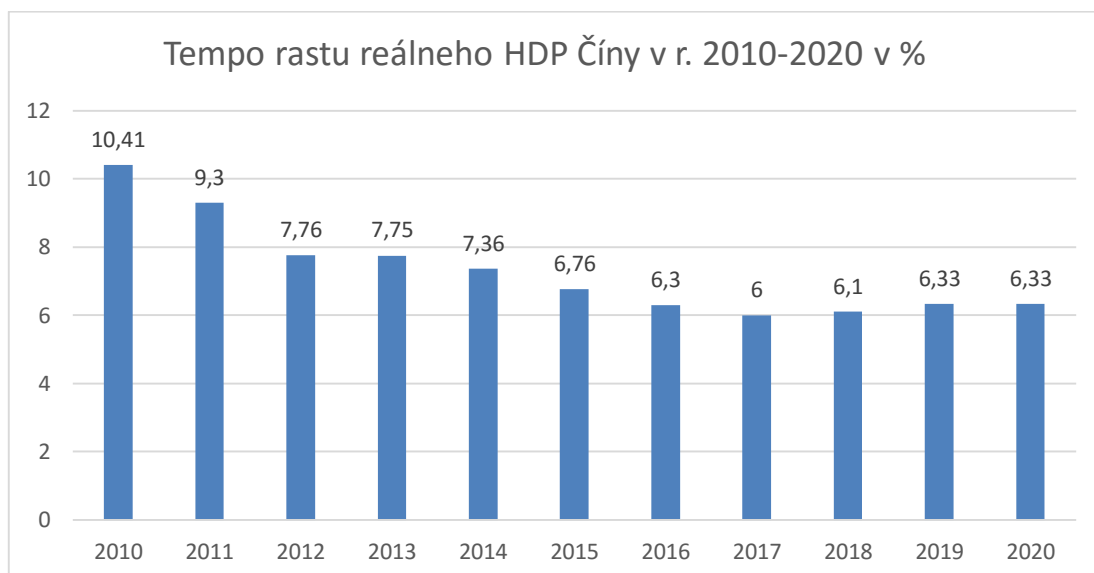
Čína patrí medzi najstaršie krajiny na svete. Podľa archeologických nálezov má história krajiny viac než 5000 rokov. Čína predstavila svetu staroveké vynálezy ako výrobu papiera, kompas, pušný prach a tlač formou blokov. Rôzne jazyky, umenie, zvyky a národnosti vytvorili zaujímavú a pestrú kultúru krajiny. Nachádzajú sa tu aj niektoré z divov sveta ako Veľký čínsky múr, zavlažovací systém v meste Dujiangyan alebo terakotová armáda v blízkosti mesta Xi'an [13].

4.3 Politika a hospodárstvo

Čína je jedinečná čo sa týka hospodárskeho a politického systému. Čínska ľudová republika vznikla v roku 1949 a aj keď v krajine existuje niekoľko strán, krajina bola vždy vedená Čínskou komunistickou stranou. Počas štyroch desaťročí, až do roku 1978, bolo v Číne socialistické plánované hospodárstvo. Potom začali hospodárske reformy.

Čína sa snažila udržať socialistický systém netradičnými spôsobmi a prešla dôkladnými reformami. Medzi zmeny, ktoré sa v krajine odohrali patrí: zákaz štátnych monopolov, zákaz plánovaného hospodárstva a povolenie iných foriem hospodárskeho systému. Centrálne plánované hospodárstvo bolo nahradené trhovým hospodárstvom. V súčasnosti býva Čína označovaná za socialistickú krajinu z čínskou charakteristikou. Čína je tiež jedinečná politikou "jedna krajina, dva systémy", ktorou vyriešila problémy s Hongkongom a Macaom, a v súčasnosti tak existujú v rámci jednej krajiny dva odlišné politické a hospodárske systémy [13].

Vďaka politike "otvárania sa svetu" a tiež vďaka politickým reformám Čína dosiahla rýchly rast hospodárstva. Po tom, ako v roku 2001 vstúpila do Svetovej obchodnej organizácie prisľúbila, že sa stane ešte otvorenejšou [13]. Na grafe 2 je možné vidieť tempo rastu reálneho HDP Číny a predpoklad jeho rastu do roku 2020.



Graf 2 Tempo rastu reálneho HDP v Číne v rokoch 2010-2020 v % [15]

Z vyššie spomínanej charakteristiky vyplýva, že Čína je rozmanitá krajina nielen čo sa povrchu týka, ale aj národnostne. Vďaka veľkému počtu menšín, ktoré v krajine žijú je kultúra veľmi rozmanitá. Každá menšina má svoje vlastné zvyky a tradície, čo spôsobuje kultúrnu rozmanitosť. Čína vďaka rozmanitému povrchu ponúka na obdiv mnoho prírodných krás, ale na svoje si prídu aj milovníci veľkých moderných miest. V politike a hospodárstve prešla mnohými reformami a zmenami, čo veľmi dopomohlo k tomu, aby sa stala jednou z hospodársky najúspešnejších krajín.

5 Analýza cestovného ruchu v Číne

5.1 Charakteristika cestovného ruchu v Číne

V posledných dvoch desaťročiach 20. storočia zaznamenal turistický ruch v Číne veľké zmeny. Do polovice sedemdesiatych rokov 20. storočia bol cestovný ruch prakticky neekonomickou činnosťou. To sa však zmenilo a v súčasnosti patrí medzi hlavné ekonomické sily národného hospodárstva. Počas týchto dvoch desaťročí si Čína prešla ťažkými úlohami ale aj pozitívnymi skúsenosťami [16].

Cestovný ruch v Číne v posledných desaťročiach povzbudil najmä rast ekonomiky a Čína ťažila z rastu svetovej ekonomiky ako aj z ekonomického rastu vo východnej Ázii. Od roku 1978 Čína začala realizovať omnoho liberálnejšiu ekonomickú politiku, čo pomohlo rastu čínskej ekonomiky [17].

5.2 Cestovný ruch v Číne do roku 1978

Čínska ľudová republika bola založená roku 1949 a v prvých troch desaťročiach, až do roku 1978, bolo cestovanie považované za politickú aktivitu. Po tom, ako bola sformovaná nová komunistická vláda vznikli aj cestovné služby. Služby však boli poskytované iba cudzincom, ktorí mali špeciálne povolenie na návštevu krajiny, alebo Číňanom žijúcim v zámorí, ktorí prišli na návštevu. Domáci cestovný ruch takmer neexistoval a zahraničný cestovný ruch sa takmer výlučne týkal vládnych úradníkov alebo diplomatov. Počas Kultúrnej revolúcie v rokoch 1966-1976 bol cestovný ruch takmer úplne odstavený. Začiatkom sedemdesiatych rokov však predseda Komunistickej strany a zároveň zakladateľ Čínskej ľudovej republiky Mao Zedong umožnil niektorým stúpencom politickej pravice, aby mohli navštíviť Čínu. Za členov politickej pravice boli považovaní tí, čo nesúhlasili s čínskym politickým systémom. Väčšinou pochádzali zo spojených štátov [16].

5.3 Cestovný ruch v Číne od roku 1978

Rok 1978 bol pre Čínu významným. Konalo sa 3. plenárne zasadnutie 11. funkčného obdobia Čínskej komunistkej strany, na ktorom sa dohodli, že dôraz by mal byť kladený na obnovu hospodárstva a nie na politický boj. Mal k tomu pomôcť koncept štyroch modernizácií, týkajúci sa národnej obrany, priemyslu, vedy

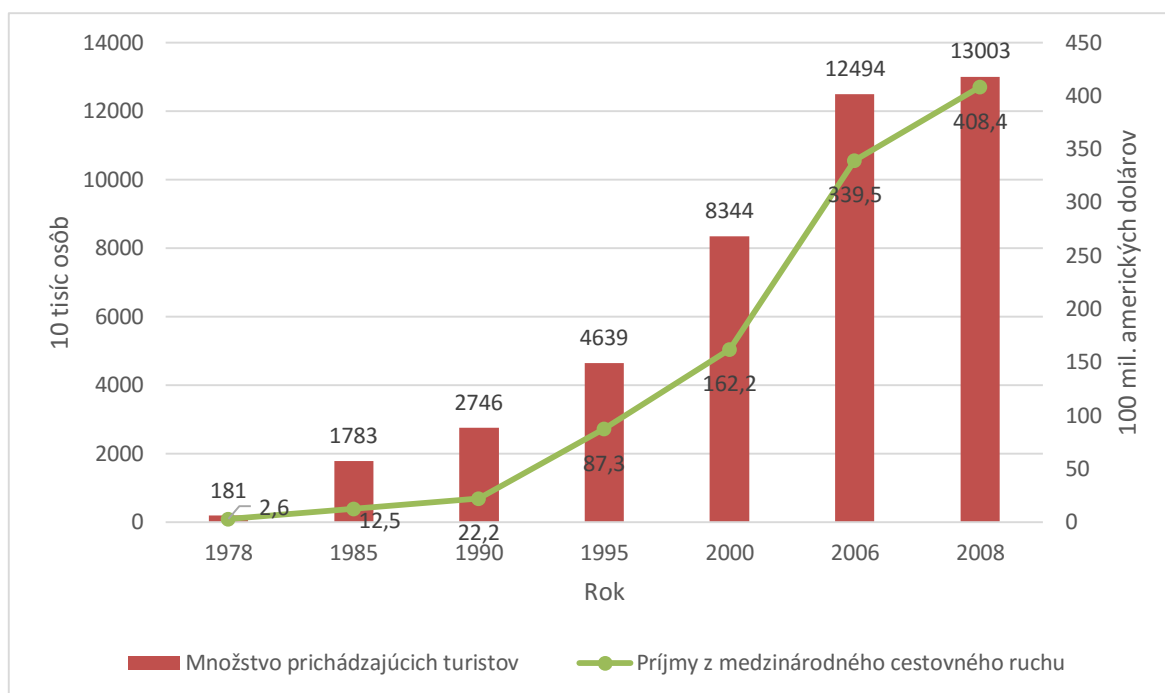
a technológie a poľnohospodárstva. Čína sa navyše začala otvárať vonkajšiemu svetu. Ak by sa neuskutočnili tieto politické zmeny, cestovný ruch v Číne by nevyzeral tak ako dnes.

Zhang (2003, s.14) sa vo svojej knihe odvoláva na údaje WTO (2000) na základe ktorých je zrejmé, že napriek mnohým prírodným katastrofám, globálnym problémom, hospodárskym poklesom, finančnej kríze v Ázii a iným udalostiam, cestovný ruch na celom svete v osemdesiatych a deväťdesiatych rokoch vzrástol. Počas týchto desaťročí bol priemerný ročný nárast medzinárodných návštevníkov asi 4 %, ale príjmy z medzinárodného cestovného ruchu sa v rokoch 1980 až 2000 zvýšili iba o 10 % [16].

Zhang (2003, s. 15) tiež spracováva štatistiky Čínskej národnej správy pre turistický ruch (CNTA 2000) z ktorých je zrejmé, že počet prichádzajúcich návštevníkov a devízové príjmy z ich návštevy narástli asi o 20 %. Zo štatistík je možné vidieť, že v roku 1999 prišlo do Číny približne 72,8 miliónov turistov. Väčšinu z toho tvorili krajanovia z Taiwanu, Hongkongu alebo Macaa a iba približne 8,4 miliónov boli cudzinci.

Nedávnym javom je čínsky odchodový cestovný ruch. Číňania začali najprv začiatkom 80.tych rokov navštevovať svojich známych a rodinu v Hongkongu a Macau, potom koncom 80.tych rokov už začali podnikáť aj krátke výlety do Barmy, Laosu, Ruska, Kórey a iných krajín naokolo. Záujem o cestovanie vzrástol najmä vďaka otvoreniu sa svetu, ekonomickým reformám, ktoré boli úspešné hlavne v mestských oblastiach a väčšiemu množstvu použiteľných finančných prostriedkov. V roku 1999 bolo štrnásť regiónov a krajín považovaných za zámorské cestovateľské ciele Číňanov. Medzi nimi boli napríklad Južná Kórea, Filipíny, Malajzia, Thajsko a iné [16].

Z nasledujúceho grafu 3 je možné vidieť, ako sa rozvíjal cestovný ruch od roku 1978. Graf zobrazuje počet turistov, ktorí prišli do Číny v zobrazených rokoch a tiež príjmy z medzinárodného cestovného ruchu. Graf potvrdzuje to, že cestovný ruch v Číne do roku 1978 nebol veľmi rozvinutý a ako je možné vidieť, nebol teda ani zdrojom vysokých príjmov. Je vidieť, že hospodárske reformy, ktoré začali rokom 1978 mali veľký vplyv na rozvoj turizmu a ten sa postupne stával aj zdrojom väčších príjmov.



Graf 3 Počet prichádzajúcich turistov a príjmy z medzinárodného cestovného ruchu v Číne [18]

5.4 Čínsky turistický boom

Cestovný ruch sa stal dôležitým v rozvoji Číny smerom k socialistickému trhovému hospodárstvu. Čínsky cestovný ruch má pred sebou skvelú budúcnosť, ale aby sa rozvíjal efektívne, bude to vyžadovať mnoho úsilia [16].

Podľa informácií Svetovej turistickej organizácie z rokov 2013 a 2014 je Čína na štvrtom mieste, čo sa týka počtu medzinárodných turistov a je na treťom mieste v tržbách z medzinárodného cestovného ruchu. Umiestnila sa tiež na prvom mieste vo výdajoch na medzinárodný cestovný ruch. Prvýkrát sa na prvom mieste umiestnila v roku 2012 a v tomto trende stále pokračuje. V roku 2013 to bolo 128,6 biliónov amerických dolárov, v roku 2014 to bolo 164,9 biliónov, čo znamená 27 % nárast. Čína v súčasnosti vytvára asi 13 % celosvetových príjmov z cestovného ruchu [19].

5.4.1 Príčiny turistického boomu v Číne

K rozvoju turistického ruchu v Číne prispelo mnoho faktorov:

- ❖ Vďaka rozvíjajúcemu hospodárstvu sa zvýšili príjmy priemerných obyvateľov, čo zmenilo životný štýl ľudí. Tí mali dostatok prostriedkov na cestovanie, vzdelávanie a zábavu a turistický ruch z toho profitoval.

- ❖ Zlepšila sa kvalita služieb a infraštruktúra. V súčasnosti je veľmi obľúbená letecká doprava. V minulosti bola najobľúbenejšia železničná doprava, ale počet cestujúcich využívajúcich železničnú dopravu klesol na 60 % z pôvodných asi 90 % [20].
- ❖ Ožil súkromný sektor a mnoho obchodníkov potrebovalo cestovať. Mnoho obchodníkov z vidieka si chcelo otvoriť obchody v hlavných mestách a keďže starý systém nebol dokonalý, bolo pre vládu ťažké kontrolovať ich pohyb. Tá sa rozhodla z ľudí vytážiť čo najviac a preto mali stále nové požiadavky, ktoré boli sprevádzané poplatkami. Obchodníkov však ani táto byrokracia nezastavila, o čo svedčí množstvo súkromných obchodov v mestách.
- ❖ Cestovný ruch bol výborným zdrojom príjmov pre orgány miestnej samosprávy, napríklad vo vnútrozemských oblastiach ako je Xian, kde je ekonomická základňa dosť obmedzená [20].
- ❖ Dopomohol k tomu rozvoj hospodárstva. V roku 1980 napr. vznikla Špeciálna ekonomická zóna Shenzhen, kde vzniklo mnoho nových tovární, v ktorých začali pracovať robotníci najmä z vnútrozemia Číny. Tí si na cestovanie zvykli, pretože cestovali do Shenzhenu a späť domov, čím vlastne začali podporovať cestovný ruch.
- ❖ Veľmi tiež pomohla angažovanosť zahraničia. Zahraničné firmy mali špeciálne výsady a mohli najímať ľudí z celej krajiny. V tom čase pracovalo pre zahraničné spoločnosti asi 24 miliónov Číňanov, ktorí mali povolené kamkoľvek cestovať, čo tiež podporilo cestovný ruch a odstránilo zákazy cestovať z minulosti [20].

V roku 1999 bol domáci cestovný ruch jedným z hlavných dôvodov hospodárskeho rastu. V tomto roku nastala zmena a hospodárstvo, ktoré bolo pôvodne nedostatkovým, sa zmenilo na hospodárstvo s nadmernou ponukou a mnohé štátne spoločnosti mali problém. Bolo potrebné zaistiť vyššiu spotrebu a tiež zabezpečiť obmedzenie výroby. Dobrým riešením sa ukázalo predĺženie prázdnin, a tak boli sviatky Deň práce a Národný deň predĺžené z jedného dňa na celý týždeň. Rozvoju cestovného ruchu to pomohlo, ale spôsobilo to aj nemalé problémy, pretože v danom období cestuje naraz veľké množstvo obyvateľov [20].

5.5 Príjazdový cestovný ruch v Číne posledných rokoch

Podľa štatistiky Čínskej národnej správy pre cestovný ruch (CNTA) týkajúcej sa turistov ktorí prišli do Číny a devízových príjmov v októbri 2013 je možné vyčítať, že Čínu od januára do októbra 2013 navštívilo 107,43 miliónov turistov. Tých, ktorí tam aj prenocovali bolo však len 46,45 miliónov. Celkové devízové príjmy za toto obdobie boli 40,055 miliárd amerických dolárov. Najviac turistov pochádzalo z Hongkongu – 63,94 miliónov, 21,96 miliónov ich prišlo zo zahraničia, 17,19 miliónov z Macaa a 4,43 miliónov ich prišlo z Taiwanu. Najväčšie devízové príjmy pochádzajú práve z turistov zo zahraničia, ktoré sa vyšplhali na 23,959 miliárd [21].

V júni 2015 Čínu navštívilo 10,79 miliónov turistov, z toho 2,11 mil. pochádzalo zo zahraničia, avšak iba 4,58 mil. z nich v Číne aj prenocovalo. Najviac turistov pochádzalo z Hongkongu – 6,39 mil., zahraničia – 2,11 mil., Macaa – 1,41 mil., Taiwanu – 412 000. Príjmy z medzinárodného cestovného ruchu za tento mesiac dosiahli 4,6 miliárd amerických dolárov, z čoho zahraniční turisti minuli 27,5 miliárd [22].

V decembri 2015 sa počet turistov, ktorí navštívili Čínu, zvýšil na 11,7 miliónov. Tých, ktorí tam prenocovali, bolo však iba zhruba 4,9 miliónov. Najviac návštevníkov opäť pochádzalo z Hongkongu 7,1 mil., zo zahraničia prišlo 2,1 mil., z Macaa 2 mil. a z Taiwanu 425 800 [23].

Čo sa týka spôsobu dopravy, ktorú najviac návštevníkov využilo v období január až september, aby sa dostali do Číny, tak prevláda pešia. Tú využilo až 57,4 mil. návštevníkov z celkového počtu 98,8 mil.. Hneď za ňou nasleduje motorizovaná doprava, ktorú využilo 21,7 mil. návštevníkov. Nasleduje letecká doprava – 15,4 mil., námorná doprava – 3,4 mil. a nakoniec železničná 909 100 [24].

Ako vyplýva z vyššie uvedených štatistík, tak počet turistov prichádzajúcich do Číny sa neustále zvyšuje a predpokladá sa, že tento trend bude pokračovať. Ako je možné vidieť, najviac návštevníkov pochádza z okolitých krajín, no v Číne ich podľa štatistík prespí vždy menej ako polovica. Ide o jednodňových turistov, prípadne turistov, ktorí majú v Číne transfer do konečnej destinácie.

6 Tianjin ako turistická destinácia

Tianjin je jedným zo štyroch samosprávnych miest Číny. V minulosti slúžil ako cisársky prístav a dôležitá prístupová brána hlavného mesta Beijing k moru. Názov Tianjin znamená "miesto, kde cisár prekročil rieku". V posledných rokoch sa stáva čoraz populárnejším, a to najmä vďaka prírodným zdrojom a historickému dedičstvu. Tianjin má veľkolepé historické pozadie, napriek tomu bol však znesvätený útočníkmi zo zahraničia dlho pred založením Čínskej ľudovej republiky. Mesto bolo kedysi v rukách rozličných krajín, čo na ňom a jeho obyvateľoch zanechalo trvalé stopy. Spomínanými krajinami boli Rusko, Veľká Británia, Taliansko, Belgicko, Japonsko, Nemecko, Francúzsko, Rakúsko. Najviac je ich vplyv možné vidieť v tisícoch budov, ktoré boli v meste postavené. Tie v súčasnosti dodávajú mestu exotický nádych a zvyšujú jeho atraktivitu [25].

V Tianjine sídli mnoho nadnárodných spoločností, ktoré sú sústredené v novom satelitnom meste, ktoré sa nazýva TEDA. Je to nová ekonomická rozvojová oblasť. Mesto je charakteristické rozsiahlou modernou infraštruktúrou a je známe vysokou kvalitou priemyselných výrobkov, ktoré sa tam vyrobia. Je známe i ako "domov futbalu" a ďalším populárnym športom je bejzbal. Konajú sa tam mnohé národné a medzinárodné zápasy. Turisti si tam tiež môžu vychutnať mnohé kultúrne predstavenia, napríklad Pekingskú operu, operu Shaoxin, operu Ping, ale tiež rôzne akrobatické a bábkové šou.

V roku 1976 bolo mesto poškodené zemetrasením a pre zahraničných návštevníkov ostalo neprístupné, až kým nedokončili všetky opravy. Práve založenie už vyššie spomínanej oblasti TEDA výrazne podnietilo oživenie ekonomiky [26].

6.1 Charakteristika destinácie

6.1.1 Geografická poloha a populácia

Tianjin sa nachádza v severnej časti Severočínskej nížiny a v centre oblasti Bohai Rim. Často býva prezývaný aj „Bohaiská Perla“. Nachádza sa v ôsmej východnej zóne medzinárodného času. Pobrežie je dlhé až 153 kilometrov. Povrch je tvorený z veľkej časti nízko položenými aluviálnymi rovinami, ale tiež sa tu nachádzajú pohoria a kopce, ktoré tvoria 4,6% celkovej rozlohy. Terén je križovaný riekami a klesá smerom od severozápadu na juhovýchod. Rieky Ziya, Yongding a Daqing spolu so Severným

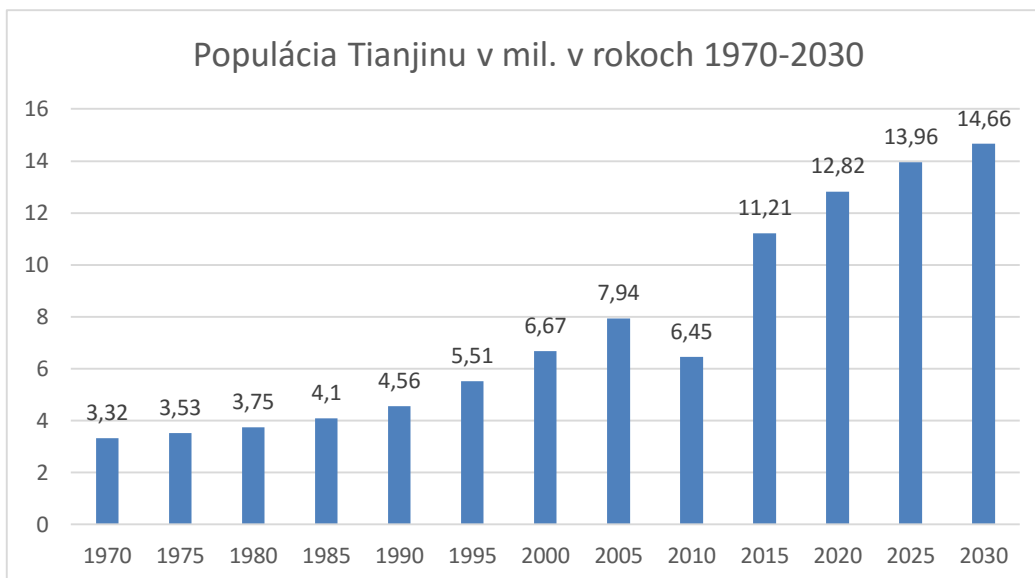
a Južným veľkým kanálom sa stretávajú a formujú rieku Hai, ktorá preteká mestom a následne sa vlieva do zátoky Bohai [27].



Obr. 1 Poloha Tianjinu na mape Číny [28]

Tianjin sa môže pochváliť najväčším umelým prístavom na severe, ktorý je jediným spojením tucta provincií na severe s morom. Je nepopierateľné, že geografická poloha Tianjinu má strategický význam. Tianjinský prístav s viac ako 30 plavebnými cestami, ktoré vedú k viac ako 300 svetovým prístavom, je jedným z hlavných spojení Európy a Ázie po mori. V staroveku bol dôležitou pevnosťou a vstupnou bránou do mesta Beijing po mori [29].

Tianjin sa člení na 15 okresov a 3 kraje. V meste samotnom sa nachádzajú okresy Nankai, Hongqiao, Heping, Hedong, Hexi a Hebei. Ďalšie okresy Tanggu, Dongli, Beichen, Wuqing, Xiqing, Hangu, Jinnan, Dagang a Baodi sú v okolí mesta a v oblasti pobrežia. Medzi tri spomínané kraje patrí Jixian, Ninghe a Jinghai [30]. Ako je vidieť z grafu 4, v roku 2015 žilo v Tianjine 11,21 miliónov ľudí a predpokladá sa, že v roku 2030 by sa tento počet mal zvýšiť na 14,66 miliónov obyvateľov.

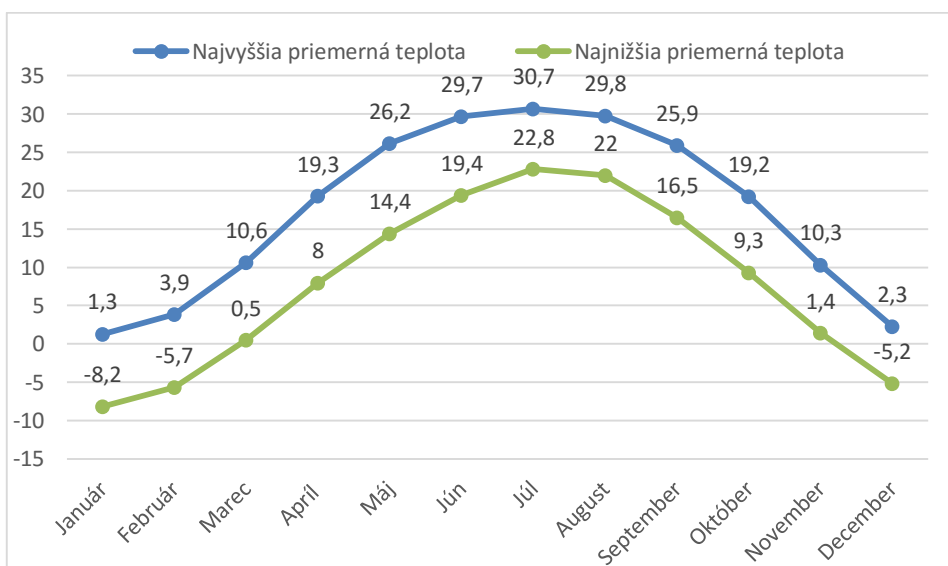


Graf 4 Populácia Tianjinu v miliónoch v rokoch 1970-2030 [31]

6.1.2 Klíma, flóra a fauna

Klíma

Tianjin má mierne monzúnové podnebie. Počas jari je oblasť suchá a veterná, v letnom období, od júna do augusta, zas býva veľmi teplo a daždivo. Jeseň býva chladná a zimné obdobie od decembra do februára chladné, so snehom [32]. Priemerná ročná teplota tu dosahuje 12,7°C. Na grafe 5 je možné vidieť priemerné ročné teploty počas roka. Najvhodnejšie obdobie na návštevu podľa grafu je od mája do septembra.



Graf 5 Priemerné ročné teploty v Tianjine [33]

Flóra a fauna

V okolí Tianjinu sa nachádzajú záplavové oblasti a bažinaté jazerá, kde je možné vidieť rôzne druhy rákosia, trstiny a kríkov, ako napríklad tamariška. Smerom k pobrežiu je možné nájsť slanorožec alebo ruský bodliak. V jazerách je možné nájsť rôzne druhy sladkovodných rýb, vrátane kapra zlatého a strieborného [34]. Pestuje sa tu tiež lotosový koreň a vodný gaštan. V oblasti hôr je možné vidieť napríklad čínske pínie, čínsky orech a tomel. Zo zvierat sú tam väčšinou bylinožravce, ako divoké kozy, jeleň riečny, ježko, veverička a vtáky [29].

6.1.3 Turistické atrakcie v Tianjine

V Tianjine sa nachádza niekoľko turistických pamiatok, ktoré stoja za zmienku. Za zmienku stoja napríklad:

Čínsky múr Huangyaguan bol po prvýkrát postavený za dynastie Severný Qi (550-557), potom bol z veľkej časti opravený pod vedením generála Qi Jiguanga za dynastie Ming. Počas početných bitiek bola táto časť múru dosť zničená. Pod výzvou Deng Xiaopinga "Milujme Čínu a postavme čínsky múr", ho obyvatelia Tianjinu zrenovovali spolu s dedinou Taipingzhai. Zahŕňalo to 3 kilometre múru a je to považované za najdlhší zrenovovaný úsek čínskeho múru [35].

Staroveká kultúrna ulica sa nachádza v okrese Nankai a formálne bola otvorená v roku 1986. V ulici sa nachádza množstvo obchodov, kde môžu návštevníci obdivovať nie len klasickú čínsku architektúru, ale môžu tiež vyskúšať miestne špeciality a nakúpiť tradičné suveníry. V centre ulice sa nachádza palác Tianhou [36].

Pevnosť Dagu zohrávala dôležitú úlohu pri obrane Bejingu, ktorý bol hlavným mestom za dynastie Qing. Tianjin je bránou do Bejingu a pevnosť Dagu je bránou do Tianjinu. Miestny obyvatelia túto pevnosť považujú za jeden z troch pokladov Tianjinu, pretože je to symbol hrdinstva v boji proti zahraničnej invázii [37].

Vodný park je jedným z najatraktívnejších turistických cieľov v Tianjine. Zaberá plochu 166 hektárov, z čoho polovica je pokrytá vodou. Skladá sa z troch jazier a deviatich ostrovčekov. Počas štyroch ročných období je tu možné vidieť rôzne druhy kvetov. V parku sa tiež nachádza bonsajová záhrada, ktorá je najväčšou svojho druhu v severnej Číne. Nachádza sa tam tiež zábavný park, návštevníci si môžu prenajať čln, šliapací čln ale tiež navštíviť ZOO, kde sa nachádza viac než 200 druhov zvierat [38].

Budhistický chrám Dabei je najstarším, najväčším a najlepšie zachovaným chrámom v Tianjine. Skladá sa z Východného a Západného chrámu. Západný bol postavený v roku 1669 za dynastie Qing a východný, tiež nazývaný Nový, postavil mních Long Xian v roku 1940 [39].

Porcelánový dom sa nachádza v blízkosti bývalého sídla Zhanga Xuelianga, ktorý je známy tým, že podnietil Xi'anský incident a je vlasteneckým hrdinom Číny. Budova má päť poschodí a porcelán, ktorý ju zdobí pochádza z dynastie Han. Celkovo je tu možné nájsť 4000 kusov porcelánu, 400 jadeitových sôch, 20 ton krištáľu a achátu a milióny kusov starovekých čínskych keramických črepov [40].

Tianjinské múzeum prírodnej histórie je významné pre svoju zbierku biologických, geologických a vedeckých artefaktov z celej Číny. Bolo postavené v roku 1953. Je tu možné vidieť 380 000 rôznych geologických a biologických exemplárov, vrátane viac než 1000 kusov prvotriednych národných zbierok vďaka čomu je jedným z najvýznamnejších v Číne [41].

Tianjinské múzeum má úžasný exteriér, ktorý je chválený doma i v zahraničí pre svoj odvážny dizajn, ktorý bol inšpirovaný labuťou, ktorá pláva na jazere a rozťahuje krídla. Nachádza sa tu okolo 200 000 exponátov zo starovekej i modernej Číny. Je tu možné vidieť bronzové výrobky, keramiku, staroveké spisy, staroveké peniaze ako aj exponáty z 20. storočia [42].

Tianjinské oko je 120 metrov vysoké ruské koleso, ktoré má kapacitu až 768 osôb. Je postavené na moste Yongle, ktorý bol postavený nad riekou Hai. Doba, kým sa koleso otočí je zhruba pol hodiny [43].

6.1.4 Hotely a cestovné kancelárie

V Tianjine sa nachádza množstvo hotelov a to od hostelov až po luxusné päť hviezdíčkové hotely. So svetovo známymi značkami hotelov tu majú svoje pobočky Shangri-la, Ritz-Carlton, Holiday Inn, St Regis, hotel Astor a iné. Podľa stránky Tianjin Tour na konci roku 2015 bolo v meste 97 hotelov, ktoré majú hviezdičky, pričom do štatistiky sa započítavali len hotely, ktoré mali od dvoch do piatich hviezdičiek. Z celkového počtu 97 bolo 15 päťhviezdíčkových, 36 štvorhviezdíčkových, 37 trojhviezdíčkových a 9 dvojhviezdíčkových [44]. Rovnakú informáciu som našla aj Tianjinskej sieti štatistických informácií, kde sa okrem iného uvádza, že na konci roku 2015 bolo v Tianjine 427 cestovných agentúr, z čoho 44 z nich sa venuje odchodovému cestovnému ruchu [45].

6.1.5 Doprava

Letecká doprava

13 kilometrov od centra mesta sa nachádza druhé najväčšie letisko severnej Číny – Tianjin Binhai International Airport. Letisko má v súčasnosti 81 domácich a medzinárodných leteckých liniek. Z mesta je možné dostať sa na letisko taxíkom, letiskovým autobusom, obvyčajným mestským autobusom [46].

Železničná doprava

V Tianjine sa nachádzajú štyri vlakové stanice a to Tianjinská stanica, Tianjin Západ, Tianjin Sever a Tianjin Juh. Tianjin je dôležitým bodom na ceste Beijing – Harbin a tiež na ceste Beijing – Shanghai, Z Tianjinu odchádzajú vlaky do viac než 40 miest po celej krajine ako napríklad Shanghai, Qingdao, Qinghuandao, Jinan, Luoyang, Nanjing a iné. Na všetky železničné stanice je možné dostať sa mestským autobusom, taxíkom a metrom.

Vysokorýchlostná železnica Beijing – Tianjin

Táto železnica bola spustená v roku 2008. Medzi spomínanými dvoma mestami je vzdialenosť asi 118 kilometrov a vlak v určitej chvíli dosahuje rýchlosť až 350 km za hodinu. Cesta trvá približne polhodinu [46].

Mestská autobusová doprava a diaľková autobusová doprava

Mestská autobusová doprava sa zahŕňa linky školských autobusov, špeciálne vyhlídkové linky a pravidelné linky či už mestské alebo prímestské. Cena sa pohybuje od jedného do dvoch juanov. Najvýznamnejšia autobusová stanica pre diaľkové autobusy sa nachádza v okrese Nankai a linky vedú do hlavných miest ďalších provincií ako je napríklad Vnútorne Mongosko, Jiangxi, Shanxi a iné.

Metro

V meste sú v prevádzke štyri linky metra (1, 2, 3, 9), ktoré vedú na všetky svetové strany a spájajú celé mesto.

Taxíky

Paušálna tarifa pre všetky taxíky je 8 juanov. Príplatok za vzdialenosť sa pohybuje od 1,5 do 2 juanov za každý ďalší kilometer. Ak človek pozná vzdialenosť na miesto, kam sa chce dostať, je možné s taxikárom zjednávať a ušetriť tak dosť peňazí [47].

Lodná doprava

Prístav Xingang je najväčší človekom vyrobený prístav v Číne. Domáce trasy vedú napríklad do miest Longkou alebo Dalian, medzinárodné napríklad do mesta Incheon v Južnej Kórei alebo do mesta Honshu v Japonsku [47].

6.1.6 Tianjinská kuchyňa

Tianjin láka domácich a zahraničných turistov svojou kuchyňou. Keďže je to prístavné mesto, súčasťou mnohých jedál sú plody mora. Tianjinská kuchyňa prebrala prvky kuchýň typických pre Shandong, Sichuan, Zhejiang a Huiyang, čím sa vytvoril jedinečný štýl. Mnoho turistov Tianjin vyhľadáva práve kvôli vychýrenej kuchyni. Medzi najznámejšie jedlá patrí Osem skvelých misiek, čo je kombinácia ôsmich, prevažne mäsitých jedál. Väčšinou si to objednávajú skupiny osem a viac ľudí. Ďalším známym jedlom sú Štyri skvelé dusené mäsa, ktoré však v skutočnosti poukazujú na väčšie množstvo mäsa, nie len štyri druhy. Medzi najznámejšie chuťovky z Tianjinu patria Goubuli Baozi, vyprážené koláče Erduoyan a Guifaxiang Mahua, čo sú vlastne vyprážené pletence z cesta [48].

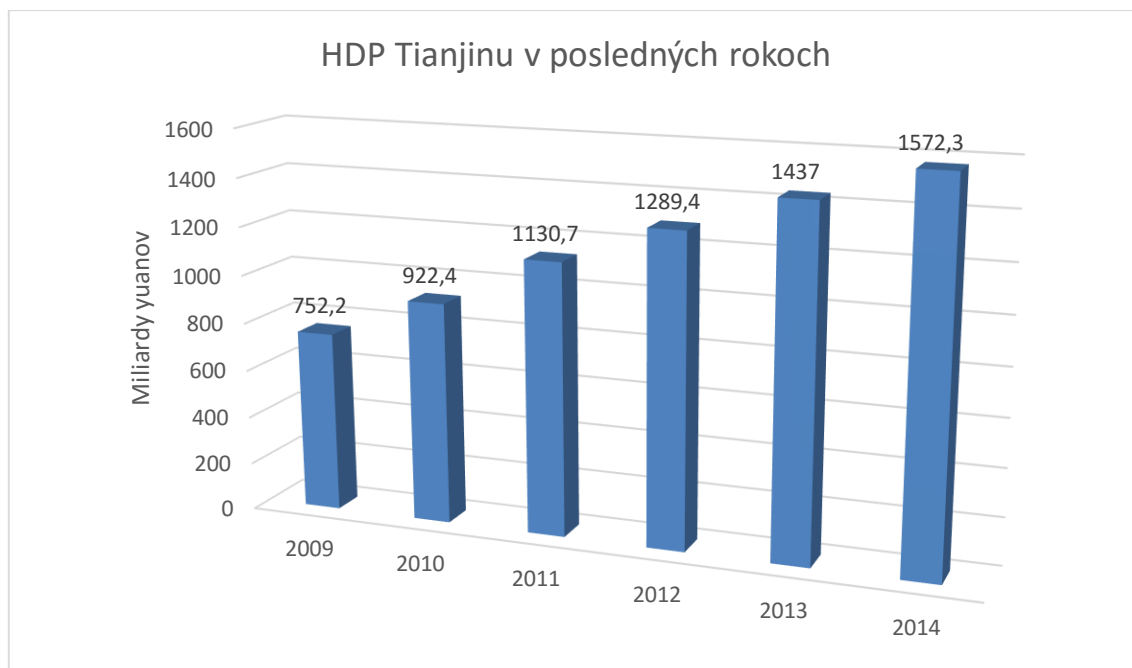
Číňania vo všeobecnosti radi jedávajú v reštauráciách, pretože jedlo je veľmi lacné. V Tianjine sa preto tiež nachádza množstvo malých aj veľkých reštaurácií, kde je možné sa najesť od skorých ranných hodín aj do jednej, druhej hodiny rannej. Pre turistov by mohlo byť zaujímavé vyskúšať jedlo, ktoré pripravujú domáci obyvatelia priamo na ulici v pojazdných vozíkoch, ktoré ťahajú za bicyklom.

6.1.7 Ekonomická charakteristika

Tianjin spolu s niekoľkými mestami ako napríklad Dalian, Shenyang a Beijing, patrí do okruhu ekonomickej oblasti Bohai Rim. Táto oblasť je hnacím motorom pre okolité oblasti. Tianjin je nie len najväčším integrovaným prístavom, ale aj významným obchodným centrom v severnej Číne. HDP na hlavu v roku 2014 bolo 103 655 juanov. Na grafe 6 je možné vidieť HDP Tianjinu od roku 2009 do roku 2014. Je očividné, že v hospodárstve nastala obrovská zmena.

Mesto je významným logistickým centrom, centrom lodnej dopravy a moderných služieb. Mesto plánuje rozvíjať svoj logistický priemysel, ktorý zahŕňa skladovanie, spracovanie, dopravu, informácie a služby. Keď sa tak stane, mesto sa

stane dôležitým bodom v regionálnom dodávateľskom reťazci. Sú tu snahy o rozvoj služieb ako sú financie, obchod, konferencie a výstavy, technológie, informácie, kultúra a vzdelávanie, Malo by to pomôcť vybudovať z Tianjinu regionálne servisné stredisko so vzrastajúcimi obchodnými aktivitami a vysokou koncentráciou vedeckého výskumu, kultúrnych a zdravotníckych zariadení a talentov [49]



Graf 6 HDP Tianjinu od roku 2009 do roku 2014 [49]

6.1.8 Cestovný ruch v Tianjine za posledné roky

V prvej polovici roku 2013 Tianjin navštívilo 1 304 178 ľudí. Najviac turistov pochádzalo zo zahraničia a to najmä z Japonska (443 652), Južnej Kórei (202 245), Singapuru (105 574), Spojených štátov (88 706), Malajzie (79 481) a Veľkej Británie (35 263). Celkové príjmy z medzinárodného cestovného ruchu za prvý polrok boli 1 266 007 900 amerických dolárov. Najviac turistických výdavkov šlo na: diaľkovú dopravu (30 %) , nákupy (26,8 %), ubytovanie (12,2 %), jedlo a nápoje (7,7 %), zábavu (5,3 %) výlety (4,1 %), miestnu dopravu (3 %), poštu a telekomunikáciu (2,2 %) a ďalšie výdaje (8,7 %) [50].

V prvej polovici roku 2014 do Tianjinu prišlo 1 447 381 turistov. Najviac bolo opäť turistov zo zahraničia a to hlavne z Japonska (505 875), Južnej Kórei (227 233), Singapuru (120 037), Spojených štátov (95 554), Malajzie (89 739) a Veľkej Británie (39 162). Celkové príjmy z medzinárodného cestovného ruchu boli 1 469 351 000 amerických dolárov. Najviac peňazí turisti utratili za diaľkovú dopravu (32,5 %) ,

nákupy (23,7 %), ubytovanie (12,1 %), jedlo a nápoje (8,5 %), zábavu (6,4 %) výlety (4,7 %), miestnu dopravu (2,7 %), poštu a telekomunikáciu (2,6 %) a ďalšie výdaje (6,8 %) [51].

V prvej polovici roku 2015 Tianjin navštívilo 1 592 296 návštevníkov. Ako je vidieť z tabuľky, turistov, ktorí prichádzajú do Tianjinu stále pribúda. Čo sa týka turistov zo zahraničia, tak v roku 2015 ich najviac prišlo z Japonska (555 721), Južnej Kórei (254 039), Singapuru (128 268), Spojených štátov (103 664), Malajzie (96549) a Veľkej Británie (41 335). Celkové príjmy z medzinárodného cestovného ruchu za rok 2015 boli 1 670 609 700 amerických dolárov. Najviac peňazí turisti utratili za diaľkovú dopravu (35,5 %), nákupy (8,2 %), zábavu (6,1 %), výlety (5,1 %), miestnu dopravu (2,6 %), poštu a telekomunikáciu (2 %) a ďalšie výdaje (8,2 %) [52].

Ako je vidieť z predošlej štatistiky a nasledovnej tabuľky, tak počet turistov v Tianjine každým rokom stúpa. Najviac turistov stále pochádza zo zahraničia, najmä z ázijských krajín. S tých ostatných, ktorých počet bol natoľko významný aby sa objavil v štatistikách je možné spomenúť Spojené štáty americké a Veľkú Britániu. Zo štatistiky tiež vyplýva, že každoročné príjmy z medzinárodného cestovného ruchu sa každým rokom navyšujú približne o 200 miliónov amerických dolárov.

	2013	2014	2015
Celkový počet turistov	1 304 178	1 447 381	1 592 296
Zahraniční turisti	1 191 058	1 332 977	1 465 439
Hongkong	36 683	35168	39605
Macao	8 541	9162	9765
Taiwan	67 896	70 074	77 487
Príjmy z medzinárodného cestovného ruchu za prvý polrok (\$)	1 266 007 900	1 469 351 000	1 670 609 700

Tabuľka 1 Množstvo turistov a príjmy z medzinárodného cestovného ruchu v prvej polovici rokov 2013, 2014 a 2015 [50, 51, 52]

7 SWOT analýza Tianjinu

7.1 Silné stránky

1.) Doprava.

Mesto má veľmi dobre rozvinutú cestnú, leteckú, železničnú, lodnú dopravu a takisto diaľnice na všetky smery. Ako už bolo zmienené, Tianjinský prístav je najväčším umelo vytvoreným prístavom na severe Číny a plavebné cesty vedú k viac ako 300 zahraničným mestám, čo umožňuje neustále spojenie so zahraničím. Rýchlostná železnica Beijing-Tianjin tiež veľmi pomohla rozvoju oblasti, pretože cesta trvá približne 30 minút, čo je veľmi pohodlné napríklad pre jednodenných turistov v Tianjine. Letecká doprava má dobré spojenie do okolitých ázijských krajín ako je Južná Kórea alebo Japonsko, čo tiež veľmi nahráva turistickému ruchu.

2.) Poloha.

Tianjin sa nachádza na severovýchode Číny, má skvelé spojenie s okolitými provinciami a nahráva mu aj blízkosť Beijingu a je akýmsi ochrancom a prístupovým bodom z mora pre hlavné mesto. Prístup k moru poskytuje vynikajúce možnosti na rozvoj obchodu. V blízkosti sa nachádza severovýchodná Ázia, čo aj dôvodom toho, že najviac turistov ktorí prichádzajú do Tianjinu pochádza z ázijských krajín.

3.) Vzdelanosť.

V Tianjine sa nachádza niekoľko významných univerzít, ako napríklad Nankai University, kde študoval čínsky premiér Zhou Enlai, prípadne Tianjin University alebo Tianjin Normal university, vďaka ktorým každoročne skončí mnoho úspešných študentov v rôznych odboroch.

4.) Turistické zdroje.

V Tianjine sa nachádza niekoľko významných turistických oblastí ako je Staroveká kultúrna ulica, hora Pan, nábregie okolo rieky Hai, alebo Tianjinské oko, ktoré každoročne prilákajú množstvo turistov.

5.) Pôdne zdroje.

V Tianjine sa nachádza veľké množstvo úrodnej pôdy vhodnej pre poľnohospodárstvo. Okrem hornatého povrchu na severe, je zvyšok krajiny tvorený pôdou vhodnou na pestovanie plodín, pretože v okolí rieky Hai sa nachádzajú úrodné oblasti s dostatkom vlhky.

7.2 Slabé stránky

a) Nedostatok ľudí hovoriacich anglicky.

V Tianjine je problém, že aj ľudia pracujúci v službách neovládajú angličtinu. Jedná sa o hotely, reštaurácie i zábavné podniky. Bežné menu v reštauráciách býva iba v čínštine, prípadne obrázkové. S angličtinou sa človek stretne v známych reťazcoch rýchleho občerstvenia, ale aj tam je nutné si jedlo objednať v čínštine, prípadne ukázať.

b) Nejasne stanovený imidž mesta.

Keď sa povie Tianjin, ľuďom sa väčšinou nevybaví nič, dokonca ani tým, ktorí sa o Čínu zaujímajú. Nie je jasné, či chce mesto prilákať turistov na historické budovy a tradičnú kultúru, alebo na modernú infraštruktúru a stavby. Nachádza sa tu všetko a preto by bolo potrebné to zjednotiť a jasne definovať imidž, akým sa chce ďalej mesto uberať a na čo chce lákať turistov.

c) Znečistenie.

V Tianjine sa nachádza množstvo tovární, čo prispieva k vysokému znečisteniu ovzdušia, čo môže negatívne vplývať na turistov. Blízkosť Beijingu, ktorý je známy pre vysoké znečistenie ovzdušia, situáciu len zhoršuje.

7.3 Príležitosti

A.) Počas Olympijských hier, ktoré sa konali v Beijingu v roku 2008 sa mnoho zápasov konalo v Tianjine. Dostal sa tak do povedomia ľudí a zaujal nielen domácich ale in zahraničných návštevníkov. Počas týchto Olympijských hier zanechal Tianjin veľmi dobrý dojem, čo by mohlo ďalej dobre vplývať na rozvoj cestovného ruchu.

B.) V Tianjine sa každoročne od roku 2009 koná Čínska výstava priemyslu cestovného ruchu (CTIE), ktorá každoročne priláka množstvo ľudí. Organizuje ju Tianjinská samospráva v spolupráci s Čínskou národnou turistickou správou (CNTA). Konala sa už šesťkrát a prilákala delegácie z 31 domácich provincií, autonómnych oblastí, samospráv a 80 krajín sveta. Obrat dosiahol 14 miliárd juanov a počet zazmluvnených projektov presiahol 1000. Táto výstava je v kruhoch cestovného ruchu vysoko cenená (1). Táto výstava je skvelým spôsobom ako sa mesto môže propagovať.

C.) Nachádzajú sa tu dve pamiatky na úrovni 5A a to hora Pan a tiež Tianjinská Staroveká kultúrna ulica, ktoré každoročne prilákajú množstvo turistov.

7.4 Hrozby

i.) Hrozba konkurencie zo strany domácich miest.

Napriek tomu, že sa Tianjin nachádza v ekonomicky úspešnej oblasti Bohai Rim, v blízkosti sa nachádzajú mestá, ktoré sú známe a turisticky atraktívne. Je možné spomenúť napríklad Beijing, ktorý je hlavným mestom Číny a teda obrovským konkurentom, Harbin, kde sa každoročne koná ľadový festival, Dalian, ktorý je známy svojim nadšením pre futbal alebo Qingdao, ktoré sa preslávilo výrobou piva. Všetky tieto mestá majú svoje hlavné lákadlá pre turistov a navyše majú všetky dobrú dopravnú dostupnosť z hlavného mesta. Tianjin by sa mal teda snažiť nalákať turistov na svoje atrakcie, pretože so spomínaných miest sa nachádza k hlavnému mestu najbližšie, čo mu dáva vysoké šance na úspech.

ii.) Hrozba konkurencie zo strany zahraničných miest.

Marketing turistického ruchu Tianjinu by mal mať medzinárodný charakter, pretože mu konkurujú mestá v Japonsku a Južnej Kórei, ktoré sú dobre cenovo aj časovo dostupné z hlavného mesta. Keďže Čína vstúpila na medzinárodný trh, vzniklo aj mnoho medzinárodných turistických podnikov, ktorým musia miestne podniky konkurovať. Z toho dôvodu je nutná zmena manažmentu, pretože internacionalizácia domáceho trhu so sebou prináša mnohé zmeny a výzvy.

8 Program zájazdu pre zahraničného/čínskeho študenta v Tianjine na 3dni/2 noci

Nasledovný program zájazdu bol zostavený na základe vlastných skúseností. Je určený pre zahraničných študentov, prípadne čínskych študentov študujúcich v iných provinciách, ktorí plánujú mesto navštíviť. Ide o vekovú kategóriu 18-26 rokov, ktorých záľubou je cestovanie, spoznávanie nových krajín a kultúr. Minimálny počet účastníkov na to, aby sa prehliadka mesta mohla organizovať sú 2 osoby, s tým, že sprievodcu po meste by robil študent, ktorý v Tianjine žije, čím odpadnú náklady na ubytovanie sprievodcu. Môj program nie je súčasťou ponuky žiadnej cestovnej kancelárie, chcela som len poukázať na to, kam sa dá v Tianjine ísť a koľko by to asi stálo, s tým, že som hľadala najlacnejšie varianty.

"Spojenie východu a západu v Tianjine"

Deň 1.

Ráno prilet na letisko Tianjin Binhai International Airport, vyzdvihnutie batožiny a presun z letiska spolu so sprievodcom do hostela Tianjin Three brothers Youth Hostel (metrom najprv linka 2, na stanici metra Tianjinská železničná stanica prestúpiť na linku 3, vystúpiť na stanici Yinkoudao, východ B3 potom pešo. Čas cca 56 minút.)

Ubytovanie na hoteli. Po krátkom oddychu presun pešo cca 30 minút k Porcelánovému domu. Prehliadka cca 1 hodinu (vstupné 35 juanov). Po prehliadke presun na autobusovú zastávku na linku 962 do obchodného centra Da Yuecheng na obed do reštaurácie Waipo jia (Grandma's) so skvelou čínskou kuchyňou. Po obede presun pešo cca 36 minút na Da Hutong - tradičný čínsky trh s oblečením, kozmetikou, domácimi potrebami. Nákupy a ochutnávka miestnych špecialít od pouličných predavačov (cca 2 hodiny). Potom sa pešo (cca 10minút) presunieme k Bubnovej veži (vstupné 30 juanov), ktorá sa nachádza v centre mesta a o ktorej sa vraví, že je "rodiskom" Tianjinu. Po prehliadke Bubnovej veže sa môžeme prejsť po námestí naokolo, kde sa predávajú tradičné čínske výrobky, kaligrafie, čaj a iné. Odtiaľ sa presunieme do reštaurácie Chuanweixuan huoguocheng (City of Sichuan flavor hot pot), kde pripravujú toto tradičné jedlo z provincie Sichuan. Po večeri sa môžeme presunúť do neďalekého kina. Odtiaľ návrat naspäť do hotela.

Deň 2.

Ráno vyrazíme z hotela o 6.00 na hlavnú vlakovú stanicu (cca 30 minút), kúpime lístky (18,5 juanov) na vlak o 7.23 smer Jixian na návštevu časti čínskeho múru Huangyaguan. Príchod do Jixian je o 10.18. Z vlakovej stanice si vezmeme minibus priamo k čínskemu múru čo trvá zhruba hodinu jazdy. Vstup na múr je 50 juanov. Po prehliadke môžeme ísť na neskorý obed do jednej z lokálnych reštaurácií. Vlak späť nám ide o 15.59 (cena 16,5 juanov), príchod na stanicu Tianjin Sever o 18.22. Presun metrom na hostel. Krátky oddych a potom autobusom smerom k Tianjinskému oku, ktoré poskytuje večer úžasný výhľad na mesto. Po vyhlíadke, ktorá trvá asi polhodinu si môžeme kúpiť mnohé z chuťoviek ktoré v okolí predávajú. Od Tianjinského oka sa prejdeme pešo smerom do centra mesta. Popri brehu rieky je úžasný výhľad na okolité historické i moderné budovy. Prejdeme sa tiež Talianskou uličkou, ktorá je známa svojou architektúrou v európskom štýle a vychýrenými reštauráciami. Odtiaľ prejdeme na pobrežie rieky Hai He, v blízkosti hlavnej vlakovej stanice, kde je večer nádherný výhľad. Návrat do hotela autobusom.

Deň 3.

Ráno o 8.00 odchod z hotela, kufre necháme odložené na recepcii. Presunieme sa do Vodného parku, ktorý je jedným z najkrajších parkov v Tianjine, poprechádzame sa a na hodinu si môžeme požičať šliapací čln. Na obed môžeme ísť do neďalekej kórejskej reštaurácie. Po obede sa prejdeme popri jazere kde sa nachádza Tianta, Tianjinská televízna a rádiová stanica, odkiaľ je nádherný panoramatický výhľad na mesto (vstup 70 juanov). Odtiaľ sa presunieme autobusom cca 30 minút k Starovekej kultúrnej ulici, kde sa nachádza množstvo obchodíkov s tradičnými čínskymi výrobkami a kde turisti môžu obdivovať architektúru aká bola typická v starej Číne. V ulici sa nachádza aj jedna z najslávnejších čajovní v Tianjine – Mingliu, ktorú navštívime. V čajovni sa konajú tradičné čínske hovorené predstavenia *xiangsheng*. Z čajovne sa vrátíme po kufre do hotela a presunieme sa autobusom cca 30 minút na hlavnú vlakovú stanicu odkiaľ odchádzajú rýchlovlaky do Beijingu.

Kalkulácia nákladov

Počet účastníkov je 2 osoby + sprievodca, ktorý býva v Tianjine (odpadajú náklady na ubytovanie)

Priame náklady

Priame náklady sa počítajú na jedného účastníka. Ceny sú uvádzané s DPH. Jedná sa o tieto náklady:

- A. ubytovanie,
- B. stravovanie,
- C. vstupné
- D. miestna doprava.

A. ubytovanie

Hostel Three brothers youth hostel 109 CNY/osoba/noc * 2 dni = 218 CNY

CELKOM UBYTOVANIE 218 CNY

B. stravovanie

35CNY/osoba/raňajky * 2 dni = 70

CELKOM STRAVOVANIE 70 CNY

C. vstupné

Miesto	Cena v CNY
Porcelánový dom	35
Bubnová veža	30
Čínsky múr Huangyaguan	50
Tianjinské oko	70
Televízna stanica Tianta	70
Čajovňa Mingliu	100
Šliapacie člny vo Vodnom parku	80
Vstupné do kina	50
Celkom	485

Tabuľka 2 Kalkulácia vstupného

CELKOM VSTUPNÉ 485 CNY

D. miestna doprava

Odkiaľ – Kam	Cena lístka CNY
Vlak Tianjin hl. stanica – Jixian	18,5/os.
Vlak Jixian – Tianjin Sever	16,5/os.
Metro Letisko – hotel	8 juanov/os.
Autobus Porcelánový dom – Da Yuecheng	2 juany /os.
Hostel – Tianjin hl. stanica	2 juany/os.

Minibus Jixian hl. stanica – Čín. múr Huangyaguan	10 juanov/os.
Minibus Čín. múr Huangyaguan - Jixian hl. stanica	10 juanov/os.
Metro Tianjin sever stanica - Hostel	8 juanov/os.
Autobus Hostel – Tianjinské oko	2 juany/os.
Autobus Tianjin hl. stanica - Hostel	2 juany/os.
Autobus Hostel – Vodný park	2 juany/os.
Autobus Tianta – Staroveká kultúrna ulica	2 juany/os.
Autobus Staroveká kultúrna ulica – Hostel	2 juany/os.
Autobus Hostel – Tianjin hl. stanica	2 juany/os.
Celkom	87 juanov/os.

Tabuľka 3 Kalkulácia dopravy

CELKOM DOPRAVA **87 CNY**

CELKOVÉ PRIAME NÁKLADY **NA 1 ÚČASTNÍKA 860 CNY**

Nepriame náklady

Nepriame náklady zájazdu sa počítajú komplexne (na všetkých účastníkov). Sú to:

- náklady na sprievodcu

Mzda sprievodcu

Mzda sprievodcu je 180 CNY na deň.

180 CNY * 3 dni = 540 CNY

MZDA SPRIEVODCU CELKOM **540 CNY**

Doprava sprievodcu

87 CNY podľa Tabuľky Kalkulácia dopravy

DOPRAVA SPRIEVODCU CELKOM

87 CNY

Vstupné pre sprievodcu

Čínsky múr Huangyaguan	50 CNY
Tianjinské oko	70 CNY
Televízna stanica Tianta	70 CNY
Čajovňa Mingliu	100 CNY
Šliapacie člny vo Vodnom parku	80 CNY
Vstupné do kina	25 CNY
Celkom	395 CNY

Tabuľka 4 Miesta, kde sa pre sprievodcu platia vstupy.

CELKOM VSTUPY SPRIEVODCU

395 CNY

CELKOM NEPRIAME NÁKLADY

1022 CNY

Nepriame náklady na 1 účastníka

Minimálny počet účastníkov 2 osoby.

1022 (Celkové nepriame náklady) /2 = 511 CNY

CELKOVÉ NEPRIAME NÁKLADY

NA 1 ÚČASTNÍKA 511 CNY

Celkové náklady na 1 účastníka

860 CNY (celkové priame náklady) + 511 CNY (celkové nepriame náklady na 1 účastníka) = 1371 CNY

CELKOVÉ NÁKLADY

NA 1 ÚČASTNÍKA 1371 CNY

FINÁLNA CENA ZÁJAZDU

1371 CNY

Záver

Cieľom bakalárskej práce bolo zrealizovať analýzu príjazdového cestovného ruchu v čínskom samosprávnom meste Tianjin. Toto mesto je v zahraničí známe len veľmi málo, kvôli nedostatočnému medzinárodnému marketingu. Tianjin má dlhú históriu a v histórii Číny zohral dôležitú úlohu. Mesto je tiež bohaté na turistické zdroje a návštevníci môžu obdivovať nielen architektonické pamiatky v meste, ale aj prírodné krásy. Mesto sa snaží čoraz viac investovať do rozvoja turistickej infraštruktúry, aby bolo atraktívnejšie pre návštevníkov. Dobre rozvinutá medzinárodná aj domáca doprava vytvára skvelý predpoklad na to, aby sa mesto stalo v najbližších rokoch omnoho navštevovanejším.

Práca sa skladá z teoretickej a analytickej časti. V teoretickej časti je charakterizovaný cestovný ruch, vymedzené základné pojmy z oblasti cestovného ruchu, charakterizované druhy a formy cestovného ruchu, popísaný výskum v cestovnom ruchu, jednotlivé príklady výskumov ako aj popísaný priebeh výskumu. Analytickú časť tvorí stručná charakteristika Číny ako destinácie turistického ruchu, analýza jej cestovného ruchu ako aj analýza predpokladov pre rozvoj cestovného ruchu v Tianjine. V záverečných kapitolách analytickej časti práce bola prevedená SWOT analýza a bol tiež zostavený trojdňový program zájazdu pre zahraničného alebo čínskeho študenta vrátane kalkulácie priamych a nepriamych nákladov.

Čína je ako krajina veľmi rozmanitá, má rôzne typy klímy a povrchu, čo vytvára skvelý predpoklad pre rozvoj cestovného ruchu. Každý návštevník si tu môže nájsť to svoje. Nachádzajú sa tam krásne národné parky, svetoznáme historické pamiatky i moderné metropoly. Keďže ázijská kultúra je úplne odlišná, láka turistov spoznávať ju. Ako vyplýva aj zo štatistík, ktoré sú v práci spracované, počet turistov prichádzajúcich do Číny sa každoročne zvyšuje a očakáva sa, že tento trend bude pokračovať a Čína sa stane jednou z top svetových turistických destinácií.

Kapitola Analýza cestovného ruchu v Číne sa sústreďuje na charakteristiku a analýzu cestovného ruchu v Číne najprv do roku 1978 a potom od roku 1978, kedy Deng Xiaoping začal s hospodárskou politikou "otvárania sa svetu". Analýza bola prevedená na základe knižných zdrojov a bola doplnená o graf, ktorý dané informácie potvrdzuje. Z analýzy vyplýva, že cestovný ruch do roku 1978 bol takmer neekonomickou činnosťou, pretože cestovanie bolo pre obyčajných ľudí obmedzené ak nie nemožné. Po roku 1978 sa situácia zlepšila, ľudia začali viac cestovať najprv doma

a postupne aj do zahraničia. Takisto sa značne zvýšil počet zahraničných turistov prichádzajúcich do Číny, ako aj príjmy z medzinárodného cestovného ruchu.

Nasledujúca kapitola bola venovaná Tianjinu, jeho geografickej, ekonomickej charakteristike ako aj popisu zaujímavostí, ktoré tam je možné navštíviť. Na základe toho bol potom na konci práce zostavený trojdňový program zájazdu pre medzinárodného, prípadne čínskeho študenta. Tento program bol doplnený aj o kalkuláciu priamych a nepriamych nákladov.

Bola tiež prevedená SWOT analýza destinácie, z ktorej vyplýva, že Tianjin má mnoho silných stránok, ktoré poskytujú dobrý základ pre rozvoj cestovného ruchu. Okrem atraktívnej polohy, dobre rozvinutej dopravy, pôdnych zdrojov, veľkého množstva vzdelaných ľudí je tam aj veľké množstvo turistických zdrojov. Najväčšou slabinou mesta je nedostatok ľudí aktívne ovládajúcich angličtinu, vysoká miera znečistenia ako aj nejasný imidž mesta. Príležitosť pre rozvoj cestovného ruchu dáva prítomnosť dvoch pamiatok na úrovni 5A ako aj každoročná organizácia Výstavy priemyslu cestovného ruchu. Dobrý dojem mesto zanechalo aj po Olympijských hrách v Beijingu, pretože sa tam odohrávali niektoré zápasy. Za najväčšiu hrozbu sa považuje konkurencia zo strany zahraničných ako aj domácich miest, pretože v okolí sa nachádza niekoľko miest ktoré sú turisticky tiež veľmi atraktívne, s dobrou dopravnou dostupnosťou. Spracované boli tiež štatisticky z čínskych zdrojov týkajúce sa počtu turistov, ktorí Tianjin navštívili. Z tých vyplýva, že každoročne počet turistov narastá a narastajú tým aj príjmy z medzinárodného cestovného ruchu.

Myslím si, že cieľ práce som naplnila a podarilo sa mi mesto priblížiť ako aj analyzovať jeho príjazdový cestovný ruch. Práca by mohla byť základom pre budúce spracovanie práce napríklad o imidži mesta, o tom ako sa mesto prezentuje navonok a ako by bolo možné tento imidž zlepšiť v záujme rozvoja cestovného ruchu.

Summary

The aim of this bachelor thesis was to analyse tourism in Tianjin. Tianjin is the city in north-east of China and it is quite unknown in foreign countries because of the lack of international marketing. Tianjin has a long history and it had also an important role in the history of China. The city is rich in tourism resources and except modern architecture visitors can also enjoy beautiful nature and ancient architecture. The city itself is trying to invest more and more money in the development of the tourism infrastructure in order to become more attractive for future visitors. Well developed international and domestic transportation creates great prerequisite for becoming more attractive destination for international and domestic tourists.

Thesis is divided into two parts: theoretical and analytical. Theoretical part starts with the characteristics of tourism and basic terms from tourism. After that tourism was divided into different kinds and forms and all were described briefly. Following chapter deals with the research in tourism, different types of research and the process of research. Third chapter was devoted to the methodology of writing the thesis.

Analytical part of the thesis begins with the description of China as a destination of tourism and it is followed by the analysis of tourism in China, mainly after 1978 till today. Next chapters are devoted to Tianjin, its characteristics, analysis and analysis of its inbound tourism in recent years. For the analysis there were used mainly original chinese data.

From my analysis of data it is visible, that the number of inbound tourists is growing each year and so is the revenue from international tourism. My work could be a good starting point for the work that could deal with the tourism image of the city and how it could be improved to increase the number of tourists and also to increase the awareness of the city.

Zoznam grafov a obrázkov

Graf 1 Vývoj počtu obyvateľov v Číne	27
Graf 2 Tempo rastu reálneho HDP v Číne v rokoch 2010 – 2020 v %	29
Graf 3 Počet prichádzajúcich turistov a príjmy z medzinárodného cestovného ruchu v Číne.....	32
Obrázok 1 Poloha Tianjinu na mape Číny.....	36
Graf 4 Populácia Tianjinu v miliónoch v rokoch 1970 – 2030	37
Graf 5 Priemerné ročné teploty v Tianjine	37
Graf 6 HDP Tianjinu za posledné roky.....	42

Zoznam tabuliek

Tabuľka 1 Množstvo turistov a príjmy z medzinárodného cestovného ruchu v prvej polovici rokov 2013, 2014 a 2015	43
Tabuľka 2 Kalkulácia vstupného	49
Tabuľka 3 Kalkulácia dopravy	50
Tabuľka 4 Miesta, kde sa pre sprievodcu platia vstupy	51

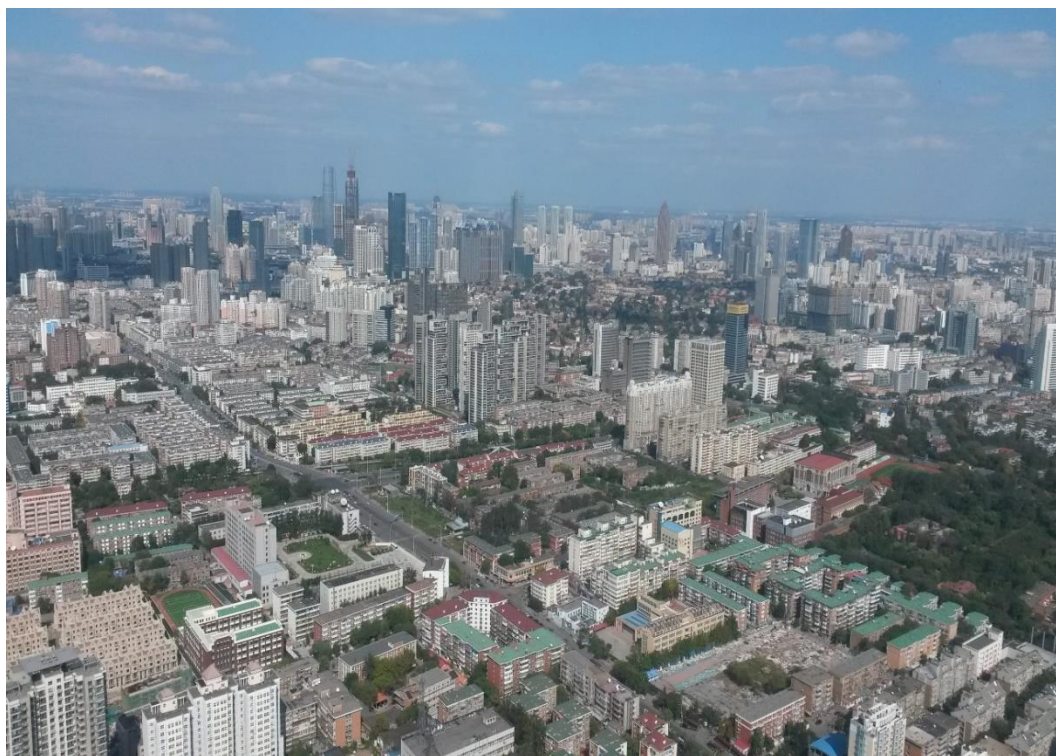
Zoznam príloh

Príloha A: Vodný park a televízna stanica Tianta	57
Príloha B: Čínsky múr Huangyaguan	58
Príloha C: Staroveká kultúrna ulica a jeden z obchodov	59
Príloha D: Nábřežie rieky Hai He a Porcelánový dom	60
Príloha E: Tianjinské oko	61

Príloha A: Vodný park, televízna stanica Tianta a výhľad z nej



Zdroj: vlastná fotografia



Zdroj: vlastná fotografia

Príloha B: Čínsky múr Huangyaguan



Zdroj: vlastná fotografia

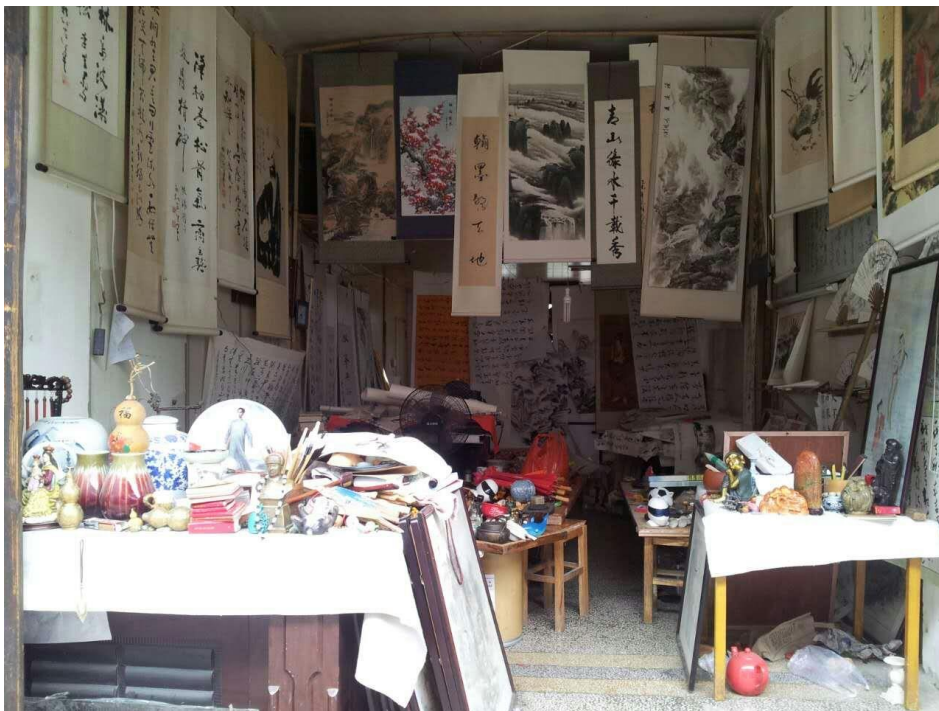


Zdroj: vlastná fotografia

Príloha C: Staroveká kultúrna ulica a jeden z obchodov



Zdroj: vlastná fotografia



Zdroj: vlastná fotografia

Príloha D: Nábřežie rieky Hai He a Porcelánový dom

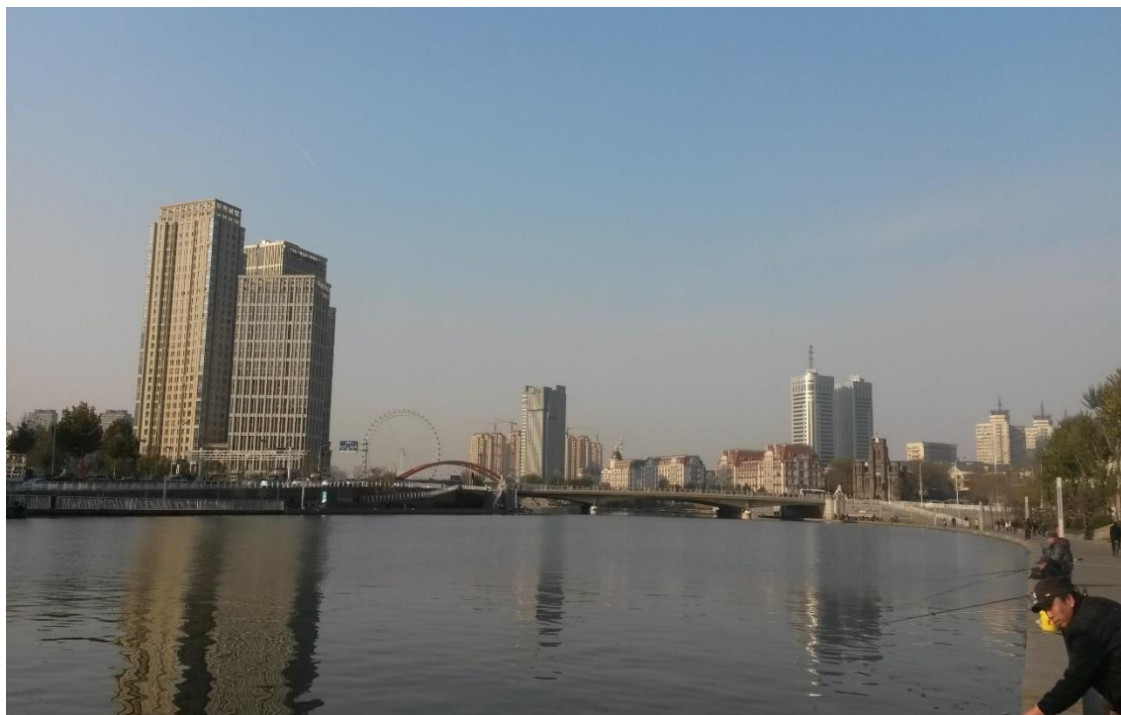


Zdroj: vlastná fotografia



Zdroj: vlastná fotografia

Príloha E: Tianjinské oko



Zdroj: vlastná fotografia



Zdroj: vlastná fotografia

Bibliografia

- [1] HESKOVÁ, Marie a kolektiv. *Cestovní ruch pro vyšší odborné a vysoké školy*. Praha: Fortuna, 2006. 8071689483.
- [2] UNWTO. About UNWTO. *World tourism organization UNWTO*. [Online] [Datum: 22. November 2015]. Dostupné z: <http://www2.unwto.org/content/who-we-are-0>.
- [3] RYGLOVÁ, Kateřina, BURIAN, Michal, VAJČNEROVÁ, Iva. *Cestovní ruch - podnikatelské principy a příležitosti v praxi*. Praha: Grada Publishing, 2011. s. 213 . 9788024740393.
- [4] World Tourism Organization UNWTO. *Understanding Tourism: Basic Glossary*. [Online] [Datum: 22. November 2015]. Dostupné z: <https://s3-eu-west-1.amazonaws.com/staticunwto/Statistics/Glossary+of+terms.pdf>.
- [5] ZELENKA, Josef, PÁSKOVÁ, Martina. *Výkladový slovník cestovního ruchu*. Praha: Linde Praha, 2012. ISBN: 9788072018802.
- [6] GOELDNER, Charles R., RICHIE, J. R. Brent. *Cestovní ruch: principy, příklady, trendy*. Brno: BizBooks, 2014. 9788025125953.
- [7] MARIOT, Peter. *Geografia cestovního ruchu*. Bratislava : Veda, 1983. ISBN: 71-053-83.
- [8] KOPŠO, Emil a kolektiv. *Geografia cestovního ruchu*. Bratislava: Slovenské pedagogické nakladatel'stvo, 1992. ISBN: 8008003464.
- [9] DROBNÁ, Daniela, MORÁVKOVÁ, Eva. *Cestovní ruch pro střední školy a pro veřejnost*. Praha: Nakladatelství Fortuna, 2007. ISBN: 8071689017.
- [10] GŮČIK, Marian. *Cestovní ruch - Uvod do štúdia*. Banská Bystrica: Slovak-Swiss Tourism, 2010. ISBN: 9788089090808.
- [11] GUTIERREZ, Eileen, LAMOUREUX, Kristin, MATUS, Seleni, SEBUNYA, Kaddu. *Linking Tourism, Communities and Conservation: A Tourism Assessment Process* . Washington: Conservation International and The George Washington University , 2006. ISBN: 1881173437.
- [12] Informace o CzechTourism. *CzechTourism*. [Online] [Datum: 26. 3 2016.] Dostupné z: <http://old.czechtourism.cz/informace-o-czechtourism/>.
- [13] ZHANG, Hanqin Qiu, PINE, Ray, LAM, Terry. *Tourism and Hotel Development in China*. New York: The Haworth Press, Inc., 2005. ISBN: 0789012588.
- [14] China Population . *countrymeters*. [Online] [Datum: 20. 3 2016.] Dostupné z: <http://countrymeters.info/en/China>.
- [15] China: growth rate of real gross domestic product (GDP) from 2010 to 2020. *Statista*. [Online] [Datum: 20. 3 2016.] Dostupné z: <http://www.statista.com/statistics/263616/gross-domestic-product-gdp-growth-rate-in-china/>.

- [16] LEW, Alan A., YU, Lawrence, AP, John, GUANGRUI, Zhang. *Tourism in China*. New York: The Haworth Hospitality Press, 2003. ISBN: 0789012812.
- [17] WEN, Julie Jie, TISDELL, Clement A. *Tourism and China's Development*. Singapore: World Scientific Publishing Co. Pte. Ltd, 2001. ISBN: 9810244339.
- [18] 新中国 60 周年系列报告之二:从封闭半封闭到全方位开放. *News*. [Online] [Datum: 29. 3 2016]. Dostupné z: http://news.xinhuanet.com/fortune/2009-09/08/content_12015435_2.htm.
- [19] UNWTO Tourism Highlights, 2015 Edition. *UNWTO World Tourism Organization*. [Online] [Datum: 21. 1 2016]. Dostupné z: <http://www.e-unwto.org/doi/pdf/10.18111/9789284416899.978-92-844-1689-9>.
- [20] GU, George Zhibin. *China and the New World Order*. Washington: Fultus Corporation, 2006. ISBN: 1596821078.
- [21] Statistics on Tourists to China and Foreign Exchange Revenue in October 2013. *China National Tourism Administration*. [Online] [Datum: 20. 2 2016]. Dostupné z: http://en.cnta.gov.cn/Statistics/TourismStatistics/201507/t20150707_721707.shtml.
- [22] Inbound Tourism in June 2015. *China National Tourism Administration*. [Online] [Datum: 5. 3 2016]. Dostupné z: http://en.cnta.gov.cn/Statistics/TourismStatistics/201509/t20150915_747142.shtml.
- [23] Inbound Tourism in December 2015. *China National Tourism Administration*. [Online] [Datum: 5. 3 2016]. Dostupné z: http://en.cnta.gov.cn/Statistics/TourismStatistics/201601/t20160115_758274.shtml.
- [24] Foreign visitor arrivals by entry methods, Jan-Sep 2015. *China National Tourism Administration*. [Online] [Datum: 5. 3 2016]. Dostupné z: http://www.cnta.gov.cn/glen/Statistics/TourismStatistics/201511/t20151104_750747.shtml.
- [25] Tianjin Travel Guide. *Travel China Guide*. [Online] [Datum: 5. 3 2016]. Dostupné z: <http://www.travelchinaguide.com/cityguides/tianjin/>.
- [26] China city and province information: Tianjin. *China Daily*. [Online] [Datum: 5. 3 2016]. Dostupné z: <http://www.chinatoday.com/city/tianjin.htm>.
- [27] GUIMING, Tian. *Tianjin: A bright pearl by Bohai Bay*. Tianjin: China Intercontinental Press, 2000. ISBN: 9787801137883.
- [28] chinahighlights.com. Tianjin's Location in China. *Tianjin maps*. [Online] [Datum: 5. 3 2016.] <http://www.chinahighlights.com/tianjin/map.htm>.
- [29] Tianjin. *An Introduction to China's Provinces, Municipalities and Antonomous Regions*. [Online] [Datum: 5. 3 2016]. Dostupné z: <http://www.china.org.cn/english/features/ProvinceView/156218.htm>.
- [30] Area and Administrative Division. *Tianjin Municipal People's government*. [Online] [Datum: 6. 3 2016]. Dostupné z:

http://www.tj.gov.cn/english/bak/About_tianjin/Tianjin_Basic_Facts/Area_and_Administrative_Divisions/.

[31] China: population of Tianjin from 1970 to 2030 (in millions). *statista*. [Online] [Dátum: 3. 3 2016]. Dostupné z: <http://www.statista.com/statistics/466959/china-population-of-tianjin/>.

[32] Tianjin Weather. *Tianjin travel information*. [Online] [Dátum: 5. 3 2016]. Dostupné z: <http://www.chinahighlights.com/tianjin/weather.htm>.

[33] Tianjin Temperature and Precipitation Graph. *Tianjin Temperature*. [Online] [Dátum: 5. 3 2016]. Dostupné z: <http://www2m.biglobe.ne.jp/ZenTech/English/Climate/China/Tianjin.htm>.

[34] Tianjin. *Encyclopædia Britannica*. [Online] [Dátum: 6. 3 2016]. Dostupné z: <http://www.britannica.com/place/Tianjin-China>.

[35] The Great Wall at Huangyaguan — Longest Restored Section, Marathon Venue. *chinahighlights*. [Online] [Dátum: 6. 3 2016]. Dostupné z: <http://www.chinahighlights.com/greatwall/section/huangyaguan-pass.htm>.

[36] Ancient Cultural Street. *Travel China Guide*. [Online] [Dátum: 6. 3 2016]. Dostupné z: <http://www.travelchinaguide.com/attraction/tianjin/ancient-cultural-street.htm>.

[37] Dagu Fort. *Travel China Guide*. [Online] [Dátum: 6. 3 2016]. Dostupné z: <http://www.travelchinaguide.com/attraction/tianjin/dagu-fort.htm>.

[38] Water Park / Seashore Holiday Resort / TV Tower. *Travel China Guide*. [Online] [Dátum: 6. 3 2016]. Dostupné z: <http://www.travelchinaguide.com/attraction/tianjin/water-park.htm>.

[39] Dabei Buddhist temple. *Travel China Guide*. [Online] [Dátum: 6. 3 2016]. Dostupné z: <http://www.travelchinaguide.com/attraction/tianjin/dabei.htm>.

[40] China House. *chinahighlights*. [Online] [Dátum: 6. 3 2016]. Dostupné z: <http://www.chinahighlights.com/tianjin/attraction/china-house.htm>.

[41] Tianjin Natural History Museum. *Visitourchina*. [Online] [Dátum: 6. 3 2016]. Dostupné z: <http://www.visitourchina.com/tianjin/attraction/tianjin-natural-history-museum.html>.

[42] Tianjin Museum. *Visitourchina*. [Online] [Dátum: 6. 3 2016]. Dostupné z: <http://www.visitourchina.com/tianjin/attraction/tianjin-museum.html>.

[43] Tianjin Eye: Gigantic Ferris Wheel on a Bridge. *Amusing Planet*. [Online] [Dátum: 8. 3 2016]. Dostupné z: <http://www.amusingplanet.com/2013/03/tianjin-eye-gigantic-ferris-wheel-on.html>.

[44] 天津市星级饭店名录. *Tianjin Tour*. [Online] [Dátum: 7. 3 2016]. Dostupné z: <http://www.tjtour.gov.cn/News/201407/201407241945561.htm>.

[45] 天津市第三次全国经济普查主要数据公报（第三号）. *Tianjin Statistical Information Net*. [Online] [Dátum: 7. 3 2016]. Dostupné z: <http://www.stats-tj.gov.cn/Item/24735.aspx>.

- [46] Tianjin Transportation. *chinahighlights*. [Online] [Dátum: 7. 3 2016]. Dostupné z: <http://www.chinahighlights.com/tianjin/transportation.htm>.
- [47] Tianjin Transportation. *Travel China Guide*. [Online] [Dátum: 7. 3 2016]. Dostupné z: <http://www.travelchinaguide.com/cityguides/tianjin/getting-there.htm>.
- [48] Famous Cuisine in Tianjin. *Top China Travel*. [Online] [Dátum: 7. 3 2016]. Dostupné z: <http://www.topchinatravel.com/tianjin/famous-cuisine-in-tianjin.htm>.
- [49] Tianjin: Profile of a Consumer Market. *Hong Kong Means Business*. [Online] 7. 9 2015. [Dátum: 6. 3 2016]. Dostupné z: <http://hkmb.hktdc.com/en/1X0A3LJQ/hktdc-research/Tianjin-Profile-of-a-Consumer-Market>.
- [50] 2013 年全市旅游统计简报（第二期）. *Tianjin Tour*. [Online] [Dátum: 6. 3 2016]. Dostupné z: <http://www.tjtour.gov.cn/News/201408/201408120932101.htm>.
- [51] 2014 年全市旅游统计简报（第二期）. *Tianjin Tour*. [Online] [Dátum: 6. 3 2016]. Dostupné z: <http://www.tjtour.gov.cn/News/201408/201408120942131.htm>.
- [52] 2015 年全市旅游统计简报(第二期). *Tianjin Tour*. [Online] [Dátum: 6. 3 2016]. Dostupné z: <http://www.tjtour.gov.cn/News/201507/2015073116355121.htm>.