

# **BAKALÁŘSKÁ PRÁCE**

**2013**

**Eva Jandová**

JIHOČESKÁ UNIVERZITA V ČESKÝCH BUDĚJOVICÍCH

FILOZOFICKÁ FAKULTA

ÚSTAV DĚJIN UMĚNÍ

BAKALÁŘSKÁ PRÁCE

HOTEL VYŠEHRAD V ČESKÉM KRUMLOVĚ V SOUVISLOSTECH  
ČESKOSLOVENSKÉ POVÁLEČNÉ ARCHITEKTURY

Vedoucí práce: Mgr. Hynek Látal Ph.D.

Autor práce: Eva Jandová

Studijní obor: Dějiny umění

Ročník: 3

2013

Prohlašuji, že svoji bakalářskou práci jsem vypracovala samostatně pouze s použitím pramenů a literatury uvedených v seznamu citované literatury.

Prohlašuji, že v souladu s § 47b zákona č. 111/1998 Sb. V platném znění souhlasím se zveřejněním své bakalářské práce, a to v nezkrácené podobě elektronickou cestou ve veřejně přístupné části databáze STAG provozované Jihočeskou univerzitou v Českých Budějovicích na jejích internetových stránkách, a to se zachováním mého autorského práva k odevzdanému textu této kvalifikační práce. Souhlasím dále s tím, aby toutéž elektronickou cestou byly v souladu s uvedeným ustanovením zákona č. 111/1998 Sb. zveřejněny posudky školitele a oponentů práce i záznam průběhu a výsledku obhajoby kvalifikační práce. Rovněž souhlasím s porovnáním textu mé kvalifikační práce s databází kvalifikačních prací Theses.cz provozovanou Národním registrem vysokoškolských kvalifikačních prací a systémem na odhalování plagiátů.

České Budějovice 13. 5. 2013

.....

Ráda bych poděkovala vedoucímu bakalářské práce Mgr. Hynkovi Látalovi, Ph.D., za jeho cenné rady, připomínky a trpělivost při konzultacích. Zároveň bych chtěla poděkovat svým blízkým za projevenou podporu při mém studiu.

## **Anotace**

Eva Jandová

Hotel Vyšehrad v Českém Krumlově v souvislostech československé poválečné architektury

Tématem bakalářské práce je objekt bývalého Hotelu Vyšehrad v Českém Krumlově. Jedná se o stavbu z šedesátých let dvacátého století architekta Josefa Opatřila. Stavba je představena v kontextu „zlatých šedesátých let“ v Československu. Je zdůrazněna funkce stavby a zachyceno její původní uspořádání a vybavení, díky dobovým fotografiím. Objekt je celistvě popsán, včetně zajímavých detailů původně se nacházejících v interiéru. Ačkoli byla stavba silně podmíněna daným stavenišťem, užívala inovativní principy nadregionálního charakteru s čistými funkcionalistickými rysy. Zmíněna je také práce architekta Josefa Opatřila s akcentem na konkrétní dva jím navržené hotelové objekty. V neposlední řadě je Hotel Vyšehrad sledován v měřítku obdobných vznikajících staveb v Československu po druhé světové válce.

Vedoucí práce: Mgr. Hynek Látal, Ph.D.

## **Annotation**

Eva Jandová

Hotel Vyšehrad in Český Krumlov in the context of the Czechoslovak post-war architecture

The topic of bachelor thesis is building of the former Hotel Vyšehrad in Český Krumlov. This is a building of the sixties of the twentieth century by architect Josef Opatřil. Structure is introduced in context „golden sixties“ in Czechoslovak. Emphasizes the function of construction and captured its original configuration and equipment through contemporary photographs. Object is integrally described including interesting elements found in the interior. Although the building was heavily conditioned by construction site used the innovative supraregional practices with pure functionalist features. Mentioning the work of architect Josef Opatřil with particular emphasis on its proposed hotel buildings. Not the least is Hotel Vyšehrad observed in scale similar buildings are formed in Czechoslovak post-war.

Supervisor: Mgr. Hynek Látal, Ph.D.

## Obsah

|  |    |
|--|----|
| 1. Úvod.....   | 8  |
| 2. Doba a kultura 60. let v Československu .....                       | 10 |
| 3. Historie Hotelu Vyšehrad.....                                       | 16 |
| 1.1 Dobové vybavení Hotelu Vyšehrad.....                               | 21 |
| 1.2 Popis Hotelu Vyšehrad – současný stav .....                        | 24 |
| 1.3 Interiéry Hotelu – současný stav .....                             | 27 |
| 1.4 Užití materiály, dochované vybavení .....                          | 29 |
| 4. Architekt Josef Opatřil .....                                       | 30 |
| 1.5 Typologicky příbuzné stavby realizované architektem Opatřilem..... | 32 |
| 1.5.1 Hotel Morava v Pohořelicích .....                                | 33 |
| 1.5.2 Hotel Dalibor v Litomyšli .....                                  | 35 |
| 5. Hotel Vyšehrad v soudobém kontextu .....                            | 37 |
| 1.6 Hotel International v Brně .....                                   | 37 |
| 1.7 Hotel Vyšehrad v uměleckohistorických souvislostech .....          | 40 |
| 1.8 Východiska ze současné pozice Vyšehradu .....                      | 42 |
| 6. Závěr.....  | 43 |
| 7. Prameny, literatura a internetové zdroje .....                      | 45 |
| 8. Obrazová příloha .....  | 46 |

## 1. Úvod

Jihočeské regionální město Český Krumlov bylo od svého založení rezidenčním sídlem několika významných šlechtických rodů. V proměnách staletí krumlovští správci utvářeli jeho podobu ke své reprezentaci, za pomoci věhlasných výtvarníků město vzkvétalo podle nejaktuálnějších dobových směrů. Stavebním vývojem, kterým procházel areál hradu a zámku, zároveň procházelo také vnitřní město. Usazovali se zde nejen významní představitelé moci světové, nýbrž i duchovní. Ti nákladně budovali své stánky na stejně zajímavých lokalitách. A protože bylo město v minulosti uchráněno před ničivými živly a válkami, jeho historické jádro se nám zachovalo v pozoruhodné celistvosti dodnes. Město se tak dostává do popředí zájmů mnoha badatelů, kteří se snaží vytěžit maximum z jeho pestré historie. Stává se tak, že některé z prací neustále generují témata již několikrát probádaná, aniž by vnášely do problematiky nové souvislosti. Letitý vývoj přinášel městu zásahy více a méně reprezentativní, v Krumlově jako by se čas zastavil a veškerá pozornost se ubírá směrem k dávné historii. Ovšem v návaznosti na historické jádro vznikala přirozeným vývojem další urbanistická zástavba, která různým způsobem reflektuje původní celek, zástavba z let, které jsou od současnosti vzdáleny jen několik desetiletí. Město Český Krumlov se díky dochovaným kulturně historickým památkám dostalo již v roce 1992 na seznam památek světového kulturního dědictví UNESCO. Snad také proto se většina zájmu opírá a historické centrum, které zaštiťuje mimo jiné takováto prestižní značka.

Jiný úhel pohledu na Český Krumlov nám nabízí vidět město v kontextu několika dekád, které nebyly vždy k jeho centru ohleduplné, ale také si jej dokázaly velice vážit a čerpat z jeho podstaty. Bohatá historie a krásy města vždy přitahovaly pozornost, ze které jeho hodnostáři dokázali více či méně těžit. Stejně tomu bylo i během šedesátých let minulého století, kdy byl zájem na postavení hotelu, který by poskytoval ubytování návštěvníkům České Krumlova. Ten byl také nakonec postaven, a zatím stojí dodnes, na významné poloze v lokalitě zvané Vyšehrad, podle které byl také pojmenován. Hotel Vyšehrad zaujímá strategickou pozici, jež je ideálním prizmatem panoramatu města. Autorem Hotelu Vyšehrad je brněnský architekt Josef Opatřil, toho času vedoucí projektant Státního projektového ústavu obchodu Brno. Stavba hotelu probíhala mezi lety 1966 - 1969 a byla prováděna na „zeleném pruhu“. Souznění funkčnosti s esteticky vytříbenou formou dokázal architekt Opatřil aplikovat na všech svých stavbách a výjimkou není ani Hotel Vyšehrad. Ve své bakalářské práci se zaměřím právě na tuto stavbu, která doposud unikala patřičné pozornosti, pokusím se ji nastínit v souvislostech „zlatých“ let šedesátých ve kterých vznikala, v kontextu staveb pana architekta Josefa Opatřila



a také ji srovnat s několika analogicky podobnými stavbami, které v druhé polovině dvacátého století v Československu vznikaly. Nakonec se pokusím zhodnotit současný stav Hotelu Vyšehrad a východisko, kterým by se mohl jeho další osud ubírat. Publikace zabývající se touto stavbou nebo ji alespoň jmenující se mi nepodařilo dohledat, klíčovým zdrojem informací se pro mě stala zpráva pro NPÚ v Českých Budějovicích od pana Mgr. Pavla Dvořáka z roku 2012, která velice stručně charakterizuje Hotel Vyšehrad a jeho stavební historii. Dalším vodítkem je pro mou práci kniha autorské dvojice Ondřeje Beneše a Ondřeje Ševčíka: *Architektura 60. let* vydaná v roce 2009, díky níž je možné zasazovat Hotel Vyšehrad nejen do kontextu dobového, ale také jej srovnávat se soudobě vznikající Československou architekturou. Hlavním pramenem zůstává stavba samotná, jako architektonický artefakt, projektová a fotografická dokumentace, za kterou vděčím z velké části bývalému majiteli Hotelu Vyšehrad, která je pro mou práci stěžejní. Za mnoho cenných informací s dobových snímků děkuji přímo panu architektu Opatřilovi, který se na jednu ze svých prvních realizací se mnou rozvzpomínal a poskytl mi hodnotné informace a dokumenty. Byla bych ráda, kdyby tato práce alespoň z malé části přispěla k uznání stavební činnosti, která v Českém Krumlově probíhala v době, na kterou se v těchto pohraničních končinách málo vzpomíná a podpořila úsilí o znovuoživení účelu, pro který byl Hotel Vyšehrad postaven.

## **2. Doba a kultura 60. let v Československu**

Se šedesátými léty dvacátého století jsou spojována přídavná jména, jako jsou „zlatá“, „báječná“ – šedesátá léta.<sup>1</sup> Avšak přídavná jména jsou zavádějící, neboť již mají hodnotící charakter. Nelze opomíjet, že na prahu let šedesátých, tedy během postupného politického uvolňování a politického smíření se s padesátými lety (s „nezákonostmi“ tohoto desetiletí – řečeno dobovým názvoslovím šedesátých let) byli v Československu ještě někteří architekti ve vězení, kde přesto pár z nich projektovalo. Začátek šedesátých let byl provázen tedy i stíny, se kterými měli podobnou zkušenost spisovatelé i výtvarníci. S postupem času se šedesátá léta stávala léty omamné svobody, jejich posledních pět let, které směřovaly k roku 1968, se stalo „*hvězdnými hodinami české kultury*“<sup>2</sup>, ale nakonec nevyhnutelně přerostla v roce 1970 v pustošící normalizaci (v dobovém názvosloví sedmdesátých let „Biarfa ducha“ – termín, kterým se označoval vývoj, který byl výsledkem takzvané „normalizace“ v Československu, byl poprvé použit francouzským básníkem Louisem Aragonem).<sup>3</sup> K šedesátým letům patří vzestup i pád. Prožít život v zajímavé době je v některých kulturách chápáno jako boží dar, v těch obezřetnějších – jako je čínská kultura – naopak jako prokletí. Oboje dohromady, jak prokletím tak i darem (otevření aspirací, obzorů a jejich ztráta, radosti tragičnost, odloučení) byla československá zkušenost s léty šedesátými století dvacátého syta, jak v životech jednotlivců, tak společnosti. Šedesátá léta byla desetiletím, které ovládl ničím se neomezující optimismus a silná víra v techniku, zároveň byla dobou, ve které se utvářel postoj k ekologii (do povědomí se dostane po první zprávě Římského klubu nový pojem: „ekologická krize“ a upozadí „růst životní úrovně, „životní standart“ i „kvalitu života“)<sup>4</sup>, ekologické a alternativní metody se začaly postupně uplatňovat i v architektuře. Také pro architektky na Západě přinesla šedesátá léta změnu v podobě transformace vztahu k moderně. Na počátku šedesátých let vzrůstal pocit nesouhlasu architektů vůči praxi, která mnohdy vůbec neodpovídala potřebám a zvykům uživatelů architektury. Na denní program se tak dostávaly omyly moderny. Tyto omyly moderny (na úkor přirozenému světu ve prospěch světu technickému, konstruovanému), je zapotřebí brát shovívavě, nejde o běžné chyby, jedná se o omyly, které spoluvytvářely ucelené období v lidské společnosti. Proto bylo také zúčtování s modernou postiženo již od začátku mnoha protichůdnými rozpory. Zároveň by se ani s přibývajícím časovým odstupem neměl ztratit náš smysl pro současnost, touha navrátit se k základům, morálně i formálně očistit

---

<sup>1</sup> Veškeré faktografické údaje v této kapitole byly čerpány z Ondřej Beneš, Ondřej Ševčík, *Architektura 60. Let*, Praha 2009.

<sup>2</sup> *Ibidem*, s. 11.

<sup>3</sup> *Ibidem*, s. 11.

<sup>4</sup> *Ibidem*, s. 11.

architekturu až na její nejvlastnější podstatu. Snad nejpůsobivějším důvodem byla víra ortodoxních modernistů v blížící se vítězství vědy, techniky a rozumu, doprovázená snahou zakládat architekturu na racionálním rozvrhu.<sup>5</sup> Moderna svým převratným zapuzením tradice omezila zkušenost, zasáhla ve jménu svých výše uvedených nároků poměr mezi zkušeností a očekáváním, směřovala k ztrátě místních souvislostí, došlo k záměně očekávání za utopii. Na modernu se začalo nahlížet jako na souhrn nejasných pojmů, zmanipulovaných sociologií z druhé ruky, politickým klamem a mizerným estétstvím.<sup>6</sup> Zjednodušující formy moderní architektury začaly být vnímány a shledávány jako ztráty a ochuzení účinku architektury, započala doba „bez avantgard“. Toto byla situace pozdní moderny od konce let padesátých, respektive začátku šedesátých let dvacátého století.

Jen s trochou nadsázky je možné šedesátá léta považovat za „zlatá“, od ostatních desetiletí se liší snad jen převládajícím optimismem až euforií, neboť to vypadalo, že klíč k většině problémů lidstva je na dosah ruky. Byla to doba, ve které byl pojem ekologie téměř neznámý, možnostem levné atomové energie se bezmezně důvěřovalo a veškeré pražské ulice byly průjezdné v obou směrech. Všeobecné uvolnění bylo snad zapříčiněno i tím, že v tomto období se úspěšně dokončovalo obnovení světa zasaženého válkou a stabilizovalo se poválečné politické uspořádání. Význam tohoto desetiletí se zakládá v tom, že se stalo mezním obdobím završujícím vývoj první poloviny dvacátého století – a zároveň se stalo základem pro další vývoj. Nelze jej však vyjímát z kontinuity dějin.<sup>7</sup> S léty padesátými se přídavná jména jako jsou „báječná“ a „zlatá“ neslučují z příčin, které jsou v kontextu vývoje vnitřní politiky Československa i z mezinárodních souvislostí dostatečně jasné, nic na tom nezmění ani doložený vzestup české dobové grafiky, keramiky a ateliérového průmyslového skla ke konci tohoto desetiletí. Ani k sedmdesátým letům dvacátého století se nepojí uvedená adjektiva z pochopitelných důvodů, v Československu totiž probíhala takzvaná normalizace a na „severu“ doléhaly dvě ropné krize přinášející cenový vzestup této strategické suroviny. S ekologickou krizí se odhaloval „kulturně-civilizační nedostatek“ Západu, kdy se při srovnání s šedesátými lety vše zdálo býti komplikovanější, méně přehledné a na „báječná“ šedesátá léta se vzpomínalo a vzpomíná. Žádné desetiletí samozřejmě nebylo pouze „zlaté“, ale přesto tato idealizace odkazuje na něco, co takto idealizovat lze.

---

<sup>5</sup> Cesar Pelli, *Navrhování barvou*. In: *Texty praktikujících architektů*, ed., P. Ulrich a O. Ševčík, Praha, Česká komora architektů 2000, str. 33.

<sup>6</sup> Viz Beneš-Ševčík (pozn. 1).

<sup>7</sup> Tomáš Brix, *Byla šedesátá léta opravdu zlatá?*, Manuskript, 2002.

Šedesátá léta byla a i nadále jsou chápána opodstatněně - byť z různých příčin - jako předěl, cézura. Zhruba okolo roku 1960 se moderní architektura, čili internacionální styl a jemu podobné modely dramaticky změnily. Zrodil se styl nový, pozdější verze předešlého, a rovněž se ještě přetransformoval, čímž dal vzniknout novému druhu – postmodernímu. V architektonické scéně let šedesátých tak začne účinkovat „pozdní moderna“ (architektura pozdně moderní vyhrotila myšlenky a formy modernistického hnutí do extrémů, graduje tak povaha a technický ráz budovy, snažící se zprostředkovat zábavu či estetický prožitek), po ní následující postmoderna a na okraji architektonické scény se začne rodit alternativní architektura se snahami, které naprosto nejsou povrchní. Šedesátá léta byla vlastně jakousi pokusnou půdou pro nové ideje a směry, které byly v mnoha případech na stavbách použity teprve v pozdějších letech.<sup>8</sup>

Čas změn nastával i ve společnosti, navzdory již v době svého vzniku nevhodícím se symbolickým aktům, jakým bylo odhalení monstrózního Stalinova pomníku v Praze na Letné 1. Května roku 1955, přes trvající ideologické konflikty („socialismus proti kapitalismu“). Projev socialistického politika Sergejeviče Chruščova z prosince roku 1954 („O zbytečnostech v architektuře“) uzavíral jedno z období poválečné sovětské architektury a znamenal i pro ostatní země „východního bloku“ neopomenutelné znamení ke změně ve stavebnictví a architektuře. „Stalinistická architektura“ směřující k velkoleposti a monumentalitě byla odsunuta, na první kolej se dostala industrializace stavebnictví, prefabrikace a masová bytová výstavba. V Československých krajských projekčních ústavech panovala mezi léty 1955 – 1957 jistá zmatenost a byla snaha nalézt nový bezpečný základ. Koncem padesátých let se začaly navracet tendence směřující k široce pojaté moderní architektuře, které se ještě neobešly bez kritických soudů. Určitá autorita ve vývoji architektury, tak čitelná i v uniformitě architektonické tvorby let padesátých, byla podlomena, obrozovala se schopnost změny přirozeného vývoje a především „herní prostor architektury“ se rozevíral, do společnosti se mnoha cestičkami navracela otevřenost a pluralita, která se v architektuře stávala zvláště zjevnou. Šedesátá léta představovala v Československu dobu stupňujících se poklesů velkých i malých dogmatismů všeho druhu – i to dodávalo hnací sílu pocitům nezaměnitelného optimismu a volnosti v této dekádě.

Šedesátá léta v Československu měla i své významné příznačnosti, které měly právě u nás podstatný význam. Toto desetiletí bylo silné právě v té míře, která je obvykle na našem

---

<sup>8</sup>Ondřej Beneš, Ondřej Ševčík, *Architektura 60. Let*, Praha 2009

území nejzranitelnější a která při svém narušení zavrhuje ideje, tvořivost – totiž v rozměru návaznosti, kontinuity. Zcela konkrétně: „*V šedesátých letech tady ještě byli ve fabrikách padesátníci, kteří nastoupili za první republiky v mládí a kteří s nadšením všechny atypické věci dělali. To byla radost spolupracovat. Propad v průmyslu, že jsme ztratili nit' a ujel nám vlak, nastal až při normalizaci. V šedesátých letech se dalo ještě navázat. Tradice dobrého řemesla zůstala*“.<sup>9</sup> Předzvěstí „šedesátých let“ v architektuře byl nepochybně bruselský pavilon pro EXPO 58 – „*do tohoto objektu byl doslova petrifikován návrat ke kořenům české architektury, obnovena kontinuita a současně otevřena perspektiva*“.<sup>10</sup> Pocit návaznosti, a tím i založení nové perspektivy byl silnou hnací silou, jak i dokládá výše uvedená citace. Bruselské EXPO 58 působilo jako „seismické uvolnění“ působilo jako neopomenutelný podnět k navracení se k autentické architektuře, česká i slovenská architektura se uchylovala zpátky k moderně, k výsledkům českého funkcionalismu, jako ke své totožnosti, jako k bezpečnému, k léty osvědčenému východisku, díky kterému se rychle otevíraly a rozlišovaly úkoly na přelomu padesátých a šedesátých let. Pavilon pro bruselské EXPO se stal po právu významným symbolem „do nitra“ Československa, kdy měl ale i „navenek“ svou nepřehlédnutelnou významnou pozici na mezinárodní scéně. Česko-slovenský boj o obnovení kontinuity v architektuře se odehrával v širším evropském kontextu, jelikož i na geopolitickém „Západě“ se do předmětu zájmu na počátku let šedesátých dostala právě „kontinuita a změna“.

Úspěšné architektonické realizace (následované povzbuzujícími uznáními a respektem v internacionálním kontextu, které přetrvaly dodnes) spoluutvářela rozsáhlá intenzivní spolupráce architektů, výtvarníků a uměleckých řemeslníků takřka v symbiotickém vztahu. Interiér šedesátých let je svázaný s architekturou do takové míry, že když ho dnes změníte, tak je po architektuře, byla zkrátka zásada dělat věci vcelku, až po interiér a nábytek v jednotném charakteru, aby dojem z prostředí byl maximální.<sup>11</sup> Tímto byla práce architektů v šedesátých letech charakteristická. Architekti a umělci v letech šedesátých toužili, uměli a dokázali spolupracovat. Návaznost a spolupráce napříč generacemi architektů a výtvarných umělců přinášela v šedesátých letech nadčasové výsledky. Již samotný rozsah této spolupráce, její hloubka i dosahovaná kvalita v sobě nesou něco exkluzivního.

V letech šedesátých nastává období renesance právě pro hotelová zařízení, nikoli jen pro malé a středně velké rekreační objekty a zotavovny, ale v šedesátých letech se jedná

---

<sup>9</sup> Věra Machoninová, Manuskript, str. 5.

<sup>10</sup>Viz Beneš-Ševčík (pozn. 8).

<sup>11</sup>Věra Machoninová, Manuskript, 2005, str. 11 – 12.

o výstavbu, která tak reaguje na zřetelný nedostatek hotelových objektů na vysoké a současně požadované mezinárodní úrovni a je dále vehementně podmíněna ekonomickým aspektem: na mezinárodní cestovní ruch se začíná nahlížet, jako na důležitý zdroj příjmů do státní pokladny, jako na významné a výdělečně schopné národohospodářské odvětví. Architektonické reakce na tuto ekonomickou potřebu jsou pozoruhodné jak svojí pestrostí, tak kvalitou realizovaných staveb. Výstavba turistické, ale i komerční infrastruktury byla v šedesátých letech spjata s aktivitami Státního projektového ústavu obchodu (SPÚO), kde mimo jiné působily takové osobnosti, jako Alena Šrámková, Zdeněk Řihák, Růžena Žertová a mnozí jiní pod vedením Jaromíra Sirotky (1921 – 2005).

Česká a slovenská architektura šedesátých let je zajímavá, svou rychle dosaženou pozoruhodnou mnohotvárností, různorodostí architektury této dekády, odkloněním se od stavební a architektonické uniformity, jednotvárnosti padesátých let, znovuváděním se do vlastních dějin („rehabilitace funkcionalismu“), znovunavrácení do mezinárodního kontextu, a tím i do příběhu moderny. Česká architektura se tak neztrácí, neklesá na úroveň marginálie evropského kulturně civilizačního pohybu, neztrácí se ani v nevýraznosti provincialismu, průměrnosti. Naopak, dovedla se v této pro architekturu výjimečné dekádě úctyhodně rychle rozvinout, navázat na současné tendence Západu a svébytně je vyhodnocovat a zpracovávat. Architekti na Východě i na Západě spoluprožívali optimisticky laděné klima šedesátých let – důvěřovali svým vizím, věřili v možnost změny k lepšímu, tak se stavěli na odpor proti rychle se stupňující hrozbě transformace stavební produkce v laciný spotřební produkt. *„Společnost i architektura čekají na nějaký nový myšlenkový proud. Na nějaký silný impuls. Jakými byly v minulosti principy křesťanství nebo humánnost a otevřenost renesance nebo ideály sociální rovnosti. Pokud podobná vize, podobná naděje nevznikne, budeme tápat dál. Nebude důvod proměňovat v architektuře to podstatné, zůstaneme u formálního a technologického novátorství. Pokud by taková vize vznikla, ovlivnila by všechno, tedy i architekturu, vztah k ní, veřejný názor na to, co je to, dobře vyladěné prostředí.“*<sup>12</sup>

Generace českých a slovenských architektů šedesátých let si dokázala osvojit inovativní technologie anebo je zručně nahrazovat jinými postupy. Dokázala na krátkém časovém úseku pozoruhodných obsáhlých výsledků architektonických aktivit, kdy se ani na geopolitickém západě ani v českých zemích „nerecyklovala“ architektura let padesátých a v obou oblastech se hledaly cesty nové. Šedesátá léta se stala hraničním obdobím ve vývoji evropské architektury,

---

<sup>12</sup>Petr Kratochvíl, *Rozhovory s architekty 01*, Praha 2005, s. 7.

ve kterém se dalo nejen uspět, ale také snadno klesnout. Českoslovenští architekti v nesnadném pokusném terénu pro nové představy a směry, který se v kulturně civilizačním prostoru Evropy nabízel, dokázali obstát a zařadit se do těchto souvislostí a uplatnit se v nich.

### **3. Historie Hotelu Vyšehrad**

Hotel Vyšehrad se rozprostírá ve stejnojmenné lokalitě /Vyšehrad/ v Českém Krumlově nad serpentinou vedoucí od lokality Špičák na vlakové nádraží.<sup>13</sup> Je to místo, které poskytuje jedinečné pohledy na historické město a na druhou stranu pohled na zalesněnou krajinu. Zároveň leží zhruba asi v polovině cesty mezi železničním a autobusovým nádražím, historické jádro je v dochozí vzdálenosti. Již v poválečném Českém Krumlově byla silná česká menšina, která zamýšlela stavbu hotelu a restaurace v zajímavé lokalitě, jakou byl právě Vyšehrad. Zrodily se tak plány na výstavbu hotelu, kterých se chopil místní Klub českých turistů, který odkoupil na Vyšehradě potřebnou parcelu. Zřejmě z příčin spojených s poválečnými poměry však k realizaci stavby nedošlo. Myšlenka na stavbu hotelu se ale nevytratila a znovu se objevila v šedesátých letech, kdy za vidinou přísunu cizí měny, začala být podporována výstavba interhotelů v turisticky nejzajímavějších lokalitách v celém tehdejší Československu. Začaly se budovat novostavby mnoha typizovaných hotelů, chystaly se rekonstrukce hotelů stávajících a jiné společenské vybavenosti jako byly kulturní domy a podobně. Největší podíl práce spojený s touto stavební činností připadl na ministerstvo vnitřního obchodu v Praze a tím na jeho projektovou organizaci, totiž na Státní projektový ústav obchodu se sídlem v Brně a pozdějšími pobočkami v Praze a v Bratislavě. V této době byl investiční záměr na stavbu hotelu na Vyšehradě zpracován investorem, kterým byly Restaurace Kaplice a příprava projektu svěřena právě Státnímu projektovému ústavu obchodu se sídlem v Brně. Přípravné práce spojené s výběrem staveniště, vyhodnocováním geologického podloží, projekčními pracemi probíhaly během let 1964 – 1965 s přesahy do roku 1966, kdy je ze dne 22. 5. 1966 posuzovací protokol vyjadřující se k úvodnímu projektu na výstavbu hotelu „Vyšehrad“ v Českém Krumlově. Na základě usnesení odboru výstavby dle písemného vyjádření pocházejícího ze dne 31. 5. 1966 zn. 530/66-výst. byla stavba zahájena, staveniště bylo přejato s následnou schůzkou na místě 30. 8. 1966, jak dokládá písemný zápis. Dne 26. 9. 1966 se rozhodnutí ze dne 31. 5. 1966 zn. 530/66-výst. ještě doplňuje o záznamy týkající se staveniště (oplocení, průjezd apod.). Rozhodnutí o povolení k trvalému užívání (včetně dílčích připomínek) bylo vydáno dne 20. září 1970 s platností od 31. 8. 1970 pod čj. 530/66. Stavba hotelu a restaurace obdržela číslo popisné 172 – Český Krumlov – Vyšehrad.

---

<sup>13</sup> Veškeré faktografické údaje v této kapitole byly čerpány z dokumentace, kterou pro NPÚ vypracoval Mgr. Pavel Dvořák v lednu roku 2012 a je uložena v archivu NPÚ v Českých Budějovicích nebo z informací vycházejících z dopisu, který architekt Josef Opatřil adresoval přímo mně 14.3.2013.



Stavba hotelu měla v jižních Čechách všeobecnou podporu. Iničiátoři stavby se dokázali bez větších problémů dohodnout s tehdejší pobočkou Svazu architektů v Českých Budějovicích i s pracovníky Českobudějovického památkového ústavu, kteří se stavbě hotelu na takto exponovaném místě vůbec nebránili. Jedním z hlavních problémů byl nedostatek financí. Zástupci investora, včetně pana architekta Opatřila, strávili celý den na zasedání Krajského národního výboru v Českých Budějovicích za přítomnosti mnoha odpovědných pracovníků, kteří otázku financování stavby řešili. Nakonec padlo rozhodnutí na jednorázový příspěvek ve výši 2 miliónů Kč, jehož podmínkou bylo, že ve zbývajících letech stavby již Restaurace Kaplice neobdrží žádné další finanční prostředky. To mělo pochopitelně na svědomí snahu o provedení stavby co nejlevněji, což se ukázalo jako problematické. Ministerstvo vnitřního obchodu požadovalo osazení typového projektu na vybraném staveništi, za účelem co nejnižších nákladů. Takovýto typový projekt byl už dříve ve Státním projektovém ústavu obchodu v Brně zpracován a schválen ministerstvem, měl ovšem několik zásadních nevyhovujících řešení. Především byl koncipován pro rovný terén staveniště, které místo na Vyšehradě nemělo. Zde byl terén členitý a půdorysně komplikovaný. I za pomoci tehdejších pracovníků památkového ústavu se podařilo změnit koncepci, tak aby respektovala členění terénu staveniště a dálkové pohledy. Handicapem typizovaného projektu byly také požadavky pro zařízení hotelových pokojů, ten počítal pouze s umístěním umyvadla na pokoji. Bylo tak architektoým úspěchem docílení realizace hygienické buňky se sprchou a umyvadlem přímo na pokoji a společných toalet na jednotlivých patrech. Projekt musel být konzultován s představiteli příslušných oborů na ministerstvu, kteří měli vyhrazené schválení projektu, zatímco zástupci investora Restaurací Kaplice se paradoxně těchto jednání účastnili pouze jako přísedící. Provedením stavby byly pověřeny Pozemní stavby České Budějovice, které na úvodním jednání s investorem a architektem Opatřilem přednesly svůj zásadní požadavek ustanovený jejich ředitelstvím, aby bytové stavby tedy i Hotel Vyšehrad byly montovány z betonových panelů a nebyly stavěny z cihel. Přitom také na Vyšehradě plánovaná stavba velkých chladíren byla nesmyslně zamýšlena jako zděná. I tento projekt byl v dřívější době zpracován ve Státním projektovém ústavu obchodu v Brně, tvořený dlouhými partiemi stěn zděných z nepředstavitelného množství drobných cihel.

Potom, co architekt Opatřil absolvoval všechna tato sezení, prostudoval investiční záměr, konzultoval s pracovníky Restaurací Kaplice, důsledně zmapoval celý terén staveniště včetně jeho dálkových pohledů, mohl teprve začít se skicováním a koncipováním návrhu hotelu. Jedním z jeho hlavních cílů, bylo výrazné oddělení provozu hotelu od provozu restaurace. Šlo o důležité rozhodnutí učiněné architektem Opatřilem, kterým se vyvaroval problémům postupně vznikajícím jeho kolegům, kteří si při realizaci obdobných staveb umístili restaurační provoz pod ubytovací, aniž by k tomu byli nuceni okolnostmi staveniště. Část hotelu s ubytovacím zařízením byla architektem umístěna na staveništi tak, aby na jedné straně nabízela polovině pokojů jedinečný pohled na historické jádro města a na straně druhé zajímavý výhled pro ostatní pokoje na severozápadní stranu. Nezapomínal přitom na dodržení souladu výškových a proporčních vlastností řešené hmoty stavby. Do lůžkové části stavby byl navržen samostatný vchod pro hotelové hosty, kteří mohli zároveň do části s restaurací vcházet přes recepci. Restauraci část architekt Opatřil opět koncipoval tak, aby zasazením do horní plochy staveniště zajistil hostům restaurace z veškerých prostor pro ně určených přímé, exkluzivní výhledy na město, zatímco místnosti spojené s chodem restaurace a s jejím provozem byly umístěny na druhou, severní stranu. Rozsáhlá terasa před restaurací pro hosty byla architektem navržena opět pro možnost unikátního pohledu na Českokrumlovské centrum. Část s hotelovou restaurací disponovala vlastním vstupem pro návštěvníky, kolem šatny přes hotelovou recepci byl pak zmiňovaný přístup pro ubytované hosty. Zásobování pro chod restaurace bylo striktně odděleno od cest veškerých hostů, také restaurační a kuchyňský provoz byl po mnoha konzultacích architekta se zástupci investora navržen odpovídajícím způsobem. Je zajímavé, že v průběhu života hotelu nebyl ani měněn, ani vylepšován. Jediným zásahem do původního uspořádání se stala, na žádost investora pro doplnění restauračních služeb, v pozdějších letech provozu vinárna. Ta byla architektem Opatřilem umístěna do suterénu na místo skladu brambor. Tato revitalizace proběhla během roku 1974, rozhodnutí k trvalému užívání nabylo platnosti dne 15. 9. 1974. Na celém komplexu krom tohoto zásahu neproběhly žádné další výraznější změny.

Architektem Opatřilem byl vypracován kompletní projekt na výstavbu hotelu včetně jeho veškerého vybavení, od parapetní římsy po barové židle ve vinárně. Židle vybrané pro restauraci pocházely od výrobce TON, architekt s nimi ale nebyl stoprocentně spokojen, protože pro prostor restaurace působily trochu subtilním dojmem. Architekt Opatřil v roce 1991 hotel Vyšehrad navštívil, tehdy jako turista, a sám se přesvědčil, že veškeré vnitřní zařízení v zásadě slouží svému účelu. Podle slov tehdejšího majitele bylo zapotřebí nahradit jen na několika

pokojích zařízení, které bylo opotřebené nepatřičným užíváním hostů (vodorovné dýhované dřevěné plochy jako například parapetní římsy byly poškozeny od pokládání nádob s horkými nápoji, záclony a závěsy u oken znečištěné, poškozené rohy nábytku a podobně). Interiéry hotelu se mohly pochlubit řadou v nich umístěných uměleckých děl. Pracovníci investora měli shlédnutou mozaiku jihočeského rodáka Petra Svobody, vytvořenou jím jako závěrečnou práci na Vysoké škole uměleckoprůmyslové v Praze, kterou by byli bývali rádi umístili do prostoru restaurace. Na vhodně vybrané místo v hotelové restauraci byla skutečně mozaika umístěna, ale sochařem Petrem Svobodou nově vytvořená. Šlo o rozměrné dílo znázorňující půdorys města Český Krumlov vytvořené z keramických kachlů. Toto umělecké dílo se zatím v prostorách restaurace nachází, ale je z něho k věčné škodě odcizeno několik kachlů, je tedy v torzálním stavu. Tato mozaika je ve zprávě od pana Mgr. Dvořáka mylně přiřazena výtvarnici Svlačinové! Mgr. Dvořák dokládá ještě signaturou Sv., která ovšem nepatří Svlačinové, nýbrž sochaři Petru Svobodovy, což shodně potvrzuje nejen architekt Opatřil, ale také tehdejší stavbyvedoucí hotelu Vyšehrad paní Ing. Alena Hynková CSc.<sup>14</sup> Mezi další umělecká díla dotvářející interiér hotelu patřily keramické květinové truhlíky, které byly vybrané na Střední průmyslové keramické škole v Bechyni. Pro prostor hotelové haly a salonku byly navrženy a zhotoveny akad. Mal. O. Lobovovou a akad. Arch. F. Vránou dekorační art protisy. Tato česká patentní technika je tvořena vlněnou netkanou textilií a užívá se jako tapiserie. Šlo o rozměrná díla ztvárnující nejvýraznější českokrumlovské motivy – pětulistou růží, zámeckou věž, meandr Vltavy. Umělecká díla nebyla umisťována pouze do prostor určených k bezprostřednímu setkávání s hosty, ale také jednotlivé hotelové pokoje, byly opatřeny originály obrazů od malíře Jana Cihly, který studoval výtvarná studia v Praze a Bratislavě, po absolutoriu se usadil v Českém Krumlově. Kolem roku 1965 uplatňuje nejvíce ze svých výtvarných realizací právě v architektuře. Hotel tak nenabízel pouze obdivuhodný výhled na historické jádro, ale i ve svých prostorách pohled na soudobou uměleckou scénu, zastoupenou kvalitními pracemi lokálních výtvarníků, jejichž věhlas nebyl zdaleka provinční (např. Jan Cihla obdržel v roce 1989 1. Cenu za malbu od Evropské akademie umění).<sup>15</sup>

---

<sup>14</sup> Architekt Opatřil ve zmíněném dopise určuje jako autora Svobodu, stejně jako tehdejší stavbyvedoucí Hotelu paní Hynková v nahrávaném rozhovoru.

<sup>15</sup> [http://www.ckrumlov.cz/cz1250/umelci/i\\_jancih.htm](http://www.ckrumlov.cz/cz1250/umelci/i_jancih.htm) 24.4.2013.

Provoz hotelu a restaurace Vyšehrad byl zahájen velkolepě pojatým symbolickým silvestrovským večírkem roku 1968, který byl přístupný široké veřejnosti. Restaurace Kaplice vedly a provozovaly hotel Vyšehrad na vysoké úrovni bezmála třicet let a za tu dobu se dostal do povědomí nejen místním, ale i návštěvníkům z širokého okolí. Naplnil účel, pro který byl stvořen, nabízel ubytovací a gastronomické služby na úrovni, kterou si návštěvníci Českého Krumlova nenechali uniknout. Od roku 1993 přechází hotel do rukou nového vlastníka, ve kterých neseťvává delší čas, stává se nepříjemnou povinností zavazující k potřebné rekonstrukci a bezúspěšně chátrá. S každým novým majitelem hotelu opět svítá naděje na adaptaci hotelu pro nynější možné využití, která opět zhasíná jeho dalším prodejem. Velkolepé plány na revitalizaci komplexu ztroskotávají na vysokých nákladech s rekonstrukcí spojených, které den po dni nečinnosti rostou, komplikovaná je také pozice hotelu vůči současné památkové péči s ohledem na historické jádro i na stavbu samotnou.

## **1.1 Dobové vybavení Hotelu Vyšehrad**

Jak jsem již zmínila, mezi hotelové vybavení byla zařazena i umělecká díla.<sup>16</sup> To odpovídalo soudobé stavební vyhlášce v části souhrnného rozpočtu, který byl předepsán jako součást úvodního projektu, podmiňující takovéto stavby k pořízení uměleckých artefaktů v cenové relaci 1-2% z celkových nákladů.<sup>17</sup> Těmito díly se staly v případě Hotelu Vyšehrad právě keramická rozměrná mozaika, znázorňující půdorys Českého Krumlova, od sochaře Petra Svobody v prostorách restaurace (sálu), originály obrazů od malíře Jana Cihly umístované na hostinských pokojích, keramické květinové truhlíky a vázy pocházející se Střední průmyslové školy keramické v Bechyni. Byly zde také originálně navržené a vytvořené art protisy. Art protis je československá patentní technika, za jejímž vznikem v šedesátých letech minulého století stálo několik grafiků a výtvarníků (Jiří Trnka, Antonín Kybal a Alois Fišárek). Jedná se o netkaný druh tapisérie, kde se na rozdíl od gobelínu, který je tkaný vlákno po vlákno, pracuje v celé ploše kladením vrstev vlny, které je možno měnit, což u gobelínu lze jen obtížně. Vlákna bývají průsvitná a tak nanášením silnějších či tenčích vrstev se dociluje různé sytosti barev. Celá plocha, tvořená těmito vrstvami, se ve finále zafixuje na speciálním stroji prošitím k textilnímu podkladu.<sup>18</sup> Art protisy pro Hotel Vyšehrad vytvořila autorská dvojice O. Lobovová a F. Vrána a vyobrazili na nich motivy českokrumlovského města – rožmberská růže, zámecká věž, meandr Vltavy apod. Díla nebyla vybírána náhodně, ale po předchozí znalosti autorů a často po domluvě na konkrétních tématech vážících se k městu.

Vedení hotelu – Restaurace Kaplice si bylo vědomo potřebou propagace, ačkoli hotel neměl v místě ani nejbližším okolí sobě rovnající se konkurenci, na kterou reagovaly vydáním vlastních pohledů, znázorňujících Hotel Vyšehrad a brožury, která se nevztahovala pouze k hotelu samotnému, ale také stručně informovala o historii města. Pohlednice klasického obdélného formátu byla v horní části rozdělena na tři pole. První větší pole zleva ukazuje panoramatický snímek hotelu, ve druhém poli je znázorněno na modrém čtvercovém podkladu logo Hotelu Vyšehrad a pole třetí patří pohledu na průčelí hotelu se vstupem. Druhá užší polovina je rozdělena na čtyři menší pole. V prvním zleva je pohled do hotelové haly se sezením, ve druhé je snímek z hotelové recepce, ve třetí je fotografie hostinského pokoje

---

<sup>16</sup> Veškeré faktografické údaje, pokud není uvedeno jinak, byly čerpány přímo od architekta Opatřila z dopisu, který mi zaslal 14.3.2013.

<sup>17</sup> Sbirka zákonů Československé socialistické republiky, 5. Vyhláška Státní komise pro vědeckotechnický a investiční rozvoj o dokumentaci staveb

<sup>18</sup> <http://www.dagmar-mrackova.cz/obrazy/art-protis/24.4.2013>.

a v posledním čtvrtém poli je fotografie hotelové restaurace. Pole jsou oddělena čistou bílou pravoúhloú linií.

V pozoruhodně zachovaném stavu, se mi podařilo získat původní unikátní materiál svého druhu. Jedná se o dobovou propagační brožuru, která byla vydána Restauracemi Kaplice. Tato brožura má na jedné straně stručnou historii města a na straně druhé představuje Hotel Vyšehrad. Naprosto výstižně zde vedení Hotelu popsalo svou původní ideovou koncepci, kterou si zde dovolím citovat v plném znění: „*V roce 1969, kdy bylo oslaveno 660. Výročí založení města, byl zde uveden do provozu jeden z nejmodernějších hotelů v jižních Čechách. Hotel Vyšehrad stojí nad historickým jádrem Českého Krumlova jako dominující protějšek starobylé rožmberské věži. Jeho krychle je harmonicky začleněna do areálu stejnojmenného sídliště, čímž bylo výrazně posíleno celkové panoráma města. Návštěvníkům nabízí hotel Vyšehrad nejen komfortní ubytování, chutnou stravu a kvalitní služby, ale i příjemnou pohodu v exkluzivně zařízených hotelových a restauračních prostorách. Součástí hotelu je kromě salónku k příležitostným událostem, denního baru a reprezentační jídelny také slunná terasa, používaná po dobu letních měsíců jako restaurace s hudbou a tancem. Odtud lze jedinečně přehlédnout nejkrásnější části města, ležící v malebném údolí Vltavy. Pohled z terasy návštěvníka vybízí k zamyšlení nad posledními dojmy, načerpanými prohlídkou historických památek města či návštěvou již tradičního Jihočeského divadelního festivalu nebo pobytem v klidné krajině šumavského podhůří.*“<sup>19</sup> Tento citát jednoznačně a sebevědomě uvádí Hotel Vyšehrad do místních souvislostí. Zároveň je tato brožura velice zdařile graficky pojednaná a dokládá soudobý vzhled podobných tiskovin, které byly vcelku ojedinělé. Brožura je standartního obdélného formátu koncipována na výšku. Je rozdělena do jedenácti do sebe se skládajících rámců (jako harmonika). Při rozevírání směrem doleva se na titulní straně objevuje v horní polovině znak rožmberské růže a ve spodní polovině nápis Český Krumlov. Tato strana brožury krátce seznamuje čtenáře s dějinami města Českého Krumlova a poukazuje na jeho pamětihodnosti. Zmiňuje také Krumlov v souvislostech pohostinských, což dokazuje nadpis následující titulní strany. Jsou zde reprodukovány fotografické snímky města a několika uměleckých památek, která doplňují grafická znázornění. Druhá strana brožury nese naopak ve své horní polovině nápis Český Krumlov a ve spodní zobrazuje logo Hotelu Vyšehrad. To symbolizuje kartuš se třemi pětilistými růžemi, jednou ve vrcholu a dvěma po stranách. Uprostřed kartuše je nápis Hotel Vyšehrad. Moderní hotelové zařízení, jakým ve své době Hotel Vyšehrad byl, se tak odkazuje na starobylé symboly, jejichž užitím se nijak nemíjí s jinak ryze

---

<sup>19</sup> Propagační prospekt Hotelu Vyšehrad.

moderní stavbou. Je si vědomo skutečnosti, že za svůj vznik vděčí právě historii, kterou jeho návštěvníci přichází obdivovat. Po otočení titulní strany dva rámce prospektu v jeho horní části zabírá grafická perspektivní skica hotelu, pod níž je fotografie automobilu a další dvě grafická znázornění (automobil, postavy). Druhou polovinu těchto dvou stran zabírá citovaný text. Tento citát naprosto vystihuje původní ideovou koncepci hotelu, která svému předsevzetí za dob své existence dostala. Další strany prospektu nesou fotografie hotelového zařízení – pokojů, restaurace, salóнку, recepce s halou. Jsou provázeny čistými grafickými prvky – nádobí, trojúhelníky, pětilisté růže aj.. Brožura byla vydána podnikovým ředitelstvím Restaurací Kaplice za spolupráce několika výtvarníků.

Mezi hotelové vybavení patřily v restauraci užívané židle vyrobené národním podnikem Ton. Ten celá léta vyráběl nábytek z ohýbaného dřeva (legendární židle číslo 14). V tomto velkorysém vzdušném prostoru, působily ovšem tyto židle příliš křehce. Přesto byly po dobu provozu hotelu užívány, vyhovovaly svou lehkostí, díky níž bylo možné snadno měnit uspořádání míst v restauraci. I hotelové pokoje byly vybaveny v duchu čistých a jasných linií. Nábytek byl sériový, lůžka sloužila zároveň jako pohodlné posezení. Na pokojích byl také psací stůl a stůl konferenční s pohodlnou čalouněnou židlí. Nábytek byl dýhovaný ve vysokém lesku. Vše odpovídalo posledním módním trendům.

## **1.2 Popis Hotelu Vyšehrad – současný stav**

Hotel Vyšehrad čp. 172 se skládá v jeden kompaktní celek členitého půdorysného a hmotového uspořádání.<sup>20</sup> Je umístěn na vrcholku svahu území Vyšenských kopců, severně nad centrem města, na nároží komunikací Třída míru, Vyšehradská a cesty vedoucí k sídlišti Vyšehrad. Je složen ze tří vzájemně se propojujících provozních částí. Částí s ubytováním posazenou severozápadně podél cesty mezi sídlištěm Vyšehrad a Třídou Míru. Částí restaurace s terasou situovanou jihovýchodně u cesty Vyšehradská, která se v půdorysu odklání od nároží směrem k cestě. Třetí část tvoří vstupní hala, položená na nároží obou cest, která spojuje ubytovací blok s restaurací. Vstupní hala je návštěvníkům zpřístupněna několika vstupy po představeném schodišti v celé její šířce. Z haly se dá vcházet po samostatném schodišti do hotelu a chodbou do restaurace s provozní částí určenou obsluze a personálu. Do restaurace je také možno vcházet po terase, ze které vede i zadní vstup zpět do haly. Jednotlivé provozní části jsou spolu provázány v přízemí a v suterénu. Výška hotelu sahá do úrovně dvou pater (3 NP.), na objektu jsou po obou stranách fasád lodžie. Hala a restaurace jsou obě přízemní (1 NP.). Všechny části jsou podsklepeny, komplex tak má jedno podzemní podlaží. Střechy na všech budovách jsou ploché, částečně opatřeny atikou, se strojovnou pro výtah a robustní hlavou komínu umístěnou na střeše hotelu. V průčelí hotelu směrem k městu se vodorovně odehrává nápis s označením Hotel Vyšehrad, stejně je tomu i směrem k cestě Vyšehradská, kde je nápis umístěn na markýze vstupní haly. Na boční, západní fasádě hotelu směrem k cestě Třída míru je nápis Hotel umístěn svisle na fasádě. Během let provozu hotelu byly reklamní cedule spolu se směrovkami umístěny i dále po městě.

Část s hotelovou restaurací je svou boční, jihovýchodní fasádou orientovaná k Horní Bráně, rozevírá se do úrovně suterénu, který je zpřístupněn pro zásobování. Příjezdová cesta se zde táhne svahem na křižovatku s cestou Vyšenská. Částečně je suterén s betonovou terasou a schodišti zastřešován plochou stříškou – markýzou. V přízemí se kolmo uplatňuje sedm okenních os, v suterénu je tento rytmus přerušen vstupem s dvoukřídlými dveřmi (osově na pozici pátého okenního otvoru přízemí). Severovýchodní fasáda restaurace je orientována podél cesty Vyšehradská. Ve fasádě přízemí se uplatňuje dvanáct okenních os, které se řadí v rytmu po třech oknech. Vstup do interiéru je umístěn těsně při východním okraji fasády, zpřístupněný po předsazeném strmém schodišti, tvořeném sedmi stupni s podestou. Na pravé straně od vstupu je zasazený samostatný okenní otvor totožného tvaru a velikosti s ostatními okny na fasádě.

---

<sup>20</sup> Veškeré faktografické údaje byly čerpány z dokumentace pro NPÚ v Českých Budějovicích vypracované Mgr. Dvořákem v roce 2012.



V části, kterou prochází piedestal, jsou okenní otvory suterénu v horizontální poloze, které dodržují rytmus řazení okenních os na přízemí. Otvory jsou zde zasazeny v rámcích vpadlých lišt, páscích (negativní šambrány). Podobným způsobem se rozděluje přechod mezi omítkami podesty a stěnami. Fasáda zde nemá žádnou další výzdobu. U fasády, na levé straně od haly je nízký podklad z betonu a zdiva mající prostupy do suterénu a restaurace. Průčelím restaurace je jihozápadní fasáda, která směřuje nad svahem k městu, serpentinám. Terasa náležící k restauraci je nesena na vyvýšeném bloku zdiva z kamene, profilovaného jako rezné zdivo. Na straně severozápadní směrem k hotelu je schovaný ventilační a světlonosný otvor. Zdivo terasy uzavírá koruna v betonu, ve které je po celé délce uchyceno ocelové trubkové zábradlí se čtyřmi stožárovými lucernami. Pravoúhlou skladbu dodržuje dlažba, která má čtvercový formát. V jihozápadním rohu je však položena v části dlažba rozdílného materiálu, která je ohraničená rámcem dlažby obdélného formátu. Terasu zpřístupňuje schodiště z jihovýchodní strany, ze strany severozápadní vedlejší postranní vstup z haly a také vstup přímo z restaurace. Terasa je tak pohodlně průchozí z obou stran. Restaurace se k terase otevírala pomocí průchodu přes prosklenou stěnu. Tato prosklená stěna procházela téměř přes celé průčelí, aby umožňovala hostům co nejlepší výhled na historické centrum. Po této stěně zbyla pouze ocelová konstrukce, rám tvořený pěti poli mezi pilíři v interiéru restaurace. Po stranách je rám uchycen v omítkce, s drobnou římsou probíhající v nadpraží. Další členění ocelového rámu je vertikální a horizontální, s trny pro uchycení konstrukce do podlahy.

Hotelová hala je v jihovýchodním průčelí horizontálně členěna širokým, předsazeným schodištěm, které uvádí na terasu opatřenou dvěma vstupy. K levému, postrannímu vstupu se prochází přes terasu, která se napojuje na sokl schodiště. Terasu ukončuje parapetní zídka, která v letních měsících sloužila květinové výzdobě. Hlavní i postranní vstup jsou zasazeny do probíhající prosklené stěny, která zároveň prochází v části se schodištěm a s terasou. Dále pokračuje na fasádě samostatně ve dvou polích. Tato část je ukončena v rámu nad úroveň fasády zastřešena drobnou nadokenní římsou. Schodiště, vstup do haly a na terasu zastřešuje markýza, která je předsazena před fasádu, ze které vystupuje, ze strany levé je vynášena pilířem. O jednu osu rozměrného otvoru přesahuje průčelí přijímací haly z levé strany vystupující volný rám. Otvor není opatřen parapetem, spodní hrana přiléhá k úrovni podesty, tedy k úrovni podlahy na přízemí. Rám tak způsobuje optické propojení obou provozních částí – restaurace i haly. Po pravé straně betonového, jednolitého schodiště se napojuje prosklená stěna haly, vložená v rámu a ve své horní části krytá římsičkou. Schodiště je betonové s kamennými obklady, je předsazeno, po stranách opatřené kovovým zábradlím. K nároží přechází plná, omítaná stěna.

Na boční, severní fasádě se v odstupu od nároží pravidelně svise uplatňují obdélná okna užšího formátu v porovnání s okny na části s restaurací. Na fasádě jsou rozmístěny tři okenní otvory oken dvoudílných kyvných v pravidelném rytmu při severovýchodním nároží a větrací otvor. Vlevo od nároží se nacházejí čtyři menší větrací okenní otvory pro sociální zařízení. Na zadní, jihozápadní straně fasády orientované směrem k městu je zmiňovaný zadní vstup z terasy – v rohu s restaurací. Na levé straně od tohoto vstupu se uplatňují v pravidelném odstupu tři okenní otvory s dvoudílnými výplněmi a čtyři menší okenní otvory s jednodílnými výplněmi.

Hotel se napojuje na boční stěnu haly. Členění stěn na okna a lodžie na jihovýchodní a odvrácené severozápadní straně fasády dodržuje typově stejné rozvržení. Fasáda je členěna svými dílčími částmi - okny v ploše fasády patřícími k provozu a zázemí, lodžiami, jež jsou předsazeny nad základní plochou pro pokoje hostinské. Dále zvýšenou podestou, která je členěna okenními a dveřními otvory vedoucí do suterénu. Osazení okenními otvory je na jihovýchodní straně přivrácené k městu na každém nadzemním podlaží po dvou okenních otvorech s dvoudílnými výplněmi. Menší okenní otvory náležící suterénu jsou pravidelně rozmístěny v osách lodžií a okenních otvorů při terase. Na severozápadní fasádě se uplatňuje pět okenních os na obou patrech, na přízemí jsou tři okenní osy. Na úrovni suterénu otvory nedodržují pravidelného rozvrhu. Jeden otvor je umístěn po pravé straně fasády pod první lodžií zleva, zatímco zbylé tři jsou po levé straně pod lodžiami. Pod třemi osově odpovídajícími provozními otvory v přízemí jsou ještě samostatně umístěny tři otvory. Pod druhou lodžií a čtvrtou lodžií zprava jsou situovány vchody s ocelovými jednokřídlými dveřmi. Pod druhým polem lodžie z levé strany je do země zapuštěna šachta. Na každé straně fasády je dohromady devět oddělených lodžií. V přízemí jsou původní dělicí prosklené zástěny k jednotlivým pokojům, které jsou v současnosti odstraněny. Západní boční fasáda orientovaná k ulici Třída Míru je osově členěna ustupujícím polem s francouzskými okny na každém nadzemním podlaží. Takovýto princip uplatňuje i východní boční fasáda přiléhající k hale – postrádá okenní otvory v přízemí.

### **1.3 Interiéry Hotelu – současný stav**

Konstrukce hotelové budovy je podélný trojtakt se střední chodbou a pokoji po stranách na každém z nadzemních podlaží. K hostinským pokojům přiléhají lodžie. Do střední spojovací chodby na jejím konci z jihozápadu vnáší světlo okno prosklené až k podlaze – typ francouzského okna. Stejným způsobem vnáší stejný typ okna světlo do prostor na protilehlé severovýchodní straně u schodiště na II. a III. nadzemním podlaží. V přízemí je v těchto místech situován průchod mezi halou a hotelem. Z haly se prochází po třech stupních schodiště, které vyrovnává rozdílné výškové úrovně mezi níže položenou halou a výše posazenou podlahou hotelu. Při vstupu z haly do hotelu se po levé straně nachází dvouramenné samonosné schodiště. To prochází svisle všemi podlažími společně s výtahovou šachtou a se strojovnou umístěnou na střeše hotelu. Přístup ke strojovně umožňuje žebřík v místnosti umývárny na druhém patře. Na protilehlé, pravé straně u vstupu přes halu do hotelu je ve stěně vmontováno komínové těleso s kotelnou umístěnou v suterénu.

Dva vstupy z ulice do haly jsou opatřeny zádveřím. Vedou po schodišti na chodbu hotelu. Po pravé straně haly je stěna se vstupy do zázemí. Levý vstup, z terasy, uvádí do restaurace a na terasu orientovanou k městu. Na stropu se nacházejí torza svítidel.

Prostor restaurace je podélně dělen jako dvoutrakt s prostorem pro samotnou restauraci a obslužnou provozní částí. Do restaurace vedou dva vstupy z haly jeden pro hosty a jeden pro obsluhu. Další vstup pro obsluhu je z chodby a vstup z terasy. Na jihovýchodní straně jsou na stěně pozůstatky dřevěné konstrukce sloužící původně jako pódium v místnosti otevřená do sálu. Na protější, severozápadní stěně je umístěna keramická mozaika města Českého Krumlova od sochaře Svobody, která je atraktivní dominantou v průčelí sálu. Na stěnách jsou viditelné zbytky tapet, které nebyly původní. Místnosti spojené s provozem jsou orientovány severovýchodně při cestě Vyšehradská, se vstupem z této cesty na chodbu sloužící k obsluze a zásobování. Na tuto chodbu se kolmo napojuje chodba vedoucí do zázemí restaurace s provozem. Po dvouramenném schodišti umístěném na pravé straně se vstupuje do suterénu. Na levé straně je výtahová šachta s dveřmi. Následují místnosti se sociálním zázemím a místnosti pro přípravu pokrmů. V zadní místnosti v blízkosti haly je vstup do prostoru, která je z ulice prosvětlena francouzským oknem. Zde jsou na stěnách v omítce tři kresby Českého Krumlova, které nebyly součástí původní realizace. Dveře naproti oknu vedou chodbou k hale. Samostatně u severovýchodní stěny je zasazeno ocelové, vřetenové schodiště vedoucí do suterénu. V podzemním podlaží se suterénem se uplatňuje dispozice podélného traktu s prostory a pozůstatky vybavenosti provozů po obou stranách chodby. Z chodby v místech pod restaurací

### *Historie Hotelu Vyšehrad*

je možné severozápadním směrem projít úzkou, mírně se svažující chodbou vzhůru do prostor suterénu se schodištěm v hotelu.

#### **1.4 Užití materiály, dochované vybavení**

Hotelové lodžie, výplně vstupů z hotelových pokojů na lodžie a příčky – přístěnky mezi lodžiami jednotlivých pokojů mají sklené drátěné výplně. Výplně okenních a dveřních otvorů - okna jednodílná, okna dvoudílná členěná horizontálně opatřená kyvným křídlem, okna typu francouzského, atypická okna – stěna u restaurace, dvě prosklené stěny se vstupy u restaurace a v hale, pásová okna. Okenní rámy kovové se skleněnými výplněmi. Dřevěné obklady jsou použité na imitaci trámů střední chodby hotelu. Dřevo je také užito na obložení podhledu markýzy nad hlavním vstupem k hale. Dřevěná je konstrukce v prostoru restaurace u zadní stěny původně využívaná jako pódium. Schodiště v hotelu je kryto obkladem stejně jako hlavní vstupní schodiště s terasou, s parapetní zídkou, ramena obou schodišť mají kovové zábradlí. V hotelové části, v níž je umístěno sociální zázemí jsou ještě umyvadla, pisoáry a toalety. Jsou zde také kovové zárubně s částečně zachovalými výplněmi dveřních otvorů. Na terase jsou stožárová svítidla s kovovým trubkovým zábradlím. V prostorách restaurace visí ze stropu elektrické přívody k původním svítidlům, která zde již nejsou. Na některých hostinských pokojích a chodbách jsou torza svítidel. Kovové vřetenové schodiště vedoucí do suterénu je vyrobeno z oceli. Výtahové šachty v zázemí restaurace mají ocelové dveře tak jako výtah se strojovnou přístupný z umývárny ve druhém patře hotelu. Komín je s průduchy a kotelnou mající ocelové dveře, komínová hlava na střeše s technickými prvky. Z vybavení zatím zůstaly tři světelné nápisy uplatňující se z různých pohledů na stavbě. Omítky použité na stavbě jsou břizolitové, s rozdílným povrchem na podestě. Jsou členěny římsami, rámováním a pilastry. Zdivo je režné, kamenné, terasy opatřeny betonovými nášlapy schodiště. Trubkové zábradlí uchyceno v betonové koruně. Zídky lemující obslužnou cestu vedoucí k restauraci (Vyšehradská) provedeny v kamenném režném zdivu.

## 4. Architekt Josef Opatřil

Ing. arch. Josef Opatřil se narodil 15. Července 1934 v Brně.<sup>21</sup> Na brněnském Vysokém učení technickém vystudoval obor Architektura a urbanismus při Fakultě architektury. Opatřilova tvorba je do jisté míry ovlivněna jeho učitelem, významným funkcionalistou Bohuslavem Fuchsem. Opatřil je jedním z Fuchsových posledních žáků. Dalším vlivným profesorem byl Opatřilovi na studiích například Ing. arch. Bedřich Rozehnal, který se stejně jako Fuchs zásadním způsobem podílel na formování mladého studenta. Souznění funkčnosti s esteticky vkusnou formou si získalo Opatřila na celý život. Po promoci v roce 1960 byl zaměstnán jako vedoucí projektant ve Státním projektovém ústavu obchodu v Brně, který byl pověřen projektovou organizací ministerstva vnitřního obchodu v Praze. Zde se zabýval převážně návrhy a realizacemi obchodních domů a hotelů a to jak v Čechách, tak na Slovensku.<sup>22</sup> Při většině těchto realizací zachovával snahu o dodržení svých stavitelských zásad a vhodně slučoval funkční požadavky s estetickým cítěním. Projekt Hotelu Vyšehrad byl jednou z jeho prvních realizací, čerpal z něj inspiraci při stavbách dalších hotelů (hotel Morava, Pohořelice 1979, hotel Dalibor, Litomyšl 1985).

Zajímal se ale také o architekturu sakrální, zúčastňoval se sporadicky vypisovaných architektonických soutěží a především zpracovával liturgické úpravy interiérů kostelů a kaplí. Architekt Opatřil byl jedním z projektantů kostela sv. Václava v Mostě z roku 1980. Tehdy muselo těžbě uhlí ustoupit šest kostelů, které byly zbořeny přímo v historickém jádru města. Děkanský chrám byl zrušen a přesunut, jako náhrada byla povolena stavba kostela sv. Václava. V exteriéru budovy byla zakázána veškerá náboženská symbolika, postavena nesměla být ani zvonice a věž. Objekt byl nakonec dostavěn v roce 1989 dobrovolníky v děkanské zahradě. Další významnou Opatřilovou realizací je kostel Panny Marie Pomocnice Křesťanů v Brně. Zde se stala hlavním motivem oblouková stavba se čtvrtkruhovým kostelem v kontrastu s blokovitým sídlištěm. Tento tvar představuje náruč rozevírající se věřícím, ve vrcholu ústí do štíhlé věže, která je výškovou dominantou okolí.

---

<sup>21</sup> Veškeré faktografické údaje byly čerpány z Barbora Kettnerová, *Kostel Panny Marie Pomocnice křesťanů a Salesiánské centrum mládeže v Brně- Žabovřeskách* (diplomová bakalářská práce), Seminář dějin umění FFMU, Brno 2005.

<sup>22</sup> Realizace: hotel Vyšehrad, Český Krumlov; svobodárny Zetor, Brno 1975; obchodní středisko Lípa, Klimkovice 1977; obchodní dům Jednoty, Topolčany 1978; hotel Morava, Pohořelice 1979; obchodní dům Prior, Liptovský Mikuláš 1981; hotel Dalibor, Litomyšl 1985; obchodní dům Prior, Banská Bystrica 1986; obchodní středisko Jednoty, Jedovnice 1989; hotel Macocha, Blansko 1990; městská galerie a klub důchodců, Blansko 1990; hotel Merkur, Jablonec nad Nisou 1991; sdružený obchodní dům, Kolín 1992;

Po zrušení projektového ústavu v roce 1991 se architekt osamostatnil a zřídil si vlastní ateliér. I nadále se zúčastňuje soutěží na sakrální stavby, kterých po změně režimu výrazně přibýlo. Některé z jeho návrhů získaly ocenění na soutěžích<sup>23</sup>, jiné byly realizovány<sup>24</sup>. V roce 1993 uvedl architekt Opatřil pro encyklopedii „*Kdo je kdo – Architektura*“ jako své profesní motto „*Hledání řádu a harmonie místa, účelu a tvaru.*“ Tento výrok velmi výstižně ilustruje architektův přístup nejenom k sakrálním stavbám, ale i k životu a vlastní tvorbě vůbec. Při hledání společných prvků na jeho stavbách vždy znova a znova na tuto myšlenku narážíme. Je to zejména prostá jednoduchost a funkčnost všech prvků, víceméně tradiční materiály, hladké jednobarevné omítky, decentní výzdoba. Ze všech realizací vyzařuje cit pro včlenění objektu do stávajícího okolí, zástavby, pochopení kontextu místa. Tento cit využívá architekt i při návrzích liturgických úprav interiérů, kterými se také zabývá<sup>25</sup> a při návrzích liturgických oděvů.

---

<sup>23</sup> Realizace po r. 1991: Zvonkohra a úprava prostranství okolo poutního kostela, Vranov u Brna 1992; kostel Panny Marie Pomocnice Křesťanů a salesiánská oratoř, Brno 1995-98;

<sup>24</sup> Soutěže, nerealizované projekty (výběr): kaple v Traplicích u Uherského Hradiště; kaple v Kudlovicích; kaple v Kunicích u Lisic; kaple v Rudici;

<sup>25</sup> Interiéry (výběr): úprava interiéru kostela Nanebevzetí Panny Marie, Ivančice 1986; úprava interiéru kostela Nejsvětější Trojice, Vysoké Studnice 1996; úprava interiéru kostela Nejsvětějšího Srdce Páně, Jablonec nad Nisou 1996; úprava kostela sv. Bartoloměje, Měrovice nad Hanou; úprava interiéru kostela Nanebevzetí Panny Marie a nový oltář, Kojetín 2004;

### **1.5 Typologicky příbuzné stavby realizované architektem Opatřilem**

Pro srovnání a uvedení do souvislostí se stavbou hotelu Vyšehrad jsem vybrala dvě stavby, které sice nespádají do stejného časového období, ale využívají společných typologických a stavebních prvků a principů uplatněných na jeho první realizaci tohoto druhu – Hotelu Vyšehrad. Jsou určitými reprezentanty stejně účelově pojatých budov využívajících velice příbuzného tvarosloví. Zejména se jedná o společné nebo podobné konstrukční materiály – železo, beton, prefabrikované díly, obklady, omítky, pásová okna. Podobným způsobem architekt přistupoval k členění hmot staveb podle jejich účelu – nižší a delší trakty spojené s provozem restaurace, vysoké patrové budovy hotelů. Užívají principy, které se již architektovy osvědčily – umístění provozu restaurace mimo část s ubytováním, restaurační prostory opatřené rozměrnými skleněnými plochami umožňujícími dobrý výhled. Členění fasády pomocí okenních otvorů a lodžii. Jistá architektova inspirace pramení z díla Le Corbusiera. Opatřil citoval v těchto svých stavbách právě jím užívané prvky jako byly železobetonové skelety, samonosná schodiště, pásová okna, lehké prosklené pláště, volná průčelí, rovné střechy. U hotelu Morava například architekt použil prvek nosných betonových pilířů, které nesou patra nad sebou, čímž vzniká vzdušný komunikační prostor v přízemí, zde ještě akcentovaný podestou, což Le Corbusier propagoval. Hotely byly zřizovány v návštěvnicky atraktivních lokalitách, nejuhodnější polohu se podařilo získat Hotelu Vyšehrad, který paradoxně v současné době svému účelu neslouží.



### **1.5.1 Hotel Morava v Pohořelicích**

Hotel Morava z roku 1979 se nachází v městečku Pohořelice, spadající pod okres Brno-venkov v Jihomoravském kraji, ležící na řece Jihlavě. Jedná se o jednu z často navštěvovaných vinařských oblastí. Hotel je situován k ulici Loděnická, která je jednou ze tří hlavních kolmých komunikací, napojující se na hlavní tah – ulici Znojemskou. Hotelový komplex tvoří vysoká budova s ubytovací částí, na niž kolmo navazuje nízký obdélný trakt s restaurací a menší budova s technickým zázemím. Tyto budovy tvoří celek, který je členěn objemy jednotlivých hmot, které jsou nadále spolu propojeny. Budova hotelu se nachází na zvýšené betonové podestě přecházející ve stupně schodiště po celé délce. Hotel má celkem 5 NP, přízemí je z poloviny nesené na betonových pilířích do výše jednoho patra, tím vzniká volný prostor poskytující vstupujícím kryté zázemí. Z poloviny druhé je přízemí proskleno pásy oken a slouží jako hotelová recepce. K této části hotelu se kolmo napojuje přízemní trakt hotelové restaurace. Poslední část komplexu tvoří menší stavba pojící se k zadní části hotelu a hotelové restaurace, sloužící jako technické zázemí. Všechny tyto budovy jsou kryty rovnou střechou. Na střeše restaurace se z průčelí odehrává plastický nápis „hotel restaurace“ směrem k ulici Loděnická pak plastický nápis „formanka“. Na střeše hotelu je z čelní strany nápis „Morava“ z levé boční strany nápis „hotel“. Všechny nápisy jsou koncipovány horizontálně.

Budova hotelu je v půdorysu obdélná, posazena podélně směrem k ulici Loděnická. Spočívá na betonové podestě zpřístupněné schody v celé své šířce. Budova je čtyřpatrová, prostor přízemí je z jedné poloviny volný, nesený na betonových pilířích, z poloviny druhé je v přízemí prosklená vstupní část s halou a recepcí. Z čelní pohledové strany člení fasádu hotelu osm okenních os v rytmu okno sdružené – jednoduché okno, které se pravidelně opakuje v otevřeném rytmu. Dalším prvkem uplatňujícím se v průčelí budovy hotelu jsou obdélné a čtvercové skleněné desky, tvořící rastrový obklad čelní fasády. Z obou bočních stran se uplatňuje na každém patře jedna lodžie, zapuštěná do hmoty stavby. Fasáda hotelu odvrácená směrem k nezastavěné zeleni uplatňuje stejné principy jakých je užito v průčelí – osm okenních os rytmizovaných střídáním oken sdružených a oknem jednoduchým, obdélné a čtvercové desky v pravidelném skladu.

Budova restaurace je obdélného půdorysu kolmo navazující na hotelovou část. Restaurace je přízemní, podsklepená, částečně zasazena do mírného svahu. Ze strany přiléhající k hotelové recepci zpřístupněna trojkřídlými prosklenými dveřmi v kovovém rámu ze stejné podesty, na které je usazena budova hotelu, (obě jsou tak ve stejné výškové úrovni). Z pohledu

čelního od ulice Loděnická se do restaurační části vchází po samostatném betonovém schodišti. Restaurální část je s hotelem propojena přes zázemí recepce, tudíž mohou hoteloví hosté pohodlně navštěvovat restauraci. Fasáda restaurace orientovaná směrem k hotelu, na nějž se napojuje, je členěna velkými skleněnými plochami. Tyto plochy tvoří pásová okna vsazená do různě širokých kovových rámu, jež je možné přeneseně chápat jako skleněné vitráže. Do prostoru restaurace vnášejí dostatek světla a hostům možnost výhledu. Stejně se tento typ oken uplatňuje v průčelí restaurace, to je dále opatřeno ještě třemi menšími obdélnými okny ve své pravé horní polovině a v polovině dolní obdélnými suterénními okny.

## **1.5.2 Hotel Dalibor v Litomyšli**

Hotel Dalibor z roku 1985 je umístěn na náměstí Komenského v blízkosti centra města Litomyšle, poblíž významného tamního dopravního uzlu Hradec Králové - Brno - Olomouc. Navazuje na bohatou architektonickou zástavbu města, města zapsaného díky svému zámeckému areálu na seznam světového kulturního dědictví UNESCO v roce 1991. Budova hotelu s restaurací tvoří celek členitého uspořádání jednotlivých hmot. Jsou tvořeny navzájem se propojujícími částmi hotelové restaurace, recepce a ubytovacím zázemím. Výška hotelu sahá do úrovně šesti pater, ubytovací část je opatřena lodžii, vstupní hala a restaurace jsou přízemní, přičemž celý objekt je podsklepen. Střecha na ubytovací části je plochá, na ní se nacházejí technické prvky. Střecha kryjící zázemí hotelové restaurace je plochá a vykazuje mírný spád. Trojrozměrný nápis Hotel Dalibor je umístěn na střeše hotelu v průčelí ubytovacího bloku, druhý nápis se odehrává z boku ubytovací části, která z masы budovy vystupuje nesená třemi betonovými pilíři opírajícími se o podestu, na kterou vede pěti stupňové schodiště. Oba nápisy jsou situovány horizontálně směrem k ulici Havlíčkova.

Restaurace je předsazena před hmotu ubytovacího objektu, je obdélného půdorysu, na nějž navazují další čtyři tělesa. Čelní strana je zleva členěna třemi okny obdélného tvaru a ze strany pravé pásem oken, který se uplatňuje také na boční pravé straně. Boční pravá strana s pásovými okny po pravé straně u vstupu do ubytovacího celku, je částečně krytá markýzou vynesenu na čtyřech samostatně stojících betonových pilířích, částečně přiléhá k ubytovacímu bloku a jakýmsi opěrným pilířem je přichycena také k restauraci. Fasáda restaurace je ze strany čelní a strany přiléhající zprava k ubytovacímu bloku členěna nízkou římsou, která slouží k adjustaci zeleně. Tato římsa rámuje také levý bok restaurace a v horní části přechází v rámeček spojující se se střešou, který předstupuje před kvádrovitý blok restaurace, čímž umožňuje mimo jiné její členění. Toto orámování nese i markýza, která umožňuje zastřešený vchod do komplexu, jež obě části propojuje. Čelní a boční plocha fasády restaurace je členěna kamenným obkladem a prosklenou plochou okenních otvorů. Pravá boční strana, přiléhající ke vstupu navazuje plochou tvořenou kamennými deskami a pokračuje pásem oken, které se uplatňují na průčelí ubytovací budovy.

Budova hotelu s ubytováním má celkem šest nadzemních a jedno podzemní podlaží, 1.NP až 5. NP prochází devět okenních os. Průčelí je členěno vertikálními pásy oken, okny francouzskými, které prosvětluje spojovací schodiště s lodžii. V přízemí jsou pásová okna, která tak přecházejí z fasády restaurace, a mění se na vstupní otvory, zastavuje je až pás

francouzských oken. Do prostoru přízemí je situována hotelová recepce s halou, ze které vede vstup do suterénního salonku, vstup do části s hotelovou restaurací a přístup ke schodišti s výtahem, které umožňují přístup na jednotlivá podlaží. Průčelí hotelu je v přízemí z části zakryto markýzou, která zároveň kryje část restaurace. Umožňuje tak vstupujícím ochranu před povětrnostními vlivy a zároveň akcentuje místo pro hlavní vstup do komplexu. Z čelní strany je přístupný po betonovém schodišti, z pravé strany je bezbariérový přístup, v podobě mírně svažujícího se nájezdu. Ty jsou oba doplněny kovovým zábradlím. Z pravé boční strany hotelu vystupuje předsazená obdélná část, vynesena pilíři stojícími na soklu. Uvolnění úrovně přízemí, umožňuje krytý vstup do prostor haly. Tato část je vysunutá zároveň se zadní stranou hotelu, před čelní stranou je uskočená. Pohledem z průčelí pak navozuje dojem překrývajících se hmot, zaujímá výšku 5 NP, z čelního pohledu vidíme na každém patře jedno okno obdélného tvaru s dvoudílnými výplněmi, stejné jako se uplatňuje v průčelí hotelu. Toto těleso ze zadní strany hotelu, až na volný prostor přízemí tvoří jednolitou plochu členěnou pravidelnými pásy oken obdélného tvaru s dvoudílnými výplněmi, které se pravidelně na objektu uplatňují.

## **5. Hotel Vyšehrad v soudobém kontextu**

### **1.6 Hotel International v Brně**

Brněnský hotel International byl realizován mezi lety 1958 – 1962 autorskou dvojicí architektů Arnošta Krejzy a Miloše Kramoliše.<sup>26</sup> Vznikl jako reakce na rychle se rozrůstající veletržní akce konané v padesátých letech, při kterých byla potřeba ubytovávat velké množství návštěvníků. Tehdejší ubytovací možnosti ani zdaleka nepokrývali potřebný počet míst, což se projevovalo zejména při konání mezinárodních strojírenských veletrhů. Stavba nového hotelu tak měla zásadním způsobem navýšit kapacitu lůžek ve městě. Pro umístění nové stavby byl vybrán rozsáhlý pozemek mezi ulicemi Husovou a Veselou v blízkosti dvou zde stojících významných neorenesančních budov (Uměleckoprůmyslové muzeum a Pražákův palác). Dříve v těchto místech stávaly kasárny, které byly v dvacátých letech minulého století zdemolovány, a začalo se uvažovat o dalším využití této parcely. Hotelu International se tak dostalo strategické polohy v centru města na rozsáhlé ploše, na které se mimo samotné ubytovací části nacházejí i restaurace a bary, terasy vhodné k odpočinku, venkovní i podzemní parkoviště, několik venkovních schodišť, které spojují obě ulice – Husovu a Veselou a také menší park.

Velice příznivá poloha hotelu pod svahem hradu Špilberku a v těsné blízkosti s centrem města byla zároveň doprovázena i komplikovanou otázkou vztahu k stávající zástavbě. Jako distanc mezi sousedními muzei v historizujícím stylu a s nimi korespondující moderní budovou hotelu byla ponechána volná plocha, sloužící jako parkoviště, a hlavní těleso hotelu orientováno směrem k ulici Veselé. Právě pro méně drastické začlenění moderní stavby do jejího okolí byla zvolena horizontální koncepce namísto navrhované výškové budovy architektem Vilémem Kubou. Realizovaný projekt od architektů Krejzy a Kramoliše vznikl v letech 1958 – 1959 stavba samotná byla dokončena v roce 1962. Nacházejí se na ní prvky soudobé světové architektury i originální řešení nejen po stránce technické, ale i dispoziční a výtvarné.

Ubytovací část stavby s jedenácti podlažími je založena na železobetonové desce se skeletem ze stejného materiálu. Z Husovy ulice je orientován hlavní vstup do hotelu, chráněný výraznou markýzou, ve skutečnosti vedoucí do třetího podlaží, na němž se nachází recepční hala, bar, salónek, společenský sál a několik v.i.p. pokojů včetně vládního apartmá. Ty jsou v exteriéru fasády budovy zvýrazněny pásy lodžii se zužujícími se sloupky, které jsou chápány

---

<sup>26</sup> Veškeré faktografické údaje byly čerpány z Miroslav Divina <http://archiweb.cz/buildings.php?action=show&id=1971> 26.4.2013.

jako odkaz na prezidentský palác v Brazílii od architekta Oscara Niemeyera.<sup>27</sup> V sedmi vyšších patrech, která jsou nejvýraznějšími prvky budovy, se nacházejí hostinské pokoje, z nichž byly původně dvoulůžkové směřovány na západní stranu a jednolůžkové k centru města, dělí je středová chodba. Jednotlivá patra jsou od sebe oddělena různou barvou koberců, dveří apod., jsou zpřístupněny menším schodištěm a dvěma osobními výtahy. Hostinské pokoje jsou tvořeny předsíní, koupelnou a samotnou ložnicí, tomuto schématu neodpovídá akorát osm apartmánů, jež doplňuje pracovna a balkón. Prostorové řešení hostinských pokojů muselo být skromnější, na úkor co nejvyšší možné ubytovací kapacity. Venkovní členění hotelu ve skutečnosti dodržuje i vnitřní uspořádání, kde jednotlivé obytné buňce odpovídá jedno čtvercové pole rastru fasády. Výraz hotelu je dán především sítí horizontálních a vertikálních linií skeletu stavby, které vyplňují barevné (opaxitové) skleněné desky s hliníkovou konstrukcí. Využití těchto materiálů na fasádě bylo na začátku šedesátých let velice inovativní a vyvolávalo dojem, jakoby stěny představovaly pouze lehké skleněné desky, přestože za nimi se skrývá zděné nosné zdivo z cihelných tvárnic.

Druhým vstupem z Veselé ulice se vchází do recepční haly, která je zároveň propojena chodbou a schodištěm s nižšími patry. Po stranách od tohoto vstupu jsou umístěny noční bar, restaurace a letní terasa. Tyto prostory, stejně jako společenské místnosti situované nad nimi, vystupují z hlavní hmoty budovy a stávají se samostatným, nižším traktem. Ve spodních podlažích jsou dále umístěny ve větší míře prostory spojené s provozem – kanceláře, kuchyně, sklady, prádelna, čtyři strojovny s klimatizací, které byly předmětem zájmu obdivu. Na úrovni ulic Skryté a Besední se nachází obslužný vjezd pro zásobování a suterénní garáže.

Součástí hotelu je výtvarná výzdoba, která byla svěřena významným umělcům šedesátých let, z nichž se mnozí účastnili světové výstavy EXPO 58 konané v Bruselu. Vnitřní výtvarné řešení se týkalo především společenských místností, od podlah, stropů přes osvětlení až po mozaiky a keramické prvky, trojrozměrné objekty z kovu a kamene a sklářská díla. Podařilo se zde tak zachytit vcelku celistvě soudobý výtvarný výraz z přelomu let padesátých a šedesátých takzvaný „bruselský styl“. Jedním z nejvýraznějších děl je bezpochyby dekorativní mříž umístěná ve vstupní hale jako zástěna suterénního schodiště. Pochází od Stanislava Libenského a Jaroslavy Brychtové. Kovový skelet mříže je doprovázen profilovanými bloky z taveného skla s brněnskými motivy kola a draka. Další výzdoba využívající skla je v restauraci, kde jsou motivy subtilního vodního ptactva v rákosí od Miloslava Klingera.

---

<sup>27</sup> Veškeré faktografické údaje byly čerpány z <http://archiweb.cz/buildings.php?action=show&id=1971> 26.4.2013.

Naproti společenskému sálu je tepaná stěna s bronzovou patinou, na níž je reliéfní motiv Kuropění od Bohdana Laciny a Miloše Axmana. Mohlo by se zdát, že výtvarně byly pojímány pouze interiéry hotelu, ale není tomu tak. Umělecká díla našla své uplatnění i v exteriéru. Velkolepě pojaté sousoší od sochařky Sylvy Lacinové našlo své místo na spodní části schodiště pod terasou a zobrazuje motivy Pohostinství. Dvacetimetrový pozitivně ladění reliéf Slunce z pohledového betonu pochází také od Sylvy Lacinové a jejího spoluautora Jana Rajlichy st. Je umístěn na severní straně budovy, sluneční paprsky jsou tvořeny říčními oblázky a probleskují mezi stromy a létajícím ptactvem.

Brněnský hotel International se dostal již od svého vzniku do popředí zájmů mnoha kritiků a ani dnes není jeho otázka jednoznačná. Mnohým připomíná necitlivý zásah do stávající historické zástavby, jeho hlavní fasáda poodhalující seskupení a velikost pokojů vzbuzuje dojem jednotvárnosti rastru tehdy budovaných obytných komplexů. Naštěstí na straně druhé, je možno tuto stavbu možno hodnotit jako mimořádnou, tehdy nakloněnou západním vlivům a zároveň užívající prvky pozdně funkcionalistické a výjimečně moderní. Tak jako Hotel Vyšehrad vychází koncept z omezeného prostoru, navíc komplikovaného okolním historickým jádrem. Přesto se architekti nebáli odvážného řešení, které je zároveň čisté. Architekt Opatřil, jako brněnský rodák, tuto stavbu jistě znal a mohl jí být do určité míry inspirován. V obou případech je stěžejním těleso samotného hotelu, které je nejvýraznější. Jsou zde užity stejné materiály, jako jsou železobetonové konstrukce, výrazná prosklení, lodžie, kovy s důrazem na funkčnost celé stavby. Jak bylo zmíněno výše, začlenění uměleckých děl do stavby bylo tehdy podmíněno zákonem. V případě obou hotelů jejich architekti vybírali převážně z lokálních umělců, jejichž význam dalece přesáhl hranice regionu. Díla byla vytvářena přímo pro konkrétní stavby a respektovala místní souvislosti. Hotel byl navrhován jako celek včetně jeho kompletního vybavení, které mělo duši. Hotel International se zachoval v provozu do dnešních dní a zařadil se na seznam kulturních památek, což mu naštěstí zajistilo potřebnou ochranu, jaké se mnoha obdobným stavbám nedostává.

## **1.7 Hotel Vyšehrad v umělecko-historických souvislostech**

Atmosférou „zlatých šedesátých let“ bylo opojeno i město Český Krumlov. Znovuzrození hotelové výstavby v tomto desetiletí zasáhlo především návštěvnický zajímavé lokality, kterou Český Krumlov bezesporu byl a stále je. Stejně jako v případě Brna (hotel International) a mnoha dalších měst, chyběly i v zde ubytovací kapacity na patřičné úrovni pro přilákání zahraničních návštěvníků, kteří byli nyní vnímáni jako podstatný zdroj financí pro státní kasu. Architektura vznikající v Československu byla mnohotvárná a pestrá, přesto v zásadě dodržovala určitá kritéria spojená s účelem, pro který vznikala. Architekti se znovunavraceli k národním dějinám, rehabilitovali funkcionalismus a zároveň jej transformovali do mezinárodního kontextu. Úspěšná EXPA dodávala patřičné sebevědomí a utvrzovala v domnění, že odvedená práce je srovnatelná v internacionálním měřítku.

Architekt Josef Opatřil studoval architekturu u významných představitelů českého funkcionalismu a nabitě vzdělání umně ve svých projektech zúročil. Z bezprostředního kontaktu musel znát hotel International, jehož výstavba byla dokončena jen o čtyři roky dříve, než se začal stavět Hotel Vyšehrad. Architekt Opatřil mohl snáze vycházet ze svého úkolu navrhovat hotel v podobné těsné blízkosti historického jádra, navíc na komplikovanější parcele, než kterou měli k dispozici autoři hotelu International, který se stal suverénem mezi okolní zástavbou. V té době již architekt Opatřil působil v Brněnském projektovém ústavu obchodu, na který jakožto projektovou kancelář Ministerstva obchodu v Praze, dopadal největší podíl práce spojené s výstavbami tohoto druhu. U v předchozích kapitolách zmiňovaných Opatřilových staveb, jsou společnými prvky výrazná tělesa ubytovací části budov, čím je akcentován jejich účel. Podélné přípojovací se nižší trakty většinou slouží pro restaurační provoz a zázemí (haly, recepce apod.).

Původní pojednání projektu Hotelu zapadalo do koncepce šedesátých let, kdy takováto stavba byla jakýmsi „Gesamtkunstwerkem“. Projekt byl vypracováván kompletně od základové desky až po kliku. To obnášelo mezioborovou spolupráci a velký přesah architektův. Architektura byla dílem vsutku celistvým, na němž se mohla uplatnit celá řada umělců, jež svou práci dělala s nadšením a citem pro detail. Je politování hodné, že se nám do dnešních dnů takovýchto kompaktních interiérů nezachovalo víc. Z původního vybavení Hotelu Vyšehrad zbyla pouze nástěnná keramická mozaika, která kdyby nebyla pevně spjata s podkladem, byla by již zcela rozkradená. Kde se nyní nacházejí ostatní umělecké předměty, tvořící výzdobu Hotelu není známo.



Hotel Vyšehrad měl tvořit jednu z dominant města spolu se Svatovítským kostelem, jezuitskou kolejí a zámeckou věží, tím jak citlivě a zároveň nápadně byl zasazen do jeho panoramu. Bohužel z dnešního pohledu může být tato postmoderní stavba negativně vnímána právě pro tuto svou výraznou pozici. Ačkoli úspěšně zapadá do soudobé architektonické tvorby, která nám ze šedesátých let zanechala nemalý odkaz, (hotel Montana Špindlerův Mlýn 1967 – 1969, hotel Panorama na Štrbském plese 1967 – 1969, Parkhotel Praha-Holešovice 1967 – 1970, Labská bouda 1968 – 1971, hotel Intercontinental Praha 1967 – 1974 a další) není prozatím Hotel Vyšehrad využíván pro svůj původní účel. Stal se obětí nezdařilé privatizace a v současné době jeho nový majitel o dalším možném osudu Hotelu mlčí.

## **1.8 Východiska ze současné pozice Vyšehradu**

Mimo jiné v roce 2005 proběhl v tisku článek, zabývající se tématem obrody Hotelu.<sup>28</sup> Ani tento rok nebyl ovšem pro Hotel nijak převratný a údajné plány na revitalizaci objektu se nedočkaly naplnění. V současné době, změnil Hotel Vyšehrad již po několikáté svého majitele. Ten bohužel nebyl ochoten ani pro účely mé práce poskytovat jakékoli informace ani fotografické materiály. Jaký je tedy současný záměr s objektem, zatím není známo. Hotel je v politováníhodném stavu, který se den ode dne nelepší. Přesto má stále své mimořádné postavení, protože ani po více jak padesáti letech se skvostný výhled na historické centrum nezměnil. I dnes by hoteloví návštěvníci mohli ze slunné terasy shlížet dolů na město. Většina ubytovacích zařízení přímo ve městě takovýto komfortní výhled nemůže nabídnout, problémy v centru jsou i s parkovacími místy. U Hotelu Vyšehrad je parkovací kapacita daleko větší. Současný náročný návštěvník, by se samozřejmě nespokojil se standarty pohostinství let šedesátých, přesto by nápaditá koncepce bez zásadních zásahů do hotelového uspořádání měla návštěvníky oslovit. Zároveň je Vyšehrad klidná lokalita, mnozí hosté hotelů v centru si často stěžují na noční nepříjemný ruch.

Problém z dnešního pohledu je také možno vidět v koncepci prohlídky města za jeden den, kdy stále mnoho návštěvníků Krumlova nesetrvá v místě přes noc. Kulturní program se soustředí především na léto a snad není dostatečně pestrý pro všechny věkové kategorie. Pokud by Hotel Vyšehrad dokázal nabídnout mimo atrakcí města i vlastní program, (wellnes, tématické večery, gastronomické zážitky, ...) jako tomu bylo za dob jeho prosperity, jistě by se více návštěvníků zdržovalo více dní, z čehož by plynuly finance i pro město, které v tuto chvíli pro záchranu hotelu není činné.

Že tato lokalita má svůj potenciál, bylo již prokázáno – Dům pečovatelské služby v Českém Krumlově na Vyšehradě od autorů Ladislava Lábuse, Lenky Dvořákové a Zdeňka Heřmana. Projekt z roku 1994 byl zde postaven v roce 1997 a byl oceněn v roce 1998 cenou Grand Prix Obce architektů.<sup>29</sup> Citlivý přístup k objektu Hotelu Vyšehrad v kontextu současného architektonického vývoje by mohl přinést východisko pro jeho možnou revitalizaci. Pokud stavba nebude, jako je tomu doposud, považována za odkaz ze šedesátých let a stane se pouze předmětem soukromých zájmů, za pár let na tomto místě už nemusí stát.

---

<sup>28</sup> [http://www.rozhlas.cz/cb/zpravodajstvi/\\_zprava/186449](http://www.rozhlas.cz/cb/zpravodajstvi/_zprava/186449) 9.5.2013.

<sup>29</sup> <http://www.archiweb.cz/buildings.php?action=show&id=560> 9.5.20013.

## 6. Závěr

Jedním z hlavních cílů mé práce, byla snaha uvést objekt Hotelu Vyšehrad v Českém Krumlově v dobovém kontextu nejen po stránce architektonické, ale i kulturně-historické. Zaměřila jsem se na literaturu vztahující se k éře „zlatých šedesátých let“ v Československu, která by podrobně mapovala její architektonický vývoj. Snažila jsem se popsat atmosféru této dekády, která sehrála při výstavbě Hotelu Vyšehrad zásadní roly. V kapitole věnující se této problematice jsem na názorných příkladech uvedla symptomy provázející šedesátá léta, které ovlivňovaly soudobé dění. Toto uvedení do souvislostí považuji za velice důležité.

Díky pramenům získaným na českokrumlovském stavebním úřadě bylo možné zachytit rozsáhlé přípravy a průběh stavby Hotelu Vyšehrad v následující kapitole z pohledu technického. Od samotného architekta Josefa Opatřila a tehdejší stavbyvedoucí Aleny Hynkové jsem se dozvěděla, jaká úskalí stavba skýtala a se kterými bylo potřeba se vyrovnávat. Kapitola věnující se historii Hotelu, nastínila blíže důvod jeho vzniku, popsala co nejdříve podobu Hotelu za dob jeho fungování a také současný stav chátrajícího objektu. Zabývala jsem se také výzdobou interiéru a zásadním pramenem byla zmiňovaná brožura, vydaná jako propagační materiál. Přímou z jejího textu se bylo možné dozvědět základní ideovou myšlenku Hotelu.

Ve své práci jsem zmiňovala také život a dílo architekta Josefa Opatřila, který je s Hotelem neodmyslitelně spjat. Popisovala jsem, jak získané vzdělání na brněnském Vysokém učení technickém ovlivnilo jeho další tvorbu. Především šlo o dvě výrazné osobnosti jeho učitelů – Bohuslava Fuchse a Bedřicha Rozehnal. Dva zmiňované hotely navržené v pozdějších letech architektem Opatřilem, jsem uváděla pro příklad analogií a porovnání vývoje v jeho tvorbě. Dostatečné představení architektovy osoby bylo nezbytné pro porozumění jeho tvorbě.

Na závěr práce byl představen brněnský hotel International jako jeden z významných představitelů tohoto druhu, který se na rozdíl od mnoha jiných dočkal zaslouženého uznání a ochrany památkové péče. Bylo možné jej porovnat s Hotelem Vyšehrad, který využívá podobné principy a stejné konstrukční materiály a prvky. Navíc jsou si také oba objekty blízké svou výjimečnou pozicí, kterou zaujímají v bezprostředním kontaktu s historickým jádrem daných měst.

V úplném závěru bylo okrajově zmíněno, jaké vyhlídky v současné době Hotel Vyšehrad má a mít by mohl. Bohužel kvůli nezájmu současného majitele, nebylo možné popsat

## *Závěr*

skutečný jeho záměr. Mou stěžejní snahou bylo dostat tuto stavbu do povědomí právě v kontextu historického jádra Českého Krumlova, kterému se dostává veškeré péče, na úkor staveb, jakou je právě Hotel Vyšehrad.

## **7. Prameny, literatura a internetové zdroje**

### **Prameny**

Archiv stavebního úřadu v Českém Krumlově – projektová dokumentace Hotelu Vyšehrad

Dopis psaný architektem Josefem Opatřilem dne 14. 3. 2013 adresovaný Evě Jandové

Záznam rozhovoru se stavbyvedoucí Hotelu Vyšehrad Ing. Arch. Alenou Hynkovou CSc. ze dne 1. 11. 2012

### **Literatura**

Beneš Ondřej – Ševčík Ondřej, *Architektura 60. let*, Praha 2009.

Brix Tomáš, *Byla šedesátá léta opravdu zlatá?*, Manuskript 2002.

Pavel Dvořák, *Hotel Vyšehrad*, Dokumentace pro NPÚ v Českých Budějovicích 2012.

Kettnerová Barbora, *Kostel Panny Marie Pomocnice křesťanů a Selesiánské centrum mládeže v Brně-Žabovřeskách* (diplomová bakalářská práce), Seminář dějin umění FFMU, Brno 2005.

Kratochvíl Petr, *Rozhovory s architekty 01*, Praha 2005.

Cesar Pelli, Navrhování barvou, in P. Ulrich – O. Ševčík at al., *Texty praktikujících umělců*, Praha 2000.

Sbírka zákonů Československé socialistické republiky, 5. Vyhláška Státní komise pro vědeckotechnický a investiční rozvoj o dokumentaci staveb.

### **Internetové zdroje**

[http://www.ckrumlov.cz/cz1250/umelci/i\\_jancih.htm](http://www.ckrumlov.cz/cz1250/umelci/i_jancih.htm) 24. 4. 2013.

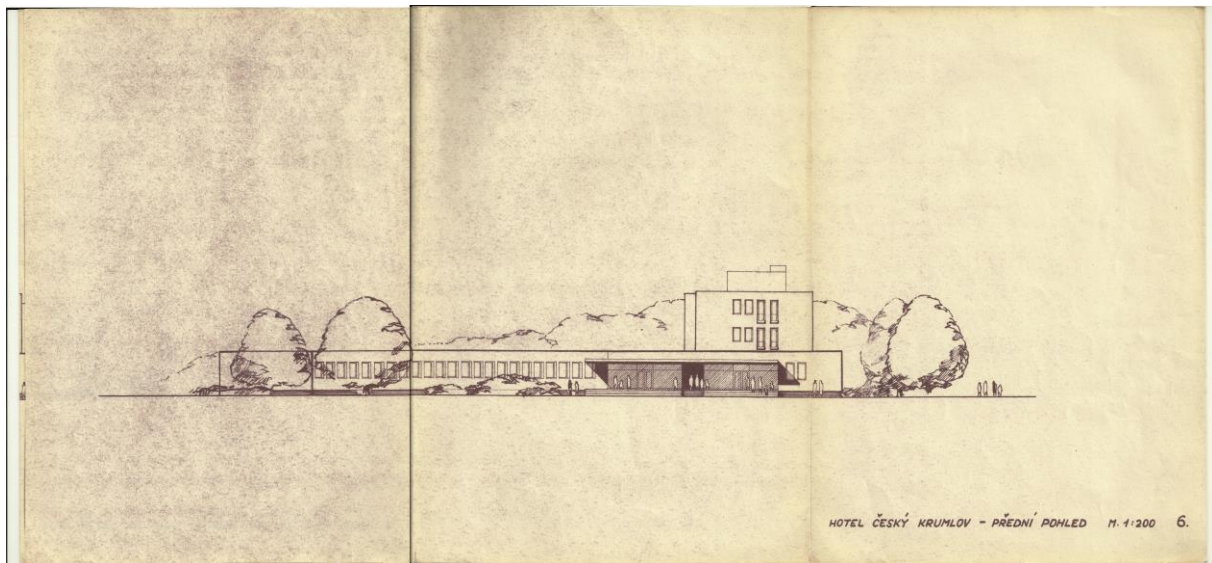
<http://www.dagmar-mrackova.cz/obrazy/art-protis/> 24. 4. 2013.

<http://archiweb.cz/buildings.php?&action=show&id=1971> 26. 4. 2013.

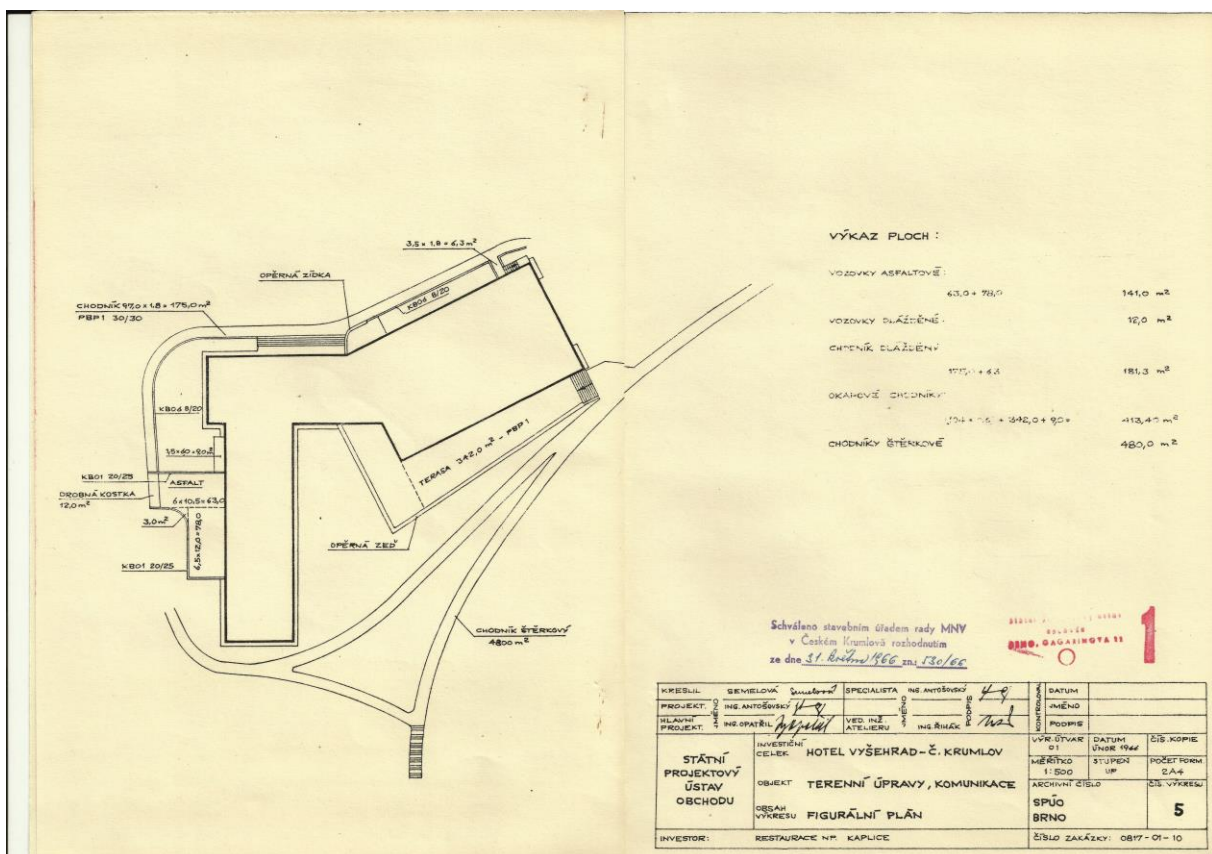
[http://www.rozhlas.cz/cb/zpravodajstvi/\\_zprava/186449](http://www.rozhlas.cz/cb/zpravodajstvi/_zprava/186449) 9. 5. 2013.

<http://www.archiweb.cz/buildings.php?action=show&id=560> 9. 5. 2013.

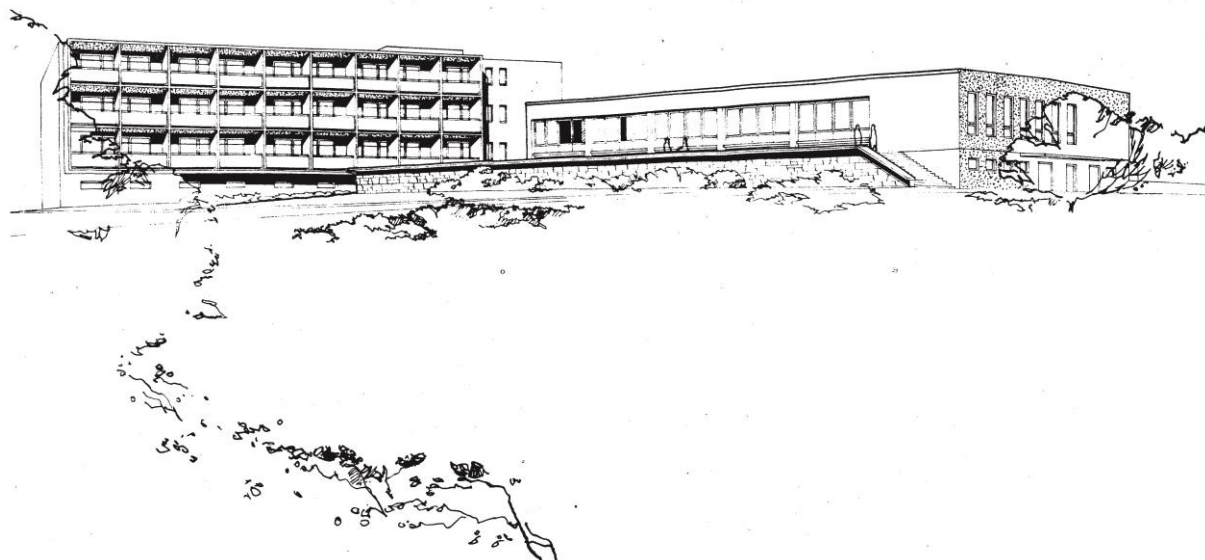
## 8. Obrazová příloha



1/ Projektová dokumentace Hotelu Vyšehrad, Repro: Archiv stavebního úřadu ČK.



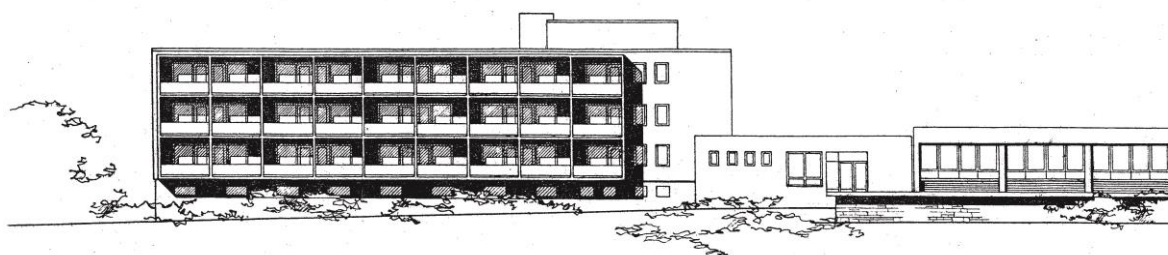
2/ Projektová dokumentace Hotelu Vyšehrad, Repro: Archiv stavebního úřadu ČK.



3/ Původní plány Hotelu Vyšehrad, Repro: Archiv bývalého majitele Hotelu.

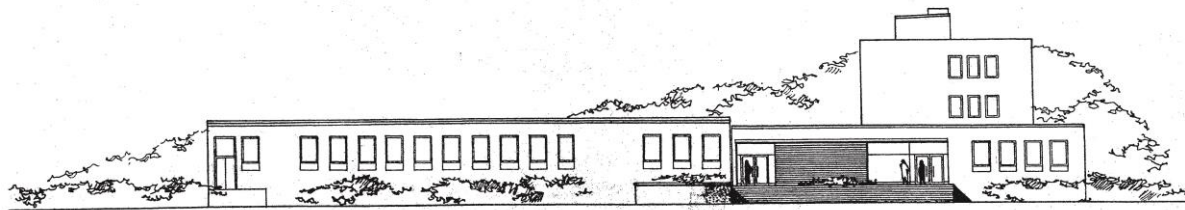


4/ Původní plány Hotelu Vyšehrad, Repro: Archiv bývalého majitele Hotelu.

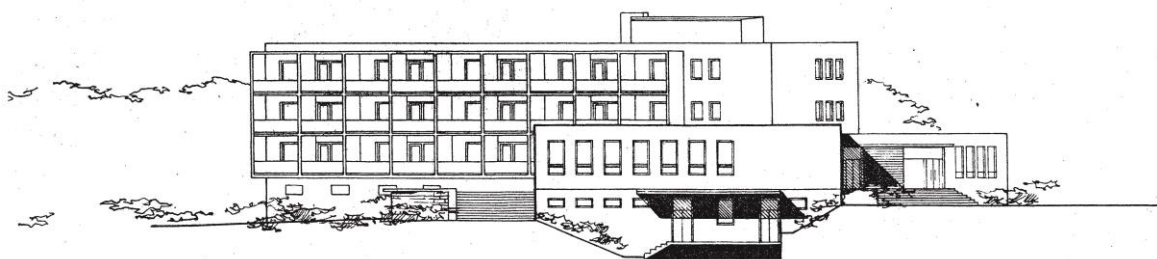


5/ Původní plány Hotelu Vyšehrad, Repro: Archiv bývalého majitele Hotelu.

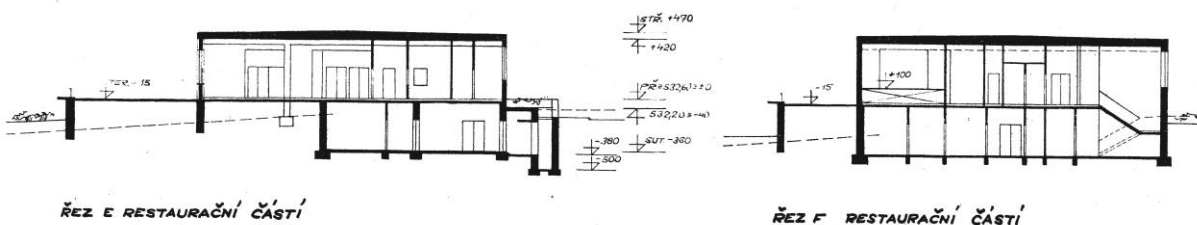
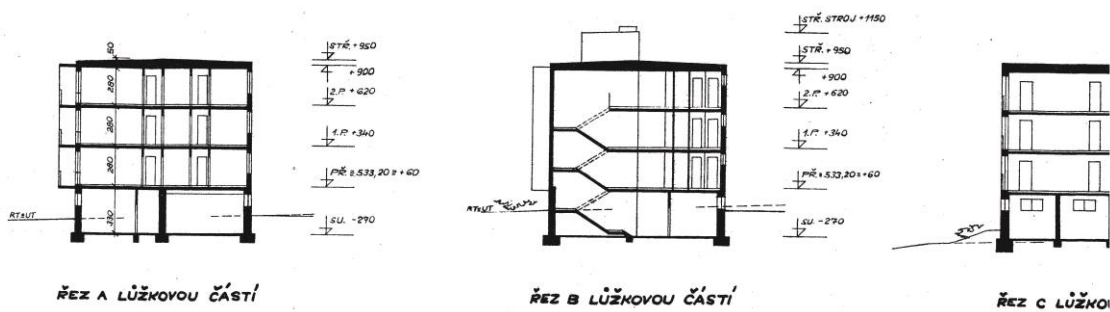




6/ Původní plány Hotelu Vyšehrad, Repro: Archiv bývalého majitele Hotelu.

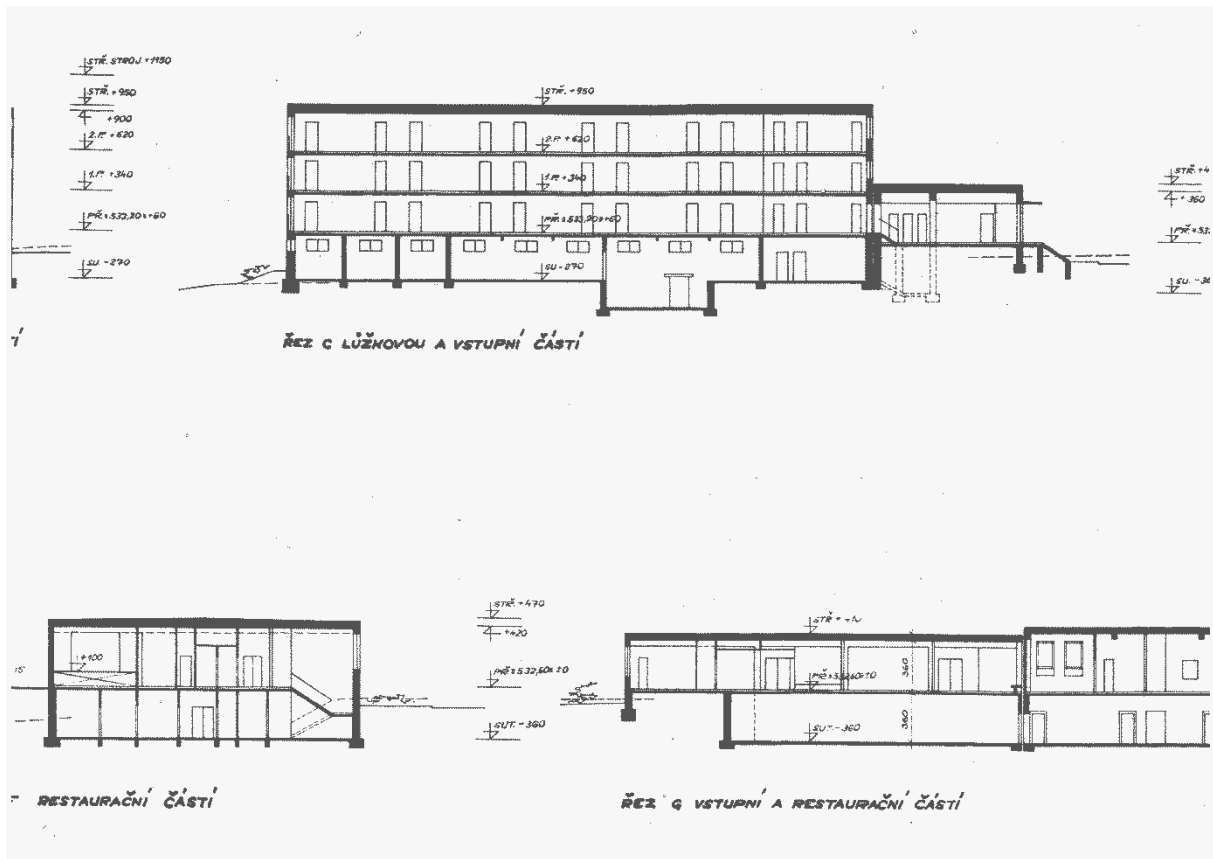


7/ Původní plány Hotelu Vyšehrad, Repro: Archiv bývalého majitele Hotelu.

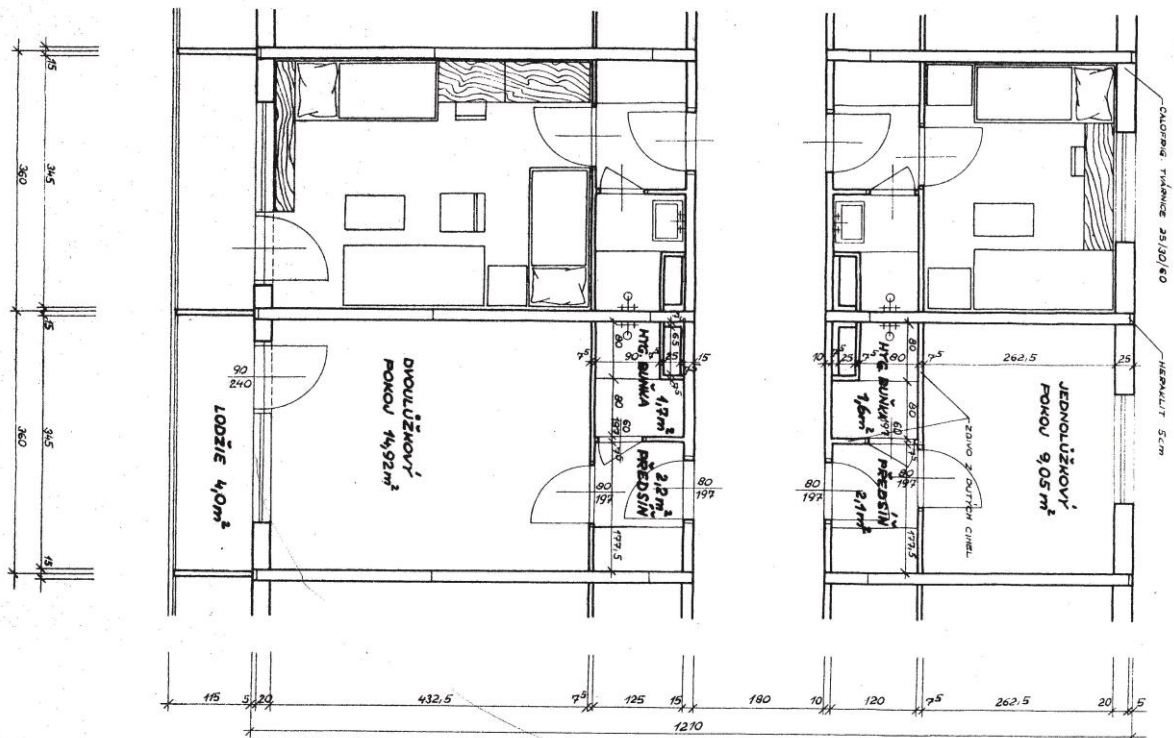


8/ Původní plány Hotelu Vyšehrad, Repro: Archiv bývalého majitele Hotelu.

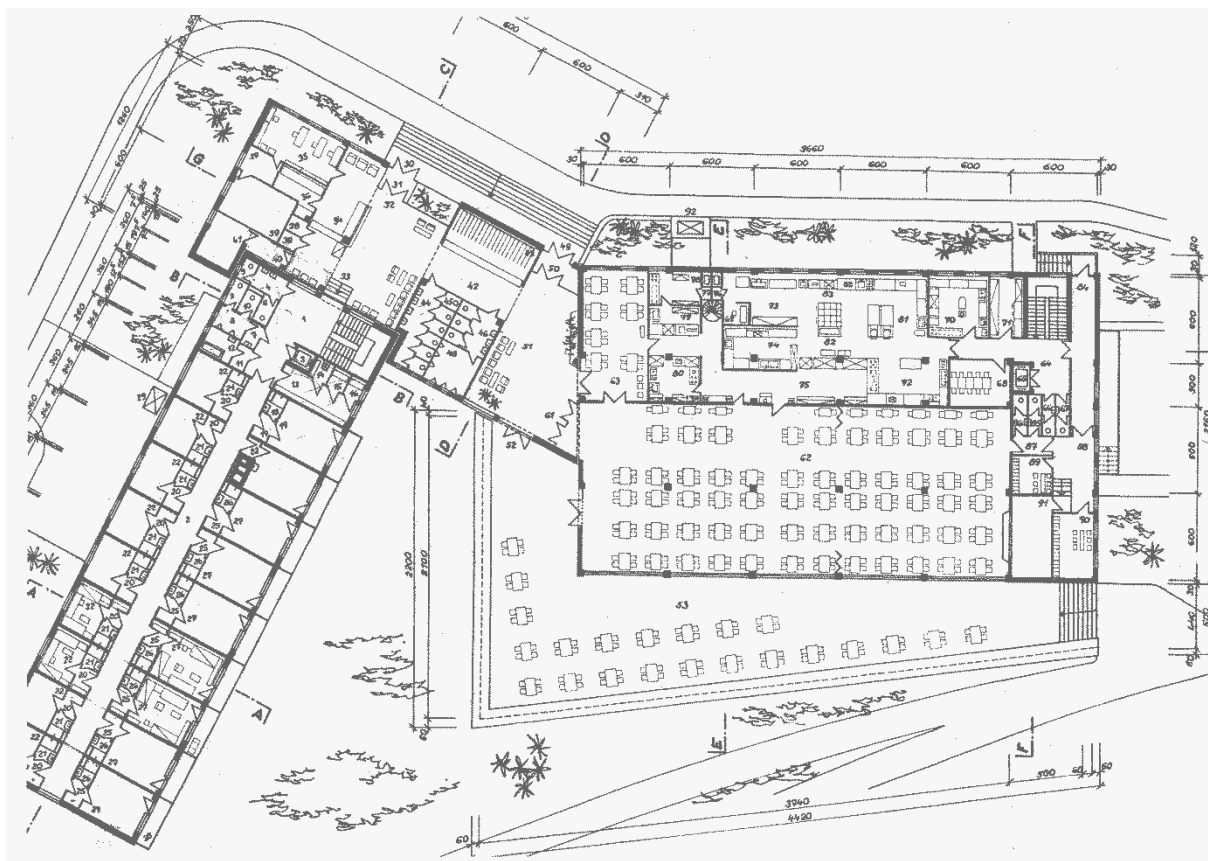




10/ Původní plány Hotelu Vyšehrad, Repro: Archiv bývalého majitele Hotelu.



11/ Původní plány Hotelu Vyšehrad, Repro: Archiv bývalého majitele Hotelu.



12/ Původní plány Hotelu Vyšehrad, Repro: Archiv bývalého majitele Hotelu.



13/ Pohled od JV na restauraci s terasou, cestu s pohledem na průčelí hotelu, Repró: Fond JVK v Českých Budějovicích.



14/ Pohled z haly k recepci, Repró: Josef Opatřil, soukromý archiv.



15/ Pohled do hotelové haly, Repro: Josef Opatřil, soukromý archiv.



16/ Pohled do restaurace s mozaikou, Repro: Josef Opatřil, soukromý archiv.



17/ Restaurace s židlemi TON, Repro: Josef Opatřil, soukromý archiv.

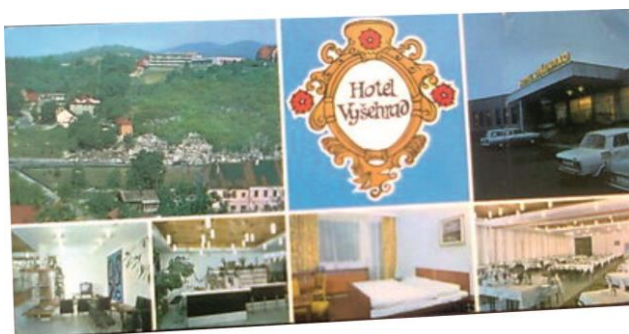




18/ Hostinský pokoj, Repró: Josef Opatřil, soukromý archiv.



19/ Propagační brožura Hotelu Vyšehrad.



20/ Pohlednice znázorňující Hotel Vyšehrad, Repró: webareal.cz.



21/ Pohled na SV průčelí Hotelu se vstupem krytým markýzou.



22/ Hlavní vstup s halou.





23/ Vyšehradská, SV nároží s původní obslužnou cestou.



24/ Terasa se zábradlím, stožárová svítidla JV pohled.





24/ Část průčelí restaurace s pohledem na mozaiku.



25/ Restaurace a sál, torza stropních svítidel.





26/ Pohled na terasu a průčelí Hotelu.



27/ Hotelové průčelí směrem k městu.

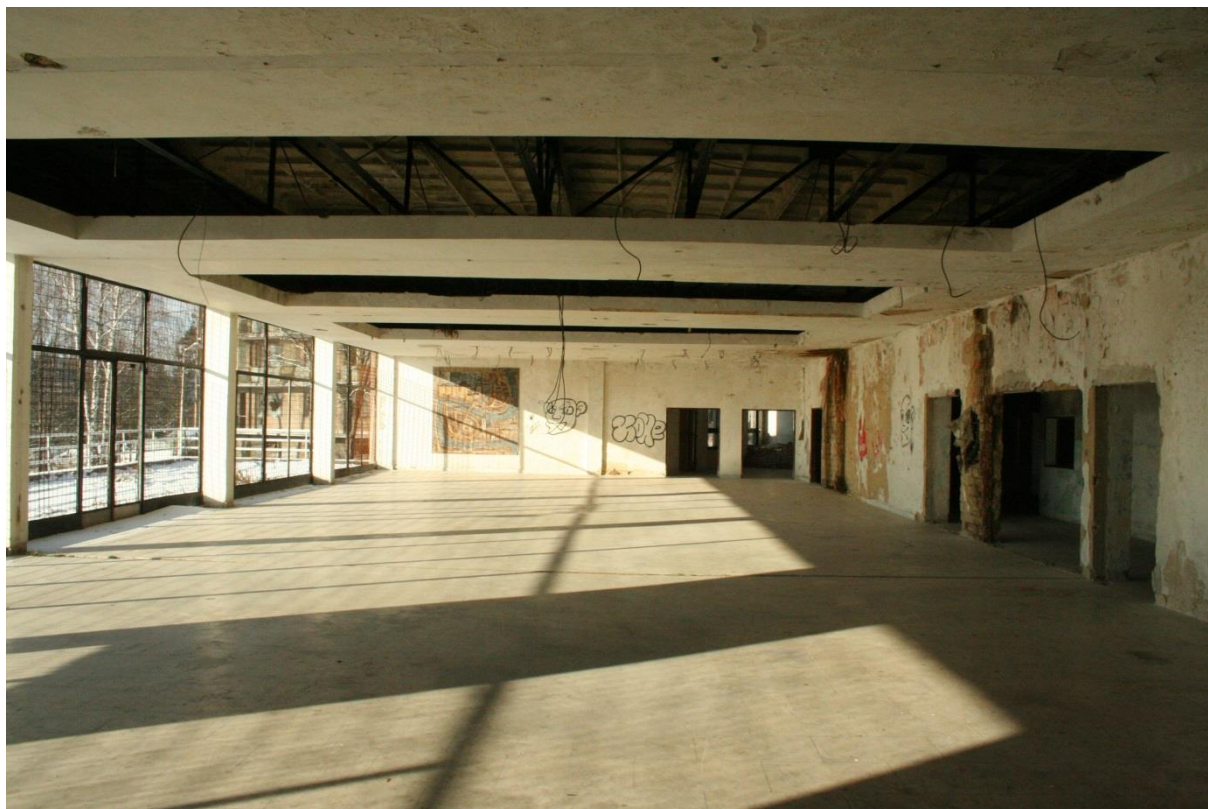




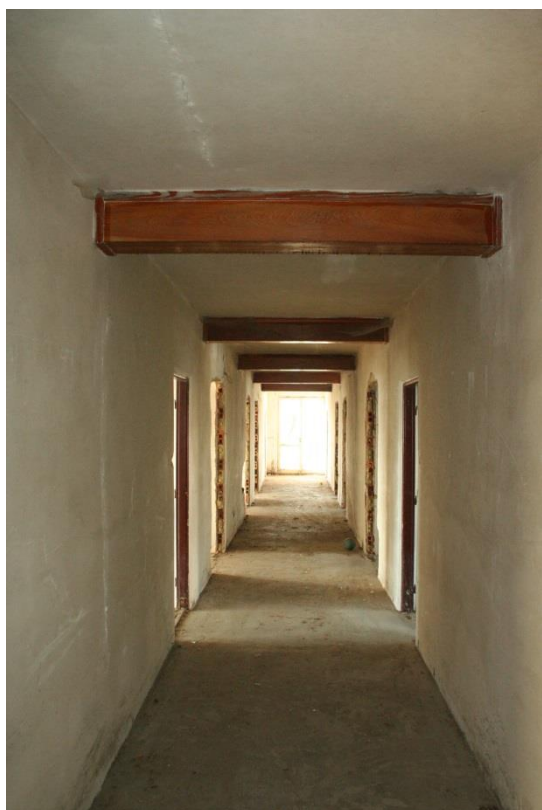
27/ Pohled od pěší cesty „Serpentiny“ na boční západní fasádu Hotelu.



28/ Severozápadní nároží Hotelu.



29/ Pohled k severní stěně s mozaikou v restauraci.



30/ Chodba k hostinským pokojům.





31/ Hostinský pokoj.



32/ Pohled z lodžie na město.



33/ Pohlednice hotelu Morava, Repro: [www.webarea.cz](http://www.webarea.cz).

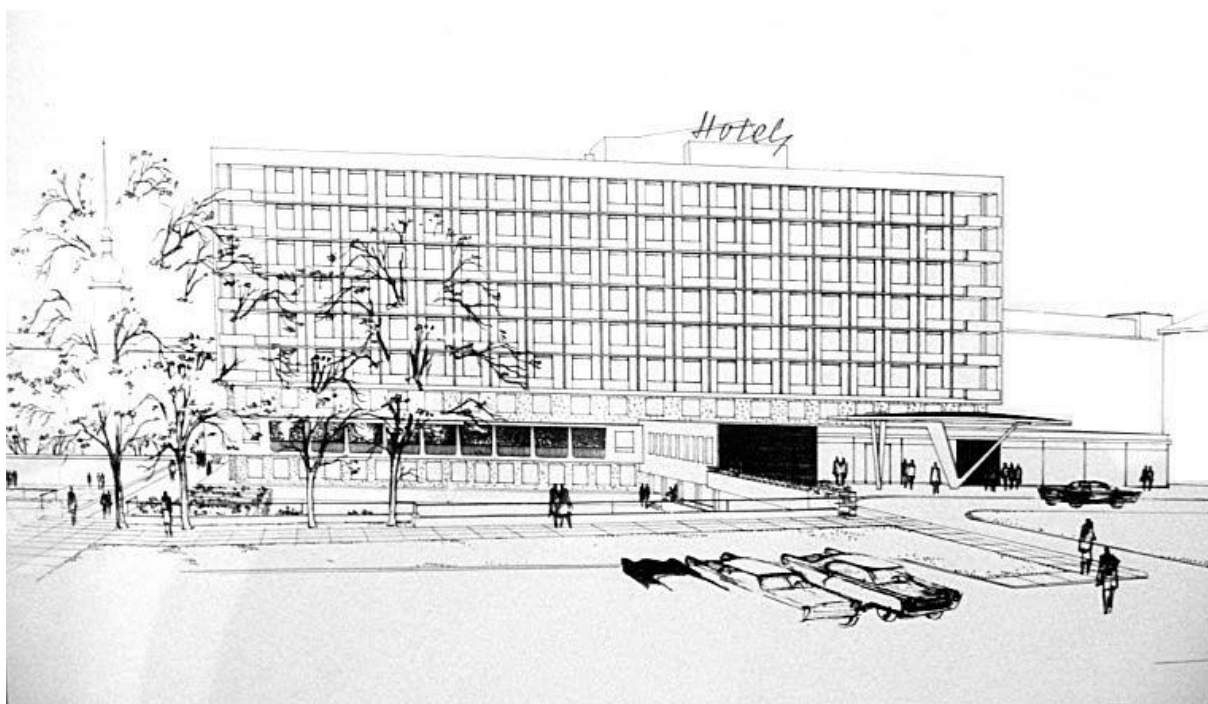


34/ Pohled na průčelí hotelu Dalibor, Repro: [www.hotel-dalibor-litomysl.cz](http://www.hotel-dalibor-litomysl.cz).



35/ Pohled na hotel Dalibor, Repro: [www.hotel-dalibor-litomysl.cz](http://www.hotel-dalibor-litomysl.cz).





36/ Hotel International v Brně, Repro: [www.expo58.blogspot.cz](http://www.expo58.blogspot.cz).



37/ Průčelí hotelu International, Repro: [www.expo58.blogspot.cz](http://www.expo58.blogspot.cz).



38/ Pohled na hotel a restauraci, Repro: [www.expo58.blogspot.cz](http://www.expo58.blogspot.cz).



39/ Interiér hotelu International, Repro: [www.expo58.blogspot.cz](http://www.expo58.blogspot.cz).