



Univerzita Palackého v Olomouci
Cyrilometodějská teologická fakulta
Katedra křesťanské sociální práce

**Metodika práce sociálního pracovníka azylového
domu pro ženy a matky s dětmi při práci s dětmi
v situaci rozkolu rodiny**

Bakalářská práce

B6731

Sociální politika a sociální práce

Autor: Lucie Bartošková, DiS.
Vedoucí práce: ThLic. Michal Umlauf, Ph.D.

Olomouc 2024

Prohlášení

Prohlašuji, že jsem tuto práci zpracovala samostatně na základě použitých pramenů a literatury uvedených v bibliografickém seznamu.

V Olomouci 5.8.2024

Lucie Bartošková

Poděkování

Na tomto místě chci poděkovat vedoucímu práce, panu ThLic. Michalu Umlafovi, Ph.D., za jeho obětavé a vstřícné vedení při psaní práce. Jsem vděčná za připomínky, trpělivost a zpětnou vazbu, kterou mi vždy ochotně poskytl. Poděkování také patří celé mé rodině, za podporu ve studiu.

Obsah

Seznam zkratk	9
Úvod	10
1 Analýza potřebnosti	13
2 Rodina v situaci rozkolu	15
2.1 Rodina, její funkce a typologie dle funkčnosti rodiny	15
2.2 Dítě v situaci rozkolu rodiny	17
2.2.1 Řízení ve věcech péče soudu o nezletilé	18
2.2.2 Participace dětí	19
2.2.3 Reakce dítěte na rozvod/rozchod rodičů	20
2.2.4 Potřeby dítěte v situaci rozkolu rodiny	21
3 Podpora odborníků v období rozkolu rodiny	24
3.1 Možné sociální služby pro podporu rodiny v situaci rozkolu rodiny	24
3.2 Služby sociální prevence	25
3.2.1 Azylové domy	25
3.2.2 Azylový dům pro ženy a matky s dětmi o.p.s.	28
4 Navrhované metody a aplikační postupy pro intervenci s dětským klientem v situaci rozkolu rodiny	30
4.1 Faktory ovlivňující intervenci s dětským klientem	31
4.2 Rizika práce s dětským klientem	31
4.3 Příprava na kontakt s dítětem	33
4.4 Navázání kontaktu s dítětem	33
4.5 Rozhovor s dětským klientem	35
4.6 Záchrané strategie	36
4.7 Práce zaměřená na pocity a emoce dítěte v situaci rozkolu rodiny	36
4.7.1 Patrik (9 let) a technika Karty pocitů	37
4.7.2 Eva (10 let) a technika Pocitová kostka	39
4.7.3 Tom (13 let) a vyjádření pocitů prostřednictvím hudby	40
4.7.4 Vojta (9 let) a technika Terapeutický příběh	41
4.8 Intervence podporující sebevědomí dítěte v situaci rozkolu rodiny	44
4.9 Intervence zaměřená na podporu motivace dítěte v situaci rozkolu rodiny	45
4.10 Intervence zaměřená na téma rodina v situaci rozkolu	49

4.11	Intervence zaměřená na téma rozvod	52
4.12	Intervence zaměřená na porozvodovou situaci rodiny dítěte	53
5	Vývojový diagram zavádění aplikačních postupů do praxe	56
6	Prediktivní analýza rizik v prostředí azylového domu	58
7	Návrh pilotního ověření zavádění metodického postupu	60
	Závěr.....	63
	Bibliografie.....	66
	Seznam příloh.....	71
	Přílohy	72

Seznam zkratk

AD – Azylový dům

ADŽ – Azylový dům pro ženy a matky s dětmi

ADŽ Vsetín – Azylový dům pro ženy a matky s dětmi o.p.s.

OSPOD – Orgán sociálně-právní ochrany dětí

SPOD - Sociálně-právní ochrana dětí

Úvod

Partnerské svazky přirozeně vznikají a zanikají. Jedním z možných důsledků těchto přirozených změn je i nutnost nastavit péči o děti. Tyto situace sice existují samy o sobě, nicméně musí být nutně podchyceny i v rovině právní a legislativní. Vysoce aktuálním tématem jsou plánované legislativní změny v občanském zákoníku týkající se rozvodu manželství a rodičovské odpovědnosti¹. Dle dostupných internetových zdrojů, by takzvaná rozvodová novela měla vstoupit do účinnosti od ledna 2025. Cílem této novely je zrychlit a zjednodušit rozvod, motivovat rodiče k dohodě, uchránit dítě od sporů, dát mu co nejlepší podmínky a pokud je to možné, i péči obou rodičů. Na základě toho probíhají intenzivní debaty, kde je třeba zabývat se i situací dítěte. Je nutné zvažovat dopady rozvodu na dítě a jeho potřeby v rozvodové a porozvodové situaci rodiny, jeho postavení v rámci rozvodového a opatrovnického řízení (epravo.cz, 2024).

Předkládaná bakalářská práce se konkrétněji zaměřuje na práci sociálního pracovníka azylového domu při práci s dětmi v situaci rozkolu rodiny. V konkrétních postupech jsou pak zohledněny možné reakce a potřeby dítěte, přičemž průběh metodiky je přizpůsoben vyzrálosti a zájmům dítěte. Poněvadž daná metodika cílí na děti, je adekvátní vymezit tuto cílovou skupinu alespoň prostřednictvím Úmluvy o právech dítěte, která vymezuje dítě takto: „*Za dítě je považována každá lidská bytost mladší 18 let věku.*“ (srov. čl. 1 sdělení č. 104/1991 Sb.).

Cílem předkládané bakalářské práce je vytvoření podpůrných materiálů pro práci sociálního pracovníka azylového domu pro ženy a matky s dětmi při práci s dětmi ve věku 8-13 let v situaci rozkolu rodiny.

Pro naplnění tohoto cíle byl jako adekvátní forma práce zvolen metodický dokument, jež se primárně zaměřuje na postupy práce a jejich následnou aplikaci do praxe. Metodika byla vytvořena poté, co si autorka ověřila potřebnost jejího vytvoření prostřednictvím analýzy potřebnosti. Právě té je věnována pozornost v první kapitole, kde je vysvětleno, jak autorka práce analyzovala, zda je vhodné a vítané vytvořit metodiku pro sociální pracovníky azylových domů. Pro potřeby této analýzy kontaktovala Azylový dům pro ženy a matky s dětmi o.p.s., kdy po domluvě s jeho ředitelem vytvořila dotazník, který byl následně předán

¹ Plánovanou změnou v občanském zákoníku týkající se rodičovské odpovědnosti je formulace o nepřijatelnosti tělesného trestání, duševního strádání a jiných ponižujících opatření. Jedná se o prohlášení, na něž nejsou vázány žádné sankce. Cílem je podporovat pozitivní rodičovství a signalizovat představu o vhodných výchovných prostředcích (epravo.cz, 2024).

sociálním pracovnícím k zodpovězení. Na základě zhodnocení výsledků analýzy potřebnosti se autorka rozhodla pro zpracování předkládané metodiky, přičemž jejím cílem je, aby odpovídala potřebám subjektů, pro které je určena, v tomto případě pro sociální pracovníky azylových domů.

V druhé kapitole se pozornost obrací k důležitým tématům, která úzce souvisí s rozkolem rodiny. Jedná se o témata rodiny, rozvodu, řízení ve věcech péče soudu o nezletilé a participace dětí. V části zabývající se řízením ve věcech péče soudu o nezletilé komentuje autorka plánované změny související s již zmiňovanou rozvodovou novelou. V závěru této kapitoly autorka mapuje reakce dítěte na rozvod, případně rozchod rodičů, a jejich potřeby, jejichž naplnění může být v situaci rozkolu rodiny ohroženo.

V následující kapitole je vzhledem k tématu bakalářské práce představena sociálněprávní ochrana dětí. Následně jsou popsány sociální služby, které se v situaci rozkolu rodiny jeví jako nejefektivnější pro podporu rodiny v rozvodové situaci. Jedná se o služby sociálního poradenství a služby sociální prevence. Vzhledem k tématu práce je představena konkrétní služba sociální prevence, a to azylové domy.

Čtvrtá kapitola předkládané práce se věnuje popisu aplikačních postupů sociálního pracovníka do intervence s dětským klientem. Přičemž jsou identifikovány faktory a rizika na straně dětského klienta, jež mohou průběh intervence ovlivnit. Následně jsou popsána doporučení pro přípravu sociálního pracovníka na intervenci a vedení rozhovoru s dítětem. Autorka práce identifikuje oblasti života dítěte, které mohou být v důsledku rozpadu rodiny negativně ovlivněny. Prostřednictvím intervence reaguje na tyto problematické oblasti související s rozvodem, popřípadě rozchodem rodičů. Vysvětluje speciální techniky, jež lze v rámci intervence s dítětem ve věku 8-13 let aplikovat. Jejich aplikace je pak nastíněna pomocí praktických příkladů.

Pátá kapitola bakalářské práce naznačuje zavádění aplikačních postupů do praxe. Autorka člení toto zavádění do několika kroků, jež jsou podstatnými momenty pro efektivní zavádění dané metodiky. V souvislosti se zaváděním aplikačních postupů jsou v šesté kapitole predikována možná rizika, s nimiž se lze setkat na straně vedení organizace, sociálních pracovníků, dětských klientů i metodiky. V poslední kapitole je navržen pilotní program, v rámci kterého bude ověřena využitelnost a efektivnost předkládané metodiky v praxi. Autorka navrhuje evaluační rozhovor, kdy na základě jeho analýzy bude hodnoceno naplnění cílů metodiky v praxi.

Autorka pomocí metody kompilace odborných zdrojů představuje teoretický i praktický obraz prezentující práci sociálního pracovníka azylového domu při práci s dětmi v situaci rozkolu rodiny. Pro zpracování této problematiky využívá odborných zdrojů, přičemž jako příklad lze uvést Aplikovanou sociální psychologii od Výrosta a Slaměníka, Dítě a poruchy rodiny od Dunovského, Sociální práci v praxi: specifika různých cílových skupin a práce s nimi od Matouška a kol., Inovace v práci s ohroženými dětmi a rodiny od Kotalové, Polákové a Houšky. V částech věnujícím se detailnějšímu představení azylových domů pro ženy a matky s dětmi a práci sociálního pracovníka v azylových domech autorka čerpá z odborného časopisu Sociální práce. Taktéž pracuje s webem Právo na dětství, který se zabývá problematikou ochrany práv dětí.

V části věnující se praktickým příkladům hojně využívá poznatky z Přehledu psychoterapeutických technik pro práci s dětmi a rodinou od manželů Cabyových, Speciálních technik sociální terapie rodin od Zakouřilové a příručky Dítě a rozvod rodičů od Špaňhelové. Při zpracování bakalářské práce autorka čerpá ze zákona č. 89/2012 Sb., občanského zákoníku, sdělení č. 104/1991 Sb., Úmluvy o právech dítěte, ze zákona č. 108/2006 Sb., o sociálních službách, a ze zákona č. 292/2013 Sb., o zvláštních řízeních soudních. Do bakalářské práce nastiňuje změny v souvislosti s tzv. rozvodovou novelou, jež se týkají úpravy řízení ve věcech péče soudu o nezletilé. Zmiňuje-li autorka v této práci právní předpis, má vždy na mysli jeho znění účinné ke dni sepsání této práce.

Autorka zvolila toto téma, poněvadž se z osobních důvodů zajímá o problematiku dítěte v rozvodové (rozchodové) situaci. V rámci odborné praxe sociálně-pedagogického charakteru zjistila, jak velkou měrou může rozvod rodičů ovlivnit dítě ve všech aspektech jeho života. Měla možnost setkat se s dětmi, které byly v důsledku rozvodu zkroušené a uzavřené, některé se projevovaly příliš vyspěle, jiné zlobily. Proto autorka chtěla zanalyzovat možnosti, jak s dítětem v takové situaci citlivě pracovat. Jak s ním hovořit o složité rodinné situaci, jaké pomůcky k tomu lze využít. Jednoduše řešeno, jak dítěti ulevit od nahromaděného napětí vzniklého v důsledku rozkolu rodiny z pozice sociálního pracovníka.

1 Analýza potřebnosti

V rámci analýzy potřebnosti autorka bakalářské práce kontaktovala subjekt, Azylový dům pro ženy a matky s dětmi o.p.s. (dále jen ADŽ Vsetín), a po domluvě o možné spolupráci s ředitelem vytvořila online dotazník týkající se potřebnosti vytvoření metodiky týkající se práce sociálního pracovníka s dětmi a mladistvými v situaci rozpadu rodiny. Online dotazník byl pak rozeslán čtyřem sociálním pracovnícím ADŽ Vsetín. Dotazník je přiložen v Příloha 1.

Stěžejními otázkami dotazníku byly ty, které se snažily odpovědět na to, zda vůbec sociální pracovníci ADŽ Vsetín pracují s dětmi v období rozkolu rodiny, a pokud ano, zda při své práci využívají nějakou metodiku, popř. zda by vytvoření metodiky uvítali. V případě existující metodiky autorka zjišťovala její možné vnímané nedostatky a náměty toho, co by sociální pracovníci v nové metodice přivítali.

Na základě vyhodnocení dotazníku bylo zjištěno, že všechny čtyři dotazované sociální pracovnice ADŽ Vsetín pracují s dětmi v období rozkolu rodiny. Všechny čtyři zároveň uvedly, že pro práci s dětmi v situaci rozpadu rodiny nevyužívají žádnou metodiku věnující se práci s dětmi v období rozpadu rodiny. Na dotaz proč s žádnou metodikou při práci s dětmi v období rozkolu rodiny nepracují, tři ze čtyř dotazovaných uvedly, že k dispozici nemají vhodnou metodiku, a jedna z dotazovaných neodpověděla. Na otázku, zda by chtěly s metodikou pro práci s dětmi v situaci rozkolu rodiny pracovat, dvě ze čtyř dotazovaných odpověděly „ano“, jedna „spíše ano“, jedna „ne“. Na dotaz, zda ví o nějaké metodice, kterou by při práci s dětmi v situaci rozkolu rodiny mohly využít, dvě dotazované odpověděly, že neví. Dvě dotazované neodpověděly.

Na základě výsledků tohoto dotazníkového šetření se autorka rozhodla vytvořit metodiku práce sociálního pracovníka azylového domu pro ženy a matky s dětmi pro práci s dětmi věku 8-13 let v situaci rozpadu rodiny. Konkrétní organizaci je věnována pozornost v podkapitole 3.2.3 Azylový dům pro ženy a matky s dětmi o.p.s.

Na základě zjištěných informací lze shrnout, že při práci sociálního pracovníka pracujícího s dětmi není dle sociálních pracovníků ADŽ Vsetín využíváno vhodných metodik zejména kvůli jejich nedostupnosti.

Při práci s dětmi ve věku 8-13 lze pracovat s Přehledem psychoterapeutických technik pro práci s dětmi a rodinou (dále jen Přehled) od Filipa a Andrey Cabyových a Příručkou Děti a rozvod rodičů od Ilony Špaňhelové. Oba zdroje lze vnímat jako příručku obsahující teoretické koncepty, typy a stručné popisy situací, ve kterých lze techniku aplikovat.

Autorka bakalářské práce se rozhodla na zmíněné příručce navázat a rozšířit zejména část praktických příkladů, kdy popisuje konkrétní příklady intervence s dětmi ve věku 8-13 let. Dále rozšiřuje nabídku vhodných technik a pomůcek při práci s dětmi v situaci rozpadu rodiny vycházejících z teoretických poznatků od Evy Zakouřilové. Autorka taktéž pracuje s poznatky z metodiky Inovace v práci s ohroženými dětmi a rodinami (dále jen Inovace), která se v jedné ze svých částí věnuje minimalizaci dopadů rozvodové či rozchodové situace rodičů na dítě a problematice rodičovských kompetencí a jejich posilování.

2 Rodina v situaci rozkolu

V této kapitole jsou definovány důležité pojmy úzce související s tématem předkládané bakalářské práce. Prvně je definován termín rodina, jsou naznačeny její funkce a typologie dle její funkčnosti. Dále je stručně představen termín rozvod, pro potřeby bakalářské práce je pozornost věnována řízením ve věcech péče soudu o nezletilé, která se týkají úpravy poměrů péče o dítě. V návaznosti na to je vysvětlena participace dětí, jejímž cílem je respektovat přání, potřeby a názor dítěte v záležitostech, které se ho týkají. Následně jsou mapovány krátkodobé a dlouhodobé reakce dítěte na rozkol rodiny. V závěru kapitoly jsou popsány potřeby dítěte.

2.1 Rodina, její funkce a typologie dle funkčnosti rodiny

Ačkoliv lze rodinu definovat z různých pohledů, vzhledem k tématu práce je v této podkapitole rodina definována zejména ve vztahu k dítěti. Obdobnou optikou je nahlíženo i na funkce rodiny a její typologii dle funkčnosti. Cílem je demonstrovat důležitost rodiny pro dítě, neboť tento vliv na jedince trvá celoživotně.

Jak již bylo naznačeno, rodinu lze definovat z různých hledisek. Někteří autoři vyzdvihují spíše přínos rodiny pro stát, společnost, kulturu apod. Jiní se věnují výčtu osob, popřípadě interakcím, které dělají skupinu lidí rodinou (Bartošková, 2021, s. 12). Veselá (2003, s. 11) oproti tomu hovoří o rodině až v případě, kdy manželské, případně nemanželské páry vychovávají dítě. Za rodinu nepovažuje bezdětné páry. Dle ní se rodina stává rodinou až díky přítomnosti dítěte.

Významný smysl rodiny pro dítě lze demonstrovat i prostřednictvím funkcí, které plní. Členění těchto funkcí se dle autorů mírně liší, podstata funkcí však zůstává stejná. Špaňhelová (2011, s. 12) diferencuje funkce na biologicko-reprodukční, ekonomicko-zabezpečovací, emocionální a socializačně výchovnou.

Výrost a Slaměník (ed., 1998, s. 327) vytyčují jako cíl biologicko-reprodukční funkce početí potomka. Zároveň však upozorňují, že v procesu reprodukce rodina ztrácí svoji nezastupitelnou roli, a to kvůli rozvoji genetiky a technického vývoje. Ekonomicko-zabezpečovací funkce uspokojuje základní potřeby členů rodiny. Patří zde například výživa, bydlení, ošacení, zařízení domácnosti, náklady na studium, náklady na zájmovou činnost (Reichel, 2008, s. 187). Tato funkce je blíže spjata s finančním zázemím rodiny,

kteří poskytují více či méně možností pro celou rodinu. Materiální funkce by však nikdy neměla převládat nad funkcí emocionální (Špaňhelová, 2011, s. 12).

Emocionální funkce určuje význam rodiny. Je nenahraditelná. Uspokojuje potřeby jako zázemí, bezvýhradné přijímání, podporu, pomoc, důvěrnost, potřeby klidu a uvolnění, potřebu sdílení zážitků, společných rituálů apod. (Výrost, Slaměník, ed., 1998, s. 327). Tato funkce je velmi důležitá právě pro dítě. Dítě potřebuje být zahrnuto láskou svých rodičů, pocity důvěry a jistoty (Špaňhelová, 2011, s. 12). V případě že dojde k narušení této funkce, je narušena poklidná atmosféra rodiny. Eskalující narušení dokonce může vést až k rozvratu rodiny, mezi jehož důsledky patří ztráta pocitu jistoty, bezpečí a citového zázemí pro dítě (Dunovský, 1986, s. 15).

Neméně důležitá je funkce socializačně-výchovná. V rodině si dítě utváří své vlastní „Já“. Rodina učí dítě sociálně žít, přijímat různé sociální role. Rodina rovněž působí jako regulátor patologických jevů (Špaňhelová, 2011, s. 13; Výrost, Slaměník, ed., 1998, s. 326-327). Rodina předává dítěti svůj styl výchovy, své priority, hodnoty, rituály, zvyklosti (Reichel, 2008, s. 186). Dunovský (1986, s. 16) vnímá narušení této funkce jako poruchy role rodičovské.

Dle toho, jak rodina zvládá naplnit výše zmíněné funkce, jsou rozlišovány čtyři základní typy rodin. Jedná se o rodiny funkční, problémové, dysfunkční a afunkční (Dunovský, 1999, in Fisher, 2009, s. 142-143). Vzhledem k tématu bakalářské práce, kdy se metodika věnuje práci sociálního pracovníka azylového domu s dětmi v situaci rozkolu rodiny, je relevantní alespoň stručně uvést základní typologii dle funkčnosti rodin.

Funkční rodina zajišťuje dobrý vývoj dítěte a dítě prospívá. Rodina se potýká s běžnými problémy (například školní zralost, rozvod, úmrtí), které je však schopna vyřešit sama bez systému pomoci a služeb (Fisher, Škoda, 2009, s. 143).

V problémové rodině mohou být narušeny některé nebo všechny funkce. Tyto poruchy však neohrožují rodinu ani samotný vývoj dítěte. Své problémy (př. nezaměstnanost) je rodina schopna vyřešit sama, případně se obrátí na pomoc zvenčí (např. pomoc OSPOD) (Fisher, Škoda, 2009, s. 143).

V dysfunkční rodině se vyskytují poruchy některých nebo všech funkcí rodiny (př. porucha rodičovské role). Tyto poruchy již ohrožují nebo poškozují rodinu a zejména zdravý vývoj a prospěch dítěte. Děti z dysfunkčních rodin jsou často psychicky deprivovány kvůli dlouhodobému neuspokojování citových potřeb. Rodina není schopna vyřešit potíže sama. Je nutno využít odbornou pomoc (Fisher, Škoda, 2009, s. 140–144).

Čtvrtým typem je afunkční rodina, která nezvládá plnit své funkce. Jedná se o velké poruchy, případně až ztrátu funkce. Dítě je tak vážně ohrožováno na vývoji, ba dokonce na samotné existenci. V tomto případě musí být dítě z rodiny odebráno. Je nutná včasná a neustálá intervence odborné pomoci (Fisher, Škoda, 2009, s. 143).

Lze tvrdit, že rodina je pro dítě nenahraditelnou hodnotou. Fungující rodina dokáže nejlépe uspokojit potřeby dítěte. Rodina ovlivňuje dítě po celý jeho život, kdy život jedince v rodině začíná i končí (Rozhoň, 2013, s. 51). Pro dobrý vývoj dítěte je nutné, aby rodina byla bezpečným a milujícím prostorem. V případě, že rodina není schopna plnit své funkce, je v zájmu dítěte využít odbornou pomoc (Špaňhelová, 2011, s. 12-15).

2.2 Dítě v situaci rozkolu rodiny

Dále je stručně představen termín rozvod, taktéž je naznačen průběh řízení ve věcech péče soudu o nezletilé, které se týká úpravy péče o dítě. V návaznosti na to je vysvětlena participace dětí, jejímž cílem je respektovat přání, potřeby a názor dítěte v záležitostech, které se ho týkají. V závěru této podkapitoly jsou zmapovány reakce dítěte na rozvod rodičů a potřeby dítěte, kdy jsou nastíněny dopady rozpadu rodiny, jež mohou negativně ovlivnit naplňování potřeb dítěte.

Dle občanského zákoníku lze rozvod vymezit jako *právní úkon ukončující manželství, kdy manželům zanikají práva a povinnosti manželů, jež vůči sobě měli*. Je důležité podotknout, že *rozvodem nezaniká jejich rodičovská odpovědnost. Před rozvedením manželství soud nejprve rozhoduje o poměrech nezletilého dítěte v době po rozvodu manželů* (srov. ustanovení § 755 OZ). Manželství je rozvedeno v rámci řízení o rozvod manželství (srov. zákon č. 292/2013 Sb.).

V souvislosti s rozpadem rodiny je nutné zdůraznit, že se nejedná pouze o rozvod, poněvadž spousta rodičů se v dnešní době rozvádět nemusí. Páry, potažmo rodiny spolu žijí bez uzavření manželství. I těchto rodičů se v situaci rozchodu týká úprava poměrů péče o dítě a výživy dítěte (Zakouřilová, 2014, s. 54). Nesezdaní rodiče mohou tyto poměry upravit i mimosoudně, což je pro rodinu velmi efektivní způsob řešení (Tomešová, 2019). Mimosoudní dohoda představuje pro dítě daleko klidnější alternativu (Zakouřilová, 2014). V případě, že se rodiče ohledně úpravy péče a výživy svého dítěte nejsou schopni dohodnout, obrací se na soud, který pak vede řízení ve věcech péče soudu o nezletilé (Tomešová, 2019).

2.2.1 Řízení ve věcech péče soudu o nezletilé

Dle zákona č. 292/2013 Sb. *rozhoduje soud v rámci řízení ve věcech péče soudu o nezletilé v záležitostech péče o nezletilé dítě, výživy nezletilého dítěte, styku s nezletilým dítětem, předání a navrácení nezletilého dítěte aj.* (srov. ustanovení § 466 zákona č. 292/2013 Sb.).

K tomuto řízení dochází buďto před samotným rozvedením rodičů v rámci rozvodového řízení, případně v situaci, kdy se nesezdaní rodiče nejsou schopni na poměrech péče a výživy dítěte dohodnout (Matoušek, 2010, s.64). *V těchto případech soud zahajuje řízení ve věcech péče soudu o nezletilé, ve kterém nezletilé dítě zastupuje tzv. kolizní opatrovník* (zákon č. 292/2013 Sb.).

Avizovaná rozvodová novela předpokládá, že řízení o úpravě poměrů k nezletilému dítěti bude spojeno s řízením o rozvodu manželství. V případě konfliktního rozvodu a neschopnosti rodičů dohodnout se, kdy by dítě mohlo být přítomno sporům rodičů, může soud vyloučit některou z věcí k samostatnému projednání. Podmínkou rozvodu však i nadále zůstane soudní úprava poměrů k nezletilým dětem po rozvodu, kterou bude schvalovat soud (epravo.cz, 2024).

Nestranný kolizní opatrovník chrání dítě před možnými střety zájmů mezi rodiči. Zpravidla je tímto opatrovníkem stanoven orgán sociálně-právní ochrany dětí (Matoušek, 2010, s. 64). Soud často rozhoduje o výchově a výživě dítěte s přihlédnutím k názoru kolizního opatrovníka dítěte i samotného dítěte, které se před soudem může samo vyjádřit (Právo na dětství, 2021).

V rámci řízení soud zjišťuje okolnosti na straně nezletilých dětí. Soud tak musí učinit z úřední povinnosti, která zároveň zakládá povinnost provést vyšetřování zájmů dítěte u soudem jmenovaného opatrovníka pro řízení o úpravu poměrů k dítěti na dobu po rozvodu (jímž zpravidla bývá OSPOD) (Wipplingerová, Zahradníková, Spurná, 2015).

Změny jsou avizovány i v rozsahu péče o dítě, v případě dohody rodičů soud rozhodne, že dítě zůstává v péči obou rodičů, aniž by určoval rozsah péče o dítě každého z nich. Pokud se rodiče nedohodnou, soud určí rozsah péče o dítě každého z rodičů, a to s uvážením zájmu dítěte. Pokud to bude nezbytné, soud může určit i podmínky péče (např. místo, kde smí či nesmí rodič o dítě pečovat, nebo osoby, které smějí, popřípadě nesmějí být při péči přítomny) (epravo.cz, 2024).

V rámci soudního řízení může být dítě svěřeno do výlučné péče jednoho z rodičů (matky, nebo otce), případně do péče střídavé či společné (Wipplingerová, Zahradníková,

Spurná, 2015). Označení forem péče je taktéž předmětem legislativních úprav v rámci rozvodové novely, kdy by tato označení měla být odstraněna. Nadále se již nebude rozlišovat tzv. pozice rodičů jako první rodič (u kterého dítě více přebývá) a druhý rodič. Tato úprava by v praxi měla přispět k eliminaci bojů o pozici prvního rodiče (epravo.cz, 2024).

Změny jsou avizovány i v rozsahu péče o dítě, v případě dohody rodičů soud rozhodne, že dítě zůstává v péči obou rodičů, aniž by určoval rozsah péče o dítě každému z nich. Pokud se rodiče nedohodnou, soud určí rozsah péče o dítě každému z rodičů, a to s uvážením zájmu dítěte. Pokud to je nezbytné, soud může určit i podmínky péče (např. místo, kde smí či nesmí rodič o dítě pečovat, nebo osoby, které smějí, popřípadě nesmějí být při péči přítomny) (epravo.cz, 2024).

2.2.2 Participace dětí

Sociální pracovník i soudy by měli vždy jednat v zájmu dítěte s ohledem na jeho přání a názory. Zapojení, podílení, účast a spolurozhodování dětí na procesech, které se jich týkají, je označováno jako tzv. participace dětí. Cílem participace je, aby bylo o dětech rozhodováno s dětmi (Kotalová, Poláková, Houška, 2019, s. 148).

Participace má několik úrovní a participačních modelů. Je nutno zdůraznit procesní participaci, která deklaruje účast dítěte na mediaci, případové konferenci, rodinné konferenci a soudním procesu. Na tato zapojení dítěte lze nahlížet jako na procesní práva dítěte, kdy dítě má právo na informace a taktéž právo vyjádřit se k záležitosti, jež se ho týká, a v nichž je rozhodováno o něm samém (Právo na dětství, 2021).

Participační právo dítěte je ukotveno i v Úmluvě o právech dítěte, konkrétněji v článku 12, který se týká práva na vyjádření názoru dítěte: „*Státy, které jsou smluvní stranou Úmluvy, zabezpečují dítěti, které je schopno formulovat své vlastní názory, právo tyto názory svobodně vyjadřovat ve všech záležitostech, které se jej dotýkají, přičemž se názorům dítěte musí věnovat patřičná pozornost odpovídající jeho věku a úrovni.*“ Participaci tak lze vnímat jako základní princip systému ochrany práv dětí. Na posílení této oblasti se zaměřuje i Národní strategie ochrany práv dětí 2021–2029 (Sociální práce, 2024).

Práva dítěte týkající se participace se zabývá i ustanovení § 867 občanského zákoníku, které stanoví, že *před rozhodnutím o věcech, na kterých má dítě právní zájem, je ze strany soudu třeba předat dítěti relevantní informace takovým způsobem, aby si mohlo vytvořit vlastní názor a tento soudu komunikovat. V případech, kdy taková komunikace s dítětem není možná, je stanoveno, že soud komunikuje se subjektem, který je s to zájmy dítěte*

náležitě ochránit, přičemž odst. 2 zmíněného ustanovení zavádí i vyvratitelnou právní domněnku stran věkové hranice pro schopnost dítěte informace od soudu přijmout a vytvořit si vlastní názor. Touto hranicí je věk dvanácti let dítěte (srov. zákon č. 89/2012 Sb.).

Tímto však není právně zajištěno zjištění názorů, pocitů a přání ostatních dětí (dětí mladších, dětí s postižením, dětí s potížemi v komunikaci). I přesto že zmíněné skupiny dětí jsou často schopny vyjádřit svá přání a pocity, mohou zůstat nevyslyšeny, případně jejich přání není porozuměno z důvodu nedostatečných kompetencí např. sociálního pracovníka, soudce apod.² (Právo na dětství, 2021).

V praxi se lze setkat s různými názory na zapojování dětí do záležitostí, jež se jich týkají. Jako úskalí tohoto přístupu je vnímána nekompetence dětí sdělit svůj názor a vyjádřit svá přání, zároveň i nekompetence odborníků (př. soc. pracovníků, soudců) správně dětem porozumět. Dále obavy z vystavení dítěte přílišnému tlaku, odpovědnosti, konfliktům, stresu, retraumatizaci (Právo na dětství, 2021).

2.2.3 Reakce dítěte na rozvod/rozchod rodičů

Pro potřeby předkládané metodiky a její následné aplikace v praxi jsou v této podkapitole shrnuty reakce, potažmo dopady rozkolu rodiny na dítě. Nejprve jsou popsány krátkodobé (běžné, přechodné) reakce dětí. Následně jsou identifikovány dlouhodobé reakce (potažmo dopady) dětí na rozvod rodičů, které se promítají v jejich budoucím životě.

Dle Kotalové, Polákové, Houšky (2019, s. 145) patří mezi **běžné (přechodné) reakce** dětí na rozvod rodičů smutek, pocity vlastní viny za rozvod, poruchy spánku, poruchy soustředění, agresivní zlobení v přítomnosti i nepřítomnosti rodičů, odmítání poslušnosti domnělému viníkovi rozvodu, různé psychosomatické obtíže i zhoršení prospěchu a chování ve škole. Mohou se vyskytovat také různé „únikové reakce“, jako je záškoláctví, požívání alkoholu, drog, útěky z domova, sebepoškozování, delikventní chování. Matoušek a kol. (2015) dodává, že u většiny dětí by do dvou let po rozkolu rodiny krátkodobé negativní účinky jako zvýšení úzkosti, strachu, zlosti, nedůvěry a stavu „šoku“ měly být významně nižší, případně mizí.

²Existuje řada participačních technik, aktivit a metod (komunikační tabulky, jednostránkové profily, komunikační bedny (hračky, výtvarné pomůcky, tematické knihy, karty) a hry, které usnadňují porozumění dítěti. Nutné jsou však vhodné podmínky pro spolurozhodování, důvěra, vzájemná spolupráce a respekt (Právo na dětství, 2021).

Mezi **dlouhodobější reakce**, potažmo dopady rozkolu rodiny na děti lze zařadit prodloužené dospívání, kdy děti v důsledku pomáhání rodičům v nesnázích zanedbávají svůj soukromý život. Dále nedostatečné osvojení své role dospělého kvůli absenci role dospělého v rodině. Další dopady jsou identifikovány jako cyklické střídání úspěchů a neúspěchů ve studiu i profesi, menší naděje na vysokoškolské vzdělání, častější problémy s návykovými látkami na prahu dospělosti, častější vztahové konflikty související s důvěrou, věrností a pocity bezpečí ve vztahu (Matoušek, 2015; Kotalová, Poláková, Houška, 2019, s. 145).

Je nutné zdůraznit, že nelze vytyčit věk, kdy by se rozpad rodiny dotýkal dítěte méně (Zakouřilová, 2014, s. 53). Je však očividné, že rozpad rodiny lze skutečně považovat za jednu z nejbolestivějších událostí života dítěte (Teyber, 2007, s. 112-113).

2.2.4 Potřeby dítěte v situaci rozkolu rodiny

Při práci s dětským klientem v období rozpadu rodiny je nutné vnímat jeho potřeby a zohlednit je při intervenci. Jako jednu z potřeb dítěte v situaci rozvodu lze vytyčit **potřebu stability**. Stabilita je vnímána jako pocit jistoty a předvídatelnosti, porozumění probíhajícím změnám. V situaci rozkolu rodiny je potřeba stability vnímána v souvislosti se stabilitou psychickou, jejíž výkyvy nutně souvisejí se změnou ve složení a fungování rodiny. Dítě potřebuje vědět, co se bude dít, kde a s kým bude žít, jaký čas bude trávit s druhým rodičem, jestli bude měnit školu aj. S touto potřebou souvisí i existence možnosti dítěte vyslovit svůj názor na rodinné uspořádání po rozchodu/rozvodu rodičů (např. u koho bude v péči) (Kotalová, Poláková, Houška, 2019, s. 145-146). Pro naplnění této potřeby je nutná jasná a efektivní komunikace rodičů s dětmi, včasné informování a zjišťování přání dítěte (Matoušek, 2010).

Jako předpoklad naplnění potřeby stability lze vnímat **potřebu vhodného chování rodičů**, které je vždy v zájmu dítěte. Pod vhodným chováním si lze představit schopnost rodičů komunikovat s dítětem o nastalé situaci a nevystavování dítěte konfliktům (Matoušek, 2010).

Dítě se **potřebuje cítit bezpečně**. Tato potřeba může být narušena situacemi, kdy se dítě stává svědkem nevhodného chování rodičů³, ve vyhrocených případech svědkem násilného chování mezi svými rodiči. V důsledku toho se rodinné prostředí stává nestabilním a nebezpečným, čímž je narušena i **potřeba socializace**. Dítěti se tak nedostává vhodného prostředí pro získávání sebejistoty pro navazování dalších mezilidských či partnerských vztahů. Socializace dítěte je pak ohrožena (Kotalová, Poláková, Houška, 2019, s. 145-146).

V situaci rozkolu rodiny dítě potřebuje ujistit, že i navzdory situaci ho mají oba rodiče rádi a oba mu jsou nadále k dispozici. Je nutné zachovat stabilitu vztahu mezi dítětem a oběma rodiči. Důležitá je také podpůrná rodinná síť, která taktéž poskytuje dítěti potřebnou jistotu (Matoušek, 2010).

V důsledku ohrožení dítěte nedostatečnou pozorností rodičů, kdy rodiče ztrácejí přehled o jeho režimu, o tom, kde se pohybuje a s kým tráví čas, dochází k narušení **potřeby hranic a vedení**. Tuto potřebu narušují i patologické vzorce chování rodičů a důsledky nesdílené výchovy, kdy dítě musí fungovat za nesouladu výchovných postojů rodičů. Pro naplnění této potřeby je žádoucí důsledná výchova, organizovaná domácnost s předvídatelným denním režimem a zavedení spolehlivých rituálů (Matoušek, 2010).

Na tuto potřebu lze navázat **potřebou identity**, kterou si dítě utváří ve vztahu k rodičovským vzorům. To může být ovlivněno proměnou či ztrátou rodičovského vzoru v důsledku nevhodného chování rodičů (Kotalová, Poláková, Houška, 2019, s. 145-146).

Jako další potřebu lze vytyčit **potřebu samostatnosti**. Je však nutné vnímat vhodnou míru samostatnosti vzhledem k věku a zralosti dítěte. V situaci rozkolu rodiny může v důsledku nerealizování rodičovské role rodičem dojít k přetěžování dítěte tím, že přebírá role, které mu nenáleží (např. role ochranné, pseudopartnerská, rodičovská) (Kotalová, Poláková, Houška, 2019, s. 145-146).

Jako další potřeby dítěte v situaci rozpadu rodiny lze jmenovat potřebu **dostatečného času a prostoru** (Matoušek, 2010) a **potřebu materiálního zajištění** (Kotalová, Poláková, Houška, 2019, s. 146).

Lze předpokládat, že dítě žijící v azylovém domě, nebude mít výše uvedené potřeby zcela naplněny. Je na místě, aby sociální pracovník azylového domu při práci s dítětem,

³ Mezi nejčastější vzorce nevhodného chování rodičů lze řadit situace, které bývají popisovány jako role důvěrníka jednoho nebo obou rodičů, role prostředníka, role hendikepovaného, role spolubojovníka, role rozmazlenice, role nárazníku (Kotalová, Poláková, Houška, 2019, s. 145).

popřípadě s jeho rodinou vnímal uvedené potřeby dítěte a zahrnul je do individuálního plánu dítěte (Matoušek, 2010).

3 Podpora odborníků v období rozkolu rodiny

Pro potřeby předkládané bakalářské práce je krátce představena sociálněprávní ochrana dětí. Následně jsou pomocí legislativy vymezeny sociální služby, kdy jsou blíže představeny služby sociálního poradenství a služby sociální prevence. Posléze je pozornost věnována konkrétní službě sociální prevence, a to službě azylové domy. V závěru této kapitoly je představen konkrétní Azylový dům pro ženy a matky s dětmi o.p.s., pro jehož potřeby na základě výsledků analýzy potřebnosti je metodika zpracována.

Důležitým subjektem sociální politiky vykonávající činnosti směřující k zajištění práva dětí na příznivý vývoj, výchovu a ochranu zájmů, taktéž činnosti cílící na obnovení narušených funkcí rodiny, je **sociálněprávní ochrana dětí (SPOD)**. Tyto činnosti upravuje zákon č. 359/1999 Sb., o sociálněprávní ochraně dětí (Matoušek, Pazlarová, 2016, s. 12-13).

Předním hlediskem poskytování SPOD je nejlepší zájem, prospěch a blaho dětí, je poskytována všem nezletilým dětem. Je garantovaná státem prostřednictvím státní správy, tudíž je poskytována bezplatně. SPOD vykonávají buďto státní orgány nebo pověřené osoby, jež jsou souhrnně označovány jako orgán sociálně-právní ochrany dětí (OSPOD) (Matoušek, Pazlarová, 2016, s. 12-13). O tomto orgánu již bylo v této bakalářské práci hovořeno v souvislosti s řízením ve věcech péče soudu o nezletilé, kdy je tento orgán zpravidla stanoven jako kolizní opatrovník dítěte (viz Kapitola 2.2).

3.1 Možné sociální služby pro podporu rodiny v situaci jejího rozkolu

Sociální služby dle zákona č. 108/2006 Sb. se dělí na *sociální poradenství, služby sociální péče a služby sociální prevence* (srov. ustanovení § 32 zákona č. 108/2006 Sb.). Pro práci s rodinou v období jejího rozpadu jsou nejvhodnější služby sociálního poradenství a sociální prevence (Mahrová, Venglářová a kol., 2008, s. 41). Vzhledem k tomu, že sociální služba azylové domy poskytuje sociální poradenství, je služba sociálního poradenství alespoň stručně představena v následujícím textu.

Sociální poradenství je rozlišeno na základní a odborné sociální poradenství, kdy *základní poskytuje potřebné informace, jež pomáhají klientům v řešení jejich nepříznivé sociální situace. Odborné sociální poradenství se zaměřuje na potřeby jednotlivých cílových skupin osob. Je poskytováno v občanských poradnách, manželských a rodinných poradnách aj. Tato služba obsahuje základní činnosti jakožto zprostředkování kontaktu se společenským*

prostředím, sociálně terapeutické činnosti, pomoc při uplatňování práv, oprávněných zájmů a při obstarávání osobních záležitostí (srov. ustanovení § 37 zákona č. 108/2006 Sb.).

V situaci rozpadu rodiny poradenská pracoviště vystupují jako neutrální zprostředkovatel nabízející prostor pro vyřčení obav a potřeb dítěte a rodičů. Cílem je pomoci zvládat vyjednávání mezi rodiči a hledání řešení praktických otázek týkajících se jejich společných dětí. Sociální pracovník se zaměřuje na komunikaci v rodině, kdy v případě potřeby eliminuje komunikační bariéry. Podporuje spolupráci rodičů. Dále může fungovat jako tzv. průvodce rodiny rozvodovým obdobím, kdy pomáhá členům čelit negativním emocím a důsledkům rozpadu rodiny. Nabízí různá efektivní řešení konfliktů. Při své práci klade důraz na pojmy jako zájem dítěte a rodičovská odpovědnost. Rodičům pomáhá odlišit rodičovskou a partnerskou rovinu jejich vztahu (Matoušek, 2010, 70-71).

Dále pomáhá s reorganizací rodiny, s hledáním nové rodinné identity, se započítím procesu stabilizace rodiny, definování nových rodinných hranic, kdy rodina aktivuje účinné strategie zvládnání (Sobotková, 2007, s. 178).

3.2 Služby sociální prevence

Dle zákona č. 108/2006 Sb. *napomáhají služby sociální prevence zabránit sociálnímu vyloučení osob, které jsou ohroženy pro krizovou sociální situaci, životní návyky a způsob života vedoucí ke konfliktu se společností, sociálně znevýhodňující prostředí a ohrožení práv a oprávněných zájmů trestnou činností jiné fyzické osoby. Cílem služeb sociální prevence je napomáhat osobám k překonání jejich nepříznivé sociální situace a chránit společnost před vznikem a šířením nežádoucích společenských jevů. Mezi tyto služby patří například krizová pomoc, nízkoprahová zařízení pro děti a mládež, sociálně aktivizační služby pro rodiny s dětmi⁴, azylové domy aj.* (srov. ustanovení § 53 zákona č. 108/2006 Sb.).

3.2.1 Azylové domy

Poněvadž je předkládaná metodika určena pro sociální pracovníky azylového domu pro ženy a matky s dětmi, je nasnadě předložit oficiální vymezení služby azylové domy.

⁴ Zákon č. 108/2006 Sb., vymezuje **sociálně aktivizační služby pro rodiny s dětmi** jako *terénní, popřípadě ambulantní služby poskytované rodině s dítětem, u kterého je jeho vývoj ohrožen v důsledku dopadů dlouhodobě krizové sociální situace, kterou rodiče nedokáží sami bez pomoci překonat, a u kterého existují další rizika ohrožení jeho vývoje. Mezi základní činnosti, které služba obsahuje, lze řadit výchovné, vzdělávací a aktivizační činnosti, zprostředkování kontaktu se společenským prostředím, sociálně terapeutické činnosti, pomoc při uplatňování práv, oprávněných zájmů a při obstarávání osobních záležitostí* (srov. ustanovení § 65 zákona č. 108/2006 Sb.).

Zákon č. 108/2006 Sb. definuje službu tak, že se jedná o službu, která „*poskytuje pobytové služby na přechodnou dobu osobám v nepříznivé sociální situaci spojené se ztrátou bydlení. Tato služba může být poskytována také osobám, které s ohledem na závislost na návykových látkách aktuálně nedokážou abstinovat, a osobám, které pro potřeby doléčení přechodně vyžadují klid na lůžku, avšak jejich zdravotní stav již nevyžaduje hospitalizaci. Služba nabízí základní činnosti, jakožto poskytnutí stravy nebo pomoc při zajištění stravy, poskytnutí ubytování, pomoc při uplatňování práv, oprávněných zájmů a při obstarávání osobních záležitostí a sociálně terapeutické činnosti.*“ (srov. ustanovení § 57 zákona č. 108/2006 Sb.).

Aktuálně je AD v ČR 212, kdy jejich celková kapacita je necelých 7 000 lůžek (Ministerstvo práce a sociálních věcí, 2024). Součástí některých azylových domů jsou i tzv. krizová lůžka, která slouží k okamžitému ubytování. Zpravidla však musí klient před nástupem do AD podat písemnou žádost o přijetí. Pobyt v azylovém domě je zpoplatněn (Matoušek, 2013, s. 428-430).

Jak již bylo naznačeno v legislativním vymezení AD, služba je poskytována osobám bez přístřeší, kterými se rozumí každý, kdo žije v nejistých podmínkách. Uživatelé služby AD jsou dospělí, případně dospělí s dětmi, jež nemají možnost přiměřeně bydlet (například bydlí v přeplněném bytě nebo v prostoru, k němuž nemají žádná práva).

Klienti využívající službu AD zpravidla čelí problémům jakožto dluhy, nízké příjmy, problémy ve vztazích s blízkými lidmi (např. rozvodová, porozvodová situace), traumata z dětství a aktuální nedostatečná podpora širší rodiny apod. (Sociální práce, 2020).

I ze spolupráce s dalšími subjekty⁵ lze vnímat preventivní charakter této služby, která se zaměřuje nejen na aktuální problémy svých klientů, nýbrž se soustředí i na minimalizaci recidivy nevhodného chování a prevenci (Sociální práce, 2020).

Azylové domy pro ženy a matky s dětmi

Pro potřebu této práce je v následujícím textu hovořeno o azylových domech v souvislosti s cílovou skupinou ženy a matky s dětmi. Obecné zákonné vymezení lze doplnit praktickým představením azylových domů pro ženy a matky s dětmi dle Matouška (2013, s. 428), který přibližuje představu azylového domu jako zařízení skládajícího se z bytových jednotek, které prvotně slouží k ochraně klientů před nepříznivou životní situací v souvislosti se ztrátou bydlení (např. v důsledku rozvodu). Cílem je tak zabránění přímému

⁵ Například úřad práce, městský úřad (OSPOD, sociální kurátor), pedagogicko-psychologická poradna, školy aj.

bezdomovectví žen a jejich dětí. Klientům je tak poskytnuto bezpečné útočiště na určitou dobu (obvykle jeden rok). Poněvadž ADŽ představuje vhodné prostředí pro zdravý vývoj dítěte, nemusí být dítě odejmuto z matčiny péče (Homolková, 2006, s. 11).

Služba azylový dům zároveň poskytuje pomoc při řešení problémů svých klientů (např. v oblasti sociálního fungování) (Matoušek, 2013, s. 428-429).

Mezi služby ADŽ patří i psychoterapeutická pomoc. Do ADŽ přichází matky s dětmi, které prochází náročnou životní situací spojenou s nejistotou a strachem z budoucnosti. Důvodem vyhledání této služby může být i rozvod manželství (Homolková, 2006, s. 11).

Výše uvedené cíle nemíří pouze na rodiče, nýbrž i na jejich děti, kdy prostředí ADŽ může pozitivně působit na výchovu dítěte. V prostředí přechodného domova pracuje s dítětem sociální pracovník, který může pracovat nejen s dítětem, ale i s jeho celým rodinným systémem (s rodičem, sourozenci aj.). Spolupráce může být i proto efektivnější, že sociální pracovník má možnost navázat vztah s dítětem i během neformálních interakcí v rámci ADŽ. ADŽ nabízí také včasnou sociálně pedagogickou diagnostiku (Homolková, 2006, s. 11).

Je nutné mít na vědomí, že život v prostředí azylového domu patří mezi náročné životní období, neboť prostředí ADŽ přináší i určitá rizika. Lze zmínit například určitou izolaci dětí v ADŽ od dětí z majoritní skupiny související i s neúspěšnou socializací (Homolková, 2006, s. 11). Částečně izolované děti v ADŽ nemají dostatek podnětů a sociálních kontaktů. Děti častokrát přebírají role matek a ostatních klientek, které jsou v obdobné situaci (nevhodné vzory a napodobování jejich rolí). Některé z klientek často přechází z jednoho azylového domu do druhého, děti pak mohou vnímat tento způsob života jako běžný. Dítěti navíc chybí vzor druhého rodiče (Kraus, 2008, s. 59).

S izolovaností dětí v ADŽ souvisí i vznik vrstevnických skupin dětí, které spolu v ADŽ tráví spoustu času. Objevuje se zde riziko vzniku party a možného naučení se rizikovému chování od ostatních vrstevníků. Mezi rizikové chování patří lhaní, záškoláctví a útěky, šikana, vandalismus, závislosti a krádeže (Janderová, 2016, s. 26).

Nejen že dítě žijící v ADŽ může postrádat soukromí, v horším případě se může cítit stigmatizováno a omezováno, může se identifikovat se skupinou lidí na „okraji společnosti“. Ženy s dětmi, které žijí v ADŽ, často čelí sociálnímu vyloučení (Matoušek, 2010). Mezi příčiny sociálního vyloučení lze zařadit nízké sebevědomí, nízký příjem, nezaměstnanost, nedokončené vzdělání, nedostatečné sociální dovednosti, nefunkčnost rodiny aj. (Janderová, 2016, s. 26).

Sociální pracovník v azylovém domě a posouzení životní situace klienta

Sociální pracovník posuzuje životní situaci klienta celistvě. V rámci posouzení životní situace klienta zjišťuje charakter, příčinu, vývoj a prognózu problému. Sociální pracovník se snaží najít možnosti, jak problém odstranit, popřípadě minimalizovat. Aby posouzení bylo skutečně holistické, zaměřuje se na čtyři dimenze klientovy životní situace, a to dimenzi fyziologickou, psychologickou, sociální a spirituální (Navrátil, 2007, s. 73). V situaci rozvodu lze použít model posouzení situace v problémové rodině dle Navrátila a Janebové (2010, s. 169), který je strukturován do šesti částí, konkrétně základní charakteristika rodiny, příčiny a projevy rodiny v krizi ve vztahu k jednotlivým členům, důsledky krize rodiny na jednotlivých členech s důrazem na ohrožené dítě – možnosti sociální politiky, možnosti řešení, řešení v kontextu vybraných teorií, řešení v kontextu sociální politiky⁶ (Navrátil a Janebová, 2010, s. 169).

3.2.2 Azylový dům pro ženy a matky s dětmi o.p.s.

Vzhledem k tomu, že předkládaná metodika je vytvořena na základě výsledků analýzy potřebnosti Azylového domu pro ženy a matky s dětmi o.p.s., je relevantní alespoň krátce dané zařízení představit prostřednictvím nabízených služeb a základních informací.

ADŽ Vsetín nabízí různé druhy služeb, mezi něž patří ubytování v Azylovém domě ve Vsetíně, odborné poradenství v Poradně pro rodinu ve Vsetíně, terénní asistenční služby v regionech měst Vsetín, Vizovice, Zlín, Valašské Klobouky, Bystřice pod Hostýnem a vzdělávání – pro školy i veřejnost. Již dle názvu subjektu lze rozpoznat, že právní formou je obecně prospěšná společnost. ADŽ Vsetín byl založen v roce 2002, přičemž zakladatelem je Město Vsetín (Azylový dům pro ženy a matky s dětmi o.p.s., 2024).

Organizace registruje sociální služby jako azylový dům, sociálně aktivizační služby pro rodiny s dětmi a odborné sociální poradenství. Na základě akreditace udělené ČR-Ministerstvem spravedlnosti poskytuje i právní informace obětem trestných činů (Azylový dům pro ženy a matky s dětmi o.p.s., 2024).

Vzhledem k tématu bakalářské práce je pozornost upředena na pobytovou službu azylový dům, ve kterém jako vedoucí působí 1 sociální pracovnice, dále zde pracuje 5 pracovníků v sociálních službách (Azylový dům pro ženy a matky s dětmi o.p.s., 2024).

⁶ Řešení v kontextu sociální politiky vyžaduje orientaci v legislativě vztahující se k záležitostem klienta a jeho rodiny. V případě sociálního pracovníka AD lze hovořit o orientaci v zákoně o existenčním a životním minimu, zákoně o sociálně právní ochraně dětí, zákoně o státní sociální podpoře aj. (Sociální práce, 2020).

Subjekt se účastní (popř. realizuje) spousty projektů, např. intenzivní výcviky mediátorů, kteří jsou připraveni efektivně pomáhat rodinám v konfliktních situacích. Za zmínku jistě stojí zmínit projekty „Doučování jako most k lepší budoucnosti“, „Řemeslo má zlaté dno VII.“ (cílem je zajistit finanční prostředky studentům učňovských a maturitních oborů). AD Vsetín se zapojuje také do potravinových a materiálních sbírek, potravinové banky apod. (Azylový dům pro ženy a matky s dětmi o.p.s., 2024).

4 Navrhované metody a aplikační postupy pro intervenci s dětským klientem v situaci rozkolu rodiny

Předkládaná metodika je koncipována jako podpůrný materiál pro sociální pracovníky azylového domu pro ženy a matky s dětmi pro práci s dětmi ve věku 8-13 let v situaci rozkolu rodiny. Metodika je vypracována na základě výsledků analýzy potřeby Azylového domu pro ženy a matky s dětmi o.p.s. Danou metodiku však lze využít pro práci s dětmi, jejichž rodina prochází rozkolem, i v jiných sociálních službách.

Cílem metodiky je podpořit sociální pracovníky Azylového domu pro ženy a matky s dětmi o.p.s. (potažmo jiných azylových domů) při práci s dětmi v období rozkolu rodiny. Vzhledem k absenci vhodných materiálů týkajících se dané tematiky v ADŽ (viz analýza potřeby) nabídnout návrhy aktivit, které se zaměřují na typické problémové oblasti dětí žijících v azylových domech.

Metodika zohledňuje činitele, které mohou ovlivňovat dítě – život v azylovém domě a situaci rozkolu rodiny. Metodika je rozdělena do několika tematických celků, kdy se každý celek věnuje určitému problému (např. podpora motivace, podpora sebevědomí). Ke každé oblasti jsou pak uvedeny vhodné strategie a techniky⁷. Teoretická vymezení jsou doplněna praktickými příklady.

Metodika usiluje o propojení teoretických vymezení technik a jejich aplikaci v praxi. Zároveň připravuje sociální pracovníky na možná rizika spolupráce s dítětem, na něž reaguje vhodnými záchrannými strategiemi. Metodika předkládá vhodné pomůcky, které sociální pracovník může při práci s dítětem využít.

V případě, že bude dosaženo navrženého cíle metodiky, lze předpokládat, že příprava sociálního pracovníka na intervenci s dítětem i její samotný průběh bude snadnější a efektivnější. Sociální pracovník získává představu, co dítě v situaci rozkolu prožívá, jak se cítí. To může následně zohlednit ve svém přístupu při práci s dítětem. Sociální pracovník ví, co si má na intervenci připravit, jak pracovat s danou technikou. Ví, jak může povzbudit dítě ve spolupráci. Ví, jaké pomůcky si může nachystat.

⁷ Speciální techniky se snaží co nejvíce přiblížit myšlení, představy a přání dětského klienta. Existuje nepřeberné množství technik, které může sociální pracovník při intervenci využít. Aby byla spolupráce efektivní, je nutný vhodný výběr a aplikace techniky. Při výběru se sociální pracovník zaměřuje kupříkladu na mluvu dítěte (sociální pracovník pracuje se slovy, která dítě zná, užívá) (Zakouřilová, 2014, s. 82).

Po seznámení se s metodikou sociální pracovník zná techniky, ví, kdy je vhodné je aplikovat. Zná možný postup práce s technikami, popřípadě jak je propojovat. Má dokonce má i představu o možných výsledcích spolupráce s dítětem v rámci techniky.

V případě, že sociální pracovník bude pracovat s předkládanou metodikou, lze předpokládat, že bude mít vhodné materiály, které bude moci využít při práci s dítětem. Metodika přináší inspiraci, jaké techniky a pomůcky může sociální pracovník při práci s dítětem aplikovat.

Jak již bylo zmíněno v analýze potřebnosti, sociální pracovníci ADŽ Vsetín, neměli pro práci s dětmi v situaci rozkolu rodiny vhodnou metodiku. Odpovědi na dotaz, zda ví o nějaké metodice, kterou by mohli využít při práci s dítětem v situaci rozkolu rodiny, se vyhýbali. Doporučená odborná literatura pracuje spíše s teoretickým vymezením, příklady praxe spíše shrnuje, nepopisuje průběh a jeho možné alternativy. Neukazuje, jak propojovat témata, techniky.

4.1 Faktory ovlivňující intervenci s dětským klientem

Poněvadž se daná metodika soustředí na práci s dětmi, je relevantní popsat faktory, které se do intervence s dětským klientem mohou promítat. Práci s dětmi ovlivňuje spousta faktorů, kdy významným činitelem je vývojové stádium dítěte. To souvisí se schopnostmi dítěte, které jsou omezené věkem. Jako příklad lze uvést omezené vnímání času, proto se jako neefektivní jeví přílišné zabývání se budoucností. Mezi další významné faktory patří charakter obtíží dítěte (případně rodiny), psychický stav dítěte, jeho aktuální rozpoložení, nálada a únava. Velmi důležité jsou i schopnosti a možnosti sociálního pracovníka. Je podstatné, aby se dítě při kontaktu se sociálním pracovníkem cítilo jistě a bezpečně, proto sociální pracovník musí být velmi vnímavý a opatrný s hodnocením dítěte (Zakouřilová, 2014, s. 65-82). Je podstatné, aby sociální pracovník při intervenci s dítětem zohlednil jeho potřeby, které jsou v situaci rozkolu poněkud specifické (viz 2.2.4 Potřeby dítěte v situaci rozkolu rodiny).

4.2 Rizika práce s dětským klientem

Jak již bylo naznačeno v kapitole věnující se reakcím dítěte na rozkol rodiny (viz kapitola 2.2.3 Reakce dítěte na rozvod/rozchod rodičů), rodinná situace se zpravidla zrcadlí v chování dítěte. V chování dětí prožívajících rozpad rodiny lze vysledovat několik

scénářů chování (Vymětal, 2004, s. 113), které se kromě běžného života dítěte mohou promítat i do intervence, a ovlivnit tak její průběh a efektivnost. Je žádoucí, aby sociální pracovník znal tyto vzorce chování a uměl s nimi adekvátně zacházet. Typické scénáře chování jsou popsány v následujícím textu.

Častým úskalím pro navázání kontaktu a posléze spolupráce s dítětem je strach dítěte svěřit se se svým trápením a obtížemi. Dítě má strach z nepochopení a nepřijetí. Sociální pracovník proto musí mít vždy na paměti, že děti, se kterými se setkává, jsou často citově deprivované, postrádají citové zázemí a chybí jim základní životní jistoty. Také musí dbát na to, aby dítěti bylo skutečně porozuměno (Vymětal, 2004, s. 113).

Další úskalí lze shledat v projevování a přijímání citových projevů dítěte. Pro malé děti je typické, že snadno přilnou k osobám, které o ně projeví zájem a náklonnost (např. k paní učitelce, prarodičům, sociálnímu pracovníkovi aj.). Naopak starší děti zpravidla vnímají tyto projevy zájmu a náklonnosti rozpačitě, své citové projevy obvykle tlumí. V extrémním případě se dítě může projevat jako citově chladné, necitlivé, agresivní, případně extrémně bázlivé a úzkostné. Je proto důležité, aby sociální pracovník empaticky vnímal projevy dítěte a v intervenci postupoval velmi citlivě (Vymětal, 2004, s. 113).

Vnější projevy chování dítěte mohou mást nejen samotné dítě, ale i jeho okolí a profesionály. Rozporuplnost mezi vnějšími projevy chování a vnitřním prožíváním lze vysvětlit obrannými mechanismy a fantazií dítěte. Pro představu lze uvést příklad tohoto nesouladu, kdy dítě působí, že se s rozvodem rodičů vyrovnává bez problémů. Je hodné a chápavé. Ve skutečnosti, však velmi trpí, stahuje se do sebe, utíká do svého světa fantazie. Z tohoto důvodu je nutné věnovat se i dětem, které na první pohled působí vyrovnaně (Zakouřilová, 2014, s. 67).

Děti mají často tendenci vnímat vše tzv. černobíle, často rozlišují vše na „dobré“, nebo „špatné“. Stejně tomu tak bývá i u hodnocení jejich rodičů zejm. v období rozvodu, kdy jednoho hodnotí jako toho „dobrého“, druhého jako „špatného“. „Špatným“ rodičem může být ten, kdo rozvod zavínil, kdo odešel. Za „dobrého“ může být spatřován ten, který zůstal, který je raněný. Typická je náklonnost až oddanost dítěte „dobrému“ rodiči. Pro sociálního pracovníka může být toto „černobílé“ hodnocení zavádějící (Zakouřilová, 2014, s. 68).

Při intervenci se lze setkat i se lhaním dítěte. Sociální pracovník však musí brát v potaz fakt, že dítě může být ke lhaní dotlačeno rodiči. Stává se, že rodiče se často na dítě zlobí za to, že při intervenci řeklo, co nemělo, popřípadě sdělilo informaci jinak, než rodič požadoval.

Ve vyhocenějším případě může rodič dítě i trestat, proto dítě využívá těchto nevinných lží, které mu zajišťují jednodušší bytí. Sociální pracovník by však měl mít na paměti, že tato lež dítěte nemusí být účelná, špatně zamýšlená, osobní, může k ní docházet v důsledku sebeobrany, popřípadě v důsledku fantazírování (Zakouřilová, 2014, s. 68).

4.3 Příprava na kontakt s dítětem

Je podstatné, aby sociální pracovník připravil před samotnou intervencí s dítětem vhodné prostředí a pomůcky, které mohou napomoci tomu, aby se dítě cítilo příjemně a uvolněně. Děti se při intervenci často projevují ostýchavě, mohou mít strach. K odbourání prvotního diskomfortu mohou napomoci vhodné pomůcky, které je vhodné zapojit do komunikace (např. látkové panenky, postavičky, zvířátka, plastelína, pastelky, papír, hrací koberec, obrázky aj.). Tyto pomůcky mohou pozitivně ovlivnit a usnadnit navázání kontaktu s dítětem. Pomůcka může nabídnout spoustu témat ke komunikaci, navázání komunikace tak může být přirozenější a uvolněnější. Prostřednictvím pomůcky lze navázat na téma, jež je cílem intervence (Caby, Caby, 2019, s. 52).

Je žádoucí, aby i prostředí, ve kterém rozhovor bude probíhat, bylo uzpůsobeno tak, aby vyhovovalo dětskému klientovi. Caby a Caby (2019, s. 52) uvádějí, že při rozhovoru není třeba dítě křečovitě usazovat na židli, pro dítě může být přirozenější hra na podlaze (lze využít hrací koberce). Děti si rády vyhledávají místa, kde se vyhnou očnímu kontaktu. Atraktivní jsou pro ně například otočné židle a závěsná křesla (Caby, Caby, 2019, s. 52).

Caby, Caby (2019, s. 52) varují, aby prostředí, v němž rozhovor probíhá, neobsahovalo příliš lákavých předmětů, které by v důsledku odpoutávaly pozornost dítěte. Velmi efektivně hodnotí různé obrázky (i vytvořené dětmi), prostřednictvím nichž se lze dostat k rozhovoru. Obrázky jsou výbornou pomůckou pro rozvíjení fantazie a kreativity dětského klienta.

4.4 Navázání kontaktu s dítětem

Pro navázání kontaktu a udržení pozornosti dítěte je zásadní vzbuzení jeho zájmu. Udržení pozornosti předpokládá efektivnější spolupráci. Naopak ztráta pozornosti a nezájem dítěte končí neochotou ke spolupráci. Klíčovou schopností je projevení zájmu sociálního pracovníka o dítě, jeho zájmy, koníčky, každodenní život. V rámci toho mapuje, co dítě zvládá, co ho baví. Poznává přirozené prostředí dítěte, stěžejní osoby jeho života, očekávání dítěte. Na základě těchto poznatků pak vybírá vhodnou techniku (Zakouřilová, 2014, s. 82).

Jak již bylo naznačeno v textu věnujícím se přípravě kontaktu s dítětem (viz. 4.3 Příprava na kontakt s dítětem), k navázání kontaktu může napomoci využití vhodného prostředí a pomůcek. Jako příklad efektivního využití prostředí a pomůcek, které podpoří dítě v komunikaci lze uvést následující situaci.

Edita (8 let) a navázání kontaktu za využití pomůcky

Za sociálním pracovníkem přichází osmiletá Edita. Před samotnou intervencí se sociálním pracovníkem chvíli čeká na chodbě před jeho kanceláří. Tato část chodby je uzpůsobena jako čekárna. Před kanceláří je několik židliček a police s různými hračkami, postavičkami apod. Editu zaujala látková panenka Poupěnka známá z dětských písniček, která měla v důsledku opotřebení natržené šaty. Edita si panenku prohlížela, v tom sociální pracovník otevřel dveře své kanceláře a Editu pozval dovnitř. Edita přemýšlela, zda látkovou panenku odložit, či si ji vzít s sebou. Sociální pracovník ji podpořil, že pokud chce, může si panenku vzít s sebou. Sociální pracovník vyzoroval, že Edita se zaměřila na roztržené šatičky panenky. Tváří se smutně. Sociální pracovník vhodně využívá situaci a navazuje kontakt s Editou.

Sociální pracovník: *„Jmenuje se Poupěnka, znáš ji?“*

V případě, že Edita reaguje, lze očekávat následující odpověď: *„Znám ji z youtube, sestřička má moc ráda její písničky.“*

Sociální pracovník v případě reakce i pasivity může navázat: *„Vidím, že tě zaujaly její roztržené šatičky. Měly by se zašít, jak se asi Poupěnka cítí?“*

A) V případě, že Edita přemýšlí a odpovídá, lze pokračovat v konverzaci a navázat na témata, jež jsou cílem domluvené intervence.

B) V případě, že Edita nekomunikuje, může sociální pracovník za využití tzv. pozorování změny pokračovat a pokusit se svést Editu k rozhovoru.

„Myslím si, že Poupěnka je smutná. Určitě se jí nelíbí, že má roztržené šatičky. Nevím, jestli se to stalo omylem, nebo jí je někdo roztrhl naschvál. Všimnul jsem si, že jsi dnes smutná. Stalo se něco?“

nebo

„A kterou písničku má sestřička nejraději? Máš také nějakou oblíbenou?“

Výše uvedený příklad demonstruje, že využití a zapojení vhodných pomůcek (např. látkové panenky, postavičky, zvířátka, plastelíny aj.) do komunikace může pozitivně ovlivnit navázání kontaktu s dítětem. Pomůcka může nabídnout spoustu témat ke komunikaci, navázání komunikace tak může být přirozenější a uvolněnější. Prostřednictvím pomůcky lze navázat na téma, jež je cílem intervence (Caby, Caby, 2019, s. 52).

4.5 Rozhovor s dětským klientem

Rozhovor je velmi důležitou a efektivní metodou pro získání informací a navázání vztahu sociálního pracovníka s klientem. Pro efektivní komunikaci je nutné vnímat i mimiku klienta, jeho reakce, intonaci hlasu, oční kontakt aj. Velmi důležité je vnímání těchto složek neverbální komunikace u dětí. Vedení rozhovoru s dětmi je velmi obtížné, je nutné jej přizpůsobovat věku a vyzrálosti dítěte. Rozhovor je výrazně ovlivněn úrovní řeči a jazyka dítěte (Zakouřilová, 2014, s. 76-79). Velmi důležitým faktorem pro navázání rozhovoru je tzv. schopnost napojení. Schopnost napojení může podpořit příjemná uvolněná atmosféra v místnosti, přizpůsobení se sociálního pracovníka klientovi, a to řečí těla, hlasem, rychlostí řeči, náladě a věku (Caby, Caby, 2019, s. 44).

V případě rozhovoru sociálního pracovníka s dětmi lze předpokládat možnou přítomnost rodiče. Je proto žádoucí zaměřit se na uspořádání rozhovoru, tedy s kým bude rozhovor veden. Hrozí zde riziko, že rodiče budou odpovídat za dítě, dítě nepustí ke slovu. Pokud k tomu dojde, je nutné, aby sociální pracovník na tuto skutečnost upozornil (Caby, Caby, 2019, s. 33).

Zejména u starších dětí je efektivní zeptat se, zda dávají přednost individuálnímu rozhovoru. Nejpozději do čtrnácti let má dítě nárok na vlastní rozhovor. Děti (zejm. dospívající) zpravidla vítají možnost individuálního rozhovoru, poněvadž pro ně rodiče obvykle nejsou ideálními partnery do intervence. Je proto žádoucí poskytnout dítěti bezpečný prostor, který zaručí, že se probíraná témata nedostanou ven. Výjimku tvoří případy, kdy se jedná o ohrožení vlastní nebo cizí osoby. V těchto záležitostech je sociální pracovník povinen informovat zákonného zástupce, v rámci intervence však může vystupovat jako partner dítěte, který pomůže vytvořit otevřené prostředí pro řešení důležitých témat (Caby, Caby, 2019, s. 45).

Jak již bylo zmíněno, vedení rozhovoru s dětmi je velmi náročnou disciplínou. Někdy může být velmi těžké popsat své pocity, přání, cíle a myšlenky pouze slovy.

Zejména u dětí může dojít k volbě nepřesných a zkreslujících slov (Špaňhelová, 2010). Pravidla pro vedení rozhovoru s dětmi a dospívajícími dle manželů Cabyových jsou doplněna v Příloha 2.

Právě z těchto důvodů doporučují manželé Cabyovi (2019, 55-57) doplnit rozhovor o speciální techniky, které mohou pomoci odkrýt skutečná nevědomá přání a motivace dětského klienta. Těmto speciálním technikám, které lze při práci s dětmi využít, je věnována pozornost v následujících podkapitolách.

4.6 Záchranné strategie

V případě, kdy dítě zvolenou techniku špatně zvládá nebo ho nezajímá, je vhodné techniku dokončit alternativním způsobem za aplikace záchranných strategií, kdy sociální pracovník netlačí na její dokončení směrem k stanovenému cíli (Zakouřilová, 2014, s. 82).

Jako záchrannou strategii lze vymezit techniku **Metafory**. Při intervenci s dětmi lze aplikovat tzv. metaforu nafukovacího balonku. V situaci, kdy je dítě zahlcené složitým tématem, špatnou náladou aj., lze přirovnat vypuštění vzduchu z balonku k vypuštění problému, negativních emocí apod. (Caby, Caby, 2019, s.70). Lze pracovat pouze s představou balonku, avšak mnohem atraktivnější způsob je zapojení nafukovacího balonku jako pomůcky.

Využití metafor v rámci intervence závisí na kreativité klienta a sociálního pracovníka. Lze uvést příklad, kdy Filip ztrácí motivaci ke splnění úkolů např. v rámci intervence. Sociální pracovník může do intervence zapojit metafory, kdy průběžné splňování úkolů přirovná k překážkovému běhu. Na pomoc může Filipovi přijet bagr nebo ledoborec, který mu v případě potřeby pomůže překážky odstranit (srov. Caby, Caby, 2019, s. 71).

Jako záchranné strategie lze využít prvky **dramaterapie, muzikoterapie a arteterapie**. Vhodné je i zapojení **pohybových a relaxačních aktivit** jakožto hluboké dýchání, imaginaci, meditaci nebo jednoduché cvičení jógy, k podpoře duševního zdraví dětí a zvládání stresu (Hoskovcová, Suchochlebová Ryntová, 2009). Další záchranné strategie jsou naznačeny u aplikace konkrétních technik, případně u příkladů.

4.7 Práce zaměřená na pocity a emoce dítěte v situaci rozkolu rodiny

Cílem technik zaměřujících se na pocity dítěte je, aby dítě lépe porozumělo svým pocitům a reakcím. Rozpoznávání vlastních emocí a pocitů a empatický přístup k pocitům

druhých je důležitou kompetencí v kontaktu s ostatními, kterou je nutné posilovat. Na začátku těchto aktivit je potřeba zjistit informace o věkově přiměřeném pochopení a reakcích dítěte, dále představení emocí a nálad.

Jako techniku pracující s pocity dítěte lze vytyčit techniku **Karty pocitů**. V rámci této techniky může sociální pracovník využít např. pexeso, hotové karty⁸, popř. dítě může karty s výrazy obličejů nakreslit samo, lze využít i fotografie aj. Obrázky s výrazy lze přirovnávat k ukázkám vyprávění, kdy se dítě snaží identifikovat správný pocit, který je v textu popsán. Kreativně se meze nekladou, lze využít i pantomimy, předvádění pocitů apod. Techniku Karty pocitů lze upgradovat na tzv. **Pocitovou kostku** (Caby, Caby, 2019, s. 96), jejíž aplikace je popsána v podkapitole 4.7.2.

Riziko zde představuje nedostatek spolupráce, zejm. u dospívajících klientů. U této cílové skupiny lze zvolit atraktivnější způsob vyjádření emocí prostřednictvím hudby, filmů nebo komiksů (Caby, Caby, 2019, s. 95-96).

Jako velmi efektivní je hodnocena technika práce s textem známá pod názvy **Pohádka dodávající odvahu** a **Terapeutická pohádka/příběh**. Díky zapojení fantazie mohou děti prostřednictvím pohádek a příběhů objevit nová možná řešení problémů. Náročnost vyprávění však musí být přizpůsobena věku a vývojovému stupni dítěte. Oblíbené jsou příběhy o malých hrdínech, kteří zvládají velké problémy. Dnes již existuje řada knih pro děti, kdy hrdina prožívá rozvod rodičů, střídavou péči apod. Techniku lze aplikovat různě, sociální pracovník může dítěti předložit pouze část příběhu, dítě posléze vymyslí další děj, popřípadě si může vymyslet svého hrdinu a svůj příběh (Caby, Caby, 2019, s. 147). Terapeutické pohádky (příběhy) pomáhají dítěti laskavým způsobem nahlédnout na bolavá témata, která prožívají. Přinášejí porozumění a uvolnění (Pávková, 2024). Co se týče rizik spojených s aplikací těchto technik, lze se setkat s nedostatkem pozornosti, fantazie a motivace dítěte (Caby, Caby, 2019, s. 148).

V následujícím textu jsou prostřednictvím příkladů představeny možné varianty aktivit pro práci s emocemi dítěte.

4.7.1 Patrik (9 let) a technika Karty pocitů

Za sociálním pracovníkem přichází devítiletý Patrik, nervózní a rozpačitý z očekávaného setkání s otcem. Patrik se svěřuje, že je zmatený ze svých pocitů,

⁸ Lze pracovat s komunikačními kartami Mé emoce od Kikedu.

trochu se těší, trochu má strach. S tátou se dlouho neviděl, neví, co má od shledání očekávat. Cílem metodiky je podpořit Patrika v orientaci ve svých emocích a podpořit pozitivní pocity. K aktivitě jsou využity již zhotovené karty pocitů.

Sociální pracovník rozprostře na stůl (klidně i koberec) karty pocitů, podněcuje Patrika k identifikaci svých pocitů: „*Která kartička nejlépe vystihuje tvé pocity při představě setkání s tátou?*“

Patrik vybírá kartu s pozitivní, popřípadě negativní emocí, může se pokusit objasnit, proč tuto kartu zvolil. Sociální pracovník analyzuje, zda zobrazená emoce souhlasí s Patrikovými pocity. Společně hovoří o dané emoci, v jakých situacích ji lidé mohou zažívat apod. V případě potřeby lze využít kartičky s popisem zobrazené emoce. Lze si popis společně přečíst a zhodnotit, zda se Patrik cítí skutečně tak, jak zobrazuje vybraný obrázek. Sociální pracovník: „*Jak se chlapec na kartičce tváří?*“ „*Smajlík se tváří vyděšeně, asi má z něčeho strach. Také máš strach?*“

Po identifikaci Patrikových skutečných pocitů, se sociální pracovník zaměřuje na podporu pozitivních pocitů.

Sociální pracovník: „*Zkus vybrat pozitivní emoci, která by ti mohla při zvládnání strachu pomoci.*“

Patrik vybírá smajlíka, který se usmívá. Sociální pracovník: „*Co může znamenat výraz dívky? Jak ti tento veselý obrázek může pomoci?*“

A) Možná Patrikova odpověď: „*Tento obrázek mi připomíná štěstí. Připomíná mi, jak jsem byl šťastný, když mi táta říkal vtipy.*“ Sociální pracovník podpoří Patrika ve zvládnání strachu ze setkání s otcem a navrhuje mu strategii, která vychází z Patrikových pozitivních pocitů. Sociální pracovník: „*Když nebudeš vědět co říkat, nebo jak se chovat, můžeš tátu požádat, jestli by ti řekl nějaký vtip. Nebo se s ním můžeš podělit o nějaký vtip, který znáš ty. Kdybys chtěl, můžeš si najít nějaký vtip v knížce vtipů, kterou zde máme v knihovně.*“

B) V případě, že si Patrik nebude vědět rady s vyhledáním karty s pozitivní emocí, může mu sociální pracovník pomoci najít situace, které v Patrikovi vzbuzují pozitivní emoce. Následně se zaměří na její podporu. Sociální pracovník: „*Napadá tě něco, co bys dnes s tátou rád podnikl? Všimnul jsem si, že když jsi mluvil o tom, že bys s tátou šel rád do kina, usmíval ses. Cítíš se při té představě radostně, vesele, šťastně? Zkusíme najít usmívající postavičku a povědět si, co všechno ti dělá radost?*“



Obrázek 1 Aplikace techniky Karty pocitů

4.7.2 Eva (10 let) a technika Pocitová kostka

Následující příklad popisuje aplikaci speciální techniky Pocitová kostka, jejímž cílem je podpořit dítě v orientaci ve svých pocitech. Na každé straně kostky je zobrazena jedna emoce. Hod kostkou pak určuje, jakou emoci má spoluhráč znázornit, popřípadě popsat (Caby, Caby, 2019, s. 96). K této technice je zapotřebí kostka s vyobrazenými obličejí, popřípadě s čísly/barvami, kdy ke každému číslu/barvě přiřadíme určitou emoci. Šablona k vytvoření papírové kostky je přiložena v Příloha 3.

Eva hází kostkou, padne jí plačící obličej. Eva pantomimicky předvádí pláč. Sociální pracovník hádá, že se jedná o smutek. Lze vést diskusi o této emoci, pokusit se ji vysvětlit, popřípadě využít vysvětlení v kartách pocitů. Lze navázat na situace, ve kterých se může někdo cítit smutně, to vše lze zaznamenat na papír (viz Obrázek 2).

Např. Někdo může být smutný, když se mu rozbije kolo, venku prší, dostane ve škole špatnou známku, se pohádá s kamarádem, se hádají rodiče.

Postupně lze identifikovat situace, kdy se cítí smutně Eva. Sociální pracovník: „Je v některých těchto situacích smutná i Eva?“

Je velmi náročné mluvit o negativních emocích a příčinách, které je způsobují. Pro odlehčení situace lze zapojit kreativní pomůcky (papír, fixy, pastelky, nálepky)

a například vytvořit tzv. pocitovou mapu, kdy Eva může zmapovat situace, které dělají někoho smutným, a třeba zakroužkovat situace, které dělají smutnou ji.

Dílním cílem této metodiky je také podpořit dítě ve zvládnání svých emocí. Sociální pracovník může aktivitu zakončit převedením pozornosti na pozitivní emoci.

Sociální pracovník: „Zkus na kostce najít emoci, kterou bys cítila, kdybys dostala ve škole pěknou známku.“ Dále lze navázat na témata, která dělají Evě radost.

Případně lze využít metodu Talismanu nebo Hrdiny, kdy talisman/hrdina podpoří Evu při zvládnání náročné emoce. Těmto technikám je věnována pozornost v podkapitole 4.8 Práce podporující sebevědomí dítěte.



Obrázek 2 Aplikace techniky Kostka pocitů

4.7.3 Tom (13 let) a vyjádření pocitů prostřednictvím hudby

Jak již bylo uvedeno, zejména pro dospívající děti může být velmi složité vyjádřit své pocity pomocí slov. V případě Toma, který miluje hudbu, je vhodné nabídnout možnost vyjádření pocitů pomocí hudby. Lze pracovat například s melodiemi písní, popřípadě se subjektivním vyjádřením toho, co píseň u dané osoby evokuje, popřípadě s názvy písniček.

K této aktivitě je nutný např. notebook/telefon pro vyhledání a poslech hudby. Pro znázornění je vhodné využít papír, fixy, nálepky vyjadřující emoce apod.

Tom v rámci intervence se sociálním pracovníkem dostal za úkol, aby vybral několik situací z daného dne. Následně, aby pocity, které při těchto situacích cítil, vyjádřil písničkou.

Aby nedošlo k nedorozumění, je důležité, aby Tom vysvětlil, která písnička evokuje jaké pocity. V rámci hry může sociální pracovník emoce hádat. Společně pak k dané písničce identifikují správné emoce.

Tom: „*Ráno stálo za nic. Pohádal jsem se s mámou.*“ K této situaci přiřadil písničku Asgard od Calina⁹. Sám, popř. za pomoci sociálního pracovníka identifikuje emoci – hněv.

Tom: „*Ve škole jsem začal mít výčitky svědomí, protože jsem na mámu řval a mluvil sprostě.*“ Jeho pocity nejlépe vyjádřila písnička Růže od Calin & STEIN27¹⁰.

Tom: „*V tělocviku jsme hráli fotbal. Dokonce můj tým vyhrál. Dal jsem dva góly.*“

Tom pocíťoval emoci radost, tu vyjádřil písničkou Pretty Boy od Calin a kvítek¹¹.

Tom se dokonce při poslechu zmíněné písničky usmívá, dodává, že tato písnička ho vždy „hodí do pohody“.

Tom: „*Po škole jsem šel na lavičky s Klárou.*“

Sociální pracovník ví, že Klára je Tomova přítelkyně. V Tomově výrazu vidí zalíbení. Tom se však stydí přiřadit emoci. Sociální pracovník ho k tomu nenutí, pouze nabídne, zda by Tom našel vhodnou písničku. Tom zvolil písničku Napořád od Earth¹².

Postup výše uvedené aktivity může být i opačný. Tom může vybrat skupinu písniček, které nejlépe vyjadřují jeho emoce, které v daný den cítil. Posléze lze rozebrat, která písnička evokuje jakou emoci, a zda to souvisí s nějakou určitou situací. Vyjadřování za pomoci hudby lze směřovat i k osobám, přičemž písnička vyjadřuje to, co Tom k dané osobě cítí.

4.7.4 Vojta (9 let) a technika Terapeutický příběh

Sociální pracovník si v rámci přípravy na intervenci s Vojtou připravuje vhodné knihy (vzhledem k věku a vyzrálosti Vojty) pro aplikaci techniky Terapeutický příběh.

⁹ <https://www.youtube.com/watch?v=tttLf5C2sXg>

¹⁰ <https://www.youtube.com/watch?v=5w9PwObNqFo>

¹¹ <https://www.youtube.com/watch?v=KpCn6vAsu6c>

¹² <https://www.youtube.com/watch?v=utbFzb0ttzM>

Pro tuto aktivitu bude třeba vybrané knihy, popřípadě vybrané úryvky z knihy. Lze je doplnit komiksy, obrázky apod.

Během intervence sociální pracovník nabídne Vojtovi vybrané knihy¹³, které krátce představí. Vojta si z předložených knih vybírá knihu, která jej nejvíce zaujala, a to knihu s názvem Blbá Vendula. Kniha Blbá Vendula se věnuje tématu rozvodu, šikaně ve škole, nepochopení od ostatních, pocitům rozporu uvnitř dítěte. Kniha propojuje témata, která Vojta aktuálně řeší. Cílem práce s touto knihou je podpořit Vojtu v orientaci ve svých pocitech, v rozpoznání vhodného a nevhodného chování. Taktéž v eliminaci nevhodného chování, které se projevuje zejména v komunikaci s rodiči. Kniha obsahuje spoustu obrázků, které je vhodné využít k popisu emocí a děje.

Sociální pracovník nabídne Vojtovi knihu k prolistování. Vojtu zaujme jedna z obrázkových koláží (viz Příloha 4). Sociální pracovník pobídne Vojtu k četbě textu doplňujícího koláž.

Vybraný text se věnuje posměšnému chování spolužáků vůči Vendule. Sociální pracovník rozvádí diskusi s Vojtou, může klást následující otázky:

„Jak se Vendula cítí?“

„Jak by ses cítil ty?“

„Zažil jsi něco podobného?“

„Co se ti nelíbí na chování tvých spolužáků?“

„Jak bys chtěl, aby se k tobě chovali? Co pro to můžeš udělat?“

Důležitým úkolem je rozpoznat pocity, které Vendula může prožívat, a uvědomit si, zda se při těchto pocitech cítí komfortně, či ne.

A) V případě, že je Vojta ochotný věnovat se tomuto tématu, lze společně stanovit cíl, který může ovlivnit chování spolužáků vůči jeho osobě.

Vojta si jako cíle stanovuje: *„Při příchodu do třídy pozdravím spolužáky, budu se snažit více usmívat.“*

Vojtu zaujala (popř. sociální pracovník přenáší pozornost na) další koláž (viz Příloha 5), koláž a přiložený text se věnují konfliktu mezi Vendulou a její maminkou. Vojtu zajímá,

¹³ Blbá Vendula od Noemi Cupalové, Nejhorší den v životě třetáka Filipa L. od Petry Braunové, Julie mezi slovy od Petry Dvořákové, Trable s tátou od Jany Klimentové, Šel jsem se psem od Ivony Březinové.

proč je text psán modrou, zvýrazněnou modrou a oranžovou barvou. Sociální pracovník doplňuje podstatné informace pro Vojtovo porozumění textu.

Sociální pracovník: „*Do života Venduly se dostal neřád, stvoření, které ji nabádá k ošklivému chování, odmlouvání apod.*“

Vojta čte text, rozpoznává, že modrý text popisuje nevhodné chování a oranžový vhodné. Dekóduje, které chování se mu líbí a které ne. Sociální pracovník se může dotazovat následovně:

„*Které chování považuješ za správné?*“

„*Co se ti líbí?*“

„*Co se ti nelíbí?*“

„*Chováš se někdy podobně? Pokud ano, kdy?*“

„*Máš taky svého neřáda, který tě nabádá k ošklivému chování?*“

„*Chováš se někdy jinak, než bys chtěl?*“

„*Mrzí tě, když se zachováš špatně?*“

„*Chtěl bys to změnit?*“

„*Co pro to můžeš udělat?*“

„*Jak můžeš napravit, když se k někomu zachováš ošklivě?*“

Vojta za pomoci sociálního pracovníka dekoduje chování, které se mu nelíbí. Přemýšlí nad situacemi, kdy se zachoval špatně a kdy ho to mrzelo. Hledá způsoby, jak by se v daných situacích mohl chovat jinak, lépe. Přemýšlí, jak napravit špatné chování. Přemýšlí nad omluvou.

V případě zájmu Vojty lze pracovat s dalšími kolážemi a texty v knize, jež popisují určité situace (vztah s otcem, nevlastní sestrou, spolužáky). Obvykle text této knihy nabízí vhodné a nevhodné řešení. V textu lze vyhledat situace, které Vojta aktuálně řeší, a řešení, které by chtěl zvolit.

V rámci aktivit je často věnována pozornost pocitům, proto lze dané aktivity doplnit technikou Karty pocitů, pomocí nichž dítě znázornění pocitů hrdiny, popř. samotného dítěte.



Obrázek 3 Aplikace techniky Terapeutický příběh

4.8 Intervence podporující sebevědomí dítěte v situaci rozkolu rodiny

Dále lze využít techniky, které se věnují sebedůvěře a sebevědomí dítěte. Jak již bylo uvedeno v kapitole 3.2.1 Azylové domy, zejm. dětské klienti se v důsledku nastalé životní situace mohou cítit méněcenně, neschopně, sociálně vyloučeně. Je vhodné pracovat na jejich zdravém sebevědomí a kladném vystupování, jehož benefity se projevují v každodennosti běžného života (doma i ve školním prostředí). Lze využít techniky **Talismanů**, **Vnitřního týmu** či **Hrdiny**. Tyto techniky si zakládají na vytvoření hrdiny/talismanu/vnitřního týmu. Dítě svému hrdinovi připiše pozitivní vlastnosti, které chce mít. Např. u výslechu soudu v rámci opatrovnického řízení nebo při zkoušení ve škole, má dítě svého hrdinu u sebe, v aktovce, v mysli. Ví, že na daný úkol, kdy se cítí pod tlakem, není samo. Má svého hrdinu/talisman, který mu pomůže vše zvládnout (Caby, Caby, 2019, s. 137).

Cílem této techniky je ukotvit terapeutické úspěchy a prodloužit jejich efekt i mimo intervenci. Talisman dítěti neustále připomíná získané vědomosti a strategie. Talisman by měl být nápadný (klidně i nepohodlný – např. hranatý kamínek, dřívko), aby se dítěti neustále připomínal. Je vhodné zapojit fantazii dítěte, aby si představu o svém talismanu vybralo samo (Caby, Caby, 2019, 137).

Obdobným způsobem lze pracovat i s technikou Můj hrdina, kdy si dítě vymyslí svého hrdinu a přiřkne mu požadované vlastnosti. Hrdinu si může například nakreslit, popřípadě vytvořit z plastelíny/keramické hlíny/papíru. Hrdina dítě podporuje v situacích, kdy to dítě potřebuje, dodává mu odvalu, sílu, vlastnosti, které by dítě chtělo mít. Mezi vhodné pomůcky patří např. kamínky, mušličky, dřívka, postavičky (vše, co by mohlo být vhodným a bezpečným talismanem), papír, pastelky, fixy, plastelína aj. (Caby, Caby, 2019, s. 137).

Markéta (11 let) a technika Talisman v kapse

Za sociálním pracovníkem přichází Markéta, kterou tíží obavy z opatrovnického řízení, u něhož bude vypovídat. Markéta nerada mluví před lidmi. Stydí se, protože se v řeči často zadržává. Je nerada středem pozornosti.

Sociální pracovník ví o jejích obavách, snaží se podpořit její sebevědomí a posílit její zdroje zvládání náročných situací. Pro naplnění těchto cílů zvolil techniku Talisman v kapse. Sociální pracovník: *„Vím, že se bojíš mluvit před soudkyní. Mám ale super nápad, který ti určitě pomůže a dodá ti odvahu a štěstí! Slyšela jsi někdy o talismanu?“*

- A) V případě, že Markéta ví, co je talisman, lze se zaměřit na hledání vhodného talismanu.
- B) V případě, že Markéta neví, co je talisman, sociální pracovník jí pojem vysvětlí: *„Talisman je předmět, který přitahuje jen to dobré, může ti přinést odvahu, sílu. Podpoří tě, když se nebudeš cítit ve své kůži. Lidé mají jako své talismany například figurky, kamínky, prostě jakoukoliv věc, která jim bude připomínat sílu a odvahu.“*

Dále sociální pracovník pobízí Markétu v hledání jejího talismanu. Sociální pracovník: *„Co by mohlo být právě tvým talismanem? Jak by měl vypadat tvůj talisman?“*

V případě, že Markétu nic nenapadne, měl by mít sociální pracovník v záloze několik předmětů, z kterých by si Markéta mohla vybrat svůj talisman (např. kamínky, mušličky, figurky aj.)

Sociální pracovník zjišťuje, jaké vlastnosti by měl mít Markétin talisman. V čem ji má pomáhat. Společně talismanu připisují požadované vlastnosti, které musí mít, aby Markétě pomohl. Sociální pracovník: *„Co by měl tvůj talisman umět? V čem ti má pomáhat?“*

Markéta: *„Musí mi dodávat odvahu, když musím mluvit před ostatními. Taky mi musí pomoci, abych se nebála soudkyně. Určitě se mi bude hodit i ve škole.“*

4.9 Intervence zaměřená na podporu motivace dítěte v situaci rozkolu rodiny

Dítě v situaci rozpadu rodiny se může potýkat se ztrátou motivace, která jej může ovlivňovat např. ve studijních výsledcích, kroužcích apod. Proto je vhodné do intervence s dětským klientem zahrnout i techniky věnující se podpoře motivace (Caby, Caby, 2019, s. 193). Lze využít techniku zaměřující se na objevování silných stránek, tzv. **Aktivaci**

zdrojů. Technika spočívá v objevení a posílení kompetencí klienta. Často se v rámci této techniky pracuje s představou klienta o tom, jaký by chtěl být v budoucnu, kdy bude daný problém vyřešen. Jsou pokládány otázky „*Jak to bude vypadat, až budeš zase šťastný?*“ nebo „*Jaký bys byl rád v budoucnosti?*“ Klient objevuje zdroje na úrovni osobní (vlastní hodnoty, optimismus, aktivní schopnost řešit problémy), rodinné a sociální (posilující podmínky prostředí – náklonost a povzbuzení v rámci rodiny, oceňující a podporující styl výchovy, stabilní vztahy s vrstevníky). Cílem techniky je také zvyšování odolnosti klienta (Caby, Caby, 2019, s. 72-73).

V důsledku nedostatku motivace (např. z rozpadu rodiny, života v AD) a stereotypního chování, kdy vzdělání není považováno za hodnotu (časté u klientů AD), se u dětí a mladistvých lze setkat s odmítáním školní docházky. Je vhodné, aby se sociální pracovník soustředil i na tuto oblast života dítěte, kdy je nutné dítě ve školní docházce podporovat. V případě, že dítě nechodilo do školy a nadále školní docházku tvrdošijně odmítá, je vhodné tzv. dávkování, kdy dítě školu navštěvuje postupně. Lze aplikovat techniku **Kostka – hra s možnostmi**. Dítě chodí do školy jen v případě, kdy na kostce padne určité číslo (např. pouze číslo 6). Pokud tato technika funguje, lze postupně zvyšovat tlak a zvýšit počet čísel, která znamenají přítomnost ve škole (např. čísla 1 a 6). V případě této techniky je však nutné podporovat vnímání vzdělání jako opravdové hodnoty nejen u dítěte, ale i jeho rodiny. Také je vhodné zmapovat důvody, proč dítě školní docházku odmítá (Caby, Caby, 2019, s. 161). Pro tuto aktivitu je nutná kostka s čísly, popřípadě šablona kostky k dotvoření (viz Příloha 6).

Eda (12 let) a technika Kostka – hra s možnostmi

Za sociálním pracovníkem přichází Eda, společně budou řešit Edovo odmítání školní docházky, přičemž Edovi kvůli nadměrné absenci hrozí propadnutí. Sociální pracovník se snaží zjistit důvody, které stojí za Edovou nechutí vůči škole. Prověřuje, zda se za Edovou nechutí neskrývají závažnější problémy (např. šikana). Sociální pracovník zjišťuje, že pro Edu není vzdělání důležité, nechápe, k čemu mu bude. Taky ho štvou spolužáci. Často se smějí, když musí číst nahlas. Eda nesnáší čtení.

Sociální pracovník se k Edovi chová empaticky. Projevuje pochopení. Sociální pracovník: „*Chápu, že musí být strašně nepříjemné, když se ti spolužáci smějí kvůli čtení. Ani se nedivím, že se do školy netěšíš.*“

Sociální pracovník vnímá, že je Eda silně demotivován, proto se zaměřuje na aktivaci zdrojů. Sociální pracovník: „*Viš, co by spolužákům vyrazilo dech? Kdyby ses zlepšil právě ve čtení! Napadá tě, co bys pro to mohl udělat?*“

V případě, že Eda ví: „*No, paní učitelka mi radila, abych doma více četl. Klidně bych četl, ale doma je pořád strašný hluk. Malá Ela pořád řve.*¹⁴ *Navíc, mamka říkala, že škola je k ničemu, že nejlepší školou je škola života.*“

Sociální pracovník navrhuje Edovi možnosti, jak zmírnit problémy se čtením a nepodporujícím prostředím. Sociální pracovník: „*S tím, co říkala paní učitelka určitě souhlasím. Pravidelné čtení je pro zlepšení velmi důležité. S Elou tě chápu, také na čtení potřebuji klid. Pokud bys měl zájem, můžeš si chodit číst do společenské místnosti, nikdo tam teď nechodí. A kdybys chtěl se čtením pomoci, můžeme se domluvit na některá odpoledne a číst společně. Nedávno jsem dokonce do knihovny pořídil pár super knížek, které by se ti mohly líbit.*“

Sociální pracovník se vrací k původní zakázce intervence – odmítání školní docházky.

Sociální pracovník: „*Chápu, že je pro tebe škola celkem opruz. Ale kvůli velké absenci ti hrozí propadnutí. Což by znamenalo, že bys musel chodit do školy o rok dále. A to ty nechceš, ne?*“

Sociální pracovník navrhuje řešení vedoucí k nižší absenci ve škole, která by zamezila propadnutí. Sociální pracovník: „*Co kdybys zkusil chodit do školy alespoň tak, abys nepropadl? Aby sis zbytečně neprodlužoval dobu, kdy musíš chodit do školy. Mám celkem vtipnou hru. Co kdybys pomocí kostky rozhodl, zda jít, či nejít do školy? Vyber si 4 čísla, která budou znamenat NEJDU DO ŠKOLY a dvě čísla znamenající JDU DO ŠKOLY.*“

Eda je zaskočen přístupem sociálního pracovníka, který ho nenutí ke každodenní docházce, jak by Eda očekával. Zároveň si uvědomuje, že propadnutí by mu skutečně prodloužilo chození do školy. Eda se rozhoduje, že bude do školy chodit minimálně, ale alespoň tak aby nepropadl. Dle Edova rozhodnutí znamenají čísla 1, 4, 5, 6 nepřítomnost ve škole. Naopak přítomnost ve škole znamenají čísla 2 a 3. Pokud tato technika funguje, lze postupně zvyšovat tlak a zvýšit počet čísel, která znamenají přítomnost ve škole (např. čísla 2, 3 a 6) (Caby, Caby, 2019, s. 161).

¹⁴ Ela – Edova sestra

Sociální pracovník během rozhovoru s Edou zjistil, že důležitým faktorem ovlivňujícím Edův postoj ke vzdělání je postoj matky, která vzdělání nepovažuje za opravdovou hodnotu. Sociální pracovník se v rámci následujících intervencí s Edou bude zaměřovat na podporu vnímání vzdělání jako opravdové hodnoty. Zároveň si domluví individuální konzultaci s Edovou matkou, kdy cílem bude pozměnit její dosavadní postoj ke vzdělání.

V rámci uvedené intervence lze aplikovat i techniku Karty pocitů, kdy se Eda pomocí pocitových karet pokusí vyjádřit své aktuální pocity např. vůči škole, spolužákům, při čtení. Sociální pracovník může Edu pobídnout, aby vyjádřil své pocity při představě lepší známky ze čtení, pochvaly od učitele aj. Lze tak vypořádat změnu pocitů, kdy pozitivní pocity by mohly posloužit k Edově motivaci.

V situaci, kdy se Eda necítí při čtení jistý, lze aplikovat metodu Talisman v kapse. Eda si vybere talisman, který ho v náročné chvíli při čtení před spolužáky podpoří. Také mu může pomáhat v pravidelném trénování čtení. Nejenže bude Edovi dodávat vůli, také mu bude připomínat, že by měl více číst.



Obrázek 4 Aplikace techniky Kostka - hra s možnostmi



Obrázek 5 Aplikace techniky Kostka - hra s možnostmi 2

4.10 Intervence zaměřená na téma rodina v situaci rozkolu

Jak již bylo uvedeno v podkapitole 2.1, rodina je pro dítě nenahraditelnou hodnotou, je proto vhodné věnovat se v rámci intervence i tomuto tématu. Sociální pracovník může pracovat pouze s dítětem, popřípadě lze přizvat i další členy rodiny dítěte (sourozence, rodiče aj.) Pro individuální práci s dítětem je vhodná technika **Začarovaná rodina**. V rámci této techniky má dítě za úkol začarovat všechny členy rodiny do nějakého zvířete a ty poté nakreslit. Výsledný obrázek poté dítě popisuje a vysvětluje význam kresby. Sociální pracovník si všímá nejen nakreslených zvířat, ale i celkového dojmu kresby, například jakou náladu obrázek evokuje. Sleduje, kdo je na obrázku zobrazen, kdo chybí. Pozoruje také proces tvorby obrázku, například koho dítě kreslí první. Nenahraditelný je popis obrázku samotným dítětem. Představa dítěte o atributech kresby může být naprosto odlišná od představy dospělého (Zakouřilová, 2014, s. 82).

Jako další techniku lze zmínit techniku **Rodinný erb**. Klient vytváří nový rodinný erb, kdy vytváření tohoto erbu ovlivňuje vývoj rodinných rituálů a pravidel. Právě pro děti je tvoření erbu atraktivní aktivitou. Tuto techniku lze využít nejen při práci s dítětem, ale i s celou rodinou (Caby, Caby, 2019, s. 123-125).

Techniku rodinného erbu lze propojit s aktivitou týkající se tvoření (popř. přerámování) **rodinného motto**. Motto lze zpracovat kreativně, např. formou obrázků, příběhu i zmíněného rodinného erbu. Tato aktivita pracuje s postoji a názory rodiny. Postoje a věty užívané v rodině s pozitivní konotací lze využít k podpoření zdrojů rodiny. Postoje s negativní konotací lze využít k přerámování dosavadního nevhodného chování. Práce s mottem je zajímavým zpestřením pro děti i rodiče (Caby, Caby, 2019, s. 144-145).

Pro uvedené aktivity jsou vhodné pomůcky jako papíry, pastelky, fixy, šablony zvířat a plastelína.

Marika (13 let) a technika Začarovaná rodina

Sociální pracovník aplikuje v rámci intervence s Marikou techniku Začarovaná rodina. Tuto techniku volí, poněvadž se chce dozvědět více o Maričině rodině a jejich rodinných vztazích. Jako možné riziko efektivní spolupráce shledává nedostatek zájmu a pozornosti ze strany Mariky. Proto při výběru vhodné techniky zohledňuje i její zájmy. Marika má oblibu v kreslení, které je součástí této techniky. Zainteresování jejího koníčku do intervence může podpořit její spolupráci, motivaci a udržení pozornosti.

Marika těžce nese odchod otce od rodiny. Otec opustil její matku, když byla těhotná s dvojčaty (Maričinými bratry). Po narození bratrů se otec k matce na chvíli vrátil, nakonec si však našel novou přítelkyni, kterou Marika nemůže vystát. S Marikou začíná cloumat puberta. Má na všechno svůj názor, nesnáší kritiku (zejm. od matky).

Marika dostala od sociálního pracovníka za úkol, aby začarovala všechny členy rodiny do nějakého zvířete a ty poté nakreslila. Marika si postup práce mírně upravila. Nejprve začarovala svou matku do krávy a tu také začala kreslit. Při kreslení se jí sociální pracovník ptal, proč začarovala svou matku právě do krávy. Marika se nadále soustředila na kresbu a různé detaily zvířete. Kresbu komentovala následovně: *„Mámu jsem začarovala do krávy, protože kráva pořád bučí. Máma také pořád bučí. Celý den mi bučí něco do hlavy. Měla bych se více učit, méně malovat, jinak oblékat. Pořád něco.“*

Sociální pracovník si hned při příchodu Mariky všiml, že je rozladěná, plná emocí. Prvotní vysvětlení, proč Marika vybrala právě krávu, doplňovalo jeho představu o Maričině náladě. Marika zpočátku hodnotila krávu negativně. Sociální pracovník ji poskytl dostatečný prostor pro vyřčení jejích poznámek, taktéž poskytl prostor pro uklidnění. V případě, že by popis krávy inklinoval k nadávání na matku, je vhodné, aby sociální pracovník převedl pozornost na jiný detail zvířete. Jako příklad lze uvést následující. Sociální pracovník: *„Všiml jsem si, že jsi krávě nakreslila krásné hnědé oči.“* Marika navazuje: *„Jo, máma má taky velký oči, krásný, hnědý.“*

Sociální pracovník si všímá detailu na obrázku – dvou černých teček. Ptá se na ně Mariky. Marika: *„To jsou mouchy. Pořád otravují, pořád něco bzučí.“*

Sociální pracovník: *„A mají někoho znázorňovat?“*

Marika: *„Mé dva mladší bráchy. Ti taky pořád otravují. Taky pořád něco bzučí, něco brebentí.“*

Marika se zamýšlí nad svým obrázkem a dodává: *„Když je máma zobrazena jako kráva, tak bráchové by měli být spíš telata, ne?“* Sociální pracovník dopřává Marice pauzu na přemýšlení. Marika: *„Je pravda, že máma se o svá telata hezky stará. Jo, bráchové by mohli být spíš telátka. I když pořád otravují, jsou vlastně roztomilí. Jsou neohrabaní. Rádi se tulí.“*

Sociální pracovník pobízí Mariku, zda chce ještě někoho dokreslit. Dopřává jí potřebný čas. Marika po krátké odmlce kreslí jestřába. Vysvětluje, že je to táta. Marika: *„To je táta. Je krásný. Má zahnutý zobák stejně jako táta nos. Když se dívá, vzbuzuje respekt, stejně jako*

táta. Ráda se dívám na dravce. Když si ho chci rychle vyfotit, vždycky uletí. Náš táta taky uletěl. Létá si, jak se mu zachce.“

Sociální pracovník si všimá, jak Marika dokresluje myš. Sociální pracovník: „To je myš?“

Marika: „Ne, krysa. Nesnáším krysy. Jsou hnusné.“

Sociální pracovník: „Má ta krysa nějaké jméno?“

Marika: „Jo, Lenka.“

Sociální pracovník: „Lenka. Pokud si dobře pamatuji, takto se jmenuje tátova nová přítelkyně, je to tak?“

Sociální pracovník se zaměřuje na další zvířata – dva motýlky. Sociální pracovník: „A ti motýlci, to je kdo?“

Marika: „To je babička s dědou. Ale už umřeli. Oba byli moc hodní. Mamka vždycky říká, že babi s dědou měli krásnou duši. Proto mě napadli ti motýlci, taky jsou krásní.“

Sociální pracovník: „Vidím, že jsi je nakreslila blízko krávy a telátek, to jsou rodiče mamky?“

Marika: „Jojo. Dřív jsme u nich bydleli. Vždycky kolem nás tak nějak poletovali.“



Obrázek 6 Aplikace techniky Začarovaná rodina

U popisu zvířat je velmi efektivní doptávat se na detaily, které dítě nakreslilo. V případě, že dítě nakreslilo zvíře představující osobu, kterou nemá rádo, je vhodné najít alespoň jednu pozitivní vlastnost, kterou zvíře má. Výhodou je, že u každého zvířete lze najít alespoň jednu dobrou, popř. neutrální vlastnost (Zakouřilová, 2014, s. 82).

Je žádoucí uzavřít aktivitu zvířetem (osobou), která u dítěte nevyvolává pouze negativní emoce. Na závěr aktivity lze shrnout kladné vlastnosti, které dítě přiřadilo k určitým zvířatům (osobám) (Zakouřilová, 2014, s. 82).

4.11 Intervence zaměřená na téma rozvod

Rozvod je pro dítě vždy velmi bolestivý a těžko zpracovatelný (Teyber, 2007, s. 112). Je však důležité uvést, že některým rodinám, obzvláště jejich dětem, může rozvod přinést úlevu a vysvobození od napjaté a konfliktní atmosféry v rodině (Vymětal, 2002, s. 124).

Reakce, dopady a vypořádání se dětí s rozvodem rodičů ovlivňuje spousta faktorů. Mezi tyto faktory lze zařadit způsob, jakým rodiče v průběhu rozpadu manželství a po něm reagují na chování dítěte, množství konfliktů mezi rodiči probíhajících za přítomnosti dítěte, kvalita rodičovství a výchovné kompetence, faktory sociální, činitel prostředí, ekonomické faktory, faktor příbuzenských vztahů a podpůrné rodinné vztahy, faktor spolupráce rodičů po rozvodu (Teyber, 2007 s. 112). Zakouřilová (2014) dodává jako důležitý faktor komunikaci rodičů s dítětem o rozvodu.

Jáchym (10 let) a technika Terapeutický příběh

V rámci tohoto příkladu se sociální pracovník připravuje na intervenci s desetiletým Jáchymem, jehož rodiče se rozvádí. Cílem metodiky je vysvětlit Jáchymovi nastalou rodinnou situaci (rozvod), a ujistit ho o lásce obou rodičů. Sociální pracovník využije text knihy *Nejhorší den třetáka Filipa L.*¹⁵, která vysvětluje rozvod rodičů.

Sociální pracovník ukáže Jáchymovi knihu *Nejhorší den v životě třetáka Filipa L.* V případě, že Jáchyma zaujme název knihy, mohou spolu hovořit o tom, co se mohlo stát v nejhorším dnu Filipa. Popřípadě, co by se v nejhorším dnu mohlo stát (popř. stalo se) Jáchymovi. Sociální pracovník může shrnout předchozí děj knihy následovně: *„Kniha je o třetákově Filipovi, který žije celý život pouze se svou maminkou. Jednoho dne*

¹⁵ Nejhorší den v životě třetáka Filipa L. od Petry Braunové.

však maminka přišla s velký překvapením – chtěla Filipa seznámit se svým novým přítelem Petrem a jeho třináctiletou dcerou Monikou. Filip byl nejprve trochu nervózní ze setkání, ale nakonec se mu Petr i Monika docela líbili. Problém byl, že Monika byla na Filipa strašně ošklivá. Filipa přehlížela nebo měla blbé poznámky. Filip nechápal, proč ho Monika nemá ráda, protože ji nic neudělal. Maminka mu pak vysvětlila, že Monika je velmi smutná, protože se její rodiče rozvedli.“

Sociální pracovník pak naváže na téma, které chce s Jáchymem řešit: „Ty a tví rodiče prožíváte něco podobného. Co si pod slovem rozvod představuješ?“

A) V případě, že se Jáchym nějak vyjádří, sociální pracovník upřesní, v čem má Jáchym pravdu a v čem se mýlí. K dovysvětlení použije text (viz Příloha 7), který může předčítat Jakub, popřípadě sociální pracovník. Sociální pracovník pak zjišťuje, zda Jáchym rozuměl textu. „Chceš se na něco zeptat? Zajímá tě něco? Je něco, čemu nerozumíš? Je něco, z čeho máš obavy?“

B) V případě, že Jáchym neodpoví, případně neví, jak vyjádřit své myšlenky, sociální pracovník může Jáchyma podpořit slovy: „Rozvod je hodně složité téma a je těžké jej vyjádřit nebo si představit, co to pro Tebe a tvé rodiče může znamenat.“ Dále jej pobídne k textu (viz Příloha 7), který pojem rozvod citlivě vysvětluje. „Můžeme si přečíst úryvek z knížky, ve kterém maminka Filipa rozvod pěkně vysvětluje.“

4.12 Intervence zaměřená na porozvodovou situaci rodiny dítěte

Tato podkapitola se věnuje porozvodovému uspořádání v rodině v souvislosti se zachováním styku dítěte s druhým rodičem a problematikou rekonstruovaných rodin.

Po rozvodu/rozchodu rodičů je žádoucí zachování **styku s oběma rodiči**. Nepřítomnost jednoho z rodičů představuje pro dítě obrovskou ztrátu (Sobotková, 2007, s. 176). V situaci rozvodu je důležité, aby dítě bylo podporováno ve vědomí, že nikoho významného neztrácí. Tuto skutečnost zásadně ovlivňuje kvalita vztahu mezi rodiči (Zakouřilová, 2014). V případě dobře fungujícího rodičovského vztahu lze očekávat snadnější adaptaci dítěte na dva odlišné světy, u matky a otce (Matějček, Dytrych, 2002, s. 54-55).

Aktivní zapojení obou rodičů do výchovy dítěte předpokládá efektivnější řešení možných výchovných problémů i důležitých rozhodnutí. Pasivita odloučeného rodiče v těchto záležitostech se jeví jako neefektivní (Matějček, Dytrych, 2002, s. 54-55). Závěrem

Lze shrnout, že dítě je citově vázáno k oběma rodičům. Je pro něho perspektivní zachování a posilování vztahů k oběma rodičům. To by měli mít na zřeteli právě rodiče, kteří často v důsledku neshod využívají odepírání styku dítěte s druhým rodičem jako nástroj pomsty (Zakouřilová, 2014).

Je běžné, že rodiče po rozvodu navazují nové vztahy, čímž vznikají tzv. **rekonstruované** (Zakouřilová, 2014, s. 60), popř. **doplňené rodiny** (Matějček in Sobotková, 2007, s. 179), a tudíž do života dítěte vstupuje nový nevlastní rodič, potažmo nevlastní sourozenci a další členové. V důsledku toho dítě zažívá nové situace, se kterými se musí vyrovnat (Zakouřilová, 2014, s. 60-61).

V situaci příchodu nového partnera do rodiny dítě často prožívá pocity žárlivosti, nevraživosti, odmítání, odporu, vzdoru, provokace a ohrožení. Velmi nepříjemně může vnímat zejména intimní projevy a náklonost rodiče a nového partnera. Rodiče by tak měli brát ohledy na dítě a chovat se citlivě. Děti mají často tendenci srovnávat chování nevlastního otce k jeho vlastním dětem i vlastní matky k nevlastním dětem. Toto srovnávání často vede k rodinným konfliktům (Zakouřilová, 2014, s. 60-61).

Nový partner obvykle přináší do rodiny nová pravidla, která narušují zaseté zvyklosti původní rodiny. To děti mohou vnímat jako narušení jistoty, nejasnosti hranic, povinností a očekávání. U rodičů i dětí dochází ke změnám v oblasti sebepojetí a osobní identity, musí přijmout nové sociální role (Zakouřilová, 2014, s. 61).

Lze sumarizovat, že příchod nového partnera (popřípadě dětí) do rodiny je pro dítě rozvedených rodičů náročnou a zvláštní situací, která si s sebou nese spoustu výzev. Mezi faktory ovlivňující přijetí a vztah dítěte s novým partnerem lze zařadit věk a pohlaví dítěte, adaptační schopnost, ale také kvalitu vztahu dítěte s druhým rodičem. Neméně podstatným je také přístup obou rodičů k této změně, například jak s dítětem o nastalé situaci komunikují. Nesmí zůstat nezmíněn ani vliv rodiny nového partnera, jeho dětí a širšího okolí (Zakouřilová, 2014, s. 61).

Problematice porozvodové situace v rodině se věnuje následující příklad, v rámci kterého je aplikována technika terapeutický příběh.

Jáchym a technika Terapeutický příběh

Příklad navazuje na příklad s Jáchymem v podkapitole 4.11. Cílem intervence je podpora vztahu Jáchyma a jeho otce po rozvodu rodičů. U problematiky vztahu dítěte s druhým (odloučeným) rodičem je nutné, aby sociální pracovník znal aktuální situaci rodiny,

například zda otec projevuje o dítě zájem, zda stojí o kontakt s ním apod. Sociální pracovník ví, že otec Jáchyma o schůzky stojí. Sociální pracovník: „*Slyšel jsem, že by tě rád viděl táta, rád by tě někdy třeba vyzvedl ze školy. Měl bys o to zájem?*“

A) V případě, že Jáchym má o kontakt s otcem zájem, lze pokračovat následovně.

Sociální pracovník: „*Co bys chtěl s tátou dělat?*“

Posléze lze hovořit o představě, jak by Jáchym mohl se svým otcem trávit společný čas. Případně jak se s otcem domluvit na schůzce (např. Jáchym může otcovi zavolat. Pokud se Jáchym cítí nejistě, sociální pracovník jej může podpořit svou přítomností u telefonátu a pomoci s organizací schůzky).

Sociální pracovník aktivitu ukončuje následovným shrnutím: „*Víš, Monika se na svého tátu hodně zlobí, protože se s její maminkou rozešel. Táta se jí ale snažil vysvětlit, že se oba rodiče hodně změnili a už se jim společně nežilo dobře. Co je ale důležité, Monice řekl, že i když se s maminkou rozvedli, je stále jejich dcera, kterou mají oba velmi rádi, a on je pořád její táta a zůstane jí až do smrti.*“

B) V případě, že se Jáchym ke kontaktu s otcem nevyjadřuje (popř. nejeví zájem), lze pokračovat následujícím textem (viz Příloha 8), kdy Monika popisuje své pocity související s rozvodem. Na základě sdělení obsaženého v textu sociální pracovník reaguje: „*Jak se cítíš? Zlobíš se na rodiče? Na tátu?*“

Poslední předložená pasáž textu, které se v rámci této aktivity bude sociální pracovník s Jáchymem věnovat, se týká ujištění Moničina otce o lásce k ní. Sociální pracovník shrne text: „*Vypadá to, že se Monika na svého tátu velmi zlobí. Zlobí se, že se s maminkou rozvedli, že si našel novou přítelkyni a tráví čas s cizími dětmi. Také tě to někdy štve? Víš, je ale velmi důležitá poslední věta, kterou táta Monice říká: Ale ty jsi naše dcera a oba tě máme moc rádi. Jsem pořád tvůj táta a budu jí až do smrti.*“

5 Vývojový diagram zavádění aplikačních postupů do praxe

V této kapitole jsou popsány kroky nutné pro zavádění aplikačních postupů do praxe. Tyto kroky jsou rozčleněny do pěti hlavních částí, které jsou pak podrobněji popsány v rámci úkonů, které sociální pracovník, koordinátor procesu zavádění, další sociální pracovníci a autorka metodiky plní.

Mapování podmínek pro zavádění metodiky do praxe azylového domu pro ženy a matky s dětmi (účastní se koordinátor procesu zavádění (viz Kapitola 6), sociální pracovník a autorka metodiky):

Zmapovat prostředí, ve kterém intervence probíhají – zda je dle metodiky vyhovující, zmapovat pomůcky. V případě potřeby prostředí upravit, pomůcky doplnit na základě doporučení v metodice.

Zmapovat znalosti sociálního pracovníka o dětském klientovi, zmapovat jeho poznatky týkající se prožívání rozvodu dítětem. Zmapovat, zda sociální pracovník ví, jak dítěti vysvětlit rozvod rodičů s ohledem na jeho věk a vyzrálost.

Reflektovat, jak probíhá rozhovor sociálního pracovníka s dítětem, zda naplňuje pravidla, zda některá porušuje. V případě neadekvátního způsobu vedení rozhovoru s dítětem, lze diskutovat o příčinách a důvodech, proč tomu tak je. Lze diskutovat o častých úskalích, se kterými se sociální pracovník při vedení rozhovoru s dítětem setkává. Lze diskutovat o možných záchranných strategiích.

Představit oblasti, na které se metodika soustředí (např. práce s pocity dítěte, motivací, tématem nevlastní rodiny, styku s druhým rodičem apod.).

Příprava sociálního pracovníka na aplikaci metodiky.

Sociální pracovník vybere oblast, se kterou chce na základě doporučení v metodice pracovat.

Sociální pracovník se seznamuje s konkrétní oblastí (např. práce s pocity). Seznamuje se s technikami, jež jsou doporučené (např. práce s kartami pocitů, kostka pocitů, vyjádření pocitů pomocí hudby). Seznamuje se s konkrétními praktickými příklady, jak s technikou zacházet. Seznamuje se s možnými riziky a záchrannými strategiemi. Případně si může připravit jiné vhodné záchranné strategie.

Vybere si spíše jednodušší techniku (např. technika karty pocitů), kterou se pokusí aplikovat v rámci intervence s dětským klientem. V rámci přípravy na kontakt si připraví adekvátní pomůcky (např. vyhotovené karty emocí, popř. papír, fixy).

Aplikace metodiky sociálním pracovníkem v rámci intervence s dětským klientem.

Při intervenci s dítětem aplikuje techniku, přičemž v případě naplnění rizik aplikuje záchranné strategie.

Reflektování aplikace metodiky sociálním pracovníkem po skončení intervence s dětským klientem.

Po ukončení intervence reflektuje průběh aktivity s technikou. Soustředí se na pozitiva i případné nedostatky metodiky. V případě nedostatků se pokusí najít řešení vedoucí k jejich odstranění (např. využije doporučenou literaturu).

Sociální pracovník si může dopsat své postřehy a poznámky k technice/metodice/intervenci, které získal na základě aplikace techniky do intervence.

Postřehy (např. pozitiva, nedostatky) lze doplňovat i v průběhu dalších intervencí. Ty pak lze využít ke zkvalitnění metodiky.

Reflektování aplikace metodiky sociálními pracovníky v rámci intervizí za účasti koordinátora zavádění a autorky metodiky.

Následně mohou sociální pracovníci (např. v rámci porad, supervizí) společně reflektovat aplikaci dané techniky. Vést diskusi, vzájemně se inspirovat svými příklady z praxe. V případě, že metodika nereagovala dostatečně, popř. vhodně na potřeby klienta, sociální pracovníci mohou společně najít vhodnější způsob, a ten posléze v praxi prověřit.

Předkládaná metodika může posloužit sociálním pracovníkům jako východisko/návrh/inspirace práce s dítětem, tento návrh mohou upravovat, zlepšovat, tak aby v praxi fungovala co nejefektivněji.

6 Prediktivní analýza rizik v prostředí azylového domu

V následujícím textu jsou analyzována rizika v cílovém prostředí ADŽ Vsetín, přičemž autorka tato rizika mapuje na základě zkušenosti ze spolupráce s vedením ADŽ Vsetín v souvislosti se zpracováním předkládané metodiky. Dále jsou popsána možná rizika v prostředí ADŽ, která mohou nastat na straně vedení ADŽ, sociálních pracovníků, dětských klientů apod.

Vzhledem k otevřenosti, komunikativnosti a projevení zájmu o vytvoření vhodné metodiky (viz analýza potřeb) ředitele ADŽ Vsetín, vedoucí oddělení sociálních služeb a vedoucí pobytové služby ADŽ Vsetín (zároveň též sociální pracovnice) lze předpokládat snahu o aplikaci metodiky do praxe v ADŽ Vsetín. Komunikace ohledně metodiky byla s uvedenými osobami velmi pružná a efektivní.

V rámci analýzy potřeb byly sociální pracovnice, vedoucí oddělení sociálních věcí a ředitel osloveni prostřednictvím dotazníku s dotazem, zda by uvítaly vytvoření vhodné metodiky práce sociálního pracovníka azylového domu pro děti v situaci rozkolu rodiny. Dotazník vyplnili všichni oslovení. Lze předpokládat, že se inovacím nebrání. Jako možné riziko lze vnímat změnu personálu, který nebude aplikaci metodiky nakloněn.

Vzhledem k tomu, že se sociální pracovníci ADŽ Vsetín shodli v názoru, že vytvoření této metodiky by uvítali, poněvadž nemají k dispozici vhodné materiály, lze předpokládat pro její aplikaci v praxi osobní angažovanost sociálních pracovníků. Aplikaci může též podpořit absence a potřeba vhodné metodiky pro práci sociálních pracovníků.

V následujícím textu jsou analyzována možná rizika související se zaváděním nové metodiky do praxe ADŽ. Jako riziko lze sledovat nedostatek časových možností (v důsledku přetíženosti urgentnějšími záležitostmi) pro nastudování metodiky, přípravu na intervenci, samotnou intervenci a následnou reflexi. Mohou vznikat rozpory mezi vedením ADŽ, které bude požadovat zavedení nové metodiky, zatímco sociální pracovníci pro aplikaci nebudou mít vhodné podmínky. Za další rizika lze považovat úpravu prostředí pro intervenci a pořízení nových pomůcek (např. knih) v souvislosti s jejich financováním. Ačkoliv se nejedná o finančně náročné úpravy a pomůcky, je nutné brát toto riziko v úvahu.

Dále lze spatřovat rizika na straně sociálních pracovníků např. v neochotě učit se nové poznatky a následně je aplikovat do praxe. Dále v pasivním přístupu, v nedůvěře v novou metodiku, ve špatné zkušenosti s dětskými klienty, potažmo s jejich rodinnými příslušníky během intervencí. Tato rizika se dají minimalizovat tím, že autorka metodiky bude

s personálem intenzivně komunikovat a vysvětlovat, aby metodiku přijali za svou, nebo pochopili potřebnost/vhodnost dané metodiky.

Rizika lze predikovat i na straně dětských klientů, kteří odmítají spolupracovat, nechtějí zkoušet nové techniky, nechtějí se účastnit intervence se sociálním pracovníkem. Aplikaci metodiky může znesnadnit i nevhodné chování dětských klientů během intervence, jejich nedůvěra v práci a osobu sociálního pracovníka. Negativně se může projevit i vliv rodiny dítěte (např. nedostatečná podpora, motivace), jeho vrstevníků, prostředí ADŽ, vliv života před životem v ADŽ, popř. vliv traumat z minulosti.

Do zavádění nové metodiky se může promítnout i nedůvěra v sociálního pracovníka (lidské hledisko, profesní hledisko) ze strany matky dítěte, její nedůvěra v nové postupy práce.

Za rizika aplikace metodiky v ADŽ lze vytyčit rizika ze strany dětského klienta (viz text výše) a rizika ze strany matky (viz výše). Na straně sociálních pracovníků může zavádění nové metodiky do praxe ohrozit časová vytíženost sociálních pracovníků.

Za rizika týkající se uplatnění metodiky v ADŽ lze vnímat rozsah nabídky technik, uvedených příkladů a záchranných strategií. Každý klient reaguje v dané situaci jinak. Autorka práce vnímá, že nelze připravit takovou metodiku, která by reagovala na všechny reakce dětí, poněvadž každé dítě ve stejné situaci může reagovat jinak. Navíc každé dítě je individuální, má jinou rodinu, jiné zázemí, kamarády, problémy, minulost, výchovu. Bohužel vše vzhledem k požadovanému rozsahu metodiky zohlednit nejde. Proto se autorka snaží reagovat alespoň na obvyklé reakce dětí ve věku 8-13 let. Poněvadž si autorka tento nedostatek metodiky uvědomuje, sociální pracovníky během evaluace prostřednictvím otázek pobízí k uvádění praktických poznámek a postřehů, které získali v rámci intervence s dětským klientem. Obdobně je vybízí k reflektování intervence, přičemž sociální pracovník hodnotí pozitiva, negativa, identifikuje nedostatky metodiky (viz kapitola 5 Zavádění aplikačních postupů do praxe).

7 Návrh pilotního ověření zavádění metodického postupu

V této části je navržen návrh pilotního ověření zavádění metodiky do praxe, přičemž autorka metodiky popisuje jednotlivé kroky tohoto ověřování. Součástí je i harmonogram jednotlivých kroků a návrh otázek evaluačního rozhovoru. V případě zjištění nedostatků metodiky navrhuje postup pro její úpravu.

Autorka metodiky kontaktuje vedení ADŽ, prostřednictvím online dotazníku provádí analýzu potřebnosti vytvoření nové metodiky. Na základě výsledků analýzy potřebnosti vypracuje metodiku, kterou průběžně konzultuje s vedoucím práce. Metodiku následně předá vedení ADŽ.

Pro postupné zavádění metodického postupu v konkrétní organizaci je vymezeno období čtyř kalendářních měsíců, v rámci kterých jsou vymezeny důležité momenty pro zavádění dané metodiky do praxe. Tyto momenty jsou rozčleněny do 15 kroků.

Před samotným začátkem zavádění metodiky do praxe je vhodné, aby byl stanoven jeden koordinátor, který bude na proces zavádění dohlížet (např. vedoucí oddělení sociálních služeb). V průběhu čtyř kalendářních měsíců budou sociální pracovníci postupně aplikovat danou metodiku do praxe a průběžně práci s ní reflektovat. V rámci intervizí budou hodnotit, zda je metodika efektivní a pro praxi využitelná.

Na konci čtvrtého kalendářního měsíce probíhá evaluace prostřednictvím evaluačních rozhovorů, které jsou následně analyzovány a vyhodnocovány. Pokud je metodika na základě analýzy evaluačních rozhovorů vyhodnocena jako přínosná pro práci sociálního pracovníka s dětským klientem v situaci rozkolu rodiny, lze ji nadále aplikovat v praxi a zařadit mezi vhodné materiály ADŽ pro práci s dětským klientem v situaci rozkolu rodiny.

V případě, že na základě analýzy evaluačních rozhovorů byly zjištěny limity metodiky, autorka metodiku upraví a odstraní její nedostatky. V případě zájmu ze strany ADŽ, lze metodiku opětovně testovat v praxi. Jednotlivé kroky zavádění metodiky do praxe včetně harmonogramu jsou popsány v následujícím textu.

Začátek 1. kalendářního měsíce

- 1) Autorka metodiky předává metodiku vedení ADŽ. V rámci intervize vedení ADŽ informuje sociální pracovníky o zavádění metodiky do praxe.
- 2) Je stanoven koordinátor procesu zavádění nové metodiky.

- 3) Autorka metodiky v rámci přednášky seznámí sociální pracovníky ADŽ s danou metodikou. Stanovují si, že za dobu jednoho kalendářního měsíce každý z nich aplikuje danou metodiku alespoň ve čtyřech případech.
- 4) Sociální pracovník aplikuje minimálně ve čtyřech případech novou metodiku do praxe (viz zavádění metodiky do praxe).

Polovina 2. kalendářního měsíce

- 5) V rámci intervize sociální pracovníci představí, které techniky v praxi aplikovali, koordinátora seznámí s konkrétními případy. Popíše průběh a výsledek aplikace metodiky. Zhodnotí svou zkušenost s aplikací. Ostatní sociální pracovníci mají možnost doptávat se na průběh intervence, na pozitiva, na negativa, nedostatky. Sdělují si možná rizika metodiky, popisují, které záchranné strategie využili.
- 6) Ostatní sociální pracovníci mohou navrhnout další záchranné strategie. Reflektují zmíněný postup. Mohou ocenit sociálního pracovníka, dětského klienta. Zamýšlí se nad pozitivy, negativy, nedostatky metodiky.
- 7) Za sběr a zaznamenávání poznatků je zodpovědná autorka metodiky, která vede soupis průběžných poznatků.
- 8) V průběhu dalšího kalendářního měsíce budou aplikovat metodiku alespoň v dalších čtyřech případech.

Polovina 3. kalendářního měsíce

- 9) Po měsíci se koná další intervize, která probíhá obdobně jako intervize předchozí.
- 10) Za sběr a zaznamenávání poznatků je zodpovědná autorka metodiky, která vede soupis průběžných poznatků.
- 11) Sociální pracovníci nadále aplikují metodiku v praxi alespoň ve třech případech.

Konec 4. kalendářního měsíce

- 12) Evaluace. Autorka metodiky zpracuje návrh evaluačního rozhovoru (viz Příloha 9), který posléze spolu s koordinátorem konzultuje. V případě potřeby zapracuje do návrhu evaluačního rozhovoru připomínky koordinátora. Po schválení tohoto návrhu koordinátorem lze považovat tuto podobu evaluačního rozhovoru za finální. Rozhovory se sociálními pracovníky vede koordinátor za přítomnosti autorky metodiky.

- 13) Sociální pracovníci prostřednictvím rozhovorů hodnotí využitelnost dané metodiky pro praxi v jejich zařízení.
- 14) Autorka metodiky společně s koordinátorem analyzují rozhovory. Na základě výsledků této analýzy vyhodnocují míru využitelnosti a efektivnosti metodiky v praxi.
- 15) V případě, že se metodika na základě výsledků analýzy evaluačních rozhovorů osvědčila, mohou s ní sociální pracovníci nadále pracovat, a zařadit ji tak mezi vhodné materiály pro práci s dětským klientem v situaci rozkolu rodiny.

Úprava metodiky na základě výsledků evaluace

V případě, že sociální pracovníci v rámci aplikace metodiky získali další poznatky, identifikovali nezmíněná rizika a navrhli absentující záchranné strategie vhodné pro danou metodiku, lze tyto poznatky po ověření v odborných zdrojích doplnit do předkládané metodiky. Za úpravu metodiky je odpovědná její autorka.

V případě odhalení nedostatků metodiky usiluje autorka o odstranění těchto nedostatků (například hledáním nových řešení). V případě potřeby autorka kontaktuje další odborníky věnující se práci s dětmi (např. psycholog, psychiatr, lékař, učitel, sociální pracovník OSPOD aj.). O tyto poznatky v souladu s cílem metodiky metodiku doplňuje, upravuje a odstraňuje její nedostatky.

V případě potřeby lze sjednat supervizi s externím supervizorem, které se budou účastnit koordinátor, sociální pracovníci a autorka metodiky. Po úpravě lze metodiku znovu testovat v praxi a následně evaluovat.

Závěr

Cílem předkládané bakalářské práce bylo vytvoření podpůrných materiálů pro práci sociálního pracovníka azylového domu pro ženy a matky s dětmi při práci s dětmi ve věku 8-13 let v situaci rozkolu rodiny.

Pro naplnění tohoto cíle autorka zvolila formu práce metodický dokument, který se zaměřuje zejména na postupy práce a jejich následnou aplikaci do praxe. Cíl se povedlo naplnit, poněvadž metodika poskytuje konkrétní a v praxi aplikovatelné nástroje, kterými může sociální pracovník podpořit děti v období rozpadu rodiny.

Před samotným zpracováním bakalářské práce autorka ověřovala potřebnost vytvoření dané metodiky, kdy kontaktovala Azylový dům pro ženy a matky s dětmi o.p.s. Na základě domluvy s tamním ředitelem vytvořila krátký dotazník, který posléze poslala vedení ADŽ Vsetín. Vedení ADŽ Vsetín následně rozeslalo online dotazník svým sociálním pracovnícím, které odpovídaly v online prostředí a anonymně. Ačkoliv si autorka velmi váží ochoty sociálních pracovníc, jako nedostatek online dotazníku spatřila vyhýbání se některým odpovědím ze strany sociálních pracovníc. Na základě analýzy odpovědí zjistila, že sociální pracovníce ADŽ Vsetín pracují s dětmi v situaci rozkolu rodiny, avšak žádnou metodiku pro práci s nimi nevyužívají, poněvadž nemají k dispozici vhodné materiály, vypracování metodiky by uvítaly. Autorka se proto rozhodla pro vytvoření metodiky sociálního pracovníka azylového domu při práci s dětmi v situaci rozkolu rodiny.

V teoretické části je prvně představen termín rodina. Prostřednictvím funkcí rodiny a typologie dle její funkčnosti autorka demonstrovala nenahraditelnost rodiny pro dítě. V této části pracovala s odbornou literaturou jakožto Aplikovaná psychologie od Výrosta a Slaměníka, Dítě a poruchy rodiny od Dunovského a Sociální práce v praxi: specifika různých cílových skupin a práce od Matouška. Dále vysvětlila pojem rozvod, řízení ve věcech péče soudu o nezletilé dítě týkající se úpravy péče o nezletilé dítě a participace dětí. V této části autorka pracovala zejména s platnou a účinnou legislativou České republiky, konkrétně se zákony č. 89/2012 Sb., č. 108/2006 Sb. a č. 292/2013 Sb., a dalšími relevantními právními předpisy. Její práci znesnadňovala plánovaná rozvodová novela, která má být součástí úprav občanského zákoníku. Autorka se snažila tyto plánované změny uvést v příslušných pasážích. Usilovala o naznačení změn týkajících se řízení ve věcech péče soudu o dítě. Autorka si uvědomuje, že nedostatkem této práce je krátká aktuálnost informací ve zmíněných pasážích. Pro naznačení změn souvisejících s rozvodovou novelou využila

komentáře k plánovaným změnám občanského zákoníku z webu epravo.cz. Dále identifikovala krátkodobé a dlouhodobé reakce dítěte na rozvod/rozchod rodičů a jeho potřeby, které jsou v období rozvodu poměrně specifické a důsledkem rozpadu rodiny může dojít k narušení jejich uspokojování.

Ve třetí kapitole autorka vysvětluje sociálněprávní ochranu dětí. Prostřednictvím zákona č. 108/2006 Sb. vymezuje sociální služby, které v praxi pomáhají rodinám v situaci rozkolu. Vzhledem k tématu bakalářské práce je podrobněji představena služba sociální prevence, a to služba azylové domy. Službu azylové domy a azylové domy pro ženy a matky s dětmi doplňuje zejména o komentáře Oldřicha Matouška. Taktéž pracovala s články odborného časopisu Sociální práce.

Ve čtvrté kapitole se věnovala aplikačním postupům, v této kapitole jsou shrnuta doporučení pro kontakt a vedení rozhovoru s dětským klientem. Následně jsou vymezeny tematické oblasti soustřeďující se na určitou problematiku související s rozkoem rodiny, přičemž každá tato oblast představuje vhodné techniky adekvátní pro práci s dítětem ve věku 8-13 let. Následně je nastíněna aplikace těchto technik prostřednictvím konkrétních příkladů. V této části autorka čerpala zejména z Přehledu psychoterapeutických technik pro práci s dětmi a rodinou od Andrey a Filipa Cabyových, taktéž ze Speciálních technik sociální terapie od Evy Zakouřilové a Příručky Děti a rozvod rodičů od Ilony Špaňhelové.

V páté kapitole autorka popsala zavádění aplikačních postupů do praxe. Autorka toto zavádění rozčlenila do pěti částí, které pak podrobněji popsala prostřednictvím jednotlivých kroků a doporučení. V následující, šesté, kapitole pak analyzovala možná rizika zavádění metodiky do praxe. Rizika analyzovala v prostředí ADŽ Vsetín a AD. Rizika analyzovala na straně metodiky, vedení AD, sociálních pracovníků AD, dětských klientů a jejich okolí.

V poslední, sedmé, kapitole pak navrhla pilotní ověření zavádění metodiky do praxe. Taktéž uvedla harmonogram návrhu ověření, přičemž popsala konkrétní kroky. Pro potřeby evaluace vytvořila návrh evaluačního rozhovoru, který je součástí příloh.

Co se týče průběhu zpracování, největší úskalí autorka spatřovala v nedostatku praktických zkušeností, kdy popisované techniky nemohla ověřit v praxi a na základě toho postup aplikace metodiky upravovat. Zároveň neměla žádnou zkušenost s vhodným příkladem metodiky pro práci s dětmi v situaci rozkolu rodiny. Taktéž si je vědoma, že v bakalářské práci nejsou rozlišeny reakce dítěte na rozvod rodičů dle pohlaví dítěte, přičemž tyto reakce mohou být rozdílné. Případné doplnění o tento aspekt může proběhnout v závislosti na reakce sociálních pracovníků v rámci evaluačního rozhovoru.

Jako významný nedostatek předkládané bakalářské práce autorka spatřuje v brzké neaktuálnosti části týkající se řízení ve věcech péče soudu o dítě, a to v důsledku plánovaných změn v legislativě souvisejících s tzv. rozvodovou novelou.

Bibliografie

Literatura

CABY, Andrea a Filip CABY. *Přehled psychoterapeutických technik pro práci s dětmi a rodinou*. Praha: Portál, 2019. ISBN 978-80-262-1548-6.

DUNOVSKÝ, J. (1986). *Dítě a poruchy rodiny*. Praha: Avicenum

FISCHER, Slavomil, ŠKODA, Jiří. 2009. *Sociální patologie - Analýza příčin a možnosti ovlivňování závažných sociálně patologických jevů*. Grada publishing. ISBN 978-80-247-2781-3.

HOSKOVCOVA, Simona a SUCHOCHLEBOVA RYNTOVA, Lucie. *Výchova k psychické odolnosti dítěte: silní pro život*. Pro rodiče. Praha: Grada, 2009. ISBN 978-80-247-2206-1.

CHODĚRA, Oldřich. *Partnerství, manželství a paragrafy*. Praha: Grada, 2002. *Právo pro každého* (Grada). ISBN 80-247-0217-7.

MAHROVÁ, Gabriela a Martina VENGLÁŘOVÁ. *Sociální práce s lidmi s duševním onemocněním*. Praha: Grada, 2008. *Sestra* (Grada). ISBN 978-80-247-2138-5.

MATĚJČEK, Z. (1994). *o rodině vlastní, nevlastní a náhradní*. Praha: Portál

Matějček Z. – Dytrych Z., *Krizové situace v rodině očima dítěte*. Grada Publishing, Praha 2002, s. 39.

MATOUŠEK, Oldřich. *Rodina jako instituce a vztahová síť*. 2., rozš. a přeprac. vyd. Praha: Sociologické nakladatelství, 1997. *Studijní texty* (Sociologické nakladatelství). ISBN 80-85850-24-9.

MATOUŠEK, Oldřich, a KOL., 2013. *Metody a řízení sociální práce*. Praha: Portál. ISBN 978-80-262-0213-4.

MATOUŠEK, Oldřich a PAZLAROVÁ, Hana. *Státní orgány sociálněprávní ochrany dětí*. Univerzita Karlova v Praze: Nakladatelství Karolinum, 2016. ISBN 978-80-246-3336-7.

MATOUŠEK, Oldřich, Pavla KODYMOVÁ a Jana KOLÁČKOVÁ, ed. *Sociální práce v praxi: specifika různých cílových skupin a práce s nimi*. Vyd. 2. Praha: Portál, 2010. ISBN 978-80-7367-818-0.

NAVRÁTIL P. 2007. Posouzení životní situace: úvod do problematiky. *Sociální práce/ Sociálna práca*. 57 (1): 72-86. Dostupné též z: http://www.socialniprace.cz/soubory/1-2007_rolesocialnihopracovnika-120116134909.pdf.

NAVRÁTIL P., JANEBOVÁ R. (eds) 2010. Reflektivita v posouzení životní situace klientek a klientů sociální práce. Hradec Králové: Gaudeamus. ISBN 978-80-7435-038-2.

NOVÁK, Tomáš a Bohumila PRŮCHOVÁ. *Předrozvodové a rozvodové poradenství*. Grada Publishing, 2005. ISBN 978-80-247-1449-3.

REICHEL J. (2008). *Kapitoly systematické sociologie*. Praha: Grada

ROGGE, 1999, Jan-Uwe. *Dětské strachy a úzkosti*. Praha: Portál, 1999. Rádcí pro rodiče a vychovatele. ISBN 80-7178-237-8.

SOBOTKOVÁ, Irena. *Psychologie rodiny*. 2., přeprac. vyd. Praha: Portál, 2007. ISBN 978-80-7367-250-8.

ŠPAŇHELOVÁ, Ilona. *Dítě a rozvod rodičů*. Praha: Grada Publishing, 2010. ISBN 978-80-247-3181-0.

VESELÁ, R. a kol. (2003). *Rodina a rodinné právo*. Praha: EUROLEX BOHEMIA

VYMĚTAL, Jan. *Úzkost a strach u dětí: [jak jim předcházet a jak je překonávat]*. Praha: Portál, 2004. ISBN 80-7178-830-9.

VÝROST, Jozef, Ivan, SLAMĚNÍK, ED. 1998. Aplikovaná sociální psychologie I. Praha: Portál. ISBN 80-7178-269-6.

ZAKOUŘILOVÁ, Eva. *Speciální techniky sociální terapie rodin*. Praha: Portál, 2014. ISBN 978-80-262-0583-8.

Právní předpisy

Sdělení č. 104/1991 Sb., Úmluvě o právech dítěte, v platném znění.

Zákon č. 108/2006 Sb., o sociálních službách, v platném znění.

Zákon č. 89/2012 Sb. občanský zákoník, v platném znění.

Zákon č. 292/2013 Sb., o zvláštních řízeních soudních, v platném znění.

Zákon č. 359/1999 Sb., o sociálněprávní ochraně dětí, v platném znění.

Články ONLINE

BRZOBOHATY, Robin, Martina CIRBUSOVA a Romana ROGALEWICZOVA A KOL. Interdisciplinarni spoluprace v nejlepšim zajmu dítěte Metodické doporučení pro řešení rodičovských konfliktů nejen s mezinárodním prvkem [online]. Brno: Tribun EU, 2015 [cit. 2024-07-10]. ISBN 978-80-263-1010-5. Dostupné z: https://www.umpod.cz/documents/35829/52836/Interdisciplinarni_spoluprace_v_nejlepsi_zajmu_ditete.pdf/648e0060-eed9-4551-f67c-21d6eda4bb0b.

JŮZOVA KOTALOVA, Mgr.Kristyna; POLAKOVA, Jana a HOUŠKA Pavel Inovace v práci s ohroženými dětmi a rodinami. Online. Ministerstvo práce a sociálních věcí, 2019. ISBN 978-80-7421-199-7. Dostupné z: <https://eu.docworkspace.com/d/sAFkec3C7-vKUAdnI4LyzpxQ>. [cit. 2024-07-10].

Sociální pracovník v azylovém domě/v azylovém domě pro matky s dětmi. Online. *Sociální práce*. 2020. Dostupné z: <https://socialniprace.cz/profesiogramy/socialni-pracovnik-v-azylovem-dome-v-azylovem-dome-pro-matky-s-detmi/>. [cit. 2024-07-22].

KUBÍČKOVÁ, Jana. *Tipy na hry a aktivity s Emočními kartami Tisíc Tváří Radosti*. Online. Tisíc tváří radosti. 2021, 7.11. 2021. Dostupné z: <https://tisictvariradosti.cz/tipy-na-hry-a-aktivity-s-emocnimi-kartami-tisic-tvari-radosti/>. [cit. 2024-07-24].

Pávková, *Terapeutické pohádky*, online, *Terapeutické pohádky*. 2022. Dostupné z: <https://www.terapeutickepohadky.cz/>. [cit. 2024-07-22].

TOMEŠOVÁ, Jana. Dohody rodičů - soudem schválené a mimosoudní. *Právní prostor* [online]. 17.10.2019 [cit. 2024-07-12]. ISSN 2336-4114. Dostupné z: <https://www.pravniprostor.cz/clanky/obcanske-pravo/dohody-rodicu-soudem-schvalene-a-mimosoudni>

WIPPLINGEROVÁ, Miloslava, Radka ZAHRADNÍKOVÁ a Kristýna SPURNÁ. *Řízení o rozvod manželství: Obecně o řízení – Pravomoc, pojetí řízení* [online]. In: 24.02.2015 [cit. 2024-07-14]. Dostupné z: <http://www.bulletin-advokacie.cz/řízení-o-rozvod-manželství-obecně-o-řízení-pravomoc-pojetí-řízení>

Participace jako základní princip systému ochrany dětí, online, Sociální práce, 24.4.2024. [cit. 2024-07-22], dostupné z: <https://socialniprace.cz/fakta-legislativa-dokumenty/participace-jako-zakladni-princip-ochrany-prav-deti/>)

(Sociální pracovník v azylovém domě/v azylovém domě pro matky s dětmi. Online. *Sociální práce*. 2020. [cit. 2024-07-22])

Jak na participaci: Metodický průvodce [online]. 2020. 2020 [cit. 2024-07-18]. Dostupné z: https://lumos.contentfiles.net/media/assets/file/manual_participace_deti_lumos_2020.pdf?

Diplomové práce:

BARTOŠKOVÁ, Lucie. *Možnosti sociální práce při práci s dětmi a mladistvými v situaci rozvodu rodičů*. Absolventská. Olomouc: CARITAS – Vyšší odborná škola sociální Olomouc, 2021. Vedoucí práce Mgr. Iva Linhartová.

JANDEROVÁ, Barbora. *Volný čas dětí žijících v azylovém domě*. Hradec Králové, 2016. Diplomová práce. Univerzita Hradec Králové, Pedagogická fakulta, Katedra sociální pedagogiky. Vedoucí práce Mgr. Jakub Holeček.

Jiné online zdroje:

HRONOVÁ, Zuzana. Novinky k rozvodům manželství: Budou rychlejší a uvolněnější, ale zdraží. Online. *Deník.cz*. 2024. Dostupné z: https://www.denik.cz/z_domova/rozvodova-novela-20240531.html. [cit. 2024-07-28].

Azylový dům pro ženy a matky s dětmi o.p.s. Online. Dostupné z: <https://www.azylovydum.cz/>. [cit. 2024-07-22].

Azylový dům pro ženy a matky s dětmi o.p.s. Online. Dostupné z: <https://www.azylovydum.cz/o-nas/zakladni-informace/>. [cit. 2024-07-22]

Azylový dům pro ženy a matky s dětmi o.p.s. Online. Dostupné z: <https://www.azylovydum.cz/kontakt/>. [cit. 2024-07-22].

Azylový dům pro ženy a matky s dětmi o.p.s. Online. Dostupné z: <https://www.azylovydum.cz/projekty/mediace-v-poradne-pro-rodinu/>. [cit. 2024-07-22].

MINISTERSTVO PRÁCE A SOCIÁLNÍCH VĚCÍ. *Registr poskytovatelů služeb*. Online. MPSV.CZ. Ministerstvo práce a sociálních věcí. Dostupné z: <https://www.mpsv.cz/web/cz/registr-poskytovatelu-sluzeb>. [cit. 2024-08-04].

Zdroje příloh:

Příloha 2 CABY, Andrea a Filip CABY. *Přehled psychoterapeutických technik pro práci s dětmi a rodinou*. Praha: Portál, 2019. ISBN 978-80-262-1548-6.

Příloha 4 a Příloha 5: CUPALOVÁ, Noemi. *Blbá Vendula*. Praha: Běžilíška, 2023. ISBN 978-80-88360-34-6.

Příloha 7 a Příloha 8: BRAUNOVÁ, Petra. *Nejhorší den v životě třetíáka Filipa L.* Albatros, 2011. ISBN 978-80-00-02817-0.

Seznam příloh

Příloha 1: Dotazník	72
Příloha 2: Pravidla rozhovoru s dětmi a dospívajícími dle manželů Cabyových	73
Příloha 3: Šablona pro vytvoření Pocitové kostky.....	74
Příloha 4: Text a obrázková koláž z knihy Blbá Vendula od Noemi Cupalové 1	75
Příloha 5: Text a obrázková koláž z knihy Blbá Vendula od Noemi Cupalové 2	75
Příloha 6: Šablona prázdné kostky k dotvoření	76
Příloha 7: Text z knihy Nejhorší den v životě třetáka Filipa L. od Petry Braunové	77
Příloha 8: Text z knihy Nejhorší den v životě třetáka Filipa L. od Petry Braunové	78
Příloha 9: Návrh otázek evaluačního rozhovoru od autorky metodiky	79

Přílohy

Příloha 1: Dotazník

Dotazník

Pracujete s dětmi, jejichž rodina prochází rozkolem rodiny (rozvodem, rozchodem)?

Pracujete při práci s dětmi s nějakou metodikou, která se zaměřuje na práci s dětmi v situaci rozkolu rodiny?

Pokud ano, s jakou?

Pokud ne, proč s žádnou nepracujete?

Pokud ne, chtěli byste s nějakou pracovat?

Víte o nějaké existující metodice, kterou byste mohli při práci s dětmi v situaci rozkolu rodiny využít?

Pokud víte, jakou?

Jste s ní spokojeni?

Obsahuje metodika nějaké nedostatky?

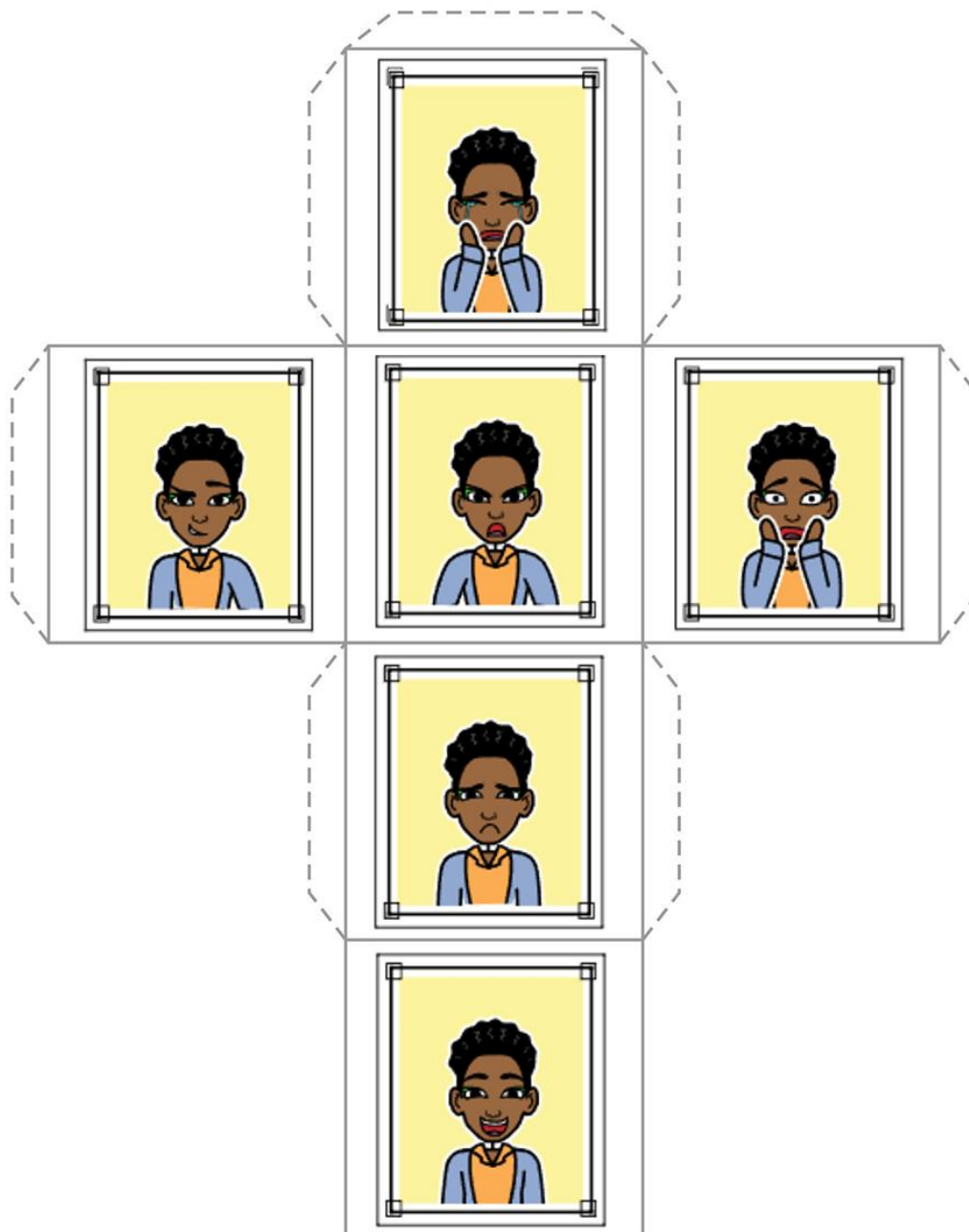
Pokud ano, jaké?

Příloha 2: Pravidla rozhovoru s dětmi a dospívajícími dle manželů Cabyových

Pravidla rozhovoru s dětmi a dospívajícími dle manželů Cabyových (2019, s. 55-57):

1. Komunikovat ve stejné úrovni očí, což může rozhovor dítěti velmi usnadnit.
2. Komunikovat řečí přiměřenou věku dítěte. Sociální pracovník by měl volit ta slova, která jsou pro dítě srozumitelná. Volí témata, která jsou přiměřená věku dítěte. Sociální pracovník by měl dítěti přizpůsobit taktéž rychlost řeči a její hlasitost. v některých případech je vhodné i šeptání, které může vyvolat napojení, případně zvědavost dítěte.
3. Komunikovat neverbálně. U některých případů, kdy dítě odmítá komunikovat, je efektivnější strávit s dítětem společný čas prostřednictvím hry nebo kreslením. Lze zkusit pantomimu, smích, čmárání, ježdění autíčky, dívání z okna, vytřukávání rytmu. Lze zvolit cokoliv, co dětského klienta zaujme a co se mu líbí.
4. Nehovořit o problému. Během prvního kontaktu se doporučuje nesoustředit se na tematizaci problému, nýbrž hovořit o čemkoliv jiném. Cílem prvního kontaktu je společné naladění se, seznámení, objevení společných zájmů apod.
5. Nepokládat pouze otázky. Není efektivní zahlcovat dítě kladením otázek. Vhodné je dítěti poskytnout odpovědi na jeho dotazy, poskytnout dítěti představu, co ho během sezení čeká, jak takové rozhovory probíhají. Je doporučováno, aby sociální pracovník byl autentický a otevřeně formuloval to, co má na srdci.
6. Dát prostor pro neobvyklé chování a požadavky. v případě, že dítě vstupuje do rozhovoru se zlobou, agresí, odporem, je vhodné používat inovativní metody, kdy sociální pracovník naruší vzorec chování, udělá něco neobvyklého, případně se zeptá samotného dětského klienta na radu aj.
7. Mít dostatek času a trpělivost: jedno po druhém. Není vhodné zahlcovat děti spoustou otázek. Pokud je dítě konfrontováno spoustou otázek najednou, lze očekávat, že neodpoví ani na jednu z nich. Případně odpovídá velmi rychle, aby se vyhnul dalším nepříjemným otázkám. Je zde však riziko, že se tázaný nad svou odpovědí příliš nezamyslel.
8. Zasloužit si důvěru. Dítě se v rámci rozhovoru důvěrně svěřuje sociálnímu pracovníkovi. Je důležité dbát na to, aby se získanými informacemi bylo skutečně nakládáno jako s důvěrným obsahem.
9. Vidět očima dítěte. Při práci s dětmi je velmi důležité vnímat jejich chování a vyřčené informace z jejich perspektivy. Nahlížet jako dítě či dospívající, nikoliv pouze jako dospělý. Je zde velmi důležité napojení, respekt, neutralita a vzájemná otevřenost.
10. Pochválit a ocenit dítě.

Příloha 3: Šablona pro vytvoření Pocitové kostky.



Příloha 4: Text a obrázková koláž z knihy Blbá Vendula od Noemi Cupalové 1

8

Poslední hodinu je angličtina. Oliver je v pokročilejší skupině. Vendula ne. Samozřejmě.

„Počkej,“ ozve se za Vendulou, když si balí věci. Oliver se na ni znova usměje. „Sedneš si pak k nám na oběd?“ Vendula je nadšená. Zvládne jenom vykultit oči a krátce kývnout. Jak kdybych byla naštvaná nebo něco, vyčítá si pak při angličtině. Radost jí to ale nezkaží. Má plán. Naučí se slovíčka. Všechna. Přítel test napíše úplně nejlíp. Učitelka řekne: „Good job, Vendy,“ protože angličtinářka říká Vendule Vendy a lhostejně při tom pozoruje, jak se Vendula kroutí nechutí. Tentokrát to s Vendulou ani nehne. Bude to totiž naposled. Po tom „good job“ ji učitelka přeřadí do druhé skupiny. Rovnou do Oliverovy lavice.

Tohle si Vendula představuje a tiše se usmívá do učebnice. Kdyby věděla, co bude, neusmívala by se. Kdyby věděla, co bude, necpala by si do hlavy anglická slovíčka a fráze. Zaklapla by učebnici a po hodině by šla rovnou domů. Bez loučení. Bez oběda. Bez zklamání. Tohle člověk ale nikdy neví, a tak po zvonění Vendula první vystřelí ze třídy. První vletí do jídelny. Druhá skupina už obědvá. U Oliverova stolu je volné místo. Jedno. Pro Vendulu. Ještě chvíli je Vendula šťastná. Ještě chvíli. Pak Adéla zvedne tašku a posadí ji na volnou židli.

„Sorry, tady už někdo sedí,“ našpulí pohrdavě pusou.
Vendula ztuhne.
„Jo, sorry. Fakt budu radši sedět vedle špinavý Adéliny tašky než vedle tebe,“ kousne si i Lucie.
„Ale Oliver...“ začne Vendula a zmlkne, protože jinak by se rozbrečela.
„Co já?“ zvedne Oliver konečně oči.
Vítězoslavně se usklíbne. „Sis jako chtěla sednout k nám? Ty? S vrahoumama my nesedíme.“
Lucie spokojeně dodá: „Jo. Nesedíme. Běž si radši rozšípnout nějaký další hlemeždě.“
Vendula se otočí. Chce si odnést táč s polévkou a školním rizotem ke stolu k oknu, ale zakopne. Možná noha od stolu. Možná Lucina noha. Možná Venduliny vlastní nohy, protože teď zrovna je ani necítí. Nejdřív sletí na zem příbory. Pak polévka. Pak rizoto. Nakonec se mezi střeby složí Vendula.

Oliver se postaví a začne tleskat. Přidá se celá jídelna. Výkřiky „bravo“. Posměšné hvízdání. Vendula vyběhne z jídelny. Kolena má oblepená rýží.

Příloha 5: Text a obrázková koláž z knihy Blbá Vendula od Noemi Cupalové 2

26

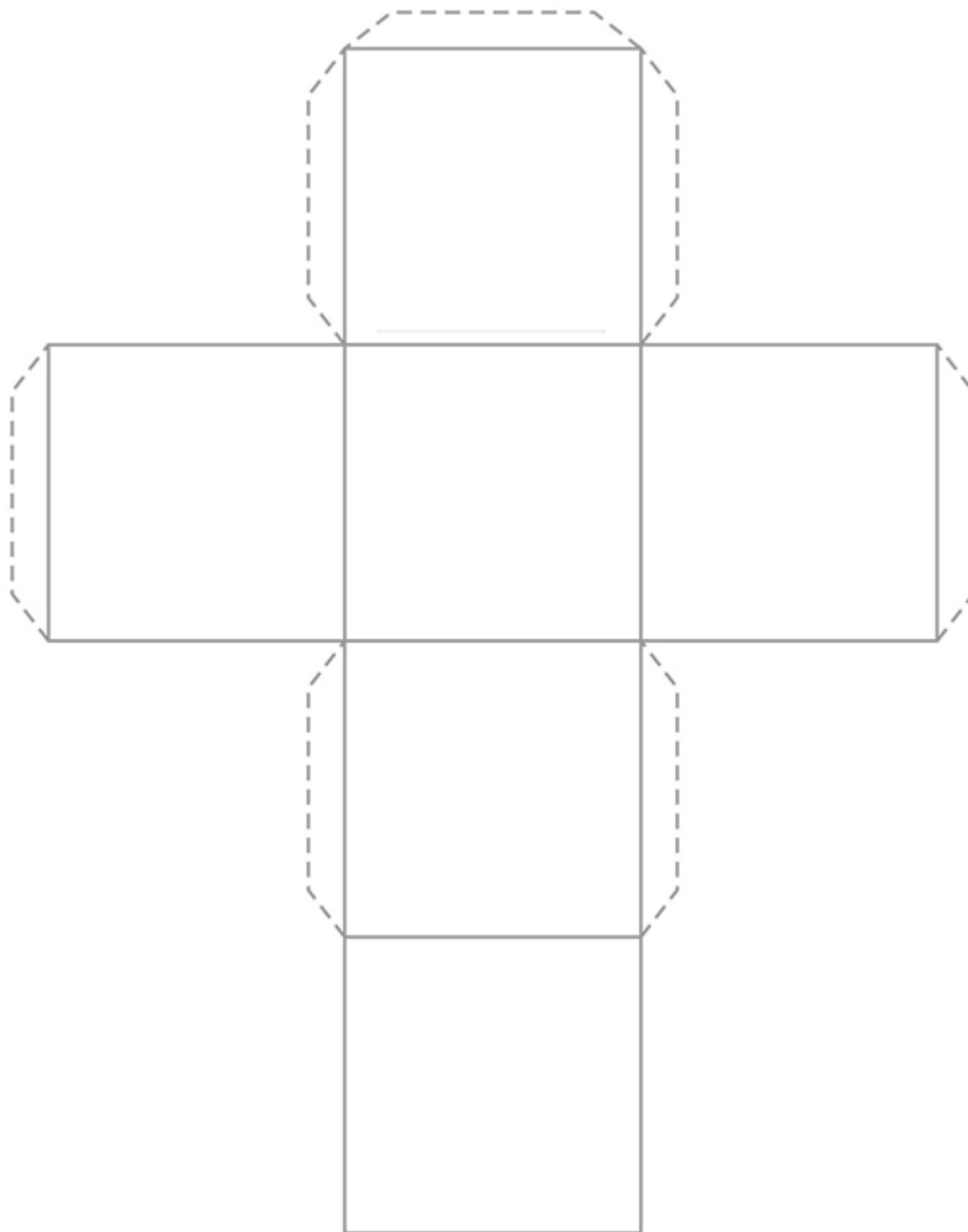
„Nic.“ O tomhle Vendula mluvit nechce. Nejradší by na to už nikdy nemyslela. „Takhle se ale nikam nedostanem,“ povzděchne si maminka. Vendule se do ruky opatrně vsune upatlaná ručka. Neřád. *Tak ať nás klidně pošlou do tý poradny, šeptá Vendule potichoučku. Filip má taky ADHD a učitelka ho známkuje mírněji. Petra na to zas má nějaký prášky. To by se mámě určitě líbilo.*

„Tak mě pošli do poradny,“ chytí se toho Vendula. „Klidně. Můžeš mě nechat zdrgovat, to by všechny problémy vyřešilo, ne?“ „Nebuď drzá!“ odsekne máma ostrě. „Já do tebe přece nechci cpát nějaký prášky. Tvoje chování ve třídě je totálně mimo, to snad vidíš sama. A stačí už. Musela jsem si kvůli tobě vzít půldenní dovolenou, tak si aspoň něco vyřídím, potřebuju oběhnout různé úřady. Ty půjdeš hezky se mnou. Od teď už žádný vysedávání doma.“

„Budu muset do poradny?“ otočí se Vendula na maminku. „Daj mi tam něco na hlavu?“ „První krok rozhodně nejsou prášky!“ zděsí se maminka. „V poradně je terapeut, doktor, kteréj si s tebou nejdřív popovídá. Se mnou taky. Asi i s tátou. Zeptá se, jakej má problém, a pak se nám s ním bude snažit pomoci.“

Jedinej, kdo tady má problém, je učitelka a lidi ve třídě, ozve se neřád. Hlavně nikomu neříkej o mně.

Příloha 6: Šablona prázdné kostky k dotvoření



Příloha 7: Text z knihy Nejhorší den v životě třetáka Filipa L. od Petry Braunové

Co je rozvod?

Rozvod je smutná věc. Není to obyčejný rozchod lidí, kteří se nechtějí dál vídat, protože si nerozumějí. Takoví se klidně rozejdou bez rozloučení. Rozvod se týká muže a ženy, kteří uzavřeli manželství. Ti se nemohou rozejít jen tak. Takový je zákon. A zákon, ten se panečku musí dodržovat! Rozvod začíná obálkou s modrým pruhem. Lidé mají z dopisů obvykle radost, ale z obálek s modrým pruhem nemá radost nikdo.



Je to dopis od soudu! Ano, od přísných mužů v talárech, v černých pláštích, kteří si k sobě povolají maminku s tatínkem, co si už nerozumějí. Soudci pokládají manželům spoustu nepříjemných otázek: Proč se chcete rozvést? Máte k tomu opravdu závažný důvod? A co vaše děti? Jak si je rozdělíte? Chcete snad rozpílit kluka či holku na dva kusy? To samozřejmě nejde. Takže s kým bude váš syn či vaše dcera vyrůstat?

00:17

Ach ano, rozvodové stání u soudu je smutná bolestivá věc pro oba dva – pro maminku i pro tatínka. Oba mají své dítě rádi a chtějí pro něj to nejlepší, ale... jak to tedy udělat? Obvykle tak, že dítě žije trvale u jednoho z rodičů a s druhým tráví víkendy. Někdy dítě bydlí napůl u mámy a napůl u táty. Co je lepší: víkendy jednou za čtrnáct dní, nebo střídavá péče?

Na to vám nikdo nedokáže odpovědět. Dítě rozvedených rodičů má dvě postele, dva psací stolky, dvě lampičky a dvě skříňky na oblečení... často slaví dvakrát narozeniny, a dokonce i dvoje Vánoce.

Nebylo by špatné, kdyby se děti rozvedených rodičů postavily před svatebčany a prohlásily zamilované nevěstě a ženichovi do očí: Tak se na nás podívejte a dobře si rozmyslete, jestli se milujete a jestli chcete mít dítě či ne, protože až vás za pár let zamilovanost přejde a budete přemýšlet o rozvodu, ujistíme vás, že pro dítě to není žádná sranda. Dítě není pračka nebo lednička, kterou budete stěhovat sem a tam! A hlavně se nás neptejte, jestli chceme bydlet u táty či u mámy, nebo koho máme radši! To je nesmírná hloupost! Dítě chce oba rodiče, a napořád! My to víme, my totiž mluvíme z vlastní zkušenosti! Naučte se být tolerantní. Vycházejte si vstříci!

Jak k tomu přijde dítě, které miluje oba rodiče stejně a náhle se má spokojit s tím, že tátu či mámu vidí jen jednou za čtrnáct dní? Aha!?! To je podraz! Takové dítě má špatnou náladu, některé kvůli rozvodu rodičů přestává mít chuť k jídlu, nechce se učit a často pláče. Ach dospělí, dospělí! Zapomínáte, že jste taky byli dětmi???

Jak to, že si rodiče přestanou rozumět?

Tak to je velmi těžká otázka. Na tu často rodiče vůbec nedokážou odpovědět. Najednou se jim zdá, že každý z nich mluví jinou řečí. Jsou popudliví a hádají se. Nemohou se dohodnout na běžných věcech. Pokud to trvá dlouho, dospělí ztrácejí chuť do života, mají problémy v zaměstnání a nakonec řeší situaci rozvodem.

Filip má vlastně výhodu, že svého tátu nikdy neviděl, nemá aspoň pocit, že ho ztratil. Jenom ho mrzí, že netuší, jak táta vypadá, jakou má práci a jestli má svaly nebo ne.

Příloha 8: Text z knihy Nejhorší den v životě třetáka Filipa L. od Petry Braunové

Bylo krásné počasí. Jaro v plném proudu, ptáci se překřikovali, stromy kvěly, a přesto byla Filipovi vedle otrávené Moniky zima.

Peklo nastalo, když se Filip vrátil z týdenní školy v přírodě a nemohl jejich byt poznat. Bylo vymalováno, každý pokoj nesl jinou barvu a voněl čistou. V botníku přibily pánské boty, ve skříni visel šedý plášť a v ložnici se objevil stolek s počítačem. Petr se u nich zkrátka zabydlel.

Ve Filipově pokoji se objevila další postel – pro Moniku. Rozhodlo se, že tu bude ze soboty na neděli spávat. Přestože jí Eva koupila pěknou barevnou skříňku na uložení věcí, když k nim přijede na víkend, přestože byl Filip rozhodnutý půjčit Monice všechny stavebnice a hračky, které má, Monika se vůbec neusmála. Stála uprostřed pokoje, mlčela a koukala se z okna.

„Doufám, že se ti tu bude líbit,“ usmála se maminka Eva.

Pohládla Moniku po vlasech, a ta ucukla.

00:22

Třináctiletá Monika Z. se probudila. Nadzvedla se na loktech a rozespale se zahleděla do tmy. Kdo ji probudil? Někdo na ni promluvil, nebo se jí to zdálo?

V pokoji je tma a ticho. Z vedlejší místnosti se neozývá ani televize, ani rádio. Maminka Lenka už se zavřela do ložnice a určitě spí.

Monika se převalí na druhý bok. Vzpomíná si na sen, který ji probudil.

Volal snad někdo její jméno? Ale kdo?

Monika se odkope a po chvíli se zase přikryje. Má podivnou náladu. Je smutná a není smutná. Je smutná, protože má starosti, a není smutná, protože druhý den jim odpadá fyzika, a to je důvod k radosti. Vyučo-

vání bude kratší a půjdou s holkami ze třídy na náměstí. Je tam nová socha mladého muže v klobouku a dívky se rozhodly, že se u ní vyfoťí.

Bude sranda!

Monika se usměje, ale hned se zamračí.

Starosti má od té doby, co se táta odstěhoval. Stačí, aby si na ten den vzpomněla, a je zle. Ach! Monika vraští čelo a snaží se starosti zahnat. Vidí před sebou malého Filipa a okamžitě dostane zlost. V hloubi duše ví, že za tátův odchod Filip nemůže, ale nedokáže se ovládnout a je na něho protivná! Na Evu se Monika neutrhovala, nedovolila si to. Věděla, že by se táta zlobil. Má novou přítelkyni velmi rád. Několikrát Monice vysvětlil, proč od ní a od její maminky Lenky odešel. S Lenkou si nerozuměl! Vznikaly situace, kdy každý měl jiný názor a žádný z nich, ani Petr, ani Lenka, nedokázal ustoupit. Můžou spolu žít lidé, kteří si nerozumějí? Můžou, ale žije se jim velmi špatně. Když naposledy Monika tátu poslouchala, cosi jí dusilo, jako by měla v krku knedlík. Štípalo ji v nose a nejradší by se rozbrečela. Jak to, že si táta nerozumí s její maminkou? A jak to, že si rozumí s cizí Evou?

Petr kýval vážně hlavou. Lidé se mění, Moniko, i já a Lenka jsme se změnil. Nežije se nám spolu dobře. Proto jsme se rozhodli rozejít se. Ale ty jsi naše dcera a oba tě máme moc rádi. Náš rozchod se tě netýká, jsem pořád tvůj táta a budu jím až do smrti.

Netýká? Monika vyskočila ze židle a letěla ke dveřím. Měla chuť na tátu křiknout něco hodně ošklivého. Jak může říct takovou hloupost? Jak to, že se rozvod Moniky netýká? Kdyby se jí netýkal, měla by tátu doma a nemusela by každý druhý víkend vyměnit Lenku za Evu a nemusela by se vůbec bavit s tím vykuleným klukem, který na ni pokaždé zírá jako na strašidlo! Hlupák je to!

Monika vyběhla z pokoje a práskla za sebou dveřmi.

Příloha 9: Návrh otázek evaluačního rozhovoru od autorky metodiky

Návrh otázek evaluačního rozhovoru od autorky metodiky:

1. Plní metodika svůj cíl čili poskytuje sociálnímu pracovníkovi metodickou podporu při práci s dětmi v situaci rozkolu rodiny?
2. V kterých situacích poskytla metodika sociálnímu pracovníkovi podporu při práci s dětmi v situaci rozkolu rodiny?
3. Odpovídá potřebám sociálních pracovníků pro práci s dětmi v situaci rozkolu rodiny? (Např. dostatečně vysvětluje speciální techniky, jejich aplikaci do praxe, dostatek praktických příkladů, dostatečná nabídka vhodných pomůcek, vhodné záchranné strategie)
4. Reaguje na konkrétní situaci (rozkol rodiny) dítěte?
5. Reaguje na prostředí ADŽ, v němž se dítě nachází?
6. Odpovídá potřebám dětských klientů? (např. potřeba informovanosti o rodinné situaci v souvislosti s rozvodem, potřeba orientace ve svých emocích v souvislosti s rozkolem rodiny, potřeba podpory při nedostatku motivace, potřeba dostatečného zájmu ze strany sociálního pracovníka apod.)
7. Je třeba při práci s dětmi rozlišovat jejich pohlaví?
8. V čem se intervence sociálních pracovníků při aplikaci metodiky s dětským klientem změnila? v čem se zlepšila/zhoršila?
9. Co sociální pracovníci v dané metodice při její aplikaci postrádali?
10. Co by sociální pracovníci do dané metodiky na základě její aplikace doplnili?
11. V čem spatřují její nedostatky?
12. Jak můžeme doložit, že metodika efektivní?