

Česká zemědělská univerzita v Praze

Provozně ekonomická fakulta

Katedra řízení



Diplomová práce

**Program rozvoje venkova a jeho využití v rámci
rozvoje obcí (obce)**

Jana Lukšanová

© 2011 ČZU v Praze

Česká zemědělská univerzita v Praze

Provozně ekonomická fakulta

Katedra řízení

Akademický rok 2009/2010

ZADÁNÍ DIPLOMOVÉ PRÁCE

Jana Lukšanová

obor Veřejná správa a regionální rozvoj

Vedoucí katedry Vám ve smyslu Studijního a zkušebního řádu ČZU v Praze čl. 17 odst. 2 určuje tuto diplomovou práci.

Název práce: **Program rozvoje venkova a jeho využití v rámci rozvoje obcí (obce)**

Osnova diplomové práce:

1. Úvod
2. Cíl práce a metodika
3. Literární rešerše
4. Analýza možností rozvoje obce v rámci Programu rozvoje venkova
5. Návrhy dalšího možného rozvoje obce
6. Závěr
7. Seznam použitých zdrojů
8. Přílohy

Rozsah hlavní textové části: 60 - 80 stran

Doporučené zdroje:

PĚLUCHA, M. a kol. Rozvoj venkova v programovacím období 2007 – 2013 v kontextu reformy SZP EU. 1. vydání. JDS Tiskárna, s. r. o., 2006. 162 s, ISBN 80-86684-42-3

PEKOVÁ, J. Hospodaření a finance územní samosprávy. 1. vydání. Praha: Management Press, 2004, 371 s, ISBN 80-7261-086-4.

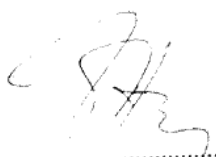
HEJNIC, J. Višňová v minulosti a současnosti. MNV Višňová, 1973.


KOLEKTIV AUTORŮ. Příručka člena zastupitelstva obce po volbách 2006. Svaz měst a obcí České republiky 2006, ISBN 80-978-80-239-8318-0.

Program rozvoje venkova [online], dostupné na WWW
:< <http://www.mze.cz/Index.aspx?ch=74&typ=2&ids=2307&val=2307>>

Vedoucí diplomové práce: **Ing. Pavel Moulis**

Termín odevzdání diplomové práce: duben 2011


.....
Vedoucí katedry

L.S.



.....
Děkan

V Praze dne: 15. 1. 2010

Čestné prohlášení

Prohlašuji, že svou diplomovou práci "Program rozvoje venkova a jeho využití v rámci rozvoje obce" jsem vypracovala samostatně pod vedením vedoucího diplomové práce a s použitím odborné literatury a dalších informačních zdrojů, které jsou citovány v práci a uvedeny v seznamu literatury na konci práce. Jako autorka uvedené diplomové práce dále prohlašuji, že jsem v souvislosti s jejím vytvořením neporušila autorská práva třetích osob.

V Praze dne 8. dubna 2011

Poděkování

Ráda bych touto cestou poděkovala Ing. Pavlu Moulisovi, za poskytnuté cenné rady, náměty a připomínky a pomoc při zpracování diplomové práce. Také bych chtěla vyjádřit poděkování pracovníkům Obecních úřadů Krásná Hora nad Vltavou a Suchdol, za poskytnutí podkladů pro zpracování diplomové práce.

**Program rozvoje venkova a jeho využití v rámci
rozvoje obce**

**Rural development program and his usage in terms of
municipality**

SOUHRN

Diplomová práce se zabývá problematikou přípravy žádostí a získávání dotací venkovskými obcemi z Programu rozvoje venkova ČR na období 2007 – 2013. Zjišťuje, jak dvě obce různé velikostní kategorie využívají dotačních možností, které Program rozvoje venkova ČR nabízí a jak jsou jejich předložené žádosti úspěšné. V praktické části je nejprve provedena analýza výchozího stavu obcí a získaných poznatků. Dále jsou rozebrány samotné žádosti podané do PRV a hodnoceny z hlediska přínosů pro obyvatele dané obce, kvality a způsobu zpracování. Práce také poukazuje na slabá místa zpracovaných žádostí, jež mohla být jednou z příčin zamítnutí žádostí. Výchozí poznatky a vymezení základních pojmů úzce souvisejících s řešenou problematikou shrnuje teoretická část práce.

KLÍČOVÁ SLOVA

Venkov, rozvoj, obec, program, žádost, dotace, Společná zemědělská politika,

SUMMARY

This thesis deals with the preparation of applications and getting grants from the Rural Development Program CR 2007 - 2013. Identifies as the two communities use different size categories of grant opportunities that Rural Development Program CR provides and how successful their submitted application. The practical part is first analyzed baseline

communities and lessons learned. Are also examined actual application is submitted to the RDP and evaluated in terms of benefits for residents of the municipality, quality and method of processing. The work also highlights the weaknesses of the applications processed, which could be one of the reasons for rejections. Initial findings and definition of basic concepts related to issues addressed by summarizing the theoretical part.

KEYWORDS

Rural, development, program, municipality, request, grant,

OBSAH

Souhrn.....	7
Klíčová slova	7
Summary.....	7
Keywords.....	8

Seznam obrázků	10
Seznam tabulek	11
Seznam grafů	12
1 Úvod	13
2 Cíl práce a metodika	15
2.1 Cíl práce.....	15
2.2 Metodika.....	15
3 Literární rešerše	17
3.1 Venkov, jeho typologie a vymezení	17
3.1.1 Metody vymezení venkovských oblastí	19
3.2 Obec.....	21
3.2.1 Orgány obce.....	23
3.2.2 Finance a rozpočet obce	25
3.2.3 Rozvoj obce	27
3.3 Společná zemědělská politika (SZP) EU.....	28
3.3.1 Agenda 2000	29
3.3.2 Třetí reforma SZP	30
3.3.3 Předvstupní období ČR do EU.....	31
3.3.4 Program rozvoje venkova	32
4 Analýzy obcí	37
4.1 Krásná Hora nad Vltavou	37
4.1.1 Demografická struktura.....	38
4.1.2 Sociálně-ekonomická charakteristika obce	40
4.1.3 Rekrece a cestovní ruch	42
4.1.4 Kultura, tradice, spolky	42
4.1.5 Vedení obce	43

4.1.6	SWOT analýza.....	43
4.2	Obec Suchodol.....	45
4.2.1	Demografická struktura.....	46
4.2.2	Sociální a ekonomické charakteristiky.....	47
4.2.3	Rekreace a cestovní ruch.....	49
4.2.4	Kultura, tradice, spolky.....	50
4.2.5	Vedení obce.....	50
4.2.6	SWOT analýza.....	50
5	Srovnání obcí Krásná Hora nad Vltavou a Suchodol z hlediska jejich aktivity při podávání žádostí o dotace z PRV a jejich přípravy.....	52
5.1	Obec Krásná Hora nad Vltavou.....	52
5.1.1	Realizované projekty v rámci Programu rozvoje venkova ČR.....	54
5.2	Obec Suchodol.....	59
5.3	Vyhodnocení komparativní analýzy.....	66
6	Závěr.....	68
7	Seznam použité literatury.....	70
8	Seznam příloh.....	74

SEZNAM OBRÁZKŮ

OBRÁZEK 1. TYPOLOGIE PROSTORŮ PRO KLASIFIKACI VENKOVSKÝCH OBCÍ.....	21
OBRÁZEK 2. MAPA ALOKACE FINANČNÍCH PROSTŘEDKŮ Z PRV V 1. - 4. KOLE DLE OKRESŮ ČR.....	33

SEZNAM TABULEK

TABULKA 1. PŘEHLED JEDNOTLIVÝCH OPATŘENÍ V LETECH 2007 - 2009	34
TABULKA 2. OBČANSKÁ VYBAVENOST OBCE	41
TABULKA 3. TECHNICKÁ VYBAVENOST OBCE KRÁSNÁ HORA.....	41
TABULKA 4. OBČANSKÁ VYBAVENOST OBCE SUCHODOL	48
TABULKA 5. TECHNICKÁ VYBAVENOST OBCE SUCHODOL	49
TABULKA 6. POČET OBYVATEL VE SLEDOVANÝCH OBCÍCH	52
TABULKA 7. ANALÝZA UŽITKU REALIZOVANÝCH PROJEKTŮ.....	58
TABULKA 8. ANALÝZA UŽITKU REALIZOVANÝCH PROJEKTŮ V OBCI SUCHODOL ..	64

SEZNAM GRAFŮ

GRAF 1. VÝVOJ POČTU OBYVATEL A OBYDLENÝCH DOMŮ V OBCI KRÁSNÁ HORA V LETECH 1869 - 2010.....	38
GRAF 2. VÝVOJ MIGRAČNÍHO SALDA V OBCI KRÁSNÁ HORA V LETECH 1990 - 2009	39
GRAF 3. PŘEHLED POČTU OBYVATEL DLE EKONOMICKÉ AKTIVITY V OBCI KRÁSNÁ HORA	40
GRAF 4. VÝVOJ POČTU OBYVATEL A OBYDLENÝCH DOMŮ V OBCI SUCHODOL V LETECH 1869 - 2010	46
GRAF 5. VÝVOJ MIGRAČNÍHO SALDA V OBCI SUCHODOL V LETECH 1990 - 2009.....	46
GRAF 6. EKONOMICKÁ AKTIVITA OBYVATELSTVA V OBCI SUCHODOL.....	47

1 ÚVOD

„Venkov, to jsou lány polí, louky, sady, chmelnice a vinice, protkané silnicemi a polními cestami, to jsou potoky, řeky a rybníky, obrostlé stromovím, to jsou lesy, hájky a aleje, to jsou vesnice a samoty s nízkými protáhlými domy a sedlovými střechami, často ozdobené kostelíky jako korunou, hrady na kopcích, jako hrdá svědectví dávných dob, to jsou zemědělské stavby staré, či novodobé, velké a malé, mosty a přehrady, pavoučí sítě moderních energovodů. V tom všem je obsažena lidská práce generací a jejich život. Venkov, to je také prostor, ve kterém zůstává mnohé nedořešeno, mnohé si žádá úpravy či ochrany a to je úkol pro nás, pro současnost a budoucnost.“ [5].

Dne 1. května 2004 se Česká republika stala členem Evropské unie, čímž se také zavázala řídit se pravidly společných politik Evropské unie, včetně Společné zemědělské politiky. V rámci jednání o přistoupení České republiky (ČR) k Evropské unii (EU) patřila kapitola Zemědělství mezi klíčové a nejnáročnější. Zemědělská politika je úzce spjata s rozvojem venkova, neboť venkov pokrývá 90 % veškerého území EU-25 a žije zde zhruba polovina populace. Tyto důvody také vedly k tomu, že byl v roce 2000 ustanoven druhý pilíř Společné zemědělské politiky. Oproti prvnímu pilíři, který je zaměřen na poskytování základní podpory formou plateb zemědělcům, se druhý pilíř zaměřuje na venkov a jeho harmonický a udržitelný rozvoj [21].

Rozvoj venkova patří v současnosti velmi důležitým tématům jak v zemích EU, tak i v zemi naší. Na rozvoj jako takový můžeme nahlížet ze dvou hledisek. První souvisí se zemědělskou půdou a se zábořem místa jako např. výstavba domů, komunikací, parků a jiných. Směr tohoto rozvoje pak určují územní plány měst a obcí. Druhé hledisko inklinuje

ke kvalitativním změnám, jako je zvýšení atraktivity obce, vzdělávání obyvatel nebo celková kvalita života v obci. Pro uskutečňování cílů rozvoje venkova existují různé nástroje národního i mezinárodního charakteru. Jedním z nich je i Program rozvoje venkova ČR 2007 – 2013 (PRV), který prostřednictvím čtyř os přispívá k dosažení cílů Lisabonské strategie a zajišťuje působení Evropského zemědělského fondu pro rozvoj venkova.

Jedna ze čtyř os je zaměřena přímo na nejnižší územní samosprávné jednotky – obce. Obce mohou prostřednictvím tohoto programu čerpat finanční prostředky z EU na uskutečnění svých záměrů.

Kvalita připravených žádostí a úspěšnost obcí při získávání žádostí je ovlivněna mnoha faktory, mezi něž patří např. administrativní základna obce, jež se podílí na přípravě žádostí nebo počet kvalifikovaných pracovníků. Alternativou ke zpracování žádostí a projektů svépomocí je spolupráce s agenturou, avšak i tato forma má své výhody a nevýhody. Jak kvalitní projekty obec zpracovává a v jaké míře je aktivní při získávání dotačních prostředků je předmětem praktické části této diplomové práce.

2 CÍL PRÁCE A METODIKA

2.1 CÍL PRÁCE

Cílem práce je srovnání žádostí dvou obcí na získání dotací z Programu rozvoje venkova ČR, které povede k vymezení kritických míst přípravy projektů a do budoucna je obce budou moci eliminovat. To přispěje ke zvýšení úspěšnosti obcí při podávání žádostí a ke snížení transakčních nákladů. S podáváním žádostí, přípravou projektů a jejich úspěšností souvisí jejich kvalita a způsob zpracování, jež jsou v práci také hodnoceny. Dále je práce zaměřena na předchozí zkušenosti obce s přípravou projektů a jejich aktivitu při získávání dotací. Pro získání správného úhlu pohledu jsou provedeny podrobné charakteristiky sledovaných obcí.

2.2 METODIKA

Diplomová práce je rozdělena na dvě hlavní části. První část tvoří teoretický úvod a shrnutí již zjištěných faktů a informací k řešené problematice. Pro teoretickou část byla data získávána prostřednictvím odborné literatury (viz seznam odborné literatury), dále bylo využito internetových zdrojů: odborných článků, časopisů, publikací a studií.

V hlavní, praktické části práce je řešena problematika získávání dotací z Programu rozvoje venkova a přípravy jednotlivých projektů obcí Středočeského kraje. Dle dostupnosti a ochoty poskytnout informace byly zvoleny k hodnocení dvě obce – Krásná Hora nad Vltavou a obec Suchdol. Obec Krásná hora je sice dle počtu obyvatel třikrát větší než obec Suchdol, ale i tento fakt určitým způsobem determinuje možnosti obce při získávání dotací z PRV.

Data pro zpracování analýz jednotlivých obcí byla získána od obecních úřadů obcí a z webových stránek obcí. Z důvodu změny evidenčních programů v obci Suchdol nemohla být získána data o věkové struktuře obyvatel. Ostatní statistické a demografické údaje byly převzaty z Českého statistického úřadu. Konkrétní zdroje dat jsou vždy uvedeny u příslušného grafu nebo tabulky.

K hodnocení výše uvedených obcí byla v první řadě využita situační analýza neboli analýza současného stavu. Ta si klade za cíl zhodnotit situaci a všechny aspekty hospodářství a života ve studované obci, jako např. údaje o obyvatelstvu, pracovních silách, nezaměstnanosti, údaje o bydlení, o struktuře místní ekonomiky, o podnicích ve městě aj. Situační analýza dokáže také odhalit místní zvláštnosti: výjimečné či ojedinělé rysy místní situace, které mohou sloužit jako zdroj komparativních výhod a naopak jako zdroj jeho ohrožení. Dobře důkladně vypracovaná situační analýza může sloužit jako východisko pro SWOT analýzu. Ta je sestavena na konci každé situační analýzy. Principem SWOT analýzy je jednoduchá avšak výstižná a pokud možno vyčerpávající a objektivní charakteristika silných a slabých stránek zkoumaného objektu a jeho možných příležitostí a ohrožení. Tím, že se v analýze SWOT objevují prvky vztahované na současnost (S,W) i na budoucnost (O,T), představuje SWOT analýza spojovací článek mezi analytickou a návrhovou částí. V této práci je SWOT analýza tvořena komplexně, tedy dohromady pro všechny sledované sféry.

V páté kapitole již budou hodnoceny podané žádosti obcí do Programu rozvoje venkova. Projekty budou krátce charakterizovány srovnávány pomocí komparativní analýzy. Komparativní analýza je srovnávací výzkum, kde jsou srovnávané oblasti rozkládány do dílčích jevů a ukazatelů, ty jsou k sobě také vzájemně vztahovány. Komparace tak obsahuje zobecnění zákonitostí či vysvětlení rozdílů.

Dále bude provedena analýza užitku neboli prospěchová analýza jednotlivých projektů z hlediska přínosu pro obec. Analýza užitku se zde přímo nabízí, neboť je využívána především k hodnocení veřejných projektů, kdy očekávaný prospěch není vždy jednoduché změřit penězi.

Bude také hodnocena kvalita zpracování projektů a celková aktivita obce z hlediska podávání žádostí a získávání dotací jak z Programu rozvoje venkova, tak i alternativních zdrojů.

3 LITERÁRNÍ REŠERŠE

3.1 VENKOV, JEHO TYPOLOGIE A VYMEZOVÁNÍ

Hranice mezi městem a venkovem se během historického vývoje postupně stíraly. Štenclová Š. uvádí, že vše se začalo měnit s nástupem tzv. průmyslové revoluce. Nevídaná dynamika rozvoje průmyslové výroby, těžby a dopravy si vyžadovala obrovské počty dělníků, které dodával venkov. Nebýt venkova a jeho lidských zdrojů, nebyl by rozvoj tak rychlý. Postupně zasáhly obdobné změny i venkov. Nové průmyslové oblasti již využívaly stroje a bylo třeba zavedení nových pracovních postupů. Vznikaly nové komodity a šlechtily se nové druhy. Podstatnou změnou na venkově je ztráta vztahu k půdě, ztráta zaměstnání v místě, následné dojíždění mimo bydliště a tím změna způsobu života. Ze svobodných hospodářů a rolníků se nuceně stali zaměstnanci. Tímto se opět zmenšila vzdálenost mezi městem a venkovem. Dnes z původní převahy venkovských sídel fungující jako zemědělské objekty a sídla, jich u nás přetrvává menšina (asi 20 %). Pro zbytek je zemědělství již jen okrajovou záležitostí a vesnice jsou využívány zejména pro bydlení a rekreaci. Avšak nejdůležitější specifika venkova se dochovala dodnes prostřednictvím tradic a zvyků, tzv. venkovské kultury [1].

Venkovské oblasti tudíž můžeme charakterizovat jedinečnými kulturními, hospodářskými a sociálními vazbami, zvláštními řemeslnými aktivitami, krajinnou rozmanitostí – to vše určuje kapacitu pro další rozvoj. Velká část venkovských oblastí je pokryta zemědělskou půdou a lesy. Jak již bylo výše řečeno, úloha lesnictví a zemědělství postupně klesá, proto musí politika venkovského rozvoje postihnout všechny socio-ekonomické oblasti venkovského prostoru. Pělucha M. [3] uvádí, že je třeba, aby se

občané sami začali zajímat o kvalitu svého života, o hodnotu životního prostředí, zdraví, osobní rozvoj a volný čas.

Definice pojmu „venkov“, jak uvádí Blažek B., vychází z cíle, pro který je pojem definován. Tudíž je na tento pojem nahlíženo z více hledisek. Např. sociologové vymezují venkov a venkovský prostor na základě odlišného způsobu života, z odlišných sociálních vazeb na vesnici a ve městě a na základě ekonomických aktivit obyvatelstva, kde na venkově většina obyvatel pracuje v zemědělství nebo dojíždí za prací [17]. Dle Velkého sociologického slovníku je venkov obydlený prostor mimo městské lokality tradičně charakterizovaný orientací na zemědělství a menší hustotou obyvatel, ale i jiným způsobem života, většinou propojeným s přírodou a také s jinou sociální strukturou ve srovnání s městem. [2]

Pro účely této práce bude však na venkov nahlíženo spíše obecněji, než jen ryze z hlediska sociologického. Obecně lze venkov definovat jako prostor, který zahrnuje jak krajinu, tak i venkovská sídla. Pojem venkov tedy integruje jak nezastavěné území, tak i zastavěné území malých sídel – vesnic. Pro venkov jsou charakteristické menší intenzity sociálně ekonomických kontaktů, menší hustota vazeb mezi jednotlivými subjekty, které se ve venkovském prostoru pohybují [16, str. 2]. Sociální vztahy na venkově jsou postaveny na jiné bázi než více anonymní prostředí měst, kde se většina lidí osobně nezná. Dle Kučerové S. [17, str. 1] však intenzivní sociální kontrola na venkově bývá místními obyvateli oceňována spíše kladně. Představuje sice určitý zásah do soukromí, ale přináší prevenci sociálně patologických jevů (kriminalita, vandalismus, alkoholismus), pocit bezpečí a výpomoc.

Obecně můžeme venkovské oblasti charakterizovat dle těchto znaků:

- jedinečnými kulturními, hospodářskými a sociálními vazbami, zvláštními řemeslnými aktivitami, krajinnou rozmanitostí – to vše určuje kapacitu pro další rozvoj
- velká část venkovských oblastí je pokryta zemědělskou půdou a lesy
- zaostávající za městskými oblastmi z hlediska příjmů a zaměstnanosti
- nízká hustota obyvatel a migrační deficit mladých a odborně kvalifikovaných lidí

- nízký aglomerační potenciál, nedostatek lidského kapitálu a nízká vybavenost infrastrukturou [3, str. 16]

3.1.1 METODY VYMEZOVÁNÍ VENKOVSKÝCH OBLASTÍ

Ať už je pro vymezení venkova či vesnic použito kterékoli kritérium, je vždy třeba dbát na jeho vhodnost ve vztahu k účelu definice těchto kategorií, či na přesnou specifikaci daného kritéria [7, str. 9,40]

V běžné ekonomické praxi jsou používány dvě metody definování venkovských oblastí, jedna vyvinutá OECD a druhá Eurostatem.

Metoda dle Organizace pro ekonomickou a hospodářskou spolupráci (OECD)

Definice je založena pouze na jediném kritériu – hustotě osídlení, kdy se rozlišují dvě úrovně – místní a regionální. Na místní úrovni NUTS 5, jsou obce považovány za venkovské, pokud je hustota jejich osídlení nižší než 150 obyv./km².

Na úrovni regionální, NUTS 3, kde jsou rozlišeny tři stupně, které závisí na podílu obyvatel žijících ve venkovských obcích. Jedná se převážně o:

- **venkovské oblasti**, kde přes 50 % populace žije ve venkovských obcích
- **významně venkovské oblasti**, kde 15 – 50 % obyvatel žije ve venkovských obcích
- **převážně městské oblasti**, kde žije méně než 15 % obyvatelstva ve venkovských obcích.

Vzhledem k historickému vývoji českých zemí (plánovitě osídlování řídké zalidněných periferních území německými kolonisty již od raného středověku) má Česká republika extrémní zastoupení (přes 60 %) přechodných, nevyhraněných (venkovských) regionů. Aby byl lépe vystižen charakter osídlení ČR i její srovnání se zeměmi EU, bylo rozhodnuto pro další rozčlenění území venkovských regionů ČR, a to na tři typy:

- převážně venkovské regiony – 37,4 až 50 % obyvatel žije ve venkovských obcích
- smíšené – 24,9 až 37,4 % obyvatel žije ve venkovských obcích
- převážně městské – 15 – 24,9 % obyvatel žije ve venkovských obcích [2]

Metoda vyvinutá Eurostatem

Využívá rozdílného přístupu, který je však založen také na kritériu hustoty osídlení. Svou metodou rozděluje regiony do tří kategorií:

- **Hustě zalidněné oblasti**, kde hustota obyvatel je větší než 500 obyv./km², populace je vyšší než 50 000 obyvatel
- **Prostřední oblasti** s hustotou vyšší než 100 obyv./km², populace je vyšší než 50 000 obyvatel
- **Řídce osídlené oblasti** (ostatní obce) [3, str. 20]

Pělucha M. ve své knize uvádí další používanou doplňkovou metodu klasifikace venkovských oblastí, inspirovanou studii Rady Evropy a rozvinutou Evropskou komisí. Metoda je založena na klasifikaci venkovských oblastí podle stupně zapojení do národního hospodářství. Rozlišujeme tedy:

- **Integrované venkovské oblasti** (rostoucí populace, zaměstnanost v sekundárním a terciálním sektoru, zemědělská činnost klíčová při využití půdy)
- **Středně pokročilé venkovské oblasti** (převaha primárního a sekundárního sektoru, velký podíl zemědělských aktivit)
- **Odlehle venkovské oblasti** (nejnižší hustota obyvatelstva, nižší příjmy, starší obyvatelstvo zaměstnáno v zemědělství) [3]

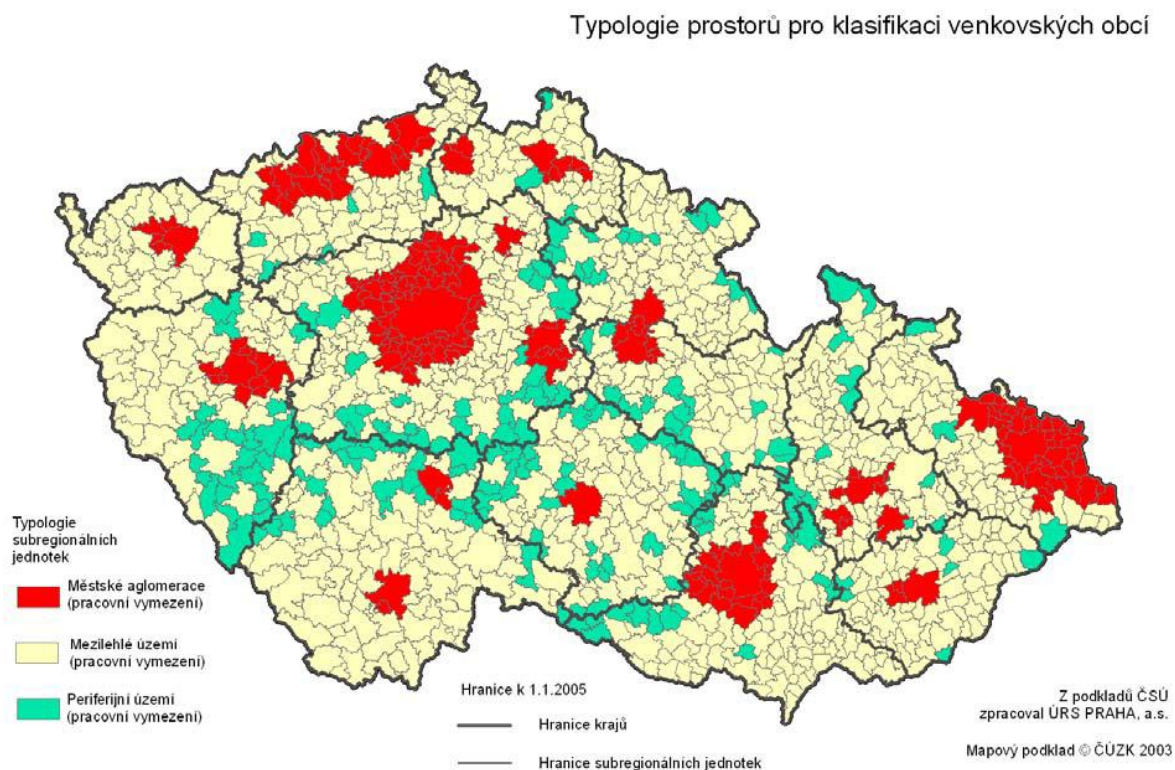
Další kritéria pro vymezení venkovského prostoru a vesnic

- **Kritérium počtu obyvatel** – hranice pro nepochybně venkovské sídlo (obec) je 2000 obyvatel
- **Kritérium označení (statut) obce** – kategorizace na obec, městys, město, statutární město
- **Kritérium struktury ekonomiky obce** – kritérium počtu zaměstnaných osob v zemědělství

Program rozvoje venkova ČR uvádí, že běžně používanou statistickou hranicí v ČR pro vymezení venkovských obcí je 2000 obyvatel. Obce s nižším počtem obyvatel než 2 000 jsou v našich podmínkách považovány za venkovské. Existují však i typické vesnice, které mají obyvatel více a podle tohoto kritéria se mezi venkovské obce nezařazují, ačkoliv městy ještě nejsou (nejvíce na jižní Moravě a na Ostravsku).

K 1. 1. 2005 existuje 166 „neměstských“ obcí s 2 000 a více obyvateli, v tom 2 „neměstské“ obce s více než 5 000 obyvateli. Obcí, které vymezujeme jako venkovské, je tedy 5 612, a to je 89,82 % ze všech obcí. [13, str. 16].

Obrázek 1. Typologie prostorů pro klasifikaci venkovských obcí



Zdroj: Program rozvoje venkova ČR 2007 - 2013

3.2 OBEC

Ústava ČR obec charakterizuje jako územní společenství občanů, které má právo na samosprávu. Z toho vyplývá, že se obec vyznačuje třemi základními znaky, územím, občany, a samostatnou působností (samosprávou). Územní samosprávné společenství občanů tvoří územní celek, který je vymezen hranicí území obce, a tedy každá část území České republiky je součástí území některé obce, nestanoví-li zákon jinak. Občany obce jsou všechny fyzické osoby, které jsou státními občany České republiky a jsou v obci hlášeny k trvalému pobytu [8, str. 5].

Základní principy fungování obce jsou vymezeny zákonem, který byl vydán teprve v roce 2000. Od té doby se již dočkal několika novel. Ta poslední proběhla v roce 2006. Poslední, úplné znění zákona o obcích bylo v publikováno ve Sbírce zákonů již na počátku roku 2003. Avšak hlavním pramenem je zákon č. 128/2000 Sb., Zákon o obcích.

Obec je vymezena jako tzv. veřejnoprávní korporace. To znamená, že obec je právnickou osobou veřejného práva. Může vykonávat svou moc v rámci dvou působností, samosprávy nebo státní správy (přenesené působnosti). Obě však musí při výkonu své moci rozlišovat. Při výkonu samosprávy není obec nikomu podřízena.

Hlavní úkoly obcí a současně způsoby zajišťování veřejných statků na municipální úrovni jsou souhrnně definovány v zákonu o obcích. Dle tohoto zákona do samostatné působnosti obcí patří zejména:

- schvalování programu rozvoje a provádění kontroly jeho plnění
- hospodaření s majetkem obce
- sestavování rozpočtu obce, hospodaření podle něj a vyúčtování hospodaření obce za uplynulý kalendářní rok
- stanovení druhu místních poplatků a jejich sazeb
- vydávání obecně závazných vyhlášek ve věcech patřících do samostatné působnosti
- schvalování územního plánu obce a regulačního plánu a vyhlášení jejich závazné části obecně závaznou vyhláškou
- rozhodnutí o vyhlášení místního referenda a realizace jeho výsledků
- volba, zřizování a ustanovování orgánů obce
- rozhodování o členství obce v dobrovolném svazku obcí a ve sdružení obcí s mezinárodním prvkem
- správa, údržba a provozování zařízení sloužících k uspokojování potřeb občanů, jsou-li ve vlastnictví obce
- úkoly v oblasti školství, sociální péče, zdravotnictví a kultury
- čistota obce, odvoz domovních odpadů, zásobování vodou, odvádění a čištění odpadních vod a další ...

Kromě toho obec v samostatné působnosti dále zajišťuje ve svém územním obvodu hospodářský, sociální a kulturní rozvoj, ochranu a tvorbu zdravého životního prostředí [10, str. 23]

Rozsah samostatné působnosti je pro všechny obce stejný, bez ohledu na velikostní kategorii obce. Co se týče přenesené působnosti, řídí se obec při jejím výkonu zákony, právními předpisy popř. usnesením vlády a směrnicemi ústředních správních úřadů. Rozsahem přenesené působnosti se obec od obce liší. V případě přenesené působnosti se rozsah moci rozlišuje do tří kategorií, na obce, obce s pověřenými obecními úřady a obce s rozšířenou působností. Vedle toho existují ještě obce s matričním nebo stavebním úřadem [8, str. 10]. Klíčovou funkcí obce je zejména zabezpečování vymezeného okruhu veřejných statků pro své občany, mají tedy lokální charakter. Ohled se přitom bere na místní zvláštnosti ve vývoji, zájmy a preference obyvatel dané lokality. Dále je obec odpovědná za vytváření podmínek pro sociálně ekonomický rozvoj své oblasti [9, str. 49-50]. Objem výdajů na tu, či onu službu nemusí nutně odrážet i kvalitu poskytované služby. Některé obce mohou i s menším objemem výdajů dosáhnout lepších výsledků, protože vynakládají rozpočtové prostředky efektivněji.

3.2.1 ORGÁNY OBCE

3.2.1.1 Zastupitelstvo obce

Zastupitelstvo je hlavním orgánem v oblasti samosprávy obce a je nadřazeno všem jejím orgánům. Tvoří ho členové, kteří byli do funkce zvoleni ve volbách občany obce staršími 18 ti let. Při určování počtu členů zastupitelstva se přihlíží zejména k počtu obyvatel a velikosti územního obvodu. Počet členů zastupitelstva je odvozen od počtu obyvatelstva, nejméně však 5 a nejvíce 55 členů. Počet členů musí být určen nejpozději 85 dní před konáním voleb a určuje ho zastupitelstvo. Rozhodující pro určení počtu členů zastupitelstva je stav obyvatelstva k 1. lednu roku konání voleb.

Zastupitelstvo rozhoduje o věcech v rámci samostatné působnosti obce a o záležitostech majetkových. Do nejdůležitějších okruhů spadají např.:

- schvalování rozpočtu obce
- schvalování programu rozvoje obce

- vydávání obecně závazných vyhlášek
- rozhodování o spolupráci s jinými obcemi
- volba a odvolání starosty, místostarosty a dalších členů rady obce a další ...

Zastupitelé se schází dle potřeby, nejméně však jednou za tři měsíce, zasedání řídí starosta obce a jsou veřejná, tedy přístupná občanům a jejich příspěvkům.

Mezi práva zastupitelstva také patří zřizování **výborů**. Ty slouží jako poradní, iniciativní a kontrolní orgány zastupitelstva v oblasti samostatné působnosti obce. Zřizování výborů je právem, ne povinností obce, s výjimkou výborů finančního a kontrolního. Také výbor pro národnostní menšiny zastupitelstvo zřídí v případě, že na území obce žije alespoň 10 % občanů hlásících se k jiné národnosti než české [8, str. 18].

3.2.1.2 Rada obce

Tvoří ji starosta, místostarosta a další radní, kteří jsou voleni zastupitelstvem. Rada je výkonným orgánem v samostatné působnosti, počet jejích členů nepřesahuje 11, ale je větší než pět a zpravidla lichý. Jestliže počet členů zastupitelstva nepřesáhl 15, rada se nevolí a její pravomoci vykonává starosta. Rada obce je povinna plnit úkoly, jimiž ji pověřilo zastupitelstvo obce, a kterému se také zodpovídá. Dále také rada obce připravuje návrhy pro jednání zastupitelstva a zabezpečuje plnění jeho usnesení [8, str. 19].

Rada obce si také může zřídit svůj poradní orgán – komisi. Sféra jejích činností je v rámci samostatné působnosti rady obce [8, str. 21].

3.2.1.3 Starosta obce

Starosta zastupuje obec na venek a je vykonavatelem státní správy v obci. Starosta rozhoduje kolektivně s příslušnými orgány – radou a zastupitelstvem obce. V době nepřítomnosti starosty vykonává všechny úkoly, které starostovi ze zákona přísluší, místostarosta. Zastupitelstvo může zvolit i více místostarostů a poté jim svěřit některé úkoly [8, str. 20].

3.2.1.4 Obecní úřad

Přísluší mu výkon přenesené působnosti svěřené obci s výjimkou věcí spadajících do působnosti jiných orgánů. V samostatné působnosti plní úkoly, které mu uložilo

zastupitelstvo nebo rada obce. Obecní úřad je tvořen starostou, místostarosty, tajemníkem (je-li tato funkce zřízena) a zaměstnanci obecního úřadu [8, str. 20].

3.2.2 *FINANCE A ROZPOČET OBCE*

Každá obec musí vytvářet svůj rozpočet na období jednoho kalendářního roku, podle něhož hospodáří. Rozpočty obcí jsou součástí soustavy veřejných rozpočtů, do které dále patří např. rozpočty krajů. Předpokladem pro zajištění finanční stability je dlouhodobé plánování budoucích příjmů a výdajů prostřednictvím **rozpočtového výhledu**.

Podle zákona o rozpočtových pravidlech územních rozpočtů se rozpočet sestavuje zpravidla jako vyrovnaný (příjmy se rovnají výdajům), ovšem může být schválen také jako přebytkový nebo schodkový. Tvorbu, postavení, obsah a funkci rozpočtu stanoví zákon, samotnou strukturu rozpočtu pak upravuje prováděcí vyhláška č. 323/2002 Sb. o rozpočtové skladbě. Rozpočtová skladba může třídit příjmy a výdaje z více hledisek (druhovému, odvětvovému ...).

Kromě příjmů a výdajů obsahuje rozpočet rovněž část **financování**, kde jsou zachyceny peněžní operace obce.

3.2.2.1 *Rozpočtové příjmy*

Základní dělení příjmů je na vlastní příjmy a přijaté dotace (transfery). Oboje mohou být buď běžné, nebo kapitálové. Běžné příjmy se pak ještě třídí na daňové a nedaňové [9, str. 29].

Daňové příjmy

Jsou nejvýznamnějším zdrojem financování veřejných statků obcí. V průměru zahrnují více než 50 % celkových příjmů obcí a patří mezi nenávratné zdroje. Daňové příjmy jsou klasifikovány do dvou kategorií. V první kategorii jsou zahrnuty příjmy, které obec získává na základě rozpočtového určení daní (RUD) dle zákona 243/2000 Sb. [18]. Jedná se o podíly na celostátně vybíraných daních (podíl na výnosu DPH, DP). Výlučně do obecních rozpočtů plyne i výnos daně z nemovitosti. Druhá kategorie již není určena RUD a patří sem zejména výnosy z místních poplatků (ze psů, ubytovací kapacity užívání veřejného prostranství ...), správních poplatků (za správní úkony) a poplatků vztahujících se k ochraně životního prostředí [8, str. 30].

Nedaňové příjmy

Jedná se o příjmy, které jsou výsledkem určité aktivity obce či jiných subjektů ve prospěch obce. Patří sem např. příjmy z prodeje a pronájmu vlastního majetku, z dalšího hospodaření obce, z úroků a další.

Dotace (Transfery)

Dotace mohou obce získat z různých úrovní veřejných rozpočtů (ze státního rozpočtu, státních fondů, rozpočtu krajů apod.) a z tzv. evropských fondů. Představují hned po daňových příjmech druhý nejvýznamnější zdroj financování aktivit obcí [8, str. 38]. Dle Pekové J. jsou dotace na jedné straně důkazem fungujícího přerozdělování finančních prostředků uvnitř soustavy veřejných rozpočtů. Díky tomu dochází k podpoře činností obcí, na kterých má zájem stát. Dotace zpravidla vedou k růstu veřejných výdajů a ke snížení zájmu obce o efektivní využití vlastních příjmů. Stát se snaží tuto efektivnost zvyšovat a podněcovat obce k vyvíjení vlastní aktivity za účelem dosažení příjmů. Proto se výrazně snaží dotace omezovat [11, str. 71].

Přijaté transfery patří mezi nenávratné příjmy rozpočtu a mohou být obcím poskytovány různými formami. Z hlediska jejich účelovosti dvěma způsoby, a to jako účelové (specifické) a neúčelové (všeobecné). Dle předmětu financování můžeme dále dotace členit na běžné, které jsou obvykle poskytovány na pravidelně se opakující neinvestiční potřeby a kapitálové, neboli investiční, které zohledňují spíše dlouhodobé a jednorázové potřeby.

U dotace je třeba vždy přesně splnit požadavky poskytovatele vyplývající z rozhodnutí o jejím poskytnutí. Důraz je kladen především na termín dokončení záměru, míru zapojení vlastních zdrojů a naplnění vymezeného účelu.

3.2.2.2 Rozpočtové výdaje

Na výši výdajů rozpočtu mají vedle veřejných statků, které obec zabezpečuje pro své obyvatele, vliv i rozsah odpovědnosti a pravomoci obcí. Zabezpečování veřejných statků je projevem alokační funkce veřejných financí v rozhodující funkci obcí jako základního článku územní samosprávy, jak uvádí Peková J. [9].

Ve své knize [11] také uvádí, že výdaje obecního rozpočtu podrobně člení rozpočtová skladba. Jsou však důležitá i třídění podle jiných hledisek. Nejčastější rozdělení výdajů je z hlediska ekonomického, to jsou výdaje:

- Běžné (každoročně se opakující)
- Kapitálové (dlouhodobé, investiční, jednorázové)

Výdajová strana rozpočtu se u obcí mnohem více liší a odráží rozmanité preference obyvatel. Představy občanů i zastupitelů o potřebných výdajích prakticky vždy mnohonásobně překračují objem dostupných příjmů [8, str. 39].

3.2.3 ROZVOJ OBCE

Místostarosta malé obce Veltěžě uvádí, že samotné chodníky, osvětlení nebo čistička odpadních vod nestačí k tomu, aby bylo v obci skutečně „živo“ a mladí neutíkali do měst a větších obcí. V rozpočtu obce proto musí vystačit prostředky na fungování Sboru dobrovolných hasičů a nejrůznější kulturní akce, jako je slet čarodějnic, dětský den, oslava konce prázdnin či oslava Vánoc [19].

Rozvoj není možno chápat pouze jako populační růst nebo růst územní. Podstatou je totiž kvalitativní změna života obyvatel, a to pokud možno k lepšímu [8, str. 60]. Jde o komplexní proces, jehož cílem je působit na ekonomické, sociální, kulturní a environmentální aspekty a dlouhodobě tak zvýšit kvalitu života na venkově. Týká se mnoha důležitých oblastí života, jako je vzdělávání, zdravotní péče, bydlení, služeb, zachování kulturního a historického dědictví apod. Tento komplexní proces by měl probíhat neustále, aby bylo dosaženo harmonického přizpůsobování se novým a ustavičně se měnícím podmínkám, které život v obci bezprostředně ovlivňují.

Jako členská země Evropské unie jsme otevřeni novým možnostem, jak získat pro své rozvojové aktivity prostředky ze strukturálních fondů EU. Tyto dotační prostředky můžeme využívat pomocí programů. Avšak v jaké míře jsou evropské prostředky čerpány, závisí na mnoha faktorech. Jedním z nich je ochota a angažovanost představitelů veřejné samosprávy v obci a také ochota převzít za uskutečněné změny zodpovědnost [8, str. 44]. Dalším faktorem, který mnohdy snižuje úspěšnost předkládaných projektů je jejich administrativní náročnost. Tento faktor je patrný především u malých obcí, které mnohdy nemají dostatek kvalifikovaných „hlav“ na přípravu projektů a představitelé samosprávy

nejdou pro výkon své funkce uvolnění. Oproti tomu na zpracování méně náročné jsou národní rozvojové programy, vyhlášené ministerstvy. Avšak jejich objem je vzhledem k narůstajícímu zájmu o evropské fondy minimalizován.

Každé zastupitelstvo by mělo usilovat o dobrou kvalitu života obyvatel cestou jejího rozvoje. Obce se soustřeďují na podporu tam, kde je to pro soukromé firmy nezajímavé či riskantní. Kompetence v této oblasti upravuje zákon, podle něhož obce mohou podporovat podnikatelské aktivity, potřebné pro rozvoj regionu například formou technické a investiční přípravy pro investory. Obec také může sdružovat své prostředky se sousedními obcemi při zajišťování společných rozvojových programů. Rozvoj bezvýhradně vyžaduje také odpovídající podpůrnou infrastrukturu (doprava, komunikace, sociální a obecní zařízení aj.). Účelným využíváním veřejných prostředků pro zlepšování infrastruktury vhodné k podnikání mohou tedy obce stimulovat soukromé zdroje a přispívat k diverzifikaci aktivit [8, str. 44].

3.3 SPOLEČNÁ ZEMĚDĚLSKÁ POLITIKA (SZP) EU

První zmínky o SZP lze datovat již v 50. letech dvacátého století. Po druhé světové válce bylo hospodářství Evropy silně poznamenáno a evropské státy měly v oblasti zemědělství stejný cíl a to zajistit dostatek potravin. Zejména západoevropské státy začaly vyvíjet snahy o prosazení různých forem zemědělské politiky. K prvnímu definování Společné zemědělské politiky (SZP) došlo především na nátlak Francie, v Římské smlouvě o založení Evropského hospodářského společenství (EHS), kterou zástupci Francie, Německa, Itálie a států Beneluxu (Belgie, Nizozemí, Lucembursko) podepsali dne 25. března 1957, a která vstoupila v platnost 1. ledna 1958. Základní cíle, které Římská smlouva vymezovala, byly výsledkem zdoluhavých a náročných jednání a odrážejí společné cíle a zájmy členských zemí. Jedná se o tyto cíle:

- zvýšit produktivitu zemědělství
- zajistit spravedlivou životní úroveň zemědělského obyvatelstva (zejména zvyšováním individuálních příjmů zemědělců)
- stabilizovat trhy

- zajistit plynulé zásobování zemědělskými výrobky
- zajistit přiměřené ceny zboží pro spotřebitele [20]

Dalším důležitým mezníkem při ustavování SZP je rok 1962, kdy Rada přijala sérii opatření na základě tří hlavních principů: volného pohybu zemědělských produktů mezi členskými zeměmi, preference odbytu produktů vyrobených v rámci členských zemí a společnou účast členských zemí na financování opatření SZP. Pro financování SZP byl zřízen samostatný Evropský zemědělský záruční a usměrňovací fond (EAGGF) [12]. Tato forma politiky a podpor byla velmi úspěšná. Již na začátku 70. let se díky novým opatřením vyvíjela situace tak příznivě, že bylo díky zvýšení produktivity práce a modernizaci zemědělství dosaženo potravinové soběstačnosti. Nicméně zvýšenou produkcí začaly již v 80. letech 20. století vznikat velké přebytky, které i nadále narůstaly. Některé z nich sice byly za pomoci subvencí vyváženy, avšak ostatní museli být uskladněny, nebo v horším případě zlikvidovány v rámci EU. V roce 1980 dosáhl podíl SZP 70,5 % na všech výdajích evropského rozpočtu. Společenství ustavilo limity produkce a již začalo brát v úvahu i dopady na životní prostředí, které bylo stále více zatíženo vlivem průmyslových hnojiv, které zemědělci používali za účelem vyšší produkce. Tyto společenské požadavky měla řešit MacSharryho reforma z roku 1992, která integrovala tyto cíle:

- zvýšení konkurenceschopnosti
- snížení finančních výdajů
- snížení přebytků
- zvýšení rovnováhy na trhu
- posílení opatření na ochranu životního prostředí a venkova [12]

3.3.1 AGENDA 2000

Reforma z roku 1992 se ukázala být pozitivní. Příjmy zemědělců rostly, snížily se zásoby a na trhu se ustavila rovnováha. Aby tento pozitivní trend setrval i nadále, bylo třeba pokračovat v konzistentní politice. Proto Evropská komise v létě roku 1997 předložila tzv. Agendu 2000, která obsahovala návrh rozsáhlé reformy Společné zemědělské politiky. Principem byla snaha pokračovat v nahrazování subvencování cen přímými platbami a zaměřit

se na zpracování kompaktní politiky rozvoje venkova. Agenda 2000 byla oficiálně ustavena v Berlíně roku 1999. Přinesla nový koncept financování, kdy byl zvýšen objem prostředků na rozvoj venkova a objem finančních prostředků na SZP byl omezen finančním stropem [20]. SZP se také ve velké míře začala zabývat agroenvironmentálními otázkami, týkající se oblastí jako ochrana životního prostředí, kvalita a nezávadnost potravy, dobré zacházení se zvířaty či rozvoj venkova. Agenda 2000 také zdůraznila dva hlavní pilíře SZP a těmi jsou:

- Politika na ochranu trhu
- Rozvoj venkova [12]

Druhý pilíř je zaměřen zejména na vytvoření komplexní politiky rozvoje venkova a je zde zmíněn i tzv. Evropský model zemědělství. Ten usiluje o uplatnění trvalé sféry, která bude garantovat budoucnost venkovských oblastí a podporu udržení a vytvoření sociálních podmínek, především nových pracovních míst s cílem stabilizace osídlení venkovskými obyvateli [21].

Členské státy sestavily prostřednictvím kompetentních institucí a orgánů plány rozvoje venkova tzv. „Rural development plan“ (RDP), pokrývající sedmileté období od 1. ledna 2000. Na základě těchto plánů schválila Evropská komise programové dokumenty k rozvoji venkova. V České republice se jedná o Horizontální plán rozvoje venkova a Operační program – „Rozvoj venkova a multifunkční zemědělství“ [22].

3.3.2 TŘETÍ REFORMA SZP

V červenci 2002 Komise přijala „Sdělení ke střednědobému posouzení: Směrem k udržitelnému zemědělství“. Střednědobá zpráva byla jakýmsi střednědobým hodnocením Agendy 2000. Došla k závěru, že bylo dosaženo některých cílů např. zlepšení tržní bilance a příznivý vývoj zemědělských příjmů. V některých oblastech však doposud nebylo dosaženo cílů stanovených pro SZP a tak se tato zpráva stala třetí zásadní reformou SZP. Za jejího iniciátora je považován Franz Fischler. Tato reforma se měla soustředit hlavně na:

- zvýšení konkurenceschopnosti zemědělství EU
- podpoření tržní orientace
- posílení rozvoje venkova

- zjednodušení administrativních předpisů
- usnadnit proces rozšíření EU o státy střední a východní Evropy (v této souvislosti se očekávaly vysoké náklady a proto byla nezbytná také reforma financování SZP)

Pro rozvoj venkova je reforma ve shodě se souhrnnými cíly Agendy 2000. Reformní opatření z roku 2003 doplňují a kompletují v některých oblastech rámec Agendy 2000. Hlavní celkový cíl této reformy je zajistit lepší rovnováhu v podpoře a posílit financování rozvoje venkova přesunutím zdrojů z prvního pilíře do druhého pilíře SZP prostřednictvím modulace. Konečná verze reformy byla schválena v Lucemburku dne 26. června 2003. 12. a 14. listopadu 2003 proběhla v Salzburku 2. evropská konference o rozvoji venkova. Byla zde zhodnocená realizace politiky rozvoje venkova EU od Agendy 2000, řešila se budoucnost evropských venkovských oblastí a rozhodlo se o budoucích principech politiky rozvoje venkova [20].

3.3.3 PŘEDVSTUPNÍ OBDOBÍ ČR DO EU

Využívání finančních prostředků ze strukturálních fondů pomocí programových dokumentů bylo možné až po vstupu ČR do EU. Avšak již od roku 2000 v ČR fungoval program SAPARD (Special Accession Programme for Agriculture and Rural Development). Tento program měl napomoci podpoře úsilí kandidátských zemí v jejich přípravě na Společnou zemědělskou politiku a jednotný trh. Program byl oficiálně zahájen v roce 2000, ale např. v ČR vzhledem k jeho přípravě a nutnému institucionálnímu zabezpečení byly jeho první projekty realizovány až od r. 2002 a poslední musely být dokončeny do konce roku 2006, protože program skončil vstupem ČR do EU v roce 2004 [6, str. 67]. Jelikož program SAPARD byl programem předvstupním, dnem vstupu do EU pozbyla ČR nárok na podporu z tohoto Programu. K 24. listopadu 2005 bylo proplaceno celkem 1495 projektů v hodnotě 3 758 milionu Kč [12].

V českém prostředí byly základní cíle rozvoje venkova v letech 2004 – 2006 stanoveny dokumentem s názvem Horizontální plán rozvoje venkova ČR (HRDP – Horizontal Rural Development Plan), který byl integrálně spojen s Operačním programem „Rozvoj venkova a multifunkční zemědělství“, který tvořil jednu ze součástí Národního rozvojového plánu ČR na léta 2004 – 2006. V současné době (2007 – 2013) stanoví cíle rozvoje venkova ČR ve vztahu k EU a ke zmíněným dokumentům EU Národní strategický plán rozvoje

venkova České republiky na období 2007 – 2013 [14, str. 59]. Základní nástroj, který integruje jeho cíle ve čtyřech osách je Program rozvoje venkova ČR 2007 – 2013. Ten je financován z Evropského zemědělského fondu pro rozvoj venkova (EAFRD) a odpovídá druhému pilíři SZP. Prvnímu pilíři odpovídá Evropský záruční (garanční) fond (EAGF). Do roku 2007 byl rozvoj venkova financován z Evropského zemědělského orientačního a záručního fondu (EAGGF), který spadal pod strukturální fondy. Pro svou složitost financování záležitostí spojených se zemědělstvím a rozvojem venkova došlo však k tomu, že byl rozdělen na dva fondy: EAFRD a EAGF[14, str. 73].

Do roku 2006 měl rozhodující význam pro provádění SZP Evropský zemědělský orientační a záruční fond (EAGGF), který byl hlavním zdrojem financování evropského zemědělství. Tento fond, jenž vznikl v důsledku principu finanční solidarity, se řadil mezi strukturální fondy. Od roku 2007 byl nahrazen **Evropským zemědělským fondem pro rozvoj venkova** (EAFRD), který již není strukturálním fondem EU, avšak spadá přímo pod SZP EU. EAFRD odpovídá druhému pilíři Společné zemědělské politiky (SZP). Prvnímu pilíři odpovídá Evropský zemědělský záruční (garanční) fond (EAGF). Ve vztahu k rozvoji venkova stanovil EAFRD **tři prioritní osy**:

1. zlepšení konkurenceschopnosti zemědělství a lesnictví (**konkurenceschopnost**)
2. zlepšování životního prostředí a krajiny (**ekologické obhospodařování krajiny**)
3. kvalita života ve venkovských oblastech a diverzifikace hospodářství venkova (**širší rozvoj venkova**)
4. LEADER (prochází přes předchozí tři osy)

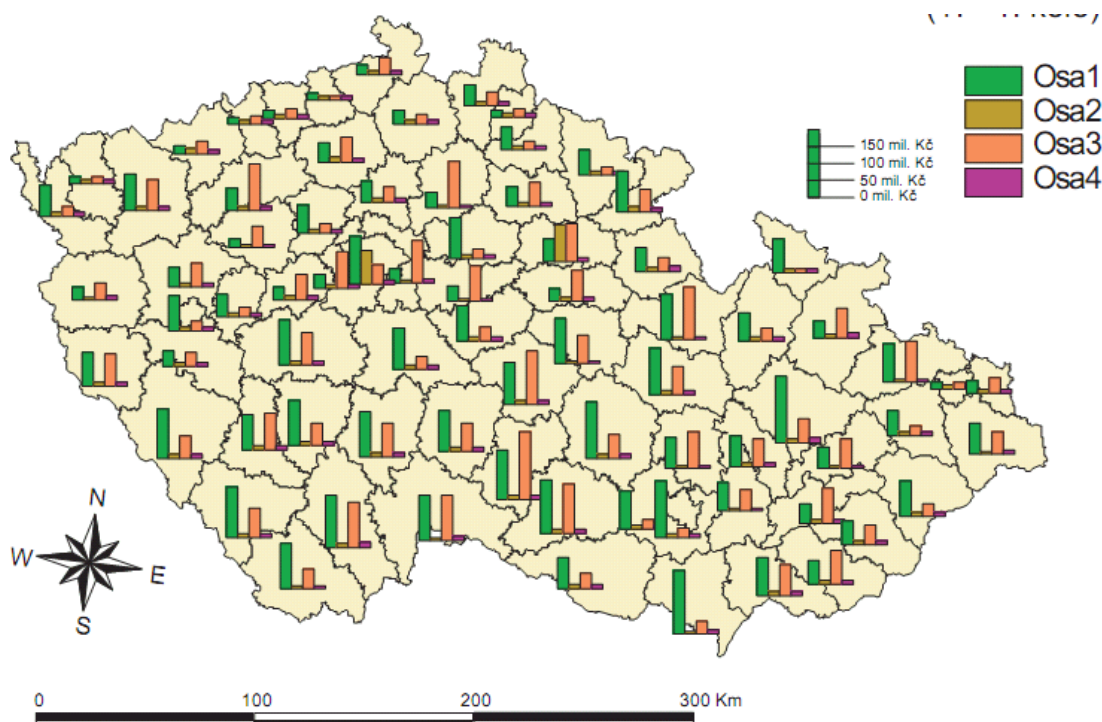
3.3.4 PROGRAM ROZVOJE VENKOVA

Vazby mezi obecnými cíli rozvoje evropského venkova a cíli rozvoje venkova ČR řeší Národní strategický plán rozvoje venkova ČR na období 2007 – 2013 (NSPRV). Jeho realizační dokumentem je potom Program rozvoje venkova České republiky na období 2007 – 2013 a zajišťuje působení Evropského zemědělského fondu pro rozvoj venkova, dále také specifikuje jednotlivé osy stanovené v NSPRV a zajišťuje tak jeho realizaci. PRV také přispívá k naplňování cílů Lisabonské strategie a určuje politiku rozvoje venkova ČR v letech 2007 – 2013 a obsahuje hlavní pilíře SZP.

Programu rozvoje venkova má za cíl rozvoj venkovského prostoru formou trvale udržitelného rozvoje, zlepšení stavu životního prostředí a snížení negativních vlivů intenzivního zemědělského hospodaření, zvýšení konkurenceschopnosti zemědělství, lesnictví a potravinářství. Program podporuje rozšiřování a diverzifikaci ekonomických aktivit ve venkovském prostoru s cílem rozvíjet podnikání, vytvářet nová pracovní místa, snížit míru nezaměstnanosti a posílit sounáležitost obyvatel na venkově. Program rozvoje venkova je členěn do čtyř základních os:

- OSA I *Zlepšení konkurenceschopnosti zemědělství a lesnictví* (cíl: vytvořit silné dynamické zemědělsko-potravinářské odvětví)
- OSA II *Zlepšení životního prostředí a krajiny* (cíl: vytvořit multifunkční zemědělské a lesnické systémy prospěšné životnímu prostředí, přírodě a krajině)
- OSA III *Kvalita života ve venkovských oblastech a diverzifikace hospodářství venkova* (cíl: vytvořit různorodé pracovní příležitosti a přírůstové podmínky pro atraktivní život na venkově)
- OSA IV *Leader* (cíl: iniciovat vytváření a rozvoj místních partnerství a využití vnitřního potenciálu venkova)

Obrázek 2. Mapa alokace finančních prostředků z PRV v 1. - 4. kole dle okresů ČR



Zdroj: [15]

Z obrázku je patrné, že největší objem finančních prostředků byl alokován prostřednictvím Osy I na podporu zemědělství. I venkovské oblasti zaznamenaly poměrně silný přírůstek financí. Naopak nejméně prostředků plynulo na zbylé dvě osy, podporu přístupu Leader prostřednictvím MAS (místní akční skupiny) a zejména na podporu Osy 2. Zlepšení životního prostředí a krajiny. Může to být jednak způsobeno nepřipraveností na zpracování projektů daných žadatelů, nebo setrváním u stávajících metod - upřednostněním jiných druhů dotačních prostředků.

3.3.4.1 Priorita III.2. Podmínky růstu a kvalita života na venkově

Vzhledem k zaměření a cílům diplomové práce bude detailně charakterizována pouze Priorita III.2. a její opatření a podopatření, v rámci níž mohou být žadateli samotné obce. Obce jsou v PRV kategorizovány na obce do 500 obyvatel a obce do 2000 obyvatel. Druhá kategorie je v rámci celého PRV podporována pouze omezeně. Na Prioritu III.2. je vyhrazeno 48 % finančních prostředků z OSY III, což činí 1 063 mil. € (pro období 2007 – 2013).

Tabulka 1. Přehled jednotlivých opatření v letech 2007 - 2009

Opatření	2007				2008				2009			
	zaregistrované žádosti		podpořené žádosti		zaregistrované žádosti		podpořené žádosti		zaregistrované žádosti		podpořené žádosti	
	počet projektů	v mil Kč	počet projektů	v mil Kč	počet projektů	v mil Kč	počet projektů	v mil Kč	počet projektů	v mil Kč	počet projektů	v mil Kč
III.2.1.1	698	4266	-	-	848	4560	435	2099	763	4468	482	1047
III.2.1.2	363	1169	-	-	516	2386	122	518	501	2527	-	-
III.2.2.	140	243,5	-	-	142	309	113	185	167	465	109	229
III.3.1.	62	44,5	-	-	63	38	50	40	56	37	48	31

Zdroj: [23], [32], [33], vlastní zpracování

Předmětem podpory podopatření III.2.1.1. Obnova a rozvoj vesnic je obnova či nová výstavba v oblasti základní dopravní a technické infrastruktury včetně vodohospodářské, zajištění územních plánů a zlepšení vzhledu obcí, a tím zlepšení životních podmínek a zvýšení atraktivity vesnic pro bydlení, podnikání či relaxaci v obcích do 500 obyvatel. V rámci tohoto podopatření bylo plánováno podpořit 40 obcí ročně. Vzhledem ke značnému zájmu žadatelů byl tento cílový indikátor překročen. V roce 2008 bylo nejvíce projektů zaregistrováno se zaměřením na zlepšení dopravní infrastruktury, konkrétně 585 z 848. Z tohoto čísla je patrné, že špatný stav dopravní infrastruktury trápí značné procento malých obcí na venkově a je také jednou z bariér harmonického rozvoje obce. Ve finančním vyjádření bylo nejvíce projektů zaměřeno na obnovu či novou výstavbu vodohospodářské infrastruktury, a to 2 759 mil. Kč. V roce 2009 byl zájem o toto podopatření podobný, avšak objem poskytnutých dotací byl výrazně nižší. Bylo zřejmě podpořeno více projektů s nižšími finančními požadavky.

Druhé objemově největší dotace jsou poskytovány na podopatření III.2.1.2. Občanské vybavení a služby. Je zaměřeno na zajištění občanského vybavení a služeb v obcích do 500 obyvatel v oblasti veřejné správy, školství, zdravotnictví, kultury a sociálních služeb, spolkových činností, předškolní a mimoškolní péče o děti, základní obchodní infrastruktury, tělovýchovy a sportu. Dotace je poskytována také na zřízení integrovaných informačních a školicích center. V zájmu posílení sounáležitosti místních obyvatel s místním prostředím je podpora zaměřena také na zajištění zázemí pro aktivity místních společenských, kulturních, zájmových a sportovních organizací a spolků a církví, jejich organizací, které přispívají k zachování tradic a upevňují lokální identitu a mezilidské vztahy. Údaje o počtu schválených žádostí nejsou prozatím k dispozici, neboť

žádosti v rámci 9. kola byly předkládány v říjnu roku 2009. Z tohoto důvodu se předložené projekty schvalovaly až na jaře roku 2010.

Dotace v rámci opatření 3.2.2. Ochrana a rozvoj kulturního dědictví je určena na vypracování studií nebo programů a na investice spojené s udržováním, obnovou a zhodnocováním nebo využitím kulturního dědictví venkova, jako například kulturních památek, kulturních prvků vesnic a venkovské krajiny, včetně historických parků, zahrad, alejí. Dále je dotace poskytována na budování nových stálých výstavních expozic a muzeí s vazbou na místní historii, zajímavosti, kulturní a umělecké aktivity a tradiční lidovou kulturu, a to vše v obcích do 500 obyvatel. Z tabulky je patrné, že zájem o toto opatření rok od roku roste, což dokazuje počet zaregistrovaných žádostí v jednotlivých letech. Největší počet žádostí byl podpořen v roce 2007. V roce 2008 bylo naopak alokováno nejvíce finančních prostředků. Je plánováno ročně uskutečnit 100 aktivit ochrany kulturního dědictví, čehož vzhledem k počtu schválených projektů bylo dosaženo.

Úspěšná implementace opatření ke zlepšení kvality života na venkově a diverzifikaci hospodářství na venkově vyžaduje rychlejší a dokonalejší přístup k aktuálním informacím a doplnění potřebného vzdělání a kvalifikace hospodářských subjektů. Podpora v rámci tohoto opatření III.3.1. Vzdělávání a informace je proto zaměřena na vzdělávání a informování fyzických a právnických osob, které mají vážný zájem zahájit nebo rozšířit podnikání, případně jiné působení na venkově v rámci aktivit podporovaných v ose III. V počtu jak zaregistrovaných žádostí, tak i objemem poskytnutých dotací dominuje rok 2008. Např. k 31. 12. 2008 byly proplaceny tři projekty v částce cca 1 mil. Kč, které zajistili prostřednictvím seminářů informace 240 účastníkům [27].

4 ANALÝZY OBCÍ

4.1 KRÁSNÁ HORA NAD VLTAVOU

Obec Krásná Hora nad Vltavou leží na území okresu Příbram a spadá pod Středočeský kraj. Příslušnou obcí s rozšířenou působností je město Sedlčany. Obec krásná Hora nad Vltavou se rozkládá asi 23 km jihovýchodně od Příbrami a 17 km jihozápadně od města Sedlčany. Tato středně velká vesnice se dělí na 11 částí: Hostovnice, Krásná Hora nad Vltavou, Krašovice, Mokřice, Plešišťe, Podmoky, Švastalova Lhota, Tisovnice, Vletice, Vrbice a Zhoř. Obec leží v nadmořské výšce 435 m a obklopuje ji vrch Strážník, Zajícův vrch, Bukovec a vrch Bor. Celková katastrální plocha obce je 3679 ha, z toho orná půda zabírá pouze 34 % procent. Asi jedna třetina katastru obce je porostlá lesem. Menší část plochy obce zabírají také louky (méně než jednu třetinu) [26].

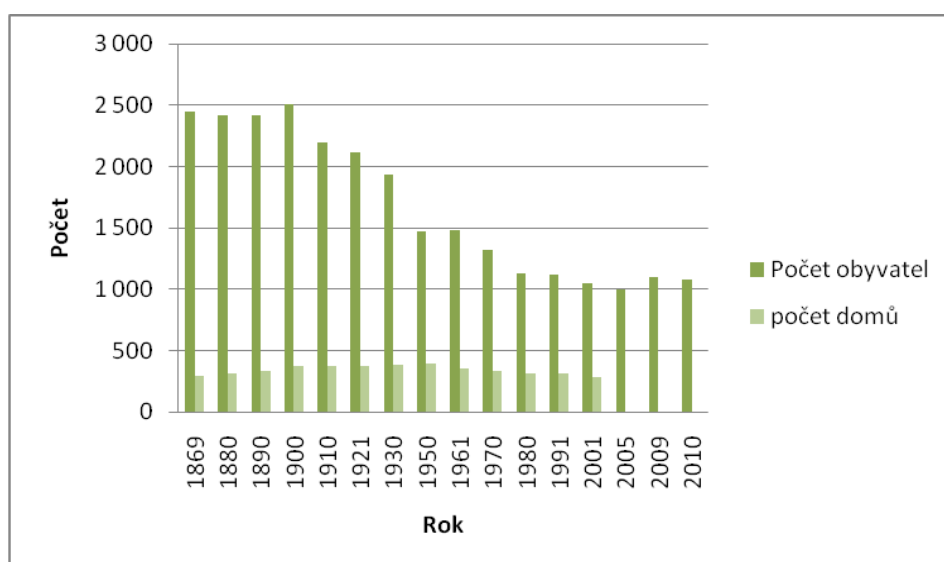
Krásná Hora byla založena na planině pod vrchem Strážník (522 m n. m.), který býval důležitým strážním místem na župní hranici (od 10. století Velké župy kamýcké). Název města je odvozen od původní činnosti, dolování antimonu a zlata (červená krásná

ruda – hora v původní slovanštině důl). Přídomek „nad Vltavou“ byl zaveden v roce 1907, aby byla vyloučena záměna se dvěma dalšími stejně nazývanými obcemi [27].

4.1.1 DEMOGRAFICKÁ STRUKTURA

Od počátku 20. století docházelo postupně k poklesu počtu obyvatel z původních 2500 na cca 1000 obyvatel v roce 2001. Důvodem tak významného poklesu počtu obyvatel bylo postupné upouštění od těžby v dolech. Do té doby poskytovaly doły pracovní místa několika stům horníkům. Ti se z důvodu nedostatku práce museli i se svými rodinami stěhovat za prací do jiných oblastí. Tento negativní vývoj je zachycen v grafu č. 1. Od roku 2001 se počet obyvatel relativně ustálil a kolísá kolem 1000 obyvatel.

Graf 1. Vývoj počtu obyvatel a obydlených domů v obci Krásná Hora v letech 1869 - 2010



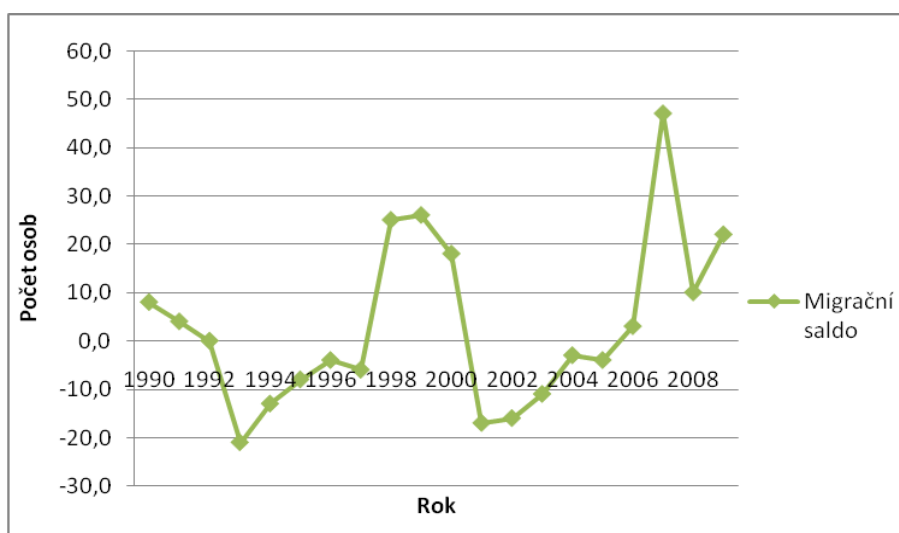
Zdroj: Retrospektivní lexikon obcí Středočeského kraje [29], evidence obyvatel obce Krásná Hora nad Vltavou, vlastní zpracování

Graf 1. také zobrazuje vývoj počtu obydlených domů, který až do roku 1950 zaznamenával rostoucí trend. Při dalším Sčítání lidí, domů a bytů (SLDB) byl počet obydlených domů o poznání nižší a takto pokračuje až doposud. Údaje o počtu obydlených domů jsou převzaty ze SLDB a tudíž

dostupné pouze do roku 2001. V letech 2007 a 2008 dokončila obec výstavbu 30 obecních bytů, což přilákalo do obce nové obyvatel. Avšak většina nájemníků nových bytů jsou sociálně slabší občané, matky s dětmi z azylových domů a další, kteří jsou dlouhodobě nezaměstnaní a obec má velké problémy s vymáháním nájemného od těchto obyvatel.

Jestliže porovnáme vývoj počtu obyvatel v obci Krásná Hora nad Vltavou a v obci Suchodol, můžeme mluvit o značných rozdílech. Zatímco počet obyvatel v Krásné Hoře vykazuje dlouhodobě klesající charakter, počet obyvatel v Suchodole kolísá v důsledku migrace obyvatelstva.

Graf 2. Vývoj migračního salda v obci Krásná Hora v letech 1990 - 2009



Zdroj: [30], vlastní zpracování

Vývoj migračního salda je zachycen na grafu č. 2 a představuje rozdíl počtu přistěhovalých a vystěhovalých obyvatel. Kladné saldo je význačné hlavně v letech 1999 a 2007. Velký objem počtu přistěhovalých obyvatel v roce 2007 je důsledkem dokončení

výstavby nových obecních bytů. Podmínkou k přidělení bytu v obci bylo zřízení trvalého pobytu v obci.

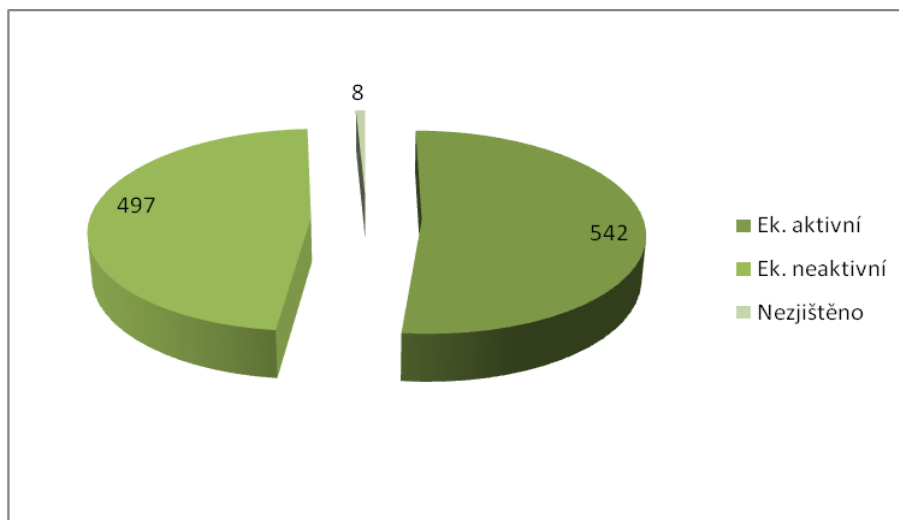
Věková struktura obyvatelstva je sledována ve třech hlavních skupinách. Skupina 0-14 let věku je v obci zastoupena 16 % obyvatel, skupina 15 – 64 let představuje 70 % obyvatel a obyvatelé starší 65 let tvoří 14 % z celkového počtu 1076 obyvatel (k 31.12. 2010). Ve srovnání s národní věkovou strukturou se zastoupení věkových skupin liší pouze desetiny procent, tudíž se nejedná o významné rozdíly.

4.1.2 SOCIÁLNĚ-EKONOMICKÁ CHARAKTERISTIKA OBCE

4.1.2.1 Míra nezaměstnanosti

Obec Krásná Hora nad Vltavou je územně blíže spíše Sedlčanům než Příbrami. Míra nezaměstnanosti v oblasti Sedlčan se pohybuje kolem 9,5 %. To je o 2 % více než na Příbramsku. V Krásné Hoře je významným zaměstnavatelem Zemědělské družstvo, v němž pracuje asi jedna čtvrtina obyvatel obce. Pracovní místa také poskytují další místní drobní podnikatelé. Zbytek obyvatel dojíždí za prací do okolí. Z důvodu špatné dopravní obslužnosti (meziměstské autobusové linky) musejí místní k dojížděci za prací využívat osobní automobil, čímž se cestování značně prodražuje. Rozdělení obyvatelstva dle ekonomické aktivity je zachyceno v grafu 3.

Graf 3. Přehled počtu obyvatel dle ekonomické aktivity v obci Krásná Hora



Zdroj: [34], vlastní zpracování

4.1.2.2 Podniky a vybavenost obce

Spokojenost obyvatel v sídle a jeho atraktivita z velké části závisí na občanské vybavenosti obce. Dle stupně vybavenosti zařízení slouží nejen místním občanům, ale také okolním sídlům. Obec Krásná hora nad Vltavou je velmi dobře vybavena. Přehled významné občanské vybavenosti je shrnut v tabulce 2.

Tabulka 2. Občanská vybavenost obce Krásná Hora

	ŽŠ	MŠ	Pošta	Zdravotnické zařízení	Kulturní dům
Existence v obci	ano	Ano	ano	ano	ano

Zdroj: Vlastní zpracování

Základní devítiletou školu navštěvuje v současnosti 95 žáků z obce i okolí a zaměstnává 12 osob. Do mateřské školy denně dochází 40 dětí a zaměstnává 4 pracovníky. Při ZŠ je také družina (1 zaměstnanec) a školní jídelna (3 zaměstnanci) [28].

V obci ordinují dva lékaři, praktický lékař pro dospělé a dětský lékař. Nově byla v obci vybudována stanice záchranné služby.

V obci je také obecní knihovna, fotbalové hřiště, sokolovna. Z malých a středních podniků jsou v obci: lékárna, cukrárna, dvě restaurace, smíšené zboží, drogerie, sekund-hand, zahradnictví, stavebniny, vietnamský obchod, čerpací stanice, fa Eko-soft, Laktos, AS Okna a další. Služby poskytuje pojišťovna, kosmetický salon, autoškola a pneuservis. Obecní úřad také nabízí veřejný internet v budově Obecního úřadu Krásná Hora nad Vltavou ve všedních dnech zdarma.

Tabulka 3. Technická vybavenost obce Krásná Hora

	Vodovod	Kanalizace	Plynofikace
Existence v obci	ano	Ano	ne

Zdroj: Vlastní zpracování

Významná část vodovodu byla v obci dokončena v roce 2005, na finalizaci zatím obec nemá dostatek finančních prostředků. Připojení na plyn v obci prozatím není k dispozici.

Obec dělala průzkum, jaký by byl o plynové přípojky zájem, avšak prozatím se pro plynofikaci vyslovilo jen malé procento obyvatel.

Do budoucna by se však vedení obce chtělo soustředit na vybudování dopravního obchvatu obce, načež už byl vypracován i projekt, nicméně zatím se jeví jako neekonomický. Mezi menší rozvojové aktivity by patřila např. rekonstrukce náměstí nebo rekonstrukce rybníků.

4.1.3 REKREACE A CESTOVNÍ RUCH

V této kapitole je důležité zmínit, že se obec nachází v blízkosti řeky Vltavy a vodní nádrže Orlik (do 10 km). Na území obce se nachází 250 rekreačních chat a chalup, jež celoročně navštěvují hlavně obyvatelé hl. města Prahy. V létě sem navíc přijíždějí turisté z Německa a Holandska. Obci nevedou žádné cyklostezky, nicméně v oblasti Sedlčanska jich existuje několik.

4.1.4 KULTURA, TRADICE, SPOLKY

V obci se nacházejí některé historické památky. Jedná se o dva pomníky, tvrz na náměstí, kamenný korec (jeden ze tří dochovaných exemplářů v ČR) a kostel.

Co se týče kulturního života v obci, je velice bohatý. Angažovanost i aktivita obyvatel na místním dění je opravdu velká. V první řadě je třeba zmínit ochotu místních obyvatel zapojit se do veřejných prací při rekonstrukci školy (cca 1500 hodin), ale i při rekonstrukci dětského parku (cca 750 hodin). Na samotných kulturních a jiných akcích se podílejí zejména tři subjekty: SDH, Sokol a ZŠ. SDH každoročně pořádá plesy, soutěže a aktivně se účastní hasičských závodů. Sokol sdružuje několik sportovních oddílů a jejich členové se věnují aktivitám, jako jsou: aerobic, stolní tenis, tenis, nohejbal, aikido a další. Obec ve spolupráci se školou pořádají každoročně Den matek, Den dětí, Vánoční akademii a další.

Aktivita a angažovanost místních občanů na kulturním životě v obci je opravdu značná, a to i ve srovnání s obcí Suchdol. Tyto obce mají sice menší počet obyvatel, ale o to užší a přátelštější vztahy by měly v obci panovat.

4.1.5 VEDENÍ OBCE

V čele obce stojí uvolněný starosta a neuvolněný místostarosta. V obci je také zřízena rada, která má 5 členů. Mimo zastupitelstvo, které má 15 členů, má obec také finanční a kontrolní výbor. V kanceláři obecního úřadu pracují tři zaměstnanci, administrativní pracovníce, účetní a další administrativní pracovník, který má na starosti evidenci obyvatel a vše s ní spojené.

V obci má také sídlo Místní akční skupina (MAS) Sedlčansko, která se intenzivně věnuje rozvojovým aktivitám a strategiím v obci i okolí. Úzce spolupracuje s obcí a napomáhá zpracovávat žádosti do programů Evropské Unie.

4.1.6 SWOT ANALÝZA

Pomocí SWOT analýzy jsou vyhodnoceny silné stránky (Strengths), slabé stránky (Weaknesses), příležitosti (Opportunities) a hrozby (Threats). Silné a slabé stránky popisují vnitřní prostředí obce, příležitosti a hrozby se zabývají skutečnostmi působícími na obec z vnějšku, pro něž je charakteristická špatná ovlivnitelnost ze strany obce.

Silné stránky:

Vysoká angažovanost místních obyvatel

Bohatá občanská vybavenost

Výhodná poloha v turistické oblasti (blízkost řeky Vltavy)

Zdravé životní prostředí

Existence MAS Sedlčansko se sídlem v obci

Vysoká občanská i technická vybavenost

Slabé stránky:

Špatná dopravní infrastruktura

Vysoká nezaměstnanost

Nedostatek pracovních příležitostí pro vysoce kvalifikované obyvatele

Příležitosti:

Vybudování ubytovacích kapacit

Vybudování cyklostezek

Zapojení se do Svazku obcí Sedlčanska

Vytvoření strategie rozvoje obce

Hrozby:

Stále klesající počet obyvatel

Odchod vysoce kvalifikovaných obyvatel za prací do měst

Vysoký počet rekreačních chat a chalup

Potenciální nestabilita politické situace v ČR

Dopady možných krizových situací národního, nadregionálního významu.

Z výsledků SWOT analýzy vyplývá, že silnou stránkou obce je její obyvatelstvo, které se významně podílí na kulturním dění v obci a je velice angažované v různých aktivitách. Významným faktorem, který přispívá k rozvoji obce, je existence MAS Sedlčansko přímo v obci. Díky ní se obec účastní celé řady projektů a neustále tak zkvalitňuje životní podmínky pro své obyvatele. Jako slabé místo je vnímána vysoká nezaměstnanost, s čímž úzce souvisí také malá nabídka pracovních míst pro kvalifikované uchazeče. Do budoucna by se obec měla zaměřit na zpracování strategie rozvoje obce, což

by velice přispělo k určení směru budoucího rozvoje a postupnému naplňování vizí vedení obce i jejích obyvatel. Hrozba je spatřována zejména ve stále klesajícím počtu obyvatel, s čímž úzce souvisí jak odchod vysoce kvalifikovaných obyvatel za prací do měst, tak i vysoká nezaměstnanost v celé oblasti.

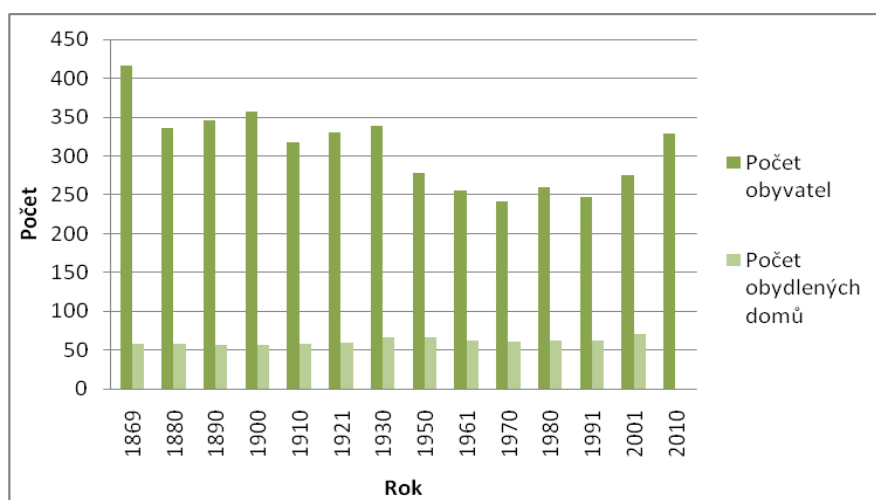
4.2 OBEC SUCHODOL

Malá obec s 329 obyvateli se nachází ve Středočeském kraji, 6 km severovýchodně od města Příbram. První zmínky o obci se datují do 10. století a přehledná historie je uváděna v kronikách od 14. století. Dominantou obce je kostel Svatého Lukáše, původně ve slohu Románském. U kostela se nachází hřbitov místních občanů a je zde pomník obětí I. a II. světové války. Součástí obce Suchodol je osada Liha na jejíž návsi se nachází kaplička. Obec je situována v Podbrdské pánvi mezi Příbramí a Dobříší. V katastru obce se nachází bývalé vojenské letiště, které je v současnosti využíváno ke sportovnímu letectví [24]. Vesnice leží v průměrné výšce 447 metrů nad mořem. Celková katastrální plocha obce je 646 ha, z toho orná půda zabírá 47 %. Kolem jedné třetiny výměry obce je zalesněno. Vzhledem ke geografické poloze bychom našli v obci velmi málo ploch s travním porostem [25].

4.2.1 DEMOGRAFICKÁ STRUKTURA

Počet obyvatel v obci je uváděn souhrnně pro obě části - Lihu a Suchodol. Graf č. 4 zachycuje vývoj počtu obyvatelstva od roku 1869 do roku 2010. Z průběhu grafu je patrný stále se snižující charakter s mírnými výkyvy až do roku 1991. Při dalším Sčítání lidí domů a bytů již bylo napočítáno obyvatel o poznání více. V dnešní době se počet obyvatel stále zvyšuje i díky rostoucí nabídce stavebních pozemků v obci. K 31. 12. 2010 byl počet obyvatel 329

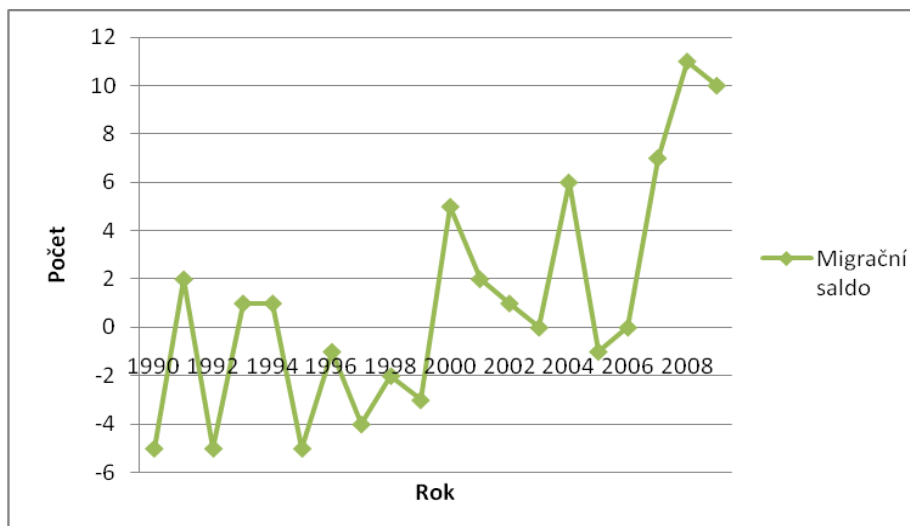
Graf 4. Vývoj počtu obyvatel a obydlených domů v obci Suchodol v letech 1869 - 2010



Zdroj: [29], vlastní zpracování

Graf 4. také vystihuje vývoj počtu obydlených domů. Jak je z grafu patrné, počet rostl velmi pomalu a nevýrazně, v roce 1950 dokonce mírně poklesl. Avšak od té doby se vyvíjí velmi kladně. Obec každý rok zahrnuje do svého územního plánu stavební pozemky pro nové rodinné domy a láká občany nejen jejich výjimečnou lokalizací, ale i přijatelnými cenami a kvalitní technickou i občanskou vybaveností.

Graf 5. Vývoj migračního salda v obci Suchodol v letech 1990 - 2009



Zdroj: [30], vlastní zpracování

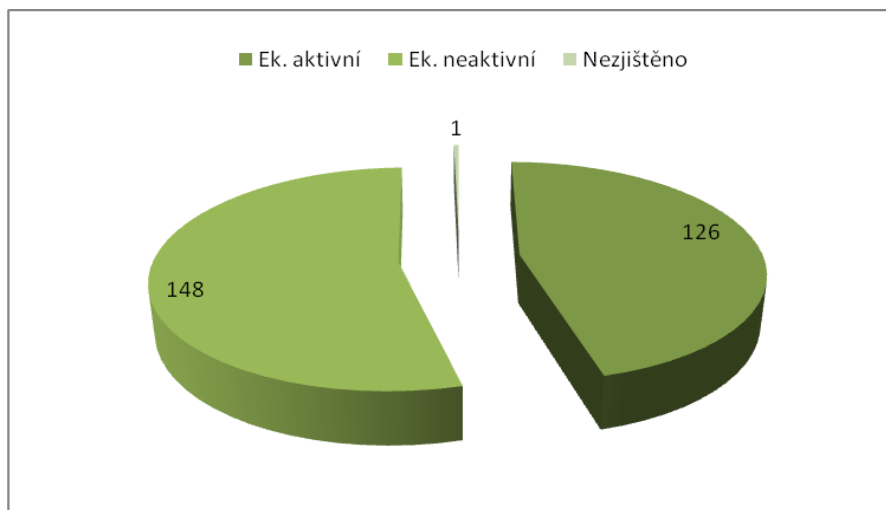
Rozdíl počtu přistěhovalých a vystěhovalých je zachycen v grafu 5. V tomto vývoji lze spatřit pozitivní rostoucí trend. Od roku 1999 migrační saldo nedosahovalo záporných hodnot a v roce 2008 dosáhlo maxima za sledované roky.

4.2.2 SOCIÁLNÍ A EKONOMICKÉ CHARAKTERISTIKY

4.2.2.1 Míra nezaměstnanosti

Ve srovnání s obcí Krásná Hora nad Vltavou, kde dosahuje míra nezaměstnanosti dokonce 9,5 % (za Sedlčansko) je v obci Suchodol míra nezaměstnanosti nižší, pouze 7,7 % (pro oblast Příbramska). Je zde více významných center a lépe dostupných, než na druhém břehu řeky Vltavy, tudíž lepší dopravní infrastruktura a rozmanitější nabídka pracovních míst.

Graf 6. Ekonomická aktivita obyvatelstva v obci Suchodol



Zdroj: [34], vlastní zpracování

Z celkového počtu ekonomicky aktivního obyvatelstva 126 (viz. Graf 6.) je nezaměstnaných pouze 6 osob. Obyvatelé obce Suchodol musejí z velké části (cca 70 obyvatel) za zaměstnáním dojíždět. Díky strategické poloze blízko okresního města Příbrami (6 km) je v okolí dobrá dopravní infrastruktura, která dojíždění do zaměstnání i škol ulehčuje.

4.2.2.2 Podniky a vybavenost obce

Lze říci, že obec Suchodol se svými 329 obyvateli (31. 12. 2010) je dobře vybavena. Přehled občanské vybavenosti je zachycen v tabulce 4.

Tabulka 4. Občanská vybavenost obce Suchodol

	ŽŠ	MŠ	Pošta	Zdravotnické zařízení	Kulturní dům
Existence v obci	ano	Ano	ne	ne	ano

Zdroj: Vlastní zpracování

Školu i školku v Suchodole využívají místní žáci a žáci z okolních obcí. Vzhledem k tomu, že budova zde stojí již od roku 1906, je pro některé účely již nevyhovující svou nedostatečnou kapacitou a malou technickou vybaveností. V záměru obce je její přestavba a modernizace.

Na návsi se nachází obecní dům, který je víceúčelový. V přízemí je hostinec a velký kulturní sál, který využívají především místní zájmové spolky. Obec však kulturní sál také pronajímá k pořádání plesů a jiným akcím. V prvním patře obecního domu se

nacházejí kanceláře obecního úřadu. Vedení obce dnes také uvažuje o možnosti rekonstrukce části obecního domu na výstavbu dvou bezbariérových bytů. Tímto by v obecním domě byly celkem 4 byty, dva se již pronajímají. Kromě současných dvou bytů existují v obci také 6 družstevních bytů, což je relativně malý počet. Obec by se mohla do budoucna zaměřit na výstavbu bytových domů. Místní mladí lidé, kteří nedisponují dostatkem finančních prostředků, by nemuseli za bydlením odcházet do Příbrami a Dobříše.

V obci vyjma Zemědělského družstva Suchodol není v současné době žádný velký významný podnik. Zajímavá je specializace firmy Chalk s. r. o., jež v obci působí již od roku 2002 a zabývá se výrobou magnesia pro sportovní účely. Jinak zde existují spíše malé a střední podniky a drobní živnostníci jako jsou: autoshop, autoservis, Quattrocar, reklamní agentura a potraviny. V obci nechybí vlastní fotbalové hřiště, nově zrekonstruovaný park na návsi a v osadě Liha je kravín.

Tabulka 5. Technická vybavenost obce Suchodol

	Vodovod	Kanalizace	Plynofikace
Existence v obci	Ne	Ano	ano

Zdroj: Vlastní zpracování

V roce 2006 byla započata výstavba kanalizace a z velké části dokončena v roce 2010. Obec je plynofikována, ale v čem lze spatřovat velký nedostatek je chybějící vodovod. Podobně jako každá malá obec řeší i obec Suchodol špatný stav dopravních komunikací. Také dopravní obslužnost mimo pracovní dny je nedostačující, obcí projíždějí pouze dva autobusové spoje – jeden v sobotu, druhý v neděli.

4.2.3 REKREACE A CESTOVNÍ RUCH

V obci se nenacházejí žádné výjimečné pamětihodnosti ani přírodní expozice, které by přitáhly turisty, proto ve spojení s obcí nelze mluvit o cestovním ruchu jako takovém. V katastrálním území obce Suchodol se nachází bývalé vojenské letiště využívané v dnešní době pro sportovní a komerční účely – výroba ultralehkých letadel, sportovní létání a seskoky, škola smyků a další. Do vzdálenosti tří km od obce bychom také našli ubytování v rodinném penzionu Nový rybník.

4.2.4 KULTURA, TRADICE, SPOLKY

Vzhledem k prakticky malému počtu obyvatel panují v obci úzké přátelské vztahy mezi „místními“. Jsou zde dodržovány tradice – poutě, posvícení, stavění májky, zahájení adventu, dále pak dýňová slavnost a oslavy ke Dni dětí. Funguje zde také široká škála zájmových spolků – hasiči, fotbalisté, myslivci, včelaři, sportovci (stolní tenis, aerobic, cyklisté). Obec zviditelňují především hasiči, kteří se účastní okresních reprezentací a mají „dobré jméno“.

4.2.5 VEDENÍ OBCE

Obec je vedena sedmičlenným zastupitelstvem, starostou a místostarostou, kteří jsou neuvolnění. V kanceláři obecního úřadu také pracuje účetní. Obec má zřízen pouze finanční a kontrolní výbor.

4.2.6 SWOT ANALÝZA

Silné stránky

Existence základní a mateřské školy

Dobrá poloha obce v blízkosti města Příbrami (dostupnost služeb)

Zdravé životní prostředí

Různorodé zájmové spolky

Slabé stránky

Špatná bytová infrastruktura

Malá participace obyvatelstva na veřejném dění

Malá koncentrace malých a středních podniků

Špatný stav dopravních komunikací

Příležitosti

Rozvoj bydlení (rezervy v územních plánech)

Vybudování cyklostezek

Poptávka po stavebních pozemcích

Rozvoj agroturistiky

Hrozby

Migrační úbytky obyvatel

Změna krajské politiky

Odchod mladých a kvalifikovaných lidí do měst

Výsledky SWOT analýzy lze shrnout tak, že za silné stránky jsou považovány hlavně poměrně kvalitní občanská vybavenost, vzhledem k tomu, že se jedná o obec do 500 obyvatel. V obci je MŠ a ZŠ a na rozdíl od obce Krásná Hora je plynofikována, což je považováno za výhodu z hlediska zájmu o stavební pozemky. Další výhodou je vzdálenost od města Příbrami (cca 5 km) a celkem dobré autobusové spojení, ve srovnání s Krásnou Horou. Slabou stránkou obce je velice slabá participace občanů na veřejném a hlavně kulturním životě. S přihlédnutím k počtu obyvatel by mezi místními měly panovat spíše užší a přátelštější vztahy, jež povedou např. k utváření spolků a organizování kulturních akcí. Nedostatkem v obci je také špatný stav dopravních komunikací, avšak tento problém řeší asi každá malá venkovská obec s přihlédnutím k finančním možnostem. Do budoucna by se obec mohla zaměřit např. na budování cyklostezek, vezmeme-li v úvahu pestrou krajinu a zdravé životní prostředí, je toto optimální návrh. Alternativu by tvořila např. agroturistika, která je v dnešní době rychle se rozvíjícím moderním trendem. Hlavní hrozbou pro obec je úbytek obyvatelstva a s tím související odchod mladých lidí do měst. V obci totiž není dostatek bytů, které by mohli mladé páry do svých začátků využívat. Obec sice nabízí stavební pozemky, ale ne všichni si jejich koupi mohou finančně dovolit.

5 SROVNÁNÍ OBCÍ KRÁSNÁ HORA NAD VLTAVOU A SUCHODOL Z HLEDISKA JEJICH AKTIVITY PŘI PODÁVÁNÍ ŽÁDOSTÍ O DOTACE Z PRV A JEJICH PŘÍPRAVY

Nejprve je důležité si uvědomit, že obě sledované obce nejsou z hlediska žadatele ve stejném postavení. V rámci rozvoje obcí totiž Program rozvoje venkova ČR rozlišuje obce na dvě velikostní kategorie, a to na:

- obce do 500
- obce do 2000 obyvatel

Tabulka 6. Počet obyvatel ve sledovaných obcích

	Krásná Hora nad Vltavou	Suchodol
Počet obyvatel (k 31. 12. 2010)	1076	329

Zdroj: vlastní zpracování, evidence obyvatel obcí KH a Suchodol

Dle údajů v tabulce 6. je patrné, že do skupiny malých obcí do 500 obyvatel lze zařadit pouze obec Suchodol. Ta je díky své kategorizaci před obcí Krásná Hora značně zvýhodněna, neboť PRV podporuje obce do 2000 obyvatel pouze omezeně. Dalším důležitým faktem je také existence MAS Sedlčansko v obci Krásná Hora nad Vltavou. Poněvadž místní akční skupina působí na území obce, která má více než 500 obyvatel, může daná obec podat žádost i v rámci programů, kterých by se jinak účastnit nemohla.

5.1 OBEC KRÁSNÁ HORA NAD VLTAVOU

Obec Krásná Hora nad Vltavou již realizovala několik projektů podpořených jak z českých tak evropských fondů. Z českých fondů to byl nejčastěji Program obnovy venkova a z evropských programů např. OP Životní prostředí. V programovém období 2007 – 2013 podala obec dvě žádosti o dotaci z Programu rozvoje venkova ČR. První žádost byla podána v roce 2009 na financování projektu „Dětské hřiště“, druhá žádost směřovala k projektu „Zahradní úprava parku“, obě žádosti byly úspěšné. Za úspěšností žádostí stojí

celá řada faktorů, jedním z nich je i fakt, že obci s přípravou žádosti pomáhala místní akční skupina MAS Sedlčansko.

Obec již od roku 1999 realizovala celou řadu úspěšných projektů, mezi ně patří hlavně:

- *Vodovod Krásná Hora nad Vltavou*, celkové výdaje 14 mil. Kč, období realizace 1999 – 2005, poskytovatel MZE
- *Kanalizace Krásná Hora nad Vltavou*, celkové výdaje 19 mil. Kč, období realizace 1999 – 2005, Program obnovy venkova
- *Oprava pomníku čs. Legionářů z 1. Světové války*, celkové výdaje 1,8 mil. Kč, realizace v roce 2006, poskytovatel Ministerstvo obrany ČR
- *Oprava zdravotního střediska v Krásné Hoře nad Vltavou*, celkové výdaje 385 tis. Kč, realizace v roce 2006, Program obnovy venkova
- *Oprava sportovních kabin*, celkové výdaje 217 tis. Kč, realizace v roce 2008, poskytovatel Středočeský kraj – Fond sportu a volného času
- *Obytné domy – výměna oken*, celkové výdaje 316 tis. Kč, realizace v roce 2008, poskytovatel Program obnovy venkova
- *Výstavba třiceti bytových jednotek*, celkové výdaje 20 mil, období realizace 2005 – 2008, poskytovatel Státní fond rozvoje bydlení
- *Hřiště v Krásné Hoře nad Vltavou*, celkové výdaje 265 tis. Kč, realizace v roce 2009, Program obnovy venkova
- *Dětské hřiště*, celkové výdaje 314 tis. Kč, realizace v roce 2010, Poskytovatel SZIF, EAFRD, PRV.
- *Pomník letců*, celkové výdaje 320 tis. Kč, realizace v roce 2010, poskytovatel Středočeský kraj – Podpora obnovy památek
- *Rekonstrukce ZŠ – zateplení a výměna vytápění*, celkové výdaje 9,6 mil. Kč, realizace v roce 2010, poskytovatel SFŽP, OP Životní prostředí

- *Rekonstrukce MŠ, OÚ*, celkové výdaje 3,7 mil. Kč, realizace v roce 2010, poskytovatel SFŽP, OP Životní prostředí

Výčet realizovaných projektů je opravdu obsáhlý. Od roku 1999 získala obec na realizaci svých záměrů téměř 70 mil. Kč. Veškeré projekty proběhly dle časového harmonogramu a následně byly bezchybně vyčísleny. Velkou výhodou obce je spolupráce s kvalifikovanými pracovníky, kteří se orientují v oblasti dotací a většina z nich je také členy MAS Sedlčansko, která má sídlo přímo v obci. MAS Sedlčansko také při každé výzvě pořádá školení pro žadatele, čímž eliminuje počet špatně zpracovaných žádostí. Toto je považováno za obrovskou výhodu oproti obci Suchdol, která členem MAS není a musela proto nemalý objem finančních prostředků směřovat na zpracování projektu a ostatních příloh nutných k podání žádosti.

Následující kapitola se bude věnovat uskutečněným projektům v obci financovaným z Programu rozvoje venkova. Obec byla při zpracování žádostí a projektů do PRV 100 % úspěšná, neboť oba předkládané záměry byly zdařilé.

5.1.1 REALIZOVANÉ PROJEKTY V RÁMCI PROGRAMU ROZVOJE VENKOVA ČR

5.1.1.1 Projekt „Dětské hřiště“

Dětské hřiště v Krásné hoře nad Vltavou

MAS Sedlčansko o. p. s.

Program rozvoje venkova, Osa IV, opatření 1. 2., podopatření IV.2.1.2., Realizace místní rozvojové strategie : stavba dětského hřiště

Zdůvodnění projektu: V dolní části obce bylo v roce 2009 díky dotaci vybudováno dětské hřiště. Na výstavbě se prostřednictvím dobrovolných prací podíleli i rodiče z Klubu rodičů a dětí, založeným za účelem aktivizace rodičů a dětí k různým společným akcím. Projekt i spolupráce se osvědčily natolik, že bychom dnes chtěli rekonstruovat stávající hřiště v horní části obce, které by sloužilo ke hrám a sportování dětí.

Cílová skupina: Hlavní cílovou skupinou jsou maminky s dětmi a další obyvatelé horní části Krásné hory n. Vlt., kde žije 40 dětí ve věku do 13 let. Dále by hřiště využívalo i 35 dětí ze školní družiny, 45 dětí z mateřské školy, a děti, které o víkendech přijíždí na

návštěvu k prarodičům. Dále budou hřiště využívat členové TJ Sokol Krásná Hora k venkovním sportům.

Hlavní prospěch z projektu: Dětské hřiště přispěje k celkovému zlepšení života na vesnici. Děti zde mohou trávit velkou část volného času většiny roku. Nové herní prvky je budou lákat na hřiště, a děti tak nebudou trávit volný čas doma, ale venku na čerstvém vzduchu.

Předpokládaná míra využití: Hřiště bude využíváno celoročně, vyjma zimních měsíců. Na stavbu budou vybrány prvky z akátu s životností 20 – 30 let.

Realizace projektu: Všechny práce bude plánovat a řídit místostarostka Mgr. B. Suchopárová. Bude spolupracovat s Klubem rodičů a dětí, se Sokolem a jednat s firmami. Využita bude také dobrovolná práce při stavbě hřiště a dokončovacích pracích.

Rozpočet projektu: Předpokládaná hodnota projektu je 367 tis. Kč, z toho by obec chtěla získat dotaci 269,5 tis. Kč, vlastní zdroje obce jsou 97,5 tis. Kč, dobrovolná práce Klubu rodičů a dětí by měla hodnotu 50 tis. Kč. Způsobilé výdaje, ze kterých je stanovena suma dotace činí 317tis. Kč, nezpůsobilými výdaji je práce rodičů – 50 tis. Kč.

Dále byla součástí projektu průvodní zpráva, souhrnná technická zpráva, časový harmonogram a výpis úspěšných realizovaných projektů z prostředků národních i evropských.

Obec podala žádost dne 2. 9. 2009, Dohoda o poskytnutí dotace z PRV byla podepsána dne 15. 4. 2010. V dubnu bylo uskutečněno výběrové řízení dodavatelů a ke konci května již začaly samotné práce. Klub rodičů a dětí odpracoval bezplatně 540 hodin, ke kterým se zavázal. V listopadu proběhly dokončovací práce – výsadba zeleně apod. a v prosinci obec provedla vyúčtování a hodnocení akce. Během průběhu projektu se nevyskytly žádné významné komplikace.

5.1.1.2 Projekt „Zahradní úprava parku“

Zahradní úprava parku v obci Krásná Hora nad Vltavou

MAS Sedlčansko, o. p. s.

Program rozvoje venkova, opatření III. 2. 1.1., název podopatření: Obnova a rozvoj vesnic

Vedlejší opatření 1: II.2.4.2. Neproduktivní investice v lesích

Vedlejší opatření 2: II.2.4.1. Obnova lesního potenciálu

Zdůvodnění projektu: Předmětem projektu je park, nacházející se na náměstí obce Krásná Hora nad Vltavou parc. č. 1254/18. Rozloha parku je 84m x 40m. Západní část parku by měla být modernizována, vzniknout by zde měla odpočinková zóna, která bude zpřístupněna vybudováním chodníků. Dále je třeba rekonstruovat studnu nacházející se uprostřed parku, aby mohla sloužit jako zdroj vody pro kašnu. Okolo kašny bude vybudován odpočinkový kout pro děti s lavičkami a houpačkami, chráněný okrasnými keři. Dále bude upraven prostor kolem dvou významných památek, jež se na náměstí nacházejí – kamenný korec a morový sloup. Pro usnadnění úpravy parku bude zakoupena zahradní technika, současná technika obce je zastaralá a opotřebovaná, musí se často opravovat. Technika samozřejmě bude sloužit i pro údržbu ostatní veřejné zeleně v obci.

Cílová skupina: Hlavní cílovou skupinou jsou obyvatelé obce, kteří bydlí v domech kolem náměstí, dále ostatní obyvatelé obce, okolních obcí a osad, kteří zde čekají na autobusové spojení, chodí denně na nákupy, na úřady, poštu, do restaurace a další návštěvníci a turisté, kteří zavítají do obce.

Hlavní prospěch z projektu: Přestavba parku přispěje k celkovému zlepšení života ve vesnici. Náměstí by získalo nový modernější vzhled, příjemnější zelený prostor obohacený o květiny a další zeleň. Nové úpravy by střed obce zkrášlily a vytvořily by se prostor pro odpočinek a setkávání lidí, což také povede ke stmelování komunity a zvýšení zájmu o obec v řadách mladých lidí.

Předpokládaná míra využití: Park bude využíván celoročně jako místo odpočinku nebo díky vybudovaným chodníkům jako spojovací komunikace.

Realizace projektu: Veškeré práce bude plánovat a řídit místostarostka Mgr. B. Suchopárová (také členka MAS Sedlčansko) společně s projektantkou M. Buderovou. V první části bude realizován nákup zahradní techniky. V druhé části bude vybudována odpočinková zóna a budou provedeny parkové úpravy. Bude využito spolupráce s obyvateli kolem náměstí, se zaměstnanci obecního úřadu a Klubem rodičů a dětí. Místní občané přislíbili, že se budou angažovat formou dobrovolných prací (celkem 752 hodin za 13 dní).

Předpokládaný rozpočet projektu: Předpokládaná hodnota je 733 tis. Kč, z toho je požadována dotace 550 tis. Kč, vlastní zdroje obce tedy činí 183 tis. Kč a dobrovolná práce by měla hodnotu 50 tis. Kč.

Žádost o dotaci byla podána v lednu roku 2010, nákup zahradní techniky a úprava parku dle projektové dokumentace byla započata v červenci 2010. V září 2010 byla podána průběžná žádost o proplacení. Předpokládané dokončení projektu je v červnu roku 2011, kdy bude také provedeno vyúčtování a vyhodnocení akce. V současné době tedy projekt není zcela dokončen.

5.1.1.3 Analýza užítku realizovaných projektů

Pro hodnocení předchozích dvou realizovaných projektů byla zvolena analýza užítku, která vyhodnocuje dle přidělení vah jednotlivým kritériím přínosy pro obec a její občany. Kritéria (indikátory) byly zvoleny tak, aby harmonizovaly se zaměřením politiky rozvoje venkova.

Největší váha byla přidělena indikátoru „využitelnost“, to znamená kolik obyvatel (nejen místních) může výstupy projektu využívat. Toto kritérium je důležité z hlediska sledování efektivity a účelnosti vynakládání veřejných finančních prostředků. Kritérium využitelnosti ještě spolu s kritérii počtu nově vytvořených pracovních míst a míst s přístupem k internetu je také sledováno v samotných žádostech o dotaci z Programu rozvoje venkova. Výskyt těchto indikátorů tedy přispívá ke kvalitě projektu. Dalšími indikátory, kterým je také přikládána vysoká důležitost jsou vzhled obce, kvalita života v obci a inovativnost. Vzhled obce a kvalita života v obci spolu souvisí. V hezké obci se jejím obyvatelům bude lépe žít, obec se stane atraktivnější, což může v dlouhodobějším horizontu vést k zvyšování počtu obyvatel. Co se týče inovativnosti, je jedním

z předpokladů projektu a tvoří také jeho přidanou hodnotu. Hodnoceným kritériím byly přiděleny váhy, jejichž součet je 100 %. Dále byly zvolené indikátory ohodnoceny na bodové škále 0-10, přičemž 10 je nejlepší.

Tabulka 7. Analýza užítku realizovaných projektů

Název projektu	Hodnocené indikátory						
	Využitelnost	Vzhled obce	Kvalita života v obci	Počet vytvořených pracovních míst	Inovativnost	Přístup k internetu	Součet
	30%	20%	20%	15%	10%	5%	100%
Dětské hřiště	7	8	8	5	5	0	6,55
Zahradní úprava parku	10	10	10	5	4	0	8,15

Zdroj: vlastní zpracování

Z výsledků prospěchové analýzy, která je zachycena v tabulce 7. je patrné, že větší přínosnost (užitek) měla realizace projektu zahradní úprava parku. To však neznamená, že druhý projekt je nepřínosný. Jeho užitek je pouze nižší. Výsledné bodové hodnocení je rozdílné o cca 1,5 bodu, což není považováno za významný rozdíl. Projekt „dětské hřiště“ nejvíce splňuje kritéria vzhledu obce a kvality života v obci. Avšak získalo o 3 body méně při hodnocení kritéria využitelnosti. Využívat ho totiž budou hlavně děti a jejich rodiče, na něž je projekt směřován. Druhý projekt „úprava parku“ je ovšem zaměřen na 100 % obyvatel místních i obyvatel z okolních obcí, proto získal plný počet bodů. Upravovaný park je situován v centru obce, a proto byly projektu přiděleny nejvyšší možné body. Také naplňuje kritéria vzhled obce a kvalita života v obci.

„Dětské hřiště“ také ztratilo body na indikátoru, sledujícím počet vytvořených pracovních míst. Získalo 5 bodů stejně jako druhý projekt, a to z důvodu že oba poskytnou stejný počet míst. Jedná se o pracovní místo údržbáře veřejné zeleně a okolního prostranství. Je však v kompetenci obce, zda přijme nového pracovníka, nebo práci přidělí stávajícím zaměstnancům. Z tohoto důvodu získaly oba projekty stejný počet bodů. Z hlediska inovativnosti jsou na tom oba projekty také velmi podobně. Dětské hřiště

získalo jeden bod navíc za herní prvky z vysoce odolných materiálů s dlouhou životností. Ani jeden z projektů však netvoří přístup k internetu.

Lze tedy říci, že hlavním rozdílem mezi dvěma výše uvedenými projekty je využitelnost, tedy počet obyvatel, které mohou výstupy projektu využívat. Tento fakt úzce souvisí se zaměřením na cílové skupiny obyvatel. Aby bylo dosaženo vyšší využitelnosti projektu „Dětské hřiště“, mohly by být k herním prvkům pro děti přidány např. posilovací stroje pro venkovní použití pro starší děti a pro dospělé. Ty jsou v dnešní době využívány zejména ve Velké Británii v parcích univerzit a napomáhají v boji s obezitou. Tyto prvky by vedly ke zvýšení přidané hodnoty projektu, na druhou stranu však vyžadují alokaci většího objemu finančních prostředků.

5.2 OBEC SUCHODOL

Obec Suchodol je v podávání žádostí ve srovnání s obcí Krásná Hora n. Vlt. méně aktivní. V první řadě je to způsobeno menší administrativní základnou. Obec Krásná Hora má tři administrativní pracovníky v kanceláři OÚ, tudíž má větší časový prostor na přípravu a administraci žádostí a projektů, než obec Suchodol, která má administrativního pracovníka pouze jednoho. Tato skutečnost úzce souvisí s velikostí obce. Obec by jistě před veřejností neobhájila více administrativních pracovníků. Další zásadní rozdíl je ve zpracovateli projektů. Zatímco v Krásné Hoře s přípravou projektů pomáhala MAS Sedlčansko, obec Suchodol členem žádné místní akční skupiny není. Musela se tedy spolehnout sama na sebe. V obci není ani dostatek kvalifikovaných pracovníků, jako v druhé obci, kteří by mohli přispět ke zpracování projektu. Suchodol se tedy při zadávání projektů musí spolehnout na zpracovatelské agentury. Výhodou této spolupráce je, že agentury mají mnohdy více zkušeností s přípravou podobných projektů. Spočívají zde však i nevýhody ve formě vysoké provize pro agentury, které chtějí uhradit i v případě neúspěšných žádostí. Např. v jedné takové smlouvě s agenturou se obec Suchodol zavázala zaplatit 60 tis. Kč v případě, že žádost bude přijata a projekt se realizuje. V případě, že žádost nebude přijata, z důvodů nezaviněných obcí, zaplatí obec 30 tis. Kč. Při ostatních okolnostech (odstoupení od smlouvy ze strany obce, nedodržení podmínek na straně obce) zaplatí obec agentuře 50 tis. Kč. Před výběrem zpracovatelské agentury je nutné udělat detailní průzkum trhu se zaměřením na praxi, zkušenosti a doporučení.

Obec Suchodol sice není v podávání žádostí tak aktivní jako obec Krásná Hora, ale již realizovala některé významné projekty:

- Částečná rekonstrukce dešťové kanalizace v roce 2007. Garant příslušného dotačního titulu – Krajský úřad – Program obnovy venkova
- ČOV a splašková kanalizace v roce 2006, 2007 a 2008. Garant příslušného dotačního titulu – Krajský úřad – Fond životního prostředí; Ministerstvo životního prostředí
- Výstavba jednoho bytu pro příjmově vymezené osoby v roce 2007 a 2008. Garant dotačního titulu – Státní fond rozvoje bydlení
- Rekonstrukce školy – žádost podaná na Ministerstvo financí ČR – Podpora rozvoje a obnovy materiálně technické základně školství po 1. 1. 2008.

Do realizovaných projektů lze také zahrnout projekt na úpravu komunikací a veřejné zeleně v rámci PRV, kterému je věnována následující kapitola. Z důvodu dlouhodobé nepřítomnosti administrativní pracovnice Obecního úřadu v Suchodole, která má na starosti správu a administraci projektů, nejsou údaje o projektech kompletní (včetně finančních sum) a chybí také údaje o třech projektech uskutečněných do roku 2006.

5.2.1.1 Oprava místních komunikací včetně dopravního značení, čekáren, úprav návsi a veřejné zeleně

Opatření III. 2. 1. Obnova a rozvoj vesnic, občanské vybavení a služby

Podopatření III. 2. 1. 1. Obnova a rozvoj vesnic

Zdůvodnění projektu: Obecní komunikace jsou využívány jako příjezdové k letišti, které se nachází na katastrálním území obce. Probíhající rozvoj letiště znamená úzký kontakt s obcí Suchodol. Obec také vlastní lesy a dva rybníky, jejichž příjezdové cesty také přímo navazují na obecní komunikace. Obecní komunikace jsou zatěžovány jak potřebami obyvatel, tak především technikou zemědělského družstva, které ve značné míře tyto komunikace využívá jako příjezdové cesty do svých objektů, jejichž poloha jiné možnosti neposkytuje. Obec také provádí změny územního plánu ve spojitosti s plánovou bytovou výstavbou. Poslední opravy místních komunikací proběhly v 70. letech minulého století a

v současné době vykazují značné opotřebení. Ke značnému poškození došlo při předchozí výstavbě inženýrské infrastruktury (plynofikace, veřejné osvětlení, telekomunikace, dešťová a splašková kanalizace, čistírna odpadních vod, elektrifikace).

Cílová skupina: Projekt bude moci využívat 100 % obyvatel obce Suchodol, ale i okolních obcí, pro něž má projekt také prokazatelný význam. Jsou to obce Kotenčice, Občov, Dubno, Dlouhá Lhota, Pičín, Dubenec, Rosovice. Projekt řeší dostupnost jejich pozemků a lesů a také využívání Základní a mateřské školy v Suchodole, kam děti z okolních obcí dojíždí.

Hlavní prospěch z projektu: Projekt je zaměřen na zlepšení dopravní a technické infrastruktury a vzhledu obce Suchodol. Hlavní prospěch z projektu budou mít obyvatelé obce, firmy v obci a její blízkosti působící a obyvatelé okolních obcí využívající školních nebo kulturních služeb obce Suchodol. Zlepšením stavu rekonstrukcí místních komunikací a veřejných ploch dojde k podstatnému zlepšení dopravní obslužnosti, bezpečnosti a vzhledu obce. Úpravou prostranství dojde k vybudování míst pro odpočinek seniorů, prostor pro děti a mládež a ke zlepšení životního prostředí obce Suchodol.

Předpokládaná míra využití: Výstupy projektu budou využívány celoročně jak místními obyvateli, tak obyvateli okolních obcí a dalšími, kteří budou obcí projíždět.

Realizace projektu: projekt bude realizován v obci Suchodol a k ní přiléhající osadě Liha. Realizace projektu zahrnuje několik aktivit – obnova místních komunikací, obnova pro vodu propustných ploch, povrchů a dlažeb, obnova veřejných prostranství, parkové úpravy, nákup a výsadba veřejné zeleně, nákup techniky pro údržbu zeleně.

Předpokládaný rozpočet projektu: Celkové výdaje projektu činí 5 mil. Kč, přičemž by obec chtěla využít průběžného financování. Vlastní zdroje budou činit 500 tis. Kč. Obec by tedy chtěla využít v první fázi dotaci 2 236,5 tis. Kč a v druhé fázi 2 263,5 tis. Kč.

Obec podala žádost o dotaci z PRV v listopadu roku 2007, výběrové řízení na dodavatele materiálu a služeb se konalo v březnu roku 2008. Výběrové řízení na dodávku stavebních prací vyhrála firma Strabag, která také nabídla nejnižší cenu. Realizační práce projektu byly započaty v dubnu 2008. O čtyři měsíce později podala obec průběžnou

žádost o proplacení. Projekt byl dokončen v dubnu 2009 a v květnu proběhlo vyhodnocení a podání žádosti o proplacení zbylé části.

Ve srovnání s projektem obce Krásná Hora n. Vlt, obsahuje tento projekt kvalitnější a lépe propracovaný, předpokládaný finanční rozpočet celé akce. Jednotlivé práce byly rozděleny do pěti fází, a tyto fáze byly rozpočtovány. Projekt tedy podal přehledné informace o výdajích potřebných k realizaci jednotlivých fází. V projektu nechybělo ani nastínění zkušeností obce s předchozí realizací projektů. Avšak projekt obce Suchodol postrádal zapojení, neboli participaci místních občanů na realizaci projektu, popř. nějaké veřejně prospěšné práce, které by významně přispěly ke zvýšení kvality projektu.

5.2.1.2 Škola v Suchodole

Název projektu: Přístavba a stavební úpravy školy v Suchodole – I. Etapa

Program rozvoje venkova

opatření III. 2. 1. Obnova a rozvoj vesnic, občanské vybavení a služby

podopatření III. 2. 1. Občanské vybavení a služby

Zdůvodnění projektu: V Suchodole se nachází objekt základní školy z roku 1906. Stávající budova ZŠ je částečně podsklepená, má dvě nadzemní podlaží a dosud nevyužívaný půdní prostor. Suterén slouží jako technické zázemí školy, v přízemí je mateřská škola, kuchyně a družina a v patře je základní škola. Dosavadní školské zařízení v Suchodole je již nevyhovující pro svoji nedostatečnou kapacitu a malou technickou vybavenost. Objekt je potřeba rozšířit a modernizovat. Předmětem projektu je realizace první etapy opravy a přístavby projektu. Je třeba provést úpravy 1 NP budovy, upravit okna, dovybavit učebny a kabinety školy a školky. Součástí projektu je také úprava přilehlého venkovního dětského hřiště, které je třeba upravit a doplnit o herní prvky. Obec chce také pro své občany zajistit veřejný přístup na internet.

Cílová skupina: Projekt je zaměřen na všechny občany obce (internet, hřiště, vzdělávací kurzy), ale především na místní děti a děti ze sousedních obcí, které navštěvují Základní a mateřskou školu v Suchodole.

Hlavní prospěch z projektu: Prospěch z projektu budou mít místní a okolní děti, které navštěvují základní školu, mateřskou školu nebo zájmové spolky v Suchodole, ale i všichni ostatní obyvatelé obce.

Míra využití: realizovaný projekt může využít 100 % místních obyvatel, ať už k návštěvě dětského hřiště nebo veřejného internetu. Projekt ocení především děti navštěvující základní a mateřskou školu v obci.

Realizace projektu: Díky realizaci projektu dojde ke zvýšení kapacity mateřské a základní školy v obci. Bude provedena stavební úprava 1. NP stávající budovy, budou připraveny páteční rozvody TZB pro 2. a 3. NP stávající budovy a upravena okna, budou dovybaveny třídy, kabinety a šatny. Upraveno a modernizováno bude také přiléhající hřiště. Dále obec v rámci projektu nakoupí jednu počítačovou sestavu včetně potřebného software a připojení k internetu.

Předpokládaný rozpočet projektu: celkové způsobilé výdaje na tuto etapu jsou 15 mil. Kč.

Předpokládaný časový harmonogram: Obec předpokládá v září 2008 přípravu potřebné dokumentace a podání žádosti o dotaci do PRV v měsíci říjnu téhož roku. V únoru roku 2009 by obec realizovala výběrová řízení a v únoru by začaly první realizační práce. Obec by chtěla využít průběžného financování, žádost by podala v říjnu roku 2009. Projekt by byl dokončen v srpnu 2010, kdy by proběhlo i vyhodnocení a podání žádosti o proplacení.

Začátkem března 2009 však obec obdržela Oznámení o zamítnutí žádosti o dotaci v rámci Programu rozvoje venkova (příloha č. 3). Obec žádala na opatření Obnova a rozvoj vesnic, občanské vybavení a služby. Ředitel regionálního odboru SZIF zamítnutí odůvodnil nedostatkem finančních prostředků ke spolufinancování z Programu rozvoje venkova pro opatření, na něž bylo žádáno. Realizace projektu se tímto neuskutečnila.

Je třeba se zamyslet nad tím, zda by měl projekt větší šanci na úspěch, kdyby byl rozčleněn na více dílčích projektů. Například by bylo možné oddělit modernizaci hřiště, a žádat na tento záměr jako na samostatný projekt. Celkové výdaje totiž činily 15 mil. Kč, což je částka poměrně vysoká. Ze schválených projektů pro podopatření III. 2.1.2., v jehož rámci obec žádala, nedosahoval ani jeden projekt finančního požadavku vyššího než 15

mil. Kč. Maximální výše přidělené dotace na jeden projekt byla v tomto kole a podopatření 13,5 mil Kč. Z toho tedy jasně plyne, že kdyby obec projekt rozdělila na ještě více etap nebo samostatných projektů, měla by jistě vyšší šanci získat dotaci na opravu a modernizaci školy [31].

Tento projekt pro obec zpracovala agentura. Projekt je zpracován celkem kvalitně a neobsahuje zásadní chyby ani nedostatky. Avšak ve srovnání s projektem obce Krásná Hora nad Vltavou chyběl projektu obce Suchdol prvek zapojení místních občanů do projektu formou dobrovolné práce, což by jistě zvýšilo šanci na úspěch projektu. S přihlédnutím k faktu, že obec Suchdol má téměř třikrát méně obyvatel než obec Krásná Hora n. Vlt., tedy i faktu že mezi místními jsou užší sociální vazby, by nemělo činit velký problém participovat několik občanů (např. rodičů žáků).

5.2.1.3 Analýza užítku realizovaných projektů

Při analýze užítku byla zvolena stejná kritéria, jako u předchozí obce Krásná Hora n. Vlt. I váhy jednotlivých kritérií zůstaly zachovány, aby i zde bylo možné využít metody komparace a porovnat jednotlivé projekty mezi sebou. Projekty byly z hlediska přínosnosti pro zvolené indikátory hodnoceny na škále 1-10, přičemž 10 je nejlepší. U každého hodnoceného kritéria byla započítána také jeho váha na celkové přínosnosti. V analýze byl hodnocen i záměr na rekonstrukci školy, který se z důvodu nedostatku finančních prostředků na příslušné podopatření nekonal. Tento projekt je v tabulce barevně odlišen. Výsledky analýzy shrnuje tabulka 8.

Tabulka 8. Analýza užítku realizovaných projektů v obci Suchdol

Název projektu	Hodnocené indikátory						
	Využitelnost	Vzhled obce	Kvalita života v obci	Počet vytvořených pracovních míst	Inovativnost	Přístup k internetu	Součet
	30%	20%	20%	15%	10%	5%	100%
Úprava komunikací a veřejné zeleně	10	10	10	5	3	0	8,05
Rekonstrukce školy	8	6	10	7	6	10	7,75

Zdroj: vlastní zpracování

Z výsledků analýzy vyplývá, že z hlediska přínosnosti pro obec a její obyvatele byl přínosnější projekt Oprava místních komunikací a veřejné zeleně, tedy projekt, který obec již realizovala. Dosáhl 8,05 bodů z možných 10. Rozdíl mezi oběma projekty není nijak zásadní. Dosažené body se liší pouze o 0,7 bodu. První projekt získal nejvíce bodů u prvních třech hodnocených kritérií, neboť k jejich naplnění maximálně přispívá. Rekonstrukce místí hlavní komunikace je velice důležitá a přínosná nejen pro místní obyvatele, ale má prokazatelné přínosy i pro obyvatele okolních obcí. Za vytvoření pracovních míst bylo projektu přiděleno 5 bodů, stejně jako u obou projektů krásné hory. Záleží na vedení obce, zda pění o nově vzniklou veřejnou zezeň svěří stávajícím zaměstnanců, nebo najme pracovníky nové. Nakonec byla péče o veřejnou zezeň svěřena místní nezaměstnané občance. Projekt tedy přinesl jedno nové pracovní místo. Stupeň inovativnosti je v tomto projektu nízký, proto je toto kritérium ohodnoceno třemi body. Místo s přístupem k internetu v projektu vytvořeno nebylo, projekt tedy za tento indikátor nezískal žádné body. Oproti tomu neuskutečněný projekt na rekonstrukci školy získal v analýze užitku za indikátor přístupu k internetu plný počet bodu. V záměru projektu totiž bylo nakoupení počítačového vybavení a dále vytvoření veřejného místa s přístupem k internetu. Projekt na rekonstrukci školy byl také plným počtem bodů ohodnocen za indikátor zvýšení kvality života v obci, neboť kvalitní školské zařízení může vést k migračním přírůstkům obyvatel. Vzhledem k tomu, že škola je určena hlavně pro děti (žáky), je využitelnost projektu hodnocena pouze 7 body. Mimo místních žáků a dětí ji totiž využívají také žáci a děti z okolních obcí. Vzhledem k plánovanému zvýšení kapacity tříd je předpokládáno, že v případě uskutečnění projektu by bylo třeba zaměstnat další pedagogy. Proto získal projekt 7 bodů za pracovní místa.

Dle analýzy není ve výše uvedených hodnocených projektů významný rozdíl. Jejich přínosy pro obyvatele se dle počtu získaných bodů liší pouze o 0,7 bodu. Zaměříme-li se na jednotlivá kritéria, rozdíly mezi projekty jsou zejména v působení na vzhled obce a také v počtu vytvořených míst s přístupem k internetu. Avšak žádost o dotaci z PRV na projekt „rekonstrukce školy“ byla zamítnuta.

5.3 VYHODNOCENÍ KOMPARATIVNÍ ANALÝZY

Srovnáme li obě hodnocené obce z hlediska zaměření jejich projektů (pouze v rámci PRV), můžeme vidět společné rysy. Obě obce se totiž v rámci svých projektů orientují na kvalitu života v obci – místní komunikace a veřejná prostranství, rekonstrukce škol a budování hřišť. Tím dochází nejen k zlepšování vzhledu a atraktivity obce, ale také zkvalitňování životních podmínek obyvatel.

Obec Krásná Hora je v podávání žádostí a získávání dotací viditelně aktivnější a to zejména ze dvou důvodů. Prvním důvodem je fakt, že Obecní úřad Krásná Hora má více zaměstnanců než OÚ v obci Suchodol a o administraci projektů se stará jeden stálý určený pracovník. Jeho zkušenosti a praxe se prohlubují s počtem podaných žádostí a zpracovaných projektů, tudíž každý další projekt je zpracovaný o něco lépe a kvalitněji, než projekt předchozí. Tento pracovník obecního úřadu má trvalé bydliště v obci, aktivně se podílí na místním kulturním i veřejném dění a zná místní zvláštnosti. Druhým prvkem, který představuje výhodu při žádání o dotaci, je existence Místní akční skupiny Sedlčansko, která sídlí přímo v obci a řídí odtud své aktivity. Obci pomáhá se zpracováním žádostí, projektů, formální kontrolou a před každou výzvou také pořádá školení pro žadatele. Díky tomu obec ušetří nemalé finanční prostředky za zpracování projektu agenturou a také minimalizuje rizika neúspěšnosti projektu proto, že projekt zpracovává odborník bez znalostí místní kultury. Díky MAS Sedlčansko se obec Krásná Hora nad Vltavou mohla účastnit dotačních programů omezených počtem obyvatel v obci. Jelikož její počet obyvatel přesahuje jeden tisíc, mohla by v rámci Programu rozvoje venkova obec žádat pouze omezeně a dnes by část jejích projektů nebyla uskutečněna.

Obec Suchodol je malá obec s počtem obyvatel do 500. V žádostech do PRV tedy není omezena počtem obyvatel. Není však členem žádné místní akční skupiny, což je v některých ohledech nevýhodou. Obec musí být při přípravě projektů a žádostí soběstačná, nebo se obrátit na zpracovatelskou agenturu, k čemuž se vedení obce doposud přiklábělo. Na obecním úřadě je totiž pouze jedna administrativní pracovnice, která nemá časové kapacity na přípravu projektů a jejich administraci. S tím také souvisí nižší aktivita obce při podávání žádostí. Pro obec by bylo dobré přijmout kvalifikovaného pracovníka, který by se v této problematice orientoval a zaměřil by se i na rozvoj obce.

V programovacím období 2007 – 2013 podala obec dvě žádosti do Programu rozvoje venkova ČR. První na rekonstrukci dopravní komunikace a úpravu veřejné zeleně a druhý na rekonstrukci školy. Oba projekty byly zpracovány agenturou oproti projektům obce Krásná Hora mnohem podrobněji. Oběma projektům však chyběl prvek přidané hodnoty ve formě dobrovolných prací na projektu. Na projektu Krásné Hory se podílel velký počet místních občanů formou dobrovolných prací, celkem odpracovali přes 2 tis. hodin. Projekt na rekonstrukci místních komunikací byl úspěšně realizován a dokonce poskytl jedno stálé pracovní místo nezaměstnané občance s trvalým pobytem v obci. Projekt na rekonstrukci školy nebyl realizován z důvodu zamítnutí Státním zemědělským intervenčním fondem. V rámci žádaného podopatření nebylo dostatek finančních prostředků. Na základě prostudování schválených žádostí v 5. kole příjmů bylo zjištěno, že požadavek obce na rekonstrukci školy byl příliš vysoký. Nejvyšší přidělená dotace v 5. kole v daném podopatření byla v částce 13, 5 mil. Kč. Obec žádala 15 mil. Kč. Do budoucna by tedy obec mohla žádost o rekonstrukci školy spojenou s nákupem vybavení a rekonstrukcí hřiště rozdělit na dílčí projekty a žádat na každý zvlášť. Projekt rekonstrukce školy byl vyhodnocen jako méně přínosný, než projekt na rekonstrukci místních komunikací. Nicméně ZŠ a MŠ v Suchodole má nezanedbatelný význam jak pro místní obyvatele, tak pro obyvatele okolních obcí.

6 ZÁVĚR

V diplomové práci byla řešena problematika získávání dotací z Programu rozvoje venkova. Práce byla zaměřena na dvě venkovské obce ve Středočeském kraji s rozdílným počtem obyvatel. Obec Krásná Hora nad Vltavou se nachází v oblasti Sedlčanska na pravém břehu řeky Vltavy a počet obyvatel kolísá kolem jednoho tisíce. Na Sedlčansku je vyšší míra nezaměstnanosti, v roce 2010 dosahovala dokonce 10 %, nyní se pohybuje kolem 9,5 %. V rámci Programu rozvoje venkova se obec řadí mezi obce do 2000 obyvatel. Možnosti čerpání dotací pro obce nad 500 obyvatel jsou v Programu rozvoje venkova značně determinovány. Tyto větší obce se mohou účastnit pouze některých opatření Osy III. a pouze omezeně. Druhá sledovaná obec je malá obec Suchodol, která je situována ve vzdálenosti cca 5 km od města Příbrami. Na Příbramsku je míra nezaměstnanosti podstatně nižší, pohybuje se kolem 7,5 %. Obec Suchodol není v rámci Programu rozvoje venkova nijak determinována, protože se svým počtem obyvatel 392 se řadí do kategorie obcí do 500 obyvatel. Každá z obcí má tedy jiné možnosti i prostředky, které vynakládá na získání dotačních prostředků z Programu rozvoje venkova. A to jak která obec připravuje a zpracovává žádosti, jak je aktivní, či úspěšná a neúspěšná hodnotí tato práce. Bylo využito situační analýzy, SWOT analýzy, analýzy komparace a analýzy přínosů.

První, teoretická, část práce shrnuje výchozí poznatky a vymezení základních pojmů úzce souvisejících s řešenou problematikou. Je zde nastíněna typologie venkovského prostoru, historie Společné zemědělské politiky a charakteristika obce, jako nejnižšího článku územní samosprávy. Praktická část se nejprve zabývá podrobnou situační analýzou obcí, na kterou navazuje SWOT analýza. Z výsledků těchto analýz vyplývá, že významnou silnou stránkou obce Krásná Hora nad Vltavou je angažovanost a participace místního obyvatelstva na veřejném dění a bohatá občanská vybavenost. Mezi slabé stránky lze zařadit vysokou míru nezaměstnanosti a nedostatek volných pracovních míst. Do budoucna by se obec mohla soustředit na vybudování Strategie rozvoje obce či budování cyklostezek a ubytovacích kapacit. Naopak hrozbou je negativní trend stále klesajícího počtu obyvatel, který úzce souvisí s vysokou nezaměstnaností v oblasti. V obci Suchodol se mezi hlavní silné stránky řadí dostupnost města Příbrami a zdravé životní prostředí. Naopak velmi slabou stránkou je nedostatek obecních bytů a v tomto spojení by

mohl hrozit odchod mladých lidí za prací do měst. Obec by se tedy do budoucna mohla soustředit na výstavbu obecních bytů, popř. cyklostezek.

V další kapitole praktické části již byly hodnoceny samotné žádosti o dotace z Programu rozvoje venkova podávané obcemi. Dále byla metodou komparace ohodnocena aktivita obou obcí v podávání žádostí nejen do PRV, ale i ostatních dotačních programů a grantů. Bylo zjištěno, že aktivnější je obec Krásná Hora nad Vltavou. Od roku 1999 realizovala projekty za téměř 70 mil. Kč a při podávání žádostí do PRV byla 100 % úspěšná. Oba záměry obce byly úspěšně realizovány. Obec Suchodol nerealizovala tolik projektů jako druhá obec, nemá totiž dostatek zkušeností ani kvalifikovaných pracovníků, kteří by se v problematice orientovali a není ani členem žádné MAS jako obec Krásná Hora.

Žádosti podané obcemi do PRV byly hodnoceny pomocí analýzy užitku, kde byly zvoleny indikátory: využitelnost, vzhled obce, kvalita života v obci, počet vytvořených pracovních míst, inovativnost, počet míst s přístupem k internetu. Indikátorům byly přiděleny procentní váhy dle důležitosti. Poté byla jednotlivá kritéria ohodnocena body na škále 1-10, přičemž 10 je nejlepší. Touto analýzou bylo zjištěno, že nejprospěšnější projekt pro své obyvatele realizovala obec Suchodol, a to projekt zaměřený na rekonstrukci dopravních komunikací a úpravu veřejné zeleně. Druhý projekt s vysokým užitekem realizovala obec Krásná Hora. Jednalo se o projekt na zahradní úpravu parku, který vynikal hlavně velkou využitelností pro obyvatele. Na třetím místě se umístil projekt na rekonstrukci školy, který měla v záměru realizovat obec Suchodol. K jeho realizaci nakonec nedošlo z důvodu nedostatku finančních prostředků v rámci podopatření, ve kterém obec žádala. Jako méně prospěšným byl v této analýze vyhodnocen projekt „Dětské hřiště“, který byl v roce 2010 realizován v obci Krásná Hora.

Každá obec ke zpracování žádostí a projektů použila jiné metody. Výhodou obce Krásná Hora je, že mohla využít MAS Sedlčansko, díky níž mohla žádat na jinak pro ni nemožné opatření. Obec Suchodol si projekty nechala zpracovat agenturou, za což zaplatila vysokou sumu finančních prostředků. A přitom byla v druhém projektu neúspěšná. Obec by se do budoucna mohla stát členem MAS, nebo zaměstnat odborníka, který by se v problematice zpracování žádostí a dotací orientoval.

7 SEZNAM POUŽITÉ LITERATURY

Tištěné dokumenty

- [1] ŠTENCLOVÁ, Š., A KOL.: *Obnova venkovského prostoru*. 1. vyd. Praha: Česká zemědělská univerzita v Praze, 2005. 130 stran. ISBN 80-213-1277-7.
- [2] NUNVÁŘOVÁ, S.: *Rozvoj venkova*. 1. vyd. Brno: Masarykova univerzita, 2007. 211 stran. ISBN 978-80-210-4314-5.
- [3] PĚLUCHA, M. a kol. *Rozvoj venkova v programovacím období 2007–2013 v kontextu reformy SZP EU*. Praha: IREAS, Institut pro strukturální politiku, o.p.s., 2006. 162 s. ISBN 80–86684–42–3.
- [4] KOLEKTIV AUTORŮ. *Příručka člena zastupitelstva obce po volbách 2006*. Svaz měst a obcí České republiky 2006, ISBN 80-978-80-239-8318-0.
- [5] SÝKORA, J.: *Územní plánování vesnic a krajiny. Urbanismus 2*. 2. přepracované vyd. Praha; České vysoké učení technické v Praze, 2002. 226 stran. ISBN 80-01-02641-8.
- [6] BLAŽEK, B.: *Venkovy: anamnéza, diagnóza, terapie*. 1. vyd. Brno: Era, 2004. 188 stran. ISBN 80-86517-90-X.
- [7] MAJEROVÁ, V., ČMEJREK, J.: *Český venkov 2005: rozvoj venkovské společnosti*. Praha: Česká zemědělská univerzita, 2005. 163 s. ISBN 80-213-1274-2.
- [8] KOLEKTIV AUTORŮ. *Příručka člena zastupitelstva obce po volbách 2010*. Svaz měst a obcí České republiky 2010, ISBN 80-978-80-239-8318-0.
- [9] PEKOVÁ, J. *Hospodaření a finance územní samosprávy*. 1. vydání. Praha: Management Press, 2004, 371 s, ISBN 80-7261-086-4.
- [10] KAŠPAROVÁ, L. a kol.: *Rozvoj vesnice*. 1. vyd. Brno; Ústav územního rozvoje, 2005. 112 stran. ISBN není.

- [11] PEKOVÁ, J. *Hospodaření obcí a rozpočet*. Codex Bohemia, Praha, 1997, ISBN 80-85963-34-5.
- [12] ŽUFAN, P. *Společná zemědělská politika Evropské unie*. 1.vyd. Ostrava: Ostravská universita v Ostravě, 2004, 55 s, ISBN 80-7042-983-6.

Elektronické dokumenty

- [13] *Program rozvoje venkova ČR 2007 - 2013* [online]. 2010, [cit. 2011-01-12]. Dostupný na [www:http://eagri.cz/public/web/mze/venkov/program-rozvoje-venkova/programove-dokumenty/](http://eagri.cz/public/web/mze/venkov/program-rozvoje-venkova/programove-dokumenty/)
- [14] LOŠŤÁK, M. *Sociální a regionální rozvoj* [online]. Elektronický učební text, [cit. 2011-03-08], dostupný na [www:https://moodle.czu.cz/course/view.php?id=3703](https://moodle.czu.cz/course/view.php?id=3703)
- [15] BINEK, J., SVOBODOVÁ, H. *Rozvoj venkova a rozvoj regionů: Společná zemědělská politika a regionální politika na jednom hřišti*. Regionální studia. VŠE [online]. 2009. Ročník III., č. 1, [cit. 2011-02-20], dostupný na [www:http://www.regionalni-studia.vse.cz/4.pdf](http://www.regionalni-studia.vse.cz/4.pdf)
- [16] PERLÍN, R. *Venkov, typologie venkovského prostoru* [online]. 2008. [cit. 2011-02-20]. Dostupný na [www:http://aplikace.mvcr.cz/archiv2008/odbor/reforma/perlin.pdf](http://aplikace.mvcr.cz/archiv2008/odbor/reforma/perlin.pdf)
- [17] KUČEROVÁ, S. *Identita českého venkova* [online]. Obec a finance. 2011. č. 5. [cit. 2011-02-18]. Dostupný na [www:http://denik.obce.cz/clanek.asp?id=6468810](http://denik.obce.cz/clanek.asp?id=6468810)
- [18] *Daňové příjmy krajů a obcí* [online]. [cit. 2010-10-29]. Dostupný na [www:http://cds.mfcr.cz/cps/rde/xchg/cds/xsl/dane_poplatky_381.html?year=0](http://cds.mfcr.cz/cps/rde/xchg/cds/xsl/dane_poplatky_381.html?year=0)
- [19] *I malá obec se může rozvíjet – stačí chtít a zvolit správné partnery*. Obec a finance [online]. 2011. č. 5/2010. [cit. 2011-03-02]. Dostupný na [www:http://denik.obce.cz/clanek.asp?id=6467057](http://denik.obce.cz/clanek.asp?id=6467057)

- [20] STRÁŽNICKÝ, A, 2006, *Společná zemědělská politika EU – vybrané problémy* [online]. Brno: Masarykova Univerzita, Ekonomicko-správní fakulta. 2006. 97 s. [cit. 2010-10-29] Vedoucí diplomové práce: RNDr. Jaroslav Maryáš, CSc., dostupné na [www:http://is.muni.cz/th/62898/esf_m/](http://is.muni.cz/th/62898/esf_m/)
- [21] Ministerstvo zahraničních věcí. *Společná zemědělská politika EU* [online]. 2009. [cit. 2011-02-20]. Dostupný na [www:http://www.businessinfo.cz/cz/clanek/politiky-eu/spolecna-zemedelska-politika-evropske/1000521/4234/](http://www.businessinfo.cz/cz/clanek/politiky-eu/spolecna-zemedelska-politika-evropske/1000521/4234/)
- [22] SVOBODOVÁ, H. *Faktory rozvoje venkova v podmínkách ČR* [online]. Brno: Masarykova Univerzita, Přírodovědecká fakulta, Geografický ústav. 2009. 106 s. [cit. 2011-02-23]. Dostupné na [www:http://is.muni.cz/th/67632/prif_r/](http://is.muni.cz/th/67632/prif_r/)
- [23] *Výroční zpráva o implementaci Programu rozvoje venkova. MZE. Praha: 2008* [online]. 2010. 91 s. [cit. 2011-03-02]. Dostupný na [www:http://eagri.cz/public/web/mze/venkov/program-rozvoje-venkova/hodnoceni-a-monitoring/vyrocní-zprava-za-rok-2008.html](http://eagri.cz/public/web/mze/venkov/program-rozvoje-venkova/hodnoceni-a-monitoring/vyrocní-zprava-za-rok-2008.html)
- [24] Oficiální stránky obce Suchodol [online]. [cit. 2011-02-15]. Dostupný na [www:http://www.obesuchodol.eud.cz/](http://www.obesuchodol.eud.cz/)
- [25] Obec Suchodol [online]. [cit. 2011-02-15]. Dostupný na [www:http://www.obce-mesta.info/obec.php?id=Suchodol-541371](http://www.obce-mesta.info/obec.php?id=Suchodol-541371)
- [26] Obec Krásná Hora. [cit. 2011-02-15]. Dostupný na [www:http://www.obce-mesta.info/obec.php?id=Krasna-Hora-nad-Vltavou-540552](http://www.obce-mesta.info/obec.php?id=Krasna-Hora-nad-Vltavou-540552)
- [27] Oficiální stránky obce Krásná Hora nad Vltavou. [cit. 2011-02-15]. Dostupný na [www:http://www.obeckh.cz/](http://www.obeckh.cz/)

- [28] ZŠ a MŠ Krásná Hora nad Vltavou. *Základní informace*. Dostupný na [www: http://www.skolahora.cz/skola.htm](http://www.skolahora.cz/skola.htm)
- [29] *Retrospektivní lexikon obcí* [online]. Okres Příbram. Praha: ČSÚ. 2011. [cit. 2011-03-11]. Dostupný na [www: http://www.czso.cz/xs/edicniplan.nsf/p/13-2106-05](http://www.czso.cz/xs/edicniplan.nsf/p/13-2106-05)
- [30] *Databáze demografických údajů za obce ČR* [online]. Okres Příbram. Praha: ČSÚ. 2011. [cit. 2011-03-11]. Dostupný na [www: http://www.czso.cz/cz/obce_d/index.htm](http://www.czso.cz/cz/obce_d/index.htm)
- [31] Přehled schválených žádostí o dotaci Programu rozvoje venkova (osa III) – 5. Kolo příjmu žádostí [online]. Praha: SZIF. 2009. [cit. 2011-03-01]. Dostupný na [www: http://www.szif.cz/irj/portal/anonymous/CmDocument?rid=%2Fapa_anon%2Fcs%2Fzpravy%2Fefrd%2Fosa3%2F1252341313156.pdf](http://www.szif.cz/irj/portal/anonymous/CmDocument?rid=%2Fapa_anon%2Fcs%2Fzpravy%2Fefrd%2Fosa3%2F1252341313156.pdf)
- [32] *Výroční zpráva o implementaci Programu rozvoje venkova za rok 2007* [online]. MZE. Praha: 2009. 62 s. [cit. 2011-03-02]. Dostupný na [www: http://eagri.cz/public/web/file/816/Vron_zprva_PRV_2007_text_CZ_web.pdf](http://eagri.cz/public/web/file/816/Vron_zprva_PRV_2007_text_CZ_web.pdf)
- [33] *Výroční zpráva o implementaci Programu rozvoje venkova za rok 2009* [online]. MZE. Praha: 2010. 39 s. [cit. 2011-03-02]. Dostupný na [www: http://eagri.cz/public/web/file/66906/vz_zkracena_web.pdf](http://eagri.cz/public/web/file/66906/vz_zkracena_web.pdf)

8 SEZNAM PŘÍLOH

PŘÍLOHA 1. ŽÁDOST O POSKYTNUTÍ DOTACE Z PROGRAMU ROZVOJE VENKOVA OBCE KRÁSNÁ HORA NAD VLTAVOU.....	75
PŘÍLOHA 2. ŽÁDOST O POSKYTNUTÍ DOTACE Z PROGRAMU ROZVOJE VENKOVA OBCE SUCHODOL.....	79
PŘÍLOHA 3. ZAMÍTNUTÍ ŽÁDOSTI O DOTACI Z PROGRAMU ROZVOJE VENKOVA OBCE SUCHODOL.....	84

Žadatel a zástupce MAS vyplňují pouze bíle podbarvená pole

* Žadatel označ

Str

1.Registrační číslo žádosti



SZIF
Státní zemědělský intervenční fond

**Žádost o dotaci z Programu rozvoje venkova
B1 Informace o MAS a Fichi**

Ve Smečkách
110 00 Praha
www.szif.cz

Údaje o MAS

3.Název MAS:

MAS Sedlčansko, o.p.s.

4.Registrační číslo MAS:

08/005/41100/120/000153

5.IČ:

27408116

6.Název SPL:

Sedlčansko - pohoda v srdci Čech

Údaje o Fichi

Fiche opatření

7.Číslo:

5

8.Název:

Kvalitní venkov

9.Fiche zakládá veřejnou podporu

* Ano Ne

Hlavní opatření

10.Číslo:

III.2.1.2.

11.Název:

Občanské vybavení a služby

Vedlejší opatření 1

12.Číslo:

III.2.1.1.

13.Název:

Obnova a rozvoj vesnic

Vedlejší opatření 2

14.Číslo:

15.Název:

16.V:

Krásné Hoře nad Vltavou

17.Dne:

02.09.2009

18.Jméno zástupce MAS
(hůlkovým písmem)

19.Razítko MAS

20.Podpis zástupce MAS

21.V:

Krásné Hoře nad Vltavou

22.Dne:

02.09.2009

23.Jméno a podpis žadatele
(statutárního zástupce)

24.Razítko žadatele

25.V:

26.Dne:

Žadatel vyplňuje pouze bílé podbarvená pole

* Žadatel označí křížkem

Strana 4 z 4

1.Registrační číslo žádosti



SZIF
Státní zemědělský intervenční fond

Žádost o dotaci z Programu rozvoje venkova B2 podopatření III.2.1.2. v rámci IV.1.2

Ve Smečkách 33
110 00 Praha 1
www.szif.cz

Hodnocené indikátory

Indikátory výstupu
Sledovaný indikátor

3. Oblast služeb

- * Vzdělávání
Kulturní a společenské činnosti
Sociální služby
Péče o děti
Zdraví, sport, péče o člověka
Jiné/Uvedte

Indikátory výsledku
Sledovaný indikátor

4. Počet osob využívajících
zkvalitněné služby

1 2 0 osob

5. Počet osob s přístupem k internetu

0 osob

6. Počet vytvořených pracovních míst

0 pracovních míst

Specifika opatření III.2.1.2.

7. Obec (obce), ve kterých je
projekt realizován

Č.ř.	Obec	NUTS4 (okres)	Počet obyvatel
1.	Krásná Hora nad Vltavou	Příbram	1 058
2.			
3.			
4.			
5.			

8. Velikost podniku (vyplňte v případě,
žádáte-li ve veřejné podpoře)

* Mikro Malý Střední Velký

9. Uvést požadavek průběžného
financování (pro obce/svazek obcí)

* Ano Ne

10.V:

Krásné Hoře nad Vltavou

11.Dne:

02.09.2009

12.Jméno a podpis žadatele
(statutárního zástupce)

13.Razítko žadatele

14.V:

15.Dne:

16.Ověřil a převzal:

Příloha 2. Žádost o poskytnutí dotace z Programu rozvoje venkova obce Suchodol

Zadatel vyplňuje pouze bílé podbarvená pole

* Zadatel označí přížkem
Strana 1 z 5

1.Registrační číslo žádosti

2.Datum přijetí žádosti

3.Hodina přijetí



SZIF
Státní zemědělský intervenční fond

Žádost o dotaci z Programu rozvoje venkova A1 Informace o žadateli a projektu

Ve Smečkách 33
110 00 Praha 1
www.szif.cz

5.Osa: 6.Sk.opatření: 7.Opatření: 8.Podopatření: 9.Název opatření resp. podopatření:

III III.2. III.2.1. III.2.1.2. Občanské vybavení a služby

10.Záměr: 11.Název záměru:

a Občanské vybavení a služby

12.Název projektu (max. 100 znaků i s mezerami):

Přístavba a stavební úpravy školy v Suchodole - I.ETAPA

13.Popis projektu (max. 200 znaků i s mezerami):

Jedná se o rekonstrukci a přístavbu základní školy v Suchodole, úpravy přilehlého hřiště a veřejný přístup k internetu.

Údaje o žadateli

14.* Právnícká osoba / Fyzická osoba

15.* Plátce DPH / Neplátce DPH

Právnícká osoba:

16.Název:

Obec Suchodol

17.Právní forma:

801-Obec nebo městská část hlavního města P

Fyzická osoba:

18.Titul před: 19.Jméno:

20.Příjmení:

21.Titul za:

22.Rodné číslo:

23.Datum narození:

Právnícká i fyzická osoba:

24.IČ:

00243361

25.DIČ (je-li přiděleno):

Sídlo firmy (PO)/trvalé bydliště (FO) - dle výpisu z obchodního rejstříku resp. jiného osvědčení právního statusu

26.Ulice:

27.Č.p.:

28.Č.o.:

29.PSČ:

30.Obec:

8

2 6 1 0 1 Suchodol

31.Část obec/městská část:

32.NUTS 4 (okres):

Příbram

33.Telefon:

+420 318 626 859

34.Fax:

+420 318 626 859

35.E-mail:

ousuchodol@volny.cz

Adresa pro doručování (vyplňuje se pouze, je-li odlišná od trvalého bydliště - FO, resp. sídla firmy - PO)

36.Ulice:

37.Č.p.:

38.Č.o.:

39.PSČ:

40.Obec:

41.Část obec/městská část:

42.NUTS 4 (okres):

Kontaktní odpovědné osoby pro poskytování informací

43.Titul před: 44.Jméno:

Emil

45.Příjmení:

Tabáček

46.Titul za:

47.Telefon:

+420 318 626 859

48.Mobilní telefon:

+420 728 644 817

49.Fax:

+420 318 626 859

50.E-mail:

etabacek@1scv.cz

Bankovní spojení žadatele

51.Číslo účtu:

000000-0521708309

52.Kód banky:

0800

Termín předložení žádosti o proplacení

53.Datum předložení žádosti o proplacení

25.08.2010

Předregistrační štítek

Místo realizace projektu

Č.ř. 54.Ulice:

55.Č.p.:

56.Č.o.:

57.PSČ:

58.Obec:

39

2 6 1 0 1 Suchodol

1. 59.Část obec/městská část:

60.NUTS 4 (okres):

Příbram

61.Katastrální území:

Suchodol

62.V:

63.Dne:

64.Jméno a podpis žadatele
(statutárního zástupce)

65.Razítko žadatele

66.V:

67.Dne:

plní pouze bíle podbarvená pole

* Žadatel označí křížkem

Strana 2 z

žadatecké číslo žádosti



Žádost o dotaci z Programu rozvoje venkova A2 Finanční plán a způsobilé výdaje projektu

Ve Smečkách 33
110 00 Praha 1
www.szif.cz

Struktura financování projektu

3. Celkové výdaje projektu

1 5 0 0 0 0 0 0 0 K

4. Nezpůsobilé výdaje projektu = hodnota pole 3. - hodnota pole 5.

0 K

5. Celkové způsobilé výdaje projektu

1 5 0 0 0 0 0 0 0 K

6. Způsobilé výdaje, ze kterých je stanovena dotace = hodnotě pole 17.

1 5 0 0 0 0 0 0 0 K

7. Procento dotace

9 0 %

8. Dotace = hodnota pole 6. x hodnota pole 7. / 100

1 3 5 0 0 0 0 0 0 K

9. Příspěvek společenství - EU (%) - stanoveno ve specifické části Pravidel pro žadatele

7 5 %

10. Příspěvek společenství - EU (Kč) = hodnota pole 8. x hodnota pole 9. / 100

1 0 1 2 5 0 0 0 0 K

11. Příspěvek z národních zdrojů (%) - stanoveno ve specifické části Pravidel pro žadatele

2 5 %

12. Příspěvek z národních zdrojů (Kč) = hodnota pole 8. x hodnota pole 11. / 100

3 3 7 5 0 0 0 0 0 K

Způsobilé výdaje projektu, ze kterých je stanovena dotace

Činnosti, které budou v projektu řešeny - rozpis způsobilých výdajů

Č.ř.	13. Text	14. Kód	15. Způsobilé výdaje (Kč)	16. VP/L/O
1.	stavební výdaje na stavební obnovu (rekonstrukce, modernizace, statické zabezpečení) budov, ploch, včetně rozvodů, vytápění a sociálního zařízení v	004	1 4 1 6 2 0 0 0	Ostatní
2.	stavební výdaje na stavební obnovu budov, ploch, včetně rozvodů, vytápění a sociálního zařízení v oblasti zdraví, sportu, volnočasových aktivit, základní	005	5 0 0 0 0 0	Ostatní
3.	výdaje na nákup technologie, zařízení, vybavení, hardware, software souvisejících s projektem do 10% způsobilých výdajů na projekt, ze kterých je	018	7 0 8 0 0 0	Ostatní
4.	výdaje na zpracování projektové dokumentace;	019	2 0 0 0 0 0	Ostatní
5.	výdaje na zpracování technické dokumentace: dokumentace pro provádění staveb, výkaz výměr a položkový rozpočet, stavební dozor, dokumentace	020	6 0 0 0 0 0	Ostatní
6.				
7.				
8.				
9.				
10.				
11.				
12.				

17. Způsobilé výdaje, ze kterých je stanovena dotace (Kč) 1 5 0 0 0 0 0 0 0

18.V:

19.Dne:

20.Jméno a podpis žadatele
(statutárního zástupce)

21.Razítko žadatele

22.V:

číslo žádosti



Žádost o dotaci z Programu rozvoje venkova B1 podopatření III.2.1.2.

Ve Smečkách 33
110 00 Praha 1
www.szif.cz

Hodnocené indikátory

Indikátory výstupu
Sledovaný indikátor

3.
Oblast služeb

- * Vzdělávání
- Kulturní a společenské činnosti
- Sociální služby
- Péče o děti
- Zdraví, sport, péče o člověka
- Jiné/Uvedte

Indikátory výsledku
Sledovaný indikátor

4. Počet osob využívajících
zkvalitněné služby

2 8 8 osob

5.
Počet osob s přístupem k internetu

2 8 8 osob

6.
Počet vytvořených pracovních míst

0 pracovních míst

Specifika opatření III.2.1.2.

7. Obec (obce), ve kterých je
projekt realizován

Č.ř. Obec

NUTS4 (okres)

Počet obyvatel

1. Suchodol

Příbram

288

2.

3.

4.

5.

8. Velikost podniku (vyplňte v případě,
žádáte-li ve veřejné podpoře)

* Mikro

Malý

Střední

Velký

9. Uvést požadavek průběžného
financování (pro obce/svazek obcí)

* Ano

Ne

10.V:

11.Dne:

12.Jméno a podpis žadatele
(statutárního zástupce)

13.Razítko žadatele

14.V:

15.Dne:

pouze bíle podbarvená pole

* Žadatel označí křížkem

Strana 4 z 5

číslo žádosti



Žádost o dotaci z Programu rozvoje venkova C1 v případě průběžného financování - skupina opatření III.2.

Ve Smečkách 33

110 00 Praha 1

www.szif.cz

Termín předložení průběžné žádosti o proplacení

3. Měsíc předložení průběžné žádosti o proplacení
10.2009

Způsobilé výdaje projektu

4. Celkové způsobilé výdaje projektu	1 5 0 0 0 0 0 0 0	Kč
5. Způsobilé výdaje, ze kterých je stanovena dotace = hodnota pole 15. + hodnota pole 29.	1 5 0 0 0 0 0 0 0	Kč
6. Způsobilé výdaje, ze kterých je stanovena dotace pro průběžnou platbu = hodnotě pole 15.	7 3 9 0 2 0 0 0	Kč
7. Způsobilé výdaje, ze kterých je stanovena dotace pro konečné vyúčtování = hodnotě pole 29	7 6 0 9 8 0 0 0	Kč
8. Procento dotace		9 0 %
9. Dotace pro průběžnou platbu = hodnota pole 6. x hodnota pole 8. / 100	6 6 5 1 1 8 0 0	Kč
10. Dotace pro konečné vyúčtování = hodnota pole 7. x hodnota pole 8. / 100	6 8 4 8 8 2 0 0	Kč

Způsobilé výdaje, ze kterých je stanovena dotace pro průběžnou platbu

Činnosti, které budou v projektu řešeny - rozpis způsobilých výdajů

Č.ř.	11. Text	12. Kód	13. Způsobilé výdaje (Kč)	14. VP/L/O
1.	stavební výdaje na stavební obnovu (rekonstrukce, modernizace, statické zabezpečení) budov, ploch, včetně rozvodů, vytápění a sociálního zařízení v	004	7 3 9 0 2 0 0 0	Ostatní
2.				
3.				
4.				
5.				
6.				
7.				
8.				
9.				
10.				
11.				
12.				

15. Způsobilé výdaje, ze kterých je stanovena dotace (Kč) 7 3 9 0 2 0 0

16.V:

17.Dne:

18. Jméno a podpis žadatele
(statutárního zástupce)

19. Razítko žadatele

20.V:

21.Dne:

číslo žádosti



Žádost o dotaci z Programu rozvoje venkova
C2 v případě průběžného financování - skupina opatření III.2.

Ve Smečkách 33
110 00 Praha 1
www.szif.cz

Způsobilé výdaje, ze kterých je stanovena dotace pro konečné vyúčtování

Činnosti, které budou v projektu řešeny - rozpis způsobilých výdajů

Č.ř.	25.Text	26.Kód	27.Způsobilé výdaje (Kč)	28.VP/L/O
1.	stavební výdaje na stavební obnovu (rekonstrukce, modernizace, statické zabezpečení) budov, ploch, včetně rozvodů, vytápění a sociálního zařízení v	004	6 7 7 1 8 0 0	Ostatní
2.	stavební výdaje na stavební obnovu budov, ploch, včetně rozvodů, vytápění a sociálního zařízení v oblasti zdraví, sportu, volnočasových aktivit, základní	005	5 0 0 0 0 0	Ostatní
3.	výdaje na nákup technologie, zařízení, vybavení, hardware, software souvisejících s projektem do 10% způsobilých výdajů na projekt, ze kterých je	018	7 0 8 0 0 0	Ostatní
4.	výdaje na zpracování projektové dokumentace;	019	2 0 0 0 0 0	Ostatní
5.	výdaje na zpracování technické dokumentace: dokumentace pro provádění staveb, výkaz výměr a položkový rozpočet, stavební dozor, dokumentace	020	6 0 0 0 0 0	Ostatní
6.				
7.				
8.				
9.				
10.				
11.				
12.				

29.
Způsobilé výdaje, ze kterých je stanovena dotace (Kč) 7 6 0 9 8 0 0

30.V: _____ 31.Dne: _____ 32.Jméno a podpis žadatele (statutárního zástupce) _____ 33.Razítko žadatele _____
34.V: _____ 35.Dne: _____
36.Ověřil a převzal: _____

Příloha 3. Zamítnutí žádosti o dotaci z Programu rozvoje venkova obce Suchodol

**SZIF**

Regionální odbor SZIF v Praze
Slezská 7, 120 56 Praha 2
tel.: +420 227 010 111

08/005/3212a/120/001335

V0109.04

✓ 10/4

Mrd

V Praze
Dne: 04.03.2009
Vyřizuje: Dostálek
Telefon: +420 227 010 570
Č.j.: SZIF/2009/0102958

Obec Suchodol
Suchodol 8

261 01 Suchodol

Věc: Oznámení o zamítnutí žádosti o dotaci v rámci Programu rozvoje venkova

Vážená paní, vážený pane,

sdělujeme Vám, že Vaše žádost:

Registrační číslo: **08/005/3212a/120/001335**
Název žadatele: **Obec Suchodol**
IČ/RČ(datum narození): **00243361**
Název projektu: **Přístavba a stavební úpravy školy v Suchodole - I. etapa**
Místo realizace projektu: Adresa: **Suchodol 39, 26101 Suchodol**
Opatření/podopatření/záměr: **Obnova a rozvoj vesnic, občanské vybavení a služby
Občanské vybavení a služby
Občanské vybavení a služby**

nebyla schválena z důvodu nedostatku finančních prostředků ke spolufinancování z Programu rozvoje venkova pro opatření/podopatření/záměr, na něž jste žádost podával/a.

STÁTNÍ ZEMĚDĚLSKÝ INTERVENČNÍ FOND
REGIONÁLNÍ ODBOR PRAHA
Slezská 7
120 56 Praha 2

S pozdravem

3

ředitel Regionálního odboru SZIF