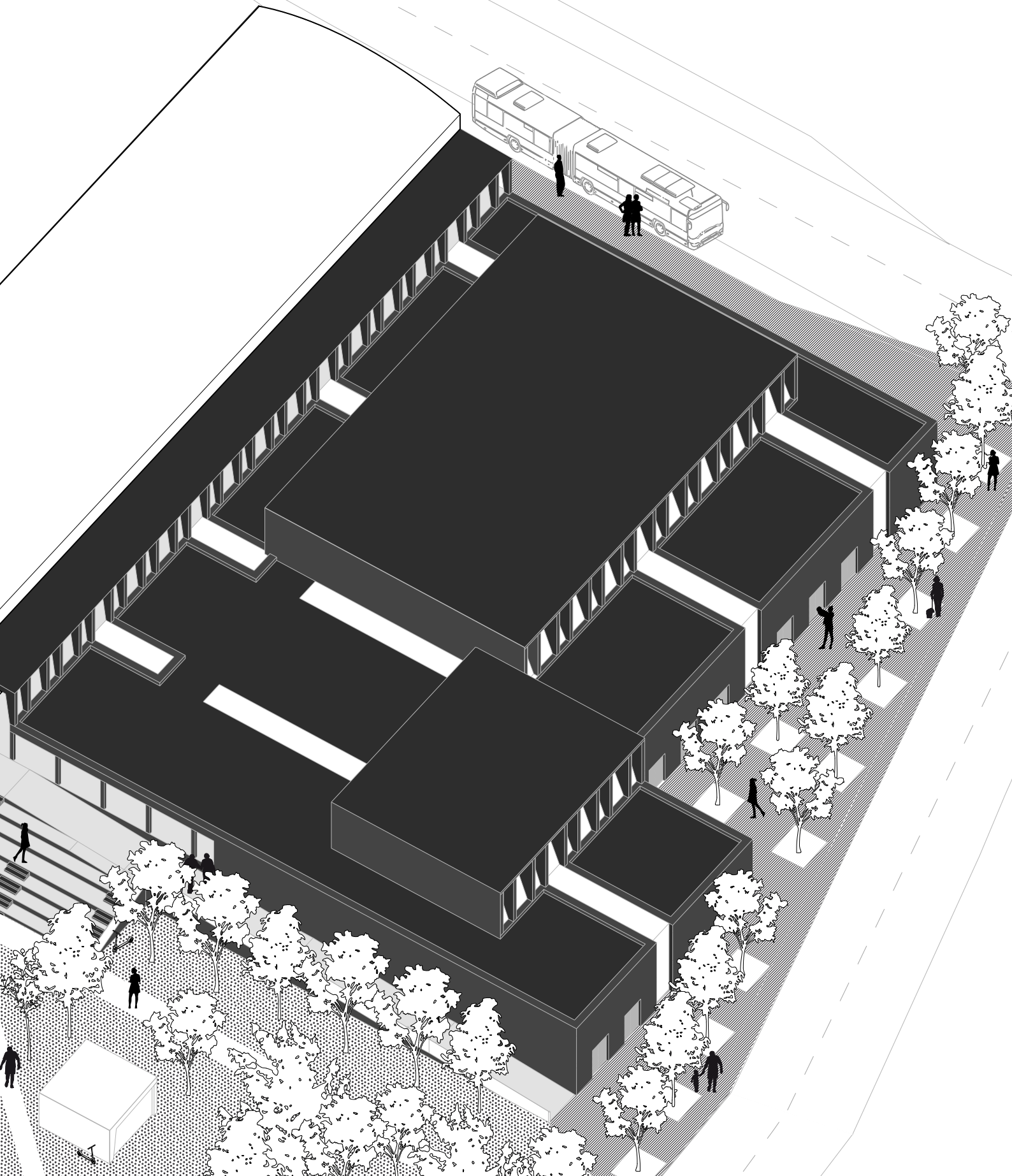


Connectivity

Diplomová práce | Bc. Šárka Mojzesová





VYSOKÉ UČENÍ TECHNICKÉ V BRNĚ
BRNO UNIVERSITY OF TECHNOLOGY

FAKULTA ARCHITEKTURY
FACULTY OF ARCHITECTURE

ÚSTAV NAVRHOVÁNÍ
DEPARTEMENT OF DESIGN

OÁZA KLIDU
PEACEFULL OASIS

DIPLOMOVÁ PRÁCE
MASTER'S THESIS

AUTOR PRÁCE:
AUTHOR

BC. ŠÁRKA MOJZESOVÁ

VEDOUcí PRÁCE:
SUPERVISOR

ING. ARCH. VÍTĚZSLAV NOVÝ

BRNO 2023

Zadání diplomové práce

Číslo práce: FA-DIP0033/2022
Ústav: Ústav navrhování
Studentka: **Bc. Šárka Mojzesová**
Studijní program: Architektura a urbanismus
Studijní obor: bez specializace
Vedoucí práce: **Ing. arch. Vítězslav Nový**
Akademický rok: 2022/23

Název diplomové práce:

Brno Connectivity / Brno Democratic City

Zadání diplomové práce:

As humans, individuals and societies, we need to connect – why? To bring objects and subjects closer; to make each understand the other; to allow communication. Are we still able to connect with each other and in what ways? Are we still able to make connections possible for others? Do we even want to? A group of local and international students led by experienced tutors are searching for the answers. What do we observe in today's cities? The speed of change, oscillating life rhythms, uncertainty, the fear of the future, ecological challenges, post-pandemic social and technological isolation, generational divides, a growing separation between rich and poor people, the frequency of destruction, the spontaneity of decay... How do we move forward, rethink, design or re-design, face the unexpected, connect the disconnected, or solve the unsolvable? It will require flexibility, freedom of thinking, experimentation and knowledge.

V Brně je prostor mezi domy zdánlivě prázdný. Přitom je to jeden velký „obývací“ prostor. Zaměříme se na překlenutí tohoto fenoménu akupunkturním zásahem do organismu města.

Rozsah grafických prací:

Najdi ve městě vhodné místo a navrhni intervenci. Esenciální částí návrhu je zamyšlení se nad spojitostí mezi stavebními objekty a lidmi mezi nimi.

Osnova:

- idea
- urbanismus
- program

- návrh
- konektivita
- vzájemná vazba

Rozsah:

- I. portfolio
- II. fyzický model
- III. prezentační panel dle zvyklostí

Seznam literatury:

Charles Montgomery: *Happy City, Transforming Our Lives Through Urban Design*. Penguin books, 2015. ISBN 0141047542.

Petr Kratochvíl: *Architektura a veřejný prostor*. Zlatý řez, o. s., Praha, 2012. ISBN 978-80-903826-4-0.

Karel Kuča: *Brno – vývoj města, předměstí a připojených vesnic*. Baset, Praha, 2000.

ISBN 8086223116.

Slavoj Žižek: *Podkova nade dveřmi*. Vědecko-výzkumné pracoviště AVU, Praha. ISBN

978-80-87108-10-9.

Rem Koolhaas: *Texty*. Zlatý řez, o. s., Praha 2012. ISBN 80-902810-8-7.

Architektura v informačním věku: Texty o moderní a současné architektuře II. Zlatý řez, o. s., Praha

2012. ISBN 80-902810-8-7.

Termín zadání diplomové práce: 13. 2. 2023

Termín odevzdání diplomové práce: 9. 5. 2023

Diplomová práce se odevzdává v rozsahu stanoveném vedoucím práce; současně se odevzdává 1 výstavní panel formátu B1 a diplomová práce v elektronické podobě.

Bc. Šárka Mojzesová
student(ka)

Ing. arch. Vítězslav Nový
vedoucí práce

Ing. arch. Vítězslav Nový
vedoucí ústavu

Ing. arch. Radek Suchánek, Ph.D.

děkan

V Brně, dne 9. 5. 2023

ČESTNÉ PROHLÁŠENÍ:

Prohlašuji, že jsem diplomovou práci zpracovala samostatně. Použité materiály, ze kterých jsem čerpala, byly vypracovány v zimním semestru 2022/2023 v rámci předdiplomové práce v ateliéru pod vedením Ing. arch. Vítězslava Nového.

PODĚKOVÁNÍ:

Největší díky patří mému vedoucímu předdiplomové a diplomové práce Ing. arch. Vítězslavu Novému za cenné konzultace a perfektní vedení. Dále bych chtěla srdečně poděkovat své mámě Ing. Martině Mojzesové za neuvěřitelnou podporu a naslouchání. Poděkování také patří mým spolužákům, rodině, přátelům a mému příteli, kteří mě po celé studium nesmírně podporovali.

obsah

01	úvod	11
	abstrakt	13
	konektivita	14
	reference	16
02	urbanismus	23
	stávající situace	24
	fotodokumentace	26
	budoucnost území	30
03	návrh	33
	konceptní řešení	36
	urbanistické vazby	40
	situace	42
	hmotový návrh	44
	dispoziční řešení	50
	půdorysy	52
	konstrukční řešení	62
	řezy	64
	exteriérové prostory	66
	pohledy	67
	materiálové řešení a interiéry	78

01

úvod

abstrakt
konektivita
reference



Abstrakt

Diplomová práce se zabývá návrhem městských rehabilitačních lázní v centru Brna. Hlavní myšlenkou návrhu je vytvořit klidnou oázu plnou relaxu a zdraví v rušném centru. Oázu jsem vytvořila na hranici lokalit Brno-Zábřdovice a Brno-centrum. Zábřdovice jsou nová rozvojová oblast v Brně, kde momentálně probíhá výstavba mnoha rezidenčních areálů. To znamená, že se do Zábřdovic začnou stěhovat nové rodiny, studenti a další sociální i věkové skupiny.

Oáza je definována jako tiché a klidné místo uprostřed něčeho nepříznivého, rušivého. Typicky je doprovázena pokrývkou příjemné zeleně, pocitem odpočinku a zdrojem vody.

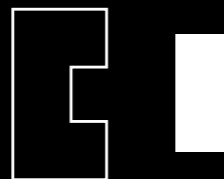
V mém případě vsazují lázně s rehabilitačním křídlem, které nabízejí vodoléčbu a další bazénové vyžití do rušného centra Brna. Mým cílem bylo nabídnout všem lidem stejný pocit bezpečí a relaxace ve vodním a přírodně zeleném prostředí.

Lázně jsou místo, kde se lidé scházejí i za účelem zážitku. Vychutnat si prostředí, materiály a jednoduše vydechnout od každodenního shonu.

Konektivita



socializace



rehabilitace



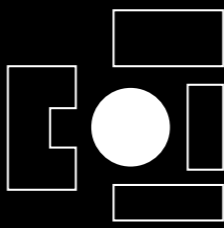
cílové skupiny



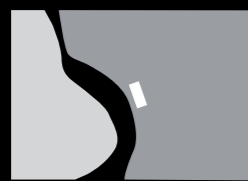
služby



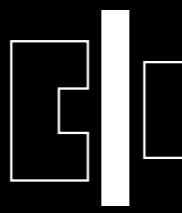
well-being



oáza



lokalita



veřejný prostor

Na začátku své práce jsem zanalyzovala a stanovila symboly konektivity, které se budou v mém projektu odrážet. Symboly jsem určila v rámci předdiplomové práce na základě analýz lokality – jaká by měla být funkce tohoto místa, nejen vybrané parcely, ale celého městského bloku.

Socializace

Socializaci mezi lidmi jsem se do návrhu snažila vložit pomocí samotné architektury lázní. Rozdělovat otevřené a uzavřené prostory a tím podpořit buď intimitu prostorů, jako jsou např. masáže a procedury, nebo naopak vyzdvihnout otevřené prostory bazénových hal, které nutně spojí všechny návštěvníky dohromady. Socializaci podporuji i vytvořením veřejných prostorů okolo lázní.

Cílové skupiny

Primární potřebou a motivací pro návštěvu lázní je uvolnit se a zmírnit stres. Obnovení spojení mezi myslí, tělem a duchem v klidném prostředí je druhým nejdůležitějším cílem.

Co se týče věkových a genderových charakteristik návštěvníků lázní, většina hostů je starší 60 let. Cílové skupiny návštěvníků se dělí na základě věku, vzdělání, velikosti skupiny, předchozích zkušeností s lázněmi, délky pobytu a předpokládaných benefitů z něj.

Well-being

Pod pojmem lázně se hned každému vybaví wellness, pohoda, relaxace a samozřejmě vodní element. Konkrétně městské lázně nabízejí prostor pro odpočinek po práci, relaxaci a setkávání s přáteli. Prostory a programy takových lázní jsou tvořeny pro potřebu krátkodobých návštěv pro větší počet různých návštěvníků.

Lokalita

Lokalita a funkce návrhu byly vybrány záměrně s ohledem na již zastavěné území. Celá myšlenka projektu se nese v duchu vybudovat v tomto městském bloku zázemí se všemi potřebnými službami, jako jsou léčba, sport a relax.

Rehabilitace

Úrazová nemocnice má vlastní rehabilitační záze- mí, které disponuje převážně fyzioterapií. Ve svém návrhu jsem tuto službu rozšířila o hydroterapii a věnuji jí část lázeňské budovy.

Služby

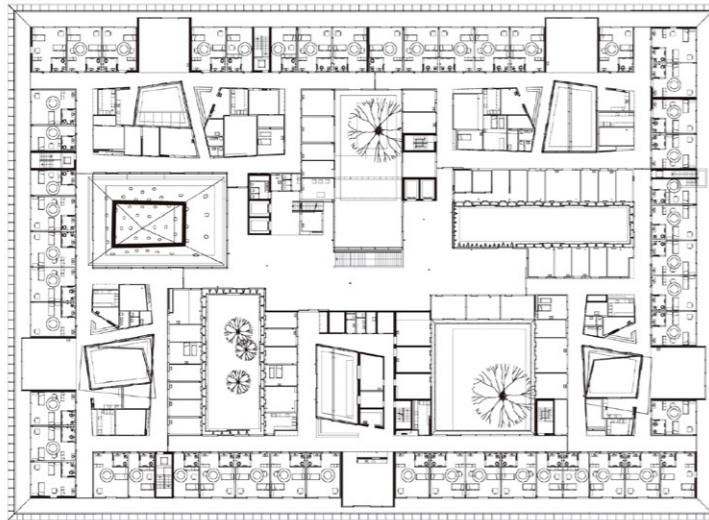
Ulice Ponávka se stane vytíženou tepnou veřejné dopravy a bude zde proudit větší množství lidí. Proto jsem část parteru vybavila o další službu, která úzce souvisí s tématem léčby těla a mysli – rozhodla jsem se sem umístit jógové studio.

Oáza

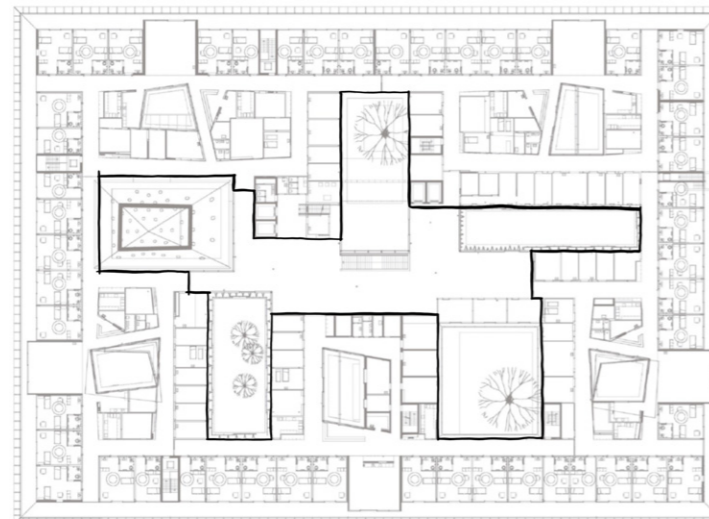
Stěžejním prvkem mého projektu jsou interiérová atria, která protínají celou budovu. Nabízejí veřejnosti nahlédnout do života a provozu lázní. Vedle lázní je navržen park a samotné lázně mají zelenou střechu k dotvoření plynulého přechodu zeleně do města.

Veřejný prostor

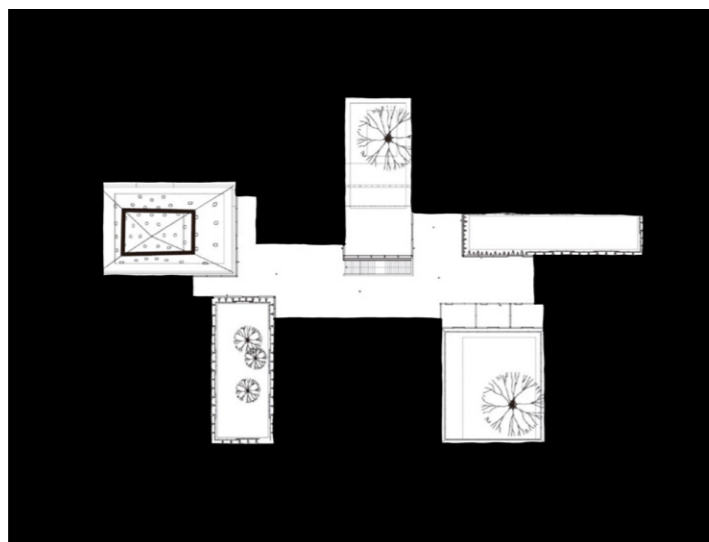
Veřejná prostranství byla v minulosti jevištěm veřejného života. Ulice a náměstí byla klíčovým prostředím pro sociální interakci všech obyvatel města. Lázně jsou ze všech stran obklopeny veřejnými prostory, které podporují konektivitu a interakci mezi lidmi.



1 Půdorys prvního podlaží



2 Společné centrální komunikační náměstí domu s atrií, obklopené rehabilitačními odděleními



3 Společné komunikační náměstí

Reference

REHAB Basel

Herzog & de Meuron

A rehabilitation center is a place where people may live for up to 18 months, usually after an accident. It is a place where they learn to cope with their changed lives. They have a daily routine, but with one significant difference: everything happens in one same place.

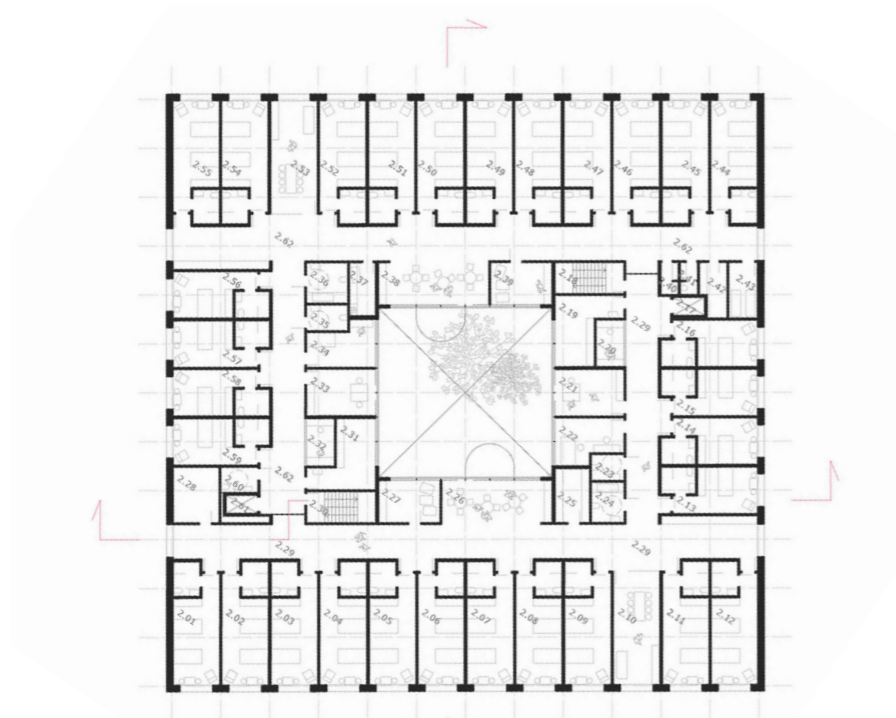
Because the patients are so restricted, because they have to stay at the REHAB center for so long, it was essential to design a multifunctional, diversified building, almost like a small town with streets, plazas, gardens, public facilities, and more secluded residential quarters where people take different paths to move from A to B. The surroundings must allow the patients as much autonomy as possible.

The complex is conceived from inside out, in terms of streets and plazas in front of 'houses'; instead of an arrangement of different structures, courtyards are placed in a large rectangle. You enter the complex through an outdoor space, and from the main lobby, the various inner courtyards provide orientation and allow daylight to penetrate the entire interior:

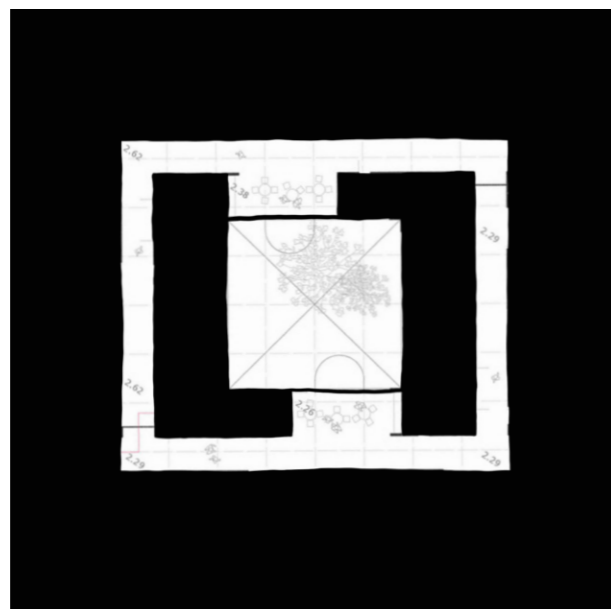
Reference

LDN Drnovská SOA

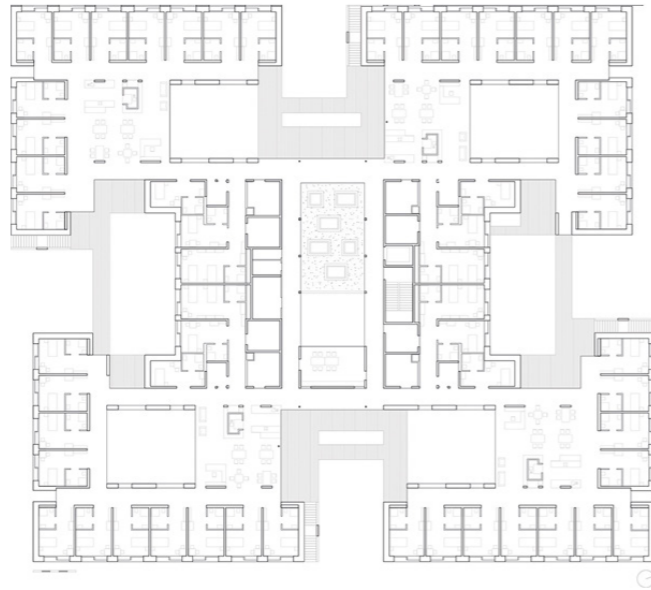
Svým návrhem se snažíme změnit v české společnosti stigmatizované téma péče o dlouhodobě nemocné pacienty. Navrhujeme dům otevřený veřejnosti a zároveň dům poskytující moderní a kvalitní péči pro své klienty. Přejeme si, aby naše architektura přispívala ke zlepšení stavu pacientů. Aby se po úspěšné léčbě vraceli do svých domovů. Abychom toho dosáhli, pracujeme s prvky modro-zelené infrastruktury, pracujeme se světlem a vytváříme kvalitní pobytové prostory, které můžou klienti po dobu své rekonvalescence užívat. Služby pro klienty a veřejnost navrhujeme v kontaktu s ulicí, pokoje orientované na severovýchod a jihu umístíme do intimnějších vyšších pater. Směrem do dopravně zatížené ulice Drnovské směřujeme minimum jednolůžkových pokojů. Jídelny pro pacienty sloužící i pro návštěvy těžší z orientace do vnitřního atria, kterému dominuje zeleň a vodní prvek.



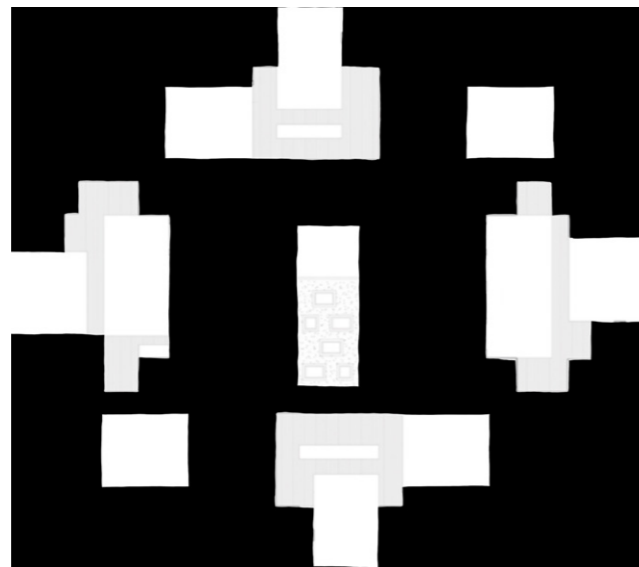
1 Vnitřní atrium s vodním prvkem pro scházení veřejnosti a rehabilitačních pacientů



2 Vnitřní atrium ve vztahu k hlavní komunikaci budovy



1 Vnitřní atrium s vodním prvkem pro scházení veřejnosti a rehabilitačních pacientů



1 Atria naznačující členění domu

Reference

Nursing Home Erika Horn

Dietger Wissounig

The two-storey building consists of four wings arranged around a semi-public village square, designed to host various events. This is also the location of the roofed vestibule, the central nurses' station, an oratory, a cafe, a hairdresser and an open atrium. Additional living areas are a large common area for each residential group, wide loggias with gardens and atrium with tower galleries on the top floor. Special attention has been paid to ensure sufficient natural light for the entire building.

Shorter and longer walks around the building with quiet zones ensure diverse free movement opportunities, even outside set therapy sessions. The green open space was designed with the typology of the care home and is based on a sequence of gardens. The gardens also form the passage into the park bordered by the Andritzbach to the east. A particularly attractive space for recreation has been created by designing a wooden platform that generates a familiar atmosphere.

02 urbanismus

stávající situace
fotodokumentace
budoucnost území

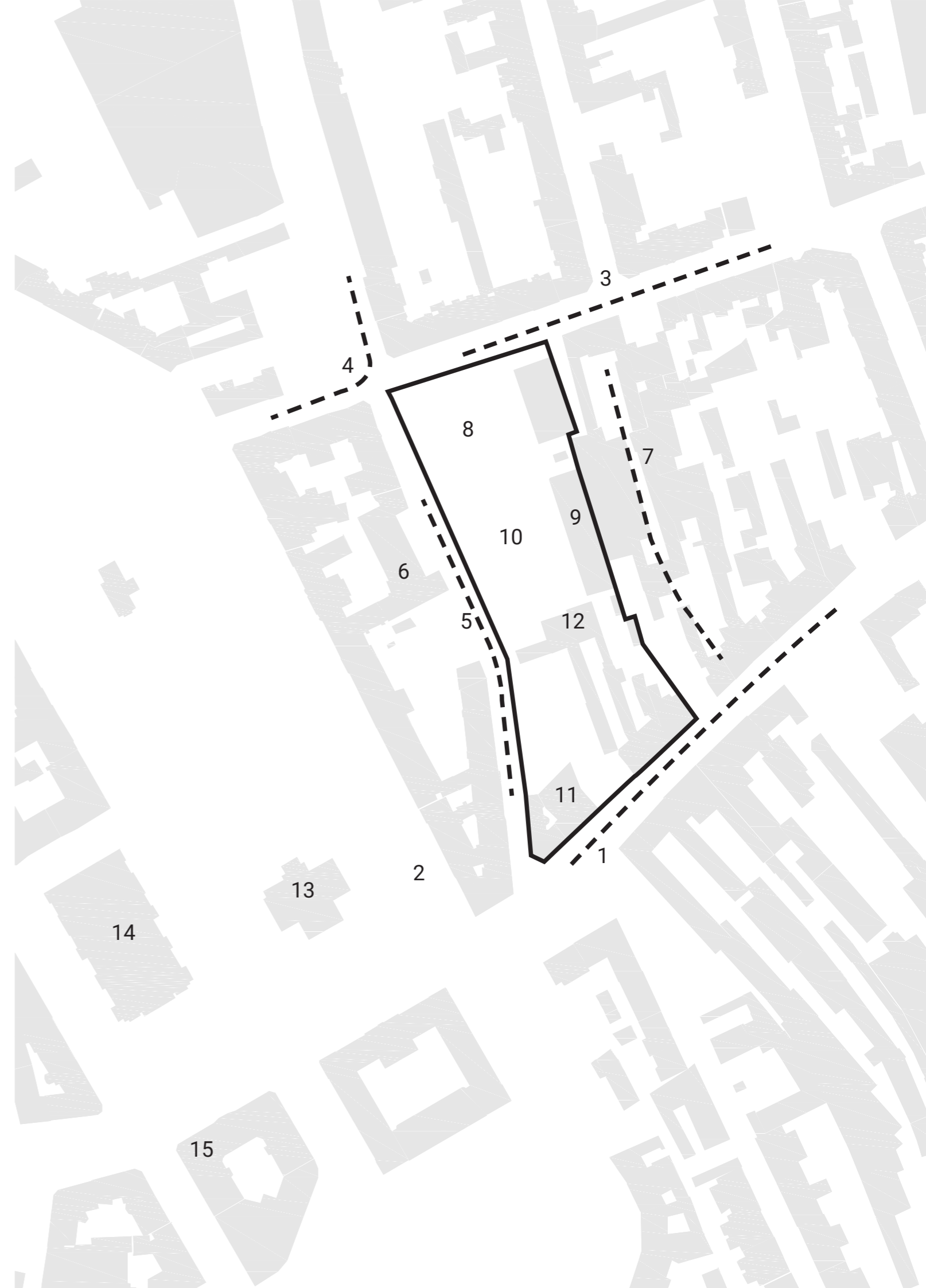
Stávající situace

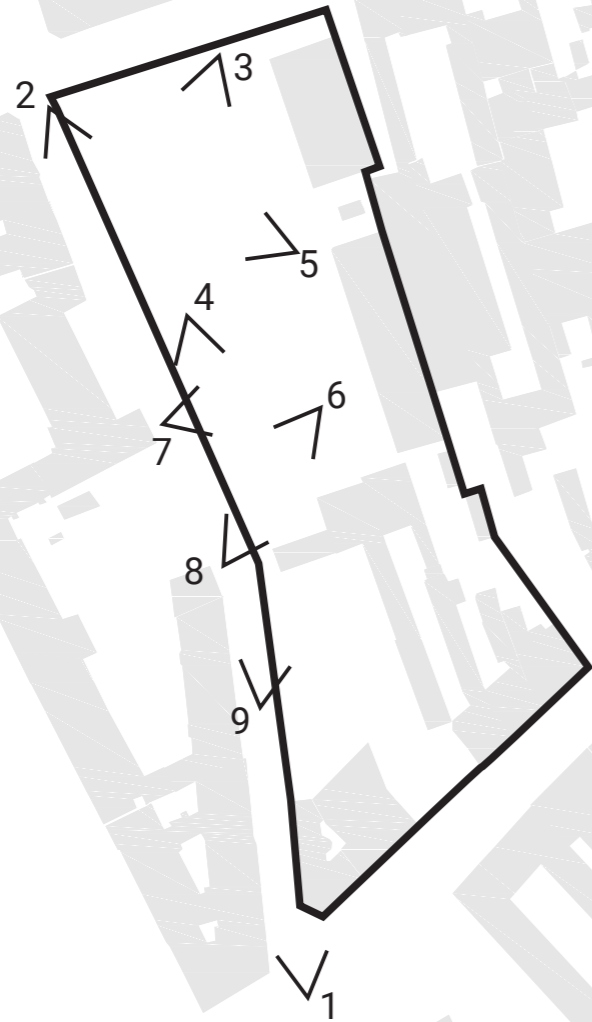
Řešené území se nachází na začátku Zábrdovic, severovýchodně od centra Brna, a svírají ho ulice Bratislavská a Cejl.

Charakter lokality je velmi specifický a jednostranně orientovaný do lékařského prostředí. Co se týče pórovitosti lokality – ulice Cejl (1) je velmi frekventovaná otevřená dopravní tepna, navazující na ještě frekventovanější čtyřproudovou ulici Koliště (2). Můžeme říct, že tato oblast nikdy nespí, protože neustále oplývá zvukem silniční dopravy. Naopak ulice Bratislavská (3) by se dala považovat za docela klidnou. Parcela ale navíc sdílí rušné nároží ulic Bratislavská a Příkop (4). Momentálně je lokalita ohraničena ještě třetí ulicí – Ponávkou (5), která primárně obsluhuje návštěvníky Úrazové nemocnice (6). V budoucnu se plánuje průrva blokem i za bazénem Ponávka (7) s novou zástavbou, a tím bude řešené území přístupné ze všech čtyř stran.

I když se území nachází v rezidenční oblasti, je kupodivu prázdné a neoplývá mnoha funkcemi. Většinu pozemku totiž tvoří parkoviště pro Úrazovou nemocnici (8), bazén Ponávka (9) a jeho přílehlé veřejné prostranství (10). Pouze jedna třetina území je zastavěna domy obchodu a služeb (11), které podstatně neruší bydlení. Ve vnitrobloku se nacházejí neuspořádané objekty (12), např. garáže a malé přístavby degradující tvář lokality.

Celkové uskupení objektů a budov na zvoleném pozemku neodpovídá charakteru okolní zástavby – lokalita se nachází v blízkosti kulturního centra Brna, kde jsou např. funkcionalistický dům umění od Bohuslava Fuchse (13), novorenesanční Mahenovo divadlo (14) nebo palác Morava od Ernsta Wiesnera (15).



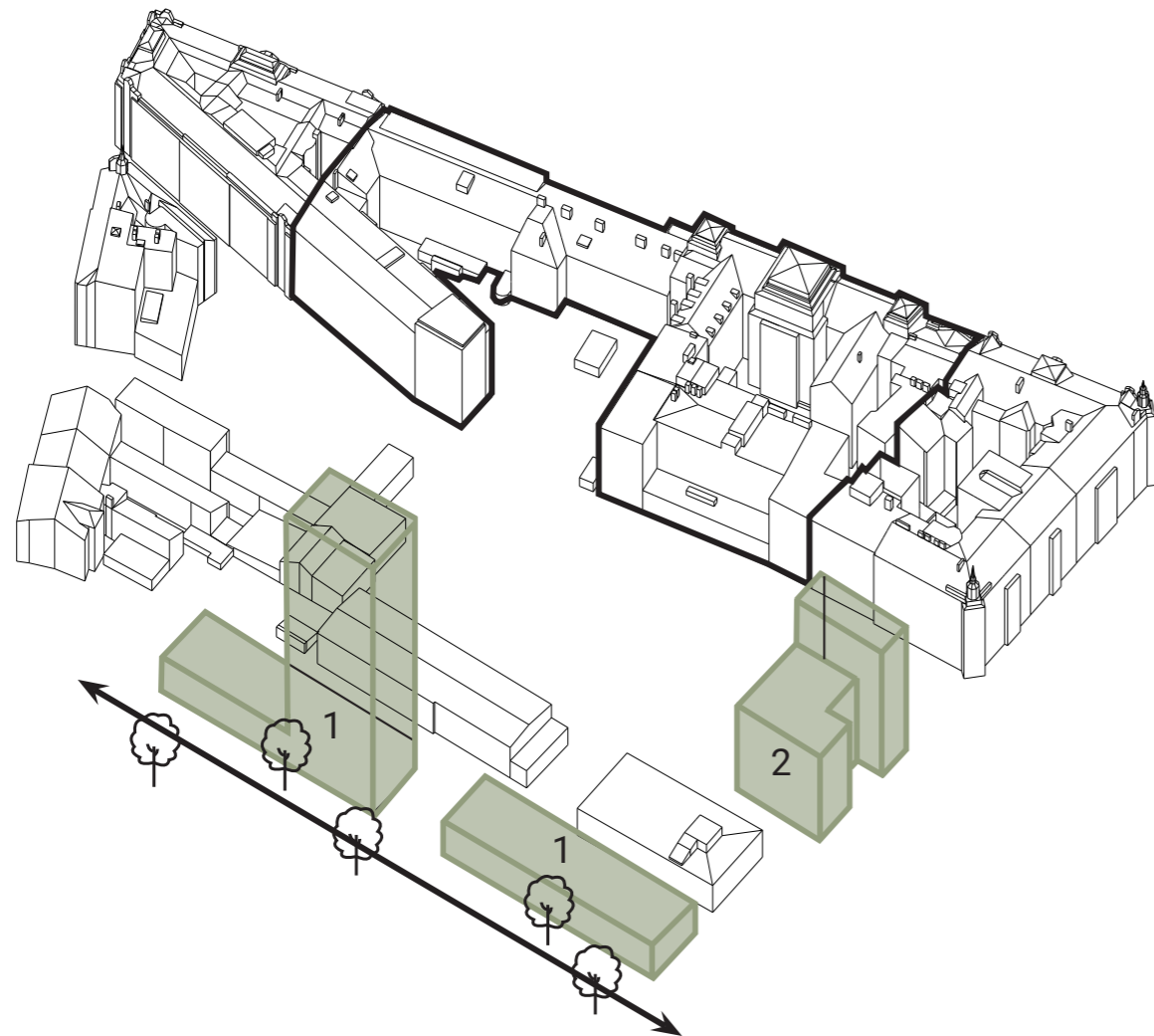


Fotodokumentace území



Fotodokumentace bazénu Ponávka





Budoucnost území

Nová polyfunkční budova Ponávka Tower (1), která se snaží obsadit funkci nové dominanty v části Brno-Zábřovice. Jedná se o patnáctipodlažní výškovou rezidenční a kancelářskou budovu s navazujícím čtyřpodlažním objektem o stejné funkci. Zároveň s ní má být vybudována nová atraktivní městská třída.

Architektonická kancelář Knesl Kynčl architekti vytvořila projekt na další polyfunkční dům na ulici Bratislavská. Objekt má 5 a 8 nadzemních podlaží a nachází se severovýchodně od již zmíněné Ponávka Tower.

Tmavou linií je označena stávající budova Úrazové nemocnice.

03 návrh

koncepční řešení
urbanistické vazby
situace
hmotový návrh
dispoziční řešení
půdorysy
konstrukční řešení
řezy
exteriérové prostory
pohledy
materiálové řešení
interiéry



Koncepční řešení

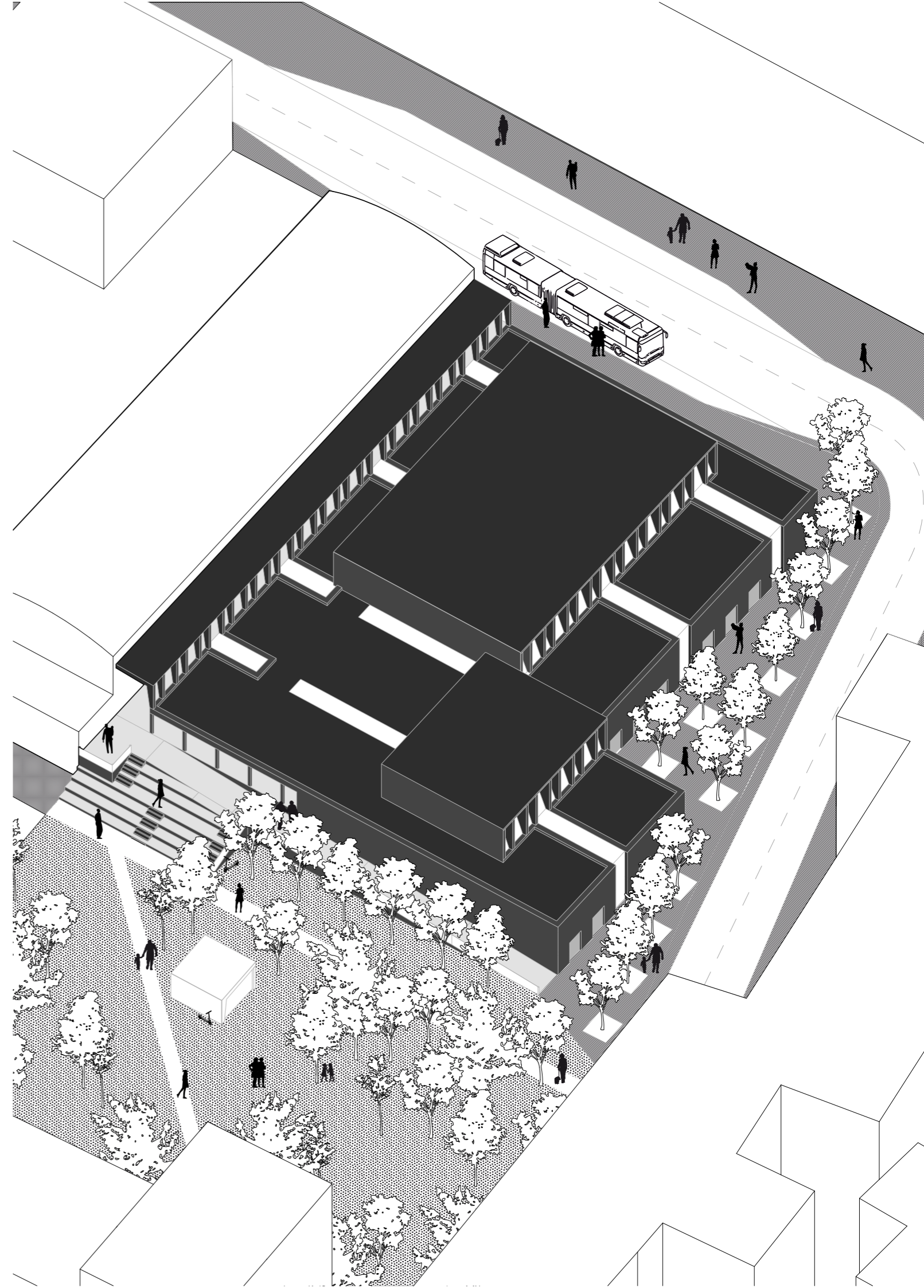
Zábrdovice se pomalu začínají přetvářet na krásnou čtvrť pro bydlení. Mnoho projektů se již realizuje a přitahuje nové obyvatele bydlet do centra Brna. Městský blok Ponávka není výjimkou. Po jeho obvodu začínají vyrůstat výškové bytové domy, nové ulice a prostorné městské třídy. Nově tu má být zrealizována ulice sloužící městské hromadné dopravě, nově zřízená zastávka by měla obsluhovat vytiženou autobusovou linku. Najednou se tak ze zanedbaného bloku zejícího prázdnotou stává lokalita, kam si lze zajít na kávu a pobýt s přáteli.

Zdraví, krása, sport, pohoda. To jsou hlavní pojmy, které doprovázejí můj návrh. Odrazovým můstkem mého návrhu byla budova Úrazové nemocnice – zdraví. Díky ní se tato lokalita automaticky stala místem pro lékařské zázemí. Nemocnice je rozsáhlý komplex zaujímající skoro celý blok Koliště–Ponávka. Celá nemocnice je primárně orientována do ulice Ponávka – vstup, příjezd sanitek na úrazovou jednotku, ordinace lékařů a lůžková část. Druhou velmi významnou budovou pro můj návrh byl existující plavecký bazén Ponávka – sport. Místo mezi nemocnicí a bazénem ale zůstávalo nedořešené a s nově zorganizovanou dopravou se již nehodilo nechávat na nároží otevřený park.

Tato fakta mě přivedla na myšlenku vytvořit na spojnici mezi bazénem a nemocnicí místo, které pacienti, zaměstnanci i návštěvníci obou zařízení ocení. Příjemné, uklidňující, zelené, s funkcí, která má již ve své podstatě relaxující účinek – lázně.

Koncept lázní jsem se rozhodla ještě trochu prohloubit a fyzicky propojit s nemocnicí. Vytvořit zde prostor s léčivými účinky. Navrhla jsem tedy i rehabilitační křídlo zabývající se vodoléčbou. Něco jako přídavek k nemocnici – to, co již ona sama neposkytuje, naleznete přes ulici.

Vsazením těchto funkcí začal být blok utvářen elementem vody. Relax, sport a léčba vodou na jednom místě s perfektní dostupností.





Živý veřejný prostor před lázněmi v ulici Ponávka. Na obrázku je patrné rozdělení hmot pomocí interiérových úzkých atrií, která se prokreslují až na uliční fasádu.

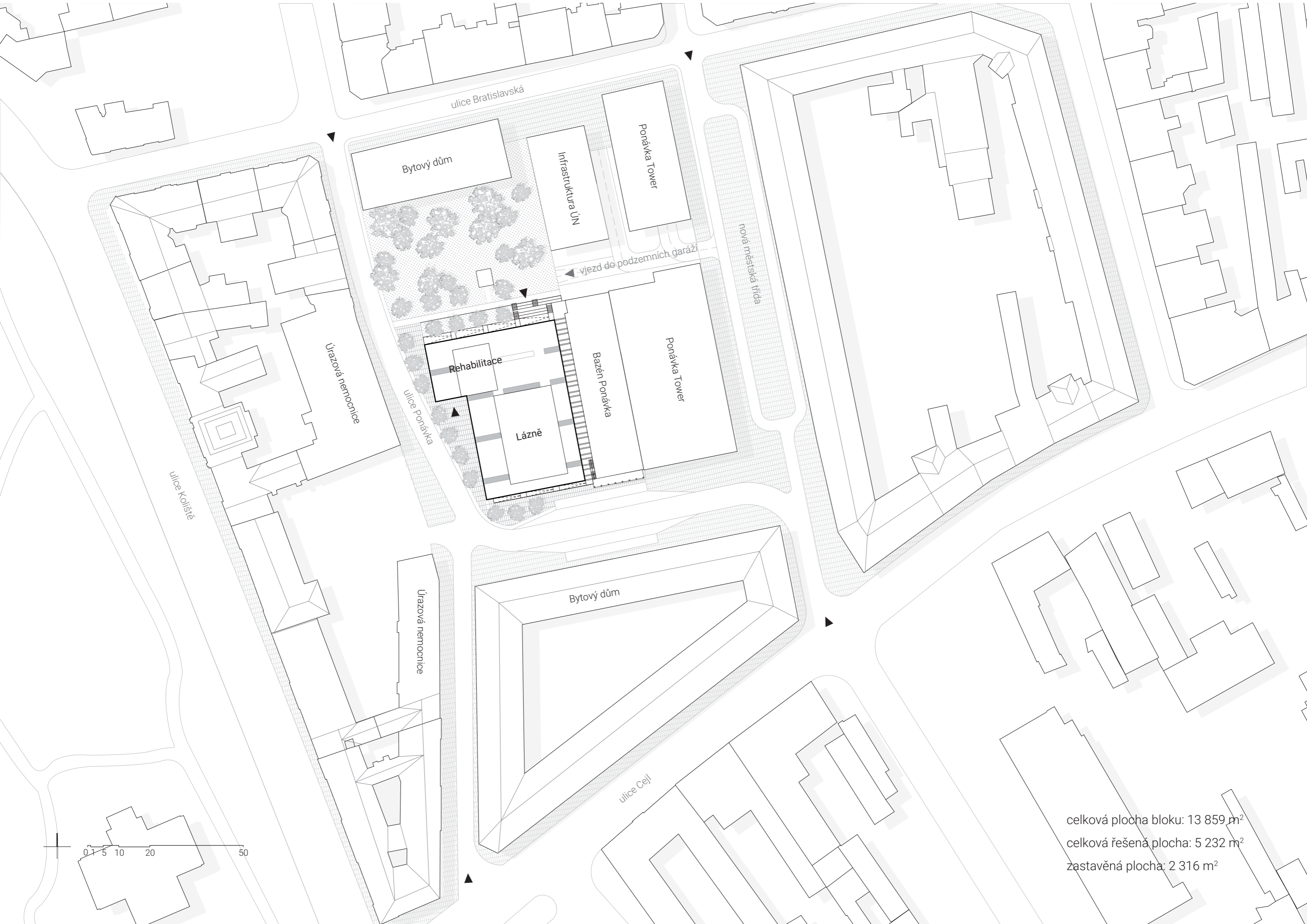


Urbanistické vazby

Místo vybrané pro lázně vnímám jako hranici mezi historickým centrem Brna a počátkem Zábřovic s nechvalně známou skupinou obyvatel. Právě kvůli obyvatelům Zábřovic se občané Brna obracejí s každodenními potřebami spíše na stranu centra. Jako dělicí linii nebo hranici těchto dvou míst jsem si stanovila ulici Koliště. Koliště je přesný příklad neustávajícího městského ruchu, stresu a shonu, jelikož se jedná o frekventovanou silnici. Toto místo nikdy nespí, lidé tudy jen procházejí a chtějí rychle pryč, není tu prostor pro odpočinek. Díky těmto podmínkám mi toto místo přišlo vhodné pro umístění relaxačního zařízení, které bude mísit všechny sociální skupiny Brna. Díky vytvoření nejen lázní, ale i veřejného prostoru a parku zde najde vyžití ještě širší okruh lidí.

Probíhající výstavba novostaveb rezidenčních bloků napříč Zábřovicemi a fakt, že se zde už nachází sportovní bazén, mi dávají naději, že právě další vodní vyžití s přidanou funkcí odpočinku a léčby si zde najde své stálé klienty. Nehledě na to, že lázně budou fungovat už díky samotnému provozu nemocnice a pro potřeby jejích návštěvníků.

Oáza má fungovat jako útočiště. Místo, kam si jde člověk pročistit hlavu po dlouhém dni v práci v centru Brna. Kdo má naopak zdravotní problémy, může svůj den nastartovat rehabilitací ve vodě a cítit určité odlehčení po zbytek dne. Mým cílem bylo vytvořit příjemné prostředí, kde se jakýkoli člověk na chvíli zastaví.



ulice Bratislavská

Bytový dům

Infrastruktura ÚN

Ponávka Tower

vjezd do podzemních garáží

nová městská třída

Úrazová nemocnice

ulice Koliště

ulice Ponávka

Rehabilitace

Bazén Ponávka

Ponávka Tower

Lázně

Bytový dům

Úrazová nemocnice

ulice Cejl

celková plocha bloku: 13 859 m²
celková řešená plocha: 5 232 m²
zastavěná plocha: 2 316 m²

0 5 10 20 50

Hmotový návrh

První schéma, ohraničené tlustou černou čarou, zobrazuje celý řešený prostor. Zahrnuje plavecký bazén a jeho veřejný prostor, park, který je orientován do ulice, a parkoviště Úrazové nemocnice.

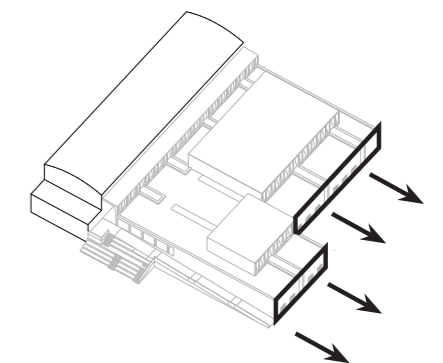
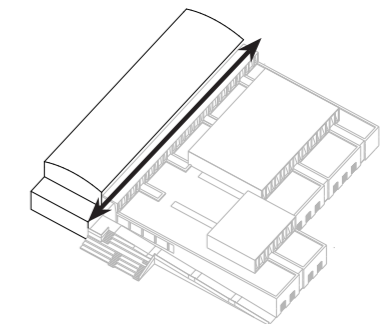
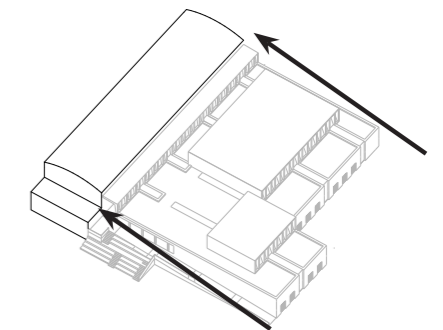
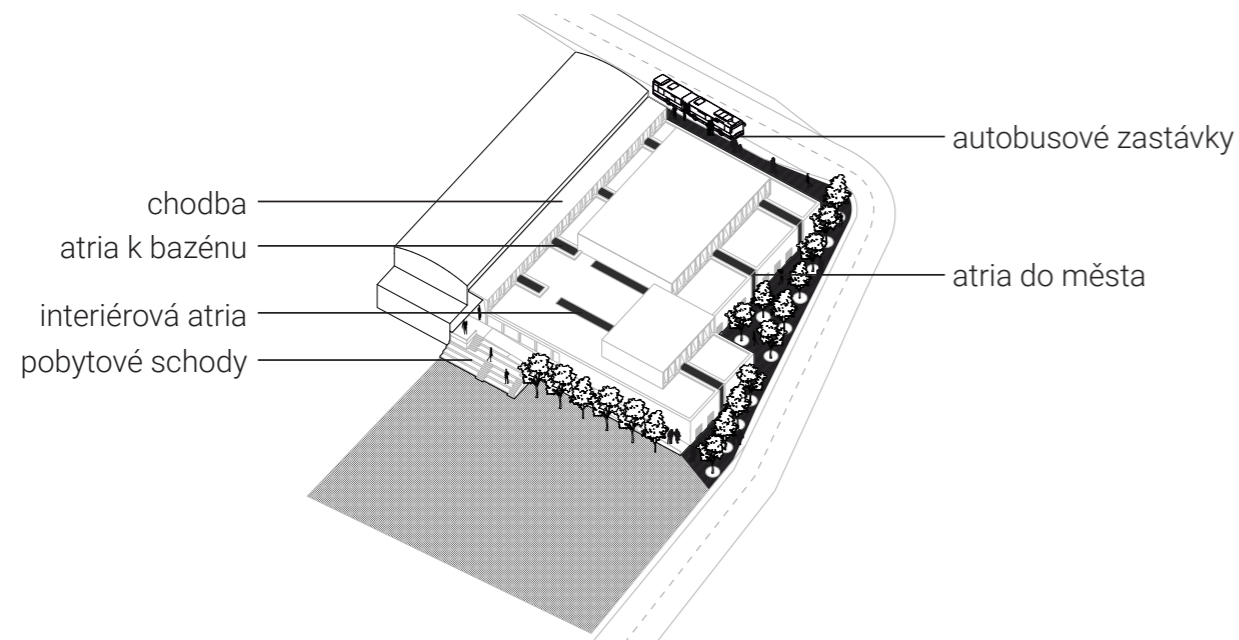
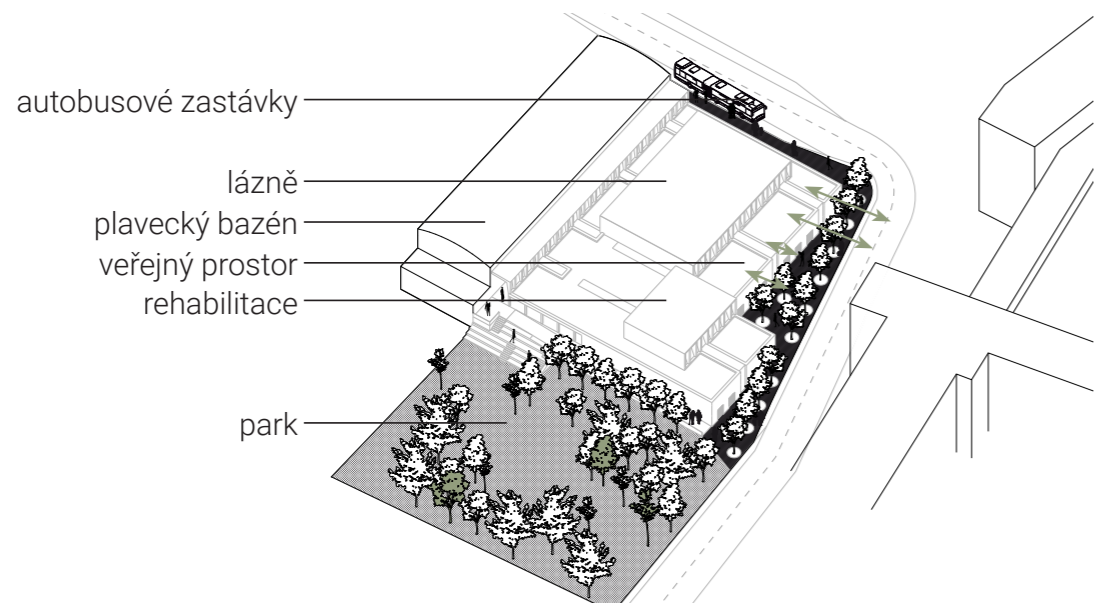
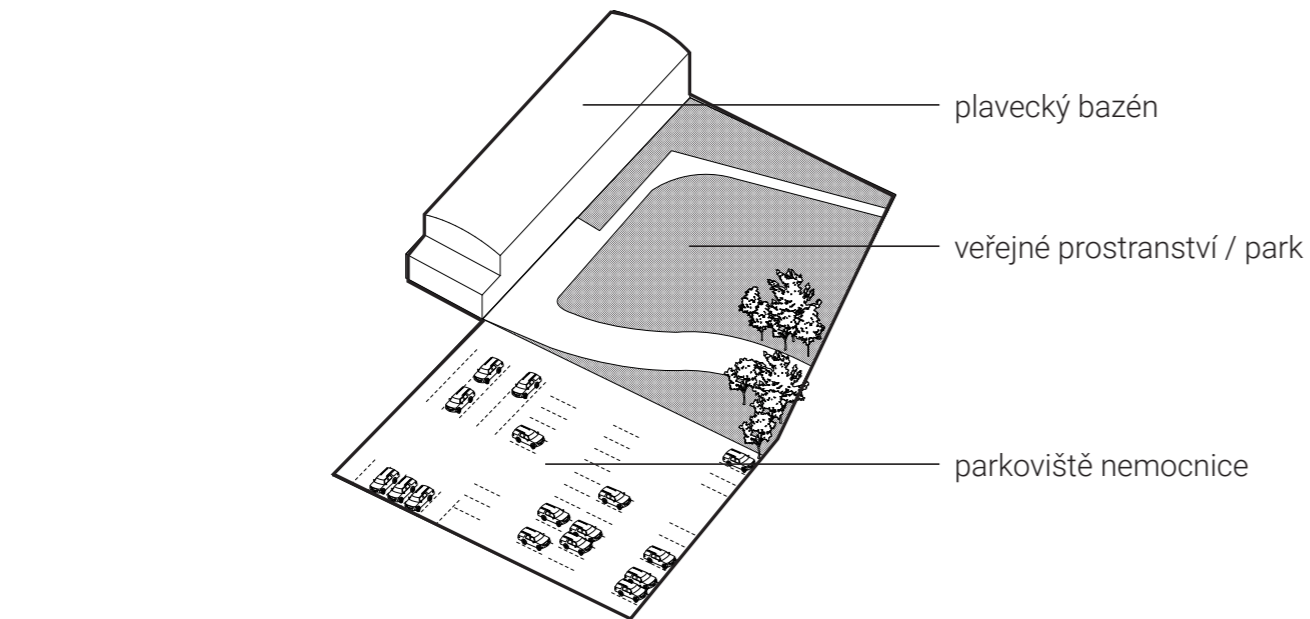
Na bazén navazují vlastním návrhem lázně s rehabilitacemi, které stojí na stávajícím parku. V souvislosti s nově navrženou dopravní situací bloku jsem park přesunula mezi lázně a přilehlé budovy na volný prostor nynějšího parkoviště. Je tak příjemně obklopen rezidenčními domy a vytváří útulné a bezpečné zákoutí. Na park navazuje malý veřejný prostor před lázněmi, který zastává funkci hlavní komunikační tepny mezi lázněmi a nemocnicí.

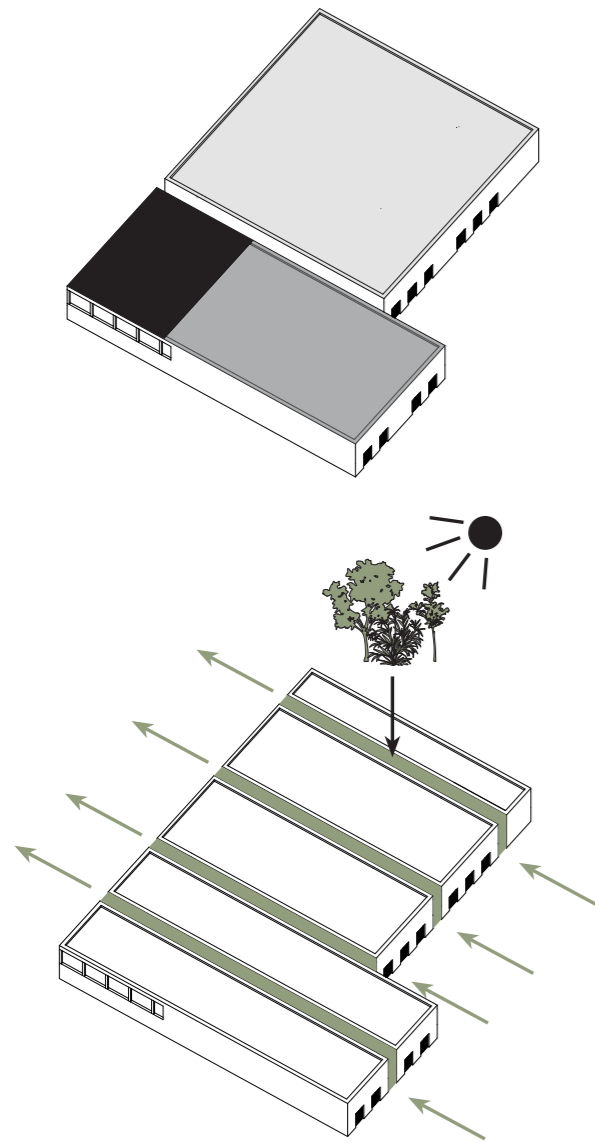
Vstup do lázní je záměrně umístěn na stejné úrovni jako vstup do bazénu Ponávka, aby se ucelilo propojení obou objektů. Je od úrovně ulice vyvýšen o tři metry, což mi poskytuje příležitost vytvořit lázním i parter.

Ke vstupu do lázní se dá dostat ze všech stran objektu, což přispívá ke konektivitě místa. Po obou stranách lázní se nacházejí rampy, které ústí do exteriérové zastřešené chodby mezi bazénem a lázněmi. Budova lázní je od bazénu vzdálena 3,5 m, a to kvůli velkým oknům na fasádě bazénu a požární bezpečnosti. Tato vzniklá chodba je překlenuta rámy s proskleným zastřešením, které zachovává přístup denního světla do stávající bazénové haly. Výhledy z ní nyní budou obhaceny o denní pohyb kolemjdoucích, zeleň v atriích lázní a hru světla dopadajícího skrze prosklenou rámovou konstrukci.

Primární funkcí zastřešení chodby je navodit návštěvníkům pocit, že už v exteriéru vstupují do řešeného prostoru lázní a zahajují cestu za zážitkem.

Chodba propojuje vstupy do lázní i bazénu, ale i park s autobusovými zastávkami. Vstup je otevřený do parku a nabízí prostor pro odpočinek v podobě pobytových schodů.





Téma konektivity jsem do návrhu vnesla mnoha způsoby, ale především jsem se zaměřila na propojení skrze zeď v podobě interiérových atrií. Lázně jako městská oáza nesmějí zeď postrádat. I přes to, že obecně bývají hodně uzavřené samy do sebe, aby si udržely pocit intimity, moje lázně dosahují obojího. S vnějším světem je propojuji atrií, a to vždy z hlavní bazénové haly směrem k plaveckému bazénu nebo k Úrazové nemocnici. Nicméně některá vizuální propojení s okolím jsou nepřímá, protože návštěvníci do lázní vcházejí až z druhého nadzemního podlaží. Skrze atrium mohou z ulice nahlédnout pouze do přízemního bazénu s barem nebo do jógového studia.

Návrh atrií se odvíjí od hmotového dělení na tři primární celky: recepci, rehabilitace a lázně. Mým cílem bylo tyto prostory rozlišit, ale neuzavřít. Na základě této myšlenky a konceptu oázy protínám hmotu podlouhlými úzkými atrií od spodních pater až po střechu, od ulice až po exteriérovou chodbu. Tímto uspořádáním plní několik funkcí: přivádějí přirozené denní světlo do místností v centru dispozice, osvětlují schodištvý prostor a ta atria, která sdílejí stěnu se saunami nebo relaxační místnostmi, podporují obecnou pohodu návštěvníků. Atria v centru dispozice také pomáhají dělit prostor hlavní bazénové haly mezi bazény a vířivky.

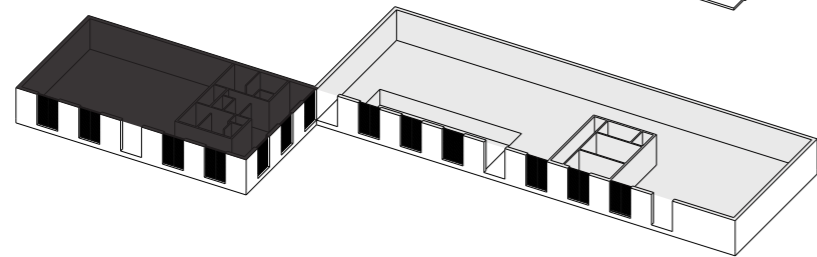
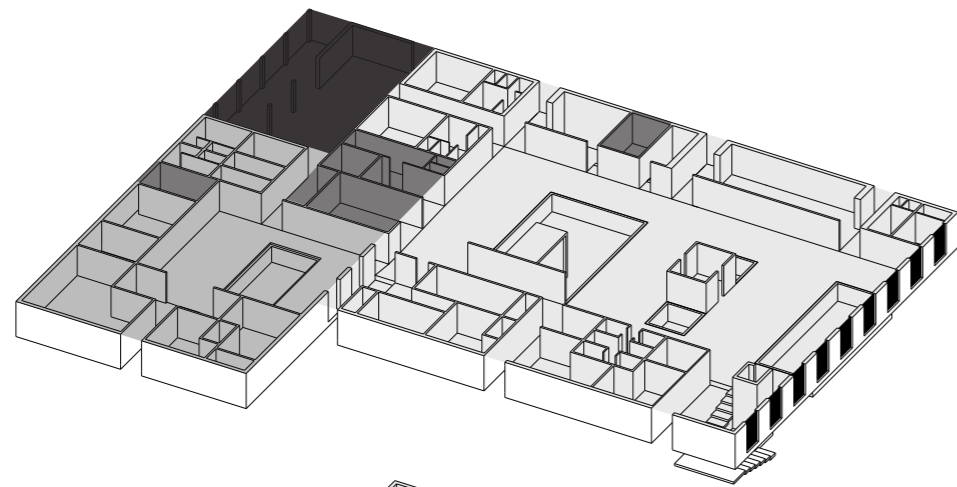
Atria budou osázena nepříliš hustou vzrostlou zelení na mechovém podloží. Takto dosáhnu možného decentního průhledu skrze celou budovu.



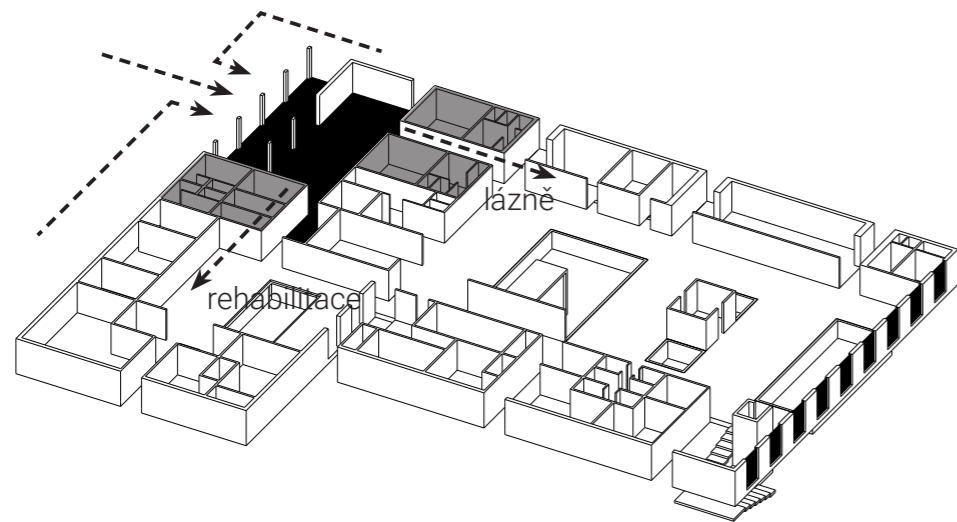


Lázně jsou přístupné i od zastávky MHD skrze exteriérovou chodbu, která je dostupná po rampě nebo po schodech přímo ze zastřešené zastávky. Střechu zastávky tvoří decentní výsadba rostlin, která doprovází celý návrh.

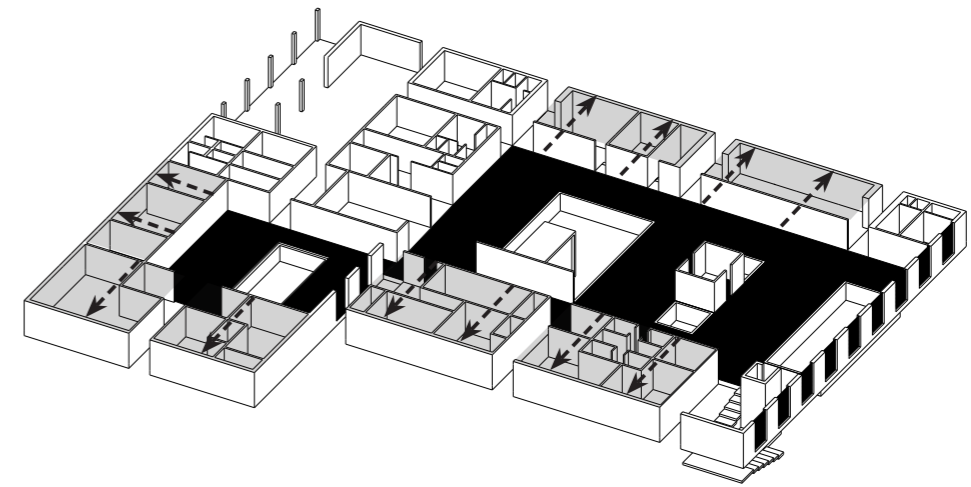
Dispoziční řešení



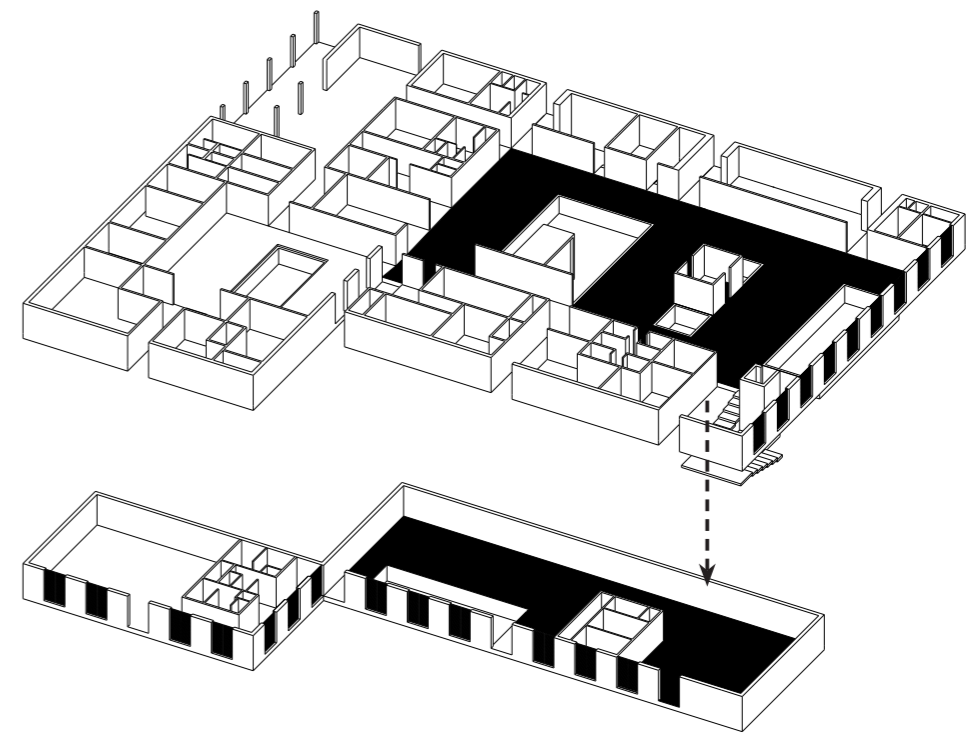
lázně rehabilitace zaměstnanci veřejnost



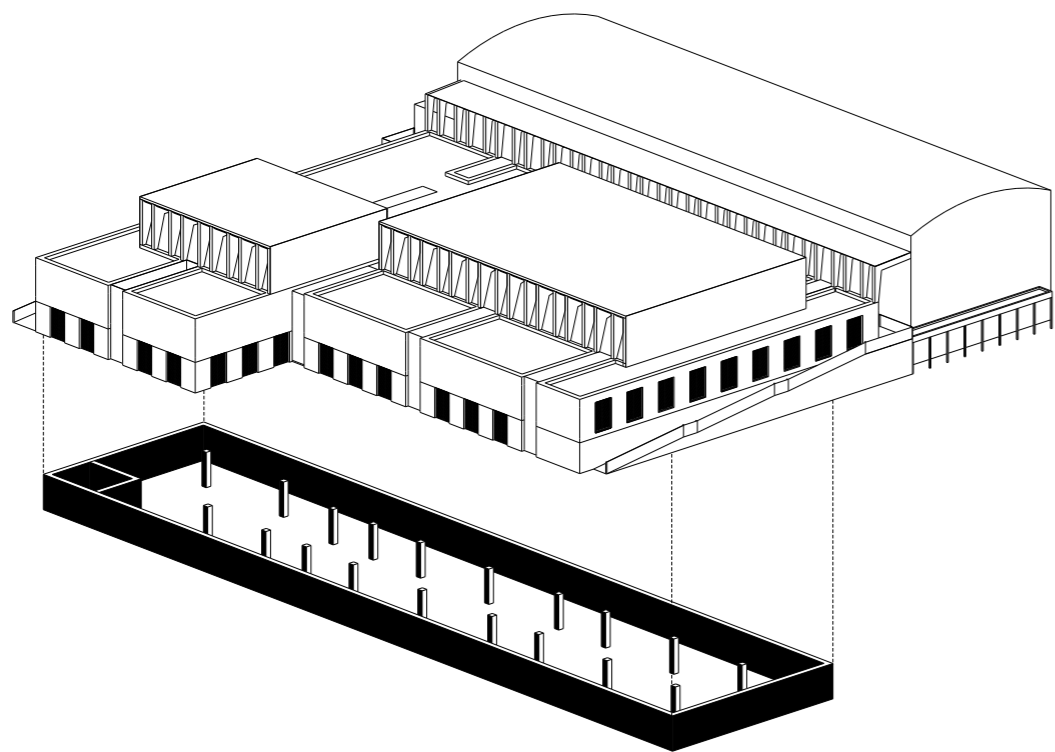
Vstup na recepci je ze strany budovy od parku. Vchází se do rozlehlé recepční lounge, odkud návštěvník pokračuje buď do prostor pro rehabilitační procedury, nebo do lázní. Do obou zón se projde šatnami a sprchami, než se návštěvník ocitne u hlavních bazénů.



Hlavní bazény se v obou případech nacházejí v centru dispozic. Daly by se přirovnat k centrálním náměstím, odkud se dá vstoupit do různých procedurových místností, jako jsou sauny, koupele, masáže, otužovací bazény nebo relaxační místnosti. V případě rehabilitační části se jedná o cílené procedury jako skotské stříky, masážní koupele a vany obsluhované zdravotnickým personálem.



Z hlavního bazénu lázní se dá projít také do přízemí, kde se nachází bar lounge s dalším bazénem. Tyto prostory, přestože se nacházejí v úrovni ulice, jsou přístupné pouze z prostorů lázní, nikoli z veřejného prostoru před nimi. Na rozdíl od horního patra lázní je přízemí otevřené okny do ulice, tudíž probíhá kontakt mezi kolemjdoucími a životem v lázních.



Půdorys 1. PP

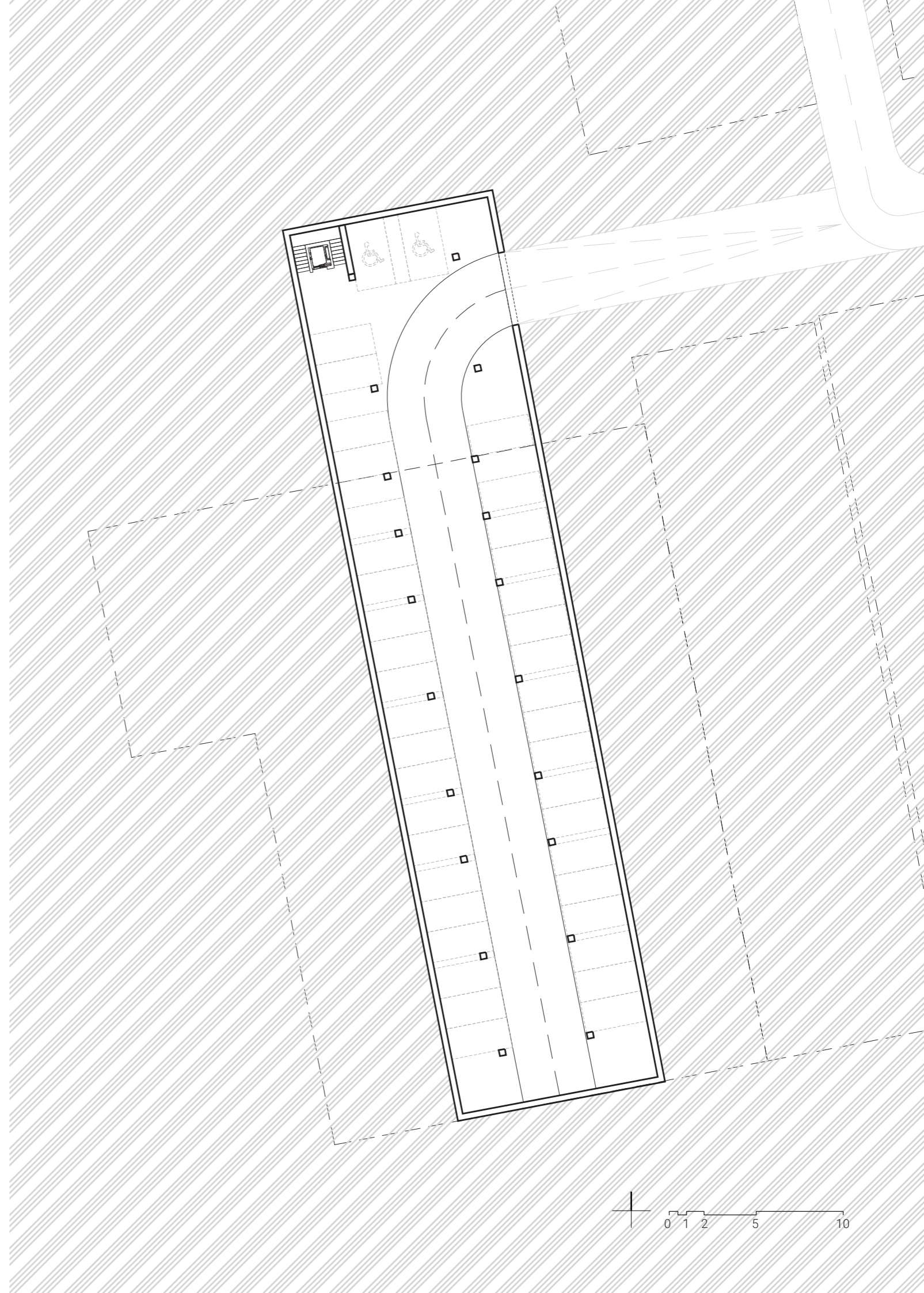
PARKOVÁNÍ

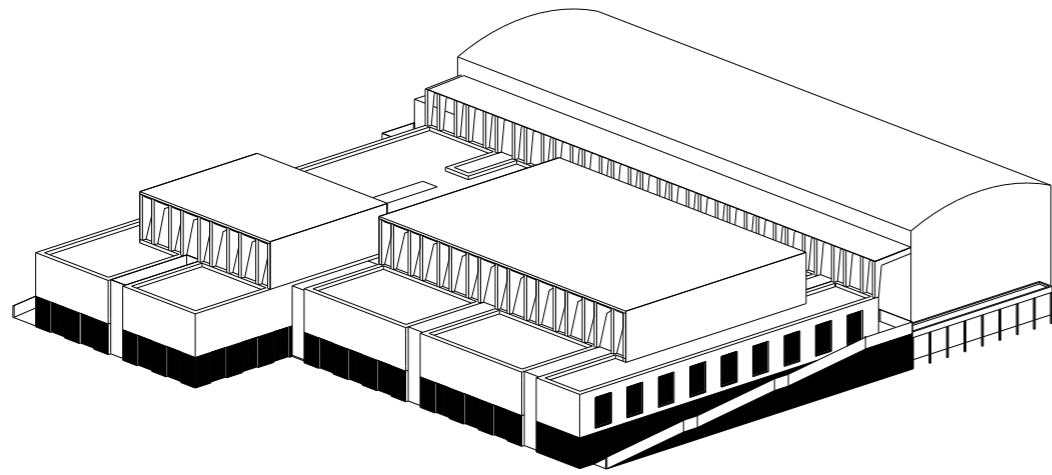
39 parkovacích míst + 2 invalidé

z toho

38 parkovacích míst pro ÚN

3 parkovací místa pro láně





Půdorys 1. NP

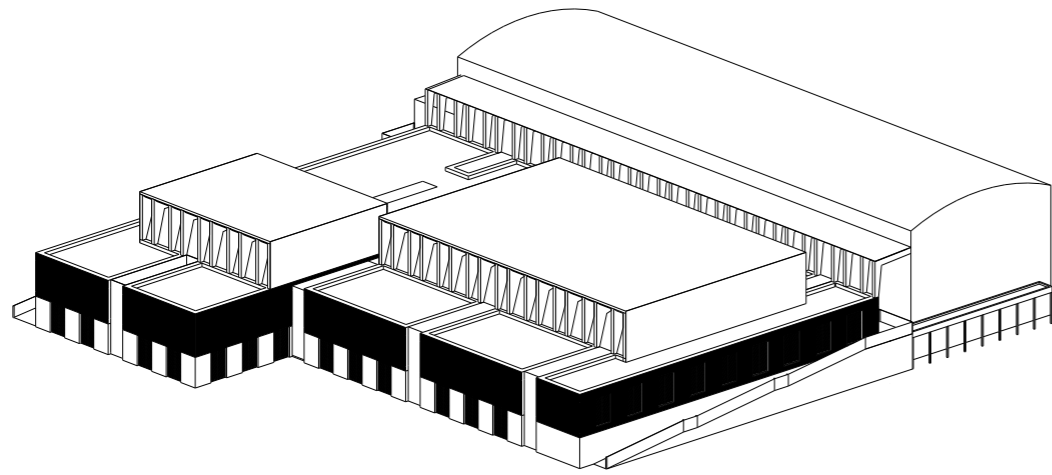
LÁZNĚ

- 1.01 Bar lounge
- 1.02 Bazén
- 1.03 Technická místnost

JÓGA STUDIO

- 1.04 Recepce
- 1.05 Šatny muži
- 1.06 Úklidová místnost
- 1.07 Šatny ženy
- 1.08 Jógový sál





Půdorys 2. NP

2.01 Recepce

LÁZNĚ

- 2.02 Šatny muži
- 2.03 Šatny ženy
- 2.04 Hlavní bazén
- 2.05 Vířivky
- 2.06 Občerstvení
- 2.07 Masážní bazén
- 2.08 WC
- 2.09 Odpočinková místnost
- 2.10 Bazén 14 °C
- 2.11 Úklidová místnost
- 2.12 Bazén 40 °C
- 2.13 Aroma sauna
- 2.14 Finská sauna
- 2.15 Finská sauna
- 2.16 Herbal sauna
- 2.17 Sprchy
- 2.18 Masáže
- 2.19 Šatny zaměstnanci
- 2.20 Denní místnost zaměstnanci
- 2.21 Technická místnost

REHABILITACE

- 2.22 Sesterna
- 2.23 Šatny ženy
- 2.24 WC invalidé
- 2.25 Šatny muži
- 2.26 Úklidová místnost
- 2.27 Skotské stříky
- 2.28 Čtyřkomorová koupel
- 2.29 Koupele
- 2.30 Masáže
- 2.31 Hlavní bazén





Vyobrazený denní provoz lázní nabízí vyžití pro jakékoli věkové skupiny. „Oázou v oáze“ se stává skryš vytvořená z vodopádu přímo v hlavním bazénu. Doplňuje akustické podmínky v bazénové hale o neustále šumící proud vody.



Hlavní bazén rehabilitačních prostorů se slanou vodou je materiálově odlišen světlými barvami, které více evokují oceán. Vizualizace zobrazuje pozdní zimní odpolední hodiny.

Konstrukční řešení

Nosný systém prvního podlaží lázní je kombinací stěnového a rámového systému. Obvodové nosné stěny jsou monolitická železobetonová konstrukce o tloušťce 300 mm s tepelnou izolací 200 mm. Vnitřní nosné stěny jsou uspořádány do podélných a příčných traktů kolem centrálních hal.

Do prostor, jako jsou recepce a přízemní bar s bazénem, které jsem v rámci návrhu chtěla mít prostornější, jsem umístila sloupky, které přenášejí zatížení z vyšších pater či střešní konstrukce.

Centrální bazénové haly mají rozpon 11,9–18,3 m a jsou překlenuty dvoukloubovými lepenými vazníky. Kvůli velkému rozponu jsou vazníky masivní o šířce 1,2 m. Vazníky jsou kloubově uloženy na přilehlých nosných stěnách o tloušťce 300 mm. V návrhu se rámy opakují v rozponu 1,7 m, ale není třeba, aby byly všechny nosné. Nosné rámy, které přenášejí pouze zatížení od střešní konstrukce, mají rozteč 5,1 m (tzn. každý třetí rám je nosný); zbylé výplňové rámy jsou vyrobeny z lehké ocelové konstrukce obložené dřevem k dotvoření opakujících se rámových prvků v určitém rytmu a vytvoření příjemné atmosféry v interiérech.

Stropní a střešní konstrukce je pro jednoduchou montáž a variabilitu řešení navržena z předpjatých stropních panelů Spiroll o tloušťce 250 mm.

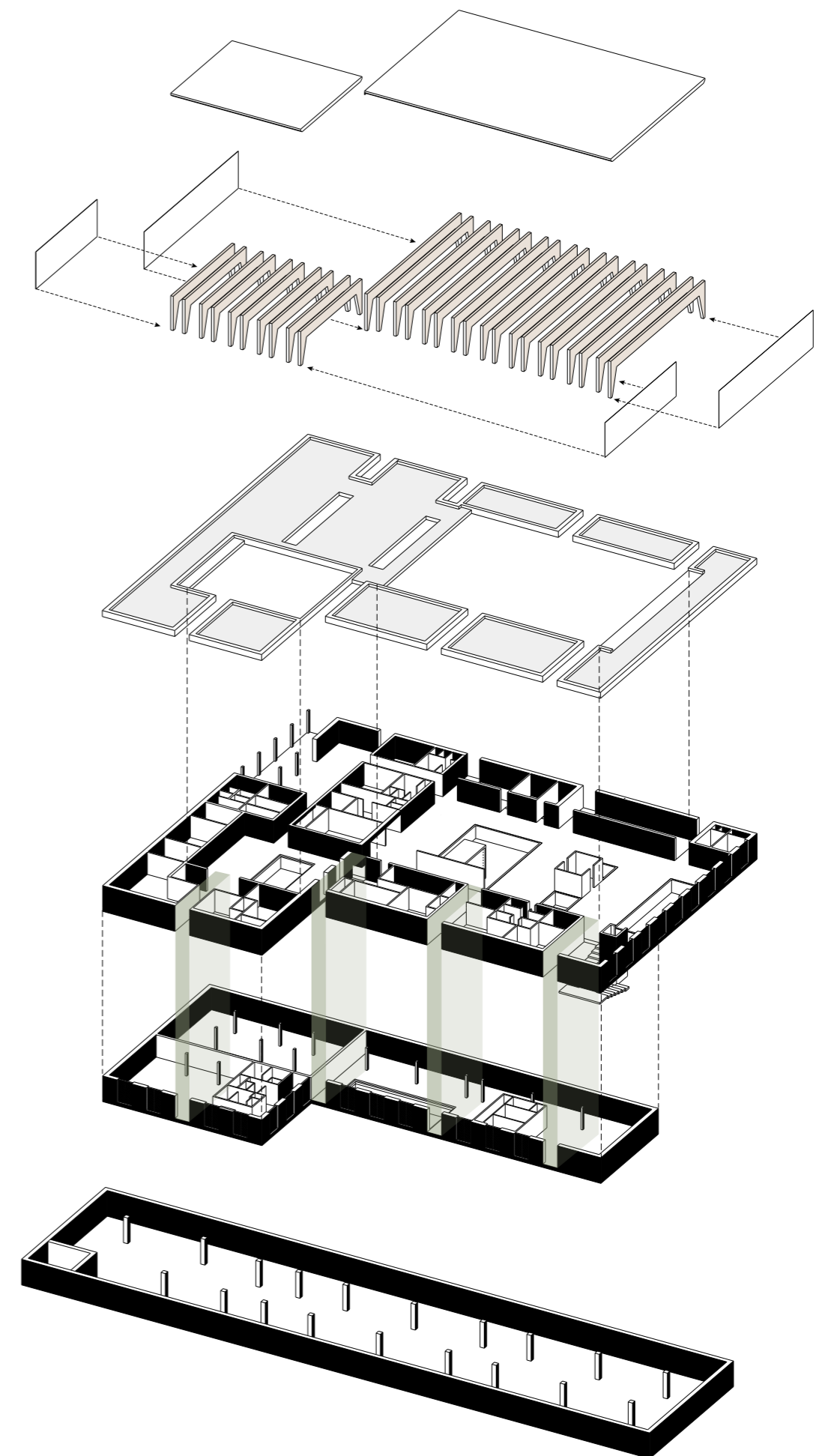
Střešní konstrukce, které zastřešují všechny ostatní prostory kromě převýšených bazénových hal, jsou

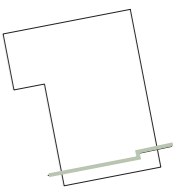
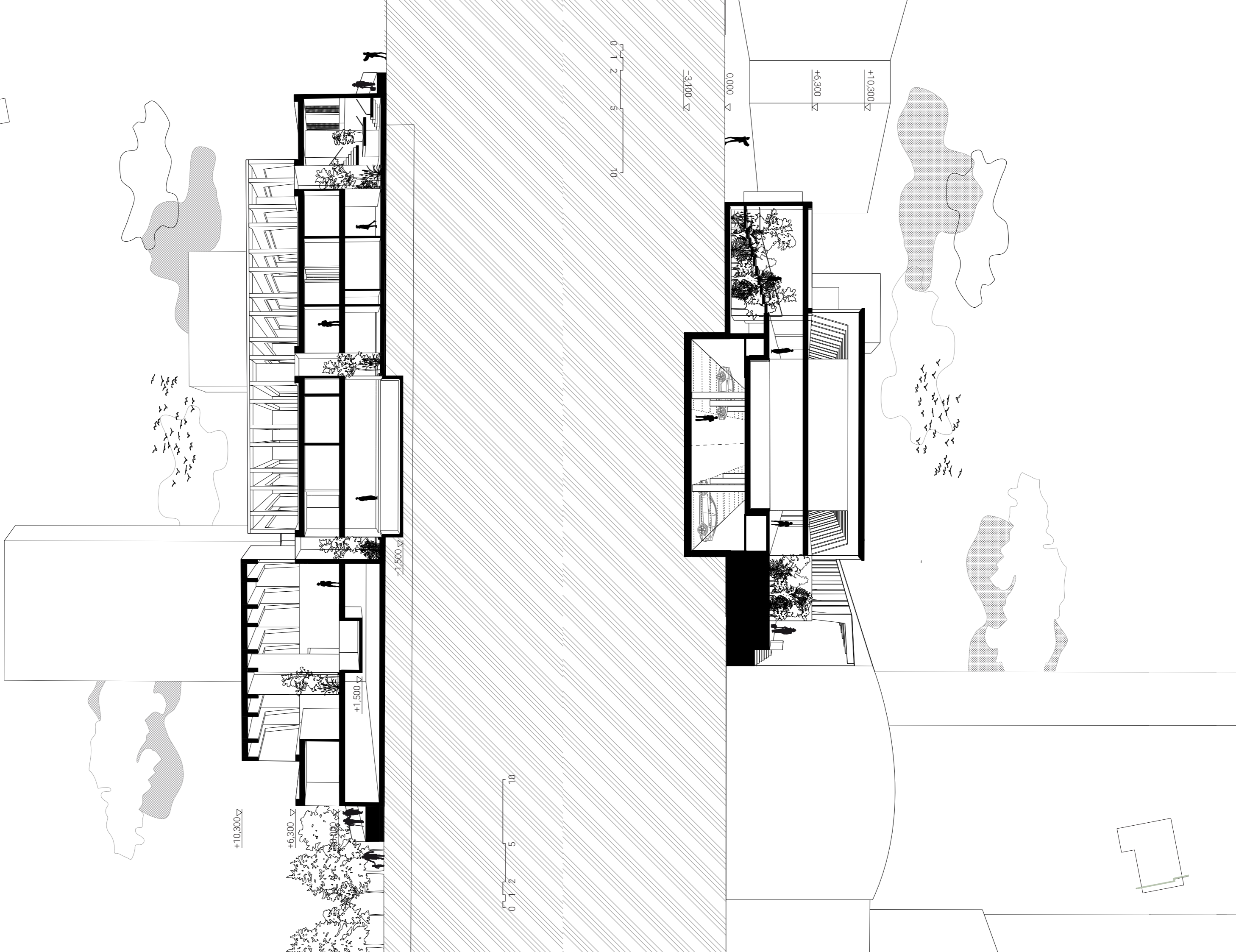
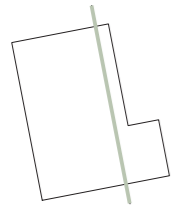
navrženy jako jednoplášťové extenzivní vegetační střechy. Podporují tak zelený koncept lázní, napojení na park a přispívají k lepší kvalitě ovzduší v centru Brna.

Fasáda je izolována kontaktním zateplením z expandovaného polystyrenu, na kterém je do lepidla uložen kamenný travertinový obklad. Výplně otvorů jsou navrženy z dřevěných okenních rámu s izolačním trojsklem.

Atria, která se otevírají do vnitřních prostorů, jako jsou sauna, masážní salonek nebo prostor schodiště, budou zasklena izolačním trojsklem. Atria budou i shora uzavřena izolačním sklem, aby v nich bylo zachováno potřebné klima a zamezilo se tvorbě zamlžení a nepříznivých podmínek, když sklo tvoří stěnu s vyhřátým lázeňským interiérem.

Parkování pro nemocnice a lázně, které nahradí parkem, jsem umístila do podzemí s příjezdem z nové městské třídy u Ponávka Tower. Parkování obsahuje 41 parkovacích míst, z nichž dvě jsou vyhrazena pro invalidy.





Exteriérové prostory

a jejich materiálové řešení

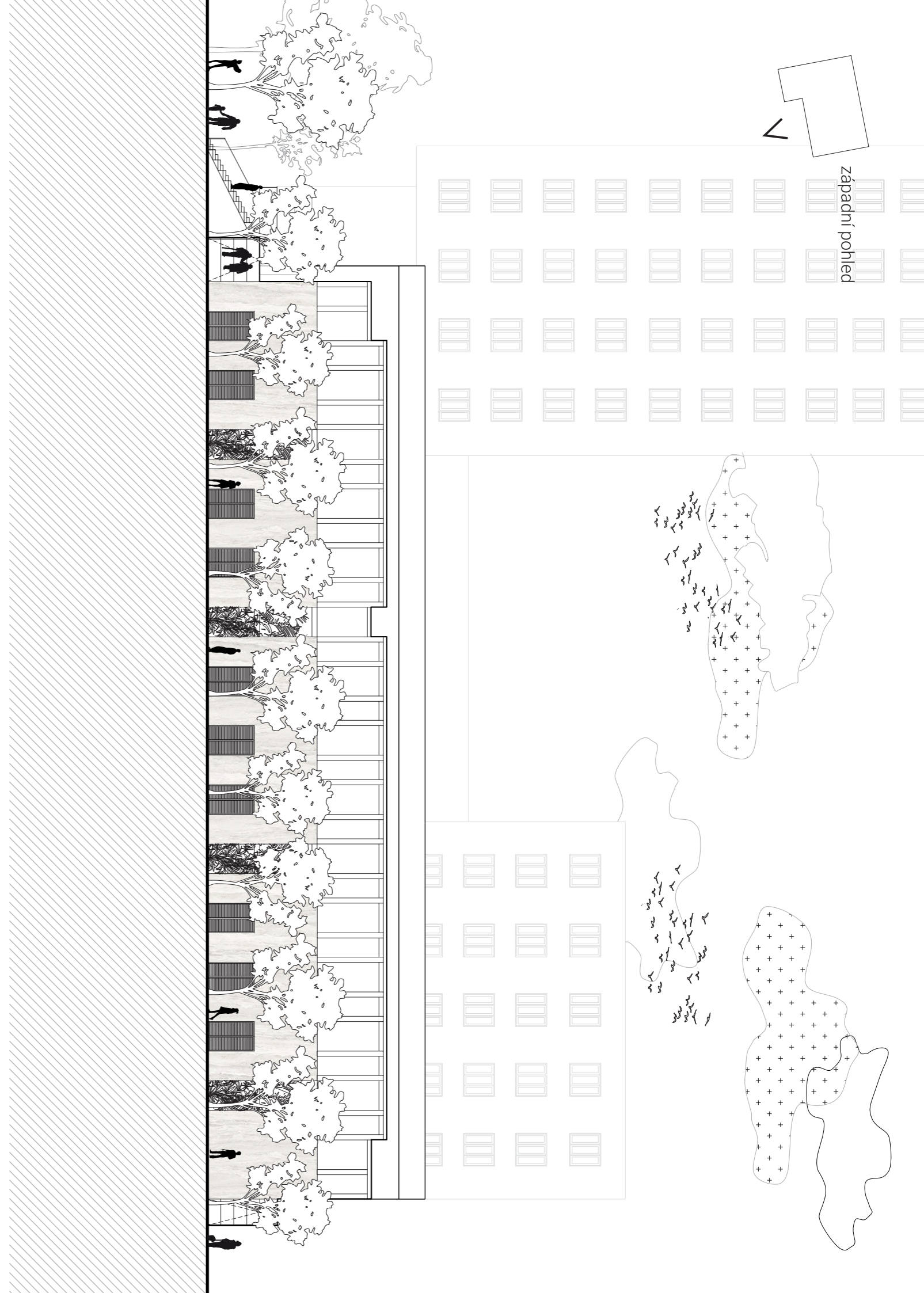
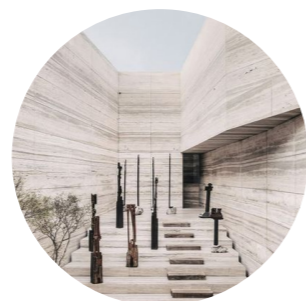
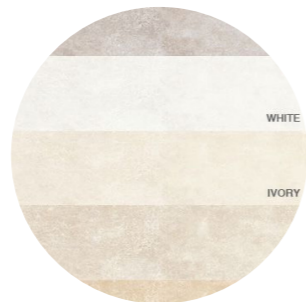
Do návrhu lázní je zapojeno i řešení veřejných prostor, které budovu obklopují. Nejdůležitější z nich je místo před vstupem do lázní a bazénu. Tento prostor propojuje park, podzemní garáže, ulici Ponávka a hlavní vstupy do obou objektů. Navrhuji jej proto tak, aby bylo na první pohled znát, jak je důležitý.

Dominantost jsem tomuto prostoru přidělila, když jsem vytvořila velké pobytové schody přístupné od parku a zvýraznila tak, kde se nacházejí vstupy do budov. Na schody navazuje i rampa, kvůli předpokladu většího počtu návštěvníků s pohybovým omezením. Vchod jsem zasadila hlouběji do objektu, a tím jsem ním vytvořila vstupní prostor ohraničený sloupy.

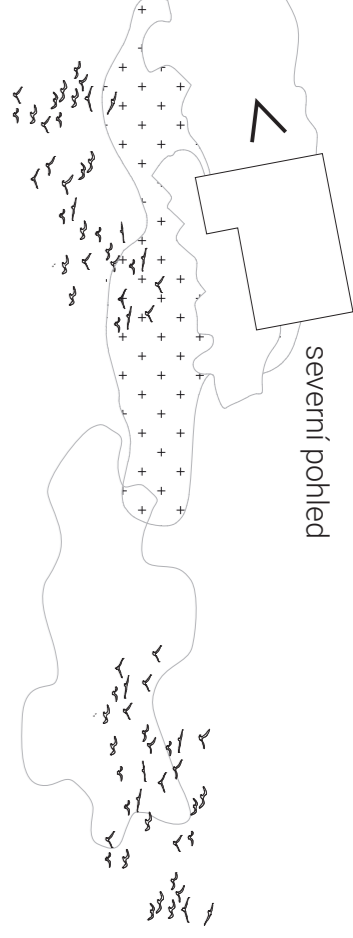
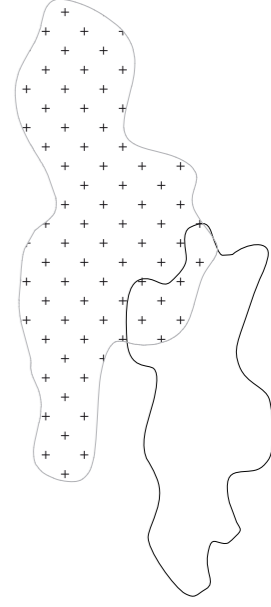
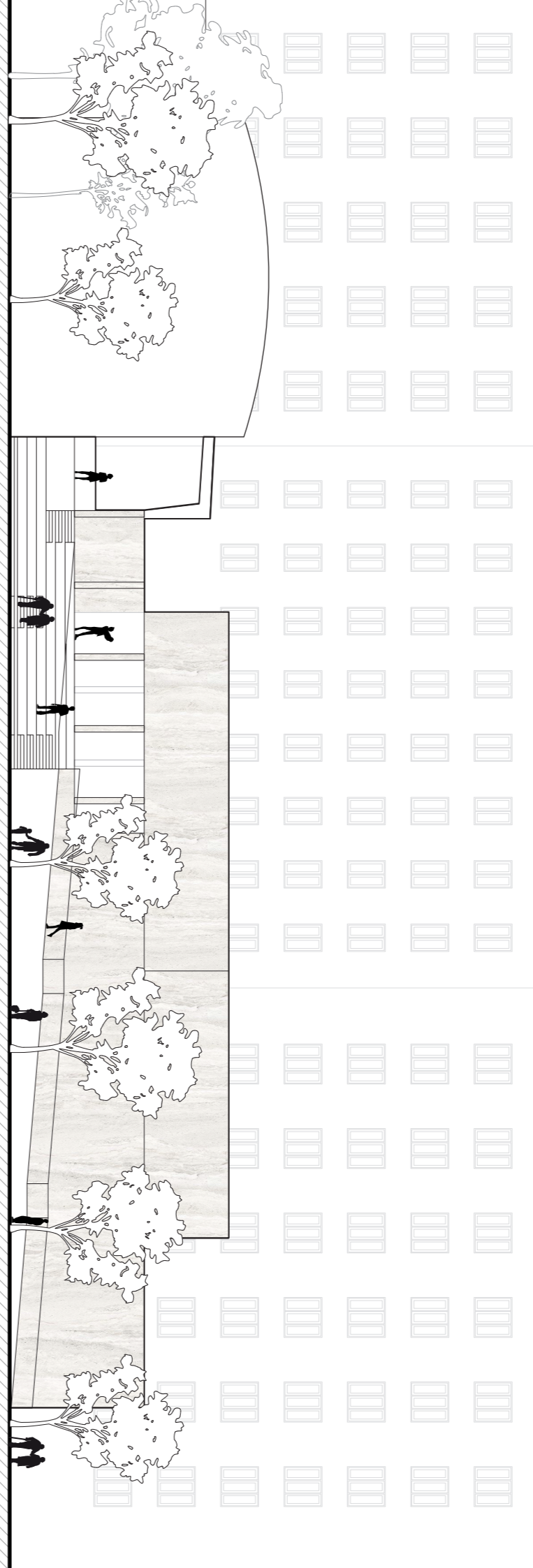
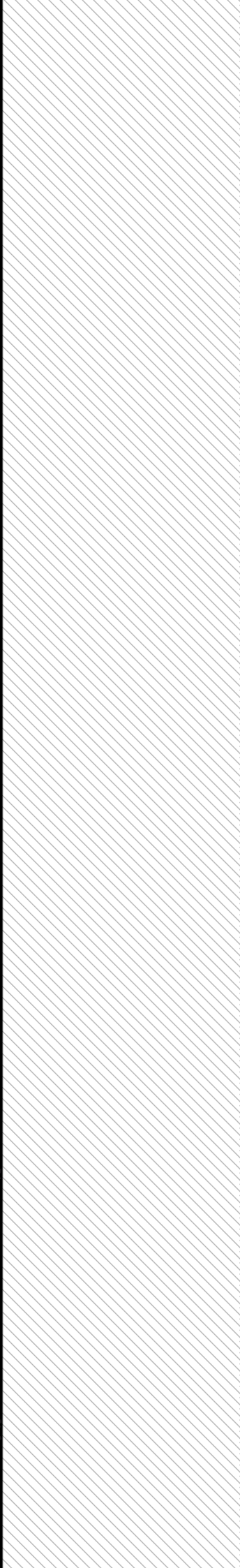
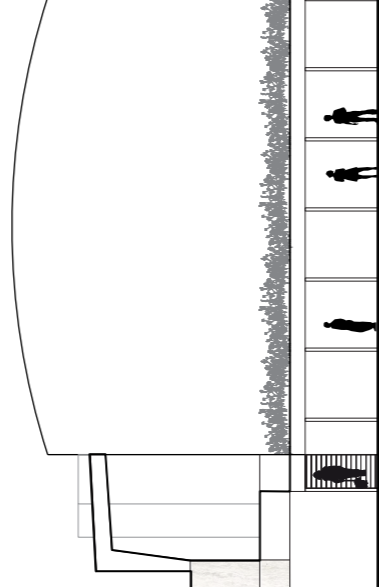
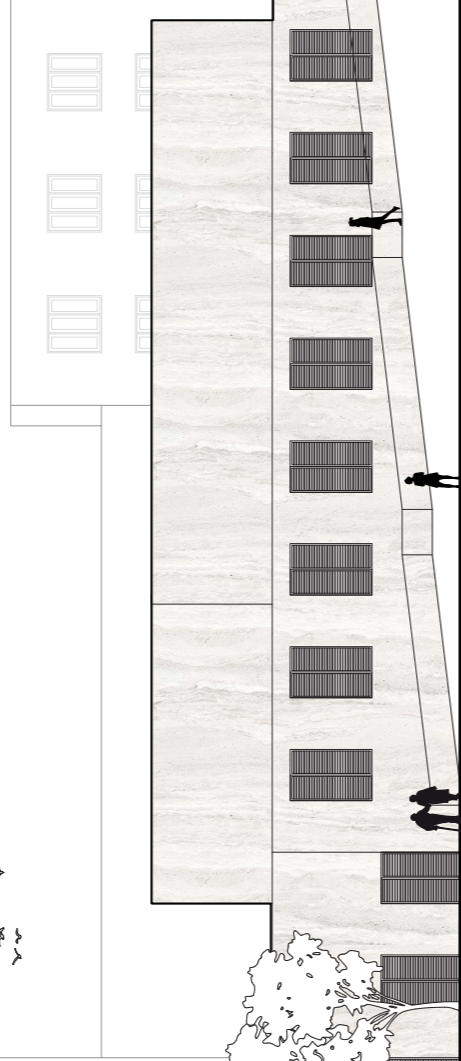
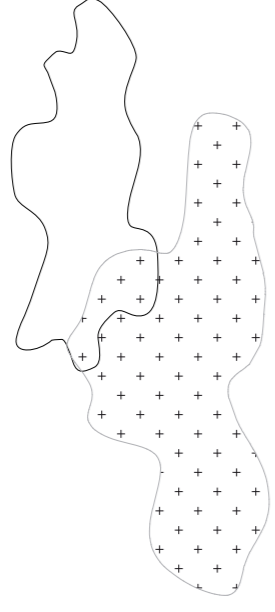
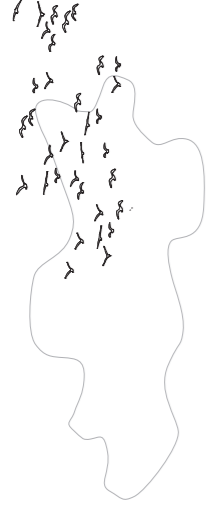
Materiálově jsem lázně pojala v bohatém a vznešeném stylu. Fasáda je z velkoplošných travertinových obkladů, které působí dojmem sochy vytesané uprostřed města.

Podélné navazující rampy a pobytové schody jsou řešeny z betonu probarveného do jemných světlých odstínů. Abych nenarušila vzhled lázní nebo jejich propojení s veřejnými prostory, rampy i schody jsou vybaveny monochromatickým tyčovým zábradlím v antracitové barvě.

Co se týče veřejného prostoru do ulice Ponávka, zde jsem navrhla jednoduchou dlažbu z velkých betonových kostek, do níž jsou v kovové mřížce zasaženy stromy.



jižní pohled



severní pohled



Parter s jógovým štúdiom a prízemím bazénom orientovaný do ulice Ponávka a k Úrazové nemocnici.



Hlavní vstup do lázní je orientován do útulného parku. Dovnitř se lze dostat přes po-
bytové schody nebo po rampě z ulice Ponávka. Obě místa ústí na podestu, která je
zároveň vstupním prostorem i do bazénu Ponávka, a propojuje tak obě budovy.



Vstupní lounge s recepcí je vybavena mohutnou zelenou stěnou a světlíkem pro vytvoření efektu atria. Z recepcie jsou jasně naznačeny vstupy do lázní a rehabilitací.



U recepcie je navržena odpočinková zóna pro návštěvníky čekající na své přátele, doprovázející osoby na rehabilitacích nebo připravující se na opuštění lázní a navrácení do reality a ruchu města.

Materiálové řešení

„... And I always try to create buildings where interior form, or the empty interior, is not the same as the outdoor form. In other words, where you don't just take a ground plan and draw lines and say these are the walls, twelve centimetres thick, and that division means inside and outside, but where you have this feeling of the interior as a hidden mass...” (Peter Zumthor Atmospheres, 2006)

Skrytá hmota interiéru by měla uvnitř většího celku lázní umožnit kolemjdoucím do ní nahlédnout. Nalákat je, aby jim ukázala, co nabízí. Do velkého centrálního bazénu by lidé mohli nahlížet dlouhými úzkými okny či atrií. Takováto kombinace v nich vyvolá pocit velkoleposti interiéru, a když pak úzkým otvorem projdou dovnitř a ocitnou se v místnosti, která je mnohonásobně větší než oni, ohromí je to.

Je zde záhodno vytvořit průhledy do určitých částí interiéru. Jedná se o prostory bazénů, vířivek, odpočíváren, ale i neatraktivních prostor jako chodeb. Ne do všech částí ale musí být viditelnost stoprocentní. Dalo by se tu uvažovat o vytvoření několika úrovní intimity. Pracovat zde s materiály, průhledností a profilací skla.

Veřejnost by měla mít možnost nahlédnout do prostor, aby zjistila, co jí uvnitř čeká, ale některé části by měly zůstat oku skryty a působit jako překvapení.

K vytvoření doopravdy relaxačního prostředí, které má působit jako oáza klidu, je stěžejní

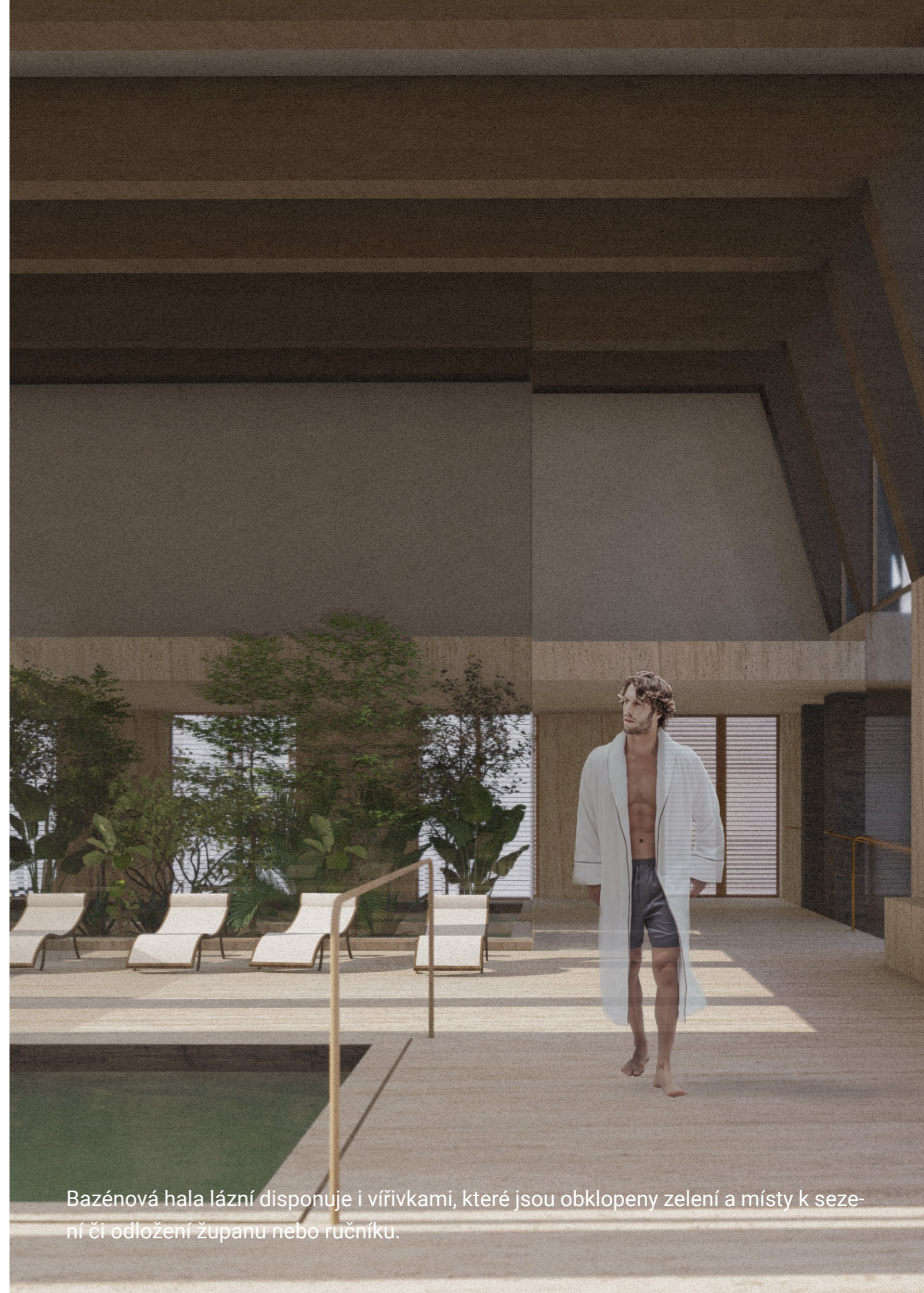
návrh interiéru. Aby lázně vytvářely náležitou atmosféru, je třeba uvažovat o pocitu z jednotlivých místností. Zohlednila jsem:

- materiály – přírodní (soft x hard)
- osvětlení – tlumené x denní
- barvy – konejšivá paleta (warm x cold)
- vjemy – vodní prvky a předchozí body

V mém návrhu dominuje travertin v jemném béžovém odstínu. Travertin jsem umístila na podlahy i stěny hlavních bazénových prostor. Kámen jako takový působí chladivě a tvrdě, tuto vlastnost jsem mírně potlačila právě zvolenou teplou barvou. Do míst, kde kámen nebyl vhodný či potřebný, jako jsou některé překlady, masážní lounge nebo stěny a strop v recepci, jsem navrhla čistě bílou omítku.

Aby ale prostor nepůsobil příliš zářivě a světle, rozhodla jsem se tuto paletu rozbit kontrastním prvkem tmavého dřeva. Dřevem jsem obložila převážně chodbu do šaten, která navazuje na hlavní prostor a napomáhá orientaci.

Nejdůležitějším interiérovým prvkem bazénových hal jsou dřevěné lepené vazníky, které překonávají celé její rozpětí. Vazníky jsou ve tvaru rámu, které se s výrazným převýšením tyčí nad všechny ostatní lázeňské prostory. A aby byl prostor ještě jasněji definován, přiřadila jsem i rámu materiál tmavého dřeva. Vytvořila jsem tak bezpečnou a útulnou atmosféru celého prostoru i přes to, že je tak obrovský.



Bazénová hala lázní disponuje i vířivkami, které jsou obklopeny zelení a místy k sezení či odložení županu nebo ručníku.



Barevná materiálová škála spadá do teplých tónů. Lidé se tu pohybují jen v plavkách a v kombinaci s tekoucí vodou jsem se chtěla vyvarovat pocitů chladu. Ty do oázy nepatří.

Jak už je zmíněno v názvu projektu, lázně mají plnit funkci oázy v centru města. Monochromatickou paletu zemitých odstínů tudíž rozbiřejí zasklená atria s bohatou zelení od rostlin až po stromy. Půdu v atriích tvoří mechový pokryv.

Hlavní bazénovou halu definují kromě vysokých skleněných atrií i prvky vodopádové skryše, která je umístěna na stěně obložené tmavým hrubým kamenným obkladem. Stejně je obložena i místnost pro občerstvení v podobě studených či teplých nápojů, umístěná mezi vířivky, a dominantní stěna v přízemí lázní.

Rehabilitační prostory jsou pojaty stejně – bazénovou halu překlenují tmavé rámy a celý prostor je rozdělen jedním atriem. Zde se travertin nachází pouze v bazénové hale, která je úzce spjata s lázněmi. Oba prostory jsou i vizuálně propojeny. Jde o konektivitu prostorů, lidí a kompatibilitu materiálů.

V lázních jsem náznakem využila antické postupy architektury. Z malých prostorů se návštěvník dostane do převýšených monumentálních hal. Hala je centrálním prostorem, tudíž kdykoli uživatel vyjde z masáže či sauny, ocitne se opět v prostorné hale, která ho ohromí. Antická architektura se propisuje i do exteriéru lázní. Samotný efekt stoupání (po rampě nebo po schodech) dodá hostům pocit vstupu do chrámu. Za chrámový prvek by se také daly

považovat obnažené převýšené rámy bazénů, exteriérová chodba podél celých lázní a kamenem obložené sloupy lemující vstup. Kámen, například mramor nebo pískovec, byl typickým stavebním materiálem veřejných staveb v antickém Řecku.





V zimní podvečer se atmosféra u hlavního lázeňského bazénu změní na příjemnou a útulně hřející oázu, decentně osvětlenou pro dosažení maximálního zážitku a relaxace.

