

Univerzita Hradec Králové
Fakulta informatiky a managementu
Katedra rekreologie a cestovního ruchu

Temný cestovní ruch „Dark tourism“
Bakalářská práce

Autor: Milan Sotona

Studijní obor: Management cestovního ruchu – anglický jazyk

Vedoucí práce: Mgr. Jaroslav Kacetl, Ph.D.

Hradec Králové

srpen 2017

Prohlášení

Prohlašuji, že tuto bakalářskou práci jsem zpracoval samostatně s odbornou pomocí vedoucího mé práce a uvedl jsem všechny použité prameny a literaturu.

V Hradci Králové dne

.....

Poděkování

Na tomto místě bych rád poděkoval vedoucímu mé práce Mgr. Jaroslavu Kacetlovi, Ph.D. za jeho přínosné rady a připomínky, které mi ochotně poskytoval, a které mi pomohly k vytvoření mé práce. Dále bych rád poděkoval i respondentům za jejich čas a ochotu vypovídat.

Anotace

Cílem bakalářské práce je zjištění motivace, proč lidé navštěvují destinace s temnou minulostí. Místa, která jsou spojována s násilím na lidech v dávné nebo nedávné době. Konkrétně se bude jednat o Rwandu a jiná místa poznamenaná genocidou nebo násilím páchaným na obyvatelích. Předpokladem je, že „*genius loci*“ daného místa je velmi silné, plné emocí. Cestovateli budou místa často navštěvována. Lidé touží po setkání se smrtí. Částečně zde hraje roli zvědavost, tajemnost těchto míst. V neposlední řadě bude pozornost zaměřena na otázku emocí lidí, kteří tato místa navštěvují. Jak se cítí v daný okamžik na daném místě, co prožívají.

Klíčová slova: Temný turismus, genocida, Rwanda

Annotation

Title: Dark tourism – genocide

Goal of the bachelor thesis is to find out what motivates people to visit places of a dark history – places that are associated with violence against people in both recent time and the past. Specifically, the thesis is focused on Rwanda and other places affected by genocide or violence committed against its inhabitants. It is assumed that *genius loci* of the place is significantly strong and full of emotions. These places are frequently visited by travelers. People desire to encounter death. It is also curiosity or mystery of the sites that plays its role here. Last but not least, the attention will be paid to people's emotions – what they feel and experience at the given place and time

Key words: Dark tourism, genocide, Rwanda

Obsah

Úvod	1
1 CÍL PRÁCE A VÝZKUMNÉ OTÁZKY	3
1.1 CÍL PRÁCE	3
1.2 SMYSL A ÚČEL PRÁCE	3
1.3 VÝZKUMNÉ OTÁZKY	3
2 METODIKA ZPRACOVÁNÍ	4
2.1 HYPOTÉZA	4
2.2 VÝZKUMNÁ METODA A TECHNIKY	4
2.3 VZOREK RESPONDENTŮ	4
2.4 SBĚR A ZPRACOVÁNÍ DAT	5
3 STAV DOSAVADNÍHO POZNÁNÍ	6
3.1 DEFINICE A VYMEZENÍ POJMU „TEMNÝ CESTOVNÍ RUCH“	6
3.2 AUTOŘI ZABÝVAJÍCÍ SE TEMNÝM TURISMEM	7
3.3 POHLED NA PROBLEMATIKU TEMNÉHO CESTOVNÍHO RUCHU	8
3.4 KATEGORIE TEMNÉHO CESTOVNÍHO RUCHU	9
3.5 KONCEPTY TEMNÉHO CESTOVNÍHO RUCHU	10
3.5.1 THANATOURISM	11
3.5.2 VÁLEČNÝ CESTOVNÍ RUCH	11
3.5.3 KATASTROFICKÝ CESTOVNÍ RUCH	11
3.5.4 HŘBITOVNÍ CESTOVNÍ RUCH	12
3.5.5 GENOCIDNÍ CESTOVNÍ RUCH	12
3.6 GENOCIDA	12
3.6.1 TOTÁLNÍ GENOCIDA = FULL-SCALE GENOCIDE	13
3.6.2 PŘEDPOKLADY KE GENOCIDĚ	14

3.7	IDENTITA.....	15
3.7.1	DRUHY IDENTITY	15
3.8	ETNICKÁ SKUPINA A ETNIKUM	16
3.8.1	ETNICKÁ SKUPINA	16
3.8.2	ETNIKUM	17
3.9	RWANDA	17
3.9.1	CHARAKTERISTIKA RWANDY	17
3.9.2	RWANDSKÁ GENOCIDA	18
3.9.3	POZADÍ GENOCIDY	19
3.9.4	OSN A GENOCIDA VE RWANDĚ	20
3.9.5	HLAVNÍ POSTAVY RWANDSKÉ GENOCIDY	20
3.9.6	ČASOVÁ OSA RWANDSKÉ GENOCIDY	22
3.10	HOLOKAUST	23
3.10.1	TERMÍN HOLOKAUST A ANTISEMITISMUS.....	23
3.10.2	OSVĚTIM JAKO SYMBOL HOLOKAUSTU.....	24
3.10.3	VÝVOJ NÁVŠTĚVNOSTI KONCENTRAČNÍHO TÁBORA V OSVĚTIMI	25
3.10.4	ČASOVÁ OSA HOLOKAUSTU	25
3.10.5	HLAVNÍ POSTAVY HOLOKAUSTU.....	27
4	VÝSLEDKY	28
4.1	CHARAKTERISTIKA RESPONDENTŮ.....	28
4.2	NAVŠTĚVOVÁNÍ MÍST S TEMNÝM TURISMEM	33
4.3	DŮVODY NAVŠTĚVOVÁNÍ MÍST S TEMNÝM TURISMEM.....	35
4.4	POCITY A EMOCE CESTOVATELŮ.....	40
4.5	MOTIVACE CESTOVÁNÍ	43
4.6	SHRNUTÍ.....	47

Závěr.....	50
Seznam použitých zdrojů.....	52
Přílohy.....	57

Úvod

Současná doba velmi kladně podporuje cestování. Jedním z mnoha typů je cestování na místa, která jsou poznamenána utrpením, neštěstím lidí. Existují lidé, kteří tyto destinace cíleně navštěvují. Pro tento druh turismu je používán samostatný název: *Temný cestovní ruch* = „*Dark tourism*“. Právě název bakalářské práce zní: *Temný cestovní ruch* = „*Dark tourism*“. Ovšem tyto události se nemusí vztahovat apriori k dnešní době. Jsou to události, které již proběhly, probíhaly dávno v minulosti. Lze takto hovořit o místech, která jsou poznamenána leteckou katastrofou, válečnou genocidou nebo jinými událostmi. Bude zjišťována motivace lidí, kteří tyto destinace navštěvují. Jelikož škála, která naplňuje definici temného cestovního ruchu je velmi široká, pozornost bude zaměřena na konkrétní příklad a událost. Práce bude věnována Rwandě, která je neodmyslitelně spjata a poznamenána občanskou válkou od roku 1990 a rwandskou genocidou roku 1994. Dále na lokality, kde proběhla genocida. Hlavní pozornost bude orientována na motivaci, proč lidé navštěvují tyto oblasti, jaké mají pocity a jaké emoce prožívají.

Plánem bude provedení kvalitativních rozhovorů s cestovateli, kteří již mají s Rwandou zkušenosti nebo s jinými místy. Budou uskutečněny rozhovory s lidmi, kteří Rwandu navštívili po válečné genocidě a s lidmi, kteří navštívili jiná místa, kde došlo ke genocidě. Pozornost bude věnována odpovědím, které navedou na pochopení oné motivace. Potřeby navštěvovat tato místa. Předpokladem je, že tato místa budou velmi často navštěvována. Lidé k nim inklinují z jakési tajemnosti. To co je magické, neprobádané, temné lákalo lidstvo už od nepaměti. Lidé jsou v dnešní době stále obklopeni stereotypem. Jsou pohlceni vzrušením, touhou po tragédii, setkáním se smrtí, která na jistých místech proběhla. Tato místa jistě na návštěvníka působí velmi emotivně. Onen pověstný „genius loci“ těchto míst je nepochybně velmi silný. Cílem bakalářské práce je zjištění motivace, důvodu, proč si turisté vybírají ke své návštěvě právě místa poznamenaná utrpením, tragédií. Konkrétně se jedná o Rwandu a jiné oblasti, kde došlo ke genocidě. Dále, jak na ně tato místa působí. V první kapitole s názvem Cíl práce a výzkumné otázky je popsán cíl práce, smysl a účel práce, definovány výzkumné otázky. Druhá kapitola, která nese název Metodika zpracování, obsahuje čtyři podkapitoly, první je věnována hypotéze, druhá podkapitola se věnuje výzkumným metodám a technikám, ve třetí je popsán vzorek respondentů a čtvrtá slouží k informacím o sběru dat k práci. Třetí

kapitola je věnována dosavadnímu stavu poznání. V podkapitolách je terminologie pojmů temný turismus a genocida. Dále jsou uvedeni autoři, kteří se orientovali na temný turismus, jsou popsány kategorie temného cestovního ruchu. Pozornost je zaměřena na Rwandu a průběh rwandské genocidy. Závěrem je zmíněn holokaust, ke kterému je pozornost také upřena, jak je zjištěno z rozhovorů s respondenty. Čtvrtá kapitola s názvem Výsledky je věnována detailní analýze výsledků, které byly zjištěny z kvalitativního sběru dat. Závěr práce je věnován vzájemnému propojení předem stanoveného cíle s výsledky výzkumu. V přehledu literatury jsou citovány tištěné zdroje a elektronické zdroje. V přílohách je přiložen scénář rozhovoru pro respondenty, kteří navštívili Rwandu a scénář rozhovoru pro respondenty, kteří navštívili jiné místo. Scénář je přiložen i v anglickém jazyce. Dále je popsáno Deset příkázání Hutuů, slovníček pojmů souvisejících s genocidou ve Rwandě, fotografie z genocidy. Na závěr jsou na ukázkou přepsány rozhovory s Adélou a Jamesem.

1 CÍL PRÁCE A VÝZKUMNÉ OTÁZKY

1.1 CÍL PRÁCE

Cílem bakalářské práce je zjištění motivace, proč lidé navštěvují destinace s temnou minulostí. Konkrétně bude hledána motivace, proč lidé cestují do Rwandy, do místa, které je spojováno s rwandskou genocidou roku 1994 a jiných míst, kde došlo ke genocidě nebo jinému násilí na lidech.

1.2 SMYSL A ÚČEL PRÁCE

Bude zjišťována motivace, proč turisté cestují do lokalit, které jsou poznamenány temným turismem. Z jakého důvodu jsou tato místa hojně navštěvována, a co lidem dávají, jaké prožívají emoce. Konkrétně se bude jednat o Rwandu, místo, které je poznamenáno rwandskou genocidou roku 1994 a jiná místa, kde se odehrála genocida nebo násilí páchané na lidech.

1.3 VÝZKUMNÉ OTÁZKY

1. Kdo navštěvuje místa poznamenána temným turismem?
2. Proč navštěvují místa charakteristická temným turismem?
3. Co návštěvníci prožívají, pociťují při návštěvě míst spojených s temným turismem?
4. Je motivace stejná pro různé destinace?

2 METODIKA ZPRACOVÁNÍ

2.1 HYPOTÉZA

Dle Lennona (2016: on-line) lidé navštěvují tato místa, protože touží po skutečném nebo symbolickém setkání se smrtí.

2.2 VÝZKUMNÁ METODA A TECHNIKY

K práci byla použita technika analýzy dokumentů. Byla provedena literární rešerše a vyhledání zdrojů na webu Web of science, kde byl zadán termín „dark tourism“ a nastaven filtr od roku 2006 do roku 2017. Počet relevantních výsledků byl devět, byly vybrány čtyři články a následně zpracovány, vypsaly rozdílné přístupy různých autorů.

Pro výzkum byla zvolena kvalitativní metoda sběru dat. Přesněji technika rozhovoru podle scénáře. Respondent volně reaguje na předem připravené otázky, ale je možné některé otázky pozměnit během hovoru, či je zcela vynechat nebo přidat. Scénář má za úkol zajistit, že se dostane na všechna témata, která jsou pro tazatele podstatná. Současně dovoluje respondentovi využít osobních zkušeností a tím se rozšíří rozhledy rozhovoru.

2.3 VZOREK RESPONDENTŮ

Cílovou skupinou bádání jsou cestovatelé, kteří již Rwandu navštívili, seznámili se s ní na vlastní kůži a cestovatelé, kteří měli možnost poznat jiná místa, kde se odehrála genocida. K výběru respondentů byla použita technika záměrného vzorku, kdy je předem dané, jaká cílová skupina se hledá. Tedy cestovatelé, kteří navštívili Rwandu a cestovatelé, kteří poznali jiná místa. U první cílové skupiny bylo postupováno technikou sněhové koule – „*Snowball Technique*“. Podle Miroslava Dismana (2000: 114) zde hovo-

říme o technice výběru respondentů: „*při kterém nás nějaký původní informátor vede k jiným členům naší cílové skupiny.*“. Druhá technika byla zvolena především z toho důvodu, že respondenti byli sháněni přes cestovatelské portály a první respondent nás navedl k dalším respondentům. Druhá cílová skupina byla vyhledávána pomocí vlastní zkušenosti.

2.4 SBĚR A ZPRACOVÁNÍ DAT

Pro svou badatelskou činnost byla zvolena Rwanda, místo, kde se odehrála genocida roku 1994 a jiné oblasti, kde došlo ke genocidě. Respondenti byli hledáni na cestovatelských portálech: *Living in Kigali*, *Lonely Planet forum*, *Tripadvisor*. Nebo jsem je znal osobně a věděl jsem o nich, že tato místa již navštívili. První respondenti byli nalezeni tak, že se mnou komunikovali po vznesení dotazu, zda Rwandu navštívili, pak už byla uplatněna metoda „*sněhové koule*“, kterou popisují výše.

Celkově bylo provedeno devět rozhovorů. Pět rozhovorů s cestovateli, kteří již Rwandu navštívili a čtyři rozhovory s cestovateli, kteří navštívili jiná místa, která jsou charakteristická genocidou. Některé rozhovory byly provedeny „*face to face*“, některé pomocí skypu. Rozhovory, které byly prováděny „*face to face*“ probíhaly v kavárně, kde jsme se sešli. Jeden rozhovor v domácím prostředí respondentky, jelikož respondentku dobře znám. Některé rozhovory proběhly pomocí skypu a to především z toho důvodu, že se nebylo možné sejít osobně. Vždy byl s respondenty předem domluvený čas, kdy s nimi budu rozhovor provádět. Rozhovory většinou trvaly 25 minut, některé 30 minut. Jelikož mě samotného cestování velmi baví, rozhovory pro mě byly velmi inspirativní a bavily mě. Rozhovory byly nahrávány na mobilní telefon a poté přepisovány. Během rozhovoru byly zjištěny identifikační údaje respondenta a vznešen dotaz, zda informace mohou být zveřejněny. Nikdo nebyl proti. Proto jsou identifikační údaje skutečné. Respondenti jsou řazeni dle toho, jak s nimi byl rozhovor prováděn. Když rozhovory probíhaly přes skype, povídání nebylo zcela osobní. Pokud jsem respondenty neznal osobně a seznámil se s nimi přes cestovatelské portály, musel jsem se s nimi nejprve seznámit a vše jim

důkladně vysvětlit. Jeden můj respondent byl dokonce z Velké Británie. Troufám si říci, že mými respondenty jsou skutečně zajímaví lidé.

Samozřejmě, že někteří respondenti byli více komunikativní. Ale vždy jsem se snažil sledovat cíl mého výzkumu. Zároveň byla dodržována etika provádění kvalitativního šetření.

3 STAV DOSAVADNÍHO POZNÁNÍ

3.1 DEFINICE A VYMEZENÍ POJMU „TEMNÝ CESTOVNÍ RUCH“

Minář zmiňuje (2014: on-line), že Lennon a Foley jako první použili termín „temný cestovní ruch“ (dark tourism). Autoři ho definují takto: „Fenomén zahrnující prezentaci smrti a katastrof návštěvníkům a spotřeba /konzumace (temného CR) návštěvníky.“

Podle Tourism Master (2008: on-line) temný cestovní ruch představuje cestování a navštěvování destinací, atraktivit a výstav, jejichž hlavní téma je smrt, utrpení nebo něco děsivého.

Stone a Sharpley (2008: on-line) definují temný cestovní ruch jako navštěvování míst, kde se stala tragédie nebo historicky „důležitá“ smrt nebo úmrtí, které má i nadále vliv na naše životy.

Minář uvádí (2014: on-line), že tento termín znamená cestování do míst souvisejících se smrtí, utrpením a děsivými místy.

Dle Mináře (2014: on-line) v širším pojetí je ale temný cestovní ruch spojen s existencí několika směrů, které zahrnují velké množství spíše teoretických konceptů. Ty se zároveň v pohledu na jednotlivé cílové destinace mohou prolínat.

Temný cestovní ruch jako forma cestovního ruchu je celkem mladým fenoménem z konce dvacátého století. Hlavním cílem temného cestovního ruchu je především studium, pochopení a popis chování spotřebitelských motivů k návštěvě temných míst a dále pak klasifikace jednotlivých památek nebo obecně míst temného cestovního ruchu.

Místa temného cestovního ruchu můžeme najít všude kolem nás. Každé větší město nebo i vesnice má svoje místo patřící do kategorie temného cestovního ruchu. Tímto místem může být hřbitov, na kterém je pohřben někdo více či méně významný, jako jsou padlí hrdinové z válek nebo významní obyvatelé. V České republice se jeden z nejznámějších hřbitovů nachází na pražském Vyšehradě, kde jsou od 19. století pohřbívány významné české osobnosti a pomník Slavín – společná hrobka nejvýznamnějších národních osobností. V rámci temného cestovního ruchu se ovšem může někde jednat spíše o nevýrazné postavy minulosti. Dark tourism nabízí nespočet množství míst spojených se smrtí, jako jsou katastrofy, tragédie a místa krutostí, které jak uvádí Stone (2005: on-line), se staly místy turistické „atrakce“. Mezi nejnapadnější z nich a nejčastěji uváděných v literatuře věnované temnému cestovnímu ruchu, patří nacistický koncentrační a vyhlazovací tábor -13- Osvětim-Březinka. Dalšími místy mohou být místa bitev, vražd, nehod i vězení apod. Patří sem i místa osobního utrpení jako je např. pařížský podjezd, kde zemřela princezna Diana, princezna z Wallesu, horní část Václavského náměstí v Praze, kde se upálil Jan Palach nebo pravoslavný chrám sv. Cyrila a Metoděje v Praze – místo posledního odporu českých parašutistů během druhé světové války. Dalšími místy mohou být místa hromadných vražd, jako je Ground Zero v New Yorku.

3.2 AUTOŘI ZABÝVAJÍCÍ SE TEMNÝM TURISMEM

Touto problematikou se zabývá několik, převážně zahraničních autorů. Jejich vymezení pojmu temný cestovní ruch bývá podobný, ale liší se oblast jejich výzkumu.

Duncan Light (2016: on-line) se ve svém článku Progress in dark tourism and thanatourism research: An uneasy relationship with heritage tourism zabývá vývojem temného CR za posledních dvacet let. Dále zkoumá rozdíly a stejnosti mezi temným cestovním

ruchem a thanaturismem. Podle Duncana (2017: on-line) dvacetiletý výzkum nepotvrdil, že by temný CR a thanaturismus byly dvě odlišné formy cestovního ruchu.

John J. Lennon (2017: on-line) v článku *Dark tourism sites: visualization, evidence and visitation* pracuje s domněnkou, že role míst temného CR je důkaz zla a zvěrstev. Důraz zde klade na vizuální obrazotvornost, hlavně fotografie. Lennon dochází k závěru, že fotografování a pořizování videozáznamů na takovýchto místech nepředstavuje pouze neodmyslitelnou fascinaci těmito místy, ale také řadu temných a opakujících se motivů.

Jiný pohled na temný cestovní ruch přináší Jeffrey S. Podoshen (2012: on-line) ve svém článku *Dark tourism motivations: Simulation, emotional contagion and topographic comparison*. Zde zkoumá motivaci oblíbenosti temného CR a to ve vztahu k hudebnímu žánru black metal.

Philip Stone a Richard Sharpley (2008: on-line) ve svém článku *Consuming dark tourism: A thanatological perspective* nabízejí pohled na historii a vymezení temného cestovního ruchu, přičemž odkazují na další autory a dochází k závěru, že tento druh turismu není nic nového, ale má dlouhou tradici.

Dalšími významnými autory zabývající se touto problematikou jsou například Tarlow, Rojek, Seaton, Ashworth.

3.3 POHLED NA PROBLEMATIKU TEMNÉHO CESTOVNÍHO RUCHU

Jak již bylo uvedeno v předchozí kapitole, pojem „temný cestovní ruch“ byl poprvé představen Lenonem a Foleyem. Tento termín se stal zároveň názvem jejich knihy, která je nejvíce citovanou studií problematiky „dark tourismu“. Tito autoři však nebyli první, kdo zkoumal vztah mezi smrtí a cestovním ruchem. Místa spojená s válkou a zvěrstvy jsou již dlouhou dobu považována za součást destinací s historickou a kulturní hodnotou. Například Uzzell (2017: on-line) zastává názor, že interpretace války a kon-

fliktů by měla být „atraktivní“ (interpretace, která je stejně silná a lákavá, jako místo samotné), zatímco Tunbridge a Ashworth (2017: on-line) ve studii „dissonant heritage“ rozvíjí důležitý koncept managementu takovýchto míst. Wight a Lennon (2017: on-line) zkoumají selektivní interpretaci v rámci určitých destinací temného cestovního ruchu v Litvě. Tvrdí, že „morální složitost“ může zajistit, že důležitá historická období zůstanou vyložena jedním způsobem. Muzaini et al (2017: on-line) se zabývají historickou přesností a interpretací Singapurského For Siloso. Přichází s názorem, že výsada temného cestovního ruchu je stránka „vizuální“ a „empirická“, spíše než potřeba historické přesnosti.

3.4 KATEGORIE TEMNÉHO CESTOVNÍHO RUCHU

Termín temný cestovní ruch je spojením různých částí turismu. Jednotlivé kategorie Dark tourismu sjednocují velkou množinu prvků nabídky a poptávky cestovního ruchu. Kvůli tomuto množství bylo třeba kategorizovat temný cestovní ruch a roztřídit jej do jednotlivých částí. To zároveň dává možnost lépe pochopit smysl této formy cestovního ruchu a lépe se podle těchto kategorií orientovat. Primárním cílem členění do kategorií bylo pochopit motivaci návštěvníků a rozčlenit je do přehledných ucelených částí. Každý z autorů zabývajících se cestovním ruchem uvádí ve svých publikacích kategorizaci cestovního ruchu. Základní kategorizaci temného cestovního ruchu ve své práci popisuje například Minář (2014: on-line).



Obrázek 1: Kategorie temného cestovního ruchu podle Mináře (2014: on-line)

Zdroj: MINÁŘ, Josef. *Dark Tourism* [online]. Olomouc: Univerzita Palackého v Olomouci, 2014 [cit. 2017-08-10]. Dostupné z: http://theses.cz/id/yq0git/Minar_Josef.pdf

Server dark-tourism.com (2017: on-line) uvádí ještě několik podkategorií, a to cestovní ruch zaměřený na:

- Hřbitovy
- Holokaust
- Genocidu
- Vězení
- Komunismus
- Kult osobnosti
- Studenou válku a železnou oponu
- Jaderný konflikt
- Místa katastrof
- Lékařství (lidská těla, atd.).

3.5 KONCEPTY TEMNÉHO CESTOVNÍHO RUCHU

Dle Skinnera (2012: 27-28) je temný cestovní ruch taková forma turismu, kde platí vztah **cestovní ruch + smrt + historický či kulturní pohled**. Existuje několik specific-

kých podkategorií s vlastním zaměřením. Vyznačují se však výše uvedeným vztahem a mohou být navzájem provázány.

3.5.1 THANATOURISM

Tento pojem vzešel z řeckého slova thanatos (zosobnění smrti). Sharon L. Slayton (2006: on-line) ve svém článku Guided by the dark: from thanatopsis to thanatourism uvádí, že thanatoursim znamená cestování do míst, kde došlo k násilné smrti. Příkladem může být Indira Gandhi muzeum v Novém Dílí v Indii, koncentrační tábory, nebo obchodní centrum West Gate v Nairobi.

3.5.2 VÁLEČNÝ CESTOVNÍ RUCH

Tento druh turismu znamená cestování do míst poznamenaných válkou. Nejedná se pouze o místa, kde se válka odehrála, ale také o místa, kde konflikt stále trvá. Smith (1998: on-line) tvrdí, že válečný cestovní ruch tvoří dokonce největší jednotlivou kategorií atraktivit cestovního ruchu na světě.

Server Traveljee (2015: on-line) uvádí 10 nejpopulárnějších míst, kde válka stále trvá nebo skončila v nedávné době a jedná se tak zároveň o nejnebezpečnější místa na světě:

- Baghdád, Irák
- Damašek, Sýrie
- Mogadiš, Somálsko
- Gaza, Palestina
- Kašmír, Indie
- Jonglei, Jižní Súdán
- Tripolis, Libye
- Středoafriická republika
- Kábul, Afganistán
- Jemen.

3.5.3 KATASTROFICKÝ CESTOVNÍ RUCH

Server dark-tourism.com (2017: on-line) definuje jako katastrofický cestovní ruch takový turismus, který zahrnuje místa, kde došlo ke katastrofě způsobené člověkem či příro-

dou. Některá místa stále nesou známky katastrofy a jsou tak viditelná – například sopky. Na druhou stranu stopy katastrof a pohrom, jako jsou například požáry, povodně, zemetřesení atd., mohou být pouze dočasné. Rychlá obnova poškozeného místa tak často způsobuje ztrátu atraktivity pro turisty. Existuje však několik výjimek, jako například ruiny a památník po tsunami v národním parku Yala na Srí Lance. Před obnovou těchto postižených míst není etické místa navštěvovat a účastnit se tak tzv. voyeurského katastrofického cestovního ruchu.

3.5.4 HŘBITOVNÍ CESTOVNÍ RUCH

Spočívá v navštěvování hřbitovů a hrobů. Nejčastěji se jedná o hroby či hřbitovy s pochovanými známými osobnostmi či hřbitovy s kulturní a historickou hodnotou. Příkladem může být hřbitov Behesht-e Zahra v Teheránu s 200 tisíci padlými vojáky z iránsko-irácké války nebo Slavín na Vyšehradě.

3.5.5 GENOCIDNÍ CESTOVNÍ RUCH

Dle Mináře (2014: on-line) je tato kategorie temného cestovního ruchu dominantní a prolíná se s válečným cestovním ruchem. Jedná se o cestování do míst, kde proběhlo (nebo je připomenuto) úmyslné, systematické vyvražďování celé nebo části, etnické, rasové, náboženské nebo národnostní skupiny. Nejznámějším místem genocidního cestovního ruchu je bezesporu koncentrační tábor v Osvětimi. Mezi další známá místa patří muzea a památníky genocidy v Kambodže, Rwandě, Arménii nebo Srebrenici.

3.6 GENOCIDA

Podle Lhořana (2015: 11) je *genocida* (latinsky *genocidium*) zločin proti lidskosti, který je mezinárodním trestním právem definován jako systematické a úmyslné zničení části nebo dokonce celé rasové, etnické, národnostní nebo náboženské skupiny obyvatel.

Dle Tesaře (2007: 205) je genocida nejvyšším stupněm kolektivního násilí, cílem je fyzické zničení jiné skupiny. Tesař (2007: 205-206) říká, že velkou roli zde hrají etnické

konflikty. Termín genocida prvně použil židovský právník z Polska Rafael Lemkin roku 1944. V té době pobýval jako uprchlík v USA. Pojem pochází z řeckého slova *genos* = rod (ve smyslu národ) a latinského kořene *cide* = vrah, právě v tomto tkví podstata. Zcela odmítnutí práva kolektivního národa a etnika na samotnou existenci. Hlavní myšlenkou Lemkina byla reakce na masakrování Židů nacisty. Dále ho na tuto myšlenku připravily případy hromadného vraždění v minulosti. Právě i Lemkinovou zásluhou byl zločin genocidy zařazen do tzv. ženevských konvencí OSN roku 1948. Tímto se genocida stala součástí mezinárodního práva. Individuální odpovědnost za genocidu byla poprvé právně souzena v druhé polovině devadesátých let 20. století mezinárodními tribunály pro válečné zločiny ve Rwandě a bývalé Jugoslávii.

3.6.1 TOTÁLNÍ GENOCIDA = FULL-SCALE GENOCIDE

Dle Tesaře (2007: 206-207) je cílem totální genocidy úplné zničení celé skupiny. Mezi typické příklady totální genocidy patří: genocida Arménů (aghet) 1915-1917; holokaust – genocida Židů (shoah), Romů (parajmos), a sovětských válečných zajatců 1941-1945; genocida kambodžských Čamů, která byla prováděna režimem Rudých Khmerů 1975-1979. Na závěr bych rád zmínil genocidu Tutsiů ve Rwandě 1994, které budu věnovat moji práci. Tesař (2007: 207) hovoří o genocidě, že je dobře naplánovanou akcí. Vykonavatelem genocidy je nejčastěji armáda nebo politická strana, jedná se o organizovanou sílu. Tato organizovaná síla musí mít i vnitřní strukturu, princip pyramidového uspořádání a podřízení vrcholu, rozhodování probíhá v uzavřeném kruhu. Na vrcholu z pravidla stojí autoritativní síla. Autor dále vysvětluje (2007: 207): „*Podstatné je, aby vrchol, kde padne rozhodnutí přistoupit ke genocidě, byl dostatečně omezený, názorově jednotný, aby pokyny snadno procházely shora dolů a nediskutovala se o nich zdola nahoru a aby fyzičtí vykonavatelé byli co nejpříjeměji podřízeni vrcholu.*“ Vykonavatelé moci by měli být předem připraveni, kde hledat a jak poznat oběti, jakým způsobem je zlikvidovat. V neposlední řadě by měli být velmi silně emotivně povzbuzeni a politicky indoktrinováni.

Autor (2007: 207) se dále zmiňuje o Rwandě, kde byla poskytovatelem síly strana prezidenta MRND a vyvrcholením byla neformální klika = akazu: „*sdrůžující radikální zastávce hutuské nadvlády z armádní i civilní sféry spolu s příbuznými prezidentovy*

ženy, údernou paží byly paravojenské milice Interahamwe vytvořené touto klikou.“ I přes to, že zde je snaha o zapojení celého státu do genocidy nebo alespoň vyvolat takový dojem, podstatná rozhodnutí a přípravy jsou tajné. Dále je utajováno samotné provedení likvidace, které je metodické.

3.6.2 PŘEDPOKLADY KE GENOCIDĚ

Předpoklady ke genocidě dle tesaře (2007: 208). K přistoupení ke genocidě předchází určitý vývoj. Tři základní předpoklady: 1) existence nebo tradice sporu mezi oběma skupinami (tou, která je obětí genocidy, a tou, která je jejím titulárním vykonavatelem); 2) musí být nerovnováha sil v neprospěch budoucí oběti (silová nebo početní, nejčastěji obojí dohromady); 3) musí přijít vhodná příležitost rozhodnutí provést (obvykle válka).

Konflikt

Tesař (2007: 209) hovoří o konfliktu, že u pachatelů je podstatná existence etnického mýtu, který klade důraz na nadřazenost. Musí být jasné rozdělení skupiny in-group a out-group, které stojí jako naprosté protiklady. Toto rozdělení vychází z aktuálního společenského sporu nebo z konfliktu, který se odehrál v minulosti. Ovšem je stále udržován v kolektivní paměti. Atmosféra rozdílných skupin stále sílí. Posléze vede až k cílenému vyloučení skupiny.

Existence nerovnováhy sil v neprospěch budoucí oběti

Efekt dle Tesaře (2007: 210) je zesílen politickým režimem, který vylučuje opozici. Když ve skupině neexistuje organizovaná opozice, zesiluje to ve skupině pachatelů pocit shody, a současně pocit odlišnosti od skupiny obětí.

Vhodná příležitost

Vhodná příležitost dle Tesaře (2007: 210) přichází v okamžiku, kdy nastane většinou nějaký společenský otřes (válka, revoluce, puč). Pod tímto vlivem dochází k dalšímu utužování politické jednoty.

3.7 IDENTITA

Tesař informuje (2007: 215), že genocida usiluje o fyzické zničení určité skupiny a je postavena na odlidštění. Uskutečňuje se pomocí násilí. Násilí bývá prostředkem k posilování identity skupiny. Násilné skutky mohou sloužit jako sociální rámec. Skupinové násilí je závislé především na faktorech situačních, nikoliv na vrozených.

3.7.1 DRUHY IDENTITY

Osobní identita

Dle slov Tesaře (2007: 53) slovo identita znamená totožný, stejný. Osobní identita je něco, co člověka činí jedinečnou osobností. Dle Tesaře osobní identita (personal identity) odráží rozdíly uvnitř skupiny, ve které vzniká sociální identita.

Skupinová (kolektivní) identita

Jedná se o zvnitřnění se s určitou sociální skupinou, sdružením nebo politickou stranou. Může dojít až k pocitu ztotožnění se s velkými sociálními skupinami, těmi mohou být například instituce typu státu nebo samotný národ.

Sociální identita

Člověk sám sebe dokáže rozpoznat jako člena určitých skupin a kategorií osob. Dle Houžvičky a Novotného (2007: 49) identita vzniká v oblasti společenských vztahů, kdy

dojde k sebeuvědomění a člověk je schopný samostatně se orientovat v sociálním prostředí. Strukturně funkcionalistické tradice vymezují identitu jako stav, kdy si člověk osvojuje různé role chování, které jsou podstatné pro fungování ve společnosti. Dle Tesaře (2007: 53) sociální identita (social identity) vyjadřuje to, že vnímáme podobnost v rámci jisté skupiny.

Národní a evropská identita

Dle názoru autorů Heřmanové a Patočky (2007: 102-103) se pojem národní a evropská identita právem řadí do psychologických a sociokulturních kategorií. Hlavním jejím úkolem je politické a kulturní vymezování velkých sociálních skupin. Základem národní identity jsou sociokulturní charakteristiky, kterými jsou: společná historie, jazyk, území. Závěrem je ztotožnění se s těmito faktory. Velmi podstatnou je také duchovní kultura, víra ve společnou národní budoucnost a hodnotová orientace lidí.

3.8 ETNICKÁ SKUPINA A ETNIKUM

3.8.1 ETNICKÁ SKUPINA

Tesař (2007: 19) se zmiňuje o tom, že v oblasti vědy se označení *etnický* používá v širokém významu. Termín *etnická skupina* (ethnic group) může označovat například původní (kmenová) společenství, která nejsou zasažena procesem modernizace, nebo imigranty. Například v současné době v USA je běžné značit jako etnickou takovou skupinu, která má vlastní kulturní tradici a identitu, a zároveň je součástí většího společenství. Etnická skupina je i politicky korektním výrazem pro rasu v Severní Americe, ve východní Evropě se etnickou skupinou označuje společenství, které nemá vlastní stát, nedosahuje úrovně národa. V menšinové politice státu, například v komunistických státech byla jako „národy“ uznávána společenství s vlastním národním státem, ostatní se značily jako etnické skupiny.

3.8.2 ETNIKUM

Tesař (2007: 19-20) zmiňuje že jelikož byla definice etnické skupiny užívána široce, sociobiolog Pierre van den Berghe zavedl používání neologismu *ethny*. Ostatní autoři ale používají tvar *ethnic*. Berghe hovoří o tomto termínu jako o skupině se společným původem spjaté prostorovým teritoriem a sociálně příbuzenskými sňatky. Toto pojetí velmi vhodně vystihuje početně omezená, endogamní a kulturně soudržná etnika, která v současné době tvoří už jen zlomek populace. Bergheho definici můžeme přeneseně používat i na moderní etnika, kde je identita udržována pouze symbolicky. Většina moderních etnik jsou početná a komplikovaná společenství. Berghe zmiňuje následující kritéria:

- kolektivní jméno (ethnonymum)
- mýtus o společném původu
- sdílené dějiny (kolektivní zkušenosti předávané z generace na generaci)
- charakteristická sdílená kultura
- asociace s určitým územím
- pocit solidarity.

3.9 RWANDA

3.9.1 CHARAKTERISTIKA RWANDY

Nousková se zmiňuje (2011: on-line), že se Rwanda nachází ve střední Africe a jinak se jí také říká země Tisíců pahorků. Jedná se o nejhustěji zalidněnou zemi afrického kontinentu. Celkový počet obyvatel činí 10,5 mil., Rwanda sousedí s Ugandou, Burundi, Kongem a Tanzánií. Obyvatelstvo Rwandy je tvořeno ze tří etnických skupin: Hutuové, Tutsiové, Twa. Většinou skupinou byli vždy Hutuové a před genocidou tvořili 89% veškerého obyvatelstva. Tutsiové tvořili 10% a Twa 1%. V současné době je poměr obyvatel těchto etnických skupin přibližně stejný jako před válečnou genocidou.

3.9.2 RWANDSKÁ GENOCIDA

Dle článku Nouskové (2011: on-line) vzájemné neshody mezi etnickými skupinami, především mezi Hutui a Tutsii, pramenily již od 50. let minulého století. Prvním rwandským prezidentem se stal Gregoire Kayibanda. Bylo to rok po vyhlášení nezávislosti Rwandy. Ovšem po vyhlášení nezávislosti se příliš věci nezměnilo, velké množství Tutsiů emigrovalo do sousedních zemí. Tito emigranti uskutečnili invazi do Rwandy roku 1963, výsledkem byla smrt 12 000 Tutsiů. Kayibandův pevný režim ztrácel na důvěře a výsledkem byl vojenský puč a následné svržení vlády. Novým prezidentem se stal Habyarimana (etnická skupina Hutuů) a založil vlastní politickou stranu. Diskriminace ve prospěch Hutuů byla stále znatelná. Rwanda působila jako stabilní stát, uvnitř státu ale vládnul rozkol. Rostla nespokojenost s politickým režimem a Rwandané volali po volnějším demokratickém režimu. Tutsiové založili opoziční hnutí RANU (Rwandese Alliance for National Unity). Hnutí sjednocovalo rwandské utečence a bouřilo se proti násilí, které bylo namířeno proti Tutsiům. Po nějaké době se přejmenovali na hnutí RPF. Mezi hlavní cíle RPF patřilo: *prosazovat národní jednotu a usmíření; vybudovat skutečnou demokracii; zajisti bezpečnost Rwand'anům; vybudovat soběstačnou ekonomiku; zničit korupci; repatriaci rwandských uprchlíků; vykonávat politiku, která zajistí slušný život všem Rwand'anům; usilovat o zahraniční politiku, která je založena na rovnosti, mírové koexistenci a vzájemném prospěchu mezi Rwandou a jinými zeměmi.* Do roku 1990 RPF jednalo pouze mírovou.

Nousková informuje (2011: on-line), že bohužel udržet mír bez použití zbraní a násilí nebylo z dlouhodobého hlediska možné. Jednotky RPF vtrhly do Rwandy a vypukla občanská válka. V zájmu RPF bylo zrušení rasové diskriminace a provedení politické a ekonomické reformy. Ovšem Habyarimana nechal zatknout tutsijské aktivisty. Francie podporovala rwandskou vládu a dodávala jí zbraně a vojáky. Francie tak činila zcela ze ziskných důvodů, stále upevňovala moc v afrických koloniích. Do vedení RPF se koncem roku 1990 dostal Paul Kagame. Počátkem následujícího roku RPF osvobodilo několik politických vězňů a získalo zbraně. V létě 1993 podepsaly obě zúčastněné strany mírovou dohodu v Arushe (Tanzanie). Výsledkem bylo ujednání o vzniku právního státu, ve kterém se dodržují lidská práva. Dále se obě strany shodly na poměru sil

v armádě, počtu křesel v parlamentu a bezpečném návratu uprchlíků zpět. Především měla být omezena prezidentova moc. Dodržování dohody měly hlídat monitorovací jednotky OSN. Rada bezpečnosti dále vytvořila speciální misi UNAMIR, která rovněž hlídala dodržování dohody a měla v zemi působit do vzniku nové vlády. Prezident Habyarimana působil, že má zájem o usmíření, ovšem ve svých projevech, které vedl ve své řeči, se o dohodě zmiňoval velmi negativně. Zcela systematicky začal plánovat genocidu. Vládnoucí strana MRND vytvořila seznamy nepřátel, podle kterých měly milice zničit Tutsie. Genocida byla předem velmi jasně naplánovaná. Byly předem připraveny složité seznamy, podle kterých měli být obyvatelé zabiti, bylo zakoupeno ohromné množství mačet, kladiv, žiletek a střelných zbraní. Všechny tyto výdaje byly financovány z pomoci ze Západu. Otřesným faktem je, že západní svět věděl, k čemu se ve Rwandě schyluje a co se tam odehrává. Atmosféra byla více a více napnutá. 6. dubna 1994 bylo sestřeleno letadlo nedaleko Kigali, kde cestoval prezident Rwandy a Burundi. Právě tato událost odstartovala masové vyvražďování Tutsiů a umírněných Hutuů.

Dle Nouskové (2011: on-line) „*Ve Rwandě bylo od dubna do července 1994 zmasakrováno 500 000 až 800 000 Rwand'anů, převážně z kmene Tutsi. Masakr probíhal přímo před očima Pomocné mise OSN pro Rwandu (United Nations Assistance Mission for Rwanda UNAMIR), lehce ozbrojené a vybavené peacekeepingové jednotky, vyslané do země v říjnu roku 1993. Genocida byla páchána, zatímco síly UNAMIR, představované pouhými 400 vojáky, neměly jasný mandát, prostředky ani podporu potřebnou k tomu, aby genocidu zastavily. Od svého nasazení až do svého stažení byla mise UNAMIR vždy o krok zpět za reálným vývojem situace ve Rwandě.*“ Výňatek ze studie, která byla vypracována týmem expertů OSN, kteří zkoumali neúspěch mírových operací OSN. Mise UNAMIR, která měla zabránit genocidě ve Rwandě, byla často kritizována.

3.9.3 POZADÍ GENOCIDY

Na serveru history.com (2009: on-line) se zmiňují, že jako součást německé západní Afriky mezi lety 1894 a 1918, se Rwanda, spolu s Burundi, po první světové válce stala v rámci Společnosti národů mandátem Belgie. Během koloniální nadvlády Belgičané protěžovali minoritu Tutsiů před Hutui. Tutsiové měli více pravomocí, byli dosazováni do vyšších funkcí nebo se podíleli na vytváření pozemkových reforem. Tato situace,

kdy „menšina utiskovala většinu“ vyústila v násilí. V roce 1959 revoluce Hutuů přiměla 300 tisíc Tutsiů utéci ze země, což z nich udělalo ještě menší minoritu. V roce 1961 Hutuové donutili Tutsijského monarchu uchýlit se do exilu a země byla prohlášena republikou. Po referendu Spojených národů stejného roku, Belgie zaručila Rwandě nezávislost. Etnicky motivované násilí však v dalších letech pokračovalo. V roce 1973 vojenská skupina dosadila na pozici prezidenta Generála Juvenala Habyarimana, umírněného Hutua. Ten tuto funkci zastával dalších 20 let. V roce 1990 síly Rwandské Patriotické Fronty (RPF), skládající se převážně z Tutsijských uprchlíků, vtrhly do Rwandy z Ugandy. Poté došlo k příměří a k vyjednávání mezi vládou a RPF. Roku 1993 Habyarimana podepsal v Tanzanii dohodu, která měla zajistit přechodnou vládu, skládající se z Tutsijské RPF. Tato dohoda pobouřila extremistické Hutuje a ti brzy začali krutě jednat.

3.9.4 OSN A GENOCIDA VE RWANDĚ

Nousková hovoří (2011: on-line), že genocida je předem plánovaná akce. Vykonavatelem je organizovaná síla, což je obvykle politická strana nebo armáda. Ve Rwandě se jednalo o stranu MRND prezidenta Habyarimany a neformální skupinu Akazu. Vyvražďování bylo předem naplánovanou akcí a jeho aktéři své činy a úmysly neskrývali. Do OSN se dostalo mnoho informací, k čemu se ve Rwandě schyluje. Bohužel OSN včas nezareagovalo. Nečinnost mezinárodního společenství vycházela vstříc aktérům genocidy, kteří tak lépe dosahovali svých cílů. Trvalo nějaký čas, než bylo OSN schopné hovořit o genocidě a další měsíce, než do země byly poslány jednotky, které měly zastavit brutální zabíjení.

3.9.5 HLAVNÍ POSTAVY RWANDSKÉ GENOCIDY

THÉONESTE BAGOSORA (nar. 1941)

Údajně je považován za duchovního otce genocidy, důstojník armády. Byl odpovědný za přidělování zbraní a mačet ve Rwandě, dále stál za vznikem zřízení Interahamwe. Soudy byl odsouzen za genocidu, zločin proti lidskosti a válečné zločiny.

ROMÉO DALLAIRE (nar. 1946)

Dle Horsákové a Šmoka (2015: 121) se jedná o velitele jednotek UNAMIR, mírotvorných sil OSN ve Rwandě 1993-1994.

Působení a činnost generála:

Autorka dále informuje (2011: on-line), že v čele mise UNAMIR stál generál Romeo Dallaire. Vyslal požadavek na 5 000 vojáků. Ale Rada bezpečnosti jeho požadavek zamítla. Nakonec Rada bezpečnosti vyslala alespoň 2 500 vojáků. Dallaire začal shromažďovat lidi obou stran, kteří si přáli mír. Vyhlásili Kigali za oblast beze zbraní a v souladu s dohodou přivedli do Kigali jeden prapor RPF. Vojáci ovšem dorazili bez munice a jakýchkoliv zásob. 17. listopadu 1993 Dallaire formálně otevřel velitelství UNAMIR a pozval prezidenta Habyarimanu. Právě v tento okamžik generál Dallaire zjistil, že jednání a chování prezidenta není zcela průhledné a čestné. Dallaire se snažil různými způsoby zastavit zabíjení a udržet v zemi mír. Ovšem přišel rozkaz z OSN, že mise v zemi končí a Dallaire má Rwandu i se svými jednotkami opustit. Dallaire rozkaz nepřijal a rozhodl se v zemi zůstat i s nižším počtem svých vojáků.

JUVÉNAL HABYARIMANA (nar. 1937-1994)

Habyarimana byl prezidentem Rwandy v letech 1973 až 1994. Jeho zavraždění je považováno za moment, který rozpoutal genocidu ve Rwandě.

PAUL KAGAME (nar. 1957)

Působil jako vůdce Rwandské vlastenecké fronty (RPF), jehož vítězství nad vládou v červenci 1994 fakticky ukončilo rwandskou genocidu. Jedná se o současného prezidenta Rwandy.

LÉON MUSEGERA (nar. 1952)

Člen strany MRND a profesor politologie. Nešťastně se proslavil horlivým protitutsijským projevem, byl propagandistou Hutuů. Nakonec uprchl do Kanady, kde žije dodnes.

AGATHE UWILINGIYIMANOVÁ (1953-1994)

Dle Horsákové a Šmoka (2015: 121) se jedná o premiérku Rwandy od 18. července 1993 do 7. dubna 1994, kdy zemřela. Byla zavražděna v začátečních nepokojích rwandské genocidy.

3.9.6 ČASOVÁ OSA RWANDSKÉ GENOCIDY

Časová osa rwandské genocidy dle Horsákové a Šmoka (2015: 123).

ŘÍJEN 1990: Do Rwandy vpadla RPF, Militantní mládež Hutu vytvořila Interahamwe a v následující občanské válce bylo zabito tisíce Tutsiů.

SRPEN 1993: Mírové dohody z Arushe pověřily vládu rozdělením moci; do Rwandy přijelo 2 500 vojáků OSN, aby dohlíželi na jejich naplňování.

6. DUBNA 1994: Havarovalo letadlo prezidenta Habyarimana.

7. DUBNA 1994: Nastalo násilné zabíjení Tutsiů a umírněných politiků z řad Hutuů.

9. DUBNA 1994: Provizorní vláda převzala úřad, ale nedokázala zastavit masakry.

14. DUBNA 1994: Týden po zavraždění deseti belgických mírotvorců byli belgičtí vojáci staženi z mise UNAMIR. Ovšem masakry se začaly šířit i do venkovských oblastí.

ČERVENEC 1994: Hlavní město Kigali bylo obsazeno RPF.

8. *LISTOPADU 1994*: Rada Bezpečnosti vytvořila Mezinárodní trestní tribunál pro Rwandu.

Pro svoje bádání jsem potřeboval několik respondentů, kteří navštívili jiná místa, kde došlo ke genocidě. Výběr vzorku byl záměrný, kdy jsem předem věděl, jaké respondenty potřebuji. Všichni tito respondenti, kromě jednoho, navštívili Osvětim a hovořili se mnou tedy o tomto místě. Podrobněji se o výběru a vzorku respondentů věnuji v jiných kapitolách mé práce. Zde je ale na místě více se seznámit s termínem - *holokaust*.

3.10 HOLOKAUST

3.10.1 TERMÍN HOLOKAUST A ANTISEMITISMUS

Autoři Horsáková a Šmok (2015: 20) informují, že během druhé světové války nacistické Německo vyvraždilo přibližně 5,7 milionů Židů. Nejednalo se ovšem o oběti války, ale tito lidé byli zabiti proto, že byli Židé. Holokaust se vyvíjel po etapách, ale širší rámec byl jasný už od počátku. V první etapě bylo německé území „očištěno“ od „rasově cizích živelů“, především se jednalo o Židy, ale také o Romy a Sinty. Od 1. září 1939, kdy došlo k vpádu do Polska, začalo docházet k hromadným popravám, ale po napadení Sovětského svazu 22. června 1941 popravy zintenzivněly. Na sklonku roku 1941 začala vládnout politika, která přikazovala Židy deportovat a nakonec je všechny povraždit. Způsob jejich likvidace většinou probíhal stejným způsobem, udušením obětí v průmyslovém rozsahu ve speciálně upravených táborech, kde byly plynové komory a krematoria. Toto vyžadovalo složitou logistickou operaci, kterou připravili a provedli zvláštní důstojníci a úředníci z běžných služeb, jako byla například železnice. Tyto faktory učinily z vyhlazení Židů genocidu, jaká neměla předchůdce.

Autoři uvádějí, že s holokaustem je úzce spojen termín *antisemitismus*. Jedná se o hluboce zakořeněnou nenávist k Židům. Tato nenávist sahá až do dob raného křesťanství.

Antisemitismus byl jevem mezinárodním. Po první světové válce se v Německu stal součástí převládajícího pocitu nespokojenosti. Zraněný pocit národní hrdosti kráčel ruku v ruce s nechutí k nové demokratické Výmarské republice a voláním po silném autoritativním státu. Tento stále sílící nacionalismus podporoval antisemitismus, který v Německu umožnil rozkvět nacionálního socialismu. Ideální člověk byl „árijec“, který měl mít světlé vlasy, modré oči a „německou krev“. Nebylo tam místo pro jiné rasy, pro lidi, kteří byli považováni za asociální či pro postižené.

3.10.2 OSVĚTIM JAKO SYMBOL HOLOKAUSTU

Horsáková a Šmok (2015: 30) hovoří o Osvětimi. Osvětim - Březinka a přibližně dalších čtyřicet sousedních táborů se staly největším komplexem koncentračních a vyhlazovacích táborů. V Osvětimi bylo zavražděno zhruba 1,3 milionu lidí. Dne 27. ledna 1945 osvobodil předvoj Rudé armády 7 000 vězňů, kteří zůstali v táboře. V 90. letech 20. stol. vyhlásila Organizace spojených národů Mezinárodní den památky holocaustu.

Horsáková a Šmok (2015: 29-30), bývalý kasárenský komplex v Osvětimi sloužil pro uvěznění polských protivníků nacistického režimu od května 1942. Později tam byli vězněni i příslušníci jiných národů, váleční a političtí zajatci, odpůrci nacistů a účastníci odboje, kteří byli dopadeni. V březnu 1941 začala výstavba v nedaleké Březince, v září 1941 se uskutečnily první pokusy se smrtícím plynem cyklon B. Osvětim fungovala jako vyhlazovací tábor. Březinka byla uvedena do provozu na jaře 1942. V březnu 1942 začaly přijíždět první vlaky se Židy, koncem roku 1942 byly do Březinky přivezeny první skupiny Romů a Sintů. Probíhala tam selekce. Deportovaní, kteří byli schopní práce, byli odděleni o těch, kteří byli posíláni přímo do plynových komor. Plynové komory se zmodernizovaly takovým způsobem, že vlaková trať byla prodloužena přímo do tábora, mohly být tak vyvražďeny stovky lidí denně. Vyhlazování Židů v Osvětimi - Březince vyvrcholilo po příjezdu maďarských Židů v květnu 1944. Hromadné vraždění, jehož obětmi bylo víc než milion lidí, udělalo z Osvětimi symbol vyhlazování Židů.

3.10.3 VÝVOJ NÁVŠTĚVNOSTI KONCENTRAČNÍHO TÁBORA V OSVĚTIMI

Server Auschwitz (2015: on-line) informuje o vývoji návštěvnosti koncentračního tábora v Osvětimi. Bezprostředně po osvobození koncentračního tábora byly návštěvy velice omezené. Již v roce 1946 bylo dokončeno muzeum a počet návštěvníků dosáhl počtu 100 tisíc. Následujícího roku počet vzrostl na 170 tisíc. Během prvních 10 let existence navštívily muzeum 2 miliony lidí. Následujících několik desetiletí se počet návštěvníků vyšplhal na 500 – 600 tisíc ročně.

Steve Silva (2007: on-line) uvádí, že v roce 2005 téměř milion turistů navštívilo Osvětim a Březinku – skoro o polovinu více než předchozí rok. Návštěvnost ostatních koncentračních táborů zaznamenala podobný růst.

3.10.4 ČASOVÁ OSA HOLOKAUSTU

Časová osa holokaustu dle Horsákové a Šmoka (2015: 46-47).

30. LEDNA 1933: Německý prezident Paul von Hindenburg jmenoval Adolfa Hitlera říšským kancléřem. Tehdy začala podpora diskriminace a perzekuce Židů.

2. SRPNA 1934: Zemřel prezident Hindenburg a Hitler se prohlásil za Führera. Armáda složila přísahu věrnosti Hitlerovi.

15. ZÁŘÍ 1935: Rasové zákony, které byly vyhlášeny 5. září 1935 Nacionálně socialistickou německou dělnickou stranou (NSDAP), které říkaly, že „židovská rasa“ je podřízena „árijské rase“.

9. a 17. LISTOPADU 1938: Křišťálová noc, Kristallnacht (listopadový pogrom).

PODZIM 1939: Nacistické Německo na podzim 1939 porazilo Polsko, následovala vlna vraždění polské elity a polských Židů.

22. *ČERVNA 1941*: Němečtí vojáci vpadli do Sovětského svazu, tento útok se nazýval Operace Barbarossa.

29. a 30. *ZÁŘÍ 1941*: Odehrála se hromadná poprava Židů v Kyjevě v Babím Jaru, zastřeleno bylo 33 771 Židů.

21. *PROSINCE 1941*: Hitler promluvil na schůzi Gauleiterů (regionálních stranických vůdců v Německu) o „židovské otázce“. Hitler hovořil o konečném řešení tohoto problému.

20. *LEDNA 1942*: Konference ve Wannsee, kde Heydrich informoval nejvyšší úředníky z ministerstev a správních úřadů na východě o protižidovské politice a o potřebě spolupráci při vyvraždění všech evropských Židů.

15. *ČERVENCE 1942*: Začala deportace holandských Židů z tranzitního tábora Westerbork.

ČERVENEC-LISTOPAD 1942: Vyvražďování Židů vrcholilo mezi červencem a listopadem 1942. V tomto období bylo zabito přes dva miliony Židů.

ZAČÁTEK ROKU 1945: Blížila se porážka Třetí říše a Rudá armáda postupovala dál, nacisté si uvědomili, že by mohly být odhaleny hromadné hroby. Byly vydány rozkazy vymýtit všechny stopy po vraždění Židů.

30. *DUBNA 1945*: Hitler spáchal sebevraždu.

22. *LISTOPADU 1945 - 31. LISTOPADU 1946*: V německém městě Norimberku probíhaly soudy Mezinárodního vojenského tribunálu s nejdůležitějšími válečnými zločinci z nacistického Německa. Bylo odsouzeno 24 mužů, 12 z nich bylo odsouzeno k trestu smrti.

3.10.5 HLAVNÍ POSTAVY HOLOKAUSTU

Hlavní postavy holokaustu dle Horsákové a Šmoka (2015: 43).

ADOLF EICHMANN (1906-1962)

Důstojník SS, vedoucí pododdělení RSHA IV B 4, byl zodpovědný za organizování deportací Židů z Říše a ze Sovětského svazu. Po válce se Eichmannovi podařilo uprchnout do Jižní Ameriky. Na počátku šedesátých let byl ovšem dopaden a odsouzen k trestu smrti. Díky soudu s ním se holokaust dočkal opět mezinárodní pozornosti.

JOSEPH GOEBBELS (1897-1945)

Ministr propagandy a jeden z nejmocnějších mužů nacistického Německa. Po Hitlerově sebevraždě odmítl vládnout Třetí říši. Také spáchal sebevraždu i se svou manželkou a svými dětmi.

REINHARD HEYDRICH (1904-1942)

Velitel Bezpečnostní policie a Bezpečnostní služby. Jeho úkolem bylo řídit provedení Endlösung. Informoval přední úředníky z ministerstev a státní správy na východě o tom, že při vraždění evropských Židů musí spolupracovat. 27. března 1942 se stal obětí atentátu, který provedl český zahraniční odboj.

HEINRICH HIMMLER (1900-1945)

Převzal nad prováděním Endlösung celkový dohled. Spáchal sebevraždu dřív, než mohl být povolán k odpovědnosti za své konání.

ADOLF HITLER (1889-1945)

Narodil se v Rakousku a byl vůdcem nacionálně socialistické strany. Jako kancléř a hlava nacistického Německa nesl odpovědnost za smrt milionů lidí včetně 5,7 milionu Židů a přibližně 500 000 Romů a Sintů. Hitler spáchal nakonec sebevraždu v Berlíně.

4 VÝSLEDKY

Tuto kapitolu nejprve věnuji samotné charakteristice respondentů, se kterými byly prováděny rozhovory. Dále se zaměřím na souhrnné výsledky mého zkoumání a uvedu názory jednotlivých respondentů.

4.1 CHARAKTERISTIKA RESPONDENTŮ

Tabulka 1: Přehled respondentů

Jméno	Věk	Místo bydliště	Současné povolání	Místo, které navštívil/a
Karolína	33 let	Dobruška	učitelka na SŠ	Osvětim- Březinka
Adéla	21 let	České Meziříčí	studentka VŠ	Osvětim- Březinka
Petr	26 let	Dobruška	řidič autobusu	Osvětim- Březinka
Kateřina	38 let	Brno	fotografka	Rwanda
David	32 let	Kanada	živnostník	Keňa
Josef	32 let	Praha	ekonom	Rwanda
Tereza	35 let	Praha	reportérka, fotografka, humanitární pracovníce	Rwanda
James	30 let	Velká Británie	humanitární pracovník	Rwanda
Mikuláš	55 let	Praha	válečný reportér	Rwanda

Zdroj: Vlastní šetření

Karolína, 33 let („face to face“)

Paní Karolína není příliš cestovatelský typ, ale místo, které navštívila je místo poznamenané temným turismem. Karolína byla v Osvětimi- Březince jako učitelka na SŠ, vzala na tento výlet své studenty. Karolína nevyhledává místa poznamenaná tragédií, ale spíše místa, která jsou spojována s 2. světovou válkou. Téma 2. světové války ji obecně velmi zajímá. O Karolíně jsem věděl, že toto místo navštívila, šel jsem tedy za ní záměrně.

„Mě osobně ta tematika holokaustu velmi zajímá, to jsem na škole učila první rok a ten nápad vzešel z toho, že bych to místo ráda navštívila a ráda bych tam vzala i své studenty.“

Adéla, 21 let („face to face“)

Už ze samotného rozhovoru je znát, že cestováním slečna Adéla žije. Rwandu konkrétně nenavštívila, navštívila Osvětim, ke které se vztahuje náš rozhovor. Ovšem Rwandu by chtěla moc navštívit a zná mnoho informací ohledně Rwandy.

... „já jsem koukala na film Hotel Rwanda, pak jsem koukala i na dokument, kterej mi byl doporučen na Hyde Parku, kde byl právě rozhovor s majitelem toho hotelu, kde pomáhal těm místním. Pak jsem ještě viděla nějaký film. Určitě bych tam jela taky, protože mě to zajímá, ten příběh vím a taky mi přišlo zajímavý, že ty Hutuové a Tutsiové mezi sebou takhle válčili. A už mi přijde i zajímavý to, jak se rozeznali podle vzhledu. Že ty Hutuové byli nižší, měli širší nosy, měli tmavší pleť. Ty Tutsiové byli vyšší, měli užší nosy a byli světlejší. I tohle jsem zkoumala, protože jsem měla knížku Etnické konflikty, a dělala jsem ve škole rešerše a zmínila jsem se tam i o té Rwandě a genocidě a učitel hnedka poznal, že mě to zajímá. Mě tohle prostě zajímá, tenhle dark tourism, já jsem takovej člověk, kterej tohle má rád, no.“

Petr, 26 let („face to face“)

Petr navštívil Osvětim, Rwanda by ho nelákala. Z rozhovoru s ním nemám pocit, že ho cestování láká, především destinace jako je Rwanda. Na Petra mě navedla respondentka Adéla.

...“ *ta Afrika ta mě vlastně nikdy moc nelákala.* “

Kateřina, 38 let (skype)

S paní Kateřinou byl rozhovor prováděn pomocí skypu. Kateřina je cestovatel tělem i duší. Podařilo se mi s ní seznámit díky cestovatelskému portálu. Navštívila mnoho míst, Rwanda byla jedním z nich, Rwanda ji doslova okouzila.

„Předtím jsme projeli JAR, Namibii a Botswanu a Afrika se mi dostala pod kůži. Ve výběru další cesty byla Etiopie, Keňa, Tanzanie, Rwanda a Uganda. Rwanda s Ugandou zvítězily v zajímavosti, ceně letenek i aktuální bezpečnosti.“

„Rwanda je krásná a hodně zajímavá země. Hodně se mi tam líbilo a velmi pozitivně mě překvapilo, jak jsou místní lidé k turistům vstřícní, přátelští a rádi si povídají. Je hodně míst v Africe, kde děti chtějí sladkosti nebo peníze a pro dospělé je běloch především chodící peněženka. S tím jsme se ve Rwandě nesetkali.“

David, 32 let (skype)

David je rovněž cestovatel tělem i duší. Z rozhovoru s ním mám pocit, že žije pouze cestováním. Davida znám osobně, ale bohužel se momentálně nachází mimo Českou republiku, proto jsem s ním prováděl rozhovor po skypu. Rwandu ještě osobně nenavštívil, ale navštívil mnoho jiných a moc zajímavých oblastí, o kterých lze hovořit jako o místech charakteristických temným turismem.

„Troufnu si tvrdit, že mezi všemi státy celé naší Země nenajdeme jedinou zemi, která by nebyla historicky zcela bez poskvrny a neprošla si nějakou stinnou minulostí. Z takového hlediska by člověk mohl z praku vystřelit hned naše sousední Německo nebo státy bývalé Jugoslávie. Pokud se podíváme na jiný kontinent, nejprve jsem navštívil Egypt či Tunis. Pokud ti jde ale o vyloženě exotičtější zemi a dobrý příklad, pak bych mohl jmenovat jako první zkušenost Keňu.“

Josef, 32 let („face to face“)

Josef je rovněž velkým cestovatelem. Cestování je pro něho vášeň. Zároveň z něj ale cítím, že domov má stále v České republice, rád cestuje, ale vždy se rád vrací domů. Procestoval opravdu hodně zemí. Při rozhovoru s ním vím, že je to velice inteligentní člověk, vždy si podrobně připraví plán cesty.

...“ *a potom jsem taky viděl spoustu dokumentů a filmů věnovaných tomuto tématu.*“

„*Viděl jsem film Hotel Rwanda a díky tomu se začal o toto téma zajímat. Četl jsem různé články a koukal jsem i na další filmy nebo dokumenty. V Africe jsem už byl. Když nepočítám hotel v Egyptě, tak jsem navštívil Keňu. A tak jsem si řekl, že bych se tentokrát rád podíval do Rwandy.*“

„*Když byla Rwanda kolonií, Belgičani prosazovali menšinovou etnickou skupinu Tutsije, dávali jim pravomoci a nechávali je vládnout nad většinovými Hutui. Když se Rwanda stala nezávislou, tak se Hutuové začali mstít. V roce 1994 to ale propuklo v opravdovou genocidu, i když k násilí docházelo už dřív. Navíc v tom ještě hrálo roli to, že Tutsiové byli označováni za komunisty a Hutuové byli praví křesťani.*“

„*V Nairobi jsem se byl podívat u nákupního centra Westgate, kde došlo k útoku somálských teroristů. V Íránu poblíž Teheránu jsem navštívil hřbitov Behest-a Zahra, kde je pochovaných 200 tisíc padlých z irácko-iránské války. Tam to je dost smutný. Většina z nich jsou mladý kluci. Ještě mě napadá muzeum Indira Ghándí v Indii, kde je znázorněno, jak došlo k její vraždě a jsou tam k vidění autentické věci. Například šaty od krve s dírama od kulek. A pak jsem třeba byl v kostnici v Kutné Hoře.*“

Tereza, 35 let (skype)

Terezu jsem kontaktoval prostřednictvím cestovatelského portálu. Dali mi tam na ni kontakt další cestovatelé. Tereza pracuje jako humanitární pracovnice, fotografka a reportérka. Publikuje v řadě médií, spolupracuje hlavně s Objektivem. Cestování tedy vnímá z jiného úhlu pohledu a byla z ní cítit jistota, zkušenost. Viděla už opravdu mnohé, nic ji tedy nepřekvapí.

„Tak na prvním místě asi není to, jestli se tu stalo něco hrozného, ale jestli tu jsou příběhy, které by stálo za to natočit. Bohužel se pak stává, že v těch smutnějších zemích je jich více.“

„Na druhou stranu tu vládne diktatura Kagameho, kterou svět podporuje v zájmu rozvoje. Mizi tu nepohodlní lidé a stát si dělá, co chce.“

„Poprvé jsem se sem vydala s 12ti novináři – organizovala jsem pro ně takový press trip. Tuhle zemi jsme vybrali proto, že je to jedna z nejrychleji se rozvíjejících v Africe. Je tu spousta pozitivních příkladů – ženy v parlamentu, laptopy ve školách, asfaltové silnice, těžba metanu z jezera Kivu atd.“

James, 30 let (skype)

Kontakt na Jamese jsem získal také přes cestovatelské stránky na internetu. James je poměrně mladý, žije ve Velké Británii a také pracuje jako humanitární pracovník. Zde je velmi rozdílné vnímání cestování, než je tomu u cestovatelů, kteří touží více po dobrodružství.

„Pracuju jako humanitární pracovník, takže jsem navštívil pár míst poznamenaných lidským utrpením ve velkém měřítku.“

„Motivace pracovat se zranitelnými a trpícími lidmi.“

„Pracovní cesty mi přinášejí osobní i profesní uspokojení, kde můžu využít moje schopnosti a zkušenosti a pomoci tak lidem navrátit se k normálnímu životu poté, co prožili nějaké neštěstí či katastrofu.“

Mikuláš, 55 let (skype)

Mikuláš je profesí válečný reportér. O jeho životní zkušenosti a samozřejmě zkušenosti z cest nemůže být ani pochyb. Je vidět, že skutečně absolvoval již několik dobrodružných výprav. Téměř vždy se jednalo o pracovní cesty.

„Jsou jich desítky. Ale nikdy jsem do nich nejezdil kvůli temnému turismu.“

„Do míst poznamenaných lidskými i přírodními tragédiemi jezdím vzhledem ke své profesi válečného zpravodaje. Nikoli tedy jako turista.“

4.2 NAVŠTĚVOVÁNÍ MÍST S TEMNÝM TURISMEM

Zde bych rád shrnul výsledky související s první výzkumnou otázkou: **Kdo navštěvuje místa poznamenaná temným turismem?** Pod tuto výzkumnou otázku spadaly otázky, které zjišťovaly identitu respondentů. Jaký první impuls dovedl respondenty k tomuto druhu cestování a ke konkrétní cestě.

Z mého bádání jsem zjistil, že tato místa jsou navštěvována lidmi, kteří mají profesi spojenou s cestováním. Jsou tedy často vysíláni do těchto destinací pracovně, aby zde natočili reportáže nebo pomohli místním obyvatelům. Prováděl jsem rozhovor s válečným reportérem, humanitárními pracovníky, fotografy. James: *„Pracuju jako humanitární pracovník, takže jsem navštívil pár míst poznamenaných lidským utrpením ve velkém měřítku.“* Tereza: *„Pracuji pro společnost Člověk v tísni a je to součást mé práce – natáčím tu reportáže a fotím (spolupracuje hlavně s Objektivem, publikuji v řadě médií). Cestování mám ale ráda odjakživa, takže bych se sem asi stejně někdy vydala.“* Mikuláš: *„Do míst poznamenaných lidskými i přírodními tragédiemi jezdím vzhledem ke své profesi válečného zpravodaje. Nikoli tedy jako turista.“*

Dále jsou tato místa navštěvována studenty. Prováděl jsem rozhovor s učitelkou ze střední školy Karolínou, která cíleně vzala své studenty na exkurzi do Osvětimi, aby studenti viděli a znali historii. *„Když jsem začala učit na střední škole a to teda spíš proto, že jsem chtěla ukázat studentům, jak to bylo.“* Ovšem když byla sama studentkou vysoké školy, také navštívila podobné místo. *„Ještě jsem byla v Terezíně. To se ale vztahuje k podobné tématice historických událostí, tam jsem jela na exkurzi na vysoké škole.“* Adéla navštívila Osvětim jako žákyně na střední škole. *„A když jsem byla na střední škole, tak asi ve třetíáku nebo ve druháku jsme měli možnost jet do Osvětimi.“*

Nakonec tato místa navštěvují lidé, pro které je cestování celý jejich život. Z rozhovoru s nimi vím, že i když cestování není jejich profesí, neskutečně je naplňuje. Absolvovali již mnoho cest, proto je logické, že zavítali i do zemí s temným turismem. Jsou to lidé velice inteligentní, vždy když cestují, vše si podrobně o dané zemi zjistí.

David: *„Účelem nebo impulsem určitě nebyla samotná skutečnost nějakého předcházejícího násilí, genocidy, občanské války apod. Troufnu si tvrdit, že mezi všemi státy celé naší Země nenajdeme jedinou zemi, která by nebyla historicky zcela bez poskvrny a neprošla si nějakou stinnou minulostí. Z takového hlediska by člověk mohl z praku vystřelit hned naše sousední Německo nebo státy bývalé Jugoslávie. Pokud se podíváme na jiný kontinent, nejprve jsem navštívil Egypt či Tunis. Pokud ti jde ale o vyloženě exotičtější zemi a dobrý příklad, pak bych mohl jmenovat jako první zkušenost Keňu.“*

„V podstatě jsem k tomu postupně došel sám, ale byl jsem samozřejmě ovlivněn nějakými vlastními vzory, hodně mě ovlivnilo poznání nových cestovatelských person, s kterými jsem se spřátelil, a kteří vlastní (nebo vlastnili) cestovní kanceláře, aktivně průvodují po světě a podnikají i samostatné expedice...“

„Jsou to události tak charakteristické pro Afriku, že by bylo asi vágní a příliš povrchní je nějak detailněji popisovat. Vlády, vojenské chunty a diktátorské vedení země. Jakákoliv vláda vždy balancuje na hraně s tím, který vládnoucí „kmen“ má v současnosti převahu a které ostatní jsou v opozici. Do toho guerillové odboje, povstání, revoluce a samozřejmě imigrační krize. Pro nás něco nového, v Africe a celém světě běžná věc...“

Josef: „Poznání něčeho nového – atmosféry, kultury, zvyků, lidí, jídla. Nejvíc se při cestování asi těším, až vyzkouším místní jídlo.“

„V Nairobi jsem se byl podívat u nákupního centra Westgate, kde došlo k útoku somálských teroristů. V Íránu poblíž Teheránu jsem navštívil hřbitov Behest-a Zahra, kde je pochovaných 200 tisíc padlých z irácko-iránské války. Tam to je dost smutný. Většina z nich jsou mladý kluci. Ještě mě napadá muzeum Indira Ghándí v Indii, kde je znázorněno, jak došlo k její vraždě a jsou tam k vidění autentické věci. Například šaty od krve s dírama od kulek. A pak jsem třeba byl v kostnici v Kutné Hoře.“

4.3 DŮVODY NAVŠTĚVOVÁNÍ MÍST S TEMNÝM TURISMEM

Zde bylo třeba si odpovědět na druhou výzkumnou otázku. **Proč navštěvují místa charakteristická temným turismem?** Otázky v rozhovoru byly kladeny, abychom byli schopní zjistit onu motivaci.

Opět bych mohl respondenty rozdělit na několik skupin. Karolína, Petr, Adéla navštívili koncentrační tábor v Osvětimi. Karolína jako učitelka na SŠ do Osvětimi jela se svými studenty, aby jim ukázala, jaká hrůzná historie se tam odehrávala a zapůsobila na ně jako memento. Adéla a Petr byli žáci na střední škole, oba dva tento výlet vzali pozitivně, je dle nich potřeba ukazovat, co se dělo za hrůzné činy.

Karolína: „No tak, já abych pravdu řekla, přišla jsem k tomu až, když jsem začala učit na střední škole a to teda spíš proto, že jsem chtěla ukázat studentům, jak to bylo.“

„Ano, ano, tím, že je to takový autentický, tak aby to lépe pochopili a zažili.“

„Pro studenty, přesně tak, pro středoškoláky, vysokoškoláky, aby se seznámili s tím, co se dělo. Myslím, že je to dobrý a působí to jako varování.“

Adéla: „No, začalo to asi tím, když jsem se začla koukat na různé ty dokumenty a filmy, když budu konkrétní, tak jsem viděla třeba film Pianista, kterej právě je o Židech, a ta

hlavní postava přežila a je to podle skutečným události. A když jsem byla na střední škole, tak asi ve třetíku nebo ve druháku jsme měli možnost jet do Osvětimi. Takže, jsem neváhala a jela jsem, protože mě to vždycky zajímalo, protože tenhle dark tourism mě zajímá. Je to zajímavý téma a všichni by o tom měli vědět, protože to je důležitý. Takže, dozvěděla jsem se o tom právě díky dokumentům a filmům a hlavně teda na internetu.“

„No já tam jela se střední školou a hlavně se o tom musí mluvit s tou mladší generací, aby vůbec věděla, co se dělo, protože teďka to je o mnoho lepší, alespoň tady u nás, než to bylo v minulosti.“

Petr: „Tak vzniklo to asi tak. Běžně jsem cestoval, měl jsem sježděný celý Polsko od Tater až po Balt a oslovil mě kamarád, jestli bych je nevezal na víkend s sebou a dali si Osvětim jako jednu z podmínek. Tak jsme se vydali a navštívili jsme místní koncentrační tábor.“

„Soukromý zájezd kamarádů. Byla to iniciativa kamarádek, které plánovaly studovat dějepis, a tudíž o tom chtěly něco trošičku víc vědět, tak se tam chtěly vypravit. Nikdo jinej by je tam nevezal.“

David navštívil Keňu a mnoho jiných míst. Je to velký a zkušený cestovatel. V podstatě ho láká všeobecně cestování a je přesvědčený, že každá země, má nějakou temnou minulost. Davida ale tato místa lákají z pohledu cestovatele, touha po dobrodružství, dalo by se říci touha po symbolickém nebo skutečném setkání se smrtí.

„Mě osobně lákají tzv. „města duchů“ po celém světě, ať již opuštěné z migračních či ekonomických důsledků, tak katastrof, války, nebo v případě Černobylu jaderných nehod.“

„Nicméně účelem nebo impulsem určitě nebyla samotná skutečnost nějakého předcházejícího násilí, genocidy, občanské války apod. Troufnu si tvrdit, že mezi všemi státy

celé naší Země nenajdeme jedinou zemi, která by nebyla historicky zcela bez poskvrny a neprošla si nějakou stinnou minulostí. Z takového hlediska by člověk mohl z praku vystřelit hned naše sousední Německo nebo státy bývalé Jugoslávie. Pokud se podíváme na jiný kontinent, nejprve jsem navštívil Egypt či Tunis. Pokud ti jde ale o vyloženě exotičtější zemi a dobrý příklad, pak bych mohl jmenovat jako první zkušenost Keňu.“

„V neposlední řadě ti cestování přináší nadhled – jednak na svět, ale i sebe samotného. A také čím častěji a déle cestuješ po světě (tzn. nenavštívíš každou zemi jako turista, ale jsi vlastně i její rezident), zjistíš, jak se neskutečně dobře máme u nás doma v ČR a i přes pindání a celkově „negáčskou“ náladu Čechů, jsme vyhráli životní los ve Sportce. Bez nejmenšího přehánění i pouze v evropském měřítku.“

Josef nemá profesi spojenou s cestováním, ale pro navštívení Rwandy se rozhodl díky filmu, který viděl. *„Viděl jsem film Hotel Rwanda a díky tomu se začal o toto téma zajímat. Četl jsem různé články a koukal jsem i na další filmy nebo dokumenty. V Africe jsem už byl. Když nepočítám hotel v Egyptě, tak jsem navštívil Keňu. A tak jsem si řekl, že bych se tentokrát rád podíval do Rwandy.“*

Navštívil i jiná místa s temným, turismem, doslova řekl následující: *„V tom obchod'áku Westgate v Nairobi došlo k útoku myslím v roce 2013. Sledoval jsem to ve zprávách, koukal na Youtube na rekonstrukce útoku a na záběry z bezpečnostních kamer. No a když jsem v Nairobi byl, tak mě lákalo se tam podívat. Chtěl jsem to vidět naživo. To místo jsem znal dobře z internetu, ale chtěl jsem to zažít na vlastní kůži.“*

Kateřina, Tereza, Mikuláš a James mají profesi spojenou s cestováním. Navštěvují tedy tato místa především z pracovních důvodů. Cestování ale zbožňují, jinak by tuto práci nemohli vykonávat. Všichni navštívili Rwandu. V navštívení těchto destinací vidí především pomoc místním lidem, ale i pracovní závazky.

James: *„Poprvé jsem navštívil Rwandu v roce 2011, když jsem pracoval a žil v DR Kongu. Zařizoval jsem tam Schengenská víza pro mého kolegu z Konga. Od roku 2016 tady působím na stálo a pracuji s konžskými a burundskými uprchlíky.“*

„Pracoval jsem v Jižním Súdánu, DR Kongo, Barmě, Libérii, Nigérii, na Haiti, v Sýrii a Darfuru. Na těchto místech trpělo a zemřelo mnoho lidí, ale nejsou to destinace temného cestovního ruchu. Také jsem navštívil muzeum holokaustu ve Washingtonu a Memorial des Martyrs de la Déportation v Paříži.“

„Rád bych ale navštívil Dachau, abych vyjádřil úctu těm, kteří zde během holokaustu zemřeli.“

Tereza: „Poprvé jsem se sem vydala s 12ti novináři – organizovala jsem pro ně takový press trip. Tuhle zemi jsme vybrali proto, že je to jedna z nejrychleji se rozvíjejících v Africe. Je tu spousta pozitivních příkladů – ženy v parlamentu, laptopy ve školách, asfaltové silnice, těžba metanu z jezera Kivu atd.“

„Tak na prvním místě asi není to, jestli se tu stalo něco hrozného, ale jestli tu jsou příběhy, které by stálo za to natočit. Bohužel se pak stává, že v těch smutnějších zemích je jich více.“

„V Africe jsem byla leckde – Jižní Súdán, Uganda, Kongo...A v Asii tuhle definici asi splňuje Kambodža, Srí Lanka, možná Nepál.“

Kateřina nevyhledává konkrétně místa s temným turismem, ale je rovněž názoru jako David, že každá země má svoji temnou minulost. Zároveň před ní nemůžeme zavírat oči.

„Nejezdím speciálně po místech tragédií, ale ano, navštívila jsem různá místa spojená s temnou stránkou člověka - Lidice, Dachau, Mostar, Phnompenh, Murambi a asi by se našla i další.“

„Tenhle druh cestování nevyhledávám. Ale taky se těmto zemím nevyhýbám. Vlastně, která země nemá svou temnou chvilku minulosti?“

„Nemůžeme před touhle částí historie zavírat oči.“

Mikuláš sice procestoval hodně destinací, ale mám z něj pocit, že skutečně to vnímá pouze jako práci. Myslím si, že ho velmi naplňuje práce válečného reportéra.

„Já přináším zpravodajství a příběhy lidí poznamenaných těmito tragédiemi.“

„Kvůli 20. výročí genocidy ve Rwandě. Jak se se svou temnou minulostí obyvatelé Rwandy vypořádali.“

„Jezdím do těchto míst už 20 let, po celém světě.“

Ještě sem byla zařazena otázka: **Proč cestovní kanceláře nabízejí k pobytu místa s temnou historií?**

Adéla odpověděla: *„No, asi aby poznali to tajemno, aby to zažili a aby poznali, že to v minulosti nebylo tak růžový, že teďka je to v klidu teda v Český republice. Ve světě se stále něco děje.“*

Karolína: *„Proč to nabízejí? Tak je to taky takový sporný. Protože z toho dělají takovou turistickou atrakci na jednu stranu, ale na druhou stranu tím ty lidi nalákají a může to na ně zapůsobit preventivně. Je to určitě pro člověka silný zážitek, já bych neměla problém se tam vrátit. Je teda pravda, že možná by to na mě už působilo jinak, když už mám syna.“*

David má názor, že lidi zkrátka touží navštívit místa dotčená tragédií, aby byli moderní. Cestovní kanceláře jim to umožňují. *„Lidé chtějí být originální za každou cenu. Je teď trendy být „outdoor“, „dobrodruh na volné noze“, nebo průzkumník všeho nebezpečnosti, i když všechno nebezpečí je už dávno to tam... Žijeme v obrovském blahobytu a pohodlí, lidé se celkově více a více nudí, hmatatelně narůstá potřeba agrese a nemají se jak ventilovat. Je to hmatatelné např. u nejrůznějších extrémních sportů, závodů apod., které zažívají astronomický boom mezi lidmi. To vše je samozřejmě umocněné obrovskou popularitou sociálních sítí, kde se můžeme bezprostředně pochlubit. V kombinaci s chytrou technikou dnešní doby dokonce můžeme naše zážitky sdílet bezprostředně on-*

line. Z tohoto hlediska má tento druh turismu a cestovních kanceláří na něm založených, rozhodně zelenou a je to vlastně taková díra na trhu.“

4.4 POCITY A EMOCE CESTOVATELŮ

Třetí výzkumná otázka zněla: **Co návštěvníci prožívají, pociťují při návštěvě míst spojených s temným turismem?** Především bylo potřeba zjistit, jaké emoce se v člověku odehrávají na těchto místech. Co si lidé představují, jaké myšlenky je napadají.

Zde je velmi podstatný fakt. Z rozhovorů, které byly prováděny, vzešel následující závěr.

Respondenti, kteří navštívili koncentrační tábor v Osvětimi, jsou více z těchto událostí otřeseni. Respondenti, kteří navštívili Rwandu, jsou převážně zkušenější cestovatelé, kteří cestují pracovně nebo sami. U nich jsem měl pocit, že jsou s těmi tragédiemi více smířeni. Vnímají tato fakta více racionálně.

Karolína emoce v Osvětimi prožívala velmi. „*Tak jako působí to velmi emotivně, když tam člověk přijede. A opravdu ta historie na něj dýchne. Mají to propojené i s různými interaktivními prvky. Je to opravdu... tu autenticitu zažije jenom člověk tam, když tam je. To na člověka působí, příjemný to není, ale jak jsem říkala, zavírat oči před tím taky není ideální. Takový ty emoce to v člověku vzbuzuje, emoce, otázky. Třeba já nevím, v Osvětimi je tam emotivní ta místnost, jak tam mají ty kufry a vlasy...ještě to teda podporují těmi výstavami, proto to je tak silný.*“

„*Jako za mě bych to hodnotila pozitivně, ačkoliv jsou to místa..., prostě ty místa autentický jsou pro mě důležitá navštěvovat. Naopak ale vím, že jsou lidi, třeba kolegyně tam jet nechtěly a hroutily by se z toho. Ale to mi právě přijde takové to zavírání očí.*“

Adéla navštívila i jiná místa poznamenaná tragédií. Může tedy srovnat pocity, které prožívala při návštěvě Osvětimi a návštěvě Arménie.

„Navštívila jsem ještě v Arménii muzeum genocidy, to bylo ted'ka na přelomu července a srpna, tam bylo teda počasí, taky vedro, ale to už mně nevadilo, protože to muzeum je v podzemí, jsou tam nové místnosti. Vypadá to fakt nově a tam jsou vlastně fotky z 1. světové války, jak byli ty Arméni vyvražděni Turkama a tam to bylo takový lepší. Je to úplně jiný, než zase ta Osvětim. Ten způsob toho vyhlazení a je to zajímavý i tím, že tam jsou vysazený stromky, smrky, je tam i od Miloše Zemana, jako symbol tam vysadil stromek ještě Schwarzenberg. Ale to už je takový, není to ono, zas ta Osvětim je dobrá v tom, že tam jsou ty boty, hračky krémy, vlasy.“

„...v tý Arménii, tam jsou jenom fotky, jsou tam i různé knížky, dopisy a všechno možný. Ale kvůli tomu, jak je to moderní, tak už to není ono, jo. Je to taky zajímavý, ale je to úplně něco jinýho. Ta Osvětim je lepší v tom, zase na druhou stranu, že jsou tam pořád ty budovy, kde to probíhalo, kdežto v tý Arménii moderní památník a sloup, kde jsou jenom ty fotografie, nějaký dopisy, ale není to ono. Takže když chce člověk zažít tu atmosféru, aby na něj dejchlo to temno, tak bych doporučovala tu Osvětim.“

Karolína, Adéla i Petr se shodli, že Osvětim je velmi autentická. Její autenticita na ně velmi zapůsobila. Expozice jsou tvořeny s odkazem na dobu 2. světové války. Adéla, která měla možnost tedy srovnat s jiným místem, tvrdí, že v Arménii se snaží vše modernizovat, ovšem potom zde chybí ta autenticita.

David navštívil mnoho zemí. Keňu vnímá následovně. *„I přes spoustu vyplývajících negativ jednoznačně pozitivně. Lidé na těchto místech jsou často nezištní, nezkažení a váží si vaší návštěvy, ocení vaše vystoupení z komfortní zóny a jsou nadšení, že někdo jeví zájem o jejich zemi a dokonce o ní něco ví a nakonec se tam vypraví.“* Vždy si v každé zemi dokázal vytvořit přátelské vztahy. Necítil jsem z něj, že je událostmi tolik poznamenaný.

Kateřina navštívila Rwandu, cestu prožívala velmi emotivně. *„Silný a velmi osobní zážitek, který doporučuju všem. Násilí tam není anonymní jako v televizi, je reálné a nepochopitelné.“*

Všichni respondenti, kteří navštívili Rwandu, se shodli, že Rwanda je krásná země, kdy si lidé užívají každého dne.

Kateřina: *„Rwanda je krásná a hodně zajímavá země. Hodně se mi tam líbilo a velmi pozitivně mě překvapilo, jak jsou místní lidé k turistům vstřícní, přátelští a rádi si povídají. Je hodně míst v Africe, kde děti chtějí sladkosti nebo peníze a pro dospělé je běloch především chodící peněženka. S tím jsme se ve Rwandě nesetkali.“*

Tereza: *„Tuhle zemi jsme vybrali proto, že je to jedna z nejrychleji se rozvíjejících v Africe. Je tu spousta pozitivních příkladů – ženy v parlamentu, laptopy ve školách, asfaltové silnice, těžba metanu z jezera Kivu atd.“*

„Velmi se mi tu líbilo. Je to velmi vyspělá země, když to srovnáte s okolními státy.“

...“ale jinak je tu opravdu hezká příroda – je to země tisíce zelených kopců. Prý když Bůh tvořil zemi, tak šest dní pracoval a sedmý odpočíval ve Rwandě.“

Josef: *„Laskavými lidmi a tou čistotou. A taky krásná krajina tam je.“*

Josef je cestovatelem ve svém volném čase, troufám si říci, že tragédie ve Rwandě se mu více „dostala pod kůži“, oproti novinářům, kteří zemi navštívili. *„Jo, líbilo se mi tam moc. Je to moc pěkná a čistá země ve srovnání s jinými africkými nebo asijskými zeměmi, které jsem navštívil. Pocity jsem měl zvláštní. Během tří měsíců tam bylo zavražděno víc než 800 tisíc lidí. Váleli se po tisících na ulicích, v řekách. A já jsem po těch ulicích teď chodil. Když jsem si tohle uvědomil, tak to byl opravdu zvláštní a někdy nepřijemný pocit.“*

Mikuláš: „*Jde o krásnou zemi, přestože poznamenanou genocidou. Přesto je i více než dvacet let po genocidě závislá na zahraniční pomoci*“.

Všichni respondenti, kteří již Rwandu navštívili, by cestu zopakovali.

4.5 MOTIVACE CESTOVÁNÍ

Poslední výzkumná otázka byla zaměřená na motivaci. **Je motivace stejná pro různé destinace?** Pět respondentů, kteří navštívili Rwandu a čtyři, kteří ji nenavštívili. Vnímání motivace bude lehce odlišné.

Karolína, Adéla a Petr, kteří navštívili Osvětim, si myslí, že je potřeba varovat a stále o hrůzách holokaustu hovořit.

Karolína: „*Myslím, že je to dobrý a působí to jako varování.*“

„*Asi tou motivací je, aby člověk nezavíral oči před tím. Protože mě vždycky rozčilují odpovědi nebo spíš lidi, který ty oči zavíraj. Takže to znamená, že by se tam nikdy nechtěli jet třeba podívat. Nechtěj to vidět. Tak já naopak spíš si myslím, že je potřeba to vidět. Takže proto, no. Protože to, že se to odehrálo, stalo, zažiješ jenom na těch autentických místech, podle mě.*“

Adéla: „*No já tam jela se střední školou a hlavně se o tom musí mluvit s tou mladší generací, aby vůbec věděla, co se dělo, protože teďka to je o mnoho lepší, alespoň tady u nás, než to bylo v minulosti.*“

Téma 2. světové války a holokaustu tyto respondenty všeobecně velmi baví.

Karolína: „Mně osobně ta tematika holocaustu přišla velmi zajímavá., To jsem na škole učila první rok a ten nápad vzešel z toho, že bych to místo ráda navštívila a ráda bych tam vzala i své studenty.“

Adéla: „Mě zajímá obecně 2. světová válka, co se týče módy, make-upu, koncentrační tábory, tohle mě zajímá, protože to je úplně něco jinýho. Ale asi jo, víc mě zajímá ta Osvětim, že je to víc z historie.“

Všeobecně si myslím, že tematika 2. světové války velmi silně na lidi působí. Lidé mají úctu k obětem. Rozhovory byly prováděny s osmi Čechy a jedním cizincem. Ale i cizinec cítí velkou úctu k obětem holocaustu. Z informací z mých rozhovorů bych řekl, že respondenti v naší zemi prožívají tragédie, které se odehrály blízko naší republiky, daleko intenzivněji. Tyto události utvořily naši historii, ovlivnily naši budoucnost. Možná i tím, je motivace daleko silnější, než u zemí, které jsou nám zeměpisně vzdálenější. Tolik se nedokážeme sžít s jejich třeba i tragickou historií.

Například James, který navštívil Rwandu, hovoří takto: „Rád bych ale navštívil Dachau, abych vyjádřil úctu těm, kteří zde během holocaustu zemřeli.“

Petr: „Ta Osvětim je nám blíže, kdežto ta Rwanda je pomalu na druhém konci světa. Sice ty události v Osvětimi jsou mnohem starší, nejsou tak aktuální, ale pro nás jako pro Čechy jsou nám bližší.“

„Tak hraje tady roli více faktorů, jedna věc je blízkost kilometrová a druhá, jak je nám blízký národ svoji kulturou. Ale jo, vnímání je intenzivnější, když je nám prostě národ blízký, než ta Rwanda.“

Josef, který navštívil Rwandu, cítí touhu po dobrodružství, láká ho setkání se smrtí. Je to velký cestovatel a řekl bych, že vyhledává exotičtější destinace.

„Má to zvláštní atmosféru. Není to tak, že bych se vyžíval v tom, že jsem někde, kde umřeli lidi. Spíš to má tu temnou atmosféru. Nevím jak to správně popsat, to je těžký.“

„Je to moc pěkná a čistá země ve srovnání s jinými africkými nebo asijskými zeměmi, které jsem navštívil. Pocity jsem měl zvláštní. Během tří měsíců tam bylo zavražděno víc než 800 tisíc lidí. Váleli se po tisících na ulicích, v řekách. A já jsem po těch ulicích teď chodil. Když jsem si tohle uvědomil, tak to byl opravdu zvláštní a někdy nepříjemný pocit.“

Temný turismus všeobecně láká i Adélu, která je také velkou cestovatelkou. Je znát, že ji tyto země lákají, i když Rwandu ještě nenavštívila, chtěla by se tam podívat.

„Určitě, já jsem koukala na film Hotel Rwanda, pak jsem koukala i na dokument, kterej mi byl doporučený na Hyde Parku, kde byl právě rozhovor s majitelem toho hotelu, kde pomáhal těm místním. Pak jsem ještě viděla nějaký film. Určitě bych tam jela taky, protože mě to zajímá, ten příběh vím a taky mi přišlo zajímavý, že ty Hutuové a Tutsiové mezi sebou takhle válčili. A už mi přijde i zajímavý to, jak se rozeznali podle vzhledu. Že ty Hutuové byli nižší, měli širší nosy, měli tmavší pleť. Ty Tutsiové byli vyšší, měli užší nosy a byli světlejší. I tohle jsem zkoumala, protože jsem měla knížku Etnické konflikty a dělala jsem ve škole rešerše a zmínila jsem se tam i o té Rwandě a genocidě a učitel hnedka poznal, že mě to zajímá. Mě tohle prostě zajímá, tenhle dark tourism, já jsem takovej člověk, kterej tohle má rád, no.“

Motivace je u každé destinace jiná. U Osvětlení je to především varování. Dále úcta k obětem 2. světové války a holokaustu. Z mého povídání s respondenty vyplynulo, že motivací pro navštívení Rwandy je spíše touha poznat místní zemi, kulturu a složit obdiv místním obyvatelům.

Kateřina: *„Rwanda je krásná a hodně zajímavá země. Hodně se mi tam líbilo a velmi pozitivně mě překvapilo, jak jsou místní lidé k turistům vstřícní, přátelští a rádi si povídají. Je hodně míst v Africe, kde děti chtějí sladkosti nebo peníze a pro dospělé je běloch především chodící peněženka. S tím jsme se ve Rwandě nesetkali.“*

Tereza: „*Poprvé jsem se sem vydala s 12ti novináři – organizovala jsem pro ně takový press trip. Tuhle zemi jsme vybrali proto, že je to jedna z nejrychleji se rozvíjejících v Africe. Je tu spousta pozitivních příkladů – ženy v parlamentu, laptopy ve školách, asfaltové silnice, těžba metanu z jezera Kivu atd.*“

Samozřejmě další motivací je práce. Jelikož mezi mými respondenty byli převážně novináři, humanitární pracovníci. Neřekl bych, že zde jsou cítit takové emoce, jako u respondentů, kteří hovořili o Osvětimi. Jsou zvyklí na podmínky, jaké v těchto zemích panují. James pracuje jako humanitární pracovník, jeho motivací je pomoc lidem v těchto oblastech. Vnímá ji ale více racionálně.

Tereza: „*Tak na prvním místě asi není to, jestli se tu stalo něco hrozného, ale jestli tu jsou příběhy, které by stálo za to natočit. Bohužel se pak stává, že v těch smutnějších zemích je jich více.*“

Mikuláš: „*Do míst poznamenaných lidskými i přírodními tragédiemi jezdím vzhledem ke své profesi válečného zpravodaje. Nikoli tedy jako turista.*“

„*Jsou jich desítky. Ale nikdy jsem do nich nejezdil kvůli temnému turismu.*“

James: „*Pracuju jako humanitární pracovník, takže jsem navštívil pár míst poznamenaných lidským utrpením ve velkém měřítku.*“

„*Motivace pracovat se zranitelnými a trpícími lidmi.*“

„*Pracoval jsem v Jižním Súdánu, DR Kongo, Barmě, Libérii, Nigérii, na Haiti, v Sýrii a Darfuru.*“

Závěry k této výzkumné otázce jsou následovné. Otázka zněla: **Je motivace stejná pro různé destinace?** Z mého výzkumu jasně plyne, že nikoliv, motivace není stejná pro různé destinace. Jedná se o můj výzkum a o dvě destinace, které se v rozhovorech nejčasněji objevovaly, Rwandu (předem daná destinace) a Osvětim (místo, které vyplynulo z rozhovorů). Konkrétně pro Osvětim je motivací varování, poznání tragické minulosti,

kteřá poznamenala i naši zemi. Další motivací je uctění památky zesnulých, mezi které patří i obyvatelé naší země, a kteří zde zemřeli. Motivací pro navštívění Rwandy jsou pracovní důvody (reportáže, humanitární pomoc...). Cestovatelé se snaží místní obyvatele, seznámit s moderním světem. Obyvatelé Rwandy jsou velmi přijmení. Motivací je ale i krásná a čistá příroda. Tereza: „*Ale jinak je tu opravdu hezká příroda – je to země tisíce zelených kopců. Prý když bůh tvořil zemi, tak šest dní pracoval a sedmý odpočíval ve Rwandě.*“ Josef: „*Laskavými lidmi a tou čistotou. A taky krásná krajina tam je.*“ Mikuláš: „*Čistotou. Už několik let trvám zákazem používání plastových tašek*

4.6 SHRNU TÍ

V této části jsou shrnuty výsledky na předem stanovené čtyři výzkumné otázky. Dále je zhodnoceno, jak byl naplněn cíl práce. Výsledků bylo dosaženo pomocí devíti rozhovorů, které byly provedeny s respondenty. Práce se týkala temného turismu. Především byla pozornost zaměřena na motivaci lidí, kteří tyto destinace navštívují. Zda je motivace jiná u různých destinací. V neposlední řadě byly zjišťovány emoce lidí na těchto místech.

První výzkumná otázka měla zjistit, kdo navštívuje místa charakteristická temným turismem. Záleží, o jaká místa se jedná. Z rozhovorů bylo zjištěno, že nejčastěji navštěvované místo, které je spojeno s temným turismem, je Osvětím. Osvětím je navštěvována především studenty středních škol nebo studenty vysokých škol. Jedna respondentka Kateřina Osvětím navštívila jako učitelka na střední škole. Exkurzi uspořádala pro své studenty. Dále jsou tato místa navštěvována cestovateli, kteří jsou velmi vzdělaní, vždy si předem zjistí, kam cestují a jaké události jsou s danou zemí spojovány. Zde byli dva respondenti. Jeden respondent navštívil více takových zemí, ale hovořil o Keni. Druhý respondent také velmi cestuje, ale hovořil o Rwandě. Rwanda byla hlavní destinace práce spojována s temným turismem. Poslední skupinou byli respondenti, kteří tato místa, konkrétně Rwandu, navštívili z pracovních důvodů. Jednalo se o válečného reportéra, novinářku a fotografku, humanitární pracovníky.

Druhá výzkumná otázka měla zjistit důvody, které lidi vedou k tomuto druhu cestování. Opět bylo zjištěno, že zde hraje roli memento, především memento mládeže. Tragické události, které se odehrály, nesmějí být zapomenuty. Pokud se jedná o cestování do Osvětimi. Pokud bylo zkoumáno cestování do Rwandy, důvody jsou především pracovní (humanitární pracovník, válečný reportér). Ale i touha po tajemnu, dobrodružství. Někteří respondenti touhu po tajemnu nedokázali vysvětlit. Bylo řečeno, že je temný turismus baví. Někteří respondenti sledovali filmy, dokumenty s danou tematikou a chtěli tato místa poznat.

Třetí výzkumná otázka se ptala na emoce, prožívání lidí na těchto místech. Emoce v Osvětimi byly opět velmi silné, z části je to dáno i tím, že expozice jsou stále velmi autentické. Silné emoce jsou pro nás Čechy jistě umocněny i tím, že se jednalo o historickou událost, která byla spojena i s našimi občany a s naší zemí. Emoce ve Rwandě jsou spíše pozitivní. Cestovatelé, kteří navštívili Rwandu, kladně hodnotí místní obyvatel, čistotu přírody. Je to dáno i jejich profesí, většina z nich jsou profesionální novináři, fotografové, humanitární pracovníci. Působí velmi profesionálně v této oblasti. Doslava bych řekl, že jsou zvyklí na podobné události.

Čtvrtá výzkumná otázka měla zjistit, zda se motivace liší od různých typů destinací. Motivace se jistě liší. Konkrétně pro Osvětim je motivací varování, poznání tragické minulosti, která poznamenala i naši zemi. Další motivací je uctění památky zesnulých, mezi které patří i obyvatelé naší země, a kteří zde zemřeli. Motivací pro navštívení Rwandy jsou pracovní důvody (reportáže, humanitární pomoc...). Cestovatelé se snaží místní obyvatele, seznámit s moderním světem. Obyvatelé Rwandy jsou velmi příjemní. Motivací je ale i krásná a čistá příroda.

Cílem práce bylo zjištění motivace, proč lidé navštěvují místa poznamenaná temným turismem, především Rwandu. Motivace byla zjištěna. Pokud se jedná o Rwandu, motivací jsou pracovní závazky, atraktivita země, čistota a krása přírody, příjemní domorod-

ci. Motivací pro další místa charakteristická temným turismem- Osvětim, nejčastěji zmiňované místo v rozhovorech, je varování a uctění památky zemřelých.

Hypotézou byla touha po skutečném nebo symbolickém setkání se smrtí. Hypotéza byla také naplněna. Cestovatelé touží po dobrodružství a někdy nebyli schopni ani správně popsat, co v daném místě a okamžik cítí. Byly to pocity magie, tajemna, vzrušení, symbolického nebo skutečného setkání se smrtí.

Závěr

Cílem práce bylo zjištění motivace, proč lidé navštěvují destinace poznamenané temným turismem. Konkrétně byla hledána motivace u Rwandy, která je spojována s rwandskou genocidou roku 1994 a jiných míst, kde došlo ke genocidě nebo jinému násilí na lidech. Bylo získáno devět rozhovorů.

K dosažení cíle byly nápomocny čtyři výzkumné otázky. Odpovědi byly získány na všechny čtyři otázky. Díky nim bylo tedy zjištěno, kdo tato místa navštěvuje, proč je navštěvuje. Zda je rozdíl v motivaci pro různé destinace. V neposlední řadě byly zjištěny emoce cestovatelů.

Respondenti, kteří nenavštívili Rwandu, nejčastěji hovořili o Osvětimi. Analýzou výsledků bylo dokázáno, že motivace se liší dle míst, která jsou navštěvována. Motivací cesty do Osvětimi je především varování a ukázání tragické historie. Cestovatelé, kteří navštěvují Osvětim, jsou především studenti středních a vysokých škol. Rwanda je navštěvována především zkušenými cestovateli a lidmi, kteří tam jeli kvůli práci. Jedná se o fotografy, válečného reportéra, humanitární pracovníky. Motivací je pracovní závazek, krása a čistota Rwandy.

Dle Lennona (2016: on-line) lidé navštěvují tato místa, protože touží po skutečném nebo symbolickém setkání se smrtí.

Tato hypotéza byla také naplněna. Několik respondentů odpovědělo, že místa jsou tajemná, magická a být tam je skutečně zvláštní pocit. Je zde touha po symbolickém setkání se smrtí. Zároveň ale všeobecně respekt před všemi, kteří tyto události prožili.

Předpokladem bylo, že cestovatelé, kteří Rwandu navštívili jako turisté, ne tedy pracovní, jsou skutečně velmi zkušenými cestovateli a cestování je velmi baví a celoživotně je naplňuje. Jsou to inteligentní a vzdělaní lidé. Tento předpoklad je potvrzen. Rwanda je už skutečně pro zkušené cestovatele. Rozhovory byly prováděny s několika respondenty

a jsou to inteligentní lidé, kteří si předem vše podrobně připraví a vše dobře znají. Sledují filmy, dokumenty o dané destinaci. S tím souvisel i další předpoklad, že se jedná o tak zkušené cestovatele, kteří nepotřebují cestovat s cestovní kanceláří. Tento fakt se také potvrdil.

Pokud se nad svou prací zamyslím kriticky, musím se přiznat, že dále by bylo možné zkoumat a zamyslet se nad tím, zda rozdílné vnímání motivací je dáno destinací nebo věkem. Jelikož v mojí práci je zkoumáno místo, jakým je Osvětim, která byla většinou navštěvována mladými studenty a Rwanda, což je místo pro zkušené cestovatele, kteří v mé práci také vystupují. Mým pocitem z rozhovorů s nimi bylo, že tito cestovatelé vše vnímají více racionálně. Otázkou tedy je, zda je to dáno jejich profesí, zkušenostmi nebo jejich věkem. Tímto směrem by se mohla práce dále ubírat.

Práce se mi zpracovávala od samého začátku velmi dobře. Jak již bylo zmíněno, sám jsem velkým cestovatelem a obdivovatelem krásných a exotických zemí. Právě proto, pro mě rozhovory byly velmi zajímavé a obohacující. Povídání s tak zajímavými lidmi bylo neskutečně inspirativní a poučné.

Seznam použitých zdrojů

Tištěné zdroje:

- [1] DALLAIRE, Roméo. *Podat ruku ďáblovi- Příběh poslední genocidy 20. století*. Praha: Malvern, 2014. ISBN 978-80-87580-81-3.
- [2] DISMAN, Miroslav. *Jak se vyrábí sociologická znalost- Příručka pro uživatele*. Praha: Karolinum, 2000. ISBN-80-246-0139-7.
- [3] [EDITOŘI, RADAKTORI MONIKA HORSÁKOVÁ, Martin ŠMOK]. *Holokaust a jiné genocidy- rozšířené české vydání*. Ostrava: Občanské sdružení PANT, 2015. ISBN 978-80-905942-7-2.
- [4] HOUŽVIČKA, Václav a Lukáš NOVOTNÝ. *Otisky historie v regionálních identitách obyvatel pohraničí: sebedefinice a vzájemné vnímání Čechů a Němců v sousedství*. Praha: Sociologický ústav Akademie věd České republiky, 2007. ISBN-978-80-7330-109-5.
- [5] LHOŤAN, Lukáš. *Arménský holocaust*. V Pstruží: Lukáš Lhoťan v Pstruží, 2015. ISBN 978-80-906030-0-4.
- [6] PATOČKA, Jiří a Eva HEŘMANOVÁ. *Regionální sociologie, sociologie prostoru a prostředí II*. Praha: Oeconomica, 2007. ISBN 80-245-1151-7.
- [7] SKINNER, Jonathan. *Writing the dark side of travel*. New York: Berghahn Books, 2012. ISBN 978-0-85745-341-9.
- [8] TESAŘ, Filip. *Etnické konflikty*. Praha: Portál, 2007. ISBN 978-80-7367-097-9.

Internetové zdroje:

[1] Categories of dark tourism. *Dark-tourism* [online]. 2017 [cit. 2017-08-14]. Dostupné z: <http://www.dark-tourism.com/index.php/destinations/categories>

[2] DUNCAN, Light. Progress in dark tourism and thanatourism research: An uneasy relationship with heritage tourism. *ScienceDirect* [online]. 2017 [cit. 2017-08-14]. Dostupné z: <http://www.sciencedirect.com/science/article/pii/S0261517717300092>

[3] EKESONG, David. What Exactly is Dark Tourism?. *Tourism Master* [online]. 2008 [cit. 2017-08-10]. Dostupné z: <http://www.tourism-master.com/2008/10/29/what-exactly-is-dark-tourism/>

[4] LENNON, J. John. Dark tourism sites: visualization, evidence and visitation. *Emeraldinsight* [online]. 2017 [cit. 2017-08-14]. Dostupné z: <http://www.emeraldinsight.com/doi/pdfplus/10.1108/WHATT-09-2016-0042>

[5] MINÁŘ, Josef. *Dark Tourism* [online]. Olomouc: Univerzita Palackého v Olomouci, 2014 [cit. 2017-08-10]. Dostupné z: http://theses.cz/id/yq0git/Minar_Josef.pdf

[6] NOUSKOVÁ, Michaela. Historie konfliktu ve Rwandě. *Valka.cz* [online]. 2011 [cit. 2017-08-11]. Dostupné z: <https://www.valka.cz/14408-OSN-a-genocida-ve-Rwande>

[7] NOUSKOVÁ, Michaela. OSN a genocida ve Rwandě: Opatření OSN a jejich efektivita. *Valka.cz* [online]. 2011 [cit. 2017-08-11]. Dostupné z: http://www.valka.cz/clanek_14411.html?utm_source=valka_cz&utm_medium=article&utm_campaign=linkthru

- [8] PARIS, Natalie. Dark tourism: why are we attracted to tragedy and death?. *The Telegraph Travel Comment* [online]. 2016 [cit. 2017-08-11]. Dostupné z: <http://www.telegraph.co.uk/travel/comment/Dark-tourism-why-are-we-attracted-to-tragedy-and-death/>
- [9] PODOSHEN S., Jeffrey. Dark tourism motivations: Simulation, emotional contagion and topographic comparison. *ScienceDirect* [online]. 2012 [cit. 2017-08-14]. Dostupné z: <http://www.sciencedirect.com/science/article/pii/S0261517712001380>
- [10] SHABINA. 10 War Tourism Destinations in the World for your Adventure Tour. *Traveljee* [online]. 2015 [cit. 2017-08-14]. Dostupné z: <https://traveljee.com/world-travel/war-tourism-destinations/>
- [11] SILVA, Steve. Genocide tourism: Tragedy becomes a destination. *ChicagoTribune* [online]. 2007 [cit. 2017-08-14]. Dostupné z: http://articles.chicagotribune.com/2007-08-05/travel/0708040318_1_khmer-rouge-town-of-anlong-veng-genocide
- [12] SLAYTON, J. Sharon. Thanatourism: Sky burials in Tibet. *Grief Tourism* [online]. 2006 [cit. 2017-08-14]. Dostupné z: <http://www.grief-tourism.com/thanatourism-skyburials-in-tibet/>
- [13] SMITH, L. Valene. War and tourism: An American ethnography. *ScienceDirect* [online]. 1998 [cit. 2017-08-14]. Dostupné z: <http://www.sciencedirect.com/science/article/pii/S0160738397000868>
- [14] STONE, Philip and Richard SHARPLEY. Consuming dark tourism: A Thanatological Perspective. *ScienceDirect* [online]. 2008 [cit. 2017-08-14]. Dostupné z: <http://www.sciencedirect.com/science/article/pii/S0160738308000261>
- [15] STONE, Philip and Richard SHARPLEY. Consuming dark tourism: A Thanatological Perspective. In: *Tallinn University of Technology* [online]. Great Britain, 2008 [cit. 2017-08-14]. Dostupné z: <http://www.ip.ttu.ee/public/k/Kuressaare->

kolledz/Kolledz/Summer_school/Stone_Sharpley_2008_Consuming_dark_tourism-
_A_thanatological_perspective.pdf

[16] The Rwandan genocide. *History* [online]. 2009 [cit. 2017-08-11]. Dostupné z:
<http://www.history.com/topics/rwandan-genocid>

[17] Visitors to the Auschwitz Site. *Auschwitz* [online]. 2015 [cit. 2017-08-14]. Dostup-
né z:
http://70.auschwitz.org/index.php?option=com_content&view=article&id=82&Itemid=173&lang=en

Seznam tabulek v textu:

Tabulka 1: Přehled respondentů.....	28
-------------------------------------	----

Seznam obrázků v textu:

Obrázek 1: Kategorie temného cestovního ruchu.....	10
Obrázek 2: Deset přikázání Hutuů.....	63
Obrázek 3: Velitel mise UNAMIR- generál Romeo Dallaire.....	65
Obrázek 4: Rwandská armáda kráčí zdevastovanou vesnicí.....	65
Obrázek 5: Oběti rwandské genocidy.....	66
Obrázek 6: Přeživší muž v uprchlickém táboře.....	66
Obrázek 7: Velitel extremistických Hutuů Theoneste Bagosora.....	67

Přílohy

Scénář rozhovoru pro cestovatele, kteří navštívili Rwandu:

1. Prosím, povězte mi něco o tom, kdy jste poprvé začal/a přemýšlet o cestování do míst, která jsou poznamenána temným turismem, konkrétně genocidou?
2. Co nebo kdo Vás dovedl k tomuto druhu cestování?
3. Co Vám cestování přináší?
4. Jak Vás napadlo navštívit Rwandu?
5. Znáte historii Rwandy/víte, co se tam odehrálo?
6. Navštívil/a byste Rwandu opakovaně?
7. Navštívil/a jste ještě jinou lokalitu charakteristickou temným turismem?
8. Co Vás vedlo k navštívení této lokality?
9. Jak hodnotíte tuto lokalitu?
10. Lákají Vás takováto místa (poznámenaná tragickou událostí) nebo nikoliv?
11. Konkrétně ve Rwandě se Vám líbilo?

12. Čím Vás Rwanda zaujala?
13. Čím Vás zaujala jiná lokalita, pokud jste navštívil i jiné lokality, které jsou charakteristické temným turismem?
14. Hodnotil/a byste tento výlet spíše pozitivně nebo negativně?
15. Sbíráte rád/a odbornou literaturu či brožury o těchto destinacích? (poznámených temným turismem, genocidou?)

Během rozhovoru, pokud respondenty neznám předem, zjistím jejich identifikační údaje. Až navážu přátelský vztah, abych respondenta nevylekal, objasním, o čem se jedná, proč je výzkum prováděn, a proč byl vybrán právě on jako respondent.

Scénář rozhovoru pro cestovatele, kteří navštívili jinou lokalitu charakteristickou temným turismem:

1. Prosím, povězte mi něco o tom, kdy jste poprvé začal/a přemýšlet o cestování do míst, která jsou poznamenána temným turismem, míst, kde se odehrálo násilí na lidech a jaká konkrétní místa to byla? Jaký byl prvotní impuls?
2. Mohl/a byste mi přiblížit, o jaké události se jednalo?
3. Co nebo kdo Vás dovedl k tomuto druhu cestování?
4. Co Vám cestování přináší?
5. Dokážete si představit svůj život bez cestování?
6. Jak na Vás tato místa působila? Hodnotil/a byste návštěvu těchto lokalit pozitivně nebo negativně?
7. Líbilo se Vám na místě?
8. Dokázal/a jste v těchto zemích navázat přátelské vztahy s místními?
9. Vrátil/a byste se znovu? *(vždy je myšleno to místo, o kterém ses rozhod/al mluvit)*

10. Co Vás nejvíce v této oblasti zaujalo? Jací jsou lidé?
11. Jak na Vás působila místní kultura, památky, co stojí za řeč především zmínit z toho, co jste viděl/a?
12. Navštívil/a jste ještě jinou lokalitu charakteristickou temným turismem?
13. Co Vás vedlo k navštívení této lokality? (to samé, viz. výše)
14. Jak hodnotíte tuto lokalitu?(to samé, viz. výše)
15. Lákají Vás takováto místa (poznačená tragickou událostí) nebo nikoliv?
16. Sbíráte rád/a odbornou literaturu či brožury o těchto destinacích? (poznačených temným turismem, genocidou?)
17. Cestujete sám/sama nebo s cestovní kanceláří?
18. Proč si myslíte, že cestovní kanceláře nabízejí cestování do těchto destinací (temný turismus), myslíte si, že chtějí lákat na senzaci, která je spojena s úmrtím mnoha lidí?
19. Co Vám osobně přináší tento druh cestování, proč vlastně cestujete?
20. Víte něco o genocidě ve Rwandě?

Během rozhovoru, pokud neznám předem, zjistím identifikační údaje o respondentovi. Až navážu přátelský vztah, abych respondenta nevylekala, objasním, oč se jedná, proč je výzkum prováděn, a proč byl vybrán právě on jako respondent.

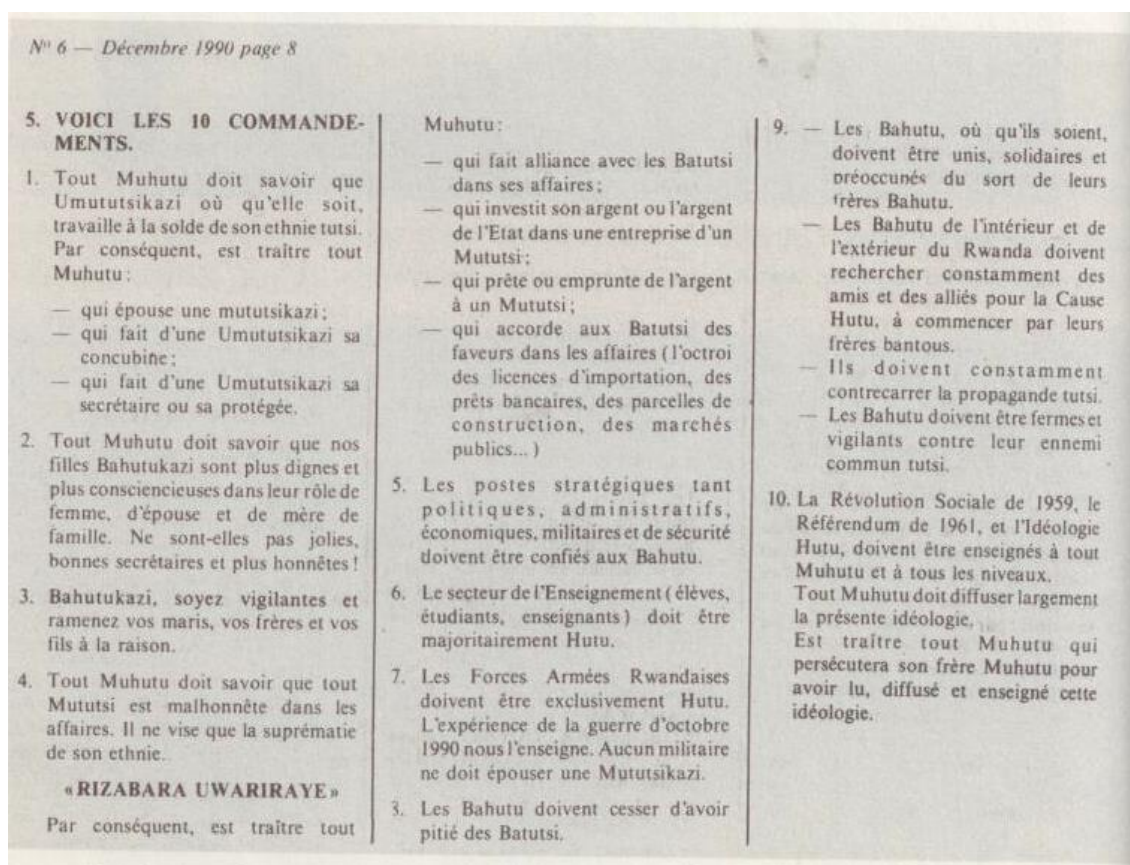
Anglický scénář rozhovoru pro cestovatele, kteří navštívili Rwandu:

1. Please, tell me something about when you first started thinking about travelling to places affected by dark tourism, specifically by genocide.
2. What or who brought you to this kind of travelling?
3. What does travelling bring to you?
4. How did it cross your mind to visit Rwanda?
5. Do you know history of Rwanda? Do you know what happened there?
6. Would you visit Rwanda repeatedly?
7. Have you also visited another locality typical for dark tourism?
8. What led you to visiting this locality?
9. How do you appraise this locality?
10. Are you attracted by such places (affected by a tragic incident) or not?
11. Did you like Rwanda? What feelings did you have there?
12. What caught your attention in Rwanda?
13. What caught your attention in another locality? (If you have visited another locality typical for dark tourism)
14. Did you find this trip positiv or negative?
15. Do you like collecting literature (books, magazines, leaflets..) related to these destinations?

Deset přikázání Hutuů:

1. *Každý Hutu má vědět, že Tutsijka, ať je kdekoliv, působí pro zájmy své etnické skupiny Tutsi. Z toho plyne, že bychom měli pokládat za zrádce každého Hutua, který:*
 - a. se ožení s Tutsijkou;
 - b. má tutsijskou přítelkyni;
 - c. zaměstnává Tutsijku jako sekretářku nebo konkubínu.
2. *Každý Hutu má vědět, že naše hutuské dcery jsou vhodnější a svědomitější jako ženy, manželky a matky rodiny. Nejsou snad krásnější, nejsou dobrými sekretářkami a nejsou čestnější?*
3. *Hutujky, buďte ostrážité a snažte se přivést své manžely, bratry a syny k rozumu.*
4. *Každý Hutu má vědět, že každý Tutsi je v obchodě nečestný. Jejich jediným cílem je nadvláda jejich etnické skupiny. Proto je zrádcem každý Hutu, který jedná takto:*
 - a. uzavírá obchodní partnerství s Tutsim;
 - b. investuje své nebo vládní peníze do tutsijského podniku;
 - c. půjčuje Tutsimu peníze nebo si je od něho půjčuje;
 - d. věnuje nějakému Tutsimu obchodní přízeň (získání dovozní licence, bankovní půjčky, stavebního místa, veřejného trhu atd.).
5. *Všechna strategická místa, politická, správní, ekonomická, vojenská i místa v bezpečnostní oblasti mají být svěřována jen Hutuům.*
6. *Většina vzdělávacího sektoru, tj. žáků, studentů a učitelů, musí být hutuská.*
7. *Rwandské ozbrojené síly mají být výlučně hutuské. Zkušenosti z říjnové války nám daly poučení. Žádný člen ozbrojeného sboru nesmí být ženatý s Tutsijkou.*
8. *Hutuové nesmějí cítit žádné slitování s Tutsii.*
9. *Ať jsou Hutuové kdekoliv, musejí udržovat jednotu a solidaritu a starat se o osud svých hutuských bratří:*

- a. Hutuové ve Rwandě i mimo ni musejí stále hledat přátele a spojence pro hutuskou věc, počínajíce u svých bantuských bratří;
 - b. musejí stále vystupovat proti tutsijské propagandě;
 - c. Hutuové musejí být pevní a ostražití proti svému společnému tutsijskému nepříteli.
10. Každý Hutu na všech úrovních se musí učit o sociální revoluci z roku 1959, referendu z roku 1951 a hutuskou ideologii. Každý Hutu musí tuto ideologii šířit. Každý Hutu, který pronásleduje svého hutuského bratra, protože čte, šíří a vyučuje tuto ideologii, je zrádce (ŠMOK, M., M. HORSÁKOVÁ. *Holokaust a jiné genocidy-rozšířené české vydání*. Ostrava: Občanské sdružení PANT, 2015, str. 109).



Obrázek 2: Deset příkázání Hutuů

Zdroj: [EDITOŘI, RADA KTOŘI MONIKA HORSÁKOVÁ, Martin ŠMOK]. *Holokaust a jiné genocidy- rozšířené české vydání*. Ostrava: Občanské sdružení PANT, 2015. ISBN 978-80-905942-7-2.

Slovníček pojmů:

CDR: Hutuská Koalice na obranu republiky.

MTTR: Mezinárodní trestní tribunál pro Rwandu.

INTERAHAMWE: Hutuská milice spojená s MRND.

IMPUZAMUGAMABI: Hutuská milice spojená s extremistickou CDR.

INKOTANYI: Ozbrojenci ROF, kteří se z Ugandy vrátili na rwandské území a splynuli s populací Tutsiů.

KANGURA: Vlivné rwandské noviny. Název znamená Probuzení.

MAČETA: Ostrý zemědělský nástroj, který se při rwandské genocidě používal jako zbraň.

MDR-PARMEHUTU: Strana emancipačního hnutí Hutu.

MRND: Habyarimanovo Národní revoluční hnutí za rozvoj.

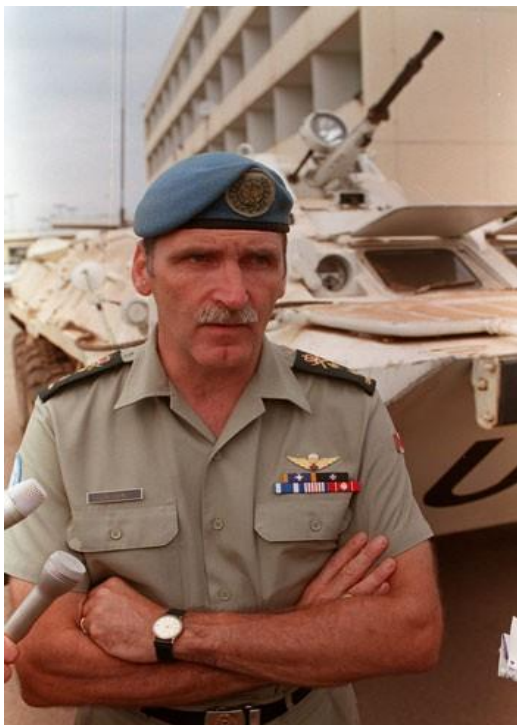
MWAMI : Král, který pocházel z komunity Tutsiů.

NNR: Jediná rozhlasová stanice v zemi do roku 1992, Rádio Rwanda.

RPF: Rwandská vlastenecká fronta.

RTL: Radio Télévision Libre des Mille Collines. S podporou Interahamwe šířilo zprávy o blížící se genocidě.

UNAMIR: Pomocná mise OSN pro Rwandu (ŠMOK, M., M. HORSÁKOVÁ. *Holokaust a jiné genocidy-rozšířené české vydání*. Ostrava: Občanské sdružení PANT, 2015, str. 122).



Obrázek 3: Vedoucí mise UNAMIR- Romeo Dallaire

Zdroj: NOUSKOVÁ, Michaela. OSN a genocida ve Rwandě: Opatření OSN a jejich efektivita. *Val-ka.cz* [online]. 2011 [cit. 2017-08-11]. Dostupné z: http://www.valka.cz/clanek_14411.html?utm_source=valka_cz&utm_medium=article&utm_campaign=linkthru



Obrázek 4: Rwandská armáda kráčí zdevastovanou vesnicí

Zdroj: NOUSKOVÁ, Michaela. OSN a genocida ve Rwandě: Opatření OSN a jejich efektivita. *Val-ka.cz* [online]. 2011 [cit. 2017-08-11]. Dostupné z:

http://www.valka.cz/clanek_14411.html?utm_source=valka_cz&utm_medium=article&utm_campaign=linkthru



Obrázek 5: Oběti rwandské genocidy

Zdroj: NOUSKOVÁ, Michaela. OSN a genocida ve Rwandě: Opatření OSN a jejich efektivita. *Valka.cz* [online]. 2011 [cit. 2017-08-11]. Dostupné z: http://www.valka.cz/clanek_14411.html?utm_source=valka_cz&utm_medium=article&utm_campaign=linkthru



Obrázek 6: Přeživší muž v uprchlickém táboře

Zdroj: NOUSKOVÁ, Michaela. OSN a genocida ve Rwandě: Opatření OSN a jejich efektivita. *Valka.cz* [online]. 2011 [cit. 2017-08-11]. Dostupné z: http://www.valka.cz/clanek_14411.html?utm_source=valka_cz&utm_medium=article&utm_campaign=linkthru



Obrázek 7: Velitel extremistických Hutuů Theoneste Bagosora

Zdroj: NOUSKOVÁ, Michaela. OSN a genocida ve Rwandě: Opatření OSN a jejich efektivita. *Valka.cz* [online]. 2011 [cit. 2017-08-11]. Dostupné z: http://www.valka.cz/clanek_14411.html?utm_source=valka_cz&utm_medium=article&utm_campaign=linkthru

Rozhovor Adéla

OSVĚTIM

-21 let, bydliště České Meziříčí, studentka VŠ

Povězte mi něco o tom, kdy nastal první impuls, že jste začala prvně přemýšlet o tom, že navštívíte místa, která jsou poznamenána temným turismem?

No, začalo to asi tím, když jsem se začla koukat na různé ty dokumenty a filmy, když budu konkrétní, tak jsem viděla třeba film Pianista, kterej právě je o Židech, a ta hlavní postava přežila a je to podle skutečný události. A když jsem byla na střední škole, tak asi ve třetáku nebo ve druháku jsme měli možnost jet do Osvětimi. Takže, jsem neváhala a jela jsem, protože mě to vždycky zajímalo, protože tenhle dark tourism mě zajímá. Je to zajímavý téma a všichni by o tom měli vědět, protože to je důležitý. Takže, dozvěděla jsem se o tom právě díky dokumentům a filmům a hlavně teda na internetu.

Zajímá Vás to tedy? Máte názor, že by se o tom mělo především hovořit, a varovat mladší, jelikož vím, že jste tam jela se střední školou?

Jo, určitě. No já tam jela se střední školou a hlavně se o tom musí mluvit s tou mladší generací, aby vůbec věděla, co se dělo, protože teďka to je o mnoho lepší, alespoň tady u nás, než to bylo v minulosti.

Obecně cestování Vás baví?

Jo, určitě. Kdyby to šlo, tak bych procestovala celej svět, naplňuje mě to, baví mě to.

Popište mi prosím, jak jste se v Osvětimi cítila.

Tak když jsem tam jela (do Osvětimi), tak jsem počítala s tím, že to na mě bude mít negativní vliv, že tam budu mít špatnou náladu. No, ale problém byl v tom, že jsme tam jeli na jaře a všude svítilo sluníčko, bylo teplo, takže kvůli tomu, nebyla to ta atmosféra, která by na člověka měla padnout. Dá se říct, že jsem z toho relativně nic neměla. Jako by, viděla jsem ty hrůzy, zbytky vlasů, hračky, ale když jsme odjížděli, tak jsem slyšela, že všichni mají hroznej pocit a já jsem to neměla. Takže na mě to nějaký negativní vliv nemělo a myslím si, že to bylo kvůli tomu počasí. Všichni říkaj, že je nejlepší tam jet, když je zima.

Tazatel: Tak to já bych tam jet nemohla, já bych ještě spadla do deprese.

Respondent (Adéla): No já právě tohle mám ráda, a čím víc, tím líp. To bych si užila, když by k tomu byla ještě ta atmosféra. Bohužel kvůli počasí to nevyšlo, no.

Navštívila jste i jiné místo, které je poznamenané genocidou nebo jiným násilím na lidech?

Navštívila jsem ještě v Arménii muzeum genocidy, to bylo teďka na přelomu července a srpna, tam bylo teda počasí, taky vedro, ale to už mně nevadilo, protože to muzeum je v podzemí, jsou tam nové místnosti. Vypadá to fakt nově a tam jsou vlastně fotky z 1. světové války, jak byli ty Arméni vyvražděni Turkama a tam to bylo takový lepší. Je to úplně jiný, než zase ta Osvětim. Ten způsob toho vyhlazení a je to zajímavý i tím, že tam jsou vysazený stromky, smrky, je tam i od Miloše Zemana, jako symbol tam vysadil stromek. Ještě Schwarzenberg. Ale to už je takový, není to ono, zas ta Osvětim je dobrá v tom, že tam jsou ty boty, hračky krémy, vlasy.

Tazatel: Je to tedy více autentické?

Respondent (Adéla): Přesně! Kdežto v tý Arménii, tam jsou jenom fotky, jsou tam i různé knížky, dopisy a všechno možný. Ale kvůli tomu, jak je to moderní, tak už to není ono, jo. Je to taky zajímavý, ale je to úplně něco jinýho. Ta Osvětim je lepší v tom, zase na druhou stranu, že jsou tam pořád ty budovy, kde to probíhalo, kdežto v tý Arménii moderní památník a sloup, kde jsou jenom ty fotografie, nějaký dopisy, ale není to ono. Takže když chce člověk zažít tu atmosféru, aby na něj dejhlo to temno, tak bych doporučovala tu Osvětim.

Navázala jste přátelské vztahy v Arménii? Navazujte lehce přátelství s místními na Vašich cestách?

V tý Arménii jsou fakt přátelský lidi, nejvíc přátelský, co jsem kdy poznala. Já jsem tam byla s taťkou a třeba jsme si objednali na celý den taxika, třeba na osm nebo deset hodin denně a ten s náma objel hrozně míst v Arménii. Fakt, všichni hrozně přátelský, akorát můj problém je, že tam se nedomluví člověk anglicky, takže jedine taťka rusky. Ale hlavně jsou všichni hrozně ochotný, přátelský. Když to porovná s Českou republikou, to se nedá ani porovnat. Všichni by rádi pomohli.

Prožíváte události v Osvětimi intenzivněji, jelikož se tam násilí páchalo i na našich obyvatelích a Osvětim leží blíže k naší zemi, nebo rozdíl oproti Arménii, která je dále a netýkala se našich obyvatel, nevnímáte?

Ta Osvětim je bliž a vím o ní, o tý Arménii jsem nic nevěděla. Ale já to asi neberu, že je to blízko Čech, to je tím, že jsem se o ty události v Osvětimi zajímala. Protože o tom

jsem viděla víc dokumentů, a to prostředí je víc autentický, takže neovlivňuje mě, že je Osvětim blíž k Čechám, než Arménie.

Ani z hlediska časové osy to tak nevnímáte?

Mě zajímá obecně 2. světová válka, co se týče módy, make-upu, koncentrační tábory, tohle mě zajímá, protože to je úplně něco jinýho. Ale asi jo, víc mě zajímá ta Osvětim, že je to víc z historie.

Víte, co se stalo ve Rwandě a lákalo by Vás tam vycestovat?

Určitě, já jsem koukala na film Hotel Rwanda, pak jsem koukala i na dokument, kterej mi byl doporučeněj na Hyde Parku, kde byl právě rozhovor s majitelem toho hotelu, kde pomáhal těm místním. Pak jsem ještě viděla nějaký film. Určitě bych tam jela taky, protože mě to zajímá, ten příběh vím a taky mi přišlo zajímavý, že ty Hutuové a Tutsiové mezi sebou takhle válčili. A už mi přijde i zajímavý to, jak se rozeznali podle vzhledu. Že ty Hutuové byli nižší, měli širší nosy, měli tmavší pleť. Ty Tutsiové byli vyšší, měli užší nosy a byli světlejší. I tohle jsem zkoumala, protože jsem měla knížku Etnické konflikty, a dělala jsem ve škole rešerše a zmínila jsem se tam i o té Rwandě a genocidě a učitel hnedka poznal, že mě to zajímá. Mě tohle prostě zajímá, tenhle dark tourism, já jsem takovej člověk, kterej tohle má rád, no.

Proč tedy myslíte, že lidé navštěvují tato místa, z jakého důvodu, co je k tomu vede? Když si to totiž přebereme, tak je přece hrozné být na místě, kde zemřelo tolik lidí.

No je to hrozný, já si myslím, že člověk už v každodenním životě to nevidí. Já si myslím, že to člověk během svého života nezažije, a když tohle navštíví, nebo když o tom vidí dokument, tak pozná, jak hrozný to bylo a zjistí, že teďka se může mít dobře. Ale mě to zajímá z jinýho hlediska, já mám ráda záhadno, ráda koukám i na scify, já nemám ráda obyčejné filmy, kde se nic neděje. Dark tourism mám ráda.

Sbíráte odbornou literaturu na toto téma (dark tourism)?

Jo sbírám, baví mě to a i kvůli škole.

Cestujete sama nebo s cestovní kanceláří?

No, dřív jsem cestovala s cestovní kanceláří, to bylo tím, že jsem jezdila k moři jenom na dovču s mamkou a byla jsem malá. Teďka už nechci cestovat s cestovkou, chci cestovat individuálně sama. Díky tomu člověk více pozná, je to levnější a může si dělat, kdy chce, co chce. Může si koupit například jednosměrnou letenku, může si jet, kam

chce, nebo když se rozhodne, tak poletí domů. Takže teďka už, když bych letěla k moři, tak možná s cestovkou, ale když poznávačku, tak jediné individuálně bez cestovky.

Proč si myslíte, že nabízejí cestovní kanceláře tyto destinace (dark tourism, násilí na lidech)?

No, asi aby poznali to tajemno, aby to zažili a aby poznali, že to v minulosti nebylo tak růžový, že teďka je to v klidu, teda v Český republice. Ve světě se stále něco děje.

Rozhovor James

RWANDA

-30 let, bydliště Velká Británie, humanitární pracovník

Prosím, povězte mi něco o tom, kdy jste poprvé začal/a přemýšlet o cestování do míst, která jsou poznamenána temným turismem, konkrétně genocidou?

Pracuju jako humanitární pracovník, takže jsem navštívil pár míst poznamenaných lidským utrpením ve velkém měřítku.

Co nebo kdo Vás dovedl k tomuto druhu cestování?

Motivace pracovat se zranitelnými a trpícími lidmi

Co Vám cestování přináší?

Pracovní cesty mi přinášejí osobní i profesní uspokojení, kde můžu využít moje schopnosti a zkušenosti a pomoci tak lidem navrátit se k normálnímu životu poté, co prožili nějaké neštěstí či katastrofu. Cestování za rekreací mi přináší splynutí s přírodou, seznámení se s odlišnou kulturou, historií a lidmi z celého světa

Jak Vás napadlo navštívit Rwandu?

Poprvé jsem navštívil Rwandu v roce 2011, když jsem pracoval a žil v DR Kongu. Zařizoval jsem tam Schengenská víza pro mého kolegu z Konga. Od roku 2016 tady působím na stálo a pracuji s konžskými a burundskými uprchlíky.

Znáte historii Rwandy/víte, co se tam odehrálo?

Ano, samozřejmě.

Navštívil byste Rwandu opakovaně?

Ano.

Navštívil jste ještě jinou lokalitu charakteristickou temným turismem?

Pracoval jsem v Jižním Súdánu, DR Kongo, Barmě, Libérii, Nigérii, na Haiti, v Sýrii a Darfuru. Na těchto místech trpělo a zemřelo mnoho lidí, ale nejsou to destinace temného cestovního ruchu. Také jsem navštívil muzeum holokaustu ve Washingtonu a Memorial des Martyrs de la Déportation v Paříži

Lákají Vás takováto místa (poznámenaná tragickou událostí) nebo nikoliv?

Ne z hlediska turismu. Rád bych ale navštívil Dachau, abych vyjádřil úctu těm, kteří zde během holokaustu zemřeli.

Konkrétně ve Rwandě se Vám líbilo?

Ano, líbilo.

Čím Vás Rwanda zaujala?

Rwanda se v současné době zapojuje do dialogu, který je vytvořen, aby se zabránilo podobné genocidě v budoucnosti namísto, aby tento problém Rwanda ignorovala. Proces obnovy národa je velice složitý, ale usilovně se pracuje na prevenci před genocidou a etnických čistek napříč celým národem.

Hodnotil byste tento výlet spíše pozitivně nebo negativně?

Převážně pozitivně

Sbíráte rád odbornou literaturu či brožury o těchto destinacích? (poznámenaných temným turismem, genocidou?).

Mám několik knih o genocidě a podobných tématech (například o válkách v DR Kongu).